

283978

T. C.
HACETTEPE ÜNİVERSİTESİ
SAĞLIK BİLİMLERİ
ENSTİTÜSÜ

ETİMESGUT MERKEZİNDE
EVLİ VE DOĞURGAN ÇAĞDAKİ KADINLARIN
GEBELİKTE KÖRÜNMA DURUMUNUN
BÖLGEDE KALMA SÜRESİNE GÖRE
İNCELENMESİ

HALK SAĞLIĞI PROGRAMI
(DOKTORA TEZİ)

Dr. Güneş ERMUMCU BALKAN

Ankara, 1987

T.C.
HACETTEPE UNİVERSİTESİ

SAGLIK BİLİMLERİ
ENSTİTÜSÜ

ETİMESGUT MERKEZİNDE EVLİ VE DOĞURGAN ÇAĞDAKİ KADINLARIN BEBELİKTEN
KORUNMA DURUMUNUN BÖLGEDE KALMA SÜRESİNE GÖRE İNCELENMESİ

Halk Sağlığı Programı
(Doktora Tezi)

Dr.Güneş ERMUNCU BALKAN

Tez Danışmanı: Prof.Dr. Ayşe AKIN DERİŞOĞLU

Ankara, 1987

İÇİNDEKİLER

TABLO LİSTESİ	3
GİRİŞ	5
AMAC	7
MATERYAL-METOD	8
BULGULAR	11
TARTIŞMA	39
SONUÇ	46
ÖNERİLER	47
ÖZET	49
KAYNAKÇA	50
EKLER	53

TABLO LİSTESİ

- Tablo 1.1 ETİMESGUT BÖLGESİNDE VE TÜRKİYE'DE SAĞLIK DÜZEYİ ÖLÇÜTLERİ (1983)
- Tablo 1.2 ETİMESGUT MERKEZ SAĞLIK OCAĞININ 1986 YILINA AIT BAZI DEMOGRAFİK VERİLERİ
- Tablo 3.1 ETİMESGUT MERKEZ SAĞLIK OCAĞI BÖLGESİNDE OTURAN 15-49 YAŞ EVLİ KADINLARIN YAŞ DAĞILIMININ, ARAŞTIRMAYA KATILAN KADINLARIN YAŞ DAĞILIMI İLE KARŞILAŞTIRILMASI
- Tablo 3.2 ETİMESGUT MERKEZ SAĞLIK OCAĞI BÖLGESİNDE ARAŞTIRMAYA KATILAN KADINLARA TÜM 15-49 YAŞ GRUBU EVLİ KADINLARIN GEBELİKTE KORUNMA DURUMLARININ KARŞILAŞTIRILMASI
- Tablo 3.3 ETİMESGUT MERKEZ SAĞLIK OCAĞI BÖLGESİNDE 15-49 YAŞ GRUBU EVLİ KADINLARIN OKUR-YAZARLIK DURUMUNUN ARAŞTIRMAYA KATILAN KADINLARLA KARŞILAŞTIRILMASI
- Tablo 4.1 ETİMESGUT MERKEZİNE GÖÇ EDEN KADINLARIN GELDİKLERİ İLLERE GÖRE YÜZDE DAĞILIMI
- Tablo 4.2 ETİMESGUT MERKEZİNE GÖÇ EDEN KADINLARIN BÖLGEDE KALMA SÜRELERİNE GÖRE DAĞILIMI
- Tablo 4.3 ARAŞTIRMAYA KATILAN 15-49 YAŞ EVLİ KADINLARIN, ÖĞRENİM DURUMU VE YAŞA GÖRE KULLANDIKLARI GEBELİĞİ ÖNLEYİCİ YÖNTEMLERİN YÜZDE OLARAK DAĞILIMI
- Tablo 4.4 ETİMESGUT MERKEZİNE GÖÇ EDEN KADINLARIN GELDİKLERİ İLLERE GÖRE GELİŞ NEDENLERİNİN YÜZDE DAĞILIMI
- Tablo 4.5 ETİMESGUT MERKEZİNE GÖÇ EDEN KADINLARIN ÖĞRENİM DURUMLARINA GÖRE BAŞLICA GÖÇ NEDENLERİNİN YÜZDE OLARAK DAĞILIMI
- Tablo 4.6 ETİMESGUT MERKEZİNE GÖÇ EDEN KADINLARIN EŞLERİNİN EĞİTİM DURUMUNA GÖRE BÖLGEYE GELİŞ NEDENLERİNİN YÜZDE OLARAK DAĞILIMI
- Tablo 4.7 ETİMESGUT MERKEZİNE GÖÇ EDEN KADINLARIN İDEAL ÇOCUK SAYILARININ GELDİKLERİ İLLERE GÖRE YÜZDE DAĞILIMI
- Tablo 4.8 ETİMESGUT MERKEZİNE GÖÇ EDEN KADINLARIN SAHİP OLDUKLARI ÇOCUK SAYILARININ GELDİKLERİ İLLERE GÖRE YÜZDE DAĞILIMI
- Tablo 4.9 ARAŞTIRMAYA KATILAN KADINLARIN EĞİTİMİNE VE CANLI DOĞUM SAYISINA GÖRE BEBEK ÖLÜM YÜZDELERİ
- Tablo 4.10 ETİMESGUT'A GELDİĞİNDE EVLİ OLAN KADINLARIN VE EŞLERİNİN EĞİTİM DURUMLARINA GÖRE KARI-KOCANIN AİLE PLANLAMASI KONUSUNDA, GÖÇTEN ÖNCE VE SONRA DİYALOG HALİNDE BULUNMA YÜZDELERİ
- Tablo 4.11 ARAŞTIRMAYA KATILAN KADINLARIN VE EŞLERİNİN EĞİTİM DURUMLARINA GÖRE, KARI-KOCANIN AİLE PLANLAMASI KONUSUNDA DİYALOG HALİNDE BULUNMA YÜZDELERİ
- Tablo 4.12 ETİMESGUT MERKEZİNE GÖÇ EDEN KADINLARIN GELDİKLERİ YERDE KULLANDIKLARI AİLE PLANLAMASI YÖNTEMLERİNİN YÜZDE OLARAK DAĞILIMI
- Tablo 4.13 ARAŞTIRMAYA KATILAN KADINLARIN KORUNMA DURUMLARININ GELDİKLERİ İLLERE GÖRE YÜZDE OLARAK DAĞILIMI

- Tablo 4.14 A ETİMESGUT'A GÖÇ EDEN KADINLARIN, GÖÇTEN ÖNCEKİ CANLI DOĞUM SAYILARINA GÖRE GEBELİKTE KÖRÜNMA DURUMU
- Tablo 4.14 B ARAŞTIRMAYA KATILAN KADINLARIN CANLI DOĞUM SAYILARINA GÖRE KÖRÜNMA DURUMU
- Tablo 4.15 A ETİMESGUT MERKEZİNE GÖÇ EDEN KADINLARIN BÖLGEYE GÖÇ ETTİKLERİ YAŞTA GEBELİKTE KÖRÜNMA DURUMU
- Tablo 4.15 B ARAŞTIRMAYA KATILAN KADINLARIN YAŞ GRUPLARINA GÖRE GEBELİKTE KÖRÜNMA DURUMU
- Tablo 4.16 ARAŞTIRMAYA KATILAN KADINLARIN MEVCUT ÇOCUKLARINDAN BAŞKA ÇOCUK İSTEĞİNE VE BÖLGEDE KALİŞ SÜRESİNE GÖRE KULLANDIKLARI GEBELİĞİ ÖNLEYİCİ YÖNTEMLERİN YÜZDE DAĞILIMI
- Tablo 4.17 ETİMESGUT MERKEZİNE GÖÇ EDEN KADINLARIN ETİMESGUT'A GELDİKLERİ YAŞA VE BÖLGEDE KALMA SÜRELERİNE GÖRE , GEBELİĞİ ÖNLEYİCİ YÖNTEM KULLANMA YÜZDELERİ
- Tablo 4.18 ARAŞTIRMAYA KATILAN KADINLARIN, ETİMESGUT MERKEZ SAĞLIK ÖCAGI EBELERİ TARAFINDAN İZLENME SIKLIĞINA VE BÖLGEDE KALİŞ SÜRELERİNE GÖRE GEBELİKTE KÖRÜNMA YÜZDELERİ
- Tablo 4.19 ARAŞTIRMAYA KATILAN KADINLARIN, ETİMESGUT MERKEZ SAĞLIK ÖCAGINA BAŞVURMA SIKLIĞINA VE BÖLGEDE KALİŞ SÜRELERİNE GÖRE GEBELİKTE KÖRÜNMA YÜZDELERİ
- Tablo 4.20 ARAŞTIRMAYA KATILAN KADINLARIN CANLI DOĞUM SAYILARINA VE EBELER TARAFINDAN İZLENME SIKLIĞINA GÖRE GEBELİKTE KÖRÜNMA YÜZDELERİ
- Tablo 4.21 ARAŞTIRMAYA KATILAN KADINLARIN CANLI DOĞUM SAYISI VE ETİMESGUT SAĞLIK ÖCAGINA YILLIK BAŞVURU ÖRTALAMALARINA GÖRE, GEBELİKTE KÖRÜNMA YÜZDELERİ
- Tablo 4.22 ARAŞTIRMAYA KATILAN KADINLARIN CANLI DOĞUM SAYILARINA GÖRE YAPTIKLARI İSTEMLİ DÜŞÖK SAYILARININ, ETİMESGUT MERKEZİNE GÖÇ EDEN KADINLARIN GÖÇTEN ÖNCEKİ CANLI DOĞUM SAYILARINA GÖRE YAPTIKLARI İSTEMLİ DÜŞÖK SAYILARI İLE KARŞILASTIRILMASI
- Tablo 4.23 ARAŞTIRMAYA KATILAN KADINLARIN HALEN KULLANDIKLARI GEBELİĞİ ÖNLEYİCİ YÖNTEMLERE GÖRE, ESKİDEN KULLANDIKLARI YÖNTEMLER
- Tablo 4.24 ARAŞTIRMAYA KATILAN KADINLARIN, GEBELİKTE KÖRÜNMEYE HANGİ GEBELİKTE SONRA BAŞLADIKLARININ, ÖĞRENİM DURUMU VE YAŞA GÖRE YÜZDE DAĞILIMI

1. GİRİŞ

Etmesgut Sağlık Bölgesinde, 1967 yılından beri koruyucu ve tedavi edici hekimlik hizmetiyle eğitim ve araştırma faaliyetleri sürdürülmektedir. Bu çalışmaların olumlu etkileri, Bölgenin genel sağlık düzeyi ölçütlerinde olduğu gibi, ana-çocuk sağlığı düzeyini belirten ölçütlerde de göze çarpmaktadır ve Bölgenin, Türkiye geneliyle kıyaslanmasında, Etmesgut'un sağlık düzeyi açısından, ülkenin diğer kesimlerinden çok daha iyi durumda olduğu ortaya çıkmaktadır (2,4,19); ancak, Bölgede uzun zamandan beri, gerek ebelerce yapılan ev ziyaretleriyle, gerek bireysel ve toplu eğitimlerle, gerek birinci ve ikinci basamak hekimlik hizmetleriyle ulaşılmaya ve gebeliği önleyici yöntem seçiminde yardımcı olunmaya çalışılan evli, doğurgan çağdaki kadınlar içinde, geleneksel yöntemlerle gebelikten korunmaya çalışan kadınların mevcudiyeti ve üstelik, hemen her sağlık düzeyi ölçütünün karşılaştırılmasında Türkiye'den iyi durumda bulunduğu görülen Etmesgut Bölgesinde, kadınların Türkiye genelindekine yakın oranlarda geleneksel yöntem kullanıyor olmaları, düşündürücüdür (Tablo 1.1).

Tablo 1.1 ETİMESGUT BÖLGESİNDE VE TÜRKİYE'DE SAĞLIK DÜZEYİ ÖLÇÜTLERİ (1983)

	Etmesgut	Türkiye
Kaba Doğum Hızı (Binde)	24.9	32.0
Kaba Ölüm Hızı (Binde)	5.1	7.0
Bebek Ölüm Hızı (Binde)	47.4	95.0
Doğumda Beklenen Hayat Süresi (Yıl)	69.1	63.0
Toplam Doğurganlık Sayısı	2.6	4.05
Doktar Başına Nüfus (Kişi)	4 962	1 376
Gebeliği Önleyici Yöntem Kullanan Kadın (%)	75.5	62.0
Etkili Yöntemle Korunan Kadın (%)	42.5	27.0
Geleneksel Yöntemlerle Korunan Kadın (%)	33.0	35.0

Kaynak 2,19

Bilindiği gibi, geleneksel yöntem kullanımı, eşlerin gebeliği önleyici yöntem kullanmaya eğilimli olmakla beraber, kendilerine uygun bir etkili yöntemi temin edememiş olduklarının işaretidir. Oysa Etmesgut'ta yıllardan beri yoğun bir biçimde sürdürülen aile planlaması çalışmalarının belli ölçülerde başarıya ulaşmış olduğu da, bölgenin kaba ölüm hızı ve genel doğurganlık sayısının, ülke genelinden çok düşük olmasından anlaşılmaktadır. Ayrıca etkili yöntemlerle (Rahim içi araç, kaput, oral kontraseptifler, cerrahi sterilizasyon gibi) gebelikten korunan kadın sayısı da ülke rakamlarından çok yüksektir. Öyleyse, bölgedeki geleneksel yöntem kullanan kadınların kimler olduğu ve ne gibi özellikleri bulunduğunu inceleyerek hizmeti, varılacak sonuçlara göre yönlendirmek yararlı olacaktır.

Etmesgut Bölgesi, bölgede yer alan fabrikaların ve son dönemde sayıları hızla artan inşaatların yarattığı iş

alanları nedeniyle, önemli ölçüde göç alan bir bölgedir. Yıllık nüfus artışında göçlerin payı % 50 yi geçmektedir (2). Başka bir deyişle, bölgeye her yıl, yıllık doğumların 1.2 katı kadar göç olmaktadır. Bu göçlerle her yıl yeni evli ve doğurgan kadınlar, bölge nüfusuna katılmakta ve doğurganlıkla ilgili rakamları etkilemektedir.

Ülkemizde, özellikle kırsal kesimin gebelikten korunmada etkili yöntemleri temin edebilme şansı düşük olduğundan (18,19,38) Bölgeye göç eden kadınlar, kırsal kesimden gelmişler ise geleneksel yöntem kullanmakta olmaları büyük ihtimaldir.

Yapılan gözlemlerde, genellikle 20 - 30 yaş gurubundaki yetişkinlerin göç etme eğilimlerinin yüksek olduğu görülmüştür (33,16,29); bu dönem, kadınların doğurganlığının en yüksek olduğu dönemdir (17,19). Bu nedenle, bölgeye göç eden kadınların doğurganlık davranışları ve gebeliği önleyici yöntemler konusundaki tercihleri, geldikleri bölgenin nüfus yapısını önemli ölçüde etkileyebilir. Dünyada göç alan tüm ülkeler, bu görüş doğrultusunda, göçmen kadınların doğurganlığını kontrol altına almak için çaba sarfetmektedirler (6,23,43). Etimesgut Bölgesinde çalışan kadın oranının ihmal edilebilir ölçüde düşük olması, bölgeye göç eden kadınların çalışma hayatına katılmadıklarını düşündürmektedir (25). Bu durumda, kadınların doğurganlığı sınırlama eğilimleri -varsa- kendilerini Etimesgut'a göç ettiren nedenlerle, Etimesgut Bölgesinde karşılaşacakları yeni etkileşimlerin müşterek doğrultusunda olacaktır.

Etimesgut Bölgesinde, geleneksel yöntem kullanan kadınlar içinde, bölgeye göç eden kadınların çoğunluğu oluşturup oluşturmadığının araştırılması için, Etimesgut Merkez Sağlık Ocağı Araştırma Bölgesi olarak seçilmiştir. Bu seçimin nedeni, bölgenin en fazla göç alan kesimlerinden birinin Etimesgut Merkezi olmasıdır. Tablo 1.2 'de Etimesgut Merkez Sağlık Ocağına ait bazı demografik veriler görülmektedir.

Tablo 1.2 ETİMESGUT MERKEZ SAĞLIK OCAĞININ 1986 YILINA AIT BAZI DEMOGRAFİK VERİLERİ

Kaba Doğum Hızı (Binde)	24.2
Kaba Ölüm Hızı (Binde)	3.27
Bebek Ölüm Hızı (Binde)	46.7
Toplam Doğurganlık Sayısı	2.5
Gebeliği Önleyici Yöntem Kullanan Kadın (Yüzde)	76.2
Etkili Yöntemle Korunan Kadın (Yüzde)	46.0
Geleneksel Yöntemle Korunan Kadın (Yüzde)	30.2

Kaynak 13.

Etimesgut Merkez Sağlık Ocağı, belirtilen sağlık düzeyi ölçütleriyle, Etimesgut Bölgesinin genel durumundan farklılık göstermemektedir. Bu nedenle, Türkiye'nin bugünkü durumuyla Etimesgut Bölgesi kıyaslanınca ortaya çıkan durum, Etimesgut Merkezi içinde söz konusudur. Etimesgut Merkezinde de geleneksel yöntem kullanan kadın yüzdesi, ülke genelindekine yakındır. Bu veriler doğrultusunda, Etimesgut Merkezinde planlanan bu çalışmada, Bölgeye göç gelen kadınların gebelikten korunma durumu incelenerek, geleneksel yöntemlerle korunmuş kadınlar içinde, bölgeye göç eden kadınların payının ne olduğunu ve göç eden kadınların gebelikten korunma durumunda bölgede kalış süresi ve bölgede aldığı sağlık hizmetine bağlı değişiklikler olup olmadığı incelenmiştir.

2. AMAC

Bu çalışmanın amacı, Etimesgut Merkezine göç eden kadınların;

- a) Bölgeye göç etmeden önce ve şimdiki durumda kullandıkları gebeliği önleyici yöntemlerin incelenmesi
- b) Bölgeye göç etmeden önce ve şimdiki durumda, gebeliği önleyici yöntem kullanma durumlarında bir farklılık olup olmadığının saptanması
- c) Bölgeye göç ettikten sonra gebeliği önleyici yöntem kullanımlarında da bir değişiklik olduysa, bu değişikliğin ne sürede gerçekleştiğinin saptanmasıdır.

Değişkenler:

Bağımsız değişkenler: Etimesgut'a gelme yaşı

Etimesgut'ta kalma süresi

Canlı doğum sayısı

Yaşayan çocuk sayısı

Öğrenim durumu

Etimesgut Sağlık Ocağına başvuru sayısı

Etimesgut Sağlık Ocağı Ebelerince izlenme sayısı

Bağımlı değişken: Gebeliği önleyici yöntem kullanma durumu

3. MATERİYAL - METOD

Araştırma evreni, Etimesgut Sağlık Ocağı Bölgesinde oturan 15 - 49 yaş gurubu evli kadınlardır. 1987 Şubat ayında, bu bölgedeki 15 - 49 yaş evli kadın nüfusu 6 202 dir.

Araştırmada, bölgeye dışardan göç eden kadınların gebelikten korunma ve doğurganlık davranışlarındaki değişiklikler inceleneceğinden, öncelikle bölgeye göç eden kadınların tesbit edilmesi gerekmiştir.

Etimesgut Sağlık Ocağı Bölgesinde oturan kadınlardan hangilerinin dışardan göç ettiklerini ve bölgede ne kadar zamandan beri oturduklarını saptamak amacıyla, Merkez Sağlık Ocağı Ebeleriyle görüşülüş ve fikirleri alınmıştır. Etimesgut Merkez Sağlık Ocağı Ebeleri, bölgelerinin 15 - 49 yaş evli kadınların kayıtlı olduğu, 15 - 49 Yaş Kadın Defterlerinin 1984 'de yeniden düzenlenmesi dolayısıyla, Bölgeye 1984 yılından itibaren gelen kadınları defterdeki kayıtların incelenmesiyle bulabileceklerini bildirmişlerdir. Bölgeye yakın zamanlarda gelen kadınların tesbiti için, ebelerin verdiği bu bilgidan yararlanılmıştır.

Araştırmaya, Etimesgut Merkez Sağlık Ocağının 19 ebesi arasından, kur'a ile seçilen 10 ebe katılmıştır. Bu Ebelerin hizmet verdiği 15 - 49 yaş evli kadın nüfusu 3 827 dir. Araştırma için, çalışmaya katılan 10 ebeye ait 15 - 49 yaş Evli Kadın Defterlerinden, 1984 yılından itibaren kaydedilen kadınların tümü alınmıştır. Yakın zamanlarda 15 - 49 yaş evli kadın defterlerine kaydedilen bu kadınlar, 1984'den önce kaydedilmiş olan dolayısıyla bölgede daha uzun süreden beri oturan kadınlarla kıyaslıyabilmek için, eski kayıtlardan, yeni kaydedilmiş kadınlarla aynı yaştaki kadınlar seçilmiştir. Yeni kaydedildiği tesbit edilen ve tümü araştırmaya alınan kadın sayısı 377 dir. Eski kayıtlardan seçilen yaş bakımından yeni kaydedilen kadınlara eşitlenmiş 377 kadınla birlikte, araştırma için 754 kadınla görüşülmesi planlanmıştır.

Araştırma için anket doldurmak üzere, seçilen 10 ebeye birer günlük anketör eğitimi yapılmış, daha sonra Etimesgut Sağlık Ocağının araştırmaya alınmayan bölgelerinden gelen kadınlarla ön-anket çalışması yapılarak, her görüşmeci ebe 3'er ön-anket doldurmuştur. Ön-anketlerin değerlendirilmesiyle, gerekli düzeltmeler yapılarak anketler yeniden düzenlenmiştir.

Veri toplama aşamasında, görüşme yapılması planlanan 754 kadından 728'iyle görüşebilmek mümkün olmuştur. Yeni kaydedilen kadınlardan 18'iyle, eski kaydedilenlerden 8'iyle görüşme yapılamamıştır. Böylece, başlangıçta planlanan anket uygulamasının % 96.5 i gerçekleştirilebilmiştir.

Veri toplama, Mart - Nisan 1987'de tamamlanmış, verilerin değerlendirilmesi Mayıs 1987 de gerçekleştirilmiştir.

15 - 49 yaş evli kadın defterlerine kayıt edilme zamanı, kadınların bölgede kalma süresini tam olarak belirtmediğinden, kayıt özelliklerinden, yalnızca bölgeye yeni gelen kadınların tesbitinde yararlanılmış, veri değerlendirme aşamasında yeni ve eski tesbit edilen kadınların birbirleriyle kıyaslaması yapılmamıştır. Bölgede kalış süresinin etkileri, doğrudan ankette sorulan "Etimesgut Bölgesinde ne zamandan beri oturuyorsunuz?" sorusuna verilen cevaplara göre değerlendirilmiştir. Kadınların bu soruya verdikleri cevaplar, "Bölgeye kaç yaşında geldiniz?" sorusuna verilen cevaplar ve Ev Halkı Tesbit Fişlerinden (ETF) kontrol edilmiştir.

Tablo 3.1 de Etimesgut Merkez Sağlık Ocağının 15 - 49 yaş gurubu evli kadınları ile araştırmaya katılan kadınların yaş dağılımları görülmektedir.

Etimesgut Merkez Sağlık Ocağı Bölgesindeki 15 - 49 yaş evli kadınların gebelikten korunmak için kullandıkları yöntemler, Tablo 3.2 de, araştırmaya katılan kadınların kullandıkları yöntemlerle karşılaştırmalı olarak verilmiştir. Etimesgut Merkezinde kullanılan gebeliği önleyici yöntemlerin dağılımı, araştırmaya katılan

Tablo 3.1 ETİMESGÜT MERKEZ SAĞLIK OCAĞI BÖLGESİNDE OTURAN 15 - 49 YAŞ GRUBU EVLİ KADINLARIN YAŞ DAĞILIMININ, ARAŞTIRMAYA KATILAN KADINLARIN YAŞ DAĞILIMI İLE KARŞILAŞTIRILMASI

Yaş Grubu	E V R E N		Ö R N E K		t
	Sayı	%	Sayı	%	
15 - 19	274	5.0	20	2.9	1.22
20 - 24	1158	21.2	198	27.2	
25 - 29	1301	23.8	239	32.8	1.77
30 - 34	1282	23.5	144	19.8	
35 - 39	836	15.3	68	9.3	1.77
40 +	604	11.0	59	8.1	
TOPLAM	5455	100.0	728	100.0	

Kaynak: 5

p>0.05

Tablo 3.2 ETİMESGÜT MERKEZ SAĞLIK OCAĞI BÖLGESİNDE ARAŞTIRMAYA KATILAN KADINLARLA TÜM 15 - 49 YAŞ GRUBU EVLİ KADINLARIN BEBELİKTEN KORUNMA DURUMLARININ KARŞILAŞTIRILMASI

Gebelikten Korunma Durumu	E V R E N		Ö R N E K	
	Sayı	%	Sayı	%
KORUNMUYOR	1453	24.9	174	23.9
RIA	2606	42.0	318	43.7
HAP	227	3.6	23	3.2
KAPUT	234	3.8	41	5.6
TL	125	2.0	11	1.5
GERİ ÇEKME	1345	21.7	125	17.2
DİĞER	122	1.9	36	4.9
TOPLAM	6202	100.0	728	100.0

Korunmayan için t = 1.16 p > 0.05

Etkili yöntem için t = 1.25 p > 0.05

Geleneksel yöntem için t = 1.88 p > 0.05

kadınların gebeliği önleyici yöntem kullanımıyla uyumludur (25).

Araştırmaya katılan kadınların okur-yazarlık durumu da, Merkez Sağlık Ocağındaki 15 - 49 yaş gurubu evli kadınların okur-yazarlık durumuyla uyumludur (Tablo 3.3).

Tablo 3.3 ETİMESGUT MERKEZ SAĞLIK OCAĞI BÖLGESİNDE 15-49 YAŞ GURUBU EVLİ KADINLARIN OKUR-YAZARLIK DURUMUNUN ARAŞTIRMAYA KATILAN KADINLARLA KARŞILAŞTIRILMASI

Öğrenim Durumu	E V R E N		Ö R N E K		t	
	Sayı	%	Sayı	%		
Okur - Yazar	4473	81.9	584	80.2	0.319	p>0.05
Okur - Yazar Değil	982	18.1	144	19.8	1.070	p>0.05
Toplam	5455	100.0	728	100.0		

Kaynak: 1,3

Takdim edilen kontrol tabloları, araştırma için seçilen kadınların yaş, gebeliği önleyici yöntem kullanma ve okur-yazarlık gibi değişkenler açısından Etimesgut Sağlık Ocağı Bölgesindeki 15-49 yaş gurubu evli kadınları temsil eder nitelikte olduğunu göstermektedir.

Anket tekniği ile gerçekleştirilen bu araştırma, kesitsel türde tanımlayıcı bir araştırmadır.

Yazımda kullanılan bazı terimler:

Göç: Bir yerleşim biriminden bir diğerine devamlı olarak yerleşmek amacıyla yapılan nüfus hareketidir (18).

Etkili Yöntem: Uygulandığı sürece gebeliği büyük ölçüde engelleyen yöntemlerden herhangi biri (46).
(Rahim içi araç (RIA), Hap, Kapat, Tüp Ligasyonu (TL), v.b.)

Geleneksel Yöntem: Gebeliği önleyici etkisi düşük yöntemlerden herhangi biri (46).

4. BULGULAR

Etimesgut Merkezine dışardan göç eden kadınların geldikleri iller ve bölgede kalış süreleri Ek 2'de verilmiştir. Kadınların ancak % 6'sı (45 kadın) Etimesgut'ta doğup büyüdüklarini ifade etmişlerdir. Araştırmaya giren kadınlar, Etimesgut Bölgesine 48 ayrı ilden göç etmişlerdir. (Şekil 4.1) Göçlerin büyük kısmı Ankara ilinin çevre ilçelerinden olmuştur. Etimesgut Merkezine göç eden kadınların geldikleri başlıca iller, göç içindeki payına göre, sırası ile Tablo 4.1 de gösterilmiştir.

Tablo 4.1 ARAŞTIRMAYA KATILAN KADINLARDAN ETİMESGUT MERKEZİNE GÖÇ EDENLERİN GELDİKLERİ İLLERE GÖRE DAĞILIMI

İli	Kırsal %	Yarı Kentsel %	Kentsel %	Toplam Sayı	Sütun %
Ankara	81.0	14.1	4.8	248	36.3
Erzurum	81.8	16.7	1.7	66	9.7
Yozgat	89.1	10.9	-	55	8.0
Kars	77.6	22.4	-	49	7.2
Çorum	90.9	9.1	-	44	6.4
Çankırı	82.1	14.3	3.6	28	4.1
Eskişehir	83.3	4.2	12.5	24	3.5
Sivas	90.0	10.0	-	20	2.9
Tokat	100.0	-	-	20	2.9
Niğde	92.3	7.7	-	13	1.9
Amasya	83.3	8.3	8.3	12	1.8
Kırşehir	90.9	9.1	-	11	1.6
Nevşehir	90.0	10.0	-	10	1.5
Diğer	71.1	24.1	4.8	83	12.2
Toplam	82.4	14.3	3.2	683	100.0

Kadınların bölgede kalma süreleri Tablo 4.2 de gösterilmiştir. Görüşme yapılan kadınların % 41.6'sı Etimesgut bölgesinde 3 yıldan daha kısa süreden beri oturmaktadır. Son bir yıl içinde bölgeye yerleşen kadınlar,

Tablo 4.2 ARAŞTIRMAYA KATILAN KADINLARDAN ETİMESGUT MERKEZİNE GÖÇ EDENLERİN BÖLGEDE KALMA SÜRELERİNE GÖRE DAĞILIMI

Bölgede Kalma Süresi	Kadın Sayısı	%
0 - 6 ay	48	7.0
7 - 12 ay	66	9.7
13 - 24 ay	62	9.1
25 - 36 ay	108	15.8
37 - 48 ay	93	13.6
49 - 60 ay	33	4.8
61 - 72 ay	38	5.6
73 - 84 ay	71	10.4
85 - 96 ay	96	14.1
97 + ay	68	9.9
T O P L A M	683	100.0

araştırma gurubunun % 16.7 sini oluşturmaktadır. Araştırma için kur'a ile seçilen ebelerin çalışma bölgelerindeki toplam 15-49 yaş gurubu kadın nüfus 3827 dir. Kayıtlara göre, bu ebelerin bölgelerine yeni gelen tüm kadınlara anket uygulandığından, söz konusu bölge nüfusunun % 1.25 inin Etimesgut'a son 6 ay içinde, % 2.98 inin son bir yıl içinde gelen kadınlardan oluştuğu dikkati çekmektedir (toplam 114 kadın).

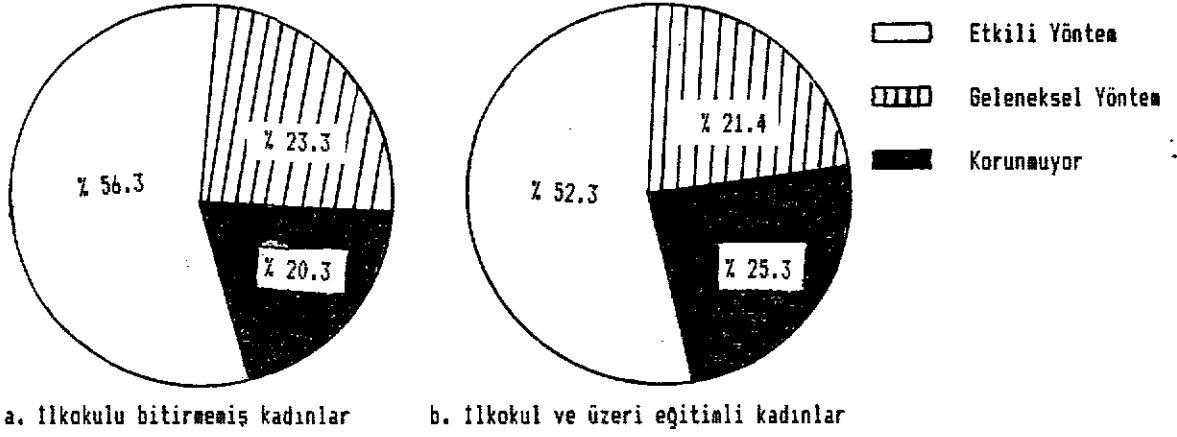
Tablo 4.3 ARAŞTIRMAYA KATILAN 15-49 YAŞ EVLİ KADINLARIN, ÖĞRENİM DURUMU VE YAŞA GÖRE KULLANDIKLARI GEBELİĞİ ÖNLEYİCİ YÖNTEMLER (YÖZDE OLARAK)

Gebeliği Önleyici Yöntem	Öğrenim Durumu	Yaş Gurubu							Toplam Sayı	Sütun %
		15-19	20-24	25-29	30-34	35-39	40-44	45+		
		%	%	%	%	%	%	%		
R I A	İlkokulu bitirmemiş	-	5.6	11.7	18.8	23.5	19.4	21.7	94	12.9
	İlkokul ve üzeri	20.0	35.3	34.7	29.2	29.9	11.1	8.7	224	30.8
H A P	İlkokulu bitirmemiş	5.0	-	10.4	1.4	1.5	-	-	5	0.7
	İlkokul ve üzeri	-	2.5	2.9	4.1	-	-	-	18	2.5
K A P U T	İlkokulu bitirmemiş	-	1.0	1.3	1.4	1.5	-	4.3	9	1.2
	İlkokul ve üzeri	-	5.1	5.4	4.9	1.5	2.8	-	32	4.4
T L	İlkokulu bitirmemiş	-	-	0.4	0.7	2.8	8.3	-	7	0.9
	İlkokul ve üzeri	-	-	0.8	0.7	1.5	-	-	4	0.5
G Ç	İlkokulu bitirmemiş	-	1.5	2.9	8.3	13.2	16.7	1.3	40	5.4
	İlkokul ve üzeri	10.0	8.1	14.6	14.6	7.4	8.3	8.7	84	11.5
DİĞER GELENEKSEL YÖNTEMLER	İlkokulu bitirmemiş	-	-	-	0.7	4.4	5.6	8.7	8	1.1
	İlkokul ve üzeri	10.0	5.6	2.1	2.8	1.5	11.1	4.3	28	3.8
KORUNMUYOR	İlkokulu bitirmemiş	-	6.1	2.9	5.6	7.4	11.1	26.1	42	5.8
	İlkokul ve üzeri	55.0	29.3	19.2	6.9	5.9	5.6	8.7	132	18.1
T O P L A M	İlkokulu bitirmemiş	5.0	14.1	20.1	36.8	54.4	61.1	73.9	205	28.2
	İlkokul ve üzeri	95.0	85.9	79.9	63.2	45.6	38.9	26.1	523	71.8
GENEL TOPLAM	%	2.8	27.2	32.8	19.8	9.3	4.9	3.2	728	100.0

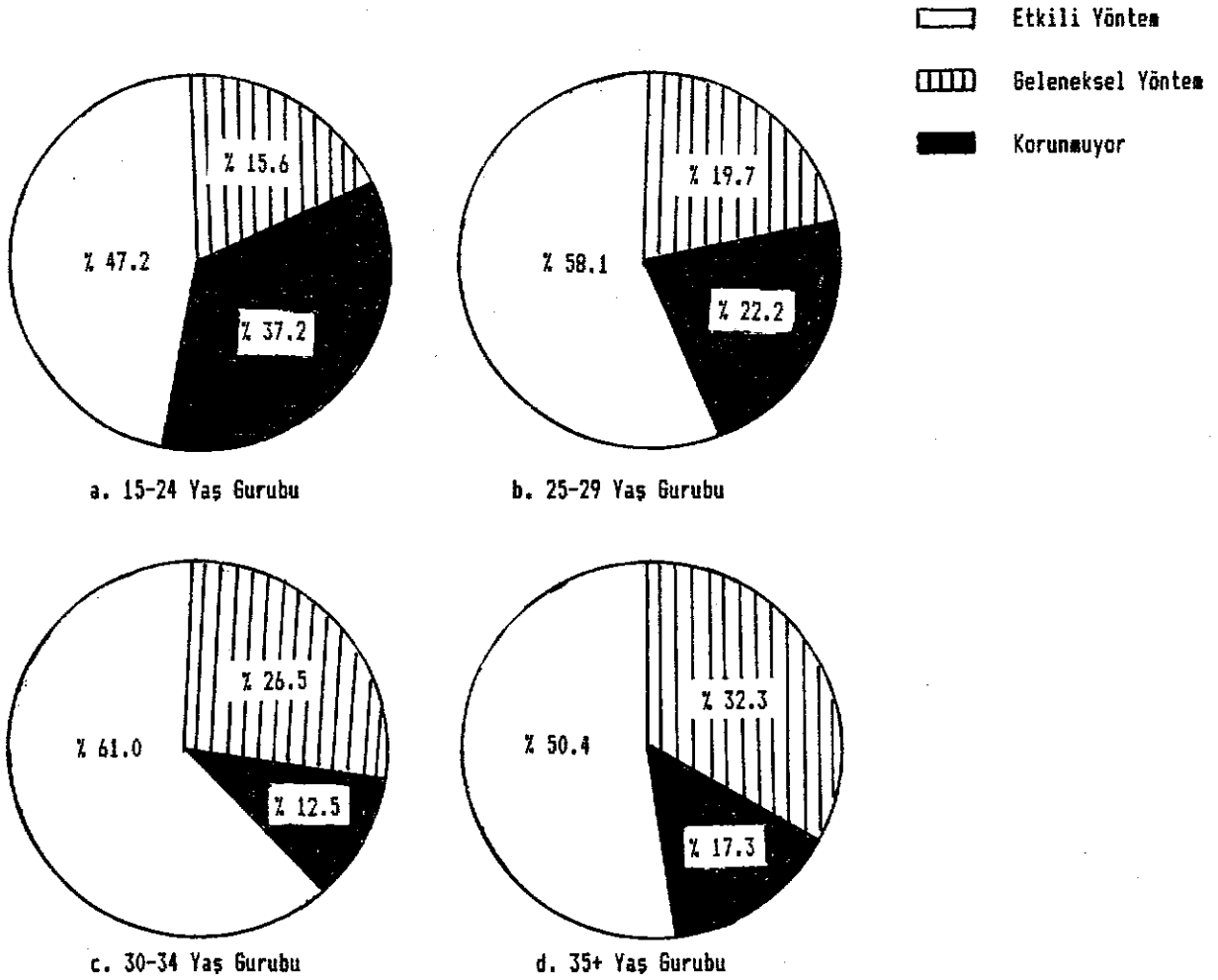
Mutlak sayılar Ek 3 'de, verilmiştir.

Araştırma için görüşme yapılan kadınların % 28.2 si ilkokulu bitirmemiş, % 71.8 i ilkokul ve üzeri eğitim görmüştür. Kadınların çoğunluğu (% 63.8) ilkokul mezunudur. İlkokulu bitirmiş ve bitirmemiş kadınların gebelikten korunma durumları arasında önemli farklılık yoktur (Tablo 4.3 , Şekil 4.2). 35 ve üzeri yaşdaki

Şekil 4.2 ARAŞTIRMAYA KATILAN KADINLARIN ÖĞRENİM DURUMUNA GÖRE KULLANDIKLARI GEBELİĞİ ÖNLEYİCİ YÖNTEMLER



Şekil 4.3 ARAŞTIRMAYA KATILAN KADINLARIN YAŞ GRUPLARINA GÖRE KULLANDIKLARI GEBELİĞİ ÖNLEYİCİ YÖNTEMLER



kadınlarda geleneksel yöntem kullanımı daha fazladır (Şekil 4.3)

Araştırmaya alınan kadınların % 2.8 i 15-19; %27.2 si 20-24; % 32.8 i 25-29; % 19.8 i 30-34; % 17.4 ü 35 ve üzeri yaş gurubundandır. % 62.7 sinin 29 yaşından daha genç olduğu görülmektedir (Tablo 4.3).

Tablo 4.4 ETİMESGUT MERKEZİNE GÖÇ EDEN KADINLARIN GELDİKLERİ İLLERE GÖRE GELİŞ NEDENLERİNİN YÜZDE DAĞILIMI

İli	G e l i ş N e d e n i					T o p l a m	
	İş Bulma	Konut	Evlilik	Diğer	Bilinmiyor	Sayı	%
Ankara	42.3	18.5	32.8	5.2	1.2	248	100.0
Erzurum	46.9	6.1	31.8	15.2	-	66	100.0
Yozgat	50.9	16.4	18.2	14.5	-	55	100.0
Kars	44.9	14.3	24.5	16.3	-	49	100.0
Çorum	45.5	15.9	22.7	15.9	-	44	100.0
Çankırı	25.0	21.4	39.3	14.3	-	28	100.0
Eskişehir	50.1	8.3	33.3	8.3	-	28	100.0
Sivas	70.0	10.0	15.0	5.0	-	20	100.0
Tokat	55.0	10.0	25.0	10.0	-	20	100.0
Niğde	46.2	7.7	3.1	7.7	-	13	100.0
Amasya	58.3	8.3	33.3	-	-	12	100.0
Kırşehir	54.5	9.1	27.3	9.1	-	11	100.0
Nevşehir	50.0	10.0	20.0	20.0	-	10	100.0
Diğer	57.8	10.8	10.8	7.2	13.3	83	100.0
Toplam	47.1	14.3	28.1	9.7	16.9	683	100.0

Mutlak sayılar Ek 4 de verilmiştir.

Araştırmaya alınan kadınların Etimesgut'a geliş nedenleri, geldikleri illere göre Tablo 4.4 de görülmektedir. Kadınların % 47.1 i eşinin veya ailesinin Etimesgut'da iş bulması nedeniyle bölgeye göç etmişlerdir. Geliş nedenleri içinde en büyük payı iş aramak oluşturmaktadır. Kadınların % 26.8 i, Etimesgut'a gelin olarak geldiklerini belirtmişlerdir. Etimesgut'da ev edindiği veya daha kolay ev edinebileceğini düşündüğü için göç edenlerin oranı % 14.3 dür. Diğer nedenler gurubunda akrabalarının yanına gelmek, geçimlerini kolaylaştırmak için kadının ya da eşinin anne-babasının yanına yerleşmek, kadının ya da eşinin Etimesgut'a tayin edilmesi gibi gerekçeler yer almaktadır. Sivas, Amasya, Tokat, Kırşehir illerinden gelen kadınların diğer illerden daha yüksek oranda iş bulma nedenini öne sürdükleri saptanmıştır.

Etimesgut'a geliş nedenleri kadının eğitimine göre incelendiğinde, okur-yazar olmayan kadınlar için en önemli geliş nedeninin, kadının eşinin iş araması olduğu; ilkokul mezunu kadınlarda iş ve diğer nedenlerin yanısıra evlilik nedeniyle Etimesgut'a göçün yüksek olduğu; orta ve daha yüksek eğitilmiş kadınlarda ise diğer nedenler gurubunda toplanan nedenlerin ağırlıkta olduğu görülmektedir (Tablo 4.5).

Tablo 4.5 ETİMESGUT MERKEZİNE GÖÇ EDEN KADINLARIN ÖĞRENİM DURUMLARINA GÖRE BAŞLICA GÖÇ NEDENLERİ (YÜZDE OLARAK)

Öğrenim Durumu	İş †	Konut †	Evlilik †	Diğer + † Bilinmeyen	Toplam	
					Sayı	%
Okur-yazar değil	32.6	7.1	6.7	12.9	134	19.6
Okur-yazar	4.4	20.4	1.6	12.9	46	6.7
İlkokul	62.4	68.4	82.9	28.6	448	65.6
Ortaokul +	0.6	4.1	8.8	45.7	55	8.1
Toplam	47.1**	14.3**	28.3**	10.2**	683	100.0

† Sütun yüzdesi

** Satır yüzdesi

Kadınların eşlerinin bölgeye göç nedenlerine göre eğitim durumu incelendiğinde, iş bulmak için gelenlerin % 2.8'inin okur-yazar olmadığı; % 2.5'inin okuma-yazma bildiği; % 62.4'ünün ilkokul, % 32.3'ünün ortaokul ve üzeri eğitilmiş olduğu saptanmıştır (Tablo 4.6). Evlilik ve diğer nedenler, kadınların eşlerinin geliş nedenini açıklamadığından tabloya alınmamıştır.

Tablo 4.6 ETİMESGUT MERKEZİNE GÖÇ EDEN KADINLARIN EŞLERİNİN EĞİTİM DURUMUNA GÖRE BÖLGEYE GELİŞ NEDENLERİ (YÜZDE OLARAK)

Geliş Nedeni	Kadının kocasının eğitimi				Toplam	
	Okur-yazar değil	Okur-yazar	İlkokul	Orta ve üzeri	Sayı	%
İş	2.8	2.5	62.4	32.3	322	100.0
Konut	2.0	6.1	53.1	38.8	98	100.0
Toplam	2.6	3.3	60.2	33.8	420	100.0

Tablo 4.7 ARAŞTIRMAYA KATILAN KADINLARIN İDEAL ÇOCUK SAYILARININ GELDİKLERİ İLLERE GÖRE YÜZDE (%) DAĞILIMI

Memleketi	İde al ç oc uk say ısı					T op l a m	
	1	2	3	4	5+	Sayı	%
Ankara	6.5	80.2	10.9	2.0	-	248	100.0
Erzurum	7.6	84.8	6.1	1.5	-	66	100.0
Yozgat	7.3	81.8	9.1	1.8	-	55	100.0
Kars	10.2	79.6	4.1	2.0	4.1	49	100.0
Çorum	9.1	79.5	6.8	4.5	-	44	100.0
Çankırı	-	81.5	11.1	7.4	-	27	100.0
Eskişehir	12.5	79.2	8.3	-	-	24	100.0
Sivas	-	90.0	10.0	-	-	20	100.0
Tokat	5.0	90.0	5.0	-	-	20	100.0
Niğde	8.3	91.7	-	-	-	12	100.0
Amasya	8.3	66.7	25.0	-	-	12	100.0
Kırşehir	9.1	90.9	-	-	-	11	100.0
Nevşehir	10.0	90.0	-	-	-	10	100.0
Etimesgut'lu	4.4	84.4	11.1	-	-	45	100.0
Diğer	10.8	74.7	12.0	2.5	-	83	100.0
Toplam	7.3	81.3	9.2	1.9	0.3	726	100.0

Not: Çocuk istemeyen iki kadın tabloya alınmamıştır. $x=6.08$ $p>0.05$
(*) Mutlak sayılar Ek 5 de verilmiştir.

Tablo 4.8 ARAŞTIRMAYA KATILAN KADINLARIN SAHİP OLDUKLARI ÇOCUK SAYILARININ GELDİKLERİ İLLERE GÖRE YÜZDE DAĞILIMI (®)

Memleketi	Ya s a y a n Ç oc uk Say ısı							T op l a m	
	0	1	2	3	4	5	6+	Sayı	%
Ankara	3.6	25.4	35.1	22.1	10.1	2.0	1.6	248	100.0
Erzurum	3.0	27.3	33.3	21.2	10.6	1.5	3.0	66	100.0
Yozgat	1.8	16.4	27.3	32.7	18.2	1.8	1.8	55	100.0
Kars	6.1	22.4	42.9	8.2	6.1	8.2	6.1	49	100.0
Çorum	6.8	15.9	27.3	27.3	15.9	4.5	2.3	44	100.0
Çankırı	7.1	39.3	32.2	10.7	10.7	-	-	28	100.0
Eskişehir	8.3	20.0	37.5	25.0	4.2	-	4.2	24	100.0
Sivas	5.0	5.0	25.0	35.0	15.0	10.0	10.0	20	100.0
Tokat	5.0	35.0	25.0	15.0	10.0	10.0	-	20	100.0
Niğde	7.7	7.7	30.8	30.8	15.4	7.7	-	13	100.0
Amasya	16.7	41.7	16.7	16.7	8.3	-	-	12	100.0
Kırşehir	9.1	18.2	45.4	9.1	18.2	-	-	11	100.0
Nevşehir	10.0	-	50.0	30.0	10.0	-	-	10	100.0
Diğer	3.7	24.4	33.0	21.9	10.9	3.7	2.4	82	100.0
Etimesgut'lu	2.2	31.1	28.9	26.8	2.2	4.4	4.4	45	100.0
Toplam	4.5	23.9	33.1	22.4	10.6	3.2	2.3	728	100.0

(®) Mutlak sayılar Ek 6 da verilmiştir.

Kadınların sahip olmak istedikleri çocuk sayıları Tablo 4.7 de görülmektedir. İdeal çocuk sayısında tepe değeri, 2 çocuktur. Kadınların yalnızca % 11.4 ü 3 ve daha fazla çocuk istemektedirler.

Kadınların geldikleri illere göre yaşayan çocuk sayılarının dağılımı Tablo 4.8 de görülmektedir. Kadınların % 4.5 inin yaşayan çocuğu yoktur. Kadın başına ortalama çocuk sayısı 2.3 olup, kadınların sahip olmak istedikleri ve sahip oldukları çocuk sayıları arasındaki fark önemli değildir. Canlı doğum sayılarına bakıldığı zaman, araştırmaya katılan kadınların ortalama 2.96 canlı doğum yaptığı, hiç canlı doğumu olmayan 23 kadın değerlendirmeden çıkarılınca, canlı doğum yapan kadınların ortalama 3.0 doğumu olduğu görülmektedir. Tablo 4.9 ve Şekil 4.4-4.5 de kadınların canlı doğum sayılarına ve öğrenim durumlarına göre bebek ölümleri görülmektedir.

Tablo 4.9 ARAŞTIRMAYA KATILAN KADINLARIN EĞİTİMİNE VE CANLI DOĞUM SAYISINA GÖRE BEBEK ÖLÜM YÜZDELERİ

Kadının Öğrenimi	†	Canlı Doğum Sayısı					Toplam
		1	2	3	4	5+	
Okur-	a	12	29	32	25	45	143
Yazar	b	8.3	-	18.7	20.0	68.9	29.7
Değil	c	8.4	20.2	22.4	17.5	31.5	100.0
	a	7	9	18	6	20	60
Okur-	b	-	-	22.2	33.3	60.0	29.5
Yazar	c	11.7	15.0	30.0	10.0	33.3	100.0
	a	117	161	102	42	26	448
İlkokul	b	-	5.6	17.6	35.7	76.9	13.5
	c	26.1	35.9	22.8	9.4	5.8	100.0
	a	30	16	5	3	-	54
Ortaokul	b	3.3	-	40.0	33.3	-	7.4
ve üzeri	c	55.5	29.6	9.3	5.6	-	100.0
	a	166	215	157	76	91	705
Toplam	b	1.8	4.2	19.1	30.2	58.2	18.2
	c	23.5	30.5	22.3	10.8	12.9	100.0

† a Gruptaki toplam kadın sayısı

b Grupta bebek ölümü öyküsü olan kadın yüzdesi

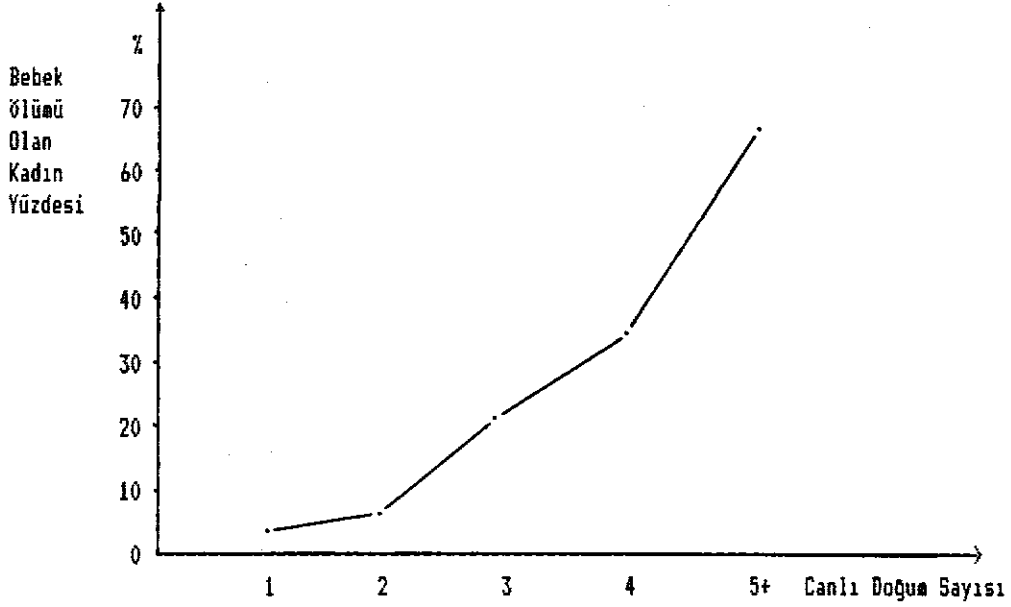
c Gruptaki kadınların satır yüzdesi

Not: Canlı doğumu olmayan 23 kadın tabloya alınmamıştır.

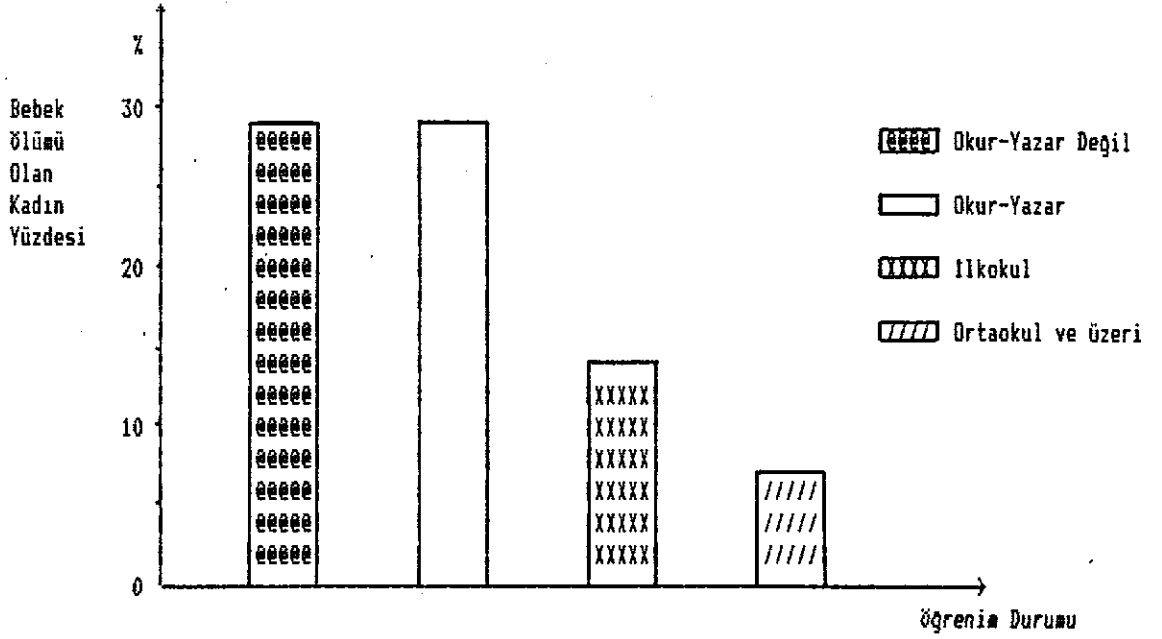
Araştırmaya alınan kadınların 128 i bir veya birden fazla çocuğunu bir yaşını tamamlamadan kaybettiklerini belirtmişlerdir. Toplam olarak beyan edilen bebek ölüm sayısı 181 dir. En az bir bebek ölümü öyküsü olan kadınlar, doğum yapan kadınların % 18.2 dir. Başka bir deyişle canlı doğum yapan her 5 kadından biri, çocuğunu bebeklik döneminde kaybettiğini beyan etmiştir. Okuma-yazma bilmeyen kadınlarda bu oran 3-4 kadında bir bebek ölümü seviyesinde iken, ortaokul mezunu kadınların ancak 13 de birinin bebek ölümü öyküsü olduğu saptanmıştır. Gebelik sayısı arttıkça, her öğrenim düzeyinde bebek ölüm yüzdeleri artmaktadır.

Eğitimin, canlı doğum sayısını ve bebek ölümlerini etkilediği gibi, karı-koca arasındaki diyalogu ve dolayısıyla eşlerin aile planlamasındaki yaklaşımını da etkileyebileceği gözönüne alınarak, kadınların ve eşlerin öğrenimine göre aile planlaması konusunda birbirleriyle konuşup konuşmadıklarını ve ortak karar alıp almadıkları anketle sorulmuştur. Kadınların verdikleri cevaplar Tablo 4.10 ve Tablo 4.11 de görülmektedir.

Şekil 4.4 ARAŞTIRMAYA KATILAN KADINLARDA CANLI DOĞUM SAYISINA GÖRE BEBEK ÖLÜMÜ YÜZDELERİ



Şekil 4.5 ARAŞTIRMAYA KATILAN KADINLARDA ÖĞRENİM DURUMUNA GÖRE BEBEK ÖLÜMÜ YÜZDELERİ



Tablo 4.10 ETİMESGUTA GELDİĞİNDE EVLİ OLAN KADINLARIN VE EŞLERİNİN EĞİTİM DURUMLARINA GÖRE KARI-KOCANIN AİLE PLANLAMASI KONUSUNDA, GÖÇTEN ÖNCE VE SONRA DİYALOG HALİNDE BULUNMA YÜZDELERİ

Kadının Eğitimi	Eşinin Eğitimi	Göç Öncesi		Göçten Sonra		Toplam kadın	
		Eşiyle Diyalogu Olan Kadın Sayı	%	Eşiyle Diyalogu Olan Kadın Sayı	%	Sayı	%
İlkokulu Bitirmemiş	İlkokulu bitirmemiş	8	47.0	15	88.2	17	100.0
	İlkokul	54	40.0	87	64.4	135	100.0
	Ortaokul +	13	59.1	21	95.5	22	100.0
İlkokul	İlkokulu bitirmemiş	5	62.5	7	87.5	8	100.0
	İlkokul	68	35.8	142	74.7	190	100.0
	Ortaokul +	37	42.5	55	63.2	87	100.0
Ortaokul +	İlkokulu bitirmemiş	-	-	-	-	-	-
	İlkokul	1	20.0	3	75.0	4	100.0
	Ortaokul +	10	37.0	17	62.9	27	100.0
Toplam		196	40.0	360	73.5	490	100.0

Not: Etimesgut'a bekar gelen 193 kadın ve Etimesgut yerlisi 45 kadın tabloya alınmamıştır.

Tablo 4.11 ARAŞTIRMAYA KATILAN KADINLARIN VE EŞLERİNİN EĞİTİM DURUMLARINA GÖRE, KARI-KOCANIN AİLE PLANLAMASI KONUSUNDA DİYALOG HALİNDE BULUNMA YÜZDELERİ

Eşinin Eğitimi	Eşiyle Diyalogu Olan Kadınların Eğitim Durumu				Toplam kadın	
	İlkokulu Bitirmemiş*	İlkokul*	Ortaokul+*	Toplam **	Sayı	%
İlkokulu Bitirmemiş	53.3	83.3	-	60.5	43	100.0
İlkokul	78.3	84.4	98.2	88.2	460	100.0
Ortaokul +	91.3	81.8	77.5	86.5	222	100.0
Toplam	76.7	83.5	80.0	82.2	725	100.0

Not: Eşinin eğitimi bilinmeyen 3 kadın tabloya alınmamıştır. $\chi=45.40$ $p<0.05$

* Yüzdeler, her eğitim grubunda eşiyle diyalogu olan kadın sayısının gruptaki toplam kadın sayısına bölümü ile elde olunmuştur.

** Yüzdeler satır yüzdesidir.

Mutlak sayılar Ek 7 de verilmiştir.

Etimesgut'a gelen kadınların eşleriyle aile planlaması konusundaki diyaloglarının göçten sonra önemli ölçüde arttığı gözlenmiştir. Göçten önce eşiyile diyalogu olan kadın yüzdesi 40.0 iken, göçten sonra kadınların % 73.5 inin eşiyile ailedeki çocuk sayısını belirleme ve gebeliği önleyici yöntem kullanma gibi konularda konuştuklarını ve birlikte karar verdiklerini söylemişlerdir.

Eğitim düzeyi sabitlendiğinde, göçten önceki ve sonraki diyalog yüzdeleri arasındaki fark önemli bulunmuştur ($t=13.67$ $p<0.05$).

Eğitimin eşler arasındaki diyaloga etkisi ayrıca incelendiğinde, hem kadının, hem eşinin eğitim düzeyi yükseldikçe, eşler arası diyalogun arttığı görülmüştür (Tablo 4.11). Kadının da, eşinin de ilkökul eğitimini tamamlamadıkları durumda, eşlerin gebeliği önleme, çocuk sayısına karar verme gibi konularda diyalogu en düşük seviyededir.

Etimesgut'a göç eden kadınların geldikleri yörelerde kullandıkları gebeliği önleyici yöntemler Tablo 4.12 de görülmektedir.

Tablo 4.12 ETİMESGUT MERKEZİNE GÖÇ EDEN KADINLARIN GELDİKLERİ YERDE KULLANDIKLARI AİLE PLANLAMASI YÖNTEMLERİ (YÜZDE OLARAK)

Mevleketi	Korunmuyor	Etimesgut'a Gelmeden Önce Kullandığı Yöntemler					Toplam kadın	
		RIA	Diğ.Et.yö.	Geri çekme	Diğer	Top.Korun.	Sayı	%
Ankara	53.9	13.8	9.6	21.6	1.1	46.1	167	100.0
Erzurum	86.7	4.4	4.4	4.4	-	13.3	45	100.0
Yozgat	68.9	20.0	-	11.1	-	31.1	45	100.0
Kars	64.9	2.7	21.6	10.8	-	35.1	37	100.0
Çorum	70.5	8.8	14.7	5.9	-	29.4	34	100.0
Çankırı	76.5	-	-	17.6	5.9	23.5	17	100.0
Eskişehir	68.8	6.2	12.5	-	12.5	31.2	16	100.0
Sivas	70.6	5.9	17.6	5.9	-	29.4	17	100.0
Tokat	73.3	13.3	-	13.3	-	26.7	15	100.0
Niğde	66.7	11.1	11.1	11.1	-	33.3	9	100.0
Amasya	75.0	-	-	25.0	-	25.0	8	100.0
Kırşehir	50.0	25.0	-	25.0	-	25.0	8	100.0
Nevşehir	62.5	12.5	12.5	12.5	-	37.5	8	100.0
Diğer	53.1	10.9	7.8	21.9	6.3	46.9	64	100.0
Toplam	63.3	10.8	8.8	15.3	1.8	36.7	490	100.0

Not: Mutlak sayılar Ek 8 de verilmiştir.

$\chi^2=50.63$ $p<0.05$

Etimesgut yerlisi 45 kadınla, Etimesgut'a bekar gelen 193 kadın tabloya alınmamıştır.

Etimesgut'a geldiğinde evli olan kadınların % 63.4 ü gelmeden önce herhangi bir gebeliği önleyici yöntem kullanmadıklarını belirtmişlerdir. Kadınların eskiden kullandıkları yöntemler içinde en yüksek kullanım yüzdesi "geri çekme"ye aittir. Kadınların geldikleri illere bakıldığında, Erzurum'dan gelen kadınların gebeliği önleyici yöntem kullanma yüzdelerinin diğer illerden önemli ölçüde düşük olduğu görülmektedir. Tablo 4.13 de, araştırmaya katılan kadınların halen kullandıkları yöntemlerin, geldikleri illere göre dağılımı verilmiştir.

Tablo 4.13 ARAŞTIRMAYA KATILAN KADINLARIN HALEN KULLANDIKLARI GEBELİĞİ ÖNLEYİCİ YÖNTEMLERİN GELDİKLERİ İLLERE GÖRE DAĞILIMI (YÜZDE OLARAK)

Mealeketi	Gebeliği önleyici yöntem						Toplam kadın	
	Korunmuyor	RIA	Diğ.Et.yö.	Geri çekme	Diğer	Top.Korun.	Sayı	%
Etimesgut								
yerlisi	26.7	40.0	11.1	17.8	4.4	73.3	45	100.0
Ankara	20.5	41.9	12.9	23.0	1.6	79.4	248	100.0
Erzurum	25.8	62.1	1.5	10.6	-	74.2	66	100.0
Yozgat	25.4	41.8	14.5	16.4	1.8	74.5	55	100.0
Kars	22.4	51.0	8.2	18.4	-	77.6	49	100.0
Çorum	29.6	40.9	9.1	13.6	6.8	70.4	44	100.0
Çankırı	46.4	25.0	-	25.0	3.6	53.6	28	100.0
Eskişehir	20.8	33.3	16.7	25.0	4.2	79.0	24	100.0
Sivas	25.0	50.0	-	10.0	15.0	75.0	20	100.0
Tokat	20.0	45.0	-	15.0	20.0	80.0	20	100.0
Niğde	23.0	46.2	7.7	15.4	7.7	77.0	13	100.0
Amasya	41.6	25.0	16.7	16.7	-	58.3	12	100.0
Kırşehir	9.1	63.6	-	18.2	9.1	90.9	11	100.0
Diğer	23.1	42.8	11.0	21.9	3.2	76.9	91	100.0
Toplam	24.0	43.7	8.9	19.2	3.3	76.0	728	100.0

Not: Mutlak sayılar Ek 9 da verilmiştir.

$x=14.29$ $p>0.05$

Etimesgut yerlisi olan 45 kadının %26.7 si herhangi bir gebeliği önleyici yöntem kullanmamaktadırlar. Etimesgut yerlisi kadınlar değerlendirilmeden çıkarıldığı zaman çeşitli illerden Etimesgut'a gelen kadınlardan % 16.1 inin gebelikten korunmak için herhangi bir yöntem kullandıkları saptanmıştır. Kadınların Etimesgut'a geldikten sonra korunma yüzdelerinin de, RIA ve diğer etkili yöntem kullanımlarının da önemli ölçüde arttığı gözlenmiştir. Bu artışın en yüksek oranda görüldüğü kadınlar, Erzurum ilinden gelen kadınlardır.

Gebeliği önleyici yöntem kullanımında göçten sonra görülen bu artışın, kadınların bölgeye geldikten sonra istedikleri sayıda çocuk sahibi olup, daha sonra korunmaya başlamalarına bağlı olabileceği düşünülerek kadınların Etimesgut'a gelmeden önceki çocuk sayılarına göre kullandıkları eski yöntemler incelendiğinde, canlı doğumu olmayan kadınların göçten önce ve sonraki korunma yüzdelerinin değişmediği, buna karşılık, ilk canlı doğumdan başlayarak, göçten sonra korunma yüzdelerinin önemli ölçüde arttığı gözlenmiştir. Canlı doğum sayıları sabitlendiğinde, Etimesgut'a gelmeden önce ve sonraki korunma yüzdeleri, hem genel olarak korunma eğiliminin, hem de etkili yöntem kullanımının Etimesgut'ta yerleştikten sonra arttığını göstermektedir.

Tablo 4.14 A da Etimesgut'a göç eden kadınların canlı doğum sayılarına göre göçten önceki gebeliği önleyici yöntem kullanma durumu, Tablo 4.14 B de ise, şimdiki durum görülmektedir (Şekil 4.6).

Canlı doğum sayısı 2 ve daha fazla olan kadınlarda gebeliği önleyici yöntem kullanımı, 1 doğum yapan kadınlardan önemli ölçüde yüksektir. 6 ve daha fazla çocuklu kadınlarda yöntem kullanma eğilimi çok yüksek olmakla birlikte, etkili yöntem yüzdesi nisbeten düşüktür.

Tablo 4.14 A ETİMESBUT'A GÖÇ EDEN KADINLARIN, GÖÇTEN ÖNCEKİ CANLI DOĞUM SAYILARINA GÖRE GEBELİKTE KORUNMA DURUMU

Canlı Doğum Sayısı	Gebelikten Korunma Durumu		Toplam Sayı
	Korunma Yüzdesi	Etkili Yön.Yüzdesi	
0	13.6	6.5	169
1	34.7	19.2	99
2	48.9	25.5	94
3	54.2	27.1	59
4	61.8	38.2	34
5	62.5	37.5	16
6+	57.8	36.8	19
Toplam	36.7	19.6	490
	$\chi=91.74$	$p<0.05$	$\chi=1.29$ $p>0.05$

Tablo 4.14 B ARAŞTIRMAYA KATILAN KADINLARIN CANLI DOĞUM SAYILARINA GÖRE KORUNMA DURUMU

Canlı Doğum Sayısı	Gebelikten Korunma Durumu		Toplam Sayı	Göç eden kadınların göçten önceki durumlarına göre evren oranı önem testi	
	Korunma Yüzdesi	Etkili Yön.Yüzdesi		t=	p<
0	13.0	8.6	23	t= 1.34	p<0.05
1	56.9	37.6	166	t= 8.82	p<0.05
2	80.0	60.5	215	t=13.06	p<0.05
3	85.9	64.3	157	t=11.17	p<0.05
4	82.7	54.7	75	t= 3.12	p<0.05
5	89.7	71.8	39	t= 4.12	p<0.05
6+	91.8	55.8	49	t= 2.93	p<0.05
Toplam	76.1	54.1	728	t=23.45	p<0.05
	$\chi=91.74$	$p<0.01$	$\chi=88.41$	$p<0.01$	

Tablo 4.15 A ETİMESGUT MERKEZİNE GÖÇ EDEN KADINLARIN BÖLGEYE GÖÇ
ETİKLİLERİ YAŞTA GEBELİKTE KORUNMA DURUMU

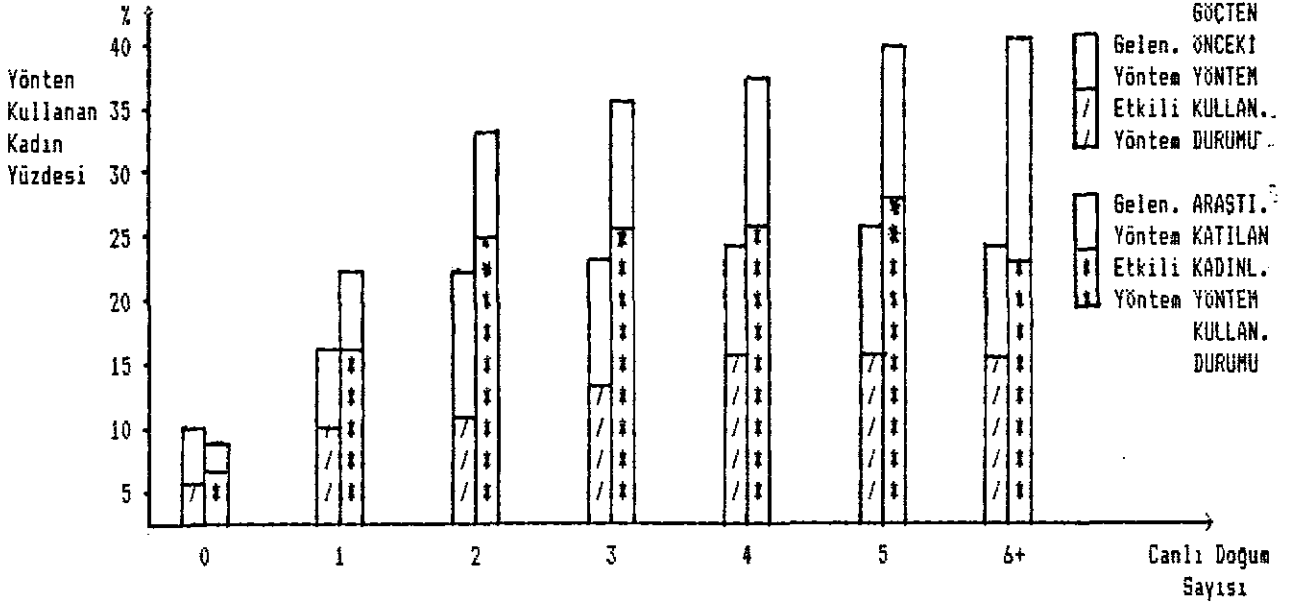
Göç Yaşı	Göçten Önce Gebelikten Korunma Durumu		Toplam Sayı
	Korunma Yüzdesi	Etkili Yön.Yüzdesi	
15 - 24	27.35	15.95	351
25 - 29	56.09	21.95	82
30 +	66.67	38.60	57
Toplam	36.73	19.59	490

Tablo 4.15 B ARAŞTIRMAYA KATILAN KADINLARIN YAŞ GRUPLARINA GÖRE
GEBELİKTE KORUNMA DURUMU

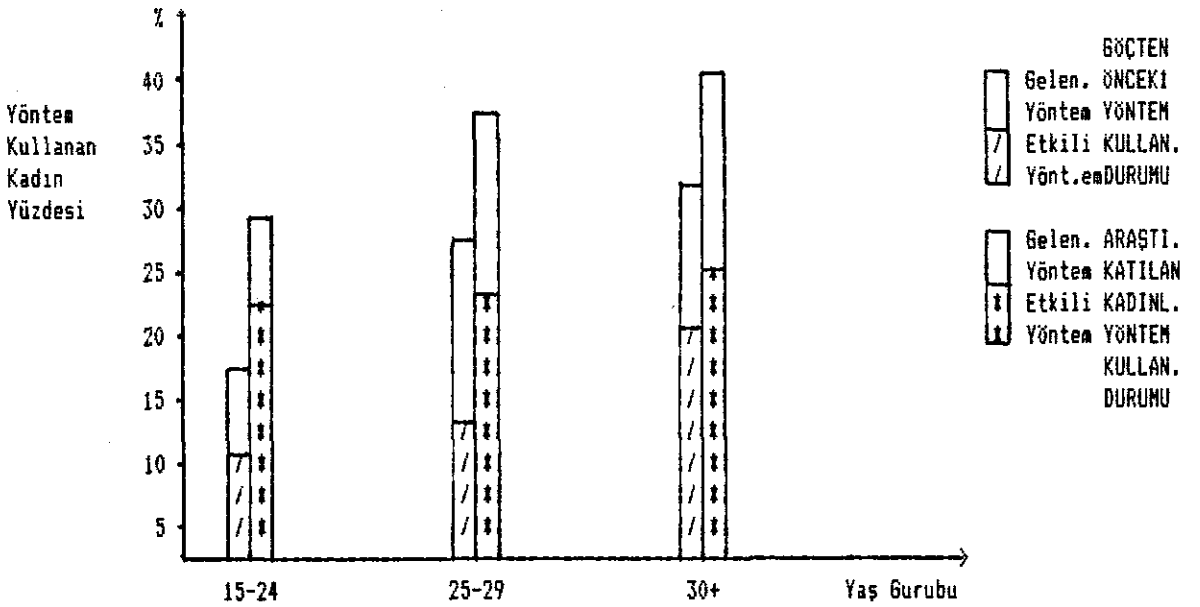
Yaş	Gebelikten Korunma Durumu		Toplam Sayı	Göç eden kadınların göçten önceki durumlarına göre evren oranı önem testi	
	Korunma Yüzdesi	Etkili Yön.Yüzdesi		t	p
15 - 24	62.84	47.25	218	t=21.36	p<0.05
25 - 29	77.82	57.74	239	t= 9.10	p<0.05
35 +	85.23	56.09	271	t= 2.83	p<0.05
Toplam	76.09	53.98	728	t=23.41	p<0.05

Araştırmaya katılan kadınların yaş gruplarına göre gebelikten korunma durumu, Etimesgu'a göç eden kadınların göçten önceki yaşlarına göre gebelikten korunma durumu ile karşılaştırınca (Tablo 4.15 A ve Tablo 4.15 B) her yaş gurubunda göçten önceki gebelikten korunma ve etkili yöntem kullanma yüzdelerinin şimdiki duruma kıyasla önemli ölçüde düşük olduğu saptanmıştır (Şekil 4.7). Ek 13 , Ek 14 , ve Ek 15 de , göç eden kadınların yaş ve çocuk sayısı standardize edililerek araştırmaya katılan kadınların şimdiki durumuyla kıyaslaması verilmiştir.

Şekil 4.6 ARAŞTIRMAYA KATILAN KADINLARIN HALEN KULLANDIKLARI GEBELİĞİ ÖNLEYİCİ YÖNTEMLERİN, ETİMESGÜT'A GÖÇ EDEN KADINLARIN GÖÇTEN ÖNCEKİ GEBELİĞİ ÖNLEYİCİ YÖNTEM KULLANMA DURUMU İLE CANLI DOĞUM SAYISINA GÖRE KIYASLANMASI



Şekil 4.7 ARAŞTIRMAYA KATILAN KADINLARIN HALEN KULLANDIKLARI GEBELİĞİ ÖNLEYİCİ YÖNTEMLERİN, ETİMESGÜT'A GÖÇ EDEN KADINLARIN GÖÇTEN ÖNCEKİ GEBELİĞİ ÖNLEYİCİ YÖNTEM KULLANMA DURUMU İLE YAŞ GRUPLARINA GÖRE KIYASLANMASI



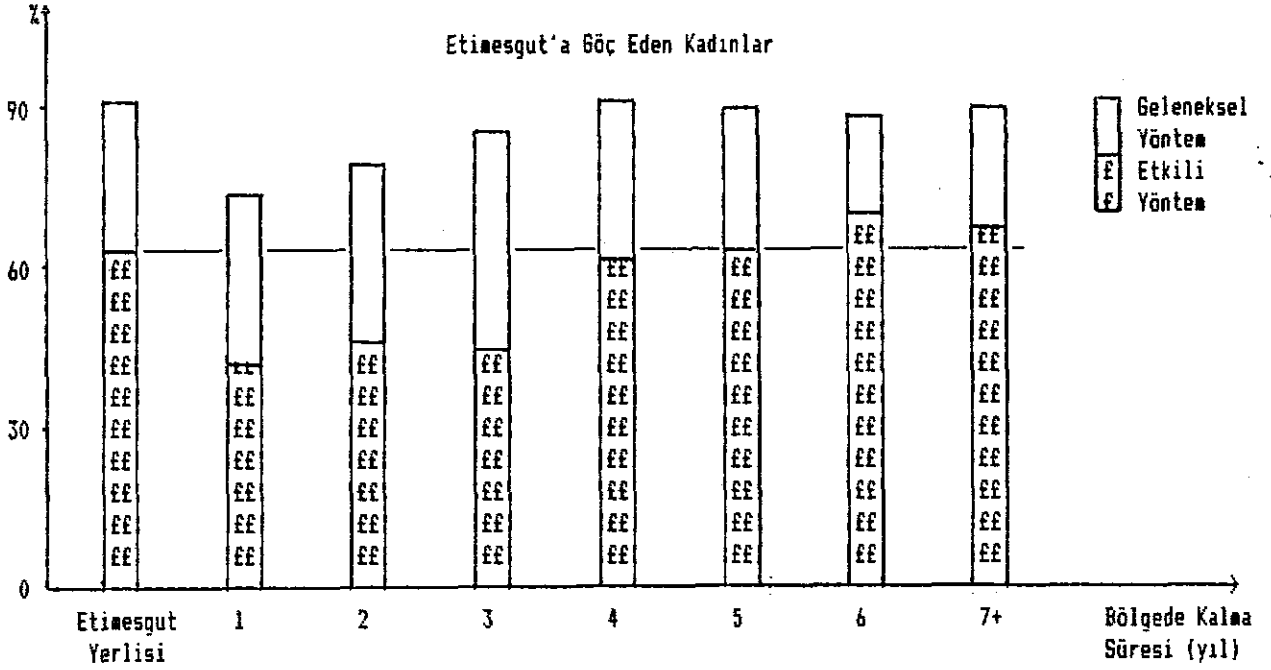
Tablo 4.16 ARAŞTIRMAYA KATILAN KADINLARIN MEVCUT ÇOCUKLARINDAN BAŞKA ÇOCUK İSTEGİNE VE BÖLGEDE KALIŞ SÜRESİNE GÖRE KULLANDIKLARI GEBELİĞİ ÖNLEYİCİ YÖNTEMLERİN YÜZDE DAĞILIMI (%)

Bölgede Kalış Süresi (ay)	Başka Çocuk İsteği								
	İstemiyor			İstiyor			Toplam		
	Korunma %	Etkili Yöntem %	Toplam Kadın Sayısı	Korunma %	Etkili Yöntem %	Toplam Kadın Sayısı	Korunma %	Etkili Yöntem %	Toplam Kadın Sayısı
0 - 12	77.2	40.4	59	43.6	29.1	55	63.1	40.4	114
13 - 24	81.2	43.8	32	53.3	36.7	30	68.3	41.3	62
25 - 36	86.0	45.6	57	67.6	49.0	51	73.8	51.2	108
37 - 48	90.9	62.5	56	62.0	37.9	37	79.1	65.7	23
49 - 60	88.0	64.0	25	44.4	33.3	8	71.7	55.0	33
61 - 72	88.0	67.5	31	62.5	62.5	7	78.8	67.9	38
73 +	88.7	66.3	169	59.4	46.9	66	82.2	63.3	235
Etmesgut									
Yerlisi	90.3	64.5	31	71.4	50.0	14	84.4	60.0	45
Toplam	86.9	61.8	446	67.1	47.3	262	76.1	54.0	728
	x=22.14	x=16.99	p<0.05	x=9.07	x=5.75	p>0.05	x=22.32	x=39.14	p<0.05

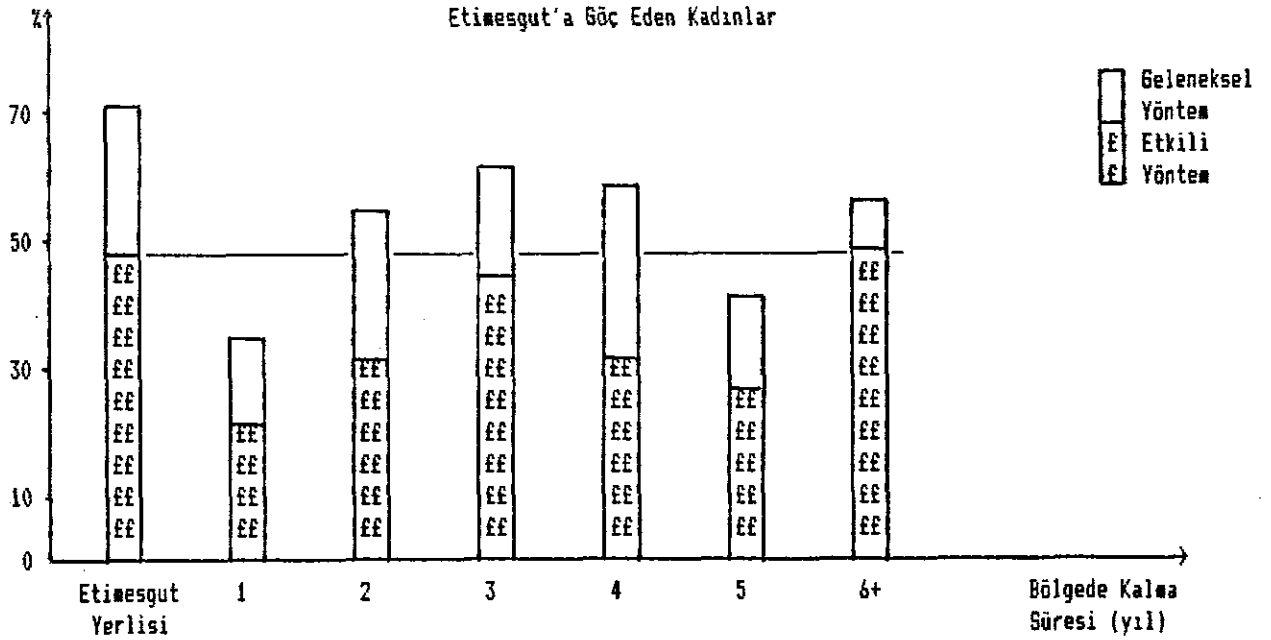
(%) Yüzdeler, her grupta korunan veya etkili yöntem kullanan kadınların toplam kadın sayısına bölünmesiyle elde edilmiştir.

Etmesguta göç ettikten sonra kadınların gebeliği yöntem kullandıklarına, bölgede kalış süresinin etkisini belirtmek amacıyla, halen sahip olduğu çocuktan başka çocuk isteyip istemeyeğine göre iki guruba ayrılan kadınların gebelikten korunma ve etkili yöntem kullanma yüzdeleri, bölgede kalış süresine göre incelendiğinde, çocuk istemeyen kadınlardan, 37 aydan daha uzun süre bölgede kalanların Etmesgut yerlisi kadınlara eşit korunma yüzdelerine ulaştığı görülmüştür (Tablo 4.16 , Şekil 4.8) Artık çocuk istemeyenden daha düşük olmakla birlikte, bölgede kalış süresi arttıkça, ilerde çocuk sahibi olmak isteyen kadınların da gebeliği önleyici yöntem kullanma yüzdeleri artmaktadır (Şekil 4.9). (Araştırmaya katılan kadınlardan, Etmesgut yerlisi 45 kadının gebeliği önleyici yöntem kullanma yüzdeleri, Etmesgut Merkez Sağlık Ocağı bölgesinin gebeliği önleyici yöntem kullanma yüzdeleriyle uyumlu olduğu için (t=0.39 p>0.05) bölgeye dışardan gelen kadınların korunma durumuyla kıyaslamada 45 kişilik Etmesgut yerlisi grup kullanılmıştır.)

Sekil 4.8 ETİMESGUT MERKEZİNE GÖÇ EDEN KADINLARDAN, MEVCUT ÇOCUKLARINDAN BAŞKA ÇOCUK İSTEMEYENLERİN GEBELİKTE KORUNMA DURUMLARININ BÖLGEDE KALIŞ SÜRESİNE GÖRE ETİMESGUT YERLİSİ KADINLARLA KARŞILAŞTIRILMASI



Sekil 4.9 ETİMESGUT MERKEZİNE GÖÇ EDEN KADINLARDAN, MEVCUT ÇOCUKLARINDAN BAŞKA ÇOCUK İSTEMEYENLERİN GEBELİKTE KORUNMA DURUMLARININ BÖLGEDE KALIŞ SÜRESİNE GÖRE ETİMESGUT YERLİSİ KADINLARLA KARŞILAŞTIRILMASI



Tablo 4.17 ETİMESGUT MERKEZİNE GÖÇ EDEN KADINLARIN ETİMESGUT'A GELDİKLERİ YAŞA VE BÖLGEDE KALMA SÜRELERİNE GÖRE, HALEN KULLANDIKLARI GEBELİĞİ ÖNLEYİCİ YÖNTEMLERİN YÜZDELERİ

Bölgede Kalış Süresi (ay)	Etimesgut'a Gelme Yaşı										
	0 - 16			17 - 24			25 +			Toplam Kadın Sayısı	Toplam Kadın Sayı %
	Korunma %	Etkili Yöntem %	Toplam Kadın Sayısı	Korunma %	Etkili Yöntem %	Toplam Kadın Sayısı	Korunma %	Etkili Yöntem %	Toplam Kadın Sayısı		
0 - 12	33.3	33.3	9	63.4	49.3	61	73.5	34.3	44	114	100.0
13 - 24	100.0	-	1	67.3	40.9	47	66.7	41.7	14	62	100.0
25 - 36	85.7	85.7	7	75.3	66.7	72	80.0	41.0	29	108	100.0
37 - 48	61.1	44.4	18	72.1	49.2	59	92.9	57.1	16	93	100.0
49 - 60	75.0	75.0	4	76.9	69.2	26	100.0	66.7	3	33	100.0
61 +	76.3	62.3	114	86.0	59.6	126	82.6	52.2	33	273	100.0
Toplam	72.5	59.5	153	75.5	55.4	291	78.3	44.3	139	683	100.0
	x=9.94	p<0.05		x=30.80	p<0.05		x=6.09	p>0.05			

Kadınların Etimesgut'a geldikleri zaman kaç yaşında oldukları sorularak, bölgede kalma süresi, bölgeye gelme yaşına göre standardize edildiğinde, göç yaşı ne olursa olsun, bölgede kalma süresi arttıkça, gebeliği önleyici yöntem kullanımının arttığı gözlenmiştir (Tablo 4.17 , Şekil 4.10). Ancak 25 yaş üzerinde göç eden grupta bu artışın istatistiksel önemi yoktur.

Etimesgut'a göç eden kadınların gebeliği önleyici yöntem kullanımlarındaki değişimin, göç olgusu ve bölgede kalış süresinden başka, Etimesgut'taki sağlık hizmeti uygulamalarından yararlanabilmekle de ilişkili olabileceği düşünüldüğünden, bölgedeki sağlık hizmetinden yararlanma düzeyinin saptanması amacıyla, kadınların Etimesgut Sağlık Ocağına yıllık başvuru ortalamaları ve ebeler tarafından yılda kaç kez izlendikleri araştırılmıştır. Etimesgut'a göç eden kadınların yıllık ortalama ebe izlemi ve Etimesgut Sağlık Ocağına yıllık ortalama başvuru sayılarına ve bölgede kalış süresine göre gebelikten korunma durumu Tablo 4.18 ve Tablo 4.19 da görülmektedir.

Tablo 4.18 ARAŞTIRMAYA KATILAN KADINLARIN, ETİMESGUT MERKEZ SAĞLIK OCAĞI EBELERİNCE İZLENME SIKLIĞINA VE BÖLGEDE KALIŞ SÜRELERİNE GÖRE GEBELİKTEN KORUNMA YÜZDELERİ

E b e l z l e m S i k l i ğ ı										
Bölgede Kalış Süresi (ay)	Yılda 1 izlemeden Az			Yılda 1 - 2 izlem			Yılda 3 izlemeden Fazla			Toplam Kadın Sayı
	Korunma %	Etkili Yöntem %	Toplam Kadın Sayısı	Korunma %	Etkili Yöntem %	Toplam Kadın Sayısı	Korunma %	Etkili Yöntem %	Toplam Kadın Sayısı	
0 - 12	33.3	16.7	6	65.2	39.3	66	64.3	45.2	42	114
13 - 24	33.3	33.3	3	60.0	40.0	25	76.5	44.1	34	62
25 - 36	75.0	75.0	4	77.1	57.1	35	76.8	49.3	69	108
37 - 48	100.0	-	1	64.4	46.7	45	80.8	51.7	47	93
49 - 60	100.0	100.0	2	72.2	63.6	11	80.0	70.0	20	33
61 +	45.5	36.4	14	84.6	55.1	156	82.5	68.9	103	273
Etimesgut										
Yerlisi	100.0	100.0	1	76.0	48.0	25	94.7	73.7	19	45
Toplam	58.1	45.1	31	75.2	51.0	363	78.7	57.5	334	728

0 - 36 ay için $x=10.38$ $p<0.05$
 37 - 48 ay için $x=12.41$ $p<0.05$
 İzleme göre tablo $x=15.91$ $p<0.05$

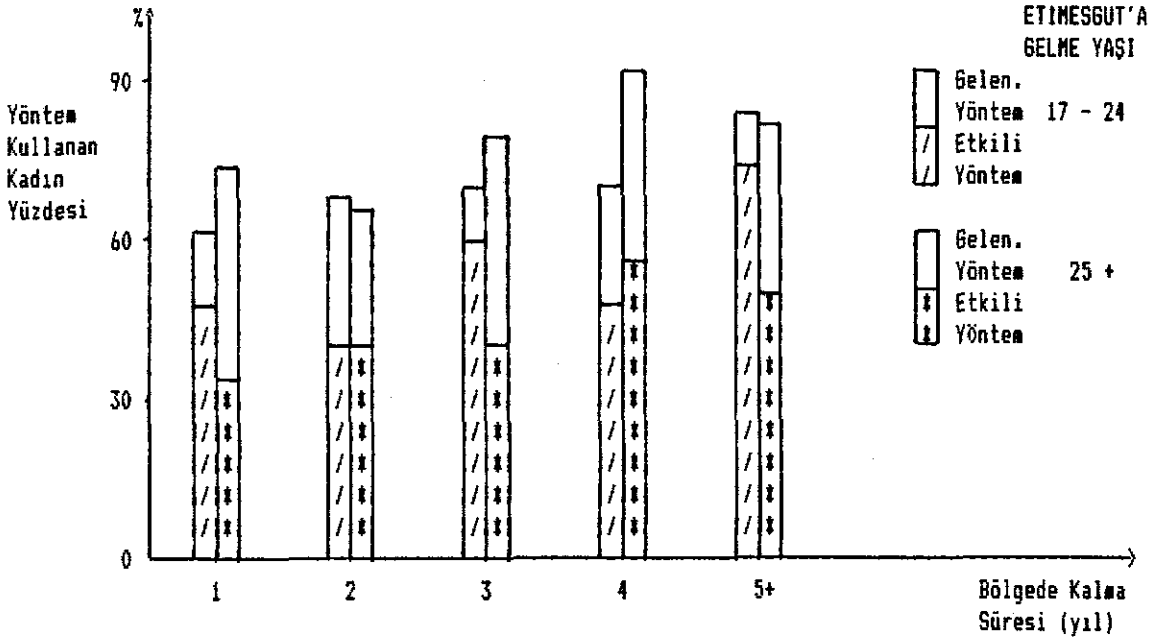
Kadınların bölgede oturma süreleri standardize edildiğinde, yılda ortalama 1-2 kez izlenen kadınlarla 3 ve daha fazla izlenen kadınların, gebeliği önleyici yöntem kullanmalarının, yıllık izlem ortalaması 1 den az olan kadınlardan daha yüksek oranlarda olduğu, etkili yöntem kullanımının da izlem sayısına paralel olarak arttığı gözlenmiştir (Tablo 4.18 , Şekil 4.11).

Yine bölgede oturma süresi standardize edildiğinde, Etimesgut Sağlık Ocağına hiç başvurmayan kadınların bölgede kalma süreleri ne olursa olsun, gebeliği önleyici yöntem kullanma yüzdelerinin bölge genelindeki gebeliği önleyici yöntem kullanma yüzdelerinden çok düşük olduğu gözlenmiştir. İzlem sayısı gibi, sağlık ocağına başvuru sayısının artışı da, etkili yöntem kullanımını arttırmaktadır. (Tablo 4.19 , Şekil 4.12)

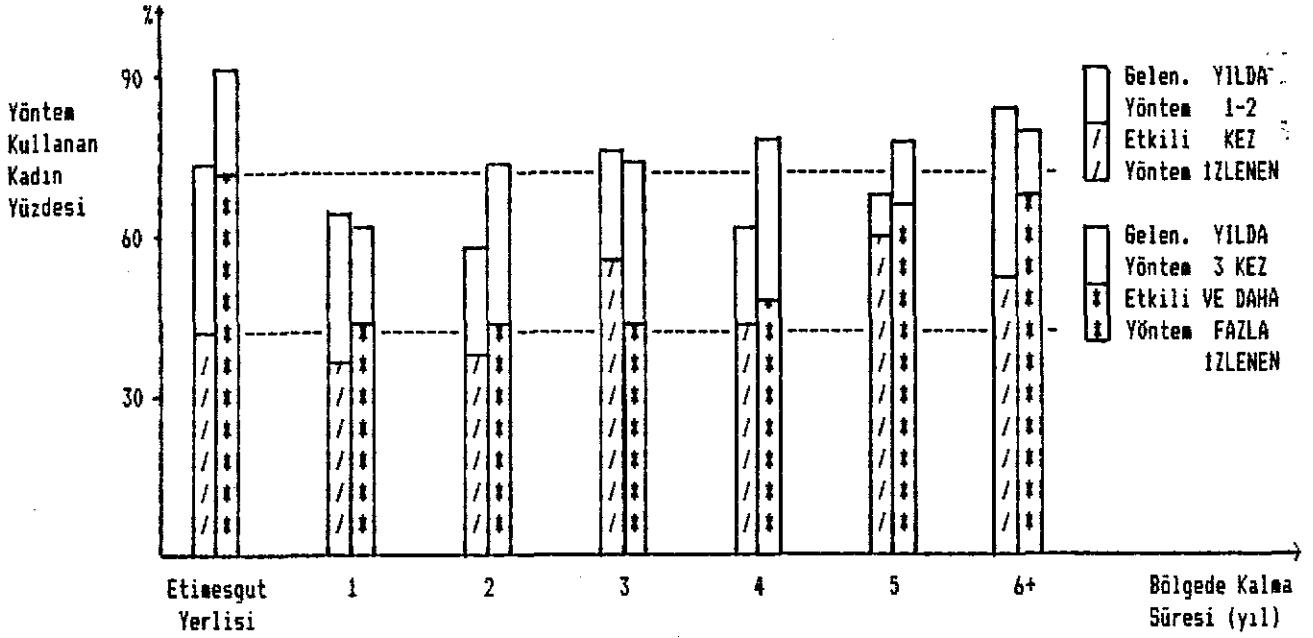
Gerek Etimesgut Sağlık Ocağına yıllık başvuru ortalaması, gerekse sağlık ocağı ebelerinin bölgeye yerleşen kadınlara yaptıkları ev ziyaretleri ve izlemlerin yıllık ortalaması, kadınların gebelikten korunma yüzdelerini önemli ölçüde etkilemektedir.

Kadınların gebeliği önleyici yöntem kullanımıyla karşılıklı etkileşim halinde olan en önemli faktörlerden birisi de canlı doğum sayısı olduğu gözönüne alınarak, yöntem kullanımına etkili olduğu düşünülen yıllık ebe izlemi ve sağlık ocağına başvuru ortalamaları, canlı doğum sayısına göre standardize edildiğinde, elde olunan sonuçlar, Tablo 4.20 ve Tablo 4.21 de görülmektedir.

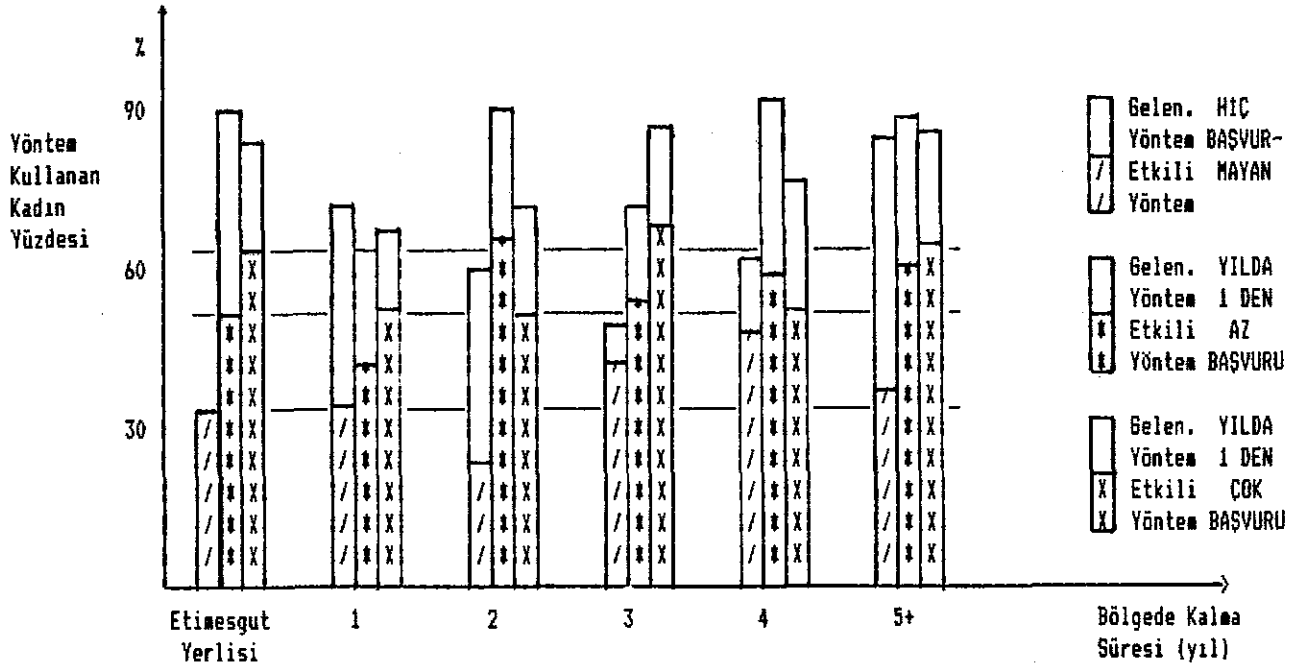
Şekil 4.10 ETİMESGÜT MERKEZİNE GÖÇ EDEN KADINLARIN ETİMESGÜT'A GELME YAŞINA VE BÖLGEDE KALMA SÜRESİNE GÖRE BEBELİĞİ ÖNLEYİCİ YÖNTEM KULLANMA YÜZDELERİ



Sekil 4.11 ARAŞTIRMAYA KATILAN KADINLARIN, ETİMESGÜT MERKEZ SAĞLIK OCAĞI EBELERİNCE İZLENME SIKLIĞINA VE BÖLGEDE KALIŞ SÜRELERİNE GÖRE GEBELİKTE KORUNMA YÜZDELERİ



Sekil 4.12 ARAŞTIRMAYA KATILAN KADINLARIN, ETİMESGÜT MERKEZ SAĞLIK OCAĞINA BAŞVURMA SIKLIĞINA VE BÖLGEDE KALIŞ SÜRELERİNE GÖRE GEBELİKTE KORUNMA YÜZDELERİ



Tablo 4.19 ARAŞTIRMAYA KATILAN KADINLARIN, ETİMESGUT MERKEZ SAĞLIK OCAĞINA BAŞVURMA SIKLIĞINA VE BÖLGEDE KALIŞ SÜRELERİNE GÖRE GEBELİKTE KÖRÖNMA YÜZDELERİ

Etimesgut Sağlık Ocağında Doktora Başvurma Sıklığı										
Bölgede Kalış Süresi (ay)	Hiç Başvuramamış			Yılda 1 den Az			Yılda 1 den Fazla			Toplam Kadın Sayısı
	Korunma %	Etkili Yöntem %	Toplam Kadın Sayısı	Korunma %	Etkili Yöntem %	Toplam Kadın Sayısı	Korunma %	Etkili Yöntem %	Toplam Kadın Sayısı	
0 - 12	69.6	32.1	56	60.0	40.0	5	66.0	49.1	53	114
13 - 24	57.1	23.8	21	87.5	62.5	8	69.7	48.5	33	62
25 - 36	47.1	41.2	17	68.8	56.3	16	85.3	66.7	75	108
37 - 48	60.0	40.0	15	88.9	55.6	9	73.9	49.3	69	93
49 - 60	66.7	66.7	3	-	-	-	80.0	70.0	30	33
61 +	84.0	32.0	25	83.3	59.5	42	82.0	62.6	206	273
Etimesgut										
Yerlisi	33.3	33.3	3	85.6	42.8	7	80.0	60.0	35	45
Toplam	64.3	33.6	140	80.5	56.3	87	78.6	58.1	501	728
0 - 36 ay için $x=15.84$ $p<0.05$										
37 - 48 ay için $x= 8.97$ $p<0.05$										
Başvuru için Tablo $x=28.26$ $p<0.05$										

Tablo 4.20 ARAŞTIRMAYA KATILAN KADINLARIN CANLI DOĞUM SAYILARINA VE EBELER TARAFINDAN İZLENME SIKLIĞINA GÖRE GEBELİKTE KÖRÖNMA YÜZDELERİ (%)

İzlem Sıklığı (yılda)	D o ğ u m S a y ı s ı										
	0			1 - 2			3 +			Toplam Kadın Sayısı	Toplam Kadın Sayı %
Korunma %	Etkili Yöntem %	Toplam Kadın Sayısı	Korunma %	Etkili Yöntem %	Toplam Kadın Sayısı	Korunma %	Etkili Yöntem %	Toplam Kadın Sayısı			
1 den az	-	-	2	42.1	26.3	19	60.0	40.0	10	31	4.3
1 - 2	16.7	11.1	18	69.3	45.1	166	87.2	57.0	179	363	49.9
3 +	-	-	3	74.0	61.2	200	87.9	65.2	132	334	45.9
Toplam	13.0	8.7	23	69.4	50.1	385	86.6	61.6	320	728	100.0

(%) Yüzdeler, her grupta korunan ve etkili yöntem kullanan kadınların gruptaki toplam kadın sayısına bölünmesiyle elde edilmiştir.

@ Sütun yüzdesidir.

0 - 2 doğum için $x=23.54$ $p<0.05$

3 + doğum için $x=38.11$ $p<0.05$

Tablo için $x= 8.76$ $p<0.05$

Tablo 4.21 ARAŞTIRMAYA KATILAN KADINLARIN CANLI DOĞUM SAYISI VE ETİMESGUT SAĞLIK OCAĞINA YILLIK BAŞVURU ORTALAMALARINA GÖRE, GEBELİKTE KORUNMA YÜZDELERİ (†)

Başvuru Ortalama. (yılıda)	D o ğ u m S a y ı s ı										
	0			1 - 2			3 +			Toplam Kadın Sayısı	Toplam %
	Korunma %	Etkili Yöntem %	Toplam Kadın Sayısı	Korunma %	Etkili Yöntem %	Toplam Kadın Sayısı	Korunma %	Etkili Yöntem %	Toplam Kadın Sayısı		
0	0.9	0.9	11	62.8	28.5	70	74.6	44.0	59	140	19.2
1 den az	50.0	50.0	2	75.6	55.6	45	87.5	48.9	40	87	12.0
1 den çok	-	-	10	73.0	69.3	270	88.8	66.5	221	501	68.8
Toplam	13.0	8.7	23	70.6	50.4	385	86.6	60.6	320	728	100.0

(†) Yüzdeler, her grupta korunan ve etkili yöntem kullanan kadınların gruptaki toplam kadın sayısına bölünmesiyle elde edilmiştir.

@ Sütun yüzdesidir.

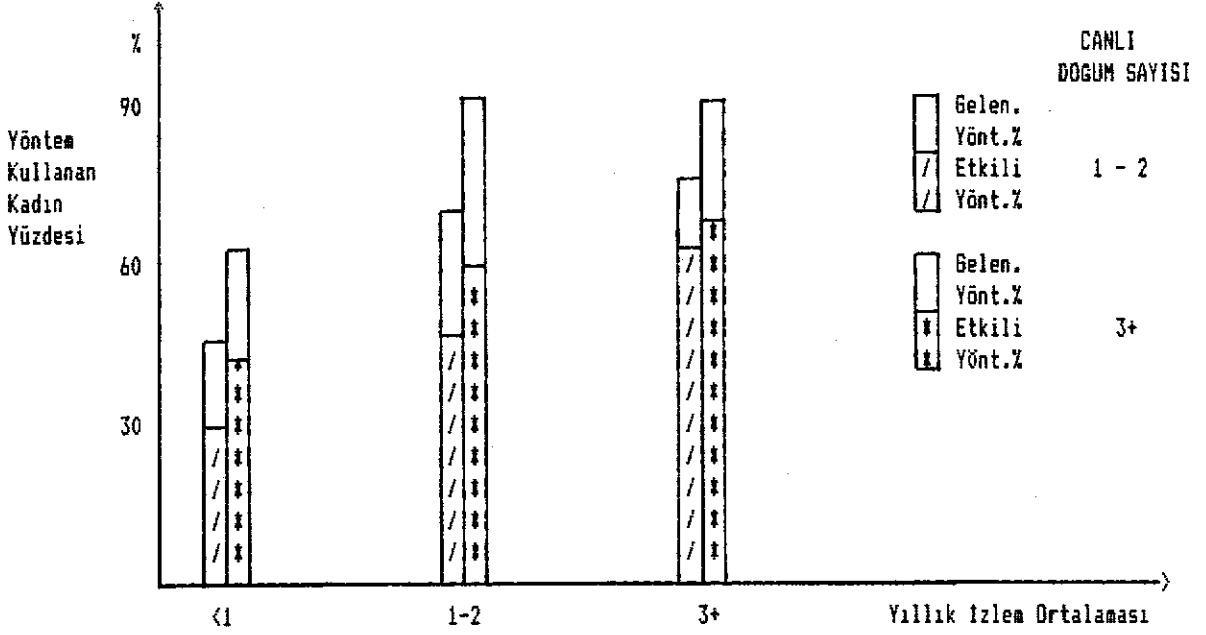
0 - 2 doğum için $x=133.04$ $p<0.01$

3+ doğum için $x=16.51$ $p<0.05$

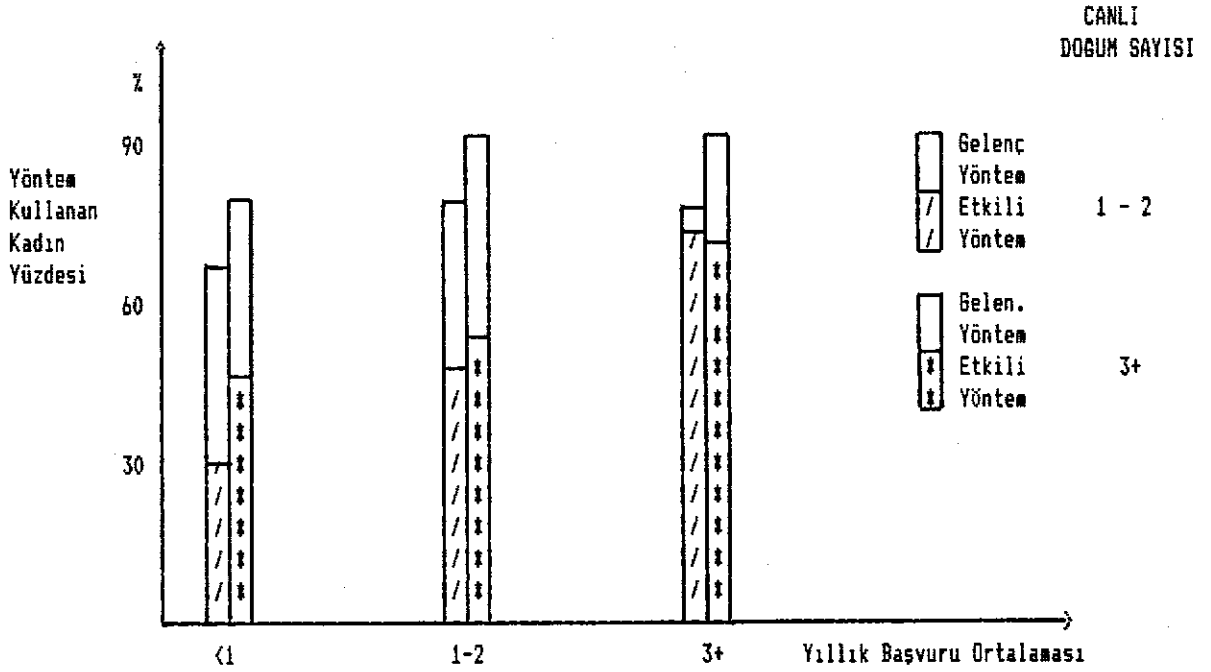
Yılda 1 izlemde daha düşük izlem ortalaması olan grupta gebelikten korunma % 45.2 ; etkili yöntem kullanımı % 29.0 iken; yılda 1-2 kez izlenen kadınların % 75.5'i gebelikten korunmak için herhangi bir yöntem kullanmakta, % 49.3'ü etkili yöntemlerle korunmaktadır. Yılda 3 kez ve daha fazla izlenen kadınlarda ise, gebelikten korunma % 79 ; etkili yöntem kullanımı ise % 62.3'dür.

Etmesgut Sağlık Ocağına başvuru ortalamasına göre korunma durumuna bakıldığında, sağlık ocağına hiç başvurmayan kadınlarda gebeliği önleyici yöntem kullanma yüzdesi % 62.9 ; etkili yöntem kullanımı % 19.3 iken, sağlık ocağına başvuru ortalaması yılda 1 den az olan kadınlarda, gebelikten korunma % 80.5 e, etkili yöntem kullanımı % 51.7 ye yükselmektedir. Ortalama yılda 1 kez ve daha fazla başvuran kadınların ise % 78.4 ü gebelikten herhangi bir yöntemle korunmakta, % 66.7 si etkili yöntem kullanmaktadır.(Şekil 4.13 ve Şekil 4.14) de, canlı doğum sayısına göre Etmesgut Sağlık Ocağı ebelerince yapılan yıllık izlem sayısına ve Etmesgut Sağlık Ocağına başvuruların yıllık ortalamasına göre Etmesgut Merkezinde oturan kadınların gebelikten korunma yüzdeleri görülmektedir.

Sekil 4.13 ARAŞTIRMAYA KATILAN KADINLARIN CANLI DOĞUM SAYILARINA VE EBELER TARAFINDAN İZLENME SIKLIĞINA GÖRE GEBELİKTE KORUNMA YÜZDELERİ



Sekil 4.14 ARAŞTIRMAYA KATILAN KADINLARIN CANLI DOĞUM SAYISI VE ETİMESGÜT SAĞLIK OCAĞINA YILLIK BAŞVURU ORTALAMALARINA GÖRE, GEBELİKTE KORUNMA YÜZDELERİ

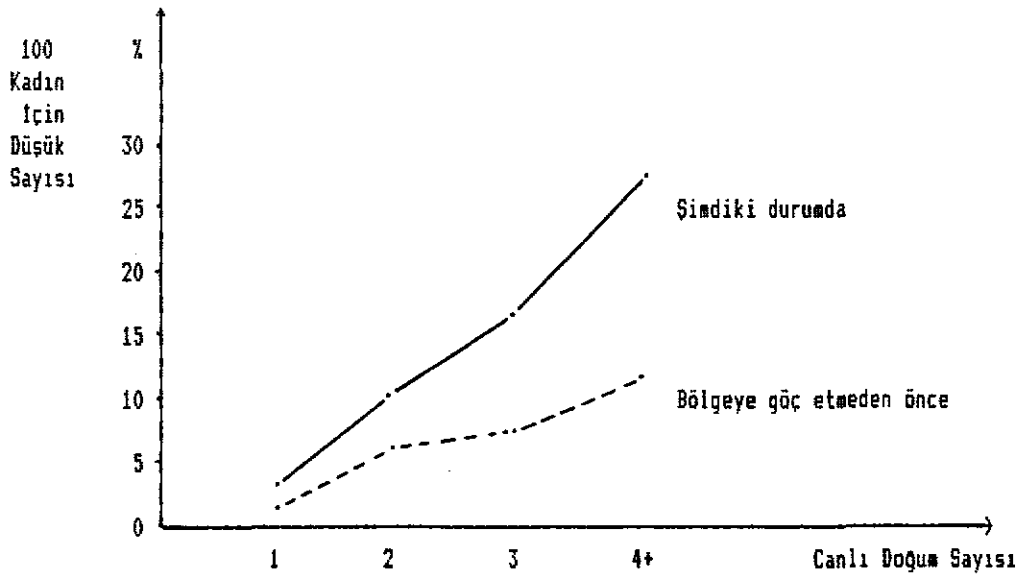


Tablo 4.22 ARAŞTIRMAYA KATILAN KADINLARIN CANLI DOĞUM SAYILARINA GÖRE YAPTIKLARI İSTEMLİ DÜŞÜK SAYILARININ, ETİMESGUT MERKEZİNE GÖÇ EDEN KADINLARIN GÖÇTEN ÖNCEKİ CANLI DOĞUM SAYILARINA GÖRE YAPTIKLARI İSTEMLİ DÜŞÜK SAYILARI İLE KARŞILAŞTIRILMASI

Canlı Doğum Sayısı	Göçten önceki İstemli Düşük Sayıları			İstemli Düşük Sayıları			n	t
	100 Kadına Karşılık	100 Canlı Doğuma Karşılık		100 Kadına Karşılık	100 Canlı Doğuma karşılık			
1	3.0	3.0	99	5.4	5.4	166	1.99	
2	10.6	5.9	94	17.2	8.6	215	2.07	
3	13.6	6.8	59	26.8	9.1	157	2.95	
4	8.8	2.2	34	56.0	14.0	75	9.71	
5+	26.8	3.6	35	37.5	7.0	88	1.16	
Toplam	10.6	4.3	490	23.3	8.9	728	9.13	

Araştırmaya katılan kadınların yaptıkları istemli düşüklere, canlı doğum sayısına göre incelenmesinde, canlı doğum sayısı 4 ve daha fazla olanlarda, düşük oranlarının daha az doğum yapmış kadınlardan önemli ölçüde fazla olduğu gözlemlenmiştir (Tablo 4.22 , Şekil 4.15) Etimesgut'a göç eden kadınların göçten önceki düşük sayılarının, araştırma grubunun şimdiki durumuyla kıyaslanmasında 2. canlı doğumdan itibaren mevcut durumdaki istemli düşüklere, göçten önceki istemli düşüklere göre önemli ölçüde fazla olduğu saptanmıştır.

Şekil 4.15 ARAŞTIRMAYA KATILAN KADINLARIN İSTEMLİ DÜŞÜK YÜZDELERİNİN CANLI DOĞUM SAYISINA GÖRE İNCELENMESİ



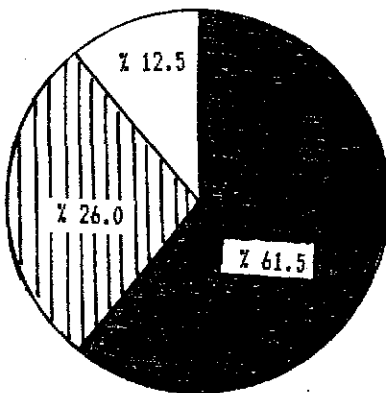
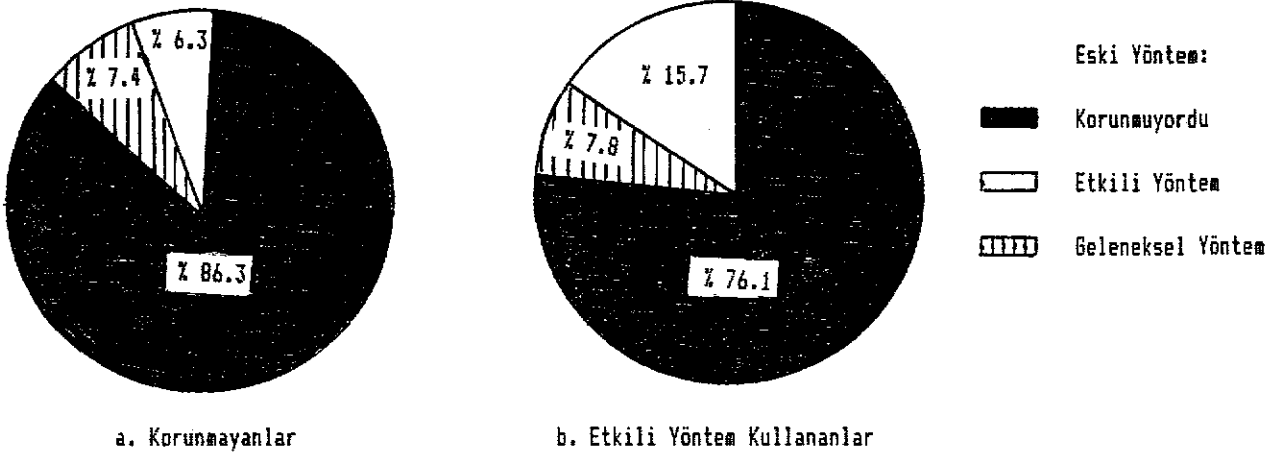
Etmesgut Merkezinde oturan kadınların halen kullandıkları gebeliği önleyici yöntemlerden evvel hangi yöntemlerle korunduğunun araştırılmasında, şimdi bir yöntem kullanmayan kadınların % 86.2 sinin eskiden de bir yöntem kullanmadığı, % 44.3 ünün halen RİA ile korunduğu, % 57.1 inin hapi bırakıp % 7.5 inin geri çekme yöntemini terkedip RİA ile korunmaya başladığı saptanmıştır.

Geri çekme ile korunan kadınların % 26.2 si, eskiden de aynı yöntemi kullandıklarını söylemişlerdir. Eskiden geri çekme yöntemi ile korunan kadınların % 49.3 ü aynı yöntemle devam ederken % 32.0 i RİA ile korunmaya başlamışlardır.

Eskiden korunmayan kadınların % 72.6 sı şimdi bir yöntem kullandıklarını belirtmişlerdir. Bu kadınların % 54.6 sı etkili yöntemlerle korunmaktadır.

Etmesgut'a geldikten sonra eski kullandığı yöntemle devam eden 69 kadın tesbit edilmiştir. (Tüm kadınların % 9.4 ü) diğer kadınlar, kullandıkları yöntemi değiştirdiklerini söylemişlerdir. Eskiden geleneksel yöntemlerle korunan kadınların % 36.9 u şimdi etkili bir yöntemle korunmaktadır. Evvelce etkili bir yöntem kullanan kadınların % 20.8 inin şimdi geleneksel bir yöntemle korunduğu saptanmıştır. Halen geleneksel yöntem kullanan kadınların en büyük bölümü, evvelce gebeliği önleyici yöntem kullanmayan kadınlar oluşturmaktadır. (Geleneksel yöntemle korunan kadınların % 61.5 i). Tablo 4.23 ve Şekil 4.16 da Etmesgut merkezinde oturan kadınların kullandıkları eski ve yeni, gebeliği önleyici yöntemlerin değişim yüzdeleri görülmektedir.

Şekil 4.16 ARAŞTIRMAYA KATILAN KADINLARIN HALEN KULLANDIKLARI GEBELİĞİ ÖNLEYİCİ YÖNTEMLERE GÖRE ESKİDEN KULLANDIKLARI YÖNTEMLER



Tablo 4.23 ARAŞTIRMAYA KATILAN KADINLARIN HALEN KULLANDIKLARI GEBELİĞİ ÖNLEYİCİ YÖNTEMLERE GÖRE, ESKİDEN KULLANDIKLARI YÖNTEMLER

Eskiden Kullandığı Yöntem	*	Hale n Kullandı ğı Yöntem							Toplam
		Korunmuyor	R i A	H A P	K a p u t	T L	Geri Çekme	D i ğ e r	
Korunmuyordu	a	150	243	14	33	9	84	15	548
	b	27.4	44.3	2.6	6.1	1.6	15.3	2.7	100.0
	c	86.2	76.4	60.9	80.5	81.8	59.6	75.0	75.0
R i A	a	8	25	4	4	-	12	-	53
	b	15.1	47.2	7.5	7.5	-	22.6	-	100.0
	c	4.6	7.9	17.4	9.8	-	8.5	-	7.3
H A P	a	2	20	3	1	2	6	1	75
	b	5.7	57.1	8.6	2.9	5.7	17.1	2.9	100.0
	c	1.1	6.3	13.0	2.4	18.2	4.3	5.0	4.8
KAPUT	a	3	3	-	1	-	1	-	8
	b	37.5	37.5	-	12.5	-	12.5	-	100.0
	c	1.7	9.4	-	2.4	-	0.7	-	1.1
Geri çekme	a	11	24	1	1	-	37	1	75
	b	14.7	32.0	1.3	1.3	-	49.3	1.3	100.0
	c	6.3	7.5	4.3	2.4	-	26.2	5.0	10.3
Diğer	a	-	3	1	1	-	1	3	9
	b	-	33.3	11.1	11.1	-	11.1	33.3	100.0
	c	-	9.4	4.3	2.4	-	0.7	15.0	1.2
Toplam	a	174	318	23	41	11	141	20	728
	b	23.9	43.7	3.2	56.3	1.5	19.4	2.7	100.0
	c	100.0	100.0	100.0	100.0	100.0	100.0	100.0	100.0

* a Sayı
b Satır yüzdesi
c Sütun yüzdesi

Tablo 4.24 ARAŞTIRMAYA KATILAN KADINLARIN, GEBELIKTEN KORUNMAYA HANGİ GEBELIKTEN SONRA BAŞLADIKLARININ, ÖĞRENİM DURUMU VE YAŞA GÖRE YÜZDE DAĞILIMI

Öğrenim Durumu	Yaş Gurubu	Yönteme Başladıđı Gebelik Sırası					Hiç Yöntem Kullanmamış	T o p l a m	
		1	2	3	4	5+		Sayı	%
Okur-yazar değil	15 - 24	20.0	30.0	-	5.0	-	45.0	20	100.0
	25 - 34	22.7	36.4	22.7	7.6	7.6	6.0	66	100.0
	35 +	7.3	9.1	18.2	18.2	23.6	23.6	55	100.0
Okur-yazar	15 - 24	66.7	22.2	11.1	-	-	-	9	100.0
	25 - 34	25.8	9.7	22.5	9.7	19.3	12.9	31	100.0
	35 +	23.8	38.1	19.0	-	19.0	-	21	100.0
İlkokul	15 - 24	55.6	15.6	5.6	0.6	-	22.5	160	100.0
	25 - 34	45.8	24.2	11.9	4.6	4.6	8.8	260	100.0
	35 +	24.2	26.7	24.4	11.1	8.9	4.5	45	100.0
Ortaokul +	15 - 24	68.9	6.9	-	-	-	24.1	29	100.0
	25 - 34	47.8	21.7	13.0	-	-	17.4	23	100.0
	35 +	66.7	-	16.6	16.6	-	-	6	100.0
Toplam	15 - 24	54.6	16.0	4.6	0.9	-	23.8	218	100.0
	25 - 34	39.9	22.2	14.9	5.2	6.0	9.1	383	100.0
	35 +	18.9	20.5	19.7	12.6	16.5	11.8	127	100.0
Genel Toplam		40.7	21.4	12.6	5.2	6.0	14.0	728	100.0

Etmesgut Merkezinde oturan kadınların % 40.7 si, gebelikten korunmak için bir yöntem kullanmaya 1. gebelikten sonra başlamışlardır. Yaş gurupları açısından, gebelikten korunmaya kaçınıcı gebelikten sonra başladıđı, önemli ölçüde farklılık göstermektedir. 15-24 yaş gurubu kadınların büyük çoğunluğu yöntem kullanmaya 1. gebelikten sonra başlarken, 35 ve üzeri yaşlardaki kadınların % 48.8 i, 3. ve daha sonraki gebeliklerinde korunmaya başlamışlardır.

5. TARTIŞMA

- 5.1. Araştırmaya katılan kadınların yaş dağılımı, öğrenim durumu ve gebeliği önleyici yöntem kullanma yüzdeleri, Etimesgut Merkez Sağlık Ocağınının 15-49 yaş gurubu evli kadınlarınıninkiyle uyumludur (Tablo 3-1 ve Tablo 3.2).
- 5.2. Araştırma için görüşülen kadınların bölgede kalış sürelerinin incelenmesinde, bölgeye son üç yılda gelen kadınların, araştırma grubunun %41'ini oluşturduğu görülmüştür. Araştırmanın planlanmasında bölgede yeni gelenlerin bulunması amacıyla 1984 yılından itibaren 15-49 yaş evli kadın defterine kaydedilen kadınlar seçildiğinden, yeni kayıtların tümü bölgeye yeni gelen kadınlar olsa, 1984'den beri kaydedilen kadınların, araştırma grubunun %50'sini teşkil etmesi beklenirdi. Görüşme yapılmayan kadınların %2'si yeni kaydedilen, %1'i eski kaydedilen kadınlar grubundandır. Buna göre, yeni kaydedilenlerin tamamının, bölgeye yeni göç edenler olmadığı, bölgeye 3 yıldan daha yakın zamanlarda gelenlerle birlikte, yeni gelin olup bölge kayıtlarına geçen kadınların da araştırma grubuna alındığı ortaya çıkmaktadır. Ancak bölge yerlisi olup veya bölgede 3 yıldan daha uzun süredir bulunup 1984 yılından sonra gelin olan kadınlar, yeni kaydedilen kadınların ancak %8'ini oluşturduğundan ve yeni kayıtlardan bulunması hedeflenen yeni göç etmiş kadınların araştırma grubunda oluşturması beklenen %50'lik pay ile, sonuçta oluşturduğu %41'lik pay arasında istatistik fark bulunmadığından, araştırmada, bölgeye yeni göç eden kadınların bulunması için uygulanan yöntem, amacına ulaşmıştır (Araştırma planlanırken, yeni gelinlerin denek grubuna katılmaması halinde, bölgeye dışardan gelin gelen kadınların da araştırma dışı bırakılması ihtimali doğacağından, yeni gelinler araştırma dışı bırakılmamıştır).
- 5.3. Araştırmaya katılan kadınların yalnızca %6'sı Etimesgut yerlisidir. Diğer kadınlar 48 ayrı ilden göç etmişlerdir.

Bu durum, Etimesgut Merkezinde oldukça heterojen bir sosyo-kültürel yapı oluşmasına yol açmaktadır. Ancak, göç eden grupların göç nedenleri arasında, geldikleri illere göre önemli bir farklılık olmayıp, büyük bir çoğunluğun Etimesgut'a iş aramak için geldikleri göz önüne alınırsa, yaşadığı yörede geçimini sağlayamadığı için göç eden bu insanların, ekonomik koşullar bakımından birbirine benzer nitelikte oldukları anlaşılmaktadır. Bu nedenle, doğurganlığı etkileyen en önemli faktörlerden biri olan ekonomik durumun birbirine benzemesi, göç eden kadınların doğurganlık davranışlarının da birbirine benzemesi sonucunu getirecektir. Burada göz önüne alınması gereken bir diğer önemli sosyo-kültürel değişken, bölgesel farklılıklardır (33, 37, 16). Yapılan incelemede, kadınların ideal çocuk sayısı bakımından geldikleri illere göre önemli farklılık göstermemekle birlikte (Tablo 4.7) sahip oldukları çocuk sayısının incelenmesinde, Ankara ilinin diğer ilçeleriyle, Erzurum, Yozgat, Çorum ve Sivas illerinden gelen kadınların, isteklerinden daha fazla çocuğa sahip olmak açısından, diğer illerden farklı oldukları gözlenmiştir (Tablo 4.8).Eğitimin, doğurganlığa doğrudan etkili bir diğer faktör olması (18, 43, 19, 29) dolayısıyla, Etimesgut'a göç eden kadınların eğitim durumları arasında farklılık bulunup bulunmadığı araştırılmıştır (Tablo 4.5).

Göç grupları arasında eğitim düzeyi açısından önemli farklılık yoktur ve kadınların çoğunluğu ilköğretim mezunudur. Etimesgut'a göç etme nedenine göre eğitim durumları incelendiğinde, eşinin ya da ailesinin iş araması amacıyla Etimesgut'a gelen kadınlar içinde okuma-yazma bilmeyenlerin, diğer nedenlerle gelen kadınlar içinde okuma-yazma bilmeyenlerden önemli ölçüde fazla olduğu gözlenmiştir. Bu durum, kadınların ekonomik zorluklarla birlikte sosyo-kültürel sorunlara da sahip olduklarını göstermektedir.

- 5.4. Göç eden grupların, geldikleri yöreleri temsil etmeyeceği bilinmekle birlikte (8,33,37) geldikleri yörelerdeki yaşantılarının etkilerini uzun süre taşıyacakları da bir gerçektir (6, 16, 12). Doğurganlığı önemli derecede etkileyen bir önemli özellik de kadının önceki yaşantısında bir bebek ölümü ile karşılaşmış olup olmadığıdır (34, 35). Araştırmaya katılan kadınlardan, canlı doğum öyküsü olan her 5

kadından birinin bir bebek ölümü öyküsü mevcuttur. Araştırma grubundaki kadınların ideal çocuk sayıları ile mevcut çocuk sayıları, ortalama olarak birbirinden farklı bulunmamakla birlikte, bu durum, bir doğurganlık fazlası olmadığını göstermektedir. Çünkü, sayıca hiç de az olmayan bebek ölümleri, yaşayan çocuk sayısını etkilemiştir. Ayrıca, henüz istediği sayıda çocuğa sahip olmayan kadınlar da bu ortalamaya dahildirler. Burada, istenenden daha fazla çocuğa sahip olmayan kadınlar da bu ortalamaya dahildirler. Burada, istenenden daha fazla çocuğa sahip olunup olunmadığı, 2 çocuk isteyen fakat 3'den fazla çocuğa sahip olan kadınların incelenmesiyle daha iyi ortaya çıkmaktadır. Kadınların ancak %11.4'ü 3 ve daha fazla çocuk istemekten, %38.5'inin 3'den fazla çocuğu vardır ve tüm araştırma grubunda 2 kadının 5 çocuk istemesine karşılık (% 0.3) 40 kadının 5 ve daha fazla çocuğu vardır. Etimesgut'a göç eden kadınların ideal çocuk sayılarının birbirinden farklı olması ve çoğu kadının 2 çocuk istemesi, kadınların geldikleri illerde, ideal çocuk sayılarının birbirinden farklı olmadığı sonucuna vordırılmaz: Çünkü, başlangıçta belirtildiği gibi, Etimesgut'a gelen kadınlar, çoğunlukla kendi memleketinde geçimini temin edemediği için göç ettiğinden, memleketindeki diğer insanlarla sosyo-ekonomik farklılıkları olan kişilerdir. Türkiye Doğurganlık Araştırmasının sonuçlarına göre, Batı Anadolu'da, kadınların çoğunluğunun ideal çocuk sayısı 2 iken, Doğu Anadolu'da bu sayı 4'e çıkmaktadır (19). Kadınların Etimesgut'a göç etmeden önceki gebelikten korunma durumu, Türkiye'de doğurgan çağdaki kadınların gebelikten korunma durumu ile uyumlu değildir (Tablo 4.12). 1983 Türkiye doğurganlık araştırması sonuçlarına göre, ülkemizde kadınların %61'i herhangi bir yöntemle gebelikten korunmaktadırlar. Oysa, araştırmaya katılan kadınlarda, göçten önce gebelikten korunmak için bir yöntem kullananların yüzdesi %36.7'dir. Bu farklılık, kadınların Etimesgut bölgesine genç yaşlarda geldikleri için ortaya çıkmış olabilir. Etimesgut Bölgesine göç eden kadınların %22.4'ü 0-16; %62'si 17-24; %15.5'i 25 ve daha yukarı yaşlarda bölgeye geldiklerini belirtmişlerdir (Tablo 4.17). Bu durumda kadınların büyük çoğunluğu, Etimesgut Bölgesine istediği sayıda çocuğa sahip olmadan geldikleri için, gebelikten korunma yüzdeleri, Türkiye ortalamalarından düşüktür. Bu nedenle, kadınların Etimesgut'a gelmeden önce kaç yaşında olduklarına göre, gebelikten korunmak için hangi yöntemleri kullandıkları incelenmiştir (Tablo 4.15). Etimesgut'a gelme yaşına göre, gebeliği önleyici yöntem kullanımı özellikleri 1978 Türkiye Doğurganlık Araştırması sonuçlarıyla karşılaştırıldığında, 30 yaşından yaşlı olan grup hariç, yaş gruplarına göre gebelikten korunma yüzdelerinin uyumlu olduğu görülmüştür (Ek 10).

Bu sonuç, Etimesgut'a göç eden kadınların, göçten önceki durumlarının, yaş bakımından kendilerine benzeyen kadınların ülke genelindeki gebelikten korunma durumundan farklı özelliklere sahip olmadıklarını göstermektedir. Halen Etimesgut Merkezinde oturan kadınların yaş gruplarına göre gebelikten korunma durumu, göç eden kadınların göçten önceki durumuyla kıyaslandığında, gebelikten korunma yüzdelerinde önemli ölçüde artış olduğu gözlenmiştir (Tablo 4.15).

Halen Etimesgut Merkezinde oturan kadınların canlı doğum sayısına göre gebelikten korunma durumunun, Etimesgut'a göç eden kadınların göçten önceki canlı doğum sayılarına göre gebelikten korunma durumu ile kıyaslanmasında, canlı doğumu olmayan kadınlar dışında, her grupta etkili yöntem kullanımının, göçten önce önemli ölçüde düşük olduğu gözlenmiştir (Tablo 4.14). Ayrıca, göçten önceki durumun incelenmesinde, canlı doğum sayısı arttıkça gebelikten korunma yüzdelerinin arttığı, ancak etkili yöntem kullanımının önemli artış göstermediği saptanmış, buna karşılık, şimdiki durumda, canlı doğum sayısının artışıyla birlikte, etkili yöntem kullanımının da önemli ölçüde arttığı gözlenmiştir. Bu durum, bölgede halen oturan kadınların, doğum sayısı arttıkça artan gebelikten korunma eğilimlerinin, etkili yöntemleri temin edebilme kolaylığından ötürü, etkili yöntem kullanımında artışa yol açtığını düşündürmektedir.

- 5.5. Araştırmaya katılan kadınların %64'ü, mevcut çocuklarından başka çocuk istememektedir. Artık çocuk istemeyen kadınların %86.9'u herhangi bir yöntemle, %61.8'i etkili bir yöntemle korunmaktadır (Tablo 4.16). Çocuk isteyen kadınlarda, gebelikten korunma %67.1, etkili yöntem kullanımı %47.3'dür. Türkiye genelinde, mevcut çocuklarından başka çocuk istemeyen kadınlar ise, doğurgan çağdaki kadınların %53.9'udur. ($t=4.64$ $p<0.05$). Araştırmaya katılan kadınların ortalama 2.3 çocuğa sahip oldukları gözönüne alınırsa, Türkiye genelinde daha az sayıda çocuğa sahip oldukları halde, artık çocuk istemeyenlerin çoğunlukta olması, bölgede uygulanan sağlık eğitiminden etkilenmeye bağlanabilir. Ancak, kadınları Etimesgut'a göç ettiren nedenlerin, çocuk sayısı konusundaki tercihlerini de etkileyebileceği gözden uzak tutulmamalıdır.

Bilindiği gibi, kadının sosyo-kültürel ve ekonomik rolündeki değişmeler, doğurganlık tercihlerini önemli ölçüde etkilemektedir (3, 7, 27, 39, 41, 42, 30). Araştırmaya alınan kadınların %25.1'i Etimesgut, a gelin olarak gelmiş ve doğurganlık konusundaki görüşleri burada şekillenmiştir (Tablo 4.4).

Kadınlarla eşlerinin doğacak çocuk sayısına karar verme, gebelikten korunma, yöntem seçimi gibi konularda, Etimesgut'a göç ettikten sonra, birbirleriyle daha çok konuşur hale gelmeleri, göç olayının ya da Etimesgut'da bulunmanın kadının ve kocasının doğurganlıkla ilgili tutumlarını etkilediği yolundaki görüşleri desteklemektedir (Tablo 4.10).

Karı-koca diyalogunun, kadının gebelikten korunmasını çok önemli ölçüde etkilediği bilindiğinden (10, 18, 21) göçten önceki ve sonraki tek değişen unsur, bu diyalogun gelişmesi olsa bile, gebelikten korunma yüzdelerinin artışına neden olacaktır. Ancak etkili yöntemlerle korunma, çoğunlukla sağlık personeli yardımı gerektirdiğinden, Etimesgut Merkezinde oturan kadınların Türkiye ortalamalarının çok üstünde etkili yöntemle korunuyor olmasının Etimesgut'daki sağlık örgütünün etkisiyle meydana geldiği düşünülmektedir. Etimesgut'da sağlık hizmetlerinin, gebeliği önleyici yöntem kullanımına etkisini araştırmak amacıyla, bölgede ebelerce yürütülen ev ziyaretlerinin ve Etimesgut Sağlık Ocağı doktorlarının gerçekleştirilen poliklinik muayenelerinin sıklığına göre, gebeliği önleyici yöntem kullanımında farklılık olup olmadığı incelenmiştir.

Bölgede oturma süresine göre standardize edilen kadınlardan ebelerce, yılda bir defada az izlenenlerle, en az 1-2 kez izlenenler arasında, etkili yöntemlerle korunma bakımından önemli farklılık olduğu; sağlık ocağına hiç başvurmayan kadınlarla, başvuran kadınlar arasında da, yine etkili yöntem kullanma açısından önemli fark bulunduğu gözlenmiştir (Tablo 4.18,4.19).Etimesgut'da yaşanan sürenin etkisi, sağlık hizmetlerinden bağımsız olarak, mevcut çocuklarından başka çocuk isteği olup olmayışına göre incelendiğinde, artık başka çocuk istemeyen kadınların Etimesgut yerlisi kadınlara yakın gebeliği önleyici yöntem kullanma yüzdelerine, bölgeye geldikten 37-48 ay sonra ulaştıkları gözlenmiştir (Tablo 4.16). Oysa ebe izlemi ve sağlık ocağına başvuru gibi, sağlık hizmetinden yararlanmayı belirleyen kriterler gözönüne alınırsa, sağlık ocağına başvurmayan veya yılda 1'den az başvuran kadınların, etkili gebeliği önleyici yöntem kullanmalarının süreye bağlı olarak artmadığı, ebeler tarafından yılda 2 defadan az izlenen kadınların da, bölgede kalma süreleri ne olursa olsun, etkili yöntem kullanımı açısından farklılık göstermediği, buna mukabil süre değişkeni sabit tutulduğunda, izlem ve başvuru ortalamalarının artmasıyla, etkili yöntem kullanımının arttığı gözlenmiştir. Kadının infertil olması nedeniyle ebelerce az izleniyor olması ve aynı nedenle de herhangi bir gebeliği önleyici yöntem kullanmaması ihtimali göz önüne alınarak, canlı doğum sayıları standardize edilmek suretiyle, izlem sıklığının gebeliği önleyici yöntem kullanımına etkisi (Tablo 4.20) de incelenmiştir. 0-2 doğum yapan kadınlarda, izlem sıklığına göre gebelikten korunma ve etkili yöntem kullanma bakımından önemli farklılık mevcuttur. 3 ve daha fazla doğum yapan kadınlarda da etkili yöntem kullanımı, izlem sıklığına göre önemli ölçüde farklılık göstermektedir. Aynı şekilde, canlı doğum sayısı standardize edildiğinde, Sağlık Ocağına başvuru ortalamasına göre gebelikten korunma ve etkili yöntem kullanımı yönünden önemli farklılık olduğu saptanmıştır (Tablo 4.21).

Bu bilgilerin birlikte değerlendirilmesi, Etimesgut'a göç eden kadınların, göçten önceki gebelikten korunma durumuyla, şimdiki durum arasındaki önemli farkın, kadının bölgeye geldikten sonra doğurganlığını tamamlayıp korunmaya başlaması, eşyle diyalog kurup yöntem kullanmaya karar vermesi, bölgeye yerleşince yeni çevresinden etkilenip doğurganlık tercihlerini değiştirmesi gibi olaylardan çok, bölgedeki sağlık hizmetinin etkisinden kaynaklandığını ortaya koymaktadır. Göç olayında kişinin çevreden etkilenerek davranış değişikliği geliştirmesi için ne kadar süre geçmesi gerektiği konusunda, kesin belirlemeler yapmak hemen hemen imkansızdır. Ancak göç eden insanların, geldikleri bölgenin sosyo-kültürel yapısına uyum sağlamak için çoğu zaman özel yardım görmeleri gerektiği düşünüldükçe, dünyanın çeşitli bölgelerinde göçmen büroları ve yardımcı kuruluşlar teşkil edilmiştir (28, 23, 41, 43). Böyle bir yardım sağlanmadan kişinin kendi kendine göç ettiği bölgenin davranış biçimlerine adapte olması, genellikle bir nesil sonra gerçekleşmektedir(12). Bu araştırmada, kadınların bölgeye gelişlerinden sonraki 37-48 ayda bölge sakinlerine uyan bir gebeliği önleyici yöntem kullanma yüzdesine erişmelerinde, sağlık örgütünün önemli bir payı olduğu, bu sürenin kısalığından da anlaşılmaktadır. Ancak, göç eden kadınların yapısal özellikleri ve doğurganlığı etkileyen pek çok faktörün varlığı, bu olayda kesin

neden-sonuç ilişkisinin söz konusu edilmesini imkansız kılmaktadır.

5.6. Araştırma sonuçlarına göre, halen Etimesgut Merkezinde oturan kadınlarda gebelikten korunma ve etkili yöntem kullanımı yüzdeleri Türkiye ortalamalarında önemli ölçüde yüksektir (Ek 11). Etimesgut Bölgesinde 15-49 yaş evli kadınların gebelikten korunma durumunun Türkiye genelinden daha iyi olduğu (Tablo 1.1) araştırmanın planlaması sırasında göz önüne alınmış ve gebelikten korunma yüzdelerindeki bu artışa ve etkili yöntemlerin de daha fazla kullanılmasına karşılık, geleneksel yöntemlerin niçin Türkiye'deki geleneksel yöntem kullanımına yakın düzeyde kullanıldığı incelenmiştir. Halen geleneksel yöntemlerle korunan kadınların bazı özellikleri, etkili yöntem kullanan kadınlarla ve korunmayan kadınlarla karşılaştırılınca, aşağıda belirtilen hususlar ortaya çıkmıştır:

a- ÖĞRENİM DÜZEYİ: Geleneksel yöntemlerle korunma, ilkokulu bitirmemiş kadınların %23.4'ünün, ilkokul ve üstü eğitilmiş kadınların %21.4'ünün tercihidir (Ek 12). Aradaki fark istatistik olarak önemli değildir. ($t=0.606$ $p > 0.05$) geleneksel yöntem kullanmada, kadınların gördükleri eğitimin önemli bir etkisinin gösterilememesi, gebelikten korunma eğiliminin etkili yöntem kullanma sonucuna ulaşabilmesinde, kadının eğitiminden başka faktörlerin de rol oynadığını düşündürmektedir.

b- YAŞ: 15-24 yaş grubu kadınlarda geleneksel yöntem kullanımı %16.3 iken, 25-29 yaş grubundaki kadınların %19.7'si, 30-34 yaş grubundaki kadınların %26.4'ü, 35+ yaş grubundaki kadınların %32.2'si geleneksel yöntemlerle korunmaktadır (Ek 17). İleri yaşlarda geleneksel yöntem kullanma yüzdeleri arasında önemli fark olduğu gözlenmiştir, ($x = 11.01$ $SD = 3$ $p < 0.05$). Özellikle 35 yaşın üzerindeki kadınlarda geleneksel yöntem kullanımı, diğer gruplardan önemli ölçüde yüksektir. İleri yaşlardaki kadınların geleneksel yöntem kullanmalarının, öğrenim durumlarıyla ilgili olabileceği düşünülerek, öğrenim durumu sabitlenmek suretiyle yapılan analizde, yaş grupları açısından geleneksel yöntem kullanımı açısından önemli farklılık bulunmamıştır (ilkokulu bitirmemiş kadınlar için $x = 6.67$ $p > 0.05$ ilkokul mezunu kadınlar için $x = 4.49$ $p > 0.05$).

c- DOĞUM SAYISI ve BAŞKA ÇOCUK İSTEGİ: Kadının yaşının ilerlemesiyle birlikte, doğum sayısının arttığı ve değişik yaş gruplarında, mevcut çocuklarından başka çocuk istemeyen kadın yüzdelerinin farklı olduğu düşünüldüğünden, yaş grupları arasında yöntem seçimi açısından görülen farkın, canlı doğum sayısına ve başka çocuk isteğine bağlı olup olmadığı araştırılmıştır. Hiç doğum yapmayan kadınların %4.4'ü, 1-2 doğum yapanların %19.4'ü, 3-4 doğum yapanların %24.8'i, 5 ve daha fazla doğum yapanların %26.95'i geleneksel yöntemler kullanmaktadır (Tablo 4.14). Doğum sayısına göre geleneksel yöntem kullanma durumu önemli bir farklılık göstermektedir. Mevcut çocuklarından başka çocuk isteyen kadınlarla, istemeyen kadınlar arasında da, geleneksel yöntem kullanımı açısından önemli fark bulunmamıştır (Tablo 4.16).

d- BÖLGEYE GELME YAŞI ve BÖLGEDE KALMA SÜRESİ: Kadınların Etimesgut'a kaç yaşında geldiklerine göre, geleneksel yöntem kullanımı açısından farklılık gösterip göstermediği araştırıldığı zaman, bölgeye 0-16 yaşında gelenlerin %13'ünün, 17-24 yaşında gelenlerin %20'sinin, 25 yaşından sonra gelenlerin %34'ünün halen geleneksel yöntemlerle korundukları gözlenmiştir (Tablo 4.17). Etimesgut'a adolesan döneminde veya daha önce gelen kadınların (0-16 yaş grubu) geleneksel yöntem kullanımı, önemli ölçüde düşük, 25 yaşından sonra gelenlerde önemli ölçüde yüksektir ($x = 11.34$ $p < 0.05$). Etimesgut bölgesine göç eden kadınlardan bölgeye genç yaşlarda gelenlerin daha az geleneksel yöntem kullanıyor olmaları, Etimesgut'da yürütülen sağlık eğitiminden etkilenmelerine bağlı olabilir. Bölgede kalma süresi arttıkça, geleneksel yöntem kullanmada değişiklik olup olmadığı, Etimesgut'a gelme yaşı sabitlenerek incelendiğinde, bölgeye doğurganlığın maksimum düzeyde olduğu (17,19) yaş grubu olan 17-24 yaşında gelen kadınların bölgede kalma süresi artınca, geleneksel yöntem kullanmalarının azaldığı gözlenmiştir ($x = 13.95$ $p < 0.05$). Oysa, bölgede kalma süresi uzayınca, bu kadınlar istedikleri sayıda çocuk sahibi oldukları için, daha fazla gebeliği önleyici yöntem kullanmaya yönelmektedirler (Tablo 4.17). Bu durumda geleneksel yöntemlere yönelmeyip, etkili yöntemlerle korunmaya başlanmasında, gebelik ve doğum gibi, bölge ebelerinin kadını daha sık izlemesini gerektiren olayları Etimesgut Bölgesinde yaşayan kadınların, ebelerce yapılan izlemlerden ve gördükleri sağlık hizmetinden etkilenmeleri rol oynayabilir. Bu görüşü kuvvetlendiren bir başka bulgu, 25 ve üzeri yaş grubundayken Etimesgut'a geldikleri taktirde, Bölgede kalma sürelerinin geleneksel yöntem kullanmalarını etkilemediğidir. Bölgeye 25 yaşından sonra gelen kadın, genellikle istediği sayıda çocuğa sahip olduğundan, herhangi bir gebeliği önleyici yöntem kullanmaya yönelmiştir ve

bölgeye geldiğinde gebeliği önleyici yöntemle ilgili belli bir önyargısı veya sabitlenmiş fikirleri vardır. Bu kadınlar, özel bir etkileşimle karşılaşmadıkları takdirde, geleneksel yöntem kullanmaya devam etmektedirler. Bu bulgu, kadını geleneksel yöntemden vazgeçip etkili yöntem kullanmaya yönlendiren başlıca faktörün, doğurganlık dönemine ait etkiler, bunlar içinde de, geçirdiği gebeliklerde kendisi ile ilgilenen sağlık personelinin etkisi olduğunu düşündürmektedir.

e-ETİMESGUT BÖLGESİNDEKİ SAĞLIK HİZMETLERİNDEN YARARLANMA: Etimesgut Sağlık Ocağı ebelerince yılda 2 kereden az izlenen kadınlarda geleneksel yöntem kullanımı %26.3 iken, 3 ve daha fazla izlenen kadınların %23.9'u geleneksel yöntem kullanmaktadırlar ($t=0.75$ $p>0.05$). Ebe izleminin etkili yöntem kullanımını artırıcı etkisine rağmen, geleneksel yöntem kullanımını azaltmada önemli etkisinin bulunamayışı, izlemlerde, kadınlara yöntem seçimi konusunda yapılan bilgilendirme, eğitim ve motivasyonun yeterli olmadığını düşündürmektedir (Tablo 4.18). Kadınların sağlık ocağına poliklinik muayenesi için başvuru sıklığına göre geleneksel yöntem kullanma yüzdeleri araştırıldığında, sağlık ocağına hiç başvurmayan kadınların %30.5'inin, ortalama başvurusu yılda 1 den az olan kadınların %24.2'sinin, yılda 1 ve daha fazla başvuranların %19.2'sinin geleneksel yöntemler kullandığı gözlenmiştir (Tablo 4.19). Aradaki fark çok önemli bulunmuştur. Sağlık Ocağına hiç başvurmayan kadınlarda geleneksel yöntem kullanımını önemli ölçüde yüksek, yılda ortalama 1 defadan fazla başvuran kadınlarda önemli ölçüde düşüktür ($x=37.76$ $p<0.05$).

Sağlık Ocağından yararlanmanın, geleneksel yöntem kullanımını önemli ölçüde azaltması 15-49 yaş grubu kadınların sağlık ocağına başvurma nedenlerinin içinde gebelik-doğum, jinekolojik sorunlar v.b. doğurganlıkla ilgili olayların ağırlıkta olması ve bu durumlarda etkili yöntemlerle yönlendirilmesinin daha kolay olmasına bağlanabilir (34).

f-BİR YÖNTEMDEN DİĞERİNE GEÇİŞ: Halen geleneksel yöntemlerle korunan kadınların %61.4'ü, bölgeye gelmeden önce yöntem kullanmayan kadınlardır. Eskiden etkili yöntem kullanırken terk edip geleneksel yöntem kullanmaya başlayan kadınlar, geleneksel yöntem kullanan kadınların %12.4'ünü, eskiden beri geleneksel yöntem kullananlar, şimdi geleneksel yöntem kullananların %26.1'ini oluşturmaktadır (Tablo 4.23). Geleneksel yöntem kullanan kadınların çoğunluğunun eskiden korunmayan kadınlar olması, kadının korunmaya karar verdikten sonra, etkili bir yöntemle korunmasının çeşitli nedenlerle sağlanamaması olduğunu göstermektedir. Eskiden beri geleneksel yöntem kullanan kadınlar, Etimesgut Bölgesine geldikten sonra yöntem değiştirmek için yeterli etkilenmeye uğramamış ya da yöntem değiştirmeye dirençli kadınlardır. Eskiden geleneksel yöntem kullanan kadınların %13'ü, artık yöntem kullanmadıklarını, %36.9'u etkili yöntemlere başladıklarını, %50'si, eski yöntemlerine şimdi de devam ettiklerini belirtmişlerdir. Bölgeye gelmeden önce geleneksel yöntem kullanan kadınların yüzdesi 15.1 iken, şimdi kadınların %22.1'i geleneksel yöntemle korunmaktadır. Bölgeye gelmeden önce kadınların %13.1'i etkili yöntemlerle korunurken, şimdi kadınların %54'ü etkili yöntem kullanmaktadır. Bu bulgu, etkili yöntem kullanımındaki kadar olmasa bile, geleneksel yöntem kullanma eğilimlerinin de bölgeye geldikten sonra arttığını göstermektedir. Hem geleneksel, hem etkili yöntem kullanma eğiliminin artışı, gebelikten korunma isteğinin artışına bağlanabilir. Ancak etkili yöntemler yeterince verilebilse, geleneksel yöntem kullanımının artmaması beklenirdi. Burada, kadınların gebelikten korunma isteğine rağmen, aile planlaması hizmetinin verilmesinde yetersizlik sonucu, bazı kadınların geleneksel yöntemle devam etmek zorunda kaldığı düşünülmektedir.

- 5.7. Araştırmaya katılan kadınların ancak %2.2'si 4 ve daha fazla çocuk istediği halde, 4. gebelikten sonra korunmaya başlayan kadınlar, tüm kadınların %11.2'sidir. Bu durum, artık çocuk istemediği halde, yöntem kullanmaya başlamada geciken bir grubun varlığını göstermektedir (Tablo 4.7, Tablo 4.24). Öğrenim düzeyinin, gebelikten korunma durumunu direkt olarak etkilememesine rağmen, gebeliği önleyici yöntemle başlamada, çok önemli etkisi olduğu saptanmıştır. Okuma yazma bilmeyen kadınların %23.6'sı gebelikten korunmaya 4. gebelikten sonra başlarken, ortaokul mezunu kadınlar içinde gebeliği önleyici yöntem kullanımına 4. gebelikten sonra başlayan kadın yüzdesi 1.7'dir. Öğrenim düzeyi arttıkça, yöntem kullanmaya başlama, 1. gebeliğe doğru kaymaktadır, ($x = 73.34$ SD: 12 $p<0.05$).

Genç kadınların, gebelikten korunmak için bir yöntem kullanmaya, daha yaşlı kadınlara kıyasla daha erken başladıkları saptanmıştır ($x = 122.69$ SD:8 $p<0.05$). Bu bulgular, öğrenim düzeyinin yükseltilmesi ve

bugüne kadar gebelikten korunma hususunda yeterince yardım görmeyen ileri yaşlardaki kadınların doğurganlık dönemini kapamaları sonucu, önümüzdeki yıllarda, gebeliği önleyici yöntem kullanımında önemli bir artış ve doğurganlıkta düşüş olacağını düşündürmektedir.

Ülkemizde antinatalist politikanın kabul edilmesinden bu yana 25 yıl geçmiştir (44). Gebeliği önleyici yöntem kullanımı açısından 1962-1983 yılları arasındaki fark incelendiği zaman, 1963 yılında %27.2 olan korunma hızının 1983'de %61'e çıktığı; ancak 1963'te %22.4 olan geleneksel yöntem kullanımının azalmayıp, aksine %47'ye yükseldiği görülmektedir (44,19). Bu durum, etkili gebeliği önleyici yöntemlerin gebelikten korunmak isteyenlere ulaştırılmasında, önemli bir eksiklik olduğunun işaretidir. Etimesgut Sağlık Bölgesinde ise, 1967'de %50 olan gebeliği önleyici yöntem kullanımı, 1986'da %76.2'ye yükselirken, %41 olan geleneksel yöntem kullanımı %30'a düşmüştür (2, 4, 13). Bu durum, Etimesgut Bölgesinde, halkın gebeliği önleyici yöntem kullanma ihtiyacının, Türkiye genelinden daha iyi karşılandığını göstermektedir. Etimesgut Bölgesinde gebeliği önleyici yöntem kullanımının Türkiye genelinden daha yüksek olması, bölgenin kaba doğum hızının Türkiye'nin kaba doğum hızından daha düşük olması sonucunu getirmiştir. Etimesgut'da binde 24.2 olan kaba doğum hızı, Türkiye'de binde 32'dir ($t=50.98$ $p<0.05$) (2, 19).

Türkiye'de ilk nüfus planlaması yasasının kabul edildiği 1965 yılında binde 38.4 olan kaba doğum hızı, aradan geçen 20 yılda ancak binde 32'ye düşmüştür. Oysa 1967-1984 yılları arasında Etimesgut Bölgesinde kaba doğum hızı binde 35.1'den binde 24.3'e düşmüştür (2). Kaba doğum hızlarının azalması yönünden Türkiye geneli ile Etimesgut bölgesi arasında önemli fark mevcuttur ($t=100.07$ $p<0.05$).

Etimesgut Bölgesinde görülen kaba doğum hızı azalması, Türkiye'de gerçekleşse idi, Türkiye'nin kaba doğum hızı, içinde bulunduğumuz yıllarda binde 27.6'ya düşmüş olacaktı, ki bu da yıllık canlı doğum sayısının 224.400 eksiğiyle gerçekleşmesine yol açacaktı. Türkiye'de resmi rakamlara göre, 100.000 canlı doğumda 208 ana ölümü olduğuna göre (44), yaklaşık 466 kadının ölümü önlenecekti. Ayrıca her 1000 canlı doğumdan 95'inin kaybedildiği gözönüne alınırsa (1), yılda 21.318 bebeğin ölümü de engellenebilecekti. Yine bilindiği gibi, gelişmekte olan ülkelerde, özellikle riskli guruba yönelik aile planlaması hizmetlerine ağırlık verilerek 18 yaşın altında ve 35 yaşın üzerinde, 4 den fazla ve 2 yıldan daha kısa aralıklı gebelikler önlendiğinde, bebek ölüm hızı ve ana ölüm hızı % 30-40 azaltılabilmektedir (45). Bu durum, "isteyen herkese, fakat gerekene daha çok" aile planlaması hizmeti verildiği takdirde, yukarıda belirtilen ana ve bebek ölümlerinin daha da azaltılabileceğini düşündürmektedir. Hizmetin riskli gururlara daha özenli ve yoğun şekilde verilmesi sağlanabilse, diğer gelişmekte olan ülkelerde olduğu gibi, ülkemizde de, yılda 3400 ana ölümü yerine % 40 eksiği ile 2062 ana, 156750 bebek ölümü yerine 94050 bebek ölümü meydana gelebilecek, bir başka deyişle her yıl 1338 kadın ve 62700 bebeğin ölümü önlenebilecekti. Nitekim, Etimesgut Bölgesinde 18 yıllık canlı doğumların tamamının değerlendirilmesinde, 10000 canlı doğuma karşılık 6.7 ana ölümü görülmekte iken (2), Türkiye'de her yıl bu rakamın üç katını aşan ana ölümü meydana gelmektedir (19).

1983 yılında Etimesgut'da binde 47.4 olan bebek ölüm hızı da Türkiye'de görülen bebek ölümlerinin yarısından azdır. Tabii ki ana ve bebek ölüm hızlarında görülen bu önemli farklılık, Etimesgut'da yalnızca aile planlaması hizmetleriyle sağlanmış değildir. Ancak, aşırı doğurganlığın kontrolü, ailedeki çocuk sayısını sınırlıyabildiği zaman çocuklarına daha rahat bakabilen ve başka işlere de zaman ayırabilen anne-babalar gibi, belli bir bölgeden sorumlu sağlık örgütüne de, kişilere götürdüğü sağlık hizmetinin sayısını ve kalitesini yükseltme imkanı sağladığı için, dolaylı olarak, diğer sağlık hizmetlerini de olumlu yönde etkilemektedir.

- 5.B. Araştırmaya katılan kadınların yaşadıkları bebek ölümü deneyimi incelendiğinde, gerek kadının eğitim düzeyinin, gerek canlı doğum sayısının, bebek ölümünde önemli etkileri olduğu görülmüştür (Tablo 4.9) Canlı doğum sayısı fazla olan kadınların bebek ölümü yüzdeleri yüksek, eğitim düzeyi yüksek olan kadınların bebek ölümü yüzdeleri düşüktür. Burada, kadının sosyal statüsünü etkilediği için, eğitimin doğum sayısına da etkili olduğu düşünülmektedir. Ailedeki çocuk sayısına kara vermede, kadının sosyal statüsünün çok önemli yeri vardır (3, 21, 27, 10, 41). Ailedeki çocuk sayısı da, bebek ve çocuk ölümlerini önemli ölçüde etkilemektedir (34, 35). Bu nedenle, eğitim düzeyinin yükseltilmesiyle, gebeliği önleyici yöntem kullanımına paralel olarak bebek ölümlerinin de azalacağı açıktır.

5.9. Araştırmaya katılan kadınların yaptıkları istemli düşüklerin incelenmesinde, bölgeye göç eden kadınların göçten önce 100 canlı doğuma karşılık 4.3 düşük ve 100 kadına karşılık 10.6 istemli düşük öyküsü verdikleri saptanmıştır. 1978 Türkiye Doğurganlık Araştırmasında 100 kadına karşılık 16.8, 100 canlı doğuma karşılık 7.6 istemli düşük olduğu belirlenmiştir (1).

Araştırmaya katılan kadınların şimdiki durumda verdikleri istemli düşük öyküsü ise, 100 kadına karşılık 23.3; 100 canlı doğuma karşılık 8.9'dur. Etimesgut'a göç eden kadınların göçten önceki düşük sayıları Türkiye rakamlarının altındadır ($t= 4.26$ SD= 727 $p < 0.05$).

Etimesgut'a göçten önceki istemli düşük sayılarının Türkiye genelinden daha aşağılarda olması, kadınların göçten önce yaşça genç olduklarından, henüz istedikleri sayıda çocuğa sahip olmamalarına, ayrıca çoğunlukla kırsal kesimden geldikleri için istemli düşük yapma imkanı bulamamalarına bağlı olabilir. Canlı doğum sayıları standardize edilerek göçten önceki ve şimdiki durum kıyaslandığında, kadınların her canlı doğum sayısında, istemli düşük sayılarının göçten öncekine göre önemli ölçüde arttığı gözlenmiştir (Tablo 4.22). Araştırmaya katılan kadınların Türkiye genelinden ve göç eden grubun önceki durumundan daha fazla istemli düşük yapıyor olmaları, bölgede, kadınların istemedikleri gebelikleri çok kolay sonlandırma imkanına sahip olmalarından kaynaklanmaktadır. Bu bulgu, istenmeyen gebeliklerin sonlandırılmasına ait uygulamaların aile planlaması klinikleriyle birlikte yaygınlaştırılması halinde, istemli düşüklerin sayısının artacağını göstermektedir.

6. SONUÇ

- 6.1. Etimesgut Merkezinde oturan kadınların halen kullandıkları gebeliği önleyici yöntemlerin incelenmesinde, bölgeye dışarıdan göç eden kadınlarla, Etimesgut yerlisi kadınlar arasında gebelikten korunma ve yöntem seçimi açısından fark bulunmamıştır.
- 6.2. Bölgeye göç eden kadınlardan, mevcut çocuklarından başka çocuk istemeyenler, kendileri gibi, başka çocuk istemeyen Etimesgut yerlisi kadınların gebelikten korunma düzeylerine, bölgeye geldikten 37-48 ay sonra erişmektedirler.
- 6.3. Bölgeye genç yaşlarda göç eden kadınlarda etkili yöntemlerle korunma, 25 yaşın üzerinde iken bölgeye gelen kadınlardan önemli ölçüde yüksektir.
- 6.4. Etimesgut Bölgesine göç eden kadınların göçten sonraki gebelikten korunma durumu, göçten öncekine göre önemli artış göstermiştir.
- 6.5. Bölgede kalış süresi sabitlendiğinde, Etimesgut Sağlık Ocağına poliklinik muayenesi için başvuru sıklığı ve ebelerce ev ziyaretleriyle izlenme sıklığı gibi, bölgenin sağlık hizmetlerinden yararlanmayı belirten kriterlerin, gebelikten korunmayı ve etkili yöntem kullanımını önemli ölçüde etkilediği gözlenmiştir.
- 6.6. Etimesgut Merkezinde oturan kadınların gebeliği önleyici yöntem kullanma düzeyleri, Türkiye genelinden yüksektir.
- 6.7. Etimesgut Merkezinde oturan kadınların istemli düşük sayıları Türkiye genelinden yüksektir, Etimesgut'a dışarıdan göç eden kadınların istemli düşük sayıları Etimesgut'a geldikten sonra önemli ölçüde artmıştır.
- 6.8. Etimesgut'a göç eden kadınların, eşleriyle, gebelikten korunma konusundaki diyalogları, göçten sonra önemli ölçüde artış göstermiştir. Karı-koca diyalogunda, hem kadının, hem kocasının eğitim düzeylerinin, önemli etkisi olduğu gözlenmiştir.
- 6.9. Araştırmada canlı doğum sayısı arttıkça, bebek ölümü öyküsü olan kadın sayısının da arttığı, eğitim düzeyi yükseldikçe bebek ölümlerinin azaldığı gözlenmiştir.
- 6.10. Araştırmaya katılan kadınların ideal çocuk sayısı çoğunlukla 2'dir, geldikleri illere göre kadınlar arasında fark bulunmamıştır.
- 6.11. Araştırmaya katılan kadınların ortalama çocuk sayılarıyla ideal çocuk sayısı arasında önemli farklılık bulunmamıştır. Ancak, henüz çocuk sahibi olmayan veya istediği sayıda çocuğu olmayan kadınların yanısıra, istediğinden fazla çocuğu olan kadınlar da bulunduğundan, henüz Etimesgut Merkez Sağlık Ocağı Bölgesinde her kadının istediği sayıda çocuğa sahip olduğunu söylemek mümkün değildir. Artık çocuk istemeyen kadınların gebelikten korunma düzeyi, çocuk isteyen kadınlardan önemli ölçüde yüksektir.
- 6.12. Araştırmaya katılan kadınlardan, geleneksel yöntemlerle korunanların incelenmesinde, her yaş ve eğitim düzeyindeki kadının benzer ağırlıkta bu yöntemleri tercih ettiği gözlenmiştir. Bölgede kalma süresi, bölgeye genç yaşlarda gelen kadınların geleneksel yöntem kullanımını etkilemektedir. Ancak, 25 yaşından sonra gelen kadınların bölgede kalma süresi uzadıkça, geleneksel yöntem kullanmalarında değişiklik görülmemiştir. Ebe ev ziyareti sıklığı, geleneksel yöntem kullanımını azaltmamaktadır. Sağlık Ocağına başvuru sıklığı ise, geleneksel yöntem kullanımını önemli ölçüde azaltmaktadır. Bütün bu bulgular, geleneksel yöntem kullanan kadınların, sağlık ocağına az başvuran her yaşta ve her eğitim düzeyindeki ve eğer bölgeye göç etmişse, göç yaşı 25'den büyük olan kadınlar olduğunu göstermiştir.

7- ÖNERİLER

Etmesgut Merkezinde, genel olarak Türkiye rakamlarının çok üstünde bir gebelikten korunma söz konusudur. Ancak, etkili yöntemlerin yanısıra geleneksel yöntemlerin de hala varlığını sürdürmesi, sağlık ekibi olarak bazı önlemlerin alınmasını gerekli kılmaktadır :

- 7.1. Etmesgut Merkezinde geleneksel yöntem kullanan kadınların genellikle bölgeye 25 yaşından sonra gelen kadınlar olduğu gözlemlendiğinden, bölgeye göç eden kadınlara, özel ilgi gösterilmesi gerekmektedir. Bölgeye yeni gelen kadınların, ebelerce erken dönemde tesbit edilip, ziyaretlerine başlanması ve ziyaretlerde gebelikten korunma özelliklerinin detaylı olarak sorulması ve eğitimlerde etkili yöntemlerin kadına kabul ettirilmesine çalışılması gereklidir.
- 7.2. Sağlık ocağının çalışma koşulları, ebelerin bölgeye göç eden kadınlarla yeterince ilgilenmesine uygun değildir. Bu nedenle, her semtte, bölgeye yeni gelen kadınlarla ilgilenecek gönüllü hanımların yardımına başvurulabilir. Sağlık personeline yakınlık duyan, ilgi ve zeka düzeyi yeterli bölge sakinlerine bir eğitim programı uygulanarak, semtlerine yeni gelen hanımlara aile planlaması konusunda yol göstermeleri istenebilir.
- 7.3. Kadının, ileriki hayatında neyle korunacağına karar verebilmesinde, gebelik dönemi çok etkili ve hassas bir period'dur. Bu dönemde, gerek ebelerce, gerek doktorlarca yapılan izlemlerde, yalnızca kadının fizik durumuyla ilgilenecek yapılan tavsiyelerle yetinmemeli, gebeliğin sonlanmasından sonra, etkili bir yöntemle korunmaya başlaması için eğitim yapılmalıdır.
- 7.4. Herhangi bir nedenle sağlık ocağı polikliniğine başvuran kadınlara, şikayeti ne olursa olsun, gebelikten korunma durumu sorulmalı ve gerekli tavsiyelerde bulunulmalıdır.
- 7.5. Bölgeye göç eden kadınlarla olduğu kadar, eşleriyle de ilgilenmek gereklidir. Etmesgut'a göç eden erkeklerin çoğunluğu iş aramak için geldiklerinden, yöredeki fabrika v.b. işyerlerinde bulunmaları ihtimali yüksektir. Bu gibi yerlerde ustabaşlarının eğitimi, grupların toplu eğitimi gibi yöntemlerle erkeklerin de , gebeliği önleyici yöntemler konusunda bilgi sahibi edilmeleri sağlanmalıdır.
- 7.6. İdari kurallar gereği, mahalle muhtarları, bölgelerine gelen kişiler hakkında bilgi sahibi olmak zorundadır. Bu bakımdan, şehirselsel ve yarı şehirselsel yörelerde muhtarların aile planlaması konusunda eğitilmesi ve broşür, afiş, küçük kitapçıklar v.b. eğitim araçlarının muhtarlıklara dağıtılarak, bölgeye gelen kişileri kaydettiği zaman, ya da herhangi bir nedenle kendisine başvurulduğu zaman, bu broşürlerin dağıtımını yapması sağlanmalıdır.
- 7.7. Geleneksel yöntemler, etki derecesi çok sınırlı olmakla birlikte, yan etkileri de yok sayılacak yöntemlerdir. Halen kullanılan etkili gebeliği önleyici yöntemlerin içinde, yan etki ve komplikasyonları olmayan ideal bir yöntem ne yazık ki mevcut değildir. Eşleri etkili yöntemle yönlendirirken, yan etki ve komplikasyon ihtimalini en aza indirmek, kişilerin başladıkları yöntemlerden memnun kalmalarını sağlayarak devam hızını arttıracaktır. Bunun için, gebeliği önleyici yöntemlerin verilisinde " kişiye özel" yöntem seçimi çok önemlidir. Ülkemizde , yazık ki gebeliği önleyici yöntem konusunda, uygulayıcıların ve kullanıcıların fazla seçeneği yoktur. Bu durum, etkili yöntem kullanımını önemli ölçüde kısıtlamaktadır. Kişiden kişiye değişen tıbbi ve sosyal endikasyonlar göz önüne alınarak, kullandığı gebeliği önleyici yöntemlere yenilerinin eklenmesi (örneğin enjektabl pregesteron preparatları ve progesteron implantları, vaginal spermidler) ve uygulaması çok kısıtlı olan cerrahi sterilizasyon yöntemlerinin ülke çapında aile planlaması klinikleriyle birlikte yaygınlaştırılması, yasal hiç bir engeli olmamakla beraber bugüne kadar halkımızın önüne bir seçenek olarak asla konmamış olan vazektomi yönteminin de halka hem tanıtılması, hem de uygun servisi verecek personel, araç-gereç eksikliklerinin tamamlanması gereklidir. Etkili yöntem kullanmaya başlayan kadının sağlık personeli ile işi bitmiş değildir. Uygun izlem, yeterli eğitim ve ortaya çıkabilecek yan etkilerin giderilmesi ile

komplkasyonların tedavisi için aile planlaması hizmetinin kesintisiz ve uygun nitelikte sürdürülmesi sağlanmalıdır.

- 7.8. Bu araştırmada, bölgeye göç eden kadınların saptanması, hazırlık safhasında önemli bir sorun olarak karşımıza çıkmıştır. Bu nedenle, nüfus hareketliliği fazla olan bölgelerde bölge içine ve dışına göç eden kişilerin düzenli olarak kaydedilmesinin yararlı olacağı düşünülmektedir. Eskiden bölgelerimizde kullanılan göç tesbit formlarının yeniden uygulamaya konması bu sorunu çözümlenebilir.
- 7.9. Araştırmada görüşme yapılan bölgeye son üç yılda gelen kadınların tanıtım numaraları ve isimleri muafaza edilerek, bu kadınların bir süre izlenmeleri ve gösterecekleri davranış değişikliklerinin saptanması, göç edenlerin, bölgedeki doğurganlık özelliklerine uyum göstermesini etkileyen faktörlerin prospektif olarak incelenebilmesini sağlayacaktır. Bu kadınların izlenmesi esasına dayanan bir araştırma , araştırmacı tarafından planlanacaktır.
- 7.10. Araştırmanın değerlendirme aşamasında, kadınların gebeliği önleyici yöntem kullanmalarını etkileyen en önemli faktörün bulunması için uygun istatistik yöntemin kullanılması, mevcut bilgisayar kullanım olanakları içinde mümkün olmamıştır. Daha geniş olanakları olan bir bilgi işlem merkezinde, verilerin çoklu regresyon analizinin yapılması, kadınların Etimesgut Merkez Sağlık Ocağı bölgesinde, Türkiye genelinden daha farklı gebeliği önleyici yöntem kullanma yüzdelerine sahip olmalarını etkileyen faktörlerden hangisinin ya da hangilerinin daha önemli olduğunu tesbit etmede yararlı olacaktır.

8. ÖZET

Mart-Nisan 1987 de, Etimesgut Merkez Sağlık Ocağının 10 ebесinin katıldığı ve bu ebelerin, sorumlu oldukları bölgelerdeki Toplam 3827 kadından 728 iyle görüşme yapılarak anket doldurmak suretiyle veri topladıkları bu araştırmada, bölgeye yakın zamanlarda gelen kadınlarla , daha uzun süredir bölgede yaşayan kadınlar ve Etimesgut yerlisi kadınların gebeliği önleyici yöntem kullanma durumu ve diğer bazı doğurganlık özellikleri incelenmiştir.

Sonuçta,

1. Artık çocuk doğurmak istemeyen kadınların incelenmesinde, bölgeye göç eden kadınların, Etimesgut yerlisi kadınların gebeliği önleyici yöntem kullanma düzeylerine, bölgeye geldikten 37-48 ay sonra eriştikleri,
2. Sağlık Ocağı ebelerince yapılan izlenlerin sıklığının, kadınların gebeliği önleyici yöntem kullanımını önemli ölçüde arttırdığı,
3. Sağlık Ocağına ,hekime muayene olmak için başvurma sıklığıyla, gebeliği önleyici yöntem kullanma arasında önemli istatistiksel ilişki bulunduğu ve sağlık ocağına hiç başvurmayan kadınlarda, gebelikten korunmanın başvuranlardan daha az olduğu,
4. Geleneksel yöntem kullanan kadınların , 30 yaşın üzerinde, bölgeye 25 yaşından sonra gelen, ebelerce yılda bir kereden az izlenen kadınlar olduğu, çoğunluğunun daha önce herhangi bir yöntem kullanmadığı,
5. Kadınların ideal çocuk sayısının 2 olduğu ve ortalama 2.3 çocuğa sahip oldukları saptanmıştır.

9. KAYNAKÇA

1. Akadlı, Banu. "A Cross-Sectional Study on Abortus", THE TURKISH JOURNAL OF POPULATION STUDIES. Vol.7 ,(1985)
2. Benli, Doğan ve diğerleri. ETİMESGUT SAĞLIK BÖLGESİNİN 1980-1984 YILLARICALIŞMALARININ DEĞERLENDİRİLMESİ. Ankara, Anıl Ofset Matbaacılık, 1985.
3. Blanchet, D. et Blum, A. "Naissance, cout de L'enfant et Activite de la Mere: Un Modele," POPULATION. Numero 2 , (Mars-Avril 1984).
4. Bulut, Aysen. "Etimesgut Sağlık Bölgesinde Aile Planlaması - 1984," (mimograf, Etimesgut Sağlık Grup Başkanlığı).
5. Bulut, Aysen. "Etimesgut Sağlık Bölgesinde Evli Doğurgan Kadınların Çeşitli Özelliklerine Göre Aile Planlaması Yöntemlerini Kullanma Durularının İncelenmesi," (yayınlanmamış araştırma raporu, 1986).
6. Charbit, Y. et Bertrand, C. "Enfants, Familles, Migration Dans le Bassin Mediterranéen. Presentation d'un Chaier de l'INED," POPULATION. Numero 1 , (Janvier - Fevrier 1986).
7. Courgeau, D. et Lelievre, E. "Nuptialite et Agriculture," POPULATION. Numero 2 , (Mars - Avril 1986).
8. Çavdar, Tevfik ve diğerleri. TÜRKİYE'DE AİLE YAPISI VE NÜFUS SORUNLARI ARAŞTIRMASININ VERİ TOPLAMA TEKNİKLERİ (1968). Ankara, Ayyıldız Matbaası, 1971.
9. Dayrit, Manuel M. "Training Village Health Workers in The Philippines: A Nongovernmental Approach," WORLD HEALTH FORUM. Vol. 4 , No. 2 , (1985).
10. Degiovanni, Patrick et Cie. "Reportition des Familles selon le Nombre des Enfants: Un Modele et Son Application a la Fecondite Differentielle," POPULATION. Numero 3 , (Mai - Juin 1984).
11. Eraj, Yusuf Ali. "No-one Is Realistic Sbout Family Planning," WORLD HEALTH FORUM. Vol. 4 , No. 2 , (1983).
12. Eren, Nevzat. "Ankara İli Yenimahalle İlçesine Bağlı Sincan Bucuğında Kültür Bütünü İle Halk Hekimliği İlişkileri Konusunda Araştırma Raporu, Temmuz 1970," (yayınlanmamış uzmanlık tezi, Hacettepe Üniversitesi, 1970).
13. Etimesgut Sağlık Ocağı 1986 Yılı Çalışma Raporu.
14. Fincancıoğlu, Nuray. "Talking Family Planning To The People," THE DRAPER FUND REPORT. No. 13 , (June 1984).
15. Gille, Halvor. "Attitudes Toward Family Planning," THE DRAPER FUND REPORT. No. 13 , (June 1984).
16. Güvenc, Bozkurt. SOSYAL VE KÜLTÜREL DEĞİŞME. Ankara, Cihan Matbaası, 1976.
17. Hacettepe Üniversitesi Nüfus Etüdleri Enstitüsü. TÜRKİYE DOĞURGANLIK ARAŞTIRMASI 1978. Cilt 2 Tablolar. Ankara, Türk Tarih Kurumu Basımevi, 1980.

18. Hacettepe Üniversitesi Nüfus Etüdüleri Enstitüsü. TÜRKİYE'DE NÜFUS. Ankara, SSVB Nüfus Planlaması Genel Müdürlüğü Basımevi, 1975.
19. H.U. Institute of Population Studies. 1983 TURKISH POPULATION AND HEALTH SURVEY. Ankara, 1987.
20. Hatcher, Robert A. et al. CONTRACEPTIVE TECHNOLOGY 1986-1987. New York, Irvington Publishers Inc., 1986.
21. Loza-Soriman, Sarah. "Roles of Women And Their Impact on Fertility: An Egyptian Case Study," INTERNATIONAL POPULATION CONFERENCE. Manila, 1981.
22. Mackey, D.M.. "Primary Health Care May Be Needed But Is It Wanted?," WORLD HEALTH FORUM. Vol. 3 , No. 1 , (1982)
23. OMS. L'AMELIORATION DES SERVICES DE PLANIFICATION FAMILIALE POUR LA POPULATION MIGRANTE. Rapport d'un Groupe de Travail Paris, 1984.
24. Ölçen, Ali Nejat. NÜFUS SORUNU VE TOPLUM SAĞLIĞININ EKONOMİK ANALİZİ. Ankara, İleri Matbaası, 1979.
25. Etimesgut Sağlık Ocağı 15-49 Yaş Evli Kadın Defterleri.
26. Ranken, J.P. "Volunteers In Primary Health Care: Problems And Possibilities," WORLD HEALTH FORUM. Vol. 6 , No. 1 , (1985).
27. Reunion OMS/NCR. "Allaitement Maternal et Regulation de la Fecondite: Connaissances Actuelles et Incidens Sur l'orientation des Programmes," BULLETIN DE L'ORGANISATION MONDIALE DE LA SANTE. Vol. 61, No.4 , (1983).
28. SSVB. MEXİKA-1984 ULUSLARARASI NÜFUS KONFERANSI. Ankara, 1984.
29. SSVB. TÜRKİYE'NİN GELİŞMESİNDE NÜFUS OLGUSU. Ankara, 1983.
30. Standley, C. C. and Kessler, A. "Contraception Tomorrow," WORLD HEALTH FORUM. Vol. 4 , No. 3 , (1983).
31. Sümbüloğlu, Kadir. SAĞLIK BİLİMLERİNDE ARAŞTIRMA TEKNİKLERİ VE İSTATİSTİK. Ankara, Çağ Matbaası, 1978.
32. Tekeli, İ. ve Erder, L. YERLEŞME YAPISININ UYUM SÜRECİ OLARAK İÇ GÖÇLER. Ankara, Çağ Matbaası, 1978.
33. Tezcan, S. ve diğerleri. ANA SAĞLIĞI, AİLE PLANLAMASI, DOĞURGANLIK KONULARINA İLİŞKİN ARAŞTIRMA ÖZETLERİ, 1970-1986. Ankara, Üçbilek Matbaası, 1986.
34. Tezcan, Sabahat. TÜRKİYE'DE BEBEK VE ÇOCUK ÖLÜMLERİ. Ankara, Üçbilek Matbaası, 1985.
35. Tietze, C. and Levit, S. "Abortion in The Seventies," INTERNATIONAL POPULATION CONFERENCE. Manila, 1981.
36. Timur, Serim. TÜRKİYE'DE AİLE YAPISI. Ankara, Doğu Matbaası, 1972.
37. Tuncer, Baran. EKONOMİK GELİŞME VE NÜFUS. Ankara, Lider Matbaası, 1976.
38. Ulusoy, Mahir. "Women's Career Involvement In Four Professions In Turkey," THE TURKISH JOURNAL OF POPULATION STUDIES. Volume 5 , (1983).
39. United Nations Economic Commission For Western Asia. THE POPULATION FRAMEWORK: DATA COLLECTION, DEMOGRAPHIC ANALYSİ, POPULATION AND DEVELOPMENT. 1978.
40. Villeneuve-Sökalp, Catherina. "Incidences Des Charges Familiales Sur L'organisation Du Travail Professionnel Des Femmes," POPULATION. Numero 2, (Mars-Avril 1985).

42. Wainerman, Catalina H. "Female Work And Fertility In Argentina: Ideational Orientations And Actual Behavior," INTERNATIONAL POPULATION CONFERENCE. Manila, 1981.
43. WHO. FAMILY PLANNING: STRUCTURAL AND CULTURAL BARRIERS TO CHANGE. Report. 1985.
44. Fişek, Nusret H. HALK SAĞLIĞINA GİRİŞ. Ankara, Çağ Matbaası, 1983.
45. Population Information Program, The John Hopkins University. "Healthier Mothers and Children Through Family Planning", POPULATION REPORT. Series J, No. 27, May-June 1984.
46. Akın-Derrişođlu, Ayşe. Ders Notları.

20. Şimdiye kadar eşinizle, gebelikten nasıl korunulacağı konusunda hiç konuştuğunuz mu?
1) Evet 2) Hayır
21. Gebeliği önleyici bir yöntem uygulayacağınızda, ne ile korunacağınıza kim karar verir?
1) Kendim 2) Kocam 3) Birlikte karar veririz 4) Aile büyükleri
5) Doktor 6) Ebe-hemşire 7) Diğer (belirtiniz)
22. Gebeliği önleyici bir yöntem uygulayacağınızda, kimden yardım istersiniz?
1) Bayan doktor 2) Erkek doktor 3) Ebe-hemşire 4) Arkadaş, komşu
5) Diğer (belirtiniz)..... 6) Hiç kimseden
23. Etimesgut Sağlık Ocağına başvuru sayısı: (BU BİLGİ KADININ KİŞİSEL SAĞLIK FIŞINDEN SAĞLANACAK)
Toplam kez, yılda kez
24. Bugüne kadar ebe tarafından kaç kez izlenmiş? (BU BİLGİ KADININ 15-49 İZLEM FIŞINDEN SAĞLANACAK)
Toplam kez, yılda kez
25. Aşağıdaki gebeliği önleyici yöntemleri bugüne kadar hiç kullandınız mı?
(Kullanılan yöntemler için ilgili sorulara da cevap isteyin)
- I- RIA A) 1-Hiç kullanmadım
2-Bir kez süreyle kullanıp nedeniyle bıraktım
3-Birkaç kez kullandım
1.kez süreyle kullandım nedeniyle bıraktım
2.kez süreyle kullandım nedeniyle bıraktım
3.kez süreyle kullandım nedeniyle bıraktım
4-Evet, halen kullanıyorum ay/yıl dan beri kullanıyorum
- B) RIA kullandıysa veya halen kullanıyorsa
1-Bu yöntemi kimden öğrendiniz?
1) Ebe-hemşire 2) Doktor 3) Radyo-TV
4) Gazete-dergi 5) Diğer(belirtiniz).....
2-Bu yöntemi kullanmaya ilk kez kaçınıcı gebeliğinizden sonra başladınız?
..... gebeliğinizden sonra
3-RIA yı nerede uygulattınız?
1).....ilinde, kurumundan
2).....ilinde özel hekimden (Bölge dışında RIA uygulatanlar için)
3)Etimesgut Sağlık Ocağından
4)Etimesgut Hastanesinden
- II- HAP A) 1-Hiç kullanmadım
2-Bir kez süreyle kullanıp nedeniyle bıraktım
3-Birkaç kez kullandım
1.kez süreyle kullandım nedeniyle bıraktım
2.kez süreyle kullandım nedeniyle bıraktım
3.kez süreyle kullandım nedeniyle bıraktım
4-Evet, halen kullanıyorum ay/yıl dan beri kullanıyorum
- B) HAP kullandıysa veya halen kullanıyorsa
1-Bu yöntemi kimden öğrendiniz?
1) Ebe-hemşire 2) Doktor 3) Radyo-TV
4) Gazete-dergi 5) Diğer(belirtiniz).....
2-Bu yöntemi kullanmaya ilk kez kaçınıcı gebeliğinizden sonra başladınız?
..... gebeliğinizden sonra

- 3-HAP 1 nereden temin ettiniz?
 1).....ilinde, kurumundan
 2).....ilinde özel hekimden
 3)Etimesgut Sağlık Ocağından
 4)Etimesgut Hastanesinden

III-KAPUT A) 1-Hiç kullanmadım

2-Bir kez süreyle kullanıp nedeniyle bıraktım

3-Birkaç kez kullandım

1.kez süreyle kullandım nedeniyle bıraktım

2.kez süreyle kullandım nedeniyle bıraktım

3.kez süreyle kullandım nedeniyle bıraktım

4-Evet, halen kullanıyorum ay/yıl dan beri kullanıyorum

B) KAPUT kullandıysa veya halen kullanıyorsa

1-Bu yöntemi kimden öğrendiniz?

1) Ebe-hemşire 2) Doktor 3) Radyo-TV

4) Gazete-dergi 5) Diğer(belirtiniz).....

2-Bu yöntemi kullanmaya ilk kez kaçınıcı gebeliğinizden sonra başladınız?

..... gebeliğimden sonra

3-KAPUT u nereden temin ettiniz?

1).....ilinde, kurumundan

2).....ilinde özel hekimden

3)Etimesgut Sağlık Ocağından

4)Etimesgut Hastanesinden

IV-Vaginal spermisid (fital vb)

A) 1-Hiç kullanmadım

2-Bir kez süreyle kullanıp nedeniyle bıraktım

3-Birkaç kez kullandım

1.kez süreyle kullandım nedeniyle bıraktım

2.kez süreyle kullandım nedeniyle bıraktım

3.kez süreyle kullandım nedeniyle bıraktım

4-Evet, halen kullanıyorum ay/yıl dan beri kullanıyorum

B) Vaginal spermisid kullandıysa veya halen kullanıyorsa

1-Bu yöntemi kimden öğrendiniz?

1) Ebe-hemşire 2) Doktor 3) Radyo-TV

4) Gazete-dergi 5) Diğer(belirtiniz).....

2-Bu yöntemi kullanmaya ilk kez kaçınıcı gebeliğinizden sonra başladınız?

..... gebeliğimden sonra

3-Bu yöntemi nereden temin ettiniz?

1).....ilinde, kurumundan

2).....ilinde özel hekimden

3)Etimesgut Sağlık Ocağından

4)Etimesgut Hastanesinden

V-Tüp Ligasyonu

A) Kullanıyor mu?

1-Evet, bu yöntemle korunuyorum ay/yıl dan beri

2-Hayır

B) Kullanıyorsa

1-Bu yöntemi kimden öğrendiniz?

1) Ebe-hemşire 2) Doktor 3) Radyo-TV

4) Gazete-dergi 5) Diğer(belirtiniz).....

2-Tüplerinizi kaçınıcı gebeliğinizden sonra bağlattınız?

..... gebeliğimden sonra

VI-Geri Çekme

KOLON

- A) 1-Hiç kullanmadım
 2-Bir kez süreyle kullanıp nedeniyle bıraktım
 3-Birkaç kez kullandım
 1.kez süreyle kullandım nedeniyle bıraktım
 2.kez süreyle kullandım nedeniyle bıraktım
 3.kez süreyle kullandım nedeniyle bıraktım
 4-Evet, halen kullanıyorum ay/yıl dan beri kullanıyorum
- B) Geri çekmeyle korunuyorsa veya evvelce korunduysa
 1-Bu yöntemi kimden öğrendiniz?
 1) Ebe-hemşire 2) Doktor 3) Radyo-TV
 4) Gazete-dergi 5) Diğer (belirtiniz).....
 2-Bu yöntemi kullanmaya ilk kez kaçınıcı gebeliğinizden sonra başladınız?
 gebeliğinizden sonra

26. Hatırlayabildiğiniz bütün gebeliklerinizi lütfen sırasıyla anlatır mısınız?

Gebelik Sırası	Bu gebelik Kaç Yaşında İdiniz	Bu gebeliğin Esnasında Sonucu ne oldu	Bu gebeliğin 1.Canlı doğum 2.Ölü doğum 3.Düşürmüş 4.Aldırmaş 5.Düşmüş	Çocuk Canlı Doğduysa, Şimdi yaşıyor mu Öldüyse, ölüm yaşı, nedeni	Çocuğun Cinsiyeti neydi?
1					
2					
3					
4					
5					
6					
7					
8					
9					
10					

Gebelik Sırası	Bu gebelik Esnasında Kaç Yaşında İdiniz	Bu gebeliğin Sonucu ne oldu 1.Canlı doğum 2.Ölü doğum 4.Aldırmaş 3.Düşürmüş 5.Düşmüş	Çocuk Canlı Doğduysa, Şimdi yaşıyor mu Öldüyse, ölüm yaşı, nedeni	Çocuğun Cinsiyeti neydi?
11				
12				
13				
14				
15				

27. Gebelikten korunmak için bir yöntem kullanmaya, ilk olarak kaçınıcı gebelikten sonra başladınız?

28. Aslen Etimesgut'lu musunuz, yoksa başka bir yerden Etimesgut'a göç mü ettiniz?

1) Evet, Etimesgut'un yerlisiyim

2) Hayır,İli,İlçesi, Köyünden geldim

TALİMAT:

ETİMESGUT'UN YERLİSİ OLDUĞUNU SÖYLEYEN KADINLARA TEŞEKKÜR EDEREK ANKETİ BİTİRİN.
ETİMESGUT'A DIŞARDAN GÖÇ ETTİĞİNİ SÖYLEYEN KADINLARA, FORM 2 DEKİ SORULARI DA SORUN.

29. Etimesgut bölgesine gelmeden önce, hangi ilde ne süreyle yaşadınız?
 A) Doğum yeriİli,İlçesi, Köyü
 Doğum yerinizden kaç yaşında ayrıldınız?
 1) yaşında 2) Bilmiyor, hatırlamıyor
 B) Bugüne kadar hangi il ve ilçelerde ne süreyle yaşadınız?
 1) İli, İlçesinde yaşına kadar
 2) İli, İlçesinde yaşına kadar
 3) İli, İlçesinde yaşına kadar
30. Etimesguta gelmeden önce, bulunduğunuz il, ilçe ya da köyde (veya köylerde) gebeliği önleyici yöntem konusunda size yardımcı olacak bir sağlık kuruluşu var mıydı?
 1) Evet (Kurum ne idi,belirtiniz).....
 2) Hayır 3) Bilmiyorum
31. Geldiğiniz il , ilçe ya da köyde gebelikten korunma amacı ile herhangi bir sağlık kuruluşuna başvurmuş muydunuz?
 1) Evet,kurumuna,kez başvurduğum
 2) Hayır 3) Bilmiyor, hatırlamıyor
32. Etimesgut bölgesine kaç yaşında geldiniz? yaşında
33. Bölgede oturma süreniz? ay/yıl
34. Etimesgut bölgesine geldiğinizde kaç kez doğum yapmıştınız?
 Canlı doğum, Ölü doğum
35. Etimesgut Bölgesine gelmeden önce, herhangi bir yöntemle gebelikten korunuyor muydunuz?
 1) Evet, yöntemiyle 2) Hayır
36. Etimesgut bölgesine geldikten sonra korunmaya başladığınız, bölgeye göç ettikten ne kadar süre sonra korunmaya başladınız?
37. Etimesgut bölgesine gelmeden önce kullandığınız gebeliği önleyici yöntemi, bölgeye göç edince değiştirdiyse, bölgeye geldikten ne kadar süre sonra bu değişiklik gerçekleşti
 Etimesgut'a göç ettiktenay/yıl sonra
38. Etimesgut bölgesine gelmeden önce kullandığınız gebeliği önleyici yöntemi, bölgeye göç edince değiştirdiyse, eski ve yeni kullandığınız yöntemler neydi?
 Eski yöntem Yeni yöntem
39. Etimesgut bölgesine gelmeden önce kaç düşük yaptınız?
 Düşürmüş, Aldırılmış, Kendiliğinden düşmüş
40. Etimesguta gelmeden önce para getiren bir işte çalışıyor muydunuz?
 1) Evet ise ne iş yapıyordunuz?
 2) Hayır
41. Etimesgut bölgesine gelişinizin esas nedeni nedir?
42. Etimesgut bölgesine gelmeden önce, eşinizle, gebelikten nasıl korunulacağı konusunda konuşur muydunuz?
43. Sizce, Etimesgut'a göç etmiş olmasaydınız, şimdi kullandığınız yöntemle korunuyor olur muydunuz?

Ek 2 ETİMESGUT BÖLGESİNE BAŞKA İLLERDEN GÖÇ EDEN KADINLARIN GELDİKLERİ İLLER VE BÖLGEDE KALIŞ SÜRELERİ

Memleketi	B ö l g e d e K a l ı ş S ü r e s i (ay)									Toplam	
	0-6	7-12	13-24	25-36	37-48	49-60	61-72	73-84	85-96		97+
Etimesgut	-	-	-	-	-	-	-	-	-	45	45
Afyon	-	-	-	-	-	1	-	-	-	-	1
Ağrı	-	-	-	-	-	1	-	1	-	-	2
Amasya	4	1	2	1	1	-	-	1	1	1	12
Ankara	11	23	19	51	28	13	12	15	45	31	248
Antalya	1	1	-	-	-	-	-	-	-	-	2
Artvin	1	-	-	1	-	-	-	-	-	-	2
Balıkesir	-	2	1	-	-	-	-	-	-	-	3
Bilecik	-	-	1	-	-	-	-	-	-	-	1
Bolu	-	1	-	1	-	-	-	1	2	1	6
Burdur	-	-	-	-	-	-	-	-	-	1	1
Çanakkale	-	1	-	-	-	-	-	-	-	-	1
Çankırı	3	5	1	2	7	1	2	3	1	3	28
Çorum	6	2	6	3	7	2	3	1	4	10	44
Erzincan	-	-	-	-	-	-	-	2	-	-	2
Erzurum	1	3	11	11	11	3	1	10	9	6	66
Eskişehir	1	3	4	1	3	2	1	3	2	4	24
Gaziantep	-	-	-	1	-	-	-	-	-	-	1
Gümüşhane	-	-	-	-	-	-	-	-	1	1	2
Isparta	-	-	-	-	-	-	-	-	2	1	3
İstanbul	-	-	2	-	-	1	-	-	-	-	3
Kars	2	4	2	5	13	1	2	11	7	2	49
Kastamonu	1	-	-	1	1	1	-	1	1	-	6
Kayseri	-	-	-	1	1	1	-	1	1	-	7
Kırşehir	-	2	2	3	1	1	2	-	-	-	11
Konya	1	2	2	3	-	-	-	-	-	-	8
Malatya	2	1	-	1	-	-	-	-	-	-	4
Maraş	-	-	1	1	-	-	-	-	-	-	2
Mardin	-	-	-	-	-	-	-	-	1	-	1
Muş	-	-	-	-	-	-	-	-	-	1	1
Nevşehir	1	-	1	3	1	-	-	2	1	1	10
Niğde	-	2	1	-	-	1	2	1	6	-	13
Ordu	-	2	-	-	1	-	-	-	-	-	3
Rize	1	-	-	-	1	-	-	-	-	-	2
Samsun	-	1	-	1	-	-	-	-	2	1	5
Siirt	-	-	-	-	-	-	-	1	-	-	1
Sinop	1	-	-	-	1	-	-	1	-	-	3
Sivas	2	4	-	-	4	2	3	2	2	1	20
Tekirdağ	-	-	-	1	-	-	-	1	-	-	2
Tokat	2	3	2	4	4	-	1	1	3	-	20
Trabzon	-	1	-	-	-	-	-	-	-	1	2
Uşak	-	-	-	-	1	-	-	-	-	-	1
Yozgat	6	2	4	7	5	3	8	12	6	2	55
Zonguldak	1	-	-	2	2	-	-	-	-	-	5
Toplam	48	66	62	108	93	33	38	71	96	113	728

Ek 3 ARAŞTIRMAYA KATILAN 15-49 YAŞ GRUBU EVLİ KADINLARIN ÖĞRENİM DURUMU
VE YAŞA GÖRE KULLANDIKLARI GEBELİĞİ ÖNLEYİCİ YÖNTEMLER

Gebeliği Önleyici Yöntem	Öğrenim Durumu	Yaş Grubu							TOPLAM Sayı
		15-19 %	20-24 %	25-29 %	30-34 %	35-39 %	40-44 %	45+ %	
R I A	İlkokulu bitirmemiş	-	11	28	27	16	7	5	94
	İlkokul ve üzeri	4	70	83	42	19	4	2	224
H A P	İlkokulu bitirmemiş	1	-	1	2	1	-	-	5
	İlkokul ve üzeri	-	5	7	6	-	-	-	18
K A P U T	İlkokulu bitirmemiş	-	2	4	2	1	-	1	10
	İlkokul ve üzeri	-	10	13	7	1	1	-	32
T L	İlkokulu bitirmemiş	-	-	1	1	2	3	-	7
	İlkokul ve üzeri	-	-	2	1	1	-	-	4
G Ç	İlkokulu bitirmemiş	-	3	7	12	9	6	3	40
	İlkokul ve üzeri	2	16	35	21	5	3	2	84
DİĞER GELENEKSEL YÖNTEMLER	İlkokulu bitirmemiş	-	-	-	1	3	2	2	8
	İlkokul ve üzeri	2	11	5	4	1	4	1	28
KORUNMUYOR	İlkokulu bitirmemiş	-	12	7	8	5	4	6	42
	İlkokul ve üzeri	11	58	46	10	4	2	1	132
T O P L A M	İlkokulu bitirmemiş	1	28	48	53	37	22	17	205
	İlkokul ve üzeri	19	170	191	91	31	14	6	523
GENEL TOPLAN		20	198	239	144	68	36	23	728

Ek 4 ETİMESGUT BÖLGESİNE GÖÇ EDEN KADINLARIN, GELDİKLERİ İLLERE GÖRE GELİŞ NEDENLERİNİN DAĞILIMI

İli	G e l i ş N e d e n i					T o p l a m Sayı
	İş Bulma	Konut	Evlilik	Diğer	Bilinmiyor	
Ankara	105	46	81	13	3	248
Erzurum	31	4	21	10	-	66
Yozgat	28	9	10	8	-	55
Kars	22	7	12	8	-	49
Çorum	20	7	10	7	-	44
Çankırı	7	6	11	4	-	28
Eskişehir	12	2	8	2	-	24
Sivas	14	2	3	1	-	20
Tokat	11	2	5	2	-	20
Niğde	6	1	4	2	-	13
Amasya	7	1	4	-	-	12
Kırşehir	6	1	3	1	-	11
Nevşehir	5	1	2	2	-	10
Diğer	48	9	9	6	11	83
Toplam	322	98	183	66	14	683

Ek 5 ETİMESGUT MERKEZİNE GÖÇ EDEN KADINLARIN İDEAL ÇOCUK SAYILARININ GELDİKLERİ İLLERE GÖRE DAĞILIMI

Memleketi	İdeal çocuk sayısı					Toplam Sayı
	1	2	3	4	5+	
Ankara	16	200	27	5	-	248
Erzurum	5	56	4	1	-	66
Yozgat	4	45	5	1	-	55
Kars	5	39	2	1	2	49
Çorum	4	35	3	2	-	44
Çankırı	-	22	3	2	-	27
Eskişehir	3	19	2	-	-	24
Sivas	-	18	1	-	-	20
Tokat	1	18	1	-	-	20
Niğde	1	11	-	-	-	12
Amasya	1	8	3	-	-	12
Kırşehir	1	10	-	-	-	11
Nevşehir	1	9	-	-	-	10
Etimesgut	2	38	5	-	-	45
Diğer	9	64	10	2	-	83
Toplam	53	593	67	14	2	726

Not: Çocuk istemeyen 2 kadın tabloya alınmamıştır.

$\chi^2=6.08$ $p>0.05$

Ek 6 ETİMESGÜT MERKEZİNE BÖÇ EDEN KADINLARIN SAHİP OLDUKLARI ÇOCUK SAYILARININ GELDİKLERİ İLLERE GÖRE DAĞILIMI

Mevleketi	Yaşayan çocuk sayısı							Toplam Sayı
	0	1	2	3	4	5	6+	
Ankara	9	63	87	56	25	5	4	248
Erzurum	2	18	22	14	7	1	2	66
Yozgat	1	9	15	18	10	1	1	55
Kars	3	11	21	4	3	4	3	49
Çorum	3	7	12	12	7	2	1	44
Çankırı	2	11	9	3	3	-	-	29
Eskişehir	2	5	9	6	1	-	1	24
Sivas	1	1	5	7	3	2	1	20
Tokat	1	7	5	3	2	2	-	20
Niğde	1	1	4	4	2	1	-	13
Amasya	2	5	2	2	1	-	-	12
Kırşehir	1	2	5	1	2	-	-	11
Nevşehir	1	-	5	3	1	-	-	10
Diğer	3	20	27	18	9	3	2	82
Etimesgut'lu	1	14	13	12	1	2	2	45
Toplam	33	174	241	163	77	23	17	728

$x=47.03$ $p > 0.05$

$x=51.67$ $p < 0.05$

ARAŞTIRMAYA KATILAN KADINLARIN VE EŞLERİNİN EĞİTİM DURUMLARINA GÖRE,
KARI-KOCANIN AİLE PLANLAMASI KONUSUNDA DİYALOG DURUMUNUN DAĞILIMI

Eşyle Diyalogu Olan Kadınların Eğitim Durumu					
Eşinin Eğitimi	İlkokulu Bitirmemiş	İlkokul	Ortaokul+	Toplam	Toplam kadın Sayı
İlkokulu Bitirmemiş	16	10	-	26	43
İlkokul	119	224	15	378	460
Ortaokul +	21	130	41	192	222
Toplam	156	384	56	596	725

Not: Eşinin eğitimi bilinmeyen 3 kadın tabloya alınmamıştır.

$\chi^2=45.40$ $p<0.05$

ETİMESGUT'A GÖÇ EDEN KADINLARIN GELDİKLERİ YERDE KULLANDIKLARI
AİLE PLANLANMASI YÖNTEMLERİ

Memleketi	Korunmuyor	Etimesgut'a Belmeden Önce Kullandığı Yöntemler					Toplam kadın Sayı
		RIA	Diğ.Et.Yö.	Geri Çekme	Diğer	Top.Korun.	
Ankara	90	23	16	36	2	77	167
Erzurum	39	2	2	2	-	6	45
Yozgat	31	9	-	5	-	14	45
Kars	24	1	8	4	-	13	37
Çorum	24	3	5	2	-	10	34
Çankırı	13	-	-	3	1	4	17
Eskişehir	11	1	2	-	2	5	16
Sivas	12	1	3	1	-	5	17
Tokat	11	2	-	2	-	4	15
Niğde	6	1	1	1	-	3	9
Amasya	6	-	-	2	-	2	8
Kırşehir	4	2	-	2	-	4	8
Nevşehir	5	1	1	1	-	3	8
Diğer	34	7	5	14	4	30	64
Toplam	310	53	43	75	9	179	490

$\chi=50.63$ $p<0.05$

ARAŞTIRMAYA KATILAN KADINLARIN KORUNMA DURUMLARININ GELDİKLERİ İLLERE GÖRE DAĞILIMI

Memleketi	Korunmuyor	Gebeliği önleyici Yöntem				Top.Korun.	Toplam kadın Sayı
		RIA	Diğ.Et.Yö.	Geri çekme	Diğer		
Etmesgut yerlisi	12	18	5	8	2	33	45
Ankara	51	104	32	57	4	197	248
Erzurum	17	41	1	7	-	49	66
Yozgat	14	23	8	9	1	41	55
Kars	11	25	4	9	-	38	49
Çorum	13	18	4	6	3	31	44
Çankırı	13	7	-	7	1	15	28
Eskişehir	5	8	4	6	1	19	24
Sivas	5	10	-	2	3	15	20
Tokat	4	9	-	3	4	16	20
Niğde	3	6	1	2	1	10	13
Amasya	5	3	2	2	-	7	12
Kırşehir	1	7	-	2	1	10	11
Diğer	21	39	10	20	3	72	91
Toplam	175	318	71	140	24	553	728

Ek 10 ETİMESGÜT BÖLGESİNE GÖÇ EDEN KADINLARIN BÖLGEYE DELDİKLERİ YAŞA GÖRE GEBELİKTE KÖRÖNMA YÖZDELERİNİN, 1978 TÜRKİYE DOĞURGANLIK ARAŞTIRMASI SONUÇLARINA GÖRE AYNI YAŞ GURUPLARINDAKİ KADINLARIN GEBELİKTE KÖRÖNMA DURUMLARI İLE KARŞILAŞTIRILMASI

Yaş Gurubu	Korunan	Kadın	Yüzdesi
	Araştırmaya Alınan Kadınlar	†	T.D.A. Sonuçları
< 19	3.9		21.6
20 - 24	48.4		42.2
25 - 29	55.1		51.2
> 30	54.6		39.5

†

T.D.A. = Türkiye Doğurganlık Araştırması

Ek 11 ARAŞTIRMAYA KATILAN KADINLARIN GEBELİĞİ ÖNLEYİCİ YÖNTEM KULLANMA YÖZDELERİNİN, 1983 TÜRKİYE DOĞURGANLIK ARAŞTIRMASI SONUÇLARINA GÖRE ÖLKE GENELİNDE 15-49 YAŞ EVLİ KADIN GURUBUNUN GEBELİĞİ ÖNLEYİCİ YÖNTEM KULLANMA YÖZDELERİ İLE KARŞILAŞTIRILMASI

Kullanılan Yöntem	T.D.A.@1983 Sonuçları	Araştırma Sonuçları
KÖRÖNMUYÖR	28.0	23.9
R I A	9.0	43.7
H A P	9.0	3.2
K A P U T	5.0	5.8
T L	1.0	1.5
D I G E R	3.0	-
G E R İ Ç E K M E	30.0	17.0
D İ G E R G E N E L E K S E L Y.	5.0	4.9
Toplam	62.0	76.1

@ T.D.A. = Türkiye Doğurganlık Araştırması

Ek 12 ARAŞTIRMAYA KATILAN KADINLARDAN GELENEKSEL YÖNTEM KULLANANLARIN ÖĞRENİM VE YAŞ ÖZELLİKLERİNİN DİĞER KADINLARLA KARŞILAŞTIRILMASI

Öğrenim Durumu											
İlkokulu Bitirmemiş											
İlkokul ve Üzeri											
Gebelikten Korunma Durumu											
Gebelikten Korunma Durumu											
Toplam											
Yaş Grupları	†	Gelenek. Yöntem	Etkili Yöntem	Korunmu- yor	Gelenek. Yöntem	Etkili Yöntem	Korunmu- yor	Gelenek. Yöntem	Etkili Yöntem	Korunmu- yor	Toplam Kadın
	a	3	14	12	31	89	69	34	103	81	218
15-24	b	1.4	6.4	5.5	14.2	40.8	31.7	15.6	47.2	37.2	100.0
	c	6.2	12.1	28.6	27.7	32.0	52.2	21.2	26.2	46.6	30.0
	a	7	34	7	40	105	46	47	139	53	239
25-29	b	3.0	14.2	3.0	16.7	43.9	19.2	19.7	58.1	22.2	100.0
	c	14.6	29.3	16.7	35.7	37.8	34.9	29.4	35.3	30.5	32.8
	a	13	32	8	25	56	10	38	88	18	144
30-34	b	9.1	22.2	5.5	17.4	38.9	6.9	26.5	61.0	12.5	100.0
	c	27.1	27.6	19.0	22.3	20.1	7.6	23.8	22.3	10.3	19.8
	a	25	36	15	16	28	7	41	64	22	127
35+	b	19.7	28.3	11.8	12.6	22.1	5.5	32.3	50.4	17.3	100.0
	c	52.1	31.0	35.7	14.3	10.1	5.3	25.6	16.2	12.6	17.4
	a	48	116	42	112	278	132	160	394	174	728
Toplam	b	6.6	15.9	5.8	15.4	38.2	18.1	22.0	54.1	23.9	100.0
	c	100.0	100.0	100.0	100.0	100.0	100.0	100.0	100.0	100.0	100.0

† a Sayı
b Satır yüzdesi
c Sütun yüzdesi

ETİMESGÜT MERKEZİNE GÖÇ EDEN KADINLARIN CANLI DOĞUM SAYISINA VE YAŞ GRUPLARINA GÖRE, GÖÇTEN ÖNCEKİ GEBELİKTE KORUNMA DURUMLARI*

Göç Yaşı	Göçten Önceki Canlı Doğum Sayısı	Göçten Önceki Gebelikte Korunma Durumu						T o p l a m	
		K o r u n m u y o r Sayı	%	Etkili Sayı	Yöntem %	Geleneksel Yöntem Sayı	%	Sayı	%
15-24	1 - 2	89	60.96	32	21.92	25	17.12	146	100.0
	3 +	26	59.09	13	29.55	5	11.36	44	100.0
25-29	1 - 2	14	38.89	8	22.22	14	38.89	36	100.0
	3 +	16	41.03	10	25.64	13	33.33	39	100.0
30+	1 - 2	7	63.64	3	27.27	1	9.09	11	100.0
	3 +	12	26.67	19	42.22	14	31.11	45	100.0
Toplam	1 - 2	110	56.99	43	22.28	40	20.73	193	100.0
	3 +	54	42.19	42	32.81	32	25.0	128	100.0
Genel	Toplam	164	51.09	85	26.47	72	22.42	321	100.0

* Canlı doğum yapmayan kadınlar tabloya alınmamıştır.

Ek 14 ARASTIRMAYA KATILAN KADINLARIN CANLI DOĞUM SAYISINA VE YAŞ GURUPLARINA GÖRE GEBELİKTE KORUNMA DURUMU *

Yaşı	Canlı Doğum Sayısı	Gebelikte Korunma Durumu						Toplam	
		Korunmuyor Sayı	%	Etkili Sayı	Yöntem %	Geleneksel Yöntem Sayı	%	Sayı	%
15-24	1 - 2	59	33.33	89	50.28	29	16.38	177	100.0
	3 +	9	34.62	13	50.00	4	15.38	26	100.0
25-29	1 - 2	38	26.21	75	51.72	32	22.07	145	100.0
	3 +	8	9.20	63	72.41	16	18.39	87	100.0
30+	1 - 2	13	22.03	29	49.15	17	28.81	59	100.0
	3 +	27	12.80	122	57.82	62	29.38	211	100.0
Toplam	1 - 2	110	28.87	193	50.66	78	20.47	381	100.0
	3 +	44	13.58	198	61.11	82	25.31	324	100.0
Genel	Toplam	154	21.84	391	26.47	160	22.69	705	100.0

* Canlı doğum yapmayan kadınlar tabloya alınmamıştır.

Ek 15

ETİMESBUT'A GÖÇ EDEN KADINLARIN YAŞLARINA VE CANLI DOĞUM SAYILARINA GÖRE,
GEBELİKTE KORUNMA DURUMLARININ, ARAŞTIRMAYA KATILAN TÜM KADINLARIN
ŞİMDİKİ GEBELİKTE KORUNMA DURUMLARIYLA KARŞILAŞTIRILMASI

Yaş Gurubu	Canlı Doğum Sayısı	t1 (Korunma yüzdeleri farkı için)	t2 (Etkili yöntem yüzdeleri farkı için)
15 - 24	1 - 2	7.40	10.32
	3 +	3.58	3.53
25 - 29	1 - 2	2.38	5.22
	3 +	10.38	6.77
30 +	1 - 2	3.68	1.98
	3+	5.03	2.12