

**BEKLEYİŞ HALİNDEKİ YER;  
MİMARİ PROGRAMIN TANIMLAYAMADIĞI  
BAĞIMSIZ GÜNDELİK YAŞANTI ARALIKLARI**

**Alper GÜLLE**

**YÜKSEK LİSANS TEZİ**

**Mimarlık Anabilim Dalı Yüksek Lisans Programı  
Danışman: Doç. Dr. Berna ÜSTÜN**

**Eskişehir  
Anadolu Üniversitesi  
Fen Bilimleri Enstitüsü  
Aralık 2017**

## JÜRİ VE ENSTİTÜ ONAYI

Alper GÜLLE' nin "Bekleyiş Halindeki Yer; Mimari Programın Tanımlayamadığı Bağımsız Gündelik Yaşantı Aralıkları" başlıklı tezi 29.12.2017 tarihinde aşağıdaki jüri tarafından değerlendirilerek "Anadolu Üniversitesi Lisansüstü Eğitim-Öğretim ve Sınav Yönetmeliği"nin ilgili maddeleri uyarınca, Mimarlık Anabilim dalında Yüksek Lisans tezi olarak kabul edilmiştir.

	<u>Ünvanı-Adı Soyadı</u>	<u>İmza</u>
Üye (Tez Danışmanı)	: Doç.Dr. Berna ÜSTÜN	.....
Üye	: Prof. Dr. Nuray ÖZASLAN	.....
Üye	: Doç. Dr. Tonguç AKIŞ	.....

.....

Enstitü Müdürü

# BEKLEYİŞ HALİNDEKİ YER; MİMARİ PROGRAMIN TANIMLAYAMADIĞI BAĞIMSIZ GÜNDELİK YAŞANTI ARALIKLARI

Alper GÜLLE  
Mimarlık Anabilim Dalı  
Anadolu Üniversitesi, Fen Bilimleri Enstitüsü, Aralık, 2017  
Danışman: Doç. Dr. Berna ÜSTÜN

## ÖZET

Mekanı soyut bir kavram ve programın sınırlarını çizdiği salt fiziksel ve statik bir anlayışla ele alan yaklaşımlar, gündelik hayattan ve ilişkisel bir kavram olarak mekanın çokdeğerli varlığından uzak bir mesafede durmaktadırlar. Mimari programın öngördüğü katı düzenler ile çakışmayan gündelik hayat beklenmedik ve rastlantısal olarak ilerleyen süreklilik ve devinime sahiptir. Bu devinimin belirsiz ve sürekli akışı mekan içerisinde kendine yer edinebilecek zeminleri talep etmektedir. Bekleyiş halindeki yer kavramı mimari program tarafından tanımlanamayan, statik bir fonksiyonu olmayan ve mimari programın tanımladığı iki şey arasındaki ilişkisel akışı sürdürerek bağ doku görevini sürdüren isimsiz, programsız ve sınırları muğlak olan bir kavrayışı belirtmektedir. Bekleyiş halindeki yer; mimari paradigmanın tanımlarının dışında kalarak varlık bulduğu için yerel, çokdeğerli ve zamansız olarak da kavranmaktadır. Gündelik hayatın belirsiz ve sürekli bir akış halinde olan ilişkilerini kendi üzerinden yeniden kurarak bağımsız bir varlık kazanmaktadır.

Bekleyiş halindeki yer kendini sürekli olarak yeniden tanımladığı gibi mimari olarak tanımlanan iki mekanı da kendi üzerinden yeniden ilişkilendirerek mekanın varlığı için hayati öneme sahip ilişkisel durumu ortaya çıkaran bir bağlaç görevi görmektedir.

Sanayi devrimi sonrasında üretim faaliyetlerinin artması ve özellikle üretim biçimlerinin değişmesiyle yeniden planlı bir şekilde tasarlanan birey ve bireyin gündelik programı; birey ile nesne arasındaki uzaklığın yeniden tanımlanmasına sebep olmuştur. Üretim faaliyet ve çeşitliliğinin hızlı bir şekilde artması mimari üretim ve düşünce yöntemlerini de etkilemiştir. Özellikle soyut mekan kavramının üretilmesiyle modern paradigma gündelik hayatı kontrol altına almaya yönelik programlar üretmiştir. Mekanı tüketmek üzere üretmek yersiz bir mimari üretim sorunuyla karşı karşıya kalmamıza neden olmuştur. Mimari programların eylemler önceden belirlenerek üretilmesiyle mekan bir tüketim nesnesi haline gelmiştir. Ulaşım ve kitle iletişim araçlarındaki dönüşüm uzaklığı yeniden tanımlanmasına ve mekan düşüncemizi sorgulamamıza neden olmaktadır. Yeni medya araçları ile fiziki olmayan fakat gündelik hayatımızın akışını derinden etkileyen sanal mekanlar üretilmiştir. Mimari programın katı sınırları, yeni medyalar ile dönüşen gündelik hayatımızın ritmine ayak uyduramamaktadır. Bu sebepten alternatif bir program anlayışı ve mekanın sınırları ve ilişkilerini yeniden üretecek zeminler gerekli görülmektedir.

Bu çalışmada gündelik hayatımızın sürekliliği ve yeniden üretilmesine ortam sağlayan mekanların varlığı bekleyiş halindeki yerler üzerinden tartışılacaktır. Mekanlar arasındaki keskin sınırın muğlak belirteci olarak bulunan bekleyiş halindeki yerlerin programsız ve zamansız imkanları; gündelik hayatın bağımsız akışı sonucu kendiliğinden oluşan programsız ve zamansız eylemler ile işgali sonucu beliren mekan imaları (olgunlaşmamış mekan) üzerinden tartışılacaktır.

**Anahtar Sözcükler:** Bekleyiş halindeki yer, üretim, mekan, mimari program, gündelik hayat, olgunlaşmamış mekan.

## ABSTRACT

### A PLACE OF EXPECTATION; INDEPENDENT DAILY LIFE INTERVALS WHICH ARCHITECTURAL PROGRAM CAN NOT DEFINE

Alper GÜLLE

Architecture Program

Anadolu University, Graduate School of Sciences, December 2017

Supervisor: Assoc. Prof. Dr. Berna ÜSTÜN

Approaches that take into consideration space with an abstract concept and a purely physical and static understanding of the boundaries of the program, stand at a distance away from the very precious existence of the daily life and its relational concept. The everyday life that does not overlap with the rigid schemes envisaged by the architectural program has unexpected and coincidental continuity and mobility. The uncertain and continuous flow of this movement demands the grounds to take place in the space. Immature space is an unnamed, ungrammatical, and vaguely conception that continues the connective tissue task by continuing the relational flow between two things that can be identified by the architectural program by being not a static function and not accepting any definition by the architectural program. Immature space; It is understood as local, very precious and timeless because it finds existence by staying outside the definitions of the architectural paradigm. It acquires an independent entity by reestablishing the relationships of everyday life in uncertain and continuous flow.

Immature space is constantly redefining itself, as well as reinterpreting two architecturally defined spaces, which serve as a conjunctive link that brings about a relational situation with vital presets for the existence of the space.

Daily program of the individual's life and the individual him/her self, which is designed in a way to increase of production after the Industrial Revolution and in particular the change of production patterns; the distance between the individual and the object has been redefined by The rapid increase in production activity and diversity has also affected the methods of architectural production and thought. Especially with the production of the concept of abstract space, modern paradigm has produced programs to control everyday life.

Producing to consume the space has caused to face an architectural production problem that belong nowhere. As the functions of architectural programs have been determined and produced before hand action, space has become a consumption object. It leads to the redefinition of the transformational distance in transportation and mass media and the inability to question our spatial thought. With new media tools, virtual spaces are created that are not physical but deeply affect the flow of our daily lives. The rigid boundaries of the architectural program are unable to keep up with the rhythm of our everyday life which has been transformed by new media. In this sense, an alternative understanding of the program and grounds to regenerate the boundaries and relations of the space are required.

In this study, the continuity of our changing everyday life and the spaces that provide the environment for the reproduction will be discussed through the immature space. The unscheduled and timeless possibilities of places, which are the ambiguous relations of the sharp boundary between the spaces; the independent flow of everyday life will be discussed through spontaneous unscheduled and timeless actions resulting from the occupation of the space constructions (immature space).

**Keywords:** Place of expectation, production, space, architectural program, everyday life, immature space.

## ÖNSÖZ

Bu tez çalışmasında, mimari programın dışına çıkan gündelik hayat akışı sonucunda oluşan mekan imaları olarak olgunlaşmamış mekan kavramı tartışılmıştır.

Tez süreci boyunca bana rehberlik eden tez danışmanım Doç. Dr. Berna Üstün'e, fikirleri ve deneyimleriyle bu süreci paylaşarak katkıda bulunan herkese teşekkürler.



29/12/2017

## ETİK İLKE VE KURALLARA UYGUNLUK BEYANNAMESİ

Bu tezin bana ait, özgün bir çalışma olduğunu; çalışmamın hazırlık, veri toplama, analiz ve bilgilerin sunumu olmak üzere tüm aşamalarında bilimsel etik ilke ve kurallara uygun davrandığımı; bu çalışma kapsamında elde edilemeyen tüm veri ve bilgiler için kaynak gösterdiğimi ve bu kaynaklara kaynakçada yer verdiğimi; bu çalışmamın Anadolu Üniversitesi tarafından kullanılan “bilimsel intihal tespit programı”yla tarandığını ve hiçbir şekilde “intihal içermediğini” beyan ederim. Herhangi bir zamanda, çalışmamla ilgili yaptığım bu beyana aykırı bir durumun saptanması durumunda, ortaya çıkacak tüm ahlaki ve hukuki sonuçlara razı olduğumu bildiririm.

.....

Alper GÜLLE

## İÇİNDEKİLER

<b>BAŞLIK SAYFASI</b> .....	i
<b>JÜRİ VE ENSTİTÜ ONAYI</b> .....	ii
<b>ÖZET</b> .....	iii
<b>ABSTRACT</b> .....	v
<b>ÖNSÖZ</b> .....	vii
<b>ETİK İLKE VE KURALLARA UYGUNLUK BEYANNAMESİ</b> .....	viii
<b>İÇİNDEKİLER</b> .....	ix
<b>GÖRSELLER DİZİNİ</b> .....	xi
<b>1. GİRİŞ</b> .....	1
1.1. Çalışmanın Amacı.....	2
1.2. Çalışmanın Kapsamı .....	3
1.3. Çalışmanın Yöntemi.....	4
<b>2. ÜRETİM HALİNDEKİ MEKAN</b> .....	5
2.1. Modern Mekan Kavramının Eleştirisi.....	5
2.2. Yer-Mekan Meselesi.....	8
2.3. Mekanın Programlanması.....	11
<b>3. MİMARİ PROGRAMIN GÜNDELİK HAYAT ÜZERİNDEN ELEŞTİRİSİ</b> .....	16
3.1. Mimari Program Kavramı.....	16
3.2. Mimari Programın Tanımlayamadığı Gündelik Hayat .....	19
<b>4. GÜNDELİK HAYATIN BAĞIMSIZ İŞLEYİŞİ VE BU İŞLEYİŞİ BARINDIRAN PROGRAMSIZ ARALIKLAR</b> .....	26
4.1. Bekleyiş Halindeki Yer.....	28
4.1.1. Aprogramatik mekan.....	29
4.1.2. Ara mekan.....	34
4.1.3. Eşik.....	41
4.1.4. Niş.....	43

5. İMKAN HALİNDEKİ MEKAN İMASI “OLGUNLAŞMAMIŞ MEKAN”.....	48
5.1. Eskişehir Kentinde Olgunlaşmamış Mekan Araştırması.....	49
5.1.1. Odunpazarı.....	54
5.1.2. Hamamyolu.....	58
5.1.3. Bıçakçılar çarşısı.....	62
5.1.4. Eskişehir pasajı.....	66
5.1.5. Bit pazarı.....	70
5.1.6. Pazaryeri Turgut Reis caddesi.....	74
5.2. Olgunlaşmamış Mekan Üzerine Değerlendirme.....	79
6. SONSÖZ.....	82
KAYNAKÇA.....	84
ÖZGEÇMİŞ	

## GÖRSELLER DİZİNİ

<b>Görsel 3.1.</b> <i>Bruno Munari' nin Koltuk İşlevini Sorunsallaştırması</i> .....	22
<b>Görsel 4.1.</b> <i>Oda büyüklüklerinin imkan mekan hali</i> .....	29
<b>Görsel 4.2.</b> <i>Oda büyüklüklerinin bağlaç mekan hali</i> .....	30
<b>Görsel 4.3.</b> <i>Kullanıcının dönüştürmesiyle oluşan mekansal çeşitlilik</i> .....	32
<b>Görsel 4.4.</b> <i>Kullanıcının dönüştürmesiyle oluşan mekansal çeşitliliğin plan okuması</i> .....	33
<b>Görsel 4.5.</b> <i>Farnsworth Evi İç Mekan Görseli</i> .....	33
<b>Görsel 4.6.</b> <i>Farnsworth Evi İç Mekan Görseli</i> .....	33
<b>Görsel 4.7.</b> <i>Zaanhof Oyun Alanı Görselleri, Amsterdam</i> .....	35
<b>Görsel 4.8.</b> <i>De Brie Hoven Yaşlı Evi</i> .....	36
<b>Görsel 4.9.</b> <i>De Brie Hoven Yaşlı Evi Kapı Önü</i> .....	37
<b>Görsel 4.10.</b> <i>De Brie Hoven Yaşlı Evi Kapı Önü</i> .....	37
<b>Görsel 4.11.</b> <i>Choiseul Pasajı</i> .....	38
<b>Görsel 4.12.</b> <i>Choiseul Pasajı</i> .....	38
<b>Görsel 4.13.</b> <i>Choiseul Pasajı</i> .....	39
<b>Görsel 4.14.</b> <i>Choiseul Pasajı</i> .....	39
<b>Görsel 4.15.</b> <i>Eşiğin farklı durumlarda beliren imkanları</i> .....	42
<b>Görsel 4.16.</b> <i>Eşiğin farklı durumlarda beliren imkanları</i> .....	43
<b>Görsel 4.17.</b> <i>Eskimo Evi</i> .....	44
<b>Görsel 4.18.</b> <i>Genel Kullanımlı Eskimo Evi</i> .....	44
<b>Görsel 4.19.</b> <i>Konutta şömine mekanı</i> .....	45
<b>Görsel 4.20.</b> <i>Düşeyde ilişkilenen niş yapıları</i> .....	45
<b>Görsel 4.21.</b> <i>Kentsel mekanda niş</i> .....	46
<b>Görsel 4.22.</b> <i>Kentsel niş olarak kıyı</i> .....	46
<b>Görsel 5.1.</b> <i>Cumhuriyet dönemi öncesine ait Eskişehir haritası</i> .....	51
<b>Görsel 5.2.</b> <i>Eskişehir güncel kent haritası</i> .....	52
<b>Görsel 5.3.</b> <i>Odunpazarı ve çevresi</i> .....	51
<b>Görsel 5.3.</b> <i>Eskişehir kentindeki araştırma bölgeleri</i> .....	53
<b>Görsel 5.4.</b> <i>Odunpazarı ve çevresi</i> .....	55
<b>Görsel 5.5.</b> <i>Odunpazarı yerleşkesi hareket akışı ve duraksamalar</i> .....	55
<b>Görsel 5.6.</b> <i>Odunpazarı ve çevresi</i> .....	56
<b>Görsel 5.7.</b> <i>Odunpazarı kolaj</i> .....	57
<b>Görsel 5.8.</b> <i>Hamamyolu ve çevresi</i> .....	59
<b>Görsel 5.9.</b> <i>Hamamyolu hareket akışı ve duraksamalar</i> .....	59
<b>Görsel 5.10.</b> <i>Hamamyolu ve çevresi</i> .....	60
<b>Görsel 5.11.</b> <i>Hamamyolu kolaj</i> .....	61

<b>Görsel 5.12.</b> <i>Bıçakçılar Çarşısı</i> .....	63
<b>Görsel 5.13.</b> <i>Bıçakçılar Çarşısı hareket akışı ve duraksamalar</i> .....	63
<b>Görsel 5.14.</b> <i>Bıçakçılar Çarşısı</i> .....	64
<b>Görsel 5.15.</b> <i>Bıçakçılar Çarşısı kolaj</i> .....	65
<b>Görsel 5.16.</b> <i>Eskişehir Pasajı</i> .....	67
<b>Görsel 5.17.</b> <i>Eskişehir Pasajı hareket akışı ve duraksamalar</i> .....	67
<b>Görsel 5.18.</b> <i>Eskişehir Pasajı</i> .....	68
<b>Görsel 5.19.</b> <i>Eskişehir Pasajı kolaj</i> .....	69
<b>Görsel 5.20.</b> <i>Bit Pazarı</i> .....	71
<b>Görsel 5.21.</b> <i>Bit Pazarı hareket akışı ve duraksamalar</i> .....	71
<b>Görsel 5.22.</b> <i>Bit Pazarı çevre etkileşimi</i> .....	72
<b>Görsel 5.23.</b> <i>Bit Pazarı kolaj</i> .....	73
<b>Görsel 5.24.</b> <i>Pazar yeri</i> .....	75
<b>Görsel 5.25.</b> <i>Pazaryeri hareket akışı ve duraksamalar</i> .....	75
<b>Görsel 5.26.</b> <i>Pazaryeri</i> .....	76
<b>Görsel 5.27.</b> <i>Pazaryeri kolaj</i> .....	77

## 1.GİRİŞ

19. yy' da endüstrileşme ve kentleşme faaliyetlerinin etkilerini artırmasıyla birlikte üretim ve tüketim biçimleri yeniden programlandılar. İdeal ölçüler, ideal büyüklükler, ideal yaşam biçimleri, ideal olan yapılar da modern insanı tanımlama sürecine birer birer dahil oldular. Bu süreçten etkilenecek üretilen yeni mimari programlar gündelik hayatımızı kurgulamamızın vazgeçilmez birer aracı olarak yaşamlarımızı işgal ettiler. Endüstriyel dönem öncesi, toplumun gereksinimlerine, yer ve iklimin aşılması zor sınırlamalarına karşı bir yanıt olarak yapı yapma durumu, yeri, yapıyı ve yaşamı bütün olarak kavramaktadır. Bu sebepten de gündelik yaşantıya ait olmayan herhangi bir alandan müdahale olmaksızın yapılar o yer için eşsiz birer bütünlük ile inşaa edilmişlerdir. Çünkü her bir yer ayırt edici tanımları ve özellikleri olan yaşamsal zemindir (Aran, K., 2000). 20. yy' ın mimari üretimine yön veren 'form fonksiyonu izler' indirgemesi kentlerimizin oluşmasında önemli bir söylemdir (Tschumi, B. , 1996, s:112-115). İdealize edilmiş gündelik hayatın dayatılması bağlamında oluşturulan kurgu programlar gündelik hayatın devinimi ve belirsizliği karşısında yeterli esneklikte mekanları üretmekte başarısızdır. 21. yy da mimari program hakkındaki tartışmalar programın; yeniden yorumlanarak tasarım sürecine dahil olmasına ve kurgulanmış durağanlık yerine eylemlerin belirlediği katı olmayan düzenlere yönelmesine sebep olmaktadır. Louis Kahn, Herman Hertzberger, Bernard Tschumi, Rem Koolhaas gibi mimarlar tarafından tartışılan imkan, çok değerlilik, çapraz programlama, esneklik gibi kavramlar tez süresince de statik bir programdan çok gündelik hayatın bağımsız akışına zemin sağlayan bekleyiş halindeki yerlerin tamamlayıcısı olarak tartışılacaktır.

Gündelik yaşamın statik bir programı olmayan yerleri dönüştürerek yeniden üretme pratikleri; bekleyiş halindeki programsız zeminleri harekete geçirecek ilişkileri üretebilir mi ? sorusu üzerinden gündelik yaşantının oluş halindeki eylemleri irdelenerek gündelik hayatın akışında yer edinme, bulunma halleri araştırılacaktır. Eskişehir kent merkezinde deneyimlenerek farkındalığı tartışılan, gündelik hayatı barındıran ve hareketin sürekli olarak dönüştürdüğü imkanları barındıran bir yaşantı aralığı temel alınarak seçilen örnekler üzerinden bir tartışma yapılacaktır.

## 1.1. Çalışmanın Amacı

Gündelik hayatın bağımsız ve zamansız benzerlikleri; politik, ekonomik ve siyasi durum ne olursa olsun gündelik hayatın akışı, zaman ve mekanda iz olarak barınmaktadır. Gündelik akışın kendini her dönemde değişime adapte olarak sürdürme hali, mekânın kurucu ögesi olarak mekânı dönüştüren devinimin esas temeli olarak kavranmaktadır. Mikro ölçekten makro ölçüğe etkilerini şu an' da barındıran, mimari söylem ve üretimin ötesinde pek çok aktörün katkılarıyla süreç içerisinde gelişen bir ilişkiler ağı olarak gündelik hayat katmanlaşmış ilişkiler ve oluş halindeki olaylar bütünüdür. Kapımızın önünden tüm karşılaşmaların gerçekleştiği kentsel çevreye kadar içinde yaşanan zamanın izlerini, toplumsal, ekonomik, politik, kültürel vb. kavrayış ve koşullarını yansıtmaktadır. Tüm bu üretim ve kendiliğinden akışın oluşturduğu toplumsallık da mimari paradigmanın üretimi olan fiziki mekânın aksine gündelik hareketin kendini gerçekleştirme zemini olan bekleyiş halindeki yerlerde vuku bulmaktadır. Yer üzerindeki hareketin her bir fragmanı mekânın olanaklılık hali olan mekân iması (olgunlaşmamış mekân) olarak varlık kazanmaktadır. “Tek yapmamız gereken şey, gözlerimizi açmak, gündelik hayatın en mütevazı olgularının engin insani içeriğini basitçe keşfetmektir” (Henri Lefebvre). Toplumsal yaşantının bütününe kavrayışı olarak yansıyan gündelik hayatın, mekânı dönüştüren asıl yerleri bünyesinde barındıran bütün bir yapı olduğu vurgusu çalışmanın ana motivasyonudur.

Bu çalışmanın amacı gündelik hayatın bağımsız işleyişi içerisinde var olan bağımsız yaşantı aralıklarının katı, sınırlı ve tasarlanmış olanın aksine, her biri yeni karşılaşmalar sayesinde yeniden üretilen olanaklarının ve bu olanakların işgali ile oluşan mekân imalarının izini sürmektir. İmkan halindeki mekân iması olarak olgunlaşmamış mekân, bireyin kendi bağımsız varlığını kişisel deneyimler üzerinden edinme zemini olan kent üzerinden araştırılacaktır. Gündelik yaşantının deneysel bir analizi yapılarak oluş halindeki eylemler incelenecek ve olanakları tartışılacaktır.

## 1.2. Çalışmanın Kapsamı

Bu çalışma, mimari paradigmanın ve mekân kavramının, gündelik hayatı ve ilişkilerini üretme yöntem ve süreçlerini konu edinmektedir. Mimari mekân tartışmalarının ve gündelik yaşantı dışı alanın (mekanik kurgu düzeni) baskısıyla üretilen

mimari programlar ile gündelik hayatın şekillendirilmesi ve kontrol altında tutulma durumu eleştirilmektedir. Sanayi devrimi sonrasında icat edilen birey ve bireyin gündelik yaşantı tanımı, gündeliğin kendi akışından dolayı meydana gelen çeşitliliğin ve karşılaşmaların hesaplanamaz ve kurgulanamaz hareketler oldukları gerçeğini göz ardı etmektedir. Yer ve mekan arasındaki derinleşen ayrım, sanal mekanın üretilmesiyle gündelik hayatı derinden etkileyen ancak kapsamayan bir aralığa taşınmaktadır. Böylece mimarlığın üretim sürecinin yeniden düşünülmesi kaçınılmaz olmaktadır. Modern paradigmanın mekan üretim kavramı olarak kurguladığı soyut mekan kavramının ilişkiler arasına inşa ettiği katı sınırlara direnç gösterme ve yeniden düşünme yöntemi olarak; kentin gündelik hayatının muğlak belirteci olan olgunlaşmamış mekanların gündelik yaşantıyı dönüştürme olanakları araştırılacaktır.

Tez çalışması beş bölümden oluşmaktadır. Çalışmanın birinci bölümünde amaç, kapsam ve yöntem açıklanacaktır. İkinci bölümde ise mekan ve yer tartışmalarının süreç içerisindeki değişimleri ve modern mekan kavrayışının nasıl, hangi şartlar altında üretildiği tartışılacaktır. Bu tartışmaların sonucunda ortaya çıkan üretimin gündelik hayat ile örtüşmeme nedenleri tartışılacaktır. Üçüncü bölümde mekan kavramının fiziksel olarak üretilmesinin meşru zeminini oluşturan mimari program bakışları gündelik hayatın programsız kavrayışı üzerinden eleştirilecektir. Dördüncü bölümde ise gündelik hayatın bağımsız işleyişi ve bu işleyişe yaşamsal zemin oluşturan yapılar olarak bekleyiş halindeki yer, ara mekan, aprogramatik mekan ve eşik olgunlaşmamış mekanın öğeleri olarak tartışılacaktır. Mimari programın gündelik yaşantı üzerinde etkileri ile programa yönelik alternatif mekan arayışlarının mekana nasıl yansıdığı çeşitli örnekler üzerinden tartışılacaktır. Beşinci bölümde Eskişehir kent merkezinin yaşamsal sürecinde gündelik yaşantıyla birlikte oluşan ve günümüz gündelik yaşantısının da önemli bir parçası olan bir yaşantı aralığı temel alınarak kentten örneklerle yapılacak bir deneyim incelemesi ile tartışma özelleştirilecektir. Son bölümde ise genel bir değerlendirme yapılarak mimari üretimin statik ve sonuç odaklı yapısı, gündelik yaşantının hareketi üzerinden oluşan dinamik mekan imaları üzerinden tartışılacaktır.

Mekan üretimini, mekan-yer tartışmasını, işlev ile program üzerinden ele alan literatür çalışmaları ve bu doğrultuda işleyen mimarlık pratiği, aynı eğilimde olan eğitim kurumlarının programı, gündelik hayatın bağımsız işleyişiyle oluşan yer-mekan olanaklarını göz ardı etmektedir. Buna karşın, bu tez çalışması, gündelik hayat akışının programsız olarak oluşturduğu yapılara ve bu yapıların işleyişine odaklanmaktadır.

### 1.3. Çalışmanın Yöntemi

Tez sürecinde yöntem olarak literatür taraması ve alan çalışması kullanılmıştır. Araştırmanın kavramsal çerçevesi, mekanın tarihsel süreçte değişen-dönüşen tartışmaları ile modern dönemdeki mekan tartışmaları sonucu üretilen mimari program kurgularının gündelik hayat üzerinden eleştirisi ve gündelik hayatın bağımsız işleyişi farklı başlıklar altında ele alınarak oluşturulmuştur. Sanayileşme ve modernleşme olgularının politik ve kapitalist kavramları üzerinden etkilerini ve mekanın programlanmasından sonra kontrol altına alınarak üretilen kent ve bireyin gündelik yaşantısı üzerindeki etkileri ortaya çıkarılmaya çalışılacaktır. Gündelik hayatımızın içinde barındırdığı potansiyellerin, mekan ve yer arasındaki katı ayrımı eritecek direnç kaynağı oldukları düşüncesiyle; kent yaşantısındaki oluş halinde olan, olanakları kendiliğinden ve gündeliğin hareketi ile oluşan aralıkların araştırma ve gözlem ile açığa çıkarılması sağlanacaktır. Eskişehir kent merkezinde indirgenmiş yoğun ilişkilerin bulunduğu bir alan içerisinde, kentin tarihsel süreciyle de ilişkili olarak varlık kazanan ve mekansal etkilerini gündelik akışın hareketi üzerinden belirleyen örnekler üzerinden araştırma yapılacaktır.

Oluş halindeki mekanların kentlerin gündelik yaşantısında belirme biçimleri keşfedilecektir. Keşfedilen oluş halindeki mekanların, kent ve gündelik yaşantıyı organize etme, değiştirme ve dönüştürme potansiyelleri, gözlem ve deneyim sonucu elde edilen 'dondurulmuş an' görüntüleri üzerinden tartışmaya açılarak değerlendirilecektir.

## 2. ÜRETİM HALİNDEKİ MEKAN

### 2.1. Modern Mekan Kavramının Eleştirisi

“Mimarlığın herhangi bir tanımı, mekan kavramının öncelikli bir analizini ve yorumlanmasını talep eder.”

Henri Lefebvre, Mekanın Üretimi

Modern dünyanın güncel tartışmaları içinde yerini alana kadar mekan kavramı farklı biçimlerde ve farklı disiplinlerin konusu olarak varlığını sürdürmüştür. Çoğu zaman çağın genel bilgi sınırları dahilinde, çağın tartışma içeriklerinin anlayışına paralel bir tartışma zeminine sahip olan bir kavramdır. İçinde bulunduğumuz yeni medyalar çağının tartışmaları ve kavrayışlarının da etkisiyle değişen, dönüşen koşullara adapte olarak önemli güncel bir tartışma konusu olarak karşımıza çıkmaktadır.

Descartes ile birlikte Euclid teorisi ve ortogonal koordinat sisteminin ortaya çıkmasıyla birlikte bilgi alanımızda yaşana gelişmeler mimari alanda da gelişmelerin yaşanmasına neden olmaktadır. Matematiksel olarak tanımlanabilen ve evrensel geçerliliği olan bir teori ile birlikte mimarlık alanında Euclidyen mekan teorisinin temelleri atılmıştır (Norberg Schulz, 1971). Böylece mekan, matematiksel olarak ifade edilebilen ve koordinat sisteminde yer alabilen bir nesne olarak tanımlanmaktadır. Mekanın yalnızca salt fiziksel ve statik bir olgu olmadığına dair eleştiriler, bilgi alanımızın Einstein’ın görelilik teorisi ile değişmesi ve genişlemesiyle birlikte ortaya çıkmaktadır.

Kant, bilginin kaynağının sezgi ve düşünme olmak üzere iki temel bileşeni olduğunu düşünmektedir (Ungers, O., 2013, s: 7). Kant’ın düşüncesine göre mekan kavramının öznel bir sezgi oluşu mekanı göreceli bir kavram olmaya yaklaştırmaktadır. Mekanın göreceli bir kavram olarak düşünölmeye başlamasıyla fiziksel mekanı temsil eden Euclid teorisi tartışılmaya başlamıştır (Huggett, 1977).

Mimari mekanı sürekli ilişkiler ağı olarak tanımlayan Schulz, bu ilişkilerin ve yaşanmışlıkların tarihsel bir süreç boyunca sürerek diğer nesillere iletildiğini belirterek fiziksel bir mekandan fazlasını içeren bir düşünce benimsemiştir. Bir etkileşim ve ilişkiler ağı olarak tanımlanan mekan bu dönemde fiziki bir varoluşun çok ötesinde ilişkisel bir sistem olarak görölmektedir. Leibniz de Schulz’ a paralel olarak, mekanı nesnelere bulunabilmesi için bir kapalılık olarak değil aksine nesnelere arasındaki ilişkiler olarak tanımlamaktadır (Hensel, M., Menges, A., Hight, C., 2009).

Endüstri devriminden önce filozofinin ve bilimin konusu olarak tartışılan mekan kavramı, mimariden çok metafiziksel kavrayış alanında tartışılmaktadır (Kaçmaz, G., 2004,s: 8-9). 1890' lı yılların başlarında mimari deneyimin özü olarak tartışılmaya başlanan mekan kavramı çeşitli zaman aralıklarında birbirinden farklı tanımlara sahip olmaktadır.

19. ncu yüzyılın sonlarında özne, nesne ve çevre ilişkileri ile birlikte düşünülen mekan kavramında, ışık, ölçek, yön, derinlik ve kapalılık gibi durumlar mekansal niteliği belirlemektedir. Böylece mekan kavrayışı his, algı, empati ve psikoloji üzerinden de tartışılmaya başlamaktadır. Mekan kavramı, mimari üretim sürecine kurucu öge olarak dahil olan, insan bedeni tarafından üç boyutlu olarak algılanabilen ve hareketin etkin olarak mekanı tariflediği bir varlık olarak kavranmaktadır (VandeVen, C., 1978, s: 71-93, akt. Kaçmaz, G.).

Space, Time and Architecture adlı eserinde modernist teorisyen Siegfried Giedion'a göre 19. yüzyılın sonlarında karışık halde birlikte bulunan mekansal ilişkilerin bütünlüğü, 20. yüzyılın başlarındaki gelişmelerin etkisiyle ayrılmaktadır. Mekanın boşluklar arasındaki etkileşim sonucunda oluşması gerektiğini vurgulayan Giedion' a göre iç ve dış mekan arasındaki etkileşim mekanın bütün olarak kavranabilmesi için önem arz etmektedir. İç ve dış mekan arasındaki ilişkisellik, insan ve çevre arasındaki etkileşim ve bilgileri ortaya çıkarmaktadır (Giedion, S., 1967).

Mekan üretiminin bir bütünü tek bir parçası ile ilgili olduğunu düşünen Lefebvre' e göre; bu üretimi sağlayan şeyin özel bir malzeme değil doğanın kendisi olduğunu vurgulamaktadır. Mekan üretimi ürüne dönüştürülen, bu süreçte hırpalanan ve evcilleştirilmeye çalışılan "belli bir yerle sınırlandırılmış" doğa paradoksal olduğunu öne sürmektedir. 1920' li yıllarda Bauhaus mekanı nesnel bir ifade düzeyine indirgemenin yanında yeni bir mekan anlayışı ve genel bir konsept kavrayışını da dile getirmekteydi. Birinci dünya savaşından sonra Fransa, Almanya, Rusya, ABD gibi ülkelerde pratik olarak zaten gündemde olan sanayileşme ve kentleşme arasındaki ilişki, çalışma yerleri ve ikamet yerleri arası ilişki bağ, teorik düşüncesinin de üretilmesiyle programa dönüştürülmekteydi. Program modern mimarinin öncülerinden sayılan Gropius ve Le Corbusier için mekanın üretiminin kendisiydi (Lefebvre, H., 2014, s: 145-148). Bauhaus akımının etrafında toplananlar, teknolojik gelişmeler ile makina üretimine dayalı rasyonel düzen ve üretim biçimleri tanımlamaktaydı. 1933 yılında toplanan Uluslararası Modern Mimarlık Kongresi, yaklaşık 30 yıl boyunca modern mimarlığın ana hatlarını tanımlayan

düzen ve üretim biçimlerini şekillendiren fonksiyonel içerikli bir bildiri yayınladı. Ancak modernizmin temel özelliklerini kısıtlı ve programatik olarak tanımlayan bir bakışın gündelik hayatın zengin içeriklerini kavramakta yetersiz olabileceği düşüncesiyle modernizmin kendi içinden de itirazlar yükseldi. (Harvey, D., 1997, s: 45-47). Jean Baudrillard' ın ortaya koyduğu üzere, siyasal gücün, maddi üretimi şekillendirmesi kuramının önünü ilk sanayi devrimi açmıştır. İlk sanayi devriminin açtığı bu yolu Bauhaus' un stilleştirdiği, kontrol altına almaya çalıştığı ve programladığı, ikinci sanayi devrimi de pekiştirerek genişletmiştir. Bütün nesnelere, formlar ve göstergeler birer meta haline dönüşerek tüketim sisteminin birer parçası olmak için siyasal gücün yönetimi altına girmiştir (Foster, H., 2004, s:34-35).

Toplumun ekonomik ve teknik temelleri, yani gündelik yaşantısının işleyişi ile mimari üretimin biçimleri arasında bir ilişki olmayışı modern mimarlık eleştirisinin temel argümanı olarak tartışılmaktaydı. Geçirgen ve esnek bir yapıya sahip olmayan, kendi yasalarıyla tanımlanmaya çalışılan mimarlık, kendisini diğer sanatlardan ve üretim biçimlerinden ayrı bir noktaya konumlandırmaktaydı. İşlevselci bir anlayışla toplumun üretim süreçlerine dahil olan mimarlık, yapı teknolojileri üretim ortamında kontrol edilemez bir şekilde güçlendikten sonra yok olmaya başlayarak üretim sürecinin basit bir parçası olarak varlığını sürdürmekteydi (Colquhoun, A., 1990, s: 12-17).

20. nci yüzyılın ortalarında Martin Heidegger' in düşüncesi öncülüğünde, var olan mekan kavramı yerine, çevre, ortam, yer gibi kavramlar tartışılmaya başlamaktadır. Mekan ve yer kavramları ayrı özellikleri olan ve birbirinin yerine kullanılmayan kavramlar olarak tartışılmakta ve aralarındaki ayrışma ve ilişki sorgulanmaya başlamaktadır. Yer' in varlıkla ilgili olduğu, yaşamsal faaliyetlere mekandan daha yakın olduğu ve kimliğin yer ile anlam kazandığı savunulmaktadır (Casey, 1997, akt.Yavuz, M., 2005).

Mekana varlıksal açıdan yaklaşan Heidegger' e göre insan ile mekan bütün olarak kavranmalıdır. Mekanın iç ve dış olarak iki ayrı kavrayış alanına indirgenmesine karşı çıkmaktadır. Heidegger' in görüşleri doğrultusunda mekanı yorumlayan Norberg Schulz' da mekanı tarihsel akış içerisinde sürekli etkileşimlerle oluşan ve aktarılan çok boyutlu karmaşık yapılar olarak tanımlamaktadır (Norberg Schulz, 1971).

Art Nouveau tasarımcıları yapıları tepeden tırnağa tasarlayarak her ayrıntıyı tasarlamak üzere üretimlerde bulunmaktaydı. Art Nouveau tasarımcısı için ana hedef olarak kavranan “tamamlanmışlık” modern hayatın farklı bir biçimi olarak yansımaktaydı.

Geleceğin ve gündelik hayatın her an sunabileceği tüm imkanlara kapalı gelişmesi dondurulmuş yaşantılar örgütlemekteydi. Gerçekten de tamamlanmışlık bir başarı kriteri olarak düşünülse de Adolf Loos' a göre sınırların ortadan kaldırıldığına işaret eden bu zafer bir felaketin habercisidir (Foster, H., 2004, s: 30-32). Loos' un ölü gibi yaşamak diye nitelendirdiği indirgenmiş durum “hayatın gelecekte sunacağı bütün imkanlardan yoksun bırakan” kısıtlı bir hareket alanı olarak sunulmaktadır.

Mekan ve yerin birbirlerinden bağımsız öge ve kavrayışlar olarak tartışıldığı 20. nci yüzyılın ikinci yarısında yeni kavramlar da üretilmiştir. Bağımsız olarak ele alınmasına rağmen bu iki kavramın birbirleriyle ilişkili olduğu şeklinde de çok sayıda yaklaşım mevcuttur. Mekan ve yer birbirlerini bütünleyen ve varlıklarını bir diğeri üzerinden yapılandıran iki farklı kavram olarak mevcudiyetini bu dönemde sürdürmektedir.

Mekan ve yer arasındaki ayrışmanın dijital devrim ile pekişmesi, teknolojik gelişmelerin yazılımlar ile desteklenmesiyle mümkün olmuştur. Böylece fiziki ortamda varlığı sorgulanan mekan kavramı, teknolojik gelişmelerin gündelik hayatımızı şekillendirmeye çalıştığı ve ilişkileri sanal ortama taşıdığı bir düzen içerisinde gerçekliği artırılmış sanal zeminler olarak belirlemektedir.

Endüstri devriminden beri birbirleriyle kesintisiz bir ilişki içerisinde bulunan mekan ve teknoloji 21. yy' da yaşanan hızlı gelişmeler ile mekansal tartışmanın zeminini sanal ortama kaydırarak kadar iç içe geçmiş bir şekilde varlığını sürdürmektedir. Mimari üretimin kavramsal zemini olan yer ve mekanın tarihsel olarak dönüşümü ve içerikleri ile günümüz ortamını etkileme biçimleri tartışılacaktır.

## **2.2. Yer-Mekan Meselesi**

Modern dönem ile birlikte mekan-yer üzerine üretilen düşünceler varlığın yerle olan ilişkisinin ön plana çıkarılmasıyla farklı bir boyuta taşınmıştır. Yer' e varlıksal açıdan yaklaşan düşünürlerin başında gelen Heidegger' e göre yer, varlıkla ilgilidir, varlığın özüne yani çeşitliliğine ve kimliğine mekandan daha yakındır (Heidegger, M., 1971). Heidegger ile paralel görüşlere sahip olan Norberg Schulz da yerin gündelik hayatın yaşamsal bir parçası olduğunu düşünmektedir. Yerin ruhu terimini kullanarak mekan ile yer arasındaki ayrımı ortaya koymakta ve mekanın yere dönüşebilme potansiyeline sahip olduğunu belirtmektedir (Norberg Schulz, 1971). Gündelik hayat ile ilintili iki kavram olan mekan ve yer kavramlarının benzer ifadelerle kullanılmasını

eleştiren Yi-Fu Tuan iki kavram arasındaki farkı şöyle açıklamaktadır. Sürekli bir devinim halinde olan mekana karşılık yer sakinlik içerisinde beklemektedir (Tuan, Y., 2003 s:53-4). Yer kendi potansiyellerini sessiz bir bekleyişle gündelik hayatın belirsiz işleyişini izlemektedir.

Mekanı bütünsel olarak algılayan ve bütüncül bir küme olarak düşünen Shields' e göre mekan alt gruplara bölünebilen bir varlıktır. Bu alt grupların her biri kendi içinde yaşamsal faaliyet barındıran yerler olarak değerlendirilmektedir. Sürekli devinim ve dönüşüm halinde olduğu için mekanın, bekleyiş halindeki farklı aralıkları yere dönüşme potansiyeli taşıyan imkanlar olarak algılanmaktadır. Makro ölçekteki bütüncül algının mikro ölçekteki yaşamsal ve ilişkisel fragmanları olarak kavranan yer; gündelik hayatın sürekli ve belirsiz hareketlerine zemin sağlayan imkan halindeki mekanlar olarak beklemektedir. Mekanı iskan ederek yere dönüştüren bir kereye mahsus durumu köprü örneği üzerinden anlatan Heidegger köprü ve iki kıyının iç içe geçmiş yaşamını yer üzerinden açıklamaktadır.

“Köprü ırmağın üzerinde rahatça ve güçlüce salınır. Zaten orada olan kıyıları birbirine bağlamakla kalmaz. Kıyıları ancak köprü ırmağın üzerinden geçince ortaya çıkar. Köprü onların karşı karşıya durmalarına açıkça sebebiyet verir. Yakalar, köprü sayesinde birbirine karşı durmuştur. Kıyıları da karanın ilişkisiz kıyı şeritleri olarak ırmak boyunca uzanmaz.

Köprü, kıyıların yanı sıra, her ikisinin de gerisinde uzanan geniş peyzaj alanını ırmakla buluşturur. Irmak ve kıyıyı birleştirerek onları komşu yapar. Köprü, toprağı peyzaj olarak ırmağın çevresinde bir araya getirir...

Köprüler birçok bakımdan yol gösterirler. Köprü, insanlara oyalanarak ya da aceleyle gidip gelirken her zaman ve daima farklı şekillerde yol gösterir, böylece onlar da diğer kıyıya ve sonunda ölümlüler olarak öte yakaya geçebilirler (Heidegger M., 1971, s. 152-153).

Yer, köprü olmadan önce zaten orada değildir. Köprü bulunmadan önce tabii ki ırmak boyunca bir şey tarafından işgal edilecek birçok nokta vardır. Bunlardan biri bir yer olup çıkar, bunu da köprü sayesinde yapar. Dolayısıyla köprü orada durmak için önce bir yer tutmaz, aksine bir yer ancak köprü sayesinde meydana gelir” (Heidegger M., 1971, s. 154).

Heidegger köprüünün kıyıları karşılıklı iki yaşantıya dönüştürdüğü ve kıyıları birbiri ile bağladığını ve yeni yerlerin oluşması için köprü gibi yapıların hayati önemine vurgu yapmaktadır. Karşıya geçmek köprü sayesinde gündelik hayatın bir parçası olurken, köprü iki şeyi birbiriyle ilişkilendiren bir bağlaç yapı olarak varlığını elde etmektedir. Köprü, kendi belleğinde barındırdığı sayısız olanakları gündelik hayatın

kendi üzerinde belirmesi için yerlere dönüştürür. Sayısız imkanı üstünde barındıran köprü sayesinde nehir köprüye, köprü nehre dönüşerek ikili bir yaşam sürdürür. Köprü ile nehrin sınırları birbirine karışarak, sürekli yeniden üretime imkan sağlayan yerler olarak belirirler (Certeau, M., 2009, s. 230).

Irmağın iki yakasını bağlayan köprü artık kendi bağımsızlığını kazanır. Kendini inşaa edenlerden ve tasarlayan zihinden bağımsız bir varlık olarak yer tutar. Köprü önceden kurgu olarak bulunan mekan içine sonradan eklenen bir nesne değil, aksine o yerin kurucu ögesidir. Köprünün sınırları, fiziki olanın başlayıp bittiği sınır olarak belirmez, aksine “birşeyin olagelişinin başladığı çevren çizgisi (orismos)” olarak belirir. Kendi varlıkları ile yer tutan bütün şeyler mekanların oluşmasına imkan sağlayan ilişkiler olarak kavranmaktadır. Bu yüzden herhangi bir mekanın varlığından söz etmek için yerlerin varlığı birinci koşul olarak anlaşılmaktadır. Yer ile mekan arasındaki kaçınılmaz ilişki yakın ve uzak ölçeklerin oluşmasına neden olmaktadır. Böylece insanlar ile köprünün olanaklı kıldığı mekan arasındaki mesafeler, ara mekan imkanlarına dönüşmekte ve varlığını yer ile bütünleştirmektedir (Nalbantoğlu, H., 2010, s: 66-67).

Yeri tanımlayan en önemli farklılıkların başında, tarihsel süreçte var olan tüm ilişkilerin katmanlaşması gelmektedir. Yer üzerindeki yaşantı birbirine peşi sıra gelen ilişkiler biçiminde değil birbiri içine geçmiş katmanlardan oluşmaktadır. Katmanlaşmış ilişkiler kontrol edilebilen ve yeniden oluşturulabilen düzenler olmadıkları için gündelik hayatın işleyişine kendiliğinden dahil olmaktadırlar (Certeau, M., 2009, s. 322-324). Sistematik olarak kurgulanan yaşantı ile sisteme dahil edilmeye çalışılan nesnelere direnç gösteren durağan katmanlardır. Dolayısıyla mekanı statik olarak tanımlayan katı düzenlere karşı olarak yer, zamansız ve belirsiz bekleyiş halindeki yapılar olarak programsız zeminler bütünüdür. Dolayısıyla yer üzerinden bir gündelik hayat programı oluşturma fikri kuramsallığını kaybetmektedir. Yer, önceden programlanan ve gündelik hayatı kuran bir yapı olmaktan ziyade, üzerinde oluşacak birçok karşılaşmaya fırsat veren bir imkanlar bütünü olarak varlık kazanmaktadır.

Mekan ve yer kavramlarının birbirlerinden farklı ve bağımsız şeyler olarak ele alınması hali, Lefebvre’ in gündelik yaşantıyı köktenci bir anlayışla kavramak üzere; algılanan, tasarlanan ve yaşanan mekan üçlüsü olarak ortaya koyduğu karşılıklı ve kesintisiz etkileşimin zedelenmesiyle sonuçlanmaktadır. Bu zedelenmenin sonrasında üretilen ve yaşantının bütününe dahil olmayan tüm kavrayış alanları olarak ideoloji, bilgi ve iktidar mekanı kendi dinamiğinin dışında alanlardan üreterek nesneleştirilmektedir.

Mekani üreten ve mekana dair üretilen tüm kavramlar, büyüklükler, sınırlar ve tartışma alanları küresel tüketim döngüsünün nesnel bir objesi olarak tüketilmektedir. Böylelikle mekan sonuç odaklı bir yapıya bürünerek katılaşmakta, sürekli olarak farklı kavramlarla aynı içerik ile üretilen bir üretim-tüketim döngüsünün nesnesi haline gelmekte ve programlanabilir bir işleyişe bürünmektedir.

Araştırmanın buradan sonraki bölümünde mimari program ile mekan üretim süreci araştırılarak, mekanik olarak üretilen programatik işleyişlerin modern kavrayış ve gündelik hayattaki yeri tartışılacaktır.

### 2.3. Mekanın Programlanması

İletişim akımları ve yeni medyanın etkileriyle birbirine bağlanan küresel işleyişler, mekanı kurgulamanın da kapitalist sürecin sonucu olarak parçalanarak özelleştirilip yönetildiği ve aynılaştığı, gündelik yaşantının tüketime dayalı bir programatik katı düzen önerilerine indirgendiği kontrollü bir birey yaratıldığı bir çağda yaşamaktayız. “Bizim toplumumuz gösteri değil, gözetim toplumdur; imgeler yüzeyinin altında, bedenler derinlemesine bir şekilde kuşatılmaktadır; mübadelelerin büyük soyutlamasının arkasında, yararlı güçlerin titiz ve somut şekilde terbiye edilmeleri sürmektedir.” İndirgenmiş birey ve bireyin mekanla ilişkisi de sınırlı düzeyde olacaktır. Varlığın coğrafik, kültürel ve tarihsel birikimi sonucu oluşan farklılıkların güzel bütünlüğü “bizim toplumsal düzenimiz tarafından sakatlanmış, baskı altına alınmış, bozulmuş değildir, ama birey bu düzende, bütüncül bu güçler ve bedenler taktığına göre, titizlikle imal edilmiştir” (Foucault, 2000, s: 317-319).

Sanayi devriminden sonra hızlanan ve değişen üretim biçimlerinin mimariye etkisi mekan kavramı üzerinden olmuştur. 20. yy da etkisini iyice artıran üretim faaliyet ve politikalarının sürekliliği için ihtiyaç duyulan tüketici titizlikle oluşturulmuştur. Marx’ ın “bizzat makineler kadar modern zamanların icadı yepyeni insanlar” deyişini yorumlayan Marshall Berman’ a göre modern hayatın insanları içine sürüklediği durum son derece karmaşık ve çelişkilerle doludur. Tüm yerel değerlerin hızlı bir üretim-tüketim döngüsüne sokularak kaybolması ve bu sirkülasyonda neyin değerli ve gerçek olduğu konusunda bir tartışmaya yer bırakmaksızın ilerlemesi tüm değerlerimizi sonsuz bir başkalaşıma ve gelip geçiciliğe zorlamaktadır (Berman, M., 1994, s:168-170). Yere ait olan değerlerin tektipleştirilerek yeni bir modern dünya kültürü yarattığını Marx, Manifesto’ da Goethe’ nin ‘dünya yazını’ düşüncesini kullanarak açıklamaktadır (Berman, M., 1994, s:173).

“Ülke içinde karşılanan eski ihtiyaçların yerini karşılanması için uzak ülke ve iklimlerin ürünleri gereken yeni ihtiyaçları alıyor. Eski yerel ve ulusal kendine yeterliliğin yerini, her yönde ilişkiler ve evrensel bağımlılık alıyor. Maddi olduğu kadar tinsel üretimde de böyle bu. Tek tek ulusların tinsel yaratıları ortak mülk oluyor. Ulusal tek yanlılık ve dar kafalılık giderek imkansızlaşıyor ve sayısız ulusal ve yerel yazından bir dünya yazını doğuyor” (Marx, Manifesto, s:467-468).

Modern kapitalist toplumların ve çağımıza gelene denk hüküm sürmüş bütün sistemlerin işlevlerini gerçekleştirebilmeleri için ihtiyaç duyduğu mekan, bu sistemlerin ihtiyaçları doğrultusunda sürekli olarak yeniden üretilmektedir (Lefebvre, 1991, s:53-9).

Kuramsal soyutlamalarla, kontrol altında tutulabilen ve üretim/tüketim döngüsüne kolayca entegre edilebilir programatik bir düzen kurgulayarak gündelik hayatı hükümsüz kılma arzusu modern zamanların en belirgin özelliklerinden birisidir (Gardiner, M., 2016, s:76-7). Gündelik hayatı bölümleyerek yeniden örgütlemekle kalmayan anlayış, aynı zamanda programlanan yaşantıyı bir nesne olarak algılayarak boşluk ve dolulukların olduğu bir düzleme indirgemektedir (Lefebvre, 1996, s:77-78).

Modern dünya algısının en önemli hedeflerinden biri mekanın denetim altına alınması ya da mekanın homojenleştirilmesidir. Böylece yerel olan değerler ile günlük yaşam ve yaşamın barındırdığı bütün farklılıklar niteliklerinden yoksun nesnelere dönüştürülmektedir. Lefebvre bu süreci ‘Mekanın Üretimi’ kitabında soyut mekanın yaratılması olarak tanımlamaktadır (Lefebvre, H., 1991). Castells modern dünyada mimarinin tarihsel bir soyutlamaya dönüşmesi sürecinde, soyut kavramının belirsizliğinin üretilmiş bir kavram olduğunu savunmaktadır. Bu kavramın ise iktidarın tasarladığı sistemin meşrutiyetini sağlamak için kullanıldığını düşünmektedir (Castells, 1986).

Gündelik hayatı kontrol altında tutmanın modern paradigmanın en önemli olgusu olduğunu savunan Harvey’ e göre mekanın denetim altına alınmasının yolu da mekan kavramını ve mekanı üretmektir. Kapitalist sermaye ve politika bir yandan tüm hızıyla mekanı dönüştürürken öte yandan ortadan kaldırmaktadır (Harvey, 1991,s: 246-7). Bu durumu Manhattan örneği üzerinden açıklayan Koolhaas, modern mekanı ve politikalarını yansıtan ve kendini tüketen bir şehir olarak Manhattan’ ı, teknolojinin, politik güçlerin ve makineleşmenin birlikte imal ettiği kurgu bir şehir olarak tasfir etmektedir.

“Tutsak edici Küre’ nin şehir... Ego’nun başkentidir. Burada bilim, sanat, şiir ve delilik biçimleri ideal koşullar altında fenomen gerçekliğinin dünyasını yaratmak, yıkmak ve yeniden kurmak için rekabete girişirler.

Manhattan formüle edilmemiş bir teorinin, Manhattanizmin bir ürünüdür. Programı tümüyle insan tarafından imal edilmiş bir dünyada var olmak , düşlem içinde yaşamaktır... Tüm şehir, insan elinden çıkma deneyiminin bir fabrikası oldu, gerçek olanla doğal olan yok artık.

Grid’in iki boyutlu disiplini üç boyutlu anarşi için tahayyül edilmemiş özgürlük yaratıyor... şehir aynı zamanda hem düzenli hem de akışkan, katı kaosun metropolü olabilir.

Metropoliten bir hayat tarzı ve onunla atbaşı giden mimarının icat ve denenişinin kolektif bir deney olarak yürütüldüğü midos adası... Yeni teknolojilerin Galapagos Adası, en güçlünün hayatta kalmasına dair yeni bir bölüm, bu kez makine türleri arasında bir mücadele...”

(Koolhaas, R., Delirious New York).

19. yy ile 20. yy arasındaki en büyük fark, yaratılan yeni yollar ile kentsel mekan komplekslerinin ve mahallerin birincil karşılaşmalara fırsat vermeyecek şekilde sistematik olarak programlanmasıdır. (Berman, M., 1994, s:223). Bunun bir rastlantı olmadığını düşünen Berman’ a göre; modernizm, bir şekli diğerini yok etmeye çalışarak kendi kendini tüketen garip bir döngü içerisindedir. Bu modern dünya içerisinde özne “yeni dünya gücünden hayat bulan, soyut ve kişisel olmayan “birisi”, bir insan” olarak sokaktaki adam yerine arabadaki adam olarak yeniden tanımlanmaktadır (Berman, M., 1994, s:226).

20. yy modern kent planlama ve tasarım paradigmasının oluşmasında arabadaki adam profilinin etkili olacağını düşünen Le Courbusier’ e göre yeni insan “trafik üreten bir fabrika” olan “yeni tip bir sokağa” ihtiyaç duymaktadır (Berman, M., 1994, s:226-227). Modern sokağın en donanımlı olanının en çok otomatikleşmiş olan, insanın gündelik karşılaşmalarına ve sokağın programsız işleyişine engel olabilecek mekaniğe sahip mekanlar olarak tasarlanacaktır. Bu düzene uyum sağlamayan yayalar olmayacak, kafeler ve kaldırımlar boş zaman geçirme yerleri, karşılaşma, aylıklık yerleri olmaktan çıkacaktır (Berman, M., 1994, s:227).

Modern mimari üretim paradigmasının gündelik hayatın programını makineleşmiş tek tip bir insan üzerinden oluşturmaya yönelik düzen üretmesi, sokağın ve gündelik hayatın akışının yalnızca mekanik ilişkiler üzerinden sağlanmasına sebep olmaktadır. Mekanın kontrol altına alınma sürecindeki tüm politika ve güçler arasında yaşanan çatışmalar sonucunda mekansal çelişkilerin ortaya çıkması doğal sonuçlar olarak değerlendirilmektedir.

Politik ve ekonomik gücü elinde bulunduran aktörler, toplumun çeşitli katmanlarındaki ilişkiyi kontrol altında tutmak için fiziki olarak parçalanmış konumları kullanmaktadırlar. Bu konumları amaçlı ve programlanabilir etkileşim serilerine dönüştürerek gündelik hayatı statik bir düzen olarak algılamaktadır (Castells, 1986).

Çağın anlayışı ve bilgi birikimi ile ilintili mekan üretim ve tartışmalarının yaşandığı bir tarihsel sürecin gerçekleştiği görülmektedir. Mekanı üretim politikasının uzun bir zamandır toplumu dönüştürdüğünü düşünürsek; kontrol altına alınmış mimari programlar ve gündelik hayatın bütün çeşitliliğinin ve çok değerliliğinin aksine önceden belirlenmiş amaçlı ve tekrarlanan serilerin gündelik hayatımızın geçtiği mekanları programatik birer nesne olarak gördüğünü kavrayabiliriz.

Mekanın içeriğinin ve mekanın fiziki olarak üretilmesinden önce sınırlı çeşitlilik ile programlanması süreci, gündelik hayatın işleyişinin zamansız ve belirsiz eylemlerini öngörememektedir. Programlanan etkileşim serileri mekanın içeriğini yerden bağımsız olarak oluşturmakta ve bunun sonucunda yerin kendine özgü değerleri yok olmaktadır. Casey bu durumu modern kavrayışın şeylerin pozisyonları ile konumlanmaları arasındaki fark üzerinden ortaya koymaktadır.

“Modern kavrayışta mekan, şeylerin ve olayların geometrik veya kartografik düz bir zeminin gridinde pozisyonlarını belirtmek dışında, onları konumlandırmak konusunda zayıf kalmıştı. Öte yandan yer, onları yerleştirir ve bunu değişik biçimlerde ve zengin bir şekilde yapar. Onları en önemli özelliği geometrik veya kartografik olmayan bölgelere konumlandırır. Ve eğer böyle olursa, mitsel söylencelerde, erken dönem Yunan ve Helenistik ve Neo-Platonik felsefelerde, Ortaçağ düşüncesinin uzun dönemlerinde olduğu gibi–Batılı olmayan kültürlerdeki anlayışa değinmeye gerek bile yok- bir şeyi ilgi ve saygıyla nasıl yerleştirebileceğimizi sormalıyız. Mekânın hegemonyasıyla yüzleşip, Yer’in pozisyona ilişkin erdemlerini ve ölçülebilir olmayan özel niteliklerini yeniden keşfetmek nasıl mümkün olabilir ?” (Casey, 1999, s.201).

Ulaşım ve kitle iletişim araçlarının dönüşmesiyle yeniden tanımlanan modern dünya algımızdaki değişikliklerin mimari mekan tartışmalarını yersiz bir program üretimine yönlendirdiğini ifade eden Moneo’ ya göre uzaklığın anlamı yeniden tanımlanmaktadır. (Moneo, R., 1998). Lefebvre’ in mekansal pratiklerin birbirine kontrollü olarak bağladığı ilişkiler arasındaki keskin ayrımı içermesi eleştirisi; gündelik hayatın fragmanlarının yerden bağımsız olarak üretiminin sonucu olarak görülmektedir.

Yerin ve gündelik hayatın tanımlanamayan çeşitliliğinin, eylemler arasındaki katı olmayan ilişkilerin ve akışların kurgu mekanlar üzerinden sağlanamadığı anlaşılmaktadır. Aksine, gündelik hayatı kurgulamak yerine, kendi halindeki gündelik işleyişin yer üstünde belirmediği, ortaya çıkış halindeki izleri tartışmak gerekmektedir. Mekanın programlanabilir bir nesne olarak tartışılması mimari mekanın dondurulmuş bir varlık olarak üretilmesi anlamı taşımaktadır. Mekan tartışmalarının zeminini oluşturan mimari program ve sonucunda üretilen her ürün, gündelik hayatın bağımsız işleyen her anına, her karşılaşma ve oluş halindeki durumlarına fiziki bir şiddet uygulamaktadır. Bu baskı gündelik hayatı, programın ürettiği mekanların dışında kalan kendini gerçekleştirebilmesine olanak sağlayacak aralıklar bulmaya mecbur etmektedir.

Mekan-yer tartışmasının sürdüğü mimarlık alanı ile üretim faaliyetlerinin gerçekleştiği ve gündelik akışın sürdüğü zemin arasındaki düşünsel mesafe, mimari herhangi bir tartışmanın kendi dokunulmaz ve hijyenik ortamını oluşturmaya sebep olmaktadır. Mekan-yer gibi kavramların tartışılmasının günümüzün gelip geçici ortamıyla çeşitlenmesi ile tartışmanın zenginleştiği düşünülse de mimarlık gündelik hayatı sürekli olarak kontrol altında tutan program önerilerine indirgemektedir. Programın önerdiği durağanlığın eylemin dinamik hareketini sürdürmesine engel olan statik bir yapıya sahip çevreler ürettiği anlaşılmaktadır. Dolayısıyla hareketin başladığı ve süregeldiği anlara dair öneri geliştirememekte ve geçmiş zamanda bir yapı önerisi olarak tükenmektedir.

Mekan ve yer, maddi ve mantıksal soyutluk olarak kavrayan ya da geometrik koordinatlara indirgeyen veya tüm deneyimlerin ön koşulu olarak tanımlayan kategorik yaklaşımlar ile ele alınan kavramlar olarak tartışılmaktadır. Böylesi mekansal soyutlama ve indirgemeler, gündelik yaşantının yaşanılan yer ile diyalektik ilişkisine zarar vermektedir. Böylece mekan ve yer, coğrafyanın, bilimin, iktidarın ve siyasi ideolojinin mekanını kurabilmekte ancak onu mevcudun dışında yeniden kurmak için gerekli enerjiye sahip olamamaktadır.

Gündelik hayatın olanaklarının yerine, soyut mekan kavramı ile üretilmiş, denetim altında tutulabilen mekan fikri ile üretim yapan paradigmaya direnç gösterme yolu olarak; bekleyiş halindeki yerler, yaşamsal boşlukları yeniden üretip yaşayan mekanlar üretebilir mi? sorusu üzerinden araştırılacaktır.

### 3. MİMARİ PROGRAMIN GÜNDELİK HAYAT ÜZERİNDEN ELEŞTİRİSİ

#### 3.1. Mimari Program Kavramı

Tez çalışması kapsamında, gündelik hayat alışkanlıklarının gözardı edilip programlaştırılarak, insan hayatına dair hareketlerin oluşturduğu mekanların tek tipleşme döneminin başlangıcı olması nedeniyle endüstri devrimi ve sonrası zamansal süreç kapsamında tartışmalar oluşturulmuştur. Mimarlığın var olduğu süreçten itibaren insanların yapılı çevre ve yaşadıkları ortamı şekillendirirken kullandıkları ya da uyguladıkları 'program', endüstri devrimi ile değişen üretim sisteminin direkt etkisi altında kalmıştır. Bu nedenle, tartışmaya sunulan gündelik yaşam eleştirisi ve değişen mekan algıları endüstri çağıının etkilerinin yoğun olarak hissedilmeye başlandığı dönemden itibaren ele alınmıştır.

20.nci yüzyılın başlarında toplumsal pratiğin belli başlı referanslarının etkisiyle burjuvazinin yükseliş döneminde kesin ve ayrılmaz biçimde birbirine kenetlenmiş olan zaman ve mekan birbirinden ayrılmaktadır. Bilgi alanımızda da eski Öklid ve Newton mekaniğinin yerini Einstein'ın görelilik kavramı almaktadır. Gündelik hayat bu süreçte yok olan ve değişen tüm değerlere rağmen eski değer ve temsillerin korunduğu yer olarak varlığını pekiştirmektedir. Gündelik hayat nispeten basit ve mutlak olan Öklidçi ve Newtoncu mekan içerisinde sürmeye devam ederken, bilgi görelilik mekanında hareket etmektedir. Mutlak mekanın kavradığı homojen ve doğrusal zaman ile göreliliğin tanımladığı zaman birbirlerine yabancılaşarak ayrılmaktadır. Gündelik hayat hareketsiz değildir ancak kendini bu kargaşadan kurtulmuş bir süreklilik mekanı olarak göstermektedir. Bu tarihten itibaren gündelik hayat ile düşünce, dolayısıyla pratik ve teori birbirlerinden ayrılmaktadır (Lefebvre, H., 2015, s: 52-53).

Dünya savaşlarının yıkıcı etkileri Fransa, Almanya, Rusya, ABD gibi ülkelerde pratik olarak zaten gündemde olan sanayi ve kent; birbirlerini sürekli olarak destekleyerek büyüyen iki kavram olarak tartışılmaktadır. Üretimin hızlı ve seri bir şekilde gerçekleşebilmesi için gerekli zemini oluşturacak kurgu, mimari program sayesinde gerçekleştirilmektedir. Program, modern mimari paradigmanın mekanı üretmesi için vazgeçilmez bir araç olarak kavranmaktadır. Bu kapsamda mimari üretimin ve sürecinin nasıl programlanacağını tartışmak üzere çeşitli çalışmalar yapılmaktadır. 1928 yılında CIAM (Uluslararası Modern Mimarlık Kongresi) kapsamında, modern mimarların ulusal gruplarını temsil eden mimarların yayınladığı La Sarraz bildirisinde;

modern yaşamın içinde bulunduğu kaosun yerine standartlaşmayı öneren maddeler bulunmaktadır. Toplumsal bilinç inşa etme konusunda tek bir akıl, standart üretim ve basit işlevselci bir anlayış ile mimari üretim yapılmasının şantiye ve fabrika ortamındaki üretimi hızlandıracağı ve dolayısıyla bu üretim biçiminin endüstriyel ortama dayandırılması gerektiğini savunmaktaydılar. Toplumun her alanını kapsayan bir denetim ve kontrol mekanizmasıyla üretim faaliyetlerinin gerçekleşmesi, standartlaşması ve hayatın akışı içerisinde kendiliğinden yer edinen tüm eylemlerin bağımsız programlar olarak kurgulanması temel argüman olarak tartışılmaktaydı (Conrads, U., 1991, s: 92-95).

Mimari programın özünde işlevsel düzenler içeren bir olgu olarak kavranışı oturma alanları, spor alanları, çalışma alanları, yaşama alanları ve gündelik hayatın kesintisiz akışını barındıran tüm eylemler kontrollü olarak ayrıştırılmıştır. 1933 yılında yapılan görüşmeler sonrasında Atina tüzüğü ilkeleri adı altında yeni bir bildiri yayınlayan CIAM; kentlerin hızlı bir gelişim ve değişim içinde olduğunu ve kentin kontrolsüz büyümesinin dört ana işleve ayrıştırılarak her birinin konumlarının belirlenmesini öngörmektedir. Barınma, çalışma, dinlenme (boş zaman) ve ulaşım olarak programlanması öngörülen kent yaşamında programın, uzmanlar tarafından zaman ve mekan içindeki değişimlere ayak uyduracak şekilde düzenlemesi öngörülmektedir (Conrads, U., 1991, s: 117-124).

Team 10, modern jenerasyonun fonksiyonalist mimarlarını, fonksiyonel bir bakış açısının dar ve insancıl olmadığı düşüncesiyle eleştirmektedir. Bununla birlikte Archigram geleneksel mimari programı bağımsız eleştirel olarak yorumlayan projeler yayınlamaktadır. Teknolojinin potansiyel olanaklarını kullanarak çevreyi yeniden şekillendirmenin arayışında tasarımlar yayınlamaya mimari program yorumuna yeni bir bakış açısıyla katkı sağladılar. 1961-1970 yılları arasında yayınlanan bu projelerde bilgisayar destekli bir program yorumu ve çevre için program üretmek yerine bütüncül bir yaşam estetiği hedeflenen asıl noktadır (Vidler, A., 2003, s:59-74).

Kentin ve gündelik yaşantının bağımsız ölçeğinin salt işlevselci bir anlayışla statik olarak üretilmesi standartlaşmanın ve tektipleşmenin de kaynağını oluşturmaktadır. Walter Gropius' un yayınladığı Bauhaus' un üretim ilkelerinde de bahsedildiği üzere; makinelerin ve taşıtların oluşturduğu çevrenin üretim biçimleri ile kontrol altında tutulması, gündelik olarak kullanılan ürünlerin seri üretimle üretilmesi düşüncesi de yaşanan mekan dahil her bir ilişkisel bütünlüğün nesneye dönüştürülmesine yol

açmaktadır. Böylece mimarlık kurgulanmış katı program üzerinden biçim üreten nesnel bir varlık kazanmaktadır.

Gündelik hayatın akışının, işlevsel bir kavrayışla katı sınırlar ile programlanmasına karşı çıkan Team 10, bireysel ve toplumsal ilişkilerin sürekli bir akış halinde olabileceği bir organik bütünlükle ele alınması gerektiğini savunmuşlardır (Frampton, K., 1994, s: 270-280). Kentleşme sürecinde işlevin öncülük ettiği katı düzen önerileri yerine büyüme, değişim ve dönüşüme dayalı ilişkileri içeren yaşamsal düzenler yaratılması gerektiğini vurgulamışlardır. Bu düzenlerin oluşmasındaki ana etkenlerin, aradalık kavramıyla birlikte muğlak sınırlar olarak kavranmasını, değişim ve dönüşüme dayalı yaşam alanlarının üretilmesi gerekliliğini ortaya koymuşlardır.

Modern mimarlığın bir niteliği olan işlevlerin ayrıştırılarak özelleştirilmesini Louis Kahn; örtülü bir biçimde sınırlı işlevselliğin sorunsalı olarak ortaya koymaktadır. Mekanların karmaşık ilişkiler içerdiğini ve bu ilişkilerin bir düzene ihtiyaç duyduğunu belirten Kahn; düzen ile katı sınırları olan bir programı kastetmediğini, düzenin koşullar ve durumlar karşısında yeniden tanımlanabilecek esneklikte olması gerektiğini açıklamaktadır. Kahn'ın mekanları tarif ederken kullandığı çokişlevlilik düşüncesi, bir yapının veya bir bölümünün birden çok eylem barındırması ve genel tanımları içermesi olarak kavranmaktadır (Venturi, R., 1991, s:48-61).

İşlevsel olarak üretilen mimari anlayışta program tek bir durumu içeren indirgenmiş bir düzen olarak tartışılmaktadır. Belirli indirgenmiş kurallara ve koşullara göre üretilen bu yapıların gündelik hayatın değişimine ve dönüşümüne eşlik edecek esnekliğe sahip oldukları söylenemez. Bu kavrayış, işlev şemaları ve ihtiyaç programları ile mekanlar arasındaki sayısız çeşitliliği, programın öngörmeye çalıştığı birkaç duruma indirgemektedir. İhtiyaç programlarındaki mekansal ilişkiler, gündelik hayatın bütünlüğünden bağımsız olarak parçalanmış ilişkiler olarak düşünülmektedir (Righini, P., 2000, s: 172-176). Ancak herhangi iki mekanın belirebilmesi için o mekanları ilişkisel olarak bir arada tutan çok sayıda ara mekan oluşumu gereklidir. Bu çeşitliliğin oluşması programın yeniden yorumlanarak katı düzenin sınırlarının genişletilmesiyle mümkün olabilir (Kahn, L., 1998, s: 15-22). Kahn'ın bu düşüncesini destekleyen ve mimarlığı ara mekanların örgütlenmesi olarak tanımlayan Aldo Van Eyck'e göre örgütlenme; işleve ve yere göre sürekli bir değişim içinde olmayacaktır. Aksine, mekansal süreklilik ve her türlü eklemlenmeyi sindirme eğiliminde olan modern mimarlığa bir tür direniş olarak ortaya çıkmaktadır. Dışarıyla içerisi, bir mekanla diğeri arasındaki geçişler, her iki taraf ile

ilişkilenererek ortaya çıkan, tanımlanmış ara mekanlar üzerinden sağlanmalıdır (Venturi, R., 1991, s:126-127).

Alexander' a göre ise mimari program mekan işleyişi hakkında bilgi veren kurgulanmış bağlantılar ve ayrılmış ilişkiler anlamına gelmez. Mekanın atmosferini oluşturan ve mekanı makro ölçekteki ortam ile ilişkilendiren tüm ara mekanlar, sokaklar, avlular, eşikler, saçaklar ve bütün bu ilişkilerin birbirleri ile olan bağları gibi çeşitli değişkenler programı şekillendirmektedir. Bu durumların ortaya çıkardığı sonucun çeşitlenmesi programın ve gündelik hayatın zenginleşmesine olanak vermektedir. 20. yy başında ve ortalarında fonksiyon fikrinin büyük bir bölümü mekanik bir anlayışla kavranmaktadır (Alexander, 1977, s.10-14, 404). Yapının fonksiyonun uzantısı şeklinde çalışması tartışmalarından doğan mekanik programlar ile üretilen yapılar; programın üretilen ilişkilerinin bir sonucu olarak inşaa edilmektedir.

“Mekaniğe ait olan pozitivist düşüncede, biz kesin ihtiyaçları tanımladığımızı ve tasarımın bu ihtiyaçlarla buluşması gerektiğini varsayınız. Geometri ve fonksiyon iki farklı dünyadan gelir. Böyle düşündüğümüzde, iki şey - fonksiyon ve geometri – mantıksal olarak farklı şeylerdir. Ancak, dengenin sırrı yaşamın kendi merkezinde yatıyorsa, mekan ve fonksiyon ile fonksiyon ve geometrinin kesinlikle ayrı olmadığı düşüncesine yönlendirir. Biz bir elimizde fonksiyona diğer elimizde mekana sahip değiliz. Tek bir şeye sahibiz – yaşayan mekan – yaşamı çeşitli derecelerde içinde barındıran. O mekan hayatın doğduğu yerdir. Mimarlar olarak yaptığımız bu mekanlardaki yaşamı yoğunlaştırmak için yeniden düzenlemektir” (Alexander, C., 1977, s.428).

Yaşamı yoğunlaştırmanın katı programların sınırlarını eriterek, gündelik yaşantının akışının gerçekleştiği mekansal aralıklarının potansiyellerinin açığa çıkarılması gerekmektedir. Gündelik yaşantının belli belirsiz mekansal belirmelerinin izi sürülerek kentin dönüşüm halindeki olanakları açığa çıkarılmalıdır.

### **3.2. Mimari Programın Tanımlayamadığı Gündelik Hayat**

Michael Holquist' in “olayların eriyik haldeki lavı” olarak ifade ettiği kavrayış, oluş esnasındaki olaylar ve deneyimin dondurulmadan önceki oluş esnasındaki durumu temsil etmektedir. Gündelik hayattaki eylem ve edinimlerimizin karakteri de iç içe geçmiş ve bir kereye mahsus oluş halindeki eylemler olarak algılanmaktadır. Bu olgu gündelik

hayatın biricik karakterine işaret etmekte ve benliğimizi inşaa etmemiz için gerekli ortamı sağlamaktadır (Bakhtin, M., 1993:2-4 akt. Gardiner, M.).

Bilimsel akılcılığın dayatarak inşaa etmeye çalıştığı kartezyen uzam anlayışı gündelik hayatı bilimsel tanımlamalara ingirmektedir. Nesnel bilimin dar ve yoksullaştırılmış bir teknokratik rasyonalitenin “ortak duygusundan” ibaret olduğunu söyleyen Gardiner’ e göre bilimin yapaylığı ile gündelik hayat arasındaki anlaşmazlık sürekli bir üretim ile gerçekleşir (Gardiner, M., 2016, s:30). Modernite insanlar ve şeyler arasındaki dinamik ilişkileri statik bağlantılara dönüştürerek gündelik hayatı yapay bir program dizini haline dönüştürmektedir. Böylece gündelik hayatın kendi bünyesinde barındırdığı heterojen ve zengin karmaşıklık baskılanarak standart, kontrol altında tutulabilir programlar üretilmektedir (Gardiner, M., 2016, s:31-32). Gündelik hayatın bünyesinde barındırdığı karmaşıklık düzeyi, yoğun ilişkiler ve deneyim derinliğinin baskı altında tutularak tüketilmesi tehlikesine karşı; toplumsal yaşantının bütünüyle kendini yeniden kurabileceği, direnişin gücünün kaynağı olarak temel bir güç barındırmaktadır. “ En değersizleşmiş halinde bile, gündelik kendi dönüşüm imkanını içinde barındırır; bir başka deyişle, haftalık üretim/tüketim döngüsü içinde tatmin edilemeyecek arzuların ortaya çıkmasına yol açar” (Kaplan Ross, 1987, akt.Gardiner s: 37-38).

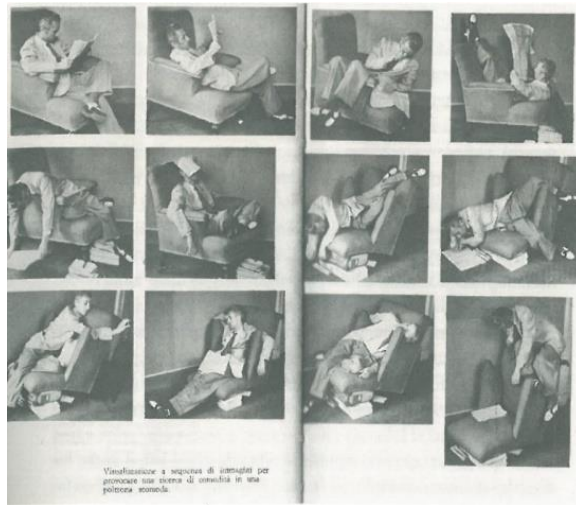
Modern öncesi toplumlarda doğal yaşantının akışının döngü ve ritmine bağlı olarak ilerleyen gündelik hayat; modern toplumlarda teknoloji ve üretim biçimleri ve çalışma prensiplerine bağlı olarak yeniden düzenlenmektedir. Alışkanlık haline gelmiş ve sonsuz bir tekrar ve oluşum ile aralıksız olarak kavranılması gereken gündelik hayat; bütün organik bileşenleri alt sistem ve büyüklüklere parçalanarak yönetilen işlemlere dönüştürülmektedir. Georges Perec kişisel olarak dünyada bulunma biçimlerimizin çeşitliliklerini tartıştığı *Species of Spaces and Other Pieces* kitabında mimari programın gündelik hayatımızı ideal bölümlenmesinde bir günü ele alarak tartışmasız, ardışık ve günlük olarak bölmesini eleştirmektedir.

“Apartmanlar koridorun, oturma odasının, ebeveyn yatak odasının, çocuk odasının, yardımcı odasının, mutfağın, banyonun nasıl olması gerektiği konusunda çok net fikirlere sahip mimarlar tarafından tasarlanırlar. Bununla birlikte, bütün odalar az ya da çok birbirine benzeyen küplerden ya da paralel yüzlü dikdörtgenlerden daha fazlası değildir. En az bir kapıları ve çok sıklıkla da bir pencereleri vardır. Radyatör tarafından ısıtılırlar ve bir ya da iki güç noktasına sahiptirler. Özetle bir oda adil olarak uysal bir mekandır” (Perec, G., 1974, syf: 28).

- 07.00 Anne uyanır ve  
kahvaltı hazırlamak için MUTFAKa gider
- 07.15 Çocuk uyanır ve BANYOya gider
- 07.30 Baba uyanır ve BANYOya gider
- 07.45 Baba ve çocuk  
kahvaltı yapmak için MUTFAKa gider
- 08.00 Çocuk ceketini KORİDORDan alır  
ve okula gider
- 08.15 Baba ceketini KORİDORDan alır  
ve iş yerine gider
- 08.30 Anne BANYOya gider
- 08.45 Anne süpürgeyi KORİDORDan alır  
Ve ev işlerini yapar
- 09.30 Anne alışveriş çantalarını MUTFAKtan alır ve  
Ceketini Koridordan alarak alışverişe gider
- 10.30 Anne alışverişten döner ve ceketini KORİDORDaki  
Yerine bırakır
- 10.45 Anne öğle yemeğini MUTFAKta hazırlar
- 12.15 Baba ofisten döner ve  
ceketini KORİDORDaki yerine asar
- 12.30 Anne ve baba öğle yemeğini  
YEMEK ODASINDA birlikte yer
- 13.15 Baba ceketini tekrar  
KORİDORDaki yerinden alır ve ayrılır
- 13.30 Anne MUTFAKta bulaşıkları yıkar
- 14.00 Anne ceketini KORİDORDan alır  
ve çocuklarını okuldan almadan önce biraz yürüyüşe çıkar
- 16.15 Anne ve çocuk okuldan dönerler ve  
ceketlerini KORİDORDaki yerlerine asarlar
- 16.30 Çocuk MUTFAKta çay içer
- 16.45 Çocuk ders çalışmaya ÇOCUK ODASIna gider
- 18.30 Anne akşam yemeğini  
MUTFAKta hazırlar
- 18.45 Baba ofisten döner ve ceketini  
KORİDORDaki yerine asar
- 18.50 Baba ellerini yıkamaya BANYOya gider
- 19.00 Bütün aile YEMEK ODASInda  
akşam yemeğini yerler
- 20.00 Çocuk dişlerini fırçalamak için  
BANYOya gider

- 20.15 Çocuk uyumak için ÇOCUK ODASIna gider  
20.30 Anne ve baba OTURMA ODASIna gider ve  
Tv izler, radyo dinler, baba gazete okur, anne birkaç dikiş diker  
21.45 Anne ve baba dişlerini fırçalamak için  
BANYOya gider  
22.00 Anne ve baba YATAK ODASIna giderler

Bu problematik modelin herkesin yaşadığı bir gün olarak tasfir edilerek genellenmesinin anlamsız olduğu kavranmaktadır. Ancak odaların birinin diğerinden daha önemli olmadığını ve bu program ile tanımlandıkları zaman birer kutu olmaktan öteye gidemedikleri görülmektedir (Perec, G., 1974, syf: 31-32). Ancak işlevler ile mekanlar ilişkisel olarak tanımlanırsa programı önceden belirlenmiş kutular yerine ilişkisel olarak her defasında yeniden kurgulanabilen yerler ortaya çıkacaktır. Yemek yapmak için mutfığa değil yemek pişirmek için bir alana, uyumak için yatak odasına değil uyunacak bir yere, yemek yemek için yemek odasına değil yemek yeme yerine sahip olabileceğimiz düşüncesi gündelik hayatı tekrarlanan, dönüşen ve değişen ilişkiler ağı olarak yeniden tanımlamaktadır. Bu sebepten dolayı anlaşılmalıdır ki; mimari program bir kereye mahsus bir durum üzerinden üretilmiş bir düzen iken, gündelik hayat tekrarlanan ancak sabit tanımlı ve kontrol altında tutulamayan bir ilişkiler bütünüdür. Bu nedenle gündelik hayatın statik olmayan düzeni programı olmayan bekleyiş halindeki yerleri talep etmektedirler. Bruno Munari' nin koltuğun işlevselliğini sorunsallaştırdığı çalışmasında eve işten dönen adam olarak koltuğun işlevine değil de kendi isteğine göre dönüştürme çabası yalnızca basit bir işlev üzerinden bile bu sorunsalı ortaya koymaktadır.



**Görsel 3.1.** Bruno Munari' nin Koltuk İşlevini Sorunsallaştırması (Tanyeli, U., 2016)

Koltukla dinamik bir ilişki içerisinde olan Bruno Munari, sürekli olarak yeni pozisyonlar deneyerek koltuğa bir şekilde yerleşmeye çalışmaktadır. Koltuğa kendisini uydurmayıp koltuğu sürekli değiştirdiği yaklaşımı işlevselliğin kullanım ile sorunlu ilişkisini basit bir örnek üzerinden ortaya koymaktadır (bkz. Görsel 3.1) Kullanımı, konforu, rahatlığı dolayısıyla gündelik hayatın içinde oluş halinde olan tüm eylemlerin yapısını tanımlayan şey işlev değil sonsuz çeşitlilikte olasılık ve imkanların seçimi olarak yorumlanabilir (Tanyeli, U., 2016, s:159-161).

Basit bir örnek üzerinden dahi sorunsallığı ortaya koyulmuş bir kavramın gündelik hayatın içindeki sayısız aktör ve oluşun düzenini sağlayacak bir tartışma ortamı üretmesi ve statik olmayan diğer tüm hareketleri bünyesinde barındırması beklenemez.

Gündelik hayatın bütünlüğü programın katı sınırları üzerinden ilişki olarak sağlanamamaktadır. Gündelik hayatın yeniden üretimi tüm insanlar tarafından doğal bir eyleme dönüşmeden önce, mimari programın baskıladığı gündelik hayatın koşullarına direnç göstermek için bu koşullar içerisinde gerçekleşmelidir (Matthews, Knabb, Debord, Bodson, Brown, 2008). Yaşantıyı zenginleştirecek en önemli öğenin bireylerin kendi kişisel deneyimleriyle oluşturduğu geçici ve programsız mekan olanaklarına dayanmaktadır. Bu durum gündelik hayatın bağımsız sürecinde önemli bir rol oynamaktadır. Tasarımcı dönüşüm süreçlerinde bu hayati olguya önem verme zorunluluğunu bünyesinde barındırmadığı sürece kentin gündelik hayatının çeşitliliğinden söz edilemez.

Gündelik hayatın akışı içerisinde, düzenli ve programlı olduğu kadar düzenlenmemiş, kendiliğinden oluşmakta olan mekanların da varlığı mekanların sürekli yeniden üretilebilmesi için gereklidir (Merrifield, A., 2000 s:173-174). Böylece oluş esnasındaki olaylar, gündeliğin sürekli akışında yer edinebilecek yaşamsal aralıkları bulabilecektir.

Lefebvre' e göre modern öncesi dönemde gündelik hayat, hayatın akışı içerisinde toplumsal, doğal ve fiziki karşılaşmaların olduğu yerlerdir. Karşılaşma alanları bireyin kendi bağımsız kişiliğinin bir başkasının yaşantısına dokunma zeminleridir. İnsan edinimlerinin kayıtsız bütünlüğü olarak gündelik hayat işleyişinde, çalışma ve dinlenme için ayrıştırılmış farklı mekan ve zamanlar yoktur (Lefebvre, 1991a, s: 28-32). Kapitalizm ile birlikte ilişkiler birbirinden koparılarak ayrıştırılır ve özelleştirilir. Böylece gündelik yaşantı, üretim-tüketim döngüsü içerisinde programlanabilir ve kontrol altına alınabilir düzenler olarak kurgulanmaktadır.

Teori ve pratikte olmak üzere tek boyutlu indirgemeler ile gündelik hayatın en heyecanlı olanaklarından bazılarının yok edildiğini düşünen Hertzberger' e göre modernizmin ilerleyişi adına sürdürülen bu tutum ironiktir. Uyumsuzluğun ve karmaşanın devingen bir kaos ortamı olarak yaşantıyı canlı tuttuğu gözden kaçırılmaktadır. Herşeye rağmen devingen kaos ortamının hala kentin gündelik yaşantısında yeri olanaklar olarak varlığını sürdürmektedir (Hertzberger, H., 1991).

1961' de yayınlanan Büyük Amerikan Şehirlerinin Ölümü ve Hayatı (The Death and The Life of Great American Cities) adlı eserinde Jacobs, modern mekan üretiminin gündelik yaşantıyı programatik bir tektipleşmeye sürüklediğini anlatmaktadır.

“Öncelikle, modernizmin yarattığı kentsel mekanların fizik bakımından düzenli ve temiz, ama toplumsal ve tinsel bakımdan ölü doğduğunu;  
ikinci olarak, ancak 19. yüzyıldan kalma kargaşa, gürültü ve genel uyumsuzluğun çağdaş kent yaşamını canlı tuttuğunu;  
üçüncü olarak, eski kentsel “devingen kaosun” aslında olağanüstü zengin ve karmaşık insani bir düzen olduğunu ve modernizmin kendi düzen paradigmaları mekanik, indirgemeci ve sığ olduğu için bunun farkına varmadığını; son olarak da, 1960' ta modernizm diye geçinen şeyin aslında gidici ve çoktan miadını doldurmuş olabileceğini parlak biçimde gösteriyordu” (Berman, M., 1994, s:230).

Gündelik kent akışının, kendiliğinden gelişen karşılaşma ve olayları, insanların eylemleri ile sokak, dükkan ve diğerleriyle olan ilişkilerinin izini süren Jacobs gündelik hayatın zenginliğini ortaya koymakta ve bu yaşantıyı programlanabilir indirgenmişlikten farklı bir noktaya yerleştirmektedir. Kentsel devingen kaosun oluşturduğu düzen veya akışı, gündelik yaşantının yönünü belirleyen, hareket halindeki bütüncül bir yaşam ağı olarak belirtmektedir. Yaşamsal ağ olarak düşünülen gündelik hayatın programlanabilir bir sisteme indirgeme düşüncesi bu yaşamın bütünlüğünü zedeler. Tüm yaşamsal ilişkiler kamusal, yarı kamusal ve özel alanlar olarak ayrıştırılırken gündelik yaşantının programlanamaz bütünlüğü nesneleştirilmiş tüketim ürünlerine dönüştürülür. Çalışma, dinlenme, barınma ve eğlenme gibi bir arada bulunan eylemlerin ayrıştırılması ile gündelik akış kontrol altına alınarak tüm ilişkiler metalaştırılmaktadır (Lefebvre, 2014). Böylece gündelik hayatın kendisi de diğer tüm tüketim nesnelere gibi bir ihtiyaç haline gelmektedir. Bireysel bir yaşantı alanı olan gündelik hayatın programatik, öncede verili düzeni, varlığın öteki ve bütün ile olan ilişkisini koparmaktadır. Böylece tüm dış etkilere

açık ve korunaksız hale gelen gündelik hayat diğer tüm metalaştırılmış nesnelere (cep telefonu, araba, ev, ipad, sosyal medya hesapları vb.) gibi tüketimin bir aracı olarak konumlandırılmaktadır.

Lefebvre' in kapitalin mekanı olarak gördüğü, tüm içerik ve jargonu uzmanlar tarafından belirlenen ve dolayısıyla tüm iktidar, bilgi ve ideolojinin kendini gerçekleştirdiği veya meşrulaştırdığı zemin de nesnel durumları içermektedir. (Lefebvre, 2014, s:36-42). Nesnel durumları içeren mimari üretimin kaynağı ise mimari program üzerinden gerçekleşmektedir. Mimari program ile kurgulanarak tüm işleyişi daha eylem başlamadan önce kontrol altına alınan, herhangi bir etkileşim ve karşılaşmanın programın sınırları dışına çıkmasına izin vermeyen yöntem ile üretim yapılması; oluş halindeki bir yapı olan gündelik hayatın içeriği ile örtüşmemektedir. Dolayısıyla mimari program, mekan üretiminin meşru zeminini oluştururken gündelik hayatın hareket alanını sınırlandırmaktadır.

Olanak ve imkanların gündelik hayatın bütünlüğü içerisindeki bağımsız işleyen sürekliliği, programın statik düzeni ile yok edilerek, nesneleştirilen ilişkilerin, birbirinden bağımsız ve katı sınırlar içeren ilişkiler olarak sunulduğu görülmektedir. Gündelik hayatın kaos ortamından beslenen, ilişkilerin kendiliğinden ve rastlantısal olarak ortaya çıkan devinim halindeki hareket olduğunu düşünürsek, gündelik hayatın programlanmaktan öte yaşamsal aralıklara ait bir kavrayış alanı olduğu kavranacaktır. Böylece devinimin gerçekleşmesi için hayati öneme sahip gündelik akış, kendini sürekli olarak yeniden üretecek zeminlerin arayışında olacaktır. Bir sonraki bölümde gündelik yaşantının işleyişi ve bu işleyişe eşlik eden yaşamsal aralıkların niteliği tartışılacaktır.

#### 4. GÜNDELİK HAYATIN BAĞIMSIZ İŞLEYİŞİ VE BU İŞLEYİŞİ BARINDIRAN PROGRAMSIZ ARALIKLAR

“İster bir bilim adamı ister başka bir şey olarak ne yapıyor olursanız olun, işe her zaman gündelik hayata ilişkin sorularla başlarsınız” Georg Lucaks

“Günlük alışkanlık, tutum ve pratiklerde söz konusu olan işlem tiplerini, onların özelliklerini, kombinasyonlarını çok iyi tanımayız, çünkü analiz, modelleme ve biçimleme araçlarımız diğer konular ve diğer amaçlar için teşkil olmuştur. Yapılması gereken analiz çalışmasının temeli, bir duruma, koşullara, özel aktörlere bağlı tekil bir edim olan bir olanla idareyi, tam burada ve şimdi, sahneleyen ve harekete geçiren işlem ve özellik tiplerinin kombinasyonuna dayanmalıdır. Bu anlamda, sıradan bir kültür, öncelikle, koşulsal ve rastlantısal olgular dışarıda bırakılırsa, bilimsel akılcılığın genelin bilgisi olduğu düşünme alışkanlıklarımızı tersinden alan, bir tekilin pratik bilimidir. Mütevazı ve inatçı tarzıyla, sıradan kültür, bu şekilde, bilimsel prosedür yığınımızı ve bilgi kategorilerimizi tartışmaya açar, çünkü durmadan bilgiyi tekile yeniden eklemeler, her birini yeniden kendi özel, somut konularına yerleştirir ve buna göre kendi düşünme araçlarını ve kullanım tekniklerini seçer” (Certeau M., Giard L., Mayol P., 2015, s: 301).

Bilimsel kavrayış ve kitle kültürü gündelik olanın sınırsız imkanlarını ve zenginliğini keşfetmemize olanak vermemektedir. Modern çağda kitle kültürü, küresel ölçekte üretim ve tüketim döngüsü içerisinde tektipleşmesiyle ilgilidir. Bu model içerisinde üretilen bireyin idealize edilmiş modern insan üzerinden tanımlanması bilginin tekile indirgenerek sürekli olarak yeniden üretilmesine imkan vermemektedir. Böylece gündelik olan ortak bir tanımı olan tek bir merkez üzerinden tanımlanarak kontrol altına alınabilmektedir. Başka bir deyişle, kamusal mekan özel mekan arasındaki geçişi sağlayan balkon gibi alanları, özeline kamusal ile keşimesinden dolayı duyulan rahatsızlık ile iç mekana dahil eden ve parkları bir doğa parçası değil de aydınlatma elemanları, çiçek tarhları ve döşemeler kullanarak açık alan olarak düzenleyen kültürümüz (Tanyeli, U., 2013, s:30-32) ile kent bağlamında kamusal ve özel mekan arasında ayrımı tanımlayan bir başka kültürün arasındaki yaşamsal farklılıklar göz ardı edilmektedir. Böylece gündelik hayatın bütün çeşitlenebilme potansiyeli ideal bir kentleşme kavramı ve program önerileri ile kentsel ölçekte tektipleştirilmektedir.

Leopold, kentleşme arttıkça tektipleşmeye yaklaşan modern gündelik hayat eleştirisini, kır'a ait bir varlık olan çiftlik örneği üzerinden yapmaktadır.

“Bir çiftlik sahibi olamamanın iki manevi tehlikesi vardır. Birincisi kahvaltımızın marketlerden, diğeri de ısının kaloriferden geldiğini zannetmemizdir.

Birinci tehlikeden korunmak için insanın bir bahçeyi ekip biçmesi gerekir. Bunu da tercihen, karışıklığa meydan vermemek için, etrafta market olmayan bir yerde yapsa iyi olur.

İkinci tehlikeden korunmak için de insanın demir ocağın üstüne hayırlı bir meşe kütüğünü yerleştirip yakması gerekir. Bunu da tercihen etrafta kalorifer olmayan bir yerde yapıp, şubat ayında tipi dışarıdaki ağaçları devirirken kemiklerini ısıtmasına izin verse iyi olur. Eğer biri kendi meşe ağacını kesip, parçalayıp, taşıyıp, bir köşeye yığırsa ve bunları yaparken bir yandan da bunun anlamını düşündüyse, artık ısının nereden geldiğini iyi hatırlayıp daha birçok zengin bilgiler edinecektir ki, hafta sonunu şehirde bir kaloriferin başında yayılıp geçiren kişiye bu bilgiler bağışlanmaz”(Leopold, A., 2013, s:6).

Modern kent yaşayışında tüketim insanı olarak planlanan ideal birey, üretimin kendisi veya sahip olduğu konforun kaynakları hakkında deneyimlenmiş bilgiye sahip değildir. Yaşam ile ilişkisini nesneleştirilmiş kullanımlar üzerinden kuran insan, merkez tarafından verilen veya sunulan tek merkezli yaşantının ikilemeleriyle mücadele içerisinde.

Christopher Alexander gündelik hayatın bir çok merkezden oluştuğunu, bu merkezlerin birbiriyle ilişkileri sonucunda yoğunlaşan mekanlar olduklarını ve bu ilişkilerin mekanda meydana geldiğini belirtmektedir. Yaşantıyı tekrarlayan ve yenilenen ilişkiler ağı olarak aktaran Alexander’ a göre mekan üzerinde bu ilişkilerin meydana geldiği yerler olarak bekleyiş halindedir. Mekan verili bir programın sonucu var olan bir olgu olarak değil eylemin gerçekleşmesine zemin sağlayan imkanlar olarak varlığını sürdürmektedir (Alexander, C., 1977, s.432-434).

Gündelik Hayatın Keşfi kitabında Michael de Certeau kent üzerindeki tasarlanmış eylemlerin yarattığı baskının ve katı programların sınırlarının dışında kalan, Lefebvre’ in algılanabilen tüm insan aktivite ve düşüncelerinin ortak zemini ve bağlayıcı dokusu olarak tanımladığı direnç mekanizması, bağımsız bir işleyiş halinde bulunan bekleyiş halindeki yerleri ve oluş halindeki eylemleri işaret etmektedir.

Bu kapsamda gündelik hayatın bağımsız işleyişinin kısa veya uzun süreli işgaline maruz kalarak gündeliğin yaşamsal belirtecinin yansımalarını barındıran bekleyiş halindeki yerlerin sınırsız imkanları tartışılacaktır.

#### 4.1. Bekleyiş Halindeki Yer

Bekleyiş halindeki yer kavramı, herhangi bir üsluba ve döneme ait olmayan ne içe ne dışa ait olabilen, dolayısıyla statik bir fonksiyonu olamayan ve mimari üretimin katı sınırlarını muğlaklaştırarak ilişkiyel akışı sürdüren, bağ doku görevini sürdüren isimsiz, programsız ve sınırları muğlak olan bir kavrayışı belirtmektedir. Bekleyiş halindeki yerler gündelik hayatın işleyişinin tortular olarak çeşitli biçimlerde gündelik yaşantıda belirir. Dolayısıyla mimari paradigmanın tanımlarına uymayan programsız, zamansız yapılarıdır. Çeşitli dönemlerde ve farklı kentlerde, gündelik hayatın o anının koşullarına göre beliren olayların, hareketin zeminini oluşturan direncin göstergesi olarak belirir. Gündelik hayatın çeşitli fragmanlarına reaksiyon verme zemini olarak varlıklarını elde etmektedir. Bekleyiş halindeki yer, sürekli olarak değişen, dönüşen koşullara göre kendini yeniden tanımladığı gibi mimari olarak tanımlanan iki mekanı da kendi üzerinden yeniden ilişkilendirerek tarihsel süreçte de etkileri sürülebilir. Mekan üzerinde herhangi bir hareket belirlemeden önce dahi var olan ve hareket ile her karşılaşmasında kendini yeniden üreten bir olgudur. Mekan kavramı tek başına sonuç üreten bir kavram olarak düşünülemez, aksine mekan kendi üzerinden meydana gelecek karşılaşma ve buluşmaların zeminini oluşturan süreçleri içeren bütünsel bir yapıdır. Bu sürecin bağımsız zaman aralıklarında büründüğü biçimler, gündelik hayatın en yoğun ilişkilerinin, karşılaşmalarının olduğu yaşamsal aralıkların potansiyel mekan önerileri olarak ortaya çıkmaktadır.

Kapitalizmin hızlı, kontrol edilemez gelişimi hayatın tüm çeşitliliğinin yerine, küresel ve ideal insanı koymaya çalışmıştır. Tanımlanan bu idealler çevresinde sürekli üretim programları tanımlanmış ve tarihsel, coğrafik ve kültürel kökenlerinden bağımsız olarak her yerin yaşam biçimleri ideal şablon üzerinden tanımlanmaya çalışılmıştır. Yani gündelik hayatın programlanabilirliği tartışmaya açılmıştır. Bu sürecin en somut uzantısı gündelik hayatımızın geçtiği kentlerimizde görülmektedir. Gündelik hayatın temel örüntüleri, kurgu kentler üzerinde belli belirsiz boşluklarda belirir.

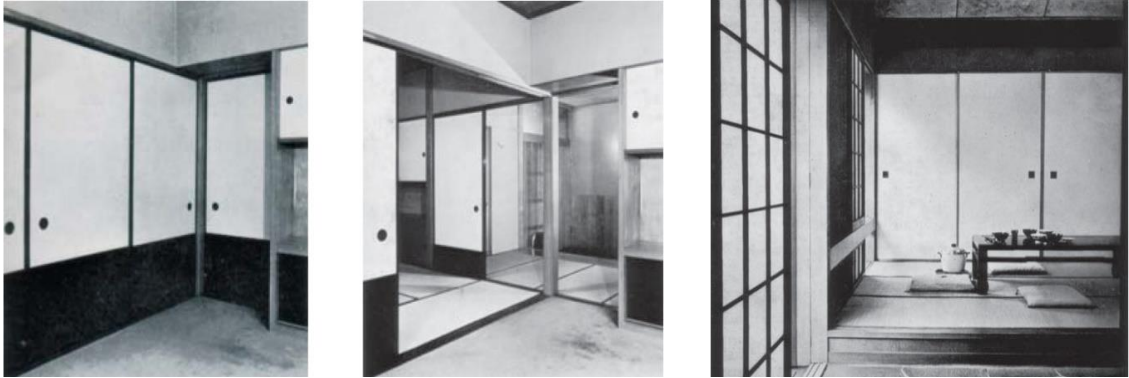
Kent çokdeğerli ve karmaşık ilişkilerin olduğu bir yapıdır. Böylesine karmaşık yapıların tek yönlü kartezyen mekan bölüntülenmesiyle yaşamın işleyişinden bağımsız olarak üretilmesi gündelik yaşamın en temel örüntülerini ortadan kaldırmaktadır.

Merrifield' in "kentin, düzenli olduğu kadar düzenlenmemiş olanı da taşıyan ve yönetildiği kadar kendiliğinden oluşmakta olanı da koruyan mekanlar olarak açığa

çıkmasına izin verilmelidir”(Merrifield, 2000, s: 173) söylemi bu karşıt durumların bir arada bulunabileceği fikrini desteklemektedir. Çünkü kent gibi kaotik, karmaşık bir olgunun durmak bilmeyen bir oluşumu, sürekli bir değişimi ve sürekli yeniden üretilen ilişkileri vardır. Dolayısıyla programın kendisine dayattığı herhangi bir kurgunun içine sığamayacak kadar genişmiş olan gündelik hayatın izi sürülerek yeniden düşünülmeli ve gündelik hayatın imkanları araştırılmalıdır. Bu kapsamda Bekleyiş Halindeki Yer kavrayışı, bu kavramın altlığını oluşturan farklı içeriğe sahip ancak birbirleriyle temas eden kavramlar üzerinden tartışılacaktır.

#### 4.1.1. Aprogramatik Mekan

Eğer bir yapı esneklik için gerekli strüktüre ve özgürlük alanına sahipse, akışkan zaman içerisinde yaşantı aralıkları, mimar ve yapının kullanıcısı tarafından birlikte oluşturulabilir. Friedman’ a göre plan “uzun süren düzensiz dinamik bir sürecin tetiklenmesidir.” Friedman planı muhtemel düzenlerden yalnızca birinin önerisi olarak görmekte ve şablonlaşmış, katılaşmış mimari programları gündelik yaşantının değişimlerine ayak uyduramadığı için eleştirmektedir (Chernyshov, E., 2006, s:4).



**Görsel 4.1.** Oda büyüklüklerinin imkan mekan hali (Nishihara, K., 1968)

Örnekte görüldüğü gibi fonksiyonel düşüncenin ürettiği mimari programın katı sınırlarına karşın Japon geleneksel konutlarında görülen ve odanın çevreyle ilişkisine ve konumuna göre adlandırılan büyüklükler isimsiz mekanlar olarak kavranmaktadır. Çoğu kez isimlendirilmeyen bu mekanlar büyüklüklerine ve birbirleriyle kurdukları ilişkilere

göre programsız ya da aprogramatik olarak kavranmaktadır. Büyük, orta, küçük olarak isimlendirilen bu büyüklükler (Nishihara, K., 1968) ve bu büyüklüklerin arasındaki ilişkilerin ürettiği imkanlarda gündelik yaşantı sürekli olarak yeniden üretilmektedir (bkz. Görsel 4.1).



**Görsel 4.2.** Oda büyüklüklerinin bağlaç mekan hali (Eldem, Sedad Hakkı, 1954)

Geleneksel Türk evinin mekansal biçimlenmesinin temel özelliği olarak ele aldığı ana birim olarak oda, tek bir spesifik işlev kaygısı bulunmayan bir büyüklüklüğe sahip, aprogramatik özelliğe sahip yapılar olarak adlandırılabilir. Bir başka deyişle, oda büyüklükleri oturma, yemek yeme ve yıkanma gibi değişik eylemlere olanak verecek biçimde tasarlanmışlardır. Büyüklükler arasında bir bağlaç görevi gören bir diğer aprogramatik mekan ise sofa olarak adlandırılır (bkz. Görsel 4.2). Sofa ne bir geçiş ne de bir spesifik işlev için tasarlanmış bir yapı olarak belirlemektedir. Coğrafik etkilere göre büyüklüğü ve karakteri değişen, farklılaşan ancak her koşulda dış ile iç mekan arasında

bir geiř formuna bürünen yařamsal boşluklar olarak tanımlanabilir (Tanyeli, U., 1979, s:29-41). Bu yapıdan dolayı herhangi bir üsluba veya paradigmaya ait olamayacağı düşünölmekte ve dolayısıyla programsız ve çokdeğerli bir yapı olarak kavranmalıdır.

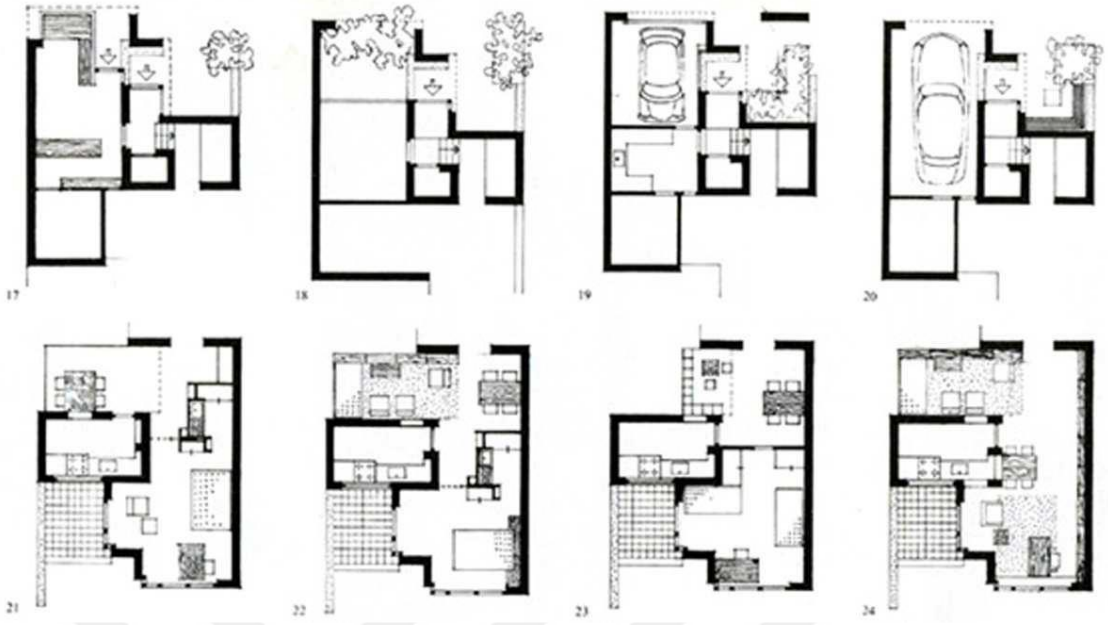
Mimari program tasarımcının niyetini gösteren bir temsil aracı olarak yapının nasıl yaşadığını ve mekanın nasıl dönüřtüđünü farklı kullanıcıların mekanı algılama biçimlerini belirlemektedir. Mekan algısı bir mekan temsili ile ifade edilemeyecek kadar kişisel ve yařamsal bir alandır. Dolayısıyla sonuç ürün odaklı ve yařantıyı yalnızca ideal bir programa indirgeyen yaklaşımlar, gündelik akıř içerisinde çok farklı şekillerde çeřitlenebilecek imkanları yalnızca mimari programa indirgemektedir.

Gündelik hayatın işleyişinin mimari mekanı kendi akıřlarına adapte etmesindeki çeřitlilik (bkz. Görsel 4.3-görsel 4.4) Nemeseus konutlarında kullanıcıya bırakılan aprogramatik bir yapı önerisi üzerinden tartışılmaktadır. Yalnızca mekanı bölen bir duvar ve düşey bir sirkölasyon elemanı ile kullanıcıya teslim edilen yapının sunduđu olanakların kullanıcı tarafından ortaya çıkarılmasıyla sonuçlanan bir süreç yařanmıştır. Mimari programın esnetilmesi ve belirsizleşmesi ile oluşan boşluđu gündelik yařantılarının çeřitliliđi ile doldurmuşlardır (Chernyshov, E., 2006).



**Görsel 4.3.** Kullanıcının dönüştürmesiyle oluşan mekansal çeşitlilik (Chernyshov, E., 2006)

İşlevselliğe alternatif bir kavrayış olarak önerdiği çokdeğerlilik düşüncesini Nemeseus konutlarındakine benzer bir methodla üretime yansıtan Herman Hertzberger ise Diagoon konutlarında kullanıcılara tamamlanmamış yapılar sunarak bu durumu test etmiştir. Gündelik ihtiyaçlar doğrultusunda çeşitli yorumlara imkan sağlayan sistem ile kullanıcılar mekanı kendi yaşantılarına adapte etmişlerdir. Mekanın mimarin öngördüğü ve sebep-sonuç ilişkisi ile üretilen donmuş bir yapıdan çok dönüşebilen ve yaşayan bir organizmaya eşlik eden bir yapı olduğu ortaya koyulmuştur (Chernyshov, E., 2006).



**Görsel 4.4.** Kullanıcının dönüştürmesiyle oluşan çeşitliliğin plan okuması (Chernyshov, E., 2006)

Mies van der Rohe tarafından çok işlevlilik için özelleştirilmiş bir çözüm olarak önerilen total mekan (Carter, P.,74, s:78-80 akt. Kepekçioğlu, B.) kavrayışının temeli; programlara göre eylemlerin belirlendiği bir işlevsellikten ziyade birçok işlevin programsız olarak gerçekleşebileceği serbest mekanlara dayanmaktadır. Böylece tasarımcı tarafından önerilen herhangi bir programın gündelik yaşantıyı belirleme, sınırlarını çizme gibi bir yapısının olamayacağı, gündelik işleyişin değişen dönüşen koşullarına karşı adapte olabilme yetisinin kalmayacağı tartışılmaktadır.



**Görsel 4.5.** Farnsworth Evi İç Görsele (<http-1>)



**Görsel 4.6.**Farnsworth Evi İç Görsele (<http-2>)

Mies van der Rohe' nin 1945 yılında tasarladığı Farnsworth Evi ıslak hacimleri bir çekirdekte toplayarak servis gerektiren ve gerektirmeyen mekanları ayrıştırdığı (bkz. Görsel 4.5) ve geri kalan zeminleri yalnızca birbirleri ile ilişkilendirerek gündelik yaşantının işgaline terk ettiği (bkz. Görsel 4.6) aprogramatik yapısı ile önceden programlanmış herhangi bir kurgu yaşantıyı reddetmektedir.

Total mekan kavrayışındaki en önemli etken fonksiyonel olarak özelleşmeyen yapının barındırdığı imkanların çeşitliliğidir. Böylece gündelik akış, tasarım sürecinde mimar tarafından karar verilen bir program yerine kullanıcının gündelik hayatına eşlik edebilecek sayısız olanaklı yapıya imkan veren aprogramatik bir yapı niteliği kazanmaktadır. Yapının programsız olması yapının sınıflandırılması ve tartışılması için engel teşkil etmektedir ancak gündelik yaşantının dinamik ve sınırları muğlak işleyişine zemin oluşturmaktadır.

#### **4.1.2. Ara Mekan**

Ara mekan, ilişki ve bağlantı sağlayarak varlığını elde eden ancak iki tarafa da ait olmayan ve “spesifik olarak tanımlı olan iki şey arasında mekanda olmak” olarak tanımlanabilecek yerlerdir (Collins, 2003). Ara mekan ilişkisel olarak bağlantı kurduğu mekanlar arasında aynı anda geçiş, sınır, eşik ve bağ olarak belirledikleri için de herhangi bir programa ihtiyaç duymayan yerlerdir (Brookes, 2012). Bu bağlantının içinde barındırdığı potansiyeller, dolayısıyla yaşamsal çeşitlilik, mekan ve yer arasında bir dönüşüm gerçekleştirme kabiliyetine sahip (Lo, 1986) eşikler olarak bekleyiş halindedirler.

Eğer bir evin hiç açıklığı yoksa dışarıda isek içeriye giremeyiz, aynı şekilde içeriden başlarsak dışarıya çıkamayız. Mekanın dış yüzeyi geçirgen olmalıdır ki böylece yüzeyde doğru boşluğa ilerlersek yani yapıyla doğru ilişkiyi kurarsak içeriye geçebiliriz. Kapının hangi tarafında olduğumuz farkedilebilir bir fiziksel farklılığı yoktur, ancak mekanın deneyimlenmesi ve ilişkiselliği farklılaşmaktadır (Bloom, 2005).

İç ve dış mekan arasındaki ayrımı sürdürmek için ikisi arasındaki iletişimin sınırlı bir tanımının olması gerekir. Ancak gündelik hayatın işleyişinin sahip olduğu zengin içerik, bu ayrımın keskin bir şekilde oluşmasına izin vermemektedir. Mekanların arasında kalan yerler, ilişkilerin genişletilmesi ve zenginleşmesi için gereken imkanı sunan zeminler olarak kavranmaktadır. Programsız zeminler olarak imkan halindeki bu yapılar,

programın baskıladığı gündelik yaşantıyı kendi üzerinden yeniden kurma potansiyeli olan yerler olarak algılanmaktadır.

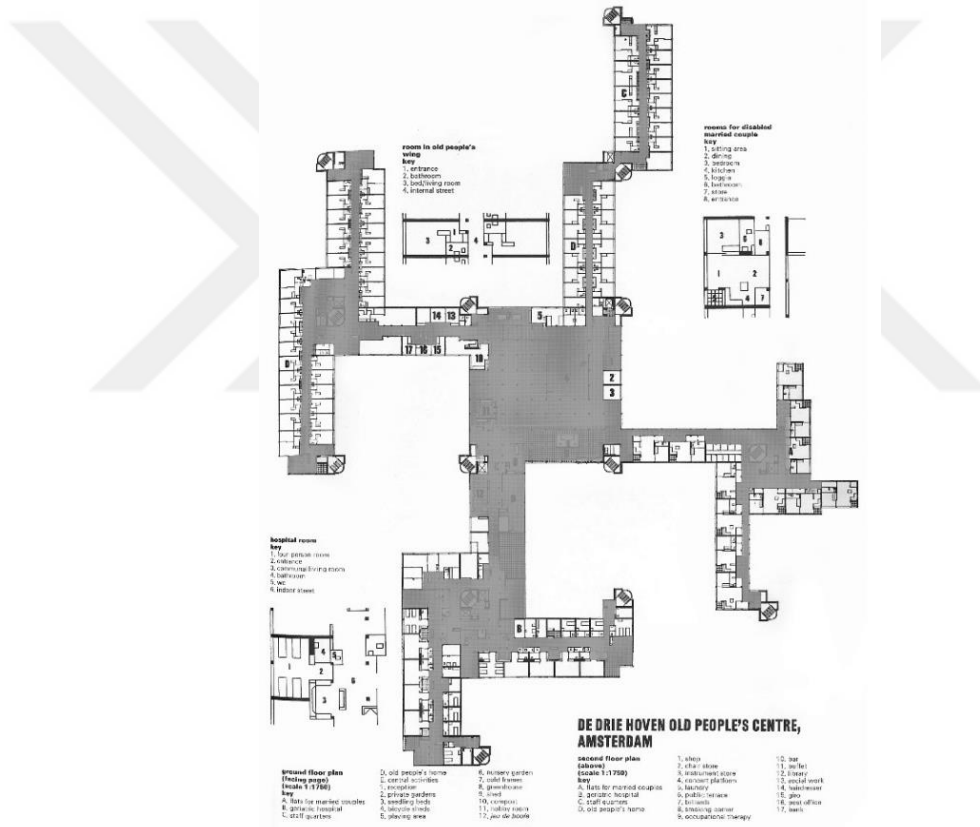
20. yy' da uluslararası mimarlık kongresinde kentleri ve mimarlığı işlevsel bir bakış açısıyla programlamaya yönelik bildirilere eleştirel olarak yaklaşan mimarların başında gelen Aldo Van Eyck' e göre çağdaş mimarlığın gerçek hali, yeni olanakları ima eden şeyleri keşfetmektir. Martin Buber ile yaptığı diyaloglarından yola çıkarak, Van Eyck' in yeni olanakları ima eden şeyleri, mekanların arasında kalan ara mekanlar olarak gördüğünü söyleyebiliriz. Van Eyck ara mekanları, birçok farklı şeyin bir araya geldiği ve bütünleştiği yerler olarak ya da daha spesifik olarak, karşıt durumların, zıtlıkların bir arada bulunmasına imkan veren ortak zeminler olarak kavramaktadır. Bu mekanlar iç-dış, küçük-büyük, nesne-özne, açık-kapalı, parça-bütün gibi gerçek zıtlıkların çelişkili olmadıklarını, aslında bütünü meydana getiren kendilerine özgü özellikler barındıran parçalar olduklarını kavratın özelliğe de sahiplerdir (Frampton, K., 1994, s: 276-277). Mekan programı tanımaz, aksine bağımsız işleyen hayatların bir arada bulunabileceği ancak kendi yaşantısını kurabileceği zeminleri bünyesinde barındırır (Strauven, F., 2007, s: 1-20). Bu yaklaşım modern mimari programın ideal birey ve yaşantı üzerinden tanımladığı katı sınırlara da karşı çıkmaktadır.

Programın katı sınırlarının esnemesi, karşıt durumların birlikteliği gündelik hayatı zenginleştirmekte ve dolayısıyla programın muğlaklaşmasına neden olmaktadır. Böylece gündelik hayatın bütün ilişkileri birbirlerine dokunmaya, iç içe geçmeye dolayısıyla yaşantı kesintisiz bir bütünlüğe sahip olmaya yaklaşmaktadır.



**Görsel 4.7.** *Zaanhof Oyun Alanı Görselleri, Amsterdam (http-3)*

Aldo Van Eyck bu düşüncesini, kentin sokakları ve bina yapıları arasında kalan birçok alanı tasarlayıp, bu alanları çocuk oyun alanları içeren zeminler olarak kente kazandırarak uygulamaya çalışmıştır (bkz. görsel 4.7). Esnek mekanlar olarak tasarlanan bu yerler katı sınırlara dahil olmamakla birlikte kentin arada kalan boşluklarını tanımlayan imkan mekanlar olarak dönüştürülmüşlerdir. Kentin atıl kalmış alanları olarak bulunan bu mekanlar, çocuklara ve kentin diğer karşılaşmalarına olanak veren esnek mekanlar olarak muğlak sınırlar ile tasarlanmışlardır. Aynı anda sokağa ve oyuna ait olabilen bu mekanların en önemli başarısı, kentin sokak ve boşluklarını bir öğrenme alanına dönüştürmedeki becerisi olarak kavranmaktadır.



**Görsel 4.8.** De Brie Hoven Yaşlı Evi Ara Mekan Oluşumu (<http-4>)

Herman Hertzberger tarafından tasarlanan De Brie Hoven yaşlı evinde plan şemasından okunabilen süreklilik ve sonucunda oluşan ilişkiler ağı (bkz. görsel 4.8) yaşlılar evini programsız karşılaşmaların vuku bulduğu ara mekanlar toplamı olarak kavranmaktadır. Ara mekanların ölçeklerinin farklılaştırılmasıyla oluşan farklı atmosferler, yaşlıların gündelik yaşantılarında dinamik bir etkileşim sağlamaktadır.



**Görsel 4.9.** *De Brie Hoven Yaşlı Evi Kapı Önü (http-5)*

Yaşlıların birbirinden bağımsız olan konutlarının önündeki koridorun genişmesiyle oluşan kapı önü (bkz. görsel 4.9), dış atmosfer ile konutun özel alanı arasından bir geçiş görevi görmektedir. Aynı zamanda gündelik hayatın işleyişinin de etkisiyle yaşamın bir parçası olan bu ara mekanda çeşitli gündelik sohbetler ve karşılaşmalara imkan sağlayan bu aralıklar bu yapılarından dolayı içe yada dışa ait olamamaktadırlar. Arada olma hali yeni yaşamsal fragmanlar tanımlayan mekan imalarının (bkz. görsel 4.10) oluşmasına zemin hazırlamaktadır.



**Görsel 4.10.** *De Brie Hoven Yaşlı Evi Kapı Önü (http-6)*

19. yüzyılda Paris’ te standartlaşma amaçlı yapılan düzenlemeler heterogenez kimlikler üretmek üzere kurgulanmaktaydı. Flanör, bohem, entellektüel, züppe, fahişe gibi figürlerin varlığı, kentin gündelik karşılaşmalarının kontrolsüz bir yeniden üretim ile yaşandığı pasajları kentin ara mekanlarına dönüştürmekteydi. Mekanlar ve insanlar arasında hiyerarşi ve buna bağlı olarak oluşturulan bir düzen önerisi gündelik akışı kontrol altına almaya çalışılmaktaydı (Stravrides, S., 2016, s:161).

19. yüzyılda Paris’ te işçi sınıfıyla burjuva sınıfı arasında egemenlik tartışmaları sürerken, imparatorluğun emirleri doğrultusunda Paris’i şekillendirecek olan dönemin belediye başkanı Haussmann’ ın kentsel ideali, “birbirini izleyen uzun caddeler boyunca perspektif ağırlıklı bir bakış sergilemekti.” Haussmann belediye meclisinin de desteğiyle diktatöryel bir yönetim sergilemekteydi. İç savaşları önlemek amacıyla barikat kurulmasına engel olmak isteyen Hausmann, caddelerin geniş olarak tasarlanmasının bu barikatları engelleyeceğini ve açılacak yeni caddeler ile de kırsallar ile işçi mahalleleri arasındaki en kısa yolları oluşturarak kontrolün sağlanabileceğini düşünmekteydi. Dönemin çağdaşları bu girişime “stratejik güzelleştirme” adını takmışlardır (Benjamin, W., 2016, s: 102-103).



**Görsel 4.11.** Choiseul Pasajı (Benjamin, W., 2013)



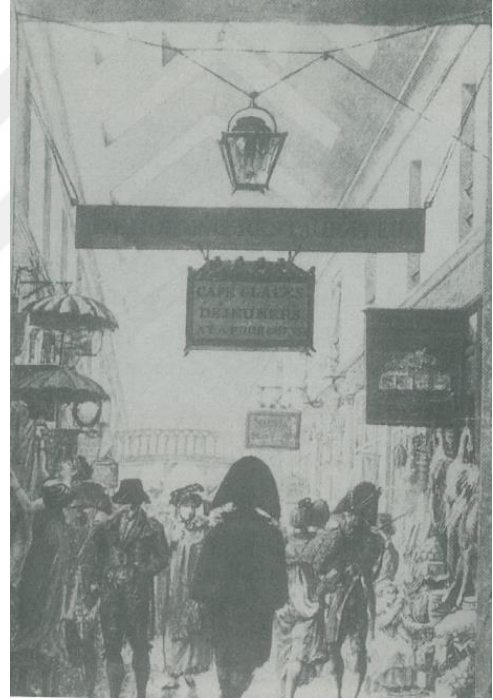
**Görsel 4.12.** Choiseul Pasajı (Benjamin, W., 2013)

Kentin her yanında rahatça yürüme imkanının olmadığı ve taşıtlardan korunmanın da dar kaldırımlarda zor olduğu bir zamanda pasajların ortaya çıkışı önemli ölçüde kıymetlidir. Yayaaları, kendilerine yaşam hakkı tanımayan taşıtların manzarasından kurtaran pasajlar yapılmısaydı, herhangi bir sınıfa ait olmayan ancak eşikte yaşayan ve

kendi varlığını elde etmeye çalışan insan için dolaşmanın önem kazanması çok zor olurdu. “Endüstriyel lüksün yeni sayılabilecek buluşu olan pasajlar, bina kitlelerinin arasından geçen, üstü camla örtülü, mermer kaplı geçitlerdir; bina sahipleri bu türlü spekülasyonlar konusunda aralarında uzlaşmaya varmışlardır. Işığı yukarıdan alan bu geçitlerin iki yanında en şık dükkanlar yer almaktadır; böylece bu türden bir pasaj, kendi başına bir kent, küçük bir dünya demektir.” Pasajlar ne içe ne de dışa ait mekanlardır. İç mekan ile sokak arası birşeydir. Yani bulvarı iç mekana dönüştürebilme becerisidir (bkz.görsel 4.11). Sokaktaki adam için bina cepheleri arasında kendini evinde gibi hissettiği yerlerdir (Benjamin, W., 2016, s: 130-132). Pasajların ortaya çıkışıyla birlikte, küçük bir kentin bütün karşılaşma ve ilişkilerinin bulunabildiği yerler olarak sosyal aralıklara dönüşmüş geçiş mekanlarıdır (bkz. görsel 4.12).



**Görsel 4.13.** Choiseul Pasajı (Benjamin,W.,2013)



**Görsel 4.14.** Choiseul Pasajı(Benjamin,W.,2013)

“Endüstriyel lüksün yeni bir buluşu” olarak nitelenen pasajlar ile sanat, tüccarın hizmetine girmiştir (Benjamin, W., 2016, s: 88). Paris pasajlarının çoğu ilk olarak 1920’li yılları takip eden 20 yılda inşaa edilir. Gündelik hayatın kurucu ögesi konumuna hızla yükselen pasajlar, mimaride de cam ve demiri kullanarak malzemelerin mimari ortama kazandırılmasına ve yapım tekniklerinin tartışılmasına sebep olmuşlardır. Ayrıca sunduğu olanaklar ile tekstil ticaretinin çok hızlı bir şekilde artmasına imkan sağlamışlardır. Seine nehrinin etrafında, bulvarlar ile hiç iletişime geçmeden içerisinden

geçerek evine gitmek isteyen biri için gezinme mekanı sağlayan pasajlar, kentin gündelik karşılaşmalarının, sohbetlerinin ve toplantılarının yapıldığı yerlerdir (bkz. görsel 4.13- görsel 4.14). Pasajlar gündelik hayatın imkanlarıyla dönüşen ve aynı zamanda gündelik hayatı da dönüştüren yerler olarak güçlü niteliklere sahiptir. İlk olarak gaz lambasının Paris pasajlarında kullanılması da tesadüf değildir.

Barikat kurulmasını engellemek üzere politik güçler tarafından inşaa edilen geniş bulvarlara karşı gündelik hayatın karşılaşmalarının ve yaşantısının içerisinde geçmesine ortam sağlayan yapıların gündelik hayat ile bu derece güçlü bağ kurabilmesi, bütün gücü elinde bulunduran yönetime karşı ayakta kalabilmesini açıklamaktadır.

“Mantıksal bir tersyüz etmenin yanı sıra zıtlıkların buluşma alanı ve ... iki mekan arasında gerekli bir -toplumsal olarak nitelendirilen beden hareketlerine dayanılarak tanımlanmış- buluşma ve geçiş noktası olarak, dünyanın ters çevrildiği yerdir” (Bourdieu 1992, s:281-282, akt. Stravrides, S., 2016) diyerek vurguladığı farklılıkların aynı anda bulunma halini içeren kavrayış, toplumsal ilişkilerdeki biraradalık potansiyelini, farklılıklar arasında değişimleri üreten bir mekanizmayı vurgulamaktadır.

Toplumsal ilişkileri uzlaşma ve müzakere deneyimleri üzerinden yeniden şekillendirme ve ima etme gücüne sahip ara mekanları eşikler üzerinden yapılaşdırmak geçirgen ilişkilerin üretilmesi için imkan sağlamaktadır. Geçirgen ilişkileri gündelik hayatın işleyişi üzerinden tanımlayan Walter Benjamin, Napoli kentinin gözenekli yapısına dikkat çekmektedir.

“Napoli de mimari deniz kıyısındaki taş kadar gözeneklidir. Avlularda, pasajlarda ve merdivenlerde, bina ve eylem iç içe geçer. Bu gözenekler, her şeyde, umulmadık yeni gruplaşmaların bir sahnesi haline gelme olanağını muhafaza eder. Bir kesinlik damgasından kaçınılır. Gözeneklilik sırf Güneyli zanaatkarların tembelliğinden kaynaklanmaz; her şeyden önce, mekanın ve fırsatın ne pahasına olursa olsun korunmasını talep eden doğaçlama tutkusundan kaynaklanır. Binalar bir halk sahnesi olarak kullanılır” (Benjamin 1985b, s; 169-170 akt. Stravrides, S., 2016).

Gözenekli yapının, gündelik hayatın karşılaşmalar üzerinden sürebilmesi için hayati bir varlığa sahip olduğu kavrayışta toplumsal etkileşim, programatik olarak planlanmış ve önceden ayarlanmış kurgulardan öte bir şey haline gelmektedir.

Benjamin' in gözlemediği Napoli kent yaşantısının gündelik hareketliliğinde, beden üzerinden deneyimlenen modern bir kent deneyimi metaforunun ortaya çıktığını düşünen Stravrides' e göre bu deneyim metaforunun en önemli anahtarı gözenekli yapısıdır. Gözenekler caddeler ve gündelik hayatın karşılaşmalarıdır. Her yerde bulunan merdivenler, aileler ve açık hava pazarlarındaki programsız ilişkilerdir (Stravrides, S., 2016, s:110-111). Böylece gündelik karşılaşmalar ve hareketin her seferinde anlık olarak deneyimlediği fragmanlar biricik karakterini kazanmaktadır.

#### **4.1.3. Eşik**

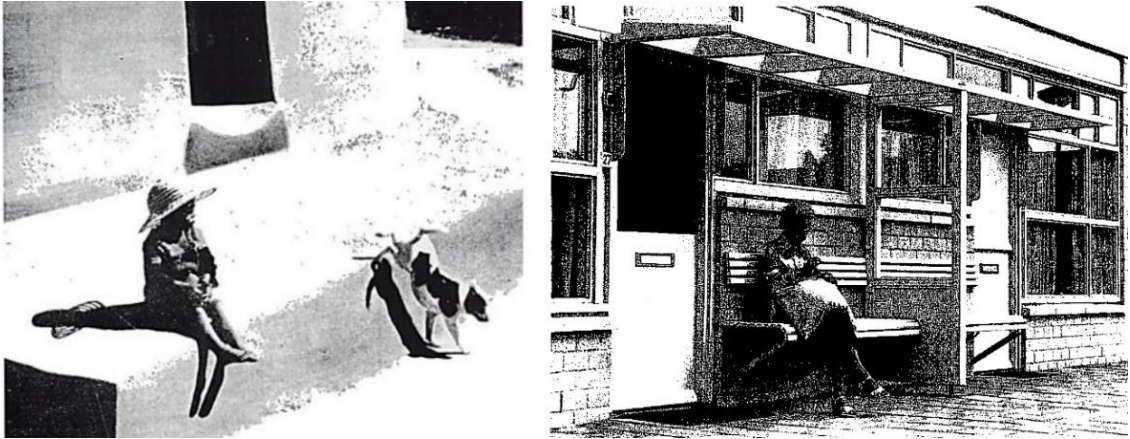
“Mekânın bize yerleşmeler arasındaki ilişkiler formunda verildiği bir dönemdeyiz” (Foucault, 1973, s: 15). Dolayısıyla modern hayatın mekân üretiminde katı yada programatik sınırlar ile oluşturulan çok sayıda heterojen alanların oluşması zaruri bir sonuç olarak kavranmaktadır.

Ayrıştırılmış ve özelleştirilmiş düzenler olarak tanımlanan bu alanların yeniden üretilerek kurulacak toplumsal ilişkiler ve sınıflandırmadaki sızıntılar eşğin; tanımsız ve herhangi bir kişi ya da gruba ait olamayan mekansallığı ile ilgili mümkün gözükmektedir. Stravrides' in gevşek mekânlar olarak ifade ettiği, kullanıldıkça ara mekân özelliği kazanan (Stravrides, S., 2016, s:201-204), sınırlamayan ve her seferinde yeniden tanımlanmaya imkan sağlayan mekânlar, kent deneyiminin dolaysız fragmanları olarak varlık kazanmaktadır. Dolayısıyla mekansal olarak varlık kazanan eşik, kent dönüşümünün hayati bir parçası haline gelmektedir.

Kent yaşantısının bölümlenmesi ve programlanmasıyla oluşan mekansal ve bireysel sınıflandırmanın karşıtı olarak işgal ve programsız şekilde karşılaşmalar ile tanımlanabilen eşikler, geçirgen ve gözenekli yapıya sahip olarak düzen olanakları oluşturmaktadır. Auge' nin Üst Modernliğin Antropolojisi' nde bahsettiği üzere birey, belli bir sınıf veya düzene ait olduğunu kanıtlamak için çeşitli güvenlik noktalarından geçmek zorundadır. Böylece oluşturulan düzenler kendi sınırlarını kontrol altında tutarak kentin gündelik yaşantısına sınırlı ve dolaylı olarak katılmaktadır. Ancak eşiklerin aidiyetsiz yapısı ve içerdiği kontrol edilemez ilişkiler ağı bu durumu derinden sarsan kaotik bir yapıya sahiptir. Böylece modern toplumların rutin ve kontrollü işleyişini sekteye uğratarak yeniden örgütlenmek üzere bekleyiş haline geçmektedir.

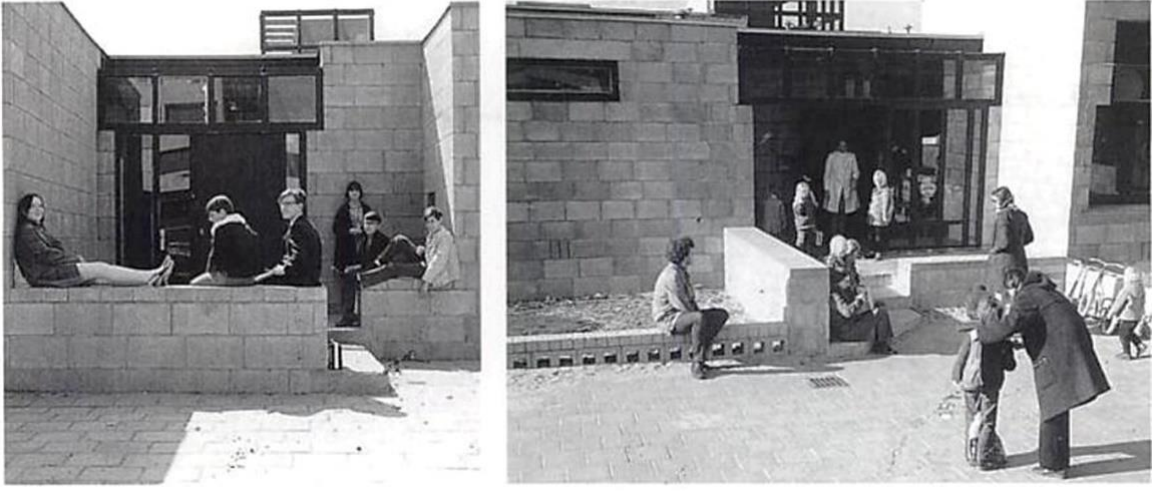
Mimari program tarafından öngörülme­yen ancak gündelik yaşamın hareketi sonucu kendiliğinden oluşan programsız eylemler kentte farklı biçimlerde belir­mektedirler. Mekanın katı programlar ile üretilmesine eleştirel yaklaşan mimarların başında gelen Hertzberger ise işlevselliğın katı ve net sınırlarla ele alındığını ve bu durumun mekanda herhangi bir yoruma imkan sağlamadığını düşünmektedir. Programın oluşturduğu katı sınırları belirsiz hale getirmek ve muğlaklaştırmak için iki farklı durum arasında uzlaşma sağlayacak imkan halindeki mekanları mekanın kurucu ögesi olarak tasarlamıştır. Ara mekanı birbirinden ayrılan bölgeler arasında diyalog sağlayan mekansal yapılanmalar olan çokdeğerli zeminler olarak kavramaktadır (Hertzberger, H., 1991, s: 13-43).

Misafirlerinize merhaba diyerek ağırladığınız ya da iyi günler diyerek bizzat uğurladığınız yer, mesken ile dış ortam arasındaki ilişkinin programsız zeminidir. Eşiğın nerede başlayıp nerede bittiğinin statik bir programı yoktur, yapının dış dünyayla iletişim kurduğu çeşitli koşullar altında farklılaşmaktadır (bkz. Görsel 4.15). Sınırları muğlak olmasına rağmen kurduğu ilişkiler bakımından zengin imkanlar sunan eşik, bekleyiş halindeki yer olarak, diyalektik içinde bulunduğu mekanların yaşam kalitesini artırma potansiyeli taşıyan ve diğer mekanlar arasındaki bağlantıyı kurarak yaşamsal bütünlüğü sağlayan yapılar olarak kavranmaktadır (Shahlaei, A., Mohajeri, M., 2015, s:73).



**Görsel 4.15.** Eşiğın farklı durumlarda beliren imkanları (Hertzberger, 2005)

Aidiyetinin içe ya da dışa borçlu olmayan ancak bu ikisinin aynı anda varlığı ile mümkün olabilecek mekanlar programsız ve muğlak tanımlara sahip oldukları için ideolojik ve politik hiçbir kalıba sığmamaktadır. Eşik yapıların gündelik hayatın yaşamsal bir parçası olduğuna dair çeşitli belirteçleri Hertzberger' in yapılarında görmek mümkündür.



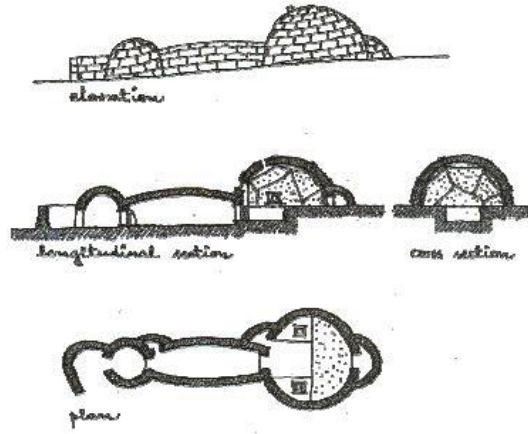
**Görsel 4.16.** Eşiğin farklı durumlarda beliren imkanları (Hertzberger, 2005)

Hertzberger tarafından tasarlanan bir yapı olan Delft Montessori okulunun giriş kapısının önünde oluşturulan imkan halindeki mekanlar eşiğin sunduğu yaşamsal aralığa farklı ölçekte örnek olarak değerlendirilmektedir. Kapı önü imkanları girişi çocukların toplanabilecekleri, karşılaşabilecekleri ve farklı şekillerde deneyimleyebilecekleri eşiklere dönüştürmektedir (bkz. Görsel 4.16).

Deneyimin tikel ilişkiler üzerinden gerçekleşmesine imkan veren yapılar olarak eşikler, farklı veya zıt kutuplar arasında bir karşılaşma ve iletişim imkanı sunan ara bulucu, geçirgen ve arada var olan yapılar olarak kavranmaktadır.

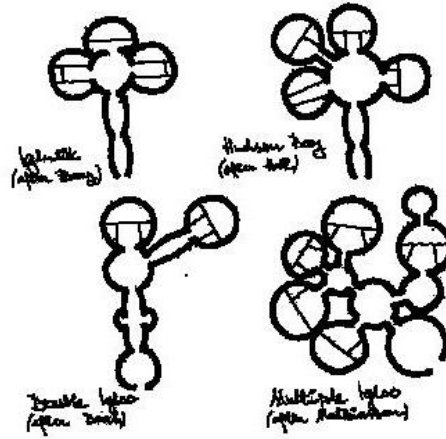
#### **4.1.4. Niş**

Mekan içerisinde fazlalık veya boşluk olarak bulunabilen, ortama dahil olmasına rağmen kendi varlığını hareketin kısa süreli olarak işgaline borçlu olduğu yapılar niş olarak adlandırılabilir. Fiziki ortama dahil olmasına rağmen bekleyiş halindeki ikircikli yapısı nişi bir hücre mekana, yaşamsal faaliyetlerin etkisine açık bir yere dönüştürmektedir. Mekana fiziki bir engel olmadan dahil oluşu nişi statik olan fiziki mekanın bir parçasına dönüştürürken, programa dahil olamayan yapısı ile sürekli olarak dönüşüm halindedir.



Görsel 4.17. Eskimo Evi (Schoenauer, 2000)

Parçalı ve farklı büyüklüklerde niş yapısındaki yaşam alanlarından oluşan Eskimo evleri bu hücrelerin kendi içinde ve birbirleriyle kurduğu ilişkiden doğan düzenler içermektedir. Hücresel yapıda olan her bir niş kısa tonozlu tüneller ile birbirine bağlanmıştır (bkz. Görsel 4.17). Depo ve toplanma alanları olarak kullanılabilen ve ana merkez etrafında toplanan çeşitli ilişkilere imkan sağlamaktadır.



Görsel 4.18. Genel Kullanımlı Eskimo Evi (Schoenauer, 2000)

Bir başka örnekte; mevsimlik olarak yerleşilen Tanzanya ovaları üzerindeki bu yerleşimde her bir hücre farklı büyüklüklerdeki diğer hücrelerden oluşmaktadır (bkz. Görsel 4.18). Örnekteki tüm yapıyı niş olarak kavrayabileceğimiz gibi, yapının alt bölümlerini oluşturan, imkan halindeki boşlukları ve ilişkileri de niş olarak kavrayabiliriz.



**Görsel 4.19.** Konutta alt mekan olarak şömine (Schoenauer, 2000)

Herhangi homojen bir düzenin içinde kendine yer edinerek o mekanı yere dönüştürme potansiyeli veren ve mekanın homojen yapısını heterojen bir yapıya dönüştürme potansiyel enerjisine sahip yapılar da (bkz. Görsel 4.19) niş olarak kavranmaktadır. Yapının sirkülasyona yatay ve düşeyde eklemelerle oluşturulan zeminler (bkz. Görsel 4.20), programsız karşılaşmaların zeminini oluşturmaktadır. Sürekli etkileşim halinde bulunan bireylerin hareketi ile her seferinde yeniden tanımlanan ilişkiler ağı yapının bütününün de kurucu ögesidir.



**Görsel 4.20.** Düşeyde ilişkilenen niş yapıları (Herman Hertzberger, 2000)



**Görsel 4.21.** Kentsel mekanda niş (<http-7>)

Mekansal boşluklar oldukları gibi aynı zamanda yaşamın kurucu ögesi olarak beliren ve gündelik yaşantının çevresinde toplanmasına olanak veren alt mekanlar olarak (bkz. Görsel 4.21) yapısını elde etmektedirler. Sokak ile yapı arasında bir geçiş olarak da algılanabilen boşluk sokağa eklemleme biçiminden dolayı sığınacak bir niş görevi görmektedir.



**Görsel 4.22.** Kentsel niş olarak kıyı

Çeşitli büyüklüklerde farklı biçimlere ve olanaklara dönüşebilen niş, kent ölçeğinde de kaçış, buluşma ve karşılaşma alanları olarak varlık kazanmaktadır. Kıyının, ne kente ne de suya ait olan yapısı sayesinde ürettiği zeminler bütünü, kentte bir duraksama, kaçış ve karşılaşma aralığı (bkz. Görsel 4.22) olarak niş görevi görmektedir.

Gündelik akışa eşlik eden kıyı atmosferinin belli bir süreyle işgali sonucu oluşan anlar kentsel nişin atmosferini oluşturmaktadır. Çokdeğerli yapısı sayesinde bekleyiş halindeki yapısını kazanan niş, fiziki olanın kendisiyle direkt olarak kurduğu ilişki ile de programı genişleten ve mekanı yere dönüştüren tanımsız ve programsız bir boşluk olarak varlığını elde etmektedir.



## 5. İMKAN HALİNDEKİ MEKAN İMASI “ OLGUNLAŞMAMIŞ MEKAN ”

Mekansallık ile toplumsallık birbirleriyle örtüşen ve sürekli olarak birbirlerinin alanına dahil olan kavramlar olarak kendi düzenlerini oluşturmaktadır. Böyle düzenlerin kavranabilmesi ve yeniden üretimine ortam oluşturabilmesi için hayatın gündelik akışını oluşturan ritmik döngüsel hareketlerine odaklanmak gerekmektedir. Gündelik yaşantının kendi akışı içinde beliren tüm fragmanların toplamı olarak toplumsal mekan, üretilen bir kavram olmanın aksine zaman içerisinde programsız olarak oluşan süreçler toplamı olarak kavranmaktadır.

Mimari program ile kurgulanmaya çalışılan tüm düzen arayışları toplumsal bir mekandan çok siyasal iradenin spekülasyonlarına açık mekanlar üreterek, herkesi aynı fiziksellğe razı etmektedir. Program ile üretilen statik düzen önerileri, birbirleriyle uzlaşmaz görünen düzen kavrayışlarını geliştirme ve çeşitlendirme fırsatını kısıtlamakla meşgul olmaktadır. Dolayısıyla program ile çevrenin kurgulanması çevreyi dolayısıyla toplumu disipline etmekle eş anlamlı hale gelmektedir. (Tanyeli, U., 2016, s:13-19).

Toplumun disipline edilme hareketi toplumları, tektipleştirmenin dışında kalarak ideolojik ve standart kalıplar ile tanımlanması imkansız olan kavrayışları yoksayan bir mesafe aralığı içinde yaşamaya zorunlu kılmaktadır. Varlıkları tanımlanabilir kılan ve iki farklı durum arasında ilişki kurabilecek mesafe aralığının yetersiz ve keskin oluşu ile bir diğerinin asimile edilerek veya aynılaştırılarak sürdürülen gündelik düzen içerisinde; mesafenin yeniden örgütlenerek karşılaşma aralıklarını yeniden tanımlayacak sapmaların ve ortak bir matrise indirgenemeyen eşiklerin oluşması elzem bir durumdur. Mesafelerin uzak ölçekler ile tanımlanması ya da sınırların katı ve bariyerlerle örülü oluşu durumunda imkansız hale gelen karşılaşma aralıkları kentin gündelik hayatının bağımsız işleyişi sürecinde anlık oluşan mekanlar üzerinden programsız tekrarlar ile yeniden örülmektedir. Anlık oluşan mekanlar kentin zamansal ve mekansal işleyişinde bir diğer duruma geçit sağlayacak aralıklara işaret ederek gündelik hayatın deneyimsel ilişkilerine ortam sağlamaktadır (Stravrides, S., 2016, s:115-120). Kent yaşantısında en dolaysız deneyimlerimizden biri olarak mekan imaları (olgunlaşmamış mekanlar) bir diğeri veya durum ile doğrudan ilişki kurabileceğimiz, aracısız ve programsız ilişkileri işaret etmekte ve mekansal strüktürünün yeniden sorgulanmasını sağlayacak zemine aracılık etmektedir. Bu programsız ilişkilerin zemininin tartışılması için gerekli althığı oluşturacak deneyim incelemesinin, programatik üretim süreçleriyle üretilen yapı ve ilişkilerin zeminini

oluşturan kent deneyimi üzerinden tartışılmasını zorunlu kılmaktadır. Sanayi devriminden sonra programlanan ve bilinçli bir şekilde oluşturulan tüm süreçleri ve karmaşık ilişkileri barındıran kaotik yapısı ile kent, yeni yorum ve yaklaşımlara açık karmaşık bir araştırma platformudur. Tüm katılmış, kalıplaşmış ve programatik işleyişlerine rağmen kent, bağımsız olarak kişisel deneyimler ile özgün ilişkiler ve mekanları barındıran aralıkların keşfedilebileceği olanaklılık halindedir. Walter Benjamin' in Pasajlar çalışması sonrasında ortaya koyduğu 'yaşamak iz bırakmak demektir' söyleminden yola çıkarak, bütünleşik ilişkiler ağının tüm etkilerini barındıran maddi çevre üzerinden gündelik hayatın işleyişinin izi sürülecektir. İmkan halindeki mekan iması olarak olgunlaşmamış mekan incelemesi; kişisel bir var olma zemini olarak gündelik hayatımın uzun bir süresini deneyimleme fırsatı bulduğum Eskişehir kenti üzerinden irdelenecektir. Kentin çeşitli örüntülere, yoğun karşılaşmalara ortam sunan yerleri barındırması ve gündelik hayatın işleyişinin izini net olarak okutabilecek potansiyele sahip olması araştırmanın yönünü kente çeviren önemli etkenlerdir.

### **5.1. Eskişehir Kentinde Olgunlaşmamış Mekan Araştırması**

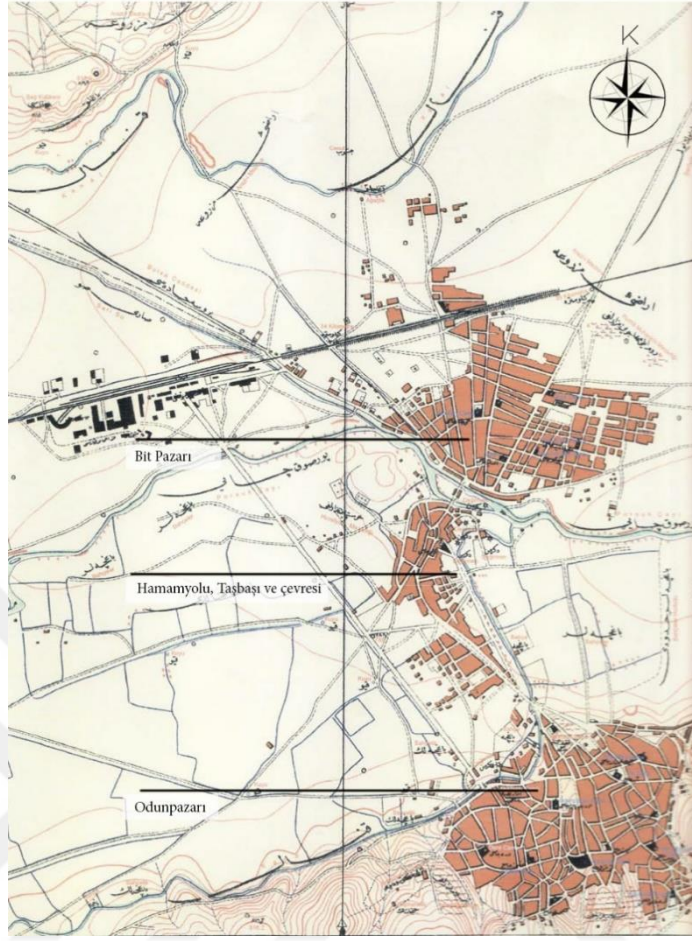
Eskişehir kentinin ilk ve ortaçağlarda sit alanının neresi olduğu birçok araştırmacı tarafından incelenmiştir. Çeşitli kaynaklarda farklı şekillerde ele alınan duruma göre; kentin şimdiki çarşı yakınında sıcaksu kaynaklarının çevresinde veya kuzeydoğusundaki ovanın ortasında ya da güneybatısındaki Karacaşehir mevkiinde olduğu yolunda tezler ortaya konulmaktadır. Kenti çeşitli tarihlerde ziyaret eden gezginlerin Eskişehir hakkında birleştikleri ortak fikir kentin fakir ve küçük bir kasaba olduğudur. Kenti 17. yüzyıl civarında ziyaret eden Evliya Çelebi ise kentin 17 mahalleden oluştuğunu ve çarşısında 800 kadar dükkan bulunduğunu, çarşı ve hanlardan oluşan bu ticaret alanının ikametgah alanından ayrı olarak ovada kaplıcalar civarında merkez şekillendiğini belirtmektedir. Etrafı verimli tarım arazileriyle çevrili kentin geçim kaynağı olarak çok çeşitli ürünlerin üretildiği gözlemlenmektedir. Benzer tanımlar kenti 19. yüzyıl başlarında ziyaret eden Mac Kinnier ve Ainsworth' un eserlerinde görülmektedir (Ertin, G., 1994, s:1-15).

19. yüzyıl sonrasında kente yerleşen göçmeler ve Berlin-Bağdat demiryolunun açılmasıyla yaşanan gelişmeler kentin gelişerek dönüşmesine sebep olmuşlardır. Göçmenlerin gelmesiyle yerleşim sahaları genişlemiş ve Porsuk kıyısında genişleyen hayatında etkisiyle ticaret kent için önemli bir geçim kaynağı haline gelmiştir. Bu

gelişmeler sonucunda eski konut alanlarında yaşanan gelişmelerle birlikte Porsuk Çayı çevresindeki merkeze yakın alanlar ticaret ve konutların iç içe geçtiği yapılar olarak dönüşmektedir. Konut alanlarının cadde ile ilişkili kısımları dönüşerek ticarethaneleri veya alt katı ticaret üst katı konut biçimlerini oluşturmaktadır. Kentin genişlemesi ve nüfusunun artmasıyla ihtiyaç haline gelen yeni yol düzenlemelerinin de etkisiyle mekansal kullanımlar değişmektedir. Yol içerisinde kalan konut alanları yerine ticari yapılar inşa edilerek kentin merkezi ticari merkez olarak geliştirilmiştir (Ertin, G., 1994, s:16-33).

Sarısu ile Porsuk çayı arasındaki ovada sıcak ve soğuk su kaynakları civarında kurulmasından sonra kent, değişen koşulların etkisiyle yerleşim merkezini birden fazla olmak üzere değiştirmektedir. Türklerin Anadolu'yu ele geçirmesiyle başlayan akınlar ve ovanın yarattığı savunma güçlükleri neticesinde vadiyi kontrol eden bir noktaya çekilmiştir. Daha sonra Türklerin egemenliği ile birlikte yeniden eski alanın kullanıldığı ancak Porsuk kıyısında yaşanabilecek taşmalardan ve bataklıkın sebep olacağı hastalıklardan korunmak amacıyla yamacın hemen önüne Odunpazarı adı verilen bir nüve oluşturulmuştur. Kentin en eski çekirdek yerleşim birimlerinden biri olan Odunpazarı Selçuklular döneminden beri varlığını sürdürmektedir. Az katlı ahşap strüktürlü kerpiç evleri ve dolambaçlı sokaklarıyla geleneksel yaşantı hakkında bilgi veren Odunpazarı, Porsuk çayı etrafındaki yerleşim ile birlikte kentin kuruluşuna tanıklık etmiş ve daha sonraki yıllarda kentin gündelik hayatını önemli ölçüde etkilemiştir. Kentin mekansal olarak gelişmesinde de bu iki yerleşim arasındaki ilişki (bkz. Görsel 5.1) önemli rol oynamaktadır (Ertin, G., 1994, s:7-13).

Göçmelerin kente gelişiyle beraberlerinde getirdikleri kuzine ve soba üretim bilgisi gelişen yeni ticaret alanları, kentin ticari yapısının genişlemesine olanak sağlamakla birlikte kentin merkezindeki ticaret alanlarının genişlemesine ve farklılaşmasına neden olmuşlardır. Genellikle kentin merkezi alanlarında toplanma eğilimi gösteren ticaret işleyişi Çukurçarşı merkezli olmak üzere 1-2 katlı dükkanların bulunduğu Muttalıp, İki Eylül, Cengiz Topel gibi caddeler ile etrafında yer alan ve tek katlı veya altı ticaret üstü ikametgat biçiminde dükkanlar kentin merkezindeki gündelik yaşantının işlediği yerler olarak varlıklarını sürdürmektedirler (Ertin, G., 1994, s:51).



**Görsel 5.1.** Cumhuriyet dönemi öncesine ait Eskişehir haritası (Demir, G., 2008)

20. yüzyılda idarenin iradesiyle yapılan yeni yol düzenlemeleri ile merkezi konut alanları ticari birimler haline dönüşmektedir. Odunpazarı özgün karakterini korurken, Porsuk çayı çevresindeki alanlar farklı özellikler kazanmışlardır. Bazı yapıların caddeler ile ilişkilenen kısımlarına küçük çaplı ticarethaneler yapılmış ve alt katı ticarethane üst katı ikametgah olan yerleşimlere dönüşmüşlerdir. 20. yüzyılın ortalarında Porsuk civarı kentin en modern binalarının toplandığı kesimdir. Bu dönemde kentte yer alan ticarethaneler eski ve yeni gelişen ticaret alanları olmak üzere ikiye ayrılır. Geçmiş dönemlere ait ticarethanelerin toplandığı alanlar olan Dumrul, Ferahiye, Sakarya caddeleri genellikle basit, bir veya iki katlı ve bitişik nizamlı bir doku gösteren yerlerdir. Çeşitli büyüklüklerde birbirleriyle ilişkili işyerlerini içermektedirler. Bunun yanında İsmet İnönü, İki Eylül, Cengiz Topel, Köprübaşı, Hamamyolu caddeleri üzerinde yeni gelişen gündelik işleyiş, kentin günümüzdeki merkezi ticaret yaşantısının ilk nüveleri olmaları bakımından önem arz etmektedir.

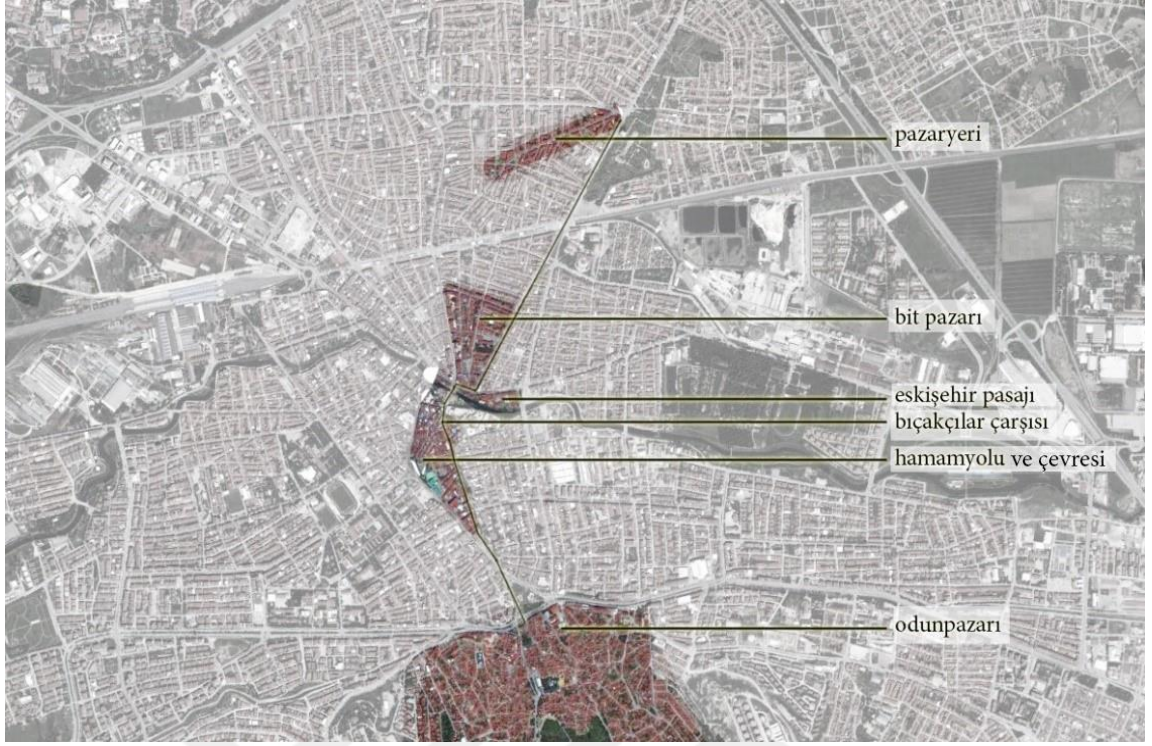
20. yüzyılın ikinci yarısından sonra gelişmenin hızlı ivmelenmesiyle kentsel planlamacılar dönüşümün hızına yetişememiştir. Bu dönemde yeni yerleşmelerin oluşum hızı planlanan sınırları aşmaktadır. Yine aynı dönemde kentin kazandığı yeni fonksiyonlardan biri olan eğitim alanında hızlı gelişmeler yaşanmaktadır. Özellikle Anadolu Üniversitesi' nin öğrencilerinin yarattığı dinamizm kentin yaşantısını önemli ölçüde etkilemektedir (Gökdoğan Celal, M., 2006, s:48-52).

Osmanlı Döneminde tarımsal etkinlikleri yoğun olarak görülen kent, Cumhuriyet döneminde yaşanan gelişmeler, sanayi ve ticaretin etkileriyle tarım ağırlıklı işleyişini sanayi ve ticarete bırakmaktadır. Coğrafi konumunun da etkisiyle bölgedeki etkinliği artan kent, üniversitelerin kurulmasıyla dönüşümünü hızlandırarak karşılaşma ve ilişkilerin çeşitlendiği bir kent özelliği kazanmaktadır.



**Görsel 5.2.** Eskişehir güncel kent haritası (Google map)

Eskişehir kent merkezinde birçok farklı karşılaşmaya imkan sağlayan ortamlara odaklanılacaktır. Eskişehir kentinin doğu-batı doğrultusunda Porsuk, tren yolu ve çevre yolu etkisiyle gelişmesini (bkz. Görsel 5.2) ilişkisel olarak bağlayan bir aralık ele alınmaktadır. Bu aralıkta gündelik yaşantının, karşılaşma ve akışlarının en yoğun olarak belirdiği izlekler olarak Odunpazarı, Hamamyolu ve çevresi, Bıçakçılar çarşısı, Eskişehir Pasajı, Bit Pazarı ve Pazaryeri örnekleri üzerinden incelenecektir (bkz. Görsel 5.3).



**Görsel 5.3.** Eskişehir kentindeki araştırma bölgeleri (Google map)

Sınırları genişledikçe ilişki ve karşılaşmaların yapısı değişip çeşitlenebilir, ancak çeşitliliğin yoğun olarak belirdiği ve işleyişini sürdürdüğü bu çevrenin tartışmaya elverişli olduğu düşünülmektedir. Çevrede seçilen yapılar herhangi bir işlev veya mimari kaygı gözetmeksizin, programsız ve kendiliğinden gündelik hayata eklenme becerileri üzerinden değerlendirilerek tartışılacaktır.

### 5.1.1. Odunpazarı

Şehrin çekirdeğini oluşturan yukarı mahalle olarak adlandırılan tepenin bitiminde yerleşmiş bölge Odunpazarı olarak adlandırılmaktadır. Cumhuriyet dönemi öncesinde kentin kuzeye doğru büyüdüğü yerde kurulan pazaryeri, kentin ticaret ve alışverişinin gerçekleştiği çarşı görüntüsündedir. Osmanlı kentlerinden görülen organik dokuya sahip olan Odunpazarı 19. Yüzyıla kadar yerleşim yayılmamıştır.

Cumhuriyet sonrasında ise kentin gelişmesi ve göçler sonucunda büyümesiyle yeni mahalleler kurulmuştur. Kurulan bu mahalleleri birbirine bağlayan merkezler kendiliğinden ve süreç içerisinde meydana gelmiştir. Daha sonra kentin kuzeye doğru büyümesi ve motorlu taşıtların artmasıyla yerleşimler arasındaki ilişkisel sınırlar keskinleşerek ayrılmaktadır (Demir, G., 2008, s; 80-86).

Odunpazarı yerleşimi, kurulduğu tepe yamacı dolayısıyla kente hakim bir konumda yer almaktadır. Sürekli olarak büyüklüğü farklılaşan dar sokaklarının geleneksel dokusu sayesinde çeşitli eylem ve karşılaşmalara imkan vermektedir. Eşik, avlu, teras vb. yapıların birbirleri ile sürekli etkileşimi iç ve dış mekan arasındaki ayrımı eriterek ara mekanlar üretmektedir.

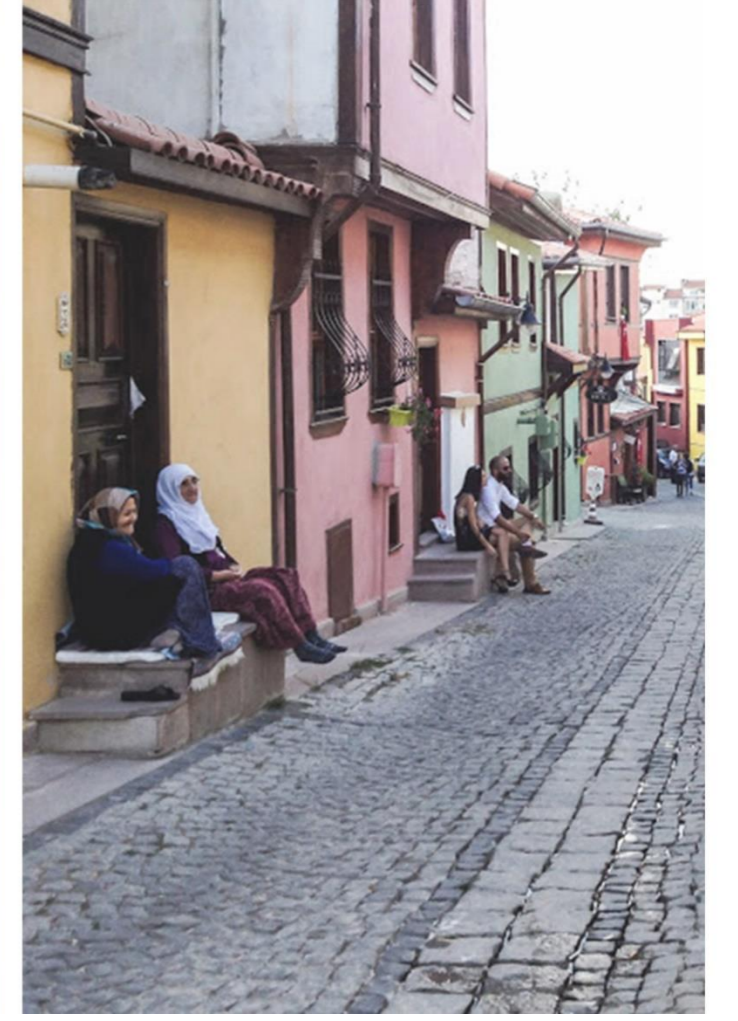
Odunpazarı yerleşimindeki (bkz. Görsel 5.4-görsel 5.5) farklı büyüklükteki sokakların birbirlerine eklenerek oluşturdukları süreklilik, düzensiz olarak genişip daralan sokaklar ve sokakların bir diğerine geçişte ürettiği kesişmeler (bkz. Görsel 28), gündelik hayatın hareketine eşlik eden yapılardır. Sokağın yapısına eklenmiş eşikler ile esnetilen sokak zemini kapı önü eylemlerinin oluşmasına imkan sağlamaktadır. Dış mekan ile iç mekan arasındaki ilişki eşik, avlu ve geleneksel gündelik yaşantının faaliyet alanı olan hayat yapılarıyla eritilmektedir. Böylece sokak atmosferi yapıya, yapının atmosferi de sokağa karışmaktadır. Arada kalan tüm yapılar gündelik hayatın hareketinin geçiş, duraksama, karşılaşma yani bir diğerine ile ilişki kurma aralığı olarak varlık kazanmaktadır (bkz. Görsel 5.6-görsel 5.7).



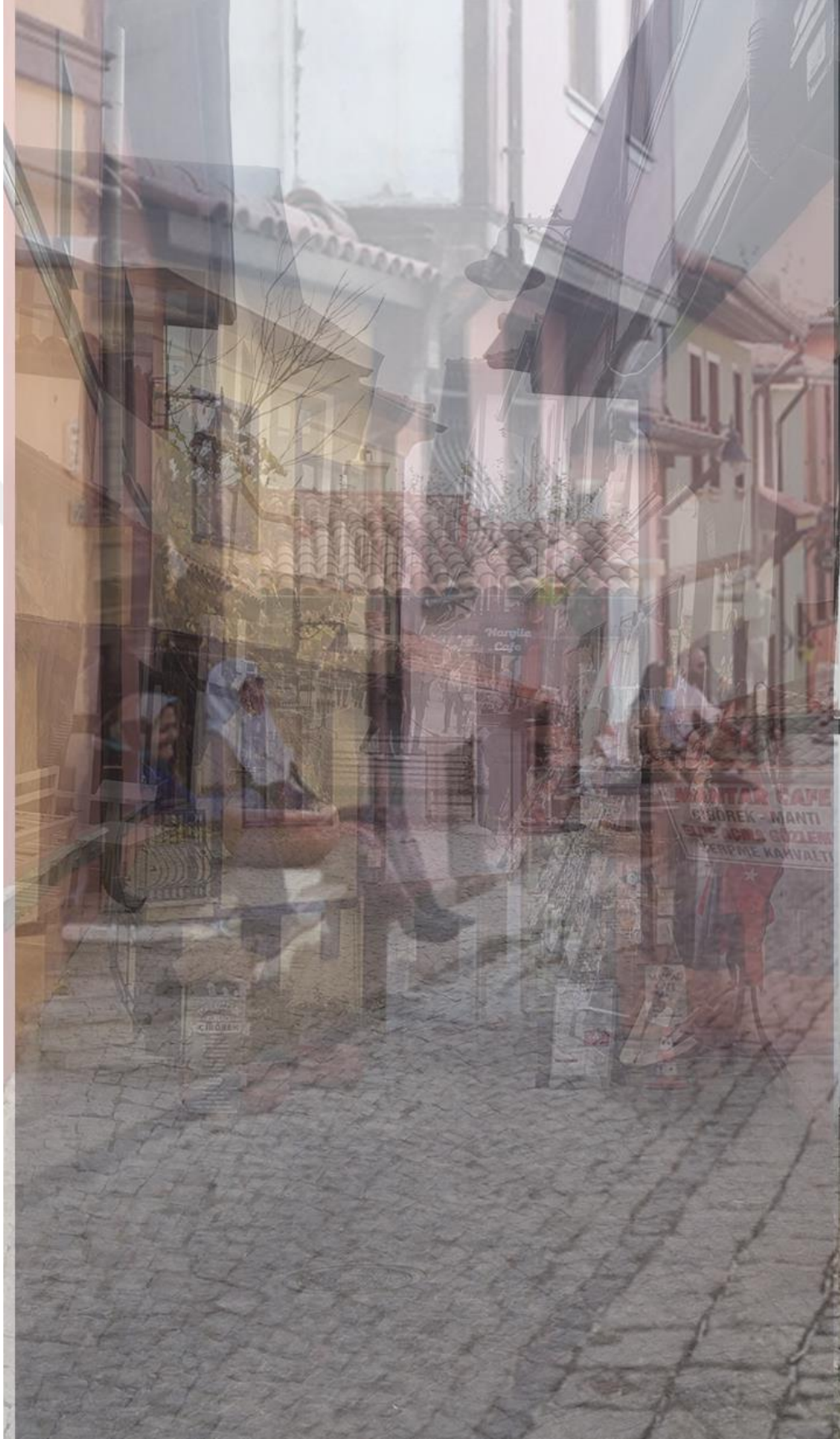
**Görsel 5.4.** *Odunpazarı ve çevresi (Google map)*



**Görsel 5.5.** *Odunpazarı yerleşkesi hareket akışı ve duraksamalar (Google map)*



Görsel 5.6. Odunpazarı ve çevresi



**Görsel 5.7.** *Odunpazarı kolaj*

### 5.1.2. Hamamyolu ve çevresi

Sıcaksular olarak adlandırılan bölgede bulunan hamamlar ve yukarı mahalle olarak adlandırılan tepe ile aşağı mahalle olarak çarşı ve büyük bir handan oluşan bölgeyi birbirine bağlayan kuvvetli bir aks olması Hamamyolu' nun en belirgin niteliğidir. Ticaret ve konut dokusunun bir arada bulunduğu yolun kentin ilk geleneksel alışveriş nüvelerinin bulunduğu Taşbaşı ile geleneksel yerleşim alanı olan Odunpazarını bağlayan Hamamyolu, Eskişehir'e kentsel ölçekte etki etmektedir. Geleneksel ticaret merkezi olan Taşbaşı bölgesinde bir çok dükkan yapısı bulunmaktadır. Kentin tarım odaklı üretim yapısından sanayi odaklı üretim yapısına dönüşmesiyle birlikte çok sayıda göç alır. Odunpazarı yerleşiminde ikamet eden zengin yerli halkın ticaret merkezlerine yerleşme eğilimi görülmektedir. Bu durum tarihsel süreçte 1-2 katlı yapıların, 3-4 ve ana aks üzerinde daha yüksek katlı apartman ve ticarethanelere dönüşmesine yol açmaktadır. Ticaret işlevinin bu aks üzerinde ve aks ile birlikte gelişmesiyle konut ve ticaret dokusu ile yapılaşma hızlanmaktadır. Günümüzde ise yoğun olarak çok katlı apartmanların olduğu ana aks üzerinde ticaret etkinliği odaklı bir yaşantı ile birlikte bu aks ile daha küçük ölçekli fakat yoğun ilişkiler içerisinde olan Taşbaşı bölgesi kentin ticari merkezi olma halini sürdürmektedir. (Üstün B., Özkan, C., 2016, s; 59-60).

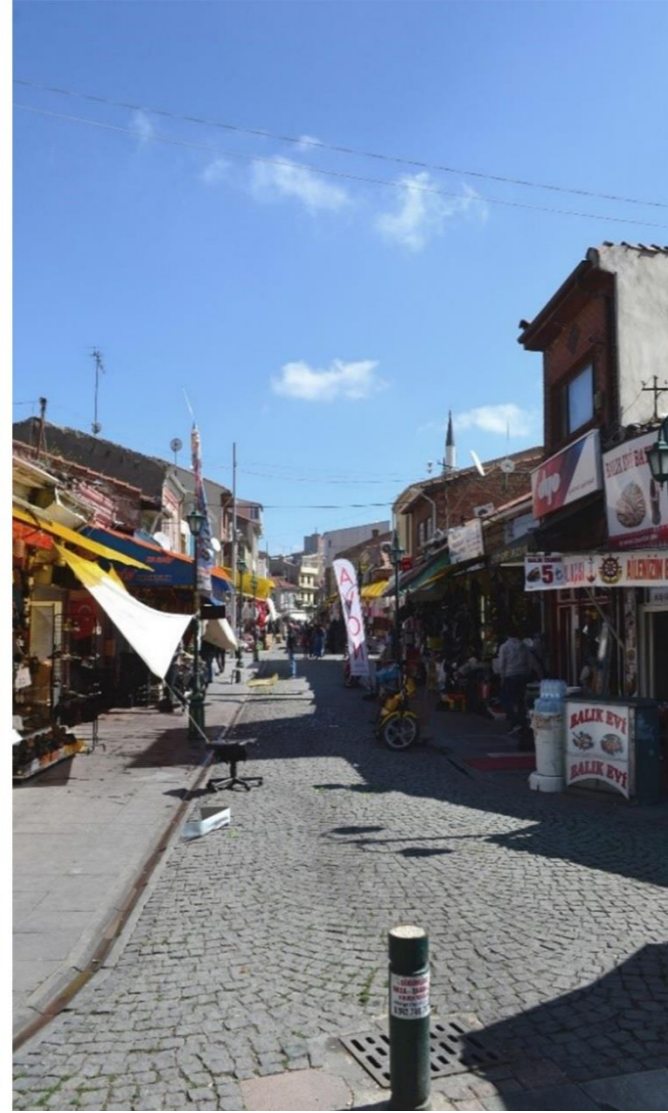
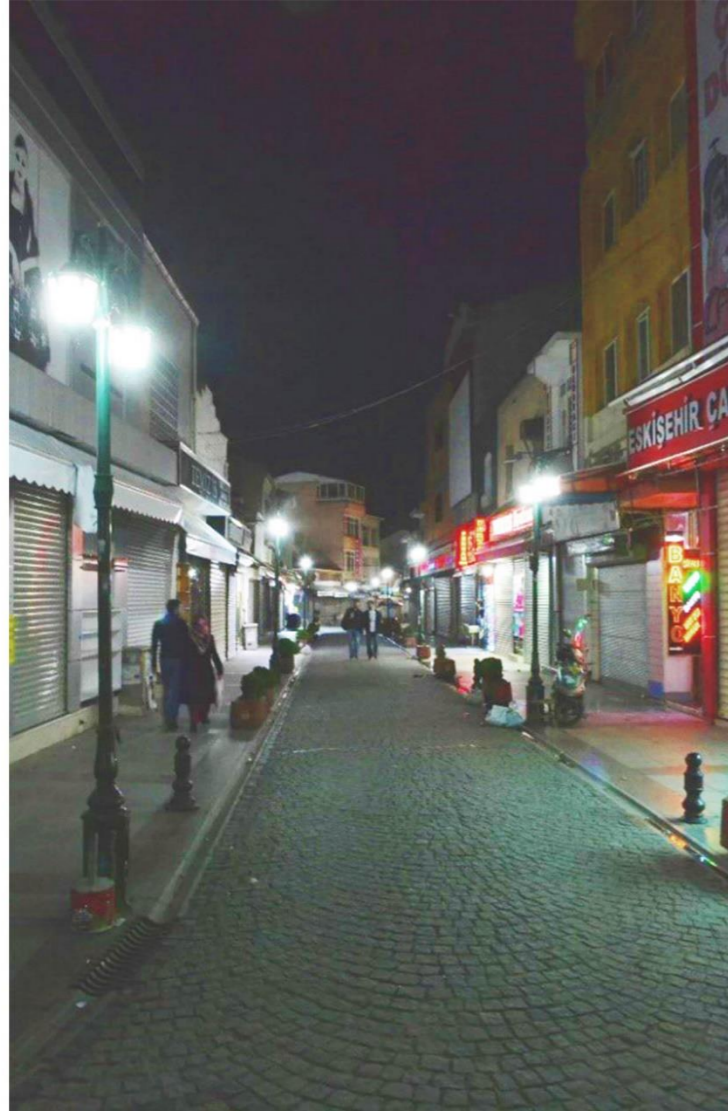
Kentin en yoğun yaya etkinliğini barındıran ana aks ve o aks ile ilişkilenen farklı büyüklüklerde diğer sokakların oluşturduğu atmosfer, sürekli olarak hareket halinde olan yayalar tarafından kullanılmaktadır. Trafiğe kapalı olarak işleyen bu bölgede, yürüyüş halinde olan yayalar ile dükkanların sokağa taşarak kurduğu ilişki dikkat çekmektedir. Hamamyolu caddesine (bkz. Görsel 5.8) eklenen aralıkların uzantıları sonucu oluşan kesişmeler ile varlığını genişleten sokakların (bkz. Görsel 5.9), gündelik hayatın hareketine eklenen alışveriş birimleri çevrenin genel karakterini oluşturmaktadır. Sokağın planlanmış sınırların işgali sonucu yapısı esnetilen programlar ile programsız bir dolaşım zemini oluşturulmuştur. Çevrenin başlangıç ve bitişlerinin belirsiz oluşuyla etkisini çevreye yayabilmekte ve programsız karşılaşmalar ve statik olmayan bir gezintiye imkan sağlamaktadır (bkz. Görsel 5.10). Birimlerin sokağa yayılma biçimlerindeki farklılık ile sürekli olarak evrilen deneyim, düzgün doğrultuda ilerleyen hareketin ekseninde birer burkulma olarak belirlemektedir. Sokak ile bağımsız olarak ilişkilenen tüm birimler kent akışındaki hareketin ve karşılaşmaların kaynağını oluşturmaktadırlar (bkz. Görsel 5.11).



**Görsel 5.8.** *Hamamyolu ve çevresi (Google map)*



**Görsel 5.9.** *Hamamyolu hareket akışı ve duraksamalar (Google map)*



Görsel 5.10. Hamamyolu ve çevresi



**Görsel 5.11.** *Hamamyolu kolaj*

### 5.1.3. Bıçakçılar Çarşısı

Porsuk kıyısından gelen yaya hareketi ile Hamamyolu' nun arasında kalan bölgede kendine özgü karakteriyle ön plana çıkmaktadır. Kentin gündelik işleyişinin önemli merkezlerinin arasında kalarak onları ilişkilendiren ve bu ilişkiyi kendi zeminini harekete açarak yapan Bıçakçılar Çarşısı, birbiriyle karşılıklı etkileşimde bulunan küçük ölçekli ve fazla sayıda nüveleri ile kentin gündelik yaşantısının bir parçası olmaktadır.

Bıçakçılar çarşısında (bkz. Görsel 5.12) net olarak tanımlanmayan giriş noktalarının kentin akışı ile kurduğu geçirgen ilişki, kontrol noktası tanımlayan, otoriteyle yönetilen bir yapıya değil gündelik hayatın akışı tarafından belirlenen bir yapıya sahiptir. Boşluğu sınırlayan birimlerin boşluk ile kurduğu doğrudan ilişki boşluğun aralık karakteri (bkz. Görsel 5.13) kazanmasını sağlamaktadır. Aralığı sınırlayan tezgah ve yüzeylerin sokak ile kurduğu aracısız, doğrudan ilişki, buradaki akışın gündelik hareketin ritmini belirlemekte ve aralığın kentin diğer alanları ile ilişkisini kendi üzerinden tanımlamaktadır. Aralığı oluşturan birimlerin iç ve dış arasındaki keskin ayrımı muğlaklaştırarak ortaya koyduğu atmosfer, tüm eylemleri kendi üzerinden geçiren, ilişkilendiren ve karşılaşmalara izin veren çok işlevsiz zemin aralığına dönüşmektedir. Böylece bıçakçılar çarşısı aralığı her defasında yeni eylemlere ve olaylara açık bir ortam ve imkanlar zeminine dönüşerek programsız bir eşik yapısına bürünmektedir. Gündüz ve gece ile kurulan farklı, çeşitli ilişkiler ile sürekli değişen bir yapıya sahip olan Bıçakçılar Çarşısı, gece herhangi bir esnafın çalışma ortamına dönüşürken aynı zamanda aralığı da tanımlayan, sınırları muğlak ve kentin güvenli koridorlarından farklı bir yaşantı tanımlamaktadır. Mikro ölçekte bir yapı olmasına rağmen kentin en yoğun akslarından olan HamamYolu' nun başlangıç ve bitiş tanımlamasına eşlik eden aralıklar bütünü olarak varlık bulan Bıçakçılar Çarşısı, sürekli olarak yeniden üretilebilme imkanı sayesinde kentin gündelik yaşantısının bir parçası olmaktadır (bkz. Görsel 5.14-görsel 5.15).



**Görsel 5.12.** Bıçakçılar Çarşısı (Google map)



**Görsel 5.13.** Bıçakçılar Çarşısı hareket akışı ve duraksamalar (Google map)



Görsel 5.14. Bıçakçılar Çarşısı



**Görsel 5.15.** *Bıçakçılar Çarşısı kolaj*

#### 5.1.4. Eskişehir Pasajı

Porsuk kıyısı ile yaya akışının yoğun olduğu ve bu akışın kıyıda blok yapılar ile ayrıldığı bir bölgede yer alan pasaj sokak ile kıyının ilişkisini kendi üzerinden kurması bakımından önemli bir yaşam alanıdır. Kuzey yönünde kıyıya paralel olarak uzanan akışa eşlik eden birçok dükkana rağmen pasaj, kıyı ile iletişim kurma potansiyeli dolayısıyla çeşitli dükkanları barındırmaktadır.

Binalar ile sınırlandırılmış bir sokak ile Porsuk Nehri arasında kalmasına rağmen kentli tarafından sıklıkla kullanılan bir yapıya sahip bu alanın, kent ile kıyı arasındaki geçişi Pasaj üzerinden sağlaması sonucu oluşan anlık yaşamsal faaliyetler programsız yapısının bir sonucudur (bkz. Görsel 5.16-görsel 5.17). Pasajın ikircikli yapısı, üzerinde gerçekleşen tüm eylemleri birer melez etkinliğe dönüştürürken tüm bu etkinliklerin herhangi bir programa ait olabilme ihtimali ortadan kaldırmaktadır. Dolayısıyla otorite tarafından Porsuğun bu bölgesindeki kıyısı ulaşılamaz ve kullanılamaz bir alan olarak programlanmasına rağmen gündelik işleyiş tarafından dönüştürülmektedir. Hareketin yönünü kendi üzerinden kıyı ile bağlayan pasajın içinde barındırdığı eylem olasılıkları da geçiş olanaklarını artırmaktadır.

Porsuk nehri ile ilişkilene biçimi olan boşluk pasajın kıyıya dönük eylemlere olanak sağladığının iması olarak kavranmaktadır. Sokak ile kurduğu doğrudan ilişki ise yapının bir sokak uzantısı olarak eylemlerin akışına müsaade ettiğini ve içinde barındırdığı tüm işlevlerin iki tarafa da dönük olacağını göstergesi olarak okunmaktadır. Yeni olanakların oluşması ve araştırılması için gereken zeminin kent akışına katılmasının yansımaları olarak varlık kazanmaktadır (bkz. Görsel 5.18-görsel 5.19).



**Görsel 5.16.** Eskişehir Pasajı (Google map)



**Görsel 5.17.** Eskişehir Pasajı hareket akışı ve duraksamalar (Google map)



Görsel 5.18. Eskişehir Pasajı



**Görsel 5.19.** *Eskişehir Pasajı kolaj*

### 5.1.5. Bit Pazarı

Kentin yaya ve trafik akışının yoğun olduğu Sivrihisar 1, Sakarya 1 ve Gazi Yakup Satar caddeleri arasında kalarak kendi iç akışını ve işleyişini sürdüren bir yer olarak Bit pazarı, çeşitli büyüklerde kapalı alanların gece depo olarak kullanıldığı, gündüz ise sokağa taşmalar ile sokağın hareketini dönüştürdüğü yerler üretmektedir. Sokak boyunca görülen hareket, yoğun olarak ikinci el ürünlerin sokakta sergilenerek değiş-tokuşuna yöneliktir. Sürekli olarak değişen ürünler ile sokak atmosferi değişim halindedir.

Gündelik yaşantının kendi programını oluşturduğu ve sokaklar ile kurulan dolaysız kısa süreli işgaller ile üretildiği Bit Pazarı (bkz. Görsel 5.20-görsel 5.21), dükkan önlerine taşmalar ve sokağı dönüştüren kullanımı ile iç ve dış arasındaki sınırları eriterek yapısal varlık kazanmaktadır. Dükkan önlerinin gece içeride depolanan ürünler ile gündüz aktive edilmesi, sokağın yapısının oluştururken her bir birimi farklılaştırarak özelleştirmekte ve bireylerin kendi zamanlarını da geçirebilecekleri kamusal etkilere sahip olan kişiselleştirilmiş mekanları üretmektedir. Sokağın üretilmiş aralığını daraltarak imkanların sayısını artıran gündelik hareket, alanda gece ve gündüz ile farklı biçimlerde beliren bir çevre üretmektedir. Gündelik akışın gündüz evresinde, sokakta sergilenen ancak içeride depo edilen bütün ürünlerin hem teşhir ve hem de gündelik hayatın ihtiyaçlarına yönelik olarak kullanılıyor olması ile eklemlenmesi, gece ise sokağın kurucu öğesi olan tüm ürünlerin içerideki mekanda depolanması ile oluşan atmosfer bu duruma örnek olarak gösterilebilir. Modern mimarlık düzen ve işleyişinin aksine herhangi bir vitrinin arkasında korunaklı şekilde stoklanan, hareket halindeki insan ve ürün arasında engel oluşturan bir yapının olmayışı gündelik hayatın hareketine aracısız olarak dahil olabilmesini sağlamaktadır. Sokağın mevcut sınırlarını genişletirerek oluşan yeni durumların o an' a ve duruma özgü çözümleri ile Bit Pazarı, mekanın tanımlanabilir sınırları dışında kalırken, gündelik akışı oluşturma potansiyelleri taşıyan farklı ve çeşitli durumları bünyesinde barındırmaktadır (bkz. Görsel 5.22-görsel 5.23).



**Görsel 5.20.** *Bit Pazarı (Google map)*



**Görsel 5.21.** *Bit Pazarı hareket akışı ve duraksamalar (Google map)*



Görsel 5.22. Bit Pazarı çevre etkileşimi



**Görsel 5.23.** *Bit Pazarı kolaj*

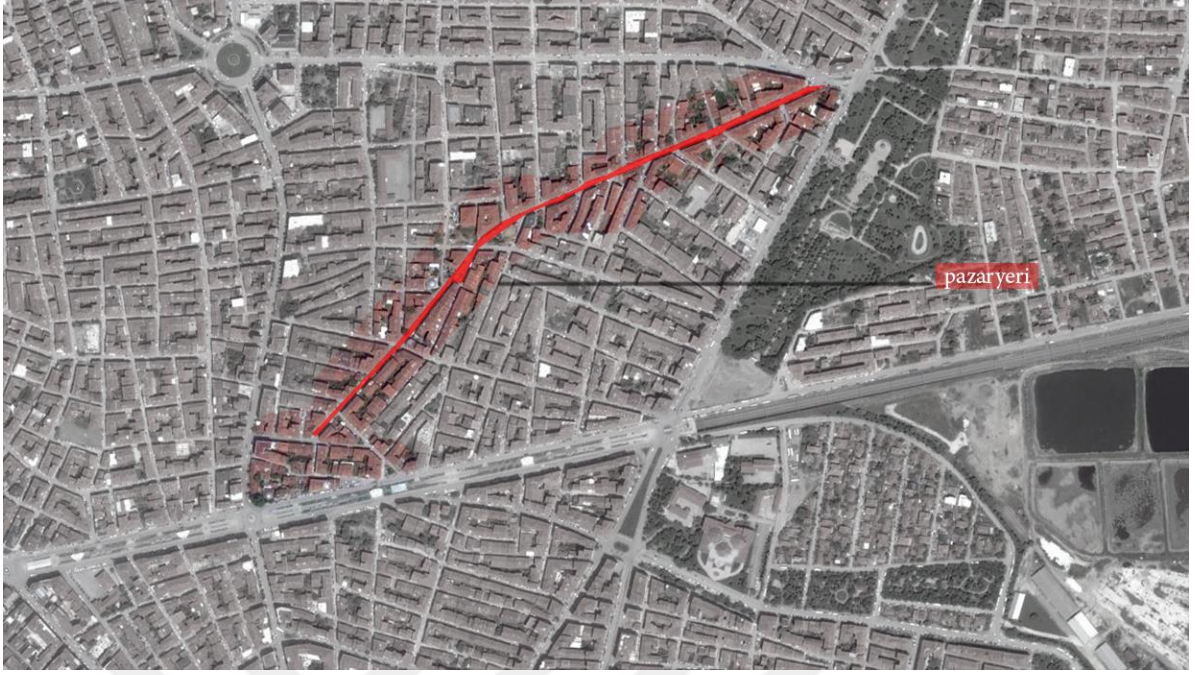
### 5.1.6. Pazaryeri Turgut Reis Caddesi

Geleneksel olarak Pazar, müşterilerin birbirleriyle, satıcılarla ve satılan ürünlerle doğrudan iletişim halinde oldukları bir yapıdır. Sokak üzerinde geçici ve döngüsel bir durum olarak beliren Pazarın eylemin tamamlanmasıyla birlikte döngüsü tamamlanarak pazar halinin işgali sona ermektedir. Pazaryeri olma durumunun Eskişehir örneklerinden biri olan Turgut Reis Caddesindeki biçimi üzerinden tartışılacaktır. Mekansal olarak pazaryeri gündelik hayatın işleyişinin benzerliğine bağlı olarak çeşitli örneklerde benzer sonuçlar üretebilir. Ancak yapısal işleyişin mekansal yansımaları üzerinden ele alınacağı için seçilen örnek üzerinden değerlendirilmesi uygun görülmektedir.

Pazaryerinin her evrede periyodik olarak değişim gösteren iç yapısı, tezgahın yer değiştirmesi, satılan ürünlerin çeşitlerinin farklılaşması gibi durumlar pazarın dinamik yapısından kaynaklanmaktadır. Çoğunlukla aynı yerlerde konumlanan tezgahlar yanındaki diğer satış birimleriyle sosyal bir ağ oluşturmaktadır. Ayrıca tezgahların sahip olduğu konum bilgisi müşterilerin her birinin kişisel hareketini kurgulamalarına imkan vermektedir. Tüm döngüsel karşılaşma ve duraksamalar, deneyiminin tikel ve bir kereye mahsus durumundan kaynaklanmaktadır (Öztekin, T., 2009, s:30-32).

Gündelik yaşantıyı döngüsel bir hareket ile etkileyen pazaryeri, diğer günlerde sokak olarak var olan bir aralığı yalnızca belirli zaman aralığında işgal ederek dönüştürmektedir. Kurulmaya başladığı an' dan itibaren yalnızca sokağı değil makro ölçekte kentin büyük bir bölümünün yaşantısını dolaylı olarak etkilemektedir.

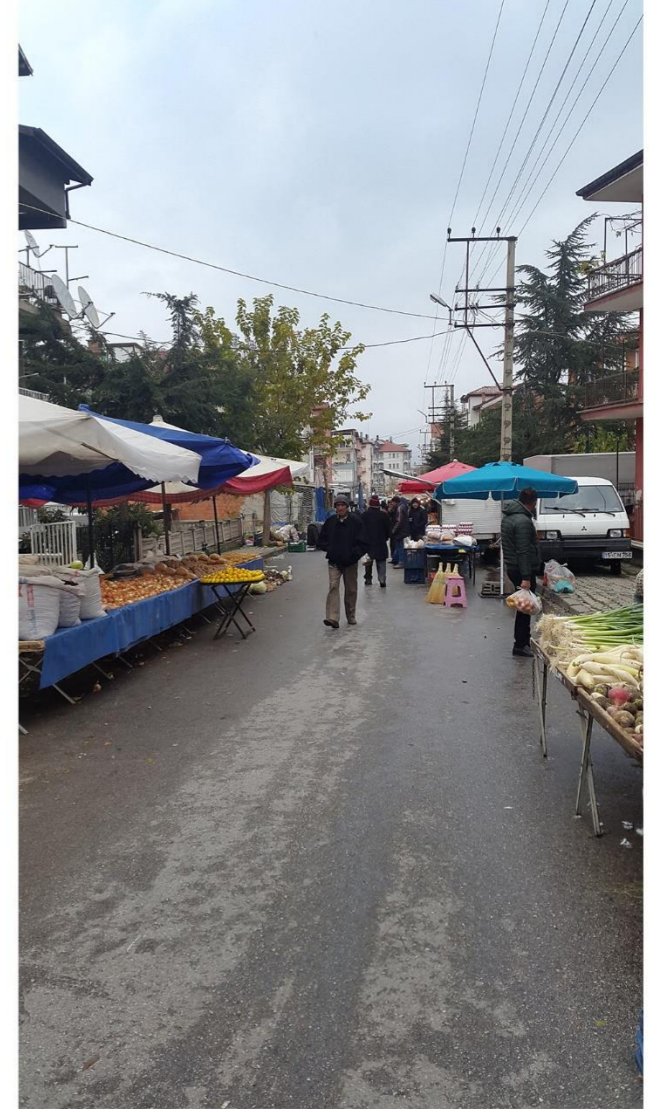
Fiziksel olarak bina ve bahçe duvarları ile sınırlandırılmış olan sokağın (bkz. Görsel 5.24-görsel 5.25), döngüsel olarak günlük işgali ile oluşturulan pazaryerleri gündelik hayatın o andaki işleyişine etki etmektedir. Kentin yaşamına mikro ölçekten makro ölçeye yayılan geniş bir ekseninde dönüştürücü müdahelenin katalizörü olarak varlığını elde etmektedirler. Tezgah ve şemsiyeler ile kurulan satış atmosferini, yayaların sokak üzerindeki hareketine ve duraksamalarına dayalı sınırsız ilişkiler ağı sürekli olarak yeniden tanımlamaktadır. Doğrusal olarak kavranan mutlak zamanın döngüsel olarak kesen bir aralığa ait olan Pazar yerleri kentin gündelik hayatının mekansal yansımalarının toplamı olarak görülmektedir (bkz. Görsel 5.26-görsel 5.27).



**Görsel 5.24.** Pazar yeri (Google map)



**Görsel 5.25.** Pazaryeri hareket akışı ve duraksamalar (Google map)



Görsel 5.26. Pazaryeri



**Görsel 5.27.** Pazaryeri kolaj

Eskişehir kentinin gündelik akışının, döngüsel hareketinin ve tarihsel süreçte oluşan alışkanlıklarının ürettiği anlık mekanlar farklı sürelerde ve yerlerde örnekler üzerinden incelenmiştir.

Odunpazarı yerleşkesi, büyüklüğü sürekli olarak değişen sokakların diğer yapılar ile ilişki biçimindeki farklılıklar üzerinden okunmaktadır. Sokağa katılımın yanı sıra sosyalleşme alanlarının farklılaştığı, mekanların sadece işlevsel hiyerarşiye göre kullanılmadığı, avlu, eşik, teras gibi yapıların ilişkisel bir bütünlük oluşturduğu ve geleneksel olan bu ilişkinin ara mekanlara imkan veren bir yapıda olduğu görülmektedir.

Hamamyolu üzerinden yapılan değerlendirmede ise, aynı sokağın gündelik işleyişin farklı zamanlarına göre kurgusunun değiştiği gözlemlenmiştir. Sokağı işgal etme hali sokak üzerindeki gündelik akış ile bağlantılı olduğu anlaşılmaktadır.

Bıçakçılar çarşısı incelendiğinde ise, dükkan sahipleri ile hareket halinde olan bireylerin etkileşim alanlarının, ilişki kurma modellerinin kendileri tarafından sürekli olarak yeniden yorumlandığı ve kendilerinin yarattığı sergileme çözümleri ile sokağa dahil olarak kendi örüntülerini yarattığı görülmektedir.

Eskişehir pasajı, Porsuk nehrinin yapılar tarafından sınırlandırılmış olan kıyısına açılan, kıyıya dönük bir geçiş aralığı sağlamasıyla yeni imkanlar üretmektedir. Kıyı kullanımına farklı perspektifler getiren pasaj, kıyıya ulaşımında veya kıyıdan kente bağlanmada yaya tarafından tercih edilmektedir. Gündelik yaşantının ana akslarına kestirme bir yol sunarak gündelik hayata katılan pasaj tüm işleyişe etki eden bir yapıya bürünmektedir.

İkinci el satışların olduğu bit pazarı ise araçlar için tanımlı bir sokağın iki yanında yer alan dükkanlardan oluşurken, yayaların kullanımı için bir kaldırıma sahiptir. Ancak, dükkanlar akşam saatlerinde malların kaldırıldığı depo gibi kullanılırken, kaldırım ise gündüz ürünlerin sergilendiği bir platforma dönüşmektedir. Sürekli olarak ürün sirkülasyonunun olduğu bu pazarda tüm mekanlar devinim halinde bir işleyişe sahiptir. Açıkça görülmektedir ki insanlar gündelik hayatının etkilerini yaşadıkları ve buldukları yere yansıtmakta, mekanı oluşturmakta ve dönüştürmektedirler.

İnsanların gündelik yaşantılarının, alışkanlıklarının ve pratiklerinin benzerliğinden dolayı, Pazar yerleri birçok yerleşim yerinde benzer özellikler göstermektedir. Pazar yeri, pazarcıların bu sokakta sergi açmalarıyla döngüsüne başlarken sokağın bireyler tarafından kullanım sıklığının değişmesi, zamanla trafiğe kapatılması ve bir alışveriş etkinliğine dönüşmesiyle kendi atmosferini oluşturmaktadır.

## 5.2. Olgunlaşmamış Mekan Üzerine Bir Değerlendirme

Olgunlaşmamış mekan; bekleyiş halindeki yerlerin, gündelik hayatın bağımsız akışı sonucu kendiliğinden oluşan programsız ve zamansız eylemler ile işgali sonucu beliren mekan imaları olarak kavranmaktadır. Sınırlarının muğlak ve keskin tanımlanamaz oluşu sebebiyle eşik olarak var olabilen bu aralıkların sunduğu veya maruz bırakıldığı imkanlar ile gündelik hayatın bir parçası haline gelmektedir.

Olgunlaşmamış mekan, mimari olarak tanımlanan, ideolojik ve statik olan mekana karşı bir kavrayış olarak değil, aksine mimari mekanın kurucu ögesi olarak beliren bir yapı olarak kavranmaktadır. Gündelik işleyişin mikro ölçekte parçaları olmalarına rağmen kent tanımının oluşmasında ve mekanın belirmesinde makro ölçekte etkiye sahiplerdir. “Mimari pratiği gerçekleştiren özneler daha düşünmeye ve eylemeye başlamadan önce bile orada, yer de zorunlu olduğuna inanılan” (Tanyeli, U., 2013, s:73) ve dolayısıyla sınırlarının sert çizgilerle çizilmeye çalışıldığı bir üretimi yeniden tartışmaya açmak için olgunlaşmamış mekanların olanaklarının irdelenmesi zorunlu bir olgu olarak kavranmaktadır.

Yeri ve dolayısıyla gündelik yaşantıyı mimari programlar ile kontrol altına alarak üretim yapan bir mimari kavrayış uzun süredir mimarlık ortamını etkisi altına almaktadır. Üretimin sabit çevre değerleri ve statik ilişkiler üzerinden bağlam oluşturma şansının kalmadığı, tüm üretim sürecinin iç içe geçerek sınırların muğlaklaştığı ve yerin tikel bir varlık olduğu bir çağda yaşamaktayız. Yerin sürekli ve herkes tarafından aynı şekilde kavranıp, ideal yaşantı tariflemesi zorunluluğu yüklenmesi yeri; politik, programatik ve ideolojik bir yapıya dönüştürmekle kalmayıp, gündelik yaşantının bu programatiğin dışında kalan bütün karşılaşma ve olanaklarını da göz ardı etmektedir. Dolayısıyla mimari üretim gündelik yaşantıyı çeşitlendirmek ve programın katı sınırlarını eritmek için yeni bir kavrayışa ihtiyaç duymaktadır.

Olgunlaşmamış mekan gündeliğin eyleme biçimlerinin izlerini sürerek kavramsallaştığı için kişisel bir varlık alanı olarak tek bir defaya mahsus, kurgulanamaz eylemler dizisi olarak mekan imaları oluştururlar. Bu mekanların yaşantı üzerinden tanımlanması birçok kültür, yaşantı, gelenek vb. birçok olguyu içinde barındıran melez yapısına kavuşabilir. Böylece, bekleyiş halindeki yerlerin zeminlerinde akış halinde olan gündelik hayat ise birçok çelişki ve belirsizliğin bir arada bulunduğu melez bir yapıya bürünebilir ve gündeliğin kendi içinde barındırdığı karşılıklı etkileşim hali, mimari kurguyu tek taraflı tüketim halinden kurtularak bağımsız yaşantı aralıkları oluşturabilir.

Yer ve mekan bağlamında yapılan tartışmalar ve üretilen düşünceler, mimari üretimin her yer ve zamanda aynı şekilde algılanan, tartışılan ve inşaa edilmesi mümkün olan “zamanötesi” ve “yerötesi” pratikler olarak tanımlanabilmesi üzerine yoğunlaşmaktadırlar. Mimari düşünce ve üretimin bir süreklilik bağlamında vuku bulduğu ve bu üretim ve düşüncenin tarih ve yer ile doğrudan ilişkili olduğu pek de üzerinde tartışılmadan kabul edilen olgulardır. Mimariyi değişmeyen ve sürekli kabul gören bir kavramlar bütünü olarak tanımlamak, bütün pratiği “yerötesi” ve “zaman ötesi” kavramlar ile üretmek, mimariyi her yerde ve her zamanda geçerli bir pratiğe dönüştürmektedir (Tanyeli, U., 2016, s:43-70). Böyle bir pratiğin, tarif edilip uygulanabilmesi için oluşturulan tartışma ve üretim zeminlerinin sonuç odaklı ve katı düzenleri ortaya çıkarması sistematik bir süreçtir. Dolayısıyla bütün yaşamsal faaliyet, üretim ve karşılaşmalarının geçici ve gevşek zeminler üzerinde gerçekleştiğini görerek, gündelik hayat eksenli yeniden düşünme araçlarına ihtiyacımız olduğu görülmelidir. Böylelikle matematiksel olarak kurgulanmış, sebep sonuç ilişkisine dayalı mekan anlayışından, gündelik yaşamın imkan ve potansiyellerine yanıt verebilecek bir üretim biçimi tartışmaya başlanabilir.

Mimari üretime sonuç ürün odaklı olarak gerçekleştirilen yaklaşımlar, gündelik yaşantıyı hesaplanabilir verilere bağlı kılarak kontrol altında tutabilmeyi amaçlamaktadırlar. Gündelik pratiklerin oluş halindeki dinamik ve çoklu değişkenlere bağlı yapısı, gündelik yaşantıya katılacak herhangi bir yapının nesnel ve rasyonel bir kavrayış ile üretilmesi düşüncesinin karşısında durmaktadır. Gündelik akışın bağımsız ve tikel olan veriler üretmesi, modern mimari üretimin sabit veriler üzerinden kontrollü olarak önerdiği programların gündelik yaşantıya zemin oluşturacak üretimi yapmasına engel olmaktadır. Başka bir deyişle, mimari mekanı matematiksel olarak ifade edilebilen yersiz ve zamansız bir mimarlık üretimi deneyim ve gündelik yaşantıdan bağımsız “yerötesi” bir varlık kazanmış olmaktadır. Herhangi bir tartışmanın rasyonel bir kavrayışa çekilme çabası tartışmanın ve sonucunda üretilen olguların meşrutiyeti için modern bir zemin oluşturabilir, ancak salt kartezyen bir kavrayış ile ifade edilebilen ve tartışılabilen bir gündelik hayat düşüncesi sorunlu bir yapı oluşturmaktadır. Tanyeli’ nin aktardığı, Çernişevki’ nin *Ne Yapmalı* adlı romanına eleştiri olarak yazılan Dostoyevski metninde bu sorunlu düşünce açıkça ortaya konulmaktadır.

“Mantık kuşkusuz iyi şeydir, ama olup olacağı bir mantıktır ve insanın düşünme gereksinmesini gidermekten öteye geçemez; oysa istek yaşamın ta kendisidir, hem de basit bir davranıştan yüce mantığa kadar. Gerçi isteğin elinde kalmış bir yaşam çoğu zaman deli zırvasından başka bir şey değildir, ama unutmayalım, gene de yaşamdır, kare kökü almak değil. Sözgelisi ben, salt düşünme gereksinmemi gidermek, insanoğlunun yaşama yeteneğinin yirmide birini ortaya koymak için değil, pek doğal olarak, yaşama gücümün tümünü seferber ederek yaşamak istiyorum. Akıl burada ne yapar? Akıl öğrenebildiği kadarını bilir.

Metin az ileride şöyle devam etmektedir.

...hedefe her varışta bir tedirginlik duyulur. İnsanoğlu amacına doğru ilerlemeyi sever, fakat amacını elde etmeyi değil. Çok gülünç bir durum doğrusu. İnsanın yaradılıştan gülünç bir varlık olmasıdır bütün terslik zaten. İki kere iki çekilmez bir şey. İki kere iki dört, ellerini böğrüne dayayarak yolumuzu kesen, sağa sola tükrük atan bir külhanbeyinin ta kendisidir. İki kere iki dördün yetkinliğine inanırım, ama en çok övülmeye değer bir şey varsa o da iki kere ikinin beş etmesidir. (Dostoyevski, F., 2000, akt. Tanyeli, U., 2016, s:122).

Metinde eleştirilen nokta, toplumsal yaşamın çerçevesinin sayısal verilerle kurgulanarak içeriğinin düzeltilmeye ve evcilleştirilmeye çalışılmasının gündelik yaşantının oluş halindeki yapısıyla örtüşmemesi olarak kavranmaktadır (Tanyeli, U., 2016, s:122). Mimari üretimin düşünsel zeminini hesaplanabilir matematiksel ifadelerle bağlı kılmak üzere rasyonellik ile ilişkilendirilerek kullanılan kavrama fonksiyon denir. Soyut tartışmaların maddi varlıklara dönüştürülmesinde yetkin bir karektere sahip fonksiyon kavramı üzerinden üretilen programlar ile gündelik işleyişin, gündelik olanın programı kurgulanmaktadır. Matematiksel verilere dayandırılan kavrayışın sarsılmaz görünen temeli gündelik hayatın işlevselliğinin tarifine dayanmaktadır. Daha iyi yaşantı, daha işlevsel yapılar ve optimum konfor üretimine dayalı sınırlı durum üreten kavrayışla üretimin aslında gündelik akışı içerisindeki spesifik olarak tanımlanan bir durum hariç diğer bütün olasılıkların yaşanabilirliğini sorunsallaştırmaktadır. Dolayısıyla kavramsallaşarak kalıplaşmış ancak şekil değiştirerek üretilen yeni programlar da gündelik hayatın işleyişine imkan sağlayacak zeminleri oluşturamamaktadır. Yaşamsal faaliyetlerin dinamizm, değişkenlik ve çeşitliliğini aynı anda barındırabilecek yerlerin sonuç odaklı bir üretim üzerinden yapılandırılmayacağı çeşitli örneklerin değerlendirilmesi sonucunda anlaşılmaktadır. Gündelik yaşantıya eşlik edecek tüm kavrayış ve üretimlerin sonuç yerine süreç odaklı olarak yeniden tartışmaya açılması zaruri bir sonuç olarak kavranmaktadır.

## 6. SONSÖZ

Mekana ilişkin söylemlerin sayıca arttığı günümüzün gelip geçici ortamının, mekan, yer, bağlam ve işlev gibi mekan üretimini yönlendiren kavramları çoktan tükettiği anlaşılmaktadır. Mekan ve yer tartışmaları sonucunda üretilen herhangi bir kavrayış tartışılmaya başladığı an' a ait bir geçiş zaman hareketi olarak dönüşüm ve değişime açılma zorunluluğu bulunmaktadır. Bir başka deyişle, mekana ve yere dair üretilen tüm mimari tartışma ve ürünler şu an' a ait olma sorunsalı ile karşılaşmaktadır. Oysa gündelik yaşantının oluş halindeki yapısı, mekanın sadece hareket ile varolacağı ve yalnızca bu durumda şimdiki zamanın mekanının oluşacağına kanıtıdır. Gündelik hayatın sayı ve verilerle dondurulmuş olmayan, sürekli bir oluş ve hareket halindeki yapısına zemin oluşturabilecek imkan arayışları yeni mekan üretimleri için hayati öneme sahiptir. Çünkü hareketin ürettiği sürekli bir oluş hali, bir önceki ile aynı olmayan an' ları ve her bir an' ın ürettiği birbirinden farklı mekanları ima etmektedir. Mimari programın tanımlayamayacağı gündelik hayatın çeşitliliğine eşlik edecek kavram ve yapıların üretilmesi gerekliliği kavranmaktadır. Gündelik yaşantının işleyiş ortamı oluşturabilecek yapılar olarak da sadece öngörülen akışlara değil programsız yaşantı aralıklarına da ihtiyaç olduğu, gündelik hayatın karşılaşma ve farklılıklarını aynı anda barındırabilmek için tanımsız aralıklara sahip olması gerekliliği, mimari program ile gündelik hayat arasındaki katı sınırların eritilmesi gerektiği anlaşılmaktadır. Sınırların eritilmesi mekanın yeniden üretilmesi ve düzenlerin katı halden eriyik hale geçmesine imkan sağlayacak ortamı oluşturacaktır. Böylece kişisel kavrayışlar ile yeniden üretilecek olan bireyin mekansallığı toplumsal uzamın bir parçası haline dönüşebilecektir. Özellikle modern dönemde ön plana çıkan ideal bireyin, bireyin ideal yaşantısının ve bu ideal yaşantının ideal bir parçası olarak mekanın günümüz dünyasındaki çeşitliliği tanımlayamadığı ve bu idealizmin sonucunda oluşan sınıflandırmanın birçok yaşantıyı kapsayamadığı yeni arayışlar üzerinden kavranmaktadır. Mekansal soyutlamalar ile üretim yapan mimari paradigmanın, gündelik yaşantıyı ideolojik tanımlamalara indirgeyerek, gündelik hareketin mekan ile diyalektik bir ilişki kurmasını engellemektedir. Soyut mekanın temelini oluşturan indirgeme hareketi gündelik yaşantıyı algılanabilir, kurgulanabilir parçalara ayırarak tüketim döngüsünün bir nesnesi haline dönüştürmektedir. Mekanın programatik parçalanmalar ile sınırlandırılmasıyla sonuçlanan bu harekete direnç göstermek için gerekli enerjiyi bulabileceğimiz yer ise

gündelik yaşantının kendisidir. Gündeliğin içinde barındırdığı tüm an'ların mekansallığının ardındaki işleyişin yansımaları olarak olgunlaşmamış mekan bu tartışmayı başlatmak için gerekli zeminin altlığını oluşturmaktadır. Geleneksel mimari yaklaşım ile gündelik hayat ve fiziki çevre arasındaki kopuşun tekrar kendini üretmesi için bir kavrayış olarak olgunlaşmamış mekan, bütünleşik ilişkiler ağının çözümlenebilmesi için değerli bir platform oluşturmaktadır.

Program ile var olan, işleyişi belli mekansal hacimlerin, süreçlerin bile insan algısındaki değişimlerini 'mimarlık' disiplini kapsamında tartışırken, var olan fiziksel mekanların buharlaşarak sanallaşması ile oluşan ağa bağlı medya ortamındaki mekanlar yeni ve etkilerini henüz kavrayamadığımız bir süreç olarak karşımıza çıkmaktadır. Sanal ortamların yer'den kopuk olması ve sadece ağa erişimle algılanabilmesi, çevre ve yer yüzüyle ilişki kurmaması mekan olarak adlandırdığımız ortamların içini boşaltmaktadır. Hergün kontrolümüz dışında yeni kavramların ortaya çıktığı, kendi mekansallığımız ile gündelik hayatımızın işleyişi arasında yeni mesafeler oluşturulduğu ve dolayısıyla "katı olan herşeyin buharlaştığı" bir çağda yaşamaktayız. Tek yapmamız gereken şey, gündelik yaşantının bağımsız işleyişine imkan sağlayacak mekanların imalarına yoğunlaşarak, mekan meselesini mimarlığın hegemonyasından uzaklaştırmak ve gündelik akışın kendini tanımlayabileceği dinamik, kendiliğinden ve programsız yaşantı aralıkları olan olgunlaşmamış mekanlara imkan sağlamaktır.

## KAYNAKÇA

- Alexander, C., (1977), A pattern language, New York : Oxford university press.
- Aran, K., (2000), Barınaktan Öte: Anadolu Kır Yapıları, Tepe Mimarlık Kültürü Merkezi, Ankara.
- Bakhtin, M., (1993), Toward a Philosophy of the Act, V. Liapunov(çev.), Austin: Texas University Press.
- Benjamin, W., (2016), Pasajlar, Yapı Kredi Kültür Sanat Yayıncılık, İstanbul.
- Benjamin, W., (1985b), Naples, One Way Street and Other Writings, Londra.
- Berman, M., (1994), Katı Olan Her Şey Buharlaşıyor, İletişim Yayıncılık, İstanbul.
- Bodson, G., Brown, B., Debord, G., Knabb, K., Matthews, J.D., (2008), Sitüasyonist Enternasyonel, Altıkırkbeş Yayın, İstanbul.
- Carter, P., (1974), Mies at Work, Phaidon Press, New York.
- Casey, E., (1998), The Fate of Place / A Philosophical History, University of California Press, Berkeley and Los Angeles, California.
- Castells, M., (1996), Enformasyon Çağı: Ekonomi, Toplum ve Kültür / Cilt 1: Ağ Toplumunun Yükselisi, çev. Ebru Kılıç.
- Castells, M., (1996), The Rise of the Network Society, The Information Age: Economy, Society and Culture Vol. I , Blackwell, Oxford.
- Certeau, M., (2009). Gündelik Hayatın Keşfi I. Dost Kitabevi Yayınları, Ankara
- Certeau, M., Giard L., Mayol P.(2015). Gündelik Hayatın Keşfi II, Dost Kitabevi Yayınları, Ankara.
- Chernyshov, E., (2006), The Plan-less House, Shinkenchiku Residential Design Competititon 2006.
- Colquhoun, A., (1990), Mimari Eleştiri Yazıları, (Çev: A. Cengizhan). Ankara, Şevki Vanlı Mimarlık Vakfı.
- Conrads, U., (1991), 20. Yüzyıl Mimarisinde Program ve Manifestolar, Şevki Vanlı Mimarlık Vakfı Yayınları.
- Demir, G., (2008), Kentsel Dış Mekan Kullanımlarının Değişim ve Dönüşüm Bağlamında İncelenmesi: Eskişehir Kent Merkezi, YTÜ Yüksek Lisans Tezi.
- Foster, H., (2004), Tasarım ve Suç, İletişim Yayınları, İstanbul.
- Foucault, M., (1973), The Order of Things: An Archeology of the Human Sciences, Vintage Books, New York.

- Foucault, M., (2000), Hapishanenin Doğuşu, (Çeviren: M. A. Kılıçbay), Ankara: İmge Kitabevi.
- Frampton, K., (1994), Modern Architecture, A Critical History, Thames and Hudson Inc., New York.
- Fyodor Dostoyevski, (2000), Yeraltından Notlar, (Çeviren: M. Özgül), İstanbul, İletişim Yayınları.
- Gardiner, M., (2016). Gündelik Hayat Eleştirileri, Heretik Yayınları, Ankara.
- Gaye, E., (1994). Eskişehir Kentinde Yerleşmenin Evrimi, Anadolu Üniversitesi Yayınları, Eskişehir.
- Giedion, S., (1967), Space, Time and Architecture, The Harvard University Press, Cambridge.
- Gökdoğan Celal, M.,(2006), Alışveriş Mekanlarının Gelişim Süreci,Örneklem; Eskişehir, Osmangazi Üniversitesi Yüksek Lisans Tezi.
- Harvey, D., (1997), Postmodernliğin Durumu, Metis Yayınları, İstanbul.
- Heidegger, M., (1927), Varlık ve Zaman, İstanbul: Agora Kitaplığı.
- Heidegger, M., (1971). Building Dwelling Thinking., Poetry, Language, Thought (s.343-363). New York: Harper&Row.
- Hight, C.; Hensel, M. and Menges, A. (2009). “En Route: Towards A Discourse on Heterogeneous Space Beyond Modernist Space-Time and Post-Modernist Social Geography”, Heterogeneous Space in Architecture, M. Hensel, C. Hight, A. Menges (eds.), John Wiley and Sons Ltd., Chichester, United Kingdom, 9-37.
- Huggett, N., (1997). Space from Zeno to Einstein. London: The MIT Press.
- Jacobs, J., (1992). The Death and The Life of Great American Cities, Vintage Book Edition, New York.
- Kaçmaz, G., (2004), Architectural Space in the Digital Age Cyberspace, Hyberspace and Exospace Through Science Fiction Films, İtü Doktora Tezi.
- Kahn, L., (1998), Öğrencilerle söyleşiler, (Çev. N. Dikbaş), Yem Yayınları, İstanbul.
- Kaplan, A. ve Ross, K., (1987). Introduction, Yale French Studies.
- Lefebvre (1991a). Critique of Everyday Life Volume 1, Translated by John Moore, London: Verso.
- Lefebvre, H., (1996). Modern Dünyada Gündelik Hayat, Metis Yayıncılık, İstanbul.

- Lefebvre, H., (2000) [1974], *The Production of Space*, çev. Nicholson-Smith, D., Blackwell Publishers, Cornwall.
- Lefebvre, H., (2014), *Mekanın Üretimi*, Sel Yayıncılık, İstanbul.
- Lefebvre, H., (2015). *Gündelik Hayatın Eleştirisi III*, Sel Yayıncılık, İstanbul.
- Locke, J., (1894) [1690], *An Essay Concerning Human Understanding*, (der.) Fraser, A. Merrifield, A., (2000). *A Socialist in Space*, In *Thinking Space*, London: Routledge, s. 167-182.
- Merrifield, Andy (2000). 'Henri Lefebvre: A Socialist in Space' Mike Crang and Nigel Thrift (eds), in *Thinking Space*, London: Routledge.
- Moneo, R., (1998). *Yerin fısıltısı. Any Seçmeler içinde (4-14)*. (H. Pamir, Der.). Ankara: Mimarlar Derneği Yayınları.
- Nalbantoğlu, H., (2010), *Yan Yollar düşünce, bilgi, sanat, İletişim Yayıncılık*, İstanbul.
- Nishihara, K., (1968), *Japanese Houses: Pattern for Living*, Japan Publications, Tokyo.
- Norberg-Schulz, C. (1979). *Genius loci*. New York : Rizzoli Publications.
- Norberg-Schulz, C., (1971). *Existence, space & architecture*. London: Studio Vista Limited.
- Öztekin, T., (2009). *Eskisehir Kent Dinamiği İçerisinde Pazaryeri Kavramının İncelenmesi*, Osmangazi Üniversitesi Fen Bilimleri Enstitüsü Yüksek Lisans Tezi.
- Perec, G., (1974). *Species of Spaces and Other Pieces*, Penguin Twentieth-Century Classics.
- Righini, P., (2000), *Thinking Architecturally, An Introduction to the Creation of Form and Space*, Cape Town University Press, Cape Town.
- Schoenauer, N. (2000). *6000 years of housing*. New York: W.W. Norton & Company.
- Strauven, F., (2007), *Aldo Van Eyck – Shaping the New Reality From the In-between to the Aesthetics of Number*, CCA Mellon Lectures.
- Stravrides, S., (2016), *Kentsel Heterotopya, Özgürleşme Mekanı Olarak Eşikler Kentine Doğru*, Sel Yayıncılık, İstanbul.
- Tanyeli, U., (1979), *Anadolu Konut Mimarisinde Bölgesel Farklılıklar*, Yapı Der., sayı33.
- Tanyeli, U., (2013), *Rüya, İnşa, İtiraz: Mimari Eleştiri Metinleri*, Boyut Yayıncılık, İstanbul.
- Tanyeli, U., (2016), *Yıkarak Yapmak; Anarşist Bir Mimarlık Kuramı İçin Altlık*, Metis Yayınları, İstanbul.
- Tschumi, B. (1996). *Architecture and Disjunction*, London Mit Press.

- Tuan, Yi- Fu. (1977). Space and place. Minneapolis : University Of Minnesota Press.
- Tuan, Yi-Fu. (2003), Space and Place, Minneapolis: University of Minnesota Press.
- Ungers, O., (2013), Kent Metaforları, Morphologie, Lemis Yayın, İstanbul.
- Üstün, B., Özkan, C., (2016), Eskişehir Hamamyolu Caddesi'nin Cumhuriyet Döneminden günümüze mekansal değişimine yönelik bir araştırma, BAUN Fen Bil. Enst. Dergisi, Cilt 18(2), 54-77.
- Van de Ven, C., (1978), Space in Architecture, Van Gorcum Assen, Amsterdam.
- Venturi, R., (1991), Mimarlıkta Karmaşıklık ve Çelişki, Şevki Vanlı Mimarlık Vakfı Yayınları.
- Vidler, A., (2003), Toward a Theory of the Architectural Program, 2003 October Magazine, Ltd. and Massachusetts Institute of Technology, pp: 54-79.
- Yavuz, M., (2005), Mimaride Niş Kavramı, Dokuz Eylül Üniversitesi Yüksek Lisans Tezi.
- http-1: <http://www.wikiboo.co/adorable-mies-farnsworth-house-design-ideas/attractive-farnsworth-house-mies-van-der-rohe-archdaily-and-mies-van-der-rohe-farnsworth-house-beschreibung/>
- http-2: <http://www.wikiboo.co/adorable-mies-farnsworth-house-design-ideas/archaic-fair-farnsworth-house-mies-van-der-rohe-as-mies-van-der-rohe-farnsworth-house-archdaily/>
- http-3: <http://www.arkitera.com/haber/20894/tum-sehir-dev-bir-oyun-alanina-donustugunde>
- http-4: <http://www.hiddenarchitecture.net/2016/06/de-drie-hoven.html>
- http-5: <http://www.hiddenarchitecture.net/2016/06/de-drie-hoven.html>
- http-6: <http://www.hiddenarchitecture.net/2016/06/de-drie-hoven.html>
- http-7: <http://architectureireland.ie/theory-could-evolutionary-psychology-be-applicable-to-architectural-design>

## ÖZGEÇMİŞ

Adı Soyadı : Alper Gülle  
Yabancı Dil : İngilizce  
Doğum Yeri ve Yılı : Antalya / 15.07.1990  
E-posta : [alpergulle@gmail.com](mailto:alpergulle@gmail.com)

### Eğitim ve Mesleki Geçmişi:

- 2014-2018, Anadolu Üniversitesi, Fen Bilimleri Enstitüsü, Mimarlık Anabilim Dalı, Bina Bilgisi.
- 2013, Massimiliano and Doriana FUKSAS mimarlık ofisi yaz stajı.
- 2011-2012, La Sapienza University, Faculty of Architecture, Roma, Exchange Student Programme.
- 2008-2013, Anadolu Üniversitesi, Mimarlık ve Tasarım Fakültesi, Mimarlık Bölümü.

### Ödülleri:

- Eşdeğer Mansiyon, Yeni Erbaa Çamlık Sosyal Habitatı Ulusal Mimari Proje Yarışması, 2015.
- Satınalma, Expo 2016 Antalya Kulesi Mimari Proje Yarışması, 2014.