

**MALATYA MÜZESİNDE BULUNAN MATARA BİÇİMLİ KAPLARIN
ÖZGÜN SERAMİK YÜZEYLERDE YORUMLANMASI**

Bedriye GÖZGÖR

**İnönü Üniversitesi Sosyal Bilimler Enstitüsü
Seramik Ana Sanat Dalı**

**Danışman
Yrd. Doç. H. Serdar MUTLU**

Yüksek Lisans Tezi

Malatya, 2010

KABUL VE ONAY

Bedriye GÖZGÖR tarafından hazırlanan MALATYA MÜZESİNDE BULUNAN MATARA BİÇİMLİ KAPLARIN ÖZGÜN SERAMİK YÜZEYLERDE YORUMLANMASI başlıklı bu çalışma, 14/09/2010 tarihinde yapılan savunma sınavı sonucunda başarılı bulunarak jürimiz tarafından YÜKSEK LİSANS TEZİ olarak kabul edilmiştir.

Yrd. Doç. Serdar MUTLU (Danışman)
(Jüri Başkanı)

Yrd. Doç. Mesut YAŞAR
(Üye)

Yrd. Doç. Dr. Yüksel GÖĞEBAKAN
(Üye)

Yukarıdaki imzaların adı geçen öğretim üyelerine ait olduğunu onaylıyorum.

Prof. Dr. Mehmet TİKİCİ
Enstitü Müdürü

ONUR SÖZÜ

“Yrd. Doç. H. Serdar MUTLU’nun danışmanlığında yüksek lisans tezi olarak hazırladığım **“Malatya Müzesinde Bulunan Matara Biçimli Kapların Özgün Seramik Yüzeylerde Yorumlanması”** başlıklı bu çalışmanın, bilimsel ahlak ve geleneklere aykırı düşecek bir yardıma başvurmaksızın tarafımdan yazıldığını ve yararlandığım bütün yapıtların hem metin içinde hem de kaynakçada yöntemine uygun biçimde gösterilenlerden oluştuğunu belirtir, bunu onurumla doğrularım.”

Bedriye GÖZGÖR

ÖNSÖZ

İçinde yaşadığımız toplumun sahip olduğu tüm bilgi ve eserler tarihsel süreç içerisinde bizden önce yaşamış olan toplumların bizlere bir mirasıdır. İnsanlığın ortak malı olan kültürel varlıkların sadece müzelere hapsedilmesi bu kültürün tanınması ve gelecek kuşaklara aktarılmasını zorlaştırmaktadır. Ülkemizde müzeleri gezen insanların sayısının yetersiz olduğu bilinen bir gerçektir. Müzelerimizde yer alan bu eserlerin yeniden yorumlanarak, çağdaş yaşamımızda kullanılabilir hale getirilmesinin faydalı olacağını düşünülmüştür. Bu çalışmayla birlikte, Malatya yöremizdeki mevcut mataraların biçim ve yapımlar özellikleri, müze dışında da görülme imkânına kavuşacaktır. Ayrıca ulusal ve uluslararası araştırmacı ve sanatseverlerin beğenilerine de sunulmuş olacaktır.

Bu araştırmada; Malatya Müzesi'nde bulunan pişmiş toprak matara biçimli kapların incelenmesi ve tanıtımları sağlanmıştır. Bu eserlerin günümüz bilim, teknoloji ve sanat anlayışıyla yorumlanarak, yeni biçim ve işlevlerle çağdaş seramik sanatına katkıda bulunması amaçlanmıştır.

Çalışmam esnasında yardımlarını esirgemeyen değerli arkadaşım İbrahim GÖRÜCÜ'ye, yapılan uygulamaların belirlenmesi, düzenlenmesi ve sergilenmesi aşamalarında destek olan ve yüksek lisans tezimin danışmanlığını yapan hocam Yrd. Doç. H. Serdar MUTLU'ya değerli katkılarından dolayı teşekkürlerimi bir borç bilirim.

Bedriye GÖZGÖR

ÖZET

Bu çalışmanın esin kaynağı, Malatya Müzesi'nde sergilenen pişmiş toprak mataralardır. Geçmişe tanıklık eden bu kaplar, çağdaş seramik sanatına esin kaynağı olması amacıyla, çalışma kapsamında ele alınmıştır. Pişmiş toprak matara biçimli kapların ilk örneklerine Anadolu'da rastlanır. Bu kaplar, zamanla ticaretin gelişmesi ve kültürler arasındaki etkileşim neticesinde çeşitlilik göstermiş ve geniş bir alana yayılmıştır.

Günümüzde ise, alternatif araç ve gereçlerin üretilmesi ile bu kapların kullanım alanı iyice daralmıştır. Çağdaş sanat anlayışına göre üretilen bu seramikler, işlevsellikten uzaklaştırılmış, farklı biçim, kulp yapıları ve süslemeleri, değişik çalışmalarda kavramsal nitelikte plastik öge olarak kullanılmıştır. Günümüz seramik sanatçıları, seramik sanatında pişmiş toprak mataraları özel bir konuma getirebilmek amacıyla çalışmalarını sürdürmektedirler. Sanatçılar, çalışmalarında farklı biçim ve pişirim teknikleri de kullanarak yeni arayışlara yönelmişlerdir. Seramik sanatçılarının arayışları sayesinde, günümüz ve gelecek kuşaklara ışık tutan birer tarihi belge niteliğindeki bu mataralar, geçmişle gelecek arasında bir köprü vazifesi de görmektedir.

Anahtar Kelimeler: Seramik, Matara, Pişmiş Toprak, Malatya Müzesi.

ABSTRACT

The inspiration point of this study is the terracotta flasks displayed in Malatya Museum. As witnesses of the past, these flasks are included in our study to be an inspiration source for future studies. The first examples of the terracotta flasks are encountered in Anatolia. These flasks showed a change and spread to a wide area as a result of developing trade and cultural interactions.

However, today the usage area of these flasks has narrowed. The ceramics produced according to contemporary art concept have been distanced from functionality, they have been used as plastic components in various works with their different styles, handle structures. Today's ceramic artists are continuing their studies to place terracotta flasks in a special place in ceramic art. Artists are seeking new concepts by using various styles and firing techniques. Thanks to ceramic artists' research, the flasks serves as a bridge between past and future as an historical document illuminating the present and future generations.

Keywords: Ceramic, Flasks, Terracotta Flasks, Malatya Museum.

**Malatya Müzesinde Bulunan Matara Biçimli Kapların
Özgün Seramik Yüzeylerde Yorumlanması
Bedriye GÖZGÖR**

İÇİNDEKİLER

ONUR SÖZÜ	iii
ÖNSÖZ.....	iv
ÖZET.....	v
ABSTRACT	vi
RESİM DİZİN LİSTESİ.....	x
GİRİŞ	1
BİRİNCİ BÖLÜM	
3	
1. MALATYA’NIN GENEL DURUMU	3
1.1. ARKEOLOJİK TARİHLERDE MALATYA İLİNİN DURUMU	3
1.1.1. Neolitik Dönemde Malatya	3
1.1.2. Kalkolitik Dönemde Malatya	4
1.1.3. Tunç Çağında Malatya.....	6
1.1.4. Demir Çağında Malatya	6
1.1.5. Geç Hitit Beylikleri Döneminde Malatya	8
1.1.6. Geç Hitit Sonrası Malatya Tarihi	9
1.2. MALATYA MÜZESİNİN TARİHÇESİ	10
1.2.1. Malatya Müzesinde Bulunan Mataralar.....	13
İKİNCİ BÖLÜM.....	
23	
2. MATARA TANIMLARI VE TARİHÇESİ	23
2.1. MATARA TANIMLARI	23
2.2. MATARANIN TARİHÇESİ.....	24
2.2.1. Anadolu'da Seramik Mataralar.....	27
2.2.1.1. Asur Ticaret Koloni Çağı Seramik Mataralar	30
2.2.1.2. Hitit Dönemi Seramik Mataralar	32
2.2.1.3. Urartu Dönemi Seramik Mataralar	35
2.3. SERAMİK MATARALARDA FORM BEZEME VE YAPIM TEKNİĞİ	37
2.3.1. Form Özellikleri	37
2.3.2. Yapım Tekniği.....	38
2.3.3. Mataralarda Bezeme ve Bezeme Teknikleri	39

2.4. MATARA BİÇİMLİ BENZER ÇALIŞMA YAPAN SANATÇILAR.....	42
2.4.1. Ekrem KULA	42
2.4.2. Echu-Kosugi-YAKİ HAİ	43
2.4.3. Onur ÖZTÜRK	43
2.4.4. Ferah KURT	44
2.4.5. Leman KALAY	44
2.4.6. Therese O'HALLORAN	45
2.4.7. Darrin DARAZSDİ	45
2.4.8. Frank MARTIN.....	46
2.4.9. B. L. GOLDMAN.....	46
2.4.10. John LEACH	47
2.4.11. Yuri ZATARAIN	47
2.4.12. Ian MUCHMORE	48
2.4.13. İsmail YİĞİT	48
2.4.14. Frank GİORGİNİ.....	49
2.4.15. Frank GİORGİNİ.....	49
2.4.16. Mustafa CANYURT	50
2.4.17. Gunta STEPHEN.....	50
2.4.18. Mehmet KÖRÜKÇÜ	51
ÜÇÜNCÜ BÖLÜM.....	52
3.MATARA BİÇİMLİ ÖZGÜN SERAMİK YÜZEYLERİN ELE ALINIŞ.....	52
SÜREÇLERİ.....	52
3.1. DÜŞÜNSEL ARAŞTIRMA, TASARIM VE UYGULAMA SÜREÇLERİ.....	52
3.2. SERAMİK ÇALIŞMALARIN YAPIM AŞAMASINDA KULLANILAN YÖNTEMLER..	55
3.2.1. Elle Biçimlendirme	55
3.2.2. Plaka Yöntemi ile Biçimlendirme	56
3.2.3. Çömlekçi Tornasında Biçimlendirme	57
3.2.4. Fital Yöntemiyle Biçimlendirme.....	58
3.2.5. Döküm Yoluyla Biçimlendirme	59
3.2.6. Transfer Ajur Yöntemiyle Biçimlendirme	61
3.2.7. Sırlama ve Pişirim	62
3.3. YAPILAN SERAMİK ÇALIŞMALARLA İLGİLİ AÇIKLAMALAR ...	63
3.3.1. Çalışma 1	63
3.3.2. Çalışma 2	64
3.3.3. Çalışma 3	65
3.3.4. Çalışma 4	66
3.3.5. Çalışma 5	67
3.3.6. Çalışma 6	68
3.3.7. Çalışma 7	69
3.3.8. Çalışma 8	70
3.3.9. Çalışma 9	71
3.3.10. Çalışma 10.....	72

3.3.11. Çalışma 11.....	73
3.3.12. Çalışma 12.....	74
3.3.13. Çalışma 13.....	75
3.3.14. Çalışma 14.....	76
3.3.15. Çalışma 15.....	77
3.3.16. Çalışma 16.....	78
3.3.17. Çalışma 17.....	79
3.3.18. Çalışma 18.....	80
3.3.19. Çalışma 19.....	81
3.3.20. Çalışma 20.....	82
3.3.21. Çalışma 21.....	83
SONUÇ.....	84
KAYNAKÇA.....	86

RESİM DİZİN LİSTESİ

Fotoğraf 1: Malatya Müzesinin Girişi.....	11
Fotoğraf 2: Matara, Urartu Çağı, Köşkerbaba-Malatya Müzesi.....	13
Fotoğraf 3: Matara, Demir Çağı, Köşkerbaba-Malatya Müzesi.....	13
Fotoğraf 4: Matara, Urartu, Köşkerbaba- Malatya Müzesi.....	14
Fotoğraf 5: Matara, M.Ö.1. Bin, Köşkerbaba- Malatya Müzesi	14
Fotoğraf 6: Matara, Urartu, Köşkerbaba- Malatya Müzesi.....	15
Fotoğraf 7: Matara, Urartu, Köşkerbaba- Malatya Müzesi.....	15
Fotoğraf 8: Matara, Urartu, Köşkerbaba- Malatya Müzesi.....	16
Fotoğraf 9: Matara, Urartu-Demir Çağı, Köşkerbaba- Malatya Müzesi	16
Fotoğraf 10: Matara, Urartu, Köşkerbaba- Malatya Müzesi.....	17
Fotoğraf 11: Matara, M.Ö. 2. Bin (Orta Tunç), Pirot Höyük - Malatya Müzesi.....	17
Fotoğraf 12: Matara, İmamoğlu- Malatya Müzesi	18
Fotoğraf 13: Matara, Urartu, Hasırcı Höyük - Malatya Müzesi.....	18
Fotoğraf 14: Matara - Malatya Müzesi	19
Fotoğraf 15: Matara - Malatya Müzesi	19
Fotoğraf 16: Matara - Malatya Müzesi	20
Fotoğraf 17: Matara, Demir Çağı, Değirmentepe- Malatya Müzesi	20
Fotoğraf 18: Matara, Urartu-Demir Çağı, Köşkerbaba- Malatya Müzesi.....	21
Fotoğraf 19: Matara, Urartu, Köşkerbaba- Malatya Müzesi.....	21
Fotoğraf 20: Matara, Demir Çağı, Köşkerbaba- Malatya Müzesi.....	22
Fotoğraf 21: I. a-b-c: Mataralar, M.Ö. 5700-5600 Geç Neolitik Dönem.....	24
Fotoğraf 22: Anadolu'da Seramik Mataralar.....	29
Fotoğraf 23: Asur Ticaret Koloni Çağı, Kültepe- Anadolu Medeniyetler Müzesi.....	30
Fotoğraf 24: Eski Asur Ticaret Koloni Çağı (Geç Safha), Kültepe- Anadolu.....	31
Medeniyetler Müzesi	31
Fotoğraf 25: Eski Asur Ticaret Koloni Çağı (Geç Safha), Kültepe-Anadolu.....	31
Medeniyetler Müzesi	31
Fotoğraf 26: Eski Asur Ticaret Koloni Çağı (Geç Safha), Kültepe- Anadolu.....	32
Medeniyetler Müzesi	32
Fotoğraf 27: Eski Hitit Çağı, Alaca Höyük, Anadolu Medeniyetler Müzesi.....	33
Fotoğraf 28: Eski Hitit Çağı, Eskiypar, Anadolu Medeniyetler Müzesi.....	33
Fotoğraf 29: Hitit Çağı, Masat Höyük, Anadolu Medeniyetler Müzesi	34
Fotoğraf 30: Hitit İmparatorluk Çağı, Masat Höyük, Anadolu Medeniyetler Müzesi	34
Fotoğraf 31: Urartu ve Erken Demir Çağı Pişmiş Toprak Kapları.....	35
Fotoğraf 32: Matara, Urartu Dönemi, Malatya Müzesi	36
Fotoğraf 33: Urartu Dönemi, Matara- İstanbul Arkeoloji Müzesi	36
Fotoğraf 34: Seramik Betimleme, Matara, Matara Taşçıyan Adam	37
Fotoğraf 35: Matara Yapım Tekniği (Sevin, 2003: 169).....	39
Fotoğraf 36, 37, 38, 39: E. Kula- Özgün Seramik Formlar	42
Fotoğraf 40: Echu-Kosugi-yaki Hai - Özgün Seramik Çalışma.....	43
Fotoğraf 41,42: O. Öztürk- Hitit Matara, Özgün Seramik Form.....	43

Fotoğraf 43: F. Kurt - Özgün Seramik Form.....	44
Fotoğraf 44: L. Kalay- Özgün Seramik Form, Serbest Tasarım	44
Fotoğraf 45: Therese O'Halloran- 7x12x6, Seramik ve Porselen- 2007	45
Fotoğraf 46: Darrin Darazsdi - Turkuaz Flask, Raku Tekniği	45
Fotoğraf 47: Frank Martin- Özgün Seramik Form	46
Fotoğraf 48: B. L. Goldman- Seramik Raku Tekniği (7cmx2cm)	46
Fotoğraf 49: John Leach - Özgün Seramik Form.....	47
Fotoğraf 50: Yuri Zatarain – Antik Heykel Yüz Matara (16 x 8 x 15).....	47
Fotoğraf 51: Ian Muchmore, Rustik Matara: 35x30x25cm.	48
Fotoğraf 52: İ. YIĞİT- Balık Biçimli Seramik Matara.....	48
Fotoğraf 53: Frank Giorgini- Nigerian Clay Drum	49
Fotoğraf 54: Frank Giorgini Udu or Ghatam - Pot Drum	49
Fotoğraf 55: M. Canyurt - Sırlı Udu Davul.....	50
Fotoğraf 56: Gunta, Stephen- Udu Drums	50
Fotoğraf 57: M. Körükçü –Seramik Udu	51
Fotoğraf 58: Desen Çizimleri	52
Fotoğraf 59: Biçimlendirme Yöntemleri.....	53
Fotoğraf 60: Sırlama Yöntemleri.....	53
Fotoğraf 61: Sırlı Fırın Yükleme	54
Fotoğraf 62: Elle Biçimlendirme Örnekleri	55
Fotoğraf 63: Plaka Yöntemi ile Biçimlendirme	56
Fotoğraf 64: Çömlekçi Tornasında Biçimlendirme	57
Fotoğraf 65: Fitol Yöntemiyle Biçimlendirme.....	58
Fotoğraf 66: Fitol Yöntemiyle Kaynaştırarak Biçimlendirme Darly Baird, A.B.D.....	58
Fotoğraf 67: Döküm Yoluyla Biçimlendirme	60
Fotoğraf 68: Transfer Ajur Yöntemiyle Biçimlendirme	61
Fotoğraf 69: Sırlama ve Pişirim.....	62
Fotoğraf 70: Çalışma 1 (23 x 29 x 29 cm)	63
Fotoğraf 71: Çalışma 2 (20 x 50 x 20 cm).....	64
Fotoğraf 72: (Yan Görünüş).....	64
Fotoğraf 73: Çalışma 3 (32 x32 x 9 cm).....	65
Fotoğraf 74: (Detay)	65
Fotoğraf 75: Çalışma 4 (18 x 22 x 24 cm).....	66
Fotoğraf 76: (Yan Görünüş).....	66
Fotoğraf 77: Çalışma 5 (21 x 27 x 16 cm).....	67
Fotoğraf 78: (Yan Görünüş).....	67
Fotoğraf 79: Çalışma 5 Detay.....	67
Fotoğraf 80: Çalışma 6 (15 x 28 x14 cm).....	68
Fotoğraf 81: (Üst Görünüş).....	68
Fotoğraf 82: Çalışma 7 (26 x 21 x 8 cm)	69
Fotoğraf 83: Çalışma 8 (15 x 40 x 17 cm).....	70
Fotoğraf 84: (Yan Görünüş).....	70
Fotoğraf 85: Çalışma 8 Detay.....	70

Fotoğraf 86: Çalışma 9 (37 x 34 x 6 cm).....	71
Fotoğraf 87: (Yan Görünüş).....	71
Fotoğraf 88: Çalışma 9 (Detay).....	71
Fotoğraf 89: Çalışma 10 (18 x 40 x 33 cm)	72
Fotoğraf 90: Çalışma 11 (28 x 20 x 20 cm).....	73
Fotoğraf 91: (Detay)	73
Fotoğraf 92: Çalışma 12 (32 x 27 x 13 cm)	74
Fotoğraf 93: Çalışma 13 (10 x 25 x 8 cm)	75
Fotoğraf 94: Çalışma 14 (12 x 14 cm).....	76
Fotoğraf 95: (Yan Görünüş).....	76
Fotoğraf 96: Çalışma 15 (32 x 27 x 13 cm)	77
Fotoğraf 97: Çalışma 16 (22 x 28 x 28 cm)	78
Fotoğraf 98: Çalışma 17 (20 x 28 x 30 cm)	79
Fotoğraf 99: Çalışma 17 (Detay).....	79
Fotoğraf 100: Çalışma 18 (15 x 22 x 19 cm)	80
Fotoğraf 101: Çalışma 19 (13 x 26 x 10 - 10 x 25 x 8 cm).....	81
Fotoğraf 102: Çalışma 20 (26 x 21 x 8 cm)	82
Fotoğraf 103: Çalışma 21 (24 x 18 x 20 cm).....	83
Fotoğraf 104: (Yan Görünüş).....	83

GİRİŞ

Tez konusunu teşkil eden matara biçimli kaplar, Malatya ili müzesine ilimizin farklı bölgelerinde yapılan kazı çalışmaları sonucunda getirilmiş ve sergilenmektedir. Çalışmada söz konusu olan mataraların, başlangıç tarihi konusunda kesin bir tarihlendirmeye gidilmemiştir. Müzede bulunan ve müze tarafından tarihlenen tüm eserler çalışmada incelemeye alınmıştır.

Araştırmamız müzelerde sergilenen eserlerden biri olan mataraların tarihsel süreç içerisinde geçirdiği değişim aşamalarını anlatmaktan çok, bu eserlerin yeniden yorumlanarak çağdaş yaşamımızda kullanılabilen eserler haline getirilerek daha fazla tanınması ve ilgi çekmesini sağlayacağı düşüncesinden kaynaklanmaktadır. Bu amaçla tasarlanan çalışmalar, mekanlardaki işlevlerinden çok, zengin görsel bir etki yaratmaları sağlanmıştır. Böylece Malatya yöresinde bulunan mataraların biçim ve yapımlarının özelliklerinin, müze dışında da görülme olanağı sağlayan bu tezle ulusal ve uluslararası araştırmacı ve sanatseverlere sunulmuştur.

Araştırmanın üç temel amacı bulunmaktadır. Bunlardan ilki; Malatya Müzesi'nde bulunan pişmiş toprak matara biçimli kapların incelenmesi ve tanıtımlarının sağlanması, ikincisi; incelenen eserlerin günümüz bilim, teknoloji ve sanat anlayışıyla yorumlanarak, yeni biçim ve işlevlerle çağdaş seramik sanatına katkıda bulunması, üçüncü amacımız ise; yeniden tasarlanan seramik mataralarla, Malatya ilinin ve Malatya Müzesi'nin tanıtımını ulusal ve uluslararası düzeyde araştırmacı ve sanatseverlere sunmaktır.

Araştırmada bilgi toplama yöntemi olarak; genel kitaplık taraması ve kişisel gözlemler kullanılmıştır. Toplanan bilgilerle elde edilen birikimler kişisel deneyimlere yöneltilmiş ve yeni biçimlerin yaratılmasında kullanılmıştır.

Birinci bölümde, araştırmanın konusunu oluşturan Malatya Müzesine ve Malatya Müzesinde sergilenen eserlere ait tarihsel bilgiler açıklanmıştır. İkinci bölümde mataralara ilişkin kavramlar ve mataraların tarihsel gelişimi irdelenmiştir. Araştırma

kapsamında, daha önce benzer seramik biçimler çalışan sanatçılardan da örnek çalışmalara yer verilmiştir.

Üçüncü bölümde ise, tüm bu veriler ışığında tasarımları yapılan seramik mataraların; tasarım, uygulama aşamalarına, biçimsel özelliklerine, biçimlendirme çeşitlerine, kullanılan hammadde ve sırlı pişirim aşamalarına detaylı olarak yer verilmiştir.

Sonuç bölümünde, çalışma kısaca özetlenmiştir. Matara biçimli kaplara işlevsellik kazandırılarak, günlük yaşamımıza girmesi anlamında öneriler sunulmuştur.

BİRİNCİ BÖLÜM

1. MALATYA’NIN GENEL DURUMU

Malatya; Doğu Anadolu Bölgesinin Yukarı Fırat Havzasındadır. Çevresini doğuda Elazığ ve Diyarbakır, güneyde Adıyaman, batıda Kahramanmaraş, kuzeyde Sivas ve Erzincan illeri çevirir.

Malatya, Sultansuyu ve Sürgü çayı vadileri ile Akdeniz’e, Tohma vadisi ile İç Anadolu’ya, Fırat vadisi ile Doğu Anadolu’ya açılarak bu bölgeler arasında bir geçiş alanı oluşturur (Malatya Valiliği, 2007: 18).

1.1. Arkeolojik Tarihlerde Malatya İlinin Durumu

Malatya ili tarihi açıdan oldukça eskilere uzanan bir geçmişe sahiptir. Bu nedenle bu dönemlere ait kısa bilgiler ilin tanıtımı açısından önem taşıdığından bu dönemlere ait bilgilerin verilmesine çalışılmıştır.

1.1.1. Neolitik Dönemde Malatya

İnsanların bir milyon yılı aşkın avcı ve toplayıcı göçebe yaşamından sonra tarım yapmaya, hayvan evcilleştirmeye ve sabit köyler kurmaya başladığı Neolitik Dönem, yalnızca teknikte önemli yeniliklerin çıkmasıyla değil, toplumun yaşam biçimi, hayata bakışı ve düzeninde köklü değişikliklerin gerçekleştiği bir süreç olmuştur.

Neolitik Dönem, her yerde aynı zamanda ve aynı şekilde olmamıştır. Doğu Akdeniz, Kuzey Suriye, Kuzey Mezopotamya, Güneydoğu Anadolu ile Doğu Anadolu'nun güney kısımlarında MÖ.11000 yıllarından itibaren başlayan bu yeni yaşam biçiminin son şeklini alması MÖ. 6000 yıllarına kadar uzanmaktadır.

Son yıllarda, tarih öncesi kültürler için yapılan çalışmalar, Doğu Anadolu'nun da en az Yakınoğu kadar ilk üreticiliğe geçiş dönemi için önemli bir yere sahip olduğunu ortaya koymuştur. Bu dönemle ilgili Malatya için en önemli merkez Cafer Höyük'tür. Cafer Höyük, Malatya’ nın 40 km kuzeydoğusunda Cafer köyü yakınında yer almaktadır. Höyükte, Jacques Cauvin ile Olivier Aurenche başkanlığında 1979’

dan bu yana kazı çalışmaları sürdürülmektedir. Bugüne dek yapılan çalışmalarda üstte bir İlk Tunç Çağ yerleşmesi, bunun altında çanak çömleksiz neolitik dönem yerleşme kalıntıları ve küçük buluntular ele geçmiştir. Bugün Karakaya Baraj suları altında kalan Cafer Höyük, Anadolu'nun en eski Neolitik yerleşmelerinden olan Çayönü (Diyarbakır) yerleşmesi ile büyük benzerlik göstermektedir (Malatya Belediyesi, 1986: 40).

1.1.2. Kalkolitik Dönemde Malatya

Bölge hakkındaki bilgilerimizin çoğunu 1932 yılından beri devam eden Arslantepe kazılarına ve 1978-1986 yılları arasında gerçekleşen Aşağı Fırat Projesi kapsamında yapılan kazı ve yüzey araştırmalarına borçluyuz. Aşağı Fırat Projesi kapsamında Malatya Bölgesinde Cafer Höyük, Piro Höyük, İmamoğlu, Köşkerbaba, Değirmentepe gibi bölgenin en önemli höyükleri kazılmıştır.

Torosların kuzeyinde kalan bölgede, Malatya ve çevresinde yerleşimler yoğunlaşır. M.Ö. 5. binyılın sonundan 4. binyılın sonuna kadar olan bin yıllık zaman süresi içinde, güneydeki önemli tarihsel olayların belirgin olarak yansıdığı Malatya Ovası, her ne kadar Yukarı Mezopotamya'nın bir parçasını oluşturmaktaysa da yerel özelliklerini tamamen yitirmemiştir. Malatya, çevre kültürlerin Doğu Anadolu'nun gelişimindeki etkilerinin en iyi izlendiği yerdir. M.Ö.4.bin yılda, Orta Fırat bölgesindeki yerleşimler içinde rakibi olmayan Arslantepe (Malatya il merkezinin 4 km. kuzeydoğusunda, Orduzu Mevkii adı verilen yerde), arkeolojik buluntuların da kanıtladığı gibi uzun tarihi boyunca, her aşamada bölgenin politik merkezi olma durumunu korumuştur (Kültür Bakanlığı, 2005: 16).

Doğu Anadolu' da daha M.Ö. 5. binyılda kent uygarlıklarına doğru atılan öncü adımların varlığını gösteren Değirmentepe (Malatya'nın kuş ucumu 24 km doğusunda, İmamlı Köyü'nün 1,5 km. doğusunda, Karakaya Baraj suları altında), M.Ö. 5. binyıl sonu 4. binyıl başında Kalkolitik Dönem'e ait yerel Obeid Kültürü'nün (Güney Irak'taki ilk buluntu yeri ile adlandırılır ve Sümer uygarlığının kaynağını oluşturur) Torosların kuzeyinde bulunan en iyi temsilcisidir. Değirmentepe

Kalkolitik Dönem mimarisi, geleneksel Anadolu mimarisi ile Mezopotamya mimarisinin birlikte izlendiği en iyi yerleşmelerin başında gelmektedir.

Kalkolitik Dönem'de, Güney Mezopotamya'nın Obeid kültürünü yansıtan kaplara Değirmentepe'de de rastlanmıştır. Obeid Dönemi'nde, boyalı çanak çömlek devam eder, ancak artık seri üretim başlamıştır. Boya süsleme, kapların yüzeyinde küçük bir alanı kaplar ve şeritler halindedir (Esin, 2000: 81- 83).

Değirmentepe Obeid kültürü çanak çömleği birçok grupta toplanmaktadır. Bunlar genellikle yeşilimsi, bej, pembemsi açık renkli kilden yapılmıştır. Ufak bir grup keramik kırmızı astarlı ve perdahlıdır. Bir başka grup Obeid Kültürü'ne özgü, ancak çoğu yerel yapımdır ve boya bezeklidir. Geometrik, şematik bitki motifleri açık renk üzerine, morumsu siyah, kırmızımsı kahve, kırmızı renklerde yapılmıştır. Bezekler, kapların üstünde ağız kenarlarında gövdeye doğru şeritler şeklindedir. Açık renkli çanak çömlek içinde büyük bir grubun yüzeyleri dipten gövde ortasına kadar, fırınlanmadan önce set bir cisim ile perdahlanmıştır. Bu tür kaplar genelde “Coba tipi” ya da “çakmak taşı kazıntılı kaplar” olarak tanımlanmaktadır. Kaba mutfak kapları genellikle siyah, kahverengi, astarlı ve yüzleri perdahlıdır. Bazıları da astarsız olarak yalnızca perdahlanmıştır (Esin, 2000: 84).

Kalkolitik Dönem, bakırın işlenmeye başladığı dönemdir. Daha sonraki ilk Tunç Çağı'nda bile, normal yerleşmelerin bazılarında madeni esere rastlanmamasına rağmen, Değirmentepe' de açığa çıkarılan maden atölyesi, Tunç Çağı'ndaki yerleşik maden sanatının gelişiminin Obeid Dönemi'ne dayandığını kanıtlamaktadır. Anadolu'daki maden kaynaklarının zenginliği ve bundan yararlanabilen yüksek teknolojinin gelişmiş olması, bu tür olanaklardan yoksun Güney Mezopotamya ile ticaret açısından sıkı bir ilişkinin kurulmasını sağlamıştır.

Geç Kalkolitik Dönem'de, olasılıkla ticaretle zenginleşen ve güç kazanan yerel yöneticiler, bağımsız, sınırları tam tanımlanmamış siyasi birer güç olarak ortaya çıkmış olmalıdırlar. Arslantepe'de dikkati çeken merkezileşme olgusu, buradaki değişimlerin Mezopotamya'da gerçekleşen yeniliklerle birlikte ilişki içerisinde yol

aldığını ve bazı durumlarda yerli seçkinlerin topluluklar üzerindeki otoritelerinin ve güçlerinin artmasıyla sonuçlandığını gösterir (Kültür Bakanlığı, 2005: 20).

1.1.3. Tunç Çağında Malatya

Malatya yöresinde M.Ö. 3.binyıllarında Suriye bağlantılı bir kültürün yerleşimi görülürken, yaklaşık M.Ö. 3000-2800 yıllarında bu kültür yerini Transkafkasya bağlantılı bir yerleşime bırakır. Bu süreç, M.Ö. 2800-2700 yıllarında yeniden açık renk seramik kültürünün, dolayısıyla güneyin etkisi altından yerini tekrar yaklaşık M.Ö.2600- 2150 yıllarında koyu renk seramik modasına bırakacaktır.

Özellikle ilk Tunç Çağı'nın ikinci çeyreğinden itibaren Orta Tunç Çağı'nın sonuna kadar, Transkafkasya/Karaz keramiği Güney Mezopotamya ve Suriye keramikleri ile birlikte sadece Altınova'nın tüm höyüklerinde boyalı bir keramik türü ortaya çıkar: el yapımı, devetüyü astarlı, perdahlı, hemen ağız kenarlarının altında yer alan geometrik süslemelidirler. Bej rengi tonlarında çok iyi elenmiş kilin içine ince kum, bazen de mika katılarak hazırlanan kaplar çok iyi pişirilmiştirlerdir. Kap tipleri arasında, fincanlar değişik büyüklükte çanaklar, boyunlu ve boyunsuz çömlekler vardır. Boya süslemeli kaplarda, doğadan alınma motifler ile geometrik motifler genellikle siyah renk ile yapılmıştır. Sadece kırmızı renk kullanılarak işlenmiş geometrik motiflere de rastlanır. Birkaç örnek dışında, motifler kapların sadece üst kısımlarına, ağız kenarı ile ağız kenarı içlerine uygulanmıştır, insan, hayvan, uçan kuş bitki gibi doğadan alınan motifler, geometrik motiflerden bağımsız olarak, sadece kapların gövdeleri üzerinde yer almakta olup oldukça stilize edilmişlerdir. Bu tip boyalı kaplar Malatya-Elazığ Bölgesi'nde Arslantepe ve Karakaya Baraj Gölü altında kalmış olan Piro, Şemsiyetepe, Değirmentepe, Köşkerbaba, İmamoğlu gibi yerleşimlerde bulunmuştur (Kültür Bakanlığı, 2005: 38).

1.1.4. Demir Çağında Malatya

Değirmentepe'de Demir Çağı'nda yerleşenlerin, olasılıkla Arslantepe'de Geç-Hitit Beylikler dönemindeki halkla yakın ilişkisi vardır. Kazılarda Geç Hitit, Urartu ve Geç Asur dönemlerine ait çanak-çömlek bulunmuştur.

Köşkerbaba'da ise içinde in-situ(yerinde korunan/ bulunan) küplerin bulunduğu yapı kompleksinde ele geçirilen bütün ve parçalar halindeki çanak çömleklerden, mimari tabakanın (IV) başlangıcı Malatya Bölgesi'nin yerel Erken Demir Çağı'na kadar gittiği, onu izleyen ve bir yangın enkazı üzerine kurulmuş olan mimari kompleksinde Geç Hitit Bölgesi'nde olmasına rağmen, Urartulara ait olduğu saptanmıştır. Urartuların M.Ö. 8.yy ortalarında bu bölgeye geldikleri gerek ana yurtları olan Doğu Anadolu Bölgesi'ndeki yazıtlardan, gerekse Köşkerbaba'nın kuş uçuşu yaklaşık 20 km kadar kuzeydoğusunda yer alan, bugün Karakaya Baraj Gölü altında kalmış olan Habibuşağı olarak da adlandırılan İzoli'de doğal kayaların yüzü tıraşlanarak çiviyazısıyla oluşturulmuş kaya yazıtından bilinmektedir (Bilgi, 2000: 136).

Köşkerbaba, doğuya açılan doğal yollardan biri üzerinde yer almaktaydı ve bulunduğu yer Fırat Nehri'ni geçip doğuya ulaşmak için en uygun noktaydı. Bu nedenle, Urartular Arslantepe'yi zaptetmek için bu bölgeye geldiklerinde Fırat Nehri'ni Köşkerbaba'nın bulunduğu yerden geçerek, amaçlarına ulaşmışlar ve Köşkerbaba'da kendi mimari özelliklerini yansıtan küçük bir kale niteliğini gösteren yapıyı inşa etmişlerdir (Kültür Bakanlığı, 2005: 56).

Demir Çağı çanak çömlek grubunun hepsi çarkta şekillendirilmiş, genellikle koyu bej, kahverengi ve koyu kırmızı renktedir, kırmızı boya ve oluk çizgilerle bezenmiştir. Boya süsleme bu dönemde oluk süslemeden yaygın olarak kullanılmıştır. Yerel olarak imal edildikleri anlaşılan yonca ağızlı testiler, matara biçimli kaplar çoktur. Geometrik motifler içeren süslemeler boya ile veya oyuk çizgilerle işlenmiş matara örneklerinin kulpları üzerinde görülen perçin biçimli süslemeler, bunların metalden yapılmış örneklerinin de bulunduğunu işaret eder. İki kulplu boyunlu, boyunsuz çömlekler, orta boy küpler de örnekler arasındadır. Köşkerbaba' da bulunan, içindeki çanak çömleğin özelliğinden Erken Demir Çağı'na tarihlenen yapıda, ağız kenarları altında oluk süslemeye sahip çanak çömlekler sayıca fazla olup bunlar özenle imal edilmişlerdir (Bilgi, 2000: 133-139).

1.1.5. Ge Hitit Beylikleri Döneminde Malatya

Ge Hitit Beylikleri Dönemi olarak adlandırılan bu dönemde, en önemli şehir beyliklerinden bazıları Kargamış, Zincirli, Sakagözü, Karatepe, Tell-Tayinat ve Malatya-Arslantepe krallıklarıdır. Ge Hitit Dönemi'nde, Malatya ve çevresinde özellikle İspekur, Darende, Gürün ve Arslantepe'de bu döneme ait steller (mezar taşı) ve kitabeler bulunmuştur. Bunların bulunuş yerleri Ge Hitit Dönemi'nin Malatya'da ne kadar geniş bir çevreye yayıldığını göstermektedir.

Hitit'in geleneksel seramikleri ile damga mühür gibi buluntuları bu dönemde yerel etkiler ve anlayış ile yapılmıştır. Sanatta görülen Hititli öğeler, M.Ö. 9. ve 8. yüzyıllarda artık yerini yavaş yavaş Asurlu öğelere terk etmeye başlamıştır. Özellikle büyük kral heykelinde görülen Asurlu öğeler, Asur'un Ge Hitit Beylikleri üzerindeki kültürel etkisinin de en önemli göstergelerinde biridir (Kültür Bakanlığı, 2005: 60-62).

Malatya Krallığı'nın bölgedeki diğer krallıklar ile olan ilişkileri, Ge Hitit hiyeroglif belgelerinde ve bugün Karakaya baraj Gölü altında kalan ve Malatya Müzesi'nde mulajı bulunan, Urartu çiviyazısı ile yazılmış İzoli kaya kitabesinden öğrenilmektedir. Yazıt, Urartu Kralı II. Sarduri'ye ait olup, Sarduri idaresindeki Urartu ordularının Melitea (Malatya) şehrine yaptıkları seferi anlatmaktadır. Yazıt, Urartuların, Fırat Nehri'ni Kömürhan (Izollu) yakınlarından geçerek, Melitea Kralı Hilaruda'yı esir almasını anlatmaktadır. Urartuların Fırat Nehri'ni geçtikleri Kömürhan yakınlarında yer alan Köşkerbaba Höyüğü'nde yapılan arkeolojik kazılarda bir Urartu yerleşmesi tespit edilmiştir (Ağaldağ, 1988: 196; Bilgi, 2000: 135).

Bölgenin tarihini aydınlatan en önemli kaynaklardan bir tanesi de, Asur kral yıllıklarıdır. M.Ö. 713 yılında Asur kralı II.Sargon, Malatya kralı Tarhundaş'ı esir alarak, Arslantepe'deki Ge Hitit uygarlığına son vermiştir (Kültür Bakanlığı, 2005: 62).

1.1.6. Ge Hitit Sonrası Malatya Tarihi

Malatya, kuruluş ve isim itibariyle başlangıçtan zamanımıza kadar büyük bir deęişikliğe uğramadan gelen Anadolu şehirlerinden birisidir. Asur Ticaret Kolonileri Çağı, Kültepe yazılı belgelerinde "Melita" olarak söz edilen Malatya'dan, Hitit belgelerinde "Maldia" olarak bahsedilir. Asur İmparatorluk Devri kayıtlarında ise "Meliddu, Melide, Melid, Milid, Milidia" olarak geçmektedir. Urartu kayıtları "Melitea" olarak bahseder. Malatya kelimesinin Hititçe "bal" anlamına gelen "Melid" den türedięi anlaşılmaktadır. Hitit hiyeroglif kitabelerinde Malatya şehri, bir öküz başı ve ayağı ile ifade edilmektedir (Kınal, 1991: 240; Ağaldağ, 1988: 179).

Tarihöncesi dönemlerden beri iskân gören ve önemli Ge Hitit şehir devletlerinden biri olan Malatya, Ge Hitit Dönemi'nde bir süre Urartu egemenliğine girmiştir. M.Ö. 8.yy. ortalarında başlayan Urartu egemenliği, Asur Kralı III.Tiglat Pilaser döneminde, MÖ 733'te yeniden Asur'a haraç veren beylikler arasına girmiştir. Asur Kralı Assar Haddon (MÖ 681-669) dönemine kadar Asur egemenliğinde kalan Malatya, bu dönemden sonra İran'da kurulan Med Krallığı'nın egemenliğine geçmiştir (Kültür Bakanlığı, 2005: 66).

Pontus kralı Mitridates Eupator'un (M.Ö. 120-63), Pompeius komutasındaki Roma ordusuna yenilmesinden sonra bölge, merkezi Kelkit Irmağı kıyısındaki Kabira olan Roma eyaletinin sınırları içine alınmıştır (M.Ö. 66). Romalılar bölgeye iki lejyon yerleştirmişlerdir. Bu lejyonlardan biri Melite (Malatya) dięeri ise Samosata (Samsat-Adıyaman) lejyonudur. Melite'ye yerleştirilen lejyon zamanla Roma'nın doğudaki en önemli askeri üssü olmuştur. Bu dönemde Arslantepe'de bulunan şehrin yeri deęiştirilmiş ve buranın 4 km kuzeyine, bugün Battalgazi İlçesi'nin bulunduğu yere yeni şehir kurulmuş ve şehrin etrafı surlarla çevrilmiştir. İmparator Theodosius Magnus (M.S. 379-382), 395 yılında imparatorluğu oğulları Arcadius ve Honorius arasında bölüştürmüş; imparatorluğunun doğusu Arcadius'a düşmüştür. Malatya, imparatorluğun ikiye bölünmesinden sonra Doęu Roma (Bizans) imparatorluğu içinde kalmış ve bundan sonra da önemini sürdürmüştür.

Bizans Dönemi'nde de askeri üs olarak kullanılan Malatya'da imar faaliyetleri sürdürülmüştür. Surlar restore edilmiş, şehrin su ihtiyacı karşılanmıştır. Eyalet merkezi durumuna gelen Malatya çevresinde birçok Bizans yerleşimi kurulmuştur. Anadolu'nun tamamen Türkleşmesine kadar Malatya, Bizans ve Müslüman Araplar arasında paylaşılamayan bir merkez konumunda kalmıştır. Bizanslılar ve Araplar arasında el değiştirmiştir. Bizans İmparatoru Romanos Diogenes'in 1071 yılında Alp Arslan yönetimindeki Selçuklu Türklerine yenilmesinden sonra, Anadolu hızla Türk hâkimiyetine geçmeye başlamıştır. Değişik Beyliklerin ve Selçukluların egemenliği altında el değiştiren Malatya, 1515 yılından itibaren tamamen Osmanlı idaresine geçmiştir. Malatya, Cumhuriyet'in kurulmasıyla birlikte (20 Nisan 1924 Anayasası 89. maddesi ile) Türkiye Cumhuriyeti'nin önemli illerinden biri olmuştur (Ağaladağ, 1988; Yiğit, 1995: 67; Malatya Valiliği, 1996: 26-41).

1.2. Malatya Müzesinin Tarihçesi

Türkiye'de oldukça geç başlayan tarihi eserlere yönelik koruma ve sergileme faaliyetleri, Malatya yöresi içinde benzer bir gelişme göstermiştir. 1912 yılına kadar yörede bu yönde bir faaliyete rastlanmazken, bu tarihte Arslantepe'de yapılan kaçak kazı çalışmaları sonucunda ortaya çıkan eserler bu bilincin gelişmesinde önemli rol oynamıştır. Fakat o tarihlerde Malatya ilinde bu eserlerin sergilenebileceği bir müzenin bulunmaması nedeniyle elde edilen eserler sergilenmek üzere İstanbul'a nakledilmiştir.

Malatya ilinde çıkarılan eserlerin korunmasına yönelik ilk girişimler 1929 yılında başlamıştır. Arslantepe'de bir kısım buluntuların kaçak kazılar yoluyla bulunup köylüler tarafından yabancılara satıldığı öğrenilmesi üzerine, Milli Eğitim Bakanlığınca bir yazı ile valilik uyarılmış ve Özel İdare bütçesinden harcanmak üzere, bulunan eserlerin ikramiyesi karşılığında köylülerden alınarak toplanması istenmiştir. Bunun üzerine 1930 yılında Arslantepe'de Alman mühendislerce kaçak kazıda bulunup götürülmek üzereyken müsadere edilen, İzzettin İlkokulu'nda korunan eserler, Ankara Arkeoloji Müzesi'ne, Ulucami'deki ahşap kürsü ve minber de Ankara Etnografya Müzesi'ne nakledilmiştir. Bu arada 1932 yılında Arslantepe'de sistemli kazılara başlanmıştır.

Eski Malatya'daki Ulucami'nin müze haline getirilmesi için Malatya Kültür Direktörü, Antikiteler ve Müzeler Direktörlüğü'ne başvuruda bulunsa da sonuç alınamamıştır. Kazılar sonucunda elde edilen eser sayısındaki artış, Malatyalıların da müze isteklerini devamlı gündemde tutmuş, 1962 yılında Malatya Valiliği Milli Eğitim Bakanlığında olumlu görüş alınca yer aramalarına başlanmıştır. 1966 yılında şehirdeki Horon Kilisesi'nin restorasyonu düşünülmüş, sonra vazgeçilmiştir.

1968 yılında Bakanlık, Hükümet Konağı bodrum katında ve bazı okullarda korunmakta olan eserler için bakanlığa ait binalardan birinden yararlanılabileceğini bildirince Millet Parkı içindeki bina, müze olarak kullanılmak üzere kiralanmış; bağımsız bir mekâna kavuşan Müze binası 1971 yılında ziyarete açılmıştır. 1974 yılına kadar memurluk olan Müze, Başbakanlık Kültür Müsteşarlığının onayı ile müdürlük olmuştur (Kültür Bakanlığı, 2005: 4).



Fotoğraf 1: Malatya Müzesinin Girişi

1975 yılında yapımına başlanan Kernek Meydanı'ndaki yeni müze binasının inşaatı 1977 yılında tamamlanmış ve 1978 yılından itibaren Karakaya Baraj Gölü altında kalacak yerleşimleri kurtarmak amacı ile yapılan kazılarda ortaya çıkan buluntularla daha da zenginleşen Malatya Müzesi yeni binasında 1979 yılında ziyarete açılmıştır.

1998 yılında yeni ve modern bir sergileme gereksinimiyle, 2001 yılında yeni bir proje hazırlanmış etnografik eserlerin sergilenmesi amacıyla da Karakaş Konağı, Etnografya Müzesi oluşturulmuştur (Kültür Bakanlığı, 2005: 6).

Malatya Müzesinin teşhiri ağırlıklı Arslantepe buluntularından oluşturulmuştur. Zemin katın bir bölümü ve üst katın tamamı Arslantepe buluntularına ayrılmıştır. Zemin katta ayrıca Karakaya Baraj gölü suları altında kalan ve kurtarma kazıları sonucunda Cafer Höyük, İmamoğlu, Değirmentepe, Piro Höyük ve Köşkerbaba höyüklerinden elde edilen eserlerin sergilendiği bir salon oluşturulmuştur. Salonun karşısında kurtarma kazıları sırasında tespit edilen Urartu Kaya Yazıtı'nın kopyası levha halinde sergilenmiştir. Baraj salonunun bitiminde ayrı bir bölümde Darende İlçesi Yenice Beldesi Maşattepe Tümülüsü buluntuları, Urartu Dönemi eserleri, cam şişeler ve sikkelerin yer aldığı vitrinlere yer verilmiştir. Ayrıca teşhir salonunun girişinde Doğanşehir İlçesinde kaçak kazı sonrası tespit edilen ve Malatya Müzesinin 2007'de Kurtarma Kazısı ile Müzeye getirilen "Otlayan Karaca" sahnesinin yer aldığı taban mozağide yer almıştır. Müzede sergilenen eserler arasında dikkat çeken bazı eserler ve eserlerin tarihleri şöyledir:

İnsan mezarı (Arslantepe, M.Ö. 3800-3400), bronz kılıç ve mızrak uçları (Arslantepe Sarayı, M.Ö. 3200-3000), Arslantepe sarayı deposunda bulunan mühürler (M.Ö. 3200-3000), kral mezarı (Arslantepe, M.Ö. 3000), Neolitik döneme ait heykelcikler (Cafer Höyük-M.Ö. 8000), pişmiş toprak kadın figürinleri (İmamoğlu, İlk Tunç Çağı), içinde köpek iskeleti bulunan küp mezar (Değirmentepe, M.Ö. 5000), matara biçimli testiler (Köşkerbaba, M.Ö. 1.bin).

1.2.1. Malatya Müzesinde Bulunan Mataralar



Fotoğraf 2: Matara, Urartu Çağı, Köşkerbaba-Malatya Müzesi

Envanter no: 4881, Yükseklik: 18.7 cm, Genişlik: 18.3 cm

Ağız, boyun ve kulp kısımları kırık olan asimetrik matara, gövdeden boyuna tek kulplu olup bej rengi astarlanmıştır. Astar üzerine gövdenin her iki yüzünü kaplayacak şekilde, kırmızı kil ile uçları yuvarlatılmış, hilal motifine benzer desenin üç yerine kafes motifi işlenmiştir.



Fotoğraf 3: Matara, Demir Çağı, Köşkerbaba-Malatya Müzesi

Envanter no: 5880, Yükseklik: 33 cm, Genişlik: 30 cm, Ağız Çapı: 8.7 cm,

Boyun Çapı: 5.5 cm

Gövde yapısı disk biçimli olan kırmızı kilden yapılmış matara perdahlıdır. Gövdenin orta eksenini aşan çan biçimli bir ağza sahiptir. Ağızla boyun kısmı arasında başlayan kalın bantlı kulp, gövdenin orta kısmına yakın yerde sabitlenmiştir.



Fotoğraf 4: Matara, Urartu, Köşkerbaba- Malatya Müzesi

Envanter no: 5476, Yükseklik: 22.5 cm, Gövde Çapı: 19.5 cm, Ağız Çapı: 6 cm

Gövde yapısı basık küre biçimli olan devetüyü rengindeki matara perdahlıdır. Gövdenin orta eksenini aşan çan biçimli yukarıya eğimle uzanan bir ağza sahiptir. Ağızla boyun kısmı arasında başlayan kalın bantlı kulp, gövdenin orta kısmına yakın yerde sabitlenmiştir.



Fotoğraf 5: Matara, M.Ö.1. Bin, Köşkerbaba- Malatya Müzesi

Envanter no: 5598, Yükseklik: 25 cm, Ağız Çapı: 7 cm

Gövde yapısı basık küre biçimli olan grimsi kahverengi mikalı kilden yapılmış matara perdahlıdır. Gövdenin orta eksenini aşan çan biçimli yatay açılı eğimle uzanan bir ağza sahiptir. Ağızla boyun kısmı arasında başlayan kalın bantlı kulp, gövdenin orta kısmına yakın yerde sabitlenmiştir.



**Fotoğraf 6: Matara, Urartu, Köşkerbaba- Malatya Müzesi
Envanter no: 5475**

Gövde yapısı asimetrik basık küre biçimli olan gri renkli kilden yapılmış matara perdahsızdır. Gövdenin orta eksenini aşan çan biçimli yatay açılı eğimle uzanan bir ağza sahiptir. Ağızla boyun kısmı arasında başlayan kalın bantlı kulp, gövdenin orta kısmına yakın yerde sabitlenmiştir. Kulpun üzerinde üçlü perçin biçimli kabartılar bulunmaktadır. İkili ve birli iç içe geçen dairesel çizgilerin arasında diyagonal çizgilerle süsler yapılmıştır.



**Fotoğraf 7: Matara, Urartu, Köşkerbaba- Malatya Müzesi
Envanter no: 5470, Yükseklik: 32 cm, Ağız Çapı: 6.4 cm, Gövde Çapı: 25 cm,
Boyun Çapı: 5 cm**

Gövde yapısı asimetrik basık küre biçimli olan gri renkli kilden yapılmış matara perdahsızdır. Gövdenin orta eksenini aşan çan biçimli yatay açılı eğimle yukarı uzanan bir ağza sahiptir. Ağızla boyun kısmı arasında başlayan kalın bantlı kulp, gövdenin orta kısmına yakın yerde sabitlenmiştir.



Fotoğraf 8: Matara, Urartu, Köşkerbaba- Malatya Müzesi
Envanter no: 5471, Yükseklik: 36 cm, Ağız Çapı: 9 cm, Gövde Çapı: 30 cm,
Boyun Çapı: 6 cm

Gövde yapısı asimetrik basık küre biçimli olan gri renkli kilden yapılmış matara perdahsızdır. Gövdenin orta eksenini aşan çan biçimli yatay açılı eğimle uzanan bir ağza sahiptir. Ağızla boyun kısmı arasında başlayan kalın bantlı kulp, gövdenin orta kısmına yakın yerde sabitlenmiştir. Kulpun üzerinde üçlü perçin biçimli kabartılar bulunmaktadır. İkili ve birli iç içe geçen dairesel çizgiler arasında yedi adet yarım elips motifi yer almaktadır.



Fotoğraf 9: Matara, Urartu-Demir Çağı, Köşkerbaba- Malatya Müzesi
Envanter no: 7241, Uzunluk: 32 cm, Ağız Çapı: 7,5 cm, Gövde Çapı: 27,5 cm

Gövde yapısı asimetrik basık küre biçimli olan kırmızı kilden çarkta yapılmış matara, astarlı ve perdahlıdır. Gövdenin orta eksenini aşan çan biçimli bir ağza sahiptir. Ağızla boyun kısmı arasında başlayan kalın bantlı kulp, gövdenin orta kısmına yakın yerde sabitlenmiştir.



Fotoğraf 10: Matara, Urartu, Köşkerbaba- Malatya Müzesi
Envanter no: 4883, Yükseklik: 33,8 cm, Genişlik: 27,8 cm

Gövde yapısı asimetrik basık küre biçimli olan kırmızı kilden çarkta yapılmış matara, astarlı ve perdahlıdır. Gövdenin orta eksenini aşan çan biçimli bir ağza sahiptir. Ağızla boyun kısmı arasında başlayan kalın bantlı kulp, gövdenin orta kısmına yakın yerde sabitlenmiştir.



Fotoğraf 11: Matara, M.Ö. 2. Bin (Orta Tunç), Pirot Höyük - Malatya Müzesi
Envanter no: 4504, Gövde(Omurga) Çapı: 33 cm, Karın Yüksekliği: 26,5 cm,
Uzunluk: 55 cm

Mataranın gövdesi, kubbe biçimli kaplumbağa kabuğunu çağrıştırır. Açık kahverengi kil, kum ve bitkisel katkı maddesi ile harmanlanarak çarkta yapılmıştır. Gövde kili renginde astarlanıp perdahlanmıştır. Ağız, boyun ve kulp gövdeye birleştiği yerden eksiktir. Benzer örneklerden esinlenerek tamamlanmıştır. Buna göre ağızdan sonra uzunca silindirik boyun dik açı ile gövdeye bağlanmıştır. Ağızla boyun ortasında başlayan kalın bantlı kulp, boynun gövdeye bağlandığı yakın yerde sabitlenmiştir. Çarkta çekilen asimetrik yapıli her iki gövde parçaları keskin yapıda birleştirilmiştir.



Fotoğraf 12: Matara, İmamoğlu- Malatya Müzesi
Envanter no: 7440, Yükseklik: 19,8 cm.

Daire biçimli matara, açık kahverengi kilden yapılmıştır. Gövdenin orta birleşim ekseninde dar silindirik bir ağza ve ağzın her iki yanında, gövdeye yapışık kalın ve içi delikli kulplar bulunmaktadır. Ayrıca gövde birleşim yerinde yatay ekseninde dairesel iki çizgi ile süslenmiştir. Bu dairesel yivlerin, ağır olan matara gövdesini taşıyacak iplerin sabitlenmesi için yapılmış olduğu da düşünülebilir.



Fotoğraf 13: Matara, Urartu, Hasırcı Höyük - Malatya Müzesi
Envanter no: 5295

Mataranın gövdesi, kubbe biçimli kaplumbağa kabuğunu çağrıştırır. Devetüyü rengi kilden yapılmıştır. Kırmızı kil ile astarlanıp perdahlanmıştır. Ağız, boyun ve kulp gövdeye birleştiği yerden eksiktir. Gövdenin alt kısmında çizgisel iki bant arasında iç içe geçmiş ters V şeklinde süslemeler bulunmaktadır.



Fotoğraf 14: Matara - Malatya Müzesi
Envanter no: 4020, Ağız Çapı: 4,6 cm, Yükseklik: 18,5 cm.

Gövde yapısı asimetrik basık küre biçimli matara bej renkli kilden yapılmıştır. Gövdenin orta eksenini aşan çan biçimli bir ağza sahiptir. Silindirik yapıya sahip kulp gövdenin orta kısmında dar bir açıyla oturtulmuştur. Gövde yüzeyindeki izlerden çarkta yapıldığı anlaşılmaktadır.



Fotoğraf 15: Matara - Malatya Müzesi
Envanter no: 5108, Ağız çapı: 4,5 cm, Yükseklik: 16 cm, Genişlik: 15 cm.

Gövde yapısı asimetrik matara, devetüyü rengi kilden yapılmıştır. Gövdenin bir kısmı yuvarlak, diğer kısmı dairesel bombelidir. Gövdenin orta ekseninde düz bir ağız ve her iki yanında gövdeye yapışık ortası delik kalınca kulpları vardır.



Fotoğraf 16: Matara - Malatya Müzesi
Envanter no: 4239, Yükseklik: 19.5 cm, Genişlik: 18.2 cm, Ağız: 4.5 cm.

Gövde yapısı simetrik basık küre biçimli matara, devetüyü rengi kilden yapılmıştır. Matara gövdesinin her iki parçası orta ekseninde kalın bir bantla birleştirilmiştir. Bu bantın ortasında çan biçimli bir ağız ve her iki yanında kalın bantlardan yapılmış kulpaları vardır.



Fotoğraf 17: Matara, Demir Çağı, Değirmentepe- Malatya Müzesi
Envanter no: 6997, Yükseklik: 18 cm, Ağız çapı: 7 cm, Karın çapı: 20,5 cm.

Mataranın gövdesi, kubbe biçimli kaplumbağa kabuğunu çağrıştırmaktadır. Hardal sarısı renginde kil, kumla karıştırılarak çarkta üretilmiştir. Matara gövdenin orta eksenini aşan çan biçimli yukarıya eğimle uzanan bir ağza sahiptir. Ağızla boyun kısmı arasında başlayan kalın bantlı kulp, gövdenin orta kısmına yakın yerde sabitlenmiştir. Çarkta çekilen asimetrik yapıları her iki gövde parçaları keskin olmayan yapıda birleştirilmiştir. Üst kubbemsi gövde kısmında, iki siyah dairesel çizgi arasında kırmızı boya süsleme yapılmıştır.



**Fotoğraf 18: Matara, Urartu-Demir Çağı, Köşkerbaba- Malatya Müzesi
Envanter no: 7239, Yükseklik: 26 cm, Ağız çapı: 7,5 cm, Gövde Çapı: 31 cm.**

Asimetrik gövdeli matara, devetüyü rengi kilden çarkta yapılmış, astarlı ve perdahlıdır. Gövdenin bir kısmı yuvarlak, diğer kısmı dairesel bombelidir. Testi biçimini çağrıştıran matara, çan biçimli yukarıya eğimle uzanan bir ağza sahiptir. Ağızla boyun kısmı arasında başlayan kalın bantlı kulp, gövdenin orta kısmına yakın yerde sabitlenmiştir.



**Fotoğraf 19: Matara, Urartu, Köşkerbaba- Malatya Müzesi
Envanter no: 4882, Yükseklik: 29 cm, Genişlik: 25 cm**

Gövde yapısı asimetrik askos tipi matara kırmızı kilden yapılmıştır. Gövdenin orta eksenini aşan çan biçimli bir ağza sahiptir. Ağızla boyun kısmı arasında başlayan kalın bantlı kulp, gövdenin orta kısmına yakın yerde sabitlenmiştir. Matara tamamen yangın geçirdiği için siyahlaşmıştır. Buna rağmen gövdenin çevresinde, boyun dibinde ve omuz üzerinde yer yer kaybolmuş siyah boya ile işlenmiş çizgi desenlerine rastlanmaktadır.



Fotoğraf 20: Matara, Demir Çağı, Köşkerbaba- Malatya Müzesi
Envanter no: 5889, Yükseklik: 33 cm, Boyun: 8 cm, Ağız çapı: 9,8 cm,
Gövde çapı: 26 cm.

Asimetrik gövdeli matara, açık bej rengi kilden çarkta üretilmiş ve perdahlıdır. Gövdenin bir kısmı yuvarlak, diğer kısmı dairesel bombelidir. Çan biçimli yukarıya eğimle uzanan bir ağza sahiptir. Ağızla boyun kısmı arasında başlayan kalın bantlı kulp, gövdenin orta kısmına yakın yerde sabitlenmiştir.

İKİNCİ BÖLÜM

2. MATARA TANIMLARI VE TARİHÇESİ

2.1. Matara Tanımları

Matara; genel anlamda taşınabilir sıvı muhafaza kabı olarak tanımlanır. Yapılan araştırmalar, taşınan sıvının yalnızca su, taşıyan yolcunun her zaman asker olmadığını, hatta kimi zaman taşınmadığını da göstermektedir.

Matara nedir, diğer su ve sıvı kaplarından hangi nitelikleriyle ayrılır karmaşasını çözümlenebilmek için, değişik kültürlerdeki form yapılarının, işlevlerini ve adlandırılmalarının araştırılması gerekir (Güler, 1998: 3).

Matara, dilimize Arapça "Mithare" sözcüğünden geçmiş, "taharetlenme, temizlenme aracı" olarak kullanılmıştır (TDK,2000: 654). Arapçada yağmur anlamına gelen "matar" sözcüğü de matara ile bağlantı olasılığını güçlendirmektedir. Her ikisi de sözlüklerde; Yolculukta veya askerlikte kullanılan, boyna veya bele asılı olarak taşınan, genellikle aba veya deri kaplı su kabı olarak tanımlanmıştır (TDK, 2000: 654).

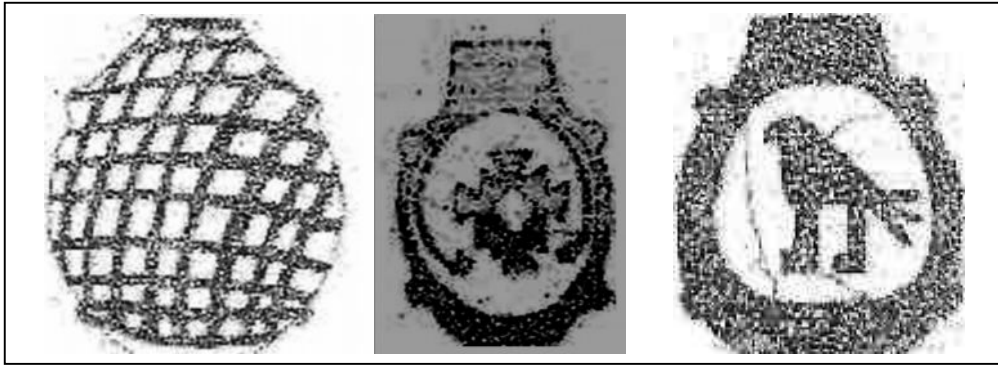
Günümüze kadar mataranın farklı tanımları yapılmış olsa da; 'Mataralar sıvı taşıma kaplarıdır ve arkeoloji literatüründe, küre, basık küre veya mercimek gövde biçimli, silindir boyunlu, bir ila üç arasında değişen sayıda kulplu, kaide veya destekli dip formu göstermeyen formlar' olarak tanımlanmaktadır (Bilgi, 1982: 3).

Yapılan bütün tanımlarda mataraların temel özelliğinin sıvı taşımak için, plastik, deri veya camdan yapılmış olduğu genel düşüncesini taşır. Fakat mataranın tarihsel gelişimi incelendiğinde; ilk örneklerinin seramikten yapıldığı, ortak özelliklerinin ise, askı sistemine sahip olması ve yolculukta küçük ölçekli sıvı taşınması amacını güttüğü görülmektedir (Ökse, 1993: 50, Morris,1981: 6, Bilgi, 1982: 3, Boger,1970: 262, Savage, Newman,1989: 22, Meydan Larousse. Cilt: 8, s.447).

2.2. Mataranın Tarihçesi

Seramik mataralar: İlk kapların nerede, ne zaman ve nasıl yapıldıkları bilinmese de taş, tahta yontular hariç seramik olduğu varsayılır. Buna göre matara geçmiş, seramiğin tarihi kadar eskiye dayanmaktadır. Kilin su ve ateşle harmanlanarak pişirilmesi ile son şeklini alan seramik mataralar, çanak biçimli kapların gelişimini izleyen süreçle at başı gitmiştir.

Göçebe kavimlerin yerleşik hayata geçip depolama kaplarına gereksinimleri arttıkça; toprak kap-kacak yapımına başlanmıştır. Nüfusun artması nedeniyle yeni yerleşim bölgeleri arama çabaları, coğrafi koşullar, ticaret, savaş, av ve benzeri yolculuklarda insanların su ihtiyaçlarını karşılamak amacıyla taşınabilir bir kap biçimi olan mataralar yapılmıştır. İlk kez Anadolu'da Neolitik dönemin geç evresinde (M.Ö.5700-5600), hangi işlev için kullanıldığı bilinmeyen matara biçimli kaplara yerleşim yeri Burdur'un 25 km güneybatısında olan Hacılar kültüründe rastlanmıştır (fotoğraf. 21: 1. a-b-c) (Güler, 1998: 5).



Fotoğraf 21: 1. a-b-c: Mataralar, M.Ö. 5700-5600 Geç Neolitik Dönem

Gövdeleri yassı küre formunda, oval ağızlı kısa boyunludur. Yanlarında kulp olarak dört tüp deliği bulunan mataralar; astarlı, perdahlı ve boya bezeklidir. Çapraz bantların sardığı gövde, geometrik ve stilize kuş desenleri Hacılar kültürüne has desenlerdir, **a**-yüksekliği 46cm olan, krem renk astar ve perdahlı, elle şekillendirilmiş matara, kırmızıdan koyu beje kadar değişen renklerle belirtilmiş çapraz bantlarla bezenmiştir, **b**-yüksekliği 42 cm olan elle şekillendirilmiş matara sarımsı krem renk astarlı ve perdahlıdır. Kırmızı ve kahverengi geometrik bezemelidir,

c-yüksekliği 40cm. olan matara, krem renk astarlı ve perdahlıdır. Elle şekillendirilmiş olan matara koyu bej renkle stilize edilmiş kuş bezemelidir, b-c örneklerinin, gövdelerinin bir bölümü kayıp olan mataralar Anadolu Medeniyetleri müzesinde bulunmaktadır.

Daha sonraki devre ait matara biçimli kaplara yine Hacılar'da fakat bu defa Erken Kalkolitik devire tarihlenen kültürde rastlar. Bu kaplar Geç Neolitik devir örneklerini andırmakla beraber boyunlarının onlardan daha uzunca yapılmış olmalarıyla ayrı bir tip olarak ayrılmıştır. Boya bezekli ve bezeksiz olarak yapılmış örnekleri bulunan bu mataraların boya bezekli olanları Hacılar II kültürünün kendine özgü desenlerini yansıtacak şekilde boyanmıştır.

Anadolu'da M.Ö. 2.binyılı öncesine ait matara biçimli kapların öteki örneklerine Eski Tunç Çağı kültürlerini temsil eden Troya, Yortan Mezarlığı, Bozüyük, Beycesultan, Semayük - Karataş, Gözlükle ve Gedikli Höyük mezarlarında rastlanmıştır. Yuvarlak ağızlı, uzunca boyunlu, küre gövdeli ve ikisi omuzlarda birisi boyundan gövdeye olmak üzere üç kulbu bulunmaktadır. Bu kabın gövdesinin her iki tarafında da sathi yivle belirtilmiş tek merkezli daireler yapılmıştır (Bilgi, 1982: 4).

M.Ö. 2.binyılından önce Anadolu dışında matara biçimli kaplara rastlanılmamış olması bu tür kapların Anadolu'da geliştirildiklerini ve özellikle Hitit İmparatorluk Çağı zamanında Anadolu dışında, uzun bir geleneğe sahip Anadolu'lu tiplerin mevcudiyetinin görülmesiyle de mataraların dışarıya Anadolu'dan tanıtıldıkları anlaşılmıştır.

Matara biçimli kapların boyundan omuza tek kulplu olan tipi Eski Assur Ticaret Koloni Çağında ve Hitit Çağlarında da görülmekle beraber bunlar aslında M.Ö. 3. binyılının ortalarında ilk defa ortaya çıkarlar ve görünüşe göre Eski Assur Ticaret Koloni Çağma kadar kesintisiz devam etmiştir. Yalnız bu kaplardan bazılarıdır ki, hem M.Ö. 3. binyılında, hem de M.Ö. 2. binyılının başlarında gaga, ağızlı veya kesik gaga ağızlı olarak da karşımıza çıkarlar (Bilgi, 1982: 81-82).

M.Ö.2000’li yıllardan önce Ege Bölgesinde matara biçimli bir kaba rastlandığı, ancak mataraların Orta Tunç Çağı’nda Anadolu’da, sonraki dönemlerde ise Kıbrıs ve Mezopotamya’da görüldüğü, özellikle üç kulplu matara formunun Hititlere ait olduğu belirtilmektedir. Mataralar kapalı, ağzı dar ve taşınabilir nitelikte bir kap olma esasına dayanır. Üretilen ilk kapların seramik olduğu düşünülürse, iki çanak formunun mataraya dönüşümü M.Ö. 2000’li yıllara rastlar.

Anadolu’da Asur Ticaret Kolonileri Döneminde ve Hititlerde, matara üretiminde bir artış ve kültürler arasındaki etkileşimden dolayı, benzer biçimler görülmüştür. Mısır’da M.Ö. 3000’li yıllarda çömlekçi çarkının kullanılmaya başlaması, Girit, Anadolu, İran ve Uzak Doğu’ya yayılması mataraların yaygın olarak üretilip kullanılmasına neden olmuştur (Güler, 1998: 6).

Matara biçimli kapların libasyon (tanrılara sunulan içki, sıvı vb. kap) yapma ile de bir ilişkileri bulunmadığını hem çok az sayıda imal edilmiş olmalarından, hem de tasvirli eserlerde bu tip kaplara rastlanılmamış olmasından anlaşılmıştır. Mataraların destek dipsiz yapılmış olmalarıyla, içlerinin hacmi, bu kapların su v.s. gibi gündelik sıvılardan ziyade özel veya ticari sıvıların taşınmasında kullanılmış olduklarını düşündürmektedir. Bu kapların büyük boyda yapılmış olanları, sırtta ve binek hayvanlar üzerinde taşınmış olmalarındandır.

Seramik mataraların; yapım teknikleri, bezemeleri ve fonksiyonları bölgelere göre farklı özellikler göstermektedir. Seramikten üretilmiş olan matara biçimli kaplardan sonra, matara yapımında cam, metal, ahşap ve deri kaplar da kullanılmıştır.

2.2.1. Anadolu'da Seramik Mataralar

Neolitik dönemden, Hellenistik döneme kadar uzanan süreçtir. Anadolu ve ardından Yakındoğu seramiklerinde mataraların oluşumu, gelişimi ve birbirlerinden etkileşimleri gözlenmektedir. Boyun ve kulplarda görülen gelişme ise formların çeşitlilik kazanmasının sonucudur. Neolitik dönemde görülen ağız geniş kapların içerisinde elde şekillendirilmiş, yassı, dört tüp delikli, astarlı ve boya bezekli matara formunda kaplar bulunmaktadır, bu kapların kullanım amacı bilinmemekle birlikte saklama işlevinin olduğu düşünülmektedir. Kap formlarındaki çeşitliliğin nedeni; kullanım tarzı, toplumsal yaşantı, inançlar ve üretim yöntemlerinin geliştirilmesidir. Yadsınamayacak en önemli gelişme ise çömlekçi çarkının keşfidir. Mataraların biçimlendirme yöntemleri diğer seramik kapların üretiminden farklıdır. Mercimek gövdeli veya yassı küresel mataraların şekillendirilmesi, çarkta tek aşamada şekillendirilmemekte, üretim bir kaç aşamada gerçekleşmektedir:

-Çarkta iki ayrı simetrik veya asimetrik, yarım küre veya konveks parça şekillendirilir.

-Şekillendirilen parçalar, dış kenardan (kimi zaman bir bantla) birleştirilip, iç kenarlara ulaşabilecek bir araçla iç kenarlar kapatılır.

-Gövdeye, çarkta şekillendirilen boyun eklenir, gövdede uygulanan birleştirme sistemi uygulanır.

-Kulplar şekillendirilir ve üç kulplu mataralarda; elle taşıma kulpu boyundan gövdeye düşey olarak, ip vb. geçirerek bir yere asılarak taşınan mataralarda, yapılan asma kulpları ise taşıma kulpunu ortalayacak şekilde iki yanına, yalnızca iki kulpu olan mataralarda omuzlardan boyuna veya omuzlara eklenirler. Anadolu ve Yakındoğu'da uygulanan sistem aynıdır, fakat form özelliklerinde ve gelişim sürecinde değişiklikler gözlenmektedir (Güler, 1998: 15).

Anadolu'da seramik mataraları Bilgi, 1982'de şu şekilde sınıflandırılmıştır:

Fotoğraf I. a: M.Ö. 5700-5600, Geç Neolitik dönemde ağız çok geniş olan elle şekillendirilmiş, boya bezekli ve perdahlı matara form özelliği gösteren kap (Bilgi, 1982, tab.18, des.1),

Fotoğraf I. b: M.Ö. 5000, Erken Kalkolitik dönemde boyunlandırılmış ve kulp eklenmiş, kuş desenli ve perdahlı matara form özelliği gösteren kap (Bilgi, 1982, tab.18, des. 2),

Fotoğraf I. c: M.Ö. 3000-2500, Eski Tunç Çağı'nda; küresel gövdeli, uzun boyunlu ve boyundan gövdeye eklenen tek kulplu elle şekillendirilmiş matara (Bilgi, 1982, tab. 18, des. 6),

Fotoğraf I. d-e: Eski Tunç Çağı'nda; Truva II katında bulunan küresel gövdeli, boyundan sırta uzatılan bir taşıma, iki tane yanlarda asma, bir tanesi tek merkezli dairelerle yivlendirilerek dekorlanan, üç kulplu elde şekillendirilmiş, astarlı ve perdahlı, yükseklikleri 24.4 cm. ve 27 cm, olan mataralar (Bilgi, 1982, tab.18, des. 4, des. 7),

Fotoğraf I. f: M.Ö. 2500-2000, Orta Tunç Çağı; Asur Ticaret Kolonileri dönemine ait, Gözlükule'de bulunmuş olan çarkta şekillendirilmiş yassı küresel gövdeli, bej renk astarlı ve perdahlı, gövdesinde tek kulplu, çarkta şekillendirilmiş, her iki yüzeyi siyah boya ile üç çift tek merkezli daireler ve dış çift daireler arası dalga dekorlu, yüksekliği 21.9 cm olan matara (Bilgi, 1982, tab. 7, des. 4),

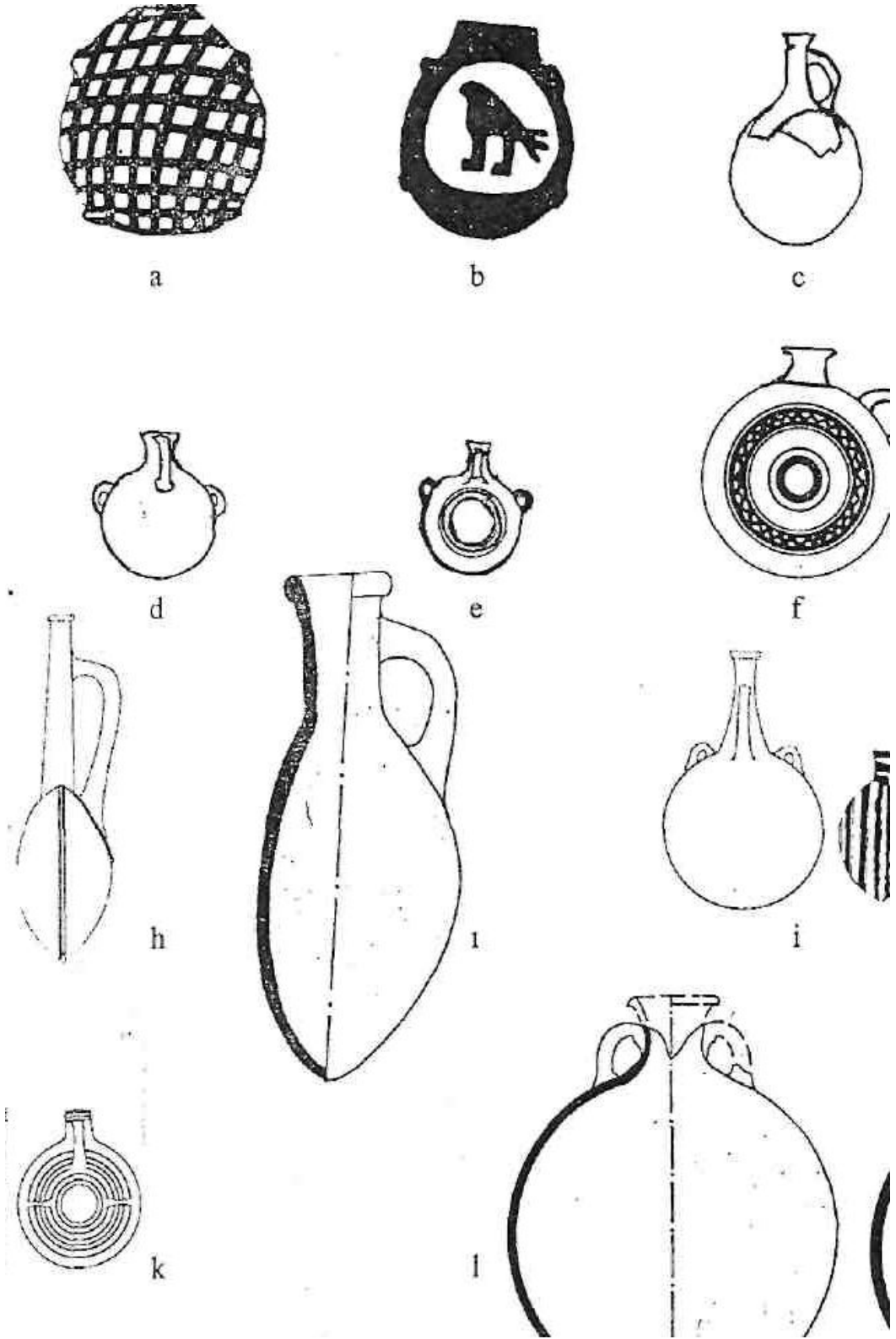
Fotoğraf I. h: M.Ö.200-1200, Geç Tunç Çağı; Hitit İmparatorluğu dönemine ait, asimetrik mercimek gövdeli, uzun silindirik boyun ve yuvarlak ağızlı, gövdenin şişkin yanından boyuna düşey eklenen matara (Bilgi, 1982, tab.11, des. 1),

Fotoğraf I. ı-i: Geç Tunç Çağı; Hitit İmparatorluğu dönemine ait, birincisi, şeritle birleştirilmiş simetrik mercimek gövdeli, uzun boyunlu ve tek kulplu, diğeri üç kulplu mataralar (Bilgi, 1982, tab.18, des. 29, des. 35),

Fotoğraf I. j: Geç Tunç Çağı; Ege Denizi kıyısından içeride Müsgebi ilçesinde Miken mezarlığında bulunan kırmızı çamurdan çarkta şekillendirilmiş, bej renk astar üzerine açık ve koyu kahverengi arasında değişen aynı merkezli dairelerle ve birleşim yerinde dalgalı bir bantla dekorlu, tek kulplu, rodos matara form ve dekoru karakteri taşıyan, yüksekliği 28.4 cm olan matara (Bilgi, 1982, tab.18, des. 25),

Fotoğraf I. k: Geç Tunç Çağı; Truva VI tabakasına ait, tornada şekillendirilmiş basık küresel gövdeli, iki yüzünde de merkezi dairelerle yivlendirilmiş 37 cm yüksekliği olan, gri renk astar ve perdahlı, tek kulplu matara (Bilgi, 1982, tab. 18, des. 37),

Fotoğraf 1. 1: Geç Tunç Çağı; Hitit imparatorluk dönemine ait, mercimek gövdeli, iki kulplu Gözlükule'de bulunmuş, gri renk çamurdan çarkta şekillendirilmiş, kırmızımsı bej astarlı, perdahlı, yüksekliği 37.2 cm. olan matara (Bilgi, 1982, tab.12, des. 2).



Fotoğraf 22: Anadolu'da Seramik Mataralar

- 1.a Geç Neolitik. Hacılar.
- 1. b Erken Kalkolitik. Hacılar
- 1. c Eski Tunç Çağı. Alisharhöyük
- 1. d-e Eski Tunç Çağı. Truva
- 1. f Orta Tunç Çağı, Asur Ticaret Kolonileri Dönemi. Gözlükule
- 1.h Geç Tunç Çağı, Geç Hitit Dönemi. Maşathöyük
- 1.1 Geç Tunç Çağı, Geç Hitit Dönemi.
- 1.i Geç Tunç Çağı, Geç Hitit Dönemi. Müsgebi
- 1.k Geç Tunç Çağı, Truva VI.
- 1.1 Geç Tunç Çağı, Geç Hitit Dönemi. Gözlükule

2.2.1.1. Asur Ticaret Koloni Çağı Seramik Mataralar

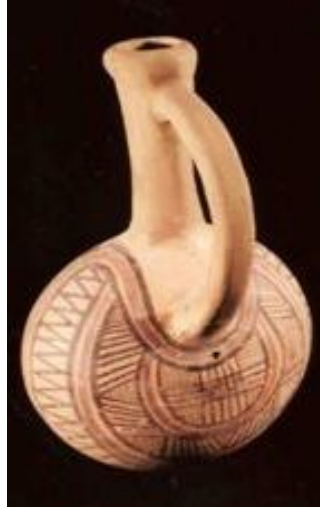
Orta Anadolu'nun bir parçası olan Kayseri Ovasında yer alan ve bugünkü adıyla Kültepe olarak tanımlanan, Eski Asur Ticaret Koloni Çağında Kaniş ismiyle anılan şehirde matara biçimli kaplar sadece Asurlu Tüccarların oturdukları ve Kârum adı verilen alanda ele geçirilmişlerdir (Bilgi,1982: 11).



Fotoğraf 23: Asur Ticaret Koloni Çağı, Kültepe- Anadolu Medeniyetler Müzesi

Yüksekliği: 14,4 cm, Genişliği: 12,7 cm, Kalınlık: 12,2 cm.

Yuvarlak ağızlı, kısa boyunlu, küre gövdeli matara tek kulplu ve kulpu omuz üzerindedir. Çarkta yapılmış olup, bej renk astarlı ve perdahlıdır. Gövdenin her iki tarafı da sırayla değişen siyah ve kırmızı boya ile belirtilmiş, tek merkezli dairelerle süslenmiştir. Ayrıca ağız kenarı içi, boyun etrafı ve kulpsuz tarafının boyun dibi siyah bantlarla bezenmiştir.



Fotoğraf 24: Eski Asur Ticaret Koloni Çağı (Geç Safha), Kültepe- Anadolu Medeniyetler Müzesi
Yüksekliği: 28 cm, Genişliği: 20,5 cm, Kalınlığı: 14,7 cm

Yuvarlak ağızlı, çok uzun boyunludur. Mercimek gövdeli, tek kulplu olan matara krem renk astarlı ve perdahlıdır. Mataranın üzeri, fırça ile geometrik şekillerle ve zikzaklarla süslenmiştir. Çarkta yapılmış olup boyun ve kulp sonradan eklenmiştir.



Fotoğraf 25: Eski Asur Ticaret Koloni Çağı (Geç Safha), Kültepe Anadolu Medeniyetler Müzesi
Yüksekliği: 33,5 cm, Genişliği: 26 cm, Kalınlığı: 22 cm.

Yuvarlak ağızlı ve kısa boyunludur. Basık küre gövdeli olup çift kulpu vardır. Kulplar omuz üzerinde birleştirilmiştir. Gövdesinde hasarlar bulunmaktadır. Bej rengi astarlı ve perdahlı olan matara, çarkta şekillendirilmiştir. Gövdenin her iki tarafı da kırmızı ve kahverengi boya ile belirtilmiş tek merkezli dairelerle bezeklidir.



Fotoğraf 26: Eski Asur Ticaret Koloni Çağı (Geç Safha), Kültepe -Anadolu Medeniyetler Müzesi
Yüksekliği: 24,5 cm, Genişliği: 20,2 cm, Kalınlığı: 21,5 cm

Yuvarlak ağızlı ve kısa boyunludur. Gövde formu küre şeklindedir. Tek kulplu ve kulpu omuz üzerindedir. Çarkta yapılmış olup, bej rengi astarlı ve perdahlıdır. Çarkta yapılmış gövdenin her iki tarafı da sathi yivlerle çevrilmiş, tek merkezli dairelerle bezenmiştir.

2.2.1.2. Hitit Dönemi Seramik Mataralar

Hitit çanak çömleğinin öncüleri, Hititlerin bir devlet olarak ortaya çıkışından çok daha önceki yüzyıllarda, İ.Ö. 2. bin yıla geçiş sürecinde ‘Çekirdek Bölge’ olarak tanımlanan Kızılırmak’ın çevirdiği bölge ve çevresinde görülür. Assur Ticaret Kolonileri Çağı’nın özellikle Orta Anadolu’da oluşturduğu çok renkli yüksek sanat geleneği, hiç kuşku yok ki Hitit çömlekçiliğini de etkiler. Eski Hitit Krallığı Dönemi’nden başlayarak, çömlekçi ustaları eski geleneklere bir ölçüde bağlı kalmakla birlikte, olasılıkla merkezi yönetimin tercihlerine ve dönemin koşullarına uygun yeni bir çömlekçilik biçiminin ortaya çıktığı anlaşılır (Tümen, 2005: 25).

Mataraların formlarında görülen gelişmeler, küresel gövdenin giderek yassılaşıp mercimek gövdeye, mercimek gövdenin hacmini arttırmak ve bir zemine yatırıldığında dökülmemesini sağlamak için, asimetrik gövde ve eğimli boyuna sahip olan, yer kaplamadan, çarpmadan, dökmeden taşıyıcının gövdesine uygun bir gövdeye dönüştüğünü göstermektedir.

Mataralarda teknik açıdan gözlenen özelliklerden, şekillendirilen çamurun içerisinde kum katkısı olması ve Geç Neolitik dönemden itibaren perdahlanmış olmaları dikkat çekicidir.



Fotoğraf 27: Eski Hitit Çağı, Alaca Höyük, Anadolu Medeniyetler Müzesi
Yüksekliği: 37 cm, Genişliği: 28,6 cm, Kalınlığı: 24,2 cm

Yuvarlak ağızlı uzun boyunlu ve mercimek gövdelidir. 3 kulplu olup, boyundan gövdeye 1, omuzlar üzerinde 2 kulpu vardır. Çarkta yapılmıştır. Krem renk astarlı ve perdahlıdır. Gövdenin her iki tarafında da tek merkezli dairelerle bezenmiştir. Daireler 5 adet üçlü bantla birbirine bağlanmıştır.



Fotoğraf 28: Eski Hitit Çağı, Eskişehir, Anadolu Medeniyetler Müzesi
Yüksekliği: 47,3 cm, Genişliği: 40 cm, Kalınlığı: 28,5 cm

Yuvarlak ağızlı, uzun boyunlu, mercimek gövdeli ve üç kulpludur. Çarkta şekillendirilmiş olup sonradan restore edilmiştir. Krem renk astarlı ve çarkta yapılmış gövdenin her iki tarafında kahverengi boya ile belirtilmiş, tek merkezli dairelerle bezenmiştir.



Fotoğraf 29: Hitit Çağı, Masat Höyük, Anadolu Medeniyetler Müzesi
Yükseklığı: 28,4 cm, Genişliğı: 21,8 cm, Kalınlığı: 10,6 cm

Yuvarlak ağızlı, uzun boyunlu, mercimek gövdeli asimetrik matara tek kulpludur. Kulbu boyundan gövdeye birleşmiştir. Bej rengi hamuru, çarkta yapılmıştır. Yer yer yanmış matara, bej renk astarlı ve perdahlıdır. Gövdede yer yer parçalar kayıp, sonradan restore edilmiştir.



Fotoğraf 30: Hitit İmparatorluk Çağı, Masat Höyük, Anadolu Medeniyetler Müzesi
Yükseklığı: 33,6 cm, Genişliğı: 24,6 cm, Kalınlığı: 16,2 cm

Yuvarlak ağızlı, uzun boyunlu, üç kulplu matara; boyundan gövdeye omuzlar üzerinde iki kulpu bulunmaktadır. Mercimek gövdeli, asimetrik şekilde gövde de yer yer parçalar sonradan restore edilmiş. Ağız kenarı hasarlı ve omuz kulpunun biri de kayıp. Bej rengi hamuru ince kum katkılı, kırmızımsı bej renk astarlı ve perdahlıdır. Çarkta şekillendirilmiştir.

2.2.1.3. Urartu Dönemi Seramik Mataralar

Urartular özellikle merkezi bir krallık haline geldikten sonra çanak-çömlek yapımında da oldukça ustalaştılar. Daha önce çeşitli aşiretlerce üretilen çanak çömlekler yerine artık, kaleler ve kentlerdeki resmi atölyelerin seri üretimi söz konusuydu. Bu atölyeler Devlet bürokrasisinin gereksinim duyduğu çanak çömlekleri üretmekteydi. En sevilen ve hatta resmi görünümlü çanak çömlekler parlak kırmızı renkli ve cilalıydı. Bu tek renkli parlak kaplar daha çok bakır ve tunç gibi madeni kapların taklitleriydi (Sevin, 2003: 230).

Çömlekçi çarkında şekillendirilmiş mataralar genellikle yassı küresel gövde kısa boyun, küçük hacimli, astarlı ve perdahlıdır. Bazı kaynaklar matara formuna rastlanmadığını söylemekle birlikte, bu döneme ilişkin en önemli bulgu nehir yönüne bakan üzeri açık bir avlusu bulunan yapı kompleksinden ibaret olan bu yerleşme, bir büyük ve bir küçük depo odasıyla bu depo odalarının arkasında yer alan uzun bir oda ve bir mutfaktan oluşur. Büyük depo odasında 4 sıra halinde toplanan 22 adet değişik büyüklükte in-situ küp ve iri çanaklar, küçük depo odasında ise iki tane küp ortaya çıkarılmıştır. Ayrıca tüm ve parçalar halinde matara biçimli kaplar, yonca ağızlı testiler, silindirik akıtacak ve çift tutamaklı iri çanaklar ile orta boy küpler ele geçmiştir. Mataralar bezeksiz, çizgi veya boya bezekli iken iri küplerin ağız kenarlarında, boyunlarında ve karın üzerinde urgan türü ve parmak baskı bezekler görülmektedir (Genç, 2008: 96).

Köşkerbaba'daki yerleşmenin bir garnizon olduğu da ele geçirilen bol miktarda matara biçimli kaptan anlaşılmaktadır. Urartular Arslantepe'ye ulaşmak için Fırat nehrini, Köşkerbaba yerleşmesinin bulunduğu noktadan geçtikleri belirtilmektedir (Bilgi, 1986: 113 vd.).



Fotoğraf 31: Urartu ve Erken Demir Çağı Pişmiş Toprak Kapları



Fotoğraf 32: Matara, Urartu Dönemi, Malatya Müzesi

Envanter no: 5471

Gövde yapısı asimetrik basık küre biçimli olan gri renkli kilden yapılmış matara perdahsızdır. Gövdenin orta eksenini aşan çan biçimli yatay açılı eğimle uzanan bir ağza sahiptir. Ağızla boyun kısmı arasında başlayan kalın bantlı kulp gövdenin orta kısmına yakın yerde sabitlenmiştir. Kulpun üzerinde üçlü perçin şeklinde kabartılar bulunmaktadır.



Fotoğraf 33: Urartu Dönemi, Matara- İstanbul Arkeoloji Müzesi

Envanter No 8691

Kırmızı hamurlu olup dışı perdahlıdır. Disk biçimli bir gövdesi, orta eksenini aşan çan biçimli profilli bir ağzı vardır. Üste ağız kenarını gövdeye bağlayan tek kulp bulunmaktadır. Ağız kenarı kırıktır.

2.3. SERAMİK MATARALARDA FORM BEZEME VE YAPIM TEKNİĞİ

2.3.1. Form Özellikleri

Seramik mataralar, form özelliklerini genelde doğadan alan, insan ve binek hayvanı ergonomisine uyan, yalın formlu özgün kaplardır. Taşınabilir olma özelliği, mataranın taşıyacağı sıvıya, taşıyacak canlıya, nasıl, nerede kime ne sunacağına bağlı olarak, formunu ve boyutlarını belirler. Mataraların formlarında gövde yapısı(hacmi), taşıyacağı sıvı miktarına ve taşıyanın dökmeden nasıl kullanacağına yanıt bulan özelliklerdedir. Belde taşıma, omuza asarak taşıma, binek sırtında taşıma ve düz zeminde ticari sıvıları taşıma (deniz ticareti) gibi eylemlerde, farklı form ve kulp yapılarında görünmektedirler (Güler, 1998: 67).



Fotoğraf 34: Seramik Betimleme, Matara, Matara Taşıyan Adam (Fischer, 1963), FİSCHER, F Die Hethitische Keramik Von Boğazköy, Berlin, 1963'ten aktaran (Tümen, 2005: 62).

Mataraların en belirgin özelliği gövdelerinin iki ayrı çanak biçimli kabın birleştirilmesi ile oluşturulmasıdır. Oluşturulan bu gövdeye boyun ve kulp eklenir. M.Ö.3.Binde Troia'da, Karataş-Semayük'te, Yortan'da, Beycesultan'da ve Gedikli'de bulunan ucu düz kesik gagalı mataralar ve M.Ö. 2. Binde Alishar ve Kültepe'de bulunan, gaga ağızlı iki matara dışında Anadolu'daki mataraların hepsi yuvarlak ağızlıdır. Ağız kenarları basit veya dıştan kalınlaştırılmıştır. Pişmiş topraktan yapılmış matara biçimli kapların, başka bir malzemedен, muhtemelen

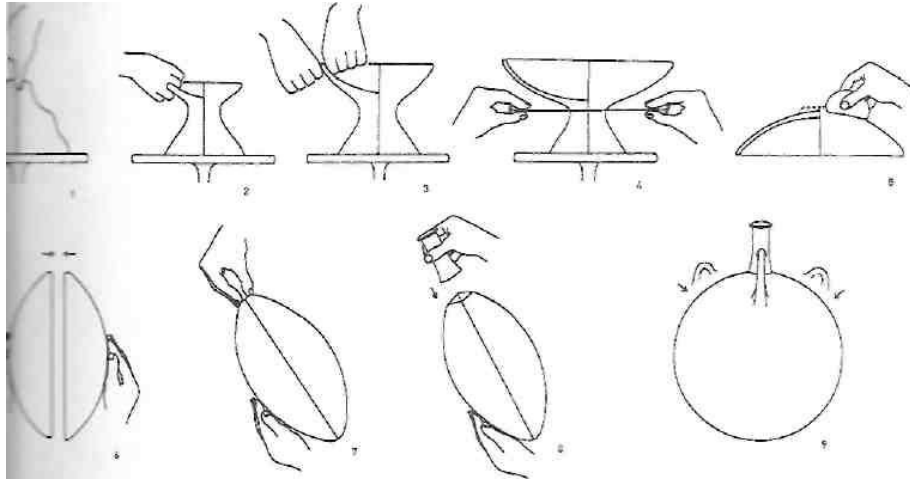
madeni matara örneklerinden geliştirilmiş olabileceği de düşünülmektedir. Mataraların destek dipsiz yapılmış olmalarıyla, bu kapların, su gibi gündelik sıvılardan ziyade, özel veya ticari sıvıların, depolama hizmetinden ziyade sırta veya bir yere bağlanarak taşınmasında kullanılmış oldukları varsayılabilir (Kulakoğlu, 1997: 69).

2.3.2. Yapım Tekniği

F.Fischer Boğazköy Hitit keramiği üzerinde yaptığı çalışmaları kapsayan kitabında, matara biçimli kapları yalnız mercimek biçiminde bir gövdeye sahip olarak tanımlayıp bunların iki birbirine eşit olmayabilen kabın birleştirilmesiyle meydana getirildiklerini, sonra da boşluk bırakılan bir yere silindir kesitli bir akitacağın yerleştirilmesi ve daha sonra da bir ila üç arasında değişen sayıda kulpun takılmasıyla oluşturulduklarını açıklamıştır.

Anadolu'da M.Ö.2. binyılda matara biçimli kapların J.L. Caskey'in bahsettiği ve Bilgi tarafından saptanan bir kaç örnek dışında, çarkta imal edilmiş iki ayrı çanak biçimli kabın birleştirilmesiyle meydana getirildikleri görülmektedir. İki çanağın birleştiği yerin dıştan elle düzeltilip astar sürülerek gizlendiği, içten de akitacak için bırakılan boşluktan, bu boşluğa sığabilecek bir el ile veya âlet yardımıyla birleşme yerinin kapatıldığı belirtilmektedir (Bilgi, 1982: 35).

Seramik mataralar seramik biçimlendirme yöntemlerinin değişip gelişmesinin paralelinde çizgi izlemişlerdir. İlk üretilenler küçük elde şekillendirilen mataralardır. Çarkın keşfinden önce, iki çanağın kalıba basılarak birleştirilmesi, boyun ve kulpların eklenmesiyle oluşturulmuştur. Çarkın keşfinden sonra daha seri ve daha düzgün üretim aynı yöntemle, iki parçanın birleştirilmesi ile tekrarlanmıştır.



Fotoğraf 35: Matara Yapım Tekniği (Sevin, 2003: 169)

2.3.3. Mataralarda Bezeme ve Bezeme Teknikleri

Seramik mataralarda ilk görülen örneklerden itibaren bezeme fark edilen unsurların başında gelmektedir. Bezeme teknikleri dönemlere göre farklılıklar göstermekle birlikte, birbirine yakın şekiller olarak kabul edilebilir. Perdahlanmış ürünler sır görevi üstlenerek dekoratif görünümü zenginleştirmişlerdir.

M.Ö. 2. binyılı Anadolu da matara biçimli kaplarının bir iki örneği dışında, bezemeleri tek merkezli dairelerden oluşmaktadır. Büyük çoğunlukla gövdenin uygulanan bu daireler boya ile yapıldığı gibi oyuk çizgilerle, sathi yivlerle veya bir örnekte izlediğimiz gibi de kabartma olarak belirtilmiştir. Kabartma olarak yapılmış dairelerle bezekli matara Eski Asur Ticaret Koloni Çağına ait olup, en içteki halkanın tamamı iri bir dışbükey biçimli düğme şeklinde yapılmıştır (Bilgi, 1982: 39).

Eski Hitit Çağında bezeme yalnız boya ile gerçekleştirilmiş olup, kabın bütün yüzü dairelerle kaplandığı gibi iki veya üç halkadan oluşan örneklere de rastlanır. Bu çağda ayrıca en içteki daireler veya aralıklı gruplar halinde yapılmış daireler, yine boya ile belirtilmiş bantlarla birbirlerine bağlanmışlardır.

Eski Asur Ticaret Koloni Çağında daireler bazen kapların sadece karnı kısımlarını bazen de bütün yüzeyini muntazam aralıklarla kaplar. Bazı mataralar ise,

ince ve kalın bantlardan oluşan grup dairelerle tamamen bezenmiş olarak görülürler ki, bu tür bezemenin Örneklerini Geç Tunç Çağında da buluruz. Bu matarada ayrıca dalgalı hatla belirtilmiş dairelere de rastlanır. Hitit İmparatorluk Çağında oyuk çizgilerle veya sathi yivlerle belirtilmiş daireler mataraların yalnız göbek kısımlarını kaplarlar (Bilgi, 1982: 39).

Eski Asur Ticaret Koloni Çağıyla Hitit İmparatorluk Çağında boyun ile belirtilmiş tek merkezli dairelerle bezekli olanların bazılarının ağız kenarları, kulplarının üzerleri, boyun orta ve dipleri veya gövde çevreleri boya ile belirtilmiş bant veya bantlarla bezenmiştir. Asur Ticaret Koloni Çağında bir mataranın yalnız boyun dibinin etrafı bezenmiştir. Oyuk çizgilerle yapılmış bu ender bezeme su damlacığını andıran taneciklerden oluşmuş bir kolyeye benzemektedir.

Yukarıda belirtilen genelleme dışında kalan bezemelere gelince, bu bezemeler de boya ile veya oyuk çizgilerle işlenmiş olabilir. Bunlar içinde göze çarpanı, gövdenin her iki yüzünde de yer alan çapraz bantlardır. Bu bezeme türüne örnekleri Eski Asur Ticaret Koloni ve Geç Tunç Çağında rastlıyoruz. Koloni Çağında boya ile belirtilen bu desenin Geç Tunç Çağında oyuk çizgilerle gösterilmiş olanının içi de oyuk çizgilerle doldurulmuştur.

Başka bir bezeme örneği ise bir dal desenidir. Yalnız Eski Asur Ticaret Koloni Çağında saptanan bu desen bir mataranın omuz kulpunun hemen altına oyuk çizgilerle veya başka bir kabın, kulpun bulunmadığı taraftaki omzuna boya ile işlenmiştir.

İstisnai bir bezeme türüne Eski Asur Ticaret Koloni Çağıyla Hitit İmparatorluk Çağında rastlıyoruz. Küçük kabartma düğmelerden ibaret olan bu bezeme, tek kulplu mataralarda omuzlar üzerinde birer adet olarak görülür. Bir evvelki matara gibi İmparatorluk Çağına ait üç kulplu bir kap da ise düğmeler, omuz kulplarının gövdeye birleştikleri yerle karın kulpunun gövdeye birleştiği yerin hemen altında saptanmıştır. Koloni Çağında ise, bu düğmeler iki kulplu bir mataranın kulplarının üst bağlantı yerlerinin hemen önüne yerleştirilmiştir (Bilgi, 1982: 40).

Matara biçimli kaplar ister bezekli olsun, ister bezeksiz M.Ö. 2. binyılında daima özenilerek yapılmışlardır. Bu nedenle de, bir kaç istisna ile daima astarlı ve perdahlıdır. Astarlar çoğunlukla mataranın hamuru rengindedir ve daima kum katkıli olarak hazırlanmış hamura muntazam bir yüzey sağlar. Ancak kırık kaplardan öğrenebildiğimiz kadarıyla matara biçimli kapların cidarları mümkün olduğu kadar ince yapılmış olup, pişme derecelerinin yüksek olmasından ki, bunu ele geçirdiğimiz parçaların köşeli kırılmış olmalarından anlayabiliyoruz, cidarlardaki öz rengi siyahtan çok gri renkte görülmektedir. Bu tip mataralara özellikle Eski Asur Ticaret Koloni Çağında rastlamaktayız. Aynı Çağa ait mataraların bazılarının diğer bir malzeme özelliği ise hamur için kilin ve hamur katkısı olan kumun çok iyi elenmiş çok ince kum taneciklerinden oluştuğudur. Bu da diğer mataralara mukayese ile söz konusu kaplara daha başka bir zarafet kazandırmıştır (Bilgi, 1982: 41).

2.4. MATARA BİÇİMLİ BENZER ÇALIŞMA YAPAN SANATÇILAR

2.4.1. Ekrem KULA



Fotoğraf 36, 37, 38, 39: E. Kula- Özgün Seramik Formlar

Kaynak: www.karehost.net/eskisehir/ek1.html (Erişim Tarihi: 14.08.2010)

Sanatçı çarkta ürettiği biçimlerin uzun ince boyunlarını tasarladığı düzenlemelere uygun olarak, ya düz ya da plastik bir hareket yakalamada kıvrımlaştırır. Düzenlemelerinde farklı sır ve pişirim tekniklerine yer veren sanatçı geleneksel çark ürünlerinin dışında bir performans sergilemektedir. Akademik yaşamını Anadolu Üniversitesi'nde sürdürmektedir.

2.4.2. Echu-Kosugi-YAKI HAI



Fotoğraf 37: Echu-Kosugi-yaki Hai - Özgün Seramik Çalışma

Kaynak:<http://www.eyakimono.net/html/ducktokkurisv.html> (ErişimTarih: 22.07.2010)

Sanatçı çarkta ürettiği ördek biçimli seramiğine, kilin plastiklik özelliğinden hareketle deforme uygulamıştır. Ördek matarayı çağrıştıran bu çalışmasını sake koymak için tasarlamıştır. Parlak yeşil ve ame-yu (karamel, kehribar) sır kullanmıştır.

2.4.3. Onur ÖZTÜRK



Fotoğraf 38,42: O. Öztürk- Hitit Matara, Özgün Seramik Form

Kaynak: onart.blogcu.com/ (Erişim Tarih: 25.07 2010)

Sanatçı, Hitit seramiklerinden esinlenerek çarkta ve serbest biçimleriyle mataraları çağrıştıran çalışmalar yapmaktadır. Düzenlemelerinde farklı sır ve pişirim tekniklerine yer veren sanatçı geleneksel çark ürünlerinin dışında bir performans sergilemektedir.

2.4.4. Ferah KURT



Fotoğraf 39: F. Kurt - Özgün Seramik Form

Kaynak: esam.comu.edu.tr/yarisma/sonuclar.htm(Erişim Tarih: 22.07 2010)

Sanatçının ürettiği mercimek gövdeli matara da iki kulp bulunmaktadır. Kare bir ayak üzerinde duran, çalışmaya farklı kalınlıklarda kabartmalar yapılmıştır. Kabartmalarda insan yüzünü çağrıştıran biçimlere rastlanmaktadır. Farklı renkler kullanarak sırlamıştır.

2.4.5. Leman KALAY



Fotoğraf 40: L. Kalay- Özgün Seramik Form, Serbest Tasarım

Kaynak: esam.comu.edu.tr/yarisma/sonuclar.htm(Erişim Tarih: 22.07 2010)

Kübik ve dairesel olmak üzere iki tane matara biçimi çalışan sanatçı, çalışmasına ağızlar yaparak matara biçimine sadık kalmıştır. Çalışmalarında kilin kendi rengini ön plana çıkarıp, yüzeylerinde de küçük rölyefler kullanmıştır.

2.4.6. Therese O'HALLORAN



Fotoğraf 41: Therese O'Halloran- 7x12x6, Seramik ve Porselen- 2007

Kaynak: www.iwu.edu/.../pastissues/Winter_07/Art.shtml (Erişim Tarih: 22. 07.2010)

O'Halloran yaptığı çalışmasının gövde kısmına kulp eklemiştir. Geniş ve büyük ağzı gövdenin yan tarafına birleştirmiştir. Yarım daire şeklinde yaptığı çalışmasına kırmızı astar sürülerek ağzı opak sırla sırlanmıştır.

2.4.7. Darrin DARAZSDİ



Fotoğraf 42: Darrin Darazsdi - Turkuaz Flask, Raku Tekniği

Kaynak: <http://www.cityartgreenville.com/darrindarazsdi.htm>(Erişim Tarih: 11.08.2010)

Basık küre biçimli gövde yapısına dikey uzayan ağızla bir vazo şekli verilmiştir. Turkuaz sır kullanılan gövdeye iki kulp eklemiştir. Biçimin ağız kısmı çömlekçi tornasında şekillendirilerek, kırmızı kilin rengi korunmuştur. Raku pişirim tekniği kullanılmıştır.

2.4.8. Frank MARTIN



Fotoğraf 43: Frank Martin- Özgün Seramik Form

Kaynak: www.fmceramics.com/(Erişim Tarih: 11.08.2010)

Seramik çalışmalar manzaradan esinlenilerek yapılmıştır. Ağaçlar ve sazlık dış bükey biçimdeki yüzeye rölyef ve üç boyutlu olarak işlenmiştir. Beyaz zemine açık mavi ve yeşil tonda renkli sırlar kullanılmıştır.

2.4.9. B. L. GOLDMAN

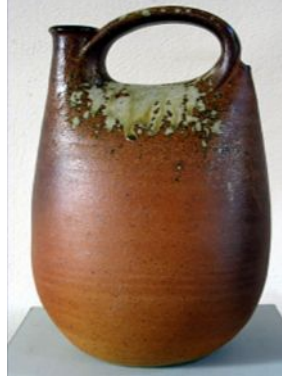


Fotoğraf 44: B. L. Goldman- Seramik Raku Tekniği (7cmx2cm)

Kaynak: <http://goldmangallery.com/ceramicsculpture.htm> (Erişim Tarih: 11.08.2010)

Seramik çalışma, cep matara şeklinde yapılmıştır. Deforme edilerek yassılaştırılmış çalışmada sade bir şekle sahip ağız bulunmaktadır. Çatlaklı sır kullanan sanatçı raku pişirim tekniğini tercih etmiştir.

2.4.10. John LEACH



Fotoğraf 45: John Leach - Özgün Seramik Form

Kaynak: www.resurgence.org/.../gallery/john-leach.html (Erişim Tarih: 12.08.2010)

Uzakdoğulu sanatçı Leach, İngiltere'ye yerleşerek kendi ismiyle anılan okulu kurmuştur. Pek çok sanatçı yetiştiren bu okulda Leach Uzakdoğu-İngiliz seramiklerini sentezlemiştir. Kendi kil ve sır reçetelerini hazırlayarak geleneksel fırınına inşa etmiştir. Biçimlerinde sadeliğe ve en az dekora önem vermiştir. Popüler kültürde çanakları çok beğenilmiştir.

2.4.11. Yuri ZATARAIN



Fotoğraf 46: Yuri Zatarain – Antik Heykel Yüz Matara (16 x 8 x 15)

Kaynak: www.nadersgallery.com/accessories.html (Erişim Tarih: 11.08.2010)

Sanatçı yüz şeklinde matara çalışmıştır. Sır altı boyama tekniği kullanarak yaptığı çalışmada siyah, kırmızı, kahverengi renkleri kullanmıştır. Mataranın sadeliğine, insan yüzündeki masumiyeti aktararak farklı bir görsellik kazandırmıştır.

2.4.12. Ian MUCHMORE



Fotoğraf 47: Ian Muchmore, Rustik Matara: 35x30x25cm.

Kaynak: <http://www.westcountrypotters.co.uk> (Erişim Tarih: 11.08.2010)

Üçlü grup seramik çalışmada sanatçı metal matara biçimlerinden esinlenmiştir. Çalışmasında metalik sırlar kullanarak, metal etkisi yaratmıştır. İki kulp ve ağızdan oluşan mataraların üzerine perçin şeklinde rölyefler çalışılmıştır.

2.4.13. İsmail YİĞİT



Fotoğraf 48: İ. YİĞİT- Balık Biçimli Seramik Matara

Kaynak: <http://www.tulumba.com/>(Erişim Tarih: 11.08.2010)

Balık şeklinde yaptığı matarada sanatçı sır altı tekniği kullanmıştır. Kobalt mavisi sır altı boyası kullanarak süsleme yapmıştır. Riton içki kaplarından esinlenerek yaptığı çalışmada bir ağız ve üç ayak bulunmaktadır. Ayaklar biçimin dengede durmasını sağlamıştır.

2.4.14. Frank GiORGINİ



Fotoğraf 49: Frank Giorgini- Nigerian Clay Drum

Kaynak: Experimental Musical Instruments Vol 5 Feb 1990.

Frank Giorgini, Nijerya'nın yandan delikli udu davuluyla karşılaştıktan sonra modern udu davulunu geliştiren ve yaygınlaştıran bir seramik sanatçısıdır. "Frank Giorgini'nin udu davulu, Nijerya'da kilden yapılan yandan delikli bir davuldur. Bu davul, dar boyunlu bir vazo biçimindedir. Siyah ve kahverengi sır kullanmıştır.

2.4.15. Frank GiORGINİ



Fotoğraf 50: Frank Giorgini Udu or Ghatam - Pot Drum

Kaynak: www.drumdojo.com/udu_ghatam.htm (Erişim Tarih: 28.07.2010)

Sanatçı sgraffito tekniğinde yaptığı çalışmasını, kırmızı çamurla şekillendirmiştir. Geometrik şekiller, düz ve spiral çizgilerle süslediği çalışması, matara biçimine benzemektedir.

2.4.16. Mustafa CANYURT



Fotoğraf 51: M. Canyurt - Sırlı Udu Davul

Kaynak: (Canyurt M, Yüksek Lisans Tezi, 2009: 64)

Sanatçı alçı kalıpta şekillendirme yapmıştır. Dairesel bir form çalışarak sır altı tekniği kullanmıştır. Basık küre matara şekline benzeyen çalışmanın ortasına açılan delik, ses çıkışını sağlamıştır.

2.4.17. Gunta STEPHEN



Fotoğraf 52: Gunta, Stephen- Udu Drums

Kaynak: www.wrighthanddrums.com/Fgunta.htm (Erişim Tarih: 28.07 2010)

Tamamen benzersiz seramik davul tasarlayan sanatçı, sesin çıkışını sağlayan ağız biçimli bir yan delik yapmıştır. Bir yanı keçi derisi ile kaplanan çalışma boyun askılıklarıyla da asker mataralarını andırmaktadır.

2.4.18. Mehmet KÖRÜKÇÜ



Fotoğraf 53: M. Körükçü –Seramik Udu

Kaynak: www.avanosgazetesi.com/hueseyn-seyf/761-avano... (Erişim Tarih: 28.07.2010)

Çömlekçi ustası, çamur tornada şekillendirdiği formda kırmızı çamur kullanmıştır. Matara şeklini andıran çalışmanın ortasına açılan delik ses çıkışı sağlamak amaçlı yapılmıştır.

ÜÇÜNCÜ BÖLÜM

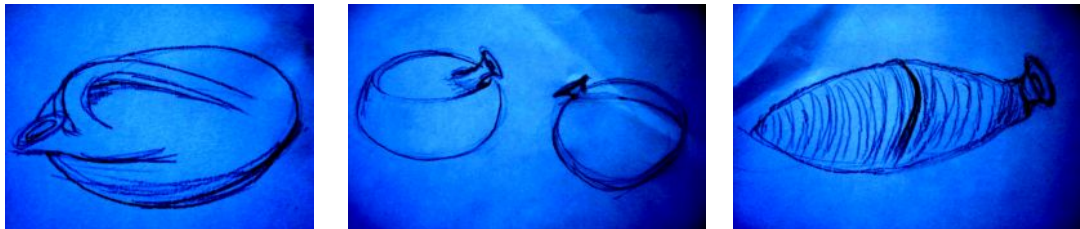
3. MATARA BİÇİMLİ ÖZGÜN SERAMİK YÜZEYLERİN ELE ALINIŞ SÜREÇLERİ

Malatya Müzesinde bulunan matara biçimli kaplardan esinlenerek yapılan özgün çalışmalarımın temeli, Ankara’da lisans eğitimim sırasında Anadolu Medeniyetler Müzesinde yapmış olduğum bir araştırmaya dayanmaktadır. Akademik çalışma yaşamımda da bu konudan kopmayarak araştırmalarım SERES 2009’da poster bildiri olarak yayınlanmıştır. Yoğun ilgi gören bu çalışma sonucu, beni cesaretlendirmiş ve Yüksek Lisans tez konumun seçiminde bana destek olmuştur.

3.1. Düşünsel Araştırma, Tasarım ve Uygulama Süreçleri

Araştırma kapsamında yapılacak seramiklerin ele alınış süreçlerinde, öncelikle teorik ve görsel bilgiler toparlanmıştır. Gerekli kaynakça ve görseller detaylı incelenerek yapılacak seramik çalışmalara temel oluşturulmuştur.

Daha sonra tasarımlar desenlenerek çizgisel aşamalarda beğenilen ve yapılmasına tez danışmanı ile karar verilenler ölçeklendirilmiştir. Detaylı tasarım ve uygulama maketleri yapılan çalışmalar, kurutulup, pişirilmiş ve renklendirilerek sırlı pişirimleri yapılmıştır. Çıkan sonuçlar tez danışmanı eşliğinde değerlendirilmiş ve bunlar arasından seçilen tasarımlara karar verilmiştir.



Fotoğraf 54: Desen Çizimleri

Kararlaştırılan çalışmaların gerçek boyutlarına uygun yapım teknikleri seçilerek üretimleri yapılmıştır. Kurutma işlemi, denetimli ve uzun süre hava akımı olmayan doğal oda sıcaklığında sağlanmıştır. Kurutma işlemi tamamlanan çalışmaların son düzeltmeleri kontrol edilerek ilk pişirimleri denetimli fırın koşullarında yapılmıştır.



Fotoğraf 55: Biçimlendirme Yöntemleri

Tasarımların biçim, doku ve dekor özelliklerine göre seçilen renkli ve renksiz sırlar, özgün seramik yüzeylere farklı yöntemlerle uygulanmıştır. Daha sonra fırına yerleştirilen seramiklerin, sergilenme duruş konumları göz önüne alınıp desteklenerek ikinci sırlı pişirimleri gerçekleştirilmiştir.



Fotoğraf 56: Sırlama Yöntemleri

Fırından çıkan seramikler sergilenecek incelenmiş ve üzerinde değerlendirmeler yapılarak görsel ve detay çekimleri yapılmıştır. Gözden kaçan değerlendirmeler hem çalışmalarda hem de görsellerde yakalanarak sonuçlar teze aktarılmıştır.



Fotoğraf 57: Sırlı Fırın Yükleme

3.2. Seramik Çalışmaların Yapım Aşamasında Kullanılan Yöntemler

Araştırma kapsamında seramik çalışmaların ele alınış süreçlerinde uygulanan bir dizi işlemleri aşağıda özetle sıralanmıştır. Bu aşamalar kısaca; biçimlendirme, sırlama ve pişirme yöntemleri olarak ele alınmıştır.

3.2.1. Elle Biçimlendirme

İnsanın ilk kille tanışıp elleriyle biçim verdiği bu yöntem, o dönemlerden bu güne kadar geçerliliğini korumaktadır. Hiçte eskimeyeceğe benzeyen bu yöntemde, insan olan herkes kilin sonsuz plastikliğini parmaklarında hissederek kendini ifade edebilmenin heyecanını yaşamaktadır.

Tez kapsamında üretilen seramiklerin çoğunda bu yüzden elle biçimlendirme yöntemi tercih edilmiştir. Tasarımların boyutlarına uygun seçilen plaka, fitil ve çömlekçi çarkında biçimlendirme yöntemlerinde plastik hale getirilen kiler kullanılmıştır. Hangi biçimlendirme yöntemi olursa olsun, hepsinde az ya da çok elle müdahale edilerek tüm üretim aşamaları tamamlanmıştır.



Fotoğraf 58: Elle Biçimlendirme Örnekleri

3.2.2. Plaka Yöntemi ile Biçimlendirme

Büyük ve küçük ölçekli seramik üretimlerinde kullanılan bu yöntemde çoğunlukla iri taneli şamotlu kil kullanılmıştır. Eşit kalınlığa sahip ahşap veya metal profil çıtalar birleştirilerek kare veya dikdörtgen şekil elde edilmiştir. Kilin plaka açılacak zemine yapışmasını önlemek için pamuklu kumaş kullanılmıştır. Plaka yöntemi, bu alan içerisine plastik kilin elle sıkıştırılması ve çeşitli aletlerle düzeltilerek eşit kalınlıkta düz plakalar üretmesi esasına dayanır. Plaka açılan yüzey düz ve dokulu olabildiği gibi daha sonra gövde biçimi üzerine de farklı materyallerle dokular verilebilmektedir.



Fotoğraf 59: Plaka Yöntemi ile Biçimlendirme

Üretilecek seramiğin boyutlarına uygun şablonlar kullanarak kesilen plakalar el ve diğer araç-gereç yardımıyla biçimlendirilir. Ek yapılacak yüzeyler çataalla çentiklenip, aynı kilden sulandırılarak elde edilen bulamaç kıvamındaki kili fırçayla sürerek birleştirilir. Yine birleşim yerleri içerden ve dışarıdan ince fitillerle desteklenip ahşap bir çita yardımıyla vurularak, kil tanelerinin birbirlerini tutması sağlanır. Demir testeresi ile düzeltme işlemi yapılan seramik gövdeye varsa ilave şekiller eklenerek tamamlanır. Düzeltmeler yapıldıktan sonra uygun ortamda kurumaya bırakılır. Kurutma işlemi tamamlanan çalışmaların son düzeltmeleri kontrol edilerek ilk pişirimleri denetimli fırın koşullarında yapılır. Biçim, doku ve dekorlar özelliklerine göre seçilen renkli ve renksiz sırlarla çeşitli yöntemlerle sırlanan formlar fırınlara yerleştirilerek ikinci pişirimi yapılır.

3.2.3. Çömlekçi Tornasında Biçimlendirme

Çarkın ne zaman ve nerede bulunduğu dair kesin bilgi olmasa da hızlı dönen çömlekçi çarkı üzerinde çömlek yapma tekniğidir (Cooper, 1978: 57). Kil iyice yoğrulup havası alınarak homojen hale getirilir. Tasarlanan formun büyüklüğüne göre çamur parçası alınır ve çamur çark tablasına vurularak yerleştirilir. Çamur iki elle merkezde toplanıp, tasarlanan model şekillendirilir. Sonra torna üzerinde dikkatlice çıkarılıp, deri sertliği kıvamına gelmesi sağlanır. Tornada çekilen formlar genellikle gövde ve ağız yapımında kullanılır. Beyaz-kırmızı plastik killerin kullanıldığı bu formlar tasarlanan yerlere bulamaç kıvamındaki kil yardımıyla birleştirilir. Şekillendirilmesi tamamlanan formun rötuşlama işlemi yapıldıktan sonra uygun ortamda kurumaya bırakılır.



Fotoğraf 60: Çömlekçi Tornasında Biçimlendirme

3.2.4. Fitol Yöntemiyle Biçimlendirme

Yoğrulmuş, havası alınmış beyaz-kırmızı homojen plastik killerden, çalışmanın büyüklüğüne uygun parçalar alınır. Elin ileri geri hareketiyle fitiller hazırlanır. En az 0,5-0,8 cm kalınlığında eşit fitiller, yan yüzeyleri oluşturmak üzere tabandan başlayarak üst üste sıralanır. Fitiller sıralanırken birleşim yerlerine bulamaç kıvamında kil sürülerek sağlamlaştırılır. Gövde yapısı oluşturulan formların düzeltme işlemi yapıp, varsa ilave şekiller eklenerek, tamamlanır. Uygun ortamda kurumaları sağlanan çalışmalar, kuruduktan sonra rötuşlanıp ilk pişirimleri denetimli fırın koşullarında yapılır.



Fotoğraf 61: Fitol Yöntemiyle Biçimlendirme



Fotoğraf 62: Fitol Yöntemiyle Kaynaştırarak Biçimlendirme Darly Baird, A.B.D.

Kaynak: Barry HALL, From Mud to Music, 204-205

Çanak yapımı tekniğinde, her fitil bir alttakinin dış kenarına hafifçe yerleştirilerek, ağzı yukarı doğru genişletilir. Aynı işlemin tersi yapılarak da ağzı içeri doğru daraltılır.

Geleneksel yöntemde kullanılan fitil tekniğinde ise fitiller üst üste sarılırken bir taraftan da kaynaştırılarak, bütün haline getirilerek sağlamlaştırılır. Bu yöntemle yapılmış birçok örnek bulunmaktadır.

3.2.5. Döküm Yoluyla Biçimlendirme

Döküm yoluyla biçimlendirme tekniđi, hazırlanan alçı kalıba döküm kilinin dökülerek, çamur içerisindeki suyun alçı kalıp tarafından emilmesi ve kalıp yüzeyinde çamurun tabaka halinde şekil oluşturmasıdır.

Döküm yoluyla biçimlendirme tekniđi, üretim süresinin uzun olması nedeniyle, boyut ve şekil bakımından diğer yöntemlerle üretilmesi mümkün olmayan veya güç olan işlemlerin üretiminde kullanılır. Bu endüstriyel bir yöntemdir ve seri üretimlerde daha çok kullanılır.

Hazırlanacak modellerin fonksiyonları, estetik yapısı ve seri üretim şekli göz önünde bulundurularak, tasarım yapılır. Beğenilen tasarımın 1:1 ölçülerde teknik resmi çizilir. Teknik resmin ölçü değerlerine, ürünün toplu küçülme ölçüleri de ilave edilerek tasarım belirlenir. Alçı tornasında veya masa üzerinde elle ve aletler yardımıyla model hazırlanır. Tasarımda kulp veya ağız gibi sonradan birleştirilen parçalar varsa, bu parçaların da modelleri yapılır.

Hazırlanan modellere uygun tek veya çok parçalı kalıplar hazırlanır. Kulp, ağız ve ayak gibi parçaları varsa onların da kalıpları yapılır. Çok parçalı kalıplarda parçaları birbirine bağlayan pimlerin, yeterli sayıda ve büyüklükte olmasına dikkat edilerek çalışılır. Kalıbın dış görünüşünün düzgün ve temiz olması, kenar ve köşelerinin keskinliğinin giderilmesi sağlanır. Hazırlanan kalıp parçaları, kurutularak döküme hazır hale getirilir.

Döküm kili/kuru madde fazla suyu az elektrolitle akışkan hale getirilmiş önceden hazırlanarak mayalanmış kıvamda mikser de sürekli karıştırılarak homojen hale getirilir. Homojen haldeki kil, kalın lastikler yardımıyla birbirine birleştirilen kalıpların içine doldurulur. Alçı, suyu bünyesine çekme özelliğinden dolayı kalıp içerisindeki suyu emer ve formun et kalınlığının oluşmasını sağlar. İstenilen kalınlık oluştuktan sonra kalan döküm kili kovaya boşaltılıp süzülmesi beklenir. Uygun sertliğe gelen form, kalıptan çıkartılıp döküm ağızı kesilir. Kalıp parçaları dikkatlice

açılarak şekillendirilmiş form çıkartılır. Montaj olacak parçaları, ana gövdeye döküm kiliyle yapıştırılıp şekillendirme sağlanır. Kurutma işlemi, denetimli ve uzun süre hava akımı olmayan doğal oda sıcaklığında sağlanır. Kurutma işlemi tamamlanan çalışmaların son düzeltmeleri kontrol edilerek ilk pişirimleri denetimli fırın koşullarında yapılır. Biçim, doku ve dekorlar özelliklerine göre seçilen renkli ve renksiz sırlarla çeşitli yöntemlerle sırlanan formlar fırına yerleştirilerek ikinci pişirimi yapılır.



Fotoğraf 63: Döküm Yoluyla Biçimlendirme

3.2.6. Transfer Ajur Yöntemiyle Biçimlendirme

Önceden hazırlanmış kalıpların içine döküm yapılır. Uygulama işlemi döküm tamamen kalıptan çıkarıldıktan sonra başlar. İşlem süresinin uzaması durumunda elde edilen ajurların birleştirilmesi esnasında çeşitli deformasyonlardan kaçınmak ve uygulamayı daha kolay yapabilmek için döküm, kalıbın içinde bırakılır.

Kalıptan alınan dökümlerde ise, döküm beklerken diğer taraftan puar veya benzeri aletlerin içine döküm çamuru konularak düz bir alçı plaka üzerinde akıtmalar yapmak suretiyle tasarlanan desenler elde edilir. Hafifçe kuruyan desenler ile alçı plaka arasına yumuşak ve ince bir sistire, yavaşça sokularak desenlerin alçı plaka üzerinden ayrılması sağlanır. Eldeki döküm üzerine dekorların yapılacağı yerlere desenlerin yapışması için döküm çamuru sürülür. Alçı üzerinden ayrılmış desen sistire yardımıyla alınarak, modelin önceden tasarlanan yerine monte edilir. Dökümün kurumaması için bu işlemlerin kısa sürede yapılması sağlanır. İşlem tamamlandıktan sonra yavaşça kurumaya bırakılır. Kurutma işlemi tamamlanan çalışmaların son düzeltmeleri kontrol edilerek ilk pişirimleri denetimli fırın koşullarında yapılır.



Fotoğraf 64: Transfer Ajur Yöntemiyle Biçimlendirme

3.2.7. Sırlama ve Pişirim

Piştirim işlemleri bilim ve teknolojiyi içerisinde barındırır. Seramik üretiminin en önemli adımıdır. Üretilen seramik kil özelliğine göre denetimli yapılmalıdır. Piştirim aşamasında kil ham topraktan kayamsı sert bir maddeye dönüşmektedir. Piştirim derecelerine dikkat ederek bisküvi ve sırlı piştirim olmak üzere iki aşamada yapılır. Tasarımlar bünye yapılarına göre ayrılıp, kurumadaki küçülme payı dikkate alınarak fırına düzgün bir şekilde yerleştirilip, 950°C’de ilk piştirimi yapılır. Sırlı piştirim yapılmadan önce renk denemeleri yapıp, tasarımlar biçim, doku ve dekor özelliklerine göre seçilen renkli ve renksiz sırlar, özgün seramik yüzeylere farklı yöntemlerle uygulanır. Tasarımların bir kısmı oksitle renklendirilip rölyefli yerlerinde derin olan kısımlara daha çok oksit girmesi sağlanır ve oksidin fazlası ıslak süngerle temizlenir. Oksitlenen bu çalışmalar renkli sırlarla, kompresörle püskürterek veya daldırma yöntemiyle sırlanarak 1050°C’ de ikinci piştirimi yapılır.



Fotoğraf 65: Sırlama ve Piştirim

3.3. YAPILAN SERAMİK ÇALIŞMALARLA İLGİLİ AÇIKLAMALAR

3.3.1. Çalışma 1



Fotoğraf 66: Çalışma 1 (23 x 29 x 29 cm)

Kullanılan malzeme: Şamotlu- döküm kili, kırmızı, siyah, yeşil, kırmızı, şeffaf sır.

Biçimlendirme yöntemi: Plaka yöntemi, çömlekçi tornasında ve elle biçimlendirme.

Pişirim: İlk pişirimi 950°C, Sırlı pişirimi 1050°C.

Basık küremsi biçiminde tasarlanan bu çalışma, plaka ve çömlekçi tornası yöntemiyle şekillendirilmiştir. Ana gövde şamotlu kilden yapılarak orta eksenini aşan asimetrik anlayışta çizgisel dokular verilmiş ve üzeri perdahlanarak beyaz astarlanmıştır. Formun asimetrik gövdesinin derin bir yivle ayrılması ve astarın kullanılmasıyla geçmiş ve geleceğe yönelik izlerin görülmesi sağlanmıştır. Geçmişte yapılan biçimlendirme yöntemi ile bugünkü sanat anlayışı arasında bir bağlantı kurulmaya çalışılmıştır. Ayrıca dokulu ve düz yüzey karşıtlığı kullanılarak düzenlemede denge sağlanmıştır. Çömlekçi tornasında çekilen dışarıya doğru eğimli çanakı ince biçimle ağızda işlevselliği çağrıştırarak güçlü bir anlatım dili yaratılmıştır.

Kullanılan renkli sırlarla plastik ve görsel anlatım dilinin gücüne destek verilmiştir. Topraksı görünümün çizgisel dokularında siyah sırla sür-sil yöntemi kullanılmış, düz ve beyaz astarlı yüzeyler kırmızı ile yeşil renkli sırlarla renklendirilmiştir. İşlevsellikten uzaklaştırılarak çağdaş seramik anlayışına yönelik yapılan bu çalışmada yalın çizgiler ve renklerle dinamik görsel ve plastik bir anlatım dili oluşturulmuştur.

3.3.2. Çalışma 2



Fotoğraf 67: Çalışma 2 (20 x 50 x 20 cm)



Fotoğraf 68: (Yan Görünüş)

Kullanılan malzeme: Döküm kili, lacivert sır.

Biçimlendirme yöntemi: Fitol, çömlekçi tornası ve serbest biçimlendirme.

Pişirim: İlk pişirimi 950°C, Sırlı pişirimi 1050°C.

Eliptik bir forma sahip bu çalışma, toprak arı kovanı veya kundaklanan bir bebek pozisyonundan esinlenerek yapılmıştır. Beyaz döküm kilinin plastikliğinden yararlanılarak düzgün olmayan fitillerin birbiri üzerine dizilmeleriyle oluşturulan amfora biçimli seramik çalışma, estetik bir nesne olarak çalışılmıştır.

Lacivert parlak sırlı fitiller arasındaki kalıntılardan yararlanılarak, döküm kilinin beyazlığı ile karşıtlık oluşturulmuştur. Çömlekçi çarkında ayrı ayrı çekilen üç çan biçimli ağız iç içe yerleştirilerek, formun boynunda yapılan deformasyon kısmına yerleştirilmiştir. Bu şekilde boyun kısmına sanki bir baş ilave edilmiş hissi ile kundaktaki çocuğun dışarı çıkmak için gösterdiği direnç sergilenmek istenmiştir.

3.3.3. Çalışma 3



Fotoğraf 69: Çalışma 3 (32 x32 x 9 cm)



Fotoğraf 70: (Detay)

Kullanılan malzeme: Şamotlu kil, beyaz, siyah, kırmızı ve şeffaf sır.

Biçimlendirme yöntemi: Plaka, çömlekçi tornası ve serbest biçimlendirme.

Pişirim: İlk pişirimi 950°C, Sırlı pişirimi 1050°C.

Dış bükey dairesel formun içerisine, asimetrik iç bükey siyah ikinci bir dairesel hareketle karşıt dengeli bir düzenleme denenmiştir. İç bükey küçük dairesel hareketin içerisinde, farklı boyutlarda kırmızı, beyaz çan biçimli ağızlar yerleştirilerek matara biçimli kaplara gönderme yapılmıştır. Bu çan biçimli ağızların bulunduğu asimetrik siyah yüzeyle düzenleme içerisinde yer alan dairesel boşluk, mekândaki boşlukla ilişkilendirilmiştir. Bu da çalışmaya ayrı bir plastik değer kazandırmış ve formun metal ayaklar üzerinde sergilenmesiyle de sanki boşlukta duran heykelsi bir nesne olarak algılanmasını sağlamıştır.

Dairesel formu oluşturan toprağımsı yüzeye paralel çizgisel doku arayışları, dairesel forma hareket kazandırmış ve içerisindeki düz siyah parlak renkli yüzeyle dengelenmiştir. Siyah zemin içerisindeki kırmızı ve beyaz sırlarla çan biçimli ağızlar, plastik bir öge olarak farklı bir doku ve estetik bir görüntü oluşturmuştur.

3.3.4. Çalışma 4



Fotoğraf 71: Çalışma 4 (18 x 22 x 24 cm)



Fotoğraf 72: (Yan Görünüş)

Kullanılan malzeme: Şamotlu kil, siyah, kırmızı, kobalt mavi ve şeffaf sır.

Biçimlendirme yöntemi: Plaka, çömlekçi tornasında ve elle biçimlendirme.

Pişirim: İlk pişirimi 950°C, sırlı pişirimi 1050°C.

Mercimek biçimli mataralardan esinlenerek yapılan bu çalışmada, kulp daha büyük tasarlanarak formda estetik bir öge olarak vurgulanmıştır. Şamotlu kilin rölyef etkisiyle asimetrik bir anlayışta iç bükey bir katman oluşturulmuştur. Matara biçimli kapların dekorlarından esinlenerek parmakla basılmış çiftli damla motifleri formun her iki tarafına yerleştirilmiştir. Seramik form, şeffaf sır üzerine kobalt mavisi, siyah ve kırmızı sır ile sırlanarak görsel etkisi artırılmış ve çağdaş sanat anlayışında estetik nesne olarak tasarlanmıştır.

3.3.5. Çalışma 5



Fotoğraf 73: Çalışma 5 (21 x 27 x 16 cm)



Fotoğraf 74: (Yan Görünüş)

Kullanılan malzeme: Şamotlu kil, döküm kili, kırmızı, kobalt mavi, beyaz, siyah ve şeffaf sır.

Biçimlendirme yöntemi: Plaka, çömlekçi tornasında ve elle biçimlendirme.

Pişirim: İlk pişirimi 950 °C, sırlı pişirimi 1050 °C.

Kuş biçimini veya deniz kabuğunu çağrıştıran bu çalışma yatay tasarlanmıştır. İç içe geçen deniz kabukları veya kanadın iç kısmında korumaya alınmış yavru kuşları çağrıştırmaktadır. Seramik biçimin yatay duruşuna paralel oluşturulan çizgisel dokular formu destekleyici yönde tasarlanmıştır. Çalışma beyaz astar, şeffaf, siyah, turkuaz ve kırmızı sırla renklendirilmiştir.



Fotoğraf 75: Çalışma 5 Detay

3.3.6. Çalışma 6



Fotoğraf 76: Çalışma 6 (15 x 28 x14 cm)



Fotoğraf 77: (Üst Görünüş)

Kullanılan malzeme: Şamotlu kil, döküm kili, kırmızı, siyah ve şeffaf sır.

Biçimlendirme yöntemi: Plaka, çömlekçi tornasında ve elle biçimlendirme.

Pişirim: İlk pişirimi 950 °C, sırlı pişirimi 1050 °C.

Basık küremsi dış bükey tasarlanan bu çalışmada; çift ağız kullanılarak erkek-kadın, geçmiş-gelecek birlikteliğine gönderme yapılmıştır. Keskin iki yüzeyin ortasındaki çizgisel doku arayışları yaşamın ve üremenin sürekliliğini simgelemektedir. Geçmişte ve gelecekte temel ihtiyacımız olan sınırları koruyan mataraların karşıt yönlerdeki çan ağızları bunu ifade etmektedir. Çalışma şeffaf, kırmızı ve siyah sırlarla şekillendirilerek, soyut sanat anlayışında yeni bir estetik nesne oluşturulmuştur.

3.3.7. Çalışma 7



Fotoğraf 78: Çalışma 7 (26 x 21 x 8 cm)

Kullanılan malzeme: Döküm kili, kırmızı astar, bakır yeşil sır.

Biçimlendirme yöntemi: Döküm yoluyla biçimlendirme.

Pişirim: İlk pişirimi 950 °C, sırlı pişirimi 1050 °C.

Klasik matara formunda döküm kili kullanılan bu çalışma, dış bükey yüzey üzerinde dairesel çizgilerle su halkalarını çağrıştıracak biçimde tasarlanmıştır. Derin oyuklar şeklindeki dairesel çizgiler ve ağız kısmı kırmızı kille astarlanmıştır. Kulpsuz tasarlanan bu çalışmada parlak yeşil sır etkin kılmıştır. Çalışma yeşil parlak sır ile renklendirilmiş ve kırmızı astarla kontrastlık oluşturulmuştur.

3.3.8. Çalışma 8



Fotoğraf 79: Çalışma 8 (15 x 40 x 17 cm)



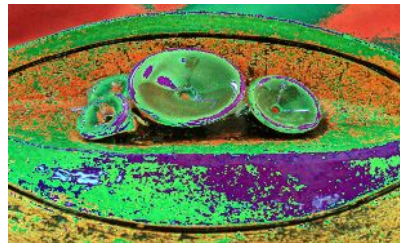
Fotoğraf 80: (Yan Görünüş)

Kullanılan malzeme: Şamotlu kil, döküm kili, kırmızı, siyah ve şeffaf sır.

Biçimlendirme yöntemi: Plaka, çömlekçi tornasında ve elle biçimlendirme.

Pişirim: İlk pişirimi 950 °C, sırlı pişirimi 1050 °C.

Yatay elips şeklinde tasarlanan bu çalışmada kuş formundan esinlenilmiştir. Dış ve iç bükey arayışlarla kontrastlık dengelenmek istenirken toprağın kendi renk ve dokusu ön planda tutulmuştur. Çizgisel plastik hareketlerle iç bükey kısımda derinlik hissi yakalanmaya çalışılarak, dışarı doğru dört farklı boyuttaki çan biçimlerle de bu anlatım güçlendirilmiştir. Şeffaf sırnın egemen olduğu çalışmada siyah sır dokuları kuvvetlendirmek için kırmızı sır ise sıcak renkle toprağın içindeki dinamizmi yansıtmak ve kontrastlık oluşturmada tercih edilmiştir.



Fotoğraf 81: Çalışma 8 Detay

3.3.9. Çalışma 9



Fotoğraf 82: Çalışma 9 (37 x 34 x 6 cm)



Fotoğraf 83: (Yan Görünüş)

Kullanılan malzeme: Şamotlu kil, beyaz döküm kili, beyaz astar, kırmızı, kobalt mavi, siyah ve şeffaf sır.

Biçimlendirme yöntemi: Plaka, çömlekçi tornasında ve elle biçimlendirme.

Pişirim: İlk pişirimi 950 °C, sırlı pişirimi 1050 °C.

Basık küremsi tasarlanan bu çalışmada asimetrik doku ve yüzeyler dengelenmiştir. Formun alt kısmında yatay dairesel çizgiler bir gerilim yaratırken, üst kısmı ayıran derin çizgiler klasik mataralarda kullanılan yivle desteklenmiştir. Yivin üst kısmında dikey dokular iç bükey olan mekik şeklindeki yüzeye doğru derinlik hissi verilmesinde kullanılmıştır. İç bükey kısımda bulunan üç çan biçimli kırmızı ağızların üzerine dış bükey yüzeyle korunmuş hissi verilerek, dış formdaki hareket tamamlanmıştır. Siyah sır dokuların ön plana çıkmasında, mavi sır suyun çağrışımında, kırmızı sır ise yaşam ve dinamizmi vurgulamada kullanılmıştır.



Fotoğraf 84: Çalışma 9 (Detay)

3.3.10. Çalışma 10



Fotoğraf 85: Çalışma 10 (18 x 40 x 33 cm)

Kullanılan malzeme: Şamotlu kil, beyaz, siyah, bakır yeşil ve şeffaf sır.

Biçimlendirme yöntemi: Plaka, çömlekçi tornasında ve elle biçimlendirme.

Pişirim: İlk pişirimi 950 °C, sırlı pişirimi 1050 °C.

Müzedeki mercimek biçimli mataralardan esinlenerek tasarlanan bu çalışmada kulp işlevden arındırılarak, plastik bir öge olarak kullanılmıştır. Ağız kısmı kulp ve gövdeyle bütünleştirilip estetik bir nesne oluşumunda görsel zenginlik ve dinamik bir etki yakalanmaya çalışılmıştır. Çalışma dokulu ve parlak yüzeylerle dengelenerek yeşil, beyaz ve şeffaf sırla renklendirilmiştir.

3.3.11. Çalışma 11



Fotoğraf 86: Çalışma 11 (28 x 20 x 20 cm)



Fotoğraf 87: (Detay)

Kullanılan malzeme: Şamotlu kil, siyah ve şeffaf sır.

Biçimlendirme yöntemi: Plaka yöntemi ve elle biçimlendirme.

Pişirim: İlk pişirimi 950 °C, sırlı pişirimi 1050 °C.

Dairesel kütle üzerinde dik silindirik bir ağızla vazoyu çağrıştıran bu çalışmada; klasik matara biçimlerinin işlevini günümüze aksesuar olarak kullanılan vazolara gönderme yapılarak tasarlanmıştır. Yuvarlak gövde üzerine çimdikleme yöntemi uygulanmış ve yüksek rölyef dokular elde edilmiştir. Nar meyvesinin uç kısmını ve iç tanelerini çağrıştıran bu doku siyah sırla kontrast oluşturularak yapılmıştır. Şamotlu kilin kendi dokusu ve parlak yüzeylerin şeffaf sırla toprağımsı görüntü yakalanmıştır.

3.3.12. Çalışma 12



Fotoğraf 88: Çalışma 12 (32 x 27 x 13 cm)

Kullanılan malzeme Döküm kili, sıraltı dekor boyaları, şeffaf sır.

Biçimlendirme yöntemi: Döküm yoluyla biçimlendirme.

Pişirim: İlk pişirimi 950 °C, dekor pişirimi 1050 °C.

Döküm kiliyle şekillendirilen mercimek biçimli matara formu iki kulp ve ağızdan oluşmaktadır. Mercimek gövde formundaki mataraya, döküm kiliyle şekillendirildikten sonra ilk pişirimden sonra, form sıraltı tekniği kullanılarak mavi-beyaz çini motiflerle süslenmiştir. Formun ön yüzü çini motiflerle arka yüzü de kobalt mavisıyla sırlanarak iç mekanda aksesuar veya kullanım amaçlı tasarlanmıştır.

3.3.13. Çalışma 13



Fotoğraf 89: Çalışma 13 (10 x 25 x 8 cm)

Kullanılan malzeme: Şamot kil, kırmızı, kobalt mavi ve şeffaf sır.

Biçimlendirme yöntemi: Plaka, çömlekçi tornasında ve elle biçimlendirme.

Pişirim: İlk pişirimi 950 °C, sırlı pişirimi 1050 °C.

Elips şeklinde tasarlanan bu çalışmada, çan biçimli ağız ve üçgenimsi ve halka şeklinde kulp kullanılmıştır. Serbest şekillendirme ve çömlekçi tornasında biçimlendirilen tasarımda kullanılan şamotlu kil dokularıyla perdahlı yüzeyler dengelenmiştir. Şeffaf, mavi ve kırmızı renkli sırlar çalışmada vurgu noktası olarak kullanılmıştır. Mataranın sıvı taşıma ve kullanıma yönelik üretilen çalışma, Anadolu da çömlekçi çarkıyla şekillendiren ayran yayık kaplarını da çağrıştıracak şekilde tasarlanmıştır.

3.3.14. Çalışma 14



Fotoğraf 90: Çalışma 14 (12 x 14 cm)

Fotoğraf 91: (Yan Görünüş)

Kullanılan malzeme: Beyaz döküm çamuru, kırmızı, yeşil ve şeffaf sır.

Biçimlendirme yöntemi: Fitol yöntemi, çömlekçi tornasında ve elle biçimlendirme.

Pişirim: İlk pişirimi 950 °C, sırlı pişirimi 1050 °C.

Silindir biçimli çalışma, beyaz döküm kilinden oluşturulan asimetrik fitiller üst üste sıralanarak tasarlanmıştır. Silindirin üst kısmına iç bükey deformasyon uygulanarak, çan biçimli ağız eklenmiş ve bir delikle boşluk yaratılmıştır. Silindirin iç bükeyle birleşim yerinde parmak dokuları sıralanmış ve gövdenin genelindeki dokularla bütünlük sağlanmıştır. Çalışmadaki çizgisel dokular arasında bakır yeşili parlak sır uygulanarak beyaz gövdeyle kontrastlık yaratılmıştır. Ağız kısmı ve iç bükey yüzeyde kırmızı sır akıtılarak doğal bir görünüm yakalanmak istenmiştir.

3.3.15. Çalışma 15



Fotoğraf 92: Çalışma 15 (32 x 27 x 13 cm)

Kullanılan malzeme: Beyaz döküm kili, kobalt mavi sır.

Biçimlendirme yöntemi: Döküm yoluyla, transfer yoluyla biçimlendirme.

Pişirim: İlk pişirimi 950 °C, sırlı pişirimi 1050 °C.

Döküm yoluyla şekillendirilen matara formu iki kulp ve ağızdan oluşmaktadır. Mercimek gövdeye sahip olan form döküm yoluyla şekillendirildikten sonra akıtma yöntemiyle alçı plaka üzerinde dokular oluşturulmuştur. Yaş olan gövdeye bu dokular monta edilmiştir. Düzeltme ve kuruma işleminden sonra ilk pişirimi gerçekleştirilmiştir. Parlak mavi sırla renklendirilen formda rölyef etkisini arttırmada kullanılmıştır.

3.3.16. Çalışma 16



Fotoğraf 93: Çalışma 16 (22 x 28 x 28 cm)

Kullanılan malzeme: Şamotlu kil, bakır yeşil, siyah, kahverengi ve şeffaf sır.

Bişimlendirme yöntemi: Plaka, çömlekçi tornasında ve elle biçimlendirme.

Pişirim: İlk pişirimi 950 °C, sırlı pişirimi 1050 °C.

Basık dairesel forma dikey silindirik ağız kullanılarak tasarlanmıştır. Serbest şekillendirme yöntemi uygulanan bu tasarımda derinin çizgisel dokularını çağrıştıracak biçimde gövdeyi saran bir kılıf izlenimi yakalanmaya çalışılmıştır. Kahverengi sırla gövde rengi bu etkiyi kuvvetlendirirken yeşil renkli sır ile seramik görünümü karşıtlık oluşturmuştur.

3.3.17. Çalışma 17



Fotoğraf 94: Çalışma 17 (20 x 28 x 30 cm)

Kullanılan malzeme: Şamotlu kil, siyah, kobalt mavi ve şeffaf sır.

Biçimlendirme yöntemi: Plaka, çömlekçi tornasında ve elle biçimlendirme.

Pişirim: İlk pişirimi 950 °C, sırlı pişirimi 1050 °C.

Üst kısmına açılı kesim uygulanan dairesel çalışmada asimetric bir düzenleme yapılmıştır. Formda gövdenin kütselliği vurgulanmıştır. Şamotlu kilin yatay dokuları siyah renkli sırla etkisi artırılmıştır. Gövdenin üst kısmındaki eğimli iç bükey üzerine farklı yön ve büyüklükteki çan biçimli ağızlar, formun sıvı taşıma ve boşluk özelliklerini vurgulamak için kullanılmıştır. Lacivert sır suyu çağrıştırmak ve görsel zenginliği arttırmada etkin kılınmıştır.



Fotoğraf 95: Çalışma 17 (Detay)

3.3.18. Çalışma 18



Fotoğraf 96: Çalışma 18 (15 x 22 x 19 cm)

Kullanılan malzeme: Beyaz döküm kili, kırmızı, kobalt mavi, beyaz ve şeffaf sır.

Biçimlendirme yöntemi: Çömlekçi tornasında ve elle biçimlendirme.

Pişirim: İlk pişirimi 950 °C, sırlı pişirimi 1050 °C.

Armut biçimli gövde yapısına sahip bu tasarıda şablon kalıp ve serbest şekillendirme yöntemi kullanılmıştır. Deri sertliğindeki gövdeye çeşitli aletler yardımıyla dokular oluşturulmuş ve deformasyon uygulanmıştır. Gövde doku ve düz yüzeyler dengelenerek oluşturulmuştur. Doku aralarında biriken mavi sır beyaz ve parlak olan yüzeye karşıtlık yaratarak formun genel etki gücünü artırmıştır. Formun ağız kısmındaki boşluk sıvı taşıma ve iç boşluk özelliğini yansıtmada kullanılmıştır.

3.3.19. Çalışma 19



Fotoğraf 97: Çalışma 19 (13 x 26 x 10 - 10 x 25 x 8 cm)

Kullanılan malzeme: Şamot kil, beyaz, kobalt mavi ve kırmızı sır.

Bişimlendirme yöntemi: Plaka yöntemi ve elle biçimlendirme.

Pişirim: İlk pişirimi 950 °C, sırlı pişirimi 1050 °C.

Plaka yöntemi kullanılarak şekillendirilen formlar ağız, gövde ve kulplardan oluşmaktadır. Farklı boyutlardaki elips biçimli mataralarda tekli ve çiftli kulplar yer almaktadır. Bu formların taşıyıcı özelliği kulp yardımıyla verilmiştir. Daldırma yöntemi kullanılarak ağız ve gövde kısmı sırlanmıştır. Gövde kil rengi olduğu gibi bırakılarak ağız, kulp ve alt kısmında renkli sırlar kullanılmıştır. Kullanılan renkli sırlar plastik öğeler açısından formun hareketliliğini sağlamıştır. Bu formlarda mataranın genel özelliği olan kişiye aitliği, formun küçüklüğü ile vurgulanmıştır.

3.3.20. Çalışma 20



Fotoğraf 98: Çalışma 20 (26 x 21 x 8 cm)

Kullanılan malzeme: Beyaz döküm kili, beyaz, sarı, mavi, yeşil ve şeffaf sır.

Biçimlendirme yöntemi: Döküm yoluyla biçimlendirme.

Pişirim: İlk pişirimi 950 °C, sırlı pişirimi 1050 °C

Mercimek gövdeye sahip olan form döküm yoluyla şekillendirilmiştir. Bisküvi pişirimi yapıldıktan sonra sırlanıp sırlı pişirimi yapılmıştır. Formun üzerindeki yivler suyun hareketliliğini vurgulamıştır. Plastik değerler açısından formun hareketliliği, kullanılan sırların açık-koyu olmasıyla sağlanmıştır. Matarayı asimetrik olarak ortadan yatay bölen beyaz renkli bant şeritle farklı bir görsel etki yakalanmaya çalışılmıştır. Formu yatay olarak ortasından ikiye bölen beyaz bantlı sırta, suyun temizliğine göndermeler yapılmıştır.

3.3.21. Çalışma 21



Fotoğraf 99: Çalışma 21 (24 x 18 x 20 cm)



Fotoğraf 104: (Yan Görünüş)

Kullanılan malzeme: Şamotlu kil, siyah ve şeffaf sır.

Biçimlendirme yöntemi: Plaka yöntemi ve elle biçimlendirme.

Pişirim: İlk pişirimi 950 °C, sırlı pişirimi 1050 °C.

Basık küremsi veya her iki yanı kesik mercimek gövde yapısına sahip bu çalışma serbest şekillendirilmiştir. Gövde birleşim yerlerinde kalın içi boş asimetric kulplar ve silindirik ağız dik olarak monte edilmiştir. Gövdenin ön ve arka yüzeylerinde iç bükey dokulu alanlar oluşturularak klasik matara anlayışından uzaklaştırılmıştır. Çiziksel ve dairesel dokuların etkisi siyah renkli sırla arttırılır, formun tamamında şeffaf sır kullanılmıştır.

SONUÇ

Bu araştırmanın çıkış noktası ve esin kaynağı, Malatya Müzesi'nde sergilenen pişmiş toprak mataralardır. İlk örneklerine Anadolu'da rastlanan pişmiş toprak matara biçimli kaplar; zamanla ticaretin gelişmesi, kültürler arasındaki farklı isim ve kullanım özellikleri ile çeşitlilik göstermiş ve geniş bir alana yayılmıştır. Günümüzde mataralar, alternatif araç ve gereçlerin üretilmesi ile kullanım alanı daralmış, sadece müzelerde günümüz insanlarına ve gelecek kuşaklara ışık tutan tarihi belge niteliğindedir.

Yapılan bu çalışmada, mataraların biçimleri, işlevleri, yapıldığı yüzyıl ve yapım teknikleri incelenmiştir. Ulusal ve uluslararası kaynak taraması ve seramik sanatçılarının benzer çalışmaları araştırılmış, var olanların görselleri incelenerek, yapılan çalışmalara yön vermesi sağlanmıştır.

Seramik sanatçıları, çağdaş seramik sanatı kapsamında serbest çalışmalarında pişmiş toprak matara kapları üretmiş olsalar da, yazılı kaynaklara dayalı bu ilk çalışma niteliğindeki araştırmamızla kayıt altına alınması sağlanmıştır. Farklı biçim ve pişirim teknikleri kullanarak yapılan bu örneklerle araştırmamızda yer verilerek, görseller zenginleştirilmiştir. Böylece, geçmişin izlerini günümüz insanına ve geleceğe taşımada bir köprü kurulmuştur.

Malatya Müzesi'nde bulunan pişmiş toprak matara biçimli kaplardan esinlenerek yapılan çalışmada; farklı yapım teknikleri, renkli-renksiz topraksı yüzeyler, renkli sırlar ve metal ayaklar kullanılmıştır. Yapılan araştırmada elde edilen teorik ve pratik veriler görsellerle desteklenerek, yeni araştırmacılara bir kaynak oluşturulmuş ve çağdaş seramik sanatına katkı sağlaması amaçlanmıştır.

Araştırmanın sonucunda, günümüz seramik sanatı anlayışına yönelik üretilen bu çalışmaların, işlevsellikten uzaklaştırılarak; farklı biçim ve süsleme elemanlarıyla zengin görsel ve plastik bir anlatım dili oluşturulması gerçekleştirilmiştir. Ayrıca bu çalışma kapsamında elde edilen sonuçlarla, müze teşhir salonları ve depolarında yer

alan matara biçimli pişmiş toprak ve benzeri eserlerin gün ışığına çıkarılarak, sanatçı ve sanatseverlerle paylaşılması sağlanmıştır.

Araştırma kapsamında ele alınan matara biçimli kaplara çeşitli sıvıları muhafaza etmeye dönük işlevsellik kazandırılarak günlük yaşamımıza girmesi ile bu kapların endüstriyel üretim yöntemleriyle, farklı biçim ve boyutlarda üretilip, Müze ve benzeri yerlerde turistik ve hediyelik eşya olarak satışa sunulmasıyla ülke turizmine de katkı sağlayacaktır.

KAYNAKÇA

- AĞALDAĞ, Sabahattin (1988), En Eski Çağlardan Bizans Dönemine Kadar Malatya Tarihi, Konya: Doktora Tezi.
- BİLGİ, Önder (2000), "Köşkerbaba Kazıları", Türkiye Arkeolojisi ve İstanbul Üniversitesi (1932-1999), Ankara: İstanbul Üniversitesi Rektörlüğü Yayını, No: 4242.
- BİLGİ, Önder (1987), "Köşkerbaba Höyük Demir Çağı Mimarisi", Anadolu'da Demir Çağları, I. Anadolu Demir Çağları Sempozyumu, İzmir: Ege Üniversitesi Yayını.
- BİLGİ, Önder (1986), "Fırat Nehri Kenarında Bir Urartu Yerleşmesi", Ankara: TTK Yayınları.
- BİLGİ, Önder (1982), M.Ö. II. Binyılında Anadolu'da Bulunmuş Olan Matara Biçimli Kaplar, İstanbul: İstanbul Üniversitesi Edebiyat Fakültesi Yayınları, No: 2862.
- BİLGİ, Önder (1981), "Köşkerbaba Höyük Kazısı 1980 Yılı Sonuçları", Asağı Fırat Projesi (1978-1979) Çalışmaları, Ankara: DSI Basım ve Foto-Film İşletme Müdürlüğü Matbaası.
- CANYURT, Mustafa (2009), Tarihsel süreç İçinde Farklı Kültürlerdeki Vurmalı Seramik Çalgıların Ve Günümüz Sanatçı Uygulamalarının İrdelenmesi, İstanbul: Mimar Sinan Güzel Sanatlar Üniversitesi, Sosyal Bilimler Enstitüsü, Yüksek Lisans Tezi.
- CAUVİN, Jacques vd (1999), "The Pre-Pottery Site of Cafer Höyük", Neolithic in Turkey, The Cradle of Civilizations, Ancient Anatolian Civilizations Series: 3, İstanbul: Arkeoloji ve Sanat Yayınları.
- COOPER, Emmanuel (1978), Seramik ve Çömlekçilik, İstanbul: Remzi Kitabevi.

- ÇİLİNGİROĞLU, Altan (1997), Urartu Krallığı Tarihi ve Sanatı, İzmir: Yaşar Eğitim ve Kültür Vakfı.
- ESİN, Ufuk (2000), “Değirmentepe (Malatya) Kurtarma Kazıları”, Türkiye Arkeolojisi ve İstanbul Üniversitesi (1932-1999), Ankara: İstanbul Üniversitesi Rektörlüğü Yayını, No: 4242.
- ESİN, Ufuk (1980), II. Kazı Sonuçları Toplantısı, 1979 Değirmentepe Kazıları, Ankara.
- FRANGIPANE, Marcella (1998), II Potere Nell'argilla (Çamurun gücü, Dağlar ve Fırat Arasındaki Arslantepe Kazıları) Turchia Antica, Roma.
- FRANGIPANE, Marcella (1996), "Doğu Anadolu'da Kentleşme Modeli", Tarihten Günümüze Anadolu'da Konut ve Yerleşim, İstanbul: Türk Tarih Vakfı Yayınları.
- FRANGIPANE, Marcella (1993), "Arslantepe-Melid-Malatya" Arslantepe, Hierapolis, Lasos, Kyme Türkiye'deki İtalyan Kazıları, Ankara.
- FİSCHER, F. (1963), Die Hethitische Keramik Von Boğazköy, Berlin.
- GENÇ, Bülent (2008), Yazılı Belgeler Ve Arkeolojik Kalıntılar Işığında Urartu Krallığının Batı Yayılımı, Van: Yüzüncü Yıl Üniversitesi Sosyal Bilimler Enstitüsü, Yüksek Lisans Tezi.
- GÜLER, Ayşe (1998), Asya ve Avrupa Kıtalarında Seramik Mataralar, Eskişehir: Anadolu Üniversitesi Sosyal Bilimler Enstitüsü, Yüksek Lisans Tezi.
- KINAL, Firuzan (1991), Eski Anadolu Tarihi, Ankara: Türk Tarih Kurumu Yayınları.
- KULAKOĞLU, Fikri (1997), Orta Anadolu'da Eski Hitit Krallık Çağı Seramiği, Ankara: Doktora Tezi, Ankara Üniversitesi, Sosyal Bilimler Enstitüsü.
- Malatya Valiliği, (2007), Malatya 2007, Ankara: Kültür ofset ltd. şti.

Kültür ve Turizm Bakanlığı, (2005), Malatya, Müzesi, İstanbul: Yapı Kredi Kültür Sanat Yayıncılık A.Ş.

Malatya Belediyesi, 1985-1986 Yılları Başkanlık Çalışma Raporu, Elgraphic Coreklam hizmetleri ltd. Şti

Malatya Valiliği, (1996), Tarihte ve Günümüzde Malatya'96, Ankara: Çağdaş Hizmetler Ltd. Şti.

MEYDAN LAROUSSE, Matara maddesi, Cilt: 8

MORRIS, Desmond (1981), The Art of Ancient Cyprus, London.

ODTÜ KEBAN PROJESİ (1976), Keban, Karakaya, Gököy, Karababa. ODTÜ Keban Projesi Aşağı ve Yukarı Fırat Havzaları, Baraj Göl Alanları Araştırmaları, Ankara: TTK Basımevi.

ÖKSE, Tuba (1993), Önyasa Arkeolojisi Seramik Terimleri, İstanbul: Arkeoloji ve Sanat Yayınları.

ÖZDOĞAN, Mehmet, Aşağı Fırat Havzası 1977 Yüzey Araştırmaları, Ankara: ODTÜ Aşağı Fırat Projesi Yayınları Seri I, No.2,

ÖZSEZGİN, K.(1998), Türkiye'de Seramiğin Geleneksel ve Çağdaş Temelleri Üzerine Gözlemler, İstanbul: Türkiye'de Plastik Sanatlar Dergisi, Sayı: 33.

SAVAGE, George (1989), Harold, Newman, An Illustrated Dictionary of Ceramics, London.

SEEHER, Jürgen (2004), Hattuşa, Arkeo Atlas Dergisi, Sayı 3.

SEVİN, Veli (2003), Eski Anadolu ve Trakya, İstanbul: İletişim Yayınları.

SİNEMOĞLU, Nermin (1984), Sanat Tarihi, Tarih Öncesinden Bizansa, İstanbul: Milli Eğitim Basımevi.

TAY- Türkiye Arkeolojik Yerleşmeleri Projesi.

TDK, (2000), Okul Sözlüğü, Türk Dil Kurumu yayın no: 603, Ankara.

TÜMEN, A. Perizat (2005), Hitit Seramikleri, Isparta: Süleyman Demirel Üniversitesi, Sosyal Bilimler Enstitüsü, Y.Lisans Tezi.

ÜLKEKUL, Cevat (1999), 8200 Yıllık Bir harita Çatalhöyük Şehir Planı, İstanbul: Dönence Basım ve Yayım Hizmetleri.

YİĞİT, Baki (1995), Arkeoloji ve Sanat Dergisi, S. 67.

İNTERNET KAYNAKLARI

www.karehost.net/eskisehir/ek1.html (Erişim Tarihi: 14.08.2010)

<http://www.e-yakimono.net/html/duck-tokkuri-sv.html> (Erişim Tarih: 22.07.2010)
onart.blogcu.com/ (Erişim Tarih: 25.07 2010)

esam.comu.edu.tr/yarisma/sonuclar.htm(Erişim Tarih: 22.07 2010)

esam.comu.edu.tr/yarisma/sonuclar.htm (Erişim Tarihi: 22.07 2010)

www.iwu.edu/.../pastissues/Winter_07/Art.shtml (Erişim Tarih: 22.07 2010)

<http://www.cityartgreenville.com/darrindarazsdi.htm> (Erişim Tarih: 11.08 2010)

www.fmceramics.com/(Erişim Tarih: 11.08 2010)

<http://goldmangallery.com/ceramicsculpture.htm> (Erişim Tarih: 11.08 2010)

www.resurgence.org/.../gallery/john-leach.html (Erişim Tarih: 12.08.2010)

www.nadersgallery.com/accessories.html(Erişim Tarih 11.08 2010)

<http://www.westcountrypotters.co.uk/members.php?shortcut=M>(Erişim Tarih: 11.08 2010)

<http://www.tulumba.com/>(Erişim Tarih 11.08 2010)

http://www.udu.com/Udu_html/uduhis.htmlwww.rainbowguitars.com/.../LP1400TM/KA (Erişim Tarih: 28. 07. 2010)

<http://www.etracker.de/app?et=rSVNgg>(Erişim Tarih: 28. 07. 2010)

www.drumdojo.com/udu_ghatam.htm (Eriřim Tarih: 28.07.2010)

www.wrighthanddrums.com/Fgunta.htm (Eriřim Tarih: 28.07 2010)

www.avanosgazetesi.com/hueseyn-seyf/761-avano(Eriřim Tarih: 28.07.2010)