

T.C.
HACETTEPE ÜNİVERSİTESİ
SAĞLIK BİLİMLERİ ENSTİTÜSÜ

**ANKARA-MAMAK'TA DÖRT GECEKONDU
MAHALLESİNDE 15-49 YAŞ EVLİ KADINLARIN
DOĞURGANLIK DAVRANIŞLARI VE BAZI
FAKTÖRLERLE İLİŞKİSİ**

**HALK SAĞLIĞI PROGRAMI
BİLİM UZMANLIĞI TEZİ**

DR. M. ÖZLEM ATLI

**DANIŞMAN ÖĞRETİM ÜYESİ
PROF. DR. SABAHAT TEZCAN**

ANKARA - 1994

YUKSEK LİSANS TEZ SAVUNMA JÜRİSİ

S. Tezcan

PROF. DR. SABAHAT TEZCAN

BAŞKAN-DANIŞMAN ÜYE

Levent Akın

DOÇ. DR. LEVENT AKIN

ÜYE

Hilal Özcebe

DOÇ. DR. HİLAL ÖZCEBE

ÜYE

İÇİNDEKİLER

Sayfa No

TABLolar LİSTESİ.....	I
GRAFİKLER LİSTESİ.....	IV
GİRİŞ.....	1
AMAÇLAR.....	2
GENEL BİLGİLER.....	3
Türkiye' de Nüfus Politikaları.....	3
Türkiye' de Kentleşme Olgusu.....	4
Türkiye' de Düşük Olgusu.....	6
MATERYAL-METOD.....	11
Araştırma Bölgesinin Tanıtımı.....	11
Araştırmanın Tipi.....	12
Araştırmanın Hipotezleri.....	12
Araştırmanın Evreni.....	13
Araştırmanın Örneklemi.....	13
Araştırmanın Değişkenleri.....	14
Araştırmanın Şeması.....	15
Araştırmada Kullanılan Terimler.....	16
Araştırmanın Veri Kaynakları.....	16
Araştırma Verilerinin Analizi.....	16
ARAŞTIRMANIN BULGULARI.....	17
Tanımlayıcı Özellikler.....	17
Araştırmaya Katılan Kadınların Doğurganlık Özellikleri	21
Araştırmaya Katılan Kadınların Aile Planlaması Yöntemi	
Kullanma Durumları.....	31
Araştırmaya Katılan Kadınlarda Göç/Kentleşme Doğurganlık	
İlişkisi.....	38
Doğurganlıkları Kırsal Alanlarda Başlayıp Ankara'ya Göç	
Etmis Kadınların Bazı Özellikleri.....	40
Araştırmaya Katılan Kadınların Tüm Gebeliklerinin Sonlanış	
Biçiminin Bazı Faktörlerle İlişkisi.....	44
TARTIŞMA.....	57
SONUÇ.....	62
ÖNERİLER.....	62
ÖZET.....	64
KAYNAKLAR.....	65

EKLER: I- Anket Formu

II- Arařtırmaya Katılan Kadınların Gebelik Yařları ve Ankara'da Yařama Süresine Göre Gebeliđin Sonlanıř Biçimi (1993-94, Mamak, Ankara)

III- Arařtırmaya Katılan Kadınların Gebelik Yařları ve Ankara'da Yařama Süresine Göre Gebelik Sonrasında Aile Planlaması Yöntemi Kullanma Durumu (1993-94, Mamak, Ankara)



TABLolar LİSTESİ

TABLO NO	TABLO ADI	Sayfa No
1	Sayım yıllarına göre toplam nüfus, sayımlar arasında kır ve kent nüfus artış hızları ve yıllık nüfus artış hızı, 1927-1990	5
2	Türkiye'de düşük insidansı, (1987, HUNEE)	9
3	100 gebelikteki düşüklerin yıllara göre dağılımı (1987, HUNEE)	9
4	Coğrafi Bölgelere ve Yerleşim Yerine Göre İsteyerek Düşük insidansları (HUNEE)	9
5	ÖKAP II Bölgesinde yaşayan evli-doğurgan kadınların AP yöntemine göre dağılımı (Ekim 1991- Nisan 1994)	12
6	ÖKAP II Bölgesinde yaşayan evli doğurgan kadınların AP yöntemini elde ettikleri yere göre dağılımı (Ekim1991-Nisan1994)	12
7	A.K.K. yaş gruplarına göre dağılımı (1993-94, Mamak, Ankara)	17
8	A.K.Kadınların ve eşlerinin eğitim durumuna göre dağılımı(1993-93, Mamak, Ankara)	18
9	A.K.K. kocalarının yaptıkları işe göre dağılımı(1993-94, Mamak, Ankara)	18
10	A.K.K. ilkevlenme yaşına göre dağılımları (1993-94, Mamak, Ankara)	19
11.a	A.K.K. doğdukları ve evlendikleri yere göre dağılımları(1993-94, Mamak, Ankara)	19
11.b	A.K.K. doğdukları ve evlendikleri yere göre dağılımları(1993-94, Mamak, Ankara)	20
12	A.K.K. toplam evlilik süreleri(1993-94, Mamak, Ankara)	20
13.a	A.K.K. tüm gebeliklerinin sonlanış biçimine göre yüzde dağılımı(1993-94, Mamak, Ankara)	21
13.b	A.K.K. bazı yerleşim yeri özelliklerine göre doğurganlık özellikleri(1993-94, Mamak, Ankara)	22
14.a	Araştırma bölgesinde bulunan isteyerek düşük insidans ve prevalans hızları (1993-94, Mamak, Ankara)	22
14.b	A.K.K. bazı yerleşim yeri özelliklerine göre isteyerek düşük prevalans hızları (1993-94, Mamak, Ankara)	23
15	A.K.K. yaşa göre yaşayan çocuk sayıları (1993-94, Mamak, Ankara)	23
16	A.K.K. yaşa göre isteyerek yaptıkları düşük sayıları(1993-94, Mamak, Ankara)	24
17	A.K.K. evlilik sürelerine göre yaşayan çocuk sayıları (1993-94, Mamak, Ankara)	24
18	A.K.K. evlilik sürelerine göre isteyerek yaptıkları düşük sayıları (1993-94)	25

19	A.K.K. ilk evlenme yaşlarına göre yaşayan çocuk sayıları (1993-94, Mamak, Ankara)	25
20	A.K.K. eğitim durumuna göre yaşayan çocuk sayıları (1993-94, Mamak, Ankara)	26
21	A.K.K. eğitim durumuna göre isteyerek yaptıkları düşük sayıları(1993-94)	27
22	A.K.K. eşlerinin eğitim durumuna göre yaşayan çocuk sayıları(1993-94)	28
23	A.K.K. çalışıp çalışmamasına göre isteyerek düşük sayıları (1993-94, Mamak, Ankara)	29
24	A.K.K. yaşayan çocuk sayılarına göre isteyerek düşük sayıları(1993-94)	29
25	A.K.K. yaşayan çocuklarının cinsiyetine göre yaptıkları isteyerek düşük sayıları (1993-94, Mamak, Ankara)	30
26	A.K.K. araştırma sırasında A.P. yöntemi kullanma durumları (1993-93, Mamak, Ankara)	31
27	A.K.K. A.P. yöntemini elde ettikleri yere göre dağılımı (1993-94, Mamak, Ankara)	32
28	RiA kullananların bu yönteme devam sürelerine göre yüzde dağılımı(1993-94, Mamak, Ankara)	32
29	A.K.K. yaşayan çocuk sayılarına göre kullandıkları aile planlaması yöntemi (1993-94, Mamak, Ankara)	33
30	A.K.K. isteyerek düşük sayılarına göre kullandıkları aile planlaması yöntemi (1993-94, Mamak, Anakar)	33
31	A.K.K. yaşları ile kullandıkları A.P. yöntemi arasındaki ilişki (1993-94)	34
32	A.K.K. evlilik sürelerine göre kullandıkları A.P. yöntemleri (1993-94, Mamak, Ankara)	35
33	A.K.K. eğitim durumlarına göre A.P. yöntemi kullanma durumları (1993-94)	35
34	A.K.K. Aile Planlaması yöntemi kullanma durumlarının eşlerinin eğitim düzeyine göre dağılımı(1993-94, Mamak, Ankara)	36
35	A.K.K. doğdukları yere göre kullandıkları A.P. yöntemi (1993-94, Mamak, Ankara)	36
36	A.K.K. yaşayan çocuk sayılarına göre kullandıkları A.P. yöntemi (1993-94)	37
37	A.K.K. bazı yerleşim özelliklerine göre yaşayan çocuk sayıları (1993-94)	38
38	A.K.K. bazı yerleşim yeri özelliklerine göre isteyerek düşük sayıları (1993-94)	40
39	A.K.K. doğurganlığı kırsal alanlarda başlayanların kırsal alanlarda evli geçirdikleri süreye göre yaşayan çocuk sayıları (1993-94, Mamak, Ankara)	41

40	A.K.K. doğurganlığı kırsal alanlarda başlayanların Ankara'da evli geçirdikleri süreye göre yaşayan çocuk sayıları(1993-94)	41
41	A.K.K. doğurganlığı kırsal alanlarda başlayanların kırsal alanlarda evli geçirdikleri süreye göre isteyerek düşük sayıları (1993-94, Mamak, Ankara)	42
42	A.K.K. doğurganlığı kırsal alanlarda başlayanların Ankara'da evli geçirdikleri süreye göre isteyerek düşük sayıları (1993-94, Mamak, Ankara)	42
43	A.K.K. kırsal alanlarda evlenenlerin kırsal alanlarda evli olarak yaşadıkları sürede gebeliklerinin sonlanış biçimi (1993-94, Mamak, Ankara)	45
44	A.K.K. kırsal alanlarda evlenip Ankara'ya göç etmiş olanların Ankara'da evli olarak yaşadıkları sürede gebeliklerinin sonlanış biçimi (1993-94, Mamak, Ankara)	45
45	A.K.K. Ankara'da evlenenlerin evli geçirdikleri sürede gebeliklerinin sonlanış biçimi(1993-94, Mamak, Ankara)	46
46	A.K.K. Ankara'da yaşama süresine göre gebeliklerinin sonlanış biçimi(1993-94)	48
47	A.K.K. gebelik yaşına göre gebeliklerinin sonlanış biçimi (1993-94, Mamak, Ankara)	49
48.a	A.K.K. gebelik yaşları ve Ankara'da yaşama süresine göre isteyerek düşük yüzdeleri (1993-94, Mamak, Ankara)	50
48.b	A.K.K. gebelik yaşları ve Ankara'da yaşama süresine göre canlı doğum yüzdeleri (1993-94, Mamak, Ankara)	51
49	A.K.K. köyde evli olarak geçirdikleri süredeki gebelik sayıları ve sonlanış biçimi (1993-94, Mamak, Ankara)	53
50	A.K.K. kentte evli geçirdikleri süredeki gebelik sayıları ve sonlanış biçimi (1993-94, Mamak, Ankara)	53
51	A.K.K. Ankara'da yaşama süresine göre etkili A.P. yöntemi kullanma durumu (1993-94, Mamak, Ankara)	54
52	A.K.K. Ankara'da yaşadıkları sıradaki gebelik yaşına göre gebelik sonrası aile planlaması yöntemi kullanma durumları (1993-94, Mamak, Ankara)	55
53	A.K.K. gebelik yaşları ve Ankara'da yaşama süresine göre gebelik sonrasında aile planlaması yöntemi kullanma yüzdesi (1993-94, Mamak, Ankara)	56

GRAFİKLER LİSTESİ

<u>GRAFİK NO</u>	<u>GRAFİK ADI</u>	<u>Sayfa No</u>
1	Sayım yıllarına göre toplam nüfus ve kent nüfusu	5
2	Yerleşim yeri özelliklerine göre yaşayan çocuk sayıları	39
3	Yerleşim yeri özelliklerine göre isteyerek düşük sayıları	39
4	Göç etmiş kadınların kırsal alanlar ve Ankara'da isteyerek düşükleri	43
5	Bazı yerleşim özellikleri ve evlilik süresine göre isteyerek düşükler	46
6	Kadınların Ankara'da yaşama süresine göre isteyerek düşükleri	48
7	Ankara'da yaşanan sürede gebelik yaşına göre gebelik sonucu	49
8	Ankara'da yaşama süresine göre gebeliğin sonlanış biçimi	52
9	Kentte yaşama süresine göre gebelik sonrasında A.P. yöntemi kullanma	54

BÖLÜM 1

GİRİŞ

Türkiye'de 1990 yılında yapılan nüfus sayımı sonuçlarına göre, nüfusumuzun % 23'ü doğurgan çağ olarak kabul edilen 15-49 yaşındaki evli kadınlardan oluşmaktadır. Nüfusumuzun yaklaşık dörtte birini oluşturan doğurgan çağdaki evli kadınların sağlık sorunları, tüm gelişmekte olan ülkelerde olduğu gibi ülkemizde de öncelikli sağlık sorunlarından biridir.

Geleneksel ve gelişmekte olan toplumlarda, gebelik ve gebelik sonlandırılması, kadınların doğurganlık dönemlerinde karşılaştıkları en önemli sağlık sorunlarıdır. Geleneksel toplumlardan gelişmiş toplumlara geçiş süreci içinde, doğuma ilişkin riskler dramatik şekilde azalırken, isteyerek düşük ve ektopik gebeliklere bağlı riskler önem kazanır. (6) Gelişme sürecini yaşayan ülkemizde de isteyerek düşük olgusu önem kazanmıştır.

Gelişme sürecinin bir başka sonucu olarak, Türkiye'de de hızlı bir kentleşme sürmektedir. 1935-1960 yılları arasında nüfusumuzun dörtte üçü kırsal nitelikte iken, 1950'lerden itibaren köy nüfusunun toplam nüfus içindeki payı düşmeye başlamıştır. 1990 yılında ise kent nüfusunun toplam nüfus içindeki payı yüzde 51 olmuştur.(4)

Kentleşme eğrisinin yükselmesinde, kırdan kente göç en önemli faktör olmuştur. Göç edenler, geleneklerini ve alışkanlıklarını da birlikte getirerek, kentlerin çevresinde bulunan gecekondualarda yaşamaya başlamışlardır. Göç olgusu ile ilk ivmeyi alan kentleşme, kent nüfusunun doğal artışı ile ikinci bir ivme daha kazanmıştır. Gecekondualarda yaşayan, köy kökenli halkın kent yaşamına uyum ve sağlık sorunlarının saptanması ve çözümü, kentlerde sağlık hizmeti sunma çabasında olanların temel hedefi durumundadır.

Ülkemizin en önemli sorunlarından olan hızlı nüfus artışı ve kentleşme ile isteyerek yapılan düşükler arasındaki ilişkilerin araştırılarak, elde edilen bulgular ışığında, istemli gebelik sonlandırılmasının bir aile planlaması yöntemi olarak uygulanmasının önüne geçilmesi, halk sağlığı alanında

çalışanların hedefleri arasındadır.

Türkiye'de yapılan bölgesel veya genel ölçekli çeşitli araştırmalarda isteyerek düşük olayı incelenmiş, düşük ölçütleri saptanmış, düşük yapmayı etkileyen faktörler araştırılmıştır. Ancak büyük kentler bir bütün olarak ele alınmış, gecekonduların kesimleri özellikle incelenmemiştir. Gecekondularla ilgili çeşitli verilere olduğu gibi, doğurganlıkla ilgili güncel verilere de büyük gereksinim vardır. Bunun içinde, gecekondularda yaşayan halkın doğurganlıkla ilgili tutum ve davranışları ile bunların gösterdiği değişimin incelenmesi gerekmektedir.

AMAÇLAR

Bu araştırma, Ankara'nın Mamak Bölgesindeki dört gecekondular mahallesinde, aşağıda belirtilen amaçları gerçekleştirmek üzere planlanmış ve uygulanmıştır.

YAKIN AMAÇLAR:

Ankara kenti, Mamak bölgesindeki dört gecekondular mahallesinde yaşayan evli ve doğurgan kadınların:

- 1) Bazı doğurganlık davranışları ile bazı sosyo-demografik özellikleri arasındaki ilişkileri saptamak.
- 2) Araştırma bölgesinde yaşayan tüm kadınlarda isteyerek düşük prevalansını ve insidansını saptamak.
- 3) Araştırma bölgesinde yaşayan tüm kadınların, herhangi bir Aile Planlaması yöntemi kullanma boyutlarını saptamak.
- 4) Doğurganlığı kırsal alanda başlayıp Ankara'ya göç etmiş, 15-49 yaş, evli kadınların, tüm gebelik öykülerinin alınması ile kente göçten önce ve sonraki bazı doğurganlık davranışlarını (yaşayan çocuklar, isteyerek düşükler gibi) saptamak ve tüm doğurganlığı kentte gerçekleşmiş olan kadınlarla karşılaştırmak.

UZAK AMAÇ:

Ülkemizdeki, özellikle gecekondular alanlarındaki kadınların doğurganlık davranışları ile ilgili güncel veri ve hizmet gereksinimine ve bu konuda planlanacak diğer araştırmalara ve hizmetlere katkıda bulunmak.

BÖLÜM 2

GENEL BİLGİLER

TÜRKİYE'DE NÜFUS POLİTİKALARI

Cumhuriyetin ilk yıllarında, nüfus artışının desteklendiği (pronatalist) bir politika izlenmiştir. Gerek I. Dünya Savaşı, gerek onu izleyen Kurtuluş Savaşı, ülkenin nüfus kaybetmesine neden olmuştur. Tarım ve Savunma alanlarında insan gücü kıtlığı, o dönemin hükümetlerini doğurganlığı yükseltici tedbirler almaya zorlamıştır.(2) 1930 yılında , Umumi Hifzıssıhha Kanunu ile doğumları artırma ve kolaylaştırma görevi Sağlık Bakanlığına verilmiş ve çocuk düşürücü ya da gebelikten koruyucu alet ve malzemelerin ithali ve satışı yasaklanmıştır. 1936'da ise kısırlaştırma ve gebeliği önleyici bilgileri yaymak yasaklanmıştır.(3) Yasal evlenme yaşları da bu doğrultuda küçültülmüştür.

1950'lere kadar nüfus artışı iniş çıkışlar göstererek sürmüştür. 1950-1955 arası binde 22, 1955-1960 arası binde 30'lara çıkmıştır. Bu hızlı artış, istemli düşüklerin, dolayısıyla ana ölümlerinin artışını da beraberinde getirmiştir. 1958 yılında Dr. Zekai Tahir Burak bu konuya dikkat çekmiş ve Sağlık Bakanlığının bir komisyonu tarafından gebeliği önleyici araç ve ilaç satışının serbest bırakılması için kanunların değiştirilmesi tavsiye edilmişse de, sonuç alınamamıştır.(3)

1960 yılının Aralık ayında yapılan bir açık oturumda aile planlamasının gerekliliği oturuma katılanlarca savunulmuş ve bu geniş yankılar uyandırmıştır. 1962 yılında da TBMM'ce kabul edilen 1. beş yıllık kalkınma planında nüfus artışının azaltılması kabul edilerek resmen antinatalist politika benimsenmiştir. Ancak bunun uygulamaya geçirilebilmesi 1965'de kabul edilen 557 sayılı Nüfus Planlaması Hakkındaki Kanun ile mümkün olabilmıştır. Buna göre kişilerin istedikleri sayıda, istedikleri zaman çocuk sahibi olabilmeleri ve bu amaca gebeliği önleyici yöntemlerle varılacağı kabul edilmiştir. Görüldüğü gibi kanunun adı nüfus planlaması olmasına rağmen öngördüğü yaklaşım biçimi ile tamamen aile planlaması kavramına dayalıdır. Nitekim, ilk iki beş yıllık kalkınma planında konu aile planlaması olarak adlandırılmış, 3. ve 4. beş yıllık planlarda ise doğumların

kontrolünün özellikle ana ve çocuk sađlığı için gerekli bir önlem olduđu ve bu hizmetlerin sađlık ocakları ve sađlık evlerinde yürütüleceđi belirtilmiştir.

557 sayılı kanun Sađlık Bakanlıđına, aile planlaması hakkında halka eđitim yapma ve hizmet sunma görevini vermiştir, ancak gebeliđin tıbbi nedenler dışında sonlandırılması veya sterilizasyon ameliyatının yapılmasını yasaklamıştır. Ancak yapılan çeşitli bölgesel ve ulusal arařtırmalarda, istenmeyen gebelikler sonucu düşüklerin arttıđı ve yasakların düşük olgusunu ortadan kaldırmak yerine uygunsuz koşullarda düşük yapılmasına neden olduđu saptanmıştır. Bu nedenle 1983 yılında çıkarılan 2827 sayılı kanun ile 10 haftaya kadar olan gebeliklerin isteđe bađlı olarak sonlandırılması, karı/kocadan hangisi isterse cerrahi sterilizasyon ameliyatlarını yaptırabilmesi serbest bırakılmıştır. Aynı kanun ile eđitilmiş hekim dışı sađlık personelinin de aile planlaması hizmetlerinde uygulayıcı olarak yer alması sađlanmışır (3)

TURKIYE'DE KENTLESME OLGUSU

Türkiye'de nüfus artış hızı, yukarıda bahsedildiđi gibi 1950'lere kadar izlenen nüfus politikalarının ve savaş ortamlarının etkileri ile iniş çıkışlar göstermiş, 1950'lerden itibaren sürekli artmıştır. Ortalama artış 1960'dan sonra % 2,5 dolayında seyretmiştir. (Tablo 1)

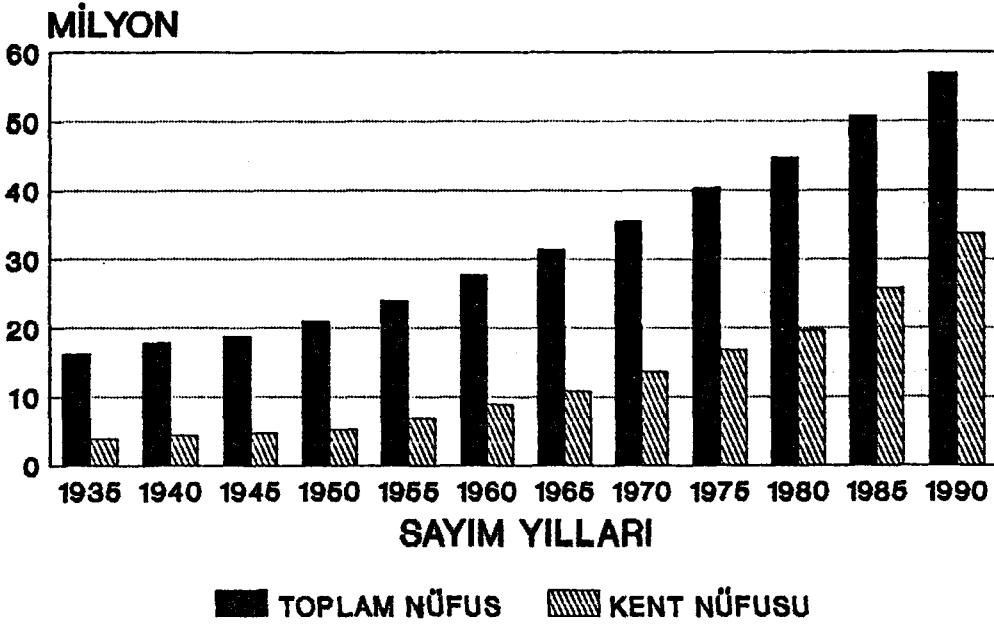
1935-1960 yılları arasında nüfusun niteliđide deđişmiş dörtte üçü kırsal alanlarda yařarken, 1950'lerden itibaren köy nüfusunun toplam nüfus içindeki payı sürekli düşmeye başlamıştır. 1990 yılında ise kent nüfusunun toplam nüfus içindeki payı % 59 olmuştur. (Tablo 1-Grafik 1) Kent nüfusunun yükselmesinde, kırdan kente göç en önemli faktör olmuştur. Göç olgusuyla ilk hızlı ivmeyi alan kentleşme, kent nüfusunun özellikle gecekondu yerleşimlerindeki doğal artışı ile ikinci fakat yavaş bir ivme daha kazanmıştır. (4)

Tablo 1- Türkiye'de Sayım Yıllarına Göre Toplam Nüfus, Sayımlar Arasında Kır Ve Kent Nüfus Artış Hızları Ve Yıllık Nüfus Artış Hızı, 1927-1990

SAYIM YILI	TOPLAM NÜFUS	KENT NÜFUSU(%)	YILLIK TOPLAM NÜFUS ARTIŞ HIZI(%)	YILLIK KENT NÜFUS ARTIŞ HIZI(%)	YILLIK KIR NÜFUS ARTIŞ HIZI(%)
1927	13 648 270	-	-	-	-
1935	16 158 018	23.53	2.11	-	-
1940	17 820 450	24.39	1.96	2.67	1.73
1945	18 790 174	24.94	1.06	1.51	0.91
1950	20 947 188	25.04	2.17	2.25	2.15
1955	24 064 763	28.79	2.78	5.57	1.75
1960	27 754 820	31.92	2.85	4.92	1.95
1965	31 391 421	34.42	2.46	3.97	1.71
1970	35 605 176	38.45	2.52	4.73	1.25
1975	40 347 719	41.81	2.50	4.18	1.38
1980	44 736 957	43.91	2.07	3.05	1.33
1985	50 664 458	51.03	2.49	6.26	1.06
1990	56 969 109	59.10	2.35	3.59	0.68

Kaynak: "Türkiye'de Anne ve Çocukların Durum Analizi" T.C. Hükümeti-UNICEF İşbirliği Programı, 1991

GRAFİK 1-TÜRKİYE'DE SAYIM YILLARINA GÖRE TOPLAM NÜFUS VE KENT NÜFUSU



Köyden kente göç edenler, geleneklerini ve alışkanlıklarını da birlikte getirerek, kentlerin çevresinde bulunan gecekondualarda yaşamaya başlamaktadırlar. Gelir düzeyleri oldukça düşük olmaktadır.

Gecekondualar, kaçak tek katlı, standart konut özelliklerine sahip olmayan, su ve sanitasyon altyapısı olmayan tiplerden, tapulu, çok katlı, altyapısı yetersiz tiplere kadar uzanan değişik mülkiyet biçimi olan fiziksel yapılardır. Zamanla tapu alıp, altyapıya kavuşanlar, diğer ülkelerdeki gecekondu yerleşimlerine göre oldukça iyi durumdadırlar.(4)

Gecekondualarda yaşayan köy kökenli halkın kent yaşamına uyum ve sağlık sorunlarını saptama ve çözme, kentlerde sağlık hizmeti sunma çabasında olanların önceliklerini oluşturmaktadır. Sağlık ile ilgili sorunlarda öncelik, gerek nüfus içindeki payları, gerekse de gün boyu bu bölgelerde yaşayarak, olumsuz yaşam koşullarının riski altında olmaları nedeni ile kadın ve çocuklardadır.

Çağın en önemli sorunları arasında olan hızlı nüfus artışının önüne geçilebilmesi, sağlık hizmetlerinde gerçekçi hedefler belirlenerek, uygun plan-proje geliştirilebilmesi için gecekondualarda yaşayan halkın doğurganlıkla ilgili tutum ve davranışları ile bunların zaman içinde gösterdiği değişimin incelenmesi ve güncel veriler toplanması gerekmektedir.

TÜRKİYE'DE DÜŞÜK OLGUSU

Dünya Sağlık Örgütü tarafından yapılan tanıma göre, "düşük, ceninin uterus dışında kendi başına yaşayabilecek canlılığı, yeteneği kazanmadan önce gebeliğin sonlanmasıdır." Bazı araştırmacılar düşük tanımı için gebelik süresi üst sınırında 20. haftayı, ağırlıkta da 400-500 gramı kabul etmişlerdir. Birçok araştırmada gebelik süresi 24-28 haftaya kadar olan gebeliklerin sona ermesi düşük olarak kabul edilmiştir.(5)

Düşük, araştırmacılara ve araştırmaların tiplerine göre farklı olarak tanımlanıp kullanılmıştır. Tanım ve sınıflamaların çeşitliliğinden dolayı araştırmalarda hangi tanım ve sınıflamanın kullanıldığı belirtilmelidir.

Sosyal arařtırmalarda kullanılan düşük tanımları şunlardır:

1-İsteyerek yapılan düşükler (induced, provoked, artificial abortus): gebeliğin istemli olarak ve herhangi bir müdahale ile sonlandırılmasıdır.

a)Yasal düşükler (sosyo-ekonomik nedenlerle hekim tarafından sonlandırılan gebelikler)

b)Tıbbi düşükler (anne ve nesil sađlığını korumak için yapılan düşükler)

c)Yasal olmayan düşükler -criminal. extra-legal abortus- (yasal olmadığı halde hekim, kadının kendisi veya ehliyetsiz bazı kişiler tarafından sonlandırılan gebelikler)

2-Kendiliğinden olan düşükler -spontaneous. miscarriage, natural abortus- (dışarıdan hiçbir müdahale olmadan gebeliğin kendiliğinden sona ermesi)

3-Toplam düşükler (her türlü düşüğü kapsar). (5)

Bir toplumdaki düşükler ifade edilirken, 100 canlı doğuma karşı yapılan düşükler, 100 doğurgan çağdaki kadının yaptığı düşükler, 100 gebeliğe karşı yapılan düşükler veya 1000 nüfusa karşı yapılan düşükler belirtilir. Eđer kadınların tüm doğurgan çağları boyunca yaptıkları düşüklerle ve gebelik ya da canlı doğumları göz önüne alınarak düşükle ilgili ölçütlere ulaşılmıssa, bunlara düşük prevalansı denir. Eđer, düşük ölçütleri belirli bir süredeki doğurganlık olaylarını ele almakta ise bunlara düşük insidansı denir.(5)

Cumhuriyetin ilk yıllarında izlenen pronatalist nüfus politikaları nedeni ile, aile planlaması yöntemlerinin ulaşılabilir, kullanılabilir olmaması, istenmeyen gebeliklerin yasa dışı yollarla, sađlıksız koşullarda sonlandırılmasına yol açmıştır. Aile planlaması yöntemlerinin kullanılabilmesini sađlayan yasal düzenlemelere rağmen, toplumda istenmeyen gebeliklere, bunun sonucunda da isteyerek düşüklere sıkça rastlanmaktadır. Bu durum, geleneksel toplumlardan gelişmiş toplumlara geçiş sürecindeki ülkelerde görülen, kadınların üreme dönemlerinin önemli risklerinden birisinin de, isteyerek düşükler olduğu bilgisi ile uyumludur. (6)

Gelişmekte olan 60 ülkede yürütölen bir çalışma, bu ülkelerde 1976 yılında, yaklaşık olarak 13.7 milyon kadının

isteyerek düşük yaptığını ortaya koymaktadır. Bu kadınların, 70.000-140.000'inin de düşük komplikasyonlarından dolayı öldüğü tahmin edilmektedir.(6)

Latin Amerika'da araştırmalar, ana ölümlerinin % 30-40'ının yasa dışı düşük komplikasyonlarından kaynaklandığını göstermektedir.(6) Afrika'da kentsel bölgelerdeki bazı hastanelerden, benzer hızlar bildirilmektedir.Lagos Üniversitesi Eğitim Hastanesinde 1966-1972 yılları arasında görülen ana ölümlerinin %51'i düşük komplikasyonlarına bağlanmaktadır. 1980'de Nairobi'deki Kenyatta Ulusal Hastanesin'de yapılan bir çalışmaya göre, 1973-1978 yılları arasında hastaneye kabul edilen septik düşük vakalarında, %100'lük bir artış olmuştur.Septik düşükle başvuran her 1000 hastanın 2'si ise bu nedenle kaybedilmiştir.0 tarihten bu yana da, aynı hastaneye başvuran septik düşük vakaları birkaç kez daha artmıştır. Nairobi'de, 1987'de her gün 30-60 kadın septik düşük komplikasyonu ile hastaneye yatırılmıştır.(6)

1975'de, Ankara'daki evli doğurgan çağdaki kadınlarda düşük prevalansı, düşükle ilişkili faktörler ve komplikasyonları saptamak amacı ile yapılan kesitsel bir araştırma sonucunda isteyerek düşük prevalansı % 32 ve tıbbi komplikasyonlar çok yüksek bulunmuştur.(7)

1980'de Zekai Tahir Burak, SSK ve Telsizler Doğumevlerinde yapılan bir araştırmada kadınların %73'ünün Ankara'ya kırsal veya yarı kırsal bölgelerden geldiği, isteyerek düşüklerin; eğitim düzeyi arttıkça azaldığı, Ankara'ya gelmeden önceki yerleşim yeri büyüdükçe azaldığı, Ankara'da oturma süresi arttıkça arttığı, yerleşme yeri büyüdükçe düşük tipi hakkında yanlış bilgi verenlerin azaldığı gözlenmektedir.(7)

1983 yılında Hacettepe Üniversitesi Nüfus Etüdları Enstitüsü'nün yapmış olduğu tüm Türkiye'yi kapsayan araştırmaya göre, üreme çağındaki evli kadınların % 36.7'si en az bir düşük yapmıştır. 1987'de bu hız % 42.2 olarak bulunmuştur. isteyerek yapılan düşüklere bakıldığında; bu hız 1978'de % 16.8, 1983'de % 19.0, 1988'de % 23.6 olarak bulunmuştur. Gittikçe yükselen bu trend, ülkemizde konunun ne kadar önem kazandığının bir göstergesi olmuştur. (8)

Tablo 2-Türkiye'de Düşük insidansı, (1987, 1992, HUNEE)

	1987	1992
<u>100 Evli Kadında (15-49)</u>		
Toplam düşükler	6.1	5.4
isteyerek düşükler	4.5	3.3
Kendiliginden düşükler	1.6	2.1
<u>100 Gebelikte</u>		
Toplam düşükler	31.8	29.4
isteyerek düşükler	23.6	17.9
Kendiliginden düşükler	8.2	11.5
<u>100 Canlı Doğumda</u>		
Toplam düşükler	47.3	42.4
isteyerek düşükler	35.1	25.8
Kendiliginden düşükler	12.2	16.6

Tablo 3-100 Gebelikteki Düşüklerin Yıllara Göre Dağılımı (1987, 1992, HUNEE)

	1984	1985	1986	1987	1992
isteyerek Düşükler	15.1	16.8	20.2	23.6	17.9
Kendiliginden Düşükler	7.6	8.7	8.1	8.2	10.8
Ölü Doğumlar	1.0	2.3	0.7	1.0	1.1
TOPLAM	23.7	27.8	29.0	32.8	29.8

Tablo 3'de görülmektedir ki, çoğunlukla biolojik ve kişi iradesine bağlı olmayan faktörlerin etkili olduğu kendiliginden düşükler ve ölü doğumlarda yıllara göre önemli değişiklikler olmazken, isteyerek düşükler 1987'ye kadar belirgin bir biçimde artmıştır. 1990'dan sonra ise bir düşüş gözlenmektedir.

Tablo 4-Coğrafi Bölgelere ve Yerleşim Yerine Göre isteyerek Düşük Hızları* (HUNEE)

	100 Gebelikte			100 Doğurgan Çağdaki Kadında		
	1982-83	1987	1993	1982-83	1987	1993
Türkiye	12.1	23.6	17.9	2.8	4.5	14.3
Yerleşim Yeri						
Kentsel	18.1	28.6	21.3	3.7	5.3	16.5
Kırsal	7.0	17.4	13.4	1.8	3.4	10.2
Coğrafi Bölgeler						
Batı	19.2	28.5	24.9	3.4	4.7	16.3
Güney	9.6	13.8	16.3	2.4	3.1	13.1
Orta	12.1	31.4	19.8	2.8	5.6	15.4
Kuzey	13.2	18.0	17.0	3.0	2.8	13.7
Doğu	5.3	18.2	8.7	1.6	4.6	9.5

*1993 değerleri, araştırma tarihinden önceki 5 yılı kapsamaktadır.

Table 4'de görüldüğü gibi isteyerek düşük insidansı yıllara göre bütün bölgelerde artmakta, ancak kentsel bölgelerde her zaman kırsal bölgelere göre yüksek olmaktadır.

Aynı araştırmada, çeşitli bölgesel farklılıkların, kendiliğinden düşük ve ölü doğumlarda yıllara göre belirgin değişiklikler yaratmadığı gözlenmektedir.

Araştırmanın gerçekleştirildiği bölgeye komşu mahallelerde 1992'de yapılan bir araştırmada burada yaşayan evli doğurgan çağdaki kadınların % 30.1'inin en az 1 düşük yaptığı saptanmıştır. (9)

BÖLÜM 3 MATERYAL-METOD

ARASTIRMA BÖLGESİ

Arastırma, Ankara'nın kuzey-doğusunda yer alan Mamak İlçesi Şirintepe, Dutluk, Şahintepe ve Misket Mahallelerinde gerçekleştirilmiştir.

Bu dört mahalle, Ankara Merkezinin yaklaşık 12 km. uzağında, Ankara-Samsun Karayolunun batısında yer almaktadır. Çoğu tek katlı, bahçe içinde gecekondü evlerinden oluşan bu mahallelerde, Belediyenin imar çalışmaları araştırma boyunca da sürdürülmüş ve araştırmanın veri toplama aşamasının bir bölümünde bu imar çalışmalarının gereği olarak Şahintepe Mahallesi içinde bulunan evlerin bir bölümü Belediye tarafından yıktırılmıştır.

Bölgede kara iklimi egemen olmaktadır, kış ayları soğuk, yazları sıcak ve az yağışlıdır.

Arastırmanın gerçekleştirildiği dört mahalleye komşu mahallelerde yapılan çalışmalarda, bu komşu mahallelerde yaşayan halkın % 80'e yakın bir bölümünün Kırşehir, Çorum, Çankırı gibi çevre illerden geldiği ve sosyo-ekonomik düzeyin düşük olduğu saptanmıştır. (9) Şirintepe, Dutluk, Şahintepe, Misket Mahallelerinde de benzer bir yapının var olduğu gözlenmektedir.

Arastırma bölgesindeki sağlık hizmetleri ise, Şahintepe Mahallesi'nin batısında yer alan Sağlık Bakanlığına ait Mutlu Sağlık Ocağı, Şirintepe Mahallesi'nin kuzeyindeki Ankara Büyükşehir Belediyesine ait Mamak Sağlık Ünitesi, Misket Mahallesi güneyinde Mamak İlçesi Merkezinde hizmet veren Sağlık Bakanlığına ait AÇSAP Merkezince sağlanmaktadır. Bölgede sağlık hizmeti sunan birkaç tane de özel poliklinik vardır.

Ankara Büyükşehir Belediyesi ve "Centre for Development and Population Activities" (CEDPA) isimli yabancı kuruluşun birlikte 2 yıl süre ile, bu bölgede yürüttüğü Önder Kadınlar Aile Planlaması Projesi, sağlık eğitimi ve aile planlaması hizmetini Önder Kadınlar aracılığı ile evlere kadar götürmeyi amaçlamıştır. Böylece, bölge ile ilgili birçok sağlık verisini toplamak açısından, bu araştırma ve diğer çalışmalar için temel bilgi kaynağı olmuştur. Bu Projenin saha çalışmaları bir yıllık sürenin sonunda Nisan-1993'de, klinik çalışmaları ise 30-Haziran-1994

tarihinde sonlanmıştır.

Araştırma bölgesinde, Önder Kadınlar Aile Planlaması Projesi saha uygulamaları başlamadan önce (Ekim-1991) ve bu uygulamalar sona erdirildikten 1 yıl sonra (Nisan-1994) yapılan bir değerlendirme araştırmasının bazı bulguları şöyledir:

Tablo 5-ÖKAP II Bölgesinde Yaşayan Evli-Doğurgan Kadınların Kullandıkları Aile Planlaması Yöntemine Göre Dağılımı (Ekim 1991-Nisan 1994)

Aile Planlaması Yöntemi	1991(%) (N=450)	1994(%) (N=450)
Rahim içi araç	26.9	32.7
Kondom	4.7	8.0
Oral kontraseptif	4.4	5.1
Tüp ligasyonu	4.0	4.0
Vajinal fitil	0.7	0.4
Geri çekme	26.9	26.9
Korunmayan	32.4	22.9
TOPLAM	100.0	100.0

Tablo 6-ÖKAP II Bölgesinde Yaşayan Evli-Doğurgan Kadınların Aile Planlaması Yöntemini Elde Ettikleri Yere Göre Dağılımları (Ekim 1991-Nisan 1994)

Aile Planlaması Yöntemi Elde Edilen Yer	1991(%) (N=450)	1994(%) (N=450)
CEDPA/ABSB Kliniği	0.0	14.9
Devlet Hastanesi	27.1	24.9
Özel muayenehane,eczane v.b.	11.1	6.9
Universiteler	2.1	0.7
SSK	0.4	2.9
Korunmayan,geleneksel yöntem	59.3	49.7
TOPLAM	100.0	100.0

ARASTIRMANIN TİPİ

Araştırma, kesitsel tipte Analitik bir çalışmadır.

ARASTIRMANIN HİPOTEZLERİ

1)Kadının yaşı, ilk evlenme yaşı, evlilik süresi, çalışıp çalışmaması, kendisinin ve eşinin eğitim düzeyi gibi sosyo-demografik özellikleri ile isteyerek düşük, yaşayan çocuk

sayıları ve aile planlaması yöntemi kullanma boyutları arasında ilişkiler vardır.

2)Ankara'da doğan ve Ankara'ya diğer illerden göç etmiş kadınların yaşayan çocuk ve isteyerek düşük sayıları ve aile planlaması yöntemi kullanmaları arasında fark vardır.

3)Araştırma bölgesinde yaşayan doğurganlığı kırsal alanda başlamış kadınların göç etmeden önceki ve sonraki yaşayan çocuk ve isteyerek düşük sayıları arasında fark vardır.

4)Ankara'da yaşama süresi ile isteyerek düşüklükler ve etkili aile planlaması yöntemi kullanma arasında ilişki vardır.

ARASTIRMANIN EVRENİ

Araştırmanın evreni yukarıdaki bölümlerde ifade edilen Sirintepe, Sahintepe ve Misket gecekondu mahallelerinde yaşayan 15-49 yaşlarındaki, evli-doğurgan çağıdaki kadınlardır. Bölgede yaşayan ve bu niteliklere sahip tüm kadınlar, aile planlaması ile ilgili saha çalışması yapan Önder Kadınlar tarafından tesbit edilmişlerdir. Tesbit edilen kadınsayısı 5074'dür.

ARASTIRMANIN ÖRNEKLEMİ

Araştırmanın örneklemini, evrendeki birey sayısının bilindiği durumlarda prevalans, insidans gibi hızların bulunabilmesi için yeterli örnek büyüklüğünün hesaplanabileceği,

$$n = \frac{N(t_{1-\alpha})^2 (p.q)}{S^2 (N-1) + t^2 (p.q)}$$

formülü kullanılarak; 990 olarak bulunmuş, buna göre örneklem büyüklüğünün yaklaşık 1000 evli, doğurgan kadın olarak alınması kabul edilmiştir. "p" değeri (insidans) olarak kullanılmak üzere, Hacettepe Üniversitesi Nüfus Etüdları Enstitüsünün 1987'de gerçekleştirdiği araştırmadaki kentsel yerleşimlerdeki isteyerek düşük insidansı; 100 üreme çağındaki kadında bulunan 5.3 değeri alınmıştır.

Örneklem seçiminde, Önder Kadınların saptadığı 15-49 yaş evli kadınların listesinden yaşa göre tabakalı ve sistematik örnekleme yöntemi ile her yaş grubundan % 10 da yedek seçilerek 1100 isim ve adres belirlenmiştir. Araştırmanın veri toplama

aşaması boyunca, örneklem grubundaki kadınların 720'sine ulaşılabilmiştir. Araştırmaya katılma oranı % 72'dir.

ARASTIRMANIN DEĞİŞKENLERİ

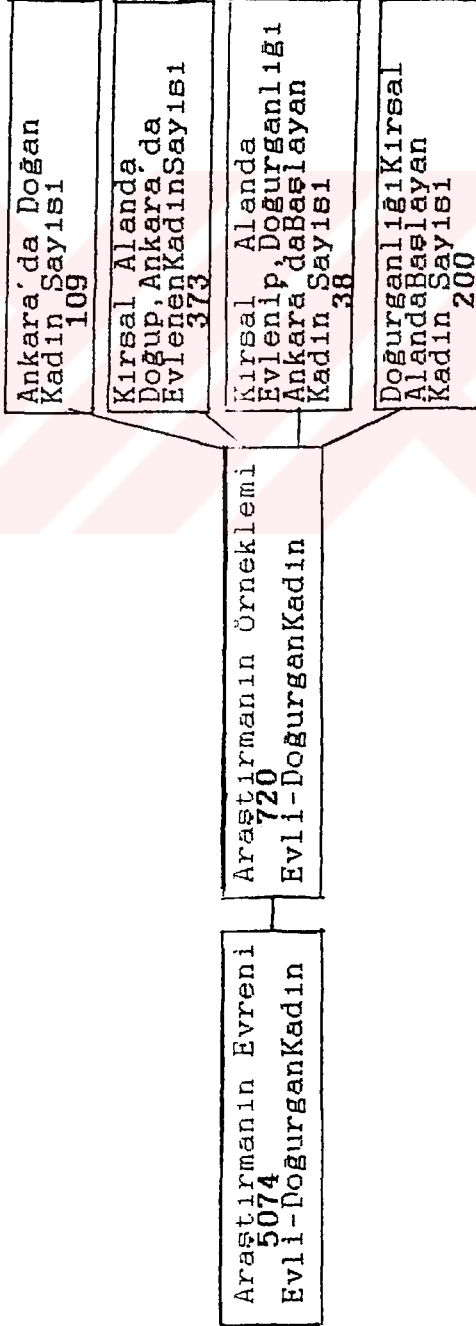
Bağımlı değişkenler:

Yaşayan çocuk sayısı, isteyerek düşük sayısı, aile planlaması yöntemi kullanma, yaşanmış tüm gebeliklerin sonlanış biçimi.

Bağımsız değişkenler:

Kadının yaşı, çalışma durumu, ilk evlenme yaşı, evlilik süresi, kadının ve eşinin eğitim düzeyi, bazı yerleşim yeri özellikleri (doğum yeri, evlenme yeri, doğurganlığın başladığı yer), gebeliklerin yeri, kaçınıcı gebelik olduğu, gebe kaldığı yaş, kullanılan aile planlaması yöntemi.

ARASTIRMANIN SEMASI



Bağımlı değişkenler

Yaşayan çocuk sayısı

İsteyerek düşük sayısı

Aile planlaması yöntemi kullanımı

Tüm gebeliklerin sonlanış biçimi

Bağımsız değişkenler

Kadının yaşı, evlilik süresi,

ilk evlenme yaşı, çalışma durumu,

kadının ve esinin eğitim düzeyi,

doğum yeri, evlenme yeri,

doğurganlığın başladığı yer,

yaşayan çocukların sayısı ve

cinsiyeti, gebeliklerin yeri, sayısı

gebe kaldığı yaş.

ARASTIRMADA KULLANILAN TERİMLER

isteyerek düşük, gebelik oluşumunu takiben tıbbi nedenlerle veya isteğe baęlı olarak bu gebelięin, kadının kendisi veya hekim tarafından, yasal veya yasadışı olarak, herhangi bir yer ve zamanda sonlandırılması olarak alınmıştır.(5)

ARASTIRMANIN VERİ KAYNAKLARI VE SÜRESİ

Araştırmanın veri toplama aşaması, yukarıda açıklanan örneklem grubunda yer alan, evli doğurgan çağ kadınlara uygulanan EK 1'deki anket formu ile gerçekleştirilmiştir.

Anket formu taslaęı, araştırmanın yapılacağı bölgenin özelliklerini taşıyan, Ankara'nın Altındaę ilçesine baęlı bir gecekondu mahallesinde ön denemeler yapılarak son şeklini almıştır. Daha sonra araştırmacı, örnekleme seçilen kadınları adreslerinde arayarak anket formunu uygulamaya başlamıştır.

Ancak, gecekondu bölgesindeki hızlı iç göçler, adresleri bulmadaki ve bulunan adreslerde yaşayan kadınların o sırada evde olmamaları gibi güçlükler nedeni ile bir yıllık bir sürede örneklemin ve yedeklerinin yaklaşık, 720'sine ulaşılabilmiş ve araştırmanın veri toplama aşaması sona erdirilmiştir.

Literatür taraması araştırma boyunca sürdürülmüştür. Araştırma verilerinin analizi aşağıda açıklandığı şekilde veri toplama aşamasının bitimi ile başlatılmış ve tez yazımı sırasında da devam etmiştir. Araştırmanın toplam süresi 18 aydır.

ARASTIRMA VERİLERİNİN ANALİZİ

Araştırma verilerinin analizi, araştırmacı tarafından EPI INFO ve MICROSTA isimli epidemiyolojik istatistiksel bilgisayar programları ile gerçekleştirilmiştir.

BÖLÜM IV ARASTIRMANIN BULGULARI

Arastırma verilerinin analizi yapıldıktan sonra, bulguların aşğıdaki biçimde dört grupta sunulması planlanmıştır. Arastırmaya katılan kadınların tanımlayıcı özellikleri, doğurganlık özellikleri, aile planlaması yöntemi kullanma durumları, göç/kentleşme doğurganlık ilişkileri bu grupların temel başlıklarıdır.

Son grupta incelenen, arastırmaya katılan kadınlarda göç/kentleşme doğurganlık ilişkisinde, doğurganlıkları kırsal alanlarda başlayıp Ankara'ya göç etmiş kadınların bazı özellikleri ve kadınların tüm gebeliklerinin sonlanış biçiminin bazı faktörlerle ilişkisi ele alınmıştır.

IV.1. TANIMLAYICI ÖZELLİKLER

Arastırmaya katılan 15-49 yaş evli kadınların yaş gruplarına göre dağılımları Tablo 7'de gösterilmiştir.

Tablo 7-Arastırmaya katılan kadınların yaş gruplarına göre dağılımı (1993-94, Mamak, Ankara)

YAŞ GRUPLARI	Sayı	%
15-19	35	4.9
20-24	167	23.3
25-29	170	23.5
30-34	142	19.7
35-39	99	13.7
40-44	62	8.7
45-49	45	6.2
TOPLAM	720	100.0

Ortalama yaş: 30.3

Standart sapma: 7.8

Tablo 8-Araştırmaya katılan kadınların ve eşlerinin eğitim durumuna göre dağılımı (1993-94, Mamak, Ankara)

EĞİTİM DURUMU	Kadının		Eşinin	
	Sayı	%	Sayı	%
Okuryazar olmayan	89	12.4	6	0.8
Okuryazar	42	5.8	14	1.9
İlkokulu bitirmiş	524	72.8	459	63.8
Ortaokulu bitirmiş	48	6.7	113	15.7
Lise ve üstü	17	2.4	128	17.8
TOPLAM	720	100.0	720	100.0

Araştırmaya katılan kadınların, % 72.8'i ilkokulu bitirmişlerdir. Kadınların ancak % 9.1'i ortaokul veya daha yüksek derecede bir okulu bitirmişlerdir. Kadınlarının eşlerinin eğitim düzeylerinin daha yüksek olduğu gözlenmektedir.

Kadınların, sadece %2.5'i herhangi bir gelirgetiren işte çalışmaktadırlar. Araştırmaya katılan kadınların, ancak % 0.4'ü memur statüsü ile, kendisi sosyal güvenceye sahipken, % 2.1'i sigortasız, güvencesiz çeşitli işlerde çalışmaktadırlar.

Araştırmaya katılan kadınların eşlerinin işleri ile ilgili bulgular Tablo 9'da gösterilmiştir.

Tablo 9- Araştırmaya Katılan Kadınların Eşlerinin Yaptıkları İşe Göre Dağılımı (1993-94, Mamak, Ankara)

Kocasının işi	Sayı	%
Sosyal Güvencesi Olanlar		
İşçi (SSK)	253	35.0
Memur (Emekli Sandığı)	133	18.5
Kendi işi (Bağ-Kur,SSK)	40	5.6
Emekli (SSK,Emekli Sandığı)	36	5.0
Ara Toplam	462	64.1
Sosyal Güvencesi olmayanlar		
Kendi işi	175	24.3
İşçi	61	8.5
İşsiz	22	3.1
Ara Toplam	258	35.9
GENEL TOPLAM	720	100.0

Tablo 9'da görüldüğü gibi, araştırmaya katılan kadınların % 64.1'inin eşleri herhangi bir sosyal güvenlik kapsamındadır. Bu şekilde, ailelerin % 64.1'i ücretsiz veya düşük ücretle sağlık hizmeti sağlayabilmektedirler.

Araştırmaya katılan kadınların, % 97.4'ü ilk evliliklerini sürdürürlerken, sadece %2.6'sı iki kere evlenmişlerdir.

Kadınların ilk evlenme yaşlarına göre dağılımları Tablo 10'da gösterilmiştir.

Tablo 10-Araştırmaya Katılan Kadınların İlk Evlenme Yaşına Göre Dağılımları (1993-94, Mamak, Ankara)

İlk Evlenme Yaşı	Sayı	%
13-15	121	16.8
16-18	351	48.8
19-21	195	27.2
22-24	42	5.8
25-26	8	1.1
27-28	2	0.2
37	1	0.1
TOPLAM	720	100.0

Ortalama ilk evlenme yaşı:17.8 Standart Sapma:2.5

Araştırma bulgularına göre, kadınların %48.5'i 18 yaşın altında evlenmişlerdir. İlk evlenme yaş ortalaması 17.85'tir. Yani kadınların % 48.5'i gebeliğin risk olduğu yaşlarda evlenmişlerdir.

Kadınların, % 97.6'sının resmi nikahı vardır.

Tablo 11.a-Araştırmaya Katılan Kadınların Doğdukları ve Evlendikleri Yere Göre Dağılımları (1993-94, Mamak, Ankara)

Yerleşim yeri	Sayı	Doğumda		Sayı	Evlendirmede	
		Sayı	%		Sayı	%
Ankara(kent içi)	109		15.1	480		66.7
Köy(Ankara dışı)	518		71.9	208		28.8
Kasaba(Ankara dışı)	59		8.2	23		3.2
Başka bir kent	34		4.7	9		1.3
TOPLAM	720		100.0	720		100.0

Arastirmaya katılan kadınlardan başka bir kentte doğanların doğdukları yerler, Kırıkkale, Çorum gibi Ankara'dan küçük yerleşim birimleridir. Tablo 11'de görüldüğü gibi kadınların % 84.9'u daha az gelişmiş yerlerden göç ederek Ankara'ya gelmişlerdir.

Kadınların % 33.3'ü evlendikten sonra Ankara'ya göç etmişlerdir.

Tablo 11.b-Arastirmaya Katılan Kadınların Doğdukları ve Evlendikleri Yere Göre Dağılımları (1993-94, Mamak, Ankara)

Evlenme Yeri	Dogum Yeri				Toplam S	%
	Ankara %	Köy %	Kasaba %	Başka Kent %		
Ankara	22.7	64.2	8.3	4.8	480	100.0
Köy	0.0	96.6	1.9	1.4	208	100.0
Kasaba	0.0	30.4	65.2	4.4	23	100.0
Başka kent	0.0	22.2	0.0	77.8	9	100.0
TOPLAM	Sayı %	109 15.2	518 71.9	59 8.2	34 4.7	720 100.0

Tablo 11.b'de, Ankara'da doğanların tamamının Ankara'da evlendiği, köyde doğanların % 38.8'inin köyde, % 59.5'inin ise Ankara'ya geldikten sonra evlendiği görülmektedir.

Tablo 12-Arastirmaya Katılan Kadınların Toplam Evlilik Süreleri (1993-94, Mamak, Ankara)

Evlilik süresi (YIL)	Sayı	%
1-5	176	24.4
6-10	175	24.3
11-15	142	19.7
16-20	86	11.9
21>	141	19.6
TOPLAM	720	100.0

IV.2. ARASTIRMAYA KATILAN KADINLARIN DOGURGANLIK ÖZELLİKLERİ

Tablo13.a-Araştırmaya Katılan Kadınların Tüm Gebeliklerinin Sonlanış Biçimine Göre Yüzde Dağılımı (1993-94, Mamak, Ankara)

	0	1	2	3	4ve+	Ortalama Toplam	%
İdeal Çocuk Sayısı	0.8	14.3	72.2	10.7	1.5	1.9	100.0
Toplam Gebelik Sayısı	1.8	15.6	21.5	15.4	45.7	3.8	100.0
Yaşayan Çocuk Sayısı	4.0	23.2	32.4	24.3	16.1	2.3	100.0
Ölen Çocuk Sayısı	86.0	10.4	2.5	0.8	0.3	0.2	100.0
ÖlüDoğanÇocuk Sayısı	95.1	4.6	0.3	0.0	0.0	0.1	100.0
Kendiliginden Düşük Sayısı	81.7	13.2	3.1	0.4	1.6	1.3	100.0
İsteyerek Düşük Sayısı	61.1	15.3	9.6	7.6	6.4	0.9	100.0

N=720

Araştırmaya katılan kadınların % 38.9'u araştırmanın yapıldığı ana kadarki yaşamları boyunca enaz bir kere isteyerek düşük yapmıştır.

Yine görüldüğü gibi araştırmaya katılan kadınların ortalama toplam gebelik sayısı 3.8 , ortalama yaşayan çocuk sayısı 2.3 'dir. Buna karşılık ideal çocuk sayısı ortalamasının 1.98 olduğu görülmektedir.

Araştırmanın yapıldığı sırada, kadınların % 93.1'i gebe olmadığını, % 5.7'si gebe olduğunu, % 1.3 kesin olarak bilmediklerini söylemişlerdir.

Tablo 13.b-Araştırmaya Katılan Kadınların Bazı Yerleşim Yeri Özelliklerine Göre Doğurganlık Özellikleri (1993-94, Mamak, Ankara)

Yerleşim Yeri Özelliği	Ortalama Sayı						
	İdeal Çocuk	Toplam Gebelik	Yaşayan Çocuk	Ölen Çocuk	ÖlüDoğan Çocuk	Kendi Düşük	İsteyerek Düşük
Ankara'da Doğular (n=109)	1.9	2.6	1.8	0.05	0.04	0.2	0.5
Ankara'da Evlenenler* (n=373)	2.0	3.4	2.1	0.1	0.04	0.3	0.9
Kırsal Alanlarda Evlenenler (n=238)	2.0	4.5	2.9	0.2	0.03	0.3	1.1

* Bu gruptaki kadınlar kırsal alanlarda doğup, Ankara'ya göç ettikten sonra evlenmişlerdir.

Tablo 13.b'de görüldüğü gibi, araştırmaya katılan kadınların ideal çocuk sayısı ortalamaları yerleşim yeri özelliklerine göre fazla bir değişiklik göstermediği halde, kırsal alanlardan göç etmiş olanlarda, özellikle de kırsal alanlarda evlendikten sonra göç etmiş olanlarda yaşayan çocuk ve isteyerek düşük sayısı ortalamaları, Ankara'da doğulara göre daha yüksek bulunmuştur.

Tablo 14.a-Araştırmaya Katılan Kadınlarda İsteyerek Düşük insidans ve Prevalans Hızları

İSTEYEREK DÜŞÜK İNSİDANSI	TÜRKİYE			
	Ankara, Mamak 1993	Genel 1987	Kentler 1987	Genel 1992
100 evli kadında	6.9	4.5	5.3	3.3
100 gebelikte	22.6	23.6	28.6	17.9
100 canlı doğumda	39.1	35.1		25.8
PREVALANSI				
100 evli kadında	38.9			
100 gebelikte	23.3			
100 canlı doğumda	35.1			

Tablo 14.b-Araştırmaya Katılan Kadınların Bazı Yerleşim Yeri Özelliklerine Göre İsteyerek Düşük Prevalans Hızları (1993-94, Mamak, Ankara)

Yerleşim Yeri Özellikleri	Prevalans (100 evli kadında)
Ankara'da Doğanlar	28.4
Kırsal Alanlarda Doğup, Ankara'da Evlenenler	37.5
Kırsal Alanlarda Evlenenler	45.8

Tablo'da da görüldüğü gibi, Ankara'da doğanlardaki isteyerek düşük prevalansı, kırsal bölgelerden göç etmiş olanlardaki isteyerek düşük prevalanslarından daha azdır. Evliliğini Ankara'ya gelmeden önce yapmış olanlarda ise en yüksek prevalans hızı gözlenmektedir.

Tablo 15-Araştırmaya Katılan Kadınların Yaş Gruplarına Göre Yaşayan Çocuk Sayıları (1993-94, Mamak, Ankara)

Yaş Grupları	Yaşayan Çocuk Sayısı					Toplam S	Ort.
	0 %	1 %	2 %	3 %	4ve+ %		
15-24	10.9	57.9	27.2	4.0	0.0	202	1.2
25-29	2.4	22.4	52.9	17.6	4.7	170	2.0
30-34	0.0	6.3	45.1	33.8	14.8	142	2.6
35-49	1.5	1.5	12.1	43.2	41.7	206	3.5
TOPLAM S	29	167	234	175	115	720	
%	4.0	23.2	32.5	24.3	16.0	100.0	

Ki-Kare=459.439

S.D.=12

p<0.001

r=0.70

Tablo 15'de görüldüğü gibi kadının yaşı arttıkça yaşayan çocuk sayısı da artmaktadır. 35 yaş üzerindeki grup farkı yaratan esas gruptur. Korelasyon katsayısı, 0.70 olarak bulunmuştur. Yani bu iki değişken arasında kuvvetli bir ilişki vardır.

Tablo 16-Araştırmaya Katılan Kadınların Yaşa Göre İsteyerek Yaptıkları Düşük Sayıları (1993-94, Mamak, Ankara)

Yaş Grupları	İsteyerek Düşük Sayısı					Toplam S	Ort.
	0 %	1 %	2 %	3 %	4ve+ %		
15-19	97.1	2.9	0.0	0.0	0.0	35	100.0
20-24	83.8	14.4	0.6	0.6	0.6	167	100.0
25-29	69.4	21.2	4.1	4.1	1.2	170	100.0
30-34	49.3	16.2	18.3	11.3	4.9	142	100.0
35-39	35.3	10.1	24.2	13.1	17.2	99	100.0
40-44	37.1	14.5	9.7	21.0	17.7	62	100.0
45-49	44.4	15.6	11.1	11.1	17.8	45	100.0
TOPLAM	S 440	110	69	55	46	720	
	% 61.1	15.3	9.6	7.6	6.4		100.0

Ki-kare=207.116

S.D.=24

p<0.001

r=0.44

Tablo 16'da görüldüğü gibi, yaş arttıkça isteyerek düşük eğilimi artmaktadır. 35-39 yaş grubunda % 64.7 ile en yüksek düzeye ulaşmaktadır. 40-44 yaştan sonra tekrar azalmaya başlamaktadır. Düşük sayıları da yaşla birlikte artmaktadır; 15-19 yaş grubunda 4 ve daha fazla isteyerek düşük görülmezken yaş arttıkça giderek artarak 45-49 yaş grubundaki kadınların % 17.8'inin 4 ve daha fazla sayıda isteyerek düşük yaptıkları görülmektedir.

Tablo 17-Araştırmaya Katılan Kadınların Evlilik Sürelerine Göre Yaşayan Çocuk Sayıları (1993-94, Mamak, Ankara)

Evlilik Süresi	Yaşayan Çocuk Sayısı					Toplam S	Ortalama Yaşayan Ç.S.
	0 %	1 %	2 %	3 %	4ve+ %		
1-5 Yıl	13.0	67.8	18.1	1.1	0.0	177	100.0
6-10 Yıl	1.7	21.3	63.2	12.1	1.7	174	100.0
11-15 Yıl	0.7	3.5	44.4	35.9	15.5	142	100.0
16-20 Yıl	1.2	2.4	23.2	50.0	23.2	86	100.0
21 ve +	0.7	2.1	6.4	41.2	49.6	141	100.0
TOPLAM	S 29	167	234	175	115	720	
	% 4.0	23.2	32.5	24.3	16.0		100.0

Ki-Kare=616.748

S.D.=16

p<0.001

r=0.73

Evlilik süresi ile yaşayan çocuk sayıları arasında anlamlı bir ilişki vardır. Evlilik süresi arttıkça araştırmaya katılan kadınların yaşayan çocuk sayıları da artmaktadır.

Tablo 18-Araştırmaya Katılan Kadınların Evlilik Sürelerine Göre İsteyerek Yaptıkları Düşük Sayıları (1993-94, Mamak, Ankara)

Evlilik Süresi	İsteyerek Düşük Sayısı					Toplam S	Ortalama İst.D.S.
	0 %	1 %	2 %	3 %	4,+ %		
1-5 Yıl	93.7	6.3	0.0	0.0	0.0	176	100.0
6-10 Yıl	65.1	24.6	5.1	4.0	1.2	175	100.0
11-15 Yıl	52.1	16.2	16.2	9.9	5.6	142	100.0
16-20 Yıl	36.0	18.6	22.1	10.5	12.8	86	100.0
21-25 Yıl	39.1	8.1	14.9	20.7	17.2	87	100.0
26 ve + Yıl	40.7	18.5	9.3	13.0	18.5	54	100.0
TOPLAM Sayı	440	110	69	55	46	720	
%	61.1	15.3	9.6	7.6	6.4		100.0
Kı-Kare=211.979		S.D.=20		p<0.001		r=0.44	

Evlilik süresi ile isteyerek yapılan düşük sayısı arasında anlamlı bir ilişki vardır. Evlilik süresi arttıkça, 4 ve daha fazla sayıda isteyerek düşük yapan kadınların oranı artmaktadır. 16 yıl ve daha uzun süreli evliliklerde isteyerek düşükler daha fazladır.

Tablo 19-Araştırmaya Katılan Kadınların İlk Evlenme Yaşlarına Göre Yaşayan Çocuk Sayıları (1993-94, Mamak, Ankara)

İlk Evlenme Yaş Grupları	Yaşayan Çocuk Sayısı					Toplam S	Ort. Yaşayan Ç.S.
	0 %	1 %	2 %	3 %	4ve+ %		
15 ve küçük	1.6	11.6	19.8	36.4	30.6	121	3.0
16-18	4.0	19.7	34.1	24.5	17.7	351	2.4
19-21	4.1	32.3	35.9	21.0	6.7	195	2.0
22-24	4.8	40.5	40.5	9.4	4.8	42	1.7
25 ve +	27.3	36.4	27.3	0.0	9.0	11	1.4
TOPLAM Sayı	29	167	234	175	115	720	
%	4.0	23.2	32.5	24.3	16.0		100.0
Kı-Kare=92.102		S.D.=16		p<0.001		r=-0.27	

Tablo 19'da görüldüğü gibi, ilkevlene yaşı arttıkça yaşayan çocuk sayısı azalmaktadır. Küçük yaşta evlenenlerin doğurganlık sürelerinin uzun olması bunda etkili olabilir. İlk evlenme yaşı ile isteyerek yapılan düşükler arasında ise anlamlı bir ilişki bulunamamıştır.

Tablo 20-Araştırmaya Katılan Kadınların Eğitim Durumlarına Göre Yaşayan Çocuk Sayıları (1993-94, Mamak, Ankara)

Eğitim Durumu	Yaşayan Çocuk Sayısı					Toplam		Ort.
	0	1	2	3	4ve+	S	%	
	%	%	%	%	%			
Okuryazar değil	2.2	1.1	21.4	32.6	42.7	89	100.0	3.5
Okuryazar	0.0	7.1	21.4	40.5	31.0	42	100.0	3.1
İlkokul	5.0	26.3	33.8	23.1	11.8	524	100.0	2.2
Ortaokul	0.0	29.2	52.1	14.6	4.1	48	100.0	2.0
Lise ve +	5.9	64.7	23.5	5.9	0.0	17	100.0	1.3
TOPLAM	Sayı 29	167	234	175	115	720		
	%	4.0	23.2	32.5	24.3	16.0	100.0	

Ki-Kare=125.709 S.D.=16 p<0.001 r=-0.38

Tablo 20'de görüldüğü gibi eğitim düzeyi arttıkça çocuk sayısı azalmaktadır. Okur yazar olmayan grupta 4 ve daha fazla sayıda çocuk sahibi olanların oranı % 42.7'dir. Bu oran lise mezunu olanlarda % 0.0'dır. Korelasyon analizi sonucunda bu ilişki önemli bulunmamıştır.

Araştırmaya katılan kadınların eğitim durumları ile isteyerek düşük sayıları arasındaki ilişki Tablo 21'de ele alınmıştır.

Tablo 21-Araştırmaya Katılan Kadınların Eğitim Durumuna Göre Yaptıkları İsteyerek Düşük Sayıları (1993-94, Mamak, Ankara)

Eğitim Durumu	İsteyerek Düşük Sayısı					Toplam S	Ort.
	0 %	1 %	2 %	3 %	4ye+ %		
Okuryazar değil	53.9	20.2	9.0	9.0	7.9	89	100.0
Okuryazar	33.3	11.9	16.7	16.7	21.4	42	100.0
İlkokul	63.4	14.1	9.7	7.3	5.5	524	100.0
Ortaokul	64.6	22.9	2.2	4.2	2.1	48	100.0
Lise	88.2	11.8	0.0	0.0	0.0	17	100.0
TOPLAM Sayı	440	110	69	55	46	720	
%	61.1	15.3	9.6	7.6	6.4		100.0

Ki-kare=42.328 S.D.=16 p< 0.001 r=-0.14

Eğitim durumunun isteyerek düşüklükler üzerinde etkili olduğu görülmektedir. Eğitim düzeyi arttıkça kadınlardaki isteyerek düşük boyutu azalmaktadır. ilkökullü eğitimi almamış grupta kadınların % 52.7'si en az bir kere isteyerek düşük yapmış iken bu oran eğitim düzeyi arttıkça giderek azalmakta Lise mezunu olanlarda % 11.8'e düşmektedir. Bu bulgu, düşük olayı ile ilgili daha önce ülkemizde yapılan diğer araştırmaların bulguları ile çelişmektedir. Hipotezlerde de belirttiğimiz gibi eğitim düzeyi arttıkça isteyerek düşüklüklerde de artma olması beklenmekte idi. Bu bulgunun, gecekondü bölgelerinin bir karakteristiği olabileceği üzerinde durulmalı ve benzer başka araştırmalarda da aynı özelliğin olup olmadığı gözlenmelidir. Ancak ortaokul ve lise mezunu olan kadın sayısının azlığı, yaş ve etkili aile planlaması yöntemi kullanma gibi bazı başka faktörlerin etkilerinin olabileceği de göz önünde bulundurulmalıdır.

Tablo 22-Araştırmaya Katılan Kadınların Eşlerinin Eğitim Durumuna Göre Yaşayan Çocuk Sayıları (1993-94, Mamak, Ankara)

Eşinin Eğitim Durumu	Yaşayan Çocuk Sayısı					Toplam S	Ortalama Yaşayan Ç.S.
	0 %	1 %	2 %	3 %	4ve+ %		
OYD & OY	5.3	15.8	0.0	26.3	52.6	20	100.0
İlkokul	4.4	19.1	31.4	26.3	18.8	459	100.0
Ortaokul	3.6	26.1	38.1	20.8	10.8	113	100.0
Lise ve +	3.1	37.8	36.3	18.9	3.9	127	100.0
TOPLAM	Sayı 29	167	234	175	115	720	
	% 4.0	23.2	32.5	24.3	16.0		100.0

Ki-Kare=59.306 S.D.=12 p<0.001

Kadının eğitim durumunun artması ile yaşayan çocuk sayısının azalmasında olduğu gibi eşinin de eğitim durumunu yükselmesi ile yaşayan çocuk sayısı azalmaktadır.

Araştırmaya katılan kadınların eşlerinin eğitim durumu ile kadınların yaptıkları isteyerek düşük sayıları arasında anlamlı bir ilişki bulunamamıştır.

Araştırmaya katılan kadınların çalışıp çalışmama durumları ile yaşayan çocuk sayıları arasında anlamlı bir ilişki bulunamamıştır. Ancak, kadınların çalışıp çalışmama durumlarının isteyerek düşükler üzerinde etkili olduğu gözlenmiştir. (Tablo 23) Çalışan kadınların sadece % 27.8'i hiç isteyerek düşük yapmamış iken, % 72.2'si en az bir isteyerek düşük yapmıştır. Çalışmayan kadınların ise, % 62'si hiç isteyerek düşük yapmamıştır. İsteyerek yapılan düşük sayıları, çalışan kadınlarda daha fazladır. Araştırmada, çalışan kadınlar tüm kadınların sadece % 2.5'idir.

Tablo 23-Araştırmaya Katılan Kadınların Çalışıp Çalışmamasına Göre İsteyerek Düşük Sayıları (1993-94, Mamak, Ankara)

Kadının Çalışma Durumu	İsteyerek Düşük Sayısı					Toplam	
	0 %	1 %	2 %	3 %	4ve+ %	S	%
Çalışıyor	27.8	22.2	27.8	11.1	11.1	18	100.0
Çalışmıyor	62.0	15.1	9.1	7.5	6.3	702	100.0
TOPLAM Sayı	440	110	69	55	46	720	
%	61.1	15.3	9.6	7.6	6.4		100.0

22

Ki-Kare=11.252 S.D.=4 p<0.05

Tablo 24-Araştırmaya Katılan Kadınların Yaşayan Çocuk Sayılarına Göre Yaptıkları İsteyerek Düşük Sayıları (1993-94, Mamak, Ankara)

Yaşayan Çocuk Sayısı	İsteyerek Düşük Sayısı				Toplam		Ortalama İsteyerek Düşük S.
	0 %	1 %	2 %	3,+ %	S	%	
0-1	88.8	9.7	1.0	0.5	196	100.0	0.1
2	57.7	19.2	11.1	12.8	234	100.0	0.8
3	45.1	17.7	13.7	23.4	175	100.0	1.4
4	45.6	8.8	16.2	29.4	68	100.0	1.6
5>	44.7	19.1	12.8	23.4	47	100.0	1.4
TOPLAM Sayı	440	110	69	101	720		
%	61.1	15.3	9.6	14.0		100.0	

Ki-Kare=120.388 S.D.=12 p<0.001

Tablo'da görüldüğü gibi yaşayan çocuk sayısı arttıkça, isteyerek düşük yapma olgusu ve sayısı artmaktadır. Tablo'da 0 ve 1 yaşayan çocuğu olan grup birleştirilmiştir. Çünkü, hiç yaşayan çocuğu olmayan 29 kadında, hiç isteyerek düşüğe rastlanmamakta, 1 yaşayan çocuğu olanların % 13.2'si enaz bir isteyerek düşük, 5 ve daha fazla sayıda yaşayan çocuğu olanların ise % 55.3'ü enaz bir isteyerek düşük yapmaktadır.

3 veya 4 yaşayan çocuğu olan kadınların isteyerek düşük sayıları da diğer gruplara göre fazladır. Bu bulgular ile,

araştırma bölgesinde tekrarlayan isteyerek düşüklerin bazı kadınlar tarafından bir aile planlaması yöntemi gibi kullanıldığı izlenimi edinilmektedir.

Tablo 25-Araştırmaya Katılan Kadınların Yaşayan Çocuklarının Cinsiyetine Göre Yaptıkları İsteyerek Düşük Sayıları (1993-94, Mamak, Ankara)

Yaşayan Çocukların Cinsiyeti	İsteyerek Düşük Sayısı					Toplam S	Toplam %
	0 %	1 %	2 %	3 %	4,+ %		
Sadece Kız Çocuğu Olanlar	78.6	15.3	1.5	3.8	0.8	131	100.0
Sadece Erkek Çocuğu Olanlar	69.1	16.3	6.7	5.1	2.8	178	100.0
Hem Kız, Hem Erkek Çocuğu Olanlar	48.4	16.0	14.4	10.7	10.5	382	100.0
TOPLAM Sayı	440	110	69	55	46	691	
%	61.1	15.3	9.6	7.6	6.4		100.0

Ki-Kare=64.992

S. D.=8

p<0.001

Tablo 25'de, hem kız hem de erkek çocuğu olanların % 51.6'sının en az bir kere isteyerek düşük yaptırdığı, isteyerek düşük sayılarının da sadece erkek veya sadece kız çocuk sahibi olanlara göre daha fazla olduğu görülmektedir. Sadece erkek çocuğu olanların % 30.9'unun, sadece kız çocuğu olanların ise % 21.4'ünün isteyerek düşük yaptığı gözlenmektedir. Sadece kız çocuğu olanların düşük sayıları da, sadece erkek çocuğu ve her iki cinsiyette çocuğu olanlara göre daha azdır.

IV.3.ARAŞTIRMAYA KATILAN KADINLARIN AİLE PLANLAMASI YÖNTEMİ KULLANMA DURUMLARI

Tablo 26-Araştırmaya Katılan Kadınların, Araştırma Sırasındaki Aile Planlaması Yöntemi Kullanma Durumları (1993-94, Mamak, Ankara)

Aile Planlaması Yöntemi	Sayı	%
Etkili Yöntemler		
Rahim içi araç	317	44.0
Kondom	70	9.7
Oral kontraseptif	42	5.8
Tüp ligasyonu	17	2.4
ARA TOPLAM	446	61.9
Etkisi Sınırlı Yöntemler		
Geri çekme	125	17.4
Fitil	6	0.8
ARA TOPLAM	131	18.2
Yöntem kullanmayan	143	19.9
GENEL TOPLAM	720	100.0

Tablo'da görüldüğü gibi kadınların % 80.1'i gebe kalmamak için korunurlar iken, % 61.9'u etkili yöntemleri tercih etmektedirler. Ancak, birkaç ay sonra (Önder Kadınların bölgedeki çalışmaları bittikten 1 yıl sonra) bölgede, değişik bir örneklem grubunda yapılan bir başka araştırmada bu, % 49.8 olarak bulunmuştur. Aile planlaması yöntemi kullanımındaki benzer yükseliş ve düşüş trendi ÖKAP Projesinin uygulandığı komşu bölgelerde de gözlenmiştir.

Tablo 27-Araştırmaya Katılan Kadınların Aile Planlaması Yöntemini Elde Ettikleri Yere Göre Dağılımları (1993-94, Mamak, Ankara)

Aile Planlaması Yöntemi Elde Edilen Yer	Sayı	%
Önder Kadın Projesi Kliniği	204	45.1
Devlet Hst./Sağlık Ocakları	159	35.2
Özel muayenehane, eczane v.b.	49	10.8
SSK Hst.	27	6.0
Üniversite Hst.	13	2.9
TOPLAM	452	100.0

Tablo 28-RiA Kullananların Bu Yönteme Devam Sürelerine Göre Yüzde Dağılımı (1993-94, Mamak, Ankara)

RiA Kullanma Süresi	Sayı	%	Kümülatif %
1-3 ay	49	15.5	15.5
4-6 ay	24	7.6	23.1
7-12 ay	66	20.8	43.9
13-24 ay	66	20.8	64.7
25-36 ay	36	11.4	76.1
37-48 ay	28	8.8	84.9
49 ve + ay	48	15.1	100.0
TOPLAM	317	100.0	

Araştırma sırasında RiA kullanan kadınların, % 2.8'inin 10 yıl ve daha uzun süredir bu yönteme devam ettikleri, % 15.5'inin ise son 3 aydır bu yöntemi kullandıkları gözlenmiştir. Bu % 15.5'lik kesimin RiA'nın yan etkileri olan kanama ve ağrı yakınmaları nedeni ile, % 2.8'lik uzun süredir yönteme devam eden kesimin ise RiA'nın süresinin dolması gerekçesi ile yöntemi bırakma olasılıkları yüksektir. Bu da istenmeyen gebelik ve isteyerek düşük riskini artırabilecektir. Bu nedenlerle, yönteme yeni başlayanlara, kanama ve ağrı yan etkilerinin olabileceği ve zamanla düzeleceği, uzun süredir yöntem kullananlara da, RiA'nın çıkartılmasını takiben sağlık durumları uygun ise yenisinin uygulanabileceğini, uygun olmadığı durumda ise seçebileceği diğer

aile planlaması yöntemleri hakkındaki bilgilerin sunulduğu danışmanlık hizmeti çok önemlidir.

Tablo 29-Araştırmaya Katılan Kadınların Yaşayan Çocuk Sayılarına Göre Kullandıkları Aile Planlaması Yöntemi (1993-94, Mamak, Ankara)

Yaşayan Çocuk Sayısı	Etkili A.P. Yöntemi	Etkisi Sınırlı A.P. Yöntemi	Yöntem Kullanmayan	Toplam	
	%	%	%	S	%
0	0.0	0.0	100.0	29	100.0
1	60.5	16.2	23.3	167	100.0
2	71.4	17.9	10.7	234	100.0
3	66.3	21.7	12.0	175	100.0
4 ve +	53.9	20.9	25.2	115	100.0
TOPLAM	Sayı 446	131	143	720	
	% 61.9	18.2	19.9		100.0

Ki-Kare=142.240 S.D.=8 p<0.001

Yaşayan çocuğu olmayanların aile planlaması yöntemi kullanmadıkları gözlenmektedir. Etkili yöntem kullanımının en yüksek olduğu grup % 71.4 ile 2 çocuklu kadınlar grubudur.

Tablo 30-Araştırmaya Katılan Kadınların İsteyerek Yaptıkları Düşük Sayılarına Göre Kullandıkları Aile Planlaması Yöntemi (1993-94, Mamak, Ankara)

İsteyerek Düşük Sayısı	Etkili A.P. Yöntemi	Etkisi Sınırlı A.P. Yöntemi	Yöntem Kullanmayan	Toplam	
	%	%	%	S	%
0	62.7	15.2	22.1	440	100.0
1	61.8	22.7	15.5	110	100.0
2	60.9	29.0	10.1	69	100.0
3	61.8	23.7	14.5	55	100.0
4 ve +	56.5	13.1	30.4	46	100.0
TOPLAM	Sayı 446	131	143	720	
	% 61.9	18.2	19.9		100.0

n=440 n=110 n=69 n=55 n=46

Ki-Kare=18.413 S.D.=8 p<0.05

4 veya daha fazla sayıda isteyerek düşükü olanların, etkili

aile planlaması yöntemi kullanımlarının daha az olduğu gözlenmektedir. Etkisi sınırlı aile planlaması yöntemi kullanımı, 2 isteyerek düşüğü olanlara kadar artmakta, sonra tekrar azalmaktadır. 4 ve daha fazla sayıda isteyerek düşüğü olanlarda yöntem kullanmama durumu daha fazladır.

Tablo 31-Araştırmaya Katılan Kadınların Yaşları ile Kullandıkları Aile Planlaması Yöntemi Arasındaki İlişki (1993-94, Mamak, Ankara)

Yaş Grupları	Etkili A.P. Yöntemi	Etkisi Sınırlı A.P. Yöntemi	Yöntem Kullanmayan	Toplam	
	%	%	%	S	%
15-19	45.7	17.2	37.2	35	100.0
20-24	64.1	14.4	21.5	167	100.0
25-29	70.6	13.5	15.9	170	100.0
30-34	73.2	19.0	7.8	142	100.0
35-39	60.6	26.3	13.1	99	100.0
40-44	48.4	27.4	24.2	62	100.0
45-49	20.0	17.8	62.2	45	100.0
TOPLAM	Sayı	446	131	143	720
	%	61.9	18.2	19.9	100.0

Ki-Kare=91.984 S.D.=12 p<0.001

Araştırmaya katılan kadınlardan doğurganlık bakımından önemli olan yaş grubundakilerde etkili aile planlaması yöntemi kullanma oranı yüksek bulunmuştur.

Tablo 32-Araştırmaya Katılan Kadınların Evlilik Sürelerine Göre Kullandıkları Aile Planlaması Yöntemleri (1993-94, Mamak, Ankara)

Evlilik Süresi		Etkili A.P. Yöntemi	Etkisi Sınırlı A.P. Yöntemi	Yöntem Kullanmayan	Toplam	
		%	%	%	S	%
1-5 Yıl		58.2	14.1	27.7	177	100.0
6-10 Yıl		70.7	13.8	15.5	174	100.0
11-15 Yıl		73.2	16.2	10.6	142	100.0
16-20 Yıl		68.6	24.4	7.0	86	100.0
21-25 Yıl		47.1	34.5	18.4	87	100.0
26-30 Yıl		37.8	18.9	43.3	37	100.0
31 ve + Yıl		11.8	5.9	82.3	17	100.0
TOPLAM	Sayı	446	131	143	720	
	%	61.9	18.2	19.9		100.0

Ki-Kare=103.458 S.D.=12 p<0.001

Etkili aile planlaması yöntemi kullanımı evlilik süresi arttıkça başlangıçta artmakta, ancak 16 yıl ve daha uzun süredir evli olanlarda da tam tersine giderek azalmaktadır.

İlk evlenme yaşı ile aile planlaması yöntemi kullanımı arasında anlamlı bir ilişki bulunamamıştır.

Tablo 33-Araştırmaya Katılan Kadınların Eğitim Durumlarına Göre Aile Planlaması Yöntemi Kullanma Durumları (1993-94, Mamak, Ankara)

Eğitim Durumu		Etkili A.P. Yöntemi	Etkisi Sınırlı A.P. Yöntemi	Yöntem Kullanmayan	Toplam	
		%	%	%	S	%
Okuryazar Değil		53.9	14.6	31.5	89	100.0
Okuryazar		35.7	26.2	38.1	42	100.0
İlkokul		63.0	18.5	18.5	524	100.0
Ortaokul		81.3	16.7	2.0	48	100.0
Lise ve +		82.3	11.8	5.9	17	100.0
TOPLAM	Sayı	446	131	143	720	
	%	61.9	18.2	19.9		100.0

Ki-Kare=35.143 S.D.=8 p<0.001

Kadınların eğitim düzeyleri yükseldikçe etkili aile planlaması yöntemi kullanmaları da artmaktadır.

Kadınların herhangi bir gelir getiren işte çalışma durumu ile aile planlaması yöntemi kullanıp kullanmaması arasında anlamlı bir ilişki bulunmamıştır.

Tablo 34-Araştırmaya Katılan Kadınların Aile Planlaması Yöntemi Kullanma Durumlarının Eşlerinin Eğitim Düzeyine Göre Dağılımı (1993-94, Mamak, Ankara)

Eşinin Eğitim Durumu	Etkili A.P. Yöntemi %	Etkisiz Sınırlı A.P. Yöntemi %	Yöntem Kullanmayan %	Toplam	
				S	%
Okuryazar Değil	20.0	40.0	40.0	5	100.0
Okuryazar	21.4	7.2	71.5	14	100.0
ilkokul	62.6	18.2	19.2	457	100.0
Ortaokul	63.1	21.6	15.3	111	100.0
Lise ve +	68.2	16.7	15.1	126	100.0
TOPLAM	Sayı 446	131	143	720	
	% 62.5	18.4	19.1		100.0

Ki-Kare=31.599 S.D.=8 p<0.001

Kadınların eşlerinin eğitim düzeyi arttıkça etkili aile planlaması yöntemi kullanımı da artmaktadır.

Tablo 35-Araştırmaya Katılan Kadınların Doğdukları Yere Göre Kullandıkları Aile Planlaması Yöntemi (1993-94, Mamak, Ankara)

Doğum Yeri	Etkili A.P. Yöntemi %	Etkisiz Sınırlı A.P. Yöntemi %	Yöntem Kullanmayan %	Toplam	
				S	%
Ankara	73.4	15.6	11.0	109	100.0
Kırsal Alanlar	59.9	18.7	21.4	611	100.0
TOPLAM	Sayı 446	131	143	720	
	% 61.9	18.2	19.9		100.0

Ki-Kare=8.263 S.D.=2 p<0.05

Ankara'da doğan kadınlarda etkili yöntem kullanımı % 73.4 iken, bu oran kırsal alanlarda doğanlarda 59.9 olarak bulunmuştur.

Evlence yerinin kırsal alanlar veya Ankara olması ile aile planlaması yöntemi kullanımı arasında bir ilişki bulunmamıştır.

Tablo 36-Araştırmaya Katılan Kadınların Yaşayan Çocuk Sayılarına Göre Kullandıkları Aile Planlaması Yöntemi (1993-94, Mamak, Ankara)

Yaşayan Çocuk Sayısı	Etkili A.P. Yöntemi			Etkisi Sınırlı A.P. Yöntemi		Yöntem Kullanmayan		Toplam	
	Sayı	%	Sayı	%	Sayı	%	S	%	
0		0.0		0.0		100.0	29	100.0	
1		60.5		16.2		23.3	167	100.0	
2		71.4		17.9		10.7	234	100.0	
3		66.3		21.7		12.0	175	100.0	
4		58.8		23.5		17.7	68	100.0	
5		48.4		12.9		38.7	31	100.0	
6ve+		43.7		25.0		31.3	16	100.0	
TOPLAM	Sayı	446		131		143	720		
	%	61.9		18.2		19.9		100.0	

Ki-Kare=149.516 S.D.=12 p<0.001

Yaşayan çocuk sayısı, aile planlaması yöntemi kullanımına etkilidir. En fazla etkili yöntem kullanımı 2 çocuklu kadınların % 71.4'ünün kullanımı ile bu gruptadır. 3 yaşayan çocuklu kadınlardan itibaren etkili yöntem kullanımı azalırken, yöntem kullanmayanlar artmaktadır. Yaş ve eğitim düzeyi bu durumu etkileyen faktörler olabilir.

İsteyerek düşük sayısının ise aile planlaması yöntemi kullanımına etkisi bulunamamıştır.

IV.4.a. ARASTIRMAYA KATILAN KADINLARDA GÖÇ / KENTLESME DOĞURGANLIK İLİSKİSİ

Tablo 37-Araştırmaya Katılan Kadınların Bazı Yerleşim Yeri Özelliklerine Göre Yaşayan Çocuk Sayıları (1993-94, Mamak, Ankara)

Yerleşim Yeri Özellikleri	Yaşayan Çocuk Sayısı					Toplam S	Ortalama Çocuk S.	
	0 %	1 %	2 %	3 %	4ve+ %			
Ankara'da Doğup, Evlenen	3.7	42.2	33.9	11.0	9.2	109	100.0	1.8
Kırsal Alanda Doğup, Ankara'da Evlenen	5.9	26.8	35.4	23.1	8.8	373	100.0	2.1
Kırsal Alanda Evlenip, Doğurganlığı Ankara'da Başlayan	7.9	18.4	26.3	23.7	23.7	38	100.0	2.5
Doğurganlığı Kırsal Alanda Başlayan	0.0	7.0	27.5	34.0	31.5	200	100.0	3.1
TOPLAM Sayı	29	167	234	175	115	720		
%	4.0	23.2	32.5	24.3	16.0		100.0	

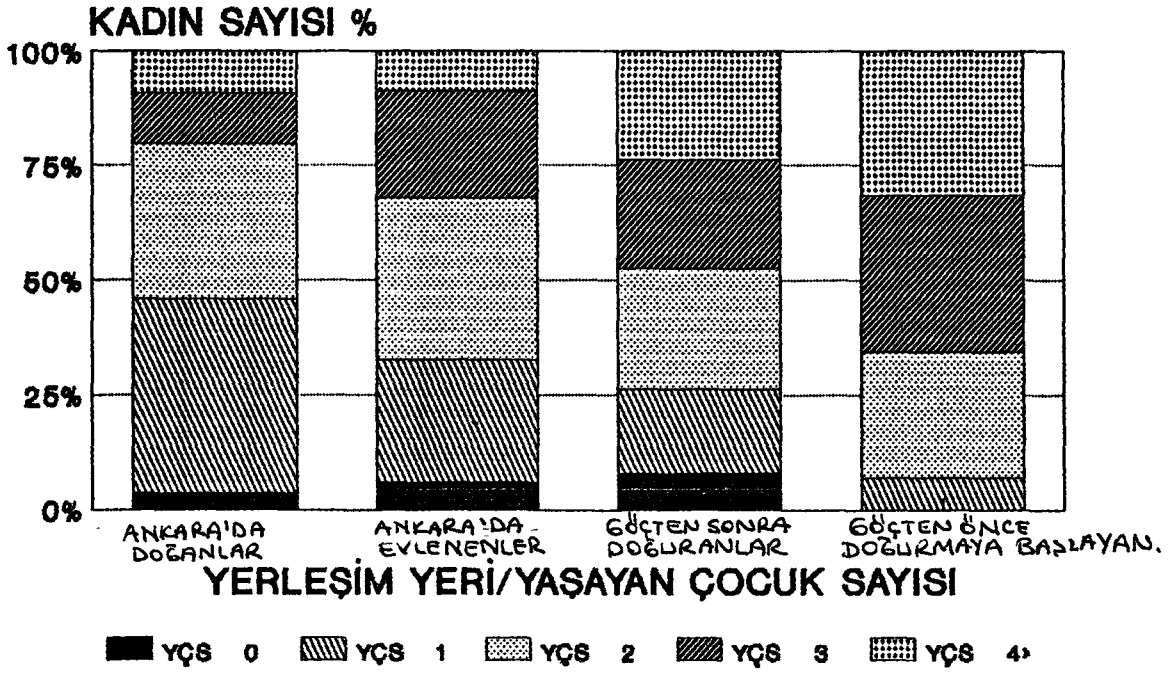
Ki-Kare=120.344

S.D.=12

p<0.001

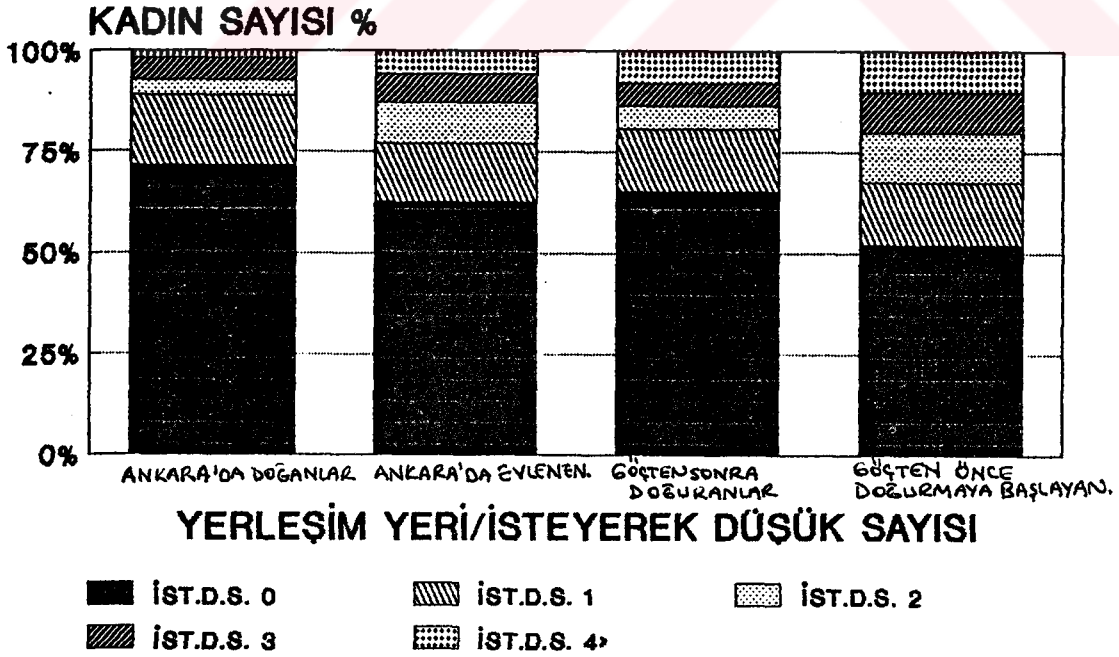
Ankara'da doğan kadınlar, yaşayan çocuk sayısı bakımından, 1 veya 2 çocuklu olarak kümelendirken, göç edenlerin % 43.9'u 3 ve daha fazla sayıda çocuk sahibidirler. Doğurganlığı kırsal alanda başlayan kadınların ise % 65.5'i 3 ve daha fazla sayıda yaşayan çocuğa sahiptirler. Evlenme yerinin kırsal alanlar veya Ankara olması da yaşayan çocuk sayısına etkilidir; kırsal alanlarda evlenenlerde yaşayan çocuk sayısı fazladır.

GRAFİK 2-YERLEŞİM YERİ ÖZELLİKLERİNE GÖRE YAŞAYAN ÇOCUK SAYILARI



(1993-94, Mamak, Ankara)

GRAFİK 3-YERLEŞİM YERİ ÖZELLİKLERİNE GÖRE İSTEYEREK DÜŞÜK SAYILARI



(1993-94, Mamak, Ankara)

Tablo 38-Araştırmaya Katılan Kadınların Bazı Yerleşim Yeri Özelliklerine Göre İsteyerek Yaptıkları Düşük Sayıları (1993-94, Mamak, Ankara)

Yerleşim Yeri Özellikleri	İsteyerek Düşük Sayısı					Toplam S	Ortalama ist. Düşük S. Kadınlar	Ortalama ist. Düşük S. Kadınlar		
	0 %	1 %	2 %	3 %	4,+ %					
Ankara'da Doğup Evlenen	71.6	17.4	3.7	5.5	1.8	109	100.0	0.5	1.7	
Kırsal Alanlarda Doğup, Ankara'da Evlenen	62.5	14.5	10.2	7.2	5.6	373	100.0	0.9	2.3	
Kırsal Alanlarda Evlenip, Doğurganlığı Ankara'da Başla.	65.8	15.8	5.7	5.7	7.9	38	100.0	0.8	2.2	
Doğurganlığı Kırsal Alanlarda Başlayanlar	52.0	15.5	12.5	10.0	10.0	200	100.0	1.2	2.5	
TOPLAM	Sayı 440	110	69	55	46	720	100.0			
	% 61.1	15.3	9.6	7.6	6.4					
								Ki-Kare=22.608	S.D.=12	p<0.05

Ankara'da doğanların isteyerek yaptıkları düşük sayıları yaşayan çocuk sayılarında da görüldüğü gibi kırsal alanlarda doğanlarınkine göre daha azdır. Evlenme yeri kırsal alanlar olanların Ankara'da evlenenlere göre isteyerek düşük sayıları daha fazladır. Yerleşim özellikleri ile isteyerek yapılan düşüklükler arasında anlamlı bir ilişki söz konusudur.

IV.4.b. DOĞURGANLIKLARI KIRSAL ALANLARDA BAŞLAYIP ANKARA'YA GÖÇ ETMİŞ KADINLARIN BAZI ÖZELLİKLERİ

Doğurganlıkları başladıktan sonra Ankara'ya göç etmiş olan kadınların, kırsal alanlardaki ve Ankara'daki yaşayan çocuk sayıları arasında anlamlı bir fark bulunmuştur. Bu grup kadınların % 53.5'inin hem kırsal alanlarda hem de Ankara'da doğup yaşayan çocukları vardır. % 39' u sadece kırsal alanlarda yaşayan çocuğa sahip olup, Ankara'da doğurmamışlardır. % 7.5'i ise kırsal alanda yaşayan çocukları olmadan Ankara'ya gelmişlerdir.

Doğurganlığı kırsal alanlarda başlayan kadınların, kırsal alanlardaki ve Ankara'daki isteyerek düşük sayıları arasında

fark bulunamamıştır.

Tablo 39-Araştırmaya Katılan Kadınlardan Doğurganlığı Kırsal Alanlarda Başlayanların Kırsal Alanlarda Evli Geçirdikleri Süreye Göre Yaşayan Çocuk Sayıları (1993-94, Mamak, Ankara)

Kırsal Alanda Evli Geçen Süre	Yaşayan Çocuk Sayısı					Toplam	
	0 %	1 %	2 %	3 %	4ve+ %	S	%
0-1 Yıl	26.7	73.3	0.0	0.0	0.0	15	100.0
2-5 Yıl	9.6	47.9	39.4	3.1	0.0	94	100.0
6-10 Yıl	1.7	10.0	45.0	30.0	13.3	60	100.0
11ve+ Yıl	3.2	0.0	12.9	51.6	32.3	31	100.0
TOPLAM	Sayı 15	62	68	37	18	200	
	% 7.5	31.0	34.0	18.5	9.0		100.0

Ki-Kare=125.940

S.D.=12

p<0.001

Bu gruptaki kadınların kırsal alanlarda evli geçirdikleri süre arttıkça kırsal alanlarda sahip oldukları yaşayan çocuk sayıları da artmaktadır. Aynı duruma Ankara'da evli geçirilen süre için bakıldığında da benzer sonuç görülmektedir, ancak kırsal alanlarda yaşayan çocuk sayısının daha fazla olduğu gözlenmektedir. Bu grup kadınlarda, kırsal alanlardaki ortalama yaşayan çocuk sayısı 1.98, Ankara'ya geldikten sonra ise 1.1'dir.

Tablo 40-Araştırmaya Katılan Kadınlardan Doğurganlığı Kırsal Alanlarda Başlayanların Ankara'da Evli Geçirdikleri Süreye Göre Yaşayan Çocuk Sayıları (1993-94, Mamak, Ankara)

Ankara'da Evli Geçen Süre	Yaşayan Çocuk Sayısı			Toplam	
	0 %	1 %	2ve+ %	S	%
0-1 Yıl	90.5	9.5	0.0	21	100.0
2-5 Yıl	47.7	47.7	4.6	44	100.0
6-10 Yıl	51.3	35.9	12.8	39	100.0
11-15 Yıl	31.0	27.6	41.4	29	100.0
16ve+ Yıl	13.4	35.8	50.8	67	100.0
TOPLAM	Sayı 78	69	53	200	
	% 39.0	34.5	26.5		100.0

Ki-Kare=68.432

S.D.=8

p<0.001

Tablo 41-Araştırmaya Katılan Kadınlardan Doğurganlığı Kırsal Alanlarda Başlayanların Kırsal Alanlarda Evli Geçirdikleri Süreye Göre İsteyerek Yaptıkları Düşük Sayıları (1993-94, Mamak, Ankara)

Kırsal Alanda Evli Geçen Süre	İsteyerek Düşük Sayısı			Toplam	
	0 %	1 %	2ve+ %	S	%
0-1 Yıl	100.0	0.0	0.0	15	100.0
2-5 Yıl	98.9	1.1	0.0	94	100.0
6-10 Yıl	86.8	6.6	6.6	60	100.0
11-15 Yıl	72.2	11.1	16.7	18	100.0
16ve+ Yıl	23.1	53.8	23.1	13	100.0
TOPLAM	Sayı 176	14	10	200	
	% 88.0	7.0	5.0		100.0

Ki-Kare=74.433 S.D.=8 p<0.001

Bu grup kadınların % 88'inin kırsal alanlarda hiç isteyerek düşük yapmadığı görülmektedir. Ancak süre arttıkça isteyerek düşük sayısı da artmaktadır, 11 yıldan daha uzun süre kırsal alanlarda yaşayanlarda isteyerek düşük sayıları oldukça fazladır. Kırsal alanlardaki ortalama düşük sayısı 0.2'dir. Bu sayı Ankara'ya geldikten sonra 0.96 olmaktadır.

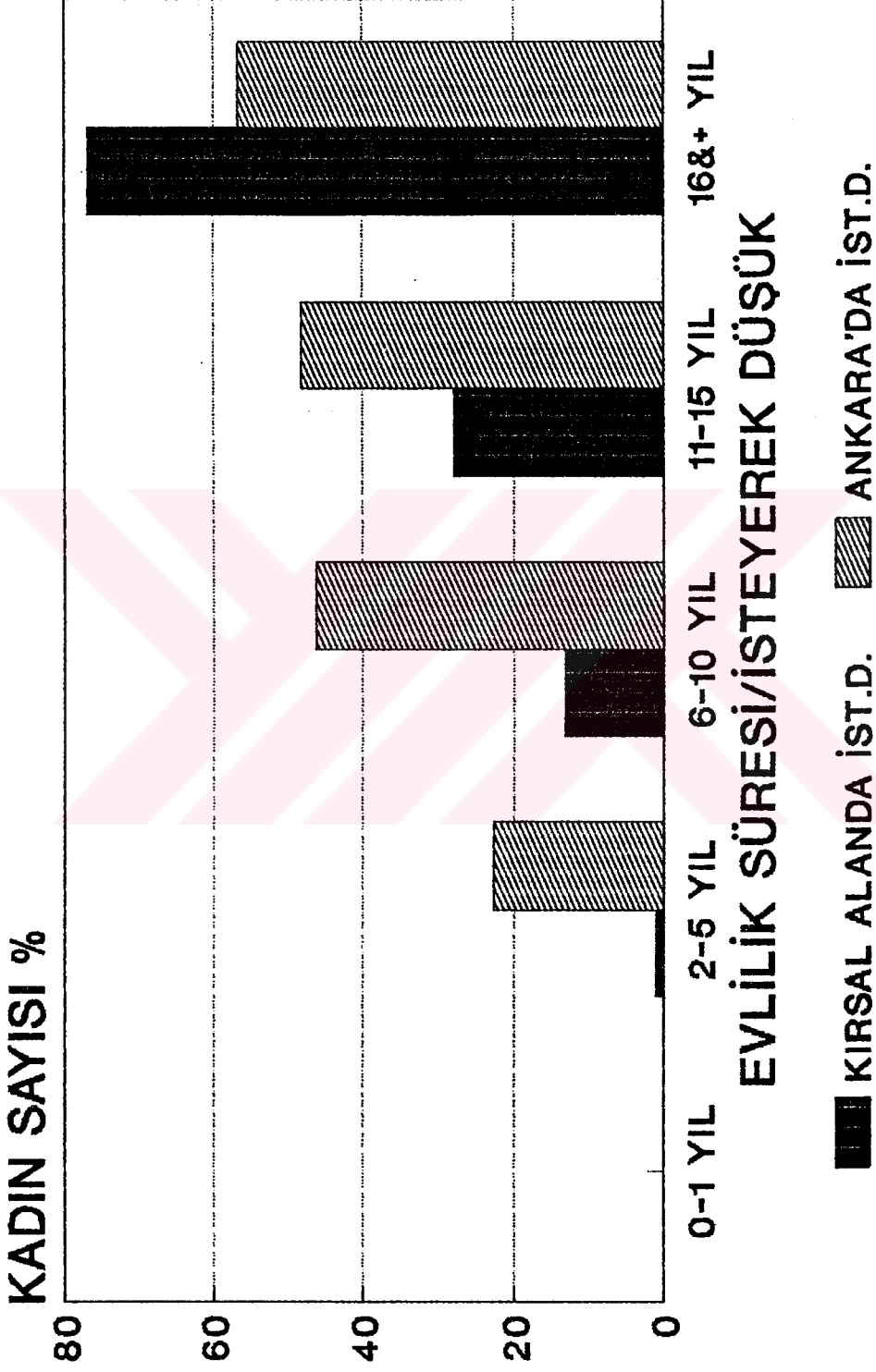
Tablo 42-Araştırmaya Katılan Kadınlardan Doğurganlığı Kırsal Alanlarda Başlayanların Ankara'da Evli Geçirdikleri Süreye Göre İsteyerek Düşük Sayıları (1993-94, Mamak, Ankara)

Ankara'da Evli Geçen Süre	İsteyerek Düşük Sayısı			Toplam	
	0 %	1 %	2ve+ %	S	%
0-1 Yıl	100.0	0.0	0.0	21	100.0
2-5 Yıl	77.3	22.7	0.0	44	100.0
6-10 Yıl	53.8	10.3	35.9	39	100.0
11-15 Yıl	51.7	13.8	34.4	29	100.0
16 ve + Yıl	43.3	9.0	47.7	67	100.0
TOPLAM	Sayı 120	24	56	200	
	% 60.0	12.0	28.0		100.0

Ki-Kare=50.937 S.D.=10 p<0.001

Bu grup kadınların % 60'ının Ankara'da hiç isteyerek düşük yapmadıkları gözlenmiştir. Ancak, sürenin artması ile isteyerek

GRAFİK 4-GÖÇ ETMİŞ KADINLARIN KIRSAL ALANLAR VE ANKARA'DA İSTEYEREK DÜŞÜKLERİ



(1993-94, MAMAK, ANKARA)

düşük sayısının da arttığı görülmektedir. Kırsal alanlarda ve Ankara'da evli geçen süreler göre isteyerek yapılan düşük sayıları karşılaştırıldığında Ankara'da isteyerek düşük hizmetlerinin belirgin olarak fazla olduğu gözlenmektedir. Grafik 4'de doğurganlıkları başladıktan sonra Ankara'ya göç etmiş kadınların göçten önceki ve sonraki isteyerek düşük yapma durumlarının bu yerleşimlerde yaşama süresine göre karşılaştırılması görülmektedir.

Kadınların köyde evli geçirdikleri sürede yaşayan çocuk sayıları arttıkça isteyerek düşük sayılarının da arttığı 4 ve daha fazla sayıda çocuğu olanlarda tekrar azaldığı görülmektedir. Yapılan Ki-Kare analizinde anlamlı ilişki bulunmuş, ancak $r=0.2967$ ile zayıf olarak değerlendirilmiştir. Ankara'da evli geçen sürede kadının yaşayan çocuk sayısının fazla olmasının ise isteyerek düşük sayısını etkilemediği gözlenmiştir. Yani kadınların Ankara'da düşük yapmasını etkileyen faktör yaşayan çocuk sayısı değildir.

Bu nedenle, isteyerek düşük olayını etkileyebilecek başka faktörleri aramak amacı ile olay gebelik bazında da ele alınmıştır.

IV.4.c. ARAŞTIRMAYA KATILAN KADINLARIN TÜM GEBELİKLERİNİN SONLANIŞ BİÇİMİNİN BAZI FAKTÖRLERLE İLİSKİSİ

Bu bölümde, araştırmaya katılan kadınların tüm gebelikleri ele alınmıştır. Herbir gebelik, değişik yerleşim birimlerinde ve bu yerleşimlerde yaşanan değişik süreler içindeki konumuna göre ayrı ayrı ele alınmıştır. Böylece, her gebeliğin gerçekleştiği sıradaki yerleşim yeri ve buradaki yaşama süresinin gebelik sonucuna etkisi araştırılmaya çalışılmıştır.

Tablo 43-Araştırmaya Katılan Kadınlardan Kırsal Alanlarda Evlenenlerin Kırsal Alanlarda Evli Olarak Yaşadıkları Sürede Gebeliklerinin Sonlanış Biçimi (1993-94, Mamak, Ankara)

Kırsal Alanda Evli Geçen Süre (YIL)	Gebeliğin Sonlanış Biçimi			Toplam Gebelik	
	Canlı Doğum %	İsteyerek Düşük %	Kendiliğinden Düşük+Ölü Doğum %	S	%
0-5	85.1	3.1	11.8	416	100.0
6-10	79.0	14.3	6.7	105	100.0
11-15	59.3	29.6	11.1	27	100.0
16 ve +	52.0	40.0	8.0	25	100.0
TOPLAM	Sayı 466	46	61	573	
	% 81.4	8.0	10.6		100.0

Ki-Kare=72.393 S.D.=6 p<0.001

Tablo 44-Araştırmaya Katılan Kadınlardan Kırsal Alanlarda Evlenip Ankara'ya Göç Etmiş Olanların Ankara'da Evli Olarak Yaşadıkları Sürede Gebeliklerinin Sonlanış Biçimi (1993-94, Mamak, Ankara)

Kentte Evli Geçen Süre (YIL)	Gebeliğin Sonlanış Biçimi				Toplam Gebelik	
	Canlı Doğum %	İsteyerek Düşük %	Kendiliğinden Düşük+Ölü Doğum %	Halen Gebe %	S	%
0-5	70.1	18.9	9.3	1.7	602	100.0
6-10	48.2	41.6	8.7	1.5	137	100.0
11-15	30.2	58.7	9.5	1.6	63	100.0
16 ve +	20.0	75.0	0.0	5.0	20	100.0
TOPLAM	Sayı 511	223	74	14	822	
	% 62.2	27.1	9.0	1.7		100.0

Ki-Kare=95.296 S.D.=9 p<0.001

Tablo 45-Araştırmaya Katılan Kadınlardan Ankara'da Evlenenlerin Evli Geçirdikleri Sürede Gebeliklerinin Sonlanış Biçimi (1993-94, Mamak, Ankara)

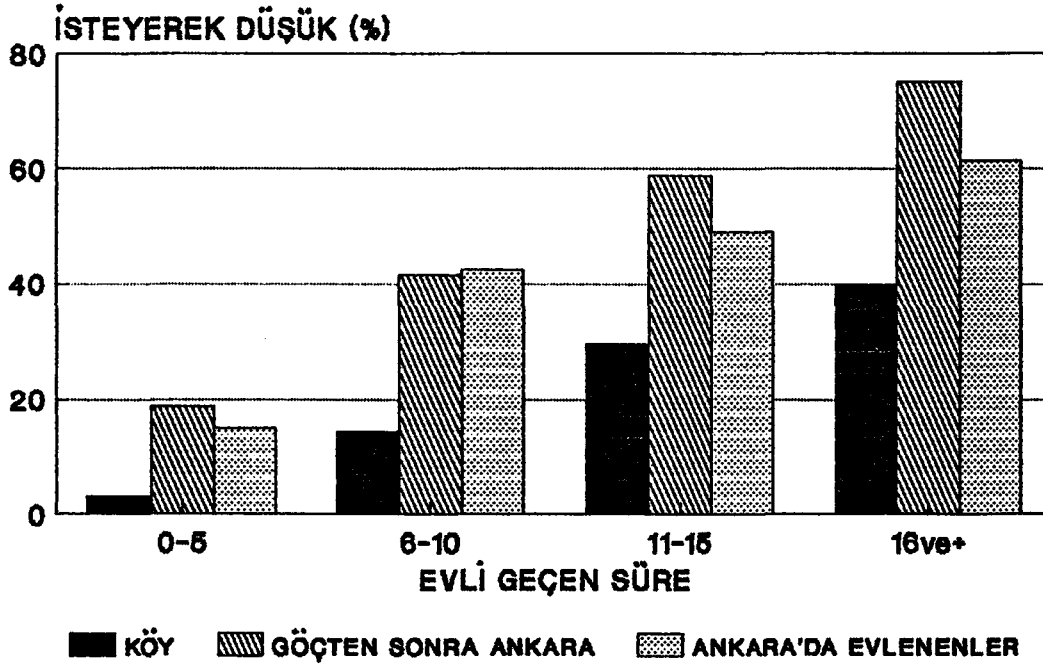
Kentte Evli Geçen Süre (YIL)	Gebeliğin Sonlanış Biçimi				Toplam Gebelik	
	Canlı Doğum %	İsteyerek Düşük %	Kendiliğinden Düşük+Ölü Doğum %	Halen Gebe %	S	%
0-5	73.8	14.9	9.2	2.1	799	100.0
6-10	49.6	42.4	6.6	1.4	363	100.0
11-15	42.9	49.2	6.3	1.6	126	100.0
16 ve +	35.1	61.4	3.5	0.0	57	100.0
TOPLAM	Sayı 844	370	107	24	1345	
	% 62.7	27.5	7.9	1.8		100.0

Ki-Kare=167.492

S.D.=9

p<0.001

GRAFİK 5-BAZI YERLEŞİM ÖZELLİKLERİ VE EVLİLİK SÜRESİNE GÖRE İSTEYEREK DÜŞÜKLER



Tablo 43, 44 ve 45 ile Grafik 5'de görüldüğü gibi, hem kırsal alanlarda hem de kentsel alanlarda evli olarak geçirilen süre arttıkça isteyerek düşüklerde artma gözlenmektedir. Ancak, kırsal alanlarda evlenip, doğurganlıklarının herhangi bir döneminde Ankara'ya göç eden grupta Ankara'daki evlilik süresi arttıkça oluşan gebeliğin isteyerek düşük ile sonlanması % 75 gibi yüksek bir değere ulaşmaktadır. Göç etmiş veya Ankara'da evlenmiş olsun her durumda, Ankara'da isteyerek düşük daha fazla olmaktadır.

Araştırma sırasında, gebeliğin sonlanış biçimini etkileyen faktörler arasında, sadece kentte evli geçen sürenin değil, aynı zamanda kadının kentlileşme, kente uygun düşünce ve davranışlar geliştirme sürecinin de ele alınması zorunluluğu hissedilmiştir. Çünkü, kentte yerleşme uzun bir dönem içerir ve bu dönemin farklı zaman dilimlerinde kente özgü düşünce ve davranışlar geliştirme değişik ölçülerde olmaktadır. (13)

Bu nedenle, Dr. Onat'ın Gecekondu Kadınının Kente Özgü Düşünce Ve Davranışlar Geliştirme Süreci Araştırması kaynak olarak alınarak, bu süreç 5 grupta ele alınmıştır;

0-1 yıl; kente göç ile başlayan, kadını kente uyum için hazırlandığı dönemdir. Kadın bu dönemde kenti, olanaklarını ve tutumlarını tanır.

2-5 yıl, 6-10 yıl; kırdaki değerden uzaklaşarak, kentin değerlerinin benimsendiği dönemdir. İlk grupta daha az, ikinci grupta daha fazla olacaktır. Gecekondu kadını kırdan farklı olarak bağımsızlaşacak, ailede daha çok kararlara katılmaya başlayacak, rol ve fonksiyonlarında çeşitlenmeler gözlenecektir.

11 ve 11< yıl; yatırım ve planların kente yöneldiği, kente uyumun daha arttığı yıllardır. Kentsel değer yargı, tutum ve davranışlar benimsenecek, fakat köylülük korunacaktır.

Kentte doğanlar, göç edenlerin kentte doğan çocuklarıdır. Kırsalın tamamıyla dışlandığı, kentli kadına en yakın gruptur. (13)

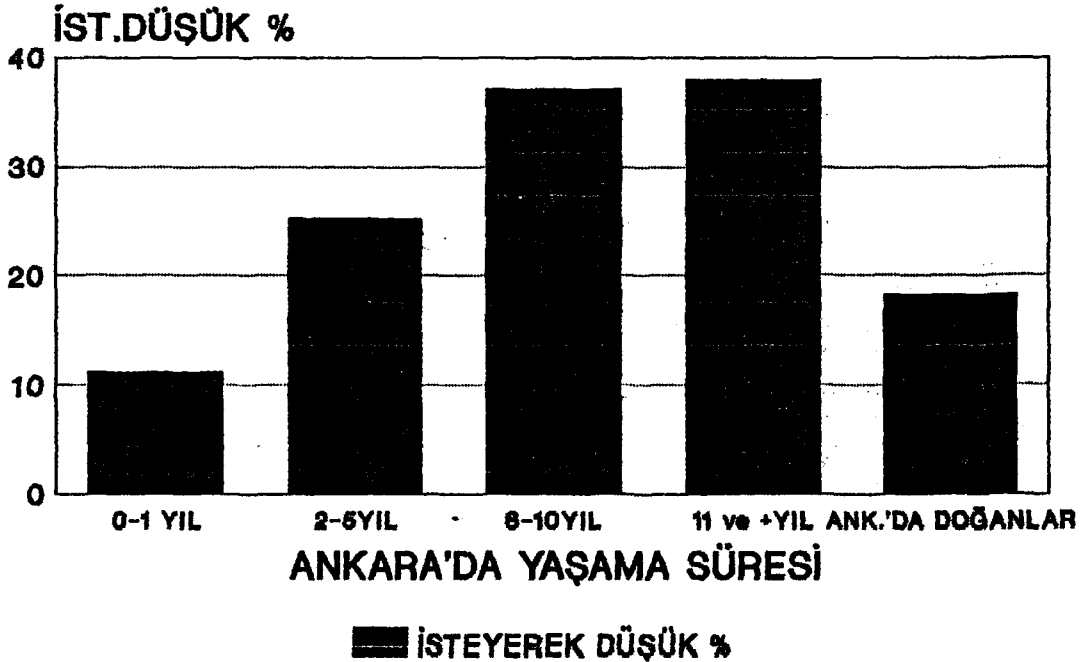
Tablo 46 ve Grafik 6'da görüldüğü gibi, araştırmaya katılan kadınların isteyerek düşüklerinin diğer gebelik sonlanış biçimleri içindeki payı, göçü izleyen ilk 10 yılda giderek artmakta, 10 yıldan sonra, % 37.9'da kalmaktadır. Göç etmiş

ailelerin çocuklarında ise, gebelik sonlanış biçimleri içinde isteyerek düşüklerin payı % 18.2'dir.

Tablo 46-Araştırmaya Katılan Kadınların Ankara'da Yaşama Süresine Göre Gebeliklerinin Sonlanış Biçimi (1993,94, Mamak, Ankara)

Ankara'da Yaşama Süresi	Gebeliğin Sonlanış Biçimi				Toplam	
	Canlı Doğum %	İsteyerek Düşük %	Kendiliğinden Düşük+Ölü Doğ. %	Halen Gebe %	S	%
0-1 Yıl	78.2	11.1	8.8	1.9	362	100.0
2-5 Yıl	64.0	25.2	9.0	1.8	555	100.0
6-10 Yıl	53.0	37.1	8.7	1.2	426	100.0
11 ve +Yıl	52.5	37.9	7.5	2.1	533	100.0
Ankara'da Doğanlar	72.5	18.2	7.6	1.7	291	100.0
TOPLAM	Sayı 1355	593	181	38	2167	
	% 62.6	27.4	8.3	1.7		100.0
Ki-Kare=117.320		S.D.=12		p<0.001		

GRAFİK 6-KADINLARIN ANKARA'DA YAŞAMA SÜRESİNE GÖRE İSTEYEREK DÜŞÜKLERİ



(Ankara, Mamak, 1993-94)

Tablo 47-Araştırmaya Katılan Kadınların Gebelik Sırasındaki Yaşına Göre Gebeliklerinin Sonlanış Biçimi (1993-94, Mamak, Ankara)

Gebelik Sırasındaki Yaşı	Gebeliğin Sonlanış Biçimi				Toplam	
	Canlı Doğum %	İsteyerek Düşük %	Kendiliğinden Düşük+Ölü Doğ. %	Halen Gebe %	S	%
14-19	82.5	6.0	9.8	1.7	479	100.0
20-24	69.6	19.9	8.9	1.6	864	100.0
25-29	49.8	40.4	7.7	2.1	542	100.0
30-34	39.3	53.4	5.2	2.1	191	100.0
35-39	17.7	74.7	6.3	1.3	79	100.0
40-44	0.0	100.0	0.0	0.0	12	100.0
TOPLAM	Sayı 1355	593	181	38	2167	
	% 62.6	27.4	8.3	1.7		100.0

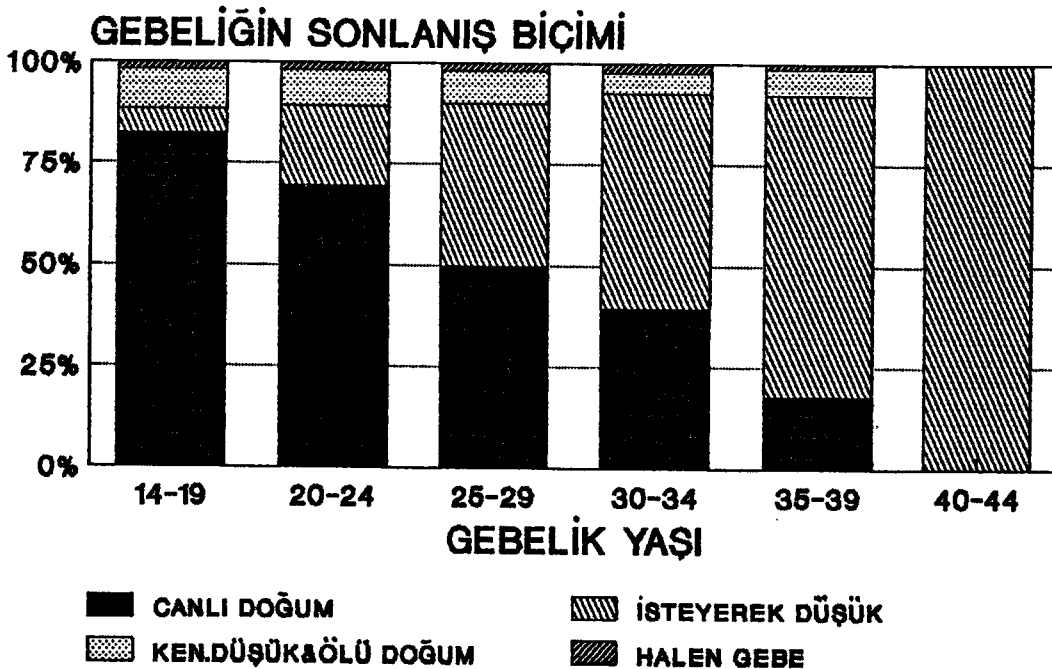
Ki-Kare=349.509

S.D.=9

p<0.001

Ki-Kare değeri, 30 ve 44 yaşlar arası birleştirilerek hesaplanmıştır.

GRAFİK 7-ANKARA'DA YAŞANAN SÜREDE GEBELİK YAŞINA GÖRE GEBELİK SONUCU



Arastirmaya katılan kadınların gebe kaldıkları yaş ile gebeliklerinin sonlanış biçimi arasında ilişki vardır. Gebe kalınan yaş arttıkça, isteyerek düşük artmaktadır.

Hem Ankara'da yaşama süresinin, hem de gebelik yaşının gebeliğin sonlanış biçimi üzerinde etkili olması nedeni ile, Ankara'da yaşama süresinin gebeliğin sonlanış biçimi üzerine etkisini gebelik yaşı faktörünü ortadan kaldırarak sinama gereği doğmuştur. Bu amaçla yapılan kontrol tablosunda (EK II) gebelik yaşının etkisi yok edilmiş, ancak bu durumda Ankara'da yaşama süresi ile gebeliğin sonlanış biçimi arasında hiçbir yaş grubunda anlamlı bir ilişki bulunamamıştır.

Tablo 48-a ve b'de, Ankara'da yaşama süresi ve gebeliğin oluştuğu yaş grubunda isteyerek düşüklerin ve canlı doğumların tüm gebelikler içindeki payları ele alınmıştır.

Tablo 48.a-Arastirmaya Katılan Kadınların Ankara'da Yaşama Süresi ve Gebelik Yaşına Göre İsteyerek Düşük Yüzdeleri (1993-94, Mamak, Ankara)

Ankara'da Yaşama Süresi	Gebelik Yaşı				Toplam
	14-19	20-24	25-29	30ve+	
0-1	1.2	13.8	31.0	66.7	11.1
2-5	10.6	17.1	46.9	80.0	25.2
6-10	8.3	28.3	39.8	73.5	37.1
11 ve +	9.3	24.5	39.1	59.9	37.9
Ankara'da Doğanlar	5.4	18.9	36.1	36.7	18.2
TOPLAM	6.9	20.7	40.4	61.3	27.4
N	479	864	542	282	2167

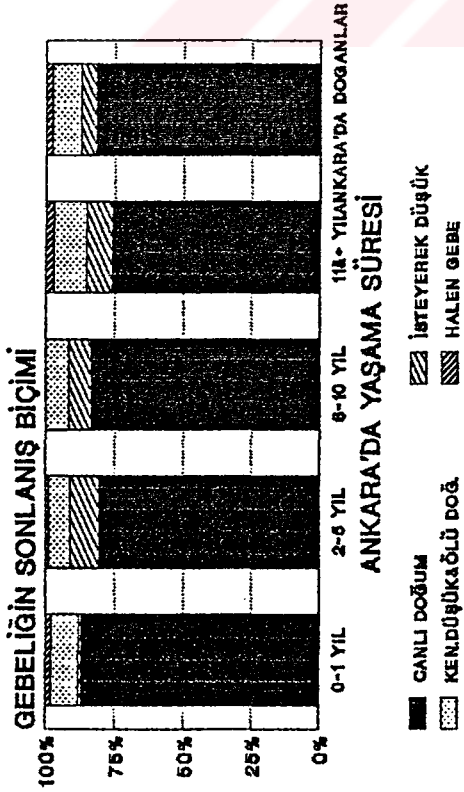
Her yaş grubunda, ilk yıllarda isteyerek düşüklerde giderek bir artma gözlenmektedir. Bu artış özellikle ilk 10 yılda olmaktadır.

Tablo 48.b-Araştırmaya Katılan Kadınların Ankara'da Yaşama Süresine ve Gebelik Yaş Gruplarına Göre Canlı Doğum Yüzdeleri (1993-94, Mamak, Ankara)

Ankara'da Yaşama Süresi	Gebelik Yaşı				Toplam
	14-19	20-24	25-29	30ve+	
0-1	87.0	76.3	59.5	33.3	78.4
2-5	80.5	69.5	46.2	10.0	64.1
6-10	83.4	61.4	49.5	20.4	53.0
11 ve +	76.0	67.1	49.3	32.8	52.3
Ankara'da Doğanlar	81.7	73.5	55.6	56.7	72.2
TOPLAM	81.8	68.7	49.8	31.6	62.5
N	479	864	542	282	2167

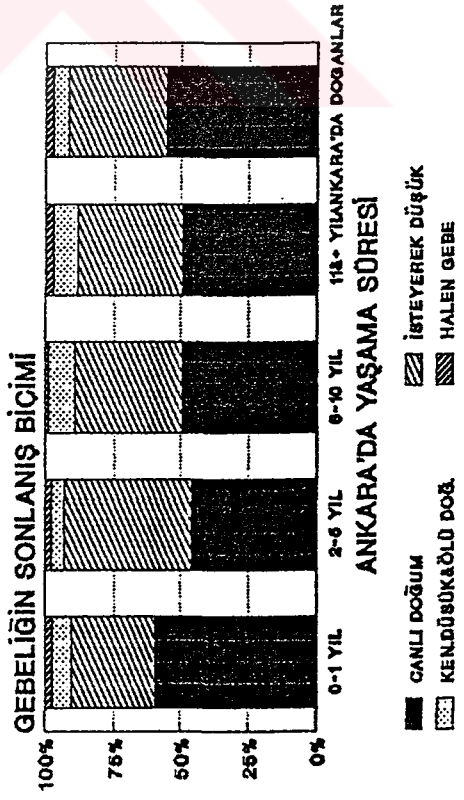
Araştırmaya katılan kadınların canlı doğumlarının tüm gebeliklerinin içindeki payı, Ankara'da yaşama süresi ile azalmaktadır.

GRAFİK 8a-ANKARA'DA YAŞAMA SÜRESİNE GÖRE
GEBELİĞİN SONLANIŞ BIÇIMI



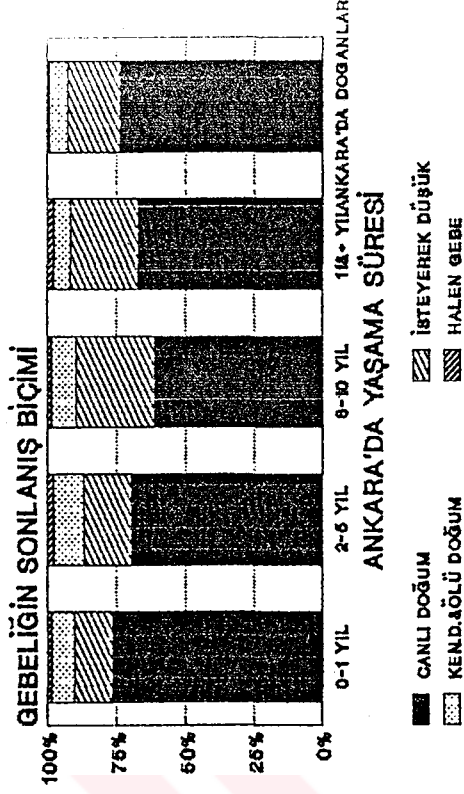
GEBELİK YAŞI 14-19

GRAFİK 8c-ANKARA'DA YAŞAMA SÜRESİNE GÖRE
GEBELİĞİN SONLANIŞ BIÇIMI



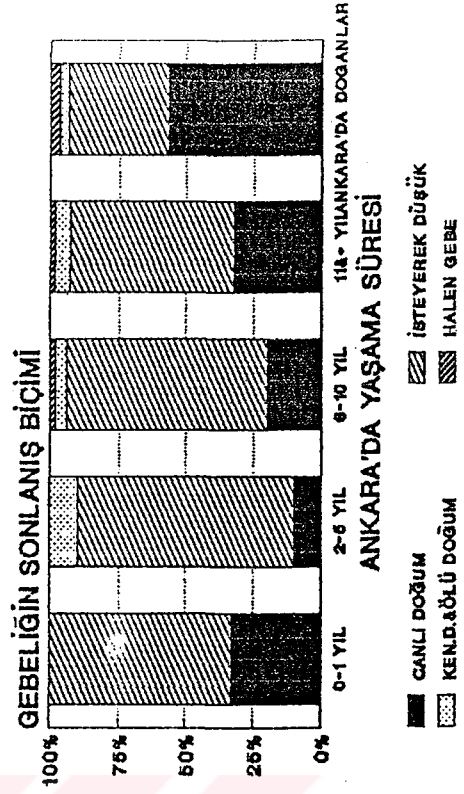
GEBELİK YAŞI 25-29

GRAFİK 8b-ANKARA'DA YAŞAMA SÜRESİNE GÖRE
GEBELİĞİN SONLANIŞ BIÇIMI



GEBELİK YAŞI 20-24

GRAFİK 8d-ANKARA'DA YAŞAMA SÜRESİNE GÖRE
GEBELİĞİN SONLANIŞ BIÇIMI



GEBELİK YAŞI 30 VE FAZLA

Tablo 49-Araştırmaya Katılan Kadınların Köyde Evli Olarak Geçirdikleri Süredeki Gebelik Sayıları ve Sonlanış Biçimi (1993-94, Mamak, Ankara)

Gebelik Sayısı	Gebeliğin Sonlanış Biçimi			Toplam Gebelik S	%
	Canlı Doğum %	İsteyerek Düşük %	Kendiliğinden Düşük+Ölü Doğum %		
1	86.6	0.0	13.4	201	100.0
2	89.3	1.3	9.4	150	100.0
3	85.7	7.1	7.2	84	100.0
4	77.8	13.0	9.2	54	100.0
5	64.7	23.5	11.8	34	100.0
6	47.6	38.1	14.3	21	100.0
7 ve fazla	41.4	51.7	6.9	29	100.0
TOPLAM	Sayı 466 % 81.3	46 8.0	61 10.7	573	100.0

Ki-Kare=144.412 S.D.=12 p<0.001

Tablo 50-Araştırmaya Katılan Kadınların Kentte Evli Geçirdikleri Süredeki Gebelik Sayıları ve Sonlanış Biçimi (1993-94, Mamak, Ankara)

Gebelik Sayısı	Gebeliğin Sonlanış Biçimi				Toplam Gebelik S	%
	Canlı Doğum %	İsteyerek Düşük %	Kendiliğinden Düşük+Ölü Doğ. %	Halen Gebe %		
1	87.9	0.2	9.9	2.0	505	100.0
2	78.1	11.4	7.4	3.1	447	100.0
3	64.5	25.3	8.4	1.8	355	100.0
4	52.0	39.3	7.3	1.4	275	100.0
5	42.6	49.0	8.4	0.0	202	100.0
6	37.4	56.8	5.0	0.8	139	100.0
7 ve fazla	21.3	67.6	9.8	1.3	244	100.0
TOPLAM S	1355	593	181	38	2167	
	% 62.5	27.4	8.4	1.7		100.0

Ki-Kare=598.126 S.D.=18 p<0.001

Tablo 49-50'nin incelenmesi ile, gebeliğin kaçınıcı gebelik olduğu ile sonlanış biçimi arasındaki anlamlı ilişki görülmektedir. Gebelik sayısı arttıkça gebeliğin isteyerek düşükle sonlanması artmaktadır. Gebelikler içinde isteyerek

düşüklerin payının kentte gerçekleşen gebeliklerde daha fazla olduğu gözlenmektedir.

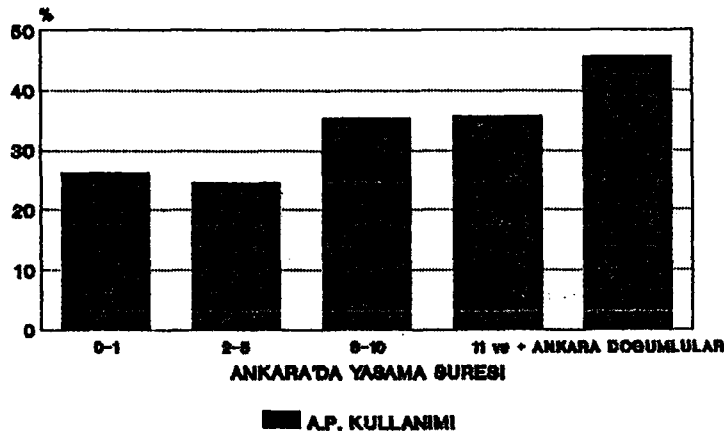
ilk gebeliklerde köyde hiç isteyerek düşük gözlenmemekte, kentteki ilk gebeliklerde de sadece % 0.2'sinin isteyerek düşüğe başvurduğu gözlenmektedir. Ancak 2. gebeliklere baktığımızda, köyde 2. gebeliklerin ancak % 1.3'ü isteyerek düşüğe başvururken, kentte 2. gebeliklerde bu oranın % 11.4 gibi yüksek bir değere ulaştığı görülmektedir. izleyen gebeliklerde de benzer büyük farklılıklar görülmektedir.

Tablo 51-Araştırmaya Katılan Kadınların Ankara'da Yaşama Süresine Göre Gebelikleri Sonrasında Etkili Aile Planlaması Yöntemi Kullanma Durumları (Ankara, Mamak, 1993-94)

Ankara'da Yaşama Süresi (YIL)	Etkili A.P. Yöntemi Kullanan %	Az Etkili Yöntem Kullanan %	A.P. Yöntemi Kullanmayan %	Toplam Gebelik S	Toplam Gebelik %
0-1	26.2	20.6	53.2	355	100.0
2-5	24.5	27.1	48.4	546	100.0
6-10	35.4	29.2	35.4	421	100.0
11 ve +	35.6	35.2	29.2	520	100.0
Ankara'da Doğulanlar	45.6	18.1	36.3	287	100.0
TOPLAM S	692	579	858	2129	
%	32.5	27.2	40.3		100.0

Ki-Kare=103.162 S.D.=8 p<0.001

GRAFİK 9-KENTTE YASAMA SÜRESİNE GÖRE GEBELİK SONRASINDA A.P.YÖNTEMİ KULLANMA



(Ankara,Mamak,1993-94)

Tablo 51 ve Grafik 9'da görüldüğü gibi, Ankara'da yaşama süresi arttıkça aile planlaması yöntemi kullanımı, özellikle de etkili yöntem kullanımı artmaktadır. Yöntem kullanmayanlarda ise azalma olmaktadır. Ankara'da doğanlarda ise etkili aile planlaması yöntemi kullanımı % 45.6 ile en yüksek düzeyde iken, yöntem kullanmayanların da etkisi sınırlı yöntemleri kullananlardan daha fazla olduğu görülmektedir. Bunda, özellikle bu bölgelerde yürütülen Önder Kadınlar Aile Planlaması Projesi kapsamında yapılan eğitim çalışmaları sırasında geleneksel yöntemlerden coitus interruptusun etkisizliğinin sıkça vurgulanması etkili olmuş olabilir.

Tablo 52-Araştırmaya Katılan Kadınların Ankara'da Yaşadıkları Sıradaki Gebelik Yaşına Göre Gebelik Sonrası Aile Planlaması Yöntemi Kullanma Durumları(1993-94, Mamak, Ankara)

Gebelik Sırasındaki Yaşı	Etkili A.P. Yöntemi Kullanan %	Az Etkili Yöntem Kullanan %	A.P. Yöntemi Kullanmayan %	Toplam Gebelik S	%
14-19	28.1	18.3	53.6	470	100.0
20-24	33.9	23.9	42.2	852	100.0
25-29	37.7	32.2	30.1	531	100.0
30 ve +	25.7	42.8	31.5	276	100.0
TOPLAM Sayı %	692 32.5	579 27.2	858 40.3	2129	100.0

Ki-Kare=98.355 S.D.=6 p<0.001

38 gebelik halen devam etmektedir.

Hem Ankara'da yaşama süresinin, hem de gebelik yaşının Aile Planlaması yöntemi kullanımı üzerinde etkili olması nedeni ile gebelik yaşının etkisini ortadan kaldırmak için yapılan kontrol tablosunda 25-29 yaş grubu dışındaki bütün yaş gruplarında Ankara'da yaşama süresinin gebelik sonrası aile planlaması yöntemi kullanımına etkili olduğu gözlenmiştir. (EK III)

Tablo 53-Araştırmaya Katılan Kadınların Ankara'da Yaşama Süresi ve Gebelik Yaşına Göre Gebelikten Sonra Aile Planlaması Kullanma Yüzdesi (1993-94, Mamak, Ankara)

Ankara'da Yaşama Süresi	Gebelik Yaşı				Toplam
	14-19	20-24	25-29	30ve+	
0-1 Yıl	28.9	21.3	36.6	0.0	26.2
2-5 Yıl	10.8	24.7	36.2	25.0	24.5
6-10 Yıl	33.3	39.2	33.0	35.4	35.4
11 ve +	35.6	42.3	44.0	21.4	35.0
Ankara'da Doğanlar	39.6	51.1	45.7	40.0	45.6
TOPLAM	28.1	33.9	37.7	25.7	32.5
N	470	852	531	276	2129

Ankara'da yaşama süresi arttıkça etkili aile planlaması yöntemi kullanma yüzdesi artmaktadır. Etkili aile planlaması yöntemi kullanımının en yüksek olduğu grup, Ankara'da doğanların oluşturduğu gruptur.

BÖLÜM V

TARTIŞMA

Kentlerde sağlık hizmeti sunanların başlıca hedefleri arasında, gecekondü bölgelerinde oldukça sağlıksız koşullarda yaşayan köy kökenli halkın sağlık sorunları vardır. Gecekondü halkının (özellikle bölgede kalış sürelerinin uzunluğu ve nüfus içindeki payları nedeni ile risk grubu olan kadın ve çocukların) sağlık gereksinimini belirlemek için güncel verilere gerek vardır.

Bu araştırma, gecekondü kadınının sağlık sorunlarına ışık tutmak, doğurganlıkla ilgili bazı davranışlarını ve bunu etkileyen bazı faktörleri saptamak için planlanmıştır.

Araştırma sırasında kadınların yaşayan çocuk sayıları, isteyerek düşük sayıları ve aile planlaması yöntemi kullanma durumları ele alınarak, bunları etkileyen bazı sosyo-demografik özellikler araştırılmıştır.

Araştırmaya katılan kadınların, % 66.5'inin 20-34 yaşları arasında, yani doğurgan olarak aktif kadınlar olduğu saptanmıştır. % 72.8'i ilköğretim mezunu iken, % 18.2'si hiç okula gitmemişlerdir. (Tablo 7,8)

Kadınların % 2.5'i gelir getiren bir işte çalışmaktadır. Kadınların eşlerinin % 64'ü herhangi bir sosyal güvenlik sistemi içindedir. (Tablo 9)

Kadınların % 48.5'i 18 yaşın altında evlenmişlerdir. İlk evlenme yaş ortalaması 17.8'dir. % 48.7'si 10 ve daha kısa süredir evli iken, % 51.3'ü 10 yılı aşkın süredir evlidir. (Tablo 10) Kadınların 15.2'si Ankara'da doğmuş, % 84.8'i kırsal alanlardan Ankara'ya göç etmişlerdir. Göç edilen yerler içinde Ankara'nın ilçe ve köylerinin bulunmaması, göç edenlerin hemşehrilik ilişkileri ile küme halinde yaşadıklarını göstermektedir. Ankara'da doğanların aile büyükleri köy kökenlidir. Kadınların % 66.7'si Ankara'da evlenmiş, % 33.3'ü evlendikten sonra Ankara'ya göç etmişlerdir. % 27.8'inin ise doğurganlığı köyde başlamış ve doğurgan çağın herhangi bir döneminde Ankara'ya göç etmişlerdir. (Tablo 11)

Kadınlar için ideal çocuk sayısı ortalaması 1.98 iken,

ortalama yaşayan çocuk sayısı 2.3, ortalama toplam gebelik sayısı 3.8 olarak bulunmuştur. (Tablo 13)

Araştırmaya katılan kadınların % 61.9'u etkili aile planlaması yöntemi kullanmaktadırlar. Bunda araştırma bölgesinde yürütülen Aile Planlamasında Topluma Dayalı Dağıtım Programının olumlu bir etkisinin olduğu düşünülmektedir. (Tablo 26)

Etkili aile planlaması yöntemi kullanımının en fazla olduğu yaş grubu 25-34 yaş grubudur. Bu grup kadınlar doğurganlık bakımından önemli bir gruptur. Bölgedeki aile planlaması hizmetlerinde hedef gruba iyi ulaşıldığının bir göstergesi olarak kabul edilebilir. (Tablo 31)

Araştırma bölgesinde, isteyerek düşük prevalansları şöyle bulunmuştur:

100 evli kadında	38.9,
100 gebelikte	23.3,
100 canlı doğumda	35.1. (Tablo 14)

Araştırmada, kadının yaşı, yaşayan çocuk ve isteyerek düşük sayıları üzerinde etkili bulunmuş, yaş arttıkça yaşayan çocuk ve isteyerek düşük sayılarının da arttığı gözlenmiştir. Kadının yaşı ve yaşayan çocuk sayısı ile yapılan korelasyon analizinde korelasyon katsayısı 0.70 bulunmuştur. 15-24 yaş grubundaki kadınların ortalama yaşayan çocuk sayısı 1.2 iken, 35 yaşını geçmiş kadınlarda ortalama çocuk sayısı 3.5 olarak bulunmuştur. Yaşla birlikte isteyerek düşük sayısı da artmakta, 35-39 yaş grubunda % 64.7 ile en yüksek düzeye ulaşmaktadır. 40-44 yaşta sonra tekrar azalmaya başlamaktadır. Ortalama isteyerek düşük sayısı 15-19 yaş grubunda 0.0 iken, 40-44 yaş grubunda 1.9, 45-49 yaş grubunda 1.7'dir. (Tablo 15-16)

Kadının ve eşinin eğitim düzeyinin artışı ile yaşayan çocuk sayılarının azaldığı gözlenmiştir. Kadının eğitim düzeyinin artması ile isteyerek düşük sayılarının azaldığı gözlenmiş, ancak eşinin eğitim düzeyinin, kadının isteyerek düşük sayısı ile bir ilişkisi bulunamamıştır. Bu konuda daha önce yapılmış bazı araştırmaların bulgularına göre kadının eğitim düzeyinin artması ile isteyerek düşüklerin artması beklenirken tersinin bulunması gecekondü kültürünün bir özelliği olarak değerlendirilebilir.

Ancak, yüksek eğitim gruplarındaki kadın sayısının az olması nedeni ile ihtiyatlı değerlendirip, gecekondü bölgelerinde yapılan veya yapılacak başka arařtırmalar incelenmelidir. (Tablo 20-21)

İlk evlenme yaşı arttıkça yaşıyan çocuk sayısı azalmakta, ancak, isteyerek düşük sayısının etkilenmediği görülmektedir. İlk evlenme yaşının küçülmesi ile, doğurganlık süresinin uzaması yaşıyan çocuk sayısındaki artışa neden olabilmektedir. Genç yaşlarda isteyerek düşük yapma olgusunun az olması ise, ilk evlenme yaşının isteyerek düşükle ilişkisinin bulunamamasının nedenlerinden olabilir. (Tablo 19)

Evlilik süresi arttıkça, hem yaşıyan çocuk sayısının hem de isteyerek düşük sayısının arttığı gözlenmiştir. Bu bulguda evlilik süresi ile birlikte yaşın da artmasının etkisi olduğu gözardı edilmemelidir. 16-25 yıllık evli olanlarda isteyerek düşük yapma en yüksek boyutta bulunmuştur. (Tablo 17,18)

Buna karşılık, evlilik süresi arttıkça etkili aile planlaması yöntemi kullanımı başlangıçta artmakta, fakat 16 yıl ve daha fazla süredir evli olanlarda, giderek bir azalma göstermektedir. Bunun, yaşın artması ile de ilişkili olduğu gözardı edilmemelidir. Ancak, aynı grupta isteyerek düşüklerin de fazla olması etkili aile planlaması yöntemleri kullanmayan bu grubun isteyerek düşüğü bir aile planlaması yöntemi olarak kullandığını düşündürmektedir. (Tablo 32)

Yaşıyan çocuk sayısının artması ile isteyerek düşük yapma olgusu ve sayısının arttığı görülmüştür. Yaşıyan çocuğu olmayan kadınların hiç isteyerek düşük yapmamış oldukları gözlenirken, 1 yaşıyan çocuğu olanların % 13.2'sinin en az bir, 5 ve daha fazla sayıda yaşıyan çocuğu olanların ise % 55.3'ünün en az bir isteyerek düşük yaptığı saptanmıştır. 3 ve 4 yaşıyan çocuğu olanların isteyerek düşük sayıları diğer gruplara göre fazladır. Bu bulgular, arařtırma bölgesinde tekrarlayan isteyerek düşüklerin bazı kadınlar tarafından bir aile planlaması yöntemi olarak kullanıldığını düşündürmektedir. (Tablo 24)

Arařtırmaya katılan kadınların etkili aile planlaması yöntemi kullanımının, isteyerek düşük sayısı 4 veya daha fazla

olanlarda daha az olduđu gözlenmiştir. Bu bulgu, bazı kadınların isteyerek düşük yapmayı bir aile planlaması yöntemi gibi kullandıkları izlenimini desteklemektedir. (Tablo 30)

Araştırmaya katılan kadınların ve eşlerinin eğitim düzeyi yükseldikçe kadınların etkili aile planlaması yöntemi kullanmalarının da arttığı görülmüştür. (Tablo 33,34)

Yaşayan çocuğun cinsiyeti, isteyerek düşük yapmayı ve isteyerek düşük sayısını etkileyen bir faktördür. Erkek çocuk beklentisi ve isteğinin isteyerek düşük kararı vermeyi engellediği görülmüştür. Hem erkek, hem de kız çocuğu olanlar en fazla isteyerek düşük yapanlardır. Bunu sadece erkek çocuğu olanlar izlerken, sadece kız çocuğu olanların % 78.6'sının hiç isteyerek düşüğe başvurmadığı görülmüştür. (Tablo 25)

Etkili aile planlaması yöntemi kullanımı Ankara'da doğan kadınlarda, Ankara'ya göç edip gelmiş kadınlardan daha yüksek bulunmuştur. (Tablo 35)

Ankara'da doğan kadınların % 76.1'i, 1 veya 2 çocuk sahibi olarak bulunmuş, göç edenlerin % 43.9'u 3 veya daha fazla sayıda çocuk sahibidirler. Doğurganlığı Ankara'ya göçten önce başlayanların ise % 65.5'i 3 veya daha fazla çocuk sahibidirler. (Tablo 37)

Ankara'da doğup evlenenlerin % 28.4'ü en az bir isteyerek düşük yapmış olarak bulunmuş, buna karşılık doğurganlığı Ankara'ya göçten önce başlayanlarda bu, % 48 olarak bulunmuştur. Bunda önemli olanın kentteki yaşam tarzı ve kentlileşme olduğu düşünülmektedir. (Tablo 38)

Kırsal alanlarda doğurganlığı başlayan 200 kadının, kırsal alanda ve Ankara'da evli geçen sürelerin yaşayan çocuk ve isteyerek düşük sayılarına etkili olduğu, Ankara'da evli geçen süre arttıkça yaşayan çocuk sayısı ve isteyerek düşüklerin kırsal alandaki aynı sürelerle göre daha fazla olduğu görülmüştür. (Tablo 39-40-41-42)

Bu 200 kadının kırsal alanda ve Ankara'daki yaşayan çocuk ve isteyerek düşük sayıları karşılaştırıldığında, yaşayan çocuk sayılarının kırsal alanda ve Ankara'da farklı olduğu ancak, isteyerek düşük sayıları bakımından fark olmadığı görülmüştür.

Yaşayan çocuk sayısının köyde evli geçen sürede isteyerek düşüklere etkili olduğu, yaşayan çocuk sayısının artması ile isteyerek düşük olgusunun da arttığı görülmüştür. Ancak, Ankara'da yaşayan çocuk sayısının isteyerek düşükleri etkilemediği görülmüştür.

Her bir gebeliğin gerçekleştiği andaki bazı faktörlerin o gebeliğin sonlanış biçimini nasıl etkilediğini araştırmak amacıyla, konu gebelik bazında da ele alınmıştır.

Kırsal alanlarda ve Ankara'da evli geçen sürenin gebeliğin isteyerek düşükle sonlanmasına etkili olduğu, süre arttıkça isteyerek düşüklerin arttığı gözlenmiştir. Ancak, kırsal alanlarda evlenip, doğurganlıklarının herhangi bir döneminde Ankara'ya göç eden grupta Ankara'daki evlilik süresi arttıkça gebeliğin isteyerek düşükle sonlanması % 75 gibi yüksek bir değere ulaşmaktadır. Göç etmiş veya Ankara'da evlenmiş olsun her iki durumda da, Ankara'da isteyerek düşük daha fazla olmaktadır. (Tablo 43, 44,45- Grafik 5)

Ankara'da yaşama süresine göre gebeliğin isteyerek düşükle sonlanma oranı artmakta, Ankara'da doğanlarda bu oran Ankara'da yaşamaya yeni başlamış olanların düzeyinde kalmaktadır. (Tablo 46-Grafik 6) Gebelik yaşının artmasıyla o gebeliğin isteyerek düşükle sonlanması artmaktadır. (Tablo 47-Grafik 7) Gebelik yaşını kontrol ederek yapılan Ki-Kare analizlerinde Ankara'da yaşama süresinin gebelik sonlanışı üzerinde etkili olmadığı görülmüştür. (EK II-Grafik 8) Ancak, Tablo 48.a'da görüldüğü gibi, her yaş grubundaki gebeliklerde, ilk 10 yılda gebeliğin isteyerek düşükle sonlanma yüzdesinin arttığı, sonra azalmaya başladığı görülmektedir. Bu da, bölgeye yeni göç etmiş kadınlara yönelik çalışmaların önemini göstermektedir.

Ankara'da yaşama süresi arttıkça, etkili yöntem kullanımının arttığı görülmüştür. Ankara'da doğanlar en yüksek etkili aile planlaması kullanma hızına sahiptir. (Tablo 51) Gebelik yaşına göre yapılan kontrol tablosunda da, Ankara'da yaşama süresinin etkili yöntem kullanımı ile olan ilişkisi gözlenmektedir. (EK III)

Gebeliğin kaçınıcı gebelik olduğu o gebeliğin sonlanış

biçimine etkili olmaktadır. Bu durum hem kırsal alanlar hem de Ankara için geçerlidir. Gebelik sayısı arttıkça o gebeliğin isteyerek düşükle sonlanması artmaktadır. (Tablo 49, 50)

SONUÇ

Araştırma bölgesinde yaşayan evli doğurgan çağ kadınlarda,

1.Kadının yaşı arttıkça yaşayan çocuk ve isteyerek düşük sayısı da artmaktadır. Bunun etkisi evlilik süresinin artmasına da yansımaktadır.

2.Kadının ve eşinin eğitim düzeyi arttıkça yaşayan çocuk ve isteyerek düşük sayıları azalmaktadır.

3.ilk evlenme yaşı ile yaşayan çocuk sayısı arasında ilişki var iken, isteyerek düşük sayısı arasında ilişki bulunmamaktadır.

Kadının yaşayan çocuk sayısı ve yaşayan çocuklarının cinsiyeti de isteyerek düşük olgusu üzerinde etkilidir.

4.Kadınların kırsal alanlarda ve Ankara'da evli geçirdikleri süreler isteyerek düşükler üzerine etkilidir. Göçten sonra ki 10 yıl içinde isteyerek düşük boyutu artmaktadır. Gebelik yaşının etkisi de bu duruma yansımaktadır.

5.Kadının yaşı, evlilik süresi, kadının ve eşinin eğitim düzeyi, kadının doğum yeri, yaşayan çocuk ve isteyerek düşük sayısı kadının etkili aile planlaması yöntemi kullanmasına etki eden faktörlerdir.

ÖNERİLER

Birçok faktör değişik biçimlerde doğurganlıkla ilgili davranışları etkilemektedir. Kentlerde gecekondularda yaşayan kadınlar, kırsal alanlardan gelmelerinden kaynaklanan bazı ek faktörleri de taşımaktadırlar. Göç edenler ve Ankara'da doğanlar arasında doğurganlık davranışları bakımından bazı farkların bulunması bunun göstergelerindedir. Kentlileşme olgusu kentte yaşama süresini aşan bir olgu olarak görülmektedir. Hangi faktörlerin etkisi ile olursa olsun, istenmeyen gebeliklerin isteyerek düşüklerle sonlandırılması yerine etkili aile planlaması yöntemlerinin kullanılmasını sağlamak için:

-Gecekondu bölgelerinde yaşayan kadınlara etkili aile planlaması yöntemlerini tanıtacak eğitim ve danışmanlık hizmetlerine ve bu bölgelerde yaşayan kadınların toplumsal statülerinin yükseltilmesi ile ilgili çabalara gerek vardır. Gecekondu bölgelerinde uygulanacak, yeni sağlık hizmeti sunumu modelleri geliştirilmelidir.

-Bu bölgelerde, sağlık hizmetlerinin sürekliliği sağlanmalıdır.

-Bölgede yaşanan ilk 10 yıllık süredeki isteyerek düşüklerin hızlı artışı göz önüne alınarak, aile planlaması çalışmalarının hedef grubunun bölgeye yeni göç etmiş olan evli kadınlar olarak alınması yararlı olacaktır.

-Görsel basında aile planlaması ve kadın sağlığı konularında eğitim-tanıtım çalışmaları yapılmalıdır.

-Çalışan kadınlara işyerlerinde ulaşarak, doğurganlık konularında eğitim ve danışmanlık hizmetlerinin sunulması ile isteyerek düşük olgusunun bu grup kadınlarda aile planlaması yöntemi olarak kullanılmasının önüne geçilebilir.

-Aynı çalışmaların erkekler içinde işyerlerinde gündeme gelmesi yararlı olabilir.

SUMMARY

Like the world overall, there is a rapid increase in urbanization in Turkey. Gecekondu (squatter) areas are the most important settlements in the urban areas. This research planned to analyse the fertil-married women's fertility behaviours and attitudes. These women are under pressure of health risks who live in four squatter (gecekondu) settlements in Ankara, in Mamak county. Total women number is 5074 and the sampling is 720. This is a cross-sectional study.

It is seen that at the conclusion of the research, some factors are effective on the number of alive children, number of induced abortion and using modern family planning methods which are age of woman, duration spend married, educational level, residency of birth and marriage.

According to the findings, after the migration from rural areas to urban areas, during the first ten years, induced abortions increase, but later induced abortions begin to decrease. So, new migrated women have to be target population about fertility studies.

In general, we don't have accurate data about the population and health issues. We hope, conclusions of this research will be of help to necessity of accurate data.

ÖZET

Hızlı kentleşme ile önem kazanan gecekondualarda yaşayan kadınların, en çok risk altında oldukları doğurganlık dönemlerindeki bazı tutum ve davranışlarını incelemek için planlanan bu araştırma, Ankara'nın Mamak ilçesindeki dört gecekondu mahallesinde yaşayan 5074 evli-doğurgan kadından seçilen örnekleme gerçekleştirilmiştir.

Araştırma sonucunda, kadının yaşı, evlilik süresi, kendisinin ve eşinin eğitim düzeyi, doğduğu ve evlendiği yerleşim yeri özellikleri gibi faktörlerin yaşayan çocuk ve isteyerek düşük sayıları ve etkili aile planlaması yöntemi kullanmalarına etkili olduğu görülmüştür.

Bölgeye göç etmiş olan kadınların, göçten sonra ki ilk 10 yılda isteyerek düşüklerinin arttığı, sonra azalmaya başladığı gözlenmiştir. Yeni göç etmiş olan kadınların doğurganlık konularında hedef grup olması gerekliliği düşünülmüştür.

Araştırma sonuçlarının, ülkemiz genelinin bir sorunu olan güncel veri gereksinimine bir katkı olabileceği umut edilmektedir.

KAYNAKLAR

1. Tezcan, S. (1992): Epidemiyoloji, Araştırmaların Yöntem Bilimi. Hacettepe Halk Sağlığı Vakfı Yayını, Ankara
2. Özkan, A. (1991): Türkiye'de Ana-Çocuk Sağlığı ve Aile Planlamasının Bugünkü Durumu, Basılmamış Notlar, Ankara
3. Öztürk, A.- Öztürk, Y. (1991): "Artık Tartışılması Gereken Bir Konu Aile Planlaması", Ankara Jinekoloji Derneği Yayını, Jinekoloji ve Obstetride Yeni Görüş ve Gelişmeler, Cilt:2 Sayı:3, Ankara
4. ————— (1991): "Türkiye'de Anne ve Çocukların Durum Analizi", T.C. Hükümeti-UNICEF işbirliği Programı, Yeniçağ Matbaası, Ankara
5. Tezcan, S.; Carpenter/Yaman, C.E.; Fişek, N.H. (1980): Türkiye'de Çocuk Düşürme. Hacettepe Üniversitesi Toplum Hekimliği Enstitüsü Yayın No:13, Ankara
6. ————— (1990): Kontraseptif Yöntemler / Uluslararası Basım. İnsan Kaynağını Geliştirme Vakfı Yayını, İstanbul
7. Tezcan, S.; Oral, S.N. ve diğerleri (1987): Ana, Çocuk Sağlığı, Aile Planlaması, Doğurganlık Konularına İlişkin Araştırma Özetleri (1970-1986) HÜTF Halk Sağlığı Ana Bilim Dalı Yayını, Yayın No: 86/37
8. ————— (1989): 1988 Turkish Population and Health Survey. Hacettepe University Institute of Population Studies, Ankara, Turkey
9. Atlı, Ö. (1992): "Ankara Mamak ilçesindeki Üç Mahallede Uygulanan Önder Kadınlar Aile Planlaması Projesinde Kullanılan Kayıtların Değerlendirilmesi Üzerine Bir Araştırma" Basılmamış Epidemiyoloji Ders Çalışması, Ankara
10. Bulut, A. (1979): "Çubuk Merkez Sağlık Ocağı Bölgesinde Düşüklerin İncelenmesi" Uzmanlık Tezi, Ankara
11. Ermumcu G. (1987): "Etimesgut Merkezinde Evli ve Doğurgan Çağdaki Kadınların Gebelikten Korunma Durumunun Bölgede Kalma Süresine Göre İncelenmesi" Doktora Tezi, Ankara

12. ————— (1994): "Türkiye Nüfus ve Sağlık Arastırması 1993"
Ön Rapor, HUNEE; Sağlık Bakanlıđı AÇS/AP Gn. Md.;
Demographic and Health Surveys Macro International Inc.
Ankara
13. Onat, U. (1993): Gecekondü Kadınının Kente Özgü Düşünce ve Davranışlar Geliştirme Süreci. T.C. Başbakanlık Kadın ve Sosyal Hizmetler Müsteşarlıđı, Ankara
14. Sümbülođlu, K. ; Sümbülođlu, V. (1990): Bioistatistik. Hatipođlu Yayınevi, Ankara
15. ————— (1994) : Türkiye Nüfus ve Sağlık Arastırması 1993. Sağlık Bakanlıđı AÇS/AP Gn. Md., HUNEE, Demographic and Health Surveys Macro International Inc., Ankara

"ANKARA-MAMAK" TA DÖRT GECEKONDU MAHALLESİNDE EVLİ-DOĞURGAN
KADINLARIN DOĞURGANLIK DAVRANISLARI VE ETKİLEYEN BAZI FAKTÖRLERLE
İLİSKİSİ" ARASTIRMASI ANKET FORMU

Anketörün Adı Soyadı :..... Sıra no :

1-Adınız, soyadınız :

2-Adresiniz: :

3-Kaç yaşındasınız?

Doğum yılı :.....

4-En son hangi okulu bitirdiniz?:.....

a-okuryazar değil

b-okuryazar

c-ilkokul

d-ortaokul

e-lise ve üstü

5-Medeni haliniz nedir?

a-evli

b-eşi ölmüş (9. soruya geçiniz)

c-ayrı yaşıyor-boşanmış

6-Eşiniz kaç yaşında?

7-Eşiniz en son hangi okulu bitirdi?

a-okuryazar değil

b-okuryazar

c-ilkokul

d-ortaokul

e-lise ve üstü

8-Eşiniz halen ne iş yapıyor?:.....

9-Herhangibir gelir getiren işte çalışıyor musunuz?

a-Evet

b-Hayır (12. soruya geçiniz)

10-Ne iş yapıyorsunuz?

11-Kaç yıldır çalışıyorsunuz?

12-Bu ilk evliliğiniz mi?

a- evet

b-hayır (14. soruya geçiniz)

13-Evlilik süreniz nedir?

(16. soruya geçiniz)

14-Kaç kez evlendiniz?

15-Toplam evlilik süreniz nedir?

16-Evlendiğinizde/İlkevliliğinizi yaptığınızda kaç yaşındaydınız?

17-Nerede doğdunuz?

a-Ankara

b-köy

c-kasaba

d-başka bir kent

e-diğer :.....

(cevap b,c,d,e ise 19. soruya geçiniz)

18-Hep Ankara'da mı yaşadınız?

a-Evet (22. soruya geçiniz)

b-Hayır

19-Ankara'ya geldiğinizde kaç yaşındaydınız?

20-Nerede evlendiniz?

a-köy

b-kasabada.....

c-Ankara'da

d-başka bir kent.....

e-diğer :

(cevap c ise 22. soruya geçiniz)

21-Evlendikten kaç yıl sonra Ankara'ya geldiniz?

22-Resmi nikahınız var mı?

a-evet

b-hayır

23-Halen yaşayan kaç çocuğunuz var?

24-Canlı doğup sonradan ölen kaç çocuğunuz oldu?

25-Ölü doğan kaç çocuğunuz oldu?

26-Kendiliğinden olan kaç düşüğünüz var?

27-İsteyerek yaptığınız kaç düşüğünüz var?

28-Toplam kaç kez gebe kaldınız?

29-Şimdiki aklınız olsaydı kaç çocuğunuz olsun isterdiniz?

30-Şu anda gebe misiniz?

a- evet (gebeliklerle ilgili çizelgeye geçiniz)

b-hayır

c-şüpheli

31-Şu anda gebe kalmamak için herhangi bir korunma yöntemi kullanıyor musunuz?

a- evet (hangi yöntem belirtiniz)

b-hayır (gebeliklerle ilgili çizelgeye geçiniz)

32-Bu yöntemi nereden elde ettiniz?

a-Ankara Büyükşehir Belediyesi AP Kliniğinden

b-Devlet Hst.-Doğumevi

c-SSK Hst.

d-Üniversite Hst.

e-özel yerlerden

f-diğer (açıklayınız)

33-Bu yöntemi ne kadar zamandan beri kullanıyorsunuz?

										Gebelik Sırası
										Gebè Kal. Nerede Yaşıyordu *
										Kaç Yaşında İdi (Yılı)
										İsteyerek mi Gebe Kaldı **
										Gebelikten Korunma Yöntemi Ne İdi ***
										O Sıradaki Aile Tipi ****
										Gebelik Sonucu *****
										Çocuğun Cinsiyeti
										Sonra Kull. Korunma Yöntemi ***
										Kaç Aylık Gebelik İdi
										Kocasının Tutumu Ne Oldu
										Neden Düşük Yaptı *****
										Nerede Yaptı *****
										Ücretli Oldu İse Ne Kadar Ödedi
										DÜŞÜK OLDU İSE (Kendiliğinden+İsteyerek)
										İSTEYEREK DÜŞÜK OLDU İSE

EK II-Araştırmaya Katılan Kadınların Gebelik Yaşları ve Ankara'da Yaşama Süresine Göre Gebeliğin Sonlanış Biçimi (1993-94, Mamak, Ankara)

Gebelik Yaşı	Ankara'da Yaşama Süresi	Gebeliğin sonlanış Biçimi				Toplam Gebelik	
		Canlı Doğum %	İsteyerek Düşük %	Ken. Düşük + Ölü Doğum %	Halen Gebe %	S	%
14-19	0-1 Yıl	87.0	1.2	9.9	1.9	162	100.0
	2-5 Yıl	80.5	10.6	8.0	0.9	113	100.0
	6-10Yıl	83.4	8.3	8.3	0.0	36	100.0
	11 ve +	76.0	9.3	12.0	2.7	75	100.0
	Ankara'da Doğanlar	81.7	5.4	10.7	2.2	93	100.0
p>0.05	Sayı %	395 81.8	29 6.9	47 9.8	8 1.5	479	100.0
20-24	0-1 Yıl	76.3	13.8	8.6	1.3	152	100.0
	2-5 Yıl	69.5	17.1	11.3	2.1	292	100.0
	6-10Yıl	61.4	28.3	9.0	1.3	145	100.0
	11 ve +	67.1	24.5	6.3	2.1	143	100.0
	Ankara'da Doğanlar	73.5	18.9	6.8	0.8	132	100.0
p>0.05	Sayı %	601 68.7	172 20.7	77 8.9	14 1.6	864	100.0
25-29	0-1 Yıl	59.5	31.0	7.1	2.4	42	100.0
	2-5 Yıl	46.2	46.9	4.6	2.3	130	100.0
	6-10Yıl	49.5	39.8	9.7	1.0	196	100.0
	11 ve +	49.3	39.1	8.7	2.9	138	100.0
	Ankara'da Doğanlar	55.6	36.1	5.5	2.8	36	100.0
p>0.05	Sayı %	270 49.8	219 40.4	42 7.7	11 2.1	542	100.0
30 ve +	0-1 Yıl	33.3	66.7	0.0	0.0	6	100.0
	2-5 Yıl	10.0	80.0	10.0	0.0	20	100.0
	6-10Yıl	20.4	73.5	4.1	2.0	49	100.0
	11 ve +	32.8	59.9	5.6	1.7	177	100.0
	Ankara'da Doğanlar	56.7	36.7	3.3	3.3	30	100.0
p>0.05	Sayı %	89 31.6	173 61.3	15 5.3	5 1.8	282	100.0

N=2167

EK III-Araştırmaya Katılan Kadınların Gebelik Yaşları ve Ankara'da Yaşama Süresine Göre Gebelik Sonrasında Aile Planlaması Yöntemi Kullanma Durumu (1993-94, Mamak, Ankara)

Gebelik Yaşı	Ankara'da Yaşama Süresi	Etkili A.P. Yöntemi Kullanan %	Az Etkili Yöntem Kullanan %	A.P. Yöntemi Kullanmayan %	Toplam Gebelik S	%
14-19	0-1 Yıl	28.9	13.2	57.9	159	100.0
	2-5 Yıl	10.8	27.0	62.2	111	100.0
	6-10 Yıl	33.3	25.0	41.7	36	100.0
	11 ve +	35.6	16.4	48.0	73	100.0
	Ankara'da Doğanlar	39.6	15.4	45.0	91	100.0
p<0.001	Sayı %	132 28.1	86 18.3	252 53.6	470	100.0
20-24	0-1 Yıl	21.3	24.7	54.0	150	100.0
	2-5 Yıl	24.7	24.7	50.6	288	100.0
	6-10 Yıl	39.2	25.2	35.6	143	100.0
	11 ve +	42.3	23.5	28.2	149	100.0
	Ankara'da Doğanlar	51.1	19.1	29.8	131	100.0
p<0.001	Sayı %	289 33.9	204 23.9	359 42.2	852	100.0
25-29	0-1 Yıl	36.6	36.6	26.8	41	100.0
	2-5 Yıl	36.2	29.1	34.7	127	100.0
	6-10 Yıl	33.0	34.0	33.0	194	100.0
	11 ve +	44.0	31.3	24.7	134	100.0
	Ankara'da Doğanlar	45.7	31.4	22.9	35	100.0
p>0.005	Sayı %	200 37.7	171 32.2	160 30.1	531	100.0
30 ve +	0-1 Yıl	0.0	0.0	100.0	5	100.0
	2-5 Yıl	25.0	50.0	25.0	20	100.0
	6-10 Yıl	35.4	25.0	39.6	48	100.0
	11 ve +	21.4	54.3	24.3	173	100.0
	Ankara'da Doğanlar	40.0	6.7	53.3	30	100.0
p<0.001	Sayı %	71 25.7	118 42.8	87 31.5	276	100.0

N=2129