



HACETTEPE ÜNİVERSİTESİ
GÜZEL SANATLAR ENSTİTÜSÜ

Seramik Ana Sanat Dalı

KINA RİTÜELİNİN ÇAĞDAŞ SERAMİK FORMLARA YANSIMASI

Kardelen Ecem ÇAKMAK

Yüksek Lisans Sanat Çalışması Raporu

Ankara, 2023



HACETTEPE ÜNİVERSİTESİ
GÜZEL SANATLAR ENSTİTÜSÜ

Seramik Ana Sanat Dalı

KINA RİTÜELİNİN ÇAĞDAŞ SERAMİK FORMLARA YANSIMASI

Kardelen Ecem ÇAKMAK

Yüksek Lisans Sanat Çalışması Raporu

Ankara, 2023

KINA RİTÜELİNİN ÇAĞDAŞ SERAMİK FORMLARA YANSIMASI

Danışman: Doç. Hikmet Mutlu YAĞCI

Yazar: Kardelen Ecem ÇAKMAK

ÖZ

Ateş, toprak ve insan...

İnsanoğlu var olduğundan beri bir yaratıcı güce inanmak istemiştir. Bu inanma içgüdüğü zaman içerisinde onu çeşitli anlamlar yükleyen durumların içerisinde sokmuş, toprak ve ateşin dansı insanı büyülemiş ve insan yaratıcı konumuna geçmiştir. Cansız olan, çamurun insan eliyle şekillenip ateşle bulunduğu ve o ateşten yeniden can bulduğu eserler günümüze kadar ulaşmış ve bu gelenek değişip, dönüşüp, gelişerek halen devam etmektedir. Bu inanç doğrultusunda da insan, ritüeller oluşturmaya ve onları adlandırmaya başlamıştır. Bunlardan biri olan “kına” çok eski zamanlardan beri toplumların hayatlarında önemli rol oynamaktadır. Gerek kozmetik gerek sağlık gerekse dini nedenlerle kullanılan bu malzemeye mistik anlamlar yükleyen insan, onu çeşitlendirmiş ve seremoninin bir parçası haline getirmiştir.

Kınanın sağlık açısından faydaları tartışılmakla beraber yarattığı duygusundan ve uygulanan seremoni biçiminden dolayı psikolojik olarak insanda mistik bir his yaratarak onu büyülediği düşünülmektedir. Bu mistik halin oluşmasında rol oynayan en önemli etken şüphesiz ki ritüelin uygulanma biçimi, kınanın kokusu, dokusu, taşıdığı anlamı, kullanılan müzikler, ağtlar, türküler kına ritüelini büyülü bir hale getirerek kişide farklı hissiyatlar yaratmasıdır. Tüm bunlar sanatçılar için birer esin kaynağıdır.

Bu tez kapsamında Türk kültürü içinde kendine çokça yer bulmuş kına ritüeli, kına malzemesi ve kullanımıyla ilgili araştırmalar yapılmıştır. Bu ritüellerden esinlenerek, geleneksel dövme motifleri ile kurban teması arasındaki bağın, çağdaş seramik formlara yansımalarından oluşan uygulamalar gerçekleştirilmiştir.

Anahtar Sözcükler: Kına, Türk Kına Kültürü, Türk Kültürü, Seramik, Sanat, Kurban, Sembol, Motif.

REFLECTION OF HENNA RITUAL ON CONTEMPORARY CERAMIC FORMS

Supervisor: Doç. Hikmet Mutlu YAĞCI

Author: Kardelen Ecem ÇAKMAK

ABSTRACT

Fire, earth and man...

Ever since humankind existed, it has wanted to believe in a creative power. Over time, this instinct to believe put him into situations that gave him various meanings, the dance of earth and fire fascinated him and he became a creator. Inanimate works, in which clay was shaped by human hands, met with fire, and came to life again from that fire, have survived to the present day, and this tradition still continues by changing, transforming and developing. In line with this belief, people began to create rituals and name them. One of these, "henna", has played an important role in the lives of societies since ancient times. People who attributed mystical meanings to this material, which is used for cosmetic, health and religious reasons, have diversified it and made it a part of the ceremony.

Although the health benefits of henna are discussed, it is thought that it fascinates people by creating a mystical feeling in people psychologically due to the feeling it creates and the type of ceremony it is applied to. The most important factor that plays a role in the formation of this mystical state is undoubtedly the way the ritual is performed, the smell, texture of henna, its meaning, the music used, laments and folk songs make the henna ritual magical and create different emotions in the person. All of these are a source of inspiration for artists.

Within the scope of this thesis, research has been conducted on the henna ritual, henna material and its use, which have found a wide place in Turkish culture. Inspired by these rituals, applications that reflect the connection between traditional tattoo motifs and the theme of sacrifice on contemporary ceramic forms have been realized.

Keywords: Henna, Turkish Henna Culture, Ritual, Ceramics, Art, Sacrifice, Symbol.

TEŐEKKÖR

Tez sürecimde emeđini ve ilgisini eksik etmeyen kıymetli danıőman hocam sayın Doç. Hikmet Mutlu YAĐCI'ya, Prof. Kemal ULUDAĐ'a ve Prof. Kaan CANDURAN'a

İőime olan ilgisi ve desteđini her daim hissettiren sevgili eőim Mehmet Orhun ÇAKMAK'a,

Hayatımın her alanında sevgileri, ilgileri ve destekleriyle yanımda olan sevgili aileme,

Sonsuz teőekkürlerimle.

Kardelen Ecem ÇAKMAK

İÇİNDEKİLER DİZİNİ

ÖZ.....	i
ABSTRACT	ii
TEŞEKKÜR.....	iii
İÇİNDEKİLER DİZİNİ	iv
GİRİŞ	1
1. BÖLÜM: KINA	2
1.1. Kına Nedir?	2
1.2. Kına Bitkisi	3
1.3. Kınanın Kökeni.....	4
1.4. Kınanın Hazırlanışı ve Uygulanması.....	6
1.5. Kına Gecesi	7
1.6. Modern Kına Uygulamaları	8
1.7. Kına'da Simgesel Motifler	9
2.BÖLÜM: SERAMİKTE SİMGE	11
2.1. Seramikte Simgesel Sanat Uygulamaları	11
2.2. Eskiçağ Seramiklerinde Simge ve Semboller	11
2.3. Günümüz Seramik Sanatında Sembollerin Kullanımı	13
2.4. Simgesel Motif ve Figür Anlatımlarını Eserlerinde Kullanan Türk Sanatçılar	14
3.BÖLÜM: KİŞİSEL UYGULAMALAR	16
3.1. Kavramsal ve Kuramsal Açıdan Kurban	16
3.2. Kına Malzemesi ile Tanışma	17
3.3. Tasarım Süreci	19
3.4. Kişisel Uygulamalar ve Sanatsal Yönelimler	19
SONUÇ	46
KAYNAKLAR.....	48
ETİK BEYANI	51
YÜKSEK LİSANS TEZİ ORJİNALLİK RAPORU	52
MASTER'S ORIGINALITY REPORT	53
YAYIMLAMA VE FİKRÎ MÜLKİYET HAKLARI BEYANI.....	54

GÖRSEL DİZİNİ

Görsel 1. (https://www.vogue.in/beauty/content/mehendi-artist-prabhleen-kaur-for-minimal-designs-henna-art) (Erişim Tarihi: 21.07.2023)	2
Görsel 2. Kına Bitkisi (https://en.wikipedia.org/wiki/Lawsonia_inermis#/media/File:Lawsonia_inermis_(3709419835).jpg) (Erişim Tarihi:15.06.2023)	3
Görsel 3. Mous Lamrabat (https://www.loftartgallery.net/en//artists/46-mous-lamrabat/series/henna-montana/867-mous-lamrabat-untitled/) (Erişim Tarihi:24.07.2023).....	3
Görsel 4. House of the ladies, Santorini (https://www.worldhistory.org/uploads/images/2439.jpg?v=1618565424) (https://www.worldhistory.org/uploads/images/2438.jpg?v=1639387802) (Erişim Tarihi: 21.07.2023)	4
Görsel 5. Eski mumyalardan birinin tırnaklarında kına Erişim Tarihi:21.08.2023 (https://i0.wp.com/d1v9pyzt136u2g.cloudfront.net/blog/wp-content/uploads/2021/06/02051730/egyptian-henna-hand.jpg?resize=344%2C591&ssl=1)	5
Görsel 6. Kınanın Hazırlanması (K. Ecem ÇAKMAK) (Kişisel Arşiv)	6
Görsel 7. Kına Gecesinde Gelin ve Damat (K. Ecem ÇAKMAK) (Kişisel Arşiv)	7
Görsel 8. Gelinin Eline Yakılan Kına (K. Ecem ÇAKMAK) (Kişisel Arşiv).....	7
Görsel 9. Azra Khamissa Kına Uygulamaları (Fotoğraf: Farah Al Qasimi) (https://www.vogue.in/culture-and-living/content/mesmerising-henna-artists-are-modernising-traditional-body-art-dr-azra#intcid=_vogue-in-bottom-recirc_c2a41870-043b-4cf9-8c52-9af446c557d0_similar2-3) (Erişim Tarihi: 24.07.2023)	8
Görsel 10. Azra Hamissa (https://edition.cnn.com/style/article/azra-khamissa-modern-henna-hnk-spc-intl/index.html) (Erişim Tarihi: 24.07.2023)	9
Görsel 11. Kına ile Süslenmiş Hint Gelinini (https://d1v9pyzt136u2g.cloudfront.net/blog/wp-content/uploads/2021/06/02055406/Best-Indian-Bridal-.Mehendi-Mehendi-Ceremony-Photography-Wedding-Photographer-India-Studio-RDP-1.jpg) (Erişim Tarihi: 17.09.2023)	10
Görsel 12. Torna ve el ile şekillendirilmiş kâse formları (K. Ecem ÇAKMAK) (Kişisel Arşiv) ...	11
Görsel 13. Selçuklu 12-13.yy. Seramik Tabak Üzerinde Yırtıcı Kuş Sembolleri (Arısoy, 2018: 29)	12
Görsel 14. Tanrıça Figürü, Pişmiş Toprak, Çatalhöyük, M.Ö.5750. Anadolu Medeniyetler Müzesi/Ankara (K. Ecem Çakmak) (Kişisel Arşiv).....	13
Görsel 15. Çatalhöyük, Porselen 25x13x10cm, 2010. (https://dergipark.org.tr/tr/download/article-file/711916) (Erişim Tarihi: 22.08.2023)	14
Görsel 16. Seramik Form, Hitit'e Selam, 1999 (http://m.atmosart.birman.com.tr/en/urungrubu/33/2) (Erişim Tarihi: 01.10.2023)	15
Görsel 17. Seramik Form. 1987. (http://lebriz.com/pages/artist.aspx?section=130&lang=TR&artistID=612&bhcp=1&periodID=-1) (Erişim Tarihi: 01.10.2023).....	15
Görsel 21. İshak'ın Kurban Edilmesi, St. Callixtus Katakombu, Roma	17
Görsel 22. Kınanın Hazırlanışı ve Uygulanması (K. Ecem ÇAKMAK) (Kişisel Arşiv)	17
Görsel 23. Kınanın Hazırlanışı ve Uygulanması (K. Ecem ÇAKMAK) (Kişisel Arşiv)	18
Görsel 24. Kişisel Kına Uygulamaları (K. Ecem ÇAKMAK) (Kişisel Arşiv).....	18
Görsel 25. El Modelinin Alçı Kalıbının Alınması (K. Ecem ÇAKMAK) (Kişisel Arşiv)	20
Görsel 26. Alçı Kalıba Döküm Uygulanması (K. Ecem ÇAKMAK) (Kişisel Arşiv).....	20
Görsel 27. 3D yazıcıdan çıkan el modelleri ve alçı kalıpları.....	21
Görsel 28. Yuvarlak alçı kalıp	21
Görsel 29. Alçı Kalıplar Döküm Yapılması	22

Görsel 30. Kalıptan Çıkan Modellerin Rötüş Aşaması	22
Görsel 31. Rötüşları Tamamlanmış Modellerin Dekorlarının Yapılması.....	22
Görsel 32. Bisküvi Pişirimi Öncesi	23
Görsel 33. Sır Fırının Yüklenmesi.....	23
Görsel 34. Kurban Olan 1-2 (K. Ecem ÇAKMAK) (Kişisel Arşiv).....	24
Görsel 35. “Kurban Olan 1-2” (K. Ecem ÇAKMAK) (Kişisel Arşiv)	25
Görsel 36. “Kurban Olan 1-2” (K. Ecem ÇAKMAK) (Kişisel Arşiv)	25
Görsel 37. Çamur Modelleme Aşaması.....	26
Görsel 38. Bisküvi pişirimi sonrası (K. Ecem ÇAKMAK) (Kişisel Arşiv)	26
Görsel 39. Bisküvi fırınından çıkan tasarımın sırlanması ve dekorlaması (K. Ecem ÇAKMAK)..	26
Görsel 40. “İsimsiz” (K. Ecem ÇAKMAK) (Kişisel Arşiv).....	27
Görsel 41. “İsimsiz” (K. Ecem ÇAKMAK) (Kişisel Arşiv).....	27
Görsel 42. Sırlama Aşaması	28
Görsel 43. “Kınalı Koç” (K. Ecem ÇAKMAK) (Kişisel Arşiv).....	28
Görsel 44. “Kınalı Koç” (K. Ecem ÇAKMAK) (Kişisel Arşiv).....	29
Görsel 45. “Kınalı Koç” (K. Ecem ÇAKMAK) (Kişisel Arşiv).....	29
Görsel 46. Modelleme Aşaması.....	30
Görsel 47. Dekor Aşaması.....	30
Görsel 48. “İsimsiz 2” Detay. (K. Ecem ÇAKMAK) (Kişisel Arşiv)	31
Görsel 49. “İsimsiz 2” (K. Ecem ÇAKMAK) (Kişisel Arşiv).....	31
Görsel 50. Modelleme Aşaması.....	32
Görsel 51. Dekor Aşaması.....	33
Görsel 52. Bisküvi Pişirimi Öncesi	33
Görsel 53. “Koç” (K. Ecem ÇAKMAK) (Kişisel Arşiv).....	34
Görsel 54. “Koç” (K. Ecem ÇAKMAK) (Kişisel Arşiv).....	34
Görsel 55. Modelleme Aşaması.....	35
Görsel 56. Bisküvi Pişirimi Öncesi	35
Görsel 57. Dekor Aşaması.....	35
Görsel 58. “Boynuzlar” (K. Ecem ÇAKMAK) (Kişisel Arşiv).....	36
Görsel 59. “Boynuzlar”Detay. (K. Ecem ÇAKMAK) (Kişisel Arşiv)	36
Görsel 60. Modelleme Aşaması.....	37
Görsel 61. Bisküvi Pişirimi Öncesi	37
Görsel 62. “Koç-Kadın” (K. Ecem ÇAKMAK) (Kişisel Arşiv).....	38
Görsel 63. “Koç-Kadın” (K. Ecem ÇAKMAK) (Kişisel Arşiv).....	38
Görsel 64. Modelleme Aşaması.....	39
Görsel 65. Bisküvi Pişirimi Öncesi	40
Görsel 66. Bisküvi Pişirimi Öncesi	40
Görsel 67. “Kına Gecesi” (K. Ecem ÇAKMAK) (Kişisel Arşiv).....	41
Görsel 68. “Kına Gecesi”Detay. (K. Ecem ÇAKMAK) (Kişisel Arşiv)	41
Görsel 69. Bisküvi Pişirimi Öncesi	42
Görsel 70. “Kadınlr” (K. Ecem ÇAKMAK) (Kişisel Arşiv)	43
Görsel 71. “Kadınlr” Detay. (K. Ecem ÇAKMAK) (Kişisel Arşiv).....	43
Görsel 72. Dökümden Çıkan El Modelleri	44
Görsel 73. Kuruma Aşaması.....	44
Görsel 74. “İsimsiz 3” (K. Ecem ÇAKMAK) (Kişisel Arşiv).....	45
Görsel 75. “İsimsiz 3” (K. Ecem ÇAKMAK) (Kişisel Arşiv).....	45

GİRİŞ

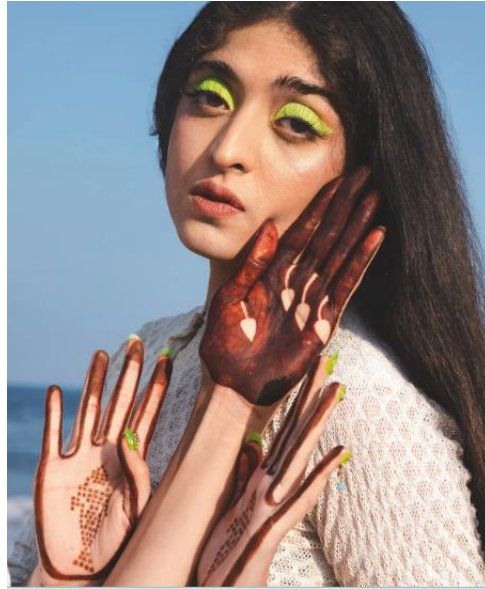
İnsanođlu; çağlar boyunca ifade aracı olarak çeşitli malzemelerden yararlanmıştır. Bu araçların en temellerinde olan seramik malzeme yüzyıllardır insanlar tarafından çeşitli alan ve amaçlar için kullanılmaktadır. Bu doğrultuda malzeme süreç içerisinde gelişerek evrilmektedir. İlk çağlarda sembolleri anlatım aracı olarak kullanan insan zaman içerisinde kendisine yeni yollar aramış ve bu arayış kendisini ifade etmede sanatsal üretimleri için teşvik edici olmuştur. Seramik malzeme ve insan buluşarak kendini anlatmaya çalışmıştır. Gerek gündelik yaşamda kullanılacak olan bir kap kaçak gerekse dini amaçlar için tasarlanmış idoller olsun seramik ve insan çağlar boyu yan yana var olmaya devam etmektedir. Ritüellerde bu noktada hayatımızın bir parçası haline gelmiş ve seramik bu uygulamalar içerisinde de kendisine bir yer bulmuştur. Bu ritüeller içerisinde yer alan ve Türk kültürümüzün mirası olarak sayılabilecek bir gelenek olan kınanın; kokusu, dokusu ve altında yatan anlamı sebebiyle duyular altında bir noktada insan ruhunu etkileyen bir özelliđi vardır. Kınanın kutsal bir anlam taşımasından dolayı bu mistik durum kendisini daha da belli etmektedir. Geleneksel dövme uygulaması da tıpkı kına gibi kültürümüz içerisinde yer alan ve uygulama şekli sebebiyle mistik bir hal barındırmaktadır. Dövmelerde kullanılan motifler sembolik olarak anlamlar barındırmakta ve kadınlar tarafından kullanılan bu dövmeleri; anne sütü ve sivri uçlu cisimlerle, mum ışığında bedenlerine işlemiş ve anlam katmışlardır. Kına metaforunun altında yatan asıl etken “kurban verme”, “kurban olma” olgusu olduğundan bu sanat çalışması raporu içeriğinde kına-kurban teması üzerinde durularak bu alanda araştırmalar yapılmış ve sanatsal seramik formlar üzerinden yansımalarına çalışılmıştır. Bu çalışmalar ile; Türk kültürü içinde kendine çokça yer bulmuş kına ritüelinin, kına malzemesinin ve uygulama biçimlerinin araştırılması yapılmış olup ritüel olarak uygulanan kınanın altında yatan sosyo kültürel sebepler araştırılarak Anadolu coğrafyasında kaybolmaya yüz tutmuş bir gelenek olan deq’ler de bu kapsamda dekor unsurları olarak yer alması amaçlı araştırılmıştır. Bu ritüelden ilhamla, kına- kurban teması arasındaki bađın, çağdaş seramik formlara yansımalarından oluşan uygulamalar gerçekleştirmeyi amaçlayarak kadın ve koç figürlerinin sembolik olarak birleşmesine çalışılmıştır. Kültürel bir miras olan “kına” ritüeli üzerinden, kurban kavramı hakkında sanatsal formlar üreterek kadın-koç figürlerinin bađdaşması ile kına-kurban ilişkisinin aktarımı amaçlanmaktadır. Bu araştırmada iki farklı ritüel olan “kına” ve “deq” kavramsal ve sembolik olarak seramik formlarda bir plastik deđer olarak kullanılabilirliđi araştırılmaktadır.

1. BÖLÜM: KINA

1.1. Kına Nedir?

Kına, eski dönemlerden bu yana Türk kültüründe önemli bir yere sahiptir. Geleneksel törenlerde ritüel halinde uygulanmaktadır. El ve ayaklarda, saçların boyanmasında, çeşitli hastalıklarda halk hekimleri tarafınca tedavi edici olarak kullanılmaktadır. Günümüzde kına; düğün ve asker uğurlama ritüelleri içerisinde uygulanmakla beraber adaklık kurbanların süslenmesinde de kullanılmaktadır. Bir ritüel halinde uygulanan kınanın kokusu, rengi ve uygulama şekli sebebiyle duyular altı bir noktada insan ruhunu etkileyen ve ona mistik bir hal katan durumu da vardır. Bu mistik halden dolayı gündelik hayatta devamlı olarak yakılan kınanın hem tıbbi açıdan hem de psikolojik açıdan faydası olduğunu düşünülmektedir. Kozmetik açıdan da aynı durum söz konusudur, geçici dövme olarak tercih edilmekte ve genellikle kadınlar tarafından vücutlarının çeşitli bölgelerinde (özellikle el parmakları, avuç içleri ve ayaklarda) süslemeler olarak karşımıza çıkmakta ve dudakların, saçların boyanması içinde kullanılmaktadır. Kültürel anlamda altında yatan mitler sebebiyle de kına yakılan kişinin kutsal olduğu bilinmekte ve ona özel davranılmaktadır.

Kına geceleri düzenlenerek gelin olacak kadınların ve damat olacak erkeklerin ellerine ve ayaklarına yakılan kınanın, birbirlerine bağlı olmaları, bereket gelmesi ve nazardan korunması anlamı taşımasının yanında eşlerin birbirlerine kurban olması anlamını da taşımaktadır.



Görsel 1. (<https://www.vogue.in/beauty/content/mehendi-artist-prabhleen-kaur-for-minimal-designs-henna-art>) (Erişim Tarihi: 21.07.2023)

1.2. Kına Bitkisi

Kına bitkisi çeşitli amaçlar için toplanarak, kurutulup öğütülerek uygulanır. Bu bitkinin genel özellikleri; 2-6 metre arasında büyüklüğe sahip, çalimsı ya da küçük ağaç formunda tanımlanmaktadır. Dikenleri olan çiçekli bir bitkidir.



Görsel 2. Kına Bitkisi

([https://en.wikipedia.org/wiki/Lawsonia_inermis#/media/File:Lawsonia_inermis_\(3709419835\).jpg](https://en.wikipedia.org/wiki/Lawsonia_inermis#/media/File:Lawsonia_inermis_(3709419835).jpg)) (Erişim Tarihi:15.06.2023)

Kına bitkisinin yaprakları kurutulup öğütüldükten sonra boyayıcı malzeme olarak kullanılır. Antik çağlardan bu yana vücut üzerinde cilt, saç, tırnak vb. ve tekstil boyaması olarak ipek, yün ve deri için boyayıcı malzeme olarak kullanılmaktadır.



Görsel 3. Mous Lamrabat (<https://www.loftartgallery.net/en//artists/46-mous-lamrabat/series/henna-montana/867-mous-lamrabat-untitled/>) (Erişim Tarihi:24.07.2023)

1.3. Kınanın Kökeni

Kına; Hindistan, Afrika, Pakistan ve Ortadoğu topraklarında 5000 yıldır uygulanmakta olan kadim bir gelenektir. Bazı kayıtlara göre M.Ö. 9000 yıl olarak geçmektedir ancak kabilelerin ve kültürlerinin göç etmesi nedeniyle kına uygulamasının kökeni net olarak bilinmemektedir.

Bazı tarihçilere göre kına kültürü; eski Hindistan'da ortaya çıktığı söylenir bir diğer yandan da bu uygulamanın 12. Yüzyıl Mısır Moğolları tarafından Hindistan'a getirildiği yönündedir.

Arkeolojik araştırmalar, Sümerlilerin ve Babillilerin kınayı bayramda kadınları veya gelinin ellerini süslemek için kullandığını gösteriyor. Eski Mısır'da firavunların el ve ayak parmakları mumyalanmadan önce kınalanıyordu.

Doğu Akdeniz bölgesinde tunç devrinden bu yana doğum ve evlilik ritüelleri ile çeşitli kültürel geleneksel törenlerde ve halk hekimliğinde kına kullanıldığı çeşitli kaynaklarda geçmektedir. El, ayak ve tırnaklarına kına yakmış olarak tasvir edilmiş kadın figürlerini içeren en eski sanat eserine, Santorini'de kadınlar evinin duvarında rastlanmıştır. Bu eser de yaklaşık olarak M.Ö. 1627'den bu yana Doğu Akdeniz'de kınanın kullanıldığını destekler niteliktedir. (Semwal RB, Semwal DK, Combrinck S, Cartwright-Jones C, Viljoen A. Lawsonia inermis L. (henna): Ethnobotanical, Phytochemical and Pharmacological Aspects. Journal of Ethnopharmacology 2014; 155:80-103.).



Görsel 4. House of the ladies, Santorini

(<https://www.worldhistory.org/uploads/images/2439.jpg?v=1618565424>)

(<https://www.worldhistory.org/uploads/images/2438.jpg?v=1639387802>) (Erişim Tarihi: 21.07.2023)

Mısırlılar, yerli kabileler, doğal olarak elde edilen kına, hardal ve kan kırmızı maddeleri, insanların dünyanın enerjileri hakkında farkındalığını artırdı. Bu nedenle, onu uygulamak insanların maneviyatla temas halinde olmalarına yardımcı olacaktır. (<https://www.yoair.com/tr/blog/anthropology-henna-and-its-cultural-significance/>)



Görsel 5. Eski mumyalardan birinin tırnaklarında kına Erişim Tarihi:21.08.2023
(<https://i0.wp.com/d1v9pyzt136u2g.cloudfront.net/blog/wp-content/uploads/2021/06/02051730/egyptian-henna-hand.jpg?resize=344%2C591&ssl=1>)

1.4. Kınanın Hazırlanışı ve Uygulanması

Kırılmamış normal boyutlarında olan kına bitkisinin yaprakları ciltte boyayıcı etkiye sahip değildir. Kurutulmuş kına yapraklarını sıvı ile karıştırarak bir macun hazırlanır bu şekilde kına bitkisinin yaprağında bulunan moleküller cilt üzerindeki proteinlere tutunarak boyayıcı etkiye sahip olur. Bu şekilde kullanılan kına bitkisinin ve uygulama metoduna göre değişiklik göstermekle birlikte renk verici bir halde olur. Ortalama 6-10 gün arası süren bu süreç, uygulanan gün yıkanma sonrası en koyu halini alarak yavaş yavaş solar. Genellikle hazır toz formunda satılmaktadır. Macun haline gelmesi için, su, limon suyu, çay vb. ile zeytinyağı, sıvı yağ ve çeşitli uçucu yağlardan da eklenerek karılmaktadır.

Çeşitli inançlar ve yörelere göre kınanın karılması ve uygulanması için belirli şartlar aranmakla birlikte kozmetik ve süsleme amacıyla herhangi bir şart aranmaksızın kına yakılabilmektedir.



Görsel 6. Kınanın Hazırlanması (K. Ecem ÇAKMAK) (Kişisel Arşiv)

1.5. Kına Gecesi

Kına gecesi hem gelin hem de aile büyükleri için çok özel ve heyecanlı bir gündür. Sabah saatlerinde hazırlanılmaya başlanır ve iki aile tarafının da kendi yöresinin adetlerine göre çeşitli görevleri vardır. Gece boyunca gelin kızın ağlaması için çaba sarf edilir maniler okunur, şarkılar ve türküler söylenir. Kına yakımı sonrası kadınlar arasında eğlence başlar ve geç saatlere kadar devam eder. Çoğunlukla kına düğünden 1-2 gün önce yakılır. Eski zamanlarda düğün yerine geçen kına gecesi hamamda başlayarak dini nikah sonrası damadın at ile gelini alıp eve götürmesi ile son bulurdu. Yani kına gecesi eski zamanların düğünüdür.

Anadolu'da ateş kültü ile ilgili kutsal geleneklerin bir devamı niteliği taşıyan geline kına yakmak ya da gelinin başında mum yakmak gibi törensel kaynaşmalar, Anadolu inanç sisteminde adanmış olmanın işareti olarak da kabul edilir. Buna göre; kına işareti taşıyan canlı ve cansız varlıkların kutsal olduğuna inanılarak ona dokunulmaz (Şişman, 2017; Yalçınkaya, 2020). Bu bağlamda kına, bir dileğin gerçekleşmesi için kutsal bir güce dilekte bulunma, kutsal bir güce kurban verme, kendini adama anlamlarında kullanılmaktadır (Önk ve Gökaliçler, 2020).



Görsel 7. Kına Gecesinde Gelin ve Damat (K. Ecem ÇAKMAK) (Kişisel Arşiv)

Gelinin ellerine ve ayaklarına, eşine, ailesine ve Mevla'ya kurban olması için kına yakılmaktadır. Kına yakılırken kaynana tarafından gelinin avucuna para/altın konulur. Para/altın bir kut sembolüdür ve bereket için saklanmaktadır. Genç kızların gelin etrafında dönerek kırmızı örtülerle halay çekmesi ise göğün katlarını sembolize etmektedir. Yani gelinin mekanının uzaklığının ve yine kutun sembolüdür. Ayrıca gelinin kınasını yakan kişinin de kut taşımasına yani mutlu bir evliliği olan, çoluk çocuk sahibi, toplum tarafından sevilip sayılan biri olmasına dikkat edilmektedir (Ergun, 2010:279).



Görsel 8. Gelinin Eline Yakılan Kına (K. Ecem ÇAKMAK) (Kişisel Arşiv)

1.6. Modern Kına Uygulamaları

Eski çağlardan beri güzellik özellikle kadınlar için çok önemli olmuş ve bu hususta çeşitli yöntemler geliştirerek güzelliklerine katkı sağlamaya çalışmışlardır. Doğal ürünlerden yapılmış olan kremler ve çeşitli boyar maddeler ile saçların, tırnakların renklendirilmesi ve aynı şekilde makyaj yapmak amaçlı kullanılması gibi çeşitli güzellik uygulamaları bulunmaktadır. Bunlardan birisi de Kınadır. Birçok amaç için kullanılmış olan bu boyar malzeme günümüzde de etkisini halen sürdürmekte ve kullanılmaktadır. Bazı sanatçılar geleneksel kına uygulamasını günümüze uyarlayarak çağdaştırmaktadır. Çeşitli illüstratif sembollerden yararlanılarak yapılan bu uygulamada sanatçıların konu edindikleri durumlara göre de uygulamalar çeşitlenmekte ve gelişmektedir. Geçmişten günümüze kullanım ağının genişlemesi ve modern bir hal alarak sosyal medyada paylaşılması ile daha büyük kitlelere yayılarak kına uygulamasını popüler hale getirmiştir.

Vogue India dergisinde 8 Mart 2023 yılında yapılmış olan ‘‘These mesmerising henna artists are modernising traditional body art’’ adlı röportajda Sanatçı, ‘‘doğadan, güzellikten ve Tanrı'nın mucizelerinden ilham alan kına sanatçısı ve yarı zamanlı masöz Azra Khamissa, kınayı modern nesil için yeniden yorumluyor. ‘‘ Şeklinde sunmuştur. (Vogue, İndia) (Erişim Tarihi: 24.07.2023)



Görsel 9. Azra Khamissa Kına Uygulamaları (Fotoğraf: Farah Al Qasimi) (https://www.vogue.in/culture-and-living/content/mesmerising-henna-artists-are-modernising-traditional-body-art-dr-azra#intcid=_vogue-in-bottom-recirc_c2a41870-043b-4cf9-8c52-9af446c557d0_similar2-3) (Erişim Tarihi: 24.07.2023)

Kına uygulaması yapabilmek için kınanın bir aktardan temin edilmesi gerekiyor herhangi bir yerde bulunması kolay bir ürün değil sanatçı bu uygulamalar ile kınanın ulaşılabilir olması için çeşitli güzellik ürünlerinin satıldığı mağazalara ulaşmasını hedefliyor. Böylece kına kullanımını bir güzellik malzemesi olarak allık, sürme vb. ürünler gibi yerini alabilecek.



Görsel 10. Azra Hamissa (<https://edition.cnn.com/style/article/azra-khamissa-modern-henna-hnk-spc-intl/index.html>) (Erişim Tarihi: 24.07.2023)

1.7. Kına'da Simgesel Motifler

Simgelerin kullanımı insanlığın başından itibaren yıllar içerisinde gelişip dönüşerek günümüzde faaliyetini devam ettirmektedir. Simgelerin ifade aracı olarak kullanılan bu uygulamada aile ve soy damgası olarak türlü malzemeler kullanılmıştır. Tarihi M.Ö. 6800'e dek uzanan Anadolu, coğrafi, dini ve kültürel özellikleriyle köklü bir kültür birikimine sahiptir. Bu sebeplerden dolayı sembolik anlamlar, biçimler ve simgesel motifler bakımından zengin bir kültürü yansıtmaktadır (Kuban, 1970: 15-16).

Turani simgeyi “uygun işaret; soyut bir kavramı somutlaştıran biçim” olarak tanımlar. Buradan kasıt ise soyut ifadelerin bizlere daha anlaşılır kılınması için simgenin belirli şekillerle; nokta, çizgi veya leke gibi tasarım öğelerinin de yardımıyla ortaya konmasıdır. Sembolü ise; “bir şeyi tanıtan, temsil eden biçim, alamet. Soyut bir fikri ifade eden timsal” olarak tanımlamaktadır (Turani, 1995: 124, 127).

Tarih içerisinde çevremizde gördüğümüz her şeyde bir anlam bulmak ve kullanmak için çeşitli yöntemler geliştirmişiz. Suyu, ağacı, ayı, toprağı vb. kendi olgusunda değil, onlara yüklediğimiz anlamlar üzerinden adlandırıp algılamaktayız.

Kına ritüeli esnasında kültürler çeşitli sembol ve motifleri kullanmışlardır. Sembollerin gizli dili ritüellerde kendisine yer bulmuş ve aracı malzemeler ile ifadesi aktarılmaya çalışılmıştır.

Türk kültüründe genellikle kına ritüeli esnasında herhangi bir simge veya motif uygulaması yapılmaz, direkt olarak avuç içi ve parmaklara bazen de ayak tabanları ve ayak parmaklarına kına uygulaması yapılmaktadır. Hint düğün kültürleri içerisinde de önemli bir yere sahip olan kına; gelin kızın eline gerek sembolik gerek motif olarak çeşitli anlamlar barındırmaktadır. Bu gelenek ‘‘mehndi’’ olarak adlandırılmaktadır. Gelin ve damadın tanışma hikayesi dahil olması ve çeşitli bitki ve çiçek sembollerinin kullanımı farklı geometrik şekiller ile el ve ayakların süslenmesi ve bu süsleme içerisinde gizlenmiş olan damadın adı geleneksel olarak uygulanmakta ve düğün günü damadın kendi adını gelinin süslenmiş uzuvlarında araması ile devam etmektedir.



Görsel 11. Kına ile Süslenmiş Hint Gelini (<https://d1v9pyzt136u2g.cloudfront.net/blog/wp-content/uploads/2021/06/02055406/Best-Indian-Bridal-.Mehendi-Mehendi-Ceremony-Photography-Wedding-Photographer-India-Studio-RDP-1.jpg>) (Erişim Tarihi: 17.09.2023)

2.BÖLÜM: SERAMİKTE SİMGE

2.1. Seramikte Simgesel Sanat Uygulamaları

Seramik; Organik olmayan maddelerin çeşitli yöntemler ile şekillendirilerek kurutulup ısıya maruz bırakılarak mukavemet kazanması ile elde edilen bilim ve teknolojisidir.

Yunanca boynuz anlamına gelen 'Keramos' sözcüğünden türemiş olup, boynuz biçimindeki vazo biçimli nesneye bu ad verilmiştir. Seramik en sade şekilde "pişmiş toprak" olarak bilinmektedir. Hammaddesi kil olan ve el ile şekillendirilerek veya çamur torna ile şekillendirilerek, kurutulup, fırınlanması ile oluşturulan her tür objeye verilen addır. Organik olmayan yani inorganik malzemelerin bir araya gelerek oluşturduğu bileşimlerin, çeşitli yöntemler ile şekil verildikten sonra, sırlanarak veya sırlanmayarak sertleştirilip dayanıklılık kazanmasına varacak kadar pişirilmesi bilim ve teknolojisidir. (Arcasoy, Seramik Teknolojisi, 1983, 1.)

Eczacıbaşı sanat Ansiklopedisi'nde seramik; genel olarak fırınlamış kil 'den yapılan nesnelere şeklinde tanımlanmaktadır.

Türk dil kurumuna göre "yüksek ısıda pişirilmiş topraktan yapılan vazo, çanak, çömlek vb. nesne." olarak tanımlanmaktadır.



Görsel 12. Torna ve el ile şekillendirilmiş kâse formları (K. Ecem ÇAKMAK) (Kişisel Arşiv)

Seramik malzeme ilk olarak gündelik kullanım eşyaları, dini ritüellerde kullanılmak üzere yapılmış tanrı ve tanrıça heykelticikleri, mimari öğeler vb. olarak karşımıza çıkmaktadır. Zaman içerisinde seramik malzeme gelişerek kendisine çoklu kullanım alanı yarattı. Sanatçılar bu malzemeyi ifade aracı olarak seçerken, günlük hayatta sofrada ve mutfaklarında yer vermek isteyenler de oldu. Seramik tanımı gereği kısıtlanmış gözüke de aslında hayatımızda çokça rastladığımız ve hatta kullandığımız kıymetli bir malzemedir.

2.2. Eskiçağ Seramiklerinde Simge ve Semboller

Paylaşmak, ifade etmek, iletişim kurmak insanoğlunun tarih boyunca uğraşığı haline gelmiştir. Bu sebeplerle çeşitli iletişim araçları yaratmıştır. Eski Çağlarda iletişim kurmak için çeşitli simgesel ifadeler başvurmuştur. Mağara resimleri, seramik ürünler, kaya ve duvar resimleri

gibi. Yer ve gök arasındaki ilişkiyi, yaratıcı bir gücü, evreni anlamaya çalışmak ve ‘neden?’ sorusunun cevabını bilmeyen insan korku içinde yaşamış ve korunmak için çeşitli yöntemler geliştirmiştir. ‘Doğum, yaşam ve ölüm’. İnsanlık için halen dahi gizemini korumaktadır. Eski Çağlarda yaşayan insanlar simgesel imgeleri kullanarak ritüel olarak uygulayarak korunma sağlamaya çalışmıştır.

Semboller Hegel’e göre; kendi içinde kendisini bize doğrudan doğruya gösteren bir şey olarak değil, daha geniş ve daha genel anlamda anlaşılması gereken bir duyuşal objedir. Buna göre anlatım ve anlam olmak üzere iki ayrı sembol unsuru vardır. Anlam zihnin kavramı, anlatım ise duyuşal olay yani imgedir. Örneğin aslan yiğitliğin, daire sonsuzluğun sembolüdür. Ancak aslan aynı zamanda kurnazdır da.

Öyleyse, çok anlamlı olduğu için sembolde belirsiz bir yön de vardır. Bu nedenle sembol karşılaştırmaya yer verir (Arat, 1977: 41-43).



Görsel 13. Selçuklu 12-13.yy. Seramik Tabak Üzerinde Yırtıcı Kuş Sembolleri (Arısoy, 2018: 29)

Seramik eski zamanlardan beri gündelik hayatta önemli bir yere sahip olmuştur. Kap kaçak olarak, çeşitli tahıl ve gıda depolamak amaçlı kullanımı, barınmada çeşitli yapısal işlevlerde yer alması, dini sebeplerle ritüellerde kullanması gibi hayatın hep içerisindeydi.

“Kadın, bereketin simgesi, ana tanrıça olur. Onu yüceltmek için heykelcikler yapılır ve üzerlerine geometrik desenler de yaparak anlatı güçlendirilir. Semboller ayrıca çanak, çömlek ya da kullanım amaçlı eşyaları süslemek amacıyla geometriye dönüştürülür. Bunların bazıları ritüel amaçlı olarak kullanılır. Neolitik dönem insanı doğayı temel edinmiş olduğundan bunları doğrudan algılar üçgen, eşkenar, dörtgen, daire gibi geometrinin ilk örneklerini kullanır. Ona doğada olan ve sürekli tekrarlanan üreme, doğum veya doğurganlık, sperm... gibi ifadeleri yükler. Böylece, simgeler geometrik birimler haline gelir” (Bıçinciler, 2003:454-455).

Kadın simgesi eski çağlardan günümüze doğurganlık ile bağdaşmıştır. Eski dönemlerde kadın figürlerin idolleri bereket, çoğalma, üreme, bolluk anlamlarında yer etmiştir. İlk zamanlar kullanılan bu motifler yaşanmış olan olayların ve duyguların ifadesiydi. Bir iz bırakmak ve iletişim kurmak için kullanılmıştır.



Görsel 14. Tanrıça Figürü, Pişmiş Toprak, Çatalhöyük, M.Ö.5750. Anadolu Medeniyetler Müzesi/Ankara (K. Ecem Çakmak) (Kişisel Arşiv)

Eski çağ medeniyetlerinde simgesel anlatıma sahip olan figürler, yaşanmış olan olay ve durumların ve duyguların bir ifadesidir. Bu ifadeler iletişimi sağlamak amacıyla çizilmiştir. Yazının icadı ile iletişim dönüşmüş ve simgesel figürler değişmiş ve insanlar yeni yöntemler aramaya geçmiştir.

2.3. Günümüz Seramik Sanatında Sembollerin Kullanımı

Seramik malzemenin sanat alanında kullanılmaya başlaması yüzyıllar öncesinden kendisini göstermiştir. Mimari alandan başlayarak giderek değişip yayılmış olan seramik malzeme; çağdaş Türk seramik sanatının başlangıcı cumhuriyetin ilk yıllarında kendisini göstermeye başlamıştır. Devleti'n de desteği ile bu alanda ilk adımlar atılmaya başlanmıştır. Bu önderlikte başlanan yolculukta sanatçılar ve onların yetiştirdiği nesiller seramik sanatının çağdaşlaşması için geleneklerinden ilham alarak sanatsal üretimler yaratmaya başlamıştır. Arkeolojik buluntuların etkisiyle ve Anadolu'nun geçmiş kültürleri içinden ilham almışlardır.

2.4. Simgesel Motif ve Figür Anlatımlarını Eserlerinde Kullanan Türk Sanatçılar

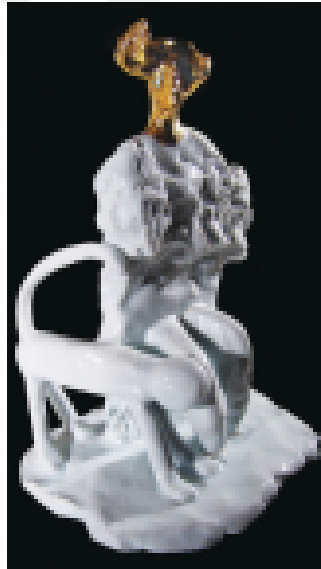
Anadolu topraklarının mistik etkisi ve ilham veren dokusu sayesinde sanatçılar eserlerinde bu alandan faydalanarak üretimler gerçekleştirmişlerdir. Çağdaş Türk seramik sanatı dendiğinde simgesel motif kullanımı özelinde akla gelen isimler arasında;

Erdinç Bakla, Bingül Başarır, Sadi Diren gibi sanatçılar gelmektedir. Sanatçıların eserlerini gördüğümüzde simgesel anlatım kullanımı ve arkeolojik imgelemlerin ilhamını daha iyi anlayabiliriz.

Erdinç Bakla (1939)

Eserlerinin esin kaynağını “Hitit rüzgârına kapılmak” olarak ifade eden sanatçı 1962 yılında İstanbul Devlet Tatbiki Güzel Sanatlar Yüksekokulu’nda seramik bölümünden mezun olmuştur. “Seramik–Heykel diyebileceğimiz kadın konulu çalışmalarında figürler kısmen soyutlanmış elle şekillendirilip renklendirilmiş ve çamurun dokusu vurgulanmıştır. Anadolu’da yaşamış uygarlıklardan esinlenerek yaptığı çalışmalarında tanrıça yorumları dikkat çekicidir.

Bereket tanrıçası Artemis, zafer tanrıçası Nike, Hitit güneş tanrıçası ve kadın büstleri Erdinç Bakla’nın konularını oluşturur”. (Sönmez, 2007: 115)



Görsel 15. Çatalhöyük, Porselen 25x13x10cm, 2010. (<https://dergipark.org.tr/tr/download/article-file/711916>) (Erişim Tarihi: 22.08.2023)

Bingöl Başarır (1938)

1960 yılında Füreya Koral'ın atölyesinde seramik çalışmalarına başlayan sanatçı; eserlerinde, arkeolojik imgeleri daha çok kendine has yorumuyla bezeme ögesi olarak kullanmıştır. Bu bezemeler geçmişi, geleneği, geleceğe taşımada önemli bir rol üstlenmektedir. Sanatçı eserlerinde arkeolojik imgeleri ustalıkla kullanmış, Hitit dönemi kabartmalarını ve günlük yaşam sahnelerini yorumlayarak çağdaş yüzeylere taşımıştır.



Görsel 16. Seramik Form, Hitit'e Selam, 1999 (<http://m.atmosart.birman.com.tr/en/urunrubu/33/2>) (Erişim Tarihi: 01.10.2023)

Sadi Diren (1927-2018)

1952 yılında Devlet Güzel Sanatlar Akademisini bitiren sanatçının sanatında en önemli unsurlardan biri Anadolu kültürüdür. “Sırlı, sırsız seramik formlarında, figür yorumlarında, bronz heykellerinde hep Anadolu'nun izlerini görmek mümkündür” (Erman, 2010: 82). Sadi Diren, arkeolojik imgeleri buluntuların biçimlerinden, süsleme öğelerinden esinlenerek seramiklerinde yorumlamıştır. Sanatçı; eserlerini oluştururken kullandığı malzeme, biçim, teknik ve öz birliğini gelenekle harmanlayarak izleyici ile buluşturmaktadır. Sözü edilen harmanın sırrı Diren'in şu sözlerinde gizlidir; “yüzeysel seramiklerde desen, renk, kompozisyon, hacimli seramiklerde biçim ile ilgili kurallar uygulandığı ölçüde seramik sanat olur”. (Diren, 1989: 4)



Görsel 17. Seramik Form. 1987.

(<http://lebriz.com/pages/artist.aspx?section=130&lang=TR&artistID=612&bhcx=1&periodID=-1>) (Erişim Tarihi: 01.10.2023)

3.BÖLÜM: KİŞİSEL UYGULAMALAR

3.1. Kavramsal ve Kuramsal Açıda Kurban

İnsan; var olduđu günden beri kendini ve çevresini anlamaya ve anlamlandırmaya çalışmıştır. Süreç içerisinde yaratılışı ve kaynağını bulma çabası insanı en uç noktaya yani “Tanrıya” yönlendirmiştir. Tanrıyı anlama ve anlamlandırma süreci içerisinde bir takım kutsal olarak atfedilebilecek bilgileri bulmuştur.

Bu kutsallık ile bağı olan Tanrı olgusu insan için ulaşılmaz olmuş ve kendisini o imkânsız duruma çareler ararken bulmuştur. İletişim kurmak, fark edilmek, takdir görmek vb. sebepler ile zaman içerisinde çeşitli yöntemler geliştirmiştir. İnsanlık tarihi içerisinde değişmeyen unsurlar arasında yer alan ve tüm dinlerin ortak noktası haline gelmiş olan birtakım yöntemler ile kutsal olan ile bağ kurmak eylemi üzerinde çalışılmıştır. Bu eylemlerden biri olan “kurban” geçen yüzyıllar içerisinde yerini halen korumaktadır.

“Kurban” kelimesinin İngilizce ‘deki karşılığı “sacrifice” kelimesidir. Bu kelime İngilizce’ye, günümüzde hâlâ kullanılmakta olan pek çok dilin çıkış kaynağını oluşturan Latince’den geçmiştir. (SMITH, W. R (1997), “Sacrifice”, 287)

Daha sonraki dönemlerde, aynı kelimenin yüce varlık ya da varlıklara, belli duygular taşınarak belli amaçlar için kurban edilmesini ifade ettiği görülmüştür. Bütün bu durumlarda gerçekleştirilen eylem, yani adanan canlı ya da cansız nesnelere vasıtasıyla doğaüstü güçlerle iletişim içerisinde olma ritüeli “sacrifice” olarak tanımlanmıştır. Esasında terim, sahip olunan değerli bir varlıktan vazgeçmek suretiyle ruhani bir haz ve huzur elde edilen bir ibadeti ifade etmektedir. Öyle ki; “sacrifice” olarak tanımlanan bu eylem vasıtasıyla insan metafizik anlamda bir beklentiye girmekte, adeta sonsuzluğa ulaşma isteğini sembolize etmektedir. Çünkü varlığından vazgeçilerek feda edilen hayvan veya nesnenin esas kaynağına geri döndüğüne, dolayısıyla bu kaynağın yeniden beslendiğine ve hayat bulduğuna inanılmıştır. İlkel inanç sistemlerinde görüldüğü şekliyle bu devamlılık, adanan kurbanın- “sacrifice”- sağladığı yeni bir güçle devam edecektir. (YAĞIZ, Bizans Sanatında Kurban Sahneleri, Doktora Tezi, syf. 73, 2019.)

Baş ve sonu olmayan, hakkında kesin bir sonuca varılamayan, neden-niçin sorularına net bir cevap bulunamayan ve sorgulanması güç olan birçok kavram gibi kurban kavramı da kesin bir şekilde izah edilememiştir. Geçmişten bugüne toplumlar arasında ve dinler içerisinde kendisine ortak bir nokta bulmayı başarmıştır.

Kurban ritüeli dini amaçlı olarak toplumlar arasında çeşitli dinsel kökenlerde uygulanan bir eylemdir. Ritüelin icrası, yöntem ve biçimleri farklılık gösterebilmektedir. Kurban özelinde ritüelin yapılma amacı neden-niçin, kim için vb. sebeplerle binlerce farklı tanımın doğmasına sebep olmaktadır bu düzlemde net bir cevap verebilmek pek mümkün değildir. En sık karşılaşılan eylem çoğu zaman Tanrı içindir.



Görsel 18. İshak'ın Kurban Edilmesi, St. Callixtus Katakombu, Roma

3.2. Kına Malzemesi ile Tanışma

Uygulamaya başlamak için ilk önce kına malzemesi ile tanışmak istendi. Bir pratik olarak satın alınan kınayı önerilen uygulama biçimine göre hazırlanıp uygulandı. İlk önce kokusu ardından sürüm sırasında yarattığı his ile değişik duygusal durumlar hissettirdi. Hazırlanış aşaması eğlenceli olduğu için bu uygulamadan keyif alındığı görüldü. Psikolojik olarak kokusu rahatlatıcı bir etkiye sahip olduğundan uygulamayı tekrar etmek için bir çeşit dürtü oluşmuştur. Süreç olarak renk değişimleri gözlemlenmiştir.



Görsel 19. Kınanın Hazırlanışı ve Uygulanması (K. Ecem ÇAKMAK) (Kişisel Arşiv)

Aktardan satın alınan kına temiz bir kâsenin içerisine koyulup, göz kararı yaklaşık 3-4 tatlı kaşığı kına üzerine bir çay kaşığı zeytinyağı ile yarım çay bardağı ılık demli çay ilave edilip karıştırıldı.



Görsel 20. Kınanın Hazırlanışı ve Uygulaması (K. Ecem ÇAKMAK) (Kişisel Arşiv)

Hazırlanan karışım temiz avuç içine kaşık yardımı ile sürülerek üzerine bir pamuk yerleştirildi ve 1-2 saat arası kuruması için beklendi. Bekleme sonucu kuruyan kınayı ılık su ile temizleyerek rengin görünür olmasını sağlandı. Hazırlanan bu karışım ile 1 haftaya yakın süre devam eden turuncu-kızıl rengin tonlarında açılmalar başlamış olup 1 haftanın sonunda renk tamamen yok olmuştur. Bu uygulama ile kına malzemesi ile tanışarak, hissetmeye ve anlamaya çalışılmıştır. Uygulama sonrası akılda kalan en önemli nokta avuç içerisinde belli belirsiz bir sızı olduğuydu ve bu duygu sanatsal üretimler konusunda ilham olmuştur. Bir süre boyunca bir sebepten ötürü vücudunuzda bir damga ile dolaşmak farklı bir duygu yaratmıştır ve sizinle hareket eden bağımsız bir başka duygunun daha varlığıdır. Bu duygu avuç içinde baskın olduğundan (uygulanan bölge sebebi ile) avuç içi ile kınanın renginin bazı hislerle tasvir edilmesi üzerine sanatsal üretimler gerçekleştirilmiştir.



Görsel 21. Kişisel Kına Uygulamaları (K. Ecem ÇAKMAK) (Kişisel Arşiv)

3.3. Tasarım Süreci

Konu kapsamında yapılan arařtırmalara ek olarak kına ritüelinin uygulanması ve kına malzemesi ile tanışılması ardından yarattığı ve hissettirdiğı duyguların dışı vurumu için süreçte eskiz aşamasına geçilmiştir.

Eskiz sürecinin ardından tasarımların oluşturulması için atölye ortamında alçı kalıp hazırlama ve el ile serbest şekillendirme yöntemlerinden yararlanılmıştır.

Yaratılan tasarımların seramik yüzeylere aktarılması için hazırlanmış olan modeller üzerinde dekor uygulaması yapılmıştır.

Tüm bu süreç planlanarak tasarımlar geliştirilmeye ve üretilmeye başlanmıştır.

Uygulama yapılacak tasarımlar için sır altı boya ve farklı tonlarda kırmızı sırlar kullanılmıştır.

Montajı yapılacak olan işler için, ölçülerine uygun olarak çerçeveler hazırlanmış ve tasarım sürecinin sonunda monte edilip sergilenmeye hazır hale getirilmiştir.

3.4. Kişisel Uygulamalar ve Sanatsal Yönelimler

Seramik uygulamalar için atölye ortamında çalışılmaya başlanarak, el ile serbest şekillendirme yöntemi ile seramik formlar hazırlarken diğere uygulamalar için ihtiyaç olan alçı kalıp modelleri çıkartılmıştır. Süreç içerisinde sağ ve sol el modelinden bir 'er, 5 cm sağ-sol el modelinden üç 'er ve 20 cm yuvarlak kalıp için toplam iki adet alçı kalıp hazırlanmıştır. Hazırlanan kalıplara döküm yaparak modeller çoğaltılmıştır.

• El modeli için alçı kalıbın hazırlanması

Çıkartılacak olan el modeli için çamurdan yatak hazırlandı ve modelin eli bu yatağına yerleştirilip çamurla desteklendi. Modelin eline ve kalıba zarar vermemesi amacıyla sulandırılmış Arap sabununu sürüldü. Alçı koyu kıvamda hazırlanıp modelin eline döküldü ve kurumaya bırakıldı ve aynı işlem elin iç yüzeyi içinde tekrarlanarak modelin kalıbı hazır hale getirildi. Hazır olan kalıp temizlenerek oda sıcaklığında kurumaya bırakıldı.

Kuruyan kalıplara döküm çamuru dökülerek modeller çıkartıldı. Çıkan modeller deri sertliğine geldiğinde rötuşları yapılarak tasarım sürecine geçildi. Sağ ve sol el modeli için aynı işlemler tekrar edildi.



Görsel 22. El Modelinin Alçı Kalıbının Alınması (K. Ecem ÇAKMAK) (Kişisel Arşiv)



Görsel 23. Alçı Kalıba Döküm Uygulaması (K. Ecem ÇAKMAK) (Kişisel Arşiv)

Gerçek boyutlarında hazırlanmış olan el modelinin bir benzerinin küçük ölçekli modeli için; üç boyutlu yazıcı yardımıyla 5 cm boyutunda minyatür el modeli çıkartılması için yardım olarak, çıkan bu modelin de alçı kalıbı alınarak döküm işlemi için hazır hale getirildi. Küçük ellerden sağ ve sol olmak üzere 3'er kalıp hazırlandı.



Görsel 24. 3D yazıcıdan çıkan el modelleri ve alçı kalıpları

El modellerinin yerleştirileceği yuvarlak bir alan ihtiyacından, modele uygun 2 adet 20 cm plaka şeklinde alçı kalıbı hazırlandı.



Görsel 25. Yuvarlak alçı kalıp

Hazırlanan bu alçı kalıpların kurumasının ardından döküm işlemleri başladı ve yedekleriyle beraber tüm modeller kalıptan çıkartıldıktan sonra rötuşları bittiğinde pişmeye hazır hale getirildi.



Görsel 26. Alçı Kalıplar Döküm Yapılması



Görsel 27. Kalıptan Çıkan Modellerin Rötüş Aşaması



Görsel 28. Rötüşleri Tamamlanmış Modellerin Dekorlarının Yapılması

1.Uygulama

Bu tasarımda kurban olma anlamı taşıyan kınanın bir uygulaması hazırlandı.

Erkeklerin serçe parmağına yakılan kına asker uğurlamalarında vatanına kurban olması anlamına gelmektedir aynı şekilde kına gecelerinde kadınların avuçlarına yakılan kınanın evlerine, eşlerine kurban olması anlamı taşımaktadır.

Bu tasarımda da bu iki uygulamayı göstermek için döküm çamuru ile alçı kalıptan çıkartılan el modelleri üzerinde 1. Modelin avuç içini bölerek pişirim öncesi sır altı boya kullanarak kınalandı, 2. Modelin de serçe parmağı kesilerek pişirim öncesi sır altı boya kullanarak kınalandı ve kurban olma teması üzerinden aktarımı yansıtıldı.



Görsel 29. Bisküvi Pişirimi Öncesi



Görsel 30. Sır Fırının Yükleneşmesi

ESERİN ADI: Kurban Olan

TARİH: 2023

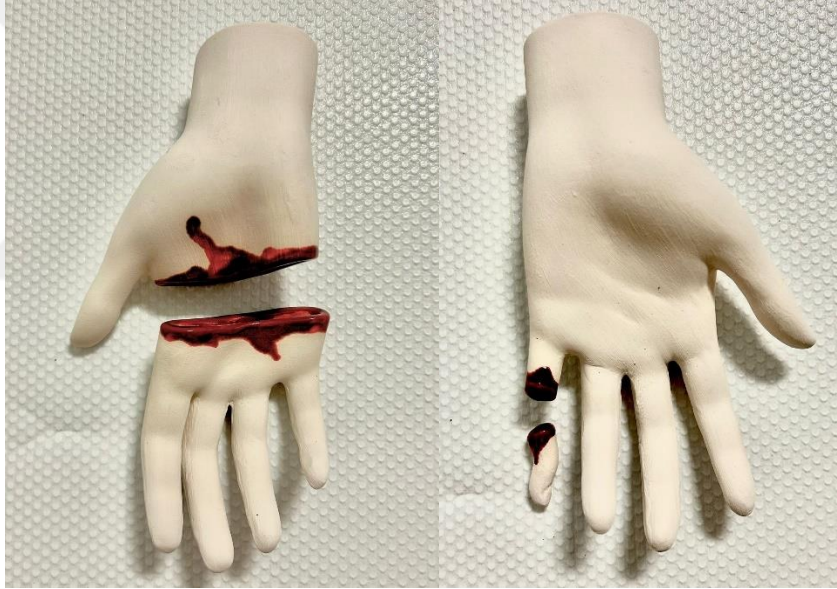
ESERİN TEKNİĞİ: Alçı kalıp / döküm

ESERİN ÖLÇÜSÜ: 20x10x3 cm

BİSKÜVİ PİŞİRİM DERECESESİ: 1000 °C

SIRLI PİŞİRİM DERECESESİ: 1040 °C

ESER AÇIKLAMASI: Evlilik birliğinde eşlerin birbirleri için kurban olması anlamına gelen kına gecesi ritüelinde gelin kızın avuç içi ve damadın serçe parmağına kına yakılır. Bu çalışmada ilham alınan uygulama alanı sebebiyle kurban olma temasını uzuvların kanayarak kopması üzerinden aktarımı yansıtıldı.



Görsel 31. Kurban Olan 1-2 (K. Ecem ÇAKMAK) (Kişisel Arşiv)



Görsel 32. “Kurban Olan 1-2” (K. Ecem ÇAKMAK) (Kişisel Arşiv)



Görsel 33. “Kurban Olan 1-2” (K. Ecem ÇAKMAK) (Kişisel Arşiv)

2. Uygulama

El ile serbest şekillendirilen figür plaka açılarak oluşturulmuş olan dikdörtgen model üzerine balçık yardımıyla yapıştırıldı. Suret vermeden şile bezi ile figürün yüzü ve kolları örtüldü. Örtülen beden ve altındaki form şile bezi ile bütünleşerek birleşti. Şile bezinin figür üzerine yapışması için aynı çamurdan hazırlanan koyu kıvamlı balçık ile iyice bulandıktan sonra yaş olan figür üzerine hafif baskı uygulanarak yapıştırıldı ve bir kat daha balçık fırça ile sürülerek sağlamlaştırıldı. Bisküvi pişirimi sonrası beyaz sır altı ile dekor uygulaması yapılarak kırmızı sır ile çeşitli yerleri sırlandı. Sırlı pişirim sonrası sergilenmeye hazır hale getirildi.



Görsel 34. Çamur Modelleme Aşaması

Görsel 35. Bisküvi pişirimi sonrası (K. Ecem ÇAKMAK) (Kişisel Arşiv)



Görsel 36. Bisküvi fırınından çıkan tasarımın sırlanması ve dekorlaması (K. Ecem ÇAKMAK)

ESERİN ADI: İsimsiz

TARİH: 2021

ESERİN TEKNİĞİ: El ile Serbest Şekillendirme

ESERİN ÖLÇÜSÜ: 37x32x15cm

BİSKÜVİ PİŞİRİM DERECESESİ: 1000 °C

SIRLI PİŞİRİM DERECESESİ:1040 °C

ESER AÇIKLAMASI: Bu çalışmada kadının evine, ailesine kalbini vermesi ve bu ‘‘kurban olma’’ durumu içerisinde evine (figürün bulunduğu zemin) bedeninin ve ruhunun işlemesinin bir aktarımına çalışıldı.



Görsel 37. ‘‘İsimsiz’’ (K. Ecem ÇAKMAK) (Kişisel Arşiv)



Görsel 38. ‘‘İsimsiz’’ (K. Ecem ÇAKMAK) (Kişisel Arşiv)

3. Uygulama

El ile serbest şekillendirilen figür deri sertliğinde sır altı boyalar ile lekesele etkiler verildi. Bisküvi pişirimi sonrası kırmızı sır ile sırlanarak sırlı pişirimi de tamamlanarak sergilemeye hazır hale geldi. Sırlı pişirim sonrası altın rengi ip ile figürün bacakları bağlanarak tasarım tamamlandı.



Görsel 39. Sırlama Aşaması

Görsel 40. “Kınalı Koç” (K. Ecem ÇAKMAK) (Kişisel Arşiv)

ESERİN ADI: Kınalı Koç

TARİH: 2023

ESERİN TEKNİĞİ: El ile Serbest Şekillendirme

ESERİN ÖLÇÜSÜ: 27x18x15 cm

BİSKÜVİ PİŞİRİM DERECESESİ: 1000 °C

SIRLI PİŞİRİM DERECESESİ: 1040 °C

ESER AÇIKLAMASI: Bu tasarım için İbrahim peygambere indirilen kınalı koçun bir tasvir yansıtıldı.



Görsel 41. “Kınalı Koç” (K. Ecem ÇAKMAK) (Kişisel Arşiv)



Görsel 42. “Kınalı Koç” (K. Ecem ÇAKMAK) (Kişisel Arşiv)

4. Uygulama

Bu tasarımda kadın bacakları ve koç toynakları birleştirilerek primitif bir model tasarlandı yan yana sıralanan bu bacaklar el ile serbest şekillendirme sonrası kurumaya bırakıldı. 5cm modelden hazırlanan alçı kalıba çamur basılarak elin üst yüzeyi çıkartılıp form üzerine konumlandırıldı. Kuruma sonrası rötuşları tamamlanan figürler üzerine beyaz ve kırmızı sıraltı boya kullanarak kına benzeri lekeler ve deq motifleri uygulaması yapılarak bisküvi pişirimi için hazır hale getirildi. Figürlerde bulunan deq motifler;

- Hayat Ağacı: Eski inanışlarda kozmik bir unsur olarak karşımıza çıkmaktadır. Şamanlarda ağaç motifi yeryüzü, yer altı ve gök ile ilişkilendirilmektedir. Şamanizm'de Ağacın kutsal olduğu ve bu dünya ile öte dünya arasında açılan bir kapı olarak geçmektedir.
- Halhal Motifi: Kadınların ayaklarını estetik göstermek için süsleme olarak kullanılmaktadır.
- Çiçek Motifi: Çiçek motifinin birden fazla simgesi olmakla beraber en sık karşımıza çıkan formu üst 3 alt 2 çıkıntı şeklindedir. Bu motife: hasanın bıyıkları adı takılmıştır. Kadınlar güzelliklerine güzellik katmak amaçlı bu motifi kullanmışlardır. Farklı çiçeklerin farklı dertlere deva olabileceğine inanmış ve iyi gelmesi temennisi ile vücutlarında kullanmışlardır.
- Tarak Motifi: Bu motife hem dövmelede hem de halı ve kilim motiflerinde sıkça karşılaşılmaktadır.



Görsel 43. Modelleme Aşaması

Görsel 44. Dekor Aşaması

ESERİN ADI: İsimsiz 2

TARİH: 2023

ESERİN TEKNİĞİ: El ile Serbest Şekillendirme

ESERİN ÖLÇÜSÜ: 40x15x30 cm

BİSKÜVİ PİŞİRİM DERECESESİ: 1000 °C

SIRLI PİŞİRİM DERECESESİ: 1040 °C

ESER AÇIKLAMASI: Yan yana dizili bacak formlarının ayaklarını kurban teması gereği koç toynağı şeklinde sembolize edildi. Bacakların üzerinde duran ellerde çizgisel kına ifadeleri uygulandı. Bacaklarda Anadolu’da kaybolmaya yüz tutmuş bir gelenek olan dek motiflerini kullanarak kadınların var olmak ve güzel görünmek için bedenlerini süslemelerinin bir ifadesi yansıtıldı.



Görsel 45. ‘İsimsiz 2’ Detay. (K. Ecem ÇAKMAK) (Kişisel Arşiv)



Görsel 46. ‘İsimsiz 2’ (K. Ecem ÇAKMAK) (Kişisel Arşiv)

5. Uygulama

Bu tasarım için koç başı figürü büyük ölçekte çalışıldı. El ile serbest şekillendirilen koç modeli üzerine deri sertliğinde hazırlanan farklı renk çamurlardan balçıklar parmak ve fırça yardımıyla koçun yününe benzer etkiler yapıldı. Hazırlanan model üzerine beyaz sır altı boya ile deq motiflerinden dekor uygulamaları yapıldı ve kurumaya bırakıldı. Pişirimleri yapıldıktan sonra figür sergilenmeye hazır hale getirildi. Bu çalışmada kullanılan deq motifleri;

- Güneş motifi: İnançlar içerisinde yüce varlık olarak geçmektedir. Yaratıcı güç, bereket getiren vb. anlamları vardır.
- Akrep motifi: Mezopotamya inançlarında önemli bir yeri vardır. Takım yıldızını sembolize etmektedir.



Görsel 47. Modelleme Aşaması



Görsel 48. Dekor Aşaması



Görsel 49. Bisküvi Pişirimi Öncesi

ESERİN ADI: Koç

TARİH: 2023

ESERİN TEKNİĞİ: El ile Serbest Şekillendirme

ESERİN ÖLÇÜSÜ: 23x25x24 cm

BİSKÜVİ PİŞİRİM DERECESESİ: 1000 °C

SIRLI PİŞİRİM DERECESESİ: 1040 °C

ESER AÇIKLAMASI: Koç başı modeli üzerinden kadın imgesi yaratılmaya çalışıldı. Burada görünen koç başı üzerinde dek motiflerini kullanarak kurbanlık koç ile kadın arasında bir bağ kurup figürde bulunan boynuzları doğalından bağımsız kadın saçı gibi gözükmeleri için aşağı doğru bir hareket ile tamamlandı. Kurbanlık koçların kınalanması ile kadınların kınalanarak kurban olma zemini üzerinde bir çalışma yansıtıldı.



Görsel 50. “Koç” (K. Ecem ÇAKMAK) (Kişisel Arşiv)



Görsel 51. “Koç” (K. Ecem ÇAKMAK) (Kişisel Arşiv)

6.Uygulama

Bu tasarım için büyükten küçüğe doğru sağa ve sola sıralanan boynuz modelleri hazırlandı. İki farklı renkte çamur karıştırarak modellenen boynuzların deri sertliğine geldiğinde siyah renk sır altı boya kullanarak deq motifleri yapıldı ve kurumaya bırakıldı. Kuruyan parçaların pişirimleri yapılarak sergilemeye hazır halde getirildi.



Görsel 52. Modelleme Aşaması



Görsel 53. Bisküvi Pişirimi Öncesi



Görsel 54. Dekor Aşaması

ESERİN ADI: Boynuzlar

TARİH: 2023

ESERİN TEKNİĞİ: El ile Serbest Şekillendirme

ESERİN ÖLÇÜSÜ: 50x15x15 cm

BİSKÜVİ PİŞİRİM DERECESESİ: 1000 °C

SIRLI PİŞİRİM DERECESESİ: 1040 °C

ESER AÇIKLAMASI: Yan yana büyükten küçüğe, sağ ve sol tarafa uzanan boynuz modelleri kadının gelişim evrelerini yansıtmaktadır. Boynuzlar üzerinde form büyüdükçe dek motifleri artmaktadır. Burada yansıtılmaya çalışılan duygu kadının doğar doğmaz bir misyona sahip olarak var olması ve gelişimi içerisinde bu misyonların kişiye eklenerek nihai sonuca ulaşmasının tasviridir.



Görsel 55. ‘‘Boynuzlar’’ (K. Ecem AKMAK) (Kişisel Arşiv)



Görsel 56. ‘‘Boynuzlar’’Detay. (K. Ecem AKMAK) (Kişisel Arşiv)

7.Uygulama

Bu tasarım için koç figürünün alt bedeni ile kadın birleştirilmiştir. Hamile bir kadının Koç'a dönüştürülerek hazırlanmış olan bu tasarımda el ile şekillendirme yöntemi kullanılmıştır. Model tamamlandığında deri sertliğinde şamotlu çamurdan hazırlanan balçık ile koçun tüyleri benzeri bir etki yaratması için fırça ve parmak yardımıyla model üzerine balçık sürülmüştür. Hazırlanan tasarım üzerinde beyaz sır altı kullanarak deq motifleri uygulanmıştır.



Görsel 57. Modelleme Aşaması



Görsel 58. Bisküvi Pişirimi Öncesi

ESERİN ADI: Koç-Kadın

TARİH: 2023

ESERİN TEKNİĞİ: El ile Serbest Şekillendirme

ESERİN ÖLÇÜSÜ: 17x20x20 cm

BİSKÜVİ PİŞİRİM DERECESESİ: 1000 °C

SIRLI PİŞİRİM DERECESESİ: 1040 °C

ESER AÇIKLAMASI: Koç figürü ile kadın figürlerinin birleşimlerinden oluşarak tasarlanmış olan bu çalışmada kadın imgesinin ‘‘kurban olan’’ terimi üzerinden kınalı koç ile bağdaştırılarak hayali bir form önerisi yaratılmıştır.



Görsel 59. ‘‘Koç-Kadın’’ (K. Ecem ÇAKMAK) (Kişisel Arşiv)



Görsel 60. ‘‘Koç-Kadın’’ (K. Ecem ÇAKMAK) (Kişisel Arşiv)

8.Uygulama

Bu tasarım için el ile serbest modellenen oturmuş bir kadın figürü üzerine dantel bir örtü yerleştirilmiştir. Kına gecesine atıfta bulunan bu tasarımda kullanılan dantel örtü kına gecesinde gelin kızın başına örtülen örtünün bir yansımasıdır. Dantel örtünün seramik figür ile bütünleşmesi için aynı renk çamurdan koyu bir balçık elde edilmiştir. Hazırlanan bu balçık dantele iyice yedirildikten sonra hala yaş olan figür üzerine hafif baskı uygulayarak eklenip bir kat daha balçık ile sağlamlaştırılmıştır. Figürün kucağında kuracak olan eller için 5 cm'den hazırlanan el kalıbına döküm yapılmış ve çıkan model figüre balçık yardımıyla yapıştırılmıştır. Figürün arkasında duran modeller için el ile serbest şekillendirilen çeşitli suretler ve suret benzeri düz yapılar hazırlanıp, kına tepsisinin primitif bir modeli yapılmıştır. Deri sertliğine gelen modeller üzerine beyaz sır altı boya kullanarak deq motifleri uygulaması yapılmıştır.



Görsel 61. Modelleme Aşaması



Görsel 62. Bisküvi Pişirimi Öncesi



Görsel 63. Bisküvi Pişirimi Öncesi

ESERİN ADI: Kına Gecesi

TARİH: 2023

ESERİN TEKNİĞİ: El ile Serbest Şekillendirme

ESERİN ÖLÇÜSÜ: 30x8x10 cm / 40x30 cm

BİSKÜVİ PİŞİRİM DERECESESİ: 1000 °C

SIRLI PİŞİRİM DERECESESİ: 1040 °C

ESER AÇIKLAMASI: Bu çalışmada kına gecesi ritüelinin bir temasını yansıtmaya çalışılmıştır. Al örtülü gelin kızın kucagında kınalı elleri bulunur arkasında kına tepsi ve akrabaların görünür görünmez yüzleri karşısında bekleyiştir.



Görsel 64. “Kına Gecesi” (K. Ecem ÇAKMAK) (Kişisel Arşiv)



Görsel 65. “Kına Gecesi” Detay. (K. Ecem ÇAKMAK) (Kişisel Arşiv)

9.Uygulama

Bu tasarım için 5cm el kalıplarına kırmızı çamur parçaları basılarak çıkartılmış ve bu parçalar bütün halde hazır olan çamurun bıçakla bölünmesi ile çıkan parçalara balçık yardımıyla yapıştırılmıştır. Deri sertliğine gelen parçalar üzerinde el modellerine beyaz sırt altı boya kullanılarak deq motiflerinden dekor uygulamaları yapılmış kalan düz parçalara sulandırılmış şamotlu çamur parçaları ile rastgele darbeler verilmiştir.



Görsel 66. Bisküvi Pişirimi Öncesi

ESERİN ADI: Kadınlar

TARİH: 2023

ESERİN TEKNİĞİ: El ile Serbest Şekillendirme

ESERİN ÖLÇÜSÜ: 50x20 cm

BİSKÜVİ PİŞİRİM DERECESESİ: 1000 °C

SIRLI PİŞİRİM DERECESESİ: 1040 °C

ESER AÇIKLAMASI: Bu çalışmada kadınların varlığının ve öneminin bir ifadesi yansıtılmaya çalışılmıştır.



Görsel 67. “Kadınlar” (K. Ecem ÇAKMAK) (Kişisel Arşiv)



Görsel 68. “Kadınlar” Detay. (K. Ecem ÇAKMAK) (Kişisel Arşiv)

10.Uygulama

Bu tasarım için 5 cm 3D yazıcıdan çıkartılan el modelinin alçı kalıbı alınarak dökümleri yapılmıştır. Dökümlerin deri sertliğine geldiği aşamada rötuş işlemleri tamamlanıp kurumaya bırakılmıştır. Kuruyan el modellerinden bazılarını sır altı boya ile dekor uygulaması yapılmış ve bisküvi pişirimleri tamamlanmıştır. Bisküvisi tamamlanmış olan modeller transparan sır ile sırlanarak sırlı pişirimleri sonrası montaj için hazır hale getirilmiştir.

Montaj için yuvarlak plaklardan alçı kalıp hazırlayarak dökümleri yapıp pişirimleri sağlanmıştır.

Bütün parçalar hazırlandığında ölçülerine uygun şekilde kesilmiş olan ahşap plaka üzerine yapıştırma işlemi gerçekleştirip sergi için hazır hale gelmiştir.



Görsel 69. Dökümden Çıkan El Modelleri



Görsel 70. Kuruma Aşaması

ESERİN ADI: İsimsiz 3

TARİH: 2023

ESERİN TEKNİĞİ: Alçı Kalıp/ Döküm

ESERİN ÖLÇÜSÜ: 30x30 cm

BİSKÜVİ PIŞİRİM DERECESİ: 1000 °C

SIRLI PIŞİRİM DERECESİ: 1040 °C

ESER AÇIKLAMASI: Bu çalışmada bir önceki çalışmanın teması üzerinden daha modern bir varyasyon oluşturulmuştur.



Görsel 71. ‘İsimsiz 3’ (K. Ecem ÇAKMAK) (Kişisel Arşiv)



Görsel 72. ‘İsimsiz 3’ (K. Ecem ÇAKMAK) (Kişisel Arşiv)

SONUÇ

Yaşam sürecimiz içerisinde iletişim kurmak için çeşitli yöntemler geliştirdik ve geliştirmeye devam etmekteyiz. İlkel topluluklar bu amaçla çeşitli sembol ve motiflerden yararlanarak ritüeller geliştirmiş ve uygulamıştır. Bu uygulamalar arasında yer almakta olan kına uzun yıllardır toplumlar arasında gelenekteki yerini korumuştur. Uygulama şekli ve altında yatan anlam dolayısıyla "kurban olma" terimi, kına ritüeli içinde karşımıza çıkmış ve kurban kelimesinin kökeni araştırılarak kına uygulaması ile benzeşmesi konusunda yapılan incelemeler tez süresi içerisinde çağdaş seramik formlara yansıtılmaya çalışılarak, uygulamalar için kullanılacak olan sembol ve motifler araştırılmış olup günümüzde kaybolmaya yüz tutmuş bir gelenek olan deq'lerden yararlanılmıştır. Uygulama şekli ve sembollerin kullanımı sebebiyle tıpkı kına uygulamasında olduğu gibi mistik bir hal barındıran bu uygulamanın alt yapısı kınanın anlamını pekiştirmektedir. Tez araştırması sürecinde kına-kurban ilişkisi ve kına-kan (kınanın rengi sebebiyle kana benzetilmektedir.) ilişkisi, sanatsal seramik uygulamalarla ifade edilmiştir.

Sonuç olarak; bu araştırmada kadının kurban olarak atfedilmesi ve kurbanlık koç ile özdeşleştirilmesine, kına ritüelleri ve kurban kavramları üzerinden seramik uygulamalar ile dikkat çekilmiş olur. Böylece kadının kurban olarak atfedilmesinin görmezden gelinmesi ve önemsenmemesi, biçimsel ve kavramsal anlatımlar yoluyla görünür hale getirilmiştir.

Bu sanat çalışması raporunda, geleneksel kına ritüeli ile kurban olma terimi ilişkisinin çağdaş seramik formlara yansımaları üzerinden uygulamalar yapılmış, bu etkileşimin kültürel ve sanatsal önemi vurgulanmaya çalışılmıştır. Kına ritüelinin sembolizmi, mistik havası, desenleri ve rengi seramik uygulamalar için ilham kaynağı olmuş ve geleneksel ritüelin derin anlamını ve kültürel önemini yansıtmayı hedefleyerek aracı dil olarak seramik malzemededen yararlanılmıştır. Bu dil sayesinde, gelenek ile çağdaş yaşam arasında bir köprü kurmayı ve izleyiciler için estetik ve düşündürücü deneyimlerin oluşması amaçlanmıştır. Seramik uygulamalar sırasında kullanılmış olan koç motifi insan ile birleştirilerek primitif tasarımlar geliştirilmiş ve deq motifleri kullanılarak da dekor uygulaması yapılmıştır. Yapılan uygulamaların içindeki bazı kadın figürlerinde kadının kurbanlık koça dönüştürülmesi metaforu kullanılmıştır. Kınalanan kadının evine, eşine, çocuklarına, ailesine "kurban" olmasından ilham alınarak tasarımlar yapılmıştır.

Bu sebeple; uygulamalarda bulunan kadın figürünün elleri, ayakları ve bedeni tasvir edilerek; kültürel bir miras olan kına ritüelinin çağdaş seramik formlarla korunarak yeniden

yorumlanması örneklenmiştir. Bir ritüelin semboller ve figürler üzerinden yorumlanabileceği ve sonuç olarak bir bütünlük içerisinde sanatsal yolla bir farkındalık yaratılabileceği sonucuna ulaşılmıştır.



KAYNAKLAR

Arcasoy, Ateş (2020), *Seramik Teknolojisi*. Literatür Yayıncılık.

Bekki, Selahaddin (1996) Türk Mitolojisinde Kurban. Erişim: 10.09.2023.

Beyhan, Nagehan Kutlu (2020). Çağdaş Sanatta Bir Ritüel Olarak Evlilik. (Yayınlanmış Yüksek Lisans Tezi). Düzce Üniversitesi. Güzel Sanatlar Enstitüsü. Resim Anasanat Dalı. Düzce.

Cesur, Sevgül Çilingir (2020), *Hititlerde Ritüel ve Büyü*. Vakıfbank Kültür Yayınları.

Çetin, Özer (2009), Kurban Teorileri. *Çukurova Üniversitesi İlahiyat Fakültesi Dergisi*.

Çoruhlu, Yaşar (2000) Türk Mitolojisinin Ana hatları. İstanbul: Kabala Yayınları.

Eczacıbaşı Sanat Ansiklopedisi.

Eliade, Mircea (2017) *Dinler Tarihine Giriş*. Alfa Yayınevi.

Erginer, Gürbüz (1997) Kurban, Kurbanın Kökenleri ve Anadolu'da Kanlı Kurban Ritüeller. İstanbul: Yapı Kredi ve Kültür Yayınları.

Feyizoğlu, Nesrin (2010) Gelin Ağıtları Üzerine Bir Değerlendirme. *Türkiyat Araştırmaları Enstitüsü Dergisi*. S.73-92.

Gögebakan, Yüksel (2016), Semavi ve Pagan Dinlerde Ortak Özellik Olarak Kurban'ın Resim Sanatı İçerisindeki Yeri (Hz. İsmail/Hz. İshak'ın Kurbanı ve İphigeneai'nın Kurbanı), *Atatürk Üniversitesi Güzel Sanatlar Enstitüsü Dergisi*, S.58-59, Erzurum.

Güzel, Özlem (2021). *Anadolu Halk Kültüründe İnanış ve Ritüeller*. Ankara: Nobel Akademik Yayıncılık.

<http://www.felsefetası.org/kurbanin-tarihi/> (Erişim Tarihi: 10.08.2023)

<http://www.hamiyecolakoglu.com.tr/index.php?menu=ozgecmis> (Erişim Tarihi: 01.09.2023)

<http://www.hamiyecolakoglu.com.tr/index.php?menu=ozgecmis> (Erişim Tarihi: 21.07.2023)

<https://d1v9pyzt136u2g.cloudfront.net/blog/wp-content/uploads/2021/06/02055406/Best-Indian-Bridal-.Mehendi-Mehendi-Ceremony-Photography-Wedding-Photographer-India-Studio-RDP-1.jpg> (Erişim Tarihi: 17.09.2023)

<https://i0.wp.com/d1v9pyzt136u2g.cloudfront.net/blog/wp-content/uploads/2021/06/02051730/egyptian-henna-hand.jpg?resize=344%2C591&ssl=1>
(Eriřim Tarihi: 21.08.2023)

<https://medium.com/@diamondtema/dinler-ve-toplumlarda-kurban-rit%C3%BCeli-tarihi-c77dd7e998de> (Eriřim Tarihi: 10.08.2023)

<https://mustafatuncalp.com/en/main/?#about> (Eriřim Tarihi: 01.09.2023)

<https://mustafatuncalp.com/en/main/?#about> (Eriřim Tarihi: 21.07.2023)

https://turkoloji.cu.edu.tr/HALKBILIM/salahaddin_bekki_kurban.pdf

<https://www.arkeolojideferim.com/antik-misirda-el-kinasi/> (Eriřim Tarihi: 15.06.2023)

<https://www.biyografya.com/biyografi/7618> (Eriřim Tarihi: 01.09.2023)

<https://www.biyografya.com/biyografi/7618> (Eriřim Tarihi: 21.07.2023)

<https://www.guraymuze.com/icerik/103/erdinc-bakla> (Eriřim Tarihi: 01.09.2023)

<https://www.salom.com.tr/arsiv/haber/100193/inanc-sistemlerinde-kurban> (Eriřim Tarihi: 10.08.2023)

<https://www.vogue.in/beauty/content/mehendi-artist-prabhleen-kaur-for-minimal-designs-henna-art> (Eriřim Tarihi: 21.07.2023)

<https://www.worldhistory.org/uploads/images/2438.jpg?v=1639387802> (Eriřim Tarihi: 21.07.2023)

<https://www.worldhistory.org/uploads/images/2439.jpg?v=1618565424> (Eriřim Tarihi: 21.07.2023)

<https://www.yoair.com/tr/blog/anthropology-henna-and-its-cultural-significance/> (Eriřim Tarihi: 21.08.2023)

<https://www.zehracobanli.com/> (Eriřim Tarihi: 01.09.2023)

Karaca, Elif Gizem., řar, Sevgi (2016). Gemiřten Gnmze Kına, *Lokman Hekim Dergisi*. S.30.

Makhija IK et al. Lawsonia inermis From Traditional Use To Scientific Assessment. *African Journal of Pharmaceutical Sciences and Pharmacy* 2011.

Özgel, Sevtap (2022) Kurbanın Gerekliliği: Sanatta Tekrarlanan Kurban Sembolizmi ve Metaforlarının Tematik Bir Analizi. *İDİL*.

Pişkin, H.Nazlı (2019). Kına, *Türkiye Diyanet Vakfı Türk İslam Ansiklopedisi*.S.58-59. Erişim: 20.06.2023. <https://islamansiklopedisi.org.tr/kina>

TDK. (Erişim Tarihi: 20.07.2023)

Yağız, Feray Korucu (2019) Bizans Sanatında Kurban Sahneleri. (Yayınlanmış Doktora Tezi). Mimar Sinan Güzel Sanatlar Üniversitesi. Sosyal Bilimler Enstitüsü. Sanat Tarihi Anabilim Dalı.

Yardımcı, Mehmet (2008) Geleneksel Kültürümüzde ve Aşıkların Dilinde Kına.

Yazar, Tarık. Geçen, Fahrettin (2018) Görsel Sanatlarda Evrensel Dil ve Sanatsal Sembolizm. *Uluslararası Sosyal Araştırmalar Dergisi*. S.61.

ETİK BEYANI

Hacettepe Üniversitesi Güzel Sanatlar Enstitüsü, Tez/Sanat Çalışması Raporu Yazım Yönergesi 'ne uygun olarak hazırladığım bu Tez/Sanat Çalışması Raporunda,

- Tez/Sanat Çalışması Raporu içindeki bütün bilgi ve belgeleri akademik kurallar çerçevesinde elde ettiğimi,
- görsel, işitsel ve yazılı bütün bilgi ve sonuçları bilimsel ahlak kurallarına uygun olarak sunduğumu,
- başkalarının eserlerinden yararlanması durumunda ilgili eserlere bilimsel normlara uygun olarak atıfta bulunduğumu,
- atıfta bulunduğum eserlerin bütününe kaynak olarak gösterdiğimi,
- kullanılan verilerde herhangi bir tahrifat yapmadığımı,
- bu Tez/Sanat Çalışması Raporunun herhangi bir bölümünü bu üniversitede veya başka bir üniversitede başka bir Tez/Sanat Çalışması Raporu çalışması olarak sunmadığımı

beyan ederim.

09/10/2023
Kardelen Ecem ÇAKMAK

YÜKSEK LİSANS TEZİ ORJİNALLİK RAPORU

HACETTEPE ÜNİVERSİTESİ

Güzel Sanatlar Enstitüsü

Tez/Sanat Çalışması Raporu Başlığı: KINA RİTÜELİNİN ÇAĞDAŞ SERAMİK FORMLARA YANSIMASI

Yukarıda başlığı verilen Tez/Sanat Çalışması Raporumun tamamı aşağıdaki filtreler kullanılarak Turnitin adlı intihal programı aracılığı ile Tez Danışmanım tarafından kontrol edilmiştir. Kontrol sonucunda aşağıdaki veriler elde edilmiştir:

Raporlama Tarihi	Sayfa Sayısı	Karakter Sayısı	Savunma Tarihi	Benzerlik Oranı (%)	Gönderim Numarası
09.10.2023	62	53747	13.09.2023	%4	2190124870

Uygulanan filtreler:

1. Kaynakça hariç
2. Alıntılar dahil
3. 5 kelimedenden daha az örtüşme içeren metin kısımları hariç

Hacettepe Üniversitesi Güzel Sanatlar Enstitüsü Tez/Sanat Çalışması Orijinallik Raporu Alınması ve Kullanılması Uygulama Esasları'nı inceledim ve çalışmamın herhangi bir intihal içermediğini; aksinin tespit edileceği muhtemel durumda doğabilecek her türlü hukuki sorumluluğu kabul ettiğimi ve yukarıda vermiş olduğum bilgilerin doğru olduğunu beyan ederim. (09/10/2023)

Kardelen Ecem ÇAKMAK

Öğrenci No: N21133239

Anasanat/Anabilim Dalı: Seramik Anasanat Dalı

Program (işaretleyiniz):

Yüksek Lisans	Sanatta Yeterlik	Doktora	Bütünleşik Doktora
X			

DANIŞMAN ONAYI

UYGUNDUR

Doç. Hikmet Mutlu YAĞCI

MASTER'S ORIGINALITY REPORT

HACETTEPE UNIVERSITY

Institute of Fine Arts

Title: REFLECTION OF HENNA RITUAL ON CONTEMPORARY CERAMIC FORMS

The whole thesis/art work report is checked by my supervisor, using Turnitin plagiarism detection software taking into consideration the below mentioned filtering options. According to the originality report, obtained data are as follows:

Date Submitted	Page Count	Character Count	Date of Thesis Defence	Similarity Index (%)	Submission ID
09.10.2023	62	53747	13.09.2023	%4	2190124870

Filtering options applied are:

1. Bibliography excluded
2. Quotes included
3. Match size up to 5 words excluded

I declare that I have carefully read the Hacettepe University Institute of Fine Arts Guidelines for Obtaining and Using Thesis Originality Reports; that my thesis does not include any form of plagiarism; that in any future detection of possible infringement of the regulations, I accept all legal responsibility; and that all the information I have provided is correct to the best of my knowledge. I respectfully submit this for approval. (09/10/2023)

Kardelen Ecem ÇAKMAK

Student No: N21133239

Department: Ceramic Department

Program/Degree (please mark):

Master's	Proficiency in Art	PhD	Joint Phd
X			

SUPERVISOR APPROVAL

APPROVED.

Doç. Hikmet Mutlu YAĞCI

YAYIMLAMA VE FİKRİ MÜLKİYET HAKLARI BEYANI

Enstitü tarafından onaylanan lisansüstü tezimin/raporumun tamamını veya herhangi bir kısmını, basılı (kâğıt) ve elektronik formatta arşivleme ve aşağıda verilen koşullarla kullanıma açma iznini Hacettepe Üniversitesi'ne verdiğimi bildiririm. Bu izinle Üniversite'ye verilen kullanım hakları dışındaki tüm fikrî mülkiyet haklarım bende kalacak, tezimin/raporumun tamamının ya da bir bölümünün gelecekteki çalışmalara (makale, kitap, lisans ve patent vb.) kullanım hakları bana ait olacaktır.

Tezin/Sanat Çalışması Raporunun kendi orijinal çalışmam olduğunu, başkalarının haklarını ihlal etmediğimi ve tezimin/sanat çalışması raporunun tek yetkili sahibi olduğumu beyan ve taahhüt ederim. Tezimde/sanat çalışması raporumda yer alan, telif hakkı bulunan ve sahiplerinden yazılı izin alınarak kullanılması zorunlu metinleri yazılı izin alınarak kullandığımı ve istenildiğinde suretlerini Üniversite'ye teslim etmeyi taahhüt ederim.

Yükseköğretim Kurulu tarafından yayınlanan **Lisansüstü Tezlerin Elektronik Ortamda Toplanması Düzenlenmesi ve Erişime Açılmasına İlişkin Yönerge*** kapsamında tezim/sanat çalışması raporum aşağıda belirtilen haricinde YÖK Ulusal Tez Merkezi/ H.Ü. Kütüphaneleri Açık Erişim Sisteminde erişime açılır.

- Enstitü/ Fakülte yönetim kurulunun gerekçeli kararı ile tezimin erişime açılması mezuniyet tarihimden itibaren ... yıl ertelenmiştir. (1)
- Enstitü/ Fakülte yönetim kurulu kararı ile tezimin erişime açılması mezuniyet tarihimden itibaren ... ay ertelenmiştir. (2)
- Tezimle ilgili gizlilik kararı verilmiştir. (3)

09/10/2023

Kardelen Ecem ÇAKMAK

*Lisansüstü Tezlerin Elektronik Ortamda Toplanması Düzenlenmesi ve Erişime Açılmasına İlişkin Yönerge

(1) Madde 6.1. Lisansüstü teze ilgili patent başvurusu yapılması veya patent alma sürecinin devam etmesi durumunda, tez danışmanının önerisi ve enstitü anabilim dalının uygun görüşü üzerine enstitü veya fakülte yönetim kurulu iki yıl süre ile tezin erişime açılmasının ertelenmesine karar verebilir.

(2) Madde 6.2. Yeni teknik, materyal ve metotların kullanıldığı, henüz makaleye dönüşmemiş veya patent gibi yöntemlerle korunmasını ve internette paylaşılması durumunda 3. şahıslara veya kurumlara haksız kazanç imkânı oluşturabilecek bilgi ve bulguları içeren tezler hakkında tez danışmanının önerisi ve enstitü anabilim dalının uygun görüşü üzerine enstitü veya fakülte yönetim kurulunun gerekçeli kararı ile altı ayı aşmamak üzere tezin erişime açılması engellenebilir.

(3) Madde 7.1. Ulusal çıkarılan veya güvenliği ilgilendiren, emniyet, istihbarat, savunma ve güvenlik, sağlık vb. konulara ilişkin lisansüstü tezlerle ilgili gizlilik kararı, tezin yapıldığı kurum tarafından verilir. Kurum ve kuruluşlarla yapılan iş birliği protokolü çerçevesinde hazırlanan lisansüstü tezlere ilişkin gizlilik kararı ise, ilgili kurum ve kuruluşun önerisi ile enstitü veya fakültenin uygun görüşü üzerine üniversite yönetim kurulu tarafından verilir. Gizlilik kararı verilen tezler Yükseköğretim Kuruluna bildirilir.

Madde 7.2. Gizlilik kararı verilen tezler gizlilik süresince enstitü veya fakülte tarafından gizlilik kuralları çerçevesinde muhafaza edilir, gizlilik kararının kaldırılması halinde Tez Otomasyon Sistemine yüklenir.

Tez Danışmanının önerisi ve enstitü anabilim dalının uygun görüşü üzerine enstitü veya fakülte yönetim kurulu tarafından karar verilir.

