



**T.C**

**SAĞLIK BİLİMLERİ ÜNİVERSİTESİ ÜMRANIYE SAĞLIK  
UYGULAMA VE ARAŞTIRMA MERKEZİ**

**AİLE HEKİMLİĞİ KLİNİĞİ**

**HEKİMLER ARASINDA EVLİLİK UYUMU İLE SOSYAL  
MEDYA BAĞIMLILIĞI ARASINDAKİ İLİŞKİNİN  
DEĞERLENDİRİLMESİ**

**Dr. Murat BİRİNCİ**

**TIPTA UZMANLIK TEZİ**

**İSTANBUL 2023**



**T.C**

**SAĞLIK BİLİMLERİ ÜNİVERSİTESİ ÜMRANIYE SAĞLIK  
UYGULAMA VE ARAŞTIRMA MERKEZİ**

**AİLE HEKİMLİĞİ KLİNİĞİ**

**HEKİMLER ARASINDA EVLİLİK UYUMU İLE SOSYAL  
MEDYA BAĞIMLILIĞI ARASINDAKİ İLİŞKİNİN  
DEĞERLENDİRİLMESİ**

**Dr. Murat BİRİNCİ**

**Tez Danışmanı: Doç. Dr. Emin PALA**

**TIPTA UZMANLIK TEZİ**

**İSTANBUL 2023**

## İÇİNDEKİLER

<b>TEŞEKKÜR</b> .....	<b>i</b>
<b>KISALTMALAR</b> .....	<b>ii</b>
<b>TABLO LİSTESİ</b> .....	<b>iii</b>
<b>ŞEKİL LİSTESİ</b> .....	<b>iv</b>
<b>ÖZET</b> .....	<b>v</b>
<b>ABSTRACT</b> .....	<b>vi</b>
<b>1.GİRİŞ VE AMAÇ</b> .....	<b>1</b>
1.1.Problem Durumu .....	1
1.2.Amaç .....	2
1.3.Çalışmanın Önemi .....	3
<b>2.GENEL BİLGİLER</b> .....	<b>3</b>
2.1.Aile .....	3
2.1.1.Toplumsal Değişimlerde Aile .....	4
2.1.2.Ailenin İşlevi .....	5
2.1.2.1.Ailenin Biyolojik İşlevi .....	5
2.1.2.2.Ailenin Psikolojik İşlevi .....	5
2.1.2.3.Ailenin Eğitim İşlevi .....	5
2.1.2.4.Ailenin Toplumsal İşlevi .....	5
2.1.2.5.Ailenin Kültürel İşlevi .....	6
2.1.2.6.Ailenin Ekonomik İşlevi .....	6
2.1.3.Aile ve Evlilik .....	6
2.2.Evlilik .....	7
2.2.1.Evliliğin İşlevi .....	8
2.2.2.Evlilik Uyumu .....	9
2.2.2.1.Evlilik Uyumunu Etkileyen Faktörler .....	11
2.3.İnternet .....	12
2.3.1.İnternet Bağımlılığı .....	13
2.3.2.İnternet Bağımlılığının Alt Tipleri .....	14
2.3.3.İnternet Bağımlılığı Tanı Kriterleri .....	14
2.4.Sosyal Medya .....	14
2.4.1.Sosyal Medyanın Tarihsel Süreci .....	16
2.4.2.Sosyal Medyanın Etkileri .....	18

2.4.3.Sosyal Medya Kullanmanın Yararları .....	18
2.4.4.Sosyal Medya Kullanmanın Zararları.....	19
<b>3. GEREÇ VE YÖNTEM .....</b>	<b>20</b>
3.1.Araştırma Modeli .....	20
3.2. Veri Toplama Aracı.....	20
3.2.1.Kişisel Bilgi Formu .....	21
3.2.2.Evlilik Uyum Ölçeği.....	21
3.2.3.Sosyal Medya Bağımlılığı Ölçeği -Yetişkin Formu .....	21
3.3.İstatiksel Analiz.....	21
<b>4.BULGULAR .....</b>	<b>22</b>
<b>5. TARTIŞMA .....</b>	<b>33</b>
<b>6.SONUÇ VE ÖNERİLER.....</b>	<b>36</b>
<b>7.KAYNAKLAR .....</b>	<b>37</b>
<b>EKLER.....</b>	<b>50</b>
EK 1. Tez Konusu Onay Formu .....	52
EK 2. Anket Formu .....	55
EK 3. Evlilikte Uyum Ölçeği .....	57
EK 4. Sosyal Medya Bağımlılık Ölçeği – Yetişkin Formu.....	59

## TEŐEKKÜR

Bu tez alıőmasının t¼m s¼relerinde hibir zaman yardımını ve desteęini esirgemeyen tez danıőman hocam Do. Dr. Emin Pala'ya,

T¼m asistanlıęım s¼resince bilgi ve tecr¼belerini aktaran eęitim sorumlumuz Do. Dr. S¼leyman Ersoy'a,

alıőmaya katkı sunan Ümraniye Eęitim ve Araőtırma Hastanesi 'nin deęerli hekim kadrosuna ,

Zorlu asistanlık s¼recinde birlikte alıőmaktan mutlu olduęum b¼t¼n asistan arkadaşlarıma,

Hayatımın her d¼neminde olduęu gibi tez s¼recimde de b¼y¼k emek ve fedak¼rlıkları olan; desteęini, sevgisini ve özverisini esirgemeyen sevgili eőim Beyza Birinci'ye ; biricik kızlarım Ayőe Sevede ve Elif Beren'e ,

Sonsuz teőekk¼rlerimle.....

Dr. Murat Birinci

## **KISALTMALAR**

**EUÖ:** Evlilikte Uyum Ölçeđi

**SMBÖ-YF:** Sosyal Medya Bađımlılık Ölçeđi – Yetiřkin Formu

**TDK:** Türk Dil Kurumu

**TÜİK:** Türkiye İstatistik Kurumu



## **TABLO LİSTESİ**

**Tablo 1.** Katılımcıların sosyodemografik özellikleri

**Tablo 2.**Sosyodemografik verilere göre Sosyal Medya Bağımlılık Ölçeği toplam skoru ve Sanal Tolerans Alt Ölçek skorları

**Tablo 3.**Sosyodemografik özelliklere göre sanal iletişim alt ölçeği ve Evlilikte Uyum Ölçeği puanları

**Tablo 4.** Evlilikte Uyum Ölçeği ve Sosyal Medya Bağımlılık Ölçeği toplam skor ve alt ölçek skorları ile sosyodemografik özelliklerin korelasyonu

**Tablo 5.** Sosyodemografik özelliklere göre tabakalanan ölçek skorlarının birbiri ile korelasyonlarının incelenmesi

## **ŐEKİL LİSTESİ**

**Őekil 1:** Evlilik süresine göre boşanmaların oranı

**Őekil 2:** Hanelerde internet erişimi imkanı ve bireylerde internet kullanımı, 2012-2022

**Őekil 3:** İnternette sipariş verme oranı, 2012-2022



## ÖZET

Günümüz bilgi ve teknoloji çağında, toplumun yapıtaşı olan aile kurumunun sosyal medyadan etkilenmesi ve değişimi kaçınılmazdır. Bu çalışmanın amacı, hekimlerin, sosyal medya bağımlılıkları ile evlilik uyumları arasındaki ilişkiyi incelemektir.

Tanımlayıcı araştırma olarak tasarlanan bu çalışmanın evrenini Ümraniye Eğitim ve Araştırma Hastanesi'nde çalışan 800, örneklemini 132 hekim oluşturmaktadır.

Araştırma Haziran – Ağustos 2022 tarihlerinde 146 hekime ulaşılmıştır.

İstatistiksel anlamlılık için  $p < 0.05$  kabul edilmiş ve analiz için SPSS 20.0 programı kullanılmıştır.

Çalışmamız 93'ü kadın 27'si erkek olmak üzere, anket sorularını tam cevaplayan 120 katılımcının verileri ile tamamlanmıştır. Katılımcıların ortalama yaşı 31, %9,2'si pratisyen %78,3'ü dahili bir alanda çalışan, %11,7'si cerrahi alanda çalışan ve %0,8'inin ise diğer-yönetici olduğu belirlenmiştir. Katılımcıların eşinin ortalama yaşı 32 ve ortalama evlilik süreleri 4 yıldır. Katılımcıların %64,2'sinin eşi sağlık personelidir. Katılımcıların sahip olduğu ortalama sosyal medya hesap sayısı 4, ortalama sosyal medya kullanım süresi 1 saat ve ortalama ekran süresi 2 saattir.

Çalışmamızda katılımcıların sosyodemografik özelliklerine göre sosyal medya bağımlılığı arasında istatistiksel olarak anlamlı bir fark bulunamamıştır. Sosyal medya kullanım süresi, ekran süresi, sosyal medya hesap sayısı arttıkça sosyal medya bağımlılık skorunun arttığı tespit edilmiştir.

Pratisyen hekimlerin evlilikte uyum skorları cerrahi branşlarda çalışanlara göre anlamlı düzeyde yüksek bulunmuştur. Yaş ve evlilik süresi arttıkça evlilik uyumunun azaldığı ortaya çıkmıştır.

**Anahtar Kelimeler:** İnternet, Sosyal medya bağımlılığı, Evlilik uyumu

## ABSTRACT

In today's level of information and technology, it is inevitable that the family is affected and changed by social media. The aim of this study was to investigate and to evaluate the relation between social media addiction and marital adjustment among the physicians .

The population of this study, which is designed as a descriptive research, consists of 800 physicians working in Umraniye Training and Research Hospital and the sample consists of 132 of them. Between June and July 2022, 146 physicians were contacted for the research.  $P < 0.05$  was accepted for statistical significance and SPSS 20.0 was used for analyses.

Our study was completed with the data of 120 participants; 93 women and 27 men, who answered the survey questions completely. Median age of participants was 31 and working in internal services(78,3%), surgical services(11,7%), medical(general) practitioner(9,2%) and other duties-management(0,8%). Median age of partners of the participants was 32 and median marriage duration was 4 years. 64,2% of partners of the participants were working in healthcare. Median number of social media accounts owned by participants was 4, median duration of social media usage was 1 hour and median screen time was 2 hours.

In our study, no statistically significant difference was found between social media addiction and sociodemographic characteristics of the participants. It has been determined that the social media addiction score increases as the social media usage time, screen time and the number of social media accounts increase.

Marital adjustment scores of medical(general) practitioners were found to be significantly higher than those working in surgical services. It was found that marital adjustment decreased as age and duration of marriage increased.

**Keywords:** Internet, Social Media Addiction, Marital Adjustment

# 1. GİRİŞ VE AMAÇ

## 1.1. Problem Durumu

Aile kurumu insanlığın en kadim, en temel kurumudur. Aile yapısı, kuralları, oluşumu yıllar içinde ve toplumdan topluma değişiklik gösterse de toplumun en temel yapı taşı olma özelliğini korumaktadır. Aile kavramının birçok tanımı bulunmakla birlikte ortak çerçeve bakımından “kendisine yakın hissettiği biriyle yaşayan ve aynı ortamı paylaşan, iki veya daha fazla kişi içeren, bazı duygusal yakınlıkların olduğu, birbiriyle ilgili sosyal durumlar, roller ve ödevlerin üstlenildiği, sevgi, ait olma duygularının paylaşıldığı” bir yapı olarak kabul görmektedir (1). Birçok toplumda aile kurumu, evlilik bağıyla kurulan bir ilişki ile başlar.

Evlilik farklı açılardan, farklı şekillerde tanımlanan karmaşık bir olgudur. Türk Dil Kurumu en sade haliyle “Erkekle kadının, aile kurumunu oluşturmak için yasalara da uygun olarak birlikte olması, izdivaç etmesi” olarak tanımlamaktadır (2). İnsan yaratılışından itibaren çevresiyle sürekli iletişim ve etkileşim içinde olan bir varlıktır. Bu etkileşimin bir parçası olan karşı cinsle etkileşimi de temel ihtiyaçlardan sayılmaktadır (3). Erkekle kadın arasındaki ilişkinin biçimi, kurumsallaşması, iletişim biçimi, duygusal ve hukuki yönü tarih boyunca hep gündemde olan konudur. Evlilikte uyumu, mutluluk ve huzuru etkileyen birçok faktör vardır. Çiftler arasındaki etkili ve sağlıklı bir iletişimin olması, evlilikte uyumu etkileyen faktörler arasındadır. Yeni iletişim araçları, akıllı telefonlar, sosyal medya kullanımı aile içi iletişimi etkilemektedir. Bu etkilenimin boyutu, ilişkiler haricinde ailede yaşanacak başka sorunlara sebep olup olmayacağı birçok çalışmanın konusunu teşkil etmektedir. İnternet ve sosyal medya kullanımı kişilerin günlük yaşamında büyük ölçüde yer kapladığı, çok fazla vakit geçirildiği ve bunun sonucu aile içi iletişim, akran iletişimi ve ebeveyn-çocuk iletişimine zarar verdiği görülmüştür (4). İnternet kullanımı, günümüzde artan kullanım alanları ile günlük yaşama hem hız ve hem de erişim kolaylığı açısından katkı sağlamaktadır. Haberleşme, bilgi paylaşımı, alışveriş, kamu kurumlarıyla yapılan resmi işlemler, fatura ödenmesi, bankacılık işlemleri, eğitim, sağlık, turizm, bilet işlemleri, yol bilgisi, adres tarifi vb. birçok

konuda internetten faydalanılmaktadır. Bununla birlikte bireysel ve toplu iletişimde de internet ve sosyal medya kullanılmaktadır.

Sosyal medya platformları, kullanıcılarına, her kullanıcının veya seçilmiş kullanıcıların erişim sağlayabileceği açık profil oluşturabilme, diğer kullanıcılarla ve bunların bağlantılı olduklarıyla ağ üzerinden bağlantı ve etkileşim olanağı tanıyan web tabanlı platformlar olarak tanımlanmaktadır (5). Bu platformlarda kullanıcılar kendilerine sanal kimlik oluşturabilir, günlük yaşamdaki arkadaşlarının platformda oluşturdukları kimliklerle aralarında etkileşim oluşturabilir ve ortak ilgi alanı olan bireylerle ilişki kurabilir, bu ilişkiyi çevrim dışı ortamlara taşıyabilirler (6). Sosyal medya; sosyal ve siyasi konularda kendini ifade etme, kendisi hakkında güzel duygular besleme, yalnızlık hissini giderme gibi gayeler için de kullanılmakta, fakat bu amaçlarla sosyal ağlara fazla miktarda dahil olma, sosyal medya bağımlılığını beslemektedir (7). Bununla birlikte artık sosyal medya, halkla ilişkiler, pazarlama, alışveriş, reklamcılık, habercilik, siyasi propaganda, sivil toplum kuruluşu çalışmaları gibi çok çeşitli alanlarda işlevsel ve aktif bir konumdadır (8).

İnternet ve sosyal medya kullanım oranının artmasıyla gündeme gelen bir diğer konu ise, bu kullanımın aşırıya kaçması ve bağımlılık oluşturma potansiyelidir. Küçük yaşlardan ileri yaş dönemine kadar internet altyapılı akıllı cihaz kullanımı yaygınlaşmaktadır. İnternet ve sosyal medya platformlarının sosyolojik ve psikolojik zemininin oluşması, kullanılma oranı ve kullanım şeklinin bir tür bağımlılık oluşturuca duruma da dönüştüğünü ifade etmek gerekmektedir (7). İnternet bağımlılığı, internetin daha fazla kullanılma isteğinin engellenememesi, internette geçirilen vaktin gittikçe artırılmasına ihtiyaç duyulması, internet olmadan geçirilen vaktin önemsizleşmesi, yoksun kalındığında hırçınlık, asabiyet ve huzursuzluk vb. durumların oluşması ve kişinin aile, meslek ve sosyal yaşantısının gitgide kötüleşmesi olarak ifade edilebilir (9).

## **1.2.Amaç**

Çalışmanın amacı, sağlık sektöründe olup, işi ya da sosyal hayatı gereği aktif sosyal medya kullanan bir grup olan hekimlerin, sosyal medya bağımlılıkları ile evlilik uyumları arasındaki ilişkiyi incelemek, ilişkinin yönünü belirlemek ve değerlendirmektir.

### **1.3.Çalışmanın Önemi**

Literatüre bakıldığında internet ve sosyal medya bağımlılığı üzerine yapılan birçok çalışma göze çarpmaktadır. Üniversite öğrencileri, ergenlik dönemindeki gençler, farklı meslek gruplarındaki çalışanlar ile yapılmış çalışmalar bulunmaktadır. Bağımlılığın bir sağlık sorunu olması göz önüne alındığında; sağlık hizmeti veren hekimlerin bu sorunu ne derece yaşayıp evlilik uyumlarına yansıyor yansımadağı ise daha önce çalışılmamış bir konudur. Evlilik uyumu ve dolayısıyla ev huzurunun hekimin çalışma huzurunu da etkileyebileceğı, sağlık hizmetini daha kaliteli vermesi yönünde bir etki olacağı düşünülerek, bu çalışmanın gelecek çalışmalara da kaynaklık etmesi hedeflenmektedir

## **2. GENEL BİLGİLER**

### **2.1 Aile**

İnsanlık tarihi kadar kadim bir yapı olan aile kavramı, günümüze kadar birçok açıdan değişim ve gelişim göstererek günümüze kadar ulaşmış bir toplumsal olgudur. Türk Dil Kurumu aile kavramını “Evlilik ve kan bağına dayanan, karı, koca, çocuklar, kardeşler arasındaki ilişkilerin oluşturduğu toplum içindeki en küçük birlik” olarak adlandırmaktadır (2). Aile kavramını açıklayan birçok tanım incelendiğinde değinilen ortak noktaların; aynı mekanı paylaşma, iki ya da daha fazla bireyden oluşma, duygusal bağların kurulması, sevgi ve aidiyet duygularının yaşanması, bireylerin birbirine karşı rollerinin ve görevlerinin olması dikkat çekmektedir (1).

Devlet Planlama Kurumu “Türk Aile Yapısı Özel İhtisas Komisyonu” raporunda; aile kurumu; kan bağı, evlenme, farklı yasal yöntemlerle aralarında akrabalık bağı kurulan ve çoğunlukla aynı ev ortamını paylaşan kişilerden oluşan, bireyin cinsel, psikolojik, maddi ve sosyal ihtiyaçlarının karşılandığı, topluma uyum ve aidiyetinin oluştuğı temel bir sosyal yapı yani toplumsal birim olarak ifade edilmektedir (10). Türkiye Cumhuriyeti Anayasası'nın (1982) 41. Maddesinde “Aile toplumun temelidir” ibaresi yer almaktadır. Bu ibare ile aileye büyük bir anlam yüklenmektedir (11).

Bu büyük anlam ile aile, insan neslinin devamında, insani ve kültürel değerlerin sonraki nesillere aktarılmasında, aile fertlerinin sosyal ve psikolojik destek içinde, yardımlaşma ve paylaşma halinde olması ile, toplumların varlığının korunması ve devamında önemli görevleri yerine getirmektedir (12). Bir aile içinde doğan bir çocuğun bakımı, beslenmesi, kişiliği, eğitimi aile tarafından şekillendirilir. Çocuğun beden ve ruh sağlığı da yine ailenin tutumundan etkilenmektedir. Bu açıdan bakıldığında aile toplumsal bir birim olmakla birlikte aynı zamanda psikolojik bir birimdir (13).

Aile tanımları incelendiğinde, tanımlarda yer alan ve aileyi oluşturan dört temel özellik dikkat çekmektedir. Bunlar:

- Aile mensuplarının arasındaki bağ,
- Ortaklaşa kullanılan yer,
- Ortaklaşa kullanılan maddi varlık,
- Birlikte üstlenilen görev ve mesuliyetlerdir (14).

Aile kavramı; genel yapısı ve işlevleri açısından, yaşanan dönem ve bölgeye göre değişiklik gösteren sistemli bir yapı olarak ifade edilebilir. Dolayısıyla evrensel özellikteki aile kavramının herkes için ve her ortamda geçerli sayılabilecek net bir tanımını oluşturmak olanak dahilinde değildir (15).

### **2.1.1. Toplumsal Değişimlerde Aile**

Toplumların yaşadığı kültürel farklılaşma, sosyal hayatta da farklılaşmalar meydana getirmekte, öyle ki sosyal yapı da kültürel farklılaşma ile eş zamanlı olarak değişmektedir. Toplumun değer ölçütleri ve bunların özümsemesi de zamanla değişiklik göstermekte, söz konusu değerler kendi döneminin ihtiyaçlarına paralel olarak değişim göstermektedir. Ailenin her türlü etkiye açık bir biçimde odak noktada bulunması aslında toplumsal dönüşümün aile temel olan bir aşaması olarak karşımıza çıktığını ifade edebiliriz (16).

Kanunlarla belirlenen kurallar ile birlikte, ailenin davranışlarını şekillendiren, aileyi yöneten, aileni ya da örtülü bazı kurallar, yasalar vardır (17).

Tampon oluşumlar sosyal değişimler neticesinde gelişebilecek kriz ve kaosu önleyen, ortaya çıkabilecek çözümleri önleyen ve yapısal işlevler bakımından her iki sosyal yapıdan farklı yanları olan oluşumlardır. Tampon oluşumlar, en geniş

düzyeyde toplum için yeni bir entegrasyon ve dengelenme olanağı olurken, yerine getirdiğı en önemli işlev değışime uğrayan toplumsal koşullarda güvenliğı sağlamaktır. Aile birliğı, toplumsal ve sosyal değışimlerde tampon kurum olarak rol alır (18).

### **2.1.2. Ailenin İşlevi**

Ailenin işlevleri altı ana başlık altında incelenmiştir (19). Bunları alt başlıklar halinde şu şekilde açıklayabiliriz;

#### **2.1.2.1 Ailenin Biyolojik İşlevi**

Eşler arasında yaşanan cinsellik ve çocukların korunması biyolojik işlev olarak sayılabilir. Kadın ve erkeğın doğasındaki temel ihtiyaçlardan biri olan cinsel gereksinimlerin karşılanması ve neslin devamının sağlanması ailenin işlevlerindedir.

Çocuk, dünyaya geldiğinde korumasız, savunmasız ve her şeye ihtiyaç duyan bir durumdadır. Onun en temel fizyolojik ihtiyaçlarını karşılayan, besin ihtiyacını gideren, büyüten, barınmasını sağlayan, giydiren, yetiştiren ve dış ortamdaki gelen maddi ve manevi her türlü zarardan onu koruyan, onun hayatta kalmasını sağlayacağı ortamı oluşturan ailedir.

#### **2.1.2.2. Ailenin Psikolojik İşlevi**

Yuva duygusunu yaşatma, duygusal doyum yaşatma, karşılıklı sevgi ve şefkat gösterilmesi, duygusal güvenlik hissi, özsaygı kazanılması, özgüven ve değerli hissetme, kendisiyle ve çevresiyle barışık olma hali, ilk olarak kişinin hayatında ailede gerçekleşmektedir.

#### **2.1.2.3. Ailenin Eğitim İşlevi**

Bireyin kabiliyetlerini keşfetme, bu kabiliyetler doğrultusunda eğitim alma, kendini gerçekleştirme ailenin işlevlerindedir.

#### **2.1.2.4. Ailenin Toplumsal İşlevi**

Aile toplumun temelini oluşturur. Toplumdaki en temel işlevleri de aile yerine getirir. Bireyin diğer bireylerle sosyal ilişkiler kurması, toplumda bir statüye sahip olması, dayanışma içinde olması, yaşadığı toplumun değer ve normlarını öğrenmesi aile içinde gerçekleşir.

Mensup olma, aidiyet hissi, milli, ahlaki, dini değerleri benimseme, ceza ve yaptırım bilgisi, kendi ailesini kurma, toplumun farklı kesimlerine empatik yaklaşma,

siyasi görüşe sahip olma, seçme ve seçilme bilinci ailenin kazandırdığı yetkinliklerdendir.

#### **2.1.2.5. Ailenin Kültürel İşlevi**

Anadili öğrenme, kendi kültürüne ait öğeleri, sanatı, geleneklerini kişi, ilk olarak ailede öğrenir. Ailenin bir işlevi de önceki nesilden devraldığı kültürel birikimi bir sonraki nesle aktarmaktır.

#### **2.1.2.6. Ailenin Ekonomik İşlevi**

Ailenin üretim ve tüketimdeki konumu, tasarruf ve israf kavramları bireyin hayatına ilk olarak ailede girer. Bireyin kendini gerçekleştirme ve bir meslek edinme yine ailenin yönlendirmesi etkili olmaktadır (19).

#### **2.1.3. Aile ve Evlilik**

Aile oluşumları incelendiğinde, bütün aile türlerinin taşıdığı bir özellik, evlenerek türün devamını sağlamak için çocuk sahibi olma şeklinin belirlenmiş olmasıdır. Toplumsal yasaların henüz var olmadığı tarih öncesi dönemlerde ailenin varlığından bahsetmek söz konusu olmasa da tarihin ilk dönemleri itibariyle, toplumsal hayatın belirginleşmesinden itibaren evlilik kuralları belirlenmiş, bu gelişme neticesinde de aile kurumu tarihte yerini alabilmiştir.

Tarihte ve günümüzde grup evlilikleri, birden fazla kadınla evlilik, birden fazla erkekle evlilik, tek eşlilik vb. çeşitli evlilik türleri mevcuttur. Evlilik biçimi, aile yapısını ve işleyişini belirleyen önemli etmenlerden birisidir. Tarih içinde evlilik şekillerinde ortaya çıkan değişimler, aile yapısı ve aile içi ilişkilerde köklü değişimlere yol açmıştır. Toplumsal yapılardaki ve sistemlerdeki değişimler, bu yapıların bileşenlerinde de dönüşümlere ve değişimlere sebebiyet verir. Aile birliğinin, toplumsal yapıların ve sistemlerin temel bileşenlerinden biri olması nedeniyle, her toplumsal değişimin aile birliğine etkisi olmaktadır (20).

## 2.2. Evlilik

Evlenmek, insanoğlunun yaşamındaki en temel davranışlardan bir tanesidir (21).

Türk Medeni Kanunu'nun 185. Maddesine göre evlilik kavramı “Evlenme ile çiftler arasında evlilik birliğinin kurulmasıdır. Eşler, evlilik birliğine ait mutluluğu birlikte gerçekleştirir ve çocuk bakımı, eğitim ve gözetimi gibi konularda birlikte özen gösterme konusunda sorumluluk sahibidirler. Eşler beraber yaşam sürdürme, birbirlerine sadık olmak ve yardımda bulunmak durumundadırlar” ifadeleri ile yer almıştır (22).

Evlilik ve aile kavramı, her ne kadar zaman geçtikçe ve toplumlar arası farklılık gösterse de ortak bazı evrensel değerler taşımaktadır. Bu değerler; bu olguları oluşturan kişilerin arasında olan kuvvetli bağ ve sadakatleridir (23).

Evlilik, hayatı boyunca bir kişinin eşyle birlikte olabilmesi için içinde bulunduğu topluma verdiği ve hukuki bağlayıcılığı olan söz olarak ifade edilir (24). Evlilik; hayattan beklentileri, gayeleri, ilgi alanları benzer olsa da tamamen aynı olmayan farklı iki bireyin beraber bir ömür sürebilmek, hayatı paylaşmak, evlat sahibi olmak ve evlatlarını hayata hazırlamak gayesiyle adım attıkları bir ilişkidir (25). Evliliğin sebepleri ve bireylerin gayelerine bakıldığında, iki bireyin fizyolojik, psikolojik ve sosyal gereksinimlerini karşılamayı amaçladıkları görülmektedir (26).

Evlilik, vatandaşı olunan devletin bireyler üzerinde kontrol etme yetkisi bulunan ve böylece kurumsal bir kimlik kazanan bir biçimdir. Kurumsallaşmış olan bu yapıda ile kadın ve erkek “karı-koca” konumuyla bir bağ kurmakta ve sahip olacakları çocuklara karşı da bir konum belirlenmiş olacaktır (27). Evlilik, kurumsal bir yapı, devlet kontrolünde olan bir kurum, yetki ve hak olarak belirli bir statüsü olan ilişki şeklinde ifade edilmiştir (28).

Bir diğer evlilik tanımlaması ise, değer yargıları ve ailelerin önceki hayatları farklı olan birbirine yabancı iki bireyin yeni değerler ve davranışlar ile oluşturduğu yeni bir yapı şeklindedir (29).

Evlilik tanımında ilişkinin duygusal yönüne, niteliğine, anlaşmazlık durumlarına vurgu yapan tanımlar da mevcuttur. Kişiye bir hayat amacı olduğunu, kıymetli bir yeri olduğunu fark ettiren düşüncenin, diğer bireylerle bir bütünü

tamamlaması, bunu başarmanın da en yalın ve en kuvvetli yöntemin evlilik olduğu ve toplumca kabul edilebilirliğin en fazla olduğu kurumun evlilik kurumu olması dile getirilmiştir (30). Bireylerin tam olarak mutmain olduğu bir evlilik için çiftlerin eşit olduklarını bilmeleri ve duyumlamaları, zihinsel ve fiziksel olarak yakınlık kurabildikleri bir ortam gerektiği de vurgulanmıştır (31).

### **2.2.1. Evliliğin İşlevi**

Evlilik hayatının bireysel ve sosyal görevlerini Özgüven (2001) şu şekilde sıralamıştır;

- Eşlerin nesillerini devam ettirmek için gereken mesuliyetleri almaları,
- Eşlerin ait oldukları toplumun devamı için çocuk sahibi olmaları ve çocukları müşterek sosyal kuralları bilecek ve uygulayacak biçimde yetiştirmeleri,
- Aile mensuplarının toplumsal, fizyolojik, psikolojik ve ekonomik ihtiyaçlarını gidermeleri,
- Çocukların sosyalleşmesini sağlamaları,
- Aile mensuplarının cinsiyet rollerini edinmelerinin sağlanması,
- Çocuğun sosyal yaşama daha rahat adapte olmasını kolaylaştırmaları (32).

Toplumsal ve bireysel hayatın sağlıklı bir biçimde sürmesi için aile sisteminin sağlıklı bir biçimde devam etmesi gerekmektedir. Bu nedenle, evlilik ile ilgili çalışmalarda en sık değinilen hususlardan biri de evliliğin devamı ve bunu etkileyen etmenlerdir. Çocuk sahibi olma, çiftlerin dünya görüşleri, ekonomik düzeyleri, psikolojik ve fiziksel iyi halleri, dini inançları, sahip oldukları alışkanlıkları, evlendikleri yaşları, eşlerin içinde büyüyüp benimsedikleri kültürleri, daha önce yaptıkları evlilikleri, eşlerin birbirine olan bağlanma biçimleri, batıl inanışları ve evlilikten olan beklentileri evliliğin sürekliliği ile ilişkisi üzerinde çalışılan ve incelenen etmenlerdir (24). İlişki doyumu ve ilişki uyumu da üzerine çalışılan iki faktördür. Bu faktörler ile ilgili araştırmaların neticesi genellikle evlilik uyumu ile evliliğin sürekliliği arasında olumlu bir birliktelik olduğunu göstermektedir (33).

### **2.2.2. Evlilik Uyumu**

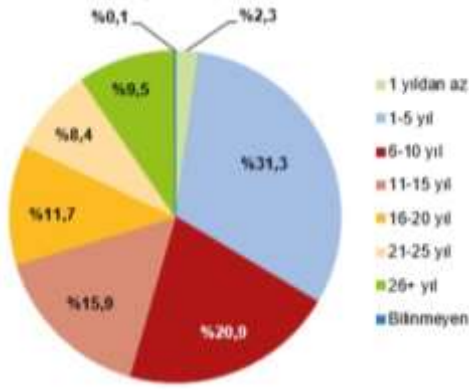
Evlilik uyumu, evlilikten hissedilen doyum, çiftelerin mutluluğu, evlilik bütünlüğü gibi kavramlar evlilik birlikteliğinin kalitesini ifade etmek için kullanılan kavramlardır. Daha kapsayıcı bir kavram olan evlilik kalitesi, çiftlerin birlikteliğinin kendileri tarafından değerlendirilmesi olarak tanımlanabilir. Evlilik kalitesinin

yüksekliđi, iyi uyum, etkili iletiřim, yüksek tatmin ve mutluluk seviyesi ile ilintili olduđu görölmektedir (36). Çiftler arası uyum řu deđiřkenlerle belirlenebilir:

- Karı koca arasında problem çıkarabilecek farklılıklar
- Karı koca arasında ortaya çıkabilecek gerilim ve endiře
- Karı koca arasında doyum
- Karı koca arasında sadakat
- Karı koca olabilme bakımından esas olan hususlarda görüş birliđi (34).

Dyer (1983) evlilik uyumunu, evlilik hayatında olumlu ve olumsuz iliřki gidiřatıyla ilgili bir hareketlilik süreci olarak ifade etmiřtir (35). Evlilik uyumunun bir diđer tanımı da evlilikteki sevgi ve başarıyla alakalı yapılan aktiviteler, yařanan çatıřmalar, problemleri çözme becerileri ya da eřler aralarındaki uyumluk gibi unsurların toplamıdır. Evlilik uyumunun bir tanımla tanımlamak ve bunun üzerinde uzlařmak kolay deđildir. Bu zorluk sosyal, bireysel, psikolojik etkenlerin evlilik uyumu ile ilgili olmasından ileri gelmektedir (36).

Evlilik süresi ve evlilik uyumu arasında benzer řekilde, süre geçtikçe yükselen ve devamında iniře geçen bir eğri iliřkisi tanımlayan yayınlar bulunmaktadır. Evliliđin ilk dönemlerinde, özellikle çiftlerin büyüdüđu aile hayatının farklı olmasının, evlilik uyumunu olumsuz yönde etkileyen en belirgin etmen olduđu bulunmuřtur (37). Kadınların evlilik süresi uzadıkça, evliliklerinden daha az memnun olduđu (38), buna karřılık erkeklerin evlilik süresi arttıkça evlilikten daha memnun ve uyumlu olduđu bulunmuřtur (39). TÜİK verilerine göre; ölkemizde 2021 yılında yařanan bořanmaların %33'ü evliliđin ilk 5 yılında, %20'si ise evliliđin 6-10 yıllarında gerçekleřmiřtir (40).



*Şekil 1: Evlilik süresine göre boşanmaların oranı, 2021 (TÜİK'ten alınmıştır)*

Yapılan çalışmalarda evlilikteki mutluluğun 20-25 yıl içerisinde giderek azaldığı belirtilmektedir (41). Evlilik uyumu daha üst seviyede olan çiftlerin evlilik uyumu daha alt seviyede olan çiftlere kıyasla kendilerini tanımlamalarının benzerlik gösterdiği saptanmış olup ayrıca benzerlikle eşlerin uyumu arasında olumlu bir ilişki olduğu bulunmuştur (42). Eşlerin gereksinimlerin birbirine benzemesi ile uyumları arasında olumlu bir ilişki olduğuna dair bulgulara ulaşılmıştır (43).

Birbirinden ayrı iki karakterin birbiriyle bütünleşebilmesi kaliteli ve uyumlu bir evlilik birlikteliğinin meydana gelmesini sağlamaktadır. Böylece çiftlerin “bütüncül uyumu” kavramı ortaya çıkmakta ve bütüncül uyum, çiftlerin farklı evrelerde iletişimi ve etkileşimde uyum sağlayabilmeleri olarak açıklanmaktadır. Bu uyumun bileşenleri şunlardır:

- Çiftlerin birbirlerine olan tutum ve davranışlarında uyum,
- Bireyler arası ilişki kurmada uyum
- Ruhsal yaşamda uyum,
- Toplumsal yaşamda uyum,
- Cinsel yaşantıda uyum,
- Birbirini tamamlama ve bütünleşmede uyum,

Eşler gündelik yaşantılarında bu bileşenlerde uyumluluk olmakla birlikte, bileşenlerin kimisinde “biz benliği”, “ben” veya “sen” yerine geçebilecek seviyede ise çiftlerin evliliklerinde “bütüncül uyumdan” söz edilebilir (30).

Alan yazında evlilik uyumunun ölçümü ile alakalı farklı fikirler olduğu görülmüştür. Kimi araştırmacılar evlilikte uyumu ölçmek maksadıyla eşlerin evlilikleri hakkındaki duyguları ve eşler arasındaki uyumun belirleyicileri olarak evlilik hazzına ya da mutluluğuna ilişkin bizzat kendilerinden aldıkları bilgileri kullanmışlardır (44). Bazı araştırmacılar eşler arasındaki uyumu, eşlerin ayrı ayrı duyguları olarak değil, eşler arasındaki ilişkinin bir özelliği olarak değerlendirmişler ve araştırmalarda eşler arasındaki uyumu ölçerken iletişim ve çatışma gibi ilişki özelliklerini kullanmışlardır (34).

### **2.2.2.1. Evlilik Uyumunu Etkileyen Faktörler**

Evlilik uyumu öznel olmasının yanı sıra, uyumun yüksek olması, evlilik ortamının ve iletişimin kaliteli olmasıyla birlikte evlilikteki mutluluğun ve hazzın da yüksek seviyede olduğu bilinmektedir (45). Evlilikte uyum üzerine etki eden etmenler şunlardır: Evli kişilerin eşleriyle arasında görüş birliği, görüş farklılığından doğan problemleri çözmek için kullanılan yöntemler, evlilikten duyulan tatminin kişisel olarak ele alınması, evlilikten duyulan mutluluk/pişmanlık, evliliği sürdürme veya boşanmanın gündeme gelmesi, eşyle olan sorunları açıklaması (45).

Larson 2002 yılında yaptığı araştırmada evliliği etkileyen etmenler için bir model belirlemiş ve bu modele “Evlilikte üçgen modeli” adını vermiştir. Geliştirdiği kurama göre Larson, üçgen modelinde 3 kriteri dikkate sunmaktadır. Bunlar: 1) Kişisel Özellikler: Olumsuz kriterler; stresi idare edememe , işlevsel olmayan düşünceler, aşırı tepki verebilme, fazla asabiyet ve saldırgan davranış biçimi, depresyon, çok utangaç olma olarak belirtilirken, olumlu kriterler olarak aşk, sosyal ve esnek olma, yeterince özgüvenli olma, kabul görme davranışında bulunma şeklindedir.

2) Çift Özellikleri: Olumsuz kriterlere bakıldığında, kişiler arasındaki ilişkinin olumsuz olması, olumlu özellikler ise, sağlıklı iletişim biçimleri, farklı olan özelliklerden doğan sorunların çözüme kavuşturabilmesi, ortak paylaşımda bulunma ve ortak noktada buluşabilme olarak belirtilmiştir.

3) Çevresel Özellikler: Aileden ayrı kalabilme, ana babanın evlilikleri, anne babanın ve akranların örnek ve olumlu tutumları, çalışma hayatının getirdiği stres, ebeveyn

olmanın gerginliđi, ev dıřında kiřinin yklendiđi mesuliyetlerdir. Strese sebebiyet veren diđer durumlar ise, sađlık sorunları, hayat kořullarının zorluđu, borçlanmalar vb.

Evlilikte uyum zerine etkisi olan etmenler řunlardır: Evli bireylerin eřleriyle arasında grř birliđi, grř farklılıđından dođan problemleri zmek iin kullanılan yntemler, evlilikten duyulan tatminin kiřisel olarak ele alınması, evlilikten duyulan mutluluk/piřmanlık, evliliđi srdrme veya bořanmanın gndeme gelmesi, eřiyle olan sorunları aıklaması (45).

### 2.3. İnternet

İnternet kavramı TDK tarafından “Bilgisayar ađlarının birbirine bađlanmasıyla ortaya ıkan, hibir sınırlama ve yneticisi olmayan uluslararası bilgi iletiřim ađı” olarak tanımlanmaktadır (2). İnternet ile ilgili birok tanımdan yola ıkarak genel bir ereve izmek gerekirse; internet, insanların ok eřitli bilgilere ok kısa bir zamanda eriřmesini ve diđer insanlarla ok hızlı bir biimde iletiřim kurabilmesini sađlayarak insan hayatına nemli katkıları olan bir iletiřim aracıdır (46). Gnmz ađı bilgi ađı olarak nitelendirilmekte olup teknolojik geliřmeler hızla devam etmekte ve internet yařamın her safhasında kendine yer edinmektedir. Yeni iletiřim araları, akıllı telefonlar, sosyal medya kullanımı aile ii iletiřimi etkilemektedir. Bu etkilenimin boyutu, iliřkiler haricinde ailede yařanacak bařka sorunlara sebep olup olmayacađı birok alıřmanın konusunu teřkil etmektedir.

İnternet ve sosyal medya kullanımı kiřilerin gnlk yařamında byk lde yer kapladıđı, ok fazla vakit geirildiđi ve bunun sonucu aile ii iletiřim, akran iletiřimi ve ebeveyn-ocuk iletiřimine zarar verdiđi grlmřtr (4). İnternet kullanımı, gnmzde artan kullanım alanları ile gnlk yařama hem hız ve hem de eriřim kolaylıđı aısından katkı sađlamaktadır. Haberleřme, bilgi paylařımı, aliřveriř, kamu kurumlarıyla yapılan resmi iřlemler, fatura denmesi, bankacılık iřlemleri, eđitim, sađlık, turizm, bilet iřlemleri, yol bilgisi, adres tarifi vb. birok konuda internetten faydalanılmaktadır. Bununla birlikte bireysel ve toplu iletiřimde de internet ve sosyal medya kullanılmaktadır.

### 2.3.1. İnternet Bağımlılığı

Bağımlılık olgusu bir maddeye, bir kişiye ya da nesneye haddinden fazla düşkün olma durumu, önlenemez bir istek şeklinde dile getirilmiştir (47). Yazılı kitle iletişim aracı olan gazete ve dergilerden sonra veriler radyo dalgaları ile iletmeye geçildikten sonra radyo, televizyon ve tüm insanlığın yaşamını değiştiren internet, yeni kitle iletişim aracı olarak hayatımızın merkezinde kendine yer bulmuştur (48)

Tahmin edilenden daha seri bir biçimde yaygınlaşmakta olan internet, aşırı kullanım arzusunun engellenememesi, internet kullanmaksızın geçen zamanın kişi nezdinde kıymetsiz ve anlamsız olması, internetten yoksun olduğunda hırçınlık, asabiyet ve saldırganlığın gelişmesi ayrıca bireyin aile, toplumsal ve meslek hayatının olumsuz etkilenmesinden ötürü literatürde “internet bağımlılığı”, “patolojik internet kullanımı” (49), “problemlili internet kullanımı” (50), “aşırı internet kullanımı” (51) ya da “uygun olmayan internet kullanımı” (52), “internet yoksunluğu” (53) terimleri ortaya çıkmıştır. Aşırı internet kullanımı terimiyle kişinin normalin üstünde bir sürede internet kullanımı kastedilmektedir. Aşırı internet kullanımı terimi, olumsuzluk belirtiyor gibi görünse de bir kişinin iş, araştırma, ya da bir öğrencinin ödev gerekçesiyle internette uzun süre vakit geçirmesi sorun teşkil etmeyebilir ve bağımlılığa sebep olmayabilir (24). Olumsuzluk içeren bu tanımlar, bağımlılık belirtmese de internetin yanlış ya da sağlıksız kullanıldığının belirtmektedir.

Araştırmacılar internet bağımlılığı tanısını koymak için bağımlılık kriteri olarak şu davranışları belirlemişlerdir: Sürekli interneti kullanmayı istemek, internet kullanamayacağı yerlere gitmeyi ve dışarı çıkmayı azaltmak, internet karşısında yemek, devamlı yorgun ve uykusuz olmak, internette planladığından çok daha uzun kalmak, internette geçirilen zamanı inkar etmek, aynı güç içinde devamlı olarak e-posta adresini ve diğer hesaplarını açıp bakmak, internette olmadığına bile devamlı interneti düşünmek, aile ve arkadaşlık ilişkilerinin gittikçe zayıflaması, dışardan bir başkasının kişinin internette geçirdiği süre ile ilgili şikayetinin olması, internete eriştiğinde mutlu olmak, internet erişimi için gereğinden çok para harcamak, internete harcanan zamandan dolayı suçlu hissetmek vb. (54).

İnternet kullanımının hayatın her alanında olması ve hayatı kolaylaştırması gibi durumlar da düşünüldüğünde, interneti hayatımızdan çıkarmak yerine doğru ve etkin kullanımına odaklanmak, bağımlılığa varan kullanımların nedenlerini incelemek ve bu nedenlerin ortadan kaldırılmasına yönelik çalışmalar yapmak gerekmektedir.

### **2.3.2. İnternet Bağımlılığının Alt Tipleri**

Araştırmalar sonucunda internet bağımlılığı alt tiplere ayrılmıştır. 6 alt tip şunlardır:

1. Sanal seks bağımlılığı
2. Sanal oyun bağımlılığı
3. Sanal kumar bağımlılığı
4. Sanal borsa bağımlılığı
5. Sanal alışveriş bağımlılığı
6. Sanal ilişki bağımlılığı (55).

### **2.3.3. İnternet Bağımlılığı Tanı Kriterleri**

İnternet bağımlılığı için tüm dünyada birçok tanım ve kullanılan pek çok ölçme aracı yapılmıştır. İnternet bağımlılığının kavramsal tanımı ve tanı kriterleri hakkında yapılan sistematik derlemelerde, dünya çapında kullanımı olan geliştirilmiş ölçme araçlarına dair veriler sunulmakta ve çeşitli çalışmalarda elde edilen birbirinden farklı prevalans verilerinin, tanıma ilişkin kavramsal farklılıklardan da kaynaklandığını ifade etmektedirler.

## **2.4. Sosyal Medya**

İnternet kullanımı ile iletişim sektöründe değişimler yaşanmış ve bu sektörün günlük hayata olan yansıması da değişikliğe uğramıştır. Teknolojik gelişmeler ve teknolojik gelişmelere paralel internetin de gelişmesi ve değişmesi sonucu, yeni teknolojik cihazların üretilmesi ve bu cihazlarla birlikte yeni terimlerin ortaya çıkması kaçınılmaz olmuştur. Yaşanan gelişmelerle hayatımıza giren yeni terimlerden biri de sosyal medya terimidir. Sosyal medya kişisel olarak hayatımıza

girmekle kalmayıp, meslek hayatına, günlük hayatımıza entegre olmuş, iş ve proje yönetimi alanına da ayrılmaz bir parça olarak dahil olmuş vaziyettedir. Günümüzde çok paydaşlı iş birliği çalışmalarında, diğer kurum ve kuruluşlarla rekabet içinde olabilmek için etkili ve verimli yazılım uygulamaları gereklidir (56). İletişim sektöründe yaşanan gelişmelerle internet, gün geçtikçe hayatımızda olmazsa olmaz yerini almaktadır. Sosyal medya kullanıcıları, oluşturdukları profiller ile sanal olarak farklı ülke ve topluluklardan kişilerle iletişime geçerek, yüz yüze iletişimde kullandıkları mimiklerini çeşitli simgelerle muhatabına iletmektedir (57). Sosyal medya, kişilerin tercihine göre bir başkasıyla iletişime geçebilmek, sanal aktivitelerde yer almak, eğlenceli vakit geçirmek ve günlük yaşantısının temposundan ve rutininden uzaklaşmak vb. sebeplerle kullanılmaktadır.

Sosyal medya kavramı; mekân ve zaman kısıtlaması olmaksızın paylaşımlar yapılabilen bir iletişim aracı olarak tanımlanmıştır (58). Bir başka çalışmada sosyal medya kavramı, web tabanı üzerine kurulmuş, içeriklerin paylaşılabilirdiği çevrimiçi uygulamalar olarak açıklanmaktadır (59). TV, radyo, gazete gibi kitle iletişim tarzlarından farklı olarak sosyal medya tek yönlü iletişim yerine karşılıklı iletişime açık olması, kullanıcılardan dönüt alabilmesi, kullanıcıyı yönlendirmesi, oy kullanma, bir konu hakkında yorum yapılabilmesi özellikleri ile dikkat çekmektedir. Sosyal medya sayesinde çok çaba sarf etmeksizin, hızlı ve kolay bir biçimde kurulan sanal gruplar ile kişiler, ilginç, farklı ya da benzer görüşlerini birbirlerine iletebilmektedir (60). Kişilerin internet ortamında birbirine karşı yaptıkları konuşma, ses, görüntü, video içerikleri vb. paylaşımlar ile sosyal medya, bir dijital medya teknolojisidir.

Sosyal medya yalnızca kişiler arası iletişimde değil aynı zamanda müşteri ilişkilerinde de etkili olmaktadır. Üretici ya da hizmet sektöründeki firmaların müşterileri hakkında bilgi toplamasını, ürünlerine yapılan yorumlar, ürün tercihleri, tüketici istekleri konusunda bilgilenmelerini kolaylaştırmaktadır. Genel olarak ifade etmek gerekirse, sabit kurumların aksine sosyal medya sürekli ve aktif, canlı yaşanan bir zemindir ve yine sabit kurumlardan ayrılan özelliği, zaman kısıtının olmamasıdır.

### 2.4.1. Sosyal Medyanın Tarihsel Süreci

Kitle iletişim araçları yani geleneksel medyadan farklı olarak, dijital ortamda karşılıklı olarak iletişim kurulması, iletişimin şeklini değiştirmiş ve toplumsal yaşamı yeniden tanımlamaya başlamıştır. Bilgisayar, internet, akıllı telefon ve cihazlar, iletişim teknolojilerinin hayatımıza girmesiyle dünyanın evrensel yapısı değişmeye başlamış, sosyal, kültürel, ekonomik ve siyasal değerlerin yapıları değişime uğramıştır. Sosyal medya platformlarının kullanımı günden güne artmaktadır. Twitter, Facebook, İnstagram, Whatsapp, Linked-in, YouTube, TikTok gibi sosyal ağ platformları kullanıcı sayılarını her geçen gün arttırırken, dijital hayatta icraat gösteren birçok kurum ve şirket de yeni hizmet ve iş fikirleri üreterek bu alana katkı sağlamaktadır (61).

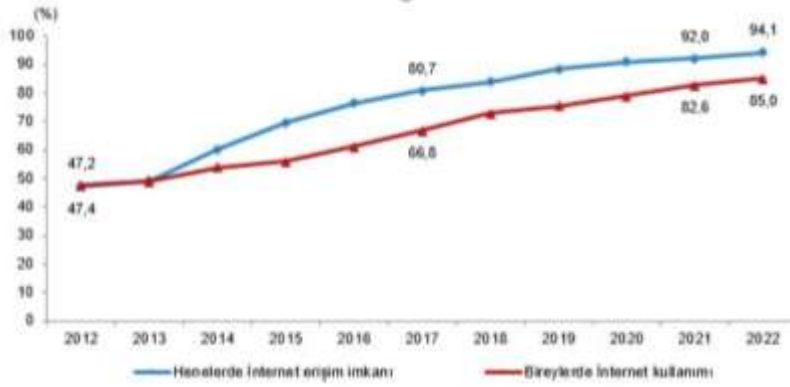
Hızla gelişen ve kullanım alanı artan sosyal medyanın tarihi yakın geçmişe dayanmaktadır. İnternetin geniş tabanlı olarak alt yapısının geliştirilmesi ve Web 2.0 teknolojisinin ortaya çıkması sosyal medyanın gelişiminde büyük öneme sahiptir. Kullanıcıların aktif bir şekilde içinde bulunduğu ve etkili olabildiği ilk sosyal medya paylaşım platformu Six Degrees 1997 yılında kurulmuş ve kullanıcılarına kendilerine ait profil oluşturma, arkadaş edinme ve arkadaşlarının profillerini inceleme imkanı vermiştir (62).

Türkiye’de ilk cep telefonu kullanımı 23 Şubat 1994 yılında Tansu Çiller ve Süleyman Demirel arasında gerçekleşti (63). 1994 yılında Türkiye’de 81.276 kişide cep telefonu vardı. 2013 yılı itibariyle nüfusun %89,9’u cep telefonu kullanmaktadır. (64).

Türkiye’de dijital sosyal yaşam 1995 senesinde mIRC sohbet uygulamasıyla başlamış olup, yalnızca yazı yazarak tüm konularda sohbet edilebilen bu uygulama sayesinde kullanıcılar tanımadıkları insanlarla iletişime geçebilmiş ve istedikleri kimliği oluşturmuşlardır (24). Ekşi Sözlük 1999 yılında, sosyal paylaşımın yapılması için kurulan ilk platformlardandır. Her konunun özgürce tartışabildiği, konuşabildiği ve içerik oluşturulabildiği sanal bir topluluk olarak karşımıza çıkmıştır. Bu platformun kuruluşundan itibaren aktif bir şekilde kullanıldığı, kullanıcılar tarafından sürekli desteklendiği görülmektedir (24).

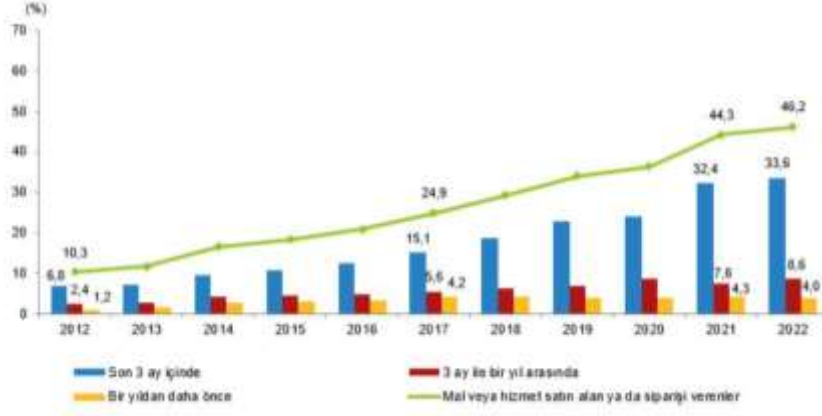
2004 yılında arkadaş bulabilmek amacıyla kurulan Yonja.com, Türkiye’de sosyal medyanın başlangıcı sayılabilecek bir noktaya gelmiş ancak 2006 yılında Facebook’un ortaya çıkması Türkiye’de sosyal medyanın gerçek anlamını kazanmıştır. 2009 yılında 3G teknolojisine geçen Türkiye, mobil hızını arttırmış ve 3G abone sayısı 2009 yılında 7 milyon civarındayken, dört sene içerisinde yaklaşık %500 oranında artışla 2013 yılı itibariyle 47 milyonu aşmıştır. Mobil internet kullanımının yükselişinin sebebi üretilen mobil cihazların internet odaklı üretilmesidir (24).

TÜİK Hanehalkı Bilişim Teknolojileri (BT) Kullanım Araştırması, 2022 verilerine göre, 2022 yılında hanelerin %94,1’inin evden İnternete erişim imkanına sahip olduğu gözlenmiştir. Şekil2’de görüldüğü üzere; bu oran, geçen yıl %92 idi (65).



**Şekil 2:** Hanelerde internet erişimi imkanı ve bireylerde internet kullanımı, 2012-2022 (TÜİK’ten alınmıştır)

Aynı araştırmaya göre bireylerin %82’si düzenli olmak üzere %85’i internet kullanmaktadır. Bireylerin en fazla kullandıkları sosyal medya platformları %82,0 ile WhatsApp, %67,2 ile YouTube ve %57,6 ile Instagram oldu. Cinsiyete göre incelendiğinde; erkeklerin en fazla %85,9 ile WhatsApp, %70,8 ile YouTube ve %61,5 ile Facebook, kadınların ise %78,1 ile WhatsApp, %63,7 ile YouTube ve %55,9 ile Instagram kullandığı gözlenmiştir (65)



Şekil 3: İnternette sipariş verme oranı, 2012-2022 (TÜİK'ten alınmıştır.)

İnternet üzerinden 2022 yılının ilk 3 ayında mal veya hizmet satın alan bireyler sırasıyla en fazla %71,3 ile giyim, ayakkabı ve aksesuar, %50,2 ile yemek siparişi, %41,9 ile gıda ürünleri, %28,7 ile temizlik ve kişisel bakım malzemeleri ve %27,4 ile kozmetik, güzellik ve sağlık ürünleri sipariş vermiştir (65)

#### 2.4.2. Sosyal Medyanın Etkileri

Sosyal medya kullanıcılarını bir yandan bireyselleştirirken bir yandan sosyalleştirmektedir. Sosyal medya kullanan kişiler, kişisel tercihlerini ve yaşam biçimlerini sosyal medya aracılığıyla diğer kişilere aktararak, tecrübelerini birbirleriyle bütünleştirebilmekte ve sosyal bir kimlik oluşturabilmektedir (66).

#### 2.4.3. Sosyal Medya Kullanmanın Yararları

Sosyal medya teknolojileri kolayca kullanılabilir ve esneklik sağlayan bir yapıda olduğundan ortaya çıkan bu sosyal medya teknolojisi ile ilgili gereksinim duyulan tek şey, internete ulaşabilmek, uygulamaları kullanabilmek ve bilişim teknolojileri yeteneklerini geliştirmek oldukça kolay hale gelmiştir. Yeni bir sosyal medya platformunun doğru bir biçimde kullanılması konusunda internette eğitici videolar ve bilgiler yer almaktadır. Cihaz kısıtı olmayıp masaüstü bilgisayardan ya da mobil platformlardan sosyal medya erişimi sağlanabilir. Kolay kullanılabilir olması ve sınırsız erişim toplumsal iletişimde süreklilik sağlar. Sağlık Bakanlığı tarafından 2014 yılında “Sosyal Medya Kullanımı” başlığıyla hazırlanan çalışmada sosyal medyanın yararları şu şekilde ifade edilmiştir;

- Arkadaş bulmaya yardımcı olur,
- Zaman kavramını yeniden düzenler
- Kişinin yaşam biçimine ve fikirlerine uygun grup ve sayfalar oluşturmaya yardımcı olur
- Depresif duygu ve düşüncelerden sıyrılmasına yardımcı olur,
- Veri yığını arasından yararlı bilgilere kolayca ulaşabilir,
- İlk elden bilgi kaynağına ulaşabilir.

#### **2.4.4. Sosyal Medya Kullanmanın Zararları**

Sosyal medya platformlarının yanlış kullanılması sonucu bazı zararlar oluşabilmektedir. Sosyal medyada çok fazla vakit geçiren kişiler, yaşamın diğer alanlarına, faaliyetlere, işlerine, eğitim yaşamlarına gereken zamanı bulamayabilirler(67). 10018 çalışan kişi ile yapılan çalışmada, sosyal medya oluşumlarının çalışma saatleri içerisinde kişisel amaçlar ile kullanılmasının çalışma verimini azalttığı görülmüştür. (67). Farklı sosyal medya sitelerinin aynı anda birlikte kullanılması veya sosyal medyayı kullanırken diğer işlerin de birlikte yapılması, olumsuz bilişsel etki, dikkati dağınıklığı, eğitsel akademik faaliyetlerde düşüşe sebep olmaktadır (68). Sağlık Bakanlığı tarafından 2014 yılında “Sosyal Medya Kullanımı” başlığıyla hazırlanan çalışmada sosyal medyanın zararları aşağıdaki maddelerle;

- Sanal ortamdan kalmanın oluşturduğu saldırgan ve depresif durum,
- Kişisel, ailevi ve çalışma hayatındaki gizli bilgilerin deşifre olabilmesi,
- Asosyalliğe sebep olması,
- Narsisizme sebep olması,
- Zararlı sosyal oluşumlara neden olması olarak sunabilir

### 3. GEREÇ VE YÖNTEM

#### 3.1.Araştırma Modeli

Tanımlayıcı araştırma olarak tasarlanan bu çalışmanın evrenini Ümraniye Eğitim ve Araştırma Hastanesi'nde çalışan 800 hekim oluşturmaktadır. Alanyazın taranarak hekimlerdeki evlilik oranları dikkate alınarak örneklem hesaplamasında; G Power uygulaması ile etki büyüklüğü:0,5 alfa yanılma payı 0,05 ve güç %80 alındığında ulaşılmaya gereken hekim sayısı 132 olarak hesaplanmıştır.

**Çalışmaya kabul kriterleri:** Ümraniye Eğitim ve Araştırma Hastanesi'nde çalışıyor olmak, hekim olmak, evli olmak, sosyal medya kullanıyor olmak şeklinde belirlenmiştir.

**Çalışmadan dışlanma kriterleri ise;** farklı kurumlarda çalışmak, bekar olmak, sosyal medya kullanıcı olmamak, hekim dışı meslek sahibi olmak şeklinde belirlenmiştir.

Araştırma sürecinde çalışmaya kabul kriterini taşıyan her hekime ulaşılmaya çalışılmış olup Haziran – Ağustos 2022 tarihlerinde 146 hekime ulaşılmıştır. Çalışmaya dahil edilme kriterlerini taşıyan 137 yanıt dikkate alınmış olup veriler soruları tam ve eksiksiz cevaplayan 120 katılımcının yanıtı ile istatistik analize tabi tutulmuştur.

#### 3.2. Veri Toplama Aracı

Bu çalışmada; hekimlerin sosyal medya kullanımı ve evlilik uyumlarını değerlendirmek amacıyla 4 bölüm ve 25 sorudan oluşan Google Form uygulaması kullanılmıştır. İlk bölümde çalışma hakkında bilgi verilmiş, ikinci bölümde katılımcıların sosyodemografik verileri istenmiş, üçüncü bölümde evlilik uyumunu görmek için 15 maddelik Evlilikte Uyum Ölçeği (EUÖ) (69), dördüncü bölümde ise sosyal medya bağımlılığını ölçme amacıyla 20 önermeden oluşan Sosyal Medya Bağımlılığı Ölçeği- Yetişkin Formu (70) yer almıştır. Bu form araştırmacı tarafından hekimlerin ortak kullandıkları Whatsapp grupları ve ulaşabildiği hekimlerin telefonlarına online olarak Haziran-Ağustos 2022 tarihlerinde gönderilmiştir. Verilen cevaplar Google Form aracılığı ile Excell programına aktarılmıştır.

### **3.2.1. Kişisel Bilgi Formu**

Kişisel bilgi formu; katılımcıların yaş, cinsiyet, eğitim durumu, alan, eşlerin yaş, eğitim durumu, meslek, çalışma durumu, gelir düzeyi, evlenme yaşı, evlilik süresi, aile tipi, sosyal medya hesap sayısı, günlük ortalama sosyal medya kullanım sürelerine ilişkin bilgilere ulaşabilmek için hazırlanmıştır.

### **3.2.2. Evlilik Uyum Ölçeği (EUÖ)**

Locke ve Wallace (1959) tarafından tasarlanan evlilik uyum ölçeği, evliliğin niteliğini değerlendiren 15 maddeden oluşan bir ölçektir. Tutarel-Kışlak (1999) tarafından Türkçe'ye uyarlanmıştır.

### **3.2.3. Sosyal Medya Bağımlılığı Ölçeği- Yetişkin Formu (SMBÖ- YF)**

Sosyal Medya Bağımlılığı Ölçeği- Yetişkin Formu (SMBÖ- YF), Şahin ve Yağcı (2017) tarafından yetişkinlerin sosyal medya bağımlılık düzeylerini değerlendirmek için tasarlanan bir ölçektir. Değerlendirme aracı 20 maddeden ve iki alt bileşenden oluşmaktadır. Alt faktörler "Sanal Tolerans" ve "Sanal İletişim" olarak adlandırılmıştır. Ölçekte 2 madde tersten, diğer maddeler ise düz puanlanmaktadır. 5'li Likert tipinde olan bu ölçme aracından toplam sosyal medya bağımlılığı puanından alınabilecek en düşük puan 20, en yüksek puan ise 100'dür.

### **3.3. İstatistiksel Analiz**

Çalışmada tanımlayıcı veriler sayı ve yüzde ile, ölçümsel veriler ise ortalama standart sapma ve ortanca değerlerinden uygun olanı ile gösterilmiştir. Ölçümlerin normal dağılım varsayımının incelenmesinde Kolmogrow Smirnow testi ve histogram grafikleri kullanılmıştır. Normal dağılım gösteren ölçümlerin karşılaştırılmasında Bağımsız Gruplarda T Testi ve Tek Yönlü ANOVA testi, normal dağılım göstermeyen ölçümlerin karşılaştırılmasında ise Mann-Whitney U ve Kruskal Wallis testi kullanım alanına uygun yerlerde kullanılmıştır. İstatistiksel anlamlılık için  $p < 0.05$  kabul edilmiştir. Çok gözlü tablolarda p değeri için bonferonni düzeltmesi yapılmıştır. Tüm analizler IBM SPSS programının 20.0 versiyonu ile gerçekleştirilmiştir.

#### 4. BULGULAR

Çalışmamız 93'ü kadın 27'si erkek olmak üzere 120 katılımcının verileri ile tamamlanmıştır katılımcıların ortanca yaşı 31 (24,0-58,0) dir. Katılımcıların %20,8'i fakülte mezunu %33,3'ü uzmanlık eğitimi öğrencisi ve %45,8'i uzmandır. Alan dağılımları incelendiğinde katılımcıların %9,2'sinin pratisyen %78,3'ünün dahili bir alanda çalışan, %11,7'sinin cerrahi alanda çalışan ve %0,8'inin ise diğer-yönetici alanında çalışan olduğu belirlenmiştir. Katılımcıların eşinin ortanca yaşı 32 (24,0-69,0), eş ile ortanca evlilik yaşları 27 (11,0-34,0) ve eş ile ortanca evlilik süreleri 4 (0,5-35,0) yıldır. Katılımcıların eşlerin eğitim düzeyi incelendiğinde %2,8'inin lise, %22,5'inin lisans, %49,2'sinin yüksek lisans ve %25,8'inin ise doktora düzeyinde eğitime sahip olduğu belirlenmiştir. Katılımcıların %93,3'ünün eşi çalışmakta olup %64,2'sinin eşi sağlık personelidir. Katılımcıların %4,2'sinin gelir düzeyi düşük, %78,3'ünün gelir düzeyi orta, %17,5'inin gelir düzeyi yüksektir. Katılımcıların %90,8'i çekirdek aileye sahiptir. Katılımcılar tarafından sahip olunan ortanca sosyal medya hesap sayısı 4 (0,0-10,0) adet, ortanca sosyal medya kullanım süresi 1 (0,0-3,0) saat ve ortanca ekran süresi 2 (1,0-4,0) saattir (Tablo 1).

Katılımcıların sosyal demografik özelliklerine göre Sosyal Medya Bağımlılık Ölçeği toplam skoru ve sanal tolerans alt ölçek skorlarını incelendiğinde incelenen parametrelere göre ölçek skorları arasında istatistiksel anlamda önemli bir fark bulunamamıştır (Tablo 2).

Katılımcıların sanal iletişim alt ölçeği ve Evlilikte Uyum Ölçeği skorları sosyodemografik özelliklere göre incelendiğinde çalışılan alana göre evlilikte uyum ölçeği skorları arasında istatistiksel olarak anlamlı farklılıklar elde edilmiştir. Post hoc analiz sonuçlarına göre pratisyen olarak çalışanlarda evlilikte uyum alt ölçeği ortanca skorları cerrahi branşlarda çalışanlara göre anlamlı düzeyde daha yüksek bulunmuştur ( $p:0,022$ ). Diğer sosyal demografik özellikler ile Evlilikte Uyum Ölçeği ve sanal iletişim alt ölçeği arasında istatistiksel anlamda önemli bir fark bulunamamıştır (Tablo 3).

*Tablo 1. Katılımcıların sosyodemografik özelliklerinin incelenmesi*

		n	(%)
Cinsiyet	Kadın	93	(77,5)
	Erkek	27	(22,5)
Yaş		31,0	(24,0-58,0)
Eğitim durumu	Fakülte mezunu	25	(20,8)
	Uzmanlık eğitimi öğrencisi	40	(33,3)
	Uzman	55	(45,8)
Alan	Pratisyen	11	(9,2)
	Dahili	94	(78,3)
	Cerrahi	14	(11,7)
	Diğer-yönetici	1	(0,8)
Eşin yaşı		32,0	(24,0-69,0)
Eş ile evlilik yaşı		27,0	(11,0-34,0)
Eş ile evlilik süresi		4,0	(0,5-35,0)
Eşin eğitim düzeyi	Lise	3	(2,5)
	Lisans	27	(22,5)
	Yüksek Lisans	59	(49,2)
	Doktora	31	(25,8)

Eşin mesleği	Sağlık personeli	77	(64,2)
	Sağlık dışı	43	(35,8)
Eşin çalışma durumu	Çalışıyor	112	(93,3)
	Çalışmıyor	8	(6,7)
Gelir düzeyi	Düşük	5	(4,2)
	Orta	94	(78,3)
	Yüksek	21	(17,5)
Aile tipi	Çekirdek aile	109	(90,8)
	Geniş aile	11	(9,2)
Sosyal medya hesap sayısı		4,0	(0,0-10,0)
Sosyal medya kullanım süresi		1,0	(0,0-3,0)
Ekran süresi		2,0	(1,0-4,0)

**Tablo 2. Katılımcıların sosyodemografik verilerine göre Sosyal Medya Bağımlılık Ölçeği toplam skoru ve sanal tolerans alt ölçek skorlarının incelenmesi**

		Toplam bağımlılık		Sanal tolerans	
		Ortalama	± Std. Sapma	Ortalama	± Std. Sapma
Cinsiyet	Kadın	50,6	± 10,8	30,4	± 7,3
	Erkek	53,4	± 13,5	31,2	± 8,2
	p <sup>a</sup>	0,258		0,607	
Eğitim durumu	Fakülte mezunu	52,8	± 11,6	31,6	± 8,3
	Uzmanlık eğitimi öğrencisi	50,8	± 11,4	30,8	± 7,3
	Uzman	50,9	± 11,6	29,9	± 7,3
	p <sup>b</sup>	0,759		0,627	
Alan*	Pratisyen	53,1	± 11,3	33,5	± 8,6
	Dahili	51,3	± 11,4	30,4	± 7,4
	Cerrahi	48,6	± 13,1	28,9	± 7,5
	p <sup>b</sup>	0,820		0,697	
Eşin eğitim düzeyi**	Lisans	49,6	± 10,9	29,4	± 7,2
	Yüksek Lisans	52,0	± 11,5	31,5	± 8,2
	Doktora	50,0	± 11,8	29,5	± 6,4
	p <sup>b</sup>	0,658		0,611	

Eşin mesleği	Sağlık personeli	51,4	± 11,6	31,2	± 7,6
	Sağlık dışı	51,0	± 11,5	29,5	± 7,2
	p <sup>a</sup>	0,843		0,230	
Eşin çalışma durumu	Çalışıyor	51,4	± 11,4	30,8	± 7,5
	Çalışmıyor	48,9	± 13,4	27,6	± 6,4
	p <sup>a</sup>	0,550		0,252	
Gelir düzeyi	Düşük	54,0	± 5,4	33,6	± 1,5
	Orta	51,5	± 12,1	30,6	± 7,7
	Yüksek	49,5	± 9,9	29,6	± 7,2
	p <sup>b</sup>	0,676		0,553	
Aile tipi	Çekirdek aile	51,0	± 11,4	30,3	± 7,3
	Geniş aile	53,2	± 12,5	33,2	± 8,8
	p <sup>a</sup>	0,557		0,226	

<sup>a</sup> Bağımsız Gruplarda T testi, <sup>b</sup> Tek Yönlü ANOVA testi,

\* yetersiz veri nedeniyle diğer-yönetici grubu kıyaslamalara dahil edilmemiştir.

\*\* yetersiz veri nedeniyle lise grubu kıyaslamalara dahil edilmemiştir.

**Tablo 3. Katılımcıların sosyodemografik özelliklerine göre sanal iletişim alt ölçeği ve Evlilikte Uyum Ölçeği puanlarının incelenmesi**

		Sanal iletişim			Evlilik		
		Median	(Min	-Max)	Median	(Min	-Max)
Cinsiyet	Kadın	20,0	(10,0	-37,0)	43,0	(2,0	-58,0)
	Erkek	22,0	(10,0	-36,0)	43,0	(28,0	-58,0)
	p <sup>a</sup>		0,141			0,196	
Eğitim durumu	Fakülte mezunu	20,0	(14,0	-33,0)	44,0	(8,0	-58,0)
	Uzmanlık eğitimi öğrencisi	19,0	(10,0	-36,0)	43,0	(16,0	-58,0)
	Uzman	21,0	(10,0	-37,0)	43,0	(2,0	-58,0)
	p <sup>b</sup>		0,549			0,298	
Alan*	Pratisyen	19,0	(14,0	-26,0)	48,0	(32,0	-58,0)
	Dahili	20,0	(12,0	-37,0)	44,0	(8,0	-58,0)
	Cerrahi	18,0	(10,0	-34,0)	36,0	(2,0	-58,0)
	p <sup>b</sup>		0,503			<b>0,022</b>	
Eşin eğitim düzeyi**	Lisans	20,0	(12,0	-36,0)	47,0	(8,0	-58,0)
	Yüksek Lisans	20,0	(10,0	-33,0)	43,0	(16,0	-58,0)
	Doktora	19,0	(12,0	-37,0)	41,0	(2,0	-53,0)
	p <sup>b</sup>		0,841			0,098	

Eşin mesleği	Sağlık personeli	20,0	(10,0	-33,0)	43,0	(2,0	-58,0)
	Sağlık dışı	20,0	(13,0	-37,0)	45,0	(8,0	-58,0)
p <sup>a</sup>		0,498		0,335			
Eşin çalışma durumu	Çalışıyor	20,0	(10,0	-37,0)	43,0	(2,0	-58,0)
	Çalışmıyor	19,0	(12,0	-36,0)	44,0	(8,0	-53,0)
p <sup>a</sup>		0,954		0,862			
Gelir düzeyi	Düşük	21,0	(16,0	-25,0)	44,0	(14,0	-58,0)
	Orta	20,0	(10,0	-37,0)	43,0	(2,0	-58,0)
	Yüksek	19,0	(14,0	-31,0)	44,0	(29,0	-57,0)
p <sup>b</sup>		0,893		0,708			
Aile tipi	Çekirdek aile	20,0	(10,0	-37,0)	44,0	(2,0	-58,0)
	Geniş aile	20,0	(10,0	-33,0)	40,0	(20,0	-47,0)
p <sup>a</sup>		0,719		0,087			

<sup>a</sup> Mann Whitney U testi, <sup>b</sup> Kruskal Wallis testi,

\* yetersiz veri nedeniyle diğer-yönetici grubu kıyaslamalara dahil edilmemiştir.

\*\* yetersiz veri nedeniyle lise grubu kıyaslamalara dahil edilmemiştir.

Evlilikte Uyum Ölçeği ve Sosyal Medya Bağımlılık Ölçeği skorları ile sosyodemografik özelliklerin korelasyonu incelendiğinde evlilikte uyum ölçeği skorları incelendiğinde; Evlilikte Uyum Ölçeği ile yaş arasında negatif yönlü ve orta düzeyde bir korelasyon saptanmıştır (Rho:-0,313, p:0,001). Evlilikte Uyum Ölçeği ile eşin yaşı ve eş ile evlilik süresi arasında zayıf düzeyde negatif yönünü korelasyonlar saptanmıştır (sırasıyla Rho:-0,256, p:0,005 ve Rho:-0,279, p:0,002).

Sosyal Medya Bağımlılık Ölçeği toplam skorları ile sosyal medya kullanım süresi ve ekran süresi arasında orta düzeyde pozitif yönünü korelasyonlar saptanmıştır (Rho:0,538, p<0,001 ve Rho:0,399, p<0,001). Yine toplam skor ile sosyal medya hesap sayısı arasında zayıf yönünü pozitif korelasyon bulunmuştur (Rho:0,195, p:0,033). Sanal tolerans alt ölçeği ile ekran süresi ve sosyal medya kullanım süresi arasında orta düzeyde pozitif yönünü korelasyonlar bulunmuştur (Rho:0,550, p<0,001 ve Rho:0,408, p<0,001). Sanal tolerans altı ölçeği ile eşin yaşı arasında negatif yönlü zayıf düzeyde korelasyon bulunmuştur (Rho:-0,206, p:0,024). Sanal iletişim alt ölçeği ile sosyal medya kullanım süresi arasında orta düzeyde pozitif yönlü (Rho:0,348, p<0,001), sosyal medya hesap sayısı ve ekran süresi ile sanal iletişim alt ölçeği arasında zayıf düzeyde pozitif yönlü korelasyonlar (sırasıyla p:0,254, p:0,005 ve Rho:0,274 ve p:0,002) bulunmuştur (Tablo 4).

**Tablo 4. Evlilikte Uyum Ölçeği ve Sosyal Medya Bağımlılık Ölçeği toplam skor ve alt ölçek skorları ile sosyodemografik özelliklerin korelasyonunun incelenmesi**

	Evlilik		Toplam bağımlılık		Sanal tolerans		Sanal iletişim	
	Rho	p	Rho	p	Rho	p	Rho	p
Yaş	<b>-0,313</b>	<b>0,001</b>	-0,057	0,537	-0,116	0,207	0,055	0,549
Eşin yaşı	<b>-0,256</b>	<b>0,005</b>	-0,159	0,083	<b>-0,206</b>	<b>0,024</b>	-0,047	0,608
Eş ile evlilik yaşı	-0,030	0,745	-0,049	0,597	-0,018	0,849	-0,064	0,489
Eş ile evlilik süresi	<b>-0,279</b>	<b>0,002</b>	-0,124	0,177	-0,171	0,062	-0,030	0,741
Sosyal medya hesap sayısı	-0,047	0,610	<b>0,195</b>	<b>0,033</b>	0,123	0,181	<b>0,254</b>	<b>0,005</b>
Sosyal medya kullanım süresi	0,010	0,911	<b>0,538</b>	<b>&lt;0,001</b>	<b>0,550</b>	<b>&lt;0,001</b>	<b>0,348</b>	<b>&lt;0,001</b>
Ekran süresi	0,074	0,423	<b>0,399</b>	<b>&lt;0,001</b>	<b>0,408</b>	<b>&lt;0,001</b>	<b>0,274</b>	<b>0,002</b>
Toplam bağımlılık	-0,065	0,479						
Sanal tolerans	-0,069	0,456						
Sanal iletişim	-0,040	0,663						

Spearman Korelasyon Analizi

Sosyodemografik özelliklere göre tabakalanan ölçek skorlarının birbiri ile korelasyonları incelendiğinde Eşi lisans eğitim düzeyinde olan katılımcılarda Sosyal Medya Bağımlılık Ölçeği toplam skoru ile Evlilikte Uyum Ölçeği skorları arasında negatif yönlü ve orta düzeyde bir korelasyon (Rho:-0,392, p:0,043) saptanmıştır. Tabakalanan diğer ölçek skorları arasında istatistiksel olarak anlamlı bir korelasyon bulunamamıştır (Tablo 5).

*Tablo 5. Sosyodemografik özelliklere göre tabakalanan ölçek skorlarının birbiri ile korelasyonlarının incelenmesi*

	Toplam bağımlılık		Sanal tolerans		Sanal iletişim		
	Rho	p	Rho	p	Rho	p	
<b>Evli k</b>	<b>Cinsiyet</b>						
	Kadın	-0,116	0,268	-0,073	0,487	-0,131	0,211
	Erkek	0,055	0,786	-0,052	0,797	0,220	0,271
	<b>Eğitim durumu</b>						
	Fakülte mezunu	0,151	0,471	0,263	0,204	0,005	0,982
	Uzmanlık eğitimi öğrencisi	-0,092	0,571	-0,023	0,889	-0,020	0,904
	Uzman	-0,170	0,214	-0,246	0,070	-0,040	0,770
	<b>Alan</b>						
	Pratisyen	0,509	0,110	0,560	0,073	0,598	0,052
	Dahili	-0,186	0,072	-0,207	0,045	-0,093	0,371
	Cerrahi	-0,011	0,970	0,118	0,689	-0,323	0,261
	<b>Eşin eğitim düzeyi</b>						
	Lisans	<b>-0,392</b>	<b>0,043</b>	-0,262	0,186	-0,323	0,100
	Yüksek Lisans	-0,036	0,784	-0,044	0,743	-0,040	0,764
	Doktora	0,112	0,548	0,113	0,546	0,123	0,508

<b>Eşin mesleği</b>						
Sağlık personeli	0,008	0,947	-0,034	0,772	0,077	0,505
Sağlık dışı	-0,149	0,340	-0,064	0,682	-0,205	0,187
<b>Eşin çalışma durumu</b>						
Çalışıyor	-0,095	0,321	-0,091	0,340	-0,068	0,479
Çalışmıyor	0,216	0,608	0,061	0,887	0,216	0,608
<b>Gelir düzeyi</b>						
Düşük	-0,410	0,493	-0,224	0,718	-0,410	0,493
Orta	-0,031	0,766	-0,003	0,980	-0,062	0,553
Yüksek	-0,100	0,667	-0,293	0,197	0,213	0,354
<b>Aile tipi</b>						
Çekirdek aile	-0,044	0,647	-0,028	0,773	-0,053	0,583
Geniş aile	-0,132	0,698	-0,178	0,600	0,078	0,819

Spearman Korelasyon Analizi

## 5. TARTIŞMA

Bu araştırma hekimlerin sosyal medya bağımlılığının ve evlilik uyumunun çeşitli alt değişkenler ve birbiriyle ilişkisi açısından incelenmesi amacıyla yapılmıştır.

Çalışmamızda katılımcıların cinsiyet özelliklerine göre SMBÖ toplam skoru ve sanal tolerans alt ölçek skorlarını incelendiğinde; incelenen parametrelere göre ölçek skorları arasında istatistiksel olarak anlamlı bir fark bulunamamıştır. Konu ile ilgili Alkan ve ark üniversite öğrencileri arasında yaptığı çalışmada da bizim çalışmamıza benzer şekilde cinsiyet açısından sosyal medya bağımlılık ölçek skorları arasında anlamlı bir fark bulamamıştır (71). Uslu ve arkadaşları da Türkiye geneli yaptıkları sosyal medya araştırmasında benzer sonuçları elde etmişlerdir (84). Dijital çağda kadın – erkek herkes internetin fayda ve zararına eşit derecede muhatap olmaktadır. Kullanılan uygulamaların oranları kısmen farklılık gösterse de her iki cinsiyetin toplam sosyal medya kullanımı benzer orandadır. 2022 TÜİK Hanehalkı Bilişim Teknolojileri Araştırması sonuçları da bulgumuzu destekler niteliktedir (65).

Cinsiyet açısından bağımlılığı inceleyen ve farklı bulgulara ulaşan çalışmalar da mevcuttur. Karaman ve arkadaşlarının öğretmen adayları ile yaptığı çalışma ve Yılmazsoy ve arkadaşlarının üniversite öğrencilerinin sosyal medyayı eğitsel amaçlarla kullanıp kullanmadığını ölçtükleri çalışmada, Yunanistan’da üniversite öğrencileri arasında internet bağımlılığı üzerine yapılan bir araştırmada, erkeklerin kadınlardan daha yüksek bağımlılık puanlarına sahip olduğunu saptamıştır (73,74,91). Bu çalışmaların ulaştıkları sonuçların aksine Pempek ve arkadaşları üniversite öğrencilerinin Facebook kullanım deneyimlerini ölçtükleri çalışmada ve yine aynı şekilde Tutgun ve arkadaşlarının üniversite öğrencilerinin sosyal medya deneyimlerini değerlendirdiği çalışmada kadınların sosyal medya bağımlılık düzeylerini erkeklere oranla daha yüksek bulmuşlardır (75,76).

Hekimlerde sosyal medya bağımlılığının cinsiyetlere göre durumunu incelemek için interneti alt başlıklara ayırmak, sosyal medya kullanımı detaylandırmak, sosyal medya platformlarını, video paylaşım uygulamalarını, sosyal medya üzerinden oynanan oyun ve yapılan alışveriş uygulamalarını, hekimlerin çalışma saatleri, nöbet durumları, çalıştıkları ve/veya uzmanlaştıkları alanı da göz önünde bulundurup, daha

dikkatle ve ayrıntılandırılarak, konuyu cinsiyet açısından daha derinlemesine incelemek daha doğru olacaktır.

Hastanemizde çalışmamıza katılan hekimlerin yaşıyla sosyal medya toplam bağımlılık ve alt ölçek bağımlılık skorları arasında anlamlı farklılık saptanmamıştır. Alanyazında çalışmamızla benzer sonuca ulaşan çalışmalar mevcuttur. Tutgun ve arkadaşları ile Yıldırım ve arkadaşları üniversite öğrencileri arasında yaptıkları çalışmalarda benzer sonuçlara ulaşmışlardır. (76, 78) Literatürde aynı zamanda SMBÖ ve alt ölçekleri ile yaş arasında anlamlı bir ilişkinin dikkat çektiği çalışmalar da mevcuttur. Özellikle genç yaşlarda sosyal medya kullanımının daha fazla olduğu, ekran süresi ile sosyal medya bağımlılığının genç yaş gruplarında daha büyük bir tehlike olduğunu ortaya koyan çalışmalar mevcuttur. Ceyhan ve arkadaşları internet bağımlılığını ruh sağlığı açısından bir risk faktörü olup olmadığını değerlendirdiği derleme çalışmasında, Tektaş ve arkadaşlarının üniversite öğrencilerinin sosyal medya deneyimlerini incelediği araştırmasında genç yaş gruplarında sosyal medya bağımlılık düzeyleri anlamlı olarak yüksek bulunmuştur (46, 57). Aynı şekilde Turel ve arkadaşları sosyal medya ağlarının etkilerini araştırdıkları 194 sosyal medya kullanıcısı ile yaptıkları çalışmada, sosyal medya bağımlılığı ile katılımcıların yaşı arasındaki ilişkiyi negatif korelasyon gösterdiği şeklinde açıklamışlardır. Buna göre sosyal medya bağımlılığı erken yaşlarda daha yüksek olup, yaş azaldıkça bağımlılık artmaktadır (79). Her geçen gün artan dijitalleşme ve her alanda akıllı mobil cihaz ve internet kullanımının artışı, daha çabuk öğrenen ve bu şartlarda dünyaya gelen gençlerde, yeni bilgi öğrenmekte, kullanmakta ve yeni alışkanlık edinmekte gençlere kıyasla zorlanan ileri yaş grubundaki kişilere göre sosyal medya ve internetin etkisi daha net görülmekte, alışkanlık boyutuna geçmekte ve bağımlılığa potansiyel risk oluşturmaktaki rolü daha fazla görülmektedir.

Sosyal medya ve yaş konusunda, New York'ta yaşları 52 ile 92 arasında değişen 142 yetişkinle yapılan bir çalışmada yetişkinlerin özellikle ilerleyen yıllarda, yaşlılık dönemlerinde, kronik hastalıkları, fiziksel engelleri, hareket problemlerinin artışı ile fiziksel olarak bir araya gelme, sosyalleşme gibi ihtiyaçlardan mahrum kalabildiği göz önünde bulundurulursa, sosyal medya ile kurulan iletişimin fiziksel şartlardan, mekandan, kişinin beden kısıtlılığından bağımsız oluşu, ilerleyen yaşlarda sosyal

medya üzerinden iletişim kurmanın daha kolay hale geleceği ve daha çok tercih edileceği tez olarak ortaya atılmaktadır. Ancak yaşlıların yeni alışkanlık edinmesinin, yeni bilgi edinmesinin zorluğu, fiziksel temas ile sosyalleşmenin yerini sosyal medyanın alamayacağı ve yetersiz kalacağı gibi nedenlerin ayrıntılı psikolojik ve sosyolojik çalışmalarla desteklenerek, artan yaşla birlikte sosyal medya kullanım ve bağımlılığını gençlerdeki kadar artırmadığı görülmektedir (92). Bu durum ve yaşlılığa özgü ihtiyaçlar, emeklilik, daha çok boş zamana sahip olma vb. nedenlerle 60 yaş üzerinde diğer yetişkin yaşlara göre sosyal medya kullanım oranının bir miktar arttığı da gözlenmiştir (12).

Çalışmamıza katılan hekimlerin çalıştığı alanın, eşlerinin ve kendi eğitim durumlarının, eşlerinin çalışma durumlarının ve mesleğinin, ailenin gelir düzeyinin sosyal medya bağımlılığı ile ilgili anlamlı bir farkı bulunmamıştır. Arıbaş ve arkadaşlarının iş yaşamında yalnızlığın sosyal medya bağımlılığına etkisinin incelediği araştırmada bizim çalışmamıza benzer şekilde eğitim durumuna ve mesleğe göre sosyal medya bağımlılık puanları istatistiki olarak anlamlı bulunmamıştır (83). Çelik ve arkadaşlarının 2018 yılında öğretmenlerin evlilik uyumu ve sosyal medya bağımlılıklarını ölçtüğü ve bizim çalışmamızla benzerlik gösteren araştırmasında ise ölçek alt skorları arasında anlamlı sayılabilecek farklar bulunmuştur. Buna göre yüksek lisans düzeyinde eğitim sahibi olan öğretmenlerin sosyal medya bağımlık alt ölçek skorları lisans eğitim düzeyinde olan öğretmenlerden daha yüksektir (24). 2021 yılında 5176 internet kullanıcısı ile yapılan Türkiye’de Sosyal Medya Bağımlılığı ve Kullanımı Araştırması’nda lise eğitim düzeyinde eğitime sahip katılımcıların sosyal medya bağımlılık skorları diğer eğitim düzeylerine göre anlamlı derecede yüksektir. Bu yükseklikte özellikle 2020 yılında yaşanan Covid-19 pandemi döneminde okul eğitimlerinin çevrimiçi şekle dönüşmesi, video üzerinden eğitim ve öğrenmenin mecbur olup tüm Türkiye’de yaygınlaşması, okul çağındaki gençlerin bilgisayar, telefon ve tablet ile ilişkilerinin bu vesileyle daha artmış olması kolaylaştırıcı faktör olarak dikkate alınabilir (84).

SMBÖ toplam skorları ile sosyal medya kullanım süresi, ekran süresi, sosyal medya hesap sayısı arasında pozitif yönde korelasyonlar saptanmıştır. Benzer çalışmalarda da görüldüğü gibi sosyal medya hesap sayısı ve kullanım süresi arttıkça

bağımlılık ölçek puanı artmaktadır (24). Ülkemizde üniversite öğrencilerinde sosyal medya bağımlılıklarının ölçüldüğü çalışmalarda, lise ve ortaokul öğrencilerinde sosyal medya bağımlılık düzeylerinin ölçüldüğü çalışmalarda bizim çalışmamızla benzer sonuçlar bulunmuştur (89, 90). Bağımlılığın doğası gereği daha fazla zaman harcama, dopamin artışı ile algılanan haz artışı, bağımlılık döngüsüne katkıda bulunmaktadır.

Hastanemizde pratisyen olarak çalışan hekimlerin evlilikte uyum alt ölçeği skorları diğer branşlara ve özellikle cerrahi branşlarda çalışanlara göre anlamlı düzeyde daha yüksek bulunmuştur. Yapılan çalışmalarla uyumlu olarak cerrahi dallarda çalışan erkek hekimlerin EUÖ puanlarının düşük bulunması ortak bir sonuçtur (72). Bu farklılıkta cerrahi branşta çalışan hekimlerin mesai saatlerinin yoğunluğu, nöbet sayılarının fazla olması, acil ve ölümcül hastalarla daha fazla muhatabiyetlerinin olması, dolayısıyla evde, aileleri ve eşleri ile geçirecekleri zamanlarda her an hastaneden çağırılma gerginliği yaşamaları, evlilik uyumunu negatif yönde etkilediği düşünülebilir.

Hekimlerin evlilik uyumunu inceleyen farklı çalışmalarda ise eşin mesleği, bu mesleğin hekimlik olması evlilik uyumunu artırdığı yönde bulgular tespit edilmiştir. Kocaeli ilinde çalışan bir grup hekimin evlilik doyumunu ölçüldüğü bir araştırmada eşi de kendisi gibi hekim olan hekimlerin evlilik uyumlarının anlamlı derecede yüksek olduğu saptanmıştır (72). Bizim çalışmamızda ise eşin mesleğinin EUÖ düzeyine etkisinde anlamlı bir ilişki saptanmamıştır. Bir başka çalışmada, Van ilinde görev yapan evli hekimlerin evlilik uyumunu ve aile içi şiddeti ölçüldüğü çalışmada erkek hekimlerde evlilik uyumunun kadın hekimlere göre daha yüksek olduğunu destekleyen bulgulara rastlamışlardır. Ayrıca aynı çalışmada mevcut çalışma pozisyonundan memnun olan hekimlerin evlilik uyum skorları daha yüksektir (77). Günün önemli bir bölümünü kapsayan ve hayat kalitesini etkileyen meslek hayatı, çalışma huzuru, mesleki tatmin gibi faktörler kişinin duygusal ve zihinsel konforunu etkileyerek yaşadığı stresin ya da huzurun eve, aile hayatına, evlilik ilişkisine yansması kaçınılmazdır. Dolayısıyla hekimlerin çalıştıkları ve/veya uzmanlaştıkları alanın çalışma koşulları da evlilik uyumlarını etkilemektedir.

Hekimlerdeki sosyal medya bağımlılığının ve evlilik uyumunun eşin eğitim düzeyi ile ilişkisi incelenirken, lise mezunu eş sayısının düşük olması sonucu yetersiz veri nedeniyle, diğer mezuniyet seviyeleri ile karşılaştırmada dikkate alınmamıştır. Hekimlerin eş seçiminde mezuniyet durumu kriteri, bu durumun evlilik uyumuna etkisi bir başka çalışmanın konusu olabilir.

Hekimlerin çalıştığı alanın sosyal medya bağımlılığı ile ilişkinin incelendiği noktada yönetici olarak çalışan hekim verisinin yetersiz olması nedeniyle, alan karşılaştırmasında cerrahi ve dahili alanlarda çalışan hekimler değerlendirilirken, yönetici hekimler değerlendirilememiştir. Hastanede çalışan hekimlerin alanına bakılacak olursa yönetici hekim sayısının diğer alanlarda çalışan hekimlere göre daha az sayıda olması neden olarak gösterilebilir.

Evlilik uyumunun çiftlerin cinsiyet farklılığına göre değişip değişmediği ile ilgili literatürde farklı sonuçlar bulunmaktadır. Bizim yaptığımız çalışmayla uyumlu olarak bazı araştırmalarda evlilik uyumu cinsiyete göre anlamlı değişiklik göstermezken; Kışlak ve Çabukça'nın sosyodemografik faktörler ve empatinin evlilik uyumuyla ilişkilerini inceledikleri çalışma ve Akar'ın boşanma aşamasında olan çiftlerde çift uyumunu incelediği çalışmada, cinsiyetin evlilik uyumunda anlamlı bir değişken olmadığı bulgusuna ulaşmışlardır (85, 23). Bu bulgu Kışlak tarafından evlilik uyumu, bağlanma biçimleri, yüklemeler ve benlik saygısı arasındaki ilişkilerin incelendiği çalışmada desteklenmiştir (86). Evlilik uyumunun cinsiyet faktörüne göre anlamlı düzeyde farklılaştığı çalışmalar da bulunmaktadır. Aktürk tarafından yapılan çalışmada bu bulgu desteklenmektedir (87).

Çalışmamızda EUÖ ile yaş, eşin yaşı ve evlilik süresi arasında negatif yönlü bir korelasyon saptanmıştır, literatürle uyumlu olarak yaş ilerledikçe uyumun azalması, evlilik süresi ile evlilikte mutluluğun azalması bulgusu dikkat çekmektedir. Evli çiftlerdeki çift uyumunun demografik özelliklerle arasındaki ilişkinin incelendiği çalışmada ve evli çiftlerde öfke ifade tarzlarının evlilik uyumuyla ilişkisinin incelendiği çalışmada bizim çalışmamıza paralel sonuçlar dikkat çekmektedir (41, 45). Eşlerin ilerleyen yaş ile evlilik uyumlarının azaldığına dair yayınların yanı sıra, ilerleyen yaş ve artan evlilik süresi ile evlilik uyumu azalsa dahi boşanmaların daha az görüldüğü de çalışmalarda ortaya konmuştur

(33).Boşanmaların evliliğin ilk yıllarında daha sık görüldüğü bilgisi, TÜİK verilerinin yanı sıra artık günümüzde herkesçe bilinen bir gerçek olmuştur. Alanyazında evlilik uyumunu etkileyen etmenler üzerine yapılan diğer çalışmalarda çiftlerin yaşı ve evlilik süresi ile değişen etmenler, kadın ve erkek açısından algılanan doyum ve mutluluk incelenmiş olup, bu çalışmanın cevap aradığı sorulardan olmadığı gerekçesiyle etmenler ayrıntılı incelenmemiştir.

Aile tipi, gelir düzeyi, eşin çalışma durumu, mesleği gibi sosyodemografik özellikler ile EUÖ ve SMBÖ sanal iletişim alt ölçeği arasında istatistiksel olarak anlamlı bir ilişki bulunamamıştır

Hekimlerde cinsiyet, eğitim durumu, çalışılan alan, eşin eğitim düzeyi ve mesleği, çalışma durumu, ailenin gelir düzeyi ve aile tipi değişkenleri gibi sosyodemografik özelliklere göre ölçek skorlarının birbiri ile korelasyonlarını incelediğimiz çalışmamızda eşi lisans eğitim düzeyinde olan hekimlerde SMBÖ toplam skoru ile EUÖ skorları arasında negatif yönlü ve orta düzeyde bir korelasyon saptanmıştır. Buna göre yalnızca, eşi lisans mezunu olan hekimlerde evlilik uyumu yükseldikçe sosyal medya bağımlılığı düzeyinin anlamlı olarak azaldığı tespit edilmiştir. Farklı çalışmalar tarandığında eşin eğitim düzeyi ve evlilik uyumu ile ilgili farklı sonuçlar görülmektedir. Örneğin, eşi yüksek lisans düzeyindeki kişilerin evlilik uyumunun eşi lisans düzeyindekilere göre, eşi doktora düzeyindeki kişilerin ise yüksek lisans düzeyindeki kişilere göre evlilik uyumunun yüksek bulunduğu çalışmalar mevcuttur (35). Bu çalışmada ise lisans düzeyinde evlilik uyumu anlamlı bulunmuştur. Farklı sonuçların meslekler, çalışma koşulları, çalışma süreleri, sosyal medya bağımlılığı vb. karşılaştırmalarla daha derinlemesine ve geniş örneklemelerde incelenmesi gerekmektedir.

Resmi ve hukuki bir boşanma talebi olmadan, evde iletişimin azalması, eşler arası soğukluğun ve mesafenin artması, aynı ev içinde olup daha çok içine kapanıp sessizleşme olarak tanımlanan duygusal boşanma üzerine yapılan çalışmalarda internet bağımlılığı sorumlu etken olarak karşımıza çıkmaktadır. İran'da 402 evli kadınla yapılan bir çalışmada, internet bağımlılığının duygusal boşanmalara sebebiyet verdiği, yine İran'da evli üniversite öğrencileri arasında internet

bağımlılığı ve Facebook kullanımı ile evlilik doyumu ve duygusal boşanma arasındaki ilişkinin araştırıldığı çalışma sonuçlarında da, internet bağımlılığı ile evlilik doyumu arasında belirgin bir negatif ilişki olduğunu ve internet bağımlılığı ile duygusal boşanma arasında belirgin bir pozitif ilişki olduğu ortaya konulmuştur (80, 91).

Block internet bağımlılığının etkilerini araştırdığı çalışmasında internet bağımlılığını hayatın olağan akışı ve evlilik ilişkileri hakkında; yaşam tarzının farklılaşması, internette harcanan vaktin çoğalması, aile fertlerine olan ilginin düşmesi veya onları görmezden gelme, yok sayma gibi olumsuz etkilere neden olduğunu ortaya koymuştur ve internet bağımlılığını Amerikan Psikiyatri Birliği Ruhsal Bozuklukların Tanısal ve İstatistiksel El Kitabı'nın beşinci baskı (DSM-5) kriterleri arasına alınması gerektiğini savunmuştur (81).

Davis patolojik internet kullanımı insan davranışları üzerine etkisini incelediği çalışmada internetin aşırı kullanımının kişinin aile ortamında kendinden beklenen sorumlulukları yerine getiremediğini ve partneri hakkında olumsuz duygular beslemesine neden olduğunu belirtmiştir (82).

Çalışmamızda sosyal medya bağımlılık skorlarının en yüksek çıktığı ekran kullanım süresi ile evlilik uyumu ölçeği arasında net bir ilişki tespit edilememiş olsa da sosyal medya ile kişinin zihin meşguliyeti, kişinin evine, eşine, çocuklarına ayıracağı vakitten alması, gerçek hayattaki iletişimi ve duygusal yakınlığı sekteye uğrattığı çalışmalarca kanıtlanmış olan sosyal medya bağımlılığı kişilerin evlilik yaşamlarını, evliliğin kalitesini de bozmakta, evlilik uyumunu düşürmektedir.

Kişilerin sadece sosyal medya bağımlılığı değil, çiftlerin sigara kullanımını da sorgulayan çalışmalar gibi diğer davranış temelli bağımlılıkları, tütün bağımlılığı, bağımlılığa yatkın karakterde olan çiftlerin evlilik uyumları, sosyal medya bağımlılığı üst başlığı altında sosyal medya platformlarının kullanıcıya sunduğu oyun, alışveriş, iletişim, paylaşım, mesleki ya da gündelik hayatla ilgili konularda bilgi edinme gibi alt başlıkların da incelenmesi bundan sonraki çalışmalarda neden-sonuç ilişkisi hakkında ipucu verebilir (24).

## 6.SONUÇ VE ÖNERİLER

“Hekimlerde Evlilik ve Sosyal Medya Bağımlılığı Arasındaki İlişkinin Değerlendirilmesi” çalışmamız sonucunda elde edilen bulgulara dayanılarak aşağıdaki öneriler sunulmuştur.

Araştırma evreni Ümraniye Eğitim Araştırma Hastanesi ile kısıtlı olup, örnekleme evli ve sosyal medya kullanan hekimler oluşturmuştur. Çalışma daha geniş evren ve örneklem ile farklı illerde, farklı hastanelerde çalışan hekimlerin katılımıyla geniş çapta yapılabilir. Bu çalışma sonucunda Türkiye’deki hekimleri temsil edebilecek sonuçlar çıkabilir.

Hekimlerin branşları evlilik uyumunu etkilediği dikkat çekmektedir. Bu bulgu üzerine daha geniş ve ayrıntılı, nicel ve nitel çalışmalar ilerde planlanabilir.

Hekimlerin ekran kullanım süreleri daha ayrıntılı incelenerek, hastane işleyişi, hasta danışma ve bilgilendirmesi, tıbbi bilgi edinme vb. amaçlarla kullanım oranı da tespit edilerek, ekran süresi ve sosyal medya kullanım süresi ayrıntılı olarak incelenebilir.

Evlilik uyumunu etkileyen birçok etken olabileceği gibi, bu çalışmada sosyal medya bağımlılığı üzerinde durulmuştur. Kötü kullanım, aşırı kullanım, patolojik kullanım gibi durumların bağımlılığa yatkın olan kişilerde birbirini etkileyebileceği düşünülürse, sosyal medya ile diğer bağımlılık yapıcı diğer madde ve durumların da göz önüne alınarak inceleneceği çalışmalarda evlilik uyumu hakkında daha detaylı ve geniş kapsamlı çalışmalar yapılabilir.

## 7. KAYNAKLAR

1. Hallaç S., Öz F. Aile Kavramına Kuramsal Bir Bakış. *Psikiyatride Güncel Yaklaşımlar - Current Approaches in Psychiatry*. 2014; 6(2): 142-153.
2. TDK Güncel Türkçe Sözlük İnternet Sitesi, Erişim tarihi Aralık 2022 (<https://sozluk.gov.tr/>)
3. Gökçe, B (1996). *Türkiye'nin Toplumsal Yapısı ve Toplumsal Kurumlar*, Ankara: Savaş Yayınevi.
4. Güleç, V. (2018). AİLE İLİŞKİLERİNİN SOSYAL MEDYAYLA BİRLİKTE ÇÖKÜŞÜ . *Yeni Medya Elektronik Dergisi* , 2 (2) , 105-120
- 5, Boyd, D. M., & Ellison, N. B. (2007). Social network sites: Definition, history, and scholarship. *Journal of computer-mediated Communication*, 13(1), 210-230.
6. Kuss, D. J., & Griffiths, M. D. (2012). Internet gaming addiction: A systematic review of empirical research. *International journal of mental health and addiction*, 10(2), 278-296.
- 7, Babacan, M. E. (2016). Sosyal medya kullanım alanları ve bağımlılık ilişkisi. *Addicta: The Turkish Journal on Addictions*, 3(1), 7-28.
- 8, Çömlekçi, M. F. & Başol, O. (2019). Gençlerin Sosyal Medya Kullanım Amaçları İle Sosyal Medya Bağımlılığı İlişkisinin İncelenmesi. *Manisa Celal Bayar Üniversitesi Sosyal Bilimler Dergisi*. 17 (4), 173-188.

9. Young, K. S. ve Case, C. J. (2004). Internet Abuse in the Workplace: New Trends in Risk Management. *Cyberpsychology & Behavior*, 7(1): 105-111.
10. Demirarslan, S. (2004). Türkiye’de Sosyal Hizmet Uygulamaları. A.İçağasığolu, H.Koray Arslanoğlu (Der) *Türk Aile Yapısı ve Mahremiyet Davranışının Yaşanılan Konuta Yansıması ile Uygulanan Çözümler*. (s.153- 155).Ankara: Ümit Ofset.
11. Türkiye Cumhuriyeti Anayasası. İnternet Sitesi Erişim tarihi: Aralık 2022 (mevzuat.gov.tr)
12. Arıkan, P. (2016). Evlilik uyumunun kişilik özellikleri ve empatik eğilim açısından incelenmesi. Yüksek lisans tezi, Beykent Üniversitesi, Sosyal Bilimler Enstitüsü, İstanbul.
13. Yıldırım, İ. (1993). Farklı sosyo-ekonomik düzeydeki evli bireylerin uyum düzeyleri. *Psikolojik Danışma ve Rehberlik Dergisi*. 4(1), 23.
14. Ünlü, S. (2007). Aile Yapısı ve İlişkileri. S.Ünlü (Der), *Kavram ve Kurum Olarak Aile*. (s.1-10).Eskişehir: Anadolu Üniversitesi Yayınları.
15. Könezoğlu, B. (2006). Aile ve ailenin korunması. (Yüksek Lisans Tezi). Ankara Üniversitesi Sosyal Bilimler Enstitüsü Özel Hukuk (Medeni Hukuk) Anabilim Dalı, Ankara.
16. Süleymanov, D. A. (2009). Çağdaş Türk Toplumlarında Aile ve Evlilik İlişkileri . *Sosyal Politika Çalışmaları Dergisi* , 17 (17) , 7-17.
17. Bell, J. E. (1975). *Family Therapy*. Jason Aronson Inc., New York, U.S.A
18. Atila, S. (2006). Toplumsal değişimin aile ve yaşlılar üzerine etkisi (Yüksek Lisans Tezi). Sakarya Üniversitesi Sosyal Bilimler Enstitüsü, Sakarya.
19. Kır, İ. (2011). TOPLUMSAL BİR KURUM OLARAK AİLENİN İŞLEVLERİ . *Elektronik Sosyal Bilimler Dergisi* , 10 (36) , 381-404.
20. Önal s, *Sosyoloji Dergisi / Journal of Sociology* ISSN: 1300-5642 Yıl / Year 2011 Sayı / Vol.: 23-24: 47-58 AİLENİN DEĞİŞİMİ Le Changement de la Famille Önal SAYIN <https://dergipark.org.tr/tr/download/article-file/593683>

21. Çilli, S. A., Kaya, N., Bodur, S., Özkan, İ. & Kucur, R. (2004). Ev kadınlarında ve çalışan evli kadınlarda psikolojik belirtilerin karşılaştırılması. Genel Tıp Dergisi, 14(1): 1-5.
22. Türk Medeni Kanunu. İnternet sitesi erişim tarihi: Aralık 20220 (mevzuat.gov.tr)
23. Akar, H. (2005). Psikiyatrik Yardım Talebi Olanlar ile, Yardım Talebi Olmayan ve Boşanma Aşamasında Olan Çiftlerde; Çift Uyumu ve Kişilik Özellikleri Arasındaki İlişkinin Karşılaştırılması (Uzmanlık Tezi). Bakırköy Prof. Dr. Mazhar Osman Ruh Sağlığı ve Sinir Hastalıkları Eğitim ve Araştırma Hastanesi 12. Psikiyatri Birimi.
24. Çelik, E. (2018). Öğretmenlerin internet, sosyal medya bağımlılıkları ile evlilikte uyum ve aile işlevleri arasındaki ilişki. (Yüksek Lisans Tezi). İstanbul Sabahattin Zaim Üniversitesi Sosyal Bilimler Enstitüsü.
25. Özüğurlu B. (1990). Evlilik ve Aile, Ankara: Nobel Yayınları.
26. Ersanlı, K. & Kalkan, M. (2003). Evlilik ilişkisini geliştirme programının evli çiftlerin evlilik ilişkilerini değerlendirmelerine etkisi. 3P Psikiyatri Psikoloji Psikofarmakoloji Dergisi, 11(3): 219-226.
27. Şıpka, E. L. (2006). Boşanma Sürecinde Meydana Gelen Çatışmalar ve Aile Mahkemeleri Uygulamasına Uzman Görüşleri, (Bitirme Tezi), Newport Üniversitesi, Davranış Bilimleri Bölümü.
28. Özgüven, İ. E. (2000). Evlilik ve Aile Terapisi, Ankara: Nobel Yayın Dağıtım.
29. Ateş, R., Erdoğan, İ., Ergin, H., Gül, G., Şenel, H.G., G. Özkardeş, O., İlgar, L., İlgar, Ş., İşmen, A. E, Kılıçaslan, A., Özabacı, N., Yavuzer, H., Yıldız, A., Y. Şahin, F. (2004). Evlilik Okulu, İstanbul: Remzi Kitabevi.
30. Akt: Özüğurlu, K. (1985). Evlilik Raporu, İstanbul: Altın Kitaplar.
31. Akt: Gökmen, A. (2001). Evli Eşlerin Birbirine Yönelik Kontrolçülük ve Bağımlılık Algılarının Evlilik doyumu Üzerindeki Etkisi (Yayımlanmamış Yüksek Lisans Tezi). Ankara: Hacettepe Üniversitesi Sosyal Bilimler Enstitüsü.
32. Özgüven, İ. E. (2001). Ailede İletişim ve Yaşam. Ankara. PDREM Yayınları.

33. Fan, C. S. ve Lui, H. (2004). Extramarital affairs, marital satisfaction, and divorce: Evidence from Hong Kong. *Contemporary Economic Policy*, 22: 442-452.
34. Spainer (1979). (Ref; Yılmaz, A. (2001) Eşler arasındaki uyum, anne-baba tutumu ve benlik algısı arasındaki ilişkilerin gelişimsel olarak incelenmesi. *Türk Psikoloji Dergisi*, 16 (47): 1-20).
35. Akt: Fışiloğlu, H. (1992). Lisans üstü öğrencilerinin evlilik uyumu. *Türk Psikoloji Dergisi*, 7 (28): 16-23.
36. Glenn, N. D. (1990) Quantitative Research On Marital Quality in The 1980s: A Critical Review, *Journal Of Marriage And The Family*, 52: 818-831.
37. Johnson D. R., White L. K., Edwards J. N., Booth, A. (1986). Dimensions of Marital Quality: Toward Methodological And Conceptual Refinement, *Journal of Family Issues*, 7: 31-49.
38. Yılmaz, A. (2001). Eşler Arasındaki Uyum, Anne-Baba Tutumu Ve Benlik Algısı Arasındaki İlişkilerin Gelişimsel Olarak İncelenmesi, *Türk Psikoloji Dergisi*, 16(47): 1-24.
39. Gaesser, D. L., & Whitbourne, S. K. (1985). Work identity and marital adjustment in blue-collar men. *Journal of Marriage and the Family*, 47: 747-752.
40. TÜİK Evlenme ve Boşanma İstatistikleri, 2021. İnternet sitesi erişim tarihi: Aralık 2022 (<https://data.tuik.gov.tr/Bulten/Index?p=Evlenme-ve-Bosanma-Istatistikleri-2021-45568>)
41. Şendil, G. & Kızıldağ Ö. (2003). Çocuk ve ergenlerde ebeveyn evlilik çatışması algısı. *Çocuk ve Gençlik Ruh Sağlığı Dergisi*, 10 (2), 58-66.
42. Creamer T.P., Campbell M.N. (1988). Determinants of the polyproline II helix from modeling studies. *Advances In Protein Chemistry*, 62: 263-282.
43. White, S., & Hatcher, C. (1984). Couple complementarity and similarity: review of the literature. *American Journal of Family Therapy*, 1: 15-25.
44. Locke, H. J., & Wallace, K. M. (1959). Short marital adjustment and prediction tests: Their reliability and validity. *Marriage and Family Living*, 21: 251-255.

45. Hoşgör, T. E. (2013). Evli Çiftlerin Öfke İfade Tarzları ile Evlilik Uyumunun İncelenmesi. (Yüksek Lisans Tezi). Dokuz Eylül Üniversitesi Eğitim Bilimleri Enstitüsü, İzmir
46. Ceyhan, E. (2008). Ergen ruh sağlığı açısından bir risk faktörü: İnternet bağımlılığı. Çocuk ve Gençlik Ruh Sağlığı Dergisi, 15(2):109-116.
47. Uzbay, İ. T. (2009). Madde bağımlılığının tarihçesi, tanımı, genel bilgiler ve bağımlılık yapan maddeler. Türk Eczacıları Birliği Meslek İçi Sürekli Eğitim Dergisi, 21- 22: 5-15
48. Ekici, Ş. (2009). Bir iletişim ortamı olarak internet ve Türkiye de internetin regülasyonu (Yüksek Lisans Tezi). Marmara Üniversitesi Sosyal Bilimler Enstitüsü İletişim Bilimleri Anabilim Dalı, İstanbul.
49. Niemz, K., Griffiths, M., & Banyard, P. (2005). Prevalence of pathological Internet use among university students and correlations with self-esteem, the general health questionnaire (GHQ), and disinhibition. *Cyberpsychology & Behavior: The Impact of the Internet, Multimedia and Virtual Reality on Behavior and Society*, 8(6), 562–570.
50. Davis R. A., Flett GL, Besser A. (2002). Validation of a new scale for measuring problematic internet use: implications for pre-employment screening. *Cyberpsychology Behavior*. 5:331-345.
51. Meerkerk, G., Van Den Eijnden, R. J. J. M., & Garretsen, H. F. L. (2006). Predicting compulsive Internet use: It's all about sex! *Cyberpsychology & Behavior: The Impact of the Internet, Multimedia and Virtual Reality on Behavior and Society*, 9(1), 95-103.
52. Treuer, T., Fábíán, Z., & Furedi, J. (2001). Internet addiction associated with features of impulse control disorder: Is it a real psychiatric disorder? *Journal of Affective Disorders*, 66(2–3).
53. Morahan-Martin, J. (2005). Internet abuse: Addiction? disorder Symptom alternative explanations *Social Science Computer Review*, 23(1): 39–48.
54. Günüş, S., Kayri, M. (2009). İnternet Bağımlılığı Ölçeğinin Türkçeye Uyarlanması: Geçerlilik ve Güvenirlik Çalışması, Ankara Üniversitesi Eğitim Bilimleri Dergisi.

55. Yee N. (2006). Motivations for Play in Online Games. *Cyberpsychology and Behaviour* , 9:772-775.
56. Rusu, L., & Rusu, V. (2010). Online project management for dynamic ecollaboration. *Informatica Economica*, 14(1): 182-190.
57. Tektaş, N. (2014). Üniversite Öğrencilerinin Sosyal Ağları Kullanmalarına Yönelik Bir Araştırma, *Tarih Okulu Dergisi (Tod)*, 7: 851-870.
58. Vural, Z.B.A. ve M. Bat. (2010). Yeni Bir İletişim Ortamı Olarak Sosyal Medya: Ege Üniversitesi İletişim Fakültesine Yönelik Bir Araştırma, *Journal of Yaşar University*, 20(5): 3348-3382.
59. Kuşay, Y. (2010). “Sosyal Medyanın Gücü ve Uygulama Örnekleri”. İkinci Medya Çağında İnternet, Editör, Filiz Aydoğan ve Ayşen Akyüz, 61-89.
60. Hazar, M. T. (2011). Sosyal Medya Bağımlılığı-Bir Alan Çalışması, *İletişim Kuram ve Araştırma Dergisi*, 32.
61. Özgen, E. Kara, T. (2012), *Sosyal Medya- Akademi*. 1.Baskı, İstanbul: Beta Yayıncılık.
62. Encyclopædia Britannica İnternet Sitesi. Erişim tarihi Aralık 2022. ([www.britannica.com/topic/SixDegreescom](http://www.britannica.com/topic/SixDegreescom))
63. Anadolu Ajansı İnternet Sitesi Erişim tarihi Aralık 2022 (<https://www.aa.com.tr/tr/bilim-teknoloji/cepten-ilk-alonun-uzerinden-28-yil-gecti/2509638>)
64. BTK, Faaliyet Raporu, 2010.
65. TÜİK Hanehalkı Bilişim Teknolojileri (BT) Kullanım Araştırması, 2022. İnternet sitesi erişim tarihi: Aralık 2022 ([https://data.tuik.gov.tr/Bulten/Index?p=Hanehalki-Bilisim-Teknolojileri-\(BT\)-Kullanim-Arastirmasi-2022-45587](https://data.tuik.gov.tr/Bulten/Index?p=Hanehalki-Bilisim-Teknolojileri-(BT)-Kullanim-Arastirmasi-2022-45587))
66. Van Dijck, J. (2009). Users Like You? Theorizing Agency İn User-Generated Content. *Media Culture & Society*, 31(1): 41-58.
67. Andreassen, C. S., & Pallesen, S. (2014). Social network site addiction – An overview. *Current Pharmaceutical Design*, 20: 4053–4061.

68. Richards, D., Caldwell, P.H. and Go, H. (2015), Social media and the health of young people. *J Paediatr Child Health*, 51: 1152-1157.
69. KIŞLAK T (1999). Evlilikte uyum ölçeğinin ( EUÖ ) güvenilirlik ve geçerlik çalışması. *Psikiyatri Psikoloji Psikofarmakoloji Dergisi*, 7(1), 50 – 57.
70. Şahin, C. & Yağcı, M. (2017). SOSYAL MEDYA BAĞIMLILIĞI ÖLÇEĞİ- YETİŞKİN FORMU: GEÇERLİLİK VE GÜVENİRLİK ÇALIŞMASI . Ahi Evran Üniversitesi Kırşehir Eğitim Fakültesi Dergisi , 18 (1) , 523-538 .
71. Alkan, H. ve Doğan, B. (2018). A research of the relationship between high school students' social media usage and their well-being. *International Journal of Educational Research Review*, 3(4), 97-102.
72. ASLAN S, ASLAN R, ALPARSLAN Z, ÜNAL M (1998). Kocaeli' nde çalışan bir grup hekimde evlilik doyumu. *Çukurova Üniversitesi Tıp Fakültesi Dergisi*, 23(4), 212 - 215.
73. Karaman, M. K., Kurtoğlu, M. (2009). Öğretmen Adaylarının İnternet Bağımlılığı Hakkındaki Görüşleri. Akademik Bilişim Konferansı, Harran Üniversitesi, Şanlıurfa, Şubat 11-13.
74. Yılmazsoy, B., Kahraman, M. (2017). Üniversite Öğrencilerinin Sosyal Medya Bağımlılığı İle Sosyal Medyayı Eğitsel Amaçlı Kullanımları Arasındaki İlişkinin İncelenmesi: Facebook Örneği. *Journal Of Instructional Technologies & Teacher Education*, 6(1), 9-20
75. Pempek, T.A., Yermolayeva, Y.A., Calvert, S.L. (2009). College Students' Social Networking Experiences On Facebook. *Journal Of Applied Developmental Psychology*, 30, 227–238.
76. Tutgun Ünal, A., Deniz, L. (2016). Üniversite Öğrencilerinin Sosyal Medya Bağımlılığının İncelenmesi, *Route Educational And Social Science Journal*, 3(2), 155-181.
77. Çakmak Pekşen, Z., Şahin H.A. (2019). "Research Of Marital Adjustment And Domestic Violence Among Physicians." *Anatolian Journal Of Psychiatry/Anadolu Psikiyatri Dergisi* 20.4
78. Yıldırım, N.H. (2019). Üniversite Öğrencilerinin Sosyal Medya Bağımlılığı Düzeyleri İle Evliliğe Yükledikleri Anlam Ve Eş Seçme Kriterleri Arasındaki İlişki. (Yüksek Lisans Tezi). İstanbul Sabahattin Zaim Üniversitesi Sosyal Bilimler Enstitüsü Eğitim Bilimleri Anabilim Dalı Rehberlik Ve Psikolojik Danışmanlık Bilim Dalı.

79. Turel, O., Serenko, A. (2012). The Benefits And Dangers Of Enjoyment With Social Networking Websites. *European Journal Of Information Systems*, 21(5): 512- 528.
80. Zahra ve Ark. (2015). The Relationship Between The Internet Addiction And The Use Of Facebook With Marital Satisfaction And Emotional Divorce Among Married University Students. *Indian Journal Of Fundamental And Applied Life Sciences*, 5(3): 709-17.
81. Block J. J. (2008). Issues For Dsm-V: Internet Addiction. *American Journal Of Psychiatry*, 3: 306-307.
82. Davis R. A. (2001). A Cognitive-Behavioral Model Of Pathological Internet Use. *Comput Hum Behav*, 17:187-195.
83. Arıbaş, A. N., Özşahin, F. (2022). İş Yaşamında Yalnızlığın Sosyal Medya Bağımlılığına Etkisinin İncelenmesi. *Aksaray Üniversitesi İktisadi ve İdari Bilimler Fakültesi Dergisi*, 14 (1), 37-46
84. Uslu M. (2021), Türkiye’de Sosyal Medya Bağımlılığı Ve Kullanımı Araştırması/The Analysis Of Social Media Addiction And Usage In Turkey. *Turkish Academic Research Review*, 6 (2), 370-396.
85. Kışlak Tutarel Ş. (2002). İlişkilerde Mutluluk Ölçeği (İmö): Güvenirlik Ve Geçerlik Çalışması. *Kriz Dergisi*, Sayı:10(1), 37-43.
14. 86. Kışlak, Tutarel Ş., Çavuşoğlu, Ş. (2006). Evlilik Uyumu, Bağlanma Biçimleri, Yüklemeler Ve Benlik Saygısı Arasındaki İlişkiler. *Aile Ve Toplum Dergisi*, Sayı 9(3), 61-68.
87. Aktürk B.E. (2006). Marital Satisfaction In Turkish Remarried Families: Comparison Among Marital Status, Effect Of Stepchildren, And Contributing Factors. (Yayınlanmamış Yüksek Lisans Tezi). Ortadoğu Teknik Üniversitesi Sosyal Bilimler Enstitüsü, Ankara.
88. Tüfekçi Hoşgör, E. (2013) Evli Çiftlerin Öfke İfade Tarzları İle Evlilik Uyumunun İncelenmesi. (Yüksek Lisans Tezi) Dokuz Eylül Üniversitesi Eğitim Bilimleri Enstitüsü Aile Eğitimi Ve Danışmanlığı Anabilim Dalı. İzmir
89. Çiftçi, H. (2018). Üniversite Öğrencilerinde Sosyal Medya Bağımlılığı. *Manas Sosyal Araştırmalar Dergisi*, 7(4), 417-434.
90. Alican, C., Saban, A. (2013). Ortaokul Ve Lisede Öğrenim Gören Öğrencilerin Sosyal Medya Kullanımına İlişkin Tutumları: Ürgüp Örneği. *Sosyal Bilimler Enstitüsü Dergisi*, 35(2), 1-14.
91. Rezaei, F. (2020). Investigating The Relationship Between Mobile Phone Harmful Use And Internet Addiction With Emotional Divorce Of Teachers In Kermanshah City. *Rooyesh-E-Ravanshenasi Journal (Rrj)*, 9(3), 69-76.

92. Bell C., Fausset C., Farmer S., Nguyen J., Harley L., Fain W.B. (2013). Examining Social Media Use Among Older Adults. In Proceedings Of The 24th Acm Conference On Hypertext And Social Media (Ht'13) Association For Computing Machinery, , Usa 158-163

