



**T.C.  
İSTANBUL AREL ÜNİVERSİTESİ  
SOSYAL BİLİMLER ENSTİTÜSÜ  
PSİKOLOJİ ANABİLİM DALI**

**(PSİKOLOJİK) DOĞUM SIRASI, KUŞAK FARKI VE  
ÖZ-ANLAYIŞ ARASINDAKİ İLİŞKİ ÜZERİNE BİR  
ARAŞTIRMA**

**YÜKSEK LİSANS TEZİ**

**İlknur UZ**

**Danışman: Prof. Dr. Mazlum Çöpür**

**İstanbul, 2018**

## KABUL VE ONAY

İlknur UZ tarafından hazırlanan “(Psikolojik) Doğum Sırası, Kuşak Farkı Ve Öz-Anlayış Arasındaki İlişki Üzerine Bir Araştırma” başlıklı bu çalışma, Savunma Sınavı tarihinde yapılan savunma sınavı sonucunda başarılı bulunarak jürimiz tarafından Yüksek Lisans Tezi olarak kabul edilmiştir.

Başkan : [Unvanı, Adı ve SOYADI] (Danışman)

Üye : [Unvanı, Adı ve SOYADI]

Üye : [Unvanı, Adı ve SOYADI]

Üye : [Unvanı, Adı ve SOYADI]

Üye : [Unvanı, Adı ve SOYADI]

Yukarıdaki imzaların adı geçen öğretim üyelerine ait olduğunu onaylarım.

[ İ m z a ]

[Unvanı, Adı ve SOYADI]

Enstitü Müdürü

## YEMİN METNİ

Yüksek lisans tezi olarak sunduğum “(Psikolojik) Doğum Sırası, Kuşak Farkı Ve Öz-Anlayış Arasındaki İlişki Üzerine Bir Araştırma” başlıklı bu çalışmanın, bilimsel ahlak ve geleneklere uygun şekilde tarafımdan yazıldığını, yararlandığım eserlerin tamamının kaynaklarda gösterildiğini ve çalışmanın içinde kullanıldıkları her yerde bunlara atıf yapıldığını belirtir ve bunu onurumla doğrularım.

05.09.2018

**İlknur UZ**

## ÖZET

### (Psikolojik) Doğum Sırası, Kuşak Farkı Ve Öz-Anlayış Arasındaki İlişki Üzerine Bir Araştırma

İLKNUR UZ

Yüksek Lisans Tezi, Psikoloji Anabilim Dalı  
Danışman: Prof. Dr. Mazlum ÇÖPÜR  
Ağustos 2018

Bu çalışmanın temel amacı, gerçek ve psikolojik doğum sırası (birth order) olarak tanımlanan ve bireylerin kişisel gelişiminde rol oynadığı iddia edilen durum ile bireylerin öz-anlayış (Self-Compassion) düzeyleri arasındaki ilişkiyi, kuşak farklılığını da göz önünde bulundurarak araştırmaktır. Bu kavramlar, farklı bağlamlarda ilgili akademik yazında ayrı ayrı ele alınmış olmalarına rağmen birbirleri ile olan ilişkisi incelenmemiştir. Bu amaçla geliştirilen araştırma modeli ilgili akademik yazında ilk defa önerilip test edileceğinden özgün bir değer ortaya koymaktadır. Araştırma yöntemi kapsamında tek ve çift yönlü ANOVA ile korelasyon analizleri kullanılmıştır. Araştırma sonuçları, gerçek doğum sırasıyla öz-anlayış arasında istatistiksel olarak anlamlı bir ilişkinin varlığını ortaya koymaktadır. Bununla beraber, kuşak farklılıklarının etkisi istatistiksel olarak anlamsızdır. Psikolojik doğum sırasıyla öz-anlayış değerleri arasında ise negatif yönde ve istatistiksel olarak anlamsız bir ilişki bulunmuştur.

**Anahtar Kelimeler:** Gerçek ve Psikolojik Doğum Sırası, Öz-Anlayış, Kuşak Yapısı, ANOVA, Türkiye

## ABSTRACT

### **An Investigation on the Relationship among (Psychological) Birth Order, Generations and Self-Compassion**

İLKNUR UZ

Postgraduate Thesis, Department of Psychology  
Thesis Advisor: Prof. Dr. Mazlum ÇÖPÜR  
August, 2018

The main purpose of the present study is to investigate the relationship between real and psychological birth order which is assumed to affect self-development and self-compassion values with and without the impact of the generation structure of individual. Although these concepts have been studied independently in the related literature, their direct linkage was not investigated. The distinctiveness of the present study is to propose a research model that incorporates these concepts and test the linkage among them. In the context of the research methods, one and two way ANOVA and correlation analysis are conducted. Research findings indicate that there is a statistically significant relationship between real birth order and self-compassion. In addition, the impact of generation structure was not statistically significant. There is insignificant but negativ relationship existed between psychological birth order and self-compassion.

**Key Words:** Real and Psychological Birth Order, Self- Compassion, Generation Structure, ANOVA, Turkey

## ÖNSÖZ

Bu çalışmanın temel amacı, gerçek ve psikolojik doğum sırası (birth order) olarak tanımlanan ve bireylerin kişisel gelişiminde rol oynadığı iddia edilen durum ile bireylerin öz-anlayış (Self-Compassion) düzeyleri arasındaki ilişkiyi kuşak farklılığını da göz önünde bulundurarak araştırmaktır. Bu amaçla geliştirilen araştırma modeli ilgili akademik yazında ilk defa önerilip test edileceğinden özgün bir değer ortaya koymaktadır.

Öncelikle bu çalışmanın başlangıcından sonuna kadar hoşgörüsü, desteği ve bilgisiyle bana yol gösteren değerli hocam ve tez danışmanım Prof. Dr. Mazlum Çöpür'e şükranlarımı sunarım. Ayrıca eğitimim boyunca bana katkılarından dolayı tüm hocalarıma teşekkür ederim.

Son olarak da beni yetiştiren aileme ve en büyük desteğim olan eşime sonsuz sevgilerimle...

## İÇİNDEKİLER

ÖZET.....	iv
ABSTRACT.....	v
ÖNSÖZ.....	vi
İÇİNDEKİLER.....	vii
TABLOLAR LİSTESİ.....	x
ŞEKİLLER LİSTESİ.....	xi
KISALTMALAR.....	xii

### 1. BÖLÜM

#### GİRİŞ

1.1. Araştırmanın Temel Konuları.....	1
1.2. Araştırmanın Amacı ve Önemi.....	1
1.3.Tanımlar.....	2
1.3.1. Gerçek Doğum Sırası.....	2
1.3.2. Psikolojik Doğum Sırası.....	3
1.3.3. Kuşak Farklılığı.....	3
1.3.4. Öz-Anlayış.....	3

### 2. BÖLÜM

#### KURAMSAL ÇERÇEVE

2.1.GİRİŞ.....	5
2.2. DOĞUM SIRASI.....	6
2.2.1. Gerçek Doğum Sırası.....	6
2.2.2. Psikolojik Doğum Sırası.....	7
2.2.3. Doğum Sırası Üzerine Yapılan Araştırmalar.....	7
2.3. KUŞAK FARKLILIĞI.....	13

2.3.1. Bebek Patlaması Kuşağı.....	14
2.3.2. Kuşak X.....	15
2.3.3. Kuşak Y.....	16
2.3.4. Kuşak Z.....	16
2.3.5. Kuşaklar Üzerine Yapılan Araştırmalar.....	17
2.4. ÖZ-ANLAYIŞ.....	20
2.4.1. Kendine Şefkat (self-kindness).....	21
2.4.2. Ortak Paydaşım (common humanity).....	22
2.4.3. Bilinçli Farkındalık (mindfulness).....	23
2.4.4. Öz-anlayışın Ölçülmesi.....	23
2.4.5. Öz-Anlayış Üzerine Yapılan Araştırmalar.....	23

### **3. BÖLÜM**

#### **YÖNTEM**

3.1. ARAŞTIRMANIN MODELİ.....	29
3.2. ARAŞTIRMA HİPOTEZLERİ.....	30
3.3. VERİ TOPLAMA ARAÇLARI.....	31
3.4. VERİ VE ÖRNEKLEM YAPISI.....	32

### **4. BÖLÜM**

#### **BULGULAR**

4.1. TANIMLAYICI İSTATİSTİKLER.....	33
4.2. ANALİZ VE HİPOTEZ TESTLERİ.....	43
4.2.1. Gerçek Doğum Sırası ile Öz-Anlayış İlişkisi.....	43
4.2.2. Psikolojik Doğum Sırası ile Öz-Anlayış İlişkisi.....	58
4.2.3. Gerçek Doğum Sırası ile Psikolojik Doğum Sırası İlişkisi.....	60

**5. BÖLÜM**  
**TARTIŞMA VE SONUÇ**

<b>KAYNAKÇA .....</b>	<b>67</b>
<b>EKLER .....</b>	<b>71</b>



## TABLolar LİSTESİ

<b>Tablo 4.1:</b> Katılımcıların Yaş Dağılımı.....	33
<b>Tablo 4.2:</b> Katılımcıların Yaş Dağılımının A.B.D. Kuşak Yapısı.....	33
<b>Tablo 4.3:</b> Katılımcıların Yaş Dağılımının Türkiye Kuşak Yapısı.....	34
<b>Tablo 4.4:</b> Katılımcıların Cinsiyet Dağılımı.....	34
<b>Tablo 4.5:</b> Katılımcıların Aile Yapısı.....	35
<b>Tablo 4.6:</b> Katılımcıların Eğitim Durumu.....	35
<b>Tablo 4.7:</b> Katılımcıların Annelerinin Eğitim Durumu.....	36
<b>Tablo 4.8:</b> Katılımcıların Babalarının Eğitim Durumu.....	36
<b>Tablo 4.9:</b> Katılımcıların Ailelerinin Gelir Durumu.....	37
<b>Tablo 4.10:</b> Katılımcıların Annelerinin Çalışma Durumu.....	37
<b>Tablo 4.11:</b> Katılımcıların Gerçek Doğum Sırası Dağılımı.....	38
<b>Tablo 4.12:</b> Demografik Değişkenler ile Gerçek Doğum Sırası Dağılımı.....	39
<b>Tablo 4.13:</b> Demografik Değişkenler ile Öz-Anlayış Ölçeği Dağılımı.....	40
<b>Tablo 4.14:</b> Gerçek Doğum Sırasına göre Öz-Anlayış Değerleri (Tüm Örneklem) .....	43
<b>Tablo 4.15:</b> Gerçek Doğum Sırasına göre Öz-Anlayış Değerleri Gruplar Arası Karşılaştırma (Tüm Örneklem) .....	41
<b>Tablo 4.16:</b> Grup gözlem Dağılımları.....	42
<b>Tablo 4.17:</b> Kuşaklar Bazında Gerçek Doğum Sırası Gruplarında Öz-Anlayış Değerleri...43	
<b>Tablo 4.18:</b> Bağımlı Değişkenin Gruplar Arası Varyans Levene Testi.....	44
<b>Tablo 4.19:</b> Çift Yönlü ANOVA Sonuçları.....	48
<b>Tablo 4.20:</b> Gerçek Doğum Sırası Gruplarının Birbirine Yakınlığı.....	48
<b>Tablo 4.21:</b> Kuşaklar Bazında Gerçek Doğum Sırası Gruplarında Gözlem Sayıları.....	51
<b>Tablo 4.22:</b> Kuşaklar Bazında Gerçek Doğum Sırası Gruplarında Öz-Anlayış Değerleri...53	
<b>Tablo 4.23:</b> Bağımlı Değişkenin Gruplar Arası Varyans Levene Testi.....	54
<b>Tablo 4.24:</b> Çift Yönlü ANOVA Sonuçları.....	55
<b>Tablo 4.25:</b> Gerçek Doğum Sırası Gruplarının Birbirine Yakınlığı.....	55
<b>Tablo 4.26:</b> Gerçek Doğum Sırası Gruplarının Birbirine Yakınlığı.....	58
<b>Tablo 4.27:</b> Gerçek Doğum Sırası ile Psikolojik Doğum Sırası Uyumu (Tüm Örneklem)..60	
<b>Tablo 4.28:</b> Gerçek Doğum Sırası ile Psikolojik Doğum Sırası Uyumu (Kadınlar).....	60
<b>Tablo 4.29:</b> Gerçek Doğum Sırası ile Psikolojik Doğum Sırası Uyumu (Erkekler).....	61

## ŞEKİLLER LİSTESİ

Şekil 1: Öz-anlayış Değerleri Bakımından Gerçek Doğum Sırası.....	49
Şekil 2: Öz-anlayış Değerleri Bakımından Kuşak Farklılığı.....	49
Şekil 3: Öz-anlayış Değerleri Bakımından Gerçek Doğum Sırası ile Kuşak Farklılığı.....	50
Şekil 4: Öz-anlayış Değerleri Bakımından Gerçek Doğum Sırası.....	56
Şekil 5: Öz-anlayış Değerleri Bakımından Kuşak Farklılığı.....	57
Şekil 6: Öz-anlayış Değerleri Bakımından Gerçek Doğum Sırası ile Kuşak Farklılığı.....	57



## KISALTMALAR

<b>A.B.D.</b>	Amerika Birleşik Devletleri
<b>PDS</b>	Psikolojik Doğum Sırası
<b>TDK</b>	Türk Dil Kurumu
<b>MOA</b>	Öz-Anlayış Ölçeğinin Ortalaması



# 1. BÖLÜM

## GİRİŞ

### 1.1. Araştırmanın Temel Konuları

Bu çalışmanın temel konuları doğum sırası (birth order), Öz-Anlayış (Self-Compassion) ve kuşak farklılıklarını içermektedir. Çalışmanın temel amacı ise gerçek ve psikolojik doğum sırası olarak tanımlanan, bireylerin kişisel gelişiminde rol oynadığı iddia edilen durum ile bireylerin Öz-Anlayış (Self-Compassion) düzeyleri arasındaki ilişkiyi, kuşak farklılığını da göz önünde bulundurarak araştırmaktır.

Kardeşlerin kişilik gelişimindeki etkisi, ailede anne ve babanın etkisi gibi önemli bir yere sahiptir. Bu durum, Adler (1927)'in bireyin aile içerisindeki konumundan kaynaklı olduğu görüşüne dayanmaktadır. Kardeşlerin birbirleriyle iletişimlerinin kalitesi, kardeşlerin kendiliklerini ve de aile içindeki huzuru geliştirmelerini sağlamada etkindir (Ersanlı 1996: 69). Bu durum kardeşlerin temel cinsel seçimlerinden oyun yeğlemelerine, zihinsel yeteneklerinden birbirleriyle iletişim şekillerine kadar tesir etmektedir. Haneye ortak olan yeni kardeşler hanedeki varyasyonda dikkate değer etki yaratmaktadır; zira yeni kardeş haneyi toplumsal, iktisadi ve zihni biçimde değiştirebilmektedir. Doğum sırası hakkındaki ilk çalışmalar 1874 tarihinde İngiliz bilim insanı Sir Francis Galton'la ortaya çıkmış olsa da bu süre Adler'den önce (1927) yeterli ilgiyi yakalayamamıştır. Adler'in danışanları vasıtasıyla meydana getirdiği tecrübeleri, doğum sırası kavramını ortaya çıkarmıştır (Syed 2004: 2: akt: Karadeniz, 2008:63).

### 1.2. Araştırmanın Amacı ve Önemi

Bu çalışma kapsamında geliştirilen araştırma modeli ilgili akademik yazında ilk defa önerilip test edileceğinden özgün bir değer ortaya koymaktadır. (Psikolojik) Doğum sırası (psychological birth order), Öz-Anlayış (Self-Compassion) ve kuşak farklılıkları konuları farklı bağlamlarda ilgili akademik yazında ayrı ayrı ele alınmış olmasına rağmen birbirleri ile olan ilişkisi incelenmemiştir. Psikolojik doğum sırası kişilerin başarı, kariyer planlaması vb. hususlar çerçevesinde ele alınmış olmasına rağmen kişilerin öz-anlayış boyutuyla ilişkilendirilmemiştir. Bununla beraber, söz konusu ilişki bu çalışmada kuşak farklılıkları kontrol edilerek de ele alınacaktır.

### 1.3. Tanımlar

#### 1.3.1. Gerçek Doğum Sırası

Bireysel psikoloji ekolünün kurucusu Alfred Adler için asıl doğum sırası, hanede bir pozisyonudur; ayrıca çocukların hayata gelme düzenini belirtir. İlk çocuk, ikinci çocuk, üçüncü çocuk ... yedinci çocuk olarak gösterilir. Çocukların gelecekteki hayatlarında etkin nitelikler içeren durumlara (ilk çocuk, ortanca çocuk, son çocuk ve tek çocuk) gösterge olarak doğum sırası mazideki tecrübelerle alakalıdır. Konumların öncelik sırası onların iyi ya da kötü oluşunu desteklemez. Bu konumların vazifeleri, erişkinlikteki yetkinlikleri ve sorumluluklarını çocukluklarında ne şekilde yaptıklarını gösterir. Asıl doğum sırasının hususiyetleri, hanelerde benzeşim içerir (Shulman ve Mosak, 1977: 114: akt: Karadeniz, 2008:64).

**Tablo 1: Kişilerin Doğum Sıralarına Göre Karakter Özellikleri**

Doğum Sırası	Karakter Özelliği
İlk Çocuk	Belli bir süre yalnız olduğu için ilginin merkezi olmaya alışkındır. İkinci çocuğun doğumuyla birlikte sevilmediğini ve ihmal edildiğini düşünebilir. Diğer çocuklardan üstün olduğuna inanır. Doğrucu ve kontrollüdür. Gelenek ve kurallara uygun davranarak ailenin dikkatini çekmeye çalışır. Eğer istediği olmazsa görgü kurallarına aykırı olarak davranır. Sorumluluk duygusu gelişmiştir. Başkalarını korur, yardım eder, kibardır.
Ortanca Çocuk	Ne büyük çocuğun haklarına ne de küçük çocuğun ayrıcalığına sahiptir. Hayatı adaletsiz bulur. Sevilmediğini hisseder. Arada sıkışmış gibidir. Ailede yeri yokmuş gibi hisseder. Uyumludur. Zamanla hem büyük hem küçük kardeşin üstesinden gelmeyi öğrenir.
Son Çocuk	Tek çocuk gibi davranır. Herkesi kendinden daha büyük ve yetenekli görür. Kendini en küçük ve en zayıf hisseder. Hep bebek kalır. Kendi istediğini elde edebilmek için ailenin patronu olur. İşlerini başkasının yapmasını bekler. Aşağılık duygusu geliştirilebilir ya da tam tersi davranıp diğer kardeşlerinin önüne geçebilir. Eğer 3 kardeşin sonuncusuysa ilk kardeşle daha iyi anlaşır.
Tek Çocuk	Şımartılmıştır. Büyük çocukları kurallara uymada yeterli, kendini daha yetersiz hisseder. Konumundan memnundur, kendini özel hisseder. Kendi odaklıdır, işbirliğini reddedebilir. İşlerini başkasının yapmasını bekler. İstedikleri olmazsa kendini haksızlığa uğramış hisseder ve bunları elde etmek için oyunlar oynar.

**Kaynak:** Don Dinkmeyer, Gray D. McKay, and Don Dinkmeyer, Jr., 1978. Parent Education Leader's Manual Coral Springs, F.; CMTI Presss. Akt. Karadeniz (2008:64-65).

### 1.3.2. Psikolojik Doğum Sırası

Adler, bir hanedeki çocukların benzer ortamda dünyaya gelmediklerini, ikinci çocuk olarak doğmuş olanın ilkinden farklı bir psikolojik çevrede varolduğunu söyler. Aynı şekilde diğer kardeşler de farklı ortamlarda kendilerini konumlandığından farklı özellikler gösterecektir. Bu durum, kişinin ebeveyni ile kardeşleri arasındaki konumundan ileri gelir. Psikolojik doğum sırası (psychological birth order), asıl doğum sırası kadar önemlidir (Shulman ve Mosak 1977: 144; Melillo ve Colledge 1983: 57). Kardeşlerin psikolojik doğum sırası, hane bünyesinde benliklerini kavrayışları ve buna ilişkin benliklerini yer ettirmeleridir. Bir başka deyişle, idrak edilen durum çocuğun asıl doğum sırası olmayabilir. Bu noktada, gerçek doğum sırasının genel olarak kişiler için belli başlı özellik ortaya koyduğu varsayılmaktadır. Hanede doğmuş olan birinci çocuk, ikinci çocuğun hayat biçimi ve davranışlarını sergileyebilir. Benzer biçimde son çocuk ailedeki tek çocuk özelliklerini gösterebilir. Kişilerin hanelerinde kendilerini gördükleri konum, psikolojik doğum sıralarıdır (Campbell, White ve Stewart 1991: 381). Bireyin kendini gördüğü konum onun benliğinin ana unsurunu belirlemektedir (Lohman, Lohman ve Christensen 1985: 324).

### 1.3.3. Kuşak Farklılığı

Jenerasyonlar dünden bugüne yaş sırasına ilişkin 5 ayrımlı bölümlendirilmiştir. Gelenekselciler (1935-1945), Bebek Patlaması (1946-1964), X Kuşağı (1965-1976), Y kuşağı (1977-1994), Z Kuşağı (1994 ve sonrası) biçimindedir (Williams ve Page, 2011). Yeryüzünde genellikle söylenen jenerasyon tarifleriye Sessiz Kuşak (Savaş Kuşağı-Silent Generation) (1927-1945), Büyük Bebek Patlaması (The Baby Boomers Generation) (1946-1965), X Kuşağı (Gen X- Baby Busters) (1965-1979), Y Kuşağı (Echo Boom – Millenials) (1979-1999), Z Kuşağı (Gen Z) (2000 sonrası) biçiminde bölümlenmiştir (Ayvaz, 2013).

### 1.3.4. Öz-Anlayış

Anlayış (compassion) kelimesinin kökenleri Latince 'den gelmektedir. Com, - ile ve pati, -ızdırıp çekmek- anlamına gelir. TDK'ya göre anlayış: "Bir toplumun veya topluluktaki bireylerde görüş ve inanış etmenlerinin etkisiyle beliren düşünme yolu,

düşünüş biçimi, zihniyet, mantalite, hoş görme, halden anlama.” Olarak tanımlanır. ([www.tdk.gov.tr](http://www.tdk.gov.tr))

Anlayış başkalarının iyiliği için çabalama isteği (altruizm), başkalarının ıstırabını ortaya çıkarma kabiliyeti (duygusal empati), duygudaşlık (başkasının ızdırabından duygusal olarak etkilenmek), üzüntülere dayanıklılık (başkasının duygusal acılarına tahammül edebilme becerisi), bilişsel empati (başkalarının acılarının nedenlerini anlamak ve bu acıları hafifletmek için neyin gerekli olduğunu bilmek) ve yargılamayan bir tavır gibi bir dizi bileşeni içerir (Özyeşil, 2011:13).

Öz-Anlayış (Self-Compassion) oluşturmak, kişilerin hayatlarının farklı evrelerinde yüz yüze geldikleri başarısızlık, tasa ve acı gibi hissiyatlardan uzaklaşmak, bunlarla savaşılabilmek için önemlidir. Anlayış (compassion), öz-anlayışın içeriğidir (Deniz, Kesici ve Sümer, 2008). Anlayış genellikle kişinin ızdırabına ortak olmak şeklinde söylenir ve anlayışlı olmak (şefkatli olmak) karşıdaki bireyin acı hissettiğini sezmek, endişelerimize veya endişemize yönelik savaşmayı terk etmek ve ızdıraplı bireye yönelik bir his geçişi durumudur (Germer, 2009, Akt: Özyeşil, 2011). Öz-anlayış etrafımızdaki bireylere hissettiğimiz anlayış gibidir; yalnızca anlayış içe yöneliktir. Anlayışlı olmak, kişilerin yanlışlarında veya başarılı olamadıklarında onları katı bir biçimde tenkit etmektense, yanlışlarında veya başarılı olamadıklarında acımak ve kibarca davranmaktır. Bir başkasına acıma hissettiğimizde ızdırabın, muvaffakiyetsizliğin ve özürün insanlığın müşterek yazgısı oluşunu sezme (Neff, 2003a).

## 2. BÖLÜM

### KURAMSAL ÇERÇEVE

#### 2.1. GİRİŞ

Bu tez kapsamında ele alınan birinci kavramsal yapı olan doğum sırasının özellikle kişilik gelişimi açısından önemli bir değişken olabileceği düşünülmüştür. Bireylerin bir toplumdaki konumlarının belirlenmesinde doğum sırası önemli bir faktördür. Doğum sırası kavramına genel bir çerçeveden baktığımızda iki başlık altında incelenmiştir: Bunlardan ilki, çocukların ailelerinde tarihsel açıdan dünyaya geliş sırasını ifade eden “Gerçek Doğum Sırası”, ikincisi de çocukların ailede kendilerini nasıl gördüklerini, kardeşleri ve ebeveynleri arasındaki ilişki durumlarını ve de onların gözünde kendilerini nasıl konumlandıklarını ifade eden “Psikolojik Doğum Sırası”dır. Doğum sırası, ilgili yazında pek çok kavram ile ilişkilendirilmiştir. Bu tezde ilk defa doğum sırasının öz-anlayış değeri ile ilişkisi kuşak yapılandırması etkisi altında incelenmiştir.

İkinci önemli kavramsal yapı ise öz-anlayış değeridir. Öz-anlayış, anlayıştan farklı olarak anlayışın içeri dönüştürülmüş halidir. Anlayışta başkalarının hatalarına, başarısızlıklarına veya sıkıntılarına merhametli ve şefkatliyen, öz-anlayışta kendimize karşı bu şekilde davranırız. Anlayış duygusuyla olumsuzlukların insanlık için olağan durumlar olduğunu daha iyi kavradığımız düşünülür. Özellikle öz-anlayış gibi bir yaklaşımın, bireylerde aile içi konumlandırmadan kaynaklanıp kaynaklanmadığı, önemli bir araştırma sorusudur. Bu bağlamda, bu araştırma ilk defa bu soruya yanıt arayacaktır.

Bu araştırmanın üçüncü ve son kavramsal yapısı ise kuşak yapılandırmasıdır. Bu amaçla, özellikle ABD merkezli geliştirilen ve daha sonra uluslararası çevrelerce de kullanılan X, Y ve Z tipi kuşak yapılandırması incelenmiştir. Buna alternatif olarak bu çalışmada ilk defa ortalama onar yıllık bir dilim ile farklı bir kuşak yapılandırması test edilmiştir. Burada gerekçe, kuşak farklılıklarının ülkeden ülkeye geçişlerinin eşanlı olamayabileceğidir. Kuşak etkisinin varlığının, ilgili psikolojik yazında ne öz-anlayış

ne de doğum sırasıyla ilişkilendirilerek incelenmediği tespit edilmiştir. Bu açıdan da araştırma ilgili yazında katkı yapmayı amaçlamaktadır.

## 2.2. DOĞUM SIRASI

Bireylerin bir toplumdaki konumlarının belirlenmesinde doğum sırası önemli bir faktördür. Doğum sırası kavramına genel bir çerçeveden baktığımızda iki başlık altında inceleyebiliriz: İlki çocukların ailelerinde tarihsel açıdan dünyaya geliş sırasını ifade eden “Gerçek Doğum Sırası”, ikincisi de çocukların ailede kendilerini nasıl gördüklerini, kardeşleri ve ebeveynleri arasındaki ilişki durumlarını ve de onların gözünde kendilerini nasıl konumlandıklarını ifade eden “Psikolojik Doğum Sırası”.

Adler, doğum sırasının kişilik üzerinde etkilerinden bahsederken her çocuğun (birinci çocuk, ikinci çocuk...) farklı özelliklere sahip olacağını vurgulamıştır.

Birinci çocuk, ikinci çocuğun gelmesiyle eskisi kadar ilgi odağı olmaktan çıkar. İlerleyen evrelerde ise ailesi ona sorumluluklar yüklemeye başlar ve ailenin beklentileri artar. Büyük çocuk olmanın getirdiği kardeşin de sorumluluğunu üstlenme durumları ortaya çıkmaktadır. Bu döngü ilk çocukta öncü olmak, yönetmek istemek tarzında istekler ve davranışlar doğurur.

İkinci çocuk, birinci çocuğa kıyasla ailesi daha fazla deneyim elde etmişken dünyaya gelir. Aynı zamanda artık birinci çocuğun rekabet edeceği birey olur. Sürekli bir çaba halindedir ve duygularını kontrol etmeye çalışır.

Son çocukta (en küçük çocuk), aile çocuğun gösterdiği davranışlara daha toleranslı davranır. Son çocuk ve tek çocuklar benzer özellikler gösterir. Diğerlerine göre daha benmerkezci davranırlar. Bu farklılıklardan dolayı sosyal hayatlarında bu özelliklerin getirdiği sorunlarla karşılaşılırlar.

Ailedeki konum, kardeşlerle ilişki, psikolojik durum, doğum sırası gibi birçok etken çocukların yaşamlarında farklı derecelerde önemli etkiler bırakır. Aynı ailede dahi olsa her çocuğun yaşadığı koşullar birbirinden farklı ve değişkendir. Bu doğum sıraları çocukları birbirinden üstün yapmaz. Birinin diğerinden daha iyi olduğu söylenemez. Her doğum sırasının kendince artıları ve eksileri vardır.

### **2.2.1. Gerçek Doğum Sırası**

Bireysel Psikoloji kuramının öncüsü Alfred Adler, gerçek doğum sırasını bir konum olmakla birlikte, çocukların dünyaya geliş sırası olarak belirtir. Birinci çocuk, ikinci çocuk... altıncı çocuk şeklinde ifade edebiliriz. Bu sınıflandırmalar kendine özgü benzer özellikler ortaya koymaktadır.

Doğum sırası bireylerin karakterlerini, aile ve toplumdaki yaşamlarını belirlemede önem arz eden bir yere sahiptir. Çocukların hayatlarında farklı dönemlerde farklı derecelerde etkilere sahiptir; fakat her ailede benzer birtakım özellikler gösterir. Doğum sırası, bireylerin geçmişte yaşadıkları deneyimler ve gelecekteki konumları ile ilişkilidir.

### **2.2.2. Psikolojik Doğum Sırası**

Adler'in ortaya koyduğu Bireysel Psikoloji Kuramı, bireylerin ailedeki ve kardeşler arasındaki ilişkisini anlatan detaylı bir çalışmadır. Kardeşlerin benzer özellikleri olmakla birlikte birçok etkenle beraber dünyaya geliş sıraları onların aileye, kardeşe, kendine ve çevreye olan bakış açılarında farklı etkiler yaratır. Dolayısıyla aileye katılan her kardeş, bireylerin üzerinde önemli ve farklı etki bırakmaktadır. Kardeşler kendilerini aile içerisinde sürekli bir yarış halinde hissederek bireysel özelliklerine göre stratejiler geliştirirler. Ayrıca cinsiyet, yaş, ailedeki birey sayısı, zihinsel kabiliyetler, diğer bireyler arasındaki ilişki gibi faktörler de vardır. Bu gibi durumlar vasıtasıyla hayatta aldıkları deneyim, davranış şekilleri, çevreye bakış açıları şekillenir. Bir sonraki adımda ne olmak ve yapmak istediklerine bu birikimleri sayesinde karar verirler.

Psikolojik doğum sırasına göre, bireylerin kişiliklerini tarihsel bir doğum sırası değil de aile ve toplum içinde kendilerini konumlandırmaları belirler. Adler'e göre ailedeki her çocuk aynı ortamda doğmaz. İkinci doğan çocuk, ilk çocuğa göre farklı bir ortamda dünyaya gelir ve bu durum psikolojik doğum sırasının önemini vurgular (Başaranoğlu, 2011).

### **2.2.3. Doğum Sırası Üzerine Yapılan Araştırmalar**

Collins (2006) çalışmasında doğum sırası, kişilik ve kariyer seçimleri arasındaki ilişkiyi incelemiştir. Bu çalışmada doğum sırası, bir çocuğun kendi ailesinde doğduğu konumu, şeklinde tanımlanmıştır. Çocuğun doğum sırası aile tarafından

sosyalleştirilmelerini, büyümelerini şekillendirebilir. Ailenin çocuğun ilk sosyal çemberi olduğu varsayılır. Bir aile içinde çeşitli roller vardır. Bu rollerin hepsi işlevsel bir ailede birlikte çalışır. Çocuğun doğum sırası, çocuğun nasıl davranacağını ve düşüneceğini ortaya koyan ilk göstergedir. Bir çocuğun doğduğu konum, kişiliğini şekillendirme potansiyeline sahiptir. Sorun, bir çocuğun doğum sırasının, kişiliği üzerindeki etkilerini incelemek için şimdiye kadar yeterli zaman ve enerjinin harcanmamış olmasıdır. Doğum sırasının bireyin ruhuna bir bakış açısı olabileceği fikri, yetersiz araştırma bulguları nedeniyle kesin bir bilgi değildir. Bir çocuğun doğum sırasının geçerliliğini ve kişiliğe olan etkilerini keşfederek saygınlık, kariyer seçimleri ve onun dünyadaki yeri hakkında daha bağlamsal bir düşünceye sahip olunabilir. Doğum sırası ile öngörülen kişilik özellikleri arasındaki ilişkiyi araştırmak amacıyla araştırmacılar, bireyin kendi özelliklerine en uygun olduğunu düşündükleri bir kelime bankasından seçim yapabilmesini mümkün kılan bir anket oluşturmuşlardır. Doğum sırası ile kariyer tercihi arasındaki ilişkiyi araştırmak için, seçilen üniversite bölümlerinde, bireylerin ilgili ana bilim dallarında sıklıkla görülen kariyer tercihlerini belirlemek için denekler sorgulanmıştır. Bu araştırmanın sonuçlarına göre ilk doğan çocuklar, genel olarak birinci çocuk kişilik özelliklerini seçmeye eğilimlidir; bu da doğum sırasının çocuğun kişilik gelişiminde önemli bir rol oynadığını ima eder. Doğum sırası ile tercih edilen bölümler arasında ilişki bulunamamıştır. Son doğan çocuklar ile kariyer tercihleri arasında istatistiksel olarak anlamlı bir ilişki vardır. Bu çalışmada örneklem çok kısıtlıdır. New England College ve Providence College'dan 100 öğrenci üzerinde çalışma yapılmıştır. Bu çalışmanın bulgularını tüm dünyaya genellemek makul değildir. Kapsamı çok sınırlıdır ve bu dikkate alınmalıdır (Collins, 2006).

Kalkan ve Koç (2008), psikolojik doğum sırası ile stresle başa çıkma stratejileri arasındaki ilişkiyi incelemiştir. Araştırmada 2006-2007 öğretim yılında On dokuz Mayıs Üniversitesi'nin çeşitli fakültelerinde öğrenim gören ve seçkisiz seçim örnekleme yöntemiyle seçilen 436 öğrenci bulunmaktadır. Öğrencilerin 208'i kız, 228'i erkektir. Kız öğrencilerin yaş ortalaması 19.88, erkek öğrencilerin yaş ortalaması ise 20.31'dir. Veri toplamak için iki araç kullanılmıştır. Bireylerin psikolojik doğum sıralarını belirlemek adına "Psikolojik Doğum Sırası Envanteri", stresle başa çıkma stratejilerini belirlemede ise "Stresle Başa Çıkma Tarzları

Ölçeği”nden yararlanılmıştır. Araştırmaya katılan bireylerin demografik özelliklerine ilişkin bilgiler ise “Kişisel Bilgi Formu” ile toplanmıştır. Kişisel bilgi formu için katılımcıların cinsiyet, yaş, öğrenim gördükleri bölüm ve gerçek doğum sırasına ilişkin bilgiler araştırmacılar tarafından toplanmıştır. Campbell, White and Stewart (1991) tarafından geliştirilen ölçek “Büyük Çocuk”, “Ortanca Çocuk”, “Küçük Çocuk” ve “Tek Çocuk” olmak üzere bu dört alt ölçeği kapsamaktadır. Ölçme araçları araştırmacılar tarafından sınıf ortamında uygulanmıştır. Bilgi toplama işlemi bitirildikten sonra elde edilen bilgiler, uygun istatistiksel işlemleri bilgisayarda yapmak üzere hazır hale getirilmiştir. Bilgilerin analizi SPSS kullanılarak yapılmıştır. İstatistiksel analiz tekniği olarak Pearson korelasyon katsayısı, çoklu doğrusal regresyon analizi, ki-kare ve tek yönlü varyans analizi kullanılmıştır. Bireylerin gerçek doğum sıraları ile psikolojik doğum sıraları arasında, ki-kare testi sonuçlarına göre anlamlı ilişki bulunamazken, psikolojik doğum sırası ile stresle başa çıkma stratejilerinin anlamlı bir ilişkisinin olduğu tespit edilmiştir. “Büyük Çocuk Psikolojik Doğum Sırası” ile “Kendine Güvenli Yaklaşım”, “İyimser Yaklaşım” ve “Sosyal Destek Arama” arasında pozitif ve anlamlı bir ilişki görülürken, “Çaresiz Yaklaşım” ve “Boyun Eğici Yaklaşım” ile negatif yönde anlamlı bir ilişki bulunmuştur. “Büyük Çocuk Psikolojik Doğum Sırası” kardeşler arasında en güçlü, etkili ve söz sahibi olan çocuğa işaret eder. Benlik saygısı yüksek olup, ailenin sorumluluk sahibi ve lider çocuğu olarak görüldüğünden stres oluşturan bir durum karşısında, olayları pasif bir kabulleniş içine girmek yerine sorunların üstesinden gelmeye yönelik hareketlerde bulunur. “Ortanca Çocuk Psikolojik Doğum Sırası” ise “Kendine Güvenli Yaklaşım”, “İyimser Yaklaşım” ve “Sosyal Destek Arama” ile negatif ve anlamlı bir ilişki gösterirken, “Çaresiz Yaklaşım” ve “Boyun Eğici Yaklaşım” ile pozitif yönde anlamlı bir ilişki ortaya koymaktadır. Ortanca çocuk ezilmişlik duygusuna sahip olduğundan sorunlar karşısında güçsüz, çaresiz ve güvensiz gibi olumsuz hislere kapılır. “Küçük Çocuk Psikolojik Doğum Sırası” ile “Kendine Güvenli Yaklaşım” ve “İyimser Yaklaşım” arasında negatif yönde, “Boyun Eğici Yaklaşım” ile pozitif yönde anlamlı bir ilişki görülmektedir. Küçük çocuk şımarık, cesaretsiz ve tembel olarak görülürken, stresli durumlarda kendisini güçsüz hissedip mücadeleden vazgeçme eğilimindedir. “Tek Çocuk Psikolojik Doğum Sırası”nın ise “Kendine Güvenli Yaklaşım” ve “İyimser Yaklaşım” ile negatif ve anlamlı, “Çaresiz Yaklaşım” ile pozitif ve anlamlı bir ilişkisi bulunmaktadır. Tek çocuk dikkatin merkezinde olmaktan hoşlanan ve ailesi

onun yerine sorumluluk alıp karar veren çocuk olduğundan karşılaştığı sıkıntılarda direnme ve mücadele yerine kabullenmeyi seçer.

Ay (2014) çalışmasında, ülkemizde doğum sırası ve başarı arasındaki ilişki hakkında çok az sayıda ampirik çalışma olduğunu iddia etmiştir. Ay (2014) çalışmasında doğum sırasının etkisini incelemek adına İstanbul'daki bir kamu kurumunun çalışanlarının başarılarından oluşan bir çalışma gerçekleştirmiştir. Araştırmada bağımlı değişken akademik başarı iken, başarı kriterleri KPSS (Kamu Personeli Seçme Sınavı), ALES (Akademik Personel ve Lisansüstü Eğitimi Giriş Sınavı), AGNO (Ağırlıklı Genel Not Ortalaması) ve yabancı dil (İngilizce) puanları çerçevesinde değerlendirilmiştir. Doğum sırası; ilk çocuk, ortanca çocuk ve son çocuk olarak üç kategori halinde çalışmanın bağımsız değişkenidir. Ayrıca aile büyüklüğü, ailedeki sıralama, ebeveyn eğitim düzeyi, cinsiyet, burç ve mezun olunan fakülte olarak altı değişkenin de başarı ile ilgisi araştırılmıştır. Ek olarak bağımsız değişkenlerin cinsiyet faktörüyle ilişkisi de sunulmuştur. Tüm bu analizler sonucunda elde edilen verilerle birtakım sonuçlara ulaşılmıştır. Doğum sırası ve başarı arasındaki ilişkiye bakıldığında, ALES ve İngilizce dil puanları incelendiğinde son çocukların diğerlerine göre daha yüksek ortalamalar elde ettiği gözlemlenmiştir. Booth ve Kee'nin (2009) daha önce yaptığı bir çalışma bu sonuçla benzerlik göstermektedir. İlk çocukların AGNO ve KPSS'de daha yüksek puanlar elde etmiş olduğu görülüyor. Bununla ilgili daha önce yapılan çalışmalarda elde edilen, ilk çocukların kardeşlerinden daha başarılı olduğu, verileriyle de uyumluluk sağlamaktadır. Fakat genel resme bakıldığında doğum sırası ile yukarıda bahsedilen bağımlı değişkenler arasında anlamlı bir bağlantı kurulamamıştır. Dil puanı haricinde tüm puan türlerinde ilk doğan kız çocuklarının çok daha yüksek ortalamalara sahip olduğu tespit edilmiştir. Varner ve Mander'a'nın (2013), ilk doğan ve son doğan kız çocuklarının erkeklere göre daha başarılı olduğunu savunan çalışması bu çalışmadaki sonuçla paraleldir. Aksine bazı çalışmalar ise cinsiyetin bunda bir etkisi olmadığını ortaya koymuştur. AGNO ve cinsiyet, anlamlı ve pozitif ilişkideyken doğum sırası ve cinsiyet arasında pozitif ve güçlü bir yönde sonuç bulunamamıştır. Ebeveyn eğitim düzeyi ve başarı ilişkisinde anne eğitim düzeyinin, yabancı dil ve ALES puanına kayda değer bir katkısı olduğu tespit edilmiştir. Ayrıca babanın eğitim düzeyi, cinsiyet ve dil puanı arasında da anlamlı bir ilişki elde edilmiştir. ALES ve İngilizce dil puanlarında iki çocuklu ailelerin daha kalabalık ailelere oranla başarısının yüksek olduğu görülmüştür. Fakat Regresyon analizinde AGNO puanları dışında aile

büyükülüğünün başarıyla ilişkisine rastlanılmamıştır. Mezun olunan fakülte ve burç değişkenlerine bakıldığında başarı ile aralarında kayda değer bir ilişki bulunamamıştır. Tüm bunları göz önünde bulundurduğumuzda doğum sırasının başarı için değerli; ama tek kriter olmadığı sonucuna ulaşılmıştır. Bu çalışma için 120 kişiden oluşan bir örneklem kullanılmıştır. Söz konusu örneklem sayısının bu ve benzeri çalışmalarda yükseltilmesi istatistiksel olarak daha anlamlı sonuçların elde edilmesine olanak sağlayabilir.

Çakır ve Şen (2012) psikolojik doğum sırası ile adil dünya inancı arasındaki ilişkiyi araştırmışlardır. Çalışmada, çocukların aile yapısında kendi konumunu algılaması olarak tanımlanan psikolojik doğum sırasının, adil dünya inancı üzerine etkisi araştırılmıştır. Örneklemde 2009–2010 öğretim yılında Mersin Üniversitesi, Uludağ Üniversitesi, Anadolu Üniversitesi ve Dumlupınar Üniversitelerinde öğrenim gören, toplam 354 üniversite öğrencisi vardır. Psikolojik doğum sırası verileri White-Campbell Psikolojik Doğum Sırası Envanteri (Kalkan, 2005) ile elde edilmiştir. Adil Dünya İnancı Ölçümü, Dalbert'in Adil Dünya Ölçeği (Göregenli, 2003) vasıtasıyla bulunmuştur. Araştırma verileri analizinde tek yönlü varyans analizinden yararlanılmıştır. Öğrencilerin demografik özelliklerini tespit etmek amacıyla araştırmacı tarafından bir "Kişisel Bilgi Formu" hazırlanmıştır. Bu formda öğrencilerin cinsiyetleri, kaçınıcı sınıfta öğrenim gördükleri, algılanan sosyoekonomik düzeyleri ve gerçek doğum sıraları bilgileri yer almıştır. Elde edilen bulgular ile bireylerin psikolojik doğum sıralarına göre adil dünya inancında anlamlı farklılıklar olduğu tespit edilmiştir. Psikolojik doğum sırası ortanca bulunan bireylerin genel ve bireysel adil dünya inançlarının, psikolojik doğum sırası büyük, küçük ve tek bulunan bireylerin adil dünya inançlarından anlamlı bir biçimde düşük olduğu bulunmuştur. Bunun nedenini, psikolojik doğum sırasına göre bireylere atfedilen kişilik özelliklerini karşılaştırarak anlayabileceğimiz belirtilmiştir. Ortanca çocuk yoğun olarak ailesine ait değilmiş duygusu yaşar ve kendini büyük ve küçük kardeş arasında ezilmiş durumda görür ve aile içinde kendisine uygun bir yer aramak zorunda hisseder. Dolayısıyla ortanca çocuklar, ilk çocuğun ayrıcalığını yakalamak ya da küçük kardeşinden daha sevimli görünmek için sürekli yarış halinde olmak zorundadır. Bu özellikler ortanca çocukların dünyayı insafsız ve adil olmayan bir yer olarak değerlendirmelerini kolaylaştıracaktır. Neticede bu durumun adil dünya inançlarının büyük, küçük ve tek çocukların adil dünya inançlarından anlamlı bir biçimde neden

düşük bulunduğunu açıklayacağı düşünülmektedir. Araştırmanın belli sayıdaki üniversite öğrencilerinden oluşması sonuçların genellenmesini sınırlandırmaktadır. Psikolojik Doğum Sırası Envanterinin kullanılması ise Bireysel Psikoloji yaklaşımı içerisinde sonuçların geçerliliğini arttırmaktadır.

Kayacı ve Özbay (2016), psikolojik doğum sırası ile psikolojik dayanıklılık arasındaki ilişkiyi incelemişlerdir. Üniversite öğrencilerinin travmatik yaşantıya sahip olma, psikolojik doğum sırası ve sosyal ilgi düzeylerinin, psikolojik dayanıklılık düzeylerini yordamadaki rolünü incelemek için bu araştırma yapılmıştır. Araştırma grubunu 2013-2014 eğitim-öğretim yılı içerisinde Ankara Gazi Üniversitesi'nde öğrenim gören toplam 438 öğrenci oluşturmaktadır. Öğrenciler farklı yaş, sosyo-ekonomik düzey, ilişki durumu, kardeş sayısına sahiptir. “Toplumsal İlgi Ölçeği”, “Psikolojik Dayanıklılık Ölçeği”, “White-Campbell Psikolojik Doğum Sırası Envanteri” ve “Kişisel Bilgi Formu” araştırmada kullanılmıştır. Elde edilen verilerin analizi için Pearson Momentler Çarpımı Korelasyonu, Hiyerarşik Regresyon Analizi ve t-testi kullanılmıştır. Psikolojik dayanıklılık ve psikolojik dayanıklılığın alt boyutları olan kendini adama, kontrol, meydan okuma ve sosyal ilgi arasında pozitif yönde; sosyal ilgi ile psikolojik dayanıklılığın kendini adama boyutu arasında pozitif yönde; büyük çocuk, küçük çocuk, psikolojik doğum sırası, sosyal ilgi ve psikolojik dayanıklılık arasında pozitif yönde ilişki olduğu görülmüştür. Araştırma sonucunda; ortanca çocuk psikolojik doğum sırası sosyal ilgi ile negatif yönde ilişkili olduğu tespit edilmiştir. Sosyal ilgi, tek çocuk ve psikolojik doğum sırasının meydan okuma alt boyutu için; büyük çocuk, tek çocuk, psikolojik doğum sırası ve sosyal ilginin kontrol alt boyutu için; büyük çocuk, psikolojik doğum sırası, travmatik yaşam olayı ve sosyal ilginin kendini adama alt boyutu için anlamlı bir yordayıcı olduğu sonucu elde edilmiştir.

Ekşi, Sevim ve Kurt (2016), çalışmalarında yetişkin bağlanma stillerinin psikolojik doğum sırası ve yetersizlik duygusu açısından yordanma düzeyini incelemişlerdir. Araştırma grubunu İstanbul'da 2014-2015 bahar yarısında öğrenim görmekte olan Marmara Üniversitesi Atatürk Eğitim Fakültesi'nden 264 öğrenci oluşturmaktadır. White-Campbell Psikolojik Doğum Sırası Envanteri, Yetersizlik Duygusu Ölçeği ve Yetişkinler İçin Yaşantılar Envanteri kullanılarak veriler elde edilmiştir. Verilerin analizinde ise Pearson analizi, Bağımsız Gruplar T testi ve Çoklu Regresyon analizleri kullanılmıştır. Büyük çocuk psikolojik doğum sırası, küçük çocuk psikolojik doğum

sırası ve yetersizlik duygusu puanları birlikte yetişkin bağlanma stillerinden kaçınmacı bağlanma alt boyutunun yaklaşık %11'ini açıklarken tek çocuk psikolojik doğum sırası ve yetersizlik duygusu puanları birlikte yetişkin bağlanma stillerinden kaygılı bağlanma alt boyutunun %21'ini açıklamaktadır. Sonuçlara bakıldığında bireyin kendisine ve yeterliliklerine yönelik değerlendirmeleri ve aile içerisinde geliştirmiş olduğu bağlanma örüntülerinin yanı sıra aile içerisindeki psikolojik konumunu algılayışının, yetişkin hayatındaki ilişkilerinin niteliğindeki belirleyici etkisinden söz edilebilir. Kaçınmacı bağlanma stilinin büyük çocuk psikolojik doğum sırası ile arasında pozitif yönde, küçük çocuk psikolojik doğum sırası ile negatif yönde anlamlı ilişkisi olduğu görülmektedir. Büyük çocukların hep önde olmak için çaba göstermeye ve fazla çalışmaya eğilimli olma durumları söz konusudur. Tek çocuklarda psikolojik doğum sırası ile yetersizlik duygusu arasında pozitif yönde anlamlı bir ilişki bulunmuştur. Ayrıca kaygılı bağlanma ile tek çocuk psikolojik doğum sırası arasında pozitif yönde anlamlı bir ilişki tespit edilmiştir. Psikolojik doğum sırası, yetersizlik duygusu ve yakın ilişkilerde bağlanma stillerinin cinsiyet açısından farklılaşp farklılaşmadığının incelenmesi sonucunda kaygılı bağlanma boyutu ile yetersizlik duygusu puanlarının cinsiyet değişkenine göre anlamlı bir şekilde farklılaşmadığı görülmüştür. Bireyin psikolojik doğum sırası ile yetersizlik duygusunun yakın ilişkilerdeki bağlanma stillerini anlamlı bir şekilde yordadığını; bireyin kendisine ve yeterliliklerine yönelik değerlendirmeleri ile birlikte aile içerisinde geliştirmiş olduğu bağlanma örüntülerinin yanı sıra aile içerisindeki psikolojik konumunu algılayışının yetişkin hayatındaki ilişkilerinin niteliğinde belirleyici olduğunu söyleyebiliriz. Bu araştırma alanında yapılacak çalışmaların psikolojik danışma sürecinde yeni ve etkili bir zemin oluşturacağı düşünülmektedir.

### **2.3. KUŞAK FARKLILIĞI**

Kuşak kavramının tarihi süreci yazılı kaynaklar noktasında incelendiğinde, bazı bilim dallarında konunun Antik Yunan'a, bazılarında ise Eski Mısır Uygarlığı'na kadar uzandığı görülmektedir (Joshi vd., 2011). Yıllar boyunca tarih sürekli değişmiş ve hayatımıza her zaman iz bırakmıştır. Böylelikle bu değişimler o dönemde yaşayan insan topluluklarını farklı veya benzer şekillerde etkilemiştir. Yaklaşık olarak aynı tarihsel zamanda ve belli aralıklarda doğan, ortalama yirmi beş otuz yıllık yaş

gruplarını oluşturan, aynı çağın şartlarını deneyimlemiş, çağın gerektirdiği benzer sorunları ve güçlükleri yaşamış, benzer sorumlulukları üstlenmiş kişiler topluluğuna Kuşak (Nesil) denilmektedir. Bu zaman dilimi veya zaman aralığı genellikle yaklaşık olarak otuz yıl olarak kabul edilir; çünkü bu süre bireylerin büyümesi, çocuk sahibi olması için yeterli bir zaman olarak görülür. Bu süre değişkenlik gösterebilmekle birlikte duruma bağlı olarak daha düşük de tutulabilir.

Bir kuşak tipik olarak dünyanın değerlerini ve bakış açılarını paylaşır; yeni nesil gelir ve bu değerler ve bakış açıları değişir. Bunun anlamı her nesil dünyaya farklı bakmaktadır. Dolayısıyla kuşaklar arasındaki yetişme tarzı, buldukları ortam, sosyal yaşam gibi farklılıklar onları birbirinden ayırır.

Farklı kuşakların yaşam ve çalışma şekillerini, hayata bakış açılarını, toplum içerisindeki davranışlarını, ilişkilerini anlayabilmek ve sağlıklı, güçlü, kültürlü, iletişimi yüksek bir toplum için sınıflandırmak önemli bir rol oynar. Bu şekilde her kuşağın hassasiyetini, onlara nasıl davranılması gerektiğini, ne tür özellikleri barındırdıklarını, genel yapılarını rahatlıkla görmüş oluruz.

Her kuşağın kendisine ait ihtiyaçları, güçlü veya zayıf yönleri, istekleri, tutumları, değer yargıları ve eylemleri vardır. Ayrıca bu durum kültürden kültüre göre de farklılık göstermektedir. Çünkü her kültürün kendine has özellikleri buna maruz kalan toplumu etkilemektedir. Kuşakların kendi içinde belli başlı özellikleri olsa da her kişi için aynı özellikleri barındırdığını söylemek doğru olmaz. Kuşakların sınıflandırılmasını yaparken kuşakları kesin çizgilerle ayırmak oldukça güçtür ve doğru yansıtmama imkânı çok yüksektir. Nesilleri anlayabilmemiz için öncelikle onların ne şartlarda ve nasıl bir zaman aralığında yaşadığını bilmeliyiz. Bu çalışmada kuşaklar Bebek Patlaması Kuşağı, X Kuşağı, Y Kuşağı ve Z Kuşağı üzerinden anlatılmaktadır.

### **2.3.1. Bebek Patlaması Kuşağı**

Bebek Patlaması Kuşağı, yaklaşık olarak 1945-1964 yılları arasında doğmuş olan bireylerden oluşmaktadır. Bebek patlaması olarak anılmasının sebebi ise o dönemde tüm dünyada etkisini göstermiş olan II. Dünya Savaşı sonrasında nüfusun önemli derecede artışından (yaklaşık olarak bir milyar) kaynaklanmaktadır.

Cinsel devrim, Vietnam Savaşı ve medeni hakların ortaya çıkışı ve gelişmesi, Soğuk Savaş, yüksek boşanma oranları gibi konular bu bireylerin düşünce tarzlarını ve dünyayı nasıl gördüklerini şekillendirdi. Bu kuşağı etkileyen ana faktörlerden biri de ekonominin gittikçe iyileşmesiyle sosyal yaşam standartlarının artmasıdır. Bu ciddi değişiklikler onların karakterlerinin şekillenmesinde kayda değer etki yaratmıştır.

Bebek Patlaması Kuşağının temel değerlerinde savaş karşıtı, hükümet karşıtı, eşit haklar, eşit fırsatlar, iyimserlik, her şeyi sorgulama, takım odaklı, çocuklarına sadık ve dönüşümcü gibi kavramlar yer alır.

Bu kuşağın temel davranış göstergeleri; bir krizle ustalıkla baş edebilmek, hırslı olmak, meydan okuma yetisi yüksek olmak, rekabetçi yapı, idealizm ve iyimserliktir. Çalışmayı, kariyer ve işlerine sadık olmayı severler. Güçlü çalışma etiğine önem verirler. Sorumluluk bilinçleri yüksektir. İş hayatında çok çalışıp az üreten, idealist ve rekabetçi yapıya sahip bu kuşak üyeleri, tek bir yerde uzun süre çalışmış, “Çalışmak için yaşamak” felsefesini benimsemiş ve emeklilik sonrası bile çalışmayı sürdüren bir yapıya sahiptirler. (Benlisoy, 2008). Yüksek egoları ve işkolik kişilikleri ile anılırlar.

### **2.3.2. Kuşak X**

1965-1979 yılları arasında doğmuş kişileri temsil eden kuşaktır. Parlak ve etkileyici iki kuşak olarak kabul edilen Bebek Patlaması ile Y kuşağı arasında ve o kuşak üyelerinin gölgesinde kalmış olmalarından dolayı “Geçiş Kuşağı” olarak adlandırılmışlardır (Erden Ayhün, 2013:100; Senbir, 2004: 24). Bu kuşak birçok açıdan sıkıntılı dönem geçirmiştir. Watergate Skandalı, enerji krizi, Soğuk Savaş’ın sonu, boşanma oranında artış, bekar ebeveynler ve aktivizm etkisinde kaldıkları olaylar arasındadır (Bako, 2016).

Bu kuşak için temel değerler arasında denge, çeşitlilik, girişimci, son derece eğitilmiş, yüksek iş beklentisi, bağımsız, örgütte sadakat eksikliği, pragmatizm, şüphecilik, teknoloji okuryazarlığı gibi kavramlar yer alır. X Kuşağı bireyleri kendilerine olan güvenleri yüksek, otoriteye ve dolayısıyla kurallara saygısı olan, yaşamak için çalışan, gelişen durumlara karşı sabırlı, kariyere ve elbette maddiyata önem veren bir topluluktur. Teknolojiye ayak durmak için çaba sarf etseler de çok başarılı değillerdir.

Bireyciliğe önem verirler, farklı kültürlere ve onların yaşamlarına hoşgörölü davranırlar (Strauss ve Howe, 1991).

### **2.3.3. Kuşak Y**

Bu kuşağın doğum yılları yaklaşık olarak 1980 ve 2000 yılları arasındadır. Bu konuda kesin bir parametre yoktur. Nüfusun büyük çoğunluğunu bu kuşak kapsamaktadır. Terörist saldırıları, AIDS, dijital medya, çocuk odaklı dünya, boşanmış ailelerin çocukları olma gibi durumlar onların dünyaya bakış açılarını etkilemiştir.

Başarı, vatandaşlık görevi, güven, çeşitlilik, eğlence, yüksek ahlak, yüksek tolerans, sıcak rekabet, sosyallik, özgüven, eğitim, iyimserlik ve maneviyat temel değerleri arasındadır.

Bu kuşaktaki bireyler teknoloji ile çok küçük yaşta tanışmaya başlamışlardır. Teknolojiyle bu kadar iç içe olmalarıyla birlikte yeniliklere, dolayısıyla değişimlere açık bir kuşaktır. Yüksek eğitimi olmalarıyla birlikte kendileri için özgür ve demokratik bir ortam isterler. Herkesin özgürce fikirlerini ifade ettiğı, esnek çalışma saatleri olan işlerde çalışmak isterler. Sosyal yardımlara gelirden daha çok önem verirler. İş ve yaşam dengesini sağlamak için uğraşırlar. İş hayatlarında kısa dönemde çok fazla iş değiştirebilirler. Teknolojiye çok hızlı adapte olurlar. İnternet onlar için çok güçlü bir iletişim ağıdır. Değişimi kucaklamak için isteğe ve sürekli yeni yaklaşımlar içinde geleceğe meydan okuyabilme kapasitesine sahiptirler. Ayrıca bu kuşaktakiler yüksek hayat standartlarına sahip olmakla birlikte takım çalışmalarında da ön plana çıkmaktadırlar (Lower, 2008).

### **2.3.4. Kuşak Z**

Z kuşağı yaklaşık olarak ve de kesin olmamakla birlikte 2000 ve 2020 yılları arasında doğmuş ve doğacak olan nesli kapsayan dilimdir. Bu kuşağın ne zaman başladığı veya biteceğı konusunda kesin bir bilgi yoktur. Araştırmacılar genellikle 1990'ların ortalarını ve 2000'lerin ortalarını başlangıç doğum yılları olarak kullanmaktadırlar. Günümüzde doğum yıllarının sona ermesi konusunda çok az fikir birliği vardır (Bako, 2016).

Z kuşağı bireyleri internetsiz bir ortamda hiç yaşamamış kişilerden oluşur. Bu kuşaktaki bireylerin en eğitilmiş bireyler olacağı öngörülmüştür. Sosyal medyayı yoğun bir şekilde kullanırlar. Özellikle teknolojik gelişmelere çok duyarlılardır. Çevreye, ekonomiye, sosyal yaşama, eşitsizliğe ve adaletsizliğe karşı ilgilidirler. İşbirlikçi, yaratıcı ve zevklerine düşkündürler. Bireysel ve bağımsız olmayı severler. İş hayatlarında farklılıkların benimsenmesini ve daha az hiyerarşiyi talep ederler (Gardner ve Davis, 2013).

Her neslin dünya bakış açısını şekillendiren farklı konular, bakış açıları ve değerleri vardır. Dünya Savaşı sonrasında büyüyen nesil ile dijital çağda büyüyen nesil birbirinden çok farklı bir değerler kümesine sahip olacaktır. Bu farklı değerler, her neslin benzersiz olmasını sağlar (Gardner ve Davis, 2013).

Farklı kuşakların özellikleri arasında bir miktar benzerlik olsa da göze çarpan noktalar, her kuşağın ne kadar farklı olduğunu gösterir. Bu nedenle, hepimizin bildiği nesiller arasındaki fark daima mevcuttur. Onları anlamak için öncelikle onları bilmeliyiz. Her nesil dünyaya damgasını vurur ve her nesil büyüdüğü dünyadan etkilenir.

### **2.3.5. Kuşaklar Üzerine Yapılan Araştırmalar**

Şalap (2016) çalışmasında, kuşakların iş ve özel yaşam dengesine ilişkin yaklaşımları ele almıştır. Toplumda gerçekleşen olaylar o toplumdaki bireylerin sosyal durum algılarını çok ciddi etkilemektedir. Böylelikle davranışları, düşünceleri, duyguları dolayısıyla karakterleri bu yönde şekillenmektedir. Her bireyin eşsiz olması sebebiyledir ki durumlardan farklı şekillerde etkilenmişlerdir. Bu durumu açıklamak için Kuşak Kuramları kullanılmaktadır. Bireylerin beklentileri, anlayışları ve tercihleri gibi birçok nokta Kuşak Kuramları ile açıklanmaktadır. Fakat bu kuramların batı kökenli olması nedeniyle Türkiye’de tam ve doğru sonuç elde edilmeyebilir. Kuşakların birbirlerinden farklı olması onların çalışma hayatında da farklı olmalarına etki eder. Çalışma arkadaşlarıyla uyum, yönetim beklentileri, işe bağlılık öncelikli olmak üzere aile ve sosyal yaşamlarında kuşakların farklı davranışları gözlemlenebilir. Bebek Patlaması Kuşağı bireylerinde mesleğe sadakat gibi değerler temel özelliklerdendir. X Kuşağı bireylerinde kazanmak ve zenginlik temel değerlerdendir. Bu iki kuşak için de aile önemli bir değerdir. Y Kuşağı ise bireyciliği ve kendi değerlerini ön planda tutmaktadır. Kuşaklarda gözlemlenen bu özellikler onların

çalışma hayatlarındaki anlayışlarını şekillendirmiştir. Kuşakların yanı sıra kadınların çalışma hayatında etkinliklerinin başlaması değişikliklere yol açmıştır. Türkiye gibi aileye önem veren bir toplumda kadınların iş hayatında olması dengesizlikler meydana getirmiştir. Aile içi sorumlulukların artması iş ve özel yaşam arasında dengesizliklerin artmasına etki etmiştir. Bu araştırmada elde edilenlere göre kuşak farklılıkları temelli, kayda değer bir farklılık gözlemlenmemiştir. Çalışma hayatı beraberinde birçok sorunu da getirmektedir. Kuşakların bu sorunlara bakış açısı birbirinden farklıdır. X Kuşağı sorunları olağan görürken Bebek Patlaması Kuşağı bir sorun yaşamadıklarını dile getirmektedir. Bunların tam tersine Y Kuşağı yaşadıkları sorunları rahatlıkla dile getirip bunlar için bir çözüm üretme çabasında değildir. Bu farklılıklar iş hayatında firma yöneticilerinin ve çalışanların davranışlarına önemli derecede yön vermektedir. Çalışmada Y Kuşağının anlaşılmasının önemi ayrıca belirtilmektedir.

Williams ve Page (2011) çalışmalarında kuşaklara göre pazarlama yaklaşımlarını incelemişlerdir. Her kuşak, satın alma davranışlarını etkileyen benzersiz beklentiler, deneyimler, kuşak geçmişi, yaşam tarzları, değerler ve demografik özelliklere sahiptir. Buna göre, birçok şirket çok kuşaklılık yaklaşımı ile tüketicilere ulaşıyor ve bu şekilde farklı alıcıların dikkatini çekmeye çalışıyor. Çok-kuşaklı pazarlama, bireylerin farklı zamanlarda doğan ve aynı zamanda yaşamakta olan bir grup birey olmasıyla, birden fazla spesifik jenerasyon grubundaki bireylerin benzersiz ihtiyaçlarına ve davranışlarına hitap etme pratiğidir. Bu, pazarlamacıların altı ABD neslini anlaması gerektiği anlamına gelir: Depresyon Öncesi Kuşağı, Depresyon Üretimi Kuşağı, Bebek Bombardımanları Kuşağı, X Kuşağı, Y Kuşağı ve Z Kuşağı. Çok kuşaklı pazarlama anlayışı pazarlamacı için çok önemlidir. Bu yüzden kuşakların içinde buldukları zamanlar, grubun özellikleri, yaşam tarzları ve tutumları önemlidir. Bununla birlikte çalışmanın öncelikli odak noktası, her bir neslin özelliklerine ve davranışlarına uygun ürün, hizmetler ve iletişim açısından çeşitli pazarlama anlayışlarını ve stratejilerini tanımlamaktır. Birçok şirket, çok kuşaklılık anlayışıyla tüketicilere ulaşıyor ve bu farklı alıcıların dikkatini çekmeye ve kazanmaya çalışıyor. Her kuşağın satın alma davranışlarını etkileyen beklentiler, deneyimler, yaşam tarzları, değerler ve demografik özellikler vardır. Tarih, ekonomi, bilimsel ilerleme, siyaset, teknoloji ya da suikastlar ve terörist saldırılar gibi sosyal şokların her kuşak üzerinde önemli etkileri vardır. Çok kuşaklı pazarlama, birden fazla özel kuşak grubundaki bireylerin benzersiz ihtiyaçlarına hitap ediyor. Çeşitli nesillere duyarlı olmak,

pazarlamacıların müşterilerinin ihtiyaçlarına ve davranışlarına karşı daha bilinçli ve duyarlı olmalarına yardımcı olacaktır.

Gündüz ve Pekçetaş (2018) çalışmalarında örgütsel sessizliğin kuşaklar bağlamında durumunu incelemişlerdir. Dönemler arasındaki siyasi, kültürel ve diğer değişkenlerden etkilenen yaş grupları olarak ifade edilen kuşaklar ayrıntılı bir şekilde incelendiğinde, yaş farklılıklarının kuşakları ayırt eden tek nokta olmadığı net bir şekilde görülmektedir. Örgütsel tutumlar ve örgütle ilgili tüm unsurlarda kuşaklar arasındaki farklılıklar olabildiği önceki çalışmalardan bilinmektedir. Örgütsel bir tutum olan örgütsel sessizliğin de farklı kuşaklarda farklı düzeylerde kendini göstermesi söz konusu olabilir. Bu bilgiler doğrultusunda, örgüt içindeki sessizlik/seslilik düzeyinin kuşaklar temelinde değerlendirilmesi bu çalışmanın temel amacıdır. Bu araştırma 30 maddelik Örgütsel Sessizlik Ölçeği kolayda örnekleme yöntemi ile akaryakıt dağıtım sektöründen seçilen kişilere yapılmıştır. İstanbul'da faaliyet gösteren bir akaryakıt dağıtım şirketinin 10 istasyonundan 133 kişi bu çalışmada yer almıştır. X kuşağının Y kuşağından daha sessiz olduğunu ileri süren bir bakış açısı sağlayan bu çalışmada örgüt yararına olduğu durumda X kuşağı hem sessizlik hem de seslilik davranışı göstererek, X kuşağının daha sessiz olduğunu ileri süren bulguların aksini gösteren bir veri ortaya koyar. Bu durum X kuşağının örgütsel bağlılığının daha yüksek olabileceği ile ilişkilendirilebilir. Fakat burada sessizlik/seslilik davranışının bireyin belli bir kuşağa ait olmasından kaynaklanıp kaynaklanmadığı net olarak ayırt edilememektedir. Bu çalışmanın yaptığı en değerli katkı, yöneticilerin uygun örgüt iklimi oluşturmalarında X ve Y kuşağı özelliklerini dikkate alabilmeleri için bir yol gösterici olmasıdır.

Akdemir, vd. (2013) yaptıkları kapsamlı çalışmada Y kuşağının kariyer ve liderlik özelliklerini incelemişlerdir. Y kuşağının kariyer algısı, kariyer değişimi ve liderlik tarzı beklentileri ile ilgili görüşlerini tespit etmek araştırmanın konusu iken temel amacı, Y kuşağının kariyer algısı ve kariyer değişimi ile demografik değişkenler arasında ilişkinin var olup olmadığını öğrenmek ve liderlik tarzı beklentilerini açığa çıkarmaktır. Y kuşağı olarak adlandırılan İstanbul'un Avrupa yakasında Sefaköy'de bulunan özel sektör işletmelerde çeşitli pozisyonlarda çalışan 18-32 yaş aralığında 543 kişi araştırmada yer almıştır. Y kuşağının kariyer algısını, kariyer değişimi ve liderlik tarzı beklentilerini belirlemek için, Türkiye ve Türkiye dışı literatür tarandıktan sonra, uzman görüşleri yardımıyla anket formu hazırlanmıştır. Görüşlerin demografik

verilere dayalı deęişkenlerden etkilenme derecesinde cinsiyet deęişkeni için t-testi ve yaş, eğitim, sektör, çalışılan pozisyon için Kruskal Wallis Testi yapılmıştır. Y kuşağının görüşleri ortalama ve standart sapmayla belirlenmiştir. Y kuşağı çalışma ortamındaki kariyer algısında iyi bir performansın kriteri olarak başarılı bir takım oyuncusu olmayı görürken, iş yerinde fikirlerini özgürce ifade edebilmeyi, yöneticinin ekstrem demokratik lider tipli olmasını, liderin katılımcı olmasını, verilen işlerin niçin yapılması gerektiği konusunda bilgi sahibi olmayı ve arkadaşça bir çalışma ortamında olmayı istemektedir. İş deęişikliğini göze alan, girişimcilik ruhuna sahip, kendi eğitim alanıyla ilgili çalışma isteęi taşımaktadır. Y kuşağının rahat bir çalışma ortamında, yükselmeyi hedefleyen çalışma tarzları vardır. Y kuşağında cinsiyet deęişkenine göre gruplar farklılık göstermektedir. Kadınların kariyer algısı ve kariyer bırakma eğilimi erkeklerin kariyer algısından ve kariyeri bırakma eğiliminden anlamlı derecede fazladır. Y kuşağının kişilik özellikleri, yönetim anlayışı, yönetim ile ilişkisi ve liderlik modelinin belirlenmesi yönetim organizasyon çalışmaları için bir zorunluluktur. Araştırma sonuçlarını genelledebilmek için araştırmanın farklı şehirlerde ve farklı çalışanlar için de yapılması gerektiği vurgulanmıştır.

#### **2.4. ÖZ-ANLAYIŞ**

Toplumlar insanlık tarihi boyunca üzüntü, keder, sıkıntı, başarısızlık ve yetersizlik gibi olumsuz duygularla her zaman karşılaşmış ve bunlarla başa çıkmaya çalışmıştır. Kimsenin hayatı tamamıyla mükemmel olmamış, herkes birtakım zorluklarla yaşam boyu mücadele etmiştir. Her insanın eşsiz oluşundan dolayı sorunlarla mücadelesinde kullandığı yöntemler, duygularını yönetme biçimi ve çevreden gelen etkilere karşı tepkisi de farklılık göstermiştir. Sorunlarıyla başa çıkma sürecinde kendini dinleme, sakinleştirme, durumu anlama, çözüm üretme, yargılamadan bakma, şeffaf davranma ve kendine anlayışlı davranma gibi yollara müracaat eder.

Kişinin sıkıntı, stres, başarısızlık ve yetersizliklerin tüm insanlık tarafından paylaşıldığının farkında olmasına ve kendisi de dahil tüm insanların anlayışla yaklaşılmalı hak ettiğini kabul etmesine dayanmakta olan öz-anlayış (Neff, 2003a; 2003b), olumsuz yaşam olaylarının insan psikolojisi üzerindeki etkilerini gidermede etkili bir tutum olarak karşımıza çıkmaktadır (Asıcı, 2013).

Anlayış, TDK'ya göre 'Bir toplum veya topluluktaki bireylerde görüş ve inamış etmenlerinin etkisiyle beliren düşünme yolu, düşünüş biçimi, zihniyet, mantalite' anlamına gelir.

Öz-anlayış ise içeriğini anlayış kavramı oluşturmakla birlikte başkalarının acılarına duyarlı olmayı, acılarını hafifletme arzusunu, hata yapan insanlara karşı yargısız anlayışa sahip olmayı da içermektedir (Deniz, Kesici ve Sümer, 2008). Öz-anlayış, anlayıştan farklı olarak anlayışın içeri dönüştürülmüş halidir. Anlayışta başkalarının hatalarına, başarısızlıklarına veya sıkıntılarına merhametli ve şefkatli; Öz-anlayışta kendimize karşı bu şekilde davranırız. Anlayış duygusuyla olumsuzlukların insanlık için olağan durumlar olduğunu daha iyi kavrarız. Üzüntülü, sıkıntılı yani olumsuz durumlar; bu anlayış sayesinde insanları yıpratmayacak, bunlarla mücadele edilebilecek, hatta olumlu tarafa yönlenebilecektir. Kötü hissettiren duygulardan kaçmak yerine onların üstüne gitmek bizi sorunlarımızdan daha hızlı kurtaracaktır.

Öz-anlayışı geliştirmek negatif durumlarla baş edebilme gücümüzü arttıracaktır. Öz-anlayışı yüksek olan birey problemlerini, zayıf yönlerini, eksikliklerini tam olarak görür; ama yine de kendisine karşı eleştirel ve katı bir tutum yerine, şefkat ve anlayışla yaklaşır. Böylece öz-anlayış olumsuzluklara karşı tampon görevi görebilir ve yaşam kötü gittiğinde bireyin kendine karşı olumlu duygular geliştirmesini sağlar (Leary, vd., 2007).

Neff (2003a) Öz-anlayış kavramını üç temel ögeye ayırmıştır: (a) Kendine Şefkat (self-kindness), (b) Ortak Paydaşım (common humanity), (c) Bilinçli Farkındalık (mindfulness). Bu temel ögeler öz-anlayışı daha işlevsel ve sistematik hale getirmeyi sağlamıştır.

#### **2.4.1. Kendine Şefkat (self-kindness)**

Kendine şefkat, bireylerin kendilerini yargılamaktan kaçınmasıdır. Kendini kötü hissettiren durumlarda, ona karşı yenik düşüp daha da dibe çökmek yerine onu kabullenmeyi ve onunla başa çıkabilmeyi öğretir. Kendine şefkatle yaklaşan bireyler kendilerini hırpalamaktan kaçınırlar ve öz-eleştirden uzak dururlar. Çünkü kendilerini yargılamaya ve eleştirmeye başladıklarından, buldukları durumdan çıkmak veya onunla baş etmek daha da zorlaşır (Neff, 2003a).

Öz-şefkatle hareket ettikleri takdirde kendilerini küçümseyip hor görmek yerine, cesaretlendirip buldukları konumdan daha da iyi bir yere gelebilirler. Böylece kendilerinin en büyük destekçileri olacaklardır. Kendilerini iyi hissettirmek için çeşitli sosyal aktivitelere veya sadece kendilerine zaman ayırmaya başlayacaklardır. Bu durumlarla davranışlarıyla ya da zihinsel hareketlerle başa çıkacaklardır. Kendilerine karşı düşmanlıkları yok olacaktır (Neff, 2003a).

Öz-anlayış uygulamak bireyleri kişilikleri açısından zayıflatmaz; aksine bunu uygulamak herkes için fayda sağlamaktadır. İnsanlar kendi eksiklikleri ve farklılıklarıyla ilgili olarak ne kadar çok empatiye sahiplerse, başkaları için de o kadar fazla empati gücüne sahip ve sabırlı olabilmektedirler. (Germer, 2009: Akt: Özyeşil, 2011). Karşılaştıkları durumlara karşı ılımlı olmayı öğrenirler.

#### **2.4.2. Ortak Paydaşım (common humanity)**

Kişiler bir sorunla karşılaştıklarında bunun dünyada sadece onların başına geldiğini düşünür, neden bir başkasının değil de onun bu durumla karşı karşıya olduğunu sorgular. O anki durumun koşullarından büyük resme bakmak yani aslında sadece onun değil onun gibi birçok insanın olumsuzluklarla karşılaştığını düşünmek aklına gelmez. Kendini aciz ve yalnız hisseder. Hatta bu durumdan utanç duyarak toplumdan uzaklaşma eğilimine girer. Olaylarla mücadele etme, üstesinden gelme düşüncelerinden uzaklaşır. Acılarını ve hatalarını abartmaya ve arttırmaya devam eder (Neff, 2003a).

Ortak paydaşıma sahip kişiler bu gibi durumlarda kendilerini izole etmek yerine, yaşadıkları olayların aslında herkesin başına gelebilen, insanlar için normal kabul edilen durumlar olduğunun bilincine varır. Sıkıntılarından kaçmak veya onları öylece kabul edip kötü hissetmek yerine, negatifiklerden pozitif bir ortam yaratmaya çalışarak, üstesinden gelmeyi başarırlar (Neff, 2003a).

Bu kavramın temelinde kültür, adalet, değer, eşitlik ve hoşgörü gibi değerler yer alır. Ortak paydaşımı özümsemiş bireyler bu değerlere de sahip çıkar ve ilişkilerinde önemserler. Ortak paydaşıma bu değerler çerçevesinde saygı duyarlar ve bütünü önemli bir parçası olarak hareket ederler.

### **2.4.3. Bilinçli Farkındalık (mindfulness)**

Bilinçli farkındalık, bireylerin yaşadıkları her anın farkında olmasıdır. Bu farkındalığa sahip bireyler buldukları anın tadını çıkarıp kendilerini o anı yaşamaya adanır. Bunu gerçekleştirirken elbette ki sorunlarını tamamıyla görmezden gelip, sadece mutlu eden olumlu bedensel ve zihinsel aktivitelere yönelmezler. Her iki durumun dengesini kurarak, yaşamlarından ve benliklerinden vazgeçmeden hareket etmeye çalışırlar. Yargılamadan sadece içinde buldukları konunun farkında olmaya yönelirler. Yaşadıkları anın tadını kaçırmamaya odaklanırlar (Neff, 2003a).

Özetle bu üç kavram birbirlerinden bağımsız ele alınsalar da hepsinin kesiştiği ortak noktalar vardır. Bir bütün olarak öz-anlayışın ortaya çıkmasını sağlarlar. Öz-anlayış becerisini geliştirmiş kişiler dolayısıyla bu kavramları da benimsemiştir. Öz-anlayışa sahip kişiler, olumsuz koşullarda pes etmek yerine bunu kabullenip, yargılamadan, olağan bir durum olduğunu bilerek, her anın farkında hareket ederler.

### **2.4.4. Öz-Anlayışın Ölçülmesi**

Öz-anlayış, son zamanlarda geliştirilen ve Neff (2003a) tarafından tanımlanan 2000 yıllık geleneği olan Budizm felsefesini temel almaktadır. Bu anlayışı, öz-anlayış ölçeği vasıtasıyla ölçmek mümkündür. Bunun sonucunda bireyler kendileri ve öz-anlayışları hakkında bilgi edinebilirler. Öz-sevecenlik, öz-yargılama, paylaşımların farkında olma, yabancılaşma, bilinçlilik ve aşırı-özdeşleşme bu ölçeğin 6 alt boyutudur. 26 maddeden oluşan bir ölçme aracı vardır. Ölçeğin puanlanmasında negatif ölçekler (öz-yargılama, yabancılaşma ve aşırı-özdeşleşme) ters puanlanmıştır ve altı alt ölçeğin toplamı bireyin tüm öz-anlayış puanını verir (Neff, 2003a).

### **2.4.5. Öz-Anlayış Üzerine Yapılan Araştırmalar**

Peker (2017) çalışmasında çocukluk çağı travmaları, yetkinlik döneminde bağlanma biçimi ve öz anlayış arasındaki ilişkileri incelemiştir. Araştırmadaki verilere göre çocukluk çağında erkeklerin kadınlardan daha fazla fiziksel ihmalle karşı karşıya kaldıkları tespit edilmiştir. Türk tipi ailelerde özellikle kız çocuklarına uygulanan koruyucu tutum ve davranışların bunda önemli bir etken olarak görüldüğü iddia edilmiştir. Medeni durum açısından ise bekarların evlilere oranla daha fazla duygusal

istismara uğradıkları belirlenmiştir. Tüm bunlara bakıldığında çocuklukta yaşanan duygusal istismarın katılımcıların sosyal yaşamlarını olumsuz yönde etkileyebileceği bu çalışmada iddia edilmiştir. Cinsiyete göre Öz-anlayış ve demografik değişkenler arasında istatistiksel olarak anlamlı herhangi bir farklılık bulunmamıştır. Fakat yaşa göre kıyaslandığında, yaşın artmasıyla öz-anlayışta da bir artış gözlemlenmiştir. Bu durumun, yaş artışıyla paralel olarak bireylerdeki deneyim ve çevreyi yargılamadan kabul etmenin oluşmasıyla, öz-anlayışta da bir artış sağladığı iddia edilmiştir. Bireylerin medeni durumları göz önüne alındığında evli bireylerin öz-anlayışlarının kayda değer bir yükseklikte olduğu saptanmıştır. Bu araştırmanın bir sonucu olarak da evlilik, paylaşım ve sosyal destekler öz-anlayışı olumlu etkilerken eğitim, çalışma gibi kriterlerin anlamlı bir etkisi gözlemlenmemiştir. Gelir düzeyi açısından 1400 TL ve altı kazancı olanların daha yüksek gelirlilerden daha düşük öz-anlayışa sahip oldukları belirlenmiş; fakat istatistiksel olarak anlamlı bir ilişki bulunmamıştır. Psikiyatrik tanısı olanlarda öz-anlayış düşük çıksa da anlamlı bir ilişki bulunmamıştır. Çocuklukta travmaların güvensiz bağlanmaya ve türlerine etkin birer faktör oluşu çıkarımı yapılmıştır. Yine çocuklukta yaşanan duygusal istismar, duygusal ihmal ve de kaygılı bağlanmanın katılımcıların öz-anlayışlarında kayda değer olumsuz etkileri olduğu saptanmıştır. Olumsuz deneyimlerin öz-anlayışı yine olumsuz şekilde etkileyebileceği görülmüştür. Çocuklukta yetersiz ilginin ileriki yaşlarda öz-anlayış düzeyine etki edecek faktör olduğu belirlenmiştir. Elde edilen tüm bu bilgilerin bireyleri anlamak, tedavilerinde kullanmak ve ayrıca günümüz dünyasında öz-anlayışı geliştirmek adına önemli olduğu düşünülmektedir. Bu araştırma 18 yaş üzeri bireylere online form aracılığıyla uygulanmıştır. Araştırmanın online yapılması itibarıyla sonuçlarda sapmaların olabileceği, bir sonraki araştırmalarda görüşme yönteminin kullanılmasının daha doğru sonuç verebileceği belirtilmiştir. Son olarak araştırmanın çocuk ve ergenler için de yapılabileceği değinilen noktalar arasındadır.

Çetin (2017), çalışmasında ergenlerin mizah tarzları ve öz-anlayış düzeyleri arasındaki ilişkiyi araştırmıştır. Ergenlerin cinsiyetleri açısından mizahları incelendiğinde anlamlı bir farklılık elde edilmemiştir. Saldırgan mizah açısından kız ergenlerin erkek ergenlere göre kayda değer bir farklılık ortaya koyduğu gözlemlenmiştir. Sınıf düzeylerinin, yaşadıkları yerin, ailelerin gelir durumlarının, kardeş sayısının mizaha etki eden bir yönü saptanmamıştır. Fakat ildekilerin ilçe ve büyükşehirlere göre, aile

geliri 1300 TL'den fazlaların 1300 TL'den azlara göre, 1 kardeşe sahip olanların 4 kardeşe sahip olanlara göre mizahta farklılık gösterdiği tespit edilmiştir. Ergenlerin cinsiyetleri, sınıf düzeyleri, yaşamlarını geçirdikleri yerleri, kardeş sayısı yönlerinden öz-anlayışlarında herhangi bir farklılık görülmemiştir. Aile gelir durumu 1300 TL'den az ergenler ile 3501-4500 TL aile geliri olan ergenler arasında anlamlı bir farklılık bulunmuş ve öz-anlayışın 3501-4500 TL aile geliri olan ergenlerde daha yüksek olduğu belirlenmiştir. Ergenlerin mizah tarzları ve öz-anlayışları arasında katılımcı ve kendini geliştiren mizah tarzları açısından pozitif ve anlamlı ilişki saptanmıştır. Öz-anlayış ve kendini yıkıcı mizah arasında ise negatif ve anlamlı ilişkiler belirlenmiştir. Son olarak öz-anlayış ile saldırgan mizah arasında anlamlı ilişki bulunmamıştır.

Yılmaz ve Kesici (2014), çalışmalarında anne baba tutumları ve kardeş sırasının üniversite öğrencilerinin öz-anlayışlarının gelişimine etkisini incelemiştir. Üniversite öğrencilerinin öz-anlayışları (Self-Compassion) ile anne baba tutumları arasındaki ilişki bu çalışmanın temel amacıdır. Makale, üniversite öğrencilerinin anne baba tutumları, öz-anlayış gelişimleri ve kardeşlerin doğum sırası (ilk, ortanca, sonuncu) değişkenleri arasında anlamlı düzeyde farklılık bulunup bulunmadığını ortaya koymaktır. Nicel veri toplama yöntemlerinden anket yöntemi vasıtasıyla bu çalışmanın verileri toplanmıştır. Değişkenler arasındaki anlamlı ilişkinin farkını veya olup olmadığını belirlemek için t-testi ve tek yönlü varyans analizi (ANOVA) uygulanmıştır. Farklılaşmanın kaynağını belirlemek için Tukey tekniğinden yararlanılmış ve aynı zamanda farklılaşmanın belirginleşmediği durumlarda da çoklu karşılaştırma testlerinden LSD testi analizi yapılmıştır. Son olarak Öz-anlayış puanları ile Anne Baba Tutumları puanları arasındaki ilişkinin miktarı ve yönünü belirlemek için korelasyon uygulanmıştır. Araştırma sonucunda elde edilen verilere göre demokratik anne baba tutumu ile üniversite öğrencilerinin öz-anlayışları arasında anlamlı ve pozitif, koruyucu ve otoriter anne baba tutumları ile üniversite öğrencilerinin öz-anlayışları arasında anlamlı ve negatif yönde bir ilişki bulunmuştur. Ayrıca demokratik ve koruyucu olarak algılanan anne baba tutumları ile üniversite öğrencilerinin kardeş doğum sırası (İlk, Ortanca, Sonuncu) arasında anlamlı düzeyde fark bulunmuştur. Verilere bakıldığında ilk çocukların ortanca ve son çocuklara göre anne baba tutumlarını demokratik, sonuncu çocukların da ortanca çocuklara göre anne baba tutumlarını koruyucu algıladıkları belirlenmiştir.

Yıldırım ve Demir (2017), Öz saygı, öz anlayış ve akademik öz-yeterlilik değişkenlerinin kendini engellemeyi ne ölçüde yordadığını incelemiştir. Çalışmanın katılımcılarını büyük bir devlet üniversitesinde okuyan, uygun örnekleme yöntemi ile seçilen 767 lisans öğrencisi oluşturmaktadır. Bu öğrencilerin 392'si kadın, 375'i erkektir. Araştırmanın verileri Kendini Sabotaj Ölçeği, Rosenberg Öz Saygı Ölçeği, Öz Anlayış Ölçeği ve Akademik Öz-yeterlilik Ölçeği kullanılarak toplanmıştır. Öz saygı, öz anlayış ve akademik öz-yeterlilik değişkenlerinin, kendini engelleme değişkenini yordama gücünü bulmak amacıyla hiyerarşik regresyon analizi yapılmıştır. Değişkenler arasındaki ilişkiler incelendiği için ilişkiel araştırma modeli kullanılmıştır. Çalışmanın sonucunda, kendini engelleme ile öz saygı, öz anlayış ve akademik öz yeterlilik arasında negatif bir ilişki olduğu belirlenmiştir. Yani öğrencilerin öz saygıları, öz anlayışları ve akademik öz yeterlilikleri arttıkça, kendini engelleme eğilimleri azalmaktadır. Öğrencilerin öz saygı, öz anlayış ve akademik öz-yeterlilik düzeylerinde olumlu yönde değişiklikler yapıldığında kendini engelleme eğilimlerinin de azalacağı belirtilmiştir. Elde edilen bu bilgiler ışığında, öğrencilerin kendini engellemelerini azaltmaya, öz saygılarını, öz anlayışlarını ve akademik öz-yeterliliklerini geliştirmeye yönelik seminerler, bireysel veya grupla psikolojik danışma hizmetleri, akademik destek hizmetleri sunulabileceği ve yazılı ya da çevrim içi kaynaklar geliştirilebileceği vurgulanmıştır.

Deniz, Amanvermez ve Buyruk-Genç (2017), farklı öz-anlayış düzeylerine (düşük-orta-yüksek) sahip üniversite öğrencilerinin yaşamda anlam ve ruminasyon düzeylerinin karşılaştırılmasını araştırmışlardır. Ruminasyon, bireyin problemini çözmek için harekete geçmeksizin, içinde bulunduğu duygu durumunu, olası sebep ve sonuçları tekrar tekrar düşünmesi olarak tanımlanmaktadır. İstanbul Yıldız Teknik Üniversitesi'nin değişik bölümlerinde öğrenimlerine devam eden, yaş ortalamaları 21 olan 301 öğrenci bu çalışmada yer almıştır. Bu öğrencilerin 186'sı kadın, 115'i erkektir. Araştırmada öğrencilerin öz-anlayış düzeylerini saptamak için Türkçeye uyarlaması Deniz, Kesici ve Sümer (2008) tarafından yapılan "Öz-anlayış Ölçeği", yaşamda anlam düzeylerini belirlemek için Türkçeye uyarlaması Demirbaş (2010) tarafından yapılan "Yaşamda Anlam Ölçeği" ve ruminasyon düzeylerini belirlemek için Türkçeye uyarlaması Neziroğlu (2010) tarafından yapılan "Ruminatif Tepkiler

Ölçeği” kullanılmıştır. Verilerin analizinde öz-anlayış düzeylerine göre yüksek, orta ve düşük olarak sınıflanan öğrencilerin yaşamda anlam ve ruminasyon puanlarında bir farklılaşmanın olup olmadığını belirlemek için tek yönlü varyans analizi, farklılığın hangi gruplar arasında olduğunu belirlemek amacıyla Tamhane’s T2 ve Scheffe testi yapılmıştır. Farklı öz-anlayış düzeylerine sahip öğrencilerin yaşamda anlam düzeyleri arasında anlamlı bir fark olduğu araştırma sonucunda tespit edilmiştir. Ayrıca araştırma verileri sonucunda farklı öz-anlayış düzeylerine sahip öğrencilerin ruminasyon düzeyleri arasında da anlamlı bir fark olduğu belirlenmiştir. Öz-anlayışı arttırmaya yönelik hazırlanan programların bireylerin yaşamda anlam düzeylerini arttırabileceği ve ruminasyon düzeylerini azaltabileceği araştırmanın sonuçları arasındadır. Ek olarak yaşamda anlam düzeyleri düşük ve varoluşsal problemler yaşayan danışanlarla öz-anlayışı yükseltmek ile ilgili çalışmalar yapılarak, yaşamda anlam düzeylerinde de bir artış olabileceğinden söz edilmiştir. Araştırmadan elde edilen sonuçların yapılacak araştırmalarda ve düzenlenmesi planlanan deneysel çalışmalar için yol gösterici olabileceği vurgulanmıştır.

Deniz, vd. (2012), öz-anlayış, yaşam doyumu, negatif ve pozitif duygu arasındaki ilişkiyi araştırmışlardır. Bu araştırmanın amacı, Türkiye ve bazı ülke (İngiltere, Fransa, Polonya, Romanya, İtalya, Brezilya, İspanya, Ukrayna) üniversite öğrencilerinin öz anlayış, yaşam doyumu, negatif ve pozitif duygu özelliklerinin karşılaştırılmasıdır. Araştırma Türk örneklemini için Selçuk Üniversitesi Eğitim Fakültesi öğrencileri arasından 127 kişiden (70 erkek ve 57 kız) ve diğer ülkelerden (Polonya, Ukrayna, Romanya, İtalya, Fransa, İngiltere, Brezilya ve İspanya) Erasmus öğrenci değişim programı için Polonya’ya gelen 122 öğrenciden (52 erkek ve 70 kız) oluşmaktadır. Öğrencilerin yaş ortalaması ise 21.98 (3.09)’dir. Veri toplamak için Öz-Anlayış Ölçeği (Self Compassion Scale), Yaşam Doyumu Ölçeği ve Pozitif ve Negatif Duygu Ölçeği kullanılmıştır. İstatistiksel analizlerde ise t testi, tek yönlü varyans analizi ve Pearson momentler çarpımı korelasyonu kullanılmıştır. Araştırmadan elde edilenlere göre, Türk öğrencilerin öz anlayış düzeylerinin diğer ülke öğrencilerine göre anlamlı bir şekilde daha yüksek olduğu bulunmuştur. Bu verinin ortaya çıkmasında etkili olan davranışların neler olduğu konusunun incelenmesi gerektiği vurgulanmıştır. Ayrıca, Türkiye’deki kız ve erkek öğrenciler ile diğer ülkelerdeki kız ve erkek öğrenci grupları karşılaştırıldığında, öz anlayış ve pozitif duygu açısından anlamlı düzeyde farklılaşma ortaya çıkmıştır. Türkiye’deki öğrencilerin öz anlayış, yaşam doyumu, negatif ve

pozitif duygu korelasyonlarının diđer lke ğrencilerinin z anlayış, yaşam doyumu, negatif ve pozitif duygu korelasyonlarından daha yksek iliřki gsterdiđi elde edilen sonular arasındadır. Ayrıca z-anlayış, pozitif-negatif duygu ve yaşam doyumu arasındaki iliřkinin nemli olduđu grlmektedir. Bireylerin yaşam doyumunun arttırılmasında, z-anlayışın ve pozitif duyguların artmasının nemini ortaya koymakla birlikte, bireylere ynelik olarak gerekleřtirilen eđitim ve rehberlik alıřmalarında onların z-anlayışını ve pozitif duygularını arttırıcı yaklařımlar sergilenmesi, yařamlarını olumlu ynde etkileyeceđi sonulara eklenmiřtir.



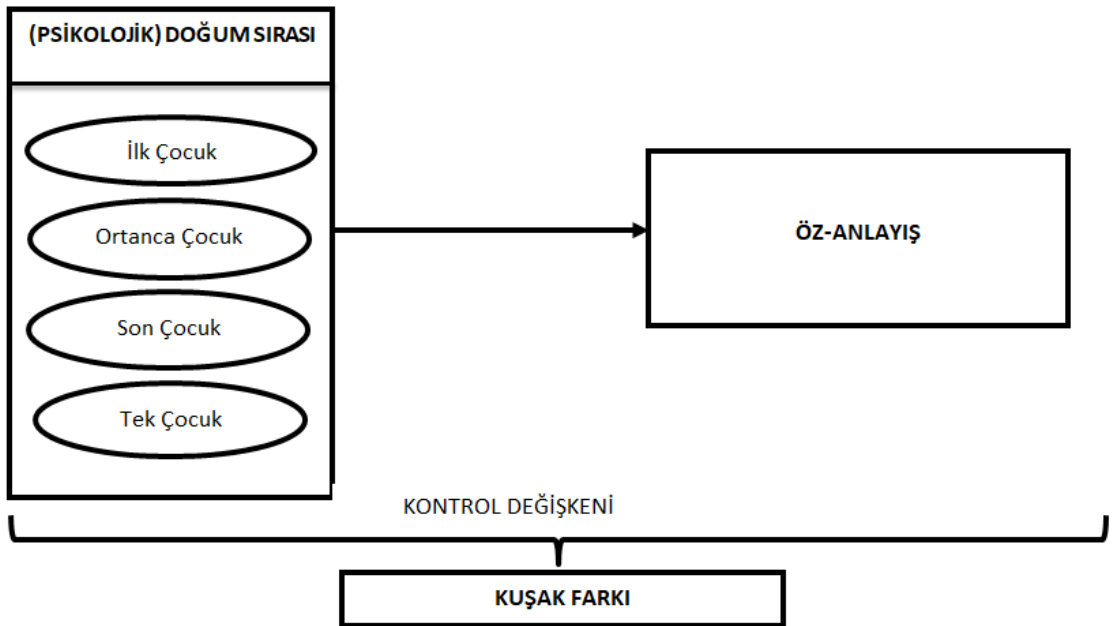
### 3. BÖLÜM

#### YÖNTEM

##### 3.1. ARAŞTIRMANIN MODELİ

Bu tez kapsamında geliştirilen araştırma modelinde (psikolojik) doğum sırası ile öz-anlayış tutumu arasında olası ilişkinin varlığı kuşak farkları kontrol edilerek incelenecektir. Bu model ilgili yazında ilk defa test edileceğinden alanyazının öngörüsü doğrultusunda söz konusu ilişkinin varlığı veya varsa etkisi ilk defa ortaya konmaya çalışılacaktır. Her ne kadar, psikolojik doğum sırasının pek çok kişisel tutumla ilişkisi incelenmişse de önsel olarak (herhangi bir veri analizi yapılmaksızın) ilişkinin var olduğunu veya ilişkinin pozitif bir etkiye sahip olduğunu söylemek tahminden öteye geçmeyecektir. Bununla beraber alanyazın araştırmalarının psikolojik doğum sırasına ilişkin ortaya koyduğu sonuçlar çerçevesinde söz konusu bir ilişkinin olma ihtimali yüksektir. Zira doğum sırası tipolojisi bir yerde bireyin öz-anlayışı ile de ilişkilidir.

##### ARAŞTIRMA MODELİ



### 3.2. ARAŞTIRMA HİPOTEZLERİ

Araştırma modeli kapsamında doğum sırasıyla öz-anlayış ilişkisi incelenecektir. Bu ilişkide katılımcıların kuşak farklılığının rolü kontrol değişkeni olarak test edilmiştir. Bu amaçla aşağıdaki hipotezler test edilecektir.

H<sub>1N</sub>: Gerçek doğum sırasıyla öz-anlayış arasında ilişki yoktur.

H<sub>1A</sub>: Gerçek doğum sırasıyla öz-anlayış arasında ilişki vardır.

H<sub>2N</sub>: Gerçek doğum sırasıyla öz-anlayış arasında ilişki kuşak farklılığı (A.B.D.) kontrol altındayken yoktur.

H<sub>2A</sub>: Gerçek doğum sırasıyla öz-anlayış arasında ilişki kuşak farklılığı (A.B.D.) kontrol altındayken vardır.

H<sub>3N</sub>: Gerçek doğum sırasıyla öz-anlayış arasında ilişki kuşak farklılığı (Türkiye) kontrol altındayken yoktur.

H<sub>3A</sub>: Gerçek doğum sırasıyla öz-anlayış arasında ilişki kuşak farklılığı (Türkiye) kontrol altındayken vardır.

H<sub>4N</sub>: Psikolojik doğum sırasıyla öz-anlayış arasında ilişki yoktur.

H<sub>4A</sub>: Psikolojik doğum sırasıyla öz-anlayış arasında ilişki vardır.

H<sub>5N</sub>: Psikolojik doğum sırasıyla gerçek doğum sırası arasında ilişki yoktur.

H<sub>5A</sub>: Psikolojik doğum sırasıyla gerçek doğum sırası arasında ilişki vardır.

### 3.3. VERİ TOPLAMA ARAÇLARI

Araştırma kapsamında psikolojik doğum sırası ile öz-anlayış olgularının ölçülebilmesi adına, alanyazından geliştirilerek güvenilirlik ve geçerlilik testleri yapılmış ölçeklerden faydalanılacaktır. Bunların yanı sıra bir dizi demografik yapı soruları ile kuşak farklılığını ortaya çıkaracak yaş sorusu ayrıca anket formuna ilave edilmiştir (Ekler).

Bu ölçeklerden olan Öz-Anlayış Ölçütünün (Self Compassion Scala) asıl hali 26 maddeden ve 3 alt boyuttan meydana gelmektedir. Ölçütteki yanıtların gösterilen vaziyetle alakalı hangi sıklıkla davrandığının “Hemen hemen hiçbir zaman=1” ve “Hemen hemen her zaman=5” aralığında değişim gösteren 5’li likert türü ölçütte derecelenmesi talep edilmektedir. Öz-Anlayış Ölçütü’nün Türkçe güvenilirlik ve geçerlilik çalışması Deniz, Kesici ve Sümer (2008) tarafından yapılmış ve Neff (2003b) tarafından geliştirilmiştir. Türkçe Öz-Anlayış Ölçütü’nün asıl değişik biçimde ölçütün tek boyutlu bir bünyede olduğu ve bununla birlikte madde toplam korelasyonunda .30” altında 2 adet madde ölçütten ayrılarak, toplam 24 maddelik bir ölçüte ulaşılmıştır. Bundan başka iç tutarlılık katsayısı .89 ve test-tekrar test korelasyonu .83 olarak bulunmuştur.

Bu ölçeklerden ikincisi olan Campbell, White ve Stewart tarafından kişinin psikolojik doğum sıralarını tespit etmek maksadıyla 1991 senesinde geliştirilen ölçüt, 1998 senesinde yenilenerek nihai hali oluşturulmuştur. Kişilerin kendilerine tatbik edebilecekleri “evet” ve “hayır” biçiminde yanıtlayacakları 42 maddelik testin kadınlar ve erkekler açısından farklı değerlendirme şekli vardır. Ölçütün Türkçe ’ye adapte edilmesi Kalkan (2005) sayesinde gerçekleşmiştir. Test dört alt ölçütten meydana gelmektedir: Büyük Çocuk (Memnun Edici/Düzenleyici), Ortanca Çocuk (Dışlanmış/İhmal Edilmiş), Küçük Çocuk (Sevimli/İkna Edici), Tek Çocuk (Dikkatle Bakılan). Ölçütün kapsam geçerliliği için uzman görüşü alınmış, yapı geçerliliği için ise etken çözümlenmesiyle kadınlar için varyansın %26’sını tanımlayan dört etken ve erkekler için varyansın %29’unu tanımlayan dört faktör bulunmuştur. Dokümanın itimadı, test-tekrar test ve iç tutarlılık sistemiyle bulunmuştur. Tekrar test itimadı kadınlar için .78 ile .89 aralığındayken, erkekler içinse .77 ile .89 aralığında bulunmuştur. İç tutarlılık itimadı ise kadınlar için .74 ile .86 aralığında parametre, erkekler içinse .65 ile .82 aralığında bulunmuştur (Kalkan 2005: 170-173).

### 3.4. VERİ VE ÖRNEKLEM YAPISI

Araştırma verileri, internet tabanlı çalışan Surveymonkey firmasının veri toplama sistemi kullanılarak toplanmıştır. Örneklem yapısı itibariyle araştırmanın niteliğine uygun olarak özel bir kısıt kullanılmamıştır. Bu sebeple kartopu örneklem yapısı kullanılarak veriler toplanmıştır. Katılımcılar her soruyu istedikleri biçimde yanıtlama hakkına sahip olarak doldurmuşlardır. Bu sebeple gözlem sayıları tanımlayıcı sorularda ve ölçek sorularında farklılık göstermiştir.

Örneklem sayısı bu araştırma için 375'tir. Ankette sorulan soru sayısı ile örneklem büyüklüğü arasında yeterli bir büyüklük mevcuttur. Kullanılan ölçeklerdeki soru sayısı toplamda 66'dır. Her bir ölçek sorusu için en az beş gözlem kuralı uygulandığında örneklem büyüklüğünün yeterli olduğu görülmektedir.

## 4. BÖLÜM

### BULGULAR

#### 4.1. TANIMLAYICI İSTATİSTİKLER

Araştırma kapsamında veri toplama aracı olarak kullanılan anket formu üç bölümden oluşmaktadır. Bunlardan birinci bölüm katılımcıların araştırmanın niteliğine uygun olarak seçilmiş olan tanımlayıcı istatistiklerdir. Bunlar katılımcıların yaşı, cinsiyeti, eğitim durumu, aile yapısı, anne-baba eğitimi, aile gelir durumu ve annenin eğitim düzeyidir. Bunların yanında araştırma modeline, bağımsız değişken olarak kullanılan katılımcıların gerçek doğum sıraları da sorulmuştur. Anket formunun ikinci ve üçüncü bölümünde psikolojik doğum sırası ölçeği ile öz-anlayış ölçekleri yer almıştır. Psikolojik doğum sırası ölçeği Evet-Hayır şeklinde yanıtlanan bir yapıdadır. Bu yanıtlar Evet için bir, Hayır için iki değeri verilerek analiz edilmiştir. Öz-anlayış ölçeği ise likert yapıda Bir değeri hemen hemen hiçbir zaman, Beş değeri hemen hemen her zaman aralığındadır.

Katılımcıların yaşlarına ilişkin soru ucu açık olarak sorulmuştur. Bu soruya ilişkin tanımlayıcı istatistikler Tablo 4.1.'de görülmektedir. Buna göre, katılımcılardan 370 tanesi yaş sorusuna yanıt vermiştir. Yaşı en küçük katılımcı 13 ve en yüksek katılımcı 91'dir. Ortalama katılımcı yaşı 28 ve yaşların katılımcılar arasındaki değişimi temsilen verilen standart sapma 11 şeklindedir.

**Tablo 4.1:** Katılımcıların Yaş Dağılımı

Gözlem	Minimum	Maksimum	Ortalama	Std. Sapma
370	13,00	91,00	28,2135	11,01171

Katılımcıların yaşları üzerinden uluslararası yazında kuşak yapısı olarak tanımlanan ve bu çalışmada A.B.D. Kuşak yapısı olarak nitelen yapı, Tablo 4.2.'de hesaplanmıştır. Bu kuşak yapıları Sessiz Kuşak, Bebek Patlaması Kuşağı, X, Y ve Z kuşağı şeklindedir. Her bir kuşak yaş aralığına düşen gözlem sayıları incelendiğinde özellikle X ve Y kuşağının gözlem sayıları diğer kuşaklara göre yüksektir. Bu sebeple ileriki analizlerde X ve Y kuşağı ayrıca incelenmiştir.

**Tablo 4.2:** Katılımcıların Yaş Dağılımının A.B.D. Kuşak Yapısı

	Sıklık	Oran	Geçerli Oran	Birikimsel Oran
Geçerli Z Kuşağı	11	2,9	3,0	3,0
Y Kuşağı	283	75,5	76,5	79,5
X Kuşağı	67	17,9	18,1	97,6
Bebek Patlaması Kuşağı	8	2,1	2,2	99,7
Sessiz Kuşak	1	,3	,3	100,0
Toplam	370	98,7	100,0	
Geçersiz Kayıp gözlem	5	1,3		
Genel Toplam	375	100,0		

Kuşak yapısının uluslararası yazından farklı olarak ayrıca Türkiye özelinde bir niteliği olabileceği düşünülmüştür. Ulusal veya uluslararası yazında Türkiye'ye özgü bir kuşak yapısı tanımlaması bulunmamaktadır. Bundan ötürü, Tablo 4.3.'te yer alan sınıflama yapılmıştır. Bu sınıflamanın herhangi teorik bir arka planı bulunmamakla beraber zaman dilimini onar yıllık dönemlere ayırmanın en basit kuşak dağılımı olduğu düşünülmüştür. Bu dağılım ileriki çalışmalarda Türkiye'ye özgü bir kuşak yapısı yapılması durumunda temel bir karşılaştırma olanağı sunabilecektir. Bu kuşak sınıflamasında 15-20, 21-30, 31-40, 41-50, 51-60 ile 61 yaş ve ileri kuşakları olduğu varsayılmıştır. Bu ilave analizin temel gerekçesi, özellikle A.B.D.'de uygulanan bir yapının Türkiye gibi bir ülkede birebir geçerli olamayabileceği kuşkusudur.

**Tablo 4.3:** Katılımcıların Yaş Dağılımının Türkiye Kuşak Yapısı

	Sıklık	Oran	Geçerli Oran	Birikimsel Oran
Geçerli 15-20	85	22,7	23,0	23,0
21-30	162	43,2	43,9	66,9
31-40	61	16,3	16,5	83,5
41-50	50	13,3	13,6	97,0
51-60	7	1,9	1,9	98,9
61-üzeri	4	1,1	1,1	100,0
Toplam	369	98,4	100,0	
Geçersiz Kayıp	6	1,6		
Genel Toplam	375	100,0		

Araştırma katılımcılarına ait cinsiyet dağılımı Tablo 4.4.'te görülmektedir. Katılımcıların %67,8'i kadın ve %32,2'si erkektir. Görüldüğü üzere kadın katılımcıların sayısı erkeklerin iki katından fazladır. Bu durum verilerin internet ortamında toplanması ve kadınların araştırmaya göstermiş oldukları hassasiyetleriyle ilgilidir.

**Tablo 4.4: Katılımcıların Cinsiyet Dağılımı**

		Sıklık	Oran	Geçerli Oran	Birikimsel Oran
Geçerli	KADIN	251	66,9	67,8	67,8
	ERKEK	119	31,7	32,2	100,0
	Toplam	370	98,7	100,0	
Geçersiz	Kayıp	5	1,3		
Genel Toplam		375	100,0		

Katılımcıların aile yapılarına ilişkin veriler Tablo 4.5.'te verilmiştir. Bu yapı, araştırma kapsamında katılımcının çekirdek veya geniş aileden gelip gelmediğine ilişkin bir soru ile ortaya konmuştur. Buna göre, katılımcıların %88,7'si çekirdek aile ve %11,3'ü geniş ailelerden gelmektedir.

**Tablo 4.5: Katılımcıların Aile Yapısı**

		Sıklık	Oran	Geçerli Oran	Birikimsel Oran
Geçerli	Çekirdek Aile (Anne, Baba)	329	87,7	88,7	88,7
	Geniş Aile (Anne, Baba,	42	11,2	11,3	100,0
	Toplam	371	98,9	100,0	
Geçersiz	Kayıp gözlem	4	1,1		
Genel Toplam		375	100,0		

Katılımcıların eğitim durumlarına ilişkin soruya verilen yanıtlar Tablo 4.6.'da verilmektedir. Buna göre, katılımcıların %60'ının lisans mezunu olduğu görülmektedir. Bunu, %16,5 ile lise mezunları takip etmiştir.

**Tablo 4.6:** Katılımcıların Eğitim Durumu

	Sıklık	Oran	Geçerli Oran	Birikimsel Oran
Geçerli	İlköğretim	22	5,9	5,9
	Lise	62	16,5	22,7
	Önlisans	34	9,1	31,9
	Lisans	222	59,2	91,9
	Lisansüstü	30	8,0	100,0
	Toplam	370	98,7	100,0
Geçersiz	Kayıp gözlem	5	1,3	
Genel Toplam		375	100,0	

Katılımcıların annelerinin eğitim durumuna ilişkin soruya verilen yanıtlar Tablo 4.7’de verilmektedir. Buna göre, katılımcı annelerinin %64,9’u ilköğretim mezunudur. Bu oranı, %21,8’i ile lise mezunları takip etmektedir. Toplam yüksek öğretim oranı ise %13,4 olarak ortaya çıkmaktadır. Bu sonuç, Türkiye özelinde eğitim seviyesinin giderek arttığı anlamına gelmektedir. Bu çıkarım eğitimin niteliğine ilişkin değildir.

**Tablo 4.7:** Katılımcıların Annelerinin Eğitim Durumu

	Sıklık	Oran	Geçerli Oran	Birikimsel Oran
Geçerli	İlköğretim	238	63,5	64,9
	Lise	80	21,3	86,6
	Önlisans	4	1,1	87,7
	Lisans	36	9,6	97,5
	Lisansüstü	9	2,4	100,0
	Toplam	367	97,9	100,0
Geçersiz	Kayıp gözlem	8	2,1	
Genel Toplam			100,0	

Katılımcıların babalarına ilişkin eğitim durumu Tablo 4.8.'de verilmektedir. Buna göre, katılımcıların babaları %51,9 oranında ilköğretim mezunudur. Bunu, %25,4 oranıyla lise, %17 oranıyla lisans takip etmektedir. Katılımcıların anne –baba eğitim düzeyi karşılaştırıldığında babaların görece daha yüksek eğitim düzeylerine sahip olduğu görülmektedir. Bunun Türkiye'nin sosyo-kültürel yapısının bir sonucu olduğu bilinmektedir.

**Tablo 4.8:** Katılımcıların Babalarının Eğitim Durumu

	Sıklık	Oran	Geçerli Oran	Birikimsel Oran
Geçerli İlköğretim	192	51,2	51,9	51,9
Lise	94	25,1	25,4	77,3
Önlisans	11	2,9	3,0	80,3
Lisans	63	16,8	17,0	97,3
Lisansüstü	10	2,7	2,7	100,0
Toplam	370	98,7	100,0	
Geçersiz Kayıp gözlem	5	1,3		
Genel Toplam		100,0		

Araştırmada katılımcıların aile gelir düzeylerine ilişkin soruya verilen yanıtlar Tablo 4.9.'da verilmektedir. Buna göre, katılımcıların aylık bazda 4000 TL'den az olan gelir grubu oranı %49,1'dir. Gelirin 4000-10000 TL arasında olan oran ise %39,1 şeklindedir. Gelirin 10000 TL ve üzeri olan grubun oranı ise %11,9'dur.

**Tablo 4.9:** Katılımcıların Ailelerinin Gelir Durumu

	Sıklık	Oran	Geçerli Oran	Birikimsel Oran
Geçerli 0-4000 TL	182	48,5	49,1	49,1
4000-10000 TL	145	38,7	39,1	88,1
10000 TL ve üstü	44	11,7	11,9	100,0
Toplam	371	98,9	100,0	
Geçersiz Kayıp gözlem	4	1,1		
Genel Toplam		100,0		

Annelerin çocukların yetişmesindeki katkıları tartışılmaz. Bu sebeple annenin çalışma durumunun ayrıca sorgulanması bu araştırma kapsamında yapılmıştır. Kategorik olarak annelerin çalışan ve çalışmayan şeklinde gruplaması yapılmıştır. Bu düzlemde, katılımcıların annelerinin %70,9'luk bölümü çalışmayan gruptadır. Bu oran, Türkiye'deki kadın istihdam oranının düşük olması ile desteklenmektedir.

**Tablo 4.10: Katılımcıların Annelerinin Çalışma Durumu**

		Sıklık	Oran	Geçerli Oran	Birikimsel Oran
Geçerli	Ev Hanımı	263	70,1	70,9	70,9
	Çalışıyor/Emekli	108	28,8	29,1	100,0
	Toplam	371	98,9	100,0	
Geçersiz	Kayıp gözlem	4	1,1		
Genel Toplam			100,0		

Araştırma kapsamında bağımlı değişken olarak kullanılan katılımcıların gerçek doğum sırasına ilişkin veriler Tablo 4.11'de verilmektedir. Buna göre, birinci çocuk olanların oranı %40,2, ortanca çocuk olanların oranı %25,6'dır. Son çocuk olanların oranı ise %29,4'tür. Son olarak, katılımcılardan tek çocuk olanların oranı %4,9 şeklindedir. Araştırma kapsamında bir kısıt olarak üvey kardeş olma gibi durumlar araştırma modeli kapsamı dışında tutulmuştur.

**Tablo 4.11: Katılımcıların Gerçek Doğum Sırası Dağılımı**

		Sıklık	Oran	Geçerli Oran	Birikimsel Oran
Geçerli	Birinci	149	39,7	40,2	40,2
	Ortanca	95	25,3	25,6	65,8
	Son	109	29,1	29,4	95,1
	Tek	18	4,8	4,9	100,0
	Toplam	371	98,9	100,0	
Geçersiz	Kayıp	4	1,1		
Genel Toplam			100,0		

Katılımcıların demografik özelliklerinin gerçek doğum sıralamalarına göre dağılımları Tablo 4.12’de verilmektedir. Buna göre, katılımcıların cinsiyet dağılımlarında kadınların ve erkeklerin en yüksek gözlem sayısı birinci çocukta sırasıyla 108 ve 41 şeklindedir. Katılımcıların aile yapılarının gerçek doğum sırasına göre dağılımları incelendiğinde çekirdek aileye mensup birinci çocukların sayısı en yüksektir (131). Bunu çekirdek aileye mensup son çocuk grubu izlemektedir (96). Geniş aileye mensup katılımcılardan en yüksek gözlem 19 katılımcıyla birinci çocuk grubudur. Katılımcıların eğitim durumları incelendiğinde birinci çocukların lisans mezunları gözlem olarak ilk sıradadır. Bunu, lisans mezunu olan son çocuklar izlemektedir. Katılımcıların annelerinin eğitim durumunun gerçek doğum sırası dağılımları incelendiğinde anneleri ilköğretim mezunu olanlar yoğunlukta olup birinci, ortanca ve son çocukta yoğunlaşmıştır. Tek çocuk kategorisindeki annelerden ilköğretim mezunu sadece 8’dir. Katılımcıların babalarına ait eğitim durumlarının gerçek doğum sırasına ilişkin dağılımları incelendiğinde annelerde olduğu gibi yoğunluk ilköğretim mezunu ve birinci çocuk kategorisindedir. Tek çocuk grubunda babaların yüksek eğitim mezunu olma durumu da görece düşüktür. Katılımcıların aile geliri dağılımının gerçek doğum sırasına göre durumu incelendiğinde yoğunluğun 10000 TL ve altında olduğu görülmekle beraber en yüksek gözlemin birinci çocuk grubunda olduğu görülmektedir.

**Tablo 4.12:** Demografik Değişkenler ile Gerçek Doğum Sırası Dağılımı

		KAÇINCI ÇOCUK			
		Birinci	Ortanca	Son	Tek
		gözlem	gözlem	gözlem	gözlem
CİNSİYET	KADIN	108	65	68	10
	ERKEK	41	30	40	8
AİLENİZ	Çekirdek Aile (Anne, Baba, Çocuklar )	131	87	96	15
	Geniş Aile (Anne, Baba, Çocuklar ve Büyükanne, Dede vb.)	18	8	13	3
EĞİTİM_DURUMU	İlköğretim	9	10	3	0
	Lise	23	17	20	2
	Önlisans	14	12	7	1
	Lisans	93	49	67	13
	Lisansüstü	10	7	11	2
ANNE_EĞİTİM_DURUMU	İlköğretim	79	74	77	8
	Lise	44	14	19	3
	Önlisans	1	0	2	1
	Lisans	19	4	8	5
	Lisansüstü	4	2	2	1
BABA_EĞİTİM_DURUMU	İlköğretim	69	62	55	6
	Lise	42	19	28	5
	Önlisans	3	3	5	0
	Lisans	30	11	17	5
	Lisansüstü	5	0	3	2
AİLE_TOPLAM_GELİR	0-4000 TL	75	46	51	10
	4000-10000 TL	56	36	47	6
	10000 TL ve üstü	18	13	11	2

Araştırma kapsamında bağımsız değişken olarak kullanılan Öz-Anlayış değişkeni ile gerçek doğum sırası ilişkisi Tablo 4.13'te verilmektedir. Öz-Anlayış Ölçeğinin (MOA) ortalaması her bir demografik değişken için hesaplanmıştır. Bununla beraber katılımcı gözlem sayısı, her bir demografik değişken alt grubu için de verilmiştir. Buna göre 251 kadın katılımcının Öz-Anlayış Ölçek ortalama değeri 3,03 iken bu durum 119 erkek katılımcı için 2,98'dir. Bu noktada söz konusu farkın istatistiksel olarak anlamlı olup olmaması incelenmeyecektir. Ancak, kadın katılımcıların Öz-Anlayış ortalama değerinin erkek katılımcılara göre daha yüksek olduğu söylenebilir. Katılımcılardan

çekirdek aileye mensup olanların Öz-Anlayış Ölçek ortalama değeri 3,01 iken bu durum geniş ailelerde 3,04'tür. Eğitim durumları baz alındığında katılımcılardan lisansüstü mezunu olanların Öz-Anlayış Ölçek ortalama değerinin 3.12 ile en yüksek olduğu görülmektedir. Bu noktada, eğitim düzeyinin artması ile Öz-Anlayış arasında bir pozitif ilişki olabileceği düşünülebilir. Ancak bu durum araştırma modeli kapsamının dışında olması ve ilgili hipotez testlerinin çok yer tutması sebeplerinden dolayı burada test edilmeyecektir. Katılımcıların anne ve baba eğitim durumlarına göre Öz-Anlayış Ölçeği ortalama değeri ilişkisi incelendiğinde en yüksek gözlemin yer aldığı ilköğretim mezunu grubunda ölçek değeri, anneler için 3 babalar için ise 2,97 şeklindedir. Gözlem sayıları düşük olmakla beraber ölçek değerinin en yüksek olduğu grup anne ve babalar için lisansüstü grubudur. Katılımcıların gelir durumu incelendiğinde ölçek değer ortalaması 4000-10000 TL grubunda görülmüştür. Buna karşın, gelir düzeyi daha yüksek olan grubun ortalaması diğer gruplara göre daha düşük çıkmıştır.

**Tablo 4.13:** Demografik Değişkenler ile Öz-Anlayış Ölçeği Dağılımı

		MOA (Öz-Anlayış Ölçeği)	
		Gözlem	Ortalama
CİNSİYET	KADIN	251	3,03
	ERKEK	119	2,98
AİLENİZ	Çekirdek Aile (Anne, Baba, Çocuklar)	329	3,01
	Geniş Aile (Anne, Baba, Çocuklar ve Büyükanne, Dede vb.)	42	3,04
EĞİTİM DURUMU	İlköğretim	22	2,85
	Lise	62	3,04
	Önlisans	34	2,84
	Lisans	222	3,04
	Lisansüstü	30	3,12
ANNE EĞİTİM DURUMU	İlköğretim	238	3,00
	Lise	80	3,00
	Önlisans	4	3,68
	Lisans	36	3,04
	Lisansüstü	9	3,30
BABA EĞİTİM DURUMU	İlköğretim	192	2,97
	Lise	94	3,10
	Önlisans	11	2,98
	Lisans	63	3,04
	Lisansüstü	10	3,14
AİLE TOPLAM GELİR	0-4000 TL	182	3,01
	4000-10000 TL	145	3,05
	10000 TL ve üstü	44	2,94

## 4.2. ANALİZ VE HİPOTEZ TESTLERİ

Araştırma kapsamında geliştirilen ve ilk defa bu çalışmada test edilen araştırma modeli için değişkenlerin yapısına uygun istatistiksel yöntemler belirlenmiştir. Bu amaçla korelasyon, Tek Yönlü ANOVA ve Çift Yönlü ANOVA analizleri kullanılmıştır.

### 4.2.1. Gerçek Doğum Sırası ile Öz-Anlayış İlişkisi

Araştırma modeli kapsamında test edilecek ilk hipotez gerçek doğum sırasıyla öz-anlayış arasındaki ilişkinin tespitine yöneliktir. Bu sebeple boş hipotez olarak ilişkinin olmadığı durumu ve alternatif hipotez olarak da ilişkinin varlığı durumu incelenecektir.

$H_{1N}$ : Gerçek doğum sırasıyla öz-anlayış arasında ilişki yoktur.

$H_{1A}$ : Gerçek doğum sırasıyla öz-anlayış arasında ilişki vardır.

Bu hipotezin testi için değişkenlerin yapısına göre ANOVA analizi uygundur. ANOVA analizinde ikiden fazla grubun ortalama değerlerinin birbirinden farklılığı test edilmektedir. Bununla beraber, bu analizde bağımsız değişkenin normal dağılması gerekmektedir. Bağımsız değişkenin normal dağılımı ihlal etmemesi üzerine  $H_1$  hipotezi ANOVA analizi ile test edilmiştir.

ANOVA analiz sonuçları (tüm örneklem için) Tablo 4.14'te verilmektedir. ANOVA analizi temelde gruplar arası farklılıkların istatistiksel olarak anlamlılığını test etmektedir. Bu analiz kapsamında gruplar birinci, ortanca, son ve tek çocuk gruplarıdır. Bu gruplara düşen ortalama öz-anlayış değerleri sırasıyla 3.03, 2.88, 3.09 ve 3.10 şeklindedir. Bu dört değer en az birinin farklı olması durumunda ANOVA analizi ortalamaların birbirinden farklı olduğunu gösterecektir. ANOVA p değeri %5 anlamlılık düzeyinden küçük olduğundan boş hipotez olan, ilişki yoktur durumu, mevcut veri setinde reddedilmiştir. Başka bir ifade ile gerçek doğum sırası grupları

arasındaki öz-anlayış ortalama değerleri birbirinden farklıdır. Bununla beraber, ANOVA analizi hangi grupların birbirinden farklı olduğunu söyleyememektedir. Bunun için ileri testler yapılması gerekmektedir. Tablo 4.15 bu ileri testlerden Tukey HSD (bağımsız değişken normal dağılıyor ise) ile Dunnet T3 (bağımsız değişken normal dağılmıyor ise) testlerinin sonuçlarını vermiştir. Bu ileri test sonuçlarından Tukey HSD testine göre, birinci çocuk ile ortanca çocuk ortalamaları birbirinden farklıdır ( $p:0,018<0,05$ ). Bununla beraber, ortanca çocuk ile son çocuk değerleri birbirinden farklıdır ( $p:0,001<0,05$ ). Görüldüğü üzere ileri testler hangi alt grup ortalamalarının birbirinden farklı olduğunu göstermektedir. Benzer şekilde Dunnet T3 testi de aynı grupların birbirinden farklı olduğu göstermektedir. Buna göre, gerçek doğum sırasına göre birinci ve ortanca çocuk gruplarına ait öz-anlayış değerleri ile ortanca ve son çocuk öz-anlayış ortalama değerleri birbirinden farklıdır. Bu durum tüm örneklem için geçerlidir.

**Tablo 4.14:** Gerçek Doğum Sırasına göre Öz-Anlayış Değerleri (Tüm Örneklem)

Grup	Gözlem	Ortalama	Std. Sapma	Minimum	Maksimum	ANOVA	
						F	p
Birinci	125	3,0358	,37400	1,88	4,04	5,416	,001
Ortanca	79	2,8825	,38898	1,83	3,54		
Son	91	3,0954	,29476	2,46	4,21		
Tek	15	3,1000	,48150	2,33	4,58		
Toplam	310	3,0173	,37020	1,83	4,58		

**Tablo 4.15:** Gerçek Doğum Sırasına göre Öz-Anlayış Değerleri Gruplar Arası Karşılaştırma (Tüm Örneklem)

Test Türü			Ortalama Fark	p
	(I) KAÇINCI ÇOCUK	(J) KAÇINCI ÇOCUK	(I-J)	
Tukey HSD	Birinci	Ortanca	,15329*	,018
		Son	-,05955	,632
		Tek	-,06417	,916
	Ortanca	Birinci	-,15329*	,018
		Son	-,21284*	,001
		Tek	-,21747	,146
	Son	Birinci	,05955	,632
		Ortanca	,21284*	,001
		Tek	-,00462	1,000
	Tek	Birinci	,06417	,916
		Ortanca	,21747	,146
		Son	,00462	1,000
Dunnett T3	Birinci	Ortanca	,15329*	,036
		Son	-,05955	,720
		Tek	-,06417	,996
	Ortanca	Birinci	-,15329*	,036
		Son	-,21284*	,001
		Tek	-,21747	,492
	Son	Birinci	,05955	,720
		Ortanca	,21284*	,001
		Tek	-,00462	1,000
	Tek	Birinci	,06417	,996
		Ortanca	,21747	,492
		Son	,00462	1,000

Araştırma modeli kapsamında test edilmek istenen ikinci hipotez, gerçek doğum sırasıyla öz-anlayış arasındaki ilişkinin kuşak farklılıkları kontrol altındayken incelenmesidir. Bu amaçla H2 hipotezi aşağıdaki gibi kurulmuştur.

H<sub>2N</sub>: Gerçek doğum sırasıyla öz-anlayış arasında ilişki kuşak farklılığı (A.B.D.) kontrol altındayken yoktur.

H<sub>2A</sub>: Gerçek doğum sırasıyla öz-anlayış arasında ilişki kuşak farklılığı (A.B.D.) kontrol altındayken vardır.

H2 hipotezinin testi için kuşak yapıları gözlem sayılarına göre sadece X ve Y kuşağı olarak analize dahil edilmiştir. Diğer kuşak sınıflarında gözlem sayıları çok düşüktür. Araştırma kapsamındaki örneklemden kaynaklı olarak bu seçim yapılmıştır. Bu hipotezin testi için Çift Yönlü ANOVA analizi kullanılmıştır. Bunun temel sebebi, bağımsız değişkenlerin (gerçek doğum sırası ve kuşak yapısı) kategorik ve bağımlı değişkenin (öz-anlayış ölçek değeri) sürekli olmasıdır.

Tablo 4.16 gerçek doğum sırasıyla A.B.D. çıkışlı kuşak yapılarına ilişkin gözlem sayılarını vermektedir. Buna göre birinci, ortanca, son ve tek çocuk gruplarının analize dahil edilen gözlem sayıları sırasıyla 121, 75, 85 ve 12'dir. Buna karşın, Y kuşağında olan gözlem sayısı 235 ve X kuşağında olan gözlem sayısı 58'dir.

**Tablo 4.16:** Grup gözlem Dağılımları

	Kodlama	Grup	Gözlem
KAÇINCI ÇOCUK	1,00	Birinci	121
	2,00	Ortanca	75
	3,00	Son	85
	4,00	Tek	12
KUŞAK USA	2,00	Y Kuşağı	235
	3,00	X Kuşağı	58

Tablo 4.17 grup gözlem dağılım istatistiklerinden ortalama, standart sapma ve gözlem sayılarını vermektedir. Buna göre, birinci çocuk grubunda X kuşağı sayısı 25 ve ortalaması 3,02, Y kuşağı sayısı 96 ve ortalaması 3,05 şeklindedir. Ortanca çocuk grubunda X kuşağı sayısı 19 ve ortalaması 2,82, Y kuşağı sayısı 56 ve ortalaması 2,89 şeklindedir. Son çocuk grubunda X kuşağı sayısı 10 ve ortalaması 3,07, Y kuşağı sayısı 75 ve ortalaması 3,10 şeklindedir. Tek çocuk grubunda X kuşağı sayısı 4 ve ortalaması 3,04, Y kuşağı sayısı 8 ve ortalaması 2,95 şeklindedir.

**Tablo 4.17:** Kuşaklar Bazında Gerçek Doğum Sırası Gruplarında Öz-Anlayış Değerleri

KAÇINCI ÇOCUK	KUŞAK USA	Ortalama	Std. Sapma	Gözlem
Birinci	Y Kuşağı	3,0480	,39131	96
	X Kuşağı	3,0230	,32429	25
	Toplam	3,0429	,37731	121
Ortanca	Y Kuşağı	2,8891	,39602	56
	X Kuşağı	2,8274	,36924	19
	Toplam	2,8735	,38789	75
Son	Y Kuşağı	3,1008	,31354	75
	X Kuşağı	3,0792	,15646	10
	Toplam	3,0983	,29879	85
Tek	Y Kuşağı	2,9531	,33588	8
	X Kuşağı	3,0417	,09001	4
	Toplam	2,9826	,27550	12
Toplam	Y Kuşağı	3,0238	,37436	235
	X Kuşağı	2,9699	,31952	58
	Toplam	3,0131	,36428	293

Tablo 4.17’de verilen değerler incelendiğinde gerçek doğum sırası gruplarından birinci, ortanca ve son çocuk gruplarında öz-anlayış değeri Y kuşağında X kuşağına göre daha yüksek çıkmaktadır. Tek çocuk grubunda ise tam tersi olarak öz-anlayış değeri X kuşağında Y kuşağına göre daha yüksek çıkmaktadır. Gerçek doğum sırası gruplarına bakmaksızın genel toplamda ise Y kuşağında yer alan katılımcıların öz-anlayış değerleri X kuşağında yer alanlara göre daha yüksektir. Bununla beraber bu farkın istatistiksel olarak anlamlılığı test edilecektir.

Çift yönlü ANOVA analizinde, bağımlı değişkenin gruplar arası varyansının istatistiksel olarak farklı olmaması gerekir. Tablo 4.18’de Levene Testi yer almaktadır.

Bu testte p değeri %5 anlamlılık düzeyinden büyük olduğundan gruplar arası varyansın farklı olmadığı görülmektedir. Bu durumda Çift Yönlü ANOVA analizine devam edilebilir.

**Tablo 4.18:** Bağımlı Değişkenin Gruplar Arası Varyans Levene Testi

F	Serbestlik derecesi 1	Serbestlik derecesi 2	p
2,029	7	285	,052

Bağımlı Değişken: Öz-Anlayış Ölçek Değeri Ortalaması (MOA)

a. Model: Sabit + KAÇINCI ÇOCUK + KUŞAK USA + KAÇINCI ÇOCUK \* KUŞAK USA

Öz-Anlayış değeri ile gerçek doğum sırası ilişkisinde kuşak farklılıklarının etkisini istatistiksel olarak ortaya koymak için çift yönlü ANOVA analizi yapılmış olup, sonuçları Tablo 4.19’da verilmiştir. Bu tabloda sadece gerçek doğum sırasının öz-anlayış ilişkisi istatistiksel olarak anlamlı çıkmıştır ( $p:0,009 < 0,05$ ). Bu sonuç bir birinci hipotezin testiyle uyumludur. Sadece kuşak farklılığının öz-anlayış ile ilişkisi ise istatistiksel olarak anlamsızdır ( $p:0,943 > 0,05$ ). Bununla beraber asıl test etmek istediğimiz husus, gerçek doğum sırası ile öz-anlayış ilişkisinin kuşak farklılıkları etkisi altında ne olduğudur. Bu noktada çift yönlü ANOVA analizinde KAÇINCI\_ÇOCUK \* KUŞAK\_USA ifadesi gerçek doğum sırası ile kuşak farklılığı etkileşimini göstermektedir. Bu değişkenin sonucu da istatistiksel olarak anlamsızdır ( $p:0,937 > 0,05$ ). Bu sonuç, Tablo 4.17’de verilen temel istatistiklerdeki kuşak farklılığı ile öz-anlayış ilişkisindeki farkı ortaya koyamadığı anlamına gelir. Başka bir ifade ile her ne kadar gerçek doğum sırası temelli kuşak farklılığı dağılımında öz-anlayış değeri farklılık gösterse de bu farklılık istatistiksel olarak anlamlı değildir.

**Tablo 4.19: Çift Yönlü ANOVA Sonuçları**

	Tip III Kareler Toplamı	Serbestlik Derecesi	Ortalama Kareler	F	p.	Kismi Eta Kare
Düzeltilmiş Model	2,288 <sup>a</sup>	7	,327	2,555	,014	,059
Sabit	942,478	1	942,478	7367,132	,000	,963
KAÇINCI ÇOCUK	1,502	3	,501	3,915	,009	,040
KUŞAK USA	,001	1	,001	,005	,943	,000
KAÇINCI ÇOCUK * KUŞAK USA	,053	3	,018	,138	,937	,001
Hata	36,460	285	,128			
Toplam	2698,848	293				
Düzeltilmiş Toplam	38,748	292				

a. R Kare = ,059 (Düzeltilmiş R Kare = ,036)

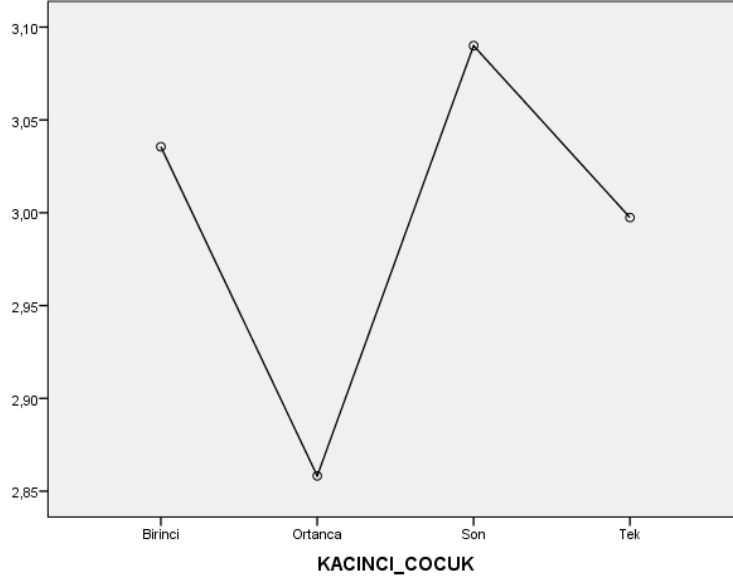
Bağımlı Değişken: Öz-Anlayış Ölçek Değeri (MOA)

Gerçek doğum sırası grupları olan birinci, ortanca, son ve tek çocuk kategorilerinden hangilerinin birbirlerine yakın olduğunu ortaya koyan analiz Tablo 4.20'de verilmektedir. Buna göre, ortanca ve tek çocuk ile birinci ve son çocuk öz-anlayış değerleri bakımlarından birbirlerine yakınlardır. Bu durum Şekil 1, 2 ve 3'te de gösterilmektedir.

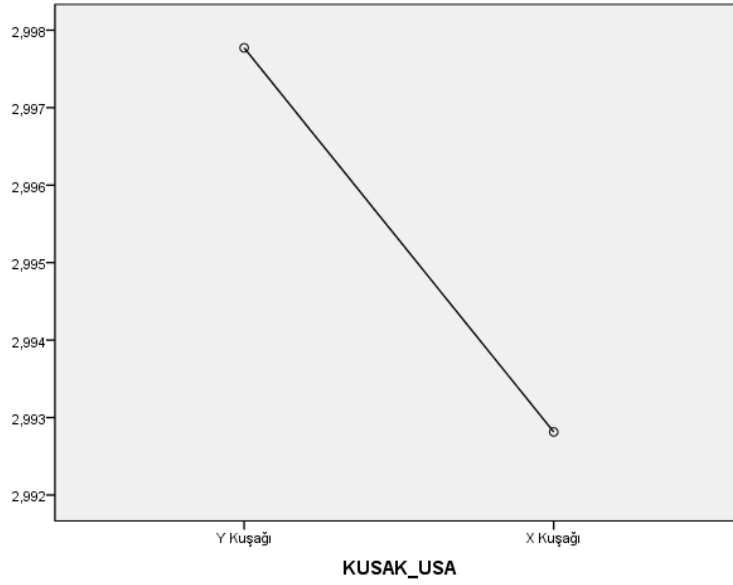
**Tablo 4.20: Gerçek Doğum Sırası Gruplarının Birbirine Yakınlığı**

KAÇINCI ÇOCUK	Gözlem	Alt Küme	
		1	2
Ortanca	75	2,8735	
Tek	12	2,9826	2,9826
Birinci	121		3,0429
Son	85		3,0983
p.		,703	,571

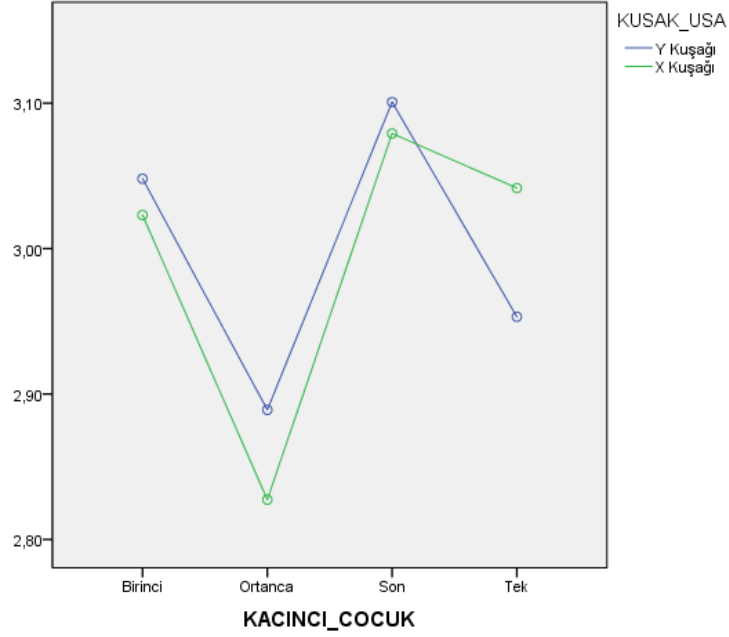
**Şekil 1:** Öz-anlayış Değerleri Bakımından Gerçek Doğum Sırası



**Şekil 2:** Öz-anlayış Değerleri Bakımından Kuşak Farklılığı



**Şekil 3:** Öz-anlayış Değerleri Bakımından Gerçek Doğum Sırası ile Kuşak Farklılığı



Araştırma modeli kapsamında test edilmek istenen üçüncü hipotez, gerçek doğum sırasıyla öz-anlayış arasındaki ilişkinin Türkiye'ye özgü bir kuşak farklılıkları durumunun kontrol altındayken incelenmesidir. Bu amaçla H3 hipotezi aşağıdaki gibi kurulmuştur.

H<sub>3N</sub>: Gerçek doğum sırasıyla öz-anlayış arasında ilişki kuşak farklılığı (Türkiye) kontrol altındayken yoktur.

H<sub>3A</sub>: Gerçek doğum sırasıyla öz-anlayış arasında ilişki kuşak farklılığı (Türkiye) kontrol altındayken vardır.

H3 hipotezinin testi için kuşak yapıları gözlem sayılarına göre gözlem yoğunluğu en çok olan dört kategori üzerinden yapılmıştır. Diğer kuşak sınıflarında gözlem sayıları çok düşüktür. Araştırma kapsamındaki örneklemden kaynaklı olarak bu seçim

yapılmıştır. Bu hipotezin testi için Çift Yönlü ANOVA analizi kullanılmıştır. Bunun temel sebebi, bağımsız değişkenlerin (gerçek doğum sırası ve kuşak yapısı) kategorik ve bağımlı değişkenin (öz-anlayış ölçek değeri) sürekli olmasıdır.

Gerçek doğum sırası ile öz-anlayış değerleri arasındaki ilişki, Türkiye'ye özgü veya alternatif bir kuşak tanımlamasıyla bu çalışmada incelenmiştir. Bu alternatif tanımlama, yaş aralıklarını kabaca 10'luk yaş dilimlerine bölmekle yapılmıştır. Bu 10'luk bölümlenin teorik veya uygulamada bir arka planı bulunmamakla beraber bu konuda Türkiye'de yapılmış bir araştırma bulunmamıştır. Bundan dolayı, bu alternatif kuşak yapılandırmasında 15-20 yaş aralığı, 21-30 yaş aralığı, 31-40 yaş aralığı ve 41-50 yaş aralığı bir kuşak olabileceği varsayılmıştır. Buna göre, bu kuşaklardaki gözlem sayıları sırasıyla 66, 134, 54 ve 45'tir. Bu kuşak sınıflandırmasında gerçek doğum sırası grupları olan birinci, ortanca, son ve tek çocuk kategorilerinin almış oldukları gözlem sayıları ise sırasıyla 120, 77, 88 ve 14 şeklindedir.

**Tablo 4.21:** Kuşaklar Bazında Gerçek Doğum Sırası Gruplarında Gözlem Sayıları

		Grup	Gözlem
KAÇINCI ÇOCUK	1,00	Birinci	120
	2,00	Ortanca	77
	3,00	Son	88
	4,00	Tek	14
KUŞAK TR	1,00	15-20 Yaş Aralığı	66
	2,00	21-30 Yaş Aralığı	134
	3,00	31-40 Yaş Aralığı	54
	4,00	41-50 Yaş Aralığı	45

Tablo 4.22, grup gözlem dağılım istatistiklerinden ortalama, standart sapma ve gözlem sayılarını vermektedir. Buna göre her bir gerçek doğum sırası grubunda ilgili kuşak yapılarının almış oldukları gözlem sayıları, öz-anlayış değer ortalaması ve standart sapmaları görülmektedir. Tablo dikkatlice incelendiğinde, gerçek doğum sırası sınıflamasından birinci çocuk kategorisinde 15-20 yaş aralığındaki katılımcıların en yüksek ön-anlayış değerini almış oldukları görülmektedir. Ortanca çocuk kategorisinde, 21-30 yaş aralığındaki katılımcılar en yüksek öz-anlayış değerini almışlardır. Son çocuk kategorisinden en yüksek öz-anlayış değerini alan yaş aralığı ise 31-40 yaş aralığıdır. Tek çocuk kategorisinde ise birinci çocuk kategorisinde olduğu gibi katılımcılardan 15-20 yaş aralığında olanların öz-anlayış değeri en yüksektir. Bu tabloda öne çıkan bir başka husus ise sadece yaş aralıkları bazında öz-anlayış değerlerinin durumudur. Buna göre 15-20 yaş aralığı (3,04) ile 21-30 yaş aralığının (3,03) almış oldukları ortalama öz-anlayış değerleri birbirine yakındır. Benzer biçimde 31-40 yaş aralığı (2,99) ile 41-50 yaş aralığının (2,96) almış oldukları ortalama öz-anlayış değerleri birbirine yakındır. Son olarak gerçek doğum sırası kategorileri içerisinde yaş aralığı temelli kategoriler arasında farklılıklar görülmektedir.

**Tablo 4.22:** Kuşaklar Bazında Gerçek Doğum Sırası Gruplarında Öz-Anlayış Değerleri

KAÇINCI ÇOCUK	KUŞAK TR	Ortalama	Std. Sapma	Gözlem
Birinci	15-20	3,0895	,40885	27
	21-30	3,0321	,39336	58
	31-40	3,1054	,32977	17
	41-50	2,9533	,33376	18
	Toplam	3,0436	,37881	120
Ortanca	15-20	2,9167	,42682	16
	21-30	2,9410	,29203	24
	31-40	2,8225	,48725	23
	41-50	2,8520	,32401	14
	Toplam	2,8844	,38863	77
Son	15-20	3,0592	,24189	19
	21-30	3,1091	,36116	46
	31-40	3,1310	,20006	14
	41-50	3,1065	,13837	9
	Toplam	3,1015	,29644	88
Tek	15-20	3,1458	,21651	4
	21-30	2,8611	,32131	6
	41-50	3,0417	,09001	4
	Toplam	2,9940	,26142	14
Toplam	15-20	3,0423	,36445	66
	21-30	3,0345	,36598	134
	31-40	2,9915	,40360	54
	41-50	2,9603	,29464	45
	Toplam	3,0173	,36252	299

Çift yönlü ANOVA analizinde bağımlı değişkenin gruplar arası varyansının istatistiksel olarak farklı olmaması gerekir. Tablo 4.23'te Levene Testi yer almaktadır. Bu testte p değeri %5 anlamlılık düzeyinden küçük olduğundan gruplar arası varyansın farklı olduğu görülmektedir. Bu durumda Çift Yönlü ANOVA analizine devam etmekle beraber bu durumun araştırmanın örneklem yapısından kaynaklı bir kısıtı olarak görülmelidir.

**Tablo 4.23:** Bağımlı Değişkenin Gruplar Arası Varyans Levene Testi

F	df1	df2	Sig.
2,053	14	284	,014

Bağımlı Değişken: Öz-Anlayış Ölçek Değeri Ortalaması (MOA)

a. Design: Sabit + KAÇINCI ÇOCUK + KUŞAK TR + KAÇINCI ÇOCUK \* KUŞAK TR

Öz-Anlayış değeri ile gerçek doğum sırası ilişkisinde kuşak farklılıklarının etkisini istatistiksel olarak ortaya koymak için çift yönlü ANOVA analizi alternatif bir kuşak yapısıyla yapılmış olup sonuçları Tablo 4.24'te verilmiştir. Bu tabloda, sadece gerçek doğum sırasının öz-anlayış ilişkisi istatistiksel olarak anlamlı çıkmıştır ( $p:0,003 < 0,05$ ). Bu sonuç bir birinci hipotezin testiyle uyumludur. Bu analizde alternatif kuşak farklılığının öz-anlayış ile ilişkisi ise istatistiksel olarak anlamsızdır ( $p:0,794 > 0,05$ ). Bununla beraber, asıl test etmek istediğimiz husus gerçek doğum sırası ile öz-anlayış ilişkisinin kuşak farklılıkları etkisi altında ne olduğudur. Bu noktada çift yönlü ANOVA analizinde KAÇINCI ÇOCUK \* KUŞAK TR ifadesi gerçek doğum sırası ile kuşak farklılığı etkileşimini göstermektedir. Bu değişkenin sonucu da istatistiksel olarak anlamsızdır ( $p:0,777 > 0,05$ ). Bu sonuç, Tablo 4.22'de verilen temel istatistiklerdeki kuşak farklılığı ile öz-anlayış ilişkisindeki farkı ortaya koyamadığı anlamına gelir. Başka bir ifade ile her ne kadar gerçek doğum sırası temelli kuşak farklılığı dağılımında öz-anlayış değeri farklılık gösterse de bu farklılık istatistiksel olarak anlamlı değildir. Alternatif kuşak yapılandırmasında özellikle gerçek doğum sırası kategorileri arasındaki temel istatistik farklılıkları, çift yönlü ANOVA analizinde istatistiksel olarak ortaya konamamıştır. Burada alt grup gözlem sayıları ile grupları arası varyans farklılıkları sonuca etki etmiş olabilir. Bu kısıtlar altında alternatif kuşak yapılandırmasının gerçek doğum sırası etkileşimiyle öz-anlayış değerleri üzerindeki etkisinin istatistiksel olarak anlamsız olduğu görülmektedir.

**Tablo 4.24: Çift Yönlü ANOVA Sonuçları**

	Tip III Kareler Toplamı	Serbestlik Derecesi	Ortalama Kareler	F	p.	Kismi Eta Kare
Düzeltilmiş Model	2,805 <sup>a</sup>	14	,200	1,565	,088	,072
Sabit	1334,234	1	1334,234	10421,665	,000	,973
KAÇINCI ÇOCUK	1,815	3	,605	4,725	,003	,048
KUŞAK TR	,132	3	,044	,343	,794	,004
KAÇINCI ÇOCUK * KUSAK_TR	,615	8	,077	,601	,777	,017
Hata	36,359	284	,128			
Toplam	2761,303	299				
Düzeltilmiş Toplam	39,164	298				

a. R Kare = ,072 (Düzeltilmiş R Kare = ,026)

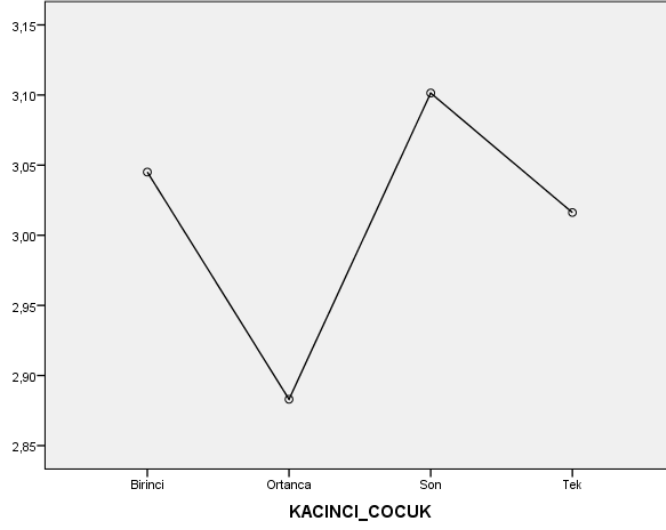
Bağımlı Değişken: Öz-Anlayış Ölçek Değeri (MOA)

Gerçek doğum sırası grupları olan birinci, ortanca, son ve tek çocuk kategorilerinden hangilerinin alternatif kuşak yapılandırması bağlamında birbirlerine yakın olduğunu ortaya koyan analiz Tablo 4.25'te verilmektedir. Buna göre, ortanca ve tek çocuk ile birinci ve son çocuk, öz-anlayış değerleri bakımlarından birbirlerine yakındırlar. Bu durum Şekil 4, 5 ve 6'da da gösterilmektedir. Bu sonuçlar A.B.D. kuşak yapılandırması sonuçlarıyla uyumludur.

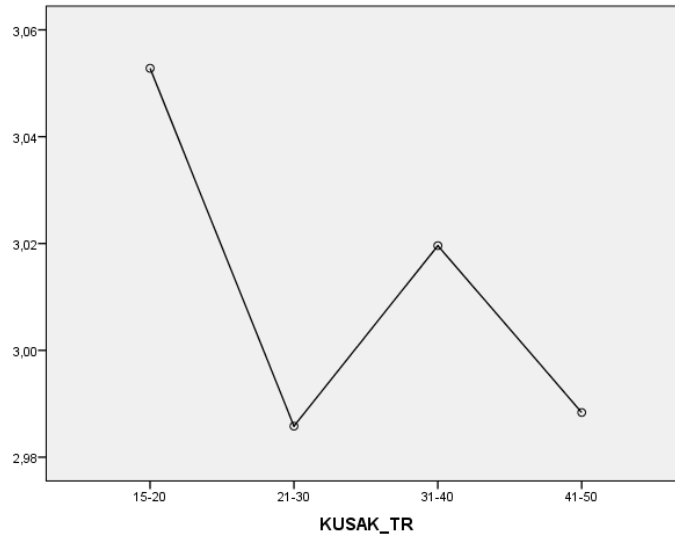
**Tablo 4.25: Gerçek Doğum Sırası Gruplarının Birbirine Yakınlığı**

KAÇINCI ÇOCUK	Gözlem	Alt Küme	
		1	2
Ortanca	77	2,8844	
Tek	14	2,9940	2,9940
Birinci	120		3,0436
Son	88		3,1015
p.		,661	,531

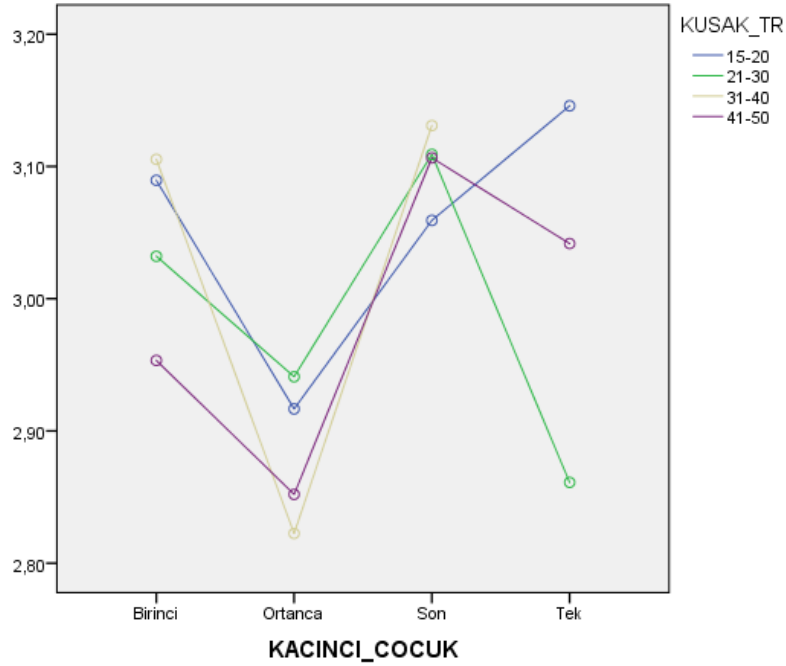
**Şekil 4:** Öz-anlayış Değerleri Bakımından Gerçek Doğum Sırası



**Şekil 5:** Öz-anlayış Değerleri Bakımından Kuşak Farklılığı



**Şekil 6:** Öz-anlayış Değerleri Bakımından Gerçek Doğum Sırası ile Kuşak Farklılığı



#### 4.2.2. Psikolojik Doğum Sırası ile Öz-Anlayış İlişkisi

Araştırma kapsamında, psikolojik doğum sırası ile öz-anlayış değeri arasındaki ilişki dördüncü hipotezle test edilmiştir.

H<sub>4N</sub>: Psikolojik doğum sırasıyla öz-anlayış arasında ilişki yoktur.

H<sub>4A</sub>: Psikolojik doğum sırasıyla öz-anlayış arasında ilişki vardır.

Psikolojik doğum sırası ölçeği dört boyuttan oluşan bir yapıdadır. Bu dört boyut ortalamaları ile tüm ölçeğin ortalamasının öz-anlayış değeri ile olan ilişkisi Pearson korelasyon katsayısı ile ölçülmüştür. Korelasyon analiz sonuçları Tablo 4.26'da verilmektedir. Buna göre, öz-anlayış değerleri ile psikolojik doğum sırasının hem tüm ölçek bazında hem de ölçek alt boyutları bağlamında ilişkisi negatif; ama istatistiksel olarak anlamlı olmayan bir yapıdadır.

**Tablo 4.26:** Gerçek Doğum Sırası Gruplarının Birbirine Yakınlığı

		MOA	MPDS	MPDS_F1	MPDS_F2	MPDS_F3	MPDS_F4
Öz-Anlayış	Pearson Korelasyon	1	-,109	-,105	-,035	-,050	-,052
Ölçek	p. (2-Çift yönlü)		,055	,064	,532	,375	,361
Değer	Gözlem						
Ortalaması		314	314	314	314	314	314
MOA							
Psikolojik	Pearson Korelasyon	-,109	1	,553**	,647**	,200**	,731**
Doğum	p. (2-Çift yönlü)	,055		,000	,000	,000	,000
Sırası	Gözlem						
Ölçek		314	329	329	329	329	329
Ortalaması							
MPDS							
PDS-	Pearson Korelasyon	-,105	,553**	1	,007	,209**	,081
Birinci	p. (2-Çift yönlü)	,064	,000		,904	,000	,144
Çocuk	Gözlem	314	329	329	329	329	329
MPDS_F1							
PDS-	Pearson Korelasyon	-,035	,647**	,007	1	-,361**	,529**
Ortanca	p. (2-Çift yönlü)	,532	,000	,904		,000	,000
Çocuk	Gözlem	314	329	329	329	329	329
MPDS_F2							
PDS-Son	Pearson Korelasyon	-,050	,200**	,209**	-,361**	1	-,146**
Çocuk	p. (2-Çift yönlü)	,375	,000	,000	,000		,008
MPDS_F3	Gözlem	314	329	329	329	329	329
PDS-Tek	Pearson Korelasyon	-,052	,731**	,081	,529**	-,146**	1
Çocuk	p. (2-Çift yönlü)	,361	,000	,144	,000	,008	
MPDS_F4	Gözlem	314	329	329	329	329	329

\*\* . Korelasyon 0,01 düzeyinde anlamlıdır. (2-çift yönlü).

Psikolojik doğum sırası ölçek soruları EVET-HAYIR şeklinde yanıtlanan bir yapıdadır. Burada EVET için 1(bir), HAYIR için de 2(iki) değeri verilerek analize dahil edilmiştir. Bu noktada katılımcıların evet demesi, ilgili sorudaki duruma (psikolojik doğum sırası argümanına) uyduklarını gösterir. Tablo 4.26'daki istatistiksel olarak anlamsız olan negatif ilişki, katılımcıların öz-anlayış değeri yükseldikçe psikolojik doğum sırası argümanlarını kabul etme eğilimlerinin arttığını ortaya koymaktadır. Başka bir ifade ile öz-anlayış değeri yükseldikçe psikolojik

doğum sırası değeri azalacağından (1'e yaklaşacağından) katılımcıların ilgili argümanı kabul etme eğilimlerinin artacağı şeklinde yorumlanabilir.

Psikolojik doğum sırası ölçeğinin mevcut yapısının, beşli likert tarzı bir ölçeğe ihtiyaç duyduğu bu çalışmayla ortaya konmuştur. Zira iki kategorili bir ölçek beşli likert tarzına dönüştürülememektedir. Bu da analiz çeşitliliğinin önüne geçmektedir. Bu ölçeğe ilişkin başka bir husus ise dört faktörlü yapısına ilişkin soruların, bu ölçeğin Türkçe 'ye adapte edildiği çalışmaya dayandırılarak kullanılmış olmasıdır. Başka bir ifade ile bu ölçek alt boyutlarının yapı (açıklayıcı faktör analizi) ve güvenilirlik analizleri (Cronbach Alfa değerleri) yapılarak burada araştırma kapsamında olmamasından ötürü yapılmamıştır. Bu ölçeğin ileriki çalışmalarda geliştirilerek 5'li likert yapısında yeni bir ölçek çalışmasının yapılması uygun olacaktır.

#### **4.2.3. Gerçek Doğum Sırası ile Psikolojik Doğum Sırası İlişkisi**

Bu araştırma kapsamında araştırma modelinde olmayan ancak yapılması lazım gelen bir başka önemli husus da gerçek doğum sırası ile psikolojik doğum sırası karşılaştırmasıdır. Bu konuda ilgili yazında az sayıda çalışma olmasına rağmen konunun önemi ortadadır. Bu sorunsalı test etmek adına beşinci hipotez aşağıdaki gibi kurulmuştur.

H<sub>5N</sub>: Psikolojik doğum sırasıyla gerçek doğum sırası arasında ilişki yoktur.

H<sub>5A</sub>: Psikolojik doğum sırasıyla gerçek doğum sırası arasında ilişki vardır.

Gerçek doğum sırası ile psikolojik doğum sırası ilişki hem tüm örnekleme hem de kadın ve erkek katılımcılar için ayrı ayrı gösterilmiştir. Bu hipotezin testi için son derece basit ama bir o kadar da etkili bir yöntem geliştirilmiştir. Buna göre Tablo 4.27 (tüm örneklem), Tablo 4.28 (kadınlar) ve Tablo 4.29 (erkekler) oluşturulmuştur. Bu tablolarda, sol tarafta (satırlarda) gerçek doğum sırası grupları görülmektedir. Tabloların sağ tarafında (sütunlarda) ise psikolojik doğum sırası ölçek ve alt boyutları görülmektedir. Bu tablolarda, her bir gerçek doğum sırası grubunda psikolojik doğum sırası tüm ölçek ortalaması ile her bir alt boyuta ilişkin ortalamalar görülmektedir.

Psikolojik doğum sırası soruları en az 1 en çok 2 değerini aldıklarından ve 1.5 ortalama değeri yansıttığından, ilgili tablolarda görülen ve ortalamadan az olan değerler gerçek ve psikolojik doğum sırası gruplarının uyumlu, ortalamadan yüksek değerler ise gerçek ve psikolojik doğum sırası gruplarının uyumsuz olduklarını göstermektedir. Bunun sebebi, ortalamadan (1.5'ten) yüksek değerler katılımcıların ilgili argümanlara katılmadıkları ve dolayısıyla ilgili gruplara ait olmadıkları anlamına gelmektedir.

Tüm örneklem için yapılan çapraz tabloda (Tablo 4.27) görüldüğü üzere, gerçek doğum sırası gruplarının psikolojik doğum sırası tüm ölçek değerleri baz alındığında, uyumsuz bir durum söz konusudur. Ancak birinci ve son çocuk ortalama değerleri incelendiğinde elde edilen değerler 1.5'ten küçüktür. Ortanca ve tek çocuk için elde edilen değerler ise 1.5'ten büyüktür. Başka bir ifade ile birinci ve son çocuk psikolojik doğum sırası ölçek alt boyutları, gerçek doğum sırası sınıflamasıyla uyumludur. Buna karşın katılımcılar, ortanca çocuk ve tek çocuk psikolojik alt ölçek değerleri bakımından gerçek doğum sırasıyla uyumluluk göstermemektedir. Bu sonuçlar hem tüm örneklemde (Tablo 4.27) hem de sadece kadın (Tablo 4.28) ile sadece erkek (Tablo 4.29) örneklemelerinde benzerdir.

**Tablo 4.27:** Gerçek Doğum Sırası ile Psikolojik Doğum Sırası Uyumu (Tüm Örneklem)

		Psikolojik Doğum Sırası				
		Tüm Ölçek	Birinci Çocuk	Ortanca Çocuk	Son Çocuk	Tek Çocuk
		MPDS	MPDS_F1	MPDS_F2	MPDS_F3	MPDS_F4
		Ortalama	Ortalama	Ortalama	Ortalama	Ortalama
Gerçek Doğum Sırası KAÇINCI_ÇOCUK	Birinci	1,57	1,27			
	Ortanca	1,60		1,83		
	Son	1,56			1,43	
	Tek	1,60				1,74

**Tablo 4.28:** Gerçek Doğum Sırası ile Psikolojik Doğum Sırası Uyumu (Kadınlar)

		Psikolojik Doğum Sırası				
		Tüm	Birinci	Ortanca		
		Ölçek	Çocuk	Çocuk	Son Çocuk	Tek Çocuk
		MPDS	MPDS_F1	MPDS_F2	MPDS_F3	MPDS_F4
		Ortalama	Ortalama	Ortalama	Ortalama	Ortalama
Gerçek Doğum Sırası KAÇINCI_ÇOCUK	Birinci	1,55	1,23			
	Ortanca	1,60		1,86		
	Son	1,55			1,42	
	Tek	1,61				1,74

**Tablo 4.29:** Gerçek Doğum Sırası ile Psikolojik Doğum Sırası Uyumu (Erkekler)

		Psikolojik Doğum Sırası				
		Tüm	Birinci	Ortanca		
		Ölçek	Çocuk	Çocuk	Son Çocuk	Tek Çocuk
		MPDS	MPDS_F1	MPDS_F2	MPDS_F3	MPDS_F4
		Ortalama	Ortalama	Ortalama	Ortalama	Ortalama
Gerçek Doğum Sırası KAÇINCI_ÇOCUK	Birinci	1,62	1,36			
	Ortanca	1,60		1,75		
	Son	1,56			1,43	
	Tek	1,58				1,73

## 5. BÖLÜM

### TARTIŞMA VE SONUÇ

Adler (1927), doğum sırasının kişilerde meydana getirdiği karakteristik özellikleri ortaya koyarken çocuğun aile içerisindeki konumuna vurgu yapmıştır. Bu araştırma kapsamında sınıflandırmamız olan birinci, ortanca, sonuncu ve tek çocuğun ayrı ayrı bir kişilik oluşturduğu varsayılır. Bu düşüncenin, her ne kadar psikolojik ve sosyo-psikolojik temelleri Adler (1927)'in kliniklerinde gözlemlediği vakalardan gelse de her bireyin farklı olabileceği gerçeği yadsınamaz. Burada ortaya koyulması gereken husus, sosyal bilimler açısından bir teorik argümanın bilimsel testidir. Bu bağlamda, tez kapsamında araştırma katılımcıları gerçek ve psikolojik doğum sıralamasına göre sınıflandırıldı. Bu sınıflandırma sonucunda oluşan gruplar arasında da öz-anlayış itibarıyla farklılık olup olmadığı test edilmiştir. Bu incelemede, katılımcıların farklı kuşaklardan oluşmasından ötürü de kuşak farklılıkları, söz konusu ilişkinin varlığında kontrol değişkeni olarak kullanılmıştır.

Bu tez kapsamında ele alınan birinci kavramsal yapı doğum sırasındır. Bireylerin bir toplumdaki konumlarının belirlenmesinde doğum sırası önemli bir faktördür. Doğum sırası kavramına genel bir çerçeveden baktığımızda iki başlık altında inceleyebiliriz. İlki çocukların ailelerinde tarihsel açıdan dünyaya geliş sırasını ifade eden “Gerçek Doğum Sırası”, ikinci olarak çocukların ailede kendilerini nasıl gördüklerini, kardeşleri ve ebeveynleri arasındaki ilişki durumlarını ve de onların gözünde kendilerini nasıl konumlandıklarını ifade eden “Psikolojik Doğum Sırası”. İkinci önemli kavramsal yapı ise öz-anlayış değeridir. Öz-anlayış, anlayıştan farklı olarak içeri dönüştürülmüş halidir. Anlayışta başkalarının hatalarına, başarısızlıklarına veya sıkıntılarına merhametli ve şefkatliken; öz-anlayışta kendimize karşı bu şekilde davranırız. Anlayış duygusuyla olumsuzlukların insanlık için olağan durumlar olduğunu daha iyi kavradığımız düşünülür. Bu araştırmanın üçüncü ve son kavramsal yapısı ise kuşak yapılandırmasıdır. Bu amaçla, özellikle A.B.D. merkezli geliştirilen ve daha sonra uluslararası çevrelerce de kullanılan X, Y ve Z tipi kuşak yapılandırması incelenmiştir. Buna alternatif olarak bu çalışmada ilk defa ortalama onar yıllık bir dilimle farklı bir kuşak yapılandırması test edilmiştir. Burada gerekçe olarak kuşak farklılıklarının ülkeden ülkeye geçişlerinin eşanlı olamayabileceğidir.

Bu araştırmanın temel amacı olan doğum sırası ile öz-anlayış arasındaki ilişkinin kuşaklar bağlamında incelenmesidir. Bu amaç kapsamında geliştirilen araştırma modeli çerçevesinde beş hipotez geliştirilerek test edilmiştir. Bu hipotezler ve elde edilen temel bulgular aşağıdaki gibi özetlenmiştir.

İlk olarak gerçek doğum sırasıyla öz-anlayış arasında ilişki yoktur ve gerçek doğum sırası ile öz anlayış arasında ilişki vardır hipotezi incelenmiş ve bu hipotez testi sonucunda, ilişki yoktur hipotezi reddedilmiştir. Başka bir ifade ile öz-anlayış ile gerçek doğum sırası arasında istatistiksel olarak anlamlı bir ilişki mevcuttur. ANOVA analizi sonucu, gerçek doğum sırası grupları arasında (birinci, ortanca, son ve tek çocuk) en az birinin farklı olmasını test etmektedir. Bu bağlamda, birinci hipotez reddedilmiştir. Yapılan ileri analizler, birinci – ortanca ile ortanca-son çocuk öz-anlayış değer ortalamalarının birbirinden farklı olduğunu ortaya koymaktadır. Gerçek doğum sırasıyla öz-anlayış arasındaki ilişkiyi test eden bir çalışma olmadığından burada elde edilen sonuçların önceki çalışmalarla karşılaştırma olanağı olmamıştır.

Araştırma kapsamında test edilen ikinci hipotez ise küresel bağlamda kullanılan ve çalışmada kısaca A.B.D. kökenli kuşak yapılandırması olarak tanımlanan kuşak yapısının kontrol edilmesi durumunda, gerçek doğum sırasıyla öz-anlayış arasındaki ilişki test edilmiştir. Bu test çift yönlü ANOVA analizi ile yapılmıştır. Bu testin sonuçlarına göre, gerçek doğum sırası ile kuşak yapılanmasının etkileşimi, katılımcıların öz-anlayış değer ortalamaları üzerinde istatistiksel olarak anlamlı bir etkiye sahip değildir. Başka bir ifade ile ikinci hipotez mevcut veri seti ve kullanılan araştırma yöntemi kısıtları altında reddedilememiştir. Bu durum, mevcut araştırma dahilinde kuşak yapısının bir etkisinin olmadığını göstermektedir.

Araştırma kapsamında test edilen üçüncü hipotez ise Türkiye bağlamında önerilen ve çalışmada kısaca TR olarak tanımlanan kuşak yapısının kontrol edilmesi durumunda, gerçek doğum sırasıyla öz-anlayış arasındaki ilişki test edilmiştir. Bu test çift yönlü ANOVA analizi ile yapılmıştır. Bu testin sonuçlarına göre, gerçek doğum sırası ile kuşak yapılanmasının etkileşimi katılımcıların öz-anlayış değer ortalamaları üzerinde istatistiksel olarak anlamlı bir etkiye sahip değildir. Başka bir ifade ile üçüncü hipotez mevcut veri seti ve kullanılan araştırma yöntemi kısıtları altında red edilememiştir. Bu durum, mevcut araştırma dahilinde, kuşak yapısının bir etkisinin olmadığı göstermektedir. Gerçek doğum sırası ile kuşak farklılıklarını ele alan bir çalışma

bulunmadığından burada elde edilen sonuçların doğrudan karşılaştırılması mümkün olmamıştır. Bununla beraber, Şalap (2016) çalışmasında, kuşakların, iş ve özel yaşam dengesine ilişkin yaklaşımlarını incelemiştir. Bu farklılıkların, iş hayatında firma yöneticileri ve çalışanlarının davranışlarına önemli derecede yön verdiği tespit edilmiştir.

Araştırma kapsamında dördüncü hipotez:

“Psikolojik doğum sırasıyla öz-anlayış arasında ilişki yoktur” varsayımı ile  
” Psikolojik doğum sırasıyla öz-anlayış arasında ilişki vardır” varsayımı incelenmiştir. Bu hipotezin testi korelasyon analizi ile yapılmıştır. Hipotez testi sonuçlarına göre psikolojik doğum sırası ile öz-anlayış arasındaki ilişki istatistiksel olarak anlamsız ve negatif yönlüdür. Bu hipotez testinin sonuçlarının doğrudan karşılaştırılabileceği bir araştırma bulunmamaktadır.

Araştırma kapsamında test edilen beşinci ve son hipotez:

“Psikolojik doğum sırasıyla gerçek doğum sırası arasında ilişki yoktur” varsayımı ile “psikolojik doğum sırasıyla gerçek doğum sırası arasında ilişki vardır”

Psikolojik doğum sırasıyla gerçek doğum sırası uyumudur. Buna göre tüm ölçek değerleri baz alındığında psikolojik doğum sırası ile gerçek doğum sırası uyumsuz bulunmuştur. Ancak, birinci ve son çocuk kategorilerinde uyumluluk göstermektedir. Bu araştırma sonucu, Collins’ in (2006) çalışmasında incelemiş olduğu doğum sırası, kişilik ve kariyer seçimleri arasındaki ilişkinin analiz sonuçları ile paralellik göstermektedir. Collins (2006) tarafından yapılan araştırmanın sonuçlarına göre ilk doğan çocuklar, genel olarak birinci çocuk kişilik özelliklerini seçmeye eğilimlidir; bu da doğum sırasının çocuğun kişilik gelişiminde önemli bir rol oynadığını ima eder. Buna karşın, bu çalışmada sadece birinci ve son çocuk kategorilerinde uyumluluk vardır.

Sonuç olarak bu araştırma kapsamında yapılan ölçüm ve değerlendirmelerde Öz-Anlayış ile Gerçek Doğum Sırası arasında istatistiksel olarak anlamlı bir ilişki bulunmuştur. Yine mevcut araştırma dahilinde kuşak yapısının bir etkisi gösterilememiştir. Psikolojik Doğum Sırası ve Öz-Anlayış arasındaki ilişki varsayımı değerlendirildiğinde ise anlamlı bir ilişki bulunamamıştır. Son olarak Bu çalışmada

incelenen kavramlardan Gerçek Doğum Sırası ve Psikolojik Doğum sırası uyumuna bakıldığında tüm ölçek değerleri baz alınarak yapılan değerlendirmede Psikolojik Doğum Sırası ve Gerçek Doğum Sırası uyumsuz bulunmuştur. Ancak birinci ve son çocuk kategorileri uyumluluk göstermektedir.

Bu ve benzeri arařtırmaların, temel bazı kısıtlar çerçevesinde gerçekleştirilmeleri ancak mümkün görölmektedir. Bu arařtırma kapsamında da bazı kısıtlar mevcuttur. Bunlardan ilki, örnekleme ilişkin veri setinin sadece internet tabanlı toplanmasıdır. Bu durumun yüz yüze görüşme yöntemiyle toplanacak verilerle nasıl farklılıklar göstereceđi ayrıca önemlidir. İkinci önemli kısıt, örneklemede kadın yoğunluklu bir yapının olmasıdır. Genel olarak iki kadın katılımcıya bir erkek katılımcının düřtüđü bir örneklem daha eşit dağılımda da incelenmelidir. Üçüncü temel kısıt, öz-anlayış ve psikolojik doğum sırası ölçeklerinin yapı ve güvenilirlik testlerinin yapılmamasıdır. Bu durumun gerekçesi olarak söz konusu ölçekler daha önce Türkiye’de test edilip yapı ve güvenilirlik analizleri olumlu raporlanmıştır.

## KAYNAKÇA

Adler, A. (1927). İnsan Tanıma Sanatı / Alfred Adler (Özgün Adı: Menschenkenntnis (1927)). Çeviren: Kamuran Şipal. 12. Baskı. Say Yayınları, Ankara.

Adıgüzel, O., Batur, H. Z. ve N. Ekşili. (2014). Kuşakların Değişen Yüzü Ve Y Kuşağı İle Ortaya Çıkan Yeni Çalışma Tarzı: Mobil Yakalılar. *Süleyman Demirel Üniversitesi Sosyal Bilimler Enstitüsü Dergisi*. 1.19, 165-182.

Aka, B. (2018). Bebek Patlaması, X Ve Y Kuşağı Yöneticilerin Örgütsel Bağlılık Düzeylerinin Kamu Ve Özel Sektör Farklılıklarına Göre İncelenmesi: Bir Araştırma. *Süleyman Demirel Üniversitesi Vizyoner Dergisi*. 9.20, 118-135.

Akdemir, A., Konakay, G., Demirkaya, H., Noyan, A., Demir, B., Ağ, C., Pehlivan, Ç., Özdemir, E., Akduman, G., Eregez, H., Öztürk, İ. ve O. Balcı. (2013). Y Kuşağının Kariyer Algısı, Kariyer Değişimi Ve Liderlik Tarzı Beklentilerinin Araştırılması. *Ekonomi ve Yönetim Araştırmaları Dergisi*. 2.2, 11-42.

Asıcı, E. (2013). Öğretmen Adaylarının Affetme Özelliklerinin Öz-Duyarlık ve Benlik Saygısı Açısından İncelenmesi. *Yayınlanmamış Yüksek Lisans Tezi*. İzmir: Dokuz Eylül Üniversitesi EBE.

Ay, M. (2014). Doğum Sırası Ve Başarı Arasındaki İlişki: Bir Alan Araştırması. *Yayınlanmamış Yüksek Lisans Tezi*. İstanbul: İstanbul Üniversitesi SBE.

Ayvaz, T. (2013) '*Y Kuşağı Özellikleri*'. <http://www.dijitalajanslar.com/y-kusagi/> (erişim tarihi: 04.05.2018).

Bako, M. (2016). The Leadership Style Preferences of Academics from Different Generations: Baby Boomers, Generation X, Generation Y and Generation Z. *Yayınlanmamış Yüksek Lisans Tezi*, İstanbul: İstanbul Kemalburgaz Üniversitesi SBE.

Başaranoğlu, Y. (2011). "Üniversite Öğrencilerinin Cinsiyete Göre Psikolojik Doğum Sırası ile Karşı Cinsle İlişkide Sosyal Yetkinlik Beklentisi Düzeyleri Arasındaki İlişkinin İncelenmesi. *Yayınlanmamış Yüksek Lisans Tezi*. Adana: Çukurova Üniversitesi SBE.

Benlisoy, S. (2008). Mit ile Gerçeklik Arasında 68'i Hatırlamak. *Mesele Kitap Dergisi*. 24.1, 30-33.

Booth, A. L. ve H. J. Kee. (2009). Birth Order Matters: The Effect of Family Size and Birth Order on Educational Attainment. *Journal of Population Economics*. 22.3, 367-397.

Campbell, L., White, J. ve A. Stewart. (1991). The Relationship of Psychological Birth Order to Actual Birth Order. *Individual Psychology*. 47.3, 380-391.

Collins, Colleen, "The Relationship Between Birth Order and Personality and Career Choices" (2006). Social Work Theses. 13. [http://digitalcommons.providence.edu/socialwrk\\_students/13](http://digitalcommons.providence.edu/socialwrk_students/13) (5 Aralık 2007)

Çakır, K. ve E. Şen. (2012). Psikolojik Doğum Sırasına Göre Adil Dünya İnancı. *Sosyal Bilimler Enstitüsü Dergisi*. 1.32, 57-69.

Çetin, S. (2017). Ergenlerin Mizah Tarzları ve Öz-Anlayış Düzeyleri Arasındaki İlişkinin İncelenmesi. *Yayınlanmamış Yüksek Lisans Tezi*. İstanbul: . İstanbul Arel Üniversitesi SBE.

Deniz, M., Amanvermez, Y. ve A. Buyruk-Genç. (2017). Ruminasyon ve Yaşamda Anlamanın Farklı Öz-anlayış Düzeylerine Göre İncelenmesi. *Kalem Eğitim ve İnsan Bilimleri Dergisi*. 7.2, 353-372.

Deniz, M., Arslan, C., Özyeşil, Z. ve M. İzmirli. (2012). Öz-Anlayış, Yaşam Doyumu, Negatif ve Pozitif Duygu: Türk ve Diğer Ülke Üniversite Öğrencileri Arasında Bir Karşılaştırma. *Mehmet Akif Ersoy Üniversitesi Eğitim Fakültesi Dergisi*. 1.23, 428-446.

Deniz, M. E., Kesici, S. ve A. S., Sümer. (2008). The validity and reliability of the Turkish version of the Self-Compassion Scale. *Journal of Social Behavior and Personality*. 36.9, 1151-1160.

Dinkmeyer, D., McKay, G.D. ve Dinkmeyer, Jr. D.,(1978). *Parent Education Leader's Manual*, Coral Springs, F.; CMTI Presss.

Ekşi, H., Sevim, E. ve B. Kurt. (2016). Psikolojik Doğum Sırası İle Yetersizlik Duygusunun Yetişkin Bağlanma Stillerini Yordama Düzeyinin İncelenmesi. [Electronic Version] *İlköğretim Online*. 15.3, 1054-1065 <http://ilkogretim-online.org.tr/index.php/io/article/view/1183> (3 Haziran 2016).

Erden Ayhün, S. (2013). Kuşaklar Arasındaki Farklılıklar Ve Örgütsel Yansımaları. *Muğla Sıtkı Koçman Üniversitesi İktisadi ve İdari Bilimler Fakültesi Ekonomi Ve Yönetim Araştırmaları Dergisi*. 2.1, 93-112.

Ersanlı, Kurtman. 1996. *Benliğin Gelişimi ve Görevleri*. Samsun: Eser Ofset.

Gardner, H., ve K. Davis, (2013). *The app generation*. London: Yale University Press.

Germer, C. K. (2009). *The Mindful Path to Self-Compassion: Freeing Yourself from Destructive Thoughts and Emotions*. New York: The Guilford Press.

Gündüz, Ş. Ve T. Pekçetaş. (2018). Kuşaklar Ve Örgütsel Sessizlik/Seslilik. *İşletme Bilimi Dergisi (JOBS)*. 6.1, 89-115.

Göregenli, M. (2003). Şiddet, Kötü Muamele ve İşkenceye İlişkin Değerlendirmeler, Tutumlar ve Deneyimler. *İşkencenin Önlenmesinde Hukukçuların Rolü Projesi Raporu*. İzmir.

Joshi, A., Dencker, J. C. ve G. Franz. (2011). Generations in organizations. *Research in Organizational Behavior*. 31., 177-205.

Kalkan, M. ve H. Koç. (2008). Psikolojik Doğum Sırası Bireylerin Stresle Başa Çıkma Stratejilerinin Yordayıcısı Mıdır?. *Türk Psikolojik Danışma ve Rehberlik Dergisi*. 3.30, 45-59.

Kalkan, M. (2005). White-Campbell Psikolojik Doğum Sırası Envanterinin Geçerlik ve Güvenirliği. *Psikiyatri Psikoloji Psikofarmakoloji (3P) Dergisi*. 13.3, 169-174.

Karadeniz, S. (2008). Çocukluk Çağı Örselenme Yaşantıları ile Psikolojik Doğum Sırası Arasındaki İlişki. Yayınlanmamış Yüksek Lisans Tezi. Samsun: Ondokuz Mayıs Üniversitesi Sosyal Bilimler Enstitüsü.

Kayacı, Ü. ve Y. Özbay. (2016). Üniversite Öğrencilerinin Travmatik Yaşantı, Psikolojik Doğum Sıraları Ve Sosyal İlgilerinin Psikolojik Dayanıklılıklarını Yordaması. *The Journal of Happiness & Well-Being*. 4.1, 128-142.

Leary, M. R., Adams, C. E., Allen, A. B., Tate, E. B. ve J. Hancock. (2007). Self-compassion and reactions to unpleasant self-relevant events: The implications of treating oneself kindly. *Journal of Personality and Social Psychology*. 92.5, 887-904.

Lohman, J., Lohman, T.G. ve Christensen, O. (1985). "Psychological Position and Perceived Sibling Differences". *Individual Psychology*, 53,89- 104.

Lower, J. (2008). Brace Yourself Here Comes Generation Y. *Critical Care Nurse*. 28.5, 80-85.

Melillo, D. ve College, B. (1983) " Birth order, Perceived Birth Order, and Family Position of Academic Women". *The Journal of Adlerian Theory Research & Practice*, 39, 57-62.

Neff, K. D. (2003a). The development and validation of a scale to measure selfcompassion. *Self and Identity*. 2.3, 223-250.

Neff, K. D. (2003b). Self-Compassion: An Alternative Conceptualization of a Healthy Attitude Toward Oneself. *Self and Identity*. 2.2, 85-102.

Özyeşil, Z. (2011). Üniversite Öğrencilerinin Öz-Anlayış Düzeylerinin Bilinçli Farkındalık Kişilik Özellikleri Ve Bazı Değişkenler Açısından İncelenmesi. Yayınlanmamış Doktora Tezi. Konya: Selçuk Üniversitesi, Sosyal Bilimler Enstitüsü.

Peker, E. (2017). Çocukluk Çağı Travmaları, Yetkinlik Döneminde Bağlanma Biçimi ve Öz Anlayış Arasındaki İlişkilerin İncelenmesi. Yayınlanmamış Yüksek Lisans Tezi. İstanbul: İstanbul Arel Üniversitesi, Sosyal Bilimler Enstitüsü.

Senbir, H. (2004). ). *Z Son İnsan Mı?*. 2. Baskı. İstanbul: "O" Kitaplar.

Shulman, Bernard H., Mosak, Horald.H. (1977). “Birth Order And Ordinal Position: Two Adlerian Views”. *Journal of Individual Psychology*, 33,114–121.

Strauss, W., ve N. Howe, (1991). *Generations: The history of America's future, 1584 to 2069*. New York: William Morrow and Company, Inc.

Syed, Moin U. 2004. “Birth Order and Personality: A Methodological Study”  
Yayınlanmamış Yüksek Lisans Tezi. San Francisco: San Francisco State University.

Şalap, K.O. (2016). Çalışma Yaşamında Kuşaklar: Kuşakların İş Ve Özel Yaşam Dengesine İlişkin Yaklaşımları. *Yayınlanmamış Yüksek Lisans Tezi*. İstanbul: İstanbul Üniversitesi SBE.

Taş, H. Y., Demirdöğmez, M. ve M. Küçükoğlu. (2017). Geleceğimiz Olan Z Kuşağının Çalışma Hayatına Muhtemel Etkileri. *Uluslararası Toplum Araştırmaları Dergisi*. 7.13, 1031-1048.

Varner, F. ve J., Mandara, (2013) “Differential Parenting of African American Adolescents as an Explanation for Gender Disparities in Achievement”, *Journal of Research on Adolescence*, 23(3),1-14.

Yıldırım, F. ve A. Demir. (2017). Kendini Engellemenin Yordayıcıları Olarak Öz Saygı, Öz Anlayış ve Akademik Özyeterlilik. *Ege Eğitim Dergisi*. 18.2, 676-701.

Yılmaz, M. ve Ş. Kesici (2014). Anne Baba Tutumları ve Kardeş Sırasının Üniversite Öğrencilerinin Öz-Anlayışlarının Gelişimine Etkisi. *Türkiye Sosyal Politika ve Çalışma Hayatı Araştırmaları Dergisi*. 4.6, 131-157.

Williams, K. C. ve R. A. Page. (2011). Marketing to the Generations. *Yayınlanmamış Yüksek Lisans Tezi*. Southern Connecticut State University <http://www.aabri.com/jbsb.html> (3 Nisan 2017).

## **EKLER**

### **ANKET FORMU**

Sayın Katılımcı,

Bu anket çalışması Arel Üniversitesi Sosyal Bilimler Enstitüsü Psikoloji Anabilim Dalı yüksek lisans tezi kapsamında yürütölmektedir. Bu çalışmada elde edilecek sonuçlar bilimsel ahlaka uygun olarak gizlilik içerisinde değörlendirileceğinden soruları içtenlikle cevaplamanız çalışmanın güvenilirliğini artıracaktır. Bu form üzerinden kimliğimize ilişkin hiçbir bilgi sorulmamaktadır. Ayırdığınız zaman için şimdiden teşekkür ederim.

İlknur UZ

Yüksek Lisans Tez Öğrencisi

Email Adresi: [ilknuruz@yandex.com](mailto:ilknuruz@yandex.com)

Telefon Numarası:

**TANIMLAYICI İSTATİSTİKLER**

<b>Yaşınız</b>					
<b>Mesleğiniz</b>					
<b>Kaç Kardeşsiniz</b>					
<b>Cinsiyetiniz</b>	<b>Kadın</b> <input type="radio"/>	<b>Erkek</b> <input type="radio"/>			
<b>Aileniz</b>	<b>Çekirdek Aile</b> (Anne, Baba, çocuklar) <input type="radio"/>	<b>Geniş Aile</b> (Anne, Baba, çocuklar ve büyükanne, dede vb.) <input type="radio"/>			
<b>Eğitim durumunuz</b>	<b>İlköğretim</b> <input type="radio"/>	<b>Lise</b> <input type="radio"/>	<b>Ön lisans</b> <input type="radio"/>	<b>Lisans</b> <input type="radio"/>	<b>Lisansüstü</b> <input type="radio"/>
<b>Annenizin eğitim durumu</b>	<b>İlköğretim</b> <input type="radio"/>	<b>Lise</b> <input type="radio"/>	<b>Ön lisans</b> <input type="radio"/>	<b>Lisans</b> <input type="radio"/>	<b>Lisansüstü</b> <input type="radio"/>
<b>Babanızın eğitim durumu</b>	<b>İlköğretim</b> <input type="radio"/>	<b>Lise</b> <input type="radio"/>	<b>Ön lisans</b> <input type="radio"/>	<b>Lisans</b> <input type="radio"/>	<b>Lisansüstü</b> <input type="radio"/>
<b>Ailenizin toplam geliri</b>	<b>0 – 4000 TL</b> <input type="radio"/>		<b>4000 – 10000 TL</b> <input type="radio"/>	<b>10000 TL ve üstü</b> <input type="radio"/>	
<b>Kaçıncı Çocuğunuz</b>	<b>Birinci</b> <input type="radio"/>	<b>Ortanca</b> <input type="radio"/>	<b>Son</b> <input type="radio"/>	<b>Tek</b> <input type="radio"/>	
<b>Anneniz</b>	<b>Ev hanımı</b> <input type="radio"/>	<b>Çalışıyor/ Emekli</b> <input type="radio"/>			

## EK-2. WHITE CAMPBELL PSİKOLOJİK DOĞUM SIRASI ENVANTERİ

**Açıklama:** Lütfen her bir maddeyi okuduktan sonra, yetişmiş olduğunuz aile içinde, kendinizi nasıl hissettiğinize ilişkin görüşlerinizi, “EVET” veya “HAYIR” seçeneklerinden birini işaretleyerek belirtiniz. Eğer birkaç ailede yetişmişseniz, en fazla zaman geçirdiğiniz aileyi düşünerek yanıtlarınızı veriniz.

Kardeşiniz yoksa kardeşlerle yaşanan deneyimleri içeren maddeleri cevaplamayınız.

<b>LÜTFEN HİÇBİR MADDEYİ BOŞ BIRAKMAYINIZ.</b>	<b>EVET</b>	<b>HAYIR</b>
1. Anne-babamın benimle ilgili beklentilerinin çok yüksek olduğuna inanırdım.	Evet	Hayır
2. Aile bireylerim bana bebekmişim gibi davranırdı.	Evet	Hayır
3. Ailem benim yaşamıma istemediğim kadar çok karışırdı.	Evet	Hayır
4. Sürekli bir yarış içinde gibiydim.	Evet	Hayır
5. Benim için, büyükleri memnun etmek önemliydi.	Evet	Hayır
6. Ailem benim özel yaşamıma saygı göstermezdi.	Evet	Hayır
7. Kendimi başkalarından soyutlanmış hissederdim.	Evet	Hayır
8. Kız ve erkek kardeşlerimden bir şeyler istemem kolaydı.	Evet	Hayır
9. Anne-babamın benimle ilgili endişeleri vardı.	Evet	Hayır
10. Ailemdeki herhangi birinden daha az ciddiye alınırdım.	Evet	Hayır
12. Kız ve erkek kardeşlerime doğru ve yanlışlar hakkında öğüt vermek benim için önemliydi.	Evet	Hayır
13. Aile içinde en sevimli kişi ben gibiydim.	Evet	Hayır
14. Anne-babamın tam ilgisini asla görememiş gibiydim.	Evet	Hayır
15. Anne-babam beni kontrol etmeye çalışırlardı.	Evet	Hayır
16. Ailemdeki diğer bireylerden daha düzenli ve planlı durumdaydım.	Evet	Hayır
17. Aile bireylerim üzerime titrerlerdi.	Evet	Hayır
18. Başkalarının yaptıkları şeyleri doğru yapmaları benim için önemliydi.	Evet	Hayır
19. Anne-babam hayatımı yönetmeye çalışırlardı.	Evet	Hayır
20. Ailemin diğer üyelerinden daha az önemliymişim gibi gelirdi.	Evet	Hayır
21. Anne-babamı memnun etmeyi isterdim.	Evet	Hayır

<b>LÜTFEN HİÇBİR MADDEYİ BOŞ BIRAKMAYINIZ.</b>	<b>EVET</b>	<b>HAYIR</b>
21. Anne-babam, yaşamımda olup biten her şeyi bilmek isterlerdi.	Evet	Hayır
22. Ailemdeki diğer bireylere göre daha az sevildiğimi sıkça hissederdim.	Evet	Hayır
23. Anne-babam tarafından engellendiğimi hissederdim.	Evet	Hayır
24. Benim için yaptığım işleri doğru yapmak önemliydi.	Evet	Hayır
25. İsteddiğim her zaman, ailemin yöneticisi olabildim.	Evet	Hayır
26. Ailemdeki diğer bireylerle karşılaştırıldığımda bana daha nezaketsiz davranıldığını sıkça hissederdim.	Evet	Hayır
27. Ailemden istediğim şeyi elde etme konusunda başarılıydım.	Evet	Hayır
28. Sanki bir fanus (akvaryum) içinde yaşıyor gibi hissederdim.	Evet	Hayır
29. Okulda en iyi olmak benim için önemliydi.	Evet	Hayır
30. Ailemdeki diğer kişilerden kopmuş olduğumu hissederdim.	Evet	Hayır
31. Anne-babam benim için yapmaları gereken her şeyi kendi işleri gibi görürlerdi.	Evet	Hayır
32. Benim için en önemli olmak önemliydi.	Evet	Hayır
33. İsteddiğim zaman ailemin patronu olabilirdim.	Evet	Hayır
34. Kendimi erkek ve kız kardeşlerim tarafından ezilmiş hissederdim.	Evet	Hayır
35. Anne-babam başkalarının işleriyle fazlaca ilgilenirlerdi.	Evet	Hayır
36. Düzenli olmayı, ailemdeki diğer bireylerden daha çok isterdim.	Evet	Hayır
37. Ailemdeki en çekici, en sevilen kişi ben gibi görünürdüm.	Evet	Hayır
38. Ailemdeki diğer kişilere göre, bana daha az adil davranılırdı.	Evet	Hayır
39. Ailemdeki diğer kişilerin yaptıkları şeyleri düzgün yapmalarını isterdim.	Evet	Hayır
40. Ailemdeki diğer kişilere göre daha az değerli olduğumu hissederdim.	Evet	Hayır
41. Her şeyi usulünce, olması gerektiği gibi yapmaktan hoşlanırdım.	Evet	Hayır
42. Erkek ve kız kardeşlerim tarafından dışlanmış gibi hissederdim.	Evet	Hayır

### EK 3 – ÖZ-ANLAYIŞ ÖLÇEĞİ

<b>ZORLUKLAR KARŞISINDA KENDİME GENEL OLARAK NASIL DAVRANIYORUM?</b>						
Yanıtlamadan önce her bir ifadeyi dikkatle okuyunuz. Her bir maddenin sağında takip eden ölçeği kullanarak, belirtilen durumda ne kadar sıklıkla hareket ettiğinizi belirtiniz.						
	Hemen hemen hiçbir zaman	Nadiren	Arasıra	Çoğu zaman	Hemen hemen her zaman	
	1	2	3	4	5	
1. Kendimi kötü hissettiğimde, kötü olan her şeye takılma eğilimim vardır.						
2. İşler benim için kötü gittiğinde zorlukların yaşamın bir parçası olduğunu ve herkesin bu zorlukları yaşadığını görebilirim.						
3. Yetersizliklerimi düşünmek kendimi daha yalnız ve dünyadan kopuk hissetmeme neden olur.						
4. Duygusal olarak acı yaşadığım durumlarda kendime sevgiyle yaklaşmaya çalışırım.						
5. Benim için önemli bir şeyde başarısız olduğumda, yetersizlik hisleriyle tükenirim.						
6. Kötü hissettiğimde, dünyada benim gibi kötü hisseden pek çok kişi olduğunu kendime hatırlatırım.						
7. Zor zamanlar geçirdiğimde kendime daha katı (acımasız) olma eğilimindeyim.						
8. Herhangi bir şey beni üzdüğünde hislerimi dengede tutmaya çalışırım.						
9. Kendimi bir şekilde yetersiz hissettiğimde kendi kendime birçok insanın aynı şekilde kendi hakkında yetersizlik duyguları yaşadığını hatırlatmaya çalışırım.						
10. Kişiliğimin sevmediğim yanlarına karşı hoşgörüsüz ve sabırsızım.						
11. Çok sıkıntılıysam, kendime ihtiyacım olan şevkati ve ilgiyi gösteririm.						
12. Kendimi kötü hissettiğimde diğer insanların çoğunun benden mutlu olduğunu düşünme eğilimindeyim.						

<b>13.Acı veren bir şey olduğunda, durumu dengeli bir bakış açısıyla görmeye çalışırım.</b>					
<b>14.Başarısızlıklarımı insan olmanın bir parçası olarak görmeye çalışırım.</b>					
<b>15.Sevmediğim yanlarımı gördüğümde kendi kendimi üzerim.</b>					
<b>16.Benim için önemli bir şeyde başarısız olduğumda, işleri belli bir bakış açısı içerisinde tutmaya çalışırım.</b>					
<b>17.Ben mücadele halindeyken diğer herkesin işlerinin benimkinden daha kolay gittiğini hissetme eğilimim vardır.</b>					
<b>18.Acı çektiğim zamanlarda, kendime karşı iyiyimdir.</b>					
<b>19.Bir şey beni üzdüğünde , duygusal olarak bunu abartırım.</b>					
<b>20.Acı çektiğim durumlarda kendime karşı bir parça daha soğukkanlı olabilirim.</b>					
<b>21.Kendi kusur ve yetersizliklerime karşı hoşgörülüyümdür.</b>					
<b>22.Acı veren bir şey olduğunda, olayı büyütme eğilimim vardır.</b>					
<b>23.Benim için önemli bir şeyde başarısız olduğumda, başarısızlığın yalnız benim başıma geldiği duygusunu hissetme eğiliminde olurum.</b>					
<b>24.Kişiliğimin sevmediğim yönlerine karşı anlayışlı ve sabırlı olmaya çalışırım.</b>					