

İSTANBUL TEKNİK ÜNİVERSİTESİ ★ FEN BİLİMLERİ ENSTİTÜSÜ

**BİR MÜŞTEREK OLARAK KENT İMGESİ:
İSTANBUL BAĞDAT CADDESİ ÖRNEĞİ**



YÜKSEK LİSANS TEZİ

Özgün GÜRSÜRER

Mimarlık Anabilim Dalı

Mimari Tasarım Programı

EKİM 2019

İSTANBUL TEKNİK ÜNİVERSİTESİ ★ FEN BİLİMLERİ ENSTİTÜSÜ

**BİR MÜŞTEREK OLARAK KENT İMGESİ:
İSTANBUL BAĞDAT CADDESİ ÖRNEĞİ**



YÜKSEK LİSANS TEZİ

**Özgün GÜRSÜRER
502131028**

Mimarlık Anabilim Dalı

Mimari Tasarım Programı

Tez Danışmanı: Doç. Dr. Meltem AKSOY

EKİM 2019

İTÜ, Fen Bilimleri Enstitüsü'nün 502131028 numaralı Yüksek Lisans Öğrencisi Özgün GÜRSÜRER, ilgili yönetmeliklerin belirlediği gerekli tüm şartları yerine getirdikten sonra hazırladığı “BİR MÜŞTEREK OLARAK KENT İMGESİ: İSTANBUL BAĞDAT CADDESİ ÖRNEĞİ” başlıklı tezini aşağıda imzaları olan jüri önünde başarı ile sunmuştur.

Tez Danışmanı : **Doç. Dr. Meltem AKSOY**

İstanbul Teknik Üniversitesi

Jüri Üyeleri : **Doç. Dr. İpek AKPINAR**

İstanbul Teknik Üniversitesi

Doç. Dr. Özgür BİNGÖL

Mimar Sinan Güzel Sanatlar Üniversitesi

Teslim Tarihi : 18 Eylül 2019
Savunma Tarihi : 15 Ekim 2019



ÖNSÖZ

Bu tezin ilk fikirlerini İpek Yürekli İnceoğlu danışmanlığında 2014 yılının sonbaharında geliştirdim. Yüksek lisans eğitimime mesleki nedenlerden dolayı verdiğim uzunca bir aradan sonra, tezimi 2019 yılında Meltem Aksoy danışmanlığında geliştirip tamamladım. Geçen sürede tezin konusu hem derinleşti hem de ilk fikirden uzaklaştı. Aslında 2014 yılında yaptığım ilk çalışma o günlerde yeni ivme kazanan Kadıköy Bağdat Caddesi ve çevresindeki “kentsel dönüşüm” hareketini inceliyor; ekonomi biliminden “müştereklerin trajedisi” ile “müştereklerin yönetimi” ve sosyal bilimlerden o tarihte üzerine çok da fazla kaynak bulunmayan “kentsel müşterekler” üzerinden bir okuma yapmayı amaçlıyordu. Bu yüzden ilk yaptığım araştırmalar bölgenin mekânsal anlamda analizi ve kentsel tarihi üzerine oldu. Ancak bu yaklaşım emlak değeri ve kentin mekânsal özellikleri ilişkisine sıkıştıyordu. “Neden burası?” ve “neden bu süreç?” gibi soruları cevaplamak için denkleme iki unsur eklemem gerekti. Birincisi, (özellikle 2015 sonrası ilginin arttığı “müşterekler” literatürünün gelişmesi sayesinde) müşterekleri indirgemeci bir biçimde kaynak olarak tanımlamaktan vazgeçip bir süreç olarak kabul etmek; ikincisi ise kenti toplumsal ve zihinsel karşılıkları üzerinden anlamak oldu. Böylece mekân analizi ve emlak değerinin sıkıştırdığı niceliksel çalışma alanının dışına çıkıp, daha niteliksel bir çalışma yapmamın önü açıldı.

Sözgelimi, siyasi iktisat¹ ekonomi biliminin niceliksel yönden açıkladığı kavramları toplumsal ve politik bağlamda inceleyerek niteliksel yönlerini araştırmaktadır. Bu çalışma da ekonomi bilimine dair bir kavramdan yola çıkmakta, ancak bu kavramı kent bağlamında bir fenomen olarak ele almaktadır. Bu yüzden, kenti üreten aktörlerden birisi olarak, ekonomi biliminden gelen bir kavram üzerinden kentsel süreçlerle ilgili bir araştırma yapmayı anlamlı buluyorum. Bu tezin, kentlerin müşterek süreçlerce üretilen birer kaynak olduklarını, kent imgesinin de kentin diğer unsurları gibi müşterek yöntemlerle üretildiğini ve bundan müşterekçe faydalandığını, kent imgesi dahil olmak üzere kentsel müştereklerin sermayeye çevrilme süreçlerince tüketilebileceğini anlamaya yardımcı olacağına inanıyorum.

Bu tezi yazabilmek için, Kadıköy Bağdat Caddesi'nin tarihi üzerine literatür araştırması ve mekânsal inceleme amaçlı saha çalışmaları; Türkiye ve İstanbul kentleşme bağlamı üzerine literatür araştırması; kentsel dönüşüm sürecinin analizi ve benzer süreçlerin incelenmesi; kentsel müşterekler üzerine literatür araştırması; Avrupa kentlerinde müşterekler üzerine saha çalışmaları ve mülakatlar; kent imgesi ve edebiyat ilişkisi üzerine literatür araştırması; Kadıköy Bağdat Caddesi'nin kent imgesi ve kentsel markalaşma ile ilgili arşiv taraması; XX. yüzyıl Türk yazınında geniş bir korpus taraması, gibi ayrı etaplarda çalıştım. Buna ek olarak, atladığım, araştırmalarımda bulup sonra kaybettığım, unuttuğum birçok değerli ve tezi geliştirebilecek nokta olduğuna inanıyorum. Bu yüzden tez çerçevesinde işlenmeyen

¹ fr. économie politique

ancak tezin konusuna katkısı olabilecek okumaları mümkün kılmak adına çalışmanın sonuna bir geniş kaynakça ekledim.

Bu önsözü bitirmeden önce, öncelikle zor zamanlarda bana sabırla destek olan tez danışmanım Meltem Aksoy'a olmak üzere, bu süreçte bana yardımcı dokunan herkese; değerli yorumları için jüri üyeleri İpek Akpınar'a ve Özgür Bingöl'e; destekleri için Bihter Çelik'e, Derya İyikul'a ve Seda Sultansu'ya; tavsiyeleri için Gül Cephaneçigil'e ve Batu Kepekçioğlu'na ve hep yanımda olan annem Aysev Uçar'er'e teşekkür etmek isterim.

Eylül 2019

Özgün GÜRSÜRER
Mimar



İÇİNDEKİLER

Sayfa

ÖNSÖZ	vii
ŞEKİL LİSTESİ	xi
ÖZET	xiii
SUMMARY	xv
1. GİRİŞ	1
2. KAVRAMSAL ÇERÇEVE: MÜŞTEREKLER ve KENT İMGESİ	5
2.1 Tarihte Müşterekler	6
2.2 Kentsel Müşterekler	12
2.3 Müşterekleri Tanımlamak İçin Bir Yöntem	16
2.4 Kent İmgesi	18
2.5 Müşterek Kent İmgesi	20
3. KADIKÖY BAĞDAT CADDESİ ve ÇEVRESİ ÖRNEĞİ	25
3.1 Birinci Dönem: Geç Osmanlı'dan 1950'lere	27
3.2 İkinci Dönem: 1950'lerin Sayfıyesiden 1970'lerin Modern Kentine	32
3.3 Üçüncü Dönem: 1980'ler, Doygunluğa Ulaşan Çok Katmanlı Kent.....	36
3.4 Günümüz: Müştereklerin Dönüşümü ya da Kentsel Trajedi	39
4. SONUÇ	45
KAYNAKLAR	49
EKLER	53
ÖZGEÇMİŞ	65



ŞEKİL LİSTESİ

Sayfa

Şekil 1.1: Çalışma alanının merkezi iş alanları ile ilişkisi.....	1
Şekil 2.1: Antik Yunan'da kamusal alan (Chrysopoulos, 2018).....	6
Şekil 2.2: Roman Campagna (Haseltine, 1871).	7
Şekil 2.3: Monty Python and The Holy Grail (Cleese J. ve diğ. 1975).	8
Şekil 2.4: Phalanstère (Fourier, 1849).	9
Şekil 2.5: Müştereklerin trajedisi, çoban-otlak alegorisi.	11
Şekil 2.6: Hess'in (2008) haritaladığı yeni müşterekler.....	12
Şekil 2.7: Letchworth bahçe şehrinde bir kooperatif.....	14
Şekil 2.8: “ev kira ama semt bizim.” Anonim duvar yazısı, İstanbul.....	21
Şekil 3.1: Çalışma alanı: Bağdat Caddesi ve çevresi.....	28
Şekil 3.2: Geç osmanlı dönemi kent imgesini temsil eder kolaj-kesit.....	30
Şekil 3.3: Erken Cumhuriyet dönemi kent imgesini temsil eder kolaj-kesit.....	32
Şekil 3.4: Kazım Özalp sokak no. 46, Şaşkınbakkal.....	33
Şekil 3.5: 1960'lı yıllar kent imgesini temsil eder kolaj-kesit.	35
Şekil 3.6: 1970'li yıllar kent imgesini temsil eder kolaj-kesit.....	36
Şekil 3.7: 1980'li yıllar kent imgesini temsil eder kolaj-kesit.....	37
Şekil 3.8: Gazete Kadıköy, 12 Ekim 2001, 2 - 94.....	40
Şekil 3.9: Günümüzde üretilen yapılı çevre.....	41
Şekil 3.10: Katmanlaşan kent dokusu ve köşe taşları.....	42
Şekil B.1: Geç osmanlı dönemi kent imgesini temsil eder kolaj-kesit.....	59
Şekil B.2: Erken Cumhuriyet dönemi kent imgesini temsil eder kolaj-kesit.....	59
Şekil B.3: 1960'lı yıllar kent imgesini temsil eder kolaj-kesit.....	61
Şekil B.4: 1970'li yıllar kent imgesini temsil eder kolaj-kesit.....	61
Şekil B.5: 1980'li yıllar kent imgesini temsil eder kolaj-kesit.....	63
Şekil B.6: Müştereklerin trajedisi, çoban-otlak alegorisi.....	63



BİR MÜŞTEREK OLARAK KENT İMGESİ: İSTANBUL BAĞDAT CADDESİ ÖRNEĞİ

ÖZET

Bu yüksek lisans tez çalışmasının amacı, “kentsel müşterekler” ve “kent imgesi” kavramları arasındaki ilişkileri araştırmaktır. Böylece ortak kent imgesinin bir kentsel müşterek olduğu kabulü ile paylaşma, üretim ve katılım kavramları üzerinden tartışılması hedeflenmiştir. Ayrıca Bağdat Caddesi ve çevresi bu tartışma çerçevesinde vaka çalışması olarak yer almaktadır.

Kentsel müşterekler düşüncesinin arkasında kentin tüm yaşayanların ortak kullanımına açık bir kaynak olduğu yönündeki düşünce yatmaktadır. Zaten müştereklerle ilgili çalışmalar temel olarak kimseye ait olmayan ama herkesin kullanımına açık kaynakların sürekliliğiyle ilgilenmektedir. Kent çalışmalarından örneklerle müştereklerin kentte karşılık geldiği özyönetim, katılım, üretim ve paylaşım süreçleri tartışmaya açılmıştır. Bunun sonucunda kentin müştereklerin üretimi için uygun bir ortam oluşturduğu görülmüştür.

Müşterekler insan ilişkilerine dayalı bir süreci; katılım, iş birliği, özyönetim, üretim ve paylaşım üzerine temellenen toplumsal pratikleri işaret etmektedir. Nitekim günümüzde müşterekler (commons) olgusu birçok bilim insanı tarafından bir bileşen üçlemesiyle açıklanmaktadır: “Kaynak” (Resource), “Ortaklaşma” (Commoning), “Paydaşlar” (Commoners).

- “Kaynak” (Resource) paylaşılan ve faydalanılan şeyi temsil etmekte;
- “Ortaklaşma” (Commoning) müşterek üretim mekanizmalarını işaret etmekte;
- “Paydaşlar” (Commoners) ise katılımcılar arasındaki ilişkiler bütününden söz etmektedir.

Bu tanıma göre kentsel müşterekler, kentteki kamusal varlıklardan başka, insanların bir araya gelme, mekân üretme ve kullanma süreçlerinin bütününe kapsamaktadır.

Diğer yandan kent imgesi, içinde yaşayan bireylerin kente ortak birtakım kavramlarla zihinsel karşılıklar üretmesidir. Kent imgesi hem kentte bulunmanın sonucu hem de kentli olma durumunun nedeni olabilir. Bireylerin zihinlerindeki bu ortak tanımın hem kent mekânı üzerinden somut hem de bireylerin ilişkileri üzerinden soyut dayanakları vardır. Bu yüzden bu iki durumda da bireylerin bir araya gelme biçimleri, kent imgesinin toplumca üretilmesi ve bu imgenin kent hayatı üzerindeki etkileri kentsel mekân üzerinden tartışılmıştır. Kent imgesinin bireyler tarafından ortaklaşa üretilen bir mekânsallaşma biçimi olduğu vurgulanmıştır. Böylece kent imgesi ve kentsel müşterekler kavramları arasındaki paralellikler açığa çıkarılmak istenmiştir.

Bu çalışma ayrıca Bağdat Caddesi ve çevresi örneğinde kent imgesinin izini sürmeyi, müşterekler üzerinden bir okuma kurgulamayı amaçlamıştır. Bu bölgenin seçilmesinin nedeni, ayırt edici bir kent imgesine sahip olmasıdır. Gerçekten de kentlilerin zihninde

bu yerleşim yeri parçası olduğu İstanbul'dan farklı algılanmaktadır. Özellikle üç imge bu noktada öne çıkmaktadır: Sayfiye, Yeşil ve Modern.

Bu üç imge tarihsel süreçte incelenerek, yukarıda belirtilen “Kaynak” (Resource), “Ortaklaşma” (Commoning) ve “Paydaşlar” (Commoners) kavramları ışığında tartışılmıştır. Bu sayede buraya özel kent imgesinin paylaşma, üretim ve katılım süreçleri üzerinden, yani müşterekler zemininde açılması hedeflenmiştir. Başka bir deyişle, bu bölgede müşterek kent imgesi okunmaya çalışılmıştır. Diğer yandan, kent mekanını dönüştüren olaylara da değinilmiş, kent imgesine etkisinden kısaca bahsedilmiştir. Kentin modern, sayfiye ve yeşil imgelerinin farklı dönemlerin farklı mekansallıkları içerisinde tekrar üretilebildiği görülmüştür. Kent imgesinin bu şekilde katmanlaşabilmesini sağlayan ise her dönem ortaklaşma pratiklerinin varlığı ve paydaşların kent üzerindeki tasarrufu olarak gözükmektedir.

Günümüzde yaşanan “kentsel dönüşüm” sürecine kısaca değinildiğinde ise kentın müşterek üretim süreçlerinin dışında, serbest piyasa prensipleri uyarınca değiştiği, ayrıca bu değişimde merkezi otoritenin mevzuat üzerinden yerel yönetimden daha etkili olduğu görülmektedir. Bu sürecin üreteceği kent imgesinin, müşterek yöntemlerle üretilen kent imgesinden farklılaşacağı düşünülmektedir.

CITY IMAGE AS COMMONS : ISTANBUL BAGDAT STREET'S CASE

SUMMARY

The aim of this master thesis is to investigate the relationships between the notions of “urban commons” and “image of the city”. Thus, with the assumption that the shared image of the city is an urban common, it is aimed to discuss it through the concepts of sharing, production and participation. Moreover, Istanbul Bağdat Street and its environs were selected as a case study in the context of this discussion.

Behind the conception of urban commons is the idea that the city is an open source for the common use of all its inhabitants. Indeed, the work on the commons is primarily concerned with the sustaining of resources which are not owned by anyone but open to everyone. The commons first existed in the history through the concepts of public sphere and property and pointed to concepts such as self-management and inclusiveness. They also provide an alternative to the dilemmas of public-private, state-market in urban production through concepts such as cooperation and participation.

Self-management, participation, production and sharing processes in the city to which the commons correlate were opened to discussion with examples from urban studies. As a result, it is seen that the city creates a suitable environment for the production of the commons. It is also seen that urban commons exist by definition naturally in the social and mental representations of city. So much so that what is spontaneously developed as a result of intergenerational labor and institutionalized in the city is the commons. The density and diversity environment provided by the cities, daily events, streets, produce commons as a process; urban commons appear as a concept that is always present but intangible.

This master thesis study primarily examined the commons and tried to find a general method for identifying the commons. Commons refer to process concerning human relations; and to social practices based on participation, cooperation, self-management, production and sharing. Indeed, today, the notion of commons is explained by many researchers by a trilogy: Resources, Commoning and Commoners.

- “Resource” represents what is shared and utilized;
- “Commoning” refers to common production mechanisms;
- “Commoners” frames the totality of relations between stakeholders.

According to this definition, besides public space in the city, urban commons cover the whole process of people coming together, producing and using space.

On the other hand, the image of the city refers to the act of producing mental representations and common concepts of a city by its inhabitants. The city is not only a gathering of people, streets and buildings, but a mood, traditions, attitudes and thoughts that are transmitted through traditions. Parallel to this, the production of the city includes the production of its image. Urban space is a product of social relations

and therefore contains the judgments of society. In other words, the production of space paves the way for the image of the city. The image that people see fit to the city becomes embodied and represented in the city. In the opposite direction, space and its image affect the lives of the individuals who use it.

Thus, for a city dweller, the image of the city can be both the result of being in the city and the reason for being an urbanite. The common definition in the minds of individuals has both concrete foundations through urban space and abstract bases through individuals' relationships. Therefore, although individuals are aware of their existence, they cannot easily explain the image of the city.

Therefore, in both cases, the forms of individuals coming together, the production of the image of the city by society and the effects of this image on urban life are discussed through urban space. It is emphasized that the image of the city is a form of spatialization produced together by individuals. So, when individuals participate in the production of the city, the latter can also exist mentally. The co-production of the mental equivalents of the city opens the way to discuss the image of the city on the basis of commons. In this way, it is aimed to reveal the parallels between the image of the city and the urban commons.

This study also aims to trail the image of the city in Istanbul Bağdat Street and its surroundings and to construct a reading of it through the commons. This region is chosen because it has a distinctive image of the city. Indeed, in the minds of the citizens, this settlement is perceived quite different from Istanbul. Especially, three images come into prominence at this point: Sayfiye (summer uses), Green and Modern.

These three images are examined in their historical process and are discussed in the light of the above-mentioned Resources, Commoning and Commoners concepts. In this way, it is aimed to open up the city image particular to this place here through the processes of sharing, production and participation, that is, on the basis of the commons. In other words, the common image of the city was tried to be read in this region. Paralelly, the events that transform the urban space and their effect on the image of the city are briefly mentioned. It is seen that modern, sayfiye (summer) and green images of the city can be reproduced within different spatialities of different periods. What makes the image of the city stratified in this way seems to be the existence of commoning practices and the power of commoners over the city.

There are three main periods in which the production practices of the image of this region ; in every period, the image of urban space and city is reproduced or transformed.

The first period covers the late Ottoman and early Republican periods, which continued until the 1950s when the Şirket-i Hayriye started to organize regular ferry services to the region. In this period, the upper income group or the senior officials have sown the seeds of the modern, summer and green images of the region. The western and secular lifestyle brought by these people started the modern image, the use of the beach and the sea started the summer image, the gardens and built landscape built in this period started the green image. Another point to be emphasized in this period is that the city developed spontaneously, unlike the modernist urban planning practices of the period.

The second period started in the 1950s and continued until the zoning rights in the region increased in the 1980s. Meanwhile, the city's modern, summer and green images have been reproduced by a wider population. Even the urban space was

reproduced commonly in accordance with these images. The housing buildings, which were the products of this period, made the citizens of the physical space a shareholder through the real estate property law.

The third and final period is the one from 1980s to today's urban transformation movement. In this period, the identity of Kadıköy has not changed even though the urban texture has been densified; the images of green, summer, and modern life have preserved themselves.

The production of urban space produces and transforms the image of the city in parallel. For a city to have its own powerful image, it is critical for its inhabitants to recognize it, embrace it as a living space, and actively participate in its formation. This is where the commons gain importance. This study has shown that opening up to discussion the processes of urban production through commons can create more qualitative research areas about the city.

As to briefly mention the current “urban transformation” process, it is seen that the city has changed in accordance with the principles of free market contrary to the common production processes, and that central authority is more effective than local government through legislation in this change. It is thought that the urban image produced by this process will differ from the urban image produced by commons practices.



Doğrusu emlak değeri ve kentin niceliksel mekânsal ve özellikleri üzerinden bir değerlendirme indirgemeci bir yaklaşım üretmekte, yukarıdaki gibi çelişkili durumları da açıklayamamaktadır. Bu yaklaşım emlak değeri ve kentin mekânsal özelliklerinin niceliksel ilişkisine sıkışmaktadır. Oysa emlak değeri olarak kristalize olan bu çekicilik, aslında toplumsal ve zihinsel kent üretim süreçlerinin ürünüdür. Diğer bir deyişle, Kadıköy Bağdat Caddesi ve çevresinin kentsel değerini bireylerin zihnindeki ortak kent imgesi beslemektedir. Dolayısıyla, yık-yap hareketinin emlak değeri üzerinden ranta dönüştürdüğü öz, sadece kentsel mekânı oluşturan apartmanlar değil, yerin paylaşılan imgesi yani bireylerin zihninde ortak olarak bulunan karşılığıdır. Ayrıca emlak değeri ve rant ilişkisi yık-yap hareketinin sonucu olarak ortaya çıkan yeni mekânın üretimini açıklayamamaktadır. Paylaşılanın ve sürdürülenin, yani müşterek olanın, kişisel çıkarlarını düşünen bireylerce istifadesini ise “müştereklerin trajedisi” teorisi açıklamaktadır³. Bu noktada, Kadıköy Bağdat Caddesi ve çevresinde gelişen yık-yap hareketini anlamamanın yolu, aynı anda kent imgesinin ve kentsel müştereklerin doğasını anlamaktan geçmektedir. Bu, bu tezin konusudur.

Bu çalışma, özelde Kadıköy Bağdat Caddesi ve çevresinin kent imgesinin kentli paydaşlarca ortaklaşa üretilip faydalanılan bir kentsel müşterek olduğu kabulünden yola çıkmakta; ancak odak noktasına, “kentsel müşterekler” ve “kent imgesi” kavramları arasındaki ilişkileri almaktadır. Çıkış noktası Kadıköy Bağdat Caddesi ve çevresinde yaşanan kentsel dönüşüm hareketi olsa da çalışmanın öncelikli amacı kentsel müşterekler ve kent imgesi arasındaki ilişkileri incelemektir; bu bölgede kent imgesinin bir müşterek olarak üretiminin incelenmesi ise bir vaka etüdü olarak çalışmayı tamamlamaktadır. Bu bağlamda bir tartışma zemini yaratabilmek için evvela müşterekleri anlamak gerekmektedir.

Bu yüzden, kentsel müşterekleri seçebilmek ve tarifleyebilmek için bir tanıma ulaşmak birinci bölümün ilk amacı olacaktır. Yani kentsel müşterekleri tanımak için literatür üzerinden bir yöntem tariflenecek, sonrasında kent imgesi aynı tarif üzerinden tekrar tartışılacaktır. Böylece ileriki bölümlerde kent imgesi kavramını ve Bağdat Caddesi ve çevresinde kent imgesinin oluşumunu müşterekler zemininde ele almanın yolu açılacaktır. Ayrıca, birinci bölümün ikinci kısmında, kent imgesinin bu çalışma

³ Geniş anlamda kentsel müşterekler literatürü, paylaşma, üretim ve katılım kavramları üzerinden kente dair süreçleri tekrar ele almaktadır, ileride açıklanacaktır.

çerçevesinde tanımları yapılacak; kent imgesinin beslendiği yer, kimlik, anlam gibi kavramlar araştırılacaktır. Ayrıca, kent imgesinin temsilleriyle olan ilişkisinden bahsedilecektir. Diğer yandan, daha önce bahsedilen müşterekler tanımı, kent imgesi ile ilgili bulgulara uygulanarak iki kavramın ilişkisi tartışılacaktır. Böylece, ortak kent imgesinin bir kentsel müşterek olduğu kabulü ile paylaşma, üretim ve katılım kavramları üzerinden tartışılması hedeflenmektedir.

İkinci bölümde, Kadıköy Bağdat Caddesi ve çevresinin kent imgesinin izi sürülecektir ve paralel olarak bu imgenin bir kentsel müşterek olarak ele alınması tartışılacaktır. Başka bir deyişle, bu bölgede müşterek kent imgesinin oluşum sürecini okumak amaçlanmaktadır. Bunun için “sayfiye”, “modern” ve “yeşil” kent imgelerinin bu bölgenin başat imgeleri olduğu kabul edilmiştir. Bu imgelerin tarihsel süreçte Kadıköy Bağdat Caddesi ve çevresinde izi sürülmeye çalışılmış ve paralel olarak bu imgelerin bir kentsel müşterek olarak ele alınabilmesi için ip uçları aranmıştır. Bu bölümün sonunda günümüzde süregelen “kentsel dönüşüm” adı altındaki yık-yap hareketinin kent imgesi ve kentsel müşterekler bağlamında nerede durduğu sorusu sorulmaktadır.



2. KAVRAMSAL ÇERÇEVE: MÜŞTEREKLER ve KENT İMGESİ

Bu çalışmanın ilk kısmında kentsel müşterekler ve kent imgesi arasındaki ilişkilerin incelenmesi amaçlanmaktadır. Bu yüzden, müşterekleri anlamak, daha sonra müşterekleri tanımlayabilmek için genel geçer bir yöntemle ulaşmak, kent imgesini bu çalışma özelinde tariflemek ve kent imgesini müşterekler ekseninde tartışmak bu bölümün amaçlarıdır. Böylece ileriki bölümde Bağdat Caddesi ve çevresinde kent imgesinin oluşumunun bir müşterek olarak izinin sürülebilmesi hedeflenmektedir.

İlk olarak müştereklerin tarihine yani kökenine değinilecektir. XX. yüzyıl ekonomi biliminden ödünç alınan müşterekler kavramının tarihi karşılıkları araştırılacak, mekânsal yansımalarına değinilecektir. Ayrıca kamusal alan ve mülkiyet rejimleri üzerinden bireyin ortak olanla ilişkisi anlaşılmaya çalışılacaktır. Kent çalışmalarından örneklerle müştereklerin kentte karşılık geldiği özyönetim, katılım, üretim ve paylaşım süreçleri araştırılacaktır. Böylece kimseye ait olmayan ama herkesin kullanımına açık kaynakların süregeldiği ya da yok olduğu kentsel paradigmalara değinilmesi amaçlanmaktadır. Bağdat Caddesi ve çevresinde kentsel müştereklerin nasıl üretildiğini anlayabilmek için kentsel müştereklerin geçmişine dönük bir çalışma yol gösterici olacaktır.

Ayrıca, müşterekler için literatür üzerinden bir tanım süzmek bu bölümün ikinci kısmını oluşturmaktadır. Kentsel müşterekleri tanımak için kesin bir yargıdan ziyade, bir yöntem araştırılacaktır. Bu yöntem müşterekler literatüründe üzerinde çokça durulan üç ana bileşen üzerinden tariflenecektir: “kaynak”, “ortaklaşma” ve “paydaşlar”⁴. Kent imgesi kavramını ve Bağdat Caddesi ve çevresinde kent imgesinin oluşumunu bu kavram seti üzerinden değerlendirmek amaçlanmaktadır.

Bir sonraki aşamada bu çalışma çerçevesinde kent imgesinden kapsamına değinilecektir. Bu yüzden kent imgesinin beslendiği kimlik, anlam, algı, atmosfer gibi kavramlar açılacaktır.

⁴ ing. sırasıyla “resource”, “commoning” ve “commoners”.

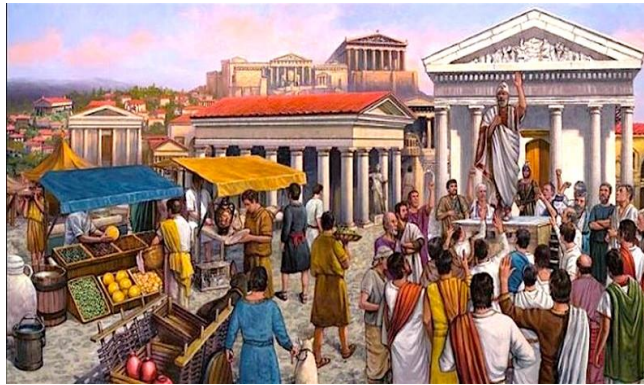
Son olarak kent imgesi ve kentsel müşterekler ilişkisi araştırılacaktır. Bunun için önceki bölümdeki bulgulardan yararlanılacaktır. Kentsel müştereklerin nesne, fiil ve özne olabildiği durumlar üzerinden, yani kaynak, ortaklaşma ve paydaşlar üçlemesinden faydalanılarak, kent imgesi tekrar okunacaktır. Bu sayede kent imgesi – kentsel müşterekler ilişkisinin netleştirilmesi amaçlanmaktadır.

Sonuç olarak ileriki bölümde yapılacak vaka incelemesi için kavramsal bir çerçeve çizilmesi hedeflenmektedir.

2.1 Tarihte Müşterekler

Müşterekler XX. yüzyılda Garret Hardin ve Elinor Ostrom'un çalışmalarını⁵ takiben, doğal kaynakların sürdürülebilir yönetimi çerçevesinde önem kazanmıştır. Ancak müştereklerin bir kavram olarak daha eskiye dayandığı bilinmektedir. Müştereklerin tarihi anlamda başka hangi kavramlarla beraber düşünüldüğü, hangi sorunsallar karşısında açılımlar getirebildiği bu alt bölümün sorusudur.

Müşterekler kavramının ilk ortaya çıkışı için antik Yunan kent-devletinde kamusal alanın nasıl tanımlandığına bakılabilir. Antik Yunan medeniyetinde özel alan ile kamusal alan birbirinden ayrılmıştır; kamusal alan anlayışı kenti paylaşmayı ve aynı zamanda birlikte hareket etme zorunluluğunu getirmektedir (Şekil 2.1).



Şekil 2.1: Antik Yunan'da kamusal alan (Chrysopoulos, 2018).

Bu bağlamda müşterekler kentsel yaşamı şekillendirir çünkü birlikte yaşamak aynı zamanda birlikte karar almayı, kamusal alanı birlikte şekillendirmeyi ve kuralları birlikte yapmayı gerektirir (Arendt, Fradier, & Ricoeur, 1988). Bu yüzden kamusal

⁵ ileri kısımlarda daha detaylı değinilmiştir.

alanın ve müşterek yaşamın dokunduğu her alan, kentsel mekân da dahil, birlikte alınmış bir kararlar bütününe tabidir. Bu da toplumsal bir konsensüsü ve özyönetimi beraberinde getirir. Günümüzde de toplumun paylaştığı gündelik hayatta algılama, hissetme ve düşünme pratikleri bir konsensüsün ürünüdür. Kent imgesi de kamusal alanı birlikte şekillendiren bireylerin müşterekçe ürettikleri ve mutabık kaldıkları zihinsel bir karşılık olarak görülebilir. Kentte kamusal alanın zihinlerde karşılık geldiği kavramlar da benzer süreçlerde ortaklaşa üretilmektedir.

Müştereklerin bir diğer tanımı mülkiyet rejimleri üzerinden yapılmıştır. Roma Hukuku'nda müşterekler kavramı dört mülkiyet kategorisinden biridir: res-publica, res-propria, res-nullius, res-communis. Res-publica “kamusal şeyler” olarak çevrilebilir ve mülkiyeti devlete ait olan yol, hamam, tiyatro gibi yapıları tanımlamaktadır. Res-propria, “özel şeyler”, kişiye ait mülkleri tanımlamaktadır. Res-nullius, “kimsesiz şeyler”, kimseye ait olmayan ancak sahiplenilebilir mülkleri tanımlamaktadır. Res-communis, “ortak şeyler”, herkese ait ve müşterek kullanılan, hava, denizler, akarsular gibi şeyleri tanımlamaktadır (Şekil 2.2). Roma hukuku diğer üç kategori için mülkiyet hakkını öngörürken, res-communis'i açıkça bunun dışında bırakmıştır. Yani res-communis kimseye ait olmayan, "doğal" müştereklerdir. Buna göre ortak şeyleri kimse sahiplenemeyeceği gibi bir başkasını da kullanım hakkından mahrum edemez. Yani müştereklerden herkes yararlanabilir ve kapsayıcıdır.



Şekil 2.2: Roman Campagna (Haseltine, 1871).

Mülkiyet ve toprak rejimini Roma'dan miras alan Orta Çağ Avrupası'nda ise, müşterekler toprak sahiplerinden arta kalan ve sıradan insanların özgürce kullanımına bırakılmış mera vb. araziler için kullanılmıştır. Yani, Orta Çağ boyunca mülkiyet seçkin sınıflara mahsus bir kavram olarak kalmış, müşterekler toplumun hayatını idame ettirmek için ortaklaşa faydalandığı kaynakları tanımlamıştır. Ormanlar, çayırlar, meralar, akarsular, göller ve benzeri doğal kaynaklardan kırsal nüfus sürdürülebilir bir biçimde yararlanmış; dahası bu kullanımla ilgili kuralları, yöneten sınıf değil, toplumun gelenek ve adetleri belirlemiştir (Şekil 2.3). Müştereklerin sürdürülebilmesinde tarihsel anlamda özyönetim kavramı karşımıza çıkmaktadır. Özyönetim, doğal kaynaklar örneğinde verilmiş bir kaynakla ilgili kararları paydaşların ortak olarak alması gibi kentin üretiminde söz sahibi olma olarak da ele alınabilir. Buna göre kentsel müşterekler, kentlilerin ortak ürünü olmalıdır.



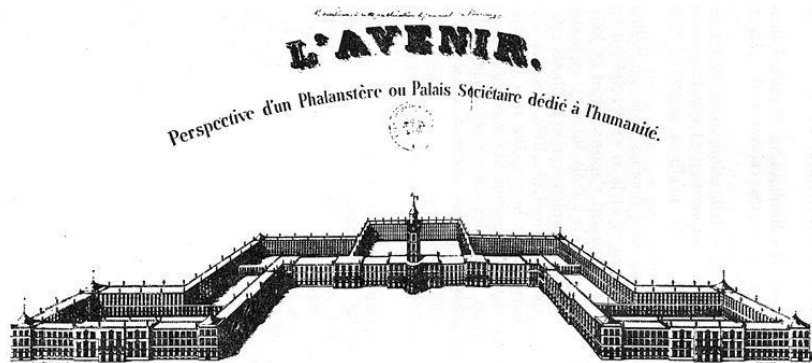
Şekil 2.3: Monty Python and The Holy Grail (Cleese J. ve diğ. 1975)⁶.

Fransız Devrimi ve Sanayi Devrimi'nin etkisiyle mülkiyet bir insan hakkı olarak kabul görmüş; toplumun geneline yayılmıştır. Bireysellik vurgusu ve kapitalist düzenin işleyişi özel mülk kavramını öne çıkarmıştır. Birey merkezci bu düşünceye göre insanın çevresiyle ilişkisi mülkiyet üzerinden tanımlanmaktadır; böylece kent mekânı da nesneleşerek bireyin egemenliği altına girmiştir. Bu süreçte antik Yunandan beri

⁶ Köylünün Kral Artur'a cevabı: “bir kralımız olduğumu bilmiyordum, otonom bir kolektif olduğumuzu zannediyordum”.

süregelen kamusal alan kavramı da önemini yitirmiştir (Sennett, 1977). Bu sırada, müşterekler özel mülkiyet altına alınarak toplumun erişimine kapatılmıştır. Çünkü doğal kaynakların rekabet güdüsüyle hareket eden kişilerin mülkiyetinde daha verimli kullanılması, böylece sanayileşmeyle artan üretim kapasitesine uyum sağlanması amaçlanmıştır. Marx'a göreyse bu sermayenin ilk birikim dönemidir (2004). Kapitalizm, müştereklerin özel mülkiyet altına alınması sayesinde sermaye birikimini sağlamaktadır. Yani toplumun ortaklaşa faydalandığı kaynakların özel mülkiyet altına alınması, müştereklerin ranta dönüştürülme ve tüketilme sürecinin başlangıcıdır⁷.

Diğer yandan, bu yeni bireysel ve kapitalist paradigmanın karşısında komünist düşünceler ve “mülksüzlük” kavramları oluşmuştur. Proudhon (2009) emeğin mülkiyete dönüşmesinin, yani mülkiyet hakkından toplumca yararlanılabilmesinin, koşulunu müştereklerde görmüştür. Proudhon'un kapitalizm eleştirisinin özünde mülkiyet kavramı bulunur; ona göre kırsal müştereklerin “çitlenmesi”, kentsel mekânın ise sermayenin buyruğunda şekillenmesi emeğin mülke dönüşmesinin önünde engeldir. Kullanım hakkını mülkiyet hakkından ayrı gören Proudhon, mülksüzlüğü savunmuştur. Kapitalizmin Marx öncesi eleştirisi, anarşizm ve benzeri politik düşüncelerle beraber, ütöplast fikirleri ortaya çıkmıştır. Örneğin Charles Fourier'nin (1849) Proudhon'dan ilham alan Phalanstère fikri yapılı çevre ve ekonomik hayat bağlantısını kurmaktadır. Phalanstère'in dev boyutlu total mekanları içerisinde mülksüz işçi sınıfına kolektif çalışma şartları ve müşterek bir hayat önerilmektedir (Şekil 2.4). Müştereklerin insan üretimi bir kaynak olarak ilk defa mekânsallaşması mülksüzlük kavramı üzerinden olmuştur.

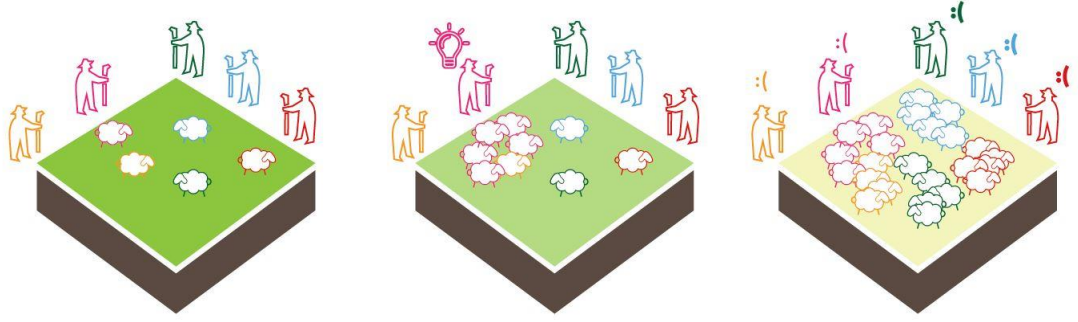


Şekil 2.4: Phalanstère (Fourier, 1849).

⁷ bu konu ileride “müştereklerin trajedisi” başlığı altında daha detaylı incelenecektir.

Bunun yanı sıra, mülkiyet hakkının toplumun iyiliği için üst iradeye bırakılması komünizm olarak karşımıza çıkmıştır. 1871 Paris Komünü, kendi kendini idare yoluyla kaynakların ve üretim araçlarının paylaşılmasını hedeflemiştir. Böylece, mülkiyet hakkının kullanılması üzerinden kapitalizm karşısında komünist ve sosyalist düşünceler şekillenmiştir. Bunun sonucunda, müşterekler XIX. yüzyıl başından itibaren önemini kaybetmiş, yerini özel – kamu ikilemine bırakmıştır. Serbest pazar aktörlerinin önderliğinde kent üretimi yani neoliberal şehircilik ve kamu önderliğinde kent üretimi yani planlı şehircilik günümüzde bu ikilemin yansımasıdır. Kentsel müşterekler ise, kentlilerin katılımcı süreçlerle ürettiği kaynaklar olarak bu ikileme bir alternatif sunmaktadır.

Müştereklerin XX. yüzyılda gündeme gelmesi, kapitalizm – sosyalizm ikilemi üzerinden gerçekleşmiştir. Çevre üzerine çalışmalar yürüten Amerikalı akademisyen Garret Hardin'in 1968 tarihli çokça alıntılanan "Müştereklerin Trajedisi" makalesi de bu paradigmayı destekler niteliktedir. Hardin kamu – özel ikilemi içerisinde devlet kontrolünden yana tavır almakta, serbest piyasa prensiplerinin müşterek doğal kaynakların sonunu getireceğini savunmaktadır. Müştereklerin trajedisi adını verdiği savını Hardin ortak bir otlağı paylaşan çobanlar örneği üzerinden açıklamaktadır. Her çobanın bir sürüsü vardır, ancak hiçbiri hayvanlarını otlattığı araziye sahip değildir; otlak müşterektir. Hardin, her bir çobanın sürüsüne daha fazla hayvan eklemesinin, kolektif olarak otlağın tükenmesine yol açacak olsa bile, bireysel yararına olduğuna işaret etmektedir (Şekil 2.5). Ayrıca, sürünün büyümesinden fayda derhal sağlanırken, otlağın tükenmesinin maliyeti uzun vadede bütüne yansımaktadır. Serbest piyasa prensiplerine uygun hareket eden çobanların sürülerini büyütme yarışına girecekleri, Hardin'e göre, son derece öngörülebilir; işte bu yüzden "trajedi" tam olarak müştereklerin tükenmesinin kaçınılmazlığındadır (1968). Hardin daha sonra, toplumsal olarak paylaşılan bütün kaynaklardan ziyade "yönetilmeyen" müştereklerin tüketilmesinden endişe duyduğunu belirtmiştir (Gibson-Graham, Cameron, & Healy, 2013). Ekonomi biliminde geniş kabul görerek hem özelleştirmeyi hem de devlet regülasyonunu destekleyen taraflar tarafından bir argümana dönüştürülen bu makale çift kutuplu ekonomi paradigmasını beslemiştir.



Şekil 2.5: Müştereklerin trajedisi, çoban-otlak allegorisi.

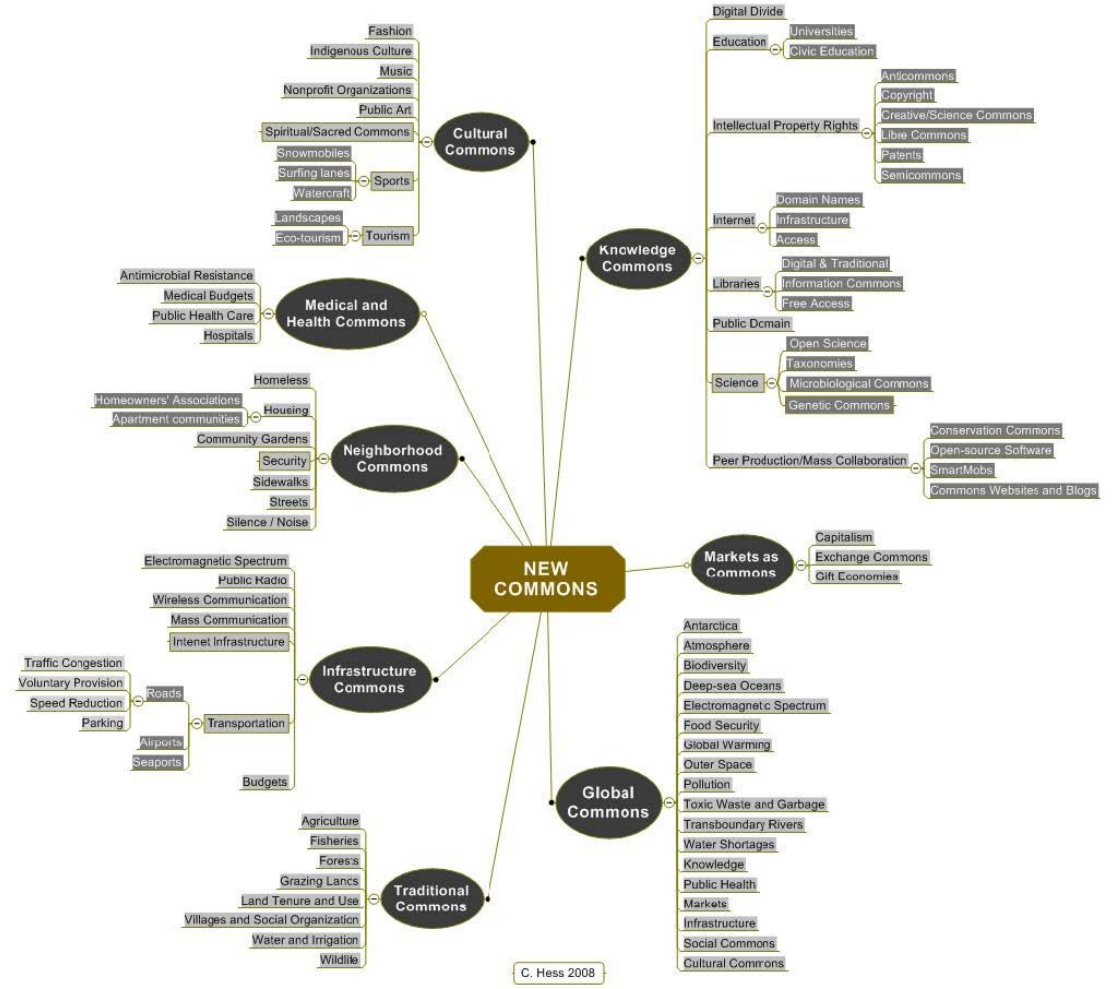
Yeni kurumsal iktisat alanında çalışmalar yürüten siyasi bilimler profesörü Elinor Ostrom'a 2009 Nobel Ekonomi Ödülü'nü getiren çalışması "Müştereklerin Yönetimi: Kolektif Hareket için Kurumların Evrimi"⁸ farklı bir yaklaşımı savunmaktadır. Ostrom'un bulguları, müşterek kaynaklardan faydalanan birçok topluluğun sürdürülebilir sistemler üretebildiğini göstermektedir. Bunu Ostrom (1990) sade bir şekilde "otlaktan yararlanan çobanların kendi aralarında konuşmalarına" bağlar; "iletişim" oyun teorisinin getirdiği rekabetçi yaklaşımın önüne geçmektedir. Diğer bir deyişle, rasyonel bireyler, Hardin'in iddia ettiğinin aksine, ekonomik ikilemler içerisinde çaresizce hapis değildirler. Ayrıca Ostrom müştereklerden faydalanan toplulukların karmaşık sistemler oluşturduğunu savunur. Bunun bir sonucu olarak, müşterek kaynakların sürdürülebilir yönetiminde, kendi kendine organize olan topluluklar devlet müdahalesine ya da piyasa koşullarına göre daha verimli olabilmektedir.

Ostrom'un çalışmalarından hareketle ortaya çıkan müşterekler kavramı sadece doğal kaynakların yönetimi sorununun ötesinde süreç odaklı bir fikri gündeme getirmektedir. Çıkış noktası kaynakların insan ilişkilerine dayalı özyönetimi olan bu fikir, kapsayıcı katılım, işbirliği, yatay organizasyon, üretim ve paylaşım gibi prensipler üzerinden örgütlenme biçimlerini savunmaktadır. Massimo De Angelis (DeAngelis & Stavrides, 2010) bu konuda "müşterek noktamız paylaştığımız şeylerdir" demektedir; bu yüzden müştereklerin tanımı doğal kaynakların yönetiminin ötesine geçmeli, toplumsal ilişkileri de kapsamalıdır.

Nitekim Ostrom ile birlikte çalışan akademisyenlerden Charlotte Hess 2008 yılında

⁸ ing. Governing the Commons : The Evolution of Institutions for Collective Action

yayınladığı bildirisinde “yeni müşterekler” ismini verdiği çok geniş bir araştırma alanını müşterekler perspektifine açmaktadır (Şekil 2.6). Böylece, kamusal sanattan bilime, gönüllü derneklerden Vikipedi’ye, kent bahçelerinden radyo sinyallerine kadar geniş bir alan müşterek yönetim ve kullanım biçimleri içerisinde düşünülmektedir.



Şekil 2.6: Hess'in (2008) haritaladığı yeni müşterekler.

2.2 Kentsel Müşterekler

Kent, günümüzde müşterekler literatürüne artan ilgiyle beraber, giderek daha fazla bir biçimde müşterekler kavramıyla beraber düşünülmektedir. Kentsel müşterekler üzerine çalışmalar yürüten araştırmacılar bu kavramı çevre ve ekonomi ile ilgili çalışmalardan almaktadır. Bu disiplinlerde müşterekler kavramı ortak olarak paylaşılan kaynakları kategorize etmektedir. Ancak kent kuruluşundan beri, bireylerin ortak yaşamlarını barındıran bir mekân olarak, topluca paylaşılmakta ve yaşanmaktadır. Müşterek olma durumu insanların bir araya gelme biçimi olan

kentlerde içsel olarak bulunmaktadır. Kentte yaşamak kendiliğinden mekânı ve ekonomik faaliyeti paylaşmayı, kente ortak olmayı getirmiştir. Kentler toplumları, toplumlar da kentleri dönüştürmüş, tekrar üretmiştir. Kentin üretimi taş, tuğla ve harç ile mekânda somutlaşabileceği gibi; imgeler, kimlik ve yargılar üzerinden zihinde de biçimlenebilmektedir.

Bu yüzden bu bölümde Hardin-Ostrom tartışması üzerinden ve özellikle 2009'da Ostrom'un bu konuda ekonomi alanında Nobel Ödülü almasında itibaren genişleyen literatürden daha önce, XIX. yüzyıldan itibaren ve XX. yüzyıl boyunca modern kent ve toplumla ilgili çalışmalara değinilecektir. Müştereklerin modern kent çalışmalarında yeri araştırılmak istenmektedir. İsmi bu şekilde koymasalar da, kent üzerine çalışmalar yürüten çeşitli bilim dallarının günümüz müşterekler yaklaşımına paralel fikirler üretip üretmediği sorgulanmaktadır.

Modern kentin hikayesi XIX. yüzyıldan itibaren, sanayinin, demiryolu ve buharlı gemiler gibi ulaşım olanaklarının ve üretime bağlı kırdan kente toplu göçlerin ortaya çıkışıyla başlamıştır. Endüstriyel toplumun bir ürünü olarak ortaya çıkan modern kent, erken örneklerinden itibaren, yoğunluk, kirlilik, barınma sorunları, ulaşım zorlukları, tıkanıklık ve sıhhi sorunları beraberinde getirmiştir; öyle ki kentsel ve toplumsal sorunlar giderek kronik bir hal almıştır.

Ebenezer Howard'ın, kent planlama çalışmaları için bir köşe taşı niteliğindeki “bahçe şehir” vizyonu bir kıra dönüş projesinden daha fazlasıdır. Kentsel müşterekler konusunda araştırmaları bulunan iki akademisyen Christian Borch ve Martin Kornberger'e (2015) göre bu çalışma kentsel nitelikler ile kentin değeri arasındaki ilişkiyi kurmaktadır. Howard için, kentlerin içinde bulunduğu kötü yaşam koşulları, kentte oluşturulan değerlerin adaletsiz paylaşımının bir sonucudur. Bu yüzden ki, Bahçe Şehirler mekânsal şemaya ek olarak paylaşmaya dayalı bir organizasyon modeli de sunmaktadır (Şekil 2.7). Howard'ın çözümü kent çeperinde, kolektif bir finansman ve idare yöntemiyle önerilmiştir (1965). Buna göre, her bir bahçe şehrin mülkiyeti topluca paylaşılacak; böylece kentin kullanılmasıyla ortaya çıkan emlak değeri toplumsal servetin bir parçası olarak muhafaza edilecektir. Yani kentin müşterekçe idaresi, kentte yaratılan değerden sermaye tarafından yararlanılmasını engelleyerek, sistemin işleyişini garanti altına almaktadır. Ayrıca anlaşılmaktadır ki, Howard'a göre kenti ve kentte üretilen değeri, binaların somut varlığı değil, sakinlerinin müşterek

yaşamı oluşturmaktadır. Kentin yarattığı nüfus yoğunluğu ve sakinleri arasındaki etkileşim, yani kentin paylaşılan ve elle tutulamayan unsurları ve organizasyon biçimleri “manyetik bir çekim gücü” yaratmaktadır. Özetle kenti üreten müşterek süreçler kentin albenisinin de kaynağı olabilmektedir.



Şekil 2.7: Letchworth bahçe şehrinde bir koperatif.

Howard’ın üstü kapalı değindiği kentin toplumsal ve zihinsel karşılıkları Şikago Okulu’ndan beri gündemdedir. Nitekim Robert E. Park (1915) kentin sadece insanların, sokakların ve binaların bir araya gelmesi değil, geleneklerle aktarılan bir ruh hali, bir adetler bütünü, tutum ve düşüncelerin toplamı olduğunu savunmaktadır. Yani kent zihinsel boyutta da paylaşılmaktadır. Aynı zamanda, Park’a göre kentin zihinsel karşılıkları toplum tarafından müşterekçe oluşturulmakta ve de yararlanılmaktadır. Kent soyut ve somut taraflarının birlikteliğiyle, yani kavramsal ve yapısal özellikleriyle kurumsallaşmaktadır. Kuşaklararası bir emeğin sonucu olarak spontane bir şekilde gelişen ve kentte kurumsallaşan şey, müştereklerdir. Benzer şekilde, Ostrom’un bulguları da müşterekler pratiğini toplumların uzun sürede geliştirdiği kurumsallıklar üzerinden tanımlamaktadır.

Jane Jacobs (1961) kentin işleyişini ve kendi değişimiyle “ne çeşit bir problem” olduğunu “organize karmaşa” kavramıyla tanımlamaktadır. Bu tanım Ostrom’un müşterekler tanımıyla paralellik göstermektedir çünkü Ostrom’a göre müştereklerin sürdürülebilir idaresini başaran toplumlar karmaşık sistemler üretmektedir. Ayrıca Jacobs kenti

anlamak için süreç odaklı düşünmenin önemini vurgulamakta; kentin devinimini çok merkezli ve tabanda anlaşılabilir bulmaktadır. Bir edebiyatçı duyarlılığıyla yazdığı betimlemeleri, Jacobs'un kentin üretiminde insan ilişkilerine verdiği önemi göstermektedir. Sözgelimi, Jacobs'un bir emprovize tiyatro olarak tasvir ettiği kendi sokağı organize karmaşanın cisimleşmiş halidir; "Hudson Sokağı"nın gündelik olayları kentin sokak kotunda müşterekçe üretildiğini anlatır. Bu yüzden kentin sokak kotundaki ilişkileri, gündelik olaylar, bireylerin rutinleri kentteki ortaklaşmayı anlamak adına önemlidir.

Kentsel müşterekler düşüncesinin arkasında da kentin tüm yaşayanların ortak kullanımına açık bir kaynak olduğu yönündeki düşünce yatmaktadır. Yani, Marksist teorinin mekansallaşmasında öncü düşünür Henri Lefebvre'in (1968) "kent hakkı" kavramına paralel olarak, müşterekler düşüncesi kentin üretilmesinde pay sahibi olma ve bu kolektif kaynağın paylaşılmasıyla ilgilenmektedir. Kurumsal iktisat üzerine çalışmalar yürüten akademisyen Zofia Lapniewska'ya (2015) göre kentsel müşterekler denince, çoğunlukla kamusal alanlar ve somut yerlerin yönetimi anlaşılmaktadır. Kent coğrafyası alanında araştırma yapan akademisyen Miriam Williams da (2018) benzer şekilde kentte kamusal alanların ve donatıların müşterek olarak nasıl değerlendirilebileceğine değinen geniş bir literatür bulunduğunu işaret etmektedir. Ancak kentsel müşterekler sadece parklar, donatı alanları, sahipsiz binalar ya da kamuya ait konutlar, sokaklar ve caddelerle sınırlı değildir. Lefebvre'in mekânı sosyal bir ürün olarak görmesi gibi bu iki akademisyen de diğer yandan kentsel müştereklerin soyut tabiatından bahsetmektedirler. Williams'a göre müşterekleri mülkiyetin ve eşyanın ötesinde düşünmek, her yerde var olabilen ancak elle tutulamayan kentsel müşterekleri anlamının yolunu açmaktadır.

Gerçekten de daha geniş tanımıyla, müşterekler insan ilişkilerine dayalı bir süreci; katılım, iş birliği, özyönetim, üretim ve paylaşım üzerine temellenen toplumsal pratikleri işaret etmektedir. Bu açıdan geniş müşterekler literatüründe, müşterekler bir fiil veya ortaklaşa bir süreç olarak ortaya çıkmaktadır. Buna göre mülkiyeti kimseye ait olmayan ve kullanımı paylaşılan, kentlerin mekânsal ya da toplumsal nitelikleri, kentsel müşterekleri oluşturmaktadır. Hess'in (2008) kentsel müşterekler tanımıyla paralellik gösteren bu durumu, müşterekler pratiğinin kapsamını kentsel müştereklere

dođru genişleten düşünürlerden Michael Hardt ve Antonio Negri (2009), metropolün kendisini kolektif emeğın ürettiğı dev bir kentsel müşterek olarak tariflemişlerdir:

Metropol, ...ortak olanın, birlikte yaşayan insanların, kaynakları paylaşmanın, iletişimin, metaları ve fikirleri değış-tokuş etmenin mekanıdır. [...] ortak olan, esas olarak toprak, mineraller, su ve gazın maddi elementlerinde bulunan ‘doğal ortak’ değıl; diller, imgeler, bilgiler, duygular, kodlar, alışkanlıklar ve pratiklerde bulunan ‘yapay ortak’tır.” Metropolü kuran şey kolektif emeğın ürettiğı bu yapay ortak ve ona herkesin erişebilmesidir. Bu erişim sonunda ortaya çıkan ortak üretim, metropolü tekrar tekrar kurmakta ve dönüştürmektedir. Metropol kentsel müştereklerin üretildiğı bir fabrikadır.⁹

Hardt ve Negri kentsel mekânın müştereklerin üretimi için gerekli iskeleti sağladığını öte yandan kentsel müşterekleri kentteki çokluğun, alışkanlıkların, sosyal ilişkilerin ve kültürel devrelerin beslediğini söylemektedirler. Kentin sağladığı yoğunluk ve çeşitlilik ortamı müştereklerin oluşumu için uygun bir zemin hazırlamaktadır. Borch ve Kornberger (2015) bu noktada kentin üretimiyle müştereklerin üretimi arasında paralellikler kurmaktadır: “(kentsel) kaynaklar sadece halihazırda var olan ve mevcut paydaşlarca paylaşılan bir şey değıldir, bilakis paydaşlar (kentsel) müştereklerin üretiminde rol almaktadır”. Kentliler arasında oluşan kültürel, sosyal, politik, çevresel ilişkiler ağı kentsel müştereklerin üretimi için bir araç olmaktadır.

Müşterekler olgusu, sonuç olarak, somut kaynaklar ile sınırlı değıldir; insanların bir araya gelme, mekân üretme ve kullanma süreçlerinin bütününe kapsamaktadır. Öyle gözükmektedir ki, kentsel müşterekler bireyler tarafından üretilmekte, bu üretim süreci bireylerin kentte ve kamusal alanda bir araya gelme ve etkileşmeleriyle olmaktadır. Demek oluyor ki, müşterekler sadece bir nesneyi değıl aynı zamanda bir fiili ve özneyi işaret etmektedir.

2.3 Müşterekleri Tanımlamak İçin Bir Yöntem

Tarih boyunca bir çok farklı kavramla beraber düşünülen, günümüzde birbirinden farklı bilim dallarının ilgilendiğı müşterekler olgusu için bir tanıma ulaşmak mümkün müdür? Bu alt bölüm, müştereklerin izinin ileriki bölümlerde sürülebilmesi için bir tarife ulaşmayı amaçlamaktadır. Bu tarif, sabit bir yargıdan ziyade, önceki bulgular

⁹ tercüme Deniz Çetin (2009)

ışığında, bir tartışma yöntemi olmalıdır. Müştereklerin nesne, fiil ya da özne olarak ele alınması Tarihi Peter Linebaugh'nun (2008) literatüre sunduğu “Kaynak” (Resource), “Ortaklaşma” (Commoning), “Paydaşlar” (Commoners) bileşen üçlemesiyle paralellik göstermektedir. Birçok bilim insanı müşterekleri bu kavram seti üstünden incelemektedir. Buna göre, müşterekler bağlamında:

- “Kaynak” (Resource) paylaşılan ve faydalanılan şeyi temsil etmekte;
- “Ortaklaşma” (Commoning) müşterek üretim mekanizmalarını işaret etmekte;
- “Paydaşlar” (Commoners) ise katılımcılar arasındaki ilişkiler bütününden söz etmektedir.

Siyasi iktisat profesörü Massimo De Angelis'e (2010) göre de bu üçlü tanım geçerlidir. Öncelikle bütün müşterekler bir şekilde insanların ihtiyaçlarını gideren ve paylaşılan bir kaynak içermektedir. Ortaklaşma pratikleri ise müşterekleri üreten ve yeniden üreten süreçtir ve toplumun ortak adet ve geleneklerini işaret edebilir. Paydaşlar ise kaynaktan yararlanan bireyler ve oluşturdukları topluluktur. Burada önemli olan toplulukların kaynakla olan ilişkisini katılımcı bir şekilde kendi geliştirdiği kurallar ve adetler içerisinde belirlemesidir. De Angelis'e (2010) göre “Ortaklaşma olmadan müşterekler düşünülemez”.

Aktivist Silke Helfrich'e (2008) göre müşterekler pratiği toplumsal bir anlayış üzerinden kurgulanan, resmi ya da informel, kurallar, kaideler ve davranış biçimleridir. Yani müşterekler kaynağın kendisi değil etrafında oluşan ilişkiler toplamıdır. Bu yüzden Helfrich'in müşterekler söylemi 3 ögeye odaklanmaktadır: kaynakların oluşturduğu sistem, kaynakların yönetimini belirleyen sosyal pratikler ve kaynakları kullanan topluluklar. Helfrich çalışmalarında ortak kaynağı değil onun etrafında oluşan ilişkiler toplamını müşterekler olarak değerlendirmekte; kaynak, ortaklaşma ve paydaşlar olarak dekompoze etmektedir. David Harvey (2012) ise müşterekleri tanımlarken benzer biçimde 3 ayrı bileşenden bahsetmektedir. Buna göre paydaşlar kendi kendini tanımlayan belirli bir topluluğu; ortaklaşma değişken ve açık bir toplumsal ilişki biçimini; kaynak ise topluluğun yaşamı için elzem gördüğü, mevcut ya da üretilen, sosyal ve/veya fiziksel çevreyle ilişkisini belirlemektedir.

Buna göre müşterekleri üç unsur üzerinden tartışmak mümkün gözükmektedir: somut ya da soyut bir kaynak, bu kaynağın nasıl kullanılacağına ilişkin süreç yani ortaklaşma ve kaynağı kullanan kişiler yani paydaşlar.

2.4 Kent İmgesi

Giriş kısmında bahsedilen toplumsal ve zihinsel kent üretim süreçlerinin bu çalışma özelinde nasıl anlaşıldığından bahsedilmesi gerekmektedir. Diğer bir deyişle kent imgesi olarak da adlandırılan bu kavramın birçok farklı tanımı yapılabilmektedir. Bu bölümün amacı kesin bir tarife ulaşmaktansa bu kavramı kimlik, anlam, algı, yer ve temsiliyet gibi bileşenler üzerinden açmaktır.

Bütün insanların zihninde, içinde yaşadığı çevrenin birtakım karşılıkları bulunur. Bu durumun, kentsel mekân, fiziksel çevre gibi yapısal bileşenleri olduğu gibi; anlam ve kimlik gibi olgular üzerinden de karşılıkları vardır. Şikago okulunun temsilcilerinden Robert Park'a (1915) göre kent sadece insanların, sokakların ve binaların bir araya gelmesi değil, geleneklerle aktarılan bir ruh hali, bir adetler bütünü, tutum ve düşüncelerin toplamıdır. Gerçekten de kentin cismi boyutunun yanı sıra insanların zihinlerinde de karşılığı bulunmaktadır. Ayrıca kentlerin yaşayanların zihinlerinde beliren yansıması Park'ın da belirttiği gibi toplum içerisinde benzerlik göstermekte, benzer yargılar paylaşılmaktadır. Kevin Lynch'in (1960) "kent imgesi" olarak tanımladığı bu durum, bütün duyulardan beslenen, zaman içerisinde kavranabilen ve fiziksel çevreyle beraber kentte yaşayan insanların ve faaliyetlerinin oluşturduğu bir kavramdır.

Diğer yandan, kent başat fiziksel çevremiz olarak zihnimizde yer almaktadır. Kentte yaşayan her bir bireyin zihninde çevresine dair bir imge bulunduğu gibi, toplumsal olarak da paylaşılan bir kent imgesi bulunmaktadır. Kent imgesi sayesinde farklı bireylerin yaşadıkları çevreye dair ortak birtakım tariflere ulaşmaları mümkündür.

Lynch yapı, kimlik ve anlamın, bireyin zihninde oluşan imgenin üç bileşeni olduğunu ancak bu kavramların birbirinden ayıramayacağını, iç içe durumda olduklarını belirtir. Yani imge, çevrenin somut ve soyut niteliklerinin zihinde bir araya geldiği temsildir. Buna paralel olarak, kente yaşayanları tarafından üretilen, kullanılan ve yeniden şekillendirilen bir eser olarak bakmak mümkündür (Lefebvre, Kofman, & Lebas, 1996). Lefebvre kentsel mekânın toplumsal ilişkiler ağı ile şekillenen bir kavram

olduğunu belirtmektedir. Ona göre kentsel mekân toplumsal üretimin bir sonucudur ve müşterek üretim-yeniden üretimden kaynaklanan temsilleri de bünyesinde taşır. Dolayısıyla kentsel mekân içinde bulunduğu toplum tarafından dönüştürülmekte ve yeni biçimler almaktadır. Başka bir ifadeyle bir yandan mekân onu işgal eden bireylerin yaşamları üzerinde etkide bulunurken bir yandan da bu bireylerin paylaştığı ortak kimi kimlikleri taşır hale gelmektedir. Bu yüzden bireyler kolektif olarak kentin kimliğini ve imgesini üretirken, kendilerini de üretirler.

Köksal Alver'e göre kentler kendi yapılarına özgü bir kimlik ve imgeye sahiptir. Her kentin imgesi de içinde barındırdığı kültürel kodlar çerçevesinde şekillenmektedir (2012). Böylece daha isimleri anılır anılmaz hemen aklımızda beliriveren imgeler o kenti zihnimizde temsil etmektedir. Bir kentin kimliği her şeyden önce, insanların bu kente yakıştırdıkları bir özelliktir. Çünkü bir kentin imgesi ve kimliği, ancak ve ancak bu kentle ilgili insanların ürettikleri veya taşıdıkları bir zihinsel karşılık olarak düşünülebilir. Diğer yandan, bu zihinsel temsiller, kentte cisimleşir; mimarlık tarihçisi Luc Noppen ve kent ile ilgili araştırmalar yürüten Lucie Morisset'nin (2005) ifadesiyle, kent 'kimliğin mekânsallaşması'nın en yüksek yeridir. Kenti bir temsil veya imge yapan süreç, tek yönlü değildir. Kent temsilleri, temsiller de kenti etkiler. "Her imge, temsil ettiği şey üstünde belirli bir güce sahiptir; belirli bir eksen etrafında dönerek, düşünce ile kentin maddesini, kolektif kimlik ile inşa edilen peyzajı birbirine bağlar" (Noppen & Morisset, 2005). Bir kentin kendine özgü bir kimlik kazanması için, sakinlerinin onu tanınması, yaşam alanı olarak sahiplenmesi, oluşumuna aktif olarak katılması kritik önemdedir.

Kentin zihinde varoluşu o kent mekânının birey için taşıdığı anlamla yani ifade ettikleriyle ilişkilidir. Anlam, tıpkı mimar ve teorisyen Christian Norberg-Schulz'un (1979) bahsettiği gibi, bir kentsel çevreyi zihinlerde temsil eden, o çevrede yaşayan bireylerin doğrudan açıklayamadıkları, ancak varlığının farkında oldukları bir şeydir. Kentsel mekân ortaya çıktığı dönemin yaşantısına tanıklık etmiş hatta doğrudan katılmışsa ve dönemin mimarisini ve kültürünü yansıtıyorsa, kentli için bir anlamı bulunur. Bu anlam, sadece geçmişin hayaline saygıyı içeren nostaljik bir tutum olmayıp, aynı zamanda içinde bulunulan zaman dilimindeki kolektif deneyimi de kapsamaktadır. Tekeli'nin (1991) de belirttiği gibi, bireyler yaşadıkları kente anlam yükledikleri, orası için bazı fedakarlıklarda bulunmaya başladıkları, yani üretimine katıldıkları zaman, o mekân kimliğe kavuşmakta, zihinsel olarak var olabilmektedir.

Bir başka deęişle, kent imgesi toplum tarafından retilmektedir. (Tekeli 1991 Aktaran: Ulu ve Karako 2004).

2.5 Mşterek Kent İmgesi

Toplumun zerinde hemfikir olduęu, kentin zihinsel karřılıkları yukarıda anlařıldıęı zere ortaklařa bir kent retimini iřaret etmektedir. Bu durumda kent imgesini mşterekler zemininde tartıřmak bu kavramın oluřumunu anlamak adına yeni aılımlar getirebilir. Bu tartıřma mştereklerin nceki blmde bahsedilen  bileřeni – kaynak, ortaklařma, paydařlar – zerinden yapılacaktır.

Birinci olarak, kent imgesi mşterekler baęlamında bir kaynak olarak dřnlebilir. nceki blmdeki bulgular gstermektedir ki mşterekler bir toplum iin gerekli kaynakların paylařımı etrafında řekillenmektedir. Dahası mştereklerin insan retimini bir kaynak olarak meknsallařabilmesi iin, nceki blmde de deęinildięi zere, kimseye ait olmaması gerekir. Fiziksel meknın mlkiyetinden bahsedilebilir, ancak zihinsel temsilleri iin byle bir řey sz konusu deęildir. Kent imgesinin, kentsel meknın temsili olarak, mlkiyeti herkese aittir ya da hi kimseye ait deęildir – mşterektir.

Ortak kent imgesinden bireyler bir kaynak olarak faydalanmaktadır. Zeynep Eraydın (2016) kent imgesinin sosyal deęerleri ve sosyal yařamı etkiledięini savunmaktadır. Ona gre “gl ve iyi” bir kent imgesinin kiřinin hem yere aidiyetine hem de kentsel mekn ierisinde psikolojik tatminine olumlu etkisi vardır. Gerekten “bir yerli olmak” deyimi oęunlukla kentsel imgesi gl kentler ya da semtler iin kullanılmaktadır (řekil 2.8). Dahası kent imgesi meknın algılanabilirlięini arttırmakta; o yeri dięer kentlerden ayrı kılmakta ve bireyler iin anlamlı hale gelmesini saęlamaktadır.

Kenti reten mşterek sreler kentin albenisinin kaynaęı olabilmektedir. Yani Howard’ın (1965) manyetik ekim gc olarak adlandırdıęı řey, kentlilerin kendi aralarında rettikleri ve faydalandıkları toplumsallıklardır. Ayrıca John Urry (1999) kent imgesi ve kentin ekicilięi arasındaki ilintileri kurmaktadır. Ynetimler, anlatılar ve temsiller kurarak kentsel markalařma stratejileri gtmektedirler.



Şekil 2.8 : “ev kira ama semt bizim.” Anonim duvar yazısı, İstanbul.

İkinci olarak, kent imgesi müşterekler bağlamında bir ortaklaşma pratiği olarak ele alınabilir. De Angelis’in (2010) belirttiği gibi “Ortaklaşma olmadan müşterekler düşünülemez”. Kentsel mekânın zihinlerde karşılık geldiği kavramlar da ortaklaşa üretilmektedir. Kent imgesi doğası gereği toplumun üzerinde mutabık kaldığı bir yargıdır. Bir imge üzerinde toplumun konsensüse ulaşabilmesi için bireylerin iletişime geçmesi gerekir. Ayrıca bir yerle ilgili imge sadece fiziksel çevre deneyimlenerek tam olarak edinilemez; ancak o yerin insanlarıyla iletişim kurularak kent imgesinin tamamına vakıf olunur. İletişim, Ostrom’un da işaret ettiği üzere müştereklerin özünü oluşturan ortaklaşma pratiğidir.

Kent imgesini sadece fiziksel çevre biçimlendirmez; bunun yanı sıra kentlilerin gerçekleştirdiği gündelik pratiklerle beraber üretilir. Jacobs’un (1961) işaret ettiği kentin sokak kotundaki ilişkileri, gündelik olaylar, bireylerin rutinleri aynı zamanda kentteki ortaklaşma biçimleridir. Yani kent imgesinin kurulmasını aynı müşterekler pratiğindeki gibi bir toplumun birbiriyle ilişkiye girme biçimleri, gelenek ve adetleri belirler. Toplumsal ilişkiler ve kentsel yaşam pratikleri bireylerin zihninde kentsel imgeyi belirli bir zaman içerisinde kurar. Dolayısıyla kent imgesi de müşterekler gibi ortaklaşılabilir bir sürecin ürünüdür.

Üçüncü olarak, kent imgesi müşterekler bağlamında paydaşlarıyla beraber düşünülmelidir. Müşterekler, katılımcı ve kapsayıcı bir süreci işaret etmektedir. Kent imgesi de benzer bir şekilde bütün toplum tarafından açıkça üretilir ve değiştirilir. Bu anlamda kent imgesi mülkiyet rejimlerinden bağımsız ve kapsayıcıdır; bütün bireylerin üzerinde söz hakkı vardır. Bireyler kent imgesini kolektif olarak ama kendileri için üretmektedir.

Lynch'e göre, kent imgesinin oluşumunda kentte yaşayan insanlar ve faaliyetleri, sabit fiziksel kısımlar kadar pay sahibidirler. Her bireyin kent ile şu ya da bu şekilde kurduğu ilişki aynı zamanda kent imgesine katkısıdır. Diğer yandan müşterekler toplumsal ilişkileri kapsamaktadır. Müşterekleri üreten toplumsal ilişkiler aynı anda kentsel imgeyi de biçimlendirir. Ostrom'a göre müştereklerin sürdürülebilir idaresini sağlayan karmaşık sistemler toplumsallığın bir sonucudur. Ayrıca müşterekler, Ostrom'un prensiplerine göre, yatay organize olan ve bütün paydaşların katılımını sağlayan toplumların ürünüdür. Kent imgesi de benzer bir biçimde toplumu oluşturan bütün bireylerin katılımıyla biçimlenir. Sonuç olarak, kent imgesi bütün bireylerin pay sahibi olduğu müşterek bir toplumsallığın eseridir. Kentin zihinsel karşılıkları kentsel müşterek olarak ele alınabilmektedir.

Tezin bu bölümünde ekonomi biliminden ödünç alınan müşterekler kavramının tarihteki ve kentteki karşılıklıklarına değinilmiştir. Ayrıca kamusal alan, özel mülk ve kamu – özel ikilemi bağlamında müştereklerin konumu incelenmiştir. Kent çalışmalarından örneklerle müştereklerin kentte karşılık geldiği özyönetim, katılım, üretim ve paylaşım süreçleri tartışmaya açılmıştır. Bunun sonucunda kentin müştereklerin üretimi için uygun bir ortam oluşturduğu görülmüştür. Aynı zamanda müştereklerin elle tutulamayan doğası tartışılmış, müştereklere süreç ve birey odaklı yaklaşımlardan bahsedilmiştir. Bu yaklaşımlardan yola çıkarsak, kentte içsel olarak bulunan kaynak, ortaklaşma ve paydaşlar kavramları müştereklerin de özünü oluşturmaktadır. Birçok bilim insanı müşterekler kavramını bu üç ayaklı temelde değerlendirmektedir. Bu tez çalışması da müşterekleri bu üç bileşen üzerinden tanımlamaktadır.

Ayrıca kent imgesinin bu çalışma özelinde sunduğu bağlam ele alınmış ve kent imgesi müşterekler ekseninde tartışmaya açılmıştır. Öte yandan, kent imgesinin zihinsel ve toplumsal boyutlarına değinilmiştir. Kent imgesinin bireyler tarafından ortaklaşa

retilen bir meknsallařma biimi olduĐu vurgulanmıřtır. DiĐer yandan kent imgesi – kentsel mřterekler iliřkisi tartiřılmıřtır. Kent imgesi kaynak, ortaklařma ve paydařlar kavramları zerinden tekrar tanımlanmaya alıřılmıřtır.

Bu blmde aıĐa ıkarılan kent imgesi – kentsel mřterekler iliřkisinin, bir sonraki blmde BaĐdat Caddesi ve evresinde izi srlecektir. Kaynak, ortaklařma ve paydařlar kavramlarından yararlanılarak BaĐdat Caddesi ve evresinde kent imgesinin oluřumunu mřterekler zemininde ele alınması hedeflenmektedir. Bylece bu tezin kavramsal erevede ulařtıĐı bulguların bir vaka zerinden tartiřılması amalanmaktadır.





3. KADIKÖY BAĞDAT CADDESİ ve ÇEVRESİ ÖRNEĞİ

“Bağdat Caddesi, bir cadde olmanın ötesinde zihinlerde yer etmiş bir kavramdır, değişik zamanların İstiklal Caddesi ve bir zamanların Direklerarası gibi.” (Yücel, 2009).

Mimar, akademisyen ve yazar Atilla Yücel’in de belirttiği gibi Kadıköy Bağdat Caddesi ve çevresi mekânın ötesinde zihinsel karşılıklarıyla öne çıkmaktadır. Giriş kısmında da söz edildiği gibi, zihinlerdeki bu imge bölgenin çekiciliğini beslemekte ve emlak değeri olarak somutlaşmakta, ama aynı zamanda kente toplumsal ve zihinsel anlamda yeniden üretildiği bir boyut kazandırmaktadır. Günümüzde yaşanan kentsel dönüşümle birlikte, bu bölgede kent imgesi üzerine bir çalışma yapmak önem taşımaktadır. Bilhassa mevcut yık-yap hareketinin emlak değeri üzerinden rant dönüştürdüğü özün, sadece kentsel mekânı oluşturan fiziksel çevre değil, yerin paylaşılan imgesi yani bireylerin zihninde ortak olarak bulunan karşılığı olduğu kabul edildiğinde, Kadıköy Bağdat Caddesi ve çevresinin kent imgesini anlamaya ve kentsel müşterekler bağlamında okumaya çalışmanın faydalı olacağı düşünülmektedir. Burada müşterekler, paydaşların ortaklaşa üretip faydalandığı kaynakları işaret etmekte ancak bazen karşımıza kişisel çıkarlarını düşünen bireylerin ortak kaynakları tüketmesi olarak, yani müştereklerin trajedisi formunda, çıkabilmektedir.

Kadıköy Bağdat Caddesi ve çevresi bugüne kadar birçok araştırmanın ana konusu olmuştur, ya da bir parçasını oluşturmaktadır. Birkaç örnek vermek gerekirse, bu araştırmalar bölgenin kentsel tarihi üzerine bilgi vermekte (Yazıcıoğlu Z. 2001), tarihsel süreç içerisinde günümüze kadar olan mekânsal katmanlaşmasını incelemekte (Arıkan, B. 2013), yaya davranışı hakkında bulgular sunmakta (Yazıcıoğlu Z. 2010) (Cemali, A. L. 2011) ya da emlak fiyatları analizini yapmakta (Eğdemir F. G. 2001) diğer bir deyişle genel olarak bize bölgenin mekân üzerinden niceliksel bir okumasını yapmaktadırlar. Diğer yandan bu bölgeyle ilgili birçok gezi-tanıtım üslubunda yazılmış yayın bulunmaktadır, (Müfid Ekdal, IBB, vb.). Bu yayınlar üzerinden gene niceliksel, mekânsal ve tarihi enformasyon edinmek mümkündür. Buna karşılık, Emel Cantürk (REF) “Konut Üzerinden Bir Mikro-Tarih Anlatısı: İstanbul, Bağdat Caddesi”

isimli doktora tezinde bireysel anlatılar, bölge sakinleriyle mülakatlar ve anılar üzerinden; barınma ve konut çerçevesinde bölgenin tarihine dair niteliksel bir yaklaşım geliştirmektedir. Bu yaklaşıma benzer ve ek olarak modern Türk yazınından yararlanmak mümkündür.¹⁰

Bu bölge, XX. yüzyıl başından beri modern Türk yazınında kendine çok geniş yer bulmuştur; bazen hikâye kurgusunda çekirdek bir rol üstlenmekte bazen de bir motif olarak karakterlere eşlik etmektedir. Özellikle Bağdat Caddesi ve çevresinde yaşamış yazarların eserlerinde burası otobiyografik unsurlar olarak kendine çokça yer bulmuş, kahramanların zihninde, ahalinin yaşam tarzında, mekânın somutluğunda ya da kendi kimliğiyle temsil edilmiştir. Bu açıdan edebiyat, bu bölgede müşterek kent imgesinin nasıl oluştuğunu anlamak adına zengin bir korpus sunmaktadır.

Bağdat Caddesi ve çevresi bugüne kadar pek çok çalışmaya konu olmuştur. Bu çalışmanın farkı, mekânsal analizlerin ötesinde bu bölgenin sakinlerinin zihninde yer alan imgelerin izini sürmektir. Çünkü bu bölgenin, Zeynep Yazıcıoğlu'nun (2010) belirttiği gibi, “salt bir yatakhane kent’ten ziyade ticari ve sosyal anlamda İstanbul’un en önemli semtlerinden” olmasının asıl nedeni sadece niceliksel ya da tarihi okumalarla anlaşılammaktadır. Ancak müşterekler içerisinden bir okuma yapıldığında, gündelik hayatta kenti üreten süreçler ve aktörler belirginleştirmektedir. Bu sayede Bağdat Caddesi ve çevresinin hem bireyler özelinde hem toplum genelinde arz ettiği önemi anlamak için yeni açılımlara ulaşılması umulmaktadır.

Yukarıda bahsedilen farklı külliyatlar üzerinden yapılan okumalarda bölgeyle ilgili üç imge öne çıkmaktadır: modern, sayfiye ve yeşil. Bu örnek çalışmasında, ilçenin tarihi boyunca bu üç imgenin izi sürülecektir. Kentsel müşterek olarak ortaya çıkışlarının hikayesi anlatılmaya çalışılacaktır. Daha önceki bulguların ışığında, kent imgesinin bir kentsel müşterek olarak ele alınabileceği göz önünde bulundurularak, bölgenin kent imgesinin hangi müşterek süreçlerin ürünü olduğu anlaşılmaya çalışılacaktır. Böylece daha önce bahsedilen “Kaynak” (Resource), “Ortaklaşma” (Commoning) ve “Paydaşlar” (Commoners) kavramlarının kent imgesinin üretimindeki rolü

¹⁰ Bu noktada Sevince Bayrak'ın (2008), Ahmet Hamdi Tanpınar, Orhan Pamuk, Latife Tekin ve Hatice Meryem okumaları üzerinden kurguladığı, “İstanbul’un Aurası ve Öteki” isimli yüksek lisans tezine bakılabilir. Bu çalışmada edebiyat, bir kentin toplumsal ve zihinsel karşılıklarını anlamının iyi bir yolu olarak karşımıza çıkmaktadır.

anlaşılmaya çalışılacaktır. Bu sayede buraya özel kent imgesinin paylaşma, üretim ve katılım süreçleri üzerinden, yani müşterekler zemininde okunması hedeflenmektedir.

Örnek çalışmasının omurgasını kronolojik bir yaklaşım oluşturmaktadır. Bunun nedeni Kadıköy Bağdat Caddesi ve çevresinde kent imgesinin üretilmesi süreci için dönüm noktası diyebileceğimiz olayları ve neden sonuç ilişkilerini doğru bir şekilde konumlandırabilmektir. Ayrıca Lynch'in (1960) kent imgesinin "sürekliliği kesilmeden zaman içerisinde kavranabilir" bir kavram olduğu önermesi göz önünde bulundurulduğunda, tarihsel bir süreklilik yakalamak bu inceleme için önem kazanmaktadır. Bu kronoloji için kent imgesinin üretim pratiklerinin benzerlik gösterdiği 3 ana dönem belirlenmiştir; her dönemde kentsel mekân ve kent imgesi yeniden üretilmekte ya da dönüşmektedir. Birinci dönem 1950'lerde Şirket-i Hayriye vapurlarının bölgeye düzenli vapur seferleri düzenlemesine kadar devam eden geç Osmanlı ve erken Cumhuriyet dönemlerini kapsamaktadır; ikinci dönem 1980'li yıllarda bölgede imar haklarının arttırılmasına kadar devam eden süreçtir, üçüncü ve son dönem ise günümüzdeki kentsel dönüşüm hareketine kadar uzanan periyottur.

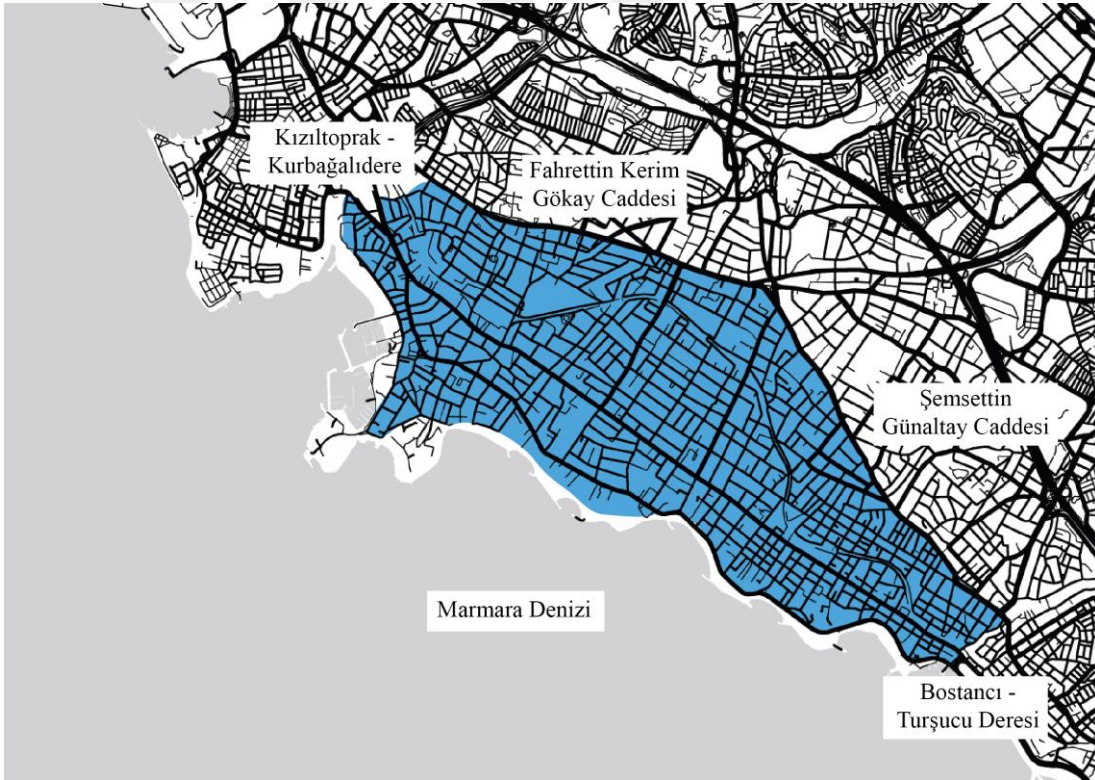
Bağdat Caddesi ve çevresinden kastedilen alan ise güneyde Marmara Denizi, kuzeyde Şemsettin Günaltay (Minibüs) Caddesi ile sınırlı; batıda Kızıltoprak'ı ve doğuda Bostancı'yı içine alacak şekilde kabaca tanımlanabilecek bölgedir (Şekil 3.1).

Atilla Yücel'in (2009) bahsettiği gibi, Bağdat Caddesi Bizans'tan kalma bir iz olarak bugün geçmişine dair pek bir şey söylememektedir. Modern kentleşme anlayışıyla üretilen Bağdat Caddesi boyunca Kızıltoprak – Bostancı arasında bulunan kent dokusu XX. yüzyıl başı dahil kendinden önce gelen çoğu izi süpürse bile kentsel mekandaki kullanıcı pratikleri ve kent imgesi modern kentleşme öncesi dönemden bazı öğeleri miras almıştır. Burada özellikle modern ve batılı hayat tarzı, yapılı peyzaj unsurları ve sayfiye yaşam biçimi kentsel mekânda varlıklarını sürdürmüşlerdir. Bu yüzden Bağdat Caddesi çevresinde güncel yapılı çevreyi anlamak adına mekânsal tarihten biraz bahsetmek gerekmektedir.

3.1 Birinci Dönem: Geç Osmanlı'dan 1950'lere

Uzak geçmişte, yani XIX. yüzyıla kadar, bu bölgenin Bizans ve Osmanlı için doğuya giden yol, menzil çeşmeleri ve konaklama yerlerinden ibaret olduğu bilinmektedir (Cemali, 2011). İlk yerleşim, ilk dönem olarak varsayabileceğimiz XIX. yüzyılda,

demiryolu ve deniz ulaşımının bölgeyi yakın kılmaması sayesinde üst gelir grubu kişilerin ve yüksek memurların Bağdat Yolu çevresinde çiftlikler ve çiftlik evleri kurmasıyla başlamıştır (Yazıcıoğlu Halu, 2010). XIX. yüzyıl sonlarında ise Tütüncü Mehmet Efendi'nin Göztepe'deki, bugünkü kent planına altlık oluşturan, imar hareketlerini takiben çiftlik arazilerinin bölünerek bahçeli ahşap evlerin inşa edilmeye başlandığı görülür. Bu kentleşme hareketlerinin önemli bazı sonuçları olmuştur. Bölge ilk defa tarım işlevinin ötesinde kentle ilişkiye geçmiş, konut işlevi önem kazanmaya başlamıştır. Bölge tam olarak bir kent görünümünü almasa bile, bir kentsellik olgusundan bahsedilebilmeye başlanmıştır. Kentli nüfus öncelikle mevsimsel de olsa, bu bölgeye taşınmaya başlamış, bir takım kentsel kullanımları da yanında getirmiştir. Böylece buraya özgü bir toplumsallığın üretilmesinin yolu açılmış, bölgenin kent imgesi şekillenmeye başlamıştır.



Şekil 3.1: Çalışma alanı: Bağdat Caddesi ve çevresi.

Modern yaşam tarzı, İstanbul'dan uzak bu yeni yerleşim yerini tercih edenlerin ortak yönlerinden birisidir. Varlıklı aileler eski şehrin tutuculuğunda sürdüremeyecekleri yaşam tarzını burada kurmaktadır. Sözelimi, Peyami Safa'nın (1925) Canan romanında bahsettiği batılı tarzdaki ilişkiler Kalamış'ta bir köşkün etrafında geçmektedir. Kadın – erkek ilişkileri üzerinden geleneksel ve modern yaşam tarzı arasındaki gerilimi konu alan Canan romanında Kadıköy Bağdat Caddesi ve çevresi

bu modern yaşam tarzını barındıran kenttir. Sözelimi, romanın modern yaşamı temsil eden karakterleri çoğu geceler bir araya gelmekte, eğlenceler, geziler, poker partileri düzenlemektedirler. Böyle bir gecede Ali karakteri herkesi dışarı mehtap gezisi yapmaya davet etmektedir:

“Çıldırđınız mı siz? Dışarıda gümüş gibi mehtap yağıyor. Ortalık parıl parıl yanıyor, bütün köşkler yollara dökülmüş, masa başında pinekleyip kağıt oynamanın sırası mı ya? Haydi... kalkın bakalım.” (s. 56).

Bu modern yaşam tarzını ve ilişki biçimini sürdüren bireylerin düşünce biçimleri de Safa'nın romanında benzerlik göstermektedir. Anlaşılmaktadır ki bunu takip eden on yılda bugün bölgede tek tük rastladığımız 1930'lu yılların modern erken cumhuriyet konutları yapıldıkları dönem, kentten uzak olmanın da getirdiği özgürlükle, yeni cumhuriyet elitinin zengin, gösterişli ve batılı hayat tarzını barındırmıştır. Nitekim 1930'lu yıllardan beri sahneye konan Lüküs Hayat'ın Suadiye'de bir villada geçmesi bir tesadüf değildir. Rey'in eseri de yazıldığı dönemde yüksek gelir gruplarının modern yaşamının şen ve neşeli atmosferi yansıtmaktadır. Sonuç olarak Bağdat Caddesi ile ilişkilenen modern kavramı bugün halen daha canlılığını korumaktadır.

Ayrıca bu dönem gelişen imar hareketi bağ ve bostanlık olan bölgeye yeni bir bitki örtüsü getirmiştir. Geleneksel olarak, kente yakınlığı nedeniyle tarımsal faaliyetler sürülse de bu coğrafyanın toprak ve tarıma uygunluk karakteri homojen değildir. Bazı mevkilerde bostan kurulamamakta ancak bağlık olarak yararlanılmaktadır. Ağaçlar ise seyrek, Akdeniz iklimine uygun boyut ve dağılımdadır. Burada bir parantez açarak Türk evi geleneğinden bahsetmek gerekmektedir. Ernst Egli (1941) için Türk evinin ayırt edici özelliği “uğraşılarak vücuda gelmiş” bir bahçe ile çevrili olmasıdır. Yani Egli'nin değışiyile “Türk Beyi'nin” görece az yeşil bir coğrafyada bahçe kurma fikri kültürel temellere dayanan bir dünyadan keyif alma ve istirahat davranışıdır. Bu tanım tipik Türk evleri için yapılmış olsa da XIX. yüzyıl sonu ve XX. yüzyıl başı stillerinde Bağdat Caddesi ve çevresinde inşa edilmiş köşkler için de bahsedilen dış mekânın üretilme ve kullanım pratikleri geçerlidir. Çoğu yüksek memuriyet sahibi “Beyler” bahçelerini hem zevk için hem de bir statü simgesi olarak inşa etmişlerdir. Bu bahçelerin dönemin kentsel mekanına etkisi Türk yazınında sıklıkla dile getirilmiştir. Gene Peyami Safa'nın (1925) Canan romanında Kalamış tarafındaki kentsel mekân tasvir edilirken irili ufaklı güzel bahçelerden, zorluklarla yetiştirilmiş ağaçlardan bahsedilir.

Araba güzel yollardan geçiyor. Bedia buralarını çok sever, buraları Kadıköy'nün sınıksız şehir hayatından uzak, تنها, ama yine medeni yerlerdir. Güneşli, az insanlı, tozlu bir yol. Küçük büyük bahçeler içinde zarif binalar. Bazılarında belli ki vaktiyle saltanat sürülmüş: Bahçede uşaklar için ayrı daireler, araba ahırları, şimdi harabolmuş tarhlar, emekle yetiştirilmiş ağaçlar..." (s. 21)

Bölgenin peyzajı karakterlerin yaşadıkları ilişkilere eşlik etmektedir. Canan romanında yeşil kent imgesinin gelişimi çok erken dönemde okunmaktadır. Özel mülkiyet içerisinde dahi olsa, dönemin peyzaj düzenlemeleri diğer yandan ortak bir anlayışı işaret etmektedir. Birbirlerine eklenen bahçeler ortaklaşa daha büyük bir imgeyi vücuda getirmektedirler (Şekil 3.2).



Şekil 3.2: Geç Osmanlı dönemi kent imgesini temsil eder kolaj-kesit.

Sayfiye kullanımı, varlıklı ailelerin yazı geçirmek için bu bölgeyi seçmeleriyle başlamış, 1929 yılında açılan Suadiye Plajı gibi bölgede yaygınlaşan plajlar ve 30'lu yıllarda Cumhuriyet dönemi villalarının köşklerin yanında yerlerini almalarıyla beraber kent mekanına etki etmiştir (Arıkan, 2013). Safiye Erol'un (1944) Ülker Fırtınası romanında Şişli'de bir konakta yaşayan Numan karakteri ve ailesinin dönemin zengin aileleri gibi Suadiye'de de bir "sayfiyeleri" bulunmaktadır. Romanın kurgusu bölgenin sayfiye kullanımı etrafında örülmektedir. Romanın karakterleri, modern ve batılı bir yaşam tarzı sürmektedirler, misal genç kadınlarla erkekler birlikte arkadaşlık etmektedirler. Bu bölgede deniz banyoları, su sporları yaygınlaşmış; eğlence hayatı canlanmıştır. Plaj kullanımı sayesinde geçmişte müstakil mekân ile sınırlı hayat tarzı kamusal mekânâna yansımaktadır. Karakterler günlük hayatlarında modern bir yaşam biçimini tercih etmektedirler: "Onlara lazım olan bağı, bahçesi, tenis kortu ile daha az şatafatlı, küçük; fakat medeni hayata daha elverişli olan köşktü" (s. 54). Sosyal hayat karakterlerin paylaştıkları ortak noktalarıdır. Ayrıca Sermet karakteri sonbahar için:

Artık Eylül ayı girdi. Güneşin ışığı turunculaşmaya, yaprakların çöpleri, usâreleri azalarak kuruyup incelemeye, hatta tek tük düşmeye başladı. Bahçede narların,

incirlerin kabukları çatlıyor. Meltemler de sustu artık, o aksi meltemler. Bütün yaz
Moda koyunu, Fener açıklarını karıştırıp deşen azgın rüzgâr... Şimdi tam denize
girilecek zamandır. Sular mavi atlas gibi düzgün yumuşak. Ne rüzgâr ver ne çarpıntı.
(s. 63)

demekte, plaj kullanımını bölgede önemli bir işlev olarak görmekte, böylece sayfiye
imgesini güçlendirmektedir. Sonuç olarak Safiye Erol'un Ülker Fırtınası'nda Göztepe,
Erenköy, Suadiye, Bostancı gibi semtlerde kentsel mekân deniz ile kurulan ilişkiyle
olay örgüsüne eşlik etmekte ve bu açıdan bölgenin sayfiye imgesini desteklemektedir.

Anlaşılan odur ki toplumun varlıklı bir kısmının Kadıköy'ün Bağdat Caddesi boyunca
yerleşerek geliştirdiği bu "banliyö" barındırdığı sayfiye, yeşil ve modern gibi güçlü
imgelerle İstanbul'un karşısında ayrı bir kent izlenimi vermektedir (Şekil 3.3). Öyle
ki, Safiye Erol'un romanlarında bu semt kahramanların hayatlarında yaşam tarzlarını
tanımlayıcı bir unsurdur, hatta "Kadıköylülük ... ortak bir payda altında toplanmışlık
gösterir" (2001). Aynı tarihlerde imar faaliyetleri devam eden modern Ankara'ya
benzer biçimde burası İstanbul'un antitezi gibidir, tabii bir nüansla: kent spontane bir
biçimde kullanıcıları tarafından oluşturulmaktadır. Bölgenin ilk sakinleri ortaklaşa
biçimde modern bir yaşam tarzı aramışlar, bir statü sembolü olarak peyzaj ve yeşili
kullanmışlar ve de sayfiye hayatını sürmüşlerdir. Kent mekanının ve kent imgesinin
spontane olarak kullanıcı odaklı üretimi dönemin kent planlama anlayışından oldukça
farklıdır ve müşterek bir kent üretimini öncüleemektedir.

Kentin 1950'li yıllara kadar gelişen imgesini Peride Celal Gecenin Ucunda (1996)
romanında şu şekilde tasvir etmektedir:

"... Çiftehavuzlar, Adalar, Modalar... Çam ağaçları, büyük bahçe, Tuberosa'lar.
Rıhtımda yabancı dilde ayıp şakalar yapan, fındır fındır gülen, ekmek kabuğu gibi
yanmış taze kadınlar. Siyah havyarla pembe şampanya içilen kulüpler" (s.169).

Buna göre, Kadıköy Bağdat Caddesi ve çevresinde varlıklı kesimin gündelik hayat
pratikleri üzerinden yeşil, sayfiye ve modern imgesini okumak mümkündür. İlerleyen
yıllarda, bu bölgenin kullanıcı profili değişmiş ancak aynı kent imgesi başka formlara
dönüşerek tekrar üretilmiştir.



Şekil 3.3: Erken Cumhuriyet dönemi kent imgesini temsil eder kolaj-kesit.

3.2 İkinci Dönem: 1950'lerin Sayfiyesiden 1970'lerin Modern Kentine

1950'lerden itibaren Şirket-i Hayriye vapur seferlerinin ulaşımı kolaylaştırmasıyla bölge toplumun geneli için daha erişilebilir hale gelmiş; dolayısıyla kent imgesinin daha geniş katılımı ile üretimine zemin açılmıştır. Bununla beraber gününbirlik ya da kısa süreli olarak orta gelir grubuna ait aileler de Kadıköy Bağdat Caddesi boyunca deniz ve plajlardan istifade etmeye başlamışlardır. Böylece sahil boyunca açılan plajların kullanımının artmasıyla beraber sayfiye yeri karakteri kent imgesinde iyice görünür hale gelmiş; ayrıca topluca kullanılmaya başlamıştır. Sayfiye karakteri kentsel mekandaki kullanıcı pratiklerini ve kent imgesini tanımlayan güçlü bir öğedir. Söz gelimi, Yusuf Atılgan'ın 1950'li yıllarda geçen romanı *Aylak Adam*'da (1959) bu yazlık yaşamından kesitler bulunur. Romanın anlatıcısı Bay C'nin yazı geçirmek için seçtiği ve bir ev tuttuğu Caddebostan artık kalabalıklaşmış, sadece en varlıklı ailelerin kullanımından çıkmıştır. Romanda sayfiye kentine uygun olarak pansiyonlar, restoranlar, bakkallar kent mekânında görünürdüler. Gündüzleri plaja gitmek, akşamları yürüyüş yapmak rutinleşmiştir:

Akşamüstü asfalt caddenin kalabalığı arasında yürürken neden şaşırılmış gibiydi? Öğle tenhaliğinin geçici olduğunu bilmiyor muydu? Burası da ötekilere benzer bir başka "Yazlık"tı. İşten dönenler, akşam gezintisine -değil, sürtünmesine- çıkanlar, korkunç gömleklili delikanlılar, hepsi de bu otomobil kornalı, bisiklet zilli, ıslıklı gürültüde sanki sevinçliyidiler. (s. 116)

Ayrıca Atılgan'ın bahsettiği kentsel mekânda günlük yaşam pratikleri yazlık kent imgesini desteklemektedir.

Kentin sayfiye imgesini, yani kentsel mekânın sayfiye karakterini belirleyen bir diğer öğe plaj işlevinin yanı sıra kentsel mekânı çerçeveleyen ve sayfiye işlevine göre tasarlanan konut mimarlığı olmuştur. Tam olarak bu dönemde, bugün yıkılıp yeniden yapılan kentsel çevreyi teşkil eden apartmanların erken örnekleri, villa ve köşkerlerin

yanında yerini almaya başlamıştır (Arıkan, 2013). 1965'te kat mülkiyeti kanunu ile kendi tipolojisini bulacak apartmanların öncülü diyebileceğimiz bu konut yapıları, geniş balkonları, uzun ve büyük pencereleri, yalın cepheleriyle kolayca tanınırlar (Şekil 3.4). Bu öncül yapılar sayfiye işlevine uygun tasarlanırken diğer yandan apartman tipolojisinin modern mimarlıkla ilişkisini kurmuştur. Böylece bölgenin modern imgesi de apartman tipi yapılaşma üzerinden tekrar üretilebilmiştir. Sayfiye kullanımını bölgede sürdürenler spesifik bir ihtiyaç oluşturmuşlar; dolaylı olarak bahsedilen apartmanların öncüsü konutların üretiminde pay sahibi olmuşlardır.



Şekil 3.4 : Kazım Özalp sokak no. 46, Şaşkınbakkal.

1965'ten itibaren değişen ana unsur ve bu bölgedeki nüfus yoğunluğunun tetikleyicisi kat mülkiyeti kanunudur. Bu sayede modern ve ortaklaşa bir yaşam çerçeveleyen apartmanların bir konut tipolojisi olarak önü açılmıştır. Bu binaların cepheleri ve kütlelerinden modern olduklarını, sayfiye işlevine öykündüklerini çıkartmak mümkündür. Bu iki imgeyi destekleyen en belirgin öğeler ise, geniş geçirgen cepheler ve balkonlardır (Çelik ve diğ., 1979). 1960'lı ve 1970'li yıllarda yapılan apartmanların büyük çoğunluğu, bu özellikleri taşımakta, bölgenin yapısal imgesini desteklemektedirler.

Bununla beraber, Kadıköy apartmanlarında bir daire sahibi olmak mahrem ve korunaklı bir mekân sahibi olmanın ötesine geçmiş, bulunduğu parselde komşularıyla bir mekânı paylaşmayı da içine almıştır. Geniş ailenin geleneksel yaşamını barındıran müstakil konutun karşısında apartman dairesi, çekirdek aile üzerinden modern tarzda

yaşamın önünü açmıştır. Böylece Arendt'in adlandırmasıyla (1988) geleneksel "özel alan" birey üzerinde etkisini yitirmiştir. Bu bireyi daha modern olan "kamusal alan"a yönlendirmiştir. İstanbul'un Avrupa yakasındaki kuzenleri gibi içe kapanık olmayan bu apartman daireleri paralel biçimde dışarıyla ilişkilidirler. Bu sokağı, yani kamusal alanı, evde oturan birisinin özel alanının uzantısı olarak görmesi ve sorumluluk alması -paydaş olması- demektir.

Geçirgenlik modern yaşama ve mimarlığa ait bir kavram olarak bu konutlarda gözlemlenebilmektedir. Sözgelimi, Orhan Pamuk'un bazı kısımları Erenköy'de geçen Yeni Hayat Romanında (1994) anlatıcı çoğu kez dışarıdan başka konutların içine bakmaktadır:

Sokakta da, televizyon gibi bakılacak yarı ilginç bir şey olabilir, belki mesela bir araba hızlı geçebilir, ya da bir at kişner, ya da bir sarhoş bir nâra atabilir diye bu insanlar perdelerini de tam kapamazlar.

Yarı çekik perdeleri arasından içine uzun uzun baktığım bir ikinci kat dairesinin Demiryolcu Rıfki Amcalar'ın evi olduğunu ne zaman fark ettim çıkaramıyorum. [...] Yarı açık perdeler arasından odadaki televizyonun ışığını görüyordum, ama kendisini değil.

Birden, nereden geldiğini bilemediğim bir kararlılıkla apartman bahçesini kaldırımdan ayıran duvara çıktım ve Demiryolcu Rıfki Amca'nın dul karısı Ratibe Teyze'nin başını ve baktığı televizyonu gördüm. (s. 15,16)

Ayrıca Pamuk, kendi gençliğinin de geçtiği Erenköy mahallesini şu şekilde tasvir etmektedir:

Çocukluğumun çınar ve kavak ağaçları ilk bakışta aynı çınar ve kavak ağaçlarıydılar, ama onlara beni bağlayan anıların ve çağrışımların gücü kaybolup gitmişti. Yorgun ağaçlara, iki katlı tanıdık evlere, temelinden kireç kuyusundan başlayarak ta çatısının kiremitlerine kadar nasıl yapıldığını çocukluğumda gördüğüm ve sonra içinde yeni arkadaşlarımla oyun oynadığım kirli apartmanlara hayatımın vazgeçilmez parçaları gibi değil de, ne zaman nasıl çekildiklerini unuttuğum fotoğraflara bakar gibi baktım: Gölgele, aydınlık pencereleri, bahçelerindeki ağaçları, ya da giriş kapılarındaki harfleri ve işaretleriyle onları tanıyarak... (s. 12)

Görüldüğü üzere iç mekân – bahçe – kentsel mekân ilişkisi kuvvetlidir. Bu konutların sakinleri paylaştıkları bahçe, giriş, sahanlık gibi ortak ve balkon, sundurma, teras gibi yarı açık mekanlarda çevreleri ile ilişkili bir yaşam sürdürebilmişlerdir. Birden fazla ailenin paylaştığı bu modern konutlar böylece ortak bir yaşam ile özel yaşamın ilişkisine izin vermektedir. Modern imgesi böylece konut tipolojisi üzerinden tekrar

üretilmektedir. Bu imgeyi üreten düzenleme mekân üzerinden iletişimi de kuvvetlendirmekte, ortaklaşa faydalanılacak kentsel unsurlar sunmaktadır.

Ayrıca anlaşılmaktadır ki yapılı peyzaj unsurları kat mülkiyeti kanununu takiben yapılan gelişen kentleşme içerisinde yer alabilmişlerdir. Bu dönemde İrem Mollaahmetoğlu ve Ferhan Yürekli'nin değişiyile “Güncel planlama literatüründe raslanmayan [sic] bir gelişme olarak, Kadıköy-Bostancı arasındaki büyük köşk bahçelerinin parsellenmesi ile başlayan ‘tek binalık özel mülkiyet parsellerde bahçeli-ayrık düzen apartmanlar’ ... özgün ve oldukça başarılı bir kent modeli olarak gelişmiştir” (2011). Bu bahçeli ayrık düzen apartmanların arasında kalan eski köşk bahçeleri korunmuş; sokak peyzajının oluşmasına katkıda bulunmuştur. Eray Canberk (Aktaran: Yalçın, 2008) bu bahçelerin müşterekçe sürdürülmesini şöyle aktarmaktadır: “... her evde kesinlikle çiçek meraklısı birileri bulunurdu. Kimi bahçelerin bahçıvanı vardı. Ama bu bahçıvanlar vakit buldukça ve hatır için başka bahçelerle de ilgilenirler, evine göre ücret alırlar, kendi bahçelerinde uğraşıyormuşçasına mutlu görünürlerdi.” Yani bu bölgenin imgesinde yer alan yeşil-bahçelik ağaçlık karakteri aslında modern kentleşmeyle beraber kent sakinlerinin kendi bitki örtülerini/peyzajlarını bölgeye getirmeleri ile ortaya çıkmış, apartmanlaşan parsellerde de kendine yer bulmuştur. Kentsel mekân bu yapıların bulunduğu parsellere komşu olarak böylece tanımlanmış ve Kadıköy’ün yeşil kent imgesinin yeniden, bu sefer daha yoğun bir konut dokusu içerisinde, üretilmesinde pay sahibi olmuştur (Şekil 3.5).



Şekil 3.5: 1960'lı yıllar kent imgesini temsil eder kolaj-kesit.

Görülmektedir ki Kadıköy Bağdat Caddesi ve çevresi bu noktada modern, sayfiye ve yeşil imgelerine paralel olarak tekrar şekillenmektedir. Bir önceki dönemde gelişen bu imgeler kentin daha geniş katılımı ile tekrar üretildiği bu dönemde korunmuşlardır. Yeniden üretilen mekân, bahsedilen imgelerle beraber, karşı yakasında konumlandığı geleneksel kent İstanbul'a ve Cumhuriyet'in modern kenti Ankara'ya müşterek üretim süreçleri nedeniyle bir alternatif oluşturmaktadır. Burası bol ışık ve hava alan, sağlıklı, bahçe içerisinde konutlar etrafında biçimlenen, kentin kira ve arsa spekülasyonundan

özgür, kat mülkiyeti kanunu sayesinde inşasını kendi kendine finanse eden, ortak mekanların müşterekçe üretildiği bir yerleşim yeridir. Bu açıdan bakıldığında, yüzyıl başında sıkışık ve sağlıksız endüstriyel kente alternatif olarak, müşterek yapım biçimleriyle önerilen “bahçe kent” fikri ile paralellikler kurulabilmektedir. Sonuç olarak, 1970’li yıllara gelindiğinde bölge daha önceki mevsimlik kullanımdan miras aldığı müşterek yaşam pratiklerini daha yoğun olarak kugulanan yeni mekânda tekrar üretebilmekte ve ortak kent imgesini sürdürmektedir (Şekil 3.6).



Şekil 3.6: 1970'li yıllar kent imgesini temsil eder kolaj-kesit.

3.3 Üçüncü Dönem: 1980’ler, Doygunluğa Ulaşan Çok Katmanlı Kent

1973’te Boğaziçi Köprüsü’nün açılmasıyla başlayarak 1980’lerde ikinci köprü’nün hizmete alınması ve yeni planlarla arttırılan imar haklarıyla hız kazanan süreçte, Bağdat Caddesi ve çevresinde yapılaşma hızı giderek artmış ve yapı kalitesi de giderek düşmüştür. Kalan boş arsaların ya da eski villaların ve çoğu köşkün yerini yüksek, bahçe yerine otoparkı olan apartmanlar almıştır. Gene de kentsel mekâna olumlu etkisi olan unsurlar çoğunluktadır, bölgenin sayfiye, yeşil ve modern imgeleri var olmaya devam etmiştir (Şekil 3.7).

Mollaahmetoğlu ve Yürekli’nin bahsettiği üzere (2011), imar artışı yoğunluğu önemli ölçüde artırsa da sokak kotunda geçirgenliği korumuş ve yeşil bahçelerin bütünlüğünü bozmamıştır. Ayrıca bahçelerin bütünlüğü mülkiyet algısını pekiştirmek yerine ortaklık algısı yaratmaktadır. İkili bu bölgedeki kentleşmeyi “insan ilişkilerini zayıflatan” CIAM modeli kentin karşısına modern karakteri ve spontane oluşumuyla yerleştirmektedir. “İnsan ilişkileri” yani Ostrom’un değişiyile paydaşlar arasında iletişim müştereklerin sürdürülebilmesi için gerekli şartlardan biridir. Ostrom’a göre birbirleriyle konuşabilen bireyler ekonomik ikilemlerin ve kişisel çıkarların ötesinde müşterek kararlar alabilme yetisine sahiptirler.



Şekil 3.7: 1980'li yıllar kent imgesini temsil eder kolaj-kesit.

Bu dönemde Kadıköy'ün kimliği kentsel doku yoğunlaşsa da değişmemiş; yeşil sayfiye kenti ve modern yaşam imgeleri kendilerini korumuştur. 1980'lerin başında geçen Batuhan Kıran'ın (2017) *Cadde Çocuğu* romanı böyle bir atmosferde geçmektedir. Kıran'ın Bağdat Caddesi, çevresiyle beraber, yoğunluğun getirdiği hareketli sosyal hayatla ön plana çıkmaktadır. Nitekim artan imar haklarının getirdiği yoğunluk ile 1980'li yıllarda, Bağdat Caddesi'ndeki sosyal kullanımlar sahil kullanımına alternatif oluşturmuştur. Böylece, Cantürk'e göre (2017) "İstanbul'un dünya ile bütünleşme sürecinin en görünür olduğu yerlerden biri "Cadde" olmuştur". "Cadde" bu sefer son moda oluşuyla ve tüketim üzerinden "modern"dir; ünlü mağazalar, pastaneler ve kafeler, son model arabalar, müzik setleri bu bölgenin gençliğinin ilgi alanını oluşturmaktadır. *Cadde Çocuğu* romanında Bebo ve Nezihi karakterleri, İlhan Tekeli'nin (2001) "teknik modernizasyon" olarak tanımladığı bu durumu bir tür "medeniyet" olarak adlandırmaktadırlar:

... "-Göztepe'ye gelmeden arabadan indiğimiz iyi oldu." "-Neden ki?" "-Oğlum bence bu şehirde medeniyet, Şaşkın'da başlayıp Göztepe'de bitiyor. Hatta bütün ülkedeki medeniyet diyelim."

Evet Nezihi doğru söylüyordu, bunu ben de biliyordum, ama insan gerçeklerin cümleye çevrilmiş haliyle karşılaşınca yine de biraz kötü oluyordu. Ve her nedense hemen ardından duyulan karşı gelme isteği devreye girince. "-Gel, şunu Suadiye ile Feneryolu yapalım" diye önerdim. [...] Ve işte sonunda Kristal ve Divan. Nezihi galiba haklı, medeniyet dediğin işte bu kadar.

"-Haklısın lan..." "-Haklıyım tabii de, ama hangi konuda?" "-Medeniyet diyordun ya..." "-Tabii oğlum. Fener veya Moda da fena sayılmaz ama, yine de Cadde gibi değil yani. Gerisini var sen düşün." "-Nişantaşı, Bebek filan?" "-Yok abi, yok yok. Söylüyorum sana, sen inanmak istemiyorsun, Şaşkın'dan Göztepe'ye kadar, hatta Göztepe de değil, demin arabadan indiğimiz yere yani Santral durağına kadar. Üst sınır da tren yolu. İşte bütün medeniyet alanı bu, söyleyeyim sana."

Ama hala Nezihî'ye karşı direniyorum: “-Sizin karşı sokaktaki villa “bize yeter” var ya.” “-Evet?” “-Hani çatısında yuvarlak penceresi olan. Önünde bej, böyle jeep gibi bir Matra Simca Rancho araba durur.” “-Anladık oğlum.” “-Onu da yıkıp yerine apartman yapacaklarmış.” “-Ee ne yapalım?” “-E’si, medeniyetin yavaş yavaş yıkılıyor oğlum...” “-Ona bakarsan, sizin apartmanın yerinde de villa vardı, bahçesine girip dut yerdik. Sahibi Albay Hikmet Bey’in deli oğlu, babasının kılıcı ile kovalardı bizi. Hem yapılsın yeni manitalar taşımır, iyi olur. Üstelik bir sürü yeni araba da gelir... (s.202-207)

“Duvara oturmak” ise, romanın karakterlerinin bir araya geldikleri, adeta “Cadde”nin kaosundan kaçıp sığındıkları bir mekânı kullanma pratiğidir. Bahçe duvarları, çerçeveledikleri yeşil peyzajla birlikte, ihtiyaç duyanın faydalandığı mülkiyetinin kime ait olduğu çok da fark etmeyen bir mekânsal unsurdur ve bu özelliğiyle kentliler arası iletişimi destekler:

...Divan’a yaklaşıncı yavaşladım. Hemen sağda Huzur Apartmanının önündeki demirlerde bizim çocuklar tünemiş oturuyorlardı. Demirler bizim çok eski buluşma noktamızdı. [...] Akşamüzerileri işten, okuldan dönen buraya bir uğradı. Önce bir kişi tünür, sonra iki, üç, beş, sekiz, on ikiye kadar çıkardı sayı. Bazen sessisice oturulup gelen geçen arabalara bakılır, bazen de hararetle bir şeyler anlatılır, genellikle arabalardan, müzikten, filmlerden konuşulurdu... (s. 47,48)

Sahil yolunun inşası ve deniz kirliliğinin artmasını takiben sayfiye imgesini üreten deniz kullanımı bitmiş olsa da bölgenin sakinleri akşam gezmesi, balkonda yemek gibi bazı öğeleri miras almıştır. Gene de, sahil yolu inşaatının başlamasına kadar deniz kullanımının sürdüğü romanda okunabilmektedir:

Noyan Sokağın bittiği yerde, eve üç dakikalık mesafedeki bu kayık iskelesinin, uzaktan sanki ağaçlarla kaplıymış gibi gözükken, ama yaklaştıkça farklı bir kartpostala dönüşen aldatıcı bir görüntüsü vardı. Öğle güneşiyle yaprakları şeker gibi parlayan ağaçların arasından iskeleye çıkarken, hep bir resmin içindeki başka resme geçtiğimi düşünürdüm. Gayet ilkel olarak yapılmış ıslak tahta iskeleye adımımı atıp, masmavi suyun üzerinde kıpırdaşan sandallardan birine doğru yürürdüm. Takvimlerdeki sahil temalı temmuz ayı kartpostallarının en güzeline...

Ferit ise karşıda oturduğundan, bu durumu başka şekilde yorumluyordu. Hatta evden terlik ve şortla çıkıp birkaç dakika sonra bu mis gibi kokan denize girdiğimize inanamıyordu. Ona göre kafadan Miami idi burası. (s 80,81)

Ayrıca, Batuhan Kıran bu dönem için “Cadde ruhundan” şu şekilde bahsetmektedir: “Bir komün gibiydi. [...] semt sakinlerine aitti... Ama daha da önemlisi doğayla iç içeydi, büyük balkonlu, yayvan apartmanlar ve dev çınar ağaçları, kuş sürüleri

karşıları sizi. Akşamları balkonlardan çatal bıçak sesleri gelirdi, konuşmalar, gülüşmeler, herkes birbirini tanırdı, ortak bir ruh vardı.” (Aktaran: Bayazoğlu, 2017).

Anlaşılmaktadır ki hem imar haklarının artışı hem ikinci köprünün ve sahil yolunun inşasıyla bu kent parçası 1980’lerden itibaren giderek yoğunlaşmıştır. Buna karşın gündelik kent pratiklerinde kentin modern, yeşil ve sayfiye imgesi halen hakimdir. Kentin yeniden üretimi yeni birtakım müştereklikler oluşturmakta, kentin paydaşları yani sakinleri ortaklaşa olarak kent imgesini yeniden biçimlendirmektedirler.

3.4 Günümüz: Müştereklerin Dönüşümü ya da Kentsel Trajedi

XXI. yüzyılın başına gelindiğinde bölge yoğun konut yerleşimi ve Bağdat Caddesi çevresinde yoğunlaşan ticari kullanımlarla doygunluğa erişirken, bölgenin imgesini besleyen mekânsallıklar, çok katmanlı bir yapıda günümüze taşınmıştır.

1999 Marmara depremi, bölgede ciddi bir hasara yol açmasa bile, herkes gibi buranın sakinlerini endişelendirmiş olmalıdır. 12 Ekim 2001 tarihli Kadıköy Belediyesi’nin yayın organı Gazete Kadıköy bu endişeye cevap verir nitelikte Kadıköy ilçesinin yerleşime uygunluk haritasını manşetten yayınlamakta; özellikle Bağdat Caddesi ve çevresini genel anlamda “İstanbul’un yerleşime en uygun ilçelerinden” olarak tanımlamaktadır (Şekil 3.8). Nitekim depremsel olarak riskli konut yapılarının yerinde yıkılarak tekrar inşası ancak 2012 yılında yürürlüğe giren 6306 sayılı Afet Riski Altındaki Alanların Dönüştürülmesi Hakkında Kanun ve ve 2013 tarihli planlı alanlar tip imar yönetmeliği uyarınca gündeme gelmiştir. Teoride depreme karşı bir önlem amacı taşıyan bu “kentsel dönüşüm” hareketi bu iki kanunun getirdiği iki yeni mekanizma çevresinde şekillenmektedir:

Birincisi, imar yönetmeliğindeki değişiklik KAKS¹¹ hesabına katılan alanların tanımını değiştirerek yoğunlaşma sağlamış; böylece mevcut konutun yıkılıp yeniden yapılması durumunda daha fazla satılabilir alan üretiminin yolunu açmıştır (Şekil 3.9). Bu sayede “yap-satçı” olarak anılan küçük konut üreticisinin finansal olarak üstlenebileceği, kârlı bir emlak operasyon modeli ortaya çıkmıştır: yık-yap. Bunun sonucunda piyasa koşulları bölgede konut üretiminde hâkim hale gelmiştir. Bu noktada Garret Hardin’in piyasa koşulları ve müşterekler için yaptığı tespitleri

¹¹ Kat Alanı Kat Sayısı, alanı belirli bir parselin imar hakkının hesabında kullanılan çarpan; emsal olarak da geçmektedir.

hatırlamak gerekir. Serbest piyasa prensiplerine uygun hareket eden bireylerin, müştereklerin tükenmesi pahasına, kârlarını arttırma yarışına girecekleri, Hardin’ e göre, son derece öngörülebilirdir; “trajedi” işte tam olarak müştereklerin tükenmesinin kaçınılmazlığındadır (1968).



Şekil 3.8 : Gazete Kadıköy, 12 Ekim 2001, 2 – 94.

İkinci olarak, 6306 sayılı kanun “riskli” raporu alan binaların yıkılıp tekrar yapımı için “üçte iki çoğunluk” yeter prensibini getirmiştir. Böylece, daha önceki bölümlerde değinildiği üzere müştereklerin prensiplerinden biri olan konsensüs kavramı paydaşların bu konuda karar alma süreçlerinden çıkarılmıştır. Konsensüs bir ortak karar alma pratiğidir ve sadece apartman ölçeğinde değil, kenti gündelik hayatta üreten toplumsallıkla da ilgilidir.

Nitekim bu iki mevzuat, ortaklaşma pratikleri yerine serbest piyasa koşullarını öne çıkarmış, ayrıca paydaşlar arası uzlaşma mekaniklerini değiştirerek merkezi yönetimi bir aktör olarak kent üretimine dahil etmiştir.



Şekil 3.9: Günümüzde üretilen yapılı çevre.

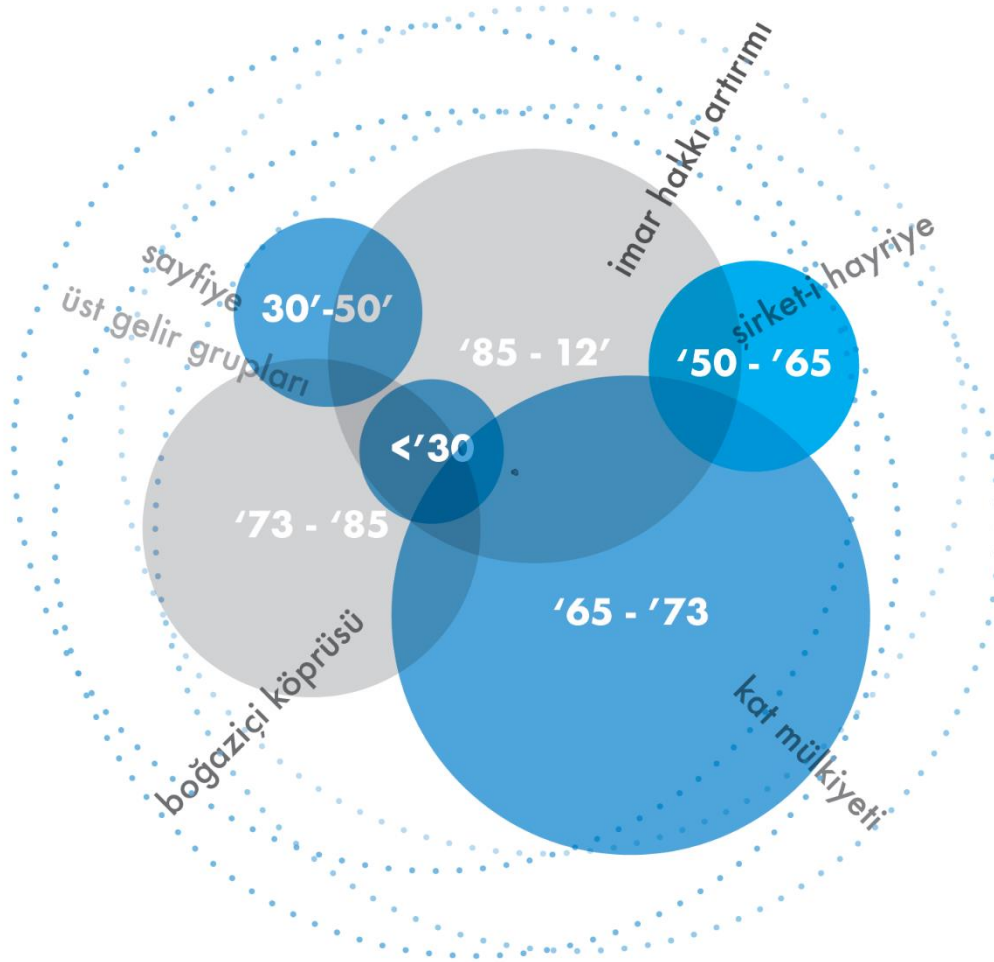
Bu konuyla ilgili olarak eski Kadıköy Belediye Başkanı Nuhoğlu bir röportajında Alagöz'ün aktardığı üzere (2016) “Dönüşüm yasası riskli binların [sic] dönüşmesi için çıktı. Ama gerçekten riskli ilçeler değil rantın yüksek olduğu yerlerde yıkımlar artıyor” demektedir. Yerel yönetim, kenti ve kentsel müşterekleri üreten paydaşlara yakın konumuyla bu sürecin doğal aktörlerinden biri olsa da Nuhoğlu aynı röportajında “... ben belediye olarak insanlara ‘ruhsat vermiyorum, durun’ diyemem. Bu ilçe belediyesi değil hükümetin sorunu” diyerek yerel yönetimin mevzuatla bağlı olduğuna, dolayısıyla sürecin yerel belediye tarafından yönetilemediğine vurgu yapmaktadır.

Görülmektedir ki, devlet-piyasa ikiliği konut inşaatı çerçevesinde kent üretiminde etkili olmaktadır. Oysa müşterek kent üretim pratikleri, özyönetim, aidiyetsizlik, katılım, spontane gelişim, iletişim gibi kavramlar üzerinden devlet-piyasa ikiliğine alternatif sunmaktadır. Kent imgesi de gene bir kentsel müşterek olarak bu pratikler üzerinden yeniden üretilebilmektedir.

Kısacası, 2012 yılında başlayan bu süreçle, bölge köklü bir dönüşüm geçirmekte, geçtiğimiz yüzyıl boyunca katmanlanan kent imgesi etkilenmektedir. Cantürk’e göre (2017) “bölgenin karakteristik dokusu dramatik bir şekilde değişmekte, kentsel hafızada geri döndürülemez boşluklar yaratmaktadır”. İster kentsel hafıza ister kent kimliği diyelim, daha önceki bölümlerde görülmüştür ki kentsel müşterekler içerisinde

zihinsel unsurlar çokça yer almaktadır. Gerçekten de bu semtte paylaşılan ve yararlanılan şey, her şeyden önce kentin imgesidir. Yani burayı önemli kılan şey, çok katmanlı kent dokusunun içerisinde müşterekçe üretilmiş unsurları barındırmasıdır. Bunlarda en önemlisi çeşitli katmanlarda kentte temsil edilen ve yukarıda belirtilen ortaklaşma pratikleriyle üretilen kent imgesidir.

Bu bölümde, Kadıköy Bağdat Caddesi ve çevresinin kent imgesinin izi sürülmeye çalışılmış ve paralel olarak bu imgenin bir kentsel müşterek olarak ele alınabilmesi için ip uçları aranmıştır. Başka bir deyişle, bu bölgede müşterek kent imgesi okunmaya çalışılmıştır. Diğer yandan, kent mekanını dönüştüren olaylara da değinilmiş, kent imgesine etkisinden kısaca bahsedilmiştir. Kadıköy Bağdat Caddesi ve çevresinde kent üretimi her dönem için farklı nedensellikler çerçevesinde gerçekleşmiştir (Şekil 3.10). Her dönemin köşe taşı diyebileceğimiz bu olaylar kent mekanını yeni bir katman ekleyerek biçimlendirmişlerdir.



Şekil 3.10: Katmanlaşan kent dokusu ve köşe taşları.

Kentin modern, sayfiye ve yeşil imgelerinin farklı dönemlerin farklı mekansallıkları içerisinde tekrar üretilebildiği görülmüştür. Kent imgesinin bu şekilde katmanlaşabilmesini sağlayan ise her dönem ortaklaşma pratiklerinin varlığı ve paydaşların kent üzerindeki tasarrufu olarak gözükmektedir. Günümüze gelindiğinde ise kentin müşterek üretim süreçlerinin dışında, serbest piyasa prensipleri uyarınca değiştiği, ayrıca bu değişimde merkezi otoritenin mevzuat üzerinden yerel yönetimden daha etkili olduğu görülmektedir. Bu sürecin üreteceği kent imgesinin, müşterek yöntemlerle üretilen kent imgesinden farklılaşacağı düşünülmektedir.





4. SONUÇ

Bu yüksek lisans tez çalışması öncelikle müşterekleri incelemiş ve müşterekleri tanımlayabilmek için genel geçer bir yöntem bulmaya çalışmıştır. Müşterekleri anlamının ve müşterekleri tarifleyebilmenin bu kavramın kent imgesi ile ilişkisini hem genel olarak hem de Bağdat Caddesi ve çevresi özelinde tartışmaya açacağı düşünülmüştür.

Müşterekler tarihte ilk olarak kamusal alan ve mülkiyet kavramları üzerinden var olmuş, özyönetim ve kapsayıcılık gibi kavramları işaret etmişlerdir. Müşterekler ayrıca kent üretiminde kamu-özel, devlet-piyasa gibi ikilemlere iş birliği ve katılım gibi kavramlar üzerinden bir alternatif sunmaktadır. Ayrıca görülmüştür ki kentsel müşterekler kentin toplumsal ve zihinsel karşılıklarında tanımı gereği doğal olarak bulunmaktadır. Öyle ki, kuşaklararası bir emeğin sonucu olarak spontane bir şekilde gelişen ve kentte kurumsallaşan şey, müştereklerdir. Kentlerin sağladığı yoğunluk ve çeşitlilik ortamı, gündelik olaylar, sokak, bir süreç olarak müşterekleri üretmekte; kentsel müşterekler her yerde var olabilen ancak elle tutulamayan bir kavram olarak karşımıza çıkmaktadır.

Nesne, fiil ya da özne olarak ele alınabilen müşterekler literatürde “Kaynak” (Resource), “Ortaklaşma” (Commoning), “Paydaşlar” (Commoners) bileşen üçlemesiyle tanımlanmaktadır. Buna göre, müşterekler bağlamında; “Kaynak” (Resource) paylaşılan ve faydalanılan şeyi temsil etmekte; “Ortaklaşma” (Commoning) müşterek üretim mekanizmalarını işaret etmekte; “Paydaşlar” (Commoners) ise katılımcılar arasındaki ilişkiler bütününden söz etmektedir. Kent imgesi ile müşterekler arasındaki ilişkiler bu üç kavram üzerinden tartışmaya açılmıştır.

Kent imgesi ise, toplum tarafından paylaşılan kentle ilgili zihinsel karşılıklar ve yargılar olarak incelenmiştir. Kent sadece insanların, sokakların ve binaların bir araya gelmesi değil, geleneklerle aktarılan bir ruh hali, bir adetler bütünü, tutum ve düşüncelerin toplamıdır.

Kentin üretimi buna paralel olarak bir imge üretimini de barındırmaktadır. Kentsel mekân toplumsal ilişkilerin bir ürünüdür ve dolayısıyla toplumun yargılarını da barındırır. Yani mekânın üretimi kent imgesinin üretilmesinin yolunu açar. İnsanların kente yakıştırdıkları imge kentte cisimleşir ve temsil edilir. Tam ters yönde de mekân ve imgesi onu kullanan bireylerin yaşamları üzerinde etkide bulunur. Bu yüzdendir ki bireyler varlığının farkına olsalar da kent imgesini kolayca açıklayamazlar. Ne olursa olsun, bireyler kentin üretimine katıldıkları zaman, orası zihinsel olarak da var olabilmektedir. Kentin zihinsel karşılıklarının ortaklaşa üretimi kent imgesini müşterekler zemininde tartışmanın yolunu açmaktadır.

İlkin, kent imgesinin müşterekler bağlamında bahsedildiği üzere bir kaynak olarak düşünülebildiği görülmektedir. Kapsayıcılık ve kimseye ait olmama durumu kent imgesinin müşterek bir kaynak olarak değerlendirilebilmesinin önünü açmaktadır. Ayrıca kent imgesi yere aidiyet ve anlam kazandırmakta; yerin algılanabilirliğini ve çekiciliğini artırmakta; böylece kent sakinlerine fayda sağlamaktadır.

İkinci olarak, kent imgesini bir ortaklaşma pratiği olarak tartışılabilmektedir. Kent imgesi doğası gereği toplumun üzerinde mutabık kaldığı bir yargıdır. Bu durum ister istemez bireyler arası iletişim, toplumsal ilişkiler ve gündelik pratikler üzerinden şekillenir.

Son olarak, kent imgesi, paydaşlarıyla ele alınabilmektedir. Kent imgesi kapsayıcıdır, üzerinde toplumu oluşturan bütün bireylerin söz hakkı vardır. Her bireyin kent ile şu ya da bu şekilde kurduğu ilişki aynı zamanda kent imgesine katkısıdır.

Özelde Kadıköy Bağdat Caddesi ve çevresi örneği incelendiğinde bu bölgenin kent imgesinin güçlü olduğu görülmüş ve üç kavram öne çıkmıştır: modern, sayfiye ve yeşil. Bu bölgenin kent imgesinin üretim pratiklerinin benzerlik gösterdiği 3 ana dönem belirlenmiştir; her dönemde kentsel mekân ve kent imgesi yeniden üretilmekte ya da dönüşmektedir.

Birinci dönem 1950'lerde Şirket-i Hayriye vapurlarının bölgeye düzenli vapur seferleri düzenlemesine kadar devam eden geç Osmanlı ve erken Cumhuriyet dönemlerini kapsamaktadır. Bu dönemde üst gelir grubu ya da üst memuriyet sahibi kimseler bölgenin bahsedilen modern, sayfiye ve yeşil imgelerinin tohumlarını atmışlardır. Bu kimselerin getirdiği batılı ve seküler yaşam tarzı modern imgesini, plaj kullanımı ve deniz ile ilişki sayfiye imgesini, bu dönemde inşa edilen bahçeler ve

yapılı peyzaj ise yeşil imgesini başlatmıştır. Bu dönemde üstünde durulması gereken bir diğer nokta, dönemin modernist kent planlama pratiklerinin aksine, kentin spontane olarak gelişmiş olmasıdır.

İkinci dönem 1950'li yıllarda başlayan ve 1980'li yıllarda bölgede imar haklarının arttırılmasına kadar devam eden süreçtir. Bu sırada kentin modern, sayfiye ve yeşil imgeleri daha geniş bir kesim tarafından kabul görmüştür. Hatta kent mekânı bu imgelere uygun bir biçimde ortaklaşa tekrar üretilmiştir. Bu dönemin ürünü olan apartmanlar kat mülkiyeti kanunu marifetiyle kentlileri fiziksel mekânın da paydaşı yapmışlardır.

Üçüncü ve son dönem ise 1980'li yıllardan günümüzdeki kentsel dönüşüm hareketine kadar uzanan periyottur. Bu dönemde Kadıköy'ün kimliği kentsel doku yoğunlaşsa da değişmemiş; yeşil sayfiye kenti ve modern yaşam imgeleri kendilerini korumuştur.

Kentsel mekânın üretimi paralel olarak kent imgesini üretmekte ve dönüştürmektedir. Bir kentin kendine özgü güçlü bir imgesinin oluşabilmesi için, sakinlerinin onu tanıması, yaşam alanı olarak sahiplenmesi, oluşumuna aktif olarak katılması kritik önemdedir. Müşterekler işte tam bu noktada önem kazanmaktadır. Bu çalışma göstermiştir ki kentsel üretim süreçlerini müşterekler üzerinden tartışmaya açmak kent ile ilgili daha niteliksel araştırma alanları yaratabilmektedir.

Kentsel müşterekler, her şeyden önce, özyönetim, iletişim ve paylaşım dayanan bir kent üretim pratiğidir. Bağdat Caddesi ve çevresinde sakinlerinin beraberce ürettikleri kent ve kent imgesi buna örnek olarak ele alınabilmektedir. Kaynak, ortaklaşma ve paydaşlar kavramları üzerinden benzer kent üretim süreçlerini tartışmaya açmak yeni açılımlar sağlayabileceği gibi, bu tez çerçevesinde yürütülen araştırma da derinleştirilebilir.

Günümüzde ise, bu çalışmanın tetikleyicisi olan yık-yap hareketi Kadıköy Bağdat Caddesi ve çevresinin çehresini etraflıca değiştirmektedir. Kent imgesinin günümüze kadar katmanlaşarak ulaşmasını sağlayan etken ortaklaşma pratikleri ve paydaşlar üzerinden gelişen müşterek kent üretim süreçleridir. Günümüze geldiğinde ise kentin müşterek üretim süreçlerinden başka mekaniklerle üretilmesi, onu farklılaştıran kent imgesinin de tekrar üretilmemesi anlamına gelmektedir.

Nihayet yeniden kurgulanan mekânın üreteceği kenti ve kent imgesini öngörmek giderek mümkün olmaktadır ve bu gelecek bir çalışmanın konusu olabilir. Bununla

beraber, “Kadıköyü” için “... yaşadığımız yer, dünyanın cennetidir.” yazan Safiye Erol, herhalde müşterek kentten bahsediyor olmalıdır; çünkü bu çalışma göstermektedir ki, sadece fiziksel değil zihinsel boyutuyla da var olabilen, paylaşılan ve yararlanılan kenti üretmek müşterekçe mümkün olmaktadır.



KAYNAKLAR

- Alagöz, G.** (2016). Şantiye alanına dönen Kadıköy’de kentsel dönüşüm 15 yıl daha sürecek. 20 Mayıs 2019 tarihinde erişilmiştir: <http://www.hurriyet.com.tr/ekonomi/santiye-alanina-donen-kadikoyde-kentsel-donusum-15-yil-daha-surecek-40117089>
- Alver, K.** (2012). “Kent İmgesi”, Kent Sosyolojisi, Hece Yayınları.
- Arendt, H., Fradier, G., & Ricoeur, P.** (1988). Condition de l’homme moderne. Calmann-Lévy.
- Arıkan, B.** (2013). Kentsel Mekanın Değişimi ve Konut Dokusunda Katmanlaşma: Feneryolu Mahallesi Örneği.
- Atılğan Y.** (1959) Aylak Adam, Varlık Yayınları
- Bayazoğlu, Ü.** (2017). Bağdat Caddesi’nin ‘Hafif Roman’ı. 20 Mayıs 2019 tarihinde erişilmiştir: <http://www.hurriyet.com.tr/kitap-sanat/bagdat-caddesinin-hafif-romani-40601199>
- Bayrak, S.** (2008). İstanbul’un Aurası ve Öteki
- Borch, C., & Kornberger, M.** (2015). Urban commons: Rethinking the city. Urban Commons: Rethinking the City.
- Cantürk, E.** (2017). Konut Üzerinden Bir Mikro-Tarih Anlatısı: İstanbul, Bağdat Caddesi.
- Celal P.** (1996) Gecenin Ucunda, Can Yayınları
- Cemali, A. L.** (2011). Kentsel Kamusal Mekanda Yaya Hareketi: Bağdat Caddesi Örneği.
- Chrysopoulos, P.** (2018) Ancient Greece: Growing up in Athens and Sparta. 20 Mayıs 2019 tarihinde erişilmiştir: <https://greece.greekreporter.com/2018/09/30/ancient-greece-growing-up-in-athens-and-sparta/>
- Çetin, D.** (2018). Mülkiyet ve Müşterekler Arasında Bir “Tolerans Aralığı” Olarak Mekan.
- DeAngelis, M., & Stavrides, S.** (2010). On the Commons: A Public Interview with Massimo De Angelis and Stavros Stavrides. E-Flux Journal, 17(June-August).
- Ebenezer, H.** (1965). Garden cities of to-morrow.
- Eğdemir F. G.** (2001). İstanbul'da konut fiyatlarının mekansal analizi
- Egli E.** (1941). Türk Evi, Ülkü, Mayıs 1941
- Erayd, Z.** (2016). Kentsel Markalaşma Stratejilerinin Kent Belleği ve Kent İmgesi Üzerine Etkileri : Ankara Örneği.

- Erol, S.** (2001). *Ülker Fırtınası*, İstanbul: Kubbealtı Neşriyatı
- Fourier, C.** (1849). *L'harmonie universelle et le phalanstère* (Vol. 2). Librairie phalanstérienne.
- Gibson-Graham, J.K., Cameron, J. & Healy, S.** (2013). *Take Back the Economy: An Ethical Guide for Transforming our Communities*. Minneapolis: University of Minnesota Press.
- Hardin, G.** (1968). The Tragedy of the Commons. *Science*, 162(June)
- Hardt, M., & Negri, A.** (2009). *Commonwealth*. Harvard University Press.
- Harvey, D.** (2012). *Rebel cities: From the right to the city to the urban revolution*. Verso books.
- Haseltine W. S.** (1871). *Morning Light, Roman Campagna*
- Helfrich, S., & Haas, J.** (2008). *The Commons : A new narrative for our times*. Heinrich Boell Foundation, 1–15.
- Hess, C.** (2008). Mapping the New Commons. *Syracuse University: SURFACE*, 14–18.
- Jacobs, J.** (1961). *The death and life of great American cities*.
- Kıran B.** (2017) *Cadde Çocuğu*, Alfa
- Lapniewska, Z.** (2015). (Re)claiming Space by Urban Commons. *Review of Radical Political Economics*.
- Lefebvre H.** (1968). *Le droit à la ville*. Anthropos.
- Lefebvre, H., Kofman, E., & Lebas, E.** (1996). *Writings on cities*
- Linebaugh, P.** (2008). *The Magna Carta manifesto: Liberties and commons for all*. Univ of California Press.
- Lynch, K.** (1960). *The image of the city*. MIT press.
- Marx, K.** (2004). *Capital: A critique of political economy*.
- Mollaahmetoğlu İ. & Yürekli F.** (2011) *Hoşgeldin Mazi Şhirciliği*, Arredamento, Şubat 2011
- Noppen, L. & Morisset, L. K.** (2005). *Ville et mort du patrimoine*, La Ville Autrement.
- Norberg-Schulz, C.** (1979). *Genius Loci: Towards a Phenomenology of Architecture*
- Ostrom, E.** (1990). *Governing the Commons. The Evolution of Institutions for Collective Action*.
- Pamuk O.** (1994). *Yeni Hayat, İletişim*.
- Park, R. E.** (1915). *The City: Suggestions for the Investigation of Human Behaviour in the City Environment*. *American Journal of Sociology*.
- Pierre-Joseph, P.** (2009). *Qu'est-ce que la propriété*. Librairie Générale Française
- Safa P.** (1925) *Canan*, Ötüken Neşriyat
- Sennett, R.** (1977). *Fall of Public Man*. Cambridge University Press.

- Tekeli, İ.** (1991). “Bir Kentin Kimliđi Üzerine Düşünceler”. Kent Planlaması Konuşmaları. Ankara: TMMOB Mimarlar Odası Yayınları Aktaran: Ulu, Ali ve Karakoç, İlknur (2004). “Kentsel Deđişimin Kent Kimliđine Etkisi”. Planlama Dergisi 29
- Tekeli, İ.** (2001). Modernite Aşılırken Kent Planlaması, İmge Kitabevi
- Urry, J.** (1999), Mekânları Tüketmek, Ayrıntı Yayınları.
- Williams, M. J.** (2018). Urban commons are more-than-property. Geographical Research
- Yalçın M.** (2008) İstanbul Sokakları, YKY
- Yazıcıođlu Z.** (2001). 1950-1970'lerde İstanbul'da konut mimarisi: Bağdat Caddesi Örneđi
- Yazıcıođlu Z.** (2010). Kentsel Mekan Olarak Caddelerin Mekansal Karakterinin Yürünebilirlik Bağlamında İrdelenmesi Bağdat Caddesi Örneđi"
- Yücel, A.** (2009). Bağdat Caddesi. In P. Derviş, U. Tanyeli, & Bülent Tanju (Eds.) *İstanbullaşmak : Olgular, Sorunsallar, Metaforlar.* (s. 39-44) Garanti Galerİ İstanbul



EKLER

EK A: Geniř Bibliyografya

EK B: Kolajlar





EK A: GENİŞ BIBLIYOGRAFYA

- Akcan, E.** (2005). The “Siedlung” and the “Mahalle”. The intertwined history of the modern residential neighbourhood in Europe and Turkey. Eurozine.
- Ataş Z.** (2013) İstanbul’da 1987-2007 Dönemi İçin Bir Konut Tarihi Anlatısı
- Atay F. R.** (1964) Roman, Varlık Yayınları
- Aytaç, Ö.** (2017). Kent, Metropol ve Değişen Yer/Mekân İmajları. MUKADDİME, 8(1)
- Ayverdi S.** (1952) İstanbul Geceleri, Kubbealtı Neşriyatı
- Balık M.** (2016) Edebiyat ve Mekân Bağlamında Safiye Erol’un Ülker Fırtınası Romanı Üzerine Bir İnceleme, International Journal of Cultural and Social Studies (IntJCSS), December, 2016
- Böhme, G.** (2017). Atmospheric architectures: The aesthetics of felt spaces. Bloomsbury Publishing.
- Burak S.** (2003) Ford Mach 1, YKY
- Çelik B.** (2008) Çok Tanıdık Çok Bildik. haz. Spangler A. & Ziyalan M. Kara İstanbul, Everest Yayınları
- Cengiz, N. B.** (2017). 'Non-Istanbulites' of Istanbul: the right to the city novels in Turkish literature from the 1960s to the present.
- Chalupský, P.** (2007). The image of the city in contemporary British literature. The city in the works of Martin Amis and Ian McEwan.
- Dardot, P., & Laval, C.** (2015). Commun: essai sur la révolution au XXIe siècle. La Découverte.
- De Angelis, M., & Harvie, D.** (2013). The commons. Routledge.
- Dellenbaugh, M., et al.** (Eds.). (2015). Urban commons: moving beyond state and market (Vol. 154). Birkhäuser.
- Deneç E. A.** (2013) Kentsel Mekan Üretim Süreçlerinde Mimarın Rolü: İstanbul Örneği
- Dursun H.** (2012) İstanbul'da Yaşama Sanatı, Timaş Yayınları
- Erol K.** (2011) Kültür Değişmesi ve Safiye Erol’un “Kadıköyü’nün Romanı” Ve “Ülker Fırtınası” Adlı Romanlarında Kuşak Çatışması, Mustafa Kemal Üniversitesi Sosyal Bilimler Enstitüsü Dergisi 2011-8, 16
- Erol S.** (1938) Kadıköyü'nün Romanı, Kubbealtı Neşriyatı
- Festa, D.** (2016). Les communs urbains. L’invention du commun. Tracés. Revue de sciences humaines, (16)
- Foster, S. R., & Iaione, C.** (2015). The city as a commons. Yale L. & Pol’y Rev., 34, 281.
- Fournier, V.** (2013). Commoning: on the social organisation of the commons. M@n@gement, 16(4)
- Fürüzan** (1999) Sevda Dolu Bir Yaz, YKY

- Gürhan, N.** (2016) Diyarbakir Kent Algisi Üzerine Bir Araştırma. *Şarkiyat*, 8(2)
- Huron, A.** (2015). Working with strangers in saturated space: Reclaiming and maintaining the urban commons. *Antipode*, 47(4)
- Iaione, C.** (2016). The CO-City: Sharing, Collaborating, Cooperating, and Commoning in the City. *American Journal of Economics and Sociology*, 75(2)
- İleri S.** (2006) Fotoğrafi Sana Gönderiyorum, Doğan Kitap
- İrepoğlu G.** (2009) Ağaç. haz. Öğüt H. Kadın Öykülerinde İstanbul. Sel Yayıncılık
- Kalfa, B.** (2008). Türkiye De Kamusal Mekana Yapılan Yeni Bir Müdahale Önerisi Olarak İmkanmekan
- Kaynar, H.** (2012). Projesiz Modernleşme: Cumhuriyet İstanbul'undan Gündelik Fragmanlar. İstanbul: İstanbul Araştırma Enstitüsü.
- Kurbanzade D.** (2007) Geçmiş Suadiye'de Aşkta, Sosyal Yayınlar
- Kütükçü T.** (2014) Kadıköy'ün Kitabı, Ötüken Neşriyat
- Lindner, C.** (2015). Imagining New York City: Literature, Urbanism, and the Visual Arts, 1890-1940. Oxford University Press.
- Linebaugh, P.** (2008). The Magna Carta manifesto: Liberties and commons for all. Univ of California Press.
- McCallum, K., Spencer, A., & Wyly, E.** (2005). The City as an Image-creation Machine: A Critical Analysis of Vancouver' s Olympic Bid. Yearbook of the association of Pacific coast geographers
- Mills, A.** (2005). Narratives in city landscapes: Cultural identity in Istanbul. *Geographical Review*, 95(3)
- Oktay, D.** (2011). Kent Kimliğine Bütüncül Bir Bakış. *İdealkent*, 2(3)
- Öner H.** (2019) Bir Dünya Cenneti, Gece Kitaplığı
- Pelister A. Ö.** (2007) Safiye Erol'un Romanlarında Sosyal Hayat
- Preston, P., & Simpson-Housley, P.** (2002). Writing the city: Eden, Babylon and the new Jerusalem. Routledge.
- Safa P.** (1930) 9. Hariciye Koğuşu, Ötüken Neşriyat
- Sahlins, M.** (2017). Stone age economics. Routledge.
- Sam, N.** (2012). Kent İmgesi: Bursa Örneği. Celal Bayar Üniversitesi. Sosyal Bilimler Dergisi, 8(2)
- Sazyek H.** (1988) Canan'da Batılılaştırma Açısından Aile, *Türk Dili*, C.LV, S.433, Ocak 1988
- Susser, I., & Tonnelat, S.** (2013). Transformative cities: the three urban commons. *Focaal*, 2013(66), 105-121.
- Tabachnick, D.** (2016). Two Models of Ownership: How Commons Has Co-Existed with Private Property. *American Journal of Economics and Sociology*, 75(2), 488-563.

- Tambling, J.** (Ed.). (2016). *The Palgrave Handbook of Literature and the City*. Palgrave Macmillan.
- Taner H.** (1970) *Kızıl Saçlı Amazon*, Bilgi Yayınevi
- Taner H.** (1970) *Şiřhane'ye Yağmur Yağıyordu*, Bilgi Yayınevi
- Tekeli, İ.** (1995). *Bir Modernite Projesi Olarak Türkiye’de Kent Planlaması*. *Ege Mimarlık*, 2(16)
- Tekeli, İ.** (2010). *Konut sorununu konut sunum biçimleriyle düşünmek*. Tarih Vakfı Yurt Yayınları
- Wesselman, D. V.** (2012). *Reflections of/on the city: literature, space, and postmodernity* (Doctoral dissertation, Centre for the Arts in Society, Literature science, Faculty of the Humanities, Leiden University).
- Yalçın, A.** (2006). *Metropolde Gündelik Hayat ve Yeni Kavramlar Üzerinden İstanbul Okuması*





EK B : KOLAJLAR



Şekil B.1: Geç Osmanlı dönemi kent imgesini temsil eden kolaj-kesit.



Şekil B.2: Erken Cumhuriyet dönemi kent imgesini temsil eden kolaj-kesit.





Şekil B.3: 1960'lı yıllar kent imgesini temsil eder kolaj-kesit.

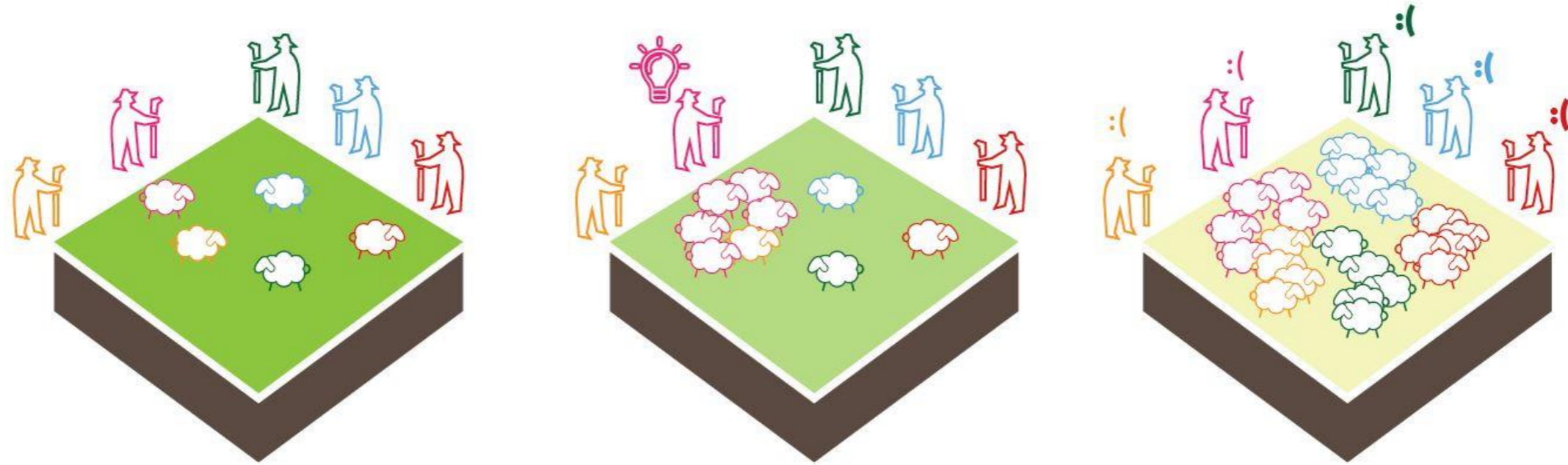


Şekil B.4: 1970'li yıllar kent imgesini temsil eder kolaj-kesit.





Şekil B.5: 1980'li yıllar kent imgesini temsil eder kolaj-kesit.



Şekil B.6: Müştereklerin trajedisi, çoban-otlak allegorisi.



ÖZGEÇMİŞ

Ad-Soyad : Özgün Gürsürer
Doğum Tarihi ve Yeri : 27.02.1985 İstanbul
E-posta : ogursurer@gmail.com

ÖĞRENİM DURUMU:

- **Yüksek Lisans** : 2019, Ecole d'Urbanisme de Paris, Şehircilik ve Kent Planlama
- **Lisans** : 2012, İTÜ, Mimarlık Fakültesi, Mimarlık
- **Lisans** : 2011, İTÜ, Mimarlık Fakültesi, İç Mimarlık
- **Ortaöğretim** : 2004, Galatasaray Lisesi