

İSTANBUL TEKNİK ÜNİVERSİTESİ ★ SOSYAL BİLİMLER ENSTİTÜSÜ

**KADIRGA KÜLTÜR HAVZASI YOL/YAYLA HAVALARI REPERTUARININ
VOKAL İCRADA AĞIZ VE HAÇERE ÖZELLİKLERİ AÇISINDAN
İNCELENMESİ**

YÜKSEK LİSANS TEZİ

Salih GÜNDOĞDU

Performans Anasanat Dalı

Çalgı-Ses Yüksek Lisans Programı

HAZİRAN 2020

İSTANBUL TEKNİK ÜNİVERSİTESİ ★ SOSYAL BİLİMLER ENSTİTÜSÜ

**KADIRGA KÜLTÜR HAVZASI YOL/YAYLA HAVALARI REPERTUARININ
VOKAL İCRADA AĞIZ VE HAÇERE ÖZELLİKLERİ AÇISINDAN
İNCELENMESİ**

YÜKSEK LİSANS TEZİ

**Salih GÜNDOĞDU
(420171005)**

Performans Anasanat Dalı

Çalgı-Ses Yüksek Lisans Programı

Tez Danışmanı: Dr. Öğr. Üyesi Seval EROĞLU

HAZİRAN 2020

İTÜ, Sosyal Bilimler Enstitüsü'nün 420171005 numaralı Yüksek Lisans Öğrencisi Salih GÜNDOĞDU, ilgili yönetmeliklerin belirlediği gerekli tüm şartları yerine getirdikten sonra hazırladığı “KADIRGA KÜLTÜR HAVZASI YOL/YAYLA HAVALARI REPERTUARININ VOKAL İCRADA AĞIZ VE HANÇERE ÖZELLİKLERİ AÇISINDAN İNCELENMESİ” başlıklı tezini aşağıda imzaları olan jüri önünde başarı ile sunmuştur.

Tez Danışmanı : **Dr. Öğr. Üyesi Seval EROĞLU**
İstanbul Teknik Üniversitesi

Jüri Üyeleri : **Prof. Cihangir TERZİ**
İstanbul Teknik Üniversitesi

Prof. Dr. Abdullah AKAT
İstanbul Üniversitesi

Teslim Tarihi : **15 Haziran 2020**
Savunma Tarihi : **20 Temmuz 2020**

ÖNSÖZ

Doğu Karadeniz Bölgesinde yer alan Kadırğa Kültür Havzası, 4000 yıllık geçmişi ve birçok farklı medeniyete ev sahipliği yapması nedeniyle zengin bir kültür hazinesine sahiptir. Kültürel zenginliğin en önemli nedenlerinden biri de farklı inanç topluluklarının hep birlikte ortak paylaşımlar yaşamış olmalarıdır.

Kadırğa Kültür Havzasının müzik kültürü kendine özgü karakteristik özellikler içermektedir. Anadolu'da müzik kültürü için büyük bir öneme sahip olan yayla havalarının yaylacılık geleneği ile ortaklığı söz konusudur.

Belirtilen havza içerisinde icra edilen yayla havaları vokal icra ve müzikal özellikler açısından incelendiğinde farklı ve özel bir uzun hava türü olmasına rağmen; bu alanda yapılan çalışmaların sınırlı olduğu görülmüştür. Bu açıdan bakıldığında yayla havalarının derlenmesi, müzikal unsurlar bakımından incelenmesi, vokal veya çalgısal analizlerinin yapılması var olan kültürün unutulmaması açısından çok önemlidir. Yayla havalarının tekrar hatırlanması, transkripsiyonunun, analizlerinin yapılması, terminolojide yaşanan karışıkların giderilmesi ve ulaşılan bilgilerin gelecek nesillere aktarılması tez çalışmamızın ana nedenini oluşturmaktadır.

Çalışmam süresince fikirleri ve yönlendirmeleri ile kıymetli katkılar sunan değerli hocam ve tez danışmanım Dr. Öğr. Üyesi Seval Eroğlu'ya, Doğu Karadeniz Bölgesi kültürüne araştırmaları ile hizmet eden, çalışmama kaynak, ses kayıt arşivi ve önemli bilgileriyle destek veren Prof. Dr. Abdullah Akat'a, araştırmama farklı bakış açıları ile yaklaşmamı sağlayan Doç. Dr. Gonca Girgin ve Dr. Öğr. Üyesi Sinan Ayyıldız'a, yayla havaları hakkında bilgileriyle değerli katkılar sunan Öğr. Gör. Mustafa Demirkaya'ya, Heyamola yayınevi ve özel arşivini bizlere açan araştırmacı yazar Ömer Asan'a, değerli katkıları için kıymetli ağabeyim Av. Durmuş Cevlan ve sevgili dostum Melih Çatal'a çok teşekkür ederim.

Bugünlere gelmemi sağlayan annem Refiye Gündoğdu, babam Lokman Gündoğdu ve ağabeyim Mustafa Gündoğdu'ya ve tezin tüm aşamalarında bana manevi desteği, azmi ve fikirleriyle hem umut hem de destek olan canözüm Maşallah Özer'e minnettarım. Son olarak tez çalışmamı kemençenin büyük ustası rahmetli Bahattin Çamurali'ye atfediyorum.

Haziran 2020

Salih GÜNDOĞDU



İÇİNDEKİLER

Sayfa

ÖNSÖZ	v
İÇİNDEKİLER	vii
KISALTMALAR.....	xi
ÇİZELGE LİSTESİ.....	xiii
ŞEKİL LİSTESİ.....	xv
ÖZET	xvii
SUMMARY	xix
1. GİRİŞ	1
1.1 Araştırmanın Amacı	3
1.2 Literatür Özeti	3
1.3 Araştırmanın Yöntemi.....	5
1.4 Hipotez	6
1.5 Evren ve Örneklem.....	6
2. YAYLA HAVALARI VE PERFORMANS	9
2.1 Kadırğa Kültür Havzasında Yaylacılık Geleneği.....	9
2.1.1 Yaylacılığın günlük yaşam performansına yansımaları.....	15
2.2 Yayla Havaları ve Müzikal Performans	17
2.2.1 İcrada kullanılan çalgılar, çalgısal icra tavrı ve üsluplar.....	19
2.2.2 Vokal icrada ağız-hançere özellikleri, tavır ve üsluplar	21
3. YAYLA HAVALARININ MÜZİKAL ANALİZİ	25
3.1 Gene Geldi Yaz Başları Adlı Yayla Havasının Transkripsiyonu.....	25
3.1.1 Gene geldi yaz başları adlı yayla havasının dil, ağız ve tavır özellikleri..	26
3.1.2 Gene geldi yaz başları adlı yayla havasının melodik yapısı	27
3.1.3 Gene geldi yaz başları adlı yayla havasının formu	28
3.2 Gene Şenlendi Yaylaları Yolları Adlı Yayla Havası Transkripsiyonu	30
3.2.1 Gene şenlendi yaylaları yolları adlı yayla havasının dil, ağız ve tavır özellikleri	31
3.2.2 Gene şenlendi yaylaları yolları adlı yayla havasının melodik yapısı	32
3.2.3 Gene şenlendi yaylaları yolları adlı yayla havasının formu.....	33
3.3 Yine Kalktı Yayla Göçleri Adlı Yayla Havasının Transkripsiyonu	35
3.3.1 Yine kalktı yayla göçleri adlı yayla havasının dil, ağız ve tavır özellikleri	36
3.3.2 Yine kalktı yayla göçleri adlı yayla havasının melodik yapısı	36
3.3.3 Yine kalktı yayla göçleri adlı yayla havasının formu	38
3.4 Yaz Gelende Açtı De Maçkanun Yaylaları Adlı Yayla Havasının Transkripsiyonu.....	40
3.4.1 Yaz gelende açtı de maçkanun yaylaları adlı yayla havasının dil, ağız ve tavır özellikleri	41
3.4.2 Yaz gelende açtı de maçkanun yaylaları adlı yayla havasının melodik yapısı	41

3.4.3 Yaz gelende açti de maçkanun yaylaları adlı yayla havasının formu	43
3.5 Kalk Seninlan Gidelim Adlı Yayla Havasının Transkripsiyonu	45
3.5.1 Kalk sizinlan gidelim adlı yayla havasının dil, ağız ve tavır özellikleri ..	46
3.5.2 Kalk sizinlan gidelim adlı yayla havasının melodik yapısı	46
3.5.3 Kalk sizinlan gidelim adlı yayla havasının formu.....	48
3.6 Yine Geldi Yaz Başları Garip Eminem Adlı Yayla Havasının Transkripsiyonu	50
3.6.1 Yine geldi yaz başları garip eminem adlı yayla havasının dil, ağız ve tavır özellikleri.....	51
3.6.2 Yine geldi yaz başları garip eminem adlı yayla havasının dil, ağız ve tavır özellikleri.....	51
3.6.3 Yine geldi yaz başları adlı garip eminem yayla havasının formu	53
3.7 Bakın Erimeye Başladı Mı Karları Adlı Yayla Havasının Transkripsiyonu	55
3.7.1 Bakın erimeyi başladı mı karları adlı yayla havasının dil, ağız ve tavır özellikleri.....	56
3.7.2 Bakın erimeyi başladı mı karları adlı yayla havasının melodik yapısı	56
3.7.3 Bakın erimeyi başladı mı karları adlı yayla havasının formu	58
3.8 Gene Şenlendi Çol Dağları Adlı Yayla Havasının Transkripsiyonu	60
3.8.1 Gene şenlendi çol dağları adlı yayla havasının dil, ağız ve tavır özellikleri.....	61
3.8.2 Gene şenlendi çol dağları yayla havasının melodik yapısı	62
3.8.3 Gene şenlendi çol dağları yayla havasının formu	63
3.9 Gene Gelecek Nisan Mayıs Ayları Adlı Yayla Havasının Transkripsiyonu	65
3.9.1 Gene gelecek nisan mayıs ayları adlı yayla havasının dil, ağız ve tavır özellikleri.....	66
3.9.2 Gene gelecek nisan mayıs ayları adlı yayla havasının melodik yapısı	66
3.9.3 Gene gelecek nisan mayıs ayları adlı yayla havasının formu	68
3.10 Gene Kukolar Bağruyi Adlı Yayla Havasının Transkripsiyonu.....	70
3.10.1 Gene kukolar bağruyi adlı yayla havasının dil, ağız ve tavır özellikleri .	71
3.10.2 Gene kukolar bağruyi adlı yayla havasının melodik yapısı	71
3.10.3 Gene kukolar bağruyi adlı yayla havasının formu	73
3.11 Çol Dağlar Adlı Yayla Havasının Transkripsiyonu	75
3.11.1 Çol dağlar adlı yayla havasının dil, ağız ve tavır özellikleri.....	76
3.11.2 Çol dağlar adlı yayla havasının melodik yapısı	76
3.11.3 Çol dağlar adlı yayla havasının formu	78
3.12 Gene Gelecek Nisan Mayıs Ayları Adlı Yayla Havasının Transkripsiyonu ..	80
3.12.1 Gine gelecek nisan mayıs ayları adlı yayla havasının dil, ağız ve tavır özellikleri.....	81
3.12.2 Gine gelecek nisan mayıs ayları adlı yayla havasının melodik yapısı	81
3.12.3 Gene gelecek nisan mayıs ayları adlı yayla havasının formu	83
3.13 Gene Geldi Yaz Başları Güzelum Adlı Yayla Havasının Transkripsiyonu ...	85
3.13.1 Gene geldi yaz başları güzelum adlı yayla havasının dil, ağız ve tavır özellikleri.....	86
3.13.2 Gene geldi yaz başları güzelum adlı yayla havasının melodik yapısı.....	87
3.13.3 Gene geldi yaz başları güzelum adlı yayla havasının formu.....	88
3.14 Gene Geldi Mayıs Ayının Günleri Yayla Havasının Transkripsiyonu	90
3.14.1 Gene geldi mayıs ayının günleri adlı yayla havasının dil, ağız ve tavır özellikleri.....	91
3.14.2 Gene geldi mayıs ayının günleri adlı yayla havasının melodik yapısı	91

3.14.3 Gene geldi mayis ayının günleri adlı yayla havasının formu.....	93
4. SONUÇ VE ÖNERİLER.....	95
KAYNAKLAR.....	99
EKLER	101
ÖZGEÇMİŞ.....	103





KISALTMALAR

a.g.e	: Adı geen eser
bkz.	: Bakınız
C.	: Cilt
Do.	: Doent
Dr.	: Doktor
İTÜ	: İstanbul Teknik Üniversitesi
Öğr.Gör.	: Öğretim Görevlisi
Prof.	: Profesör
S.	: Sayı
s.	: Sayfa
THM	: Türk Halk Müziği
TMDK	: Türk Musikisi Devlet Konservatuarı
vb.	: Ve benzeri



ÇİZELGE LİSTESİ

Sayfa

Çizelge 2.1 : Trabzon Yayla Şenlikleri Takvimi.....	14
Çizelge 3.1 : Gene Geldi Yaz Başları adlı Yayla Havasının form tablosu.....	28
Çizelge 3.2 : Gene Geldi Yaz Başları adlı Yayla Havasının analitik form tablosu...	29
Çizelge 3.3 : Gene Şenlendi Yaylaları Yolları adlı Yayla Havasının form tablosu ..	33
Çizelge 3.4 : Gene Şenlendi Yaylaları Yolları adlı Yayla Havasının analitik form tablosu.....	34
Çizelge 3.5 : Yine Kalktı Yayla Göçleri adlı Yayla Havasının form tablosu.....	38
Çizelge 3.6 : Yine Kalktı Yayla Göçleri adlı Yayla Havasının analitik form tablosu	39
Çizelge 3.7 : Yaz Gelende Açı De Maçkanun Yaylaları adlı Yayla Havasının form tablosu.....	43
Çizelge 3.8 : Yaz Gelende Açı De Maçkanun Yaylaları adlı Yayla Havasının form tablosu.....	44
Çizelge 3.9 : Kalk Seninlan Gidelim adlı Yayla Havasının form tablosu	48
Çizelge 3.10 : Kalk Seninlan Gidelim adlı Yayla Havasının analitik form tablosu ..	49
Çizelge 3.11 : Yine Geldi Yaz Başları Garip Eminem adlı Yayla Havasının form tablosu.....	53
Çizelge 3.12 : Yine Geldi Yaz Başları Garip Eminem adlı Yayla Havasının analitik form tablosu	54
Çizelge 3.13 : Bakın Erimeye Başladı mı Karları adlı Yayla Havasının form tablosu	58
Çizelge 3.14 : Bakın Erimeye Başladı mı Karları adlı Yayla Havasının analitik form tablosu.....	59
Çizelge 3.15 : Gene Şenlendi Çol Dağları adlı Yayla Havasının form tablosu.....	63
Çizelge 3.16 : Gene Şenlendi Çol Dağları Yayla Havasının analitik form tablosu...	64
Çizelge 3.17 : Gene Gelecek Nisan Mayıs Ayları adlı Yayla Havasının form tablosu	68
Çizelge 3.18 : Gene Gelecek Nisan Mayıs Ayları adlı Yayla Havasının analitik form tablosu.....	69
Çizelge 3.19 : Gene Kukolar Bağruyi adlı Yayla Havasının form tablosu	73
Çizelge 3.20 : Gene Kukolar Bağruyi adlı Yayla Havasının analitik form tablosu ..	74
Çizelge 3.21 : Çol Dağlar adlı Yayla Havasının form tablosu	78
Çizelge 3.22 : Çol Dağlar adlı Yayla Havasının analitik form tablosu	79
Çizelge 3.23 : Gene Gelecek Nisan Mayıs Ayları adlı Yayla Havasının form tablosu	83
Çizelge 3.24 : Gene Gelecek Nisan Mayıs Ayları adlı Yayla Havasının analitik form tablosu.....	84
Çizelge 3.25 : Gene Geldi Yaz Başları Güzelum adlı Yayla Havasının form tablosu	88

Çizelge 3.26 : Gene Geldi Yaz Başları Güzelum adlı Yayla Havaasının analitik form tablosu	89
Çizelge 3.27 : Gene Geldi Mayıs Ayının Günleri adı Yayla Havaasının form tablosu	93
Çizelge 3.28 : Gene Geldi Mayıs Ayının Günleri adlı Yayla Havaasının analitik form tablosu	94



ŞEKİL LİSTESİ

Sayfa

Şekil 1.1 : Kadirga Yaylası Lokasyon Haritası	1
Şekil 3.1 : Gene Geldi Yaz Başları Adlı Yayla Havasının Transkripsiyonu.....	25
Şekil 3.2 : Gene geldi yaz başları adlı Yayla Havasında kullanılan dizi	27
Şekil 3.3 : Gene geldi yaz başları adlı Yayla Havasından bir motif örneği.....	28
Şekil 3.4 : Gene Şenlendi Yaylaları Yolları Adlı Yayla Havası.....	30
Şekil 3.5 : Gene Şenlendi Yaylaları Yolları Adlı Yayla Havasının Dizisi.....	32
Şekil 3.6 : Gene Şenlendi Yaylaları Yolları adlı Yayla Havasından bir bölüm	32
Şekil 3.7 : Gene Şenlendi Yaylaları Yolları adlı Yayla Havasından farklı kısa trill motifi.....	33
Şekil 3.8 : Yine Kalktı Yayla Göçleri Adlı Yayla Havasının Transkripsiyonu.....	35
Şekil 3.9 : Yine Kalktı Yayla Göçleri Yayla Havasının dizisi	37
Şekil 3.10 : Yine Kalktı Yayla Göçleri adlı Yayla Havasındaki mordanlar.....	37
Şekil 3.11 : Yine Kalktı Yayla Göçleri adlı Yayla Havasından çarpma motifleri	38
Şekil 3.12 : Yaz Gelende Açtı De Maçkanun adlı Yaylaları Yayla Havasının Transkripsiyonu	40
Şekil 3.13 : Yaz Gelende Açtı De Maçkanun Yaylaları adlı Yayla Havasının dizisi	42
Şekil 3.14 : Yaz Gelende Açtı De Maçkanun Yaylaları adlı Yayla Havasından bir kalıp ezgi.....	42
Şekil 3.15 : Yaz Gelende Açtı De Maçkanun Yaylaları adlı Yayla Havasından bir apojiyatür örneği	42
Şekil 3.16 : Yaz Gelende Açtı De Maçkanun Yaylaları Yayla Havasından bir motif	43
Şekil 3.17 : Kalk Seninlan Gidelim adlı Yayla Havasının Transkripsiyonu	45
Şekil 3.18 : Kalk Seninlan Gidelim adlı Yayla Havasının dizisi.....	46
Şekil 3.19 : Kalk Seninlan Gidelim adlı Yayla Havasından bir kalıp ezgi.....	47
Şekil 3.20 : Kalk Seninlan Gidelim adlı Yayla Havasından farklı bir motif.....	47
Şekil 3.21 : Yine Geldi Yaz Başları Garip Eminem adlı Yayla Havasının Transkripsiyonu	50
Şekil 3.22 : Yine Geldi Yaz Başları Garip Eminem adlı Yayla Havasının Dizisi.....	51
Şekil 3.23 : Yine Geldi Yaz Başları Garip Eminem adlı Yayla Havasından bir cümle	52
Şekil 3.24 : Yine Geldi Yaz Başları Garip Eminem adlı Yayla Havasından ritmik bir yapı.....	52
Şekil 3.25 : Yine Geldi Yaz Başları Garip Eminem adlı Yayla Havasından bir cümle	52
Şekil 3.26 : Bakın Erimeye Başladı mı Karları adlı Yayla Havasının Transkripsiyonu	55
Şekil 3.27 : Bakın Erimeye Başladı mı Karları adlı Yayla Havasının dizisi.....	57
Şekil 3.28 : Bakın Erimeye Başladı mı Karları adlı Yayla Havasından bir motif.....	57

Şekil 3.29 : Bakın Erimeye Başladı mı Karları adlı Yayla Havasından triole süslemeleri	57
Şekil 3.30 : Bakın Erimeye Başladı mı Karları adlı Yayla Havasından bir cümle....	58
Şekil 3.31 : Gene Şenlendi Çol Dağları adlı Yayla Havasının Transkripsiyonu	60
Şekil 3.32 : Gene Şenlendi Çol Dağları adlı Yayla Havasından bir terennüm	61
Şekil 3.33 : Gene Şenlendi Çol Dağları adlı Yayla Havasının dizisi.....	62
Şekil 3.34 : Gene Şenlendi Çol Dağları adlı Yayla Havasından kalıp ezgi örnekleri	62
Şekil 3.35 : Gene Şenlendi Çol Dağları adlı Yayla Havasından melodik sekvens örnekleri	63
Şekil 3.36 : Gene Gelecek Nisan Mayıs Ayları adlı Yayla Havasının Transkripsiyonu	65
Şekil 3.37 : Gene Gelecek Nisan Mayıs Ayları adlı Yayla Havasının dizisi.....	66
Şekil 3.38 : Gene Gelecek Nisan Mayıs Ayları adlı Yayla Havasının vokal icra girişi	67
Şekil 3.39 : Gene Gelecek Nisan Mayıs Ayları adlı Yayla Havasından bir apojiyatürk örneği	67
Şekil 3.40 : Gene Gelecek Nisan Mayıs Ayları adlı Yayla Havasından bir kalıp ezgi	67
Şekil 3.41 : Gene Kukolar Bağruyu adlı Yayla Havasının Transkripsiyonu	70
Şekil 3.42 : Gene Kukolar Bağruyu adlı Yayla Havasının dizisi	71
Şekil 3.43 : Gene Kukolar Bağruyu adlı Yayla Havasından bir motif	72
Şekil 3.44 : Gene Kukolar Bağruyu adlı Yayla Havasından triole ve mordan süslemeleri	72
Şekil 3.45 : Gene Kukolar Bağruyu adlı Yayla Havasından kalıp ezgiler	73
Şekil 3.46 : Çol Dağlar adlı Yayla Havasının Transkripsiyonu.....	75
Şekil 3.47 : Çol Dağlar adlı Yayla Havasının dizisi	76
Şekil 3.48 : Çol Dağlar adlı Yayla Havasından kalıp ezgi ve süsleme örnekleri	77
Şekil 3.49 : Çol Dağlar adlı Yayla Havasından bir asma karar örneği	77
Şekil 3.50 : Çol Dağlar adlı Yayla Havasından bir motif örneği.....	77
Şekil 3.51 : Gene Gelecek Nisan Mayıs Ayları adlı Yayla Havasının Transkripsiyonu	80
Şekil 3.52 : Gene Gelecek Nisan Mayıs Ayları adlı Yayla Havasının dizisi	81
Şekil 3.53 : Gene Gelecek Nisan Mayıs Ayları adlı Yayla Havasından bir örnek.....	82
Şekil 3.54 : Gene Gelecek Nisan Mayıs Ayları adlı Yayla Havasından ritmik ve melodik motif örneği.....	82
Şekil 3.55 : Gene Gelecek Nisan Mayıs Ayları adlı Yayla Havasından dizinin ikinci derecesinde kalış örneği	82
Şekil 3.56 : Gene Geldi Yaz Başları Güzelum adlı Yayla Havasının Transkripsiyonu	85
Şekil 3.57 : Gene Geldi Yaz Başları Güzelum adlı Yayla Havasının dizisi	87
Şekil 3.58 : Gene Geldi Yaz Başları Güzelum Adlı Yayla Havasından bir terennüm örneği	87
Şekil 3.59 : Gene Geldi Yaz Başları Güzelum Adlı Yayla Havasından bir motif.....	87
Şekil 3.60 : Gene Geldi Yaz Başları Güzelum adlı Yayla Havasından bir kalıp ezgi örneği	88
Şekil 3.61 : Gene Geldi Mayıs Ayının Günleri adlı Yayla Havasının Transkripsiyonu	90
Şekil 3.62 : Gene Geldi Mayıs Ayının Günleri adlı Yayla Havasının dizisi	91
Şekil 3.63 : Gene Geldi Mayıs Ayının Günleri adlı Yayla Havasından bir cümle....	92
Şekil 3.64 : Gene Geldi Mayıs Ayının Günleri adlı Yayla Havasından motif	92

KADIRGA KÜLTÜR HAVZASI YOL/YAYLA HAVALARI REPERTUARININ VOKAL İCRADA AĞIZ VE HAÇERE ÖZELLİKLERİ AÇISINDAN İNCELENMESİ

ÖZET

Doğu Karadeniz, coğrafi ve iklim koşullarının elverişli olması nedeniyle yaylacılık faaliyetlerinin yoğun bir şekilde görüldüğü bölgedir. Özellikle Kadırga Kültür Havzası içerisindeki yerleşimler yayla ve yaylacılık geleneğinden etkilenmiş ve bu gelenek ile beraber yıllar içerisinde “yayla havalarının” oluşumu gerçekleşmiştir. Çünkü yayla havaları kaynağını yaylacılık geleneğinden almaktadır.

Araştırmamız için yaptığımız literatür taramasında yayla, yaylacılık ve yayla havaları ile ilgili tarihsel, kültürel ve müzikle ilgili yazılı, sözlü ve görüntülü kaynaklar taranmıştır.

“Kadırga Kültür Havzası Yol/Yayla Havaları Repertuarının Vokal İcrada Ağız ve Haçere Özellikleri Açısından İncelenmesi” adlı çalışmamız konu ile ilgili detaylı bir araştırmaya rastlanılmadığı için tercih edilmiştir.

Çalışmanın amacı; Kadırga Kültür Havzası sınırlarında icra edilen yayla havalarını ve bu havaların yaşam performansı ile bağlantısını tespit etmek; dil, ağız ve haçere özelliklerini, melodik oluşumlarını analitik açıdan değerlendirmektir.

Yaylaya göç esnasında; yaylaya olan özlemi, baharın gelişini ve sevdalıların birbirine olan sevgisini anlatan uzun hava türündeki yayla havaları icra edilmektedir. Buna ek olarak icra edilen yol/yayla havalarının tanım olarak kavram karmaşası içermesinden ötürü konuya detaylı bir şekilde değinilmiştir.

Son olarak araştırmamızda tespit edilen 14 adet yayla havasının transkripsiyonu çıkarılarak dil, ağız ve tavır özellikleri, melodik yapıları ve formu incelenmiş olup elde edilen sonuçlar çalışmamızın son bölümünde belirtilmiştir. İcra edilen yayla havalarına müzikal açıdan bakıldığında kendine has karakteristik ağız ve haçere özellikleri içerdikleri tespit edilmiştir.

Anahtar Kelimeler : Yayla Havaları, Yayla, Yaylacılık, Ağız Haçere Analizi, Kadırga Kültür Havzası, Yol Havaları.



EXAMINATION OF KADIRGA CULTURE BASIN YOL/YAYLA SONGS REPERTOIRE IN TERMS OF MOUTH AND LARYNX FEATURES IN VOCAL PERFORMANCE

SUMMARY

Eastern Black Sea is the region where transhumance activities are seen intensely due to favorable geographical and climatic conditions. Especially the settlements within the Kadirga Cultural Basin were influenced by the plateau and transhumance tradition, and with this tradition, the formation of "yol / yayla songs/hava" took place over the years. Because the plateau songs takes its source from the transhumance tradition.

During the literature review stage for our research written, oral and visual sources related to the historical, cultural and musical of the plateau, transhumance and yayla songs were scanned.

Our study named "Examination of Kadirga Culture Basin Yol / Yayla Songs Repertoire in Terms of Mouth and Larynx Features in Vocal Performance" was chosen because no detailed research was found on the subject.

Purpose of the study; To determine the plateau songs performed within the borders of Kadirga Culture Basin and the connection of these songs with the life performance; To evaluate the features of tongue, mouth and larynx, and their melodic formations from an analytical perspective.

During the migration to the plateau; Plateau songs are performed, which express the longing for the plateau, the arrival of spring, and the love of lovers for each other. In addition to this, since the yol / yayla songs contains confusion in terms of definition, this subject has been discussed in detail.

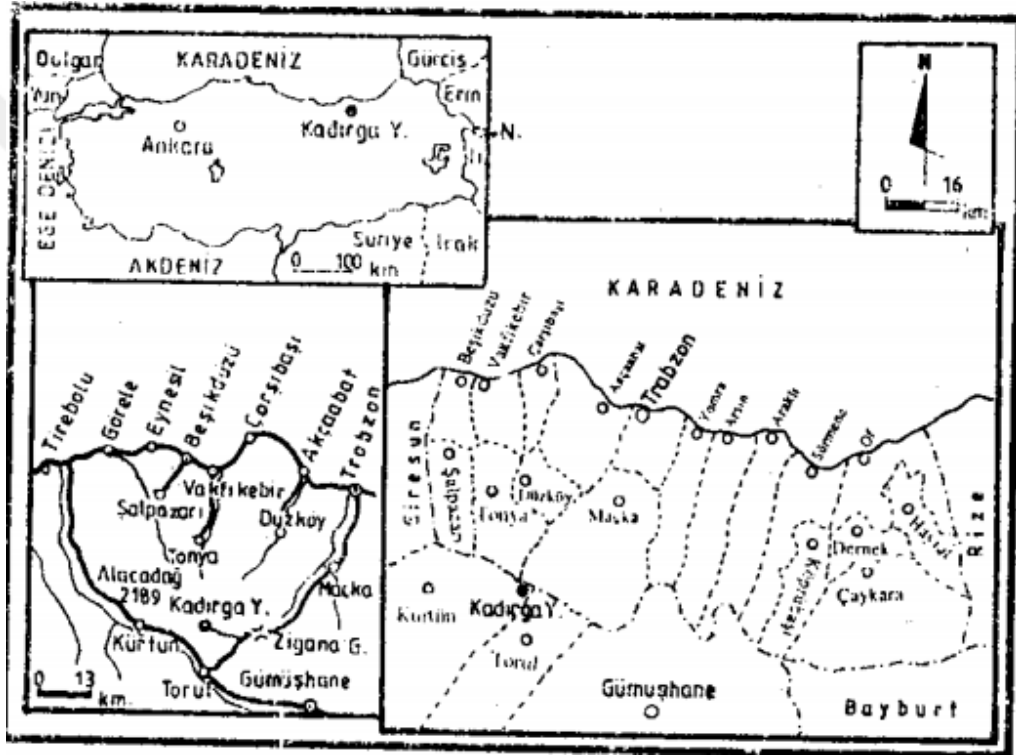
Finally, the transcription of 14 plateau songs which were detected in our study was extracted, and then the features of language, mouth and manner, melodic structures and melodic form were examined. The results were obtained in the last part of our study. When the performed yol / yayla songs are examined from a musical point of view, it has been determined that they contain characteristic mouth and larynx features.

Key words : Plateau songs, Plateau, Transhumance, Analysis of Mouth and Larynx, Trabzon, Road Songs.



1. GİRİŞ

Kadırğa Kültür Havzası; Trabzon, Giresun, Gümüşhane illerini kapsayacak şekilde iki vadinin birleştiği bölgede yer almaktadır. Bu bölgede haritada görüldüğü üzere Torul, Kürtün ve Tirebolu, Görele, Maçka, Şalpazarı, Vakfıkebir ve Tonya gibi ilçeler konumlanmıştır (Şekil 1.1).



Şekil 1.1 : Kadırğa Yaylası Lokasyon Haritası (Zaman, 2000).

Kadırğa Kültür Havzası içerisinde yer alan yerleşim yerlerinin dağlık ve engebeli olması nedeniyle 3000 metreye kadar ulaşan yüksekliklerde dağlar, tepeler ve yaylalar bulunmaktadır. Kadırğa Kültür Havzasının iklim şartları hayvancılığa olanak sağlamaktadır. Bu nedenle yörede hayvancılığa bağlı yaşam tarzı benimsenmiş ve bunun sonucunda yaylalar ve yaylacılık önem kazanmıştır. Yayladaki hava şartlarının serin olması sebebiyle yaylacılık yaz mevsiminde işlerlik kazanmaktadır. Bu nedenle yaylanın, literatürde dağların üzerindeki yazlık yerleşim ya da yazlık mera gibi ifadelerle tanımlandığı görülmektedir.

Yaylaların bitki örtüsü bakımından zengin olması, serin ve temiz bir havasının olması ve hayvancılığa elverişli olması gibi özellikler yaylacılık faaliyetlerinin yapılmasını mümkün kılmaktadır. Kadirga kültür havzasındaki yaylaların hayvancılığa elverişli birçok şartı içerisinde barındırmasının geçmişten günümüze kadar yaylacılık geleneğinin devam etmesinde etkili olduğu düşünülmektedir.

Yaylaya çıkış ve inişlerde söylenen yayla havaları, kaynağını yaylacılık geleneğinden almaktadır. Yayla heyecanının ve özleminin yaşandığı yayla havaları, yöre halkının duygularını müzik yoluyla aktarmasını sağlar.

Yayla yolculuğuna ayak uydurmak, yolculuğu rahatlatmak, iletişimi güçlendirmek amacıyla üretilen bu müzik hem yayla havası, hem de yol havası olarak tanımlanabilmektedir. Çalışmamızda yaptığımız araştırmalar ve görüşmeler neticesinde yörede yol havası tabirinin uzun hava türü olarak pek kullanılmadığı ortaya çıkmıştır. Yol havaları yörede genellikle horonla özdeşleşmekte, ölçülü ezgiler olarak bilinmektedirler; uzun hava olarak icra edilmedikleri ve aynı zamanda ölçülü ve sözlü olarak da icra edilebildikleri görülmüştür. Nitekim, 2020 Mart ayında Akat ile yaptığımız görüşmede yörede uzun hava olarak okunan bu ezgilerin yayla havası olarak bilindiğinin altı çizilmiştir. Demirkaya ile yaptığımız görüşmede yaylaya çıkarken dinleme yerlerinde oynanan horonların yol havası, yayla ile ilgili özlem, sevda gibi konuları içeren serbest ritimli ezgilerin ise yayla havası olarak nitelendirildiği belirtilmiştir. Buna ek olarak yol ve yayla havalarının farklı yapıda kalıplara sahip olmalarına rağmen ortak özelliklerinin de mevcut olduğu ifade edilmiştir. Hem kişisel görüşmelerden, hem de literatür çalışmalarından hareketle, yol havası tabirinin bir uzun hava türü olarak belirtilmesinin yerine, tez kapsamında ve tezin devamında yayla havası tabirinin kullanılması tercih edilmiştir.

“Kadirga Kültür Havzası Yol/Yayla Havaları Repertuarının Vokal İcrada Ağız ve Hançere Özellikleri Açısından İncelenmesi” adını taşıyan bu çalışma kapsamında 1. Bölümde araştırmanın amacı, kapsamı, yöntemi, literatür özeti ve hipotez ile ilgili bilgilere yer verilmiştir. 2. Bölümde Kadirga havzasının coğrafi koşulları ve ikliminin bölgedeki yaşam koşullarını ve geçim kaynaklarını nasıl etkilediği açıklanmıştır. Bölgedeki insanların yoğun uğraşlarından biri olan hayvancılığın yayla kültürünün neresinde olduğu tartışılmıştır. Yaylaların yöredeki insanlar için önemine değinilmiş ve bunun sonucunda ortaya çıkan yaylacılık geleneğinin yörenin müzik kültürü ile olan bağlantısı araştırılmıştır. 3. Bölümde yöreye ait tespit edilen yayla havalarının bir

kısmı vokal icrada ağız ve hançere özellikleri açısından analiz edilmiştir. Son olarak çalışmamızın 4. Bölümde sonuç ve öneriler belirtilmiştir.

Çalışmamızın temelini oluşturan yayla havaları hakkında yapılan araştırmalar sonucunda; bu konuda yapılan çalışmaların sınırlı olduğu görülmüştür. Ayrıca terminolojik açıdan eksikler gözlenmiş ve müzikal açıdan incelemelere rastlanılmamıştır. Bu nedenle yayla havaları konusuna kaynak teşkil edilebilecek bir çalışmanın olması gerekliliği ortaya çıkmıştır.

1.1 Araştırmanın Amacı

Yayla havaları hakkındaki literatür taraması bu konuda günümüze değin detaylı bir çalışmanın yapılmadığını göstermektedir. Bu çalışmadan elde edilebilecek bilgi ve çıkarımların yöre kültürüne fayda sağlayabileceğinin yanısıra halk müziği icrası ve eğitim alanına kaynak teşkil edebileceği düşünülerek böyle bir çalışmanın gerekliliği hissedilmiştir.

Çalışmanın amacı; Kadirga Kültür Havzası sınırlarında icra edilen yayla havalarını ve bu havaların yaşam performansı ile bağlantısını tespit etmek; dil, ağız ve hançere özelliklerini, melodik oluşumlarını analitik açıdan değerlendirmektir.

Buna ek olarak yayla havalarının nasıl oluştuğunun daha kapsamlı bir şekilde anlaşılması için çıkış noktası olan yaylanın ve buna bağlı yaylacılık geleneğinin bir bütün olarak ele alınması da amaçlanmıştır.

1.2 Literatür Özeti

Yaptığımız literatür araştırmasında; ilk olarak yayla va yaylacılık geleneği ile ilgili ulaşılabilen tüm kaynaklar taranmış ve bu konuda yazılı, görüntülü ve sesli arşive ulaşılmıştır. Ayrıca, günümüzde devam eden yaylacılığın ve yayla şenliklerinin ekonomi, sosyal yaşam ve turizme katkılarını içeren kitap, dergi, belgesel ve çalışmalar değerlendirilmiştir.

Şişman (2010), “Kültürel, Yapısal ve İşlevsel Açından Doğu Karadeniz’de Yaylacılık ve Yayla Şenlikleri (Hıdırnebi ve Kadirga Yaylaları Örneği)” adlı çalışmasını alan araştırması yaparak yürütmüştür. Doğu Karadeniz bölgesinde yürütülen yaylacılık faaliyetlerinin Türk kültüründeki göçebe hayatın izlerini taşıdığını ancak yayla şenliklerinde turistik öğelerin giderek arttığını, sosyal ve ekonomik şartlara bağlı

olarak yaylacılık geleneğinde yer alan yemek, kıyafet, konaklama, müzik ve şenlikler gibi faaliyetlerde birtakım yapısal ve işevsel değişikliklerin yaşandığını ileri sürmüştür.

Kıran (2015) “Trabzon İli Sisdığı Yaylası Otçu Göçü Geleneğinin ve Değişim Sürecinin Performans Teorisi Üzerinden İncelenmesi” adlı çalışmasında Trabzon il sınırları içerisinde bulunan Sis Dağı yaylasında günümüze kadar devam eden yaylacılık geleneğinin değişim sürecini ele almıştır. Çalışma sonucunda; Doğu Karadeniz bölgesinin yaylacılık geleneğinin en yoğun yaşandığı yerlerden biri olduğunu, yaylacılık geleneğinin unsurlarından biri olan otçu göçü şenliğinin müzik, horon ve insan ilişkilerini içinde barındırdığını ve birlik ve beraberliğin insanların psikolojik boyutu üzerinde olumlu etkilerinin olduğunu belirtmiştir.

Hamzaçebi (2015), “Yol Havaları” adlı çalışmasında Giresun ve çevresinde yaptığı incelemeler ve yüz yüze görüşmeler neticesinde ulaştığı bilgileri değerlendirmiştir. Çalışma sonucunda halk arasında yol havasının yayla havası olarak bilindiğini, yol havalarının ilham kaynağının yaylacılık olduğunu ve Doğu Karadeniz bölgesinde devam eden yaylacılık ve hayvancılık geleneğinin müzik kültürü üzerinde önemli bir etkisi olduğunu ifade etmiştir.

Literatürde yayla havalarının ağız ve hançere özellikleri açısından incelenmesinden ziyade tanımlara, yaylacılık geleneğinin ilham kaynaklarına, yaylacılık geleneğinde meydana gelen değişikliklere, şenliklere ve insan ilişkileri ve psikolojisi üzerindeki etkilerine ilişkin çalışmalar yapıldığı görülmüştür. Değerlendirilen literatür sonucunda Trabzon yöresinde icra edilen yayla havalarının ağız ve hançere özelliklerinin incelenmesi hususunda bir çalışmanın yürütülmesi gerekliliği fikri ortaya çıkmıştır.

Bu fikir çerçevesinde, vokal analizin nasıl yapılması gerektiği ile ilgili olarak Eroğlu (2011), Arguvan Yöresinde İcra Edilen Semahların Müzikal Analizi, form tablosu oluşturulması ile ilgiliyse Şenel (2007), Kastamonu’da Aşık Fasılları Türler/Çeşitler/Çeşitlemeler adlı çalışmalarından faydalanılmıştır.

Değerlendirilen literatür sonucunda yol/yayla havalarının farklılaştığı noktalar ortaya konularak Kadirga Kültür havzası sınırları içerisinde icra edilen yayla havalarının ağız ve hançere özelliklerinin incelenmesi hususunda bir çalışmanın yürütülmesi fikri ortaya çıkmıştır.

1.3 Araştırmanın Yöntemi

Araştırmamız için yaptığımız literatür taramasında yayla, yaylacılık ve yayla havaları ile ilgili tarihsel, kültürel ve müzikle ilgili yazılı, sözlü ve görüntülü kaynaklar taranmıştır. Bu kaynaklara ek olarak, belirtilen havza içerisinde kaynak kişi, mahalli sanatçı ve yayla havaları okuyan diğer icracıların elektronik ortamda görüntü ve ses kayıtları taranarak çok sayıda yayla havaları arşivine ulaşılmıştır. Bu kayıtlardan elde edilen veriler incelenmiş, yörede hala yaşamakta olan kaynak kişiler tespit edilmiş ve çalışmamızın amacı doğrultusunda kaynak kişilerle görüşmeler yapılması planlanmıştır. Ancak, yaşadığımız Covid-19 salgını sürecinden dolayı kaynak kişilerle görüşülememiştir.

Araştırmamızda tespit edilen yazılı, sözlü ve görüntülü kayıtlar aşağıda belirtildiği gibi bir yol izlenerek incelenmiştir.

1. Yayla havalarının tamamını değerlendirmek yerine ortak melodi ve ritm hüviyeti, ağız hançere özellikleri taşıyan eserler gruplandırılmıştır. Farklı gruplardan örnekler seçilmiş, değerlendirilmiştir.
2. Tespit edilen işitsel ve görsel icralar vokal özelliklerin incelenmesi şeklinde notaya alınmıştır.
3. Yayla havaları notaya alınırken, Halk müziği notasyonunda tercih edilen sol anahtar kullanılmış; ezgilerin karar sesi olarak “la” perdesinin kabul edilmiştir. Karar sesi “re” perdesi olan yayla havaları da “la” perdesi kararlı olacak şekilde transpoze edilerek notaya alınmıştır.
4. Notaya alınan yayla havalarının ağız ve hançere özelliklerinin incelenmesinin sağlıklı bir şekilde yapılabilmesi için, konuyla ilgili benzer çalışmalardan, analiz ve form ile ilgili kaynaklardan yararlanılmış; bu doğrultuda motif, cümle, cümlecik; dil, ağız ve tavır özellikleri; form ve analitik form konularında önemli bilgilere ulaşılmıştır.
5. Çalışmanın ana eksenini oluşturan 14 yayla havasının analizinde dil, ağız, hançere özelliklerinin, melodik ve ritmik yapıların, form tablolarının bir arada değerlendirilmesi tercih edilmiştir.

6. Müzikal analiz başlığı içerisinde yukarıda sözü edilen incelemelerin detayına inilerek yayla havalarındaki motifler, cümleler, cümlecikler, süslemeler titizlikle incelenmiştir.
7. Yayla havaları benzer yapıda seyir karakteri özellikleri gösterebilir de müzik cümleleri ve motiflerinin farklı şekillerde icra edilmelerinden dolayı, vokal icra içerisindeki cümle ve motifler ortaya çıkarılarak; harflerle yansıtılan form tabloları oluşturulmuştur.
8. Notaya alınan yayla havalarının notalarının ve analizlerinin karşılaştırılarak değerlendirilmesi için ses kayıtları ekler bölümünde belirtilmiştir.

1.4 Hipotez

“Kadırga Kültür Havzası Yol/Yayla Havaları Repertuarının Vokal İcra Ağız ve Hançere Özellikleri Açısından İncelenmesi” adlı bu çalışma, yayla havalarının genelde melodik ve iç ritmik yapı, özelde ise kendine has ağız, hançere özellikleri bakımından belirgin bir müzikal karaktere sahip olduğu ve bu karakteristik özelliklerin kaynağını yaylacılık geleneğinden aldığı varsayımına dayanmaktadır. Bu bağlamda, yaylacılık faaliyetlerinin günlük performans üzerinde etkisinin olduğu ve bunun aynı zamanda yörenin müzik kültürünün zenginleşmesinde de rol oynadığı öngörülmektedir.

Kadırga havzası coğrafi özelliklerinin ve buna bağlı olarak gelişen yaylacılık geleneğinin bu yörede yaşayan insanların yaşamlarında sürekli hareket halinde olmalarına neden olduğu düşünülmektedir. Hareketli yaşamın getirmiş olduğu kıvraklığın, söylenen türkülere ve yayla havalarına yansması ile seri, keskin ve kıvrak hançere özelliklerinin ortaya çıktığı tahmin edilmektedir.

Yayla havalarının vokal icrasında belirtilen yöreye ait ortak kalıp melodilerin olduğu varsayılmaktadır. Aynı zamanda yayla havalarının icrasında yöresel tavır özelliklerinin yanında kişisel üslupların da etkili olduğu öngörülmektedir.

1.5 Evren ve Örneklem

Araştırmamızın evrenini Kadırga Kültür Havzası içerisinde bulunan yerleşim yerlerindeki ağız ve hançere özellikleri oluşturmaktadır. Kadırga Kültür Havzası ve çevresi ile ilgili araştırma yapan akademisyenlerden alınan ses ve görüntü arşivi

incelemeleri sonucunda mahalli sanatçı ve kaynak kişi odaklı seçilen 14 adet yol/yayla havası araştırmamızın örneklemini içermektedir.

Araştırma, Kadırğa havzası sınırlarında icra edilen yayla havalarının ses ve görüntü arşivlerinden faydalanılarak notaya alınmasının ardından; ağırlıklı olarak vokal açıdan ağız ve hançere özelliklerinin incelenmesi sınırları içerisinde gerçekleşmiştir. Bu kapsamda, 14 adet yayla havasının vokal analizi yapılmıştır. Ayrıca, bölgedeki yayla ve yaylacılık faaliyetlerinin yayla havaları ile bağlantısı irdelenmiştir.





2. YAYLA HAVALARI VE PERFORMANS

2.1 Kadirga Kùltür Havzasında Yaylacılık Geleneđi

Yayla kelimesinin birbirinden farklı tanımları bulunmaktadır. Bu kelime Türk Dil Kurumu tarafından iki şekilde tanımlanmaktadır:

1. Akarsularla derin bir biçimde yarılmış, parçalanmış, üzerinde düzlüklerin belirgin olarak bulunduğu, deniz yüzeyinden yüksek yeryüzü parçası, plato.
2. Dağlık, yüksek bölgelerde, kışın hayat şartları güç olduğu için boş bırakılan, yazın havası iyi ve serin olan, hayvan otlatma veya dinlenme yeri (Türk Dil Kurumu, 2010).

Türk Dil Kurumunun yapmış olduğu iki tanımı incelediğimizde daha çok coğrafi etkenler üzerinde durulduğu görülmektedir. Bunun dışında yaylacılık ile ilgili yapılan tanımlarda farklı etkenlere yer verildiđi de görülmektedir. Yücel'in yapmış olduğu tanıma göre;

Yayla yerleşmeleri, davar (koyun-keçi) ve sığır sürüsü sahiplerinin, sürülerini taze ve kendini yenileyen verimli otlaklarda kolayca besleyebilmeleri için genellikle ilkbaharda çıktıkları; yaz boyunca kalarak, bazı hayvansal ürünler ürettikleri (sınırlı ekip biçmeler de söz konusudur); sonbaharda alçak yörelere (köylere) göçtükleri; sıra dağlar ve yer yer de küme dağların orman örtüleri üst sınırları üzerinde kalan Alpin çayırılık alanlar ve buralarda kurulmuş konut toplulukları ile temsil edilen geçici yerleşmeler olarak tanımlanırlar (Yücel, 1995, s.447-469).

Yapılan bu tanımdan hareketle yaylacılığın hayvancılık ile bağlantısı olduğu sonucuna varılmaktadır. İlkbaharın sonuna doğru köy yerleşkelerinde havanın gittikçe ısınması dolayısıyla yaşanan kuraklık hayvanların dağlara yani yüksek kesimlere çıkarılması gerekliliđini ortaya koymuştur. Yaylak olarak da tabir edilen yayla, yaz aylarında göç edilip oturlan hayvancılık ve dinlenme üzerine kurulu bir geçici yerleşim yeridir. Yaz aylarının sonuna doğru soğuyan hava, yaylacıların hayvanları ile birlikte “kışlak” diye tabir edilen yerlere dönmesini mecbur kılmaktadır.

Mevsimlik yerleşim yeri olarak kullanılan yaylalardan elde edilen verim ve buradaki yaşam koşulları, yaylacılık faaliyetlerinin ortaya çıkmasına neden olduğu

düşünülmektedir. Abdullah Akat'ın "Çepniler ve Müzik" adlı çalışmasında yaylacılık ile ilgili şu tespitlerde bulunduğu görülmektedir:

Yaylacılık Türk milletinin var olduğu bilinen ilk yerleşim yeri Orta Asya'dan bu yana taşıdığı özelliklerden biridir. Konar-göçer kültürle yaşayan Türkler Anadolu'ya geldikten sonra da yayla alışkanlıklarından tamamıyla vazgeçmemiş olmakla birlikte yayla göçleri günümüzde de yapılmaktadır. Anadolu köylerinde yaşayan halklar yaz mevsimi gelmeye yakın yaylalara göçer ve mevsim sonunda tekrar köydeki evlerine dönerler. Bu geleneğin en yoğun yaşandığı yerlerden biri de Doğu Karadeniz Bölgesi'dir (Akat, 2012, s.57).

Doğu Karadeniz Bölgesi, coğrafi konumu ve iklimi bakımından hayvancılığa uygun bir bölgedir. Dört mevsimi neredeyse yağışlı ve ılıman bir iklime sahip olması hayvancılığın ortaya çıkmasına ve halâ devam etmesine olanak sağlamıştır. Yörede hayvancılık faaliyetinin ekonomi açısından önemi büyüktür. Dolayısıyla yöre halkının yaylalarda yaşam sürerken hayvancılık ile geçimini sağlaması doğal bir sonuç olarak görülmektedir.

Yaylacılık, bu bölgede geçmişten günümüze kadar varlığı halâ devam eden geleneklerden biridir. Yörenin coğrafi koşulları düşünüldüğünde hayvancılığın rahatça yapılabileceği otlığı bol yaylaların olması bu duruma imkan sağlamaktadır (Duman, 2011).

Geçmişteki yayla göçlerine bakıldığında Doğu Karadeniz insanların köyden yaylaya göç etmeleri, yaşamlarının bir parçasını oluşturmuştur. Dağların Karadeniz'e dönük kısımlarındaki kıyıların tarım arazisi ve otlak bakımından yetersiz olması burada yaşayan köylülerin geçimlerini güçleştirmiş ve hayvan yetiştiriciliğini daha zorunlu hale getirmiştir (Kıran, 2015). Köse'nin (2001) Trabzon'da Yaylacılık ve Yayla Hayatı adlı çalışmasında Emiroğlu'ndan (1961) aldığı bilgiden hareketle; yaylalarda iklim şartlarının uygun olması, otlakların yeşil kalma durumunun uzun sürmesi gibi faktörler hayvanların otlak ihtiyacının giderilmesine ve burada geçici yayla yerleşimlerinin oluşmasına neden olmuştur. Ekonomik ve teknolojik yetersizliklerin olması yaylaya göç etmek için aylar öncesinden önemli hazırlıkların yapılmasını zorunlu kılmıştır. Yapılan hazırlıklar şunlardır:

- a) Eşya, yorgan, yatak, gıda malzemeleri vb. toplanması
- b) Mevcut eşyaları taşıyacak hayvanın seçilmesi
- c) Seçilen hayvanın bakımının yapılarak göçe hazır hale getirilmesi
- d) Göçü götürecek bir öncüye karar verilmesi

- e) Yaylaya gideceklerin belirlenmesi
- f) Belirlenen kişilerin çarık, kara lastik, kalın yün çorabı gibi kişisel hazırlıklarını yapması
- g) Gaz lambası, kandil gibi aydınlatma araçlarının temin edilmesi
- h) Hayvanlar için püsküllü ve boncuklu alınlıkların ve zilli boyunlukların yapılması
- i) Göçün gerçekleşeceği günün kararlaştırılması şeklinde yürütülmekteydi (Şirin, 1997, s. 19-23).

O zamanın şartlarında araba yolları olmadığından köylüler yaylalara yürüyerek çıkmaktaydı. Planlanan günde yaylaya varmak için; yaylası yakın olan köylü sabah erken saatte yola çıkıp öğlene doğru varırken, yaylası uzak olan köylü 1-2 gün öncesinden yola çıkarak yaylaya varmaktaydı. Yaylası uzak olan bu köylüler yolda geçirdikleri 1-2 günlük sürede çayırı ve otlığı bol olan mezereleri mola yerleri olarak kullanmaktaydılar. Kadınlar ve erkekler tören giysilerini giyerek toplu bir şekilde hareket etmekte ve hayvanlarını da hazırlamış oldukları püsküllü, boncuklu, zilli alınlık ve boyunluklarla süslemekteydiler (Duman, 2011 s. 489). Yaylalara yapılan bu göç hareketi genellikle Nisan ve Mayıs aylarında başlamakta; 4-5 ay kalınıp yaylanın sunmuş olduğu hayvancılığa elverişli iklim ve verimli bitki örtüsünden mümkün olduğu kadar faydalandıktan sonra Ağustos-Eylül aylarında dönüşlerin başlamasıyla sona ermektedir. Yaylada buldukları sürede; süt ve süt ürünleri, tahta ürünleri, sakız ve çıra, kuru çayır, dokumacılık, örmecilik ve yün elde etmek gibi uğraşlarla zamanlarını geçirmektedirler (Şirin, 1997, s. 48-49). Güneş batana kadar yapılan işlerden sonra karanlık çöktüğünde gaz lambalarıyla aydınlanan ahşap evlerde günün yorgunluğu atılmaktadır.

Günümüzde yaşam şartlarının değişmesi yaylacılığın işlevi üzerinde birtakım değişikliklere neden olmuştur. Köyden kente göçün artması, ulaşım ve haberleşme olanaklarının iyileşmesi, şehirleşmenin yoğun bir şekilde artış göstermesi ve iş olanaklarının çoğalıp farklı alanlarda da kendini göstermesi gibi faktörlerin yaylacılığın azalmasında önemli bir etken oluşturduğu düşünülmektedir. Mevcut faktörler, yaylacılığı olumsuz etkilese de yöre halkı için vazgeçilmeyen bir gelenek ve kültür olarak görülmesinden dolayı hala devam etmektedir. Çakır'a göre son yıllarda yaylacılık; geçmişte alışılanın dışında, seyahat, tatil, sağlık ve kültürel faaliyet olarak

düzenlenen yayla şenlikleri gibi çeşitli etmenleri içerisinde barındırmaktadır (Zaman, 2007, s. 262).

Kültürel faaliyetleri içinde barındıran yayla şenlikleri, yaylacılığın önemli bir kısmını oluşturmaktadır. Yayla şenlikleri yılın belirli zamanlarında hem yöre insanlarının hem de dışardan insanların katılımıyla gerçekleşen, başta horon olmak üzere yöre oyunlarının oynandığı, yarışmaların düzenlendiği, eğlenme ve dinlenme üzerine kurulu bir etkinliktir. Trabzon'un Beşikdüzü, Şalpazarı, Tonya, Vakfıkebir ve Akçaabat ilçeleri yayla şenliklerinin en çok düzenlendiği yerlerin başında gelmektedirler. Zaman'ın (2007) Doğu Karadeniz Kıyı Dağları'nda Yaylalar ve Yaylacılık adlı çalışmasında Alparslan (1915) adlı tarihçiden aktardıklarına göre yayla şenlikleri; köy halkının tarımsal faaliyetlerini bitirdikten sonra genç kızların özel kıyafetleriyle, genç erkeklerin ise silahlarını kuşanarak katıldığı, şafak vaktinde kemeçe eşliğinde türküler söyleyerek, bir şenlik havasında yayla yoluna çıktıklarını belirtmektedir. Yaylaya vardıkları akşam benzer eğlenceleri tekrarladıklarını, bir sonraki gün yayladaki tüm insanlarla bir araya gelerek eğlendiklerini ve üçüncü gün de aynı şekilde döndüklerini aktarmaktadır.

Yaylaya gidenlerin dışında köyde kalanlar, mısırların etrafındaki yabani otları imece usulüyle ayıklama görevini tamamlamaya çalışmaktadırlar. Mısır/darı, insanlar ve hayvanlar için çok önemli bir tahıl olmasından dolayı bir kısım köylünün köyde kalıp yetiştirmesi gerekmektedir. Bu görev bittiğinde 20- 30 gün sonra gerçekleşecek findık hasadına kadar köyde yapılacak bir iş kalmamaktadır. Köydekiler bu 20-30 günlük boş zamanı değerlendirme için Ot/Otçu göçü adını verdikleri yolculuğa çıkmaktadırlar. Kadınlar, erkekler ve çocuklar en özel giysilerini giyip sırtlarındaki sepete yaylada bulunmayan sebze, meyveleri ve hazırlamış oldukları hediyeleri koytuktan sonra belirlenen gün ve saatte yaylaya doğru yola çıkarlar. Yaylada kalanların a) hayvanlarını iyi besleyip onlardan süt ve süt ürünleri elde etmek, b) elde ettikleri süt ve süt ürünlerini kışın hem tüketmek hem de satarak ekonomik katkı sağlamak ve c) kışın hayvanları besleyecek otu kurutmak gibi önemli görevleri bulunmaktadır. Otçu göçü için giden köylüler yaylada 20-30 gün vakit geçirdikten sonra findık toplamak üzere hep birlikte köye dönerler. Köye dönecekleri vakit yayladakiler tarafından sepetleri süt, yogurt, tereyağ, peynir ve mantarla doldurulup bayram coşkusu havasında köye uğurlanırlar (Çelik, 2014).

Köy halkının Otçu göçü adını verdikleri yolculuk yayla şenlikleriyle karıştırılmamalıdır. Yayla şenlikleri genel olarak yılın belirli zamanlarında planlanmış ve sadece köy halkının değil dışardan insanların katılımıyla da gerçekleşen bir etkinlik türüdür. Yayla şenliklerine detaylı bir şekilde bakıldığında ilginç bir özellik göze çarpmaktadır. Zaman'ın (2007) Doğu Karadeniz Kıyı Dağları'nda Yaylalar ve Yaylacılık adlı çalışmasında bildirdiğine göre Atmış (1994): yayla şenliklerinin yapılacağı günün öncesinde Çaykara ve civarında genellikle toplandıkları köy yerinde bir araya gelerek kınma adı verilen bir horon oynadıklarını dile getirmiştir. Şenlik günü kabile başkanının verdiği işaretle davul, zurna, kemençe eşliğinde erkekler önde kadınlar ve kızlar arkada yaylaya doğru hareket edilmektedir. Yayla yerine vardıklarında da gece yarısına kadar eğlenceler devam ederken, sabah şenliğe katılacak kişilerin katılımıyla halka şeklinde büyük bir horon oyunu oynanmaktadır. Erkekler önde kadınlar arkada kol kola sıralı bir şekilde şenlik yerine vararak önden giden yaylacılarla bir araya gelmektedirler. Horon oynamakta diğerlerine nazaran daha yetenekli olanlar; büyük bir horon halkası oluşturarak kemençe , davul, zurna eşliğinde oynamaktadırlar. Söylenen türküler ve oynanan horonlar bir yıl boyunca özlemle beklenen yegane eğlence şeklidir (Zaman, 2007). Şenlik yeri aynı zamanda bir pazar yeri özelliği de göstermektedir (Köse, 2001). Bu pazar yerinde önde giden yaylacılar tarafından hazırlanan süt ürünleri, el dokumaları, yiyecek ve içecekler satılmaktadır. Yılın belirli zamanlarında düzenlen yayla şenlikleriyle pazar yerleri en canlı oldukları anları yaşarlar. Çünkü yayla şenliklerine dışardan katılan insanların eklenmesiyle oldukça renkli, hareketli bir şölen havası yaşanmaktadır. Aşağıda örnek olarak Trabzon ilinde yılın belirli zamanlarında gerçekleşen yayla şenlikleri takvimine yer verilmiştir (Çizelge 2.1):

Çizelge 2.1 : Trabzon Yayla Şenlikleri Takvimi.

ADI	YER	TARİHİ
Hidirellez Bahar Bayramı	Şalpazarı-Acısü	Mayıs Ayının ilk Pazar günü
Mayıs Yedisi Yürüyüşü	Sivri Tepesi/Tonya	18 Mayıs
Şalpazarı Ağasar Kültür Şenliği	Şalpazarı	Haziran Ayının İlk Pazar günü
Harmantepe Şehitleri Anma Günü	Köprübaşı-Harmantepe	29 Haziran
Deniz Eğlenceleri	Akçaabat	06 Temmuz
Soğuksu Şenlikleri	Ocaklı K. Lişer Yaylası Maçka	07 Temmuz
Hamsiköy ve Cıvar Köy. Sütlaç Fest.	Hamsiköy ve Cıvarı	Temmuz ayının ilk Cumartesi günü
Tonya Zere Yayla Şenliği	Zere Yaylası / Tonya	Temmuz ayının ilk Pazar Günü
Demirkapı Soğuksu Şenlikleri	Demirkapı Köyü-Soğuksu Tepesi	Temmuz ayının 2. Pazar Günü
Hırsafa Karadağ Şenlikleri	Düzköy-Karadağ	Temmuz ayının 3. C.tesi ve Pazar Günü
Karadağ Yaylası Şenlikleri	Vakfikebir-Karadağ	Temmuz ayının 2. C.tesi ve Pazar Günü
Dede Korkut Boğaçhan Kültür ve Sanat Festivali	Üçgedik Mah. Büyükharman Mevkii/Maçka	24 Temmuz
Uluslararası Akçaabat Müzik ve Halkoyunları Festivali	Akçaabat	20-23 Temmuz
Geleneksel Hıdırnebi Yayla Şenliği	Hıdırnebi Yaylası	20 Temmuz
Kadırga Yaylası Şenlikleri	Tonya-Şalpazarı-Gümüşhane-Giresun Sınırı. Kadırga Yaylası.	Temmuz ayının 3. Cuma Günü
Karakırsak Şenlikleri	Şalpazarı-Doğancık Köyü	Temmuz ayının 3. Salı Günü
Alaca Yaylası Şenliği	Şalpazarı Alaca Yaylası	Temmuz ayının 3. Pazar Günü
Taşköprü Kültür ve Yayla Şenliği	Arsin-Yomra Taşköprü Yaylası	Temmuz Ayının 3. Pazar Günü
Haçkalı Hoca Babayı Anma Merasimi	Düzköy Haçkalı Yaylası	Temmuz Ayının 3. Pazar Günü
Sisdağı Şenlikleri	Beşikdüzü-Şalpazarı Sis Dağı	Temmuzun 4. Cumartesi Günü
Kaldırım Yaylası Şenliği	Çarşıbaşı Kaldırım Yaylası	26-27 Temmuz
Keşan Kültür ve Balıkçılık Festivali	Çarşıbaşı	12-13 Temmuz
Fındık ve Karayemiş Festivali	Arsin	29-30 Temmuz
Geleneksel Uğurlu 1. Yayla Şenliği	Uğurlu/Derecik/Akçaabat	Temmuz Ayının Son Pazar Günü
Limni Şenliği	Köknar Köyü/Çaykara	Temmuz Ayının Sın Pazar Günü
Maçka Kültür Turizm ve Sanat Fes.	Maçka	25-26-27-28 Ağustos
Yeşiltepe Yayla Şenliği	Maçka	Ağustos'un ilk Pazar günü
Ağa Konağı Şenliği	Üzümözü Köyü-Şalpazarı	Ağustos Ayının İlk Pazar Günü
Akçaköy Harmancık Şenlikleri	Akçaabat-Akçaköy-Harmancık Mevkii	Ağustos Ayının İlk Pazar Günü
5. Ekmek ve Kültür Festivali	Vakfikebir	4-5-6 Ağustos
Akç. Kayabaşı Karaabdal Yayla Şenlikl.	Akçaabat-Kayabaşı	Ağustos'un 2. Haftası Pazar Günü
Kamena Şenliği	Düzköy Yaylası	08 Ağustos
Ilaksa Yayla Şenliği	Mataracı Köyü-Maçka	Ağustos'un 2. Hafta Sonu
Honefter Şenliği	Düzköy-Honefter Yaylası	20 Ağustos
Geleneksel Yalıntaş Kültür Sanat Etkinlikleri	Araklı Yalıntaş Yaylası Turizm Merkezi	26-27 Ağustos
Çoban Derneği Şenliği	Alazlı Yaylası-Düzköy	27 Ağustos

Tonya Tereyağı Festivali	Tonya	Ağustos'un son C.tesi-Pazar Günü
İzmiş Şenliği	Tonya-Beşikdüzü ve Şalpazarı'nın Birleştiği Nokta (Gölkiriş Köyü İzmiş Tepesi Mevkii)	Ağustos Ayının Son Pazar Günü
Fenko Yaylası Şenliği	Fenko Yay. Aykut Beldesi/Düzköy	1-2 Eylül
Yomra Demirciler Köyü Kültür Sanat ve Ligarba Festivali	Demirciler Köyü-Yomra	Eylül Ayının İlk Pazar Günü
Karadağ Serda Şenliği	Düzköy Karadağ Yaylası Serda Mevki	Eylülün 1. Haftası
Sivri Şenliği	Vakfikebir-Tonya Sınırı Sivri Tepesi	04 Eylül
Uluslararası Kültür Sanat Festivali	Trabzon-Merkez	15-17 Eylül
Şahinli-Erenköy Bahar Yayla Şenlikleri	Çarşıbaşı	08 Eylül

Tabloda belirttiğimiz tarihlerde düzenlenen yayla şenliklerinin gelenek ve göreneklere uygun giysilerin giyilerek ve eğlencelerin düzenlenerek insanlar arasında birlik ve beraberlik duygusunu güçlendirdiği düşünülmektedir.

2.1.1 Yaylacılığın günlük yaşam performansına yansımaları

İnsan doğduğu andan itibaren içinde bulunduğu toplumdaki etkilenmiş ve kültürel değerleriyle mayalanmıştır. Yaşamın bir parçası olan kültür; içerisinde bilgiyi, sanatı, ahlakı, gelenek ve görenekleri, yaşanan toplumda edinilen alışkanlıkları barındırmaktadır. İnsanların varlığını sürdürdüğü her yerde dil var olmuş, hem iletişim hem de kültürel özelliklerin kuşaktan kuşağa sözlü olarak aktarılması konusunda önemli bir etken olmuştur. Kemal Üçüncü'nün (2007) Trabzon Yöresi Sözlü Kültür Geleneğinde İcra Yöresi ve İcra Ortamları Açısından Kemeñecilik adlı çalışmasında Yıldırım'dan (2000) aktardığına göre; geleneğe yer alan, sözlü geçişlerin ve iletişimin insanlar arasında nesilden nesile bu aktarımı sözlü kültür terimini ortaya çıkarmıştır. Geçmişten bugüne söylenen maniler, türküler, fıkralar, bilmeceleler, destanlar, efsaneler ve ninniler gibi sözlü kültür ürünleri bulunduğu topluma göre şekillenmiş ve dilden dile süregelmiştir. Mevcut sözlü kültür ürünleri söylenen bir söz olmanın dışında bulunduğu ortamdaki ritüelden, danstan ve oyundan izleri de taşımaktadır.

Türk sözlü geleneğinin başlangıcında etkili olan Ozan ve Şamanlar toplumsal yapının değişmesi ve farklılaşmasına bağlı olarak günümüzde aşık ismiyle seslendirilmekte; geleneğin taşıyıcısı, aktarıcısı ve icracısı olarak görülmektedir.

Kadırga ve çevresi incelendiğinde sözlü kültürün icrasında ve aktarımında kemeñenin çok önemli bir role sahip olduğu görülmektedir. Kemeñe ile sözün ezgiyle bütünleştirilmesi akılda tutmayı ve hatırlamayı kolaylaştırmış; bölgedeki mevcut

geleneğ usta çırak ilişkisiyle aktarılmıştır. Sözlü kültürün kendine özgü bir icra geleneği ve mekanları bulunmaktadır. Bölgeye özgü takvime bağlı dernek ve şenliklerde, yaylalara çıkış ve inişlerde, düğünlerde, horonlarda ve milli bayramlarda icranın geleneği daha çok kemençe ile ifade edilmektedir. Yörenin halk oyunları ve horonlarında kemençecilerin çalgı ve türküleriyle katılımı hep varolmuştur (Üçüncü, 2007).

“ Doğu Karadeniz bölgesinin yerel müzikleri iletişim araçlarının olmadığı dönemlerde yöre çalgıcılarının çevre yerleşimlere giderek yaylalarda, düğünlerde, eğlencelerde veya özel toplantılarda sanatını icra etmesi ve geri dönmesiyle oluşmuştur. Eski dönemlerdeki en önemli araç olarak yaylacılık geleneği de görülebilmektedir. Yaylalarda insanlar çevre yerleşimlerle ilişkiler kurmakta ve hep birlikte müziklerini icra ederek horonlarını oynamaktadırlar (Akat, 2010 s. 136).

Bu açıklamadan yola çıkarak yöre çalgıcılarının yakın yerleşim yerlerine giderek herhangi bir topluluk önünde bulunduğu süre boyunca yapmış olduğu gösteriler Erving’ e göre performans olarak nitelendirilmektedir (Erving, 2009 s. 33). Müzik performansı içerisinde yaylacılık çok önemli bir yere sahiptir. Genel olarak bakıldığında da yöre türküleri ve yayla havalarında yaylacılık faaliyetlerinin yeri yadsınmaz. Özellikle yayla havalarının sözlerinde geçen ifadelerin kaynağı yaylacılık geleneğinden kaynaklandığı düşünülmektedir. Yaylacılık geleneği geçmişten günümüze kadar farklı yerlerden gelen insanların benzer amaçlarla bir araya gelmesi sonucunda ortak bir kültür üzerinde var olmalarına neden olmuştur. Yaylaya gitmeden önce köy yerinde toplanıp bir araya gelmeleri, ardından yaylaya çıkmaları ve burada horonun ön planda olduğu kültürel alışverişin doruğa ulaştığı eğlencelerde bulunmaları bu insanlar arasında bir bağ oluşturmaktadır. İşte bu bağ içerisinde el ele tutuşan, kol kola gezen insanlar birbirlerinin diline, dinine, ırkına bakmadan bir araya gelir ve müzik onları adeta bir çatı altında toplar (Akat, 2010). Bu açıklamayı desteklemek için; mübadele ile Yunanistan’a göç eden kökeni Karadeniz olan Rumların yayla şenlikleri, festival vb. etkinliklerde yer almaları örnek verilebilir.¹ Ortak kültürlerin paylaşımı başka kökenlerde olan insanları da bir araya getirmektedir.

¹ Rum sanatçı Xrysanthos’un Maçka’da söylediği Rumca ve Türkçe yayla havası.

<https://www.facebook.com/watch/?v=207854842610411> (Son Erişim Tarihi: 17.08.2020)



Yaylacılığın performansında yer alan müzik, karadeniz insanının kimliğinden izler taşımaktadır. Diğer bir yandan müziğin varlığı, sadece kimliğin dışı vurulmasını değil; kimliğin araştırılması, hatırlanması ve aitlik duygusunu içermesi bakımından önem arz etmektedir. Günümüzde yayla şenlikleri adı altında düzenlenen etkinliklerin temelini karadeniz insanının yaylacılık faaliyetlerindeki kimliği ve burada gelenekler tarafından şekillendirmiş olduğu performansı oluşturmaktadır. Bu müzik performansı gelenek ve göreneklere, kimliğe, kısaca kültürel temele dayanmaktadır. Ayrıca ortak bir kimlik içerisinde birlik ve beraberliğe fayda sağlayan bir sonuç olarak görülmektedir.

2.2 Yayla Havaları ve Müzikal Performans

Araştırmamızın giriş bölümünde yol havası isimlendirmesinin yörede yayla havası olarak bilindiği ve yöre hakkında çalışmalar yapan bazı araştırmacıların ve icracıların hem bilimsel yayınlarda hem kişisel görüşlerinde “yayla havaları” isimlendirmesinin daha doğru olabileceğini aktardıklarını bildirdikten sonra bizim de bu görüşü destekleyip çalışmamızda kullanacağımızı bildirmiştik. Yayla havaları için yaptığımız literatür çalışması sürecinde yol havaları ile ilgili yapılan tanımlarda, ikinci bir isimlendirme olarak yayla havaları ifadelerine de yer verildiği görülmüştür. Bunun nedeni olarak yöre halkı tarafından “yayla havaları” sözcüğünün kullanılması ileri sürülmektedir.

Yol havaları isimlendirilmesiyle yapılan tanımlarda çok farklı görüşler bulunmaktadır. Bazı araştırmacıların yol havalarını bir uzun hava türü olarak tanımladıkları, bazılarının ise yol havalarını ölçülü ezgiler olarak ifade ettikleri görülmüştür. Yapılan tanımların incelenmesi sonrasında ortaya çıkan karışıklık içerisinde görüşmeler yapılmış ve bu doğrultuda tarafımızca Prof. Dr. Abdullah Akat ile kişisel bir görüşme gerçekleştirilmiştir. Akat, yol havası tabirinin yörede yürüyüş temposunda gerçekleşen havalar için söylendiğini ve bu havaların genellikle 2/4 – 4/4'lük ritimler içerisinde olduğunu aktarırken, 7/16 – 9/16'lık ritmik yapılarda da icra edilebildiğini belirtmiştir. Ayrıca uzun hava türü olarak da ifade edilen yol havalarının aslında yol havası olmadığını ve yörede “yayla havası” olarak isimlendirildiğini belirtmiştir.

Yaptığımız bir diğer görüşme İstanbul Teknik Üniversitesi Emekli Öğr. Gör. Mustafa Demirkaya ile gerçekleşmiştir. Demirkaya, yaylaya çıkarken dinlenme yerlerinde oynanan yürüme temposundaki horonlara yol havası dendiğini belirtirken, yayla

özlemi ile birlikte sevinci acıyı ifade eden serbest ritimli ezgilerin ise yayla havası olarak isimlendirildiğini açıklamıştır. Bunun dışında yol havaları ve yayla havalarının kalıp olarak farklı yapıda olsalar da birbirinden ayrılmaz bir bütün olduklarını da dile getirmiştir.

Yürümez (2019) “Uzun Hava Türleri (Araştırma İnceleme Notasyon ve Metodolojik Eğitim)” adlı çalışmasında TRT İstanbul Radyosu Sanatçısı İbrahim Can ile yaptığı görüşmede Can’ın, yol havalarına uzun hava denmediğini ve sözü geçen havaların “yaylaya yolculuk”, “asker indirme” ve “gelin çıkarma” adı verilen üç grupta incelendiğini, bunun yanı sıra yol havalarının horon ve atma türkü olduğunu söylediğini bildirmiştir. Ayrıca Can, yayla havalarının yaylaya olan özlemi anlatan yaylada ayrı düşen aşıkların ve eşlerin birbirlerine olan özlem ve sevgisini ifade eden serbest ritimli uzun hava türü olduğunu ve duyguyu daha içten aktarması için tiz perdeler üzerinde icra edildiğini anlatmıştır.

Yol havalarını uzun hava şeklinde tanımlayarak ifade eden araştırmacılardan Mehmet Özbek (2014) Türk Halk Müziği El Kitabı I Terim Sözlüğü adlı çalışmasında, adı geçen havaların yaylaya çıkış ve inişlerde yolda konaklama zamanı gelince söylenen bir uzun hava türü olduğunu açıklamıştır.. Özbek icra edilen yol havasının muhakkak ölçülü bir ezgiye bağlandığını da belirtmiştir.

Yol havaları adı altında TRT Repertuvarında yer alan usullü ve serbest ritimli ezgiler varlığı dikkat çekicidir. Serbest ritimli ezgilerin 4 tane olması bu yörede uzun havaların az olduğu anlamına gelmemektedir. Araştırmalarımızda özellikle Maçka başta olmak üzere Tonya ve Akçaabat gibi ilçelerde uzun hava türünde ezgilere rastlanılmaktadır.

Yapılan bu tanımlar ve açıklamalardan hareketle, yayla havaları tabirinin hem yöre halkı, hem de yöre hakkında çalışan araştırmacılar ve yöre sanatçıları tarafından kullanılması sebebiyle yol ve yayla havalarının farklı ama birbirleriyle bağlantılı iki tür olarak belirtilmesi gerektiği düşünülmektedir.

Yayla havaları yaylaya çıkma zamanı geldiğinde özellikle yayla yolunda ve muhabbetlerde icra edilen bir uzun hava türüdür. Söz unsuru bakımından yaylaya özlem ve yaylaya çıkış hazırlığının anlatıldığı, baharın gelişinin müjdelendiği ve rengarenk bahar ayının resmedildiği ezgilerdir. Yörede icra edilen diğer uzun havalar

ile konu bakımından ayrılmaktadır. Yayla havaları yaylayı, yaylanın getirdiği güzellikleri, heyecanı, coşkuyu, sevdâyı ve özlemi anlatır.

İncelediğimiz yayla havalarının edebi yapı olarak genellikle düz yazıya yakın ve serbest bir şekilde kafiyelendiği görülmektedir. 7'li ve 11'li hece ölçüsünün kullanımı az da olsa karşımıza çıkmaktadır. Resitatif söyleme biçimi yaygın olup, terennümler ile yöreye has kalıp ezgilerin kısa trill, mordan ve triole süslemeleri ile bezendiği yine yayla havalarında sıklıkla gördüğümüz bir özelliktir.

Yayla havalarına müzikal performans açısından bakıldığında ise şunları söylemek mümkündür:

1. Yayla havaları yöre müziğinin kendine has ve karakteristik özelliklerinin başında olan çok hızlı ve sık hançere kullanımlarını içermektedir. Bu sebeple yayla havalarını icra eden kişinin özel bir hançere kullanım becerisine sahip olması gerekmektedir.
2. Yayla havaları söyleniş biçimi olarak yöreye özgü ağız özellikleri içermektedir. İcrada yöre ağzının doğru aktarılması performansın etkisi açısından son derece önem arz etmektedir.
3. Yaylacılık geleneği ile etkileşim içerisinde olan yayla havalarının performansında geleneğin gündelik yaşam içerisindeki yeri dikkat çekicidir. Yılın belirli zamanlarında hayvancılık başta olmak üzere dinlenme, eğlenme ve yazı rahat geçirmek için çıkılan yaylalara duyulan özlem ve sevgi, yayla havalarında vücut bulmuştur. Yaylaya giderken icra edilen bu havalar aslında günlük yaşamın bir parçası ve gerekliliğidir. Yayla havalarının yaylada yapılan icrasındaki ifade, anlık duygu değişimleri ile beraber yaylaya olan coşkuyu, heyecanı, neşeyi ve sevgiyi ortaya koyar. Bu açıdan bakıldığında yaylada yapılan icra ile sahnede yapılan icra arasındaki fark daha iyi anlaşılabilir. Gündelik yaşam içerisindeki performansın sahneye yansımaları adeta bir rol oynar gibi kendini göstermektedir.

2.2.1 İcrada kullanılan çalgılar, çalgısal icra tavrı ve üsluplar

Yayla havalarında kullanılan çalgılar kemençe başta olmak üzere kaval, zurna ve zurnayı destekleyecek şekilde icra edilen davuldur.

Kemençe yörenin en önemli ve özel çalgısıdır. Akat kemençenin kökeni ile ilgili şu açıklamayı yapmaktadır.

“Doğu Karadeniz bölgesinde kemençeye ‘kemendze’, ‘çemençe’, ‘gemence’ telaffuzları ile birlikte ‘kemâne’ de denmektedir. Bölgede Rumca konuşan topluluklar ve Yunanistan’daki Karadenizliler bu çalgıya ‘lyra’ derler. Çalgının kökeni ile ilgili çeşitli iddialar bulunmakla birlikte, Avrupa’dan Cenevizliler, Asya’dan Türkler, Kafkasya’dan da Gürcüler ve Lazlar eliyle bölgeye getirilmiş olması en güçlü ihtimaller arasındadır” (Akat, 2013).

Üç telli olarak icra edilen kemençe, dört telli olarak da çalınır. Boğaz diye tabir edilen kısımdan tutulmakta olup; oturarak veya ayakta durularak çalınmaktadır. Parmakla iki tele basılarak icra edilmesi en önemli özelliğidir. Bu şekilde dörtlü aralıklar elde edilmektedir. Yay tekniğinde iki tele birden sürtünerek çalım dışında zil telde tek tele sürtünerek kullanım da görülmektedir.

Daha çok kapalı alanlarda çalınan kemençe açık alanlarda da tercih edilmektedir. Açık alanlarda tercih edildiğinde horon eşliği yapılırken, horon halkası oluştuğunda ise birden fazla kemençecinin seslerini duyurmak adına adeta koşarak yer değiştirerek hareket ettikleri görülür. Yaylaya göç sırasında yayla havalarının eşliğinde yine kemençe eşliği vardır. Yayla havalarının vokal icrasında yapılan süslemeler ve hançere özelliklerinin kemençenin icrasına yansıdığı ortaya çıkmaktadır. Kemençe açışının seyir karakteri yine vokal icracının okuyacağı yayla havasıyla birebir yakınlık göstermektedir. Süleyman Şenel’in “Trabzon Halk Musikisine Giriş” adlı çalışmasında kemençenin yayla havalarındaki icrası ile ilgili tespitleri şu şekildedir:

“Yaylaya çıkış ve inişlerde yol havası ya da uzun kaydeler ile dile gelen heyecan ve efor, kaval ve özellikle kemençenin kıvrak nağmeleri ile yerini neş’eye bırakır. Dinlenmek amacı ile yol kenarındaki düzlüklerde horon kurulur ki horon kurulan bu alanlara horon düzü denir” (Şenel,1994).

Şenel’in yaptığı tanımdan hareketle yayla havasının devamında horona geçiş yapılması yörede sıkça görülen bir durumdur. Horon olmadan düşünülemeyen Kadırga havzası ve çevresinde ağır türkü ve serbest ritimli uzun havaların peşine muhakkak hareketli bir türkü ya da horon bağlandığı incelediğimiz ses ve görüntü arşivinde de karşımıza çıkmaktadır.

Kemençenin yayla havalarındaki icrasında görülen bir başka özellik de karar sesinin değişmesi durumudur. Örneğin, Koryanalı Hüseyin Köse’nin icra ettiği yayla havasında iki farklı karar sesinde açış yapılmıştır. Karar sesi orta tel (la perdesi) üzerinde açış icra edilirken daha sonra zil tele (re perdesi) ulaşılmış ve tekrar orta tele (la perdesi) geçilmiştir. Kemençede la ve re perdelerinin boş telde olması ve uyumlu dörtlü aralıkların varlığı farklı karar sesleri üzerinde yapılan icrayı mümkün kılmıştır.

Diğer bir yandan Maçkalı Kara Haydar Eyüboğlu'nun icra ettiği yayla havasında davul-zurna çalgısının kullanımına rastlanmıştır. Tarih olarak diğer icralardan daha eski bir kayıt olan yayla havasında davul-zurna kullanımı görülmesi dikkat çekicidir. Yörede davul-zurna kullanımının açık alanlarda tercih edildiği ve horonlarda icra edildiği bilinmektedir. Ayrıca davulun zurnayı arada vurduğu darplar ile desteklediği göze çarpmaktadır. Yörede davul ve zurna küçük boyludur. Küçük boylu zurnalar için *cura zurna* ve *ince zurna* isimlendirilmesi yapılır. Küçük boylu çalgıların kıvrak ve tiz ezgilerin icrasında kullanılması yöre müziğinin melodik yapısına bakıldığında tesadüf değildir. Geçmişte açık alan horonlarında daha sık rastlanan davul-zurna kullanımının günümüzde kemençenin etkisinin daha da artmasıyla azaldığı görülmektedir.

Yayla havalarında kullanılan bir diğer çalgı kavaldır. Yörede dilli kavalın daha sık icra edildiği görülürken, çok eski derlemelerde dilsiz kaval icrasına da rastlanılmıştır (Şenel,1994). İncelediğimiz ses kayıtlarının birkaç tanesinde denk geldiğimiz kaval, kapalı alanlarda icra edilmektedir. Açık alanlarda sesinin yeteri kadar duyulamayacağı düşünüldüğü için tercih edilmemiştir. Buna rağmen yaylaya çıkış ve inişlerde tercih edilmektedir. İcra tavrı bakımından sert ve kesik kesik çalınmaktadır (Şenel,1994).

2.2.2 Vokal icrada ağız-hançere özellikleri, tavır ve üsluplar

İncelediğimiz yayla havalarında Kadırğa havzasında yer alan ilçelere ait farklı ağız özellikleri görülürken, ses ve şekil özellikleri bakımından değişikliklerin olduğu gözlemlenmiştir. Bu değişikliklere;

- a) -b ünsüzünün -p ünsüzü olması, (benden – penden)
- b) -g ünsüzünün -k ünsüzü olması, (güzel – küzel)
- c) -d ünsüzünün -t ünsüzüne dönüşmesi, (dikkat – tikkat)
- d) -a ünlüsünün -i ünlüsü olması, (yaylaya – yayliya)
- e) -a ünlüsünün -u ünlüsü olması, (babam – bubam)
- f) -ı ünlüsünün -i ünlüsüne dönüşmesi, (yaptı – yaptı)
- g) -ı ünlüsünün -u ünlüsüne dönüşmesi, (findık – funduk)
- h) -ü ünlüsünün -e ünlüsü olması, (büyük – beyük) gibi örnekler verilebilir.

Vokal icralarda görülen kapalı “e” sesinin yaygın olarak kullanıldığı görülmektedir.

Yöre ağız içerisinde ve aynı zamanda yayla havalarına da yansıyan Türkçenin genel kullanımına aykırı örnekler mevcuttur. Büyük ünlü uyumunun ihlali bu aykırılığa örnek olarak verilebilir. *Yollari* ve *başlari vb.* kelimeleri gibi.

Yayla havalarının icrasında harf düşmeleri de görülmektedir. *Yaylalarda* kelimesindeki -y ünsüzünün düşerek *Yalalarda* seslendirilmesi gibi. Yine -yor ekinin ise -iy, -iyi eklerine dönüşmesi de sıklıkla görülmüştür. *Bağırıyor* kelimesinin *bağruyi* olarak seslendirilmesi gibi.

Dikkat çeken başka bir özellik ise , -ile edatının -nan olarak değişmesidir. *Gençleri ile* kelimesinin – *Geçlerinan* seslendirmesi gibi.

Yayla havalarında konuşur gibi söyleme özelliğine bağlı olarak kişisel konuşma farklılıkları söz konusudur. Bu farklılıklara; a vokalinin a-ı vokalleri arasında söylenmesi, ağız yapısının çok geniş ve açık olması gibi özellikler örnek olarak verilebilir.

Yayla havalarının icrasında ağız özelliklerine bağlı olarak, kelimelerin sonundaki ünsüzlerin erken kapanması sonucu devamında -ı ve -i vokallerinin ortaya çıktığı görülmektedir.

İncelediğimiz ağız özelliklerine ek olarak yayla havalarında “Oy”, “Hoy”, “Ey”, “Hey”, “Ah”, “He”, “Oy dağlar” gibi terennümler çok sık kullanılmıştır. İcra edilen bu terennümler yöre müziği icracılarının ustalığıyla kalıp ezgilerinin içerisinde başka bir boyut kazanmaktadır. Terennümlerin kullanımında yapılan süslemeler kısa trill, mordan ve triole arasındadır. Vokal icralarda belirttiğimiz süslemelerin birlikte kullanılması çok yaygındır. Süslemelerin hançerede uygulanması yöre tavrının bir özelliğidir.

Yayla havalarında kullanılan kalıp ezgiler, süslemeler, hançere özellikleri ve kelimelerin söyleniş biçimleri, adı geçen uzun hava türünün Kadırga havzasında seslendirildiğini gayet açık bir şekilde göstermektedir.

Dinleyerek notaya aldığımız yayla havalarında hüseyini makamı dizisinin kullanıldığı görülürken, ses sahası 5-6 perde içerisindeydir.

Yayla havalarının kimi icrasında doğaçlama söz konusudur. Farklı zamanlarda icra edildiklerinde her icranın söz ve melodi unsuru değişebilmektedir. Ayrıca icracıların farklı ilçelerde bulunmalarına yönelik olarak yayla havaları icralarında, kelimelerin seslendirilişi ve melodik yapıları bakımından farklılık görülebilmektedir.

İncelediğimiz yayla havalarının vokal icrasında terennümlerle icra edilen melodilerin günümüzde düzenli ritmik kalıplar gibi seslendirildiği ortaya çıkmaktadır.

Vokal icrada hançere kullanımının genellikle sert ve orta sertlikte olduđu görölmüştür. Diğer bir yandan kişisel üsluba bađlı olarak yumuşak hançere kullanımına da nadiren rastlanılmıştır.

Müzikal ifade bakımından aynı ses üzerinde neredeyse her heceye bir nota düşecek şekilde ilerleyen yayla havalarındaki monotonluđun giderilmesi için sık sık çarpma ve apojiyatür kullanımı görölmektedir. Çarpma ve apojiyatür süslemeleri günümüzde yayla havaları icra eden eğitimli ve yöre dışına çıkmış kişiler tarafından icrayı işlemek, estetik özellik ve çeşitlilik sağlaması için daha fazla kullanılmıştır. Kalıp ezgiler ile yapılan seri ve sık yapıdaki hançerelerin devamında uzun süreli ses tutularak vibrato yapılması bir rahatlama hissi sağlamaktadır. Uzun ses tutulması sonrası icra edilen portamento süslemesi nadir de olsa görölmektedir. Yine terennümler ile icra edilen kalıp ezgilerde trill, mordan ve triole süslemelerinin olması yayla havalarının karakteristik özelliklerinin başında gelmektedir.



3. YAYLA HAVALARININ MÜZİKAL ANALİZİ

3.1 Gene Geldi Yaz Başları Adlı Yayla Havasının Transkripsiyonu

Gene Geldi Yaz Başları adlı yayla havası elektronik ortamda ulaşılan ses kayıt arşivinden dinlenilerek notaya alınmıştır (Şekil 3.1).

GENE GELDİ YAZ BAŞLARI (YAYLA HAVASI)

Yöre: Trabzon
Kaynak Kişi: İbrahim CAN

Derleyen: İbrahim CAN
Notaya Alan: Salih GÜNDOĞDU

$\text{♩}=150$

A...H GE NE DE GEL Dİ YAZ BAŞ LA Rİ YAY LA YOL LA Rİ

2
ŞEN LEN Dİ GA Rİ BE Mİ NE M HO... Y DAĞ LAR HO... Y HO... Y DAĞ LAR

4
KA...LK SE Nİ N LE Kİ DE Lİ M YA... Y LA LA Rİ KE... Z MEYE... HO...

6
Y HE... Y GÜ ZE... LU MOY DAĞ LAR OY

(Ah) Gene (de) geldi sevdiceğim aklıma garip eminem
Oy dağlar oy oy dağlar
Bitmeyi de sensiz gene yaylaların yolları
(Oy) (Ey) güzelim oy dağlar oy

Şekil 3.1 : Gene Geldi Yaz Başları Adlı Yayla Havasının Transkripsiyonu

3.1.1 Gene geldi yaz başları adlı yayla havasının dil, ağız ve tavır özellikleri

Gene geldi yaz başları adlı yayla havasında kullanılan dil Türkçedir. Bu yayla havasında Beşikdüzü yöresine ait ağız özellikleri görülmektedir. Kelimelerin seslendirilişinde yöre ağızına özgü fonasyon özellikleri vardır. Yörenin ağız özelliklerinde düz ünlülerin yuvarlak hale gelmesi söz konusudur. Örneğin eserin ilk ve ikinci mısrasında bulunan *başları* ve *yolları* kelimeleri yörede sıklıkla görülen -i,-ı harflerinin değişimi ile birlikte *başları* ve *yolları* olarak icra edilmiştir. Yine yörede sıklıkla görülen -u, -ı ve -u, -i harflerinin değişimi, *yaylaların* kelimesinin *yaylaların* olarak *güzelim* kelimesinin *güzelum* olarak icra edilmesiyle karşımıza çıkmaktadır.

Yöre ağızında iç ses ünsüzlerinin vurgulanması da yaygındır. *Garip* kelimesi -b ve -p harflerinin değişimi ile *garib* olarak icra edilmiştir.

Bitmeyi ve *gene* olarak icra edilen kelimeler Türkçe dilinin yazım özelliklerine göre *bitmiyor* ve *yine* kelimeleridir. Bu şekilde icra edilmeleri yerel ağız özellikleriyle açıklanabilir.

Yerel ağız özelliklerinde dikkat çeken başka bir ayrıntı da -k ve -g harflerinin değişimidir. Örneğin, *gezmeye* kelimesinin *kezmiye* olarak icra edildiği görülmektedir. K sesinin Kadırğa ve civarındaki yerleşimlerde kullanımı ile ilgili bir detay dikkat çekicidir. Bu bölgede yaşayanlar çoğunlukla Peçenek, Kuman/Kıpçak, Saka ve Hunların soyundan gelmiştir. G sesinin Türkçenin eski kullanımında olmaması ve k>g harf değişiminin, Oğuz Türkçesinde ortaya çıkması belirtilmesi gereken önemli bir konudur. Fakat Brendemeon -k harfinin günümüzde kullanılıyor olmasının Kuzey Türklüğü ile bağlantısı olmadığını düşünmektedir (alıntılayan Brendemeon, 2002, s. 263); (aktaran Demir, 2006b, s. 234).

Yayla havasında yer alan *oy* ve *ey* kelimeleri yayla havalarında sıklıkla uzun bir nida olarak söylenir ve başlarına -h harfi getirilerek *hoy* ve *hey* olarak icra edildiği görülmektedir. Bunun sebebini kelimelerinin baştaki ünlülerinin -h harfinden destek alarak hem daha yumuşak hem de daha uzun bir şekilde karşı tarafa duyurulması olarak açıklayabiliriz.

Sevdiceğim kelimesinin sonundaki ünlü harf -i değişerek -u halini almıştır ve yöre ağızından kaynaklı *sevdiceğüm* olarak icra edilmektedir.

Yaylaların kelimesinin -n harfinde dilin yumuşak damakta kapanarak boğumlanması dikkat çekicidir.

Yayla havasının tavrı özellikleri incelendiğinde kısa trill ve mordanın sıklıkla kullanıldığı görülmektedir. Nadir olarak kullanılsa bile çarpmalar yayla havasına estetik nitelik kazandırmıştır.

İncelediğimiz yayla havası resitatif tarzda icra edilmiştir. Genellikle hançere kullanımlarının sert olduğu görülmektedir. Kısa trill ve mordanın kullanılmadığı motiflerde orta ve yumuşak sertlikte hançere kullanımları görülmüştür.

3.1.2 Gene geldi yaz başları adlı yayla havasının melodik yapısı

Gene geldi yaz başları adlı Yayla Havası serbest ritimli olarak icra edilmiştir. Kullanılan dizi şekil 3.2'deki gibidir:



Şekil 3.2 : Gene geldi yaz başları adlı Yayla Havasında kullanılan dizi

Giriş, kemençe icrasıyla serbest ölçüde diziyi ve yayla havasının seyrini göstermektedir. Kemençe açışındaki süslemeler (ornamentations) eşliğinde eserin vokal icrasını gerçekleştirecek olan kişinin yayla havasına hazırlanması amaçlanmaktadır. Ağırlıklı olarak birinci perde ve dördüncü perde üzerinde yapılan kısa trill, çarpma ve mordanlar kemençenin icrasında belirgin olarak görülmektedir. Kemençe açışının vokal icraya geçişi sırasında dizinin üçüncü perdesinde asma karar kılınmıştır.

Vokal icracı yayla havasını icra etmeye başladığında dizinin üçüncü perdesinde ısrarla kaldıktan sonra yine aynı perdenin üstünde kısa trill ve mordan yaparak karar hissi uyandırmış ancak üçüncü perde üzerinde kalmıştır. Kemençenin kısa bir cevabı ile birlikte dördüncü perde üzerinde vokal icra devam etmiştir. Bu kısımda üçüncü perdenin sıklıkla kullanılması dolayısıyla monotonluğu kırılmıştır. Fakat dördüncü perde üzerinde ısrar edilmemiş; vokal girişindeki gibi kısa trill ve mordan süslemeleri ile karar sesine varılmıştır (Şekil 3.3). Vokal icra sırasında kemençe icracısının küçük dokunuşlar yaparak vokal icraya adeta destek sağladığı açıktır. Bu yayla havasında dizinin ikinci derecesindeki ısrarlı kalıplar karara gidişi kolaylaştırmıştır

Örnek:



Şekil 3.3 : Gene geldi yaz başları adlı Yayla Havasından bir motif örneği

Karara gitmeden önceki sesin kendi rezonansında yapılan uzun süreli kalışlar da hançerelerin sıklığı sonrasında rahatlama yaratmaktadır. Kısa trill ve mordan süslemelerinin çok sayıda olması yörenin müziğinin karakteristik hançere özellikleri gerektirdiğini göstermektedir.

3.1.3 Gene geldi yaz başları adlı yayla havasının formu

Gene geldi yaz başları adlı yayla havasının cümle yapıları ile form tablosu yapılmıştır (Çizelge 3.1).

Çizelge 3.1 : Gene Geldi Yaz Başları adlı Yayla Havasının form tablosu

(Kemençe)	α
(Ah) Gene (de) geldi yaz başları / yayla yolları şenlendi garip eminem / oy dağlar oy oy dağlar	$a+a^1+b$ (terennüm)
Kalk seninle gidelim / yaylaları gezmeye	$c+d$
(Oy) (Ey) / güzelim oy dağlar oy	$(e.2)+f$ (terennüm)
(Kemençe)	α
(Ah) Gene (de) geldi sevdiceğim aklıma garip eminem / oy dağlar oy oy dağlar	a^1+b (terennüm)
Bitmeyi de sensiz gene / yaylaların yolları	$c+d$
(Oy) (Ey) / güzelim oy dağlar oy	$(e.2)+f$ (terennüm)

Yapılan tablo sonrasında yayla havasının form özelliklerini içeren analitik form tablosu oluşturulmuştur (Çizelge 3.2).

Çizelge 3.2 : Gene Geldi Yaz Başları adlı Yayla Havasının analitik form tablosu

Nota No.	1
Tür/ Çeşit Adı	Yayla Havası
Güftenin İlk Mısrası	Gene geldi yaz başları
Güfeye Göre Müzikal Form	A+ A'
Eserin Analitik Formu	<p>1. Kıta: A (A+C+E)</p> <p>1. Mısra: A (a+a¹+b(terennüm))</p> <p>2. Mısra: C (c+d)</p> <p>3. Mısra: E ((e.2)+f(terennüm))</p> <p>2. Kıta: A¹ (A¹+C¹+E)</p> <p>1. Mısra: A¹ (a¹+b (terennüm))</p> <p>2. Mısra: C¹ (c¹+d¹)</p> <p>3. Mısra: E ((e.2)+f(terennüm))</p>

3.2 Gene Şenlendi Yaylaları Yolları Adlı Yayla Havası Transkripsiyonu

Gene Şenlendi Yaylaları Yolları adlı yayla havası elektronik ortamda ulaşılan ses kayıt arşivinden dinlenilerek notaya alınmıştır (Şekil 3.4).

**GENE ŞENLENDİ YAYLALARI YOLLARI
(YAYLA HAVASI)**

Yöre: Maçka Notaya Alan: Salih GÜNDOĞDU

♩=155

OY A H GE NE ŞEN LEN Dİ YAY LA LA Rİ YOL LA Rİ E Y E Y E Y DAĞ LAR OY OY

3 E Y E Y E Y DAĞ LAR OY OY

5 OY A H GEL Gİ DE LUM E Mİ NE M YÜK SEK YAY LA LAR DA AÇ Tİ YE Şİ L

7 YAPRAK LA R A H GEL Gİ DE LUM DASEV DA LUK GÜN LE Rİ

9 HE Y E EY HO YO HO Y

11 *Kemençe* DAĞ LAR OY OY A H GE NE BAĞ RUY YAY LA LAR

13 DA AH KU KO LAR E Mİ NE M HE Y

15 HE Y E Y DAĞ LAR HE

16 GEL Gİ DE LUM GÜ ZE Lİ M HEYEV

Şekil 3.4 : Gene Şenlendi Yaylaları Yolları Adlı Yayla Havası

3.2.1 Gene Őenlendi yaylaları yollari adlı yayla havasının dil, ağız ve tavır özellikleri

Gene Őenlendi Yaylaları Yollari adlı yayla havasında kullanılan dil Türkçedir. Bu yayla havasında Maçka yöresine ait ağız özellikleri görülmektedir. Kelimelerin seslendirilişinde yöre ağızına özgü fonasyon özellikleri vardır.

İncelediğimiz yayla havasında *yollari* ve *açti* olarak icra edilen kelimelerde -i ve -ı harflerinin deęişimi görülmektedir.

Gidelum ve *sevdaluk* olarak icra edilen kelimelerde -i, -u ve -ı, -u harf deęişimleri görülmektedir. *Yapraklar* kelimesi -p ve -b harflerinin deęişmesi ile *yabraklar* olarak seslendirilmiştir.

Dikkat çeken bir ayrıntı da *yaylalarda* kelimesinin seslendirilişindeki ikinci -y harfinin düşerek *yalalarda* olarak seslendirilmesidir. Bu ve benzeri yapılar ünsüz düşmesi olarak bilinmektedir.

Bağruy olarak icra edilen kelimenin Türkçenin genel kullanımında kullanılışı *bağrıyor* şeklindedir. Bu şimdiki zaman ekinin (-yor) kullanımının ve -ı ve -u harflerinin deęiştięi göze çarpmaktadır. Yayla havasının son kısmında kullanılan *kuko* kelimesi yörede *guguk kuşu* anlamına gelmektedir. -İ harfinin -ı harfine dönüşmesi ile *güzelim* kelimesi *güzelım* olarak seslendirilmiştir.

İlk kıtanın sonunda *günleri* kelimesinin son harfi -i vokalinin -e vokaline dönüşmüştür. Ama müzikal olarak açıklanırsa, -e vokalinin daha açık bir vokal olması bu deęişimin doğal sebebini ortaya çıkarmaktadır. Yaylaya çıkışlarda söylenen bu havalarda sesin kuvvetli ve tok çıkmasının önemi büyüktür. Bundan dolayı vokallerin kullanımı da önemlidir. Genel olarak “e” vokalinin açık “e” olarak kullanılması da yöreye has bir özelliktir.

Yayla havası resitatif tarzda icra edilmiştir. Sert hançere kullanımı belirgindir.

Örnek:



Şekil 3.7 : Gene Şenlendi Yaylaları Yolları adlı Yayla Havasından farklı kısa trill motifi

İkinci kıta birinci kıta ile büyük oranda benzerlik göstermektedir. Hatta ikinci kıta birinci kıtadan daha kısa kalmış ve hemen karar sesine doğru gidilmiştir. Karar sesine giderken kısa trill ve mordan motiflerinin devamında karar sesi üzerinde uzun kalış sonrası keskin bir vurgu ile *dağlar he* denilmiştir. Bu keskin ifade genelde uzun süreli ses tutma sonrasında yapılmaktadır. Yörenin coğrafi özelliklerini düşündüğümüzde yayla havalarına ve türkülerle ilham olan dağların yayla havasının sonunda vurgulanması tesadüf değildir.

3.2.3 Gene şenlendi yaylaları yolları adlı yayla havasının formu

Gene şenlendi yaylaları yolları adlı yayla havasının cümle yapıları ile form tablosu yapılmıştır (Çizelge 3.3).

Çizelge 3.3 : Gene Şenlendi Yaylaları Yolları adlı Yayla Havasının form tablosu

(Kemençe)	α
(Oy) (Ah) Gene şenlendi yaylaları yolları / (Ey) dağlar oy	$a+b$
(Oy) (Ah) Gel gidelum eminem yüksek yaylalarda açti yeşil yapraklar / (Ah) gel gidelum da sevdaluk günleri (Ey) Dağlar oy	a^1+c
(Kemençe)	α
(Oy) (Ah) Gene bağruy yaylalarda (Ah) kukolar eminem / (Ey) dağlar (Ey)	a^2+b^2
Gel gidelum güzelim	D

Yapılan tablo sonrasında yayla havasının form özelliklerini içeren analitik form tablosu oluşturulmuştur (Çizelge 3.4).

Çizelge 3.4 : Gene Şenlendi Yaylaları Yolları adlı Yayla Havasının analitik form tablosu

Nota No.	2
Tür/ Çeşit Adı	Yayla Havası
Güftenin İlk Mısrası	Gene şenlendi yaylaları yolları
Güfeye Göre Müzikal Form	A + A'
Eserin Analitik Formu	1. Kıta: A (A+A ¹) 1. Mısra: A (a+b) 2. Mısra: A ¹ (a ¹ +c) 2. Kıta: A ¹ (A ¹ +D) 1. Mısra: A ¹ (a ² +b ²) 2. Mısra: D (d)

3.3 Yine Kalkti Yayla Göçleri Adlı Yayla Havasının Transkripsiyonu

Yine Kalkti Yayla Göçleri adlı yayla havası elektronik ortamda ulaşılan ses kayıt arşivinden dinlenilerek notaya alınmıştır (Şekil 3.8).

YİNE KALKTI YAYLA GÖÇLERİ
(YAYLA HAVASI)

Yöre: Trabzon Notaya Alan: Salih GÜNDOĞDU

$\text{♩} = 150$

A__ H Yİ NE KALK TI YAY LA KÖÇ LE Rİ ŞEN LEN Dİ YAY LA NUN YO__ L LA Rİ__

3 A__ H TAK TI LAR HE MA YIL LA Rİ BU RU N CA LA Rİ GA Rİ BE Mİ NE__ M

5 Hİ YE Yİ YE__ Hİ YE Yİ YE__ Y HE__ Y Hİ YEYİ.YE__ Hİ YE Yİ YE__ HE__ Y

7 Hİ YE Yİ YE__ Hİ YE Yİ YE__ DERT Lİ GÜN LER HOE__ Y O__ YOY

9 A__ H Gİ NE VU RUR SUN YAY LA NIN YOL__ LA Rİ NA__ A RAR SI__ N SEV DA Nİ__

11 A__ H KU KO LAR SEY REK SEY REK BA__ Ğ RU LE__ R NE YAP SIN SE NİN YA Rİ Nİ KAL Dİ

13 GUR BET EL LE RİN DE Hİ YE Yİ YE__ Hİ YE Yİ YE__ HE__ Hİ YE Yİ YE__

15 Hİ YE Yİ YE__ Hİ YE Yİ YE__ DERT Lİ

16 GÜN LER O Y O__ Y OY OY

Şekil 3.8 : Yine Kalkti Yayla Göçleri Adlı Yayla Havasının Transkripsiyonu

3.3.1 Yine kalktı yayla göçleri adlı yayla havasının dil, ağız ve tavır özellikleri

Gene Kalktı Yayla Göçleri Yayla havasında kullanılan dil Türkçedir. Bu yayla havasında Kadırğa havzasına ait ağız özellikleri görülmektedir.

Kelimelerin seslendirilişinde yöre ağzına özgü fonasyon özellikleri vardır. Örneğin -g,-k harflerinin değişmesiyle *göçleri* kelimesi *köçleri* olarak icra edilmiştir. Devamında -ı,-i harflerinin değişimi sonrası *yolları* kelimesinin *yollari* şeklinde icra edildiği belirlenmiştir. *Garip* kelimesinin *garib* olarak icra edilmesi -p,-b harf değişiminin gerçekleşmesiyle ortaya çıkmıştır. Ayrıca art arda gelen *garib* ve *eminem* kelimeleri birbirine bağlanarak *garib _eminem* olarak icra edilmiştir. Yine *dertli* kelimesindeki -t harfinin -d olarak değişmesi sonucu *derdli* olarak icra edilmesi söz konusudur.

Doğu Karadeniz bölgesinde -d,-t harflerinin değişimi ile ilgili Necati Demir'in "Trabzon ve Yöresi Ağızları" kitabındaki tespitleri şu şekildedir:

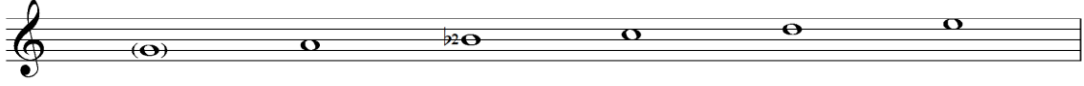
"Eski Türkçede kelime başında d sesi yoktur. Eski Türkçede t- ile başlayan pek çok kelime t->d- değişmesi ile Oğuz Türkçesinde d- ile başlar duruma gelmiştir. Doğu Karadeniz ağızları ile Türkiye Türkçesinin diğer yöre ağızları arasındaki en büyük farklardan birisi de bu değişimdir denilebilir. Doğu Karadeniz bölgesinde yaşayan insanların çoğu, Oğuzlardan önce gelip buraya yerleşen Saka, Hun, Kuman/Kıpçak, Peçenek Türklerinin torunlarıdır. Kuzey Türkçesinin pek çok özelliğine de bu yörede canlı bir biçimde rastlamamız, bunu göstermektedir."

Vokal icrada oy terennümünün başına h harfi getirilmiştir. Uzun bir nida ile söylenen hoy terennümü sondaki -y harfine ulaşana kadar sırasıyla -o,-e,-y,-o harflerine dönüşmüştür. Hey terennümünün art arda icra edildiği kısımda *hiyeyiye* olarak icra edilmesi dikkat çekicidir. Bunun sebebinin yöre ağzı olduğu düşünülebilir.

Yayla havasının tavır özellikleri incelendiğinde mordan ağırlıklı olmak üzere çarpma ve kısa trill kullanımları gözükmemektedir. Kullanılan çarpmalar yayla havasının üçüncü perde üzerinde devam ettiği kısımlarda monotonluğu kırmıştır. Resitatif tarzda söylenen yayla havasında genellikle sert ve orta sertlikte hançere kullanılmıştır.

3.3.2 Yine kalktı yayla göçleri adlı yayla havasının melodik yapısı

Yine Kalktı Yayla Göçleri Yayla Havası serbest ritimli olarak icra edilmiştir. Kullanılan dizi şekil 3.9'daki gibidir:



Şekil 3.9 : Yine Kalkti Yayla Göçleri Yayla Havasının dizisi

Yayla havası, kemençenin ve devamında kavalın açışıyla başlamaktadır. Saz icracıları yayla havasının dizisi ve seyri içerisinde kalmaktadırlar. Kavalın karar sesine gelmesiyle kemençe tekrardan ön plana çıkmıştır. Kaval icracısı dem tutarken kemençe icracısı dizinin yedinci derecesinde (pest) kalarak vokal icracıya giriş vermiştir.

Vokal icracı yayla havasına dizinin üçüncü derecesi üzerinde alt mordan yaparak başlamış ve sonrasında birinci cümle bitişinde sıralı iniş ile dizinin yedinci derecesinde kalmıştır. Dizinin dördüncü derecesinde ısrarlı kalış sonrasında dizinin üçüncü derecesi üzerinde yine alt mordan yapılmıştır. “Hey” terennümünün icra edildiği kısımda yayla havalarında sıklıkla görülen art arda kısa trill ve mordan süslemelerinin aksine sadece alt mordan süslemelerinin yapılması estetik açıdan önemlidir (Şekil 3.10). Bu motif yayla havalarının keskin hançerelerin dışında daha bağlı şekilde okunabileceğini göstermektedir. Ayrıca farklı bir motif ortaya çıkması fazlasıyla önem arz etmektedir.

Örnek:



Şekil 3.10 : Yine Kalkti Yayla Göçleri adlı Yayla Havasındaki mordanlar

Mordan süslemeleri karar sesine bağlanarak ilk kıta tamamlanmıştır.

Kaval icracısının açışı girişte olduğu gibi yayla havasının özeti gibidir. Karar sesine vardığında kemençe icracısı vokal icracıya giriş vermektedir.

Vokal icracı tıpkı ilk kıta da olduğu gibi benzer cümle ve motifler kullanmaktadır. Farklı olarak dizinin dördüncü derecesinde çarpmalar yapması monotonluğu kırmaktadır (Şekil 3.11).

Örnek:



Şekil 3.11 : Yine Kalktı Yayla Göçleri adlı Yayla Havasından çarpma motifleri

Vokal icracıyı takip eden kemençe icracısı genellikle cevaplarını dizinin yedinci derecesinde bırakmıştır. Ayrıca vokal icracıyı birebir takip etmektedir. Yayla havasının son bölümünde alt mordan süslemeleri ile birlikte uzun süreli olarak duyurulan sesler sonrası karar sesine varılmıştır. Son olarak kaval icracısının yaptığı açış ile yayla havası tamamlanmıştır.

3.3.3 Yine kalktı yayla göçleri adlı yayla havasının formu

Yine kalktı yayla göçleri adlı yayla havasının cümle yapıları ile form tablosu yapılmıştır (Çizelge 3.5).

Çizelge 3.5 : Yine Kalktı Yayla Göçleri adlı Yayla Havasının form tablosu

(Kemençe) + (Kaval)	α
(Ah) Yine kalktı yayla göçleri / Şenlendi yaylanun yollari /	$a+b$
(Ah) taktiler hemayılları buruncaları / garib eminem /	a^1+c
(Hey) (Hey) / (Hey) (Hey) (Hey) / (Hey) (Hey) (Hey)	$d+d^1+d^2$
Dertli günler (Oy) / (Oy)	$e+d^3$
(Kaval) + (Kemençe)	α
(Ah) Gene vurursun yaylanun yollarına / ararsın sevdani	b^1+f
(Ah) kukolar seyrek seyrek bağruler	b^2
Ne yapsın senin yârin / kaldı gurbet ellerinde	a^2+c^1
(Hey) (Hey) / (Hey) (Hey) (Hey)	$d+d^1$
Dertli günler (Oy) / (Oy) (Oy) (Oy)	$e+d^4$

Yapılan tablo sonrasında yayla havasının form özelliklerini içeren analitik form tablosu oluşturulmuştur (Çizelge 3.6).

Çizelge 3.6 : Yine Kalktı Yayla Göçleri adlı Yayla Havasının analitik form tablosu

Nota No.	3
Tür/ Çeşit Adı	Yayla Havası
Güfthenin İlk Mısrası	Gene Kalktı Yayla Göçleri
Güfteye Göre Müzikal Form	A + B'
Eserin Analitik Formu	<p>1. Kıta: A ($A+A^1+D^1+E$)</p> <p>1. Mısra: A ($a+b$)</p> <p>2. Mısra: A¹ (a^1+c)</p> <p>3. Mısra: D¹ ($d+d^1+d^2$)</p> <p>4. Mısra: E ($e+d^3$)</p> <p>2. Kıta: B¹ ($B^1+ B^2+A^2+ D+E$)</p> <p>1. Mısra: B¹ (b^1+f)</p> <p>2. Mısra: B² (b^2)</p> <p>3. Mısra: A² (a^2+c^1)</p> <p>4. Mısra: D ($d+d$)</p> <p>5. Mısra: E ($e+d^4$)</p>

3.4 Yaz Gelende Açtı De Maçkanun Yaylaları Adlı Yayla Havasının Transkripsiyonu

Yaz Gelende Açtı de Maçkanun Yaylaları adlı yayla havası elektronik ortamda ulaşılan ses kayıt arşivinden dinlenilerek notaya alınmıştır (Şekil 3.12).

YAZ GELENDE AÇTI DE MAÇKANIN YAYLALARI (YAYLA HAVASI)

Yöre: Maçka

Notaya Alan: Salih GÜNDOĞDU

♩=155

A_H YAZ GE LEN DE AÇ Tİ DE MAÇ KA NUN YAY LA LA Rİ GA RİP DA Ğ LA RU DUR O Y DAĞ LA R

O Y KA LK Gİ DE Lİ M DE SE NİN LE YA Y LA LA Rİ GE Z Mİ YE

O HO HO HO Y E HE

GÜ ZE Lİ MEY DAĞ LAR OY OY

(Aha da) Gene geldi yayla zamanları
Kuş konar çalılara oy dağlar oy
Yaylalar güneşliydi da bakamadum dağlara
(Oy) (Ey) Güzelim ey dağlar oy oy

Şekil 3.12 : Yaz Gelende Açtı De Maçkanun adlı Yaylaları Yayla Havasının Transkripsiyonu

3.4.1 Yaz gelende açtı de maçkanun yaylaları adlı yayla havasının dil, ağız ve tavır özellikleri

Yaz Gelende Açtı de Maçkanun Yaylaları adlı Yayla havasında kullanılan dil Türkçedir. Yayla havasında Maçka yöresine ait ağız özellikleri görülmektedir.

Kelimelerin seslendirilişinde yöre ağzına özgü fonasyon özellikleri görülmektedir. Buna göre; ilk kıtada -ı, -i harflerinin değişmesi ile *açtı* ve *yaylaları* kelimeleri, *açtı* ve *yaylaları* olarak icra edilmiştir. Bu -ı, -i harflerinin değişimi *açtı* kelimesinden sonra gelen *-de* ekini etkilemiştir. Türkçenin genel kullanımında *açtı* kelimesinin yanına gelmesi gereken yapı *-da* ekiyken, yöre ağzından kaynaklanan harf değişimleri *-da* ekini *-de* ekine dönüştürmüştür. *Maçka'nun* olarak icra edilen kelimedeki harf değişimini *ı>u* olarak açıklayabilmek mümkündür. *Gezmeye* kelimesi, -e, -i harflerinin değişmesiyle *gezmiye* olarak icra edilmektedir.

İkinci kıtada yine -ı, -i harflerinin değişmesi sonucu *zamanları* ve *çalıları* kelimeleri *zamanları* ve *çalıları* olarak icra edilmiştir. İlk kıtada olduğu gibi -ı, -u harflerinin değişimi sonrası *bakamadım* kelimesi *bakamadım* olarak karşımıza çıkmaktadır. *Güneşliydi* kelimesinden sonra *-da* ekinin gelmesinin yöre ağzından kaynaklı olduğu düşünülmektedir. Yayla havası, oy terennümünün başına -h harfi getirilerek icra edilmiştir. Bunun sebebi -o harfinin uzun ses ile icra edilmesinin zorluğundan kaynaklanmaktadır.

Yayla havasının tavır özellikleri incelendiğinde kısa trill kullanımının sıklığı görülmektedir. Kısa trill ile beraber alt mordan süslemeleri kullanılmıştır. Vokal icracının çarpma, apojiyatür ve grupetto kullanması yayla havasının icrasının zenginleşmesine neden olmuştur.

Resitatif tarzda söylenen yayla havasında genellikle sert ve orta sertlikte hançere kullanımını belirgindir.

3.4.2 Yaz gelende açtı de maçkanun yaylaları adlı yayla havasının melodik yapısı

Yaz Gelende Açtı de Maçkanun Yaylaları adlı Yayla Havası serbest ritimli olarak icra edilmiştir. Kullanılan dizi şekil 3.13'deki gibidir:



Şekil 3.16 : Yaz Gelende Açtı De Maçkanun Yaylaları Yayla Havasından bir motif Kemeçe icracısı vokal icracıyı kısa cevaplarla ve birebir takip etmektedir. Yayla havası kısa trill, mordan ve grupetto süslemelerinin yapılması sonrası vokal icracının karar sesine varmasıyla son bulmuştur.

3.4.3 Yaz gelende açtı de maçkanun yaylaları adlı yayla havasının formu

Yaz gelende açtı de maçkanun yaylaları adlı yayla havasının cümle yapıları ile form tablosu yapılmıştır (Çizelge 3.7).

Çizelge 3.7 : Yaz Gelende Açtı De Maçkanun Yaylaları adlı Yayla Havasının form tablosu

Kemeçe	α
(Ah) Yaz gelende / açtı de maçkanun yaylaları	$a+a^1$
Garip dağlurudur / (Oy) dağlar (Oy)	$b+c$ (terennüm)
Kalk gidelim de seninle / Yaylaları gezmiye	$d+e$
(Oy) (Oy) (Oy) / (Ey)	$f+g$ (terennüm)
Güzelum (Ey) / dağlar (Oy) (Oy)	$h+1$
Kemeçe	α
(Ah) Gene de geldi / yayla zamanları	a^2+a^3
Kuş konar çalılara / (Oy) dağlar (Oy)	b^2+c (terennüm)
Yaylalar güneşliydi da / Bakamadum dağlara	d^1+e
(Oy) (Oy) (Oy) / (Ey)	$f+g$ (terennüm)
Güzelum (Ey) dağlar (Oy) (Oy)	$h+1$

Yapılan tablo sonrasında yayla havasının form özelliklerini içeren analitik form tablosu oluşturulmuştur (Çizelge 3.8).

Çizelge 3.8 : Yaz Gelende Açtı De Maçkanun Yaylaları adlı Yayla Havasının form tablosu

Nota No.	4
Tür/ Çeşit Adı	Yayla Havası
Güftenin İlk Mısrası	Yaz Gelende Açtı de Maçkanun Yaylaları
Güfteye Göre Müzikal Form	A + A²
Eserin Analitik Formu	<p>1. Kıta: A (A+B¹+D+F+H)</p> <p>1. Mısra: A (a+a¹)</p> <p>2. Mısra: B¹ (b+c terennüm)</p> <p>3. Mısra: D (d+e)</p> <p>4. Mısra: F (f+g terennüm)</p> <p>5. Mısra: H (h+ı)</p> <p>2. Kıta: A² (A²+ B²+D¹+F+H)</p> <p>1. Mısra: A² (a²+a³)</p> <p>2. Mısra: B² (b²+c terennüm)</p> <p>3. Mısra: D¹ (d¹+e)</p> <p>4. Mısra: F (f+g terennüm)</p> <p>5. Mısra: H (h+ı)</p>

3.5 Kalk Seninlan Gidelim Adlı Yayla Havasının Transkripsiyonu

Kalk Seninlan Gidelim adlı yayla havası elektronik ortamda ulaşılan ses kayıt arşivinden dinlenilerek notaya alınmıştır (Şekil 3.17).

KALK SENİNLAN GİDELİM (YAYLA HAVASI)

Yöre: Trabzon

Kaynak Kişi: Osman DÜLGER

Notaya Alan: Salih GÜNDOĞDU

♩=172

KALK SE NİN LAN Gİ DE Lİ___ M ŞEN LEN Dİ YAY LA NUN YOL LA Rİ ME LE Şİ Yİ KU Zİ LAR OY

3

O___ Y O___ Y O___ Y BAK ŞEN LEN Dİ OR MAN LAR YAY LA LAR KU ZİM

6

GE LE___ Y E___ Y E___ Y E___ YE Y E___ Y OY

9

BAK ŞEN LEN Dİ YAY LA NUN YOL LA___ Rİ___ KALK Gİ DE LIM SE NİN LAN

11

YÜK SEK YÜK SEK DAĞ LA RA___ KU ZİM KU ZİM AÇ Tİ KUŞ LUK Çİ ÇEK LE Rİ

14

O Y O___ Y O___ Y GÖR O___ Y O___ Y

17

O___ Y O___ YO Y

18

GEL E___ Y E___ Y E___ Y OH

Şekil 3.17 : Kalk Seninlan Gidelim adlı Yayla Havasının Transkripsiyonu

3.5.1 Kalk seninlan gidelim adlı yayla havasının dil, ağız ve tavır özellikleri

Kalk Seninlan Gidelım adlı Yayla havasında kullanılan dil Türkçedir. Yayla havasında Akçaabat yöresine ait ağız özellikleri görülmektedir.

Kelimelerin seslendirilişinde yöre ağzına özgü fonasyon özellikleri mevcuttur.

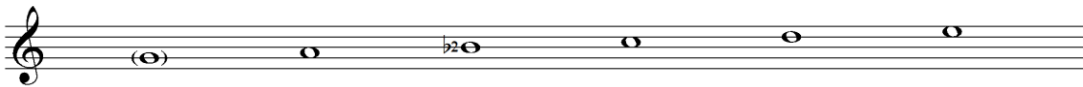
Trabzon'un birçok ilçesinde -l ve -n ünsüzleri arasına gelen ünlü genellikle kalındır. Bu sebeple Türkçenin genel kullanımında *senin ile* şeklinde söylenen kelime, yayla havasında *seninlan* olarak icra edilmiştir. *Gidelim* kelimesindeki -g harfi değişerek *kidelım* olarak icra edilmiştir. Ayrıca *kidelım* kelimesinde -i, -ı harflerinin değişimi söz konusudur. Yine -ı, -i harflerinin değişimiyle *yolları* kelimesi *yollari* olarak icra edilmektedir.

Yayla havasında bazı şahıs eklerinin değiştiği durumlar bulunmaktadır. Örneğin -yor ekinin -iyi ekine dönüşerek *meleşiyi* olarak icra edilen yapıya dönüşmesi dikkat çekicidir. *Kuzılar* ve *kuzim* olarak icra edilen kelimelerde -u harfinin -i harfine dönüştüğü görülmektedir. -G harfinin -k harfine dönüşmesiyle *gel* kelimesi *kel* olarak icra edilmiştir. İlk kıtada *uy* terennümünün devamına -yi eki getirilerek kısa trill süslemesi yapılmaktadır.

Yayla havasının tavır özellikleri incelendiğinde, kısa trill ve mordan süslemeleri çoğunluktadır. İcra edilen son nota üzerinde portamento yapılması farklılık bakımından önemlidir. Terennümlerin uzun ses tutulan yerlerinde vibrato tekniği kullanılmıştır. Resitatif tarzda icra edilen yayla havasında, hançerenin kullanımı serttir. Nadiren trill ve mordanın kullanılmadığı motiflerde orta ve yumuşak sertlikte hançere kullanımları görülmüştür.

3.5.2 Kalk seninlan gidelim adlı yayla havasının melodik yapısı

Kalk Seninlan Gidelım adlı Yayla Havası serbest ritimli olarak icra edilmiştir. Kullanılan dizi şekil 3.18'deki gibidir:



Şekil 3.18 : Kalk Seninlan Gidelım adlı Yayla Havasının dizisi

Yayla havası, girişte kemençe icracısının yayla havasının genel seyrini göstererek yaptığı açışla başlamaktadır. Açış genel hatlarıyla vokal icracının icra edeceği notaların ve süslemelerin kemençe üzerinde icra edilmesi olarak düşünülebilir.

Kemence icracısı açışın sonunda dizinin yedinci perdesi üzerinde kalarak vokal icracıya giriş vermektedir.

Vokal icracı dizinin dördüncü perdesi üzerinde yayla havasına başlamış olup, dizinin üçüncü perdesi üzerine inerek resitatif tarzda bir icra özelliği göstermektedir. Oy terennümünde yapılan art arda kısa trill ve mordan süslemeleri yayla havasının başında aynı sesler üzerinde yapılan icrayı bir anda değiştirerek monotonluğu kırmaktadır. Süsleme hareketliliği sonrasında tekrar resitatif tarzda icra devam etmiştir. Fakat resitatif tarzda icra çok sürmemiş, bu sefer daha uzun bir sıklıkla trill ve mordan süslemeleri yapılarak karar sesine varılmıştır (Şekil 3.19).

Örnek:



Şekil 3.19 : Kalk Seninlan Gidelım adlı Yayla Havasından bir kalıp ezgi

İlk kıtada icra edilen motiflerin neredeyse tamamı ikinci kıtada da gerçekleşmektedir. Farklı olarak görülen motiflerden bir tanesi şudur (Şekil 3.20):



Şekil 3.20 : Kalk Seninlan Gidelım adlı Yayla Havasından farklı bir motif

Yayla havası kısa trill, alt mordan ve son olarak portamento süslemelerinin yapılması sonrası vokal icracının karar sesine varması ile son bulmuştur.

3.5.3 Kalk seninlan gidelim adlı yayla havasının formu

Kalk seninlan gidelim adlı yayla havasının cümle yapıları ile form tablosu yapılmıştır (Çizelge 3.9).

Çizelge 3.9 : Kalk Seninlan Gidelim adlı Yayla Havasının form tablosu

Kemençe	α
Kalk seninlan gidelim / şenlendi yaylanın yollari	$a+b$
Meleşiyi kuzilar (Oy) (Oy) / (Oy) (Oy)	b^1+b^2 (terennüm)
Bak şenlendi ormanlar / yaylalar kuzim	a^1+d
Gel (Ey) / (Ey) (Ey)	$e+f$ (terennüm)
(Ey) (Ey) / (Ey) (Oy)	$g+h$
Kemençe	α
Bak şenlendi yaylanın yollari	1
Kalk gidelim seninlan / yüksek yüksek dağlara / kuzim kuzim	b^3+i+d^1
Açti kuşluk çiçekleri (Oy) / (Oy) (Oy)	b^4+b^5
Gör (Oy) (Oy) / (Oy) (Oy)	e^1+f^1
Gel (Ey) / (Ey) (Ey) (Oy)	g^1+h^1

Yapılan tablo sonrasında yayla havasının form özelliklerini içeren analitik form tablosu oluşturulmuştur (Çizelge 3.10).

Çizelge 3.10 : Kalk Seninlan Gidelim adlı Yayla Havasının analitik form tablosu

Nota No.	5
Tür/ Çeşit Adı	Yayla Havası
Güftenin İlk Mısrası	Kalk Seninlan Gidelim
Güfteye Göre Müzikal Form	A + J
Eserin Analitik Formu	<p>1. Kıta: A (A+B¹+A¹+E+G)</p> <p>1. Mısra: A (a+b)</p> <p>2. Mısra: B¹ (b¹+b² terennüm)</p> <p>3. Mısra: A¹ (a¹+d)</p> <p>4. Mısra: E (e+f (terennüm))</p> <p>5. Mısra: G (g+h)</p> <p>2. Kıta: I (I+ B²+B⁴+E¹+G)</p> <p>1. Mısra: I (i)</p> <p>2. Mısra: B² (b³+i+d¹)</p> <p>3. Mısra: B⁴ (b⁴+b⁵)</p> <p>4. Mısra: E¹ (e¹+f¹)</p> <p>5. Mısra: G (g¹+h¹)</p>

3.6 Yine Geldi Yaz Başları Garip Eminem Adlı Yayla Havasının Transkripsiyonu

Yine Geldi Yaz Başları Garip Eminem adlı yayla havası elektronik ortamda ulaşılan ses kayıt arşivinden dinlenilerek notaya alınmıştır (Şekil 3.21).

YİNE GELDİ YAZ BAŞLARI GARİP EMİNEM (YAYLA HAVASI)

Yöre: Trabzon

Notaya Alan: Salih GÜNDOĞDU

♩=170

A H Yİ NE GEL Dİ YAZ BAŞ LA Rİ GA Rİ BE Mİ NE M ME

4
A H Yİ NE KA LK TI YA Y LA GÖ Ç LE Rİ YÜ K SEK YAY LA LA RA

6
O H E H DAĞ LAR OY

8
A H Yİ NE KA RA KA BAN YOL LA RİN DA YÜK TA ŞI Yİ GE N Ç KIZ LA R E Mİ NEM

11
A H AL Dİ BA NA Yİ NE KU Zİ ME LE ME LE Rİ AÇ TI FIN DİK YA P RAK LA Rİ

15
SÜS LEN Dİ KÖ YÜ MUN YO L LA Rİ E

17
H DAĞ LAR O

Şekil 3.21 : Yine Geldi Yaz Başları Garip Eminem adlı Yayla Havasının Transkripsiyonu

3.6.1 Yine geldi yaz başlari garip eminem adlı yayla havasının dil, ağız ve tavır özellikleri

Yine Geldi Yaz Başlari Garip Eminem Yayla havasında kullanılan dil Türkçedir. Yayla havasında Türkçenin genel kullanımının yanında Maçka yöresine ait ağız özellikleri görülmektedir.

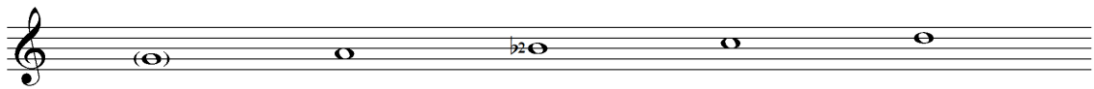
Kelimelerin seslendirilişinde yöre ağzına özgü fonasyon özellikleri mevcuttur. Buna göre; -i, -i harflerinin değişmesiyle Türkçenin genel kullanımında *başlari*, *yollari* ve *yapraklari* olarak söylenen kelimeler *başlari*, *yollari* ve *yapraklari* şeklinde icra edilmiştir. Bununla birlikte -yor eki -iyi ekine dönüşürken, *taşıyor* kelimesinin *taşıyi* olarak icra edildiği görülmektedir.

Ey terennümündeki -e harfinin -i harfine dönüşmesini icracının kişisel üslubuna bağlayabiliriz. Yine genel olarak terennümlerdeki harf değişimlerin nedenini yapılan süslemelerin ünlü harfler üzerinde yapılması ve doğal olarak harflerin değişmesi şeklinde açıklayabiliriz. Yayla havasında icra edilen kelimelerin çoğu icracının kişisel üslubundan kaynaklı ağzın açık ve yana doğru geniş bir şekil almasıyla seslendirilirken, ağzın yarı açık olduğu pozisyonlar da görülmektedir.

Yayla havası tavır özellikleri bakımından incelendiğinde, kısa trill ve mordan süslemelerinin çoğunlukta olduğu gözlemlenmektedir. Kısa trill süslemesinin bir üst notaya yapılması dışında bir alt notaya yapıldığı durumlar da söz konusudur. Resitatif tarzda icra edilen yayla havasında, hançerenin kullanımı serttir. Trill ve mordanın kullanılmadığı motiflerde orta sertlikte hançere kullanımları görülmüştür.

3.6.2 Yine geldi yaz başlari garip eminem adlı yayla havasının dil, ağız ve tavır özellikleri

Yine Geldi Yaz Başlari Garip Eminem adlı Yayla Havası serbest ritimli olarak icra edilmiştir. Kullanılan dizi şekil şekil 3.22'deki gibidir:



Şekil 3.22 : Yine Geldi Yaz Başlari Garip Eminem adlı Yayla Havasının Dizisi

Girişte kemence icracısı serbest bir ölçüde yayla havasının seyrini göstermektedir. Kemence icrasında vokal icracının seslendireceği dizinin dereceleri ve süslemeleri vardır. Bu açıdan bakıldığında yayla havasının diğer yayla havalarıyla benzer

özellikler gösterdiği görülmektedir. Kemençe icracısı dizinin dördüncü derecesi üzerinden başlayarak dizinin üçüncü ve ikinci perdesi üzerinde trill, mordan ve çarpma süslemeleri yaparak karar sesine varırken, dizinin yedinci derecesi (pest) üzerinden vokal icracıya giriş vermektedir.

Vokal icracı dizinin üçüncü perdesi üzerinde mordan süslemesi yaparak yayla havasına başlamaktadır. Yine aynı derece üzerinde neredeyse her heceye aynı nota düşecek şekilde icrasını sürdürürken kısa trill ve mordan ile dizinin ikinci derecesinde asma karar kılmaktadır. Fakat ikinci derecede asma karar kılmaması yayla havalarında genel olarak görmediğimiz farklı bir cümle olmasından dolayı dikkat çekicidir (Şekil 3.23).

Örnek:



Şekil 3.23 : Yine Geldi Yaz Başları Garip Eminem adlı Yayla Havasından bir cümle *Ah yine kalktı yayla göçleri* kısmında icra edilen notaların ritmik yapısı aynı nota üzerinde devam eden bu bölümü müzikal olarak zenginleştirmiş ve daha estetik bir nitelik kazandırmıştır (Şekil 3.24).



Şekil 3.24 : Yine Geldi Yaz Başları Garip Eminem adlı Yayla Havasından ritmik bir yapı

Yayla havasının ilk kıtası kısa trill ve mordan süslemelerinin icra edilmesi sonrasında karar sesine varılarak bitmiştir.

Vokal icracı ikinci kıtanın başında dizinin üçüncü derecesinde başlayıp süren melodiyi bir alt dereceye değerek icra etmiş ve monotonluğu ortadan kaldırmıştır. Dizinin ikinci derecesinde asma karar kılmaması farklı bir özellik olarak karşımıza çıkmaktadır (Şekil 3.25).



Şekil 3.25 : Yine Geldi Yaz Başları Garip Eminem adlı Yayla Havasından bir cümle

İcranın devamında yine ısrarla üçüncü derece üzerinden devam eden icra trill süslemeleriyle zenginleştirilmiştir. Yayla havası kısa trill ve mordan süslemelerinin yapılması sonrası vokal icracının karar sesine varmasıyla son bulmuştur.

3.6.3 Yine geldi yaz başlari adlı garip eminem yayla havasının formu

Yine geldi yaz başlari adlı yayla havasının cümle yapıları ile form tablosu yapılmıştır (Çizelge 3.11).

Çizelge 3.11 : Yine Geldi Yaz Başlari Garip Eminem adlı Yayla Havasının form tablosu

Kemençe	α
(Ah) Yine geldi yaz başlari / garip eminem	$a+b$
(Ah) Yine kalktı yayla göçleri / yüksek yaylalara	$c+d$
(Oh) / (Eh) Dağlar oy	$e+e^1$
Kemençe	α
(Ah) Yine karakaban yollarında / Yük taşıyi genç kızlar eminem	a^1+b^1
(Ah) Aldi bana yine kuzi melemeleri / Açti findık yapraklari / Süslendi köyümün yollari	c^1+f+g
(Eh) Dağlar (Oy)	e^2

Yapılan tablo sonrasında yayla havasının form özelliklerini içeren analitik form tablosu oluşturulmuştur (Çizelge 3.12).

Çizelge 3.12 : Yine Geldi Yaz Başları Garip Eminem adlı Yayla Havasının analitik form tablosu

Nota No.	6
Tür/ Çeşit Adı	Yayla Havası
Güftenin İlk Mısrası	Yine Geldi Yaz Başları Garip Eminem
Güfteye Göre Müzikal Form	A + A'
Eserin Analitik Formu	<p>1. Kıta: A (A+C+E)</p> <p>1. Mısra: A (a+b)</p> <p>2. Mısra: C (c+d)</p> <p>3. Mısra: E (e+e¹)</p> <p>2. Kıta: A¹ (A+C¹+E²)</p> <p>1. Mısra: A¹ (a¹+b¹)</p> <p>2. Mısra: C¹ (c¹+f+g)</p> <p>3. Mısra: E² (e²)</p>

3.7 Bakın Erimeye Başladı mı Karları Adlı Yayla Havasının Transkripsiyonu

Bakın Erimeye Başladı mı Karları adlı yayla havası elektronik ortamda ulaşılan ses kayıt arşivinden dinlenilerek notaya alınmıştır (Şekil 3.26).

BAKIN ERİMEYE BAŞLADI MI KARLARI (YAYLA HAVASI)

Yöre: Trabzon

Notaya Alan: Salih GÜNDOĞDU

♩=165



A__ H DA BA KIN E Rİ ME YE BAŞ LA DI MI__ KAR LA RIN A__ H DA BA KIN A ÇIL DI MI

4
YA VAŞ YA VAŞ YAY LA YOL LA RI NI GA RİB O__ H O__ BE Nİ OY

7
HE__ HE__ HE__ DAĞ LAR OY

9
HE GI Zİ HE__ HE__ HE__ DAĞ LAR OY

11
A__ H DA AĞ LAR SE Nİ OTUR DO ĞU MUZ YER LER A__ H DA AĞ LAR SE Nİ YÜ RÜ DÜ ĞÜ MÜZYOLLAR

14
HE__ HE__ HE__ DAĞ LAR OY

16
HE GI Zİ HE__ HE__ HE__

18
HE__ BE Nİ HE

Şekil 3.26 : Bakın Erimeye Başladı mı Karları adlı Yayla Havasının Transkripsiyonu

3.7.1 Bakın erimeye başladı mı karları adlı yayla havasının dil, ağız ve tavır özellikleri

Bakın Erimeye Başladı mı Karları Yayla havasında kullanılan dil Türkçedir. Yayla havasında Türkçenin genel kullanımının yanında Maçka yöresine ait ağız özellikleri görülmektedir.

Kelimelerin seslendirilişinde yöre ağzına özgü fonasyon özellikleri mevcuttur.

İlk kıtanın başında bakın kelimesindeki -n harfi düşerken, yerine -y harfi eklenmiş ve bakıy şeklinde icra edilmiştir. Bu değişimi sadece yöre ağzı ile açıklamanın yanı sıra vokal icracının kişisel üslubu ile de değerlendirmek gerekir.

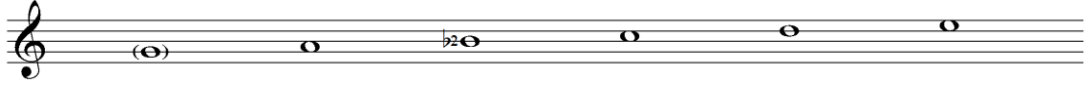
Karların kelimesinin sonuna -ı harfi getirilerek karlarını olarak icra edilmiştir. Yayla havasının transkripsiyonunda görüldüğü gibi -ı ekinin geldiği kısımda portamento yapılmaktadır. Portamento süslemesinin ünsüz bir harf ile yapılamayacağı düşünüldüğünde bu durumu açıklamak mümkün olacaktır. Aynı şekilde yolların, gız ve yollar kelimelerin sonuna da -ı harfi getirilmektedir. Fakat bu üç durum icracının kişisel olarak yöre ağzını kullanım biçimiyle açıklanabilir. Gız olarak icra edilen kelimedede -k ve -g harflerinin değiştiği görülmektedir.

İkinci kıtada aglar olarak icra edilen kelimedeki -ğ harfi -g harfine dönüşmüştür. -Ğ harfi dilimizde tek başına seslendirilemeyen bir harftir ve aglar kelimesi ağızdan aalar şeklinde çıkmaktadır. Yayla havasında ise vokal icracı bu kelimeyi aglar olarak söylemeyi tercih etmiştir.

Yayla havasının tavır özellikleri incelendiğinde kısa trill ve triole süslemelerinin çok fazla olduğu görülmektedir. Bunun yanı sıra bazı yerlerde çarpmalar karşımıza çıkmaktadır. Sadece bir yerde kullanılan grupetto ve portamento süslemeleri de yayla havasına ayrıca estetik bir özellik kazandırmaktadır. Resitatif tarzda icra edilen yayla havasında triole süslemesinin ağırlıkta olmasından dolayı hançere kullanımının orta sertlikte olduğu söylenilebilir. Fakat hançerenin sert kullanıldığı yerler de bulunmaktadır. Trill süslemelerinin olduğu kısımlar buna örnek olarak verilebilir.

3.7.2 Bakın erimeye başladı mı karları adlı yayla havasının melodik yapısı

Bakın Erimeye Başladı mı Karları adlı Yayla Havası serbest ritimli olarak icra edilmiştir. Kullanılan dizi şekil 3.27'deki gibidir:



Şekil 3.27 : Bakın Erimeye Başladı mı Karları adlı Yayla Havasının dizisi

Giriş kemeçe icracısının serbest ölçüde yayla havasının seyrini ve dizisini göstermesiyle başlamaktadır. Kemeçe açışındaki süslemeler eşliğinde eserin vokal icrasını gerçekleştirecek olan kişinin yayla havasına hazırlanması amaçlanmaktadır. Kemeçe, dizinin yedince derecesi (pest) üzerinde asma karar kılarak vokal icracıya giriş vermiştir.

Vokal icracı dizinin üçüncü derecesi üzerinde mordan süslemesi sonrası sıralı iniş yaparak karar sesine gelirken, *karların* kelimesinin olduğu motifin sonunda portamento yapmaktadır. Yayla havasının devamında yine benzer motifleri uygulamış fakat bu kez dizinin yedinci derecesi (pest) üzerinde kalmıştır. Dizinin üçüncü derecesi üzerinde uzun ses tutularak sesin kendi rezonansında vibrato yapıldıktan sonra kısa trill, mordan ve grupetto süslemeleri kullanılarak dizinin üçüncü derecesi üzerinde asma kara kılınmıştır (Şekil 3.28).

Örnek:



Şekil 3.28 : Bakın Erimeye Başladı mı Karları adlı Yayla Havasından bir motif

Hey terennümünün icra edildiği kısımda dizinin dördüncü derecesine geçilmiş ve beşinci dereceden itibaren triole süslemelerinin çok sık yapıldığı gözlemlenmiştir (Şekil 3.29). Alışlagelen yayla havaları icralarına göre sadece mordan süslemeleri olan bu motif farklı ve dikkat çekicidir.

Örnek:



Şekil 3.29 : Bakın Erimeye Başladı mı Karları adlı Yayla Havasından triole süslemeleri

Vokal icracı ikinci kıtada dizinin üçüncü derecesi üzerinde icrasına devam etmektedir. Sıralı iniş yaparak karar sesine vardıktan sonra aynı cümlenin benzerini kullanarak bu kez dizinin yedinci derecesinde kalmıştır (Şekil 3.30). Bu bölüme kadar olan kısım adeta sözlü konuşma üslubundadır.

Örnek:



Şekil 3.30 : Bakın Erimeye Başladı mı Karları adlı Yayla Havasından bir cümle

Yayla havasının son bölümü tamamen terennümler ile icra edilmektedir. İlk kıtada olduğu gibi triole süslemelerinin çoğunlukta olduğu göze çarpmaktadır. Triole süslemelerinin çok sayıda olması yörenin müziğinin karakteristik hançere özellikleri gerektirdiğini göstermektedir.

3.7.3 Bakın erimeyi başladı mı karları adlı yayla havasının formu

Bakın erimeye başladı mı karları adlı yayla havasının cümle yapıları ile form tablosu yapılmıştır (Çizelge 3.13).

Çizelge 3.13 : Bakın Erimeye Başladı mı Karları adlı Yayla Havasının form tablosu

Kemençe	α
Aha da bakın / erimeye başladı mı karların	$a+a^1$
Aha da bakın / açıldı mı yavaş yavaş yayla yolların	$a+a^2$
Garip (Oh) / Beni (Oy)	$b+c$
(He) (He) (He) / Dağlar (Oy)	$(d.3)+e$
(He) Gız (He) (He) (He) / Dağlar (Oy)	$(d^1.3)+e$
Kemençe	α
Aha da ağlar seni / oturduğumuz yerler	a^1+a^2
Aha da ağlar seni / yürüdüğümüz yollar	a^1+a^2
(He) (He) (He) / Dağlar (Oy)	$(d.3)+e$
(He) Gız (He) (He) (He) / Dağlar (Oy)	$(d^1.3)+e$
(He) / Beni (He)	$f+e$

Yapılan tablo sonrasında yayla havasının form özelliklerini içeren analitik form tablosu oluşturulmuştur (Çizelge 3.14).

Çizelge 3.14 : Bakın Erimeye Başladı mı Karları adlı Yayla Havasının analitik form tablosu

Nota No.	7
Tür/ Çeşit Adı	Yayla Havası
Güftenin İlk Mısrası	Bakın Erimeye Başladı mı Karları
Güfeye Göre Müzikal Form	A + A'
Eserin Analitik Formu	<p>1. Kıta: A (A+A+B+D.3+D¹.3)</p> <p>1. Mısra: A (a+a¹)</p> <p>2. Mısra: A (a+a²)</p> <p>3. Mısra: B (b+c)</p> <p>4. Mısra: D.3 (d.3)+e</p> <p>5. Mısra: D¹.3 (d¹.3)+e</p> <p>2. Kıta: A¹ (A¹+A¹+D.3+D.3+D¹.3+F)</p> <p>1. Mısra: A¹ (a¹+a²)</p> <p>2. Mısra: A¹ (a¹+a²)</p> <p>3. Mısra: D.3 (d.3)+e)</p> <p>4. Mısra: D¹.3 (d¹.3)+e</p> <p>5. Mısra: F (f+e)</p>

3.8 Gene Şenlendi Çol Dağları Adlı Yayla Havasının Transkripsiyonu

Gene Şenlendi Çol Dağları adlı yayla havası elektronik ortamda ulaşılan ses kayıt arşivinden dinlenilerek notaya alınmıştır (Şekil 3.31).

GENE ŞENLENDİ ÇOL DAĞLARI
(YAYLA HAVASI)

Yöre: Trabzon Notaya Alan: Salih GÜNDOĞDU

$\text{♩} = 165$

A DA GE NE ŞEN LEN Dİ ÇOL DAĞ LA Rİ GA RİP SEV DA MO

3 DAĞ LAR O

5 DAĞ LA RIM A DA GE NE ŞEN LEN Dİ ÇOL DAĞ LA RI

7 SE Nİ O DERT LİM O ÇOL DAĞ LAR O

9 GA RİP O Y

12 SE Nİ O Y DERT LİM O

14 O Y O Y O

16 DAĞ LAR A H O FU O O FU O Y

19 DERT LİM O Y DAĞ LAR OY

Şekil 3.31 : Gene Şenlendi Çol Dağları adlı Yayla Havasının Transkripsiyonu

3.8.1 Gene Őenlendi ol dađları adlı yayla havasının dil, ađız ve tavır zellikleri

Gene Őenlendi ok Dađları adlı Yayla havasında kullanılan dil Trkedir. Yayla havasında Trkenin genel kullanımının yanında Akaabat yresine ait ađız zellikleri grlmektedir.

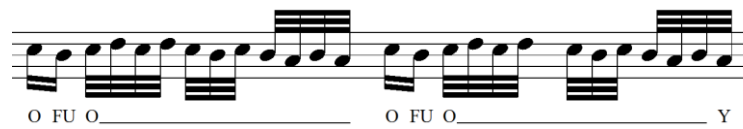
Kelimelerin seslendiriliŐinde yre ađzına zg fonasyon zellikleri mevcuttur. İncelediđimiz yayla havasının byk bir kısmı terennmlerden meydana gelmektedir. Bu yzden terennmlerin olmadıđı yerlerdeki yre ađzı farklılıklarının az olduđu belirtilebilir.

Őenlendi kelimesinin telaffuzunda -i harfi, -d harfinin etkisi ile ađızdan -ı harfi gibi ıkmaktadır. *Őenlendi* olarak icra edilen bu kelimenin farklı kullanılmasını sadece harf deđiŐimleriyle deđil, ayrıca yre ađzı farklılıklarına gre deđerlendirmek mmkndr.

Vokal icracının yayla havasını icra ederken ađzını ok aık ve geniŐ bir Őekilde kullandıđı dinlediđimiz ses kaydında kelimelerin icra ediliŐi ile anlaŐılmaktadır. Nitekim, bu durumun kiŐisel sluptan kaynaklamıŐ olabileceđi ngrlmektedir.

Yayla havasında sıklıkla grlen *oy* terennm genellikle vokal icracının sesi ile sslemeler yani hacere yaptıđı yerlere denk gelmektedir. Bu yzden art arda kullanılan *oy* terennmndeki -o harfi dođal olarak deđiŐime uđramaktadır. İcranın baŐka bir kısmında *of* terennmnn sonuna -u harfi getirilerek *ofu* olarak icra edilmiŐtir. Nedeni *of* terennmnn tek heceli olması ve -u harfine denk gelen dizinin ikinci derecesi ile aıklanabilir (Őekil 3.32).

rnek:

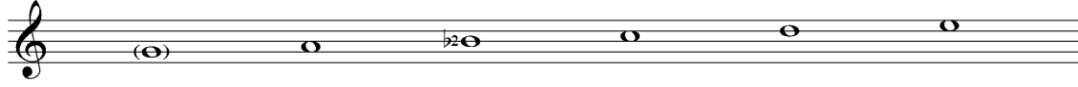


Őekil 3.32 : Gene Őenlendi ol Dađları adlı Yayla Havasından bir terennm

Yayla havası tavır zellikleri bakımından incelendiđinde kısa trill, mordan, triole ve apojiyatr sslemelerinin varlıđından bahsedebiliriz. Kalıp ezgilerinin bulunduđu kısımlarda kısa trill, mordan ve triole arka arkaya gelmektedir. KonuŐma slubuna yakın kısımlarda ise apojiyatr kullanımı grmekteyiz. İncelediđimiz yayla havası resitatif tarzda icra edilmiŐtir. Genellikle hacere kullanımları sert ve art arda yapılmıŐtır.

3.8.2 Gene Őenlendi ol dađları yayla havasının melodik yapısı

Gene Őenlendi ol Dađları adlı Yayla Havası serbest ritimli olarak icra edilmiŐtir. Kullanılan dizi Őekil 3.33'deki gibidir:



Őekil 3.33 : Gene Őenlendi ol Dađları adlı Yayla Havasının dizisi

GiriŐte kemene icracısı iki farklı karar sesi üzerinde aıŐ yapmaktadır. İlk olarak aıŐa kemenenin orta (sađır) teli üzerinde baŐlayan icracı daha sonra kemenenin ince (zil) teline geerek karar deđiŐirmiŐtir. Orta telde akordun sol diyez, ince telde ise ise do diyez olduđu anlaŐılmaktadır. Dört ses aralıđı ile akort edilen kemenede bu iki farklı akortta alma biimi yaygındır. Kemene icracısı ince telde do diyez akorduna gemiŐ bu seste kalarak vokal icracıya giriŐ vermiŐtir.

Vokal icracı dizinin uüncü derecesi üzerinde ısrarla kaldıktan sonra sıralı iniŐ yaparak karar sesine varmıŐ, fakat hemen kalıp ezgiler üzerine mordan, kısa trill süslemeleri yaparak hanere özelliklerini göstermiŐtir. Dizinin uüncü derecesinde asma karar yapılacađı hissedilirken portamento ile dizinin yedinci derecesine (pest) inilmiŐ ve tekrar süslemeler ile bu sefer dizinin uüncü derecesinde asma karar kılınmıŐtır (Őekil 3.34).

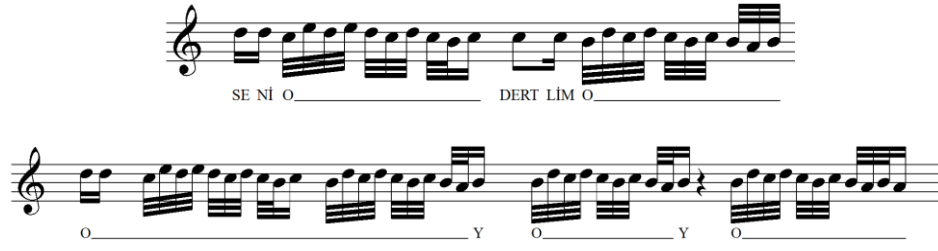
Örnek:



Őekil 3.34 : Gene Őenlendi ol Dađları adlı Yayla Havasından kalıp ezgi örnekleri

Yayla havasının devamında dizinin dördüncü derecesine geilirken, apojiyatür süslemeleri yapılarak aynı derece üzerinde devam eden icranın monotonluđu kırılmıŐtır. Oy terennümün icra edildiđi kısımda kalıp ezgilerin melodik sekvens ile seslendirilmesi söz konusudur (Őekil 3.35).

Örnek:



Şekil 3.35 : Gene Şenlendi Çol Dağları adlı Yayla Havasından melodik sekvens örnekleri

Terennümler ile birlikte yapılan melodik sekvensler ve mordan ve triole süslemeleri incelediğimiz yayla havasının çok büyük bir çoğunluğunu kapsamaktadır. Bu yüzden vokal icracı hançere özelliklerini fazlasıyla göstermeye çalışmıştır. Dizinin ikinci derecesinde kalınması ve aynı motiflerin tekrarlanması karar sesine ulaşma hissini arttırmıştır. Karar sesine varıldığında uzun ses tutularak rahatlama hissi verilmiş ve tekrar benzer motifler icra edilerek yayla havasının sonuna gelinmiştir. Mordan ve triole süslemelerinin çok sayıda olması yörenin müziğinin karakteristik hançere özellikleri gerektirdiğini göstermektedir.

3.8.3 Gene şenlendi çol dağları yayla havasının formu

Gene şenlendi çol dağları adlı yayla havasının cümle yapıları ile form tablosu yapılmıştır (Çizelge 3.15).

Çizelge 3.15 : Gene Şenlendi Çol Dağları adlı Yayla Havasının form tablosu

Kemençe	α
Aha da gene şenlendi çol dağları / garip sevdam (O)	a+b
Dağlar (Oy) dağlarım	b ¹
Aha da gene şenlendi çol dağları / Seni (Oy) Dertlim (Oy)	c+d
Çol dağlar (Oy)	d ¹
Garip (Oy) / Seni (Oy)	d ² +d
Dertlim (Oy)	d
(Oy) / Oy (Oy)	d+d ³
Dağlar (Ah)	e
(Of) (Oy) (Of) (Oy)	d ⁴
Dertlim (Oy) / Dağlar (Oy)	e ¹

Yapılan tablo sonrasında yayla havasının form özelliklerini içeren analitik form tablosu oluşturulmuştur (Çizelge 3.16).

Çizelge 3.16 : Gene Şenlendi Çol Dağları Yayla Havasının analitik form tablosu

Nota No.	8
Tür/ Çeşit Adı	Yayla Havası
Güftenin İlk Mısrası	Gene Şenlendi Çol Dağları
Güfeye Göre Müzikal Form	A
Eserin Analitik Formu	1. Kıta: A (A+B ¹ +C+D ¹ +D ² +D+D+E+D ⁴ +E ¹) 1. Mısra: A (a+b) 2. Mısra: B ¹ (b ¹) 3. Mısra: C (c+d) 4. Mısra: D ¹ (d ¹) 5. Mısra: D ² (d ² +d) 6. Mısra: D (d) 7. Mısra: D (d+d ³) 8. Mısra: E (e) 9. Mısra: D ⁴ (d ⁴) 10. Mısra: E ¹ (e ¹)

3.9 Gene Gelecek Nisan Mayıs Ayları Adlı Yayla Havasının Transkripsiyonu

Gene Gelecek Nisan Mayıs Ayları adlı yayla havası elektronik ortamda ulaşılan ses kayıt arşivinden dinlenilerek notaya alınmıştır (Şekil 3.36).

GENE GELECEK NİSAN MAYIS AYLARI (YAYLA HAVASI)

Yöre: Trabzon

Notaya Alan: Salih GÜNDOĞDU

♩=170

A H GE NE GE LE CE K GÜ ZE LUM Nİ SAN MA YIS AY LA Rİ E Rİ YE CEK DE RE LER CO ŞA CAK

4 BUZ Gİ Bİ SU LAR A KIP BİR BİRİ NE VU RA CA K YAZ GE LE CEK KUŞ LAR YU VA BAĞ LA

7 YA CAK YAY LA CILAR YAY LA LA RA ÇI KA CAK GEL DA GÖR A NAM HE

9 O

11 O

13 Y DAĞ LAR OY OY

YAYLALAR GÜZEL OLUR ŞENLİK OLUR
DUMANİ EKSİK OLMAZ
KOYUNLARIM KUZİLARIM
KEZER YAYLALARDA (GARİP ANAM OY)
ANALARIM BACILARIM
KEZER YAYLA YOLLARINDA
GEL DA GÖR ANAM (Terennüm) DAĞLAR (OY)

Şekil 3.36 : Gene Gelecek Nisan Mayıs Ayları Adlı Yayla Havasının Transkripsiyonu

3.9.1 Gene gelecek nisan mayıs ayları adlı yayla havasının dil, ağız ve tavır özellikleri

Gene Gelecek Nisan Mayıs Ayları adlı Yayla havasında kullanılan dil Türkçedir. Yayla havasında Türkçenin genel kullanımının yanında Maçka yöresine ait ağız özellikleri görülmektedir.

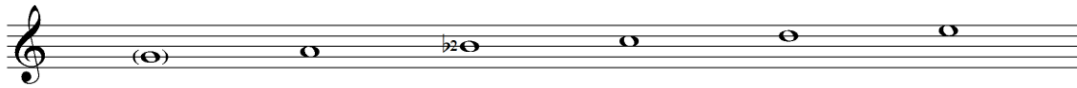
Kelimelerin seslendirilişinde yöre ağzına özgü fonasyon özellikleri mevcuttur. Buna göre; *kene* olarak icra edilen *gene* kelimesinde -g harfinin -k harfine dönüştüğü görülmektedir. *Güzelim* kelimesinde ise -i harfi -ı harfine dönüşmesi söz konusudur. -I harfinin -i harfi ile değişmesi sonucunda *ayları* kelimesi *aylari* olarak icra edilmiştir. Y ünsüzünün daraltma özelliği dolayısıyla *bağliyacak* kelimesinde -a harfinin -ı harfi ile değiştiği de göze çarpmaktadır.

Kelime veya cümleyi anlam olarak kuvvetlendiren -da edatı Orta ve Doğu Karadeniz ağzlarında sıklıkla kullanılan bir kuvvetlendirme edatıdır. (Demir, 2006) Yayla havasında icra edilen *gel da gör* cümlesi bu yapıya örnek verilebilir. Yine *küzel, kezer ve karip* olarak icra edilen kelimeler, -g harfinin -k harfi olarak değişmesi şekliyle karşımıza çıkmaktadır.

Yayla havası tavır özellikleri bakımından incelendiğinde triole başta olmak üzere çarpma ve apojiyatür süslemelerinin yapıldığı görülmektedir. İncelediğimiz yayla havası resitatif tarzda icra edilmiştir. Genellikle hançere kullanımının sert olduğu görülürken, yumuşak ve orta sertlikte hançere kullanımına da rastlanılmıştır.

3.9.2 Gene gelecek nisan mayıs ayları adlı yayla havasının melodik yapısı

Gene Gelecek Nisan Mayıs Ayları Yayla Havası serbest ritimli olarak icra edilmiştir. Kullanılan dizi şekil 3.37'deki gibidir:

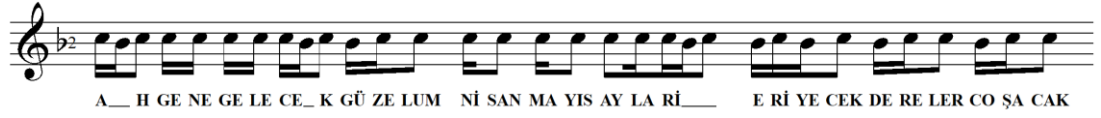


Şekil 3.37 : Gene Gelecek Nisan Mayıs Ayları adlı Yayla Havasının dizisi

Girişte kemençe icracısı dizinin seyri içerisinde yörenin kalıp ezgilerini gösteren kısa bir açış yapmaktadır.

Vokal icracı yayla havasına dizinin üçüncü ve ikinci dereceleri arasında geçişler yaparak neredeyse her heceye bir nota düşecek şekilde başlamaktadır (Şekil 3.38).

Örnek:



Şekil 3.38 : Gene Gelecek Nisan Mayıs Ayları adlı Yayla Havasının vokal icra girişi
Şekilde gördüğümüz bu cümleden hemen sonra sıralı iniş ile dizinin yedinci derecesine (pest) inilmiştir. Yayla havası dizinin dördüncü perdesi üzerine geçerken başlangıç bölümünden farklı olarak apojiyatür, çarpma ve mordan süslemeleri kullanılarak icra daha estetik bir hal almıştır (Şekil 3.39).

Örnek:



Şekil 3.39 : Gene Gelecek Nisan Mayıs Ayları adlı Yayla Havasından bir apojiyatürk örneği

Terennümlerin kalıp ezgilerin icracı ile gerçekleştiği son bölümde triole ve mordan süslemeleri sıklıkla görülmektedir. Hançere kullanımının sert olduğu anlaşılmaktadır. Triole ve mordan süslemelerinin çok sayıda olması yörenin müziğinin karakteristik hançere özellikleri gerektirdiğini göstermektedir (Şekil 3.40).

Örnek:



Şekil 3.40 : Gene Gelecek Nisan Mayıs Ayları adlı Yayla Havasından bir kalıp ezgi

3.9.3 Gene gelecek nisan mayıs ayları adlı yayla havasının formu

Gene gelecek nisan mayıs ayları adlı yayla havasının cümle yapıları ile form tablosu yapılmıştır (Çizelge 3.17).

Çizelge 3.17 : Gene Gelecek Nisan Mayıs Ayları adlı Yayla Havasının form tablosu

Kemençe	α
(Ah) Gene gelecek güzelum / Nisan mayıs ayları	$a+a^1$
Eriyecek dereler coşacak / Buz gibi sular akıp / Birbirine vuracak	$a^2+a^3+a^4$
Yaz gelecek kuşlar yuva bağlayacak / Yaylacılar yaylalara çıkacak	$b+b^1$
Gel da gör anam (He) / (Oy)	$c+d$
(Oy) / Dağlar Oy	$e+f$
Kemençe	α
Yaylalar güzel olur şenlik olur / Dumani eksik olmaz	A^5+a^6
Koyunlarım kuzularım / Gezer yaylalarda / Garip anam oy	$A^7+a^8+a^9$
Analarım bacılarım / Gezer yayla yollarında	b^2+b^3
Gel da gör anam (He) / (Oy)	$c+d$
(Oy) / Dağlar Oy	$e+f^1$

Yapılan tablo sonrasında yayla havasının form özelliklerini içeren analitik form tablosu oluşturulmuştur (Çizelge 3.18).

Çizelge 3.18 : Gene Gelecek Nisan Mayıs Ayları adlı Yayla Havasının analitik form tablosu

Nota No.	9
Tür/ Çeşit Adı	Yayla Havası
Güftenin İlk Mısrası	Gene Gelecek Nisan Mayıs Ayları
Güfeye Göre Müzikal Form	A + A⁵
Eserin Analitik Formu	<p>1. Kıta: A (A+A²+B+C+E)</p> <p>1. Mısra: A (a+a¹)</p> <p>2. Mısra: A² (a²+a³)</p> <p>3. Mısra: B (b+b¹)</p> <p>4. Mısra: C (c+d)</p> <p>5. Mısra: E (e+f)</p> <p>2. Kıta: A⁵</p> <p>1. Mısra: A⁵ (A⁵+a⁶)</p> <p>2. Mısra: A² (A⁷+a⁸+a⁹)</p> <p>3. Mısra: B (b²+b³)</p> <p>4. Mısra: C (c+d)</p> <p>5. Mısra: E (e+f¹)</p>

3.10 Gene Kukolar Bađruyi Adlı Yayla Havasının Transkripsiyonu

Gene Kukolar Bađruyi adlı yayla havası elektronik ortamda ulařılan ses kayıt arřivinden dinlenilerek notaya alınmıřtır (řekil 3.41).

GENE KUKOLAR BAĐIRIYI YOL (YAYLA) HAVASI

Yöre: Trabzon/Akçaabat
Kaynak Kiři: Koryanlı Hüseyin Köse

Notaya Alan: Salih GÜNDOĐDU

♩ = 158

A... H ÇOL DAĐ LAR GEL Dİ GE NE YAZ BAř LA Rİ AÇ Tİ YE řİL YAP RAKLAR YAY LA YOLLARINDA KUKOLAR BAĐRU

Yİ... DAĐ LAR OY A... H GEL AĐ LA BE Nİ YE TİM GU ZÜM O... E...

DAĐ LAR O... E... Y

A... H ÇOL DAĐ LAR O... Y O... Y O... Y O... Y O...

O... Y DAĐ LAR O... E... Y

(AH) GENE AKLIMA GELDİ
MEKSİLA BAřLARİ GARİP KUZUM
(TERENNÜM) DAĐLAR (OY)
KUKOLAR BAĐIRIYI YETİM KUZUM
(TERENNÜM) DAĐLAR (OY)

(AH) řENLENDİ KADIRGA YOLLARI
YETİM KUZUM (OY) (EY)
(AH) GEL AĐLA BENİ
GARİP KUZUM (OH)
(TERENNÜM) DAĐLAR (OY)

řekil 3.41 : Gene Kukolar Bađruyi adlı Yayla Havasının Transkripsiyonu

3.10.1 Gene kukolar bağruyi adlı yayla havasının dil, ağız ve tavır özellikleri

Gene Kukolar Bağiriyi adlı Yayla havasında kullanılan dil Türkçedir. Yayla havasında Türkçenin genel kullanımının yanında Akçaabat yöresine ait ağız özellikleri görülmektedir.

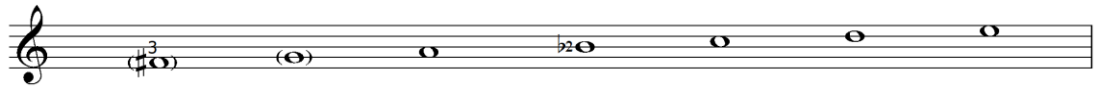
Kelimelerin seslendirilişinde yöre ağzına özgü fonasyon özellikleri mevcuttur. Yörenin ağız özelliklerine bağlı olarak *başlari* ve *yollari* olarak icra edilen kelimelerde -ı harfi -i harfine dönüşmektedir. Yine çok sık görülen -yor ekinin -iyi ekine dönüşmesi sonucunda bağırıyor kelimesi *bağiriyi* olarak icra edilmiştir. *Kuzim* olarak icra edilen kelimedede -u harfinin -i harfine dönüştüğü görülmektedir.

Yayla havasının icrasında ünsüz harflerin değişimi söz konusudur. Buna göre; Türkçenin genel kullanımında *geldi, gel ve dağlar* olarak söylenen kelimelerin keldi, kel ve tağlar olarak icra edildiği görülmektedir. Hey terennümünde uzayan harf olan -e harfi seri yapılan hançerelerin etkiyle değişerek -i harfine geçme hissi vermektedir. Aynı zamanda vokal icracının kişisel üslubuna bağlı olarak -a harfini bazı yerlerde a ile ı arası söylediği anlaşılmaktadır. Özellikle yayla havasının giriş kısmının konuşur gibi icra edilmesinin de buna neden olduğu söylenilebilir. Çünkü; terennümlerin olduğu bölümde vokal icracının ağız açıklığının geniş ve yana açık şekilde olduğu hissedilmektedir.

Yayla havası tavır özellikleri bakımından incelendiğinde triole başta olmak üzere mordan süslemelerinin yapıldığı görülmektedir. İncelediğimiz yayla havası resitatif tarzda icra edilmiştir. Genellikle hançere kullanımının sert olduğu görülürken, orta sertlikte hançere kullanımına da rastlanılmıştır.

3.10.2 Gene kukolar bağruyi adlı yayla havasının melodik yapısı

Gene Kukolar Bağiriyi adlı Yayla Havası serbest ritimli olarak icra edilmiştir. Kullanılan dizi şekil 3.42'deki gibidir:



Şekil 3.42 : Gene Kukolar Bağruyi adlı Yayla Havasının dizisi

Girişte kemençe icracısı iki farklı karar sesi üzerinde açış yapmaktadır. İlk olarak kemençenin orta (sağır) teli üzerinde açış yapan icracı, karar değiştirerek orta (sağır)

teline geçmiştir. İnce tel do diyez sesine ayarlanmışken orta tel sol diyez akordundadır. Kemeçe icracısı orta telde sol diyez akordunda vokal icracıya giriş vermektedir.

Vokal icracı konuşma tavrı ile dizinin üçüncü derecesi üzerinde herhangi bir süsleme yapmadan ısrarla devam ettikten sonra dereceler arasında sıralı iniş ile dizinin yedinci derecesine (pest) inmiş ve hemen kalıp ezgilerle hançeresini kullanmıştır (Şekil 3.43). Nota üzerinde sadece mordan süslemesi gözükse bile kısa trill süslemesinin varlığından bahsetmek gerekir. Çünkü; trill anlam olarak bir perde ile onun bir üst perdesi ile yapılan hızlı değişimlere denmektedir. Gerçekleşen icra teknik olarak trill motifini karşılamamış olsa da bahsettiğimiz kısmın hançerede uygulanışı kısa trill gibidir.

Örnek:



Şekil 3.43 : Gene Kukolar Bağruyi adlı Yayla Havasından bir motif

Yayla havasının dizinin dördüncü derecesi üzerinde icra edilmesi tıpkı girişte olduğu gibi konuşur gibidir. Fakat mordan süslemelerinin varlığı söz konusudur. Terennüm ile birlikte kalıp ezgilerin oluşumu triole ve mordan süslemeleri ile ortaya çıkmaktadır (Şekil 3.44). Hemen ardından dizinin üçüncü derecesi üzerinde uzun ses tutulması rahatlama hissi verirken, tekrar kısa bir hançere kullanımı olmaktadır. Bu adı geçen bölümün hissiyatını önce dalgalı daha sonra durulan bir suya benzetmek mümkün olabilir.

Örnek:

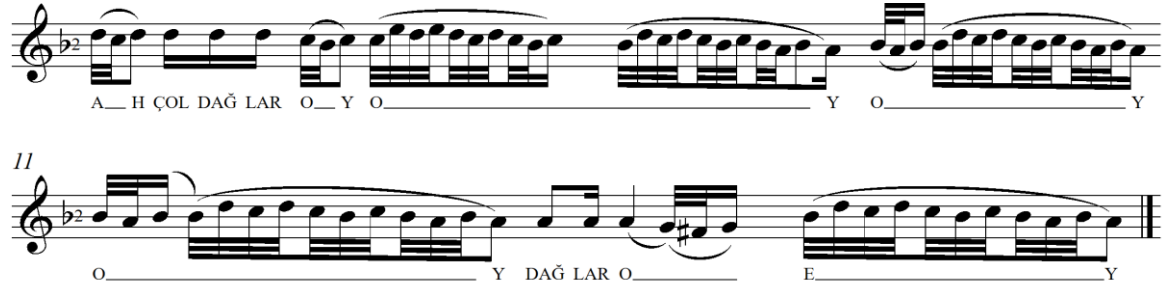


Şekil 3.44 : Gene Kukolar Bağruyi adlı Yayla Havasından triole ve mordan süslemeleri

Kalıp ezgilerin kullanıldığı son bölüm terennümler ile icra edilmektedir. Yine triole ve mordan süslemelerinin sık yapıldığı görülmektedir. Hançere kullanımının sert olduğu aynı zamanda seri yapıldığı anlaşılmaktadır. Triole ve mordan süslemelerinin çok

sayıda olması yörenin müziğinin karakteristik hançere özellikleri gerektirdiğini göstermektedir (Şekil 3.45).

Örnek:



Şekil 3.45 : Gene Kukolar Bağruyi adlı Yayla Havasından kalıp ezgiler

3.10.3 Gene kukolar bağruyi adlı yayla havasının formu

Gene kukolar bağruyi adlı yayla havasının cümle yapıları ile form tablosu yapılmıştır (Çizelge 3.19).

Çizelge 3.19 : Gene Kukolar Bağruyi adlı Yayla Havasının form tablosu

Kemençe	α
(Ah) Çol dağlar geldi gene yaz başları / açtı yeşil yapraklar	$a+a^1$
Yayla yollarında kukolar bağruyi / Dağlar (Oy)	a^2+a^3
(Ah) Gel ağla beni / Yetim kuzim (Oy)	$b+b^1$
(Ey) / Dağlar (Ey)	$c+d$
(Ah) Çol dağlar (Oy) / (Oy)	b^2+c^1
(Oy) (Oy) / Dağlar (Ey)	$e+f$

Yapılan tablo sonrasında yayla havasının form özelliklerini içeren analitik form tablosu oluşturulmuştur (Çizelge 3.20).

Çizelge 3.20 : Gene Kukolar Bağrıyi adlı Yayla Havasının analitik form tablosu

Nota No.	10
Tür/ Çeşit Adı	Yayla Havası
Güftenin İlk Mısrası	Gene Kukolar Bağrıyi
Güfeye Göre Müzikal Form	A
Eserin Analitik Formu	1.Kıta:A ($A+A^2+B+C+E$) 1. Mısra: A ($a+a^1$) 2. Mısra: A ² (a^2+a^3) 3. Mısra: B ($b+b^1$) 4. Mısra: C ($c+d$) 5. Mısra: B ² (b^2+c^1) 6. Mısra: E ($e+f$)

3.11 Çol Dağlar Adlı Yayla Havasının Transkripsiyonu

Çol Dağlar adlı yayla havası elektronik ortamda ulaşılan ses kayıt arşivinden dinlenilerek notaya alınmıştır (Şekil 3.46).

ÇOL DAĞLAR (YAYLA HAVASI)

Yöre: Trabzon/Akçaabat

Kaynak Kişi: Koryanlı Hüseyin Köse

Notaya Alan: Salih GÜNDOĞDU

♩=160

A H ÇOL DAĞ LAR O E Y AÇ TI YE ŞİL Çİ ÇEK LER O

E Y GA RİP KU ZİM O

HE O

GA RİP KU ZİM O HE Y

A H GE NE ŞEN LEN Dİ KA DİR GA YOL LA Rİ GA RİP E Mİ NEM O Y

KU KO LAR BAĞ RU Yİ HE

HE

GA RİP KU ZİM O Y HE

Şekil 3.46 : Çol Dağlar adlı Yayla Havasının Transkripsiyonu

3.11.1 Çol dağlar adlı yayla havasının dil, ağız ve tavır özellikleri

Çol Dağlar adlı Yayla havasında kullanılan dil Türkçedir. Yayla havasında Türkçenin genel kullanımının yanında Akçaabat yöresine ait ağız özellikleri görülmektedir. Kelimelerin seslendirilişinde yöre ağzına özgü fonasyon özellikleri mevcuttur. Buna göre; *yollari*, *açti* ve *kadirga* olarak icra edilen kelimelerde -ı harfinin -i harfine dönüştüğü görülmektedir. Bu durumun tam tersi de gerçekleşmiş olup, -i harfinin -ı harfine dönüşmesi sonucu *Kadirga* ismi, *Kadirga* olarak icra edilmiştir. *Kuzim* kelimesinde -u harfi -i harfi ile değişmektedir.

Yayla havasında -g harfinin -k harfine dönüşmesi sonucu Türkçede garip ve gene olarak kullanılan kelimeler yöre ağzının etkisiyle *karip* ve *kene* olarak icra edilmektedir. Yine yöre ağzında çok sık kullanılan -yor ekinin -iyi ekine dönüşmesi sonucu oluşan kelime yapısı *bağrıyor* kelimesinin *bağruyi* olarak değişmesi ile karşımıza çıkmaktadır.

Ey terennümünün icra edildiği bölümde kalıp ezgi ve süslemelerin başlaması ile ortaya çıkan vurgulama -e harfinin başına -h harfi gelmesini sağlamıştır.

Eserin tavır özellikleri incelendiğinde triole, mordan ve süslemelerinin sıklıkla kullanıldığı görülmektedir. İncelediğimiz yayla havası resitatif tarzda icra edilmiştir. Genellikle hançere kullanımlarının sert olduğu görülmektedir.

3.11.2 Çol dağlar adlı yayla havasının melodik yapısı

Çol Dağlar adlı Yayla Havası serbest ritimli olarak icra edilmiştir. Kullanılan dizi şekil 3.47'deki gibidir:



Şekil 3.47 : Çol Dağlar adlı Yayla Havasının dizisi

Girişte kemençe icracısı iki farklı karar sesi üzerinde açış yapmaktadır. İlk olarak kemençenin orta (sağır) teli üzerinde açış yapan icracı, karar değiştirerek orta (sağır) teline geçmiştir. İnce tel mi bemol sesine ayarlanmışken orta tel si bemol akordundadır. Kemençe icracısı orta telde si bemol akordunda vokal bölümü için giriş vermektedir.

Dizinin üçüncü derecesi üzerinde başlayan icra, uzun süreli olarak duyurulan dağlar oy terennümünden sonra yapılan kalıp ezgiler ve süslemeleri içermektedir (Şekil 3.48).

Örnek:

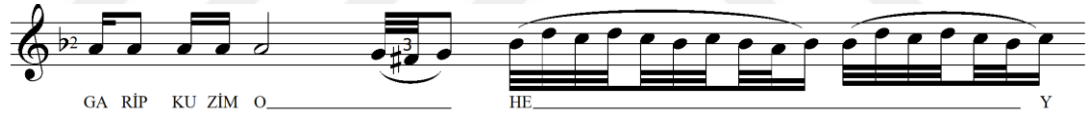


Şekil 3.48 : Çol Dağlar adlı Yayla Havasından kalıp ezgi ve süsleme örnekleri

Yayla havasında dizinin dördüncü derecesine geçilirken, dizinin üçüncü derecesinde yapılan mordan sonrası sıklıkla duyduğumuz kalıp ezgilerin kullanılması söz konusudur. Bununla birlikte yine dizinin üçüncü derecesine üzerinde ardışık geçiş notaları dizinin yedinci derecesine (pest) inilmiş ve dizinin üçüncü derecesi üzerinde asma karar kılınmıştır.

Terennümlerin icra edilmesinde hançere kullanımların etkisi görülmektedir. Kalıp ezgiler ile yapılan süslemeler sonrası karar sesinde bitecek hissi veren yayla havasında dizinin yedinci derecesi üzerinde yapılan mordan süslemesi sonrası dizinin dördüncü derecesine gelinmiş ve asma karar kılınarak ilk bölüm tamamlanmıştır (Şekil 3.49). Yapılan bu asma karar farklı olması bakımından önemlidir.

Örnek:



Şekil 3.49 : Çol Dağlar adlı Yayla Havasından bir asma karar örneği

Notada görüldüğü üzere yayla havasının ikinci bölümü birinci bölümün adeta aynısı gibidir. Bunun yanı sıra diğer bölümlerde farklı olarak yapılan bir motifin belirtilmesinin faydalı olabileceği düşünülmektedir (Şekil 3.50).

Örnek:



Şekil 3.50 : Çol Dağlar adlı Yayla Havasından bir motif örneği

Şekilde gösterilen motif farklı terennümler kullanılarak icra edilebilir. Diğer bir yandan kalıplaşmış olarak kullanılan bu motifler yörenin ya da türün müzik üslubunu ortaya çıkaran öğelerdir.

3.11.3 Çol dağlar adlı yayla havasının formu

Çol dağlar adlı yayla havasının cümle yapıları ile form tablosu yapılmıştır (Çizelge 3.21).

Çizelge 3.21 : Çol Dağlar adlı Yayla Havasının form tablosu

Kemençe	α
(Ah) Çol dağlar o / Ey	a+b
Açti yeşil çiçekler o / Ey	c+d
Garip Kuzim o	e
He / Oy	f+f
Garip Kuzim o / He	g+b ¹
Kemençe	α
(Ah) Gene şenlendi / Kadirga yollari	a ¹ +a ²
Garip eminem / Oy	e ¹ +f
Kukolar bağruyi / He / He	c ¹ +f ¹ +f ²
Garip kuzim o / He	g+b ¹

Yapılan tablo sonrasında yayla havasının form özelliklerini içeren analitik form tablosu oluşturulmuştur (Çizelge 3.22).

Çizelge 3.22 : Çol Dağlar adlı Yayla Havasının analitik form tablosu

Nota No.	11
Tür/ Çeşit Adı	Yayla Havası
Güftenin İlk Mısrası	Çol Dağlar
Güfeye Göre Müzikal Form	A + A'
Eserin Analitik Formu	<p>1. Kıta: A (A+C+E+F+G)</p> <p>1. Mısra: A (a+b)</p> <p>2. Mısra: C (c+d)</p> <p>3. Mısra: E (e)</p> <p>4. Mısra: F (f+f)</p> <p>5. Mısra: G (g+b¹)</p> <p>2. Kıta: A¹ (A+E¹+C¹+G)</p> <p>1. Mısra: A¹ (a¹+a²)</p> <p>2. Mısra: E¹ (e¹+f)</p> <p>3. Mısra: C¹ (c¹+f¹+f²)</p> <p>4. Mısra: G (g+b¹)</p>

3.12 Gene Gelecek Nisan Mayıs Ayları Adlı Yayla Havasının Transkripsiyonu

Gene Gelecek Nisan Mayıs Ayları adlı yayla havası elektronik ortamda ulaşılan ses kayıt arşivinden dinlenilerek notaya alınmıştır (Şekil 3.51).

GENE GELECEK NİSAN MAYIS AYLARI
(YAYLA HAVASI)

Yöre: Maçka
Kaynak Kişi: Maçkalı Kara
Haydar Eyüboğlu

Notaya Alan: Salih GÜNDOĞDU

♩=160



A. H GE NE GE LE CEK Nİ SAN MA YIS AY LA Rİ SEV DU ĞU_ M ŞEN LE NE CEK KA RA DENİZ YAYLALA Rİ

GEL DA GÖR O_ O_ Y YAY LAM

KO YUN KU Zİ ME Lİ YE CEK CİR NAK LAR SES Lİ YE CEK_ YA_ Ğ MUR DU_ MAN

DE ME DE N O YA Lİ ÇÖ_ M BE Rİ Nİ PE_ Ş TE MAL Lİ

Kİ Zİ LA RUM YAY LA YOL LA Rİ NA NE ŞE VE_ RE CEK E_

Y YAY LAM YA_ Y LAM ĞU ZEL_ YAY LAM

E Rİ YE CEK KAR LAR BUZ LAR DE RE LER

CO ŞA CAK TAŞ TAN TA ŞA VU_ RA_ CA K ĞU ZEL KIZ LAR YAY LA

YOL LA Rİ NA NE ŞE VE RE_ CE K KA RA HAY_ DAR GUR BET LE_ R DE O LA CAK

O_ YAY LAM YAY LAM ĞU ZEL YAY LAM

Şekil 3.51 : Gene Gelecek Nisan Mayıs Ayları adlı Yayla Havasının Transkripsiyonu

3.12.1 Gine gelecek nisan mayis aylari adlı yayla havasının dil, ağız ve tavır özellikleri

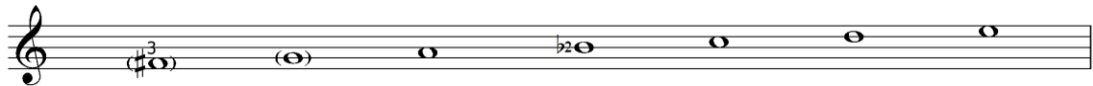
Gine Gelecek Nisan Mayıs Aylari adlı Yayla havasında kullanılan dil Türkçedir. Yayla havasında Türkçenin genel kullanımının yanında Maçka yöresine ait ağız özellikleri görülmektedir. Kelimelerin seslendirilişinde yöre ağzına özgü fonasyon özellikleri mevcuttur. Buna göre; yörede sıklıkla görülen -ı harfinin -i harfine dönüşmesi sonucunda *mayıs*, *oyalı* ve *yaylaları* kelimeleri, *mayis*, *oyali* ve *yaylaları* olarak icra edilmektedir. *Sevdiğim* kelimesinde -i harfi -u harfine dönüşüp *sevduğum* olarak seslendirilirken, *kuzu* kelimesinde de bu kez sonraki -u harfi değişmiş ve kelime *kuzi* olarak icra edilmiştir.

Dikkat çeken yapılardan biri de Türkçede *seslenecek* olarak söylenen kelimenin yayla havasında *sesliyecek* olarak icra edilmesidir. Yöre ağzıyla açıklanabilecek olan bu değişim içerisinde -e harfinin -i harfi olarak icra edildiği ortaya çıkmaktadır. Ayrıca -n harfinin -y harfine dönüşmesi söz konusudur. Diğer bir yandan *çömberini* olarak icra edilen kelimedede -e harfi -ö harfine olurken, -r harfinin ünlü harfleri kalınlaştırma özelliğinden dolayı -i harfi -ı harfine dönüşmektedir. *Tereler* kelimesinde çok sık görülen -d ve -t harflerinin değişimi ile karşımıza çıkmaktadır.

Yayla havası triole ve mordan süslemeleri ile bezenmiştir. Apojiyatür ve çarpma kullanımı nadir olarak görülmüştür. Resitatif tarzda icra edilen yayla havasında genellikle hançere kullanımlarının sert olması söz konusudur. Orta sertlikte hançere kullanımına da rastlanılmıştır.

3.12.2 Gine gelecek nisan mayis aylari adlı yayla havasının melodik yapısı

Gine Gelecek Nisan Mayıs Aylari adlı Yayla Havası serbest ritimli olarak icra edilmiştir. Kullanılan dizi şekil 3.52'deki gibidir:



Şekil 3.52 : Gine Gelecek Nisan Mayıs Aylari adlı Yayla Havasının dizisi

Girişte kemençe icracısı serbest ölçüde diziyi ve yayla havasının seyrini göstermektedir. Kemençe açışındaki süslemeler ve kalıp ezgiler eşliğinde vokal icracı yayla havasına hazırlanmaktadır.

Vokal icracı dizinin üçüncü derecesinde ısrarlı kalış sonrası ardışık geçiş notaları ile dizinin yedinci derecesine geçmektedir. Devamında art arda triole süslemeleri ile kalıp ezgilerin olduğu motifleri icra ederek dizinin üçüncü derecesi üzerinde kalmıştır.

Dizinin dördüncü derecesi üzerine yine ısrarlı kalışa rağmen bu kez bir alt ve bir üst perdelere geçişler yapılarak yayla havasında monotonluğun kırılması söz konusudur (Şekil 3.53).

Örnek:



Şekil 3.53 : Gine Gelecek Nisan Mayıs Ayları adlı Yayla Havasından bir örnek

Yağmur duman sözlerinin geçtiği kısımda trill ve hançere kullanımı görülmektedir. Ardından karar sesine geçilirken uzun süre beklenilmeden yayla havalarında daha önce çok görülmeyen farklı bir motifin icrası yapılmıştır (Şekil 3.54). Bu motif ritmik ve melodik olarak çok dikkat çekicidir.

Örnek:



Şekil 3.54 : Gine Gelecek Nisan Mayıs Ayları adlı Yayla Havasından ritmik ve melodik motif örneği

Bu motiften sonra tekrar dizinin üçüncü derecesi üzerinde ısrarlı kalış ve ardışık geçiş notaları görülürken, kalıp ezgilerin kullanıldığı motifler sonrasında dizinin ikinci derecesinde kalınarak ilk bölüm sonlandırılmıştır. Dizinin ikinci derecesi üzerinde kalınması da göze çarpan bir diğer özelliktir (Şekil 3.55).



Şekil 3.55 : Gine Gelecek Nisan Mayıs Ayları adlı Yayla Havasından dizinin ikinci derecesinde kalış örneği

Yayla havasının ikinci bölümündeki motiflerin notada görüldüğü gibi ilk bölüm ile büyük oranda aynı olduğu görülmektedir.

3.12.3 Gine gelecek nisan mayis aylari adlı yayla havasının formu

Gene gelecek nisan mayis aylari adlı yayla havasının cümle yapıları ile form tablosu yapılmıştır (Çizelge 3.23).

Çizelge 3.23 : Gine Gelecek Nisan Mayıs Aylari adlı Yayla Havasının form tablosu

Kemençe	α
(Ah) Gene gelecek / nisan mayıs aylari / sevdiğim	$a+a^1+b$
Şenlenecek karadeniz yaylaları / gel da gör	a^2+a^3
Oy yaylam	c
Koyun kuzi meliyecek / Cırnaklar sesliyecek	$d+d^1$
Yağmur duman demeden / oyali çemberuni / peştemalli kızlarum	$e+f+f^1$
Yayla yollarına / neşe verecek	a^4+b^1
Ey / yaylam / güzel yaylam	$g+h+1$
Kemençe	α
Eriyecek karlar buzlar / dereler çoşacak	a^5+a^6
Taştan taşa / vuracak	a^7+b^1
Güzel kızlar / yayla yollarına / neşe verecek	$a^8+a^9+b^2$
Kara haydar / gurbetlerde olacak	$a^{10}+b^3$
Oy / yaylam yaylam / güzel yaylam	$i+a^{12}+j$

Yapılan tablo sonrasında yayla havasının form özelliklerini içeren analitik form tablosu oluşturulmuştur (Çizelge 3.24).

Çizelge 3.24 : Gine Gelecek Nisan Mayıs Ayları adlı Yayla Havasının analitik form tablosu

Nota No.	12
Tür/ Çeşit Adı	Yayla Havası
Güftenin İlk Mısrası	Gene geldi nisan mayıs ayları
Güfteye Göre Müzikal Form	A + A⁵
Eserin Analitik Formu	<p>1. Kıta: A (A+A²+C+D +E+A⁴+G)</p> <p>1. Mısra: A (a+a¹+b)</p> <p>2. Mısra: A² (a²+a³)</p> <p>3. Mısra: C (c)</p> <p>4. Mısra: D (d+d¹)</p> <p>5. Mısra: E (e+f+f¹)</p> <p>6. Mısra: A⁴ (a⁴+b¹)</p> <p>7. Mısra: G (g+h+ı)</p> <p>2. Kıta: A⁵ (A⁵+A⁷+A⁸+A¹⁰+İ)</p> <p>1. Mısra: A⁵ (a⁵+a⁶)</p> <p>2. Mısra: A⁷ (a⁷+b¹)</p> <p>3. Mısra: A⁸ (a⁸+a⁹+b²)</p> <p>4. Mısra: A¹⁰ (a¹⁰+b³)</p> <p>5. Mısra: İ (i+a¹²+j)</p>

3.13 Gene Geldi Yaz Başları Güzelum Adlı Yayla Havasının Transkripsiyonu

Gene Geldi Yaz Başları Güzelum adlı yayla havası elektronik ortamda ulaşılan ses kayıt arşivinden dinlenilerek notaya alınmıştır (Şekil 3.56).

GENE GELDİ YAZ BAŞLARI GÜZELİM (YAYLA HAVASI)

Yöre: Maçka

Kaynak Kişi: Maçkalı Kara
Haydar Eyüboğlu

Notaya Alan: Salih GÜNDOĞDU

♩=170

GE NE GE... L Dİ YAZ BAŞ LA Rİ... GÜ... ZE Lİ... M YAY LA LA Rİ ŞEN LEN Dİ KO YIN KO YIN

4
KU Zİ LAR E... Y YE... YE...

6
BEK LE Bİ Zİ YAY LA ??? Rİ...

8
O... E... Y

11
A GE ÇEN SE NE BÜ TÜN MAÇ KA İSPE LA GENÇ LE Rİ NA... N GİT TUK ? ?

13
DER NEK LE Rİ NAN Nİ... HE...

15
Y HO...

16
HE HE HE

18
MAÇ KAM MA... RA... Ç KAM GÜ... ZEL MAÇ KAM

Şekil 3.56 : Gene Geldi Yaz Başları Güzelum adlı Yayla Havasının Transkripsiyonu

3.13.1 Gene geldi yaz başlari güzelum adlı yayla havasının dil, ağız ve tavır özellikleri

Gene Geldi Yaz Başlari adlı Yayla havasında kullanılan dil Türkçedir. Yayla havasında Türkçenin genel kullanımının yanında Maçka yöresine ait ağız özellikleri görülmektedir. Kelimelerin seslendirilişinde yöre ağzına özgü fonasyon özellikleri mevcuttur. Örneğin; *gittik* olarak icra edilen kelimedede -i harfinin -ı harfine dönüşmesi söz konusudur. Bu değişim kanımızca -k harfinin ünlü harfleri kalınlaştırma özelliğinden dolayı olmaktadır. *Başlari* olarak icra edilen kelime -ı ve -i harflerinin değişimini göstermektedir. -U harfinin -i harfine dönüşmesi sonucunda *koyun* ve *kuzu* olarak söylenmesi gereken kelimeler yöre ağzının etkisiyle *koyin* ve *kuzi* olarak icra edilmiştir.

Yine yörede -g ve -k harflerinin değişimi çok sıklıkla görülmektedir. Bu değişim yayla havasında *kene*, *keldi*, *keçen* ve *küzelim* olarak icra edilen kelimeler olarak karşımıza çıkmaktadır. Ayrıca *küzelim* kelimesinde -i harfinin -ı harfine dönüştüğü görülmektedir.

Türkçenin genel kullanımında *gençleri ile* şeklinde söylenmesi gereken kelime ünlü düşmesi sonucu meydana gelen değişim ile *gençlerinan* olarak söylenmektedir.

Diğer bir yandan *maçkam* kelimesindeki ç harfinin arkasına -ra eki gelmiş ve kelime *maraçkam* olarak icra edilmiştir. Yayla havasının transkripsiyonunda görüldüğü üzere -ra ekinin icra edildiği kısımda dörtlü ezgi kalıplarının olması ve hançere özelliklerinin vurgulanmak istenmesinden dolayı böyle bir tercihte bulunulduğu düşünülmektedir.

Yayla havası sıklıkla kısa trill, triole ve mordan süslemeleri bulunmaktadır. Resitatif tarzda icra edilen yayla havasında hançere kullanımları serttir. Orta sertlikte hançere kullanımına daha az rastlanılmıştır.

3.13.2 Gene geldi yaz başlari güzelum adlı yayla havasının melodik yapısı

Gene Geldi Yaz Başlari adlı Yayla Havası serbest ritimli olarak icra edilmiştir. Kullanılan dizi şekil 3.57'deki gibidir:



Şekil 3.57 : Gene Geldi Yaz Başlari Güzelum adlı Yayla Havasının dizisi

Girişte kemençe icracısı serbest ölçüde diziyi ve yayla havasının seyrini göstermektedir. Kemençe açışındaki süslemeler ve kalıp ezgiler eşliğinde vokal icracı yayla havasına hazırlanmaktadır.

Vokal icracı dizinin üçüncü derecesinde kısa trill ve mordan süslemeleri yaparak dizinin yedinci derecesine ardışık geçiş notaları ile ulaşmaktadır. Devamında dizinin dördüncü derecesi üzerinde ısrarlı kalış sonrası çok sık ve seri bir biçimde yapılan trill, mordan ve triole süslemelerinin terennümler ile icra edilmesi söz konusudur. Terennümün başladığı yerde -e harfinin denk geldiği mordan süslemesi terennüme geçişi vurgulamaktadır (Şekil 3.58).

Örnek:



Şekil 3.58 : Gene Geldi Yaz Başlari Güzelum Adlı Yayla Havasından bir terennüm örneği

Yayla havasının ikinci bölümü dizinin üçüncü derecesi üzerindeki ısrarlı kalış ve ardışık geçiş notaları ile dizinin yedinci perdesine inilmesi ile başlamaktadır (Şekil 3.59).

Örnek:



Şekil 3.59 : Gene Geldi Yaz Başlari Güzelum Adlı Yayla Havasından bir motif

Şekilde gördüğümüz notanın icrası sonrası tıpkı ilk bölümde olduğu gibi ikinci bölümde de aynı seyir karakterinin var olduğu görülmektedir. Kalıp ezgilerin terennümler ile icra edilmesi yayla havalarının karakteristik bir özelliğidir. Şekilde farklı bir kalıp ezgi motifi gözükürken, farklılığı yaratan başlangıçta yapılan mordan ve ardındaki tartımdır (Şekil 3.60).

Örnek:



Şekil 3.60 : Gene Geldi Yaz Başlari Güzelum adlı Yayla Havasından bir kalıp ezgi örneği

Yayla havasının son bölümünde icra edilen cümle ve motiflerin notada görüldüğü gibi ilk bölüm ile büyük oranda aynı olduğu görülmektedir.

3.13.3 Gene geldi yaz başlari güzelum adlı yayla havasının formu

Gene geldi yaz başlari güzelum adlı yayla havasının cümle yapıları ile form tablosu yapılmıştır (Çizelge 3.25).

Çizelge 3.25 : Gene Geldi Yaz Başlari Güzelum adlı Yayla Havasının form tablosu

Kemençe	α
Gene geldi / yaz başlari / güzelim	$a+a^1+b$
Yaylaları şenlendi / koyin koyin kuzılar	$b+b^1$
Ey / ey / ey	$c+c^1+c^2$
Bekle bizi / yayla ?? ri	b^2+b^3
Oy / Ey	$d+e$
Kemençe	α
(Ah) Geçen sene sene / bütün maça ispela / gençlerinan	a^2+a^3+b
Gittik ? / derneklerinan	$b^2+ b^3$
Hey / Oy / He	$c^3+c^4+c^5$
He / He	c^6+f
Maçkam maçkam / Güzel maçkam	c^5+g

Yapılan tablo sonrasında yayla havasının form özelliklerini içeren analitik form tablosu oluşturulmuştur (Çizelge 3.26).

Çizelge 3.26 : Gene Geldi Yaz Başları Güzelum adlı Yayla Havasının analitik form tablosu

Nota No.	13
Tür/ Çeşit Adı	Yayla Havası
Güftenin İlk Mısrası	Gene Geldi Yaz Başları Güzelum
Güfteye Göre Müzikal Form	A + A²
Eserin Analitik Formu	<p>1. Kıta: A (A+B+C+B²+D)</p> <p>1. Mısra: A (a+a¹+b)</p> <p>2. Mısra: B (b+b¹)</p> <p>3. Mısra: C (c+c¹+c²)</p> <p>4. Mısra: B² (b²+b³)</p> <p>5. Mısra: D (d+e)</p> <p>2. Kıta: A² (A²+ B²+C³+C⁶+C⁵)</p> <p>1. Mısra: A² (a²+a³+b)</p> <p>2. Mısra: B² (b²+ b³)</p> <p>3. Mısra: C³ (c³+c⁴+c⁵)</p> <p>4. Mısra: C⁶ (c⁶+f)</p> <p>5. Mısra: C⁵ (c⁵+g)</p>

3.14 Gene Geldi Mayıs Ayının Günleri Yayla Havasının Transkripsiyonu

Gene Geldi Mayıs Ayının Günleri adlı yayla havası elektronik ortamda ulaşılan ses kayıt arşivinden dinlenilerek notaya alınmıştır (Şekil 3.61).

GENE GELDİ MAYIS AYININ GÜNLERİ (YAYLA HAVASI)

Yöre: Trabzon/Maçka
Kaynak Kişi: Maçkahlı Kara
Haydar Eyüpoğlu

Notaya Alan: Salih GÜNDOĞDU

♩=185

A H GE NE GEL Dİ MA YIS A YI Nİ GÜ N LE Rİ GÜ ZE Lİ M

4
GE NE VAK FI KE BİR SÜ RÜ LE Rİ GE LİP GE ÇE ÇEK T RAB ZON İ LİM DEN GÖRE ÇEK

7
MA Ç KA MA TA RA Cİ YOL LA Rİ NA NE ŞE VE RİR KU ZU LA Rİ

10
ME LEK Gİ Bİ SE S LE Rİ

12
BE NUM KÖ YÜ MÜN YOL LA RI NA E HE

14
HE HE

16
AH BÖ YÜK KA RA DE Nİ Z ÇO K VAK FI KE BİR KÖ RE LE

18
AK ÇA BAT YAY LA Cİ LA Rİ GE LUP GE ÇER BE NUM MAÇ KA

20
KA ZA MUN YOL LA RİN DA N DO YİM O L MAZ KU Zİ LA RU N

23
SES LE Rİ NE GÜ LE MEM

24
KO Yİ N LA Rİ KU Zİ LA Rİ A RA MA Sİ NA BA

27
G RA MAM ? ? Kİ S NE ME Sİ NE

29
E HE HE O

31
DAĞ LAR

Şekil 3.61 : Gene Geldi Mayıs Ayının Günleri adlı Yayla Havasının Transkripsiyonu

3.14.1 Gene geldi mayıs ayının günleri adlı yayla havasının dil, ağız ve tavır özellikleri

Gene Geldi Mayıs Ayının Günleri adlı Yayla havasında kullanılan dil Türkçedir. Yayla havasında Türkçenin genel kullanımının yanında Maçka yöresine ait ağız özellikleri görülmektedir. Kelimelerin seslendirilişinde yöre ağzına özgü fonasyon özellikleri mevcuttur. Örneğin; *mayıs, ayinin, yollarına, yaylacılar* kelimeleri -ı harfi -i harfine dönüşmesi ile icra edilmektedir. Benzer değişim bu kez -i harfinin -ı harfine dönüşmesinde karşımıza çıkmaktadır. Türkçede *verir* olarak söylenen kelime yayla havasında *verır* olarak icra edilmiştir.

-U harfinin -i harfine dönüşmesi ile *doyum, koyun ve kuzu* kelimeleri değişerek, *doyim, koyin ve kuzi* halini almıştır. *Benım* olarak icra edilen kelime Türkçenin genel kullanımında *benim* olarak söylenirken yayla havasında yöre ağzına bağlı olarak değişmiştir. Ayrıca *büyük* kelimesi değişerek *beyuk* olarak icra edilmiştir. Bu kelimedede iki -ü harfi de değişerek yerlerine -e ve -u gelmektedir.

Çok yaygın olarak görülen -g harfinin -k harfine dönüşmesi durumu incelediğimiz yayla havasında da görülmektedir. *Küzelim, külemem, keçecek, keçer, kene, körele ve künleri* kelimelerinin değişimi buna örnek verilebilir. Diğer bir yandan -g ve -k harflerinin yanında ünlü harflerin de değişmesi göze çarpmaktadır. *Kelup* olarak icra edilen kelimedede -i harfi -u harfine dönüşmektedir.

Yayla havası sıklıkla kısa trill, triole ve mordan süslemeleri bulunmaktadır. Resitatif tarzda icra edilen yayla havasında hançere kullanımları serttir. Orta sertlikte hançere kullanımına daha az rastlanılmıştır.

3.14.2 Gene geldi mayıs ayının günleri adlı yayla havasının melodik yapısı

Gene Geldi Mayıs Ayının Günleri adlı Yayla Havası serbest ritimli olarak icra edilmiştir. Kullanılan dizi şekil 3.62'deki gibidir:



Şekil 3.62 : Gene Geldi Mayıs Ayının Günleri adlı Yayla Havasının dizisi

Girişte zurna yayla havasının seyrini gösteren bir açış yapmaktadır. Davul da bazı kısımlarda kendisine serbest ritimde darplar vurarak katılmaktadır.

Vokal icracı yayla havasının başlangıcında dizinin üçüncü derecesi üzerinde yaptığı mordan ve kısa trill süslemeleri ile dizinin yedinci derecesine (pest) inmektedir. Dizinin dördüncü derecesine gelindiğinde aynı perde üzerinde ısrarlı kalış sonrası dizinin dördüncü derecesine geçilerek trill ve mordan süslemelerinin tekrar yapıldığı görülürken, yine ardışık geçiş notaları ile dizinin yedinci derecesinde (pest) kalınmaktadır (Şekil 3.63).

Örnek:

GE NE VAK FI KE BİR SÜ RÜ LE Rİ GE LİP GE ÇE CEK T RAB ZON İ LİM DEN GÖRE CEK

MA Ç KA MA TA RA Cİ YOL LA Rİ NA

Şekil 3.63 : Gene Geldi Mayıs Ayının Günleri adlı Yayla Havasından bir cümle

Neşe verir sözleriyle başlayan kısımda vurgulama yapılarak devamında gelecek mordan ve kısa trill süslemelerinin etkisi arttırılmaktadır. Yine bu kısımda sık ve seri hançere kullanımları görülmektedir.

Terennümlerin icra edildiği kısımlarda çok sert ve vurgulu ifadeler kullanılmaktadır. Bu ifadelerde kişisel üslup ortaya çıkmış ve yayla havasının icrasını belirlemiştir. Düzensiz ve anlık hızlanmalar ile yapılan kalıp ezgiler bahsettiğimiz duruma örnek olarak verilebilir.

İkinci bölümün ilk cümlesinde vokal icracı adeta karşısında oturan bir kişiyle konuşuyormuş edasıyla hep aynı ses üzerinde kalarak icrasını sergilemektedir. Fakat devamında dizinin beşinci derecesine çıkarak daha sert bir ifadeye geçerek seri hançereler kullanmıştır (Şekil 3.64).

Örnek:

DO YİM O L MAZ KU Zİ LA RU N

Şekil 3.64 : Gene Geldi Mayıs Ayının Günleri adlı Yayla Havasından motif

Son bölümde kalıp ezgiler terennümler ile icra edilmektedir. Bir kalıba bağlı olmayan süslemeler yayla havasında dikkat çeken bir özelliktir. Vokal icracı ani hızlanmalar ile

çok tahmin edilemeyen motif ve cümleler icra etmektedir. İfadelerini ortaya çıkaran duygu değişimleri doğal bir şekilde icraya yansımıştır.

3.14.3 Gene geldi mayis ayının günleri adlı yayla havasının formu

Gene geldi mayis ayının günleri adlı yayla havasının cümle yapıları ile form tablosu yapılmıştır (Çizelge 3.27).

Çizelge 3.27 : Gene Geldi Mayıs Ayının Günleri adı Yayla Havasının form tablosu

Zurna	α
(Ah) Gene geldi / mayis ayinin günleri / güzelim	$a+a^1+b$
Gene Vakfikebir sürüleri / gelip geçecek	$c+c^1$
Trabzon ilimden / görecek maça mataracı / yollarına	$c^2+a^2+b^1$
Neşe verir / kuzilari / melek gibi sesleri	$d+e+f$
Benim köyümün yollarına	g
E / He	$h+1$ (terennüm)
He / He	i^1+i (terennüm)
Zurna	α
(Ah) Büyük Karadeniz çok	a^3
Vakfikebir Görele Akçaabat yaylaicları	a^4
Gelup geçer benum / maça kazamın / yollarından	$a^5+a^6+b^2$
Doyim olmaz / kuzuların seslerine	$J+k$
Gülemem koyınların kuzilari aramasına	l
Bağramam ? kişnemesine	L^1
He / Oy / Dağlar	$m+n+o$ (terennüm)

Yapılan tablo sonrasında yayla havasının form özelliklerini içeren analitik form tablosu oluşturulmuştur (Çizelge 3.28).

Çizelge 3.28 : Gene Geldi Mayıs Ayının Günleri adlı Yayla Havasının analitik form tablosu

Nota No.	14
Tür/ Çeşit Adı	Yayla Havası
Güftenin İlk Mısrası	Gene Geldi Mayıs Ayının Günleri
Güfeye Göre Müzikal Form	A + A'
Eserin Analitik Formu	<p>1. Kıta: A (A+C+C²+ D+G+H)</p> <p>1. Mısra: A (a+a¹+b)</p> <p>2. Mısra: C (c+c¹)</p> <p>3. Mısra: C² (c²+a²+b¹)</p> <p>4. Mısra: D (d+e+f)</p> <p>5. Mısra: G (g)</p> <p>6. Mısra: H (h+I terennüm)</p> <p>2. Kıta: A¹ (A¹+A⁴+A⁵+ J+L+L¹+M)</p> <p>1. Mısra: A¹ (a³)</p> <p>2. Mısra: A⁴ (a⁴)</p> <p>3. Mısra: A⁵ (a⁵+a⁶+b²)</p> <p>4. Mısra: J (J+k)</p> <p>5. Mısra: L (L)</p> <p>6. Mısra: L¹ (l¹)</p> <p>7. Mısra: M (m+n+o terennüm)</p>

4. SONUÇ VE ÖNERİLER

Kadırga Kültür Havzası Yol/Yayla Havaları Repertuarının Vokal İcrada Ağız ve Hançere Özellikleri Açısından İncelenmesi adını taşıyan bu çalışmada Kadırga havzasında icra edilen yayla havaları tespit edilmiş, ortak melodik, vokal özellik gösteren yayla havaları gruplandırıldıktan sonra farklı gruplardan 14 örnek hem melodik ve ritmik yapıları, hem formu, hem de ağız ve hançere özellikleri bakımından incelenmiştir. Yayla havalarının çıkış noktası olan yayla ve yaylacılık geleneği hakkında ulaşılan bilgiler doğrultusunda yaylacılık geleneği yaşam performansı ile yayla havalarının ayrılmaz bütün olduğu gözlenmiştir. Sosyal yapıyla bağlantılı olarak gelişen ortak sosyal davranışlar yayla havalarının müzikal ifadesine yansımaktadır. Bu bakımdan tez çalışmasının başlığını oluşturan repertuarın vokal özelliklerinin vokali etkileyen unsurlar açısından da ele alınmış olması önemlidir.

Yayla havaları Kadırga havzasında icra edilen türler arasında kendine has karakteristik özellikleri ve kalıp ezgileri olan bir uzun hava türüdür. Yörede icra edilen diğer uzun hava türleri ile farkının söz unsurunun yaylacılık ile ilgili ifadeleri barındırmasından kaynaklandığı tespit edilmiştir.

Yol havalarının, literatürdeki tanımlamalar doğrultusunda bir uzun hava türünün dışında ölçülü-sözsüz ve ölçülü-sözlü ezgiler şeklinde ifade edildiği görülmüştür. Yaptığımız literatür taramasında bu ifadelerin kavram karmaşasına neden olduğu anlaşılmış; “yol havaları” olarak ifade edilen havaların, yörede yayla havaları olarak bilindiği tespit edilmiştir. Yörede yayla havalarıyla ilgili araştırma yürüten kimi akademisyenlerin ve yöre müziği icracılarının da uzun hava olarak söylenen bu ezgileri yayla havası olarak isimlendirdikleri tespit edilmiştir. Elde edilen bulgulardan hareketle yol havaları olarak bilinen eserlerin “yayla havası” olarak isimlendirilmesinin daha uygun olacağı sonucuna varılmıştır.

Trabzonda icra edilen yayla havalarının ağız ve hançere özellikleri vokal ve vokali etkileyen unsurlarla birlikte değerlendirilmiş olup, şu sonuçlara ulaşılmıştır:

1. Yayla havaları yaylacılık geleneğinin kapsamına giren yaylaya çıkış hazırlığı, yaylaya çıkış ve yaylada yaşam gibi ritüellerden etkilenmiş ve bu durum hem müzikal hem de sözel ifadenin oluşmasında etkili olmuştur.
2. Analizi yapılan tüm yayla havalarının dili türkçe olmakla birlikte Kadırga havzasına ait ağız özellikleri gösterdiği tespit edilmiştir. Vokal icrada ağız özelliklerine bağlı harf değişimlerinin sıklıkla yaşandığı görülmüştür. Örnek olarak; b-p ve k-g harflerinin kullanımları ünsüz değişimlerine örnek verilebilirken, ı-i ve ö-e harflerinin kullanımları da ünlü değişimlerine örnek olarak verilebilir. Şahıs eklerinin değişimi de sıklıkla görülmektedir. Örneğin; -yor ekinin -yr ekine dönüşmesi, yine -yor ekinin -iyi/iy/uy eklerine dönüşmesi vb.

Yayla havalarında sert hançere kullanımı sıklıkla görülmektedir. Orta sertlikte ve yumuşak hançere kullanımları da melodinin seyrine göre az da olsa kullanılmıştır.

3. Trabzon'da icra edilen yayla havalarının ebedi yapı bakımından 7'li hece ölçüsü ile ya da belirgin bir hece ölçüsü olmadan kafiyelendiği görülmektedir. Konuşur gibi (resitatif) bir söyleniş biçimi olan yayla havaları terennümlerle zenginleşmekte, bu sayede yerel müzikal ifadesi oluşmaktadır. Bilhassa karar perdesine inilirken aynı perde üzerinde kullanılan terennümler icracının müzikal ifadeyi rahatlatmaktadır.
4. İncelenen yayla havalarında ses genişliği en fazla bir oktavdır. Türk Halk Müziği notasyonuna göre genellikle la-mi perdeleri arasında icra edilmektedirler. Yayla havaları Hüseyini Makamı Dizisi'nde icra edilmektedir. Hicaz veya başka bir makam dizisinde icra edilen yayla havasına rastlanılmamıştır.
5. Yayla havalarının icrasında yöresel tavır özellikleri ön plana çıkmaktadır. Ancak bunun yanısıra kişisel üslupların da etkili olduğu sonucuna varılmıştır. Maçkalı Kara Haydar Eyüboğlu ve Koryanalı Hüseyin Köse kişisel üslubu ön plana çıkaran örneklerden ikisidir. Vokal icrada yapılan kısa trill, mordan, triole ve çarpma süslemelerinin ağırlıkta olması, uygulanış biçimi ve sıklığı yöre tavrının yanında kişisel üsluplara bağlı olarak değişmektedir. Ayrıca seri hançere özelliklerinin varlığı da yörenin müziğinin önemli bir parçasını oluşturmaktadır. “Oy” “ey” “he” “ho” gibi terennümlerin sıklıkla

kullanılmasının; karar sesinde uzun süreli bekleyişlerin yayla havalarının en önemli özellikleri arasında olduğu görülmüştür.

6. Yayla havalarını icra eden kaynak kişilerde (Maçkalı Kara Haydar Eyüboğlu ve Koryanalı Hüseyin Köse) kalıp ezgilerin ve hançere özelliklerinin daha düzensiz olduğu ve bir kalıp içinde icra edilmediği görülürken, yıllar geçtikte aynı yayla havalarının bir kalıp içinde ve hançere özelliklerinin daha düzenli yapıda icra edildiği ortaya çıkmıştır. Bunun nedeninin, günümüzde yayla havalarını icra eden sanatçıların aldıkları eğitim, eğitim hayatlarındaki standartlar, şehir hayatı ve farklı müzik tarzları ile etkileşimin olduğu belirtilebilir.
7. Yayla havaları belirli kalıp ezgiler üzerine terennümlerin icra edilmesi sonucu oluşmuştur. Söz unsurunda yaylacılık geleneği etkisi yoğun olarak görülür ve sözler genellikle doğaçlamayla oluşturulur. Doğaçlama yoluyla oluşturulan sözlerde heyecan, coşku, sevinç gibi duygular ön plana çıkmaktadır.

Tez çalışmasında elde edilen verilerden hareketle çeşitli önerileri şu şekilde belirtmek mümkündür:

Yayla havalarında tespit edilen vokal özellikler müzik araştırmacıları tarafından daha fazla ele alınmalıdır. Çünkü, bu konuyla ilgili günümüze kadar yapılan çalışmalar oldukça sınırlı sayıdadır. Dahası, bu çalışmalar vokal özelliklerin incelendiği çalışmalar değildir. Yayla havalarının daha kapsamlı olarak incelenmesi, halk müziği eğitim, araştırma ve uygulama birimlerine kazandırılması gerekmektedir. Yapılması gereken çalışmalar hem kitle iletişim araçlarıyla ve dijital platformlar üzerinden; hem de kütüphane, yayınevleri, halk evleri gibi birçok ortak paylaşım alanlarıyla topluma ulaştırılmalıdır.

Doğu Karadeniz Bölgesi müziği için önemli bir yere sahip olan Kadırga Kültür Havzası kapsamlı bir şekilde ele alınarak yörenin kendine has karakteristik ezgi ve hançere özelliklerine dair araştırma ve uygulamalarla uzmanlık alanları oluşturulmalı; bu konuda uzmanlaşan akademisyenler THM repertuarı eğitimi veren kurumlarda görevlendirilmelidirler.



KAYNAKLAR

- Akat, A.** (2010). *Bağsal Düşünce Çerçevesinde Doğu Karadeniz Bölgesi Müziklerinin Değişim Süreci*. (Yayınlanmamış Doktora Tezi). İstanbul Teknik Üniversitesi, Sosyal Bilimler Enstitüsü, Müzikoloji ve Müzik Teorisi Anabilim Dalı.
- Akat, A.** (2012). *Doğu Karadeniz Bölgesinde Çepniler ve Müzik*. Trabzon: Eser Ofset Matbaacılık.
- Akat, A.** (2013). *Kemençe Özel Sayısı*. Porte Akademik/ Müzik ve Dans Araştırmaları Dergisi. Cilt, 7.
- Akat, A.** (2020). *Kişisel Görüşme*, 12 Mart 2020, İstanbul
- Akdemir, K.** (2006). *Dört Yıllık Müzik Eğitimi Veren Yüksek Öğretim Kurumlarında ve Konservatuarlarda Dilsiz Çoban Kavalı Çalma Teknikleri ve Eğitim Müfredatı*. (Yayınlanmamış yüksek lisans tezi). Haliç Üniversitesi. Sosyal Bilimler Enstitüsü, Türk Müziği Ana Sanat Dalı, İstanbul.
- Aksu, C. ve Şen, Y.** (2010). *Halk Müziğimizde Trabzon, Horon ve Kemençe*. Atatürk Üniversitesi. Sanat Dergisi, 0 (1) 111-116.
- Bauman, R.** (1992). *Folklore, Cultural Performance and Popular Entertainments*. Oxford University Press, New-York.
- Büyükyıldız, Z. H.** (2015). *Türk Halk Müziği – Ulusal Türk Müziği Kültür Taşıyıcılığı, Tarihi ve Sınıflandırmaları*. İstanbul: Lord Matbaacılık ve Arı Sanat Yayınevi.
- Coşar, M. A.** (2015). *Bir Kimlik İşaretleyicisi Olarak Dil ve Trabzon Ağzlarında Arkaik Hususiyetler*. Karadeniz Araştırmaları Enstitüsü Dergisi, 1/1 241-253.
- Demir, N.** (2006). *Trabzon Yöresi ve Ağzları I. Cilt (Tarih – Etnik Yapı – Dil İncelemesi)*. Ankara: Gazi Kitabevi –ve Baran Ofset Matbaacılık.
- Demirkaya, M.** (2020). *Kişisel Görüşme*, 10 Haziran, İstanbul
- Duman, M.** (2011). *Trabzon Halk Kültürü, Heyamola Yayınları*. İstanbul: Egemen Matbaacılık ve Ege Yayınları
- Duran, H.** (2010) *Yol Türküleri Üzerine Bir Değerlendirme*. Gazi Türkiyat, Türkoloji Araştırmaları Dergisi. Sayı.6, 155-165.
- Eroğlu, S.** (2011). *Arguvan Yöresinde İcra Edilen Semahların Müzikal Analizi* (Yayınlanmamış yüksek lisans tezi). İstanbul Teknik Üniversitesi, Sosyal Bilimler Enstitüsü, İstanbul.
- Goffman, E.** (2018). *Günlük Yaşamda Benliğin Sunumu*. İstanbul: Metis Yayıncılık ve Yaylacık Matbaacılık.
- Goody, J.** (2017). *Mit, Ritüel ve Söz*. İstanbul: Küre Yayınları.

- Hamzaçebi, G.** (2014). *Yol Havaları*. Yayla Kültürü ve Yaylacılık Sempozyumu. Bilecik Şeyh Edebali Üniversitesi Yayınları, Sempozyum ve Konferanslar Serisi: 8
- Hobsbawm, E. ve Ranger, T.** (2013). *Geleneğin İcadı*. İstanbul: Ceylan Matbaası.
- Kıran, S.** (2015). *Trabzon İli Sis Dağı Yaylası Otçu Göçü Geleneğinin ve Değişim Sürecinin Performans Teorisi Üzerinden İncelenmesi*. (Yayınlanmamış yüksek lisans tezi). İstanbul Teknik Üniversitesi, Sosyal Bilimler Enstitüsü, Türk Müziği Anabilim Dalı, Türk Müziği Programı, İstanbul.
- Özbek, M.** (2014). *Türk Halk Müziği El Kitabı I Terim Sözlüğü*. Ankara: Atatürk Kültür Merkezi Yayını
- Pelikoğlu, C. M.** (2010) *Trabzon Yöresi Halk Müziği ve Kolbastı*. Sanat Dergisi, Sayı:16, 37-44
- Şenel, S.** (1994). *Trabzon Bölgesi Halk Musikisine Giriş*. İstanbul: Özener Matbaacılık.
- Şenel, S.** (2007), *Kastamonu'da Aşık Fasılları: Türler/Çeşitler/Çeşitlemeler 1.Cilt*. İstanbul: Kastamonu İl Özel İdaresi Yayını: 12
- Şirin, M.** (1997). *Yayla, Yayla Turizmi ve Çevrecilik*. T.C. Trabzon Valiliği İl Turizm Müdürlüğü.
- Şişman, B.** (2010). *Kültürel, Yapısal ve İşlevsel Açından Doğu Karadeniz'de Yaylacılık ve Yayla Şenlikleri (Hıdırnebi ve Kadırğa Yaylaları Örneği)*. Uluslararası Sosyal Araştırmalar Dergisi, 3/11.
- Toksoy, C.** (2014). *Trabzon Bibliyografyası*. T.C. Kültür ve Turizm Bakanlığı. İstanbul: Kitabevi.
- Tunçel, H.** (2015). *Yayla Kültürü ve Yaylacılık Sempozyumu*. Bilecik Şeyh Edebali Üniversitesi Yayınları.
- Üçüncü, K.** (2007). *Trabzon Yöresi Sözlü Kültür Geleneğinde İcra Töresi ve İcra Ortamları Açısından Kemeççilik*. Karadeniz Araştırmaları, Sayı 12, 127-135.
- Yürümez, E.** (2019). *Uzun Hava Türleri (Araştırma, İnceleme, Notasyon ve Metodolojik Eğitim)*. (Yayınlanmamış yüksek lisans tezi). Fırat Üniversitesi. Sosyal Bilimler Enstitüsü, Müzik Anabilim Dalı, Elâzığ.
- Zaman, M.** (1996). *Tonya'nın Coğrafi Etüdü*. Atatürk Üniversitesi. Sosyal Bilimler Enstitüsü, Coğrafya Anabilim Dalı, Erzurum
- Zaman, M.** (2000). *Doğu Karadeniz Bölümü Geleneksel Yayla Şenliklerine Tipik Bir Örnek: Kadırğa Otçular Şenlikleri*. Türk Coğrafya Dergisi. Sayı: 35, 277-297, İstanbul.
- Zaman, M.** (2007). *Doğu Karadeniz Kıyı Dağları'nda Yaylalar ve Yaylacılık*, Fen Edebiyat Fakültesi Yayınları, No: 105, Erzurum.
- Url-1** <<https://www.facebook.com/watch/?v=207854842610411>>, erişim tarihi 17.08.2020

EKLER

EK A: CD





ÖZGEÇMİŞ



Ad-Soyad : Salih GÜNDOĞDU
Doğum Tarihi ve Yeri : 1995, Samsun
E-posta : gundogdusa@itu.edu.tr

ÖĞRENİM DURUMU:

- **Lisans** : 2017, İstanbul Teknik Üniversitesi, Türk Musikisi Devlet Konservatuvarı, Ses Eğitimi Bölümü.

Müzik ve bağlama eğitimine ilk olarak Samsun'da başladı. Liseyi Samsun İlkadım Güzel Sanatlar Lisesi'nde tamamladı. 2013 yılında İstanbul Teknik Üniversitesi Türk Musikisi Devlet Konservatuvarı Ses Eğitimi Bölümü'nü birincilikle kazandı. Bağlama'da yöresel tavrılar ve şelpe tekniği ile ilgilendi. İlk bağlama resitalini Mart 2017'de gerçekleştirdi. 2017 yılında birincilikle kazandığı İstanbul Teknik Üniversitesi Türk Musikisi Devlet Konservatuvarı Ses Eğitimi Bölümü'nü yine birincilikle bitirdi. Aynı sene Yüksek Lisans sınavını da kazandı ve şu an İTÜ SBE Çalgı-Ses YL programında tahsiline devam etmektedir. Yurtiçi ve yurtdışı konser ve stüdyo çalışmalarına devam eden Gündoğdu, ayrıca İstanbul Teknik Üniversitesi Türk Musikisi Devlet Konservatuvarı Ses Eğitimi Bölümü'nde Araştırma Görevlisi olarak çalışmaktadır.