

**T.C.
EGE ÜNİVERSİTESİ
SOSYAL BİLİMLER ENSTİTÜSÜ
Sanat Tarihi Bölümü
Batı Sanatı ve Çağdaş Sanatlar Ana Bilim Dalı**

**İZMİR'DEKİ MİMARİ ÖRNEKLERİ İLE
ERKEN MODERNİZM ÜSLUBUNUN İNCELENMESİ**

YÜKSEK LİSANS TEZİ

Selen ALTAY

DANIŞMANI : Prof. Dr. İnci KUYULU ERSOY

İZMİR-2010

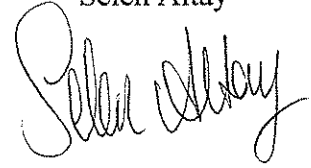
İÇİNDEKİLER

Yemin	i
Tutanak	ii
Önsöz	iii
I. GİRİŞ	1
II. TÜRKİYE'DE ERKEN MODERNİZM	4
III. İZMİR'DE BULUNAN ERKEN MODERNİST ÜSLUPLU YAPILAR	
A. HALEN AYAKTA OLAN YAPILAR	24
1. Bornova Ziraat Mektebi	24
2. Eski İtfaiye Merkez İstasyon Binası	25
3. 1411 Sk. No:89-C	26
4. Gazi İlköğretim Okulu	27
5. 1420 Sk. No:40	28
6. Nebahat Dolman Yaşlı Barınma Merkezi	29
7. Sağlık Müzesi	30
8. Kültür Pavyonu	31
9. 334. Sk. No:14-A	32

B. BUGÜN AYAKTA OLMAYAN YAPILAR	33
1. Hasan Nuri Bey Apartmanı	33
2. Gedik Evi	34
3. Beyazıt Apartmanı	35
4. İhsan Necipoğlu Evi	36
5. Trakya Pavyonu	37
6. Kira Evi	38
7. İzmir’de Bir Ev	39
8. Karantina’da Bir Villa	40
9. Kültürpark Kapısı	41
IV. KARŞILAŞTIRMA VE DEĞERLENDİRME	42
V. SONUÇ	63
VI. RESİMLER	68
VII. KAYNAKÇA	106
VII. ÖZGEÇMİŞ	111
VIII. ÖZET	113
IX. ABSTRACT	114

Ege Üniversitesi Sosyal Bilimler Enstitüsü Müdürlüğüne sunduğum **“İzmir’deki Mimari Örnekleri ile Erken Modernizm Üslubunun İncelenmesi”** adlı yüksek lisans tezinin tarafımdan bilimsel, ahlak ve normlara uygun bir şekilde hazırlandığını, tezimde yararlandığım kaynakları bibliyografyada ve dipnotlarda gösterdiğimi onurumla doğrularım.

Selen Altay



TUTANAK

Ege Üniversitesi Sosyal Bilimler Enstitüsü Yönetim Kurulu'nun 30/06/2010 tarih ve 22/126 sayılı kararı ile oluşturulan jüri Sanat Tarihi - Batı San. ve Çağ San. anabilim dalı yüksek lisans öğrencisi Selen ALTAY'nın aşağıda (Türkçe / İngilizce) belirtilen tezini incelemiş ve adayı 27/08/2010 günü saat 10.30'da 1 saat süren tez savunmasına almıştır.

Sınav sonunda adayın tez savunmasını ve jüri üyeleri tarafından tezi ile ilgili kendisine yöneltilen sorulara verdiği cevapları değerlendirerek tezin başarılı/başarısız/düzeltilmesi gerekli olduğuna oybirliğiyle / oyçokluğuyla karar vermiştir.

Prof. Dr. İnci Kuyulu ERSOY


BAŞKAN

Başarılı

Başarısız

Düzeltilme (Üç ay süreli)

ÜYE Prof. Dr. B. Ersoy
Başarılı
Başarısız

Yrd. Doç. Dr. Hüsnü BUBUR
Başarılı
Başarısız

Düzeltilme (Üç ay süreli)

Düzeltilme (Üç ay süreli)

Tezin Türkçe Başlığı : İzmir'deki Mimari Örnekleri ile Erken Modernizm Üslubunun İncelenmesi.

Tezin İngilizce Başlığı : A Study About Early Modern Architecture With The Examples of İzmir.

ÖNSÖZ

Bu tezi yazmamdaki amaç Modernist üslubun Türk mimarisi üzerindeki etkilerini incelemektir. Bunun yanı sıra yaşadığımız kent İzmir'in bu üsluptan nasıl etkilendiğini saptamayı ve İzmir'in sergilediği yerel farklılıkları göstermeyi amaçladım.

Öncelikle genel olarak Erken Modernist üslubun genel gelişimini araştırdım, sonrasında ise 1930-1940 yılları arasında inşa edilmiş İzmir'de bulunan Erken Modernist üsluplu yapıları fotoğraflayarak bir katalog oluşturmaya çalıştım. Günümüzde sayıları gün geçtikçe azalan Modernist etkili yapıları belgeleyebildiysem amacıma ulaşmış sayılırım.

Bu çalışmam sırasında araştırmalarımı yönlendirerek, olumlu eleştirileri ile her zaman yanımda olan hocam *Prof. Dr. İnci KUYULU ERSOY*'a; lisans eğitimimden bu yana kendisinden çok şey öğrenmiş olduğum *Doç. Dr. Semra DAŞÇI*'ya; tezimin gözden geçirilmesi esnasında benimle değerli zamanını paylaşan hocam *Yrd. Doç. Dr. Rüçhan BUBUR*'a; ileride çalışmalarından çok söz ettireceğine inandığım, kaynak ve eleştiri anlamında büyük desteğini gördüğüm *Arş. Gör. Barış EROĞLU*'na; Ege Üniversitesi Sanat Tarihi bölümü hocalarına; teknik bilgisinden ve değerli eleştirilerinden faydalandığım mimar ve rehber dostum *Nihat Nebil ALTINEL*'e; İzmir Mimarlar Odası Kütüphanesi görevlisi *Sibel GÜL*'e; benimle birlikte saha çalışmasına katılan sevgili arkadaşım *Ebrar ELBASAN*'a; tez esnasında her daim yanımda olan dostum *Ece DİĞRAK*'a, aileme ve eşim *Murat ÖZKUL*'a teşekkürü borç bilirim.

I. GİRİŞ

Modern mimari seçmeci üslubun aşırı süslü anlatımına karşı bir tepki olarak doğmuştur. Endüstriyel tasarım ile birlikte şekillenen bu yeni mimari anlayış teknolojik gelişmelerden beslenmektedir.

Modern Hareket'in bir başka özelliği de tarihsel bağları tümüyle reddetmesidir. Bundan dolayı Almanya, Rusya, İtalya, Filistin gibi pek çok rejim değiştiren ülke, yeni rejimlerini simgeleyen yapılarını bu üslupta tasarlamıştır. Türkiye Cumhuriyeti de Kemalist ideoloji doğrultusunda laik ve devrimci yapılanmasını kurarken modern mimariden faydalanmıştır.

Bu çalışmamda “*Modern Mimari*” kavramını Türkiye Cumhuriyeti'nin gelişim sürecinde incelemeye çalıştım. Bu doğrultuda Üstün Alsaç, Sibel Bozdoğan, Cengiz Bektaş gibi araştırmacıların dönem hakkındaki görüş ve eleştirilerinden yararlandım.

1930'lu yılların sosyolojik, ekonomik ve politik yapısının mimari üzerindeki etkilerini incelerken Sibel Bozdoğan'ın “*Modernizm ve Ulusun İnşası*” (2002) adlı çalışması en çok kullandığım kaynak oldu.

Sedat Hakkı Eldem'in Mimarlık Dergisi'nde yer alan “*Elli Yıllık Cumhuriyet Mimarlığı, Mimarlığımız 1923-1950*” adlı makalesi (1973); Metin Sözen'in “*Cumhuriyet Dönemi Türk Mimarlığı*” adlı yayını (1984); Afife Batur'un Cumhuriyet Dönemi Türkiye Ansiklopedisi'nde yer alan “*Cumhuriyet Döneminde Türk Mimarlığı*” makalesi (1996); Mete Tapan'ın Eczacıbaşı Sanat Ansiklopedisi'nde yer alan “*Cumhuriyet Dönemi Mimarlığı ve Sanatı, Mimarlık*” maddesi (1997) ve İnci Aslanoğlu'nun “*Erken Cumhuriyet Dönemi Mimarlığı*” (2001) adlı çalışması dönemin üslupsal gelişimini incelerken yararlanmış olduğum kaynaklardır.

Sonrasında sivil mimari örneği olan “*küçük ev*” kavramı üzerinde durdum. Küçük evler, Osmanlı döneminin köşkerlerinin yerini almışlardır. Küçük evlerle birlikte

çekirdek aile yaşantısının ortaya çıkması bu dönemde çoğu yazar tarafından sertçe eleştirilmiştir. Kübik evler bir yandan modern yaşamın vazgeçilmez ögesi, diğer yandan da dejenerasyonun sembolü olarak tanımlanmışlardır. Dönemin kübik ev betimlemelerini belgelemek için öykü içinde kübik ev tasviri yapan edebiyat eserlerinden alıntılar yaptım. Yakup Kadri Karaosmanoğlu'nun "Ankara" adlı romanından, Halide Edip Adıvar'ın "Tatarcık: Milli Roman" adlı yapıtından, Peyami Safa'nın "Bizde ve Avrupa'da Kübik" adlı makalesinden ve Hüseyin Cahit Yalçın'ın bir yazısından aynen alıntılar yapılarak teze koydum.

Daha sonra özelde İzmir örneklerini incelemeye çalıştım. Bu doğrultuda İzmir Mimarlık Rehberi 2005 ve Sema Mesut'un "1923-1980 Yılları Arasında Türk Mimarlığı'nın Gelişimi" adlı yayımlanmamış yüksek lisans tezi en çok faydalandığım kaynaklar oldu. Bunun yanı sıra geçmiş yılların "Ege Mimarlık" ve "Mimarlık" dergilerini tarayarak, İzmir'de yer alan Akılcı-İşlevci üslubun etkilerini taşıyan sivil ve kamusal yapıları araştırdım. Özellikle de "Ege Mimarlık" dergisi Ekim-2009 "İzmir'de Cumhuriyet Dönemi Mimarlık Mirası:1923-1965" sayısı tezim için önemli bir kaynaktır.

Teorik çalışmamı tamamladıktan sonra 1930-1940 yılları arasında inşa edilmiş Erken Modernizm etkili yapıları belirlemek amacıyla Alsancak, Kahramanlar, Karşıyaka, Güzelyalı, Hatay, Konak semtlerinde saha çalışması yaptım. Önce yapıları fotoğrafladım, daha sonra da yapıların deskripsiyonlarını yazarak üslubun ele geçen belli başlı örnekleri ile bir katalog oluşturmaya çalıştım. Çoğu yapının içine girmek mümkün olmadığından, çalışmada Erken Modernist üsluplu yapıların sadece cepheleri incelenmiştir. Bugün ayakta olmayan yapıları ise "Ege Mimarlık" ve "Arkitekt" gibi yayınlardan edindiğim bilgilere göre belgeledim. Katalogta yer alan toplam 18 yapıdan 9 tanesi bugün ayakta olan, diğer 9 tanesi ise ayakta olmayan yapılardan oluşmaktadır¹. Bornova Ziraat Mektebi (1932), Ahmet Piriştina Kent Arşivi Müzesi (1932), 1411 Sk. No:89-C, Nebahat Dolman Yaşlı Barınma Merkezi (1930'lar), Gazi İlköğretim Okulu

¹ Necmeddin Emre'nin tasarladığı "İzmir'de Bir Ev", "Karantina'da Bir Villa" ve Kemal Tetik'in "Kıra Evi" hakkında adres bilgisi ve apartman ismi bulunmadığından ayrıca Arkitekt dergilerinde yapılar bu isimlerle tanımlandığından, tezde de aynı isimleri kullanmayı uygun gördük.

(1934), 1420 Sk. No:40 (1934), Tarih Sanat Müzesi Kıymetli Eserler Seksiyonu (1937), Tarih Sanat Müzesi Kıymetli Eserler Seksiyonu (1939), 334 Sk. No: 14-A (1939) halen ayakta olan yapılardır. İhsan Necipoğlu Evi (1930'lar), Hasan Nuri Bey Apartmanı (1933), Gedik Evi (1934), Beyazıt Apartmanı (1934), Trakya Pavyonu (1936), Necmeddin Emre'nin "İzmir'de Bir Ev"i (1937) ve "Karantina'da Bir Villa"sı (1937), ve Kemal Tetik'in "Kira Evi" (1937) ve Kültürpark Kapısı (1939) ise bugün mevcut olmayan yapılardır².

"Karşılaştırma ve değerlendirme" bölümünde ise önce katalogta yer alan Erken Modernist üsluplu yapılar birbirleri ile karşılaştırılmıştır³.

Sonrasında ise, Erken Modernizm'in 1950'li yıllarda devam eden örneklerini de ele alarak üslubun nasıl geliştiğini göstermeye çalıştım. Teorik çalışmanın ardından ayakta olan yapıları fotoğraflayarak, yapıları mimari elemanlarına göre karşılaştırdım. Değerlendirmesini yaptığım 1950'li yıllara ait yapılarının tamamı (2008 yılında yıkılan T.C. Merkez Bankası Binası dışında) bugün ayakta olan yapılardır.

Bu tezin de amacı 1930'lu yıllardan 1960'lı yıllara dek etkisi süren Erken Modernizm üsluplu yapıları belgelemektir.

² Ayakta olmayan yapılar arasında "Hasan Nuri Bey Apartmanı", "Kira Evi", "İzmir'de Bir Ev" ve "Karantina'da Bir Villa"nın inşa tarihleri kesin olarak bilinmemektedir. Tarihlendirme yaparken Arkitekt dergilerinde yayımlanma yılları esas alınmıştır.

³ Aynı üsluptan olmamakla birlikte 1930-1940 yılları arasında inşa edilen konut yapılarından da tezde söz edilmiştir. Bu 5631 adet yapıya tapu kayıtlarından ulaşılmıştır.

II. TÜRKİYE'DE ERKEN MODERNİZM

Modern Mimarlık 19.yy'ın seçmeci mimarlığına karşı çıkar ve özgün bir mimari arayışı temsil eder. Metin Sözen ve Uğur Tanyeli'nin Sanat Kavramları ve Terimleri Sözlüğü'ne⁴ göre Art Nouveau'nun ortadan kalkışından, 1910'dan 1970'lere dek gelişen tüm akımlar "Modern Mimarlık" çerçevesinde değerlendirilmektedir. Daha sonra Modernizm, Post Modernizm karşısında gerilemiş ve yerini tarihselci akıma bırakmıştır.

Modern Mimarlık demir, çelik, cam ve betonarme gibi malzemelerin etkin kullanımı ve teknolojik gelişmelerle özdeşleştirilmiştir. İşlevselliğin de ön plana geçmesi ile modern mimari, "Endüstriyel Tasarım"la iç içe geçmiştir⁵. Geometrike yapılarından ötürü Kübizm ile ilişkilendirilmiş ve zaman zaman "Kübik Mimari" adı ile de anılmıştır.

Modernizm doğduğu dönemde Modern Hareket (Modern Movement) olarak tanımlanmaktaydı. Modernizm Birinci ve İkinci Dünya Savaşları arasında Avrupa'da ortaya çıkmıştır. 20.yüzyıl Modernist üslubunun belli başlı özellikleri betonarme, çelik ve cam malzemenin kullanılmaya başlanması; kübik formların ve geometrik şekillerin, Kartezyen ızgaraların ön planda olması; üsluplaştırılmış motifler, geleneksel çatılar ve süsleme öğelerinin tamamen terk edilmesidir. Modernist mimari olabildiğince sade bir anlatımı hedeflemektedir. Le Corbusier, Walter Gropius, Mies van der Rohe akımın belli başlı öncüleridir⁶.

Yeni gelişen Modernist düşünceler 1928 yılında düzenlenen CIAM⁷ (Congrès International d'Architecture Moderne) ile yayılma olanağı bulmuştur. 1932 yılında CIAM sayesinde ABD'ye ulaşan Modern Hareket, burada "Uluslararası Üslup" (International Style) adı ile anılmıştır⁸.

⁴ M.Sözen, U.Tanyeli, "Modern Mimarlık" maddesi, **Sanat Kavram ve Terimleri Sözlüğü**, Ankara, 2001, s.164

⁵ U.Tanyeli, "Modern Mimarlık" maddesi, **Eczacıbaşı Sanat Ansiklopedisi**, C.2, s.1286-1288

⁶ S.Bozdoğan, **Modernizm ve Ulusun İnşası**, İstanbul, 2002, s.16

⁷ Uluslararası Modern Mimari Kongresi

⁸ S.Bozdoğan (2002), a.g.e., s.16-17

Modern Hareket tarihsel bağları tamamıyla reddetmesi nedeni ile yeni ideolojiler tarafından heyecanla benimsenmiştir. Weimar Almanyası'ndaki sosyalizm, devrim sonrası Rusya, İtalya'daki faşist rejim, Filistin mandasındaki Siyonizm ve Türkiye'deki Kemalizm gibi pek çok farklı siyasi görüş mimari stil olarak modern mimariyi anlatım dili olarak benimsemiştir⁹.

29 Ekim 1929'da Cumhuriyet'in kurulması pek çok yeniliği de beraberinde getirmiştir. Bu tarihten sonra genç Türkiye Cumhuriyeti büyük bir modernleşme sürecine girmiş, devrimler sayesinde batılılaşma süreci hız kazanmıştır. Üstün Alsaç'a göre yeni kurulan Türkiye Cumhuriyeti ve beraberinde gelen Atatürk devrimleri başlı başına iki temel hedefe işaret etmektedir. Bunlardan bir tanesi saltanat ve ona bağlı eski toplumsal düzeni kaldırarak yerine batılı modern düzeni koymak, diğeri ise Türk milli bilincini geliştirerek Türkiye'nin bağımsız yapısını korumaktır. Birinci gruba örnek olarak Cumhuriyet'in kurulmasını, laiklik, harf ve kılık-kıyafet devrimlerini, takvim ve hukuk devrimlerini; ikinci kategoriye örnek olarak ise Türk Tarih Kurumu ve Türk Dil Kurumları'nın kurulmasını, kapitülasyonların kaldırılmasını, yabancı şirketlerin ulusallaştırılmasını vs. vermek mümkündür. Tüm bu gelişmeler Türk toplumunda yeni bir canlılığı beraberinde getirirken, mimari anlamda da pek çok gelişmeye yol açmıştır¹⁰.

Gelişen ve değişen Türk toplumu yeni rejim doğrultusunda çok sayıda yeni mimari oluşuma ihtiyaç duymuştur. Bu yeni mimari hareketlilik içerisinde en önemlisi kurak ve geri kalmış bir Anadolu kenti olan Ankara'nın başkent vasfı kazandırılarak, imar edilmesidir. Bunun yanı sıra yeni devletin örgütlenme ihtiyacına cevap verecek şekilde resmi yapılar, illerde hükümet ve belediye binaları gibi yönetsel yapıların yanı sıra, devletin kamusal sorumlulukları olan yeni hastane, okul, fabrika gibi yapıların bir an önce yapılması gündeme gelmişti¹¹.

⁹ S.Bozdoğan (2002) a.g.e., s.17

¹⁰ Ü.Alsaç, "Türk Mimarlık Düşüncesinin Cumhuriyet Devrindeki Evrimi", **Mimarlık**, S.11-12, 1979, s.14

¹¹ Ü.Alsaç, a.g.m., s.13

Kurtuluş Savaşı sonrasındaki ilk beş yıl savaş yaralarının sarılması ile geçtiği için başkent Ankara dışında ciddi bir imar faaliyetinden bahsetmek mümkün değildir. Bunun bir nedeni de maddi yetersizliklerin yanı sıra Osmanlı Devletinden devralınan yapı sanayinin sınırlı sayıda kereste, çimento ve tuğla fabrikasından ibaret olması; dolayısıyla yapı sektörünün tamamıyla dışarıya bağımlı olmasıdır¹².

1930'lara gelindiğinde bir önceki bölümde bahsettiğimiz gibi genç Türkiye Cumhuriyeti ulusal kuruluşları, devrimleri ve çağdaşlaşan halkıyla hızla gelişmiş ülkeler seviyesine ulaşıyordu. Bu dönemde ideoloji Kemalizm'dir¹³.

Şevki Vanlı 1930'lu yılları **“Benim açımdan 1930'lar Türkiye Cumhuriyeti'nin şereflerle dolu bir bölümüdür. Mimari de bu ilginç devreden hakkını almıştır”** sözleriyle tanımlar¹⁴.

Uzun süren Kurtuluş Savaşı ve Birinci Ulusalılık Akımı ile birlikte dışarı kapalı gelişen Türkiye ve buna paralel gelişen mimari, Cumhuriyet'in ilanı ve reformist hareketlerle birlikte her zamankinden çok daha yoğun bir şekilde “Batı” ile karşı karşıya kalmıştır. Bu batılılaşma coşkusu ve Cumhuriyet'in verdiği heyecan Türk mimarlarına geçmişe bağlı kalmamalarını ve de ulusalcı olmak hatırına geçmişe dayalı sembollerle mimarlık yapmamaları gerektiğini düşündürür. Genç mimarlar sadece ideolojiye dayalı mimarlık yapılamayacağını savunarak Modern Mimarlık Hareketi'ni Türk Devrimi ile de bağdaştırarak, devrimin özündeki modern, laik ve Türk niteliklerine sahip eserler üretmek için yola çıkarlar. Pek çok mimar Modern Hareket'in biçimsel ve estetik prensiplerinin “Kemalizm”in akılcı ve pozitivist ideallerinin en uygun yansıması olduğunu savunmuştur¹⁵. Özellikle de Türkiye'deki mimarlık eğitiminin klasik “beaux-

¹² A.Batur, “Cumhuriyet Döneminde Türk Mimarlığı”, **Cumhuriyet Dönemi Türkiye Ansiklopedisi**, 1996, C.5, s.1381

¹³ S.Bozdoğan (2002), a.g.e., s.26

¹⁴ İ.Aslandoğlu, “Türk Mimarisinde Erken Modernizm”, **Cumhuriyet'in Mekanları Zamanları İnsanları**, 2009, Ankara, Ş.Vanlı, “Arayış ve Uygulamanın 40 Yılı: 50 Öncesinde Türk Mimarlık Ortamı”, **Arredamento Mimarlık**, S.61, 1994, s.42 alıntı

¹⁵ S.Bozdoğan (2002), a.g.e, 2002, s.74

arts” sisteminden modernizme köklü bir geçiş yapması ile birlikte Sanayi-i Nefise mezunu genç mimarlar “Modern Hareket”in ateşli birer uygulayıcısı haline gelmişlerdir. Cumhuriyet’in ilk yıllarında Guilio Mongeri ve Vedat Tek tarafından Birinci Ulusal Mimarlık Akımı çizgisinde sürdürülen mimarlık eğitimi, 1930-36 yılları arasında Ernst Egli’nin Türkiye’ye gelişi ve Akademi’ye atanması ile birlikte uluslararası bir ekole doğru kaymaya başlamıştır¹⁶.

1930’lu yıllarda diğer ülkelerde yönetimlerin mimarlık ortamlarının oluşumunda direkt müdahaleleri olduğu göz önüne alınırsa, ülkemizde böylesine bir zorlayıcı etkinin bulunmaması dikkat çekicidir. Böylelikle hem yerli hem de yabancı mimarlar özgür bir çalışma ortamına sahip olmuşlardır. Özellikle yerli mimarların yabancı mimarları aşmak amacı ile yoğunlaşan çabaları daha bilinçli bir mimari kuşağın oluşmasını sağlamıştır¹⁷. Afife Batur’a göre yüzünü batıya dönmüş genç Türkiye Cumhuriyeti’nin mimarlık faaliyetlerinin modernleşmesi de yine son derece radikal bir şekilde olmuştur¹⁸.

Batı için bile son derece marjinal fikirler ortaya koyan modern mimarinin genç Türkiye Cumhuriyeti tarafından bu denli kolay benimsenmesi ve döneme damgasını vuran üslup olmasının nedeni hiç kuşkusuz ideolojik faktörlerdir. Yasemin Sayar’a göre Türk devrimi ile doğrudan doğruya özdeşleştirilen bu üslup, “modernlik, laiklik ve Türklük” ortak paydasında toplanarak devrimin özündeki modernizmi temsil etmektedir¹⁹.

Türkiye’nin, Cumhuriyet ile birlikte daha önce hiç olmadığı kadar batılı bir yaşam tarzını benimsemeye başlaması bilinen bir gerçektir. Bu modernleşme sürecini büyük ölçüde Atatürk’ün ilke ve devrimlerine borçlu olan yeni Türkiye Cumhuriyeti’nin bu denli batıya açılması da Üstün Alsaç’a göre büyük bir

¹⁶ M.Sözen, **Cumhuriyet Dönemi Türk Mimarlığı**, Ankara, 1984, s.169

¹⁷ M.Sözen, a.g.e, s.171

¹⁸ A.Batur, “Modern Olmak: Bir Cumhuriyet Mimarlığı Arayışı”, **Modern Türk Mimarlığı 1900-1980**, S.Özkan, R.Holod, A.Evin, 2007, s.79

¹⁹ Y.Sayar, “**The Impact Of Architectural Design Competitions in Evaluation of Architectural Design Trends for a Secular Identity 1933-1950**”, Basılmamış Doktora Tezi, Dokuz Eylül Üniversitesi, İzmir, 1998, s.104

paradokstur²⁰. Zira Mustafa Kemal Atatürk, yönettiği milli mücadele sürecinde emperyalist devletlere karşı koymuş ve büyük bir zafer kazanmış; bunun yanı sıra kurduğu medeniyet ve ilerlemenin batıda olduğunu idrak ederek, laik Türkiye Cumhuriyeti'ni kültürel anlamda batı temelleri üzerine oturtmuştur²¹.

Cengiz Bektaş'a göre ise Modernist mimari Türkiye'de o dönemin modası olduğu için uygulanmıştır²². Araştırmacıya göre o dönemde ülkemizde endüstri devrimi tam olarak tamamlanamadığı için batılı bir yaşam tarzı toplum tarafından tam olarak benimsenmemiştir. Mimarlar ise batıya öykünerek onların biçimlerini aynen Türkiye'ye aktarmışlar, bir anlamda formları ithal etmişlerdir²³.

Aynı şekilde Yasemin Sayar ve Rengin Zengel de Modern Mimari'nin "elitizm" ile özdeşleştirilerek Avrupa'dan bir anlamda ithal edildiğini savunmaktadırlar²⁴.

Mimarlık tarihçisi Sibel Bozdoğan'a göre "Birinci Ulusal Mimarlık Akımı" ve "Modernizm" temelde aynı ideolojiyi savunurlar²⁵. Birinci Ulusal Mimarlık Üslubu genç Türkiye Cumhuriyeti'ni şekillendiren yapıların idealist bir çerçevede milliyetçi bir bakış açısı ile tasarlanmasını sağlamış; batıdan alınan eklektik öğeleri yadsıyarak Türk mimari sözlüğünün unutulmuş elemanlarını tekrar repertuara katmıştır. Modernist mimari ise pratik, fonksiyonel ve çağdaş anlatımı ile genç Türkiye Cumhuriyeti'nin dinamik yapısına uyum sağlar niteliktedir. Dolayısı ile Sibel Bozdoğan'ın görüşüne göre bugün birbirine karşıtmış gibi algılanan bu iki ideoloji arasındaki geçişin kademeli olmayışı mimarlık tarihimiz açısından önemli bir kayıptır. Eğer Birinci Ulusal Mimarlık Üslubundan Modernizm'e geçiş devrimci değil, evrimci bir nitelikte olsa idi,

²⁰ Ü.Alsaç, a.g.m., s.14

²¹ Ü.Alsaç, a.g.m., s.14

²² C.Bektaş, "Mimarlığımızın Cumhuriyeti-Cumhuriyet Dönemine Bir Bakış", **Ege Mimarlık**, S.4, 1999, s.29

²³ C.Bektaş, a.g.m., s.29

²⁴ Y.Sayar,R.Zengel, İzmir'de Cumhuriyet Dönemi Konut Stoğu: Bir Değerlendirme, **Arredamento Mimarlık**, 2004, S.169, s.121

²⁵ S.Bozdoğan,(2002), a.g.e., s.64

iki üslup arasında bir alışveriş olabilir ve iki farklı üsluba bağlı olan mimarlar arasında bir kopukluk yaşanmamış olurdu²⁶.

Bu dönemde Türkiye’de mimarlık başlıca iki grup mimarın elinde farklı gelişmeler göstermiştir. Bunlardan bir grup Türk mimarisini desteklemesi ve yeni mimarlar yetiştirmesi amacı ile Avrupa’dan davet edilen yabancı mimarlar, diğer grup ise bağımsız olarak varlıklarını kanıtlamaya çalışan Türk mimarlarıdır²⁷.

1927 yılında çıkartılan Sanayi-i Teşvik Yasası ile Türkiye’ye çeşitli yabancı uzmanlar davet edilmiştir. Her biri alanında uzman olan bu yabancı eğitmenler çeşitli konularda Türkiye Cumhuriyeti’nin kalkınmasına destek vermişlerdir. Bu dönemde ülkemize gelen yabancı mimarlar ve yurt dışında eğitimini tamamlayan genç Türk mimarlar Modernist üslupta eserler ortaya koymuşlardır²⁸.

Sanayi-i Teşvik Yasası’ndan sonra ülkemize davet edilen şehir planlamacısı ve mimarlar arasında Guilio Mongeri, Ernst Egli, Hans Poelzig, Martin Elsaesser, Bruno Taut, Henri Prost, Herman Elgötz, A.Vorhölzer, Gustav Oelsner, Wilhelm Schütte, Clemens Holzmeister, Paul Bonanz, Debes, Friedrich Hess, Tiedje, Rolf Gutbrod, Gerhard Graubner, Dilz Brandi, Bruno Zevi, Jürgen Joedicke, Wilhelm Landzettel, Hans Koepf bulunmaktadır²⁹.

Osmanlı olmayan “Modernist Mimari”, çağdaşlaşma ve batılılaşmayı kendisine ilke edinmiş Türkiye Cumhuriyeti’nin hedefleri ile doğrudan örtüşmekte olduğundan kendisine yaygın bir kullanım alanı bulmuştur. Çağırılan yabancı mimar sayısının çok fazla olmamasına karşın yaptıkları işlerin niteliği büyük olduğundan dönem mimarisi açısından önemleri büyüktür. Yine çağırılan mimarların çoğunlukla Alman ve Avusturya’dan gelmiş olmaları bu ekolün Türk mimarisinde neden etkili olduğunu kanıtlamaktadır.

²⁶ S.Bozdoğan, (2002) a.g.e., s.69-70

²⁷ İ.Asmanoğlu, **Erken Cumhuriyet Dönemi Mimarlığı 1923-1938**, Ankara, 2001, s.54

²⁸ M.Sözen, a.g.e., s.168

²⁹ M.Sözen, a.g.e., s.168-169

Bu mimarlar resmi bir batıya yönelik Kemalist politikanın mimari örneklerini belgelemek amacı ile davet edilmişlerdir. Bu anlamda da yeni Türkiye Cumhuriyeti ve yeni rejimin olağanüstü başarısını anıtsallaştırmak adına simgesel, anıtsal ve gurur verici yapıların inşasında görevlendirmişlerdir³⁰.

Sedat Hakkı Eldem bu dönemi (1930-1940) “Ankara-Viyana Kübik Mimarisi” olarak tanımlamaktadır³¹. **“Daha 1926 yılında (Ankara’da çalıştığım yıl) Osmanlı tarzına karşı saldırılar başladı. O dönemde Birinci Ulusal Mimarlık Akımı’nın önde gelen uygulayıcıları Vedat Bey ve G.Mongeri gözden düştü; onların yerine Holtzmester, Oerley, Egli’lerin öncü olarak atanmış olduğu batılı ve modern bir mimari tarzı gündeme geldi. Osmanlı Rönesans ve restorasyonları terk edildi. O dönemde Avrupa’da savaş sonu uydusu olarak kübik sanat almış yürümüştü. Almanya’da Gropius, Mies ve Bauhaus yanında Fransa’da Perret ve Le Courbusier kendi görüşlerini tanıtmaya ve ortaya çıkarmaya çalışıyorlardı. Viyana’da eski Olbrich Hoffman ve Loos ekolleri ile bir tür “Viyana dekor ekolü” faaliyette idi. Çeşitli gelişmeler gözümüzü ve tercihlerimizi bunlardan yana döndürdü ve böylece Ankara’nın o zamanki yapı faaliyetleri başta Holtzmeister olmak üzere, büyük ölçüde bu grubun eline verildi. Bu arada şehir planlaması için de Jansen seçilmişti³²”.**

Yine Sedat Hakkı Eldem’e göre Viyana grubu o dönemde mimarinin öncülerinden sayılmazdı; fakat buna rağmen o dönemde Türkiye’nin bulunduğu mimari konumdan çok daha ileri olduklarından o dönem için en modern mimari olarak kabul edilmiş ve uygulamaya konmuştur. Osmanlı mimarlık repertuarından tamamen farklı olarak düzenlenmiş plan ve cepheleriyle, süslerden arındırılmış düz hatlarıyla kendini gösteren mimari ürünler eski yapıların yerini hızla almaktaydı. Modern mimari programın yeni repertuarının bir parçası olarak dam, kiremit ve saçak gibi elemanlar

³⁰ Y.Sayar,a.g.m., s.85

³¹ S.H.Eldem, “Elli Yıllık Cumhuriyet Mimarlığı, Mimarlığımız 1923-1950”, **Mimarlık**, 1973, S.11-12, s.6

³² S.H.Eldem, a.g.m., s.6

bütünüyle ortadan kalkmıştır. Malzeme olarak eskiden taklit taş sıva kullanılırken, Ankara’da yerel taşlarla çalışılmaya başlanmıştır. “Terranove” denilen Alman ülkelerine has bir sıva cinsi taklit edilerek, Ankara taşı denilen koyu renkli taş kullanılmıştır. Yüzeyle Alman zevkine uygun olarak taraklı ve mucartalıdır³³. Renk olarak sıvalarda boz ve kurşuni; taş için morumsu olmuştur. Pencere oran ve detayları da tamamıyla değişerek eski Fransız ve Akdeniz çevrelerine mahsus biçimler yerine Cermen biçimi geçme ve oranlar geçmiştir. Mimarının karakteristik özellikleri ise kaba, koyu renkli sıva, köşe pencereleri, andezit bordürler, teras şekilli üst örtü ve birbirine girift şekilli geçmiş zar şekilli hacimlerdir³⁴.

Metin Sözen ve Mete Tapan bu dönemde görev alan yabancı mimarları toplumun temel sorunlarına eğilme konusunda başarısız oldukları yönünde eleştirmektedirler³⁵. Sözen ve Tapan’a göre yabancı mimarların yaptıkları mimari yenilikler sadece biçimsel olarak kalmıştır. Bu eksiklik de ileride İkinci Ulusal Mimarlık Akımı’nın doğmasına neden olmuştur³⁶.

Sedat Hakkı Eldem’in görüşüne göre halk bu yeni mimari tarzını başlangıçta yadırgamış ancak Ankara’dan geldiği için kabullenmek durumunda kalmıştır. Özellikle büyük bir mimari kültüre ve geçmişe sahip olan İstanbul’dan bu anlamda itirazlar yükselmiştir. Geçmişe bağlı olan mimarlar bir süre daha bildiklerini uygulamaya devam etseler de, modern mimari başta büyük kentler olmak üzere kısa bir süre içerisinde tüm yurttan uygulama alanı bulmuştur³⁷.

Yabancı mimarların bu dönemdeki göz ardı edilemeyecek üstünlükleri, ve hemen hemen tüm prestij yapılarının projelerine imza atmış olmaları yerli mimarlar tarafından tepki ile karşılanmıştır. Yine de bu çok deneyimli ve başarılı yabancı mimarların Türk mimarisine kattığı disiplin ve bilgi birikimi yadsınamaz. İnci

³³ mucarta: granitin yakılarak kaymaz hale getirilmesi, pürüzlendirilmesi., İnşaat Mühendisliği Terimleri, www.serki.com/index.php?bolumsec=terimler&id=a0r5tra , 25.11.2009 saat 15:00

³⁴ S.H.Eldem, a.g.m., s.6

³⁵ M.Sözen, M.Tapan, **50 Yıllık Türk Mimarisi**, İstanbul, 1973, s.170

³⁶ M.Sözen, M.Tapan, a.g.e, s.170

³⁷ S.H.Eldem, a.g.m., s.6

Aslanoğlu'na göre henüz yurt dışındaki gelişmelerden bile haberdar olmayan Türk mimarları, yabancıların yalın ve modern mimari örneklerini karşılarında bulmuşlardır; bir anlamda bu yapılar Türk mimarına modernleşme anlamında itici güç görevi üstlenmişlerdir³⁸.

Bu dönemde yerli mimarların yabancı mimarları aşmak amacı ile yoğunlaşan çabaları daha bilinçli bir mimari kuşağın oluşmasını sağlamıştır³⁹. 1930'lu yıllar yabancı mimarların kamusal projelerde daha imtiyaz sahibi oldukları bir dönem olduğundan, bu süre zarfında yerli mimarlar daha çok konut, iş hanı gibi sivil yapılar tasarlamak durumunda kalmışlardır. Buna karşın son derece büyük bir özgüven ve heves ile modern mimarinin yetkin örneklerini sergilediklerini görmekteyiz.

Bu dönem hakkında çeşitli araştırmacıların farklı adlandırmaları bulunmaktadır. Genel olarak dönem **“kübik”**, **“asri”**, **“yeni”** mimarlık olarak tanımlanmaktadır. Üstün Alsaç⁴⁰ bu dönemi zaman zaman **“Fonksiyonculuk”** zaman zaman ise **“Akılcı-İşlevci Mimarlık”** olarak tanımlar. Bülent Özer⁴¹'e göre ise bu üslup **“Türk İnkılap Mimarisi”**dir. İnci Aslanoğlu⁴² **“Uluslararası Üslup”** deyişini tercih etmektedir. Özen Eyüce⁴³ üslubu **“Erken Modernizm”** olarak adlandırır. Afife Batur⁴⁴ **“Modernizm”** ve **“Modern Türk Mimarlığı”**, Ali Cengizkan⁴⁵ ve Sedat Hakkı Eldem⁴⁶ **“Kübik Mimari”**, Metin Sözen⁴⁷ **“Rasyonel-Fonksiyoncu/Akılcı İşlevci”** akım derken, bazı mimarlık dergilerinde de **“Kübik Mimari”** tanımı kullanılmış, Sibel Bozdoğan⁴⁸ ise genel olarak **“Yeni Mimari”** deyişini tercih etmiş, konutlarda ise **“Kübik Ev”** tanımlamasını kullanmıştır. Bu üslup www.mimarlikmuzesi.org adresinde **“Çağa**

³⁸ İ.Asllanoğlu, a.g.e, s.63

³⁹ M.Sözen, a.g.e., s.171

⁴⁰ Ü.Alsaç, a.g.m., s.14-15

⁴¹ B.Özer, **Rejyonalizm,Üniversalizm ve Çağdaş Mimarimiz Üzerine Bir Deneme**, Yayınlanmamış Doktora Tezi, İstanbul Teknik Üniversitesi, 1964

⁴² İ.Asllanoğlu,(2001) a.g.e, s. 63

⁴³ Ö.Eyüce, “İzmir’de Mimarlık”, **İzmir Mimarlık Rehberi**, İzmir, 2005, s.14

⁴⁴ A.Batur, a.g.e, s.78-79

⁴⁵ A.Cengizkan, **Modernin Saati**, İstanbul, 2002

⁴⁶ S.H.Eldem, a.g.m., s.6

⁴⁷ M.Sözen, a.g.e., s.360

⁴⁸ S.Bozdoğan,(2002) a.g.e., s.171 ve s.212

Uygun Mimari Anlayış” olarak tanımlanmıştır. Metin Tapan⁴⁹ **“Akılcı-İşlevci Mimarlık”** kullanımını tercih etmiştir. Burhan Arif⁵⁰ **“Modern İnşaat”** tabirini kullanmıştır. Biz bu tezde kavram karmaşasına yol açmamak adına **“Akılcı-İşlevci Mimarlık”** veya **“Erken Modernizm”** mimarlık demeyi tercih edeceğiz.

Bu mimari üslubun beraberinde getirdiği sade ve yalın formlar; süslemeden tamamıyla uzaklaşmış olan düz, dekorsuz hatlar Osmanlı mimarisinin dekoratif anlayışından son derece uzak bir anlayışı beraberinde getirmişti. Yine Akılcı-İşlevci üslubun bir özelliği olarak dam, kiremit ve saçak gibi öğeler ortadan kalkarak modern görünümlü, Sedat Hakkı Eldem’in tabiri ile “şapkasız” yapılar inşa edilmeye başlanmıştı⁵¹.

Fonksiyonel tasarımlar; prizma, silindir gibi temel geometrik şekillerin yoğunlukla kullanıldığı kübik bir mimari dil; asimetrik uygulamalar; kesintisiz yatay derinlik çizgileri ve köşe çözümleri; dairesel planlı köşe kütleleri⁵²; yarım silindirik kütle parçalarının kullanımı; yatay-düşey kontrastları kullanan dengesel çözümler; yatay çizgilerin sürekliliği içinde kapalı veya beton parapetli olarak tasarlanmış balkonlar ve modern mimarinin gri ve beyazdan oluşan renk kullanımı üslubun belli başlı özellikleri olarak tanımlanmaktadır⁵³. Modernist üsluba göre süslü ve işlevsiz cephelerden kaçınılmalı, yapı bulunduğu çevre ile uyum halinde olmalıdır.

Akılcı ve İşlevci mimarinin Türk mimarlık düşüncesine olan katkılarına baktığımızda bu üslubun sade, ekonomik, akılcı özellikleri ile yapıyı işlevine uygun bir anlayışla biçimlendirdiğini dolayısı ile malzemenin daha ekonomik şekilde değerlendirildiğini görürüz. Yine mimarlığın tüm sanat dallarını bünyesinde barındıran bir sanat olduğu; mimarlığın plandan başlayarak geliştirilmesi gerektiği; mimarların asıl

⁴⁹ M.Tapan, “Cumhuriyet Dönemi Mimarlığı ve Sanatı, Mimarlık” maddesi, **Eczacıbaşı Sanat Ansiklopedisi**, C.1, İstanbul, 1997, s.366

⁵⁰ B.Arif, “Türk Mimarisi ve Beynelmillel Mimarlık Vasıfları”, **Arkitekt**, S.11-12, 1931, s.365-366

⁵¹ S.H.Eldem, a.g.m., s.6

⁵² Dairesel planlı , yuvarlatılmış köşeler “stream-lined moderne” eğilimi olarak da tanımlanmaktadır. Ancak bu tezde bir bütünlük olması açısından “yuvarlatılmış köşeler” kullanımı tercih edilmiştir.

⁵³ Ö.Eyüce, “İzmir’de Mimarlık”, **İzmir Mimarlık Rehberi**, İzmir Mimarlar Odası İzmir Şubesi, İstanbul, 2005, s.14-15

hedeflerinden birisinin de konut mimarlığının geliştirilmesi olduğunu; şehir planlamasının mimarlığın sorunlarından biri olarak sayılmasının gerekliliği; Türkiye’de Türk mimarların mimarlık yapımları ve uluslararası yarışmalarda yabancı mimarlarla boy ölçüşecek bir donanımda olmalarının bir zorunluluk olduğu; mimari örgütlenmelerin kanun güvencesi altına alınması; “Mimar-Arkitekt” dergisi ile başlayan yayımlama sürecinin sürekli bir yayın organı ile devam etmesinin önemi; yabancı mimarlardan çağdaşlaşma anlamında faydalanmanın öneminin vurgulanması gibi pek çok yeni düşünce bu dönemde filizlenmiştir⁵⁴.

Bu dönemde kübik forma sahip “kira evi” olarak adlandırılan apartmanlar sivil yapılaşmanın önemli örnekleridir. Kemalizm ideolojisi ile de birleşerek modern Türkiye’nin yeni hayat tarzını sembolize etmektedirler. Behçet Ünsal’a göre “yuvarlak çıkıntılı ve köşe pencereyi yeni şekil yuvaya, apartmana taşınmanın zarureti” yadsınamazdı ve modern anlatıma sahip bu yeni konutlar yeni bir dünya görüşünün de sembolüydüler⁵⁵.

Geleneksel Türk evinin işlev farklılığına sahip olmayan sofa ve odalarından farklı olarak 1930’ların modern apartmanları işlevsel ayrıma göre tasarlanmıştır. Mimarlar bu yapıları tasarlayarak modern, batılı bir çekirdek aile yaşantısına katkıda bulunmayı hedeflemekteydiler.

1930’lu yıllarda ülkenin büyük ölçekli prestij yapılarının projelendirme görevinin yabancı mimarlara verildiği gerçeği göz önünde tutulursa, bu dönemde küçük ölçekli sivil yapılara yönelen yerli mimarlar çok sayıda kübik formlu konut tasarlama fırsatı bulmuşlardır. Kübik form, kent apartmanlarına, daha küçük birimli kira evlerine ve bahçe içindeki villalara kolaylıkla uygulanabilen bir form olmuştur⁵⁶.

⁵⁴ Ü. Alsaç, a.g.m, s.14

⁵⁵ B. Ünsal, “Kübik Yapı ve Konfor”, Arkitekt, S. 9- 3/4 1939, s.60; S.Bozdoğan, Kübik Ev, Genç Mimarlar ve Cumhuriyet Seçkinleri, **Modern Yaşamak: Erken Cumhuriyet Kültüründe Kübik Ev**, Arkitera Forum, 20 Mayıs 2003, www.arkitera.com.diyalogsibelbozdoganhabitat02.htm 17.01.2010, saat 14:00,s.2 alıntı

⁵⁶ S.Bozdoğan, (2003),a.g.m .s.2

Çok yaygın kullanılan bir tabir olmasına karşın, “kübik” söylemi bazı mimarların tepkisini çekmiştir. Aralarında Behçet Ünsal’ın da bulunduğu bir grup genç mimar, “kübik” teriminin üslupsal ve biçimci tanımlamasından rahatsızlık duymuşlar, buna rağmen Modernist söylemin akılcı/ işlevci ilkeleri ve teknik özelliklerini sonuna kadar savunmuşlardır⁵⁷.

Dönemle çağdaş edebi eserlere bakıldığında “kübik ev” tarzının yadırgandığı ve tepki ile karşılandığı söylenebilir. Örneğin Yakup Kadri Karaosmanoğlu’nun “Ankara” adlı romanında kübik evi detayı ile tanımlanmaktadır. **"Hakkı Bey, her hususta olduğu gibi ev hususunda da herkesten bir parça daha ileriye gidip, aleme, kübiğin ilk örneklerini gösterdi. Köşeleri baştan başa camlı, kapıları lakeden ve tavanları gizli elektrik enstallasyonlarına göre oyuk binaların ilki Hakkı Bey’in evi oldu. Selma Hanım’ın kocası, bundan, gizli bir iftihar duymaktadır. Hele Berlin'in veya Paris'in son mobilya sergi kataloglarındaki eşya resimlerine göre döşenmiş odalarını, salonlarını herkese ilk gösterdiği günler, adeta, bayramlıklarıyla sevinen bir çocuk gibiydi. Birer dışı sandalyesini andıran koltuklar, birer ameliyat masasına benzeyen sedirler, bir otomobil içi gibi kanepeler, sekiz köşeli masalar, eski zahire ambarlarından hiç farkı olmayan büfeler, dresuvarlar [vitrinler] ve nihayet, bütün bunların üzerlerine serpilmiş duran birtakım acayip, korkunç ve ihtilaçlı biblolar; çıplak duvar, çıplak yer ve hepsinin üstünde soğuk bir klinik parıltısı..."**⁵⁸

Halide Edip Adıvar 1939 yılında Yedigün Dergisi’nde yayımlanan “Tatarcık: Büyük Milli Roman” adlı yapıtında “Kübik Palas” adı verilen bir apartmanı şu şekilde tanımlar: **"Bu yeni bina hakikat bu kıyıda göz alır ve bazılarında göre göze batar. Üslubu adından da anlaşılacağı gibi kübiktir...Münasebetli münasebetsiz lekeler, girintiler, çıkıntılar ve hiç beklenilmeyen yerinde üstü camla kaplı acayip**

⁵⁷ S.Bozdoğan (2003), a.g.m., s.2.

⁵⁸ Y.K.Karaosmanoğlu, **Ankara**, İstanbul, 1981 (1934), s.124-125, S.Bozdoğan (2003), a.g.m., s.1, alıntı

balkonlar vardır. Bakınca insan mimarın burasını bir sıtma nöbeti arasında düşündüğüne hükmeder.”⁵⁹

Peyami Safa “Bizde ve Avrupa’da Kübik” adlı yazısında kübik mimariyi şöyle tanımlar: "Bizde ucuz harçla yapılan bodur, yassı, basık tavanlı, odaları dasdaracak, her tarafına hesapsız ve nisbetsiz bir bollukla giren güneşin tahta kısımlarını kabartıp çatlattığı yamru yumru apartmanın adı kübiktir...Bu kübik işi büsbütün azıtmış, sade estetik değil ikametgah denilen şeyin manasını da ayakların altına alarak, akıl denen cevheri kıyasıya, öldüresiye tepeliyor. Bu kübik salgımının önüne geçmek için en halis nefretlerimizle silahlanalım yoksa o, dün İstanbul'un tahta evlerini yakan meşhur yangınlarımızdan daha tehlikeli, zevkimizi ve izanımızı ateşe veren bir bela olmak kabiliyetiyle, tahminimizden fazla mücehhez görünüyor.”⁶⁰

Hüseyin Cahit Yalçın da kübik ev modelini şu şekilde eleştirmiştir: "Büyük yurt içinde adeta yurtsuz ve yuvasız kaldık gibi... Eski evlerimizi yıkıcılara sattık. Ve onlar bizim ailemizin tarihini teşkil eden, acı ve tatlı günlerimizi içinde toplayan ve yaşatan eski binayı gözümüzün önünde çatır çatır yıktılar, bizi hayatta bir serseri gibi bıraktılar. Belki modern apartmanlara taşındık. Belki bugün o eski çıplak tahta döşemeli odalarımızın yerine yumuşak tüylü halılar serili salonlarımız var. Fakat bu bizim için bir ocak değil, bir 'ev' değil"⁶¹, "Yeniliği ve alafrangalığı biraz daha öğrendik. Şimdi kübik apartmanlar yapıyoruz ve gerçekten alafranga denilebilecek salonlar döşüyoruz. Fakat bütün bunların üstünde bizim olan bir ruh, bir zevk yoktur ve mazinin asıl zevki, eski abidelerimizin, hatta bazı eski bahçeli evlerimizin üzerinden incinmiş bir kalp ile bize sitemli sitemli bakmaktadır.”⁶²

⁵⁹H.E.Adıvar, "Tatarcık: Büyük Milli Roman", **Yedigün**, S.XII-305, 1939, s.11-13., S.Bozdoğan (2003), a.g.m., s.1, alıntı

⁶⁰P.Safa, "Bizde ve Avrupa'da Kübik", **Yedigün**, S.VIII-188, 1936, s.6-7, S.Bozdoğan (2003), a.g.m.,s.1, alıntı

⁶¹H.C.Yalçın, "Ev Sergisi", **Yedigün**, S. V-119, 1935-5, S.Bozdoğan (2003), s.1 alıntı

⁶²H.C.Yalçın, "Eski İstanbul", **Yedigün**, S. IX-219, 1937-5, S.Bozdoğan, (2003) a.g.m.,s.1, alıntı

Bu yazılardan da anlaşılacağı üzere “Kübik Mimari” ile ilgili bir paradoks mevcuttur. Kübik evler bir yandan çağdaşlığın ve Kemalist ideolojinin olmazsa olmaz bir gereği olarak algılanırken, öte yandan özden kopuk ve dejenere olarak tanımlanmıştır. Sonuç olarak 1965 Kat Mülkiyeti yasasına kadar varlığını sürdürebilen kübik evler yerlerini yüksek katlı, betonarme apartman yapılarına bırakmışlardır.

İzmir’e bakıldığında İstiklal Savaşı sonrasında çıkan yangınının kentin büyük bir kısmını tahrip etmesinin, kente yeni rejimin gerek ve ideolojisine göre yeniden inşa edilebilmesi için gereken elverişli arazinin sağladığı görülür. Kent, 1922 İzmir Yangını sonrası molozların kaldırılması ve yeni bulvarların açılması gibi yoğun bir imar faaliyetine sahne olmuştur.

Bu dönemde yüzyılın sonuna damgasını vuran milliyetçilik akımının da etkisiyle Birinci Ulusal Mimari üslubunda pek çok yapı ortaya konmuştur⁶³. Pasaport’ta bulunan Kantar Polis Karakolu (1926), Necmettin Emre’nin Türk Ocağı (1925), Tahsin Sermet’in Milli Sinema (1926) ve Milli Kütüphane (1933) yapıları, Osmanlı Bankası (1926), Borsa Sarayı (1926-1928), Büyük Kardiçalı Hanı (1928), Silahçı (Tüfekçi) Ali Salim İşhanı (1928) gibi yapılar Birinci Ulusal Mimarlık üslubunda inşa edilmiştir. 1920’lerin sonlarına doğru Birinci Ulusal Mimarlık üslubu İzmir’de etkinliğini yitirdiyse de Vakıflar Bankası (Eski Roma Bankası) (1930-32), Deniz İşletmeleri Binası, Ziraat Bankası (1930) gibi yapılar yine bu üsluptadır⁶⁴.

1930’lu yıllara gelindiğinde, İzmir’de batılılaşma ve modernleşme sürecinin büyük bir hız kazandığı görülür. Buna bağlı olarak imar faaliyetleri de gözle görülür ölçüde artmıştır. Bu dönemde Avrupa’da çok revaçta olan Modern mimarlık hareketi İzmir’de de heyecanla karşılanmış, dolayısı ile 1930’lu yılların pek çok kamusal ve özel yapısı Akılcı-İşlevci stilde inşa edilmiştir.

⁶³ İ.Kuyulu, “İzmir’de Cumhuriyet Dönemi Mimarisi”, **Sanat Tarihi Dergisi**, S.10, İzmir, 2000, s.93

⁶⁴ İ.Kuyulu, a.g.m., s.93-98

Bu yıllarda Dr. Behçet Uz gibi bir belediye başkanına sahip olmak kentin en büyük şansı olmuştur. Kenti Kurtuluş Savaşı öncesine geri döndürmeyi hedefleyen Dr. Behçet Uz, kentin altyapı çalışmalarını tamamlamış, yeşil alanların artırılmasına önem vermiş, pek çok meydan ve park açmış ve kentin prestij projesi olan Kültürpark'ı hayata geçirmiştir⁶⁵.

İzmir'de mimarlık faaliyetleri diğer kentlerden farklı bir gelişim gösterir. Yüzyıllardır kentte varlığını sürdüren Levantenler, Türkler'den ayrıcalıklı bir konuma sahiptiler. Avrupa ile sıkı ilişkiler halinde olmaları, İzmir Levantenlerinin o dönemin Avrupa'sının sosyal yaşamının benzerini İzmir'de sürdürmelerine olanak tanımıştır. Cumhuriyet öncesinde Osmanlı'nın büyük kentlerinde bile doktora gitmek henüz bir toplumsal alışkanlık haline gelememişken, İzmirli Levantenler köşk ve malikanelerini yurt dışından getirttikleri mimarlara yaptırtmışlardır. Kurtuluş Savaşı sonrası Avrupa'ya geri dönen bu mimarların işlerini İzmirli Türk mimarlar yapmaya başlamıştır. Böylelikle İzmir'de Batı ekolünden gelen, Avrupalı mimarların izinde mimarlar yetişmiştir⁶⁶. Hem de karşıl Levantenlere öykünmek sureti ile mimari ürün talep edebilecek bilince sahip İzmirli burjuvazi zevki gelişmiştir. Bu da en batılı ve modern kent olarak İzmir'in farklılığıdır.

İzmir'in 1924 tarihli Dangér-Prost şehir planı da oldukça modernist ve pozitivist yaklaşıma sahip bir şehir planı olarak kabul edilmektedir⁶⁷.

Akılcı ve İşlevci stilin genel özellikleri Özen Eyüce'ye göre şekilcilikten ziyade fonksiyonel bir tasarımın hedeflenmesi, temel geometrik biçimlerin kullanıldığı kübik bir mimari dil kullanımı, asimetrik tasarımlar, çatisız görünümü veren düz üst örtüler,

⁶⁵ Ü.B.Seymen, "Tek Parti Belediyeciliğinde Behçet Uz Örneği", **Üç İzmir**, İstanbul, 1992 s.301-302 ve

S.Tiryakioğlu, "Doktor Behçet Uz", **Belediyeler Dergisi**, Yıl 7, S.75, Ekim,1941, s.13 ve s.18

⁶⁶ S.Mesut, **1923-1980 Yılları Arasında Türk Mimarlığının Gelişimi**, Basılmamış Yüksek Lisans Tezi, Dokuz Eylül Üniversitesi Fen Bilimleri Enstitüsü, İzmir, 2000, s.105

⁶⁷ Ö.Öyüce, a.g.m., (1999), s.33

kesintisiz yatay çizgiler, yuvarlatılmış köşeler, yatay-düşey zıtlıklarının vurgulanması, gri-beyaz renklerinin kullanılması olarak tanımlanmıştır⁶⁸.

Ancak yine Özen Eyüce'ye göre İzmir'de Akılcı-İşlevci mimari lokal özellikler göstermiştir. Örneğin İzmir çok yağış alan bir kent olduğundan, yapıların üzeri Modernist mimarinin ön gördüğü dümdüz çatılar yerine saçaklı ve beşik çatılı üst örtüler ile örtülmüştür. Zorunlu beşik çatı uygulamasının bir başka nedeni de 1929 Dünya Ekonomik Krizi nedeniyle yurtdışından malzeme ithalatı sekteye uğramış ve daha ucuz çözümlere gidilmek zorunda kalınmıştır. Üst örtüler dışında İzmir mimari örneklerinde çok kullanılan bir başka eleman da katlanabilir demir kepenklerdir. İlk etapta yağmurun pencerelerden sızmasını engellemek için sıklıkla kullanılan demir kepenkler, yazın sıcaklığı aşırı derecede iletikleri gerekçesi ile yerlerini ahşap storlara bırakmışlardır. Bir başka yerel karakteristik özellik de İzmir'de cumba kullanımınıdır. Daha önceki dönemlerde sürekli kullanılan cumba Modernist üslupta da terk edilmeyerek, mimariye eklenmiştir⁶⁹. Cumbayı anımsatan çıkmaların geleneksel ve levanten konut mimarilerinden etkileşimli olduğu düşünülür.

1930'lu yılların İzmir apartmanları, Ankara örneklerinden farklılık göstermektedir. Ankara'daki apartmanlar memurların barınması için "kira evi" olarak düzenlenmişken, İzmir'de "aile apartmanı" uygulaması vardı. Bu yeni uygulama geleneksel köşk yaşantısı ile modern apartmanların bir sentezi olarak geleneksel aileyi çoklu konut birimleri ile bir çatı altında toplamıştır. Alsancak, Karşıyaka ve Karantina bölgelerinde çok sayıda aile apartmanı bulunmaktadır⁷⁰.

Ulusal Mimarlık Üslubu yurttan egemen olmaya başlayan bir üsluptur. Ancak İzmir'de İkinci Ulusal Mimarlık üslubuna göre inşa edilmiş yapılar çok azdır. Bunun nedeni Uğur Tanyeli'ye göre İzmir'in devlet yapılarına az gereksinim duyan bir kent

⁶⁸ Ö.Eyüce, "Erken Modernizm'den Çoğulcu Modernizm'e İzmir'de Konut", **Ege Mimarlık**, 1999, S.32, s.34

⁶⁹ Ö.Eyüce, a.g.m., (1999), s.35

⁷⁰ G.Ballice, **İzmir'de 20.yy Konut Mimarisinin Kentsel Doku ve Mimari Özellikler Açısından Tarihsel Süreç İçerisinde Değerlendirilmesi**, İzmir'de 80'li Yıllardan Günümüze Konut ve Mimari Kültürü Konut Sempozyumu Programı, 29-30 Kasım 2008, Dokuz Eylül Üniversitesi Rektörlüğü, İzmir

olmasıdır. Bu durum resmi bir mimarlık dilini temel alan İkinci Ulusal Mimarlık üslubunun İzmir’de ürün vermesini engellemiştir⁷¹.

İzmir’de görülen İkinci Ulusal Mimarlık üslubuna ait yapıların ortak özellikleri: düzgün geometrik biçimlerin simetrik bir düzen içerisinde kullanımı, geniş saçaklı çatılar, açıkta bırakılan kolonlar, cumbası çıkıntılar, ritmik dikdörtgen pencereler, gri sıva ve gri sıvaya kontrast oluşturan beyaz saçak altları, koyu renkli ahşap kepenkler gibi elemanlardır⁷².

1950’li yılların konut yapılarına baktığımızda 1930’lu yılların yalın Modernist anlayışından daha yetkin bir Modernizm’e doğru yol alınmaya başlandığını görürüz. Bu dönemde üst örtü olarak teras çatı kullanılmaya başlanmıştır. Cephelerde ise 1930’lu yıllarda olduğu gibi dolu kütle vurgusu yerine yatay döşeme plakları ve düşey bant yüzeylerden meydana gelen düzlemsel cephe kurguları görülmektedir. Cephe boyunca monoton bir şekilde devam eden karakteristik dikdörtgen pencereler, plaklar arasında zemine kadar inen geniş açıklıklara dönüşmüştür. Kapalı çıkımlar yerine ise cephenin yatay etkisini artıran ince demir parmaklıklı balkonlar konmuştur. Gri serpmme sıvanın yerini mozaik panolar, taraklı sıvalar, BTB kaplama malzemesi gibi daha modern elemanlar almıştır. Böylelikle eskisine oranla daha asimetrik ve taşıyıcı elemanların cepheden izlenebildiği ızgara düzenli cepheler yaratılmıştır⁷³.

1950’li yıllarda artan nüfusla birlikte konuta olan talep de artmıştır. Böylelikle kat karşılığı inşaat yapan müteahhitlik firmaları kurulmuştur. Bu dönemde asansör, kalorifer, elektrik, havagazı, sıcak su tesisatı gibi modern uygulamaların olduğu apartmanların sayısı çoğalmıştır. Çift giriş uygulamasının bulunduğu, ayırık nizamlı ve dört cephesi açık apartmanların varlığı dikkat çekicidir. Dört cephenin açıklığı doğal aydınlatma ve havalandırma sağlamaktadır. Gülnur Ballice’ye göre Avrupalılaşıma

⁷¹ U.Tanyeli, “Çağdaş İzmir’in Mimarlık Serüveni”, **Üç İzmir**, İstanbul, 1992, s.335

⁷² Ö.Eyüce, a.g.e., s.16

⁷³ F.Özkaban, “Yitirilen Bir Modern Mimarlık Örneği: Karşıyaka Orman İşletme Müdürlüğü 25 Numaralı Hizmet Binası”, **Mimarlık**, S.341 Mayıs-Haziran, 2008, s.58-59

arzusu ile birlikte mahremiyet duygusu zayıflamıştır ve bunun sonucu olarak dışa ve aydınlığa bakan planlar sıklıkla uygulanmıştır⁷⁴.

1950'lerin başında İkiçeşmelik ve Mısırlı (Hatay) caddeleri açılmış, Kemer yolu istimlaklar sonucunda genişletilmiştir. Ayrıca Bayramyeri semti de ortaya çıkmıştır. Hatay Caddesi, Bayramyeri ve Üçkuyular'ı birbirine bağlar. 1953 yılına gelindiğinde Alsancak'ta konut yapılacak arsa bulunmadığından bu yeni semtlerde imar faaliyetleri başlamıştır⁷⁵.

1954 yılında, Marshall yardımının destekleri ile çimento fabrikası Çimentaş'ın faaliyete girmesi İzmir için bir dönüm noktasıdır. Bu tarihten sonra betonarme yapıların inşaatı hız kazanmıştır. İzmir Çimento Fabrikası Çimentaş'ın faaliyete geçmesi mimari anlamda önemli bir kilometre taşı olarak kabul edilmektedir. Betonarme karkas yapım sisteminin yaygınlaşması ile birlikte özellikle balkonlarda açıklıklar artmaya başlamış ve bu balkon açıklıkları da kolonlarla desteklenmiştir⁷⁶.

1950'li yıllarda artan nüfus ve bununla birlikte gelişen konut açığı sorununa paralel olarak çoğunlukla konut ve kira evi yapılmıştır. Bahçeli ve kooperatif evi olarak adlandırılan konut tiplerine sıklıkla rastlanır.

1925 yılında çıkartılan Memur Kooperatifi yasaları ile birlikte toplu konut edinme modeli devlet eli ile sürekli desteklenmiştir. Kooperatif evlerinin yapılış amacı Batı ülkelerinden farklılık göstermektedir. Avrupa ülkelerinde sosyalist düşüncenin bir parçası olarak işçilerin barınmasını ve toplu yaşamı hedefleyen kooperatif evleri, Türkiye'de modernleşme olgusuyla özdeşleştirilen, üst düzey grubuna yönelik yüksek standartlı konutlar olmuşlardır⁷⁷.

⁷⁴ G.Ballice, (2008), a.g.m.

⁷⁵ D.Güner, "İzmir'de Modern Konut Mimarlığı 1950-2006", **Planlama**, S.3, 2006, s.127

⁷⁶ Ö.Eyüce, a.g.m., (1999), s.37

⁷⁷ Y.Sayar, R.Zengel, a.g.m., s.124-125

1935 yılından sonra ülke çapında kooperatif örgütlenmeleri artarken, 1946 yılında Emlak ve Eytam Bankası'nın Türkiye Emlak Bankası'na dönüştürülmesi kooperatifçilik anlamında bir dönüm noktasıdır. İzmir'de de Kültürpark civarında belediyenin kooperatiflere arsa sağlaması sonrasında ilk kooperatif evleri ortaya çıkmıştır. Bunlar: Merkez Bankası Mensupları Yapı Kooperatifi (1947), Belediye Memurları Yapı Kooperatifi (1948), Demiryolları Kooperatifi (1948), Bahçelievler Yapı Kooperatifi (1951)'dir⁷⁸.

1940'lı yıllardan sonra ilk apartmanlar ve de ilk betonarme yapılar “aile apartmanları” diyeceğimiz şekli ile ortaya çıkmaya başlamıştır. O dönemlerde konut, ailenin saygınlığının ve geleneksel aile düzeninin devamlılığının bir sembolü olarak düşünülmekteydi. Aynı zamanda ileriye yönelik bir yatırım aracı olarak kabul ediliyordu. Aile apartmanları tek bir çatı altında aileleri aynı birimler halinde bir arada tutmakta idi. Bu düşünceler doğrultusunda ilk çok katlı yapılar, “aile apartmanları”, “kira evi” modeli ile görülür⁷⁹.

1950'li yıllar yoğun bir konut inşası dönemine sahne olmuştur. Konut açığını kapatmaya çalışan mimarlar İkinci Ulusal, Erken Modernizm, bazen de uluslararası üslubun hep bir arada yer aldığı mimari ürünleri ortaya koymuşlardır⁸⁰. Sonuç olarak aile apartmanlarının mimari dilinde geleneksel bir takım çizgilerin yanı sıra modernist etkilerin de var olduğunu söylemek mümkündür.

Bu dönemde İstanbul'daki mimari faaliyetleri Karadenizli kalfalar yönetirken, Ankara'da mimari bürokrasinin elindedir. İzmir'de ise batılı anlamda mimar-işveren ilişkisi bulunmaktadır. Çünkü ince zevki olan gerçek burjuva İzmir'dedir ve zevkli konutlara sahip olmak yönünde talepleri olmuştur. Bütün bunlara karşın Uğur Tanyeli o dönemde İzmir'de inşa edilen hiçbir yapının Türk mimarlığının çizgisini

⁷⁸ H.Koç, **Cumhuriyet Dönemi Toplu Konut Uygulamaları**, DEU Yayınları, 2001, Y.Sayar, R.Zengel,a.g.m., s.125 alıntı.

⁷⁹ G.Ballice, “Cumhuriyet Sonrası İzmir'de Az Katlı Konut Yapıları (1923-1965)”, **Ege Mimarlık**, Ekim 2009, S.71, s.26-27

⁸⁰ Ö.Eyüce,a.g.m.,(1999), s.37

örnekleyebilecek bir niteliğe sahip olmadığına inanmaktadır. Bunun nedeni ise, o dönemde genel olarak mimarlık faaliyetlerinin devlet tarafından finanse edilmesidir. İzmir'in daha bağımsız ve serbest girişimci bir yapısının olması mimari üretim açısından Ankara ve İstanbul'un gerisinde kalmasına neden olmuştur⁸¹. Deniz Güner'e göre ise İzmir nüfus açısından bir metropol sayılmasına karşın, mimari ürün niteliği açısından 1922 yangınından günümüze uzanan bir süreç içerisinde kısıtlı bir değişim dinamiğine sahiptir⁸².

1938 yılında İzmir konutlarına bakıldığında 1-2 katlı konutların çoğunlukta olduğu görülür. 5 ve 6 katlı konut sayısı tüm kentte toplam 5 adet iken, 1940'lı yıllarda ise 5-6 katlı konutların sayısı beş kat artarak 24 olmuştur⁸³. Konut açığı ile yetersiz kalan 1952 planı ile gabari artışı 15.8 m.'ye ulaşmıştır. 1965 Kat Mülkiyeti Yasası ise gabari artışında bir dönüm noktasıdır, böylelikle gabari 24.8 m.'ye yükselmiştir. Bu tarihten sonra kent betonlaşma ve alt yapı eksikliğine teslim olmuştur⁸⁴.

⁸¹ U.Tanyeli,a.g.m., s.337

⁸² D.Güner,a.g.m.,s.123

⁸³ G.Ballice,a.g.m., (2008)

⁸⁴ Ö.Eyüce,a.g.m.s.37

III. İZMİR'DE BULUNAN ERKEN MODERNİST ÜSLUPLU YAPILAR

A. HALEN AYAKTA OLAN YAPILAR



1. Ege Üniversitesi Mühendislik Fakültesi Bilgisayar Mühendisliği Bölümü Binası
(Bornova Ziraat Mektebi)

İnşa Tarihi: 1932

Mimarı: Ziraat Vekaleti Fen Heyeti, Mahmut Hüseyin ve Mustafa Reşit

Adresi: Ege Üniversitesi Bilgisayar Mühendisliği Bölümü, Bornova, İzmir

Yapı, bodrum kat üzerine üç kattan oluşmaktadır. Yapıya giriş yuvarlatılmış köşedeki merdivenlerden sağlanmakta olup, dönemin popüler bir kullanımı olan yuvarlatılmış köşe cephenin en dikkat çekici unsurudur. Dış cephede boydan boya devam eden yatay silmeler vardır ve silmeler arasında yatay formulu dikdörtgen pencereler bulunur. Yapı kiremit kaplı kırma çatı ile örtülüdür. Yapının saçağı bulunmaz. Yapının iskeletinde betonarme kullanılmış olup, duvarları taş ve tuğla malzemeden yapılmıştır. Yapı orijinalinde cepheler gri serpmeye sıva ile kaplıdır. Koyu zemin, bordür ve çerçevelerin beyaz rengi koyu fonla bir kontrast oluşturmuştur.

Kaynakça:

İ.Aslandođlu **Erken Cumhuriyet Dönemi Mimarlığı 1923-1938**, Ankara, 2001

Mimar, S.7-8, 1932, s.197-199



2. Ahmet Piriştina Kent Arşivi ve Müzesi (APIKAM) (Eski İtfaiye Merkez İstasyon Binası)

İnşa Tarihi: 1932

Mimarı: Mesut Özok

Adresi: Şair Eşref Bulvarı No: 1/A, Çankaya

Yapı üç katlı bir binadır. Yapının dış duvar malzemesi taş-tuğla almaşık malzeme olup yapı yığma olarak inşa edilmiştir. Köşesinin yuvarlatılmış oluşu da bir karakteristik özellik olarak göze çarpar. Yapının ana kütesine bahçe tarafından eklenmiş kare planlı bir kulesi vardır. Bu kule yapıldığı dönemde çevrenin en yüksek yapısı olma özelliğine sahiptir. Yapı geometrik bir anlatım dilinde inşa edilmiştir. Dikdörtgen formlu pencereler dikey silmeler içerisine yerleştirilmiştir. Dönemde İzmir'in en yüksek yapılarından birisi olma özelliğini taşıyan gözetleme kulesi de, dikdörtgen formu ve süre giden pencere düzeni ile dönemin karakteristik özelliklerini yansıtmaktadır. Yapının üzeri parapet ardına gizlenmiş saçaksız kırma çatı ile örtülüdür. Orijinalinde yapının cephesi gri serpme sıva ile kaplıdır.

Kaynakça:

H.Yüceer, "İzmir Kent Arşivi ve Müzesi", **Mimarlık**, Eylül-Ekim 2004, S.319, s.55-57



3. 1411 Sk 89-C, Kahramanlar

İnşa Tarihi: 1932

İki kattan oluşan, köşe çıkmalı bir konut yapısıdır. Yatay formda inşa edilmiş ve modern üslubun özelliklerini yansıtan sade bir yapıdır. Yapı kırma çatı ile örtülmüş olup, çatının bir de yapıyı kuşatan saçağı bulunmaktadır. Yapının ikinci katı köşede bulunan balkon ve cephelerde bulunan cumbası çıkmalar nedeni ile öne doğru çıkık bir görünüme sahiptir. Yapının cephesi gri serpme sıva ile kaplıdır. Pencere çerçeveleri ve gri zemin bir kontrast halindedir. Pencere düzenleri yapının yataylığını vurgular şekilde enine dikdörtgen şekildedir ve cepheyi boydan boya kuşatır. İkinci katın köşesinde ise, köşegen düzenlemeyi vurgulu hale getiren enine dikdörtgen şekilli demir korkuluksuz balkon bir bulunmaktadır.



4. Gazi İlköğretim Okulu

İnşa Tarihi: 1934

Mimar: Necmeddin Emre

Adres: Talat Paşa Bulvarı, No:22 Alsancak

Yapı, bodrum üzerine iki katlı olarak yükselmektedir. Yapıya giriş, yuvarlatılmış köşedeki dairesel merdivenlerden sağlanmaktadır. Dönemin yaygın bir kullanımı olan yuvarlatılmış köşesi yapının en dikkat çekici unsuru olarak göze çarpmaktadır. Yapı kırma çatı ile örtülüdür ve giriş cephesi dışında saçağı bulunmaktadır. Kırma çatının parapet arkasına saklanmış oluşu düz çatı görünümü verir. Dış cephede yatay formu silmeler yer alır, bu silmeler yapının yataylığını vurgular. Silmelerin içinde yer alan pencereler dikey, dikdörtgen formudur. Malzeme olarak iskelet, döşeme ve tavanlarda betonarme; bodrum katının duvarlarında moloz taş, üst katta ise tuğla kullanılmıştır. Yine yapının orijinalinde gri serpmeye siva ile boyanmış olması dönemin bir başka karakteristik özelliğini yansıtır.

Kaynakça:

İ.Aslandođlu **Erken Cumhuriyet Dönemi Mimarlığı 1923-1938**, Ankara, 2001

N.Emre, "Gazi İlk Mektebi-İzmir", **Mimar**, S.7, 1934, s.191-193



5. 1420 Sk. No:40, Kahramanlar

İnşa Tarihi: 1934

İki katlı bir konut yapısıdır. Yığma malzeme ile inşa edilmiştir. Sade karakterli bir konut yapısıdır. Alt katta dükkan, üst katta ise konut yer alır. Üst örtüsü kırma çatıdır, çatının yapıyı kuşatan bir de saçağı bulunmaktadır. Yapının ikinci katı dışa doğru çıkma yapacak şekilde düzenlenmiştir. Aynı zamanda yapı köşe çıkmalıdır. Cephe gri serpmesive siva ile kaplıdır. Pencere formları dikdörtgendir. Yapının balkonu bulunmamaktadır.



6. Nebahat Dolman Yaşlı Barınma Merkezi

İnşa Tarihi: 1930'lar

Adresi: Talat Paşa Bulvarı, No:18, Alsancak

Tam anlamı ile kübik forma sahiptir. Yapı sade bir konut yapısıdır. Bodrum kat üzerine iki kat olarak inşa edilmiştir. Kırmızı bir çatı ile örtülüdür. Çatının yapısı kuşatan geniş bir saçığı bulunmaktadır. Cepheler orijinalinde gri serpmeli sıva ile kaplıdır. Cephenin zemini taraklı mozaik sıva ile kaplıdır. Her iki katın köşesinde birer balkon yer alır. Balkonlarda demir korkuluklar vardır. Geniş dikdörtgen pencerelerin beyaz bordürlerle çevrelenmiş oluşu zemine kontrast yaratmaktadır. Pencerelerde demir kepenkler bulunmaktadır. Pencere altlarında ise mozaik denizlikler vardır.

Kaynakça:

İzmir Mimarlık Rehberi s.123



7. Tarih Sanat Müzesi Kıymetli Eserler Seksiyonu (Sağlık Müzesi)

Yılı: 1937

Mimar: Fuat Saydam

Adres: Kültürpark, İzmir

Yapı simetrik bir plan şemaya sahiptir. Betonarme malzeme ile inşa edilmiştir. Yapı tek katlıdır. Girişe dört basamaklı bir merdivenle ulaşılmaktadır. Yapının üzerini saçaksız, düz bir çatı örter. Yapı geometrik bir mimari dile sahiptir. Ana cephedeki yatay formu, geniş dikdörtgen pencereler yapının yatay etkisini artırmaktadır. Arka cephede bulunan düşey, uzun pencereler de yapıya hareket kazandırmaktadır.

Kaynakça:

İzmir Mimarlık Rehberi, s.130



8. Tarih Sanat Müzesi Seramik Eserler Seksiyonu (Kültür Pavyonu)

İnşa Tarihi: 1939

Mimarı: Maarif Vekaleti Mimarları

Adresi: Kültürpark

Yapı sade ve modern bir anlatım dilini benimsemektedir. Malzeme olarak betonarme kullanılmıştır. Geniş cam açıklıkları ve yalın kübik bir cephe düzenlemesi ile akılcı-ışlevci etkileri göz önüne serer. Yapı geometrik bir anlatım diline sahiptir. Yapının simetrik bir kuruluşu vardır. Üzeri saçaksız düz bir çatı ile örtülüdür. Yapıya giriş sundurmayı andıran, yuvarlak formu çift kolonla desteklenen geniş bir birimden sağlanmaktadır. Pencereler çok geniş ve dikdörtgen formudur.

Kaynakça:

İzmir Mimarlık Rehberi, s.133

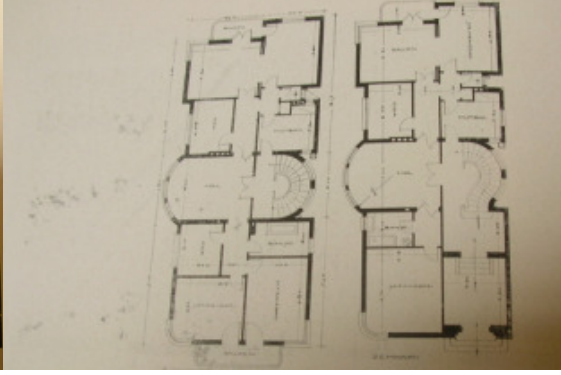


9. 334 Sk.14-A, Konak

İnşa Tarihi: 1939

Yapı, yükseltilmiş zemin üzerine iki kattan oluşan bir konut yapısıdır. Yalın ve yatay formlu bir yapıdır. Binanın köşesi dönemin yaygın bir kullanımı olarak yuvarlatılmıştır. Orijinalinde gri serpme sıva kaplı olduğu düşünülen yapının bugünkü rengi kiremit rengidir. Yapının üzeri kiremit kaplı kırma çatı ile örtülüdür. Aynı zamanda yapının bir de saçağı bulunmaktadır. Dikdörtgen formlu pencereler cephe boyunca süre giden beyaz silmeler arasına alınarak vurgulu hale getirilmiştir. Beyaz silmeler ve beyaz pencere söveleri zeminle kontrast halindedir. Yapının pencerelerinde demir panjurlar bulunur. Girişin tam üstünde yuvarlatılmış birimin devamı niteliği taşıyan çıkıntı basit bir balkon oluşturmaktadır. Girişte çift kanatlı demir bir kapı vardır.

B. BUGÜN AYAKTA OLMAYAN YAPILAR



1. Hasan Nuri Bey Apartmanı

Mimarı: Necmeddin Emre

Bu yapı İzmir'in ilk betonarme apartmanı olarak bilinmektedir. Bodrum katı üzerine beş kattan oluşmaktadır. Üst örtüsü düz çatıdır. Bodrum katta her daire için ayrı ayrı odunluk, kömürlük ve kalorifer kazanı bulunmaktadır. Çatı katında ise çamaşırılık vardır. Dairelerin tuvalet pencereleri aydınlıklara açılacak şekilde düzenlenmiştir. İzmir'in imbat rüzgarının yönü hesaplanmış ve kokunun bina içine yayılması engellenmiştir. Dönemin oldukça modern bir yapısı olan Hasan Nuri Bey Apartmanı'nda havagazı ve elektrik tesisatı vardır. Buna ek olarak mutfakta bulunan bir sistem sayesinde tüm çöpler merkezi bir kanalla zeminde toplanmaktadır. Yuvarlatılmış balkonlar, sürekli dış denizlikler, köşe pencereleri ve kübik hacimlerden oluşan kompozisyonları tipik Erken Modernist öğelerdir. Pencereler dikdörtgen formudur ve ahşap storlar yer alır. Apartmanın bir de deniz banyosu için özel iskelesi vardır.

Kaynakça: N.Emre, "Hasan Nuri Bey Apartmanı, **Arkitekt**, 1933, S.9, s.273-277,

G.Ballice, "İzmir'de 20.yy Konut Mimarisinin Kentsel Doku ve Mimari Özellikler Açısından Tarihsel Süreç İçerisinde Değerlendirilmesi", **İzmir'de 80'li Yıllardan Günümüze Konut ve Mimari Kültürü Konut Sempozyumu Programı**, 29-30 Kasım 2008, Dokuz Eylül Üniversitesi Rektörlüğü, İzmir, (Fotoğraf: Arkitekt, 1933/9)



2. Gedik Evi

İnşa Tarihi: 1934

Mimarı: Necmeddin Emre

Adresi: 1728 Sk. No:17, Karşıyaka

İki katlı bir konut yapısıdır. Zeminde bir bodrum katı bulunmaktadır. Yığma ve betonarme karışımı malzeme ile inşa edilmiştir. Üst örtü kırma çatıdır. Yapının bir de saçağı vardır. Yapının balkonu yoktur. Ön cephenin ikinci katında bulunan cumbayı anımsatan çıkma yapıya hareket katar. Cepheler gri serpme sıva ile kaplıdır. Cephenin zemini ise taraklı mozaik sıva ile kaplıdır. Pencere silmelerinin beyazı ve gri zemin kontrast halindedir. Pencerelelerde demir pencere kanatları vardır.

Kaynakça: O.Gündüz, “Cumhuriyet’ten 1980’li Yıllara Karşıyaka’nın Mimari Kimliğine Katkıda Bulunan Mimarlar, Mühendisler, İnşaatçılar”, **Ege Mimarlık**, 2006 (Fotoğraf: Muammer Gedik arşivi) alıntı



3. Beyazıt Apartmanı

İnşa Tarihi:1934

Adresi: 1725 Sk.,Karşıyaka

Üç katlı bir konut yapısıdır. Betonarme malzeme ile inşa edilmiştir. Mimarının ismi tam olarak bilinmemekle beraber, yabancı bir mimar olduğu belirtilmektedir⁸⁵. Yapı Karşıyaka'nın ilk apartman yapısı olarak tanınır. Cephesi yuvarlatılmış köşe düzenlemesine sahiptir. Yapının cephesi beyaz serpme sıva ile kaplıdır. Çatısı kırma çatıdır. Pencere formları dikdörtgendir.

Kaynakça:

O.Gündüz, “Cumhuriyet’ten 1980’li Yıllara Karşıyaka’nın Mimari Kimliğine Katkıda Bulunan Mimarlar, Mühendisler, İnşaatçılar”, **Ege Mimarlık**, 2006

(Fotoğraf: O.Gündüz arşivi)

⁸⁵ Suphi Beyazıt'ın kızı Nur Hanım'ın verdiği bilgiye göre, O.Gündüz, “Cumhuriyet’ten 1980’li Yıllara Karşıyaka’nın Mimari Kimliğine Katkıda Bulunan Mimarlar, Mühendisler, İnşaatçılar”, **Ege Mimarlık**, 2006, sayı 58, s.29 alıntı



4. İhsan Necipoğlu Evi

İnşa Tarihi: 1930'lar

Mithatpaşa Caddesi'nde yer alan bu yapı üç katlı bir konut yapısıdır. En belirgin özelliği yuvarlatılmış köşe uygulamasıdır. Cepheler gri serpmeye sıva ile kaplıdır. Yapı kırma çatı ile örtülüdür. Pencere yatay siltmeler arasına yerleştirilmiştir. Pencere formu dikdörtgendir ve pencerelerde demir kepenkler yer alır.

Kaynakça:

G.Ballice, İzmir'de **20.yy Konut Mimarisindeki Değişim ve Dönüşümlerin Genelinde ve İzmir Kordon Alanı Örneğinde Değerlendirilmesi**, Yayımlanmamış doktora tezi, Dokuz Eylül Üniversitesi Fen Bilimleri Enstitüsü, s.104, Mart 2006, İzmir

(Fotoğraf: Fahri Nişli arşivi) alıntı

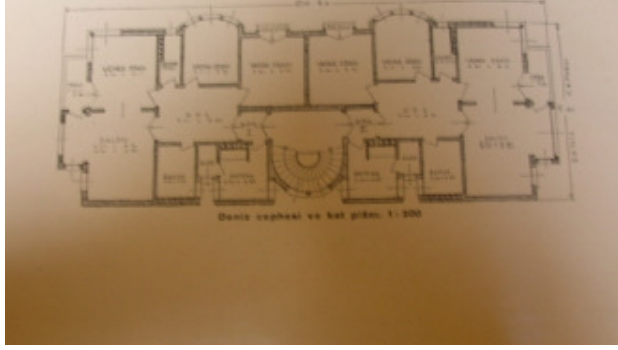


5. Trakya Pavyonu

İnşa Tarihi: 1936

Kültürpark'ta yapılmış olan bu yapı tek katlıdır. Modernist bir mimari dile sahiptir. Cephenin en dikkat çekici yanı yuvarlatılmış köşesi ve dikine dikdörtgen karakterli cephe elemanlarıdır. Pencereleer enine dikdörtgen formludur ve yatay silmeler arasına alınmışlardır. Dikey ve yatay elemanların bir arada kullanılması yapıya hareket kazandırmaktadır. Cephenin serpm siva ile kaplı olduğu düşünülmektedir. Üst örtü büyük ihtimalle parapet arkasına saklanmış kırma çatı veya saçaksız düz çatıdır.

(Fotoğraf: İzmir Mimarlar Odası Arşivi)



6. Kira Evi

Mimarı: Kemal Tetik

Bodrum kat üzerine üç kat olarak inşa edilmiş bir yapıdır. Her katta iki adet daire yer almaktadır. Pencere dikdörtgen formludur ve pencerelerde demir kepenkler yer alır. Yapının üst örtüsü teras veya gizli çatıdır. Yapıyı boydan boya kuşatan bir saçak bulunmaz. Sadece çıkma ve balkonların olduğu bölümü vurgulu hale getiren bir saçak vardır. Cephede yer alan yarı dairesel çıkmalar cumbayı anımsatmakta hem de balkonlarla birlikte cepheye hareketlilik kazandırmaktadır. Balkonlar beton parapetlidir. Cepheler sade bir düzenlemeye sahiptir.

Kaynakça:

N.Emre, "Kira Evi (İzmir)", **Arkitekt**, 1937/c, s.104-105, G.Ballice, (2008), a.g.m.

(Fotoğraf: Arkitekt 1937/c)



7. İzmir’de Bir Ev

Mimarı: Necmeddin Emre

İki buçuk katlı bir konut yapısıdır. Zeminde bodrum katı yer alır. Giriş katına basamaklarla ulaşılır. Kalabalık bir aile için inşa edilmiştir. Binanın cephesi gri serpme sıva ile kaplıdır. Üst örtü teras veya gizli çatıdır. Saçak yoktur. Yapının arka kısmında ise denize bakan geniş bir veranda bulunmaktadır. Ön cephenin ikinci katında ise cumbaya çok benzeyen bir çıkma bulunur. Pencereler dikdörtgen formludur ve geniş ahşap storları vardır. Cephe düzenlemesinde temel geometrik biçimlerin kullanılması göze çarpan bir Modernizm özelliğidir.

Kaynakça:

N.Emre, “İzmir’de Bir Ev”, **Arkitekt** 1937, s.134-135

(Fotoğraf: Arkitekt/1937)



8. Karantina'da Bir Villa

Mimarı: Necmeddin Emre

Yapı bodrum kat üzerine yükseltilmiş iki kattan meydana gelmektedir. Basamaklı bir girişe sahiptir. Üst örtüsü kırma çatıdır ve yapıyı saçak kuşatır. Pencereleler yatay silmeler arasına alınmıştır. Köşelerde balkonlar yer alır. Cephe gri serpm siva ile kaplıdır. Gri zeminle beyaz silmeler kontrast halindedir. Cephenin girişinde cumbayı anımsatan bir çıkma vardır. Pencereleler dikdörtgen formludur ve pencerelelerde gri demir kepenkler vardır.

Kaynakça:

N.Emre, "Karantina'da Bir Villa", **Arkitekt**, 1937/a, s.100-102

(Fotoğraf: Arkitekt 1937/a)



9. K lt rpark Kapısı

İnŐa Tarihi: 1939

Modernist karakterli ve simetrik bir d zene sahip bir yapıdır. Yapı iki yanda  cer adet yuvarlak formlu s tunla desteklenmektedir. TaŐıyıcı kolonlar her bir cephede  cer  cer sıralanmışlardır.  st  rt s  sa aksız d z  atıdır. Yapı genel olarak yatay bir forma sahiptir. Pencereler dikine dikd rtgendir. Cephenin b y k ihtimalle gri serpme sıva ile kaplı olduĐu d Ő n lmektedir. Yapının iki yanında birer adet balkon g r n ml  seyir terası bulunur. Bu teraslarda demir korkuluklar vardır.

(FotoĐraf : İzmir Mimarlar Odası ArŐivi)

IV. KARŞILAŞTIRMA VE DEĞERLENDİRME

İzmir’de Erken Modernist üslup ile inşa edilmiş toplam 18 adet yapı incelenmiştir. Bu yapılardan kimisi sivil konut yapıları, kimisi ise kamusal yapılardır. Kültürpark Fuar pavyonları Modernist üslubun en iyi izlenebildiği yapılardır. Ancak 1930’lu yıllarda inşa edilmiş Kültürpark yapılarının tamamına yakını Modernist etkiler gösterirken Rıza Aşkan ve Harbi Hotan’a ait Pakistan Pavyonu oryantalist karakteri ile çağdaş yapılardan ayrılır. Yapı hünkâr mahfilini çağrıştıran seyir terası, taçkapıyı andıran girişi, Bursa kemerli açıklıkları, mukarnashlı süslemeleri ile seçmeci-oryantalist bir mimari dile sahiptir.

1930’lu yılların Erken Modernist üslubuna ait yapılarına baktığımızda yuvarlatılmış köşe uygulamasının çok popüler olduğu görmekteyiz. Gazi İlköğretim Okulu, Ege Üniversitesi Mühendislik Fakültesi Bilgisayar Mühendisliği Bölümü Binası, Ahmet Piriştina Kent Arşivi Müzesi, Trakya Pavyonu, Beyazıt Apartmanı, İhsan Necipoğlu Evi ve 334 Sk. No: 14-A yuvarlatılmış köşe uygulamasına sahip yapılardır. 1411 Sk. No: 89-C ve 1420 Sk. No:40’da ise köşe çıkmalı cephe uygulaması görülür.

Yapılar genellikle az katlı yapılardır. Tarih Sanat Müzesi Kıymetli Eserler Seksiyonu tek katlı bir yapıdır. Gazi İlköğretim Okulu, Ege Üniversitesi Mühendislik Fakültesi Bilgisayar Mühendisliği Bölümü Binası, Nebahat Dolman Evi, Tarih Sanat Müzesi Seramik Eserler Seksiyonu, Gedik Evi, Trakya Pavyonu, Kültürpark Kapısı, 334 Sk. No:14-A, 1411 Sk. No:89-C, 1420 Sk. No: 40, Karantina’da Bir Villa iki katlı yapılardır. Necmeddin Emre’ye ait “İzmir’de Bir Ev” ise iki buçuk katlıdır. Ahmet Piriştina Kent Arşivi Müzesi, Kemal Tetik’in Kira Evi, Beyazıt Apartmanı ve İhsan Necipoğlu Evi üç katlı yapılardır. Hasan Nuri Bey Apartmanı ise beş katlı bir apartmandır.

Üst örtüleri genellikle kırma çatıdır. Gazi İlköğretim Okulu, Ege Üniversitesi Mühendislik Fakültesi Bilgisayar Mühendisliği Bölümü Binası, Nebahat Dolman Evi,

Ahmet Piriřtina Kent Arřivi Múzesi, Karantina'da Bir Villa, Beyazıt Apartmanı, 334 Sk. No:14-A, 1411 Sk. No:89-C, 1420 Sk. No:40, Gedik Evi kırma çatı ile örtülü yapılarıdır. Kırma çatıya saçak eşlik eder. Ayrıca Gazi İlköğretim Okulu, Trakya Pavyonu, İhsan Necipođlu Evi ve Ahmet Piriřtina Kent Arřivi Múzesi'nin çatısı bir parapet ardına saklanmıřtır. Kira Evi'nin üst örtüsü iře terastır.

Düz ve saçaksız çatılara ise Tarih Sanat Múzesi Kıymetli Eserler Seksiyonu, Tarih Sanat Múzesi Seramik Eserler Seksiyonu, Kúltürpark Kapısı ve Hasan Nuri Bey Apartmanı'nda rastlanmaktadır. Kemal Tetik Kira Evi'nin ise üst örtüsü terastır.

Dıř cephelerde silmeler arasında pencereler yer alır. Gazi İlköğretim Okulu, Ege Üniversitesi Mühendislik Fakóltesi Bilgisayar Mühendisliđi Bölümü Binası, 334 Sk. No: 14-A, Trakya Pavyonu, İhsan Necipođlu Evi ve Kemal Tetik'in Kira Evi'nin cephelerinde yatay silmeler arasına alınmıř pencereler bulunur. Ahmet Piriřtina Kent Arřivi Múzesi'nde ise pencereler dikey silmeler arasında yer almaktadır.

Bazı yapıların yükseltilmiř giriři bulunmaktadır. Gazi İlköğretim Okulu, Ege Üniversitesi Mühendislik Fakóltesi Bilgisayar Mühendisliđi Bölümü Binası, İzmir'de Bir Ev, Karantina'da Bir Villa, Tarih Sanat Múzesi Kıymetli Eserler Seksiyonu basamaklı giriře sahiptir.

Cephede gri serpme sıva kullanımı çok yaygındır. Gazi İlköğretim Okulu, Ege Üniversitesi Mühendislik Fakóltesi Bilgisayar Mühendisliđi Bölümü Binası, Karantina'da Bir Villa, 1411 Sk. No: 89-C, Gedik Evi, 1420 Sk. No:20, Trakya Pavyonu, İhsan Necipođlu Evi ve Kúltürpark Kapısı'nın cepheleri karakteristik serpme sıva ile kaplıdır.

Kira Evi, Gedik Evi ve Nebahat Dolman Evi'nin zemin kat cephesinde ise taraklı mozaik sıva görölmektedir.

Pencereler dikdörtgen formludur. Nebahat Dolman Evi, Kira Evi, Karantina'da Bir Villa, İhsan Necipoğlu Evi, Gedik Evi ve 334 Sk. No:14-A pencerelerinde demir kepenkler görülmektedir. Hasan Nuri Bey Apartmanı ve İzmir'de Bir Ev'in ise pencerelerde ahşap storlar göze çarpar.

Bazı yapılarda ise cumbayı anımsatan çıkmalar yer almaktadır. Kemal Tetik Kira Evi, Necmeddin Emre'nin İzmir'de Bir Ev'i, Gedik Evi cephesinde cumbayı andıran çıkıntısı olan evlere örnektir.

1930-1940 yılları arasında inşa edilmiş ancak Erken Modernist üsluptan ziyade geleneksel konut tipinin özelliklerini yansıtan bir grup konut Alsancak, Kahramanlar, Güzelyalı, İkiçeşmelik, Mithatpaşa semtleri başta olmak üzere İzmir'in hemen hemen her semtinde karşımıza çıkmaktadır⁸⁶. Bu konutlar Erken Modernist üsluba dahil değildir. Bu dönemde konut örneklerini göstermek adına bazı örnekler çalışmamızda yer almaktadır. Geleneksel İzmir konutlarının devamı niteliğinde inşa edilmiş bu primitif karakterli yapılar geleneksel konutlara oranla daha sadeleşmiş örneklerdir.

Bu çalışma kapsamında Kahramanlar bölgesini örneklem aldık. Kahramanlar bölgesinin yapılaşması Dangér-Prost planı ile hız kazanmıştır. Kahramanlar bölgesi öncelikle mübadele ile İzmir'e yerleşen göçmenlerin bulunduğu bir bölge olmuş sonrasında ise Kültürpark'ın inşaatı sırasında alınan bir karar ile işçilerin oturabileceği ucuz ve sosyal konutların bulunduğu bir alan haline getirilmiştir. Buna bağlı olarak Kahramanlar bölgesinde alt ve orta alt gelir düzeyinin yaşadığı bir bölge haline gelmiştir. Buradaki konutlar "sıra ev" tipinde ve bitişik düzendedir⁸⁷.

Bu çalışma kapsamında 1930-1940'lı yıllar arasında inşa edilmiş Kahramanlar civarında toplam 21 adet konut yapısına rastlanmaktadır. Hemen hemen hepsi benzer özellikler göstermektedirler. Bu yapıların tamamı yığma malzeme ile çoğunlukla

⁸⁶ Tapu kayıtlarını incelediğimizde 1930-1940 yılları arasında İzmir'de inşa edilmiş 5631 adet yapıya rastladık.

⁸⁷ S.İğci Çetin, **İzmir'in Yangın Bölgesinde 1922-1965 Yılları Arasında Yaşanan Mekansal Değişim**, Yayınlanmamış Doktora Tezi, Dokuz Eylül Üniversitesi, 2004, s.195

bodrum kat üzerine inşa edilmiş tek veya iki katlı konutlardır. Hepsi de sade ve basit bir mimari dile sahiptirler. Bu yapılardan bir kısmı tek katlıdır: (Resim:1), (Resim:2), (Resim:3). Bir grup yapı ise (Resim:4) ve (Resim:5)'de görüleceği üzere iki katlıdır.

Bu yapıların tamamı kırma çatı ile örtülüdür. Pek çoğunda dar bir saçak bulunmaktadır. Tamamı balkonsuzdur.

Pencereler dikdörtgen formludur. Dikine dikdörtgen formlu uzun pencerelere daha sık rastlanmaktadır. Pencere formlarının tam simetrik dağılımı yığma malzeme ile inşa edilen yapıların temel kuralıdır. Böylelikle hem yük eşit olarak dağılmakta, hem de estetik bir görüntü oluşmaktadır. Bazı yapıların alt kat pencerelerin daha dar ve uzun formlu üst kattakilerin ise geniş dikdörtgen olması ise yığma yapılarda taşıyıcı alt katlara fazla yük bindirmemek olarak açıklanır. Pencerelerde demir kepenk kullanımı görülmektedir. Pencere altlarında ise mozaik denizlikler yer alır.

Girişler genellikle içerlek olarak konumlandırılmıştır. Girişin içerlekliliği giriş için korunaklı bir alan sağlamaktadır. Girişin içerlekliliği duvar kalınlığı hakkında da fikir vermektedir. Kalın duvarlı, yığma malzeme ile inşa edilmiş olan evler yalıtım açısından avantajlıdır. Yazın sıcaklığı, kışın ise soğukluğu geçirmezler. Genel olarak girişlerde çift kanatlı, üzerinde şavklı olan demir kapı yer almaktadır. Bazı yapıların girişlerine ise merdivenlerle ulaşılır.

Cepheler ise genellikle karakteristik gri serpmeye sıva ile kaplıdır. Koyu renk zemin ile beyaz pencere kenarları kontrast halindedir. Bazı yapıların zemininde taraklı mozaik sıva uygulaması vardır: (Resim:1), (Resim:2), (Resim:5). Kimi zeminlerde ise mozaik sıvaya paralel çizgi formu verilerek uzun hatlar oluşturulmuştur (Resim:3).

Erken Modernizm üslubu 1930-1940 yılları arasında etkin olmuş bir üsluptur. 1930'lu yılların kamusal yapılarında büyük bir cesaretle uygulanan Erken Modernizm, konut yapılarında ancak 1950'li yıllar ve hatta daha sonrasında yetkin örnekler verebilmiştir. Erken Modernizm'in karakteristik özelliklerinin 1950'li yıllarda

sürdüğünü görmekteyiz. İnceleyeceğimiz ilk özellik yuvarlatılmış köşe uygulamasıdır. Gazi İlköğretim Okulu, Ege Üniversitesi Bilgisayar Mühendisliği Binası ve Ahmet Piriştina Kent Arşivi Müzesi'nin yuvarlatılmış köşesine benzer şekilde yuvarlatılmış köşe uygulamasına rastlanmaktadır.

Konak civarında yuvarlatılmış cephe uygulamasına sahip az katlı yapılar yer almaktadır. Bu yapılar iki veya tek kattan oluşmaktadır.

1958 tarihli Yapı Kredi Bankası Konak Şubesi'ne baktığımızda 1930'lu yılların yuvarlatılmış köşeli cephesini yapının en dikkat çekici unsuru olarak görmekteyiz. Yapı iki kattan oluşmaktadır. (Resim:6)

1953 tarihli 404 Sk. No:22 Konak'taki ev de yuvarlatılmış köşeye sahip bir başka yapıdır. Bu yapı bodrum katı üzerine yükseltilmiş iki kattan oluşur. (Resim:7)

Gülnur Ballice'nin 1950'li yıllara tarihlendirdiği⁸⁸ 406 Sk. No:8 Konak'ta bulunan yapı da iki katlı bir başka köşe yapısıdır. (Resim:8)

179 Sk ile 213 Sk köşesindeki bulunan ve 1950'lere tarihlendiği düşünülen 27 No'lu ev de hem cephesinin hem de penceresinin bulunduğu köşelerin yuvarlatıldığı bir örnek olarak dikkat çeker. Bu yapı tek katlı bir yapıdır. (Resim:9)

Yuvarlatılmış köşe uygulamasının 1960'lı ve 1970'li yıllarda da devam ettiğini görmekteyiz. Konak'ta bulunan yine iki katlı 1962'ye tarihlenen yapı da yuvarlatılmış köşeli bir cepheye sahiptir. (Resim:10)

Karşıyaka'da ise 1950'li yıllara tarihlenen yuvarlatılmış köşe uygulamasına sahip iki yapı bulunmaktadır. Bunlardan bir tanesi Fahri Nişli'nin tasarladığı 1951

⁸⁸ G.Ballice,(2006) a.g.e.,s.174

tarihli Süller Villası⁸⁹'dır. Yapı bodrum katı üzerine iki kattan oluşmaktadır ve köşesi yuvarlatılmıştır. (Resim:11)

Karşıyaka'da bulunan diğer bir yuvarlatılmış cephe uygulamasına sahip örnek ise mimar Ziya Nebioğlu imzalı Paya Apartmanı'dır. 1957 tarihli bu apartman yapısı Süller Villası'ndan farklı olarak dört kattan oluşmaktadır. Yine cephenin en dikkat çekici kısmı yuvarlatılmış cephesidir. (Resim:12)

Çankaya semti civarında da yuvarlatılmış köşeli cepheler görülmektedir. Ancak bu yapıların Konak örneklerinden farkı çok katlı yapılar oluşudur. Bunlardan ilki Alsancak'ta bulunan Emin Balın'ın projelendirdiği 1954 tarihli Cevher Apartmanı'dır. Yapı sekiz kattan oluşmaktadır. (Resim:13)

Çankaya'da bulunan bir başka çok katlı yapı ise Atlas Oteli'dir. 1958 tarihli ve mimar Erdoğan Tözge imzalı bu köşe yapısı yedi katlıdır. En dikkat çekici kısmı ise yuvarlatılmış köşesidir. (Resim:14)

Yine Çankaya'da bulunan ve 1972'ye tarihlenen Özel Batı Göz Hastanesi de geç dönemlere dek yuvarlatılmış köşe uygulamasının sürdüğünü kanıtlayan bir örnektir. Yapı dört kattan oluşmaktadır ve yuvarlatılmış köşe uygulamasına sahiptir. Bu yapıya bakıldığında mimarının Gazi İlköğretim Okulu, Bornova Ziraat Mektebi ve Eski İtfaiye Binası gibi yapılara öykündüğünü düşünmek mümkündür. (Resim:15)

1950'lerde görülen ve Erken Modernist dönem özelliklerinden etkilenecek gelişen bir başka uygulama da köşe çıkmalı cephe uygulamasıdır. Alsancak, Karşıyaka, Köprü ve Kahramanlar semtlerinde bu tip yapılar görülmektedir.

⁸⁹Detaylı bilgi için bkz. İzmir Mimarlık Rehberi s.140; M.Tanaç Kiray, "Karşıyaka Çamlık Sokak'ta 1950'li Yılların Tekil Konut Mimari Karakterini Taşıyan Üç Ev", **Ege Mimarlık**, S.58, 2006, s.41; G.Ballice,(2009) a.g.m.,s.25-26

Bu yapılardan ilki Köprü semtinde bulunan ve mimar Suat Erdeniz'in tasarladığı Suat Erdeniz Konutu⁹⁰dur. Yapı 1950'lerin başına tarihlenmektedir. İki sokağın birleştiği yerde konumlanan yapıda köşe çıkmalı cephe uygulaması vardır. Köşede pencereler yer alır. Yapı üç kattan oluşmaktadır. (Resim:16)

Kahramanlar'da bulunan ve 1950'lere tarihlendiği düşünülen 1396 Sk. No:72'deki apartman da köşe çıkmalı cephe uygulamasının kullanıldığı bir başka örnektir. Dört katlı bir apartman yapısıdır. Çıkmalı köşede balkonlar yer almaktadır. Köşeli kısımda, pencerenin iki yanında yer alan çizgisel, düşey elemanlar yapıya dekoratif bir anlam katar. Üst katta balkonun sonradan içeriye alınmasıyla yapı bugün özünden kopuk bir görünüm sergiler. (Resim:17)

Kahramanlar'da yer alan ve 1958 yılına tarihlenen Oya Apartmanı'nda da köşe çıkmalı cephe uygulaması karşımıza çıkmaktadır. Oya Apartmanı beş katlı bir apartmandır. Köşe çıkmalı bölümde balkonlar yer almaktadır. (Resim:18)

Yine Kahramanlar'da bulunan 1417 Sk. No:11'de bulunan yapı da köşe çıkmalı cepheye sahip bir başka örnektir. Köşeli kısımda pencereler yer alır. Bu yapı da üç kattan oluşmaktadır. (Resim:19)

Alsancak'ta yer alan köşe çıkmalı bir diğer örnek ise 1953 tarihli, mimar Süha Berkman'a ait Aygıt Apartmanı'dır. Yapı beş katlıdır ve çıkmalı köşelerde balkonlar yer almaktadır. (Resim:20)

Akılcı-İşlevci stilin temel özelliği gereği çatılar saçaksız ve düz olmalıdır. Fuarda bulunan Kültür Pavyonu ve Tarih Sanat Müzesi Kıymetli Eserler Seksiyonu düz çatı ile örtülü yapılardır. Ancak 1930'ların kamusal yapılarında bile ekonomik problemlere bağlı olarak, malzeme ithalatının yetersiz oluşu nedeniyle bu örnekler dışında düz çatı uygulanamamıştır. 1929 Dünya Ekonomik Krizi ekonomik

⁹⁰ Yapı ile ilgili ayrıntılı bilgi için bkz. G.Ballice, "İzmir Kent Kimliği Oluşum Sürecinin Konut Yapıları Üzerinden İncelenmesi", **Ege Mimarlık**, S.4, 2004, s.44; G.Ballice, (2009)a.g.m s.26

problemlerin başlıca nedenidir. Ancak düz çatı görünümü verebilmek amacı ile kırma çatılar bir parapet arkasına saklanmıştır. Örneğin Gazi İlköğretim Okulu, Ege Üniversitesi Bilgisayar Mühendisliği Bölümü Binası, Eski İtfaiye Binası (Ahmet Piriştina Kent Arşivi Müzesi) aslında kırma çatı ile örtülmüş olup, bir parapet arkasına saklanmak sureti ile düz çatı ile örtülü gibi görünmektedir.

1950'li yıllardan üst örtüsü düz çatı olan tek örnek ise Fuar Evlendirme Dairesi'dir. (Resim:21)

1950'li yılların apartmanlarına bakıldığında yine kırma çatı uygulaması göze çarpar. Kırma çatı uygulamasının nedenleri ekonomik sıkıntıların yanı sıra, İzmir'in aşırı yağış alan bir kent oluşudur⁹¹.

Düz çatı uygulamasına Fuar Evlendirme Dairesi çatısı dışında hiç rastlanmazken genellikle üst örtü kırma çatı olmuştur ve kırma çatıya saçak eşlik eder. Daha sonraki dönemlerde Modernizm'in olgunlaşması ile düz çatının karşılığı olarak teras da sıklıkla kullanılmaya başlanmıştır. Teras çatı⁹² eğimli yüzeyleri bulunmayan, yatay ya da yataya çok yakın eğimli bir çatı türüdür. Konut sakinlerine ortak kullanım alanı sağlayan bu mekanlar düz çatı görünümü verseler de, Modernizm'in deneysel düz çatılı örneklerinden işçilik ve malzeme kalitesi açısından daha düşük niteliktedirler. Ancak daha ekonomik olmaları ve kazandırdıkları ortak mekan sayesinde 1950'lerde çok kullanılan bir örtü sistemi olmuşlardır. Terasların üzerinde zaman zaman diğer katlardan daha küçük ölçekli m²'ye sahip bir mekan da bulunmaktadır. Bu mekanlar genellikle dışarıdan algılanmaz. Teras katına bazı örneklerde sonradan kat ilave edildiği görülürken, bazı örneklerin ise orijinalinde kat bulunmaktadır.

Kırma çatılı ve saçaklı örnekler arasında 1950'lerin ilk yarısına tarihlenen T.C. Merkez Bankası Misafirhanesi bodrum kat üzerine yükselen beş katlı bir yapı olarak karşımıza çıkar. Yapının geniş bir saçığı vardır. (Resim:22)

⁹¹ Ö.Eyüce, (1999)a.g.m. s.34

⁹² bkz. M.Sözen ve U.Tanyeli,a.g.e.,s.234

Karşıyaka'da bulunan mimar Ziya Nebioğlu'nun tasarladığı ve 1950'lerin ikinci yarısına tarihlenen Özsaruhan Evi de benzer şekilde geniş ve cepheye göre şekillenmiş saçağa sahip kırma çatı ile örtülüdür. Özsaruhan Evi bodrum katı üzerine iki kattan oluşmaktadır. (Resim:23)

Çankaya'da bulunan Atlas Oteli'nin üzeri kırma çatıyla örtülü olup daha dar bir saçakla kuşatılmıştır. (Resim:14)

1954 tarihli bir Fahri Nişli yapısı olan Beyaz Apartmanı da gizli çatıya sahiptir. Cepheden bakıldığında düz bir örtüsü olduğu düşünülen yapı aslında kırma çatı ile örtülüdür. Beyaz Apartmanı bodrum kat üzerine beş kattan oluşmaktadır. (Resim:24)

Konak'ta bulunan 406 Sk. No:8'deki ev de aynı şekilde kırma çatıyla örtülüdür ve dar bir saçağa sahiptir. (Resim:8)

404 Sk. No:22 de diğer örnekler gibi kırma çatıyla örtülüdür ve saçakla kuşatılmıştır. (Resim:7)

Yapı Kredi Bankası Konak Şubesi'nin de üzeri kırma çatıyla örtülüdür, yapıyı kuşatan saçağı da vardır. (Resim:6)

Köprü semtinde bu tarz örnekler sıklıkla rastlanmaktadır. 1954 tarihli Yücel Apartmanı da kırma çatılı ile örtülü bir başka yapıdır. Bu yapının da etrafında geniş bir saçak bulunur. Yücel Apartmanı dört katlı bir apartmandır. (Resim:25)

Köprü'de bulunan Özyeşil Apartmanı da kırma çatı ile örtülüdür. Yapının bir saçağı bulunur. Yapı iki katlı bir konut yapısıdır. (Resim:26)

155 Sk. No:39'da bulunan yapı da yine kırma çatı ile örtülüdür ve cepheye göre şekillenen geniş bir saçağa sahiptir. Yapı dört katlıdır. (Resim:27)

177 Sk. No:61 de aynı şekilde kırma çatı ile örtülü ve saçakla çevrili bir yapıdır. İki katlı bir konut yapısıdır. (Resim:28)

Köprü'de yer alan 179 Sk ile 213 Sk köşesinde yer alan 27 No'lu ev de benzer şekilde kırma çatıyla örtülü ve saçakla çevrilidir. (Resim:9)

Konak'ta bulunan Suat Erdeniz Konutu da yine kırma çatıyla örtülü bir yapıdır ve yapıyı kuşatan bir saçığı vardır. (Resim: 16)

Güzelyalı'da yer alan Fatma Çiğdem Rehabilitasyon Merkezi de benzer şekilde kırma çatıyla örtülüdür ve saçığı bulunmaktadır. Bu yapı da iki katlı bir konut yapısıdır. (Resim:29)

Yine Köprü semtinde bulunan 179 Sk. 142-B No'lu yapı da kırma çatı ile örtülü başka bir örnektir. Bu yapı bodrum katı üzerine tek kattan oluşmaktadır. Bu yapıda da kırma çatıya saçak eşlik eder. (Resim:30)

179 Sk. No:44 de kırma çatı ile örtülü, cepheye göre şekillenen geniş bir saçığa sahip bir başka yapıdır. (Resim:31)

Kahramanlar'da yer alan 1417 Sk. No:11 kırma çatı ve saçığın birlikte kullanıldığı bir başka örnektir. (Resim: 19)

Alsancak'ta da kırma çatı ve saçak ikilisinin birlikte kullanıldığı pek çok apartman bulunur. Kaya Apartmanı bunlardan biridir. Dört katlı bir apartman yapısıdır. (Resim:32)

Aynı sokakta bulunan dört katlı Nazar Apartmanı da kırma çatı ile örtülüdür. Yapıyı çevreleyen bir de saçığı vardır. (Resim:33)

Yine aynı sokakta bulunan 18 No'lu apartman da benzer şekilde kırma çatılıdır ve saçak bulunur. (Resim:34)

Yine 1375 Sk.'ta bulunan beş katlı Sofuoğulları Apartmanı da diğer örneklerle çok benzer şekilde kırma çatıyla örtülüdür. Yapıyı çevreleyen saçığı da vardır. (Resim: 35)

1391 Sk. No:9'da diğer apartmanlar gibi kırma çatı ile örtülüdür. Etrafı saçakla çevrilidir. Dört katlı bir apartman yapısıdır. (Resim:36)

1950 tarihli H. Conk Apartmanı da kırma çatılı ile örtülü bir örnektir. Bu apartman üç katlı bir konut yapısıdır. Yapının cepheye göre şekillenen geniş bir saçığı bulunmaktadır. (Resim:37)

1439 Sk.'da bulunan No:9-A (Resim:38), ve 15-A (Resim:39) birbirinin aynısı iki apartman yapısıdır. Her iki yapı da dört kattan oluşmaktadır. Her ikisinin de üzeri kırma çatı ile örtülü olup cepheyi kuşatan birer saçakları vardır.

Beş katlı bir apartman olan Katırcıoğlu Apartmanı da diğer benzer örnekler gibi bir kırma çatı ile örtülüdür. Onun da etrafını çevreleyen bir saçak bulunmaktadır. (Resim:40)

Çankaya'da yer alan geç tarihli ancak Erken Modernist üsluptan etkilenen bir örnek olan Özel Batı Göz Hastanesi de üst örtünün kırma çatı olduğu bir örnektir. Bu yapının da etrafında saçığı bulunur. (Resim:15)

Üç katlı bir konut yapısı olan 1440 Sk. No:9 da üst örtünün kırma çatı olduğu bir başka örnektir. Cepheye göre şekillenen geniş saçığı cephe boyunca devam eder. (Resim:41)

Karşıyaka'da da Erken Modernist üslubun etkilerinin gözlemlendiği geç tarihli yapılar yer almaktadır. Özellikle Çamlık Sokak'ta üslubu iyi yansıtan örnekler mevcuttur. Mimar Abdullah Pekön'e ait 1962 tarihli No:26-3'de bulunan konut bunlardan birisidir. Yapı iki katlıdır. Üzeri kırma çatı ile örtülü olup, yapıyı kuşatan geniş bir saçağı da bulunmaktadır. (Resim:42)

Çamlık Sokak'ta yer alan 17 No'lu ev de kırma çatı ile örtülüdür. Yapı iki katlı bir konut yapısıdır. Çatıyı çevreleyen çok geniş olmayan bir saçağı bulunur. (Resim:43)

Yine Çamlık'ta bulunan mimar Fahri Nişli'ye ait 28 No'lu yapı da diğerleri gibi iki kattan oluşmaktadır. Üzeri kırma çatılı ile örtülüdür ve etrafında saçağı bulunmaktadır. (Resim:44)

Aynı sokakta bulunan Karşıyaka Belediye Sağlık İşleri Müdürlüğü de kırma çatılı ve saçaklı bir başka örnektir. (Resim:45)

Şu anki sahiplerinin 1950 öncesine tarihdedikleri bir yapı olan Atilla İlhan Sk. No:10 da kırma çatı ile örtülü bir yapıdır ve etrafını bir saçak çevreler. Yapı iki katlı bir konut yapısıdır. (Resim:46)

Karşıyaka 1704 Sk. No:19'da bulunan ev de benzer şekilde kırma çatı ile örtülüdür. Kırma çatıya yine saçak eşlik etmektedir. Bu yapı tek kattan oluşan bir konut yapısıdır. (Resim:47)

İki katlı bir konut yapısı olan Minik Ada Çocuk Evi de kırma çatıya sahip yapılardan bir tanesidir. Yine bu yapıda da kırma çatı ve çatıyı çevreleyen saçak birliktedir. (Resim: 48)

1950 sonrası Erken Modernizm'in daha yetkin örnekleri olarak nitelendirebileceğimiz yapılarda düz çatı yerine, kırma çatı ile birlikte üst örtü olarak terasın da kullanılmaya başlandığından bahsetmiştik. Yine Köprü, Kahramanlar,

Karşıyaka ve Alsancak'ta üst örtünün teras olduğu Erken Modernizm üsluplu örneklere rastlanmaktadır. Teras ile birlikte saçak kullanımı ortadan kalkmıştır. Böylelikle düz çatı izlenimi veren yapılar meydana getirilmiştir.

Köprü semtinde bulunan 129 Sk 10 No'lu evin üst örtüsü terastır. Yapı üç katlı bir konut yapısıdır. (Resim:49)

Yine Köprü'de bulunan 142 Sk. No:25 üst örtünün teras olduğu başka bir yapıdır. Yapı bodrum kat üzerine iki kat olarak yükselmektedir. (Resim:50)

305 Sk. No: 86'da bulunan evin de üst örtüsü terastır. Bu yapı 1950 yılına tarihlenmektedir. Orijinalinde üç katlı bir yapı olan yapının üzerine sonraki dönemlerde bir çatı katı ilave edilmiştir. (Resim:51)

Kahramanlar'da bulunan Yıldız Apartmanı da terasla örtülü bir konuttur. Üç katlı bir yapıdır. (Resim:52)

1396 Sk. No:72 de teras uygulamasının görüldüğü başka bir yapıdır. (Resim:17)

Kahramanlar'da yer alan Oya Apartmanı da üst örtü olarak terasın kullanıldığı başka bir yapıdır. (Resim:18)

Alsancak'a bakıldığında ise pek çok apartmanın üst örtüsünün teras olduğunu görmekteyiz. Bunlardan bir tanesi mimar Muzaffer Seven'e ait 1953 tarihli Musal Büktaş Apartmanı'dır. Yapının üst örtüsü terastır ve bu teras üzerine ilave edilen çatı katı ile birlikte altı kattan oluşmaktadır. (Resim:53)

Üst örtüsü teras olan başka bir yapı da Cevher Apartmanı'dır. Bu yapının da üst örtüsü terastır. Teras üzerine eklenen çatı katı ile birlikte sekiz katlı olan bu yapının yedinci katında bir saçak bulunur. Bu saçak teras katını kamufle etmek ve yapının yatay etkisini bozmamak için kullanılmıştır. (Resim:13)

Emin Canpolat'ın tasarladığı 1955 tarihli Akad Apartmanı da yine üst örtü olarak terasın kullanıldığı bir apartmandır. Yapı altı katlı bir apartmandır. (Resim:54)

Özcan Özşişman'ın projelendirdiği 1957 tarihli Tikveşli Apartmanı'nın da üst örtüsü terastır. Yapı yedi katlı bir apartmandır. (Resim:55)

Mimar Melih Pekel'e ait kendi adını taşıyan Pekel Apartmanı da üst örtüsü teras olan apartmanlardandır. Beş katlı bir apartman olan Pekel Apartmanı 1956⁹³ tarihlidir. (Resim:56)

Aksoy Apartmanı'nın da üst örtüsü terastır. Aksoy Apartmanı beş katlı bir apartman yapısıdır. (Resim:57)

Tuna Apartmanı da teras ile örtülü apartmanlardan bir tanesidir. Bu yapı dört katlı bir apartmandır. (Resim:58)

1392 Sk. No:8 de teraslı üst örtüye sahip başka bir apartmandır. Yapı 1953 yılında inşa edilmiştir ve dört katlı bir konut yapısıdır. (Resim:59)

Aydın Apartmanı da bir başka teras ile örtülü konut yapısıdır. Orijinalinde üç katlı olarak tasarlanmış olan yapının en üst katına bugün bir çatı katı eklenmiştir. (Resim:60)

Karagöz Apartmanı'nın üst örtüsü de terastır. Üç katlı yapının üstünde sonradan bir çatı katı ilave edilmiştir. (Resim:61)

M.Hepbayraktar'ın tasarladığı 1947 tarihli Melek Apartmanı da teraslı üst örtüye sahip bir başka apartman yapısıdır. Dört katlıdır. (Resim:62)

⁹³ H.M.Coşkunoglu, "1950'ler İzmir Mimarlığında Apartman Olgusu ve Melih Pekel", **Ege Mimarlık**, S. 71, 2009 ve Ş.Kocagöz, "Cumhuriyet Sonrası İzmir'de Mimarlık: Mimar Kemalettin", **Mimarlık**, S.4, Ankara, 1987, s.49

Mimar Faruk San'a ait yine 1389 Sk.'ta bulunan No:10'daki apartmanın da üst örtüsü terastır. Yapı 1957 yılında inşa edilmiştir. Üç katlı bir apartman yapısıdır. (Resim:63)

Aygıt Apartmanı da teraslı üst örtüyle örtülüdür. (Resim:20)

Karşıyaka'da bulunan Arca Apartmanı'nın da üst örtüsü terastır. Yapı dört kattan oluşmaktadır. (Resim:64)

1740 Sk. No:6 bir başka teras ile örtülü yapıdır. Apartman dört kattan oluşmaktadır. (Resim:65)

Karşıyaka'da bulunan Kabadayı Apartmanı'nın da üst örtüsü terastır. Yapı üç orijinalinde üç katlıdır, sonradan üste bir çatı katı eklenmiştir. (Resim:66)

Yine bir Karşıyaka yapısı olan Sami Bey Apartmanı'nın da üstü terasla örtülüdür. Sami Bey Apartmanı 1955 yılında inşa edilmiştir. Mimarı Ziya Nebioğlu'dur. Beş katlı bir apartman yapısıdır. (Resim:67)

Yine Mimar Ziya Nebioğlu'nun bir yapısı olan Şinasi Karaosmanoğlu Evi'nin de üst örtüsü terastır. Yapı dört katlıdır ve 1953 yılına tarihlenmektedir. (Resim:68)

Melih Pekel'in tasarladığı yapılardan birisi olan Karaoğlu Apartmanı da teraslı bir üst örtüyle örtülüdür. Yapı zemin üzerine dört kattan oluşur. 1952 yılına ait bir apartmandır. (Resim:69)

Alsancak'ta bulunan Yüksel Apartmanı da terasla örtülüdür. Bodrum katı üzerine altı kat olarak inşa edilmiştir. (Resim:70)

Balkon bu dönemde sıklıkla kullanılan bir elemandır. Buna rağmen balkonların belirleyici bir karakter sergilemediği gözlenmiştir. Balkonlar binaların cephe ve

köşelerinde farklı şekillerde yer almıştır. Bunlar içinde balkon köşelerinde bulunan sütunlar dönemin karakteristik mimari öğeleri olarak göze çarpmaktadır. 1950’li yıllar Çimento Fabrikası Çimentaş’ın faaliyete geçmesi ile birlikte betonarme yapıların kullanılmaya başlandığı yıllardır. Bu dönemde geniş balkon açıklıklarını desteklemek için köşe balkonlarına destek sütunları konulmuştur. Bu karakteristik köşe sütunları hem yapıya dekoratif bir anlam yüklemekte, hem de destek işlevi görmektedir. Bu sütunlar yuvarlak veya dikdörtgen formludur. Yuvarlak formlu sütunlara “fretli kolon”⁹⁴ da denilmektedir. Gördüğümüz bu sütunlar genellikle tekli olmakla birlikte, bazı yapılarda ikili, üçlü hatta dörtlü sıralar halinde de olabilmektedir.

Sütunla desteklenen balkon açıklıkları bazen yapının bir kenarında yer almaktadır. Bu balkon tipleri dışa taşıntı yapmazlar. Bu uygulamaya örnek olarak Süller Apartmanı (Resim:11), Paya Apartmanı (Resim:12), Özyeşil Apartmanı (Resim:26), 179 Sk.142-B (Resim:30), 179 Sk. No:44 (Resim:31), 129 Sk. No:10 (Resim:49), Cemal Yılancıoğlu Evi (Resim:73) verilmektedir.

Yine sütunla desteklenen bazı balkonlar yine yapının kenarında yer almakla birlikte, bazen dışarı taşmaktadırlar. Bu kategoriye örnek olarak Yücel Apartmanı (Resim:25), Nazar Apartmanı (Resim:33), 1391 Sk. No:9 (Resim: 36), 1439 Sk. No:9-A (Resim:38), 1439 Sk. No:15-A (Resim:39), Katırcıoğlu Apartmanı (Resim:40), Çamlık Sk. No:26-3 (Resim:42), Aksoy Apartmanı (Resim:57), Arca Apartmanı (Resim:64), 1740 Sk. No:6 (Resim:65), Yüksel Apartmanı (Resim:70), 1390 Sk. No:10 (Resim:72) verilebilir.

Sütunlu köşe balkonlarından bazıları ise cepheyi L şeklinde kuşatmaktadır. Bu kategoriye örnek olarak Kaya Apartmanı (Resim:32), H.Conk Apartmanı (Resim:37), Kabadayı Apartmanı (Resim:66) bu kategoriye örnektir. Bu yapıların balkonları aynı zamanda dışa taşıntı yapan köşe balkonları grubuna da girer.

⁹⁴ M.Sözen, U.Tanyeli, a.g.e., “fretli kolon” maddesi, s.86

Sütunlu köşe balkonlarından bazıları da cepheyi U şeklinde boydan boya kuşatır. 1375 Sk. No:18 (Resim:34) bu gruba girer. Bu yapının da balkonu dışa taşıntı yapmaktadır.

Sütunlu balkon açıklıklarının sütun formlarına göre incelediğimizde ise sütun formlarının yuvarlak ve dikdörtgen olmak üzere iki gruba ayrıldığını görmekteyiz.

Geniş balkon açıklıklarının yuvarlak formlu kolonlarla desteklendiği yapılar Süller Villası (Resim:11), Paya Apartmanı (Resim:12), Yücel Apartmanı (Resim:25), Özyeşil Apartmanı (Resim:26), 179 Sk. No:142-B (Resim:30), Kaya Apartmanı (Resim:32), H.Conk Apartmanı (Resim:37), 1439 Sk. No:9-A (Resim:38),1439 Sk. No:15-A (Resim:39), Katırcıoğlu Apartmanı (Resim:40), 1440 Sk. No:9 (Resim:42), Arca Apartmanı (Resim:65), Kabadayı Apartmanı (Resim:67), Yüksel Apartmanı (Resim:71)'dir. 179 Sk. ve 213.Sk köşesinde yer alan 27 No'lu evin ise giriş sahanlığı fretli kolon ile desteklenmektedir (Resim:9).

Bazı apartman yapılarında ise balkon açıklıkları dikdörtgen formlu kolonlarla desteklenmiştir. Suat Erdeniz Konutu (Resim:16), Nazar Apartmanı (Resim:33), 1375 Sk. No:18 (Resim:34), 1391 Sk. No:9 (Resim:36), Çamlık Sk. No:26-3 (Resim:42), Aksoy Apartmanı (Resim:57), 1740 Sk. No:6 (Resim:65), 1390 Sk. No:10 (Resim:72), ve Cemal Yılcıoğlu Evi (Resim:73)'dir.

Sütunla desteklenen balkonlar genellikle hep tekli sütunla desteklenirken, Suat Erdeniz Konutu (Resim:16) dörtlü, Aksoy Apartmanı (Resim:57) ikili, Cemal Yılcıoğlu Konutu (Resim:73) ise üçlü kolon dizisiyle desteklidir.

İzmir'in çok yağış alan bir kent olması nedeniyle içeriye yağışın girmesini engellemek için 1930'lu yıllarda pencerelere demir kepenkler konulduğu bilinmektedir. Zamanla demir kepenkler yerlerini ahşap panjurlara, panjurlarsa yerlerini daha gelişmiş örneklerde ahşap storlara bırakmışlardır. 1950'li yılların Erken Modernist etkili yapılarında da yine bu gelişim gözlenmektedir.

Pencerelerinde demir kepenklerin bulunduğu yapılar 406 Sk. No:8 (Resim:8), 179 Sk. ile 213 Sk. köşesindeki No:27 (Resim:9), 1439 Sk. No:9-A (Resim:38), 1439 Sk. No:15-A (Resim:39), Karşıyaka Belediye Sağlık İşleri Müdürlüğü'nün alt kattaki pencereleri (Resim:45)'dir.

Demir kepenk uygulaması yerini ahşap panjurlara bırakmıştır. Ahşap panjur en çok görülen uygulamadır. 404 Sk. No:22 (Resim:7), Paya Apartmanı (Resim:12), Suat Erdeniz Konutu (Resim:16), Beyaz Apartmanı (Resim:24), Yücel Apartmanı (Resim:25), Özyeşil Apartmanı (Resim:26), Fatma Çiğdem Rehabilitasyon Merkezi (Resim:29), Kaya Apartmanı (Resim:32), Nazar Apartmanı (Resim:33), Sofuoğulları Apartmanı (Resim:35), 1391 Sk. No:9 (Resim:36), H.Conk Apartmanı (Resim:37), Karşıyaka Belediye Sağlık İşleri Müdürlüğü'nün üst kattaki pencereleri (Resim:45), Minik Ada Çocuk Evi (Resim:48), 142 Sk. No:25 (Resim:50), 305 Sk. No:86 (Resim:51), Aksoy Apartmanı (Resim:57), Tuna Apartmanı (Resim:58), Aydın Apartmanı (Resim:60), 1390 Sk. No:10 (Resim:63), Arca Apartmanı (Resim:64), 1740 Sk. No:6 (Resim:65), Arun Apartmanı (Resim:71), Yeşilova Apartmanı (Resim:74) ahşap panjurlu yapılara örnektir.

Daha gelişmiş örneklerde ise ahşap panjurlar yerlerini ahşap storlara bırakmışlardır. Süller Villası (Resim:11), T.C. Merkez Bankası Misafirhanesi (Resim:22), Özsaruhan Evi (Resim:23), Katırcıoğlu Apartmanı (Resim:40), Çamlık Sk. No:17 (Resim:43), Çamlık Sk. No:28 (Resim:44), Atilla İlhan Sk. No:10 (Resim:46), Pekel Apartmanı (Resim:56), Karagöz Apartmanı (Resim:61), Yüksel Apartmanı (Resim:70), 1389 Sk. No:10 (Resim:72), Cemal Yılancıoğlu Evi (Resim:73) ahşap storlu yapılardır.

Yapı Kredi Bankası Binası (Resim:6) ve bakıldığında cephe üzerinde süre giden pencereler görülür. Pencereler yatay silmeler arasına alınarak belirginleştirilmiştir ve bu da yapının yatay etkisini artırmaktadır.

406 Sk. No:8 (Resim:8) de yuvarlatılmış köşede silmeler arasında pencerelerin bulunduğu başka bir yapıdır. 179 Sk ile 213 Sk köşesindeki ev, No. 27 (Resim:9), 334 Sk. No.16 (Resim:10), Süller Villası (Resim:11), Paya Apartmanı (Resim:12) ve Özel Batı Göz Hastanesi (Resim:15) de yine yuvarlatılmış köşede pencerelerin yer aldığı yapılardır. Bu pencereler dikdörtgen formludur.

Cevher Apartmanı (Resim:13) ve Atlas Oteli (Resim:14) yuvarlatılmış köşeli yapılardır. İkisinin de cephelerinde silmeler arasına alınmış dikdörtgen pencereler ritmik bir düzende devam ederler.

T.C. Merkez Bankası Misafirhanesi (Resim:22), Özsaruhan Evi (Resim:23), Katırcıoğlu Apartmanı (Resim:40), Çamlık Sk. No:17 (Resim:43), Akad Apartmanı (Resim:54), Pekel Apartmanı (Resim:56), Tuna Apartmanı (Resim:58), Karagöz Apartmanı (Resim:61), 1389 Sk. No:10 (Resim:63), Yüksel Apartmanı (Resim:70), pencere boyutlarının büyüdüğü daha olgunlaşmış Erken Modernizm etkili örneklerdir. Eski T.C. Merkez Binası İzmir Şube Binası (Resim:75) da tüm cepheyi kaplayan pencereleri ile olgun örneklerden biridir.

İncelediğimiz yapılarda 1950’li yıllara dek tuğla ve harç malzeme ile inşa edilmiş yığma yapılar görülür. 1954 yılında, Marshall yardımının destekleri ile çimento fabrikası Çimentaş’ın faaliyete girmesi İzmir için bir dönüm noktasıdır. Bu tarihten sonra betonarme yapıların inşaatı hız kazanmıştır⁹⁵.

Cephelerde bakıldığında gri serpm sivanın 1950’lerde de sevilerek kullanıldığını görmek mümkündür. Gri serpm sıva üzerinde bulunan beyaz silmeler ve pencere gibi elemanlar gri zeminle kontrast halindedir.

404. Sk. No:22 (Resim:7), 406 Sk. No:8 (Resim:8), Atlas Oteli (Resim:14), Aygıt Apartmanı (Resim:20), Özyeşil Apartmanı (Resim:26), 155 Sk. No:39, Konak (Resim:27), 177 Sk. No:61 (Resim:28), Fatma Çiğdem Rehabilitasyon Merkezi

⁹⁵ Ö.Eyüce, agm.(1999), s.37

(Resim:29), 179 Sk. No:44 (Resim:31), H.Conk Apartmanı (Resim:37), 1439 Sk. No: 9-A (Resim:38), 1439 Sk. No:15-A (Resim:39), 1440 Sk. No:9 (Resim:41), Çamlık Sk. No: 26-3 (Resim:42), Çamlık Sk. No:28 (Resim:44), Atilla İlhan Sk. No:10 (Resim:46), 1704 Sk. No:19 (Resim:47), 142 Sk. No:25 (Resim:50), 305 Sk. No:86 (Resim:51), Yıldız Apartmanı (Resim:52), 129 Sk. No:10 (Resim:59), 1390 Sk. No:10 (Resim:63), Sami Bey Apartmanı (Resim:67), Şinasi Karaosmanoğlu Evi (Resim:68), Yeşilova Apartmanı (Resim:74) gri serpmeye sıva ile kaplı cepheye sahip konutlardır.

Orijinalinde gri serpmeye sıva ile kaplı olduğu düşünülen ancak bugün farklı renklere sahip konutlar ise Yapı Kredi Bankası Konak Şubesi (Resim:6), Oya Apartmanı (Resim:18), 1417 Sk. No:11 (Resim:19), 179 Sk. 142-B (Resim:30), Kaya Apartmanı (Resim:32), Karşıyaka Belediye Sağlık İşleri Müdürlüğü (Resim:45), Minik Ada Çocuk Evi (Resim:48), Aksoy Apartmanı (Resim:57), 1392 Sk. No:8 (Resim:59) ve Arca Apartmanı (Resim:64)'dir

1950'lerin ortalarından sonra ise 1930'lu yılların yalın Modernist anlayışından daha yetkin bir Modernizm'e doğru yol alınmaya başlandığını görürüz. Cepheleerde ise 1930'lu yıllarda olduğu gibi dolu kütle vurgusu yerine yatay döşeme plakları ve düşey bant yüzeylerden meydana gelen düzlemsel cephe kurguları görülmektedir. Cephe boyunca monoton bir şekilde devam eden karakteristik dikdörtgen pencereler, plaklar arasında zemine kadar inen geniş açıklıklara dönüşmüştür. Kapalı çıkmalar yerine ise cephenin yatay etkisini artıran ince demir parmaklıklı balkonlar konmuştur. Gri serpmeye sıvanın yerini mozaik panolar, taraklı sıvalar, BTB kaplama malzemesi gibi daha modern elemanlar almıştır. Böylelikle eskisine oranla daha asimetrik ve taşıyıcı elemanların cepheden izlenebildiği ızgara düzenli cepheleer yaratılmıştır⁹⁶.

Örneğin Nazar Apartmanı'nın cephesi komple mozaik sıva ile kaplıdır. Cephe malzemesi pembe kırma taştır. (Resim:33)

⁹⁶ F.Özkaban, "Yitirilen Bir Modern Mimarlık Örneği: Karşıyaka Orman İşletme Müdürlüğü 25 Numaralı Hizmet Binası", **Mimarlık**, S.341 Mayıs-Haziran, 2008, s.58-59

Aksoy Apartmanı'nda balkon köşelerinde ise BTB panolar yer almaktadır.
(Resim:57)

İzmir'de kullanılan 1950'li yıllara tarihlenen Erken Modernist etkili örneklerden bazıları Türk evlerinin cumbasını andıran çıkmalara sahiptir. Bu çıkmalar yerel özellik olarak göze çarpmaktadır.

179 Sk. No:44 (Resim:31), H.Conk Apartmanı (Resim:37), 1390 Sk. No:10 (Resim:72) ve Yeşilova Apartmanı (Resim:74) cephelerinde cumbayı anımsatan çıkmalar yer almaktadır.

Erken örneklerden sonra 1950'lerin Erken Modernist etkili yapılarının neredeyse tamamının balkonlarında demir balkon korkulukları bulunmaktadır. 404 Sk. No:22 (Resim:7), 406 Sk. No:8 (Resim:8), 179 Sk. 142-B (Resim:30), 142 Sk. No:25 (Resim:50), 305 Sk. No:86 (Resim:51) demir balkon korkulukları olmayan yapılarıdır. 179 Sk ile 213 Sk köşesindeki ev, No. 27'nin de balkonu bulunmamakla beraber, giriş sahanlığında demir korkulukları vardır. (Resim:9)

V.SONUÇ

19.yy'ın eklektik sanat anlayışına karşı modern mimari gündeme gelmiş ve kısa bir süre içinde Avrupa'dan Amerika Birleşik Devletleri'ne, oradan da tüm dünyaya yayılmıştır. Geçmiş reddeden modern anlayış sade, süssüz ve işlevsel kullanımı hedeflemekteydi. Teknolojik gelişmelerden de yararlanan modern mimari endüstriyel tasarımla birleşmiştir. Böylelikle kendisine çok daha geniş bir uygulama alanları bulmuştur.

Cumhuriyet dönemi Türkiye'si'ne bakıldığında modern mimarinin genç Türkiye Cumhuriyeti'nin hedef ve ihtiyaçları ile birebir örtüştüğü görülmektedir. Türkiye Cumhuriyeti'nin yeni örgütlenme ihtiyacı doğrultusunda pek çok resmi yapıya ihtiyaç duyulmuştur. Bu yeni imar hareketleri çerçevesinde "Modernizm" genel bir mimari dil olarak benimsenmiştir. Modern mimari devletin resmi ideolojisi Kemalizm ile bağdaştırılmış, tıpkı bu ideolojinin özünde olduğu gibi modern ve laik bir yapılanma hedeflenmiştir. Türkiye Cumhuriyeti'nin olağan üstü batılılaşma hamlesi modern mimariyi de diğer ülkelere oranla çok daha büyük bir coşkuyla kabullenmesine neden olmuştur. Öyle ki batılı toplumlar için bile radikal bir değişim olarak nitelendirilen modern mimari Yasemin Sayar'a göre "modernlik, laiklik ve Türklük" öğelerini içinde barındırdığından, resmi mimari dil olarak uygulanma olanağı bulmuştur. Ancak bu tanımlama bir paradoks yaratmaktadır. Türklük ideolojisinin bu denli vurgulanır oluşu dönemde Alman ekolünün etkin konumda olması ile bir tezatlık yaratmaktadır. Ankara Dil Tarih Coğrafya Fakültesi (B.Taut), Sağlık Bakanlığı Binası (T.Post), Milli Savunma Bakanlığı Binası (C.Holzmeister), Cumhurbaşkanlığı Köşkü (C.Holzmeister), Orduevi Binası (C.Holzmeister), Sayıştay Binası (E.Egli), Ticaret Lisesi Binası (E.Egli), İsmetpaşa Kız Enstitüsü (E.Egli) gibi dönemin önemli prestij yapıları Alman-Avusturya ekolüne göre inşa edilmiştir. Bu durumda Türkiye'de uygulanan Modernizm'in Türklük ile ilişkili olduğunu düşünmek yanlıştır. Yine ideal teoriye bakıldığında Modernizm tarihsel bağların tümü ile reddini savunur. Ancak yapıların neredeyse tamamında lokal özellikler yer alır. Türkiye'de uygulanan Erken Modernizm üslubunun bünyesinde "Türklük" öğesini bulundurmasının yabancı mimarların ülkeye davet edilmesi ile

çelişen bir durum olduğu görüşündeyim. Yine Yasemin Sayar'ın görüşünden farklı olarak "laiklik" ile Modern mimarinin bir ilişkisi olmadığını düşünmekteyim.

1930'lu yıllar Türkiye'si'ne bakıldığında mimari faaliyetlerin iki grup mimar tarafından gerçekleştirildiği görülür. Bu mimarın bir grubu 1927 yılında çıkartılan Sanayi-i Teşvik Yasası çerçevesinde ülkeye davet edilen yabancı mimarlar, diğer grubu ise yerli mimarlardır. Yabancı mimarlar büyük çaplı projelerin gerçekleştirilmesinde görevlendirilmişler bir anlamda imtiyazlı konumda olmuşlardır. Dolayısıyla dönemin büyük prestij projeleri yabancı mimarlar tarafından üretilmiştir. Bu da Alman ve Avusturya ekolünün ülkede yaygınlaşmasının bir açıklamasıdır. Böylelikle Birinci Ulusal Mimarlık ekolü hızla gözden düşmeye başlamış, yabancı hocaların aynı zamanda Sanayi-i Nefise'de ders vermeye başlaması ile birlikte yetişen öğrenciler bu ekolü benimsemiştir. Bu dönemde henüz yurt dışındaki modern gelişmelerden bile haberdar olmayan Türk mimarları, yabancı mimarların modern ve yalın karakterli eserlerini karşılarında bulmuşlardır. Yerli mimarlar ise büyük çaplı projelerde görev alamadıklarından sivil yapılar tasarlamak zorunda kalmışlardır. Yabancı mimarları aşmak için var güçleri ile çalışan yerli mimarlar, sivil mimarinin yetkin Modernist örneklerini tasarlamışlardır.

Bu üslup doğrultusunda saçak, mukarnaslı baklavalı başlıklar, kubbe, taç kapı, çini panolar, mermer sütunlar gibi Selçuklu ve Osmanlı geleneksel mimari sözlüğünün tüm öğeleri reddedilerek, yerine süssüz, yalın ve fonksiyonel bir mimari anlayış kabul edilmiştir.

Bu gelişmeleri İzmir ölçeğinde incelediğimizde, İzmir'in modern mimarinin uygulanması açısından avantajlı bir konuma sahip olan bir kent olduğunu söyleyebiliriz. 1922 İzmir Yangını sonrasında kentin yaklaşık 1/3'ü yandığından, yeni ideolojik yapılanmayı oluşturacak mevcut boş alan fazlası ile mevcuttur.

1930'lu yıllar İzmir için de batılılaşma ve modernleşmenin hız kazandığı bir dönemdir. İmar faaliyetleri de hızla devam etmiş, yeni kamusal yapılar Modernist

üslupla tasarlanmıştır. Bu yıllarda Dr. Behçet Uz gibi bir belediye başkanına sahip olmak kentin en büyük şansı olmuştur. Kenti Kurtuluş Savaşı öncesine geri döndürmeyi hedefleyen Dr. Behçet Uz, kentin altyapı çalışmalarını tamamlamış, yeşil alanların artırılmasına önem vermiş, pek çok meydan ve park açmış ve kentin prestij projesi olan Kültürpark'ı hayata geçirmiştir. Kültürpark'taki pavyonların tamamı Erken Modernist üslupta inşa edilmişken, bunun tek istinası Pakistan Pavyonu'dur. Pakistan Pavyonu mukarnas dizileri, taçkapısı, Bursa kemerli girişi, hünkar mahfilini anımsatan çıkması ve saat kulesiyle tam anlamıyla oryantalist etkili bir yapıdır.

Bu dönemde inşa edilmiş ve Erken Modernizm üslubunun özelliklerini taşıyan 18 adet yapı bulunmaktadır. Bunlardan 9 tanesi Gazi İlköğretim Okulu, Ege Üniversitesi Bilgisayar Mühendisliği Binası, Ahmet Piriştina Kent Arşivi Müzesi, Nebahat Dolman Yaşlı Barınma Merkezi, Tarih Sanat Müzesi Kıymetli Eserler Seksiyonu, Tarih Sanat Müzesi Seramik Eserler Seksiyonu, 334 Sk.14-A, 1411 Sk 89-C ve 1420 Sk. No:40 bugün ayakta olan yapılarıdır. Diğer 9 tanesi ise Beyazıt Apartmanı, Gedik Evi, Karantina'da Bir Villa, Trakya Pavyonu, Kültürpark Kapısı, İhsan Necipoğlu Evi, İzmir'de Bir Ev, Kira Evi ve Hasan Nuri Bey Apartmanı olarak kaynaklara geçen yapılar ise bugün ayakta olmayan; ancak yayınlar vasıtası ile plan özellikleri ve fotoğraflarına ulaşabildiğimiz yapılarıdır.

1938 yılında inşa edilen Pakistan Pavyonu ise seçmeci-oryantalist stili ile diğer modernist örneklerden aykırı bir karakter sergiler.

1930-1940 yılları arasında inşa edilmiş konut yapılarının ise Erken Modernist üslupta olduğunu söylemek mümkün değildir. 1930-1940 yılları tapu kayıtları incelendiğinde geleneksel konut tipinin özelliklerini yansıtan 5631 adet konut İzmir'de karşımıza çıkmaktadır. Geleneksel İzmir konutlarının devamı niteliğinde inşa edilmiş bu primitif karakterli yapılar geleneksel konutlara oranla daha sadeleşmiş örneklerdir. Hepsini yığma malzeme ile inşa edilmiş bir veya iki katlı, cephelerin gri serpme sıva ve zeminde taraklı mozaik sıva ile örtüldüğü, balkonsuz, dikdörtgen pencere, pencerelerinde demir kepenklerin bulunduğu, kırma çatı ile örtülü, alınlığı andıran dar

bir saçağa sahip, çift kanatlı demir kapılı, içerlek girişli, mozaik denizlikli yapılardır. Evler sıra ev tipinde ve bitişik düzendedir. Gri serpmme sıva, dikdörtgen pencereler, beyaz renkli silmeler, demir pencere kanatları ve kırma çatı gibi detaylar modernist etkili yapılarla ortak özellik sergilemektedir.

1940'lı yıllar ülke genelinde İkinci Ulusal Mimarlık üslubunun etkin olduğu bir dönemdir. Ancak konumu ve yapısı itibarıyla devlet yapılarına az gereksinim duyan bir kent olan İzmir'de bu resmi üslup nerdeyse hiçbir kullanım alanı bulmamıştır.

Özellikle 1940'lı yıllardan sonra sayısı artan “aile apartmanları” salt bir mimari ürün olmanın çok ötesinde ailenin prestijinin ve geleneksel aile düzeninin devamlılığının bir simgesi olarak değerlendirilmekteydiler. Aynı zamanda geleceğe yönelik bir yatırım aracı olarak kabul edilmişlerdir. Bu doğrultuda aile apartmanları “kira evi” modeli ile sıklıkla görülürler.

1950'li yıllarda ise İzmir'de daha yetkin bir Modernist anlayış karşımıza çıkmaktadır. Bu dönem yapılarında kırma çatıya ek olarak teras da üst örtü olarak kullanılmaya başlanmıştır. Gri serpmme sıva yerine mozaik panolar, taraklı sıvalar, BTB kaplama gibi modern elemanlar repertuara dahil olmuştur. 1930'ların dolu kütle vurgusunun yerini düzlemsel cephe kurguları almıştır. Ayrıca 1950'li yıllarda “kooperatif evi” adıyla anılan konut tipine de sıklıkla rastlanmaktadır. Açıklıkları dairesel veya dikdörtgen formlu kolonlarla desteklenen bu köşe balkonlu evler dönemin karakteristik yapılarıdır.

“Kooperatif Evleri” üst düzey gelir grubunun tercih ettiği konutlar olmuşlardır. Kooperatif evleri Batı ülkelerinde sosyalist düşüncenin bir parçası olarak toplu ve ucuz yaşamı hedefler. Ülkemizde ise modern yaşamın uzantısı olarak yüksek standartlı, lüks konutlar olmuşlardır. Bu yönü ile Türkiye'deki kooperatif evleri Avrupa'daki benzer sisteme mensup örneklerden ayrılır.

1950'li yılların yoğun bir konut inşası dönemine sahne olmuştur. Konut açığını kapatmaya çalışan mimarlar İkinci Ulusal, Erken Modernizm, bazen de uluslararası üslubun hep bir arada yer aldığı mimari ürünleri ortaya koymuşlardır. Dolayısı ile 1950'li yılların konut yapılarında hem geleneksel çizgiler hem de modernist etkileşimler bir aradadır.

İzmir 1950'li yıllarda batılı anlamda mimar-işveren ilişkisinin görüldüğü tek kenttir. Bunun nedeni ise Levantenlerin mimarlara konut sipariş etmesi geleneğinin karşılıklı etkileşimle zamanla Türkler'de de yerleşmiş oluşu olarak açıklanabilir. Böylelikle ince burjuva zevkiyle inşa edilmiş zarif konutlar İzmir'de inşa edilmiştir. Buna karşın büyük hacimli mimari ürünlerin devlet tarafından finanse ediliyor oluşu İzmir'in, Ankara ve İstanbul'un gerisinde kalmasına neden olmuştur.

Sonuç olarak Erken Modernizm üslubunu 1930-1940'lı yıllara tarihlenmesine karşın, bu üslup kamusal yapılar dışında gerçek karakteristik örneklerini bu dönemde verememiştir. 1950'li yıllarda ise Erken Modernizm gelişerek ve İzmir'in yerel özellikleri ile de bir sentez oluşturarak yayılma olanağı bulmuş ve asıl yetkin örneklerini vermeye başlamıştır. 1965 Kat Mülkiyeti Yasası ise kentin mimari gelişiminde bir dönüm noktasıdır. Bu tarihten sonra, artan gabari artışının da etkisi işe İzmir betonlaşmaya teslim olmuştur. Dolayısı ile Erken Modernizm üslubunun etkilerini taşıyan yapılar gün geçtikçe ortadan kaybolmaktadır. Bu çalışma ile sayıları gün geçtikçe azalan Erken Modernist üsluplu yapılar belgelenmeye çalışılmıştır.

VII. RESİMLER



(Resim:1) 1413 Sk. No:61 Kahramanlar (1930)



(Resim:2) 1414 Sk. No:52, Kahramanlar (1930)



(Resim:3) 1416 Sk. No:25, Kahramanlar (1940)



(Resim:4) 1413 Sk. No:37, Kahramanlar (1936)



(Resim:5) 1413 Sk. No:90, Kahramanlar (1938)



(Resim:6) Yapı Kredi Bankası (1958), Anafartalar Cad. No:4, Konak



(Resim:7) 404 Sk. No:22, Konak (1953)



(Resim:8) 406 Sk. No:8, Konak (1950'ler)



(Resim:9) 179 Sk ile 213 Sk köşesindeki ev, No. 27, Konak



(Resim:10) 334 Sk. No.16, Konak (1962)



(Resim:11) Süller Villası, (1951) 1743 Sok. No.26/2 amlık, Karşıyaka



(Resim:12) Paya Apartmanı, (1957) Cemal Gürsel Caddesi No.33, Karşıyaka



(Resim:13) Cevher Apartmanı (1954), Cumhuriyet Bulvarı No.131, Alsancak



(Resim:14) Atlas Oteli (1958) , Şair Eşref Paşa Bulvarı No.1/1, Çankaya



(Resim:15) Özel Batı Göz Hastanesi (1972) 1370 Sk, No:9, Çankaya



(Resim:16) Suat Erdeniz Konutu (1950'lerin başı) 135 ile 144.sokak köşesi, Konak



(Resim:17) 1396 Sk. No:72, Kahramanlar



(Resim:18) Oya Apartmanı (1958) 1417 Sk, Oya Apartmanı, Kahramanlar



(Resim:19) 1417 Sk. No.11, Kahramanlar



(Resim:20) Aygıt Apartmanı (1953) 1402 Sk. No:1, Alsancak



(Resim:21) Fuar Evlendirme Dairesi (1955), K lt rpark



(Resim:22) T.C. Merkez Bankası Misafirhanesi (1950'lerin ilk yarısı)
Cumhuriyet Bulvarı No.170, Alsancak (Fotoğraf: İzmir Mimarlık Rehberi s.137)



(Resim: 23) Özsaruhan Evi (1950'lerin ikinci yarısı), Yalı Cad.Karşıyaka



(Resim:24) Beyaz Apartmanı (1954) Talat Paşa Bulvarı, No.3, Alsancak



(Resim:25) Yücel Apartmanı (Çağdaş Işık Özel Eğitim Kursu) (1954),
142 Sk. No.11, Konak



(Resim:26) 148 Sk. Özyeşil Apartmanı, Konak



(Resim:27) 155 Sk.No:39, Konak



(Resim:28) 177 Sk. No.61, Konak



(Resim:29) Fatma Çiğdem Rehabilitasyon Merkezi, 143 Sk No.4, Güzelyalı



(Resim:30) 179 Sk. 142-B, Köprü



(Resim:31) 179 Sk. No:44, Konak



(Resim:32) Kaya Apartmanı, 1375 Sk. Kaya Apt. No.19, Alsancak



(Resim:33) Nazar Apartmanı 1375 Sk. Nazar Apt. No.8, Alsancak



(Resim:34) 1375 Sk. No:18, Alsancak



(Resim:35) Sofuoğulları Apartmanı, : 1375 Sk. No.21, Alsancak



(Resim:36) 1391 Sk. No:9 Alsancak



(Resim:37) H.Conk Apartmanı (1950),1390 Sk. No:9-A, Alsancak



(Resim:38) 1439 Sk. No.9-A, Alsancak



(Resim:39) 1439 Sk.15-A, Alsancak



(Resim:40) Katirciođlu Apartmanı 1391 Sk. No:3, Alsancak



(Resim:41) 1440 Sk. No:9, Alsancak



(Resim:42) amlık Sk. No: 26-3, Karşıyaka (1962)



(Resim:43) amlık Sk. No:17, Karşıyaka



(Resim:44) amlık Sk. No:28, Karşıyaka



(Resim:45) Karşıyaka Belediye Sağlık İşleri Müdürlüğü, Çamlık Sk. No:11, Karşıyaka



(Resim:46) Atilla İlhan Sk. No:10, Karşıyaka



(Resim:47) 1704 Sk. No:19, Karşıyaka



(Resim:48) Minik Ada Çocuk Evi, 1728 Sk. (Kilise Sk), No:68-A, Karşıyaka



(Resim:49) 129 Sk. No:10, Konak



(Resim:50) 142 Sk. No.25, Konak



(Resim:51) 305 Sk. No.86, Konak (1950)



(Resim:52) 1396 Sk, Yıldız Apt., No.19 Kahramanlar



(Resim:53) Musal Büktaş Apartmanı (1953) Vasıf Çınar Bulvarı No.9, Alsancak



(Resim:54) Akad Apartmanı (1955) Vasıf Çınar Bulvarı, No.5, Alsancak



(Resim:55) Tikvefli Apartmanı (1957) Dr. Mustafa Enver Caddesi No.23, Alsancak



(Resim:56) Pekel Apartmanı (1956) Kızılay Caddesi No.6, Alsancak



(Resim:57) Aksoy Apartmanı 1375 Sk. No.16, Alsancak



(Resim:58) Tuna Apartmanı 1392 Sk. No.20, Alsancak



(Resim:59) 1392 Sk. No:8, Alsancak



(Resim:60) Aydın Apartmanı 1388 Sk. No.8 Alsancak



(Resim:61) Karagöz Apartmanı, 1388 Sk. No.4 Alsancak



(Resim:62) Melek Apartmanı (1947) 1389 Sk. No:11, Alsancak



(Resim:63) 1389 Sk. No:10 (1957), Alsancak



(Resim:64) Arca Apartmanı, 1729 Sk. No:57 Karşıyaka



(Resim:65) 1740 Sk. No:6, Karşıyaka



(Resim:66) Kabadayı Apartmanı Atilla İlhan Sk. No:5, Karşıyaka



(Resim:67) Sami Bey Apartmanı (1955) Kemalpaşa Cad. 1717 Sk. No:35, Karşıyaka



(Resim:68) Şinasi Karaosmanoğlu Evi (1953) 1756 Sk. No:39, Karşıyaka



(Resim:69) Karaoğlu Apartmanı (1952) Dr. Mustafa Enver Bulvarı, No: 25, Alsancak



(Resim:70) Yüksel Apartmanı, Dr. Mustafa Enver Bulvarı No:17, Alsancak



(Resim:71) Arun Apartmanı, 1375 Sk. No.11 Alsancak



(Resim:72) 1390 Sk. No:10, Alsancak



(Resim:73) Cemal Yılcıođlu Evi (1951), 1375 Sk No.13/A, Alsancak



(Resim:74) Yeşilova Apartmanı (1951), Mahmut Esat Bozkurt Cad. No:49, Alsancak



(Resim:75) Eski T.C. Merkez Bankası İzmir Şube Binası, Mimar Kemalettin Caddesi No.1, Gümrük

VII. KAYNAKÇA

ADIVAR H.E., "Tatarcık: Büyük Milli Roman", **Yedigün**, XII-305, İstanbul, 1939, s. 11-13 (S.Bozdoğan, Arkitera Forum alıntısı).

ALSAÇ Ü., "Türk Mimarlık Düşüncesinin Cumhuriyet Devrindeki Evrimi", **Mimarlık**, S. 11-12, 1979, s. 12-25.

ARİF B., "Türk Mimarisi ve Beynelmillel Mimarlık Vasıfları", **Arkitekt**, S. 11-12, İstanbul, 1931, s. 365-366.

ASLANOĞLU İ., "Türk Mimarisinde Erken Modernizm", **Cumhuriyet'in Mekanları Zamanları İnsanları**, Ankara, 2009

ASLANOĞLU İ., **Erken Cumhuriyet Dönemi Mimarlığı 1923-1938**, Ankara, 2001 (Birinci baskı).

BALLİCE G., "Cumhuriyet Sonrası İzmir'de Az Katlı Konut Yapıları (1923-1965)", **Ege Mimarlık**, Ekim, S. 71, 2009/4, İstanbul, 2009, s. 24-27.

BALLİCE G., **İzmir'de 20.yy Konut Mimarisindeki Değişim ve Dönüşümlerin Genelde ve İzmir Kordon Alanı Örneğinde Değerlendirilmesi**, Yayınlanmamış Doktora Tezi, Dokuz Eylül Üniversitesi Fen Bilimleri Enstitüsü, Mart 2006, İzmir.

BALLİCE G., "İzmir Kent Kimliği Oluşum Sürecinin Konut Yapıları Üzerinden İncelenmesi", **Ege Mimarlık**, S. 4, İstanbul, 2004, s. 42-46.

BALLİCE G., **İzmir'de 20.yy Konut Mimarisinin Kentsel Doku ve Mimari Özellikler Açısından Tarihsel Süreç İçerisinde Değerlendirilmesi, İzmir'de 80'li Yıllardan Günümüze Konut ve Mimari Kültürü Konut Sempozyumu Programı**, 29-30 Kasım 2008, Dokuz Eylül Üniversitesi Rektörlüğü, İzmir.

BATUR A., "Cumhuriyet Döneminde Türk Mimarlığı", **Cumhuriyet Dönemi Türkiye Ansiklopedisi**, İstanbul, 1996, C. 5, s. 1380-1420.

BATUR A., “Modern Olmak: Bir Cumhuriyet Mimarlığı Arayışı”, **Modern Türk Mimarlığı 1900-1980**, S.Özkan, R.Holod, A.Evin, Ankara, 2007, s. 71-96.

BEKTAŞ C., “Mimarlığımızın Cumhuriyeti-Cumhuriyet Dönemine Bir Bakış”, **Ege Mimarlık**, S. 4, İstanbul,1999, s. 27-30.

BİLSEL C., “İzmir’de Cumhuriyet Dönemi Planlaması (1923-1965): 20.Yüzyıl Kentsel Mirası”, **Ege Mimarlık**, S. 71, İstanbul, 2009, s. 13-17.

BOZDOĞAN S., Kübik Ev, Genç Mimarlar ve Cumhuriyet Seçkinleri, **Modern Yaşamak: Erken Cumhuriyet Kültüründe Kübik Ev**, Arkitera Forum,20 Mayıs 2003.

(www.arkitera.com/diyalog/sibelbozdoganhabitat02.htm 17.01.2010, saat 14:00, s. 2)

BOZDOĞAN S., **Modernizm ve Ulusun İnşası**, İstanbul, 2002.

CENGİZKAN A., **Modernin Saati**, İstanbul, 2002.

COŞKUNOĞLU H.M., “1950’ler İzmir Mimarlığında Apartman Olgusu ve Melih Pekel”, **Ege Mimarlık**, S. 71, 2009/4, İstanbul, 2009, s. 28-32.

ELDEM S.H., “Elli Yıllık Cumhuriyet Mimarlığı, Mimarlığımız 1923-1950”, **Mimarlık**, S. 11-12, Ankara, 1973, s. 5-11.

EMRE N., “Gazi İlk Mektebi-İzmir”, **Mimar**, S. 7, İstanbul, 1934, s. 191-193.

EMRE N., “Hasan Nuri Bey Apartmanı”, **Arkitekt**, S. 9, İstanbul, 1933, s. 273-277.

EMRE N., “İzmir’de bir Ev”, **Arkitekt**, S. 5-6, İstanbul, 1937, s. 134-135.

EMRE N., “Karantina’da Bir Villa”, **Arkitekt**, S. 4, İstanbul, 1937, s. 100-102.

EYÜCE Ö., “Erken Modernizm’den Çoğulcu Modernizm’e İzmir’de Konut”, **Ege Mimarlık**, S. 32, İstanbul, 1999, s. 33-37.

EYÜCE Ö., “İzmir’de Mimarlık”, **İzmir Mimarlık Rehberi**, Mimarlar Odası İzmir Şubesi, İstanbul, 2005, s. 8-18.

GÜNDÜZ O., “Cumhuriyet’ten 1980’li Yıllara Karşiyaka’nın Mimari Kimliğine Katkıda Bulunan Mimarlar, Mühendisler, İnşaatçılar”, **Ege Mimarlık**, S. 58, 2006/3, İstanbul, 2009, s. 28-35.

GÜNER D., “İzmir’de Modern Konut Mimarlığı 1950-2006”, **Planlama**, S. 3, 2006/3, Ankara, 2006, s. 123-141.

HÜSEYİN M., REŞİT M., “İzmir Ziraat Mektebi”, **Mimar**, S. 7-8, İstanbul, 1932, s. 191-193.

İĞCİ ÇETİN S., **İzmir’in Yangın Bölgesinde 1922-1965 Yılları Arasında Yaşanan Mekansal Değişim**, Yayınlanmamış Doktora Tezi, Dokuz Eylül Üniversitesi, 2004.

KARAOŞMANOĞLU Y.K., **Ankara**, İstanbul, 1981 (1934).

KOÇ H., **Cumhuriyet Dönemi Toplu Konut Uygulamaları**, DEU Yayınları, İzmir, 2001.

KUYULU İ., “İzmir’de Cumhuriyet Dönemi Mimarisi”, **Sanat Tarihi Dergisi**, S. 10, İzmir, 2000, s. 91-100.

MESUT S., **1923-1980 Yılları Arasında Türk Mimarlığının Gelişimi**, Basılmamış Yüksek Lisans Tezi, Dokuz Eylül Üniversitesi Fen Bilimleri Enstitüsü, İzmir, 2000.

ÖZER B., **Rejyonelizm, Üiversalizm ve Çağdaş Mimarimiz Üzerine Bir Deneme**, Yayınlanmamış Doktora Tezi, İstanbul Teknik Üniversitesi, 1964.

ÖZKABAN F., “Yitirilen Bir Modern Mimarlık Örneği: Karşıyaka Orman İşletme Müdürlüğü 25 Numaralı Hizmet Binası”, **Mimarlık**, S. 341, Mayıs-Haziran, Ankara, 2008, s. 57-62.

SAYAR Y., “**The Impact Of Architectural Design Competitions in Evaluation of Architectural Design Trends for a Secular Identity 1933-1950**”, Basılmamış Doktora Tezi, Dokuz Eylül Üniversitesi, İzmir, 1998.

SAYAR Y., ZENGEL R., “İzmir’de Cumhuriyet Dönemi Konut Stoğu: Bir Değerlendirme”, **Arredamento Mimarlık**, S. 169, İstanbul, 2004, s. 118-123.

SEYEMEN Ü.B., “Tek Parti Belediyeciliğinde Behçet Uz Örneği”, **Üç İzmir**, İstanbul, 1992, s. 297-321.

SÖZEN M., **Cumhuriyet Dönemi Türk Mimarlığı**, Ankara, 1984.

SÖZEN M., TANYELİ U., “Modern Mimarlık” maddesi, **Sanat Kavram ve Terimleri Sözlüğü**, Ankara, 2001, s. 164.

SÖZEN M., TANYELİ U., “fretli kolon” maddesi, **Sanat Kavram ve Terimleri Sözlüğü**, Ankara, 2001, s. 86.

SÖZEN M., TAPAN M., **50 Yıllık Türk Mimarisi**, İstanbul, 1973.

KOCAGÖZ Ş., “Cumhuriyet Sonrası İzmir’de Mimarlık: Mimar Kemalettin”, **Mimarlık**, S.4, Ankara, 1987, s. 45-53.

TANAÇ KIRAY M., “Karşıyaka Çamlık Sokak’ta 1950’li Yılların Tekil Konut Mimari Karakterini Taşıyan Üç Ev”, **Ege Mimarlık**, S. 58, 2006/3, İstanbul, 2006, s. 40-43.

TANYELİ U., “Çağdaş İzmir’in Mimarlık Serüveni”, **Üç İzmir**, İstanbul, 1992, s. 327-338.

TANYELİ U., “Modern Mimarlık” maddesi, **Eczacıbaşı Sanat Ansiklopedisi**, C. 2, İstanbul, 1997, 1286-1289.

TAPAN M., “Cumhuriyet Dönemi Mimarlığı ve Sanatı, Mimarlık” maddesi, **Eczacıbaşı Sanat Ansiklopedisi**, C. 1, İstanbul, 1997, s. 365-368.

TETİK K., “Kira Evi”, **Arkitekt**, 1937/c, İstanbul, 1937, s. 104-105.

TİRYAKİOĞLU S., “Doktor Behçet Uz”, **Belediyeler Dergisi**, Yıl 7, S. 75, Ekim, Ankara, 1941, s. 13 ve s. 18.

ÜNSAL B., “Kübik Yapı ve Konfor”, **Arkitekt**, S. 9- 3/4, İstanbul, 1939, s. 60-62.

VANLI Ş., “Arayış ve Uygulamanın 40 Yılı: 50 Öncesinde Türk Mimarlık Ortamı”, **Arredamento Mimarlık**, S. 61, 1994/07, İstanbul 1994, s. 80-107.

YALÇIN H.C., “Eski İstanbul”, **Yedigün**, IX-219, İstanbul, 1937, s. 5. (S.Bozdoğan, Arkitera Forum alıntı)

YALÇIN H.C., “Ev Sergisi”, **Yedigün**, V-119, İstanbul, 1935-5. (S.Bozdoğan, Arkitera Forum alıntı)

YÜCEER H., “İzmir Kent Arşivi ve Müzesi”, **Mimarlık**, Eylül-Ekim 2004, S. 319, İstanbul, 2004, s. 55-58.

İzmir Mimarlık Rehberi, 2005, Ed. D.Güner, Mimarlar Odası İzmir Şubesi, İstanbul, 2005.

www.arkitera.com

www.docomomo.com

www.mimarlikmuzesi.org

www.serki.com

VII. ÖZGEÇMİŞ

Selen ALTAY

Kişisel Bilgi

• Doğum Tarihi: 31.07.1979

• Doğum Yeri: İstanbul

Eğitim

2006- Ege Üniversitesi, Sosyal Bilimler Enstitüsü, Sanat Tarihi Bölümü, Batı Sanatı ve Çağdaş Sanatlar Anabilim Dalı, (Yüksek Lisans), devam

2002 -2006 Ege Üniversitesi, Edebiyat Fakültesi, Sanat Tarihi Bölümü, not ortalaması: 85,18

1997- 2002 Dokuz Eylül Üniversitesi, İşletme Fakültesi, Turizm İşletmeciliği Bölümü, (4+1) (Fransızca-İngilizce), not ortalaması: 2,54

1990-1997 Gölcük Anadolu Lisesi

Dil

İngilizce: Çok iyi

Fransızca: İyi

İtalyanca: İyi

İspanyolca: Başlangıç

Burs ve Ödüller

İzmir Fransız Konsolosluğu –(Paris-Carcassonne, FRANSA) Uluslararası Kültürel Öğrenci Değişim Programı 04- 16.07.2001

Istituto Europeo –(Floransa, İTALYA) İtalyanca Dil Kursu 02- 28.10.2000 (İzmir Carlo Goldoni İtalyan Kültür Derneği bursu ile)

Katıldığı Kurslar

İstanbul Kültür-Sanat Rehberliği Rehberlikte Uzmanlaşma Eğitimi, 13-30.03.2007

İzmir Çağım İspanyolca Dil Kursu, 2003 (1.kur)

Kültür ve Turizm Bakanlığı Profesyonel Turist Rehberliği Kursu, İzmir 2002

İzmir Carlo Goldoni İtalyan Kültür Derneği, İtalyanca Dil Kursları 1999-2002

Yetki ve Lisans Belgeleri

2007) İstanbul Kültür-Sanat Rehberliği Rehberlikte Uzmanlaşma Eğitimi Başarı Belgesi
ÜDS (Mart 2006): 85
Profesyonel Turist Rehberliği Kokartı (İngilizce-Fransızca-İtalyanca Ülkesel, 2002)
İzmir Carlo Goldoni İtalyan Kültür Derneği Kurs Bitirme Diploması (2002)
Istituto Europeo Başarı Belgesi - (Floransa- İTALYA, 2000)

Bilgisayar Kullanımı

Word, Excel, Powerpoint, İnternet kullanımı

Üye Olduğu Kuruluşlar

İZRO (İzmir Rehberler Odası), TÜRGÖK (Türkiye Görme Özürlüler Kitaplığı)

Çalışmalar

Yüksek Lisans Tezi: “İzmir’deki Mimari Örnekleri ile Erken Modernizm Üslubunun İncelenmesi” (devam)

Lisans Tezi: “Kamusal Alanlar Üzerine Literatür Taraması”, İzmir, 2006

Danışman: Prof. Dr. İnci Kuyulu Ersoy

VIII. ÖZET

Modern mimari 19.yy'ın seçmeci yaklaşımına karşı çıkan sade ve özgün bir akımdır. Her türlü süslemeci yaklaşımdan arınmıştır ve fonksiyonelliği hedefler. Tarihi yadsıyan ve işlevsellik üzerine kurulan modern mimari, batı ülkeleri için bile radikal bir akım olarak kabul edilir. Öte yandan genç Türkiye Cumhuriyeti'nin devrimci yapısıyla bire bir örtüşmesinden dolayı mimari dil olarak "Modernizm" kullanılmıştır. Günümüzde sayısı gün geçtikçe azalan modern mimarinin erken örnekleri bir değer olarak kabul edilmektedir.

Bu tezde Erken Modernist üslubun İzmir'deki örnekleri tanıtılmaya çalışılmıştır.

İlk bölümde çalışmanın amacı, kapsamı ve yöntemi üzerinde durulmuştur.

İkinci bölümde önce Cumhuriyet'le birlikte batılılaşan Türkiye'nin mimari değişimi irdelenmiştir. Daha sonra İzmir'de modern mimarinin gelişimi incelenmiştir.

Üçüncü bölümde ise 1930-1940 yılları arasında İzmir'de inşa edilmiş Erken Modernist üsluplu yapıların bir kataloğu çıkartılmıştır.

Dördüncü bölümde önce katalog ışığında elde edilen veriler karşılaştırılmıştır. Daha sonrasında ise 1950-1960 yılları arasında yapılmış Erken Modernist olmayan, ancak bu üslubun etkilerinin görüldüğü daha gelişmiş örnekler mimari elemanlarına göre incelenmiştir.

Beşinci ve son bölümde ise İzmir'deki Erken Modernist Mimari gelişiminin genel bir değerlendirilmesi yapılmıştır.

IX. ABSTRACT

Modern Architecture is a style which was born against 19th century's over decorated, eclectic style. Modern Movement aims functionalism. Modernism was accepted as a radical approach even for European countries. As Modernism is based on functionalism, it denies all historical background. On the other hand 'Modern Architecture' corresponded all the needs of revolutionary structure of new Established Turkish Republic. Consequently Modernism, was used as the architectural language of the republic.

In this study development process of Early Modern Turkish Architecture in İzmir was tried to be searched. This study consists of five chapters.

The first chapter deals with the aim and the method of the study.

The second chapter first examines the architectural development of modernizing Turkish Republic and then examines architectural development process of Modern Architecture in İzmir.

In the third chapter the Modernist buildings were photographed and their descriptions were written.

In the fourth chapter first it is engaged in an evaluation of the data within the scope of the catalog report and then more advanced examples, which date 1950-1960's and which can not be considered as Early Modernist Architecture, are examined by their architectural elements.

Fifth and the last chapter evaluates the general process of Early Modernist Architecture in İzmir.