

T.C
YÜZÜNCÜ YIL ÜNİVERSİTESİ
SOSYAL BİLİMLER ENSTİTÜSÜ
SANAT TARİHİ ANABİLİM DALI

KARAMAN MERKEZDEKİ
KİLİSELER

YÜKSEK LİSANS TEZİ

HAZIRLAYAN
Sultan DOĞAN

VAN – 2012

T.C
YÜZÜNCÜ YIL ÜNİVERSİTESİ
SOSYAL BİLİMLER ENSTİTÜSÜ
SANAT TARİHİ ANABİLİM DALI

KARAMAN MERKEZDEKİ
KİLİSELER

YÜKSEK LİSANS TEZİ

HAZIRLAYAN
Sultan DOĞAN

DANIŞMAN
Yrd. Doç. Dr. Yalçın KARACA

VAN – 2012

İÇİNDEKİLER

İÇİNDEKİLER	I
ÖNSÖZ	III
KISALTMALAR	IV
1.GİRİŞ	1
1.1.KONUNUN NİTELİĞİ VE ÖNEMİ	1
1.2. KAYNAK VE ARAŞTIRMALAR	2
1.3. METOD VE DÜZEN	3
2. KARAMAN'IN COĞRAFİ KONUMU VE TARİHÇESİ	6
2.1. KARAMAN'IN COĞRAFİ KONUMU.....	6
2.2. KARAMAN'IN TARİHÇESİ.....	7
3. BİZANS DÖNEMİ'NDE LYKAONYA BÖLGESİ(KARAMAN) VE HRİSTİYANLIĞIN YAYILIŞI	9
4.KATALOG	12
4.1. BAZİLİKAL PLANLI KİLİSELER	12
4.1.1. MADENŞEHİR ÖRENİ'NİN DE BULUNAN BAZİLİKALAR	12
4.1.1.1. 1 NOLU BAZİLİKA	12
4.1.1.2. 4 NOLU BAZİLİKA	16
4.1.1.3. 21 NOLU BAZİLİKA.....	18
4.1.1.4. 6 NOLU BAZİLİKA	20
4.1.1.5. 5 NOLU BAZİLİKA	22
4.1.1.6. 3 NOLU BAZİLİKA	24

II

4.1.2. YUKARI ÖREN' DE BULUNAN BAZİLİKALAR.....	26
4.1.2.1. 15 NOLU BAZİLİKA.....	27
4.1.2.2. 16 NOLU BAZİLİKA.....	30
4.1.3. DEĞLE' DE BULUNAN BAZİLİKALAR	31
4.1.3.1. 31 NOLU BAZİLİKA.....	31
4.1.3.2. 32 NOLU BAZİLİKA.....	34
4.1.4. KARAMAN MERKEZDEKİ BAZİLİKALAR.....	37
4.1.4.1. ÇEŞMELİ KİLİSE.....	37
4.2. KAPALI YUNAN HAÇI PLANLI KİLİSELER.....	39
4.2.1. DEREKÖY (FİSANDON) KİLİSE CAMİ	39
4.2.2. İBRALA(YEŞİLDERE) KİLİSE CAMİ.....	40
5. DEĞERLENDİRME VE KARŞILAŞTIRMA	42
6.SONUÇ	48
7.ÖZET.....	52
8. KAYNAKLAR	51
9. HARİTA LİSTESİ	57
10. ÇİZİM LİSTESİ.....	57
11. RESİM LİSTESİ.....	60
12. LEVHALAR.....	63-141

III

ÖNSÖZ

“Karaman Merkezdeki Kiliseler” adlı bu çalışmada, Karaman’ın Bizans Dönemi’ne ait kültürel dokusu ve tarihi süreç içerisinde bu kültürel dokunun meydana getirmiş olduğu dini yapılar incelenmeye çalışılmıştır.

İncelemiş olduğumuz bu yapılar Sanat Tarihi bilim disiplini içinde ele alınarak, bölgesel ve tarihsel bağlamda değerlendirilmesi hedeflenmiştir.

Bizans Sanatı açısından önemli bir yere sahip olan Karaman yöresindeki bu kiliseler üzerinde son yıllarda bir çalışma yapılmamış olması, çalışma konunun saptanmasında önemli bir etken olmuştur.

Bu konuyu seçmeme yardımcı olan ve çalışma süresi boyunca, kendisinden büyük destek ve cesaret aldığım danışman hocam, Yrd. Doç. Dr. Yalçın Karaca’ya, bütün bölüm öğretim üyelerine, maddi ve manevi desteklerini benden esirgemeyen aileme, fotoğrafları düzenlememde bana yardımcı olan İsa Şişman’a, çizimlerde bana destek olan M. Hakan Çimen’e ve İlker Gümüş’e teşekkürlerimi bir borç bilirim.

IV

KISALTMALAR

a.g.e.	: Adı geen eser
a.g.m.	: Adı geen makale
a.d.t.	: Adı geen tez
Bkz.	: Bakınız
C.	: Cilt
iz.	: izim
Km.	: Kilometre
m.	: Metre
Mad.	: Madde
M.Ö.	: Milattan Önce
M.S.	: Milattan Sonra
Res.	: Resim
S.	: Sayfa
S.B.E.	: Sosyal Bilimler Enstitüsü
T.C.	: Türkiye Cumhuriyeti
yy.	: Yüzyıl
YYÜ.	: Yüzüncü Yıl Üniversitesi

1.GİRİŞ

1.1.KONUNUN NİTELİĞİ VE ÖNEMİ

Türk Dilinin başkenti tarih ve kültür şehri Karaman, tarih boyunca çeşitli uygarlıklara beşiklik etmiş olup, bu uygarlıkların izlerini taşımaktadır. Çok sayıda manastırın bulunduğu Karaman'ın eski adı Lykaonia olarak bilinmekteydi. Bu isim ve bölge zaman içinde değişikliklere uğramıştır. Roma, Bizans ve Selçuklular'dan sonra Karamanoğulları Dönemi'nde en parlak dönemini yaşamış, Anadolu'daki en önemli kültür ve sanat merkezlerinden biri olmuştur. Anadolu'nun fethine kadar Bizans hakimiyetinde özellikle kırsalda pek çok kilise ve manastırın yapıldığı ilimiz 1256–1487 yılları arasında Karamanoğulları hâkimiyeti altına girmiştir. Bu dönemde ise çok sayıda cami, mescit, medrese inşa edilmiş ve 1487 yılında Osmanlı topraklarına dâhil olmuştur.

Karaman ve çevresinde Orta Çağ'a ait Bizans Dönemi ile ilgili özellikle merkeze bağlı Karadağ ve çevresinde pekçok ören yeri, manastır ve kilise bulunmaktadır. Bu yerler hakkında daha çok 20. yy.'ın başında yabancılar tarafından incelemeler yapılmıştır ve bu yapılar hakkında yurt dışında sınırlı olsa yayınlar gerçekleştirilmiştir. Karaman'da bulunan Bizans Dönemi'ne ait kiliseleri tek başlık altında toplayan çok nadir kaynak bulunmaktadır. Bu kaynakların başında Prof. Dr. Semavi Eyice'nin 1970'te yayınlamış olduğu "Karadağ (Binbir Kilise) ve Karaman Çevresinde Arkeolojik İncelemeler" adlı eser gelmektedir.

Hıristiyanlık tarihi açısından önemli bir yere sahip olan Karaman ilindeki Bizans Çağı'ndan kalan eserlerin bölgedeki yayılım alanlarını saptayıp, tespitlerini yaparak günümüzdeki son durumlarını ortaya koymak amacıyla araştırmalarımız başlamıştır.

Araştırmalarımız sonucunda Karaman ilinde Bizans Dönemi'ne ait bazilikal planlı kiliseler ve kapalı yunan haçı planlı kiliseler olmak üzere günümüze gelebilen on üç yapı çalışmamızın sınırlarını oluşturmuştur. Günümüzde kendi işlevi dışında

kullanılan bazı kiliseler ve bir kısmı temel seviyesinde kalmış yapılar, kaynaklardan ulaşılabildiğimiz ve yerinde yaptığımız araştırmalarımız sonucu elde ettiğimiz bilgiler doğrultusunda tanıtılmaya çalışılmıştır.

1.2. KAYNAK VE ARAŞTIRMALAR

Karaman'da bugüne kadar yapılmış olan araştırmalarda ilk yaşam izlerinin Paleolitik Devirde başladığı Neolitik, Kalkolitik, Bronz, Demir, Helenistik, Roma ve Bizans devirlerinin birbirini kesintisiz olarak takip ettiği görülmüştür. Fakat bu bölge hakkında geniş çaplı bir araştırma ve kaynak olabilecek pek fazla eser yoktur.

Türk seyyahı Evliya Çelebi Anadolu'yu XVII. yy' da kasaba kasaba gezmiş fakat Karaman'dan bahsetmemiştir. Buradan ilk bahseden yabancı seyyah Fransız G.A. Olivier (1756-1814)'dir. Bu seyyah 1797 yılı eylül ayında Karaman'ı ziyaret etmiştir. Burada Binbirkilise harabelerinden bahseder ve buranın harika olduğunu hala az zarar görmüş bazı mabet ve sarayların, kitabeli mermerlerin olduğunu söyler. Olivier bu kadar methedilen Binbir Kilise harabelerini görmek istese bile oralara gitmesi mümkün olmamıştır. Bu bölgeye insan yaklaştırmayan bir aşiretin korkusundan kimse onlara rehberlik yapmak istememiş ve bu kararından dönmek zorunda kalmıştır. Daha sonra 1800 yılında İngiliz subayı W.M. Leake (1777-1860) gezmiştir. Ona göre burası Derbe'dir. Başka bir araştırmacı Leake, Derbe'nin dağ eteğinde eski bir şehrin kalıntılarına verilmiş bir ad olduğunu söyler. Bir İngiliz subayı J. Macdonald Kinneir (1782-1830) 1814'te buradan geçerken Karadağ'da Maden denilen yerde, halkın Bin Kilise olarak adlandırdıkları harabeler bulunduğunu, fakat bu çevrede kervanları vuran eşkiyalar yüzünden Karadağ bölgesine yaklaşamadıklarını seyahatnamesinde yazmıştır. Bu bölgeyi yakından gören ilk seyyah Fransız Leon Comte de Laborde (1807-1869)'dir. Seyyah bölgeyi gravürlerle tasvir etmeye çalışmıştır. (Res.1-3) Karaman'ı 1835 yılında ise İngiliz Jeoloji Kurumu sekreteri W.J. Hamilton ziyaret etmiştir. F.M. Texier (1802-1871) ve E.J. Davis (1827-1883) bu bölgelerden kitaplarında bahsetmişlerdir.

Anadolu'nun tarihi coğrafya uzmanları, Sir W.M. Ramsay (1851-1939), Sir Charles Wilson ile birlikte buradaki kilise mimarisi hakkında yazılar yazmıştır. Rus Epigrafi uzmanı E. Pridik ve Arkeolog J. Simirnof 1895'te Karadağ harabeleri ile ilgili notlar almışlardır. 1900'de İngiliz J.W. Crowfoot'da bu harabeleri incelemiştir. Avusturyalı Sanat Tarihçi J. Strzygowski (1862-1941) bu notları, planları ve fotoğrafları elinde toplamış, 1903'te basılan ve Hristiyan sanatına yepyeni ufuklar açan kitabında kullanmıştır. İngiliz Miss G.L. Bell (1868-1926) Suriye'den başlayan büyük inceleme gezisinde, güney Anadolu kıyılarında dolaştıktan sonra Değle ile geniş ölçüde meşgul olmuş, buradaki yapıların plan ve fotoğraflarını çıkartarak 1906'da yayınlamıştır. Sir W. Ramsay ile işbirliği yaparak 1907, 1908 ve 1909'da Madenşehir ve Değle örenlerini uzun süre incelemiş ve bazılarında ufak ölçüde sondaj ve kazılar yapmışlardır. Ramsay ile Bell'in "Binbir Kilise" hakkındaki kitabı 1909'da basılmış Orta Anadolu Hristiyan devri mimarisini tanıtan ve günümüze gelemeyen yapılar hakkında bilgi veren önemli bir kaynak olmuştur.

Günümüzde Türkçe kaynaklardan en önemlisi Prof. Dr. Semavi Eyice'nin yazmış olduğu geniş çaplı bir araştırma olan 1970'te çıkarmış olduğu "Karadağ (Binbir Kilise) ve Karaman Çevresinde Arkeolojik İncelemeler" adlı eserdir. Bu çalışmamız boyunca da bu kitap bize en önemli kaynak olmuştur.

Yukarıda adı geçen yayınlardan materyal taraması sırasında ulaşılabildiklerimizin ayrıntılı açıklamaları, yapıların katalog başlığı altında incelenmesi esnasında dipnotlarda verilmiştir.

1.3. METOD VE DÜZEN

Çalışmamızın ilk aşaması kaynak ve doküman toplamakla başlamıştır. Karaman ve çevresini kapsayan tarih, coğrafya ve sanat tarihi alanında bugüne kadar yapılan tüm eserlere ulaşılmaya çalışılmıştır. Bu amaçla başta Y.Y.Ü. ve Van İl Kütüphanesi, Hacettepe Üniversitesi Kütüphanesi, Karamanoğlu Mehmetbey Üniversitesi Kütüphanesi, Karaman İl Kültür ve Turizm Müdürlüğü envanteri ile YÖK Tez ve Dokümantasyon Merkezi taranmıştır. Arazi çalışmalarımızın yoğunlaştığı Karaman

merkezi ve Karadağ Bölgesi çalışanları ile irtibata geçilerek gerekli dokümanlar temin edilmeye çalışılmıştır. Arazi çalışmalarımız 2010 yılının ekim ayında başlamıştır. Bir aylık bir süreç içinde konumuz kapsamına giren mimari eserlerin fotoğrafları çekilmiş, gerekli yerlerde ölçümleri yapılarak plan çizimleri gerçekleştirilmiştir. Yayınlardan ve arazi çalışmalarımız neticesinde tespit ettiğimiz bölgedeki on üç Bizans dini yapısından 7 tanesinin günümüze gelemediği veya temel seviyesinde (toprak) olduğu saptanmıştır. Günümüze gelemeyen yapılarda kataloğa dahil edilmiş olup, bu yapılar ile ilgili kaynaklardan elde edilen eski plan çizimleri, resimler ve yerinde elde ettiğimiz fotoğraflar kullanılmıştır.

Elde edilen bilgiler ışığında ilk olarak Karaman'ın coğrafi durumu ve tarihçesine yer verilmiştir. Ayrı bir başlıkta Hristiyanlığın bölgeye yayılışı hakkında genel bilgiler verilmiştir.

Asıl konu "Katalog" başlığı altında ele alınmıştır.

Kiliseler;

- Yapının Konumu ve Bugünkü Durumu
- Tarihçesi,
- Plan Tipi ve Mimari Özellikleri
- Süsleme
- Malzeme ve Teknik Özellikleri şeklinde tanıtılmıştır.

Beşinci bölüm, değerlendirme ve karşılaştırma kısmına ayrılmıştır. Bu bölümde konumuz kapsamına giren eserler, plan ve mekân anlayışı, mimari elemanlar, strüktürel elemanlar, malzeme ve teknik ile süsleme açısından değerlendirilerek sonuca ulaşılmaya çalışılmıştır.

Altıncı bölüm sonuç kısmına ayrılmıştır.

Yedinci bölüm konunun genel bir özeti ile bu özeti İngilizce tercümesine ayrılmıştır.

Sekizinci bölümde tez aşamasında yararlanılan kaynaklara yer verilmiştir.

Dokuzuncu bölüm tez kapsamına alınan yapıların buldukları yerlerin haritasına ayrılmıştır.

On ve on birinci bölümde yapıların plan ve resim listesine yer verilmiştir.

On ikinci bölüm levhalar başlığı altında yapıların plan ve resimleriyle görsel anlamda zenginleştirilmiştir.

2. KARAMAN'IN COĞRAFİ KONUMU VE TARİHÇESİ

2.1. KARAMAN'IN COĞRAFİ KONUMU

Karaman 37.11 kuzey enlemleri, 33.15 dođu boylamları arasında İç Anadolu bölgesinin güneyinde yer alır. Kuzeyinde Konya, güneyinde Mersin doğusunda Eređli, güneydoğusunda Silifke, batısında Antalya bulunur. Deniz seviyesinden yüksekliđi 1033 metredir. Yüzölçümü 9590 km²'dir. Merkez il nüfusu 106 bindir. Toplam nüfus ise 220 bindir. Yüzölçümü bakımından Türkiye genelinde 34. Merkez ilçe nüfusu bakımından 27 ilden büyüktür.¹

İklimi yazları sıcak ve kurak, kışları sođuk ve yağışlı geçer. Son yılların yağış ortalaması 350 mm'dir. Karaman genelde ova görünümündedir. Ova merkez ilçenin kuzeyindedir. Ovanın yüzölçümü 1400 km²'dir. Ovanın dođu ve güney bölümü alüvyonlu toprakla batı ve kuzey batı bölümü kolüvyol toprakla kaplıdır.

Son yıllarda yapılan gölet ve sulama kanalları ile tarıma daha bir canlılık gelmiştir. Ovada kuru tarım yapılan bölümlerde tahıl türleri, sulu tarım yapılan bölümlerde ise sanayi bitkileri yetiştirilir. Anadolu'da medeniyetin gelişim safhalarında Karaman bulunduğu yer itibarıyla önemli bir tarım ve hayvancılık merkezi geçit yeri olmuştur. Hititler bütün komşularıyla münasebetlerinde Konya-Karaman yolunu takip etmişler. İranlılar ise Yunanistan'a olan seferlerinde ve İskender seferinde Karaman ovasından geçerek Suriye'ye ulaşmışlardır. Seferlerin buradan yapılmış olmasının sebebi Karaman'da bu devirde münbit bir arazi ve gelişmiş bir tarım hayatının bulunmasıdır.

Karaman akdeniz iklimine yakın olsada genel olarak karasal iklim hakimdir. Kışları sođuk ve sert, yazları sıcak ve kurak geçer. Yüksek yaylalarda dađlık kesimlerde kara iklimi hüküm sürer. Göksu Çayının geçtiđi düzlüklerde Akdeniz ikliminin özellikleri görülür. Sıcaklık kış aylarında -17°C'ye kadar düşer. Yaz aylarında ortalama sıcaklık 30°C'dir. Senelik yağış ortalaması 300-450 mm arasında deđişir.

İl toprakları, bozkır alanı içinde kaldığından bölgeye has bitki örtüsü step bitkileridir. Dađlık bölgelerde ağaç ve ağaççıklardan meydana gelen ormalar vardır.

¹Tahsin Tapur, *Karaman Şehir Coğrafyası*, Konya, 2009.

Ormanlar meşe, yabani zeytin, ardıç, karaçam, kızılçam, dişbudak ve akasya ağaçları ile merkezden itibaren güneyinde zaman zaman makilerle kaplıdır.²

2.2. KARAMAN'IN TARİHÇESİ

Karaman kentinin ilk kuruluş tarihi kesin olarak bilinmemekle beraber yapılan arkeolojik kazılar neticesinde, önemli bir yerleşim bölgesi, ticaret ve kültür merkezi olduğuna dair belgeler bulunmuştur.

Karaman ve çevresinin M.Ö.8000 yıllarında yerleşik iskâna sahip olduğu ortaya konulmuştur. İl, Hititler zamanında bir askeri ve ticaret merkezi olmuş daha sonra Firigya ve Lidya'lıların egemenliğine geçmiş, M.Ö.322 de Yunan Kralı Perdikkos ve Filippus'un işgaline ve talanına uğramıştır.³

Karamanoğulları Anadolu Selçuklu Devletinin zayıflamasından ve yıkılmasından sonra bağımsızlıklarını ilan edip Karamanoğlu Devletini kurmuşlardır. Karamanoğulları Oğuzların Salur boyuna mensuptur. 24.Oğuz boyu şunlardır. 1.Kayı, 2.Bayat, 3.Alkaevli, 4.Karaevli, 5.Yazır, 6.Döğer, 7.Dondurga, 8.Yaparlı, 9.Avşar, 10.Kızık, 11.Beğdili, 12.Karkın, 13.Bayındır, 14.Biçene, 15.Çavuldur, 16.Çepni, 17.Salur, 18.Eymür, 19.Alayuntlu, 20.Üreğir, 21.İğdiz, 22.Büğdüz, 23.Yuva, 24.Kınık. Bu 24 boy 6 ata da birleşir. 1.Günhan, 2.Ayhan, 3.Yıldızhan, 4.Gökhan, 5.Dağhan, 6.Denizhan.

Şehir Klasik dönemlerde Larende olarak bilinir. 1256'da Karamanoğulları devletinin başkenti olan Larende, Cumhuriyetin ilanından sonra Konya iline bağlı olarak Karaman adını almıştır.

Karamanoğlu Mehmet Bey Konya civarında Moğollarla yaptığı savaşı kazanarak Konya'yı moğol işgalinden kurtarmış ve Karamanoğlu Devletinin başkenti yapmıştır. O tarihlerde Anadolu Selçuklularının resmi dili Arapça, edebiyat dili Farsça idi. Yönetenlerle yönetilenler arasında dil konusunda büyük farklılıklar meydana gelmişti. Dil farkı büyük reaksiyonlar doğurdu. Hacı Bektaş Veli, Tapduk Emre, Yunus Emre, Aşık Paşa, Sarı Saltuk ve Karamanoğlu Mehmet Bey başta olmak üzere daha birçok kültür tarihinin büyük simaları Türk kültür ve

² İbrahim Atalay – Kenan Morton, *Türkiye Bölgeler Coğrafyası*, İstanbul, 2008.

³ H. İbrahim Konyalı, *Abideleri ve Kitabeleri ile Karaman Tarihi*, İstanbul, 1967.

medeniyetinin tahrip edilmekte ve yok edilmekte olduğunu görerak, siyasi ve kültürel taarruza geçmişlerdir. Karamanođlu Mehmet Bey Türk Milliyetçilik tarihine altın harflerle yazılması gereken 13 Mayıs 1277 yılında yayınladıđı bir fermanla Türkçe'nin zaferini sağlamıştır. Bu fermanla "Bu günden sonra hiç kimse sarayda, divanda, meclislerde ve seyranda Türk dilinden başka dil kullanmaya" diyerek Türkçe'den başka konuşulan ve yazılan dilleri yasaklamıştır.

Bugün Karaman halkının civar yerleşim bölgelerine nazaran daha düzgün bir lisan kullanmasını bu fermanda aramak lazımdır.

Karamanođulları devletinin sınırları, en güçlü olduđu zamanlarda, Karaman, Konya, Sivas, Kayseri, Niğde, Adana, Antakya, Silifke, Anamur, Mut, Gülnar, Alanya, Gazipaşa, Antalya, Isparta, Beyşehir'e kadar uzanıyordu.

Karamanlılar kuvvetli düşmanlarının karşısında sarp yerlere bilhassa Toros dađlarına çekilerek korunurlar ve tehlike geçince tekrar İçel ve Larende (Karaman) tarafına geçerlerdi. Geçitler vasıtasıyla Konya'ya ulaşan ticaret kervan yollarını kontrol eden Karamanlılar, Ceneviz, Kıbrıs ve Malta tacirlerinden aldıkları vergiler ile mühim bir gelir temin ediyorlardı.

Lamos, Silifke, Anamur, Manavgat gibi kendilerine ait limanlardan tahsil ettikleri gümrük resmi önemli gelirlerdendi. Karamanođullarının Alaaddin Bey'den itibaren hedeflerinin gümüş sikkeleri görölmektedir.

Hıristiyan aleml tarafından kutsal sayılan ve antik şehir olarak bilinen Derbe kenti Avrupalı Hıristiyan turistlerin dikkat ve ilgisini çekiyor. Derbe Karaman'a bađlı Aşıran köyü yakınlarında yer alır) Hıristiyanların Hz. İsa Peygamber'den sonra kendilerine dini lider olarak bildikleri Michael Derbe'de yatmaktadır. Burayı ve Micheal'in kabrini ziyaret edenler Hıristiyan inancına göre kendilerinin hacı oldukları edinilen bilgiler arasındadır.

Karaman 15 Haziran 1989 tarihinde Türkiye'nin 70. Vilayeti olmuştur.⁴

⁴ *Karaman Tarihi ve Kültürü*, Karaman Valiliđi, İlk Kültür ve Turizm Müdürlüğü, 2. Cilt, İstanbul,2007.

3. BİZANS DÖNEMİ'NDE LYKAONYA BÖLGESİ (KARAMAN) VE HRİSTİYANLIĞIN BÖLGEYE YAYILIŞI

Yeni eyalet düzenlenmelerinin arkasından, 370-372'lerde olasılıkla Kapadokya'nın sınırlarının belirlenmesi ve sınırlarının belirlenmesi sırasında İmparator Valens (364-378) Pisidya'nın doğusunu, Isaura ve Galatya'nın bir bölümü olarak Lykaonya Eyaletini kurmuştur. Konya bu eyaletin metropolisidir. Bölgenin ikinci önemli şehri ise, daha sonra Leontopolis (Zenginar Kalesi) adını alacak olan Amphilochos'dur.⁵

Leon döneminde (457-474), Lykaonya bölgesinde Isauralılar'ın baskı ve saldırı artınca bu istilaların da etkisiyle imparator bölgeye askeri bir gözetmen ve sivil bir yönetici yollamıştır. Bu tedbir yetersiz kalması üzerine koruma amacıyla bir askeri yönetici yollamıştır. Anadolu da 7. yüzyıldan itibaren tema üzerine geçiş başlamıştır. Bu sistemde eski eyaletler parçalanarak temalara ayrılmıştır. Tema sisteminin gelişimi 9. yüzyılın sonunda biter. 10.yüzyılın başında orta Anadolu'da Anatolikon ve Kapadokya temaları mevcuttur. Lykaonya orta ve geç Bizans dönemi boyunca yönetimin merkezi Amorion olan Anatolikon temasına bağlıdır.

7. Yüzyılın ortalarından itibaren Lykaonya Anadolu'ya yapılan arap akınlarında etkilenmeye başlamış Lykaonya Arap ordularının yolu üzerinde olduğu için 10.yüzyıla kadar bu istilalardan sürekli zarar görmüştür. Çünkü Arapların en önemli hedefi, bir çok yolun buluşma noktası olan ve İstanbul'a geçişi kolaylaştıran Amorion şehri idi. Bu şehre ulaşan yollar üzerinde pek çok Lykaonya şehri Arap akınlarına uğramıştır. Bu akınlardan korunmak amacıyla, özellikle güney Lykaonya'da Karadağ bölgesi ve İkonium'da korunma amaçlı bir halka oluşturulmuştur. Bunun yanısıra, tüm bölgede halkın sığınma yerleri olarak kullanabileceği küçük kaleler yapılmıştır.

10. ve 11.yüzyılda son Arap ve Türk akınları sırasında Lykaonya bölgesi siyasi anlamda oldukça karışıktır. 1071 yılında Bizans ordusunun Malazgirt'te Türklere yenilgisinden sonra Anadolu'ya Türk akınları başlamıştır. Konya

⁵ Klaus Belke, *Galation und Lkyaonien*, TIB, 4, Wien, 1984.

muhtemelen 1.Kılıçarslan döneminde yeni kurulan yeni Selçuklu devletinin başkenti olmuştur. Böylece Türk dönemi başlamıştır. ⁶

Lykaonya; ilkçağ ve Ortaçağ'da batısı Frigya ve Isaura, doğusu Kapadokya, kuzeyi, Galatya ve güneyi Kilikya ile sınırlandırılmış bölgedir.

Ortaçağ'da dini, idari ve siyasi yönetimdek değişikliklere bağlı olarak yüzyıllara göre değişmekle birlikte, bölgenin sınırları Bizans dönemi için ana hatları ile şöyle çizilmiştir:

Tuz Gölü Lykaonya'nın kuzeydoğu sınırını oluşturur. Lykaonya-Kapadokya sınırı Tuz Gölü'nün güney kıyısından Akhan (Coropassos) ve Aksaray (Koloni/Garsabora) arasından güneye doğru devam eder. Arısama ve Karadağ'ı içine alarak Akgöl'e ulaşır. Divle ovası Kapadokya-Lykaonya sınırının güney bölümünü oluşturur. Kastabala Kapadokya sınırı üzerinde bulunan bir Lykaonya şehridir. Devrişehri (Derbe) ve Gölören (Hyde) bu çizgide yer alan ve yerleri tartışmalı olan iki şehirdir. ⁷

Toros sıradağları Lykaonya'nın güney sınırını oluşturur. Güney Lykaonya sınırı Laradanın güneyindeki Sertavan geçidinin güney noktasından geçer. Bu kesimdeki sınır çizgisi aşağı yukarı modern Mersin ve Konya illeri sınırları çizgisi kadardır. Buradan kuzey batıya doğru dönen sınır çizgisi Bozkır'a kadar güney Toros sıradağlarını izler. Bu kısımdaki sınır şehirlerinde biri Zengibar Kalesi (Leontopolis)'dir. ⁸

Batı sınırı Bostandere (Uasada) ve Amblada şehirlerinin batısından geçerek Beyşehir gölünün güney kısmına uzanır. Beyşehir gölünün doğusunda Eflatun pınarının kuzeyini geçerek Sarıköy'e devam eden sınır Erenler (Elengirf) dağından kuzeydoğuya döner. Bu çizgideki Lykaonya şehirleri Yeni Isaura, Lystra, Amblada ve Misheia'dır. Psidya-Lykaonya sınırında yer alan Mistheia'nın hemen doğusunda Pappa şehri bulunur. Sınır bu iki şehir arasından geçer. ⁹

Lykaonya batı sınırı Beyşehir gölünün doğu sınırından Tiberiupolis, Ilgın (Yyraion) ve Ladik (Laoidekia) şehirlerini içine alarak kuzeye, Galata sınırına döner.

⁶ Marcel Restle- Klaus Belke, *Lykaonien, Kapadokien Reallexikon zur Byzantinischen Kunst*, 6, 1995. s. (814-856).

⁷ Ramsay ilkçağ'da şehrin Lykaonya şehirlerinden biri olup Kapadokya-Galatya sınırı üzerinden olduğunu söyler (1960:374). Araştırmacı; Derbe'nin Kapadokya sınırına çok yakın olduğunu M.S. 17'de Kapadokya'ya dahil iken 41'de Lykaonya şehri haline geldiği düşüncesindedir (1960; 371).

⁸ Marcel Restle- Klaus Belke, a.g.e., 1984, s. 39-40.

⁹ W.M. Ramsay- G.L. Bell, *The Thousand and One Churches*, 1909, London.

Galata-Lykaonya arasındaki dađlık alan doğal bir sınır oluşturur. Lykaonya'nın bu sınıra en yakın şehri Psibela ve Egdaemana'dır.¹⁰

¹⁰ Marcel Restle- Klaus Belke, a.g.e., 1984, s.39-40.

4.KATALOG

4.1. BAZİLİKAL PLANLI KİLİSELER

4.1.1. MADENŞEHİR ÖRENİ'NİN DE BULUNAN BAZİLİKALAR

4.1.1.1. 1 NOLU BAZİLİKA

KATALOG NO	: 4.1.1.1.
YAPININ ADI	: Madenşehir Öreni 1 Nolu Bazilika
BULUNDUĞU YER	: Karaman (Merkez) Madenşehir Köyü
RESİM NO	: 4-15
ÇİZİM NO	: 3
İNCELEME TARİHİ	: Kasım-2010

Yapının Konumu ve Bugünkü Durumu

Köyün girişinde yolun hemen sağında görülen bu bazilika, bugün Binbir Kilise eseri arasında en büyüğü ve en iyi kalmış olanıdır. Madenşehir köyünün güneydoğusundadır.

Binbir kilise yapılarının en iyi durumda kalabilen yapılarından. Orta nefin örtü sistemi ve güney destek dizisi yıkılmıştır. Payelerin büyük bir kısmı zemine gömülü vaziyettedir. Güney nef dizisine ait iki kırık paye orijinal yerlerinde büyük bölümleri toprağa gömülü olarak durmaktadır. Narteks, apsis ve kuzey nef tahrip olsada bir kısmı ayakta kalabilmiştir. Zemin yükseldiği için kuzey payeler ve duvarlar toprağa gömülüdür. Apsis pencere alt seviyesinden itibaren toprağa gömülü durumdadır.

Tarihçesi

Bu bazilika 1963'te R. Lienhardt tarafından incelenmiş, J. Corkill iki devresini belirten restitüsyonları çizmiştir. Ramsay ilk yapının 500 tarihlerine ait olabileceğini ve Arap istilasında harap olduktan sonra, 900 yıllarında tamir edildiğini ileri sürmüştü, bu hipotez Lienhardt tarafından da benimsenmiştir.¹¹

Plan Tipi ve Mimari Özellikleri

Yapı doğu- batı doğrultusunda bazilikal planlıdır. Doğudaki apsis, üç nefli, naos¹², batıdaki narteks yapının bölümlerini oluşturur.

Doğudaki apsis merkezi içerden dışarı taşkın, yarım yuvarlak planlıdır. Apsis yuvarlağında üç pencere vardır. Bu pençelerden biri ekseninde diğeri eksenin kuzeyi ve güneyindedir.

Naos, iki destek dizisi ile üç nefe ayrılmıştır. Bu diziler dokuzar serbest paye, doğu ve batısı uçlarında ikişer duvar payesinden oluşur. Paye dizilerinin orta nefe bakan taraflarına sonradan birbirlerine kemerlerle bağlı payeler eklenmiştir. Kuzey ve güney nefe bakan destekler, kuzey ve güney duvara bitişik payelere kemerlerle bağlanmıştır. Orta nef yan neflerin yaklaşık iki katı uzunluktadır. Naos yaklaşık 30 m uzunluğunda 15 m genişliğindedir. Orta nef tonozu kuzeydeki ve güneydeki beşer pencere ile aydınlanır. Pencerelemin arasında her iki duvarda dört takviye kemeri bulunur. Kuzey nef duvarında ekseninde, ikiz pencere yer alır. Kuzey ve güney nef duvarlarında ekseninde batıya kaymış birer kapı yer alır. Nefler tonoz ile örtülüdür.

Kilisenin batısında narteks¹³ dikdörtgen planlıdır. Nartekse batıdan ortada bir payenin ayırdığı çift kemerli açıklıktan girilir. İki katlı olan narteksin zemin katı üç bölümden oluşur. Kuzey ve güneydeki iki bölüm kapalı mekânlar halindedir.

Narteksin orta bölümden doğu duvarında, orta nefe açılan bir kapı vardır. Kuzey

¹¹ Semavi Eyice, *Karadağ(Binbir Kilise) ve Karaman Çevresinde Arkeoloji İncelemeler*, 1971, İst., s. 20-23.

¹² **Naos**; Grekçe "naiein"(barınmak) fiilinden kaynaklanan "naos" sözcüğü, eski Yunan tapınaklarının kült objelerine ve tanrı heykeline tahsis edilmiş en kutsal bölümü anlamına gelir."Naos" içine halkın giremediği, yalnız rahipler tarafından görülebilen bir mekân iken daha sonra halkın tapınma amacıyla kullandığı ana mekâna da denilmiştir. Bkz.; Metin Sözen – Uğur Tanyeli, *Sanat Kavram ve Terimleri Sözlüğü*, İstanbul, 2001, 171.

¹³ **Narteks**; Bizans kiliselerinde naosa girilmeden önce gelen, naosdan sütunlarla ya da duvarla ayrılan bölüm. Bunların bazen çift olanları vardır ki dışarıdakilere dış narteks (exonarteks) ve iç taraftakilerine iç narteks (esonarteks) denir. Bkz; Doğan Hasol, *Ansiklopedik Mimarlık Sözlüğü*, III, İstanbul, 1983, 1499–1500.

ve güneydeki odaların doğu duvarında eksenden kuzeye ve güneye kaymış yapılar vardır. Narteksin üzeri kuzey-güney doğrultusunda tonozlarla örtülüdür. Kiliseye batı eksende yer alan bir payenin ayırdığı açıklıktan girilir. Orta nefin doğu bitiminde, atnalı kavis halinde dışarı taşan apsis konsantirik bir örgüye sahip olan taş malzemedен yarım kubbe ile örtülüdür. Apsis dış görünüşüyle silindir biçimindedir ve yuları doğru daralır. Apsisin üç penceresi yuvarlak kemerlidir. Pencerelerin altından itibaren toprak altında kalmıştır. Kilisenin naosunun tonozları taşıyan paye dizilerinde kuzeydekiler ayaktaadır. Güney yan nef duvarı ve paye dizisi yıkılmıştır. Güney yan nef duvarında eksenden batıya kaymış dikgörtgen lentolu kapının yarısı toprağa gömülüdür. Güney duvarların sınırlarını belli eden bu taş bloklar bu kapının batısı boyunca devam eder. Orta nef yan neflerden yüksektedir. Kalın taş payeler birbirlerine kemerle bağlanmışlardır. Bu kemerlerin üzerinde bulunan tonozlar yıkılmış olmakla birlikte üstündeki duvarlarda az da olsa kalıntılar durur. (Çiz.3; Res.4-15)

Süsleme

Cepheler oldukça sade düzenlenmiştir. Kırmızı ve gri renkli taşlar cepheye hareketlilik kazandırmıştır. Payeler kısa ve bodurdur. Payeler iki yarım sütun görünümünde ce dışarı bakan yüzleri yuvarlatılmıştır.

Yapının içi freskolarla kaplıdır. Bugün görülmeyen freskoların izleri, kilisenin narteksinde, kuzey nef kemer yüzeylerinde görülür. Freskolar; nartekste, naos duvarlarında ve nefleri ayıran paye kemerleri üzerinde yer almaktaydı. Her kemerin ortasında iki yanında madalyon bulunan bir haç ve bu kemerin içinde bir aziz potresi bulunuyordu. Bu azizlerin başları haleliydi.¹⁴ Bu freskolar günümüze gelememiştir.

¹⁴ W.M. Ramsay- G.L. Bell, a.g.e., 1909, London, s.41-50.

Malzeme ve Teknik

Yapıda düzgün kesme taş, moloz taş ve harç kullanılmıştır. Yapıda kullanılan tek mermer malzeme duvarın kuzeyindeki ikiz pencereyi taşıyan devşirme sütundur. Duvarlar moloz taş üzerine düzgün kesme taşlar kaplanarak oluşturulmuştur. Dış duvarlardaki düzgün kesilmiş taş bloklar iç duvarlarda yerini özensiz kesilmiş bloklara bırakmıştır. Taşların renkleri kırmızı ve gri tonlardadır. Tonozun için de moloz taş kullanımı da görülür.

Kapı lentolarında silmelerden oluşan çerçeveler bulunur. Apsisin¹⁵ iç ve dış yüzeylerini silmeler dolandır, batı cephede narteks ikinci katını bir silme ayırır. Lentonun üzerinde eksende madalyon içinde bir haç bulunur.

¹⁵ **Apsis**; Kiliselerde koronun arkasında bulunan ve camilerin mihrap kısmının karşılığı olan, yarım daire veya yarım çokgen şeklinde çoğu tonozla örtülü bölüm. Bkz.; Hasol, a.g.e., 47.

4.1.1.2. 4 NOLU BAZİLİKA

KATALOG NO	: 4.1.1.2.
YAPININ ADI	: Madenşehir Öreni 4 Nolu Bazilika
BULUNDUĞU YER	: Karaman (Merkez) Madenşehir Köyü
RESİM NO	: 16-20
ÇİZİM NO	: 4
İNCELEME TARİHİ	: Kasım-2010

Yapının Konumu ve Bugünkü Durumu

Yapı Madenşehir köyünün içinde 1 nolu bazilikanın güney tarafında az ilerisinde olup üzerine ev yapıldığı için az görünür izi kalmıştır. Ramsay ve Bell'in kitabında bu bina çok iyi durumda olarak gösterilmiştir.¹⁶

Yapının üzerine ev yapıldığı için kiliseden hiç bir iz kalmamıştır. Semai Eyice'nin rastlamış olduğu dağınık yapılar bugün kaybolmuş olup günümüze gelememiştir. Ramsay, Bell ve Semavi Eyice'nin fotoğraf ve bilgilerinden yararlanılmıştır.

Tarihçesi

Kuzey nefin doğu duvarında sıvanın üzerine kazınmış, düzgün harflerden oluşan kitabe erken döneme aittir.¹⁷ Ancak bu tarih kesin olarak bilinmemektedir.

Plan Tipi ve Mimari Özellikleri

Yapı doğu batı doğrultusunda bir bazilikadır. Yapının bölümleri doğuda apsis, üç nefli naos ve batıdaki narteksten oluşur.

Apsis içerden yarım yuvarlak ve dışa taşkındır. Apsis yuvarlağının merkezinde iki pencere yer alır.

¹⁶ Semavi Eyice, a.g.e., 1971, İstanbul, s.24.

¹⁷ W.M. Ramsay- G.L. Bell, a.g.e., 1909, London, s.533.

Naos iki destek dizisi ile üç nefe ayrılmıştır. Destek dizileri üçü serbest, ikisi duvar payesinden oluşur. Naosun kuzey duvarında batıya kaymış kapı bulunur. Kuzey ve güney duvarların batı ve doğu uçlarında ikişer ikiz pencere bulunur. Pencere kemerleri ortada birer paye üzerine oturur.

Batıdaki narteks üç bölümlüdür. Orta bölüm yan bölümlerden büyüktür. Yapıya batı duvar ekseninde, bir payeye oturan ikiz kemerli açıklıktan girilir. Narteksin güney bölümü kapalı bir mekândır. Doğu duvarının eksenindeki bir kapı ile bu kapalı mekâna girilir. Narteksin kuzey bölümü, orta bölümden doğu-batı doğrultusunda duvarlara oturan bir kemerle ayrılır. (Çiz.4; Res.16-20)

Süsleme

Kilisenin içi orijinalde alçı ile sıvalı ve üzerleri fresko bezemelidir. Apsiste ve kuzey nefte fresko izleri görülür. Kuzeynef duvarının doğusunda at üstündeki figür Aziz Georgios olarak tespit edilmiştir. Bu süslemeler günümüze ulaşamamıştır.

Malzeme ve Teknik

Yapıda kesme taş, moloz taş ve harç kullanılmıştır. Tüm duvarlar moloz taş üzerine düzgün kesme taş kaplamadır. Kesme taşlar büyük ve geniştir. Taşlar arasında molozlar oldukça kalındır. Naosta , payelerde ve pencerelerde grimsi mavi renkte, mermere benzerlik gösteren damarlı yapıda kireçtaşı malzeme kullanılmıştır.¹⁸

¹⁸ W.M. Ramsay- G.L. Bell, a.g.e., 1909, London, s.533.

4.1.1.3. 21 NOLU BAZİLİKA

KATALOG NO	: 4.1.1.3.
YAPININ ADI	: Madenşehir Öreni 21 Nolu Bazilika
BULUNDUĞU YER	: Karaman (Merkez) Madenşehir Köyü
RESİM NO	: 21-25
ÇİZİM NO	: 5
İNCELEME TARİHİ	: Kasım-2010

Yapının Konumu ve Bugünkü Durumu

Köyden Konya ovasına, kuzeye doğru giden yolun sağ tarafında bulunan bu topluluk köylü tarafından Hamam olarak adlandırılır.¹⁹

Kuzeyinde 12 nolu güneyinde 21 nolu şapeller yapıya bitişiktir.

21 nolu bazilika yıkılmıştır. Yapıya bitişik olan kuzeyindeki 12 nolu şapelin bir kısmı ayakta olup, güneyinde bitişik olan 22 nolu şapel tamamen yıkılmıştır. 12 nolu yapı öreninin korunması hatta temizlenmesi gerekli önemli eserlerden biridir.

Tarihçesi

Yapının kesin olarak tarihi bilinmemekle beraber Erken Bizans Döneme ait olduğunu sanılmaktadır.

Plan Tipi ve Mimari Özellikleri

Yapı günümüze gelemediği için Ramsay, Bell ve Semavi Eyice'nin bilgilerinden yararlanılmıştır.

Yapı doğu-batı doğrultusunda, her dizede dörder sütünü olan iki destek ile üç nefe ayrılmış, yuvarlak apsisli bir bazilikadır. Doğudaki apsis içerden ve dışardan yuvarlak olup dışa taşkındır. Destek dizileri doğu batı yönünde kemerlerle birbirine bağlanmıştır. Kuzeyinde apsisli bir şapel (12 nolu), güneyinde haç planlı

¹⁹ Semavi Eyice, a.g.e., 1971, İstanbul, s.28.

bir mezar şapeli (22 nolu) 21 nolu bazilikaya birleştirilmiştir. Bugün bakıldığında 21 noldan pek az iz kalmıştır. Fakat 12 nolu bazikalının kısmen bir kısmı ayakta kalmış olsa da 22 nolu şapel tamamen yıkılmıştır. 21 nolu bazilikanın apsis kısmı belli belirsiz fark edilmektedir.

Orta nef ve yan neflerin üzeri tonozla örtülüdür. Güney duvarda, biri eksenden batıya diğeri doğuya kaymış iki pencere bulunur. Pencereleler dışa doğru daralır. Naos kuzey ve güney duvarlarında eksenden batıya kaymış girişler bulunur. Bu girişler direk yanlardan şapelere açılır.

Narteks üç bölümlüdür. Batı duvarında merkezindeki paye üzerine oturan çift kemerli açıklıktan yapıya girilir. Narteks orta bölümünden doğu duvarının merkezinde yer alan kapıdan naosa girilir. Güney bölüm kapalı mekândır. (Çiz.5; Res.21-25)

Süsleme

Yukarıda bahsettiğim gibi yapıda freskoların varlığı tam olarak bilinmemekle beraber yapı yıkılmış olduğundan süsleme hakkında bilgiye ulaşamamıştır. Muhtemelen Binbir kilise yapı komplekslerinin ortak süsleme özelliklerini aksettirmektedir.

Malzeme ve Teknik

Yapıda düzgün kesme taş, moloz taş ve harç malzeme kullanılmıştır. Apsis ve narteks taşları çok özenliken, tonozda kullanılan taşlar daha özensiz seçilmiştir. İç duvarlar daha küçük taşlıdır.²⁰

Şapel haçın sağ kolunun tam genişliği ile açılması suretiyle evvelce bitişindeki bazilikaya geçit vermesi sebebiyle şapelin tam ortasında kubbe bulunduğu buna geçişi sağlayan pandantiflerin kalıntılarının olmasından anlaşılır. Bu pandantiflerin aşılammış bir yapı tekniği vardır. Kemer parçaları ile kalıntısı satırlarında da fresko izleri görülebilir.²¹

²⁰ W.M. Ramsay- G.L. Bell, a.g.e., 1909, London, s.118.

²¹ Semavi Eyice, a.g.e., 1971, İstanbul, s.28.

4.1.1.4. 6 NOLU BAZİLİKA

KATALOG NO	: 4.1.1.4.
YAPININ ADI	: Madenşehir Öreni 6 Nolu Bazilika
BULUNDUĞU YER	: Karaman (Merkez) Madenşehir Köyü
RESİM NO	: 26-29
ÇİZİM NO	: 6
İNCELEME TARİHİ	: Kasım-2010

Yapının Konumu ve Bugünkü Durumu

Karadağ silsilesinin kuzeyindeki ucunu teşkil eden Madendağı (Gözdağı)'nın eteğinde ve sel yatağının üst tarafında bir burun halinde ileri taşan bir yükseltinin üzerinde toplu halde bazı kalıntılar vardır. Burun üzerindeki kompleks üzerinde olan 6 nolu bazilika ve bunun yakınında yer alan 9 nolu şapel vardır.²²

1 nolu bazilikadan sonra Madenşehir öreninin ikinci büyük kilisesi olan 6 nolu bazilika yıkılmıştır. Yıkıntılardan yapının sınırları belli olmazken, apsisin sınırlarını belli eden kalıntılar bulunur.

Tarihçesi

Batı duvarının kapı girişini destekleyen payenin üzerinde; “Papias’ın oğlu Teucer’in andı üzerine” yazılı kitabe vardır. Batı cephesinde, üçlü kapı girişinin kuzey kemerinin oturduğu taşın üstünde; “Tiberius’un oğlu Nesios’un andı üzerine” yazılıdır. Narteks orta bölümde, naosa girişi sağlayan kapının üzerindeki bir taşta “Mammas Hakiminin andı üzerine” yazılıdır. Özenle yazılmış bu üç kitabede en göze çarpan yerlere yerleştirilmiştir. Bu Teucer, Mammas, Nasios isimli üç kişi yapının banileri ve ithaf edilen kişilerdir. Kitabeler yapının yapımıyla aynı tarihlidir.²³ Ramsay ve Bell’in ulaştığı bu kitabe günümüze gelememiştir.

²² Semavi Eyice, a.g.e., 1971, İstanbul, s.33.

²³ W.M. Ramsay- G.L. Bell, a.g.e., 1909, London, s.533.

Plan Tipi ve Mimari Özellikleri

Yapı günümüze gelemediği için Ramsay, Bell ve Semavi Eyice'nin fotoğraf ve bilgilerinden yararlanılmıştır.

Doğuda apsis, batıda narteks ve naos kısımlarında oluşan yapı üç nefli bir bazilikedir. Kilisenin doğu duvarında, içten ve dıştan yarım yuvarlak planlı apsis dışı taşkındır. Apsisin biri merkezde diğerleri kuzeyine ve güneyine kaymış üç pencere bulunur.

Dikdörtgen naos, yedişer paye ve ikişer bağlantılı destekten oluşan iki destek dizisi ile üç nef ayrılmıştır. Orta nef yan neflerden büyüktür. Payeler birbirlerine kemerlerle bağlanmışlardır. Naosun, kuzey ve güney duvarında eksenden batıya kaymış birer kapı bulunur. Kuzey ve güney nef doğu duvarlarında birer pencere açılmıştır. Yapıya narteksin batı duvarındaki üç kemerli, iki payenin taşıdığı bir kapı ile girilir. Narteks üç bölüme ayrılmıştır. Güney bölüm kapalıdır. Güney bölüme doğu duvarındaki eksenden güneye kaymış bir kapı ile güney nef geçilir. (Çiz.6;Res.26-29).

Süsleme

Semavi Eyice sadece apsisin içinde sıvaların üzerinde fresko kalıntılarının olduğundan bahseder.²⁴ Fakat net bir bulguya rastlanılmamıştır.

Yapı yıkıldığı için süsleme hakkında bilgiler kısıtlıdır. Yapı Binbir kilise yapılarının süsleme özellikleri ile uyum gösterdiği sanılmaktadır.

²³Semavi Eyice, a.g.e., 1971, İstanbul, s.34.

Malzeme ve Teknik

Bazilika Binbir kilise yapıları geleneğinden farklı olarak ikiz değil, üçüz kemerli bir giriş açıklığı ile geçilen nartheks kısmı ile apsisin yukarı bölümlerinden gayet kaba yontulmuş taşlardan, adeta Binbirkilise’de hâkim taş tekniği ile tezat teşkil eden bir teknik göze çarpar. Nefleri ayıran atnalı kemerler dizisi ile kare kesitli bodur payelerden görünürde bir şey kalmamıştır. Apsisin yarım kubbesi moloz taşındandır.²⁵

—

²⁵ Semavi Eyice, a.g.e., 1971, İstanbul, s.33.

4.1.1.5. 5 NOLU BAZİLİKA

KATALOG NO	: 4.1.1.5.
YAPININ ADI	: Madenşehir Öreni 5 Nolu Bazilika
BULUNDUĞU YER	: Karaman (Merkez) Madenşehir Köyü
RESİM NO	: 30-32
ÇİZİM NO	: 7
İNCELEME TARİHİ	: Kasım-2010

Yapının Konumu ve Bugünkü Durumu

5 nolu bazilika köyün kuzeybatısındadır. Köyün evleri arasında kalmış olan yapının kuzeydoğusunda 13 nolu ve 14 nolu yapılar bulunur. Güneydoğusunda yakın bir konumda kale bulunur.

Yapı günümüzde bulunmamaktadır. Ramsay ve Bell, apsisi, kısmen yarım kubbesini, güney paye dizisini ve kemerleri sağlam halde görmüşlerdir.²⁶ Semavi Eyice ise narteksinin köylüler tarafından ağıl olarak kullanıldığını söyler.

Tarihçesi

Batı cephesindeki kapının ortasındaki payenin yüzeyinde bir kitabe vardır. “Buraya, şubat ayında kutsal Chionia ebedi istirahatine yatırılmıştır” yazılıdır.²⁷

Plan Tipi ve Mimari Özellikleri

Yapı günümüze gelemediği için Ramsay, Bell ve Semavi Eyice’nin fotoğraf ve bilgilerinden yararlanılmıştır.

Kilise doğu batı doğrultulu bir bazilikadır. Apsis içten ve dıştan yarım yuvarlak planlı ve dışa taşkındır. Apsiste üçer pencere bulunur. Pencere kare şeklidir. Naos iki destek dizi ile üç nef ayrılmıştır. Bu diziler beşer paye ve

²⁶ W.M. Ramsay- G.L. Bell, a.g.e., 1909, London, s.65.

²⁷ Semavi Eyice, a.g.e., 1971, İstanbul, s.37.

ikişer bağlantılı destekten oluşur. Payeler birbirine kemerlerle bağlanmıştır. Naosun kuzey duvarında eksenden batıya kaymış kapı açıklığı vardır. Kilise yaklaşık 26 m genişliğinde 30 m uzunluğundadır. Orta nef yan neflerden daha büyüktür.

Naosun batısındaki narteks üç bölümlüdür. Narteksin batı duvarında eksendeki bir paye üzerine oturan çift kemerli kapı yer alır. Narteks orta bölümünün doğu duvarında eksendeki kapı ile orta nefe geçilir. Narteks güney bölümü kapalı bir mekândır.

1908 de, narteksli ve her bir dizide payeli iki sıra ile ayrılmış üç nefli bazilikanın, pencereli apsisi ve kısmen buradaki yarım kubbesi, sağ paye dizisi ve bunların kemerleri sağlam bir halde idi. Hatta sağ taraftaki yan nefin tonozunun bazı kalıntıları dahi görülebiliyordu. (Çiz.7;Res.30-32).

Süsleme

Ramsay ve Bell yapının içinde freskoların olduğundan bahseder. Yapı yıkık olduğu için günümüzde yoktur.²⁸ Semavi Eyice'de çalışmalarında bu yapı üzerinde süslemeden bahsetmez. Yapılacak ola bir kazı çalışmasıyla daha ayrıntılı bilgilere ulaşılabilecektir.

Malzeme ve Teknik

Yapıda düzgün kesme taş moloz taş ve harç malzeme kullanılmıştır. Semavi Eyice apsis cephesinin ve pencerelerin itinalı taş işçiliğine sahip olduğundan bahseder.²⁹

—

²⁸ W.M. Ramsay- G.L. Bell, a.g.e., 1909, London, s.66.

²⁹ Semavi Eyice, a.g.e., 1971, İstanbul, s.37.

4.1.1.6. 3 NOLU BAZİLİKA

KATALOG NO	: 4.1.1.6.
YAPININ ADI	: Madenşehir Öreni 3 Nolu Bazilika
BULUNDUĞU YER	: Karaman (Merkez) Madenşehir Köyü
RESİM NO	: 33
ÇİZİM NO	: 8
İNCELEME TARİHİ	: Kasım-2010

Yapının Konumu ve Bugünkü Durumu

Bu bazilika bazıları Osmanlı, bazılarının Selçuklu (veya Karamanoğulları devri) hatta bazılarının Bizans yapısı kabul ettikleri bir kalenin güneybatısını teşkil ediyordu. Tahminlere göre Arap istilasından önceye ait olan kilise bu tehlike geçtikten sonra 10. yy. da tamir edilmiş ve daha sonra yapılan kale de bu yapıyı içine alarak, tahkimatın bir parçası olmuştur. Laborde'un bir gravüründe arka planda bu kale burçları ile sağlam bir halde görülür (Res.1-3).³⁰

Yapı ve bitişik olduğu kale günümüzde bulunmamaktadır.

Tarihçesi

Restleye göre kale, Arap istilası geçtikten sonra tekrar ovaya inen Bizanslılar tarafından 10.yy. da yapılmış ve susuzluk sebebi ile burası terkedilinceye kadar kullanılmıştır.³¹

Apsisin dış duvarının kuzeyinde, apsisi dolanan silmenin altındaki taş blokların üzerinde: “Burada, hiç anlayış ve memnuniyet göstermemiş olan Stephanus’un kızı yatar Kasım ayının onunda” yazılıdır. Bu yazı, yanındaki diğer taşın üzerinde devam eder. Apsis duvarında kullanılan bir mezar taşının üzerinde: “Burası meskenim benim, yaşlanacağım yer, yaşlanacağım ve yerleşeceğim buraya” yazılıdır. Bu ilahiler kitabından bir alıntıdır.

³⁰ Semavi Eyice, a.g.e., 1971, İstanbul, s.39.

³¹ Marcel Restle, *Binbirkilise*, *Realexikon zur Byzantinischen Kunst*, I, 1966, s.690-719.

Plan Tipi ve Mimari Özellikleri

Yapı günümüze gelemediği için Ramsay, Bell ve Semavi Eyice'nin fotoğraf ve bilgilerinden yararlanılmıştır. (Res;33)

Doğu-batı doğrultuda, doğuda apsis, üç nefli naos ve batısında narteksten oluşan bir bazilikadır. Yapının doğusundaki apsis içten yarım yuvarlak planlı, dıştan beş cephelidir. Apsisin doğu, kuzeydoğu ve güneydoğu cephelerinde kare şeklinde üç pencere vardır. Nefler her bir dizide beşer yassı bodur, iki sıra paye ile ayrılmış, ikiz pencereler açılmıştır.

Narteks üç bölümlüdür. Kiliseye batı duvarda eksendeki bir paye üzerine oturan ikiz kemerli açıklıktan girilir.

Binbir kilise mimari geleneklerine uygun olan bu bazilikanın tek farkı beş cepheli apsisidir. (Çiz.8)

Süsleme

Araştırdığımız yayınlarda süslemesi hakkında bildiği olmadığı ve yapı yıkıldığı için süslemesi hakkında bilgiye ulaşamamıştır.

Yapıda ayrıntılı bilgilere ancak bir kazı yapılarak ulaşılabilmektedir.

Malzeme ve Teknik

Yapıda kesme taş, moloz taş ve harç malzeme kullanılmıştır. Narteksin iç duvarları renk alıştırmasıyla örülmüş taşlardan oluşur. Kilisenin iç duvarları daha küçük taşlardan yapılmıştır. Tonozunun taşları, duvarların taşlarına göre daha özensiz kesilmiş bloklardır.³²

4.1.2. YUKARI ÖREN' DE BULUNAN BAZİLİKALAR

³² W.M. Ramsay- G.L. Bell, a.g.e., 1909, London, s.527-533.

4.1.2.1. 15 NOLU BAZİLİKA

KATALOG NO	: 4.1.2.1.
YAPININ ADI	: Yukarı Ören 15 Nolu Bazilika
BULUNDUĞU YER	: Karaman -Yukarı Ören(Madendağı Eteğinde)
RESİM NO	: 34
ÇİZİM NO	: 9
İNCELEME TARİHİ	: Kasım-2010

Yapının Konumu ve Bugünkü Durumu

Maden dağının güney eteğinde, Değle'ye çıkan yolun kenarındaki Yukarı Ören denilen yıkıntıların arasında ve küçük bir kraterin yanında yer alan bir bazilikadır.

Yapı günümüzde yıkıktır. Temel seviyesi belirgin olmayıp sadece apsis temeli belirginidir.

Tarihçesi

Kuzeydeki kapı lentosunun üzerinde: “Efendimiz, zavallı Laukios’a yardım et” yazılıdır. Ramsay ve Bell bu ismin kilisenin kurucusu olabileceği söyler.³³

Yapının tam olarak inşa tarihi bilinmemektedir. Binbir kilise yapı grubuyla aynı dönemde inşa edildiği belirginidir. Yapı Erken Bizans Bizans Dönemine aittir.

Plan Tipi ve Mimari Özellikleri

³³ W.M. Ramsay- G.L. Bell, a.g.e., 1909, London, s.539.

Yapı günümüze gelemediği için Ramsay, Bell ve Semavi Eyice'nin fotoğraf ve bilgilerinden yararlanılmıştır.

Kilise, üç nefli bir bazilikadır. Doğudaki apsis dışa taşkındır. Apsis içerden ve dışardan yarım yuvarlaktır.

Naos üçer paye ve ikişer bağlantılı destekten oluşan iki destek dizisiyle üç nefe ayrılmıştır. Kare şeklindeki naosun güney duvarında bir niş bulunur. Kuzey duvarda eksende bir kapı ve kuzey nef doğu duvarında eksende bir pencere açıklığı vardır. Kuzey duvar kapısının doğusunda bir mekân bulunur. Bu mekânın kuzey ve batı duvarının güney sınırı belirsizdir. Güney duvarda eksenden doğuya kaymış bir pencere bulunur. Kuzey nef doğu duvarında eksenden güneye kaymış pencere dışarı doğru daralır. Güney nef batı desteğinin güneydoğusunda minber bulunur.

Batıda narteks üç bölümlüdür. Narteksin batı duvarında eksenden batıya kaymış bir kapı açıklığı bulunur. Güney nef kapalı bir mekândır. Narteksin güney bölümü, batı duvarın güneyinde bir kapı açıklığı bulunur. Narteksin güneydoğu ucunda bir duvar uzanır.

Ramsay ve Bell önce güney bölümde bir molozu kaldırdıklarında taştan yapılmış basit bit minberin basamakları bulmuşlar, daha sonra solunda güney duvarın tam ortasında bir mihrap nişi ortaya çıkarmışlardır. Apsis çıkıntısını ise yıkılmış vaziyette bulmuş olduklarından buranın bir süre cami olarak kullanıldığını söylerler. Daha sonra yaptıkları kazılarda binanın sol tarafına yekpare taştan oyulmuş 2 metre çapında ve üç ayak üstüne oturan bir yalak bulmuşlardır. Vaftiz teknesi olarak kabul etmişlerdir.³⁴ Semavi Eyice ise bu yalağı caminin şadırvanı olabiliceği ileri sürer.³⁵ (Çiz.9;Res.34)

³⁴ W.M. Ramsay- G.L. Bell, a.g.e., 1909, London, s.133.

³⁵ Semavi Eyice, a.g.e., 1971, İstanbul, s.42.

Süsleme

Yapı günümüze ulaşamadığı için süsleme hakkında ulaşabildiğimiz yayınlardan bilgiler elde edebildiğimiz kadarıyla, Semavi Eyice yukarıda bahsettiğimiz yalağın üzerindeki süslemelerin Türk eseri olabileceğinden ihmal vermektedir. Bu teze ise, üzerinde bulunan derin rölyefli, zigzag bir tertibe göre birbirini takip eden baklavalılar ile süslenmesinden ulaşılmıştır.³⁶

Malzeme ve Teknik

Yapıda moloz taş, düzgün kesme taş ve harç malzeme kullanılmıştır. Binbir kilise mimarisine uygun bir yapı teşkil eder.

³⁶ Semavi Eyice, a.g.e., 1971, İstanbul, s.42.

4.1.2.2. 16 NOLU BAZİLİKA

KATALOG NO	: 4.1.2.2.
YAPININ ADI	: Yukarı Ören 16 Nolu Bazilika
BULUNDUĞU YER	: Karaman -Yukarı Ören(Madendağı Eteğinde)
RESİM NO	: 35
ÇİZİM NO	: 10
İNCELEME TARİHİ	: Kasım-2010

Yapının Konumu ve Bugünkü Durumu

Yapı Maden dağının eteğinde Yukarı Ören kalıntıları arasındadır.

Yapı Günümüze ulaşmamıştır. Burada bir kazı ve sondaj yapılması Bizans Sanatı açısından önemli bir gelişme olacaktır.

Tarihçesi

Tarihi hakkında elimizde bilgiler mevcut değildir.

Plan Tipi ve Mimari Özellikleri

Yapı günümüze gelemediği için Ramsay, Bell ve Semavi Eyice'nin fotoğraf ve bilgilerinden yararlanılmıştır

Yapı doğu-batı doğrultuda üç nefli bir bazilikadır. Apsis içerden ve dışardan yarım yuvarlak ve dışa taşkındır.

Ramsay ve Bell Madenşehirin en iyi durumda olan yapılarında biri olarak tanımladığı yapıdan geriye pek fazla bir kalıntı kalmamıştır.³⁷

Sadece apsisten bir temel kalıntısı vardır. İkiz kemerli nişe sahip, normalden kısa narteksli, her dizide ikişer paye ile üç nef ayrılmış, tek apsisli, narteks ve apsis çıkıntısı ile ancak 15 m uzunluğunda bir şapel idi. Burada Ramsay ve Bell'in bahsetmediği bir özellik dikkatimiz çekti. Kilisenin altında, içine

³⁷ W.M. Ramsay- G.L. Bell, a.g.e., 1909, London, s.139-140.

merdivenle inilen beşik tonozu, menfezleri hatta su akıtan çörtenleri gayet iyi durumda olan iki su mahzeni vardır. Kilisenin kuzeyinde, 25 adım ötesinde bir lahit ve kapağı görülür. Lahdin yan yüzünde bir tabula antala içerisinde, kopyası alınmayan bir kitabe mevcuttur. (Çiz.10;Res.35)

Süsleme

Yapının süslemesi hakkında bilgiye ulaşamamıştır. Yapıda süsleme bugularına ancak bir yüzey araştırması veya bir kazı aracılığı ile ulaşılabilmektedir. Fakat yapıda Binbir kilise kompleksine benzer üsluplar rastlanacağı olasıdır.

Malzeme ve Teknik

Yapıda moloz taş, düzgün kesme taş ve harç malzeme kullanılmıştır.

Bina gelişmiş güzel malzeme ile çok itinasız yapılmış olmasına rağmen, neflerin üzerlerini örten beşik tonozlara kısmen sahip bulunuyordu.³⁸

³⁸ EYİCE, Semavi. a.g.e., 1971, İstanbul, s.45.

4.1.3. DEĞLE' DE BULUNAN BAZİLİKALAR

4.1.3.1. 31 NOLU BAZİLİKA

KATALOG NO	: 4.1.3.1.
YAPININ ADI	: Değle- 31 Nolu Bazilika
BULUNDUĞU YER	:Karaman Yassitepe Mevki-Yörük Köyü/Değle
RESİM NO	: 36-44
ÇİZİM NO	: 11
İNCELEME TARİHİ	: Kasım-2010

Yapının Konumu ve Bugünkü Durumu

Madenşehirin 4 km kadar batısında Yassitepe isimli mevkide yer alır. Burası 10-15 evli, okulu olan Değle'nin bir mahallesidir. Kilisenin bulunduğu Değle Örenin'de bir Hristiyan köyü olup bunun hangi devre ait olduğu tam olarak tespit edilememiştir. Değle'de Arap istilasına karşı pek çok kilise, manastır, sur ve kaleler yapılmıştır.³⁹

Yapı Değle'nin en güneyinde bir tepe üzerindedir.

Binbir Kilise'nin en iyi durumda olan yapılarından. Bema kemeri çökmüş, güney nef kemer dizisi ve narteks ikinci katı ile tüm örtü sistemi yıkılmıştır. Kuzey nef kemer dizisi tahrip olsa da ayakta.

Tarihçesi

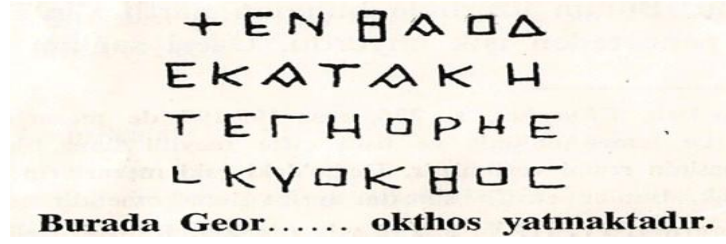
Duvarlarında bazı graffiti yazılar tespit eden Ramsay yapıyı Arap akınlarından önceye 550-560 yıllarına tarihlendirir.⁴⁰

Semavi Eyice ise araştırmaları sırasında güney apsisin dış cephesinde taş üzerine kazınmış dört satırlık bir yazıt bulmuştur:⁴¹

³⁹ Semavi Eyice, a.g.e., 1971, İstanbul, s.46.

⁴⁰ W.M. Ramsay- G.L. Bell, a.g.e., 1909, London, s.542-545.

⁴¹ Semavi Eyice, a.g.e., 1971, İstanbul, s.52.



Plan Tipi ve Mimari Özellikleri

31 Nolu Kilise Değle Öreni'nin en önemli yapılarındandır. İkiz pencerele yuvarlak apsis, ikiz kemerli esas giriş, nartekside köşe odaları, tonuz ile örtülü 3 nefli olan bazilika bütün kiliselerin mimari özelliklerini üzerinde toplamıştır. Karadağ Binbir Kilise yapıları arasında en iyi durumda olan yapılardan biri olan 31 nolu bazilikayı eski resimlerle karşılaştırdığımızda ise bir hayli yıpranmış olduğunu görebiliriz.⁴²

Apsis içten ve dışardan yarım yuvarlak ve dışa taşkındır. Dışardan nartekse bodur ve yassı bir sütunun ayırdığı atnalı çifte kemerli bir girişten girilir. Ortadaki payenin üstündeki kemer taşının üzerine Malta haçı işlenmiştir.

Narteks Binbir kilise yapılarında olduğu gibi üç bölümlü olup, bunlardan soldaki sadece bir kemerle ayrılmış, sağdaki ise, ufak bir pencere ile nartekse açılan kapalı mekan halindedir. Her bir dizide yassı bodur paye ile üç nefle ayrılan naosun sağ kısmı tamamen yıkılmıştır. (Çiz.11;Res; 36-46)

Süsleme

Yapıda Binbir kilise mimarisi özellikleri görülmektedir. Kemerlerin taş yüzeylerinde kabartma olarak bazı motifler işlenmiştir. Narteksteki payenin iki yanında, apsisin dışında, pençelerin üstünde ve kapıların iki yanında kabartma haçlar görülür.

İç kapı lentosunun üstünde duvarda fresko kalıntıları görülür.⁴³

⁴²W.M. Ramsay- G.L. Bell, a.g.e., 1909, London, res.118-120-122.

⁴³Semavi Eyice, a.g.e., 1971, İstanbul, s.52.

Malzeme ve Teknik

Yapıda, düzgün kesme taş ve harç malzeme kullanılmıştır. Binbir kilise yapı kompleksine benzer bir üslup sergiler.

Yapının beden duvarları dolgu duvar tekniği ile örülmüştür. Dıştan düzgün kesme taş malzeme ile kaplanan duvarların ortası kireç harcı ile tutturulmuştur.

4.1.3.2. 32 NOLU BAZİLİKA

KATALOG NO	: 4.1.3.2.
YAPININ ADI	: Değle- 32 Nolu Bazilika
BULUNDUĞU YER	:Karaman -Yassitepe Mevki-Yörük Köyü/Değle
RESİM NO	: 45-64
ÇİZİM NO	: 12
İNCELEME TARİHİ	: Kasım-2010

Yapının Konumu ve Bugünkü Durumu

Değle öreninin ortasındadır. Kuzeybatısında 37 nolu ve 43 nolu yapılar bulunur.

32 nolu yapının örtü sistemi, galerileri, duvarları yıkılmıştır. Apsis yarım kubbesi yıkıktır. Batı cephesinin duvarları kısmen ayaktadır. Sanat Tarihi açısından araştırılması gereken yapılardan biridir.

Tarihçesi

Ramsay 1907 de bu kilisenin batı duvarı köşesinde, 10. İndiktion'da 11 Nisan günü ölen Akylas ile 4. İndiktion'da 13 Mayıs günü bir savaşta ölen Akylas oğlu Philaretos'un mezar kitabelerini tespit etmiştir. Ramsay genç Philaretos'un savaşta öldüğünü bu yüzden kilisenin itibarlı bir yerine gömüldüğünü ileri sürmektedir. Hatta belkide babasının da oğlunun yanına gömülü olabileceğini söyler. Ramsay'e göre bu 750-770 yıllarını kapsar.⁴⁴

Plan Tipi ve Mimari Özellikleri

Kilise doğu-batı doğrultulu bir bazilikadır. Doğuda yer alan apsis içerden ve dışardan yarım yuvarlak ve dışa taşkındır. Apsis yarım yuvarlağının merkezide üçüz pencere yer alır.

⁴⁴ W.M. Ramsay- G.L. Bell, a.g.e., 1909, London, s.546..

Naos üç destek dizisinden oluşan iki dizi ile üç nefte ayrılmıştır. Bu desteklerin bema kısmında olanları diğer payelerden daha büyüktür. Bu payelerin sınırladığı mekân enine bir transept görünüşü almaktadır. Payeler birbirine kemerlerle bağlanmıştır. Bema kısmındaki büyük olan payelerin üzerine kuzey-güney yönünde kemer atılmıştır. Kuzey duvardaki eksende üç pencere bulunur. Naosun kuzey ve güney duvarlarının doğu uçlarında birer şapel bulunur. Kuzeydoğu duvarına bitişik olan kare şapelin güney duvarında eksenden batıya kaymış 32 nolu bazilikaya girilir. Kuzeydoğu şapelin doğu ve batı duvarlarında eksenden kuzeye kaymış pencere dışa doğru daralır. Naosun güney duvarının doğusundaki şapel tek apsisle sahip kare planlı bir mekândır.

Narteks iç bölümlü olup güney bölümü kapalıdır. Narteksin doğu duvarında üç kapı ile naosa geçilir.

Binbir kilise mimarisi göz önüne alındığında diğer bazilikalardan farklı olarak galeri katının olması ve dört köşesinde dört ayrı mekandan ibaret çıkıntılara sahip olmasıdır. (Çiz.12;Res.45-61)

Süsleme

Yapının süslemesi hakkında detaylı bilgiler bulunamamıştır. Semavi Eyice kilisenin güney-batı köşesinde bir taş üzerinde soldan itibaren alfabe sırasında Yunan harfleri ile işaretlenmiş güneş saatinden bahseder.⁴⁵ (Res.62-64)

Malzeme ve Teknik

Yapıda kesme taş ve moloz taş malzeme kullanılmıştır. Apsisin taşları daha itinalı işlenmiştir.

⁴⁵Semavi Eyice, a.g.e., 1971, İstanbul, s.56.

4.1.4. KARAMAN MERKEZDEKİ BAZİLİKALAR

4.1.4.1. ÇEŞMELİ KİLİSE

KATALOG NO	: 4.1.4.1.
YAPININ ADI	: Çeşmeli Kilise
BULUNDUĞU YER	:Karaman (Merkez)
RESİM NO	: 65-90
İNCELEME TARİHİ	: Kasım-2010

Yapının Konumu ve Bugünkü Durumu

Çeşmeli Kilise, Karaman il merkezinde Tapucak Mahallesindedir. Binbirkilisede bulunan küçük bazilikalara benzer bir örnektir.

Yapı bir dönem cezaevi olarak kullanılmıştır. Dış mimarisi bozulmayacak şekilde restore edilen yapı günümüzde sağlam bir şekilde ayakta olup, müze olarak kullanılmaktadır.

Tarihçesi

Yapının kesin olarak inşa tarihi bilinmemekle beraber 17-18 yy. ait olduğu tahmin edilmektedir.⁴⁶

Plan Tipi ve Mimari Özellikleri

Doğu batı doğrultulu, üç sahınlı, bazilikal planlı kilisedir. Günümüzde bu sahınlar, sütunlar sağlam bir şekilde ayakta kalmayı başarmıştır.

Dikdörtgen planlı olarak yapılmış olan kilisenin üzeri kırma bir çatı ile örtülmüştür. İbadet mekanı altı taş sütunla üç nef ayrılmıştır. Bunların üzeri

⁴⁶ *Türk Dilinin Başkenti Karaman* , İdarecinin Sesi, Mart-Nisan Sayısı, 2011, s.103.

tonozla örtülmüştür. Bir dönem cezaevi olarak kullanılmış ve dış mimarisini bozmayacak şekilde içerisine bazı eklentiler yapılmıştır. (Res.65-83)

Süsleme

Çeşmeli Kilise'nin iç mekanındaki freskoları oldukça gösterişlidir. Bir dönem ceza evi olarak kullandığı zamanlarda bu süslemeler kapatılmış daha sonra 2007 yılında Kültür Turizm Müdürlüğüne tekrardan restore edilerek gün yüzüne çıkarılmıştır.

Özellikle tavan süslemeleri dikkat çekicidir. Sahınlar arası kemer geçişleride süslemeler oldukça gösterişlidir. Duvarların bir kısmında madolyonlar içine resmedilmiş ikonalar tahrip olsada, günümüze gelmeyi başarmıştır. Dönemin süslemesi hakkında bize yol gösterici niteliktedir. Dış süslemeler iç süslemelere göre daha sade olup pencerelerde sivri kemer kullanımı görülmektedir. Ayrıca haç kollarında bulunan pencerelerin üzerlerinde haç işaretleri mevcuttur. (Res;84-90)

Malzeme ve Teknik

Yapıda düzgün kesme taş malzeme kullanılmıştır. Günümüze sağlam olarak gelen bu yapı Binbir kilise yapı kompleksinin bir örneği teşkil etmekle beraber kilisenin üslup özelliklerini aksettirmektedir. Üst örtü sistemi kırma çatı şeklinde kapatılmıştır.

4.2. KAPALI YUNAN HAÇI PLANLI KİLİSELER

4.2.1. DEREKÖY (FİSANDON) KİLİSE CAMİ

KATALOG NO	: 4.2.1.
YAPININ ADI	: Dereköy (Fisandon) Kilise Cami
BULUNDUĞU YER	:Karaman (Merkez)- Fisandon Köyü
RESİM NO	: 91-107
ÇİZİM NO	: 13
İNCELEME TARİHİ	: Kasım-2010

Yapının Konumu ve Bugünkü Durumu

Karaman il merkezinin yaklaşık 7 km. güneyinde Fisandon (Dereköy) Köyü'nde bulunan ve bugün cami olarak kullanılan yapı eski bir kilisedir. Kilise köyün ortasında kayalık bir tümsek üzerinde bulunmaktadır.⁴⁷ Bu yapıdan ilk kez Bizans Sanat tarihçisi Strzygowski söz etmiştir.

Yapı sağlam bir şekilde, işçiliği bozulmadan günümüze gelebilmiş olup, cami olarak işlevini sürdürmektedir.

Tarihçesi

Kapalı Yunan Haçı kiliselerinin Anadolu'da yaygın biçimde olduğu 11-17. yüzyıl arasında yapıldıkları göz önüne alınacak olursa bu yapının da mimari yapısına dayanılarak 9-10. yüzyılda yapıldığı sanılmaktadır.⁴⁸

Kilise 1573-1574 yıllarında Yusuf Sinan Paşa tarafından camiye çevrilmiştir. Fisandon Kilisesi'nin kitabesi bulunmamaktadır.

⁴⁷ Semavi Eyice, a.g.e., 1971, İstanbul, s.84-85.

⁴⁸ <http://www.karaman.web.tr>

Plan Tipi ve Mimari Özellikleri

Yapının planı muntazam bir Kapalı Yunan Haçı planlı kilise biçimindedir. İçeride dört kare kesitli paye bu haçı meydana getirir ve kubbeyi destekler. Haçın kollarının üzerleri beşik tonozlar, aralarda kalan köşe höcreleri ise çapraz tonozlar ile örtülmüştür. Güney cephede dışarıya tonozu aksettiren kemer kaybolmuş ise de, bazı izleri vardır. Bu kemer kavisinin iki korniji ve bir kemer görülür. Bugün ortadan kalkmış olan narthex'in de bir kemer kalıntısından, beşik tonozla örtülü olduğu anlaşılmaktadır. İçerideki haç biçimli ana mekânın batıya uzanan kolu, narthex'in üzerinde dışarıya aksediyordu. Bunun kademeli üç kemerle kendisini belli ettiği anlaşılıyor. Bu üç kemerden ortadaki çok bozulmuş bir pencere halinde, soldaki bir niş halinde mevcut ise de sağdaki yok olmuştur.

Kuzey cephesi, orijinal görünüş ve özelliklerini daha iyi korumuştur. Burada, beşik tonozu aksettiren tympanonun içinde, iki niş ve bir pencereden ibaret bölüm tam ve bozulmamış olarak görülebilir. Nişlerin iç kemerleri atnalı biçimlidir, bunlardan bir tanesinde bir haç vardır. Altta bir dizi halinde sıralanan kademeli kemerlerde de tezyinat olduğu anlaşılmaktadır. Doğu apsis cephesinde sadece büyük apsis yarım yuvarlak bir çıkıntı halinde dışarı taşmakta yan apsisler ise duvar kalınlığı içine oyulmuş nişler halinde olduklarından dışarıdan görülmemektedirler. Yanlardaki apsisler ise düz cephede, iki sütunce ile sınırlanan kademeli birer kör niş ile belirtilmiştir.⁴⁹ (Çiz.13.;Res.91-107)

Süsleme

Fisandon Kilisesi Orta Anadolu Hıristiyan devri yapılarının en önemlilerinden olduğu kadar Bizans sanatı yönünden de üzerinde durulacak bir eserdir. Dış cephelerinin hareketli ve oldukça kalabalık bir şekilde tezyin edilmesi de onu bölgedeki diğer kiliselerden ayırmaktadır.

Apsisin en güneyindeki kör kemerlerin alınlığında, bir taş levha yüzeyinde rozet halinde bir haç, etrafında şualar ve üstünde tekrar bir haç işlenmiş olduğu

⁴⁹Semavi Eyice, a.g.e., 1971, İstanbul, s.87-88.

görülür. Yan cephelerdeki kör kemerlerin alınlıklarında sadece rozetler bulunmaktadır.

Malzeme ve Teknik

Yapıda kesme taş, moloz taş malzeme kullanılmıştır. Halen ayakta olan bu yapının iç ve dış malzeme kullanımında pek fazla tahribe uğramamış sağlam bir şekilde kullanılan malzeme olgusunu göstermektedir.

4.2.2. İBRALA(YEŞİLDERE) KİLİSE CAMİ

KATALOG NO	: 4.2.2.
YAPININ ADI	: İbrala(Yeşildere) Kilise Cami
BULUNDUĞU YER	: Karaman (Merkez)- Yeşildere köyü.
RESİM NO	: 108-122
ÇİZİM NO	: 14
İNCELEME TARİHİ	: Kasım-2010

Yapının Konumu ve Bugünkü Durumu

Eski adın İbrala olan Yeşildere Bucağı, Karaman'ın doğusunda ve otomobil ile 37 km mesafede bulunmaktadır. Yol üzerinde kasabaya 6-7 km kala İbrala deresi üzerinde bir yerde Karamanoğulları devrine ait olduğu söylenen tek gözlü Akköprü üzerinden geçilir. Bu kasaba bir vadi içindedir. İbrala kasabasının meydanında bulunan kilise sağlam olup, günümüzde cami olarak kullanılır.⁵⁰

Tarihçesi

Kilisenin yapım tarihi bilinmemektedir. Konya vakıflar müdürlüğünden, 2 nolu vakfiye defterinde sahife 470'deki vakfiyeden tespit edildiğine göre kilise camii olarak H. 1059 - M.1649 tarihinde Hacı Ali Ağa tarafından camiye çevrilmiştir.⁵¹

Plan Tipi ve Mimari Özellikleri

Kilise cami son yıllarda büyük ölçüde tamir görmüş bu sırada binanın duvarları yükseltilerek, bütünü kiremit örtülü ahşap bir çatı ile kapatılmıştır. Bu gün orijinal kubbe ve örtü sistemi bu kılıfın içinde kaldığından dışardan görülmez.

İç mimarisi hiç bozulmamış bir halde Orta Anadolu Eski Hristiyan mimarisinin özelliklerini gösterir.

⁵⁰Semavi Eyice, a.g.e., 1971, İstanbul, s.81.

⁵¹ İ. Hakkı Konyalı, *Karaman Tarihi*, s. 334-335.

İbrala Kilisesi yöredeki tonozlu bazilikalar ile Klasik Yunan Haçı kiliseleri arasında farklı bir üslup gösterdiği gibi yöresel üslubu da yansıtmaktadır.

Kilise 15x11 m. ölçüsünde dikdörtgen planlıdır. İbadet mekanının ortasında dört büyük kare paye üzerine kubbe oturmaktadır. Ancak bu kubbe dışarıdan görülmemektedir. Kubbenin dışında kalan bölümler tonozlarla örtülmüştür. Yapının dış cephesinde hiçbir bezeme bulunmamakta, bu da dış duvarların masif kalmasına neden olmaktadır(Çiz.14;Res.108-122).

Malzeme ve Teknik

Yapı muntazam olmayan kesme taştan yapılmış, dış cepheleri çok sade bir görünümündedir. Yapı günümüzde de kullanılmasına rağmen bakımsız bir durumda olduğu için gelişi güzel sıva malzemelerle bazı yerler boyanmıştır.

Süsleme

Oldukça sadedir. Cami olarak kullanılan yapıda kilise mimarisini andırak olan süslemeler bulunmamaktadır. Olan süslemelerde boya ile kapatılmıştır. Camiye çevrilen yapının içerisine İslami kitabeler ve dualar işlenmiştir.

5. DEĞERLENDİRME VE KARŞILAŞTIRMA

Karaman'daki kiliseleri kronolojik bir sıraya koymak son derece güç bir iştir. Bu nedenle yapıları topografik bir sıra halinde incelemeye çalıştık.

Bazilikal Planlı Kiliseler;

Binbirkilise bölgesindeki bazilkalar tek nefli, üç nefli ve galerili olarak değişik şekillerde inşa edilmiştir. En yaygın olan üç nefli baziliklar iki payeliden dokuz payeliye kadar değişik şekillerde karşımıza çıkar. Yapıların ölçüleri birbirinden farklı olsa da bir çok özellikleri yönünden benzerlikler göstermektedir. Bu özellikleri şöyle sıralamak mümkündür:

-dışa taşkın, yarım yuvarlak apsis,

-dışa taşkın apsisin dışarı ile bağlantısını sağlayan, tam orada yer alan pencere açıklığı,

-yandan bakıldığında tam bir apsis olmayan, yukarı doğru hafifçe darlaşan kesik konik biçimi veren apsis,

-batı cephesinde yer alan, ortada tek bir payenin ayırdığı ikiz kemerli, çifte açıklıklı giriş kapısı,

-üç bölümlü olan narteks,

-sade ve süslemesiz cephe düzeni,

-pencere sayılarının azlığı ve pencerelerin ortada bir payenin ayırdığı ikiz pencere düzeni,

-neflerin üzerlerinin beşik tonozla örtülü oluşu,

-destek olan payelerin kısa, bodur oluşu,

-mimariyi hareketlendiren süsleme unsurlarının çok az sayıda kullanılması, gibi özellikleri bakımından birbirlerine benzer yapılardır.

Bunun dışında yapılarda galeri katından kaçınılmıştır. Tek istisnai durum 32 Nolu Bazilika'dır. Bütün bu özellikler Karadağ-Binbir kilise yapılarına has, diğer Hristiyan mimarisinden farklı bir görünüş vermektedir.

Bazı Sanat Tarihçiler bu yapıları normal Hristiyan sanatı geleneği dışında kaldıklarını kabul eder. Bunların Doğu mimari üslubunun etkisi altında kaldıklarını ileri sürerler. Doğu mimarisi içerisinde de Suriye bölgesinden bahsederler. Suriye'de 7. yy. içlerine kadar ilerlediğimizde Karadağ-Binbir kilise yapılarına benzer yapılar olduğunu iddia ederler. Benzer tarafları yapıların kesme taş malzemedeki yapılmış olması ve nefleri ayıran desteklerin kısa örme payeler ve bunların üzerine atılmış kemerlerin geniş çaplı oluşudur.⁵²

Bir başka görüş olarak bakıldığında, Karadağ-Binbir kilise yapılarını Doğu mimarisi etkisinde kalmış eserler olarak düşünmek yerine; Anadolu'nun yerli mimarisi olarak düşünmenin daha doğru olduğunu savunurlar. W. Ramsay bunu bir cümle ile belirtmiştir: "Anadolu içlerinde böylece bir sanat meydana gelmiştir ki, bu sanat Yunan Medeniyetine hiç bir şey borçlu değildir."⁵³

Lykaonia bölgesindeki yapıların belirli bir öncüsü olan yapı topluluğu yoktur. Bununla birlikte klasik mimarisi prensiplerinden de uzak kalmayı tercih ederek kendi inançlarına göre, kendi estetik duygularına göre bir mimarisi anlayışı oluşturmuşlardır. Çok eskiden beri kullandıkları yapı geleneğini de eklemeyi ihmal etmemişlerdir.

Karadağ- Binbir kilise yapı prensipleri nerelere kadar yayılmış olduğunun cevabını vermek kolay değildir. Bu bölgenin güneyinde kıyılarda Hristiyan mimarisi tamamen klasik bir karakter almaktadır. Binbir kilise bazilikalarının benzeri bir yapıya güney-batı Anadolu'daki Beşparmak dağı çevresinde eski Latmos bölgesinde rastlanır. Burada İkizada'daki bazilika Karadağ'dakiler gibi üç nefli tonozlu örtülü bir yapıdır.⁵⁴

⁵² Wulff, *Altchristliche und Byzantinische Kunst*, I, s. 233.

⁵³ Ramsay- Bell, *Churches*, s.301-302.

⁵⁴ Latmosda İkizada bazilikası bk. Th. Wiegand, *Der Latmos* (Milet, III, 1), Berlin 1913, res. 47.

Bu bölgenin uzunlamasına beşik tonozlar ile örtülü bazilikalarının benzerleri çok uzak bazı yerlerde tespit edilmiştir. Bu konuyu çok uzun yıllar önce ele alan Fransız Sanat Tarihçisi G. Millet, “üç kör nefli doğu bazilikası” şeklinde adlandırdığı bu plan tipolojisinin Anadolu yaylası olarak kabul etmekte, fakat daha sonra zamanla daha uzak yerlerde etkisini gösterdiğine inanmaktadır.⁵⁵

Millet’in gösterdiği benzer yapılar arasında en önemlisi, Makedonya’da şimdi Yugoslavya sınırları içerisindeki Ohri’de bulunan Ayasofya’dır. 11. yy.’ın ikinci çeyreğinde yapıldığı tespit edilen bu bazilika üç neflidir. Nefleri, ikişer ikişer gruplanmış, her bir dizde kare biçimli paye ve bunların üzerlerine atılan kemeler ayırır. Taş ve tuğla malzemedan yapılan Ohri Ayasofyası’nın neflerin örtüsü ve çatısından başka Binbir Kilise ile benzer başka tarafları yoktur.

Yunan Kapalı Haçı Kiliseler;

Karadağ-Binbir kilise bölgesine çok yakın olan Karaman il merkezi sınırlarında yer alan İbrala ve Fisandon kiliseleri Kapalı Yunan Haçı olma özelliğini gösteren yapılardır.

İbrala kilisesi, cephelerinin taş işçiliği sadeliği, ikiz pencereleri, yan neflerinin tonozla örtülü olması bakımından Karadağ-Binbir kilise yapılarını hatırlatmaktadır. Fakat orta kısmında bir kubbe bulunması ve bunun dört kolu beşik tonozlar ile örtülü bir haçın ortasında olması bakımından bazilikal planlı yapılardan ayrılmaktadır. Yapı dış mimari süslemeden uzak kapalı bir kutu gibi şekillenmesi, yapıyı farklı kılar.

İbrala kilisesine plan ve örtü sistemi özellikleri bakımından benzer yapılar vardır. Bunlar; Atina’da Akrapolun kuzeyindeki Metamorphosis ve Karadeniz kıyılarındaki bugün Bulgaristan sınırları içerisinde yer alan Mişivri’ de H. İoannes ve Trabzon’daki günümüzde ayakta olmayan C işaretli kilise ile Hagios Basilios ve yeni Cuma cami, Maçka yakınlarında Geyikli veya Sarmaşıklı Kilise ve Esiroğlu Köyü camidir.⁵⁶

⁵⁵ Millet, *Ecole grecque*, s. 38-39.

⁵⁶ Semavi Eyice. a.g.e., 1971, İstanbul, s.156-181

Fisandon Kilise gerek cephe süslemesi, gerek üst örtüsü bakımından farklı bir yapı arz eder. Bu yapı Karadağ-Binbir kilise yapıları ve İbrala'dan çok daha farklı bir estetiğe sahiptir. Cepheler iç içe kemer dizileri ile süslenmiş, hareketli bir görünüme sahiptir. Bizans sanatının Kapalı Yunan Haçı plan tipolojisine uygun bir profil çizer. Haçın dört kolu beşik tonozlar ile örtülmüştür. Aralarda kalan köşe mekânların üstleri İbralada'daki gibi beşik tonoz ile değil çapraz tonozlarla örtülmüştür.

Fisandon kilisesi pek çok Kapalı Yunan Haçı planlı kiliselerin temsilcisi niteliğinde bir yapıdır. Binbir kilise yapıları ile benzer yanı apsisin dışa taşkın oluşudur.

YAPI ELEMANLARI

Taşıyıcı Elemanlar ve Örtü Sistemleri

Araştırmamız kapsamına giren yapılarda taşıyıcı unsur ve geçiş elemanları olarak paye, duvar payesi, sütun, kemer, konsol ve pandantif kullanılmıştır. Karaman- Binbir Kilise yapılarının üst örtü sistemleri yıkık olup, bunları taşıyan sütunların bir kısmı ayakta kalmayı başarabilmiştir. İncelediğimiz kiliselerde sütunların bir kısmı zamanla galeri katına kadar gömülmüştür. Kalan kısımlardan sade bir görünüme sahip olduğunu görmekteyiz. Sütunlar yuvarlak gövdelidir, sahnaları birbirine bağlar ve kemer geçişleri bu sütunlarla sağlanır. Üst kemer kısımlarının da bir çoğu yıkıktır. Bu yüzden burada kullanılan kemer geçişlerindeki süslemeleri görememekteyiz.

Merkezde bulunan bazilikalardan Çeşmeli Kilise'nin kemer geçişleri ve sütunlar sağlam bir şekilde günümüze gelebilmiştir. Sütunlar sade yuvarlak görünüme sahip olup kemer geçişleri oldukça gösterişlidir. Yapı kırma çatı ile örtülmüştür.

Kapalı Yunan Haçı kiliselerin üst örtü sistemi günümüze kadar bir çok restoreden geçmiştir. Fisandon Kilisesi de İbrala Kilisesi de kırma çatı ile örtülmüştür. Kemer geçişleri ve sütunlar orijinal olup, onarımda görmüştür.

Mimari Elemanlar

Konumuz kapsamındaki yapıların apsis düzenlemeleri birbirine benzerdir. Karaman- Binbir kilise yapılarının apsisleri genellikle dışa yarım daire şeklinde taşıntılı olup yukarı doğru daralmaktadır. Merkezde bu yapıların örneğini teşkil eden Çeşmeli Kilise ise içten yarım daireli olup dışa taşıntılı değildir.

Kapalı Yunan Haçı Kiliselerde ise apsis düzenlemelerine bakıldığında İbara Kilisesi içten yarım yuvarlak dışa taşkın değildir. Fisandon Kilisesi ise yarım daire şeklinde dışa taşıntılı olarak inşa edilmişlerdir. Bütün yapıların genelinde istisnasız apsisin ortasına çift görünümlü pencere açıklığı yapılmıştır.

Yapıların bir çoğu toprak altında kalmıştır. İkinci kat gibi görünüm vermesi bu yüzdendir.

Malzeme ve Teknik

İncelediğimiz yapıların çoğunda düzgün kesme taş malzeme kullanımı görülmektedir. Karaman- Binbir Kilise bölgesindeki yapılarda kesme taş kullanımı görülmüştür. Fakat burada daha çok tuğla ile moloz taşın karışımı bir mimariye daha çok rastlanır. Harçla karışmada kullanılan bu mimari burada bulunan bazilikal planlı kilise kopleksinin genel bir özelliği konumuna gelmiştir. Fakat günümüze kadar sağlamlığını koruyamamıştır.

Bizans mimarisi adı altında baktığımızda bu kullanım tekniğine çok fazla rastlamak mümkün değildir.

Süsleme

Araştırmış olduğumuz yapılar Bizans Mimarisinin diğer örneklerine nazaran sadeliğini korumaktadır. Fresko kullanımı nadir olarak görülsede yapıların çoğu süslemesiz ve gösterişsizdir. Belki diğer yapılara oranla daha süslemesi çok olabilir diyeceğimiz Çeşmeli Kilise'yi örnek gösterebiliriz. Buda yapının günümüze kadar korunabilmiş olması ve 2007 yılında yapılan restore ile açığa çıkarılmasından kaynaklanmaktadır.

Bitkisel, geometrik ve figürlerden oluşan süslemeler yapıların iç cephelerinde, giriş kısımlarında, pencere açıklıklarında, taşıyıcı ve geçiş unsurlarında, kubbe, kasnak ve nişlerde karşımıza çıkmaktadır.

Dış cephelerin bazı yerlerinde de Haç motifi görülmektedir.

6.SONUÇ

Anadolu'da Orta Çağ başlarında, mimaride iki tür gelişme görülür. Bunların birincisi, eski büyük merkezlerle kıyılarda kendini gösteren Hellenistik Roma Sanat geleneğidir. Başta İstanbul olmak üzere, başlıca kıyı şehirlerinde bu üslupta örnekler yapılmıştır. İç Anadolu'da yerli çok eski geleneklerden köklerini alan ikinci üslupta buna paralel olarak doğmuş ve gelişmiştir. Karadağ Binbir kilise yapıları bu yerli geleneklerin ürünleridir.

Karaman tarihi boyunca birçok medeniyetin egemenliği altında kalmış ve bu medeniyetler şehrin tarihi, mimari ve inanç yapısını etkileyecek çok sayıda eser bırakmışlardır. Günümüze kadar özellikleri himaye edilmiş önemli eserler; Bizans, Karamanoğlu ve Osmanlı dönemi eserleridir.

“Karaman Merkezdeki Kiliseler” adlı bu çalışmada incelemiş olduğumuz kiliseler Bizans dönemi kapsamını aydınlatacak nitelikte bir çalışma olmuştur. Bu yapıları eski durumları ile karşılaştırarak bazı meselelere ve ileride üzerlerinde durulması gereken problemlere işaret eden, nihayetinde bu garip ören yerlerini dolaşmak isteyenlere rehberlik edecek olan bir çalışmadır.

Ortaçağ içlerinde, Bizans devrinde çok kalabalık bir yerleşmeye sahne olan Karaman'ın daha sonraları boşaltılmasının ve uzun yüzyıllar boyunca insansız kalmasının sebepleri de ayrıca araştırılmaya değer bir konudur.

İncelediğimiz bu yapılar ilk başta kutsal haçın parçasını muhafaza etmek amacıyla yapılmış, daha sonra bu yapıların etrafına ek mekanlar eklenmiştir. Özellikle yerleşim birimlerinden ayrı inşa edilen kiliseler, zaman içinde hiyerarşik bir düzenleme içerisine girmişlerdir.

Bu kiliseler Erken Hıristiyanlık döneminin mimari özellikleriyle yöresel üslup kaynaşmış Anadolu'daki diğer örneklerinden farklı yapılar ortaya çıkmıştır. Bu kiliselerin isimleri bilinmediğinden araştırmacılar tarafından numaralandırılmıştır. Binbir Kilise'nin büyük çoğunluğu bazilika tipinde olup, bunların hemen hemen hepsi harap durumdadır. Bazılarının yalnızca temelleri ve duvarlarının çok az

kisimleri ayakta kalabilmiştir. Bu yapılar bazilika, Yonca Planlı Kiliseler, Serbest Haç Planlı Kiliseler, Latin Haçı Kiliseler, Kapalı Yunan Haçı Planlı Kiliseler, Tonozlu Bazilikalar olmak üzere farklı konumlardadır. Araştırmamız kapsamına giren Tonozlu Bazilikalar ve Kapalı Yunan Haçı Planlı kiliseler tanıtılmaya çalışılmış olup Bizans Dönemi açısından değerlendirilmiştir.

İncelediğimiz bölgenin sarp oluşu ve eski eserlerinin sayıca çokluğu bunların tanınmasını hatta bulunabilmesini çok zorlaştırmaktadır. Ramsay ve Bell tarafından burada 1909 yıllarına doğru yapılan araştırmalardan sonra bu eski eserler toplu bir şekilde 1967-1970 yıllarında Semavi Eyice tarafından kapsamlı bir şekilde incelenmiştir. Araştırmaların üzerinden uzun zaman geçmiştir. Pek çok eser günümüze ulaşmamış, bazıları da mimarlık tarihi bakımından değerli olan özelliklerini kaybetmiştir. Geçmişte incelenen eserler günümüz haliyle levhalar kısmında görsel anlamda somutlaştırılmış ve karşılaştırması yapılmıştır. Bu yapıların günümüzdeki halleri kazı ve sondaj yapılmasını gerektirmektedir.

7.ÖZET

İç Anadolu Bölgesi'nin önemli kentlerinden biri olan Karaman, ilkçağdan bu yana günümüze kadar birçok uygarlığa ev sahipliği yapmış ve büyük kültürlerin beşiği olmuştur. Karaman da Hitit, Roma, Bizans, Osmanlı, Selçuklu kültürleri derin izler bırakmıştır. Bu zengin kültürlerin bir bölümünü oluşturan Karaman il merkezinde bulunan Bizans dini mimarisine ait Bazilikal Planlı Kiliseler'in araştırıldığı bu çalışma; yöredeki Bizans Bazilikal Planlı Kiliselerini saptayabilmek, yapıları gerek plan ve mimari gerekse süslemeleri bakımından incelenerek belli bir çerçeveye oturtulmasını sağlamak ve günümüzdeki durumlarını tespit edebilmek amacını taşımıştır.

Bu amaçlar doğrultusunda yaptığımız çalışma sonucu; Karaman il merkezinde ve Binbir Kilise Bölgesinde Bazilikal Planlı 12 kilise incelenmiştir. Bu yapıların 6 tanesi Karaman'ın Madenşehir Köyünde Binbir Kilise harekelerinin içinde, 2 tanesi Yukarı Ören harabelerinde 2 tanesi Değle Öreni harabelerinde ve 2 tanesi de il merkezine yakın mesafede köy yerleşkelerinin içerisinde inşa edilmiştir. Yapıların çoğu yıkılmış ve birçoğunun temel izleri bile bulunmamaktadır.

Konumuz kapsamına giren kiliselerin ayrıntılı arazi çalışmaları yapılarak plan çizimleri gerçekleştirilmiştir. Görsel zenginlikle desteklenerek detaylı anlatımlarla tanıtılan kiliselerin son durumları ortaya konulmuştur.

Bölgedeki kilise yapılarının tanıtım tipolojisi; konumu ve tarihçesi, plan ve mimari özellikleri, süsleme, malzeme ve teknik ve bugünkü durumları sistemlerine göre sınıflandırılmıştır.

Karaman ve çevresi IV.yy'dan itibaren Hristiyanlar için önemli yerleşmelerden biri olmuştur. Hristiyan yerleşim birimlerinden daha çok yapılan kiliselerin yanı sıra manastırlar inşa etmişlerdir. Arap istilas ve doğal afet sebebiyle tahriplere rağmen bir kısım temel seviyede de olsa günümüze ulaşmayı başarmışlardır.

Bizim için Bizans sanatı onun ürünü olan, mimari eserlerin önemi bizim üzerinde yaşadığımız topraklarda vücut bulmasıdır. Sanat Tarihi açısından önemi ise İslam Sanatı ile birlikte Ortaçağa damgasını vuran bir sanat oluşudur.

ABSTACRT

Since the present civilization one of Central Anatolia's the most important cities , the KARAMAN many and great has been the cradle of cultures and have made ownership. In the Karaman Hittite, Roman, Byzantine, Ottoman, Seljuk 'cultures have been deep tracks. These rich cultures that make up a part of the Byzantine religious architecture in Karaman Basilica Churches belonging to the study of this work, the need to establish locality Byzantine Basilica and structures to examine the plan and architecture and needs to ascertain the present situations

This is the result of our work in line with the objectives; Karaman province at the Center and the religion of the thousand and one Churches was explored 12 churches with the same Basilica plan. 6 of the these structures was built in Madenşehir the village of Karaman in the thousand and one Churches ,2of them in up side of Ören desolation, 2 of them in Değle desolation . and 2 of them nearby central of the the city in villages. Most of the buildings were destroyed and many of them even the basic tracks.

Included of the work these of the churches was done detailed fieldwork and was the plan drawings it was supported with common rich visual effects and introduced the last States of the churches with detailed expressions.

The tye of the Church structures introduction in the region was categorized according to its location and history, plans and architectural features, decoration, material, and technical and the current status of systems.

Karaman and its environs since IV century has been one of the important living area for Christians. Churches and monasteries had been built more than Christian settlements .Even though Arab invasions and natural disasters in some basic level of manipulation, the structures have managed to reach present days.

The importance for us,The Byzantine art Works have been on our sandsThe importance for history art; it has been a art with a great effect for Middle age with Islam art .

8. KAYNAKLAR

AKYÜREK, E. , TİRYAKİ, A. , ÇÖMEZOĞLU, Ö. , ERMİŞ , M.;
Türkiye Arkeolojik Yerleşmeleri 8 – Bizans/Marmara, İstanbul, 2007.

ANONİM, Karaman, Karaman Valiliği İl Kültür Müdürlüğü, 2000.

AHUNBAY, Metin., “Binbir Kilise ve Ayatekla 1996 Yüzey Araştırmaları”,
15. Araştırma Sonuçları, Toplantısı, 1. cilt, Ankara,
1998, 59.

_____ ; “Binbir Kilise(Karaman) ve Ayatekla(Silifke)
Araştırmaları, 16. Araştırma Sonuçları, Toplantısı, 1.
cilt, 25-29 Mayıs 1998. Tarsus, 95.

_____ ; “Binbir Kilise ve Ayatekla(Meryemlik)
Araştırmaları”, 17. Araştırma Sonuçları, Toplantısı, 1.
cilt, 24-28 Mayıs 1999. Ankara, 39.

ARSEVEN, Celal Esat; Sanat Ansiklopedisi, III, İstanbul, 1983, 1270.

BAHAR, Hasan., “1998-1999 yılı Konya-Karaman İlleri Yüzey
Araştırmaları”, 18. Araştırma Sonuçları Toplantısı, 2. cilt, 22-26 Mayıs 2000,
İzmir, 187.

_____ ; “Konya-Karaman İlleri Yüzey Araştırmaları 2000”,
19. Araştırma Sonuçları Toplantısı, 2.cilt, 28 Mayıs-01
Haziran 2001 Ankara, 257.

_____ ; “Konya-Karaman İlleri Yüzey Araştırmaları”, 20.
Araştırma Sonuçları Toplantısı, 2. cilt, 27-31 Mayıs
2002, Ankara, S.171.

_____ ; “Konya-Karaman Bölgesi Yüzey Araştırmaları 2002”,
21. Araştırma Sonuçları Toplantısı, 1. cilt, 26-31 Mayıs
2003, Ankara, 203.

_____ ; “Konya-Karaman İlleri Yüzey Araştırmaları 2003”,
22. Araştırma Sonuçları Toplantısı, 1. cilt, 24-28 Mayıs
2004, Konya, 341.

- _____ ; “Konya-Karaman İlleri-İlçeleri Yüzey Araştırmaları 2004”,23. Araştırma Sonuçları Toplantısı, 1. cilt, 30 Mayıs-03 Haziran 2005, Antalya, S.95. BAHAR, Hasan., Konya-Karaman İlleri-İlçeleri Yüzey Araştırmaları 2005, 24. Araştırma Sonuçları Toplantısı, 1. cilt, 29 Mayıs-02 Haziran 2006, Çanakkale, 481.
- _____ ; “Konya-Karaman Yüzey Araştırmaları 2006”, 25. Araştırma Sonuçları Toplantısı, 1. cilt, 28 Mayıs-01 Haziran 2007, Çanakkale.
- BELKE, Klaus., Galatien and Lykaonien, TIB, 4, Wien, 1984.
- _____ “Lykaonien”,Reallexikon zur Byzantinischen Kunst,6,1995, 814-856.
- BELL, Gertrude Lowthian. “Notes on Journey Through Cilicia and Lycaonia”, Revue Archeologique,7,1906, 1-29.
- ESER, N. Özlem.; “Orta Bizans Dönemine Kadar Kapadokya ve Lykaoniya Bölgelerindeki Serbest Haç Planlı Kargir Yapılar” (Hacettepe Ün. Yayınlanmamış Yüksek Lisans Tezi), Ankara, 1997.
- EYİCE, Semavi., “Karadağ(Binbir Kilise) ve Karaman Çevresinde Arkeolojik İncelemeler”, 1971, İstanbul.
- _____ ; “Büyükadası’nda bir Bizans Kilisesi”, Belleten, 15,1951, 469-96.
- _____ : “Les Fragments de la Decoration Plastique L’ Eglise des Aziz Apotres”, Cahiers Archeologiques, VIII, Paris, 1954.
- _____ ; “Side’nin Bizans Devrine Ait Binalarının Sanat Tarihi Bakımından Değerleri”, V, Türk Tarih Kongresi, TTK Basımevi, Ankara, 1960.
- _____ ; “Son Devir Bizans Mimarisi”, İstanbul Üniversitesi, Edb. Fakültesi Yayınları, İstanbul, 1963.
- _____ ; “Byzantion”, Türk Ansiklopedisi, IX, Ankara, 1957, 130-148.
- _____ ; “Türkiye’de Bizans Sanatı”, Anadolu Uygarlıkları Ansiklopedisi, VI, İstanbul, 1982, 587 – 589.

- HAMİLTON, J. Arnott, "Byzantine Architecture and Decoration, 1956.
- HARMANDA, Seçkin.; "Karaman İli İbrala(Yeşildere) ve Fisandon(Dereköy) Kilise- Camileri" (Hacettepe Ün. Yayınlanmamış Lisans Tezi), Ankara, 2005.
- HASOL, D. "Ansiklopedik Mimarlık Sözlüğü", III, İstanbul, 1983, 1499–1500.
- HOLZMANN, C., "Binbirkilise, Archelogische Skizzen aus Anatolien, Hamburg, 1904.
- KARACA, Yalçın; "Van ve Çevresindeki Manastır Kiliseleri", (Y.Y.Ü. Sosyal Bilimler Enst. Yayınlanmamış Yüksek lisans Tezi), Van, 1996.
- KONYALI, İ. Hakkı., Abideleri ve Kitabeleri ile Karaman Tarihi, İstanbul, 1967, 561-582.
- KRAUTHEIMER, R.; "Early Christian and Byzantine Architecture, 1965.
- RAMSAY, W. M. – BELL, G. L.; "The Thousand and One Churches", London, 1909.
- RESTLE, M.; "Binbirkilise", Reallexikon zur Byzantinischen Kunst, III, 690-718.
- _____; "Studien zur frühbyzantinischen Architektur Kapadokiens", Tabula Imperii Byzantini 3. Wien.
- STRZYGOWSKY, J.; "Kleinasien ein Neutun un der Kunst geschichte", Leipzig.1903.
- SÖZEN, M.- TANYELİ, U.; "Sanat Kavram ve Terimleri Sözlüğü", İstanbul, 2001, 171.

9. HARİTA LİSTESİ

Harita-1: İç Anadolu Bölgesinde Karaman İlinin Yeri

Harita-2: Karaman il ve İlçe Haritası

Harita-3: Karaman- Binbir kilise ve çevresi.

10. ÇİZİM LİSTESİ

Çiz. 1: Madenşehir Planı

Çiz. 2: Değle Planı

Çiz. 3: Madenşehir Öreni 1 Nolu Bazilika Planı (Ramsay ve Bell'den)

Çiz. 4: Madenşehir Öreni 1 Nolu Bazilika Planı, Günümüzdeki Durumu

Çiz. 5: Madenşehir Öreni 4 Nolu Bazilika Planı (Ramsay ve Bell'den)

Çiz. 6: Madenşehir Öreni 4 Nolu Bazilika Planı, Günümüzdeki Durumu

Çiz. 7: Madenşehir Öreni 21 Nolu Bazilika Planı (Ramsay ve Bell'den)

Çiz. 8: Madenşehir Öreni 21 Nolu Bazilika Planı, Günümüzdeki Durumu

Çiz. 9: Madenşehir Öreni 6 Nolu Bazilika Planı (Ramsay ve Bell'den)

Çiz. 10: Madenşehir Öreni 6 Nolu Bazilika Planı, Günümüzdeki Durumu

Çiz. 11: Madenşehir Öreni 5 Nolu Bazilika Planı (Ramsay ve Bell'den)

Çiz. 12: Madenşehir Öreni 5 Nolu Bazilika Planı, Günümüzdeki Durumu

Çiz. 13: Madenşehir Öreni 3 Nolu Bazilika Planı (Ramsay ve Bell'den)

Çiz. 14: Madenşehir Öreni 3 Nolu Bazilika Planı, Günümüzdeki Durumu

Çiz. 15: Yukarı Ören 15 Nolu Bazilika Planı (Ramsay ve Bell'den)

Çiz. 16: Yukarı Ören 15 Nolu Bazilika Planı, Günümüzdeki Durumu

Çiz. 17: Yukarı Ören 16 Nolu Bazilika Planı (Ramsay ve Bell'den)

Çiz. 18: Yukarı Ören 16 Nolu Bazilika Planı, Günümüzdeki Durumu

Çiz. 19: Değle Ören 31 Nolu Bazilika Planı (Ramsay ve Bell'den)

Çiz. 20: Değle Ören 31 Nolu Bazilika Planı, Günümüzdeki Durumu

Çiz. 21: Değle Ören 32 Nolu Bazilika Planı (Ramsay ve Bell'den)

Çiz. 22: Değle Ören 32 Nolu Bazilika Planı, Günümüzdeki Durumu

Çiz. 23: İbrala (Yeşildere) Kilise Cami Planı (Semavi Eyice'den)

Çiz. 24: Fisandon (Dereköy) Kilisesi Planı (Semavi Eyice'den)

11. RESİM LİSTESİ

Res.1: Laborde'un Binbir Kilise Gravürü

Res.2: Laborde'un Binbir Kilise Gravürü

Res.3: Laborde'un Binbir Kilise Gravürü

Res.4: Madenşehir 1 Nolu Bazilika Güneyden Genel Görünüm

Res.5: Madenşehir 1 Nolu Bazilika Güneybatıdan Genel Görünüm

Res. 6: Madenşehir 1 Nolu Bazilika Batı Cephesi

Res. 7: Madenşehir 1 Nolu Bazilika Batı Cephesi Narteks Kısmı

Res 8: Madenşehir 1 Nolu Bazilika Narteks Kısmı Galeri Katı

Res. 9: Madenşehir 1 Nolu Bazilika Yan Nefler ve Apsis Kısmından Bir Görünüm

Res. 10: Madenşehir 1 Nolu Bazilika Yan Nef İç Kısmı

Res. 11: Madenşehir 1 Nolu Bazilika Apsis Kısmı

Res. 12: Madenşehir 1 Nolu Bazilika Kuzey Doğudan Apsis Kısmı ve Galeri Katı

Res. 13: Madenşehir 1 Nolu Bazilika Dış Cephe Apsis Kısmı

Res. 14: Madenşehir 1 Nolu Bazilika Yan Nef Dıştan Görünüm

Res. 15: Madenşehir 1 Nolu Bazilika Apsis Kısmından Nartekse Bakış

Res. 16: Madenşehir 4 Nolu Bazilikanın Apsis Tarafından Görünümü (Ramsay'den)

Res. 17: Madenşehir 4 Nolu Bazilikanın İç Görünüşü (Strzygowski'den)

Res. 18: Madenşehir 4 Nolu Bazilikanın Eski Fotoları (Semavi Eyice'den)

Res. 19: Madenşehir 4 Nolu Bazilikanın Şimdiki Durmu(Semavi Eyice'den)

Res. 20: Madenşehir 4 Nolu Bazilikanın Şimdiki Durumu

(Semavi Eyice'den)

Res. 21: Madenşehir 12-21-22 Nolu Yapıların Genel Görünümü

Res. 22: Madenşehir 12-21-22 Nolu Yapılardan 12 Nolu Yapının Genel Görünümü

Res. 23: Madenşehir 12-21-22 Nolu Yapılardan 12 Nolu Yapının Giriş Kısmı ve Apsis Görünümü

Res. 24: Madenşehir 12-21-22 Nolu Yapılardan 12 Nolu Yapının Apsis Görünümü

Res. 25: Madenşehir 12-21-22 Nolu Yapılardan 12 Nolu Yapının 21 Nolu Bazilikaya Açılan Kapısı

Res. 26: Madenşehir 6 Nolu Bazilikanın Genel Görünüşü,

(Strzygowski'den)

Res. 27: Madenşehir 6 Nolu Bazilikanın Güneyden Görünümü

(Semavi Eyice'den)

Res. 28: Madenşehir 6 Nolu Bazilikanın Hücre Halindeki Yan Nefler (Semavi Eyice'den)

Res. 29: Madenşehir 6 Nolu Bazilikanın Dıştan Apsis Kısmı

(Semavi Eyice'den)

Res. 30: Madenşehir 5 Nolu Bazilikanın Eski Hali (Ramsay'den)

Res. 31: Madenşehir 5 Nolu Bazilikanın Genel Görünümü

(Semavi Eyice'den)

Res. 32: Madenşehir 5 Nolu Bazilikanın Nartekse Doğru Görünümü

(Semavi Eyice'den)

Res. 33: Madenşehir 3 Nolu Bazilikanın Kapısı Üzerindeki Tahfif Kemerini

(Ramsay'den)

Res. 34: Yukarı Ören Kısmı 15 Nolu Bazilikanın kalıntısı

(Semavi Eyice'den)

Res. 35: Yukarı Ören Kısmı 16 Nolu Bazilikanın Civarında Bulunan Paye

(Semavi Eyice'den)

Res. 36: Değle 31 Nolu Bazilikanın Kuzeyden Genel Görünümü

Res. 37: Değle 31 Nolu Bazilikanın Güneyden Genel Görünümü

Res. 38: Değle 31 Nolu Bazilikanın Batı Cephesi

Res. 39: Değle 31 Nolu Bazilikanın Giriş Cephesi

Res. 40: Değle 31 Nolu Bazilikanın Yan Neften Apsis Kısmına Bakış

Res. 41: Değle 31 Nolu Bazilikanın Apsis Kısmı

Res. 42: Değle 31 Nolu Bazilikanın Apsis Kısmı Dıştan Görünüm

(Semavi Eyice'den)

Res. 43: Değle 31 Nolu Bazilikanın İç Mekân

Res. 44: Değle 31 Nolu Bazilikanın Yan Nefinden Görünüm

Res. 45: Değle 32 Nolu Bazilikanın Güneydoğu Cephesinden Görünüm

Res. 46: Değle 32 Nolu Bazilikanın Doğu Cephesinden Görünüm

Res. 47: Değle 32 Nolu Bazilikanın Giriş Cephesi

Res. 48: Değle 32 Nolu Bazilikanın Yan Nefinden Görünüm

Res. 49: Değle 32 Nolu Bazilikanın Yan Nef İç Kısmından Görünüm

Res. 50: Değle 32 Nolu Bazilikanın Narteks Bölümünden Genel Görünüm

Res. 51: Deęle 32 Nolu Bazilikanın Yan Nef Kemerlerinin Bugünkü Durumu

Res. 52: Deęle 32 Nolu Bazilikanın Apsisten Nartekse Bakış, Orta Neften Görünüm

Res. 53: Deęle 32 Nolu Bazilikanın Orta Nefinden Apsise Bakış

Res. 54: Deęle 32 Nolu Bazilikanın Apsis Kısmı

Res. 55: Deęle 32 Nolu Bazilikanın Apsis Kısmı Ayrıntısı

Res. 56: Deęle 32 Nolu Bazilikanın Dıştan Apsis Kısmı Ayrıntısı

Res. 57: Deęle 32 Nolu Bazilikanın Narteks Bölümünden Görünüm

Res. 58: Deęle 32 Nolu Bazilikanın Narteks Bölümünden Görünüm

Res. 59: Deęle 32 Nolu Bazilikanın Narteks Bölümünden Görünüm

Res. 60: Deęle 32 Nolu Bazilikanın Yan Nef Kemerlerinden Görünüm

Res. 61: Deęle 32 Nolu Bazilikanın Giriş Kapısından Görünüm

Res. 62: Deęle 32 Nolu Bazilikanın Narteksinden İç Mekâna Giriş Kapısından Apsis Görünümü

Res. 63: Deęle 32 Nolu Bazilikanın Narteksinden İç Mekâna Giriş Kapısından Ayrıntı

Res. 64: Deęle 32 Nolu Bazilikanın Narteksinden İç Mekâna Giriş Kapısından Ayrıntı

Res. 65: Çeşmeli Kilise Kuzeyden Genel Görünüm

Res. 66: Çeşmeli Kilise Kuzeydoğudan Görünüm

Res. 67: Çeşmeli Kilise Doğudan Görünüm

Res. 68: Çeşmeli Kilise Doğudan Görünüm

Res. 69: Çeşmeli Kilise Güneydoğu Köşeden Görünüm

- Res. 70:** Çeşmeli Kilise Doğu Cephe ve Örtü Sistemi
- Res. 71:** Çeşmeli Kilise Güneyden Görünüm
- Res. 72:** Çeşmeli Kilise Güneybatıdan Genel Görünüm
- Res. 73:** Çeşmeli Kilise Güney Haç Kolu
- Res. 74:** Çeşmeli Kilise Kuzey Haç Kolu
- Res. 75:** Çeşmeli Kilise Pencere Sistemi
- Res. 76:** Çeşmeli Kilise İç Mekan
- Res. 77:** Çeşmeli Kilise İç Mekan Neflerden Görünüm
- Res. 78:** Çeşmeli Kilise Apsis
- Res. 79:** Çeşmeli Kilise Apsisten Görünüm
- Res. 80:** Çeşmeli Kilise Güney Yan Neften Görünüm
- Res. 81:** Çeşmeli Kilise Kuzey Yan Neften Görünüm
- Res. 82:** Çeşmeli Kilise Orta Neften Görünüm
- Res. 83:** Çeşmeli Kilise Apsis Detay
- Res. 84:** Çeşmeli Kilise Fresko detay
- Res. 85:** Çeşmeli Kilise Fresko detay
- Res. 86:** Çeşmeli Kilise Fresko detay
- Res. 87:** Çeşmeli Kilise Kemer Süslemeleri
- Res. 88:** Çeşmeli Kilise Kemer Süslemeleri
- Res. 89:** Çeşmeli Kilise Süsleme Detay
- Res. 90:** Çeşmeli Kilise Süsleme Detay
- Res. 91:** Fisandon Kilisesi Güney Cepheden Görünümü

- Res. 92:** Fisandon Kilisesi Doęu Cepheden Görünümü
- Res. 93:** Fisandon Kilisesi Güneybatı Cepheden Görünümü
- Res. 94:** Fisandon Kilisesi Batı Cepheden Görünümü
- Res. 95:** Fisandon Kilisesi Kuzey Cephe Görünümü
- Res. 96:** Fisandon Kilisesi Kuzey Cephe Kapı Giriş
- Res. 97:** Fisandon Kilisesi Apsis dış görünüm
- Res. 98:** Fisandon Kilisesi Pencere Detay
- Res. 99:** Fisandon Kilisesi Pencere Detay
- Res. 100:** Fisandon Kilisesi İç Mekân Apsis
- Res. 101:** Fisandon Kilisesi Kuzey Yan Nef
- Res. 102:** Fisandon Kilisesi Güney Yan Nef
- Res. 103:** Fisandon Kilisesi Kuzey Duvar İç Mekân
- Res. 104:** Fisandon Kilisesi Örtü Sistemi
- Res. 105:** Fisandon Kilisesi İç Mekân Apsisten Bakış
- Res. 106:** Fisandon Kilisesi İç Mekân Örtü Sistemi
- Res. 107:** Fisandon Kilisesi İç Mekân Örtü Sistemi
- Res. 108:** İbrala Kilisesi Genel Görünüm
- Res. 109:** İbrala Kilisesi Genel Görünüm
- Res. 110:** İbrala Kilisesi Genel Görünüm
- Res. 111:** İbrala Kilisesi Apsis Dıştan Görünüm
- Res. 112:** İbrala Kilisesi iç Mekan Geçişler.
- Res. 113:** İbrala Kilisesi iç Mekan Geçişler.

Res. 114: İbrala Kilisesi iç Mekan Geçişler.

Res. 115: İbrala Kilisesi İç Mekan Güneye Bakış.

Res. 116: İbrala Kilisesi iç Mekan Kubbeye Bakış

Res. 117: İbrala Kilisesi iç Mekan Apsise Bakış

Res. 118: İbrala Kilisesi iç Mekan Kubbenin İçten Görünümü

Res. 119: İbrala Kilisesi iç Mekan Geçişler.

Res. 120: İbrala Kilisesi iç Mekan Geçişler.

Res. 121: İbrala Kilisesi iç Mekan Galeri Katı

Res. 122: İbrala Kilisesi İç Mekan

12. LEVHALAR

HARİTA

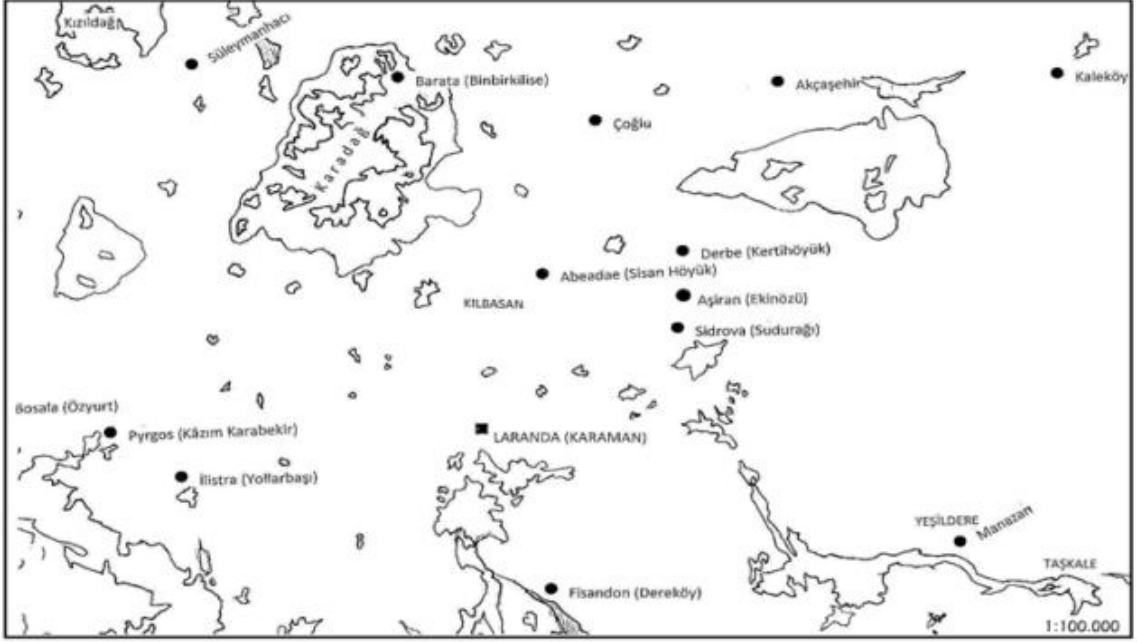
ÇİZİM VE RESİMLER



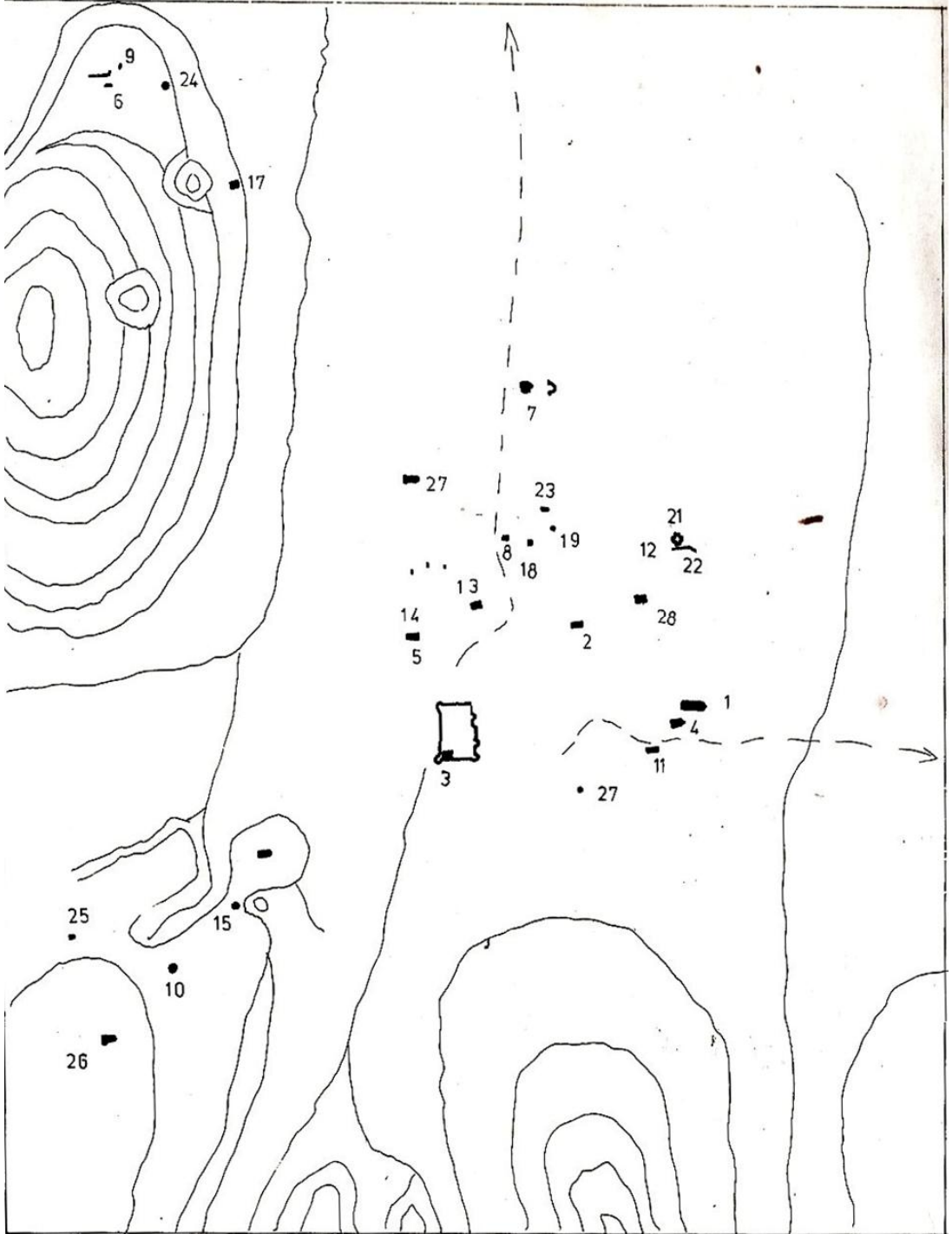
Harita-1: Karaman İlinin İç Anadolu Bölgesindeki Yeri



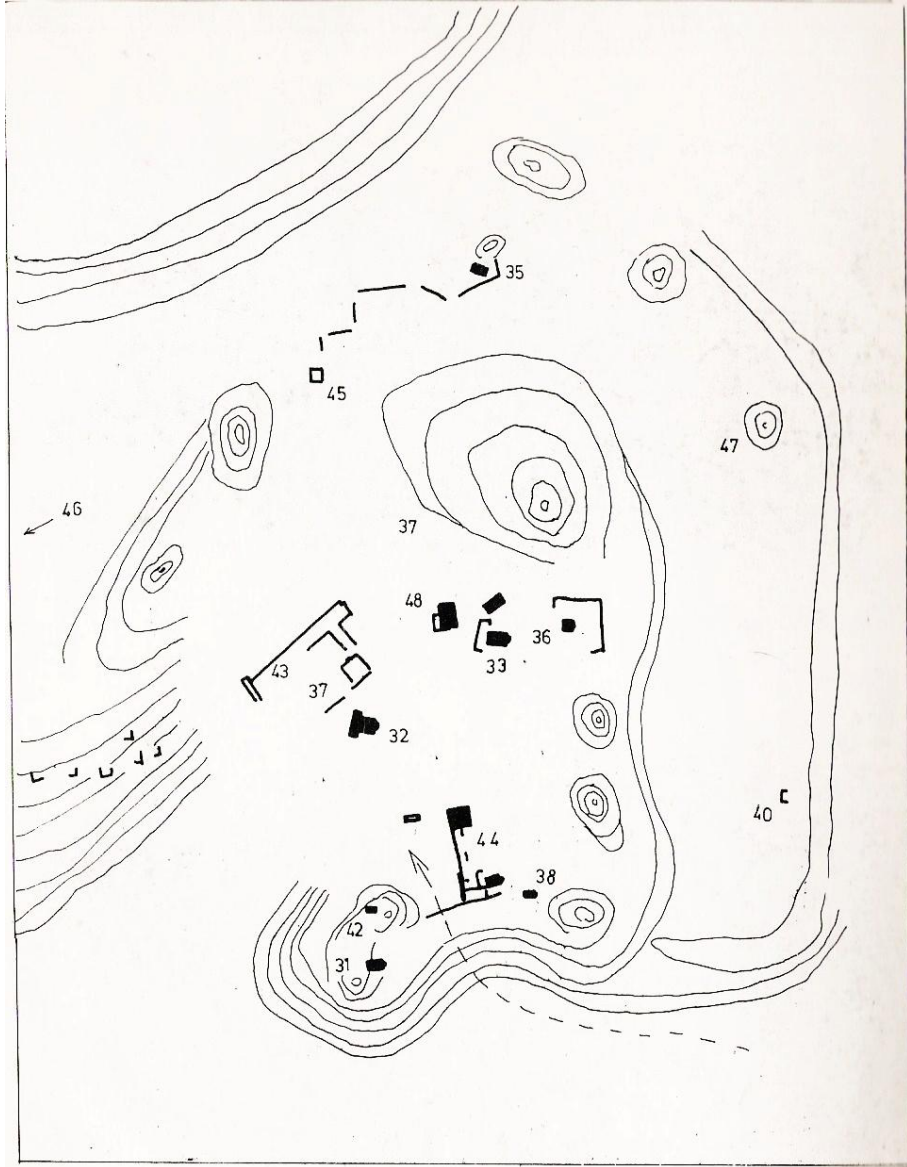
Harita-2: Karaman İli ve İlçeleri



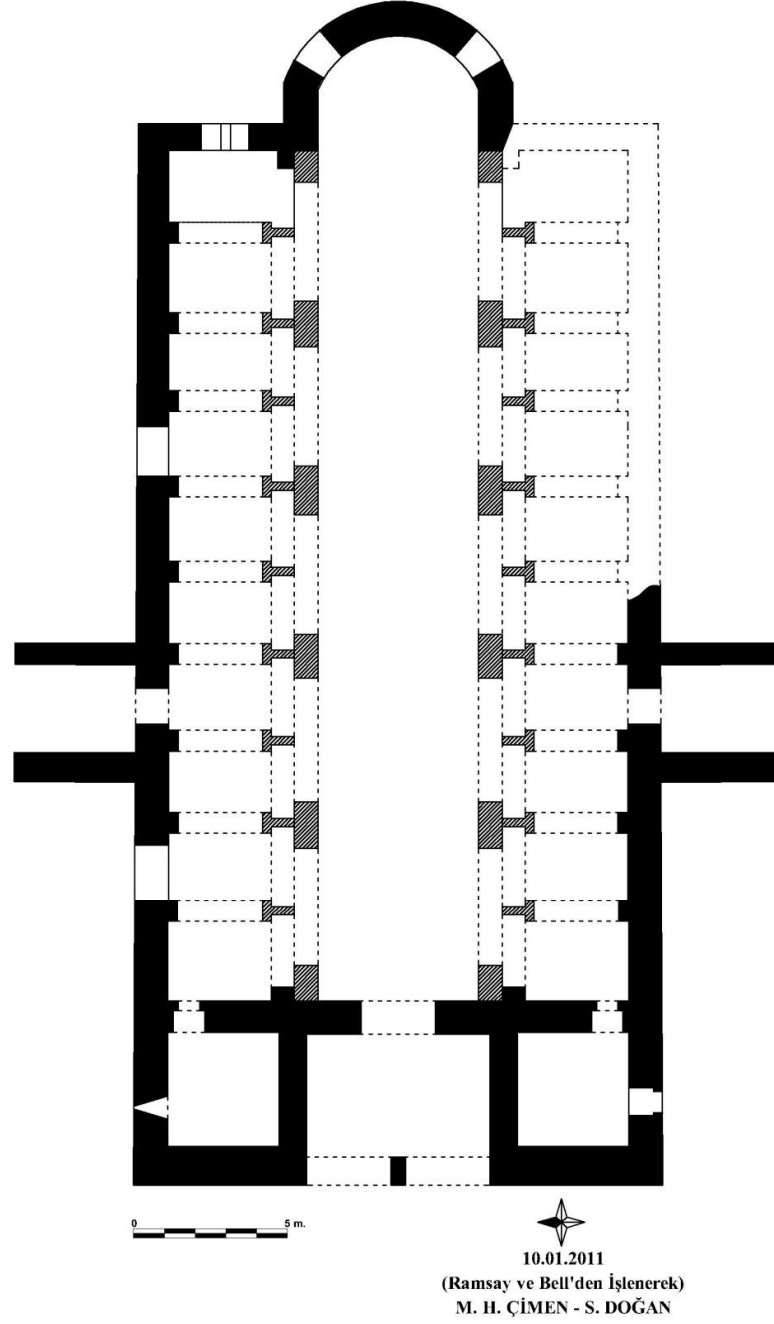
Harita-3: Karaman- Binbir kilise ve çevresi



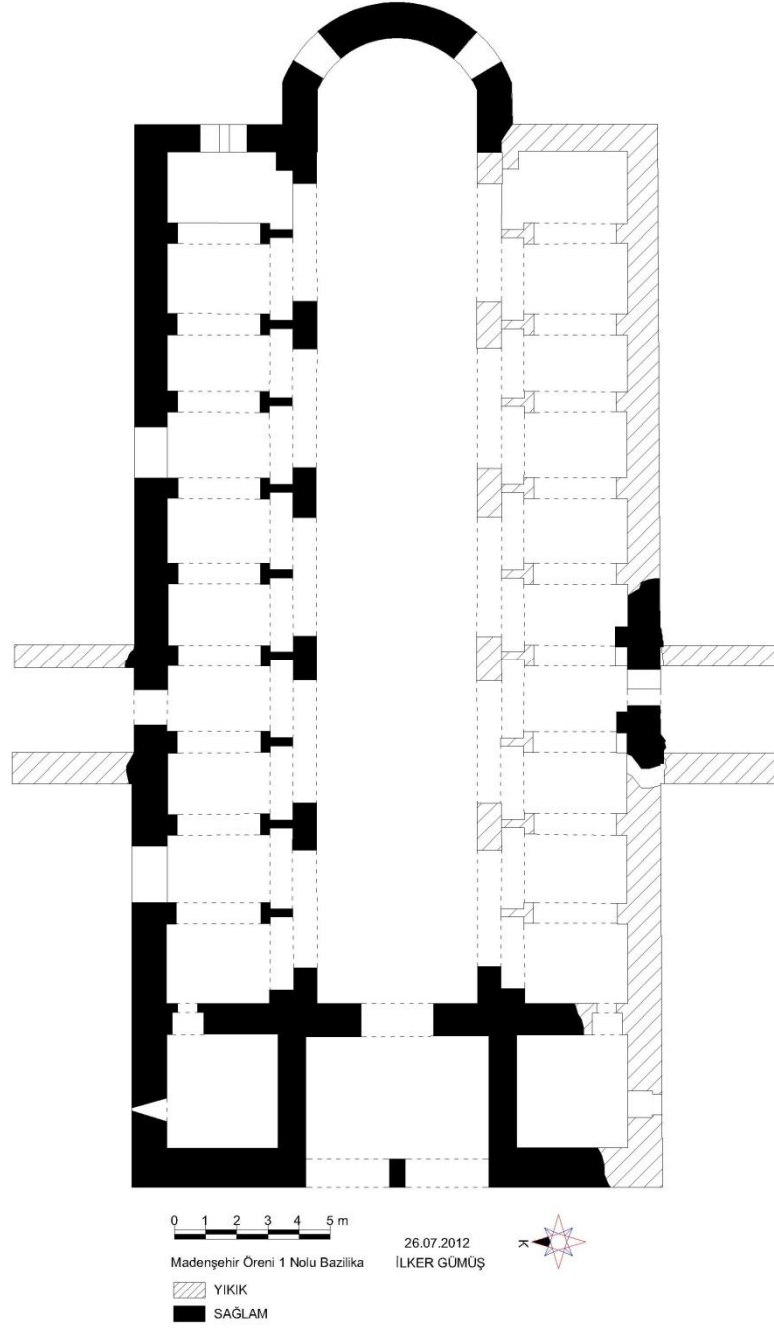
Çiz. 1: Madenşehir Planı



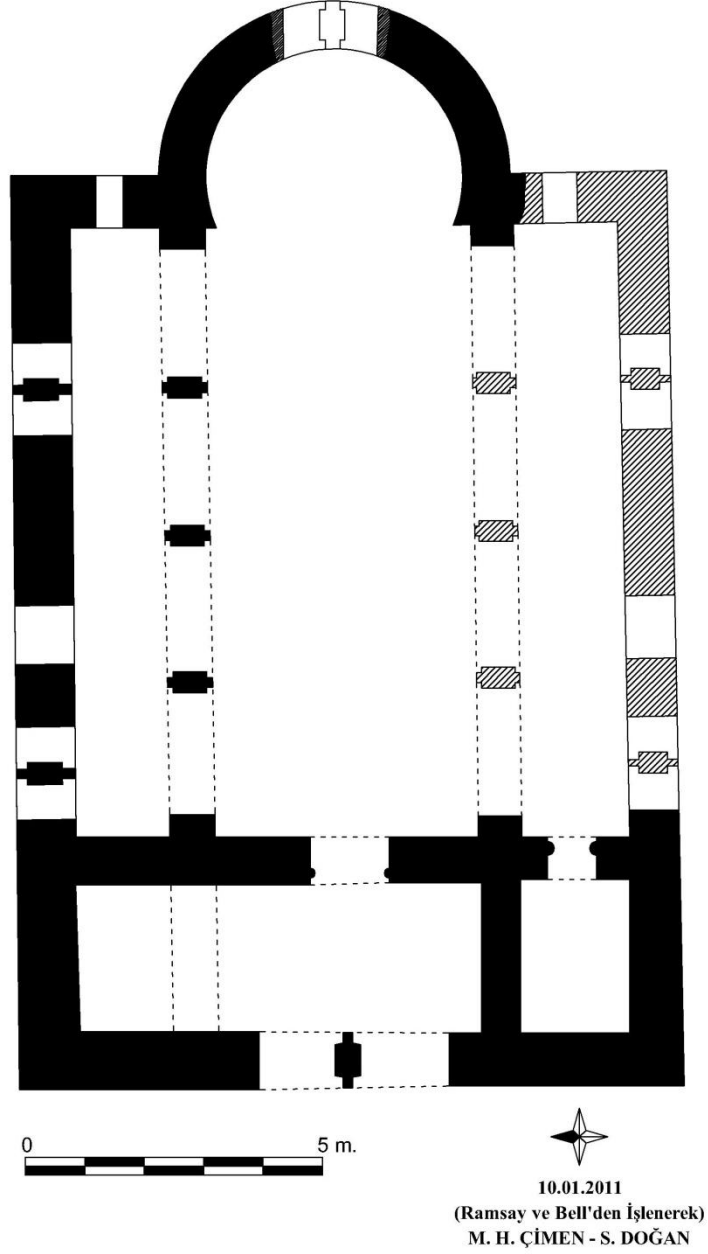
Çiz. 2: Değle Planı



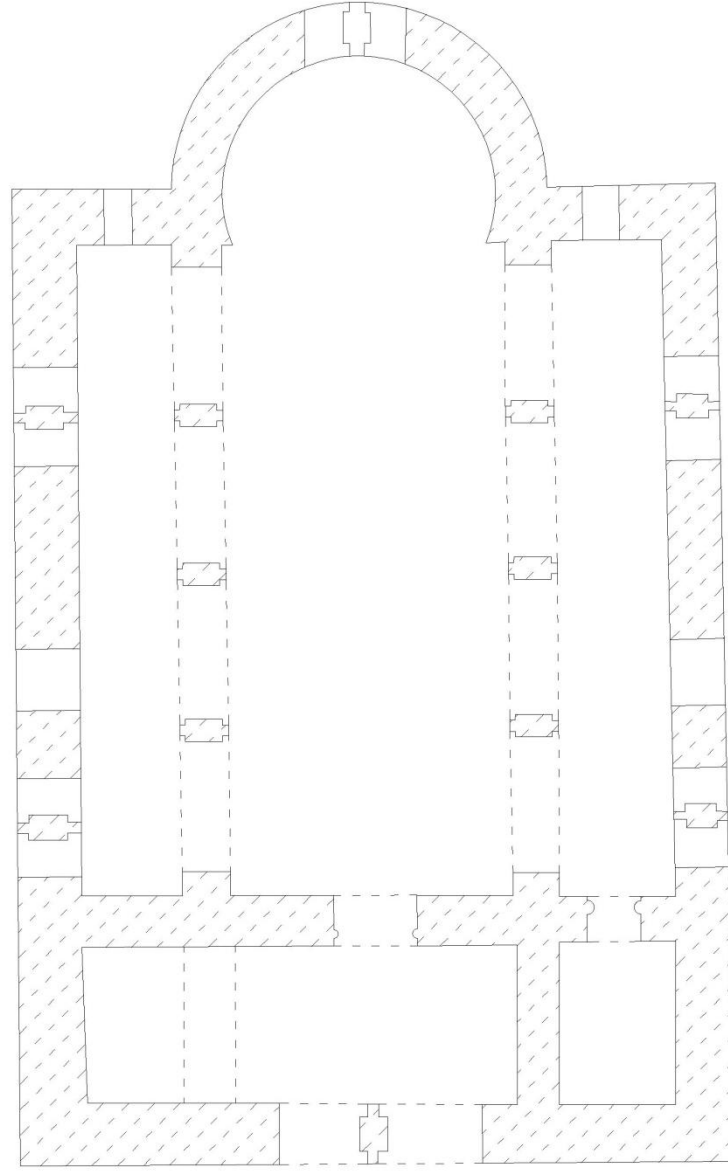
Çiz. 3: Madenşehir Öreni 1 Nolu Bazilika Planı, 1906-1907'deki durumu
(Ramsay ve Bell'den)



Çiz. 4: Madeneşhir Öreni 1 Nolu Bazilika Planı, Günümüzdeki Durumu



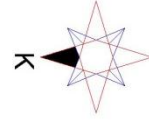
Çiz. 5: Madenşehir Öreni 4 Nolu Bazilika Planı, 1906-1907'deki durumu
(Ramsay ve Bell'den)



0 1 2 3 4 5 m

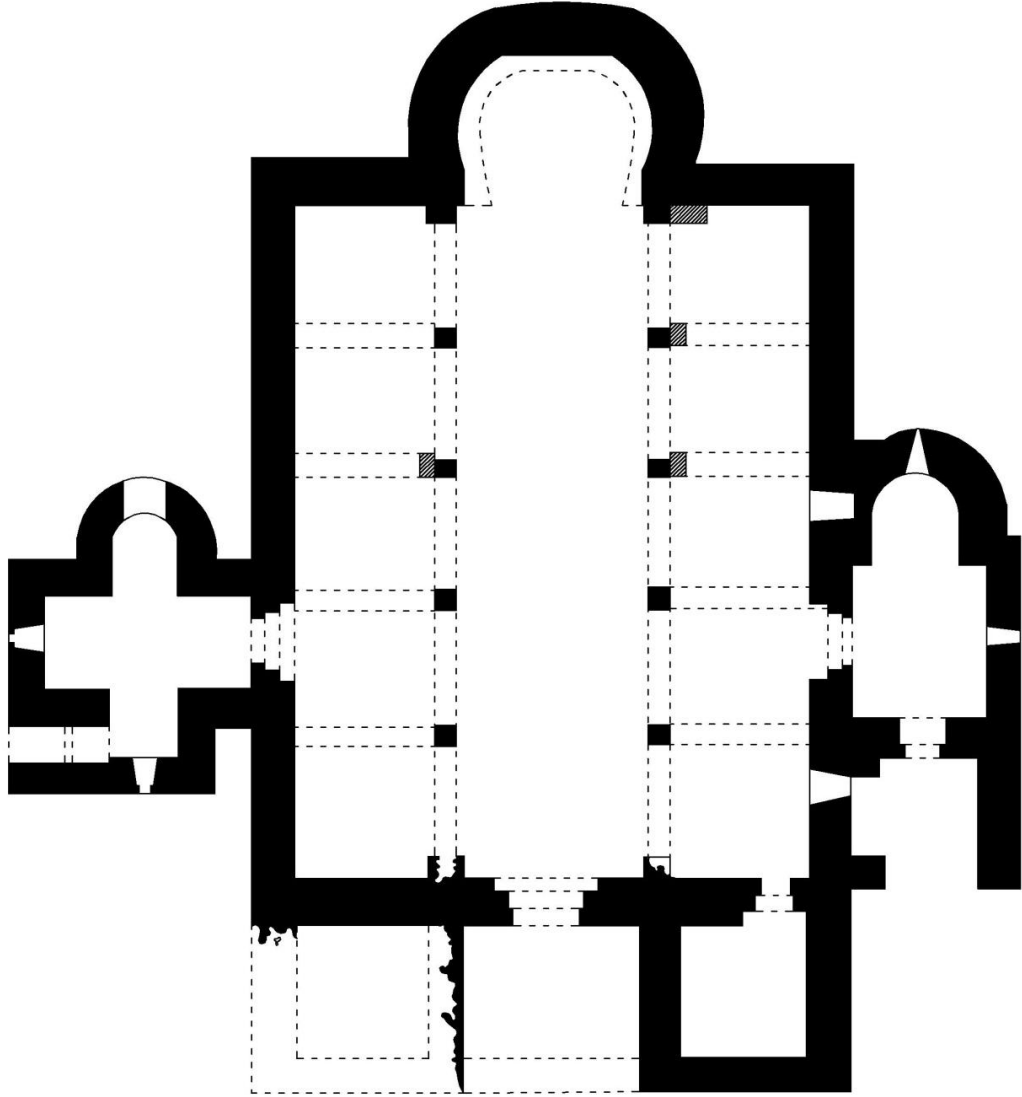
Madenşehir Öreni 4 Nolu Bazilika
(Ramsay ve Bell'den İşlenerek)

26.07.2012
İLKER GÜMÜŞ



 YIKIK

Çiz. 6: Madenşehir Öreni 4 Nolu Bazilika Planı, Günümüzdeki Durumu

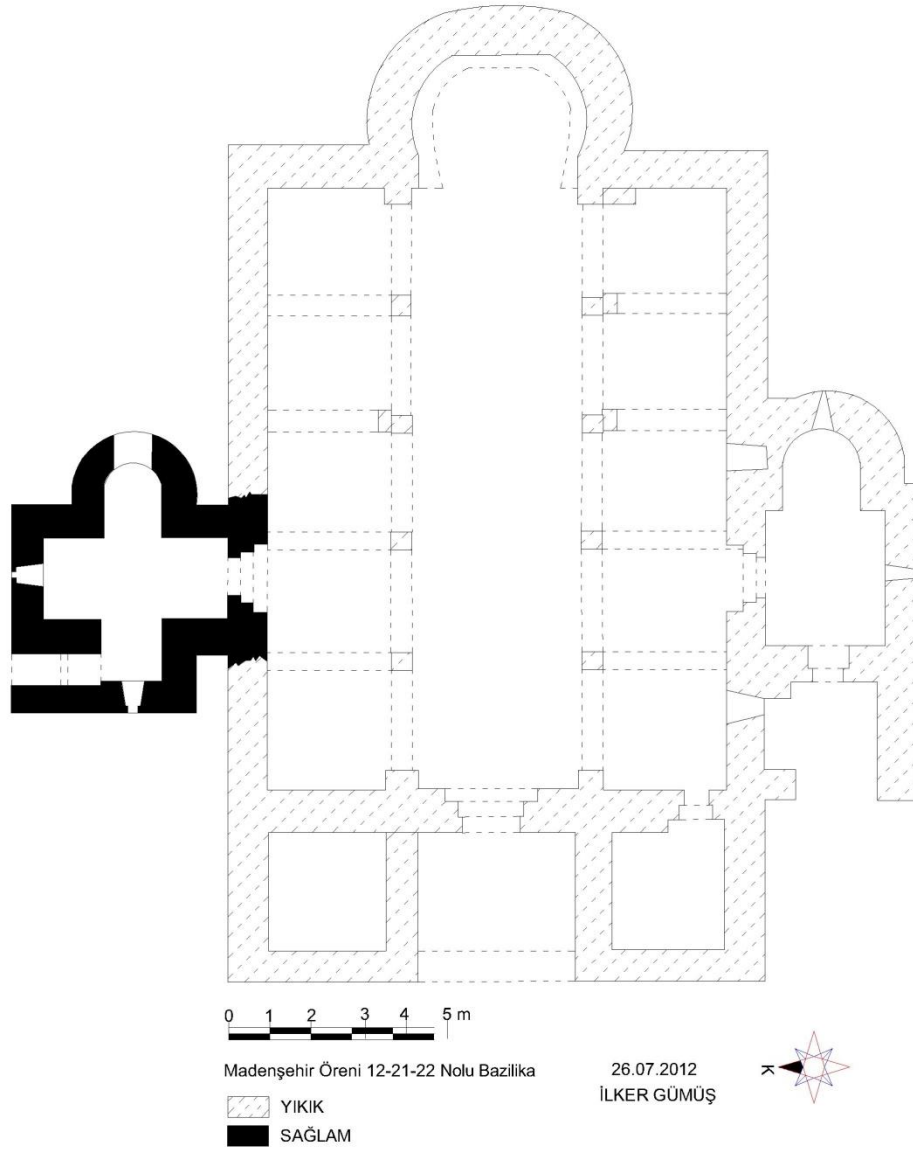


0 5 m.

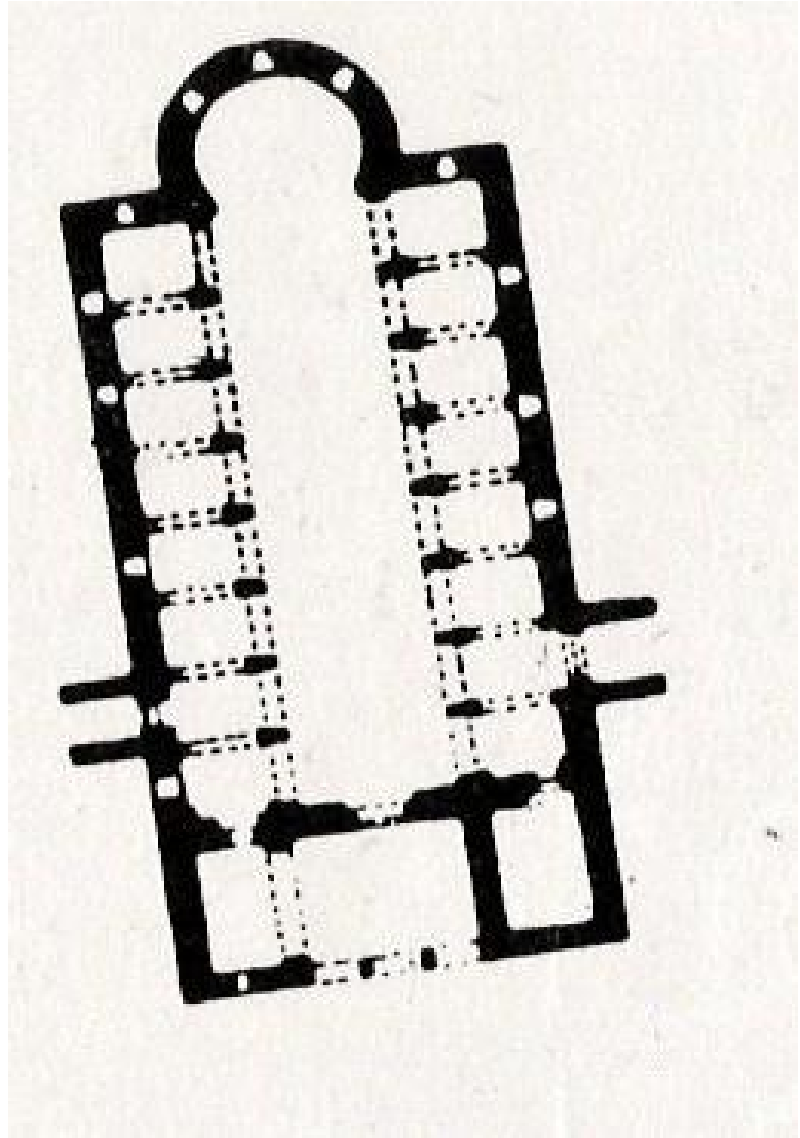


14.01.2011
(Ramsay ve Bell'den İşlenerek)
S. DOĞAN

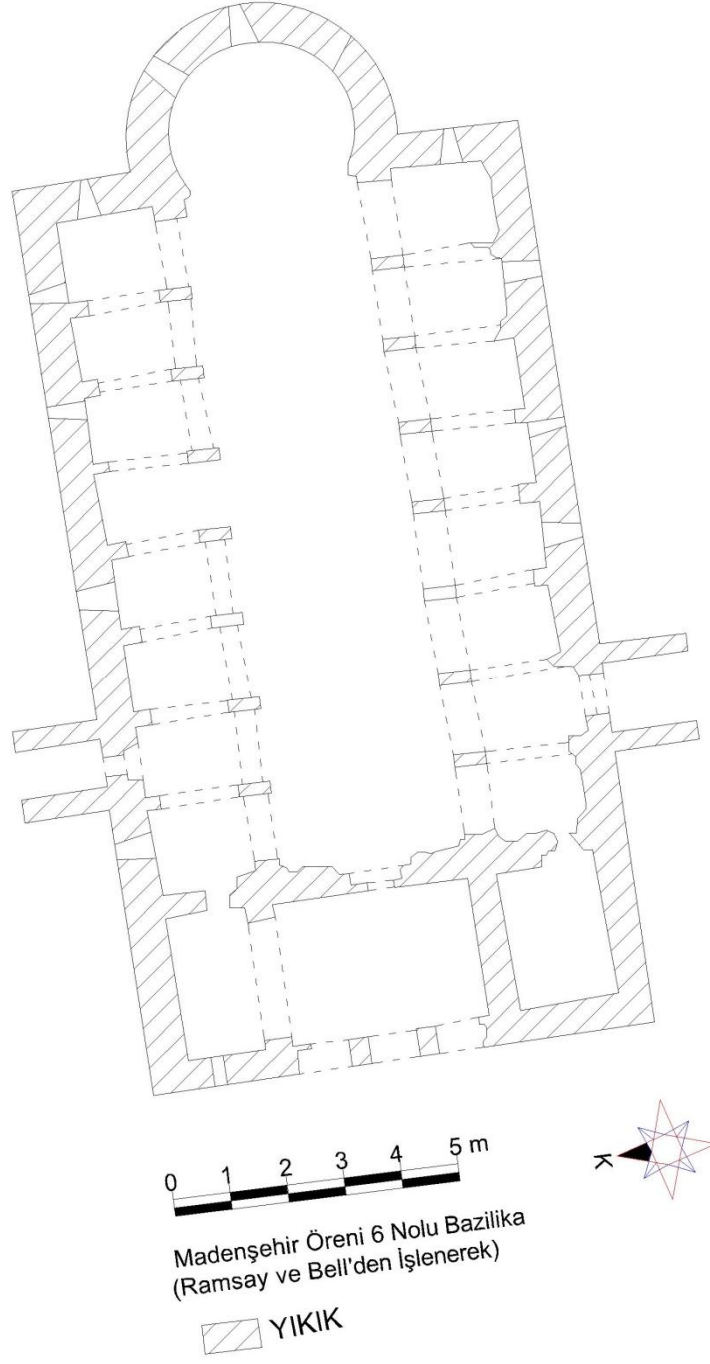
Çiz. 7: Madenşehir Öreni 21 Nolu Bazilika Planı, 1906-1907'deki durumu
(Ramsay ve Bell'den)



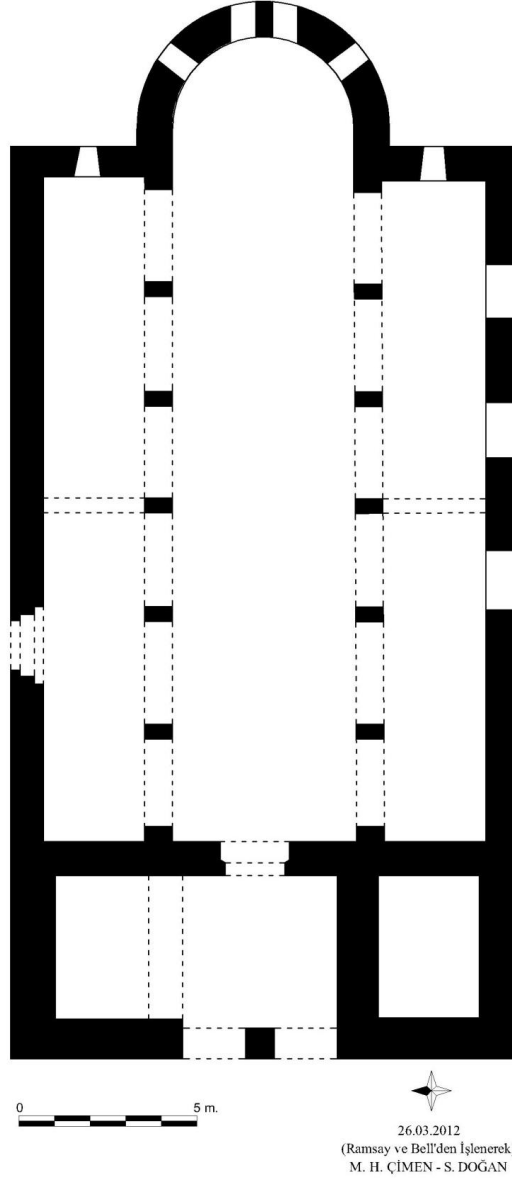
Çiz. 8: Madenşehir Öreni 21 Nolu Bazilika Planı, Günümüzdeki Durumu



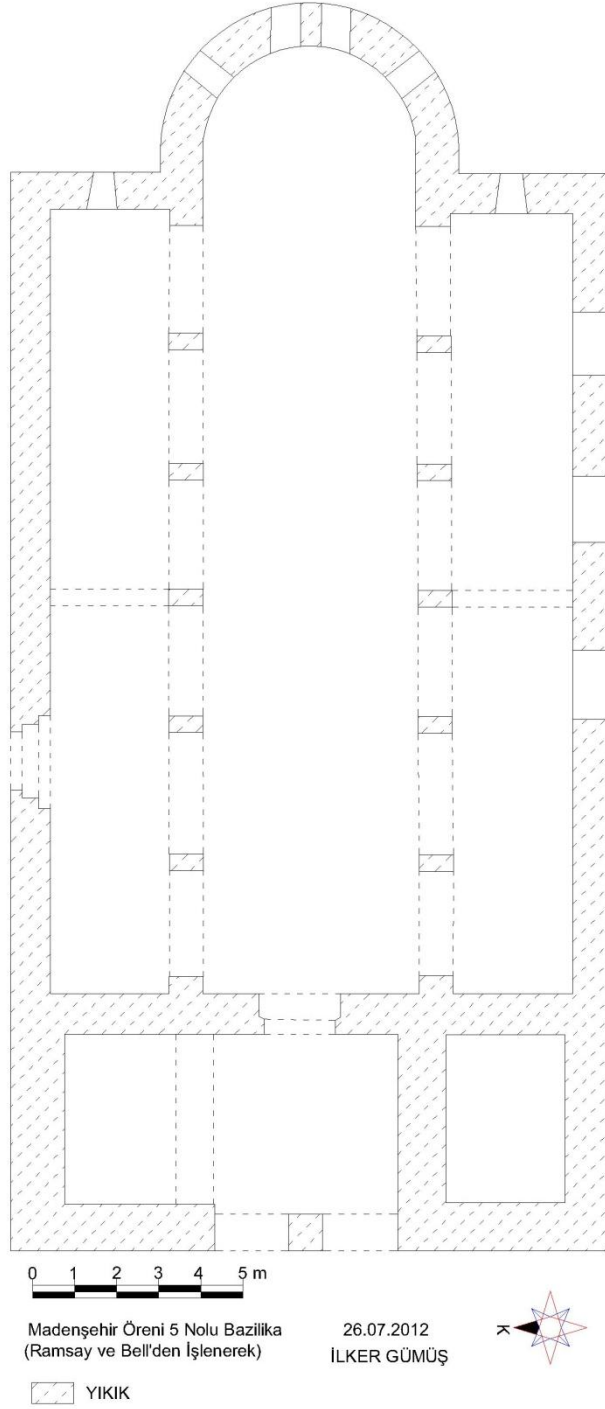
Çiz. 9: Madenşehir Öreni 6 Nolu Bazilika Planı, 1906-1907'deki durumu
(Ramsay ve Bell'den)



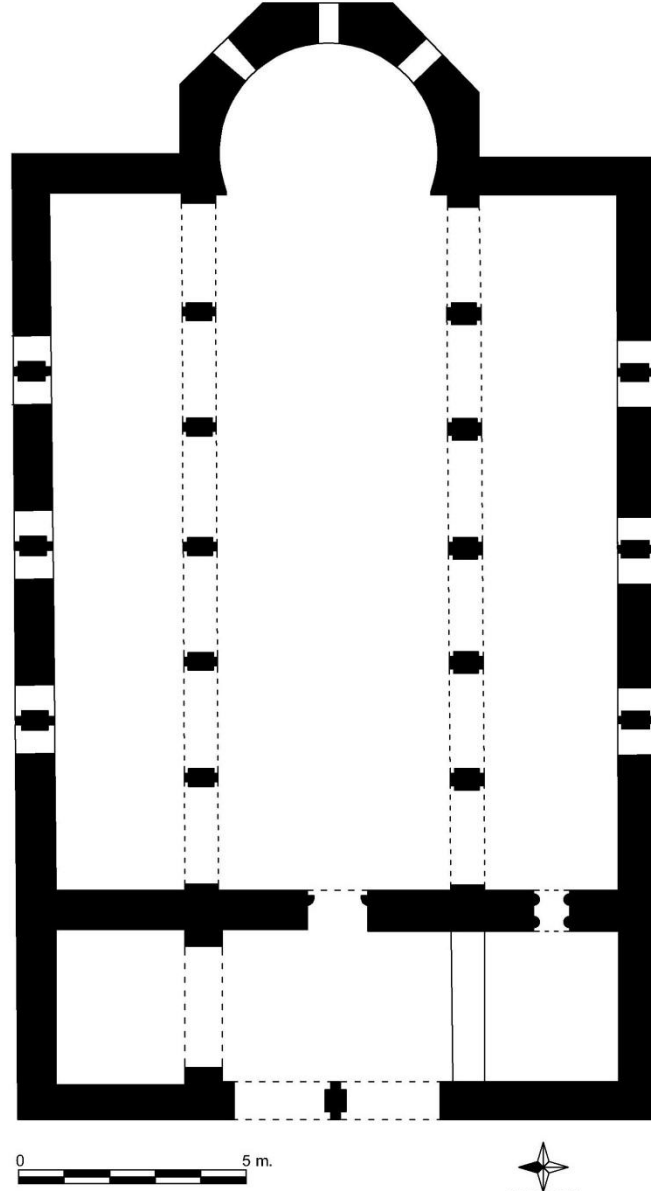
Çiz. 10: Madenşehir Öreni 6 Nolu Bazilika Planı, Günümüzdeki Durumu



Çiz. 11: Madenşehir Öreni 5 Nolu Bazilika Planı, 1906-1907'deki durumu
(Ramsay ve Bell'den)

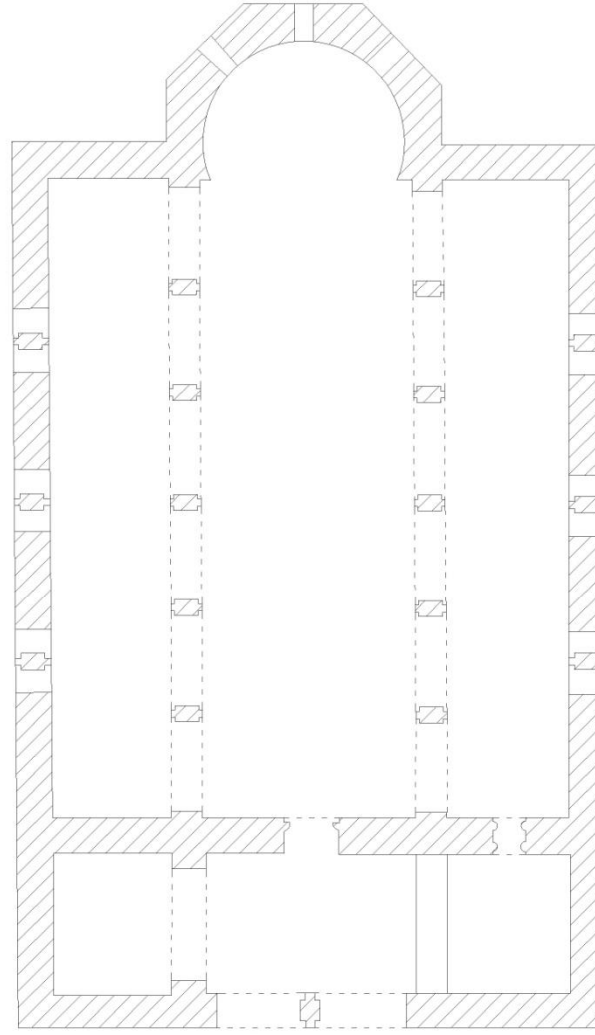


Çiz. 12: Madenşehir Öreni 5 Nolu Bazilika Planı, Günümüzdeki Durumu



10.01.2011
(Ramsay ve Bell'den İşlenerek)
M. H. ÇİMEN - S. DOĞAN

Çiz. 13: Madenşehir Öreni 3 Nolu Bazilika Planı, 1906-1907'deki durumu
(Ramsay ve Bell'den)



0 1 2 3 4 5 m

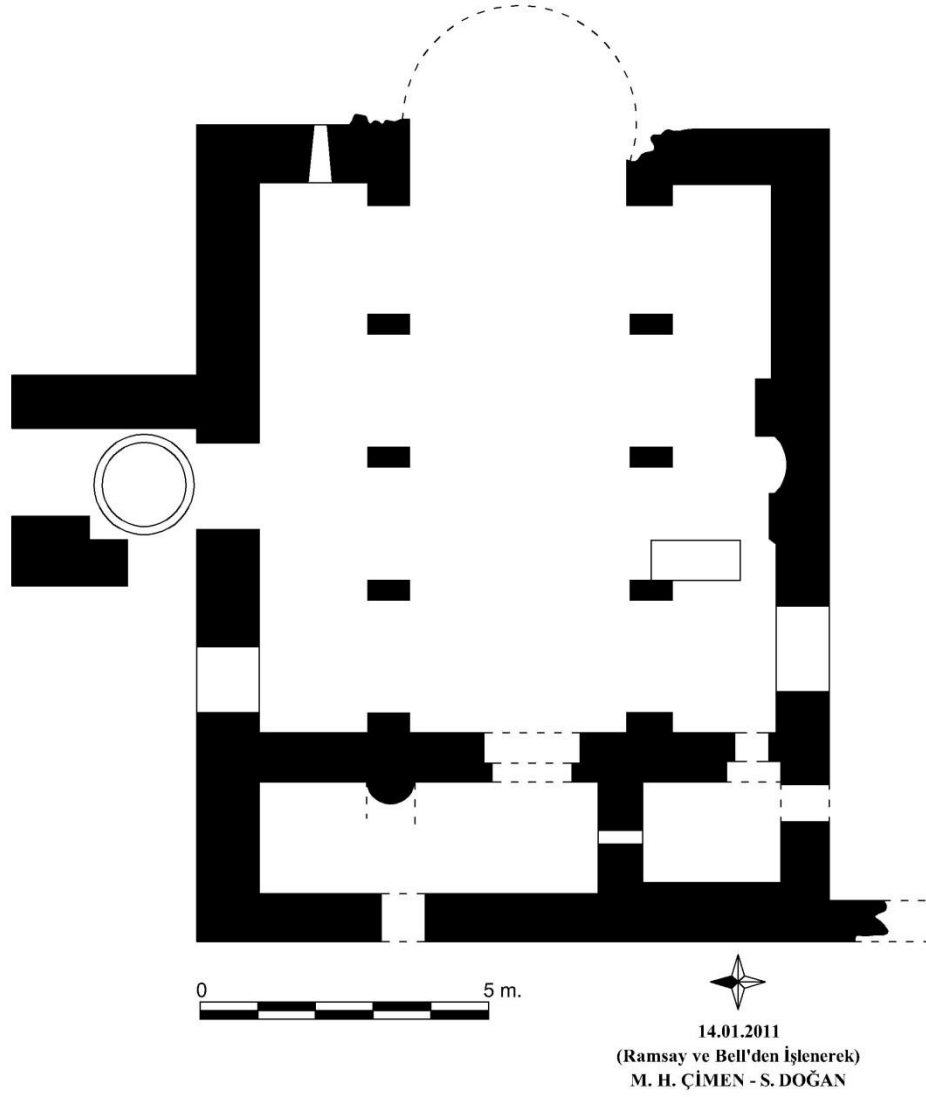
Madenşehir Öreni 3 Nolu Bazilika
(Ramsay ve Bell'den İşlenerek)

26.07.2012
ILKER GÜMÜŞ

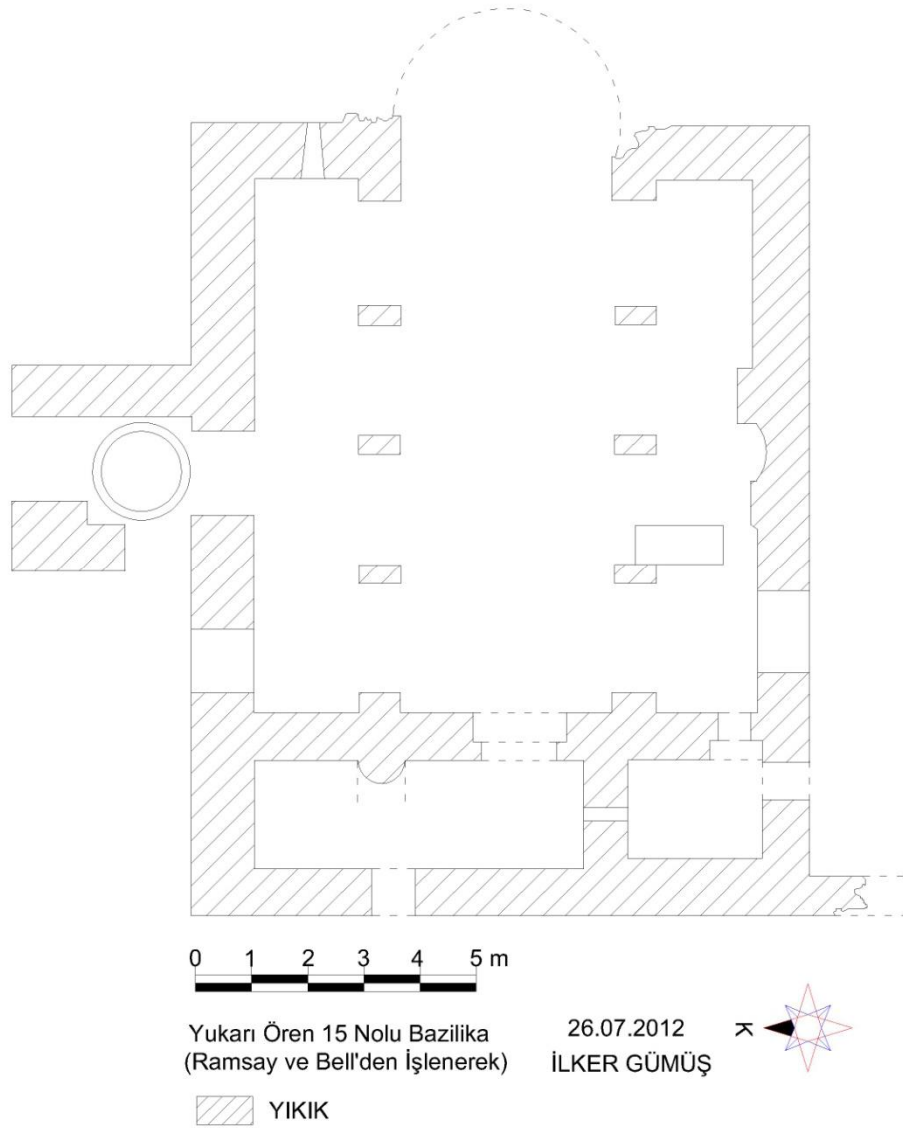


YIKIK

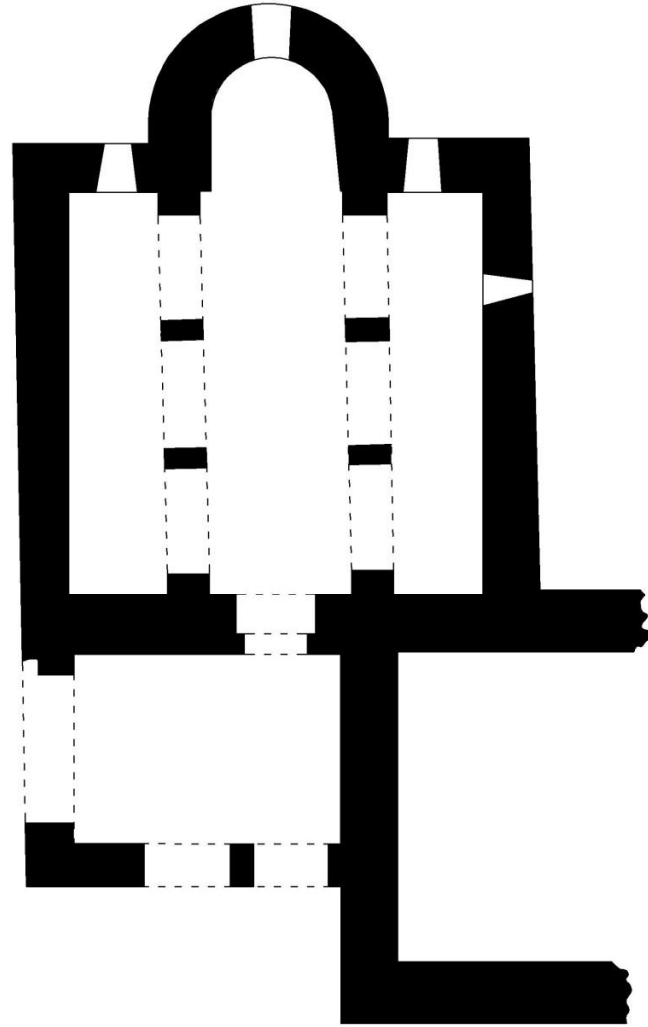
Çiz. 14: Madenşehir Öreni 3 Nolu Bazilika Planı, Günümüzdeki Durumu



Çiz. 15: Yukarı Ören 15 Nolu Bazilika Planı, 1906-1907'deki durumu
(Ramsay ve Bell'den)



Çiz. 16: Yukarı Ören 15 Nolu Bazilika Planı, Günümüzdeki Durumu

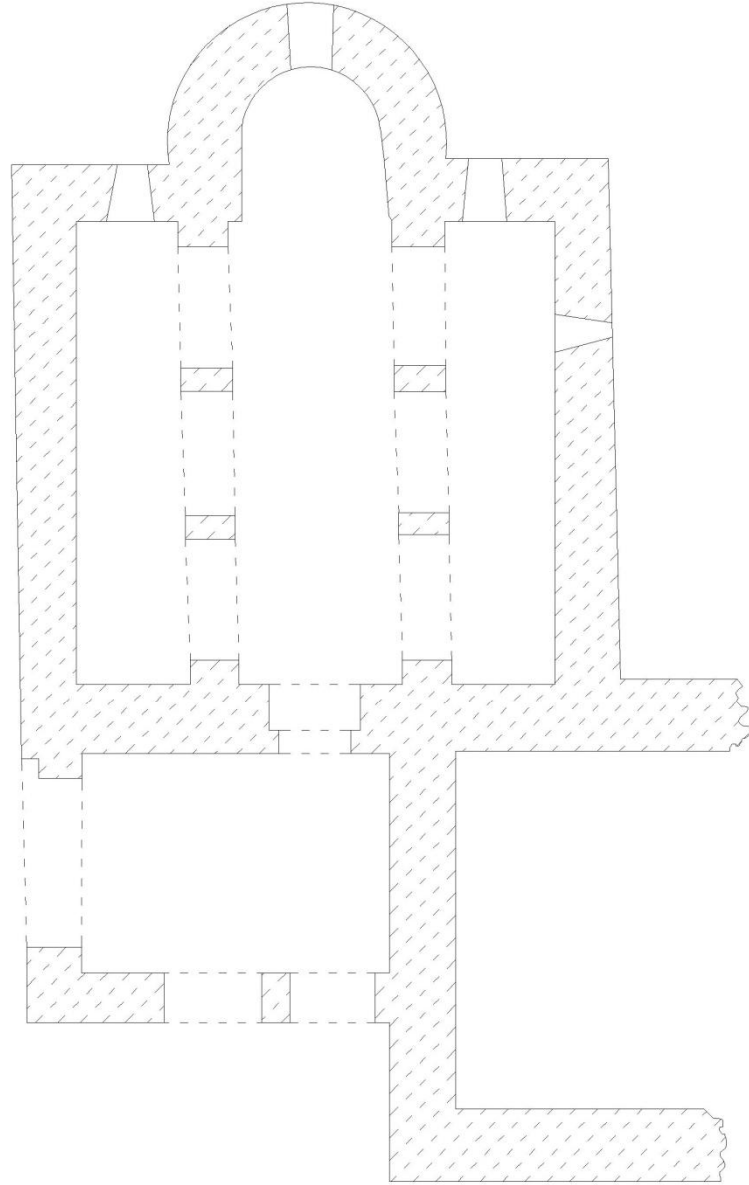


0 5 m.



14.01.2011
(Ramsay ve Bell'den İşlenerek)
M. H. ÇİMEN - S. DOĞAN

Çiz. 17: Yukarı Ören 16 Nolu Bazilika Planı, 1906-1907'deki durumu
(Ramsay ve Bell'den)



0 1 2 3 4 5 m

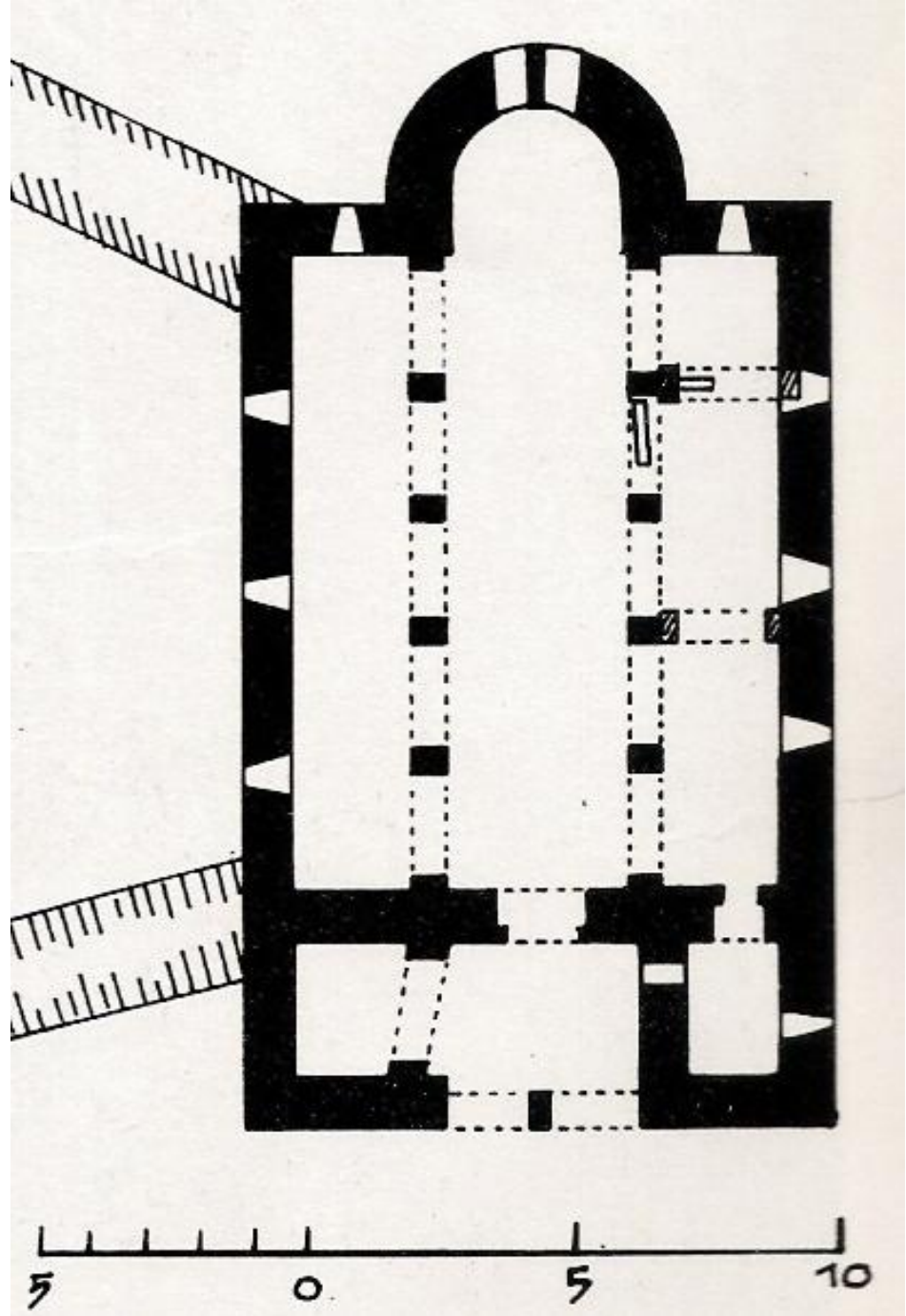
Değle Ören 16 Nolu Bazilika
(Ramsay ve Bell'den İşlenerek)

26.07.2012
İLKER GÜMÜŞ

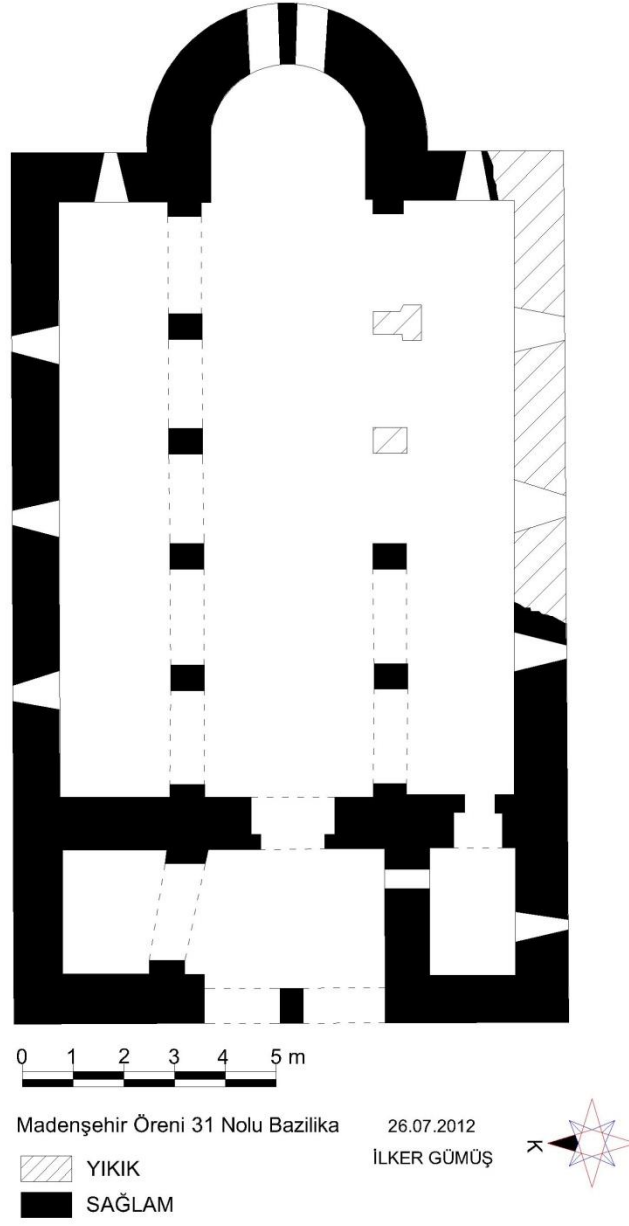


 YIKIK

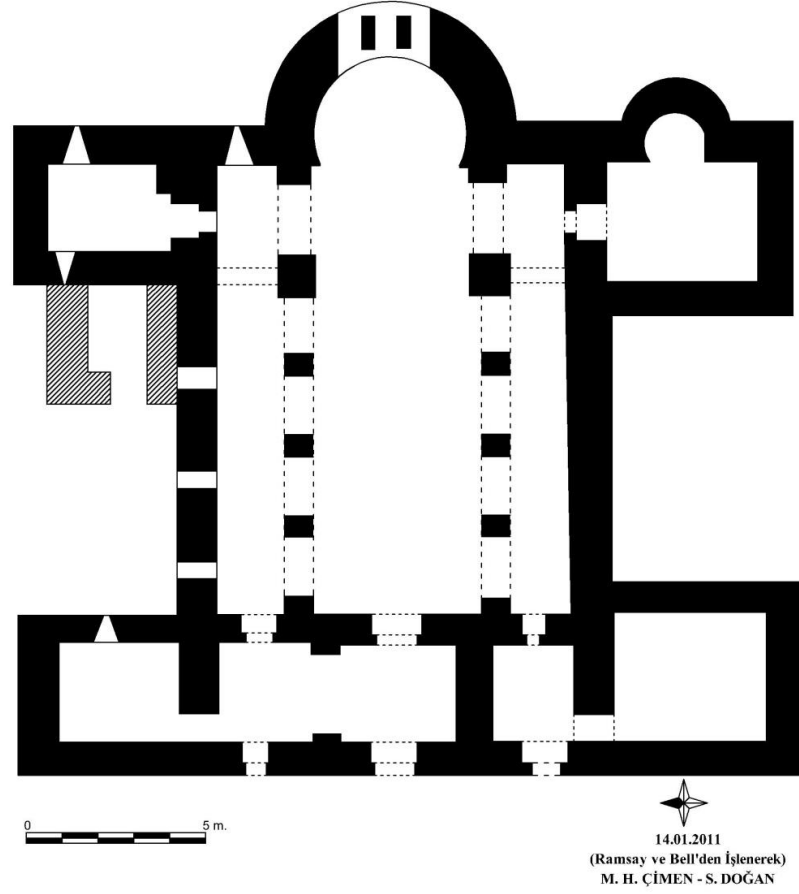
Çiz. 18: Yukarı Ören 16 Nolu Bazilika Planı, Günümüzdeki Durumu



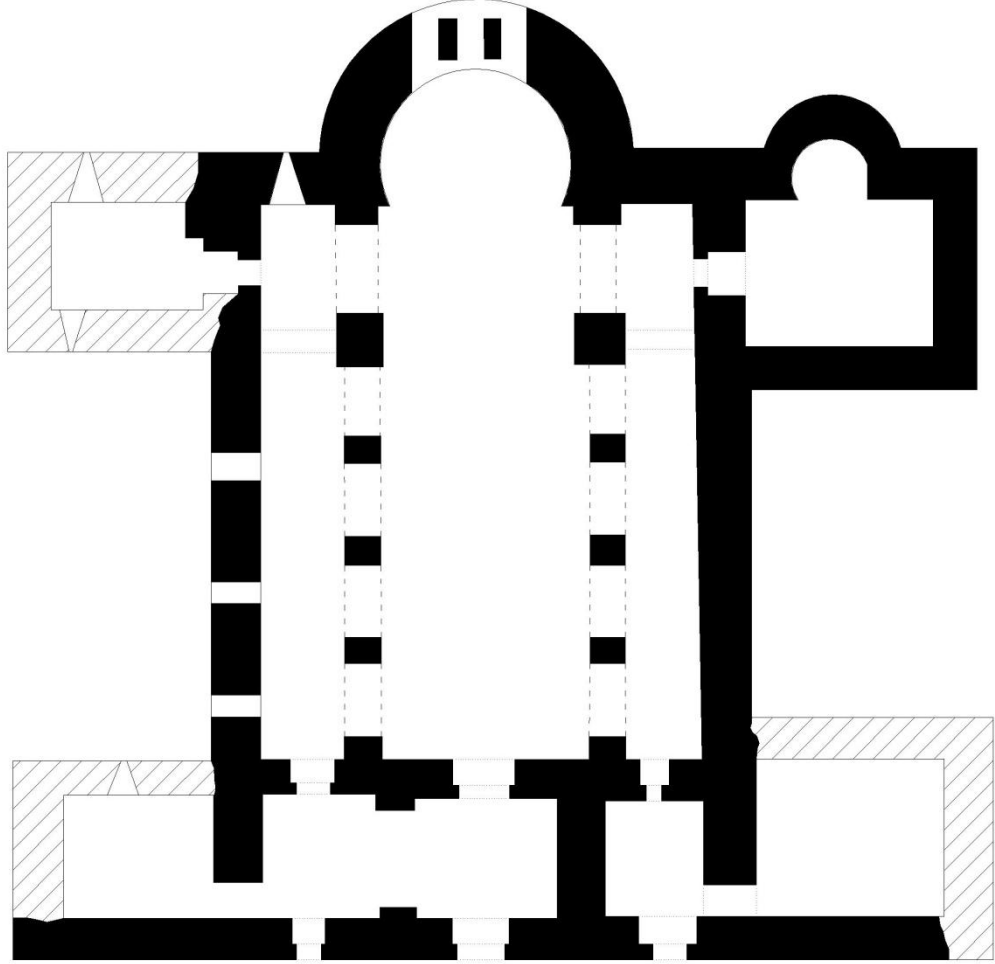
Çiz. 19: Değle Ören 31 Nolu Bazilika Planı, 1906-1907'deki durumu
(Ramsay ve Bell'den)



Çiz. 20: Değle Ören 31 Nolu Bazilika Planı, Günümüzdeki Durumu



Çiz. 21: Değle Ören 32 Nolu Bazilika Planı, 1906-1907'deki durumu
(Ramsay ve Bell'den)

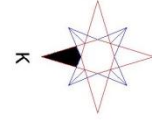


0 1 2 3 4 5 m

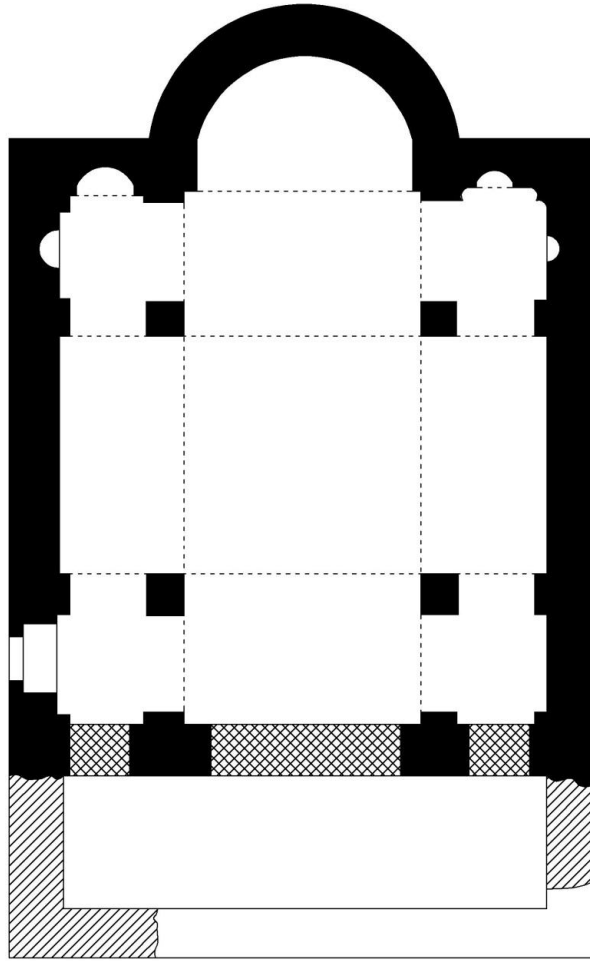
Değle Ören 32 Nolu Bazilika

YIKIK
SAĞLAM

26.07.2012
İLKER GÜMÜŞ



Çiz. 22: Değle Ören 32 Nolu Bazilika Planı, Günümüzdeki Durumu

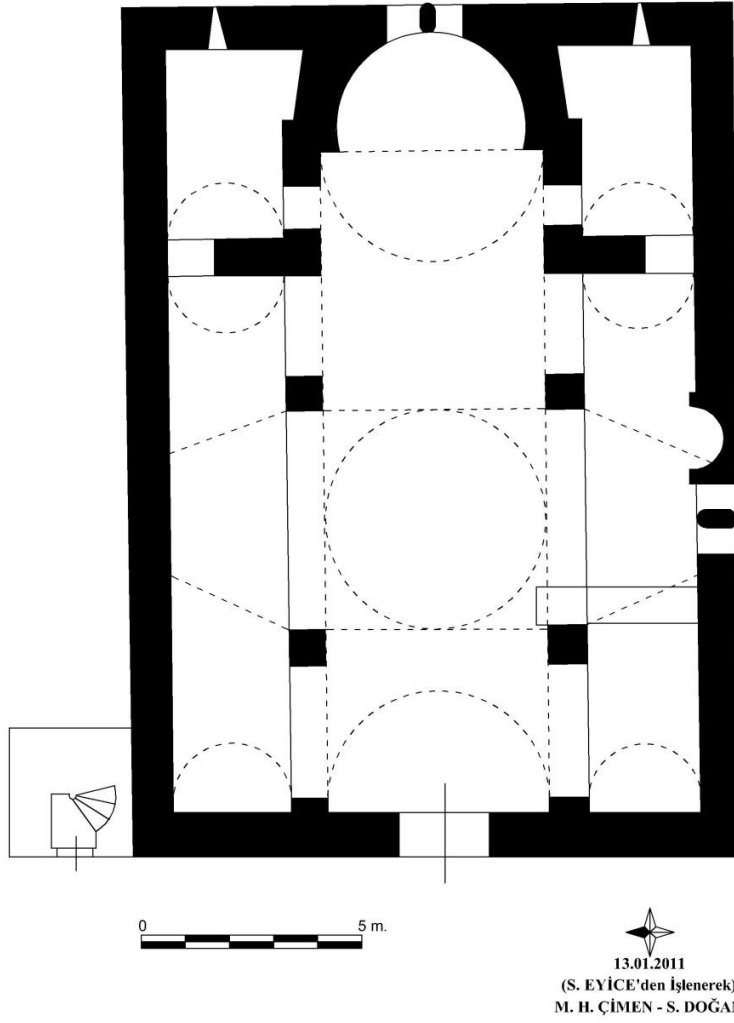


0 5 m.



21.01.2011
(S. EYİCE'den İstenerek)
M. H. ÇİMEN - S. DOĞAN

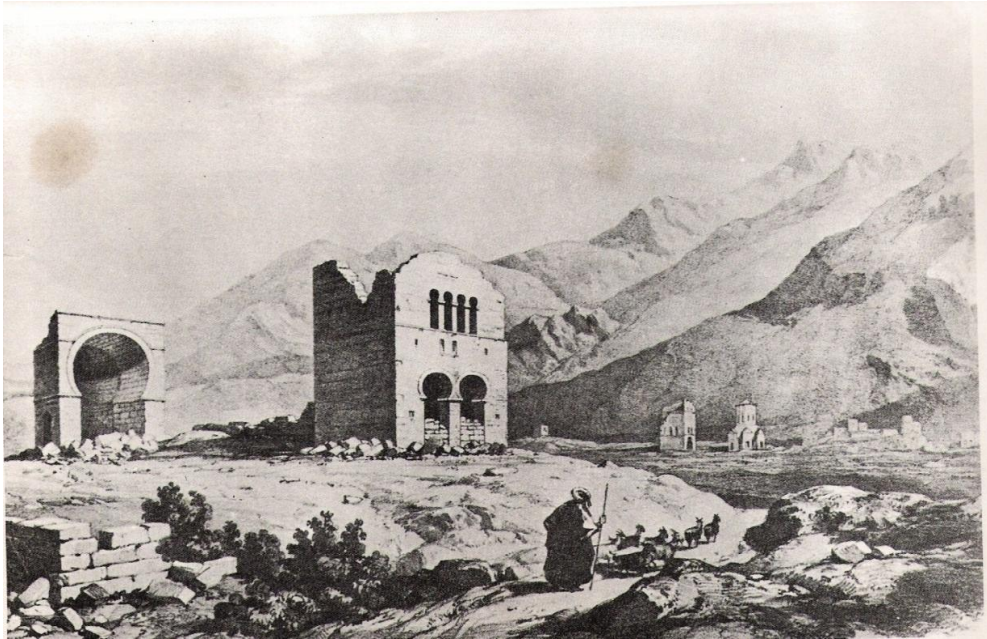
Çiz. 23: İbrala (Yeşildere) Kilise Cami Planı (Semavi Eyice'den)



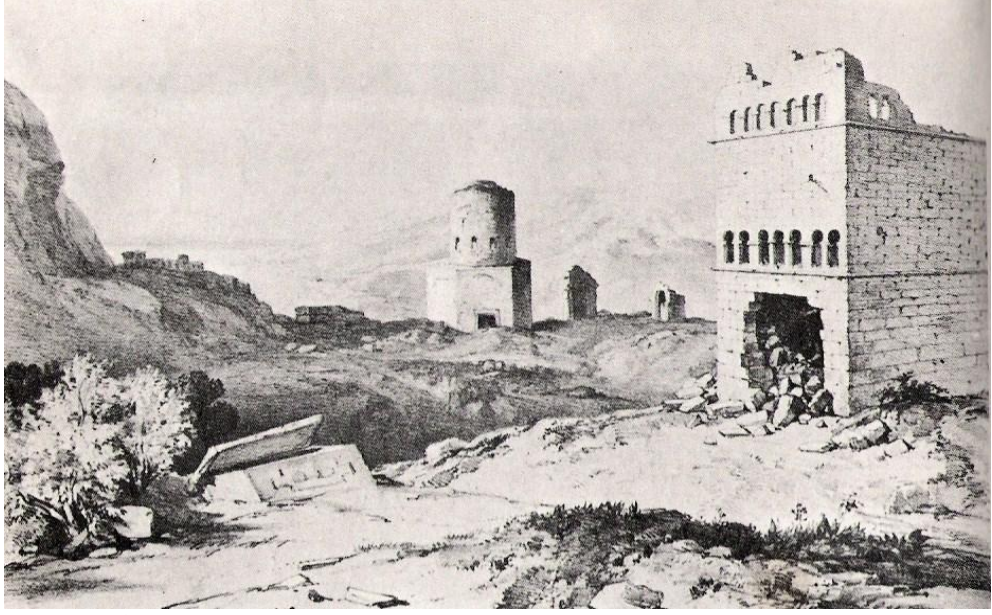
Çiz. 24: Fisandon (Dereköy) Kilisesi Planı (Semavi Eyice'den)



Res.1: Laborde'un Binbir Kilise Gravürü (Semavi Eyice'den)



Res.2: Laborde'un Binbir Kilise Gravürü (Semavi Eyice'den)



Res.3: Laborde'un Binbir Kilise Gravürü (Semavi Eyice'den)



Res. 4: Madeneşhir 1 Nolu Bazilika Güneyden Genel Görünüm



Res. 5: Madeneşhir 1 Nolu Bazilika Güneybatıdan Genel Görünüm



Res. 6: Madenehir 1 Nolu Bazilika Batı Cephesi



Res. 7: Madenehir 1 Nolu Bazilika Batı Cephesi Narteks Kısım



Res. 8: Madenşehir 1 Nolu Bazilika Narteks Kısmı Galeri Katı



Res. 9: Madenşehir 1 Nolu Bazilika Yan Nefler ve Apsis Kısmından Bir Görünüm



Res. 10: Madenşehir 1 Nolu Bazilika Yan Nef İç Kısım



Res. 11: Madenşehir 1 Nolu Bazilika Apsis Kısım



Res. 12: Madenşehir 1 Nolu Bazilika Kuzey Dođudan Apsis Kısımı ve Galeri Katı



Res. 13: Madenşehir 1 Nolu Bazilika Dış Cephe Apsis Kısımı



Res. 14: Madenşehir 1 Nolu Bazilika Yan Nef Dıştan Görünüm



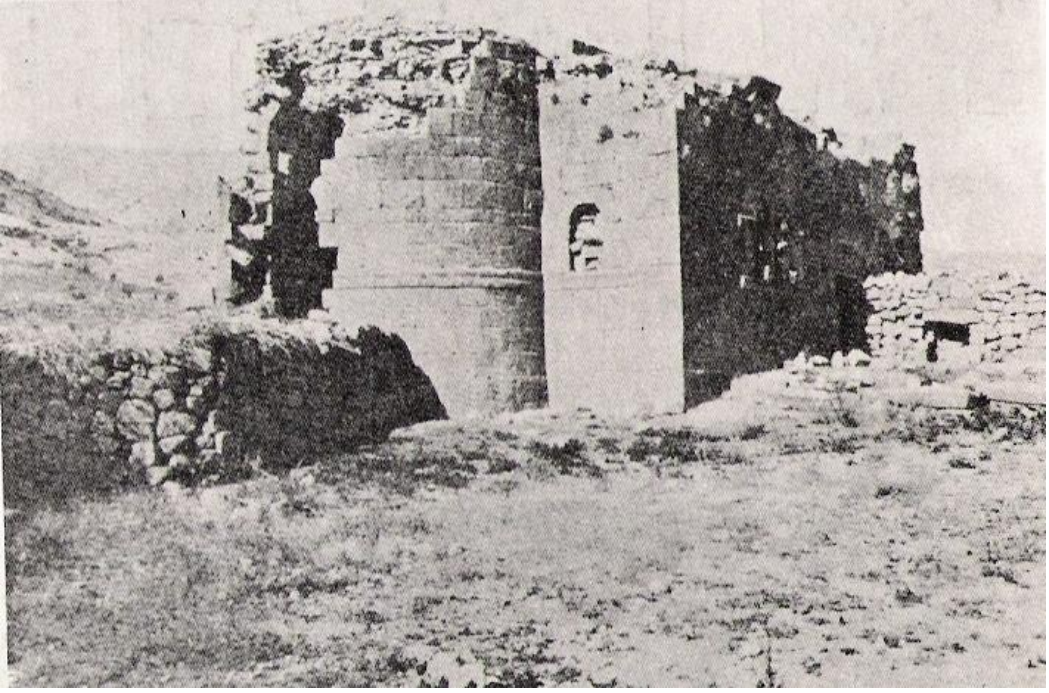
Res. 15: Madenşehir 1 Nolu Bazilika Apsis Kısımından Nartekse Bakış



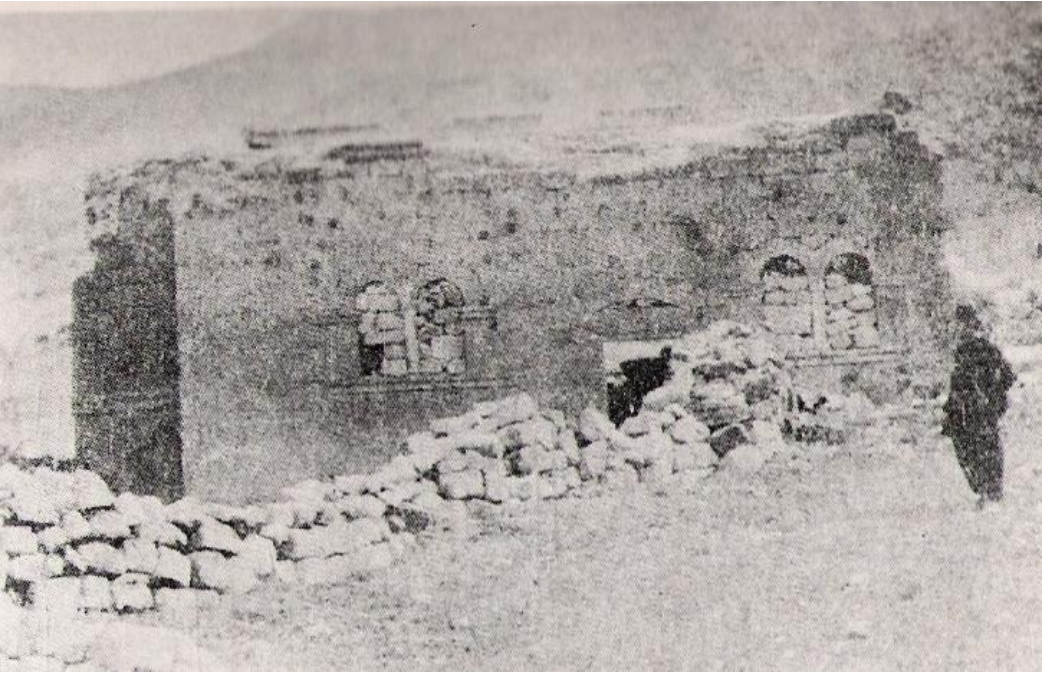
Res. 16: Madenşehir 4 Nolu Bazilikanın Apsis Tarafından Görünüşünün Eski Resmi (Ramsay'den)



Res. 17: Madenşehir 4 Nolu Bazilikanın İç Görünüşü (Strzygowski'den)



Res. 18: Madenşehir 4 Nolu Bazilikanın Eski Fotoları (Semavi Eyice'den)



Res. 19: Madenşehir 4 Nolu Bazilikanın Şimdiki Durmu (Semavi Eyice'den)



Res. 20: Madenşehir 4 Nolu Bazilikanın Şimdiki Durumu (Semavi Eyice'den)



Res. 21: Madenşehir 12-21-22 Nolu Yapıların Genel Görünümü



Res. 22: Madenşehir 12-21-22 Nolu Yapılardan 12 Nolu Yapının Genel Görünümü



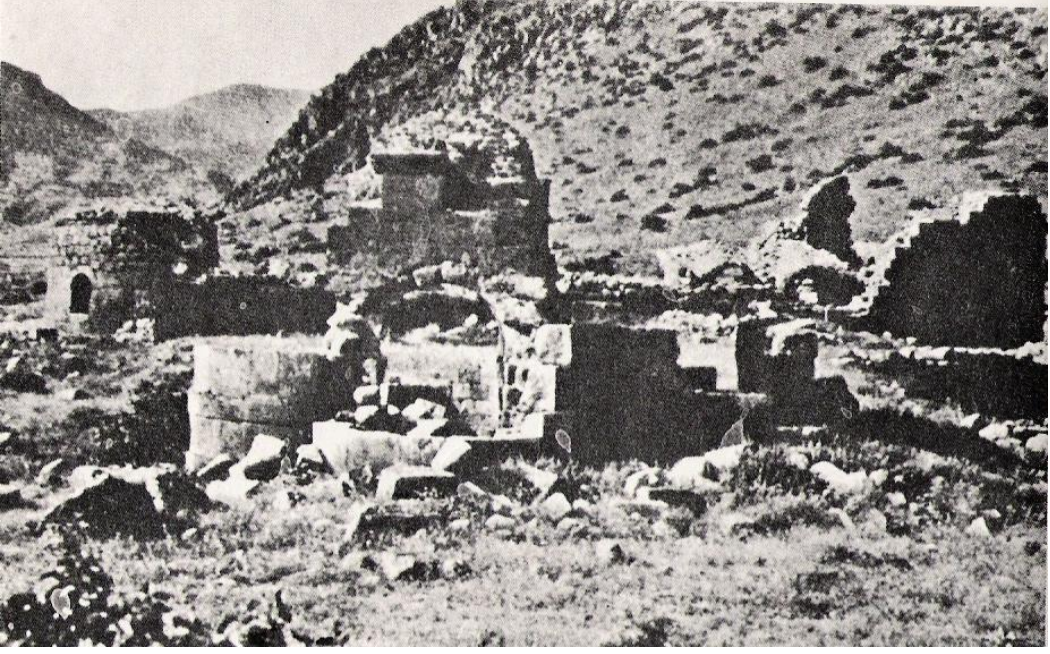
Res. 23: Madenşehir 12-21-22 Nolu Yapılardan 12 Nolu Yapının Giriş Kısmı ve Apsis Görünümü



Res. 24: Madenşehir 12-21-22 Nolu Yapılardan 12 Nolu Yapının Apsis Görünümü



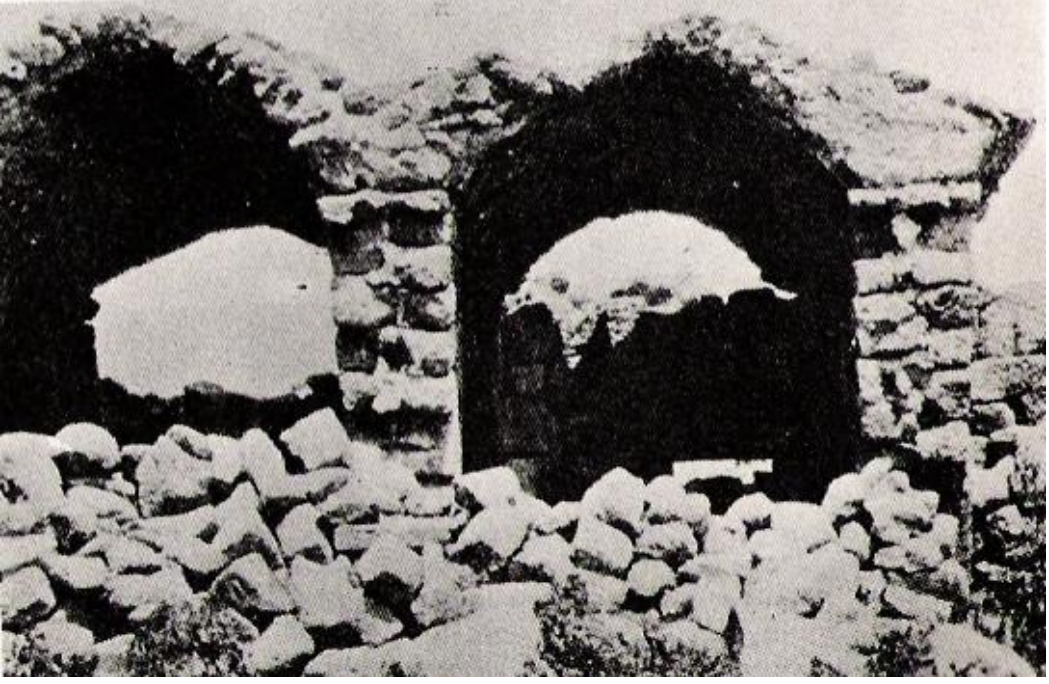
Res. 25: Madenşehir 12-21-22 Nolu Yapılardan 12 Nolu Yapının 21 Nolu Bazilikaya Açılan Kapısı



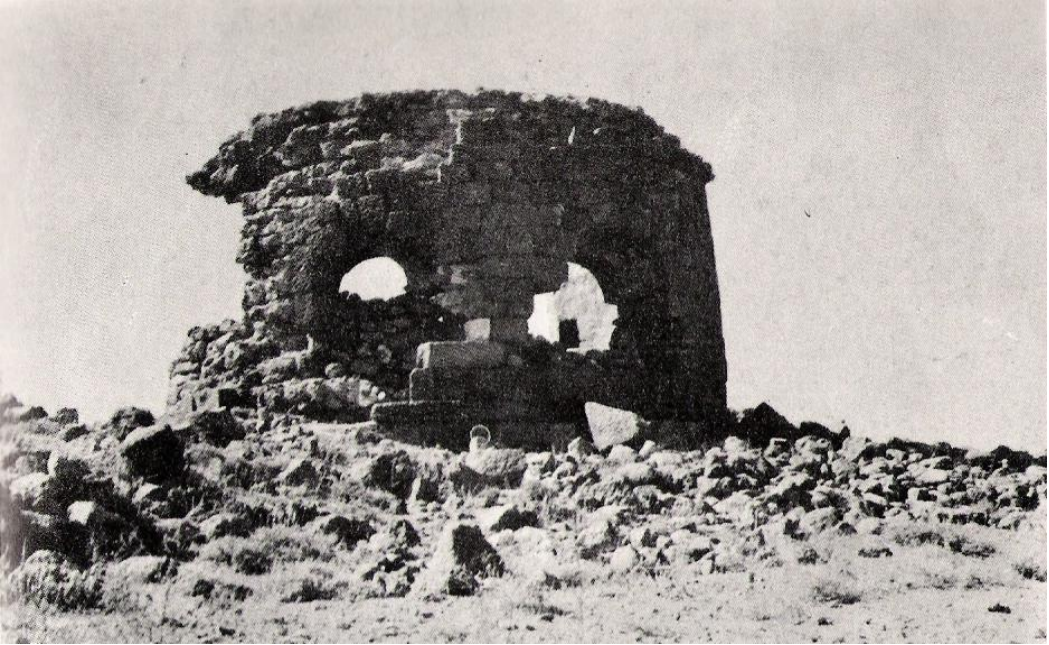
Res. 26: Madenşehir 6 Nolu Bazilikanın Genel Görünüü, Eski Hali (Strzygowski'den)



Res. 27: Madenşehir 6 Nolu Bazilikanın Güneyden Görünümü, Eski Hali (Semavi Eyice'den)



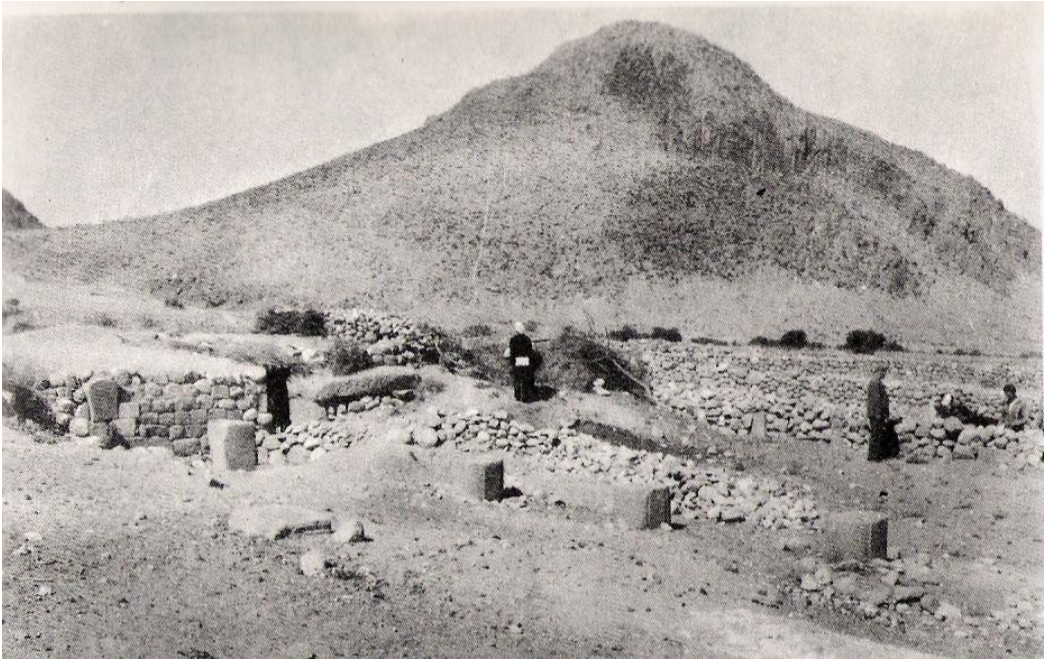
Res. 28: Madenşehir 6 Nolu Bazilikanın Hücre Halindeki Yan Neflerin Eski Hali (Semavi Eyice'den)



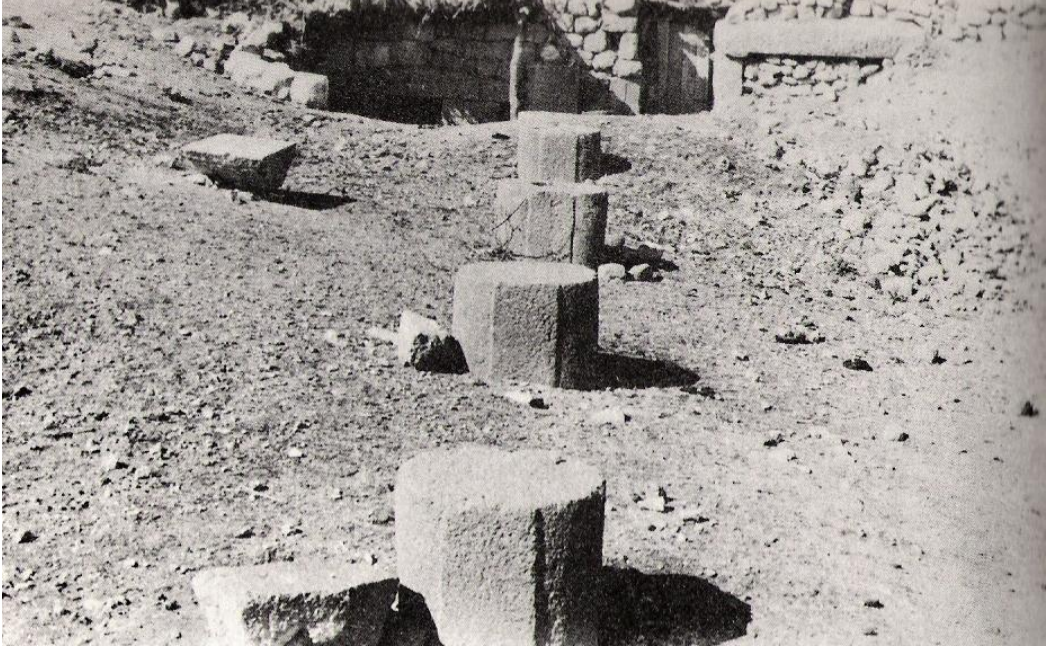
Res. 29: Madenşehir 6 Nolu Bazilikanın Dıştan Apsis Kısmı (Semavi Eyice'den)



Res. 30: Madenşehir 5 Nolu Bazilikanın Eski Hali (Ramsay'den)



Res. 31: Madenşehir 5 Nolu Bazilikanın Genel Görünümü (Semavi Eyice'den)



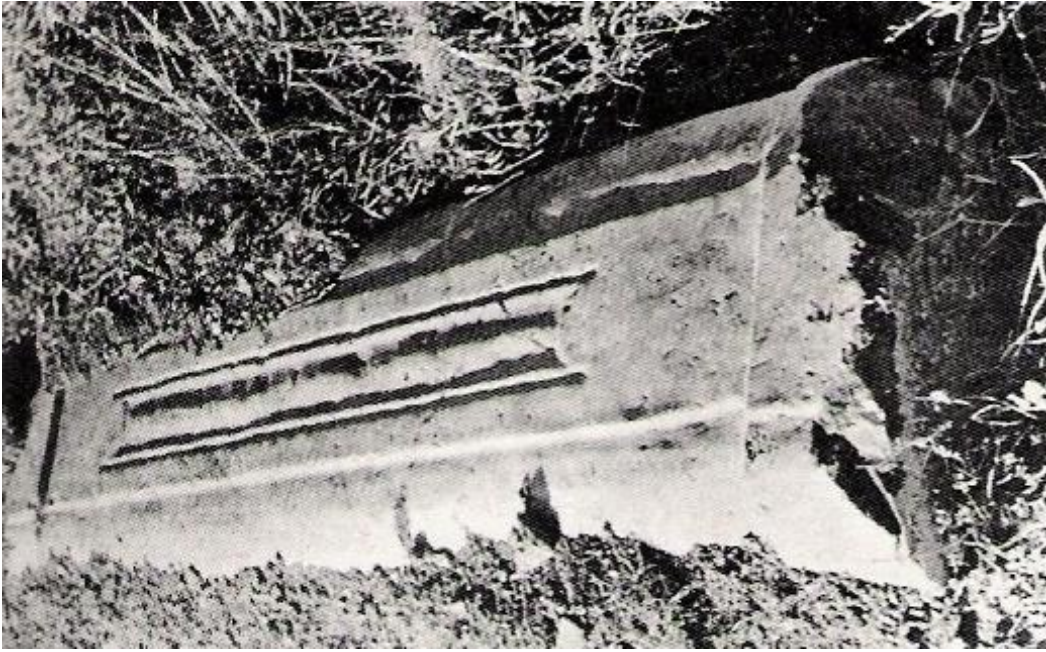
Res. 32: Madenşehir 5 Nolu Bazilikanın Nartekse Doğru Görünümü (Semavi Eyice'den)



Res. 33: Madenşehir 3 Nolu Bazilikanın Kapısı Üzerindeki Tahfif Kemer (Ramsay'den)



Res. 34: Yukarı Ören Kısmı 15 Nolu Bazilikanın kalıntısı (Semavi Eyice'den)



Res. 35: Yukarı Ören Kısmı 16 Nolu Bazilikanın Civarında Bulunan Paye (Semavi Eyice'den)



Res. 36: Değle 31 Nolu Bazilikanın Kuzeyden Genel Görünümü



Res. 37: Değle 31 Nolu Bazilikanın Güneyden Genel Görünümü



Res. 38: Değle 31 Nolu Bazilikanın Batı Cephesi



Res. 39: Değle 31 Nolu Bazilikanın Giriş Cephesi



Res. 40: Değle 31 Nolu Bazilikanın Yan Neften Apsis Kısımına Bakış



Res. 41: Değle 31 Nolu Bazilikanın Apsis Kısım



Res. 42: Değle 31 Nolu Bazilikanın Apsis Kısmı Dıştan Görünüm (Semavi Eyice'den)



Res. 43: Değle 31 Nolu Bazilikanın İç Mekân



Res. 44: Değle 31 Nolu Bazilikanın Yan Nefinden Görünüm



Res. 45: Değle 32 Nolu Bazilikanın Güneydoğu Cephesinden Görünüm



Res. 46: Değle 32 Nolu Bazilikanın Doğu Cephesinden Görünüm



Res. 47: Değle 32 Nolu Bazilikanın Giriş Cephesi



Res. 48: Değle 32 Nolu Bazilikanın Yan Nefinden Görünüm



Res. 49: Değle 32 Nolu Bazilikanın Yan Nef İç Kısmından Görünüm



Res. 50: Değle 32 Nolu Bazilikanın Narteks Bölümünden Genel Görünüm



Res. 51: Değle 32 Nolu Bazilikanın Yan Nef Kemerlerinin Bugünkü Durumu



Res. 52: Değle 32 Nolu Bazilikanın Apsisten Nartekse Bakış, Orta Neften Görünüm



Res. 53: Değle 32 Nolu Bazilikanın Orta Nefinden Apsise Bakış



Res. 54: Değle 32 Nolu Bazilikanın Apsis Kısmı



Res. 55: Değle 32 Nolu Bazilikanın Apsis Kısmı Ayrıntısı



Res. 56: Değle 32 Nolu Bazilikanın Dıştan Apsis Kısmı Ayrıntısı



Res. 57: Değle 32 Nolu Bazilikanın Narteks Bölümünden Görünüm



Res. 58: Değle 32 Nolu Bazilikanın Narteks Bölümünden Görünüm



Res. 59: Değle 32 Nolu Bazilikanın Narteks Bölümünden Görünüm



Res. 60: Değle 32 Nolu Bazilikanın Yan Nef Kemerlerinden Görünüm



Res. 61: Değle 32 Nolu Bazilikanın Giriş Kapısından Görünüm



Res. 62: Değle 32 Nolu Bazilikanın Narteksinden İç Mekâna Giriş Kapısından Apsis Görünümü



Res. 63: Değle 32 Nolu Bazilikanın Narteksinden İç Mekâna Giriş Kapısından Ayrıntı



Res. 64: Değle 32 Nolu Bazilikanın Narteksinden İç Mekâna Giriş Kapısından Ayrıntı



Res. 65: Çeşmeli Kilise Kuzeyden Genel Görünüm



Res. 66: Çeşmeli Kilise Kuzeydoğudan Görünüm



Res. 67: Çeşmeli Kilise Doğudan Görünüm



Res. 68: Çeşmeli Kilise Doğudan Görünüm



Res. 69: Çeşmeli Kilise Güneydoğu Köşeden Görünüm



Res. 70: Çeşmeli Kilise Doğu Cephe ve Örtü Sistemi



Res. 71: Çeşmeli Kilise Güneyden Görünüm



Res. 72: Çeşmeli Kilise Güneybatıdan Genel Görünüm



Res. 73: Çeşmeli Kilise Güney Haç Kolu



Res. 74: Çeşmeli Kilise Kuzey Haç Kolu



Res. 75: Çeşmeli Kilise Pencere Sistemi



Res. 76: Çeşmeli Kilise İç Mekan



Res. 77: Çeşmeli Kilise İç Mekan Neflerden Görünüm



Res. 78: Çeşmeli Kilise Apsis



Res. 79: Çeşmeli Kilise Apsisten Görünüm



Res. 80: Çeşmeli Kilise Güney Yan Neften Görünüm



Res. 81: Çeşmeli Kilise Kuzey Yan Neften Görünüm



Res. 82: Çeşmeli Kilise Orta Neften Görünüm



Res. 83: Çeşmeli Kilise Apsis Detay



Res. 84: Çeşmeli Kilise Fresko detay



Res. 85: Çeşmeli Kilise Fresko detay



Res. 86: Çeşmeli Kilise Fresko detay



Res. 87: Çeşmeli Kilise Kemer Süslemeleri



Res. 88: Çeşmeli Kilise Kemer Süslemeleri



Res. 89: Çeşmeli Kilise Süsleme Detay



Res. 90: Çeşmeli Kilise Süsleme Detay



Res. 91: Fısandon Kilisesi Güney Cepheden Görünümü



Res. 92: Fisandon Kilisesi Dođu Cepheden Grnm



Res. 93: Fisandon Kilisesi Güneybatı Cepheden Görünümü



Res. 94: Fisandon Kilisesi Batı Cepheden Görünümü



Res. 95: Fisandon Kilisesi Kuzey Cephe Görünümü



Res. 96: Fisandon Kilisesi Kuzey Cephe Kapı Girişi



Res. 97: Fisandon Kilisesi Apsis dış görünüm



Res. 98: Fisandon Kilisesi Pencere Detay



Res. 99: Fisandon Kilisesi Pencere Detay



Res. 100: Fisandon Kilisesi İç
Mekân Apsis



Res. 101: Fisandon Kilisesi Kuzey Yan Nef



Res. 102: Fisandon Kilisesi Güney Yan Nef



Res. 103: Fisandon Kilisesi Kuzey Duvar İç Mekân



Res. 104: Fisandon Kilisesi Örtü Sistemi



Res. 105: Fisandon Kilisesi İç Mekân Apsisten Bakış



Res. 106: Fisandon Kilisesi İç Mekân Örtü Sistemi



Res. 107: Fisandon Kilisesi İç Mekân Örtü Sistemi



Res. 108: İbrala Kilisesi Genel Görünüm



Res. 109: İbrala Kilisesi Genel Görünüm



Res. 110: İbrala Kilisesi Genel Görünüm



Res. 111: İbrala Kilisesi Apsis Dıştan Görünüm



Res. 112: İbrala Kilisesi İç Mekan



Res. 113: İbrala Kilisesi iç Mekan Geçişler



Res. 114: İbrala Kilisesi iç Mekan Geçişle



Res. 115: İbrala Kilisesi İç Mekan Güneye Bakış.



Res. 116: İbrala Kilisesi iç Mekan Kubbeye Bakı



Res. 117: İbrala Kilisesi iç Mekan Apsise Bakış



Res. 118: İbrala Kilisesi iç Mekan Kubbenin İçten Görünümü



Res. 119: İbrala Kilisesi iç Mekan Geçişler



Res. 120: İbrala Kilisesi iç Mekan Geçişler



Res. 121: İbrala Kilisesi iç Mekan Galeri Katı



Res. 122: İbrala Kilisesi iç Mekan Geçişler.