

ÖZET

Lamia Merve KAYA

SÜLEYMAN DEMİREL ÜNİVERSİTESİ'NDE OKUYAN ÖĞRENCİLERİN ÜNİVERSİTE YAŞAMINDAN MEMNUNİYET ALGILAMASI VE MEMNUNİYET ALGILAMASINI ETKİLEYEN FAKTÖRLERİN EKONOMETRİK ANALİZLERLE BELİRLENMESİ

Yüksek Lisans Tezi

Danışman: Yrd. Doç. Dr. Aliye ATAY KAYIŞ

Süleyman Demirel Üniversitesi, Sosyal Bilimler Enstitüsü, Ekonometri ABD

69 sayfa, Isparta, Ağustos 2013

Bu araştırmanın temel amacı, Süleyman Demirel Üniversitesi'nde okumakta olan öğrencilerin üniversite yaşamından memnuniyetini etkileyen çeşitli faktörleri öğrencilerin, stresle ilişkili faktörlerini, bazı sosyo-demografik (cinsiyet, ekonomik durum, anne eğitim durumu, anne çalışma durumu vb.) ve eğitimlerine özgü özelliklerini de (fakülte, başarı durumu, öğretim türü, barınma durumu vb.) göz önünde bulundurarak incelemektir.

Araştırmada 2011-2012 Eğitim ve Öğretim yılında kayıt yaptıran ve SDÜ merkez kampüsünde yer alan fakültelerde okuyan öğrenciler arasından rasgele seçilen 2500 kişiye anket uygulanmış ve 2043 öğrenciye ait geçerli veri kullanılmıştır. Ekonometrik analizler için memnuniyet durumu “çok memnun veya memnun” ve “Hiç memnun değil veya memnun değil” olanlar alınmıştır. Böylece kararsızlar dışındaki 1465 öğrencinin memnuniyet durumu, yukarıda ifade edilen değişkenlerde göz önüne alınarak, Doğrusal Olasılık Modeli, Probit ve Logit ekonometrik modelleri kullanılarak incelenmiştir.

Yapılan analizler sonucunda, stres oluşturuıcı faktörler ölçeğindeki artışın öğrencinin üniversite yaşamındaki memnuniyetini azalttığı görülmüştür. Yani, stres faktörü yüksek olan bir öğrencinin üniversite yaşamından memnun olma olasılığı daha düşüktür. Ayrıca öğrencilerin üniversite yaşamından memnuniyeti, öğrencilerin anne eğitim durumundan etkilenmekte ve daha yüksek kültüre sahip bir anneye sahip öğrencinin üniversite yaşamından beklentisi daha yüksek olmaktadır.

Anahtar sözcükler: Üniversite yaşamından memnuniyet, stres oluşturuıcı faktörler, stres oluşturuıcı faktörler alt ölçeği.

ABSTRACT

Lamia Merve KAYA

UNIVERSITY LIFE SATISFACTION PERCEPTION OF STUDENTS AT SULEYMAN DEMIREL UNIVERSITY AND THE DETERMINATION OF FACTORS AFFECTING THE SATISFACTION USING ECONOMETRIC ANALYSIS

SC Thesis

Supervisor: Asst. Assoc. Dr. Aliye ATAY KAYIS

Suleyman Demirel University, Institute of Social Sciences, Econometric Department

69 pages, Isparta, August 2013

The main purpose of this research is to evaluate the factors affecting the university life satisfaction of students at Suleyman Demirel University considering stress-related factors, some socio-demographic variables (gender, economic status, maternal education, maternal employment status, etc.) and education-specific features (faculty, the success status, type of education, housing status, etc.).

In this research, the data was obtained from randomly chosen 2500 main-campus students who enrolled the academic year of 2011-2012 at Suleyman Demirel University and for the analysis, only valid 2043 survey data were used. In econometric analysis, students' university life satisfaction status were taken as "very satisfied or satisfied" and "not at all satisfied or not satisfied" and the status of "undecided" option was removed from the data. Thus, the total of 1465 students' satisfaction status were taken into account and considering various related variables some econometric analysis were carried out.

As the consequences of analysis carried out; it has seen that the increase in stress generating factors reduces students' college life satisfaction. Namely, the probability of the student's satisfaction of university life whose stress factor is high, is lower than the others. Also, the university life satisfaction depends on the parents' education status, and the students whose mother has higher education level have higher expectations from university life so they have low probability of satisfaction.

Key Words: University life satisfaction, stress factors, factors to stress subscale.

İÇİNDEKİLER

ÖZET	i
ABSTRACT	ii
İÇİNDEKİLER.....	iii
ŞEKİLLER DİZİNİ	v
TABLolar DİZİNİ	vi
GRAFİK DİZİNİ	vii
ÖN SÖZ	viii
GİRİŞ	1
BİRİNCİ BÖLÜM	4
GENEL BİLGİLER	4
1.1. Literatür İncelemesi	6
1.2. Araştırmanın Amacı ve Önemi.....	8
İKİNCİ BÖLÜM	11
NİTEL TERCİH MODELLERİ	11
2.1. Doğrusal Olasılık Modeli	12
2.2. Logit Modeli	13
2.3. Probit Modeli	17
ÜÇÜNCÜ BÖLÜM	19
MATERYAL VE YÖNTEM	19
3.1. KULLANILAN ÖLÇME ARAÇLARI	19
3.1.1. Demografik Bilgi Formu.....	19
3.1.2. Kişilerarası Tarz Ölçeği (KTÖ).....	20
3.1.3. Stres Oluşturucu Faktörler Ölçeği (SOFÖ).....	20
3.2. ARAŞTIRMANIN ÖRNEKLEMİ	21
3.3. ARAŞTIRMANIN YÖNTEMİ	22
3.3.1. Veri Toplama Araçları	22
3.3.2. Verilerin Analizi ve Kullanılan Testler	22
DÖRDÜNCÜ BÖLÜM.....	23
SÜLEYMAN DEMİREL ÜNİVERSİTESİ'NDE EĞİTİM ALAN ÖĞRENCİLERİN GENEL MEMNUNİYET DURUMUNUN DEĞERLENDİRİLMESİ	23
4.1. Araştırmaya Katılan Öğrencilerin Bazı Sosyo-Demografik Özellikleri.....	23
4.2. Demografik Değişkenlere İlişkin Varyans Analizleri	36
4.3. Öğrencilerin Üniversite Yaşamından Memnuniyetini Etkileyen Faktörlerin Belirlenmesinde DOM, LOGIT ve PROBIT Modellerinin Kullanımı	41

4.3.1. Doğrusal Olasılık Modeli Sonuçları	42
4.3.2. Logit Model Sonuçları	43
4.3.3. Probit Model Sonuçları	47
SONUÇLAR.....	50
KAYNAKLAR.....	56
ÖZGEÇMİŞ.....	61



ŞEKİLLER DİZİNİ

Şekil 1: Logit model.....	15
Şekil 2: Probit Model.....	17



TABLÖLAR DİZİNİ

Tablo 1: Arařtırmaya Katılan Öđrencilerin Sosyo-Demografik Özelliklerinin Frekans Dađılımları.....	24
Tablo 2: Arařtırmaya Katılan Öđrencilerin Başarı ve Memnuniyet Algılaması.....	26
Tablo 3: Arařtırmaya Katılan Öđrencilerin Ailelerine İliřkin Bazı Demografik Özellikler.....	29
Tablo 4: Arařtırmaya Katılan Öđrencilerin Anne-Baba Eğitim Durumu.....	30
Tablo 5:SOFÖ Toplam Puanının, Memnuniyet X Aylık Ele Geçen Gelir Deđişkenleri Açısından Karşılaştırılması (Varyans Analizi).....	37
Tablo 6: SOFÖ Toplam Puanının, Memnuniyet Deđişkeni Açısından Çoklu Karşılaştırılması (Scheffe Testi).....	37
Tablo 7: SOFÖ Toplam Puanının, Ele Geçen Aylık Gelir Deđişkeni Açısından Çoklu Karşılaştırılması (Scheffe Testi).....	39
Tablo 8: LOGİT Modelde Kullanılan Deđişkenlerin Tanımlanması.....	41
Tablo 9: Doğrusal Olasılık Modeli Analiz Sonuçları.....	42
Tablo 10: LOGİT Model Analiz Sonuçları.....	44
Tablo 11: Öđrencilerin Üniversite Yaşamından Memnuniyetini Etkileyen Stres Oluřturucu Faktörler Alt Ölçeđi Sonuçları (Logit Model).....	45
Tablo 12: Logit Modelde Eşik Deđere Göre Gruplandırma ve Modelin Doğruluđu.....	46
Tablo 13: PROBIT Model Analiz Sonuçları.....	48

GRAFİK DİZİNİ

Grafik 1: Üniversite Öğrencilerinin Gelmiş Oldukları Bölgelere Göre Genel Dağılımı	25
Grafik 2: Üniversite Öğrencilerinin Üniversite Yaşamından Genel Memnuniyet Durumu	27
Grafik 3: Üniversite Öğrencilerinin Cinsiyetine Göre Üniversite Yaşamından Memnuniyeti Dağılımı	28
Grafik 4: Üniversite Öğrencilerinin Aldıkları Eğitim Türüne Göre Üniversite Yaşamından Memnuniyeti Dağılımı	32
Grafik 5: Üniversite Öğrencilerinin Üniversite Yaşamı Öncesinde En Uzun Yaşadıkları Yer	33
Grafik 6: Üniversite Öğrencilerinin Cinsiyet Barınma Durumlarına Göre Üniversite Yaşamından Memnuniyeti Dağılımı	34
Grafik 7: Üniversite Öğrencisinin Eline Geçen Aylık Gelire Göre Üniversite Yaşamından Memnuniyeti Dağılımı	40

ÖN SÖZ

Bu proje çalışması süresince, bana zaman ayırarak, bilgi ve deneyimlerini benden esirgemeyen, fikir ve önerileriyle değerli katkılar sağlayan, projemin başlangıç aşamasında, bana yol gösteren, çalışmamın çerçevesinin oluşumunda fikir ve önerileriyle bana yardımcı olan danışmanım, Yrd. Doç. Dr. Aliye ATAY KAYIŞ'a sonsuz teşekkür ve şükranlarımı sunarım.

Hayatımın her anında olduğu gibi, tez çalışmalarım sırasında da anlayışları, sevgileri ve sabırlarıyla beni destekleyen sevgili aileme, ayrıca katkılarından dolayı arkadaşlarıma sonsuz sevgilerimi sunarım.

Lamia Merve KAYA

Isparta, 2013

GİRİŞ

Üniversiteye başlamak yeni insanlarla paylaşacağımız yeni bir yaşam biçimine adım atmaktır. Hayattaki her geçiş dönemi gibi üniversiteye başlamak da insanda heyecan ve kaygı uyandırır. Üniversite hem kişisel hem de akademik gelişimleri ve bazen de mücadeleleri beraberinde getirir. Çoğunlukla üniversite yaşamının stresiyle etkin bir biçimde baş etmek mümkünken, bazen üniversite öğrencisi olmanın getirdiği değişimler (sorumluluk alma, bireyselleşme, karar verme, vb.) ya da bazı kişisel güçlükler (kayıp, travma, ekonomik zorluklar, vb.) bir öğrenciyi çok fazla zorlayabilir. Tanıdık yerlerde insan kendini güvende hisseder, kabul edildiğini hisseder. Yaşamını daha kolay sürdürür ve güçlüklerle daha iyi baş eder. Üniversiteye başlarken yeni insanlar, yeni bir ortam, yeni derslerle tanışılır. Tanıdıklardan, her zamanki destek kaynaklarından uzak kalınca güçlük çekilebilir. Alışma süreci geçene kadar iki zorluk bir arada yaşanır:

- Eski insanlar, ortamlar ve durumlardan ayrılmak.
- Yeni insanlar, ortamlar ve durumlara alışmak.

Her bireyin değişimle baş etme tarzı farklıdır. Kimi hemen bu yeni duruma uyum sağlar, kiminin uyum sağlaması biraz daha fazla zaman alır. Özellikle, evinden ilk defa uzaklaşanlar ve üniversitede daha önceden tanıdığı arkadaşları olmayanlar yabancılık çekebilir. Üniversiteye yeni başlamış bir insanın bu süreci yaşaması son derece doğaldır. Özellikle ilk günlerde duygular çok yoğun yaşanabilir. Karamsarlık, kaygı, takıntılı düşünceler, hatta bedensel rahatsızlıklar yaşanabilir. Bu geçici bir dönemdir. İlk aylardan sonra, özellikle de ilk dönemin sonuna doğru çoğunlukla geçer.

Öğrenciler üniversite yaşamına uyum sağlama sürecinde bazı bedensel ve duygusal olumsuzluklar yaşayabilir. Uykusuzluk, iştahsızlık, (kadınlarda) düzensiz adet görme, aklının havada olması, beklenmedik duygusal tepkiler, sık ağlama, odaklanma veya hatırlamada güçlükler, baş dönmesi, mide rahatsızlıkları gibi sıkıntılar uyumla ilgili güçlüklerle bağlı olabilir. Öğrencilerin “Çok yalnızım”, “Sevilmiyorum, mutsuzum, kendime güvenmiyorum”, “Buraya ait değilim, keşke gelmeseydim” gibi

düşünceleri olabilir. Bunların dışında kendini derslere, yeni insanlarla tanışmaya, daha önce keyif veren şeyleri yapmaya dair isteksiz hissedebilirler. Her şey ve herkes olumsuz görünmeye başlayabilir¹.

Kuşkusuz, her üniversitenin içerisinde yer aldığı bölge, kampüs koşulları, barınma olanakları, yönetim biçimi vb. türdeki koşullardan kaynaklanan kendine özgü stres yaratıcı faktörleri bulunabilir. Konuya ilişkin yurt içinde ve yurt dışında yapılan çalışmalar, üniversite öğrencileri ile ilgili olarak çok çeşitli stres faktörlerinin bulunduğunu göstermektedir. Bojuwoye'nin (2002) yapmış olduğu bir araştırmada, üniversite öğrencilerinin hayatında stres yaratan faktörlerin sırasıyla ekonomik problemler, üniversite çevresinin gerektirdikleri ve üniversiteye kayıt aşaması sorunları olduğu bulunmuştur (Bojuwoye, 2002).

Stres ve stresle baş etme konusunda ulusal ve uluslar arası birçok çalışma yapılmış ve stres faktörlerini belirleyen çeşitli ölçekler geliştirilip uygulanmıştır. Bu çalışmada da öğrencilerin üniversite yaşamından memnuniyet algılamasını etkileyebileceğini düşündüğümüz ve Türk üniversite öğrencileri üzerinde kültürümüze özgü olarak geliştirilmiş olan iki ölçek kullanılmıştır. Bu ölçekler, "Kişilerarası İlişki Tarzları Ölçeği (KTÖ)" ve "Stres Faktörleri Ölçeği (SOFÖ)" dir. Çalışmada üniversite yaşam memnuniyeti algılamasını etkileyeceğini düşündüğümüz KTÖ ve SOFÖ ölçeklerinin toplam puanları ve alt ölçeklerinin yanı sıra öğrencilerin sosyo-demografik (cinsiyet, ekonomik durum, anne eğitim durumu, anne çalışma durumu vb.) ve eğitimlerine özgü özellikleri (fakülte, başarı durumu, öğretim türü, barınma durumu vb.) de göz önünde bulundurulmuştur.

Yaşam doyumu, her yaş grubunda olduğu gibi üniversite öğrencileri için de önemli bir konudur. Üniversiteyi kazanan öğrencilerin çoğu, yaşadığı yerden farklı bir şehirde bir okul kazanmaktadır. Bu durum öğrencilerin yeni bir yaşama uyum sağlamalarını gerektirmekte ve pek çok gencin yaşamında önemli değişikliklere ve

¹ İstanbul Bilgi Üniversitesi Psikolojik Danışmanlık Birimi

biyopsikososyal sorunlara yol açmaktadır². Üniversite yaşamında öğrencilerin en önemli ve ilk karşılaştıkları sorun ise genellikle “barınma” problemi olmaktadır³.

Temel amacı öğrenci üniversite yaşam memnuniyetini algılamasını etkileyebilecek faktörleri belirlemek olan bu araştırmanın önemli bir sınırlılığı, bulguların yalnızca SDÜ öğrencilerine özgü olması nedeniyle tüm üniversite öğrencilerine genellenemeyecek olmasıdır. Ayrıca bu çalışma kesitsel bir çalışmadır ve elde edilen sonuçlar ilişkisel düzeydedir. Dolayısı ile elde edilen bulgular bize neden-sonuç ilişkisini vermeyecek, yalnızca değişkenler arası ilişkiler hakkında bilgi verecektir. Ayrıca bu çalışmada sadece memnuniyet algılamasının incelendiğini ve öğrenci memnuniyetini ölçecek geçerliliği ve güvenilirliği sağlanmış bir ölçeğin kullanılmadığını bununda bir eksiklik olduğunu ve memnuniyeti ölçen bir ölçek kullanılması sonucunda sonuçların daha etkili olabileceği söylenebilir.

² Demirel S, Acar Ö, Karakurt E, Onaygil C ve ark. Yurt yaşamının üniversite öğrencilerinin sağlığı üzerindeki etkileri. MASCO, Marmara Öğrenci Kongresi, 16-17 Mayıs 2006.

³ Ersoy AF, Arpacı F. (21 Ocak 2010). Üniversite öğrencilerinin konut koşullarının ve konutta yaşamayı tercih etme nedenlerinin incelenmesi. 21 Ocak 2010, <http://yayim.meb.gov.tr/dergiler/158/ersoy.htm>.

BİRİNCİ BÖLÜM

GENEL BİLGİLER

İstatistiksel uygulamalarda, bağımsız değişken ile sonuç değişkeni arasında bir ilişki kurmak ve bunu genellemek amacıyla birçok regresyon yöntemi geliştirilmiştir. Bu yöntemlerden sadece birinin kullanılmasıyla her zaman için varmak istenilen noktaya varılamayacağı bilinmektedir ve bundan dolayı alternatif yöntemler geliştirilmiştir.

Lojistik Regresyon da bu sayede alternatif olarak üretilmiştir. Son zamanlarda Lojistik Regresyon, kullanım kolaylığı dışında sayısal verilerle rahat yorumlanabilir olması nedeniyle ön plana çıkmış ve yoğun bir şekilde kullanılan yöntem haline gelmiştir. Yaygın olarak Tıp, Biyoloji, Ekonomi gibi alanlarda daha sık kullanılmaktadır.

Lojistik Regresyonun amacı da, bir veya birden çok bağımsız değişken ile sonuç değişkeni arasında bir model kurmaktır. Farkı ise diğer regresyon yöntemlerinde sonuç değişkeni sürekli değerler alırken, lojistik regresyonda ise sonuç değişkeninin kesikli iki veya daha çok değer aldığı durumlarda kullanılıyor olmasıdır.

Öğrencilerin sorun alanlarının belirlenmesi konusu incelendiğinde, bu konunun 1980'li yıllardan itibaren önem kazanmaya başladığı görülmektedir. Özellikle son yıllarda, öğrencilerin rekabete dayalı sınavlarla streslerinin artması, kendilerini rahat ifade edememeleri, rekabet koşullarında sürekli değişikliklerin yaşanması, aile baskısı vb. faktörler, araştırmacıları üniversite öğrencilerinin sorunlarını tanımlama ve sorunlarını gidermeye yönelik çalışmalara yönlendirmiştir.

Üniversiteler toplumların bilimsel, ekonomik, teknolojik, sosyal ve kültürel gelişmelerinde önemli rol oynamaktadır. Üniversite; toplumsal ve bireysel yaşam kalitesini iyileştirmek için bilimsel ve teknik bilgi ile mesleki becerileri sağlayan dinamik bir kurum olarak toplumsal katmanlar arasında geçiş sağlamaktadır (Scott, 2002). Öte yandan yeni ekonominin büyüyen etkisi, yükselen beklentiler, sosyal talep ve mali kısıtlamaların birleşen etkisi altında yükseköğrenim, değişim için güçlü dış baskıların etkisine maruz kalmaktadır. Bu yeni politik, ekonomik ve içsel düzenleme pratiği içinde eğitimsel çevrenin dönüşümü, kalite değerlendirmeye dayalı olarak

öğrencilerin doyum, tutum, gereksinim ve deneyimlerini araştırmaya üniversiteleri giderek daha çok yönlendirmektedir (Leite, Santiago, Sarrico, Leite ve Polidori, 2006).

Üniversite yaşamı, hem akademik hem yönetsel hem de insan ilişkilerini içine alan geniş bir alanı kapsamaktadır. Bu yaşam alanlarından akademik boyutun temel girdisi öğrencidir. Türkiye’de öğrenciler, zorlu bir yarıştan geçerek, üniversitede öğrenim görmeye hak kazanmaktadır. Örneğin 2007 yılında ÖSYS’ye başvuran öğrenci sayısı 1.776.427’dir. Buna karşın bu öğrencilerin yalnızca 193.553’ü (%10,9) lisans düzeyinde örgün bir programda öğrenim görme hakkını kazanmıştır (TÜİK, 2007). 2013-ÖSYS’ye başvuran toplam aday sayısı ise **1.923.033**’tür. Başvuran adayların **870.829**’u kız, **1.052.204**’ü ise erkektir (ÖSYM, 2013).

Türkiye’de üniversite öğrencileri okudukları bölümü/programı çeşitli nedenlerle tercih etmektedir. Üniversiteye girmenin güçlüğünden ötürü öğrencilerin önemli bir kısmı açıkta kalmamak, bir meslek edinmek, yaşamını güvenceye almak için gerçekten ilgi duydukları bölümleri tercih etmek yerine, daha az ilgi duydukları ya da hiç ilgi duymadıkları bölümleri tercih etmek zorunda kalmaktadır. Başka bir ifadeyle, gençlerin temel hedeflerinden birinin üniversiteyi kazanmak; üniversiteye giren öğrencilerin ise girdikleri bölümden doyum alarak başarıyla mezun olmak ve yaşam beklentilerini gerçekleştirmeye çalışmak olduğu düşünülürse, bu konunun hem kendileri hem de toplumsal yaşam açısından ne kadar önemli olduğu anlaşılmaktadır. Bununla birlikte üniversite öğrencilerinin üniversiteden çeşitli düzeylerde eğitsel (akademik), sosyal, kültürel, sportif vb. beklentileri vardır. Üniversite öğrencilerinin beklentilerine uygun ve amaçlarını karşılayan nitelikli bir eğitim sürecinden geçerek mezun olmaları, aynı zamanda toplumun gereksinim ve beklentilerinin karşılanmasına da hizmet edebilir.

Öğrencilerin beklentilerinin karşılanma düzeyi hem başarılarını hem de doyum düzeylerini etkiler. Beklentiler karşılanmadığı zaman şikayetler ve doyumsuzluk artar. Genel olarak doyum ile şikâyetler arasında ters bir orantı vardır. Şikayetler azaldığı oranda doyum düzeyi artmakta, şikayetler arttığı oranda ise doyum düzeyi azalmaktadır (Chiandotto, Bini ve Bertaccini, 2007). Öğrencilerin beklentilerinin karşılanması durumunda, üniversiteden alacakları doyum düzeylerinin de yükseleceği öngörülebilir. Nitekim okul doyumunu ile öğrencilerin okula olan bağlılıkları, güduları ve eğitimsel değerleri kabullenmeleri arasında pozitif ilişki bulunduğu saptanmıştır (Goodenow ve

Grady, 1992). Okul doyumsuzluğu ise düşük okul başarısı, davranış sorunları ve genellikle sıkı çalışmak için güdü eksikliğiyle pozitif ilişkili görünmektedir (Baker, 1998; Porter, 1994). Bunun yanısıra düşük okul doyumu, okula yabancılaşma ve okuldan hoşnutsuzluk gibi olumsuz sonuçlara neden olmaktadır (Fine, 1986). Literatürde öğrenci sorunları ve sorunlarla baş etme yolları ile ilgili önemli araştırmalardan bazıları aşağıda özetlenmektedir.

1.1. Literatür İncelemesi

Öğrenci memnuniyetinin belirlenmesine yönelik olarak gerçekleştirilen çeşitli çalışmalar incelendiğinde genellikle öğrencilerin memnun oldukları unsurların ölçülmesine (Baykal ve diğerleri, 2002; Tütüncü ve İpekgil Doğan, 2003) veya değişik eğitim sistemlerinde öğrenci memnuniyetindeki farklılıkların belirlenmesine (Ev, 2005; Ayhan ve Tunacan, 2006) yönelik oldukları görülmektedir. Konuya daha geniş bir bakış açısıyla yaklaşılacak çalışmalarda ise, eğitimde genel olarak toplam kalite yönetimi uygulamalarının irdelendiği belirlenmiştir (Bulut, 1997; Taşçı, 1995; Öğeli ve Dursunkaya, 2001; Eroğlu, 2002).

Henriksen (1995), üniversiteye yeni başlayan öğrencilerin, üniversitenin akademik ve sosyal ortamıyla tanıştırmak için düzenlenmiş birçok etkinlikten oluşan ve üniversite yaşamına uyum sağlamalarını, üniversiteli olmanın farkını yaşamalarını, üniversitenin akademik ve sosyal olanaklarını tanımalarını kolaylaştırmayı amaçlayan alıştırma (oryantasyon) programlarına benzer danışmanlık ve oryantasyon programları üzerine ABD’de yaptığı çalışmada, üniversiteye ve kolejlere yeni başlayan öğrencilere hizmet ve yardım için uygulanmakta olan danışmanlık ve oryantasyon programlarının öğrencilerin karşılaşılabilecekleri sorunları çözmelerine ve uyumlarının sağlanmasına yardım etmekte ve akademik başarılarının arttırılmasında önemli olduğunu ifade etmektedir⁴.

Ekşi (1982), “Gençler ve Sorunları”na ilişkin olarak yaptığı araştırmada, üniversite öğrencilerinin % 70’inin ekonomik, % 40’ının barınma, erkeklerin % 43 ve kızların % 28’inin arkadaşlık ilişkisi kurma, % 29’unun fakülte ve üniversite hayatına

⁴ J.A.S.Henriksen. “Orientation and Counseling in a California Community Collage: Surveying the Perspectives of a Multicultural Student Population”, Community Collage Review, Vol. 23(2), 1995, s.59.

uyum sağlama, erkeklerin % 77'sinin ve kızların % 63'ünün kişisel nitelikte sorunları bulunduğunu ve öğrencilerin yaklaşık % 86'sının üniversitelerde 1980 yılı öncesinde görülen "terör" olaylarından huzursuz olduklarını ortaya koymuştur⁵.

Özdemir (1985), üniversite öğrencilerinin sorunları konusunda yaptığı araştırmada öğrencilerin en çok vurguladıkları problemin "okul" ve "başarı" ile ilgili olduğunu, bunu "gelecek", "aile" ve "kız-erkek arkadaşlığı" sorunlarının izlediğini, kızların üniversitede problem çeşidi ve problem sayısı itibarıyla erkeklerden daha çok sorunlarının bulunduğunu, öğrencilerin ruhsal bozukluklarına ilişkin olarak, yüksek öğrenim gençliği arasında karşılaşılan ruhsal bozukluklar içinde "kimlik kargaşası" veya kimlik karışıklığından kaynaklanan uyum bozukluğunun olduğunu ortaya koymuştur. Bu araştırmada aynı zamanda, üniversite öğrencilerinin % 80'inin derslere karşı ilgisizlik, akademik başarıda gerileme, beslenme ve uyku bozuklukları, depresif duygular, çabuk öfkelenme gibi ortaya çıkan belirtiler ve uyum bozuklukları olduğunu da desteklemektedir⁶.

Güldiken ve Özekicioğlu (2004), öğrencilerin barınma sorunlarıyla ilgili yaptıkları çalışmada, evde barınan öğrencilerin, kiraların yüksek olması nedeniyle ekonomik sorunlarının olduğunu ve evde kalan öğrenci sayısının 3'ten fazla olması nedeniyle yeterince ders çalışma imkânlarının olmadığını; devlet yurtlarında kalan öğrencilerin temizlik, TV izleyememe, ders çalışmama ve giriş-çıkış saatleri ile ilgili sorunlarının olduğunu tespit etmişlerdir⁷.

Schutte ve arkadaşlarının (2001) üniversite öğrencileri üzerinde yaptıkları araştırmada sosyal beceri düzeyleri yüksek olan öğrencilerin duygusal zekâ düzeylerinin de yüksek olduğunu, işbirliğine dayalı davranışları daha çok sergilediklerini, yakın duygusal ve sosyal ilişkilerde daha başarılı olduklarını saptamışlardır.

Aktaş (1997) üniversite öğrencileri üzerinde yaptığı araştırmada dördüncü sınıf öğrencilerinin kişilik genel, kişisel ve sosyal uyumlarının birinci sınıf

⁵ Aysel Ekşi, *Gençlerimiz ve Sorunları*, İstanbul Üniversitesi Yayınları, İstanbul, 1982.

⁶ E. Özdemir, *Gazi Eğitim Fakültesi Öğrencilerinin Problemleri*, Hacettepe Üniversitesi Psikolojik Hizmetler Ana Bilim Dalı, Yayınlanmamış Yüksek Lisans Tezi, Ankara, 1985.

⁷ N. Güldiken ve H. Özekicioğlu, "Anadolu Üniversitelerinde Ailelerinden Uzakta Öğrenim Gören Öğrencilerin Barınmaya İlişkin Sorunları", *C.Ü. İktisadi ve İdari Bilimler Dergisi*, Cilt 5, Sayı 1, 2004, ss.169-170.

öğrencilerinden daha yüksek olduğunu ortaya koymuştur. Üniversite eğitim süreci, öğrencilerin kişiliklerinin ve kişilik uyumlarının olgunlaştığı önemli bir süreçtir.

Deniz (2004) üniversite öğrencileri üzerinde yaptığı araştırmada, öğrencilerin özsaygı ve problem çözme becerisi arasında pozitif ilişki olduğu sonucuna ulaşmıştır.

Twenge, 2009 yılında yaptığı çalışmada, sorunlu öğrenci sayılarının gittikçe arttığını, A.B.D. Kansas Devlet Üniversitesindeki danışmanlık merkezinde, 1988 ve 2001 yılları arasında depresyon tedavisi gören öğrencilerin sayısının iki katına, intihar edenlerin sayısının ise üç katına çıktığını ifade etmiştir⁸.

Çulha ve Dereli'nin (1987) yaptığı araştırmada, iletişim sorunlarının ülkemizde artma eğilimi gösterdiği vurgulanmaktadır. Araştırmada üniversite öğrencilerinin genellikle duygu ve düşüncelerini açıkça söyleyememe, rahat konuşamama, yaş ve sosyal statü olarak daha büyüklerle iletişim kuramama, bir arkadaş grubuna girememe ve karşı cinsle arkadaş olamama gibi iletişim sorunları yaşadıkları belirtilmektedir⁹.

Hong ve Wengboey'in, üniversite yaşamında öğrencilerin yaşadıkları temel stres faktörlerini ve bu faktörlerin türlerini araştırdıkları bir çalışmada da; en temel stres faktörleri, akademik zorlanmalar ve olumsuz yaşam olayları olarak bulunmuştur (Hong ve Wengboey, 2002).

1.2. Araştırmanın Amacı ve Önemi

Bu araştırma, Süleyman Demirel Üniversitesi'nde eğitim alan öğrencilerin üniversite yaşamı ile ilgili, eğitim ve öğretimle ilgili memnuniyet düzeylerini; barınma, ekonomik durum, başarı durumu, aylık gelir, okulun sağladığı hizmet ve beslenme durumu gibi faktörler açısından öğrenci görüş ve düşüncelerini anket yoluyla elde etmeyi amaçlayan tarama modelinde bir çalışmadır. Öncelikle, literatür taraması yapılarak ikincil kaynaklardan konu ile ilgili kavramsal bilgiler toplanmış ve daha önce yapılmış olan çalışmalar incelenmiştir. Daha sonra uygulamalı bir araştırma yapılarak birincil veriler toplanmıştır. Bu amaçla bir anket formu geliştirilmiş Süleyman Demirel

⁸ J.M. Twenge, Ben Nesli, Çeviren:Esra Öztürk, Kaknüs Yayınları, İstanbul, 2009, s.148.

⁹ M. Çulha, A. Atlas Dereli. "Atılganlık Eğitimi Programı" Psikoloji Dergisi, Sayı 21, Cilt 6, 1987, s.124.

Üniversitesi öğrencilerinin belirlenen konulardaki (akademik, psikolojik, sosyal, kültürel, ekonomik, sağlık, yaşam, iletişim, meslek edinme ve boş zamanı değerlendirme) sorunları ve bu sorunlara bağlı olarak üniversite yaşamından memnuniyetini etkileyen faktörler tespit edilmiştir.

Öğrencinin öğrenim görmüş olduğu kuruma yönelik memnuniyeti temelde çok boyutlu bir olgudur. Bu olgu; toplumsal sorunlar, akademik sorunlar, aileden uzak olmak, ekonomik sorunlar, eğitim kalitesi, fiziki mekânlar, sunulan uygulama olanakları, sosyal kültürel ve sportif olanaklar ve öğrencinin bireysel özellikleri gibi farklı boyutları da içeren bir yaklaşımla incelenebilir.

Bu çalışmada öğrenci üniversite yaşam memnuniyeti, bu memnuniyeti etkileyebilecek çeşitli unsurların (Öğrenciye ait: Yaş, cinsiyet, öğretim türü, gelir, stres ölçeği puanı, kişilerarası ilişki tarz ölçeği puanı, barınma durumu, üniversite yaşamı öncesi yaşadığı yer, v.b.) bütünlük olarak dikkate alınması sonucu ortaya çıkan algı düzeyi olarak dikkate alınmıştır. Daha sonra eğitim hizmetini talep eden iktisadi birim olarak öğrencilerin bireysel özelliklerini içeren genel bir profil ortaya konularak, mevcut eğitimden memnuniyet ile bu özellikler arasındaki ilişki boyutu incelenmiştir.

Bu bağlamda çalışmanın temel amacı, Süleyman Demirel Üniversitesi Fakülte ve Yüksekokullarında lisans eğitimi gören öğrencilerin üniversiteye yönelik memnuniyetlerini etkileyen bireysel özelliklerini üniversite yaşamından memnuniyet algılamalarını ve bu algılamalarını etkileyebileceği düşünülen çeşitli sosyo-demografik ve bireysel faktörlerin istatistiksel ve ekonometrik teknikler ile belirlenmesidir. Çalışmada öncelikle yapılan anket uygulaması genel olarak tanıtılmış ve ele alınan istatistiksel teknikler kısaca açıklanarak elde edilen istatistiksel ve ekonometrik sonuçlar özetlenmiştir.

Regresyon analizinde bağımlı ve bağımsız değişkenlerin yaş, gelir gibi nicel (kantitatif) özellikte olmasının yanı sıra bu değişkenler cinsiyet, eğitim durumu, memnuniyet gibi nitel (kalitatif) özellikte de olabilmektedir. Nitel değişkenlerin regresyon analizinde kullanılması sırasında bu değişkenler 0, 1 ya da 2 olarak nicel hale getirilmekte ve böylece yapay değişkenler oluşturulmaktadır. Bu yapay değişkenler gölge değişken olarak adlandırılmaktadır.

İkinci bölümde gölge değişkenler özetlenmiştir. Gölge değişken başlıklı bölümde yer alan modellerde bağımlı değişken nitel özellikte iken bağımsız değişken ya nicel, ya da nitel özellikte olmaktadır. Nitel tercih modellerinde temel amaç bireyin alternatifi seçme ya da tercih etme olasılığının belirlenmesidir.

Doğrusal olasılık modelinde değinilen sorunlardan kurtulmak için birikimli dağılım fonksiyonları yardımıyla kurulan modellerden en çok kullanılanlar logit ve probit modellerdir. Lojistik ve normal birikimli dağılım fonksiyonlarının kullanıldığı modeller sırasıyla logit ve probit model olarak bilinmektedir. Ayrıca bu bölümde lojistik regresyonla ilgili genel ifadeler, logit ve bahis oranı kavramlarına yer verilmektedir.

Üçüncü bölümde materyal ve yöntemler hakkında bilgiler verilmiş, dördüncü bölümde ise Süleyman Demirel Üniversitesi'nde eğitim alan öğrencilerin genel memnuniyet durumu istatistiksel ve nitel tercih model sonuçlarına göre değerlendirilmiştir.

İKİNCİ BÖLÜM

NİTEL TERCİH MODELLERİ

Ekonometrik araştırmalarda sadece ölçülebilen bu nedenle sayısal değerler alan değişkenlerin kullanılması yeterli olmayabilir. Bazı değişkenler nitel değişkenlerdir ve bu değişkenlerin de modellerde yer alması istenebilir. Nitel değişkenler modellerde bağımlı değişken olarak yer alabilecekleri gibi, bağımsız değişken olarak da yer alabilirler. Ölçülmeyen, sayısal değerler almayan bazı değişkenlerin modellerde yer almasına ihtiyaç olabilir. Ölçülemeyen, sayılabilen değişkenlere gölge değişken adı verilmektedir. Gölge değişkene, alternatif olarak kukla, gösterge, iki değerli, dummy, kategorik ya da dikotomi değişken adları da verilmektedir. Ölçülmediği halde sayısal değerler verilerek oluşturulduklarından gölge değişkenler sayılabilen değişkenlerdir¹⁰.

Yapmış olduğumuz memnuniyet araştırmasında cinsiyet, anne eğitim durumu, aylık ele geçen miktar gibi faktörleri incelemeyi düşünüyorsak, bu faktörlerin bir şekilde değişken olarak, değişkene dönüştürülerek modelde yer alması istenebilir. Bu amaçla da gölge değişkenler kullanılabilir. Bazı durumlarda meydana gelen olaylar bağımlı değişkeni etkileyebilir. Barınma durumu, aile ilişkilerinde sorunlar, sorun yaşanan temel yaşam alanları gibi bağımlı değişkeni etkileyecek, onda değişiklik yapabilecek faktörlerin de modelde yer alması, değişikliğe neden olup olmadıklarının belirlenmesi, değişikliğe neden olmuşlarsa bunun ölçülmesi istenebilir. Bu gibi durumlarda da gölge değişkenler kullanılabilir.

Modelde yer alacak gölge değişkenin oluşturulmasını gerektiren faktörün karakter sayısı ikiden fazla ise gölge değişkene daha çok sayıda değer verilebilir. Bu durumda da genel kabul görmüş kural sıfırdan başlayarak değişkene 0,1,2,... tam sayı değerlerinin verilmesidir. Uygulamada bu şekilde kullanılsa da, bu durumda da gölge değişkene farklı sayısal değerler verilebilir.

¹⁰ Güriş, S. ve Çağlayan, E. ve Güriş, B., EViews ile Temel Ekonometri, s.357.

İki veya daha fazla değer alan gölge değişkenler bağımlı değişken olarak da regresyon modellerinde yer alabilirler. Bağımlı değişkenin nitel özellikte olduğu nitel tercih modelleri olarak da bilinen gölge bağımlı değişkenli modeller 2 grup halinde ayrıntılı bir biçimde incelenecektir. Bu tür modellerde bağımlı değişken iki değer alıyorsa değişken evet-hayır, başarılı-başarısız, olumlu-olumsuz gibi tercih veya karar belirtir¹¹.

2.1. Doğrusal Olasılık Modeli

Yapısı gereği bağımlı değişkenlerin kalitatif özelliğe sahip olduğu durumlar için dummy bağımlı değişkenleri içeren bu yöntemin nasıl olduğunu inceleyebilmek için

$$Y = \alpha + \beta_i X_i + e_i \quad (1)$$

eşitliği ele alınır. Burada;

X_i : Bağımsız (açıklayıcı) değişken

Y_i : Bağımlı dummy değişken

e_i : Hata terimi olup $N(0, \sigma^2)$ ortalaması 0 ve varyansı σ^2 olan, bağımsız dağılımlı şans değişkenidir.

Bağımlı değişkenlerin Y_i kalitatif özelliğe sahip olduğu durumlar için açıklayıcı değişken X_i 'nin doğrusal bir fonksiyonu olarak tanımlayan (1) nolu modellere doğrusal olasılık modelleri denir.

Çünkü, X_i verildiğinde Y_i 'nin koşullu beklenen değeri $E(Y_i|X_i)$, X_i veriyken olayın gerçekleşmesinin koşullu olasılığı olarak yorumlanabilir (Tarı, 1999:234). Sapmasız tahmin edicilere ulaşmak için, e_i , ortalaması sıfır olan rassal bir değişken olarak varsayıldığında, $E(e_i) = 0$ olduğu için,

$$E(Y_i|X_i) = \alpha + \beta X_i \quad (2)$$

modeli elde edilir.

¹¹ Güriş, S. ve Çağlayan, E., Ekonometri: Temel Kavramlar, ss. 652-653

$Y_i = 1$ öğrencilerin üniversite yaşamından memnun olma ya da çok memnun olma durumu (olayın gerçekleşme) olasılığı (P_i),

$Y_i = 0$ öğrencilerin üniversite yaşamından memnun olmama ya da hiç memnun olmama durumu (olayın gerçekleşmeme) olasılığı ($1 - P_i$) olarak tanımlanırsa, matematiksel beklenen değer tanımından:

$$E(Y_i) = \sum Y_i p(Y_i) = 0 * (1 - P_i) + 1 * (P_i) = P_i \quad (3)$$

değeri bulunur (Maskie, 2001:48). (2) no'lu model ile (3) no'lu modeller karşılaştırılıp model (4) elde edilir.

$$E(Y_i|X_i) = \alpha + \beta X_i \quad (4)$$

olarak da ifade edilebilir.

Böylece, (1) no'lu modelin koşullu beklenen değeri, aslında Y_i 'nin koşullu olasılığıdır.

2.2. Logit Modeli

Günümüzde nitel değişkenlerden oluşan dummy verileri analiz etmek için çeşitli teknikler kullanılmaktadır. Yapılan bu çalışmada dummy verileri analiz etmek için log-linear modeller kullanılacaktır. Log-linear modeller iki veya daha fazla dummy değişkenin koşullu ilişkisini analiz etmek için geliştirilmiştir. Bununla birlikte, log-linear modeller sayesinde, değişkenlerin oluşturduğu bileşik dağılımı, iki veya daha fazla değişkenin birbirine bağımlı olup olmadığını ve iki veya daha fazla değişken arasındaki ilişkiyi neden-sonuç ilişkisine dayandırmaksızın test etmek mümkündür (Özdamar, 1999:449-450).

Logit modeller, genelleştirilmiş doğrusal modelin belirli koşullar altında oluşturulmuş özel durumlarıdır. Bu durumda yapılacak olan çalışmada, eğer bağımsız değişkenlerin sürekli veya uygun (ilgili) sınıflar içine ayrıştırılamazsa, o zaman log-linear analiz yerine logistik regresyon kullanılmalıdır. Aynı

zamanda eğer deęişkenlerin bazısı baęımlı olarak ele alınır, o zaman logit model uygundur.

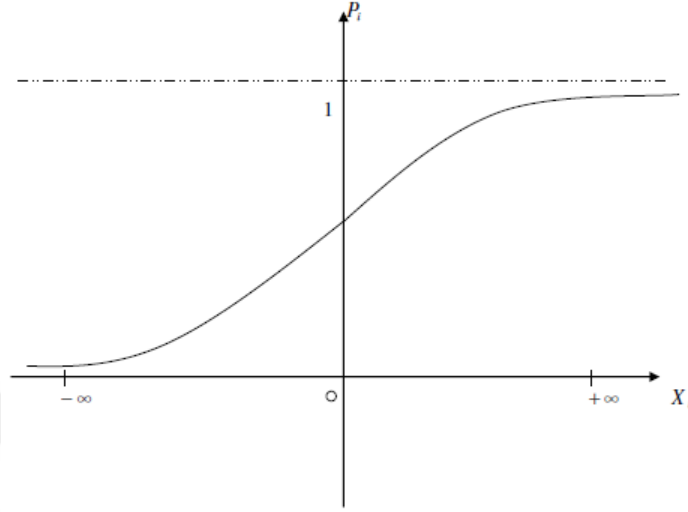
Böyle bir durumda 0 ile 1 arasında kalma koşulunu saęlayabilmek için logit modelin uygulanması önerilmektedir (Gujarati, 1995: 555). Logit model, baęımlı deęişkenin tahmini deęerlerini olasılık olarak hesaplayarak olasılık kurallarına uygun sınıflama yapma imkânı veren, tablolaştırılmış ya da ham veri setlerini analiz eden bir istatistiksel yöntemdir (Özdamar, 1999:476).

Logit modeli, model tahmin edildikten sonra baęımlı deęişkenin alacağı deęerlerin, teorik deęerlerin ve yapılacak tahminlerin 0-1 aralığında deęerler almasını saęlamak için oluşturulmuştur. Bunun gerçekleştirilmesi için lojistik daęılım fonksiyonu kullanılmıştır. Lojistik daęılım fonksiyonu,

$$P_i = F(Z_i) = F(\beta_0 + \beta_1 X_i) = \frac{1}{1 - e^{-Z_i}} = \frac{1}{1 + e^{-(\beta_0 + \beta_1 X_i)}}$$

olarak ifade edilebilir. Burada P_i , i. bireyin belirli bir seçimi yapma olasılığıdır. Olasılık belirlenirken anlaşılacağı gibi açıklayıcı deęişken X_i ile ilgili bilgi veri olarak kabul edilmektedir. Z_i deęişkeni $\pm\infty$ arasında deęerler alır. Aldığı bu deęerlere karşılık seçim yapma olasılığı P_i , 0-1 arasında deęerler alır. P_i ile Z_i arasındaki ilişki doğrusal deęildir.

Logit modeli, lojistik dağılımın birikimli olasılık fonksiyonundan türetilmiştir. Fonksiyonel şekil, Şekil 1’de görülmektedir.



Şekil 1: Logit model

Logit modelinin tahmininde benzerlik fonksiyonu n gözlem için,

$$L(Y \setminus X) = P(Y_i \setminus X) = \sum_{i=1}^n P_i^{Y_i} (1 - P_i)^{1-Y_i}$$

şeklinde oluşturulur. Logaritması alınıp düzenlemeler yapılarak logaritmik benzerlik fonksiyonu,

$$L = \sum_{i=1}^n [Y_i(\beta_0 + \beta_1 X_i) - \log(1 + e^{\beta_0 + \beta_1 X_i})]$$

olarak elde edilir. β_0 ve β_1 'e göre kısmi normal denklemler,

$$\sum (Y_i - \hat{P}_i) = 0$$

$$\sum (Y_i - \hat{P}_i) X_i = 0$$

olarak bulunur. Burada,

$$\hat{P}_i = \frac{e^{\hat{\beta}_0 + \hat{\beta}_1 X_i}}{1 + e^{\hat{\beta}_0 + \hat{\beta}_1 X_i}} \text{ 'dir.}$$

Doğrusal olmayan parametreler tahmin edileceğinden tahminler iterasyonlarla yapılacaktır.

Tartılı en küçük kareler yönteminde bağımsız değişkenin alacağı değerler için,

$$P_i = \frac{n_i}{N_i}$$

olasılık değerleri hesaplanarak,

$$\hat{L}_i = \ln \left(\frac{\hat{P}_i}{1 - \hat{P}_i} \right)$$

tahmin edilir. Elde edilen artıklar değişen varyanslı olduğundan,

$$W_i = [N_i \hat{P}_i (1 - \hat{P}_i)]^{1/2}$$

tartıları kullanılarak,

$$W_i \hat{L}_i = \beta_0 W_i + \beta_1 W_i X_i + W_i \varepsilon_i$$

modeli en küçük kareler yöntemi ile tahmin edilerek, anti logaritma ile \hat{P}_i değerleri bulunur.

Minimum ki-kare yöntemi gruplanmış veriler için kullanılır. Tahmin için,

$$L_i = \log \left[\frac{P_i}{1 - P_i} \right] + \varepsilon_i$$

logit dönüşümü yapılır¹².

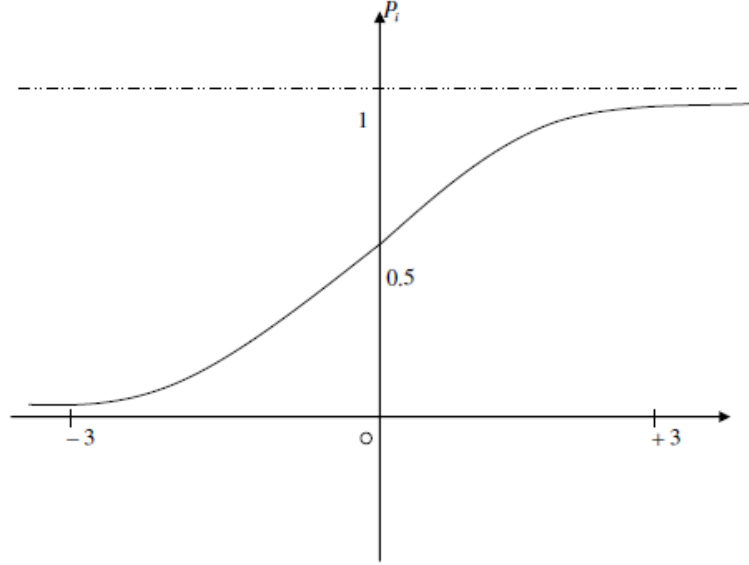
¹² Gürış, S. ve Çağlayan, E. ve Gürış, B. EViews ile Temel Ekonometri, ss. 378-382.

2.3. Probit Modeli

Probit modelinde doğrusal olmayan normal birikimli dağılım fonksiyonu ile tahmin yapılır. Seçeneklerden en çok fayda sağlayanı seçilir prensibine dayanmaktadır. Tahmin yapılabilmesi için fonksiyonun doğrusallaştırılması gerekmektedir. Normal birikimli olasılık fonksiyonu,

$$P_i = F(Z_i) = \frac{1}{\sqrt{2\pi}} \int_{-\infty}^{Z_i} e^{-s^2/2} ds$$

olarak ifade edilebilir ve burada $s, s \sim N(0,1)$ olan tesadüfi değişkendir. Birikimli olasılık dağılımının şekli, Şekil 2'deki gibidir.



Şekil 2: Probit Model

Probit modelinin tahmini en çok benzerlik yöntemi ile yapılabilir. Probit modelinin tahmini için benzerlik fonksiyonu,

$$L = \sum [Y_i \log F(\beta_0 + \beta_1 X_i) + (1 - Y_i) \log [1 - F(\beta_0 + \beta_1 X_i)]]$$

olacaktır.

L 'nin β_0 ve β_1 'e göre kısmi türevleri alınarak normal denklemler elde edilir.

Probit modelinin tahmininde logit modellerinde olduğu gibi tartılı en küçük kareler yöntemi kullanılabilir. Bu durumda sadece tartı değişmektedir¹³.

¹³ Güriş, S. ve Çağlayan, E. ve Güriş, B. EViews ile Temel Ekonometri, ss. 383-386.

ÜÇÜNCÜ BÖLÜM

MATERYAL VE YÖNTEM

3.1. KULLANILAN ÖLÇME ARAÇLARI

Araştırmanın amacı doğrultusunda veri toplamak üzere “**Demografik Bilgi Formu**” ile birlikte üniversite öğrencilerinde “**Stres Oluşturucu Faktörler Ölçeği**” (SOFÖ) ve “**Kişilerarası Tarz Ölçeği**” (KTÖ) olmak üzere iki ölçek kullanılmıştır. Ayrıca memnuniyet algısını belirleyebileceği ya da etkileyeceği düşünülen “**SOFÖ- Alt Ölçekleri**” de kullanılmıştır. Ölçeklere ilişkin açıklamalar aşağıda özetlenmiştir.

3.1.1. Demografik Bilgi Formu

Bu form, öğrencilerin üniversite yaşamından memnuniyetini etkileyebileceği düşünülen öğrencilere ilişkin yaş, cinsiyet, okumakta oldukları fakülte, öğretim türü, bölüm ve sınıf, başarı durumu, aile aylık gelir düzeyi, anne-baba eğitimi, öğrencilerin eline geçen aylık gelir, barındıkları yer vb. türden demografik özellikleri belirlemek amacıyla araştırmacılar tarafından, bu çalışma için özel olarak hazırlanmıştır. Toplam 30 sorudan oluşmaktadır. Soruların bazıları 5’li likert tipinde, bazıları evet/hayır şeklinde, bazıları da açık uçlu sorulmuştur. Formun başında araştırmanın amacı verilmiş, değerlendirmenin bireysel değil toplu halde yapılacağı belirtilerek isim yazmamaları istenmiştir. Ayrıca, araştırmaya katılımın gönüllülük esasına dayandığı da vurgulanmıştır.

3.1.2. Kişilerarası Tarz Ölçeği (KTÖ)

Bireylerin kişilerarası ilişki tarzlarını belirlemeyi amaçlayan 60 maddelik bir ölçektir. Şahin ve arkadaşları (2007) tarafından bir dizi çalışma sonucunda kültürümüze özgü olarak geliştirilmiştir. 1-5 Likert tipi puanlanmaktadır ve ölçekten alınan yüksek puanlar kişilerarası tarzda olumsuzluğa işaret etmektedir. Toplam 490 kişi üzerinden yapılan faktör analizi sonucunda “Baskın Tarz” ($\alpha=.88$), “Kaçınan Tarz” ($\alpha=.79$), “Öfkeli Tarz” ($\alpha=.79$), “Duygudan Kaçınan Tarz” ($\alpha=.77$), “Manipülatif Tarz” ($\alpha=.74$), “Küçümseyici Tarz” ($\alpha=.67$) olmak üzere 6 faktör bulunmuştur. Ölçeğin tümü için elde edilen güvenilirlik katsayısı ise 0.92’dir.

3.1.3. Stres Oluşturucu Faktörler Ölçeği (SOFÖ)

Bu ölçek, Şahin ve ark.(2006) tarafından, üniversite öğrencilerinde strese yol açan faktörleri belirlemek amacıyla kültürümüze özgü olarak geliştirilmiştir. Toplam 973 kişilik örneklem ile gerçekleştirilen çalışma sonucunda “Kendilikle İlgili Sorunlar” ($\alpha=.94$), “Sorumluluklar” ($\alpha=.90$), “Toplumsal Sorunlar” ($\alpha=.90$), “Akademik Sorunlar” ($\alpha=.91$), “Geleneksel Değerlere Aykırı Davranışlara Bağlı Sorunlar” ($\alpha=.80$), “Ekonomik Sorunlar” ($\alpha=.85$), “Yakın İlişkililerle İlgili Sorunlar” ($\alpha=.86$), “Yakınlardan (aile, arkadaş) Uzak Olmayla İlgili Sorunlar” ($\alpha=.82$) olmak üzere 8 faktör elde edilmiştir. Bu faktörler ile Strese Yatkınlık Ölçeği alt ölçekleri ve toplam puanı arasındaki korelasyon katsayılarının ise 0.59 ($p<.001$) ile 0.35 ($p<.001$) arasında değiştiği belirtilmektedir.

3.2. ARAŞTIRMANIN ÖRNEKLEMİ

Araştırmanın ana kitlesini Süleyman Demirel Üniversitesi merkez kampüs öğrencileri teşkil etmektedir. Süleyman Demirel Üniversitesi, Isparta'daki yükseköğretimle ilgili güçlü bir alt yapının üzerine 1992 yılında kurulmuş bir devlet üniversitesidir. Üniversitenin lisans eğitimi veren 17 fakültesi, 3 Yüksekokulu, ön lisans eğitimi veren 20 Meslek Yüksekokulu, lisansüstü eğitim veren 6 enstitüsü bulunmaktadır. 2013 yılı verilerine göre üniversite binalarının büyük bir kısmı Isparta'daki merkez kampustedir¹⁴. Burada okuyan öğrenci sayıları toplamı ise yaklaşık 75.125'dir¹⁵.

Yaklaşık 2000 öğrencinin verisine ulaşılması planlanan bu çalışmada 2500 kişiye anket uygulanmış. Araştırmada eksik ve yanlış doldurulan anketler değerlendirme dışı bırakılmıştır. Ayrıca Batıgün ve Kayış'ın (2012) yapmış olduğu BAP(Bilimsel Araştırma Projesi)'nin Süleyman Demirel Üniversitesi Öğrencilerinde Stres Oluşturucu Faktörler ve İlişkili Değişkenler: İletişim Becerileri ve Sosyal Problem Çözme Becerileri isimli çalışması için toplanan bu veriler izin alınarak ilgili çalışma için kullanılmıştır. 2011-2012 eğitim-öğretim yılında Süleyman Demirel Üniversitesi'nin çeşitli fakültelerinde (İktisadi ve İdari Bilimler Fakültesi, Fen-Edebiyat Fakültesi, Mühendislik ve Mimarlık Fakültesi, Teknik Eğitim Fakültesi, Ziraat Fakültesi, Orman Fakültesi, Tıp Fakültesi, Diş Hekimliği Fakültesi ve Diğer fakülteler olmak üzere) öğrenim görmekte olan 16-28 yaş aralığında toplam 2043 (% 55,7 kadın, % 44,3 erkek) öğrenciden sağlıklı veri elde edilmiştir.

¹⁴ http://tercih.sdu.edu.tr/TURKCE_kilavuz.pdf, (Erişim tarihi: 05.04.13)

¹⁵ <http://oidb.sdu.edu.tr/>, (09.05.2012 verilerine göre.)

3.3. ARAŞTIRMANIN YÖNTEMİ

3.3.1. Veri Toplama Araçları

Yukarıda tanıtılan ölçekler ve demografik bilgi formu bir batarya haline getirilerek, ders saatleri içerisinde ilgili fakültelerden rastgele seçilen sınıflarda grup halinde ve/veya bireysel olarak uygulanmıştır. Öğrencilere araştırmanın amacı sözlü olarak anlatıldıktan sonra, katılımın gönüllülük esasına dayalı olduğu özellikle vurgulanmıştır. Uygulama ortalama 40-45 dakika sürmüştür.

3.3.2. Verilerin Analizi ve Kullanılan Testler

Alan araştırması 2011-2012 eğitim-öğretim döneminde, öğrencilerle yüz yüze görüşme yoluyla gerçekleştirilmiştir. Çalışmada elde edilen bulgular değerlendirilirken, istatistiksel analizler için SPSS 15.0 (Statistical Package for Social Sciences) istatistik programı ve EViews 5 kullanılarak işlenmiştir. Örneklemin sosyo-demografik, eğitim ve algılamalarına ilişkin özelliklerini ayrıntılı bir biçimde tanımlamak ve SDÜ öğrenci profilini oluşturmak amacı ile bir dizi tanımlayıcı istatistik analizi (frekans, yüzde, ortalama vb.) yapılmıştır. Daha sonra, araştırmanın amacı doğrultusunda ilgili ölçek ve değişkenler için, varyans analizi (ANOVA), post-hoc çoklu karşılaştırması ve son olarak memnuniyeti etkileyen faktörlerin belirlenmesi amacıyla lojistik regresyon analizi uygulanmıştır. Yapılan analizlere ait bulgu ve sonuçlar aşağıda “Bulgular” bölümünde verilmiştir. Sonuçlar anlamlılık %1, %5, ve %10 anlamlılık düzeyinde değerlendirilmiştir.

DÖRDÜNCÜ BÖLÜM

SÜLEYMAN DEMİREL ÜNİVERSİTESİ'NDE EĞİTİM ALAN ÖĞRENCİLERİN GENEL MEMNUNİYET DURUMUNUN DEĞERLENDİRİLMESİ

4.1. Araştırmaya Katılan Öğrencilerin Bazı Sosyo-Demografik Özellikleri

Araştırmaya katılan öğrencilerin demografik özellikleri ve üniversite yaşamındaki memnuniyet durumları sorunları hafifletme/çözme yollarında farklılık gösterebilmesi açısından önemlidir. Bu sebeple öncelikle araştırmaya katılan öğrencilerin demografik özellikleri incelenmiştir. Verilerin analizinde öğrencilerin sosyo-demografik özelliklerini ortaya koymak amacıyla frekans dağılımları gibi betimleyici istatistik teknikleri esas alınmıştır. Anket verileri değerlendirilen öğrencilerin yaş ortalaması 20.89'dur (ss=1.910). Örneklemin bazı sosyo-demografik özellikleri (cinsiyet, fakülte, öğretim durumu, öğrencilerin geldiği bölgeler, ikamet durumu, öğrenci aylık geliri, anne-baba iş durumu, anne-baba eğitim durumu vb.) Araştırmaya Katılan Öğrencilerin Sosyo-Demografik Özellikleri olarak belirtilen Tablo 1'de verilmiştir.

Tablo 1'de verilen bilgilere göre araştırmaya katılan öğrencilerin % 55,7'si kadın, % 44,3'ü ise erkektir. % 68,5'i I. öğretim iken % 31,3'ü II. öğretimdedir. Ankete katılan öğrencilerin büyük bir çoğunluğu % 28,5 ile İktisadi ve İdari Bilimler Fakültesindedir. Bunu % 23,4 ile Fen-Edebiyat Fakültesi, % 12,7 ile Mühendislik-Mimarlık Fakültesi, % 6,9 ile Teknik Eğitim Fakültesi izlemekte ve en az yüzdeye Tıp Fakültesi ve Diş Hekimliği Fakültesi sahiptir.

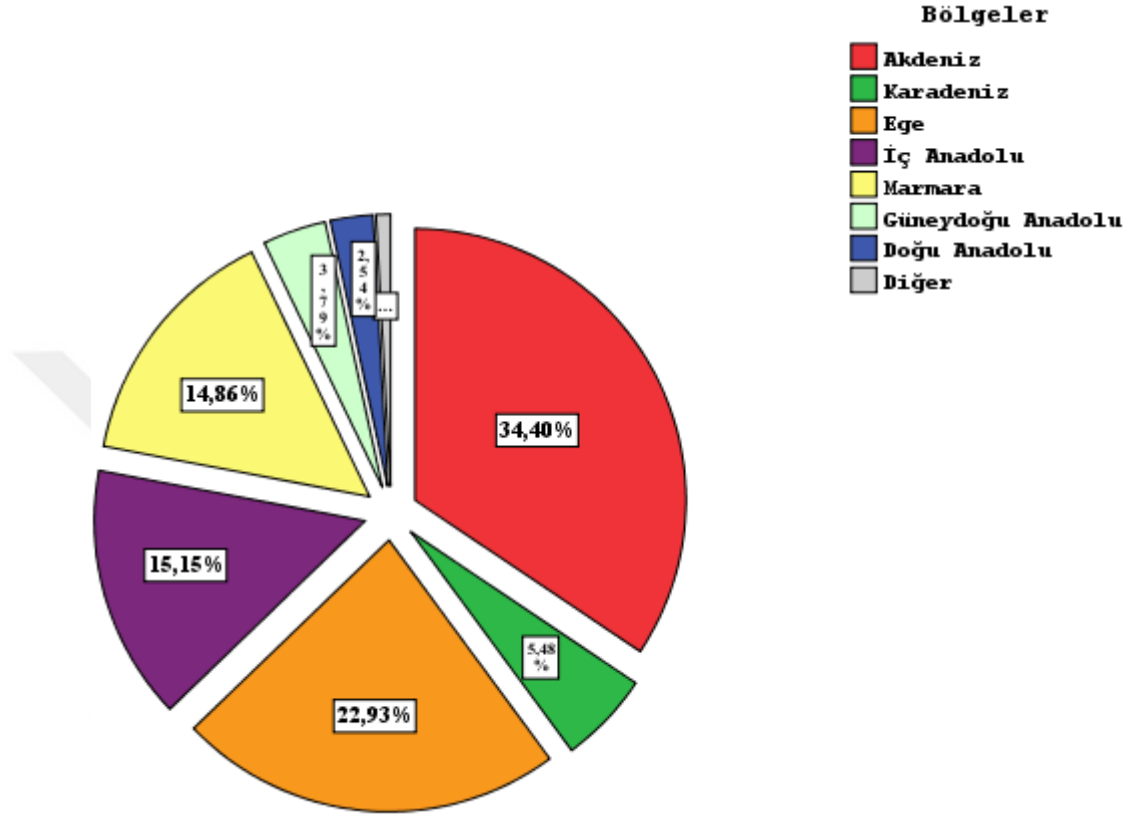
Tablo 1: Araştırmaya Katılan Öğrencilerin Sosyo-Demografik Özelliklerinin Frekans Dağılımları

Cinsiyet	Frekans	Yüzde	Öğretim Türü	Frekans	Yüzde
Kadın	1137	55,7	I.öğretim	1399	68,5
Erkek	906	44,3	II.öğretim	640	31,3
TOPLAM	2043	100,0	TOPLAM	2039	99,8
Fakülte	Frekans	Yüzde	İkamet Durumu	Frekans	Yüzde
İktisadi ve İdari Bilimler Fakültesi	582	28,5	Ailele birlikte/Bir aile üyesi ile birlikte/Akraba yanında	218	10,7
Fen-Edebiyat Fakültesi	478	23,4	Devlet yurdunda/Özel yurtta/Pansiyonda	856	41,9
Mühendislik-Mimarlık Fakültesi	259	12,7	Evde tek başına/Evde arkadaşlarla/apart	967	47,3
Tıp Fakültesi	53	2,6	TOPLAM	2041	99,9
Dış Hekimliği Fakültesi	57	2,8	Üniversite Öncesi En Uzun Yaşanan Yer	Frekans	Yüzde
Teknik Eğitim Fakültesi	140	6,9			
Orman Fakültesi	105	5,1	Büyük Şehir ve İl Merkezi	1185	58,0
Ziraat Fakültesi	123	6,0			
Diğer	245	12,0	İlçe/Belde ve Köy	848	41,5
TOPLAM	2042	100,0	TOPLAM	2033	99,5

Eğitim-öğretim dönemi içinde öğrencilerin % 47,3'ü evde tek başına, evde arkadaşlarıyla veya bir apartta, % 41,9'u devlet yurdunda, özel yurtta veya pansiyonda ve % 10,7'si ailesiyle, bir aile üyesiyle veya akraba yanında kalmaktadır.

Öğrencilerin büyük bir kısmı, üniversite öncesi hayatlarını büyük şehir veya şehir merkezlerinde geçirmişlerdir (% 58,0). İlçe/belde veya köyde yaşayanların toplam oranı % 41,5'tir.

Aşağıda verilen Grafik 1’de ise Süleyman Demirel Üniversitesi’nde eğitim alan öğrencilerin hangi bölgelerden geldikleri gösterilmiştir.



Grafik 1: Üniversite Öğrencilerinin Gelmiş Oldukları Bölgelere Göre Genel Dağılımı

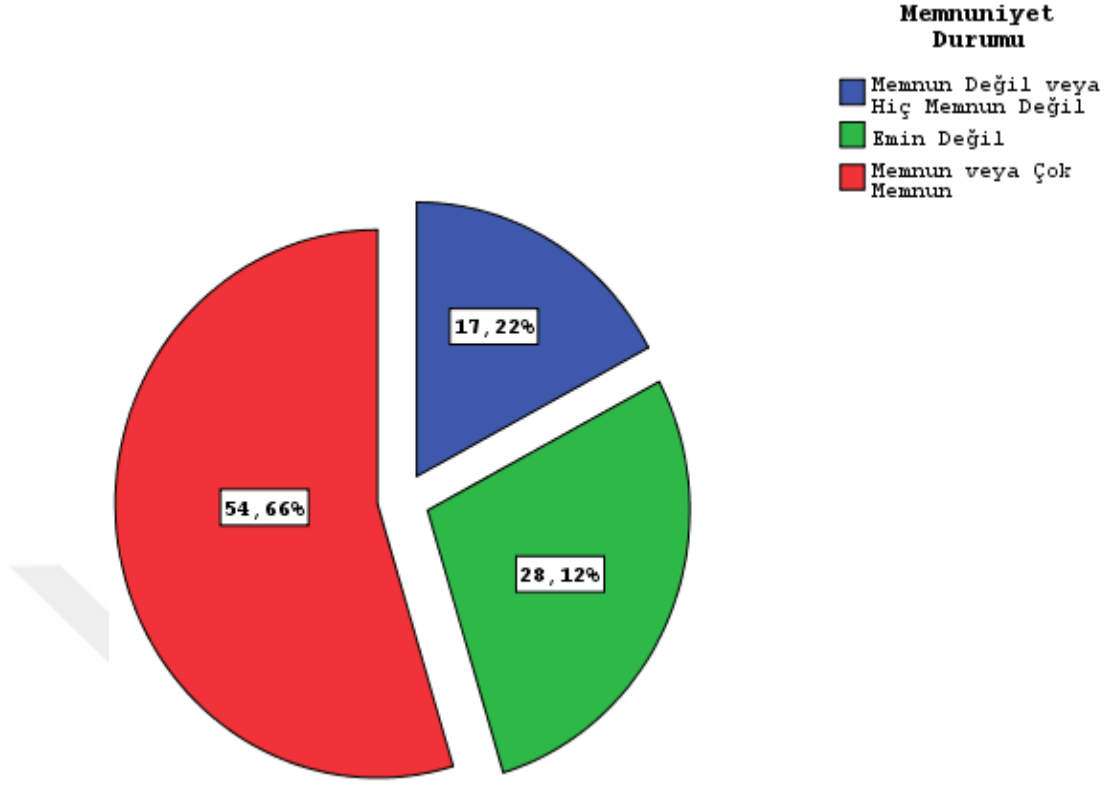
Ankete katılanların büyük bir kısmı % 34,40 ile Akdeniz Bölgesi’nden gelmektedir. Akdeniz Bölgesi’ni % 22,93 ile Ege Bölgesi, % 15,15 ile İç Anadolu Bölgesi, % 14,86 ile Marmara Bölgesi, % 3,79 ile Güney Doğu Anadolu Bölgesi ve % 2,59 ile de Doğu Anadolu Bölgesi takip etmektedir.

Tablo 2: Araştırmaya Katılan Öğrencilerin Başarı ve Memnuniyet Algılaması

Memnuniyet Durumu	Frekans	Yüzde	Başarı Durumu	Frekans	Yüzde
Hiç Memnun Değil ve Memnun Değil	351	17,18	İyi	433	21,2
Emin Değil	573	28,05	Orta	1360	66,6
Memnun ve Çok Memnun	1114	54,53	Zayıf	242	11,8
TOPLAM	2038	99,8	TOPLAM	2035	99,6

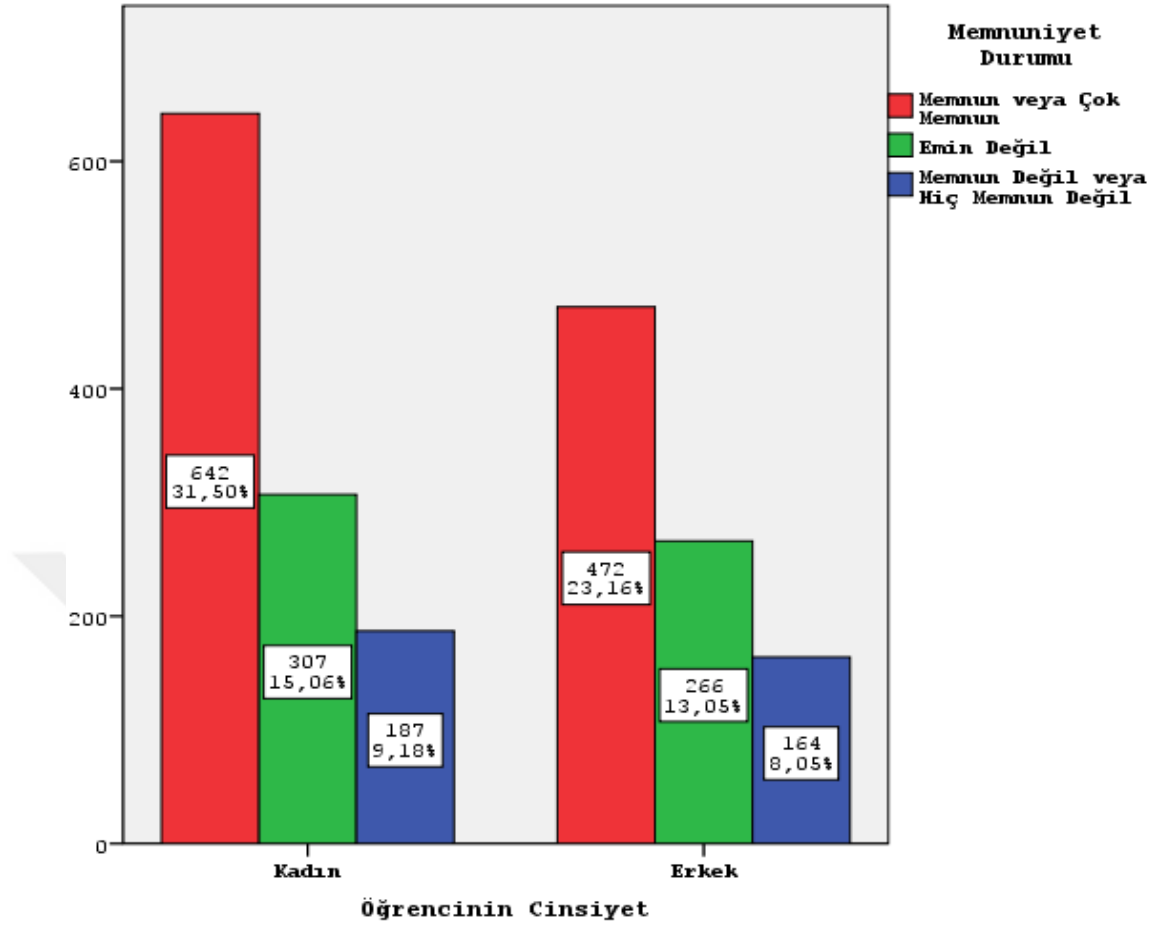
Öğrencilerin kendi başarı durumlarını % 66,6 ile orta olarak algılamaktadırlar. % 21,2'si iyi olduğunu ve % 11,8'i zayıf olduğunu düşünmektedir.

Yapılan ankette toplam 2043 öğrenciye Süleyman Demirel Üniversitesi öğrencisi olarak üniversite yaşamından memnun olup olmadıkları sorulmuş ve 2038 öğrenciden cevap alınmıştır. Genel memnuniyet algılaması Grafik 2'de daha net olarak görülmektedir.



Grafik 2: Üniversite Öğrencilerinin Üniversite Yaşamından Genel Memnuniyet Durumu

Grafik 2’de Süleyman Demirel Üniversitesi’nde okuyan öğrencilerin üniversite yaşamından memnuniyeti açısından % 54,66’sı memnun veya çok memnun olduğunu ifade etmiştir. Emin olmayanlar yeşil renkle gösterilmiştir ve %28,12’lik bir orana sahiptir. Memnun olmayan veya hiç memnun olmayanlar ise %17,22’lik bir kısmı oluşturmaktadır. Memnuniyet algılama durumunu etkileyebilecek çeşitli faktörler ileriki bölümlerde incelenmiştir. “Üniversite Yaşamından Memnuniyet” algılama durumunun cinsiyete göre dağılımı ise Grafik 3’te verilmiştir.



Grafik 3: Üniversite Öğrencilerinin Cinsiyetine Göre Üniversite Yaşamından Memnuniyeti Dağılımı

Grafik 3'te verilen genel memnuniyet durumu dağılımındaki çok memnun olan ve memnun olanların % 31,50'sini kadınların ve % 23,16'sını erkeklerin kapsadığı Grafik 3'de daha belirgin olarak gösterilmiştir. Emin olmayanların % 15,06'sı kadın, %13,05'i erkek ve hiç memnun olmayan ya da memnun olmayanların ise % 9,18'i kadın, %8,05'i de erkektir.

Aşağıdaki tabloda da öğrencilerin ailelerine ilişkin bazı demografik özellikler belirtilmiştir. Süleyman Demirel Üniversitesi'nde okuyan öğrencilerin % 30,5'inin annesi işsiz ve % 55,5'inin babası çalışıyor olduğunu görebiliyoruz. Öğrencilerin ailelerinin büyük kısmının gelir durumu % 22,2 ile 1000-1499 TL arasındadır, hemen arkasından %22,1 ile aylık aile gelirin 630-999 TL arasında olduğunu görülmektedir ve 4001 TL ve üzeri gelire sahip olanlar % 4,1'lik bir yüzdeye sahiptir. **Öğrencilerin eline geçen aylık miktar ise en fazla % 45,6 ile 250-499 TL arasındadır.**

Tablo 3: Araştırmaya Katılan Öğrencilerin Ailelerine İlişkin Bazı Demografik Özellikler

Anne Çalışma Durumu	Frekans	Yüzde	Baba Çalışma Durumu	Frekans	Yüzde
Çalışıyor	390	19,1	Çalışıyor	1134	55,5
Emekli	170	8,3	Emekli	537	26,3
Emekli Ama Çalışıyor	18	,9	Emekli Ama Çalışıyor	194	9,5
İşsiz	624	30,5	İşsiz	47	2,3
Diğer	756	37,0	Diğer	113	5,5
TOPLAM	1958	95,8	TOPLAM	2025	99,1
Aile Toplam Aylık Geliri	Frekans	Yüzde	Öğrencinin Eline Geçen Aylık Gelir	Frekans	Yüzde
630 TL'den az	161	7,9	0-249 TL arası	487	23,8
630-999 TL arası	451	22,1	250-499 TL arası	932	45,6
1000-1499 TL arası	454	22,2	500-749 TL arası	407	19,9
1500-1999 TL arası	388	19,0	750-999 TL arası	136	6,7
2000-2499 TL arası	233	11,4	1000-1499 TL arası	39	1,9
2500-2999 TL arası	109	5,3	1500 TL ve üzeri	15	,7
3000-4000 TL arası	117	5,7	TOPLAM	2016	98,7
4001 TL ve üzeri	83	4,1			
TOPLAM	1996	97,7			

Ebeveyn eğitimleri açısından verilen aşağıdaki tabloda, öğrencilerin annelerinin sırasıyla, % 48,3 ile büyük bir çoğunluğu ilkököl mezunu, % 17,7'si lise mezunu, % 13,7'si ortaokul mezunu, % 7,7'si okur-yazar değil, % 7,4'ü üniversite veya yüksekokul mezunu, % 4,6'sı okuryazar ve % 0,4'ü yüksek lisans veya doktora mezunudur. **İlköğretim (ortaokul dâhil) ve daha düşük eğitime sahip olan annelerin oranını % 74,3 olması dikkat çekicidir. Lise ve üstü okul mezunu olanların oranı ise %25,5'tir.**

Öğrencilerin babaları ise yine en fazla %30,6 ile ilkököl mezunudur. Bunu sırasıyla % 26,8 ile lise mezunları, % 19,8 ile üniversite veya yüksekokul mezunları, % 16,6 ile ortaokul mezunları, % 3,3 ile okur-yazarlar, % 1,6 ile okur-yazar olmayanlar ve % 1,0 ile yüksek lisans veya doktora mezunları izlemektedir. İlköğretim (ortaokul dâhil) ve daha düşük eğitime sahip olanların oranını % 52,1 iken lise ve üstü okul mezunu olanların oranını % 47,9'dur.

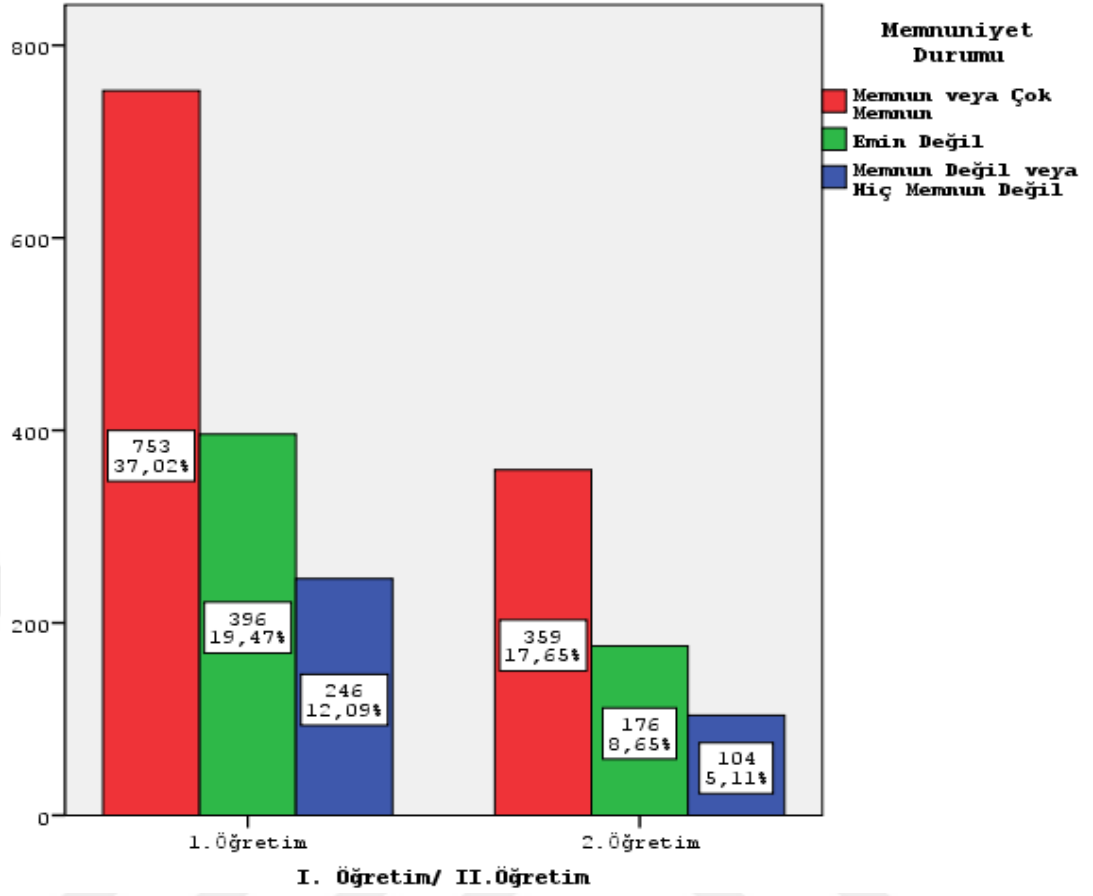
Tablo 4: Araştırmaya Katılan Öğrencilerin Anne-Baba Eğitim Durumu

Anne Eğitim Durumu	Frekans	Yüzde	Baba Eğitim Durumu	Frekans	Yüzde
Okur-Yazar Değil	157	7,7	Okur-Yazar Değil	32	1,6
Okur-Yazar	94	4,6	Okur-Yazar	67	3,3
İlkokul Mezunu	986	48,3	İlkokul Mezunu	625	30,6
Ortaokul Mezunu	280	13,7	Ortaokul Mezunu	339	16,6
Lise mezunu	362	17,7	Lise Mezunu	548	26,8
Üniversite/Yüksekokul Mezunu	151	7,4	Üniversite/Yüksekokul Mezunu	404	19,8
Yüksek Lisans/Doktora Mezunu	9	,4	Yüksek Lisans/Doktora Mezunu	20	1,0
TOPLAM	2039	99,8	TOPLAM	2035	99,6

Anne babasının eğitim düzeyi düşük olan öğrencilerin uyum sorunu yaşamaları; anne-babanın eğitim düzeyinin yükselmesine bağlı olarak çocukların yetiştirilmesi, kişiliklerinin oluşması ve en önemlisi sosyalleşmeleri sonucunda kendilerine güvenlerinin artması nedeniyle gittikleri üniversite ortamına çok daha kolay adapte olmaları ile açıklanabilir. Okudukları bölümü kendi istekleri dışında seçen ve üniversite yaşamını sevmeyen öğrencilerin beklentilerinin karşılanmamasına bağlı olarak uyum sağlayamadıkları düşünülebilir.

Öğrencilerin üniversite yaşamındaki menuniyet durumunu almış oldukları eğitim türünde etkileyebilmektedir. Gündüz eğitim alan bir öğrenci ile akşam eğitim alan öğrenci arasında farklılıklar olabilir. Bu durum Grafik 4'te görülmektedir.

Grafik 4'e bakarak öğrencilerin genel memnuniyet durumu "çok memnun veya memnun" olanların % 37,02'sinin I.öğretimde, %17,65'inin II.öğretimde eğitim aldıklarını söylenebilir. "Emin değilim" diyenlerin % 19,47'si I.öğretim, % 8,65'i II.öğretim ve "hiç memnun olmayan ve memnun olmayanlar" ise % 12,09 ile I.öğretim, % 5,11 ile II.öğretimdir.

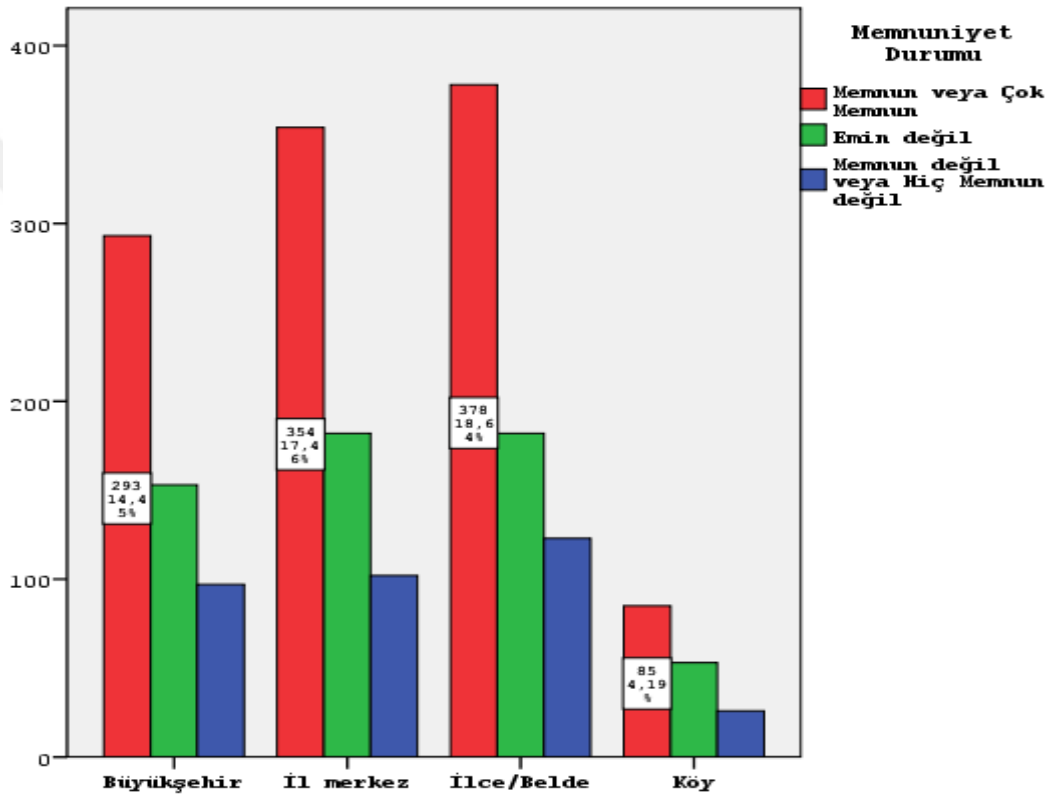


Grafik 4: Üniversite Öğrencilerinin Aldıkları Eğitim Türüne Göre Üniversite Yaşamından Memnuniyeti Dağılımı

Ayrıca öğrencilerin gelmiş oldukları bölgelere göre yapılan memnuniyet analizinde üniversite yaşamından çok memnun veya memnun olanların en çok % 33,82'sinin Akdeniz Bölgesi'nden geldiği, sırasıyla % 22,67'sinin Ege Bölgesi'nden, % 15,63'ünün İç Anadolu Bölgesi'nden, %14,72'sinin Marmara Bölgesi'nden, %5,94'ünün Karadeniz Bölgesi'nden, %3,93'ünün Güneydoğu Anadolu Bölgesi'nden ve %2,19'ununda Doğu Anadolu Bölgesi'nden geldiği bulunmuştur. Emin olmayanlar ise en çok %34,10 ile yine Akdeniz Bölgesi'ndendir, hiç memnun olmayan ve memnun olmayanların büyük bir çoğunluğu yine Akdeniz Bölgesi'nden gelmiştir.

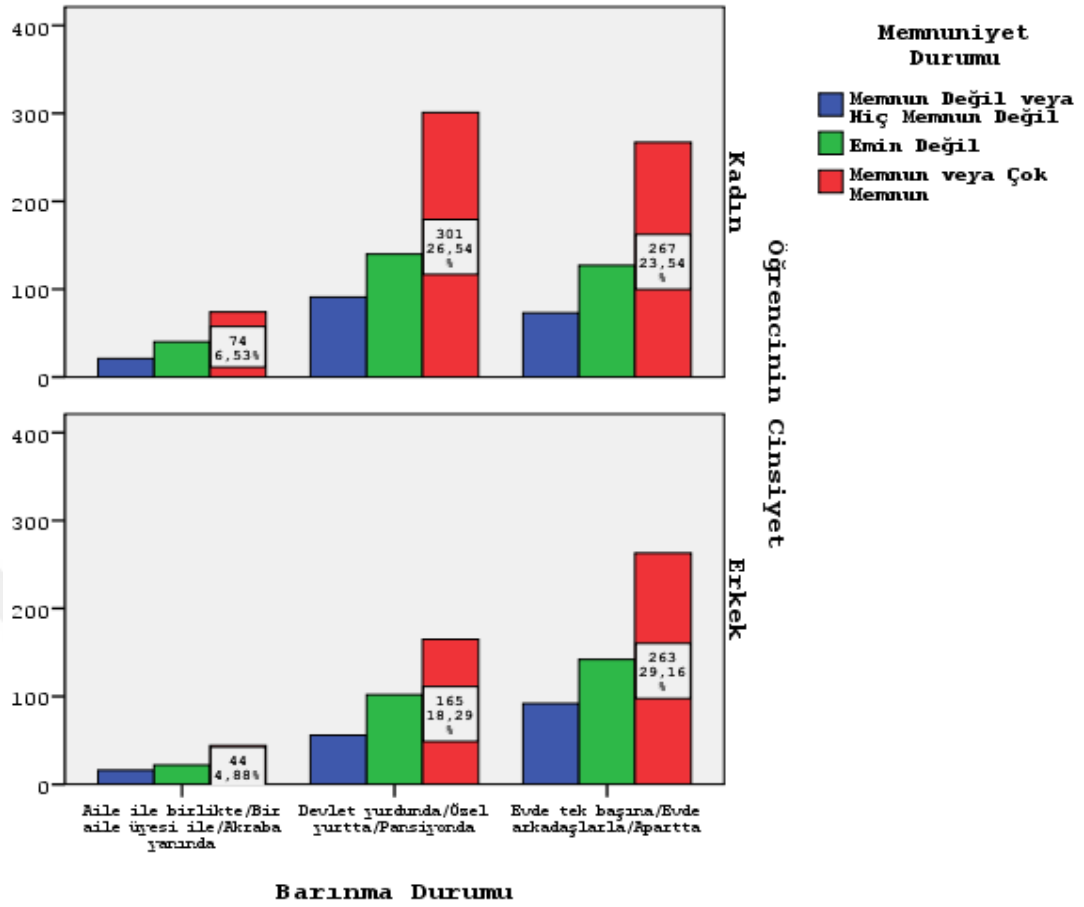
Eđitim almıř oldukları faklteler aısından bakıldıđında en ok İktisadi ve İdari Bilimler Fakltesi'nde okuyan đrencilerin (% 17,13) niversite yařamından memnun ya da ok memnun olduklarını ifade etmiřtir. Bunu sırasıyla Fen-Edebiyat Fakltesi, Mhendislik-Mimarlık Fakltesi, Ziraat Fakltesi, Teknik Eđitim Fakltesi, Orman Fakltesi ve diđer faklteler takip etmektedir.

đrencilerin en uzun yařadıkları yere gre memnuniyet durumunun deđiřebileceđi sylenbilir. Bu durum grafikte daha iyi anlařılmaktadır.



Grafik 5: niversite đrencilerinin niversite Yařamı ncesinde En Uzun Yařadıkları Yer

Grafik 5'e bakıldıđında ile veya belden gelen đrencilerin "niversite yařamından memnuniyet durumu" diđerlerinden daha yksektir (%18,64). Aynı zamanda hi memnun olmayan veya memnun olmayan đrencilerde daha ok ile veya belden gelmiřtir.



Grafik 6: Üniversite Öğrencilerinin Cinsiyet Barınma Durumlarına Göre Üniversite Yaşamından Memnuniyeti Dağılımı

Grafik 6’da gözlemlenen frekans dağılımına göre üniversite öğrencilerinin % 46,35’i daha çok evde tek başına, evde arkadaşlarıyla veya apartta kalmaktadır. % 10,68 ile en az barınma durumu aileyle birlikte, bir aile üyesiyle birlikte veya akraba yanındadır. Evde tek başına, evde arkadaşları ile veya apartta kalmayı tercih edenler daha çok erkek öğrencilerdir (% 29,96). Kadın öğrenciler ise en çok devlet yurdunda, özel yurttta veya pansiyonda kalmayı tercih etmektedirler (% 26,07). Öğrencilerin cinsiyetlerine ve barınma durumuna göre memnuniyet durumunu gösteren Grafik 6’da üniversite yaşamından “çok memnun veya memnun” olan kadın öğrencilerin % 26,54’ü en çok devlet yurdunda, özel yurttta veya pansiyonda kalmakta, erkek öğrencilerin % 29,16’sı en çok evde tek başına, evde arkadaşlarla veya apartta kalmaktadır.

Batıgün ve Kayış (2012), Süleyman Demirel Üniversitesi Öğrencilerinde Stres Oluşturucu Faktörler ve İlişkili Değişkenler: İletişim Becerileri ve Sosyal Problem Çözme Becerileri adlı Bilimsel Araştırma Projesi için yapmış oldukları aynı anket çalışmasında, “Öğrencilerin Yeterli ve Dengeli Beslenmeme Gerekçesi Frekans Dağılımı” grafikte verilmiştir. Bulunan sonuçlara göre kadın öğrenciler yeterli ve dengeli beslenmeme gerekçesi olarak daha çok yeterli zamanı olmadığını erkek öğrenciler ise yeterli ekonomik kaynağının olmadığını belirtmiştir.

“Öğrencilerin Sorun Yaşadığı 1.Temel Yaşam Alanları Frekans Dağılımı” grafiğine göre de kadın öğrencilerde en çok sorun yaşanan 1.Temel Yaşam Alanı “Gelecek kaygısı”, erkek öğrencilerde “Ekonomik sorunlar” dır. Gelecek kaygısı erkek öğrencilerde ikinci sıradadır. Sorun yaşanan 3.Temel Yaşam Alanı ise kadın ve erkek öğrencilerde “Kişisel sorunlar” dır¹⁶.

Batıgün ve Kayış kadın ve erkek öğrencilerin stres oluşturucu faktörler ölçeği için en yüksek ve en düşük puanları hesaplamışlardır. Kadın öğrenciler için “Kendi hedeflerinizle ilgili sorumluluklarınız”, “Ders yükü ve yoğunluğu”, “ Mezuniyetten sonra iş bulamama kaygısı”, “Başarılı olmak zorunda hissetmek”, “Derslerde başarısız olmaya ilişkin aklımdan atamadığım duygu ve düşünceler, ortalama kaygısı” en çok stres oluşturan faktörler arasında yer alırken; “Alkol bağımlısı olabileceğinizle ilgili endişeler”, “Kötü alışkanlıklardan (alkol, madde, kumar, vb.) vazgeçememek”, “Cinsel sıkıntılarının olması” gibi faktörler en az stres oluşturucu faktörler arasındadır.

Erkek öğrenciler için “Kendi hedeflerinizle ilgili sorumluluklarınız”, “Ders yükü ve yoğunluğu”, “ Yapılması zorunlu işler” ve “ Mezuniyetten sonra iş bulamama kaygısı” en çok stres oluşturan faktörler arasında yer alırken, “Madde bağımlısı olabileceğinizle ilgili endişeleriniz”, “Alkol bağımlısı olabileceğinizle ilgili endişeler” ve “Cinsel sıkıntılarının olması” en az stres yaratan faktörler olarak gözlemlenmiştir.

Bu bölümde verilen özet istatistiklerin yanında, öğrencilerin stres oluşturucu faktörlerinin cinsiyet, öğretim türü, fakülte, memnuniyet ve öğrencinin eline geçen aylık miktar vb. değişkenleri açısından istatistiksel analizlerle karşılaştırılması bu çalışmanın önemli amaçlarından biridir.

¹⁶ SDÜ BAP, 2623-M-11 Nolu Proje, Yürütücü: Yrd. Doç. Dr. Aliye ATAY KAYIŞ.

4.2. Demografik Değişkenlere İlişkin Varyans Analizleri

Batıgün ve Kayış (2012)'in yapmış olduğu anket çalışmasında, demografik değişkenlere ilişkin varyans analizleri sonuçlarına göre Öğrencilerin Stres Oluşturucu Faktörler Ölçeği'nden elde ettikleri ortalama puanların, buldukları fakülteler açısından farklılık gösterip göstermediği örneklem büyüklüğü 50'nin üzerindeki 10 farklı fakültede okuyan toplam 1965 öğrenci göz önüne alınarak tek yönlü ANOVA ile incelenmiş ve fakülteler arasında %5 anlam düzeyinde SOFÖ toplam puan ortalamaları arasında istatistiksel olarak anlamlı bir fark bulunmamıştır [$F(9,1965)=0.831, p>0.05$].

Yine Batıgün ve Kayış (2012)'in yapmış olduğu anket çalışmasında, Öğrencilerin cinsiyet ve öğretim türü (I. ve II. Öğretim) için, fakülte ayrımı gözetmeksizin, stres (SOFÖ) toplam puan ortalamaları arasında fark olup olmadığı ise 2x2'lik varyans analizi ile incelenmiştir. SOFÖ toplam puanının, cinsiyet ve öğretim türü değişkenleri açısından verilen varyans analizi sonucunda, “Öğretim Türü” değişkeninin Stres Oluşturucu Faktörler Ölçeği'nin toplam puanı üzerinde %5 anlam düzeyinde temel ve etkileşim etkisinin bulunmadığı [$F=0.534, p> 0.05$ ile $F=0,007, p>0.05$] fakat “Cinsiyet” değişkeninin temel etkisinin %1'de istatistiksel olarak anlamlı bulunduğu görülmüştür [$F=9.026, p<0.01$].

Bu çalışmada da öğrencilerin üniversite yaşamından memnuniyetini etkileyebileceği düşünülen demografik değişkenlere ilişkin varyans analizi incelenmiş. Ve aşağıda verilen tabloda “Memnuniyet” ve “Öğrencinin eline geçen aylık gelir” değişkenlerinin stres üzerinde etkili olacağı düşünülmektedir öğrencinin eline geçen aylık miktar ve memnuniyet durumu algılama düzeylerinin (çok memnun, memnun, emin değilim, memnun değilim ve hiç memnun değilim) SOFÖ toplam puanı üzerinde temel ve ikili etkileşim etkilerinin olup olmadığı 3X5'lik varyans analizi ile incelenmiştir.

Tablo 5: SOFÖ Toplam Puanının, Memnuniyet X Aylık Ele Geçen Gelir Değişkenleri Açısından Karşılaştırılması (Varyans Analizi)

Kaynak	Kareler Toplamı	Serbestlik Derecesi	Ortalama Kareler	F	P-değeri
Memnuniyet	259002,999	2	129501,500	14,699	,000*
Ele geçen aylık gelir	169816,415	5	33963,283	3,855	,002*
Memnuniyet * Ele geçen aylık gelir	68397,097	10	6839,710	,776	,652
Hata	17435229,209	1979	8810,121		
Toplam	121039213,000	1997			

*p<0,01

Tablo 5'te verilen sonuçlara göre her iki değişkenin temel etkileri anlamlı iken [F(2,1979)=14,699, p<0,01 ve F(5,1979)=3,855, p<0,01), ikili etkileşim etkisi istatistiksel olarak anlamlı bulunmamıştır [F=,776, p>0,05].

Tablo 6: SOFÖ Toplam Puanının, Memnuniyet Değişkeni Açısından Çoklu Karşılaştırılması (Scheffe Testi)

(I) Memnuniyet	(J) Memnuniyet	Ortalama Fark (I-J)	Std. Hata	P-değeri	% 95 Güven Aralığı	
					Alt Sınır	Üst Sınır
Çok memnun veya memnun	Emin değil	-29,63(*)	4,872	,000*	-41,56	-17,69
	Memnun değil veya Hiç memnun değil	-50,28(*)	5,816	,000*	-64,52	-36,03
Emin değil	Çok memnun veya memnun	29,63(*)	4,872	,000*	17,69	41,56
	Memnun değil veya Hiç memnun değil	-20,65(*)	6,437	,006*	-36,42	-4,88
Memnun değil veya Hiç memnun değil	Çok memnun veya memnun	50,28(*)	5,816	,000*	36,03	64,52
	Emin değil	20,65(*)	6,437	,006*	4,88	36,42

*p<0,01

Memnuniyet ve aylık gelir deęişkenleri arasındaki farklılığın hangi düzey ya da düzeylerden kaynaklandığını belirlemek üzere Scheffe Post-Hoc çoklu karşılaştırması uygulanmış (Tablo 6) ve memnuniyet deęişkeni için her üç grupta da SOFÖ toplam puanının % 5 ve % 1 anlam düzeyinde birbirinden farklı olduğu görülmüştür. Sonuçlara göre, öğrencilerin ortalama ölçek puanları, memnuniyet durumu “memnun değil ve hiç memnun değil” olanlarda (ortalama=259,85), memnuniyet durumu “çok memnun veya memnun” olanlar (ortalama=209,57) ve “emin değil” olanlara (ortalama=239,20) göre daha yüksektir. Yani, öğrencilerin memnuniyet durumu azaldıkça stres puanları artmaktadır. Ya da memnuniyet durumu arttıkça stres puanları azalmaktadır.

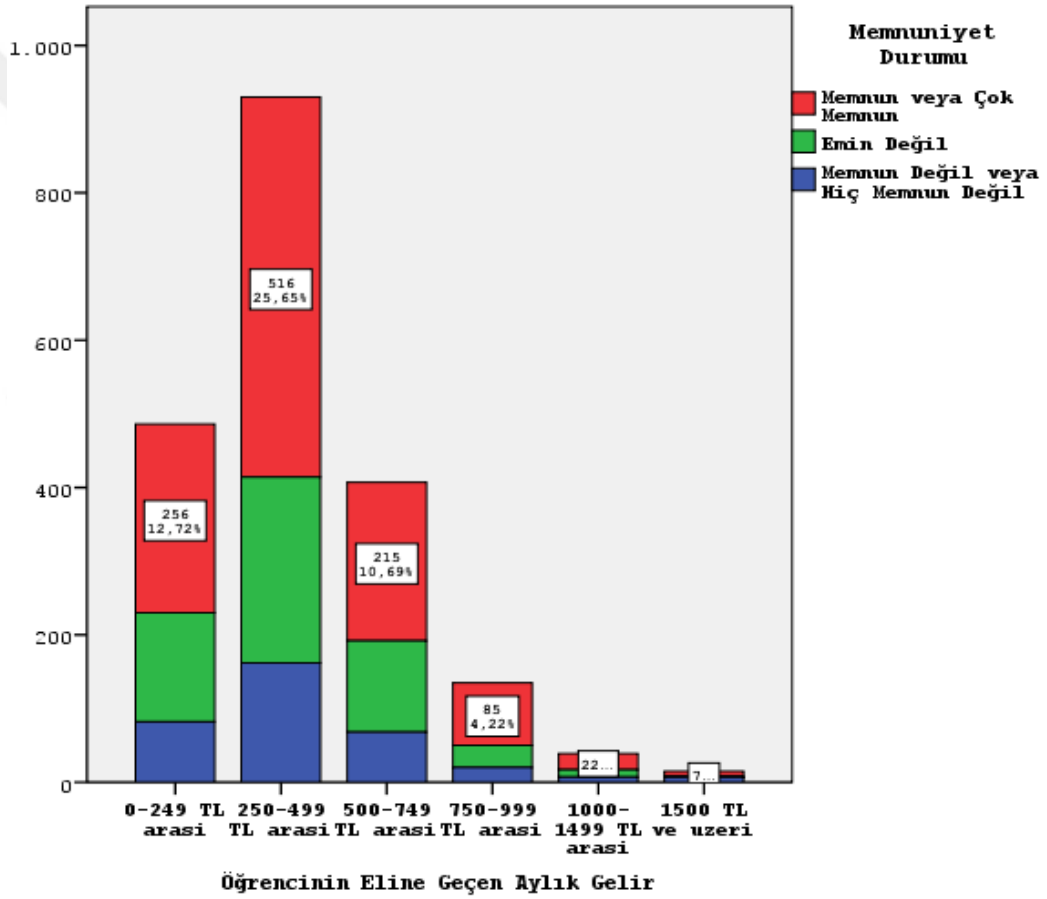


Tablo 7: SOFÖ Toplam Puanının, Ele Geçen Aylık Gelir Değişkeni Açısından Çoklu Karşılaştırılması (Scheffe Testi)

(I) Ele geçen aylık toplam gelir	(J) Ele geçen aylık toplam gelir	Ortalama Fark (I-J)	Std. Hata	P-değeri	% 95 Güven Aralığı	
					Alt Sınır	Üst Sınır
0-249 TL arası	250-499 TL arası	12,28	5,271	,366	-5,27	29,84
	500-749 TL arası	16,79	6,324	,217	-4,27	37,86
	750-999 TL arası	19,96	9,191	,452	-10,66	50,57
	1000-1499 TL arası	45,10	15,814	,150	-7,57	97,77
	1500 TL ve üzeri	107,26(*)	24,609	,002*	25,30	189,22
250-499 TL arası	0-249 TL arası	-12,28	5,271	,366	-29,84	5,27
	500-749 TL arası	4,51	5,595	,986	-14,12	23,14
	750-999 TL arası	7,67	8,706	,978	-21,32	36,67
	1000-1499 TL arası	32,81	15,537	,485	-18,93	84,56
	1500 TL ve üzeri	94,98(*)	24,431	,010**	13,61	176,35
500-749 TL arası	0-249 TL arası	-16,79	6,324	,217	-37,86	4,27
	250-499 TL arası	-4,51	5,595	,986	-23,14	14,12
	750-999 TL arası	3,16	9,381	1,000	-28,08	34,41
	1000-1499 TL arası	28,30	15,925	,676	-24,74	81,34
	1500 TL ve üzeri	90,47(*)	24,680	,020**	8,27	172,67
750-999 TL arası	0-249 TL arası	-19,96	9,191	,452	-50,57	10,66
	250-499 TL arası	-7,67	8,706	,978	-36,67	21,32
	500-749 TL arası	-3,16	9,381	1,000	-34,41	28,08
	1000-1499 TL arası	25,14	17,265	,832	-32,36	82,64
	1500 TL ve üzeri	87,31(*)	25,565	,040**	2,16	172,45
1000-1499 TL arası	0-249 TL arası	-45,10	15,814	,150	-97,77	7,57
	250-499 TL arası	-32,81	15,537	,485	-84,56	18,93
	500-749 TL arası	-28,30	15,925	,676	-81,34	24,74
	750-999 TL arası	-25,14	17,265	,832	-82,64	32,36
	1500 TL ve üzeri	62,17	28,621	,452	-33,16	157,49
1500 TL ve üzeri	0-249 TL arası	-107,26(*)	24,609	,002*	-189,22	-25,30
	250-499 TL arası	-94,98(*)	24,431	,010**	-176,35	-13,61
	500-749 TL arası	-90,47(*)	24,680	,020**	-172,67	-8,27
	750-999 TL arası	-87,31(*)	25,565	,040**	-172,45	-2,16
	1000-1499 TL arası	-62,17	28,621	,452	-157,49	33,16

*p<0,01, **p<0,05

Tablo 7’de verilen sonuçlara göre öğrencinin eline geçen aylık gelir 1500 TL ve üzeri olanlar ile diğer gelire sahip öğrenciler arasında açıkça görülebilen bir farklılık vardır. Sonuçlara göre, öğrencilerin ortalama ölçek puanları, aylık gelir durumuna göre “1500 TL ve üzeri” olanların (ortalama=131,33), diğer gelire sahip olan öğrencilere göre daha düşüktür. Yani, öğrencilerin gelir durumu düştükçe stres puanları artmaktadır. Bu durumda Grafik 7’ye bakarak aylık eline geçen miktar 500TL ve üzerinde olanların memnuniyetlerinin giderek düştüğü söylenebilir. Ayrıca 1500TL ve üstünde aylık geliri olan öğrencilerin “çok memnun ve memnun” olanlar ile “memnun değil ve hiç memnun değil” olanların eşit olduğu analizlerde görülmektedir.



Grafik 7: Üniversite Öğrencisinin Eline Geçen Aylık Gelire Göre Üniversite Yaşamından Memnuniyeti Dağılımı

Öğrencilerin eline geçen toplam aylık miktara göre çizilen Grafik 7’de % 25,65 ile üniversite yaşamından çok memnun olan veya memnun olanların eline geçen aylık miktar 250-499TL arasındadır.

4.3. Öğrencilerin Üniversite Yaşamından Memnuniyetini Etkileyen Faktörlerin Belirlenmesinde DOM, LOGIT ve PROBIT Modellerinin Kullanımı

Yukarıda verilen demografik değişkenlerin üniversite memnuniyetini ne ölçüde belirlediğine ilişkin yapılan DOM, LOGIT ve PROBIT model sonuçları incelenmiştir. Öğrenci memnuniyetinin bağımlı değişken olduğu bu modelde bağımsız değişkenler yaş, cinsiyeti öğretim türü, barınma durumu, başarı durumu, öğrencinin eline geçen aylık miktar, anne çalışma durumu, anne eğitim durumu, kişiler arası tarz ölçeği ve stres oluşturuvcu faktörler ölçeğidir.

Tablo 8: LOGİT Modelde Kullanılan Değişkenlerin Tanımlanması

DEĞİŞKENLER	KUKLA DEĞİŞKENLERİN KODLANMASI	
Cinsiyet	Kadın=0	Erkek=1
Öğretim Türü	I.Öğretim=0	II.Öğretim=1
Üniversite öncesi en uzun yaşanan yer	İlçe/Belde veya Köy=0	Büyük Şehir veya İl Merkezi=1
Memnuniyet durumu	Hiç Memnun Değil veya Memnun Değil=0	Memnun veya Çok Memnun=1
Anne Çalışma Durumu	Çalışmıyor=0	Çalışıyor=1
Anne Eğitim Durumu	DİĞER=0	Üniversite=1
Başarı durumu	Diğer =0	İyi =1
Başarı durumu	Diğer =0	Orta =1
Öğrencinin eline geçen aylık gelir	Diğer =0	Düşük =1
Öğrencinin eline geçen aylık gelir	Diğer =0	Orta =1
Barınma Durumu	Diğer =0	Aile ile/Bir aile üyesi ile/Akraba yanında =1
Barınma Durumu	Diğer =0	Devlet yurdunda/Özel yurttta/Pansiyonda =1

4.3.1. Doğrusal Olasılık Modeli Sonuçları

Analizde istatistik sonuçlarına göre öğrencilerin %8,5'inin annesi üniversite mezunudur. Model sonuçlarına göre ise anne eğitim durumu üniversite olması öğrencinin üniversite hayatından memnun olup olmamasında %5 düzeyinde istatistiksel olarak önem taşımaktadır ve annenin lise sonrası eğitim düzeyindeki bir birim artış öğrencinin üniversite memnuniyetini 0,48 birim azaltmaktadır (Tablo 9).

Tablo 9: Doğrusal Olasılık Modeli Analiz Sonuçları

Memnuniyet durumu, GÖZLEM=1465				
Değişkenler	Katsayı	Standart Hata	Z-istatistik	Olasılık
Öğrencinin Yaşı	-0.013550	0.006107	-2.218713	0.0267**
Öğrencinin Cinsiyeti	0.032287	0.024030	1.343612	0.1793
Öğretim Türü	0.000578	0.024262	0.023816	0.9810
Başarı Durumu İyi	0.160491	0.043673	3.674840	0.0002*
Başarı Durumu Orta	0.095110	0.039384	2.414908	0.0159**
Anne Çalışma Durumu	0.019916	0.028243	0.705178	0.4808
Anne Eğitim Durumu(Üniversite)	-0.083713	0.041995	-1.993427	0.0464**
Barınma Durumu(Aile ile/Bir aile üyesi ile/Akraba yanında)	-0.012666	0.039062	-0.324257	0.7458
Barınma Durumu(Devlet yurdunda/Özel yurttta/Pansiyonda)	-0.024416	0.025578	-0.954575	0.3400
Üniversite Öncesi En Uzun Yaşanan Yer	0.022296	0.023433	0.951501	0.3415
Öğrencinin Eline Geçen Aylık Miktar: DÜŞÜK	0.069686	0.067592	1.030971	0.3027
Öğrencinin Eline Geçen Aylık Miktar: ORTA	0.091105	0.068528	1.329450	0.1839
Kişiler Arası Tarz Ölçeği TOPLAMI	-0.000964	0.000399	-2.412044	0.0160**
Stres Oluşturucu Faktörler Ölçeği TOPLAMI	-0.000833	0.000126	-6.636162	0.0000*
C	1.166651	0.167621	6.960053	0.0000
LOGLIKELIHOOD= -705.5629				

*p<0,01, **p<0,05

Sonuçlara bakıldığında öğrenciler arasında bireysel etmenlerden olan memnuniyet durumuna yönelik sonuçlar anne eğitim durumuna göre farklılık göstermektedir. Yüksek öğretim mezunu olan annelere sahip olan öğrencilerin bölümle ilgili etmenlerden “okuduğu bölümden”, “öğretim elemanlarının

yeterliklerinden” seçenekleri ile üniversite ile ilgili etmenlerden ise “şu an buldukları üniversitede okumaktan” ve “üniversitenin fiziksel ve sosyal/kültürel olanaklarından” beklentilerinin daha yüksek olduğu düşünülebilir.

4.3.2. Logit Model Sonuçları

Model F test istatistiğinin logit modeldeki eş değeri olan olabilirlik istatistiğine göre %5, %10 ve %1 düzeylerinde istatistiksel olarak anlamlıdır. Modelin açıklama gücünü ifade eden McFadden R-kare 0,070890 olarak belirlenmiştir. Bu değer modele dâhil edilen değişkenlerin, memnuniyet durumu ile ilgili tercih olasılıklarını açıklamada yeterli olduğunu göstermektedir.

Y = Memnuniyet Durumu

X_1 = Öğrencinin yaş

X_2 = Öğrencinin cinsiyeti

X_3 = Öğrencini almış olduğu eğitim türü

X_4 = Başarı durumu iyi olanlar

X_5 = Başarı durumu orta olanlar

X_6 = Öğrencinin anne çalışma durumu

X_7 = Öğrencilerin anne mezuniyet durumu

X_8 = Ailesi ile / bir aile üyesi ile / akraba yanında kalan öğrenciler

X_{10} = Devlet yurdunda / özel yurttan / pansiyonda kalan öğrenciler

X_{11} = Üniversite öncesi en uzun yaşanan yer

X_{12} = Öğrencinin eline geçen aylık miktar (düşük)

X_{13} = Öğrencinin eline geçen aylık miktar (orta)

X_{14} = Kişiler Arası Tarz Ölçeği Toplam Puanı

X_{15} = Stres Oluşturucu Faktörler Ölçeği Toplamı Puanı

Tablo 10: LOGIT Model Analiz Sonuçları

Memnuniyet durumu, GÖZLEM=1465				
Değişkenler	Katsayı	Standart Hata	Z-istatistik	Olasılık
Öğrencinin Yaşı	-0.084729	0.036235	-2.338301	0.0194**
Öğrencinin Cinsiyeti	0.184097	0.143659	1.281483	0.2000
Öğretim Türü	0.007333	0.146332	0.050114	0.9600
Başarı Durumu İyi	0.917223	0.249714	3.673091	0.0002*
Başarı Durumu Orta	0.471499	0.211670	2.227517	0.0259**
Anne Çalışma Durumu	0.119443	0.170165	0.701925	0.4827
Anne Eğitim Durumu(Üniversite)	-0.478796	0.241741	-1.980614	0.0476**
Barınma Durumu(Aile ile/Bir aile üyesi ile/Akraba yanında)	-0.089304	0.235297	-0.379535	0.7043
Barınma Durumu(Devlet yurdunda/Özel yurttta/Pansiyonda)	-0.151347	0.153957	-0.983046	0.3256
Üniversite Öncesi En Uzun Yaşanan Yer	0.138979	0.140934	0.986128	0.3241
Öğrencinin Eline Geçen Aylık Miktar: DÜŞÜK	0.368538	0.378475	0.973745	0.3302
Öğrencinin Eline Geçen Aylık Miktar: ORTA	0.488273	0.385034	1.268130	0.2048
Kişiler Arası Tarz Ölçeği TOPLAMI	-0.005449	0.002346	-2.322665	0.0202**
Stres Oluşturucu Faktörler Ölçeği TOPLAMI	-0.004887	0.000762	-6.416362	0.0000*
C	3.836231	0.997386	3.846287	0.0001
LOGLIKELIHOOD= -685.9699	Restr. log likelihood= -738.3086	McFadden R-squared = 0.070890		

*p<0,01, **p<0,05

Elde edilen sonuçlara göre Logit Modeli aşağıdaki gibidir.

$$L = \ln \left(\frac{P(Y=1)}{1-P(Y=1)} \right) = 3.84 - 0.085 * X_1 + 0.18 * X_2 + 0.007 * X_3 + 0.92 * X_4 + 0.47 * X_5 + 0.12 * X_6 - 0.48 * X_7 - 0.089 * X_8 - 0.15 * X_9 + 0.14 * X_{10} + 0.37 * X_{11} + 0.48 * X_{12} - 0.005 * X_{13} - 0.005 * X_{14}$$

Öğrencilerin eline geçen aylık gelire göre bakıldığında; düşük gelire sahip öğrencilerle orta gelire sahip öğrenciler ile yüksek gelire sahip öğrenciler arasında istatistiksel olarak farklılık görülmemektedir.

Logit ve probit modelde katsayılar doğrudan, bağımsız değişkenlerdeki bir değişimin bağımlı değişkenin beklenen değeri üzerindeki etkisi olarak yorumlanamamaktadır. Katsayının işareti bağımsız değişken ile olayın gerçekleşme olasılığı (P(Y=1)) arasındaki ilişkinin yönünü gösterir. Katsayının işaretinin

pozitif olması bu ilişkinin doğru yönlü ve negatif olması ters yönlü olduğunu belirtmektedir. Bu durum da öğrencinin yaşı, annesi üniversite mezunu olan öğrencilerin, Aile ile/Bir aile üyesi ile/Akraba yanında veya Devlet yurdunda/Özel yurttan/Pansiyonda kalanların, Kişiler Arası Tarz Ölçeği Toplamı ve Stres Oluşturucu Faktörler Ölçeği Toplamı bağımsız değişkenlerin tümü olayın gerçekleşme olasılığı ile ters yönlü bir ilişki içerisindedir.

Teorik bilgilerden hatırlanacağı üzere lojistik regresyonda, regresyon katsayıları olan β_i 'lerin yorumlanmasında bahis oranları olarak bilinen odds ratio değerleri sıklıkla kullanılmaktaydı. Bu değerler bağımlı değişken olan Y 'nin X_i değişkeninin etkisi ile kaç kat fazla gözlenme olasılığına sahip olduğunu belirtmektedir. Modelimize ilişkin memnuniyeti etkileyen faktörlerin bahis oranı değerleri ve bu oranlara ilişkin yorumlar aşağıda verilmektedir.

	β_1	β_2	β_3	β_4	β_5	β_6	β_7	β_8
Bahis oranı	0.982	1.009	1.028	0,962	0.979	0.977	1.022	1.610

Tablo 11: Öğrencilerin Üniversite Yaşamından Memnuniyetini Etkileyen Stres Oluşturucu Faktörler Alt Ölçeği Sonuçları (Logit Model)

Memnuniyet durumu, GÖZLEM=1465				
Değişkenler	Katsayı	Standart Hata	Z-istatistik	Olasılık
Kendilikle İlgili Sorunlar	-0.018307	0.004972	-3.681853	0.0002*
Sorumluluklar	0.008950	0.007086	1.262943	0.2066
Toplumsal Sorunlar	0.027751	0.006969	3.982121	0.0001*
Akademik Sorunlar	-0.038295	0.005859	-6.535607	0.0000*
Geleneksel Değerlere Aykırı Davranışlara Bağlı Sorunlar	-0.020292	0.009945	-2.040364	0.0413**
Ekonomik Sorunlar	-0.023250	0.011591	-2.005868	0.0449**
Yakın İlişkilerle İlgili Sorunlar	0.022033	0.008564	2.572847	0.0101**
Yakınlardan (aile, arkadaş) Uzak Olmayla İlgili Sorunlar	0.009974	0.010769	0.926209	0.3543
C	2.321386	0.216521	10.72131	0.0000*
LOGLIKELIHOOD=-719.6209	Restr. log likelihood=-792.7961		McFadden R-squared = 0.092300	

*p<0,01, **p<0,05

Model F test istatistiğinin logit modeldeki eş değeri olan olabilirlik istatistiğine göre %5, %10 ve %1 düzeylerinde istatistiksel olarak anlamlıdır.

Modelin açıklama gücünü ifade eden McFadden R-kare 0.0923 olarak belirlenmiştir. Bu değer modele dâhil edilen değişkenlerin, memnuniyet durumu ile ilgili tercih olasılıklarını açıklamada yeterli olduğunu göstermektedir.

Öğrencilerin stres oluşturuvcu faktör alt ölçeklerinden “Kendilikle ilgili sorunlar”, “Toplumsal sorunlar”, “Akademik sorunlar”, Geleneksel değerlere aykırı davranışlara bağlı sorunlar”, “Ekonomik sorunlar” ve “Yakın ilişkilerle ilgili sorunlar” ile memnuniyet durumu arasındaki ilişkiler %5 düzeyinde istatistiksel olarak önem taşımaktadır. Bu sonuca göre stres oluşturuvcu faktörler alt ölçeklerinden “Kendilikle ilgili sorunlar” alt ölçeğindeki bir birimlik artış üniversite öğrencisinin memnuniyetini 0.982 birim azaltmaktadır. “Toplumsal sorunlar” alt ölçeğindeki bir birimlik artış ise üniversite öğrencisinin memnuniyetini 1.028 birim artırmaktadır. “Sorumluluk” ve “Yakınlardan (aile, arkadaş) uzak olmayla ilgili” alt ölçeklerinde istatistiksel olarak farklılık görülmemektedir.

Tablo 12: Logit Modelde Eşik Değere Göre Gruplandırma ve Modelin Doğruluğu

	Model Tahmini			Sabit Olasılık		
	Bağımlı Değişken=0	Bağımlı Değişken=1	Toplam	Bağımlı Değişken=0	Bağımlı Değişken=1	Toplam
P(Bağımlı Değişken=1)≤C	26	18	44	0	0	0
P(Bağımlı Değişken=1)>C	292	1019	1311	318	1037	1355
Toplam	318	1037	1355	318	1037	1355
Doğru Tahmin Edilen Toplam Gözlem Sayısı	26	1019	1045	0	1037	1037
%	8.18	98.26	77.12	0.00	100.00	76.53
	Model Tahmini			Sabit Olasılık		
	Bağımlı Değişken=0	Bağımlı Değişken=1	Toplam	Bağımlı Değişken=0	Bağımlı Değişken=1	Toplam
E(Bağımlı Değişken=0)	93.61	224.39	318.00	74.63	243.37	318.00
E(Bağımlı Değişken=1)	224.39	812.61	1037.00	243.37	793.63	1037.00
Toplam	318.00	1037.00	1355.00	318.00	1037.00	1355.00
Doğru Tahmin Edilen Toplam Gözlem Sayısı	93.61	812.61	906.21	74.63	793.63	868.26
%	29.44	78.36	66.88	23.47	76.53	64.08

Bağımlı değişkenin gözlenen değerleri ve tahmin edilen değerlerine bağlı olarak bir çapraz çizelge (tablo.) oluşturulmuştur. Tahmin değerlerinin belirlenen bir eşik değerinden (cut value) büyük ya da küçük olmasına göre gözlemler gruplara ayrılmaktadır. Modelimizdeki eşik değer 0,5 olarak ele alınmış ve bu değere göre gruplandırmalar yapılmıştır. Tahmin değerleri 0,5' ten büyük olanların sayısının 1311, 1311 gözlemden 1010 tanesinin gözlem değerinin 1 ve dolayısıyla doğru tahmin edilen gözlem sayısının da 1019 olduğunu görmekteyiz. Belirlenen eşik değerine göre doğru tahmin edilen toplam gözlem sayısı 1045 ve doğru tahmin oranı da % 77,12 olarak bulunmuştur. Tablonun “Sabit Olasılık” isimli bölümünde ise modelde sadece sabit terimin yer almasıyla elde edilen değerler yer almaktadır.

Modelde sadece sabit terim yer aldığı tahmin edilen tüm değerler eşik değerinden büyük ve doğru olarak tahmin edilen gözlem sayısı 1037 olmaktadır.

Çizelgenin ikinci bölümünde ise gözlemlere ilişkin beklenen değerler yer almaktadır. Buna göre gözlem değeri 1 olanların beklenen değerlerinin, diğer bir ifadeyle tahmin edilen değerlerinin toplamı 812,61 olarak hesaplanmıştır. Tahmin edilen değerler, bağımlı değişkenin 1 olma olasılığını göstermekte ve bu olasılıkların toplam değeri, gözlem değeri 1 olanların toplam sayısına eşit olmaktadır. Tablodan görüldüğü gibi bağımlı değişkenin 1' e eşit olma olasılıklarının toplamı ve gözlem değeri 1 olanların sayısı 1037 değerine eşittir.

4.3.3. Probit Model Sonuçları

En çok benzerlik yöntemi kullanılarak parametre tahminleri yapılmış ve bu tahmin sürecinde Newton-Raphson nümerik iterasyon yöntemi kullanılarak 15 iterasyon sonucunda parametrelerin en çok benzerlik tahmin edicileri bulunmuştur. Elde edilen modele göre bağımlı değişken ile bağımsız değişkenler arasındaki bağlantı aşağıdaki gibi ifade edilmektedir.

Model F test istatistiğinin logit modeldeki eş değeri olan olabilirlik istatistiğine göre %5, %10 ve %1 düzeylerinde istatistiksel olarak anlamlıdır. Modelin açıklama gücünü ifade eden McFadden R-kare **0.071282** olarak

belirlenmiştir. Bu değer modele dâhil edilen değişkenlerin, memnuniyet durumu ile ilgili tercih olasılıklarını açıklamada yeterli olduğunu göstermektedir.

Tablo 13: PROBIT Model Analiz Sonuçları

Memnuniyet durumu, GÖZLEM=1465				
Değişkenler	Katsayı	Standart Hata	Z-istatistik	Olasılık
Öğrencinin Yaşı	-0.048872	0.020975	-2.329993	0.0198**
Öğrencinin Cinsiyeti	0.112963	0.083305	1.356019	0.1751
Öğretim Türü	0.003407	0.084906	0.040132	0.9680
Başarı Durumu İyi	0.538502	0.146724	3.670183	0.0002*
Başarı Durumu Orta	0.283177	0.127431	2.222193	0.0263**
Anne Çalışma Durumu	0.074278	0.098738	0.752275	0.4519
Anne Eğitim Durumu(Üniversite)	-0.287710	0.141616	-2.031621	0.0422**
Barınma Durumu(Aile ile/Bir aile üyesi ile/Akraba yanında)	-0.049437	0.136161	-0.363074	0.7165
Barınma Durumu(Devlet yurdunda/Özel yurttta/Pansiyonda)	-0.083876	0.089159	-0.940747	0.3468
Üniversite Öncesi En Uzun Yaşanan Yer	0.073684	0.082021	0.898355	0.3690
Öğrencinin Eline Geçen Aylık Miktar: DÜŞÜK	0.213931	0.226365	0.945068	0.3446
Öğrencinin Eline Geçen Aylık Miktar: ORTA	0.285948	0.229967	1.243428	0.2137
Kişiler Arası Tarz Ölçeği TOPLAMI	-0.003238	0.001363	-2.374904	0.0176**
Stres Oluşturucu Faktörler Ölçeği TOPLAMI	-0.002850	0.000440	-6.478322	0.0000*
C	2.250000	0.579212	3.884588	0.0001
LOGLIKELIHOOD= -685.6802	Restr. log likelihood= -738.3086	McFadden R-squared = 0.071282		

*p<0,01, **p<0,05

Aynı şekilde anne eğitim durumunun öğrencilerin üniversite yaşamından memnuniyeti üzerinde önemli etkiye sahip olduğu söylenebilir. Öğrencilerin eline geçen aylık gelire göre bakıldığında; düşük gelire sahip öğrencilerle orta gelire sahip öğrenciler ile yüksek gelire sahip öğrenciler arasında istatistiksel olarak farklılık görülmemektedir.

Katsayının işaretlerine göre yine öğrencinin yaşı, annesi üniversite mezunu olan öğrencilerin, Aile ile/Bir aile üyesi ile/Akraba yanında veya Devlet yurdunda/Özel yurttta/Pansiyonda kalanların, Kişiler Arası Tarz Ölçeği Toplamı ve Stres Oluşturucu Faktörler Ölçeği Toplamı bağımsız değişkenlerin tümü olayın gerçekleşme olasılığı ile ters yönlü bir ilişki içerisindedir. Öğrencinin cinsiyeti, öğrencinin almış olduğu eğitim türü gibi faktörler ile pozitif yönlü bir ilişki vardır.



SONUÇLAR

Üniversite öğrencileri, erişkin döneme geçme aşamasında olan çocukluk çağı sonrası ilk gruptur. Bu öğrencilerin üniversite eğitiminin başlaması ile birlikte alıştıkları aile ortamları içerisinde ayrılmalrı, dış etkilere daha açık hale gelmeleri ve kendi özgür seçimlerini daha belirgin şekilde yapmaya başlıyor olmaları nedeniyle akademik, psikolojik, sosyal, kültürel, ekonomik, sağlık, yaşam, iletişim, meslek edinme ve boş zamanı değerlendirme ile ilgili birçok sorunları meydana gelmektedir. Bu çalışmada, üniversite öğrencilerinin yukarıda belirtilen konulardaki sorun alanları ve öğrencilerin bu sorunlarla baş etme yolları Süleyman Demirel Üniversitesi örneğinde tespit edilmiştir.

Araştırmaya katılan öğrencilerin profillerini daha iyi tanımak amacıyla öncelikle sosyo-demografik özelliklerine yer verilmiştir. Buna göre öğrencilerin yüzde 44,3'ü erkek, yüzde 55,7'si ise kadındır, çoğunluğu 16-28 yaş grubunda yer almaktadır. Öğrenciler üniversite öncesi hayatlarının büyük kısmını daha çok büyük şehir veya il merkezlerinde geçirmişlerdir. Ailelerinin çoğunun gelir durumu orta düzeydedir. Eğitim-öğretim dönemi içinde ailesinin yanında kalan öğrenci sayısı, arkadaşları ile birlikte evde, özel yurtlarda, devlet yurdunda ve vakıf yurtlarında kalanların toplam sayısının yaklaşık sekizde birini oluşturmaktadır. Ankete katılan öğrencilerin büyük bir çoğunluğu % 28,5 ile İktisadi ve İdari Bilimler Fakültesindedir. Bunu % 23,4 ile Fen-Edebiyat Fakültesi, % 12,7 ile Mühendislik-Mimarlık Fakültesi, % 6,9 ile Teknik Eğitim Fakültesi izlemekte ve en az Tıp Fakültesi ve Dış Hekimliği Fakültesinden vardır. Öğrencilerin % 58'i üniversite öncesi hayatlarını büyük şehir veya şehir merkezlerinde geçirmişlerdir. İlçe/belde veya köyde yaşayanların toplam oranı % 41,5'tir ve büyük bir kısmı % 34,40 ile Akdeniz Bölgesi'nden gelmektedir. En az % 3,79 ile Güney Doğu Anadolu Bölgesi ve % 2,59 ile de Doğu Anadolu Bölgesi'nden gelmişlerdir

Öğrencilerin kendi başarı durumlarını algılamalarına bakıldığında, % 66,6 ile orta olarak algılamaktadırlar. % 21,2'si iyi olduğunu ve % 11,8'i zayıf olduğunu düşünmektedir.

Toplam 2043 öğrenciye anket uygulanmış ve “Genel olarak üniversite yaşamından memnuniyetiniz nedir?” sorusuna 2038 cevap alınmıştır. Bunların % **54,66’sı memnun veya çok memnun olduğunu ifade etmiştir**. Emin olmayanlar %28,12’lik bir orana sahiptir. Memnun olmayan veya hiç memnun olmayanlar ise %17,22’lik bir kısmı oluşturmaktadır ve **çok memnun olan ve memnun olanların % 31,50’sini kadın ve % 23,16’sını erkektir**. Ayrıca “çok memnun veya memnun” olanların % 37,02’sinin I.öğretimde, %17,65’inin II.öğretimde eğitim almaktadırlar. % 17,13 ile fakülteler açısından bakıldığında en çok İktisadi ve İdari Bilimler Fakültesi’nde okuyan öğrenciler üniversite yaşamından memnun ya da çok memnun olduklarını ifade etmiştir. Üniversite öncesi yaşadıkları yere göre bakıldığında ilçe veya belden gelen öğrencilerin “Üniversite yaşamından memnuniyet durumu” %18,64 ile en yüksektir.

Anne-Baba demografik sonuçlarına göre Süleyman Demirel Üniversitesi’nde okuyan öğrencilerin % 30,5’inin annesi işsiz ve % 55,5’inin babası çalışmaktadır. Öğrencilerin ailelerinin büyük kısmının gelir durumu % 22,2 ile 1000-1499 TL arasındadır. %22,1 ile de 630-999 TL arasındadır ve 4001 TL ve üzeri gelire sahip olanlar % 4,1’lik bir yüzdeye sahiptir. **Öğrencilerin eline geçen aylık miktar ise en fazla % 45,6 ile 250-499 TL arasındadır**. İlköğretim (ortaokul dâhil) ve daha düşük eğitime sahip olan annelerin oranın % 74,3 olması dikkat çekicidir. Lise ve üstü okul mezunu olanların oranı ise %25,5’tir. Öğrencilerin babalarının eğitim durumları ise İlköğretim (ortaokul dâhil) ve daha düşük eğitime sahip olanların oranı % 52,1 iken lise ve üstü okul mezunu olanların oranı % 47,9 şeklindedir.

Öğrencilerin üniversite yaşamından memnuniyetini etkileyebileceği düşünülen demografik değişkenlere ilişkin varyans analizleri incelenmiştir. Yapılan varyans analizinde “Memnuniyet” ve “Öğrencinin eline geçen aylık gelir” değişkenlerinin stres üzerinde etkili olacağı düşünülerek öğrencinin eline geçen aylık miktar ve memnuniyet durumu algılama düzeylerinin (çok memnun, memnunum, emin değilim, memnun değilim ve hiç memnun değilim) SOFÖ toplam puanı üzerinde temel ve ikili etkileşim etkilerinin olup olmadığı 3X5’lik varyans analizi sonuçlarına göre ikili etkileşim etkisi istatistiksel olarak anlamlı bulunmamıştır [$F=,776$, $p>0,05$]. Memnuniyet ve aylık gelir değişkenleri arasındaki farklılığın hangi düzey ya da düzeylerden kaynaklandığını

belirlemek üzere Scheffe Post-Hoc çoklu karşılaştırması sonuçlarına göre memnuniyet değişkeni için her üç grupta da SOFÖ toplam puanının % 5 anlam düzeyinde birbirinden farklı olduğu görülmüştür. Sonuçlara göre, öğrencilerin memnuniyet durumu azaldıkça stres puanları artmaktadır. Ya da memnuniyet durumu arttıkça stres puanları azalmaktadır. Öğrencinin eline geçen aylık gelir 1500 TL ve üzeri olanlar ile diğer gelire sahip öğrenciler arasında açıkça görülebilen farklılıklar vardır. Sonuçlara göre, öğrencilerin ortalama ölçek puanları, aylık gelir durumuna göre “1500 TL ve üzeri” olanların, diğer gelire sahip olan öğrencilere göre daha düşüktür. Yani, öğrencilerin gelir durumu düştükçe stres puanları artmaktadır.

Öğrencilerin üniversite yaşamından memnuniyetini etkileyen faktörlerin belirlenmesinde ise DOM, LOGIT ve PROBIT ekonometrik modelleri kullanılmıştır.

Bağımlı bir değişken ile bir veya daha fazla bağımsız değişken arasındaki ilişkiyi açıklama ve değerlendirme ile ilgili olan regresyon analizinde bağımlı değişken sadece kolayca sayısallaştırılabilen bağımsız değişkenlerin değil, bazı durumlarda, özünde nitel olan bağımsız değişkenlerin de etkisi altında bulunabilmektedir. Nitel değişkenlerin regresyon analizinde kullanılması sırasında bu değişkenler 0, 1, 2 gibi değerler olarak nicel hale getirilmekte ve oluşturulan bu yapay değişkenler gölge değişken olarak adlandırılmaktadır. Bağımsız değişkenlerin nitel özellik taşıdığı ve dolayısıyla gölge değişkenler ile temsil edildiği regresyon modellerine uygulamada sıkça rastlamak mümkündür.

İki veya daha fazla değer alan gölge değişkenler bağımlı değişken olarak da regresyon modellerinde yer alabilmektedir. Bağımlı değişkenin evet-hayır gibi tercih veya kararın belirtildiği bir değişken olduğu ve dolayısıyla iki değer aldığı modeller ikili tercih modelleri olarak adlandırılmaktadır. Bağımlı değişken ikiden fazla değer de alabilmektedir. Bağımlı değişkenin zayıf-orta-iyi, öğrencinin eline geçen aylık gelir, üniversite yaşamından memnun-emin değil-memnun değil gibi ikiden fazla değer aldığı modeller de çoklu tercih modelleri olarak tanımlanmaktadır. Her iki tip modelde de temel amaç tercih olasılığının belirlenmesidir. Karar sürecinin olasılıklı yapısı hakkında geliştirilen varsayımlara dayalı olarak çeşitli tercih modelleri oluşturulmaktadır.

İkili tercih modelleri arasından ilk olarak incelenen doğrusal olasılık modelinde bir karar biriminin belli bir tercihte bulunma olasılığının, onun sahip olduğu özelliklerin katsayılar itibarıyla doğrusal bir fonksiyonu olduğu varsayılmaktadır. Bu modelde bağımlı değişken bağımsız değişkenlerin doğrusal bir fonksiyonu olarak gösterilmektedir. DOM, hata teriminin normal dağılmaması ve değişen varyanslı olması, olasılık değerlerinin 0-1 aralığı dışına düşebilmesi, bağımsız değişkendirdeki değişmelerin olasılık üzerinde sabit bir etkiye sahip olması, belirlilik katsayısının genellikle küçük değerde olması ve uyum iyiliğinin iyi bir ölçüsü olarak kullanılamaması sorunlarını taşıdığından pek tercih edilmeyen bir modeldir.

Logit modelde olasılık değerleri ile bağımsız değişkenler arasında doğrusal olmayan bir ilişki vardır ve bundan hareketle olasılığın bağımsız değişkene göre kısmi türevi alındığında marjinal değişimin yalnız regresyon katsayısına değil, aynı zamanda değişimin ölçüldüğü olasılığın düzeyine de bağlı olduğu sonucuna varılmaktadır. Logit hem bağımsız değişken hem de regresyon katsayılarına göre doğrusaldır. Logit modelde parametre tahminlerinin elde edilmesi için logit değerlerinin bulunması gerekmektedir.

Probit modelde, bağımsız değişkendirdeki bir değişimin olasılık üzerine etkisi doğrusal olasılık modelindeki gibi sabit değildir.

Logit ve probit modeller benzer sonuçlar vermesine rağmen, iki modelin parametre değerleri doğrudan karşılaştırılamamaktadır. Normal dağılımın integral hesaplamaları içermesinden dolayı, logit model probit modelden daha sık olarak kullanılmaktadır.

2043 adet gözlemin bulunduğu incelemede memnuniyet durumu “Emin değilim” olanlar çıkarılmış ve 1465 veri ile nitel tercih modelleri incelenmiştir. Bu gözlemlerle logit ve probit analizleri yapıldığında, gruplara ilişkin toplam olasılık değerlerinin de birbirinden oldukça farklı olduğu sonucuna ulaşıldı.

Çalışmada, logit model sonuçlarına göre elde edilen bulgular sonucunda, öğrencilerin üniversite yaşamından memnuniyeti ile annenin eğitim durumu, okul başarı durumu, öğrencinin yaşı, kişiler arası tarz ölçekleri ve stres oluşturuç faktör ölçekleri arasında istatistiki olarak bir ilişki saptanmıştır. Annesi üniversite mezunu olan öğrencilerin üniversite yaşamından memnuniyet durumu olasılığının azaldığı

belirlenmiştir. Bir diğer yönü ise kültür seviyesi yüksek ailede öğrencilerin bölümle ilgili etmenlerden “okuduğu bölümden”, “öğretim elemanlarının yeterliklerinden” seçenekleri ile üniversite ile ilgili etmenlerden ise “şu an buldukları üniversitede okumaktan” ve “üniversitenin fiziksel ve sosyal/kültürel olanaklarından” beklentilerinin daha yüksek olduğu düşünülebilir.

Logit model sonuçlarına göre öğrencilerin başarı durumu ile üniversite memnuniyet durumu arasındaki ilişkide, başarı durumu iyi ve orta olan öğrencilerin kötü olan öğrencilere göre memnuniyet durumunda önemli bir farklılık vardır. Bu sonuca göre başarı durumu iyi veya orta olan öğrencilerin üniversite hayatından memnun olma olasılığının diğer öğrencilere göre daha fazla olduğunun istatistiksel olarak %5 düzeyinde anlamlı sonuç verdiği söylenebilir.

Öğrencilerin stres oluşturuıcı faktör ölçeği ile memnuniyet durumu arasındaki ilişkide %5 düzeyinde istatistiksel olarak önem taşımaktadır. Stres oluşturuıcı faktör ölçeği memnuniyet durumunu ters yönde etkilemektedir. Öğrenci memnuniyetini etkileyen stres oluşturuıcı faktörlerin alt ölçek sonuçlarına göre faktör alt ölçeklerinden “Kendilikle ilgili sorunlar”, “Toplumsal sorunlar”, “Akademik sorunlar”, “Geleneksel değerlere aykırı davranışlara bağlı sorunlar”, “Ekonomik sorunlar” ve “Yakın ilişkililerle ilgili sorunlar” ile memnuniyet durumu arasındaki ilişkiler %5 düzeyinde istatistiksel olarak önem taşımaktadır. Bu sonuca göre stres oluşturuıcı faktörler alt ölçeklerinden “Kendilikle ilgili sorunlar”, “Akademik sorunlar”, “Geleneksel değerlere aykırı davranışlara bağlı sorunlar” ve “Ekonomik sorunlar” alt ölçeklerindeki artış üniversite öğrencisinin memnuniyetini azaltmaktadır. “Toplumsal sorunlar” ve “Yakın ilişkililerle ilgili sorunlar” alt ölçeklerindeki artış ise üniversite öğrencisinin memnuniyetini artırmaktadır. “Sorumluluk” ve “Yakınlardan (aile, arkadaş) uzak olmayla ilgili” alt ölçeklerinde istatistiksel olarak farklılık görülmemektedir.

1465 adet gözlemin yer aldığı incelemede gruplara ilişkin gözlem sayılarının birbirinden çok farklı oldukları görülmektedir. Bu gözlemlerle logit ve probit analizleri yapıldığında, gruplara ilişkin toplam olasılık değerlerinin birbirine oldukça yakın olduğu sonucuna ulaşıldı.

Sonuç olarak, öğrencilerin üniversite yaşamından memnuniyeti, öğrencilerin anne eğitim durumundan etkilenmekte ve daha yüksek kültüre sahip bir anne sahip öğrencinin üniversite yaşamından beklentisi daha yüksek olmaktadır. Öğrencilerin eline geçen aylık gelire göre ise; düşük gelire sahip öğrencilerle orta gelire sahip öğrenciler ile yüksek gelire sahip öğrenciler arasında istatistiksel olarak farklılık görülmemektedir.



KAYNAKLAR

- Akdeniz, F., (1998), Olasılık ve İstatistik, Baki Kitabevi, İstanbul.
- Aktaş, Y., (1997), “Üniversite Öğrencilerini Uyum Düzeylerinin İncelenmesi: Uzunlamasına Bir Çalışma”, Hacettepe Üniversitesi, Eğitim Fakültesi Dergisi, 13, 107-110.
- Alpar, R., (2011), Uygulamalı Çok Değişkenli İstatistiksel Yöntemlere Giriş 1, Nobel Yayın Dağıtım, Ankara.
- Altaş, D.,”Üniversite Öğrencileri Memnuniyet Araştırması”, Marmara Üniversitesi İİBF Dergisi, Cilt No:XXI, Sayı No:1, 2006.
- Atay Kayış, A., (2012) Süleyman Demirel Üniversitesi Öğrencilerinde Stres Oluşturucu Faktörler ve İlişkili Değişkenler: İletişim Becerileri ve Sosyal Problem Çözme Becerileri, SDÜ BAP, 2623-M-11 Nolu Proje.
- Ayhan, D. ve Tunacan, T. (2006), “ İnternet Destekli Tezsiz Yüksek Lisans Programlarında Memnuniyeti Etkileyen Faktörlerin İstatistiksel Yöntemlerle Değerlendirilmesi”, VI. Uluslar arası Eğitim Teknolojileri Sempozyumu, DAÜ, KKTC.
- Baker, J.A. (1998). The social context of school satisfaction among urban, low-income, African American students. *School Psychology Quarterly*, 13(1), 25-44.
- Baykal, Ü., Sökmen, S., Korkmaz, Ş. ve Akgün, E. (2002), “Öğrenci Memnuniyeti Ölçeği Geliştirme Çalışması”, D.Ü. Florence Nightingale Hemşirelik Yüksekokulu Dergisi, Cilt: 13, Sayı: 49, İstanbul.
- Bojuwoye, O. (2002). Stressful experiences of first year students of selected universities in South Africa. *Counselling Psychology Quarterly*, 15(3), 277-290.
- Bulut, Ö. (1997), “Eğitim Yönetiminin Çağdaştırılması: Eğitimde Toplam Kalite Yönetimi Uygulaması ve Yararları”, 2. Toplam Kalite Yönetimi Makale Yarışması, TÜSDAD Yayınları, İstanbul.
- Chiandotto, B., Bini, M., & Bertaccini, B. (2007). Quality Assessment of the University Educational Process: an Application of the ECSI Model (43-54).Effectiveness of University Education in Italy: Employability, Competences, Human Capital (Ed. Fabbris, L.). Physica-Verlag A Springer Company.
- Çulha, M., Dereli, A. A., “Atılganlık Eğitimi Programı” *Psikoloji Dergisi*, Sayı 21, Cilt 6, 1987, s.124.

- Demirel, S., Acar Ö., Karakurt E., Onaygil C. ve ark. “Yurt Yaşamının Üniversite Öğrencilerinin Sağlığı Üzerindeki Etkileri”. MASCO, Marmara Öğrenci Kongresi, 16-17 Mayıs 2006.
- Deniz, M. Engin, (2004), “Üniversite Öğrencilerinin Karar Vermede Öz Saygı Karar Verme Stilleri ve Problem Çözme Becerileri Arasındaki İlişkinin İncelenmesi Üzerine Bir Araştırma”, Eğitim Araştırmaları Dergisi, 4(15), 25-30.
- Ekşi, A., Gençlerimiz ve Sorunları, İstanbul Üniversitesi Yayınları, İstanbul, 1982.
- Erdal, H., Doğan H. G. ve Ağcadağ D. Üniversite Öğrencilerinin Alkol Kullanma Durumları Ve Bunu Etkileyen Faktörlerin Analizi (Gaziosmanpaşa Üniversitesi Örneği), Uluslararası Sosyal ve Ekonomik Bilimler Dergisi.
- Eroğlu, E. (2002), “Uzaktan Öğretimde Bütünsel Kalite”, Anadolu Üniversitesi Açık ve Uzaktan Eğitim Sempozyumu, 23-25 Mayıs 2002.
- Ersoy, A.F., Arpacı F. (21 Ocak 2010). Üniversite öğrencilerinin konut koşullarının ve konutta yaşamayı tercih etme nedenlerinin incelenmesi. 21 Ocak 2010.
- Ev, H. (2005), “ Aktif Eğitimde Öğrenci Memnuniyeti (DEÜ İlahiyat Fakültesi Örneği)”, II. Aktif Eğitim Kurultay Kitabı (II. Aktif Eğitim Kurultayı 4-5 Haziran 2005 İzmir), Editör: Emin Alıcı, Dokuz Eylül Yayınları, İzmir, s. 202 – 210.
- Fine, M. (1986). Why urban adolescents drop into and out of public school. Teachers College Record, 87(3), 393-409.
- Goodenow, C., & Grady, K.E. (1993). The relationship of school belonging and friend's values to academic motivation among urban adolescent students. Journal of Experimental Education, 62(1), 60-71.
- Greene, W. H., 2000. Econometric analysis, Englewood Cliffs, NJ:Prentice Hall.
- Gujarati, D. N., (1995), Basic Econometrics, McGraw-Hill Inc., Int. Eds. Ed., İstanbul.
- Gujarati, D. N., (1999), Essentials of Econometrics, McGraw-Hill International Editions, New York.
- Güldiken, N. ve Özekicioğlu, H., “Anadolu Üniversitelerinde Ailelerinden Uzakta öğrenim Gören Öğrencilerin Barınmaya İlişkin Sorunları”, C.Ü. İktisadi ve İdari Bilimler Dergisi, Cilt 5, Sayı 1, 2004, ss.169-170.
- Güriş, S. ve Çağlayan, E., (2000), Ekonometri: Temel Kavramlar, Der Yayınları, İstanbul.
- Güriş, S. ve Çağlayan E. ve Güriş, B., (2011), EViews ile Temel Ekonometri, Der Yayınları, İstanbul.

- Henriksen, J.A.S., "Orientation and Counseling in a California Community Collage: Surveying the Perspectives of a Multicultural Student Population", Community Collage Review, Vol . 23, No. 2, 1995, ss.59-74.
- Hong, L., Wengboey, K. (2002). Types and characteristics of stress on college campus. Psychological Science (China), 25(4) (138), 398-401.
- İstanbul Bilgi Üniversitesi Psikolojik Danışmalık Birimi, "Üniversite Yaşamına Uyum" (2011.pdf)
- Koutsoyiannis, A., Ekonometri Kuramı, Ekonometri Yöntemlerinin Tanıtımına Giriş, s.284.
- Leite, D., Santiago, R. A. Sarrico, C. S., Leite, C. L., & Polidori, M. (2006). Students' perceptions on the influence of institutional evaluation on universities. Assessment & Evaluation in Higher Education, 31(6), 625-638.
- Maskie, G. (2001), "Analisis Model Logistic", Lintasan Ekonomi, 18(1), p.48-53.
- Öğeli, Z. B. ve Dursunkaya, Z., "Eğitimde Kalite Yönetimi Bir Örnek: ABET 2000 Akreditasyon Süreci", Hacettepe Üniversitesi Eğitim Fakültesi Dergisi, 20: 206-214.
- Özdamar, K. (1999), Paket Programlarla İstatistiksel Veri Analizi, c.1,2. Bs., Kaan Kitabevi, Eskişehir.
- Özdemir, E., Gazi Eğitim Fakültesi Öğrencilerinin Problemleri, Hacettepe Üniversitesi Psikolojik Hizmetler Ana Bilim Dalı, Yayımlanmamış Yüksek Lisans Tezi, Ankara, 1985.
- Porter, A.C. (1994). National standards and school improvement in 1990s: Issues and Promise. American Journal of Education, 102, 421-449.
- Sakarya, M. C., Yükseköğretimde Öğrenciye Yönelik Hizmet Kalitesinin Ölçülmesi: Akdeniz Üniversitesi İ.İ.B.F. Öğrencileri Üzerine Bir Araştırma, Yüksek Lisans Tezi, Akdeniz Üniversitesi, Sosyal Bilimler Enstitüsü, Antalya, 2006.
- Saydan, R., "Üniversite Öğrencilerinin Öğretim Elemanlarından Kalite Beklentileri: Yüzüncü Yıl Üniversitesi İİBF Örneği", Gazi Üniversitesi İktisadi ve İdari Bilimler Fakültesi Dergisi, 10/1, s.63-79, 2008.
- Scott, P. (2002). Küreselleşme ve üniversite: 21. yüzyılın önündeki meydan okumalar. Kuram ve Uygulamada Eğitim Bilimleri, 2(1), 193-208.
- Şahin, N., Rugancı, N., Taş, Sezgin, N., Taş, Y., (1989). Bilkent Üniversitesi öğrencilerinin Psikolojik Danışma araştırma Merkezi'nden beklentileri. Üniversite Gençliğinde Uyum Sorunları Sempozyumu Bilimsel Çalışmaları Bilkent Üniversitesi Psikolojik Danışma ve Araştırma Merkezi, Ankara.

- Şahin, N., Rugancı, N., Taş, Y., Kuyucu, S. , Sezgin, N. (1992). Üniversite öğrencilerinin stresle ilişkili gördükleri faktörler, stres belirtileri ve başa çıkma yöntemleri. Yayınlanmamış Araştırma Raporu. Bilkent Üniversitesi Psikolojik Danışma ve Araştırma Merkezi, Ankara.
- Şahin, N., Şahin, N.H., Heppner, P.P. (1993). Psychometric properties of the Problem Solving Inventory in a group of Turkish university students. *Cognitive Therapy and Research*, 17(4), 379-396.
- Şahin, N.H., Durak, A. (1994). Üniversite öğrencilerinde stres: Kişilik, olaylar, belirtiler. VIII. Ulusal Psikoloji Kongresi, 21-23 Eylül, İzmir, Sözel Bildiri.
- Şahin, N.H., Akgiray, A., Alkan, E., Arı, Ö., Beyazıt, S., Kent, S., Öker, İ., Utku, Ç. (2006). Üniversite öğrencilerinde stres faktörleri: Özgün bir ölçek. Yayınlanmamış çalışma
- Şahin, N.H., Çeri, Ö., Düzgün, G. ve ark. (2007). Kişilerarası Tarz Ölçeği. Ankara: Yayınlanmamış Çalışma.
- Tarı, R. (1999), *Ekonometri*, Alfa Yayınevi, İstanbul.
- Taşçı, D. (1995), “Toplam Kalite Yönetimi ve Eğitimde Uygulanabilirliği”, 4. Ulusal Kalite Kongresi Tebliğler Kitabı, s. 255-259.
- Twenge, J.M., Nesli, B., Çeviren: Esra Öztürk, *Kaknüs Yayınları*, İstanbul, 2009, s.148.
- Uzgören, N. ve E. Uzgören, “Dumlupınar Üniversitesi Lisans Öğrencilerinin Memnuniyetini Etkileyen Bireysel Özelliklerin İstatistiksel Analizi, Hipotez Testi, Ki-Kare Testi ve Doğrusal Olasılık Modeli”, *Dumlupınar Üniversitesi Sosyal Bilimler Dergisi*, 2007, (17).

İnternet Kaynakları

http://econ.la.psu.edu/~hbierens/ML_LOGIT.PDF

<http://oidb.sdu.edu.tr/>, (09.05.2012 verilerine göre.)

<http://osym.gov.tr/belge/1-14917/2013-osysye-basvuran-aday-sayilari-16012013.html>,
(Eriřim tarihi: 11.08.13)

http://tercih.sdu.edu.tr/TURKCE_kilavuz.pdf, (Eriřim tarihi: 05.04.13)

<http://yayim.meb.gov.tr/dergiler/158/ersoy.htm>.



ÖZGEÇMİŞ

KİŞİSEL BİLGİLER

ADI VE SOYADI: Lamia Merve KAYA

DOĞUM YERİ: Isparta

DOĞUM YILI: 11.08.1987

MEDENİ HALİ: Bekâr

EĞİTİM DURUMU

LİSE: Şehit Ali İhsan Kalmaz Lisesi

LİSANS: Gazi Üniversitesi, Fen Fakültesi, İstatistik Bölümü

YÜKSEK LİSANS: Süleyman Demirel Üniversitesi, Sosyal Bilimler Enstitüsü,
Ekonometri ABD

İŞ DENEYİMİ

ANEX TOURISM GROUP, Fiyatlandırma Elemanı,
16.07.2013 ---

YABANCI DİL: İngilizce (Orta Seviye)