



Hacettepe Üniversitesi Sosyal Bilimler Enstitüsü  
Resim Anasanat Dalı

## **GECEKONDULAR, SOYLULAŐTIRMA VE BEN**

Elif Didem ARAT

Yüksek Lisans Sanat Eseri Raporu

Ankara, 2009

# GECEKONDULAR, SOYLULAŐTIRMA VE BEN

Elif Didem ARAT

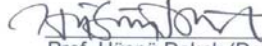
Hacettepe Üniversitesi Sosyal Bilimler Enstitüsü  
Resim Anasanat Dalı

Yüksek Lisans Sanat Eseri Raporu

Ankara, 2009

**KABUL VE ONAY**

Elif Didem Arat tarafından hazırlanan "GECEKONDULAR SOYLULAŞTIRMA VE BEN" başlıklı bu çalışma, 07/01/2009 tarihinde yapılan savunma sınavı sonucunda başarılı bulunarak jürimiz tarafından Sanat Eseri Raporu olarak kabul edilmiştir.



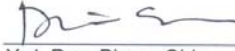
Prof. Hüsnü Dokak (Danışman) (Başkan)



Doç. İsmail Ateş



Doç. Turhan Çetin



Yrd. Doc. Birsen Giderer



Yrd. Doc. Mustafa Salim Aktuğ

Yukarıdaki imzaların adı geçen öğretim üyelerine ait olduğunu onaylım.

Prof. Dr. İrfan Çakın  
Enstitü Müdürü

**BİLDİRİM**

Hazırladığım tezin/raporun tamamen kendi çalışmam olduğunu ve her alıntıya kaynak gösterdiğimi taahhüt eder, tezimin/raporumun kağıt ve elektronik kopyalarının Hacettepe Üniversitesi Sosyal Bilimler Enstitüsü arşivlerinde aşağıda belirttiğim koşullarda saklanmasına izin verdiğimi onaylarım:

- Tezimin/Raporumun tamamı her yerden erişime açılabilir.
- Tezim/Raporum sadece Hacettepe Üniversitesi yerleşkelerinden erişime açılabilir.
- Tezimin/Raporumun ..... yıl süreyle erişime açılmasını istemiyorum. Bu sürenin sonunda uzatma için başvuruda bulunmadığım takdirde, tezimin/raporumun tamamı her yerden erişime açılabilir.

07/01/2009



Elif Didem ARAT

## ÖZET

ARAT Elif Didem. *GECEKONDULAR SOYLULAŞTIRMA VE BEN*, Yüksek Lisans Sanat Eseri Raporu, Ankara, 2009.

Beni oluşturan faktörler yaptıklarımın nedenleri ve sonuçları ile karşılaşmak için yazdığım sanat eseri raporunda, en açık yaptığım resimlerde görüneceğini düşündüğüm “ben”e bakmadan önce genel olarak “Ben” kavramına Felsefe Psikoloji ve Dinler aracılığıyla bakarken, tüm bu disiplinlerin temelini insanı anlamak “ben”i tanımlamak olduğu ve bunun her zaman çok sorunlu olduğu görülmüştür.

Felsefede Decart’ın “ben” tanımına karşılık Nietzsche’nin bedeni temel alan, güç istencine dayalı, ‘ben’ in tanımlanamazlığına, değişkenliğine ilişkin tanımları karşılaştırılmıştır. Kierkegaard ’ın varoluşun umutsuzluğu yorumuna yer verilmiştir.

Psikolojide Freud’un üç temel birime ayırarak tanımladığı benlik; id, ego ve süperego: özellikleri ve işlevleri ayrı bölümlerde açıklanmıştır. Ego’nun İd den gelen ve süperegonun karşı çıktığı, istenmeyen içgüdüsel arzu ve istekleri dengeleyici, merkezi, tamamlayıcı, bütünlüğü özelliği belirtilmiştir. Jung’un Freud’a göre çok daha kapsamlı ve doğru mistisizminden de izler taşıyan benlik kavramında gölge, persona, anima, animus arketiplerinden söz edilmiştir.

İslam dininde benliliğin; nefis (ego), şeytan(id),tanrı (süperego) simgesel karşılıklarıdır. Nefis in Türkçe karşılığı “öz benlik” tir, Tasavvuf da ise varlığın sadece tanrısal töz olduğu,Hallacı Mansur’un “Enel Hak”: Ben Hakkım sözü ile ifade edilir.Hinduizm de insan beninin özünde Brahman :Hak yer alır fakat sadece Buda insanda ne egonun ne de Tanrısal bir özün olduğunu iddia etmiştir(Anatman:Benin yokluğu)

İkinci bölümde gecekondular ve soylulaştırma kavramları açıklanmıştır. Gecekonduların 1950 lerde ortaya çıkışı, önceleri binlerle ifade edilen gecekondular sayısının hızla artışı ve günümüzde kentlin kusuru gibi görülerek “soylulaştırma” adı altında yıkılıp yerine apartmanların yapılmasından söz edilmiş, kavram kişiselleştirilmiştir. Konu seçimi ve konuya yaklaşımın ortaya çıkardığı farklı benlikler, aynı konuyu resimleştiren farklı sanatçılardan örneklerle gösterilmiştir.

## ABSTRACT

ARAT Elif Didem. *SHANTY HOUSE GENTRIFICATION AND I*, Master Degree Art Work Report, Ankara, 2009

The factors creates me, do reasons and the results compared with writing to the art work report, the most open, make a picture appear in the thinking about the "I" see before you, in general, "I" to the concept of Psychology Philosophy and Religion through looking, all the disciplines of basic human understanding " I " is to define and this is always deemed to be too problematic.

Decart's "I" philosophy corresponds to the definition based Nietzsche's body, based on power will, 'I' s indefinableness, definitions relating to the variability are compared. Kierkegaard's interpretation of the hopelessness of existence is given.

In psychology, Freud described ego in three different unit; id, ego and superego. Their specifications and functions are described in further parts. Ego's Id oppose the incoming and superego's unsolicited requests instinctive desire and stabilizer, center, complementary, complementary features are specified. In Jung's description of Ego which is more comprehensive and coming from east mysticism than Freud's, shadow, persona, anima, animus archetypes are mentioned.

In Islam, Ego is equal to desire (ego), demon(id) and god(superego) in symbolic forms. The Turkish equal of desire (nefs) is "self". In Islamic Philosophy, the being is a divine dust described with the saying of Hallacı Mansur, "Enel Right": I am the God. I essentially of Hinduism Brahmani people: human rights takes place in Buda, but only a divine essence, nor the ego is what has been claimed (Anatman: lack of me)

Shanty House and Gentrification concepts are described in the second part. Shanty houses appeared in 1950's, and the number of these houses increased rapidly is seemed as a problem of a city. These houses are destroyed under the name of "Gentrification" and single type apartments with no identities are constructed instead of them and this concept is individualized. The topic of the picture as a squatter, image selection and approach to the issue reveals the different personality of the different artists makes shanty house pictures are shown with examples.

## İÇİNDEKİLER

KABUL VE ONAY .....	I
BİLDİRİM .....	II
ÖZET .....	III
ABSTRACT .....	IV
İÇİNDEKİLER .....	V
RESİM DİZİNİ .....	VI
GİRİŞ .....	1

### I. BÖLÜM

1.1. FELSEFEDE BEN .....	4
1.2. PSİKOLOJİDE BEN .....	7
1.3. DİNLERDE BEN .....	9

### II. BÖLÜM

2.1. GECEKONDULAR, SOYLULAŞTIRMA KAVRAMLARI .....	11
2.2. RESİMDE GECEKONDULAR .....	13
2.3. RESİM ÇÖZÜMLEMELERİNDE BEN .....	18

KAYNAKÇA .....	40
----------------	----

ÖZGEÇMİŞ

## RESİM DİZİNİ

Resim 1. Freud'un Bilinç - Buz Dağı Benzetmesi .....	9
Resim 2. Gecekondular .....	11
Resim 3. Ankara'da Soylulaştırma,2007 .....	12
Resim 4. Turan Erol .....	14
Resim 5. Turan Erol " Altındağ" .....	14
Resim 6. Nuri İyem " Kondular", 1980 .....	15
Resim 7. Devrim Erbil "İstanbul" .....	15
Resim 8. Nedim Günsür .....	16
Resim 9. Eşref Üren"Kar" .....	16
Resim 10.Eşref Üren "Ankara'da Kar" .....	16
Resim 11. Elif Didem Arat, "My Heaven", t.ü.akrilik,y.b.166x236cm, 2003-2006 .	18
Resim 12. Elif Didem Arat, t.ü.akrilik,35x35cm,2006.....	19
Resim 13. Elif Didem Arat,t.ü.akrili,50x70cm,2006 .....	20
Resim 14. Elif Didem Arat,t.ü.akrilik,45x50cm,2006 .....	20
Resim 15. Elif Didem Arat, t.ü.akrilik,45x50cm,2006.....	21
Resim 16. Elif Didem Arat, t.ü.akrilik,45x50cm,2006.....	22
Resim 17. Elif Didem Arat, t.ü.akrilik,100x150cm,2007.....	23
Resim 18. Elif Didem Arat, t.ü.akrilik,100x120cm,2007.....	24
Resim 19. Elif Didem Arat, t.ü.akrilik,100x140cm,2007 .....	25
Resim 20. Elif Didem Arat, t.ü.akrilik,100x120cm,2007 .....	26
Resim 21. Elif Didem Arat, Günlük sayfası ,2007.....	26
Resim 22. Elif Didem Arat, "Hiç" t.ü.akrilik,150x150cm, 2007 .....	27
Resim 23. Elif Didem Arat, t.ü.akrilik ,150x150cm, 2007.....	28
Resim 24. Elif Didem Arat, t.ü. akrilik,110x150cm, 2007.....	29
Resim 25. Elif Didem Arat, t.ü.akrilik,100x120cm,2008 .....	30
Resim 26. Elif Didem Arat, t.ü.kurşun kalem,toz pastel,2008.....	30
Resim 27. Elif Didem Arat, t.ü.akrilik, 79x140cm, 2007.....	31
Resim 28. Elif Didem Arat, t.ü.akrilik,150x150cm, 2007.....	32
Resim 29. Elif Didem Arat, t.ü.akrilik,100x100cm,2007.....	33
Resim 30. Elif Didem Arat, t.ü.akrilik, 140x180cm,2008.....	34
Resim 31. Elif Didem Arat, t.ü.akrilik,140x180cm,2008.....	35
Resim 32. Elif Didem Arat, t.ü.mürekkep,akrilik, 80x120cm,2008.....	37
Resim 33. Elif Didem Arat, t.ü.akrilik,100x150cm,2008.....	38
Resim 34. Elif Didem Arat, t.ü.y.b. ,110x160cm,2006 .....	39

## GİRİŞ

“Çöpten, dağılmış tüylerden, külden ve kırık vücutlardan yeni bir şeyin, güzel bir şeyin doğabileceğidir vaat edilen”

John Berger\*

Evler hayatımızın başladığı sürdüğü ve bittiği, bir çeşit kabuk, kutu, zırh, kale. Beşiğimiz ve mezarımız. Hayatta kalmak için ihtiyacımız olan her şeyi barındırdığı düşünülen bazılarımız için bereketli topraklar bazılarımız içinse çorak çöller. Ya da akış içinde, her ikisi birden.

İnsan yaşamak, varlığını sürdürmek için ev inşa eder, amacı kent kurmak değil varlığını sürdürmektir. Yeryüzünü sarmaşık gibi saran kentler kendi sorunlarını üretirler. Vaat edilen sahte cennetler kentler, köyden kente göçle sınıfsal ayrımın, çelişkilerin yansıması olan çarpık, tuhaf görünümler alırlar. Bir tarafta dev alışveriş merkezleri, otobanlar, apartmanlar diğer tarafta çok geniş bir alana yayılan bir ya da iki katlı harabe gibi; dehşet verici ve güzel olan evler. Gizlice bir çırpıda yapıldığı için adına gecekondular denen, Akış içinde soylulaştırılması düşünülen, ötekilerin %30-35 in yaşadığı bölgeler, gecekondular yerleşkeleri.

“Gecekondulaşmada geleceği haber veren bir şeyler var. Geleceğin kentini, geleceğin nüfusunu, halkını, oluşmakta olan bir kültürü işaret eden bir yön var. Gecekondular mahalleleri gözümün önünden gitmiyor. Köydeki boz evlere karşılık, bu mahallelerde canlı renklerle boyanmış evler görülüyor. Zehir gibi bir yeşil bir mor bir firuze, yığınlar içinde patlar durur. Neden acaba? Görülme, ayırma, ayrısanma, varlığını kanıtlama isteğinden mi kaynaklanıyor bu renklerin seçimi?”(Artist, 3, 2008:51)

Gecekondular; soylulaştırıldığı düşünülerek yok edilen yapılar.” Yeni kentse bir beton yığını. Cam ve çelikten bir orman”(Gürsel 2007) alt kültürün kendine ait evleri, dışarıdan ve yukarıdan bakıldığında tamamen resimsel. Kırık dökük görünümüne rağmen, Ankara’daki en güzel şey, bu; kayalık tepeleri kaplayan küçük evler.

Eşref Üren'in Ankara'sındaki tek tük bahçeli evleriyle "Eski Kenti" anımsatan gecekonduların evlerini resimlememin bir değil pek çok nedeni olduğunu düşünüyorum. Bunlardan biride benim hayatımın, ilk 10 yılını sosyal konumun belirleyicisi bir evde, kasabada geçirmem. Evin hayatın merkezi olduğu bir yerde, modernleşmenin çocukları para kazanınca eski müstakil evlerini yıkıp yerine temiz apartman dairesi yapmak olarak görüldüğü(haklı nedenlerini anladığım ama onaylamadığım)bir yerde geçirmem.

Ulus ve çevresi gecekonduların görselliğini sevmem ve resimde tekrar etmem, Ankara'nın Eski Kentinin, korunması gereken dokusundan izler taşıdığını sezmem.

Eski kentin, yeni insanların insanın doğasına daha yakın olduklarını, bu yerleşim modelinin insanın doğasına, apartmanlardan daha yakın olduğunu düşünmem. Resimlerimdeki geometrik yapının kaynağı ise hiç şüphesiz görünenden yola çıkmam ve "doğanın kızı olan resmin", başka türlü olamayacağını düşünmem.

İnsanın bulunan ilk süslemelerde bile kullandığı geometri, önce gördüğünü çizdiği düşünülen insanın görmemiş olduğunu düşünmemiz gereken, geometrik süslemeler, varoluşun özünde ki tekrar, düzen resimlerimin oluşumunu belirleyen etkenler. Aslında belirleyenden çok belirsizliği Nuri İyem şöyle ifade eder:

(...)Gerçek bir tabloda hemen her öğenin ne ve nice olacağını belirleyen kurallar, kuramlar değil içeriktir. Ama içerik konu da değildir. Çünkü, içerik dediğimiz şuurla formüle edilemeyen çoğu kez bir davranış sorunu olandır. Hemen her zaman sanatçının kendisi bunu fark edemez. Ta ki resim biter ve başka resimlerle yapılan karşılaştırmalardan o resmin içeriği duyulur. Bir doğa görünümü ya da herhangi bir konu sanatçının içinde varolan bir özlemlerle, istekle, bir gerilimle, bunalımla ya da yaşama sevinciyle, daha doğrusu içte duyulagelen ama bir türlü anlatılamayanla ilişkili olarak görülebilir.(...)Çok büyük bir duyarlılıkla ancak sürdürülebilir bir heyecan, yapının yoğunluğunu, tüm içe dönük bir hezeyan olmaktan koruduğu kadar, doğa görünümünün ya da konunun istilasından da korur.(...)İnsanoğlu, tablosu ile dış alemde görüp de onunla eş zamanda kendisinde de varlığını kavradığı ama bir türlü açıklayamadığını, biçim ve renklerle dışa vurur. İşte buna biz resimdeki gerçek dedik.(İyem 1982)

Şimdi yaptıklarına baktığımda, bendeki kırılmayı ve aslında özümdeki bütünlüğü yansıttıklarını görüyorum. Varoluşun özündeki bütünlük ve hüznün.

“Ben” diyerek yaptığımız her şey resim yaparken, tez yazarken, ilişki kurarken yaptığımız her şey, varolma, kendini gerçekleştirme çabasının yarattığı kırılmalar ve getirdiği hüznün.

Konuya “soylulaştırma” kavramını dahil etmemin nedeni henüz Türkiye’de yeni olan kavramın gelecek de çok kullanılacağını ve gecekonduları asıl sahiplerinden alıp kullanarak benimde bir tür soylulaştırma yapıyor olduğumu düşünmem.

Konunun tek bir metin içinde ele almanın içinden çıkamayacağımı, tıpkı resimlerim gibi genel yerleşim ve birim tekrarı uygulamam gerektiğini görüyorum. Öncelikle genel ben kavramından başlayıp, gecekondular, soylulaştırma kavramlarının açıklanışı ve Türk Resim Sanatında yorumlanışından sonra yaptıklarında “Ben” le bitirmem, parçadan bütüne yerine bütünden parçaya gitme zorunluluğu neredeyse içgüdüsel.

## I. BÖLÜM

**Her insanın yaşamı onu kendine götüren bir yoldur.**

Herman Hesse

### 1. FELSEFEDE BEN

Batı felsefe geleneğinde "Ben" kavramını tanımlama ve sabitleme çabası gereklilik gibi görülmüştür. "Ben" kavramının felsefe tarihi boyunca örtük ya da açık olarak tanımlanması, en genel biçimiyle dünya –öte dünya-insanlar arasındaki ilişkiyi içeren, varlık doğruluk, doğru bilgi, düşünce sistemlerinin ortaya çıkmasıyla başlıyor.

Decartes kendi varoluşunun kesinliğini ve gerçekliğini bireysel bir düşünme fiiliyle temellendirmek ister. Bu noktada "ben" ,düşünme fiilini gerçekleştiren öznenin kendine bakışında durduğu tanımlamaya gerek duyduğu şeydir. Decartes'ın Yöntem Üzerine Konuşma'da "ben" tanımı şöyledir:"Ben tüm doğası ya da özü düşünmek olan ve varlığı için hiçbir yere ihtiyacı olmayan maddesel şeylere bağımlı olmayan bir tözüm.(...)Descartes'a göre, düşünen töz ve yer kaplayan töz, mutlak töz olan Tanrı tarafından yaratılmıştır. Gerçekte sonsuz niteliğe sahip tek bir töz olduğunu ve bizim ancak ikisini yani düşünce ve uzamı bilebildiğimizi savunur. On yedinci yüzyıl sonlarında Descartes'in etkisiyle "özne teriminin ruhsal yaşantıların taşıyıcısı, düşünen, tasarımılayan,' bilen, duyan, isteyen ben anlamında, ayrıca edimde bulunan eyleyen yapan anlamında kullanılıyor.

Decartes'ın sisteminde özsel olarak düşünen şeyin töz olması, düşünce fiilini gerçekleştiren özne kavramı ile bağlantılıdır. Decartes "ben" in doğasına a priori tözsellik atfederek düşünen öznenin birliğini sağlayan ve bu birliğin altında yatan "ben" in doğasını tanımladığını ifade etmiştir.

Nietzsche 'nin eleştirel bakış açısına göre "ben" kavramının sabitlenmiş ve tanımlanmış kabul edilmesi önemli bir problemdir, beden sürekli değişime ve gelişime açık yapısından hareketle,"ben" i özellikle tanımsal bir kalıptan çıkarmak ister.

Nietzsche 'ye göre "ben", tüm öznel deneylerimizin altında yatan, birliği sağlayan ve onları mümkün kılan bir töz değildir. Hatta "ben" in a priori \*olarak bir töz olduğunu öne sürmek de "meşru" bir adım değildir.

Nietzsche 'ye göre akılcı düşünce bize bir şema sunar ve biz bu şemanın yardımı ile dünyayı anlamaya çalışırız; bu bir hayatta kalma çabasıdır. Aklın rolü yaşadığımız dünyayı, bu dünyadaki çeşitliliği ve karmaşıklığı anlaşılır bir kalıba sokmak için kullanılan yararlı bir araç olmaktan öteye gidemez.(...) "ben" yapıp ettiklerinden başka bir şey değildir, etkinliğinin ardında duran sabit bir taşıyıcı değildir; ben vardır ama hep oluş halindedir. Tek bir öznenin etkin sebep olduğu görüşüne karşı çıkan Nietzsche nicel bir birim olarak "güç kuantumundan söz eder, bir etkileşim kümesi varsayar; bu kümeyi kuvvetin ve direncin etkinliği ile tanımlar. Güç istenci ilkesinin hüküm sürdüğü bu yapıda, her nokta bütünün varlığı için gereklidir. Bir parçanın değişmesi bütünün tüm dinamiğini değiştirir. Bu bakış açısından ben dediğimiz şeyin özsel ya da rastlantısal nitelikleri yoktur. Eğer "ben" varsa onunla ilgili her şey ona dairdir ve ondan koparılamaz. Her edim eşit derecede "ben" in oluşumunda etkindir. Dolayısıyla "ben" de içinde bulunduğu dünyanın değişken koşullarından bağımsız olarak varolamaz. Bu noktada "ben" in sürekli olarak yeniden oluşturulması söz konusudur; bu da İnsandaki yaratıcı gücün ortaya çıkarılması ile olanaklıdır. Farklı nitelikte ve nicelikteki kuvvetlerin etki ve tepki ilişkileri içinde kişi farklı edimlerde bulunmak ve kendi "ben"ini her seferinde yeniden yaratmak zorundadır. Bu süreçte "ben" in bulunduğu ve geride bıraktığı her nokta bir aşamadır, bu aşamalar da –Nietzsche'nin Ebedi Tekerrür/Bengi Dönüş görüşüyle bağlantılı olarak "kendini aşma, kendinin üzerine çıkmayı" hedefler.

Bu yaratma, kişinin kendi doğasının bütün zayıf ve güçlü yanlarının, çelişkilerinin farkında olarak bütün bunları estetik bir çerçevede yeniden kurma edimidir. "Ben" yaratılan bir şeydir bir keşfin sonucu değil. Nietzsche bu yaratma ile neyi kasteder? Nietzsche'ye göre bu bir şeyin doğruluğunun ya da yanlışlığının ötesinde, o şeyin çelişik/çelişik olmayan tüm yanlarıyla beraber değerlendirilmesidir. Bu, insandaki "yaratıcı güç istenci" ile mümkündür. İnsan sadece hayatta kalmak için değil, varlığını daha üst ve estetik bir düzeye taşıma gücüyle yaşamalıdır. Bunun için bedenselliği ne kadar ne kadar çoklukta güdüyle yaşarsa o kadar çelişki, mücadele ve etkileşim barındıracak ve istenci güçlenecektir; kendini o kadar zengin ve yüksek düzeyde yeniden yaratacaktır. Dolayısıyla insanın "ben"inin bütünlüğü ve teklifi

sabitlenebilen, sonlanmış, bitmiş bir şey değildir. İnsan sürekli olarak aktif bir belirlenim içindedir. Sabit bir “ben”in bilinci değildir bu çünkü Nietzsche’ye göre varlık denilen şey tamamlanmış değildir hep oluş halindedir.Oluş halinin ardında yatan bir varlık yoktur;oluş tamamlanmış bitmiş bir varlığa doğru akamaz,onu hedeflemez.Nietzsche’nin kastettiği kendini yaratma süreci ,yapıp ettiklerimizden başka bir şey olmayan “ben”i olumlayarak (başka türlü ya da daha iyi olmaya çalışmadan)yaptıklarımızı ve yapacaklarımızı bir bütünün içine yedirebilecek estetik bir bakışa sahip olmakla mümkündür.Nietzsche’nin “ben” görüşü bizi “güç istenci” ve “hayatta kalma” üzerine düşünmeye davet eder.( Durgun: 2002)

Soren Kierkegaard Umutsuzluğu incelediği Ölümçül Hastalık Umutsuzluk kitabında, Umutsuzluğun evrenselliği bölümünde Ben’i şöyle tanımlar;

“Ben, sonsuzun ve sonlunun bileşiminden oluşur. Ama sentezi, bir ilişkidir ve bu ilişki türev olsa da kendine, yani özgürlük olan şeye bağlıdır.Ben,özgürlüktür.Ama özgürlük,olabilirin ve zorunluluğun iki kategorisinin diyalektiğidir.(...)Bilinç,benin ölçüsünü verir.Ne kadar bilinç varsa o kadar ben vardır;çünkü bilinç ne kadar gelişirse istenç o kadar gelişir ve ne kadar istenç varsa o kadar ben vardır.(...)Ben,kendi kendine bağlanan ve kendi olmak amacını taşıyan-ki bu,ancak Tanrı’ya bağlanmakla gerçekleşebilir-sonsuzun ve sonlunun bilinçli sentezidir.O halde evrim kendi beninin” sonsuzlaştırılması” içinde durmadan uzaklaşmak ve “sonlulaştırma” içinde durmadan kendine dönmektir.Buna karşın kendi haline gelmeyen ben haberi olsun veya olmasın umutsuzluğunu sürdürür.Bununla birlikte varoluşun her anında “ben” oluşum halindedir,(Kierkegaard 2004:39-40)

\*Bu bölümün tamamı üstteki alıntı hariç O. Sezgi Durgun’ un “ Kuyuya Atılan Üç Taş: Ben, Doğruluk, Gerçeklik “ adlı makalesinden alınmıştır.

## 1.2. PSİKOLOJİDE BEN

Freud'a göre insan kişiliğinin üç temel birimi bulunmaktadır. İd, ego ve süpereo. Diğer bir tanımla, altbenlik, benlik ve üstbenlik

### İd (Altbenlik)

İd, kişiliğin temel sistemidir. Ego ve süpereo ondan ayrılaşarak gelişir. İd, kalıtsal olarak gelen, içgüdüleri içeren ve doğuştan var olan psikolojik eğilimlerin tümüdür. Ruhsal enerji kaynağı olan id, diğer iki sistemin çalışması için gerekli olan gücü de sağlar. Enerjisini bedensel süreçlerden alır. Freud, İd'e "gerçek ruhsal varlık" demiştir; çünkü id, nesnel gerçeklerden bağımsız ve öznel bir yaşantı dünyasıdır. İd, fazla enerji birikimine katlanamaz ve böyle bir durum organizmada gerilim yaratır. Bu gerilimi gidermek için id, biriken enerjisi biran önce boşaltma eğilimi gösterir. Freud, bu bağlamda bir haz ilkesinin egemenliğinden söz etmektedir.

Haz ilkesinin egemenliği altında işleyen İd, bütün isteklerinin anında yerine getirilmesini bekler. Düşünce bu kısımda etkili değildir. İdin kaynağı bilinç altı dürtülerdir. Birey çoğu kez bu dürtülerin etkisinin farkında değildir. İdin dış dünyayla bağlantısı yoktur; zaman ve yer kavramı tanımaz. Birbirine karşıt dürtü ve eğilimler burada yan yana bulunabilir.

### Ego (Ben)

Ego, İd'i denetim altında tutmaya çalışan kişilik birimidir. Freud, 'gerçek dış dünyanın etkisi altında altbenliğin (İdin) bir parçasının özel bir gelişme' gösterdiğini, 'dış uyaranları algılayan ve aşırı uyaranlara karşı ruhsal yapıyı koruyan bir dış tabakadan', giderek özel bir yapı geliştiğini ve bu yapının 'altbenlik ile dış dünya arasında bir arabulucu' görevini yüklediğini ileri sürdü ve gelişen bu yapıya benlik (ego) adını verdi.

Ego, organizmanın gerçek nesnel dünyayla alışverişe geçme ihtiyacından varlık bulur. Açlığın giderilmesi için aç insanın yiyeceği arayıp, bulup yemesi gerekir. Bunun için dış dünyada var olan yiyeceğin gerçek algısıyla yiyeceğin zihinsel

imgesini birbirinden ayırmayı öğrenmek zorundadır. Dolayısıyla belleğindeki imgeye uygun bir yiyeceğin görüntüsünü ya da kokusunu duyu organlarıyla araştıracaktır.

Ego, gerçeklik ilkesi'nin egemenliğindedir. Gerçeklik ilkesinin amacı, ihtiyacın giderilmesi için uygun bir nesne bulununcaya kadar gerilimin boşalmasını ertelemektir. Gerçeklik ilkesi, haz ilkesini geçici olarak engeller, ancak sonradan ihtiyaç nesnesi bulunduğu anda haz ilkesi tekrar ön plana çıkar ve gerilim giderilir.

Benlik (ego) ruhsal yapının düzenleyici, denge ve uyum sağlayıcı (homeostatik) parçasıdır. Bu düzenleme ve uyum sağlama görevi şu yetiler aracılığıyla gerçekleştirilir.

1. Dürtüsel gereksinmelerin içerden algılanması;
2. Dış dünyadaki koşulların ve durumların algılanması;
3. Bütünleme ve birleştirme yetisi ile dürtülerin birbirleriyle, üstbenliğin istekleriyle düzenlenmesi ve çevresel koşullara uyabilecek bir niteliğe uydurulabilmesi;
4. Yürütme yetisi ile istemli davranışın eyleme geçirilmesi.

### **Süperego (Benlik)**

Kişiliğin üçüncü ve en son gelişen sistemi süperego'dur. Bu sistem çocuğa ana-babası tarafından aktarılan ve ödül ve ceza uygulamalarıyla pekiştirilen geleneksel değerlerin temsilcisidir; kişiliğin ahlaki yönüdür. Gerçekten çok, olması gerekeni temsil eder, hazdan çok kusursuzluğa ulaşmak ister. Süperegoyu ilgilendiren husus bir şeyin doğru ya da yanlış olduğuna karar verip, toplum tarafından onaylanmış değer yargılarına göre davranmaktır.

Süperegonun başlıca işlevleri:

1. İd'den gelen iç güdüsel dürtüleri bastırmak ve ketlemek ki bunlar, özellikle toplumun hoş karşılamadığı nitelikteki cinsel ve saldırgan dürtülerdir.
2. Egoyu gerçekçi amaçlar yerine ahlaki amaçlara yönelmeye ikna etmek,
3. Kusursuz olmaya çalışmaktır.

Süperego, id ve egoya karşı çıkarak kendi istediği düzene yöneltme eğilimindedir. Ego, içgüdüsel isteklerin doyum bulmasını erteler, süperego ise bu istekleri tümünden engellemeye çalışır. İd, ego, süperego farklı ilkelerle çalışan psikolojik süreçlere verilmiş adlardır. Olağan koşullar içinde bu ilkeler birbirine karşıt çalışmaz, egonun yönetici önderliği altında bir ekip olarak birlikte hareket ederler. Böylece kişilik üç

ayrı parça olarak değil, bir bütün olarak işler. Bir diğer anlamda, id kişiliğin biyolojik bölümünü, ego psikolojik ve süperego toplumsal bölümlerini oluştururlar. [http://www.psikolojikdanisma.net/kisilik\\_kurami.htm](http://www.psikolojikdanisma.net/kisilik_kurami.htm)

Freud'un çağdaşı olan Jung kişiliğin çok daha karmaşık katmanları olduğunu düşünmüştür.



Resim 1: Freud'un Bilinç-Buz Dağı Benzetmesi

Jung'a göre; "Ben'in işlevleri doğuştan insanda bulunmaz, bireysel yaşam sürecinde gelişip ortaya çıkar, G.Jung'a göre persona, gölge ,anima ya da animus, arşetip gibi bir takım alt kişilikler ben kapsamına girer ve ben ile ilişkileri yaşam boyu değişip durur". Freud (2004:337)

### 3.3 DİNLERDE BEN

Dinlerde benlik anlayışı: İslam dinindeki benlik kavramı 'nefs' sözcüğünde karşılığını bulur. Nefsin Türkçe karşılığı 'öz benlik' tir. Tanrı bize bir benlik ve irade vermiştir. Hayatta verdiğimiz iyi yada kötü kararlar karşılığında nefsin tinsel uzantısı olan ruhumuz, ödüllendirilecek yada cezalandırılacaktır. Bu denklemde Tanrı 'süper ego' nun, şeytan 'id' in ve nefis ise 'ego'nun simgesel olarak karşılığını temsil eder. Tasavvufta ise tanrı ile kul arasındaki sınır ortadan kaldırılmakta, panteist (vahdet-i vücud) bir yaklaşım ile ego ortadan kaldırılmakta ve varlığın sadece tanrısal özden ibaret olduğu vurgulanmaktadır. Bunun en ileri ifadesini 10. asır sufi'si Hallac-ı Mansur'un Enel Hak ifadesinde görürüz. (Ben Hakkım ) Kendi döneminde Tanrılık ideası gibi görülen bu söz aslında gerçek ile sahte Ben arasındaki farkı vurgulamaya çalışır. Hallac-ı Mansur'un bu sözü söylediği için idam edilmesinden yüzlerce yıl sonra Mevlana Celaleddin Rumi aynı sözü şöyle yorumlar.

"Enel Hak demeyi büyük bir iddia sanıyorlar, oysa, bu büyük bir alçak gönüllülüktür. Bunun yerine ,'ben Hakk'ın kuluyum, kölesiyim diyen', biri kendi varlığı, diğeri Tanrı'nın varlığı olmak üzere iki varlık ortaya sürmüştür. Halbuki "ben Hakk'ım " diyen, kendi varlığını yok ettiği için enel Hak diyor. Yani 'ben yokum, hepsi O'dur; Tanrı'dan başka varlık yoktur. Ben, sadece

yokluđum ve hiçim.'Bu sözde alçak gönüllülük daha fazla mevcut deđil midir? Halk bunun manasını anlamıyor.'"(Öztürk 1997)

Aslında tasavvufun bu yaklaşımı diđer bütün dinlerinde mistik yorumunun İslam'daki karşılıđıdır ve kökleri Hinduizmdir. Bu eski Hint dininde Brahman: Hak anlamındadır ve insan Beninin özünde yer almaktadır(Anatta). İnsanlık tarihinde sadece Buda ne insan egosunun ne de onunda merkezinde bir Tanrısal özün bulunduđunu iddia etmişti.

## II. BÖLÜM

### 2.1. GECEKONDULAR VE SOYLULAŞTIRMA KAVRAMLAR



Resim 2: Ankara

“Yarı gecekondular, yarı cennet şehre bakarken zihnini düşüncelere kaptırdı. Bir yer nasıl olur da böyle hem çirkin ve vahşi, hem de güzel olabilirdi?”

Albani 2004

Türkiye’de gecekondular kavramı, nüfus artışına ve kentleşmeye koşut olarak 1950’li yıllarda ortaya çıkmıştır. Önceleri binlerle ifade edilen gecekondular sayısı zamanla hızla artmıştır. Bugün 2,5 milyon kadar gecekonduda 12 milyon insan başka bir deyişle kentsel nüfusun yaklaşık %30’u yaşamaktadır.

Gecekondular sayısının ve gecekonduda yaşayan nüfusun bu denli artışı ve gecekondular ile ortaya çıkan sorunlar, akademik ilgiyi bu konuya çevirmiş ve bu ilgi zaman içinde sürekli canlı kalmıştır. Ancak gecekondulara bakış aynı kalmamış, bu konuda farklı zamanlarda farklı değerlendirmeler yapılmıştır.

Gecekonduyu yalnızca barınma ve konut sorunu gibi görmek yanlış olur. Bu sorun toplumun ekonomik ve sosyal yapısıyla, bu yapıdaki değişimlerden doğan kentleşmenin hızı ve biçimine ilişkin kalkınma ve sanayileşme sorunudur.(Keleş 1978)

Bu nedenle özellikle gelişmekte olan ülkelerin kentleri kısa dönemde kırdan yoğun göç aldığından kentleşme bazı yazarlarca köyleşme ya da köylüleşme olarak nitelendirilmektedir. Başka bir deyişle gecekondu kırsal kesimin bir uzantısı olarak kent içinde yer alarak, köy kültürünün ve kırsal yaşam modelinin göçenlerce, yeniden üretilmesi ya da korunmasını sağlamaktadır.(Karpaz 1976)

Günümüzde gecekonducular yarattıkları tuhaf görsellikle politikacılar için yoksulluğun yani kendi başarısızlıklarının kanıtı, utanç kaynağı gibi görülmektedirler. Gecekonducular yabancı misafirlere saklanması gereken öncelikle havaalanı yolundan kaldırılması gereken çirkin görüntülerdir.

**Soylulaştırma**, klasik tanımıyla, o ana kadar işçi sınıfları ve başka alt gelir gruplarının yaşadığı, şehir içindeki ve merkezindeki tarihi konutlara orta sınıfın yerleştiği ve bu konutları yenilediği bir toplumsal rehabilitasyon sürecidir. Toplumsal değişimi temel değişken olarak kabul eden daha geniş bir tanım, hem şehir içinde, hem de kırsal bölgelerdeki birimlerin yenilenmesi kadar, yeniden inşa edilmesi süreçlerini de içine alır.(Ankara'da ki Soylulaştırma)



Resim3: Ankara'da Soylulaştırma, 2007

Türkiye'nin başkenti Ankara'da soylulaştırma şehir içindeki bir dizi gecekondulu alanın yeniden inşa edilmesi yolu ile gerçekleşmekte. Projeye dahil edilmeyen gecekondulu kiracıları, kendilerine verilen evlerin bakım masraflarını karşılayamayan bir kısım gecekondulu sakini ile birlikte, gönülsüz olarak yerlerinden edilmekte. Gecekondulu sahiplerinin bir bölümü ise, kar etmek amacıyla mülklerini satarak, bölgeyi gönüllü olarak terk etmektedir.

Belki soylulaştırma kavramı gizli bir aşağılama barındırdığından bugün Türkiye'de kavram kitle iletişim araçlarında ' Kentsel dönüşüm Projesi kapsamında yeniden yapılandırma' olarak yer almaktadır. Aslında kökeni Londra ve Amerikalı aydın orta sınıfın kentin merkezinde ucuz yerlerdeki evleri alıp yenileyip yerleşmelerine dayanan bu kelime (gentrification) Türkçeye mutenalaştırma, soylulaştırma olarak çevrilmiştir. Kavramın Yaratıcısı Ruth Glass, Londra'daki bu kentsel dönüşümü adlandırırken,18. ve 19. yüzyılların( Jane Austen romanlarında resmedilen)İngiliz aristokrasisi ile *yeoman*(feodalite kalıntısı toprak ağaları)arasında yer alan "iki arada bir derede" orta sınıfların taşrada kendilerine bir sosyal statü kazanabilmeleri için giriştikleri "kurnazca" oyunlara bir atıfta bulunmayı bilhassa seçmiştir. (İslam 2006)

Gecekondular, kent izlenimlerinden yola çıkan pek çok sanatçı için hem çekici görsel malzeme hem de ruhun aynası olarak görülmüşlerdir. İnsanoğlu yaşamak için ev inşa eder. Bu kentin ötekilerinin tepeleri sarmaşık gibi kaplayan evlerinde insanı etkileyen, varoluşun umudu ve umutsuzluğunu hissettiren bir şey vardır. Bir tarafta insanın varolmak için ne kadar azına ihtiyacı olduğunu gösteren harabe gibi derme çatma evler diğer tarafta kent, kentin vaat ettikleri ,büyük caddeler ,büyük plazalar, büyük evler.

## 2. 2. RESİMDE GECEKONDULAR

İnsanın bireysel ve sosyal gelişiminin yansıması kentler sanatçıların da konusu olmuştur. Bazıları toplumsal gerçekçi yaklaşımla kenti, göçü, gecekonduları insanlarıyla resimlerken bazıları da sadece görüntünün plastik olasılıklarının ve yaşamın tözü ile ilgilenmişlerdir. Bütün bu seçimler kişinin- ben toplumsal gerçekçi bir bireyim bu konuyu insanları ile figüratif bir biçimde ele almalıyım-düşüncesiyle biçimlenmez. İnsanın seçimleri davranışları onu o gün tuvalin karşısına getirene kadar yaşadığı her şey bilinç kitap gibi açık okunan somut bir varlık değildir. Nuri

İyemi gecekonduları kadınlarıyla resimleten itki muhtemelen çocukluğundaki annesi gibi olan ablayla kurulan bağ, kadının varlığına duyulan sevgi, saygı temelden gelen Ben'i oluşturan deneyimler. Yaşadığı yer içinde doğduğu koşullar onu o yapan her şey. Turan Erol'un uzaktan ve insansız bakışını getirende oluşumundaki başka etkenler.

Yaşadığı kentin çeşitli görünümünü elbette gecekondularını da resimleştiren

Turan Erol kendisiyle yapılan bir söyleşide şöyle demiştir:

“Gecekondulaşmada geleceği haber veren bir şeyler var. Geleceğin kentini, geleceğin nüfusunu, halkını, oluşmakta olan bir kültürü işaret eden bir yön var. Gecekondu mahalleleri gözümün önünden gitmiyor. Köydeki boz evlere karşılık, bu mahallelerde canlı renklerle boyanmış evler görülüyor. Zehir gibi bir yeşil bir mor bir firuze, yığınlar içinde patlar durur. Neden acaba?Görülme, ayırmsanma, varlığını kanıtlama isteğinden mi kaynaklanıyor bu renklerin seçimi?”(Artist, 3, 2008:51)



Resim: 4 Turan Erol,

Sanatçı Ankara'nın kendi deyişi ile 'Tepelerden aşağıya çağlayan gibi dökülen gecekondularını ' gecekondu bölgelerini, tuvallerine dönem dönem aktarmıştır. Başlangıçta canlı renkler kullanmış 1972-1994 yılları arasında yapmış olduğu betimlemelerde renk çeşidi ve parlaklığı azalmıştır. Kahverengi gibi birçok ressamın kullanmak istemeyeceği, tehlikeli(ölü)bir rengin çeşitli değerlerini kullanmakla yetindiği gecekondu resimleri de vardır.



Resim:5 Turan Erol,"Altındağ"



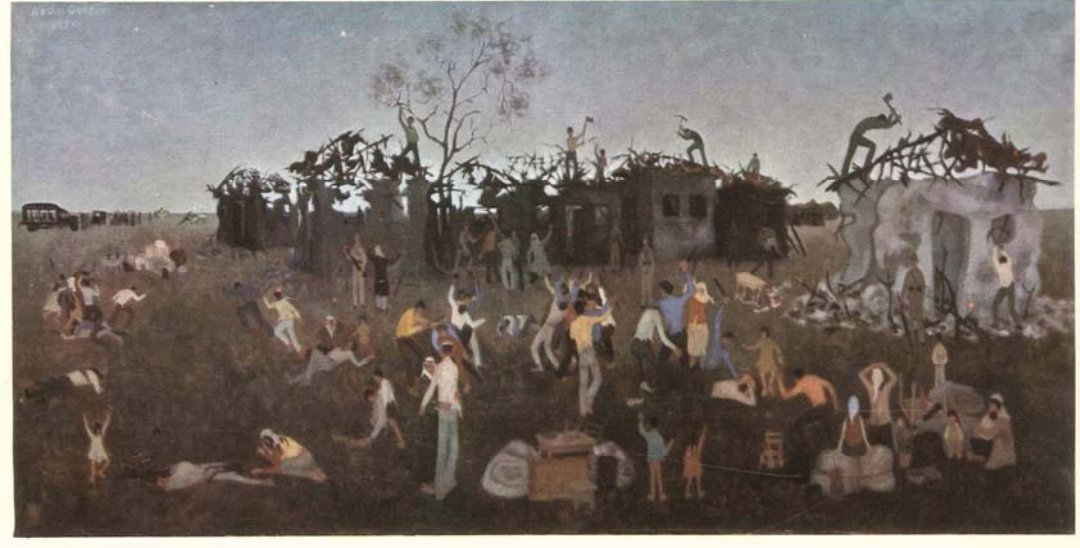
Resim 6: Nuri İyem "Kondular", 1980li yıllar

Nuri İyem gecekonduarı genellikle insanları özellikle kadınlarıyla resimlemiştir. 1980 tarihli "Kondular " adlı resimde dramatik renk seçimi ve büyük boşluklarla gecekonduarın kentten kopukluğu, diğerlerinden ayrılarak dikkat çeker. Burada resimde hiç insan olmamasına rağmen insanın özündeki bölünme yaşadığı çatışma hatta geleceğin kentsel dönüşüm projelerini(soylulaştırma) haber veren bir şeyler vardır.

Devrim Erbil' de Kent görünülerinden yola çıkmış İstanbul'u minyatür etkisiyle, metropol gibi değil, başka zamanlardan kalmış gibi göstermiştir. Ya da zamanı kente geçişi resimlemiştir.



Resim7: Devrim Erbil," İstanbul" , 2006 ipek baskı



Resim 8: Nedim Günsür "Gecekondu Yıkımı" ,1970

Nedim Günsür'ün "Gecekondu Yıkımı" , "Gecekonducular ve Çomak Üzerinde Uçan Adamlar"ı gibi tamamen gerçekçi bir konuyu ele aldığı ya da düşle gerçeği karıştırdığı resimlerinin gücünün en kısa ifadesi şu olsa gerek "eşsiz bir geometri içinde düzenlediği figür sıralamasında, ender bir ritim başarısına ulaşması"(Tansu 1976)

Köy-kent ekseninde hep 'arada kalan(Bender) bir Ulus ve Kenti resimlerken aslında Köyü resimleyen ressamlardan biri de Eşref Üren.



Resim 9: Eşref Üren, Ankara'da Kar



Resim 10: Eşref Üren, Kar

Resme "bir gecede verilen karar"la İbrahim Çallı'yı "Yeşil Türbe"yi resmederken gördüğünde, o zümrüt yeşilin doğadakinden daha canlı, tuvale yansıyan resmin kadrajdan daha bir güzel olduğunu gördüğünde başlamış olan Eşref Üren. Belki de

o gn, oracıkta bilinçaltına kazınmış olacak ki yeşil paletinden hiç eksik olmamış, gökyüzünü dahi yeşile boyama cesaretini gösterebilmiş, Paleti "renk olmasaydı ressam olmazdım" diyebilecek kadar renkli, "Hayat hakkındaki görüşüm basit; Yunus Emre'ninki, Tagore'unki gibi: 'Her şey içimizdedir' "(Bender) diyen Üren'in Eski Ankara'sı da tıpkı Devrim Erbil'in İstanbulu gibi kentten çok kasabaya benzer. [ttp://www.alaattinbender.com/dosya/esre.htm](http://www.alaattinbender.com/dosya/esre.htm)

## 2. 3. RESİM ÇÖZÜMLEMELERİNDE BEN

Duyarım unutturum, görürüm hatırlarım, yaparım anlarım

Çin Atasözü

Freud soyut bir kavram olan beni anlaşılır olması için ruhsal bir aygıt olarak düşünüp üç bölüme ayırmış, bilinci anlatırken de buz dağı benzetmesini kullanmıştır. Benim burada yaptığım şey süreci tersine çevirip Çin atasözünün dediği gibi yaptıklarına bakarak beni tanımaktır. Bu nedenle düşündüğüm, düşündüğümü bilmediğim sonradan farkına vardığım, her şeyin(hoşlanılmayacak olanlarında) resim açıklamalarında yazılması zorunludur.

Bir yerlerde varoluşun en dibinde nereye gidilmesi, ne yapılması gerektiği sorularının yanıtı aslında durur. Ama çoğunlukla bizim ben adını verdiğimiz soytarı öyle bir gürültü çıkarır ki içimizdeki sesi duyamayız.

( Jung 2007)



Resim :11 Elif Didem Arat " my heaven",t.ü.akrillik,y.b 166 x 236cm ,2003-2006

Resim11'e 2003 yılında lisans eğitiminin son yılında teknik çözümler ve yaşam planlarıyla uğraşılırken büyük turuncu bir resim yapma fikriyle başladım. Resmin açık alanının zeminde, olması koyu hareketli kent görünümünün öne çıkmasını istedim fakat bu resimde hiç bir şey düşündüğüm gibi olmadı. Turuncu resim

yapmanın zorlukları rengin hemen kırmızıya ya da sarıya dönmesi sorunuyla karşılaştım. Resimle uzun süre uğraşıp, ara verip, bir süre unuttum. Bu arada İstanbul'a gidip, Beyoğlu'nda pek çok sergi gezip, pek çok eski güzel bakımsız boş binaya bakıp, gündüz düşleri kurup Ankara'ya geri döndüm.(Bu gündüz düşü; esas sahiplerini gönülsüzce yerlerinden etmek olduğunu bilsem bile, ekonomik gücüm olsa hemen o anda birine yerleşebilirim anlamına geliyordu hala da geliyor). Dönüşte, tuvalin karsısına geçip monotonluğu kıran maviyle grileştirilen parçaları öfke ve özlemle resme ekledim. 2006 yılında 3 yıl sonra birkaç düşe elveda dedikten ve yeni bir düş; Hacettepe'de mastıra başladıktan sonra ilk bir iki küçük karalamanın ardından, resme geri döndüm. 3 yıl önce en çok hoşnut olunan, hatta resmin yapılma nedenlerinden biri olan ve pek çok insanın eleştirdiği, üst tarafta ki gri-mavi alan: İstanbul düşünü, acemice bulup, kent görünümüyle kapatıp, daha çok gecekondu görünümüne dönüştürdüm. Bu davranışın resmi teknik olarak geliştirmenin yanı sıra sembolik bir anlamı vardı. Daha çok gecekondu daha çok Ankara, daha çok teknik daha az düş.

Resim 12 Hacettepe Üniversitesinde yeniye alışmaya çalışırken sadece rahatlamak için karalamadır. Karalamak boş durmaktan iyidir düşüncesiyle başladım ama birinin gelip durumu olduğu gibi görmesi ve yorum yapması üzerine iyi hissedip, resme dönüştürülebilirliğini araştırdım. Küçük karalamayı bu kadar resimleştirebildim. O anda olması gerektiği gibi olabileceği kadar. Kaygılar endişeler hissedilen karamsarlık, eşelenme, küçük bir yorumla yiyecek bulma çabasına dönüştü.



Resim:12 Elif Didem Arat,35x35cm



Resim 13: Elif Didem Arat, t.ü. akrilik, 50x70cm, 2006

Resim12 den hemen sonra yaptım, Varlığını resim 12 ye borçlu. Orada yapamadığımı burada aradığım baktıkça görülmesini istediğim bir resim. Baktıkça görülen hacim için renkler, açık ve koyuları üst üste. Işıklı açık renk çizgilerle mistik bir atmosfer de yaratmaya çalıştım. Hissedilen karamsarlığı azaltacak bir ışık arayışı var. Ya da karanlık iki boyutu 3. boyuta taşıyacak ışık arayışı denebilir. Yeterince anlaşılır değil ancak başlangıç.

Işık ve ayrıntı ile ilgili. Resim 12 ve 13 deki kuşbakışı uzak kalabalık görüntüye yaklaşım, daha yakından ayrıntılı ve aydınlık bir resim yapmak istedim. Işığın aslında hiç güzel olmayan kenti değiştirme gücü beni büyülüyor.



Resim14: tuval üzerine akrilik, 45x50cm, 2006



Resim15:Elif Didem Arat,tuval üzerine akrilik, 45x50cm,2006

Eğer gerçek sizi acıtıyorsa, kabullenemeyeceğiniz kadar acıysa, ya ondan kaçarsınız ya da başka bir şeye dönüştürsünüz. Bu sırada yaşamak istediğim hayattan çok uzak yaşadığımı hissediyor, Oscar Wilde'ın dediği gibi kabul edilen dualarıma edilmeyenlerden daha çok gözyaşı döküyordum. Resmin merkezindeki daireyi, dünya gibi düşündüm. Üzerinde düz zeminde tek basına duran dikey biçimler ise minare ya da tüm arayışlar için semboldü. Dairenin dışında solda "minareden at beni in aşağı tut beni yazar" :ressam Deniz Bilgin'in intihar etmeden önce yaptığı son resmin adıdır. Her gün gördüğümüz güneş, ay tüm bu biçimler gecekondü görünümünün parçası. Doğayı izler ve resim yaparsanız yapmayı düşünmeseniz de bu biçimler çıkar. Resim yaparken, biçimler her zaman bilinçten gelmez içgüdüsel, sanat eseri raporu olarak bu resmi çözümlendiğimizde bu resim için diğerlerinden farklı yeni bir kompozisyon arayışıdır demek yeterli olacaktır.



Resim 16: Elif Didem Arat, 45x50cm,tuval üzerine akrilik,2006

Resim 15'den hemen sonra yapılmıştır. Renklerinde harfler gibi sesli ve sessiz olarak ayrılabilceği varsayıyorum Turuncu, yeşil sesli harflerle yapılmış ,farklı biçim kompozisyon arayışlarına gidilmiş bir resimden sonra bu resmi, tamamen klasik resim anlayışında, sessiz renk griyle yaptım. Bazen turuncu öyle çok bağırabilir ki kör olabilir insan. Kör olmamak için gri mavi sessizliğe bakmak gerekir. Bir önceki resmin karşıtıdır. Sessizlik huzur arayışı, az renk, az biçim , az bölünme, az la çok yaratma çabası.



Resim : 17 Elif Didem Arat, tuval üzerine akrilik, 100x150cm, 2007

Sahibini Bekleyen Şeyler

...tam her şey bu dünyaya uydurulduğu anda...

Anlaşılmaz bir kadın gibi başını öteye çevirirdi yaşam..

(Müldür 1995)

Resim 17 bir günden kalan izlerle ilgili. Sabah 7 de kalkıp işe gitmek için dışarı çıktığımda çılginca yağın yağmura yakalanıp, takside yolun bitmemesini dileyip, ıslanan her şeyin netleşen görüntüsünün tadı çıkardım. Çocuk olmayı bırakıp yetişkinliğe geçmek için bir devlet kreşine resim ve seramik dersi vermeye gidip; kocaman biçimsiz bina, soğuk koridorlar ve insanların orada memur olup ömürlerini geçirme arzusunu hüznü buldum. Çocuklara verilen resim dersinde kenarları şeritli flamalar yaptırıp şeritlerin güzel olmadığını, içinde bulunulan yetişkin dünyasının da öyle olduğunu düşündüm. Aynı gün ya da ertesi gün atölyede bu kenarları siyah şeritli resmi yapıp baktığımda, dün içinde olunan her şeyin; çocukların biçim renk özgürlüğü, sarı sisli yağmurlu atmosfer, sıkışmışlık duygusu, flamalardaki şerit her şeyin bu resimde olduğunu gördüm. Aslında her şey dünyaya uydurulduğunda, bir şekilde sizi etkisi altına alan şeyler zevk vericiyken, aynı anda nasıl bu kadar boğucuda olabileceklerinin resmidir. Yetişkin dünyasının kasvetli arzuları ve çocukların kendiliğindenlikleri. Çocuk resimlerinden kalan izlerle yapılan yetişkin (!) resmi.



Resim 18:Elif Didem Arat, tuval üzerine akrilik, 100x120, 2007

Turkuvaz zeminle başlayıp kararsızlıkla, güvensizlikle dururken renkle ilgili aptalca bir şaka duydum. Rengin küçümsenmesini, cinsiyete yönelik bir hakaret gibi algılayıp, en yalın ve etkili (cinsiyetsiz)leke siyahla, öfkeyle resmi kısa bir sürede yaptım. Çok renkli minyatür kültüründen gelen Türkler, kendilerine yabancı yapay maço zihinler ,kuş bakışı köykent görünümü içinde havada uçuşuyorlar.Rengin yarattığı sahte derinlik yanılsamasını bazı yerlerde siyahı silip beyazlaştırarak pekiştirdim. Biçimler arasında kopukluk orantı farkları var. Abartılı erkek egosuna duyduğum tepki çatılardan daha büyük bir spermde görünüyor. Gecekondu resimlerine ilk başladığımda Ulus gezilirken etraftaki onca pisliğe döküntüye rağmen umumi tuvaletlere bir kartonun üzerine yazılan “tuvaletimizde duş vardır yazısı” , genelev sokağı, fakir Müslüman göçmen olmakla ilgisi, küçük şirin gecekondu evlerinde sokaktan evlerine sürülen Müslüman Türkiyeli kadınlar, bütün bu çelişki çaresizlik öfke Ben’in tuvale yansıması.



Resim:19 Elif Didem Arat, tuval üzerine akrilik, 100x140, 2007

Kısacık bir andı, belki farkında bile  
 değildin sen  
 ben sonsuz kişiydim,o kapıdan  
 çıkarken  
 anıların cam kırıkları gibi  
 toplandığı o an  
 başka anıların anıları  
 geçiyor aklımda ( Müldür:1980)

Resmi yaparken her şekli çok fazla düşünceyle yerleştirip, kendime kızıp, burada da özgür olamayacaksam neden resim yapıyorum ki diye düşündüm. Fırçaya kalın boyayı alıp, gökyüzüne uzaktan sıçrattım. Özgürlük duygusunu yansıttığını düşündüm. Kenarına kırmızı ince bir çizgi çizip belirginleştirir, diğer lekelerle bütünleştirmeye çalışılırken, fikrin kendisiyle de bir süre uğraştım. O leke resmin (benin)duyguları abartısına tepkiydi ve iyi hissettirdi. Boşlukta küçük uçucu koyu bir lekenin iyi görünmenin dışında iyi hissettirmek gibi bir özelliği de vardı. Özgürlük yanılması, uçup giden özgürlük.



Resim: 20 Elif Didem Arat, tuval üzerine akrilik,  
100x120, 2007



\*Resim: 21

### “Resim doğanın kızdır” Leonardo da Vinci

Dün Siemens’e bir dosya hazırlarken kopyalama merkezi yanlışlıkla siyah beyaz fotokopisini çekti bu resmin(resim19)aslında sağdaki dikey alt şekil kırmızı resim sarı mavi yeşil Baskın renk sarı rengin etkisi olmadan siyah beyazı çok daha iyi görüldü gözüme Siyah beyaz gri bir resim. Ve doğada ki yine her zamanki şaşırtıcı denge. Beyaz çok az uçlarda içinde sarımsı gri gittikçe (orta çizgi)koyulaşan geniş

(baskın renk )  gri alan ve sonunda siyah →altın oran?

1 2/geniş alan gri/sağda vurgu (yapı bakımından farklı yumuşak tüy)uca yakın beyaz alan ve ortadaki çizgiyle yumuşak geçişle solda siyah alan siyah beyaz bir resim yapmalıyım sadece siyah ve beyaz. Belki maviyle kirletilmiş gri ve sarıyla kirletilmiş gri. Vurgu beyaz. Ve çizgi→çizgi.ve boşluk büyük dolu boşluklar.

Düşüncelerin geldiği gibi yazıldığı Güncelerden, hiç kimsenin okumayacağı düşünülen düşüncelerden, Ben’in izi sürülebilir mi? Yoksa bir şeyi düşündüğümüz anda bile bir düşüncenin izdüşümünü mü düşünüyoruz.

- Resim 19'un siyah beyaz çıktısını yapıştırdığım Günlüğümün 11mayıs 2007 tarihli sayfası. Yazılar yukarıda tekrar edilmiştir.



Resim 22: Hiç, tuval üzerine akrilik, 150x150cm, 2007

“ Herkesin kendi küçük düşünceleri vardır.” Rene Magritt

Üzerindeki koyu lekelerin altından sıcak renk kırmızının ışık etkisini artırması için zeminle başladım, boşluğa paralel daireler çizerek ilerleyen biçimler yerleştirdim. Işığa doğru giden yolların ortaya çıktığını fark edip bozmamaya dikkat ettim. Farklı renklerle düzenin monotonluğunu azaltmaya çalıştım. Merkeze doğru gidişin etkisini artırmak için koyu çizgiler kullandım. Öndeki kalabalık birim tekrarının sol köşedeki boşluğa doğru azalarak kaybolmasının vurguyu güçlendirdiğini düşündüm. Son olarak üst köşedeki silerek inceltelen kırmızı dalgaların olduğu yerde rengin yeterince güçlü olmaması matlaşma rahatsız ettiği için renksiz ahşap cilası ile ışığın, resmin merkezinin etkisini artırmaya çalıştım. Verniğin oraya uygulanması içgüdüsel bir zorunluluk gibiydi. Bu resmin oluşma süreci boyunca garip bir güven ne yaptığını biliyor olma duygusu hissettim. Benliğin yapısalcı akılcı tarafı duygusal süreçle az rastlanan bir uyum gösterdi. Ne zaman böyle bir resim yapsam hemen arkasından tam tersi bir resim gelir. Düşünce, aklın gücünün baskın olduğu resimler sonrası, içgüdüsel her şeyin biraz daha kontrol dışı olduğu ve varlıkları bir biçimde bende

tereddüt yaratan resimler. İyimi kötümü bilemediğim resimler. Bu çelişkinin varlıktaki bütünlük olduğunu düşünüyorum. Hiç kimse hiçbir şey tek bir birimden oluşmaz. Her resim zihnin savaşı. En içgüdüsel trans resimleri gibi değerlendirilen resimler bile aklın düzenlemelerinden oluştuğu gibi, en akılcı resimler güçlü içgüdülerden gelirler. Her şeyi tekrara dayalı geometrik birimlerden oluşan insan ve evreninin düzen yaratmadan yarattığını düşünmek yanılgıdır.



Resim 23 Tuval üzerine akrilik, 150x150cm, 2007

Sonbahar rüzgarını hissetmekten çok zevk alıp tuvalde somutlaştırılmak istedim. Nedense resmin ortasından geçen S yi rüzgar gibi düşündüm. İnsanların bakınca aynı zevki hissedebileceğini sandım ama alınan eleştirilerden, başarısız olduğu sonucuna vardım. Çoğunlukla teknik eleştiriler biçimlerin uçtuğu, bir biri ile ilişkisinin olmadığı, şeklinde oldu. Bu teknik eleştirilere öyle çok önem verdim ki bir ara resmi neden yaptığımı bile unuttum, hatırlamam gerekti. Resme müdahale etmedim. Yapının doğru güçlü olduğunu, boya kullanımının biraz az olmuş olabileceğini ama bunun da belki uçuculuk hissini pekiştiriyor olabileceğini düşündüm.



Resim 24:Elif Didem Arat,tuval üzerine akrilik,110x150,2007

Tuval; dreamer (düşcü), mutluluk, kendini gerçekleştirme gibi sözcükleri, kalın kurşun kalemle fırça ile yazar gibi, büyük büyük yazdım. Düş rengi moru şeffaflaştırarak yazıların bazı bölümlerinin görünmesini bazılarınınsa uykuya gömülmesini düşünerek akrilikle devam ettim. Sık sık resimlerde boyanın inceltmesiyle oluşturulan değerler ve etrafına insan görünümlü lekeler yaptığımı fark ettim. Resmin plastik gereksiniminin ötesinde , öyle sanıyorum ki bu: her zaman aklın bir köşesinde duran ölüm , varlığın; 'düşle gerçeğin arasının bir tek soluk' olması fikriyle ilgili.



Resim 25: t.ü.akrilik, 100x120cm, 2008



Resim 26: t.ü.pastel kurşun kalem -1.aşama

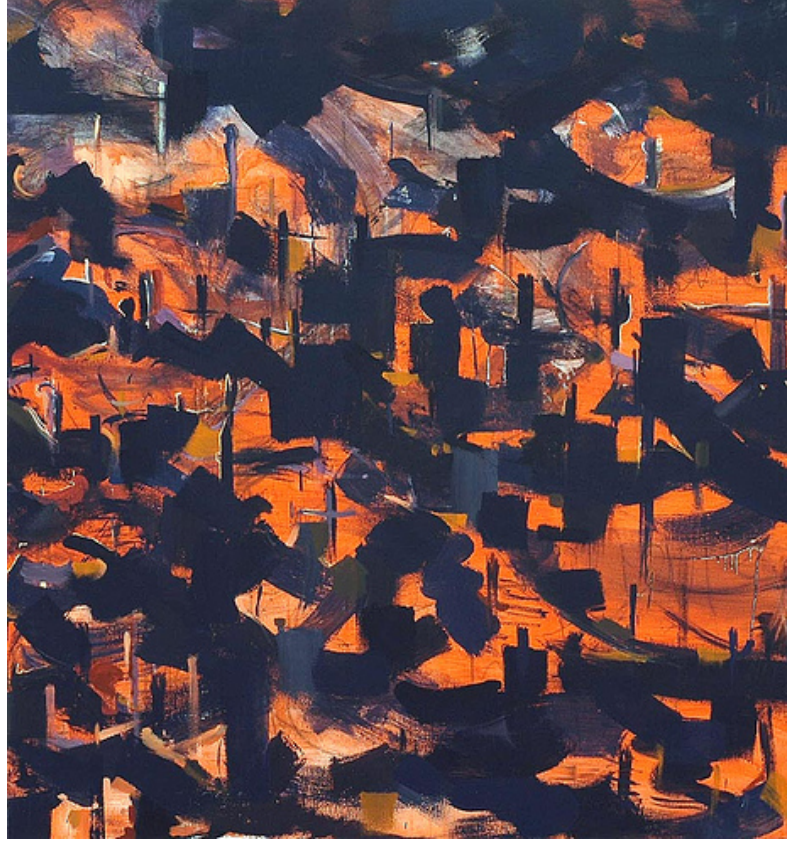
Resim yapar gibi desen yapmak ya da deseni resimleştirmek. Her zaman daha cesur olmak gerektiği ve daha sonra kurşun kalemle çizilen desenler gibi solmadığı ezilip, dağılmadığı için, tükenmez kalemle desen çizmeyi tercih ediyorum. Başlangıçta tükenmezi fırça, boya gibi kullanmaya çalıştım. Malzemenin renge dönüşmesinin yavaşlığı ve bembeyaz zeminde çiğ görünmesi rahatsız ettiği için kalın kurşun kalemle fantastik bir manzara oluşturdum. Soldaki yolu belirginleştirmek için ya da renkten solukta olsa vazgeçilemediğinden, sarı toz pastel kullandım. Uzun bir süre bu tuval öylece durdu. Daha sonra bir nedenden bu tuvale saldırdım. O andaki öfkeye şiddete rağmen temeldeki fantezi , düş kompozisyon ve onu yaratan birimleri korudum. Bazıları biraz değişti bazıları yok edildi ama öz orada.



Resim 27: t.ü. akrilik, 79x140cm,2006

Bazen gazeteler toplumda bazı değişiklikler yapabilmek düşüncesiyle bazı konulara özellikle odaklanırlar. Töre cinayetleri hakkında çok fazla haberin olduğu zamanlarda, özellikle aile üyelerinin kararıyla öldürülen, şimdi adı hatırlanmayan bir çocuk kadının haberi üzerinde çok fazla durulmuştur. Tecavüz edildiği için öldürülen birinin mezarı. Haberde üzeri taşlarla kapatılmış mezarın fotoğrafını görüp kestim ve tuvalin üst ortasına yapıştırdım. Tuvalin biçiminin de mezar gibi olduğunu ve oradan başlayarak devam edebileceğimi düşündüm. Başlangıçta fotoğrafın belli belirsiz görünmesini düşündüm ama sonra kapattım. Resmi yapmaya başladığımda, başka yerlere gidip başlangıç noktasından uzaklaştım. Bu süreçteki resimlerde bazı

yerlerde yaşanan cinsel gerilimin açıkça görülebildiğini düşünüyorum. Türkiye’de büyümüş her kadın gibi sokaklarda tacizle erkenden karşılaşılıp, erkek egemen gelişmekte olan orta doğu ülkesinde kadın olmanın sorunları yaşanıp, her gün gazetelerde kadına yönelik normalleştirilmiş şiddet içeren en az 5 haber okunduktan sonra öfkenin varolmamasının imkansız olduğunu düşünüyorum. Arzudan bilinçle kaçınıp, baskıladım, yüceltmeyen hiçbir arzunun yaşanmaması gerektiğine karar verdim. Doğal döngüsünü yaşayamayan birinin resimlerinde tıkanmaların kaybolup giden arzu belirtilerinin olmaması düşünülemez. Bu ve pek çok resimde bıçakla kazıyarak çizgiler oluşturdum bu bir gereklilikti.



Resim 28:Elif Didem Arat, 10x150cm,tuval üzerine akrilik,2007

Ölü bir kentin  
meydanında durup  
kırmızı ayakkabıları bağıyorum  
Bana ait değiller,  
Anneminler.

Ona da annesinden kalmış.  
ama yüz kızartıcı mektuplar gibi gizlenmişler de.  
Ait oldukları evler ve sokaklar da gizlenmiş  
tıpkı  
bütün kadınlar gibi...

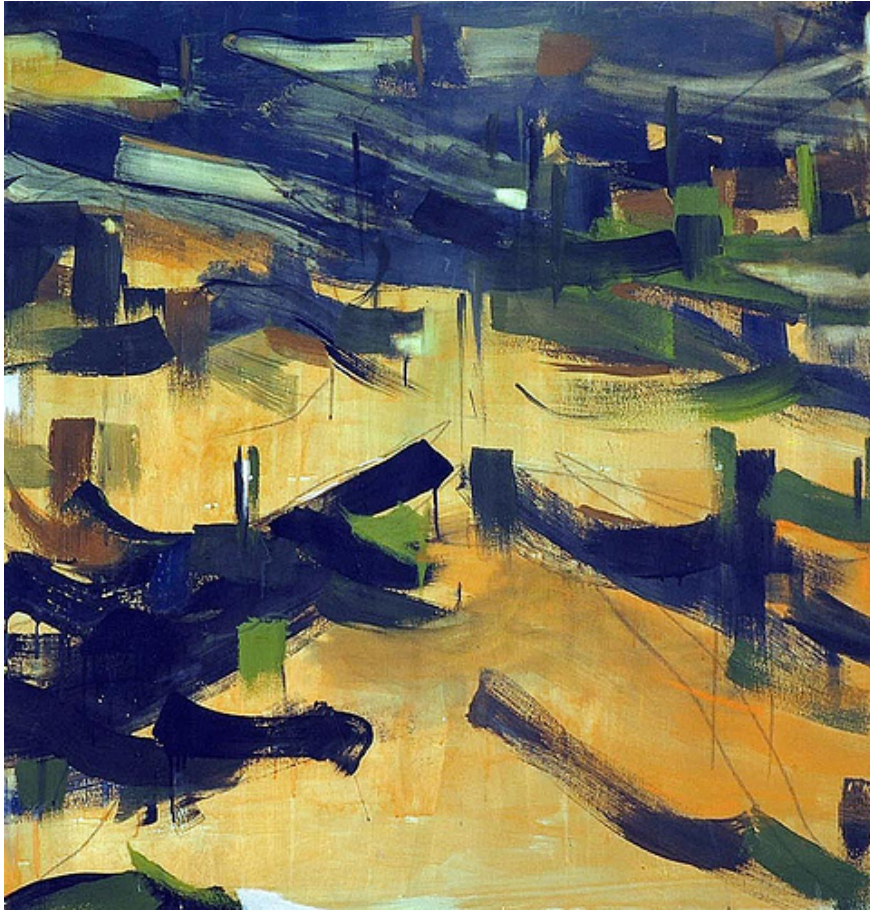
Anne Sexton\*

Toplum, kadının doğal hayatına düşman olduğunda, kadında kendisine yapıştırılan küçük düşürücü ya da saygısız yaftaları kabullenmek yerine, çirkin ördek gibi dayanmalı, direnmeli ve ait olduklarını aramalıdır-tercihinde kendisini aşağılayanlardan daha çok yaşamalı, daha fazla gelişmeli ve daha çok yaratmalıdır; üstelik bunları yapabilir de. (\*Estes 2003:273-272)

\*"Kurtlarla Koşan Kadınlar-Vahşi Kadın Arketipine Ait Mit ve Öykülerin" yazarı, Dr.Clarissa Pinkola Estes, tüm toplumların ortak bilincinden bahseder.

\* "Yaşayın ya da Ölün"le 1967 de Pulitzer Ödülü almış, Amerikalı kadın şair.

BİR GÜN  
TÜM ESKİ ELBİSELERİMİZİ  
AKARSUYA BIRAKIP  
GÜNEŞİN DOĞDUĞU YERE GİDECEĞİZ..... (Müldür 1981)



Resim 29: Elif Didem Arat, tuval üzerine akrilik, 100x100, 2007

(Res:30) Daha önce yaptığım resim sırasında, kenarda hazır duran boş tuvale lacivert boya sıçradığını fark ettim. Birkaç gün süreyle bu leke gelip geçerken dikkatimi çekti. Boş tuvalin o haliyle o küçük tesadüfen oluşmuş lekeyle resim olduğunu düşündüm. Başka hiçbir şey yapılmaya bile tuval bana resim gibi göründü. Neredeyse tüm biçimler iki kez tekrar ettim. Her şey yansımaları ile var. Boşlukta düşey çizgiler resimlerimde tekrar eden bir imge. Muhtemelen psikolojik felsefi bakış açılarıyla farklı tanımlanabilirler derin bir psikoloji felsefe sanat tarihi bilgisine sahip olunmasa da insanın sadece yaşıyor olmaktan kaynaklanan bilgileri vardır. Siz dahil herkesin varoluşunun belirsizliği tesadüfiliği ve uçuculuğu gibi. Hayatımızı ne kadar anlamlı olduğunu düşündüğümüz uğraşlarla doldurursak dolduralım, her şeyin boşlukta kalması, havada asılı durması gibi. İnsanın ne kadar kalabalık olsa da tek olması gibi. Sonuçta resmi bu lekenin etrafında oluştururdum. Kıyıda tuhaf bir kayık bir köprü karşılıklı figürler birkaç çatı boşluk huzur ve önde bir ev ya da bir kutu ya da mezar ya da cami ya da kilise, ne görüyorsanız o ya da hiç bir şey.



Resim: 30 Elif Didem Arat, 140x180cm, tuval üzerine akrilik, 2008

(Resim:31) Bir sosyal psikoloji araştırmasına göre İş yerlerinde sadece ışığın değiştirilmesi iş verimini %15 artırabilirmiş. Küçük bir düzenlemenin bile insan davranışına etkisi olduğu düşünülürse kullanılan rengin sadece renk arayışının resim yapan kişi üzerinde etkisi nedir? Ankara ne kadar ağaçlandırılmış olursa olsun bir bozkır şehri ve kişisiz binalarıyla soğuk gri kahve. Yeşil, sadece yeşil bir resim yapma isteği hissettim. Gecekonduların bunca renkli olmasının nedenlerinden biri de fark edilme arzusunun yanında, insanların daha önce yaşadıkları yerlerde doğanın çok daha renkli ,cömert olması ve yoksunluklarını farkında olmadan evlerinin duvarlarında gideriyor olmaları olabilir mi acaba? Resim yapmak gördüklerimizi ya da görmek istediklerimizi, bildiklerimizi ya da bildiğimizi bilmediklerimizi yeniden inşa etmekten başka bir şey değilse eğer deniz özlenirse gecekondu denize ya da rüzgara dönüştürülebilirler. Delice bir karmaşa hissediliyorsa sükunetle yan yana dizilebilirler ya da fırtınada öylece durup geçmesini bekleyebilirler.



Resim 31:Elif Didem Arat, 140x180cm,tuval üzerine akrilik,2008

Tam, tek renkle resim yapmanın plastik zorluklarıyla karşılaşp, fazla deęer yaratamayp resimden sıkılıp silerken, ıkan dokunun renkte yakalanamayan deęer zenginlięinin yerine kullanılabileceęini dşündüm. Üzerine yerleřtirilen temel birimlerin altından kentin cięerleri gibi görüdüęü fikrine vardım. Daha önce çocuklarla yapılan bir alıřmada bir ocuęun ev resmini kafes gibi yapmasından etkilenmiřtim. Resimden boęulunca bu merkezdeki kafes gibi koyu apartmanın “soylulařtırma(gentrification)” kavramı iin iyi bir ifade aracı olacaęı aklıma geldi. Kentin üzerine rengin en koyu deęeriyle bir perde inerken bu koyu yüksek kafesin merkezden yukarı doęru ıkmasının plastik deęerinin yanında kentin yarattıęı kasveti de yansıttıęını varsayıyorum. Bazı koyu řekilleri beyazla ereveledim. Zemindeki aık deęerin böyle koyu řekillere izgi gibi tařınmasının dramatik bir etkisi var. Edebiyat fakltesi atölyesinden resim yapıp ıktıęımda, ay ışığı olan gecelerde atıların metal köřelerinin, böyle tek aık izgiyle parladıkları ve gündüz irkin olan ya da hi dikkat ekmeyen bu metallerin , ay ışığında ok güzel görüdüklerini fark etmiř bařlangıta ieriden gelen bir hareket ihtiyacıyla bu izgileri bıakla kazıyarak yapmıřtım. Aynı etkiyi fırayla yapmanın daha fazla beceri gerektirdięini daha iyi olacaęını öęrendięim iin buna alıřtım. Boya ile yapıldıęında ya da aynı tuvalde her iki yöntem kullanıldıęında farklı etkilerin bir arada olmasının daha iyi olduęu dřündüm.



Resim 32: Elif Didem Arat, 80x120, Tuval üzerine mürekkep , akrilik, 2007

“Geçmiş yok gelecek yok. Yoğun ve derin şimdiki zaman yalnızca. Her şeyin, müziğin, bizlerin, ayın, her şeyin sona ermesi gerektiği duygusu. Bir şeyin yüreğine ulaşıldığında, hep ve her zaman, her yerde hüznün bulunacağı duygusu; ama güzel gümüş renkli bir hüznün.

Hüznü kabullenmek... Her şeyin neşe dolu olduğunu iddia etmek ihanetti. O an hüznü olan her kişiye, her zaman hüznü olan her kişiye ihanetti; böylesine bir müziğe, böylesine bir hakikate ihanetti.

Londra'nın karışıklığından, bunaltıcılığından ve sahteliğinden; kariyer yapmanın, iş yaşamının tedirginliğinden; sanatın, sanat eğitiminin o çılgın kapıp kaçma deneyiminden sonra...ansızın bu müzikle dolu şu sessiz gümüş renkli oda.(Fowles 1963)

Resim:32 “Ben Kafeste” tutsaklıkla teslimiyet arasında fark olmadığının fark edilmesinin yarattığı hayal kırıklığının sonucudur. İnsanın kendi ruhunun giziyle karşılaşmasının yarattığı hayal kırıklığı. Tutsak olduğunu zannederken teslim olduğunu fark etmenin yarattığı hayal kırıklığı.



Resim 33: Elif Didem Arat, t.ü.akrilik, 100x150cm, 2008

“ yaşamın karmaşıklığını” verir. İnsan kafasında “tutarsız şeylerin acayip bir biçimde bir araya gelişini” yansıtır.(Urgan 2004)



“Yapılanların yeteneğın çok fazla sorgulandığı zamanlarda bir tür özgürlük kanıtı öfkenin resme dönüştürülmesi kendi kendine ve başkalarına ben buyum demektir.”

Resim:34 Elif Didem Arat, tuval üzerine yağlıboya, 110x160cm,2006

## KAYNAKÇA

- BEHAR. D, İSLAM T. , İstanbul'da "Soylulaştırma" Eski Kentin Yeni Sahipleri, İstanbul Bilgi Üniversitesi Yayınları,2005
- DAVİS, Mike, Gecekondu Gezegeni, (Çev: Gürol Koca), Metis Yayınları, İstanbul, 2007
- DURGUN, O.Sezgi, Felsefe Tartışmaları Kuyuya Atılan Üç Taş: Ben, Doğruluk ve Gerçeklik Boğaziçi Üniversitesi Yayınları sayı:29, Boğaziçi Üniversitesi Yayınları, 2002
- ESTES, Clarissa Pinkola, Kurtlarla Koşan Kadınlar Vahşi Kadın Arketipine Ait Mit ve Öyküler, Ayrıntı Yayınları, İstanbul, 2003
- FOWLES, John, Koleksiyoncu, Ayrıntı Yayınları, İstanbul, 2005
- FREUD, Sigmund, Sanat ve Sanatçılar Üzerine, (Çev. Kamuran Şipa) Yapı Kredi Yayınları, İstanbul,1995
- GÜRSEL, Nedim, Ankara'nın taşına bak, Milliyet Gazetesi,2007
- JUNG, Carl. G, İnsan ve Sembolleri, (Çev. Ali Nihat Babaoğlu), İstanbul, Okyanus Yayınları,2007
- KARPAT, Kemal, The Gecekondu Rural Migration and Urbanization, Cambridge University Pres,1976
- KELEŞ, Ruşen, Türkiyede Şehirleşme, Konut ve Gecekondu, Gerçek Yayınevi, İstanbul, 1978
- KIERKEGAARD, Soren, Ölümçül Hastalık Umutsuzluk, (Çev. M. Mukadder Yakupoğlu),Doğu Batı yayınları, Ankara, 2004
- MÜLDÜR, Lale, Uzak Fırtına, Metis Yayınları, İstanbul, 1995
- NURİ İyem, Resimdeki Gerçek, Evin Sanat Galerisi, İstanbul, 2006
- ÖZTÜRK, Yaşar Nuri, Hallac-ı Mansur ve Eseri, Yeni Boyut, İstanbul, 2005
- TURAN Erol'un Ankara'sı, Artist -Modern, Sayı:03/87, 2008
- URGAN, Mina, Virginia Woolf İncelemesi,Yapı Kredi Yayınları,İstanbul, 2004
- VİNCİ, Leonardo da, Paragone Sanatların Karşılaştırılması,(Çev:Kemal Atakay),Notos Yayınevi,İstanbul,2007
- \*John Berger,"Rumor",Latife Tekin'in Berci Kristin Çöp Masalları'nın İngilizce baskısının önsözü,s.8
- \*A.Sington,T.Ross, Resim ve Ressamlar, Tübitak yayınları,( çev:Tuna Ertem),Ankara,2003
- [http://www.psikolojikdanisma.net/kisilik\\_kurami.htm](http://www.psikolojikdanisma.net/kisilik_kurami.htm)
- <http://www.alaattinbender.com/dosya/esre.htm>

## ÖZGEÇMİŞ

### Kişisel Bilgiler

Adı Soyadı : Elif Didem Arat  
Doğum Yeri ve Tarihi : Samsun 1972

### Eğitim Durumu

Lisans Öğrenimi : Gazi Üniversitesi Eğitim Fak. G.S.E. Bölümü  
Resim-İş Öğretmenliği Anabilim Dalı  
Yüksek Lisans Öğrenimi : Hacettepe Üniversitesi G.S.F. Resim  
Bildiği Yabancı Diller : İngilizce  
Bilimsel Faaliyetleri :

### İş Deneyimi

Stajlar :  
Projeler :  
Çalıştığı Kurumlar :

### İletişim

E-Posta Adresi : didemarat@yahoo.com

Tarih : 07.01.2008