

T.C
İstanbul Üniversitesi
Sosyal Bilimler Enstitüsü
Kadın Çalışmaları Anabilim Dalı

Yüksek Lisans Tezi

MEKÂNSAL RİTÜELLER, İKTİDAR İLİŞKİLERİ

Beliz Baldil


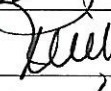
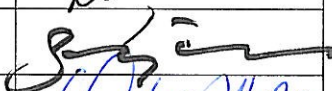
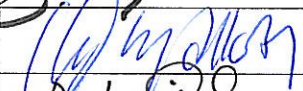
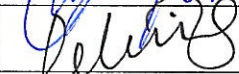
2501060219

Tez Danışmanı: Prof. Dr. Nurdan Rigel

İstanbul- 2009

TEZ ONAYI

KADIN ÇALIŞMALARI Bilim Dalında 2501060219 numaralı BELİZ BALDİL'İN hazırladığı "MEKANSAL RİTÜELLER, İKTİDAR İLİŞKİLERİ" konulu YÜKSEK LİSANS / DOKTORA TEZİ ile ilgili TEZ SAVUNMA SINAVI, Lisansüstü Öğretim Yönetmeliği'nin 15. Maddesi uyarınca 25/03/2010 PERŞEMBE günü saat..16.00'da yapılmış, sorulan sorulara alınan cevaplar sonunda adayın tezinin *kabulu* ne* ~~OYBİRLİĞİ~~ / OYÇOKLUĞUYLA karar verilmiştir.

JÜRİ ÜYESİ	KANAATİ(*)	İMZA
PROF.DR.NURDOĞAN RİGEL	<i>kabul</i>	
DOÇ.DR.İNCİ KERESTECİOĞLU	<i>kabul</i>	
YRD.DOÇ.DR.SEVGİ UÇAN ÇUBUKÇU	<i>kabul</i>	
YRD.DOÇ.DR.AYTEN ALKAN	<i>Red</i>	
YRD.DOÇ.DR.ŞEBNEM ÇAĞLAR	<i>kabulü</i>	

ÖZ

Bu çalışma Osmanlı Devleti Harem Teşkilatlanması ve Harem Teşkilatlanması'ndaki iktidar ilişkilerini içeren bir literatür taramasıdır. "Harem sadece erkeğin hizmetine adanmış, salt erkek egemenliğine ait kadınların işlevsiz olduğu bir kurum mudur?" sorusundan hareket ile toplumsal cinsiyet söyleminde kadın ve erkek kimliklerinin yapılandırılmasına değinmektedir. Ve buna bağlı olarak Osmanlı Devletinde kurumsal olarak Haremin tanımının, harem'in mekânsal tarifinin, kurumsal temellerinin ve Harem Kadınlarının Osmanlı Devleti Harem yapılanmasına özgü iktidar ilişkilerinin incelemesidir. Harem Kadınlarının iktidarlarını, Osmanlı'ya özgü törenlerde ritüelleşmiş davranışlarında ve saray içi giyim kuşamlarında göstergeler ile nasıl ifade ettikleri hakkında gösterge bilimsel çözümlemenin temel ilkelerini kullanarak bilgi vermektedir.

Abstract

This study is a literature study, including construction of Ottomon Empire Harem and political power in Ottoman Empire Harem. Starting with the question; “ Is Harem an institution in which women are nonfunctional, dedicated to man and is it ruled by political power of men?”, this study mentions about the men and women identities according to Gender Discourse and up to this, study is a decomposition of women’s political power which is special to Ottomon Empire Harem, institutional structure of Harem, description of spatial buildings of Harem and definition of Harem as a institutional structure. By using semiology, it gives information about, how Harem Women express their own political power in rituals which is special to Ottoman Empire and in palace clothing with signs.

ÖNSÖZ

Osmanlı Devleti'nde Harem yüzyıllar boyunca merak konusu olmuştur. Kalın duvarlarla, sarayın en mahrem alanında yaşayan kadınların mekânı olan harem gizliliğini ve dokunulmazlığını sürdürmüş, hakkında fazla bilgi edinmemize olanak vermemiştir. Çalışmanın amacı pasif, zayıf olarak algılanan Osmanlı Harem kadının, kendine ait bir mekânda kurduğu iktidar ilişkisini ve bu iktidar ilişkisinin kendi kimliğini oluşturan davranışlarına, giysilerine yansımaları inceleyerek, görünmez sayılan bu kadınların kendi dillerini ortaya çıkarmak, bu kadınların Osmanlı Tarihi içinde nasıl bir rol oynadıklarını betimlemektir. Çalışma Harem'in hiyerarşik yapısının incelenmesini, Osmanlı Törenlerini ve Kadınların giysilerini kapsamaktadır. Harem'in yüzyıllar boyunca gizli tutulması, girişinin yasak olması tarafsız bir biçimde oluşturulmuş kaynak sınırlılığına yol açmıştır. Bu nedenden dolayı konu ile ilgili literatür, Oryantalist yazın dışında çok geniş değildir.

Tüm bu çalışma serüvenimde öncelikle her umutsuzluğa kapıldığımda beni yeniden engin ufkuyla ayaklandıran, izlediğim yolda büyük bir sabırla, bilgisiyle, değişik bakış açısıyla beni yönlendiren hocam Prof. Dr. Nurdoğan Rigel'e teşekkürü borç bilirim. Tez aşamasında önerdikleri kaynaklar için hocalarım Doç Dr. İnci Kerestecioğlu'na, Yrd. Doç. Ayten Alkan'a, Yrd. Doç. Sevgi Uçan Çubukçu'ya, Yrd. Doç. Şebnem Çağlar'a ve Dr. Berrin Yılmaz Oktay'a teşekkür ederim.

Tüm eğitim hayatım boyunca desteğini benden hiç esirgemeyen öncelikle anneme ve babama, teyzeme ve enişteme, çalışmam boyunca tüm huysuzluklarıma katlanan eşim Sinan Özcan'a ve değerli yeğenim Deniz Özcan'a, çalışmama sunduğu katkılarından dolayı sevgili arkadaşlarım Sercan Karatepe'ye, Deniz Gündoğan'a, Eylem Çevik Tuna'ya, Petek Öztürk'e, Aysun İpek'e teşekkür ederim. Hayatımda varlığı ile beni kendisine hayran bırakan anneanneme bu çalışmamı ithaf ediyorum.

İÇİNDEKİLER

ÖZ	i
ABSTRACT	ii.
ÖNSÖZ	iii.
İÇİNDEKİLER	iv.
RESİM VE FOTOĞRAF LİSTESİ.....		vi.
GİRİŞ	1

BÖLÜM I

OSMANLI'DA SARAY, MEKÂNDAN İKTİDAR, RİTÜELDE KADIN

1.1	TOPLUMSAL CİNSİYET, KADIN VE ERKEK.....	4
1.1.1	Kimlik, Mekan ve İktidar	6
1.2	İLETİŞİM, BİREY VE GÖSTERGE BİLİM İLİŞKİSİ..	7
1.2.1	Osmanlı Sarayı'nda Kadın, Ritüel ve İktidar	9
1.3	OSMANLI DEVLETİ'NDE SARAYA GEÇİŞ VE SARAYIN ÖNEMİ.....	13
1.4	OSMANLI DEVLETİNDE SARAYIN MEKANSAL BÖ- LÜMLERİ.....	14
1.4.1	Birun.....	16
1.4.2	Enderun	17
1.4.3	Harem.....	19
1.5	HAREM TEŞKİLETİ VE HAREM GÖREVLİLERİ.....	23
1.5.1	Haremin Erkek Görevlileri.....	25

1.5.2	Haremin Kadın Görevlileri	28
1.5.2.1	Cariyeler	28
1.5.2.2	Kalfalar	30
1.5.2.3	Ustalar	31
1.6	GÖZDELER, İKBALLER, KADIN EFEDİLER VE.....	
	VALİDE SULTANLAR.....	32
1.6.1	Gözdeler	33
1.6.2	İkballer	34
1.6.3	Kadın Efendiler	34
1.6.4	Valide Sultanlar	35
1.6.5	Sultanlar	37

BÖLÜM 2

HAREM-İ HÜMAYUN VE TÖRENLER

2.1	TÖRENLER	38
2.1.1	Tören ve İletişim.....	39
2.2	OSMANLI TÖRENLERİ	39
2.2.1	Dini Törenler	40
2.2.2	Düğünler ve Doğumları.....	43
2.2.3	Siyasi Törenler	47

BÖLÜM 3

TÖRENLERDE İKTİDAR YAZILIMI VE GÖSTERGELER

3.1	HAREM KADINLARININ HİYERARŞİSİ	48
3.2	KÜLTÜREL KODLAR İÇERİSİNDE DAVRANIŞ KODU..	54
3.3	KÜLTÜREL KODLAR İÇERİSNDE GİYSİ KODU	59

SONUÇ..... 73

BİBLİYOGRAFYA/KAYNAKÇA..... 75

RESİM VE FOTOĞRAF LİSTESİ

RESİM 1 22

RESİM 2 63

RESİM 3..... 64

RESİM 4..... 65

RESİM 5..... 66

RESİM 6..... 67

RESİM 7..... 68

RESİM 8..... 69

RESİM 9..... 70

RESİM 10..... 71

RESİM 11..... 72

GİRİŞ

Zaman içindeki yaşamsal pratikleri ile insanlar, tarihi oluşturmuş, tarih yazımını gerçekleştirmiştir. Tarihi yazan, hem kadınlar hem de erkeklerdir (Said, 2008: Giriş iv). Tarih içinde bireyler, yeryüzünde gruplar halinde yaşamaya çalışmıştır. Gruplar halinde yaşam, bireyler arası sosyal ilişkileri geliştirmiştir. Tüm insan topluluklarında gelişen sosyal ilişkiler içinde, kadın ve erkeğin rolleri farklı olarak belirlenmiştir (Marini, 1990).

Kadının biyolojik olarak doğal olan bedensel özelliklerine dayanılarak, kadının toplumsal yaşamın devamı olan işlere uygun olmadığı görüşü, kadının dış dünyadan uzakta olmasının gerekliliği ve bunun doğal olduğuna dair inanış şekillenmiştir (Gilman, 1986: 21). Kadının yeri iç / hane / kamusal olmayan yer olarak belirlenmiştir. Eski Yunan'dan bu yana bu durum, tarih sahnesinde yer alan tüm toplumlarda geçerlidir (Çakır, 2009: 138).

Kadının mekânsal olarak iç dünyaya itilmesi, erkeğin siyaset, bilim ve savaş gibi dış dünyanın olayları ile özdeşlemesine diğer bir deyiş ile “tarih yazıcı konumu” ile özdeşlemesine neden olmuştur. Bu durum ise; kadının erkek yazımlı tarih sahnesindeki rolünü görünmez kılmıştır (Sancar, 1994: 12).

Osmanlı Devleti; devlet teşkilatını tamamlarken kendi dini inanışının gerekliliklerini ve atalarından kendine miras kalan kültürü harmanlayarak tarih sahnesinde yerini almıştır. Kadınların yeri, Osmanlı Devleti İktidar mekânı olan sarayın içinde yalıtılmış, kendine ait kuralları olan ve girilmesi dış dünya erkeklerinin tümüne yasak olan haremdir.

Harem yapılanması; gerek batılı kaynaklarda gerekse doğulu kaynaklarda (alternatifleri de söz konusudur) çok eşlilik ve sapkın bir cinsellikle ilişkili olarak ele alınmıştır (Lewis, 2006: 146). Batılı kaynaklarda Şark; akıl dışı, egzotik, barbar, acınacak mekân olarak ötekileştirile gelmiştir (Said, 2008: 11- 161). Şarklılığa ait bir yapılanma olan, harem de bu ötekileşmiş Şark mekânı içinde, Şarkın tüm kimliliğini yansıtan mikro bir mekân olarak algılanmıştı; içindeki kadın ise ötekileşmiş mekânın; “ Erkekler açısından, zalim, çokeşli bir cinsel hapishaneye kapatılmış harem kadını, Hristiyan olmayan Doğu'yu nitelendiren sapkın cinselliğin ve despotik iktidarın iç gıcıklayıcı olduğu kadar acınacak simgesiydi”

(Lewis, 2006: 20). Doğulu kadınlar, harem yapılanması ekseninde hem güzel, hem korkutucu, hem de tatminsiz bir cinselliğin şeytani varlıklarıdır. Pasif, zayıf ve zevk aracıdır batılı kaynaklarda (Schick, 2000).

Bazı Batılı seyyahlar, Osmanlı İmparatorluğu'nu ziyaretleri ile Osmanlı kadınına gözlemlene şansına erişmiş, tüm gözlemlerini aktarabilmişlerdir. Ancak yabancı erkeklerin hareme girişinin yasak olmasından dolayı erkek yazarların aktarımlarının çok doğru olması şüphelidir. Lady Montague 1716- 18 yılları arasında İngiliz Sefiri olan kocasıyla birlikte Osmanlı Haremi'ni ziyaret şansını yakalamıştır; batılılara Osmanlı Harem gerçeğine dair yeni bir bakış açısı kazandırsa da gerçeği de olduğu gibi aktarmamıştır (Sancar, 2009: 12). Lady Montague'nin 1763'te basılan Sefaret Mektuplarında Osmanlı kadının zarafetine, kendine özgü davranış biçimine değinmekten çok sevişme yeteneklerine değindiğini (Lewis, 2006: 23) dolayısıyla da batının, doğulu kadın imgesini beslediğini görmekteyiz. 1835 yılında Osmanlı'ya gelen uzunca bir süre bu topraklarda kalan İngiliz şair, tarihçi, romancı Julia Pardoe; Lady Montague'nin gerçeği çarpıttığına işaret etmiş, şahit olduğu bir Osmanlı kadının ibadet sahnesini tarif ederek Osmanlı kadınına bakışa yeni bir ayna tutmuştur (Sancar, 2009: 12 – 17). 17 yıl boyunca Sultan Abdülmecid ve Abdülaziz döneminde Osmanlı topraklarında yaşamış İngiliz Lucy Garnett de Osmanlıları yakından tanıma şansını bulmuş, önyargısız olarak şahit olduklarını aktarabilmiştir. Bir söyleminde Osmanlılara şöyle değinmiştir:

Kişinin toplumsal statüsünün ailesinden gelmesi veya sınıf ayrıcalığı gibi durumların olmaması bir yana, belki de tam bu yüzden, her Osmanlı, hem yaratılışı hem de gelenekleri gereği bir aristokrattır. Aynı davranış nezaketini ve asaletini bir köylünün evinde de bir paşanın konağında da görebilirsiniz (Sancar, 2009: 23).

Bu çalışmada Harem'in işlevsiz olmayan, kadınların iktidarınca yönetilen bir yapılanma olduğu noktasından hareketle harem bir müessese olarak incelenecektir. İnsanların üzerinde yaşadığı yerler anlamı olmayan tarafsız alanlar değildir. Tarihsel pratiklerin gerçekleştiği ve buna bağlı olarak sosyal ilişkilerin kurulduğu insanların eylemliliğinden, kimliklerinin de oluştuğu mekânlardır; “ Harem gibi bir alan, daima sosyal açıdan konumlandırılmış ve sosyal dinamiği oluşturan bir dizi etkin, mekânsal ilişki olarak deneyimlenir” (Lewis, 2006: 270). Dolayısıyla Harem içindeki

kadınların sosyal ilişkileri ve bu mekânı oluşturan eylemlilikleri ve bu eylemliliğin kendilerine katıkları kimlikleri söz konusudur.

Bu çalışmada Osmanlı Haremi kadınları arasındaki iktidar ilişkileri ve aralarındaki iktidar hiyerarşisi ve bu iktidar hiyerarşisine bağlı olarak mekânsal törenlerdeki çeşitli davranış kodları ve giysi kodları, incelenecektir.

Çalışma üç bölümden oluşmaktadır. Birinci bölümde; Toplumsal cinsiyet kimlikleri bu kimliklere bağlı olan iktidar ilişkilerinden hareketle, mekân ve kimlik bağıntısı üzerinde durulacaktır. İktidarın aktarılmasında önemli bir alan olan iletişim ve iletişimde belirli bir amacın aktarımı olan gösterge, gösterge bilim içindeki kodlar tanımlanacaktır. Osmanlı Devleti'nin kendi kuruluş felsefesine göre kadının, Osmanlı Devlet mekânındaki konumlanması ve bu mekâna bağlı olarak gelişen kimliği, iletişimsel eylem biçimi olan törenler, bu törenler içindeki davranış kodu olan ritüeller ve tüm bunların iktidarı aktarımındaki ilişkisine değinildikten sonra da Osmanlı Saray teşkilatlanması, harem mekânı, harem yapılandırılması üzerinde durulacaktır. İkinci bölümde Osmanlı'da törenlerin önemi ve Osmanlı törenleri anlatılacaktır. Üçüncü bölümde, kadınların hareme özgü olan iktidarına değinilecek, daha önce anlatılan törenlerdeki kadın ritüellerine ve bu ritüellerdeki iktidarının çeşitli davranış kodları üzerinden kadınlarca ifade edilmiş şekli gösterge bilimsel yöntemlerle incelenecektir. Daha sonra çeşitli kaynaklardan elde edilen fotoğraflar ve batılı, Ermeni ressamın Osmanlı saray kadını tasvir eden yağlı boya tablolarından giysi kodu üzerindeki iktidar yazılımı incelenecektir. Söz konusu yağlı boya tablolar gayr-i Müslimlerin yaptığı tablolardır. Çalışmada bu tabloların kullanılması Osmanlı'da resim sanatının gelişmemesinden kaynaklanmaktadır.

BÖLÜM 1

OSMANLIDA SARAY, MEKÂNDI İKTİDAR, RİTÜELDE KADIN

1.1 TOPLUMSAL CİNSİYET, KADIN ve ERKEK

Toplum, deneyimlediği tarihsel pratikler içerisinde oluşan söylemler bütününe dayalı kültürel yapılar oluşturur. Foucault'a göre söylemler tarihsel olarak üretilmiş anlamlar çerçevesidir (Watson, 2000: 67). Bireyler, doğduğu andan itibaren içinde yaşamını sürdüreceği toplumun oluşturduğu çeşitli kurallar ve söylemler bütünüyle etkileşime geçmek ile karşı karşıya kalırlar, kendilerini ya da kimliklerini tüm bu var olan yapılar ile etkileşimi içinden oluştururlar.

Kimlikler, bireylerin yaşamsal pratiklerle oluşturulmuş toplumsal kültür içinden kendilerine atfettiği ve kendi varoluşlarını betimlediği anlamların tümüdür. Kısaca toplumsal ilişkiler ve bu ilişkilerin sonucu olan deneyimler ile kimlik oluşa gelir. Toplumsal pratiklerimiz içerisinde, kimlikler ile toplum içerisindeki bireylere, kim olduğumuzu ya da kim olmadığımızı anlatırız (Schick, 2000: 17- 19) .

“Dişi” ve “erkek” biyolojik olarak doğal olan üreme farklılıklarına dayalı iki ayrı kategoridir (Connell, 1998: 100). Toplumsal Cinsiyet; toplumun, tarihsel pratiklerine dayalı olarak oluşturduğu, biyolojik olarak doğal olan dişi ve erkeğe yüklenen “kadınlık” ve “erkeklik” kimliklerinin üretildiği, topluluk içinde yaşayan bireylere, ürettiği tüm bu kimlikleri doğallaştırarak kavratıldığı bir söylemsel mekanizmadır. Foucault'un da belirttiği gibi söylemler, kişilerin düşünce yapılarını ve eylemlerini olması istediği gibi yapılandıran ve sınırlayan tarihsel pratiklerle ilişkilidir (Fox, 1998: 417).

“ Kadınlık” ve “erkeklik” , başka bir deyişle “cinsiyet rolleri” ya da “cinsiyet kimlikleri” tarih içinde toplumsal pratiklerin oluşturduğu kültür verileri ile şekillenmiştir (Berkday, 2009: 60).

Toplum içerisinde yaşayan bireyler, tüm bu kimlikleri yukarıda da değindiğimiz gibi pratiklerle öğrenir ve içselleştirir. “ Böylece kadınlık karakteri,

kadınlık rolüne toplumsallaşma ile aynı şekilde, erkeklik karakteri, erkek rolüne toplumsallaşma ile” üretilir (Connell, 1998: 79). Tüm bu “kadınlık” ve “erkeklik” kimliklerini yaratan toplumsal yapı - ki toplumsal yapı toplum içerisindeki kısıtlamaları da ifade eder- kadınlardan kadın rolünü anlamlandıran, erkeklerden de erkek rolünü anlamlandıran eylemler sergilemesini bekler. Sonuç olarak “ toplumsal cinsiyet, cinsiyetin büründüğü kültürel gösteren” dir (Berktaş, 2009: 63).

Toplum içerisinde yaşayan kadınlara ve erkeklere, üslendirilmiş oldukları bu roller, kadın ve erkek kimliklerini, kadın ve erkeğin biyolojik özelliklerine dayandırarak “karşıtlık ve üstünlük” söylemine bağlı olarak geliştirmiştir. Kadınların biyolojik beden özellikleri kadının duygusallığı ile ilişkilendirilmiş; dış dünyadan uzak tutulması ile birlikte denetlenmesinin şart olduğu inancını da beraber getirmiş, kadın üzerinde erkeğin hâkimiyetini geliştirmiştir:

Kadın cinsi sözum ona biyolojik süreçlere bağımlılığı nedeniyle tümüyle bedene mahkûm dolayısıyla da rasyonalite olanağından yoksun sayıldı (Berktaş, 2009:58).

Sonuç olarak içine doğduğu toplumun, tarihsel pratiklerinin oluşturduğu kültürel söylemler tarafından kendi bedenine yüklenen anlamlarla kadın, erkek tarafından güçsüz sayılmıştır (Ertürk, 2004: 6). Bu durum kadının erkek tarafından kontrolüne ve denetimine yol açmıştır.

Böylece, kadınlardan beklenen davranışları kadınların sergilemesinden geçen kadınların konumunun, toplumda kadınların konumunun karşısında üstünlük ile ilişkilendirilen erkeklerin konumu tarafından belirlenmiş, kadın ve erkeğin ilişki bütünü içerisinde kadının, erkekten toplumsal söylemlerin oluşturduğu yapılanma ile farklılaşmış olduğunu söylemek mümkündür (Cole, 1997: 208).

Kadının konumuna karşılık olarak, toplumsal pratikler içinden gelişen söylemlerin oluşturduğu rol dinamikleri ile erkekler, tüm var olan toplumsal yaşam pratiklerinden kadını dışlıyor, böylece kendi iktidarını pekiştiriyordu ve toplumsal iktidarın biricik öznesi haline geliyordu (Connell, 1998: 151).

1.1.1 KİMLİK, MEKÂN, İKTİDAR

Mekân bir varoluş nesnesidir (Schick, 2000: önsöz vi). Söz konusu varoluş, insanın “yer” üzerindeki pratiklerinden geçer, yani mekânı, yer üzerinde inşa eden insan pratikleridir. Başka bir deyişle mekân, toplumsal ilişkilerin yapılandırıldığı ve bu ilişkiler tarafından yapılandırılan yerdir (Schick, 200: 5).

Toplumsal ilişkiler içerisinden yapılandırılan kimlik, iktidar ve toplumsal ilişkileri yapılandıran ayrıca da toplumsal ilişkiler tarafından yapılandırılan mekân arasında derinlemesine ve devingen bir ilişki söz konusudur.

Mekân, kimlik farklılıklarına dayalı olarak gelişen iktidar ilişkilerinin bir platformudur ve “... toplumun ve hakim toplumsal ilişkilerin yeniden üretilmesindeki kurucu öğelerden biridir de” (Schick, 2000: 210).

İktidar ilişkilerinin bir yansıması olan kimlikler mekânda vücut bulur ve yeniden üretilir.“ Benlik mekânda serpilir” (Schick, 2000: 21). Erkek kimliğinin karşında toplumsal cinsiyet ile kaçınılmaz olarak “ötekileştirilen” bir kadın kimliği söz konusudur. Erkek kimliği “öteki” olan bu kadın kimliğine mecburdur:

...”Aynı” kendisini ona karşı tanımlayabileceği bir “Başkası”na ihtiyaç duyar (Megill, 2008: 283).

Toplumsal cinsiyet ile şekillenmiş, kadını bağımlı kılan ataerkil sistem içerisinde erkeğin iktidarına dayalı olarak yaratılan “ötekileşmiş” kadın kimliği, insan pratiklerinin oluşturduğu mekânın bir ögesidir, mekânda bu kimliğin bir ögesidir. “Ben” ya da “biz” , “o” ya da “onlar” algısına bağlı olarak gelişmiş olan kimliğe dayalı başkalık kavramları mekânın kullanımının kurgulanmasını etkiler (Schick, 2000: 21).

Söylemsel olarak oluşturulmuş “Kadın” ve “erkek” kimlikleri mekânda kimliklere atfedilen iktidara dayalı olarak hiyerarşik bir yapılanma geliştirir. Toplumsal cinsiyet söylemine bağlı olarak, “erkeklik” kimliğine ilişkili olarak elde ettiği iktidar ile ataerkillik, kadını mekân içerisine, bu iktidarın varlığını devam

ettirebilecek şekilde konumlanmasına olanak vermiştir. Böylece “öteki kimliğindeki kadının eylemlerindeki müdahale, mekân içerisinde de kolaylıkla gerçekleşebilmiştir. Biyolojik beden özelliğine yüklenen anlamlar kadını özveri, fedakârlık, duygusallıkla ilişkilendirilmiştir. Böylece “ kadın akıldan dışlanmış, doğayla özdeşleştirilmiştir” (Çakır, 2009: 137). Buna karşılık olarak üstünlük algısı içinde erkek akılla ve toplumsal pratiklerin içinde gerçekleştiği kamusallıkla ilişkilendirilmiştir. Tüm bu ilişkilerin sonucu olarak “ kadınlar (,) erkekler mekânsal olarak ayrılmıştır” (Çakır, 2009: 137). Kadınlar, akıl ile ilişkilendirilen dış mekândan (kamusal mekân) dışlanmış, iç mekâna hane / ev (özel alan) içine, eylemlerinin üzerinde denetim kurulması için hapsedilmiştir. Toplumsal Cinsiyet söylemine dayalı olarak üzerinde yaşanan ve eylemlilik gösterilen mekânın örgütlenmesi cinsiyet kimliklerine bağlı olarak gelişmiş, tüm bu kimliklerin pekişmesine katkıda bulunmuştur.

1.2 İLETİŞİM, BİREY ve GÖSTERGE BİLİM İLİŞKİSİ

İnsanın varlığını sürdürmesi için ihtiyaçlarını karşılamaya, ihtiyaçlarını karşılamak için de toplu halde yaşamaya gereksinimi vardır. Birey olan insanın, toplumu oluşturmasının yegâne temeli budur. Birey; oluşturduğu toplumun esas parçasıdır ve parça bütün ilişkisi ile içinde bulunduğu toplumla sürekli ilişki halindedir. Birey ve toplum arasındaki ilişki iletişim ile sağlanır. Bireylerin dünyayı algılaması ya da anlamlandırması içinde yaşadığı kültürün yapılarına bağlıdır. İletişim ise bu kültür yapılarına bağlı olarak bireyin, kişiler ile karşılıklı etkileşimidir (Fiske, 2003: 15). Tarihsel olarak deneyimlenen pratiklere dayanan kültür, bu pratiklere bağlı olarak söylemler oluşturur. Dolayısıyla söylemler, kültür içinde üretilen anlamlar bütünüdür. İletişim eyleminin gerçekleşmesi, bireyin bu anlamları algılamasına ve algıladıklarını yine bu anlam çerçevesine ilintili olarak diğer bireylere aktarımına bağlıdır.

İletişim kendi içerisinde göstergeler ve kodlar içerir (Fiske, 2003: 16). Gösterge, iletişim eylemi içerisinde kültürel söylemlerin oluşturduğu anlam

çerçevesine bağılı olarak taşıdığı anlamın amacının belirtisidir (Guiraud, 1994: 39). İletişim eyleminde göstergelerin taşıdığı anlamlar kodlar içerisinde düzenlenir. Başka bir deyişle kodlar, göstergelerin anlamlarının düzenlendiği sistemdir (Chandler, t.y). Kodlar, yaşamımızı düzenleyen kültür içerisindeki dominant öğelerdir ve toplumun bireylerinin kabul ettiği kurallara bağılı olarak düzenlenirler. “Tüm kodlar, kullanıcıları arasındaki bir ardyöre dayanırlar. Kodlar ve kültür dinamik bir şekilde karşılıklı ilişki içindedirler” (Fiske, 2003: 92). Anlamsal bütünlük, homojenlik ve sistemlilik taşıyan kodlar, göstergeleri anlamlandırırırlar ve iletişimin birinci basamağı olan algılama, göstergelerin anlam kazandığı kodlamadan geçmektedir (Chandler, t.y).

Tarihsel patriklere bağılı olarak kültürel yapının oluşturduğu söylemlerin, var ettiği anlamsal çerçevelerle sürekli ve dinamik bir biçimde ilişkili olan kodlar ile dünyayı algılarız. İçinde yaşadığımız “yer” olan dünya, toplumla iletişime geçerek sosyalleşme pratiğini gösterdiğimiz mekândır. Birlikte yaşadığımız sosyal toplumun Guiraud ‘a göre anlam taşıyıcısının sistemi olan kodlar, iletişim eyleminde bulunurken, bu toplumda kim olduğumuzu, nereye ait olduğumuzu aktarmanın kanalıdır. Tüm bu işlemde gösterge ise bir uyarıcı olarak yer almaktadır. Kodlar içerisinde anamlanan göstergelerin düz anlamları “göstergenin ortak duyusal, aşikâr anlamına gönderme yapar” (Fiske, 2003: 116). Diğer bir deyişle söz konusu olan nesne (bu noktada göstergelerden bahsettiğimiz için nesne yerine gösterge de kullanabiliriz) tüm yeryüzündeki bireylerce kabul edildiği şeyi ifade eder bu nesne kıyafet ise üzerimize giydiğimiz kumaşı, kalem ise yazı yazdığımız cismi ifade eder. Göstergelere, gösterileni, yani taşıdığı anlamın amacını yükleyen yan anlamdır. “Yan anlam, göstergenin, kullanıcıların duygularıyla ve kültürel değerleri ile buluştuğunda meydana gelen etkileşimi betimlemektedir” (Fiske, 2003: 116) Gösterilen; mesajı alan birey, bu bireyin içinde yaşadığı kültürün kodlarına bağılı olarak göstergede hayat bulmaktadır:

...gösterilenleri, bağılı oldukları kültür ya da alltkültür tarafından belirlenen insanlar üretmektedirler. Gösterilenler, bir kültürün üyelerinin birbirleriyle iletişimlerinde kullandıkları dilsel ve göstergesel sistemin bir parçasıdır(Fiske, 2003: 69).

İletişim eyleminin gerçekleşmesi kültürel söylemler bütününe dayandığı için, kültürel söylemler içerisinde de iktidar sonsuz derecede kurgulandığından, iletişim eylemi iktidarın aktarılmasında kullanılan bir tekniktir. İletişim eyleminde, kültürel söylemlere bağlı olarak gelişen kodlar içerisinde düzenlenen göstergeler, iktidarın anlam taşıyıcısı haline gelmektedirler (Foucault, 2005: 70- 71).

Toplumsal iletişimin çeşitli şekilleri söz konusudur. Törenler, toplumsal iletişimin bir parçasıdır. Bu törenlere katılan bireylerin iletişim eyleminde mesaj alıcı ya da gönderici konumları, bir görev ve işlevselliği söz konusu olur. Toplumsal iletişim şekilleri ve bireylerin bu iletişimdeki rolleri ile ilgili ise Pierre Guiraud:

Ayinler, törenler, bayramlar, modalar, oyunlar birer iletişim biçimidir. Bu iletişimlerle birey öbeğe, öbek de topluma göre belirlenirken, herkesin, burada üstlendiği işlev ve katkı ortaya çıkar (Guiraud, 1990: 104) demektedir.

İletişim bir eylem biçimi diğer bir deyişle bir insan pratiğidir. Ritmik, aynı, bazen de törenler içindeki toplumsal eylemler olan ritüeller; iletişim eylemi içerisinde, eylem içerisinde bulunan kişilerce, verilemek istenen mesaj doğrultusunda düzenlenirler (Price, 2004). Kültür ile sürekli ve dinamik bir biçimde etkileşim halinde olan kodlar ile dünyayı algılarız. Bu kodlar, içinde sosyal birey olarak inşa edildiğimiz toplumun ürünüdür. Tüm bunlara adapte olmamız, toplum içinde oluşan benliğimize ve konumuza adapte olmamızla paralel biçimde gelişir. Böylece, yukarıda bahsi geçen toplumsal iletişim biçimlerinde, iletişim eylemini oluşturan kişiler arasında gelişen ilişki, ait oldukları grup ile bağıntılıdır. Bireyler kimliğini, ait oldukları grubu çeşitli amaçları içeren göstergeler ile de ifade edilebilmektedir.

1.2.1 Osmanlı Sarayı'nda Kadın, Ritüel ve İktidar

Osmanlı Devleti Anadolu topraklarında göçebe bir kavimden bir imparatorluk halini almıştır. Orta Asya'da kurulan Türk kavimlerinin savaşçılık anlayışı ile Müslüman toplumlarının İslam geleneğine dayalı olarak İslam kültürünün ve

topraklarının genişletilmesi anlayışına bağlı cihad politikasını Osmanlı Devleti kendi kuruluş felsefesine harmanlayarak yerleştirmiştir (Saraçgil, 2005: 26).

Osmanlı Devleti toprakları üzerinde de tüm diğer coğrafyalarda olduğu gibi “doğduğu andan itibaren kendini dinsel, toplumsal, ekonomik ve cinsel açıdan belirli bir grup içerisinde bulan birey, tüm yaşamını, bu grubun kendine has kültürel kodlarına itaat ederek sürdürmek zorundaydı” (Saraçgil, 2005: 34).

Osmanlı Devleti'nin tek temsilcisi olan padişah da içine doğduğu tüm bu kültürel kodlarla yetişmekte, pay-i tahta egemen olduğunda bu kodlardan oluşturduğu kimlik ile hareket etmekteydi. Savaşçılık ve cihad politikasının hâkim olduğu Osmanlı Devleti'nin hükümdarı tüm bu anlayış içerisinde şekillenen, siyasi, ekonomik ve askeri iktidarın tek sahibi olmaktaydı. “Padişah savaşçı bir birey, fatih bir imparator ve Müslüman bir halife olarak yüceltiliyordu” (Saraçgil, 2005: 26).

İslam dininin yol gösterici olan, kutsal kitabı Kur-an, söylemlerle erkeğe hitap etmekte, bu söylemler ile erkeğin davranış kodlarını kurgulayarak, onu özneleştirmektedir (Foucault, 2005). Kur-an erkeğin “ötekisi” olan kadına yine erkek aracılığı ile hitap etmekte, dolayısıyla as olanı erkek olarak belirlemektedir.

(Saraçgil, 2005: 13). İslam'ın gerekliliklerine göre oluşturulmuş Osmanlı Devlet organizasyonunda kadının konumu, dini söylemlerle ve savaşçı kültür ile iktidarın bahşedilmiş olan erkeğe, tabi olarak yer bulmaktaydı. Dini, askeri ve bunlara bağlı olarak siyasi yapılanmaların kurguladığı iktidarın erkeğe ait olması ve tüm bu alanların pratiklerinin dış dünyada gerçekleşmesi, Osmanlı erkeğini de diğer toplumlarda olduğu gibi dış dünya ya ait kılmıştır. Sonuç olarak, tüm toplumlarda olduğu gibi Müslüman toplumlarında kadın duygusallık ve cinsellik ile ilişkilendirilirken erkek akıl ve iktidar ile ilişkilendirilmiştir (Croutier, 1994).

“Toplumun, devletin, erkeğin kültürünü, maneviyatını, özünü temsil eden bir sembol olarak kadının savunulması, korunması, devletin ve milletin bekası açısından hayati önemde görülüyordu” (Çakır, 2009: 78). Kadının, kültürün ve maneviyatın simgesi olmasıyla oluşan, korunması anlayışı, kadının iç mekâna itilmesini gerçekleştirmiştir. Müslüman toplumlarında da iktidarın yapılanması, kadının içine itildiği aile yaşamının pratiklerinin geçtiği mekânın düzgün yönetilmesinden geçmektedir. Başka bir deyişle evin, hanenin doğru yönetilmesi erkeğin iktidarının birinci basamağını oluşturmaktaydı (Saraçgil, 2005: 13).

Osmanlı Devleti'nin yönetim mekânı olan saray, Osmanlı Hükümdarı'nın iktidarının mekânsal bir temsiliydi. Hükümdarın sahip olduğu iktidarının kusursuz işleyişi aynı zamanda yaşam mekânı olan sarayın kusursuz yönetilmesinden geçmekteydi:

Padişahın evi, saray, devlet ile eşanlamlı, iktidar padişahın içteki hâkimiyetinin bir uzantısı görünümünde olduğu gibi, imparatorluğun toprakları da onun mülkü, idari ve askeri kadrolar onun kulları, boyunduruğu altındaki halklar onun şahsi hizmetkârları konumundalar. Hükümet, teorik olarak padişaha ait zenginliklerin idaresi demek olduğu gibi, sarayın yani padişahın yaşadığı evin organizasyonu da devletin organizasyonu ile eşdeğerdi (Saraçgil, 2005: 31).

Osmanlı Sarayı'nda kadının yaşam alanı, ataerkilliğin simgesi olan padişahın ve tüm diğer erkeklerden İslami kültürün ve savaşçı Türk kültürünün hâkim olduğu ataerkil anlayışa göre ayrılmıştır. Kadın, saray içerisinde sarayın tüm diğer alanlarından uzakta olan bir mekâna, devletin, erkeğin kültürünün ve dini maneviyatın simgesi olma gibi kodlarla kendisine cinsiyetçi bir rol biçilerek yerleştirilmiştir.

Kadına ait olan bu mekânın, dış dünyada vuku bulan devletin dirliği için ve iktidarın tek sahibi olan padişahın otoritesinin devamlılığı için de düzgün yönetilmesine yukarıda da bahsettiğimiz gibi son derece önem verilmiştir. (Saraçgil, 2005: 39) Bu mekân, Osmanlı Devleti'nin kadına atfettiği kimliğe ve iktidar ilişkilerine bağlı olarak kadına ait sayılmış, bu kimliğin yeniden ve bitmeksizin üretilmesinin ögesi haline gelmiştir. Kadına ait bu mekân, Osmanlı Devleti'nin yönetim mekânı olan saray içinde kutsal, dokunulmaz, girilmez sayılmıştır, bu algıdan dolayı bu mekâna girilmesine de çeşitli yasaklar konulmuştur. Osmanlı Sarayı'nda kadının yaşam alanı olan mekânın, kadına aitliliğine son derece saygı gösterilmiş, dış dünyada şekillenen iktidarının iç mekândan geçmesine rağmen padişah, kadına ait “yer”e direkt olarak dâhil olamamıştır (Saraçgil, 2005: 76). Osmanlı Sarayında kadın, yaşadığı “yer”i yaşamsal pratikleri ile şekillendirerek mekânlaştırmış, bu mekânın içinde birliğin kurulmasında ve yönetilmesinde önemli bir yer almıştır (Khoury, 2000). İç mekânın düzgün yönetilmesi, padişahın iktidarının merkezi ögesi haline geldiğinden ve mekânın kadına ait sayılmasından,

kadının kendine ait bu mekânın düzenin yürütmedeki rolü, kadının bu mekândaki iktidarını geliştirmiştir. Böylece Osmanlı Devleti'nde kadının egemenliği altındaki bu mekânın yönetilmesi, padişahın egemenliği altındaki dış dünyanın yönetilmesi ile paralel gidiyor, padişahın iktidarının yaşam bulması kadının da iktidarına muhtaçlık geliştiriyordu:

Ev içi dünyanın iktidarın icrasında oynadığı merkezi rol, Osmanlı ataerkil ve patrimoniyal sistemini, düzgün bir şekilde işleyebilmek için, kadın ve erkek paralel hiyerarşilerinin işbirliğine muhtaç kılıyordu. Erkek egemenliği kadın egemenliği olmadan var olamıyor ve son çözümlemede padişah tarafından temsil edilen en yüksek erkeklik modeli, ideal planda bu hiyerarşi çiftini dengede tutma kapasitesini ifade ediyordu (Saraçgil, 2005: 39).

İletişim bir eylem biçimi ise, mekânı anlamlandıran da insan pratikleri ise mekânlar da iktidar ilişkilerinin organize edildiği yer (Schick, 2000: 7) ise ve iletişim ilişkileri mekânlarda geçiyor ise mekânlar iktidarın iletişim eylemlerinde aktarılmasının platformudur.

Osmanlı Sarayı'nda iç mekâna itilen kadın, içinde yaşamsal pratiklerini sergilediği bu mekânın dirliğinin korunmasındaki rolünün sonucu olan kendisine ait iktidarını iletişim eylemleri ile aktarmıştır.

Osmanlı Devleti'nin iktidar simgesi olan Sarayı ve Saray içindeki Padişahı dış dünyadan ayıran, dış dünyadan gelenleri ise belli ölçülerde iç mekâna dâhil eden kalın duvarlar ve kapılar vardı. Dış dünyadan kesin mekânsal sınırlar ile ayrılan Osmanlı Padişahları; saray dışındaki dünyaya egemenliğini, hanedanlığının mükemmelliyetini toplumsal bir iletişim biçimi olan çeşitli törenler ile bildiriyordu. Bu törenlere kadınların katılmasına devlet tarafından büyük önem gösteriliyordu.

Törenlere katılan kadınlar; yaşamsal mekânının sisteminin oluşturduğu aralarındaki hiyerarşik iktidar ilişkilerine göre hareket ediyor ve bu sistemin gerektirdiği ritmik, alışla gelmiş eylemlerin dışına çıkmıyordu. Diğer bir deyişle kadın; kendi yaşam ve iktidar alanın kadınlara özgü sisteminden beslenerek bir iletişim biçimi olan törenlerdeki ritüellerde kendi iktidar sistemine özgü bir biçimde yer alıyordu. İktidarını çeşitli göstergeler ile konuşturuyordu.

1.3 OSMANLI DEVLETİ'NDE SARAYA GEÇİŞ VE SARAYIN ÖNEMİ

Osmanlı Devleti 1299 yılında Söğüt ve Domoniç bölgesinde diğer bir deyişle “ Küçük Asya'nın kuzey batısında küçük bir sınır beyliği olarak kuruldu”(Mc Neill, 2004: 379).

Kuruluşun gerçekleşmesinden sonra Osmanlı Beyliği'nin Bizans'a karşı genişleme politikası cihad anlayışına bağlı olarak devam etti. 1326 yılında Bursa kentinin ele geçirilip devletin merkezi olmasından sonra Bizans kentlerinden, İznik ve İzmit de Osmanlıların eline geçti. Beyliğin sınırlarının genişlemesi ile birlikte Osmanlılarda yerleşik hayat ve buna bağlı olarak mimari de gelişme gösterdi (Uzunçarşılı, 1988: 20).

“Osmanlı padişahlarının hem devlet işlerini yürüttükleri hem de ikamet ettikleri binalar demek olan saraylar...” (Akgündüz, 2006: 213) fetihlerin sonucunda beyliğin sınırlarının büyümesiyle ilintili olarak inşa edildi.

Beyliğin temellerini atan Osmangazi döneminde herhangi bir sarayın varlığı söz konusu değildir. Ancak Bursa'nın alınmasıyla birlikte; “Evliya Çelebi'nin verdiği bilgiye bakılırsa, Bursa'nın iç kalesinde Osmanlı Devleti'nin ilk sarayı yapılmış ve Fatih Sultan Mehmet'e kadar burası devlet sarayı olarak Bursa'da fonksiyonunu ifa etmiştir” (Akgündüz, 2006: 213). Evliya Çelebi'nin Seyahatname'sinde üstünde durduğu Bursa'daki sarayın inşasını sırasıyla, Edirne'de 1365 yılında I. Murat tarafından Cihannüma Kasrı, sonradan 1447 yılında Tunca Nehri kıyısında II. Murat tarafından yaptırılan ve Fatih tarafından genişletilen köşk, bu köşkü ise 1453 yılında İstanbul'un fethinden sonra “Sarayı Atik-i Mamure” denilen, günümüzde ise İ.Ü Rektörlük binası olarak kullanılan sarayın inşası izlemiştir.

Osmanlı Devleti'nin sembolü haline gelen Topkapı Sarayı'nın inşası 1478 yılında tamamlanmıştır. 1853 yılında Dolmabahçe Sarayı'nın Abdülmecid tarafından inşa ettirilmesinden sonra saray halkı buraya taşınmıştır.

1478 – 1853 yıllarını içeren zaman zarfında I. Ahmed tarafından Beylerbeyi (İstavroz Sarayı 1603 – 1617), III. Ahmed tarafından Çırağan Sarayı ve Sadabad Kasrı, 1876’da II. Abdülhamid tarafından Yıldız Kasrı inşa edilmiş, Osmanlı Devleti’nin yıkılmasına kadar bu saray kullanılmıştır (Akgündüz, 2006: 216). Ayrıca Çifte Saraylar ve Beşiktaş Sarayı’nın da varlığı bilinmektedir¹.

Osmanlı Devleti’nin yönetim teşkilatı, merkez ve taşra teşkilatı olmak üzere ikiye ayrılırdı. Merkez, daha önce de belirttiğimiz gibi “devlet işlerinin yürütüldüğü yer” demek olan sarayın bulunduğu bölgeyi ifade etmekteydi.²

Osmanlı Devleti’nin siyasi, ilmi, askeri, mali yapısı olan saraylardan devletin yönetimi gerçekleştiğinden, saraylar Osmanlı Devleti için büyük önem teşkil etmekteydi (Akgündüz, 2006: 211).

1.4 OSMANLI DEVLETİ’NDE SARAY’IN MEKÂNSAL BÖLÜMLERİ

Ahmet Akgündüz’ ün de belirttiği gibi Osmanlı Devleti’nde Saray teşkilatı denilince akla ilk gelen Osmanlı Devleti’nin sembolü olan Topkapı Sarayı’dır (Akgündüz, 2006: 216). Osmanlı Devleti’nin bir imparatorluk olarak teşkilatlanması Topkapı Sarayı’nda gerçekleştiğinden, saray teşkilatını ve bölümlerini anlatırken Topkapı Sarayı’nı ele alacağız.

İstanbul’un fethinden sonra ilk olarak Saray-ı Atik-i Mamüre denilen sarayın, Fatih tarafından yaptırıldığını belirtmiş bulunmaktayım. Diğer bir adı da Saray-ı Atik olan bu sarayda daha sonra oturulmamış, 1478’de tamamlanan bir diğer adı Saray-ı Cedid-i Amira olan Topkapı Sarayı’na taşınmıştır.

Topkapı Sarayı ikametgâh edinildikten sonra İsmail Hakkı Uzunçarşılı’nın da belirttiği gibi Saray-ı Atik-i Mamüre ölen padişahların eşlerine ve ailelerine tahsis edilmiştir (Uzunçarşılı, 1988: 13).

¹ Çiftesaraylar bugünkü İstanbul Lisesi’nin deniz tarafına düşmekteydi (Akgündüz, 2006: 214). Ancak, kaynakta geçen İstanbul Lisesi ibaresi ‘nin Haydarpaşa Lisesi mi yoksa. Erkek Lisesi mi olduğu belirtilmemiştir.

² İstanbul’un fethinden sonra, merkez İstanbul olmuştur (1471).

Topkapı Sarayı'nın mekânsal düzenlemesi, padişahın iktidarının temsilidir. Bu temsil, devlet işlerinin bu mekânda yürütülmesinin bir uzantısıdır. Padişahın bulunduğu alan, sarayın en iç kısmında yer almaktadır. Bu kısma yaklaşmak, devletin otoritesine yaklaşmak ile eş değer olduğu için; "... hükümdara yaklaşmak katı kurallara bağlanmış ve hükümdardan kendisi ile diğerleri arasında fiziksel ve duygusal bir mesafe koyması istenmiştir" (Saraçgil, 2005: 37). N. M. Penzer'in da belirttiği gibi " kapı" doğu toplumları için iç dünyayı dış dünyadan ayırdığından son derece önemlidir (Penzer, 2000: 19). Osmanlı Sarayındaki kapılar, padişahın iktidarını dış dünyadan ayırarak, bu iktidara yaklaşmanın ön koşulunu oluşturuyor, padişahın kulları olan tebaayı padişaha bağımlı kılıyordu. Topkapı Sarayı; Birun, Enderun ve Harem olmak üzere üç kısımdan oluşmaktadır. Bu üç kısmı birbirinden ayıran kapılar olduğu gibi sarayı şehirden ayıran dış kapılar da mevcuttur. Bu kapılar ile Hükümdarın iktidarının uzantısı olan ulaşılmazlığı pekişmekteydi.

Topkapı Sarayı'nı da şehrin çeşitli yönlerine açılan ve sarayı dış dünyadan ayıran dış kapıları " koltuk kapı denilen küçük kapıları hariç olarak kara tarafındaki büyük kapıları ahır kapıdan itibaren Otluk kapısı, Bab-ı hümayun, Soğukçeşme kapısı ve bir de Demirkapı olup deniz tarafında ki kapılar da Sarayburnundaki Topkapısı, Değirmen kapısı ve bir de Balıkhane Kapısı idi" (Uzunçarşılı, 1988: 16).

Birun, Enderun ve Harem'i birbirinden ayıran iç kapılar ise şöyledir:

Topkapı Sarayı'nı şehirden ayıran ve alaylarda protokol girişlerinde kullanılan Bab-ı Hümayun kapısıdır. Bab-ı Hümayun kapısından sonra yer alan I. Avlu ve bu avlunun bitiminde padişah dışında hiç kimsenin at sırtında geçemediği Babü's Selam kapısı yer almaktadır (Akgündüz, 2006: 217 - 218). Babü's Selam kapısının ardında bayram ve ulufe alaylarının yapıldığı ve Alay Meydanı diye adlandırılan II. Avlu vardır. II. Avlunun bitiminde ise sarayın iç kapılarından son kapı olan, cüluslarda, ayak divanlarında ve hükümdar ile gerçekleştirilen bayramlaşma törenlerinde, tahta çıkma törenlerinde önünde tahtın kurulduğu Babü's Sade kapısı ve bu kapıdan sonra başlayan III. Avlu yer alır (Akgündüz, 2006: 222 - 224).

Topkapı Sarayı'nın üç avlusunda yer alan yukarıda belirtmiş olduğumuz üç kısmın(Birun, Enderun, Harem)üzerinde sırasıyla duracağız.

1.4.1 Birun

Birun, Bab- 1 Hümayun ve Bab'üs Saade (orta kapı Bab'üs Selam'ı da kapsar) arasındaki yeniçeri avlusu olarak da adlandırılan I. Avlu'yu (Penzer, 2000: 9) Bab'üs Selam kapısı ile girilen, diğer adı Divan Avlusu olan II. Avlu'yu (Penzer, 2000:111) kapsayan yerdir.

Kelime manası “DIŞ” demek Birun'a Bab'ı Hümayun kapısından geçilerek girilir. Bu kapı ile Bab'üs Selam kapısı arasında kalan I. Avlu'da; “devletin çok önemli kamu hizmetlerini ifa eden bakanlıklar ve devlet daireleri bulunmaktadır” (Akgündüz, 2006: 218). Bu avlu halka açıktı. Avlu'nun halka açık olması halkın mutlak, merkezi otoriteye bir nebze de olsun yaklaşmasını sağlıyor, halkın sarayı yani, iktidarın temsil mekânını kısıtlı da olsa görmesi iktidara olan bağlılığını kuvvetlendiriyordu. Bu kısıtlılık içerisinde halkın iktidara olan ulaşmazlığı zapt ediliyordu.

II. Avlu'da adını da aldığı divan binası bulunmaktadır. “bu binanın ana işlevi bakanlar konseyinin hukukunu uygulamak, arzuhallere cevap vermek ve hem sivil hem de askeri meseleleri tartışmak üzere haftada dört kez toplandığı Divan salonu olmasıdır” (Penzer, 2000: 115). Bu avlunun en önemli özelliği bir tören alanı olmasıdır. Bayram töreni, şehzadelerin sünneti, sultanların düğünleri yabancı elçilerin kabulü gibi çeşitli törenler bu avluda gerçekleşmektedir.

Sarayın dış hizmetlerinde çalışanlarının bulunduğu yer demek olan Birun'un çalışanlarına ise “Birun Halkı” veya “Dış Halk” denilirdi (Akgündüz, 2006: 217). Diğer bir ifade ile; “Osmanlı Devleti'nin siyasi, askeri ve mali beyni Birun Halkı denilen personelden oluşuyordu” (Akgündüz, 2006: 224).

Altı kısımdan oluşan bu halk; Ahmet Akgündüz'ün de belirttiği 1- Ulema Sınıfı, 2- Umera Sınıfı, 3- Özengi veya Rikap Ağaları, 4- Müteferrikalar, 5- Bağcılar, 6- Müteferrik Hizmetliler şeklinde sınıflanıyordu (Akgündüz, 2006: 224- 225).

1.4.2 Enderun

Saray Okulu olarak da anılan Enderun'a koruması Akağalar tarafından yapılan bundan dolayı Akağalar Kapısı olarak da anılan Bab'üs Saade kapısından geçilerek girilirdi (Uzunçarşılı, 1988:30). Bu kapının ardında Osmanlı Padişahı'nın gününü geçirdiği Selamlık ve gecesini geçirdiği haremlık mekânları bulunmaktaydı. Saray içi mekânın örgütlenmesi, erkeğin iktidarını sürdürmeyi hedefliyor, Haremlık Selamlık, İslam dininin kadına ve erkeğe yüklediği kimliklere yönelik biçimleniyordu. Bab'üs Saade kapısı, padişahın değişmez otoritesinin, bu otoritenin yaşam alanına ulaşılmazlığının temsiliydi. Böylece iktidarın varlığını yansıtan mekânın bu ögesi, varıllığı ile padişahın iktidarını yeniden üretiyordu.

Arz Kapısı veya Taht Kapısı olarak da anılan Bab'üs Saade Kapısı iç içe iki kapı olup; “ sağında dört beş odalı Kapı Ağası Dairesi, solunda ise Akağalar koğuşu vardır” (Akgündüz, 2006: 224- 226).

Bab'üs Saade'nin ilk girişinden sonra yer alan bu odalar; “... önceleri Saray Okulu'nun büyük ve küçük salonları olarak kullanılmış olup, daha sonra beyaz hadımların karargahı olarak kullanılmıştır” (Penzer, 2000:134).

Kendi arasında üçüncü yer ve dördüncü yer olmak üzere Enderun da ikiye ayrılır. Bab'üs Saade'nin iç kısımda kalan kapısından sonra üçüncü yer başlamaktadır (Uzunçarşılı, 1988: 31). Karşıda, arkasında III. Ahmed'in yaptırdığı kütüphane bulunan, Arz Odası bulunmaktadır. Bu oda padişahın; Defterdarı, Kazaskeri, Vezirleri vs gibi devlet görevlilerini arz günlerinde, Sadrazam değişikliklerinde, elçi kabulünde kabul ettikleri, devlet görevlilerine devlet işleri ile ilgili olarak açık olan kamusal odadır. Ahmet Akgündüz üçüncü yerin tarifi ile ilgili şunları belirtmektedir:

Üçüncü yer bir dikdörtgen şeklindedir. Bunun ön kenarında Akağalar Kapısı, sağ kenarında Seferli Koğuşu ve Büyük Oda ile Hazine-i Hümayun, karşı kenarında Kiler Koğuşu ile Hazine Koğuşu ve aralarında Dördüncü Yer'e giden üstü kapalı merdivenli yol, sol kenarında Hırka-i Saadet ve sair mukaddes emanetlerin durduğu Has Oda ve Enderun Ağalarının mescidi, Küçük Oda ile Kuşhane denilen padişahların hususi mutfağı ve asıl Harem dairesine geçilen kapı vardır (Akgündüz, 2006: 226).

Osmanlı Devleti'nin maddi hazinesi olan Hazine-i Hümayun'un, Enderun Mektebi'nin, manevi hazinesi Hırka-i Saadet de burada bulunmaktadır (Akgündüz, 2006: 226).

Dördüncü kısım; Cumhurbaşkanlığı Köşkü Makamına denk düşen fonksiyonu ifa etmektedir (Akgündüz, 2006: 226).

Dördüncü yere; “ üçüncü yerdeki Kethuda Dairesi ile – ki şimdi Topkapı Sarayı Müdürü'nün oturduğu kısımdır- hazine koğuşu arasındaki dar yoldan geçilince ulaşılır” (Uzunçarşılı, 1988: 33).

Dördüncü yerde göze, set üzerinde İbrahim Sultan'ın yaptırdığı Sünnet Odası, İtfaiye Köşkü çarpılmaktadır. Ayrıca bu kısımda zarafetleri ile Mecidiye Köşkü, Kara Mustafa Paşa Köşkü, Bağdat Köşkü, Revan Köşkü de göze çarpılmaktadır (Akgündüz, 2006: 226). “ Dördüncü yerin sol tarafındaki seldi kısma Lale Bahçesi denilirdi” (Uzunçarşılı, 1988: 33).

Mukaddes emanetlerin içinde olduğu Has Oda'da Hırka-i Saadet bulunmaktadır. Osmanlı Devleti'nin resmi dini İslam'ın kutsal emanetleri bu odada olduğundan Enderun içinde Has Oda merkezi önem teşkil etmektedir. İsmail Hakkı Uzunçarşılı'nın belirttiği üzere; Hırka-i Saadet dairesine Bağdat Köşkü önünde bulunan mermerlikte olan bir kapı ile ulaşılır (Uzunçarşılı, 1988: 38).

Üçüncü ve dördüncü yerde hizmette bulunan personele “İçoğlanlar, Enderunağaları, Gılman-ı Enderun veya kısaca Enderunlular denilirdi” (Akgündüz, 2006: 234).

Padişahın özel hizmetini gören İçoğlanların altı koğuşu vardır; önem sırası ise aşağıdaki gibidir:

- 1- Has Oda
- 2- Hazine Odası
- 3- Kiler Odası
- 4- Seferli Koğuşu
- 5- Doğancı Koğuşu
- 6- Büyük ve Küçük Odalar

Has Odalılar, Hırka-i Saadet dairesini süpürmek, kutsal gecelerde güzel kokular serpmek, Kuran-ı Kerim okumak gibi görevlere sahiptirler (Akgündüz, 2006: 23).

1.4.3 Harem

Harem de tıpkı Enderun gibi kendi içinde iki bölüme ayrılmaktadır. Bu iki kısım 'Harem' ile ilgili yapılacak işlerden sorumlu personelin bulunduğu kısım ve de 'Harem kadınlarının' kaldığı, girilmesi padişah ve buranın sakinlerinden başka herkese yasak olan esas bölümden oluşmaktadır. Ahmet Akgündüz 'Harem' in bu iki kısmı ile ilgili şunları söylemektedir:

Topkapı Sarayı Bir un, Enderun ve Harem adıyla üç ana kısımdan teşekkül ettiği gibi, Harem-i Hümayun da 'Harem'le ilgili harici hizmetler gören görevlilerin ikamet ettikleri Antre (Medhal) ile asıl Harem-i Hümayun olan iki kısımdan meydana gelmektedir (Akgündüz, 2006:242).

Yapımına Fatih döneminde başlanan, III. Murad dönemine kadar mimari gelişimi süren Harem, diğer padişahların yaptıkları ilavelerle muhteşem bir yapılanmaya ulaşmıştır (Akşit, 2000: 23).

Harem' in girişi; harem kadınlarının da arabaya bindiği Arabalar Kapısı'ndan yapılmaktadır. III. Avluya açılan Kuşhane Kapısı'yla Harem'den çıkılmaktadır (Akşit, 2000: 145). Harem'in içinde bulunan bölümler ise; (Bakınız Resim 1) sırasıyla şöyledir; Harem Girişi, Şadırvanlı Taşlık, Adalet Kulesi, Kara Ağalar Mescidi, Kara Ağalar Taşlığı, Kara Ağalar Koğuşu, Şehzadeler Mektebi, Kızlar Ağası Dairesi, Harem Cümle Kapısı, Kara Ağalar Nöbet Yeri, Valide Taşlığı, Cariyeler Koridoru, Cariyeler Taşlığı, Cariyeler Hamamı, Mutfak, Cariyeler Koğuşu, Kadın Efendiler Dairesi, Valide Sultan Dairesi Girişi, Valide Sultan Ocaklı Odası, Valide Sultan Sofası, Valide Sultan Yatak Odası, Valide Sultan Dua Odası, Valide Sultan Dairesi Girişi, Valide Sultan Nöbet Yeri, Valide Hamamı, Hünkâr Hamamı, I. Abdülhamid Yatak Odası, III. Selim Oturma Odası, III. Osman Köşkü, Hünkâr Sofası, Çeşmeli Sofa, Ocaklı Sofa, III. Murad Bekleme Yeri, III. Murad Köşkü, I. Ahmed Köşkü, III. Ahmed Yemiş Odası, Şehzadeler Dairesi, Gözdeler Taşlığı, Gözdeler Dairesi, Haseki Dairesi, Altın Yol (Akşit, 2000: 147).

Bu bölümden özellikle üzerinde durulacak olanları Resim 1'deki plana göre tanıttığımız olursak; Harem Ağalarının ibadetlerini gerçekleştirdikleri Harem Ağaları Mescidi ile başlamak doğru olacaktır. Harem Ağaları Mescidi İlhan Akşit'in de belirttiği gibi “ kare planlı düz örtülü...” dır (Akşit, 2000: 146). Harem Ağaları Mescidi'nden sonra ‘Harem Ağaları Koğuşu’na; Kara Ağalar Taşlığı'ndan geçerek ulaşırız. Burası; başlarında Kızlar Ağası denilen en tecrübeli ve en uzun zaman zarfında sarayda olan harem ağasının bulunduğu, küçük yaşta hadım edilerek Harem'in bekçiliğini yapmakla görevli harem ağalarının yaşadığı yerdir. Harem Ağaları'nın başı olan diğer adı ise Darüssade Ağası olan ‘Kızlar Ağası’ nın dairesi yukarıda bahsettiğimiz ‘Kara Ağalar Taşlığı’nın sol tarafında bulunmaktadır. Bu dairenin üst katında ise, şehzadelerin eğitim gördükleri Şehzadeler Mektebi vardır (Akşit, 2000: 148).

Harem'in çıkış kapısı olan Kuşhane Kapısının sol tarafında, ötesinden kimsenin geçemediği, daha önce de bahsettiğimiz Asıl Harem kısmının başladığı Harem Cümle Kapısı bulunmaktadır. Kapının bulunduğu alanın tasvirini İlhan Akşit şöyle yapmaktadır:

Burada bulunan üç kapıdan soldaki, Cariyeler Taşlığı'na giden koridora, ortadaki Valide sultan Taşlığına, öbürü ise 46 m uzunluğunda 4 m genişliğindeki Altın Yol'a açılmaktadır. Cariyeler Taşlığı padişah ailesinden olmayan kadınların, cariyelerin, ustaların, kalfaların kullandığı kapıdır (Akşit, 2000: 15) .

Cariyeler Taşlığına paralel hizada bulunan Cariyeler Koğuşunda hiyerarşik yapılanmaya bağlı olarak; en alt katta acemlerin üst katta ise kıdemlilerin yattığı 20- 25 cariye kalırdı. Yine Cariyeler Taşlığına paralel üzere bulunan kadınefendiler dairesi birinci kadınefendi hariç diğer kadınefendilerin bulunduğu dairelerdi. “ Birinci yani Baş Kadınefendi dairesi, Valide Taşlığı'nda Ocaklı Sofa yanındadır” (Akşit, 2000: 153).

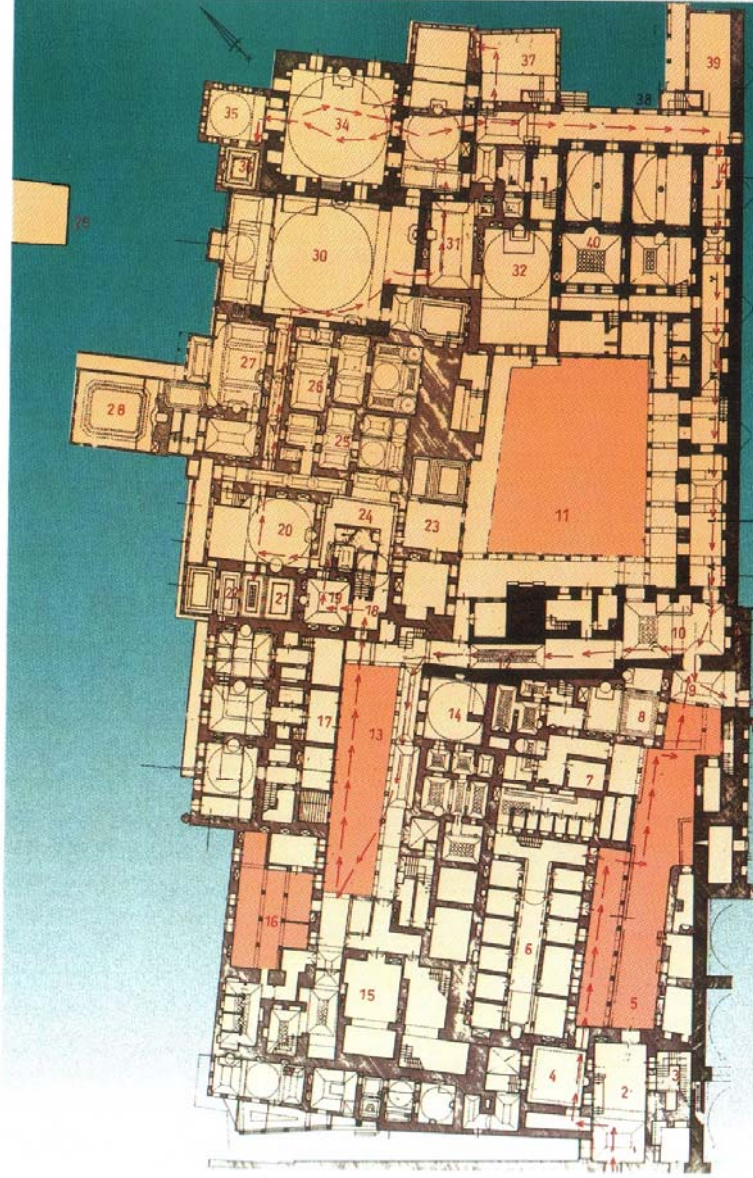
Padişah annesi olan Valide Sultan Dairesi ise kadınefendiler dairesinin yanında bulunmaktadır (Akşit, 2000: 154). Valide Sultan Dairesinin üst kısmında ise III. Selim'in annesi Mihrişah Sultan'a ait bir daire bulunmaktadır (Akşit, 2000: 158). I.Abdülhamid'in Yatak Odası' ise Valide Sultan Dairesinin yanındadır. Buradan; “ III. Selim'in Meşk Odası'na geçilir. Buranın III. Osman döneminde

yapıldığı, III. Selim döneminde de dekore edilerek III. Selim tarafından kullanıldığı bilinir” (Akşit, 2000: 160). III. Osman Köşkü’ne de III. Selim’in Meşk Odası’ndan geçilir. İlhan Akşit III. Osman Köşkü ile ilgili şunları belirtmektedir; “ III. Osman Köşkü; I.Mahmud döneminde yapılmaya başlanmış ve ondan sonra tahta geçen III. Osman döneminde 1754 tarihinde bitirilmiştir” (Akşit, 2000: 162).

Valide Sultan Hamamları ve Hünkâr Hamam’ı; Valide Sultan dairesi ile Hünkâr Sofası yolunda sağdadır. Hünkâr Sofası Harem’de önemli bir yer teşkil etmektedir. “Padişahın günlük yaşamında oturma, tören ve kabullerin yapıldığı, bayramlaşmaların olduğu...” (Akşit, 2000: 164) yerdir. Hünkâr Sofası ile III. Murad Köşkü arasında yer alan Çeşmeli Sofa; “... Şehzade ve Kadınefendilerin III. Murad Köşküne veya Hünkâr Sofasına girmek için bekledikleri bir yerdir “(Akşit, 2000: 168). Karşısında küçük, kare planlı bir oda olan I.Ahmed Kütüphanesi olan III. Murad Köşkü Mimar Sinan tarafından inşa edilmiştir. “ III. Murad’ın ardından gelen padişahlar da bu odayı has oda olarak kullanmışlardır” (Akşit, 2000: 170). Bu odanın yanında adını duvarlarındaki meyve ve çiçek süslemelerinden alan III. Ahmed Has Odası olarak yapılan Yemiş Odası bulunmaktadır. III. Murad Köşkü’nden sonra ulaşılan Çifte Kasırlar’ın diğer bir adı ise Şehzadeler Dairesi’dir. “Şehzadeler dairesi birkaç basamaklı merdivenle çıkılan iç içe iki odadan oluşur. Bu odalar 17. yüzyılda IV. Murad ve IV. Mehmet dönemlerinde birer has oda olarak yapılmışlardır” (Akşit, 2000: 172). Bu dairenin çıkışı ile birlikte sol tarafta Gözdeler Taşlığı bulunmaktadır. “ Taşlığın Gerisinde görülen binalar ise Gözdeler Dairesidir” (Akşit, 2000: 176). Gözdeler dairesini altında Padişahın Aynalı Sofası vardır. Beş ayrı odası olan Gözdeler Dairesi’nin birinci odasına Aynalı Sofadan gizli bir merdiven ile ulaşılabilmektedir (Akşit, 2000: 178). Son olarak Altın Yol’a değineceğiz. Harem’in çıkış kapısına da ulaştığımız; “ 46metre uzunluğunda ve 4metre genişliğinde Altın Yol’a bu ismin verilmesinin sebebi, yeni Padişah olan şehzade buradan geçerken kadınefendilerin, ikballerin ve cariyelerin bu yolda sağlı sollu dizilmeleri ve yeni padişahın bunlara altın saçmasıdır” (Akgündüz, 2006: 251).

Harem Planı

- 1 - Harem Girişi
- 2 - Sadırvanlı Taşlık
- 3 - Adalet Kulesi
- 4 - Kara Ağalar Mescidi
- 5 - Kara Ağalar Taşlığı
- 6 - Kara Ağalar Koşuşu
- 7 - Şehzadeler Mektebi
- 8 - Kızlar Ağası Dairesi
- 9 - Harem Cümle Kapısı
- 10 - Kara Ağalar Nöbet Yeri
- 11 - Valide Taşlığı
- 12 - Cariyeler Koridoru
- 13 - Cariyeler Taşlığı
- 14 - Cariyeler Hamamı
- 15 - Mutfak
- 16 - Cariyeler Koşuşu
- 17 - Kadın Efendiler Dairesi
- 18 - Valide Sultan Dairesi Girişi
- 19 - Valide Sultan Ocaklı Odası
- 20 - Valide Sultan Sofası
- 21 - Valide Sultan Yatak Odası
- 22 - Valide Sultan Dua Odası
- 23 - Valide Sultan Dairesi Girişi
- 24 - Valide Sultan Nöbet yeri
- 25 - Valide Hamamı
- 26 - Hünkar Hamamı
- 27 - I. Abdülhamid Yatak Odası
- 28 - III. Selim Oturma Odası
- 29 - III. Osman Köşkü
- 30 - Hünkar Sofası
- 31 - Çeşmeli Sofa
- 32 - Ocaklı Sofa
- 33 - III. Murad Bekleme Yeri
- 34 - III. Murad Köşkü
- 35 - I. Ahmet Köşkü
- 36 - III. Ahmet Yemiş Odası
- 37 - Şehzadeler Dairesi
- 38 - Gözdeler Taşlığı
- 39 - Gözdeler Dairesi
- 40 - Haseki Dairesi
- 41 - Altın Yol



Resim 1 (Akşit, 2000: 147)

1.5 HAREM TEŞKİLATI ve HAREM GÖREVLİLERİ

Birun ve Enderun'dan sonra sarayın üçüncü yeri olan 'Harem' gelmektedir. Girilmesi yasak yer anlamına gelen Harem'in birçok kullanımı ve de türetildiği kök itibari ile birçok manası söz konusudur.

Osmanlı saraylarında padişahların ailelerinin kaldığı yer demek olan Harem; "Arapça kutsal ya da yasaklanmış anlamına gelen h-r-m kökünden gelir..."(Sancar, 2009: 45) ve kelime tamamı olarak da; "Arapça'da 'helalin' tersine 'haram' kelimesinden türetilmiştir"(Penzer, 1938: 17). Harem kelimesi kutsal, yasak, var olan kurallara uyulması gereken olarak da kullanıldığından Müslümanlarca kutsal sayılan Mekke ve Medine'ye; "Harem-i Şerifeyn " denilir (Sancar, 2009: 44) . Bu konu ile ilgili ise Prof. Dr Ahmet Akgündüz şunları söylemektedir:

Saniyen, Harem girilmesi yasak olan yer manasındadır. Mekke-i Mükere-remenin sınırları belli yerlerine ihramsız girmek yasak olduğundan Harem-i Şerif denildiği gibi hem Mekke ve de hem de Medine'ye gayri Müslimler giremediğinden dolayı her ikisine birden Haremyn adı verilmektedir (Akgündüz, 2006: 240).

Yukarıda bahsi geçen mantıktan hareketle Harem'in 'girilmesi yasak' ve de 'haram yer' manasına denk düşecek şekilde, İslam dinini benimsemiş toplumlarda; hane dışındaki erkeklerin girmesi yasak olan, hane içindeki kadınların yaşadığı yerlere de Harem denilmiştir. İsmail Hakkı Uzunçarşılı mekân olarak haremin tanımını; " Harem girilmesi memnu olan yer manasına geldiği gibi buna kıyasen kadınların ikamet ettikleri daireye ve bizzat kadınlara da âlem olmuştur" (Uzunçarşılı, 1988: 147) şeklinde yapmaktadır.

Çağatay Uluçay ise hareme girilmesinin yasaklılığı üzerinde durduktan sonra; harem ile ilgili "genellikle; ev reisinin kadınları, cariyeleri ve çocukları ile yaşadığı yer demektir. Aynı zamanda evin kadını anlamına da gelir." (Uluçay, 2001: 7) tanımını yapmaktadır.

Osmanlı saraylarındaki padişah kadınlarına da harem denildiği gibi bu kadınların kaldıkları mekâna da "harem" denilmiştir. " Aslında Osmanlı Devleti tarihinde padişah evine Dar'ü Sa'adet yani Sa'adet evi adı verilmekteyse de,

Harem-i Hümayun yahut sadece harem kelimesi kullanılmıştır” (Akgündüz, 2006: 211).

Kelime manası olarak ve mekânsal olarak hareme değindikten sonra üzerinde durulması gereken bir diğer konu ise harem teşkilatı ve harem görevlileridir.

Harem hayatının Osmanlı saraylarında ne zaman başladığına dair kesin bir bildiri yoktur. Ancak; Çağatay Uluçay “Harem II “ adlı eserinde harem hayatının Edirne Sarayı’nın inşasından sonra başladığının, İstanbul’un fethinden sonra burada inşa ettirilen saraylarda geliştiğinin üstünde durmaktadır (Uluçay, 2001: 116). Bu konu ile ilgili Ahmet Akgündüz ise araştırmacılar tarafından, Harem hayatının ve teşkilatının Fatih döneminde başladığının kabulünden bahsetmektedir (Akgündüz, 2006: 276).

Harem teşkilatı yapılanma bakımından Enderun teşkilatına benzemekte idi. Hareme de devşirme usulü ile erkek köle, hizmetkâr ve cariye sağlandığını ve bunların harem teşkilatının yüksek mevkilerine kadar yükselebildiğini görmekteyiz. Konu ile ilgili Çağatay Uluçay şunları söylemektedir:

XV. yüzyılın ikinci yarısından başlayarak hareme de esas olarak devşirme usulünün uygulandığı görülmektedir. Nasıl devşirilen erkek çocuklar, hükümetin en yüksek memurluklarına kadar çıkabilmişler ise, hareme alınan cariyeler de türlü aşamalardan geçerek Osmanlı Hareminin en yüksek mevkilerine çıkmayı başarmışlardır. Bunlar, kalfa, usta, gözde, ikbal, kadınefendi, ve valide sultan unvanını alarak cariyelikten sultanlık aşamasına ulaşabilmişlerdi (Uluçay, 2001: 116).

Kadınların ikametgâhı Harem’in önemi, dış dünya iktidarını pekiştirmekten geçiyordu. Kadının yönettiği bu mekânın düzeneği kadınlar arasında paylaşılan iktidar ile sağlanıyordu. Padişah’ın kutsal varlığına aile politikası ile bağlı olan kadınlar ve Harem’de; kurumsal olarak Harem sisteminin devamı için çalışan; çeşitli görevleri olan kadın ve erkek harem personeli bulunmaktaydı. Bunların konumları ve ifa ettiği görevler ‘Harem’in Erkek Görevlileri’ ve ‘Harem’in Kadın Görevlileri’ alt başlıklarında incelenecektir.

1.5.1 Harem'in Erkek Görevlileri

Harem'in iki kısımdan oluştuğunu belirtmiştik. Harem'in Cümle Kapısından önce olan kısımda (antre) , haremde erkek personeli bulunmakta idi ve izin almadan, asla bu kapıdan öteye geçemezlerdi. Ayrıca antre kısmında da çalışan hiçbir kadın personel (cariye) de bulunmamakta idi (Akgündüz, 2006: 266). Sarayda görevlerini ifa eden bu erkek kölelerin ortak özelliği hadım olmaları idi. "Hadımlık müessesesi, Asur'dan İran'a, oradan yine batıda Suriye ve Anadolu yoluyla Yunanistan ve İtalya'ya geçmiştir" (Akşit, 2000: 77). İslam dininde hadım etme eylemi haram kabul edildiğinden ve şeyhülislamın bu konu ile ilgili kesin fetvaları olduğundan hadımlar Osmanlı saraylarına satın alınmışlardı.

Harem teşkilatının ilk zamanlarında ak hadımların sayısı zenci hadımlara nazaran dikkat çekmektedir. Fakat ak hadımların dayanıksızlığı ve görevlerindeki başarısızlıklarından dolayı siyah hadımlar tercih edilmeye başlanmıştı. Çağatay Uluçay hadımların saraya alınışları ile ilgili şunları belirtmiştir:

Esir tüccarları, Mısır, Habeşistan ve Orta Afrika'ya kadar giderler, türlü yollarla elde ettikleri zenci çocuklarını hadım ettirdikten sonra Mısır ve İstanbul başta olmak üzere, öbür Akdeniz limanlarında satarlardı. Hareme alınan zenci hadımlardan bir ocak kuruldu ve buna 'ağalar ocağı' adı verildi (Uluçay, 2001: 118).

Osmanlı sarayında yaşayan bahsettiğimiz bu hadımların; siyah ve ak hadım ağaları olmak üzere ikiye ayrıldığını belirtmiş bulunmaktayız. "XVI. yüzyılın sonlarında siyah hadım ağaları hareme, ak hadım ağalar ise darüssaade kapısına bakarlardı" (Uluçay, 2001: 118). Hareme satın alınan zenci hadımlara, yukarıda bahsi geçen Ağalar Ocağı'nda tecrübeli hadımlar tarafından sarayın geleneğine göre eğitim verilirdi. Bu genç hadımlara daha çok çiçek isimleri verilirdi. Eğitim süresi dolan hadımlar saraydaki sultanların, valide sultanların, kadınefendilerin ya da şehzadeleri yanlarında çalıştırılarak eğitimleri pekiştirilirdi (Uluçay, 2000: 118). "Harem-i Hümayuna ilk giren zenci ağaları "en aşığı" ünvanıyla hizmete alınırlar, sonra acemi ağalına geçerler ve daha sonra nöbet kalfası, ortanca, hasıllı, veya hasırlı olup on ikinci hasıllıdan eskisi terfi edince yayla başı gulamı olurdu;

bunlar bir takım dereceler daha kat'ederler, içlerinden talihi müsait olanlar kızlar ağalığına kadar çıkarlardı” (Uzunçarşılı, 1988: 172 - 173).

Derecesi şeyhülislam ve sadrazamdan sonra gelen, harem ağalarının kendisine tabi olduğu, harem halkının başı Kızlar Ağası idi. Kızlar Ağasının resmi adı Darüssaade Ağası olmak ile birlikte Kızlar Ağalarına Bab'üs Sa'ade Ağası veya Kapı Ağası gibi isimler de verilmekteydi (Akgündüz, 2006: 281).

Kızlar Ağası Harem teşkilatında büyük önem teşkil ederdi. Kızlar Ağasının görevleri ile ilgili Çağatay Uluçay şunları söylemektedir:

Kızlar ağasının başlıca görevleri şunlardı: Padişahın haremını korumak, harem için gerekli cariyeleri sağlamak, haremde bulunan cariyeye, usta, kalfa, ikbal ve kadın efendilerin terfi ya da cezalandırılmalarını padişaha arz etmek, sultanların evlenmesinde vekillğini yapmak, töreni idare etmek, Hırka-i Şeriflerde destimalleri vermek, sürre alaylarını düzenlemek, sultan düğünlerinde koltuk törenlerinde bulunmak, kendine bağlı bulunanların işine son vermek veya yenilerini tayin etmek (Uluçay, 200: 120).

Darüssaade Ağaları azledildiğinde adına azatlık denilen emekli maaşı kendilerine bağlanır, bu kişiler Mısır'da yaşarlardı (Akşit, 2000; 80).

Kızlar Ağasının emrinde bulunan ve Kızlar Ağasının işlerini yaptırdığı harem ağalarının görevlerini Çağatay Uluçay “Harem II” adlı eserinde şu şekilde sıralamaktadır; “ Sabah akşam harem-i hümayunun kapılarını kilitlemek, kapıda nöbet beklemek, girip çıkana bakmak, arabalara refakat etmek, doktorlarla beraber girip çıkmak, hariçten içeriye hiçbir kimseyi bırakmamaktır. Buna “Halvet tutmak” derlerdi” (Uluçay, 2001: 120).

Ak ağlar ilk zamanlarda darüssaade ağalığı da yapmışlar fakat 1582 yılında III. Murad'ın ak ağayı kızlar ağalığından kovarak yerine Habeş Mehmed Ağayı geçirmesinden sonra ak ağalar bu görevde bir daha bulunamamışlardır (Akşit, 2000: 78). Bu tarihten sonra Bab'üs Saade Kapısının korunması ve beklenmesi görevini yerine getirmişler, bunların başına Bab'üs Saade veya Kapı Ağası denilmiştir. “ Kapı ağaları, görevlerini yanlarındaki ak ağalarla yaparlardı. Kapı ağası, Bab'üs Saade'nin sağ tarafındaki odada, ak ağalar ise onun karşısındaki odalarda yatıp kalkarlardı” (Uluçay, 2001: 127).

Kapı Ağlarının görevleri arasında en önemlisi haremi korumaktı. Savaş gibi durumlarda padişahın yanında bulunurlar, padişah ava çıktığında ise sarayı terk etmezlerdi (Uluçay, 2001: 127).

Osmanlı Sarayında kızlar ağasına bağlı olarak çalışan rütbeliler ak hadımların ya da kara hadımların Kızlar Ağalığını elde etmelerine bağlı olarak değişkenlik göstermiştir. “ XVI. yüzyıl sonlarına kadar kızlar ağalının altında sırasıyla şu ağalıklar vardı (Rütbe sırasıyla): Has Odabaşı, Hazinedar Başı (Harem- i Hümayunun masraflarına bakan ağa ki, Haremdeki cariyelerin başı demek olan Hazinedar Usta ile karıştırılmaması icab eder), Kilerci Başı, Saray Ağası ve Saray Kethüdası. Bunlardan sona ise, Köşebaşı, Baş Eski Ağa ve ki Özenği Ağası gelir” (Akgündüz, 2006: 283).

Daha sonraki süreçte ise Harem Ağalarının başı olan Kızlar Ağasına, Saray Ağalığı görevi yapan Ak hadımlardan olan ağanın bağlı olduğunu, buna ise Darüssaade Kapısını bekleyen ak ağaların idaresinden sorumlu, Kapı Oğlanı Kethüdası diye de anılan, Saray Kethüdasının bağlı olduğunu görmekteyiz (Akgündüz, 2006: 283). Kızlar Ağasından sonra gelen siyah hadım ağalarının en büyük makamı Başkapı Gulamı, bunun yardımcısı ise İkinci Baş Kapı Gulamıdır. Bunları ise sırasıyla, Ortanca ve Nöbetçi Kalfa izlemekteydi. Nöbetçi Kalfa, Umu Nefer Ağalarının başı idi (Akgündüz, 2006:283).

Yukarıda saydıklarımızdan başka, Valide Sultan Ağaları, şehzadeleri korumakla görevli muhafız ağalar, mescidin imam ve müezzini olan ağalar, oda lalası önemli ağalardandı.

Padişahın odası önünde nöbet tutan, Harem ile padişah arasında haberleşmeyi sağlayan Musahib Ağalar da mevcut idi (Penzer, 2000: 166). Harem Ağasının başı Kızlar Ağasına bağlı makamların üzerinde, önemli bir kaynak olan “Harem” adlı eserinde N.M Penzer şu şekilde durmaktadır:

“Önem sırasında kızlar ağasından sonra, çoğunlukla onların yerine geçmeye aday olan haznedar ağa gelmektedir. Bu kişinin eline Harem’in ve baltacıların tüm maddi işleri verilmişti. Bu şahıs hesaplarını üçer aylık dönemler üzerinden yapar ve her dönem sonunda hesaplarını oda hazinesine teslim ederdi. Rütbesi “ üç püsküllü paşa” idi. Yardımcısı ise hazine vekili olarak bilinmekteydi.

Sıralamada bir sonra gelen kişi sultan ve kızlar ağası arasında haberci görevi yapan baş musahhihtir. Bu şahsın altında çalışan ve musahhih denilen sekiz on kişi vardı. Her gün çiftler halinde sultan ile harem arasında haber taşımakla görevliydi. Diğer memurlar ise şunlardır: Oda yöneticisi görevi olan oda Lala, binaların giriş çıkışından sorumlu olan başkapıođanı ve yardımcısı yalak başkapıođanıdır (Penzer, 2000: 166).

1.5.2 Haremin Kadın Görevlileri

Harem'in kadın görevlileri; Harem'in günlük işlerinin görülmesi, harem yaşayanlarının ve de Padişahın hizmetinin görülmesi ile yükümlü hizmetli sınıftır. Saraya alındıkları andan itibaren saray kültürünün oluşturduğu sarayın adetlerine, gelenek ve göreneklerine bağlı olarak yetiştirilen bu kadınlar, Harem içerisindeki hiyerarşik yapılanmanın oluşturduğu görev dağılımına göre hareket ediyor, sarayın sisteminin kusursuz yönetilmesine katkıda bulunuyorlardı.

1.5.2.1 Cariyeler

Haremin esasını cariyeler oluşturmaktaydı. Osmanlı Saraylarında cariyelik müessesesinin Orhan Bey zamanına kadar dayandığı bilinmektedir (Akgündüz, 2006: 285). Cariyelik müessesesi ile ilgili bilinen bir diğer nokta ise cariyelerin sayısının Fatih döneminde arttığıdır (Akşit, 2000: 27). Padişahların ve Şehzadelerin cariyeler ile evlilikleri ise II. Beyazıd devrinde başlamaktadır (Uluçay, 2001: 22).

Büyük bir teşkilatlanma olan haremin, cariyeye ihtiyacı çeşitli yöntemlerle sağlanmıştır. Osmanlı'nın yükselme ve genişleme döneminde cariyeler saraya, kazanılan savaşlar sonucu savaş esiri olarak devşirme yöntemi ile alınmıştır. Gümrük Eminin satın alıp saraya cariyeye sunması da saraya cariyeye sağlamak için başka bir kaynak olmuştur. Devlet adamlarının ya da padişahın kız kardeşlerinin yetiştirdikleri cariyeleri saraya armağan etmeleri de önemli bir kaynak ola gelmişti. XIX. yüzyılda esir alım-satımının Osmanlılarda yasaklanmasına rağmen Kafkasyalılar kızlarını saraya yollamışlar, bu durum da son dönem için cariyeye elde ediminde önemli bir kaynak olmuştur (Uluçay, 2001: 12).

Daha önce de değindiğimiz gibi saraya alınan bu cariyeler çeşitli aşamalardan geçtikten sonra mevki atlayabiliyorlardı.

Şunu önemle belirtmeliyiz ki saraydaki tüm cariyelerin padişah ile münasebet durumu söz konusu değildi. Bu konuya Ahmet Akgündüz “İslam Hukukunda Kölelik Cariyelik Müessesesi ve Osmanlı’da Harem” adlı eserinde, cariyelerin iki sınıftan oluştuğunu, bunlardan birinci sınıfın haremde hizmet gören cariyeler olduğunu, Hazinedar Ustaya bağlı olduklarını, diğer sınıfın ise eş statüsündeki cariyeler olduğunu, ikballerin, gözdelerin, kadınefendilerin, şehzade haremlerindeki cariyelerin bu statüye dâhil olduğunu, diğer bir ifade ile Harem’e alınan cariyelerin büyük bir kısmının hizmetçi, ufak bir kısmının ise odalık olarak alındığını söyleyerek ışıktutmaktadır (Akgündüz, 2006: 268).

Yukarıda bahsettiğimiz birinci gruptaki cariyelerde de, kendi aralarında dört ayrı grup bulunuyordu. Bunlar; Acemiler, Cariyeler, Kalfalar(Şakirdiler), Ustalar (Gedikli Cariyeler)’dır.

Bu sınıftaki cariyelerin padişah ile münasebet durumları ile ilgili Ahmet Akgündüz şunu belirtmektedir:

...haremdeki cariyelerin %90 ı tamamı bugünkü kadın hizmetçi grubundadırlar ve bunlar aldıkları belli ücretler karşılığında Haremde hizmet etmektedirler. Ancak bunların bekâr olmaları sebebiyle, her an şehzade veya Padişahın haremi arasına girmesi mümkündür (Akgündüz 2006: 286).

Hizmet cariyeleri dokuz yıl boyunca sarayda kaldıktan sonra özgürlüklerini isteyebilirdi. Özellikle evlilik için cariyeler efendilerine özgürlük isteklerini mektupla bildirirler, Hürriyetini talep eden cariyelerin çırağ kâğıtları düzenlenir, hürriyetlerini gösteren azatlık kâğıtları kendilerine verilirdi. Konu ile ilgili Çağatay Uluçay şunları söylemektedir:

Hizmet cariyeleri, kalfa ve ustalar, cariyelik süreleri olan 9 yılı doldurduktan sonra saraydan ayrılabilirler. Bilhassa evlenmek isteyenler çırağ edilmelerini efendilerine mektup yazarak bildirirler. Bunlara derhal, çırağ kâğıtları doldurulur. 9 hizmet yılı dolduran cariyelere de hürriyete kavuşma kâğıdı olan azatname ”ıtıkname”verilir. Bunlar, ıtıknameyi, ufak yuvarlak bir muska içinde göğüslerinde taşırlar, öldükleri zamanda bununla gömülürler. (Uluçay, 2001: 30.)

Bu gruptan saraya yeni girenlere acemi denirdi. Bunlar kalfaların yanına verilir, sarayın geleneklerini, göreneklerini, Kur'an okumayı kalfalardan, ustalardan öğrenirlerdi. Aslı Sancar saraya yeni gelen cariyelerin eğitimi ile ilgili şunları söylemektedir:

Saraya yeni köle kızlar getirildiği zaman, kendilerinden yaşça daha ileri cariyeler yahut saraya getirilen özel hocalar tarafından çok kapsamlı bir eğitime tutulurlardı. Kızlara temel İslami akaid ve ibadetlerle birlikte, Kur'an okuma da öğretilirdi. Dersler Türkçe yapılırdı. Kızların hepsi Türkçe konuşma ve okumayı öğrenir, hatta kimilerine yazma da öğretilirdi. Özellikle, padişahın hanımlarının hepsi yazmayı bilir, hepsinin odasında birer kitaplık olurdu. Yeni gelenlere dikiş ve nakış da öğretilirdi. Saraydaki kadınlar, işleri olmadığı zaman nakış işleyerek vakit geçirirlerdi. Kızlara ayrıca saraydaki merasimlerle, adetlerle, nezaketli davranış kurallarıyla ilgili eğitim verilirdi. (Sancar, 2009: 98).

Acemiler sarayda bir müddet vakit geçirdikten sonra saraya iyice alışır. Saraya iyice alışan acemiler, cariyeye statüsüne geçerlerdi (Akgündüz, 2006: 288). Hizmet kısmındaki bu cariyelere ustalar ve kalfalar hocalık ederdi; güzel olanlar, odalık niyetiyle alınanlar ise sarayda önemli yeri olan hünkâr kalfalarından eğitim alırlardı.

1.5.2.2 Kalfalar

Sarayda bir müddet yaşayan ve saray hizmetinde tecrübe kazanmış cariyelere kalfa veya şakird denmektedir. Bu tecrübeli cariyelerin unvanları yıllara göre değişkenlik göstermiştir. “Usta tabiri XVIII. Yüzyıldan itibaren belgelerde görülürken, kalfa tabirine XVI. yüzyıl belgelerinde rastlanmaktadır. XVI. yüzyıldan önce ise, kalfa tabiri yerine **bula** tabiri kullanıldığı görülmektedir. Osmanlı haremde kalfa, Saray'da hizmet görüp ilk acemilik devrini geçirmiş ve tecrübe kazanmış cariyelere denmektedir ve ayrıca bunlar şakird diye de anılmaktadır” (Akgündüz, 2006: 295).

Harem temizliği, harem nöbeti, oda nöbeti ve yemek nöbeti kalfaların görevleri arasındadır. Kalfaların en kıdemlisi ve yaşlısı büyük kalfa idi, büyük kalfanın emrinde ortanca ve küçük kalfa ve de cariyeler bulunmaktaydı. Büyük kalfalar hizmet gördükleri odanın yukarıda belirttiğimiz işlerini emrindeki kalfalar

ve cariyeler ile yapmaktaydılar. Padişah değişikliğinde bu kalfalar yeni padişaha kulluk ederdi, bunların en kıdemlileri demek olan hazinedar usta saraydan ayrılırdı (Akgündüz, 2006: 296).

1.5.2.3 Ustalar

Padişahın kişisel hizmetini gören kalfalara hünkâr kalfaları denirdi. Bunların bir diğer adı da gedikli cariyelerdi (Akşit, 2000: 34). Hizmet personelinden cariyelerin yükselebileceği en yüksek makam hünkâr kalfalığı idi (Akgündüz, 2006: 297).

Hünkârın kişisel hizmetini görenlere hazinedarlar, bunların amirine ise hazinedar usta denilirdi (Akşit, 2000: 34). Hazinedar usta padişah ile yakın iletişim kurabilirdi; ikinci, üçüncü, dördüncü haznedarlar ise padişah emrettiğinde huzura çıkardı. Resmi günlerde padişahın mührünü altın kordon ile boynunda taşıyan Hazinedar Ustalar haremdeki hazinenin anahtarının da bulunduğu kişi idi. Padişahın haremde olduğu zaman zarfında Hünkâr Sofasında bulunurlardı, haremdeki tüm cariyelere hükmedebilme yetkisine sahiptiler (Akgündüz, 2006: 297). Hazinedar Usta'nın bir diğer önemli görevi de padişahın kadınefendiler ile geçireceği gecelerin nöbetini ayarlamak idi (Akşit, 2000: 34).

Hazinedar ustaya bağlı; “üçüncü, dördüncü, beşinci hazinedarlar, yanlarına aldıkları kalfalarla gece gündüz Padişah Dairesinin önünde nöbet tutarlardı” (Akgündüz, 2006: 297).

Sarayda düzenlenen bayram, düğün gibi törenleri düzenleyen, kadınefendilerden sonraki rütbeye sahip, bulunduğu statünün nişanesi olarak gümüş değnek taşıyan ustaya kâhya kadın veyahut kethüda kadın denirdi (Akşit, 2006: 34).

Çeşnigir veyahut Çeşniyar Usta ise; “ Sofra hizmetlerini gören ustalara denmekteydi. Emri altında çalışan cariyeler ve kalfalar vardı. Sultan veya Şehzade yemek yerken evvela gıdanın zehirli olup olmadığını kontrol etmek için bunlar tadarlardı, ondan sonra efendilerine takdim olunurdu. Topkapı'da Şimşirlik'teki dairelerinde otururlardı” (Akgündüz, 2006: 298).

Saraydaki çamaşırların yıkanmasından sorumlu ustalara Çamaşır Usta orijinal adı ile Cameşuy Usta denirdi. Emrinde çalışan kalfa ve cariyeleri de vardı (Akgündüz, 2006: 298).

İbrikar Usta; padişahın elinin yüzünü yıkamasına yardımcı olan ustalara denirdi (Akşit, 2006: 36) Padişahın kilerinden sorumlu ustalar kilerci usta, kadınefendi, ikbal ve sultanların yıkanmasına yardımcı ustalar kutucu usta, hamamın yakılmasından sorumlu olan usta ise külhancı usta diye anılırdı (Akgündüz, 2006: 300).

Sarayda hizmet işlerinde önemli bir görevi olan bir diğer usta ise Kahveci Usta idi; “Törenlere gelen kadınlara ve sultanlara kısa zamanda kahve hazırlayıp takdim etmek bunların vazifesiydi. Padişaha kahve pişirip takdim etmeye de bunlar bakardı. Maiyetinde bazen kırk adet kalfa bulunurdu” (Akgündüz, 2006: 298).

Harem’in düzen ve disiplini katibe ustalar tarafından sağlanırdı (Akşit, 2000:36).

1.6 GÖZDELER, İKBALLER, KADINEFENDİLER, VALİDE SULTANLAR

Gözdeler, ikballer, kadın efendiler, valide sultanlar daha önce gruplandırarak açıkladığımız cariyeye gruplarından ikici gruba dâhil olmakta idi; diğer bir deyişle padişahın eşi statüsündeki cariyeler idi. Valide Sultan; padişahın annesi idi; o da eş statüsündeki cariyelikten bu makama oğlunun hünkâr olması ile yükselmekte idi.

Cariyelerden padişahın beğenisiyle gözdeler seçilirdi. Gözdeler ikballiğe yükselirdi. İkbal olanlardan ise kadınefendiler seçilirdi (Akgündüz, 2006: 320). Söz konusu mertebeler tıpkı hizmetli sınıf cariyelerinde olduğu gibi kadınlar için sarayın kültürel söylemlerine bağlı şekilde, hiyerarşik olarak düzenlenmiş, statüsel farklar yaratarak iktidarın hem koşulu hem de sonucu olmuş (Foucault, 2005), ve bu iktidar mertebeleri kadınların kendi pratikleri ile anlam bulan mekânında kadınlarca kendilerine bahşedilmiştir.

Padişahlar Fatih'e kadar hür kadınlarla evlenmişler, Fatih'ten sonra ise padişahlar; "istifraş"³ hakkını kullanarak veyahut emrindeki cariyeleri hür ilan edip nikâh yaparak karı-koca hayatı yaşayıp, Osmanlı soyunu devam ettirmişlerdir (Akgündüz, 2006: 308).

1.6.1 Gözdeler

Cariyeler arasından belli ölçüde güzel olanlar hizmet eğitimini ve tecrübesini hazinedar ustadan aldıkları eğitim ile yaşadıkları sonra daha önce de belirttiğimiz gibi padişahın şahsi hizmetini gören usta demek olan hünkâr kalfalığına çıkardı. Padişah bunlardan uygun gördüklerini has odalık olarak seçerdi, has odalıklar arasından da gözdeler padişah tarafından seçilirdi (Akşit, 2000: 43).

Bu gözdelerin seçimi ile ilgili batı yazarların anlatımına İsmail Hakkı Uzunçarşılı " Osmanlı Devletinin Saray Teşkilatı" adlı eserinde şu şekilde veriyor:

Padişah bu kızlardan bazılarıyla bahçede eğlenmek istedi zaman halvet diye haremde ilan olunur, herkes çekilir, hadım ağalar yol başlarında durur ve bahçe tarafına kimseyi yaklaştırmazlar; padişahın kendisi bizzat bir kız intihap etmek isterse, kızların dairesine gider, orada kahya kadının muntazam surette sıraya koyduğu kızları görür, içlerinden en çok kimi beğenirse onun üstüne mendilini atar bunun üzerine o kız padişahın huzurunda diz çöker ve mendili birkaç defa öper ve sonra da koynuna sokardı (Uzunçarşılı, 1988: 150)⁴.

Padişahın cariyeleri nasıl seçtikleri ile ilgili bir diğer bilgiyi de Çağatay Uluçay'ın "Harem" adlı eserinden öğreniriz. Çağatay Uluçay; hazinedar ustanın kahveci ustanın yanına yerleştirdiği cariyenin, padişahın Valide Sultanı ziyareti sırasında padişaha kahve vermesinden sonra padişahın onun beğenmesiyle gözde (has odalık) seçimin gerçekleştiğini belirtir (Uluçay, 2001: 27).

Padişahla münasebette bulduklarında gözdelerin adına oda verilir, emrine cariyeler tahsisi edilirdi.

³ İstifraş kelimesi Ahmed Akgündüz'ün eserinden alınmış olup manası; yataklık yapma, odalık yapmadır.

⁴ Uzunçarşılı yabancı kaynaklardan elde ettiği bu bilgiyi aktardıktan sonra Madam Montague'nun Hafsa Sultandan işittiklerine yer veriyor. Uzunçarşılı; mendil anlatımının doğru olmadığını; padişahın beğendiği kızı harem ağası vasıtası ile çağırıldığını Madam Montegu'nun duyduklarına dayanarak belirtiyor.

1.6.2 İkballer

İkballer ilk defa II. Mustafa döneminde ortaya çıkan bir zümredir. İkbal sınıfının ilk ortaya çıktığı dönem ve sayıları ile ilgili İlhan Akşit; “İkbal sınıfının ilk defa II. Mahmut döneminde başladığı görülür. İlk ikbalin adı da Fatma Şahin Hanım olarak verilir. Bundan sonra III. Ahmed’in I, IVMahmud’un, III.Mustafa’nın I, III.Selim’in I, II.Mahmud’un IV, Abdülmecid’in VI ve II.Abdülahmid’in IV İkbal’i olduğu tespit edilmiştir. İkballerin 18.yüzyıl sonlarına doğru önem kazandıkları 19. yüzyılda ise haremin sayılı kadınları arasında yer aldıkları görülmektedir.” (Akşit, 2000: 49) demektedir.

Bu zümreye mensup kadınlar, daha önce de belirttiğimiz gibi padişah ile münasebet sonrasında hamile kalırlarsa bu ismi alırlardı (Uluçay, 2001: 38). Ancak Ahmed Akgündüz ikballerin; padişahların genellikle çocuk sahibi olmadan karı-koca hayatı yaşadıkları cariyeler olduklarını belirtmiştir (Akgündüz, 2006: 318).

İlk zamanlarda kendilerine ait dairesi olmayan ikballerin, I.Abdülhamid’in Topkapı Sarayı’na gözdeler ve ikballer dairesi yaptırmasıyla, kendilerine ait daireleri olmuştur (Uluçay, 2001: 38). Ayrıca İkballerin kendilerine cariyeye tahsis edildiği de bilinmektedir.

Kadınefendilerin ölmeleri ya da padişahтан herhangi bir şekilde ayrılması dâhilinde ikballerden padişahın seçtikleri kadınefendiliğe yükselirdi. Bu genelde Baş İkbal olurdu (Uluçay, 2001: 38).

1.6.3 Kadınefendiler

Padişahın eşlerine kadınefendi denilirdi. Padişahın ilk kadını baş kadın unvanı alırdı (Uzunçarşılı, 1988; 152). Çocuk sahibi olan kadınefendilere farklı isimler de verilmiştir. Bu durum ile ilgili İlhan Akşit; “16.yüzyıl ile 18.yüzyıl arasında çocuk sahibi olan kadınefendilere “ Haseki Sultan” unvanı da verilmiştir. Bu unvanın ilk olarak Kanuni Sultan Süleyman’ın eşi Hürrem Sultan’a verildiğini görmekteyiz” (Akşit, 2000: 53) der.

Kadinefendiler ancak padişahın müsaade aldıklarında huzura çıkarlar, konuşmalarını resmi şekilde gerçekleştirirlerdi. Padişah kadinefendilerine kadınım diye hitap etmekteydi (Akgündüz, 2006: 315). Kadinefendiler saray adabını iyi öğrenmiş, eğitilmiş, okuma yazma bilen cariyelerden olurlardı.

Kendilerine ait odaları, emirlerinde cariyeleri ve kalfaları vardı. Bağlı oldukları padişahın vefatının gerçekleşmesi ile kadinefendiler de padişahın diğer kadınları gibi eski saraya gönderilirdi (Akgündüz, 2006: 317).

1.6.4 Valide Sultanlar

Osmanlı Saltanatı'nın padişahlarının annelerine Valide Sultan denmekteydi. Valide Sultanların isimleri dönemlere göre farklılık göstermiştir. Bu konu ile Akgündüz şunları söylemektedir; "Padişahların annelerinin resmi adı diğer bazı Müslüman memleketlerinde olduğu gibi Mehdi Ulya veya Mehd-i Ulyay-ı Saltanat olup Valide Sultan tabiri rivayete göre ilk defa III. Murad'ın annesi için kullanılmış ve sonra taamüm etmiştir" (Akgündüz, 2006: 302).

Valide Sultan ünvanı ile ilgili bir diğer önemli husus da Osmanlı Soyundan gelmediği halde; harem içinde 'sultan' ünvanını kullanabilen, 'Pay-i Taht'a erkek çocuk veren bu kadınlardır (Davis, 2009: 24).

Valide Sultan; oğlu Osmanlı tahtına geçince bu makama erer; tahta geçen padişahın emri ile oturduğu Eski Saray'dan Topkapı Sarayı'na görkemli bir törenle nakledilirdi.⁵ Bu konu ile ilgili olarak İsmail Hakkı Uzunçarşılı şunları söylemektedir:

Yeni padişah, cülusundan birkaç gün sonra validesinin Eski Saraydan Yeni Saraya yani Topkapı Sarayına naklini emrederdi; bunun üzerine rikabhümayun ve şikar ağaları, kapıcıbaşılar, sultan kethüdarları, padişah evkafı mütevellileri, haremyn vakfi erkanı harem-i hümayun ağaları, baltacılar vesaire ile dar-üs saade ağası ve yeni tahin olunan valide kethüdasına bir gün evvelden tezkereler gönderilir ve ertesi günü Bayezid'deki Eski Saray'dan alay tertip edilirdi (Uzunçarşılı, 1988: 154)

'Valide Sultan' makamı Osmanlı Sarayı Haremi'ndeki en yüksek makamdır. (Uluçay, 2001: 61) Bu durum tahttaki padişahın annesi olmalarından dolayıdır. Ayrıca

⁵ Bu nakil törenine *Valide Alayı* denilirdi. Bu konunun üzerinde ilerleyen bölümlerde durulacaktır.

Valide Sultanlar; padişahlardan da büyük ilgi ve hürmet görürler; oğullarına ‘arslanım’ diye hitap ederlerdi (Akgündüz, 2006: 302).

Sadece Padişah olan oğullarından saygı görmekle kalmaz saray eşrafından harem eşrafından da büyük saygı ve hürmet görürlerdi. Bu durumu Fanny Davis; “Valide Sultan’ın saray dışındaki nüfuzu, oğlunun, sadrazamın veya kendi kişiliğinin gücüne bağlı olarak değişkenlik gösterse de, haremde her zaman güçlü bir nüfuzu vardı” (Davis, 2009: 27) diyerek özetlemektedir.

Emrindeki cariyeler diğer saray kadınlarının emrindekilerden daha fazlaydı ve tüm bu emir altındaki cariyelerin idaresini, disiplinini valide kethüdası sağlamakta idi (Akgündüz, 2006: 302).

Diğer bir deyişle sarayın tüm kadınlarının, hizmetlilerinin başı olduğundan, haremdeki tüm kadınlar padişahın sonra Valide Sultan’a bağlıydılar. “ Valide Sultan haremi hazinedar usta vasıtasıyla idare eder, haremdeki herkes kadınefendiler, ustalar, cariyeler bu hazinedar ustaya saygı gösterirlerdi” (Akşit, 2000: 88).⁶

Valide Sultan’ın dairesi; sarayda padişahın dairesinden sonraki en büyük daireydi. İlhan Akşit Valide Sultan Dairesini aşağıdaki gibi tarif etmektedir:

Valide Sultan’ların yerleştirildiği daire padişaha ait binalardan sonra en geniş mekândı. Bu dairenin önünde geniş bir valide taşlığı bulunmakta, Valide dairesi de bu taşlığa açılmaktaydı. Valide Sultan dairesinin alt katı ise valide sultana hizmet eden cariyelerin kaldıkları yerlerdi. Bu yerler Valide Sultan dairesinde bulunan güzel çinilerle süslenmiş ocaklardan alınan ateşlerin konduğu mangalla ısıtılırdı. Burası üç katlı idi. En alt katta oturulur, orta katta yemek yenir ve namaz kılınır, üst katta da yatılırdı. Valide Sultan dairesi önünde bir bekleme odası vardı. Girişte nöbetçiler beklerdi (Akşit, 2000: 86).

Osmanlı Tarihinde iz bırakmış Valide Sultanlar; III. Murad’ın annesi Nurbanu Sultan, III. Mehmed’in annesi Safiye Sultan ve IV. Murad’ın annesi Kösem sultandır.

⁶ Valide Sultan’ın emrindeki cariyelerinin disiplinini Valide Kethüdası ile sağladığını Ahmet Akgündüz’ün eserinden öğrenirken, İlhan Akşit’in eserinden Valide Sultan’ın Haremi Hazinedar Usta sayesinde idare ettiğini öğrenmekteyiz.

1.6.5 Sultanlar (Padişah Kızları)

Osmanlı padişahlarının kızlarına “sultan” unvanı verilirdi. Osmanlı soyundan gelen bu kadınların unvanları dönemlere göre değişkenlik göstermiştir. Padişahların kızlarına ve onların çocuklarına verilen unvanlarla ilgili Ahmet Akgündüz şunları söylemektedir:

Osmanlı Padişahlarının kızlarına, ilk zamanlarda Selçuklu geleneğine uyularak Hatun denilmekteydi. Fatih'ten itibaren Sultan, ismi bilinmeyenlere ise, Devlet Hatun ve Sultan Hatun gibi tabirler kullanılmaktaydı. Sultanların ise, kız çocuklarına Hanım Sultan ve oğullarına ise Beyzade adı verilmekteydi. Şehzadelerin kızlarına da Hanım Sultan denmekteydi (Akgündüz, 2006: 322).

Osmanlı Padişahının kızlarının doğumları büyük törenlerle kutlanmaktaydı.⁷ Doğan kız çocuklarına doğar doğmaz bir oda, sütanne, kalfalar ve cariyeler tahsis edilirdi. Kız çocuklarının yetişmesi ile bizzat anneleri, annelerine yardımcı olan dadı ve kalfaları ilgilenirdi. Fanny Davis; sultanların yetiştirilmesinden sorumlu kişilerin üzerinde durduktan sonra sultanın annesinin hayatta olmaması durumunda yetiştirilmesinden padişahın çocuksuz kadınlarından birinin veyahut kalfanın sorumlu olduğunu belirtmektedir (Davis, 2009: 29).

Sultanlara daha çok İslami isimler verilmekte isimleri ile birlikte unvanları da kullanılmaktaydı:

Osmanlı Padişahlarının kızlarına daha çok Ayşe, Fatma, Emine ve esma gibi İslami isimler verilmekte ve önüne de Ayşe Sultan tarzında Sultan kelimesi ilave edilmekteydi. Eğer bir sultan küçük yaşta vefat ederse, ondan sonra doğan kız çocuğa da aynı ad verilmekteydi. Mesela III. Ahmed, kızlarının üçüne Zeyneb ismini vermişti (Akgündüz, 2006: 322).

Sultanlar ile ilgili Saray'da önem verilen bir diğer konu da eğitimleri idi. Okuma çağına gelen sultanlar, Padişah babasının besmelesi ile eğitime başlardı.

⁷ Söz konusu bu törenlere tezin konusuyla ilintili olarak ilerleyen bölümlerde detaylı bir şekilde değinilecektir.

Sultan derslerini Kızlar Ağasının dairesinin üzerinde bulunan mekteplerde alırlardı (Akşit, 2000: 62).⁸

Sultanlar ilk dönemlerde padişahın uygun gördüğü diğer Anadolu Beyliklerinin hükümdarları ile evlendirilmişlerdir (Uzunçarşılı,1988: 159). Ancak daha sonraları saray okulundan yetişen, devşirme devlet adamları ile evlendirildikleri görülmektedir. Bu evliliklerin çoğunun siyasi olduğu bilinmekteydi (Uzunçarşılı,1988: 60).

BÖLÜM 2

HAREM-İ HÜMAYUN ve TÖRENLER

2.1 TÖRENLER

Osmanlı Devleti'nde, devletin kuruluş esasına; diğer bir deyişle felsefesine göre ve de bu öğelerin doğal sonucu olan gelenek ve göreneklere göre düzenlenen törenler vardır. Bu törenler toplumsal iletişim şeklidir. Bu törenlere katılanlar bu törenlerin yazılımını gerçekleştiren kişilerdir. Kişiler, iletişimin gerçekleştiği törenlerde kendi benliklerini ve de konumlarını sergiledikleri davranışlarla ve de göstergelerle belirtirler.

Bir İslam devleti olan Osmanlı Devleti'nde törenlerin çoğu dinidir, İslami esaslarla iç içe geçmiştir. Harem kadınlarının katılabildiği ya da katılmakla mükellef olduğu çoğu tören de böyledir (Uluçay, 2001: 158).

⁸ N. M. Penzer "Harem" adlı eserinde Kızlar Ağasının görevleri arasında Sultanların eğitilmesinin de bulunduğunu belirtmiştir. Ancak başka kaynaklarda bu konu ile ilgili herhangi bir bilgiye rastlanmamıştır.

2.1.1 TÖREN ve İLETİŞİM

Törenler, eylemsel iletişimlerdir ve topluluğun gerçekleştirdiği pratiklerdir. Törenlere katılan bireyler, içinde bulunduğu toplumun kültürel kodlarına göre ve bu kültürün oluşturduğu söylemsel yapıların kendilerine attığı kimliklere göre hareket ederler. Bu kimliklere bağlı olan, aralarındaki ilişki düzeneğine göre eylemlilik gösterirler.

Bir mesaj iletimine göre düzenlenen törenlerin mesaj göndericisi topluluktur, bireylerin kimliklerine bağlı işlevselliği söz konusudur (Guiraud, 1990). Tüm törenlerde iletilmek istenen mesajlar, bireylerin içerisinde yaşadığı toplumun tarihsel pratiklerinin oluşturduğu kültüre göre düzenlenirler, bireyler arası ilişkiyi geliştirirler dolayısıyla bireylerce anlamlıdırlar (Chandler, t.y).

2.2 OSMANLI TÖRENLERİ

Osmanlı Devleti'ndeki törenleri dini, siyasi ve sosyal törenler olarak üç ana başlık altında toplayabiliriz. Ancak; siyasi ya da sosyal törenlerde de din olgusu oldukça hâkimdir. Bu da daha önce belirttiğimiz gibi Osmanlı Devleti'nin kuruluş felsefesinden ileri gelmektedir; Osmanlı bir İslam devletidir.

Siyasi törenler daha çok Saray'ın kamusal alanı olan ve kamusal alanın belli başlı ileri gelenlerine açık olan Selamlık kısmında gerçekleşir. Sarayın Selamlık kısmı diğer bir deyişle Osmanlı kamusal alanı kadına ve kadınlara yasak olan kısımdır. “Saray Teşkilatlanması'nda Harem-i Hümayun” başlıklı kısmın ilk bölümünde Harem'i tanımlarken girilmesi yasak olan yer diye belirlemede bulunmuştuk. Selamlık ise erkeğin egemenliğine ait olan yerdir, kadına yasaktır (Cem, 2003: 153). Dolayısıyla Osmanlı'da resmi olarak sadece erkeğe ait olan siyaset ve siyaset ile ilintili törenler sadece erkeğin egemenliğine ait olan mekânda gerçekleşmektedir. Kadın ise kendine ait olan mekânda oluşturduğu topluluk ile iletişime geçebilecek, kendini ifade edebilecektir. Konumuz Harem ve Harem kadınları ile ilgili olduğundan dolayı daha çok kadınları katıldığı dini ve sosyal

törenlere yer vereceğiz. Ancak şunu önemle belirtmeliyiz ki; bu törenlerin mekânı sadece harem değildir.

2.2.1 Dini Törenler

Dini törenler; Cuma Selamlığı, Kandiller ve Sure Alayı, Ramazan Ayı, Hırka-i Saadet Ziyareti, Kadir Alayı ve bayram tebrikleri olarak özetlenebilir (Akgündüz, 2006: 351-352-353-354).

Cuma Selamlığı; Osmanlı Padişahı'nın eğer İstanbul'da ise Cuma günleri dönemin ünlü camilerinden birinde Cuma Namazına iştirak etmesidir. Bu durum Saray'dan camiye kadar büyük bir tören ile gerçekleşirdi. Eğer özel bir durum veya İstanbul'da özel bir kişi var ise törenin yapılışına daha bir önem verilirdi. Cuma Selamlığı'nın düzenlenmesi ile ilgili Nigar Ayyıldız; “Cuma selamlıkları her hafta aynı tertip üzere gerçekleştirilir; Cuma, Padişah'ın cülus veya doğum gününe tesadüf ederse yahut da ecnebi hükümdarlardan biri o gün İstanbul'da bulunursa merasim bir kat daha gösterişli olurdu” (Ayyıldız, 2008: 39) demektedir. Cuma Selamlığı'na katılacak olan tüm devlet erkânı hazır olduktan sonra padişah arabasına biner, Saltanat Kapısı'ndan marşlar ve “Padişahım çok yaşa!” tezaruhatları eşliğinde çıkardı. Cuma Selamlığı'nın en önemli özelliği ise halkın padişah ile birlikte namaz kılması, arzu ve isteklerini padişaha iletmesidir (Uluçay, 2001: 158). Böylece halk ile Osmanlı Padişah'ı ortak bir mekânda bulunarak mektup yolu gibi resmi bir yolla da olsa iletişim kurabilmektedir.

Bahsettiğimiz Cuma Selamlığı siyasi ve de dini bir şekilde eklemelenmiş bir törendir. Bu durum dini ibadetin yapıldığı ve de halktan şikâyetlerin alındığı tören olmasından kaynaklanmaktadır. Bizi ilgilendiren kısmı ise Harem'in reisi olan Valide Sultan'ın ve de hazine dar ustanın bu törene katılmasıdır. İsteyen kadınefendi ve Sultanların da bu törenlere katıldığı bilinmektedir (Akgündüz, 2006: 352).⁹ **Kandiller ve Sure Alayı;** Kandiller Müslümanlar için mübarek sayılan günlerdendi. Bu günlere has törenler söz konusuydu. Bu günlerde, özel olarak hazırlanmış

⁹ Valide Sultanların ve de diğer saraylı kadınların bu törene katılmalarının son dönemde olduğu bilinmektedir.

salonda; mevlit okunur, gül suyu ve şeker ikram edilirdi. Bu törenlere padişah tarafından saraya davet edilmiş din ve siyaset adamları katılırdı. Törenin gerçekleştiği salonda kafes varsa saraylı kadınlar, sarayda olan sultanlar, dışarıdan gelen sultanlar ve de saraya davetli kadınlar bu bölmede otururdu. Kafes yoksa salonun bir kısmı bu kadınlar için kafes ile çevrilirdi (Uluçay, 2001: 160). Böylece kadınlar ve erkekler mekân olarak aynı mekânda aynı mesajın alıcısı konumunda olsalar da mekân içinde mekân yaratılarak birbirlerinden ayrılırlardı. Mevlit bitince padişah Harem'e geçer ve Harem'de Harem kadınları ile ayrı bir tören söz konusu olurdu. Kandil gecesinin ertesi günü Sure Alayı başlardı:

Saraydaki kadın ve sultanların, Mekke veya Medine'de bakımını üstlendikleri fakir aileler bulunurdu. Bunlara para ve benzeri yardımlar gönderirlerdi. Bu yardımlar torbaya konulur, bağlanır ve mühürlenirdi. Kızlar ağası vasıtasıyla Sure Alayına teslim edilirdi (Akgündüz, 2006: 352).

Ramazan'ın Gelişi ve Ramazan Ayı; Ramazan'ın gelişinden önce Saray hazırlıkları Saray'ın temizlenmesi ile başlardı. Ramazan Ayı'na mahsus oruç ibadetine özel olarak sarayın yeme içme alışkanlığı da değişirdi. Saraydaki bu değişikliği Nigar Ayyıldız şu sözlerle ifade etmektedir:

Ramazanlarda sarayın genel teşkilatında büyük değişiklikler olurdu. Her şeyden önce kahvaltılıklar, öğle yemekleri kaldırılırdı. Buna mukabil sahur yemekleri hazırlanır, akşam yemekleri de bir iftar sofrası haline getirilerek tatlısı ile böreği ile kıymalı yumurtası ile çeşitli çorbalı reçelleri, çerezleri ile son derece itinalı olarak hazırlanırdı (Ayyıldız, 2008: 61).

Ramazanın ilk gecesinde Harem adeta bir ibadethane yeri haline gelirdi (Uluçay, 2001: 161).

Hırka-i Saadet Ziyareti; Hırka-i Saadet dairesi ziyareti, maneviyat duygularını kuvvetlendiren tam manası ile dini bir törendi. “ Hırka-i Saadet Dairesi Fatih Sultan Mehmed tarafından inşa ettirilmiştir” (Ayyıldız, 2008: 66). Ziyaret Ramazan Ayı'nın tam ortasında yani; Ramazan'ın 15.'de gerçekleştirilirdi. Padişah, padişah'ın şehzadeleri ve kız çocukları olan hanım sultanlar, Valide Sultan, Kadınefendiler, İkballer ve ustalar Hırka-i Saadet ziyaretine katılırdı. “ Harem 1854'de Topkapı Sarayı'ndan Dolmabahçe'ye taşınınca bu merasim daha çok önem

kazandı” (Akgündüz, 2006: 353). Belli bir tarihten önce Hırka-i Saadet ziyaretine dışarıdan kimsenin davet edilmediğini Çağatay Uluçay ‘Harem II’ adlı eserinde belirtmektedir. Daha sonraları ise devletin ileri gelenlerinin törene davet edildiğini Nigar Ayyıldız’ın şu sözleri ile anlamaktayız:

Ziyaretin yapılacağı gün vükela ve rical Topkapı Sarayı’na davet olunur, davetliler formaları giyer ve ancak nişan ve kılıçlarını takmazlardı. (Ayyıldız, 2008: 67)

Hırka-i Saadet Ziyareti Hırka-i Şerif’i Padişah’ın açmasıyla başlar, masa üzerine özenle yerleştirilen Hırka-i Şerif’e yüz sürülmesi ile devam ederdi. Söz konusu bu tören Hz. Muhammed’e olan saygının göstergesi idi. Hırka-i Şerif’e yüz sürenler Padişahı selamladıktan sonra daireden ayrılırdı (Akgündüz, 352: 2006).

Kadir Alayı; Kadir Alayı Ramazın’ın 27. gecesini olan Kadir Gecesi yapılırdı (Akgündüz, 2006: 353). Kadir Gecesi Müslümanlarca oldukça önemli kabul edilen bir gecedir. Kuran-ı Kerim’in indirildiği gece olan Kadir Gecesi’nde törenler yapılmaktadır.

Kadir Gecesi düzenlenen törenlerinin en can alıcı döneminin XIX. VE XX. Yüzyıllarda gerçekleştiğinin üstünde durulmaktadır. Bu dönemin Kadir Gecesi Alaylarını Çağatay Uluçay şöyle tarif etmektedir:

Kadir alayı XIX. ve XX. Yüzyıllarda Abdülmecid’in yaptırdığı Tophane’deki Nusretiye camii ile Yıldız’da II. Abdülhamid’in yaptırdığı Hamidiye camii meydanında yapılırdı. O gece, meydan’ın çevresi renkli fenerler ve fanuslarla donatılırdı; cami meydanı bir ışık dünyası haline gelirdi (Uluçay, 2001: 163).

Harem kadınları da Harem’den törenlerin gerçekleştiği meydana arabalar ile gelirdi (Akgündüz, 2006: 353).

Bayram Tebrikleri; Bayram günleri Osmanlı Devleti için ayrı bir önem taşımaktaydı. Bu önem İslam Âlemi’nin halifesi Osmanlı Padişahı’nın olmasından kaynaklanmaktaydı (Uluçay, 2001: 163).¹⁰ Harem’de bayram hazırlıklarına son derece önem verilirdi. Harem temizliği ve düzenlenmesi bayramdan bir hafta önce başlamaktaydı. Bayram tebrikleri 1854’ten önce Topkapı Sarayı Babüs- Sa’ade

¹⁰ Hilafet Osmanlılarda 1517 yılında Yavuz Sultan Selim Han’ın Mısır’ı fethinden sonra başlamıştır.

önünde yapılmaktayken, 1854'ten sonra Dolmabahçe Sarayı'nın Muayede Salonun da gerçekleştirilmiştir (Uluçay, 2001: 164).

Bayram sabahlarından önce İstanbul'da bayram top atılarak ilan edilirdi. Padişahlar bayram namazını kılmak için kendi belirledikleri camiye alay eşliğinde giderlerdi (Ayyıldız, 2008: 72). Alaydan önce Harem Kadınları da kendilerine ayrılan yerlerde alayı seyrederdiler. Bayram tebriklerini ve bayram alaylarını Ahmet Akgündüz şöyle tarif etmektedir:

Topkapı Sarayında iken padişahlar, bayram namazlarını Ayasofya veya Sultanahmed Camilerinde kılarlar ve Saray'dan camiye büyük bir alayla giderlerdi. Buna bayram alayı denilirdi. Haremdeki kadınlar ve cariyeler, bayram alayı başlamadan evvel, bayram alayının geçeceği yerlerde arabalarına binerek yerlerini alırlar ve seyrederdiler. Bayram Sabahı, Padişahın bayramını tebrik için evvela dışarıda bulunan sultanlar, hanedan mensubu olan vükela kadınları hareme gelirlerdi. Harem kapısında harem ağaları tarafından selamlandıktan sonra kethüda kadın ve katibeler bunları hareme alırlardı. Sultanlar ve misafirler kendileri için ayrılan daireler yerleşirdi. Aynı şey daha sonra Dolmabahçe Sarayındaki Muayede Salonunda yapılır oldu (Akgündüz, 2006: 353-354).

Bayram namazından sonra Padişahın Saray'a dönmesi ile birlikte alayda yer alan Harem mensupları da Saray'a dönerdi. Harem'de kadınlar birbirleri ile bayramlaşır daha sonra Padişah bayramlaşma töreni için beklenirdi (Uluçay, 2001: 165).

Ramazan bayramlarından farkı olarak kurban bayramlarında koç kesme ritüelli yaşanırdı. Padişah, şehzadelerine ve sultanlara koç hediye ederdi:

Her kurban bayramından İki gün önce Hünkâr tarafından şehzade ve bütün sultanlarla, vükela ve vüzeraya hediye verilecek olan koçlar ve kurbanlar alayla Saray'a gelirdi. Hazine-, Hassa Nazırı önde olduğu halde alayla Padişah'ın baktığı pencerenin önünden geçirilirdi. Bu koçlar yıldızlar içinde, muhtelif renklerle boyalı tüyler ve kurdelelerle süslü olduğu gibi boyunlarına geçirilen kordonları tutanlarda süslü, sırmalı cepkenler ve yeşil şalvarlar giyerler, başlarında takke gibi püsküllü, sırmalı sarıklar sarılmış olarak gelirlerdi. Böylece Saray'ın bahçesinden geçerlerdi (Ayyıldız, 2008: 78).

2.2.2 Düğünler ve Doğum

Saray'da yaşanan sosyal törenlere düğünleri ve de padişah çocuklarının doğumlarını örnek olarak gösterebiliriz. Padişah kızlarının yani sultanların düğünleri ve de şehzadelerin sünnet düğünleri Saray için oldukça önem taşımaktaydı. Evlilik ve sünnet için hazırlanan düğün törenleri, gerek halk ile saray arasında, gerek düğünlere katılan harem kadınları arasında, gerekse dış dünya ile Osmanlı arasında önemli bir iletişim aracıydı. Bu düğün törenleri oldukça ihtişamlı yapıydı. Böylece Osmanlı Devleti ve de Osmanlı Devleti'nin Hükümdarı bu ihtişam ile gücünü bir kez daha halka, devlet adamlarına, dış dünyadan gelen elçilere ve de bu elçiler sayesinde dış dünyaya duyururdu (Arslan, 2008: 135).

Sultan düğünleri; Sultan düğünleri daha önce de belirttiğimiz gibi Padişah'ın Sultana uygun gördüğü bir siyaset adamının seçimi ile başlardı. Seçilen damada bir ferman gönderilirdi. Damadın seçiminden sonra eğer damat evli ise karısını boşardı (Uluçay, 2001: 90). Boşanma işleminden sonra derhal nişan hazırlıklarına girişilirdi. Çoğu zaman damatlara, ağırlıkları ve hediyeleri sağlayabilmesi için hazineden para verilirdi. Çeyizler de hazineden yaptırılırdı (Uluçay, 2001: 94). Damadın düğün için; Mihr-i müeccel, yüzük, mücevher kuşak, bir çift küpe, bir çift bilezik, tuvalet aynası, hamam nalını, incili gelin duvağı göndermesi şarttı, ayrıca damat Haremdekilere de hediyeler gönderirdi (Uzunçarşılı, 1988: 161).

Tahtan indirilmiş, öldürülmüş padişahların kızlarının düğünleri daha gösterişsiz geçmekte iken; tahttaki padişahın gözde bir sultanının ya da ilk kızının düğünü çok gösterişli ve de uzun süre olabilmekteydi (Uluçay, 2001: 96).

Nişan ve nikâh törenleri ayrı günlerde tertip edilirdi bazen de aynı günlerde tertip edildiği olmuş idi. Nişan alayı, gelin alayı gibi törenlere katılacaklar davet edilirdi. Bütün bu törenlerin düzgün bir şekilde uygulanmasından Darüssaade Ağası sorumlu idi. Damadın gönderdiği nişan takımı tören elbiselerini giymiş alay takımı tarafından Darüssaade Ağasına teslim edilirdi. Nişan takımını alan Darüssaade Ağası; takımı Harem Ağası'na verirdi. Nişan bohçasını alan Harem Ağası sultanın işli nişan örtüsünü damadın sağdıcına verirdi böylece nişan resmen ilan olunurdu

(Uluçay, 2001: 98). Nişanın gerçekleşmesinden sonra ise sarayda düğün hazırlıklarına başlanırdı:

Düğünden önce sarayda hazırlıklar yapılmaya başlanır, Sultan sarayının tertibatıyla uğraşılır, bu arada evlenenlere tahsis buyrulan saraylar inşa ve tefriş edilirdi. Yahut da eski saraylardan biri hazırlattırılır, damadın konağında da bir sürü faaliyet görülür cihaz halayıkları ayrılır, Sultana verilecek hediyelerle uğraşılırdı. Sarayda da damada gönderilecek olan nikâh bohçası hazırlanırdı. Bu bohça içinde çamaşırlar ve kol düğmeleri, boyun bağı iğneleri, saat, kordon gibi hediyeler bulunurdu ve bohçanın kendi ufacak iğnelerle süslenirdi (Ayyıldız, 2008: 128).¹¹

Nişan törenin gerçekleşmesinden sonra haremde kadınlar için kına eğlenceleri yapılır, daha sonra da nikâh töreni gerçekleşirdi. Nikâhı Şeyh-ül İslam kıyardı. Damadın vekili vezir, sultanınki ise Darüssaade Ağası olurdu. Nikâhlar genelde Darüssade Ağası'nın odasında gerçekleşmekteydi. Nikâh töreni sırasında mükellef sofralar kurulurdu. Nikâh töreninin ardından çeyiz alayı gerçekleşirdi. Çeyizi taşıyan hayvanlar süslenirdi. Çeyiz, halkın bakışları arasında evlenen Sultan'ın oturacağı yalya kadar götürülürdü. Daha sonra gelin oturacağı yalya Gelin Alayı ile gider bu esnada alayı, çalan davul ve zurnalar eşliğinde halk izlerdi. Akşam ise İstanbul'da düğün eğlenceleri yaşanır, top sesleri bu eğlencelere eşlik ederdi (Uluçay, 2001: 99).

Daha önce de belirttiğimiz gibi tüm bu alaylar oldukça gösterişli, ihtişamlı olmaktadır¹². Bu alaylara katılan halk devletin ihtişamına şahit olmakta, devlete güveni ve aidiyet duygusu artmaktaydı. Osmanlı toplumu ve saray arasında bir iletişim köprüsü olan bu düğünlerin; halk ve saray arasında nasıl bir mana içerdiği ile ilgili Mehmet Arslan şunları söylemektedir:

Her şeyden önce bunlar fertlere yaşadığı toplumun kurumlarını, hükümdardan başlayarak çeşitli devlet görevlilerini, muhtelif kurumları, muhtelif etnik ve dini unsurları ve bunların arasındaki aşama sınırlarını, bağlantılarını müşahhas olarak tanıtır ve öğretir. Fakat en önemlisi padişah, yüksek devlet görevlisi, din adamı, yoksulu, zengini başka dinlerden olanı, esnafı, askeri ile tek bir millet gibi, tek bir kalp gibi çarpmasıdır (Arslan, 2008; 136).

¹¹ Nigar Ayyıldız nikâh bohçasını tarif ederken Abdülhamid döneminde nikâh bohçasına konulanları belirtmiştir. Bu dönem 1876- 1909 tarihlerini kapsamaktadır.

¹² Tüm bu düğün ve alaylarda bir İslahat Fermanın kabulü ile birlikte gelişen devlet yapılanmasındaki değişikliklerden dolayı farklılıklar olmuştur. Ancak genel itibar ile yukarıda bahsettiğimiz gibi gerçekleştiği görülmektedir.

Sünnet Dügünleri; Osmanlı için bir diđer önemli düğün törenleri Osmanlı Şehzadelerinin sünnet düğünleridir. “Osmanlı hanedanının tespit edilen en erken sünnet şenliği 1365’te I. Murad’ın şehzadesi Beyazıd için Bursa’da düzenlenmiştir” (Tezcan, 2006: 129). Şehzadelerin sünnet düğünleri ecnebi devletlerin elçilerine ve Osmanlı Devlet erkânının ileri gelenlerine bildirilirdi, tüm bu zatlar düğüne davet edilirdi (Akşit, 2000: 71). İlk olarak sünnet şenliklerinin yapılacağı mekân seçilir, düğün için hazırlanırdı. Mekânda Padişah için tüm alanı görebileceği bir yer seçilir, hazırlanırdı. Ayrıca şenlik boyunca kalabilmeleri için şehzadelere ihtişamlı çadırlar kurulurdu (Arslan, 2008: 146). Bu törenlerde katılanların eğlenmesi için çeşitli eğlentiler, aktiviteler düzenlenirdi. Eğlence alanına atlıkarınca getirilir, karagöz denilen gölge oyunu çadır içinde sergilenirdi. İstanbul adeta bir şenlik yeri halini alırdı. Bu düğünlerde en önemli unsur esnaf alayları idi. Esnaf alayları şenliklerin düzenlendiği mekânda seçilmiş en güzel elbiseleri ile yer alırlar, meslekleri ile ilgili çeşitli gösteriler yaparlar ve yine kendi meslekleri ile ilgili olarak padişaha hediyeler sunarlardı (Arslan, 2008: 62 3. cilt). Tüm bu eğlencelerin sonuna doğru Osmanlı Şehzadesi’nin sünneti gerçekleşirdi. Arzu eden aileler şehzadenin sünnet düğününde kendi çocuklarını da sünnet ettirir; toplu sünnetler yapılırdı (Tezcan, 2006: 133). Sünnet düğünü dini vecibelerin yerine getirilmesinin bir nevi kutlanmasıdır. Dinen toplu sünnet denilen sünnet merasiminde gücü yetmeyen ailelerin çocuklarının sünnet edilmesi sevap olduğundan kanımca Osmanlı sünnet düğünlerinde böyle bir uygulama gerçekleştirilmiştir.

Saray’da Doğum ve Beşik Alayı; Sarayda bir diđer önemli tören ise Padişah çocuklarının doğumunda gerçekleşirdi. Doğum Osmanlı kadını için büyük önem taşımaktaydı (Davis, 2009: 47). Osmanlı Saraylarında ilk çocuğunu doğuran kadınlara Beşik Alayı denilen bir tören düzenlenirdi. Doğum hazırlıkları ile Valide Sultan ilgilenirdi. Doğum haremde ebe ve önceden görev için tayin edilmiş cariyeler tarafından özel bir sandalyede gerçekleştirilirdi (Tezcan, 2006: 69). Doğumdan sonra çocuk erkek ise yedi gün beşer, kız ise beş gün üçer top atışı yapılarak tüm halka duyurulurdu. Doğum, İstanbul dışındaki halka; kadınlara gönderilen fermanlarla duyurulurdu (Ayyıldız, 2008: 154).

Harem'e ileri gelen devlet adamlarının eşleri davet edilir, ikramlar gerçekleştirilir, düzenlenen eğlenceleri bu hanımlar izler, Sarayda üç gün misafir edilirlerdi. Loğusa ziyareti gerçekleşirken resmi tören beşik alayları gerçekleştirilirdi:

Doğumun üçüncü günü Valide Sultan, altıncı günü de sadrazam, saraya beşik gönderirlerdi..... Hazırlanan beşikler, Beyazıt'taki Eski Saray'dan alınarak bugünkü Divan Yolu'ndan Topkapı Sarayı'na getirilirdi (Tezcan, 2006: 77).

Valide Sultan hediye ettiği beşiğin yanında yeni doğan hanedan üyesine yorgan ve bir de işlemeli beşikörtüsü yollardı. Topkapı Sarayına gelen alay Araba Kapısı'na yönelirdi. Eşyayı teslim alan kahveciler baş üzerinden taşıyarak Darüssaade ağasına teslim ederlerdi. Alaya katılan tüm erkeklere armağanlar verilirdi (Davis, 2009: 53).

Sadrazamın adına düzenlenen beşik alayı doğumun altıncı gününde gerçekleşirdi. Bu alay hem katılanlar açısından hem de gönderilen hediyeler açısından daha zengin ve gösterişli olmaktadır. Bebek erkek ise tüm hediyelere ek olarak sorguç verilmekteydi. Sadrazam Sarayı'nın önünde toplananlar Alayı takip ederek daha önce de belirttiğimiz gibi Divan Yolu'ndan Topkapı Sarayına gelirdi. Harem Kapısında Daarüssaade Ağasına teslim edilen beşik önce padişaha sunulur daha sonra kâhya kadın tarafından Harem'e götürülürdü. Beşiğin Harem'e girmesi ile tüm kadınlar ayağa kalkardı (Tezcan, 2006: 77). Bunların dışında yeni doğan bebeğe hazine-i hümayun kâhyası tarafından hediye edilen beşik "...darphanede gümüş kabaralı olarak yaptırılıyordu. Bu beşik Darüssaade Ağasına sesiz sedasız sunuluyor ve doğum sırasında el altında oluyordu" (Davis, 2006: 52).

2.2.3 Siyasi Törenler

Valide Alayı; Osmanlı Harem kadınlarının en yüksek mertebesinde bulunan Valide Sultan için düzenlenen törendir. Valide Alayı'nın Pay-i Tahta geçen Osmanlı Padişahı'nın annesinin Eski Saray'dan Topkapı Sarayı'na getirilme töreni olduğunu daha önce belirtmiştik. Ritüele bizzat katılan Valide Sultan törenin merkezi oluyordu

BÖLÜM 3

TÖRENLERDE İKTİDAR YAZILIMI ve GÖSTERGELER

3.1 HAREM KADINLARININ HİYERARŞİSİ

Osmanlı Sarayları'nda Harem'in Padişahın ailesinin ve hizmetkârlarının yaşadığı yer demek olduğunun, diğer bir deyişle harem; hem padişahın kadınlarına hem de ailesine ait olan yaşam alanının ve bizzat bu kadınların kendisinin demek olduğunun altını çizmiş bulunmaktayız.

Padişahın evi olan saraylardaki mekânsal bölünme, Osmanlı Devleti'nin kuruluş felsefesine bağlı olarak yapılandırılan Harem sisteminde ve bu sisteme bağlı yaşayanlar arasında hiyerarşik bir yapılanmaya dayalı iktidar ilişkilerine neden olmuştur. Keith ve Pile'nin belirttiği gibi; “ tüm mekânsallıklar siyasaldır çünkü gayri mütenasip iktidar ilişkilerinin (gizil) ortam ve (örtülü) anlatımıdır” (Shick, 2000: 7). Bu, insan pratiklerinin gerçekleştirildiği mekanın insanın pratikleri sonucu kişilere atfettiği kimliğin oluşması durumudur.

Haremi oluşturan unsurun cariyeler olduğunu, buların da kendi arasında iki sınıftan oluştuğunu belirtmiş bulunmaktayız. Hizmet eğitimi alıp, bu eğitimin sonucunda edindikleri görevlerde kalan cariyeler ile hizmet eğitimi alıp güzellikleri ile dikkat çekerek hizmet sınıfından çıkan ve padişah anneliğine kadar yükselen cariyeler olmak üzere iki gruptan oluşan harem kadınlarının, Harem yapılanmasında söz konusu olduğunu daha önce de vurgulamıştık. Saraya daha önce bahsettiğimiz yollarla alınan cariyelerden güzel olanlarının Padişah için özel olarak yetiştirildiğinin de altını çizmiştik. Yine Fanny Davis; 'Osmanlı Hanımı' adlı eserinde; “Kızların en güzeli ve yeteneklileri sultana özel hizmet veren ustalara yardım etmek üzere seçiliyordu, Sultan has odalıklarını veya ikballerini çoğunlukla bunlar arasından seçiyordu...”

(Davis, 2009: 19). diyerek bahsettiğimiz konuyu özetlemiştir. Söz konusu bu fiziki özelliklere göre seçilmişlik durumu, Saray Harem'inde GÜZEL KADIN – DAHA

GÜZEL KADIN¹³ ikileminin karşıtlık ve üstünlük ilişkisi içerisinde oluşmasına neden olmuştur. Böylece, hizmetli sınıfta kalan cariyeler ile daha güzel olan cariyeler arasında içinde buldukları sisteme bağlı olarak hiyerarşik yapılanma söz konusu olmuştur. Ancak hizmetli sınıfında bulunan bu cariyeler ile gözde olan cariyeler arasında var olan üstünlük ilişkisine rağmen şunu önemle belirtmeliyiz ki Osmanlı'da cariyelik müessesesi ağır işlerde çalıştırılan, özgürlük hakkı tamamen elinden alınmış bir kadınlık algısını içermemekteydi. Osmanlı cariyesi var olduğu yapılanma için de yükselme hakkına sahipti. Bu durumu Aslı Sancar'ın şu sözlerinden anlamaktayız:

Osmanlı imparatorluğunda bütün kadınlardan önde gelen Valide Sultan, yani padişahın annesi de genelde önceden kölelik yapmış bir kadın olurdu. (Sancar,2009: 89)

Hizmetli sınıf içinde; GÜZEL KADIN – DAHA GÜZEL KADIN algısından başka görevde tecrübe kazanmışlığa göre elde edilen konumlardan da ötürü hiyerarşik bir yapılanma söz konusudur. Hizmetli sınıfının en üst payesinde yaşlı ve deneyimliler arasından seçilen Kâhya Kadın yer almaktaydı. “ Valide öldüğünde, Sultan ona “valide” diye hitap ediyordu” (Davis, 2009: 19) Bu da Kâhya Kadın'ın saray hizmetlileri arasında ne kadar önemli bir mevkie sahip olduğunu göstermekteydi. Yine yaşça büyük bir kadın olan Hazinedar Usta, Kâhya Kadın'a bağlı idi, Hazinedar Usta'ya, çeşitli görevleri olan ve daha önce de belirttiğimiz gibi yaptıkları hizmete göre isimlendirilen Ustalar, Ustalara ise sıradan kadın köleler olan cariyeler bağlı idi. Bu hiyerarşik yapılanmanın en alt sırasında ise Saraya yeni getirilen acemi cariyeler olurdu.

Saray Haremi'ndeki bu hiyerarşik yapılanmanın bir diğer göstergesi ise Harem Personeli'nin yaptığı işe ve konumuna göre şimdiki adıyla maaş almasaydı, Davis D'Ohsson'un¹⁴ yaşadığı dönemi temel alarak bu durumu rakamlarla ifade etmektedir:

Harem sakinlerinin her biri, haremdeki konumuna göre devletten belli bir aylık alıyordu. D'ohsson'un yaşadığı dönemde, birinci kadın ayda 10 kese veya 5,000 kuruş ödenmekteydi; sultanın diğer kadınlarına, konumlarına göre belirlenen bir miktar ödenmekteydi. Kâhya kadın ayda beş kese, hazinedar usta ise üç kese alıyordu. Bu

¹³ Güzel Kadın- Çirkin Kadın ikileminde kesin olarak bahsedemeyiz. Çünkü hizmet tarafında olan cariyelerde vücutça kusursuz olanlardan seçilmekteydi.

¹⁴ D'ohsson; Osmanlı İmparatorluğu'nda bulunmuş bir Fransız General.

paralar Haremeyn evkafından (Mekke ve Medine vakıflarından) geliyordu. 1689 yılından itibaren II. Süleyman'ın izniyle kâhya kadın yılda ayrıca onbeş kese veya 7,500 kuruş daha almaya başlamıştı. Geri kalan kadınların maaşları İstanbul gümrüğünden tahsis ediliyor ve üç ayda bir ödeniyordu: Üç ayda bir her gedikli ve ikbale 250; her ustaya 200; her şagirde 50 ve her cariyeye 35 kuruş verilmekteydi (Davis, 2009: 22).

Harem yapılanmasının başında ve de yönetiminde Valide Sultan'ın yer aldığını belirtmiştik. Valide Sultan'ın Harem'in tümüne yayılmış bir otoritesi ve hâkimiyeti söz konusu idi (Davis, 2009: 15). Köle olan kadınlar arasından; dünyaya erkek çocuk getirerek ve bu erkek çocuğun Saltanat'ın başına geçmesiyle bu mertebeye eren Valide Sultanlar; saray halkından büyük saygı ve sevgi görürlerdi; huzuruna çıkan diğer kadınlar ellerinden öperlerdi. Saray halkından kimse Valide Sultan'a karşı gelemezdi (Sancar, 2009: 106).

Padişahların yetişmesinde büyük rolleri söz konusu olan Valide Sultanlar, Padişahların en büyük yoldaşı, yol göstericisi idiler. Bu durum Padişahların annelerine sıkı sıkıya bağlılıklarının gelişmesine neden olmuş, bundan dolayı da Valide Sultan'ın önemini ve gücü daha bir artmıştır (Sancar, 2009: 25) . Söz konusu durumu; bir Valide Alay'ında padişahın, annesini saygıyla selamlaması olayına yer verdikten sonra Aslı Sancar şu sözleri ile açıklamaktadır:

Padişahın annesi oğlunun yalnızca annesi değil, eğiticisi, yol göstericisi, sırdaşı, en güçlü müttefiki, koruyucusu, gerektiğinde naibiydi. Dolayısıyla, bir şehzade padişah olduğu zaman annesine olan bağlılığını sıkı bir biçimde devam ettirmesi doğaldı (Sancar, 2009:104).

Valide Sultanlar, Şehzadesinin tahta geçmesiyle; Eski Saray'dan Topkapı Sarayı'na büyük bir tören ile nakledilirlerdi. Bu tören sırasında Osmanlı Sarayı'nın yönetim erkânının ileri gelenleri orada bulunarak Valide Sultan'a verilen önemi gösterirlerdi. Diğer deyişle; devletin ileri gelenlerinin bu törende yer alması 'Valide Sultan' makamının ne derece yüksek ve önemli olduğunu gösterirdi.

Valide Sultan mertebesinin üstünlüğünü gösteren bir diğer şey ise; Valide Sultan Dairesi'nin Harem'deki en büyük ve en ihtişamlı dairelerden biri olmasıdır. Gerek dairenin büyüklüğü gerek ise iç döşemesinin gösterişli olması ile Valide Sultan'ın içinde yaşadığı mekân, Harem içerisindeki iktidarının vurgulanmasına

araçsallık etmekteydi. Valide Sultan'ın Harem içerisindeki iktidarı kendi yaşam alanı içinde bu yaşam alanının varlığı ile vücut bulmaktaydı. Valide Sultan dairesinin iç döşemesini Sancar şu şekilde tarif etmektedir:

Padişahınkiyle birlikte haremdeki en geniş daire valide sultana aitti. İçeride bir oturma odası, bir yemek odası, bir yatak odası, banyo, mutfak ve kiler bulunurdu. Yüksek mevkili harem kadınlarının, özellikle de valide sultanın odaları pahalı eşyalarla, en şık biçimde döşenmiş olurdu, buna genelde kıymetli mücevherat ve o gün için mevcut en lüks malzemeler dâhildi. Zeminlere yazın Mısır hasırları kışın İran halıları serilirdi. Tavandan kristal şamdanlar sarkar, duvarlarda altın ve gümüşten mumluklar olurdu. Pahalı kumaşlardan yapılmış minderler divanların üstünde duvara dayanmış şekilde dururdu. Kapı ve pencerelere çarpıcı renklerde kadife perdeler asılırdı. İçerde dünyanın türlü yerlerinden gelme kristal, altın, gümüş kâseler bulunurdu. Odaların ve hollerin her yerine zarif seramik vazolar içinde çiçekler yerleştirilmiş olurdu. Kapılar, kitaplıklar ve rafların hepsi el yapımıydı. Üstlerine ince ince karmaşık desenler hak edilmiş, bu desenler de çoğu kez sediflerle süslenmişti (Sancar, 2009: 105).

Harem yönetimini elinde bulunduran Valide Sultan'ın dairesinin Harem'in tam merkezinde yer alması, Valide'nin merkezi güç olmasını vurgulamakta, Harem'in ise yönetiminde Valide'nin kendisine kolaylık sağlamakta idi (Tezcan, 2009:19). Bu dairenin Padişah'ın dairesine en yakın olan daire olması da Valide Sultan'ın önemine yapılan vurgunun göstergesi idi (Davis, 2009: 25).

Harem'in merasimleri, mevsime göre Harem'in taşınması vs. gibi işler Valide Sultan ve kendisine bağlı olan Kethüda Kadın ve ona bağlı olan Hazinedar Usta ile yürütürdü (Sancar, 2009: 106).

Osmanlı Veraset Sistemi'nin değişmesiyle Padişahların tahta geçmesi erken yaşlarda gerçekleşmiş, kendilerine usul ve yapılması gerekenleri valideleri öğretmiştir. Böylece devletin yönetiminde de bir dönem valideler söz sahibi olmuştur ki bu da Valide Sultan mertebesinin önemini vurgulayan başka bir konudur. Ayrıca Valide Sultanların devlet yönetiminde söz sahibi olmasını, kızlarını küçük yaşta önemli devlet adamlarıyla evlendirmeleri de pekiştirmişti (Tezcan, 2009: 19).

Valide Sultan'ın mertebesine bağlı olarak aldığı geliri ise yine onun statüsünün yüksekliğini vurgulamaktaydı:

Valide sultanların elinde bağışlanmış toprakların ve vergi gelirinin dışında başka gelirler, çeşitli mücevherat, değerli taşlarla süslenmiş objeler, lüks kumaşlar gibi değerli şahsi eşyalarda bulunurdu.

Tek başına Valide Sultan'a ödenen yevmiye bile, günlüğü 3000 akçeden hesaplanacak olursa, yılda 1,095,000 akçe der (Sancar, 2009: 110).

Valide Sultanların statüsünün öneminin bir diğer göstergesi ise Osmanlı toprakları üzerinde bıraktıkları mimari eserlerdir. Kendi isimlerine yaptırdıkları bu eserler ile Osmanlı Devleti ve de gelecek mirası içinde kendilerini ölümsüzleştirmişlerdir. Konu ile ilgili Prof. Dr. Ahmet Akgündüz şunları söylemektedir:

Bu arada tıpkı Kadın efendiler ve diğer saray kadınları gibi, Valide Sultanların da çok ciddi manada yaptırdıkları vakıflar ve hayır müesseseleri mevcuttur. Bezmialam Valide Sultan'ın Vakıf Guraba Hastanesi günümüze kadar yaşayarak gelmiştir. Venedikli Bafa diye bilinen Safiye Sultan'ın dahi kendi adına inşa ettirdiği camisi, medreseleri ve çeşmeleri vardır (Akgündüz, 2006: 303).

Harem'de Valide Sultan'dan sonra en üs makam padişahın kızları Hanım Sultanların idi. Hanım Sultanlar Harem Yapılanmasının en üs düzeyindeydi ve de "...hanedan soyundan gelen biri olarak diğer saray kadınlarına göre hatırı sayılır bir özgürlüğe sahipti" (Davis, 2009: 30).

Padişah Kızları evlilikleri ile Osmanlı'nın büyümesine ve devletin faydasına katkıda bulunuyorlardı. Damatlar, Padişah tarafından devletin ileri gelenleri arasından seçiliyor, devletin faydası gözetiliyordu. Kız çocukları Osmanlı Devleti'nin dirliği için kullanılan bir kanal haline gelseler de; arka plandan da olsa devletin kurulmasında, yükselmesinde, genişlemesinde sahne alıyorlardı:

Osmanlı henüz küçük bir beylikken, beyler fütuhata oğullarıyla birlikte başlamışlar, fethedilen bölgelerin yönetimini de doğal olarak onlara vermişlerdir. Ailenin erkek çocukları böylece iktidarda hak sahibi olmuşlardır. Kız çocuklarının evlenirken çeyiz olarak aldıkları topraklar da Osmanlı topraklarına katılmış, bu şekilde Osmanlı Beyliği'nin genişlemesine yardımcı olmuşlardır (Tezcan, 2009: 23).

Evlendikten sonra Hanım Sultanlar kendi saraylarında oturarak evlendiği kişiye karşı mekânsal üstünlük sağlıyordu. Evlendikleri kişiyi ancak Sultanlar isterse Padişah'tan izin aldıktan sonra boşuyor, damada böyle bir hak verilmiyordu. Saray damadı Hanım Sultan'ın tüm buyruklarını yerine getirmek, onu memnun etmek zorundaydı (Akşit, 2000: 64). Hanım Sultan diğer saray kadınlarının aksine; erkeği üstünde daha bir egemen, daha bir üstündü. Ancak; Hanım Sultan'ın gerek saray

içindeki hiyerarşik özgürlüğünün gerekse evliliğindeki üstünlüğünün asıl ve en önemli sebebi padişah babasının soyundan gelmesidir. Başka bir deyişle Sultanlar söz konusu müesseselerinde üstün ve de özgür de olsalar bunu başka bir erkekten almaktadırlar. Bu da salt bir kadın üstünlüğü değildir.

18. yüzyıldan sonra Hanım Sultanlar Topkapı Sarayı'ndan sahil saraylarına yollanmışlardır. Kendi saraylarında kendilerine ait bir teşkilatlanma ve erk sağlamışlar böylece güçlenmişlerdir. Bu durum ve sahip oldukları mekânlar da Hanım Sultanların bağımsızlıklarının ve statülerinin diğer kadınlara göre ayrıcalıklı olduğunu göstermektedir.

Hanım Sultan'dan sonra Harem'in hiyerarşik sıralamasında Kadınefendiler geliyordu. Kadınefendilerden 'Baş kadın' yapılanmada diğerlerinden daha üstündü. Emrindeki cariyelerin fazlalığı bunun apaçık göstergesiydi (Uluçay, 2001: 41).

Kadınefendilerin statülerini vurgulayan diğer konular ise hayır işleri ve de maaşlarıdır. Kadınefendilerin ihtiyaçlarının karşılanması ve de maaşları ile ilgili Prof. Dr Ahmet Akgündüz şunları söylemektedir:

Kadın Efendilerin hepsinin tayinat ve ödenekleri vardı. Bunlara ve maiyetlerine yetecek kadar yiyecek, giyecek ve yakacak verilirdi.

.....
Daha sonraları Kadın Efendilere "haslar" ve çiftlikler tevcih edilmeye başlandı. Mum, sabun ve odun gibi ihtiyaçları, sende iki defa Muharrem ve Receb aylarında toptan veriliyordu. Yemeklerini kendi dairelerinde yiyen Kadın Efendilere, günde 5 okka et, 3 tavuk, 2 okka sadeyağ, yazları bir denk kar, bir tabak kaymak, bir okka meyve, 4 has ekmek, 200 dirhem bal, hoşaf, 2 yumurta, 4 piliç ve mevsimine göre yeteri kadar sebze verilmekteydi.

Tanzimat devrinde, Kadın Efendilerin bu tahsisatları maaşa çevrildi. Onlarda devlet memuru gibi maaşlarını Hazine'den almaktaydılar (Akgündüz, 2006: 316).

Verilen bu bilgiler doğrultusunda kadınefendilerin maiyetlerinin kalabalık olduğu sonucuna varabiliriz. Bu da onların statülerini vurgulayan başka bir konudur.

Daha önce de belirttiğimiz gibi Kadın Efendilerin altında İkballer, onların altında ise Gözdeler vardı.

Yukarıda anlatmaya çalıştığımız Harem içi yapılanma hiyerarşisi; Osmanlı Devleti'nin kuruluş felsefesinin esaslarına göre düzenlenmiş, kadınların kendi yaşam alanlarında kendi pratikleri ile hayat bulmuştur. Kadınlar arasındaki statüsel fark ve Osmanlı gelenekleri, bu gelenekler doğrultusunda oluşturulan kurallar; bu kadınların

birbirine saygı göstermesini sağlamıştır. Böylece kurulu sistem sekteye uğramadan devam etmiştir (Sancar, 2009: 96).

Yine Harem içindeki hiyerarşik yapılanma gerek hizmetli sınıfın kadınlarının; gerekse padişahla yakın ilişkide bulunan kadınların mevki atlama hayalleri kurmalarını sağlayarak kendini devam ettirmiştir. Örneğin hizmetli sınıfındaki cariyeler kalfa, kalfalar usta, ustalar ise hazine dar usta vs. gibi makamlara erişmek için çaba sarf etmekte böylece sistemin devamı sağlanmakta idi.

Gözde olan cariye ise şansı yaver giderse bir şehzade dünyaya getirmeyi, bu şehzade'nin ise 'pay-i taht' a geçmesini böylece kendisinin de Valide Sultan olabileceğini düşünmekteydi. Tüm bu durumu en güzel vurgulayan şey ise; bir İslam Devleti olan Osmanlı Devleti'nin Harem'inin Cariyeler Taşlığına açılan kapısı üzerinde yer alan dua özetlemektedir:

Ey Allahımız ve ey bütün kapıları açan Rabbimiz! Bize de en hayırlı kapıları aç-ver (Akgündüz, 2006: 250).

3.2 KÜLTÜREL KODLAR İÇERİSİNDE DAVRANIŞ KODU

Sözsüz iletişim biçimi olan ritüeller, içinde düzenlendikleri kültürün ve bu kültürün oluşturduğu kimliklerin iletilmek istenen mesaj doğrultusunda sergiledikleri davranışlardır. Davranışı sergileyen kimliğin o anki toplumsal konumunu, konumuna ve vermek istediği iletiye bağlı olan tutumunu, duygularını ifade eder. Birden fazla kişinin karşılıklı olarak etkileşimine dayalı olan ritüeller başka bir deyişle ritmik davranışlar, iletişim eyleminin nasıl olacağını ve bu eyleme katılan bireyler arasındaki ilişkiyi belirlerler, bireyler arasındaki ilişkiye göre düzenlenirler (Fiske, 2003: 95).

Valide Sultan daha önce de belirttiğimiz gibi tüm Osmanlı Sarayı Harem Teşkilatlanması'nın reisi sayıldığı gibi bahsi geçen törenlerde Osmanlı Ailesinin temsilcisiydi. Bu da Osmanlı Devleti'nin tek padişahının annesi olmasından ileri

gelmekteydi. Valide Sultan'ın söz konusu konumu, tüm Osmanlı Törenlerine yansımaktaydı. Törenlerin ritüellerindeki Valide Sultan'ın konumu ile ilgili Aslı Sancar şunları belirtmektedir:

Valide sultanın görevleri saray haremının yönetiminin denetlenmesiyle sınırlı değildi. O aynı zamanda Osmanlı hanedanının başı olup halka açık kutlama ve merasimlerde, örneğin saray düğünlerinde, sünnet törenlerinde vs. padişah ailesini temsil ederdi. Padişahın çocuklarının doğumu, yılda bir kutsal emanetlerin ziyaret edilmesi, dini kutlamalar vs. gibi saray etkinliklerinin en önemli baş kadın karakteri oydu (Sancar,2009: 106-107).

Valide Sultan'ın hanedanı temsil özelliği tüm katıldığı törenlere yansımakta, hiyerarşik konumu törenlerdeki çeşitli düzenlemelere eklenmiş olmaktadır.

Valide Sultan'ın Cuma Selamlığına katılması son dönemlere mahsus bir durumdu. Harem Halkı'ndan Valide Sultan'ın ve Hazine Ustası'nın yukarıda detayı ile anlattığımız Cuma Selamlığı'na katılması mecburi idi. Kadınefendilerin katılımı ise kendi arzularına bırakılmıştı (Akgündüz, 2006: 352). Burada dikkat edilmesi gereken en önemli unsur; Valide Sultan Cuma Selamlığı'na katılmaya mecbur tutulurken, Kadınefendilerin katılmalarının kendi seçimlerine bırakılmasıdır. Valide Sultan'ın katılmasına verilen önem, onun hiyerarşik yapılanmadaki üst konumu ile ilgilidir. Ayrıca Kadınefendilerin katılmasının kendi arzularına bırakılması ile Valide Sultan'ın mecburiyeti söz konusu törende üs-alt ilişkisi içinde iktidar yazılımı oluşturmaktadır.

Cuma Selamlığı'na Harem Teşkilatı'nın hizmetli personelinden bir tek Hazine Ustası'nın katılmasının mecbur tutulması da yine Hazine Ustası'nın konumu ile ilgilidir. Söz konusu törende ile Hazine Ustası ile diğer hizmet sınıfındaki kadınlar arası hiyerarşik iktidar ilişkisi de böylece vurgulanmış olmaktadır.

Cuma Selamlığı'na katılan Harem mensuplarının arabaları Padişah'ın arabasından önce saraydan ayrılırdı. Yukarıda söz ettiğimiz hiyerarşik iktidarın sembolik olarak, Harem arabalarının dizilişine de yansıdığını görmekteyiz. Bu diziliş harem kadınlarının kendi iktidarlarına mahsus olup her Cuma Selamlığı'nda tekrarlandığından bir ritüel halini almıştır. Söz konusu dizim bir bakıma bir protokol

dizilimidir. Protokol diziliminde; dizilişin şekline göre herkesin yeri ve konumu ve işlevi belirtilmektedir (Guiraud, 1990: 114).

Cuma Selamlığı'na katılacak arabaların en önünde Valide Sultan'ın arabası bulunur, böylece kendisi fark edilir, makamı vurgulanırdı. Aynı durum Kandil Gecesi Camiye gidişlerde de yaşanırdı. Hazinedar Usta'nın arabası ise en sonda bulunurdu. Hazinedar Usta'nın hizmetli sınıfındaki üs makamını vurgulayan bir diğer sembolik durum ise Kandil Geceleri Padişahın Harem'deki kadınlar ile bayramlaşmasında yaşanırdı. Tüm Harem kadınlarının tebriklerini kabul eden Padişahı; en son Hazinedar Usta tebrik eder ve tebrik sefasını bitiren son kişi olurdu (Ayıldız, 2008: 40 - 50).

Valide Sultan'ın makamını vurgulayan bir diğer tören ise Hırka-i Şerif ziyaretleridir: “Koltuk odası denilen odada Hünkâr'ın annesi kanepeye oturur, tüm harem mensupları birer birer gidip elini öper, hep birlikte Hırka-i Şerif'in açılmasını beklerlerdi. ” Harem kadınları, Valide Sultan'ın makamının ve saygınlığının üstünlüğünü el öpme ritüeli ile pekiştirirdi. Hırka-i Saadet dairesin girişte; “ ... kadınlar rütbe sırasına göre dizilirler, Hırka-i Saadet'e doğru ilerlerdi. Eğer sağ ise Valide Sultan bulunurdu “ (Akgündüz, 2006: 353). Valide Sultan ve diğer kadınların ziyaret sırasında rütbelere göre sıralanışı aralarındaki hiyerarşinin en açık göstergesidir. Hırka-i Şerif ziyaretinde Valide Sultanın önemini belirleyen bir diğer ritüel kutsal emanetlere sürülmüş bir mendilin Padişah tarafından kendisine verilmesidir (Sancar, 2009: 107).

Kadir Alayı'nın Saray dışında Ramazanın 27. gecesinde Padişahın namaz kıldığı Cami meydanında gerçekleştiğini, Harem'den de kadınların alayın gerçekleştiği meydana arabalar ile geldiğini belirtmiş bulunmaktayız. Dikkati çeken durum; alay meydanına arabalar ile gelen kadınların arabadan hiç inmemesi ve arabaların perdelerinin sürekli inik vaziyette tutulmasıdır (Uluçay, 2001: 163). Perdeler, Harem kadınlarının dış dünya ile ilgisini keserken, dış dünyanın meraklı bakışlarına da engel teşkil etmekte; padişahın kadınlarının mahremiyeti vurgulanmakta idi. Kadınların bu törene araba içinde kendilerin göstermeden gelmeleri Kadir Alayı'na özgü bir ritüel olup, dış dünyaya kadınların ulaşılmazlıklarına ve mahremiyetlerine dair verdikleri bir mesajdır.

Ramazan Ayında Saray'da devlet görevlileri iftar yemekleri ile ağırlanırdı. Kadınefendi ve Sultanlar da Harem kadınlarını iftara çağırırdı. Bu kadınlara kendi buldukları mertebelerine uygun dış kirası¹⁵ verilirdi (Akgündüz, 2006: 352). Kadınefendilerin ve de Sultanların kendi mertebelerine göre dış kirası verme ritüeli Saray içindeki hiyerarşik yapının hem pekiştirilmesi hem de vurgulanmasıdır. Dış kirası alan kadınların aldıkları miktara göre Kadınefendilerin derecelerine vakıf olunması ve bu durumu benimsemesi sağlanırdı.

Diğer saraylı kadınlar, Kadınefendilere olan saygılarını onların eteklerini öpme ritüeli ile gösterirler, Kadınefendiler de tevazu göstermek için “etme” derlerdi. Bu da Kadınefendi'nin statüsünün öneminin bir diğer göstergesidir. Kadınefendiler birbirleri ile görüşmek isteklerini elçi olarak seçtikleri kalfaları ile birbirlerine bildirirler, konuşmalarını saygı çerçevesinde gerçekleştirirler birbirlerine ‘yoldaşım’ diyerek ölçülü bir samimiyet, bir dayanışma söylemi kurarlardı. Birbirlerinin şehzadelerinden de hürmet ve saygı görürlerdi. Sokak gezintileri sırasında Baş Kadın'ın arabası en önde olmak üzere diğerlerinin arabaları rütbe sırasına göre yola dizilirlerdi. Böylece her birinin statüsü belli olurdu (Akgündüz, 2006: 315). Var olan bu durum Kadınefendiler arasındaki hiyerarşiyi hem korumuş hem de saray örf ve adetlerinin, nizamının süregelmesinde önemli bir rol oynamıştır.

Siyasi bir tören olan Valide Alayı'nın gerçekleşmesinden sonra Valide Sultan, baş vezir demek olan sadrazam'a ve sadrazama bağlı çalışanlara saraya geldiğini duyuran yazı ve beraberinde değerli hediyeler göndererek sadece kendine özgü bir ritüel gerçekleştirmekte ve statüsünün üstünlüğünü belirtmekte idi (Davis, 2009: 25).

Osmanlı Sarayları'ndaki bir diğer önemli tören Bayram tebrikleri ve Bayram Alaylarıdır. Bir İslam devleti olan Osmanlı Devleti'nde Ramazan ve Kurban bayramlarının önemi büyüktür. Saraydaki bayramlaşma bittikten sonra Padişah Harem'e geçer ve Harem kadınları ile bayramlaşır. Harem-i Hümayun'daki bayramlaşmayı Çağatay Uluçay aşağıdaki gibi tarif etmektedir:

Bayramlaşma töreni bittikten sonra, herkes dairesine çekilir hükümdarın hareme gelmesini beklerdi. Kapıda ikinci hazinedar karılar esasını havaya fırlatır, aynı

¹⁵ ‘Dış Kirası’; Osmanlılarda yaygın olan bir adetti. İftara misafir olarak çağırılan kişilere verilen hediye ya da paradır.

suretle yakalardı. Mızıka selam havası çalmaya başlardı. Padişah sol tarafında hazinedar usta, arkasında ikinci ve üçüncü öbür hazinedar kafalar yer alırdı.

Bu sırada elinde altın asa ile baş kâtibe görünür ve misafirlerine:

“Efendim teşrif-i şahane oldu, buyurunuz muayedeye diye bağırdı. Herkes dairesinden kalkar, rütbe ve derecesine göre sıraya girerdi. Önce valide sultan sonra sultanla, kadın efendiler, ikballer, büyük rütbeli ustalar, haznedar usta, kâhya kadın, öbür ustalar büyük kalfalar, kahveciler, misafir kalfalar hükümdarı başlariyle, yerler kadar eğilerek tebrik ederdi (Uluçay, 2001: 165).

Bayram tebriklerindeki bir diğer önemli unsur Padişah dışında hürmet ile Valide Sultan’ın bayramının diğer harem kadınları ve misafir kadınlar tarafından eşlerinin rütbesine göre tebrik edilmesidir (Ayyıldız, 2008: 74).

Valide Sultan’ın doğum hazırlıklarından sorumlu tutulması, doğum hazırlıkları ile ilgilendiğini, sarayda gerçekleşen doğumlardan sonra beşik alayının düzenlendiğini belirtmiş bulunmaktayız. Yeni doğan bebeğe sunulan üç beşik ve beşikler için düzenlenen alaylar beşiği gönderen kişilerin makamının büyüklüğüne göre değişmekte idi. Hazine-i Hümayun Kâhyası tarafından sunulan beşik sessizce Harem’e götürülürken, Valide sultan ve Sadrazamın yolladığı beşik alayla Harem-i Hümayun’a sunulurdu. Sadrazam adına düzenlenen alayın Valide Sultan adına düzenlenen alaydan daha gösterişli olduğunu belirtmiş bulunmaktayız. Sadrazamın devlet erkânı arasında padişahın sonra en yetkili kişi olmasından, Sadrazam adına düzenlenen alay daha bir gösterişli olmakta, sadrazamın mevkisine vurgu yapılmakta idi.

Sultanların düğünlerin de padişah ve damattan başka Valide Sultan’ın da nikâh akdinde bulunanlara rütbelerine göre bağış yapması Valide Sultan’ın hanedanın temsili olduğunun açık bir göstergesidir.

Sultan düğünlerinde Kına gecesinde davetli hanımların arasında da hiyerarşik ilişkiyi yansıtan çeşitli göstergeler söz konusudur:

Sultan düğünlerin en parlağı kına gecesidir. O gece, divan azalarının hanımları ve yeniçeri ağasının ailesi de kınaya davet edilirdi. Ve davetli hanımlar, padişahın kadın efendileri tarafından misafir edilirdi. Kınaya gelen kadınlar, kocalarının mevkisine ve rütbesine uygun hediyeler getirirdi (Uluçay, 2001: 98).

Görüldüğü üzere değindiğimiz tüm ritüellere katılma şekli katılan kişiler arası iletişimi sağlarken, hiyerarşik yapılanmaya bağlı olarak aralarındaki iktidar ilişkilerini kuvvetlendirmektedir.

3. 3 KÜLTÜREL KODLAR İÇERİSİNDE GİYSİ KODU

Giysi kodu, içerisinde yaşadığımız toplumun kültür verilerine göre şekillenir. İçinde yaşadığımız topluma kültürel üyeliğimizi ifade ettiği gibi, bu kültür içinden pratiklerimize bağlı olarak elde ettiğimiz kimliğimizi de ifade eder. Giysiler, iletişim eyleminde bulunduğumuz kişiler ile olan ilişkilerimizde önemli bir göstergedir (Fiske, 2003:107). Toplumsal yaşam içinde kültüre bağlı olarak düzenlenen giysi kodu, toplumsal göstergeleri ifade eder. Güç, erk, güçsüzlük, siliklik gibi anlamlar taşıya bilmektedir (Guiraud, 1990: 118). İletişim eyleminin anlam amacının taşıyıcısı olan göstergeler, haremin kadınlara atfettiği kimliğe göre hiyerarşik iktidarında birbirlerine iletilmesinin biricik formudur.

Osmanlı'da giysiler kişilerin hangi rütbeye ve hangi topluluğa ait olduğu gösteren anlamlar taşır; “ Osmanlılarda giysiler, toplum yaşamının bir ifadesi olmuştur. Giysinin kumaşının olduğu kadar, rengin de bir anlamı vardır ve giyenin ait olduğu toplum düzeyini yansıtmaktadır” (Reyhanlı, 1983: 69). Örneğin beyaz renk uğurlu sayılmış, savaşta ölümün habercisi sayılmış olan mor renk aynı zamanda asaletin de temsili sayılmıştır (Görünür, Ögel, 2006: 64).

Osmanlı Saraylarındaki giyim kuşam; eski Türk geleneklerine; Orta Asya'dan gelme atalarının giyimlerine dayanmaktadır (Jirousek, 2004: 232).

Osmanlı Sarayları'nda kadınların da giyim kuşamı gelenek ve göreneklerine denk düşecek şekilde, doğal ve zarif bir biçimde şekillenmiştir (Cem; 2003: 126). Ancak; 1880lerden sonra saray kadınlarının giyimlerinde Avrupalı bir tarz da gelişmiştir (Faroqhi, 2004: 23).

Osmanlı Saraylarında kadınlar; iç giyimi olarak kullanılan üç etekli¹⁶, sırma ya da inci işli entari giyerlerdi. Entariler göğsün alt kısmına kadar açık olur bu açıklık, entari üzerine giyilen bir gömlek ile belli bir dereceye kadar örtülürdü. Entarilerin altına giyilen şalvarlar atlas kumaştan yapılı, entarilerin yırtmacından görülen kısımları ise işlenirdi (Borak; 2004: 223).

¹⁶ Üç etekli entari; bele kadar üç taraftan yırtmacı olan elbise demektir.

Osmanlı Saraylarında kıyafetler çeşitli süs eşyaları ile tamamlanırdı. Kadınlar da giydikleri kıyafetlerini süs eşyaları ile süslerlerdi. Kullandıkları süs eşyaları kadınların mevkiini vurgulamakta idi (Jirousek, 2004: 232). Kadınların kullandıkları bu süs eşyaları iktidarlarını karşısındakilere anlatma da önemli bir iletişim yolu idi.

Osmanlı takılarında; yakut, zümrüt, safir, firuze, elmas, inci, yeşim, sedef, mercan, akik gibi değerli taşların kullanımı ve bu değerli taşların altın ile birlikte tasarımı oldukça yaygındı. Genelde kullanılan figürler, Osmanlı ile özdeşleşmiş, Osmanlılık kimliğine eklenmiştir. Kullanılan figürler arasında en yaygın olanları; çiçek buketi ve dalları, gül, ay ve yıldız motifleridir. (MEB; 2006: 27-28).

Saray kıyafetlerinde kürkün önemli bir yeri vardır. Osmanlı Sarayları'nda giyilen Kürk mevkiinin önemli bir göstergesidir. Toplum ve Sarayda kürkün önemini Haluk Y. Şehsuvaroğlu şu sözleri ile anlatmaktadır:

Eski kıyafetlerde kürkün önemli bir yeri vardı. Evlerde ve dışarıda üstlere toplumsal sınıfa, rütbe ve mevkie göre muhtelif cinsteki kürkler giyilirdi.

Osmanlı Sarayında kadınların ve saray erkânının sınıflarına göre de muhtelif kürk cinsleri ve kapları vardı (Şehsuvaroğlu 2007: 147).

Kürk; Osmanlı giyiminde rütbeyi gösterdiği gibi giyen kişinin vücuduna yumuşak bir hava verirken; kişinin büyüklüğünü ve alçak gönüllüğünü de simgelemektedir (Jirousek, 2004: 234).

Osmanlı giyiminde kullanılan bir başka kıyafet seraser, diba kemha gibi değerli ipekten ve kadifelerden dikilen, çeşitli değerli taşlar ve kürk, altın ve gümüş alaşımli ipek ipliklerle ile süslenen kaftanlardır (Görünür, Ögel; 2006: 63). Bu kaftanlar Osmanlılık kimliğini yansıtırken; Osmanlı imparatorluğunun gücünü ve de zenginliğini, giyen kişinin itibarını yansıtmada da kullanılan önemli bir göstergedir (Mackie, 2004: 220). Kadın kaftanları da kumaşı, süslemesi, kürkü ile kadınlar arasında bir statü göstergesidir. Ay ve yıldız daha çok padişah kaftanlarında kullanılırken; çiçek ve lale motifleri de kadın kaftanlarında kullanılmıştır (Görünür, Ögel; 2006: 63-64).

Osmanlı Saraylarında kadınlar birbirinden buldukları rütbeye göre farklı giyinirlerdi. Fransız giyimine benzer biçiminde giysinin eteklerinin kuyruklu olması ve bu kuyruğun yerde sürülebilmeye izinli olunması statü göstergesi olmuştur (Görünür, Ögel; 2006: 67). Osmanlı padişahının kadınlarının kıyafet ile ilgili Prof. Dr İsmail Hakkı Uzunçarşılı şunları söylemektedir:

Padişah kadınları sultanlar gibi giyinirlerdi; elbise kopçaları elmastan olup yenler dışından kürk kaplı idi. Kürk dirseğe kadar devam eder; alınlarında kıyafetlerinin alametifarikası olarak saç kümesi bulunurdu; başlarını ve omuzlarını Kışmır şalı ile örterlerdi. İkballer kıymetli kumaşlardan elbise giyerler, kışın esvabları kürkle kaplıdır; gedikli ustaların rubaları uzun etekli olup yerde sürünürdü. Kürk taşıyamazlar, bellerine altın işlemeli ve bazen mücevheratla müzeyyen tokalı kemerler takarlardı (Uzunçarşılı, 1988: 149).

Daha önce Osmanlı Padişahlarının kadınları ve ailesi arasındaki hiyerarşik sıralanmaya değinmiş bulunmaktayız. Bu hiyerarşik yapılanma da Sultanların Valide Sultan'dan sonra, Kadınefendilerin de sultanlardan sonra makam ve nüfuzunun büyüklüğüne değinmiş bulunmaktayız. Prof. Dr. İsmail Hakkı Uzun Çarşılı'nın tarif ettiği kıyafet sıralaması söz konusu hiyerarşik yapılanmanın göstergeleridir. Kadın Efendilerin Sultanlar gibi giyinmeleri diğer Harem kadınlarına göre daha ayrıcalıklı konumlarını vurgulamaktadır. Gedikli ustaların İkballerden sonra geldiği bilinmektedir. Kadın Efendilerden ve İkballerden farklı olarak kürk taşıyamamaları makamlarından dolayıdır ancak; eteklerinin yerde sürünmesi hizmetli sınıfındaki cariyeler arasında konumlarının farklı olduğunun göstergesidir. Kürk bir makam atlamada simgesel göstergesi olarak da kullanılmaktaydı. Cariyelikten gözdeliğe yükselen kadına makamının arttığının göstergesi olarak kürk giydirilirdi (Akşit, 2000: 47).

Kadın efendilerin giyiminde dikkat çeken unsurlardan biri başlarına giydikleri hotozlardır. "Hotoz firdolayı bir kumaş çerçevedir..."(Karay, 2004: 161). Başlarına giydikleri hotozların kumaşı mevsime göre değişiklik gösterir; " üzerine ya elmalı bir gül, veya gayet güzel işlenmiş mendille beraber altın bir iğne takılırdı. Çoğu zaman ön tarafına da kıymetli taşlardan yapılmış çiçek ve sorguç konurdu. Kadın efendilerin taktıkları sorguçlar hem değerli, hem de güzeldi" (Uluçay, 2001: 52).

Kadın Efendilerin başlarındaki Hotoz'un değerli taşlar ile süslenmiş olması onların hiyerarşik konumlarının sembolü idi (MEB, 2006: 28).

Daha önce de değindiğimiz gibi Osmanlı Harem'inde XIX. yy da Avrupa modasının esintileri ile Sultanlar başlarına taç giymeye başlamışlardı (Uzunçarşılı, 1988: 163).

Hanedan'ın rengi kırmızı olarak belirlenmişti ve Osmanlı Hanedanı dışında hiç kimse kırmızı rengi kullanamamakta idi. Abdülhamid'in kızı Nime Sultan'dan önce evlenen tüm Sultanlara kırmızı renkte kıyafetler gelin kıyafetleri giydirilmiş, hanedan soyundan geldiği böylece vurgulanmıştır (Ayyıldız, 2008: 130). Aynı durum doğumlarda da geçerlidir. Padişahın kadınlarından biri çocuk doğurduğu zaman Kadın Efendi için döşenen yatağa Osmanlı Hanedanı'nı temsil eden kırmızı renkli cibinlik asılmıştır:

Sarayda padişah zevcesi olan kadınefendi veya hasekilerden yahut da müstefreşelerden biri çocuk doğurduğu zaman kendisine mükellef bir yatak döşenir; yatağın üzerine asılan cibinlik yakut ve zümrüt incilerle işlenmiş kırmızı atlastan olurdu; bu kırmızı renk Osmanlı hanedanına mahsus olduğundan o rengi başkası kullanamazdı (Uzunçarşılı,1988: 165).

İktidarın kişiler arasında aktarılmasında iletişimin büyük önemi söz konusudur. Kültürel yaşam içinden oluşturulan iktidar, Osmanlı Haremi'nde yaşamının hiyerarşik bir şekilde yapılanmasına neden olmuş, kültürel yaşama uygun olarak gelişen giysi kodu bu iktidarın aktarılmasında önemli bir kanal olmuştur:



RESİM 2 (Akşit, 2000: 44)

Jean Baptiste Hilair'e ait olan Abdülhamid'in gözdesi, daha sonrada Valide Sultan'lığa yükselen Nakşidil Sultan'a kahve ikram edilirken Jean Baptiste Hilair'i tarafından resmedilmiş tabloda Nakşidil Sultan'ı tablonun merkezinde hizmetli sınıftan olan cariyeden daha büyük ölçülerde resmedilmiş şekilde görmekteyiz. Açık renklere giymiş olduğu kürk ile süslenmiş kaftanı, başında alına doğru sarkan değerli taş ve altın zincirlerle süslü hotozu dikkat çekmektedir.

Nakşidil Sultan'ın giymiş olduğu kürklü kaftanı hem Osmanlılık kimliğini sergilerken, hem de harem içerisindeki hiyerarşik yapılanmadaki üs konumunun en açık göstergesidir. Hem kürk, hem kaftan Osmanlı Saray'ında itibarın göstergesi olduğundan Nakşidil Sultan'ın bunları giymesi oldukça doğaldır. Diğer bir deyişle üs

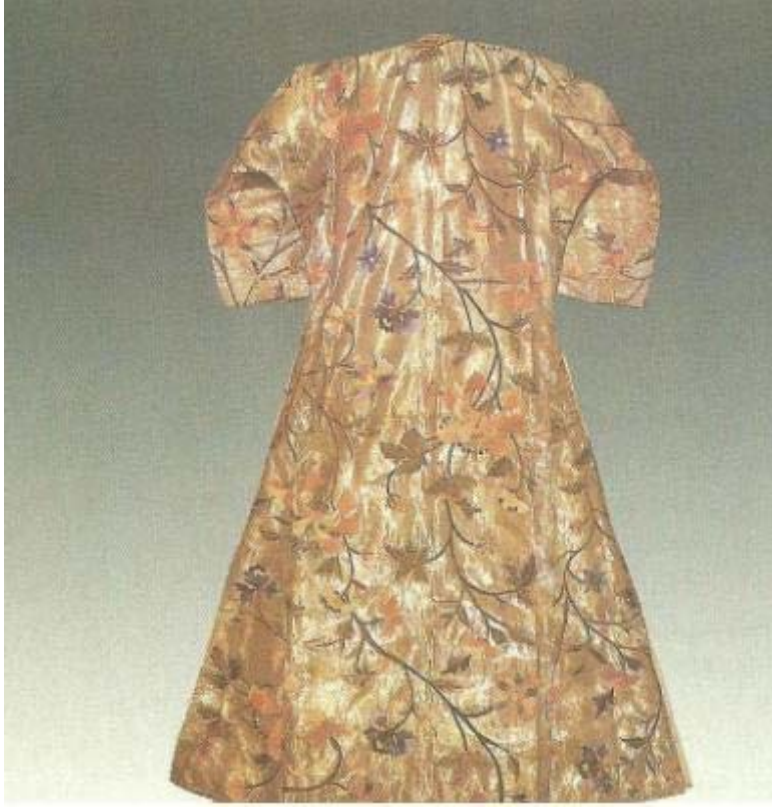
makamının doğal sonucu olarak Naşidil Sultanı kürklü kaftanı içinde bu tabloda görmekteyiz. Örneğin tablo'da kendisine kahve takdim eden hizmetli sınıfından cariyede kürk görememekteyiz. Bu durum cariyenin Padişah'a ve Valide Sultan'a bağlı olan bir köle olduğundan dolaydır. Sınıfı ile ilişkili olarak kürk giymemiştir.

Sultan'ın hotozunun yanındaki cariyeden daha gösterişli olması ve hotozunun altın zincirlerle süslü olması, altına doğru bu zincirlerle değerli bir taş sarkıtmış olması yine harem içindeki hiyerarşik yapılanmadaki üs konumundan ileri gelmektedir. Önemli olan bir diğer şey ise Nakşidil Sultan'ın kendinden emin, otoriter duruşudur. Osmanlı Saray kadınlarına mahsus bu asalet tabloda oldukça iyi işlenmiştir.



RESİM 3 (Akşit, 2000: 97)

Fotoğrafta gördüğümüz sorguç Hürrem Sultan'a aittir. Hotozuna taktığı bu sorguç sadedir ve som altından yapılmıştır. Hotoz süslemesi olan sorguçlar, saray içindeki kadınların konumunu gösterdiği için bu konuma bağlı olan iktidarlarının da göstergeleridir.



RESİM 4 (Akşit, 2000: 62)

III. Mustafa'nın kızı Fatma Sultan'ın giydiği seraser ipeğinden yapılmış kaftanını ve de Saliha Sultan'ın giydiği altın işlemeli çocukluk kaftanlarını fotoğrafta görmekteyiz. Seraser oldukça değerli bir ipektir; altın alaşımli ipek iplikler de Osmanlı Hanedanı'na özgü kaftanlarda kullanılan bir işleme türüdür. Fatma Sultan'ın kaftanında Osmanlı Hanedanı'na özgü özellikle kadın kaftanlarında kullanılan çiçek motiflerini görmekteyiz; dolayısıyla bu iki kaftan Osmanlı kimliğini ve zenginliğini yansıtmaktadır. Hanedandan olan Fatma Sultan ve Saliha Sultan giydikleri bu kaftanla Osmanlı kimliğini yansıtmakta, hanedanların zenginliğini dolayısıyla mensup oldukları aile ile birlikte kendi itibarlarının da göstergesi olan bu kaftanlarla, kendi itibarlarını anlatabilmektedirler. Fotoğraflarda dikkat edilmesi gereken bir unsur söz konusudur. Kaftanlar kürklerle süslü değildir. Bu durum Fatma ve Saliha Sultanların bu kaftanları çocukken giymelerinden ileri gelmektedir. Bu çocuklar, Harem içerisindeki hiyerarşik iktidar yapılanmasında, herhangi bir hiyerarşik fonksiyonel konumlarının olmasından daha çok hanedanın küçük kız çocukları olmalarından dolayı rütbesel bir göstergeden uzak, hanedana özgü bir

kıyafet olarak tasarlanmış kaftanları giymişlerdir.



RESİM 5 (Akşit, 2000: 63)



RESİM 6 (Akşit, 2000: 86).

Valide Sultan gravürünü görmekteyiz. Söz konusu gravürün kimi temsil ettiği ve kim tarafından çizildiği elimizdeki kaynakta açık bir şekilde ifade edilmemiştir. Ancak gözlerindeki gözaltı torbalarından yaşça büyük bir kadın olduğunu anlamaktayız. Dolayısıyla ya üst sınıf hizmetli cariyelerinden bir tanesini ya da Valide Sultanı temsil eden bir gravür olmaktan başka şansı yok. Duruşundaki zariflik, bilgece tek parmağının havada oluşu ve giysileri, giysilerindeki kürk süslemeleri bu kadının Valide Sultan olduğunun açık göstergeleridir. Üst giysisi kürk ile süslenmiş daha çok kırmızı kadifeyi andıran bir kaftandır. Kol yenlerindeki, kaftan kenarlarındaki ve yakasındaki kürk yoğunluğu bu kadının Valide Sultan

olduğunun başka bir göstergesidir. İç entarisinin eteklerinin yerleri süpürmesi ve buna izinli oluşu hiyerarşik yapılanmadaki konumunun üstünlüğü vurgulamaktadır. Başındaki hotozunun süsü sorgucu ve sorguçtan alınma denk düşen zarif bir taşı andıran mavi yuvarlak, iktidarının karşındakine anlamasını yarayan ayrı bir göstergedir.



RESİM 7 (Akşit, 2000: 88)

Srovpyan imzalı Demirbank koleksiyonunda bulunan kahve ikram eden cariyeye tablosunda, genç bir kadın resmedilmiştir. Padişahın ailesi, gözdesi mertebesindeki kadınlar saray içinde herhangi bir ikramda bulunmadıklarından, bu genç kadının hizmetli sınıfındaki bir cariyeye, atlas kumaş ile örtülü tepsi üzerindeki kahve fincanlarından da acemilikten kalfalığa terfi etmiş olduğunu, usta olamayacak kadar genç yaşından anlamaktayız. Hizmetli sınıfındaki bu cariyenin statüsü hakkında ipucu veren bir diğer şey ise giysi kodlarıdır. Pembe renkli entarisi üs sınıf

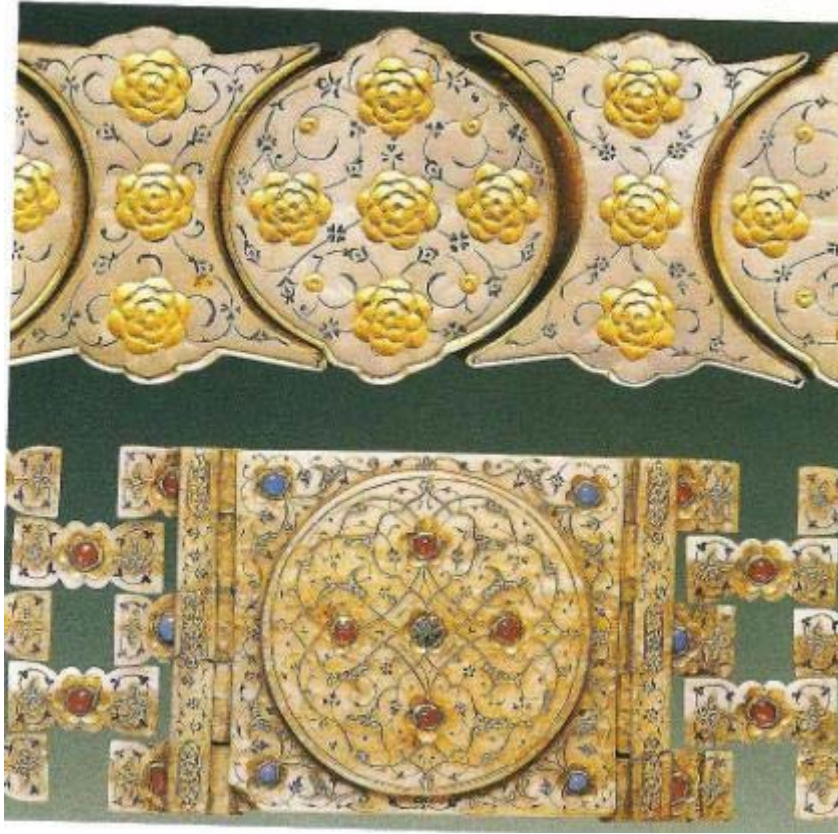
kadınlarına mahsus hizmetli sınıfın kullanamadığı kürk süslemesinden yoksundur. Başındaki başlığı kadın efendilerinki ya da Valide Sultan'ın ki gibi gösterişli olmayıp herhangi bir değerli taşla süslenmemiştir. Dolayısıyla hiç şüphe etmeden resmedilmiş bu kadının hizmetli sınıfından bir cariye olduğunu, genç yaşından dolayı da usta olmadığını, kahve tepsisini bizzat kendi taşıdığı, taşıyan bir cariyeeye yardım etmediği için de kalfa olduğunu söyleyebiliriz.



RESİM 8 (Akşit, 2000: 92)

Jak Armam koleksiyonuna ait Hürrem Sultan tablosunda Hürrem Sultan'ın yüzünün duru ve çizgisiz olduğunu, gözaltı torbalarının bulunmadığını görmekteyiz. Orta yaşlarda dolayısıyla Kadınefendi olduğu dönemde resmedildiği anlamaktayız. Kadınefendi olduğu dönemi betimleyen bu tablonun Hürrem'in Kadınefendiliğine dair bize ipucu veren göstergeleri kıyafetleridir. Saraylılığını ve zarafetini anlatan el

hareketleri de serçe parmaklarının havada oluşudur. Kırmızı kadifeyi andıran kaftanındaki kol yenlerindeki kadınefendi kıyafetlerine mahsus ince kürkleri, saray kadınlarına mahsus sarkık inci küpeleri, kadınefendi kıyafetine mahsus fır doladı kumaştan yapılmış hotozu, hotozundan alnına doğru düşen altın yuvarlağın dibindeki inci, Harem'in hiyerarşik yapılanmadaki kadınefendiliğe mahsus yerini ve iktidarını anlatan göstergelerdir.



RESİM 9 (Akşit, 2000: 100)

Fotoğrafta görülen kemerler, 16. yüzyılda yapılmıştır ve kime ait olduğu bilinmemektedir. Kemerler, şuanda Türk İslam müzesinde sergilenmektedir. Birinci kemer altın ile işlenmiş, Osmanlı kimliği ile içkinleşmiş çiçek dalları ile bezenmiş gül motifleri ile süslüdür. İkinci kemer yine çiçek dalları ile bezenmiş zemin üzerine değerli taşlarla süslüdür. Sarayda sultanlar ve kadınefendiler tarafından kullanılmıştır. Daha önce de belirttiğimiz gibi sultanlar ve kadınefendilerin kıyafetleri birbirine benzemektedir.



RESİM 10 (Sancar, 2009: 119)

Fotoğrafta gördüğümüz üç etekli entaridir. Entari Osmanlı'ya özgü lale motifleri, motifleri birleştiren dallar ile işlenmiştir. Entari, Osmanlı'da asalet ile ilişkilendirilmiş mor renkli kumaştan yapılmıştır. Dolayısıyla hizmetli sınıftaki bir cariyeye ait olmadığını rahatlıkla söyleyebiliriz. Ancak herhangi bir hotoz görüntüsü olmadığı için bu entarinin kadın efendiye mi yoksa bir gözdeye mi ait olduğunu söyleyemeyiz.



RESİM 11 (Rıfat, Kıbrıs, Akkoyunlu: 2005: 101)

Jean- Baptiste Vanmour'a ait olan yağlı boya tablo 8. yüzyılın ilk yarısına aittir. Tabloda Harem'de kahve ikramı resmedilmiştir. Kahve ikram eden üç kadın görmektedir. Soldan sağa doğru en alttan en üs kademeye doğru sıralanmışlardır. Kahveyi tepside alan kadın hanedan kadınına ikram edeceği için ustadır. Ancak Vanmour, ustayı kürk ile resmetmiştir. Hanedan kadınlarından herhangi biri hizmet işi yapmayacağı için ve hizmetli sınıftan bir kadın kürk giyemeyeceği için Vanmour burada bir hataya düşmüştür. Mavi entarili kadının kürklü kaftanından ve hotozundan, hotozunun yanından sarkan incilerden, genç yaşından bir kadınefendi olduğunu, yaslanma minderine doğru kolunu dayadığından kendine ait dairesinde olduğunu söyleyebiliriz. Kahve içerken mavi entarili kadına eşlik eden diğer kadınların da kıyafetlerinden ve hotozlarından yoldaşını ziyarete gelen diğer kadınefendiler olduğunu söyleyebiliriz.

SONUÇ

Osmanlı İmparatorluğu Sarayı, imparatorluğun tek temsilcisi olan Padişahın iktidarının mekânıdır ve mekânın tüm düzenlemesi padişahın iktidarını pekiştirecek biçimde gerçekleştirilmiştir. Osmanlı Sarayı'nda kadınların yeri ise kutsal yer anlamına gelen haremdir.

Osmanlı imparatorluğu Harem'inin kendine özgü, gerek çalışan sınıfı ve gerekse istifraş hakkı bulunan cariyeleri arasında hiyerarşik bir iktidar yapılanması olduğunu görmekteyiz. Osmanlı Devleti'nde ataerkin en üs temsilcisi olan padişaha yakınlık ilkesine göre düzenlenen, harem içinde kadına ait iktidar yapılanmasının varlığı söz konusudur. Bu iktidar yapılanması hizmetli sınıf içerisinde acemiler, kalfalar ve ustalar şeklinde ilerlerken, istifraş hakkı bulunan cariyeler arasında; gözdeler, ikballer, kadınefendiler şeklinde ilerlemektedir. Kadınefendilerden sonra padişahın kızları sultanlar ve Valide Sultanlar iktidar yapılanmasında en üs şekilde yerlerini almaktadırlar. Osmanlı Devleti'nin Harem kültürüne özgü kimlik tanımlarıyla Harem kadınları bu kimliklere özgü biçimde beklenen davranışları sergilemektedirler. Pierre Bourdieu'nun da belirttiği gibi “ bir toplumsal tanımın içerdiği her şeyi” (Pierce; 2009: 191) bireyler, kendi kimliklerinde sergilemektedirler. Harem kadınları kendilerine ayrılan mekân içerisinde kendi davranışları ile yaşadıkları yeri mekânlaştırırken kendilerine ait bir odada iktidarlarını da pekiştirmektedirler. Müslüman toplumlarına özgü bir gelenek olan; hane erkeğinin kadın mekânına direkt müdahalesinin hoş görülmemesinden dolayı, padişahın harem içindeki iktidarını, harem yapılanmasının üs temsilcisi olan Valide Sultan aracılığıyla pekiştirdiği yadsınamaz bir gerçektir. Bu durum; harem içindeki iktidar ile erkek iktidarının iş birliğinde gittiğinin bir diğer ifadesidir. Toplumsal Cinsiyet kadın ve erkek kimliklerini bireylere kavratın bir söylemsel kurgudur. Bu söylem içinde iktidar erkeğindir. Ancak Osmanlı Devleti Haremi'nde dikkatten kaçmaması gereken unsur; her ne kadar kadınlar, dış dünyaya uygun olmadığı anlayışıyla iç mekâna itilse de, Saray kadınına kendine atfedilen toplumsal kimlik ile kendi mekânında kendi iktidarını geliştirebilmiştir.

Osmanlı'nın gerek dini, gerek siyasi, gerek ise sosyal törenlerinin ve törenlerdeki alışla gelmiş rutin eylemler olan ritüellerin; saray ile halk, Padişah ile

Harem kadınları ve Harem kadınlarının kendi aralarında kuvvetli bir toplumsal iletişim biçimi olduğunu görmekteyiz. Tüm bu törenlere katılanların da kendi hiyerarşik konumlarına göre, alışa gelmiş ritüeller içinde hareket ettikleri, tüm iletişimde kendi hiyerarşik konumlarını göstergelerle ifade ettikleri açıktır. Tüm bunlara ek olarak, kültürel söylemlerin oluşturduğu iktidarın çeşitli kimliklerde vücut bulması ile Harem kadınları, kendilerine ait mekânlarda kimliklerine uygun giysi kullanarak da iktidarlarını kendi dilleri ile ifade etmektedirler. Bu ifade şekli ile de aralarındaki iktidar yazılımını da kuvvetlendirmektedirler. Halkın, haremın tüm bu iktidar yazılımına şahit olması Osmanlı İmparatorluğu'na olan güveninin artmasına böylece Padişahın da iktidarının pekişmesine neden olmaktadır. Çünkü Osmanlı Devleti'nde dış dünyanın yönetilmesindeki mükemmeliyet, iç mekânın düzgün yönetilmesinden geçmekteydi. Osmanlı Devleti Padişahı'nın iç mekânı ne kadar düzgün bir şekilde yönetiliyorsa, dış dünyadaki iktidarı da bir o kadar pekişiyordu. Ancak Osmanlı Padişahı'nın iç mekânı olan Harem, kadınlar tarafından, kadın iktidarı ile yönetiliyordu, Osmanlı Padişahı'nın dış dünya iktidarının üretim fabrikası Osmanlı Harem kadınıydı. Özel alan politikti!

Dolayısıyla tüm bu verilerden hareket ile harem, kadınların kapatıldığı sadece erkeğin cinsel ihtiyacını karşılayan bir mekân değil, işlevi büyük, kendine özgü, kadına özgü, kadınların iktidarının bir kurumudur diyebiliriz.

Tarih yazan kadınlar ve erkeklerdir. Fakat tarih; erkek yazımıdır. Osmanlı Kadınları Osmanlı Tarihi içinde yer almıştır, görünmez değildir. Kendilerini kendi kimliklerinin oluşturduğu davranış kodları ya da giysi kodları ile kendi dilleri ile ifade edebilmektedirler.

Bu çalışma görünmez, pasif, güçsüz, çok eşli sayılmış Osmanlı Harem Kadınına değişik bir bakış açısı ile yaklaşmaktadır. Bundan sonraki çalışmalar için Osmanlı Harem Kadınına sadece padişahın cinsel köleleri, kapatılmış kadınlar olarak değinilmesinden çok kendi iktidarlarını konuşturabilen, Osmanlı Tarihi içinde önemli yer alan kadınlar olarak bakılmasını sağlayacaktır.

Kaynakça / Bibliyografya

- Akgündüz, Ahmet: İslam Hukuku'nda Kölelik – Cariyelik Müessesesi ve Osmanlı'da Harem, İstanbul, Osmanlı Araştırmaları Vakfı Yayınları, 2006.
- Akşit, İlhan: Osmanlı'nın Gizemi Harem, İstanbul, Akşit Kültür ve Turizm Yayıncılık, 2000.
- Arslan, Mehmet: Osmanlı Saray Düğünleri ve Şenlikleri- Manzum Surnameler, C.I, Ed. Ömer Faruk Yılmaz, İstanbul, Sarayburnu Kitaplığı, 2008.
- Arslan, Mehmet: Osmanlı Saray Düğünleri ve Şenlikleri- Vehbi Surnamesi, C.III, Ed. Ömer Faruk Yılmaz, İstanbul, Sarayburnu Kitaplığı, 2009.
- Ayyıldız, Nigar: II. Abdülhamid Dönemi Saray Merasimleri, İstanbul, Doğu Kütüphanesi, 2008.
- Borak, Sadi: Harem'in İçyüzü, İstanbul, Kırmızı Beyaz Yayınevi, İstanbul, 2004.
- Berktaş, Fatmagül: "Feminist Teorinin Önemli Bir Alanı: Cinsellik,"y.y, Cogito, Bahar 2009.
- Cem, Hasan: Padişah Kadınları, İstanbul, Geçit Kitapevi, 2003.
- Chandler, Daniel: Semiotics For Beginners, y.y, (Çevirimiçi), www.aber.ac.uk/ media/ Documents/S4B/semiotics, t.y.
- Cole, Maria: " Sex Segregation in American and Polish Higher Education As Case Study," **Social Forum**, Vol: 12 No: 2, y.y, Siproinger Publisher, (Çevirimiçi) <http://www.jstor.org/stable/684744>, 1997.
- Connel, R. W. : Toplumsal Cinsiyet Ve İktidar, Çev. Cem Soydemir, İstanbul, Ayrıntı Yayınları, 1998.
- Croutier, Alev Lytle: Harem The Worl Behind Veil, Ed. By. Alan Axelrod, Newyork, Abbeville Publishing Group, 1989.

- Çakır, Serpil: “Osmanlı’da Kadınların Mekânı Sınırlar ve İhlaller,” **Cins Cins Mekân**, Haz. Ayten Alkan, İstanbul, Varlık Yayınları, 2009.
- Çakır, Serpil: “Mekânın Kadınlar Açısından Kurgulanışına Kuramsal ve Tarihsel Süreç İçinden Bakmak,” **Kadın ve Mekân**, Haz. Ayşen Akpınar- Gönül Bakay,-Handan Dedehayır, İstanbul, Turkuvaz Kitapçılık ve Yayıncılık, 2009.
- Davis, Fanny: Osmanlı Hanımı, Ed. Tamer Erdoğan, Çev. Bahar Tırnakçı İstanbul, YapıKredi Yayınları, 2009.
- Ertürk, Yakın: “Considering the Role Of Men In Gender Agenda Settig: Conceptual And Policy Issues,” **Feminist Rewive Emperical İnterrogations: Gender, ‘race’ And Class**, y.y, Publish Palgrave Macmillan Journals, (Çevirimiçi) <http://www.jstor.org/stable/3874403>, 2010.
- Faroqhi, Suraiya: “ Clothing and Public Order,” **Ottoman Costumes: From Textile to Identity**, Ed. by. Suraiya Faroqhi, Christoph K. Neumann, İstanbul, Eren Yayıncılık, 2004.
- Fiske, John: İletişim Çalışmalarına Giriş, Çev. Süleyman İrwan, Ankara, Bilim ve Sanat Yayınları, 2003.
- Foucault, Michel: Özne Ve İktidar, Çev. Işık Ergüden – Osman Akınhay, İstanbul, Ayrıntı Yayınları, 2005.
- Fox, Nick: “ Foucault, Foucauldians and Socialogy,” **The British Journal Of Socialogy**, Vol. 49, No:3, y.y, Blackwell Publishing, (Çevirimiçi) <http://www.jstor.org/stable/591391>, 1998.
- Gilman, Perkins: Kadın ve Ekonomi, Çev. Melahat Oktun - Jale Candan, İstanbul, Kaynak Yayınları, 1996.
- Görünür, Lale, Semra Ögel: “ Osmanlı Kaftanları İle Entarilerinin Farkları Ve Kullanışları,” **İTÜ Dergisi/b Sosyal Bilimler**, Cilt:3 Sayı:1, İstanbul,2006.
- Guiraud, Pierre: Gösterge Bilim, Çev. Prof. Dr. Mehmet Yalçın, Ankara, İmge Kitapevi Yayınları, 1994.

- Jirousek, Charlotte: “The Fundamental Form Of Turkish Dress,” **Ottoman Costumes: From Textile to Identity**, Ed. by. Suraiya Faroqhi, Christoph K. Neumann, İstanbul, Eren Yayıncılık, 2004.
- Karay, Refik H: “ Kadın Giyimi,” **Tarih’in Aynasında İstanbul Hayatı**, Haz. Alpay Kabacalı, İstanbul, Creative Yayıncılık, 2007.
- Khoury, Dina Rizk: “ Terlikler Kapıda Mı, Kapalı Kapılar Ardında Mı: Ev İçinde Ve Kamusal Mekânda Musullu Kadınlar” **Modernleşmenin Eşiğinde Osmanlı Kadınları**, Ed. Madeline C. Zilfi, Çev. Nemciye Alpay, İstanbul, Tarih Vakfı Yurt Yayınları, 2009.
- Lewis, Reina: Oryantalizmi Yeniden Düşünmek: Kadınlar Seyahat ve Osmanlı Haremi, Çev. Beyhan Uygun- Şeyda Başlı İstanbul, Kapı Yayınları, 2006.
- Mackie, Louise W: “Otoman Kaftans With An Italian Identity,” **Ottoman Costumes: From Textile to Identity**, Ed. by. Suraiya Faroqhi, Christoph K. Neumann, İstanbul, Eren Yayıncılık, 2004.
- Marini, Margeret M: “What Do We Know”, y.y, (Çevirimiçi) www. Jstor.org.divit.library.itu.edu.tr, 1990.
- Mcneill, Willam H: Dünya Tarihi, Çev. Alaeddin Şenel, Ankara, İmge Kitap Evi, 2004.
- MEB: Kuyumculuk Teknolojisi: Takının Gelişimi, (MEGEP), Ankara, Milli Eğitim Bakanlığı Yayınları, 2006.
- Megill, Allan: Aşırılığın Peygamberleri, Çev. Tuncay Birkan, Ankara, Ayraç Yayınları, 2008.
- Reyhanlı, Tülay: İngiliz Gezgincilerine Göre XVI. yy da Hayat, Ankara, Kültür ve Turizm Bakanlığı Yayınları, 1983.
- Penzer, Nancy M : Harem, Çev. Doğan Şahin, İstanbul, Say Yayınları, 2000.
- Price, S. R. F: Ritüel ve iktidar, Çev. Taylan Esin, Ankara, İmge Kitap Evi, 2004.

- Pierce, Leslie P. : “Ekberiyet, Cinsellik Ve Toplum Düzeni: Modern Dönemin Başlangıcında Toplumsal Cinsiyetle İlgili Osmanlı Söz Dağırcığı” **Modernleşmenin Eşiğinde Osmanlı Kadınları**, Ed. Madeline C. Zilfi, Çev. Nemciye Alpay, İstanbul, Tarih Vakfı Yurt Yayınları, 2009
- Said, Edward W. : Şarkiyatçılık, Çev. Berna Ünler, İstanbul, Metis Yayıncılık, 2008.
- Sancar, Aslı: Osmanlı Kadını: Efsane ve Gerçek, Ed. Hakan Yeşil Ova – Hasan Hayri Demirel, İzmir, Kaynak Yayınları, 2009.
- Saraçgil, Ayşe: Bukalemun Erkek, Çev. Sevim Aktaş, İstanbul, İletişim Yayınları, 2005.
- Schick, Irwin Cemil: Batının Cinsel Kısıtı: Başkalkıç Söylemde Cinsellik ve Mekânsallık, Çev. Savaş Kılıç – Gamze Sarı, İstanbul, Tarih Vakfı Yurt Yayınları, 2000.
- Şehsuvaroğlu, Haluk Y.: “ İstanbul’da erkek Kıyafetleri,” **Tarih’in Aynasında İstanbul Hayatı**, Haz. Alpay Kabacalı, İstanbul, Creative Yayıncılık, 2007.
- Tezcan, Hülya: Osmanlı Sarayı’nın Çocukları: Şehzade ve Hanım Sultanların Yaşamları, Giysileri, İstanbul, 2008.
- Uluçay Çağatay: Harem II, Ankara, Türk Tarih Kurumu Yayınları, 2001.
- Uzunçarşılı, İsmail H: Osmanlı Devleti’nin Saray Teşkilatı, Ankara, Türk Tarih Kurumu Yayınları, 1988.
- Vanmour, Jean - Baptiste: İmparatorluktan Portreler, Haz. Samih Rifat - Barış Kıbrıs - Begüm Akkoyunlu İstanbul, Suna ve İnanç Kıraç Vakfı Pera Müzesi, 2005.
- Watson, Sophie : “ Foucault And The Study Of Social Policy,” **Rethinking Social Policy**, Ed. by Sharon Gewirtz and John Clarke, London, Sage publication, 2000.