

T.C.
İSTANBUL ÜNİVERSİTESİ
SOSYAL BİLİMLER ENSTİTÜSÜ
İSTANBUL ARAŞTIRMALARI ANABİLİM DALI

YÜKSEK LİSANS TEZİ

İSTANBUL'UN SİVİL YAPILARINDA
KULLANILAN DAMGALI TUĞLALAR: SURİÇİ
ÖRNEĞİ

Özge TOPTAŞ

2501202033

TEZ DANIŞMANI

Dr. Öğretim Üyesi Üzeyir Serdar SERDAROĞLU

İSTANBUL- 2024

ÖZ

İSTANBUL'UN SİVİL YAPILARINDA KULLANILAN DAMGALI TUĞLALAR: SURIÇİ ÖRNEĞİ

Özge TOPTAŞ

Tuğla, medeniyetlerin gelişiminde önemli bir rol oynayan en eski ve dayanıklı yapı malzemelerinden biridir. M.Ö. 3500'lü yıllarda tuğlaların pişirilmesiyle birlikte, tuğlaların üzerine ayırt edici damgalar vurulmaya başlanmıştır. Bu damgalar, bazen yapıldıkları dönemin krallarını, yöneticilerini bazen de üretim yerlerini belirlemeye yarar; dönemin iktisadi, ekonomik ve sosyal hayatına dair ipuçları elde edilmesine olanak sağlamıştır. 19. yüzyılda İstanbul'da çok sayıda tuğla imalathanesinin olduğu ve çok sayıda tuğla ithal edildiği bilinmektedir. Bugün bu tuğlaların üretim yerleri hakkındaki bilgilere arşiv kayıtlarından, sanayi yıllıklarından ulaşılabilmekle beraber tuğlaların üzerindeki damgalar da konu hakkında önemli veriler sağlamaktadır. Bu çalışmada, Osmanlı'nın son döneminde kullanılan damgalı tuğlalar incelenerek, dönemin iktisadi ve mimari değişimleri bu buluntu grubu üzerinden analiz edilmek istenmiştir. Ayrıca, tuğla damgalarının yapılarda kullanım tercihlerini tespit etmek de amaçlanmıştır. Günümüzde damgalı tuğlalar, kültürel tarihin bir parçası olarak değerlendirilmektedir. Mimarlık, sanat tarihi, iktisat ve arkeoloji bilim dallarında yapılan araştırmalara ek olarak, İstanbul'da modern tuğlaların sivil mimariye nasıl yansıdığı, semtlere göre tuğla çeşitliliği ve kullanım yerlerinin kaydedilmesi yoluyla bir envanter oluşturulması ve bu alandaki boşluğun doldurulması hedeflenmiştir. Bu çalışma, İstanbul'un Suriçi mahallelerindeki konutlarda bulunan damgalı tuğlaların incelenmesi ve kayıt altına alınması yöntemine dayanır. Sivil mimari unsurları arasında yer alan konutlarda yirmi sekiz farklı tuğla damgası tespit edilmiştir.

Anahtar Kelimeler: Damgalı tuğlalar, Tuğla, Suriçi, Sivil Mimari, İstanbul, Tanzimat dönemi, 19. yüzyıl.

ABSTRACT

STAMPED BRICKS USED IN ISTANBUL'S CIVIL BUILDINGS: THE ISTANBUL SURİÇİ EXAMPLE

Özge TOPTAŞ

Brick is one of the oldest and most durable building materials, playing an important role in the development of civilizations. Around 3500 B.C., with the firing of bricks, distinctive stamps began to be applied to them. These stamps sometimes served to identify the kings and rulers of the period, and sometimes the production sites, providing clues about the economic and social life of the time.

In this study, stamped bricks used in the late Ottoman period were examined to analyze the economic and architectural changes of that era through this group of findings. Additionally, it aimed to identify the usage preferences of stamped bricks in structures. Today, stamped bricks are considered a part of cultural history. In addition to research conducted in the fields of architecture, art history, economics, and archaeology, this study aims to document how modern bricks in Istanbul are reflected in civil architecture, as well as the variety of bricks and their usage in different districts, thereby creating an inventory and filling a gap in this area. The study is based on the examination and documentation of stamped bricks found in houses located in the Suriçi neighborhoods of Istanbul. Twenty-eight different brick stamps have been identified in the houses, which are among the elements of civil architecture.

Key Words: Stamped bricks, Brick, Civil Architecture, Istanbul, Tanzimat period, 19th century.

ÖNSÖZ

Bu çalışma, 19. yüzyılda yaşanan gelişmelerin İstanbul'un sivil mimarisine yansımalarını tuğlaların üzerinde bulunan damgalardan takip etmeyi ve saptanan buluntuların kayıt altına alınarak bir envanter oluşturulmasını amaçlamaktadır. Çalışmanın başlarında da belirtildiği üzere, yerleşik yaşama geçişin ilk dönemlerinden itibaren kullanılan tuğla damgaları, yapıldıkları dönem, imalathane ve hatta dönemin yöneticileri hakkında bilgi edinmemize olanak tanımıştır.

Osmanlı dönemi damgalı tuğlalar hakkında yapılan çalışmaların azlığı bu tezin çalışma konusunu oluşturmaktadır. İstanbul'un tarihi semtlerinin çoğunda rastlayabileceğimiz tuğlalar, güzel görünümünün yanında merak unsuru da olmuşlardır. Bugün hala üretim yeri tespit edilemeyen tuğlalar mevcuttur. Bu tezle birlikte hem bu alanda mevcut boşluğu doldurmak hem de yapılacak çalışmaların arttırılmasını sağlamak amaçlanmıştır.

Bu çalışma boyunca, doğduğum andan beri her adımında olduğu gibi İstanbul'u adımlarken de sevgisi ve özverisiyle yanımda olan biricik anneme, her konuda verdiği destekle ve inançla yanımda olan yol arkadaşım sevgili eşime, kıymetli arkadaşlıklarıyla bana eşlik eden Irini ve Merve'ye, sabırla sorularımı yanıtlayıp verdiği önerilerle tezi tamamlamamda büyük desteği olan sevgili Dilara'ya, yardımlarını hiç esirgemeyen Başak'a, katkıları için Muharrem'e, Rüçhan'a ve bu konuda çalışmam için teşvik ve destekte bulunan Oktay Türkoğlu'na çok teşekkür ederim. Danışmanlığımı kabul ederek bu çalışmayı gerçekleştirmeme izin veren değerli hocam Dr. Öğr. Üyesi Ü. Serdar Serdaroğlu'na yardım ve katkıları için çok teşekkür ederim.

Özge TOPTAŞ

İSTANBUL, 2024

İÇİNDEKİLER

ÖZ	ii
ABSTRACT	iii
ÖNSÖZ.....	iv
TABLolar LİSTESİ	vii
GÖRSELLER LİSTESİ.....	viii
KISALTMALAR LİSTESİ	x
GİRİŞ.....	1

BİRİNCİ BÖLÜM

TARİHSEL SÜREÇTE GELENEKSEL BİR YAPI MALZEMESİ: TUĞLA

1.1. Antik Dönem Tuğlaları	4
1.2. Bizans Dönemi Tuğlaları	10
1.3. Erken Osmanlı Dönemi Tuğlaları	13

İKİNCİ BÖLÜM

OSMANLI İSTANBUL'UNDA TUĞLA ÜRETİMİ VE TUĞLA ENDÜSTRİSİ

2.1. Osmanlı İstanbul'unda Geleneksel Tuğla Üretimi.....	17
2.2. 19. yüzyılda Tuğla Endüstrisi ve İthal Tuğlalar.....	20
2.3. 19. ve 20. yüzyılda İstanbul'da Endüstriyel Tuğla Üretimi	22

ÜÇÜNCÜ BÖLÜM

MODERNLEŞME DÖNEMİNDE İSTANBUL'UN KONUTLARINDA DAMGALI TUĞLA KULLANIMI

3.1. Batılılaşma Dönemi'nde Tarihi Yarımada'nın Konutlarının Modernizasyonu.....	31
3.2. İstanbul Suriçi'nde Tespit Edilen Tuğlalar	36
3.2.1. Aksaray Mahallesi'nde Tespit Edilen Tuğlalar	37
3.2.2. Ali Kuşçu Mahallesi'nde Tespit edilen Tuğlalar.....	39
3.2.3. Ayvansaray Mahallesi'nde Tespit Edilen Tuğlalar	40
3.2.4. Balat Mahallesi'nde Tespit Edilen Tuğlalar.....	42

3.2.5. Cerrahpaşa Mahallesi'nde Tespit Edilen Tuğlalar	44
3.2.6. Cibali Mahallesi'nde Tespit Edilen Tuğlalar	46
3.2.7. Derviş Ali Mahallesi'nde Tespit Edilen Tuğlalar	48
3.2.8. Hacı Kadın Mahallesi'nde Tespit Edilen Tuğlalar.....	50
3.2.9. Hoca Gıyasettin Mahallesi'nde Tespit Edilen Tuğlalar	51
3.2.10. Küçük Ayasofya Mahallesi'nde Tespit Edilen Tuğlalar	52
3.2.11. Molla Hüsrev Mahallesi'nde Tespit Edilen Tuğlalar.....	53
3.2.12. Muhsine Hatun Mahallesi'nde Tespit Edilen Tuğlalar	54
3.2.13. Nişanca Mahallesi'nde Tespit Edilen Tuğlalar	55
3.2.14. Süleymaniye Mahallesi'nde Tespit Edilen Tuğlalar	56
3.2.15. Yavuz Sultan Selim Mahallesinde Tespit Edilen Tuğlalar	58
3.2.16. Yedikule Mahallesinde Tespit Edilen Tuğlalar.....	60
3.2.17. Zeyrek Mahallesinde Tespit Edilen Tuğlalar	62
3.3. Yapılarda Tespit Edilen Modern Tuğlalar	64
SONUÇ	69
KAYNAKÇA	71
EKLER	76

TABLolar LİSTESİ

Tablo 1.1. Tuęla eřitleri.....	14
Tablo 2.1. 1901-1902 Yılında İstanbul’da Tuęla Fiyatları	29
Tablo 3.1. Surii’ndeki Yapılarda Tespit Edilen Tuęlalara İliřkin Genel Bilgiler.....	64
Tablo 3.2. Surii Bölgesinde Tespit Edilen Tuęlaların Görselleri.....	65
Tablo 3.3. Yapılarda Kullanımına Göre Tuęla Damgaları.....	68

GÖRSELLER LİSTESİ

Görsel 1.1. Çatalhöyük Kazı Alanı.....	15
Görsel 1.2. Başının üzerinde kil sepeti taşıyan Ur-Nammu Heykelciği.....	16
Görsel 1.3. MÖ 2112–2095 tarihli Sümer Kralı Ur Nammu'nun adıyla damgalanmış pişmiş tuğla.....	16
Görsel 1.4. Roma Dönemi Legio XXII yazılı damgalı tuğlalar.....	19
Görsel 1.5. Tuğla yapanlar.....	22
Görsel 1.6. Tuğlanın fırınlanmasını gösteren el yazması.....	22
Görsel 1.7. Küçük Ayasofya Cami'de bulunan rozet biçimli damgalar.....	16
Görsel 1.8. Fındıklı'da bulunan "Lazaros" yazılı tuğla.....	16
Görsel 2.1. Güneşte kurutulmuş tuğla üreticileri.....	19
Görsel 2.9. Tuğla Fabrika-i Hümâyûnu.....	27
Görsel 3.1. Çorbacıbaşı Sokak.....	38
Görsel 3.2. At Pazarı Meydanı.....	49
Görsel 3.3. Hacı İsa Bostanı Sokak.....	41
Görsel 3.4. Camcı Çeşmesi Sokak.....	42
Görsel 3.5. Ayan Caddesi.....	43
Görsel 3.6. Güzel Sebzeci Sokak.....	45
Görsel 3.7. Koca Yusuf 2 Çıkma Sokak.....	45
Görsel 3.8. Üsküplü Caddesi.....	47
Görsel 3.9. Tamburacı Sokak.....	49
Görsel 3.10. Neşter Sokak.....	49
Görsel 3.11. Meyvalı Bostan Çıkması.....	50

Görsel 3.12. Mehmet Paşa Yokuşu.....	51
Görsel 3.13. Kâtip Sinan Cami Sokak.....	52
Görsel 3.14. Kirazlı Mescit Sokak.....	53
Görsel 3.15. Kantarcı Süleyman Sokak.....	54
Görsel 3.16. Nişanca Yokuşu.....	55
Görsel 3.17. Bozdoğan Kemerli Caddesi.....	57
Görsel 3.18. Sağlık Bilimleri Enstitüsü Binası.....	57
Görsel 3.19. Camcı Çeşmesi Yokuşu.....	59
Görsel 3.20. Dikici Sokak.....	61
Görsel 3.21. Kuyulu Bakkal Sokak.....	61
Görsel 3.22. Fenerli Sokak.....	63
Görsel 3.23. Zeyrek Caddesi.....	63

KISALTMALAR LİSTESİ

- a.g.e.** : Adı geçen eser
- a.g.t.** : Adı geçen tez
- a.g.m.** : Adı geçen makale
- Bkz.** : Bakınız
- BOA.** : Başbakanlık Osmanlı Arşivi
- Bs.** : Basım
- C.** : Cilt
- Çev.** : Çeviren
- Ed.** : Editör(ler)
- F.** : Fotoğraf
- M.Ö.** : Milattan Önce
- M.S.** : Milattan Sonra
- No:** : Numara
- Vb.** : Ve benzeri
- Yay.haz.** : Yayına Hazırlayan
- S.** : Sayfa

GİRİŞ

Tuğlalara damga vurulması yüzyıllar öncesine dayanan bir gelenek olarak karşımıza çıkar. Tuğlanın yapımı kadar eski olan bu uygulama, tuğlanın üretim yeri, üretim yılı ve üretici bilgileri hakkında veri sağladığı için hem buldukları yapıların tarihlendirilmesinde hem de sosyal ve ekonomik alanlarda çıkarımlar yapılabilmesine olanak sağlamaktadır.

Roma ve Bizans dönemine ait tuğla damgaları 19. yüzyıl ortalarından itibaren araştırma konusu olmuştur. Bizans dönemi tuğlalarıyla ilgili Ernest Mamboury'nin kırk yıl süren arşiv oluşturma faaliyetleri 2500 çeşit tuğla damgası içermektedir. Cyril Mango ve Jonathan Bardill de bu alanda önemli çalışmalara imza atmıştır. Uluslararası alanda tuğla damgalarına verilen önem, Viyana Tuğla Müzesi'nin 10.000'den fazla damgalı tuğla içeren, dünyadaki en büyük koleksiyonlardan birine sahip olmasıyla somut bir şekilde ortaya konmuştur. Osmanlı dönemi tuğla damgaları konusundaki en kapsamlı çalışmalar ise Uzeyr Yergün tarafından gerçekleştirilmiştir. Bu bağlamda Yergün'ün "Batılılaşma Dönemi Mimarisinde, Yapım Teknolojisindeki Değişim ve Gelişim" adlı doktora tezi ve Yegan Kahya'nın "İstanbul Bizans Mimarisinde Kullanılan Tuğlanın Fiziksel ve Mekanik Özellikleri" adlı doktora tezi bu alanda gerçekleştirilmiş önemli çalışmalar olup bizim çalışmamıza da kılavuzluk etmiştir.

Modernleşme dönemi yapım teknolojileri hakkında pek çok çalışma ortaya konmuştur ancak tuğladan inşa edilen yapılar ve tuğlanın bir yapı malzemesi olarak geç Osmanlı mimarisinde kullanımını yeterince incelenmemiştir.

Bu çalışmanın amacı, İstanbul'daki konutlarda tespit edilebilen ithal ve yerli tuğlaların damgalarını inceleyerek, daha kapsamlı çalışmalara temel oluşturacak bir envanter oluşturmaktır. Çalışmada Tanzimat dönemi sonrası İstanbul'un konutlarında hangi tip tuğlaların kullanıldığı, o dönemde İstanbul'da tuğla üretimi yapan tesislerin hangileri olduğu sorularına yanıt bulmak amaçlanmıştır.

Çalışma bölgesi olarak Suriçi'nin seçilmesindeki amaç İstanbul'un değişiminin en iyi yansıdığı bölgelerden olması ve buluntuların burada yoğunlaşmasıdır.

Çalışma üç bölümden oluşmaktadır. İlk bölümde tuğlaların ve tuğla damgalarının tarihsel süreçte gelişimi, üretim şekilleri ve damgalarda kullanılan semboller hakkında bilgi verilmiştir.

İkinci bölümde İstanbul'da tuğla üretimi, dünyada yaşanan endüstri devrimiyle birlikte tuğla endüstrisinin gelişimi ele alınmıştır. İstanbul'da kurulan tuğla fabrikaları BOA belgeleriyle değerlendirilmiş ve Osmanlı'nın son dönemlerinde piyasadaki tuğla çeşitleri incelenmiştir.

Çalışmanın üçüncü bölümünde, Tanzimat döneminde mimarlıkta ve yapım teknolojilerinde yaşanan değişimler genel hatlarıyla aktarılmıştır. Bu değişimlerin İstanbul'a yansımaları İstanbul'da endüstriyel tuğlaların kullanıldığı saptanan konutların ve tuğla damgalarının, fotoğraflarıyla tespit edilmiştir. Üçüncü bölüm üç başlık altında toplanmış olup, ikinci başlıkta tespit edilen buluntular mahallelere göre gruplandırılmıştır. Başlıklar altında mahallelere ait kişisel gözlemlere ve tespit edilen tuğlalar ile tuğlaların buldukları yapılara ait fotoğraflar yer almıştır. Son bölümde buluntular tablolar aracılığıyla analiz edilmiştir.

Çalışmanın temel yöntemini saha çalışması oluşturmaktadır. Saha çalışması kapsamında tespit edilebilen farklı tuğla örnekleri üzerinden bir değerlendirme sunulmaya çalışılmıştır. Binaların tezde yer alma sebebi yapının herhangi bir yerinde tuğla kullanıldığına ilişkin kanıt sağlaması amacıyla. Bu amaçla sadece tuğla damgası bulunan binaların fotoğraflararak belgelenmesi gerçekleştirilmiştir.

Araştırma yöntemi olarak literatür taraması yapılmış, referans eserler incelenmiş ve ardından bölgesel bir tur gerçekleştirilmiştir. Bu kapsamda, sivil mimarlık örnekleri olan konutlarda bulunan tuğlalar detaylı bir incelemeye tabi tutulmuştur.

Araştırma neticesinde elde edilen tuğla buluntuları mahallelere göre gruplandırılmış, tespit edilen tuğlaların isimleri, hangi mahallede hangi tip tuğla kullanımının görüldüğü, en sık ve en az karşılaşılan tuğla markaları ve bulunan tuğlaların üretim yerleri açıklanmıştır. Yapı incelemelerinde yapıların cephelerinin taş, mermer, sıva vb. ile kaplanmış veya boyanmış olması yapı elemanlarını algılamayı

zorlařtıran bir unsur olmuřtur. Bir dięeri ise birok binanın kentsel donuřum uygulamalarıyla yıkılmıř, donuřuma uęramıř olması ve birok tuęlanın koruma altına alınmaması olmuřtur. Bu tez, kulturel miras ogesi sayılması gereken tuęlalara dikkat ekmek ve bu alanda yapılacak alıřmaları teřvik etmek inancıyla tamamlanmıřtır.



BİRİNCİ BÖLÜM

TARİHSEL SÜREÇTE GELENEKSEL BİR YAPI MALZEMESİ: TUĞLA

1.1. Antik Dönem Tuğlaları

Üretilmeye başlandığı zamanlardan itibaren medeniyetlerin gelişiminde önemli bir rol oynayan tuğla, en eski ve dayanıklı yapı malzemelerinden biridir. Erken dönem tuğlalarının ilk örnekleri Mezopotamya'da ortaya çıkmıştır. Bu bölge, Mısır'ın aksine taş ocaklarından yoksun ve kereste açısından sınırlı kaynaklara sahip olduğundan, insanlar yapı malzemesi olarak çamurlu kil, saz ve kamış kullanmışlardır.¹ M.Ö. 9800 yılına tarihlenen ve günümüzde Irak'ın kuzeyinde bulunan Nemrik yerleşimi tuğla üretimi ve kullanımını açısından en erken örneği sunması bakımından önemlidir. Burada tespit edilen binalarda, puro şeklinde kerpiç tuğlalar kullanılmıştır. Aynı yerleşim yerinde 7. bin yıla gelindiğinde ise duvarlar tamamen güneşte kurutulmuş kerpiç tuğlalar ile inşa edilmiştir.²

Tuğlanın atası sayılan kerpiç, kil içeren toprağın su ve samanla karıştırılıp ezilmesiyle elde edilen malzemenin dikdörtgen ahşap kalıplara doldurulup, güneşte kurutulmasıyla oluşturulurdu. M.Ö. 9000'de Filistin'in Batı Şeria bölümünde Ürdün Nehri kıyısında yer alan Eriha'da (Jericho) ise dairesel biçimli yapılmış olan konutlar güneşte kurutulmuş tuğlalardan inşa edilmiştir.

M.Ö. 7400-6200 tarihlerinde yerleşime sahne olan Çatalhöyük de kerpiç tuğlaların kullanıldığı en eski yerleşimlerdenidir. Çatalhöyük evleri bir ya da iki katlı olup kerpiç tuğlalardan inşa edilmiştir.³ Güneşte kurutulmuş, kalıplı kerpiç tuğlalar her ne kadar iklim koşullarına uyum sağlayabilse de neme dayanıklı değillerdi bu da yapı teknolojisinde yeni bir adım atılmasına ve tuğlaların pişirilmesine neden olmuştur.

¹ Stephen Bertman, **Handbook to Life in Ancient Mesopotamia**, Oxford University Press, USA, 2003, s.186-187.

² Kadim Hasson Hnaihen, "The Appearance of Bricks in Ancient Mesopotamia," **Athens Journal of History**, vol. 6, 2020, s. 73-86.

³"Çatalhöyük Kazı Alanı Rehber Kitabı" (Çevrimiçi)

<https://www.catalhoyuk.com/sites/default/files/Catalhoyuk-Guidebook-TURKISH.pdf> 10 Mart 2024.

Görsel 1.1: Çatalhöyük Kazı Alanı



Kaynak: <https://flickr.com/photos/catalhovuk/> (Çevrimiçi) / 10 Mart 2024.

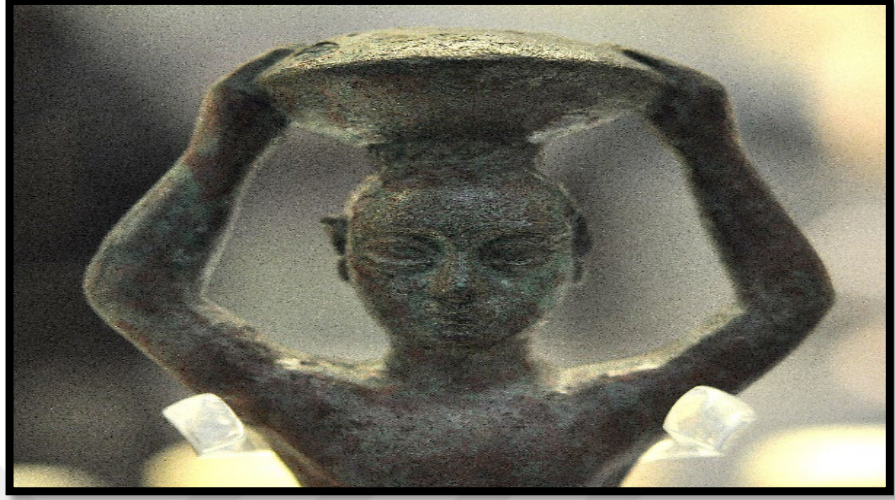
Pişmiş tuğlaya dair ilk örnekler Güney Irak'ta yer alan Ur ve Eridu kentlerinde görülmüştür. M.Ö. 3500'de Ur'da pişmiş topraktan yapılmış bir yol ve tapınak inşa edilmiştir.⁴ Kral Ur-Nammu tarafından yaptırılan ve M.Ö. 2050-2030 yıllarına tarihlenen Ur Zigguratu'nda pişmiş toprak ve kerpiç malzeme kullanılmıştır. Kralların bu dönemde tapınakların inşasında bizzat kendilerinin katkıda buldukları bilinmektedir. Ur-Nammu'nun tapınak inşaatçısı olarak tasvir edildiği heykelciğinde, başının üzerinde bir kil sepeti taşıdığı görülür.

Bu dönemlerde tuğlalara çivi yazısıyla birtakım yazılar yazılmaya çalışılmıştır. Çivi yazısıyla yazı yazılan tuğlalar, kalıplarından çıkarılırken zorluğa sebep olduğundan tuğlalar preslenmeden önce kalıplara su uygulanması yapılmıştır. Ancak bu üretim yöntemi hem yavaş hem de ekonomik olmadığından, tuğlaların üzerine kurutulduktan sonra damga mühürleri vurulmaya başlanmıştır. Bu kez de mühür baskıları tuğla kayıplarına neden olduğu için tuğlalar yumuşakken elle yazı yazma yöntemine geçilmiştir.⁵ Tuğlaların üzerlerine genellikle yaptıkları dönemdeki krallarının isimleri bazen de kullandıkları tapınaklar hakkında bilgiler damgalanmıştır.

⁴ Hnaihen, **a.g.m.**, s.73-96.

⁵ Hnaihen, **a.e.**, s.73-96.

Görsel 1.2: Başının Üzerinde Kil Sepeti Taşıyan Ur-Nammu Heykelciği



Kaynak: <https://www.worldhistory.org/image/3158/foundation-figurine-of-ur-nammu> (Çevrimiçi) / 10 Mart 2024.

Görsel 1.3: MÖ 2112–2095 tarihli Sümer Kralı Ur Nammu'nun Adıyla Damgalanmış Pişmiş Tuğla



Kaynak: <https://www.metmuseum.org/art/collection/search/324915> (Çevrimiçi) / 10 Mart 2024.

Antik Yunan'da tuğlanın kullanımına dair bilgileri Plinius'un "Naturalis Historia" adlı eserinden edinmek mümkündür. Plinius'un aktardığına göre ilk tuğla fırınlarını ve tuğladan evleri inşa edenler Atinalı Hyperbius ve Euryalus'dur. Onlardan önce insanlar mağaralarda yaşamıştır. Ayrıca Toxius adlı bir kişinin, kırlangıç yuvalarından esinlenerek güneşte kurutulmuş binaların mucidi olarak görüldüğünü bildirir. Pausanias ise Megara'daki eski Apollon tapınağının tuğladan yapıldığını söyler fakat tuğlaların güneşte kurutulmuş ya da fırınlanmış tuğla olduğunu belirtmez. Eleusis, Olympia, Tegea ve Tiryns'te yapılan kazılarda pişmemiş tuğla duvarları ortaya çıkarılmıştır. Bununla birlikte Antik Yunan'da taş ve mermerin yoğun olarak kullanılması, tuğlanın inşaat malzemesi olarak geniş çapta kullanılmadığını düşündürmektedir.⁶

Romalılar ise kiremit ve tuğlaları yalnızca beton duvarların ve tonozların kaplaması olarak kullanmışlardır; İmparatorluğun ikinci yüzyılından önce hiçbir duvar tam tuğladan yapılmamıştır ve tuğlaların bina yüzünde görülmesine izin verilmemiştir. Buna rağmen tuğlalar yaygın bir alanda kullanılmıştır. Tuğlalar duvarlar, sütunlar, fırınlar ve mezarlarda; su veya sıcak hava taşıyan borularda, tapınaklarda, tiyatro ve hamamlarda, su kemerlerinde kullanılmıştır.⁷

Vitruvius, Roma tuğlalarının nitelikleri ve kullanımları konusunda önemli bilgiler aktarır ve ilk olarak tuğlaların, beyaz kalkerli kil, kırmızı kil veya iri taneli çakıllı kilden yapılması gerektiğini bu malzemenin daha dayanıklı ve çalışmak için daha kolay olduğunu söyler.⁸ Vitruvius, tuğlanın yapım teknikleri hakkında şunları aktarır:

"Tuğlalar ilkbahar veya sonbahar aylarında yapılmalıdır çünkü bu aylarda eşit şekilde kuruyabilir. Yaz aylarında yapılanlar kusurludur çünkü, güneşin şiddetli sıcaklığı tuğlanın yüzeyini pişirirken iç kısmı hala nemlidir bu nedenle iç kısım kurduğunda

⁶ Henry Beauchamp Walters, **History Ancient Pottery: Greek, Etruscan, and Roman: Volume 1**, yay. haz. John Murray, London, 1905, s.90-98.

⁷ Henry Beauchamp Walters, **History Ancient Pottery: Greek, Etruscan, and Roman: Volume 2**, yay. haz. John Murray, London, 1905, s.330-345.

⁸ Vitruvius, **The Ten Books on Architecture**, çev. Morris Hicky Morgan, Harvard University Press, London, 1914, s.42-44.

dış kısım büzülür ve çatlaklara neden olur. Tuğlalar, kullanılmadan 2 yıl önce yapılırsa daha iyi olur çünkü daha önce bir zamanda kurumazlar. Üç tip tuğla vardır: birincisi Lidya türü olarak bilinen, bir buçuk ayak uzunluğunda ve bir ayak genişliğinde olanıdır. Diğer iki tür ise yapılarda kullanılanlardır. Bunlardan biri “pentadoron” beş avuç karelik tuğla, diğeri “tetradoron” dört avuç karelik tuğladır.” Doron (*Δωρον*) Yunancada hem avuç hem de armağan anlamına gelir, çünkü armağanlar her zaman avuçla sunulmaktadır.⁹ Kamu binaları genellikle pentadoron, özel binalar ise tetradorondan inşa edilmiştir.

Pişmiş tuğlalar Augustus dönemine kadar Roma mimarisinde kesin olarak kullanılmamıştır, en erken ve kapsamlı kullanımı Via Appia’daki Caecillia Metella’nın mozolesidir. M.Ö. 1. yüzyıl sonlarında ve birinci yüzyılın başlarında kullanımının yaygınlaşmaya başlamasıyla Roma’nın büyük sanayi kollarından biri haline gelmiştir.¹⁰

Bununla birlikte üreticiler zaman zaman tuğlalara damga basmaya başlamışlardır. Augustus döneminden Nero dönemine kadar tuğla damgaları genellikle bir kişinin adını bazen de tuğlanın üretildiği tuğla ocağının (*figlinae*) adını taşırdı. Birinci yüzyıl sonlarına doğru özellikle M.S. 64’ten sonra tuğla talebindeki artışa bağlı olarak, damgalar giderek daha ayrıntılı ve bilgilendirici hale gelmiştir. M.S. 2. yüzyıl başında konsüllerin ve tuğlaları yapan kişilerin adları damgalarda yer almaya başlamıştır. Böylece bu tür damgaların üretim yılı belirlenebilir hale gelmiştir.¹¹

M.S. 211-306 yılları arasında tuğla damgaları kesintiye uğramıştır; geç antik çağda neredeyse yalnızca bir imparatorun adından oluşan damgalar mevcuttur ve bu durum 4. yüzyıla kadar sürmüştür. Bu alışkanlık tuğlaların tanımlanmasını zorlaştırsa da damgalar beş tür bilgi sağlayabilmiştir:

⁹ Murat Eroğlu, Ali Akın Akyol, “Antik Yapı Malzemesi Olarak Tuğla ve Kiremit: Boğsak Adası Bizans Yerleşimi Örnekleme”, **Sanat ve Tasarım Dergisi**, No: 20, 2017, s. 141–162.

¹⁰ Walters, **a.g.e.**, s.330-345.

¹¹James C. Anderson jr, **Roman Architecture and Society**, The Johns Hopkins University Press, London, 1997, s.151-165.

Bunlardan birincisi; ürününün türü, tuğla ya da kiremit oluşu, ikincisi hammaddenin geldiği bölge veya tuğlanın yapıldığı ocağın adı (*figlinae*), üçüncüsü tuğla ocağına sahip olan kişinin adı (*dominus, domitia*), dördüncüsü tuğlayı üreten kişinin adı (*officinator*) ve son olarak üretildiği yılın konsüllerinin adı (*cos*).

Tuğla endüstrisi Hadrianus döneminde doruğa ulaşmış onun döneminden sonra yavaşlamıştır. 2. yüzyıl sonlarına doğru kamu ve özel binalarda tuğla kullanımına paralel olarak tuğla talebi ve tuğla damgaları da azalmıştır.¹²

Roma dönemi tuğla damgalarından günümüze yüz binlerce çeşit ulaşmıştır. Bugün neredeyse var olan tüm farklı damgalar bilinmektedir. Bu da Roma'nın en büyük endüstrisinden biri olan tuğla ve kiremit üretimi hakkında önemli bilgiler edinmemize olanak sağlamaktadır.

Görsel 1.4: Roma Dönemi Legio XXII Yazılı Damgalı Tuğlalar



Kaynak: H. Linge, "Roma Damgalı Tuğlalar" Dünya Tarihi Ansiklopedisi, (Çevrimiçi) <https://www.worldhistory.org/image/5559/roman-stamped-bricks/>, 12 Mart 2024.

¹² Anderson jr., **a.g.e.**, s.151-165.

1.2. Bizans Dönemi Tuğlaları

Bizans döneminde tuğlanın her zaman yoğun biçimde kullanıldığı görülmektedir. Bizans'ın ileriki dönemlerinde başkent İstanbul'da, taş ve tuğlanın almaşık kullanımıyla farklı renk ve malzeme birleştirilerek yaratılan “polikrom” duvar görünümü Bizans mimarlığının karakteristiğini oluşturmuştur.¹³

Bizans döneminde tuğla kullanımına ilişkin detaylı bilgileri Cyril Mango'nun “Bizans Mimarisi” kitabından öğrenmekteyiz. Mango 'ya göre tuğla Bizans'ın temel yapı malzemesiydi. Tuğla, duvarları birbirine bağlayarak ve duvar kalınlığını belirleyerek bir tür ölçü görevi görmüştür. Binalarda bütünüyle tuğla kullanımı M.Ö. 2. yüzyılda başlamıştır ve İstanbul'da ilk örneği M.Ö. 5. yüzyıla tarihlenen Khalkoprateia- Acem Ağa Mescidi'nde görülmüştür.

Bizans tuğlaları yassı kare planlı olup Roma ve Osmanlı tuğlasına göre daha büyüktür. İstanbul yapılarında seyrek olarak rastlanan dikdörtgen planlı tuğlalar, pencere, kapı, niş gibi açıklıkların kenarında ve kemerlerde kullanılmak için üretilen Yarım Tuğlalardır.¹⁴ İstanbul'daki en erken yapı olan Hippodrom'da kullanılan kare tuğlaların kenarları 29-32 cm uzunluğunda olup bu ölçüler Roma geleneğinin devamıdır. Bu tarihten sonra daha büyük boyutlu tuğlalar yapılmıştır ve kenar boyları 37-39 cm arasındadır. Kalınlıkları ise 4.0-4,5 cm arasında değişmektedir.¹⁵

Bizans döneminde tuğla üretiminin yapıldığı yerler hakkında veriler yetersizdir olmakla birlikte Osmanlı döneminde üretim yerlerinin kil yataklarına sahip olan Haliç kıyılarında yoğunlaştığı görülmektedir. Osmanlı ve Cumhuriyet döneminde tuğla üretimi için önemli bir yer olan Piripaşa'nın isminin Bizans döneminde “Keramitya” olması buralarda erken dönemlerden beri tuğla ve kiremit üretildiğini göstermesi bakımından önemlidir.¹⁶

Bizans tuğlalarında öne çıkan unsurlardan biri de üzerinde bulunan damgalardır. Bizans dönemi tuğla damgaları hakkında kapsamlı bir kaynak olan

¹³ Yegan Kâhya, “İstanbul Bizans Mimarisinde Kullanılan Tuğlanın Fiziksel ve Mekanik Özelliği”, **İstanbul Teknik Üniversitesi, Fen Bilimleri Enstitüsü**, Doktora Tezi, İstanbul, 1992, s.17.

¹⁴ Kâhya, **a.g.t.** s.20.

¹⁵ Kâhya, **a.g.t.** s.23.

¹⁶ Eremya Çelebi Kömürciyan, **İstanbul Tarihi**, çev. Hrant D. Andreasyan, İstanbul, 1988, s.201.

Jonathan Bardill' in "Brickstamps of Constantinople" adlı eserinden edindiğimiz bilgilere göre; erken Bizans tuğlaları, alt çerçevesi olmayan ahşap bir kalıpla şekillendirilirdi. Damgalama işlemi tuğlalar kurumadan gerçekleşiyor olmalıdır ve en iyi sonuçları elde etmek için tuğlalar deri gibi sertleştiğinde damgaların basılması gerekirdi. Tuğla damgalama işlemi, genellikle üzerinde bir yazıt olan ahşap veya pişmiş topraktan yapılmış bir kalıbın tuğla üzerine basılmasıyla gerçekleştiriliyor bazen de tuğlanın, önceden tabanında bir üreticinin ya da tuğlanın kullanılacağı yapıya ilişkin bir sembol içeren kalıba yerleştirilmesiyle elde ediliyordu.

Damgalardaki yazı tipleri farklılık göstermekteydi. Yazılar zaman zaman soldan sağa okunması için ayna görüntüsüyle yazılmıştır. Bununla birlikte ara sıra belirli bir neden olmaksızın harflerin ters veya baş aşağı oyulması da yaygın olarak kullanılan bir yöntem olmuştur. Erken Bizans tuğlalarına sıklıkla ayırt edilebilecek isimler veya monogramlar damgalanmıştır bu da onların tarihlendirilebilmesine olanak sağlamıştır.¹⁷

Konstantinopolis tuğla damgaları kabartma harfler içeren, çeşitli şekillerde yapılmaktaydı. M.S. 4. yüzyılda Konstantinopolis'te tuğla damgalamanın nadir olup parmak izinin yaygın olduğu bilinmektedir.

M.S. 6. yüzyıldan itibaren tuğla damgaları çeşitlenmiştir. Tuğlalarda bazen sadece bir isim yer alırken, bazen birden fazla ismin yer alması bunların atölye sahibi ve tuğlayı yapan memurlara ait olduğunu düşündürmektedir.¹⁸

¹⁷ Jonathan Bardill, **Brickstamps of Constantinople Volume: 1**, Oxford University Press, New York, 2004, s.3-23.

¹⁸ Bardill, **a.g.e.**, s.3-23.

Görsel 1.5: Tuğla Yapanlar



Kaynak: Robert Ousterhout, **Master Builders of Byzantium**, UPenn Museum of Archaeology, Philadelphia, PA, USA, 2008, s. 129.

Görsel 1.6: Tuğlanın Fırınlanmasını Gösteren El Yazması



Kaynak: Robert Ousterhout, **Master Builders of Byzantium**, UPenn Museum of Archaeology, Philadelphia, PA, USA, 2008, s. 132.

1.3. Erken Osmanlı Dönemi Tuğlaları

Osmanlılar, Bizans egemenliğine son verdikten sonra şehirde hızla imar faaliyetlerine başlamıştır. Yeniden imar sürecinde ahşap malzeme yoğunluklu kullanılsa da yapı elemanlarından biri de tuğlaydı. Uzun süre geleneksel yöntemlerle tuğla üretimi gerçekleştirilen Osmanlı İmparatorluğu'nda, tuğlalar boyutları ve niteliklerine göre farklı adlarla tanımlanmıştır.

Süleymaniye Külliyesi'nin inşaat defterlerinden öğrendiğimize göre bu tuğlalar; “tuğla-i büzürk, tuğla-i çarşû-i büzürk, tuğla-i nime-i büzürk, tuğla-i topaç, tuğla-i bazari-i çarşu, tuğla-i şeşhane, derya-i horasani, tuğla-i kubbe” şeklinde isimlendiriliyordu.¹⁹1800'lü yıllara ait bir belgede de tuğlaların; Beylik ve Topaç Tuğla, Beylik ve Çarşı Tuğla, Harci Çarşı Tuğla, Battal Tuğla, Kebir Şiştâne Tuğla, Sagir Şiştane Tuğla, Bahçe Tuğla, Minare Tuğlası, Tepek Tuğlası, Mucuf Tuğlası olarak adlandırıldığı görülür.²⁰ Tuğlalar “tuğla-i Çarşu” (tam tuğla), “tuğla-i miri çarşu” (yarım tuğla) ve “tuğla-i harci çarşu” (battal tuğla) olarak üç farklı boyutta üretilmiş; kemer, tonoz ve almaşık duvar yapımında kullanılan tam tuğla 24x24, 28x28, 30x30 cm ebatlarında ve 3, 3.5, 4, 4.5 cm kalınlığında yassı tuğlalardır. (Yergün 2002: 58; Çiftçi ve Yergün 2012: 179).

¹⁹ Ömer Lütfi Barkan, *Süleymaniye Cami ve İmareti İnşaatı (1550-1557)*, C.1, Türk Tarih Kurumu Yayınları, Ankara, 1972, s.17.

²⁰ Osman Nuri Ergin, *Mecelle-i Umûr-ı Belediyye*, c. 2, İstanbul, 1995, s. 1017.

Tablo 1.1: Tuğla Çeşitleri

Malzeme Türü	Boyut	Kullanıldığı Yer	Üretim Yeri
Tuğla-i Çarşu	Tam	Kemer, Tonoz, Duvar	Serbest piyasa
Tuğla-i Miri Çarşu	Yarım	Kemer, Tonoz, Duvar	Serbest piyasa
Tuğla-i Harci Çarşu / Bazari	Yarım	Kemer, Tonoz, Duvar	Serbest piyasa
Tuğla-i Miri	Yarım	Kemer, Tonoz, Duvar	Hazine-i Hassa üretimi
Tuğla-i Beylik Çarşu	Tam	Kemer, Tonoz	Serbest piyasa
Tuğla-i Kubbe	Tam kare	Kubbe örgüsü	Hazine-i Hassa üretimi
Tuğla-Nime /Kuzu	Yarım	Kubbe örgüsü	Hazine-i Hassa üretimi
Tuğla-i Döşeme	Kare	Döşeme	
Tuğla-i Şeşhane	Altıgen çap 37-46-70 cm	Döşeme	
Tuğla-i Topaç		Dolgu	
Tuğla-i Pare	Parça	Duvar Dolgusu	

Kaynak: Neslihan Sönmez, **Osmanlı Dönemi Yapı ve Malzeme Terimleri Sözlüğü**, Yapı-Endüstri Merkezi Yayınları, İstanbul, 1997, s. 107.

Dere ve nehir kıyılarından çıkarılan killer nemli oldukları için yumuşaktırlar ve insan gücüyle kolayca çıkarılabilirler. Bu killer daha sonra kolay işlenip şekil verilebilmesi için ıslak bir ortamda bir gece ila bir hafta arasında, tekne benzeri bir çukurda bekletilirdi.²¹ Evliya Çelebi tuğla üretim sürecini şöyle anlatmaktadır;

“200 kiremitçi dükkânı vardır. Bu yerin denizi dibinden Temmuz'da Arnavut dalgıçları bir tür siyah çamur çıkarırlar ki bir diyara mahsus değildir. Daha sonra o çamuru gemilerden çıkarıp kaplara doldururlar. Kırk gün durup havalandıktan sonra işçiler çamurun içine girerek ökçeleriyle yoğurarak kiremit ve tuğla yapıp pişirdiklerinde Allah'ın emriyle

²¹ Kâhya, a.g.t., s. 7.

siyah renkli iken kırmızı renkli kiremit olur. Bütün İstanbul binaları bu kiremitten örtüldüğü için İstanbul baştan aşağı kıpkırmızı görünür. Bundan dolayı Pirîpaşa Kasabası'nın kiremiti ve tuğlası meşhurdur.”²²

Erken Osmanlı döneminde de tuğlaların damgalama işleminin Bizans döneminde olduğu gibi tuğla yaş iken üzerine bir damga bastırılarak yapıldığı anlaşılmaktadır. Semavi Eyice'nin ilk kez Osmanlı dönemi damgalı tuğlalarına dikkat çektiği makalesinde bahsettiği Zevki Kadın Sıbyan Mektebi'nde bulunan “Lazaros” isimli tuğlalar en erken örneklerdendir. Bulunan bu tuğla, dikdörtgen biçimli ve eni 12 cm olup boyu 24 cm kadar olmalıdır. Üst yüzeyinde 8x3 cm ölçülerinde bir çerçeve içinde Osmanlıca “Lazaros” yazısı oldukça güzel bir hatla basılmıştır. Bu ismin tuğlayı yapan tuğlacının ya da yapıldığı tuğla harmanının sahibinin adı olduğu düşünülmektedir. Tuğlanın bulunduğu molozlar arasında sadece iki tuğlanın damgalı olması bütün tuğlaların değil sadece birkaçının damgalandığını düşündürmektedir.²³

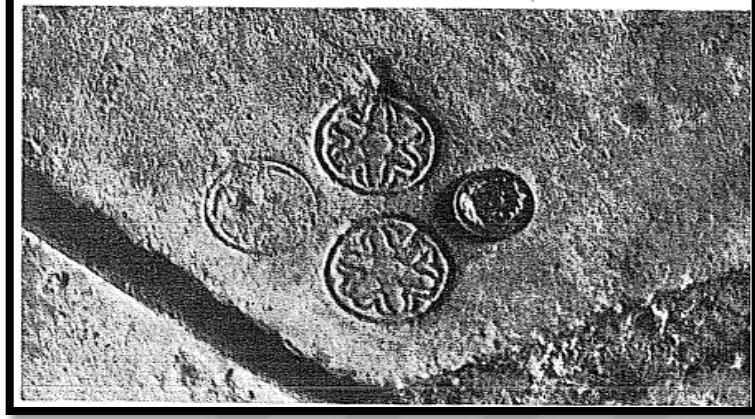
Osmanlı devri damgası Bizans damgalarına göre hem daha ufak hem de Bizans'taki kabartmalı yazımın aksine oymalı olarak yapılmıştır. Bir diğer örnek ise Küçük Ayasofya Cami'de galeri döşemesinin üst katında bazı tuğlalarda rastlanan rozet biçimli baskılardır. Bu damgalar madalyon biçiminde yuvarlak bir çerçeve içindedir. Bütün binanın içi bu tuğlalarla kaplıdır. Semavi Eyice'ye göre bu tuğlalar Bizans değil Osmanlı dönemidir çünkü bu tuğlalar altıgen biçimlidir. Bizans döneminde altıgen tuğla kullanımına rastlanmamıştır.²⁴

²² Evliya Çelebi, **Seyahatname**, C.1, yay. haz. Seyit Ali Kahraman; Yücel Dağlı, Yapı Kredi Yayınları, 2006, s.374.

²³ Semavi Eyice, “Osmanlı Devri Türk Yapı Sanatında Damgalı Tuğlalar”, **Sanat Tarihi Yıllığı**, No:9-10, 1981, s. 155-162.

²⁴ Eyice, **a.g.m.**, s. 155-162.

Görsel 1.7: Küçük Ayasofya Cami’de Bulunan Rozet Biçimli Damgalar



Kaynak: Eyice, a.g.m., s. 155-162.

Görsel 1.8: Fındıklı’da Bulunan “Lazaros” Yazılı Tuğla



Kaynak: Eyice, a.g.m., s. 155-162.

İKİNCİ BÖLÜM

OSMANLI İSTANBUL'UNDA TUĞLA ÜRETİMİ VE TUĞLA ENDÜSTRİSİ

2.1. Osmanlı İstanbul'unda Geleneksel Tuğla Üretimi

Osmanlı Dönemi'nde tuğla üretiminin kil yataklarının çevresinde ve killerin kolay taşınabileceği yerlerde yoğunlaştığı görülmektedir. Şarköy, Hoşköy, Gaziköy (Tekirdağ), Mürefte, Erikli, Kalamış ve Kirazlı tuğla ve kiremit ihtiyacının karşılandığı üretim merkezleridir.²⁵ Süleymaniye Cami inşaatına dair belgelerden öğrenildiği üzere Gelibolu ve Maydos (Eceabat) da İstanbul için tuğla üretimi yapan yerlerdendir.²⁶

17. yüzyılda Evliya Çelebi, Haliç'te Piripaşa Kasabasının kiremit ve tuğla üretimiyle meşhur olduğunu ve burada 200 adet kiremit dükkânı bulunduğunu yazmıştır.²⁷ Kömürciyan, Harmanlar deniler yerde tuğla harmanları ve 40 fırın olduğunu buraya gelen köylülerin yazın üç ayı çalıştıklarını ve denizden çıkardıkları çamuru işlediklerini söylemiştir.²⁸ Haliç'te siyah renkli kil kullanıldığı bilinirken Eyüp'teki atölyelerde ise İstinye tepelerinden çıkarılan beyaz renkli “tinimahtum” denilen Rum kili ve Büyükdere sırtlarından getirilen sarı renkli killer kullanılmıştır.²⁹ Ahmet Refik Altınay'ın yayınladığı arşiv vesikalarından bazılarında öğrenildiği kadarıyla, tuğlacı ve kiremitçilerin çalıştığı bir diğer yer de Hora (Bakırköy) ve Galata'dır.³⁰

Uzun süre geleneksel yöntemlerle tuğla üretimi gerçekleştirilen Osmanlı İmparatorluğu'nda ilk tuğla örgütlenmesine dair en erken bilgi 1573 tarihli belgedir. Bu tarihte Zante Adası'nda inşaat ustaları loncasına bağlı bir tuğlacı örgütü olduğu

²⁵ Yegan Kâhya, “İstanbul Bizans Mimarisinde Kullanılan Tuğlanın Fiziksel ve Mekanik Özelliği”, **İstanbul Teknik Üniversitesi, Fen Bilimleri Enstitüsü**, Doktora Tezi, İstanbul, 1992, s.26.

²⁶ Ömer Lütfi Barkan, **Süleymaniye Cami ve İmareti İnşaatı (1550-1557)**. C. 1, Türk Tarih Kurumu Yayınları, Ankara, 1972, s.250.

²⁷ Evliya Çelebi, **Seyahatname**, c.1, yay. haz. Seyit Ali Kahraman; Yücel Dağlı, YKY, İstanbul, 2006, s.374.

²⁸ Eremya Çelebi Kömürciyan, **İstanbul Tarihi**, çev. Hrant D. Andreasyan, İstanbul, 1988, s.32.

²⁹ Kâhya, **a.g.t.**, s.14.

³⁰ Ahmed Refik Altınay, **Hicri On birinci Asırda İstanbul Hayatı**, Devlet Matbaası, İstanbul, 1931, s.24.

öğrenilmektedir.³¹ Belgelerden anlaşıldığı üzere tuğlacılar; mevsimlik çalışan gezgin işçilerdi. İstanbul kadısı ve Hasköy naibine yazılan bir hükümde “Hasköy, Karaağaç ve Taşlıburun’da bulunan kiremit ve tuğlacı esnafının aldıkları ücretten razı olmadıkları çünkü; önceki yıllarda buradaki atölyelerde çalışan işçilerin mayıs ayından ağustos ayının sonuna kadar çalışıp, her bin tuğla için yetmiş akçe ve her bin kiremit için yüz akçe ücret aldıkları ancak bu yıl çıkan yangınlar nedeniyle insanların evleri büyük ölçüde hasar gördüğü ve tuğlacıların, kış günlerinde dahi çalışmaları gerektiği için mayıs ayına kadar her bin tuğla için seksen akçe ve her bin kiremit için yüz on akçe ücret almaları kararlaştırılmıştır.”³²

Osmanlıda en kalabalık ve ünlü tuğla loncası Kırklareli, Mürefte, Hora ve Şarköy’de 800 kadar üyesi bulunan Trakya loncasıdır. Tuğla ustalarının çoğunluğunu Rumların oluşturduğu bilinmektedir. Arşiv belgelerinde isimlerine rastlanan tuğla esnaflarının çoğu Rum ve Ermenilerden oluşmaktadır. Örneğin 1841-1842 tarihli bir belgede tuğlacı esnafının mevcut kahyasının isminin Bogos v. Agop olduğu görülür.³³

Osmanlı İmparatorluğu’nun erken dönemlerine tuğla, tuğla ocağı veya tuğla harmanı denilen yerlerde üretilmekteydi. Bu harman yerleri sahiplerince başkalarına kiralanabiliyordu. 1741-1748 tarihli bir belgede; Hasköy kasabasında ikamet eden Aleksan oğlu Angeli’nin bir yıl boyunca 300 kuruşa tuğla harmanını kiraladığı öğrenilmektedir.³⁴ Geleneksel türde tuğla üretilen harmanlarında aynı ve standart kalitede ürün üretimi yapılamamaktaydı. Örneğin, Eylül 1596 tarihli bir belgede Hassa Mimarlar Başı Davud gönderdiği bir mektupta, Hasköy’deki kiremitçilerin kalıpları değiştirdiğini, kiremit ve tuğlaları eksik ve düzgün pişirmediklerini belirtmiştir. Verilen hükümde Hasköy’deki kiremit ve tuğla üretiminin eski usullere göre yapılması gerektiği, kiremitlerin eni, boyu ve pişirilmesinin kadimden olduğu gibi olması emredilmiştir.³⁵

³¹ Leonidas Zois, *İstoria Tis Zakinthou*, Atina, 1955, s.368.

³² Ahmet Kal’a, *İstanbul Esnaf Birlikleri ve Nizamları 1, İstanbul Esnaf Tarihi Tahlilleri*, İstanbul Külliyyatı 7, İstanbul Araştırmaları Merkezi, İstanbul, 1998, s. 140-141.

³³ İstanbul Mahkemesi 172 Numaralı Sicil (H. 1257-1258 / M. 1841-1842), c. 96, s.329, hüküm no: 282.

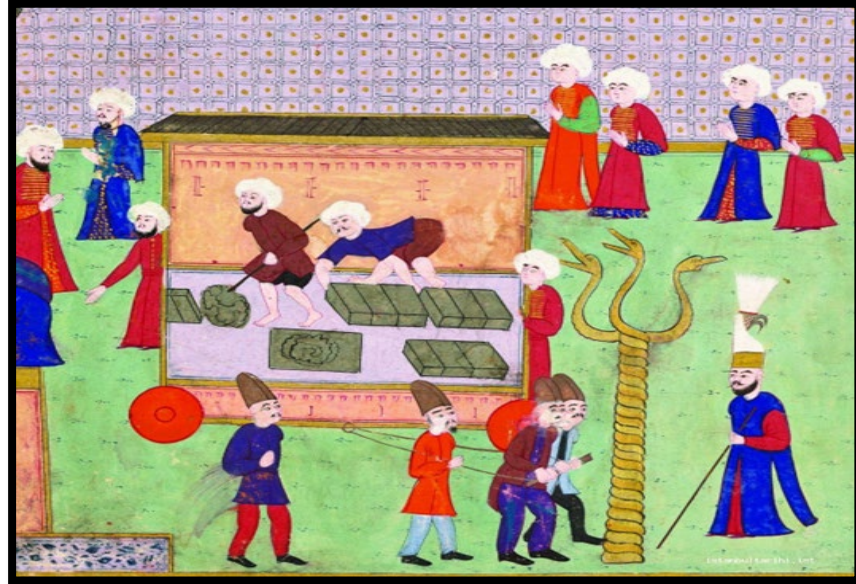
³⁴ Eyüp Mahkemesi 182 Numaralı Sicil (H. 1154-1161 / M. 1741-1748), c.72, s.186, Hüküm no: 213.

³⁵ Altınay, *a.g.e.*, s.22-24.

Tuğla ve kiremitlerin kaliteli ve uygun boyutlarda olması için sık sık denetimler gerçekleştirilmiştir. 20 Kasım 1722’de Hassa bostancıbaşına gönderilen bir hükümde Eyüp kasabasında Haliç’in iki yakasında olan tuğla harmanlarında üretilen tuğlaların kontrol edilmesi ve usule uygun boyutlarda üretilmesi emredilmiştir.³⁶ 1768 yılında ise Hasköy ve çevresindeki tuğlacı esnafının imal ettikleri tuğlaların kalitesiz olduğu ve çabuk kırıldığı nedeniyle binalara zarar verdiğiinden bu konuda belirlenen ölçüde tuğla üretilmesine, buna uymayanların mallarının deryaya dökülerek kendilerinin küreğe konulacağı bildirilmiştir.³⁷

19. yüzyıla gelindiğinde hala tuğla üretiminde bir standartın oluşmadığı ve bunun için bazı önlemler alındığı 1835 tarihli belgeden anlaşılmaktadır. Buradan öğrenildiğine göre tuğlacı ve kiremitçi esnafı, tuğla ve kiremitleri yeterince pişirmedikleri için tuğlalar kullanıldıkları binalarda çabuk kırılıyordu. Bunun önüne geçilebilmesi için de tuğlaların üzerlerine üretim yerlerini belirten damga vurulması ve büyüklüklerine göre fiyatlandırılmaları kararlaştırılmıştır.³⁸

Görsel 2.1: Güneşte Kurutulmuş Tuğla Üreticileri



Kaynak: Gülsün Tanyeli, "İstanbul İnşaat Teknolojisi", İstanbul Tarihi, (Çevrimiçi) <https://istanbultarihi.ist/703-istanbul-inşaat-teknolojisi> 25 Temmuz 2024.

³⁶ BOA, A. {DVNSMHM.d..130/1380, M. 20 Kasım 1722.

³⁷ BOA, AE.SMST.III. 235/18611, M. 13 Ağustos 1768.

³⁸ BOA, C. İKTS. 9/428, M. 14 Temmuz 1835.

2.2. 19. Yüzyılda Tuğla Endüstrisi ve İthal Tuğlalar

Osmanlı İmparatorluğu'nda modern tuğla üretimine geçiş ancak 18. yüzyıl sonlarına denk gelmektedir. 1870'lere kadar piyasada ithal tuğlalar hakimiyetini sürdürürken yerli tuğlaların piyasada üstünlük kurması ise ancak 19. yüzyılın son çeyreğinde gerçekleşmiştir.³⁹

19. yüzyılda Avrupa'da endüstri devrimiyle birlikte teknolojiye yaşanan gelişmeler neticesinde daha kaliteli ve dayanıklı fabrikasyon tuğlalar üretilmeye başlanmıştır. Fransa'nın Marsilya kentindeki Saint Henri ve Saint-André bölgeleri tüm dünyada öne çıkan ve İstanbul'a da en fazla tuğlanın geldiği yerlerdir. Marsilya tuğlaları kalıplı ve sert hamurlu olması nedeniyle üstün kaliteye sahiplerdi. İlk mekanik tuğla makineleri ise İngiltere'de 1840'lı yıllarda ortaya çıkmıştır.⁴⁰ Teknolojik gelişmelerin getirdiği en büyük ve önemli yeniliklerden olan Hoffman tipi fırınlar yüksek enerji verimliliği sağlıyordu. 1860 yılında buhar teknolojisiyle kullanılan Hertel tarzı fırınlar ise saatte 1200-1300 adet tuğla üretebiliyordu. Bu makinelerin kullanımı 20. yüzyılın başlarında sona ermiştir.⁴¹

1740 tarihinde yapılan ticaret antlaşmasıyla birlikte "en çok müsaadeye mazhar millet" statüsü ilk defa Fransızlara tanınmıştır ve Fransızlar bu antlaşma sayesinde en düşük gümrük oranını (%3) elde etmişlerdir. 18. yüzyıl sonlarına doğru Almanlar, Levant ticaretinde Fransızların yerini almışlardır. 19. yüzyıla gelindiğinde ise İngiltere ve Avusturya Macaristan Osmanlı'nın en önemli ticaret ortaklarından. Bu dönemde 1838'de İngiltere ile imzalanan Balta Limanı Antlaşması'yla birlikte İngilizler, istedikleri yerde ticaret yapma hakkını elde etmişlerdir.⁴² Yapılan bu antlaşmalar sonucu 18. yüzyıl sonunda yabancı tüccarlar dış ticarete hâkim konuma gelmiştir.

³⁹ Alaaddin Tok, "İmparatorluğun Son Döneminde İstanbul'da Tuğla Üretimi ve Ticareti (1839-1914)", **III. Uluslararası Osmanlı İstanbul'u Sempozyumu Bildirileri**, Ed. Feridun M. Emecen, A. Akyıldız, E.S. Gürkan, İstanbul,2015, s. 767-778

⁴⁰ Aynur Çiftçi, Uzay Yergün, "Osmanlı Mimarlığının Modernleşme Sürecinde Temel Bir Yapı Malzemesi: Tuğla", **Modernite ve Mimari**, Esenler Şehir Düşünce Merkezi Şehir Yayınları, İstanbul, 2012, s. 179.

⁴¹ Tok, **a.g.m.**, s. 767-778.

⁴² Coşkun Çakır ve Yakup Akkuş, "Osmanlı İstanbul'unda Ticaret", **Antik Çağ'dan XXI. Yüzyıla Büyük İstanbul Tarihi**, (Çevrimiçi) <https://istanbultarihi.ist/196-osmanli-istanbulunda-ticaret> , 12 Temmuz 2024.

Bunun üzerine III. Selim Osmanlı vatandaşı olan gayrimüslim tüccara, Avrupa ile iyi ilişkilerinden dolayı Avrupa tüccarlarıyla aynı hakları tanımıştır. Böylece onları imtiyazlı bir sınıf haline getirmiştir. II. Mahmud ise 1829'da haksız rekabete uğrayan Müslüman tüccara Avrupa tüccarıyla aynı hakkı tanımışsa da Balta Limanı Antlaşması sonucu serbest ticaret kurallarının başlamasıyla Müslüman tüccarın sermayesi giderek eriyerek rekabet edemez hale gelmiştir.⁴³

Yaşanan bu gelişmeler, Avrupa'da üretilen daha kaliteli ve uygun fiyatlı olan modern tuğlaların Osmanlı piyasasına hakimiyetini de kolaylaştırmıştır.⁴⁴ Bir diğer ticareti kolaylaştıran sebep de üretim yerlerinin kıyıya yakın olması ve deniz ulaşımının ucuz oluşudur.⁴⁵ 1860 yılında Marsilya'dan İstanbul'a 1.167.000 adet pişmiş toprak malzeme ihraç edilmiştir. 1840'ta şehirde başlayan kâgirleşme hareketleriyle birlikte tuğla talebi artarak 13 milyona ulaşmıştır.⁴⁶

19. yüzyıla ait sanayii yıllıklarından bu ürünlerin ithal edildiği firmaların bilgilerine ulaşılmaktadır. Uzay Yergün'ün aktardığı üzere buradan edinilen bilgilerle "P. Gulbenkian & Cie, S. Cappou & J. Pelletan, H.G. Laghos, O. Derounian, Gallerini&Pembo, A.&G. Gallerini, Deirmendjian Tachdjouglu, T. Morisson, Y. Tsamgossog-lou, C. Lambros&Cie," isimleri sayılabilmektedir.⁴⁷

1892 tarihli bir belgeden öğrendiğimize göre Tophane-i Amire' ye bağlı Zeytinburnu Fabrikası'nın çelik ocağı için İngiltere'nin Sheffield kentinde bulunan Grayson Lowood tuğla fabrikasından tuğla vesaire siparişi verilmiştir.⁴⁸ 19. yüzyılın ikinci yarısından itibaren ithal tuğlaların sayısı azalmaya başlamıştır. 1899'da İstanbul'a gelen Fransız tuğlası miktarının en fazla 200.000 adet olduğu tahmin edilmektedir. Yüzyılın sonuna gelindiğinde ise ithalatın tamamen bittiği değilse de yerli üretimin ithal tuğlalara üstünlük kurduğu görülmektedir.⁴⁹

⁴³ A.e., (Çevrimiçi) <https://istanbultarihi.ist/196-osmanli-istanbulunda-ticaret>, 12.07.2024.

⁴⁴ Rıfat Önsoy, *Tanzimat Dönemi Osmanlı Sanayii ve Sanayileşme Politikası*, Ankara, 1988, s.5.

⁴⁵ Ernest Giraud, *L'industrie du bâtiment à Constantinople* in *Revue technique*. (Çevrimiçi) <https://archives.saltresearch.org/handle/123456789/129483>, 12 Temmuz 2024.

⁴⁶ Tok, *a.g.m.*, s.771.

⁴⁷ Çiftçi, Yergün, *a.g.m.*, s.180.

⁴⁸ BOA, HR. SFR. 3..721/2, M. 19 Ekim 1892.

⁴⁹ Tok, *a.g.m.*, s. 774.

2.3. 19. ve 20. yüzyılda İstanbul'da Endüstriyel Tuğla Üretimi

19. yüzyılda Sanayi Devrimi'yle değişen üretim şekilleriyle birlikte yapı tercihleri de değişmeye başlamıştır. Batılı bir başkent görünümü yaratmak için bir dizi reform gerçekleştiren devletin önemli politikalarından biri de taş ve tuğlalardan oluşan bir İstanbul oluşturmaktı. Bir diğer neden ise önüne geçilemeyen yangınlardı. 1865 Hocapaşa ve 1870 Beyoğlu yangını onlarca mahalleyi yok etmişti. 19. yüzyılın ikinci yarısında yaşanan bu yangınlar kagir yapılaşmaya geçilmesini hızlandırmıştır.

Şehrin genişlemesiyle tuğlaya olan ihtiyaç da katlanmış ve 1912 senesinde kullanılan tuğla sayısı 30 milyonu bulmuştur.⁵⁰ Bu ihtiyacı karşılamak için İstanbul'un birçok yerinde tuğla üretim yerleri ve fabrikaları açılmış, kurulan bu fabrikalarla yerli üretimin teşvik edilip ithalatın azaltılması amaçlanmıştır. Yerli imalatın arttırılmasının gerektiğini düşünen tuğlacıların isteği üzerine 1859 yılında çamur vergisi kaldırılmıştır.⁵¹ Bu yönde atılan adımlardan biri üreticinin şikayetçi olduğu düşük ithalat vergisinin arttırılması diğeri ise yerli üretimde tuğla fabrikası için kullanılacak olan makine ve alet edevatın gümrük vergisinden muaf tutulmasıdır.⁵²

Osmanlı'da tuğla üretimi hammaddeye ulaşımı ve ticarete kolaylık sağlaması sebebiyle Haliç kıyıları, Bakırköy ve Büyükdere'de yoğunlaşmıştı. Üretimin çoğunluğunu Osmanlı vatandaşı olan gayrimüslimler ve yabancı girişimciler gerçekleştirmekteydi. 1913-1915 sanayi istatistiklerine göre her şehirde ihtiyaçları karşılamak üzere geleneksel üretim yapan tuğla harmanları mevcuttu. Bazıları dönemsel olarak 8-10 işçi çalıştırarak birkaç bin ton tuğla imal ediyor bazılarının imalatı ise fabrika üretimini dahi geçiyordu. İstanbul'da Tatavla'da ve Haliç'te yıllık 1-2,5 milyon tuğla imal eden ondan fazla büyük tuğla harmanına rastlanmıştır.⁵³

İstanbul'da yeni teknoloji ürünü olan makinelerle üretim yapmak için ilk girişimler Tanzimat'ın ilanından hemen sonra başlamıştır. 17 Ocak 1841 tarihli arşiv

⁵⁰ Tok, **a.g.m.**, s.771.

⁵¹ BOA A.MKT.NZD 273/993, M. 8 Ocak 1859.

⁵² BOA ŞD. 503/24, M. 18 Eylül 1880.

⁵³A. Gündüz Ökçün, **Osmanlı Sanayii 1913, 1915 Yılları Sanayi İstatistiki**, Tarihi İstatistikler Dizisi, C:4, TC. Başbakanlık Devlet İstatistik Enstitüsü, Ankara, 1997, s.73.

belgesi Büyükdere’de bir tuğla fabrikası açılmasına ruhsat verilmesini göstermesi açısından önemlidir.⁵⁴ Bu belgeden öğrenildiğine göre, fabrikanın masrafları özel bir şirket tarafından karşılanacaktır. Fabrikayı kuran şirketin ortakları; Mehmet Yusuf, Mehmet Sadık ve dönemin önemli bürokratlarından ve aynı zamanda Osmanlı modernleşmesinin iki önemli mimarı olan Mustafa Reşid Paşa ve Ahmed Fethi Paşa’nın mühürleri bulunmaktadır.⁵⁵ Fabrikada Avrupa’da olduğu gibi modern tuğla üretilen, ülkede tuğla çoğalarak ucuzlayacak ve kagir yapıların maliyetleri düşecektir. Bu yüzden istenilen on beş yıllık imtiyazda Dersaadet ve Bilad-ı Selase’de başka tuğla fabrikası açılmayacak eğer ihtiyaç duyulursa yine bu şirket tarafından kurulacaktır. Meclis-i Umur-ı Nafia’da yapılan görüşmelerden sonra istenilen on beş yıllık imtiyazın verilmesine fakat başka bir fabrika kurulmasına gerek duyulduğu takdirde Ticaret Nezareti’nin kararıyla gerçekleştirileceği belirtilmiştir.⁵⁶

M.A. Ubicini işçi ve makinelerin Avrupa’dan gelmesinin imalat açısından avantaj sağlamadığını belirterek M. Cor’dan aktardığı bilgilerle; “Sultan’ın birkaç vekilinin pay sahibi olduğu Büyükdere’de kurulan fabrika İstanbul’dan birkaç saat uzaklıkta, deniz kıyısında bulunuyordu. İmalat için gerekli toprak el altında bol miktarda ve iyi kalitedeydi. Ancak üretim kalitesi düşük olduğu halde fiyatları oldukça yüksekti. Buna göre Livorno’dan İstanbul’a tuğla ithal etmek daha karlı gözüküyordu.” sözleriyle durumu anlatmıştır.⁵⁷

Büyükdere’de kurulan tuğla fabrikasının imtiyaz talebinde belirttiği hedeflere ulaşamadığı düşünülmektedir. 1850’li yıllara kadar kurulan fabrikalar, yangın ve deprem gibi etkenlerin yansısı bilgi ve tecrübe eksikliği nedeniyle kapanmak durumunda kalmışlardır. Bu durum üzerine Osmanlı İmparatorluğu ithalat

⁵⁴ BOA, İ.MVL. 15/233, 17 Ocak 1841

⁵⁵ Şennur Kaya, “XIX. Yüzyılda İstanbul’da Tuğla Üretimi ve Çobançeşme Tuğla Fabrikası”, **Akademik Sosyal Araştırmalar Dergisi**, No: 50, 2019, s. 165-188.

⁵⁶ Kaya, a.g.m. s.170.

⁵⁷ H. A. Ubicini, **Osmanlı’da Modernleşme Sancısı**, çev. Cemal Aydın, Timaş Yay., İstanbul, 1988, s.275.

gümrüğünün arttırılması, sanayi sergileri ve mektepleri açılması gibi bir dizi yeni düzenlemeler getirmiştir.⁵⁸

19. yüzyılın ortalarından itibaren özel fabrikaların sayısı artmıştır. 6 Ocak 1854 yılına tarihlenen bir belge Karakuru Köyü'nde tuğla fabrikası açan Mesud Bey'in borçlarının mevcut mallarından karşılanacağını belirtir.⁵⁹ Tuğla sektöründeki teşviklerden yararlanmak isteyen yabancı girişimcilerin kurduğu fabrikalar da oldukça fazladır. Asıl ismi James Missirie olan Mösyö Missiri 1841 yılında Pera'da Hotel d'Angleterre'i açmış ancak işler istediği gibi gitmemiş ve oteli boşaltılmıştır. Bundan sonra farklı bir sektöre adım atmış ve 1859 yılında tuğla fabrikası işletmek için izin istemiştir.⁶⁰ 1859 tarihli belgede Mösyö Missiri'nin Büyükdere Mercan Sokak'ta bir tuğla fabrikası işlettiği görülür.⁶¹ Birkaç ay sonra ise bu tuğla fabrikasının yakınlarında "Fundalık Çayırı" olarak geçen yerde ikinci bir tuğla fabrikası açmak üzere izin istemiştir.⁶²

Osmanlı Devleti kaliteli tuğla üretimi için girişimleri büyük ölçüde desteklemiştir. 1860'a tarihlenen bir belgede Fransa'da icat olunan tuğlalardan Memalik-i Mahruse'de imal etmeleri hususunda Mösyö Kaleman ile Mösyö Martin'e imtiyaz tanınmıştır.⁶³ 15 Nisan 1865 yılına tarihlenen bir belgede ise İngiliz tebaasından Karlo isimli bir kişinin Feriköy'de tuğla fabrikası olduğu görülmektedir.⁶⁴ Tuğlacılık sektörü için en önemli icatlardan olan Hoffman tipi fırınların İstanbul'a ilk defa getirilmesi ise 1864 yılında Serkis Kuyumcuyan Efendi'ye verilen 7 yıllık imtiyaz ile gerçekleşmiştir.⁶⁵

1873 yılına gelindiğinde Hoffman usulü tuğla fırınlarını getirmek üzere Mösyö Fernandez'e belirli şartlarda dokuz sene imtiyaz verilmiştir.⁶⁶ Mösyö Fernandez, o

⁵⁸ Rifat Önsoy, **Tanzimat Dönemi Osmanlı Sanayii ve Sanayileşme Politikası**, Ankara, 1988, s.55-126.

⁵⁹ BOA, HR. MKT. 68/83, M. 6 Ocak 1854.

⁶⁰ Özgü Çilli Kutan, "D'Angleterre Oteli ve Kral Missirie", **Kebikeç: İnsan Bilimleri İçin Kaynak Araştırmaları Dergisi**, 2017, s.43.

⁶¹ BOA. İ.HR., 167/8989, M. 12 Mayıs 1859.

⁶² BOA, HR.MKT. 288/73, M. 21 Mayıs 1859.

⁶³ BOA, A.MKT.MHM.194/5, M. 5 Eylül 1860.

⁶⁴ BOA, HR.MKT. 516/38, M. 15 Nisan 1865.

⁶⁵ BOA, İ..MVL. 521/23413, M. 14 Kasım 1864.

⁶⁶ BOA, İ..MMS. 47/1994, M. 18 Eylül 1873.

dönemde Paris'te yaşayan Kamondo ailesinin İstanbul'da tayin ettikleri vekilidir. Onun aracılığıyla Kamondolar tuğla sektörüne girmiştir.⁶⁷ Belgelerden de görüldüğü üzere o dönemde Kamondolar için tüm resmi işler Fernandez tarafından gerçekleştirilmiştir. Fernandez'in imtiyaz talep ettiği belgede belirtilen şartlarda; Hoffman usulü fırınlar çalıştırılacak, imtiyaz süresi devam ettiği sürece bu konuda başka kimseye imtiyaz tanınmayacaktır. Fernandez imtiyaz süresini kırk yıl olarak belirtmiştir ancak bu süre fazla görülmüş olacak ki 18 Eylül 1873 yılında dokuz sene müddet verilmesi uygun görülmüştür.⁶⁸ Devletin bu imtiyaza karşılık isteği ise, devlet binalarının yapımı için gerekli tuğlalar bu fabrikadan piyasa fiyatının değerinden yüzde on aşağı fiyatla temin edilecektir. Buna ek olarak bu fabrikada kesinlikle buhar gücüyle üretim yapılmayacaktır çünkü bu hususta daha önce Serkis Efendi'ye imtiyaz tanınmıştır.

1885 yılında Selanik'te sevilen bir doktor ve iş insanı olan Moise Allatini, Selanik'in doğusunda Kapıcılar Köyü'nde basit makinelerle küçük bir tuğla atölyesi kurarak tuğla sektörüne adım atmıştır. 1905 ve 1910'da iki yeni bina eklenerek üretim hacmi büyütülen fabrikada 90 ve 130 beygir gücünde iki buhar makinesi bulunuyordu ve döneminin en kaliteli ürünlerini üretmeye başlamıştı. Fabrikanın iş gücünün çoğunluğunu Rum ve Bulgar işçiler oluşturmaktaydı.⁶⁹ Allatinilerin de Kamondoların olduğu gibi Osmanlı İmparatorluğu'nda temsilcileri Mösyö Fernandez'di ve tüm yazışmaları onun aracılığıyla gerçekleştiriyorlardı. 1890 yılında Fernandez'le gerçekleştirilen görüşmeler sonucunda, Allatinilerin fabrikasında üretilen toprak, çimento künk gibi her türlü ürünün sanayinin gelişimi için her türlü vergiden muaf tutulması kararlaştırılmıştır.⁷⁰ Allatini tuğlaları kaliteleriyle Marsilya'dan gelen tuğlaların yerini almıştır. Kalitesinin yüksek olma sebepleri üretim süreçlerine hâkim yöneticilerinin olmasının yanında kullanılan toprağın iyi ezilmesidir. Allatiniler toprağın ezilmesi için Avrupa'dan güller getirtmişlerdir. Hatta bu konu o zamanlar bir karışıklık bile yaşanmasına sebep olmuş; Üsküp'te inşa edilen bir demiryolunun başmühendisine gelen eşyalar arasından çıkan 213 parça gülle büyük panik yaratmış

⁶⁷ Nurdan İpek, **Selanik ve İstanbul'da Yahudi Bankerler**, Yeditepe Yayınevi, İstanbul, 2011, s.284.

⁶⁸ BOA, İ.MMS. 47/1994, M. 18 Eylül 1873.

⁶⁹ İpek, **a.g.e.** s.85-87.

⁷⁰ BOA, A. MKT. MHM. 501/20, M. 2 Ekim 1890.

ve yapılan görüşmeler sonucu güllerin Allatiniler'in Selanik'teki Tuğla ve Kiremit Fabrikası için gönderildiği anlaşılmıştır.⁷¹

Daha sonraki yıllarda 1882 yılında Şahbaz Agiya tarafından Sütlüce'de "Şahbazoğlu Tuğla Fabrikası" kurulmuştur. 1891 tarihli Osmanlı ticaret yılığında Haliç Ayazma Kapı 'da "Aslanian Freres", Kağıthane'de "J. Camando et Cie., Kalafatyeri'nde "Pierre Salomon" isimli tuğla üreticileri olduğu öğrenilmektedir.⁷²

Bu yıllarda en çok üretim yapılan yer 1896 yılında Büyükdere Kalafatyeri'nde kurulmuş olan Pierre Salomon'a ait fabrikadır. Salomon'un tuğlaları kaliteli olduğu için ithal tuğlalarla yarışır vaziyetteydi.⁷³

1893-1894 tarihli ticaret yılığında 4 tuğla üreticisi görülür bunlardan biri 1893'te Haliç Karaağaç'ta "K. Demirdjian", diğerleri ise "J. Camando" Göksu, "Mustafa et Cie" Galata ve "Pasquale Rossi" Feriköy'dür.⁷⁴ Bu dönemde Galata'da "Açlıkarian", "Stylianidis"; Odunkapısı'nda "Stiroğlu", "Yailoğlu"; Feriköy'de "Agathan Ohannesyan", "Ohannes Uzunyan"; Sirkeci'de "Nikis Alcibiades"; Hasköy'de "Cambazyan"; Büyükdere'de "Demetriades" ünlü tuğla üreticisi ve tacirlerindendir.⁷⁵

9 Mart 1884 tarihli masraf defterine göre⁷⁶ ise 19. yüzyılın sonlarında Yıldız Sarayı civarında, Çobançeşme ve Sütlüce'de bulunan devlet adına üretim yapan üç adet tuğla fabrikası bulunmaktadır. Defterde "Yıldız Sarayı civarında Tuğla Fabrika-i Hümayûnu" için yapılan harcamaların önemli bir kısmının inşaat malzemelerinden oluştuğu ve fabrikaya 12.000 frank değerinde tuğla ve kiremit makinesi alındığı tespit edilmiştir.⁷⁷ Bu fabrikayı Abdullah Frères'in fotoğraflarından da tespit etmekteyiz. (Bknz. R.9.)

⁷¹ BOA, DH. MKT.1385/93, 18 Aralık 1886; Y.PRK.ASK. 36/57, M. 18 Aralık 1886.

⁷² Aynur Çiftçi, Uzay Yergün, "Osmanlı Mimarlığının Modernleşme Sürecinde Temel Bir Yapı Malzemesi: Tuğla", **Modernite ve Mimari**, Esenler Şehir Düşünce Merkezi Şehir Yayınları, İstanbul, 2012, s. 183

⁷³ Tok, **a.g.m.**, s.775.

⁷⁴ Çiftçi, Yergün, **a.g.m.**, s 183.

⁷⁵ Mert Sandalcı, "Asırlardır Sıcaklığını Kaybetmeyen Yapı Malzemesi...Tuğlalar", **Tombak Antika Kültürü Koleksiyon ve Sanat Dergisi**, Sayı 17, 1997, s. 55-56.

⁷⁶ BOA, Y.PRK.HH. 13/11-1, M. 9 Mart 1884.

⁷⁷ Kaya, **a.g.m.**, s.174.

Görsel 2.9: Tuğla Fabrika-i Hümayûnu



Kaynak: “The Imperial Brick Factory, Turkey, Istanbul”, (Çevrimiçi) <https://www.loc.gov/item/2003671241/> 15 Temmuz 2024.

Çobançeşme Fabrikası ise Osmanlı arşiv belgelerinden öğrenildiğine göre Dârüssâde Ağası merhum Hafız Behram Ağa tarafından kurulmuştur.⁷⁸ Fabrikanın Alibeyköy Deresi'nin kıyısında bulunduğu anlaşılmaktadır.⁷⁹

1892 senesine tarihlenen arşiv belgesinde Göksu'da açılan tuğla ve kiremit fabrikasının malzeme girişlerinde ve mamulat çıkışlarında kullanılmak üzere demiryolu inşasına başlanmıştır.⁸⁰

26 Ağustos 1910 yılında Paşabahçe'de İncir köyünde “Paşabahçe Kiremit ve Tuğla Fabrikası Osmanlı Anonim Şirketi” unvanıyla bir şirket kurulmuştur.⁸¹ Bu fabrikada Hoffman tipi fırınlar kullanılmaktadır ve 1912'de fabrika genişletilmiştir. Daha önce Paşabahçe'de İngiliz Edvin Vitale tarafından kurulmuş olan başka bir tuğla ve kiremit fabrikası 1911 senesinde Osmanlı Anonim şirketinin yönetimine girmiş ve var olan fabrika büyütülmüştür.⁸²

⁷⁸ BOA, ŞD. 484/10, M. 24 Eylül 1919.

⁷⁹ Kaya, **a.g.m.**, s.174.

⁸⁰ BOA, DH.MKT 1991/24, M. 23 Ağustos 1892.

⁸¹ BOA, İ. TNF 22/15, M. 26 Ağustos 1910.

⁸² BOA, BEO, 3962/297084, M. 12 Kasım 1911.

1912 yılında Maltepe’de Fransız Leon Faure’un kurduğu “Maltepe Kiremit ve Tuğla Fabrikası Osmanlı Anonim Şirketi” 50 yıl süreyle faaliyet göstereceğini bildirmiştir. Şirketin genel merkezi İstanbul’da olup Osmanlı’nın herhangi bir şehrinde veya yurtdışında şubeler açılabilecektir.⁸³

1913-1915 Osmanlı Sanayii istatistiklerinden öğrendiğimiz kadarıyla 1913 yılında İstanbul ve İzmir limanlarında ithalatın büyük kısmını Marsilya tuğlaları oluşturmuştur. İstanbul limanlarına yapılan tuğla ithalatının ise 1 milyon adet olduğu tahmin edilmektedir.⁸⁴ Bu dönemde yedi tuğla fabrikası hiç çalışmamış tuğlacılar savaşın başlamasıyla fabrikalarını tatil etmişlerdir. Buradaki istatistiklere göre İstanbul’daki tuğla fabrikaları; Tuzla’da “Pedotti Tuğla Anonim Şirketi”, Büyükdere’de Demirciyan N. ve Mahdumları Tuğla Fabrikası”, Pendik “Stelyanidi Tuğla Fabrikası”, Söğütözü “Şahbaz Agiya Mahdumları Tuğla Fabrikası”, Anadolu Hisarı “Foti Kendros Tuğla Fabrikası” eski ismi “Leonardos Anonim Şirketi”dir, Bahariye “Yaşarzade Hasan Hüsnü Efendi”dir. Müesseselerin tümü İstanbul’da bulunmaktadır.⁸⁵

Bu tesislerin dışında İstanbul’un tuğla ihtiyacını karşılayan önemli merkezlerden biri de Mürefte’dir. Mürefte Bizans döneminden beri önemli bir tuğla üretim merkezi olmuştur. Maydos ve çevresinde de başkent için tuğla üretimi yapıldığı Süleymaniye Camii inşaatına ilişkin belgelerden öğrenilmektedir. Mürefte ’de üretim yapan iki tesis isimleri şöyledir: Αχμετ Αλη Πασσα Μυριοφυτον, Demetreius X Laghias Myriophyton; Eceabat’ta (Maydos) üç tesis: ΙΓ Μαδτοσ, ΝΚ Μαδτοσ, Δδμ Μαδτοσ.⁸⁶

Araştırma konusuna dahil olan tuğlalardan tespit edilen tuğla üretim tesislerinin isimleri şöyledir: “BASILE J.JOANNIDES BRIQUETERIE A BON MARCHE”, “BRIQUETERIE D. DEMETROPOULO BUYUK-DERE”, “A.E ET C^{IE}”, “MANIZADE & TACHDJOGLOU CONS PLE”, “P.S BOUYUKDERE”, “FRATELLI ALLATINI SALONICCO”, “D.F BUYUK-DERE”, “DEMETRIUS X

⁸³ BOA, ŞD.1235/26, M. 13 Ocak 1912.

⁸⁴ Ökçün, a.g.e. s. 75

⁸⁵ Ökçün, a.g.e. s.73.

⁸⁶ Çiftçi, Yergün, a.g.m., s 184.

LAGHIAS MYRIDPHYTON”, “CHAHBAZIAN HAS KEUY BRIQUETERIE DE TOUTES QUALITES”, “TENITΣAPO XΩPIO”, “M.Z BEUYUK DERE”, “S & P TOUZLA”, “Y.A”, “ H.H”, “BRIQUETERIE HALILBINTIHAMED BUYUK DERE”, “M. SALOMONE PIERRE BRIQUETERIE DE TOUTES QUALITES”, “BRIQUETERIE TUILERIE GUEK SOU”, “ BIEN PRESSE B. I. BUYUK-DERE”, “GUICHARD FRERES ST HENRI MARSEILLE”, “ IC & CIE”, “Şahbaz - زاهدشده”, “SARAF”, “ÇELİK”, “ARDA”.⁸⁷

Bahsi geçen tuğla fabrikalarından Sütlüce’de 1882 kurulan Şahbaz Agiya Mahdumları Tuğla Fabrikası’nın duvar kalıntıları ve dikdörtgen planlı yapısı ile 1910 yılında kurulan Paşabahçe Kiremit ve Tuğla Fabrikası’na ait müdüriyet binalarından biri, tuğla kurutma alanı ve bazı duvar kalıntıları günümüze ulaşmıştır.⁸⁸

19. yüzyılın sonuna gelindiğinde yerli tuğlalar Fransa ve diğer ülkelerden getirilen tuğlalara üstünlük kurarak piyasayı ele geçirmişlerdir. Yerli tuğlacılığın gelişimiyle birlikte düşük üretim maliyetleriyle yapılan tuğlalar piyasaya daha ucuza sürülmüştür.⁸⁹

Tablo 2.1: 1901-1902 Yılında İstanbul’da Tuğla Fiyatları

Tuğla türü	Fiyat (1000 adet)
Marsilya tuğlası	450-500
Selanik tuğlası	430
Büyükdere tuğlası	370
Mürefte tuğlası (delikli)	230
Göksu tuğlası (birinci nev)	170-180
Göksu tuğlası (ikinci nev)	140-145
Hasköy ve Karaağaç (kuru tuğla)	130-150
Hasköy ve Karaağaç (balçık tuğlası)	110-130

Kaynak: Mehmed İzzet, **Rehber-i Umur-i Beytiye**, Feridiye Matbaası, İstanbul, 1901, s. 243.

⁸⁷ Çiftçi, Yergün, **a.g.m.**, s 184.

⁸⁸ T. Gül Köksal, “İstanbul’daki Endüstri Mirası için Koruma ve Yeniden Kullanım Önerileri, **İstanbul Teknik Üniversitesi, Fen Bilimleri Enstitüsü**, Yayımlanmamış Doktora Tezi, İstanbul, 2005, s.87-88.

⁸⁹ Tok, **a.g.m.**, s.775.

Tablodan da görüldüğü üzere yerli tuğlalar ithal tuğlalara nazaran çok daha düşük fiyata satılıyordu. Selanik'ten gelen ürünlerin fiyatı, Fransız tuğlalarına eş değer kalitede olması ve nakliye masraflarından dolayı yüksektir. İstanbul'da en kaliteli üretimi yapan Büyükdere fabrikalarının tuğlaları ise diğerlerinin iki-üç katı fiyata satılmaktadır.

Osmanlı Devleti'nde 1860'lardan sonra özel sektöre öncelik tanıyan sanayileşme politikaları ve yeni teknolojilerin benimsenmesi yerli tuğlacılığı ithal tuğlalarla rekabet edebilecek koşullara getiren en önemli unsurlardır. Tuğlacılık sektörü Osmanlı'nın Avrupa ürünlerine üstünlük kurabildiği nadir sektörlerden biri olmuştur.

Bu bağlamda tuğlaların üzerinde bulunan damgalar, tuğlaların üretildikleri imalathaneleri göstermeleri açısından bilhassa önemsenmiştir. Piyasadaki ürünlerin kalitesinin denetlenmesi için damgaların tuğlalarda yer alması şart koşulmuş, standartlara uyulmadan üretilen ürünler için üreticilere cezalar verilmiştir.

ÜÇÜNCÜ BÖLÜM

MODERNLEŞME DÖNEMİNDE İSTANBUL'UN KONUTLARINDA DAMGALI TUĞLA KULLANIMI

3.1. Batılılaşma Dönemi'nde Tarihi Yarımada'nın Konutlarının Modernizasyonu

Tanzimat Fermanı'nın 1839'da okunması ile başlayan batılılaşma hareketleri imparatorluğun askeri ve idari kurumlarına olduğu kadar mimari anlayışına da etki etmiş, tüm bu alanlarda yeni düzenlemelerle bir değişim süreci başlamıştır. 1838 ile 1908 yılları arasındaki yetmiş yılda hüküm sürmüş beş padişahтан ilki olan II. Mahmud, Batı'yı örnek alarak askeri, idari ve eğitim alanında bir dizi reform gerçekleştirmiştir.⁹⁰ Batılı ülkelerin askeri yapısının örnek alındığı bu düzende yeni yapı talepleri de doğmuş, bununla birlikte batı tarzı askeri eğitim kurumları Osmanlı mimarlığında yerini almaya başlamıştır.⁹¹ Tanzimat yöneticileri kendileri için yaptırdıkları yapılarda modern yapım teknikleri kullanarak halkı kagir ve beton yapılaşmaya özendirmeye çalışmışlardır. Bu amaçla Sultan Abdülmecid ve Sultan Abdülaziz Boğaziçi kıyılarındaki eski ahşap saraylarını yıktırarak yerlerine kagir saraylar yaptırmışlardır. Bu dönemde Beşiktaş Saray-ı Hümayun (Dolmabahçe Sarayı), Beylerbeyi Sarayı ve Çırağan Sarayı sırasıyla yeniden inşa ettirilmiştir.⁹² 1894 tarihli inşaat belgelerinden Beşiktaş Saray-ı Hümayun' da kebir battal tuğlası ve Marsilya tuğlalarının kullanıldığı görülmektedir.⁹³

İstanbul halkı sık yaşanan depremlerden dolayı evlerini ahşaptan yapmaya başlamışlardır. Fakat bu kez de geleneksel kent dokusunu oluşturan ahşap yapılar, sürekli yangınlara sebep oldukları için İstanbul'un tarihi boyunca tehlike

⁹⁰ Zeynep Çelik, **19. Yüzyılda Osmanlı Başkenti Değişen İstanbul**, çev. Selim Deringil, 2. bs., Tarih Vakfı Yurt Yayınları, İstanbul, 1998, s. 27-28.

⁹¹ Uzay Yergün, "Batılılaşma Dönemi Mimarisinde, Yapım Teknolojisindeki Değişim ve Gelişim", **Yıldız Teknik Üniversitesi, Fen Bilimleri Enstitüsü**, Doktora Tezi, İstanbul, 2002, s. 12.

⁹² Yergün, **a.g.t.**, s.18.

⁹³ BOA, Y..MTV 107/90, M. 29 Ekim 1894.

oluşturmuştur. 1788 yılında İstanbul'a seyahat eden İspanyol denizci Federico Gravina'nın aktardığına göre:

“Başkent, çok sık olmasa da kimi zaman şiddetli depremlerle sarsılıyor, bunun için evlerin hemen hemen hepsi ahşaptır, her yıl vebayla ve binaların ahşap olması nedeniyle sürekli yangınlarla karşı karşıya kalıyor...Evlerin ahşap iskeletli olması kimilerinin tuğla ile, kimilerinin de yine tahtayla doldurulması ve hepsinde zeminin çam tahtası döşenmiş olması yüzünden yangınlar daha büyük felâkete neden oluyor. Hem Türk erkeklerinin hem de kadınlarının sürekli tütün içmeleri, kışın mangal ve tandır kullanılması benzer yıkımlara neden oluyor, ama yangınların çoğu halkın tedirginliğinden doğuyor, çünkü halk yönetimden memnun olmadığı zaman, padişaha memnuniyetsizliğini göstermek için bu dili kullanıyor ve kentin değişik yerlerinde yangın çıkarıyor. Öte yandan Arnavutlar ve yabancı ayaktakımı, felaketten sonra terk edilen evleri soymak amacıyla yangın başlatırlarmış; çünkü kargaşa içinde ve korkuyla herkes yalnızca kendi canını kurtarmaya bakarmış.”⁹⁴

Batılılaşma hareketlerinin önemli isimlerinden Mustafa Reşid Paşa da 1836'da İngiltere'de elçilik yaptığı sırada Londra'dan II. Mahmud'a gönderdiği bir mektupta yangınların İstanbul'da neden olduğu tahribata vurgu yapmış ve bu hususta alınabilecek tedbirlerden bahsetmiştir. Avrupa gazetelerinde çıkan “Acaba memleketinizde taş yok mudur, tuğla üretimini ve kagir bina inşa etmeyi bilmez misiniz?” gibi söylemler olduğunu bildirmiştir.⁹⁵

Mustafa Reşid Paşa'nın önerileri dinlenmiş ve 1839 senesinde Alman mühendis Helmuth von Moltke, İstanbul'un sokaklarının düzenlenmesi için görevlendirilmiştir. Moltke bir İstanbul planı hazırlamıştır, buna göre kentin sokaklarını 3 kategoriye ayırmış, 7 ana arter tasarlamış ve kagir yapılaşmayı önermiştir. Moltke'nin planları uygulanmasa da görüşleri bir dizi kanunun temelini oluşturmuştur.⁹⁶

Tanzimat Fermanı'yla birlikte bir takım kentsel reformlar gerçekleştirilmiştir. Bu döneme kadar Osmanlı kentlerinin amiri ve yargıcı Kadı'dır. Eyüp, Galata ve

⁹⁴ Federico Gravina, **İstanbul'un Anlatımı**, çev. Yıldız Ersoy Canpolat, Yapı Kredi Yayınları, İstanbul, 2008, s.68-69.

⁹⁵ Cavit Baysun, “Mustafa Reşid Paşa'nın Siyasi Yazıları”, **İstanbul Üniversitesi Edebiyat Fakültesi Tarih Dergisi**, c. XI, no: 15, 1960, s. 124-126.

⁹⁶ Gülberk Bilecik, “Ayverdi Haritasının Işığında XIX. Yüzyılda İstanbul'un Tarihi Yarımadası'nda İnşaat Faaliyetleri”, **İstanbul Üniversitesi, Sanat Tarihi Anabilim Dalı**, Doktora Tezi, İstanbul, 2004, s.19.

Üsküdar bölgelerinde ayrı ayrı Kadılar bulunurdu ve şehir yönetiminde Kadıların esas görevi belediye reisliği, noterlik ve bazı mali işler olmuştur.⁹⁷ Tanzimat öncesinde en küçük yönetim birimi olan mahallelerde sokak temizliği ve güvenliği gibi konular Kadıyı temsil eden imamın önderliğinde halk tarafından gerçekleştirilmekteydi. Tanzimat Fermanı'nın ilanı ve akabinde Kırım Savaşı'nın sona ermesiyle 1855 yılında Şehremaneti makamı kurulmuştur. İdari yetkiler kadılardan alınıp bir dizi Avrupalı nezaretlere verilmiştir. Kentteki imar faaliyetlerinden sorumlu Ebniye-i Hassa Müdüriyeti de Nafia Nezaretine bağlanmıştır.⁹⁸

1857'de ise Beyoğlu'ndaki Altıncı Daire-i Belediye göreve başlamıştır. Altıncı Daire, 1858-1870 yılları arasında Galata'daki yeniden yapılanma faaliyetlerini üstlenmiş ve bu düzenlemeler sonucunda Beyoğlu mağazalar ve ticaret alanlarının toplandığı bir bölge olmuş, İstanbul iki merkezli bir metropol görünümüne kavuşmuştur.⁹⁹

Yerel yönetimler ile ilgili düzenlemelerin yapıldığı ilk resmî belge 17 Mayıs 1839 yılında hazırlanan "İlmühaber" adlı belgedir.¹⁰⁰ Bu belgede yer alan imar düzenlemelerine göre; ekonomik gücü olanlar kagir binalar yaptırabilecekti, kagir binalar arasında ahşap binalar yapılmasına kesinlikle izin verilmeyecekti ancak ekonomik gücü bulunmayanların uzak yerlerde ahşap bina yapmalarının önüne geçilmeyecekti. Çıkmaz sokaklara izin verilmeyecekti ve kagir binaların yüksekliği 20 zira (15,2 m) ve üç kattan fazla olamayacaktır.

"1848 I. Ebniye Nizamnamesi" ile şehirde meydana gelen yangınların önüne geçilebilmesi için birtakım düzenlemeler yapılmıştır. Buna göre ahşap ev ve dükkân yapanların maddi durumları elverişli ise yapıların yanlarına çatıdan 2 metre yükseklikte bir yangın duvarı yaptırılacak, tüm dükkân, han ve evlerin bacaları demir hatıllı ve tuğladan olacaktır.¹⁰¹

⁹⁷ İlber Ortaylı, **İstanbul'dan Sayfalar**, Kronik Kitap, 20. bs., İstanbul, 2020, s.75-77.

⁹⁸ Çelik, **a.g.e.**, s.37.

⁹⁹ Gözde Çelik, "Tanzimat Döneminde Tarihi Yarımada: Tercihler, Yaklaşımlar, Görünümler" **Türkiye Araştırmaları Literatür Dergisi**, No:16, 2010, s.231.

¹⁰⁰ Çelik, **a.g.m.** s.232.

¹⁰¹ Osman Nuri Ergin, "**Mecelle-i Umûr-ı Belediye**", C. II, İstanbul, 1995, s.1031-1036.

Hocapaşa yangını ise 1863 Ebniye ve Turuk Nizamnamesinin çıkarılmasına vesile olmuştur. Bu nizamnameye göre, alınan kararlar sadece İstanbul’da değil tüm şehirlerde uygulanacak, su ve kanalizasyon gibi altyapı çalışmaları yaptırılacak, yangın bölgesinin bir haritası çıkartılıp çalışmaların hükümet tarafından karşılanacağı hükme bağlanmıştır.¹⁰²

1866 yılında Tanzimat döneminin temsilcilerinden Mustafa Reşid Paşa, Fuat Paşa ve Ali Paşa’nın girişimleriyle “İslahat-ı Turuk Komisyonu” kurulmuştur. Komisyonun görevi, Hocapaşa, Divanyolu ve Beyazıt semtlerini içine alan bölgenin düzenlenmesidir. Hocapaşa yangınından etkilenen bölge modern şehircilik anlayışıyla yeniden düzenlenip imara açılmıştır. Halkın kagir yapılar inşa etmesi için şimdiye kadar verilmemiş teşvikler sağlanmıştır. Tuğla, çimento, kum ve kirece uygulanan vergiler kaldırılmıştır. Tuğlanın her bin adeti piyasada 200 kuruşa satılırken halka 135 kuruşa satılmıştır. Alınan en önemli karar ise kagir bina inşa edecek olanlara kredi açılması ve binanın vergiden muaf tutulması olmuştur.¹⁰³

1875 tarihli “İstanbul ve Bilad-ı Selase’de Yapılacak Ebniyenin İnşa Durumlarına Dair Nizamname” de İstanbul iki bölüme ayrılmıştır. Birinci bölüm; Unkapanı’ndan, Zeyrek, Vefa, Şehzadebaşı, Horhor, Yenikapı, Beyazıt semtleri dahil olmak üzere Topkapı Saray-ı Hümayun’a kadar olan alan, Fatih ‘in bir kısmı, Azapkapı, Altıncı Daire, Şişli, Feriköy, Azapkapı’dan Ortaköy’e kadar olan cadde, Şişli Karakol’undan Balmumcu Çiftliği Deresi’ne ve oradan Ortaköy’e kadar olan alanlardan oluşmaktadır.

İkinci bölüm; birinci bölümün haricinde kalan bölgeler ile Tatavla, Kasımpaşa, Boğaziçi, Adalar ve Kadıköy semtlerinden oluşmaktadır. Birinci bölüme dahil olan semtlerde ahşap yapılar kesinlikle yasak olup, yapılacak bütün binalar kagir olacaktır. İkinci bölümde ahşap yapı serbest olmakla beraber her on yapıda bir olmak üzere ilk ve son yapıların başlarına koruma duvarı yaptırılacaktır. Sahil yapıları ahşap

¹⁰² İlhan Tekeli, **19. Yüzyılda İstanbul Metropol Alanının Dönüşümü, Tanzimat, Değişim Sürecince Osmanlı İmparatorluğu**, Türkiye İş Bankası Kültür Yay., Ankara, 2012, s. 532

¹⁰³ Ergin, **a.g.e.**, s.938-841.

olarak inşa edilebilecektir fakat birbirlerine bitişik olması durumunda aralarına duvar çekilmesi gerekecektir.¹⁰⁴

Tanzimat dönemi ile İstanbul'a batı özellikli bir başkent görünümü verilmeye uğraşılmıştır. 18. yüzyılın ilk çeyreğinde başlayan modernleşme hareketleri 19. yüzyılda daha da ivme kazanmış fakat gerçekleştirilen yenilikler yüzeysel bir şekilde Avrupa'dan devşirildiği için halka ulaşamamıştır. Dönem boyunca yayınlanan nizamnamelerle kâgirleşme teşvik edilip ahşap yapının önüne geçilmeye çalışılmıştır fakat yoksul halkın, özellikle Müslüman kesimin yaşadığı bölgelerde ahşap yapılarda oturmayı yıllar boyu sürdürmekte olduğu görülmektedir. Değişimin sadece planlı yapılaşmanın uygulandığı yerlerde örneğin Laleli'de, kâgir yapılaşmaya geçiş olmuştur.¹⁰⁵

Semavi Eyice'ye göre, Türkler ahşap evler yaparken Rumlar kâgir evleri tercih etmişleridir. 19. yüzyılın ikinci yarısından itibaren çoğunlukla gayrimüslim mahallelerinde küçük kâgir evlerin yapımına başlanmıştır. Genellikle bu evler bitişik nizamda inşa edilen arkalarında bir bahçesi bulunan iki veya üç katlı mütevazı yapılardır. Bilhassa Fener semtinde görülen bazı varlıklı Rumların çok katlı evler yaptırdığı görülmektedir.

1880'lerden itibaren ise sıra ev ve apartmanlar yapılmaya başlanmış alt ve orta gelir grubu gayrimüslim halkın yaşadığı Balat, Fener, Samatya, Gedikpaşa, Kumkapı gibi semtler, Batı mimarlığının ürünü olan sıra ev ve az katlı kâgir konutlarından oluşan dokusuyla modern bir görünüm kazanabilmiştir.¹⁰⁶

¹⁰⁴ Ergin, **a.g.e.**, s.1698-1700.

¹⁰⁵ Yergün, **a.g.t.**, s.21.

¹⁰⁶ Semavi Eyice, **Tarih Boyunca İstanbul**, Etkileşim Yayınları, İstanbul, 2006, s. 218.

3.2. İstanbul Suriçi'nde Tespit Edilen Tuğlalar

“Kültürel miras; geçmişten miras alınan ve değişik gerekçelerle geleceğe miras bırakılmak istenen, fiziksel olarak varlığı olan ve insanlar tarafından yapılmış her türlü eserler ile bir topluma ait değerler bütünüdür.”¹⁰⁷ Yapıldıkları döneme ait bilgi vererek, toplumların yaşamlarına ait değerlendirme yapılabilmesine olanak sağlayan buluntu gruplarının korunması bu nedenle önem teşkil etmektedir. Tez çalışmamızın kapsamını oluşturan damgalı tuğlalar da kültürel miras unsurlarından sayılmaktadır. Bu bağlamda, tuğlaların tespit edilip koruma altına alınması gerekmektedir.

Eskiden Eminönü ve Fatih ilçeleri olarak bilinen Tarihi Yarımada bölgesinde bulunan ilçeler, günümüzde Fatih Belediyesi altında toplanmıştır. Bu bölümde Fatih'in 17 farklı mahallesinde konumlanan konutların, herhangi bir noktada damgası tespit edilebilen tuğlalarının belgelenmesi yapılmıştır. Araştırma kapsamında yapılarda kullanıldığı tespit edilen tuğlalar; boyutlarına, üzerlerinde yer alan sembollere ve isimlere göre değerlendirilmiştir. Buluntular mahallelere göre gruplandırılmıştır. Mahalle isimlerinin altında o bölgede bulunan yapı ve yapıya ait tuğlalar kaydedilmiştir. Mahalle dokusuna ait kişisel gözlemler genel itibarıyla aktarılmıştır.

Mahalleler alfabetik sıraya göre düzenlenmiştir. Tuğla damgası tespit edilemeyen konutlar çalışma kapsamına dahil edilmemiştir. Son bölümde, tespit edilen tuğlaların analizi tablolar ve fotoğraflar aracılığıyla gerçekleştirilmiştir.

¹⁰⁷ Kültür ve Turizm Bakanlığı, **Kültürel Miras ve Müzecilik Çalışma Raporu**, haz. Müşerref Can, 2009.

3.2.1. Aksaray Mahallesi'nde Tespit Edilen Tuğlalar

Aksaray Mahallesiindeki tuğlalı konutlar Çorbacıbaşı ve Alboyacılar Sokak boyunca sıralanmıştır. Konut yapıları sıraevlerden oluşmaktadır. Evlere giriş doğrudan sokaktadır. Yapılar genellikle zemin üstü iki kat şekilde ve üst katlar cumbalıdır. Yapıların çoğu bakımsız haldedir. Tuğlaların tespit edildiği iki bina tamamen tuğla örgüsünden yapılmıştır. Diğer yapılarda tuğlalar, zemin ve bodrum katında bir bant şeklinde uygulanmıştır. Bazen de kat ayrımını belli etmek amacıyla saçaklıklarda, pencere ve kapı etrafında ise dekoratif amaçlı kullanılmıştır. 2-3 katlı olan yapıların üst katları betonarmedir. Yapıların birçoğunun tuğla döşemeleri boyanmıştır. Bu uygulama tuğlaların okunup, tespit edilebilmesini güçleştirmiştir. İncelenen yapıların cepheleri dekoratif öğelerle süslenmiştir. Kimi örneklerde tuğlalar arasında seramikler kullanılmıştır.

Seyit Yakuphan Çıkmaz Sokak'ta bulunan örnekte tuğlalar bitişik nizamlı, ahşap yapıları birbirinden ayıran yangın duvarında tespit edilmiştir. Yapılarda kullanılan tuğlaların ölçüleri; 21-23 cm x 10-12 cm x 7-8 cm'dir.

Mahallede toplamda 8 yapıda 4 farklı tuğla damgası tespit edilmiştir. Burada 1 adet "Z. M BUYUKDERE" damgalı tuğla, 3 adet "M. PIERRE SALOMONE BRIQUETERIE DE TOUTES QUALİTES", 1 adet "FRATELLI ALLATINI SALONICCO" ve 3 adet "GUICHARD FRERES ST HENRI MARSEILLE" markalı tuğla kaydedilmiştir. Bölgede Marsilya tuğlasının daha fazla kullanıldığı izlenmiştir.

Görsel 3.1. Çorbacıbaşı Sokak



Kaynak: Özge Toptaş Fotoğraf Arşivi, 2024.

Görsel 3.1a.



Tuğla Damgası: GUICHARD FRERES ST HENRI MARSEILLE.

Kaynak: Özge Toptaş Fotoğraf Arşivi, 2024.

3.2.2. Ali Kuşçu Mahallesi'nde Tespit Edilen Tuğlalar

Ali Kuşçu Mahallesi'nde tespit edilebilen iki yapı da tuğla örgüsüdür. At Pazarı meydanında bulunan iki yapı da zemin üzeri tek katlıdır. Yapıların ön cephelerinde yüksek pencereler bulunur. İlk binada tuğla damgaları kapı portikolarında, üst tarafta ön yüzü görünecek şekilde yerleştirilmiştir. İkinci binada kat ayrımında bir dizi tuğla yazısı ön yüzü görünecek şekilde yerleştirilmiştir. Tuğlaların mesafesinin uzakta bulunması belgelemeyi zorlaştırmıştır. Ali Kuşçu Mahallesi'nde, 1 tane "GUICHARD FRERES ST HENRI MARSEILLE" ve 1 tane "S&P TOUZLA" markalı olmak üzere 2 farklı tuğla damgası kaydedilmiştir. Mahallede tuğlalı yapılar az sayıda bulunmaktadır.

Görsel 3.2. At Pazarı



Kaynak: Özge Toptaş Fotoğraf Arşivi, 2024.

Görsel 3.2a.



Tuğla Damgası: GUICHARD
FRERES ST HENRI MARSEILLE.

Kaynak: Özge Toptaş Fotoğraf Arşivi, 2024.

3.2.3. Ayvansaray Mahallesi'nde Tespit Edilen Tuğlalar

19. yüzyılın ikinci yarısından itibaren, daha önce bu mahallelerde bulunan varlıklı kesimin Galata ve çevresine yerleşmesiyle Ayvansaray, Balat mahalleleri orta sınıfın yerleşim bölgesi haline gelmiştir. Bu dönemde gayrimüslim ve Müslüman tüccarın, esnafın ve memurların konut ihtiyaçlarını karşılamak amacıyla ikiz ve sıra evler inşa edilmiştir. Evler genellikle 3-4 katlıdır. Binalara giriş sokaktan yapılmaktadır. Bölgede betonarme ve tuğladan yapılmış evler çoğunluktadır.

Tespit edilen yapılardan iki tanesi tamamen tuğladan inşa edilmiş, tuğla damgaları oldukça düzgündür. Hacı İsa Bostanı Sokak'taki zemin üzerine iki kat olarak inşa edilen, üst katta cumbalı yapının ön cephesi tamamen "GUICHARD FRERES ST HENRI MARSEILLE" markalı tuğladan örülmüştür.

Eğrikapı Fırını Sokak'taki yapı yine tamamen tuğla kaplı olup metruk durumdadır. Kürkçü Çeşmesi Sokak'ta bulunan yapıda tuğlalar, giriş katta, kapı kanatlarında gözlenmiştir. Leblebiciler Sokak'taki yapı tek katlı olup, tuğlalar yapının üst katlarında tespit edilmiştir bu sebeple belgelemekte zorlanılmıştır. Tuğlalar ayrıca binaların merdiven başlıklarında ve yıkılmış bir binanın kalıntılarında izlenmiştir.

Çalışmamızda en fazla buluntuya rastlanan ikinci mahalle Ayvansaray mahallesidir. 7 farklı yapıda 3 farklı tuğla damgası tespit edilmiştir. 3 adet "GUICHARD FRERES ST HENRI MARSEILLE", 2 adet "BASILE J. JOANNIDES BRIQUETERIE A BON MARCHE" ve 2 adet de "BRIQUETERIE D. DIMITROPOULO BUYUK DERE." Markalı tuğla tespit edilmiştir. Bu bölgede ithal tuğlaların daha fazla kullanıldığı gözlemlenmiştir.

Görsel 3.3. Hacı İsa Bostanı Sokak



Kaynak: Özge Toptaş Fotoğraf Arşivi, 2024.

Görsel 3.3a.



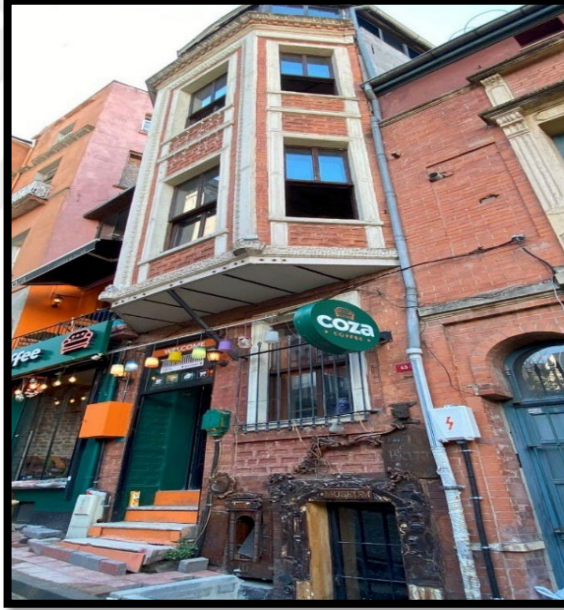
Tuğla Damgası: GUICHARD
FRERES ST HENRI
MARSEILLE.

Kaynak: Özge Toptaş Fotoğraf Arşivi, 2024.

3.2.4. Balat Mahallesi'nde Tespit Edilen Tuğlalar

Balat, Fener, Samatya, Gedikpaşa, Kumkapı gibi alt ve orta gelir grubu çoğunlukla gayrimüslim halkın yaşadığı semtler, Batı mimarlığının bu halk tabakasına yönelik ürünü olan sıra ev ve az katlı kâgir konutlarla modern bir görünüm kazanabilmiştir.¹⁰⁸ Bitişik nizamda, avlusuz ve sokaktan girişli sıra evler Hızır Çavuş Sokağı boyunca izlenebilmektedir. Tarih boyunca semtte yaşanan yangınlar sebebiyle ahşap konutlar yok denecek kadar azdır, konut dokusunu taş, betonarme ve tuğla yapılar oluşturmaktadır. Ancak büyük çoğunluğu tuğladır. Yapıların büyük kısmı zemin üzeri iki kat olarak planlanmıştır. Bölgede 2008 yılında tamamlanan rehabilitasyon programı sonucunda 121 bina restore edilmiştir.¹⁰⁹

Görsel 3.4. Camcı Çeşmesi Sokak



Görsel 3.4a.



Tuğla Damgası: A.E ET C^{IE}

Kaynak: Özge Toptaş Fotoğraf Arşivi, 2024.

¹⁰⁸ Uzay Yergün, "Batılılaşma Dönemi Mimarisinde, Yapım Teknolojisindeki Değişim ve Gelişim", Yıldız Teknik Üniversitesi, Fen Bilimleri Enstitüsü, Doktora Tezi, İstanbul, 2002, s. 12.

¹⁰⁹ (Çevrimiçi), <https://www.fatih.bel.tr/tr>, 25 Temmuz 2024.

Balat Mahallesi'nde 8 farklı yapıda 10 farklı tuğla damgası tespit edilmiştir. Camcı Çeşmesi Sokak'ta bulunan yapı, ön cephede tamamen tuğla örgüsü olup "A.E ET CIE" markalı tuğla bulunmaktadır. İkinci binada "Briqueterie D. DİMİTROPOULO BUYUK-DERE" markalı tuğlalar görülmektedir. Üçüncü binada giriş katta "M. PIERRE SALOMONE BRIQUETERIE DE TOUTES QUALİTES" damgalıdır. Dördüncü yapı tamamen tuğladandır ve kapı girişinde "S&P TOUZLA" markalı tuğlalar bulunmaktadır. Beşinci yapı zeminde tuğla örgülüdür ve arı sembolü tuğlalar gözlemlenmiştir. Bu tuğlaların diğer örneklerden "D.F BOUYUKDERE" tuğlasının arka yüzü olduğu bilinmektedir. Altıncı bina üstü ahşap altı tuğla örgülü olup köşelerde arka ve ön yüzü yerleştirilmiş "D.F BOYUK-DERE ve arı sembolü" görülmektedir. Ayan Caddesi'nde bulunan yedinci bina restorasyon geçirmiş ve muhtemelen binaya ait olan tuğlalar ön cephede görülecek şekilde yerleştirilmiştir. 4 farklı tuğla damgası bulunur; 1. "DEMETRIUS X LAGHIAS MYRIOPHYTON", 2. "CHAHBAZIAN HAS KEUY BRIQUETERIE DE TOUTES QUALITES", 3. "ΓΕΝΙΤΣΑΡΟ ΧΩΠΙΟ εκ.", 4. "Ermenice ve Osmanlıca yazılı ŞAHBAZOĞLU." Sekizinci bina tamamen tuğladandır, binanın ön cephesinde "FRATELLI ALLATINI SALONICCO", kapı girişinde "P.S BOUYUKDERE" ve "M. PIERRE SALOMONE BRIQUETERIE DE TOUTES QUALİTES" markalı tuğlalar tespit edilmiştir.

Görsel 3.5. Ayan Caddesi



Görsel 3.5a.



Tuğla Damgası: 1. DEMETRIUS X LAGHIAS MYRIOPHYTON/ 2. CHAHBAZIAN HAS KEUY BRIQUETERIE DE TOUTES QUALITES/ 3. ΓΕΝΙΤΣΑΡΟ ΧΩΠΙΟ εκ./ 4. Ermenice ve Osmanlıca ŞAHBAZOĞLU.

Kaynak: Özge Toptaş Fotoğraf Arşivi, 2024.

3.2.5. Cerrahpaşa Mahallesi'nde Tespit Edilen Tuğlalar

İstanbul'un en eski yerleşim yerlerinden olan Cerrahpaşa Mahallesi tarihi yapıları ve Cumhuriyet dönemiyle birlikte inşa edilen apartmanları ile karakterizedir. Çeşitli kültürel grupların bir arada yaşadığı bir yerleşim alanı olması konut dokusuna da yansımıştır. Mahalledeki yapıların çoğu dar sokaklar üzerinde, bitişik nizamda yapılmıştır. Son dönemlerde gerçekleştirilen kentsel dönüşüm uygulamaları zaten az sayıda kalan geç Osmanlı dönemi ahşap ve kâgir yapıları da ortadan kaldırdığından az da olsa apartman sıraları arasında geleneksel konut tiplerinde rastlanabilmektedir. Bölgede rastlanan geleneksel yapıların çoğu ahşap ve ahşap +kâgir yapıdır.

Cerrahpaşa Mahallesi'nde 3 farklı yapıda 3 farklı tuğla damgası tespit edilmiştir. Birinci betonarme yapının yan duvarındaki tuğla örgüsünde Osmanlıca yazı ile “ŞAHBAZ”, “زابه‌شد” markalı tuğla görülmüştür. Şahbaz markalı tuğla sadece bu bölgede tespit edilebilmiştir.

Güzel Sebzeci Sokak'ta yer alan ikinci yapı zemin üzeri iki katlı ve ahşap olup, yangın duvarı boyunca görülen tuğlalar, “GUICHARD FRERES ST HENRİ MARSEILLE” markalıdır.

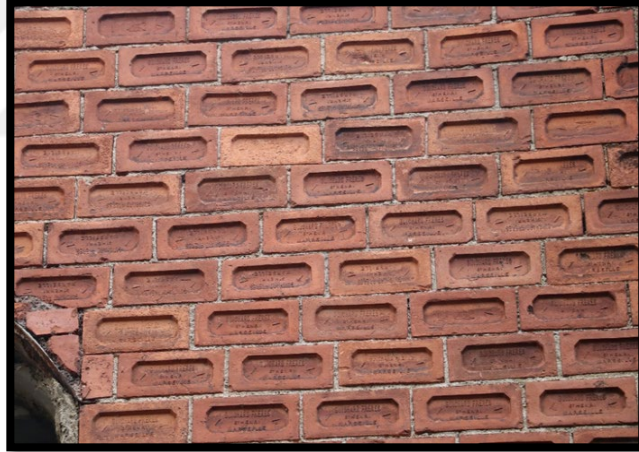
Hekimoğlu Ali Paşa Caddesi'nde yer alan üçüncü yapı zemin üzeri tek kattır ve üst katı tamamen tuğla örgüsüdür, yan duvarda tamamı görülebilen tuğla örgüsünde “Z.M BUYUKDERE” markalı tuğla tespit edilmiştir. Yapının arkaya açılan bir bahçesi bulunur. Bölgede araçların sokağa park edilmesi tarihi yapıların algılanması ve belgelenmesi açısından zorluk oluşturmaktadır.

Görsel 3.6. Güzel Sebzeci Sokak



Kaynak: Özge Toptaş Fotoğraf Arşivi, 2024.

Görsel 3.6a.



Tuğla Damgası: GUICHARD
FRERES ST HENRI
MARSEILLE

Kaynak: Özge Toptaş Fotoğraf Arşivi, 2024.

Görsel 3.7. Koca Yusuf 2 Çıkılmaz Sokak



Tuğla Damgası: Osmanlıca
yazı ile "Şahbaz"

Kaynak: Özge Toptaş Fotoğraf Arşivi, 2024.

3.2.6. Cibali Mahallesi'nde Tespit Edilen Tuğlalar

Cibali bölgesi geleneksel kent dokusunun en net izlenebildiği bölgelerdendir. Konutlar genellikle ahşap kaplama ve ahşap + kâgirdir. Bölgede zemin kat üzeri tek ya da iki kat olan, Osmanlı dönemine tarihlenen geleneksel yapılar mevcuttur. Konutlara doğrudan sokaktan girilmektedir. Bitişik nizamdaki ahşap konutlar tuğla örgüsü yangın duvarıyla birbirinden ayrılır. Birkaç tane tamamen tuğladan oluşan yapı müstakildir.

Cibali bölgesindeki konutların yenileme çalışması yakın zamanda tamamlanmıştır. 23 adet sivil mimarlık örneği yenilenmiştir. Gerçekleştirilen bakım-onarım çalışmaları kapsamında çatılar, cephe kaplamaları, kapı ve pencereler onarılmış ve yapılar dokuya ve geleneksel mimariye uygun renklerde boyanmıştır. Bölgede Üsküplü Caddesi'nde tespit edilen tamamen tuğladan ve yüksek katlı inşa edilen bina diğer yapı türlerinden farklı olarak dikkat çekmektedir. Yapıya ait tuğla damgaları “iki hilal arasında yıldız” sembolü, “H.H”, “Y.A”dır. Bölgede yerli tuğlalar daha yoğun kullanılmıştır.

Cibali Mahallesi'nde 5 farklı yapıda 8 farklı tuğla damgası tespit edilmiştir. Erzakçı Sokak'taki yapıda, zemin kat ve yangın duvarında bulunan tuğlalar “GUICHARD FRERES ST HENRI MARSEILLE” markalıdır.

Kadir Has Üniversitesi'ne ait olan giriş duvarında “MANIZADE & TACHDJOGLOU CONSTANTINOPLE” markalı tuğla ve arka yüzeyi yerleştirilmiş haldedir.

Demirhun Çeşmesi Sokaktaki betonarme binanın giriş katında ve pencere kenarlarında görülen tuğlalar “M. PIERRE SALOMONE BRIQUETERIE DE TOUTES QUALİTES” markalıdır.

Haydar Caddesi'ndeki ahşap yapının bahçe duvarında ters “P harfi” ve “Z. M BUYUKDERE” tuğlası tespit edilmiştir.

Görsel 3.8. Üsküplü Caddesi



Tuğla Damgası: İki hilal arasında yıldız şeklinde ay yıldız sembolü. 2. H.H, 3.Y.A.

Kaynak: Özge Toptaş Fotoğraf Arşivi, 2024.

Görsel 3.8a.



Kaynak: Özge Toptaş Fotoğraf Arşivi, 2024.

Görsel 3.8b.



Kaynak: Özge Toptaş Fotoğraf Arşivi, 2024.

3.2.7. Derviş Ali Mahallesi'nde Tespit Edilen Tuğlalar

Derviş Ali Mahallesi'ndeki yapılar çoğunlukla betonarme ve tuğladan oluşmaktadır. Tamamen tuğla örgüsü yapılar en çok burada tespit edilmiştir. Yapılar zemin üzeri bir veya iki katlıdır. Cumbalar üst katlarda bulunur. Konutlara girişler doğrudan sokaktadır. Tuğla damgaları birçok yapıda oldukça iyi korunmuş durumdadır.

Bölgede 5 farklı yapıda 6 farklı tuğla damgası tespit edilmiştir. İSKİ binası olarak kullanılan ilk yapıda, kapı ve pencere kenarlıklarında, "D.F BUYUK-DERE" ve arka yüzü olan "ARI" sembollü tuğlalar kullanılmıştır. Yapı betonarme olup zemin üzeri tek kat olarak yapılmıştır. Yapıda tuğlalar dekoratif amaçla kullanılmıştır.

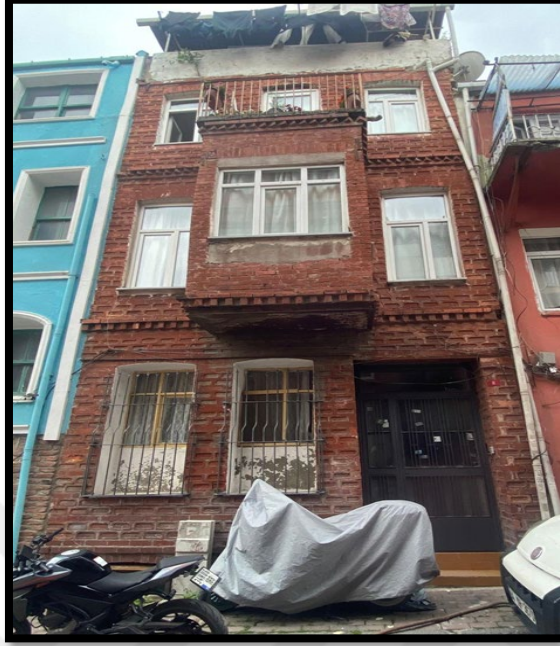
Miraç Sokak'ta bulunan ikinci yapı tamamen tuğladan olup, zemin üzeri tek katlıdır. Pencere altlarında "FRATELLI ALLATINI SALONICCO" tuğlaları ön yüzü gözükecek şekilde yerleştirilmiştir.

Aynalı Dükkân Sokakta bulunan zemin üzeri iki kat ve cumbalı binada tüm cephede "M. PIERRE SALOMONE BRIQUETERIE DE TOUTES QUALİTES" markalı tuğla bulunmaktadır. Yapı boyanmıştır.

Tamburacı Sokak'ta bulunan zemin üzerinde iki katlı, cumbalı yapıda ön cephe boyunca hem "M. PIERRE SALOMONE BRIQUETERIE DE TOUTES QUALİTES" hem de "P.S BOUYUKDERE" markalı tuğlalar ön yüzdeki tuğla damgaları gözükecek şekilde birlikte kullanılmıştır.

Tamburacı Sokakta bulunan diğer binanın giriş katında ters "N" şeklindeki tuğlalar gözlemlenmiştir.

Görsel 3.9. Tamburacı Sokak



Tuğla Damgası: 1. M. PIERRE SALOMONE BRIQUETERIE DE TOUTES QUALİTES. 2. P.S BUYUK DERE.

Kaynak: Özge Toptaş Fotoğraf Arşivi, 2024.

Görsel 3.9a.



Kaynak: Özge Toptaş Fotoğraf Arşivi, 2024.

Görsel 3.10. Neşter Sokak



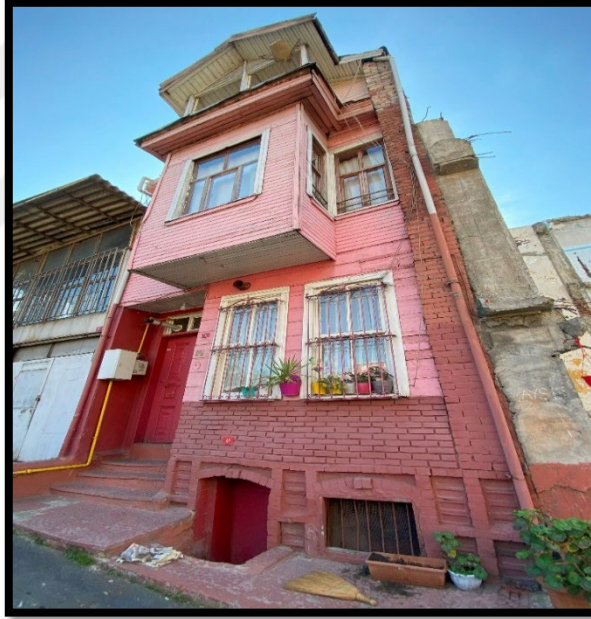
Tuğla Damgası: D.F BUYUK-DERE arka yüzde ARI sembolü.

3.2.8. Hacı Kadın Mahallesi’nde Tespit Edilen Tuğlalar

Hacı Kadın Mahallesi’nde ahşap yapılar çoğunluktadır. Yapılar zemin üzeri tek kat veya iki katlı olup, tuğlalar genellikle yangın duvarında kullanılmıştır. Tam tuğladan yapılmış bir yapı tespit edilememiştir. Mahalle, çevre düzenlemesi yönünden bakımsız durumdadır. Bir ahşap yapının yangın duvarında ve kömürlüğünde tespit edilen tuğla markası “FRATELLI ALLATINI SALONICCO” dur.

Mahallede sivil mimarlık yapılarının yıkılması sonucu oluşan boş alanlar otopark olarak kullanılmaktadır. Tespit edilen ikinci tuğla türü bir otopark duvarında bulunmuştur. Bu tuğla “P.S” markalıdır.

Görsel 3.11. Meyvalı Bostan Çıkması



Görsel 3.11a.



Tuğla Damgası: FRATELLI ALLATINI SALONICCO.

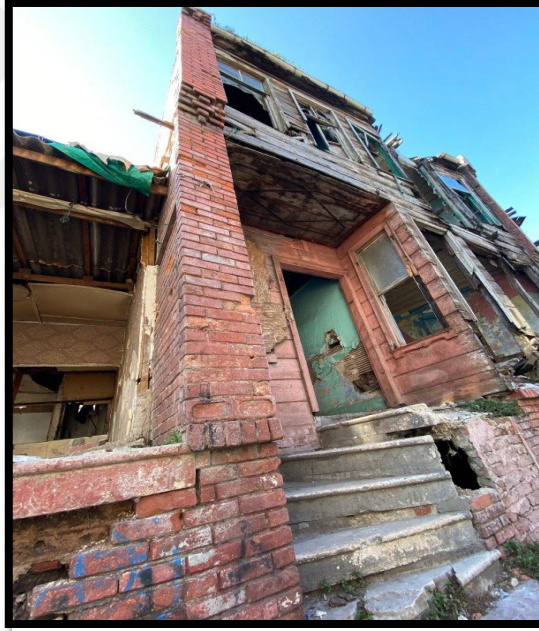
Kaynak: Özge Toptaş Fotoğraf Arşivi, 2024.

3.2.9. Hoca Gıyasettin Mahallesi'nde Tespit Edilen Tuğlalar

Hoca Gıyasettin Mahallesi'nde yapıların çoğunluğu ahşap ve cumbalı evlerden oluşmaktadır. Evlere girişler doğrudan sokaktan değil bir merdivenledir. Tuğlalar yapılarda yangın duvarında kullanılmıştır. Bu bölgede ithal tuğla tespit edilmemiştir. Küçük Pazar Mektebi Sokak'taki ahşap yapının merdiven kenarında "Ay yıldız" sembolü bir adet köşe tuğlası bulunmaktadır.

Mehmet Paşa Yokuşundaki metruk haldeki ahşap binada ise yangın duvarında "BRIQUETERIE TUILERIE GUEUX-SOU" markalı tuğlalar tespit edilmiştir. Göksu'da üretilen bu tuğlalara sadece burada rastlanmıştır.

Görsel 3.12. Mehmet Paşa Yokuşu



Kaynak: Özge Toptaş Fotoğraf Arşivi, 2024.

Görsel 3.12a.



**Tuğla Damgası: BRIQUETERIE
TUILERIE GUEUX-SOU**

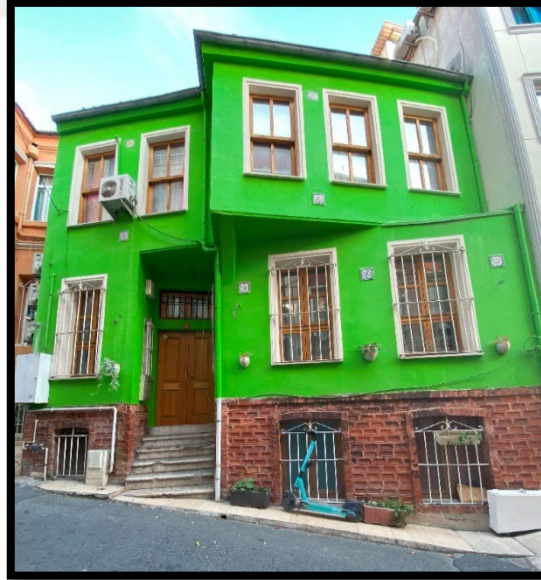
3.2.10. Küçük Ayasofya Mahallesi'nde Tespit Edilen Tuğlalar

Küçük Ayasofya Mahallesi'nde karışık konut tipleri bir arada bulunmaktadır. Betonarme ve taş, tuğla evler yoğunluktadır. Evler zemin üzeri iki ya da üç katlıdır ve doğrudan sokaktan girilen, cumbalı ve dar cephelidir. Sıraevler burada da sokakla uyum biçimindedir. Yapılar büyük oranda restorasyon geçirmiştir. Turistik bir bölge olmasından dolayı bazı tarihi konutlar otel ve pansiyon olarak kullanılmaktadır.

Bölgede 2 farklı tuğla damgası tespit edilmiştir. Kâtip Sinan Cami Sokakta bulunan birinci binada zemin katta, ön cephede “BASILE J. JOANNIDES BRIQUETERIE A BON MARCHE” markalı tuğlalar görülmektedir.

Şehsuvar Bey Sokak'taki ahşap yapının yangın duvarı boyunca tuğla damgaları görülebilmektedir, burada “M. SALOMONE PIERRE BRIQUETERIE DE TOUTES QUALITES” markalı tuğla tespit edilmiştir.

Görsel 3.13. Kâtip Sinan Cami Sokak



Kaynak: Özge Toptaş Fotoğraf Arşivi, 2024.

Görsel 3.13a.



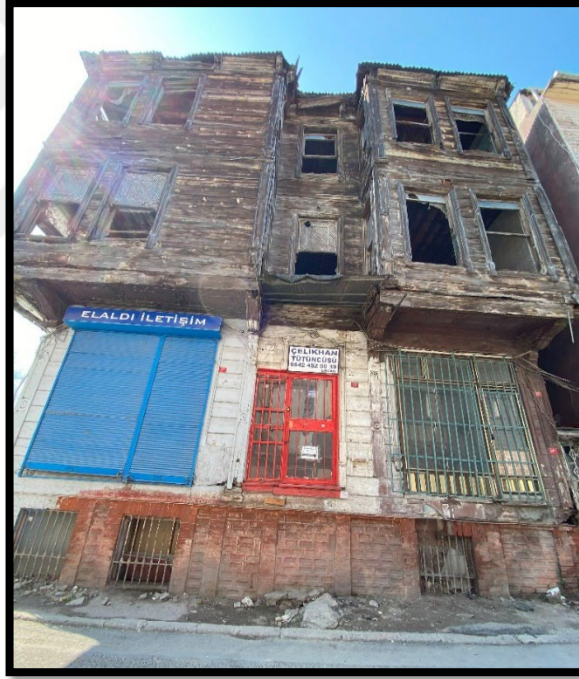
Tuğla Damgası: BASILE J. JOANNIDES BRIQUETERIE A BON MARCHE.

3.2.11. Molla Hüsrev Mahallesi'nde Tespit Edilen Tuğlalar

Molla Hüsrev mahallesi sınırları içinde sadece bir yapıda tuğla damgası tespit edilebilmiştir. Yeniden yapılaşma sonucu geleneksel kent dokusuna ait binaların sayısı epey azdır. Diğer ahşap ve kagir binalarda bulunan tuğlaların damgası tespit edilememiştir.

Kirazlı mescit sokaktaki zemin üzeri iki katlı ahşap, cumbalı masif binada “A.E ET CIE” markalı tuğlalar bulunmaktadır. Tuğlalar bodrum katında, ön cephe boyunca pencere sırasında görülmektedir. Yapı bakımsız durumda olup, yan cephesi boyalı olduğundan tuğlaları tespit etmek güçtür.

Görsel 3.14. Kirazlı Mescit Sokak



Görsel 3.14a.



Tuğla Damgası: A.E ET CIE

Kaynak: Özge Toptaş Fotoğraf Arşivi, 2024.

3.2.12. Muhsine Hatun Mahallesi'nde Tespit Edilen Tuğlalar

Muhsine Hatun Mahallesi'nde konutların genellikle, zemin üzerinde iki ve dört kat arasında değişen, doğrudan sokaktan girilen, cumbalı, taş, tuğla ve ahşabın karışık kullanıldığı yapılar oldukları görülmektedir. Bölgede kagir yapılaşma yoğundur. Yıllar boyu gayrimüslim halkın burada bulunması konut çeşitliliğini etkilemiştir. Yapılarda 19. yüzyıl mimarlık özellikleri olan cephede batılı motiflerin yer alması; sıra ve ikiz ev kavramları görülmektedir. Sıraevler, Telli Odalar Sokağı boyunca uzanmaktadır.

Çalışmamız kapsamında Kantarcı Süleyman Sokak'taki kagir yapının bodrum katında, pencere sırası boyunca "GUICHARD FRERES ST HENRY MARSEILLE" markalı ithal tuğla tespit edilmiştir. Tuğlaların üzerinin boyalı olması okunmasını güçleştirmiştir.

Görsel 3.15. Kantarcı Süleyman Sokak



Görsel 3.15a.



Tuğla Damgası: GUICHARD
FRERES ST HENRY
MARSEILLE

Kaynak: Özge Toptaş Fotoğraf Arşivi, 2024.

3.2.13. Nişanca Mahallesi'nde Tespit Edilen Tuğlalar

Muhsine Hatun Mahallesine komşu olan Nişanca Mahallesinde aynı konut dokusu izlenmektedir. Bölgede kagir yapılaşma yoğunudur. Tuğla damgası sadece yıkılan bir binanın kalan duvarı boyunca izlenmektedir. “GUICHARD FRERES ST HENRY MARSEILLE” markalı tuğlalar tespit edilmiştir.

Görsel 3.16. Nişanca Yokuşu



Görsel 16a.



Tuğla Damgası: GUICHARD
FRERES ST HENRY
MARSEILLE

Kaynak: Özge Toptaş Fotoğraf Arşivi, 2024.

3.2.14. Süleymaniye Mahallesi’nde Tespit Edilen Tuğlalar

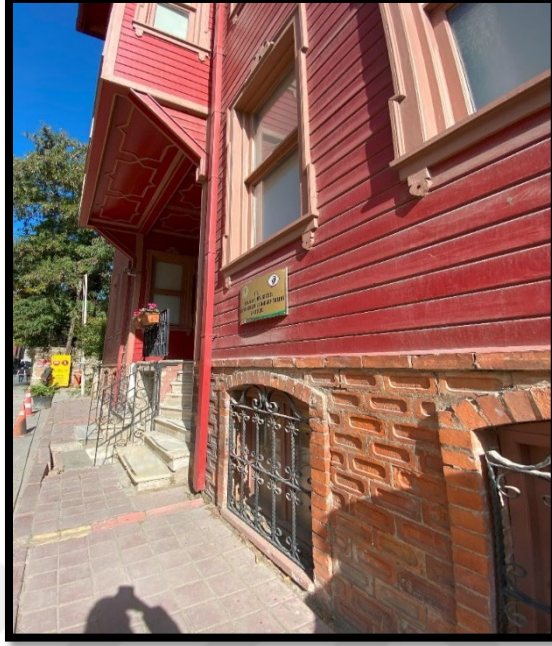
İsmi 16. yüzyılda Mimar Sinan’ın inşa ettiği Süleymaniye külliyesinden alan Süleymaniye; Molla Hüsrev, Demirtaş, Hoca Gıyasettin, mahallelerinin bir kısmıyla, Süleymaniye mahallesi içinde kalan İstanbul Üniversitesi’nin merkez binasının arkasındaki bölgeyi içerir. 17. yüzyıla kadar ulema semti olan Süleymaniye, geleneksel Osmanlı-Türk evinin en iyi örneklerini barındırır. Dünya kültür mirasının bir parçası olan bölge, zaman içinde yaşanan yangın ve depremlerle büyük kısmı tahrip olmuşsa da 19. ve 20. yüzyıla tarihlenen ahşap yapıların bir kısmı günümüze kadar korunabilmiştir.

Ahşap evlerin yanı sıra, iki veya üç katlı, taş ve tuğladan yapılmış, 19. yüzyıla tarihlenebilecek yapılar da tespit edilmiştir. Bu yapılara birkaç basamaklı bir merdivenden girilmektedir. Üst katları cumbalı ve ön cepheleri tuğla örülüdür. Bazı sivil mimari örnekleri yok edilerek yerini otoparka bırakmıştır.

Süleymaniye mahallesinde tespit edilen tuğlalardan biri, bugün İstanbul Üniversitesi Atatürk İlkeleri ve İnkılap Tarihi Enstitüsü’ne ev sahipliği yapan yapıda tespit edilmiştir. Restorasyon geçirmiş, ahşap kaplama, giriş artı iki katlı ve cumbalı olan yapıda tuğlalar, bodrum seviyesinde tespit edilebilmektedir. Tuğla damgaları ithal olan “GUICHARD FRERES ST HENRY MARSEILLE” dir. Tuğlalar ön yüzünde yazı ve arka yüzünde aslan sembolü gözükecek şekilde karışık olarak yerleştirilmiştir.

Bir diğer yapı olan yine İstanbul Üniversitesi Sağlık Bilimleri Enstitüsü binasında iki farklı tuğla çeşidi kullanıldığı gözlemlenmiştir. Giriş üzerinde iki katlı ve cumbalı olan yapıda tuğlalar, girişteki merdiven yanlarında, pencere hizasında ve yan cephedeki kapı sövelerinde tespit edilmiştir. Ön cephedeki tuğlalar, “GUICHARD FRERES ST HENRY MARSEILLE” ve “BASILE J. JOANNIDES BRIQUETERIE A BON MARCHE”, yan cephedekiler “A.E ET CIE” markalıdır.

Görsel 3.17. Bozdoğan Kemerli Caddesi



Görsel 3.17a.



Tuğla Damgası: GUICHARD
FRERES ST HENRY
MARSEILLE

Kaynak: Özge Toptaş Fotoğraf Arşivi, 2024.

Görsel 3.18. Sağlık Bilimleri Enstitüsü



Tuğla Damgası: A.E ET CIE

Kaynak: Özge Toptaş Fotoğraf Arşivi, 2024.

3.2.15. Yavuz Sultan Selim Mahallesi'nde Tespit Edilen Tuğlalar

Batı mimarlığının ürünü olan bitişik nizamlı, cumbalı, sıraev ve ikiz evler Yavuz Sultan Selim mahallesinin karakterize görüntüsünü oluşturur. Semtte yaşanan yangınlar sebebiyle ahşap konutlar yok denecek kadar azdır, konut dokusunu taş, betonarme ve tuğla yapılar oluşturmaktadır. Ancak büyük çoğunluğu tuğladır. Yapıların büyük kısmı zemin üzeri iki kat olarak planlanmıştır. Binalara giriş sokaktan yapılmaktadır. Evlerin kapıları genellikle metaldir ve kapı yanlarında dar pencereler bulunur ve etrafında tuğlalar kullanılmıştır.

Tespit edilen yapılardan Camcı Çeşmesi Yokuşunda bulunan ikiz/sıraevlerde tuğlalar yapının ön cephesinde giriş katı boyunca ve pencere altlıklarında gözlemlenmektedir. Bu yapıda “MANIZADE & TACHDJOGLOU CONS.PLE” arka yüzünde “BOUYOUKDERE” ve “BRIQUETERIE D. DEMETROPOULO” damgalı tuğlalar birlikte kullanılmıştır.

Dr. Sadık Ahmet Caddesindeki yapı giriş kat üzeri tek kat olup, üst katı ön cephesinde tuğla örülüdür. Yapıda “FRATELLI ALLATINI SALONICCO” tuğlaları izlenmiştir. Bölgede yerli üretim tuğlaların yapılarda daha fazla kullanıldığı gözlemlenmiştir.

Görsel 3.19. Camcı Çeşmesi Yokuşu



Kaynak: Özge Toptaş Fotoğraf Arşivi, 2024.

Görsel 3.19a.



Tuğla Damgası: 1.
MANIZADE &
TACHDJOGLOU CONS.PLE
arka yüzünde
“BOUYOUKDERE”
2.BRIQUETERIE D.
DEMETROPOULO.

Kaynak: Özge Toptaş Fotoğraf Arşivi, 2024.

3.2.16. Yedikule Mahallesi'nde Tespit Edilen Tuğlalar

Bölgede geleneksel sivil mimari örneklerine sıkça rastlanır. Bölgenin dokusunu, az katlı konutlar, ahşap ve kagir yapım 19.-20. yüzyıla tarihlenen cumbalı evler ve modern apartmanlar oluşturur. Yapılara giriş genellikle sokaktan birkaç basamak ile yükseltilmiş zemin kattandır. Ahşap yapıların çoğu boyalı ve pencere kenarları tuğlalıdır. Bu konutlarda tuğla kapı ve pencere sövelerinde, yangın duvarında ve bodrum, zemin katlarda kullanılmıştır.

Tamamen tuğladan inşa edilmiş yapılar da mevcut olup bu örneklere İmrahor İlyasbey Caddesi üzerinde rastlanabilmektedir. Yapıların genelinde tuğlalar, pencere kenarlarında ve kat aralarında yan yana dizilerek kullanılmıştır.

Yedikule Mahallesi'nde 4 yapıda 5 farklı tuğla damgası tespit edilmiştir. Dikici Sokak'taki ahşap yapının yangın duvarında bulunan tuğlalar, "BIEN PRESSE B.I BUYUK DERE" markalıdır. Kuyulu Bakkal Sokak'taki sıraev yapısının giriş kapısı etrafında çerçeve gibi kullanılan tuğlalar, "BRIQUETERIE D. DEMETROPOULO BUYUK-DERE" markası taşımaktadır.

Mutaf Sokak'ta bulunan tek katlı tuğladan yapılmış olan bina hakkında, binanın sahibi olan Abdullah Ali Koç Bey bize bazı bilgiler vermiştir. Ali Bey dükkânı satın aldıktan sonra içinde bazı tadilatlar yaptırmıştır ve binada bulunan eski tuğlaları numune olarak saklamıştır. Bu tuğlalar arasında "M. SALOMONE PIERRE" ve "IC & CIE CONSTANTINOPLE" markalı tuğlalar bulunmaktadır. Yedikule İstasyon Caddesi'nde bulunan zemin kat üstü tek katlı yapının alt katında ve kat ayrımında "M. SALOMONE PIERRE BRIQUETERIE DE TOUTES QUALITES" damgalı tuğlalar izlenmiştir.

Görsel 3.20. Dikici Sokak



Görsel 3.20a.



Tuğla Damgası: BIEN
PRESSE B.I BUYUKDERE.

Kaynak: Özge Toptaş Fotoğraf Arşivi, 2024.

Görsel 3.21. Kuyulu Bakkal Sokak



Tuğla Damgası: BRIQUETERIE
D. DEMETROPOULO BUYUK-
DERE.

Kaynak: Özge Toptaş Fotoğraf Arşivi, 2024.

3.2.17. Zeyrek Mahallesinde Tespit Edilen Tuğlalar

Zeyrek, Bizans ve Osmanlı dönemi önemli yapıları barındıran, tarihsel dokunun izlenebildiği en önemli bölgelerdendir. 16. yüzyıldan itibaren Müslüman, orta sınıfa mensup halkın ikamet ettiği bir yerleşim olmuştur. Bölgede bulunan sivil mimarlık örnekleri Unesco Dünya Mirası listesindedir. Zeyrek'te yapıların çoğunluğunu geleneksel sivil mimari unsurlarından olan az katlı, ahşap ve kagirden yapılmış, cumbalı evler ve tek katlı betonarme ya da tuğladan yapılmış konutlar oluşturmaktadır. Tuğlalar yapının tamamında görülmekle beraber bölgede yaşanan yangınlar sonucu ahşap yapılara inşa edilen yangın duvarları için de sıkça kullanılmıştır. Çoğu tarihi bina restorasyon sonucu yıkılmıştır. Birkaçında restorasyon uygulamaları devam etmektedir.

Mahallede 4 yapıda 6 farklı tuğla damgası tespit edilmiştir. Fenerli Sokak'ta bulunan tek katlı yapının ön cephesi tamamen damgalı tuğlalardan örülmüş olup, 2 farklı tuğla çeşidi kullanılmıştır. Üst kısımlarda "BASILE J. JOANNIDES BRIQUETERIE A BON MARCHE", orta ve alt kısımlarda "M. SALOMONE PIERRE BRIQUETERIE DE TOUTES QUALITES" tuğlaları kullanılmıştır. Binanın devamında olan masif ahşap yapının bodrum katı duvar döşemesinde, "M. SALOMONE PIERRE BRIQUETERIE DE TOUTES QUALITES" markalı tuğlalar bulunmaktadır.

Zeyrek Caddesi'nde yıkılmış bir binanın kalan parçasında "P.S" damgalı köşe tuğlası ve "BRIQUETERIE HALILBINTIHAMED BUYUK-DERE" damgalı tuğlası izlenmiştir.

Refah Sokakta bulunan tamamen tuğladan inşa edilmiş binanın ön cephesinde, kat ayrımındaki saçaklarda, kapı kenarında izlenen tuğlalarda "M. Z BEUYUK-DERE" yazısı, arka yüzde ARI sembolü bulunmaktadır.

Görsel 3.22. Fenerli Sokak



Tuğla Damgası:1. M. SALOMONE PIERRE. 2. BASILE J. JOANNIDES BRIQUETERIE A BON MARCHE

Kaynak: Özge Toptaş Fotoğraf Arşivi, 2024.

Görsel 3.23. Zeyrek Caddesi



Tuğla Damgası: 1. P.S 2. BRIQUETERIE HALILBINTIHAMED BUYUK-DERE.

Kaynak: Özge Toptaş Fotoğraf Arşivi, 2024.

3.3. Yapılarda Tespit Edilen Modern Tuğlalar

Tablo 3.1: Suriçi’ndeki Yapılarda Tespit Edilen Tuğlalara İlişkin Genel Bilgiler

	Tablo No	Damga Markası	Ölçüleri/ cm	Üretim Yeri
1	Tablo 3.2. 1	BASILE J. JOANNIDES BRIQUETERIE A BON MARCHE	21.5/ 10/7	Bilinmiyor
2	Tablo 3.2. 2	M. SALOMONE PIERRE BRIQUETERIE DE TOUTES QUALITES	21.5 /10/7	Kalafatyeri
3	Tablo 3.2. 3	BRIQUETERIE D. DEMETROPOULO BUYUKDERE	21/10/ 7	Büyükdere
4	Tablo 3.2. 4	CHAHBAZIAN HAS-KEUY BRIQUETERIE DE TOUTES QUALITES	21/10/6.5	Hasköy
5	Tablo 3.2. 5	P. S	22/11.5/6	Tuzla
6	Tablo 3.2. 6	DEMETRIUS X LAGHIAS MYRIDPHYTON	22/10.5/6.5	Mürefte
7	Tablo 3.2. 7		21/12.5/6.5	Sütlüce
8	Tablo 3.2. 8	A.E ET C ^{IE}	22/11/ 6.5	Marseille
9	Tablo 3.2. 9	S & P TOUZLA	23/11/7	Tuzla
10	Tablo 3.2. 10	BIEN PRESSE B. I. BUYUK- DERE	22/10/6	Büyükdere
11	Tablo 3.2. 11	GUICHARD FRERES ST HENRI MARSEILLE	21/12/7	Marseille
12	Tablo 3.2. 12	ΓΕΝΙΤΣΑΡΟ ΧΩΠΙΟ	23/ 10/ 4	Bilinmiyor
13	Tablo 3.2. 13	FRATELLI ALLATINI SALONICCO	22/ 11 /6.5	Selanik
14	Tablo 3.2. 14	IC & C ^{IE}	22/11/ 7	Kağıthane
15	Tablo 3.2. 15	P.S BOUYUKDERE	23/ 12/ 7	Büyükdere
16	Tablo 3.2. 16	BRIQUETERIE D. DIMITROPOULO BUYUK- DERE	21/11/7.5	Büyükdere
17	Tablo 3.2. 17	MANİ ZADE & TACHDJOGLU CONSTANTINOPLÉ	22/11/8	Büyükdere
18	Tablo 3.2. 18	D.F BUYUK-DERE	22/10/6.5	Büyükdere
19	Tablo 3.2. 19	9	22 /11/ 7	Bilinmiyor
20	Tablo 3.2. 20	M.Z BEUYUK DERE	22/12/8	Büyükdere
21	Tablo 3.2. 21	BRIQUETERIE TUILERIE GUEK SOU	22/11/7.5	Göksu

22	Tablo 3.2. 22	H.H	22/4/?	Bilinmiyor
23	Tablo 3.2. 23	☾★☽	22/4/?	Bilinmiyor
24	Tablo 3.2. 24	Y. A	22/4/?	Bilinmiyor
25	Tablo 3.2. 25	BRIQUETERIE HALILBINTIHAMED BUYUK DERE	21/10.5/7	Büyükdere
26	Tablo 3.2. 26	SARAF	22/11/6	Büyükdere
27	Tablo 3.2. 27	⋈	22/10/6	Bilinmiyor
28	Tablo 3.2. 28	* * *	20/10.5/7	Bilinmiyor

Kaynak: Özge Toptaş tarafından tespit edilen tuğlalar doğrultusunda muhtelif kaynaklardan derlenerek hazırlanmıştır.

Tablo 3.2: Suriçi Bölgesinde Tespit Edilen Tuğlaların Görselleri





7



8



9



10



11



12



13



14



15



16



17



18



19



20



21



22



23



24



25



26



27



28

Kaynak: Özge Toptaş tarafından tespit edilen tuğlalar doğrultusunda hazırlanmıştır.

Tablo 3.3.: Yapılarda Kullanımına Göre Tuğla Damgaları.

Tuğla Damgası	Bulunan Yapı Sayısı
M. SALOMONE PIERRE	13
GUICHARD FRERES	12
FRATELLI ALLATINI SALONICCO	5
M.Z BEUYUK-DERE	5
DIMITROPOULO BUYUK-DERE	5
BASILE J. JOANNIDES	4
A.E ET CIE	3
D.F BUYUK-DERE	3
S & P TOUZLA	2
MANİ ZADE & TACHDJOUGLU	2
P.S BOUYUKDERE	2
ŞAHBAZ	1

Kaynak: Özge Toptaş tarafından tespit edilen tuğlalar doğrultusunda hazırlanmıştır.

Tablo 3.1 ve Tablo 3.2’de yer alan diğer markalar sadece 1 yapıda tespit edilebilmiştir.

SONUÇ

Tanzimat'ın ilanı sonrası İstanbul'a kazandırılmaya çalışılan batılı imgesi geleneksel kent dokusunu oluşturan ahşap yapılarla çelişiyordu. Üstelik ardı arkası kesilmeyen yangınlar büyük tahribatlar meydana getirerek ekonomik olarak da külfete sebep oluyordu. Tüm bu gelişmeler kâgir yapılara geçilmesini zorunlu kılmış, oluşturulan imar yönetmelikleriyle yeni düzenlemeler getirilmiştir.

Bu süreçte Avrupa'da ortaya çıkan "Endüstri Devrimi" ile geleneksel üretim modellerinden, makine üretimine dayanan modern sanayiye geçiş yaşanmaktadır. Yaşanan gelişmeler yapı teknolojisinde de köklü değişiklikleri ortaya çıkarmıştır. Fabrikasyon ortamda üretilen ilk yapı malzemesi ise tuğladır. Klasik Osmanlı tuğlasının yerini almaya başlayan standart ölçülü modern tuğlalar, 1840'lardan itibaren Osmanlı mimarlığında yerini almıştır. 19. yüzyılın son çeyreğine kadar ithal tuğlalar piyasada hakimken bu dönemden sonra devlet desteğiyle Haliç, Büyükdere ve Beykoz'da çoğunlukla Levanten ve gayrimüslimlerin girişimleriyle kurulan fabrikalarda üretilen tuğlalar dönem yapılarında tercih edilmiştir.

Bu bağlamda araştırma kapsamında Suriçi'nde konutlarda kullanıldığı tespit edilen tuğlalar, ölçüleri, işaret, marka ve üretim yerlerine göre değerlendirilmiştir. Yapılan incelemede 58 farklı yapıda 28 farklı damgalı tuğla örneği tespit edilmiştir. Binalarda en sık rastlanan tuğla markası; Büyükdere üretimi olan M. SALOMONE PIERRE ve Marsilya'dan ithal edilen GUICHARD FRERES'dir. Bunları takip eden farklı sayıda Büyükdere üretimi tuğlaların yoğun olarak kullanıldığı gözlemlenmiştir. Yapılan sayımlar sonucunda Suriçi'nde konutlarda en çok yerli üretim tuğlaların kullanıldığı anlaşılmaktadır. Tuğlaların ebatları 18-24cm boy, 10-12 cm en, 4-8 cm yükseklikleri arasında değişmektedir. Tespit edilen 28 tuğlanın 26'sının yerli üretim olduğu yalnızca 2 tanesinin ithal olduğu görülmektedir. 6 tane tuğlanın ise üreticisi ve üretim yeri tanımlanamamıştır. Tuğlaların tümünün ön yüzeyinde işaret ve yazı vardır. Tuğlaların arka yüzeylerinde genellikle arı ve aslan sembolleri yer almaktadır. Bazılarının ön yüzlerinde çapa, ay yıldız, Davut yıldızı sembolleri bulunmaktadır. Ay yıldız, H.H ve Y.A damgalı tuğlalar en ince ve uzun tuğlalar olup üreticisi tespit edilememiştir. Tuğlaların renginin hammadde ve pişirme yöntemine göre değiştiği

görülmektedir. Yerli üretim tuğlaların çoğunluğu 19. yüzyıl sonu 20. yüzyıl başına tarihlenmektedir. Konutlarda kullanıldığı tespit edilen tuğla türleri 20. yüzyıl başında yerli tuğlaların piyasada üstünlük kurduğunu belgelemektedir.

Yapılan araştırma neticesinde tuğlaların korunamadığı görülmüştür. Tuğlalar üzerlerinde taşıdıkları damgalar sebebiyle önemli bir veri kaynağı olduğu için korunması ve saklanması hususuna daha fazla önem gösterilmelidir.



KAYNAKÇA

- Altınay, A. Refik: **Hicri On birinci Asırda İstanbul Hayatı**, Devlet Matbaası, İstanbul, 1931.
- Anderson Jr, James C.: **Roman Architecture and Society**, The Johns Hopkins University Press, London, 1997.
- Bardill, Jonathan: **Brickstamps of Constantinople Volume: 1 Text**, Oxford University Press, New York, 2004.
- Barkan, Ömer L.: **Süleymaniye Cami ve İmareti İnşaatı (1550-1557)**, c.1, Türk Tarih Kurumu Yayınları, Ankara, 1972.
- Baysun, Cavit: “Mustafa Reşid Paşa’nın Siyasi Yazıları”, **İstanbul Üniversitesi Edebiyat Fakültesi Tarih Dergisi**, c. XI, no: 15, 1960, s. 124-126.
- Bertman, Stephen: **Handbook to Life in Ancient Mesopotamia**, Oxford University Press, USA, 2003.
- Bilecik, Gülberk: “Ayverdi Haritası’nın Işığında XIX. Yüzyılda İstanbul’un Tarihi Yarımadası’nda İnşaat Faaliyetleri”, **İstanbul Üniversitesi, Sanat Tarihi Anabilim Dalı**, Doktora Tezi, İstanbul, 2004.
- Çakır, Coşkun, Akkuş, Yakup: "Osmanlı İstanbul’unda Antik Çağ’dan XXI. Yüzyıla Ticaret”, **Büyük İstanbul Tarihi**, (Çevrimiçi) <https://istanbultarihi.ist/196-osmanli-istanbulunda-ticaret> 12 Temmuz 2024
- Çelik, Gözde: “Tanzimat Döneminde Tarihi Yarımada: Tercihler, Yaklaşımlar, Görünümler” **Türkiye Araştırmaları Literatür Dergisi**, 2010, sy.16, s.231.
- Çelik, Zeynep: **19. Yüzyılda Osmanlı Başkenti Değişen İstanbul**, çev. Selim Deringil, 2. bs., İstanbul, Tarih Vakfı Yurt Yayınları, 1998.
- Çelebi, Evliya: **Seyahatname**, C.1, yay. haz. Seyit Ali Kahraman; Yücel Dağlı, Yapı Kredi Yayınları, 2006.
- Çiftçi, Aynur; Yergün, Uzay: “Osmanlı Mimarlığının Modernleşme Sürecinde Temel Bir Yapı Malzemesi: Tuğla”, **Modernite ve Mimari**, Esenler Şehir Düşünce Merkezi Şehir Yayınları, İstanbul, 2012.
- Ergin, Osman N.: **Mecelle-i Umûr-ı Belediye**, C. 2, İBB Kültür İşleri Daire Başkanlığı Yayınları, İstanbul, 1995.

- Eyice, Semavi: “Osmanlı Devri Türk Yapı Sanatında Damgalı Tuğlalar”, **Sanat Tarihi Yıllığı**, No: 9-10, 1981, s. 155-162.
- Giraud, Ernest: “**L’industrie du bâtiment à Constantinople**” in Revue technique, (Çevrimiçi) <https://archives.saltresearch.org/handle/123456789/129483>. 12 Temmuz 2024
- Gravina, Federico: **İstanbul’un Anlatımı**, çev. Yıldız Ersoy Canpolat, Yapı Kredi Yayınları, İstanbul, 2008.
- Hnaihen, Kadim Hasson: “The Appearance of Bricks in Ancient Mesopotamia,” **Athens Journal of History**, vol. 6, 2020, s. 73-86.
- İpek, Nurdan: **Selanik ve İstanbul’da Yahudi Bankerler**, Yeditepe Yayınevi, İstanbul, 2011.
- İzzet, Mehmed: **Rehber-i Umur-i Beytiye**.
- Kal’a, Ahmet: İstanbul Esnaf Birlikleri ve Nizamları 1, İstanbul Esnaf Tarihi Tahlilleri, İstanbul Külliyyatı 7, İstanbul Araştırmaları Merkezi, İstanbul, 1998, s. 140-141.
- Kaya, Şennur: “19. Yüzyılda İstanbul’da Tuğla Üretimi ve Çobançeşme Tuğla Fabrikası”, **Akademik Sosyal Araştırmalar Dergisi**, Yıl: 5, No: 50, 2017, s. 165-188.
- Kâhya, Yegan: “İstanbul Bizans Mimarisinde Kullanılan Tuğlanın Fiziksel ve Mekanik Özelliği”, **İstanbul Teknik Üniversitesi, Fen Bilimleri Enstitüsü**, Doktora Tezi, İstanbul, 1992.
- Köksal, Gül: “İstanbul’daki Endüstri Mirası için Koruma ve Yeniden Kullanım Önerileri, Yayımlanmamış Doktora Tezi, **İstanbul Teknik Üniversitesi, Fen Bilimleri Enstitüsü**, İstanbul. 2005.
- Kömürciyan, Eremya Çelebi: **İstanbul Tarihi**, çev. Hrand D. Andreasyan, İstanbul, 1988.
- Kutan, Özgü Çilli: “D’Angleterre Oteli ve Kral Missirie”, Kebikeç: **İnsan Bilimleri İçin Kaynak Araştırmaları Dergisi**, 2017, s. 43.
- Ortaylı, İlber: **İstanbul’dan Sayfalar**, Kronik Kitap, İstanbul, 20. bs., 2020.
- Ousterhout, Robert: **Master Builders of Byzantium**, UPenn Museum of Archaeology, Philadelphia, PA, USA, 2008, s. 129.

- Ökçün, A. Gündüz: Osmanlı Sanayii 1913, 1915 Yılları Sanayi İstatistiki, **Tarihi İstatistikler Dizisi**, 4, TC. Başbakanlık Devlet İstatistik Enstitüsü, Ankara, 1997.
- Önsoy, Rifat: **Tanzimat Dönemi Osmanlı Sanayii ve Sanayileşme Politikası**, Ankara, 1988.
- Sandalcı, Mert: “Asırlardır Sıcaklığını Kaybetmeyen Yapı Malzemesi...Tuğlalar”, **Tombak Antika Kültürü Koleksiyon ve Sanat Dergisi**, No: 17, 1997, s. 55-56.
- Sönmez, Neslihan: **Osmanlı Dönemi Yapı ve Malzeme Terimleri Sözlüğü**, Yem Yayınları, İstanbul, 1997.
- Tekeli, İlhan: **19. Yüzyılda İstanbul Metropol Alanının Dönüşümü, Tanzimat, Değişim Sürecince Osmanlı İmparatorluğu**, Türkiye İş Bankası Kültür Yay., Ankara, 2012.
- Tok, Alaaddin: “İmparatorluğun Son Döneminde İstanbul’da Tuğla Üretimi ve Ticareti (1839-1914)”, **Osmanlı İstanbul’u III, III. Uluslararası Osmanlı İstanbul’u Sempozyumu Bildirileri**, 25-26 Mayıs 2015 İstanbul, (Ed. Feridun M. Emecen, A. Akyıldız, E.S. Gürkan), İstanbul, s. 767-778.
- Ubicini, H. A., **Osmanlı’da Modernleşme Sancısı**, çev. Cemal Aydın, Timaş Yay., İstanbul, 1988.
- Vitruvius: **The Ten Books on Architecture**, çev. Morris Hicky Morgan, Harvard University Press, London, 1914.
- Walters, Henry **History Ancient Pottery: Greek, Etruscan, and Roman: Volume 1**, ed., John Murray, London, 1905.
- Walters, Henry B.: **History Ancient Pottery: Greek, Etruscan, and Roman: Volume 2**, ed., John Murray, London, 1905.
- Yergün, Uzun: “Batılılaşma Dönemi Mimarisinde, Yapım Teknolojisindeki Değişim ve Gelişim”, **Yıldız Teknik Üniversitesi, Fen Bilimleri Enstitüsü**, Doktora Tezi, İstanbul, 2002.
- Zois, Leonidas: **İstoria Tis Zakinthou**, Atina, 1955.

Başbakanlık Osmanlı Arşivi (BOA) Belgeleri

BOA A.MKT.NZD 281/103 04, 1859.

BOA, A. MKT. MHM. 501/20, 1890.

BOA, A.MKT.MHM.194/5, 1860.

BOA, A. {DVNSMHM.d...130/1380, 1722.

BOA, AE.SMST.III. 135/18611, 1768.

BOA, BEO, 3962/297084, 1911.

BOA, C. İKTS. 9/428, 1835.

BOA, DH. MKT.1385/93, 1886; Y.PRK.ASK. 36/57, 1886.

BOA, DH.MKT 1991/24, 1892.

BOA, HR. MKT. 68/83.

BOA, HR.MKT. 288/73, 1859.

BOA, HR.MKT. 516/38, 1865.

BOA, HR. SFR. 3..721/2, 1892.

BOA, İ..MMS. 47/1994, 1873.

BOA, İ..MMS. 47/1994, 1873.

BOA, İ..MVL. 521/23413, 1864.

BOA, İ.. TNF 22/15, 1910.

BOA, İ.HR., 167/8989, 1859.

BOA, İ.MVL. 15/233, 1841.

BOA, ŞD. 503/24, 1880.

BOA, ŞD. 484/10, 1919.

BOA, ŞD.1235/26, 1912.

BOA, Y.PRK.HH. 13/11-1, 1884.

BOA, Y..MTV 107/90, 1894.

Kadı Sicilleri

İstanbul Mahkemesi 172 Numaralı Sicil (H. 1257-1258 / M. 1841-1842), c. 96, s.329, hüküm no: 282.

Eyüp Mahkemesi 182 Numaralı Sicil (H. 1154-1161 / M. 1741-1748), c.72, s.186, Hüküm no: 213.

Elektronik Kaynaklar

<https://www.catalhoyuk.com/sites/default/files/Catalhoyuk-Guidebook-TURKISH.pdf> Erişim Tarihi: 10.05.2024

<https://flickr.com/photos/catalhoyuk/> Erişim tarihi:10.05.2024

Amin Osm., “Ur-Nammu'nun Temel Heykelciği”, Dünya Tarihi Ansiklopedisi.

<https://www.worldhistory.org/image/3158/foundation-figurine-of-ur-nammu/> Erişim tarihi:10.05.2024.

<https://www.metmuseum.org/art/collection/search/324915> Erişim tarihi:20.06.2024

<https://www.worldhistory.org/image/5559/roman-stamped-bricks/>. Erişim tarihi:20.06.2024.

<https://harvardartmuseums.org/collections/object/290458?position=290458>. Erişim tarihi:10.07.2024

<https://istanbultarihi.ist/196-osmanli-istanbulunda-ticaret> Erişim tarihi:12.07.2024

<https://archives.saltresearch.org/handle/123456789/129483> Erişim tarihi:21.07.2024

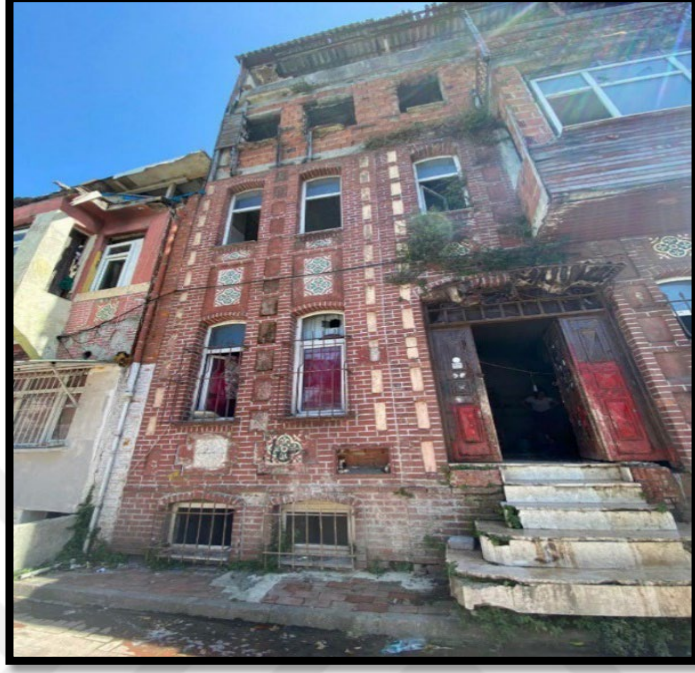
<https://www.loc.gov/item/2003671241> Erişim tarihi:20.07.2024

Türk Tarih Kurumu, <https://www.ttk.gov.tr/tarih-cevirme-kilavuzu/> Erişim tarihi: Çalışma boyunca ziyaret edildi.

EKLER

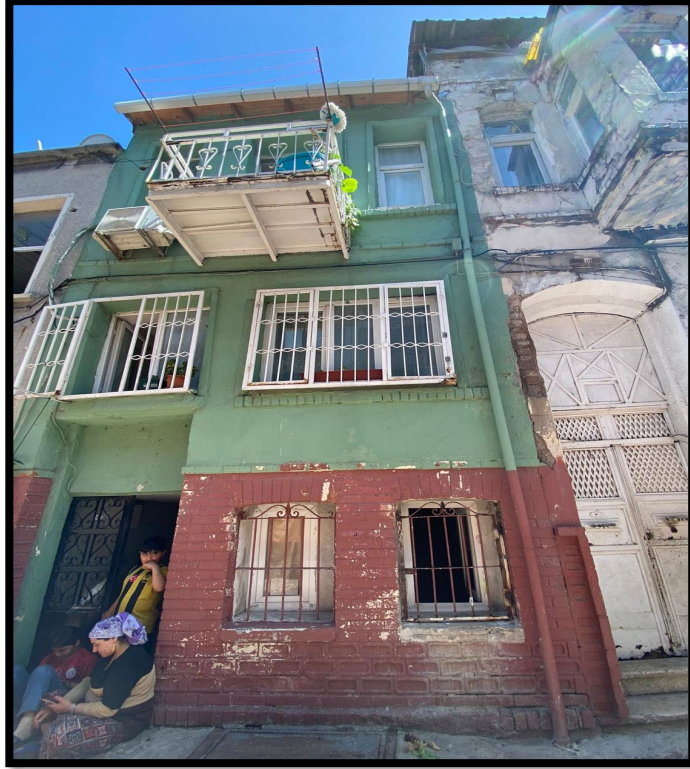
EK 1: ENVANTER (Yapılarda Tespit Edilen Tuğlalar)

Fotoğraf 1. Alboyacılar Sokak



Kaynak: Özge Toptaş Fotoğraf Arşivi, 2024.

Fotoğraf 2. Çorbacıbaşı Sokak



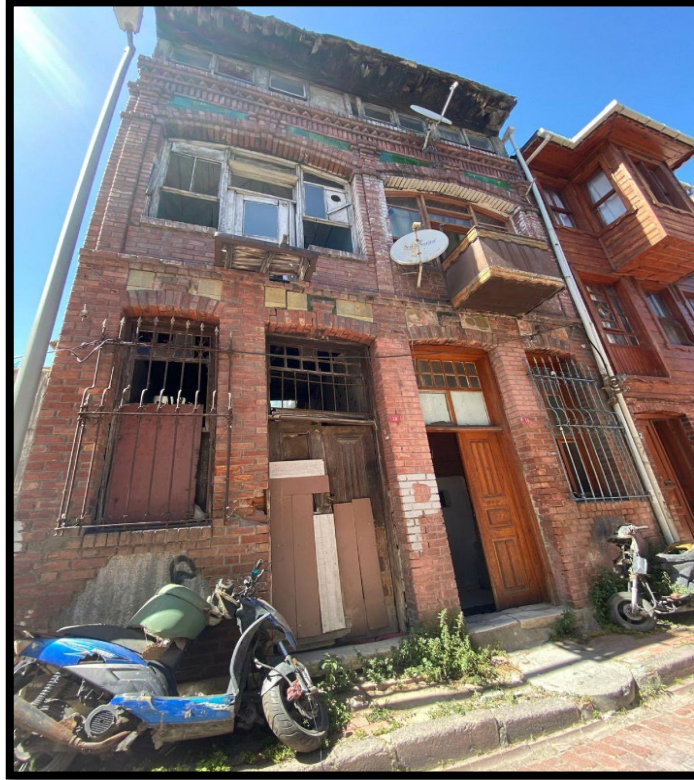
Kaynak: Özge Toptaş Fotoğraf Arşivi, 2024.

Fotoğraf 3. Çorbacıbaşı Sokak



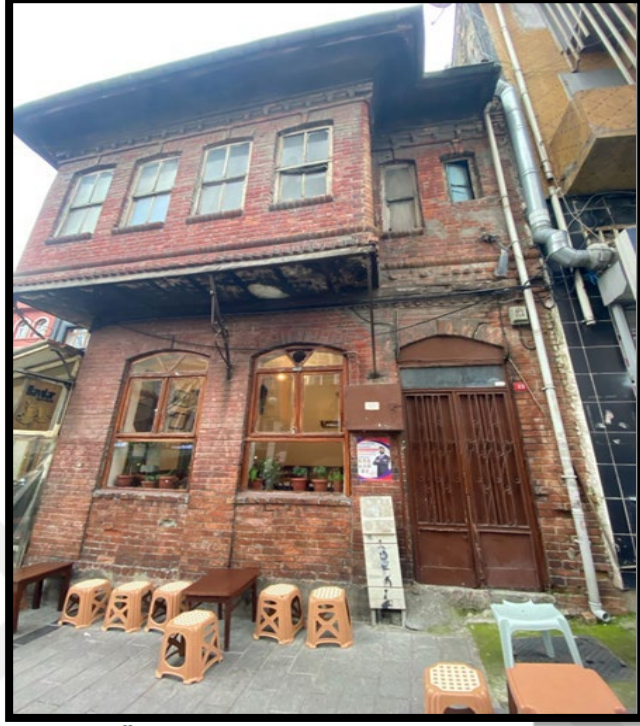
Kaynak: Özge Toptaş Fotoğraf Arşivi, 2024.

Fotoğraf 4. Kâtip Çeşmesi Sokak



Kaynak: Özge Toptaş Fotoğraf Arşivi, 2024.

Fotoğraf 5. At Pazarı Meydanı Sokak



Kaynak: Özge Toptaş Fotoğraf Arşivi, 2024.

Fotoğraf 5a. S&P Touzla Damgası



Kaynak: Özge Toptaş Fotoğraf Arşivi, 2024.

Fotoğraf 6. Eğrikapı Fırını Sokak



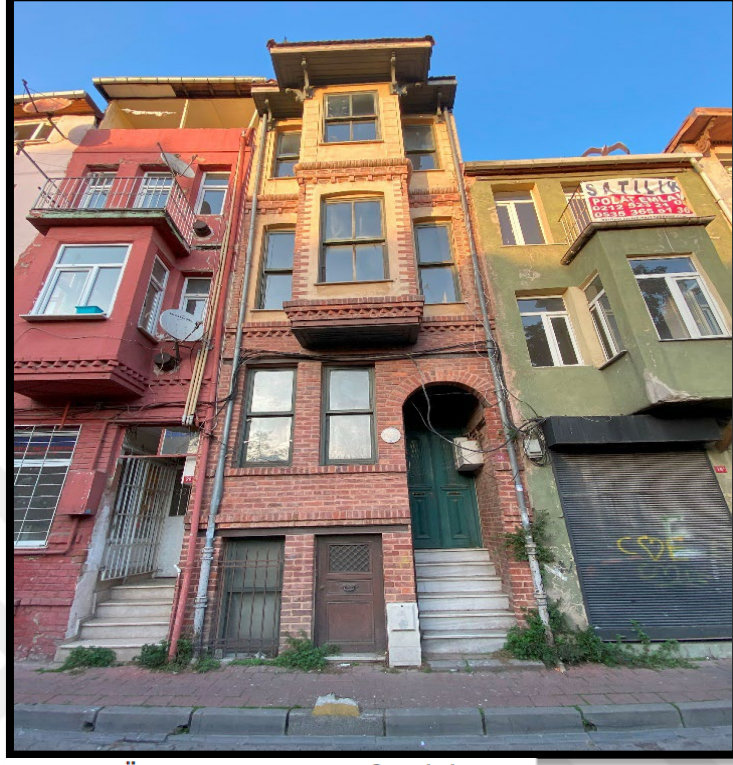
Kaynak: Özge Toptaş Fotoğraf Arşivi, 2024.

Fotoğraf 6a. BASILE J. JOANNIDES BRIQUETERIE
A BON MARCHE



Kaynak: Özge Toptaş Fotoğraf Arşivi, 2024.

Fotoğraf 7. K rk u  eşmesi Sokak



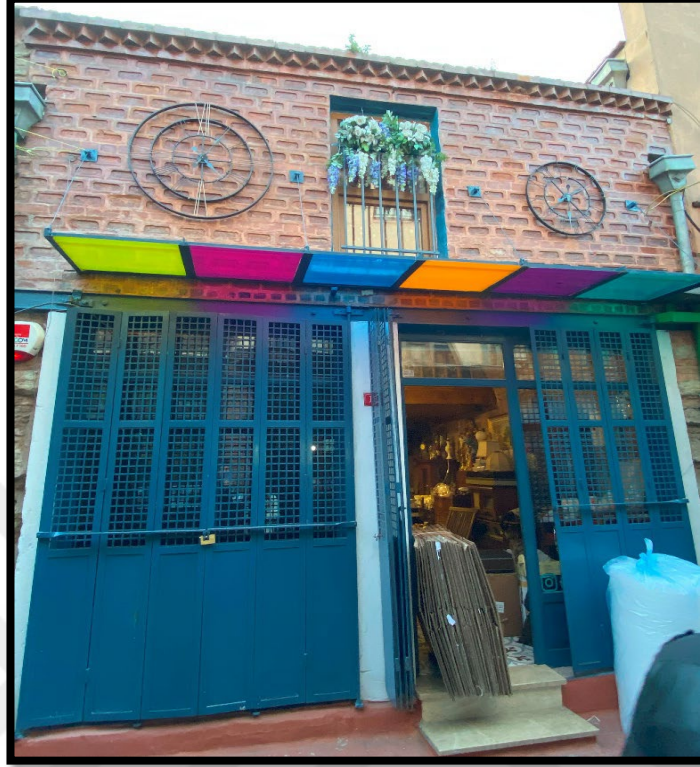
Kaynak:  zge Toptaş Fotoğraf Arşivi, 2024.

Fotoğraf 7a. BRIQUETERIE D. DIMITROPOULO



Kaynak:  zge Toptaş Fotoğraf Arşivi, 2024.

Fotoğraf 8. Leblebiciler Sokak



Kaynak: Özge Toptaş Fotoğraf Arşivi, 2024.

Fotoğraf 8a. GUICHARD FRERES ST HENRI MARSEILLE



Kaynak: Özge Toptaş Fotoğraf Arşivi, 2024.

Fotoğraf 9. Kırkambar Sokak



Kaynak: Özge Toptaş Fotoğraf Arşivi, 2024.

Fotoğraf 9a. BRIQUETERIE D. DIMITROPOULO BUYUK DERE



Kaynak: Özge Toptaş Fotoğraf Arşivi, 2024.

Fotoğraf 10. Mahkeme altı Caddesi



Kaynak: Özge Toptaş Fotoğraf Arşivi, 2024.

Fotoğraf 10a. GUICHARD FRERES ST HENRI MARSEILLE



Kaynak: Özge Toptaş Fotoğraf Arşivi, 2024.

Fotoğraf 11. Yanbolu Sokak



Kaynak: Özge Toptaş Fotoğraf Arşivi, 2024.

Fotoğraf 11a. BASILE J. JOANNIDES BRIQUETERIE BON MARCHE



Fotoğraf 12. Baki Dede Sokak



Kaynak: Özge Toptaş Fotoğraf Arşivi, 2024.

Fotoğraf 12a. BRIQUETERIE D. DIMITROPOULO BUYUK DERE



Kaynak: Özge Toptaş Fotoğraf Arşivi, 2024.

Fotoğraf 13. Akçin Sokak



Kaynak: Özge Toptaş Fotoğraf Arşivi, 2024.

Fotoğraf 13a. M.PIERRE SALOMONE BRIQUETERIE DE TOUTES



Kaynak: Özge Toptaş Fotoğraf Arşivi, 2024.

Fotoğraf 14. Fener Külhanı Sokak



Kaynak: Özge Toptaş Fotoğraf Arşivi, 2024.

Fotoğraf 14a. S & P TOUZLA



Fotoğraf 15. Çorbacı Çeşmesi Sokak

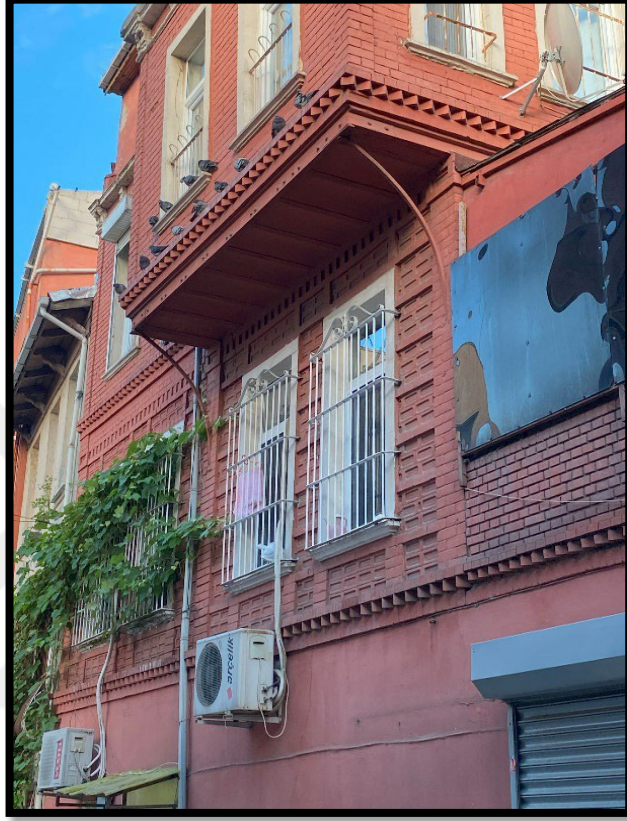


Kaynak: Özge Toptaş Fotoğraf Arşivi, 2024.

Fotoğraf 15a. D.F BUYUK-DERE/ARI Sembolü



Fotoğraf 16. Mesnevihane Sokak



Kaynak: Özge Toptaş Fotoğraf Arşivi, 2024.

16a. FRATELLI ALLATINI SALONICCO



16b.



16c. P.S BOUYUKDERE

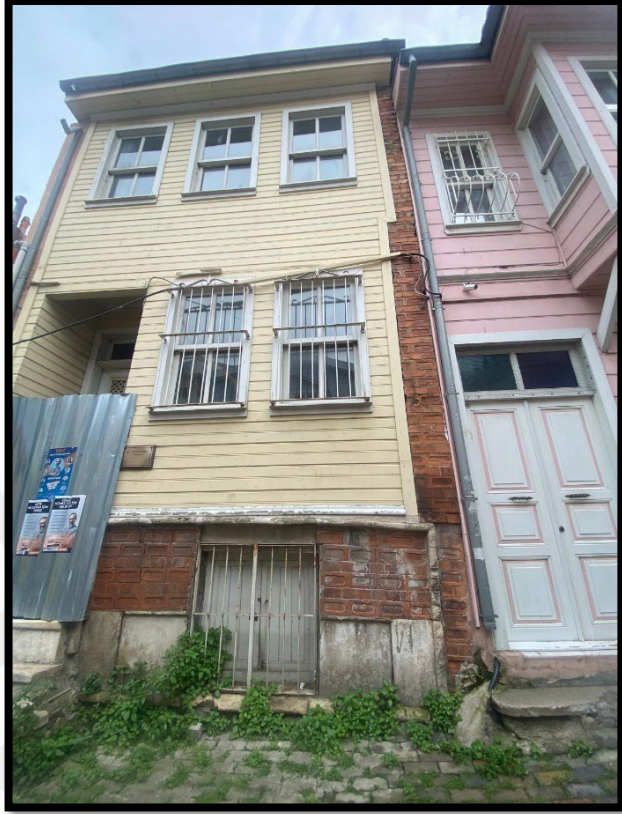


Fotoğraf 16d. M. PIERRE SALOMONE BRIQUETERIE
DE TOUTES QUALITES



Kaynak: Özge Toptaş Fotoğraf Arşivi, 2024.

Fotoğraf 17. Erzakçı Sokak



Kaynak: Özge Toptaş Fotoğraf Arşivi, 2024.

17a. GUICHARD FRERES ST HENRI MARSEILLE



Fotoğraf 18. Orhan Kemal Sokak



Kaynak: Özge Toptaş Fotoğraf Arşivi, 2024.

Fotoğraf 18 a-b. MANIZADE & TACHDJOGLOU Constantinople, AY YILDIZ



Kaynak: Özge Toptaş Fotoğraf Arşivi, 2024.

Fotoğraf 19. Haydar Caddesi



Kaynak: Özge Toptaş Fotoğraf Arşivi, 2024.

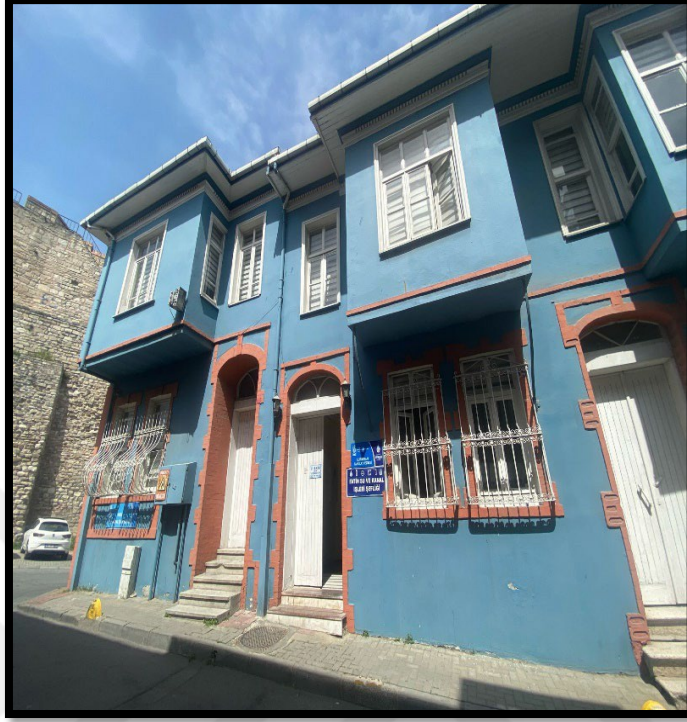
Fotoğraf 19a. “Rho” harfi olabilecek simge



Fotoğraf 19b. Z.M BUYUK-DERE



Fotoğraf 20. Neşter Sokak



Kaynak: Özge Toptaş Fotoğraf Arşivi, 2024.

Fotoğraf 20a. D.F BUYUK-DERE Arka Yüzde ARI Sembolü



Fotoğraf 21. Miraç Sokak



Kaynak: Özge Toptaş Fotoğraf Arşivi, 2024.

Fotoğraf 21a. FRATELLI ALLATINI SALONICCO



Kaynak: Özge Toptaş Fotoğraf Arşivi, 2024.

Fotoğraf 22. Aynalı Dükkân Sokak



Kaynak: Özge Toptaş Fotoğraf Arşivi, 2024.

Fotoğraf 22a. M. PIERRE SALOMONE BRIQUETERIE DE
TOUTES QUALITES



Kaynak: Özge Toptaş Fotoğraf Arşivi, 2024.

Fotoğraf 23. Şehsuvar Bey Sokak



Kaynak: Özge Toptaş Fotoğraf Arşivi, 2024.

Fotoğraf 23a. M. SALOMONE PIERRE BRIQUETERIE DE TOUTES QUALITES



Kaynak: Özge Toptaş Fotoğraf Arşivi, 2024.

Fotoğraf 24. İstanbul Üniversitesi Sağlık Bilimleri Enstitüsü



Kaynak: Özge Toptaş Fotoğraf Arşivi, 2024.

Fotoğraf 24a. BASILE J. JOANNIDES BRIQUETERIE A BON MARCHE



Fotoğraf 25. Dr. Sadık Ahmet Caddesi



Kaynak: Özge Toptaş Fotoğraf Arşivi, 2024.

Fotoğraf 25a. FRATELLI ALLATINI SALONICCO



Kaynak: Özge Toptaş Fotoğraf Arşivi, 2024.

Fotoğraf 26. Kuyulu Bakkal Sokak



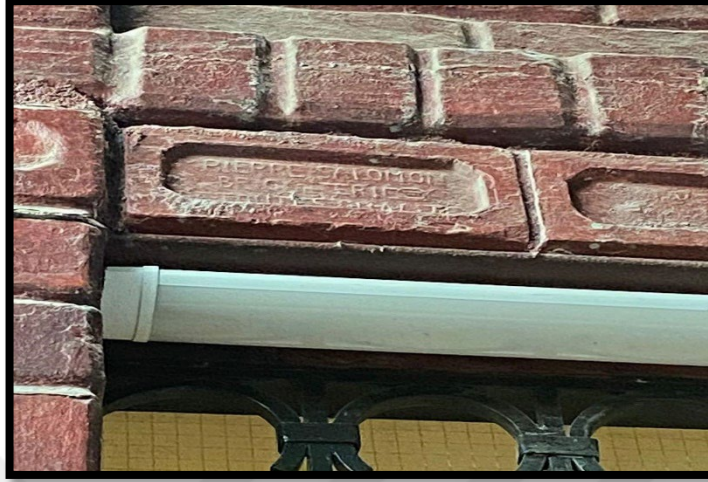
Kaynak: Özge Toptaş Fotoğraf Arşivi, 2024.

Fotoğraf 27. Yedikule İstasyonu Caddesi



Kaynak: Özge Toptaş Fotoğraf Arşivi, 2024.

Fotoğraf 27a. M. SALOMONE PIERRE BRIQUETERIE DE TOUTES



Fotoğraf 28. Refah Sokak



Kaynak: Özge Toptaş Fotoğraf Arşivi, 2024.

Fotoğraf 28a. M. Z BEUYUK DERE ve Arka Yüz Arı Sembolü



Kaynak: Özge Toptaş Fotoğraf Arşivi, 2024.