

149633

EGE ÜNİVERSİTESİ FEN BİLİMLERİ ENSTİTÜSÜ

(YÜKSEK LİSANS TEZİ)

**EGE BÖLGESİNDE ÇEKİRDEKSİZ KURU ÜZÜM
FİYATLARINDA DALGALANMALAR VE ETKİLERİ
ÜZERİNE BİR ARAŞTIRMA**

Melda KOÇ

Tarım Ekonomisi Anabilim Dalı

Bilim Dalı Kodu : 501.07.00

Sunuş Tarihi: 30 / 01 /2004

Tez Danışmanı : Prof. Dr. Güven ÖZERİN

Bornova-İZMİR

149693

Melda KOÇ tarafından YÜKSEK LİSANS TEZİ olarak sunulan “Ege Bölgesinde Çekirdeksiz Kuru Üzüm Fiyatlarında Dalgalanmalar ve Etkileri Üzerine Bir Araştırma” başlıklı bu çalışma E.Ü. Lisansüstü Eğitim ve Öğretim Yönetmeliği ile E.Ü. Fen Bilimleri Enstitüsü Eğitim ve Öğretim Yönergesi'nin ilgili hükümleri uyarınca tarafımızdan değerlendirilerek savunmaya değer bulunmuş ve 30/01/2004 tarihinde yapılan tez savunma sınavında aday oybirliği/oyçokluğu ile başarılı bulunmuştur.

Jüri Üyeleri:

İmza

Jüri Başkanı : Prof.Dr Güven Özerin



Raportör Üye : Doç.Dr. Ferruh Işın



Üye : Yrd.Doç.Dr. O. Murat Koçtürk



ÖZET

EGE BÖLGESİNDE ÇEKİRDEKSİZ KURU ÜZÜM FİYATLARINDA DALGALANMALAR VE ETKİLERİ ÜZERİNE BİR ARAŞTIRMA

KOÇ, Melda

Yüksek Lisans Tezi, Tarım Ekonomisi Anabilim Dalı

Tez Yöneticisi: Prof. Dr. Güven ÖZERİN

Ocak, 2004, 118 sayfa

Bu tezde İzmir Ticaret Borsası çekirdeksiz kuru üzüm fiyatları üzerinde etkisi olan faktörler belirlenerek fiyatlarda yaşanan dalgalanmaların daha iyi anlaşılacağı düşünülmüştür. Çekirdeksiz kuru üzüm fiyatlarında yıllar itibarıyla yaşanan aylık dalgalanmaların üreticiye ve Tarih'e etkileri çeşitli boyutlarıyla incelenmiştir. 4572 Sayılı TSKB Kanun ve sektöre getirebileceği etkilere yer verilmiştir. AB üyeliği gündemde olan Türkiye'de yapılması gerekenler tespit edilmeye çalışılmıştır. AB içindeki depolama kurumları, üretici birlikleri, üretim ve depolama yardımları incelenmiştir. Türkiye'de çekirdeksiz kuru üzüm fiyat değişimlerinden üzüm üreticilerinin zarar görmemesi için çözüm önerileri geliştirilmeye çalışılmıştır.

Anahtar Kelimeler: Çekirdeksiz kuru üzüm, fiyat analizi, fiyat dalgalanması, Ege Bölgesi.

VII

ABSTRACT

A RESEARCH ON UNDULATIONS OF PRICE OF SEEDLESS RAISIN AND ITS EFFECTS IN AEGEAN REGION

KOÇ, Melda

MSc. In Department of Agriculture Economy

Supervisor: Prof. Dr. Güven ÖZERİN

January 2004, 118 pages

In this thesis, the factors that effect formation of seedless raisins prices at Izmir Trade Exchange was determined and it was thought that the volatility of prices can be understood better in this way. Various dimensions of the effects of the monthly fluctuation of seedless raisins prices occurred during the years on producers and Taris were examined. Scope of the Act No. 4572 about agriculture sale cooperatives and its possible effects on the sector were examined. It was tried to determine the actions that should be implemented by Turkey which is a potential member of EU. Storing agencies, producer associations, production and storage aids of EU were examined. Suggestions were given to prevent the producer being negatively effected by the changing seedless raisins prices inTurkey.

Key words: Seedless raisins, price analysis, price fluctuation, Aegean Region.

TEŐEKKÜR

Bu tezin hazırlanmasında her aŐamada deęerli gürüŐ ve katkılarında faydalandıęım Prof. Dr. Güven ÖZERİN'e teŐekkürü bir borç bilirim. Gereken verilere ulaşabilmemde yardımlarını esirgemeyen İzmir Ticaret Borsası, İzmir Üzüm Tarım SatıŐ Kooperatifleri Birlięi, Ege İhracatçılar Birlięi ile Tarımsal Ekonomi AraŐtırma Enstitüsü çalışanlarına teŐekkür ederim. Yaptıęım anket çalışmasında sorularımı cevaplayan Manisa ve KemalpaŐa yöresindeki üzüm üreticilerine teŐekkür ederim. Ayrıca, her zaman olduęu gibi beni destekleyen aileme özellikle annem GülŐen KOÇ'a ne kadar teŐekkür etsem azdır.

İÇİNDEKİLER

	<u>Sayfa No</u>
ÖZET.....	V
ABSTRACT	VII
TEŞEKKÜR.....	IX
İÇİNDEKİLER.....	XI
ÇİZELGELER DİZİNİ.....	XV
GRAFİKLER DİZİNİ	XVII
SİMGELER VE KISALTMALAR DİZİNİ.....	XVIII
1 . GİRİŞ.....	1
1.1 Araştırmanın Önemi.....	1
1.2 Araştırmanın Amacı	4
1.3 Araştırmanın Kapsamı ve Ana Hatları	5
2 . MATERYAL VE YÖNTEM.....	9
2.1 Materyal	9
2.2 Yöntem.....	9
2.2.1 Verilerin elde edilmesinde izlenen yöntem.....	9
2.2.2 Verilerin analizi sırasında izlenen yöntem.....	11
3 . KONU İLE İLGİLİ ÇALIŞMALAR.....	14
4 . TARIMDA FİYAT OLUŞUMU VE ÇEKİRDEKSİZ KURU ÜZÜM FİYATLARI ÜZERİNDE ETKİLİ OLABİLECEK FAKTÖRLER	22
4.1 Tarım Ürünlerinde Fiyat Oluşumu.....	22

İÇİNDEKİLER (devam)

	<u>Sayfa No</u>
4.2 Çekirdeksiz Kuru Üzüm Fiyatları Üzerinde Etkili Olabilecek Faktörler	26
5 . FİYAT DALGALANMALARI VE DALGALANMALARIN ETKİLERİ.....	39
5.1 Fiyat Dalgalanmaları	39
5.2 Dalgalanmaların Etkileri	48
5.2.1 Fiyat dalgalanmalarının üreticiye etkileri	48
5.2.2 Fiyat dalgalanmalarının Tarıf'e etkisi.....	52
6 . ÇEKİRDEKSİZ KURU ÜZÜMDE MEVCUT PAZARLAMA DÜZENİ VE SORUNLARI.....	56
7 . 4572 SAYILI TARIM SATIŞ KOOPERATİF VE BİRLİKLERİ HAKKINDA KANUN İLE KANUNUN ÇEKİRDEKSİZ KURU ÜZÜM PİYASASINA OLASI ETKİLERİ	64
7.1 4572 Sayılı TSKB Kanunu ve Kanun İle Getirilen Temel Düzenlemeler	64
7.2 4572 Sayılı Kanunun Çekirdeksiz Kuru Üzüm Piyasasına Olası Etkileri	67
8 . AB'NDE KURU ÜZÜMLE İLGİLİ PİYASA DÜZENİ	70
8.1 AB'nde Çekirdeksiz Kuru Üzüm Üreticilerine Verilen Yardımlar ve Yardım Mekanizmasının İşleyişi	72
8.2 AB Ülkelerinde Üretici Birlikleri.....	75
8.3 AB'nde Çekirdeksiz Kuru Üzüm Piyasasında Depolama Kuruluşlarının Görevleri ve Depolama Yardımları	78

XIII

İÇİNDEKİLER (devam)

	<u>Sayfa No</u>
8.4 Avrupa Tarımsal Garanti ve Yönverme Fonu (EAGGF-FEOGA) ile Fonun Finansman Yapısı.....	81
8.4.1 Fonun finansman kaynakları.....	83
8.4.2 Fonun harcamaları ve harcamaların finansmanı	85
9 . ÇÖZÜM ÖNERİLERİ.....	87
9.1 Kısa Vadeli Çözüm Önerileri.....	87
9.2 Uzun Vadeli Çözüm Önerileri	90
9.3 Görüşülen Üzüm Üreticileri İle Tüccarların Çözüm Önerileri..	94
10. SONUÇ.....	96
KAYNAKLAR DİZİNİ	101
EKLER	109
Ek Çizelge 1: İzmir Ticaret Borsası Çekirdeksiz Kuru Üzüm İşlem Miktarının Üretim İçindeki Payı (1991-2000)	110
Ek Çizelge 2: 1986-2000 Dönemi Regresyon Analizi Veri Seti.....	111
Ek Çizelge 3: 1986-2000 Dönemi Regresyon Analizi Veri Seti.....	111
Ek Çizelge 4: Anket Sonucuna Göre 2001/02 Döneminde Çekirdeksiz Kuru Üzüm Üreticilerinin Satış Ayları ve Satış Fiyatları TL/kg ...	112
Ek Çizelge 5: EAGGF'nin Garanti Bölümü Harcamalarından İşlenmiş Kuru Üzüm Üretim Yardımı Olarak AB Üyesi Ülkelerin Aldığı Pay (Milyon Euro/ 99 Fiyatlarıyla)	113
Ek Çizelge 6: Anket Çalışmasına Göre Yapılan Regresyon Analizi Veri Seti.....	113

İÇİNDEKİLER (devam)

Sayfa No

Ek Çizelge 7: EAGGF'nin Garanti Bölümü Harcamalarından Üzüm ve Şarabın Depolanması İçin Müdahale Yardımı Olarak AB Üyesi Ülkelerin Aldığı Pay (Milyon Euro/ 99 Fiyatlarıyla).....	114
Ek Çizelge 8: Türk Gıda Kodeksine Göre İlaç Kalıntı Limitleri	114
Ek Çizelge 9: Gündem 2000 Sonrası Tarım Ürünlerinin OPD Göre Sınıflandırılması	115
Ek Çizelge 10: Gündem 2000 Sonrası Arz Kontrol Mekanizmaları.....	116
Ek Çizelge 11: AB'nde Seçilmiş Ürünlerde Piyasadan Çekme Miktarları ve Telafi Ödemeleri.....	117
ÖZGEÇMİŞ	118

ÇİZELGELER DİZİNİ

<u>Cizelge</u>	<u>Sayfa No</u>
4.1: Tariş'in Yıllar İtibarıyla Çekirdeksiz Kuru Üzüm Alım Miktarları İle Alım Şekilleri.....	27
4.2: Tariş 9 Numara Çekirdeksiz Kuru Üzüm Alım Fiyatları (TEFE 1987 =100).....	28
4.3: İhracat Miktarı ve İhracat Fiyatının İTB Fiyatına Etkisi	32
4.4: Üretim ve İhracat Miktarının İTB Fiyatına Etkisi	33
4.5: İzmir Ticaret Borsası Fiyatının Çekirdeksiz Kuru Üzüm Üreticisi Eline Geçen Fiyata Etkisi	34
4.6: İhracat Fiyatı, Tariş Alım Miktarı ve İzmir Ticaret Borsası Fiyatının Çekirdeksiz Kuru Üzüm Üreticisinin Eline Geçen Fiyata Etkisi.....	35
4.7: İhracat Miktarının Çekirdeksiz Kuru Üzüm Üreticinin Eline Geçen Fiyata Etkisi.....	36
4.8: Tariş Alım Fiyatının Çekirdeksiz Kuru Üzüm Üreticinin Eline Geçen Fiyata Etkisi	37
5.1: İzmir Ticaret Borsası 9 Numara Çekirdeksiz Kuru Üzüm Fiyatları (TEFE 1987 = 100).....	40
5.2: 1986-2000 Dönemi İzmir Ticaret Borsası 9 Numara Çekirdeksiz Kuru Üzüm Fiyatlarında Mevsimsel Dalgalanmalar.....	46
5.3: 2001/02 Döneminde Aylara Göre İzmir Ticaret Borsası 9 Numara Çekirdeksiz Kuru Üzüm Fiyatları	48
5.4: Çekirdeksiz Kuru Üzüm Üreticilerinin Ürünlerini Sattıkları Ay Üzerinde Alan ve Nüfusun Etkisi.....	52

ÇİZELGELER DİZİNİ (devam)**Çizelge****Sayfa No**

6.1: Çekirdeksiz Kuru Üzüm Reel İhracat Fiyatları (TEFE 1987=100).....	57
6.2: Üzüm Üreticilerinin Ortaklık veya Üyelik Durumları.....	62



GRAFİKLER DİZİNİ

<u>Grafik</u>	<u>Sayfa No</u>
4.1 : Tarım Ürünleri İçin Tam Rekabet Piyasasında Fiyat Oluşumu...25	
5.1: İzmir Ticaret Borsası 9 Numara Çekirdeksiz Kuru Üzüm Reel Fiyatları (1986-2000)	41
5.2: Tarih 9 Numara Çekirdeksiz Kuru Üzüm Reel Alım Fiyatları (1986-2000).....	42
5.3: Çekirdeksiz Kuru Üzüm Üreticisinin Eline Geçen Reel Fiyatlar (1986-2000).....	43
5.4: Çekirdeksiz Kuru Üzüm Reel İhracat Fiyatları (1986-2000).....	44
5.5: İzmir Ticaret Borsası 9 Numara Çekirdeksiz Kuru Üzüm Aylık Ortalama Cari Fiyatlarının Değişimi (1986-2000).....	47
5.6: Kuru Üzüm Üreticisinin Eline Geçen Fiyatlarla Maliyet Fiyatlarının Karşılaştırılması (1995-2000).....	50
5.7: Çekirdeksiz Kuru Üzüm Taahhüt ve Teslim Miktarlarının Karşılaştırılması (1995-2000).....	53

XVIII

SİMGELER VE KISALTMALAR DİZİNİ

<u>Simgeler</u>	<u>Açıklama</u>
\$	Amerikan para birimi.
Dw	Durbin-Watson istatistik değeri.
Euro	Avrupa Birliği para birimi.
P	Olasılık değeri.
ppm	mg/kg.
ppb	µg/kg.
<u>Kısaltmalar</u>	
AB	Avrupa Birliği.
EAGGF	Avrupa Tarımsal Garanti ve Yönverme Fonu.
EFTA	Avrupa Serbest Ticaret Birliği.
AET	Avrupa Ekonomik Topluluğu.
ARİP	Tarım Reformu Uygulama Projesi.
DFİF	Destekleme Fiyat İstikrar Fonu.
DİE	Devlet İstatistik Enstitüsü.
DPT	Devlet Plânlama Teşkilatı.
GATT	Gümrük Tarifeleri ve Ticaret Genel Anlaşması.
GSMH	Gayri Safi Milli Hasıla.
İGEME	İhracatı Geliştirme Etüt Merkezi.
İKV	İktisadi Kalkınma Vakfı.

XIX

SİMGELER VE KISALTMALAR DİZİNİ (devam)

İTB	İzmir Ticaret Borsası .
KDV	Katma Değer Vergisi.
OPD	Ortak Piyasa Düzeni.
OTP	Ortak Tarım Politikası.
TEAE	Tarımsal Ekonomi Araştırma Enstitüsü.
TSE	Türk Standartları Enstitüsü.
TSKB	Tarım Satış Kooperatifleri ve Birlikleri.

1. GİRİŞ

1.1 Araştırmanın Önemi

Çekirdeksiz kuru üzüm, insan sağlığında doğal beslenme bilincinin yaygınlaşmasına bağlı olarak tercih edilen gıda maddeleri arasında önemli bir yer edinmiştir.

2000 yılı itibarıyla dünya çekirdeksiz kuru üzüm üretimi 833 bin tondur. Bu üretim miktarının %72'sini ABD ve Türkiye gerçekleştirmektedir. 2000/01 sezonunda dünya çekirdeksiz kuru üzüm üretimi bir önceki yıla göre yaklaşık %14 oranında artmıştır. Aynı dönemde Türkiye'nin 250 bin ton olan üretiminin %32 oranında, ABD'nin ise 350 bin ton olan üretiminin %23 oranında arttığı görülmektedir. Türkiye dünyadaki en büyük ikinci üretici ülke konumundadır (İTB İktisadi Rapor, 2000).

2000/01 döneminde dünya çekirdeksiz kuru üzüm ihracatı 493 bin ton olarak gerçekleşmiştir. 2000/01 sezonunda 220 bin tonluk ihracatı ile birinci sırada yer alan Türkiye'nin dünya çekirdeksiz kuru üzüm ihracatındaki payı %45 civarındadır (İTB İktisadi Rapor, 2000). Ege İhracatçılar Birliği verilerine göre üretimim %90'ı ihraç edilmektedir.

Ege Bölgesinde 1991 yılında 630,6 bin dekar olan çekirdeksiz üzüm bağ alanı, 2000 yılında 761,3 bin dekara yükselmiştir. Bu da bölgedeki çekirdeksiz kuru üzüm potansiyelini artırıcı etki yaratmıştır.

Ege Bölgesinde en fazla çekirdeksiz üzüm alanı ve üretimi Manisa, İzmir ve Denizli illerindedir. İlçeler düzeyinde ele alındığında Alaşehir, yaklaşık 171 bin dekar bağ alanı ile birinci sırada iken sırasıyla Salihli 93 bin, Çal 79 bin, Turgutlu 73 bin, Sarıgöl 64 bin dekar bağ alanı ile bağ sıralamasında yer almaktadır (İTB İktisadi Rapor, 2000).

Türkiye açısından önemi büyük olan çekirdeksiz kuru üzüm, Ege Bölgesi açısından da büyük öneme sahiptir. Ege Bölgesinde yaklaşık 42 bin aileye istihdam olanağı sağlamaktadır (Özerin, 1986). Bunun yanında üretim sonrasında, iç ve dış pazarlama sırasında, değişik aşamalarda, ülke içinde çeşitli kuruluş ve kişilerin uğraşı alanına girmesi yönünden de ürünün ekonomik önemi bulunmaktadır (Özerin ve Işın, 1996).

Tarımsal ürünlerin kendine has yapısından dolayı üretim bir yıldan önce arttırılamaz. Piyasada ürüne ne kadar talep olursa olsun, üretimin talebe ayak uydurabilmesi için zamana ihtiyacı vardır. Bu zaman süreci içerisinde fiyatlarda dalgalanma yaşanmaktadır.

Araştırmaya alınan 1986-2000 döneminde İzmir Ticaret Borsası çekirdeksiz kuru üzüm fiyatları ile çekirdeksiz kuru üzüm üreticisinin eline geçen fiyatlar üzerinde etkili olan faktörler ekonometrik modellerle bulunmuştur. İTB ürün fiyatlarındaki mevsimsel değişim belirlenmiştir. İTB çekirdeksiz kuru üzüm fiyatlarının hasadı takip eden dönemlerde düşük, daha sonraki dönemlerde ise yüksek düzeyde olduğu gözlenmektedir. Bu araştırmada, daha sonraki dönemlere göre hasadı izleyen ilk dönemlerde fiyatların hemen her yıl daha düşük

olmasında şimdye kadar bilindiği üzere arz fazlalığının etkili olup olmadığıyla ilgili rakamlarla ortaya konulacak olması araştırmaya farklı bir boyut katmaktadır. Aylar itibarıyla ortaya çıkan fiyat farklılıklarının kime ya da kimlere yarar sağlamakta olduğu, niçin üreticinin ürününü hasattan hemen sonra elden çıkardığı araştırılarak, Ege Bölgesinde ürün üretimini gerçekleştiren üreticilerin üretim, satış ve pazarlama mekanizmalarında yaşadığı sorunların ortaya konulması açısından araştırma önemlidir.

İzmir Ticaret Borsası çekirdeksiz kuru üzüm fiyatlarında yaşanan aylık dalgalanmaların üretici ve İzmir Üzüm Tarım Satış Kooperatifleri Birliği üzerine etkilerinin ortaya konması araştırmanın önemini arttıran konulardır. Ayrıca, fiyat dalgalanmalarından, başta üreticiler olmak üzere belirli kesimlerin olumsuz etkilenmesinin ortaya konulacak olması, araştırmanın ekonomik olduğu kadar, sosyal yönünü de ortaya koymaktadır.

Bunun yanında, AB'ne uyum ve tam üyelik aşamalarında olan Türkiye açısından AB'nde fiyat dalgalanmalarına karşı alınan önlemlerin incelenip, bazı çözüm önerilerinden yararlanılacak olması da araştırmaya ayrı bir önem kazandırmaktadır.

Ayrıca, küreselleşme gereği olarak ileri sürülen ve uluslararası finans kuruluşlarının istekleri doğrultusunda tarımda olabildiği kadar desteklerin azaltıldığı bir dönemde 4572 Sayılı Tarım Satış Kooperatifleri ve Birlikleri (TSKB)'nin özleştirilmesini içeren

Kanun'un çekirdeksiz kuru üzüm piyasasına olası etkilerinin incelenmesi de bu araştırmanın diğer önemli tarafını oluşturmaktadır.

1.2 Araştırmanın Amacı

Üreticilerin gerek borçlarını ödeyebilmek, gerekse kendi ve üretim gereksinimlerini karşılayabilmek açısından genelde hasattan hemen sonra ürünlerini elden çıkarmak durumunda oldukları bilinmektedir. Oysa daha sonraki dönemlerde fiyatların arttığı ve bundan üreticilerin çok fazla yararlanamadıkları gözlenmektedir. Dolayısıyla ürün fiyatlarındaki bu değişimlerden üreticilerin zarar gördükleri belirtilebilir. Bundan dolayı, Ege Bölgesinde yetiştirilen çekirdeksiz kuru üzümdeki sözü edilen fiyat değişimlerinin, özellikle üreticiler üzerindeki olumsuz etkilerinin belirlenmesi ile üreticilerin zararlarının azaltılması yönünde AB ülkelerindeki uygulamalar da dikkate alınarak ne gibi önlemlerin alınabileceği ve çözüm önerileri bu araştırmanın temel amacını oluşturmaktadır. Araştırmanın yan amaçları ise sırasıyla ;

-Fiyatlarda yaşanan aylık değişimin Tarış üzerine etkilerinin belirlenmesi,

- Çekirdeksiz kuru üzüm fiyatları üzerinde etkili olan faktör veya faktörlerin tespit edilmesi,

- Özellikle ürün arzının fiyatlar üzerinde etkili olup, olmadığının incelenmesi,

- Mevcut pazarlama sistemi içinde özellikle kuru üzüm üreticileri açısından sorun yaratan konuların belirlenmesi,

-4572 Sayılı TSKB Kanununun incelenerek, kanun'un kuru üzüm piyasasına olası etkilerinin belirlenmesi,

-AB içinde tarım alanında önemli görevleri olan Avrupa Tarımsal Garanti ve Yönverme Fonu (EAGGF)'nin incelenmesi ve Türkiye'de benzer bir Fonun uygulanabilirliğinin araştırılması,

-Ayrıca, AB içersinde çekirdeksiz kuru üzüm ortak piyasa düzeni içindeki üretici birlikleri, depolama kurumları ve yardım biçimlerinin incelenerek, Türkiye'de kısa ve uzun vadede de gerçekleştirilebilecek çözüm önerileri geliştirilmesidir.

1.3 Araştırmanın Kapsamı ve Ana Hatları

Araştırma kapsamı bakımından 1986 – 2000 döneminde, çekirdeksiz kuru üzüm İzmir Ticaret Borsası fiyatlarında aylar itibarıyla ortaya çıkan değişimi incelenmeye, bunu değişik açılardan ele alarak, özellikle üreticiye etkisini saptamaya yöneliktir. Manisa ve Kemalpaşa yöresinde yapılan anket çalışmasıyla üzüm üreticilerinden 2000/01 dönemine ait elde edilen veriler ile 1985'den 2001'e kadar İzmir Ticaret Borsası ürün fiyatları, Tarih alım miktar ve fiyatları, çekirdeksiz kuru üzüm ihracat miktar ve fiyatları ile çekirdeksiz kuru üzüm üreticisinin eline geçen fiyatlar araştırmada kullanılan temel veriler olmuştur. Elde edilen verilerle regresyon analizi yapılarak değerlendirilmelerde bulunulmuştur. AB çekirdeksiz kuru üzüm

piyasasında üreticiyi korumaya yönelik uygulamalar incelenerek, Türkiye’de gerçekleştirilebilecek çözüm önerileri geliştirilmiştir.

Araştırma ana hatlarıyla 10 bölümden oluşmaktadır. Genel bilgilerin verildiği birinci bölümde araştırmanın önemi ve amacının yanı sıra çekirdeksiz kuru üzümün Türkiye ve Ege Bölgesindeki yeri ve önemi ortaya konmuştur. Çalışmanın kapsamı ve ana hatlarına değinilmiştir. İkinci bölümde araştırmanın materyali ile verilerin toplanması ve analiz edilmesi sırasında uygulanan yöntemler açıklanmıştır. Konu ile ilgili çalışmalar da üçüncü bölümde yer almıştır.

Dördüncü bölümde teorik olarak fiyatların arz ve talebin kesiştiği noktada oluştuğu ortaya konmuştur. Çekirdeksiz kuru üzüm üreticisinin eline geçen fiyatlar ve İzmir Ticaret Borsası ürün fiyatları üzerinde etkili olabilecek faktörler belirlenmiştir. İTB’nda özellikle ürün arzının fazla olmasının fiyatları olumsuz etkileyip etkilemediği araştırılmıştır. Üretici eline geçen fiyatlarla İzmir Ticaret Borsası çekirdeksiz kuru üzüm fiyatları arasındaki ilişki bulunmaya çalışılmıştır.

Çekirdeksiz kuru üzüm fiyatlarında yaşanan yıllık değişimler enflasyondan arındırılarak, değişimin reel olup olmadığı da beşinci bölümde belirlenmiştir. Yıllara göre ürün fiyatlarındaki aylık değişimin tespit edilebilmesi için mevsim endeksi hazırlanmıştır. Yapılan anket çalışmasından elde edilen çekirdeksiz kuru üzüm satış fiyatları ile DİE tarafından belirlenen çekirdeksiz kuru üzüm üreticisinin eline geçen fiyatlar İTB ürün fiyatları ve maliyet fiyatlarıyla karşılaştırılmıştır.

Üreticilerin maliyetlerini karşılayıp karşılayamadıkları araştırılmıştır. Üreticilerin satış ayı tercihlerinde etkili olan faktörler tespit edilmiştir. Bu arada Tariş ortağı üreticilerin fiyat yükselişlerinden faydalanmak amacıyla ürünlerini genelde buldukları yerdeki tüccara satmasının Tariş üzerinde yaratacağı olumsuz etkilere de dikkat çekilmiştir.

Altıncı bölümde çekirdeksiz kuru üzümün mevcut pazarlama düzeni incelenmiştir. Mevcut piyasa sistemi içerisinde bizzat üreticilerin karşılaştıkları sorunlara değinilmiştir. Tariş'in üzüm piyasasında özellikle fiyat düzenleyici rolüyle ilgili aksayan hususlar ile üreticilerin örgütlenme yapısının güçsüzlüğünden kaynaklanan sorunların altı çizilmiştir.

4572 sayılı TSKB Kanunu ile getirilen temel düzenlemeler ve Kanun'un ürün piyasasına olası etkileri ise yedinci bölümde yer almıştır.

Sekizinci bölümde AB'nde piyasa düzenlemeleri içerisinde çekirdeksiz kuru üzüm üreticilerine verilen üretim yardımlarıyla, depolama yardımları incelenmiştir. Depolama kurumlarının görevlerine araştırmada yer verilmiştir. Ayrıca, EAGGF'nin finansman yapısı ve harcamaları ile üretici birlikleri de incelenmiştir.

Dokuzuncu bölümde kuru üzüm piyasasında yaşanan sorunların çözümüne ilişkin kısa ve uzun vadede gerçekleştirilebilir çözüm önerileri getirilmiştir. Özellikle fiyatlarda yaşanan aylık dalgalanmaların üretici üzerine olumsuz etkilerini önlemeye yönelik

AB'nde kuru üzümle ilgili yapılan tüm incelemelerin ışığı altında Türkiye'de gerçekleştirilebilecek çözüm önerileri geliştirilmeye çalışılmıştır. Ayrıca, görüşülen üzüm üreticilerinin ve tüccarın sorunların çözümüne yönelik önerilerine de arařtırmada yer verilmiştir.

Son bölümde elde edilen tüm bilgiler ışığında arařtırmada üzerinde durulan tüm konular değerlendirilerek, belli sonuçlara varılmıştır.



2. MATERYAL VE YÖNTEM

2.1 Materyal

Bu araştırmanın materyali üç kısımdan oluşmaktadır. Birincisi; İzmir Ticaret Borsası, Tariş, Ege İhracatçı Birlikleri, Sanayi ve Ticaret Bakanlığı, Tarım ve Köyişleri Bakanlığı, İGEME, DİE gibi kuruluşların yayınları ve ilgili web sitelerinden elde edilen istatistiksel ve sayısal veriler ile Avrupa Birliği web sitesinden elde edilen Komisyon Raporlarıdır. İkincisi; incelemeye alınan ürünle ilgili benzer konuda DPT, TEAE ve İKV gibi kuruluşlar tarafından daha önce yapılan araştırmalardan ve akademik çalışmalardan toplanan bilgilerdir. Üçüncüsü ise ; Manisa ve Kemalpaşa yöresindeki çekirdeksiz kuru üzüm üreticileri ve pazarlayıcılarından sağlanan orijinal nitelikli verilerdir.

2.2 Yöntem

2.2.1 Verilerin elde edilmesinde izlenen yöntem

Öncelikle, tarım ürünlerinde fiyat oluşumu genel olarak incelenip, ortaya konmuştur.

Ege Bölgesinde 1986-2000 dönemi itibarıyla aylara göre 9 numara çekirdeksiz kuru üzümün İzmir Ticaret Borsası fiyatları borsa kayıtlarından elde edilmiştir. Aynı döneme ait çekirdeksiz kuru üzüm destekleme alım miktar ve fiyatları Tariş'den sağlanmıştır.

Ege Bölgesinde, ürünün üretim rakamları, ihracat miktar ve fiyatları da 1986 yılından itibaren değerlendirmeye alınmıştır.

Ayrıca, 1986-2000 döneminde çekirdeksiz kuru üzüm üreticisinin eline geçen fiyatlar DİE kayıtlarından elde edilmiştir.

Çekirdeksiz kuru üzümün uluslararası bir borsa fiyatının bulunmadığı belirlenmiştir. Buna göre yurt dışında ürün fiyatlarının, üretici ülkelerin kendi piyasalarında dünya arz ve talebine göre oluşmakta olduğu anlaşılmıştır.

AB içersinde, ürün fiyatlarındaki dalgalanmalardan üreticilerin zarar görmemeleri için görev yapan depolama kurumlarının çalışmalarına yer verilmiştir. Üzüm piyasasındaki yardım mekanizması, üretici birlikleri ve EAGGF'nin harcamalarıyla finansman yapısı incelenmiştir.

Araştırmanın orijinal nitelikli verilerinden bir bölümü de üreticilerden sağlanmıştır. Bunun için çekirdeksiz kuru üzümün üretildiği üretim merkezlerinden Manisa ve Kemalpaşa'da toplam 30 üreticiden survey yoluyla veriler toplanmıştır. Üreticilerin seçimi gayeli örnekleme yöntemiyle gerçekleştirilmiştir. İncelenen ürünün üreticileriyle yapılan anket çalışmalarında, üreticilerin ürünlerini daha çok hangi aylarda sattıkları ve satma nedenleri saptanmıştır. Fiyat dalgalanmalarından ne derece etkilendikleri belirlenmiştir. Bu konuda çözüm önerileri ve görüşleri alınmıştır. Konuyla ilgili kuruluşlardan özellikle Borsa ve Tarış'den alınan sayısal veriler çalışmanın temel

verileri olurken, üreticilerden sağlanan verilerle sözü edilen temel veriler bir bakıma test edilmiştir.

Ayrıca, araştırmada çekirdeksiz kuru üzümle ilgili 8 tüccar ve ihracatçıyla sadece ürün fiyatlarında yaşanan dalgalanmaların yarattığı sorunların çözümüne ilişkin görüşme yapılarak, bu konudaki görüşleri alınmıştır.

2.2.2 Verilerin analizi sırasında izlenen yöntem

İzmir Ticaret Borsası fiyatları üzerinde etkili olan faktörlerin tespit edilmesi için oluşturulan ekonometrik modelde de İTB fiyatları bağımlı, ürünün iç ve dış üretimi, ihracat miktarı ve fiyatları ile Tariş alım miktar ve fiyatları bağımsız değişken olarak değerlendirilmiştir. Çekirdeksiz kuru üzüm üreticisinin eline geçen fiyatlarla İzmir Ticaret Borsası çekirdeksiz kuru üzüm fiyatları arasındaki ilişkinin belirlenmesi için ekonometrik model denemelerinin ilkinde üretici fiyatları bağımlı, İTB fiyatları bağımsız değişken olarak alınmıştır. İkincisinde çekirdeksiz kuru üzüm üreticisinin eline geçen fiyatlar bağımlı, ihracat fiyatı, Tariş alım miktarı ve İTB fiyatları bağımsız değişkendir. Üreticinin eline geçen fiyatlar üzerinde etkili olan faktörlerin belirlenmesi için fiyat bilgileri cari olarak değerlendirilmiştir. Model denemelerinde üretici fiyatları bağımlı değişkendir. İlk denklemden ihracat miktarı ikincisinde de Tariş alım fiyatı bağımsız değişken olarak alınmıştır. Fiyat denklemlerine ait ekonometrik modelin matematiksel fonksiyonunun seçimi için doğrusal, tam logaritmik ve yarı logaritmik modeller denenmiştir. Bu

modellerden İTB fiyatları ve üretici fiyatları denklemlerini tam logaritmik modelin diğer modellere göre daha iyi temsil ettiği belirlenmiştir. İTB ürün fiyatları üzerinde etkili olan faktörlerin ve üretici fiyatları ile İTB ürün fiyatları arasındaki ilişkinin belirlendiği modellerdeki fiyata ilişkin değişkenler, DİE'nin Toptan eşya fiyat endeksleri kullanılarak deflate edilmiştir. Ekonometrik model denemelerinde SPSS istatistik programı kullanılmıştır.

30 üreticiden alınan veriler ışığında üreticilerin ellerindeki kuru üzümü erken veya geç satmalarında etkili olabilecek faktörler tespit edilmeye çalışılmıştır. Üreticilerin satış ayları bilgisayar ortamına geçirilirken kukla değişkenler (0 ve 1) kullanılmıştır. Buna göre üzümünü Ağustos, Eylül, Ekim aylarından birinde satanlar erken satmakta (0), daha sonra satanlar ise geç satmakta (1) şeklinde değerlendirilmiştir. Satış ayının bağımlı, işletme nüfus ve alanının bağımsız değişken olarak alındığı logit formunda ekonometrik model oluşturulmuştur. Ekonometrik model denemelerinde E-views ve Minitab istatistik programları kullanılmıştır.

Çekirdeksiz kuru üzümün İTB, Tariş ve ihracat fiyatları ile çekirdeksiz kuru üzüm üreticisinin eline geçen reel fiyat serilerinin trend denklemleri en küçük kareler yöntemiyle bulunmuştur. Yıllar itibarıyla ürün fiyatlarındaki değişim grafik çizimleriyle incelenmiştir. Ayrıca, cari ve reel fiyatlardaki değişim çizelgeler halinde özetlenerek, daha önceki yıllarla karşılaştırma yapılabilmesi açısından da zincirleme indekslerden faydalanılmıştır. Zaman içerisinde üreticilerin reel

kayıplarının olup olmadığı varsa da düzeyleri saptanmıştır. Çekirdeksiz kuru üzüm fiyatlarında yaşanan mevsimsel dalgalanmaları daha iyi görebilmek için mevsim indeksi oluşturulmuştur. İndeksin hazırlanmasında 12 aylık hareketli ortalama metodu kullanılmıştır. (Serper,1996)

Ürün fiyatlarında yıl içinde oluşan aylık fiyat farklarının, üreticiler açısından yarattığı olumsuzlukların neler olduğu, özellikle üreticilerden alınan bilgiler çerçevesinde ortaya konmuştur. Bunun yanında, üreticilerin konuya ilişkin çözüm önerileri alınmıştır.

Görüşülen tüccar ve ihracatçıların karşılaştıkları sorunlar ile fiyat dalgalanmalarının olumsuz etkilerine ilişkin görüşlerine ve konuyla ilgili çözüm önerilerine yer verilmiştir.

Böylece buraya kadar yapılan incelemeler ve bulgular sonunda konuya ilişkin çözüm önerileri getirilmeye çalışılmıştır.

3. KONU İLE İLGİLİ ÇALIŞMALAR

Işıklı, E. ve Özerin, G., (1983); tarafından yapılan çalışmada 1968-78 yılları arasında destekleme alım fiyatları aracılığıyla çekirdeksiz kuru üzüm destekleme alım miktarları üzerinde etkili olunamadığından söz edilmektedir. Başka bir deyişle ürünün destekleme organına ve serbest piyasaya yönlendirilemediğinden bahsedilmektedir. Diğer taraftan alım miktar ve fiyatlarıyla üretim alanlarının değiştirilemediği, üretim plânlamasının yapılamadığı vurgulanmıştır. Üreticilere verilen teşviklerle artan arz ve çekirdeksiz kuru üzümün dış piyasaya bağımlı talep yapısı sonucu, ileride üretimde dalgalanmaların yaşanabileceğine dikkat çekmişlerdir. Bu dalgalanmaların hem üretici hem de ülke yönünden sorunlar yaratacağına değinerek, gerekli tedbirlerin alınması yönünde uyarıda bulunmuşlardır.

Yaylalı, M., (1985); Dünya kuru üzüm üretim düzeyi yıllar itibarıyla sürekli artış kaydetmesine karşılık, tüketim düzeyinin giderek azaldığını ifade etmektedir. Dış piyasalarda talebi sürekli olarak değişen ürün fiyatlarında büyük dalgalanmalar meydana geldiğine işaret etmektedir. Öte yandan, kuru üzüm standardizasyonu ve ambalajlamasındaki dikkatsizliklerin kalitenin bozulmasına yol açtığını belirtmektedir. Talep esnekliği arz esnekliğine göre nispeten fazla olan kuru üzümün dünya piyasalarında rekabet edebilmesi için kalitenin yükseltilmesi ve ihraç fiyatlarının düşürülmesi konusunda gerekli çalışmalar yapılması gerektiğini vurgulamaktadır. Ayrıca, rakip

üretici ülkelerin üretim ve piyasa şartlarının iyi araştırılması, tüketici taleplerinin dikkate alınarak paketleme ve ambalajlama işlemlerinin yürütülmesi gerektiğini ifade etmektedir.

Özerin, G., (1986); çalışmasında gelecekte, özellikle dış piyasalarda ortaya çıkabilecek istikrarsız fiyat koşullarının çekirdeksiz kuru üzüm üreticisini ve ülkeyi güç duruma düşürebileceği olasılığından bahsetmektedir. Bunun için pazarlama sorunlarını çözebilecek nitelikte bir kooperatif organizasyonuna gereksinim olduğunun altını çizmiştir. Bu konuda, dış ülkelerdeki uygulamalar incelenerek, ülke koşullarına uyacak yeni bir kooperatif organizasyonu veya bord sistemi kurulmak üzere araştırma yapılması gerektiğini belirtmiştir. Ancak, bu organizasyonlar oluşturuluncaya kadar, İzmir Üzüm Satış Kooperatifleri Birliği'nin çalışmaları gerçek bir kooperatifçilik anlayışı içinde yönlendirilebileceği görüşünün savunmuştur. Hükümetlerin, Birlik üzerindeki mali denetimlerinin asgariye indirilmesi, Birliğin kendi mali gücüne dayanarak, kendi yönetim kurulu kararlarına göre alım yapması ve alınan ürünü daha çok dış piyasalarda en iyi şekilde değerlendirmesi gerektiğini belirtmiştir.

Işıklı, E., Özerin, G. ve Diğerleri (1988); Ege Bölgesinde pamuk fiyatlarında dalgalanmalar üzerine yapmış olduğu araştırmada üreticilerin %65'inin ürününü serbest piyasa da değerlendirdiğini ortaya koymuşlardır. Ege Bölgesinde çekirdeksiz kuru üzüm, kuru incir, pamuk ve zeytin yağı üreticilerinin ürünlerini satarken, İzmir Ticaret Borsası fiyatlarını çıkış noktası olarak gördüğünü

belirtmişlerdir. Dolayısıyla, yaptıkları çalışmada çekirdeksiz kuru üzümün serbest piyasa fiyatlarını, İzmir Ticaret Borsası fiyatlarının yansıttığını kabul etmişlerdir.

Anonim, (1993); Türkiye’de, çekirdeksiz kuru üzüm üretim ve kalitesinin artması ürün alım fiyatları ile yakından ilişkili bulunmuştur. Çekirdeksiz kuru üzüm maliyet ve fiyatlarını etkileyen başlıca faktörler, tarımsal girdi fiyatlarındaki artışlar, arazilerin kıymeti, tesis masrafları, tarım kesimine uygulanan faizler ve vergiler ile toptan eşya fiyatlarındaki artışlar olarak özetlenmiştir.

Alpkent, N. ve Karabağlı, A., (1996); çalışmalarında AB’nde ürünlerin Konseyce belirlenen hedef fiyat üzerinden satılmaları gerektiğini belirtmişlerdir. Uygulamada daha çok piyasa fiyatının geçerli olduğunun altını çizmişlerdir. Piyasa fiyatının ancak taban fiyatının altına düşmesi halinde görevli kamu kuruluşları müdahale alımları yoluyla devreye girerek üreticinin zarara girmesini önleyeceğini vurgulamışlardır. Müdahale mekanizmasını üreticinin sigortası olarak görmekteirler.

Koçtürk, M., (1996); Çekirdeksiz kuru üzüm pazarlamasında yaşanan en önemli sorunlardan birini ürün fiyatlarının yıllar itibarıyla değişkenlik göstermesi olduğunu belirtmiştir. Çekirdeksiz kuru üzüm fiyatlarının ürünün özeliği gereği dış piyasa fiyatları ile yakından ilgili olduğunu vurgulamıştır. Devlet destekleme alımının yapılmadığı yıllarda üreticilerin büyük çoğunluğunun ürünlerini hasattan sonra sattığını, arzın fazla olmasının da ekonomi kuralları gereği ürün

fiyatlarını düşüreceğini ifade etmiştir. Üzüm üreticileri fiyata etki edecek kurumlara (Tariş gibi) sahip olmasına karşın mali sorunlar ve yönetimin özerk olmaması gibi nedenlerle piyasadaki fiyat oluşumuna etkide bulunamadığına dikkat çekmiştir.

Gürler, A.Z., (1997); Avrupa Birliği'nde uygulanan tarım politikası içinde fiyat politikasının önemli bir yeri olduğunu belirtmektedir. Çünkü fiyat politikası ile tarım ve tarım dışı kesimlerde çalışanlar arasındaki gelir dengesini kurma ve tarımsal üretimi dengeleme amaçlanmaktadır. Türkiye'de ise fiyat politikası üretici gelirlerini arttırmaktan çok, üretim düzeylerini koruma ve üreticiye belli bir fiyat ve pazar sağlama amacına yöneliktir. Birlik içinde tarımsal ürünlerin çok önemli bir bölümü fiyat politikası uygulamaları ile sürekli korunur ve yeni katılan ülkelerin ürünleri de Ortak Tarım Politikası kapsamına alınırken, Türkiye'de bu alanda bir belirsizlik yaşanmaktadır. AB'nde fiyat düzenlemelerinin yanı sıra bazı ürünler ve üreticiler lehine yardım sistemleri bulunmaktadır. AB'nde Ortak Tarım Politikası'nın finansmanı Avrupa Tarımsal Garanti ve Yönverme Fonu bütçesinden karşılanmaktadır.

Özgüven, A., (1997); çalışmasında ürün piyasalarındaki dengesizlikleri gidermek için bazen devlet tarafından sert müdahaleler gerekebileceğini belirtmektedir. Tarım ürünleri için en düşük fiyat belirlenerek satın alınma sert tedbirlerdedir. Üretici için bu fiyat garanti niteliği taşımaktadır. Bolluk yıllarında ürünün alınıp, stok edilmesi ve kıtlık dönemlerinde sıkıntının giderilmesi, ithalat ve ihracatın kontrol

edilmesi de sert tedbirler olarak nitelendirilmiştir. Fiyatları kamu organlarına değil, arz ve talep kanunlarına bırakmak, fiyatlar yükselince stokları eritmek ve ithalatı arttırmak, objektif ölçütlere dayanan bir fiyat politikası uygulamak, gerektiğinde denetim yapmak, diğer kuruluşlarla piyasayı düzenlemek için işbirliği yapmak ise piyasayı düzenleyen yumuşak tedbirler olarak nitelenmektedir. Piyasa fiyatlarını düzenleyen yumuşak tedbirlerin kısa dönemde dengesizlikleri hafifleteceğine fakat uzun dönemde arz ve talep eşitsizliğini gidermeyeceğine dikkat çekmektedir.

Anonim, (1999); Türkiye’de tarımsal destekleme politikalarının en önemli aracı olan fiyat müdahalelerinin, üretimin pazar şartlarına uygun olarak gelişmesini engelleyici, üretici gelirlerinde istikrarsızlık yaratıcı, gelir dağılımını bozucu etkiler yaratmakta olduğunu belirtilmiştir. Sürdürülen tarım politikaları ile sağlanan desteklerin üreticiye yeteri kadar yansıtılmaması, sosyal amaçların gerçekleştirilememesi ve kamu kaynaklarına önemli ölçüde yük getirmesi bakımından da olumsuz etkiler yarattığı üzerinde durulmuştur. İhracat potansiyeli olan fındık, çekirdeksiz kuru üzüm, kuru incir, kuru kayısı, zeytin, zeytinyağı v.b. Tarım Satış Kooperatif Birliklerinin uğraş alanına giren ürünlerde izlenecek fiyat politikasının, dünya pazarlarından alınan payın korunup geliştirilmesi açısından önemi vurgulanmıştır. Üreticilerin dünya pazarlarındaki gelişmeleri yakından takip ederek üretimlerini yönlendirmeleri, devletin ise fiyat konusundaki gereksiz müdahalelerden uzak durarak, fiyatlarda ancak

anormal gelişmeler olduğunda müdahale alımlarında bulunulması gerektiği belirtilmiştir.

Odyakmaz, N. ve Arısoy, E., (2000); çalışmalarında vadeli işlem piyasalarının, bünyesinde taşıdığı özellikler ile kullanıcılarına büyük kolaylıklar sağlayan, günümüzün en fazla rağbet edilen finans ve risk aktarma araçlarının başında gelmekte olduğunu belirtmektedir. Vadeli işlem piyasaları, ürün arzının kesikli, ancak talebinin sürekli olmasından doğan yapısal sorunları ve dengesizlikleri gidererek devletin üstlendiği mali yükü azaltmaktadır. Ekonomik kararları alan merkez ve piyasa güçlerinin en çok bilmek istedikleri konu olan gelecekteki fiyat konusu, vadeli işlem piyasalarının uygulandığı alanlarda otoritelere bir fikir vermektedir. Serbest piyasada bugünkü fiyatı belirlemede gösterilen başarı gelecek fiyatlarının belirlenmesinde gösterilememektedir. Vadeli işlem piyasalarının devreye girmesi piyasada yaşanan fiyat konusundaki belirsizlik giderilebilmektedir. Vadeli işlemler piyasasında kontratların kayıt altına alınması sayesinde ticaretin izlenmesi kolaylaşmaktadır. Pamuk gibi dünya genelinde halen önemli bir hammadde durumunda olan bir ürün üzerine kurulacak vadeli işlemler piyasası, gerekli kurumsallaşma sağlanacak olursa yabancı yatırımcıların da dikkatini çekecektir. İzmir’de kurulacak olan vadeli işlemler borsası Türkiye genelinde farklı ürünlerin de vadeli işlemler kapsamına alınmasında öncü rolü oynayacaktır.

Çakmak, H. ve Kasnaoğlu, H., (2001); çalışmalarında AB Komisyonunun, her ülkedeki üretici birliklerine plânladıkları pazarlama

stratejileri dođrultusunda, bu iş için ayrılan işletme fonundan maddi yardım vermekte olduğunu belirtmişlerdir. Eski sistemdeki ürün geri çekmeleri için verilen yardımın, yeni sistemde bu fondan verildiğini vurgulayarak, bu yeni uygulamanın, ülkeden ülkeye deđişik şekilde ve deđişik başarı oranlarında yapılmakta olduğunu savunmuşlardır. Kısıtlı da olsa, örgütlerin işletme fonlarının AB piyasadan çekme miktarlarını arttırmak için kullanılabileceğine ve fonların, pazarlanan üretim değeri veya miktarı üzerinden alınan kesintilerle sağlanmakta olduğunu belirtmişlerdir. AB'nin, toplam harcamalarının %50'si ve bazı özel durumlarda %60'ı kadar mali yardımda bulunmakta olduğuna dikkat çekmişlerdir.

Anonim, (2002); tarafından yapılan çalışmada üretici ülkelerin çekirdeksiz kuru üzüm iç tüketimlerini arttırmak amacıyla bazı tedbirlere başvurmaları sebebiyle tüketimde bazı yıllarda artışlar olduğundan bahsedilmektedir. Türkiye, İran, Afganistan zaman zaman okul programları ile tüketimi artırmaya gayret ederken, Yunanistan her yıl sanayiye giden üzüm miktarını giderek arttırmaya çalıştığından, bunun için de kek fabrikalarının sayısını arttırdığından söz edilmektedir. İngiltere 20 bin sterlin ile sınırlı olmak üzere ülkesinde pilot bir tanıtma ve geliştirme kampanyasına girdiği çekirdeksiz kuru üzüm yemek tarifleri dağıtımı ile sanayicilerin işbirliğinin sağlanması konusunu ele alarak bir komite oluşturulduğu belirtilmektedir. ABD ise son birkaç yıldır kurutmaya ayrılacak çekirdeksiz kuru üzümleri şarap imalinde kullanarak ürünü değerlendirme yoluna gittiği Türkiye'de ürünün yıllık iç tüketiminin 25-30 bin ton arasında deđişmekte olduğu

tespit edilmiştir. Üretim fazla olup, ihracatının az olduğu yıllarda okul ve askeri kuruluşlara dağıtılarak tüketimi arttırılmaya çalışıldığı ürünün gelişen sanayide kek, pasta, şekerleme imalatında, 1989 yılından sonra da Tekel tarafından satın alınarak alkollü içki (SUMA) sanayiinde kullanılmakta olduğu belirlenmiştir.



4. TARIMDA FİYAT OLUŞUMU VE ÇEKİRDEKSİZ KURU ÜZÜM FİYATLARI ÜZERİNDE ETKİLİ OLABİLECEK FAKTÖRLER

4.1 Tarım Ürünlerinde Fiyat Oluşumu

Tarımsal ürünlerde fiyat oluşumu incelenirken, teorisyenler genellikle ekonominin her kesimi için bir “genel fiyat teorisi” oluşturduklarına inanarak, aynı görüşleri tarımsal ürün fiyatları için de var saymışlardır. Halbuki tarım ürünleri fiyatları, diğer mal ve hizmetlerin fiyatlarından farklı nitelik taşımaktadır. Ürün elde edildikten sonra o yılın fiyatı, var olan ürün miktarı ve talep tarafından belirlenmektedir. Sanayi kesiminde malın fiyatı satıcı tarafından ya üretimden önce sipariş üzerine belirlenir veya üretimden sonra bazı faktörlerin hesaba katılmasıyla tespit edilmektedir. Tarım kesiminde, genellikle üretim için daha fazla zamana ihtiyacın olması, piyasaların fiyatlar karşısında çok hassas olmaması ve belli bir sürede ürünün satılması şartından dolayı malın fiyatı sanayi kesimindeki gibi belirlenmemektedir. Ayrıca, sanayide kâr önceden tahmin edilebileceği veya kesin belirlenebileceği halde, tarımda belirsizlikler söz konusudur. (Yaylalı, 1985).

Tarım kesiminde, serbest rekabet piyasasının birincil koşulu olan fiyatlar üzerinde bireysel etkinliğin olmayacağı yaklaşımı, üretici açısından geçerli olmakla birlikte tüketici açısından birtakım farklılıklar taşımaktadır. Tarımsal ürün alıcıları genelde son tüketici değildir. Bu

bakımdan, tekelci güçlerin piyasaya girmesiyle tam rekabet koşulları bozulmaktadır (Gürler,1997)

Tarımsal ürün fiyatlarının önemli özelliklerinden biri de konjoktür¹ dalgalanmalarına çok duyarlı olmalarıdır. Konjoktürün yükselme dönemlerinde tarımsal ürün fiyatları, daha erken ve şiddetli yükselmekte, alçalma safhalarında ise, en erken düşmektedir. Özellikle konjoktürün alçalma safhası tarım üreticilerinin olumsuz yönde en çok etkilendikleri dönemdir. Ayrıca, tarım ürünleri fiyatları genellikle serbest rekabet şartlarının hakim olduğu piyasalarda oluşmakta, dolayısıyla üretim kontrol edilememektedir (Yaylalı, 1985).

Tarım ürünleri fiyat oluşumunun incelenmesi sırasında, piyasa genellikle çok kısa, kısa ve uzun olmak üzere çeşitli dönemlere ayrılmaktadır. Fiyat oluşumu bakımından çok kısa dönemin tarım ile tarım dışı kesimler arasında fark yoktur. Çünkü her iki kesim için de çok kısa dönemde yeni üretim söz konusu değildir. Tarım kesimi için kısa dönemde, üretim kapasitesi arttırılamazken, ancak eldeki ürün ile stoklar kullanılabilir. Uzun dönemin belirleyici özelliği ise üretim kapasitesinin değiştirilmesine olanak verecek kadar uzun bir dönemi kapsamasıdır (Bulmuş, 1978).

Tarımsal ürün fiyatları belirlenirken üreticilerin dolayısıyla üretim maliyetlerinin payı genellikle sınırlıdır. Yıl içinde yatırımların

¹ Konjoktür, bir ülkenin ekonomik hayatının yükselme ve alçalma yönünde gösterdiği inişli çıkışlı, dalgalı hareketlerin bütünüdür.

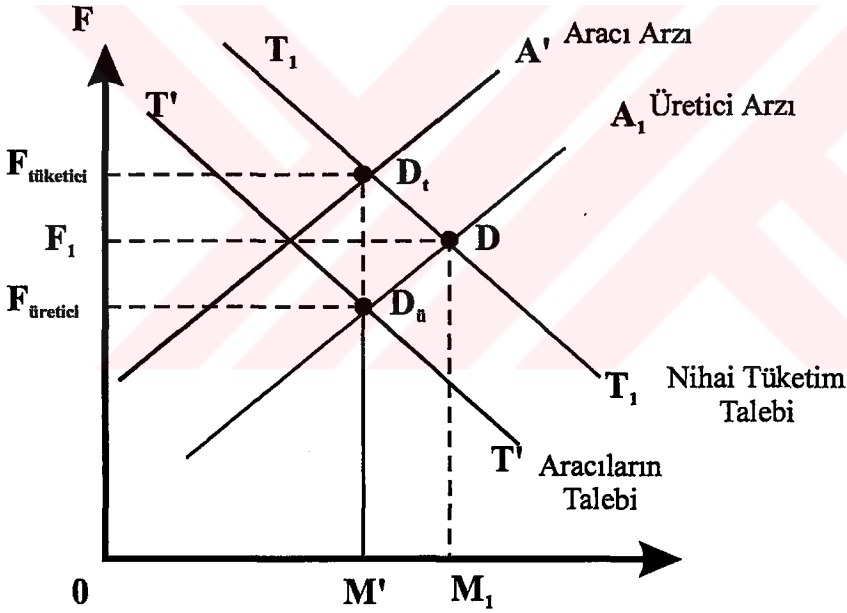
sonuçları sonraki dönemlerde alınmaktadır. Bazı ürünler üretimde hammadde fonksiyonu görmektedir. Üretim bir kısmı üretici ailesi tarafından tüketim amacı ile kullanılmaktadır (Yaylalı, 1985).

Devlet veya ona bağlı kamu kuruluşları fiyat politikaları ile tarımsal fiyatların oluşmasına yön vermektedirler. Devletin fiyat politikalarıyla tarım sektörüne müdahale etmesinin başlıca nedeni piyasalarda istikrarın sağlanmasıdır. Fakat, Türkiye’de fiyat politikası müdahale araçlarından olan taban fiyatları uygulaması ile istenilen amaca ulaşılamamaktadır. Çünkü taban fiyatları ürüne olan iç ve dış talep durumu dikkate alınmadan belirlenmektedir. Taban fiyata konu olan ürünün üretim miktarı arttırılmaktadır. Bu da, arz ve talep arasındaki dengeyi bozmaktadır. Taban fiyatlarının yükseltilmesi, daha çok aracılar ve büyük üreticilere yaramaktadır. Bazı ürünlere taban fiyat uygulandığında, kaynak dağılımı bozulmakta, üreticiler arasında gelir eşitsizliği oluşmaktadır. Destekleme alımlarında kooperatiflere ortak olmayan üreticiler, ürünlerini desteklenen fiyat üzerinden satma imkânını bulduklarından kooperatifleşme özendirilememektedir (Özgüven, 1997).

Tarım ürünleri için tam rekabet piyasasında aracılardan piyasaya girmedikleri durumda fiyat (A_1) üretici arzı ile (T_1) nihai üretici talebinin kesiştiği D noktasının geometrik yerini gösteren F_1 düzeyinde oluşmaktadır. Üreticilerle tüketicilerin arasına aracılardan girdiğinde aracılardan M^1 kadar malı $F_{\text{Üretici}}$ fiyatını ödeyerek satın alacaklardır. Oysa aracı piyasada ürünü satarken pazarlama masraflarını

ve kârını da ürün için ödediği fiyata eklemektedir. Dolayısıyla ($F_{\text{tüketici}}$) tüketicinin ödediği fiyat veya aracının satış fiyatı, ($F_{\text{üretici}}$) üreticinin satış fiyatı arasındaki fark pazarlama masraflarına eşittir. Buradan çıkarılacak sonuç, aracılarn pazarlama masrafları arttıkça üreticilerin satış ile tüketicilerin satın alma fiyatı arasındaki fark daha da artacaktır. Piyasada denge alışveriş hacmi M_1 iken, alıcı ve satıcı arasına aracı girmesiyle alınıp satılan miktar M' e düşmektedir (Dinler, 1996).

Grafik 4.1: Tarım Ürünleri İçin Tam Rekabet Piyasasında Fiyat Oluşumu



4.2 Çekirdeksiz Kuru Üzüm Fiyatları Üzerinde Etkili Olabilecek Faktörler

Türkiye’de üretilen çekirdeksiz kuru üzümün iç ve dış pazarlarda değer fiyatına satılmasını, ihracatından sağlanan döviz gelirlerinin artırılmasını ve çekirdeksiz kuru üzüm üreticisiyle ürünün korunmasını sağlamak amacıyla çekirdeksiz kuru üzüm zaman zaman destekleme alımına tabi tutulmuş ve bu amaçla 1937 yılında kurulmuş olan Üzüm Tarım Satış Kooperatifleri Birliği görevlendirilmiştir. 1962 yılında devletçe desteklenen ürünler kapsamına alınmış, 1988, 1989, 1990 yıllarında devletçe desteklenen ürünler kapsamından çıkarılmış, 1991 yılı alım sezonunda yeniden destekleme kapsamına alınmış olup, 3 yıl desteklendikten sonra 5 Nisan 1994 tedbirleri nedeniyle yeniden destekleme kapsamından çıkarılmıştır. Ürüne fiyat yoluyla zaman zaman verilen desteğin dışında özellikle üretim aşamasında yüksek terbiye sistemiyle bağ tesis edenlere verilen çok düşük faizli kredilerin uygulanması zaman içerisinde üretim alanlarının hızlı bir şekilde artmasına sebep olmuştur. Bu uygulamalar sonucunda arz fazlası sorunu ortaya çıkmıştır. Tariş tarafından devlet adına yapılan destekleme alımları da çekirdeksiz kuru üzüm arz-talep dengesinin bozulmasına yol açmıştır. Ancak modern bağcılığın da Türkiye’de bu yöntemle geliştiğini unutmamak gerekir.

Yıllar itibarıyla çekirdeksiz kuru üzüm üretim miktarı ve Tariş’in ürün alım miktarı değişmektedir. Ege Bölgesi çekirdeksiz kuru üzüm rekoltesi içinde Tariş alımlarının payı 1986-2000 yılları arasında en az %5 en çok da % 44 olmuştur. Bu oran 2000/01 sezonunda %30’dur (Çizelge 4. 1).

Çizelge 4.1: Tariş'in Yıllar İtibarıyla Çekirdeksiz Kuru Üzüm Alım Miktarları İle Alım Şekilleri

Yıllar	Üretim Miktarı (ton) (1)	Tariş Alım Miktarı (ton) (2)	$\frac{(2)}{(1)} * 100$ (%)	Alım Şekli
1980/81	95.000	30.807	32	Destekleme
1981/82	100.000	34.294	34	Destekleme
1982/83	90.000	17.303	19	Destekleme
1983/84	100.000	32.612	33	Destekleme
1984/85	75.000	5.943	8	Destekleme
1985/86	125.000	22.250	18	Destekleme
1986/87	95.000	12.989	14	Destekleme
1987/88	106.000	19.563	18	Destekleme
1988/89	129.000	19.364	15	Tariş
1989/90	147.000	31.687	22	Tariş
1990/91	160.000	32.303	20	Tariş
1991/92	150.000	22.715	15	Destekleme
1992/93	153.000	60.362	39	Destekleme
1993/94	212.300	93.155	44	Destekleme
1994/95	150.000	7.205	5	Birlik Alımı
1995/96	179.000	31.802	18	Birlik Alımı
1996/97	185.000	45.130	24	Birlik Alımı
1997/98	210.000	63.324	30	Birlik Alımı
1998/99	250.000	75.171	30	Birlik Alımı
1999/00	190.000	58.089	31	Birlik Alımı
2000/01	250.000	75.906	30	Birlik Alımı

Kaynak: Tariş Faaliyet Raporları, çeşitli yıllar.

Not : 1994/95 sezonuna kadar çekirdeksiz kuru üzüm alımları kâr- zarar devlete ait olmak üzere Tariş tarafından yapılmıştır. 1994/95 üretim döneminden itibaren ise ürünün bünye alımını Tariş gerçekleştirmiştir.

Tariş'in çekirdeksiz kuru üzüm alım fiyatları da yıllar itibarıyla değişmektedir. 9 numara çekirdeksiz kuru üzüm alım fiyatlarının, bir önceki yıla göre hesaplanan indeks değerleri, cari olarak hep artmış görülmektedir. Reel olarak ise bazı yıllar artmış bazı yıllar azalmıştır. Reel zincirleme indeks değerinde en fazla artış %24,8 ile 1995/1996

döneminde en fazla düşme de %22,6 ile 2000/01 döneminde belirlenmiştir. 2000/01 sezonunda Tariş 9 numara çekirdeksiz kuru üzüm reel alım fiyatı 560 TL/Kg hesaplanırken cari fiyatı 500 000 TL/Kg'dır. (Çizelge 4. 2).

Çizelge 4.2: Tariş 9 Numara Çekirdeksiz Kuru Üzüm Alım Fiyatları¹
(TEFE 1987=100)²

Yıllar	Cari Fiyat	C.Zincirleme İndeks D. %	Reel Fiyat	R.Zincirleme İndeks D. %
	(TL/Kg)		(TL/Kg)	
1986/87	423	-----	562	-----
1987/88	570	34,8	570	1,5
1988/89	1 000	75,4	587	2,9
1989/90	1 700	70,0	608	3,7
1990/91	2 250	32,4	529	-13,1
1991/92	3 600	60,0	544	3,0
1992/93	6 200	72,2	578	6,3
1993/94	9 500	53,2	559	-3,3
1994/95	17 000	78,9	454	-18,9
1995/96	40 000	135,3	566	24,8
1996/97	85 000	112,5	689	21,7
1997/98	160 000	88,2	716	4,0
1998/99	260 000	62,5	684	-4,5
1999/00	405 000	55,8	724	5,8
2000/01	500 000	23,5	560	-22,6

Kaynak: ¹ Tariş Faaliyet Raporları, çeşitli yıllar.

² www. tcmb .gov. tr .

Destekleme fiyatlarının belirlenmesi ve destekleme alımlarının yapılması durumunda, piyasa mekanizması etkinliğini kaybetmekte, dolayısıyla üretim politik tercihlere göre şekillenmektedir. Ekonomik bir konuda politik tercihlerin devreye girmesi, çoğu kez, Türkiye'de olduğu gibi, kaynak dağılımını bozmakta ve üretim desenini yanlış yönde değiştirebilmektedir. Diğer taraftan, bu sakıncalarına karşın, desteklemeye tüm ülkelerde devam edilmekte, yöntemi ve miktarı

farklı olsa da, tarım en fazla desteklenen sektörlerin başında gelmektedir. Oysa GATT² anlaşmasına göre tarım sektöründeki fiyat desteklerinin azaltılması ve tarım ürünlerinin piyasa koşullarına uyumu öngörülmüştür.

Tarım ürünlerinde üretimin mevsimsel dalgalanma göstermesine karşılık tüketiminin sürekliliği, tarım ürünleri arz ve talebi arasındaki uyumsuzluğun temel kaynağı olarak görülmektedir. Söz konusu zaman uyumsuzluğu, bir yandan tarım ürünleri piyasasındaki belirsizliği artırırken, diğer yandan stok maliyeti sorununu gündeme getirmektedir. Bu sorunların çözümlenmesi, arz ile talebin birbiriyle uyumlaştırılması amacı ticaret borsalarını ortaya çıkarmıştır.

Ticaret borsalarında ürünler standardize edilmiş veya tiplere ayrılmıştır ya da numuneye malın tümü temsil edilerek, üretimi, tüketimi, ithalat, ihracat ve dağıtım büyük miktarlarda yapılmaktadır. Ürün borsaları, dayanıklı ve stoklamaya elverişli bulunan, arz ve talebi değişken, alım ve satımın rekabet şartları içinde asgari miktarlar üzerinden toptan yapıldığı, organize edilmiş tarımsal ürün piyasalarıdır. Borsalar çok sayıda alıcı ve satıcının fiyat oluşumuna katkı sağlaması nedeniyle serbest piyasa koşullarına uygun bir işleyişi yansıtmaktadır. Borsada oluşan fiyatlar ilân edilerek, diğer bütün alıcı ve satıcıların haberdar olması sağlanmaktadır.

2000 yılında çekirdeksiz kuru üzüm üretiminin yaklaşık olarak %72'si İzmir Ticaret Borsası'nda işlem görmüştür (Ek Çizelge 1).

² GATT (General Agreement on Tariffs and Trade), Gümrük Tarifeleri ve Ticaret Genel Anlaşmasıdır.

Çekirdeksiz kuru üzüm fiyatları üzerinde etkili olan faktör veya faktörlerin tespit edilmesi ve üretimin fiyatlar üzerinde etkili olup olmadığının incelenmesi için regresyon analizi yapılmıştır. İzmir Ticaret Borsası ve üretici fiyatları üzerinde etkili olan faktörlere ilişkin veri seti Ek Çizelge 2 ve 3'de verilmiştir. Modelde 1986-2000 dönemine ait çekirdeksiz kuru üzümün üretim miktarı, ihracat miktar ve fiyatı ile Tariş alım miktar ve fiyatı bağımsız değişkenler, İzmir Ticaret Borsası çekirdeksiz kuru üzüm fiyatı ise bağımlı değişken olarak alınmıştır. Bağımsız değişkenlerden hangisi veya hangilerinin borsa fiyatı üzerinde etkili olduğunu bulmak için öncelikle tüm değişkenler regresyon analizine dahil edilmiştir. Olasılık değerleri Tariş alım fiyatının (0,38), ihracat fiyatının (0,03), dünya üretiminin (0,26), Türkiye'deki üretim miktarının (0,48), ihracat miktarının (0,20) ve alım miktarının (0,11)'dir. Bağımsız değişkenlere ait tüm olasılık değerleri 0,10'un altında değildir. Bu yüzden tüm değişkenlerin birlikte İTB ürün fiyatı üzerinde açıklayıcı olmadığı sonucuna varılmıştır. Bağımsız değişkenlerden diğerlerine göre yüksek olasılık değeri olan değişkenleri eleyip, kalanları dikkate alarak adım adım incelemeye devam edilmiştir. Çekirdeksiz kuru üzümün Türkiye'deki üretimine ait olasılık değeri (0,48) diğerlerinden daha yüksektir. Bu yüzden denkleme dahil edilmemiştir. Oluşturulan yeni denklemde (0,01) ihracat fiyatına, (0,25) dünya üretim miktarına, (0,01) İhracat miktarına, (0,09) alım miktarına ve (0,55) ise Tariş alım fiyatına ait olasılık değerleridir. Bağımsız değişkenlerin tümünün olasılık değerleri 0,10 altında olmadığı için model kabul edilmemiştir. Diğerlerine göre olasılık değeri fazla olan Tariş alım fiyatı ve dünya üretim miktarını sırasıyla denklemden çıkararak araştırmaya devam edilmiştir. Yeni denklemde ihracat fiyatının (0,01), ihracat miktarının (0,03) ve alım miktarının (0,17)

olasılık deęeridir. Baęımsız deęiřkenlerin tmnn olasılık deęeri 0,10'dan kk olmadıęı iin model kabul edilebilir deęildir. Dięerlerine gre olasılık deęeri fazla olan alım miktarı modelden ıkarılarak arařtırmaya devam edilmiřtir.

ekirdeksiz kuru zm ihracat miktarı ve ihracat fiyatı yeni regresyon denklemini oluřturan baęımsız deęiřkenlerdir. Baęımsız deęiřkenlerin tmnn olasılık deęerleri 0,10'un altında olduęu iin model anlamlı bulunmuřtur. Durbin Watson³ istatistik deęeri de otokorelasyon⁴ olmayan blgededir. Bu yzden 1986- 2000 dneminde ekirdeksiz kuru zm ihracat miktarı ve ihracat fiyatı İTB rn fiyatı zerinde etkili bulunmuřtur. Tam logaritmik formdaki regresyon denklemi $\ln Y = 0,08939 + 0,454 \ln X_1 + 0,169 \ln X_2$ 'dir. rnn ihracat miktarı sabitken ihracat fiyatında %1'lik artıř olduęunda İTB ekirdeksiz kuru zm fiyatında %0,45'lik artıř olmaktadır. İhracat fiyatı sabitken ihracat miktarındaki %1'lik artıř rnn İTB fiyatlarında % 0,16'lık artıřa neden olmaktadır (izelge 4.3).

³ Durbin-Watson Testi, bir ekonometrik modeldeki hata terimlerinin otokorelasyonlu olup olmadıęını tespit iin kullanılan yntemlerdendir.

⁴ Otokorelasyonla, aynı deęiřkenin birbirini takip eden deęerleri arasında iliřkinin derecesi arařtırılmaktadır.

Çizelge 4.3: İhracat Miktarı ve İhracat Fiyatının İTB Fiyatına Etkisi

Model	R	R ²	Düzeltilmiş R ²	Tahminin Standart Hatası	Durbin-Watson
1	0,673	0,452	0,361	8,448E-02	2,422

a Bağımsız Değişkenler : İhracat Miktarı $\ln X_1$, İhracat Fiyatı $\ln X_2$

b Bağımlı Değişken : $\ln Y$, İzmir Ticaret Borsası Fiyatı.

ANOVA

Model		Kareler Toplamı	Serbestlik Derecesi	Ortalamaların Karesi	F	Sig.(P)
1	Regresyon	7,072E-02	2	3,536E-02	4,955	0,027
	Kahntı	8,564E-02	12	7,136E-03		
	Toplam	0,156	14			

(P)* < 0,10 ise %10 için önemli.

Model		Katsayılar		Standart Katsayı	t	Sig.(P)*
		B	Standart Hata	Beta		
1	Sabit	8,939E-02	2,245		0,040	0,969
	X_1	0,454	0,151	0,683	3,005	0,011
	X_2	0,169	0,089	0,433	1,907	0,081

Bağımlı Değişken : $\ln Y$, İzmir Ticaret Borsası Fiyatı.

(P)* < 0,10 ise %10 için önemli.

İTB çekirdeksiz kuru üzüm fiyatlarının bağımlı, üretim ve ihracat miktarının bağımsız değişken olarak alındığı tam logaritmik formdaki modelde bağımsız değişkenlere ait olasılık değerleri 0,05'in altında olduğu için model kabul edilebilir görülmüştür. Dw değeri de otokorelasyon olmayan bölgede olduğu için ürünün üretim ve ihracat miktarının İTB fiyatı üzerinde etkili olduğu sonucuna varılmıştır. Modele ilişkin denklem $\ln Y = 5,768 - 0,423 \ln X_1 + 0,458 \ln X_2$ 'dir. İhracat

miktari sabitken üretim miktarı %1 arttığında İTB ürün fiyatı %0,42 düşmektedir. Bu da bizi İTB çekirdeksiz kuru üzüm fiyatları üzerinde ürün arzının etkili olduğu sonucuna götürmektedir. Üretim miktarı sabitken ihracat miktarında % 1'lik artış olduğunda da borsa fiyatında %0,45 artış olmaktadır (Çizelge 4.4).

Çizelge 4.4: Üretim ve İhracat Miktarının İTB Fiyatına Etkisi

Model	R	R2	Düzeltilmiş R2	Tahminin Standart Hatası	Durbin-Watson
1	0,600	0,360	0,253	9,131E-02	2,231

a Bağımsız Değişkenler : Üretim Miktarı $\ln X_1$, İhracat Miktarı $\ln X_2$

b Bağımlı Değişken : $\ln Y$, İzmir Ticaret Borsası Fiyatı.

ANOVA

Model		Kareler Toplamı	Serbestlik Derecesi	Ortalamaların Karesi	F	Sig.(P)*
1	Regresyon	5,630E-02	2	2,815E-02	3,376	0,069
	Kalıntı	0,100	12	8,338E-03		
	Toplam	0,156	14			

(P)* < 0,10 ise %10 için önemli.

Model		Katsayılar		Standart Katsayı	t	Sig.(P)*
		B	Standart Hata	Beta		
1	Sabit	5,768	1,733		3,328	0,006
	X_1	-0,423	0,173	-1,125	-2,449	0,031
	X_2	0,458	0,179	1,173	2,554	0,025

Bağımlı Değişken : $\ln Y$, İzmir Ticaret Borsası Fiyatı.

(P)* < 0,05 ise %5 için önemli.

Çekirdeksiz kuru üzüm üreticisinin eline geçen fiyatla İTB çekirdeksiz kuru üzüm fiyatı arasındaki ilişkinin ortaya konulabilmesi için 1986-2000 dönemini kapsayan regresyon analizi yapılmıştır. Üreticinin eline geçen fiyatın bağımlı, borsa fiyatının bağımsız değişken olarak değerlendirildiği tam logaritmik formdaki denemede

bağımlı değişkene ait olasılık değeri 0,10'un üzerinde olduğu için sonuç kabul edilebilir değildir (Çizelge 4.5).

Çizelge 4.5: İzmir Ticaret Borsası Fiyatının Çekirdeksiz Kuru Üzüm Üreticisi Eline Geçen Fiyata Etkisi

Model	R	R2	Düzeltilmiş R2	Tahminin Standart Hatası	Durbin-Watson
1	0,130	0,017	-0,059	9,383E-02	0,592

a Bağımsız Değişkenler : İzmir Ticaret Borsası Fiyatı. $\ln X_1$

b Bağımlı Değişken : $\ln Y$, Çekirdeksiz Kuru Üzüm Üreticisinin Eline Geçen Fiyat.

ANOVA

Model		Kareler Toplamı	Serbestlik Derecesi	Ortalamaların Karesi	F	Sig.(P)*
1	Regresyon	1,981E-03	1	1,981E-03	0,225	0,643
	Kalıntı	0,114	13	8,803E-03		
	Toplam	0,116	14			

(P)* < 0,10 ise %10 için önemli.

Model		Katsayılar	Standart Hata	Standart Katsayı	t	Sig.(P)*
		B		Beta		
1	Sabit	7,189	1,515		4,744	0,000
	X_1	-0,113	0,237	-0,130	-0,474	0,643

Bağımlı Değişken : $\ln Y$, Çekirdeksiz Kuru Üzüm Üreticisinin Eline Geçen Fiyat.

(P)* < 0,10 ise %10 için önemli.

Çekirdeksiz kuru üzüm ihracat fiyatı, Tariş alım miktarı ve İzmir Ticaret Borsası ürün fiyatının bağımsız, üreticinin eline geçen fiyatın bağımlı değişken alındığı tam logaritmik formdaki modelde dw değeri otokorelasyon olmayan bölgede olmasına rağmen tüm bağımsız değişkenlerin olasılık değerleri 0,10'un altında olmadığı için sonuç anlamlı değildir (Çizelge 4.6).

Çizelge 4.6: İhracat Fiyatı, Tariş Alım Miktarı ve İzmir Ticaret Borsası Fiyatının Çekirdeksiz Kuru Üzüm Üreticisinin Eline Geçen Fiyata Etkisi

Model	R	R2	Düzeltilmiş R2	Tahminin Standart Hatası	Durbin-Watson
1	0,814	0,663	0,571	5,976E-02	1,808

a Bağımsız Değişkenler : İhracat Fiyatı $\ln X_1$, Tariş Alım Miktarı $\ln X_2$, İzmir Ticaret Borsası Fiyatı $\ln X_3$.

b Bağımlı Değişken : $\ln Y$, Çekirdeksiz Kuru Üzüm Üreticisinin Eline Geçen Fiyatlar.

ANOVA

Model		Kareler Toplamı	Serbestlik Derecesi	Ortalamalar ın Karesi	F	Sig.(P)*
1	Regresyon	7,714E-02	3	2,571E-02	7,200	0,006
	Kalıntı	3,929E-02	11	3,571E-03		
	Toplam	0,116	14			

(P)* < 0,10 ise %10 için önemli.

Model		Katsayılar	Standart Hata	Standart Katsayı	t	Sig.(P)*
		B		Beta		
1	Sabit	9,236	1,233		7,488	0,000
	X_1	0,183	0,127	0,318	1,434	0,179
	X_2	-0,101	0,028	-0,676	-3,559	0,004
	X_3	-0,351	0,179	-0,407	-1,958	0,076

Bağımlı Değişken : $\ln Y$, Çekirdeksiz Kuru Üzüm Üreticisinin Eline Geçen Fiyatlar.

(P)* < 0,10 ise %10 için önemli.

Reel fiyatlarla olduğu gibi cari fiyatlarla da doğrusal, tam logaritmik ve yarı logaritmik formlardaki regresyon denemelerinde üreticinin eline geçen fiyatla İTB çekirdeksiz kuru üzüm fiyatı arasında doğrudan bir ilişki tespit edilememiştir. Üreticinin eline geçen fiyat üzerinde etkili olan faktörlerin tespit edilmesi için doğrusal, tam logaritmik ve yarı logaritmik formda regresyon denemelerinde bulunulmuştur. Reel fiyatlarla yapılan denemelerde anlamlı sonuçlara

ulaşılamamıştır. Cari fiyatlarla yapılan denemede ihracat miktarı bağımsız, çekirdeksiz kuru üzüm üretici fiyatı bağımlı değişken olarak modelde yer almıştır. Bağımsız değişkenin olasılık değerinin 0,05'den küçük olduğu tam logaritmik formdaki model kabul edilebilir bulunmuştur. Dw değeri de otokorelasyon olmayan bölgede olduğu için çekirdeksiz kuru üzüm ihracat miktarının üretici fiyatı üzerinde etkili olduğu sonucuna varılmıştır. Modele ilişkin denklem $\ln Y = -140,425 + 7,97 \ln X_1$ 'dir. İhracat miktarında %1'lik artış olduğunda çekirdeksiz kuru üzüm üreticisi eline geçen fiyat %7,97 artmaktadır (Çizelge 4.7).

Çizelge 4.7: İhracat Miktarının Çekirdeksiz Kuru Üzüm Üreticinin Eline Geçen Fiyata Etkisi

Model	R	R2	Düzeltilmiş R2	Tahminin Standart Hatası	Durbin-Watson
1	0,939	0,882	0,873	0,8178	1,548

a Bağımsız Değişkenler : İhracat Miktarı $\ln x_1$

b Bağımlı Değişken : $\ln Y$, Çekirdeksiz Kuru Üzüm Üreticisinin Eline Geçen Fiyatlar.

ANOVA

Model		Kareler Toplamı	Serbestlik Derecesi	Ortalamaların Karesi	F	Sig.(P)*
1	Regresyon	65,147	1	65,147	97,400	0,000
	Kalıntı	8,695	13	0,669		
	Toplam	73,842	14			

(P)* < 0,05 ise %5 için önemli.

Bağımlı Değişken : $\ln Y$, Çekirdeksiz Kuru Üzüm Üreticisinin Eline Geçen Fiyatlar.

Model		Katsayılar		Standart Katsayı	t	Sig.(P)*
		B	Standart Hata	Beta		
1	Sabit	-140,425	15,203		-9,237	0,000
	X_1	7,970	0,808	0,939	9,869	0,000

(P)* < 0,05 ise %5 için önemli.

Cari fiyatlarla yapılan ikinci regresyon denemesinde çekirdeksiz kuru üzüm üretici fiyatı bağımlı, Tariş alım fiyatı bağımsız değişken olarak alınmıştır. Bağımsız değişkenin olasılık değerinin 0,05'den küçük olduğu tam logaritmik formdaki model kabul edilebilir bulunmuştur. Dw değeri de otokorelasyon olmayan bölgede olduğu için çekirdeksiz kuru üzüm Tariş alım fiyatının üretici fiyatı üzerinde etkili olduğu sonucuna varılmıştır. Modele ilişkin denklem $\ln Y = 0,630 + 0,943 \ln X_1$ 'dir. Tariş alım fiyatında %1'lik artış olduğunda çekirdeksiz kuru üzüm üreticisi eline geçen fiyatlarda %0,94'lük artış olmaktadır (Çizelge 4.8).

Çizelge 4.8: Tariş Alım Fiyatının Çekirdeksiz Kuru Üzüm Üreticisinin Eline Geçen Fiyata Etkisi

Model	R	R ²	Düzeltilmiş R ²	Tahminin Standart Hatası	Durbin-Watson
1	0,999	0,998	0,998	0,1041	1,843

a Bağımsız Değişkenler : Tariş Alım Fiyatı $\ln X_1$

b Bağımlı Değişken : $\ln Y$, Çekirdeksiz Kuru Üzüm Üreticisinin Eline Geçen Fiyatlar.

ANOVA

Model		Kareler Toplamı	Serbestlik Derecesi	Ortalamaların Karesi	F	Sig.(P)*
1	Regresyon	73,701	1	73,701	6796,634	0,000
	Kalıntı	0,141	13	1,084E-02		
	Toplam	73,842	14			

(P)* < 0,05 ise %5 için önemli.

Bağımlı Değişken : $\ln Y$, Çekirdeksiz Kuru Üzüm Üreticisinin Eline Geçen Fiyatlar.

Model		Katsayılar		Standart Katsayı	t	Sig.(P)*
		B	Standart Hata	Beta		
1	Sabit	0,630	0,112		5,619	0,000
	X_1	0,943	0,011	0,999	82,442	0,000

(P)* < 0,05 ise %5 için önemli.

Yapılan tüm ekonometrik analizler değerlendirildiğinde ; ihracat miktarı ve fiyatlarının İTB çekirdeksiz kuru üzüm fiyatlarını doğru yönde etkilediği sonucuna varılmıştır. Diğer yandan ihracat miktarındaki artış borsa fiyatlarını arttırırken, üretim miktarındaki artış borsa fiyatlarını düşürmektedir. Bu nedenle çekirdeksiz kuru üzüm İTB fiyatları ile ihracat miktarı arasında doğru yönlü, üretim miktarı ile ters yönlü bir ilişki bulunmaktadır. Ayrıca, hem çekirdeksiz kuru üzüm ihracat miktarı hem de Tariş alım fiyatı üretici eline geçen fiyatları doğru yönde etkilemektedir.



5. FİYAT DALGALANMALARI VE DALGALANMALARIN ETKİLERİ

5.1 Fiyat Dalgalanmaları

Tarım ürünlerinde fiyatlar diğer ürünlere göre daha fazla dalgalanma göstermektedir. Bunun başlıca nedenleri tarım ürünlerinin hem arz hem de talep esnekliklerinin düşük olması ve tarımın kendine has rekabet durumudur. Tarım ürünlerinin arz ve talep esneklikleri düşük olduğu için, arz ve talepteki küçük değişiklikler, bu malların fiyatlarında büyük oranlarda dalgalanmalara neden olmaktadır. Bunun aksine, tarım ürünleri fiyatlarındaki büyük değişiklikler, tarım ürünlerinin üretim ve tüketim miktarlarında sadece ufak değişikliklere yol açmaktadır (Yaylalı, 1985).

Çekirdeksiz kuru üzüm fiyatlarında yıllar itibarıyla dalgalanmalar gözlenmektedir. Ürünün İTB fiyatlarında bir önceki yıla göre cari değişimi gösteren zincirleme indeks değerleri hep artmış görülmektedir. Reel zincirleme indeks değerleri ise bazı yıllar artmış bazı yıllar azalmıştır. Reel zincirleme indeks değerlerinde en fazla artış %36,6 ile 1994/95 yılında, en fazla azalma ise %29,8 ile 1992/93 yılında belirlenmiştir. 9 numara çekirdeksiz kuru üzümün ortalama borsa fiyatları 2000/01 sezonunda cari olarak bir önceki yıla göre %38,3 oranında artarken, reel olarak %13,2 oranında azalmıştır. Aynı dönemde ürünün reel fiyatı 546 TL/kg hesaplanırken cari fiyatı 487 432 TL/kg'dır (Çizelge 5. 1).

Çizelge 5.1: İzmir Ticaret Borsası 9 Numara Çekirdeksiz Kuru Üzüm Fiyatları¹
(TEFE 1987 = 100)²

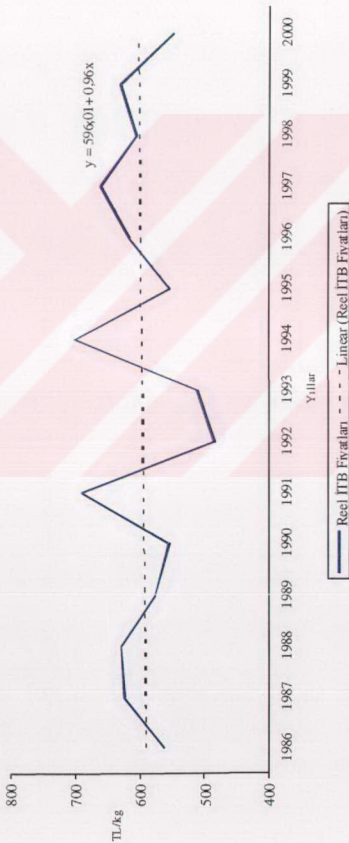
Yıllar	Cari Fiyat	C.Zincirleme İndeks D. %	Reel Fiyat	R.Zincirleme İndeks D. %
	(TL/kg)		(TL/kg)	
1986/87	422	561
1987/88	625	47,9	625	11,4
1988/89	1 072	71,5	629	0,6
1989/90	1 609	50,1	576	-8,4
1990/91	2 361	46,7	555	-3,7
1991/92	4 562	93,2	690	24,4
1992/93	5 192	13,8	484	-29,8
1993/94	8 690	67,4	512	5,7
1994/95	26 198	201,5	699	36,6
1995/96	39 065	49,1	553	-20,9
1996/97	75 949	94,4	616	11,3
1997/98	147 530	94,2	661	7,3
1998/99	229 994	55,9	605	-8,4
1999/00	352 404	53,2	630	4,1
2000/01	487 432	38,3	546	-13,2

Kaynak: ¹İTB İktisadi Raporlar, çeşitli yıllar.

²www. tcmb.gov .tr.

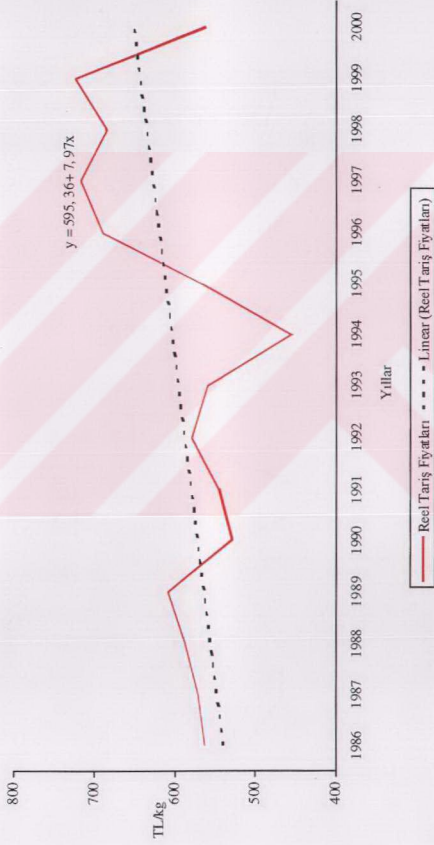
Araştırma kapsamına alınan 1986-2000 dönemi için çekirdeksiz kuru üzüm İzmir Ticaret Borsası , Tariş alım ve ihracat ile üretici fiyatlarında meydana gelen değişimi gösteren grafik çizimlerinde bulunulmuştur (Grafik 5.1, Grafik 5.2, Grafik 5.3, Grafik 5.4).

Grafik 5.1: İzmir Ticaret Borsası 9 Numara Çekirdeksiz Kuru Üzüm Reel Fiyatları (1986-2000)



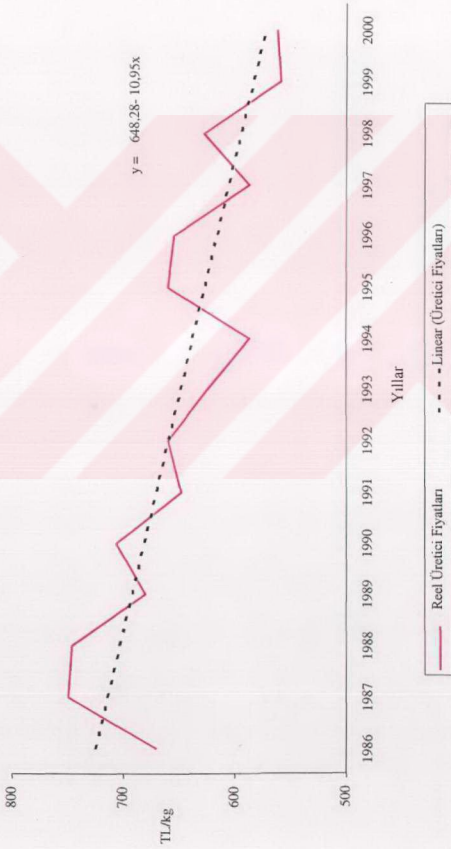
Kaynak: İzmir Ticaret Borsası İktisadi Raporları, çeşitli yıllar.

Grafik 5.2: Tarih 9 Numara Çekirdeksiz Kuru Üzüm Reel Alım Fiyatları (1986-2000)



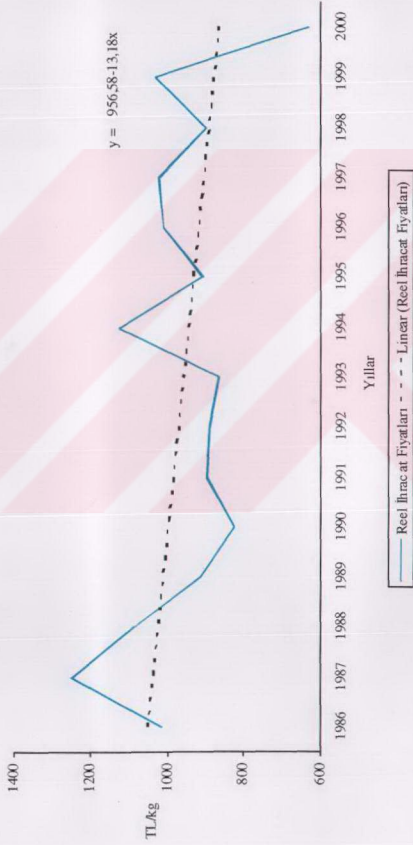
Kaynak: Tarih Faaliyet Raporları, çeşitli yıllar.

Grafik 5.3: Çekirdeksiz Kuru Üzüm Üreticisinin Eline Geçen Reel Fiyatlar (1986-2000)



Kaynak: DİE Türkiye İstatistik Yıllığı, çeşitli yıllar

Grafik 5.4: Çekirdeksiz Kuru Üzüm Reel İhracat Fiyatları (1986-2000)



Kaynak: Ege İhracatçılar Birliği Bültenleri, çeşitli yıllar.

Ürünün reel fiyatlarında meydana gelen artışı gösteren trend denklemleri İTB fiyatlarında $F_{İTB} = 596,01 + 0,96X$, Tariş alım fiyatlarında $F_{TARİŞ} = 595,36 + 7,97X$, çekirdeksiz kuru üzüm üreticisinin eline geçen fiyatlarda $F_{ÜRETİCİ} = 648,28 - 10,95X$, ihracat fiyatlarında $F_{İHRACAT} = 956,58 - 13,18X$ ($X=1$; 1994) olarak hesaplanmıştır. Buna göre ürünün İTB ve Tariş alım fiyatlarına ait trend denklemlerinin eğimi pozitif, üretici ve ihracat fiyatlarına ait trend denklemlerinin eğimi ise negatiftir. Ortalama yıllık oransal değişim İzmir Ticaret Borsası fiyatlarında %0,16 , Tariş alım fiyatında %1,33 , çekirdeksiz kuru üzüm üreticisinin eline geçen fiyatlarda %1,68 , ürünün ihracat fiyatlarında ise %1,37'dir.

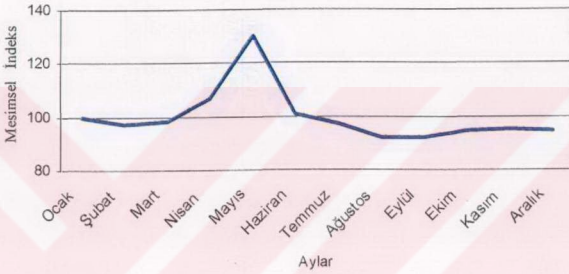
İzmir Ticaret Borsası 9 numara çekirdeksiz kuru üzüm cari fiyatlarının 1986-2000 döneminde aylar itibarıyla değişimini tespit edilmek için mevsim endeksi oluşturulmuştur. Analiz sonuçlarına göre, ürün fiyatlarının Nisan-Mayıs döneminde mevsim ortalamalarının üzerinde, diğer aylarda ise mevsim ortalamalarının altında değer aldığı görülmektedir. Çekirdeksiz kuru üzüm İzmir Ticaret Borsası cari fiyatlarının gerçekleşen en yüksek mevsimsel indeks değeri Mayıs (130,5), Nisan (106,8), Haziran (101) aylarında olup, en düşük mevsimsel indeks değeri ise Ağustos (92,1), Eylül (92,1) ve Ekim (94,9) aylarında hesaplanmıştır (Çizelge 5.2).

Çizelge 5.2: 1986-2000 Dönemi İzmir Ticaret Borsası 9 Numara Çekirdeksiz Kuru Üzüm Fiyatlarında Mevsimsel Dalgalanmalar

Aylar	Hareketli Ortalama Değerleri																Ortalama	Mevsim İndeksi
	104,2	109,6	108,2	100,0	97,2	111,7	105,2	102,2	105,0	73,7	116,8	85,9	101,4	101,1	98,2	101,3		
Ocak	102,5	111,9	98,6	98,5	92,6	112,2	99,2	97,9	99,7	79,4	109,3	78,8	99,9	101,2	97,1	98,6	97,1	
Şubat	103,2	103,3	95,6	98,1	90,2	106,4	99,5	97,4	98,5	86,6	113,0	100,0	105,0	101,5	95,5	99,6	98,1	
Mart	108,6	98,1	93,6	105,9	85,2	105,3	96,0	93,0	95,8	118,3	110,9	108,1	99,6	106,7	201,3	108,4	106,8	
Nisan	109,0	93,1	97,2	124,1	110,1	196,1	91,8	84,2	91,0	123,2	107,4	110,0	103,1	104,3	442,9	132,5	130,5	
Mayıs	109,4	90,8	100,2	120,5	106,5	98,8	93,9	91,1	109,8	106,5	95,9	102,9	100,2	106,1	105,7	102,6	101,0	
Haziran	81,1	85,4	99,4	119,3	99,1	97,3	109,9	94,1	109,9	94,4	85,6	94,8	103,4	105,7	104,3	98,9	97,4	
Temmuz	78,0	89,6	94,4	93,8	92,8	95,0	108,0	97,1	103,4	82,8	88,9	94,1	92,3	97,5	94,9	93,5	92,1	
Ağustos	81,3	100,0	95,2	88,3	91,9	91,0	101,1	102,9	95,9	83,8	99,8	94,7	94,2	92,2	90,8	93,5	92,1	
Eylül	96,1	108,1	89,4	93,0	95,9	88,9	106,9	99,1	88,7	96,9	97,1	97,3	93,9	94,0	100,6	96,4	94,9	
Ekim	95,5	108,7	86,4	97,5	98,8	89,3	104,3	102,6	85,6	104,4	91,6	94,4	95,8	96,2	99,9	96,7	95,3	
Kasım	95,4	106,7	84,3	94,7	99,8	99,3	103,6	99,7	78,9	102,1	86,9	101,5	97,3	96,2	100,4	96,5	95,0	
Aralık																		

Kaynak : İzmir Ticaret Borsası İktisadi Raporları, çeşitli yıllar.

Grafik 5.5: İzmir Ticaret Borsası 9 Numara Çekirdeksiz Kuru Üzüm Aylık Ortalama Cari Fiyatlarının Değişimi (1986-2000)



Kaynak : İTB İktisadi Raporları, çeşitli yıllar.

Grafik 5.5'de 9 numara çekirdeksiz kuru üzüm İzmir Ticaret Borsası fiyatlarına ait mevsimsel dalgalanmalar görülmektedir. Enflasyonist etkinin fiyatlara yansiyacağı bilinmesine rağmen, aylık fiyat değişimlerini daha net görebilmek için cari fiyatlarla inceleme yapılmıştır. Çekirdeksiz kuru üzüm arz miktarının yoğun olduğu Ağustos, Eylül ve Ekim aylarında İTB fiyatları düşük seyrederken, bunu izleyen Kasım- Mart döneminde arz miktarının azalmasıyla birlikte aylık ortalama fiyatlar yükseliş trendine girmektedir. Özellikle Hristiyanlar tarafından kutsal sayılan Noel'de kuru üzüm tüketiminin artması Ocak ayı öncesi dönemde ihracatı arttırmaktadır. Bu da talebin canlanmasına neden olmaktadır. Talebin artması da fiyatları artış yönünde etkilemektedir. Nisan-Mayıs-Haziran döneminde ise çekirdeksiz kuru üzüm fiyatları mevsim ortalamasından yüksek değer almaktadır. Bunun temel nedeni söz konusu dönemde arz miktarının düşük olmasıdır (Grafik 5.5).

5.2 Dalgalanmaların Etkileri

5.2.1 Fiyat dalgalanmalarının üreticiye etkileri

Tariş Üzüm Tarım Satış Kooperatifleri Birliği'nce 2001/02 üretim sezonunda çekirdeksiz kuru üzümün ortalama maliyeti yaklaşık 559 610 TL/kg olarak hesaplanmıştır. Aynı yıl Tariş tarafından ürünün alım fiyatı 875 bin TL/kg olarak açıklanmıştır (Tariş Faaliyet Raporu, 2002). Bu durumda Tariş ortağı olan üzüm üreticisi kg' da 315 390 bin lira net gelir ile üretim faaliyetinde bulunmaktadır.

2001/02 döneminde İzmir Ticaret Borsası 9 numara çekirdeksiz kuru üzüm satış fiyatları aylar itibarıyla Eylül (727 bin), Ekim (788 bin), Kasım (862 bin) ve Aralık (904 bin) TL/kg ile 559 610 liralık maliyetini karşılamaktadır (Çizelge 5. 3).

Çizelge 5.3: 2001/02 Döneminde Aylara Göre İzmir Ticaret Borsası 9 Numara Çekirdeksiz Kuru Üzüm Fiyatları

Aylar	Cari Fiyatlar TL/kg
Ocak	430 000
Şubat	393 000
Mart	435 000
Nisan	439 000
Mayıs	436 000
Haziran	422 000
Temmuz	435 000
Ağustos	466 000
Eylül	727 000
Ekim	788 000
Kasım	862 000
Aralık	904 000

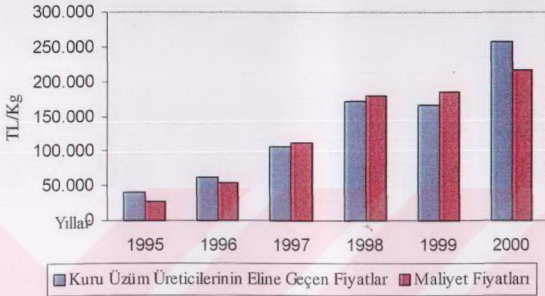
Kaynak: İzmir Ticaret Borsası İktisadi Rapor, 2001.

Manisa ve Kemalpaşa yöresinde gayeli örnekleme yöntemiyle yapılan anket çalışmasında görüşülen 30 üzüm üreticisinin %10'u Ağustos, %40'ı Eylül, %20'si Ekim, %3,3'ü Kasım, %3,3'ü Aralık, %10'u Ocak, %3,3'ü Mayıs, %3,3'ü Ağustos ile Ekim, %3,3'ü Eylül, Kasım ile Aralık ve %3,3'ü Ekim ile Şubat ayında üzümünü satmıştır (Ek Çizelge 4). 2001 maliyet fiyatları dikkate alındığında anket yapılan üreticilerin %55,8'i kuru üzüm satışından net gelir elde etmiştir. %44,2'si ise Ağustos, Eylül ve Ekim aylarının birinde satış yaparak zarar etmiştir.⁵ Farklı yıllarda ve aynı yıl içinde farklı dönemlerde üzümünü satanlar arasında kazanç bakımından gelir farklılıklarının oluşması üreticiler arasında sıkıntıya neden olmaktadır.

1994-2000 döneminde kuru üzüm üreticisi eline geçen fiyatlarla çekirdeksiz kuru üzüm maliyet fiyatlarının reel değerlerini gösteren grafik çizilmiştir. 1997, 1998, 1999 yıllarında kuru üzüm maliyetleri⁵ satış fiyatının üzerinde gerçekleştiğinden üretici zarar etmiş, 1995, 1996 ve 2000 yıllarında ise gelir elde etmiş görülmektedir (Grafik 5.6).

⁵ Maliyetler alternatif maliyet yöntemine göre hesaplanmaktadır. Üreticilerin bazı yıllar zarar ettikleri görülüyorsa da, bazı işlerin ve girdilerin çiftçiler ve ailesi ve de işletmesinden karşılandığı düşünüldüğünde maliyetlerin yukarıda belirtilen düzeyin altında kaldığı ifade edilebilir. Bu durumda, doğrudan yapılan ödemeler yönünden bakıldığında hemen her düzeydeki üreticinin net gelir elde ettiği belirtilebilir.

Grafik 5.6: Kuru Üzüm Üreticisinin Eline Geçen Fiyatlarla¹ Maliyet Fiyatlarının² Karşılaştırılması (1995-2000)



Kaynak: ¹ Tarış 2000/01 Faaliyet Raporu.

² DİE Türkiye İstatistik Yılığ, çeşitli yıllar.

AB'nde üretime ve üreticiye doğrudan yapılan destekler, üzümün verim ve kalitesinin artırılmasına yardımcı olmaktadır. Bu durum kuru üzümün üretim maliyetlerinin düşmesine de neden olmaktadır. 1999 yılında EAGGF⁶ garanti bölümünden işlenmiş kuru üzümün üretimi için verilen toplam yardım miktarı 127,8 milyon Euro'dur. (Ek Çizelge 5) Bu da Türkiye'deki üreticilerin AB ülkelerindeki üreticilerle rekabet etmesini zorlaştıran bir husustur.

Anket yapılan üreticiler satış ayı tercihlerinde: kendi ihtiyaçları, kredi borcu, işçi parası, fiyatın iyi olması veya fiyatın gelecekte düşebileceği endişesinin etkili olduğunu belirtmişlerdir. Fiyat artışlarından faydalanabilmek için üzüm üreticilerine yöneltilen "kuru

⁶ European Agricultural Guidance and Guarantee Fund (EAGGF), Avrupa Tarımsal Garanti ve Yönerme Fonudur.

üzümü neden daha fazla elinizde tutmadınız” sorusuna temel ihtiyaçlarımızı karşılayabilmek ve borçlarımızı ödeyebilmek için sattık şeklinde cevap alınmıştır. Bazıları ürünün beklemeye müsait olmadığı için sattığını belirtmiştir. Ayrıca, üzüm piyasasında fiyatlarda yaşanan değişim üreticilerin gelecekle ilgili kaygılarının artmasına neden olmaktadır. Çekirdeksiz kuru üzüm üreticilerinin; fiyatların Kasım ayı sonrasında artacağını bilmelerine rağmen maddi imkansızlık, ürün kalitesinin düşük olması, stoklama imkanının olmaması vb. nedenlerle ürünü elden çıkarmak zorunda kaldıkları anlaşılmıştır.

Üreticilere yöneltilen “fiyat değişimlerinden nasıl etkilendiniz?” sorusu %80’i gelir kaybı olduğu, satın alma gücünün düştüğü ve bağıcılıktan vazgeçmeye karar verdiği, %10’u istediği fiyatı buluncaya kadar beklettiği için fazla gelir kaybı olmadığı, % 6,7’si borçlarını ödeyemediği ve %3,3’ü de daha fazla zarar görmemek için ürünü yaşken pazarladığı şeklinde cevaplanmıştır.

Anket yapılan çekirdeksiz kuru üzüm üreticilerinin ürünlerini sattıkları ay üzerinde etkili olabilecek etkenlerin belirlenmesi için logit formunda regresyon çalışması yapılmıştır. Bu konudaki veri seti Ek Çizelge 6’da verilmiştir. Çalışma sonucunda %5’lik önem düzeyinde üreticilerin erken veya geç satmaları ile nüfuslarının ve toplam işletme arazilerinin büyüklükleri arasında doğru yönlü ilişki bulunmuştur. Nüfus sabitken işletme alanı 1 birim artan üreticilerin %0,9’u Kasım ayı ve sonrasında üzümlerini sattıkları anlaşılmaktadır. Alan sabitken de işletme nüfusu 1 birim artan üreticilerin %9,2’si ürünlerini Kasım ayı ve sonrasında satarak, kâr elde etmektedirler (Çizelge 5. 4).

Çizelge 5.4: Çekirdeksiz Kuru Üzüm Üreticilerinin Ürünlerini Sattıkları Ay Üzerinde Alan ve Nüfusun Etkisi

Bağımlı Değişken: Satış Ayı		Regresyon Denklemi :		
Yöntem: Binary Logit		LN(Y / 1-Y) = - 6,88 + 0,09X ₁ + 0,92X ₂		
Üretici Sayısı: 30				
Bağımsız Değişkenler	Katsayılar	Standart Hata	Z	(P)*
X ₁ (Alan)	0.085305	0.040716	2.095132	*0.0362
X ₂ (Nüfus)	0.925847	0.465572	1.988624	*0.0467
Sabit	-6.884919	2.703688	-2.546492	0.0109
Bağımlı Değişkenin Ortalaması	0.233333	Hata Terimine Bağlı Değişkenlik		0.430183
Regresyona Bağlı Hata	0.365750	Restr. log likelihood		-16.29818
Kareler Ortalaması	3.611882	LR İstatistik Değeri (2 df)		9.133865
Log likelihood Değeri	-11.73125	LR Olasılık Değeri		0.010390
Ağustos-Eylül-Ekim Aylarında Üzüm Satan Üreticilerin ¹ Sayısı	23	Kasım Ayı ve Sonrasında Üzüm Satan Üreticilerin ² Sayısı		7

Not: (P)* < 0,05 ise %5 için önemli.

¹Bilgisayara (0) girilmiştir.

²Bilgisayara (1) girilmiştir.

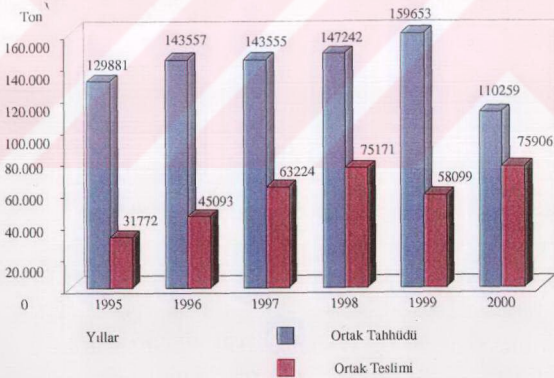
Buradan çıkarılacak sonuç nüfusu ve arazisi fazla olan üreticilerin ürününü hemen satmayarak ellerinde bekletebilmekte olduklarıdır. Böylece, piyasadaki fiyat yükselişlerinden yararlanarak, ürünü daha önce satmak zorunda kalan üreticilere göre kâr etmektedirler.

5.2.2 Fiyat dalgalanmalarının Tariş'e etkisi

Türkiye'de ürünün İzmir Ticaret Borsası fiyatları üretici ve aracı kesim tarafından veri kabul edilmektedir. Tariş'in piyasada fiyat oluştuktan sonra alım yaparak, fiyat vermesi ve alım miktarının sınırlı olması üzüm üreticisinin fiyatları kendi lehine yönlendirme şansını azaltmaktadır. Üretici, tüccarın verdiği fiyatı kabul etmeye mecbur kalmaktadır. Bu davranış hem üreticinin pazarlık gücünü azaltmakta

hem de Tariş'e duyduğu güvenin azalmasına neden olmaktadır. Bu durumda ortak üreticiler -fiyat konusundaki risklerden korunmak için- Tariş'in alım fiyatının üstünde alıcı bulduklarında veya fiyat artışlarından faydalanmak için ellerindeki kuru üzümünü buldukları yerdeki tüccara veya ihracat yapan firmaya satarak değerlendirme yolunu denemektedirler. 1995-2000 döneminde Tariş'in çekirdeksiz kuru üzüm ortak taahhütleri ile teslim miktarları karşılaştırıldığında, teslim miktarlarının taahhütlerden az olduğu gözlenmektedir. 2000 yılında taahhüt miktarı 110 250 ton iken ortak üreticiler tarafından Tariş'e 75 906 ton teslim edildiği görülmektedir (Grafik 5.7).

Grafik 5.7: Çekirdeksiz Kuru Üzüm Taahhüt ve Teslim Miktarlarının Karşılaştırılması (1995-2000)



Kaynak: Tariş Faaliyet Raporları, çeşitli yıllar.

Ortakların taahhüt edilenin altında Tariş'e ürün teslimi Tariş'in ticari faaliyetlerini etkilemektedir. Tariş'in ürün stoğu olmasına rağmen ortak tesliminin sürekli azalması zaman içinde gelir- gider hareketlerini etkilemektedir. Bunun da uzun vadede Tariş ürün pazarlama faaliyetlerinde bir takım aksaklıklara neden olacağı düşünülmektedir. Tariş'in sektör içindeki rakipleriyle rekabet edebilmesi ve ticari faaliyetlerini sürdürebilmesi için ürün tesliminin kesintisiz devam etmesi gerekmektedir. Çekirdeksiz kuru üzümün özellikle yurt dışına pazarlanmasında ortak taahhütlerinin gerçekleştirilmemesinden kaynaklanan bir gecikme Tariş için ciddi bir prestij ve gelir kaybı olacaktır. Ayrıca, bu durum Tariş ile ortaklar arasında karşılıklı güvenin azalmasına neden olmaktadır. Elde edilecek gelirin azalması, Tariş'in ürünün fiyatlarında esnek bir politika izlemesini engelliyerek, zaman içinde oluşan fiyat farklarının üreticiye yansıtılmasını zorlaştıracaktır. Çünkü üzüm satışından elde edilen kâr öncelikle Tariş'in üretim ve pazarlama faaliyetleriyle ilgili giderlerinin ödenmesinde kullanılacaktır. Ürün fiyatlarında yaşanan değişim Tariş'in gelecekle ilgili beklentilerini olumsuz etkilemektedir. Kaygıların artması üzüm sektörüyle ilgili yeni yatırımların yapılmasını engellemektedir.

Çekirdeksiz kuru üzüm ihracatında da Dünya Ticaret Örgütü Tarım Anlaşması çerçevesinde vergi iadesi söz konusu değildir. Yapılan anlaşmaya göre Türkiye Avrupa Birliği ve EFTA⁷ ülkelerinden çekirdeksiz kuru üzüm ithalatı yaptığında uygulanacak olan gümrük vergisi oranı ise 2003 yılı için %54.9'dur ([www. tarim.gov.tr](http://www.tarim.gov.tr)).

⁷ European Free Trade Association (EFTA), Avrupa Serbest Ticaret Birliğidir.

Türkiye'nin yapmış olduğu ürün ithalatı ihracatın altındadır. Zaten üretim fazlası olan sektörde ürün ithalatının kısıtlanması açısından ithalat vergisi alınması olumlu etki yaratmaktadır. Çünkü Türkiye'deki çekirdeksiz kuru üzüm miktarının artmasıyla yaşanan rekabet ürün fiyatlarını düşürmektedir. Bu da sektördeki üreticilerin ve ürün pazarlayıcılarının gelirinin azalmasına neden olmaktadır. Dolayısıyla konulan ithalat vergisi ile çekirdeksiz kuru üzüm fiyat istikrarının bozulması önlenmektedir. Ürün fiyatlarında ithalattan kaynaklanan istikrarsızlığın önlenmesi Tarıf açısından olumlu bir gelişmedir. Oysa ihracat açısından durum değerlendirildiğinde ürün ihracatında iade olmaması, Tarıf'ın mevcut ihracatını ve ihracat potansiyelinin gelişmesini olumsuz etkilemektedir. Tarıf zaten AB ülkelerindeki depolama yardımları nedeniyle maliyeti düşen rakiplerine göre pahalıya üretimde bulunmaktadır. 1999 yılında Avrupa Tarımsal Garanti ve Yönerme Fonu Garanti bölümünden kuru üzümün ve şarabın depolanması için verilen toplam yardım miktarı 41,2 milyon Euro'dur. (Ek Çizelge 7) Bu koşullarda Tarıf'ın AB ülkelerindeki ürün pazarlayıcılarıyla rekabet etmesi oldukça zordur.

6. ÇEKİRDEKSİZ KURU ÜZÜMDE MEVCUT PAZARLAMA DÜZENİ VE SORUNLARI

Pazarlama üretimin bir uzantısı olup, ürünün pazarlanmasında yaşanan sorunların üretimden bağımsız olarak çözümlenmesi mümkün değildir.

Çekirdeksiz kuru üzümün pazarlanmasında en önemli rolü sırasıyla, aracı tüccar, Tariş ve Tekel alkol (SUMA) fabrikaları almaktadır. Üreticiler bu üç kanaldan birisini veya birkaçını tercih edebilmektedir. Tekel'e satılan ürün direkt olarak Tekel alkol fabrikalarında işlenmekte ve şekil değiştirmiş olarak tüketicilere sunulmaktadır. Tariş ise aldığı ürünü ya doğrudan dışsatım yoluyla, ya da İzmir Ticaret Borsası kanalıyla değerlendirmektedir. Burada da ürün tüccar ve ihracatçılar tarafından dış piyasalara veya iç piyasada mamul gıda üreticiler ve toptancılar aracılığıyla iç tüketicilere ulaşmaktadır. Aracı -tüccar da Tariş gibi davranmakta olup, ürün benzer kanalları izleyerek ya dışsatıma, ya da iç tüketime gitmektedir (Özerin ve Işın, 1996).

1986-2000 dönemi içinde çekirdeksiz kuru üzüm reel ihracat fiyatlarının bir önceki döneme göre bazı yıllar arttığı bazı yıllar azaldığı görülmektedir. Ürünün ihracat fiyatlarındaki zincirleme artış en fazla %30 ile 1994/95 en fazla düşme ise %39 ile 2000/01 sezonunda gözlenmiştir. 2000/01 de çekirdeksiz kuru üzüm reel ihracat fiyatı 628 TL/kg olarak hesaplanmıştır (Çizelge 6.1).

Çizelge 6.1: Çekirdeksiz Kuru Üzüm Reel İhracat Fiyatları¹ (TEFE 1987=100)²

Yıllar	İhracat Fiyatları (TL / kg)	Zincirleme İndeks D. %
1986/87	1014	-----
1987/88	1247	23,0
1988/89	1084	-13,0
1989/90	913	-15,8
1990/91	824	-9,7
1991/92	895	8,6
1992/93	890	-0,6
1993/94	865	-2,8
1994/95	1124	30,0
1995/96	907	-19,3
1996/97	1009	11,2
1997/98	1020	1,1
1998/99	898	-12,0
1999/00	1030	14,7
2000/01	628	-39,0

Kaynak : ¹Ege İhracatçı Birlikleri Bülteni, çeşitli yıllar (Bütün tipler için ortalama fiyatlar alınmıştır).

² www.tcmb.gov.tr.

Dünya talebinin arza göre, çok düşük oranda artması bu düşüşe sebep olarak gösterilmektedir. Ayrıca, İran gibi üretimleri hızla artan ülkelerin, dünya piyasalarında yer edinmek amacıyla düşük fiyatla pazara girmelerinin de ihraç fiyatlarının düşmesinde etkili olduğu söylenebilir (İTB İktisadi Rapor, 2000). İran'dan Türkiye'ye sınır ticareti adı altında yasal olmayan yollardan getirilen üzüm miktarının

yıllık 5-6 bin ton olarak belirlenmesine karşın bu rakamın 15 bin tona kadar yükselebildiği belirtilmektedir (Öztekin ve Arkadaşları, 2001).

İran çekirdeksiz kuru üzüm ihracatçısına, ihracatın toplam bedelinin %20'sine varan oranlarda teşvik vermektedir. Bu nedenle Türkiye'de "İran malı" kavramı, maalesef çekirdeksiz kuru üzüm sektörüne de girmiştir. Düşük kaliteli olan bu ürün, kimi zaman alkollü içki yapımında kullanılmak üzere Tekel tarafından bilmeden satın alınarak, Türkiye'deki üzüm üreticilerinin mağdur olmasına neden olmaktadır. İlgili kuruluşun, yerli ürün almak için görüş belirtmesine karşın, uygulamada bu sorunun devam ettiği bilinmektedir (Öztekin ve arkadaşları, 2001).

Türkiye'de borsalarda alınıp satılan ürünler belli standartlara sahip olmak durumundadır. Türkiye'de akredite⁸ bir standart kurumunun bulunmasına rağmen borsalardaki işlemlerde zaman zaman sorunlar yaşanmaktadır. Bu sorunları gidermek için genelde numune usulüne başvurulmaktadır. Ancak, günümüz koşullarında numune sistemine dayalı satışın yerini elektronik ticaret almaktadır. Bu ise, standartlar konusunda yeni bir yasal ve kurumsal yapıya ihtiyaç göstermektedir. Dolayısıyla, genelde tarım ürünlerinde, özelde de konumuz olan çekirdeksiz kuru üzümde belge düzenine dayalı bir standardizasyon sistemini geliştirilmek durumundadır. GATT

⁸ Akreditasyon, laboratuvarların test ve belgelendirme kuruluşlarının uluslar arası kabul görmüş teknik kriterlere göre bağımsız ve tarafsız 3. kişiler tarafından onaylanması ve düzenli aralıklarla denetlenmesidir.

anlaşması ile tarım ürünleri ticaretinin de serbestleştirilmesi ve klasik korumacılığın azaltılması yönünde kararlar alınmıştır. Birçok ülke, bir taraftan üreticilerini korumak, diğer taraftan dünya ticaret hacminde ortaya çıkması muhtemel gelişmelerden pay almak amacıyla, GATT kurallarıyla uyumlu yeni önlemler almaktadır. Bunlardan en önemlisi yeni korumacılıktır. Bu yöntemle tarife ve kota gibi klasik korumacılık önlemleri yerine; yeni korumacılık önlemleri olarak adlandırılan kalite ve sağlık standartları ön plana çıkmaktadır.

Bu konuda sorun yaratan konulardan ilki aflatoksin ve okratoksin⁹ bulaşanlarıdır. Avrupa Birliği'nde tüketime yönelik veya gıda maddeleri içinde malzeme olarak kullanılacak olan kuru meyvelerde, fındıkta ve işlenmiş ürünlerde kabul edilen aflatoksin miktarı 2-4 µg/kg (ppb), fiziksel işlemlerden geçirilmesi gerekenler ise 5-10 ppb arasında değişmektedir (2174/03 sayılı Komisyon Tüzüğü). Birlik içinde izin verilen maksimum çekirdeksiz kuru üzüm okratoksin miktarı 10 ppb'dir (472/02 sayılı Komisyon Tüzüğü). İkincisi yetiştiricilik aşamasında ve özellikle hasattan hemen önce yapılan kimyasal mücadeleden kaynaklanan kalıntı sorunudur. Özellikle hastalık etmenlerine karşı kullanılan göztaşını nedeniyle üründe kurşun kalıntısı meydana gelmektedir. Türk Gıda Kodeksine göre Türkiye'deki kuru üzüm ve kurutulmuş meyvelerdeki ilaç kalıntı limitleri verilmiştir (Ek Çizelge 8). GATT anlaşmasının 2005 yılında uygulamaya konmasıyla, çekirdeksiz kuru üzüm ihracatında da bu ve

⁹ Aflatoksin ve Okratoksin, bazı küfler tarafından küfün genetiğine bağlı olarak oluşan toksik kimyasal maddelerdir.

benzer sorunların yaşanabileceği düşünülmelidir. Türkiye'nin dünya piyasalarına entegrasyonu, çekirdeksiz kuru üzümün istenilen nitelikte ve kalitede sunulabilmesi için gerekli teknolojik sisteminin uygulanmasıyla mümkündür. Ancak, bu sistemin oluşturulması önemli yatırımları ve uygulayıcıların eğitimini gerektirmektedir.

Tariş ürün piyasasında önemli bir denge unsurudur. Çekirdeksiz kuru üzüm 1994 yılına kadar destekleme alımı yapılan ürünler kapsamında tutulmuştur. Ancak, bu yıldan sonra desteklenen ürünler kapsamından çıkarılarak, sadece alımların finansmanı için Tariş'e Destekleme Fiyat İstikrar Fonu (DFİF)'den, Ziraat Bankası aracılığıyla kredi kullanma olanağı sağlanmıştır. 1998 yılında çıkarılan kararname ile dışsatımı yapılan sultani yaş üzümün FOB¹⁰ bedelinin %15'ini geçmemesi şartıyla 50\$/ton teşvik verilmiştir. Bu teşvik, 2003/04 yılında da uygulanmaktadır (www. sanayi .gov .tr).

Anket sonuçlarına göre; görüşülen üreticilerin %76,7'si tüccara, %13,3'ü ihracat yapan şirkete, %6,7'si Tariş'e ve %3,3'ü ise tüccar ile Tariş'e ürününü satmaktadır. Üzüm üreticilerinin tüccara satış yapma nedenlerini peşin para almaları ile Tariş'in üzümlerini kaliteli bulmadığı için almaması ve tüccardan başka satacak yerlerinin olmaması oluşturmuştur. Fiyatları yerel borsa tahtasından, gazeteden ve televizyondan takip etmelerine rağmen tüccara göre pazarlık güçlerinin

¹⁰ FOB(Free On Board) (Gemi Güvertesinde Teslim) bedeli, vasıtaya yükleninceye kadar malların masraflarının satıcıya, sigorta ve navlunun alıcıya ait olmasıdır.

zayıf olduğunu belirtmişlerdir. Borsayı tüccarın veya büyük üreticinin gidebileceği bir yer olarak görmekte, yerel borsaların gelişmesinin kendileri için faydalı olup olmayacağı konusunda ise pek bilgi sahibi değildirler. Tariş'in piyasa fiyatlarının oluşmasındaki rolünü fiyat ayarlamasında bulunarak, üreticiyi koruma, piyasayı istikrara kavuşturma olarak ifade etmişlerdir. Fakat bu görevi yerine getiremediğine dikkat çekmişlerdir. Piyasada fiyatları tüccarın belirlediği üzerinde durmuşlardır. Tariş'in zamanında kuru üzüm piyasasını açmaması sonucu piyasada belirsizlik yaşandığını vurgulamışlardır. Bir üretici örgütü olan Tariş'in bir tüccar gibi davranarak, kendi haklarını koruyamadığına inanmaktadırlar. Üreticilere yöneltilen piyasada “Tariş olmasa ne olur?” sorusunu “%63,3’ü piyasada belirsizlik artar, fiyatlar iyice düşerek üretici gelirlerinin azalmasına yol açar, %23,3’ü piyasa tamamen tüccara ait olur ve tüccar istediği fiyattan ürünü alır” şeklinde cevaplamıştır. %13,3’ü ise “olup olmaması fark etmez” şeklinde cevaplamıştır. Üreticiler tarafından Tariş'in piyasada olmasının olmamasından daha iyi olduğu şeklinde algılandığı söylenebilir. Üreticiler, ihracat yapan şirkete satış nedenlerini “ %50’si olanaklarının daha fazla olması, %25’i tüccardan daha iyi fiyat vermesi, %25’i Tariş'in ürünlerini almaması” olarak sıralamışlardır. Tariş'e satış yapanlar ise “ortak olduğu ve borcu olduğu için sattığını” ifade etmişlerdir. Tariş'ten ucuz girdi temin edememeleri ve aldıkları avanstan başka kendilerine herhangi bir kâr payı dağıtılmaması gibi nedenlerden dolayı üzüm üreticilerinin %10’unun ortaklıktan ayrıldığı belirlenmiştir. Anket

yapılan 30 üzüm üreticisinin %60'ı tarım kredi kooperatifi ve %16,6'sı da Tariş ortağıdır. %96,6'sı ise ziraat odasına üyedir. Görüşülen üreticiler ziraat odasına çiftçi kayıt belgesi vermek gibi yüklenen işler nedeniyle odanın asıl görevlerini yapamaz hale gelmesinden şikayet etmektedirler. Odadan yayım veya başka alanda faydalanamazken üyelik nedenlerini ise genelde bir zorunluluk olarak açıklamaktadırlar. Çünkü odaya kayıtlı olmadan doğrudan gelir desteğinden faydalanamayacaklarının farkındadırlar. Ayrıca, kredi faizlerinin yüksekliğinden yakınmakta, borçlarını ödeyemez hale geldiklerinden söz etmektedirler. Genelde vurgulanan ortak görüş üretim maliyetlerinin çok fazla olmasıdır. Üreticilerin %3,3'ünün de hiçbir tarımsal kuruluşa ortak veya üye olmadığı belirlenmiştir (Çizelge 6. 2).

Çizelge 6.2: Üzüm Üreticilerinin Ortaklık veya Üyelik Durumları

Ortak veya Üye Olunan Tarımsal Kuruluş	Üretici Sayıları	%
Tarım Kredi Kooperatifi	18	%60
Tariş	5	%16,6
Ziraat Odası	29	%96,6
Hiç biri	1	%3,3

Not: Birden fazla tarımsal kuruluşa ortak veya üye üreticiler olduğu için üreticilerin toplam oranı %100'ün üstündedir.

7. 4572 SAYILI TARIM SATIŞ KOOPERATİF VE BİRLİKLERİ HAKKINDA KANUN İLE KANUNUN ÇEKİRDEKSİZ KURU ÜZÜM PİYASASINA OLASI ETKİLERİ

7.1 4572 Sayılı TSKB Kanunu ve Kanun İle Getirilen Temel Düzenlemeler

Tarım satış kooperatif ve birliklerini düzenleyen mevzuatta zaman içinde değişiklikler olmuştur. Kooperatif ve birlikleri düzenleyen 2834 Sayılı Kanunun yerini 1984 yılında çıkarılan 238 Sayılı Kanun hükmünde kararname almış ve 1985 yılında da 3186 Sayılı Kanun ile anılan kararname kanunlaşmıştır. Son olarak, 3186 Sayılı Kanunu kaldırılarak, tarım satış kooperatif ve birliklerini yeniden düzenleyen 4572 Sayılı Kanun 16 Haziran 2000 tarihinde yürürlüğe girmiştir.

Türkiye’de Tarım Reformu Uygulama Projesi (ARİP) adı altında tarımda yapısal dönüşüm programı 2000 yılından itibaren uygulamaya konulmuştur. Tarım satış kooperatifleri ve birliklerinin yeniden yapılandırılması; Tarım ve Köyişleri Bakanlığı’nca yürütülen doğrudan gelir desteği ve alternatif ürün programlarıyla birlikte, ARİP’in önemli bir parçasını oluşturmaktadır. Kooperatif ve birliklerin yeniden yapılandırılmasına yönelik temel hedefler, 7. beş yıllık kalkınma plânında yer almıştır. Plânda “tarım satış kooperatifleri birliklerinin yönetimlerinin özerkleştirileceği, tesis ve işletmelerinin şirketleştirileceği, kooperatifçilik işlevlerinin güçlendirileceği ve ürün

borsaları ile ilgili yasal altyapının oluşturulacağı” gibi temel hedefler öngörülmüştür. Bu hedefler gözetilerek hazırlanan 4572 Sayılı Tarım Satış Kooperatif ve Birlikleri Kanunu’yla bu kuruluşların yeniden düzenlenerek, özerk bir yapıya kavuşturulacağı düşünülmektedir.

Kooperatif ve birliklerin ilk işleme hüviyetindeki işletme ve tesisleri dışında kalan sonraki üretim aşamaları için kuracakları iktisadi işletmelerin anonim şirket statüsünde kurulması kuralı getirilmiştir (m. 3/2). Birliklerin sahip oldukları mevcut sanayi tesislerini anonim şirket haline dönüştürmelerinin önünde önemli bir engel teşkil eden vergiler için de 31. 12. 2003 tarihine kadar muafiyet sağlanmıştır (Geçici 1/F Madde). Sağlıklı bir üst örgütlenmenin gereği olarak kooperatiflerin, bağlı buldukları birliğin kanun ve ana sözleşmelere aykırı olmamak koşuluyla faaliyet konusuna ilişkin olarak belirleyeceği ilke ve esaslara uyması zorunluluğu konulmuştur (m. 5/2). Kooperatif ve birliklerin işlem, hesap ve varlıkları ile mali tablolarının bağımsız denetim kuruluşlarına denetlettirilmesi imkanı getirilmiştir (m. 5/1). Bir çok önemli hususu düzenleyen örnek ana sözleşmelerin birliklerin de görüşü alınarak Sanayi ve Ticaret Bakanlığınca hazırlanması ve değiştirilmesi kuralı getirilmiştir (m. 7). Bu kuruluşlar için özellik arz eden bazı konulardaki vergi, resim ve harç muafiyetleri korunmuştur (m. 6). Dört yıllık bir süre zarfında, kooperatif ve birliklerin yeniden yapılandırılması için uygulanacak programın yasal bir çerçevesi oluşturulmuş ve bu amaçla bazı destekler sağlanmıştır (Geçici 1. Madde). Yeniden yapılandırma konularında çalışma, inceleme ve önerilerde bulunmak üzere yedi üyeden oluşan bir yeniden

yapılandırma kurulu teşkil edilmiştir (Geçici 1/D Madde). Kooperatif ve birliklere, yeniden yapılandırma amacıyla 2000 yılı bütçesinden tahsis edilen ödenekler ile uluslararası finans kuruluşlarınca desteklenen projeler için sağlanan mali kaynaklar ve kredi teminatları dışında devlet veya diğer kamu tüzel kişilerinden herhangi bir mali desteğin sağlanamayacağı hükme bağlanmıştır. Böylece, kanunla sağlanacak desteklere sınırlama getirilmiştir (Geçici1/E. madde) (4572 Sayılı TSKB Kanunu) .

Birliklerin mali yapılarını güçlendirmeye yönelik olarak 01. 05. 2000 tarihi itibarıyla mevcut borçlarının Hazine tarafından üstlenilerek tasfiye edilmesi (yaklaşık 2 katrilyon TL) kararlaştırılmıştır. Yeniden yapılandırma sürecinde de, birliklere destekleme ve fiyat istikrar fonu kaynaklarından ürün alım kredisi desteği sürdürülmüştür. 2000 yılı bütçesinden tahsis edilen 250 trilyon TL kaynağın 231 trilyon TL'si 2000/2001 döneminde kullanılmıştır. 2001/2002 döneminde ise, faiz gelirleri her yıl büyüyen bu kaynaktan, bir önceki dönem kredilerinin ertelenmesi ile birlikte, 310,8 trilyon TL kredi kullanılmıştır. 2002/2003 döneminde de önceki dönemlerde kullanılan kredilerin büyük bir kısmının vadesi ertelenmiş ve fon imkanları dahilinde ek kredi açılmıştır. Birliklerin ürün alım bedellerinin önemli bir kısmı yine DFİF kaynaklarında kullanılan kredilerle finanse edilmiştir. Fakat, tarım satış kooperatifleri birliğinin ürün alım faaliyetlerini daha çok kendi kaynaklarıyla gerçekleştirme imkanları geliştirilmesi amaçlanmıştır. Sanayi ve Ticaret Bakanlığınca, 1998/99 döneminde alınan ürünün bedelinin Birlik kaynaklarınca karşılanma oranı %87

iken, bu oran 1999/00 döneminde % 70, 2000/01döneminde %51, 2001/02 döneminde de %47 olarak açıklanmıştır. Ekonomik gelişmeler ve bu kuruluşların mali yapıları gözetilerek kullanılan kredilerin faiz oranları 2000 yılında %25'e düşürülmüş, 2001 yılında ise % 37, 5'e yükseltilmiştir. Bu kuruluşların kredi güçlerini olumsuz yönde etkileyen 01. 05. 2000 tarihi itibariyle 800 trilyon TL civarında olan özel bünye borçlarının tasfiyesi veya yeniden yapılandırılmasına yönelik çalışmalar başlatılmıştır (www. sanayi. gov. tr).

7.2 4572 Sayılı Kanunun Çekirdeksiz Kuru Üzüm Piyasasına Olası Etkileri

Kooperatifler güçlü bir yapıya ve idari yeteneklere sahip olmasına karşın pazarlama faaliyetlerini yeterince etkin olduğu söylenemez. Bunun temel nedeni reklâm ve tanıtım yetersizliğidir. Satış faaliyetlerinde ise etkinliği azaltan faktörler fazla ürün alımına dayalı yüksek maliyet, satış ve üretim plânlamasının yeterince yapılmaması, yurtdışı bağlantı eksikliğidir (www. sanayi. gov. tr.).

Tüm bunlara rağmen TSKB'nin hizmet temelli kuruluşlar olduğu unutulmamalıdır. Tarış, üreticilerden kooperatifler yoluyla aldığı ürünlerini katma değer zinciri yaratarak iç ve dış piyasada değerlendirmektedir. Bu süreç sonunda doğan değer , gelir ve hizmet olarak üreticilere geri dönmektedir.

Birlikler alıcı sıfatıyla ürün piyasalarına girerek bir denge ve düzenleyici işlevi görerek fiyatların hedeflenen düzeyin altına inmesini

engellemişlerdir. Alım fiyatları iç ve dış piyasa koşullarından farklı olarak (genelde üretici maliyetleri ve hükümetlerin yönlendirmelerine göre) belirlenmiştir. Genellikle ürünleri piyasa fiyatlarının üzerinde ve büyük miktarlarda satın almışlardır. Bu yüzden faaliyet gösterdikleri sektörde rekabet edemeyerek, ürünü zamanında ve kâr edebilecekleri bir fiyatta satamamışlardır. Bu nedenle artan stok maliyetleri ile karşı karşıya kalmaktadırlar.

4572 Sayılı TSKB Kanunu'ndan sonra Tarış Üzüm Birliği ürün alımı dışında devletten hiçbir mali yardım alma imkanı bulunmadığı için ancak piyasa koşullarına göre işleyip pazarlayabilecekleri kadar çekirdeksiz kuru üzüm alma konumundadır. Tarış'ın ortak üreticilerin menfaatlerinin korunması gibi sosyal amaçları bulunmaktadır. Fakat, Tarış devlet tarafından desteklenmediği için öncelikle tüccar gibi kâr elde etme düşüncesiyle hareket etmek zorundadır. Piyasa fiyatlarını veri kabul ederek, kârlarını maksimize etmeye ve piyasa fiyatlarını üretici lehine yönlendirmeye çalışacaktır. Bunun için, Tarış pazarlama ve yeni pazar arayışlarına odaklanacak ve piyadaki pazar payını arttırmaya çalışacaktır. Özel sektör kuruluşlarıyla rekabet edebilmek için, kaliteye ve verime önem vereceklerdir. Atıl varlıklarını öz sermayelerini güçlendirecek şekilde değerlendirecek ve gereksiz giderlerden kaçınacaklardır.

Yeni yasal düzenlemeyle Birliklerin taşınmazları üzerindeki haczedilemez hükmü kaldırıldığı için, bu kuruluşlar ilk yıllarda ticari işlevlerini sürdürebilmek için kesilen kamu kredileri yerine özel mali

kuruluşlardan ipotek karşılığı kredi kullanmak zorunda kalabilirler. Ticari işlevlerini (ortaklarından ürün alımı, bunun finansmanı, ürünlerin ilksel dönüştürme yapılarak veya yapılmayarak toptan veya perakende pazarlanmasını) sürdürebilmek için TSKB'leri sınai işlevlerinin daraltabilirler. Bazı Birlikler ise yeniden yapılandırma süreci içerisinde sınai işletmelerini kapatma veya küçültme biçiminde tasfiyeye zorlanacak, diğerleri ise ticari kredilerin ağır faturasını ödeyebilmek için daha sonraki süreçte sınai işletmelerini gözden çıkarmak zorunda kalabileceklerdir (Özkaya ve diğerleri, 2001).

TSKB'i tarımsal ürünlerin piyasa fiyatlarını düzenleyerek, üreticinin ve tüketicinin fiyat dalgalanmalarından korunmasına katkıda bulunmaktadır. Tarım satış kooperatif ve birliklerinin söz konusu görevleri bir bakıma AB ülkelerindeki depolama kuruluşlarının görevlerini bir yere kadar yerine getirmektedirler. Birlik içinde depolama kuruluşlarına depolama yardımı yapılmaktayken, TSKB'ne ürün alımı dışında devlet desteği kaldırılmıştır. Bu şartlar altında TSKB'nin fiyat düzenleyici rolünü gerçekleştirme olanağı azalmaktadır.

8. AB'NDE KURU ÜZÜMLE İLGİLİ PİYASA DÜZENİ

Türkiye'de tarım ürünleri fiyatları AB'ne üye olduğunda, piyasa ekonomisi kurallarına uyulması gerekeceği görüşü ileri sürülerek, arz ve talebe göre özel kuruluşlarla, komisyoncu, toptancı ve perakendeci tarafından belirlenmektedir. Oysa piyasa ekonomisinin hakim olduğu AB ülkelerinde fiyatlar devlet tarafından saptanmaktadır (Alpkent ve Karabağlı, 1996).

Türk tarım sektörünün Birlik Ortak Tarım Politikası'na yapısal uyumu ancak AB'nde ürün bazında uygulanan ortak piyasa düzenlemelerinin incelenip, AB içindeki örgütlenmeyi örnek alan kurumsal mekanizmaların oluşturulması ve gerekli yasal çerçevenin hazırlanmasıyla mümkündür.

Birlik içinde tarımsal ürünlerin üreticilerden tüketiciye aktarılması sürecinin, OTP ilkeleri çerçevesinde yönlendirilip düzenlenmesine Ortak Piyasa Düzeni (OPD) adı verilmektedir. Tarım ürünlerinin üretim ve pazarlama koşullarının birbirinden farklı olması nedeniyle ürünlere göre farklı OPD uygulanmaktadır. AB'nde Ortak Piyasa Düzeni oluşturulmasının temel amacı tarımsal ürün fiyatlarının düşmesinin dolayısıyla üretici gelirlerinin azalmasını önlemektir. Bu amaca yönelik olarak OPD kapsamındaki ürünlerin fiyatları her yıl Komisyon tarafından tespit edilmektedir. Fiyatların belli bir seviyenin altına düşmesi halinde pazara müdahale edilmekte ve aradaki fark AB bütçesinden karşılanmaktadır.

Gündem 2000 sonrasında ortak piyasa düzenine göre sınıflandırılan ve minimum kalite gerekliliklerine uyan ürünler için yapılacak yardımın türü ve miktarı Komisyon tarafından belirlenmiştir (Ek Çizelge 9). Yüksek fiyat, etkin koruma ilkelerine dayanan Ortak Tarım Politikaları sonunda Birlik içersinde üretim fazlası sorunu yaşanmaya başlanmıştır. 1992 yılındaki reform öncesinde ve sonrasında bazı ürünlerde arz fazlası olduğu tespit edilmiştir. Üretiminde oluşabilecek stokların engellenebilmesi için AB'nde maksimum garantili alanlar ve maksimum garantili miktarlar tespit edilmiştir (Ek Çizelge 10).

Birlik içersinde çekirdeksiz kuru üzüm işlenmiş meyve ve sebze ortak piyasa düzeni içersinde yer almaktadır. İşlenmiş meyve ve sebze ortak piyasa düzeni:

- Ortak standartlara göre ürünlerin sınıflandırılması,
- Müdahale sistemi,
- Üretici örgütlerinin geliştirilmesi ve yardım sistemindeki rollerinin arttırılması,
- Yapılan kontratların düzenlenmesi,
- Ulusal denetim ile AB'nde denetim ve üçüncü ülkelerle ticaret sistemini konu alan 5 araçtan oluşmaktadır (Çakmak ve Kasnaoğlu, 2001).

Üzüm Birlik içinde arz fazlası olan ürünlerdendir. Kuru üzüm üretim miktarını kontrol edebilmek için Birlik içinde kabul edilen en

fazla bağ alanı belirlenmiştir. Kabul edilen toplam alan 53 bin hektardır. Üye ülkelerdeki üzüm üreticileri bu rakamın üzerine çıktığında almış oldukları yardım miktarında kesinti yapılmaktadır (Çakmak ve Kasnakoğlu, 2001).

8.1 AB’nde Çekirdeksiz Kuru Üzüm Üreticilerine Verilen Yardımlar ve Yardım Mekanizmasının İşleyişi

AB kuru üzüm sektöründe sözleşmeli bir üretim süreci söz konusu olmaktadır. Mevcut stoklar ve talep durumu dikkate alınarak, plânlanarak üretim gerçekleştirildiği belirtilmiştir. Her yıl üzüm üreticilerinin işleyicilere teslim edecekleri en az işlenmemiş kuru üzüm miktarları, en fazla dikim yapılacak bağ alanları ile depolama kuruluşları tarafından satın alınacak çekirdeksiz kuru üzüm miktarları önceden belirlenmektedir. İşleyiciler ile üreticiler işlenmemiş kuru üzümün teslimine ilişkin aralarında sözleşme yapmaktadırlar. Üreticiler kendi başına veya örgütlü olarak sözleşmeye taraf olabilirler. Yapılan sözleşmelerde üzümün kalitesi ne zaman, ne kadar teslim edileceği tespit edilmektedir. Zaten teslim edinceye kadar kuru üzüm bir kaç kez gözden geçirilmektedir. Teslim edilecek kuru üzümün Birlik içinde belirlenen kalite standartlarına sahip olması gerekmekte, en son teslim tarihi de 30 Kasım olarak belirlenmiştir. AB’nde en az işlenmemiş kuru üzüm teslim miktarı işletme başına 3 ton iken en fazla garanti edilen toplam bağ alanı ise Birlik bazında 53 bin hektar olarak tespit edilmiştir (1621/99 sayılı Komisyon Tüzüğü).

AB'nde üzüm üreticisine ortalama verim dikkate alınarak hektar başına üretim yardımı yapılmaktadır. Sözleşmedeki taahhütler yerine getirilmediği veya garanti edilen alan aşıldığında gelecek yıl yardım miktarı azaltılarak, üretici cezalandırılmaktadır. Yeni üretim yılından önce, belirtilen tarihe kadar üretim ve sözleşmeyle ilgili veriler işleyici ve üreticiler tarafından yetkililere bildirilerek, üye ülkelerde kayda alınmaktadır. İşleyiciler kuru üzümler için belirlenen teknik ve hijyenik koşulları yerine getirerek, depolama ve işleme görevlerini üzerlerine almışlardır. Talep olduğunda, işleyiciler tarafından teslim alınan işlenmemiş kuru üzümün üzerine ex-80620 kodunu düşülüp, işlenerek satışı yapılmaktadır (1621/99 sayılı Komisyon Tüzüğü).

İşleyiciler tarafından 1994 yılına kadar işlenmemiş kuru üzüm belirlenen minimum fiyattan üreticilerden satın alınmıştır. Bu fiyat AB'ne üye ülkelerin tümünde geçerlidir. İşleme yardımı ancak Birlik içinde üretilen kuru üzümleri belirlenen fiyattan satın aldıkları takdirde işleyicilere ödenmiştir. Kuru üzüm üreticisine ödenen minimum fiyat 1990/91 sezonundan sonra her yıl belli oranda düşürülmüştür. Bu olaydan kaynaklanan gelir kaybını hafifletmek için 1990 yılından sonra üreticilere üretim yardımı ödenmeye başlanmıştır. Bu yardımın 1994/95 üretim döneminden itibaren işleme yardımı yerini alması uygun görülmüştür. Bu dönemde üretim yardımı ortalama verim dikkate alınarak, hektar başına ödenmiştir. Kuru üzüm için Birlik içinde 1996 öncesi uygulanan maksimum garanti miktarı da arz kontrol önlemlerindedir. Bu dönemde maksimum garanti edilmiş işlenmemiş kuru üzüm miktarı 93 bin ton olarak belirlenmiştir. Çekirdeksiz kuru

üzüm üretim yardımı ise 1993/94 pazarlama yılında üzüm üreticisine hektar başına 2433 \$ ödenirken, 1994/95'de 2743 \$ olarak ödenmiştir (Alpkent ve Karabağlı, 1996).

1998 yılından beri Dünya Ticaret Örgütü'ne uygun olarak üreticiye direkt birlikler aracılığıyla yardım edilmektedir. Üretici birlikleri tüzel kişilik kazandığında, AB ortak piyasa düzenlemeleri çerçevesinde üreticilere, üretici yardımlarını dağıtmaktadırlar. Bunun için genellikle beş yıllık işletme programlarının ulusal otorite tarafından kabul edilmiş olması gerekmektedir. Bu çerçevede içerisinde üye ülkeler tarafından tüm dokümanlar kontrol edildikten sonra çekirdeksiz kuru üzüm üretim yardımının %70'i 31 Ocak'a kadar üretici birliklerine avans olarak ödenmektedir. Birlik bunu 15 günlük süre içinde üreticilere dağıtmak zorundadır. Geri kalan %30'luk bölüm 31 Mayıs'a kadar üreticiye ödenmelidir. Üzüm üreticilerine dağıtılacak yardım için son başvuru tarihi 31 Aralık olarak tespit edilmiştir (1621/99 sayılı Komisyon Tüzüğü).

AB Komisyonu tarafından 1999/00-2000/01-2001/02-2002/03 pazarlama yıllarında hektar başına çekirdeksiz kuru üzüm üreticilerine ödenecek üretim yardımı 2790 Euro olarak belirlenmiştir (www.europa.eu.int). Ayrıca, üzüm üreticilerine yeni dikim ile yetiştirme (diğer bir deyişle toprağı işleme) yardımları da verilmektedir. Bu yardımlar 3 yıllık süre için verilirken kural olarak yeni dikim yardımını alan üretici yetiştirme yardımını alamaz şartı getirilmiştir (1590/01 ve 1441/02 sayılı Komisyon Tüzükleri).

AB Komisyonu tarafından 2001/02-2002/03 pazarlama yıllarında çekirdeksiz kuru üzüm için yeni dikim yardımı hektar başına 3917 Euro olarak belirlenmiştir. Aynı dönemde phylloxeradan¹¹ etkilenmiş veya son 5 yıl içinde dikilmiş çekirdeksiz kuru üzüm bağları için yetiştirme yardımı hektar başına 2400 Euro, diğer sağlıklı çekirdeksiz kuru üzüm bağları içinse 3290 Euro yetiştirme yardımının üreticilere ödenmesi kararlaştırılmıştır (1590/01 ve 1441/02 sayılı Komisyon Tüzükleri).

2003/04 pazarlama yılında da çekirdeksiz kuru üzüm için yeni dikim yardımının hektar başına 3917 Euro olarak devamına karar verilmiştir. Aynı dönemde phylloxeradan etkilenmiş veya son 5 yıl içinde dikilmiş çekirdeksiz kuru üzüm bağları için yetiştirme yardımı hektar başına 2806 Euro, diğer sağlıklı çekirdeksiz kuru üzüm bağları içinse 3847 Euro yetiştirme yardımının üreticilere ödenmesi kararlaştırılmıştır (1474/03 sayılı Komisyon Tüzüğü).

8.2 AB Ülkelerinde Üretici Birlikleri

AB ülkelerinde, üreticilerin kooperatif veya başka bir kuruma üye olmak zorunda olmadığı belirlenmiştir. Ancak, üreticiyi gruplaşmaya iten faktörler tespit edilmiştir. Pazar baskısı ve AB teşvikleri tespit edilen faktörlerdendir. Alıcı grupları karşısında iyi organize olan üretici örgütlenmesi yoksa pazarlanan ürünün şansı çok az olmaktadır.

¹¹ Phylloxera, asma köklerinde yaşayan, ince kılcal köklere zarar veren zararlıdır.

AB’nde tarımsal yapılanma içersine kooperatifler ve tarımsal üretici birlikleri birlikte yer almakta ve her ikisi de önemli görevler gerçekleştirmektedir. Tarımsal üretici birlikleri, kooperatiflere alternatif olarak ortaya çıkmamıştır. Aksine birinin gerçekleştiremeyeceği hizmetleri diğeri gerçekleştirmektedir (Çakmak ve Kasnakoğlu, 2001).

1996 yılında yapılan düzenlemeler üretici birliklerinin geniş çapta desteklenmesini içermektedir. Çünkü AB’nde zaman içinde kalite kontrol ve işleme desteği gibi sorumlulukları üretici birliklerine devretmesi düşünülmektedir. Bu birlikler tamamen üreticiler tarafından yönetilmekte ve yedi ürün grubuna dahil olan ürünleri üretenler tarafından kurulabilmektedir. Bu ürünler meyve ve sebze, meyve, sebze, işleme amaçlı ürünler, turunçgiller, sert kabuklular ve mantar olarak tanımlanmıştır. Tüccarlar birliğe üye olamazken, hem üretici hem de tüccar olanlar üye olabilmektedirler. AB’nde üretici birlikleri:

-Tarımsal politika ve programların oluşturulmasında çiftçiler adına görüşmeler yaparak onların görüşlerini hükümetlere aktarmaktadırlar.

-Ekonomik hizmetler, yayım veya hukuki tavsiyelerde bulunmak gibi, çiftçilere özel hizmetler götürmede, aracı kurum olarak çalışmaktadırlar.

-Tarımsal üretim uygulamalarının, AB hedefleri ve programlarıyla uyumlu hale getirilmesinde hükümetlere yardımcı olmaktadır (Çakmak ve Kasnakoğlu, 2001).

AB'nde yaklaşık 1333 üretici birliğinin olduğu belirlenmiştir. Üretici birliklerinin pazarlanan toplam meyve ve sebze değerine göre payı, bir ülkeden diğer bir ülkeye göre değişmektedir. Bu pay Fransa'da %51, Almanya %28 olarak tespit edilmiştir. Bunun yanında işletme programı sunan üretici birliklerinin sayısı ülkeden ülkeye değişmektedir. Belçika'da bütün üretici birlikleri işletme programı sunarken, İspanya'da %95'i, Yunanistan'da ise %64'ü bir program sunmaktadır (www. aib. org. tr).

AB'nde programların yürütülmesi ve geri çekmeler için verilen yardımlara ek olarak üretici birlikleri işletme fonunu kullanılabilmektedirler. Üretici birlikleri, 3 veya 5 yıllık işletme programlarını, onay için AB Komisyonuna sunmaktadırlar. Yapılan yardım, program tutarının %50'sini aşmamaktadır. Ancak onay görse bile AB'ye düşen ödeme programın sonunda yapılmaktadır. Ödeme yapılabilmesi için ürün kalitesini arttırmak, ürünün ticari değerini yükseltmek, organik ürün, çevreye dost metotlar ve teknikleri kullanmak, maksimum ilaç kalıntıları gibi bitki sağlık standartlarını ve kurallarını uygulamak ile geri çekmeleri azaltma işletme programının amacı olmalıdır. Komisyonca, finanse edilmeyecek faaliyetler ise üretim, idare masrafları, toprak satın alınması, rekabete yol açan faaliyetler ve vergiler olarak belirlenmiştir. İşletme fonları için 1998 yılında ayrılan pay 270 milyon Euro, 1999'da 261 milyon Euro, 2000 yılı için ise öngörülen yardım yaklaşık 435 milyon Euro olarak tespit edilmiştir (www. aib. org. tr).

Gündem 2000 programında yer almamasına rağmen, eski destek rejimindeki piyasadan çekme mekanizmasının üye ülkeler tarafından istismara açık olması, sistemin değiştirilmesini gerekli hale getirmiştir. Meyve ve sebze piyasadan çekme 16 üründe müdahale aracı olarak kullanılmaktadır. Piyasadan çekilen ürünler yardım kuruluşlarına bedava verilmektedir. Gıda olmayacak biçimde (alkol gibi) işlenmekte veya çevreye zarar vermeyecek şekilde imha edilmektedir. Önceleri üretimin büyük sayılabilecek oranını teşkil eden piyasadan çekme uygulaması gittikçe azaltılmıştır. Bu gelişmede piyasadan çekim için telafi ödemelerinin düşüşünün önemli payı olduğu belirtilebilir (Ek Çizelge 11) (Çakmak ve Kasnakoğlu, 2001).

8.3 AB’nde Çekirdeksiz Kuru Üzüm Piyasasında Depolama Kuruluşlarının Görevleri ve Depolama Yardımları

Piyasa mekanizması içinde çekirdeksiz kuru üzümün satışını yapanlar işleyiciler, depolama kuruluşları ve kendilerine satış yetkisi verilen üretici birlikleri olarak belirlenmiştir. Birlik içinde üye ülkelerin görev verdiği kuruluşlar depolama görevini üstlenmektedir. Bunlar belirlenen depolama standartlarına uymak zorundadırlar. Kalitenin korunması için tüm depolama ünitelerinde bu standartlar uygulanmaktadır. Depolama kuruluşları pazarlama yılının son 2 ayında piyasadaki satıcılardan sözleşmeyle çekirdeksiz kuru üzüm alımı yapmaktadırlar. Pazarlama imkanı çok zor olan çekirdeksiz kuru üzüm ve kuş üzümü depolama kuruluşları tarafından stok olarak alınmaktadır. Birlik içinde bu iki tür üzüm için belirlenmiş stok alım miktarı en fazla

27 370 ton olarak belirlenmiştir. Çekirdeksiz kuru üzüm stok alım fiyatı 1994/95 pazarlama yılındaki çekirdeksiz kuru üzüm satın alma fiyatlarına her yıl ihracat veya 2000 yılından sonra dünya fiyatlarındaki değişiklikler yansıtılarak belirlenmektedir (2201/96 sayılı Komisyon Tüzüğü) 2000/01 pazarlama yılında Komisyon tarafından belirlenmiş işlenmemiş kuru üzüm satın alma fiyatı ton başına 469,10 Euro, 2003/04 pazarlama yılında da 378,54 Euro olarak tespit edilmiştir (1559/00 ve 1494/03 sayılı Komisyon Tüzükleri). Her yıl çekirdeksiz kuru üzüm stok alım fiyatı Komisyon tarafından açıklanmaktadır. Bu fiyattan ürün satın almayı kabul eden depolama kuruluşlarına depolama yardımı ödenmektedir. Bu kuruluşlar tarafından piyasaya ürünün satışı yapılarak, fiyatların aşırı yükselmesi önlenmektedir. Ürünün aylık satış miktarı depolanan ortalama miktarın %5'ini aşmamaktadır. Depolanan çekirdeksiz kuru üzümler Şubat sonuna kadar satılmaktadır. 1 Marttan sonra ise ürünün endüstriyel amaçlı satışı yapılmaktadır (hayvan yemi, alkol vb) (1622/99 sayılı Komisyon Tüzüğü).

Depolama yardımı alabilmek için her ayın ilk veya son günü Komisyona başvuru yapılmalıdır. Depolama kuruluşları tarafından kuru üzümün depolanması için ödenen satın alma fiyatı ile depolanan üzümün piyasa satış fiyatı arasındaki negatif fark, eş mali tazminat olarak belirlenmiştir. Depolama yardımı ve mali tazminat yetkili ulusal otorite tarafından depolama kuruluşlarına her ayın 5. günü ödenmektedir. Pazarlama döneminden belirlenen tarihe kadar kuru üzümün depolanması için ton başına günlük olarak ödenecek fiyat, bu tarihten sonra değişmektedir. Kuru üzümün depolanması için iki ayı

fiyat uygulanmaktadır (923/00 sayılı Komisyon Tüzüğü). Komisyon tarafından 1999/00 pazarlama yılından 28 Şubat 2000'ye kadar 4. kategori çekirdeksiz kuru üzüm için depolama yardımı ton başına günlük 0,204Euro, 1 Marttan sonra ise 0,080 Euro olarak belirlenmiştir (848/01 sayılı Komisyon Tüzüğü). 2000/01 pazarlama yılından 28 Şubat 2002'ye kadar ton başına günlük 0,1446 Euro, 1 Marttan sonra 0,1185 Euro depolama yardımı ödenmesi kararlaştırılmıştır. 2001/02 pazarlama yılından 28 Şubat 2003'e kadar ise kuru üzüme ton başına günlük 0,1405 Euro, 1 Marttan sonra 0,1144 Euro depolama yardımı ödenecektir (961/02 sayılı Komisyon Tüzüğü).

Şubat sonuna kadar satılmayan çekirdeksiz kuru üzümler 10 Marttan önce, daha sonra satılmayanlar ise 31 Ağustos'tan sonra 10 gün içinde yetkili otorite tarafından Komisyon'a bildirilmektedir. Takip eden yılın kontrollerinde Şubat sonunda devralınan ürünün depoya en az %20'si nakledilmektedir. Yetkili otorite geri çekmeyi onaylarsa, depolama yardımı ve mali tazminat ödenmemektedir. Otoritenin depolama kuruluşuna, depolama yardımı ve tazminatı ödeme zamanı ile Komisyonun harcadığı parayı yetkili ulusal otoriteye, ödeme zamanı arasındaki zaman farkına göre %3 faiz işletilebilmektedir. 18 aylık bir zaman diliminde bu borç ödenmektedir (1622/99 sayılı Komisyon Tüzüğü).

8.4 Avrupa Tarımsal Garanti ve Yönerme Fonu (EAGGF-FEOGA) ile Fonun Finansman Yapısı

Avrupa Birliđi, kuruluşundan itibaren, üye ülkeler arasında gelişmişlik farklarını azaltmaya yönelik olarak tedbirler almış ve harcamalar yapmıştır. Dolayısıyla Avrupa Birliđi'nde yapısal fonların kuruluş sebepleri, Birlik içinde dengeli kalkınma ve böylece bölgeler arasındaki ekonomik ve sosyal farklılıkların giderilmesidir. Bu amaçla 1958'de Avrupa Sosyal Fonu, 1962'de Avrupa Tarımsal Garanti ve Yönerme Fonu, 1975 yılında Avrupa Bölgesel Kalkınma Fonu, 1993 yılında ise çevre koruma ve Trans-Avrupa ulaştırma ađına ilişkin projelere mali destek sağlamak amacıyla uyum fonu kurulmuştur.

Avrupa Birliđinin kendi tarım ürünlerinin satışına öncelik verilerek iç piyasanın ucuz ithalattan ve dünya piyasalarındaki aşırı dalgalanmalardan korunması bu prensiplerin amaçları arasındadır. Bu prensiplerin uygulanabilmesi için ortak bir finansman kaynađına ihtiyaç duyulması sonucunda Roma Antlaşması'nın 40. ve 43. Maddeleri dikkate alınarak Avrupa Tarımsal Garanti ve Yönerme Fonu kurulmuştur. Bu fon tek başına bir fon olmayıp, Avrupa Birliđi bütçesinin en önemli bölümü olarak genel bütçe harcamaları içerisinde yaklaşık %60 paya sahip olan bir fondur.

Dolayısı ile EAGGF'nin kuruluş amacı, Roma Antlaşması ışığında tarım politikası amaçları arasında yer alan arzın esnekliđinin sağlanması, üreticilerin belirli bir gelir seviyesine ulaşmasının

sağlanması, fiyat politikalarını ve tarımsal alt yapıyı düzenlemek için bir finansman kaynağı oluşturmaktır.

4 Nisan 1962 tarihinde kurulan Avrupa Tarımsal Garanti ve Yönverme Fonu, 5 Nisan 1964 yılında garanti ve yön verme bölümü olmak üzere ikiye ayrılmıştır. Tarımsal Garanti ve Yönverme Fonu'nun "garanti bölümü" 1964 yılından beri Avrupa Birliği OTP'nin önemli bir uygulama aracı olmuştur. Fon, Avrupa Birliği'nin belirlediği kurallar çerçevesinde, temel tarımsal ürünlerdeki piyasaların düzenlenmesine katkıda bulunmaktadır. EAGGF'nin garanti bölümü ortak piyasa düzenleri içindeki harcamaları finanse ederek, asgari fiyat garantilerini ve ihracat sübvansiyonlarını desteklemektedir. Garanti bölümü kapsamına, destekleme giderleri, üretici yardımları, belli ürünlerin piyasadan çekilmesi ve üretimlerin azaltılması amacıyla yapılan yardımlar, depolama yardımları ile Avrupa Birliği dışındaki ülkelere yönelik tarım ürünleri ihracatına ödenen sübvansiyonlar girer. Garanti bölümü harcamaları, bitkisel üretim, hayvansal üretim ve diğer tarımsal harcamalar olarak sınıflandırılabilir. Yönverme bölümü, tarım işletmelerinin yapılarının geliştirilmesi, tarımsal alt yapının iyileştirilmesi tarım ürünlerinin dönüşümü ve pazarlama şartlarının iyileştirilmesi amacıyla faaliyet göstermektedir (Aytüre ve diğerleri, 1999).

Avrupa Birliği içersinde kuru üzümün yetiştirilmesi, üretimi ve depolanması için yapılan tüm harcamalar EAGGF'nin garanti bölümü tarafından karşılanmaktadır (Ek Çizelge 5 ve Ek Çizelge 7).

8.4.1 Fonun finansman kaynakları

8.4.1.1 Geleneksel kaynaklar

Geleneksel kaynaklar, ortak gümrük vergisi gelirleri ve tarımsal vergilerden oluşmaktadır. Ortak gümrük vergisi gelirleri 1 Ocak 1970 tarihinden itibaren Avrupa Birliği bütçesinin finansmanında kullanılmaktadır. Bu vergi üye devletlerin gümrük idareleri tarafından toplanmaktadır. Bilindiği üzere üçüncü ülkelerden yapılan ithalatta uygulanan vergi oranları, tüm üye ülkelerde aynı orandadır. Tarımsal vergiler ise ön kesinti ve fark giderici vergiden oluşmaktadır. Ön kesinti Topluluk tarafından belirlenen gümrük fiyatı ile CİF fiyatı¹² arasındaki farka tekabül eden ve Avrupa Birliği'ne üye ülkenin giriş gümrüğünde ithalatçıdan tahsil edilen değişken bir vergidir. Fark giderici vergiler ise, Topluluğa üye ülkeler arasındaki ticarete, Topluluk içindeki fiyatlar ile ithal fiyatlar arasındaki farkı gidermek için alınan vergilerdir. Ancak, Dünya Ticaret Örgütü kuralları gereğince ön kesintiler tarifeye dönüştürüldüğünden ve belli bir indirim taahhüdüne tabi olduğundan kaynaklarda son yıllarda bir azalma olmuştur. Ortak gümrük tarifesinin tarımsal ürünlere uygulanması ile elde edilen bu gelirler bütçenin Avrupa Tarımsal Garanti ve Yönverme Fonu'nda toplanmaktadır (Aytüre ve diğerleri, 1999).

¹² CİF fiyatı, mal bedeli sigorta masrafı, nakliye ücretini içine alan fiyattır.

8.4.1.2 Katma değer vergisi (KDV) gelirleri

Avrupa Konseyi 1975 tarihinden itibaren katma değer vergisi (KDV)'nin en fazla %1'lik kısmının Topluluk bütçesine devredilmesine karar verilmiştir. 1983 yılına kadar KDV'nin %1'lik kısmı bütçeye aktarılırken bu pay 1985 yılında %1,4'e, 1988 yılında ise %1, 6'ya yükseltilmiştir. 1994 yılına kadar öz kaynaklar içerisinde en önemli gelir kalemi KDV üzerinden alınan paylardır. 1988 yılından itibaren GSMH üzerinden bir pay alınmaya başlanmış, buna karşılık KDV payının azaltılması yoluna gidilmiştir. 1995 yılında %1,4 olan bu pay, 1999 yılında %1'e düşürülmüştür (Aytüre ve diğerleri, 1999).

8.4.1.3 Gayri safi milli hasıladan aktarılanlar

GSMH'dan aktarılan kaynaklar, Ocak1988 tarihinden itibaren kullanılmakta olup, bütçenin öz kaynakları içerisinde önemli bir yere sahiptir. GSMH bazlı kaynaklar, üye ülkelerin hasıllarına belli bir oranın uygulanması yoluyla hesaplanmakta ve üye ülkelerin GSMH'ları oranında bütçeye yaptıkları katkıları göstermektedir. Bu oran son yıllarda %1,27 olarak uygulanmaktadır. 1994 yılında bütçe gelirlerinin yaklaşık %50'sini oluşturan KDV katkısı, 1999 yılında %35'e düşürülmüş, buna karşılık GSMH katkısı %40'a yükseltilmiştir. Bütçe tahminleri yapılırken, öncelikle diğer öz kaynaklardan ne kadar hasılat toplanacağı hesaplanmakta, bu miktar ile hedeflenen bütçe büyüklüğü arasındaki fark GSMH payı olarak üye ülkeler arasında paylaştırılmaktadır (Aytüre ve diğerleri, 1999).

8.4.1.4 Diğer gelirler

Diğer gelirlerin bütçe içerisindeki ikinci derece önemlidir. Bu gelir kalemler :

- ❑ İdari harcamalarda kullanılmak üzere Avrupa Kömür ve Çelik Topluluğu vergilerinin bir bölümü,
- ❑ Topluluk organlarında çalışanların ücretlerinden kesilen gelir vergisi ile sosyal güvenlik kesintileri,
- ❑ Avrupa Topluluğu organlarınca taşınır ve taşınmaz mal satışlarından sağlanan kira, faiz ve döviz gelirleri,
- ❑ Borç alma ve verme işlemlerinden kaynaklanan gelirler,
- ❑ Birlik programlarına katkı, ücret karşılığı yapılan hizmet gelirleri ve geri ödenen harcamalar,
- ❑ Önceki mali yıldan devreden bakiyelerdir (Aytüre ve diğerleri, 1999).

8.4.2 Fonun harcamaları ve harcamaların finansmanı

1-Genel Bütçe Harcamaları

a-Ortak Tarım Politikasından Kaynaklanan Harcamalar :
EAGGF'nin garanti bölümü tarafından finanse edilmektedir.

b - Bölgesel Kalkınma Politikasından Kaynaklanan Harcamalar:
EAGGF'nin yönverme bölümü, Avrupa Bölgesel Kalkınma Fonu, Avrupa Sosyal Fonu, Uyum Fonu, Balıkçılığa Yönverme Fonu tarafından finanse edilmektedir.

c -Araştırma Harcamaları

d -Dış Politika Harcamaları

e -İdari Harcamalar

f-Diğer Harcamalar

2-Avrupa Kalkınma Fonu Harcamaları

3-Avrupa Kömür çelik Topluluğu Harcamaları

4-Avrupa Atom Enerjisi Topluluğu Harcamalarıdır (Aytüre ve diğerleri, 1999).



9. ÇÖZÜM ÖNERİLERİ

Çözüm önerileri getirilmeden önce konu ile doğrudan ilgili sorunlar genel olarak şöyle belirtilebilir. Çekirdeksiz kuru üzümle ilgili sorunlar değerlendirildiğinde fiyatların yıl içinde göstermiş olduğu aylık dalgalanmaların üretici gelirleri arasında eşitsizliğe neden olması en önemli sorun olarak görülmektedir. Ürün arzının artmasına rağmen ihracatın ve tüketimin arttırılamaması da sektör için ciddi bir sorundur. Bunun dışında üreticilerin örgütlenme yapısı ve pazarlama gücünün eksikliğinden kaynaklanan sorunlar da önemlidir. Ayrıca, tarım sektörü içindeki kurumlar arasındaki koordinasyon eksikliği ile finansman mekanizmasındaki yetersizlikler çekirdeksiz kuru üzüm için de sorun olarak değerlendirilmiştir.

Çekirdeksiz kuru üzüm piyasasında yaşanan tüm sorunların çözümüne yönelik öneriler geliştirilmiştir. Kısa ve uzun vade de gerçekleştirilmesi düşünülen çözüm önerileriyle birlikte üzüm üreticilerinin ve tüccarın sorunların çözümüne yönelik görüşlerine de araştırmada yer verilmiştir.

9.1 Kısa Vadeli Çözüm Önerileri

Türkiye'deki çekirdeksiz kuru üzümün üretim maliyetleri hesaplanarak daha üzüm hasat edilmeden önce İzmir Üzüm Tarım Satış Kooperatifleri Birliği, Ege İhracatçı Birlikleri ile ürün alım satımını yapan tüccarların temsilcilerinden oluşan bir komisyon tarafından ürünün en düşük satın alma fiyatı belirlenebilir. Fiyat belirlenirken

ürünün dünya fiyatlarındaki deęişmeler de dikkate alınmalıdır. Çünkü çekirdeksiz kuru üzüm ihracat potansiyeli yüksek bir üründür. Belirlenen çekirdeksiz kuru üzüm fiyatı, piyasada oluşan ortalama fiyatın altında kalırsa, aradaki fark üreticiye yansıtılabilmelidir. Böylece aracılarn çekirdeksiz kuru üzümü, maliyetinin altında satın alması ve üreticilerin zarar etmesi önlenabilir. Oluşan fiyat farkından üzüm üreticilerinin yararlanabilmesi için üreticilerin ne zaman, ne kadar, hangi kalite ve fiyattan alıcıya üzüm teslim ettiğine dair alıcıdan teslim belgesi alması ve bunu komisyona onaylatması istenebilir. Aksi takdirde fiyat farkından yararlanması söz konusu olmamalıdır. Alıcılara da belirlenen en düşük fiyattan kuru üzüm aldıklarında günlük depolama ücreti ödenebilir. Alıcıların depolama ücretinden yararlanabilmesi için üreticilerden ne zaman, ne kadar, hangi kalite ve fiyattan üzüm satın aldığına dair belge alması ve bunu komisyona onaylatması istenebilir. Bu şekilde sistemin istismar edilmesi önlenabilir. Zaten yaratılan sistem ile tüm alım ve satım işlemleri kayıt altına alınacağı için, devletin elde ettiği vergi gelirlerinde artış sağlanacaktır. Bu da ek kaynak yaratarak sistemin finanse edilmesine yardımcı olabilir. Çekirdeksiz kuru üzüm gümrük vergileri ile borsa işlemlerinden elde edilen gelirler üreticilere fiyat farkı ve çekirdeksiz kuru üzümü belirlenen fiyattan satın alanlara depolama ücreti ödemelerinde bulunmak için kullanılabilir. Ayrıca, belirlenen satın alma fiyatından ürün alan Tarış'e ödenecek olan depolama ücreti kurumun depolama masraflarının finansmanını sağlayabilir.

AB içinde üretici birlikleri ürünlerin pazarlanması, ürün fiyatlarının oluşması ve üretici yardımlarının dağıtılması gibi konularda mevcut piyasa içersinde oldukça etkin konumdadırlar. AB'nde üretici birlikleri pazarladıkları ürün değerleri üzerinden belli bir kâr payı olarak (1144/01 sayılı Komisyon Tüzüğü), kendilerine öz kaynak yaratmaktadırlar. İzmir Üzüm Tarım Satış Kooperatifleri Birliği yeni üye kabul etmemektedir. Üzüm üreticilerinin örgütlenme ihtiyacını kurulacak yeni üretici birlikleri karşılayabilir. Üretici birliklerine üye üzüm üreticileri gübre ve ilaç gibi temel girdileri ucuza temin edebileceklerdir. Ayrıca, üzüm üretici birlikleri sözleşme fiyatının belirlenmesi, teknik destek ve eğitimi pek çok alanda üretici menfaatlerini koruma görevini üstlenebilir. İhracatçı firmalar ile üzüm üreticileri kalite, fiyat ve miktar üzerinde anlaşarak sözleşme yapabilirler. Bu model sayesinde üzüm üreticileri satış garantisine kavuşurken, üretici birlikleri sözleşme bedeli üzerinden belli bir oranda kesinti yapılarak gelir sağlayabilir. Hasat sonunda ihracatçı firmalar üreticilerden anlaştıkları fiyattan çekirdeksiz kuru üzüm satın alabilirler. Ürünün piyasa fiyatı sözleşme fiyatının üstünde ise oluşan fiyat farkının bir kısmını ihracatçı firma bir kısmını da devlet ödeyebilir. Yapmış olduğu sözleşme ile ihracat yapan bu firmalara da devlet tarafından ürün pazarlama, depolama veya işleme sürecinde belli kolaylıklar sağlanabilir. Sözleşmedeki üretim miktarı esas alınacağı için sektörde plânlı üretim gerçekleştirilebilir. Ayrıca, üzüm üretimi kayıt altına alınacağı için vergi gelirlerinde artış sağlanabilir.

Vadeli işlem piyasaları, bir malın (tarımsal mal, değerli maden, döviz, hazine bonosu, devlet tahvili, borsa endeksi) taraflar arasında yapılan anlaşma sonucu belirli bir fiyattan ileriki bir tarihte teslim edilmek üzere alım satım sözleşmelerinin yapıldığı ve bu sözleşmelerin el değiştirdiği borsalardır. (Karslı, 1994) Bu piyasalarda fiyat riskinden bu riski aktarmak yoluyla korunmak isteyen üreticiler ile geleceğe yönelik fiyat belirsizliklerinden kâr sağlamayı amaçlayan spekülâtörler bulunmaktadır. Yeni oluşturulan İzmir Vadeli İşlemler Borsası çerçevesinde çekirdeksiz kuru üzüm vadeli işlemleri gerçekleştirilebilir. Böylece üzüm üreticileri ürün fiyatlarındaki dalgalanmalardan doğan fiyat riskini finans kesimine aktararak, risklerini dengeleme olanağına kavuşabilirler. Ayrıca, istikrarlı bir gelire de kavuşabileceklerdir. Tariş açısından durum değerlendirildiğinde borsada oluşan fiyata göre üretim maliyetlerini ve satış fiyatlarını gerçekçi bir şekil de tahmin ederek, üzüm piyasasındaki fiyat dengeleme rolünü üreticiyi daha memnun edici ve daha rasyonel bir şekilde gerçekleştirebilecektir. Depolama maliyetlerini azaltarak yaptığı tasarrufu farklı alanlara kaynak olarak aktarabilecektir. Bunun yanında çekirdeksiz kuru üzüm satış fiyatlarını daha rekabetçi bir düzeyde tutarak ve dış satışlarını geliştirerek, Türkiye'ye daha fazla döviz geliri sağlayabilecektir.

9.2 Uzun Vadeli Çözüm Önerileri

Buraya kadar getirilen çözüm önerileri çok fazla maddi yük getirmeyen ve kısa zamanda uygulanabilir niteliktedir. Bu bölüm ise

uygulanması biraz daha uzun zaman isteyen çözüm önerilerine ayrılmıştır.

8. Beş yıllık kalkınma plânında da yer aldığı üzere AB'ndeki Tarımsal Garanti ve Yönverme Fonuna benzer bir fonunun kurulması için gerekli yasal düzenlemeler yapılabilir. Fonun gelir kaynaklarını tarımdan sağlanan vergiler, tarım ürünleri ithalat ve ihracatından sağlanan fonlar, ürün borsası işlemlerinden sağlanan kesintiler, genel bütçeden tarıma ayrılan pay, uluslararası finans kuruluşlarından sağlanan kaynaklar (IMF, Dünya Bankası vb.) ile AB tarafından Türkiye'de tarımın yeniden yapılandırılması için taahhüt edilen kredi ve karşılıksız yardımlar oluşturabilir. Bunun için gerekli alt yapı çalışmalarına bir an önce başlanmalıdır. Tarımdan elde edilen tüm gelirler bu fonda toplanarak, tarımdaki kaynak sıkıntısı giderilerek, kaynakların etkin kullanımı sağlanabilir. Avrupa Tarımsal Garanti ve Yönverme Fonu kaynaklarının dağıtımıyla ilgili üye ülkelerde görev alan farklı kuruluşlar olmakla birlikte, Türkiye'de tarımda oluşturulacak ulusal bir konsey bu konuda yol gösterici olabilir ve fonun idaresini üstlenebilir. Bu konsey geniş tabanlı ve tarımdaki tüm kesimleri temsil edecek yapıda olmalıdır. Bunun için tüm üretici örgütleri (üretici birlikleri, tarım satış kooperatifleri, ziraat odaları vb.), tüccarlar, ihracatçılar, ürün borsaları, Tarım ve Sanayi Bakanlığı ile ilgili bakanlıklar bu konseyde temsilci bulundurmalıdır. Tüm temsilcilerin konseyde eşit haklara sahip olması ve temsil ettikleri grubun yönetim kurullarınca seçilmesi sağlanabilir. Tarımsal ve hayvansal ürün gruplarıyla ilgili çeşitli adlar altında komiteler

oluşturulabilir. Çekirdeksiz kuru üzümle ilgili oluşturulan komitede üzüm üretiminden pazarlanmasına kadar her aşamada karşılaşılan sorunlar belirlenebilir. Bu komitede üzüm üreticilerini İzmir Üzüm Tarım Satış Kooperatifleri Birliği veya üreticilerin tercihleri doğrultusunda ürünle ilgili yeni kurulacak bir üretici birliği temsil edebilir. Ayrıca, ürünün pazarlanmasıyla ilgili olarak tüccar ve ihracatçı kesiminde komitede söz hakkı olmalıdır. Komitede taraflar arasında sorunların çözümüne yönelik çözüm önerileri tartışılarak en uygun çözüm üzerinde uzlaşma sağlanabilir. Tüm komitelerde alınan kararlar çerçevesinde yapılması düşünülen çalışma ve bu konuda gerekli kaynakla ilgili konseye teklifte bulunulmalıdır. Konsey ise konunun önceliğine göre komitelerden gelen teklifleri değerlendirir. Sonuçta olumlu yönde karar verirse komiteye kaynak aktarımında bulunabilir. Komitelerin çalışmalarında özellikle üretici örgütlenmeleri aktif rol oynamalıdır. AB'ye üye ülkelerde daha adaylık sürecinde Birlikle ilişkilerin koordinasyonu için kurumlar oluşturulmakta, üyelik sürecinde ise bu kurumlar ya tamamen kaldırılmakta ya şekil değiştirmekte ya da ayrı bir oluşumla birlikte EAGGF kaynaklarının dağıtılmasında ve Birlikle üye ülke arasında bilgi akışını sağlamasında önemli görevler üstlenmektedir. Böyle bir teşkilatlanma yapısı AB'ne aday konumundaki Türkiye'nin Birliğe üyeliği sürecinde yaşayacağı sıkıntıları azaltabilir. Ayrıca, birbiriyle ilgili alanlarda faaliyet gösteren kuruluşlar arasında koordinasyon ve işbirliğinin sağlanması açısından da konu önemlidir.

Çekirdeksiz kuru üzüm ihracatında kalıntı sorununun devam etmesi, yetiştiricilikte yapılan ilaçlama hatalarını göstermektedir. Üreticiler, ihracat açısından son derece önemli olan bu sorunun ciddiyeti konusunda halen yeterince bilgilendirilememiştir. Eksik olan bilgilerin tamamlanması için üretici düzeyinde sistematik bir yayım etkinliğine gereksinim vardır. Bunun sağlanabilmesi için yapılması gereken, bağcılık konusunda çalışmayı isteyen, çalışmakta olan veya ileride çalışacak olan bireylerin ara mesleki eğitime alınmalarıdır. Bunun için tarım meslek liselerinin açılması veya üreticilik kurslarının devreye sokulması düşünülebilir. Üreticinin üretimden pazarlamaya kadar tüm sorunları tespit edilerek, bölge imkanları içersinde kalıcı çözümler geliştirilebilir.

Ürünle ilgili üretim plânlaması yapılabilir. Bağ alanları sınırlandırılarak, sofralık ve şaraplık üzüm için üreticilerin teşvik edilmesi çekirdeksiz kuru üzümde ortaya çıkan stok artışları engellenebilir. Bu arza yönelik bir çözümken iç tüketimi çok düşük olan ürünün, tüketici tercihleri doğrultusunda üzümün çeşitli şekillerde işlenerek iç ve dış tüketiminin arttırılması ile alternatif kullanım alanlarının bulunması da talebe dönük bir çözüm yolu olarak görülebilir. Üzüm suyu, konsantre, sirke, pekmez, alkol, rakı, şarap ünitelerinden oluşan bir üzüm ürünleri entegre tesisinin kurulması çekirdeksiz kuru üzüm stokunun eritilmesinde önem arz etmektedir. Bu nedenle bu tür entegre tesisleri kuracak kişi ve kuruluşlar teşvik edilmelidir. Ayrıca, çekirdeksiz kuru üzüm iç tüketimi reklam kampanyalarıyla özendirilerek yaygınlaştırılabilir.

9.3 Görüşülen Üzüm Üreticileri İle Tüccarların Çözüm Önerileri

Görüşülen çekirdeksiz kuru üzüm üreticileri Tariş'in üzüm piyasasını erken açmasını ve eskisi gibi taban fiyat vermesini fiyat değişmelerinden zarar görmemek için çözüm önerisi olarak görmektedirler. Böylece tüccarın Tariş'in verdiği fiyatın altına inmesi mümkün olmayacağı için üreticinin korunacağı ve fiyat konusundaki belirsizliğin ortadan kalkacağını ifade etmişlerdir. Ortak üreticiler çekirdeksiz kuru üzümü Tariş'e teslimlerinden belli bir süre sonra avans aldıklarını belirtmişlerdir. Fakat daha sonraki satışlardan elde edilen kârın kendilerine yansıtılmadığını düşünmektedirler. Bu yüzden Tariş'in çekirdeksiz kuru üzüm fiyat farklarını yansıtmasının aylık fiyat değişimlerinden kaynaklanan zararlarını azaltacağına inanmaktadırlar. Ayrıca, çiftçiye kredi veren kuruluşların üzüm üreticisine verdiği kredi miktarlarının arttırılmasını, faiz oranlarının düşürülmesini ve borçlarının ertelenmesini isterken tüm sorunlarını anlatabilecekleri bir kurumun olmamasından şikayet ederek, üreticiye her konuda (depolama koşulları vb.) bilgi verilmesini istemişlerdir. İhracata dönük bir çiftçi örgütlenmesiyle üreticilerin ürettikleri çekirdeksiz kuru üzümü ancak kendileri satarak fiyat konusunda söz sahibi olabileceklerini vurgulamışlardır. AB içersinde üreticilerin çok fazla destek gördüğü Türkiye'de en azından temel girdi fiyatlarında destekleme yapılarak üretim maliyetlerinin düşürülebileceğini belirtmişlerdir. Böylece borçlarını ödeyebilmek için, çekirdeksiz kuru üzümünü hemen elden çıkarmak zorunda kalmayacaklarına, fiyatın artacağı dönemi

bekleyerek kazanç elde edebileceğine inanmaktadırlar. Eğer üzüm üreticisine gereken depolama imkanı sağlanırsa fiyat yükselişlerinden faydalanabileceklerini vurgulamışlardır.

İhracatçı firmalar ürünün fiyatları konusundaki aşırı rekabetin önlenmesi gerektiği belirtmişlerdir. Bu bağlamda İhracatçılar Birliğinin devreye girerek çekirdeksiz kuru üzüm fiyatlarının aşırı düşmesi önlenerek, yıl içinde fiyat istikrarının sağlanabileceğinin altını çizmişlerdir. Tüccarlar ise sabit kur politikasının ürünün fiyatları üzerinde olumlu etkisi olduğunu savunmaktadırlar. Üzüm ihracat potansiyeli yüksek bir üründür. Bu yüzden döviz fiyatlarındaki değişimin yıl içinde çekirdeksiz kuru üzüm fiyatlarında ani iniş çıkışların yaşanmasına neden olacağına inanmaktadırlar. Üzüm piyasasında yaşanan tüm sorunların çözümü için istikrarlı bir tarım politikası takip edilmesini gerekli görmekteirler.

10 . SONUÇ

İTB çekirdeksiz kuru üzüm fiyatları üzerinde etkili olan faktörler belirlenerek, bunlardan hangilerinde ne yönde değişiklik yaratılarak fiyatlarda değişim yaratılabileceği tespit edilmiştir. Türkiye’de çekirdeksiz kuru üzüm üretim ve ihracat miktarı İTB ürün fiyatları üzerinde etkili olmaktadır. Ürün arzının artışının çekirdeksiz kuru üzüm İTB fiyatlarını düşürdüğü tespit edilmiştir. Ayrıca, ihracat miktarı ve fiyatları da İzmir Ticaret Borsası çekirdeksiz kuru üzüm fiyatları üzerinde etkili bulunmuştur. Önemli bir ihraç ürünü olan çekirdeksiz kuru üzümün, ihracat miktarı ve fiyatlarının borsa fiyatları üzerindeki etkisi son derece anlamlıdır. Üretim dışındaki tüm faktörler İTB fiyatları üzerinde pozitif etki yaratmaktadır. Çekirdeksiz kuru üzüm üreticisinin eline geçen fiyatlardaki değişimin % 99’u Tariş alım fiyatları tarafından açıklanmaktadır. Üretici fiyatlarındaki değişimin %87’si ise ihracat miktarı tarafından açıklanmaktadır. Özellikle, üretici fiyatları üzerinde Tariş alım fiyatlarının etkili bulunması Tariş’in sektör içindeki dengeleyici rolünü göstermektedir. Çekirdeksiz kuru üzüm üreticisinin eline geçen fiyatlarla İTB ürün fiyatları arasındaki ilişki ekonometrik olarak açıklanamamıştır. Fakat aralarında ilişki bulunmaktadır. Çünkü İTB fiyatlarını baz alan üretici ve aracılar serbest piyasada ürün alım-satımı yapmaktadırlar. Aracılar elde edecekleri kârı hesaplayarak, İzmir Ticaret Borsası fiyatlarının altında bir fiyattan ürün alımını yapmaktadır. Üreticiler ise İTB fiyatlarına yakın bir fiyattan ürünlerini satmaya çalışmaktadırlar.

1986-2000 yılları arasında çekirdeksiz kuru üzüm İTB, Tariş alım ve ihracat fiyatları yıllar itibarıyla cari olarak hep artmış görünürken, reel olarak bazı yıllarda düşme görülmektedir. 1986-2000 döneminde ürünün trend denklemlerine göre ; ortalama yıllık oransal değişim İzmir Ticaret Borsası fiyatlarında %0,16 , Tariş alım fiyatında %1,33 , çekirdeksiz kuru üzüm üreticisinin eline geçen fiyatlarda %1,68 , ürünün ihracat fiyatlarında ise %1,37'dir. Ürünün İTB ve Tariş alım fiyatlarına ait trend denklemlerinin eğimi pozitif, üretici ve ihracat fiyatlarına ait trend denklemlerinin eğimi ise negatiftir. Dolayısıyla 1986-2000 döneminde üreticilerin ve ihracatçıların gelirlerinin azaldığı sonucuna varılabilir.

Üreticilerden elde edilen verilere göre yapılan ekonometrik çalışma sonucunda 2001 yılında işletme nüfusu ve alanı az üreticilerin üzümünü fiyatların düşük olduğu dönemde sattıkları belirlenmiştir. Bu durum üreticiler arasındaki gelir dağılımını bozmakta ve gelir adaletsizliğine yol açmaktadır. Üzüm üreticilerinin yakındıkları en büyük sorunlardan biri fiyatlar konusundaki belirsizliktir. Tariş'in üzüm piyasasını geç açması sonucu üretici genellikle tüccarın verdiği fiyatı kabul etmek zorunda kalmaktadır. Çünkü üzüm üreticisinin tüccar karşısında örgütlenme yapısı zayıftır. Bu belirsiz ortamda Tariş ortağı üreticiler yüksek bir fiyat bulduklarında taahhütlerini unutarak ürünlerini elden çıkarmaktadırlar. Bu durum Tariş'in plânladığı yatırımları ve harcamaları aksatabilir. Zaten 4572 Sayılı Tarım Satış Kooperatif ve Birlikleri Kanunu ile Tariş'e ürün alımı dışında devlet desteği kaldırılmıştır. Bu şartlarda Tariş piyasadaki fiyat düzenleyici

rolünü yerine getirirken piyasa fiyatlarını veri kabul ederek, kâr elde etme düşüncesiyle hareket edecektir. Piyasa fiyatlarını da kuru üzüm üreticileri lehine yönlendirmeye çalışacaktır. Bunun için piyasadaki rakipleriyle rekabet ederek, pazar payının arttırması gereklidir. Bu yüzden gereksiz harcamalardan kaçınarak, kaliteli ve verimli üretim esas alan bir politika izlenmelidir.

Avrupa Birliği'nde her yıl belirlenen çekirdeksiz kuru üzüm stok alım fiyatından ürün alan depolama kuruluşları depolama yardımından faydalanabilmektedir. Ürünün piyasada oluşan fiyatı stok alım fiyatının altında kaldığında aradaki fark AB Komisyonu tarafından depolama kuruluşlarına ödenmektedir. Bu kuruluşlar Birlik içinde ürün fiyatları çok fazla arttığına piyasaya ürün satarak fiyatları aşağı çekmektedir. Depolama kuruluşları görünmez bir el gibi piyasada çekirdeksiz kuru üzüm fiyat ayarlamasında önemli rol üstlenmiştir. Piyasada aşırı fiyat dalgalanmaları olmadığı için bundan sektördeki taraflar olumsuz etkilenmezler. Oluşturulan sistemin finansmanını EAGGF üstlenmektedir. Bu Fonun gelir kaynakları ve harcamaları Türkiye bütçesine göre çok fazladır. Fakat Türkiye'de EAGGF benzeri bir fona ihtiyaç duyulmakta olduğu belirlenmiştir. Çünkü tarımla ilgili yetkiler birçok kuruluş ve Bakanlıklar arasında dağılmıştır. Yetkinin tek elde toplanması ve gelirlerin bir havuzda toplanarak, belli bir plân çerçevesinde gerekli yerlerde kullanılmasıyla sektörler arasında rasyonel kaynak dağılımının sağlanarak, kaynak israfının önleneceği sonucuna varılmıştır. Bu konuda üreticilerin ve tarımla ilgili tüm kuruluşların temsil edildiği bir konseyin görevlendirilmesi

düşünülmüştür. Konseyin altında çalışan ürün gruplarıyla ilgili komiteler oluşturulması uygun görülmüştür. Çekirdeksiz kuru üzümle ilgili oluşturulacak olan komitede üzüm üreticilerinin, ihracatçıların ve ürünle ilgili kişi ve kuruluşların temsil edilmesi sağlanmalıdır. Bu komitede ürünle ilgili tüm sorunlar tartışılıp çözüm öneriyle ilgili taraflar arasında uzlaşma sağlandıktan sonra gereken finansman ihtiyacının karşılanması için konseye başvurulması gerektiği düşünülmüştür. Çeşitli komitelerden gelen tekliflerin konseyde değerlendirildikten sonra karara bağlanarak, kaynak tahsisinde bulunulması öngörülmüştür.

Mevcut sistem içinde Tariş ve ihracatçı birlikleri temsilcileriyle tüccarlardan oluşan bir komisyon tarafından çekirdeksiz kuru üzüm üretim maliyeti ve ihracat fiyatı dikkate alınarak ürünün alım fiyatı belirlenebilir. Hesaplanan alım fiyatının piyasa fiyatının altında kalması halinde, oluşan fiyat farkının üzüm üreticilerine yansıtılarak üretici zararlarının azaltılacağı düşünülmüştür. Ayrıca, Tariş'in Birlik ülkelerindeki gibi belirlenen alım fiyatından çekirdeksiz kuru üzüm alması durumunda depolama yardımı alabileceği bir oluşum gerçekleştirilebilir.

Üzüm üreticileri tarafından oluşturulacak yeni bir üretici örgütlenmesiyle üreticinin ve ihracatçının fiyat konusunda anlaşarak kontrat yapmalarıyla Türkiye'de sözleşmeli üretim konusunda önemli bir adım atılmış olacaktır. Bu sayede hem kaliteli hem de plânlı üzüm üretimi gerçekleştirilerek, çekirdeksiz kuru üzümde arz fazlası sorununun önlenilebileceği sonucuna varılmıştır.

Üzüm üreticileri ürün fiyatlarındaki dalgalanmalardan doğan fiyat riskini vadeli satış işlemleri gerçekleştirerek finans kesimine aktarabilirler. Uzun vadeli satış bağlantıları yapan üreticiler üretim plânlarını daha gerçekçi bir şekilde yapacaklardır. Aynı zamanda, istikrarlı bir gelire de kavuşabileceklerdir.

Dış pazarlarda süren büyük rekabet içinde yeterli bir pay alabilmesi, gerekli tedbirlerin alınmasına ve değişimlerin gerçekleştirilmesine bağlanmıştır. Bu anlamda ; kaliteli ve uluslararası standartlara uygun, tüketici pazarların talepleri doğrultusunda üretim yapılmasının gerekliliği vurgulanmıştır. Mevcut stokların eritilebilmesi için ürünün alternatif kullanım alanlarının bulunması ve bu yönde gerekli yatırımların teşvik edilmesi gereklidir. Ayrıca, üreticilerce ürün yetiştiriciliği konusunda gerekli bilgi akışının sağlanması da çok önemli olmaktadır.

Üzüm üreticilerinin çekirdeksiz kuru üzüm fiyat dalgalanmalarından zarar görmemek için getirdikleri önerileri özetlemek gerekirse Tariş'in üzüm piyasasını erken açması ve eskisi gibi taban fiyat vermesi, Tariş'in kâr payını üreticilere daha fazla yansıtması, ihracata dönük bir çiftçi örgütlenmesinin gerçekleştirilmesi, temel girdi fiyatlarında indirim yapılması ve depolama imkanının sağlanmasıdır.

KAYNAKLAR DİZİNİ

- Alpkent, N. ve Karabağlı, A.**, 1996, Türk Tarımının AB Ortak Politikasına Uyumu ve Gümrük Birliği İle İlişkisi, MP Yayınları, 573, Ankara, 125 s.
- Anonim**, 1993, Türkiye Ziraat Odaları Birliği'nin 1993 Yılı Çekirdeksiz Kuru Üzüm Maliyeti ve Alım Fiyatı Konusundaki Görüşlerine Ait Rapor, Ankara, 5 s.
- Anonim**, 2002, Çekirdeksiz Kuru Üzüm Raporu.
- Anonim**, 1999, Türkiye Tarımında Sürdürülebilir Kısa, Orta ve Uzun Dönem Stratejileri, Ankara, 7-8 s.
- Ağırnashgil, T.**, 2002, Tarım Sektörü Örgütlenmesinde Birlik Modeli, *Türktarım Dergisi*, 148 : 26-27.
- Akaya, Ş. ve Pazarlıoğlu M.V.**, 1998, Ekonometri I, İzmir.
- Aytüre, S., Tan S. ve Şener B.**, 1999, FEOGA ve Türkiye'de Uygulanabilirliği, TEAE Yayınları, 38, Ankara, 2-5, 8-9, 22-23 s.
- Bulmuş, İ.**, 1978, Tarımsal Fiyat Oluşumuna Devlet Müdahalesi, Ankara İktisadi ve Ticari İlimler Akademisi Yayınları, 113, Ankara, 11-12 s.
- Çakmak, E.H. ve Kasnakoğlu, H.**, 2001, Tarım Sektöründe Türkiye ve Avrupa Birliği Etkileşimi: Türkiye'nin AB'ye Üyeliğinin Analizi, ODTÜ İktisat Bölümü, Ankara, 5-6, 9-10 s.

KAYNAKLAR DİZİNİ (devam)

Dış Ticaret Müsteşarlığı, 1996, Avrupa Birliği ve Türkiye, 43 s.

Dinler, Z., 1996, Tarım Ekonomisi, Bursa, 222- 223 s.

DİE, Türkiye İstatistik Yıllığı, Çeşitli Yıllar.

DPT, 2000, Sekizinci Beş Yıllık Kalkınma Plânı, Tarımsal Politikalar ve Yapısal Düzenlemeler Özel İhtisas Komisyonu Raporu, Ankara, 55 s.

DPT, 2001, Ulusal Gıda ve Beslenme Stratejisi Çalışma Grubu Raporu, Ankara, 15-20s.

Ege İhracatçı Birlikleri Bültenleri, Çeşitli Yıllar.

Ertuğrul, C., 2001, Gündem 2000 Çerçevesinde AB Ortak Tarım Politikasının Yeniden Yapılandırılması ve Türkiye, 307 s.

Figen, E., 2001, Ülkemizde Çiftçi Örgütlenmesindeki Boşluğu Dolduracak Olan Tarımsal Üretici Birlikleri, *Karınca Dergisi*, 771 : 10-12.

Gürbüz, M., 2002, Tarımsal Gelişmenin Toplumsal Ekseni Üretici Örgütlenmesi, *Türktarım Dergisi*, 148 : 29-32.

Gürler, A.Z., 1997, Tarım Politikası, GOPÜ Ziraat Fakültesi Yayınları, 21, Tokat, 21-66 ve 186 s.

Işıklı, E. ve Özerin G., 1983, Çekirdeksiz Kuru Üzümde 1968-1978 Döneminde Uygulanan Destekleme Politikası Üzerine Bir

KAYNAKLAR DİZİNİ (devam)

- Araştırma, EÜ Ziraat Fakültesi Yayınları, 471, Bornova, 35-52 s.
- İktisadi Kalkınma Vakfı**, 2001, Avrupa Birliğinin Ortak Tarım Politikası ve Türkiye'nin Uyumu, Türkiye'nin Avrupa Birliğine Katılım Süreci, İstanbul, 210-216 s.
- İzmir Ticaret Borsası**, 1995, Avrupa Birliğinde Ürün Bazında Fiyat Politikaları, İzmir, 1, 2 s.
- İzmir Ticaret Borsası İktisadi Rapor**, Çeşitli Yıllar.
- İzmir Ticaret Odası**, 2000, Avrupa Birliği Ortak Tarım Politikasına Uyum, İzmir, 3-14 s
- Karlık, R.**, 2002, Avrupa Birliği ve Türkiye, İstanbul, 244, 251, 256-257 s.
- Karlı, M.**, 1994, Sermaye Piyasası, Borsa, Menkul Kıymetler, 78-91 s
- Koçtürk, O.M.**, 1996, Ege Bölgesinde Çekirdeksiz Kuru Üzümün Bugünkü Durumu, Geleceği, Sorunları Çözüm Önerileri Paneli, İzmir.
- Niksarlı, M.**, 2000, Tarım Satış Kooperatiflerinin Yeniden Yapılandırılması, *Türkiye Koop Dergisi*, 20 : 9-12.
- Odyakmaz, N. ve Arısoy E.**, 2000, Vadeli Ürün (Emtia) Borsaları ve Dış Ticaret Açısından Önemi, Ekonomik Araştırmalar ve Değerlendirme Genel Müdürlüğü Yayınları, Ankara, 28 s.

KAYNAKLAR DİZİNİ (devam)

- Olgun, (Erdem), M.**, 1989, AET'nin Ortak Tarım Politikasının Finansman Düzeni ve Bunun Türk Tarım Politikası Açısından Değerlendirilmesi Yüksek Lisans Tezi, EÜ Ziraat Fakültesi, İzmir, 63-81 s.
- Orhon, O.**, 1999, Türkiye'de Tarımsal Destekleme ve Taban Fiyat Politikası, İTO Yayınları, İstanbul, 110-120 s.
- Özerin, G.**, 1986, Çekirdeksiz Kuru Üzümde Uygulanan Politikanın Ege Bölgesinde Üretim ve Üretici Açısından Sonuçlarının Değerlendirilmesi Doktora Tezi, EÜ Ziraat Fakültesi, Bornova, 120-128 s.
- Özerin, G. ve Işın, F.**, 1996, Ege Bölgesi'nde Çekirdeksiz Kuru Üzümün Bugünkü Durumu, Geleceği, Sorunları Çözüm Önerileri Paneli, İzmir.
- Özgüven, A.** , 1997, Tarım Ekonomisi ve Avrupa Birliği Ortak Tarım Politikası, İstanbul, 148-153, 231,232 ve 246-249 s.
- Öztekin, S., Başçetinçelik, A. ve Soysal, Y.**, 2001, Dış Satım Potansiyeli Yüksek Bazı Tarım Ürünlerinin İşlenmesi ve Sektöre Genel Bir Bakış, İTO Yayınları, 138, Adana, 30-35 s
- Özkaya, T., Oyan, O., Işın, F. ve Uzman, A.**, 2001, Türkiye'de Tarımsal Destekleme Politikaları Dünü-Bugünü-Geleceği, TÜRSES Yayınları, İstanbul, 26-27, 50-60 s.
- Paksoy, U.** , 2003, TUYED'in Türk Tarımı Raporu, *Cine-tarım Dergisi*, 44 : 16-19.

KAYNAKLAR DİZİNİ (devam)

- Sabuncu, A. B.**, 1996, Vadeli İşlem Piyasalarının Gelişme Dinamikleri ve Türkiye, H.Ü. Sosyal Bilimler Enstitüsü Yüksek Lisans Tezi, Ankara, 125-138 s.
- Serper, Ö.**, 1996, Uygulamalı İstatistik 2, Filiz Kitabevi, İstanbul.
- Şahinöz, A.**, 2001, Tarım Reformu, Ankara Üniversitesi Avrupa Toplulukları Araştırma ve Uygulama Merkezi 28. Dönem Temel Eğitim Kursu Ders Notu, Ankara, 5-10 s.
- Tarım ve Köy İşleri Bakanlığı**, 2000, Avrupa Birliğine Giden Yolda Türk Tarımı, Ankara, 12-19 s.
- Tan, S. ve Dellal, İ.**, 2003, Avrupa Birliği'nde Ortak Tarım Politikasının İşleyişi ve Türk Tarımının Uyum Süreci, TEAE Yayınları, Ankara, 3-15, 39-59 s.
- Tariş**, Üzüm Tarım Satış Kooperatifleri Birliği Faaliyet Raporları, Çeşitli Yıllar.
- Tuncer, H. O.**, 1994, Ticaret Borsaları ve Vadeli İşlem Piyasaları, TOBB Yayınları, 292 s.
- TÜSİAD**, 1999, Tarım Politikalarında Yeni Denge Arayışları ve Türkiye, 275, İstanbul, 109 ve 122 s.
- Uysal, Y.**, 2003, AB Perspektifinde Tarımda Yeniden Yapılanma, *Çiftçi ve Köy Dünyası* Dergisi, 218 : 18-21.

KAYNAKLAR DİZİNİ (devam)

Yaylalı, M., 1985, İhracata Yönelik Belli Başlı Tarım Ürünlerinin Fiyatlar Açısından Ekonomik Analizi, Ankara, 6-9 ve 198,199 s.

Yazgan, H., 2003, Avrupa Birliği Ortak Tarım Politikasının Finansman Mekanizması, *Türktarım Dergisi*, 150: 4-8.

3186 sayılı Tarım Satış Kooperatifleri Hakkında Kanun .

4572 sayılı Tarım Satış Kooperatifleri Hakkında Kanun .

KAYNAKLAR DİZİNİ (devam)**AB Komisyon Tüzükleri**

1621/99 sayılı Komisyon Tüzüğü.

1590/01 sayılı Komisyon Tüzüğü.

1441/02 sayılı Komisyon Tüzüğü.

2201/96 sayılı Komisyon Tüzüğü.

1559/00 sayılı Komisyon Tüzüğü.

1622/99 sayılı Komisyon Tüzüğü.

923/00 sayılı Komisyon Tüzüğü.

848/01 sayılı Komisyon Tüzüğü.

961/02 sayılı Komisyon Tüzüğü.

1144/01 sayılı Komisyon Tüzüğü.

1474/03 sayılı Komisyon Tüzüğü.

1494/03 sayılı Komisyon Tüzüğü.

2174/03 sayılı Komisyon Tüzüğü.

472/02 sayılı Komisyon Tüzüğü.

KAYNAKLAR DİZİNİ (devam)

İnternet Adresleri

<http://abgs.gov.tr>.

<http://europa.eu.int>

<http://europarl.eu.int>

www.aib.org.tr

www.dpt.gov.tr

www.igeme.org.tr

www.sanayi.gov.tr

www.tarim.gov.tr

www.kkgm.gov.tr .

www.tcmb.gov.tr .

Ek Çizelge 1: İzmir Ticaret Borsası Çekirdeksiz Kuru Üzüm İşlem Miktarının Üretim İçindeki Payı (1991-2000)

Yıllar	Üretim Miktarı (Ton)	İTB İşlem Miktarı (Ton)	İşlem Miktarının Üretime Oranı (%)
1991	150 000	137 844	91,9
1992	153 000	125 946	82,3
1993	212 300	152 400	71,8
1994	150 000	218 081	145,4
1995	179 000	186 034	103,9
1996	185 000	228 062	123,3
1997	210 000	154 428	73,5
1998	250 000	222 324	88,9
1999	190 000	206 691	108,8
2000	250 000	179 811	71,9

Kaynak: İTB İktisadi Rapor, 2000.

Not: İTB işlem miktarının yıllık çekirdeksiz kuru üzüm üretim miktarının üzerinde olma nedeni önceki yılların ürünün de Borsa'da işlem görmesidir.

Ek Çizelge 2: 1986-2000 Dönemi Regresyon Analizi Veri Seti

YIL	İTB Reel F.	Tarıs Reel	İhracat. Reel F.	Üretici Reel F.	Üretim M. kg	D. Üretim M. kg	İhracat M. kg	Alım M. kg
1986	561	562	1014	671	95000000	462800000	97342000	12989000
1987	625	570	1247	749	106000000	470000000	106434000	19563000
1988	629	587	1084	746	129000000	594700000	131598000	19364000
1989	576	608	913	681	147000000	546300000	125000000	31687000
1990	555	529	824	706	160000000	573500000	128823000	32303000
1991	690	544	895	648	150000000	591600000	122081000	22715000
1992	484	578	890	661	153000000	627400000	106015000	60362000
1993	512	559	865	625	212300000	566300000	153734000	93155000
1994	699	454	1124	587	150000000	563100000	170361000	72050000
1995	553	566	907	660	179000000	485000000	178868000	31802000
1996	616	689	1009	654	185000000	467000000	176414000	45130000
1997	661	716	1020	587	210000000	536500000	195521000	63324000
1998	605	684	898	628	250000000	462300000	200116000	75171000
1999	630	724	1030	559	190000000	541900000	197739000	58089000
2000	546	560	628	562	250000000	583000000	229473000	75906000

Ek Çizelge 3: 1986-2000 Dönemi Regresyon Analizi Veri Seti

YIL	lnİTB	lnTariş	lnİhfi	lnÜfiy	lnüretim	lndünya	lnihmik	lnalım
1986	6,33	6,33	6,92	6,51	18,37	19,95	18,39	16,38
1987	6,44	6,35	7,13	6,62	18,48	19,97	18,48	16,79
1988	6,44	6,38	6,99	6,61	18,68	20,20	18,70	16,78
1989	6,36	6,41	6,82	6,52	18,81	20,12	18,64	17,27
1990	6,32	6,27	6,71	6,56	18,89	20,17	18,67	17,29
1991	6,54	6,30	6,80	6,47	18,83	20,20	18,62	16,94
1992	6,18	6,36	6,79	6,49	18,85	20,26	18,48	17,92
1993	6,24	6,33	6,76	6,44	19,17	20,15	18,85	18,35
1994	6,55	6,12	7,02	6,38	18,83	20,15	18,95	18,09
1995	6,32	6,34	6,81	6,49	19,00	20,00	19,00	17,28
1996	6,42	6,54	6,92	6,48	19,04	19,96	18,99	17,63
1997	6,49	6,57	6,93	6,38	19,16	20,10	19,09	17,96
1998	6,41	6,53	6,80	6,44	19,34	19,95	19,11	18,14
1999	6,45	6,58	6,94	6,33	19,06	20,11	19,10	17,88
2000	6,30	6,33	6,44	6,33	19,34	20,18	19,25	18,15

**Ek Çizelge 5: EAGGF'nin Garanti Bölümü Harcamalarından İşlenmiş Kuru Üzüm
Üretim Yardımı Olarak AB Üyesi Ülkelerin Aldığı Pay (Milyon Euro/
99 Fiyatlarıyla)**

Belçika	Danimarka	Almanya	Yunanistan	İspanya	Fransa	İrlanda	İtalya
-----	-----	-----	125,0	2,8	-----	-----	-----
Lüksemburg	Norveç	Avusturya	Portekiz	Finlandiya	İsveç	İngiltere	Toplam
-----	-----	-----	0,0	-----	-----	-----	127,8

Kaynak: www.europa.eu.int (B-01) / 1513.

Ek Çizelge 6: Anket Çalışmasına Göre Yapılan Regresyon Analizi Veri Seti

Satış Ayı	Alan (dekar)	Nüfus (Kişi Sayısı)
0	22	4
0	10	1
0	50	2
0	25	2
1	31	5
0	8	2
1	60	4
0	45	3
0	10	5
0	28	2
0	7	5
0	12	4
0	8	4
0	30	4
0	20	3
0	10	4
0	7	3
0	13	6
1	20	5
1	40	3
0	8	5
1	30	7
1	3	4
0	5	4
0	5	7
0	5	4
0	10	4
0	5	2
0	15	4
1	12	5

Ek Çizelge 7: EAGGF'nin Garanti Bölümü Harcamalarından Üzüm ve Şarabın Depolanması İçin Müdahale Yardımı Olarak AB Üyesi Ülkelerin Aldığı Pay (Milyon Euro/ 99 Fiyatlarıyla)

Belçika	Danimarka	Almanya	Yunanistan	İspanya	Fransa	İrlanda	İtalya
-----	-----	-----	2,8	12,5	8,9	-----	15,9
Lüksemburg	Norveç	Avusturya	Portekiz	Finlandiya	İsveç	İngiltere	Toplam
-----	-----	-----	1,1	-----	-----	-----	41,2

Kaynak: www.europa.eu.int (B-01) / 1610.

Ek Çizelge 8: Türk Gıda Kodeksine Göre İlaç Kalıntı Limitleri

<u>İlaç Kalıntısının Adı</u>	<u>Ürünün Adı</u>	<u>mg/kg (ppm)</u>
Alüminium phosphide	Kurutulmuş meyveler	0.01
Malathion	Kurutulmuş meyveler	8.0
Methyl bromid	Kurutulmuş meyveler	0.02
Triflumizole	Kuru üzüm	0.2
Captan	Kuru üzüm	3.0
Chlorpyrifos-Ethyl (Yağda çözünür)	Kuru üzüm	1.0

Kaynak: www.kkgm.gov.tr .

Ek Çizelge 9: Gündem 2000 Sonrası Tarım Ürünlerinin OPD Göre Sınıflandırılması

Otomatik Müdahale ve Taban Fiyatlı OPD	Şartlı Müdahale ve Taban Fiyatlı OPD	Karışık OPD (Fiyat Garantisi ve Telif Ödemeleri)	Sadece Doğrudan Yardım Alan OPD	Sadece Gümrük Korunmuş OPD
Şeker Süt (2005'e kadar)	Şarap Domuz eti Taze sebze ve meyve	Tahıllar Pirinç Koyun eti Muz Süt (2005/6) Sığır eti (2002'ye kadar kamu müdahale rejimi, sonra güvenliğin özel müdahale rejimi)	Yağlı tohumlar Protein bitkileri Yemlik bitkiler Tütün Pamuk Diğer lifler Kuru sebzeler *İşlenmiş sebze ve meyveler Kuşkonmaz Sert kabuklular Zeytin (2000) Zeytinyağı (2000) Sığır eti (2002) Pirinç (teklif edildi)	Tavuk eti Yumurta İşlenmiş tarım ürünleri Çiçek ve saksı bitkileri Bazı taze sebze ve meyveler Patates Etil-alkol Diğer egzotik bitkiler

Kaynak :Europarl, 2001.

Ek Çizelge 10: Gündem 2000 Sonrası Arz Kontrol Mekanizmaları

Ulusal Üretim Kotaları	Garantili Ulusal Üretim Kotaları	Garantili Birlik Üretim Kotaları	Ulusal Fazlalık Kotaları
Şeker ve isoglikoz (A ve B kotaları) Bağcılık (dilkim yasağı) Süt (2006'ya kadar garantili kota)	Pirinç (MGA) Pamuk (MGM) Yemlik bitki (MGM) Tütün (MGM) Patates nişastası İşlenmiş domates Sığır (baş) İnek (baş) Koyun ve keçi (baş) Tahıl, protein, yağlı tohum (MGA, 1997'den sonra durum dahil 2000'den sonra yağlı tohumlar hariç) Süt (2005/06 sonrası yardım) Zeytinyağı Zeytin	İşlenmiş sebze ve meyvelerden (armut ve şeftali için garanti eşiği, turunçgiller için işleme eşiği) *Kuru üzümde MGA Kuru sebzeler MGA Muz MGM	Şarapçılık (gönlü ve şartlı damıtma hacmi) Taze sebze ve meyve (üretici örgütleri piyasadan çekme eşiği)

Kaynak : Europarl, 2001.

Not : MGA =Maksimum garantili alan, MGM = Maksimum garantili miktar

Ek Çizelge 11: AB'nde Seçilmiş Ürünlerde Piyasadan Çekme Miktarları ve Telafi Ödemeleri

Ürün adı	Piyasadan çekme tavan oranları (%)			Telafi ödemeleri (Euro/ton)		
	1997/98	2001/02	2002/03	1997/98	2001/02	2002/03
Domates	50	20	10	64, 4	51, 5	48, 3
Elma	50	20	8, 5	106, 9	91, 8	88, 1
Üzüm	50	20	10	106, 9	85, 5	80, 2
Kayısı	50	20	10	189, 0	151, 2	141, 7
Şeftali	50	20	10	146, 5	117, 2	109, 9
Karpuz	10	10	10	40, 0	40, 0	40, 0
Portakal	35	15	5	143, 3	140, 7	140, 0
Mandalina	35	15	5	161, 3	136, 3	130, 0
Limon	35	15	5	133, 7	130, 7	130, 0

Kaynak: Çakmak ve Kasnakoğlu, Tarım Sektöründe Türkiye ve Avrupa Birliği Etkileşimi:Türkiye'nin AB'ye Üyelığinin Analizi,2001.

ÖZGEÇMİŞ

Melda KOÇ, 1972 Balıkesir doğumludur. İlk, orta ve lise eğitimini Balıkesir’de tamamlamıştır. Dokuz Eylül Üniversitesi, İktisadi ve İdari Bilimler Fakültesi, İktisat Bölümü’nden 1994 yılında mezun olmuştur. Aynı yıl Ege Üniversitesi, Ziraat Fakültesi, Tarım Ekonomisi Bölümü, Tarım Politikası ve Yayım Anabilim Dalında Yüksek Lisans eğitimine başlamıştır. 1998 yılından itibaren çeşitli Ticaret Liselerinde ve İlköğretim Okullarında Meslek Dersleri ve İngilizce öğretmenliği yapmıştır. En son Konak Cevdet Güçlüer İlköğretim Okulu’nda İngilizce öğretmeni olarak görev almıştır.