

T.C.  
GAZİANTEP ÜNİVERSİTESİ  
SOSYAL BİLİMLER ENSTİTÜSÜ  
MALİYE ANA BİLİM DALI

**TURİZM GELİRLERİ VE YOKSULLUK RİSKİ ARASINDAKİ İLİŞKİYİ  
BELİRLEMeye YÖNELİK BİR ARAŞTIRMA: İSPANYA VE FRANSA ÖRNEĞİ**

**YÜKSEK LİSANS TEZİ**

BÜŞRA YÜKSEL SÜRME

Tez Danışmanı: Prof. Dr. SELİM ERDOĞAN

GAZİANTEP  
MAYIS 2023

T.C.  
GAZİANTEP ÜNİVERSİTESİ  
SOSYAL BİLİMLER ENSTİTÜSÜ  
MALİYE ANA BİLİM DALI

Tezin Başlığı: Turizm gelirleri ve yoksulluk riski arasındaki ilişkiyi belirlemeye yönelik bir araştırma: İspanya ve Fransa örneği

Adı ve Soyadı: Büşra Yüksel SÜRME  
Tez Savunma Tarihi: 04/05/2023

Sosyal Bilimler Enstitüsü Onayı

Prof. Dr. Mehmet SOĞUKÖMEROĞULLARI  
SBE Müdürü

Bu tezin Yüksek Lisans/Doktora tezi olarak gerekli şartları sağladığını onaylarım.

Prof. Dr. Selim ERDOĞAN  
Enstitü ABD Başkanı

Bu tez tarafımda okunmuş, kapsamı ve niteliği açısından bir Yüksek Lisans/Doktora tezi olarak kabul edilmiştir.

Prof. Dr. Selim ERDOĞAN  
Tez Danışmanı

Bu tez tarafımızca okunmuş, kapsam ve niteliği açısından bir Yüksek Lisans/Doktora tezi olarak kabul edilmiştir.

Jüri Üyeleri:

İmzası

Doç. Dr. Yakup DURMAZ (Jüri Başkanı)

\_\_\_\_\_

Prof. Dr. Selim ERDOĞAN

\_\_\_\_\_

Doç. Dr. Yusuf BOZGEYİK

\_\_\_\_\_

## ETİK İLKELERE UYGUNLUK BEYANI

Gaziantep Üniversitesi Sosyal Bilimleri Enstitüsü Tez Yazım Kurallarına uygun olarak hazırladığım bu tez çalışmada;

- Tez içinde sunduğum verileri, bilgileri ve dokümanları akademik ve etik kurallar çerçevesinde elde ettiğimi,
- Tüm bilgi, belge, değerlendirme ve sonuçları bilimsel etik ve ahlak kurallarına uygun olarak sunduğumu,
- Tez çalışmada yararlandığım eserlerin tümüne uygun atıfta bulunarak kaynak gösterdiğimi,
- Kullanılan verilerde herhangi bir değişiklik yapmadığımı,
- Bu tezde sunduğum çalışmanın özgün olduğunu, bildirir, aksi bir durumda aleyhime doğabilecek tüm hak kayıplarını kabullendiğimi beyan ederim.

Adı ve Soyadı: Büşra Yüksel SÜRME

Öğrenci Numarası:1905651110082

Tezin Savunma Tarihi:04/05/2023

## ÖZET

### TURİZM GELİRLERİ VE YOKSULLUK RİSKİ ARASINDAKİ İLİŞKİYİ BELİRLEMeye YÖNELİK BİR ARAŞTIRMA: İSPANYA VE FRANSA ÖRNEĞİ

SÜRME, Büşra Yüksel

Yüksek Lisans Tezi,

Maliye Anabilim Dalı

Tez Danışmanı: Prof. Dr. Selim ERDOĞAN

Mayıs 2023, 71 Sayfa

Yoksulluk dünyada büyük bir sosyal ve ekonomik sorundur. Hükümetler ve politika geliştiriciler bu sorunun her biçimiyle her yerden ortadan kaldırılmasını hedeflemektedir. Ancak yoksulluk literatürüne bakıldığında yeni bir kavram olmadığı çok eski topluluklarda bile yoksulluğun var olduğu bilinmektedir. Başka bir ifadeyle yoksulluktan kaçış, dünyanın kalkınma gündeminin hala en üstünde yer almaktadır. Turizm sektörünün ekonomiye olan etkileri farklı araştırmalarla ortaya konmuştur. Ancak turizmin yoksulluğu gidermedeki rolü tüm Dünya’da farklı yönleriyle hala tartışılmaktadır. Bu yönüyle gerçekleştirilen çalışmada turizm gelirleri ile yoksulluk riski arasındaki ilişki ortaya konmuştur. Bu kapsamda Avrupa’da en fazla turizm gelinine sahip olan Fransa ve İspanya’ya odaklanılmıştır. Araştırma sonucunda Fransa’nın turizm geliri ile gini katsayısı, yoksulluk riski ve kişi başı gayri safi yurt içi hasıla arasında herhangi bir nedenselliğin olmadığı görülmüştür. Bununla birlikte İspanya’ya ait değişkenlere bakıldığında turizm geliri ile kişi başı gayri safi yurt içi hasıla değişkeni arasında nedenselliğin olduğu görülmüştür. Ancak turizm geliri ile gini katsayısı ve yoksulluk riski arasında bir nedenselliğin olmadığı tespit edilmiştir.

**Anahtar kelimeler:** Yoksulluk, turizm, turizm ekonomisi, yoksulluğun azaltılması.

**ABSTRACT****A RESEARCH TO DETERMINE THE RELATIONSHIP BETWEEN  
TOURISM REVENUES AND POVERTY RISK: THE CASE OF SPAIN AND  
FRANCE**

SÜRME, Büşra Yüksel

M.A. Thesis, Department of Public Finance

Supervisor: Prof. Dr. SELİM ERDOĞAN

May 2023, 71 pages

Poverty is a major social and economic problem in the world. Governments and policy makers aim to eliminate this problem in all its forms from everywhere. However, when we look at the literature on poverty, it is known that poverty exists even in very old communities, where it is not a new concept. In other words, escape from poverty is still at the top of the world's development agenda. The effects of the tourism sector on the economy have been revealed by different studies. However, the role of tourism in alleviating poverty is still being discussed in different aspects all over the world. In this study, the effect of tourism on poverty was revealed. In this context, we focused on France and Spain, which have the highest tourism income in Europe. As a result of the research, it has been seen that there is no causality between the tourism income of France and the gini coefficient, the risk of poverty and the gross domestic product per capita. However, when the variables of Spain are examined, it is seen that there is a causality between tourism income and the variable of gross domestic product per capita. However, it has been determined that there is no causality between tourism income, gini coefficient and poverty risk.

**Key words:** Poverty, tourism, tourism economy, poverty reduction.

## ÖNSÖZ

Turizm gelirleri ile yoksulluk riski arasında bir nedenselliğin olup olmadığını belirlemek koymak amacıyla gerçekleştirilen bu çalışma 4 bölümden oluşmaktadır. Buna göre ilk bölümde çalışmanın yöntemi gösterilmiştir. İkinci bölümde yoksulluk ve turizm kavramı detaylı bir şekilde açıklanmış ve yoksulluğun ölçülmesi ve yoksulluk türleri gösterilmiştir. Üçüncü bölümde çalışmanın bulguları gösterilmiştir. Son bölümde ise araştırmanın bulgularından elde edilen sonuçlar ve öneriler gösterilmiştir.

Bu çalışmanın tamamlanmasında emeği geçen ve yüksek lisans eğitimim boyunca tecrübelerinden yararlandığım Prof. Dr. Selim ERDOĞAN'a teşekkür ederim.

Bu çalışmanın hazırlanmasında desteklerini hiçbir zaman esirgemeyen Doç. Dr. Yusuf BOZGEYİK'e, teşekkür ederim.

Bu çalışmanın hazırlanmasında önemli katkıları bulunan ve motive eden eşim Doç. Dr. Metin SÜRME'ye, analizlerin gerçekleştirilmesi konusunda destek veren Dr. Ahmet TAŞDEMİR'e ve hayatım boyunca yanımda olan ve beni destekleyen kızıma, anneme, babama ve abime teşekkür ederim.

**Büşra Yüksel SÜRME**

## İÇİNDEKİLER

ÖZET .....	i
ABSTRACT .....	ii
ÖNSÖZ .....	iii
İÇİNDEKİLER .....	iv
TABLolar LİSTESİ .....	v

### GİRİŞ

A. Araştırmanın Konusu ve Problemi .....	3
B. Araştırmanın Amacı ve Önemi .....	4
C. Araştırmanın Kapsamı ve Sınırlılıkları .....	4
F. Araştırmanın hipotezleri .....	9
G. İlgili Araştırmalar .....	10

### I. BÖLÜM

#### KAVRAMSAL ÇERÇEVE

1.1.Turizm Tanımı Kavramı ve Önemi .....	14
1.2.Turizm Endüstrisinde Faaliyet Gösteren İşletmeler .....	15
1.2.1.Konaklama İşletmeleri .....	15
1.2.2.Yiyecek-İçecek işletmeleri .....	16
1.2.3. Seyahat İşletmeleri .....	17
1.2.4.Ulaştırma işletmeleri .....	19
1.2.5. Rekreasyon İşletmeleri .....	20
1.3.Turizm Sektörünün Ekonomiye Etkileri .....	21
1.4.Yoksulluk Tanımı ve Kapsamı .....	23
1.5.Yoksulluk Türleri .....	25
1.5.1.Mutlak Yoksulluk .....	25
1.5.2.Görelî Yoksulluk .....	25
1.5.3. İnsani Yoksulluk .....	26
1.5.4. Objektif (Nesnel) Yoksulluk - Subjektif (Öznel) Yoksulluk .....	27
1.5.5. Kırsal ve Kentsel Yoksulluk .....	27
1.6. Yoksulluğun Ölçülmesi .....	28
1.6.1.Kafa Sayısı Endeksi .....	28
1.6.2. Sen Endeksi .....	29
1.6.3. Leyden Endeksi .....	29
1.6.4. İnsani Gelişmişlik Endeksi .....	30
1.7. İspanya'da Yoksulluk ve Turizm .....	30
1.8. Fransa'da Yoksulluk ve Turizm .....	31
1.9. Yoksulluk ve Turizm .....	33

### II. BÖLÜM

#### BULGULAR

2.1.Tanımlayıcı İstatistikler .....	35
2.2.Birim Kök Testleri .....	38
2.2.Nedensellik Testi .....	47

#### SONUÇ TARTIŞMA VE ÖNERİLER

KAYNAKLAR .....	52
-----------------	----

**TABLULAR LİSTESİ**

<b>Tablo 1.</b> Ekonometrik Testlerde Kullanılacak Zaman Serilerinin Tanıtımı.....	6
<b>Tablo 2.</b> Tanımlayıcı İstatistikler .....	35
<b>Tablo 3.</b> Değişkenlere ilişkin Korelasyon Düzeyleri .....	38
<b>Tablo 4.</b> ADF Birim Kök Testi Bulguları .....	39
<b>Tablo 5.</b> PP Birim Kök Testi Bulguları .....	40
<b>Tablo 6.</b> Zivot Andrews Kırılmalı Birim Kök Testi Bulguları (Düzeyde).....	41
<b>Tablo 7.</b> Zivot Andrews Kırılmalı Birim Kök Testi Bulguları (Farkta).....	42
<b>Tablo 8.</b> Fransa'ya ilişkin ARDL (2, 1, 1, 1) Otoregresif Model Tahmin Bulguları .....	43
<b>Tablo 9.</b> F Sınır Testi İstatistiği ve Uzun Dönem Katsayıları .....	44
<b>Tablo 10.</b> Koşulsuz Hata Düzeltme Modeli Bulguları .....	44
<b>Tablo 11.</b> İspanya'ya ilişkin ARDL (2, 2, 0, 2) Otoregresif Model Tahmin Bulguları .....	45
<b>Tablo 12.</b> F Sınır Testi İstatistiği ve Uzun Dönem Katsayıları .....	46
<b>Tablo 13.</b> Koşulsuz Hata Düzeltme Modeli Bulguları .....	46
<b>Tablo 14.</b> Hacker ve Hatemi-J (2012) Bootstrap Nedensellik Testi Sonuçları .....	47

## ŞEKİLLER LİSTESİ

<b>Şekil 1.</b> Fransa'ya ilişkin deęişkenlerin zaman seyir grafikleri.....	36
<b>Şekil 2.</b> İspanya'ya ilişkin zaman seyir grafikleri.....	37
<b>Şekil 3.</b> Cusum Test Bulguları .....	43
<b>Şekil 4.</b> Cusum Test Bulguları .....	45



## GİRİŞ

Yoksulluk dünya çapında bir sorundur ve yoksullukla mücadele tüm insanlığın karşı karşıya olduğu tarihi bir görevdir (Serin Karacaer, Sert ve Öztürk, 2017). Yoksulluk, binlerce yıldır gıda, barınma, eğitim, beslenme, tıbbi hizmetler ve diğer kaynaklardan/fırsatlardan yoksun bırakılarak insanların sürdürülebilir yaşamını zorlaştırıyor. Üçüncü dünya ülkelerinde güçlü bir şekilde tasvir edilip sergilenmesine rağmen, günümüzde en zengin ve en gelişmiş ülkelerde de ciddi bir sorun ve endişe konusu olmuştur. Yoksulluk sınırı, bağlamlara göre farklı zamanlarda farklı şekilde tanımlanmıştır (Croes, 2014).

Son küresel salgın, dünya genelinde yoksulluğu yoğunlaştırdı. 2020'nin başında yoksulluk oranı azalan eksendeydi ve 2030'a kadar bitmesi umuluyordu; şimdi araştırmacılar ve uygulayıcılar bu zamana kadar yoksulluğu azaltmak için potansiyel stratejiler uygulamaya çalışıyorlar. Mevcut çalışmaların kapsamlı bir şekilde araştırılması, bir bakışta yoksulluğun azaltılmasının mevcut boyutları hakkında bilgi edinme fırsatı oluşturacak ve bu da politika yapıcıların yoksulluğu ortadan kaldırmanın en etkili yolunu keşfetmeleri için bir olasılık oluşturacaktır (Hassan, Alshater, Banna, Alam, 2022).

Turizm, dünyanın en büyük endüstrilerinden biridir ve çeşitli ekonomik faydalar sunmaktadır. Başka bir ifadeyle turizm sektörü destinasyonların hatta ülkelerin kalkınmasına katkı sunmakta ve yoksulluğun giderilmesine önemli katkılar sunmaktadır. İlgili literatür de yoksulluk, turizm gelişimi, ekonomik büyüme ve insani gelişme ile ilişkilendirilerek ayrı ayrı bölümlere ayrılmıştır. Temel ekonomi araçlarından biri olan turizm harcamaların amacı vatandaşların refahını artırmaktır. Yapılan araştırmalar yoksulluğu ortadan kaldırmak için turizm gelirlerinin kullanılması gerektiğini önemli olduğunu belirtmektedir (Sedgley, Pritchard ve Morgan, 2012; Qin, Xu ve Chung, 2019). Bu nedenle, bu çalışmanın temel odak noktası, turizm gelirleri ile yoksulluk riski arasındaki ilişkiyi ortaya

koymak ve yoksulluğun azaltılmasının çeşitli boyutlarını tartışmak ve gelecekteki araştırmalar için bazı fikirler sunmaktır.

Bazı araştırmalar bağımsız olarak ekonomik büyümenin yoksulluğu nasıl etkilediğini araştırırken (Bader, vd. 2017; Dauda, 2017), diğerleri ise insani gelişmenin yoksulluk üzerindeki etkisini araştırmıştır (Manyara & Jones, 2007). Bu çalışmaların sonuçları, dolaylı olarak turizm gelişimi ve yoksulluğun azaltılması arasında dolaylı bir bağlantı ortaya koymaktadır. Ancak turizm ve yoksulluk arasındaki dolaylı ilişkinin bütünlük bir şekilde anlaşılması, önemini koruyan konular arasındadır (Ridderstaat, Fu ve Lin, 2022).

Genellikle turizmin yoksulluğu gidermek için bir araç sağladığı varsayılmaktadır. Dünya Turizm Örgütü gibi uluslararası kuruluşlar, turizm sektörünün gelişimini genellikle yoksulluktan kurtulma potansiyeli ile ilişkilendirmektedir. Bununla birlikte, turizmin yoksulluğun giderilmesine nasıl yardımcı olabileceğini gösteren belirli proje ve programlara ilişkin çalışmaların dışında, turizmin yoksulluğu azalttığını veya etkileşimleri nicelleştirdiğini öne süren ekonomi çapında çok az araştırma mevcuttur. Diğer taraftan gelişmekte olan ülkelerdeki bazı gelirlerin, ithalata harcandığı veya yabancı işçiler veya işletmeler tarafından kazanıldığı düşünüldüğünde yoksullukla mücadele üzerinde turizm gelirlerinin hiçbir etkisinin olmadığı düşünülmektedir. McCulloch, Winters ve Cirera (2001), turizm harcamalarının %55 ila %75'inin gelişmiş ülkelere geri döndüğünü tahmin etmektedir. Turizmden elde edilen döviz gelirlerinin, özellikle ithalat yoluyla gelişmiş ülkelere geri dönmesi, yapılan araştırmalarla da desteklenmektedir (Archer, 1996, Blake, Arbache, Sinclair ve Teles, 2008 ).

Genel olarak turizm diğer endüstriyel faaliyetler gibi çoğu zaman her derde deva olarak kabul edilir (Chok, Macbeth ve Warren, 2007). Yoksulluğun giderilmesinde turizmin rolünün incelenmesinin nedeni, birçok gelişmekte olan ülkenin büyük veya potansiyel olarak büyük turist pazarlarına sahip olmasından kaynaklanmaktadır (Blake, Arbache, Sinclair ve Teles, 2008).

Turizm gelirleri ile yoksulluk riski arasındaki nedensellik ilişkisinin belirlenmesi amacıyla gerçekleştirilen bu araştırma beş bölümden oluşmaktadır. Buna göre ilk bölümde çalışmanın yöntemi açıklanmaktadır. Daha sonra turizm endüstrisi, turizmin ekonomiye olan katkıları, yoksulluk kavramı açıklanmış ve beraberinde turizm ve yoksulluk arasındaki ilişkiye odaklanan ilgili literatür

özetlenmiştir. Kavramsal çerçeveden sonra araştırmanın bulguları gösterilmiştir. Son bölümde ise çalışma bulguları ışığında elde edilen sonuç ve öneriler gösterilmiştir.

### **A. Araştırmanın Konusu ve Problemi**

Dünya Seyahat ve Turizm Konseyi'ne göre, küresel turizm gelişimi, küresel gayri safi yurtiçi hasılanın (GSYİH) %10,4'ünü ve her on işten birini oluşturmaktadır. Turizm, 2019 yılına kadar dünyadaki ekonomik büyümenin, istihdam oluşturmanın ve yoksulluğun azaltılmasının önemli bir itici gücü olarak görülmektedir. Birleşmiş Milletler Kalkınma Programının belirttiği gibi, turizm, yoksulluğun azaltılmasına farklı şekillerde katkıda bulunmaktadır. Birincisi, turizmin uzak destinasyonlarda tüketilmesiyle birlikte her bölgedeki yoksullara doğrudan ulaşılabilir olmasıdır. İkincisi, turizmin emek-yoğun doğası göz önüne alındığında, düşük eğitim ve beceri düzeyine sahip bireyler için bile, yaygın istihdam fırsatları oluşturabilir. Üçüncüsü, turizm sektöründe kadınların ve gençlerin istihdamının daha fazla olduğu bilinmektedir. Dördüncüsü, turizm, küçük işletme girişimleri için fırsatlar oluşturabilir ve yoksulların yeni işletmeler kurmasına izin verebilir. Beşincisi, turizm geliri, hükümetler için sosyo-ekonomik programlar aracılığıyla yoksulluğu azaltmak için vergi ve harçlar üretebilir. Bu nedenle, turizmin bir ülkenin yoksulluk düzeylerini doğrudan (örneğin, işgücü veya iş kurma yoluyla) veya dolaylı (örneğin, güçlendirme, sosyal içerme veya vergi ve harçlarla finanse edilen sosyo-ekonomik programlar aracılığıyla) etkileyebileceği birçok yol bulunmaktadır (Ridderstaat, Fu ve Lin, 2022). Bununla beraber COVID-19 salgını en çok yoksul ve savunmasız ülkeleri vurarak onlarca yıllık yoksulluğu azaltma kazanımlarını geçersiz kılmakla tehdit ederken, ekonomik büyümeyi iyileştirmek ve yoksulluğu azaltmak için bir kalkınma yolu olarak turizmin önemini vurgulanmaktadır.

Çalışmanın problemi, turizm gelirleri ile yoksulluk riski arasında bir ilişki olup olmadığıdır? Bununla birlikte önemli ekonomik göstergeler olan gini katsayısı, kişi başı düşen gayri safi yurtiçi hasıla ile turizm gelirleri arasında ilişki olup olmadığı da araştırmanın diğer problemleridir.

## B. Araştırmanın Amacı ve Önemi

Yoksulluk, insanlık tarihinin tüm gelişim sürecini kapsayan nesnel bir olgudur (Griggs, Stafford-Smith, Gaffney, Rockström, Öhman, Shyamsundar ve Noble, 2013; Mani, Mullainathan, Shafir ve Zhao, 2013; Tollefson, 2015; Guo, Qu ve Zhu, 2022). Örneğin; Roma toplumunun %99 gibi büyük bir çoğunluğu yoksullardan oluşmaktadır. Günümüze geldiğinde bu durum hükümetler, toplumlar ve politika yapıcılar tarafından önemini hala korumaktadır.

Turizm gerçek anlamda küresel bir endüstridir ve 2019 yılında tahmini 1.7 trilyon ABD doları geliri sağlamıştır. Zengin kültürel ve doğal varlıklar, dünyanın en yoksul bölgelerinin bazılarında mevcuttur ve seyahat programları için büyük bir potansiyel sunmaktadır. Turizm endüstrisi zenginliğin, zenginden fakire yeniden dağıtılması için olası bir sistem sağlayabilir. Turistler farklı sebeplerle dünyanın yoksul bölgelerine seyahat ederken, seyahat, konaklama, yiyecek, içecek ve alışveriş için para harcamaktadırlar. Pek çok turizm destinasyonunda, yapılan bu harcamalar bölge ve ülke ekonomisine doğrudan ve dolaylı olarak katkı sunmaktadır (Spenceley, ve Meyer, 2012). Aynı zamanda turizm, ülkelerin çoğu için önemli bir döviz kazandırıcıdır. Bu kapsamda gerçekleştirilen bu çalışmada turizmin yoksulluğa etkisi ortaya konması amaçlanmıştır. Araştırma sonucunda elde edilecek bulgular gelecek çalışmalara referans olacak ve çalışma sonuçlarından elde edilecek öneriler sektöre değerli katkılar sunacaktır.

## C. Araştırmanın Kapsamı ve Sınırlılıkları

Araştırmada, Avrupa kıtasında en fazla turizm gelirine sahip olan İspanya ve Fransa'nın, turizm geliri ile gini katsayısı, gayri safi yurtiçi hasıla ve yoksulluk riski arasındaki nedensellik ilişkisinin olup olmadığının belirlenmesi amaçlanmıştır. Analizlerde, kullanılan veriler Dünya Ticaret Bankası, Dünya Turizm Örgütü, ve countryeconomy.com, eurostat gibi çeşitli web sitelerinden ve ülkelerin paylaştığı verilerden elde edilmiştir.

Çalışma kapsamında verilerin analizi düşünüldüğünde düzenli ve sürekli verilerin olmaması araştırmanın en büyük kısıtlılığını oluşturmaktadır. Bu yönüyle araştırmada elde edilen bulgular 1997-2019 yılları arasındaki verilerle sınırlıdır. 2019 yılı sonrası veriler araştırmaya dahil edilmemiştir. Çünkü pandemi nedeniyle tüm

sektörlerde olduğu gibi turizm sektörü de etkilenmiştir. Ancak turizm sektörünün bu dönemde daha kırılgan olması nedeniyle pandemi sonrası veriler araştırmada değerlendirilmemiştir. Ayrıca gelişmekte olan ya da gelişmemiş olan ülkelerle bir kıyaslama yapılamamıştır. Bu yönüyle gelişmemiş ülkelere ait verilerin olmaması da yine araştırmanın en önemli kısıtlılıkları arasında yer almaktadır. Bununla beraber ilgili literatürde yoksulluk oranının hesaplanması ile ilgili çok farklı formülizasyonun ve değişkenlerin var olmasıdır. Dolayısıyla bu durumda turizmin yoksulluk üzerine etkisini ortaya koyma konusunda sınırlılık oluşturmaktadır. Bu yönüyle araştırmada yoksulluk riski, gini katsayısı, gayrisafi yurtiçi hasıla ve turizm gelirleri değişkenleri kullanılmıştır. Bununla beraber araştırmada Fransızca ve İspanyolca literatür detaylı bir şekilde incelenememiş olması da araştırmanın bir başka sınırlılığını oluşturmaktadır.

#### **D. Araştırmanın Yöntemi**

Turizm gelirleri ile yoksulluk riski arasındaki ilişkinin belirlenmesi amacıyla yapılan araştırmada, düzenli verisi olan kişi başı düşen gelir, gini katsayısı, kişi başı gayri safi yurtiçi hasıla ve yoksulluk riski bağımlı değişken olarak kullanılırken; turizm geliri bağımsız değişken olarak kullanılmıştır. Çalışmada ekonometrik analiz metotları kullanılmıştır. Öncelikle kullanılacak bağımlı ve bağımsız değişkenlerin tespiti alan yazındaki örnekler dikkate alınarak yapılmıştır. Burada verilerin kesintisiz ve eksiksiz olması göz önüne alınmıştır (Kayagil, 2020).

Yukarıdaki bilgiler göz önüne alındığında gerçekleştirilen bu araştırmada, Avrupa kıtasında en fazla turizm gelinine sahip olan İspanya ve Fransa'nın, turizm geliri ile gini katsayısı, kişi başı gayri safi yurtiçi hasıla ve yoksulluk riski arasındaki eşbütünleşme ilişkisinin belirlenmesi amacıyla ARDL sınır testi analizi yapılmıştır. Araştırmada, kullanılan veriler Dünya Ticaret Bankası, Dünya Turizm Örgütü, ve countryeconomy.com gibi çeşitli web sitelerinden ve ülkelerin paylaştığı verilerden elde edilmiştir. Araştırmada turizmin gelişme göstergesi olarak ülkelerin turizm gelirleri (TG), ülkelerin yaşam maliyetleri ve enflasyon oranlarındaki farklılıkların göstergesi olarak, kişi başı düşen gayrisafi yurt içi hasılası (KGSYİH), gelir eşitsizliğinin göstergesi olarak Gini katsayısı (GK) ve gelirleri, ülkelerinin veya bölgelerinin medyan gelirinin %60'ından az olan hanelerde yaşayan, yani geliri sözde "Yoksulluk eşiğinin" altında olan kişilerin yoksulluk riski altında olduğunun

göstergesi olan Yoksulluk riski (YR) kullanılmıştır. Tablo 1'de kullanılan değişkenler sıralanmıştır.

**Tablo 1.** Ekonometrik Testlerde Kullanılacak Zaman Serilerinin Tanıtımı

Zaman Serisi	Testteki kısa adı	Dönemi
Turizm Geliri	TG	1997-2019
Kişi Başı Düşen Gayri Safi Yurtiçi Hasıla	KGSYH	1997-2019
Yoksulluk Riski	YR	1997-2019
Gini Katsayısı	GK	1997-2019

Bu çalışmada dört zaman serisi durağanlık sınamasına tabi tutulmuştur. Durağanlık sınaması için ADF Birim Kök Testi ve Phillipis-Perron (PP), Zivot Andrews testleri uygulanmıştır. Eşbütünleşme ilişkisinin olup olmadığı ise ARDL sınır testi ile analiz edilmiştir.

**Augmented Dickey-Fuller (ADF) Birim Kök Testi;** ADF testi en yaygın kullanılan birim kök testidir. Değişkenin birinci farkının gecikmeli düzeyine ve ayrıca birinci farkın ek gecikmelerine göre regresyonudur. Sıfır, serinin bir birim kök içermesidir ve (tek taraflı) alternatif, serinin durağan olmasıdır. DF testi zaman serisi değişkenlerinin otoregressif (AR) süreçle gösterilip gösterilemeyeceği konusunda bilgi sağlayacak olup, test sonucunda hata teriminde otokorelasyon bulunması durumunda zaman serileri birinci dereceden otoregressif süreçle ifade edilememektedir. DF testinde en küçük kareler (EKK) yöntemi tahminine dayalı olarak  $\gamma = 0$  hipotezi için birim kök testi uygulanmakta t istatistiğine göre karar verilmektedir.  $H_0: \gamma = 0$  şeklindeki sıfır hipotezinin reddedilmesi, durağanlık ve  $H_1: \gamma < 0$  şeklindeki alternatif hipotezi destekleyici yönde kanıtlar sunmaktadır. Sıfır hipotezinin reddedilememesi halinde ise, serinin birim kök içerdiği anlaşılmaktadır (Özcan ve Arı, 2013)

**Phillips-Perron (PP, 1988) Testi;** Phillips ve Perron tarafından önerilen bu birim kök testinde nonparametrik düzeltmeler söz konusudur. Test için denklem aşağıdaki gibi belirlenmektedir.

$$\Delta y_t = \alpha y_{t-1} + x_t' \delta + \varepsilon_t$$

Burada  $\alpha = \rho - 1$ ,  $x_1$  ise “sabit” veya “sabit ve trend”i ifade eden deterministik bileşendir. Phillips-Perron testinde test istatistiğinin hesaplanması için nonparametrik düzeltmeler gerçekleştirilmektedir. Bu nedenle otokorelasyon, test istatistiğinin asimtotik dağılımını etkilememektedir. Bu düzeltmeler sıfır frekansta  $\varepsilon_1$  ’nin spektrum tahminine dayanır ve tutarlı tahminler sağlar (Çağlayan ve Saçaklı, 2006)

### **Zivot-Andrews (1992) Birim Kök Testi;**

Kesişimde, doğrusal trend de veya her ikisinde bilinmeyen bir noktada kırılmaya izin veren Zivot ve Andrews birim kök testini gerçekleştirir. Bu test, bir test regresyonunun yinelemeli tahminine dayanmaktadır. Test istatistiği, gecikmeli içsel değişkenin katsayısının minimum t-istatistiği olarak tanımlanır (Zivot ve Andrews, 1992). Zivot-Andrews (ZA) birim kök testinde, Model A düzeyde tek kırılmaya izin veren, Model B eğimde tek kırılmaya izin veren ve Model C hem eğimde hem de düzeyde tek kırılmaya izin veren olmak üzere üç model mevcuttur (Yıldırım Tıraşoğlu, 2014):

$$\text{Model A: } Y_t = \mu + \beta t + \delta Y_{t-1} + \theta_1 DU(\lambda) + \sum_{i=1}^k \delta_i \Delta Y_{t-i} + \varepsilon_t \quad (1)$$

$$\text{Model B: } Y_t = \mu + \beta t + \delta Y_{t-1} + \theta_2 DT(\lambda) + \sum_{i=1}^k \delta_i \Delta Y_{t-i} + \varepsilon_t \quad (2)$$

$$\text{Model C: } Y_t = \mu + \beta t + \delta Y_{t-1} + \theta_1 DU(\lambda) + \theta_2 DT(\lambda) + \sum_{i=1}^k \delta_i \Delta Y_{t-i} + \varepsilon_t \quad (3)$$

(1), (2) ve (3) denklemleri en küçük kareler yöntemi kullanarak tahmin edilmektedir. Kırılma tarihi belirlendikten sonra, hesaplanan t istatistiği, Zivot ve Andrews (1992)’un hesaplamış olduğu kritik değerinden küçükse birim kökün olduğunu ifade eden temel hipotez kabul edilmektedir.

### **E. Araştırmanın Modeli ve Verilerin Analizi**

Değişkenler arasındaki uzun dönemli ilişkinin incelenmesi için eşbütünleşme testleri uygulanmaktadır. Pesaran, Shin, ve Smith, (2001), farklı dereceden bütünleşik değişkenler arasındaki ilişkinin test edilmesine olanak tanıyan ARDL yaklaşımını önermişlerdir. ARDL, en küçük kareler yöntemine dayanmaktadır. Bu yaklaşımın küçük örneklemelere de uygulanabilir olması en önemli avantajlarından

birdir (Kamaruddin ve Jusoff, 2009: 100). ARDL eşbütünleşme metodunda izlenecek sınır testi denklemi aşağıda gösterilmektedir (Esen, Yıldırım ve Kostakoğlu, 2012):

(1) numaralı denklemdeki ARDL modelinin parametreleri tahmin edilmiştir.

$$\ln Y_t = \mu + \sum_{i=1}^k a_{0i} Y_{t-i} + \sum_{i=0}^k a_{1i} X_{1,t-i} + \sum_{i=0}^k a_{2i} X_{2,t-i} + \sum_{i=0}^k a_{3i} X_{3,t-i} + \sum_{i=0}^k a_{4i} X_{4,t-i} + \varepsilon_t$$

Bu model üzerinden türetilen kısıtsız hata düzeltme modeli ile sınır testi yapılmakta ve eşbütünleşme ilişkisi tespit edilebilmektedir. Bu kapsamda tahmin edilen modelde otokorelasyon testleri uygulanmış ayrıca katsayıların kararlılığının tespiti için CUSUM testleri uygulanmıştır (Brown, Durbin ve Evans, 1975).

#### **Nedensellik Analizi:**

Literatürde var olan doğrusal nedensellik testlerinden ilki, Granger tarafından 1969 yılında kullanılmıştır. Granger nedenselliği yalnızca tahmin yeteneği hakkında bilgi sağlar, iki değişken arasındaki gerçek nedensellik ilişkisine dair fikir vermez. Bu, Granger nedensellik testini kullanmak için bazı istatistiksel gereksinimlerle birlikte düşünülmelidir (Granger, 1969, s.428). Durağanlık şartı, durağanlık ve eşbütünleşme testinin Granger-nedensellik testinden önce yapılması gerektiğini ifade eder. Granger nedensellik testini özellikle şu durumlarda kullanmalıyız:

- Tahminin arkasındaki teorik modelle değil, tahmin performansı ile ilgileniyoruz.
- Verilerimiz durağandır.

Toda ve Yamamoto (1995) tarafından geliştirilen nedensellik testi ise, Düzeltilmiş Var modeline dayanmaktadır. Toda ve Yamamoto (1995) yaklaşımı, modellerin durağan olmayan değişkenlerle yanlış tanımlanmasını önlemek için kullanışlıdır (Toda ve Yamamoto, 1995).

Alan yazınında yer alan diğer bir nedensellik testi ise, Hacker ve Hatemi-J (2006) nedensellik testidir. Söz konusu testin Toda ve Yamamoto (1995) nedensellik testinden tek farkı, WALD test istatistiğinin hata terimlerinin normal dağılmaması durumunda yeniden örneklem simülasyonu (Bootstrap yöntemi) ile tahmin edilebilmesine olanak sağlamasıdır (Hacker ve Hatemi-J, 2006). Hacker ve Hatemi-J'ye (2006) göre, dağılımın önyüklenmesi, Toda ve Yamamoto (1995) tarafından tanıtılan geleneksel Wald nedensellik testiyle ilişkili küçük örneklem boyutu çarpıklıklarından kaynaklanan endişeleri azaltır. Hacker ve Hatemi-J'nin (2006) değiştirilmiş Wald testi istatistiğinin modifikasyonu, küçük örneklem boyutu bozulmalarını daha da azaltma eğiliminde olan optimal gecikme seçim kriterinin içselleştirilmesiyle yapılır. HH tekniği, aksi yöndeki alternatif hipoteze karşı bağımlı ve bağımsız değişkenler arasında nedenselliğin olmadığına ilişkin sıfır hipotezi altında değiştirilmiş Wald testi istatistiklerini hesaplamak için bir Vektör Otoregresyon (VAR) modeli kullanır (Hacker ve Hatemi-J, 2006).

Birçok ampirik çalışmanın amacı, altta yatan değişkenler arasındaki nedensel ilişkiyi araştırmaktır. Anlamlılık testleri, bir değişkenin geçmişteki değerlerinin bir VAR modeli çerçevesinde başka bir değişkeni açıklama gücünün olup olmadığını test etmek için kullanılır. Mevcut literatürde VAR modelindeki gecikme sırasının bilindiği varsayılmaktadır. Ancak ampirik çalışmalarda gecikme sırası bilinmez ve önce seçilmesi gerekir, ardından seçilen gecikme sırası kullanılarak nedensellik testi yapılabilir. Hacker ve Hatemi-J (2012), ise nedensellik testi yapıldığında gecikme sırasının içsel olarak belirlendiği durumları ortaya koymaktadır (Hacker ve Hatemi-J, 2012).

## F. Araştırmanın hipotezleri

Turizm gelirleri ile yoksulluk riski arasındaki ilişkiyi belirlemeye yönelik gerçekleştirilen bu araştırmada araştırmanın hipotezleri aşağıdaki gibi oluşturulmuştur.

H<sub>1</sub>: İspanya'da turizm gelirlerindeki değişimler ile gini katsayısı arasında bir nedensellik ilişkisi vardır.

H<sub>2</sub>: İspanya'da turizm gelirlerinde yaşanan değişimler ile kişi başı düşen gayri safi yurt içi arasında bir nedensellik ilişkisi vardır.

H<sub>3</sub>: İspanya'da turizm gelirlerinde yaşanan değişimler ile yoksulluk riski arasında bir nedensellik ilişkisi vardır.

H<sub>4</sub>: Fransa'da turizm gelirlerinde yaşanan deęişimler ile gini katsayısı arasında bir nedensellik ilişkisi vardır.

H<sub>5</sub>: Fransa'da turizm gelirlerinde yaşanan deęişimler ile kişi başı düşen gayri safi yurtiçi hasıla arasında bir nedensellik ilişkisi vardır.

H<sub>6</sub>: Fransa'da turizm gelirlerinde yaşanan deęişimler ile yoksulluk riski arasında bir nedensellik ilişkisi vardır.

## G. İlgili Araştırmalar

Turizm yoksulluğun giderilmesinde en önemli sektörlerden biri olarak görülmektedir. Turizm sektörünün doğrudan ve dolaylı 41 sektörle ilişki içerisinde olduğu düşünöldüğünde bu katkı kolayca anlaşılmaktadır. Özellikle emek yoğun özellik göstermesi ve bu yönüyle istihdama katkı sağlaması bölgesel ve ulusal ekonomi için katkı sunmaktadır. Ayrıca turizm sektöründe dięer sektörlerle kıyasla kadın istihdamının fazla olması, ödemeler bilançosunun kapatılması ve döviz geliri gibi olumlu etkileri de bulunmaktadır.

Yoksulluğun birçok ölkede yüksek düzeyde gerçekleşmesi Dünya Bankası, Birleşmiş Milletler gibi uluslararası kurumların dikkatini çekmektedir. Bu nedenle bölgesel ulusal ve uluslararası birçok araştırma yapılmaktadır (Yaşar ve Taşar, 2019). Ancak yapılan bu araştırmalarda turizm ve yoksulluk arasındaki ilişkinin ihmal edildięi görölmektedir. İlgili alan yazında, gelişmekte olan bölgelerdeki turizm faaliyetlerinin yoksullar üzerindeki etkisini inceleyen araştırmalar bulunmasına rağmen (Sedgley, Pritchard ve Morgan, 2012; Qin, Xu ve Chung, 2019), bu konunun ihmal edildięi görölmüştür.

Turizmin dünya çapında yoksulluęu azaltmaya katkıda bulunup bulunmadığı hala tartışmalı olsa da, Çin Hükümeti tarafından yoksulluęu azaltılması için etkili turizm politikasının uygulanması sonucunda, Çin yoksulluk oranında önemli bir düşüş olduğu görölmüştür. Etkili bir yoksulluk çözümü olarak, yoksul yanlısı turizm, yoksulluğun hüküm sürdüğü bölgelerde arz yönlü yapısal reformları teşvik ederek, ilgili endüstrilerin entegrasyonunu ve gelişimini teşvik ederek ve konaklama varlıklarını canlandırmıştır. Özellikle kırsal alanlarda yoksulluk oranı yüksektir, ancak aynı zamanda bu alanlar farklı turizm kaynaklarına sahiptir. Bu nedenle kırsal turizm kaynaklarının bol olduğu yerlerde yoksul yanlı turizmin uygulanmasının zorunluluk olduğu belirtilmiştir (Qin, Xu ve Chung, 2019).

Medina-Muñoz, vd., (2016), 1999 ve 2014 yılları arasında gerçekleştirilen 149 araştırmadan elde ettiği sonuca göre turizm ve yoksulluğun azaltılması arasındaki ilişkiyi araştıran akademik literatürde artan bir eğilim olduğunu ortaya koymuşlardır.

Sedgley, Pritchard ve Morgan, (2012), Londra'da fakir ailelerin seyahat alışkanlıklarını değerlendirmek üzere bir araştırma gerçekleştirmiştir. Araştırma sonucunda yoksul aileler için ihtiyaçların sıklıkla göz ardı edildiği ortaya konmuştur.

Önez Çetin, (2012), yaptığı çalışmada turizm ve yoksulluk arasındaki ilişki incelenmiştir. Araştırma sonucunda turizm endüstrisinin yoksulluğu azaltma konusunda etkili olduğu görülmüştür.

Doğan ve Sanalan Bilici, (2020), yoksul-yanlısı turizm yaklaşım modelinin uygulanabilirliğini belirlemeye yönelik Elazığ'da bir araştırma yapmışlardır. Araştırma sonucunda; yoksulluk problemine turizmin katkı sunacağı ortaya konmuştur.

Kutukız, Uslu, Öztürk, Özdek ve Derinkök, (2016), kırsal turizmin kırsal alana etkilerini ortaya koymak amacıyla Kütahya'nın Gediz ilçesinde bir araştırma gerçekleştirmişlerdir. Araştırma sonucunda turizmin büyük ölçüde kırsal yoksulluğa etkilediği görülmüştür. Benzer şekilde Çeken, Karadağ ve Dalgın (2007), kırsal kalkınmada kırsal turizmin önemini incelemek amacıyla bir çalışma gerçekleştirmiştir. Araştırma sonucunda turizmin ek istihdam ve gelir oluşturduğu vurgulanmıştır. Benzer bir çalışmada Çeken, (2008), Türkiye'deki turizmin kalkınmaya etkisini belirlemek amacıyla yaptıkları araştırma sonucunda turizm sektörünün 35 tane sektörün gelişmesini sağladığı ve bu gelişmenin sonucunda bölgenin kalkınmasını hızlandırmakta ve bölgelerarası dengesizlik veya az gelişmişlik sorunu da turizm sektörü sayesinde en aza indirilmekte olduğu belirtilmiştir.

Bahar, (2008), turizmin yoksulluğu önlemedeki etkisini araştırmak ve mikro finans yaklaşımının ne ölçüde başarılı olup olmadığını belirlemeye yönelik yaptıkları araştırma sonucunda turizm sektörünün yoksul insanların sayısını azaltması noktasında önemli olduğu ortaya konmuştur.

Sharma, Mohapatra ve Giri, (2021), yaptıkları araştırma sonucunda Hindistan için turizm gelişimi ile yoksulluğun azaltılması arasında uzun vadeli bir ilişki olduğu görülmüştür. Ayrıca turizm gelişiminin ve ekonomik büyümenin hem uzun vadede hem de kısa vadede yoksulluğu azalttığını ortaya koymuşlardır. Nedensellik testi, turizm gelişiminden yoksulluğun azaltılmasına doğru pozitif ve tek

yönlü bir nedensellik olduğunu ve Hindistan'da turizm gelişiminin yoksul yanlısı olduğunu doğrulamaktadır.

Njoya ve Seetaram (2018) turizmin Kenya ekonomisi üzerindeki etkisini incelemek bir araştırma yapmış ve araştırma sonucunda turizmin hem kentsel hem de kırsal alanlarda yoksulluğu azaltmada etkili olduğu görülmüştür. Ancak, kentsel alanlarda daha büyük bir etkiye sahip olduğu tespit edilmiştir. Araştırma sonucunda araştırmacılar turizmin yoksulluğun azaltılması önemli olduğu sonucuna varmışlardır.

Mahadevan, Amir ve Nugroho, (2017), Endonezya için dinamik bir hesaplanabilir genel denge modeli kullanarak, iç turizmin yoksulluğu azaltmada önemli olduğunu ortaya koymuştur. Ancak yazarlar, turizmin hem kırsal hem de kentsel bölgelerde gelir eşitsizliğini kötüleştirdiğini bulmuşlardır. Bu nedenle, kırsal ve kentsel alanlarda yoksulluk ve gelir eşitsizliğini ele alan herkese uyan tek bir politika olmadığını belirtmişlerdir.

Manyara ve Jones (2007) Kenya'da turizmin yoksulluğun azaltılması ve gelir eşitsizliği üzerindeki etkisini incelemek amacıyla bir araştırma gerçekleştirmiştir. Araştırma sonucunda, turizmin Kenya'da yoksulluğun ve gelir eşitsizliğinin azaltılmasına önemli bir katkı yapmadığı görülmüştür. Scheyvens ve Momsen (2008), turizmin ekonomik büyüme, yoksulluğun azaltılması ve gelir eşitsizliği üzerindeki rolünü incelemek amacıyla bir araştırma gerçekleştirmiştir. Araştırma sonucunda, turizmin ekonomik kalkınmaya önemli bir katkısı olmasına rağmen, seçilen ülkelerde yoksulluğun azaltılması üzerinde önemli bir etkiye sahip olmadığı görülmüştür. Sharpley ve Naidoo (2010), turizmin Mauritius'ta yoksulluğu azaltmada kayda değer bir etkisi olup olmadığını ortaya koymak amacıyla bir araştırma gerçekleştirmiştir. Araştırma sonucunda turizmin yoksullara kısa vadeli ekonomik faydalar sağlayabilmesine rağmen, yoksulluğun azaltılmasına uzun vadeli önemli bir katkı sağlama ihtimalinin düşük olduğu sonucu ortaya konmuştur.

Kafa, (2014), yoksul yanlısı turizm ve kırsal kalkınma ilişkisi arasında ilişkiyi ortaya koymak amacıyla bir araştırma gerçekleştirmiştir. Araştırma sonucunda yoksul yanlısı turizm uygulamaları ile kırsal kalkınma arasında anlamlı bir ilişki olduğu ortaya konmuştur.

Demirhan ve Kutluay Tutar (2019), turizm sektörünün yoksulluğu azaltmadaki rolünü incelemek amacıyla bir araştırma gerçekleştirmiştir. Araştırma

sonucunda turizm yoksulluk üzerinde etkili olduğunu bununla beraber uzun dönemde gelir dağılımında da etkili olduğu belirtilmiştir.

Kalınkılıç, (2019), ekonomik kalkınmada turizmin rolünü değerlendirmek amacıyla 326 kişi ile bir araştırma gerçekleştirmiştir. Araştırma sonucunda eğitim ve gelir durumunun yükselmesiyle birlikte yerel ekonomik kalkınmada turizmin rolüne ilişkin olumlu tutumların oluştuğu görülmüştür.



## I. BÖLÜM

### KAVRAMSAL ÇERÇEVE

#### 1.1. Turizm Tanımı Kavramı ve Önemi

Turizm, dünyanın sosyal, kültürel, ekonomik ve çevresel yönlerini değiştirebilen bir sektördür. Turizm, dünyanın en büyük ve en hızlı büyüyen endüstrilerinden biridir. Turizm endüstrisi, bireyleri veya grupları bir araya getirmeye, onların konaklama, yeme-içme, eğlence ve diğer hizmetlerini karşılayan faaliyetleri kapsamaktadır (Sürme, 2015; Su, 2020). Turizm endüstrisi, turistlere hizmet veren ve ekonomik faaliyetlerde ortak çıkarları bulunanların bir bütünü olarak tanımlanabilir (Bilgiçli ve Altınkaynak, 2016:562). Turizm, ekonomik ve sosyal değişim için güçlü bir aracı görevi görür. İstihdamı ve yatırımı canlandırır, ekonominin yapısını değiştirir ve uluslararası ekonomik dengeye olumlu katkı sağlar. Turizmin ekonomik büyüme ve istihdam oluşturma konusundaki büyük potansiyeli literatürde yaygın olarak kabul edilmektedir (Su, 2020). Turizm, dünya GSYİH'sına % 10,4 ve küresel istihdama % 10,0 toplam katkı sağlamıştır. 2018 yılında yaklaşık 1,4 milyar kişi seyahat etmiştir (Anguera-Torrell ve Cerdan, 2021).

Turizm, toplum için her zaman önemli bir sosyal olay olmuştur. Herkes için yeni deneyimler, maceralar, eğitim ve eğlence imkânları sunmaktadır. Eğitim düzeyindeki artış, dünyanın farklı bölgeleri hakkında daha fazla bilgi edinme arzusunu tetiklemekte ve bu durumda turizm faaliyetlerinin artmasını sağlamaktadır. Bununla birlikte artan teknolojik ilerlemelerin sonucunda ulaşımın kolaylaşması da insanların turizm faaliyetine yönelmesini kolaylaştırmaktadır (Su, 2020).

Turizm sektörünün dinamik yapısı, uygulayıcıların ve teorisyenlerin onu yeterince analiz etmesini ve değerlendirmesini zorlaştırmaktadır. Turizm hareketinin olması için öncelikle insanların boş zamanlarının olması gerekmektedir. İnsanlık, turizm sektörünün sağladığı mali ve ekonomik faydaların ötesinde, turizmin her yıl milyonlarca dünya gezgini için yaşam kalitesine getirdiği sosyal faydaları da unutmamalıdır (Vaduva, Echevarria-Cruz ve Takacs Jr, 2020).

## **1.2.Turizm Endüstrisinde Faaliyet Gösteren İşletmeler**

Turizm işletmeleri, belirli bir süre olmak kaydıyla gerçekleştirilen seyahat sonucunda ortaya çıkan seyahat ve konaklama gereksinimlerinin ve diğer gereksinimlerin tatminine yönelik ürünlerin üretilmesini ve pazarlamasını sağlayan ekonomik birimlerdir. Turizmin kendine has özellikler içermesi çok sayıda ve farklı türde işletmelerin ortaya çıkmasını sağlamıştır. Bu yönüyle turizm işletmelerine yönelik çok farklı sınıflandırmalar yapılabilmektedir. Örneğin; doğrudan hizmet veren ve dolaylı olarak hizmet veren işletmeler olarak sınıflandırma yapılabilmektedir. Bir diğer sınıflama ise özel, kamu ve karma işletmeler şeklinde yapılmaktadır. İlgili literatürde yapılan en sık sınıflandırma ise turistlerin gereksinimleri dikkate alınarak yapılan sınıflandırmadır. Buna göre konaklama, yiyecek-içecek, seyahat işletmeleri ve diğer hizmet işletmeleri şeklindedir (Gökdeniz ve Dinç, 2014:3).

### **1.2.1.Konaklama İşletmeleri**

Bireyleri seyahate yönlendiren birçok etken mevcuttur. Endüstri devrimiyle beraber seyahatler genellikle iş ve mesleki ihtiyaçlar nedeniyle yapılmaya başlanmıştır. Bir anlamda tüccarların iş gezisi ve boş zaman etkinliklerinin bir birleşimi olan bu seyahatler, modern turistik gezilerin ilk örneklerini göstermektedir. Bu dönemlerin başlıca konaklama yerleri ve hanlar, konaklar, be kervansaraylardır. Bu dönemden sonra teknolojinin hızla yaygınlaşmasıyla birlikte modern konaklama işletmelerinin temelleri de atılmaya başlanmıştır (Sezerel, 2015:24). Konaklama sektörü, oda, yiyecek, içecek ve eğlence gibi birbirinden ayrılamayan belirli türden hizmetler sunan işletmelerdir. Bu durum üretimle tüketim eş zamanlı olması, sunulan hizmetin depolanamayacağı veya ihraç edilemeyeceği anlamına gelmektedir (Falk ve Hagsten, 2018). Konaklama sektörü turizm sektörünün en önemli ve büyük alt sektörü olmakla beraber turistlerin en fazla harcama yaptıkları alandır. Konaklama sektörü içerisinde farklı ihtiyaçlara hitap eden farklı özellikte ve türde konaklama ünitesi bulunmakla beraber ağırlıklı olarak otel işletmelerinden oluşmaktadır.

### 1.2.2.Yiyecek-İçecek işletmeleri

İnsanoğlu doğduğu andan itibaren yemek yeme ihtiyacı duymaktadır. Bu noktada ilk insanlar avcı toplayıcı bir hayatla yeme içme ihtiyacını karşılamıştır. Daha sonraki dönemlerde ise bu ihtiyaç elde edilen tecrübelerle farklı deneyimlere kavuşmuştur (Bengül ve Güven, 2019: 376). Gerek konaklama işletmesi bünyesinde gerekse de bağımsız çalışan bir yiyecek içecek işletmesinin tüketicileri tatmin edecek şekilde satın alma hazırlama ve sunma gibi zorunlulukları bulunmaktadır. Bu zorunluluklardan hareketle yiyecek içecek işletmelerini; “*yapısı, niteliksel elemanları ve teknik donanımıyla birlikte kişilerin beslenme ihtiyaçlarını karşılamayı meslek olarak kabul eden ekonomik, sosyal ve disiplin altına alınmış işletmeler*” şeklinde tanımlamak mümkündür (Yılmaz, 2012:6-7). Sökmen (2006)’a göre yiyecek içecek endüstrisi “*insanların kendi konutlarının bulunduğu yer dışında değişik nedenlerle yaptıkları seyahatlerde ve/veya geçici konaklamalarda yeme-içme ihtiyaçlarının karşılanması amacıyla mal ve hizmet üreten ticari ve kurumsal işletmelerden oluşmaktadır*”.

Bununla birlikte birçok sosyolojik ve ekonomik olaylar yiyecek içecek sektörünün bu önemli değişimine katkı sağlamıştır. Bu değişime neden olan faktörler şu şekildedir (Aksu, 2020):

- Nüfus artışı,
- Yaşam kalitesinin yükselmesi,
- Boş zaman faaliyetlerinin gelişmesi,
- Seyahat edenlerin sayısının artması,
- Büyük kent merkezlerinin çoğunda insanların, zamanlarının çoğunu dışarıda geçirmeye başlaması,
- Evde yemek alışkanlığının değişmesi
- Kentleşme.

Genel olarak bir otel işletmesinde gelirlerin büyük bir kısmı yiyecek-içecek bölümünden sağlanmaktadır. Yani yiyecek-içecek hizmetleri, turizm faaliyeti gösteren konaklama işletmeleri de dâhil olmak üzere; diğer alanlardaki işletmeler için de dikkate alınması gerekmektedir. Çünkü bir işletmenin markalaşmasında, o işletmede sunulan yiyeceklerin kaliteli, lezzetli ve sağlığa uygun olması büyük önem arz etmektedir. Bir konaklama işletmesi, konuklarında olumlu ve olumsuz dönüt en

net alabileceği alanlardan birisi de yiyecek içecek hizmetleridir. Yiyecek içecek hizmetleri bölümü aynı zamanda konukların olumsuz düşünce ve tavırlarının, sakin ve huzurlu bir ortamda lezzetli yemekler ile olumlu hale dönüştürülebileceği önemli bir alandır (Aksu, 2020).

### 1.2.3. Seyahat İşletmeleri

Tarih boyunca insanlar ekonomik ve dini temellere dayalı olarak seyahat etmişlerdir. Turizm endüstrisinin temel sektörlerinden birisi olan seyahat artan bir biçimde önem kazanmış ve sektörün önemli dinamikleri arasında yerini almıştır. İnsanların yoğun çalışma temposu, seyahat düzenlemenin zaman alıcı ve masraflı olması ve insanların seyahat düzenlemeyi bu konuda daha bilgili profesyonellere bırakma gibi faktörler seyahat sektörünün önem kazanmasını sağlamıştır. Bu işletmeler tur operatörleri ve seyahat acentaları olmak üzere 2 grupta sınıflandırılmaktadır (Ahipaşaoğlu ve Arıkan, 2005:87).

Seyahat acentaları üretici ve tüketici arasındaki bağlantıyı ve iletişimi sağlayan aracı kurumlarıdır. Dünya Turizm Örgütü (WTO) seyahat acentasını şu şekilde tanımlamaktadır. *“Perakendeci seyahat acentası halka seyahatler, konaklama ve ulaştırma hizmetleri hakkında bilgi sunma, belli bir komisyon karşılığında seyahat ve turizm ürünlerini belli fiyatlarla nihai tüketicilere satış yapmak üzere aracılık eden işletmelerdir”* (Mısırlı, 2002:33).

Seyahat acentaları aşağıdaki görevleri yerine getirmekle yükümlüdürler (Mısırlı, 2002:34).

- ❖ Tur düzenlemek
- ❖ Transferleri gerçekleştirmek
- ❖ Rezervasyonları yapmak
- ❖ Enformasyon sağlamak
- ❖ Toplantı organizasyonu gerçekleştirme
- ❖ Araç kiralamak
- ❖ Ulaştırma araçlarının biletini satmak

Seyahat işletmeleri faaliyetlerini sürdürdüğü ülkenin ekonomisine diğer ticari işletmeler gibi katkı sunmaktadır. Bunun yanı sıra talep odaklı bakıldığında turistlerde birtakım avantajlar sunduğu için seyahat acentalarını tercih etmektedir. Turistlerin acenta hizmetlerini tercih etme nedenleri aşağıda sıralanmaktadır.

- ❖ Konforlu ve rahat olması
- ❖ Maliyeti düşürmesi
- ❖ Kurumsal güven sağlaması
- ❖ Zaman tasarrufu sağlaması
- ❖ Bilgi ve deneyim kazandırması
- ❖ İletişimin kolay olması
- ❖ Yurt dışı seyahatlerde dil sorununun kalmaması

Tur operatörleri ise turistler için paket bir tatil ürününü oluşturmak amacıyla konaklama, ulaşım, yeme içme ve eğlence gibi hizmetleri bir araya getirip anlaşmalar yapan ve bu hizmeti bir broşür yardımı ile turistlere pazarlayan işletmelerdir (Hacıoğlu, 2013:95). Tur operatörleri aşağıda belirtilen görevleri yerine getirmektedir (Mısırlı, 2002:155).

- ❖ Pazar koşullarını analiz etmek
- ❖ Müşteri profilini belirlemek
- ❖ Destinasyonları belirlemek
- ❖ Fiyat araştırması yapmak
- ❖ Ulaştırma, konaklama, yiyecek içecek ve diğer işletmelerle sözleşmeler yapmak
- ❖ Rehberlerle sözleşmeler yapmak
- ❖ Oluşturduğu ürünü fiyatlamak
- ❖ Seyahat broşürleri hazırlamak
- ❖ Ürünü tanıtmak ve satışını yapmak
- ❖ Rezervasyon işlemlerini yapmak,
- ❖ Voucher düzenlemek
- ❖ Fatura işlemlerini gerçekleştirmek
- ❖ İdari işlemleri yürütmek
- ❖ Satış sonrası hizmetleri gerçekleştirmek.

Seyahat işletmeleri hem istihdama katkı sunmakta hem de turizm sektörünün gelişmesini sağlamaktadır. Bu yönüyle düşünüldüğünü artan talep karşısında tur operatörleri sektörün lokomotifleri arasında yer almaktadır.

#### **1.2.4.Ulaştırma işletmeleri**

Ulaştırma genel olarak bir vasıta kullanarak yer değiştirme olarak tanımlanmaktadır. Modern ulaştırma hizmetlerinin temeli tekerleğin icadı ile atılmıştır ve farklı süreçlerden geçmektedir. Genel olarak bakıldığında ulaştırma hizmetleri insanların veya bir nesnenin bir yerden başka bir yere taşınmasıdır. Bu taşınma sürecinde amaç hem bir fayda kazanmak hem de malların ve insanların güvenilir rahat ve ekonomik bir şekilde taşınmasını sağlamaktır. Nitekim modern anlamda turizm etkinliklerini başlatan Thomas COOK da ilk seferlerini organize ederken insanların meraklarıyla tren seferlerinin sağladığı kolaylık, sürat ve konforu bir araya getirmiştir (Arıkan ve Ahıpaşaoğlu, 2005:7).

Turizm faaliyetlerinin gerçekleşmesi için ulaşım araçlarının gelişmesiyle mümkün hale gelmiştir. Başka bir ifadeyle ulaşım farklı amaçlarla seyahat eden bireylerin bir yerden başka bir yere hareketini mümkün hale getirmektedir (Doğaner, 1996).

Karayolu taşımacılığı, destinasyonlar arasında aktarmasız bir taşımaya imkan sunması, diğer taşıma türlerine kıyasla daha hızlı olması ve kısa mesafeli taşımalarda daha ucuz olması nedeniyle birtakım avantajlar sunmaktadır (Keçeci, 2006). Karayolu ulaşımı, destinasyonlar arasında ulaşımı sağlamakta olup destinasyonların tanınmasını ve turizme açılmasını sağlamaktadır.

Demiryolları taşımacılığı daha fazla yükü da hızlı taşınması bakımından daha avantajlıdır (Doğanyılmaz, 2018:6). Dünyada demiryolu ile iki kent arasında ilk yolcu taşınması 15 Eylül 1830 günü Liverpool-Manchester arasında başlamıştır. Başka bir ifadeyle turizm amaçlı kitle seyahatlerin ilk taşıma araçları trenlerdir. 19. Yüzyıl boyunca turizm hareketlerinin gelişimine katkı sunmuştur. Günümüzde demiryollarının sağlamış olduğu hız ve güven sonucunda demiryolu taşımacılığının önemini artırması beklenmektedir.

Yüzde 78'i su ile kaplı olan Dünya'da denizyolları genel olarak turizmin başlangıcından bu yana yolcu taşımacılığı açısından önemli bir yere konuma sahip olmuştur (Arıkan ve Ahıpaşaoğlu, 2005:75). Denizyollarının turizmin hizmetine

girmesi İngiltere’de Thomas Cook tarafından sağlanmıştır. Günümüzde kruvaziyer turizm giderek önemini artırmakta ve bu alanda önem kazanmaktadır.

Ulaştırma hizmetleri turizmin ilişki içerisinde olduğu ana sektörlerden birisidir. Geçici yer değiştirme hareketi olan turizmde bu hareketin gerçekleşebilmesi için ulaşım araçlarına ihtiyaç vardır. Havayolu endüstrisi çok sayıda yer hizmetleri, havayolu, üretim, bakım-onarım ve destek hizmetlerinden oluşur. Havayolu şirketleri büyük sermayeli yatırımları gerektirmektedir. Bunun nedenlerinin başında uçak maliyetlerinin yüksek oluşu ve teknoloji ile birlikte her geçen gün yeni uçak modellerinin üretilmesi gösterilebilir. Havayollarının turizm endüstrisindeki yatırımları çoğunlukla diğer havayollarına yapılan yatırımlardan oluşur (Arıkan ve Ahipaşaoğlu, 2005:127-131). Özellikle uyguladığı yüksek teknoloji ve rezervasyon sistemleri sayesinde turizm pazar payını artırır. En hızlı ulaşım aracı olan uçaklar turist taşımacılığının vazgeçilmezi olarak önemini korumaktadır.

### 1.2.5. Rekreasyon İşletmeleri

Rekreasyon, bireylerin serbest zamanlarını değerlendirme amacıyla gerçekleştirdikleri ve fayda sağladıkları etkinliklerdir (Albayrak, 2012). Rekreasyon işletmeleri ise *“kişilerin boş zamanlarını değerlendirmek, eğlence dinlenme ve tatmin dürtülerini karşılamak amacıyla katıldıkları etkinlikleri sunan işletmelerdir”* (Kozak, 2012:63).

Rekreasyon, genellikle katılımcı tarafından gönüllü olarak seçilen ya da elde edebileceği bazı kişisel ya da sosyal değerleri algıladığı için bir faaliyet ya da deneyimden oluşur. Boş zamanlarda yapılır ve bir iş ile ilgili değildir eğlenceli ve zevklidir. Toplum hizmetlerinin bir parçası olarak gerçekleştirildiğinde, bireysel katılımcı, grup ve toplumun yapıcı ve sosyal açıdan değerli hedeflerini karşılamak üzere tasarlanmıştır. Rekreasyon, genellikle insanların gönüllü olarak seçtiği ve boş zamanlarda yapılan etkinliklerden veya deneyimlerden oluşmaktadır. Aktiviteler sonucunda memnuniyet, zevk ya da onlardan kazanılacak belirli kişisel ya da sosyal değerleri içermektedir. Diğer taraftan boş zaman sürecinde gerçekleştirilen ancak rekreasyon olmayan bazı aktivitelerde bulunmaktadır. Kendini zorunlu hissederek yapılan (farz) ibadetler, ders çalışmak veya zorunlu ebeveyn ziyaretleri bunlara örnek olabilir. Ayrıca, bazı durumlarda suç olarak nitelendirilen hırsızlık, uyuşturucu, aşırı alkol kullanmak ya da kumar ve antisosyal girişimlerde bulunmaktadır. Bu tür boş

zaman davranışlarına “a tipik” davranışlar denilmektedir. Rekreasyon, boş zaman içerisinde gerçekleştirilen ancak bir fayda ve pozitif etki bırakan etkinlik ya da faaliyetler olarak nitelendirilmektedir. Böylece her boş zaman etkinliğinin bir rekreasyon faaliyeti olduğunu söylemek doğru değildir (Ayar, 2021). Dolayısıyla rekreasyon ve eğlence hizmetlerinin kaliteli bir şekilde uygulanması için başarının temel koşullarından biri profesyonel desteğin sağlanmasıdır (Jirásek, Janošíková, Sochor ve Češka, 2021).

### 1.3. Turizm Sektörünün Ekonomiye Etkileri

Turizm, bir ülkenin genel refah artışına katkıda bulunabilecek stratejik bir sektör olarak kabul edilmektedir (Bilotta, Bertacchini, Gabriele, Giglio, Pantano ve Romita, 2020). Turizm sektöründeki büyümesiyle birlikte cari hesaplarda olumlu yönde gelişme olacak, işsizlik azalacak, kişi başına düşen gelirden artış sağlanacaktır. Turizm endüstrisi dünyada hızla büyüyen endüstriler arasındadır (Fatima ve Elbanna, 2020). Öyle ki turizm endüstrisi 2019 yılında % 3,5'lik bir GSYİH büyümesi yaşamış ve 2019'da küresel GSYİH'ye toplam % 10,3 katkıda bulunmuştur. Turizm endüstrisi, artan ekonomik katkısına ek olarak, 2019'da yaklaşık 330 milyon kişiye istihdam sağlamıştır (WTTC, 2020).

Turizmin parasal karakterli ekonomik etkileri aşağıda sıralanmaktadır (Ünlüöner, Tayfun ve Kılıçlar, 2015):

**Turizmin dış ödemeler dengesine etkisi:** Ödemeler dengesi, bir ülkenin diğer ülkelerle karşılaştırıldığında ekonomik ve finansal durumunu gösteren bir muhasebe kayıdır. Uluslararası turizm, görünmez bir ihracat girişi olarak ödemeler dengesini doğrudan etkiler. Uluslararası turizmin önemli katkısı, uluslararası hizmet girişi altında ödemeler dengesi hesabında görülmektedir. Turizmin ödemeler dengesi üzerindeki olumlu etkisinin tartışılabilmesi için bir ülkenin döviz gelirlerinin döviz harcamalarından fazla olması gerekir. Türkiye de dâhil olmak üzere çoğu gelişmekte olan ülke, önemli ödemeler dengesi ve dış ticaret açıkları ile karşı karşıyadır. Bu noktada turizm, dış ticaret ve ödemeler dengesindeki açığın kapanmasında olumlu bir etkiye sahiptir. (Çelik, Özcan, Topcuoğlu ve Yıldırım, 2013; Ünlüöner ve Özekici, 2018).

**Turizmin gelir etkisi:** Turizm faaliyetlerindeki artış, döviz getirisi, turizmle ilgili yeni iş fırsatlarının oluşturulması ve vergi gelirlerinin artması yoluyla ekonomik büyümeyi sağlamaktadır (Kızılgöl ve Erbaykal, 2008; Subramaniam, Masron, ve Loganathan, 2022). Turizm sektörü, bir destinasyonun sakinleri ve hükümetleri için istihdam oluşturma gelir elde etme konularında önemli bir rol oynamaktadır. Bu nedenle, turizm gelişimi, ekonomik büyümeyi teşvik etmek için olumlu bir araç olarak geniş çapta kabul edilmektedir (Ünlüönen, vd. 2015).

**İstihdam artışı ve yeni iş olanaklarının oluşturulması:** Emek yoğun turizm işletmeleri istihdamın artmasına katkı sunar. Konaklama, yiyecek içecek ve ulaştırma işletmelerinde farklı departmanlarda yeni iş olanaklarının oluşmasını ve istihdamın artmasını sağlar.

**Döviz geliri etkisi:** : Destinasyona varan turist sadece temel ihtiyaçları için değil, aynı zamanda tüketim yaptığı her alanda döviz girdisi sağlamaktadır. Bir turist yemek yediği bir yiyecek içecek işletmesinde tarım sektörüne bile katkı sağlamış olmaktadır (Arslan ve Çetiner, 2020).

**İşgücü çarpanı etkisi:** Turizmin genel olarak; doğrudan, dolaylı ve uyarılmış olmak üzere üç farklı istihdam oluşturmaktadır. Buna göre turizm işletmelerinin kendisiyle ilgili olan işler doğrudan istihdam olarak adlandırılmaktadır. Konaklama, yeme - içme ve ulaştırma işletmeleri ve turizm örgütlerinde oluşturulan işler bu gruba girmektedir. Bununla birlikte turizm endüstrisinin ihtiyaç duyduğu ürünleri sağlayan işletmelerin oluşturduğu istihdam ise dolaylı istihdam grubunu oluşturmaktadır. Uyarılmış istihdam ise doğrudan ve dolaylı istihdamla sağlanan gelir harcadıkça turizmin çarpan etkisi ile ekonomide oluşturulan ek istihdamdır (Çeken ve Erdem, 2003).

**Hayat standardının ve kalitesinin yükseltilmesi:** Hayat standardı yaşam kalitesi üzerine etkisi üç yönlü olarak değerlendirilebilir. Buna göre, yerel halkın turizmden elde ettiği gelirler doğrudan ve dolaylı olarak yerel halkın yaşam kalitesinin yükselmesini sağlayacaktır. Özellikle kadınlara ve gençlere sağlanan istihdam olanaklarıyla beraber kişilerin gelirleri artacak ve artan gelir oranı yaşam kalitesinin yükselmesine etki edecektir (Özer ve Ataman, 2020).

Önceki arařtırmaların gösterdiđi gibi, turizm yeni iř fırsatları oluřturur ve vergi gelirlerini artırır (Lacher ve Oh, 2012; Guo, Robinson ve Hite, 2017). Turizmin geliřmesi ile ekonomik büyüme arasındaki iliřkinin anlařılması ve iliřkinin nedenselliđinin belirlenmesi için arařtırmalar devam etmektedir (Demir, Gozgor ve Paramati, 2020). Arařtırma sonuçları veri periyoduna, sıklıđa, metodolojiye, kullanılan deđiřkenlere ve analize dahil edilen ülke / ölkelere duyarlı olduđu için literatürdeki bulgular henüz kesin deđildir. Literatürün önemli bir kısmı, turizmin sektörünün ekonomik kalkınmayı destekleyeceđini belirtmektedir (Tang ve Tan, 2015). Ayrıca ekonomi ve turizm arasında iliřki olduđunu ortaya koyan arařtırmalar da bulunmaktadır (Aratuo ve Etienne, 2019). Bununla birlikte turizmin mevsimsellik sorunu, turizme aşırı bađımlılık, bölgesel enflasyon etkisi, ithalat eğilimi ve yabancı iř gücüne eğilim gibi olumsuz ekonomik etkileri de bulunmaktadır (Civelek, 2020).

#### **1.4.Yoksulluk Tanımı ve Kapsamı**

Antik Yunan'da yoksulluk ile ilgili görüşlere baktığımızda hayatın nihaî hedefinin mutluluk (eudaimonia) olduđunu belirten Platon yoksulluđa olduđu gibi zenginliđe de olumsuz bir anlam yüklemiş, bunların mutlu ve huzurlu bir hayata ulařmayı engellediđini belirtmiştir. Orta sınıfın olmadıđı bir dönem olarak nitelenebilecek Roma İmparatorluđu tecrübesinde bir örnek vermek gerekirse M.S. 40 yılında Roma řehrinde nüfusun yaklaşık % 99'u yoksul, % 0,4'ü asker, % 0,6'sı ise zengin kategorisindedir. Yoksulluk kavramı tarihsel süreç içerisinde anlam yönünden farklılıklar gösterse de bugün sosyal bir sorun olarak tartıřtığımız konu haline 16. yüzyılda Avrupa'da kapitalizmin ortaya çıkması ile bađlantılı olarak gelmiştir. Farklı dönemlerin sosyal ve ekonomik yapılarına bađlı deđiřimler sonucu dođal olarak yoksulluk sorununun tanımlanması, ölçümü ve mücadele yöntemleri de deđiřikliklere uğramış, içerik ve kapsam açısından birçok boyut kazanarak özellikle 21. yüzyılda en temel ekonomik sorun olarak ortaya çıkmıştır (Demir, 2018).

Yoksulluk başlangıçta ekonomik bir olgu olarak yansıtılmıştı, sonuç olarak gıda gereksinimlerini veya temel yařam ihtiyaçlarını karşılayacak yeterli paraya sahip olmayan insanlar yoksul olarak tanımlandı (Alkire ve Fang, 2019). Politika yapıcılar yoksulluđu izlemek ve yoksulları hedeflemek için kiři başına düşen geliri kullanmışlardır. Bu nedenle, çalışan sayısı oranı, bir ölkenin gelir yoksulluđunu deđerlendirmede en yaygın kullanılan göstergedir. Ancak, yoksulluk olgusunun

evrimi ile birlikte, yoksulluğun altında yatan para dışındaki bazı özelliklerin de politika açısından ele alınması gerekmektedir. Araştırmacılar, yoksulluğun çok boyutlu olduğunu ve ölçümünün aynı zamanda yoksulluğun derinliğini yansıtması gerektiğini savunmaktadır. Bu nedenle, parasal perspektifin yanı sıra çok boyutlu olarak ölçmenin tamamlayıcı olduğu yaygın olarak kabul edilmektedir (Guo, Qu ve Zhu, 2022).

Yoksulluğun nasıl yaşandığı kişiden kişiye farklılık gösterir, ancak etkilenenlerin çoğunun paylaştığı ortak noktalar vardır. Bu ortak noktalar, yoksulluğun karmaşık ve çok boyutlu doğasını göstermektedir. Başka bir ifadeyle yoksulluk, bir kişinin veya ailenin temel ihtiyaçları karşılayacak yeterli mali kaynaklara sahip olmadığını göstermesi bakımından basittir. Diğer taraftan, doğası gereği sadece ekonomik olmayan bir dizi faktör arasındaki doğrudan ve dolaylı etkileşimleri içerdiği için yoksulluk oldukça karmaşıktır. Yoksulluk kavramı ilk olarak 1870 yılında İngiltere’de çıkarılan İlkokullar Yasası gereğince eğitim masraflarını ödeyemeyen ailelerin tespiti amacıyla yapılan çalışmalara dayandığı kabul edilmektedir. (Yaşar ve Taşar, 2019). Yoksulluk genel itibariyle mutlak terimlerle, yiyecek, giyecek ve barınma gibi temel ihtiyaçları karşılamak için gereken para miktarı veya bir toplumdaki ortalama yaşam standardını sürdürmek için gereken gelir olarak tanımlanabilir (Morris, Santos ve Neumeyer, 2020). Başka bir tanıma göre ise yoksulluk “*insanların temel gereksinimlerini karşılama olanağına sahip bulunamaması, kişilerin yaşayabilecekleri minimum yaşam standartlarının olmaması*” olarak tanımlanabilir (Öztürk ve Çetin, 2009).

Yoksulluk, özünde bir az gelişmişlik sorunu olarak görülmeyle birlikte, gelişmiş ülkelerde de önemli bir sorun olarak karşımıza çıkmaktadır. İkinci Dünya Savaşı sonrasında Avrupa’da yoksulluk yaygın olarak görülmedi. Ancak yoksulluk, artan işsizliğin de etkisiyle bu ülkelerde 1970’li yıllardan itibaren, ortaya çıkmaya başladı. Avrupa Birliğine üye ülkelerde, işsizliğin, 1970’li yıllarda, yüksek oranlara ulaşması, nüfusun yaklaşık üçte birinin yoksulluk sınırı düzeyine geriledi. Yoksulluk, 1980’li ve 1990’lı yıllarda büyük bir artış göstererek Avrupa’nın “sosyal birlikteliğini” tehdit eden boyutlara ulaştı. Bununla birlikte yoksulluk, ABD’de de en önemli konulardan biri olarak, Avrupa’dan çok önce, 1960’lı yılların ortalarında kapsamlı biçimde değerlendirilmeye başlandı (Şenses, 2006:18-19)

Dünyadaki yoksul insanların sayısının belli başlı bütün ölçütlere göre artış eğilimi içinde olduğu ve önlem alınmadığında daha fazla artacağı konusunda bir fikir

birliđi oluřmuřtur. Bununla birlikte, yoksulluđun kısa zamanda azalacađı dűřünülmemektedir (Öztürk ve Çetin, 2009). Dünya nüfusunun yaklaşık %20'sinin (1,4 milyar insan) řu anda günde 1,25 doların altında bir parayla hayatta kaldıkları için "aşırı yoksulluk" içinde yařadığı tahmin edilmektedir (Spenceley, ve Meyer, 2012).

## 1.5.Yoksulluk Türleri

Mutlak yoksulluk, görel yoksulluk, insani yoksulluk, objektif (nesnel) yoksulluk - subjektif (öznel) yoksulluk ve kırsal ve kentsel yoksulluk kavramları ařađıda açıklanmaktadır.

### 1.5.1.Mutlak Yoksulluk

Rowentree yoksulluđu “*Toplam kazançların, biyolojik varlığın devamı için gerekli olan yiyecek, giyim vb. asgari düzeydeki fiziki ihtiyaçları karřılamaya yetmemesi*” olarak tanımlamıřtır. Yoksulluk üzerine çalıřmalar arttıka, mutlak yoksulluđun farklı tanımları da geliřtirilmiřtir (Buz ve Aygüler, 2017). Mutlak yoksulluk, bir kiřinin veya hane halkının uzun bir süre boyunca ihtiyaç duyulan asgari yařam gereksinimlerini karřılamak için gereken asgari gelir miktarına sahip olmaması anlamına gelir. Yani temel ihtiyaçlarını karřılayamazlar. Bir birey bu eřiđin altına dűřtüđünde hayatta kalmaları tehdit edilir (Padır, 2020).

Dünya da yoksulluk verilerine bakıldıđında aşırı yoksulluk oranının en fazla olduđu bölge Sahra Altı Afrika'dır. 2017'de Sahra Altı Afrika'daki insanların %41'i günde 1,90 doların altında bir gelire yařamaktaydı. Yakın tarihli bir Dünya Bankası raporu, en yüksek yoksulluk oranlarına sahip 43 ekonominin hepsinin ya kırılğan ya da çatıřmalardan etkilenen ölkeler ya da Sahra Altı Afrika'da ya da her ikisi olduđunu belirtmektedir. Afrika'da yoksulluk oranı son yıllarda azalmasına rađmen, nüfus artışına bađlı olarak yoksul insan sayısı artmaya devam etmektedir (Worldbank, 2021).

### 1.5.2.Görel yoksulluk

Mutlak yoksulluk ölçüleri, zaman içinde sabit kalan bir parametreye dayanmaktadır, örneđin; 3,20 ABD Doları ve 5,50 ABD Doları tutarındaki yoksulluk

sınırı ve bunlar, karşılaştırma ölçütünü sabit tutarak zaman içindeki yoksulluk değişimlerinin izlenmesine yardımcı olur. Buna karşılık, göreceli yoksulluk ölçütleri bir ülkedeki gelir düzeyine bağlı olarak değişir, yani bir refah ölçüsüne göredir. Yaşam koşullarındaki değişiklikleri yansıtır ve ülkeler zenginleştikçe yoksulluk tanımının nasıl geliştiğini izlemek için yararlıdır (Worldbank, 2020).

Görelî yoksulluk topluma özgüdür. Toplumdaki ortalama gelir seviyesine göre belirlenir. (Demirtürk, Bozkuş, Cephe, Aktaş, Afşar ve Çıngı, 2011). Görelî yoksulluk, bir kişinin ait olduğu toplumda normal yaşam standardını sürdürmek için gereken en az gelirden yoksun olduğu durumu ifade eder. Toplumda kabul edilen yaşam standardını koruyamayanlar, toplumun diğer üyelerine göre görece yoksul oldukları için yoksul sayılırlar. Örneğin; bir toplumda bilgisayar tablet gibi iletişimi sağlayan araçlara erişim olabilirken başka toplumda bilimsel araştırmalar yapacak imkanlar şeklinde karşımıza çıkar (Padır, 2020).

Görelî yoksulluk Adam Smith'e göre, *“Mutlak olarak temel ihtiyaçlarını karşılayabilen fakat kişisel kaynakların yeterli olmayışından dolayı toplumun genel refah düzeyinin altında kalan ve topluma sosyal açıdan etkileri kısıtlanmış olanlar”* olarak tanımlanır. Başka bir ifadeyle toplam nüfus içinde düşük gelirli oran yoksul olarak kabul edilmekte veya ortalama gelir düzeyinde bir sınır belirlenerek bu sınırın altında geliri olanlar yoksul olarak tanımlanmaktadır (Belen, 2017: 41).

### **1.5.3. İnsani Yoksulluk**

Birleşmiş Milletler Kalkınma Programı'nın 1997 yılında yayınlanan İnsani Gelişme Raporunda ilk kez İnsani Yoksulluk kavramından bahsedilmiştir. Raporda insani yoksulluğu, *“iyi bir hayat standardında uzun, sağlıklı ve üretken bir hayat sürdürebilme fırsat ve seçeneklerinden yoksun olma durumu”* olarak tanımlamaktadır (Padır, 2020: 10).

İnsani yoksulluk (humanpoverty), Birleşmiş Milletler Kalkınma Programı (BMKP) tarafından geliştirilmiş yeni bir yoksulluk ölçütüdür. Gelişmekte olan ülkelerde insani yoksulluğu üç kriterlerden yola çıkarak hesaplanmaktadır. Bu kriterler;

- yaşam süresi,
- eğitim,
- ekonomik, ve sosyal imkanlardır.

Bu üç kriterin ortalaması alınarak insani yoksulluk indeks değeri tespit edilmektedir (Doğan ve Tatlı, 2014; Gedikoğlu, 2015).

#### **1.5.4. Objektif (Nesnel) Yoksulluk - Subjektif (Öznel) Yoksulluk**

Nesnel yoksulluk veya yoksulluğun nesnel ölçütleri, yoksulluğu neyin yarattığına ve yoksulluğu azaltmak için ne yapılması gerektiğine ilişkin normatif gözlemleri ve yargıları içerir. Temel olarak bireylerin farklı kaynak türlerine erişimine odaklanır. Diğer taraftan hissedilen yoksulluk kavramına dayanan öznel yoksulluk veya yoksulluğun öznel ölçüleri yaygın olarak kullanılan bir kavram değildir. Subjektif ölçüler genellikle toplumdaki bireylerin fiilen yararlandıkları yaşam standardının göstergelerini ifade eder. Bu kavram, insanların tercihlerine ve mal ve hizmetlere ne kadar değer verdiğine odaklanır (Belen, 2017).

Nesnel yoksulluk, insanların farklı türde kaynaklara erişimine odaklanırken, öznel yoksulluk, insanların gerçekten yararlandıkları yaşam standartlarının göstergelerine odaklanır. Dolayısıyla, nesnel ve öznel yoksulluk arasındaki temel fark budur (Belen, 2017; Arslan ve Ayhan, 2017).

#### **1.5.5. Kırsal ve Kentsel Yoksulluk**

Yoksulluk, zamanımızın en büyük zorluklarından birini temsil eder ve yalnızca maddi ihtiyaçlara dönüşmekle kalmayıp aynı zamanda bir kişinin refahını iyileştirmek için yeteneklerin gelişimini ve fırsatların kullanımını sınırladığı için günümüz sorunlarının en temellerinden birini oluşturmaktadır (Mora-Rivera ve García-Mora, 2021). Yoksulluk, tüm ülkelerin karşı karşıya olduğu bir sorundur. Yoksulluğu ortadan kaldırmak, insanlığın sürekli peşinden koştuğu bir idealdir. Uluslararası toplum, yoksulluğu azaltmak veya ortadan kaldırmak için hiçbir zaman durmadı. Yapılan bir araştırmada Christiaensen, De Weerd ve Todo, (2013), kentleşme ve yoksulluğun azaltılması arasındaki ilişkiyi daha iyi anlamak için “mega şehirlerin” rolünü incelemenin gerekli olduğunu savundular. Dünya Sosyal Kalkınma Zirvesi'nde, kırsal kesimdeki yoksulların sayısının 1980'lerden beri

istikrarlı bir şekilde arttığı ve şu anda dünya nüfusunun yaklaşık beşte birini oluşturdukları bildirildi. 1988'de, yoksulluk sınırının altında yaşayan kırsal nüfusun yüzdesinin Latin Amerika ve Karayipler'de yüzde 61, Sahra altı Afrika'da yüzde 60, Asya'da yüzde 31 ve Kuzey Afrika ve Yakın Doğu'da yüzde 26 olduğu tahmin ediliyordu. Dünya yoksulluğunun neredeyse yüzde 63'ü kırsal alanlarda, yüzde 65 ile 90'ı Sahra altı Afrika'da, yüzde 90'a ise Çin ve Bangladeş'te ulaşıyor. Kırsal yoksulluğun azaltılmasında turist gelirleri istatistiksel olarak önemli bir rol oynamaktadır. Turist gelirlerindeki bir milyon dolarlık artışın, kırsal nüfusun yoksul kesimini yalnızca yüzde yüz oranında azaltması bekleniyor (Dao, 2004).

## 1.6. Yoksulluğun Ölçülmesi

Yoksulluğun nasıl ölçüldüğü konusunda çok fazla tartışma yer almaktadır. Yoksulluk tahminine ulaşmak için bir dizi zor ölçüm seçimi yapılmalıdır. Örneğin; yoksulluk görel mi yoksa mutlak bir kavram mı? Uygun yoksulluk sınırı nedir? Uygun analiz birimi nedir: hane, aile ya da birey? Hangi denklik ölçekleri kullanılmalıdır? Bir toplumda yoksulları ayırmak için kullanılan izafi bir hat şeklinde tanımlanan bu sınırın hesaplanmasında asgari kalori yaklaşımı gibi yöntemler kullanılmaktadır. Yoksulluğun ölçülmesinde kullanılan diğer bir yöntem, gelir ve tüketim harcamalarıdır. Yoksulluk sınırı, yoksulluk ölçümlerinde her zaman yeterince açıklayıcı olmamakta bu yüzden yoksulluk ölçümlerinde, uygun bir yoksulluk indeksinin seçilmesi gerekir (Samırkaş ve Bahar, 2013:33). Bu bölümde, toplam yoksulluğu ölçmeye yönelik geliştirilmiş olan aşağıdaki yöntemler ve endeksler detaylı olarak açıklanmaktadır.

- ❖ Kafa Sayısı Endeksi
- ❖ Sen Endeksi
- ❖ Leyden Endeksi
- ❖ İnsani Gelişmişlik Endeksi

### 1.6.1.Kafa Sayısı Endeksi

Kafa Sayısı Endeksi, yoksulluk sınırı altında yer alan nüfusun genel nüfusa oranları. Belirlenmiş yoksulluk çizgisi altında yaşayan kişilere ulaşmanın kolaylığı ve hesaplamasının basitliği avantaj olsa da, bu yöntem, yoksulluk sınırı altında yaşayan

nüfusu farklı alt gruplara ayırmayarak, yoksulları tek bir grup olarak değerlendirmektedir. Başka bir ifadeyle, kafa sayısı endeksi, hiç geliri olmayan yoksullar ile yoksulluk sınırının hemen altında yaşayan yoksullar arasında bir ayrıma gitmemektedir. Zaman içerisinde yoksulluk çizgisinin altındaki bireyler daha yoksul ya da daha zengin olsalar da, bu bireyler çizgi altında kaldığı sürece endeks değişmemektedir. Yani yoksul bir kimse daha yoksullaştığında endekste artış olmazken, bir kişi öldüğü zaman yoksulluk oranı düşmektedir (Zülfikar, 2010:22).

### 1.6.2. Sen Endeksi

Sen (1976) yaptığı çalışmada yoksulluğun görülme ve ölçülme biçimini temelden değiştirmiştir. Sen (1976) tarafından tanımlanan yoksulluk endeksleri gelir dağılımlarıyla ilişkili yoksulluk düzeyini ölçmek için kullanılır ve kısmi yoksulluk sıralamaları, bireysel yoksulluk endekslerine dayanmayan Lorenz baskınlığı gibi baskınlık koşullarını arar. Yoksulluk yoğunluğunu ölçmek için değiştirilmiş Sen endeksi önerisi, yoksulluk ölçümleri literatüründe önemli bir ilerlemeyi temsil etmektedir. Bu endeks, gelir dağılımı ve yoksulluk üzerine ampirik araştırmalarda kullanışlıdır. Bu endeks simetrik, monoton, sürekli, sıfır derece gelir ve yoksulluk sınırında homojen ve transfer aksiyomu ile tutarlıdır. Aynı zamanda yararlı bir geometrik yorumu da kabul eder. Bu nedenle, ekonomistler tarafında, yoksulluk yoğunluğu hakkında geçerli istatistiksel çıkarımlar yapmak için bu önlemi örnek gelir verilerine uygulamaya yönelik önemli bir ilgi vardır (Xu, 1998).

Sen araştırmasında, yoksul insanlar arasında kim en yoksul, kim daha iyi şekilde analiz yapabilmek amacıyla bir endeks formüle etmiştir (Belen, 2017:53).

H: kafa sayım oranını,

I: gelir açığı oranını ve yoksullar arasındaki gelir dağılımı ölçütünü yani Gini katsayısını göstermek üzere Sen Yoksulluk Endeksi aşağıdaki gibi hesaplanır:

$$S = H [I + (1 - I)Gp]$$

### 1.6.3. Leyden Endeksi

Leyden Endeksi, Goedhart, Halberstadt, Kapteyn ve Van Praag tarafından geliştirilmiştir. Yöntem, yoksulluğun veya diğer refah yokluğunun (temel ihtiyaçları ve asgari gelir ihtiyacını karşılamak için gerekli gelir) ölçülmesiyle ilgili bir dizi soruyla ilgili olarak referans istatistiksel işlemlerde analiz edilen hanelerdeki yanıtlar

arasındaki mevcut ilişkinin çalışmasına dayanmaktadır. Bireylerin kendi yoksulluk düşüncelerini ifade ettikleri sorulara verilen cevaplar neticesinde ise her birey için bir yoksulluk sınırı belirlenmiş olur (Özcan, 2016; Padır, 2020). Bu yönüyle yoksulluk tanımına öznel yönden yaklaşılmıştır. Modelde, yoksulluğun ekonomik tanımı olarak Watts'ın yaklaşımı tercih edilmiştir. Bu yaklaşıma göre, refah; mal ve hizmetler üzerinde, diğer bir deyişle kaynaklar üzerinde hâkimiyet olarak kabul edilmiştir. Yoksulluk, kaynaklar üzerindeki bu hâkimiyetin kesin bir düşüş gösterdiği seviye olarak tanımlanır ki, bu seviyede yoksulluk sınırı olarak karşımıza çıkmaktadır (Gül, 2010).

#### **1.6.4. İnsani Gelişmişlik Endeksi**

UNDP İnsani Gelişmişlik Endeksi, bir toplumdaki yoksulların ekonomik refahına ilişkin özet bir istatistiği ölçen bir dizi bileşen ölçüsüne dayanan bileşik bir endekstir. Endeks basit bir göstergeden daha iyidir. Yoksulluk çok boyutlu ve göreceli bir kavramdır ve bu nedenle farklı ülkelerde farklı faktörlerin ve farklı beklentilerin dikkate alınması gerekmektedir.

İGE, insan tercihlerini genişletmenin kalkınma sonuçlarını değerlendirmek için nihai kriter olması gerektiğini vurgulamak için oluşturulmuştur. Ekonomik büyüme bu sürecin bir aracıdır, ancak kendi başına bir amaç değildir. İGE aynı zamanda kişi başına aynı Gayri Safi Milli Gelire sahip iki ülkenin nasıl farklı insani gelişme sonuçları elde edebileceğini sorarak ulusal politika seçimlerini sorgulamak için de kullanılabilir. Örneğin, Kuveyt, Hırvatistan'dan iki kat daha fazla kişi başına GSMH'ya sahiptir, ancak Hırvatistan'ın doğumda beklenen yaşam süresi üç yıl daha uzundur, okullaşma beklentisi ve ortalama eğitim süresi Kuveyt'ten bir yıl ve ortalama eğitim süresi dört yıl daha fazladır, Hırvatistan'ın Kuveyt'ten daha yüksek bir İGE değerine sahip olması ve 21. sırada yer almasıyla sonuçlanmıştır. Bu zıtlıklar, hükümet politikası öncelikleri hakkında tartışmaları canlandırabilir (UNDP, 2022)

#### **1.7. İspanya'da Yoksulluk ve Turizm**

İspanya, AB'nin Fransa'dan sonra en büyük ikinci ülkesidir. Yüzölçümünün tamamı 504.782 km<sup>2</sup> dir (Eskişehir Ticaret Odası, 2020). İspanya nüfusu 46.754 milyondur. Gayri safi yurtiçi hasılası 2016 yılında 1 trilyon 689 milyar olan İspanya,

AB içinde 5. büyük ekonomiye sahip olmasına rağmen yoksullukla mücadele eden ülkelerin başında gelmektedir (Anadolu Ajansı, 2017). Son on yılda, yoksulluk riski altındaki nüfusun oranı yüzde 21 civarında sabit kaldı ve 2014 ile 2016 arasındaki en kötü rakamlarını kaydetti. 2021'de işsizlerin kabaca yüzde 59'u yoksulluk veya sosyal dışlanma riskiyle karşı karşıya kaldı. Tarihsel olarak değerlendirdiğinde, İspanya Yoksulluk Riski Altında olanların oranı %22,30 gibi rekor bir seviyeye ulaştı (Trading economics, 2023).

İspanya, Avrupa ve dünyanın en önemli turizm ülkesidir. Ülke ekonomisinin temel dinamiğini turizm sektörü oluştururken öyle ki, İspanya'yı son yapılan araştırmalara göre yıl içerisinde 60 milyona yakın turist ziyaret etmiştir. İspanya ve Fransa Avrupa'da en fazla turist ağırlayan ülke konumundadır. İspanya'da uluslararası turistler için en popüler şehirler Barselona ve Madrid'dir. 2019 yılında Barselona, 7.02 milyon turistle dünyanın en popüler şehirleri arasında 36. sırada yer aldı. Madrid 5.60 milyon turistle 47. sırada yer aldı.

2018 yılında gelen turistlerin her biri ortalama olarak yaklaşık 552 ABD doları harcadı. Tersine, İspanya'da yaşayanlar yurtdışında tatil yaparken yılda 1.012 dolar harcıyor. 1995'te turizm gelirleri 27,37 milyar ABD Doları veya gayri safi milli hasılanın yaklaşık yüzde 4,5'i kadardı. Bu da o dönemde yaklaşık 52.46 milyon turiste ve kabaca kişi başı 522 Dolara karşılık geliyordu. 23 yılda ülkenin turizme olan bağımlılığı gözle görülür şekilde arttı. COVID-19 salgınının patlak vermesinden önce satışlar, gayri safi milli hasılanın yüzde 5,7'si olan 81,25 milyar dolardı. Böylece, her ziyaretçi İspanya'daki tatillerinde ortalama 653 dolar harcadı. (Worlddata, 2023). Dolayısıyla yoksullukla önemli bir mücadele içerisinde olan İspanyol ekonomisi için turizm sektörünün önemi kolayca anlaşılmaktadır.

### **1.8. Fransa'da Yoksulluk ve Turizm**

Fransa, Batı Avrupa'nın Atlantik kıyısında bir ülkedir. Arazinin toplam alanı 549.087 km<sup>2</sup> (212.004 mi<sup>2</sup>) ve toplam kıyı şeridi 3.427 km'dir (2.129.4 mi). Bu arazi alanı, Teksas bölgesinin yaklaşık %79'udur. Yüzölçümü bakımından Fransa, Rusya ve Ukrayna'dan sonra Avrupa'nın üçüncü, dünyanın ise 49. büyük ülkesidir. Fransa halkının %81 gibi büyük bir oranı kentlerde yaşamaktadır (Worlddata, 2023). Fransa nüfusu 67, 39 milyondur. Fransa'da, Fransız Ulusal İstatistik ve Ekonomik

Çalışmalar Enstitüsü'ne (INSEE) göre, Yaşam standardı yoksulluk sınırının altında olan bir hanede yaşayan bir birey (veya bir hane halkı), yoksul kabul edilir. 2018'de, Fransa'daki nüfusun medyan yaşam standardı, bekar bir kişi için ayda 1.770 Euro'dur (INSEE). Bu eşik, dört yıl içinde 21 € arttı. 2018'de 9,3 milyon kişi yoksulluk sınırının altında yaşamaktadır. 2020 Stratejisinin AB'de yoksulluk veya sosyal dışlanma riski altındaki insan sayısını 2008 ile 2020 arasında en az 20 milyon azaltmak için sürdürülebilir ve kapsayıcı büyüme hedefinin bir parçası olarak, Fransa, bu sayıyı azaltmayı taahhüt etti. 2008'de Fransa'da yoksulluk ve/veya sosyal dışlanma riskiyle karşı karşıya olan insan sayısı 11 150 000, yani nüfusun %18,5'iydi. 2019'da 11 120 000 kişi veya Fransız nüfusunun %17,9'u vardı. 2008 ile 2019 arasında, yoksulluk ve sosyal dışlanma riski taşıyan 30.000 kişi azaldı. Buna göre Fransa başlangıçtaki hedeften çok uzak kalmıştır (National Poverty Report, 2021).

1995'te turizm gelirleri 31.30 milyar ABD Doları veya gayri safi milli hasılanın yaklaşık yüzde 2.0'ı olarak gerçekleşti. 25 yıl içinde ülkenin turizme olan bağımlılığı gözle görülür şekilde arttı. COVID-19 salgınının patlak vermesinden önce satışlar, gayri safi milli hasılanın yüzde 2,6'sı olan 70,78 milyar dolardı. Böylece, her ziyaretçi Fransa'daki tatillerinde ortalama 325 dolar harcadı. Fransa'da uluslararası turistler için en popüler şehirler Paris ve Nice'dir. 2019 yılında Paris, 19.09 milyon turistle dünyanın en popüler şehirleri arasında 6. Sırada, Nice ise 2,58 milyon turistle 93. sırada yer aldı. Ortalama olarak 2020 yılında gelen turistlerin her biri yaklaşık 260 ABD doları harcadı. Tersine, Fransa'da yaşayanlar yurtdışında tatil yaparken yılda 1.239 dolar harcıyor (Worlddata, 2023). Dolayısıyla Fransa'da turizm sektörü önemli bir alan olarak karşımıza çıkmaktadır. 2019'da Fransa'ya yaklaşık 218 milyon turist ziyaret etmiştir. Öyle ki seyahat ve turizm endüstrisi, 2019'da Fransa GSYİH' sına 211 milyar euro katkıda bulunmuştur. Bununla birlikte 2019'da seyahat ve turizmin Fransa'daki istihdama toplam katkısı 2,69 milyon iş olmuştur. Fransa'da seyahat ve turizmin 2028'de ülkenin GSYİH' sına yaklaşık 104,3 milyar euro doğrudan katkıda bulunacağı tahmin ediliyor. Dolayısıyla bir yandan yoksullukla mücadele eden Fransa ekonomisi için turizm sektörü önemini korumaya devam etmektedir.

## 1.9. Yoksulluk ve Turizm

2019 yılında dünyada yaklaşık olarak 1,4 milyar insan seyahat etmektedir. Turizm sektörü, son yıllarda ekonomik etkinliğini daha fazla arttırarak dünyada turizm hareketlerinden kaynaklı yaklaşık 1.7 trilyon USD gelir elde edilmiştir (UNWTO, 2019). Bu rakamlar sektörü ekonomik büyüme ve kalkınma için gerçek bir küresel güç haline getirmekte daha fazla ve daha iyi işlerin oluşturulmasını sağlamaktadır. Turizmin dünya çapında yoksulluğun azaltılmasına katkıda bulunup bulunmadığı hala tartışmalı olsa da, etkili turizm politikasının uygulanması sonucunda yoksulluk oranında çarpıcı bir düşüş yaşandığı bilinmektedir (Qin, Xu ve Chung, 2019). Başka bir ifadeyle hükümetler, kalkınma ajansları ve sivil toplum kuruluşları, turizmi geliştirme yoluyla yoksulluğu azaltmayı amaçlayan girişimlere giderek daha fazla yatırım yapmaya çalışmaktadır. Turizm endüstrisi, yoksulların geçim kaynaklarını ve gelirlerini iyileştirebileceği varsayımıyla başlamaktadır (Spenceley ve Meyer, 2012). Mekawy (2015), turizmin yoksulluğu azaltıcı etkisini vurgulayarak, turizm kaynaklı yoksulluğu azaltma kavramını önermiştir. Buna göre ilgili literatürde turizmin yoksulları etkilemesinin doğrudan etkiler, ikincil etkiler ve dinamik etkiler olmak üzere üç yolu olduğu yer almaktadır: (Mitchell ve Ashley, 2010).

Doğrudan etkiler, emek (gelir) ve diğer gelir türleri ve mali olmayan yaşam şartlarını içerir. İkincil etkiler, turizm faaliyetlerinin iç içe olduğu tekstil, inşaat mobilya gibi diğer sektörlerin turizm sayesinde dinamik kalmasını içerir. Dinamik etkiler ise yerel ve makro ekonomi üzerindeki uzun vadeli etkilerdir. Özellikle yoksul bölgelerde turizm endüstrisinin geliştirilmesi birtakım katkılar sunmaktadır. Bu katkılar aşağıda gösterilmektedir.

1. Turizm bireysel geliri artırabilir bölgelerarası kalkınmışlık düzeyini dengelemektedir (Spenceley ve Meyer, 2012),
2. Yoksulların turizme katılımı sonucunda istihdam fırsatları artacaktır (Brau, Lanza ve Pigliaru, 2007),
3. Turizm sektörü yerel ekonomiyi canlandıracak, doğal ve kültürel kaynakların katma değerini arttıracaktır (Lapeyre, 2011)

4. Turizm faaliyetleri ilgili endüstrilerle bağlantı kurması ve sektörler arası değer zincirleri kurması nedeniyle değer sağlayacaktır (Torres, 2003).
5. Yoksullar üzerindeki sosyo-kültürel ve çevresel etkilerle ilgili olarak turizm endüstrisi, bireylerin güvenlerini yeniden şekillendirmelerine ve kültürel iletişim için alan oluşturmalarına yardımcı olacaktır.

Yoksulluğun yaygın olduğu gelişmekte olan ülkelerdeki yüksek turizm büyümesi tahminleri, yoksulluğun azaltılması için bir araç olarak turizm sektörüne büyük ilgi gösterilmesini sağlamıştır. Bunun için güçlü bürokratik ve ticari ittifaklar oluşturulmuştur. Uluslararası kalkınma ajansları da yoksulluğu azaltmanın bir yolu olarak turizme yönelmiştir. Bu durum araştırmalarda yoksul yanlısı turizm olarak adlandırılır (Chok, Macbeth ve Warren, 2007). Yoksul yanlısı turizm, turizmin yoksullara daha fazla net fayda sağlamasını amaçlayan bir yaklaşımdır. Bu yaklaşıma göre turizm, onları turizm mal ve hizmetlerinin üretimine dahil ederek toplumun en savunmasız gruplarına artırılmış fırsatlar oluşturma, toplu istihdam ve fayda sağlama aracı olarak görülüyor. Devlet gelirinin en önemli kaynaklarından biri olduğu için turizm, geliri yeniden dağıtmak için bir araç olarak da kullanılabilir. Bununla birlikte, hükümetin bu yeni gelirleri yoksulların refahını iyileştirmek için nasıl harcadığı çok önemlidir (Alam ve Paramati, 2016).

## II. BÖLÜM

### BULGULAR

Gerçekleştirilen bu çalışmada İspanya ve Fransa'nın turizm gelirlerinde yaşanan değişmelerin Gini katsayısı, kişi başı düşen gayri safi yurt içi hasıla ve yoksulluk riskine etkisi araştırılmıştır. Bu amacı gerçekleştirmek üzere öncelikle değişkenlerin zaman seyir grafikleri, tanımlayıcı istatistikler ve korelasyon düzeyleri gösterilmiştir. Daha sonra ADF birim kök testi, PP Birim Kök Testi Bulguları ve Zivot Andrews Kırılmalı Birim Kök Testi bulguları gösterilmiştir.

#### 2.1. Tanımlayıcı İstatistikler

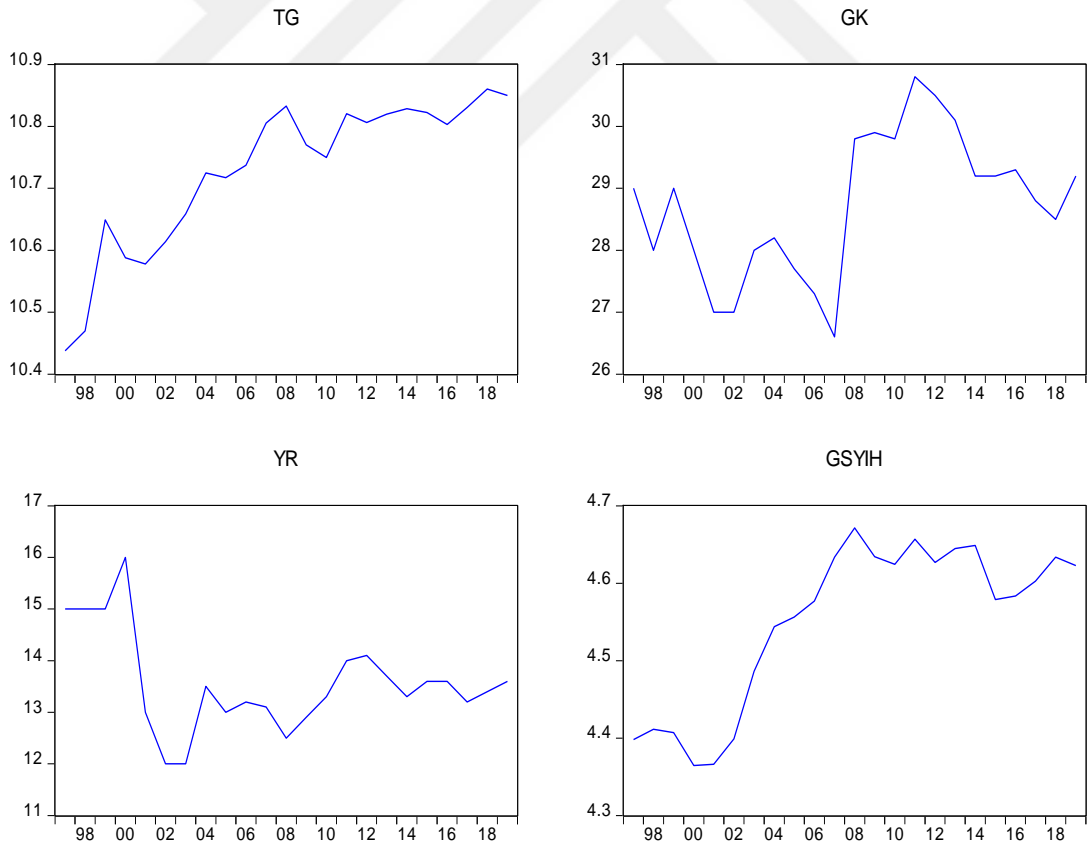
Fransa ve İspanyaya 1997-2019 yıllarına ait Turizm Gelirleri (TG), Gini Katsayısı (GK), Yoksulluk Riski (YR) ve Kişi Başı Gayri Safi Yurt İçi Hasıla (KGSYIH) değişkenlerine yönelik tanımlayıcı istatistikler Tablo 2'de gösterilmiştir.

**Tablo 2.** Tanımlayıcı İstatistikler

Değişkenler		TG (Milyar \$)	GK	YR (%)	KGSYIH \$
Fransa	Ortalama	24.7051	28.7348	13.56	10.4789
	Medyan	24.7993	29.0000	13.40	10.5541
	Maksimum	25.0071	30.8000	16.00	10.7563
	Minimum	24.0338	26.6000	12.00	10.0497
	Standart Sapma	0.2809	1.1610	0.96	0.2436
İspanya	Ortalama	24.6852	33.1217	20.23	10.1048
	Medyan	24.7897	33.2000	20.30	10.2470
	Maksimum	25.1208	35.0000	22.30	10.4768
	Minimum	24.0784	31.0000	18.00	9.5997
	Standart Sapma	0.3275	1.2435	1.21	0.2946

Tablo 2'e göre Fransa Turizm geliri ortalaması 24.7051 dolar olarak gerçekleşmiştir. Turizm gelirinin maksimum değeri 25.0071 dolar minimum değeri ise 24.0338 dolar şeklinde olduğu görülmüştür. Gini Katsayısı ortalaması 28.7 şeklindedir. Gini Katsayısı maksimum 30.8 ve minimum değeri ise 26.6 şeklinde hesaplanmıştır. Fransa Yoksulluk Riski ortalamasına bakıldığında 13.56 şeklinde hesaplanmıştır. Ayrıca kişi başı gayri safi yurt içi hasıla ortalamasının 10.47889 dolar olduğu görülmüştür.

Tablo 2'ye göre İspanya Turizm geliri ortalaması 24.6852 olarak gerçekleşmiştir. Turizm gelirinin maksimum değeri 25.1208 minimum değeri ise 24.0784 şeklinde olduğu görülmüştür. Gini Katsayısı ortalaması 33.12 şeklindedir. Gini Katsayısı maksimum 35 ve minimum değeri ise 31 şeklinde hesaplanmıştır. İspanya Yoksulluk Riski ortalamasına bakıldığında 20.23 şeklinde hesaplanmıştır. Ayrıca kişi başı gayri safi yurt içi hasıla ortalamasının 10.1048 olduğu görülmüştür. Aşağıda Şekil 1'de Fransa'ya ve Şekil 2'de ise İspanya'ya ilişkin zaman seyir grafikleri gösterilmiştir.



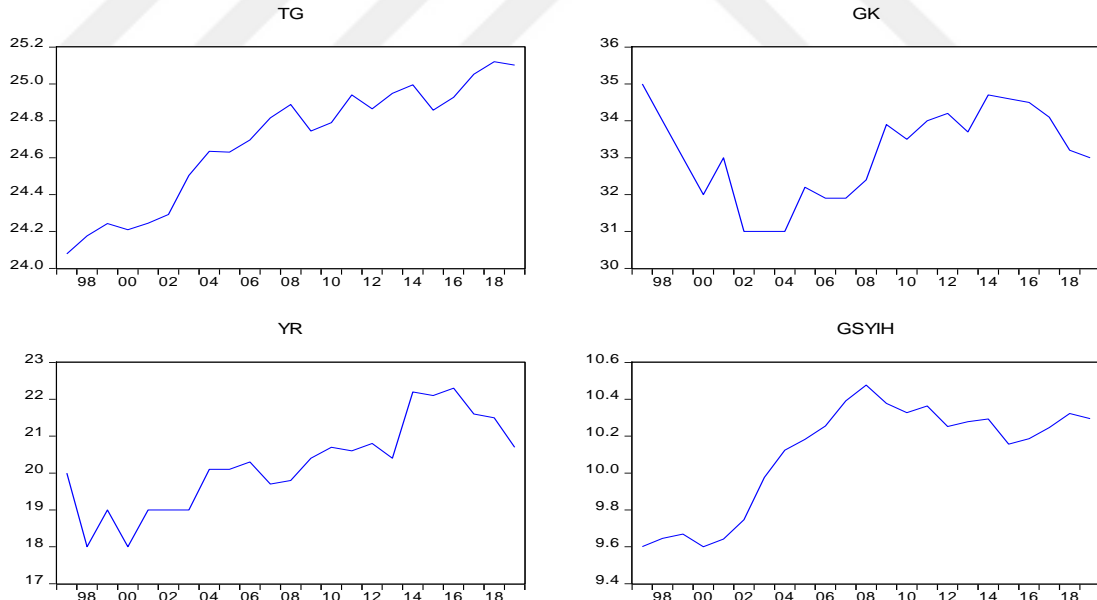
Şekil 1. Fransa'ya ilişkin değişkenlerin zaman seyir grafikleri

Şekil 1 de Fransa turizm geliri zamanyolu grafiğine bakıldığında 1998-2000 yılları arasında yükseliş eğiliminde olduğu 2000-2002 yılları arasında düşüş eğiliminde olduğu 2002-2005 yılları arasında tekrar yükseliş eğiliminde olduğu 2005-2008 yükseliş eğiliminde olduğu, 2008-2010 yılları arasında ise düşüş eğiliminin olduğu görülmektedir. 2010 yılından sonra ise düşüş ve yükseliş eğilimlerinin olduğu görülmektedir.

Fransa Gini katsayısı zaman yolu grafiğine bakıldığında 1998-2008 yılları arasında düşüşlerin ve yükselişlerin olduğu 2008-2009 arasında ise bir artışın olduğu görülmüştür. 2009-2019 yılları arasında ise düşüş ve yükseliş eğilimlerinin olduğu görülmektedir.

Fransa yoksulluk riski zaman yolu grafiğine bakıldığında 1998-2000 yılları arasında sabit olduğu, 2000-2003 arasında düşüş eğiliminin olduğu ve 2004-2019 yılları arasında ise düşüş ve yükseliş eğilimlerinin olduğu görülmektedir.

Fransa kişi başı düşen gayri safi yurtiçi hasıla zaman yolu grafiğine bakıldığında 1998-2001 yılları arasında düşüş eğiliminin olduğu 2002-2008 yılları arasında yükseliş eğiliminin olduğu, 2009-2019 yılları arasında ise düşüşlerin ve yükseliş eğilimlerinin olduğu görülmektedir.



**Şekil 2.** İspanya'ya ilişkin zaman seyir grafikleri

Şekil 2 de İspanya turizm geliri zamanyolu grafiğine bakıldığında 1998-2000 yılları arasında yükseliş eğiliminin olduğu 2000-2001 arasında düşüş, 2001-2004 arasında yükseliş eğiliminin olduğu, 2004-2005 arasında düşüş 2005-2008 yılları

arasında artış, 2008-2009 yılları arasında düşüş eğiliminin olduğu görülmektedir. 2009-2019 yılları arasında ise düşüş ve yükseliş eğilimlerinin olduğu görülmektedir.

İspanya Gini Katsayısı zaman yolu grafiğine bakıldığında 1998-2000 yılları arasında düşüş, 2000-2002 yılları arasında yükseliş, 2002-2018 yılları arasında ise düşüş ve yükseliş eğilimlerinin olduğu görülmektedir.

İspanya yoksulluk riski zaman yolu riskine bakıldığında 1998-2019 yılları arasında düşüş ve yükseliş eğilimlerinin olduğu görülmektedir.

İspanya kişi başı düşen gayri safi yurtiçi hasıla zaman yolu grafiğine bakıldığında 2000-2008 yılları arasında yükselme eğiliminde olduğu 2009-2019 yılları arasında düşüş ve yükseliş eğilimlerinin olduğu görülmektedir.

**Tablo 3.** Değişkenlere ilişkin Korelasyon Düzeyleri

Değişkenler		TG	GK	YO	GSYİH
Fransa	TG	1			
	GK	0.430607	1		
	YR	-0.39895	0.190326	1	
	KGSYİH	0.902461	0.538917	-0.37732	1
İspanya	TG	1			
	GK	0.243987	1		
	YR	0.7944	0.550582	1	
	KGSYİH	0.914548	0.105204	0.660167	1

Tablo 3’de değişkenlere ilişkin korelasyon düzeyleri sunulmuştur. Buna göre Fransa’ya ait değişkenlere bakıldığında turizm geliri ile gini katsayısı ve kişi başı gayri safi yurt içi hasıla değerleri arasında pozitif yönde, yoksulluk riski değişkeni ile ise negatif bir ilişki olduğu görülmektedir. İspanya’ya ait değişkenlere bakıldığında turizm geliri ile gini katsayısı, yoksulluk riski ve kişi başı düşen gayri safi yurt içi hasıla değişkenleri arasında pozitif yönlü bir ilişkinin olduğu görülmektedir.

## 2.2. Birim Kök Testleri

Serilerin durağanlığını test etmek amacıyla panel birim kök testleri uygulanmıştır. Buna göre Tablo 4’de ADF birim kök testi sonuçları, Tablo 5’de Phillips-Perron (PP) birim kök testi sonuçları, Tablo 6’de Zivot Andrews Kırılmalı

Birim Kök Testi Bulguları (Düzeyde), ve Tablo 7’da ise Zivot Andrews Kırılmalı Birim Kök Testi Bulguları (Farkta) sonuçları gösterilmiştir.

**Tablo 4.** ADF Birim Kök Testi Bulguları

ADF					
Değişkenler		Düzy		Fark	
		Sabit	Sabit ve Trend	Sabit	Sabit ve Trend
Fransa	TG	-1.72086	-0.904844	-7.1245***	-7.269105***
	GK	-1.94942	-2.44507	-5.02819***	-4.894553***
	YR	-2.5418	-2.683184	-3.84877***	-4.703788***
	KGSYIH	-1.33404	-1.02504	-3.31763**	-3.389415*
İspanya	TG	-1.44626	-2.081601	-4.9925***	-5.116606***
	GK	-2.00951	-2.789882	-4.98526***	-4.896361***
	YR	-1.51388	-3.199654	-8.1272***	-7.912388***
	KGSYIH	-1.72841	-0.89241	-2.95577*	-4.962129***

\*\*\* (%1), \*\*(%5), \*(%10) anlamlılık düzeyinde  $H_0$  hipotezinin reddini ifade etmektedir. Uygulanan ADF birim kök testi için kritik değerler, Sabit terimli modeller için %1, %5 ve %10 önem düzeyinde sırasıyla -3.528515, -2.904198 ve -2.589562; sabit terimli ve trendli modeller için ise %1, %5 ve %10 önem düzeyinde sırasıyla -4.096614, -3.476275 ve -3.165610 olarak verilmektedir.

Tablo 4’e göre 4 değişkeninde durağan olmadığı görülmüştür. Bu yönüyle değişkenlerin farkları alınmış ve ilgili tabloda gösterilmiştir. Buna göre sabit ile sabit ve trend de değişkenlerin durağan olduğu görülmüştür. Bununla yetinilmeyip çalışmada Phillips-Perron (PP) birim kök testi de uygulanmış ve sonuçlar tabloda gösterilmiştir.

**Tablo 5.** PP Birim Kök Testi Bulguları

PP					
Değişkenler		Düzy		Fark	
		Sabit	Sabit ve Trend	Sabit	Sabit ve Trend
Fransa	TG	-4.182425***	-2.835668	-5.27544***	-11.06201***
	GK	-1.972535	-2.499145	-5.232926***	-5.076371***
	YR	-2.527177	-2.350761	-4.763755***	-5.263811***
	KGSYIH	-1.334043	-1.02504	-3.251421**	-3.282332*
İspanya	TG	-2.614951	-1.951207	-6.077584***	-8.390626***
	GK	-2.088133	-2.792492	-5.003585***	-4.904569***
	YR	-1.458411	-4.474554***	-4.474554***	-7.912388***
	KGSYIH	-1.649728	-1.065411	-2.921269*	-3.347518*

\*\*\* (%1), \*\*(%5), \*(%10) anlamlılık düzeyinde  $H_0$  hipotezinin reddini ifade etmektedir. Uygulanan PP birim kök testi için kritik değerler, Sabit terimli modeller için %1, %5 ve %10 önem düzeyinde sırasıyla -3.528515, -2.904198 ve -2.589562; sabit terimli ve trendli modeller için ise %1, %5 ve %10 önem düzeyinde sırasıyla -4.096614, -3.476275 ve -3.165610 olarak verilmektedir.

Tablo 5'e göre Fransa turizm gelirleri değişkenin sabit için durağan olduğu diğer değişkenler için ise durağan olmadığı görülmüştür. Sabit ve trend de ise İspanya yoksulluk riskinin durağan olduğu görülmüştür. Farkları alındığında ise değişkenlerin durağanlaştığı görülmektedir. Bununla birlikte Zivot Andrews Kırılmalı Birim Kök Testi uygulanmış ve sonuçlar aşağıda gösterilmektedir.

**Tablo 6.** Zivot Andrews Kırılmalı Birim Kök Testi Bulguları (Düzeyde)

Değişkenler		Sabit		Sabit ve Trend	
		Test İstatistiği	Kırılma Tarihi	Test İstatistiği	Kırılma Tarihi
Fransa	TG	-3.5272	2001	-8.3104***	2008
	GK	-6.3682***	2007	-5.9732***	2007
	YR	-3.4946	2001	-4.9469***	2005
	KGSYIH	-2.9452	2002	-4.4823***	2006
İspanya	TG	-3.588	2003	-4.8074***	2006
	GK	-4.0276	2008	-3.0404	2017
	YR	-5.1752***	2016	-6.4286***	2014
	KGSYIH	-3.7349	2002	-4.3095**	2006

\*\*\* (%1), \*\*(%5), \*(%10) anlamlılık düzeyinde  $H_0$  hipotezinin reddini ifade etmektedir. Kritik değerler ise Zivot ve Andrews (1992)'den alınmıştır. Sabitte kırılma için kritik değerler %1, %5 ve %10 önem düzeyinde sırasıyla -5.340, -4.800 ve -4.580 şeklindedir. Sabit ve trendde kırılma için kritik değerler ise %1, %5 ve %10 önem düzeyinde sırasıyla -5.570, -5.080 ve -4.820 şeklindedir.

Elde edilen verilere göre serilerin düzeyde durağanlık göstermediği ancak Fransa Gini Katsayısı ve İspanya yoksulluk riski değişkenlerinde durağanlık gösterdiği görülmüştür. Diğer taraftan, sabit ve trendde ise İspanya yoksulluk riski değişkeninin de durağanlık tespit edilemezken diğer değişkenlerin durağanlaştığı görülmüştür.

**Tablo 7.** Zivot Andrews Kırılmalı Birim Kök Testi Bulguları (Farkta)

Değişkenler		Sabit		Sabit ve Trend	
		Test İstatistiği	Kırılma Tarihi	Test İstatistiği	Kırılma Tarihi
Fransa	$\Delta TG$	-7.8108***	2007	-7.5214***	2007
	$\Delta GK$	-5.8704***	2007	-5.4071***	2007
	$\Delta YR$	-7.6476***	2002	-9.3783***	2007
	$\Delta KGSYIH$	-4.6652*	2002	-4.5563***	2002
İspanya	$\Delta TG$	-6.597***	2008	-6.4146***	2008
	$\Delta GK$	-6.804***	2003	-7.1409***	2004
	$\Delta YR$	-9.5468***	2016	-11.2598***	2013
	$\Delta KGSYIH$	-4.6997*	2008	-4.5408***	2008

\*\*\* (%1), \*\*(%5), \*(%10) anlamlılık düzeyinde  $H_0$  hipotezinin reddini ifade etmektedir. Kritik değerler ise Zivot ve Andrews (1992)'den alınmıştır. Sabitte kırılma için kritik değerler %1, %5 ve %10 önem düzeyinde sırasıyla -5.340, -4.800 ve -4.580 şeklindedir. Sabit ve trendde kırılma için kritik değerler ise %1, %5 ve %10 önem düzeyinde sırasıyla -5.570, -5.080 ve -4.820 şeklindedir.

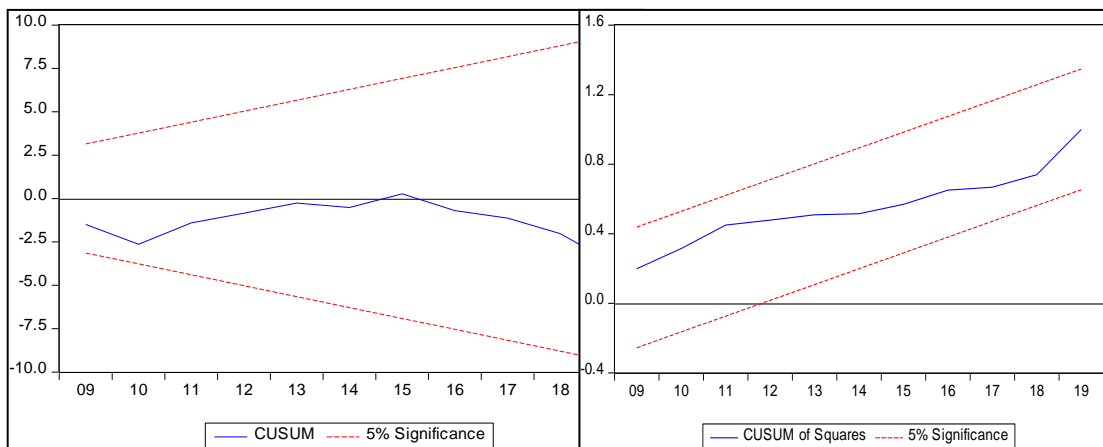
Tablo 7'ye göre değişkenlerin farkları alınığında hepsi durağanlaştığı görülmüştür. Bununla birlikte Fransa'ya ilişkin ARDL (2, 1, 1, 1) Otoregresif Model tahmin bulguları aşağıda gösterilmektedir.

**Tablo 8.** Fransa'ya ilişkin ARDL (2, 1, 1, 1) Otoregresif Model Tahmin Bulguları

Değişken	Katsayı	Std. Hata	t-İstatistiği	Anlamlılık (p)
TG(-1)	-0.168355	0.096466	-1745233	0.1088
TG(-2)	-0.215966	0.101792	-2121642	0.0574
GK	-0.004589	0.009546	-0.480688	0.6402
GK(-1)	-0.025391	0.010750	-2361978	0.0377
YR	0.005564	0.015961	0.348608	0.7340
YR(-1)	0.015380	0.010579	1453869	0.1739
KGSYIH	0.594046	0.112646	5273581	0.0003
KGSYIH(-1)	0.246962	0.145410	1698383	0.1175
C	2571965	2532552	1015563	0.0000
@TREND	0.023509	0.003061	7.679.128	0.0000
Tanısal İstatistik				Anlamlılık (p)
ARCH Heteroskedastise Testi		F-istatistiği : 0.993414		0.3321
LM Otokorelasyon Testi		F-istatistiği : 0.500373		0.4955
Doğru Fonksiyonel Form Testi		F-istatistiği : 0.154196		0.7028
J.Bera Normallik Testi		J. Bera İstatistiği : 0.332565		0.846807

\*\*\* (%1), \*\*(%5), \*(%10) anlamlılık düzeyinde  $H_0$  hipotezinin reddini ifade etmektedir.

Tablo 8'e göre ARCH Heteroskedastise Testi sonucuna anlamsız olduğu ve varsayımı karşıladığı, LM Otokorelasyon Testi sonucunda, değişen varyans sorunu olmadığı görülmüştür. Bununla birlikte Doğru Fonksiyonel Form Testi sonucu varsayımın sağlandığı ve Bera normallik testi varsayımı karşıladığı görülmüştür. Ayrıca CUSUM Test bulguları aşağıda gösterilmektedir.

**Şekil 3.** Cusum Test Bulguları

Modellerin CUSUM ve CUSUMQ grafikleri Şekil 3’de gösterilmiştir. Şekil 3’de görüldüğü gibi hata terimlerinin istenilen güven aralığı içinde kalması modelde tahmin edilen katsayıların istikrarlı olduğunu göstermektedir.

**Tablo 9.** F Sınır Testi İstatistiği ve Uzun Dönem Katsayıları

Değişken	Katsayı	Std. Hata	t-İstatistiği	Anlamlılık (p)
GK	-0.021657	0.007849	-2.759234	0.0186
YR	0.015130	0.011238	1.346249	0.2053
KGSYIH	0.607523	0.042445	14.31335	0.0000
@TREND	0.016982	0.001352	12.56012	0.0000
F Sınır Testi İstatistikleri				
F istatistiği : 42.07097	Anlamlılık (p)	I (0)	I (1)	
	10%	3.378	4.274	
k: 3	5%	4.048	5.090	
	1%	5.666	6.988	

\*\*\* (%1), \*\*(%5), \*(%10) anlamlılık düzeyinde  $H_0$  hipotezinin reddini ifade etmektedir.

Tablo 9’da sınır testi sonucu incelendiğinde hesaplana F istatistiği kritik değerlerin oldukça üstünde olduğu görülmüştür. Uzun dönemli bir eş bütünleşme ilişkisinin olduğu görülmüştür. Buna göre turizm gelirleri ile gini katsayısı ve arasında negatif bir ilişki olduğu görülmüştür. Diğer taraftan turizm gelirleri ile kişi başı gayri safi yurt içi hasıla arasında ise pozitif bir ilişkin olduğu görülmektedir.

**Tablo 10.** Koşulsuz Hata Düzeltme Modeli Bulguları

Değişken	Katsayı	Std. Hata	t-İstatistiği	Anlamlılık (p)
C	2.574.316	1.517.973	16.95891	0.0000
D(TG(-1))	0.215966	0.057790	3.737073	0.0033
D(GK)	-0.004589	0.006639	-0.691214	0.5038
D(YR)	0.005564	0.007262	0.766207	0.4597
D(KGSYIH)	0.594046	0.071196	8.343847	0.0000
Hata Düzeltme Modeli (-1)*	-0.384322	0.081736	-16.93657	0.0000

\*\*\* (%1), \*\*(%5), \*(%10) anlamlılık düzeyinde  $H_0$  hipotezinin reddini ifade etmektedir.

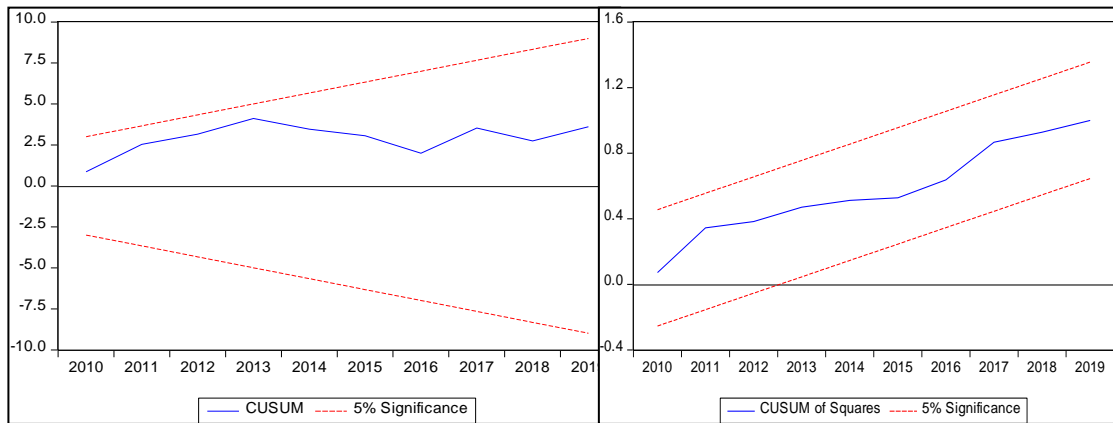
Tablo 10’da hata düzeltme modelinin anlamlı olduğu ve hesaplanan katsayının -0.384322 olduğu görülmüştür. Dolayısıyla uzun dönemli ilişkinin var olduğu görülmüştür. Sisteme girecek olan bir şokun yaklaşık 2,6 yıl sonra giderileceği görülmektedir.

**Tablo 11.** İspanya'ya ilişkin ARDL (2, 2, 0, 2) Otoregresif Model Tahmin Bulguları

Değişken	Katsayı	Std. Hata	t-İstatistiği	Anlamlılık (p)
TG(-1)	0.622090	0.291855	2.131508	0.0589
TG(-2)	-0.431572	0.236516	-1.824710	0.0980
GK	-0.022133	0.025747	-0.859623	0.4101
GK(-1)	-0.007511	0.016080	-0.467095	0.6504
GK(-2)	0.025582	0.016431	1.556897	0.1506
YR	0.014868	0.022619	0.657356	0.5258
KGSYIH	0.807316	0.175889	4.589921	0.0010
KGSYIH(-1)	-0.789911	0.342119	-2.308876	0.0436
KGSYIH(-2)	0.469504	0.309518	1.516889	0.1603
C	14.66479	6.078501	2.412566	0.0365
@TREND	0.019968	0.010368	1.925912	0.0830
Tanısal İstatistik				Anlamlılık (p)
ARCH Heteroskedastise Testi		F-istatistiği : 1.834789		0.1923
LM Otokorelasyon Testi		F-istatistiği : 1.762065		0.2322
Doğru Fonksiyonel Form Testi		F-istatistiği : 0.017445		0.8978
J.Bera Normallik Testi		J. Bera İstatistiği : 1.391430		0.498718

\*\*\* (%1), \*\*(%5), \*(%10) anlamlılık düzeyinde  $H_0$  hipotezinin reddini ifade etmektedir.

Tablo 11'e göre ARCH Heteroskedastise Testi sonucuna anlamsız olduğu ve varsayımı karşıladığı, LM Otokorelasyon Testi sonucunda, değişen varyans sornu olmadığı görülmüştür. Bununla birlikte Doğru Fonksiyonel Form Testi sonucu varsayımın sağlandığı ve Bera normallik testi varsayımı karşıladığı görülmüştür. Ayrıca CUSUM Test bulguları aşağıda gösterilmektedir.

**Şekil 4.** Cusum Test Bulguları

Modellerin CUSUM ve CUSUMQ grafikleri Şekil 4'de gösterilmiştir. Şekil 4'de görüldüğü gibi hata terimlerinin istenilen güven aralığı içinde kalması modelde tahmin edilen katsayıların istikrarlı olduğunu göstermektedir.

**Tablo 12.** F Sınır Testi İstatistiği ve Uzun Dönem Katsayıları

Değişken	Katsayı	Std. Hata	t-İstatistiği	Anlamlılık (p)
GK	-0.005017	0.031884	-0.157357	0.8781
YR	0.018368	0.028645	0.641216	0.5358
KGSYIH	0.601506	0.105912	5.679292***	0.0002
@TREND	0.024667	0.005667	4.353003***	0.0014
F Sınır Testi İstatistikleri				
F istatistiği : 3.488489	Anlamlılık (p)	I (0)	I (1)	
	10%	3.378	4.274	
k: 3	5%	4.048	5.090	
	1%	5.666	6.988	

\*\*\* (%1), \*\*(%5), \*(%10) anlamlılık düzeyinde H0 hipotezinin reddini ifade etmektedir.

Tablo 12’de uzun dönemli katsayılarında Turizm geliri ile kişi başı gayri safi yurt içi hasıla arasında pozitif eşbütünleşme ilişkisinin olduğu görülmüştür. Bununla birlikte %10 anlamlılık düzeyinde alt ve üst bandın arasında bir değer hesaplanmıştır. Dolayısıyla eşbütünleşme ilişkisinin olup olmadığı hata düzeltme sonuçlarına göre yorumlanmıştır.

**Tablo 13.** Koşulsuz Hata Düzeltme Modeli Bulguları

Değişken	Katsayı	Std. Hata	t-İstatistiği	Anlamlılık (p)
C	14.68476	3.011412	4.876369***	0.0006
D(TG(-1))	0.431572	0.141978	3.039721**	0.0125
D(GK)	-0.022133	0.007930	-2.790983**	0.0191
D(GK(-1))	-0.025582	0.009077	-2.818235**	0.0182
D(KGSYIH)	0.807316	0.090674	8.903472***	0.0000
D(KGSYIH(-1))	-0.469504	0.146377	-3.207506***	0.0094
Hata Düzeltme Modeli (-1)*	-0.809482	0.166209	-4.870259***	0.0007

\*\*\* (%1), \*\*(%5), \*(%10) anlamlılık düzeyinde H0 hipotezinin reddini ifade etmektedir.

Hata düzeltme modeli negatif ve anlamlı olması nedeniyle modelde uzun dönemli ilişkin olduğu görülmüştür. Tablo 13’de hata düzeltme modelinin anlamlı olduğu ve hesaplanan katsayının -0.809482 olduğu görülmüştür. Dolayısıyla uzun dönemli ilişkinin var olduğu görülmüştür. Sisteme girecek olan bir şokun yaklaşık 1.2 yıl sonra giderileceği görülmektedir.

## 2.2.Nedensellik Testi

Aşağıda Hacker ve Hatemi-J (2012) Bootstrap Nedensellik nedensellik testi bulguları sunulmaktadır.

**Tablo 14.** Hacker ve Hatemi-J (2012) Bootstrap Nedensellik Testi Sonuçları

Nedensellik Yönü		Var (p + dmax)	NWALD Test İstatistiği	Bootstrap Kritik Değerleri		
				1%	5%	10%
FRANSA	TG => GK	2	2.592	7.907	4.000	2.686
	TG => YR	2	1.621	7.694	4.103	2.810
	TG => KGSYIH	2	0.463	10.596	4.271	2.911
İSPANYA	TG => GK	2	1.406	7.513	4.027	2.865
	TG => YR	2	1.417	8.303	4.100	2.762
	TG => KGSYIH	2	3.673*	7.188	4.333	3.201

Bootstrap kritik değerleri 1.000 döngüyle elde edilmiştir. Uygun gecikme uzunluğu HJC Bilgi kriterine göre belirlenmiştir. \*\*\* (%1), \*\*(%5), \*(%10) anlamlılık düzeyinde H0 hipotezinin reddini ifade etmektedir.

Tablo 14'te Hacker ve Hatemi-J (2012) Bootstrap Nedensellik nedensellik testi bulguları sunulmuştur. Buna göre Fransa'ya ait değişkenlere bakıldığında hesaplanan NWALD test istatistiklerinin kritik değerlerin altında olduğu dolayısıyla herhangi bir nedenselliğin olmadığı görülmüştür. Başka bir ifadeyle turizm geliri ile gini katsayısı, yoksulluk riski ve kişi başı gayri safi yurt içi hasıla arasında herhangi bir nedenselliğin olmadığı görülmektedir.

Tablo 14'te İspanya'ya ait değişkenlere bakıldığında turizm geliri ile kişi başı gayri safi yurt içi hasıla değişkeni arasında nedenselliğin olduğu görülmektedir. Ancak turizm geliri ile gini katsayısı ve yoksulluk riski arasında bir nedenselliğin olmadığı tespit edilmiştir.

## SONUÇ TARTIŞMA VE ÖNERİLER

Son yıllarda turizm sektörü, teknolojinin de gelişmesiyle birlikte önemli ölçüde büyümektedir. Buna istinaden turizm sektörünün ek istihdam olanakları, gelir kazançları, vergi gelirleri ve döviz rezervleri açısından önemi düşünüldüğünde, dünyadaki herhangi bir ekonominin, ekonomik kalkınması ve refahı için daha fazla önem taşımaktadır (Alam ve Paramati, 2016). Öyle ki birçok ekonomi turizm sektörünü, istihdamın artması ekonominin refahı için bir araç olarak kullanmaktadır. Bu hususta turizmin yoksulluğu giderme konusunda etkisinin olup olmadığı ise yapılan araştırmalarda (Artal-Tur, Briones-PeÑalver, Bernal-Conesa ve MartÑez-Salgado, 2019; Zhang, Wang ve Yang, 2023) hala bir tartışma konusu olarak yer almaktadır. Başka bir ifadeyle turizm ve yoksulluk arasındaki ilişkinin teorik temellerini ortaya çıkarmak için kapsamlı çalışmalar gerçekleştirilmiştir. Yapılan analizler, turizm büyümesinin yerel yoksulluk düzeyleri üzerindeki etkisini araştırmıştır; ancak, sonuçların büyük ölçüde kesin olmadığı görülmüştür. Bazı araştırmalar, turizmin yoksulluğu azaltmak için olumlu bir etkisi olduğunu ortaya koymuştur ( Artal-Tur, Briones-PeÑalver, Bernal-Conesa ve MartÑez-Salgado, 2019; Garidzirai & Matiza, 2020; Liu & Xie, 2022). Alam & Paramati, 2016; Rakotondramaro ve Andriamasy, (2016) yaptıkları araştırmada turizmin yoksulluğun azaltılması üzerindeki olumsuz etkisinin olduğunu ortaya koymuşlardır. Bununla birlikte gerçekleştirilen araştırmalarda turizm ve yoksulluk arasında ilişkinin olmadığını ortaya koyan araştırmalarda mevcuttur ( Triani, 2019; Zeng ve Wang, 2021). Turizm gelirlerin doğrudan hesaplanmasının güçlüğü düzenli istatistiklerin olmaması, yerel kalkınma üzerindeki etkisinin tam olarak ölçülememesi, turizmin mevsimsellik özelliği gibi sektöre has olan özellikler net bir sonucun ortaya çıkmasını engellemektedir.

Gerçekleştirilen bu çalışmada turizmin yoksulluk üzerine etkisi ortaya konmuştur. Bu kapsamda Avrupa’da en fazla turizm gelirin sahip olan Fransa ve İspanya’ya odaklanılmıştır. Turizm ile ilgili verilerin sınır giriş çıkış istatistiğine dayalı olması ve düzenli olmaması, araştırmada kullanılan verilerin sınırlı olmasına

neden olmuştur. Gerçekleştirilen bu çalışmada elde edilen sonuçlar aşağıda gösterilmektedir.

Fransa ve İspanya'nın turizm gelirlerine bakıldığında birbirine yakın bir gelire sahip olduğu ortaya konmuştur. Turizm gelirlerinin 2008 ekonomik krizle beraber düşüşe geçtiği ancak kısa bir süre içerisinde toparlanma sürecine girdikleri ortaya konmuştur.

Çalışmada değişkenlerin durağanlığını tespit etmek amacıyla birim kök test testleri uygulanmıştır. Buna göre çalışmada; ADF birim kök testi Phillips-Perron (PP) birim kök testi ve Zivot Andrews Kırılmalı birim kök testi uygulanmıştır. Yapılan testlerin sonucunda değişkenlerin farkları alındığında durağan oldukları tespit edilmiştir.

Fransa'ya ilişkin değişkenlere bakıldığında; değişkenler arasında uzun dönemli eşbütünleşme ilişkisinin var olduğu görülmüştür. Buna göre sisteme girecek olan bir şokun yaklaşık 2,6 yıl sonra giderileceği söylenebilir. Ayrıca turizm gelirleri ile gini katsayısı arasında negatif bir ilişki olduğu görülmüştür. Bu sonuç oldukça dikkat çekicidir. Yapılan araştırmalarda yoksulluğun belirleyicisi olarak gini katsayısı önemli bir değişken olarak kabul edilmektedir. Çünkü gini katsayısı, ekonomik sınıflar arasındaki gelir düzeyi göz önüne alındığında, bir gelir dağılımının değerleri arasındaki eşitsizliği göstermektedir. (Kronenberg & Fuchs, 2021). Bu sonuca neden olan muhtemel açıklama olarak Gini katsayısının tüm gelir gruplarından insanları hesaba katması olduğu söylenebilir. Turizm gelirleri ülke ekonomilerine elbette katkı sunmaktadır. Ancak burada uluslararası turizm gelirleri ve iç turizm gelirleri şeklinde ayırtmak daha doğru olacaktır. Uluslararası turizm gelirleri ülkeye yabancı para girişini sağlamakta ve ödemeler dengesine katkıda bulunmaktadır. Ancak turizm gelirleri hesaplanırken böyle bir ayrıma gidilmemektedir. Dolayısıyla tespit edilen bu sonuca bu durumun etki ettiği düşünülmektedir. Ayrıca daha önce yapılan araştırmalara bakıldığında bu sonucu desteklemektedir (Zhang vd. 2023). Diğer taraftan turizm gelirleri ile kişi başı gayri safi yurt içi hasıla arasında ise pozitif bir ilişkin olduğu görülmektedir. Özkurt ve Bilgir (2022), yaptığı araştırmada; turizm gelirlerinin kişi başına reel gayri safi yurtiçi hâsılada daha fazla etkisi olduğu sonucunu ortaya koymuşlardır. Dolayısıyla bu araştırma sonuçlarıyla örtüşmektedir.

İspanya'ya ilişkin değişkenlere bakıldığında hata düzeltme modeli negatif ve anlamlı olması nedeniyle modelde uzun dönemli ilişkinin olduğu görülmüştür.

Dolayısıyla sisteme girecek olan bir şokun yaklaşık 1.2 yıl sonra giderileceği görülmektedir. Ayrıca turizm geliri ile kişi başı gayri safi yurt içi hasıla arasında pozitif eşbütünleşme ilişkisinin olduğu görülmüştür. Dolayısıyla Fransa'ya benzer şekilde turizm gelirleri ile kişi başı gayri safi yurt içi hasıla arasında ise pozitif bir ilişkinin olduğu görülmektedir. Elde edilen iki sonuç bu yönüyle birbirini desteklemektedir.

Araştırmada değişkenler arasında nedenselliğin olup olmadığını görmek amacıyla Hacker ve Hatemi-J (2012) Bootstrap Nedensellik nedensellik testi gerçekleştirilmiştir. Buna göre Fransa'ya ait değişkenlere bakıldığında hesaplanan NWALD test istatistiklerinin kritik değerlerin altında olduğu dolayısıyla herhangi bir nedenselliğin olmadığı görülmüştür. Başka bir ifadeyle turizm geliri ile gini katsayısı, yoksulluk riski ve kişi başı gayri safi yurt içi hasıla arasında herhangi bir nedenselliğin olmadığı tespit edilmiştir. Bu sonuca göre araştırmada  $H_4$ ,  $H_5$  ve  $H_6$  reddedilmiştir.

İspanya'ya ait değişkenlere bakıldığında turizm geliri ile kişi başı gayri safi yurt içi hasıla değişkeni arasında nedenselliğin olduğu görülmektedir. Buna göre  $H_2$  kabul edilmiştir. Ancak turizm geliri ile gini katsayısı ve yoksulluk riski arasında bir nedenselliğin olmadığı tespit edilmiştir. Dolayısıyla  $H_1$  ve  $H_3$  reddedilmiştir.

Araştırma sonuçları genel olarak değerlendirildiğinde turizm gelirleri ile yoksulluk riski arasında nedenselliğin olmadığı görülmüştür. Bu sonuç oldukça dikkat çekicidir. Triani, (2019) ve Zeng ve Wang (2021) gerçekleştirdikleri araştırmalara bakıldığında bu araştırma sonuçlarıyla benzer sonuçlar göstermektedir. Benzer çalışmalarda Scheyvens ve Momsen (2008), yaptığı araştırmada, turizmin ekonomik kalkınmaya önemli bir katkısı olmasına rağmen, seçilen ülkelerde yoksulluğun azaltılması üzerinde önemli bir etkiye sahip olmadığı görülmüştür. Sharpley ve Naidoo (2010), Mauritius'ta turizmin yoksullara kısa vadeli ekonomik faydalar sağlayabilmesine rağmen, yoksulluğun azaltılmasına uzun vadeli önemli bir katkı sağlama ihtimalinin düşük olduğu sonucu ortaya konmuştur. Elde edilen sonuçlar ve ilgili literatür değerlendirildiğinde turizmin ekonomiye olan katkısı görülmektedir. Ancak yoksulluk ve turizm arasında bir nedensellik olmadığı görülmüştür. Bu sonuca sebep olarak yoksulluk üzerinde birçok farklı faktörün etkili olması ve yoksulluk ölçülmesinde birçok farklı formülün mevcut olması söylenebilir. Araştırmada, yoksulluğun hesaplanmasına ücretlerdeki eşitsizlikleri ve bölgesel eşitsizlikleri hesaba katılmamış yoksulluk riski değerlendirilmiştir. Bu nedenle,

gerçeđi daha iyi yansıtmak için yaşam kořulları, haklara erişim, sađlık, barınma veya kùltür ve boş zaman kullanımını gibi deđişkenleri kullanmak önem taşımaktadır.

Arařtırma sonuçlarının ùlke ekonomileri ve ilgili literatür açısından önemli olduđu ve bu noktada gelecek arařtırma sonuçlarıyla kıyaslanmasının önemi kolayca anlaşılmaktadır. Özellikle geliřmekte olan destinasyonlarda turizmin yoksulluđa olan etkisinin arařtırılması önerilmektedir.

Arařtırmada yer alan birtakım sınırlamalara rađmen, arařtırma turizm-yoksulluk iliřkisinin sonraki arařtırmaları için bir referans olacađı düşünölmektedir. Bu konunun daha fazla teorik ve pratik olarak ele alınmasına daha fazla verinin ve bilginin elde edilmesini sađlayacak ve bu arařtırma sonuçlarıyla kıyaslanmasına imkan tanıyacaktır. Aynı zaman da çalıřma sonuçlarından elde edilecek öneriler sektöre deđerli katkılar sunacaktır.

### KAYNAKLAR

- Ahipařaođlu, H. S., & Arıkan, İ. (2005). *Seyahat endüstrisi işletmeleri*. Gazi Kitabevi, Ankara.
- Aksu, B. M. (2020). *Turistlerin mensup oldukları dini inançların yiyecekiçecek hizmet beklentileri üzerindeki etkilerine yönelik Bodrum'da bir araştırma*. T.C. Muđla Sıtkı Koçman Üniversitesi Sosyal Bilimler Enstitüsü (Turizm İşletmeciliđi Anabilim Dalı), Yüksek Lisans Tezi.
- Alam, M. S., & Paramati, S. R. (2016). The impact of tourism on income inequality in developing economies: Does Kuznets curve hypothesis exist?. *Annals of Tourism Research*, 61, 111-126.
- Albayrak, A. (2012). İstanbul'daki konaklama işletmelerinin rekreasyon faaliyetlerinin deđerlendirilmesi. *AJIT-e: Biliřim Teknolojileri Online Dergisi*, 3(8), 43-58.
- Alkire, S., & Fang, Y. (2019). Dynamics of multidimensional poverty and unidimensional income poverty: An evidence of stability analysis from China. *Social Indicators Research*, 142(1), 25-64.
- Amorós, J. E., & Cristi, O. (2010). Poverty, human development and entrepreneurship. *The dynamics of entrepreneurship: Theory and evidence*.
- Anadolu Ajansı, (2017). <https://www.aa.com.tr/tr/ulke-profilleri/ispanya/901485>
- Anguera-Torrell, O., & Cerdan, A. (2021). Which commercial sectors coagglomerate with the accommodation industry? *Evidence from Barcelona*. *Cities*, 112, 103112.
- Aratuo, D. N., & Etienne, X. L. (2019). Industry level analysis of tourism-economic growth in the United States. *Tourism Management*, 70, 333-340.
- Archer, B. (1996). Economic impact analysis. *Annals of tourism research*, 23(3), 704-707.
- Arıkan, İ., & Ahipařaođlu, S. (2005). Ulařtırma İşletmeleri.(2. Baskı). Ankara: Gazi Kitabevi.

- Ayar, H. (2021). *Park rekreasyonu faaliyetlerine katılımda rekreasyon deneyim tercihleri, yer bağlılığı, çevresel tutum ve çevre dostu rekreasyon davranışları arasındaki ilişki*. T.C. Gazi Üniversitesi Sosyal Bilimler Enstitüsü, Rekreasyon Yönetimi Anabilim Dalı, Doktora tezi.
- Arslan, R., & Ayhan, E. E. (2017). Hanehalkı bireylerinin yoksulluk algısı üzerine bir araştırma: Bartın il örneği. *Uluslararası Yönetim İktisat ve İşletme Dergisi*, 13(13), 644-653.
- Arslan, E., & Çetiner, T. (2020). Turizm geliri döviz kuru ilişkisi: Türkiye örneği (2008-2019). *Ankara Hacı Bayram Veli Üniversitesi Turizm Fakültesi Dergisi*, 23(1), 1-17.
- Artal-Tur, A., Briones-Peñalver, A. J., Bernal-Conesa, J. A., & Martínez-Salgado, O. (2019). Rural community tourism and sustainable advantages in Nicaragua. *International Journal of Contemporary Hospitality Management*, 31(6), 2232-2252.
- Bader, C., Bieri, S., Wiesmann, U., & Heinemann, A. (2017). Is economic growth increasing disparities? A multidimensional analysis of poverty in the Lao PDR between 2003 and 2013. *The Journal of Development Studies*, 53(12), 2067-2085.
- Bahar, O. (2008). Turizmin Yoksulluğu Önlemedeki Etkisi ve Mikro Kredi Sistemi. *Finans Politik & Ekonomik Yorumlar*, 45(523), 79-93.
- Belen, F. (2017). Türkiye’de gelir dağılımı ve yoksulluk: Tokat ili yoksulluk analizi. Gaziosmanpaşa Üniversitesi Sosyal Bilimler Enstitüsü, İktisat Bilim Dalı Yüksek Lisans Tezi
- Bengül, S., & Güven, Ö. Z. Yiyecek içecek işletmelerinde fiziksel ortam kalitesi, yiyecek kalitesi ve servis kalitesinin algılanan değer, müşteri memnuniyeti ve müşteri bağlılığı üzerindeki etkisi. *Balıkesir Üniversitesi Sosyal Bilimler Enstitüsü Dergisi*, 22(42), 375-406.
- Bilgiçli, İ., & Altınkaynak, F. (2016). Turizm endüstrisinin Türkiye ekonomisi içindeki yeri ve önemi; ekonomi paradigmasıyla yaklaşım. *Uluslararası Yönetim İktisat ve İşletme Dergisi*, 12(12), 560-580.
- Bilotta, E., Bertacchini, F., Gabriele, L., Giglio, S., Pantano, P. S., & Romita, T. (2020). Industry 4.0 technologies in tourism education: Nurturing students to think with technology. *Journal of Hospitality, (29), Leisure, Sport & Tourism Education*, 100275.

- Blake, A., Arbache, J. S., Sinclair, M. T., & Teles, V. (2008). Tourism and poverty relief. *Annals of Tourism Research*, 35(1), 107-126.
- Brau, R., Lanza, A., & Pigliaru, F. (2007). How fast are small tourism countries growing? Evidence from the data for 1980–2003. *Tourism Economics*, 13(4), 603-613.
- Brown, R. L., Durbin, J. ve Evans J. M. (1975). Techniques for Testing the Constancy of Regression Relationships over Time. *Journal of the Royal Statistical Society*, 37(2), 149- 192.
- Buz, S. ve Aygüler, E. (2017). Amartya Sen'in kapasite-yapabilirlik yaklaşımı bağlamında Türkiye'de yoksulluk durumu. *International Journal of Academic Value Studies*, 3(15), 177-189.
- Chok, S., Macbeth, J., & Warren, C. (2007). Tourism as a tool for poverty alleviation: A critical analysis of 'pro-poor tourism'and implications for sustainability. *Current issues in Tourism*, 10(2-3), 144-165.
- Christiaensen, L., De Weerd, J., & Todo, Y. (2013). Urbanization and poverty reduction: the role of rural diversification and secondary towns 1. *Agricultural Economics*, 44(4-5), 435-447.
- Civelek, G. (2020). Küreselleşmenin turizm ekonomisi üzerine etkisi: türkiye analizi. Necmettin Erbakan Üniversitesi Sosyal Bilimler Enstitüsü İktisat Anabilim Dalı Yüksek Lisans Tezi.
- Croes, R. (2014). Tourism and poverty reduction in Latin America: where does the region stand?. *Worldwide Hospitality and Tourism Themes*.
- Çağlayan, E., & Saçaklı, İ. (2006). Satın alma gücü paritesinin geçerliliğinin sıfır frekansta spektrum tahmincisine dayanan birim kök testleri ile incelenmesi. *Atatürk Üniversitesi İktisadi ve İdari Bilimler Dergisi*, 20(1), 121-137.
- Çeken, H., Karadağ, L., & Dalgın, T. (2007). Kırsal kalkınmada yeni bir yaklaşım kırsal turizm ve Türkiye'ye yönelik teorik bir çalışma. *Artvin Çoruh Üniversitesi Orman Fakültesi Dergisi*, 8 (1), 1-14.
- Çeken, H. (2008). Turizmin Bölgesel Kalkınmaya Etkisi Üzerine Teorik Bir inceleme. *Afyon Kocatepe Üniversitesi İktisadi ve İdari Bilimler Fakültesi Dergisi*, 10(2), 293-306.

- Çeken, H., & Erdem, B. (2003). Turizm sektörünün istihdam yaratmadaki etkisi. *ISGUC The Journal of Industrial Relations and Human Resources*, 5(1).
- Demir, A. (2018). Yoksulluk ve sosyal dışlanmanın yaşlıların yaşam tatmini üzerine etkisi. T.C. İstanbul Üniversitesi Sosyal Bilimler Enstitüsü İktisat Anabilim Dalı, Doktora Tezi.
- Dao, M. Q. (2004). Rural poverty in developing countries: an empirical analysis. *Journal of Economic Studies*, 31(6), 500-508.
- Dauda, R. S. (2017). Poverty and economic growth in Nigeria: Issues and policies. *Journal of Poverty*, 21(1), 61-79.
- Demir, E., Gozgor, G., & Paramati, S. R. (2020). To what extent economic uncertainty effects tourism investments? Evidence from OECD and non-OECD economies. *Tourism Management Perspectives*, 36, 100758.
- Demirhan, S. & Kutluay Tutar, F. (2019). Dünyada Ve Türkiye’de Turizm Sektörünün Yoksulluğu Azaltmadaki Rolü, *International Journal of Disciplines Economics & Administrative Sciences Studies*, 5(12);150-177.
- Demirtürk, R. B., Bozkuş, N., Cephe, A., Aktaş, B., Afşar, S. T., & ÇINGİ, H. (2011). Yoksulluk Düzeyinin Modellenmesi Üzerine Bir Araştırma. *Sosyoloji Araştırmaları Dergisi*, 14(1), 29-67.
- Doğan, E. M., & Tatlı, H. (2014). İnsani gelişme ve yoksulluk bağlamında Türkiye’nin Dünyadaki yeri. *Atatürk Üniversitesi İktisadi ve İdari Bilimler Dergisi*, 28(1), 99-124.
- Doğan, H., & Sanalan Bilici, N. S. (2020). Kırsal kalkınma yaklaşımına farklı bir bakış: yoksul yanlısı turizm ve Elazığ ili örneği. *Bartın Orman Fakültesi Dergisi*, 22(2), 332-340.
- Doğaner, S. (1996). Türkiye turizm ulaştırması. *Coğrafya Araştırmaları*, 4, 19-45.
- Doğanyılmaz, E. (2018). TCDD’de yük taşımacılığı ve ülke pazarındaki yeri üzerine bir çalışma. T.C Fırat Üniversitesi Fen Bilimleri Enstitüsü, Yayınlanmamış Yüksek Lisans Tezi
- Esen, E., Yıldırım, S., & Kostakoğlu, S. F. (2012). Feldstein-Horioka hipotezinin Türkiye ekonomisi için sınanması: ARDL modeli uygulaması. *Eskişehir Osmangazi Üniversitesi İktisadi ve İdari Bilimler Dergisi*, 7(1), 251-267.

- Eskişehir Ticaret Odası, (2020). <https://www.etonet.org.tr/uploads/UlkeRaporlari/ispanya.pdf> 01.03.2023 tarihinde erişilmiştir.
- Falk, M., & Hagsten, E. (2018). Influence of local environment on exit of accommodation establishments. *Tourism Management*, 68, 401-411.
- Fatima, T., & Elbanna, S. (2020). Balanced scorecard in the hospitality and tourism industry: Past, present and future. *International Journal of Hospitality Management*, 91, 102656.
- Garidzirai, R., & Matiza, T. (2020). Exploring the tourism-poverty alleviation nexus in the brics group of nations. *Ekonomika*, 99(1), 93-109.
- Gedikoğlu, G. (2015). Türkiye’de Yoksulluk ve Yoksullukla Mücadele: Biga Örneği. Yayınlanmamış Yüksek Lisans Tezi. İstanbul: Marmara Üniversitesi Sosyal Bilimler Enstitüsü, İktisat Ana Bilim Dalı.
- Gökdeniz, A., & Dinç, Y. (2014). Ön Büro Operasyonları ve Yönetimi. *Ankara: 8. Baskı, Detay Yayıncılık*.
- Granger, C. W. J. (1969). Investigating Causal Relations by Econometric Models and CrossSpectral Methods. *Econometrica*, 37(3), 424–438.
- Griggs, D., Stafford-Smith, M., Gaffney, O., Rockström, J., Öhman, M. C., Shyamsundar, P., & Noble, I. (2013). Sustainable development goals for people and planet. *Nature*, 495(7441), 305-307.
- Guo, Z., Robinson, D., & Hite, D. (2017). Economic impact of Mississippi and Alabama Gulf Coast tourism on the regional economy. *Ocean & coastal management*, 145, 52-61.
- Guo, J., Qu, S., & Zhu, T. (2022). Estimating China’s relative and multidimensional Poverty: Evidence from micro-level data of 6145 rural households. *World Development Perspectives*, 26, 100402.
- Gül, L. (2010). *Leyden yoksulluk çizgisinin belirlenmesi*. Akdeniz Üniversitesi Sosyal Bilimler Enstitüsü, İktisat Ana Bilim Dalı Yayınlanmamış Yüksek Lisans Tezi.
- Hacıoğlu, N. (2013). *Seyahat acentacılığı ve tur operatörlüğü*. 7.Basım. Nobel Yayınevi, Ankara.
- Hacker, R. S. & Hatemi-J A. (2006). Tests for Causality Between Integrated Variables Using Asymptotic and Bootstrap Distributions: Theory And Application. *Applied Economics*, 38(13), 1489–1500.

- Hacker, S. and Hatemi-J, A. (2012), A bootstrap test for causality with endogenous lag length choice: theory and application in finance, *Journal of Economic Studies*, 39(2), pp. 144-160. <https://doi.org/10.1108/01443581211222635>
- Hassan, M. K., Alshater, M. M., Banna, H., & Alam, M. R. (2022). A bibliometric analysis on poverty alleviation. *International Journal of Ethics and Systems*, (ahead-of-print).
- Jirásek, I., Janošíková, T., Sochor, F., & Češka, D. (2021). Some specifics of Czech recreation and leisure studies' students: Personality types based on MBTI. *Journal of Hospitality, Leisure, Sport & Tourism Education*, 29, 100315.
- Kafa, N. (2014). Kırsal kalkınma aracı olarak yoksul yanlısı turizm yaklaşımı Edremit Körfezi örneği. T.C. Balıkesir Üniversitesi Sosyal Bilimler Enstitüsü Turizm İşletmeciliği Ve Otelcilik Anabilim Dalı, Doktora tezi.
- Kalınkılıç, H. (2019). Yerel ekonomik kalkınmada turizmin rolü ve niğde uygulaması. T.C. Niğde Ömer Halisdemir Üniversitesi Sosyal Bilimler Enstitüsü İktisat Ana Bilim Dalı, Yüksek Lisans Tezi.
- Kamaruddin, R. ve Jusoff, K. (2009), "An ARDL Approach in Food and Beverages Industry Growth Process in Malaysia", *International Business Research*, Vol.2, No.3.
- Kayagil, M. E. (2020). *Küresel yoksullukla mücadele bağlamında kalkınma işbirliği faaliyetleri*. T.C. İstanbul Üniversitesi Sosyal Bilimler Enstitüsü Çalışma Ekonomisi Ve Endüstri İlişkileri Anabilim Dalı Doktora Tezi.
- Keçeci, A. (2006). Türkiye'de karayolu taşımacılığı. *Uluslararası Ekonomik Sorunlar Dergisi*, 20, 31-40.
- Kızılgöl, A. G. Ö., & Erbaykal, E. (2008). Türkiye'de turizm gelirleri ile ekonomik büyüme ilişkisi: Bir nedensellik analizi. *Süleyman Demirel Üniversitesi İktisadi ve İdari Bilimler Fakültesi Dergisi*, 13(2), 351-360.
- Kozak, N. (2012). Genel Turizm Bilgisi. T.C. Anadolu Üniversitesi Yayını No: 2472. Eskişehir
- Kronenberg, K., & Fuchs, M. (2021). The socio-economic impact of regional tourism: an occupation-based modelling perspective from Sweden. *Journal of Sustainable Tourism*, 30(12), 2785-2805.

- KutukıZ, D., Uslu, A., Öztürk, B., Özdek, E., & Derinkök, A. E. (2016). Kırsal Yoksulluğun Giderilmesinde Kırsal Turizmin Yeri ve Bir Uygulama. *Journal of International Social Research*, 9(47), 899-908.
- Lacher, R. G., & Oh, C. O. (2012). Is tourism a low-income industry? Evidence from three coastal regions. *Journal of Travel Research*, 51(4), 464-472.
- Lapeyre, R. (2011). The Grootberg lodge partnership in Namibia: towards poverty alleviation and empowerment for long-term sustainability?. *Current Issues in Tourism*, 14(3), 221-234.
- Liu, Z., & Xie, A. (2022). Poverty reduction effects of integrating high-quality development and cultural tourism in China. *Chinese Journal of Population, Resources and Environment*, 20(4), 383-391.
- Mahadevan, R., Amir, H., & Nugroho, A. (2017). Regional impacts of tourism-led growth on poverty and income inequality: A dynamic general equilibrium analysis for Indonesia. *Tourism Economics*, 23(3), 614-631.
- Manyara, G., & Jones, E. (2007). Community-based tourism enterprises development in Kenya: An exploration of their potential as avenues of poverty reduction. *Journal of sustainable tourism*, 15(6), 628-644.
- McCulloch, N., Winters, L. A., & Cirera, X. (2001). *Trade liberalization and poverty: A handbook*. Centre for Economic Policy Research.
- Medina-Muñoz, D. R., Medina-Muñoz, R. D., & Gutiérrez-Pérez, F. J. (2016). The impacts of tourism on poverty alleviation: An integrated research framework. *Journal of Sustainable Tourism*, 24(2), 270-298.
- Mekawy, M. A. (2015). Smart Tourism investment: planning pathways to Break the poverty Cycle. *Tourism Review International*, 18(4), 253-268.
- Mısırlı, İ. (2002). *Seyahat acentacılığı ve tur operatörlüğü*. Detay Yayıncılık.
- Mitchell, J. & Ashley, C. (2009). *Tourism and poverty reduction: Pathways to prosperity*. Taylor & Francis.
- Mora-Rivera, J., & García-Mora, F. (2021). Internet access and poverty reduction: Evidence from rural and urban Mexico. *Telecommunications Policy*, 45(2), 102076.
- Morris, M. H., Santos, S. C., & Neumeyer, X. (2020). Entrepreneurship as a solution to poverty in developed economies. *Business Horizons*. 63(3), 377-390.
- Mani, A., Mullainathan, S., Shafir, E., & Zhao, J. (2013). Poverty impedes cognitive function. *science*, 341(6149), 976-980.

- National Poverty Report, (2021). [https://www.eapn.eu/wp-content/uploads/2021/10/eapn-EAPN-France\\_National-Poverty-Watch-Report-2021-ENG-5261.pdf](https://www.eapn.eu/wp-content/uploads/2021/10/eapn-EAPN-France_National-Poverty-Watch-Report-2021-ENG-5261.pdf) 01.03.2022 tarihinde erişilmiştir.
- Njoya, E. T., & Seetaram, N. (2018). Tourism contribution to poverty alleviation in Kenya: A dynamic computable general equilibrium analysis. *Journal of Travel Research*, 57(4), 513-524.
- Önez Çetin, (2012). Yoksulluğu azaltmada yeni bir yaklaşım: yoksul-yanlı turizm. Pamukkale Üniversitesi Sosyal Bilimler Enstitüsü Dergisi, (11), 97-108.
- Özcan, S. E. (2016). Yoksulluk göstergesi olarak hoşnutsuzluk endeksi, Türkiye için bir deneme. *Dumlupınar Üniversitesi Sosyal Bilimler Dergisi*, (48), 294-313.
- Özcan, B., & Arı, A. (2013). Para talebinin belirleyenleri ve istikrarı üzerine bir uygulama: Türkiye örneği. *Yönetim ve Ekonomi Dergisi*, 20(2), 105-120.
- Özer, Ö. & Ataman, D. (2020). Turizmin Yerel Halkın Yaşam Kalitesi Üzerine Etkisi: Mardin Örneği. *Journal of New Tourism Trends*, 1(1), 55-63.
- Özkurt, İ. C., & Bilgir, B. (2022). Türkiye’de turizm gelirleri ve ekonomik büyüme ilişkisi: ardl yaklaşımı. *Uluslararası Yönetim İktisat ve İşletme Dergisi*, 18(1), 277-303.
- Öztürk, M., & Çetin, B. I. (2009). Dünyada ve Türkiye’de yoksulluk ve kadınlar. *Journal of Yasar University*, 4(16).
- Padır, A. B. (2020). Yoksulluk sorunu ve İstanbul’da yaşayan bireylerin yoksulluk algısı üzerine bir uygulama. Yıldız Teknik Üniversitesi Sosyal Bilimler Enstitüsü İktisat Ana Bilim Dalı, Yüksek Lisans Tezi.
- Pesaran, M.H., Shin, Y. ve Smith, R. J. (2001). Bounds Testing Approaches to the Analysis of Level Relationships. *Journal of Applied Econometrics*, 16(3), 289–326.
- Rakotondramaro, H., & Andriamasy, L. (2016). Multivariate Granger Causality among tourism, poverty and growth in Madagascar. *Tourism Management Perspectives*, 20, 109-111.
- Ridderstaat, J., Fu, X., & Lin, B. (2022). A framework for understanding the nexus between tourism development and poverty: Application to Honduras. *Tourism Management*, 93, 104620.
- Samırkaş, M., & Bahar, O. (2013). *Turizm, yoksulluk ve bölgesel gelişmişlik farklılıkları*. Detay Yayıncılık.

- Scheyvens, R., & Momsen, J. H. (2008). Tourism and poverty reduction: Issues for small island states. *Tourism geographies*, 10(1), 22-41.
- Sedgley, D., Pritchard, A., & Morgan, N. (2012). 'Tourism poverty'in affluent societies: Voices from inner-city London. *Tourism management*, 33(4), 951-960.
- Sen, A. (1976). Poverty: an ordinal approach to measurement. *Econometrica: Journal of the Econometric Society*, 219-231.
- Serin Karacaer, S., Sert, A. N. ve Öztürk, Y. (2017). Yoksul Yanlı Turizm Yaklaşımı Üzerine Bir Değerlendirme, *Türk Turizm Araştırmaları Dergisi*, Cilt.1, Sayı.3, ss.31-40.
- Sezerel, H. (2015). Otel İşletmeciliği. Ed. Karaman, A., Otel İşletmelerinin tanımı, sınıflandırılması ve kuruluş yeri (s.23-44). Eğitim Yayınevi,
- Sharma, M., Mohapatra, G., & Giri, A. K. (2021). Is tourism pro-poor in India? An empirical investigation using ARDL approach. *Journal of Economic and Administrative Sciences*, 1026-4116. DOI 10.1108/JEAS-02-2021-0031
- Sharpley, R., & Naidoo, P. (2010). Tourism and poverty reduction: The case of Mauritius. *Tourism and Hospitality Planning & Development*, 7(2), 145-162.
- Sökmen, A. (2006). *Yiyecek-içecek hizmetleri yönetimi ve işletmeciliği*. Detay Yayıncılık.
- Spenceley, A., & Meyer, D. (2012). Tourism and poverty reduction: Theory and practice in less economically developed countries. *Journal of Sustainable Tourism*, 20(3), 297-317.
- Su, X. (2020). Simulation of economic development of tourism industry based on FPGA and machine learning. *Microprocessors and Microsystems*, 103523.
- Subramaniam, Y., Masron, T.A. and Loganathan, N. (2022), "Tourism and income inequality", *Journal of Business and Socio-economic Development*, Vol. 2 No. 2, pp. 181-194. <https://doi.org/10.1108/JBSED-07-2021-0102>
- Sürme, M. (2015). *Turizm eğitimi alan öğrencilerin staj eğitimi sürecinde yönetici ve işgören davranışlarının etik boyutunu değerlendirmeleri üzerine bir araştırma*. T.C. Gaziantep Üniversitesi Sosyal Bilimler Enstitüsü Turizm İşletmeciliği Ana Bilim Dalı, Yüksek Lisans Tezi.
- Şenses, F. (2006). Küreselleşmenin öteki yüzü: yoksulluk. İstanbul: İletişim Yayınları.

- Tang, C. F., & Tan, E. C. (2015). Does tourism effectively stimulate Malaysia's economic growth?. *Tourism management*, 46, 158-163.
- Toda, H. Y. ve Yamamoto, T., (1995). Statistical Inference in Vector Autoregressions with Possibly İntegrated Processes. *Journal of Econometrics*, 66, 225–250.
- Tollefson, J. (2015). Can randomized trials eliminate global poverty. *Nature*, 524(7564), 150-153.
- Torres, R. (2003). Linkages between tourism and agriculture in Mexico. *Annals of Tourism Research*, 30(3), 546-566.
- Trading economics, (2023). <https://tradingeconomics.com/spain/at-risk-of-poverty-rate-eurostat-data.html> 05.03.2023 tarihinde erişilmiştir.
- Triani, M. (2019). How to poverty and contributions for tourism in west sumatra. *Jurnal Ilmiah Ekonomi dan Bisnis*, 16(2), 183-190.
- UNDP, (2022). Human Development Reports. <https://hdr.undp.org/> 21.06.2022 tarihinde erişilmiştir.
- UNWTO (2019). <https://www.e-unwto.org/doi/pdf/10.18111/9789284421152> 26.11.2020 tarihinde erişilmiştir.
- Ünlüöner, K., & Özekici, Y. K. (2018). Turizm ve Ödemeler Bilançosu Açısından Akdeniz Çanağında Bulunan Destinasyonlar Üzerine Bir Değerlendirme. *Gazi Üniversitesi Turizm Fakültesi Dergisi*, (1), 1-33.
- Ünlüöner, K., Tayfun, A., & Kılıçlar, A. (2015). *Turizm ekonomisi*. Nobel Yayıncılık.
- Vaduva, S., Echevarria-Cruz, S., & Takacs Jr, J. (2020). The economic and social impact of a university education upon the development of the Romanian tourism industry. *Journal of Hospitality, Leisure, Sport & Tourism Education*, 27, 100270.
- Yaşar, S., & Taşar, M. O. (2019). Kavramsal olarak yoksulluk ve türkiye'de yoksullukla mücadele politikalarının etkileri. *Sosyal Ekonomik Arastırmalar Dergisi*, (38), 118-144.
- Yıldırım Tıraşoğlu, B. (2014). Yapısal kırılmalı birim kök testleri ile oecd ülkelerinde satın alma gücü paritesi geçerliliğinin testi. *Istanbul University Econometrics and Statistics e-Journal*, (20), 68-87.
- Yılmaz, Y. (2012). *Otel ve yiyecek-içecek işletmelerinde ziyafet organizasyonu ve yönetimi*. Detay Yayıncılık, Ankara.

- Qin, D., Xu, H., & Chung, Y. (2019). Perceived impacts of the poverty alleviation tourism policy on the poor in China. *Journal of Hospitality and Tourism Management*, 41, 41-50.
- WTTC. (2020). Travel and Tourism: Economic Impact. <https://wttc.org/Research/Economic-Impact>. 03.01.2020 tarihinde erişilmiştir.
- World Bank. (2020). *Monitoring Global Poverty*. Washington.
- Worldbank, (2021). [https://worldbank.co1.qualtrics.com/jfe/form/SV\\_425Nc5GrBaIsY6N21/12/2021](https://worldbank.co1.qualtrics.com/jfe/form/SV_425Nc5GrBaIsY6N21/12/2021) tarihinde erişilmiştir.
- Worlddata, (2023). <https://www.worlddata.info/europe/france/index.php> 03.01.2023 tarihinde erişilmiştir.
- Xu, K. (1998). Statistical inference for the Sen-Shorrocks-Thon index of poverty intensity. *Journal of Income Distribution*, 8(1), 143-152.
- Zeng, Z., & Wang, X. (2021). Effects of domestic tourism on urban-rural income inequality: Evidence from China. *Sustainability*, 13(16), 9009.
- Zhang, D., Wang, Q., & Yang, Y. (2023). Cure-all or curse? A meta-regression on the effect of tourism development on poverty alleviation. *Tourism Management*, 94, 104650.
- Zivot, E. and Andrews, D. W. K. 1992. Further Evidence on the Great Crash, the OilPrice Shock, and the Unit-Root Hypothesis. *Journal of Business & Economic Statistics* 10(3):25-44.
- Zülfikar, B. Ş. (2010). Yoksulluk ve yoksullukla mücadele yöntemleri: katılımcı bir yaklaşımla sosyal risk azaltma projesinin başarı değerlendirilmesi-Ankara ili örneği. Hacettepe Üniversitesi Sosyal Bilimler Enstitüsü İktisat Anabilim Dalı, Yüksek Lisans Tezi.