

T.C.
İSTANBUL ÜNİVERSİTESİ
ADLİ TIP ENSTİTÜSÜ
SOSYAL BİLİMLER ANABİLİM DALI

Danışman: Yard. Doç. Dr. Gökhan ERSOY

**Türkiye Cezaevlerindeki İslah-Rehabilitasyon Çalışmalarının Diğer
Ülkelerin Uygulamalarıyla Karşılaştırılması**

**Sosyal Bilimler Anabilim Dalı
Yüksek Lisans Tezi**

**Psikolog
Aslı YAYAK**

İSTANBUL, 2009

TEŞEKKÜR

Bu çalışma Adli Tıp Enstitüsü Sosyal Bilimler Anabilim Dalı'nda yüksek lisans tezi olarak hazırlanmıştır.

Tez çalışmam süresince, tezin her aşamasında bana her türlü desteği vermekten çekinmeyen ve bunaldığım zamanlarda motivasyonumu arttırarak devam etmemi sağlayan danışmanım Yard. Doç. Dr. Gökhan ERSOY'a;

Çalışmalarımın her aşamasında beni yüreklendiren ve her zaman benim yanımda olarak gerekli desteği veren sevgili hocam Yard. Doç. Dr. Neylan ZİYALAR'a;

Bilgi birikimi ve deneyimleri ile bana yol gösteren, her aşamada yardım etmekten çekinmeyen ve tez çalışmamın konusunda bana fikir vererek beni yüreklendiren sevgili Hikmet PALA' ya;

Öğrenim hayatım boyunca benim arkamda olarak ilgi ve desteğini esirgemeyen sevgili aileme sonsuz teşekkürlerimi sunarım.

İstanbul,

Temmuz-2009

KISALTMALAR

AB : Avrupa Birliđi

ABD : Amerika Birleşik Devletleri

BM : Birleşmiş Milletler

CGTİK : Ceza ve Güvenlik Tedbirlerinin İnfazı Hakkında Kanun

CMK : Ceza Muhakemesi Kanunu

TCK : Türk Ceza Kanunu

İÇİNDEKİLER

	Sayfa
1. GİRİŞ VE AMAÇ.....	4
2. GENEL BİLGİLER.....	7
2.1. Kavramlar, Tanımlar, Genel Referanslar.....	7
2.1.1. Sapma ve Suç Kavramları.....	7
2.1.2. Ceza Kavramı.....	9
2.1.3. Ceza İnfaz Kurumu Kavramı.....	10
2.1.4. Islah ve Rehabilitasyon Kavramları.....	13
2.2. Tarihçe ve İlgili Yasal Düzenlemeler.....	15
2.2.1. Ceza İnfaz Kurumlarında Tarihçe ve İlgili Yasal Düzenlemeler.....	15
2.2.2. Islah Çalışmalarında Tarihçe ve İlgili Yasal Düzenlemeler.....	21
2.3. Türkiye’deki Güncel Uygulamaları.....	26
2.3.1. Programların Yapısı ve İşleyiş Süreci.....	28
2.3.1.1. Öfke Kontrol Programı.....	29
2.3.1.2. İntihar ve Kendine Zarar Vermeyi Önleme Konusunda Personelde Farkındalık Yaratma Programı.....	31
2.3.1.3. Salıverilme Öncesi Mahkum Gelişimi Programı.....	31
2.3.1.4. Müebbet Hapis Programı.....	38
2.3.1.5. Alkol ve Madde Bağımlılığı Programı.....	39
2.3.1.6. Cinsel Suç İşleyen Kişilere Yönelik Tedavi Programı.....	39
2.3.1.7. Özel Gözetim ve Denetim Programı.....	40
2.3.1.8. ARDIÇ Programı.....	40
2.4. Dünyadaki Güncel Uygulamaları.....	43
3. GEREÇ VE YÖNTEM.....	47
4. BULGULAR.....	49
5. TARTIŞMA.....	59
6. SONUÇ VE ÖNERİLER.....	71
7. ÖZETLER.....	74
8. KAYNAKLAR.....	76
9. EKLER.....	82
10. ÖZGEÇMİŞ.....	89

1. GİRİŞ VE AMAÇ

Bu çalışma, çağdaş ceza hukukunun bugün geldiği noktada ceza infazının temel amaçlarından biri olan suçlu ıslahının günümüzdeki durumunu tespit etmeyi ve konuyla ilgili kesimlerin bakış açılarını saptamayı hedeflemiştir. Çalışmamız ayrıca Avrupa ve ABD cezaevlerinde uzun yıllardır uygulanmakta olan ıslah-rehabilitasyon çalışmalarını ve Türkiye'deki benzer uygulamaları karşılaştırmayı da amaçlamıştır. Çağdaş, demokratik ve sosyal devlet mekanizmasına sahip ülkelerde bu programlar geliştirilmiş, sınanmış ve olumlu sonuçları gözlenmiştir. Türkiye'de de uygulanmaması için bir sebep olmaması gerekir. Ancak Türkiye için yapılacak en temel şey; varolan infaz strüktüründe hangi programların mevcut yapıya uygun/uygunsuz olduğunu saptamak ve programların Türk ceza sistemine uygun olmayan alanları belirleyip devre dışı bırakmaktır.

Yöntem olarak sosyal bilimlerde sıkça başvurulan nitel veri toplama yöntemlerinden biri olan fokus grup yöntemi kullanılmıştır. Konuyla ilgili kesimlerin belli konu başlıkları hakkındaki görüşlerini saptamanın ve informal bilgilere ulaşmanın en uygun yolu olduğu için fokus grup yöntemi tercih edilmiştir.

Cezaevi ıslah uygulamaları üç ana endişeyi ve bunların arasında da bazı daha az önem taşıyan konuları ön plana çıkarmaktadır; ıslah uygulamalarının ne kadar doğru bir şekilde işleme konduğu, toplum ve hukuk sistemlerimize ne derece uygun olduğu, ya da başka bir deyişle toplumsal, hukuki yapımızın ne kadar yatkın olmayabileceği ve uygulamaların suistimaline karşı ne gibi önlemler olduğu ya da olmadığı.

Islah çalışmalarının öncülüğünü ABD ve Avrupa'da İngiltere olmak üzere öncelikli olarak İngilizce konuşan Anglo-Sakson, protestan beyaz ülkeler (Kanada, Avustralya, Yeni Zelanda vb) yapmışlardır. Bunları eşit ölçüde de sosyal devlet yapıları çok güçlü olan İskandinav ülkeleri ve AB'nin kurucu ülkeleri (Fransa, Almanya, Benelux) takip etmektedir. Bu ülkelerin sosyal ve idari yapıları birbirlerinden değişiklik gösterebilmektedir. Ülkemizin de bu devletlerle yapısal uyuşma ve farklılık gösterdiği noktalar vardır. Örneğin dinsel inanış açısından keskin bir farklılık söz konusudur. Bunun yanında sadece din değil, kültürel yapıda da bazı değişiklikler görülebilmektedir.

İşte ilk endişe konusu olan ıslah uygulamalarının ne derece doğru bir şekilde hukuk sistemimize sokulduğu sorunu, bu kültürel farklılıkların algılanma derecesini her zaman göz önünde tutmayı gerektirir.

Türk hukuk sisteminin ıslah çalışmalarına ne derece uygun olduğu irdelenmezse ıslah çalışmaları yapay, yüzeysel, işlevsiz bir makyajdan ileri gidemeyecektir. Sadece bazı uyum yasalarının gereği, istenmeyen ama yapılmak zorunda kalan, baştan savılan bir konu olarak kalmaya devam edecektir. Ancak durum böyle değildir. Özü itibari ile ıslah çalışmaları suça, topluma, geleceğe, toplumun esenliğine yeni ve çağdaş bir bakışın gereği ve zorunluluğudur. Islah çalışmaları adalet mekanizmasının rönesansıdır. Toplumsal faydacılığın [utilitarianism] zorunlu sonucudur. Bir örnekle açıklamak gerekirse; İngiliz siyaset ve felsefe adamı William Wilberforce'un [1759-1833] yaşamının çok büyük bir kısmını köle ticaretinin kaldırılması için mücadeleye hasretmesi, bunu başardıktan sonra da cezaevi reformlarına yönelmesi yukarıdaki bakış açısını bundan daha net bir şekilde açıklayamaz.

Uygulamaların suistimaline karşı ne gibi önlemler olduğu/olmadığı konusu tümü ile teknik bir konudur; mahkumun erken salıverilme, şartlı salıverilme imkanından yararlanmak için sahtecilik yapabileceği, ıslah olmuş gibi davranabileceği, yüzeysel bir pişmanlık gösterisinde bulunabileceği ama aslında işlediği suçta yanlış hiç bir şey görmediği, dolayısı ile salıverildiğinde topluma zarar verme potansiyelini taşıyabileceği öne sürülmüştür. Buna karşılık bu eğilimin ortaya çıkarılmasının mümkün olduğu; ıslah uygulamalarının düzenli aralıklarla yapılabilecek testler ve role-play ile ortaya çıkarılabileceği ve mahkumun cezası ilerledikçe ait olduğu güvenlik kategorisine göre sivil toplumda gönüllü işler, hafta sonu izinleri, eş ve ailesi ile özel ziyaretler [conjugal visit] vb yolu ile gerçek eğilimlerinin anlaşılabilmesi söylenebilir.

Islah çalışmaları konusunun ne denli derinleşmiş ve uzmanlaşmış bir çalışma alanı olduğunu göstermek ve bu türden çalışmaların en kısa zamanda yapılması gerektiğini işaret etmek için ABD'deki bir infaz kurumu çalışmasından örnek vermek yararlı olabilir (Lutze, 2001). Mahkumlar üzerinde yapılan bir araştırmada, mahkumların cezalarını davranışlarını değiştirmek için bir fırsat olarak görmek yerine tamamlayıp bir an önce çıkmak beklentisi içinde olduklarının tespit edilmesi bir dizi araştırma daha yapılmasına yol açtı ve hükümlülerin cezaevine girişlerinde beraberlerinde getirdikleri davranış kodları analiz edilerek, 7 değişik kategori tespit edildi. Yoğun disiplinli Postal

Kamplarından 271 mahkum ile geleneksel hapisanelerden 106 mahkumun katıldığı bu araştırma sonunda bu kategorilerden elde edilen veriler daha sonra ayrı ayrı ıslah programlarına konu oldu:

- a- Prisonisation (Mahpusluk mantalitesi-hapishane ve yöneticilerin beklentilerine direnme)
- b- Yalnızlık (- kimseye güvenmeme; Isolation)
- c- Görevlileri Kendince sınıflandırma (Staff Identification - Yaftalama)
- d- Şimdiki ana ve geleceğe yönelik endişeler (State-Trait Anxiety)
- e- Çaresizlik ölçütü (Helplessness Scale)
- f- Diğer mahkumlarla çatışma/gerilim (Conflict with Inmates)
- g- Görevlilerle çatışma/gerilim (Conflict with Staff)

2. GENEL BİLGİLER

2.1. Kavramlar, Tanımlar, Genel Referanslar

2.1.1. Sapma ve Suç Kavramları

Her toplumda bireyler arasındaki ilişkileri ve toplumsal yaşamı düzenleyen birtakım kurallar vardır. İnsanlar bu sosyal kuralları doğumla birlikte önce aile içinde, sonra zamanla okul ve arkadaş çevresinde devam eden sosyalleşme sürecinde öğrenir. Fakat zaman zaman bazı insanlar bu toplumsal kurallara uymaktan kaçınarak toplumun beklentilerine ters düşerler. Bu şekilde davranan birey, sistemden ve toplumsal beklentilerden bir çeşit sapma davranışında bulunmuş olur (Nirun, 1970).

Toplumda sosyokültürel yapının belirlediği gelenek, görenek, örf, adet ve hukuk kurallarına uymayan davranışlar ‘sapkın davranış’ olarak adlandırılabilir. Öte yandan, toplumun davranış kuralları ve normlarına uymamak ile hukuk kurallarına uymamak, toplum tarafından aynı şiddette tepki ile karşılanmaz. Hukuk kurallarına uymayan davranışın yaptırımı yasalarda yazılı olarak belirtilmişken; gelenek, görenek, örf ve adetlere uymamanın yasalarda yazılı bir karşılığı yoktur (İçli, 1994).

İnsanların toplum huzurunu bozmadan bir arada yaşamaları, bahsedilen bu kuralların varlığına bağlıdır. Bu kurallar, topluma, zamana ve mekana göre değişse de kurallara aykırı davrananlar için yaptırımlar her zaman söz konusu olmuştur. Toplum tarafından paylaşılan, kesin olarak belirlenmiş olan ve kişilerin belli şekilde davranmalarını zorunlu kılan düzenlemeler; ahlak, gelenek, görenek, inanç ve hukuk kurallarıdır. Suç kavramı en basit tanımıyla bu kurallara aykırı olan fiiller anlamına gelmektedir. Suç, ‘işlenmesi yasak edilmiş ve ceza müeyyidesi ile tehdit altına alınmış fiiller’ olarak tanımlanabilir (Tosun, 1967).

Suç tarih boyunca, tüm toplumlarda rastlanan sosyal bir olgudur. Bu olgu sosyal yaşamın bir parçası olduğundan suçun algılanış biçimi, hangi eylemlerin suç sayılması gerektiği, suç işleyen kişilere karşı nasıl bir toplumsal savunma mekanizmasının geliştirileceği gibi sorunlara her toplum tarih boyunca farklı farklı çözümler getirmeye çalışmıştır. Önceleri suç işleyen bireylerin toplumdan dışlanması sonucunu doğuracak cezalar verilmekte iken günümüzde insan

haklarına saygılı ve suç işleyen bireyi topluma yeniden kazandırma amacı taşıyan çözüm arayışlarına gidilmektedir (Saldırım, 2001).

Suç olgusu, tüm toplumların varoluş süreçlerinde yer alan çok yaygın bir sosyal sorundur. Bu olgu, içinde yaşanılan zamana ve mekana göre çeşitlilikler gösterse de, suç evrenseldir. Tarihin en eski çağlarından beri varolagelmiş ve tüm toplumlarda ortaya çıkmış bir olgudur (Dönmezer, 1984). Suç olgusu; biyoloji, psikoloji, antropoloji, hukuk gibi çok çeşitli disiplinler tarafından ele alınarak incelenmektedir. Suç ve suçluluğu açıklama çabası olarak formüle edilen kuramların sayısı bir hayli fazladır. Suç kuramlarının bu denli fazla olması, suç olgusunun karmaşıklığı ve suç işleyenlerin sahip oldukları farklı suçlu profillerinden kaynaklanmaktadır. Diğer bir deyişle, gerek çok sayıda suç türünün olması (hırsızlık, tecavüz, zimmete para geçirme, adam öldürme, dolandırıcılık, rüşvet, vb), gerek suçlulukla ilişkili çok sayıda değişkenin varolması (yoksulluk, işsizlik, eşitsizlik, suçlu akran grubu, sorunlu aile yapısı, göç, alkol ve uyuşturucu kullanımı, damgalanma vb) ve gerekse de suç işleyenlerin sahip olduğu bireysel özelliklerinin (yaş, cinsiyet, medeni ve mesleki durum,) farklılık arz etmesi gibi nedenler, suç olgusunun çok perspektifli açıklanmasını gerekli kılmıştır (Kızmaz, 2005).

Suçun en genel tanımını Jehring yapmıştır. Ona göre suç; “toplum halinde yaşama yönelmiş her türlü saldırılardır (Dönmezer, 1984). Bu tanımlamada geçen “toplum halinde yaşama” ve “her türlü saldırı” deyimlerinin taşıdıkları anlam açıklanmadığı için bu net bir tanımlama değildir. Konuya psikolojik açıdan yaklaşan Erem’e göre ise suç; kökenleri insan ruhunun derinliklerinden alan bir olayın “eylem” halinde dış dünyaya taşınmasıdır (Erem, 2003). Soruna hukuksal açıdan yaklaşan Önder ise suçu; hukuka aykırı, kusurlu hareket olarak tanımlar (Önder, 1992).

Suç farklı bakış açıları tarafından ele alınmış olsa da, ortaya çıkan ortak düşünce suçun normalden sapan bir davranış olduğu konusudur. Buradaki normallik; toplumsal yaşamda yürürlükte olan kurallara uyum anlamındadır. Bu kurallara uymama, normalden sapma olarak değerlendirilmektedir. Her toplumun kendi sürekliliğini sağlaması için koyduğu kuralları vardır. Suç olgusunun içeriği ve özellikleri toplumun yapısına bağlı olarak değişiklik gösterir. Örneğin Türk toplumunda suç sayılan bir davranış, başka bir toplumda suç olarak nitelendirilmeyebilir (Erem, 2003).

En yalın şekilde Ceza Hukuku'nun verdiği tanıma göre suç, yasanın cezalandırdığı harekettir (Yavuzer, 1982). Günümüzde sosyo-kültürel bilimlerin literatürlerine bakıldığında suç; toplumda geçerli olan sosyal normlardan bir çeşit sapma (deviation) olarak tanımlanır. Suçlu birey yaşadığı toplumun normları ile kendi kişisel normları arasında kalmış kişi olarak nitelenir (Yavuzer, 1982). Genellikle uyulması gereken toplumsal kurallar dönemden döneme, toplumdan topluma, kültürden kültüre farklılıklar göstermesine rağmen, bu kurallara uymayan davranışlara “suç” ya da “sapkın davranış” denilmektedir (Polat, 2001).

Hukuki açıdan bakıldığında; bir kimsenin davranışlarından dolayı cezalandırılabilmesi için bu davranışların ceza kanununda yasaklanmış olması gerekmektedir. Ceza kanununda yasaklanamayan bir davranışın “suç” olarak nitelendirilmesi kanunilik ilkesine aykırı olacaktır. Suçta ve cezada kanunilik ilkesi, 5237 sayılı TCK; Md. 2’de şöyle belirtilmiştir: “Kanunun açıkça suç saymadığı bir fiil için kimseye ceza verilemez ve güvenlik tedbiri uygulanamaz. Kanunda yazılı cezalardan ve güvenlik tedbirlerinden başka bir ceza ve güvenlik tedbirine hükmolunamaz.” denmiştir.

2.1.2. Ceza Kavramı

En basit tanımıyla suçun yarattığı sosyal tepkiye ceza denmektedir. Suç işleyen kimsenin bir gün toplumun bir üyesi olarak topluma yeniden geri döneceği düşüncesiyle, işlediği suça karşılık verilecek cezanın nasıl olacağı da uzun uzun düşünülen konular arasındadır. Cezaların uzun ya da kısa olması caydırıcılık açısından değerlendirilmektedir. Bununla birlikte suçluların tehlikeli olup olmamasına göre suçlulara uygulanacak ıslah programında değişiklik yapılması gereği ortaya çıkmaktadır (Kunter, 1943).

Geçmişte suç işleyenleri zincirlemek, kamçulamak, kızgın demirle dağlamak ya da asmak biçimindeki cezalandırma biçimleri günümüzde suçlunun hürriyetinin kısıtlanması suretiyle kapalı bir yere konması, para ödetme, toplum hizmetinde çalıştırılması gibi cezai yaptırımların uygulanması şeklinde gelişim göstermiştir.

Ceza, topluma büyük ölçüde zarar veren fiiller karşılığı olarak devletin kanun ile yarattığı ve izlediği diğer amaçlar yanında, özellikle suçu işleyeni bazı yoksunluklara tabi kılmak ve böylece toplumun işlenen fiili tasvip etmeme duygusunu belirtmek üzere bir yargı kararı ve sorumluluk derecesi ile orantılı

olarak uygulanan bir müeyyidedir. Toplumların yöntemleri farklı olsa bile mutlaka suça karşı bir tepki gösterip ceza vermişlerdir. Ceza, eski toplumlarda zarar verici hareketlere karşı gösterilen bir tepki niteliğindedir, zamanla kamu hizmetlerinin düzenli olarak sunulmasında temel bir araç haline gelip hukuki bir nitelik kazanmıştır (Dönmezer, 1997). Demirbaş'a göre ceza; "Topluma zarar veren fiiller karşılığı olarak devletin kanunla koyduğu, izlediği diğer amaçlar yanında özellikle suçluyu bazı yoksunluklara tabi kılmak ve bu şekilde toplumun söz konusu hareketleri onaylamadığını belirtmek üzere, yargısal bir karar ve sorumluluk derecesiyle orantılı olarak uygulanan korkutucu yaptırımdır."

Günümüz itibariyle cezanın geçerli olan özel fonksiyonu, uzlaştırıcı anlayışı benimsemiş olmasıdır. Ama ceza hukuku ne kadar uzlaştırıcı görüşü benimseyip insanileştirsin; cezanın kefareti ortadan kalkmaz. Yani cezanın korkutucu özelliğiyle toplumsal yaşamı saldırılara karşı koruma fonksiyonu her zaman olmak durumundadır. Nitekim Anayasa Mahkemesi de 9.3.1971 tarih ve 4230 sayılı kararında, "*Çağdaş ceza ve infaz hukuku alanında, eski katı cezalandırma düzeninden uzaklaşma ve bir yandan adalet duygusunu doyurucu, suçluyu gerçekten ıslah edici ve tekrar suç işlemekten alıkoyucu, diğer yandan da toplumu suça ve suçlulara karşı gereği gibi koruyucu sonuçlara varabilmek üzere, suçlunun kişiliğinde ve suçun işleniş biçimindeki ince ayrımları değerlendirmeye elverişli, daha esnek ve yumuşak bir düzene yönelme eğilimi ve girişimi bir zorunluluk olarak hele son yıllarda önem ve yoğunluk kazanmıştır.*" şeklinde, bunu ifade etmiştir.

Cezanın bir yaptırım olarak uygulanabilmesi ve birtakım fonksiyonları yerine getirebilmesi için bazı özelliklere sahip olması gerekmektedir. Cezada bulunması gereken en temel özellikler; ahlaki ve insan onuruyla bağdaşır nitelik taşıması, suçlu yönünden etkili olması ve zorunlu haller dışında suç işlemeyenler üzerinde etki göstermemesi, bölünebilir olması, sonuçları yönünden tamir edilip geri alınabilmesi ve son olarak devlete mümkün olduğunca az yük getirmesi olarak sayılabilir (Dönmezer, 1997).

2.1.3. Ceza İnfaz Kurumu Kavramı

Ceza infaz kurumları, mahkeme tarafından hürriyeti bağlayıcı cezaya çarptırılan hükümlülerin, cezalarının infaz edildiği yerlerdir. Tutukevleri ise, mahkeme tarafından verilen tutuklama kararlarının infaz edildiği yerlerdir. Kanun koyucu, 01.06.2005 tarihinde yürürlüğe giren 5237 sayılı TCK, 5271 sayılı CMK

ile 5275 sayılı Ceza ve Güvenlik Tedbirlerinin İnfazı Hakkında Kanun'da (CGTİK) "ceza infaz kurumu ve tutukevi" kavramlarını kullanmayı tercih etmiştir.

Ceza infaz kurumu karşılığı olarak, teknik ve argo anlamda olmak üzere zindan, dam, delik, kodes, mapushane, hapishane ve cezaevi gibi değişik sözcükler kullanılmaktadır. Hürriyeti bağlayıcı cezaya hükümlü olanların barındırıldıkları yer anlamına gelen cezaevi, hüküm evinin karşılığı olduğundan, tutukevleri ve ıslah evleri bu kavramın dışında kalmaktadır. Bu nedenle, hürriyeti bağlayıcı cezaların ve tutuklama kararlarının infaz edildiği tüm kurumları kapsayacak daha geniş anlamlı bir kavram olarak, ceza infaz kurumu kavramının kullanılması daha yerindedir (Demirbaş, 2008).

Ceza infaz kurumları, tutuklama kararları ile hürriyeti bağlayıcı cezaların infaz edildiği kurumlardır. Ceza adaleti sisteminin temel amacı olan suç ve suçlulukla mücadelede cezaevlerinin varlığı kaçınılmazdır. Bu kurumlar; tutuklular ile haklarında verilen hürriyeti bağlayıcı ceza kararları kesinleşmiş hükümlülerin, evrensel ve ulusal infaz hukuku kurallarınca belirlenmiş amaçlar doğrultusunda barındırıldıkları, belirleyici fiziki yapı ve güvenlik kriterlerine sahip, bu kriterler çerçevesinde barınma, iâşe, sağlık, eğitim, iyileştirme, spor ve çalışma hizmetlerinin sunulduğu ayrı personeli ve yönetim biçimi olan kurumlardır. Ceza infaz kurumlarının görevi, kendilerine teslim edilen suçluları güvenli bir şekilde muhafaza etmek, infaz süresince iyileştirme faaliyetlerini sürdürerek, infazı sona erdiğinde uyumlu bir birey olarak topluma kazandırmaktır.

Her toplumda, suç olarak kabul edilen davranışların ortadan kaldırılması amacıyla çeşitli önlemler bulunmaktadır. Eski dönemlerde bu önlemler içinde daha çok cezai yaptırımlar yer almakta iken, günümüzde cezai yaptırımların yeterli olmadığı görüşü hakimdir. Günümüzde suç işleyen bireyin cezalandırılmasından çok eğitilmesi gerektiği düşüncesi önem kazanmıştır. Bu anlayışın temelinde; suç işleyen bireyin yeterince eğitilmemiş olduğu düşüncesi yer almaktadır. Bu anlayışın doğal sonucu olarak suçlu cezalandırılmak yerine eğitilmelidir (Kongar, 1982).

Ceza infaz kurumları, ülkeden ülkeye birtakım farklılıklar gösterebilirler. Ceza infaz kurumunun yönetimi, ülke yönetim yapısından etkilenir, ceza infaz kurumları da diğer kurumlarda olduğu gibi çevreden etkilenir. Ceza infaz kurumu için değişmez kural hükümlü ve tutukluların kaçışının engellenmesidir.

Ceza infaz kurumları, hürriyeti bağlayıcı cezaların infaz edildiği yerler olarak bireylerin hürriyetini kısıtlayan kurumlardır. Suçlunun yeniden topluma kazandırılabilirlik şeklinde ıslah edilmesi, toplumun suçtan ve suçludan korunması ancak bu şekilde gerçekleşebilmektedir. Ancak bireylerin hürriyeti kısıtlanırken dahi insan onuruna aykırı şekilde hareket edilmemelidir. Günümüz modern çağda cezanın ilk amacının ıslah olması, infazın nasıl yapılacağını etkilemektedir. Cezanın amacının suçluları ıslah etme olması, cezanın insancıl olmasını gerektirmektedir. Suçlular eğer ıslah edilmeleri gereken bir varlık olarak görülüyorsa, onlara karşı ceza infaz kurumunda uygulanacak yöntemler insanlık onuruna yakışır olmalıdır (Özok, 2001).

Avrupa Konseyi Bakanlar Komitesi'nin üye devletlere Avrupa Cezaevi Kuralları hakkındaki R(87)3 sayılı tavsiye kararında mahkumların hakları açıkça gösterilmiştir (Nursal, 2006). Ana ilkeler şu şekilde belirtilmiştir:

1-Hürriyetten yoksunluk insana saygıyı sağlayıcı maddi ve manevi koşullarda ve bu kurallara uygunluk içerisinde gerçekleştirilecektir.

2-Bu kurallar tarafsızlık içerisinde uygulanacaktır. Irk, renk, cinsiyet, dil, din, siyasal ve diğer fikir, ulusal veya sosyal orijin, doğum, ekonomik ve diğer duruma dayalı olarak ayırıcı işlem yapılmayacaktır.

3-İnfaz kurumlarında mahkumların tabi olacağı iyileştirmede amaç; sağlıklı olmaları ve kendilerine saygınlıklarını muhafaza etmeleri ve ceza süresinin elverdiği ölçüde bireysel sorumluluklarını geliştirmeleri, topluma dönüşlerinde hukuka uyarlı ve kendi kendine yeterli bir yaşam sürdürebilme şansını yükseltecek düşünce ve hünelerinin yer etmesinin teşvik edilmesi olmalıdır.

4-Yetkili bir makam tarafından atanacak müfettişlerce ceza kurumları ve hizmetleri düzenli olarak denetlenecektir.

5-Mahkumların kişisel haklarının korunması, özellikle hürriyetten yoksunluk tedbirlerinin infazının kanuniliği, adli bir makam veya mahpusları ziyaretle yetkili ve cezaevi idaresine ait olmayan uygunca teşkil edilmiş bir organ tarafından ulusal kurallara uyarlı olarak yapılacak denetimlerle sağlanacaktır.

Ceza ve güvenlik tedbirlerinin infazı ile ulaşılmak istenilen temel amaç, öncelikle genel ve özel önlemeyi sağlamak, bu maksatla hükümlünün yeniden suç işlemesini engelleyici etkenleri güçlendirmek, toplumu suça karşı korumak, hükümlünün yeniden sosyalleşmesini teşvik etmek, üretken, kanunlara, nizamlara ve toplumsal kurallara saygılı, sorumluluk taşıyan bir yaşam biçimine uyumunu kolaylaştırmaktır (Resmi Gazete).

2.1.4. İslah ve Rehabilitasyon Kavramları

Modern ceza hukukunun bugün geldiği noktada, ceza, beklenen amaçları elde etmek için kullanılan bir araçtır (Dönmezer, 1997). İslahın da içinde bulunduğu ceza infazının en temel amaçları şu şekilde özetlenebilir:

- haksızlığı cezalandırma (kefarete teorisi)
- insanları suçlardan korumak (genel önleme)
- toplumu failin diğer suçlarından korumak (özel önleme)
- faili, cezanın infazından sonra suçsuz bir dünyaya hazırlama (yeniden sosyalleştirme ya da iyileştirme) (Demirbaş, 2008).

Buradaki son madde çağdaş ceza anlayışında geçerli olan nihai amaç olarak karşımıza çıkmaktadır. Ceza, suçlunun iyileştirilerek yeniden suç işlemesine engel olmalıdır. Suçlunun iyileştirilmesi cezanın asıl amacını oluşturur. Cezaların infazı alanında önemli bir yeri olan Lucas'a göre cezanın karakteri iyileştirme (ıslah) dir. (Erem, 1995). Yeniden sosyalleştirme kavramı yerine tedavi, iyileştirme ve rehabilitasyon kavramları da kullanılmaktadır (Demirbaş, 2008).

İslah, Türk Dil Kurumu'na verilen anlamı itibariyle "düzeltme, iyileştirme anlamını taşımaktadır. Literatürde; readaptasyon, rehabilitasyon gibi kelimelerin yerine de kullanıldığı görülmektedir. Çağdaş anlayışa göre cezanın en uygun amacı, suçlunun ıslahıdır. İslah öncelikle suçluya sorumluluğunu kabul ettirebilmeye bağlıdır (Önder,1992). İslahı kapsayan ve aynı zamanda ondan daha geniş bir alanı temsil eden rehabilitasyon ise; "bireyi kapasitesi ölçüsünde bedensel, zihinsel, sosyal ve ekonomik yeterlilik alanında geliştirme, koruma ve iyileştirme çabaları" olarak tanımlanmaktadır. Rehabilitasyon çalışmaları çok yönlü ve geniştir. Bu bağlamda yürütülen programların içeriğinin insan haklarına ve insan onuruna yaraşır durumda olması gerekir (Seyyar, 2002). Nitekim, İnsan Hakları Yüksek Komiserliği Ofisi'ne göre de; cezaevi personelinin en öncelikli görevinin mahkeme tarafından usulüne uygun olarak verilmiş kararlarla cezaevine gönderilen hükümlülerin, makul ve insani şartlarda tutulmalarını teyit etmektedir. Cezaevi personelinin, hükümlüleri alıkoymanın yanı sıra hükümlülerin iyileştirilerek yeniden topluma kazandırılmalarında da önemli sorumlulukları olduğunu bildirmektedir (İnsan Hakları Yüksek Komiserliği Ofisi, s.139). Bugün Türkiye'de infazın temel amacı olarak yeniden sosyalleştirme dendiğinde, hükümlünün eğitiminden çok, onun yeniden sosyalleşmesi akla gelmektedir.

Yeniden sosyalleştirme (iyileştirme); hükümlünün gelecekte sosyal sorumluluk içinde suçsuz bir yaşam sürdürebilmesi için cezaevinde gösterilen gayretlerin toplamıdır (Laubenthal, 1998).

Ceza infaz ilmi, her şeyden önce cezada ıslah edici bir güç taşır. Islah etmek terbiye etmek demektir. Terbiye ve ıslah; insana düşünmesini, iradesini ve tüm psikolojik varlığını iyi bir şekilde kullanarak yeterliliğini vermeyi amaçlar. Bu ise olaya, mahkumun şuuru katmak ile yani suçluyu ikna suretiyle ıslah etmekle mümkündür. Kanuni anlamda “mes’uliyet” bir anlamda “objektif mes’uliyet”tir. İnsanoğlunda varolan ve olmadığı zaman psikolojik bir eksiklik sayılan şey de bu ‘sorumluluk duygusu’dur. Suçluların ıslahında da en temel amaç; bu duyguyu uyandırmak ve geliştirmek ve suç işlemiş kimseye toplumun istediği psikolojik ‘şekil’i vermektir. Mahkumun ıslahı, her şeyden önce onun zararsız bir vatandaş olarak topluma ‘yeniden dönüş’ünü hazırlamaktır (Erem, 2003). Hükümlülerin ıslah edilmesi, bu kişilerde bir utanç ve pişmanlık duygusu yaratarak onlarda bir davranış değişikliği yaratmayı amaçlamaktadır. Bu pişmanlık duygusunun, suç işlemiş kişinin yasal süreçlere uyum göstermesinde etkili olduğu düşünülmektedir (Gibbs, 1975).

Burada suçluluğu yargısal olarak kesinleşen bir suçlunun, tamamen uzmanların kontrolünde olan programlarla yeniden sosyalleştirilmesi ve toplumla uyum sağlaması amacıyla bilimsel yöntemler temelinde hazırlanan sistemlerle kişinin yeniden toplum hayatına katılmasının sağlanmasına ve suçluda kendi kendini kontrol etme duygusunun geliştirilmesine çalışılmaktadır (Dönmezer, 1997).

Suçluyu topluma geri kazandırma üzerinde yoğunlaşan görüşler; çalışma koşullarına, mesleki eğitim ve benzeri programlara ağırlık vermektedir. Cezaevlerinde ıslah faaliyetleri arasında en yaygın olarak görülenler, terapi ve danışma, eğitim-öğretim programları ile meslek ve iş kazandırma faaliyetleridir (İçli, 1999). Bu çalışmalardan terapi/danışma ile eğitim öğretim programları genellikle suçlunun psikolojik ve zihinsel sorunlarını gidermeye yönelik çalışmalar niteliğini taşıırken, mesleksi rehabilitasyon çalışmaları, bireyin cezaevinden çıktıktan sonraki ekonomik gereksinimlerini karşılama katkı yapacak bazı mesleksi becerilerin öğrenilmesi veya geliştirilmesine yöneliktir (Kızmaz,2005).

Ceza infaz kurumlarındaki ıslah faaliyetlerinin en klasiği, psikolojik danışma ve terapidir. Genel olarak, psikoterapi ve benzer teknikler vasıtasıyla hükümlülere

ulaşılarak bireysel müdahalede bulunulması savunulsa da ekonomik yetersizlikler nedeniyle grup yöntemleri tercih edilmektedir (İçli, 1999).

Bu çalışmalarda, suçlu en baştan itibaren bir “kişi” olarak ele alınır. Suçlunun kişilik özellikleri dikkate alınarak ona ciddi anlamda yardımcı olacak programlara yönlendirilir. Birtakım kötü özellikleri olduğu varsayılan birey, bilimsel yöntemler temelli programların uygulanabileceği şahıs olarak kabul edilmektedir (Dönmezer, 1997).

Ceza infaz kurumlarındaki psiko-sosyal yardım servisi personelinin görevleri hakkındaki Tüzük Md.37/a’da, “hükümlülerin suç ve suçluluk nedenleri üzerinde durarak ve suç işleme nedenlerinin kökenine inerek, çeşitli psiko-sosyal iyileştirme yöntemleriyle bu nedenleri ortadan kaldırmaya, onları eğitip ıslah etmeye, salıverilmelerinden önce yeni bir yaşama, toplumda karşılaşılabilecekleri olaylara karşı hazırlamaya, olumsuz duygularını gidermeye çalışmak” şeklinde belirlenmiştir. Bu amaçla, Adalet Bakanlığı tarafından 22.04.1983 tarihinde ceza infaz kurumlarında “Psiko-Sosyal Hizmet Programı” uygulanması onaylanmıştır. Bu programa göre, ceza infaz kurumlarında içinde başta psikolog ve sosyal hizmet uzmanı olmak üzere Psiko-Sosyal Hizmet Birimleri oluşturulacaktır. Bu birimlerin temel amacı ise; hükümlülerin eğitilerek topluma yeniden kazandırılmalarını sağlamaktır. Hükümlüler bireysel özellikleri, yaşam koşulları ve suç işleme nedenleri baz alınarak değerlendirilecektir. (İçli, 1999).

2.2. Tarihçe ve İlgili Yasal Düzenlemeler

2.2.1. Ceza İnfaz Kurumlarında Tarihçe ve İlgili Yasal

Düzenlemeler

Tarihsel süreç içinde cezanın amacı içinde bulunduğu topluma ve zamana göre farklılık göstermiştir. Her devrin kendine özgü bir ceza anlayışı vardır ve bu anlayışı, o toplumun sosyal, siyasal, ekonomik ve dinsel yapısı ile ulaşılmış olduğu medeniyet seviyesi belirler (Erem, 1995). Cezanın amacı kimi zaman intikam kimi zaman önleme ya da caydırma olmuştur. Günümüzde ise bu amaç suçlunun iyileştirilerek topluma yeniden kazandırılması üzerine odaklanmıştır. Cezanın bu amacına hizmet eden ceza infaz kurumlarının bir cezalandırma sistemi olarak tam olarak ne zaman ve nerede ortaya çıktığı tam olarak bilinmemekle birlikte, literatürde ileri sürülen birtakım görüşler bulunmaktadır.

Ceza infaz kurumlarının tarihçesine bakıldığında, bunun hürriyeti bağlayıcı cezaların tarihçesi ile bir paralellik gösterdiği görülmektedir. Bu açıdan ilk olarak hürriyeti bağlayıcı cezaların, dolayısıyla ceza infaz kurumlarının ele alınması gerekir (Demirbaş, 2008).

Ceza infazının tarihçesinde cezaların üstünlüğüyle kendini gösteren 3 ana dönemden bahsedilebilir. Bunlar:

- 1) Ortaçağın erken dönemlerinde hakim olan kefarete ve para cezaları
- 2) Ortaçağın geç dönemlerinde geçerli olan acımasız bedeni ve hayati cezalar
- 3) 17. yüzyılla birlikte gelişme gösteren hürriyeti bağlayıcı cezalar olarak sıralanabilir (Rusche ve Kirchheimer, 1981).

Burada üstünde durulacak nokta hürriyeti bağlayıcı cezalarla ortaya çıkmış ceza infaz kurumlarındaki tarihsel gelişmelerdir. Bu nedenle yukarıda açıklanan son iki dönem üzerinde kısa bir açıklama yapılacaktır.

Bedeni ve hayati cezaların geçerli olduğu süreç içinde suçlu toplumun düşmanı olarak görülürdü ve suçluya ölüm cezası, sakat bırakma cezası, sürgün cezası, köle yapma cezası ve para cezası gibi cezalar verilmekteydi (Demirbaş, 2008).

Ortaçağ Avrupası'nda suçluya uygulanan bedeni cezalardan belli başlıları şunlardı: "Vücudu ikiye/dörde bölmek, kör etmek, suçlunun gözlerinin kapaklarını çıkartmak, burun, el, ayak, göğüs, kulak veya cinsel organları kesmek, dilden tavana asmak, deriyi yüzmek, vücudu testereyle parçalara ayırmak, kadınları saçlarından asmak, aç bırakmak, şiş geçirerek suçluyu ızgara yapmak, ateşte yakmak, suçluyu dinamitle patlatmak, pislik ve idrar dolu bir bidonda suçluyu boğmak, kazığa oturtmak, canlı canlı gömmek, çarpmıha germek, başı ezmek, vücudun bütün deliklerini kapatarak devamlı su içirmek (Kortantamer, 2005). 1600'lü yıllardan itibaren coğrafi keşifler nedeniyle yeni kıtalara göç yaşanmasından dolayı nüfus tekrar azalarak ekonomik durum düzelmiştir. Şehirleşme ve denizaşırı kolonileşmenin ortaya çıkardığı ticari pazarın genişlemesiyle işgücü gereksinimi artmış, buna bağlı olarak da cezalandırma yöntemleri de değişime uğramıştır. Bu değişimin sonucu olarak İngiltere ve Hollanda'da cezaevi reformu gerçekleştirilmiştir (Dönmezer,1997).

Görüldüğü gibi hürriyeti bağlayıcı cezalar ortaya çıkmadan önce suç işleyen kişilere fiziksel cezalar uygulandığı için ceza infaz kurumu gibi yerlere ihtiyaç duyulmamıştır. Demirbaş (2008); ceza infaz kurumlarının tarihsel gelişiminde 3 ana dönemden bahseder:

- 1) Amsterdam cezaevlerinin doğuşu ve 16. yüzyıldan Fransız İhtilali'ne kadar olan dönem,
- 2) Aydınlanmadan Birinci Dünya Savaşı'na kadar olan dönem,
- 3) Ceza infaz kurumlarının açıldığı ve 20. yüzyılın 2. yarısında hükümlülere muamelede asgari esasların hukuken gerçekleştirildiği dönemdir.

Kaiser ise hürriyeti bağlayıcı cezaların infazının gelişimini 3 dönemde incelemiştir. Bunlar: 1) Amsterdam cezaevlerinin doğuşu ve onların 17. yüzyılda Avrupa'ya etkisi. 2) Kuzey Amerika ceza infaz modellerinin etkisi ve 19. yüzyılda en etkin infaz sisteminin bulunması için yapılan tartışmalar 3) Ceza infaz kurumlarının açılması ve 20. yüzyılda hükümlülere yönelik asgari standartların belirlenmesi (Demirbaş, 2008).

Amsterdam'da 1603 yılında toplumda yüksek konumda bulunan suç işlemiş kişiler için *Separate Zuchthaus* denen bir kurum açıldı. Kurumun dış yönetimi için iki erkek ve iki kadın, iç yönetimi için ise bir karı-koca, bir din adamı ve bir doktor görevlendirilmiştir (Tan, 1939). Mahkumlar geceleri ayrı hücrelerde kalırken gündüzleri çalışma atölyelerinde çalışıyorlardı. Bu dönemden mahkumların çalışma ve dini eğitim yoluyla iyileştirilmelerine çalışılmıştır (Dönmezer,1997).

Amsterdam cezaevleri tüm Avrupa, daha sonra da Kuzey Amerika için örnek olmuş ve bu durum infaz hukuku açısından yeni bir dönem açmıştır. 17. yüzyılın sonundan 18. yüzyılın sonuna kadar, cezaevleri suçluları ve düzensiz insanları muhafaza etme yeri olmuştur. Bu tarihten sonra Amsterdam'daki kurumlar örnek alınarak Bremen (1609), Lübeck (1613), Bern (1614), Hamburg (1622), Zürih (1637), Danzig (1629) ve Berlin (1712) şehirlerinde çeşitli kurumlar oluşturuldu (Demirbaş, 2008).

17. yüzyılla şiddeti giderek artan savaşlar nedeniyle suç oranlarında da artma gözlenmiştir. Bu tarihlerde cezaevleri; suç işleyen ve zarar verme eğilimi olanları kapatıp zararsız hale getirme yerleri olarak kullanılmıştır (Demirbaş, 2008). Bu yüzyıldan itibaren felsefi akımların da etkisiyle suçluların ıslahı fikirleri yayılmaya başladı. Hapishanelerin tarihçesini araştıran Foucault'a göre aydınlanma dönemindeki ceza ıslahatının temelinde cezalandırma sanatını kurula

bağlamak, inceltmek ve evrenselleştirmek üzere ilkeler koymak; uygulamasını türdeş hale getirmek, etkinliğini arttırarak ve akımlarını çoğaltarak ekonomik ve siyasal maliyeti düşürmek bulunmaktadır (Foucault,1992).

Aydınlanma dönemiyle birlikte özellikle 19. yüzyılın ilk yarısında başlayan ceza infaz kurumlarını düzeltme ve buralarda kalanları ahlaki yönden iyileştirme çabaları hız kazanmıştır. Bedensel cezaların yerine hapis ve iş cezalarının konulması için araştırmalar yapılmaya başlanmıştır (Demirbaş, 2008). Uluslar arası boyutta, hürriyeti bağlayıcı cezaların infazında ortak standart kuralların ortaya konulabilmesi için, 19. yüzyılın ortalarından itibaren uluslararası kongreler yapılmaya başlanmıştır. Bu kapsamda 1846 yılında Frankfurt'ta, 1847 yılında da Brüksel'de kongreler yapılmış; çalışmalar 19. yüzyılın sonlarına doğru aralıklarla devam ederek yoğunluk kazanmıştır (Dönmezer, 1997).

Ancak bu dönemden sonra başlayan Dünya Savaşları ve infazın insanileştirilmesine karşı çıkan totaliter sistemler bu çabaları önemli ölçüde engellemiştir. Tüm bu olumsuz koşullara rağmen 20. yüzyılın ikinci yarısında uluslararası reform hareketlerinin ortaya çıkmaya başlamasıyla birlikte ilk kez infaz hukuku alanında bir ülkenin iç hukukuna yön verebilecek kurallar ortaya konmuştur. Birleşmiş Milletler ve Avrupa Konseyi gibi uluslararası örgütler tarafından hazırlanan bildiriler ve alınan kararlar çağdaş infaz uygulamaları alanında standart kuralların oluşumunu sağlamıştır (Demirbaş, 2008).

Birleşmiş Milletler tarafından Cenevre'de 1955 yılında düzenlenen suçların önlenmesi ve suçluların ıslahı konulu kongrede "*Hükümlülere Uygulanacak Muameleye İlişkin Minimum Standart Kurallar*" ı kabul edilmiş ve sonrasında onaylanmıştır (Nursal, 2002).

Avrupa'da ise, 1957 yılında oluşturulan Suç Problemleri Avrupa Komitesi, 1968 yılında Birleşmiş Milletler tarafından, "*Hükümlülere Uygulanacak Muameleye İlişkin Minimum Standart Kurallar*" ın Avrupa'da da fiilen uygulanması için Avrupa Konseyi ülkelerini faaliyette bulunmaya davet etmiştir. Bunun üzerine metin üzerinde uzmanlarca yapılan çalışmalar sonucunda, Bakanlar Komitesi tarafından 1973 yılında 5 (73) sayılı kararla, asgari standartları düzenleyen Avrupa metni kabul edilmiş ve Komite tarafından üye ülkelerden, asgari standartlarda belirtilen ilkelere göre uygulama yapmaları, bu uygulamaları her beş yılda bir Genel Sekretere rapor halinde sunmaları istenmiştir. Bu kuralların fiilen uygulanmasını sağlamak amacıyla 1980'li yıllara doğru Hapis

Cezası Konusunda İşbirliği Komitesi oluşturulmuştur. Yapılan çalışmalar sonucunda hazırlanan metin, Avrupa Konseyi Bakanlar Komitesi tarafından 12 Şubat 1987 tarihinde “*Hükümlülerin İyileştirilmeleri İçin Standart Asgari Kuralların Avrupa Metni*” başlığıyla, 5 ana başlık altında, 100 madde halinde kabul edilmiştir (Dönmezer, 1997).

BM ve Avrupa Komitesi tarafından kabul edilen bu standart kurallarda, tüm hükümlü ve tutukluların insan onuruna yakışır bir muamele görmeleri temel şart olarak yer almaktadır. Buna ek olarak; sağlık, hijyen, beslenme, giyim, dış dünya ile ilişki, eğitim, kültür, spor, din, şikayet, çalışma, sınıflandırma ve iyileştirme konuları da standart kuralların içinde düzenlenmektedir (İnsan Hakları Yüksek Komiserliği Ofisi, 2009).

Avrupa Cezaevi Kuralları, 1987 yılında kapsamlı bir şekilde gözden geçirildikten sonra bu kurallar statü açısından gelişme göstermiştir. Bugün bu Avrupa İnsan Hakları Mahkemesi ve Avrupa İşkenceyi Önleme Komitesi tarafından yapılmaktadır.

1966 tarihli Medeni ve Siyasal Haklar Sözleşmesi'nin cezanın infazına ilişkin olarak düzenlenen 10. maddesinin 3. fıkrasında, “Ceza infaz sistemi, hükümlüleri iyileştirme ve toplumsal rehabilitasyonlarını sağlama gibi temel amaçlara sahip olur.” şeklinde bir düzenlemeye uluslar arası hukukta ilk kez yer verilmiştir. Ayrıca, 10.12.1984 tarihli BM İşkencenin Önlenmesi Sözleşmesi'nde, 09.12.1985 tarihli Amerikalılar Arası İşkencenin Önlenmesi ve Cezalandırılması Sözleşmesi'nde, 26.11.1987 tarihli Avrupa İşkencenin ve İnsanlık Dışı veya Aşağılayıcı Davranış ya da Cezanın Önlenmesi Sözleşmesi'nde ve Avrupa Konseyi'nin 15.01.1989 tarihli Viyana Sonuç Bildirgesi'nde cezaların infazı sırasında insani olunması gerektiği vurgulanmıştır (Demirbaş, 2008).

Dünyada bu gibi gelişmeler yaşanırken, Türkiye'deki ceza infaz kurumlarında da birtakım gelişmeler yaşanmaya başlamıştır. Cumhuriyet dönemi yeni bir yönetim anlayışı üzerine yapılandırılmış olsa da, diğer kamu kuruluşları gibi ceza infaz kurumları da Osmanlı geleneklerini uzun süre korumuşlardır.

Osmanlı İmparatorluğu döneminde ceza infaz kurumları mimarisi ile infaz rejimi hiçbir zaman birbiriyle bağdaşmamıştır. Bu durum Cumhuriyet dönemine de taşınmıştır. Kamu kaynaklarının kıt olması nedeniyle mevcut ceza infaz kurumlarından vazgeçilememesi, buralarda ‘topluluk sistemi’nin olumsuz

etkilerinin ortaya çıkmasına yol açmıştır. Her ne kadar imparatorluğun son dönemlerinde diğer kamusal kurumlarda olduğu gibi ceza infaz kurumlarında iyileştirme çabaları görülmüş olsa da bunlar yetersiz kalmıştır. Devlet, yıpratıcı savaşlar nedeniyle toplumun ekonomik ve sosyal hayatına ilişkin gelişmeleri sağlayamamıştır (Bahar, 2005).

Ceza infaz kurumları da diğer kurumlarda olduğu gibi Osmanlı İmparatorluğu döneminden Cumhuriyet dönemine bir geçiş süreci yaşamıştır. Bu süreç, ceza infaz kurumu kavramının 19. yüzyılda Islahat Fermanı ile şekillenmesiyle, 1850'li yıllardan günümüze kadar sürekli değişim ve gelişimlerin yaşandığı bir evreyi kapsamaktadır.

Uluslar arası etkileşimler sonucu 20. yüzyılın ikinci yarısında hürriyeti bağlayıcı cezalarla toplumun korunması ve suçlunun yeniden topluma kazandırılması gerekliliğinin ortaya konması ile 1950'li yıllardan itibaren değişik tip ve kapasitede ceza infaz kurumlarının, ekonomik koşullar ve politik kararlar doğrultusunda yapımı sürdürülmüştür. İkinci nesil ceza infaz kurumlarından başlamak üzere, adliye teşkilatı olan her yerde ceza infaz kurumu yapılmasını gerektiren yasal düzenlemelerin zorunluluğu olarak 2000'li yıllara kadar güvenliği kısıtlı ve personel yapılanması yetersiz çok sayıda ceza infaz kurumu inşa edilmiştir.

Bu kurallarında hukuki bir yaptırımı olmamasına rağmen, buna taraf olan üye ülkelerin 5 yılda bir bu kuralların uygulanmasını sağlamak amacıyla hangi önlemleri aldıkları konusunda Avrupa Konseyi Genel Sekreteri'ne rapor vermeleri gerekmektedir (Reynaud, 1992).

Avrupa Cezaevi Kuralları, cezaların infazı konusunda olması gereken standartları ortaya koymaktadır.

Türk infaz sisteminde yer alan, Ceza ve Güvenlik Tedbirlerinin İnfaz Hakkında kanun hazırlanırken de cezaların infazı konusunda olması gereken standartları ortaya koyan Avrupa Cezaevi Kuralları'ndan büyük ölçüde yararlanılmıştır.

2.2.2. İslah Çalışmalarında Tarihçe ve İlgili Yasal Düzenlemeler

İslahın tarihinin cezanın tarihine eşit olduğunu ileri sürmek tümü ile cezaya nasıl bakıldığına bağlıdır. Örneğin cezayı sadece bir öğ alma, doğal adaletin tecellisi, vb. gibi görmeyip de ayrıca öğretici, caydırıcı bir işlevi olduğunu kabul edersek, bu bağlamda ceza aynı zamanda bir ıslah çabasıdır.

Bilinen ilk yazılı yasalar manzumesi Medeni ve Ceza Yasalarını birlikte içeren Sümer Urukagina Hukukudur. Suçları tasnif eden ve her birine ayrı cezalar uygulayan 57 maddelik ve günümüze ulaşan ilk Ceza Yasası da Ur-Nammu Yasası'dır. Kral İsin da karşılaştırmalı örneklerden kaynaklanan 50 maddelik bir Ceza Yasasını MÖ 20 yy'da yürürlüğe koydu (Oppenheim, 1964).

Cezanın kendisinin bir ıslah yöntemine dönüşmesi yukarıdaki koşula, yani cezanın devlet kontrolüne geçmesi kadar, uygulayan devlet biçimlerine göre de şekil değiştirdi. Örneğin monarşiler ve istibdat rejimlerinde cezalar öğ alıcı niteliğini korurken, çoğulculaşan ve akılcılaştıran rejimlerde öğretici, suç işlemeyi engelleyici boyutları giderek gelişti.

Beccaria ve Jeremy Bentham gibi hümanist düşünürlerin başını çektiği yaşam felsefeleri (faydacılık-utilitarianism) ilkel ceza teorilerini de aşarak toplum açısından 'koruyucu ve ıslah edici' prensiplere yöneldi. Toplum artık insan vücuduna eza-cefa verici cezaları ve idamı (Corporal and Capital Punishment) onursuz, yararsız ve dolayısı ile kabul edilmez bulmaya başladı. Örneğin aynı suçtan dolayı zengin ile fakirin aynı para cezasına çarptırılması gibi şablon cezaların da adaletsizliği kaçınılmaz olarak gündeme geldi ve cezalarda görelilik uygulamaya kondu, yaygınlaştırıldı (Hitchens, 2002).

18. yy'ın hümanist teorileri kişiye bireysellik ve özsaygı kavramlarını aşılarken aynı zamanda makul ve sorumlu olmayı da öğretmekteydi. Bunun kaçınılmaz sonucu suç türlerinin, cezaların azalması, hapishanelerin ıslahı ve daha da önemlisi suç psikolojisi ve suç işleyen kesimlerin birbirinden ayırt edilmesine yönelik psiko-sosyolojik araştırmaların yapılmaya başlanmasıdır.

Faydacılık teorisine göre cezanın meşruiyeti ancak suç işleyen reforme edilmesi ve ceza korkusu salmak yolu ile suç işlemeyi caydırmak ve böylelikle toplumu korumak için olmalıydı. Yine aynı bağlamda suç işleme sosyal koşulların bir zorlaması olarak görülürken, alışkanlıkla ve tekrarlanan suç işleme eğilimleri de bir hastalık türü varsayıldı. Böylelikle yaşam felsefesi olarak faydacılık, ceza

felsefesi olarak da suç işleyen kişinin –ahlaki ya da pratik yaşamsal yararına hizmet eden- bir toplumsal avantaj hedefi olarak işleme konu (West, 2007).

Nitekim suç ve ceza üzerine çalışmaları ile ünlü 20. yy Fransız filozofu Michel Foucault da (1926-1984) cezanın evrimini monarşik intikamdan, faydacılığın daha pratik endişeler taşıyan caydırma ve ıslahına doğru evrilen bir süreç olarak anlatır (Foucault, 1992).

Ancak, ıslah ya da yakın anlamıyla rehabilitasyonu, cezadan ayırıp, suç işlemeyi engelleyici bir girişim olarak değerlendirir ve caydırıcılıktan [deterrence] da farkını da gözetirsek, bu tarih parantezi birkaç yüzyıla, hatta çağdaş anlamdaki ıslah olarak birkaç onyıla bile indirgenebilir. Burada ıslahtan anlatılmak istenen, modern ıslah yöntemi olan kişiyi işlediği suç konusunda bilinçlendirme, yaptığı suç olduğunu, suçun işlenmemesi gerektiğini kişiye öğretmek, yaptığından kendi iradesi ile pişman olmasını ve suçtan caymasını sağlamaktır.

Günümüz hapis cezalarında caydırıcılık kavramı, kişinin iradesi dışında alınan önlem olması dolayısı ile ıslah programlarından ayrıdır. Kişiyi iradi karar seçeneği sunmaz, geri dönülmez özellik taşır, cerrahi ve kurumsaldır. Eski dönemlerde hırsızın elini, mütecavizin cinsel organını kesmek, bedensel yeteneklerini sonlandırmak (gözüne mil çekmek, kulağına erimiş kurşun dökmek, dilini kesmek...) suç coğrafyasından uzaklaştırmak gibi caydırıcılığı amaçlayan uygulamalar mevcuttu. Devlet yapısına henüz ulaşmamış ilkel toplumlardan engizisyona ve günümüz şeriat uygulamalarına kadar bu önlem kendi kendisini açıklamaktadır. Günümüz modern toplumlarında uygulanan ceza infaz sistemlerinde ise uzun/kısa süreli hürriyeti bağlayıcı cezalardan denetimli serbestliğe uzanan geniş bir yelpazede caydırıcılık amacına ulaşılması hedeflenmektedir.

Bu çalışma kendisini çağdaş ıslah programları ile sınırladığı için ağırlıklı olarak bu alandaki gelişmelerin tarihine yoğunlaşmamız gerekir; psikolojik katkılı ıslah programlarının ortaya çıkması etkin olarak 20 yy.ın başlarında oldu. Bunun iki ana sebebi vardır. İlki 1929 ekonomik krizinin bütün batı dünyasındaki hapisane nüfusunda patlamaya yol açmasıdır.

1930'ların büyük ekonomik krizi bir taraftan hapisane kullanımında büyük bir sıçrama yaratırken, öte yandan kamunun hapisanelerin kullanımına farklı bir

gözle bakmasıyla sonuçlandı. 1925'te 100,000 kişi başına 79 olan mahkum oranı 1939'da 137'ye sıçradı (Crime and Justice, 1995). 2005 yılı itibarı ile bu figur yalnız şiddet içeren suçlarda 100,000'de 465 ve toplam suçlarda da 756'dır (Bureau of Justice Statistics, 2009).

İkinci ana sebep de anabilim dalı olarak psikoloji tarihinde ilk niteliksel ilerlemelerin kaydedilmesidir;

1938'de parlamentoya Archambault Raporu ismi ile sunulan Kanada Kraliyet Hapishane Reform Komisyonu raporu bu konudaki ilk nitelikli değişiklikleri getiren, hapishanelerin ıslah işlevlerini tümünden değiştiren ve geleneksel ölç alıcı cezalandırma sistemini bir kenara atan çok önemli bir adımdı. Bu raporun önemini kavramak için sunulduğu dönemin tarihi ve sosyal bağlamını incelemek gerekir. 20. yy.in başından itibaren Psikoloji bilim dalındaki gelişmeler, o zamana kadar uygulamada hiç olmayan şartlı salıverilme ve reform taleplerini desteklemiştir (Crime and Justice, 1995).

Islah mekanizmasının pratikteki uygulamasındaki ilk adım olan şartlı salıverilme uygulaması, aynı zamanda ıslah çalışmalarının tarihinde ilk gelişen kavramlardan olmuştur. Nitekim cezaevi koşullarının iyileştirilmesinde önde gelen ve tarihi en eskilere uzanan İngiltere'de Şartlı Salıverilme İdaresi Yasası (Parole Board Act) 1967'de kabul edildiğinde, İçişleri Bakanı Roy Jenkins, raporun önerdiği taslağa dayanarak yasayı ve uygulamasını şu şekilde tanımladı:

“Şartlı Salıverilme duygusal bir jest değildir. Kapsamında çok kuvvetli bir disiplin edici unsur vardır. Yasanın şartlı salıverilen kişiden ciddi bir beklentisi vardır. Beraberinde gerçekçi bir caydırıcılık unsuru olarak, ihlali halinde [hapishaneye] geri çağırılma önlemi bulunmaktadır” (Padfield, 2007).

Modern ıslah yöntemlerinin tarihi de İngiltere ile başlar. ABD'nin henüz bir grup özyönetimler topluluğu olduğu, Fransa'nın henüz monarşi ile çarpıştığı ve Almanya'nın, diğer emperyal ülkeler olan İspanya ve Portekiz ile birlikte hala Katolik yönetimler altında olduğu 1700'lerde, daha sonra Michael Foucault'nun (1992) da dediği gibi İngiltere'de ceza, 'vücudun cezalandırılmasından ruhun disipline edilmesine' evrimleşmişti.

Britanya hükümeti 1779'da yasalaştırdığı İslahevleri yasası ile ceza ve ıslah unsurlarını birleştirmeye başladı. Nitekim günümüzde uygulamada olan Hapishane Reform Programlarının da açık olarak belirttiği gibi; “O zamanlar mahkumun

‘karakterini yeniden biçimlendirmek’ olan ıslah çalışmalarının amacı, zamanla evrilerek, bugünkü ‘yeniden suç işlemeyi önlemek biçimine’ dönüştü (www.politics.co.uk, 2009).

Bu bağlamda da ıslah çalışmaları düzenli olarak artırıldı ve çeşitlendirildi. Islah programları daha sonra ayrıntılı bir şekilde göreceğimiz gibi suç işleyenin doğası, işlenen suç ve ıslah programını uygulayan kuruma göre farklılık arz etmektedir. Kullanılan teknikler de eğitsel ve mesleki eğitim olabildiği kadar, hükümlü topluma geri döndüğünde yapabileceği bir meslek öğretmek, stres yaratıcı durumlarda kendisini kontrol yeteneği, psikolojik ıslah ve uyuşturucu müptelalarına yönelik “detoxification”(zehiri vücuttan arındırma) ve “halfway house” (nekahat evi) programlarını da kapsamaktadır. Islah -erken salıverilmenin koşulu olsun ya da olmasın- sadece hapisnede olmamakta ve bazı durumlarda özellikle de şartlı salıverilme sonrasına da uzanmaktadır.

Halen 32 eyalette ölüm cezasının olduğu ve Alabama ve Pennsylvania gibi eyaletlerde kürek mahkumiyetinde zorunlu çalışmanın en ağır şekilde uygulandığı ABD, aynı zamanda en çağdaş ıslah programlarının da uygulamada olduğu bir ülke olmaya devam ediyor. İlginçtir ki bu uygulamalar dini ve meditatif karakter de taşımaktadır. Bunu anlamak için ABD’nin bizde yanlışlıkla eyalet denilen devlet sistemini, Federal ve Devlet hapisanelerindeki farklı koşulları ve Amerikan sisteminde aşırı muhafazakar çekim merkezi oluşturan orta batının din ağırlıklı demografik yapısını anlamak -gerekli ama yeterli olmayan- bir koşuldur. Devletler kendi ceza yasalarını yapmakta ve uygulamaktadır. Hatta bunların arasında önceden ölüm cezasını kaldırıp daha sonra tekrar uygulamaya koyan Illionis gibi devletler de vardır.

Yine ABD’de yaygın anlayış olan ‘Mahkuma kendi cezaevi masraflarını ödetme’ uygulaması gereği örneğin Alabama’da hala mahkumlar 6’li gruplar halinde zincire bağlanmakta ve silah gölgesi altında 12 saate kadar çok ağır ve hapisnede yönetimi için kazançlı işlerde çalıştırılmaktadır. Bu kürek mahkumiyeti 30’ar günlük periyodlar halinde olup başka bir dizi ağır koşulun yanı sıra sadece gardiyanın sözüne itaatsizlikten dolayı dahi defalarca ard arda 30’ar gün uzatılabilmektedir. Yine bunu da anlamak için ABD’de egemen olan pür kapitalist ekonomik yapıyı ve sosyal devletin görece zayıflığını göz önüne almak gerekir (Edgar Synder Associates Law Firm, 2009).

Bu çalışmanın konusu olan ‘ıslah’ kavramının ülkemizdeki hukuksal düzenlemeler çerçevesinde kelime karşılığı olarak ‘iyileştirme’ kullanılması dikkat çekicidir. Her ne kadar 647 sayılı Ceza İnfazı Hakkındaki Kanunda bu kavrama yönelik bir hüküm bulunmasa da, buna ilişkin ayrıntılı düzenlemeye CGTİK’de yer verilmiştir.

CGTİK iyileştirme başlıklı dördüncü kısım m. 73/1’de, “*Hükümlünün geçmişi, suçluluk nedenleri, suç sicili, fizik yeteneği ve ruhsal yapısı, kişisel doğası, arz edebileceği tehlike halleri, hapis cezasının süresi, salıverildikten sonraki beklentisi dikkate alınarak, toplumun hukuka uygun hareket eden ve üretken bir üyesi olarak yaşamını sürdürmesini sağlayacak ve bireysel ihtiyaçlarına uygun bir biçimde iyileştirme programları uygulanır. Bu programların hazırlanması ve uygulanması amacıyla ceza infaz kurumlarında eğitim ve psiko-sosyal hizmet servisleri oluşturulur.*” metni yer almaktadır. m.73/2’de ise hükümlünün, amaca uygun iyileştirme gereklerinin gerçekleştirilebileceği kurumlara veya bölümlere yerleştirileceği düzenlenmiştir.

Buna ek olarak CGTİK’de iyileştirmede başarı ölçütü başlıklı m.7/1’de; “*Hapis cezalarının infazında hükümlülerin iyileştirilmeleri amacını güden programların başarısı, elde ettikleri yeni tutum ve becerilerle orantılı olarak ölçülür. Bunun için iyileştirme çabalarına yönelik olarak hükümlünün istekli bulunması teşvik edilir.*” belirtilmiştir. m.7/2 ise; “*Hapis cezasının, kendisinde var olan zararlı etki yapıcı niteliğini mümkün olduğu ölçüde azaltacak biçimde düzenlenecek programlar, usuller, araçlar ve zihniyet doğrultusunda yerine getirilmesi esasına uyulur. İyileştirme araçları hükümlünün sağlığını ve kişiliğine olan saygısını korumasını sağlayacak usul ve esaslara göre uygulanır.*” şeklinde düzenlenmiştir.

İyileştirme ve Eğitim Çalışmaları (Tretman) başlıklı Tüzük m.101/1’de; “*iyileştirme, hükümlülerin, kuruma girişinden salıverilmesine kadar geçen süre içerisinde, bedensel ve zihinsel sağlıklarını sürdürmeleri veya bunlara yeniden kavuşmaları için gerekli önlemlerin alınması, suçluluk duygusundan arınması, kişisel ve toplumsal gelişiminin sağlanması amacıyla uygulanacak, eğitim-öğretim, sağlık, psiko-sosyal hizmetler ile meslek edindirme, bireyselleştirilme, toplum yaşamıyla uyumlaşmasını ve geliştirilmesini sağlayacak programların tümüdür.*” şeklinde belirtilmiştir.

Tüzük Md.101/2’de ise; hükümlü hakkında toplumun, hukuka uygun hareket eden ve üretken bir üyesi olarak yaşamını sürdürmesini sağlayacak ve bireysel ihtiyaçlarına uygun olacak şekilde “iyileştirme programları” hazırlanacağı; bu programların hazırlanmasında, hükümlünün geçmişi, suçluluk nedenleri, suç sicili, fiziki ve mesleki yeteneği, ruhsal yapısı, kişisel doğası, sebep olabileceği tehlike halleri, hapis cezasının süresi ve salıverildikten sonraki beklentisinin dikkate alınacağı belirtilmiştir.

Tüzük Md.101/3’de ise; iyileştirme programlarının hazırlanması ve uygulanması amacı ile kurumlarda, eğitim ve psiko-sosyal hizmet servisleri oluşturulur.

Tüzük Md.101/4’de; *“Hükümlü, amaca uygun iyileştirme programlarının gerçekleştirilebileceği kurumlara veya bölümlere yerleştirilir”* belirtilmiştir.

Tüzük Md.101/5 ise; *“Hükümlülerin iyileştirilme çabalarında başarıya ulaşılması için kamu kurumu niteliğindeki meslek kuruluşları, kamu yararına çalışan vakıf ve dernekler, gönüllü gerçek ve tüzel kişilerle işbirliği yapılabilir. Kamu kurum ve kuruluşları bu maksatla olanakları ölçüsünde, gerekli yardımları yapmakla yükümlüdür.”* şeklinde düzenlenmiştir.

Yeniden sosyalleştirme faaliyetleri kapsamında hükümlülerle bireysel ya da grup şeklinde görüşmeler yapılmaktadır. Bu görüşmeler sırasında; hükümlüyü suç işlemeye götüren nedenler ile hükümlünün suç işlemeyen önceki yaşayış tarzı, kaldığı kurumun üstündeki psikolojik etkileri, arkadaşlarıyla olan ilişkileri, kendisini ziyarete gelip gelmedikleri, dışarıdaki ilgili insanlara kin duyup duymadığı, cezaevinden çıktıktan sonra yaşamını nasıl sürdüreceği, dini inançları, yetenekleri ve sağlığı gibi konular üzerinde durulmasında büyük yarar vardır (Demirbaş, 2008).

2.3. Türkiye’deki Güncel Uygulamaları

Türkiye Cumhuriyeti, ceza hukuku reformu ve yargının modernizasyonu ile ilgili çeşitli çalışmalar planlamakta ve uygulamaktadır. Bu programlar bazı spesifik alanlarda yapılan uygulamalara destek sağlayacak ve AB’deki uygulamalardan yola çıkılarak Adalet Bakanlığı’nın gelecekte daha kapsamlı reform stratejileri geliştirmesine önayak olacaktır. En temel amaç, Türkiye’de ceza hukuku reformunu ve yargının modernizasyonunu hızlandırmaktadır.

Avrupa Birliđi tarafından finanse edilen ve 10.7 milyon Euro maliyetli “Türkiye’de Yargının Modernizasyonu ve Ceza Reformu Projesi” 2003 yılında uygulamaya konmuştur. Proje AB destekli olmasının yanında, Avrupa Konseyi’nden de teknik destek alınarak hayata geçirilmiştir. Projenin amacı, Türkiye’de yargının işleyiş ve etkinliğini Avrupa Birliđi standartlarına taşıyarak Türk ceza infaz kurumları sisteminin geliştirilmesidir. Yargı Sistemine Destek ve Ceza Sistemine Destek olmak üzere 2 ana bölümden oluşan proje, her bölüm içinde de kendi alt proje bileşenlerine ayrılmıştır (T.C. Adalet Bakanlığı, 2009).

Ceza Sistemi’ne Destek bölümü alt projelerinden biri olan Ceza İnfaz Sistemi’ne Destek bileşeni kapsamında birtakım psiko-sosyal destek programları hayata geçirilmiştir. Proje kapsamında Elazığ ve Uşak E Tipi Kapalı Ceza İnfaz Kurumları pilot kurumlar olarak seçilmiştir. Fiziki şartların iyileştirilmesi yanında, hükümlü ve tutukluların gerekli eğitim ve iyileştirilmeleri sağlanarak tekrar suç işlemelerinin önlenmesi amacıyla programlar uygulanmaya başlanmıştır.

“Yargının Modernizasyonu ve Cezaevi Reformu Projesi” kapsamında Avrupa Konseyi işbirliğiyle hazırlanan psiko-sosyal yardım programları faaliyete geçmiştir (Avrupa Birliđi Genel Sekreterliđi, 2009).

Hükümlü ve tutukluların, gerekli eğitim ve iyileştirilmelerinin sağlanarak, koşullu salıverilmelerinden sonra tekrar suç işlemelerinin önlenmesi amacıyla geliştirilen programlar kurumlarda uygulanmaya başlanmıştır.

Avrupa Birliđi ile yürütülmekte olan Yargının Modernizasyonu ve Cezaevi Reformu Projesi çerçevesinde yürütülen çalışmalar kapsamında, ceza infaz kurumlarında uygulanacak olan Psiko-Sosyal Yardım Servisi Programları hazırlanmak üzere 2004 yılı içerisinde çalışmalar başlatılmıştır. Söz konusu programların; kitap çalışmaları önce çalışma grupları tarafından 2005 yılı içerisinde tamamlanmış, 2006 yılı içerisinde basımı yapılarak kurumlara gönderilmiş ve 2007 yılı içerisinde pilot uygulama eğitimleri de dahil olmak üzere eğitimleri vermeye başlanmıştır. 2008 ve 2009 yılı içerisinde de programların eğitici ve uygulayıcı eğitimleri vermeye devam etmektedir.

2.3.1. Programlarının Yapısı ve İşleyiş Süreci

Psiko-Sosyal Yardım Programları grup çalışmaları şeklinde gerçekleştirilecek seanslardan oluşan programlardır. Programlar seansların yapısı ve grup sürecinin işleyişi açısından temel noktalarda ortak özellikler gösterse bile seansta ele alınan konular ve yer alan uygulamalarda farklılıkları olmaktadır. Programlar Bilişsel Davranışçı Yaklaşım temeline göre hazırlanmıştır. Bilişsel Davranışçı Yaklaşım (Cognitive Behavioral Approach); 1960'lı yılların başında Pennsylvania Üniversitesi'nde Aaron T. Beck tarafından geliştirilen ve kabul gören bir yaklaşımdır. Yaklaşım'a göre; bireyin yaşantılarını yorumlama biçiminin, duyguları ve davranışları üzerinde önemli bir etkisi olduğunu bildirir. Bu yaklaşımda olayların kendisinden çok algılanma ve yorumlanma tarzına önem verilir, duygu, düşünce ve davranışların insan üzerindeki etkisi üzerinde çalışılır (T.C. Adalet Bakanlığı Ceza ve Tevkif Evleri Genel Müdürlüğü Yetişkin İyileştirme Şubesi, 2009).

Bu programlar grup çalışması şeklinde uygulanmaktadır. Yapılan bu grup çalışmasının amaçları; farkındalık yaratmak, mahkumlara iç görü kazandırmak ve çözüm yolları üreterek yeni davranışlar kazandırmaktır. Ortalama 8-12 kişiden oluşan gruplar, açık/kapalı olabildiği gibi homojen/heterojen de olabilmektedir. Grubun etkinliğini arttırmak için, grubu oluşturacak kişiler, gönüllülük esasına dayalı olarak seçilmelidir. Özellikle anti-sosyal ve cinsel suç grubuna dahil kişilerin gruba alınmaması önerilir. Yaş aralıklarının yakın olması ve eğitim durumunun göz önüne alınması da önemli kriterlerdir. Ayrıca grup kuralları olarak grup içinde şiddet olmamalıdır, tüm katılımcılara saygılı davranılmalıdır, herkes etkinliklere katılmaya teşvik edilmelidir ve grupta gizlilik esas olmalıdır (T.C. Adalet Bakanlığı Ceza ve Tevkif Evleri Genel Müdürlüğü Yetişkin İyileştirme Şubesi, 2009).

Programlarda geçen bir seans ortalama 1,5-2 saat sürmekte ve aşağıdaki sıralamayı takip etmektedir

- Amaçlar
- Hedefler
- Bir Önceki Seansın Özetlenmesi
- Seans İçeriğine Giriş
- Bugünkü Seansın Gözden Geçirilmesi
- Bir Sonraki Seans İle İlgili Bilgi Verilmesi

- Kişisel Ödevlerin Verilmesi
- Seansın Sona Erdirilmesi

Her program için belli bir takım katılım ölçütleri uygulanmakta ve kriterler doğrultusunda seçilen hükümlü ve tutuklularla programlar yürütülmektedir.

Türkiye’de uygulanan belli başlı uygulamalar şu şekildedir:

2.3.1.1. Öfke Kontrolü Programı

Bu grup çalışması programı 2’şer saatlik 10 seanstan oluşmaktadır ve öfke kontrolüne giriş niteliği taşımaktadır. Öfke duygusunun ifadesinde ve kontrolünde davranış değişimini hedeflemektedir. Bu değişim sürecinde, hem kişilerin kendi kişisel özelliklerini, hem çevresel özellikleri fark edip, kendilerini kontrol konusunda teknik donanım kazanmaları sağlanır. Öfke günlük yaşantımızda yer alan, kimi zaman yararlarını dahi gördüğümüz bir duygudur. Ancak öfkenin kişiye zarar verdiği durumlarda kontrolü gerekir. Özellikle ergenlerde öfke kontrolü oldukça sorunludur. Ergenlerin doğal gelişiminin bir parçası olan öfkenin abartılı ve kontrolsüz yaşanması suçun da temellerini atmaktadır. Öte yandan suça itilmiş ergenlerin bir kısmında da öfke kontrol sorunu olduğu da birçok araştırmada gösterilmiştir.

Programın Amaçları;

- Katılımcıları öfkelenmelerine yol açan süreçler ve kendi davranışlarını izleme ihtiyacı konusunda bilinçlendirmek.
- Katılımcıları öfkeyi kontrol etme ihtiyacı konusunda eğitmek ve bu eğitimin yararlarını göstermek.
- Öfke kontrol tekniklerini geliştirmek.

Programda; öfkenin aşamaları, öfkenin fiziki belirtileri, problem çözme, kendini sakinleştirici ifadeler, kendini ortaya koyma, grup baskısı, özgüven ve yakın ilişkilerde öfke gibi konular üzerinde durulur. Program öfkenin başarılı bir şekilde kontrol edilmesinin kişiye getireceği kazançlar üzerinde durur. Bu program sadece hükümlü ve tutuklular için değil öfkesini kontrol etmekte zorlanan herkese uygulanabilecek bir program olmaktadır. Verilen eğitimler sonrası kurum personeline yönelik uygulamalar yapılmış ve başarılı sonuçlar edinilmiştir. Öfkeyi kontrol etmenin bastırmak olmadığı, kişinin öfkesinin anlık değil aşamalı bir süreçten geçerek oluştuğu ve eğer bu süreçler fark edilir ve etkili tekniklerle müdahale edilirse öfkenin yıkıcı sonuçları ile karşılaşılmayacağı konuları üzerinde durulmaktadır.

Psiko-sosyal destek programları çerçevesinde uygulanmakta olan bu program 10 seansta gerçekleştirilmektedir. Bu seanslar:

-Öfke kontrolüne giriş: Öfkenin normal ve kontrol edilebilir bir süreç olduğunun keşfinin başlaması ve öfke kontrolünün sağlayacağı avantajların keşfedilmeye başlanması temel hedeflerdir.

-Öfkenin aşamaları: Öfkenin anlık bir durum olmadığı, aksine bir birikim süreci olduğunun anlaşılması, öfke uyandıran ortamların tanımlanabilmesi ve öfkeyi kontrol etmekten duyulan gururun ne anlama geldiğini tanımlayabilmek bu Seansın temel hedefleri arasındadır.

-Kendi kendini sakinleştirici ifadeler: Kendi kendimize olumlu ifadeler kullanmanın ve bilişsel becerileri etkin kullanmanın öfke kontrolü açısından önemi ile kendine yönelik olumlu ifade ile öfke kontrolü ilişkisi kurabilmeyi kavratma Seansın temel hedefleridir.

-Öfkenin fiziksel belirtileri: Öfkenin fiziksel belirtilerine aşinalık yaratmak ve temel gevşeme teknikleri ile fiziksel uyarıların üstesinden gelebilme yöntemlerini incelemek Seansın amaçları arasındadır.

-Problem çözme: bu seansta temel problem çözme becerilerinin kullanımı ve öfke kontrolünde problem çözme becerilerinin kullanımının verilemesi hedeflenmiştir.

-Öfkeyi atılğan tarzda ifade etmek: Öfkeyi hem olumlu hem de uygun bir şekilde yönlendirmenin ya da ifade etmenin bir yolu olarak atılğan davranışı kullanmak ve çekingen davranış-atılğan davranış-saldırgan davranış arasındaki farkları anlamak temel hedefler arasındadır.

-Grup baskısı ile baş etme: Grup baskısı (akran özentisi, çete ruhu-peer pressure) ile baş etme yollarını öğrenmek ve yüksek kendine güven ile grup içindeki "ezik" görüntüyü değiştirebileceğini anlamasını sağlamak varılması istenen sonuçlardır.

-Yakın ilişkilerde öfke: Öfkenin kontrolsüzce çıkmasına karşı alternatif ifade biçimleri geliştirmek ve beklentilerin yakın ilişkilerde ortaya çıkan öfke üzerindeki rolünü anlamak Seansın temel amaçları arasındadır.

-Değerlendirme: 8 Seansın gözden geçirilmesi, gruptan ayrılmaya hazırlık ve öfke kontrolü konusunda çalışmaya tek başlarına devamın sağlanması amaçlanmaktadır.

-6 haftalık gözlem: Program boyunca yapılan çalışmalarını gözden geçirmek, program sonrası öfke anketinin ve program sonrası kendini değerlendirme formlarının uygulaması yapılmaktadır.

Programda yer alan her bölüm öfkeyle ilgili sorunu ve çözüm yollarını içermektedir (T.C. Adalet Bakanlığı Ceza ve Tevkif Evleri Genel Müdürlüğü Yetişkin İyileştirme Şubesi, 2009).

2.3.1.2. İntihar ve Kendine Zarar Vermeyi Önleme Konusunda Personelde Farkındalık Yaratma Programı

İntihar ve Kendine Zarar Vermeyi Önleme Konusunda Personelde Farkındalık Yaratma Programı 4 seansta tamamlanmak üzere oluşturulan bir programdır. Ceza infaz kurumu personeli için geliştirilen programda her bir seans yaklaşık olarak 1,5 saat sürmektedir. Program psikolog ya da sosyal çalışmacı tarafından ceza infaz kurumunda çalışan personele verilmek üzere hazırlanmıştır. Program; katılımcılara kendine zarar verme konusunda farkındalık kazandırmak, kendine zarar verme olayının nasıl kontrol altına alınacağını ve nasıl müdahale edileceğini öğrenmek ve zararı en aza indirmek amacıyla hazırlanmıştır (T.C. Adalet Bakanlığı Ceza ve Tevkif Evleri Genel Müdürlüğü Yetişkin İyileştirme Şubesi, 2009).

Programın seansları;

- Farkındalık yaratma
- Bir olayla başa çıkmak
- Kendine zarar vermeyi azaltmak için hükümlü veya tutuklularla birlikte çalışmak
- Personelin kendisini desteklemesi olarak tanımlanmaktadır.

2.3.1.3. Salıverilme Öncesi Mahkum Gelişimi Programı

Program 12 seanstan oluşmakta ve her seansta farklı konulardan bahsedilmekte, bu konular hakkında katılımcıların ayrıntılı bilgi sahibi olması amaçlanmaktadır. Salıverilme öncesi hükümlülerde topluma uyum sürecini kolaylaştıracak bilgilerin aktarılması ve katılımcıların bu konuda farkındalıklarının arttırılması hedeflenmektedir (T.C. Adalet Bakanlığı Ceza ve Tevkif Evleri Genel Müdürlüğü Yetişkin İyileştirme Şubesi, 2009).

Programın Amaçları;

- Katılımcıların salıverildikten sonra karşılaştıkları pek çok durumla ilgili gerekli iletişim becerilerini geliştirmek,
- Yeniden suç işleme oranlarının azaltılmasına yardımcı olmak,
- Salıverilme sonrası topluma uyum sürecini hızlandırmaktır.

Tahliyesine 1 yıldan az süre kalmış hükümlü ve tutuklulara yetişkin eğitim anlayışı çerçevesinde etkileşim halinde slayt ve konularla ilgili uygulamalarla (oyunlarla) desteklenerek aktarılmaktadır. 12 oturumdan oluşan bu program şu konu başlıkları çerçevesinde ele alınmaktadır:

1. BÖLÜM:ALKOL

A-Giriş

- a. Alkol Bilgisi
- b.Yöntem
- c.Alkolle ilgili küçük bir sınav
- d.Alkol diğer içeceklerin erişemediği yerlere ulaşır.

B-Alkol ve Vücut

- a.Yöntem
- b.Eğitici notları
- c.Alkolün etkileri
 - kötü beslenme
 - alkoliklerde görülen titremeler
 - siroz
 - göğüs enfeksiyonları ve zatürre
 - korsakov sendromu
 - alkol bağımlılığına bağlı zeka kaybı
 - alkol bağımlılığına bağlı epilepsi
 - kalp hastalığı
 - gastrit
 - iktidarsızlık
 - sinir sistemine etkileri

C-Alkol Problemi Nedir?

- a.Yöntem
- b. Alkol problemi nedir?

D-İnsanların Alkol Kullanma Nedenleri

- a.Yöntem
- b.Eğitici Notları

E-Sosyal İmaj

- a.Yöntem

F-Alkol Kullanmaya Alternatifler/İçki Miktarı Nasıl Azaltılır?

- a.Yöntem
 - alkol kullanmanın alternatifleri
 - daha az alkol kullanmanın yolları
 - düşük dereceli alkol
 - ısmarlanan içkiyi reddetmek
- b.Eğitici Notları
- c.Eğitici Notları
- d. Eğitici Notları

G-Alkol ve Suç İşleme

- a.Yöntem
- b.Eğitici Notları

-içki içmek ve araba kullanmak

-alkol ve diğer suçlar

H-Alkol ve İlişkiler

a.Yöntem

b.Eğitici Notları

c.Alkolün zararlı etkileri

2. BÖLÜM: UYUŞTURUCU

A-Giriş

B-Uyuşturucu Kullanımıyla İlgili Temel Konular

a.Yöntem

b.Eğitici Notları

c.Uyuşturucular ile ilgili küçük bir sınav

C-Uyuşturucu Kullanımı: Cazip ve Cazip Olmayan Yönleri

a.Yöntem

b.Eğitici Notları

-Tanım

-Barbitüratlar

-Anfetaminler

-LSD (Liserjik Asit Dietilamid)

-Kenevir

-Narkotikler

-Kokain

D-Uyuşturucular, Suç ve Kanunlar

a.Yöntem

b.Eğitici Notları

c.Uyuşturucu Kullanımının Belirtileri

3. BÖLÜM: KUMAR

A-Giriş

B-Kumar Çeşitleri

a.Yöntem

b.Eğitici Notları

C-Kumara Ne Kadar Harcadım?

a.Yöntem

b.Kumara ne kadar para harcadım?

D-Kumar Alışkanlığı

a.Yöntem

b.Kumar Alışkanlığı Anketi

IV. BÖLÜM: İLETİŞİM

A-Giriş

B-Başkaları ile Nasıl İletişim Kurarız?

- a.Yöntem
- b.Eğitici Notları 1

C-İlk İzlenim

- a.Yöntem
- b.Eğitici Notları 2

D-İnsanlar Hakkında Hüküm Verme

- a.Yöntem
- b.Eğitici Ders Notları 3
- c.Dersin İşleniş Şekli

E-Basmakalıp Düşünceler

- a.Eğitici Ders Notları 4
- b.Yöntem
- c.Alıştırma Kağıdı
- d.Eğitici Ders Notları 5

F-Konuşma

- a.Eğitici Ders Notları 6
- b.Eğitici Ders Notları 7

KURAL 1

KURAL 2

KURAL 3

KURAL 4

H-Dinleme

- a.Yöntem
- b.Eğitici Notları 8

I-Parçaları Birleştirme: Sözlü Olmayan Sorun Çözme

- a.Yöntem
- b.Eğitici Notları 9
- c.Sözlü Olmayan İletişim

İ-Dominolar: Sözlü İletişim Deneyimi

- a.Yöntem
- b.Eğitici Notları 10

J-Grup Kararı Alma

- a.Giriş
- b.'Aya İniş' ve 'Denizde Kaybolma'
 - 1-Yöntem
- c.'Sel' ve 'Diyaliz Makinesi'
 - 1-Yöntem
 - 2-Sel

3-Diyaliz Makinesi

d.Eğitici Notları 11

e.Eğitici Notları 12

f.Eğitici Notları 13

g.Eğitici Notları 14

h.Eğitici Notları 15

ı.'Kızıll Çöl' ve 'Gemi Enkazı'

1.Eğitici Notları 16

i.'Yıldız Fm'

1.Eğitici Notları 17

V. BÖLÜM: BAŞKALARIYLA İLİŞKİLER

A-Giriş

B-Genel Problem Alanları ve İlişki Problemlerinin Üstesinden Gelme

a.Yöntem

b.Eğitici Notları

c.Eğitici Notları

d.İlişki Sorunları

1.Ceza İnfaz Kurumu ve Aile

2.Tutuklu-Hükümlülerin sağlayabileceği Olumlu Katkılar

e.Eğitici Notları

C-İnsanlar Kendilerini Nasıl İfade Ederler?

a.Yöntem

b.Eğitici Notları

D-Çocuk Yetiştirmek

a.Yöntem

b.Eğitici Ders Notları

VI. BÖLÜM: BARINMA

A-Giriş

B-Beklentiler, Yanlış Anlamalar, Sorunlar

a.Yöntem

b.Eğitici Notları

c.Barınacak Yer Aramaya Başlamadan Önce Göz Önünde Bulundurulması Gereken Önemli Noktalar

d.Eğitici Notları

e.Salıverilme Sonrasında Barınma Seçenekleri

f.Eğitici Notları

g.Bakılacak Yerler

1.Yöntem

h.Eğitici Notları

1.Ev Kiralarken Dikkat Edilmesi Gereken Noktalar

i.Kiracı Hakları

VII. BÖLÜM: MADDİ KONULAR

A-Giriş

B-Gelirinize Bütçe Hazırlama

a.Yöntem

b.Eğitici Notları 1

c.Eğitici Notları 2

C-Para Tuzakları

a.Yöntem

b.Para Tuzaklarına Düşmeye Neden Olan Hatalar

VIII. BÖLÜM: HAKLARINIZI SAVUNMA

A-Giriş

B-Tüketici Olarak Haklarınız

a.Yöntem

b.Eğitici Kılavuzu Notu 1

c.Şikayetinizi Nasıl Yaparsınız?

1.Yöntem

d.Eğitici Kılavuz Notu 2

C-Siz ve Kolluk Kuvvetleri: Haklarınız

a.Yöntem

b.Eğitici Kılavuz Notu 3

D-Kolluk Kuvvetine Karşı Nasıl Hareket Edilir?

a.Yöntem

b.Eğitici Kılavuz Notu 4

IX. BÖLÜM: PRATİK BİLGİLER

A-Giriş

B-Gıda

C-Sağlık

D-Evde Yapılacak İşler

E-Enerji Tasarrufu

F-Gezi Paketiyle Seyahat

G-Çevre Konuları

X. BÖLÜM: ZAMANA HÜKMEDİN

A-Giriş

B-Boş Zamanımı Nasıl Değerlendirebilirim?

- a.Yöntem
- b.Eğitici Notu 1

C-Boş Zamanımı Nasıl Daha Verimli Bir Şekilde Kullanabilirim?

- a.Yöntem
- b.Eğitici Kılavuz Notları 2(A)
- c.Eğitici Kılavuz Notları 2 (B)
- d.Eğitici Notları 2 (C)
- e.Eğitici Notları 3 (A)
- f.Eğitici Notları 3 (B)
- g.Eğitici Notları 4

D-İşsiz Olmanın Yol Açtığı Sorunlar Nelerdir ve Bunlarla Nasıl Baş Edilir?

- a.Yöntem
- b.Eğitici Notları 5
- c.Eğitici Kılavuz Notları 6
 - 1.Can Sıkıntısından Kaçınmak
 - 2.Kendinize Duyduğunuz Saygıyı Korumak
 - 3.Yalnızlıktan Kaçınmak
 - 4.Parasal Sorunlardan Kaçınmak

XI. BÖLÜM: AIDS/HIV

A-Amaç

B-AIDS Nedir?

C-AIDS'in Nedeni Nedir?

D-HIV ile Nasıl Enfekte Olabilirim?

- a.HIV'li Birini Öpmek Güvenli Midir?
- b.HIV enfeksiyonu Gerçekten Kaygılanmam Gereken Bir Şey Midir?
- c.Bir Prezervatif, HIV Kapmayı Gerçekten Tamamıyla Engeller mi?

XII. BÖLÜM: MAHKUMLAR İÇİN HIV&AIDS EL KİTABI

A-Gerçekler

- a.Enfekte Olup Olmadığınızı Nasıl Anlarsınız?
- b.Ceza İnfaz Kurumunda Test Yaptırmadan Önce Düşünmeniz Gereken Şeyler

- c. Test Yaptırmanın Avantajları
- d. Test Yaptırmanın Dezavantajları
- e. Sağlık
- f. Uyuşturucular
- g. HIV Pozitif Olmanız Halinde Sağlık Bakımı
- h. Stres
- ı. Diş Sağlığı
- i. İyi Kalmak ve İyi Hissetmek
- j. Tahliye Edildiğinizde

B-Virüs Nasıl Yayılır?

C-HIV'in Yayılması Nasıl Meydana Gelir?

D-Kim Risk Altındadır?

E-Risk Altında Bulunan Diğerleri-Kan

F-Kaygılanmayınız!

G-Ceza İnfaz Kurumunda Kendinizi Korumak

H-Ev İzninde Veya Tahliyeden Sonra Kendinizi Korumak

I-AIDS'ten Nasıl Kaçınılır?

J-HIV ve AIDS Hakkında Ne Biliyorsunuz?

2.3.1.4 Müebbet Hapis Programı

Bu program, kurumsal uygulamalarda 4 gün içerisinde tamamlanacak 40 bölümden oluşan bir programdır. Program ceza infaz kurumlarında müebbet hapis mahkumu ile çalışan personel için hazırlanmıştır. Bu programın amacına ulaşması için, belirtilen katılım ölçütleri öncelikle yetişkin erkek hükümlüler olacaktır. Ancak belirtilen katılım ölçütlerinin sayısal yeterliğe ulaşmaması durumunda, kadın müebbet hapis mahkûmları ve genç müebbet hapis mahkûmlarına da uygulanacaktır (T.C. Adalet Bakanlığı Ceza ve Tevkif Evleri Genel Müdürlüğü Yetişkin İyileştirme Şubesi, 2009).

Programın Amaçları;

- Yeni Türk Ceza Kanunu,
- 5275 Sayılı Ceza ve Güvenlik Tedbirlerinin İnfazı Hakkındaki Kanun,
- Suçlu Değerlendirme Sistemi,
- Müebbet Hapis Cezası Planının oluşturulması,
- Müebbet ve uzun süreli hapis cezalarının ceza infaz kurumlarında işletimsel yönetimindeki gelişmeleri,
- Denetimli Serbestlik ve Yardım Hizmetleri ile Koruma Kurulları Hakkında Kanunu,

- Gözlem ve Sınıflandırma Merkezleri Yönetmeliği konularını kapsamaktadır.

Program müebbet hapis cezası alan hükümlüler için bir müebbet hapis planı oluşturulması ve oluşturulan plan doğrultusunda salıverilme sürecine gidilmesini hedeflemektedir.

2.3.1.5. Alkol ve Madde Bağımlılığı Programı

Program, 4 hafta boyunca düzenlenecek ve yaklaşık 1,5 saat süren 16 seanstan oluşan bir programdır. Programın amacı madde kullanan kişileri tedavi etmek değil, tedaviye yönlendirilmeleri konusunda farkındalık oluşturmaktır. Madde kullanımı ve bununla ilgili suçlara karışan hükümlüler ile çalışmalar yapılması planlanmakta ve madde kullanım zararları ve zararın en aza indirilmesi becerileri üzerinde çalışılmasına odaklanmaktadır (T.C. Adalet Bakanlığı Ceza ve Tevkif Evleri Genel Müdürlüğü Yetişkin İyileştirme Şubesi, 2009).

Programın Amaçları;

- Madde kullanımı ile ilgili yeniden suç işleme oranının azaltılmasına yardımcı olmak,
- Madde kullanımının ve bununla ilgili ölümlerin azaltılması konusunda bilinç oluşturmak,
- Madde kullanımı adına etkin bir tedavi için başlangıç oluşturmak amaçlanmaktadır.

Program seansları: madde bilinci, zararın en aza indirilmesi, tedavi hizmetleri, değişim döngüsü, madde bağımlılığı haritası, yüksek risk grupları, yeniden başlamanın önlenmesi, problem çözme adımları, ilişkiler olmaktadır.

2.3.1.6. Cinsel Suç İşleyen Kişilere Yönelik Tedavi Programı

12 seanstan oluşan program cinsel suç işleyen hükümlülere yönelik olarak hazırlanmıştır. Her bir seans yaklaşık olarak 1 saat sürmektedir. Program; Cinsel suç işleyen kişilere yönelik bir tedavi planı oluşturmak, cinsel suç işlemekten nasıl uzak durulacağını öğretmek ve tedavi edilmediği takdirde tekrar cinsel suç işlemenin olası sonuçları hakkında katılımcıları bilgilendirmek amacıyla oluşturulmuştur.

Program seansları; suçun tekrarının önlenmesi, sapkın düşüncelerle başa çıkma, duygular, empati geliştirme, mağdurlar, ailelerle çalışma seanslarından oluşmakta ve yanlış inançlarının değiştirilerek suçun tekrar işlenmesinin

önlenmesi üzerinde durmaktadır (T.C. Adalet Bakanlığı Ceza ve Tevkif Evleri Genel Müdürlüğü Yetişkin İyileştirme Şubesi, 2009).

2.3.1.7. Özel Gözetim ve Denetim Programı

Program katılımcıların duygusal şiddeti anlamaları ve bununla baş etmelerini sağlamak, saldırgan davranışların azaltılması ile ilgili kar-zarar analizi yapabilmek üzerinde durmaktadır. 24 seanstan oluşan programda erkek hükümlülerle çalışmalar yapılmaktadır. Program; yüksek güvenlikli ceza infaz kurumları ve kapalı ceza infaz kurumlarının yüksek güvenlikli bölümlerinde kalan hükümlüler için uygulanacaktır (T.C. Adalet Bakanlığı Ceza ve Tevkif Evleri Genel Müdürlüğü Yetişkin İyileştirme Şubesi, 2009).

Programın Amacı;

- Şiddetin, öfkenin ve kontrolün duygusal olarak kaybedilmesini önlemek,
- Katılımcıların öfke ve diğer olumsuz duygularının farkına varmalarını,
- Bu olumsuz duygular sonucu ortaya çıkabilecek saldırgan davranışlarından kaçınmalarını,
- Ayrıca bunları kontrol altına almak için gerekli becerileri kazanmalarını sağlamaktır.

2.3.1.8. ARDIÇ Programı

Ceza ve Tevkifevleri Genel Müdürlüğü-Unicef işbirliğiyle yürütülen, ARDIÇ Projesi kapsamında “Yönetici ve Personel Eğitimi Programları” ile “Psiko-sosyal Destek ve Müdahale Programları” geliştirilmiştir. Ardıç Programı, Adalet Bakanlığı gözetimindeki çocukların bakım ve korunmasını güçlendirmek amacıyla iki yaklaşım sergilemiştir. Birincisi infaz ve koruma memurlarından kurum müdürlerine kadar tüm personelin ekip çalışması, liderlik ve çocuklara yaklaşım gibi konularda eğitim almalarının sağlanmasıdır. İkincisi ise, psiko-sosyal servis personeline yönelik olarak öfke kontrolü, aile ile çalışma, cinsel istismara yaklaşım gibi konularda çocuklarla çalışırken kullanılacak psiko-sosyal müdahale metotları geliştirilmesidir. Bu projede ıslahevi ve tutukevlerinde bulunan çocukların psiko-sosyal gelişimlerine yardımcı olmak, davranış değişikliği yaratmak, kişilik gelişimini desteklemek, sorun yaşanan alanları güçlendirmek ve çocukları topluma dönüşe hazırlamak, ayrıca kuruma kabul ve kurumda yaşam sırasında, personelin çocuklara karşı tutum ve davranışlarına ilişkin becerilerini geliştirmek hedeflenmektedir. Bu çerçevede kanunla ihtilafa düşen çocukların kurumlarda bulunan programlara katılımlarını sağlamak, çocukların bir suçun mağduru olmaları ve gerçekleştirdikleri eylem nedeniyle

meydana gelen örselenmeleri gidermeyi hedefleyen hizmetler sunmak ve kriz anında gerek çocukların gerekse görevlilerin korunma altına alınmasını sağlayacak uygun müdahale yöntemlerinin geliştirmesini sağlayacak psiko-sosyal destek modeli oluşturmak hedeflenmiştir (Kanunla İhtilafa Düşen Çocuk ve Gençlere Yönelik Psikososyal Destek Projesi, 2009).

Program materyali;

- Genel Bilgiler Kitapçığı
- Kısa Grup Çalışmaları Kılavuzu
- İyiye Doğru Öfke Kontrol Programı
- Güvenli Davranış (Buradayım) Eğitim Programı
- Aile Eğitim Kılavuzu
- Cinsel İstismar ve yaklaşım kılavuzu
- İnfaz ve koruma memurları için bilgilendirme programı grup çalışmaları kılavuzu

- Genel Bilgiler Kitapçığı

Bu kılavuz kurum personeline yönelik olarak hazırlanmış 8 bölümden oluşan bilgilendirme kılavuzudur. Kılavuzda çocukların özellikleri, onlara yaklaşımda dikkat edilmesi gereken özelliklerin yanı sıra kurumsal sorunlara da yardımcı olabilecek bilgiler bulunmaktadır. Ayrıca kurum doktorları için hazırlanan tıbbi yaklaşım ilkeleri ve öğretmenler için hazırlanan ergenin eğitimle ilgili sorunlarda karşılaşılabilecek sorunlara yönelik yapılması gereken hususları hakkında da bilgi verilmektedir. Aile ilişkileri ve özel durumlara yaklaşımlar hakkında bilgilerde verilmektedir

- Kısa Grup Çalışmaları Kılavuzu

Kurumda kalan ergenlere uygulanmak üzere hazırlanmış 37 bölümden oluşan grup çalışmalarıdır. Bu çalışmalar kurum psikoloğu, psikolojik danışmanı veya sosyal çalışmacı tarafından haftada en az iki gün ergenlere uygulanmaktadır. Kurum kuralları, günlük haberlerden bağımlılık, iletişim gibi konuların bulunduğu çalışmalardır. Her bir konu resimler ve kısa sloganlarla desteklenerek konuların akılda kalıcılığı arttırılmaya çalışılmıştır.

- Öfke kontrol programı

Kurumda kalan ergenlere "İyiye doğru öfke kontrol programı" isimli 11 seanstan oluşan bir öfke kontrol programı hazırlanmıştır. Bu program kurum psikoloğu veya sosyal çalışmacısı tarafından uygulanmaktadır. Programın amacı öfke sorunu yaşayan ergenlerin öfkelerini kontrol edebilmeyi öğrenmeleridir. Konular resimler ve kısa sloganlar desteklenerek konuların akılda kalıcılığı

arttırılmaya çalışılmıştır. Programı tamamlayan ergenlere katılım belgesi de verilmektedir.

- Aile eğitim programı

Tutuklu ve hükümlü ergenlerin anne, baba ve yakınlarına uygulanması amacıyla bir aile eğitim programı geliştirilmiştir. Bu program kurum personeli tarafından kurumlarda kalan ergenlerin ailelerine uygulanacaktır. Program ailelerle görüşme katılma koşulları dikkate alınarak uzun ve kısa versiyon olmak üzere iki bölümden oluşmaktadır. Ailelere dağıtılmak üzere broşürde hazırlanmıştır.

- Güvenli davranış eğitim programı

Bu program kurumda bulunan ergenlerin kendini ortaya koymasını, güvenli davranış sergilemesini sağlayacak temel yaşam becerilerini kazanmasını sağlamak amacıyla hazırlanan 11 seanstan oluşan bir programdır. Kılavuzun amacı cezaevi koşullarında ergenin bunu uygulamasından çok, cezaevi koşullarının dışında bu becerileri uygulayabilmesini sağlamaktadır. Ayrıca ergenlerin tahliye sonrası yaşamlarında bu becerilere sahip olarak suça eğilimli davranışlarda bulunma olasılıklarının düşmesi hedeflenmektedir.

- Cinsel istismar ve yaklaşım kılavuzu

Bu kılavuz kurumlarda cinsel istismara uğrayan ergene yaklaşım konusunda bilgileri içeren 7 bölümden oluşan bir kılavuzdur. Kılavuz istismara uğrayan ergeni kurum içinde tespit edebilmek, cinsel istismara uğrayan ergene ve bu davranışı yapan faile yaklaşım konusunda bilgiler içermektedir.

- İnfaz ve koruma memurları için bilgilendirme çalışması

Bu kılavuz infaz ve koruma memurları için 8 bölümden oluşan bir bilgilendirme programıdır. Programda psiko-sosyal servis çalışanlarının kurumda ergenlerle yaptıkları çalışmalara hakkında bilgiler verilmektedir. Ayrıca infaz ve koruma memurlarının ergenlerle sıklıkla karşılaştıkları sorunlar hakkında yapmaları ve yapmamaları gereken konular hakkında bilgiler verilmektedir.

2.4. Dünyadaki Güncel Uygulamalar; Amerika Birleşik Devletleri ve Birleşik Krallık Uygulamaları

Aşağıda Tablo I'de Amerika Birleşik Devletleri ve Birleşik Krallık'ta uygulanan ceza ve ıslah programlarının karşılaştırmalı bir sunumu verilmiştir. Burada Birleşik Krallık'ta uygulanan programlar Avrupa Birliği ülkelerindeki programları da kapsadığından AB yerine Birleşik Krallık programı tercih edilmiştir.

Tablo I: Birleşik Krallık ve Birleşik Devletlerde cezaevi ıslah süreçlerinin özellikleri

PROGRAM/ÜLKE	AMERİKA BİRLEŞİK DEVLETLERİ	BİRLEŞİK KRALLIK [İNGİLTERE, GALLER, İSKOÇYA, VE KUZEY İRLANDA]
-Genel bilgi İdare: Nüfus: 100.000 kişi başına düşen hükümlü sayısı: Islah yasa uygulamasının yürürlüğe giriş tarihi:	Federal Cumhuriyet 286 milyon 756 [Kurumsal reformlar yolu ile 1900- 1909]	Monarşik Demokrasi 59 milyon 148 1779 Reform Yasası-1808 Tımarhane Yasası
Ceza ve Islah Programlarını kararlaştırma sürecine katılanlar	-Hakim, Savcı -Şartlı Salıverme Memuru, Af Memuru -Kriminal Psikolog -İnfaz memuru	-Hakim, Davacı [Polis] -Şartlı Salıverme memuru -Kriminal Psikolog -Hapishane Planlama memuru
Ceza öncesi psikolojik değerlendirme raporu: Kapsamındakiler: *İşlenen suç ve sabıka kaydı; *Suçun neden nasıl ve nerede işlendiği; *Tekrar suç işleme riski; *Kamu güvenliğine tehlike oluşturup oluşturmadığı; *Uygun ceza hakkında öneri; *Mahkemenin dikkatine sunulmak istenen diğer konular	-Şartlı Salıverme memuru -Kriminal Psikolog -Hapishane papazi ve gönüllüler yolu ile Toplum ve İnanç bazlı programlara sevk yapılır	-Hakimin emri ile: -Şartlı Salıverme memuru, -Hapishane Islah Memuru -Dini ya da Felsefi misyon taşıyan ıslah görevlisi
Islah Programları kapsamına girecek ceza türleri[ABD'nin 38 devletinde yürürlükte olan ölüm cezası bunların dışında tutulmuştur.]	Mal-Mülke Haciz Kızıl Mektup Cezası ¹ Toplum içi hizmet cezası Mağdura tazminat cezası-Hapse çevrilebilir Para cezası Ev mahkumiyeti ve elektronik bilezik Postal Kampı Yoğun gözetim cezası Şartlı salıverme [Yukarıdakilerden bir	Toplum içi Islah programı [6 ay-3 yıl] Toplum Hizmeti cezası [40-240 saat] Toplum içi Islah ve Hizmet cezası Gözetim Uygulaması [10-17 yaşlar arası-3 yıl] Elektronik bilezikli sokağa çıkma yasağı [6 ay] Uyuşturucu muayene ve tedavi

¹ Çocuklara cinsel taciz yapan ya da saldırgan karakterli kişilerin evlerinin önüne levha asarak suçlarını itiraf etmesi ya da içkili araba kullanmaktan hüküm giymiş kişilerin arabalarının tamponuna büyük sarı bir etiket yapıştırarak diğer sürücülerini uyarma, dikkatsiz ve yanlış araç kullanma durumunda şikayet edilmelerinin sağlanması yaptırım-Ucuz ve etkin kabul edilmektedir

	yada birkaçını kapsayabilir] Hapis Cezası	emri Hapis Cezası
[Birleşik Krallık'ta] Raporun; [ABD'de] Programın İşlevleri	Hüküm verildikten sonra hapisane Topluma yeniden dönüş Programı Uygular İlk 3 ay uygulanacak İslah programları saptanır Hükümün sona ereceği son 24-36 ay içinde program uygulaması ve Topluma geri dönüşte uygulanacak koşul ve programlar saptanır/uygulanır	Risk değerlendirme ve kategorize etme Risk Matrix 2000/S uygulaması [cinsel suçları tekrar işleme riskini ölçer] SARN [Kurgulu Risk ve İhtiyaç Değerlendirmesi] programı uygulaması ile hükümlüye uygulanan ıslah programının başarısının ölçülmesi
İslah Programının uygulamasında kaynak tespiti ve tahsis edilmesi	Programın amacına göre asli ve tali kaynakların teşhisi Yaptırım kurumunun türüne göre insan kaynaklarının tahsisi, yoksa dışarıdan tayini Hükümlünün programa katılımının sağlanması için gereken planlama ve hükümlüyü teşvik	Kurum içi uygulamadaki ıslah programına sevk İslah Programının Hükümlünün infaz planına uygulanması
İslah Programlarının başarısını engelleyen sorunların tespiti, En sık rastlanan kurum içi engeller:	Kaynak Yetersizliği Eleman yetersizliği Hapishanelerdeki sıkışıklık yüzünden erken salıverme-Programlara zaman kalmaması Cezaların kısalığı	Kaynak Yetersizliği Eleman yetersizliği Hapishanelerdeki sıkışıklık yüzünden erken salıverme- Programlara zaman kalmaması Cezaların kısalığı
İslah Programlarının başarısını engelleyen sorunların tespiti, En sık rastlanan dış engeller:	Evsizlik Eğitimsizlik İşsizlik Madde bağımlılığı tedavi yetersizliği Aile-Toplum desteğinden mahrum kalma Çevresel etki- Sosyal baskı	Eğitimsizlik İşsizlik Evsizlik Uyuşturucu-Alkol Akıl Sağlığı Sosyal İlişkiler Ağı [arkadaş-akran baskısı-özentisi]
İslah Programlarının temellendirildiği faktörler	B. Krallıktaki programların tümü + İnanç ve toplum bazlı meditasyonel programları, Şu ana başlıklar altında: -Eğitim ve İş Programları -Psikolojik Nasihat Programları -Toplum içi Tedavi/Bakım	Rehabilitasyon ihtiyaçlarının tespiti ² Eğitim Davranışsal ve Bilişsel Yetenek Programları Mesleki eğitim İstihdam [hapishane içi ve dışı/salıverilme öncesi ve sonrası Topluma yeniden uyarılama [Ev, iş bulma vb]
İslah Programlarının etkinliği için gereken sosyal/kurumsal faktörler:	Kriminojenetik ihtiyaçlarla yüzleşmek için çok-modüllü yöntem sistemleri kullanmak Yetenek bazında geliştirmek Bilişsel [Cognitive] Psikoloji yöntem ve kuramlarına dayandırmak Toplum bazını hedeflemek Önceden modellenmiş sosyal amaçlara yönelik olarak profesyonellerce uygulamak Sonuçları gözlemek	
İslah Programlarının etkinliği için gereken psikolojik faktörler: [Her iki ülkede ortak]	Suçun özgür irade ile işlenmemiş olması: Zorunluluk, toplumsal baskı, akranlarına özenmek ve kopya etmek, Aile içinde yanlış koşullandırma, Maddi/manevi sıkıntı-baskı-zorlama+ + Bu durumlar düzeltilebilir ve suç işleme eğilimine alternatif sunulabilir.	

	Genetik faktörler, Sadistik eğilim, özgür iradesi ile suç işlemeyi seçme vb faktörler: ** Bu durumlarda ıslah programları çalışmaz.	
Islah programlarının uygulanma yaygınlığı	ABD’de [Kadın ve erkek] Federal hapishaneler dışında Devlet [Eyalet] hapishaneleri, [F tipi gibi] Yüksek Güvenlik Hapishaneleri, Ağır Hizmet İslahevleri, Postal Kampları, İslahevleri, Gözetim evleri ve Gözetim Motelleri- her devlette değişik ceza kodu kullanmakta. Bu nedenle ıslah programlarının tasnifi kadar din, meditasyon, ağır çalışma, rehabilitasyon gruplarında tasnifi çok geniş bir yer kapsar.	İngiltere ve Gallerde 137 hapishanenin 112’sinde Genç Suçlular İnfaz Kurumları [HMYOI- ABD’deki Postal Kampları Benzeri]: Açık Kadın, Açık YOİ, Açık Erkek, Yarı Açık, Ergen, Kadın Kapalı, Kategori C, Kategori B, Erkek Kapalı YOİ, Mahalli Kadın, Mahalli Erkek, Kategori A [Yüksek Güvenlik]
Akredite Genel Programların çalışma grupları halinde tasnifi:	İslahevi bazı programlar İnanç bazı programlar Toplum bazı programlar Gönüllü katılım programları Hüküm sonrası toplumiçi uyum programları	BKZ: EK-A
Akredite Genel Programlar:	Genel suç kategorisi Şiddet içeren suç Kategorisi Cinsel Suç Kategorisi Madde bağımlılığı Geliştirilen programlar kategorisi Araştırma programları kategorisi	Genel suç kategorisi Şiddet içeren suç Kategorisi Cinsel Suç Kategorisi Madde bağımlılığı Geliştirilen programlar kategorisi Araştırma programları kategorisi BKZ: EK-B
Uygulamada olan Akredite Genel Programlar: Geliştirilmiş Düşünce Yetenekleri ve Mantıklı Düşünme ve İslah programı kapsamında	Devletler [Eyaletler] bazında- Çok geniş ve farklı	İngiltere ve Gallerde 137 hapishanenin 112’sinde Genç Suç İşleyenler İnfaz Kurumları [YOİ’ler] Kadın Hapishaneleri [Açık- Yarı Açık ve kapalı]
Bu İnfaz Kurumlarında Rehabilitasyon Programlarının çalışma grupları halinde tasnifi: Amaç yoğunluklu ya da Hedefe Yönelik Faaliyetler olarak ta anılmakta.	B.Krallıktaki sınıflandırmanın yanısıra: Mesleki Eğitimin yanısıra Lise Düzeyinde Diploma Eğitimi Hapishane Endüstrilerinde ve çiftliklerinde çalışma yolu ile jeton kazanarak bazı ayrıcalıklar/ lüksler elde edebilme: [Puan ya da ödül sistemi]	Dershane Eğitimi Mesleki Eğitim Atölye Çalışması Antreman [Hapishane günlüğü tutmak yolu ile Amaçlı faaliyetleri belgelemek dahil] diğer Faaliyetler
Salıverildikten sonra başvuru. başvurulabilecek kurumlar-	Adalet Bakanlığı İslahevleri ve Mahalli İslahevleri Sosyal Hizmet Büroları Toplum ve İnanç bazı hayır kurumları Diğer federal, devlet, bölge ve mahalli kolluk kurumları Kaynak ve Bütçe ayırma yetkili kurumlar (Belediye Başkanı ve Belediye meclisi gibi) Şartlı salıverme Bürosu	Şartlı Salıverme Bürosu Belediye İskan Bürosu Sosyal Sigorta-İş bürosu Ulusal Sağlık sistemi Gönüllü Kuruluşlar: The Restorative Justice Consortium-Yapıcı Adalet Konsorsiyumu The Forgiveness Project Bağışlama Projesi New Bridge-Yeni Köprü Chance UK- Şans B. Krallık Open Book Project-Açık Kitap Projesi The Asha Centre [Kadın Hükümlüler için]
Topluma uyum stratejileri - Ceza Sonrası	Kurumlararası eşgüdüm Kaynak toparlanması, İslahevleri ve	Salıverme öncesinde normal mesai benzeri

<p>Rehabilitasyon Program/Uygulamaları İslah Programlarının Hüküm sonrası toplum içinde başarısı için önerileri</p>	<p>Sosyal Hizmet kurumları arasında ortak faaliyet alanlarında öncelik tespiti ve yönelimi Hüküm sonrası gözetimin takviyesi, devriye, ev ziyareti sokağa çıkma yasağı Hükümlüleri kurallara uyma ve hesap verebilmekte teşvik, destek. Sosyal faaliyetlere yöneltme ve destekleme Yasa uygulama yöntemlerini hedef bazında yoğunlaştırma: Suç yoğunluklu bölgelere daha fazla devriye, Suç önleyici Toplum polisliğini yoğunlaştırma, Caydırıcı polislik hizmetleri Kurumlararası bilgi paylaşımı yolu ile salıverilme tarihleri, mağdur ya da şikayetçilerin salıverilme ve şartları konusunda uyarılması, suç ortaklarının nerede ve ne yapmakta olduğu ya da sürmekte olan soruşturmalar konusunda bilgi paylaşımı Toplum ve medyayı devreye sokmak yolu ile yardım alma, Polisin broşür dağıtması, toplum merkezlerinde brifing vermesi yolu ile toplumu bilgilendirme ve toplumun gözü-kulağı olma Eski hükümlülerin topluma entegre olması için projeler geliştirme, iş, sağlık ve ev bulma konusunda tavsiye verme, madde bağımlılığı tedavileri hakkında bilgilendirme Şartlı salıverilme sonrasında ailelerle işbirliği yaparak hal-gidiş gözlemlene</p>	<p>çalışma programı uygulama Kısa dönemli hükümlerde salıverilme sonrasında uzanan ıslah programları uygulama Madde bağımlılığı tedavilerinde artırım, yaygınlaştırma Komşuna göz-kulak ol uygulaması [Neighbourhood Watch] Azınlıklar ve incinmeye aday gurupların ihtiyaçlarına yönelik polisiye tedbir alma</p>
---	--	--

¹Chitty, 2005.

²Fioritti, 2006.

³Hollin, 2006.

⁴www.cheshireprobation.org, 2009.

⁵<http://www.crimereduction.homeoffice.gov.uk>, 2009.

⁶<http://www.homeoffice.gov.uk/rds/pdfs2/dpr2/pdf>, 2009.

⁷<http://www.homeoffice.gov.uk/rds/pdfs04/hors291.pdf>, 2009.

⁸ http://www.ojp.usdoj.gov/BJA/pdf/Reentry_LE.pdf, 2009.

⁹<http://www.probation.homeoffice.gov.uk/files/pdf/PC17%202007.pdf>, 2009.

¹⁰National Probation Service, www.cheshireprobation.org, 2009.

¹¹US Department of Justice Programs Re-entry, <http://www.reentry.gov/learn.html> , 2009.

¹²Walters, 2004.

3. GEREÇ VE YÖNTEM

Bu çalışmada, sosyal bilimlerde sıkça başvurulan nitel veri toplama yöntemlerinden biri olan fokus grup yöntemi kullanılmıştır. Fokus grup (odak küme) görüşmeleri, küçük katılımcı gruplarıyla yürütülen ve katılımcıların tümünü ilgilendiren bir konuda görüşlerini, duygularını, beklentilerini vb. belirlemeyi amaçlayan görüşmelerdir. Her bir fokus grup ayrı ayrı toplanmakta ve gruptaki üyeler araştırma konusuyla ilgili görüşlerini bildirmektedirler. Fokus grup görüşmeleri, genellikle verilerin analiz edilebilmesi amacıyla ses ya da görüntü kaydıyla kaydedilmektedir. Bir fokus grupla görüşme ortalama olarak 1,5-2 saat sürmektedir ve tüm katılımcıların rolü gönüllülük esasına dayanmaktadır (Berg, 1998).

Fokus grup görüşmelerinin bireysel görüşmelere kıyasla en önemli avantajı, grup dinamiği sayesinde yoğun bir beyin fırtınası ortaya çıkmasıdır. Diğer bir deyişle, fokus grup görüşmeleri sırasında katılımcıların birbirlerini harekete geçirmeleri sonucunda, katılımcıların görüşleri, bir zincirin halkaları gibi art arda eklenmekte ve böylece veri zenginliği oluşmaktadır. Fokus grup görüşmelerinin bir diğer yararı, katılımcıların tutumlarından çok deneyimlerini ve bakış açılarını ortaya çıkarmasıdır. Ayrıca, fokus grup görüşmelerinin veri toplama süreci, bireysel görüşmelerden daha kısa sürmektedir; bu da araştırmacıları zaman açısından rahatlatmaktadır. Fokus grup görüşmelerinin dezavantajları ise, her bir katılımcıya, bireysel görüşmelerde olduğundan daha az konuşma fırsatı düşmesi ve bazı katılımcıların bazı konuları grup içinde söylemekten çekinebilmeleridir. Ayrıca, bir ya da birkaç katılımcının başat olup diğer katılımcıları peşlerinden sürüklemesi riski de vardır. Bu nedenle, fokus grup görüşmelerinin amacına ulaşabilmesi, önemli ölçüde, yönlendirici becerilerine bağlıdır. Yönlendiricinin, başat katılımcıları kontrol altına alıp, sessiz duran katılımcıları konuşmaya teşvik etmesi gerekmektedir (Wesley ve Buysse, 1997).

Bu çalışmada da, konuyla ilgili 5-6 kişiden oluşan 4 adet fokus grup görüşmesi yapılmıştır. Bu grupların tamamını Türkiye'deki adalet mekanizması içinde olan ve bu çalışmada yürütülecek konu hakkında bilgi sahibi olan kişilerden oluşturulmuştur. Grupların ilkinin adli yargı hakimleri, ikincisini cumhuriyet savcıları, üçüncüsünü 5 psikolog ve 1 sosyal hizmet uzmanından oluşan 6 kişilik sosyal çalışmacı ve son grubu da ARDIÇ Projesi kapsamında programlardan yararlanmış olan 6 kişiden oluşan ergen mahkum grubu oluşturmuştur. Adli yargı hakimleri ile Mart 2009 tarihinde görev yerleri olan Bakırköy Adliyesi'nde, cumhuriyet savcıları ile Mayıs 2009 tarihinde yine görev

yerleri olan Bakırköy Adliyesi'nde, sosyal çalışmacılar ile İstanbul Adliyesi'nde Nisan 2009 tarihinde ve mahkum grubu ile Mayıs 2009 tarihinde Edirne E Tipi Kapalı Ceza İnfaz Kurumu'nda görüşmeler yapılmıştır. Görüşmelerden birincisi iki moderatörlü yürütülmüş, diğerleri tek moderatörle sürdürülüp kayıt altına alınmıştır.

Gruplarla yapılan görüşmeler ortalama 2-2,5 saat arasında değişmiştir. Görüşmeler moderatörlüğümde yönlendirilmiş olarak tarafımdan yazılı kayıt altına alınmıştır. Özellikle katılımcı meslek grupları görüşmelerin güvenlik endişeleri nedeniyle sesli kayıt altına alınmasına karşı çıkmıştır. Görüşme tutanakları fokus grup çalışmalarında belirtilen şekilde dökümanete edilerek bulgular kısmında aktarılmıştır.

Görüşmelerde aşağıdaki konu başlıklarına değinilmiştir:

- a) İslah programlarında yapılması gereken değişiklikler;
- b) Cezaevinin amacı;
- c) Suçluyu mağdurla yüzleştirme;
- d) Programların hangi suç türleri için uygun olacağı;
- e) Gönüllü çalışmanın ıslah kapsamına alınıp alınmayacağı;
- f) Tahliye sonrası salınanların durumları.

4. BULGULAR

Fokus grup görüşmelerinin ilki, Bakırköy Cumhuriyet Başsavcılığı'nda görev yapan 6 adli yargı hakimiyle yapılmıştır. 6 hakimden sadece biri görüşlerini hiçbir şekilde beyan etmemiştir.

Araştırma bulguları 6 tema grubunda toplanmıştır.

- a) İslah programlarında yapılması gereken değişiklikler;
- b) Cezaevinin amacı;
- c) Suçluyu mağdurla yüzleştirme;
- d) Programların hangi suç türleri için uygun olacağı;
- e) Gönüllü çalışmanın ıslah kapsamına alınıp alınmayacağı;
- f) Tahliye sonrası salınanların durumları.

a-İslah programlarının gerçekçiliği ve yararlılığı ile yapılması gerekli değişiklikler:

4.1. Hakim grubu

Araştırma bulguları katılımcıların, uygulanmakta olan ıslah programlarının yetersiz olduğu görüşünde olduklarını göstermiştir. Hakim grubunun tamamı, sadece programların hazırlanıp uygulanmasıyla bunların yeterli olamayacağını ve basit bir çeviriden öteye gidemeyeceğini düşünmektedirler. Öncelikle suçun kaynağına inilmesinin gerektiğini savunmuşlardır. Bunun için de en önce ekonomik ve sosyal düzenlemeler yapıp bunlar iyileştirilmelidir. Türkiye'de ekonomik durumun bozukluğu, aile yapısındaki bozulma ve çözümler, sosyal güvencesizlik bu suç olgusunun temelleridir. Ancak bu ülke şartları iyileştirildikten sonra programlar işlevsel hale getirilebilir. Aksi halde bu ıslah programları 100 kişiden yalnızca 2 kişide başarılı olur. Kişi cezaevinde kalıp çıktıktan sonra onu yönlendirecek, iş ve uğraş verecek bir mekanizma olmalıdır. Aksi halde kişi tekrar suça döner. Hakim grubu, cezaevlerinde özellikle sosyal hizmet uzmanı ve psikolog gibi sosyal çalışmacıların sayısının azlığından şikayet etmektedirler.

4.2. Sosyal Çalışmacı Grubu

İkinci olarak, İstanbul Adliyesi'nde görevli 5 psikolog ve 1 sosyal hizmet uzmanından oluşan 6 kişilik bir fokus grupla görüşülmüştür. Görüşme 90 dk sürmüştür.

Sosyal çalışmacılar da hakim grubuna benzer olarak, Türkiye’de uygulanan programların ayaklarının yere basmadığını ve pratikten uzak olduğunu düşünmektedirler. Bu programların uygulanması için bir nevi “*sinikleri öldürmek için bataklıkları kurutmak gerekir*” felsefesi yerleştirilmelidir. Öncelikle tabii ki ekonomik durumun ve aile sisteminin düzeltilmesi gerektiğine inanmaktadırlar. Hukuksal olarak da baştaki siyasi oluşumun olaya bakışını değiştirmek gerektiğini ileri sürmekte; Türkiye’de aynı bakanlığa bağlı birimlerin bile birbirlerinden habersiz olduğunu vurgulamaktadırlar. Tüm bakanlıkların suçu en aza indirmek için ortaklaşa bir çalışma yürütmeleri gerekir.

4.3. Savcı Grubu

Üçüncü olarak Bakırköy Cumhuriyet Başsavcılığında görevli 5 savcıyla görüşme yapılmıştır. Görüşme 2 saate yakın sürmüştür.

Katılımcılar, Türkiye’de uygulanan cezaevi ıslah programlarını yararlı fakat yetersiz görmektedir. Programları daha işlevsel hale getirmek için öncelikle altyapının ve toplumun hazır olması ve ekonomik anlamda belli bir seviyede olması, toplumun da ıslah ve cezaevleri konusunda elini taşın altına koyması gerekmektedir. Sadece uzmanlardan bu durumu el atmasını beklemek son derece hatalıdır. Toplumun suçluya ve cezaevine bakışını değiştirmek ve damgalanma durumunu ortadan kaldırmak gerekiyor.

4.4. Mahkum Grubu

Dördüncü olarak Edirne E Tipi Kapalı Ceza İnfaz Kurumu’nda kalmakta olan 6 ergenle görüşülmüştür. Görüşme 2 saate yakın sürmüştür.

Katılımcılar, Türkiye cezaevlerinde uygulanan cezaevi ıslah programlarının çok faydalı olduğunu, az da olsa yaşantılarının değişimine etki ettiğini belirtmişlerdir. Dışarıyla mukayese ettikleri zaman, kötü arkadaş ve aile çevresinden uzak oldukları için suç davranışından uzak kalabildiklerini belirtmişlerdir. Programlarda, programı uygulayan kişiden ya da programda geçen hayali kişilerden model alma imkanı buldukları için programları oldukça faydalı bulmaktadırlar. Ergenler programların daha cazip olması için sportif faaliyetler ve bilgisayar programlarıyla desteklenmesinin daha verimli olacağı görüşündedirler.

b-Cezaevinin amacınının tam olarak ne olduđu konusu:

4.1. Hakim Grubu

Hakim grubu, cezaevlerini ıslah yeri olmaktan ziyade caydırıcılık ve ödetme amacı güden kurumlar olarak düşünmektedirler. İslah bu kurumlarda daha sonra gelmelidir. Grubun genel görüşüne göre, ıslah gereklidir ama tek başına yeterli değildir. Önce kişilere suçun karşılığı ödetilmelidir. İslah programlarının yeterli olması için toplumu da sosyal olarak hazır hale getirmek gerektiğini düşünmektedirler. Cezaevinde kalıp sonra dışarı çıkan birinin, toplum tarafından kabul etmesi gerektiğini, ama Türk toplumunda dışlama olabildiğini savunmuşlardır. Örnek olarak İsviçre'deki toplum ile Türk toplumu yer değiştirecek olsa suç oranlarının nerede fazla olacağı konusunda şöyle bir sonuca vardılar;

“Türk toplumunun orada olmasından dolayı suç oranı orada artar, burada olan İsviçre toplumu dolayısıyla da burada suç oranı düşer.”

4.2. Sosyal Çalışmacı Grubu

Sosyal çalışmacı grubuna göre, cezaevlerinin amacı, adı üstünde ceza ödetme ve caydırma yeri olmalıdır. İslah tabii ki olmalıdır ama ödetme ve gerçek pişmanlık yaşatılmadan işlevsellik olmaz. Ödetme eşittir ıslah gibi bir sistem uygulamaya geçmelidir. Yani kişi gerçekten yaptığını öderken ıslah olabileceği programlar geliştirilmelidir.

4.3. Savcı Grubu

Cezaevlerinin amacı tarihsel süreçte ödetme olarak başlamıştır. Son birkaç 10 yılda bu amaç ıslaha dönmüştür. Ama savcı grubuna göre cezaevlerinin amacı ödetme yanında ıslah (hatta ağırlıklı olarak ıslah) olmalıdır. Ödetmeyi ön plana alarak yapılan bir uygulama sadece suçluları defalarca cezaevine kapatmaya yarar.

4.4. Mahkum Grubu

Katılımcılar, cezaevlerini kapatma yerleri olmaktan ziyade ıslah olup topluma faydalı bireyler olarak geri dönebilecekleri yerler olarak görmektedirler.

c-Suçluyu mağdurla yüzleştirmenin bir ıslah yöntemi olup olmayacağı konusu:

4.1. Hakim Grubu

Suçluyu mağdurla yüzleştirmek genel olarak bir ıslah yöntemi olmadığı düşünülmektedir. Yüzleştirme durumunda mağdurun mağduriyetinin artacağı ve böyle bir durumun mahkum açısından da verimli olmayacağı sonucuna varılmıştır. Öte yandan, yargı süreci başlamadan psikolojik destek eşliğinde “empati” adı altında bir yüzleştirme yapılabilir. Mahkum kendi durumunu çağrıştıran bir durumla karşılaştığında kendisinin oluşturduğu bir-iki kale yıkılabilir. Bu da onun için büyük bir artıdır.

4.2. Sosyal Çalışmacı Grubu

Gruba göre suçluyu mağdurla yüzleştirmek bir ıslah yöntemi değildir. Bu daha çok mağdurun rencide olmasına yol açar ve belki suç işlemiş kişide öldürdüğü kişinin yakınına görünce “keşke bunu da öldürseydim” gibi bir düşünce geliştirebilir.

4.3. Savcı Grubu

Savcı gurubuna göre, suçluyu mağdurla, yarattığı hasar zarar-zıyan, elem ve kötü durumla yüzleştirmek bir ıslah yöntemi olabilir.

4.4. Mahkum Grubu

Bir kısım katılımcıya göre, suçluyu mağdurla ve kötü durumla yüzleştirmek bir ıslah yöntemi olabilir. Bir kısım katılımcı ise, olaya kendi açılarından bakarak, mağdurla yüzleşmenin mağdurdan utanmalarına yol açabileceğini belirtmişlerdir.

d-İslah programlarını her suç türü için uygulanıp uygulanmayacağı konusu:

4.1. Hakim Grubu

Katılımcılar; eğer altyapısı sağlam, bilinçli bir şekilde hazırlanıp uzmanlarca uygulamaya konan programlar olduğu sürece, ıslah programlarının her suç türü için uygulamaya konulabileceğini düşünmektedirler.

4.2. Sosyal Çalışmacı Grubu

İslah programları eğer ayakları yere basıyorsa her türlü suç türü için uygulanabilir. Ama böyle bir sistem oluşturmak için suç türlerini gruplamak ve her suç tipine uygun bir program geliştirmek gerekir.

4.3. Savcı Grubu

Grubun görüşüne göre, terör suçları, organize suçlar ve kronikleşmiş suçlar dışında her suç türü için ıslah programları uygulanabilir. Ceza infaz kurumları başta olmak üzere adalet mekanizması içinde çalışanların iş yükü azaltılarak aslında ıslaha buradan başlanabilir. Normal şartlarda çalışan, iş tatmini olan kişi suçluya karşı daha empatik ve anlayışlı davranabilir. Ama tam tersi bir durumda suça karışmış kişiye kendi de çok tatminkar olmadığından daha saldırgan yaklaşabilir. Personel sayısının yetersizliği ve işyükü fazlalığı ıslahın önündeki en büyük ekonomik temelli engellerdir. Bunun dışında toplumun bakışı, elini taşın altına koymaması ve duyarsızlığı da engeller arasındadır.

4.4. Mahkum Grubu

Katılımcılar, ıslah programlarının müebbet hapis cezası almış kişilerde ve ideolojik kökenli suçlardan yargılanan kişilere uygulanamayacağını düşünmektedirler. Müebbet hapis cezası alan kişilerin umutsuzluk hissedip hiçbir programdan fayda sağlayamayacağını, bunun yanında ideolojik kökenli suçlarda da kişinin fikir ve ideolojisi değişmeden programların faydalı olamayacağını düşünmektedirler.

e-Gönüllü, part-time çalışmanın ıslah kapsamına alınıp alınamayacağı konusu:

4.1. Hakim Grubu

Cezaevinde çalışarak cezayı çekme seçeneği hakim grubuna göre verimli bir ıslah yöntemidir. Böyle yaparak cezasını çeken mahkumların tekrar cezaevine gelme oranlarının düştüğünü belirtmişlerdir.

4.2. Sosyal Çalışmacı Grubu

Gönüllü, part-time çalışma gibi topluma dönüşü hızlandıracak programlar tabii ki ıslah kapsamına alınmalıdır. Suçlunun bir meşguliyetinin olması gerekir.

4.3. Savcı Grubu

Gönüllü çalışma, part-time çalışma gibi topluma geri dönüşü kolaylaştıracak programların kişiyi toplum içine karıştırmamasından dolayı çok faydalı olduğunu düşünen savcılar programları daha işlevsel hale getirmek için birtakım hukuksal düzenlemeler yapılabileceğini ama bunların yararlı olması için altyapının doldurulması gerektiğini savundular.

Savcı grubundan yurtdışında uygulanan “içeriden-dışarıya uygulama” önerisi sunulmuştur. Şöyle ki; uzun süredir cezaevinde kalmakta olanlar veya defalarca cezaevine girmiş olanlar ile ilk defa cezaevine girmiş olanlar bir araya getirilir ve tecrübelerin paylaşılmasına izin verilir.

Savcı grubu özellikle çocuk ıslahı üzerinde durulmasını istemektedirler. Belki yetişkinleri ıslah etmek daha zordur ama çocuklar üstünde ciddi şekilde durulmalıdır. Bir ıslah uygulaması olarak mesela sokak hayvanları toplanıp her birinin bir hayvanın sorumluluğunu alması sağlanabilir.

4.4. Mahkum Grubu

Tüm katılımcılar, gönüllü veya yarı zamanlı çalışmaların olmasını istemektedirler. Ergenler, cezaevlerinde cezalarını çekmekten ziyade; boş durmaktan, can sıkıntısından ve bir şeylere faydalı olamamaktan rahatsızdırlar. Dolayısıyla birçoğu uğraşı olmayan katılımcı, bu tarz gönüllü çalışmalara çok fazla ilgi gösterdiklerini belirtmişlerdir. Bu ilgilerinin kendilerine göre 3 temel sebebi vardır;

1) Kısa vadeli olarak en çok önem verdikleri konu gönüllü çalışma ve meslek edindirme kurslarında cüzi de olsa bir ekonomik fayda elde etmeleri ve bu faydayı az da olsa ailelerine yaşatabilme sevinci, kendi harçlıklarını çıkartmaları dolayısıyla dışarıdan bir şey almama gibi sebeplerden ötürü bu çalışmalarını oldukça yararlı görme eğilimindedirler.

2) Orta vadede de cezaevinde boş zamandan canları sıkılmakta ve dolayısıyla olumsuz duygu ve düşünceler geliştirmektedirler. Bunlar obsesif düşünceler olabileceği gibi “Aileme, arkadaşlarıma bir şey mi oldu, cezam daha da artar mı?” gibi düşünceler ortaya çıkmaktadır. Bu nedenle cezaevlerinde bu tür çalışmalara ihtiyaç duyulmaktadır.

3) Uzun vadede ise; mahkumlar genelde oraya gelene kadar bir eğitimden, bir meslek kursundan geçemediklerinden bahsetmişlerdir. Buna istinaden dışarıya, bir

iş öğrenmiş ve özgüveni yerine gelmiş olarak gerek mesleki gerek rehabilitatif ıslah programlarından yararlanmak istemektedirler.

Bu çalışmada, mahkumlar kendilerini daha iyi hissettiklerini, arkadaşlık ve yakın ilişkileri geliştirici bir ortam olması nedeniyle bu programlardan oldukça memnun kaldıklarını belirtmişlerdir. Bunun yanında, programların uygulanmasının uzun süre aldığını, kalışlarının daha kısa olması sebebiyle programlardan yeterince istifade edemediklerini de eklemiştir. Ayrıca programların uygulanmasında yeterli uzman sayısının olmayışından da bahsetmişlerdir.

f)Tahliye sonrası salıverilenlerin takibi sorunu:

4.1. Hakim Grubu

Türkiye'deki ceza infaz sistemi rayına oturtulmadan bu konuyu düşünmenin şimdilik erken olacağını belirtmişlerdir.

4.2. Sosyal Çalışmacı Grubu

Islah programlarından yararlanıp tahliye olanların takibini yapmak çok zordur. Grubun yaklaşımına göre devlet şöyle bir mekanizma geliştirebilir; suç işlemiş kişileri yönlendirebilecek mesleki programlar, özel sektöre verilip onların rehabilitasyonuna yardımcı olabilir. Örneğin suça itilmiş çocuk hayvanları çok seviyorsa, çocuk hayvan barınaklarında çalıştırılabilir ya da resim yapmayı seviyorsa resim atölyelerinde çalışması sağlanabilir.

Bunlara ek olarak, sosyal çalışmacı grubu suçun kaynağında cinsel doyumsuzluğu görmektedir. Eğer kişiye bu eğitim erken yaşlarda verilirse suç büyük ölçüde azaltılmış olur. Öncelikle toplumda kadına bakışı değiştirmek gerekir. İşlenen tüm suçların hemen hepsinde kadın temelli bir yaklaşım söz konusudur.

Sosyal çalışmacılar herkesi bir gün suç işleyebilecek potansiyele sahip olarak görmelerinden dolayı suç işlemiş kişileri dışlamak yerine onları içselleştirerek topluma kazandırmak gerektiğini kabul ederler. Grup ayrıca işlevsel çalışmalar yapmak istediklerini fakat bir noktada üstlerine takıldıklarını belirtmişlerdir.

4.3. Savcı Grubu

Jüri sistemine karşı oldukları halde suçluyu gerek suça bulaşırken gerekse de cezaevinden çıktıktan sonra takip edecek kurulların kurulmasını önermektedirler. Bu durumda toplumun her kesiminden -baro, sendika, özel derneklerden temsilciler- bir araya gelerek takip kurulları oluşturabileceğini düşünmektedirler.

Bunlara ek olarak; katılımcı savcılar önlerindeki en büyük engelin bürokrasi olduğundan yakınmaktadırlar. Eğer suç işlemiş kişiyi görüp onunla birebir iletişime girerse hem suçlu daha insani olabilir ve pişmanlık duyar, hem de savcılar hakkında karar verdikleri kişileri tanıma fırsatı elde ederler. Ama Türkiye şartlarında bunu gerçekleştirmek çok zordur. Islah konusundaki bir sıkıntılarını bu programları hazırlayanlar ile uygulayan kişilerin aralarındaki bağlantı kopukluğundan kaynaklandığını düşünen savcı grubuna göre programlar hazırlanırken işin pratik olarak içinde olanlardan görüş alınırsa programların ayakları daha fazla yere basacaktır.

4.4. Mahkum Grubu

Mahkumlar bu konuda çok fazla bilgi sahibi olmadıkları ve sadece denetimli serbestlik sistemini bildiklerini beyan etmişlerdir.

Tablo II: Grup görüşlerinin karşılaştırmalı özet analizi.

	Hakim grubu	Savcı grubu	Sosyal çalışmacı grubu	Mahkum grubu
İslah programlarının gerçekliği ve yararlılığı ile ilgili yapılması gerekli değişiklikler:	-Programlar yetersiz çeviriden ibaret -Sosyal-ekonomik düzenlemeler yapılmalı. -Sosyal hizmet zamanı ve psikolog sayısı az	-Programlar yararlı fakat yetersiz Altyapının güçlenmesi ve toplumun hazır hale gelmesi gerekir.	-Programlar yetersiz ve pratikten uzak -Ekonomik iyileştirme yanında siyasi oluşumun olaya bakışını değiştirmek gerekir.	-Programlar yararlı, az da olsa yaşıntılarına olumlu katkıları var.
Cezaevinin amacının tam olarak ne olduğu konusu:	-Cezaevlerini ıslah yeri olmaktan ziyade, caydırıcılık ve ödetme yeri olarak görürler.	-İslah ağırlıklı bir ödetme olmalıdır.	-Ceza ödetme ve caydırma olmalıdır. Ödetme eşittir ıslah gibi bir sisteme geçilmelidir.	-cezaevlerini kapatma yerinden ziyade ıslah yeri olarak görürler.
Suçluyu mağdurla yüzleştirmenin bir ıslah yöntemi olup olmayacağı konusu:	Suçluyu mağdurla yüzleştirmek bir ıslah yöntemi değildir. Ancak yargı süreci başlamadan empati adı altında yüzleştirme yapılabilir.	-Suçluyu mağdurla ve kötü duruma yüzleştirmek bir ıslah yöntemi olabilir.	-Bu bir ıslah yöntemi değildir. Mağdurun mağduriyetinin artmasına yol açan bir durumdur.	-Bir kısmı bunu bir ıslah yöntemi olarak görmüş, diğerleri ise öyle görmemiş.

Hakim grubu	Savcı grubu	Sosyal çalışmacı grubu	Mahkum grubu
İslah programlarının her suç türü uygulanıp uygulanamayacağı	-Programların altyapısı sağlam olursa her suç türü için uygulanabilir.	-Terör suçları, organize suçlar ve kronikleşmiş suçlar dışında her suç için uygulanabilir.	-Programlar, müebbet cezası kişilerde ve ideolojik kökenli suçlar dışında uygulanabilir.
Gönüllü çalışmanın ıslah kapsamına alınıp alınmayacağı konusu:	-İslah kapsamına alınmalıdır.	-İslah kapsamına alınmalıdır.	-Gönüllü-part-time çalışmalar ıslah kapsamına kesinlikle alınmalıdır.
Tahliye sonrası salınanların durumlarının takibi sorunu:	-Toplumun her kesiminden oluşan kurulları takip oluşturulmalıdır .	-Devlet bu görevi özel sektöre vererek salıverilenlerin rehabilitasyon ve takip çalışmaları yapabilir.	-Bu konuda fikirleri olmadıklarını söyleyerek fikir beyan etmemişlerdir.

5.TARTIŞMA

Literatürde, suç ve suçun yarattığı sosyal tepki olarak da anılan ceza ile ilgili olarak pek çok çalışma bulunmaktadır. Bu çalışmalar, genelde konunun tümünü içermekten ziyade spesifik konuları araştıran çalışmalardır. Bu çalışma, çağdaş ceza hukukunun bugün geldiği noktada ceza infazının temel amaçlarından biri olan suçlu ıslahının günümüzdeki durumunu tespit etmeyi ve konuyla ilgili kesimlerin bakış açılarını saptamayı hedeflemiştir. Ayrıca, Avrupa ve ABD cezaevlerinde uzun yıllardır uygulanmakta olan ıslah-rehabilitasyon çalışmalarını ve Türkiye'deki benzer uygulamaları karşılaştırmayı da hedeflemiştir. Çalışma, Türkiye'de bu konuyla ilgili yürütülen ilk çalışma olması özelliğine de sahiptir.

Katılımcılarla; Türkiye cezaevlerindeki ıslah programlarının gerçekçiliği ve yararlılığı, bu alanda yapılması gereken sosyo-hukuksal-kültürel değişiklikler, cezaevlerinin amacı, suçluyu mağdurla yüzleştirme, ıslah programlarının hangi suç türlerine uygulanabilirliği, topluma geri dönüşü kolaylaştıracak çalışmaların ıslah kapsamına alınması ve tahliye sonrası salınanların durumları konularında görüşmeler yapılmıştır.

Islah programlarının gerçekçiliği ve yararlılığı konusundaki araştırma bulguları, araştırmaya katılan katılımcıların hemen hepsinin, ülkemizde uygulanmakta olan ıslah programlarını yetersiz, pratikten uzak ve ayakları yere basmayan programlar olarak gördüklerini göstermektedir. Bunun sebebi olarak en çok ekonomik yetersizlikler görülse de, altyapı eksiklikleri, yetersiz sosyal düzenlemeler ile toplumun suç ve ıslah konusuna yeterince duyarlı yaklaşmaması da programların işlevsellikten uzak olmasına yol açan nedenler olarak belirtilmiştir. Hakimler, gerekli altyapı çalışmaları tamamlanmadan; yani kişiye cezaevinden çıktıktan sonra onu yönlendirecek bir sistem oturtmadan bu ıslah programlarına atılmanın ancak % 1 veya 2'lik bir başarıyla sonuçlanacağını öne sürmektedirler. Diğer gruplardan tek farklı düşünen mahkum grubudur. Mahkumlar programları oldukça faydalı gördüklerini belirtmişlerdir.

Suçluluk oranının azaltılması çerçevesinde ileri sürülen yaklaşımlardan biri, cezaevinde rehabilitasyon çalışmalarına ağırlık verilmesi yönündeki görüşlerdir. İyileştirici programların önemini vurgulayan araştırmacılar, cezaevlerinin işlevinin suçluların sadece kapatılma mekanları olarak görülmemesi gerektiği noktasında ısrarcı davranmaktadırlar (Simon, 1998). Cezaevlerinin işlevinin tam olarak ödetme mi yoksa suçluyu ıslah mı olduğu konusu da bu çalışmada

katılımcılarla görüşülen konulardan biridir. Gruplar arasında hakim ve sosyal çalışmacı grubu, geleneksel bakış açısını koruyarak cezaevlerinin ıslah yeri olmaktan çok caydırıcılık ve ödetme amacı güden kurumlar olarak düşündüklerini ifade etmişlerdir. Bu katılımcılara göre, kurumlarda önce kişilere işledikleri suçun karşılığı ödetilmelidir; ıslah tabii ki gereklidir ama ıslahtan ziyade caydırıcılık odaklı bir sistem oluşturulmalıdır. Buna karşılık; cezaevlerinin amacının tam olarak ne olduğu konusunda ıslah yönünde en ılımlı yaklaşan grup savcı grubudur. Savcı grubu, geleneksel ceza infaz görüşünden farklı olarak, modern ceza infaz sisteminde cezaevlerinin ıslah ağırlıklı bir rol üstlenmeleri gerektiği görüşünü paylaşmaktadırlar. Ödetmeyi hedef alarak yapılan bir ceza sisteminin, suç işlemiş kişileri defalarca cezaevine kapatmaktan başka bir şeye yaramadığını düşünmektedirler.

Islah programlarının kimlere uygulanması gerektiği konusu da üstünde durulması gereken konuların başında gelmektedir. Sabıkalı kimselerin yeniden suç işleme eğilimini azaltma konusu kriminal adalet sisteminde uzun zamandır tartışılan bir konudur. Yapılan çalışmalar, birden fazla suç işlemiş kimselerin hayatında ilk defa suça bulaşmış kimselere nazaran toplum için daha büyük risk oluşturduğunu göstermiştir. Örneğin 2007 yılında Japonya’da yapılan bir araştırma 1948-2006 yılları arasında işlenmiş suçların % 60’ının birden fazla suç işlemiş kişiler tarafından işlendiğini ortaya koymuştur (Sameda, 2009). Bunun yanında suç işlemiş kişilerin % 70 gibi bir oranı DSM-IV’e göre antisosyal kişilik bozukluğuna sahiptir. Bu kişilik bozukluğu; psikopati, sosyopati ya da asosyal (Anti-social) kişilik bozukluğu olarak da refere edilir (Hart ve Hare, 1989). Suçluların rehabilitasyonunda bu gerçeği bilmek önemli bir noktadır. Literatür, pratikte antisosyal kişilik bozukluğuna özellikle değinen bir rehabilitasyon programı olmadığını göstermektedir. Genel olarak psikologlar bu bozukluğun tedavisini kapsayan programların daha etkili ve kalıcı sonuçlar vereceğini kabul etmektedirler (Goldfried ve Wolfe, 1996).

Yapılan bu çalışmada katılımcı gruplar (hakim, savcı, sosyal çalışmacı) özellikle “çocuk suçluluğu” üzerinde durmuşlardır. Son yıllarda, çocuk ve suç kavramlarının birlikte kullanılması gerçekte sosyal bir sorunun varlığına işaret etmektedir. Bu nedenle suç işleyen çocuğu incelenmek yerine, çocuğun suç işlemesine neden olan sosyo-psikolojik faktörlerin üzerinde durulup incelenmesi daha mantıklı görünmektedir (Polat, 2001). Batı literatüründe çocuk suçluluğu (juvenile delinquency) kavramı, kanuna karşı gelmiş 11-18 yaşları arasındaki çocukları kapsamaktadır. Çocuk suçluluğu ile ilgili tanımlamaların içindeki en temel ortak nokta; çocuk suçluluğu davranışı içinde olan çocuğun suça itilmiş

çocuk olarak kabul edilmesidir (Polat, 2001). Yetişkinler için belki hayat felsefesini ve suç olgusuna bakışını değiştirmek daha zor olduğundan çocuk suçluluğu üstünde önemle durulması gerektiğini belirtmişlerdir. Çocuk suçluluğu konusu gelişimsel dönem özellikleri ve bireyin yetişkinlik yaşamına yapacağı etkiler nedeniyle giderek önem kazanan bir alan haline gelmiştir. 18 yaşına kadar her bireyin çocuk olduğu göz önüne alınırsa ergenler de dahil olmak üzere, birçok değişkenin etkisiyle suça itilmekte ve ilerideki hayatlarını derinden etkileyecek bir deneyim yaşamaktadırlar. Bu nedenle özellikle suça itilmiş çocukların ıslahı konusu üzerinde gerekli çalışmalar yapılmalıdır.

Caldwell ve Rybroek (2005) şiddet içerikli ciddi suçları bulunan ergenler ile ıslah programları hakkında ve rehabilitasyon programı alan 101 kişilik bir ergen grubuyla kendilerine benzer ama programı almamış ergenlerin karşılaştırıldığı çalışmada; programdan faydalanan grubun faydalanmayan gruba göre, suçu tekrar etme durumunda önemli bir azalma durumu görülmüş, buna karşılık programdan yararlanmayan grup diğer gruba göre 2 kat daha fazla şiddet suçu işleme eğilimi göstermiştir. Benzer olarak, programı alan grubun almayan gruba göre toplumda oldukça düşük tehlike riskine sahip olduğu sonucuna varılmıştır.

Danimarka’da 2007 yılı boyunca yürütülmüş bir çalışmada ise, 4 cezaevinde hint keneviri tedavisi ve psiko-sosyal uyuşturucu tedavisi almış kişilerle çalışılmıştır. Bu programın amacı suça bulaşmış kişileri uyuşturucusuz ve suçsuz yeni bir yaşama hazırlamaktır. Programın sonucunda, programı alan mahkumlarda tekrar uyuşturucu madde kullanma oranında azalma görülmüştür. Özellikle programların 3 aydan uzun sürmesi ve kriminaliteyi de azaltmaya odaklanması programın etkili olmasının nedenleri olarak görülmüştür (Dahl, Frank ve Kolind, 2009).

Buna benzer bir çalışma, 25 yıl önce uygulamaya konan “cezaevi programı” konusunda yapılmıştır. Bu programın sabıkalı kişilerin yeniden suç işleme eğilimini azalttığı, programın özellikle madde kötüye kullanım tedavisinde olumlu sonuçlar verdiği gözlenmiştir (Wexler, 2003).

Yapılan bir diğer çalışma ise İtalya cezaevlerindeki cinsel suç işlemiş kişileri konu almaktadır. Cinsel suçlular yakın zamana kadar kendi güvenlikleri için diğer hükümlülerden izole edilirler ve ıslah olmayacakları düşünüldüğü için rehabilitasyon tedavisinden yoksun bırakılırlardı. Yapılan çalışmada cinsel suç işlemiş kişilerin teröpatik deneyimlerinin paylaşılması sağlanmıştır. Bu

deneyimlerin paylaşılmasının olumlu sonuçlar getirdiği görülmüş ve 27 tüzükte değişikliğe gidilmiştir. Bununla cinsel suçlulara yönelik özel programlar oluşturulmuştur (Petrucci ve diğerleri, 2008). Öte yandan bu araştırmanın bulgularıyla paralel olarak yapılan araştırmalarda, ıslah programlarının ilk defa suç işleyenler ve suç işlemeyi alışkanlık haline getirenler için yararlı olmadığı sonucuna ulaşılmıştır (İçli, 1999).

Bu çalışmada fikirlerinden yararlanan katılımcılar, altyapısı sağlam bilinçli bir şekilde hazırlanıp uygulanan programların her suç türü için uygulanabileceğini, ama böyle bir sistem oluşturmak için özellikle suç tiplerini gruplamak ve ona göre her suç tipi için uygun bir program geliştirmek gerektiğini düşünmektedirler. Burada diğer gruplardan farklı olarak savcı grubu; başta terör suçları olmak üzere, organize suçlar ve kronikleşmiş suçların ıslah olamayacağını belirtmişlerdir. Gruba göre, bu tip suçlardan hüküm giymiş kişileri ıslah etmeye çalışmak zaman ve emek kaybına yol açmaktadır. Bunların dışında diğer suç türleri için ıslah programları uygulanabilir. Mahkum grubu da; müebbet hapis cezası almış kişilerde ve ideolojik kökenli suçlarda programların faydasız olacağını düşünmektedirler. Bu durumu da; müebbet hapis cezası almış kişilerin umutsuzluk hissedip hiçbir programdan fayda sağlayamayacağını, bunun yanında ideolojik kökenli suçlarda da kişinin fikir ve ideolojisi değişmeden programlarının faydalı olamayacağına bağlamışlardır. İçli-Öğün de, yaptıkları bir araştırmada ıslah programlarının ilk defa suç işleyenler ve suç işlemeyi alışkanlık haline getirenler için yararlı olmadığı sonucuna varmışlardır (İçli ve Öğün, 1999). Yurtdışı uygulamalara bakıldığında da şiddet suçları, cinsel suçlar ve madde bağımlılığı konusunda rehabilitasyon programlarının ağırlıklı olduğu görülmektedir (U.S. Department of Justice, 2009).

Bir suçlu rehabilitasyon programının başarısı; çok boyutlu ve disiplinler arası toplum temelli bir yaklaşıma bağlıdır. Suçluların toplumdaki dışlanmasından çok sosyal kapsama, birlikte yaşama, suçun mağdur ve faillerinin toplumsal rehabilitasyonu gereklidir (Somedal, 2009). Hapishane veya hapsedme bireyleri toplumdaki koparan, onları topluma yabancılaştıran bir durumdur. Bu yabancılaşmada, suçlunun topluma olan bağlılığını zayıflatarak bireylerin yeniden suç işlemelerinde etkili olabilmektedir.

Önceki çalışmalar meta-analiz metodunu kullanarak suçlu rehabilitasyonun etkililiği konusunda oldukça iyimser bir literatür oluşturmuşlardır. Hemen hepsi için bu analizler ergen suçlular üzerinde odaklanmıştır ve genel olarak olumlu bir

etki gözlenmiştir (Andrews ve diğerleri, 1990). Bu analizlere paralel olarak İzso ve Ross (1990), 1970-1985 yılları arasında ergen suçlulara uygulanmış rehabilitasyon programları üzerine yapılmış 46 çalışmayı derlemişlerdir. Derleme sonucunda görülmüştür ki bilişsel temelli olan programlar, olmayanlara göre 2 kat daha fazla etkilidir. Problem çözme, görüşme becerisi eğitimleri, kişilerarası beceri eğitimleri, akılsal-duygusal terapi, role-play ve model alma ile bilişsel-davranışsal modifikasyon gibi bilişsel parçaları içeren programların daha yararlı olduğu görülmüştür.

Lipsev (1992)'in yaptığı bir meta-analiz çalışmasında ise daha spesifik, daha yapılandırılmış ve çok modelli programların daha az yapılandırılmış ve spesifik olmayan programlara göre daha etkili olduğu görülmüştür. Programların etkililiği ile toplumla yakın olma arasında pozitif bir korelasyon ilişkisi bulunmuştur.

Burada tabii ki ıslah programlarına katılan katılımcıların ne kadar gönüllü ve istekli oldukları üzerinde durulması gerekmektedir. Ward ve arkadaşlarının (2004) yaptıkları bir çalışmada mahkumların ıslah programlarına sıkı bağlanması ve gönüllü katılması durumunda, suçlarını tekrarlama olasılıklarının önemli ölçüde azaldığı görülmüştür. Burada gönüllülük kavramı anahtar bir kavramdır. 2004 yılında yapılan bu araştırmada gönüllülük durumunu etkileyen içsel ve dışsal faktörlerden bahsedilmiştir.

İçsel faktörlerden ilki bilişsel faktörlerdir; burada mahkumun programa ve program uygulayıcılarına karşı pozitif yaklaşma durumu söz konusudur. Diğer bir içsel faktör ise duygusal faktörlerdir. Burada ise mahkumun düşmanca duygulardan ve yüksek psikolojik uyarılma durumundan sıyrılmış olması gerekmektedir. Davranışsal faktörler de içsel faktörler arasında kabul edilmiştir. Burada önemli olan 3 nokta vardır; ilki mahkum kendi davranışını bir problem olarak değerlendirmek zorundadır. İkinci olarak mahkum problematik davranışına bir yardım aramak durumundadır; son olarak da mahkum ıslah programlarına katılmak için yeterli düzeyde davranışsal yeterliliğe sahip olmalıdır. Diğer bir içsel faktör ise iradi faktörlerdir. Burada kişinin kendi hakkında irade sahibi olmasından, programlara katılma hakkında verdiği karardan vazgeçmemesi ve zorluklar karşısında iradesini kullanarak çaba sarf etmesi anlaşılmaktadır.

Dışsal faktörler ise; durumsal ve çevresel faktörler olarak ikiye ayrılmıştır. Durumsal faktörlerde mahkumun kişisel durumu ve bu durumun programa uyumunu kolaylaştırması ifade edilmektedir. Çevresel faktörler ise aynı suçları işlemiş

kişileri aynı programlara yerleştirmek anlaşılmaktadır. Böylelikle programdaki kişilerin birbirini anlaması ve birbirlerinin deneyimlerinden faydalanması anlaşılmaktadır (Ward ve diğerleri, 2004).

Gönüllülük üzerinde yapılan bir diğer çalışma ise, Psikolojik Servisler Hükümlü Anketi kullanılarak cezaevine yeni gelen 2674 hükümlüyle yapılan görüşmelerdir. Katılımcıların büyük çoğunluğu cezaevlerinde psikolojik servislerin –özellikle mental sağlık tedavisi konusunda- olmasını istemektedirler. Özellikle suç işlemelerine yol açtıklarını düşündükleri sinirlilik, öfke kontrolü, depresyon gibi yüksek risk taşıyan davranış kalıpları ve karakter özelliklerine yönelik programların uygulanmasını beklemektedirler. Bu da hükümlülerin ıslah olmaya gönüllü olduklarını ve programlardan faydalanmak istediklerini ortaya koymaktadır (Diamond ve diğerleri, 2008). Literatürle paralel olarak bu araştırmaya katılan mahkum grubu da Türkiye cezaevlerinde uygulanan cezaevi ıslah programlarını faydalı bulduklarını, programı uygulayan kişilerden ya da programda geçen hayali kişilerden model alma imkanı bulduklarını belirtmişlerdir. Mahkumlar, programlar süresince kendilerini daha iyi hissettiklerini, arkadaşlık ve yakın ilişkileri geliştirici bir ortam olması nedeniyle bu programlardan oldukça memnun kaldıklarını ve programlara katılmaya gönüllü olduklarını dile getirmişlerdir.

Literatürdeki bulgularla paralel olarak; gönüllü çalışma, part-time çalışma gibi topluma geri dönüşü kolaylaştıracak çalışmaların ıslah kapsamına alınması bu araştırmaya katılan tüm gruplar (hakim, savcı, psikolog, mahkum) tarafından olumlu bir uygulama olarak düşünülmektedir. Kendi yaşadıkları mesleki ve kişisel deneyimlerden; böyle yaparak cezasını çekenlerin tekrar cezaevine gelme oranlarının diğerlerine göre daha düşük olduğunu belirtilmişlerdir. ABD’de hükümlüye tahliye sonrası geçimini sağlayacak ve aynı zamanda rehabilitasyonuna yardımcı olacak birtakım eğitim programları verilmektedir. Bunlar, dış teknisyenliği, bilgisayar programcılığı, oto tamirciliği gibi programlardır. Hükümlünün infaz sonrasına hazırlanması sürecinde işlediği suçun önemini, sorumluluğunu ve bunun toplumdışı bir davranış olduğunu kabullenmesi sağlanırken, suçluluk duygusundan arındırılarak, sosyal sorumluluklarının bilincine varması, ancak gönüllü çalışma, part-time çalışma gibi programlar çerçevesinde çalıştırılarak mümkün olmaktadır. Bu nedenle, cezaevlerinde rehabilitasyon kapsamındaki çalışma programları hükümlünün topluma yeniden kazandırılması açısından büyük önem taşır (Doğan, 2001). Mahkumların kendi ilgi alanlarına göre ilgili kurumlarda gönüllü çalışmaları da bir alternatif olarak sunulmuştur. Örneğin; resme ilgisi olan mahkumlar resim atölyelerinde faaliyet

gösterebilirler ya da hayvanlarla ilgilenmekten zevk alan bir mahkum yine gönüllü olarak sokak hayvanlarının toplandığı barınaklarda görev yaparak sorumluluk alması sağlanabilir.

Suçluların toplum hizmetinde çalıştırılmalarına örnek olarak park veya başka yerlerde temizlik yapma uygulamaları verilebilir. Böylece mahkumlar cezaevi ortamından uzaklaşarak cezaevlerinde artabilecek kriminal eğilimlerinden uzaklaşacak ve enerjisini daha faydalı işlere harcayacaktır. Bu uygulamalarla bazı suçları işleyen bireylerin, yeniden suç işleme olasılıklarının azaltılması amaçlanmaktadır. Özellikle ilk defa suç işlemiş bireylerin ve çocukların cezaevlerine gönderilmeleri onların suçluluklarının pekişmesi açısından son derece önemli bir risk oluşturmaktadır.

Suçluyu mağdurla yüzleştirmek gibi değişik ıslah teknikleri konusunda düşünceler değişiktir. Örneğin savcı grubu suç işlemiş kimseyi olayın mağduruyla yüzleştirmenin –uzmanlar eşliğinde ve psikolojik destek altında- bir ıslah yöntemi olarak uygulanabileceğini düşünmektedirler. Bunun aksi olarak; hakim ve psikolog grubu böyle bir yüzleştirme durumunda, mağdurun mağduriyetinin artacağı ve suç işlemiş kişide de birtakım olumsuz düşünce ve duygular gelişebileceği düşünülmektedir. Öte yandan hakim grubu; yargı süreci başlamadan psikolojik destek eşliğinde “empati” adı altında bir yüzleştirme yapılabileceğini, bunun da suç işlemiş kişinin bir şeylerin farkına varmasına vesile olabileceğini belirtmişlerdir.

Bu çalışmaya katılan katılımcılar, Türkiye’de mahkumların ıslahı konusunda ilgili birimlerin birbirlerinden habersiz çalıştıklarını, bu konuda başarıya ulaşmak için ilgili birim ve bakanlıkların koordinasyon içinde ortaklaşa çalışmalar yürütmeleri gerektiğini belirtmişlerdir. Bunun yanında, sadece uzmanlardan suçun azaltılması ve mahkumların ıslahı konusunda çözümler beklemek son derece yanlıştır. Toplumdaki akademisyenler, işin pratiğini yapan insanlar ve toplumdaki diğer kişilerin bu konuda taşın altına elini koymaları gerektiği düşünülmektedir. Özellikle toplumdaki normal vatandaşların suçluya ve cezaevine bakışını değiştirmek ve bununla damgalanma durumunu ortadan kaldırmak artık bir zorunluluk haline gelmiştir.

Yapılan görüşmelerde; cezaevlerindeki personel sayısının yetersizliğinden, özellikle ıslah konusunda yetkin sosyal hizmet uzmanı ve psikolog azlığından yakınılmaktadır. Bununla birlikte savcı grubu da kendi sayılarının az olmasından

dolayı, haklarında soruşturma yürüttükleri kişileri tanıma imkanı bulamadıklarından bahsetmişlerdir.

Gelişmiş ülkelerde cezaevlerinde rehabilitasyon programlarının varlığına rağmen tahliye sonrası cezaevinden salıverilen bazı suçluların yeniden suç işlemeleri, cezaevlerinde yürütülen ıslah edici çalışmaları da tartışılır hale sokmaktadır. Bu nedenle cezaevindeki ıslah çalışmalarının ne düzeyde etkili olduğu sorunu, kriminolojik araştırmalarda hep bir tartışma konusudur. Kimi araştırmacılar tarafından tretman ve iyileştirici programların özellikle suçu alışkanlık edinen veya kronik suçlular üzerindeki etkililik düzeyinin çok sınırlı olduğu ileri sürülmektedir. Bu çerçevede Siegel (1989), iyileştirici programların çoğunluğunun başarısız olduğunu belirtmektedir. Yine bir kriminolojik araştırma grubu, 231 araştırma raporunu kontrol etmiştir. 1945-1967 yılları arasında cezaevlerinde uygulanan programların yeniden suç işleme eğilimini azaltması hedeflenmiştir. Sınırlı istisnalar dışında bu programların suç tekrarını azaltmada etkili olmadığı sonucuna ulaşılmıştır (Schneider, 1983).

Cezaevlerindeki ıslah-rehabilitasyon programlarına getirilebilecek eleştirilerden biri; süresinin belirsizliğidir. Şöyle ki; programın süresi belli olsa bile ilk olarak hükümlünün iyileşene kadar cezaevinde kalması gereklidir, fakat bu süre hükümlülük süresini aşabilir. Bunun yanında, programları uygulama esnasında değişimin nasıl ölçüleceği sorunu vardır; davranış bilimleri henüz gelecekteki uygun davranışlara ilişkin yargılarda bulunacak şekilde ölçme tekniklerini geliştirebilmiş değildir.

Çalışma bulgularında, ıslah programlarından yararlanıp tahliye olduktan sonra bunun işe yarayıp yaramadığını takip etmenin imkansız olduğu konusunda görüş birliği vardır. Belki devletin önyak olmasıyla özel sektör ve birtakım kuruluşlar bir araya gelerek tahliye sonrası mekanizmalar oluşturabilirler. Şöyle ki; devlet programlardan faydalanıp tahliye olanları yönlendirecek mesleki programların uygulamasını özel sektöre vererek hem onların iş sahibi olmalarını sağlayacak, hem rehabilitesine destek olacak, hem de takibini yapabilecektir. Böyle bir sistemin kurulmasının ekonomik götürü ve getirileri de olacaktır. Bunun yanında; gerek suç ve ıslah konusunda oluşturulmuş özel derneklerden temsilciler, gerekse baro ve ilgili sendika temsilcilerinden oluşturulmuş birtakım takip kurulları kurularak mahkumların tahliye sonrası takibi yapılabilir.

Türkiye'deki ıslah uygulamalarıyla dünyadaki uygulamalar karşılaştırıldığında ise ortaya birbirinden farklı iki tablo çıkmaktadır. Öncelikle Türkiye'de cezaevi ıslah çalışmaları "Yargının Modernizasyonu ve Ceza Reformu Projesi" kapsamında "Ceza Sistemine Destek" alt bileşeni altında 2003 yılında uygulamaya başlanmıştır. Dünyadaki uygulamalara bakıldığında ise ABD'de kurumsal reformlar yolu ile 1900'de, AB'deki uygulamaların temeli olan İngiltere'de ise 1779'da çıkan Reform Yasası ile ıslah uygulamaları yürürlüğe girmiştir. Türkiye ve dünyadaki uygulamaya giriş tarihlerine bile bakıldığında, iki taraf arasında büyük bir fark olduğu görülmektedir. Dünyadaki çalışmalar yüzyılı aşkın bir süredir uygulamada olduğu için oldukça köklü ve altyapısı sağlam çalışmalar olarak görülebilir. Türkiye'de ise AB'ye uyum kapsamında yeni yeni uygulamaya konan ve çok taze çalışmalardır. Türkiye'de programlar 8 grup altında toplanmaktadır. Bunların 7 tanesi yetişkinlere yönelik olup yalnızca bir tanesi çocuk ve ergenlere yöneliktir. Çocuk suçluluğunun daha önemli ve daha önüne geçilebilir olduğu göz önüne alındığında çocuk ve ergenlere yönelik çalışmaların arttırılması gerektiği önerilebilir. Dünyadaki uygulamalara bakıldığında ise; suçun kaynağına yönelik programların olduğu görülmektedir; şiddet kaynaklı suçlar, cinsel kaynaklı suçlar, madde kaynaklı suçlar gibi. Dünyadaki uygulamalara bakıldığında, mahkumların ıslah programlarına katılımına karar sürecine katkıda bulunanlar arasında; hakimler, savcılar, af ve şartlı salıverilme memurları, infaz memurları ve kriminal psikologlar göze çarparken, Türkiye'de buna yalnızca cezaevindeki programı uygulayacak psikologlar karar vermektedir. Bu da dünyadaki uygulamaların oldukça ciddiye alındığı ve titizlikle ele alındığı anlamına gelmektedir.

ABD ve AB'de ıslah hizmeti, ceza sistemi içinde oldukça önemli bir yere sahiptir. Mahkum ıslah çalışmalarına katılmadan önce bir dizi değerlendirmeden geçerek alacağı raporun sonucuna göre hangi program ya da programlara katılacağı belirlenir. ıslah programlarına katılma şartlı salıverilme için önde gelen koşullardan biridir. Türkiye'deki pratiğe bakıldığında ise, mahkum cezaevine girdikten sonra programı uygulayacak kişi, mahkumun suçuyla ilintili bir programa katılmasını önerir. Gerek Türkiye'de, gerekse dünyadaki uygulamalarda katılımcıların gönüllülüğü esas alınır.

Dünyadaki uygulamalara bakıldığında, mahkumların programlara alınmadan önce risk değerlendirme ve kategorize etme anketine tabi tutulmaktadırlar. Burada, mahkumun suçluluk durumunu puanlayan bir sistem söz konusudur. Anket sonucundaki puanlar da göz önüne alınarak mahkumların hangi programlara

katılacakları belirlenir. Türkiye’de ise böyle bir uygulama henüz söz konusu değildir.

Çağdaş, demokratik ve sosyal devlet mekanizmasına sahip ülkelerde bu programlar geliştirilmiş, sınanmış ve yararları kanıtlanmıştır. Türkiye’de de uygulanmaması için bir sebep olmaması gerekir. Ama Türkiye için yapılacak en temel şey; varolan infaz strüktüründe hangi programların ülkemizde mevcut sosyokültürel yapıya uygun/uygunsuz olduğunu saptamak, programların Türk ceza sistemine uygun olmayan alanları saptamak ve büyük ölçüde devre dışı bırakmaktır. Bu alanlarda ıslah programları çalışmalarında ısrar etmek, sadece kaynak israfına sebep olmakla kalmaz, ayrıca temelsizliğinden ötürü de ters tepkilere sebep olma potansiyeli taşır.

Hukuk sistemine eklenmesi zorunlu unsurlar ile hukuk sistemlerinin dinamik olup olamayacağını tartışmak da bu çalışmanın konusu değildir. Ancak göz ardı edilemeyecek bir gerçek de ıslah uygulamalarının statik bir ‘sınıfta kaldı-sınavı geçti’ ikileminde görülemeyeceği, dinamik bir süreç olduğu, kişiler kadar sistemin de esnekliğini gerektirdiğidir. Örneğin batıda cezaevlerinde (uyuşturucu kullanımı ve mahkumlar arası cinsel ilişki ve AIDS korkusu nedeni ile) temiz prezervatif ve enjektör dağıtılması yaygın bir uygulamadır. Bunun tartışmaya açılması ya da uygulanmasından çok hukuk sisteminin bu tür uygulamalara yatkın olup olmadığı değerlendirilmelidir. Hatta bir anlamda sistemin esnekliğinin bir ölçütü de sistemin kendi kendisinin dışına çıkıp çıkamayacağı ile ilgilidir. Burada kastedilen; ıslah çalışmalarının ceza dışı (cezaevi dışındaki ıslah), ceza sonrası (şartlı tahliye sonrası ıslah) ve cezalı kişinin dışı (aile ve çevre katılımıyla ıslah) türünden elzem çabaları da kapsayabilmesi esnekliğidir.

Yine aynı bağlamda hakimlerin, savcılarının, infaz kurumlarının, ailelerin ıslah programlarına aktif katılımı kaçınılmazdır; örneğin İngiltere’de şartlı salıverme duruşmasının yapıldığı panelde bir hakim, bir sosyal hizmet görevlisi, bir psikolog bulunmaktadır. Salıverilmeye aday hükümlülere ne tür sosyal ve ekonomik yardımlarda bulunulacağına ilişkin çalışmalar yapan ve gözden geçiren görevlilere ihtiyaç duyulacaktır. Yine bu bağlamda salıverilme sonrası hükümlünün hal ve gidişini gözleyecek bir sistem yerleştirmek de vazgeçilmezdir. Bunun mantığı da şöyle açıklanabilir: Şartlı salıverilmiş mahkum, adı üzerinde bazı kayıt ve şartlara bağlıdır: Mahkemenin verdiği asıl ceza süresi tamamlanıncaya kadar suç işlemeyecek, suçluları barındırmayacak, suç unsuru nesnelere uzak duracak, vb.. Bunlardan herhangi birini işlediğinde yeni işlediği

suça ek olarak şartlı olarak salıverildiği cezayı da çekmesi gerekir. Bu sayılanları gözleyecek sistem de ev kontrolü, düzenli aralıklarla imzaya mecbur tutmak, belli bir coğrafi bölgeyi terk etmemek (elektronik bilezik, karakola imza atmaya gitmek vb) gibi uygulamaları hayata geçirecek olan bir sistem olmak ve bunu uygulayan görevlileri tutuklama yetkisi ile donatılmak zorundadır.

Yine bu bağlamda toplumsal yapının sağlıklı bir şekilde tahlil edilmesi gerekir: Bundan kasıt şudur: İslah programlarının geliştirildiği ülkeler genel olarak oturmuş, demokratik, sosyal, dengeli, siyasal, sosyal, hukuksal kurumları ve ekonomileri sağlam, sosyal dalgalanmaların ya hiç olmadığı, ya da çok az olduğu ülkelerdir. Esas itibari ile savaş ve iç çatışma gibi olağanüstü durumlar dışında birey ve toplum olarak insan türü muhafazakar, barışçıl, sabit, aile ve toplumuna bağlı bir varlıktır. Aşırı süratli değişiklikler, şiddet, toplumsal yapının altüst oluşu bu toplumları derinden huzursuz kılar. Toplumun bu karakteristiği bir parametre olarak alınırsa yakın zamana kadar Türkiye'nin bir dönem yaşadığı yüksek enflasyon, yine halen etkisini gösteren iç göç, iç çatışmalar, nüfus patlaması, işsizlik, çevre ülkelerdeki savaşlar, devrimler, iç savaşlar, blokların yıkılışı [Sovyet] ve başka blokların (AB,NATO) kuruluşu huzursuz kılan etmenlerdir. Sosyal yaşamdan medyaya kadar toplumun her alanında skandallar, reyting yarışmaları, trafik anarşisi, yaşam mücadelesi, sosyal güvenlik sisteminin gelişmekle birlikte ihtiyaçların gerisinde kalması bir bütün olarak empati, hoşgörü ve adalet duygularının ne kadar zayıf olduğunun göstergeleridir. Halbuki ıslah çalışmalarının başarısı bütünü ile bu son üç unsurun varlığına ya da uyarılmasına bağlıdır. Son 20-30 yılda ileri derecede hasar görmüş, hisleri aşınmış bir toplumun içinde özellikle de kronik olarak şiddet içeren hükümlüler grubunu değerlendirirken onların içinden geldikleri toplumun gerçeklerini görmezlikten gelmek ve işi sadece ithal edilmiş birtakım ıslah programlarının çevirisi ve bürokratik uygulamasına indirgemek en azından kaynak israfı olma riski taşımaktadır. Tam tersi ise; sorunun hangi toplum zemini üzerinde yükseldiğinin gerçekçi bir değerlendirmesini yapmak, beklentileri modifiye etmek, ülke gerçeklerini rasyonalize etmek, eğitilmiş ve şiddet unsuru azaltılmış bireyleri topluma katmakla toplumsal huzur sürecine katkıda bulunulabilir.

Suç olayının toplumdan tamamen ortadan kaldırılması mümkün olmamakla birlikte matematiksel olarak azaltılması toplumların bir hedefi olmalıdır. Gerek yasal tedbirlerin alınması, gerekse başta çocuk olmak üzere yetişkinlere yönelik psiko-sosyal faaliyetlerin arttırılması yoluna gidilerek suç olgusu kısmi olarak azaltılabilir. Buradaki önemli nokta; suç işlemiş kişinin direkt olarak cezaevine kapatılmadan başka alternatif yollarla topluma kazandırılmasıdır.

Son söz olarak; cezaevi veya hapsedme cezasının varlığının yanı sıra basit suçlar işleyen bireylerin tümünün cezaevine gönderilmemesi, cezaevi alternatifi bazı kurumların veya yaklaşımların geliştirilmesi ve özellikle de cezaevinde gerek mesleki, gerek eğitsel ve gerek de terapi içerikli rehabilitasyon programlarına ağırlık verilmesi yönündeki uygulama ve gelişmelerin, yeniden suç işleme olasılıklarını azaltmada etkili olduğunu ileri sürmek mümkündür.

6. SONUÇ VE ÖNERİLER

Bu çalışmanın amacı Türkiye cezaevlerinde uygulanan ıslah-rehabilitasyon çalışmalarını ortaya koymak ve diğer ülke uygulamalarıyla karşılaştırmasını yapmaktır. Bunu yaparken fokus grup yöntemi tercih edilmiştir; çalışmadaki temel amaç konu hakkındaki bilgi sahibi kişilerin konuyla ilgili düşünce, beklenti ve yaklaşımlarını saptamak olduğundan bu yöntemin kullanılması tercih edilmiştir. Ancak şunu da unutmamak gerekir ki bu görüşmeciler grupların Türkiye'nin tümünü yansıtmadığı da açıktır. Etkili Yargı İçin Avrupa Komisyonu 2006 tarihli raporunda; Türkiye'de 5304 hakim görev yaptığını ve 100.000 kişiye 8 hakim düştüğünü, ayrıca 3006 savcının görev yaptığını ve 100.000 kişiye 4 savcının düştüğünü ortaya koymuştur. Bundan da anlaşılacağı üzere, yapılan bu çalışma

Ancak hükümlüler de toplumumuzun bireyleridir. Toplumun hatırı sayılır bir kesimini oluşturan hükümlülerle ilgili düzenlemeler, uygulamalar hak ettiği önem ve ciddiyetle ele alınmalıdır. Çalışmada görüldüğü gibi ülkemizde ıslah kavramı henüz yeni ve yeterince olgunlaşmamış, ithal edilmiş bir konudur. Birkaç ülke dışında dünyanın bütün ülkeleri önce birtakım mal ve hizmetleri ithal ederler. Süreç içinde kendileri üretmeye başlarlar. Islah çalışmaları da aynı kurala tabidir. Ülke ihtiyaçlarına ve insan karakterine uygun bir şekilde üretilmesi için öncelikle özümsemesi, içselleştirilmesi gerekir.

Karşılaştırmalı örneklerden de anlaşılacağı gibi şimdilik altyapı, araştırma ve hukuki süreç içinde desteklenmesi konusunda hatırı sayılır yetersizlikler vardır. Bunları aşmak için öncelikle ıslah çalışmalarının herhangi bir sürecin zorunlu bir dayatması olarak görülmemesi, insan malzemesine verilen önem gereği uygulanması gerektiği içselleştirilmelidir. Ancak bu kendi başına yetmez. Nasıl ki ceza hukuki bir süreç ise ve suçun işlendiği andan itibaren soruşturma yapmak yolu ile başlamakta ise, toplumsal ıslah da suçun işlenmesine sebep olan olguların önüne geçmekle başlar.

Bu anlamda hukuk rejimimizde ıslah çalışmalarını bütünsel olarak kapsayan reform gereklidir. Hukuk rejimini reforme etmek de yetmez, henüz gelişme sürecinde olan sosyal yardım hizmetlerinin de ıslah çalışmalarını içerecek şekilde genişletilmesi gerekir. Bir örnek vermek gerekirse yoksullara yardım, bağış, yemek çadırı, zekat gibi gönüllü ve şefkate dayanan bir çaba olmaktan çıkarıp devletin ödediği işsizlik sigortası, geçim yardımı eğitim, giysi, gıda yardımı şeklinde resmileştirmek gibi olmalıdır. Islah çalışmaları AB'ye katılım sürecinde

yapılması gereken bir iş değil, sağlıklı toplum için olmazsa olmaz kabul edilmelidir.

Islah uygulamaları hukuki sürecin en başından itibaren bakış perspektifi içinde tutulması gerekir. Ceza süreci bittikten sonra insanlar olumsuz deneyimlerini aniden silip atamaz. Hatta salıverildiğinde topluma büyük bir dezavantajla dönerler, daha yaşlanmış, bir süre özgürlüklerini yitirmiş ve aşırı disiplinli, nispeten merhametsiz bir süreçten geçmiş olarak. Dolayısı ile cezalarını tamamladıktan, salıverildikten bu olumsuzlukları nötrleştirmek de ıslah süreci olarak görülmelidir. Islah çalışmalarının amacı toplumu korumaktır, ama toplumu korumak, hükümlüyü hiç değişmez kabul edip toplumun etrafını zırhla kuşatmak yolu ile yapılamaz. Eski hükümlüyü topluma ayak uydurabilen ve toplumun kural ve yasalarını özümsemiş bireylere çevirerek sağlanır.

Bu çalışmada; 2008-2009 tarihleri arasında Türkiye cezaevlerinde uygulanan ıslah-rehabilitasyon programlarıyla ilgili olarak adalet mekanizması içinde olup gerek uzman gerekse hükümlü durumunda olan kişilerle fokus grup görüşmeleri yapılmıştır. Belli konu başlıkları kapsamında görüşleri alınan katılımcılar; hakim, psikolog, savcı ve hükümlülerden oluşmaktadır.

Modern ceza hukukunda; cezanın asıl amacı suçluyu iyileştirerek topluma kazandırmaktır. Araştırmamız göz önüne alındığında, bu konuya en ılımlı yaklaşan grubun savcı ve mahkum grubu olduğu görülmektedir.

En temel olarak; Türkiye'deki cezaevlerinde uygulanan ıslah-rehabilitasyon programlarının işlevsellikten uzak ve altyapısı zayıf programlar olarak görüldüğü sonucuna varılmıştır. Bu nedenle, programların sadece çeviri yoluyla değil, Türk toplumunun sosyo-kültürel yapısı ve ihtiyaçları göz önüne alınarak programların hazırlanmasının gerekli olduğu kanaatine varılmıştır. Bunu yaparken, teorik olarak işin içinde olan akademisyenler ile pratikte programları hazırlayıp uygulayan sosyal çalışmacıların koordinasyon içinde çalışarak programları oluşturmalarının önemli olduğu düşünülmektedir.

Türkiye'de bu çalışmaları işlevsel hale getirmek için önce toplumun suç ve suçluya bakış açısını değiştirmek ve toplumun da suçlu ıslahı konusunda uzmanlara yardımcı olmaları gerektiği beklentiler arasındadır.

Bunun yanında, bu programları uygulayıcı konumda olan psikolog ve diğer sosyal çalışmacı sayısının yetersiz olduğu ve artırılması gerektiğinin uygun olacağı sonucuna varılmıştır.

İslah programlarının, ayrıntılı bir suç türü ayrımı gözetmeksizin tümüne uygulanması yerine, her suç türü için ayrı programların oluşturulup uygulanması ve hükümlünün cezaevinde kalış süresi göz önüne alınarak, programları bitirebilecek kişilerin seçilmesinin uygun olacağı düşünülmektedir. Aksi takdirde, uygulaması yarım kalmış programların hükümlüye bir yararı olmazken, bu durum vakit ve emek kaybına da yol açar.

Yapılan görüşmeler ışığında, özellikle kronikleşmiş suçlarda ve ilk defa suç işleyenlerde bu programların uygulanmasının yararsız olacağı düşünülmektedir.

Rehabilite edici program ve tedbirler, düşünüldüğü üzere, maliyeti yüksek ve sabır gerektiren, sınırlı ve bazen de sonuç getirmeyen çalışmaları içermektedir. Bu nedenle, suçu minimum düzeye indirmek için önleyici çalışmalara da gerektiği önemin verilmesi öneriler arasındadır. Başta gelir dağılımı adaletinin sağlanması, yoksullukla mücadele, eğitimi yaygınlaştırılıp iyileştirilmesi ilk etapta düşünülecek çalışmalardır. Bununla beraber, suçlu rehabilitasyonu sorunu; sadece devlet ve adalet bakanlığının değil, siviller ve gönüllü çalışanların ortak çalışmasını gerektiren bir problemdir. Üniversiteler, akademik personeli ve altyapısı ile projeler hazırlamalı, devlet bu projelerin önünü açmalı ve sivil-gönüllü kuruluşların desteği ile de programlar hayata geçirilmelidir.

7. ÖZET

Bu çalışma, Türkiye cezaevlerinde uygulanan ıslah-rehabilitasyon çalışmalarını ortaya koymak ve diğer ülke uygulamalarıyla karşılaştırmasını yapmak amacıyla hazırlanmıştır.

Yöntem olarak, sosyal bilimlerde sıkça başvurulan nitel veri toplama yöntemlerinden biri olan fokus grup metodu tercih edilmiştir. Bu çalışmada, 2009 yılında İstanbul'da görev yapan adli yargı hakimleri, cumhuriyet savcıları ile sosyal çalışmacılar ve Edirne E Tipi Kapalı Ceza İnfaz Kurumu'nda kalan mahkumlardan oluşan 4 adet fokus grup görüşmesi yapılmış ve belli noktalardaki konular tartışılmıştır.

Araştırma bulguları, katılımcıların Türkiye'de uygulanan ıslah-rehabilitasyon çalışmalarını gerekli fakat yetersiz bulduklarını göstermiştir. Tüm gruplar, bu programların pratikten uzak, çeviri esasında işleyen programlar olduğunu kabul etmektedirler. Bu programların tam anlamıyla işlevsel hale gelmesi ekonomik durum ve toplumun olaya bakışıyla ilişkilendirilmiştir.

Suçlu ıslahı konusunda ülkedeki ilgili birimlerin koordinasyon içinde çalışmaları beklentilerin başında gelmektedir. Buna ek olarak, cezaevlerindeki özellikle sosyal hizmet uzmanı ve psikolog gibi sosyal çalışmacıların sayısının artırılması, gerekli sosyo-hukuksal düzenlemelerin yapılması ve sadece uzmanların değil, toplumun her kesiminin taşın altına elini koyması beklenen sonuçlar arasındadır.

SUMMARY

This study is intended to carry out a research into the rehabilitation programmes practised in Turkey and compare them with the applications in other countries

For this research project, the chosen method is the Focus group, which is a frequently applied qualitative method to collect data in social sciences. During this study four separate focus group interviews, consisting of İstanbul Criminal Justice Judges, Public Prosecutors, Social Workers, and Edirne E Type Prison inmates, were carried out within 2009 and some pre-determined topics were discussed.

Conclusions of the research suggested that offender re-entry rehabilitation programmes in Turkey were absolutely necessary, but somehow insufficient. All interviewed groups of interest stressed their views that as yet, rehabilitation programmes were impractical and based on imported, superficially translated applications. The success of the said programmes were claimed to be more functional depending on economic viabilities and the society's closer understanding of the process.

The first and foremost of the expectations regarding rehabilitation efforts is that related authorities to work in concert and co-ordinate their efforts for the common goal. In addition, there is a shared opinion amongst the professionals that there is a need to drastically increase the number of trained and qualified staff, such as criminal psychologists, social workers dedicated to this line of work, and that not only the trained professionals but wider society should be involved in the process in order to ensure the expectations for a safer society.

8. KAYNAKLAR

Andrews, DA. Zinger, I., Hoge, RD., et al, (1990). Does correctional treatment work? A clinically relevant and psychologically informed meta-analysis, *Criminology*, **28**, 369-404.

Bahar, Hİ. (2005). *Hapishaneler, Sorunlar ve Çözüm Arayışları*, içinde, Naskali EG.. Altun HO (editör). Hapishane Kitabı, Kitabevi Yayınları, İstanbul.

Berg, B. L. (1998). *Qualitative research methods*. (3. baskı). Boston: Allyn and Bacon.

Caldwell, MF., Van Rybroek, GJ. (2005). Reducing violence in serious juvenile offenders using intensive treatment, *International Journal of Law and Psychiatry*, **28**, 6: 622-636.

Ceza ve Güvenlik Tedbirlerinin İnfazı Hakkında Kanun (5275 S.K.), mad.3. Resmi Gazete, 25685; 29 Aralık 2004.

Dahl, H., Frank, VA., Kolind, T. (2009). Drug treatment or alleviating the negative consequences of imprisonment? A critical view of prison-based drug treatment in Denmark, *International Journal of Drug Policy*, In Press, Corrected Proof.

Demirbaş, T. (2008). *İnfaz Hukuku*, Seçkin Yayınevi, 2. Baskı, Ankara.

Diamond, PM., Magaletta, PR., Harzke, AJ., et al, (2008). Who Requests Psychological Services Upon Admission to Prison?, *Psychological Services*, **5**, **2**: 97-107.

Doğan, B. (2001). "Türk İnfaz Sisteminde İnsan Haklarının Gelişimi", 21. Yüzyıla Girerken Cezaların İnfazı Sempozyumu, Ankara 2001.

Dönmezer, S. (1984). *Kriminoloji*, 7. Baskı, Filiz Kitapevi, İstanbul, 1984.

Dönmezer, E., Erman, S. (1997). *Nazari ve Tatbiki Ceza Hukuku*, Genel Kısım, Cilt:11, Yeniden Gözden Geçirilmiş 11. Baskı, İstanbul, 1977.

Edgar Synder Associates Law Firm, Alabama Drunk Driving Laws, <http://www.edgarsnyder.com/auto-accident/drun-driving/statute-limitations/alabama-drun-driving-laws.html>, Çevrimiçi. (06.02.2009).

Erem, F. (1995). Hürmanist Doktrin Açısından Türk Ceza Hukuku, Cilt:1, Seçkin Yayınevi, Ankara.

Erem, F. (2003). Adalet Psikolojisi, 11. Baskı, Başkent Klîşe Matbaacılık, Ankara, 2003.

Fioritti, A., Ferriani, E., Rucci, P., et al, (2006). Characteristics of homicide perpetrators among Italian forensic hospital inmates, *International Journal of Law and Psychiatry*, **29**, 212-219.

Foucault, M. (1992). Hapishanenin Doğuşu, İmge Yayınevi, Ankara, 1992.

Gibbs, JP. (1975). Crime, Punishment and Deterrence, Elsevier Scientific Publishing Co., New York.

Goldfried, MR., Wolfe, BE. (1996). Psychotherapy practice and research, *American Psychologist*, **51**, 1007-1016.

Harper, G., Chitty, C. (2005). The impact of corrections on re-offending, Home Office Research Study 291, Development and Statistics Directorate, Şubat 2005.

Hart, SD., Hare, RD. (1989). Discriminant validity of the Psychopathy Checklist in a forensic psychiatric population, *Psychological Assessment: A Journal of Consulting and Clinical Psychology*, **1**: 211-218.

History of the Parole Board. (2009), http://www.paroleboard.gov.uk/about/history_of_the_parole_board/, Çevrimiçi. (12.05.2009).

Hitchens, P. (2002). A Brief History of Crime, Atlantic Books, s.114-116.

Hollin, C., McGuire, J., Palmer, E., et al, (2003). Probation offending behaviour programmes - Effective Practice Guide, Home Office Development and Practice Reports,(2),pp. <http://www.homeoffice.gov.uk/rds/pdfs2/dpr2/pdf>, Çevrimiçi. (13.06.2009).

House of Commons, Home Affairs Committee: Rehabilitation of Prisoners, First Report of Session 2004–05 (TSO [HMSO] 2005).

<http://www.crimereduction.homeoffice.gov.uk>, Çevrimiçi. (13.03.2009).

<http://www.publications.parliament.uk/pa/cm200405/cmselect/cmhaff/193/193.pdf>, Çevrimiçi. (02.06.2009).

<http://www.politics.co.uk/reference/issue-briefs/public-services/prisons/prison-rehabilitation>, Çevrimiçi. (19.04.2009).

Izzo, RL., Ross, RR. (1990). Meta-analysis of rehabilitation programs for juvenile delinquents: A brief report, *Criminal Justice and Behavior*, **17**, 134-142.

İçli, TG. (1994). Kriminoloji, Bizim Büro Basımevi, Ankara.

İçli, T., Ögün, A. (1999). Türkiye’de Cezaevlerindeki Rehabilitasyon Faaliyetleriyle İlgili Sosyolojik Bir Analiz, Adalet Bakanlığı Yayınları, Ankara.

İngiltere İçişleri Bakanlığı Şartlı Salıverme sirküleri. (2009).

<http://www.probation.homeoffice.gov.uk/files/pdf/PC17%202007.pdf>, Çevrimiçi. (18.05.2009).

İnsan Hakları Yüksek Komiserliği Ofisi, (2005). Human Rights and Prisons, United Nations New York and Geneva. Çevrimiçi.

<http://www.ohchr.org/Documents/Publications/training11Add1en.pdf>, (11.05.2009).

Judicial Modernisation and Penal Reform Programme. (2009).

http://www.avrupa.info.tr/AB_Mali_Destegi/AB_Program_Bilgileri,Programprojemerge.html?Mode=1&Pid=44, Çevrimiçi. (05.05.2009).

Kanunla İhtilafa Düşen Çocuk ve Gençlere Yönelik Psikososyal Destek Projesi. (2009). <http://www.yeniden.org.tr/etkinlikler/ardic.asp>, Çevrimiçi. (17.04.2009).

Kızmaz, Z. (2005). Sosyolojik Suç Kuramlarının Suç Olgusunu Açıklama Potansiyelleri Üzerine Bir Değerlendirme, C.Ü. Sosyal Bilimler Dergisi, 29, 2: 149-174.

Kolstad, A. (1996). Imprisonment as rehabilitation: Offenders' assessment of why it does not work, *Journal of Criminal Justice*, **24,4**: 323-335.

Kongar, E. (1982). "Türk Ceza ve İnfaz Kurumlarında Kültür ve Eğitim", Milliyet Sanat Dergisi, Yeni Dizi, s.3, İstanbul.

Kortantamer, S. (2005). *Memlüklerde Hapishaneler*, içinde; Naskali E.G., Altun H.O (editör). Hapishane Kitabı, Kitabevi Yayınları, İstanbul.

Kunter, N. (1943). Suçluların Terbiye ve Islahı, Adliye Ceridesi, XXXIV, Ankara.

Laubenthal, K. (1998). Strafvollzug, 2. Auflage, Berlin-Heidelberg.

Lawrence W., Sherman, LW., Gottfredson, DC., et al, (1998). Preventing Crime: What Works, What Doesn't, What's Promising, National Institute of Justice Yayınları.

Lipsey, MW. (1992). *Juvenile delinquency treatment: A metaanalytic inquiry into the variability of effect*, Meta-analysisfor explanation, Russell Sage, New York.

Lutze, FE. (2001). The influence of a shock incarceration program on inmate adjustment and attitudinal change, Criminal Justice Programme, *Journal of Criminal Justice*, **29**: 255-267.

National Probation Service, Pre-Sentence reports (Suç işleyenlere bilgi broşürü). www.cheshireprobation.org, Çevrimiçi. (23.05.2009).

Nirun, N., (1970). Sosyal Sistemde Sapmalar. Araştırma VIII, *D.T.C.F. Felsefe Araştırmaları Enstitüsü Dergisi*, 404-425, Ankara.

Nursal, N. (2002). Uluslararası Cezaevi Standart Kuralları ve İlgili Sözleşmeler, Ankara Açık Cezaevi Basımevi, Ankara.

Nursal, N. (2006). Uluslar arası Cezaevi Standartları, Ankara Açık Cezaevi Basımevi, 2. Baskı, Ankara.

Oppenheim, AL. (1964). Ancient Mesopotamia: Portrait of a Dead Civilization, Chicago: University of Chicago Press.

Önder, A. (1992). Ceza Hukuku Dersleri, Filiz Kitabevi, İstanbul.

- Özok, Ö. (2001). “Türk İnfaz Sisteminin Sorunları Üzerine Türkiye Barolar Birliğinin Görüşleri-Cezaevi Mevzuatı”, İnfaz Hukukunun Sorunları Sempozyumu, s.277, Ankara.
- Padfield, N. (2007). *Who To Release, Parole, Fairness and Criminal Justice*, Williams Publication. www.paroleboard.co.uk, Çevrimiçi. (14.01.2009).
- Petrucelli I., De Risio, A., Surace P. (2008). Sexual offenders. Punishment and possible “rehabilitation”, *Sexologies*, **17**, (Supp 1): 34.
- Polat, O. (2001). *Çocuk ve Şiddet*, Der Yayınları, İstanbul.
- Prisons: History-Modern Prisons. (2009).
<http://law.jrank.org/pages/1782/Prisons-History-Modern-prisons.html>), Çevrimiçi. (03.02.2009).
- Reynaud, A. (1992). *Hapishanelerde İnsan Hakları*, (Çev. İhsan Kuntbay), TODAİE İnsan Hakları Araştırma ve Derleme Merkezi, Yayın No: 240, Ankara.
- Rusche, G., Kirchheimer, O. (1981). *Sozialstruktur und Strafvollzug*, Frankfurt a.M.
- Saldırım, M. (2001). *Suç İtilmiş Çocukların Yeniden Sosyalizasyonu Projesi*, I. Ulusal Çocuk ve Suç: Nedenler ve Önleme Çalışmaları Sempozyumu, Tisamat Basım, Ankara.
- Schneider, HJ. (1983). *Behandlung des Rechtstbrechers in der Strafanstalt und in Freiheit*, in: *Kriminalitaet und Abweichenden Verhalten*, Bd. 2, Hrsg. H.J. Schneider, Weinheim-Basel.
- Seyyar, A. (2002). *Sosyal Siyaset Terimleri*, Beta Basımevi, İstanbul.
- Simon, LMJ. (1998). Does criminal offender treatment work?, *Applied and Preventive Psychology*, **7**, 3: 137-159.
- Someda, K. (2009). An international comparative overview on the rehabilitation of offenders and effective measures for the prevention of recidivism, *Legal Medicine*, **11**, (Supp 1): 82-85.

Tan, H. (1939). Alman Hapishanesi Nizamnamesi ve buna müteallik esaslar üzerinde bir inceleme, Adliye ceridesi, XXX Ankara.

T.C. Adalet Bakanlığı Ceza ve Tevkif Evleri Genel Müdürlüğü Yetişkin İyileştirme Şubesi Taslak Çalışmaları, (2009).

Tosun, Ö. (1967). Suç Hukuku Dersleri, İstanbul Üniversitesi Hukuk Fakültesi Yayınları, No:9, İstanbul.

Türk Ceza Kanunu, (2005). Seçkin Yayıncılık, Ankara.

Türk Dil Kurumu Büyük Türkçe Sözlük, (2004). Ankara.

US Department of Justice, Bureau of Justice Statistics, Crime Statistics US. (2009). <http://www.ojp.usdoj.gov/bjs/jrip.htm>, Çevrimiçi. (22.03.2009).

U.S. Department of Justice Office of Justice Programs, <http://www.reentry.gov/>, Çevrimiçi. (11.04.2009).

Yargının Modernizasyonu ve Ceza Reformu Projesi. (2009). Avrupa Birliği Genel Sekreterliği, <http://www.abgm.adalet.gov.tr/yargimodern.htm>, Çevrimiçi. (11.02.2009).

Yavuzer, H. (1982). Çocuk ve Suç, Altın Kitaplar Yayınevi, İstanbul.

Ward, T., Day, A., Howells, K., et al, (2004). The multifactor offender readiness model, *Aggression and Violent Behavior*, **9**, s.645-673.

Wexler, HK. (2003). The promise of prison-based treatment for dually diagnosed inmates. *Journal of Substance Abuse Treatment*, **25**, **3**, s.223-231.

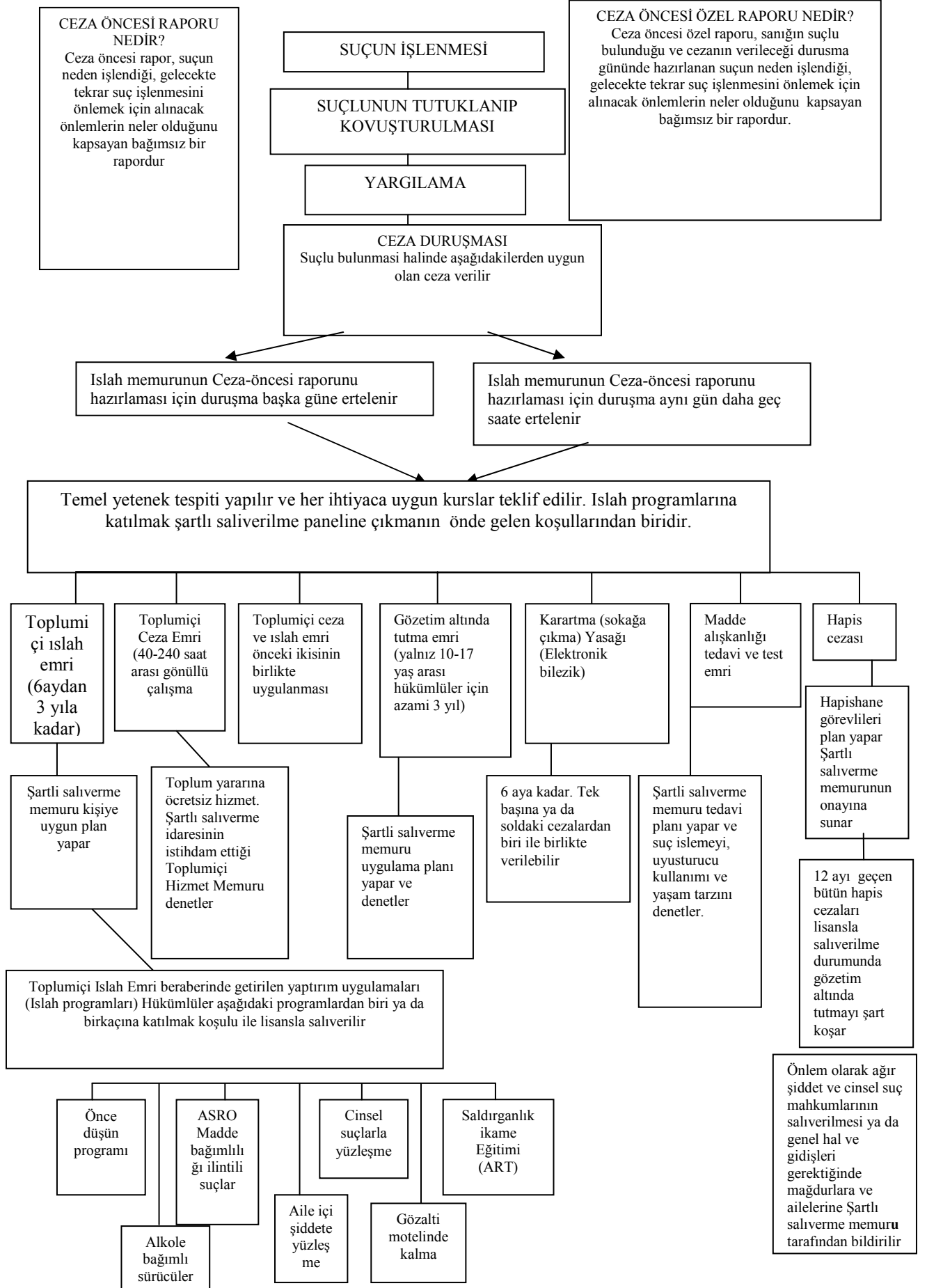
Walters, GD. (2004). Changes in positive and negative crime expectancies in inmates exposed to a brief psychoeducational intervention: further data, *Personality and Individual Differences*, **37**, s.505-512.

Wesley, P. W., Buysse, V. (1997). Family and professional perspectives on early intervention: An exploration using focus groups. *Topics in Early Childhood Special Education*, **17**(4), 434-456.

9. EKLER

Ek-A: Birleşik Krallık başta olmak üzere, Avrupa Birliği ülkelerindeki akredite genel programların ceza sistemindeki yeri ve sürecin gidişatı.

ISLAH HİZMETİNİN CEZA SİSTEMİNDEKİ YERİ



**EK-B: Halihazırda AB ülkelerinde uygulamada olan akredite genel programlar
Ceza, İnfaz ve Tutukvevleri Islah Programları (Uygulamada)**

Şartlı Salıverme Taciz edici Davranış Programları

Genel Taciz Programları

PROGRAM	Düşünce Geliştirme Yetenekleri	Önce Düşün Programı	Akılclılaştırma ve Islah Programı	Priestley Bire Bir Islah Programı
Programın Tanımı	Suç işleme sırasında kullanılan düşünce ile davranış konu alır. Programlanmış ve aşama aşama uygulanan egzersizlerle kişinin başka insanlarla ilişki içinde problem çözme yeteneğinin geliştirilmesini hedefler.	Suç tiplerine odaklı düşünme ve davranış sürecini konu alan program. Birinci aşama problem çözme yeteneğini geliştirir. İkinci aşama ilkinin suç sürecine uygulama ve üçüncü aşama ise sosyal ilişkiler yeteneklerinin geliştirilmesini hedefler	Suç işleyen kişilere bir dizi sosyal ve idraki düşünce yetenekleri kazandırır. Sıralı seanslar halinde kişiye insanlararası ilişkilerde problem çözme yeteneği kazandırır.	Kişinin bilinç altındaki düşüncelerini ve bu düşüncelerin koşullandırdığı davranışları çözerek suç işlemeye yönelten problemleri ortadan kaldırmayı hedefler.
Statüsü	Uygulamada	Uygulamada	Uygulamada	Uygulamada
Hedef Kitle	Erkek ve Kadın orta ve orta üst risk (OGRS 31 – 74). Başka programlarla beslenirse daha yüksek risk kategorisine uygulanabilir.	Erkek ve Kadın orta ve orta üst risk (OGRS 31 – 74) Başka programlarla beslenirse daha yüksek risk kategorisine uygulanabilir.	Erkek ve Kadın. Tekrar suç işleme orta ve yüksek risk kategorisi (OGRS 31 ve daha yüksek)	Erkek ve Kadın. Tekrar suç işleme orta ve orta-yüksek risk kategorisi (OGRS 31 - 74) Başka programlarla beslenirse daha yüksek risk kategorisine uygulanabilir.
Seçim Kriterleri	İdraki düşünce sistemindeki eksiklikler genel suçlu matrix'i ile değerlendirilir.	İdraki düşünce sistemindeki eksiklikler genel suçlu matrix'i ile değerlendirilir.	İdraki düşünce sistemindeki eksiklikler genel suçlu matrix'i ile değerlendirilir.	İdraki düşünce sistemindeki, öğrenmeyi zorlaştıran karmaşık kişisel sorunları ve kişisel özellikleri de içeren eksiklikler genel suçlu matrix'i ile değerlendirilir.
Dışlama Kriterleri	Suç önleme ihtiyaçları yetersizliği, ciddi zihinsel özür, grup ortamında öğrenme yetersizliği	Suç önleme ihtiyaçları yetersizliği, ciddi zihinsel özür, grup ortamında öğrenme yetersizliği	Suç önleme ihtiyaçları yetersizliği, ciddi zihinsel özür, grup ortamında öğrenme yetersizliği.	Suç önleme ihtiyaçları yetersizliği, ciddi zihinsel özür, sonuçları kavrama ve özümseme öğrenme yetersizliği (yoğun madde bağımlılığı vb).
Program Seansları	20 seans, her biri 2-2.5 saat	22 seans, her biri 2-2.5 saat	38 seans, her biri 2 – 2.5 saat	21 seans, her biri 1-1.5 saat
Program Öncesi	Belirtilmemiş	Azami 5 (değişken)	1 program öncesi motivasyon seansı	1 program öncesi motivasyon seansı
Program Sonu	Belirtilmemiş	4 seans (2 alternatifli)	Belirtilmemiş	Belirtilmemiş
Program Süresi	4 –10 hafta (toplam 40 – 50 saat)	4 – 22 hafta (toplam 48-60 saat)	(76 saat total)	(21- 32 saat total)
Grup boyutu	Azami 10	Optimum 10	8-10	Bireysel olarak verilir
Kadro Beklentileri	NQV 3 derecesi düzeyinde 2 ehil eleman	NQV 3 derecesi düzeyinde 2 ehil eleman	NQV 3 derecesi düzeyinde 2 eğitimci	Suçlunun tehlike arzettiği durumlarda ya da çok karmaşık sorunlar yaşamakta ise NQV 3 ya da daha yüksek düzeyinde 1 eğitimci
Sisteme giriş	Tamamlandı	Tamamlandı	Tamamlandı	Tamamlandı

Şiddet Programları

PROGRAM	Saldırganlık İkame eğitimi	CALM (Öfke Kontrol ve yönetme kursu)	Şiddet Yatıştırma Takviye	Aile içi şiddet Duluth modeli
Programın Tanımı	Sosyal ilişki yetenekleri kazandırarak, öfke kontrol teknikleri uygulayarak ve ahlaki rasyonalizeyi takviye ederek agresif davranışı yatıştırmayı sağlamayı hedefler.	Sosyal ilişki yetenekleri öğretmek ve duygusal yönetim teknikleri geliştirerek duygusal yönetim zayıflıkları ile ilintili agresif ve taciz edici davranışları azaltmayı hedefler.	Diğer şiddet odaklı ve duygusal yönetim programlarından destek alarak ve şiddete geri dönüşü önleyici çalışmalardan da yararlanarak şiddet yönetimini takviye etmeyi öğretir.	Aile içi şiddetle ilintili davranış ve inançlara meydan okuyan ve suç tiplerine odaklı empati geliştirici program. Mağdurun katılımını gerektirir ve sosyal ilişkileri geliştirmeyi hedefler.
Statüsü	Uygulamada	Hapishane uygulama akreditasyonlu	Pilot proje	Pilot proje
Hedef Kitle	Erkek ve Kadın hükümlü, orta risk suçlular, saldırı ve suç oluşturan tahribat hükümlüleri	Yalnızca erkekler, orta risk suçlular, saldırı ve suç oluşturan tahribat hükümlüleri	Toplum içinde ya da hapishanede şiddet yada duygusal yönetim programını başarı ile bitirmiş hükümlüler.	Heteroseksüel ilişki sürdüren ve mevcut ilişkilerinde aile içi şiddet içeren erkek hükümlüler.
Seçim Kriterleri	Aldığı hüküm ve tartışma götürmez saldırgan davranış paterni olanlar. Sosyal ilişkiler, duygusal yönetim, bakış açısı geliştirme ya da ahlaki gelişme alanlarından en az ikisinde yetersizlik görülenler.	Duygusal gelişme sorunu çekenler ve özellikle de OASys ³ tarafından öfke kontrolü problem olduğu saptananlar.	Eğitmen tavsiyesi ile	SARA ⁴ sisteminin tekrar suç işleme eğilimi ve hükümlünün programa hazır olduğunu göstermesi ile.
Dışlama Kriterleri	Şiddeti yaşam tarzı haline getirenler, dışlayamayanlar, Aile içi Şiddet uygulayanlar ve başka programlarla eşgüdüm içinde değilse yüksek riskli hükümlüler.	Şiddeti yaşam tarzı haline getirenler, dışlayamayanlar, Aile içi Şiddet uygulayanlar ve başka programlarla eşgüdüm içinde değilse yüksek riskli hükümlüler.	Önceki programlardan yararlananlar.	Grup içinde öğrenebilme yeteneği ve eşinin katılımı gerekli. Ciddi zihinsel özürler, öğrenme özürler, aşırı uyuşturucu bağımlıları katılamaz
Program Seansları	18 seans, her biri 2 saat, gerektiğinde de 4 ek seans	24 seans, her biri 2-2.5 saat + üç kişisel seans	Kişisel ya da grup halinde 10 seans.	24 seans, her biri 2 saat
Program Öncesi	5 seans	1 seans	Yok	5 seans
Program Sonrası	5 seans	Zaman varsa Şiddet Yatıştırma Takviye programı da dahil.	Yok	Görevli uzmanla birlikte en az dört suça geri dönüş önleme seansı.
Program Süresi	6-12 hafta (toplam 36 saat)	8 - 24 hafta	5 – 10 hafta	Muhtemelen toplam 24 haftadan az olmamak üzere.
Grup boyutu	Minimum 3 Maksimum 10	Minimum 3 Maksimum 10	Yok	Minimum 4 Maksimum 12
Kadro Beklentileri	Biri NVQ düzey 4, ve diğeri NVQ düzey 3 olan 2 eleman	Biri NVQ düzey 4, ve diğeri NVQ düzey 3 olan 2 eleman	Bire bir ya da 2 elemanlı grup kursu	İdeal olarak biri erkek biri dişi ve her ikisi de NVQ düzey 4 olan 2 eleman ama düzey 3 olanlar da olabilir.

³ Offender Assessment System: B. Krallık Suçlu Değerlendirme Sistemi, hükümlülerin gelişmelerini gözlemleyen hapishane genel tasnif sistemi

²Spousal abuse risk assessment tool; Eş Taciz Risk Değerlendirme programı B. Krallık Suçlu aile içi şiddet hükümlülerin gelişmelerini gözlemleyen hapishane tasnif sistemi

Cinsel Suç Hükümlüleri

PROGRAM	C-SOGP (West Midlands)	TV-SOGP (Thames Valley Programı)	Northumbria Cinsel Suçlar Sürekli Programı
Programın Tanımı	Program erkek cinsel suç işleyenlerin suç işlemesini azaltmayı hedefler.	Program erkek cinsel suç işleyenlerin suç işlemesini azaltmayı ve suç işleyenlerin eşlerine destek sunmayı hedefler.	Bu program sürekli bir program olup erkek cinsel suç işleyenlerin suç işlemesini azaltmayı hedefler.
Statüsü	Uygulamada	Uygulamada	Uygulamada
Hedef Kitle	Herhangi bir tip cinsel suç işlemiş normal zeka [IQ] düzeyli bülüğ çağındaki erkekler. Sosyal hizmetler vb'den gelebilecek sevkler de kabul edilir.	Herhangi bir tip cinsel suç işlemiş normal zeka [IQ] düzeyli bülüğ çağındaki erkekler. Sosyal hizmetler vb'den gelebilecek sevkler de kabul edilir.	Herhangi bir tip cinsel suç işlemiş normal zeka [IQ] düzeyli bülüğ çağındaki erkekler. Sosyal hizmetler vb'den gelebilecek sevkler de kabul edilir.
Seçim Kriterleri	Cinsel Suçlar	Cinsel Suçlar	Cinsel Suçlar
Dışlama Kriterleri	Genel dışlama kriterleri + her tür suç işlemeyi inkar vakaları	Genel dışlama kriterleri + her tür suç işlemeyi inkar vakaları	Genel dışlama kriterleri + her tür suç işlemeyi inkar vakaları
Program Seansları	50 saatlik endüksiyon modülü. Düşük risk ve sapkınlık sahibi erkek hükümlüler 50 saat suça geridönüşü engelleme programına katılır. Yüksek risk ve sapkınlık grubu erkek hükümlü 6 modülden oluşan 250 saat programa tabi olur. Her hükümlü ancak modül başlarında katılır. Modülleri başarı ile bitirenler doğrudan suça geri dönüşü engelleme programlarına geçebilir.	10 hafta devamlı, temel Blok: * Mağdura empati haftada 2 seans, her biri 3 saat (60 saat) *Hayati yetenekler: haftada 2 seans her biri 2 saat (40 saat) *Suça geri dönüş engelleme 11 hafta, haftada 2 seans 2 saat (44 saat) *Eşler program haftalık seanslar: her biri 2 saat (36 saat) Yüksek risk ve sapkınlık grubu erkekler tümünü tamamlar. Düşük risk ve sapkınlık grubu erkekler Yaşamsal yetenekler blokunu atlayabilir. Modülleri başarı ile bitirenler doğrudan suça geri dönüşü engelleme programlarına geçebilir.	Su anda devam eden 160 saatlik program haftada 2 gün devam eden seanslar yapıyor. Asıl program 4 modülden oluşur ve hükümlüler ancak modül başlarında katılır. Ek suça geridönüşü engelleme programları ve düşük risk ve sapkınlık grubu erkekler için uzun vadeli bakım planı hala revizyonda
Program Öncesi	Esnek seanslar Vaka yöneticisi paket program dahil	Esnek seanslar Vaka yöneticisi paket program dahil	Yazılma aşamasında ama diğer cinsel suç işleyenlere ilişkin programlar gibi olması bekleniyor.
Program Sonrası	Yöneticinin kılavuzlugunda Risk faktörlerinin gözlemlenmesi ve takviye edilmesi	Yöneticinin kılavuzlugunda Risk faktörlerinin gözlemlenmesi ve takviye edilmesi	Yazılma aşamasında ama diğer cinsel suç işleyenlere ilişkin programlar gibi olması bekleniyor.
Program Süresi	Risk/sapkınlık düzeyine bağlı olarak ya 100 saat ya da 260 saat	Risk/sapkınlık düzeyi düşük olanlar için 156 saat Risk/sapkınlık düzeyi daha yüksek olanlar için 196 saate kadar çıkabilir.	Nihai program uzunluğu suça geri dönme riskine bağlı olarak yaklaşık 200 saat olması beklenmekte.
Grup boyutu	İdeal 8 maksimum 10	İdeal 8 maksimum 10	İdeal 8 maksimum 10
Kadro Beklentileri	NVQ düzeyi 4 olan cinsiyet dengeli 2 eleman	NVQ düzeyi 4 olan cinsiyet dengeli 2 eleman	NVQ düzeyi 4 olan cinsiyet dengeli 2 eleman
Uygulama	Tamamlandı	Tekrarlanarak sürüyor	Tekrarlanarak sürüyor

Diğer Programlar

PROGRAM	ASRO ⁵	PRISM ⁶	İçki özürülü sürücüler	İdraki Yetenek Takviyesi
Programın Tanımı	Modüler grup çalışma programı. Suç işleyenlere madde bağımlılığını azaltıcı ya da durdurucu yetenekler kazandırmayı hedefler.	Bire bir verilen program. Suç işleyenlere madde bağımlılığını azaltıcı ya da durdurucu yetenekler kazandırmayı hedefler.	İdraki ve davranışsal çalışma ve eğitim ile içkili araç kullanma ile ilintili suçların azaltılması hedeflenmekte	Yetenek geliştirme, prova ve suça geri dönüşü engelleme egzersizleri ile genel suç işlemeyi engelleme programlarını takviye etmesi yönünde tasarlandı.
Statüsü	Geçici Uygulamada	Geçici Uygulamada	Erkekler için tümü ile kadınlar için geçici uygulamada	Geçici Uygulamada
Hedef Kitle	Orta ve yüksek risk grubundan kadın ve erkek hükümlüler (OGRS ⁷ 31-70) arası. Daha düşük suç risk grupları ancak suçun tekrar işlenmesi halinde. Daha yüksek suç riski grupları diğer ıslah programları ile birlikte alınır.	Orta ve yüksek risk grubundan kadın ve erkek hükümlüler (OGRS 31-70) arası. Daha düşük suç risk grupları ancak suçun tekrar işlenmesi halinde. Daha yüksek suç riski grupları diğer ıslah programları ile birlikte alınır.	İçkili araç kullanma suçu işleyen kadın ve erkek hükümlüler. Suçunda kaza, mükerrem suç vb kısırtma faktörü olanlara öncelik verilmeli	Genel ıslah programını bitirmiş (OGRS 31-70) arası kadın ve erkek hükümlüler.
Seçim Kriterleri	Madde suistimali ile ilintili suçlar	Madde suistimali ile ilintili suçlar	İçkili araç kullanımı ile ilintili suçlar ve ihtiyaç duyulan yetenek ve bilinç yetersizliği çekenler.	Geçmişte genel ıslah programını başarı ile bitirenler
Dışlama Kriterleri	Diğer genel ıslah programlarında olduğu gibi.	Diğer genel ıslah programlarında olduğu gibi.	Diğer genel ıslah programlarında olduğu gibi, stabil hale getirilmedikçe iflah olmaz içki müptelalarına uygun değil	Vaka incelemesi yolu ile yönetilir.
Program Seansları	20 seans, her biri 2.5 saat. Programın modüler yapısı var ve haftada 1-3 defa verilir.	20 seans her biri 45-120 dakika. *1'den 4.ncü seansa haftada 2 defa *5-12.nci seansa haftada bir defa *13 – 20 seansa haftada 2 defa	14 seans, her biri 2.5 saat. Haftalık olarak verilmeli	Grup olarak verilirse 10 ünite 2-2.5 saat. Bire bir verilirse daha kısa olabilir.
Program Öncesi	Kontrolörler için yazılı kılavuz hazırlığı	Kontrolörler için yazılı kılavuz hazırlığı	Kontrolörler için yazılı kılavuz hazırlığı	Belirtilmemiş
Program Uzunluğu	10 - 20 hafta (toplam 50 saat)	10 - 20 seans (toplam 50 saat)	14 hafta (toplam 35 saat)	3 – 10 hafta (toplam 20-25 saat)
Program Sonrası	Program sonrası rapor dışında belirtilmemiş	Program sonrası rapor dışında belirtilmemiş	Kontrolörler için yazılı kılavuz hazırlığı	Kontrolörler için suça geri dönüş engelleme ön çalışması.
Grup boyutu	8-10	8 - 10	8 -10	1 –10
Kadro Beklentileri	NVQ düzeyi 3 olan 1 eğitmen ya da benzeri	NVQ düzeyi 3 olan 1 eğitmen ya da benzeri	NVQ düzeyi 3 olan 2 eğitmen ya da benzeri	Grup çalışması için NVQ düzeyi 3 olan 2 eğitmen.

⁵Addressing Substance Related Offending: Madde bağımlılığı ile ilintili suçlar

⁶Programme for Reducing Individual Substance Misuse: Bireysel madde suistimalini azaltma programı

⁷Offender Group Reconviction Scale : Suç Grubu Tekrar Suç İşleme Ölçeği

Geliştirme Portföyü

PROGRAM	Kadin İhtiras Suçları	CHOICES⁸	OSAPP⁹	İkinci Aile içi Şiddet modeli
Programın Tanımı	MI tekniklerine dayanmakta. Her aşaması kadınlara uygulanabilir. Duygusal yönetim ve sağlıklı ilişki kurma ağırlıklı	Düşük risk kategorisinde Madde bağımlılığı program. ASRO ve OSAPP için takviye özelliği var.	Modüler grup çalışma programı. Suç işleyenlere madde bağımlılığını azaltıcı ya da durdurucu yetenekler kazandırmayı hedefler.	Karar aşamasında
Statüsü	Geliştirilmekte	Pilot Proje	Pilot Proje	Seçenekleştirilmekte
Hedef Kitle	Pilot uygulama için OGRS kullanılmıyor. İhtiras motivasyonlu suçlardan hüküm giymiş kadınlar ya da geçmişte ihtiras motivasyonlu suçlardan hüküm giymiş ya da suç işlemek alışkanlığı edinmiş kadınlar için.	Hapishanede daha önce ASRO, OSSAP ya da PASRO program tamamlamış erkek ve kadın hükümlüler için. Suç tekrarlama riski düşük ve ORGS düzeyi 41'in altında olan önemli ölçüde madde bağımlılarına yönelik.	Suç tekrarlama riski yüksek ve ORGS düzeyi 41'in üstünde olan erkek ve kadın hükümlüler için. Daha da yüksek skorlular başka ıslah programları ile birlikte alınmalı.	Erkek. Tekrar suç işleme orta ve orta-yüksek risk kategorisi
Seçim Kriterleri	Kadın hedefleme matrix'i değerlendirilmesi yolu ile idraki yetenek eksikliğinden muzdarip olanlar için.	Madde suistimali ile ilintili suçlar.	Madde suistimali ile ilintili suçlar.	Risk yönetimi amacı ile SARA da uygulama kapsamına alınabilir.
Dışlama Kriterleri		Diğer genel ıslah programlarında olduğu gibi.	Diğer genel ıslah programlarında olduğu gibi.	
Program Seansları	31 seans, her biri 2 saat. Daha yüksek risk ya da ihtiyaç kategorisinde olanlar için ek çalışma program gerekir.	10 seans her biri 2.5 saat	24 seans, her biri 2.5 saat. Program modüler yapıda ve haftada 3 defaya kadar verilebilir.	
Program Öncesi	Belirtilmemiş ama eğitmenlerin tek seanslık hazırlığı gerekebilir.	Yok	2 program öncesi motivasyon seansı	
Program Sonrası	Belirtilmemiş	Yok	2 suça geri dönüşü engelleme seansı	
Program Süresi	Haftada 2 defa olursa; 16 hafta. Haftada 3 defa olursa;11 hafta	5 –10 hafta	12- 24 hafta	
Grup boyutu	Optimum 8-10		8-10	
Kadro Beklentileri	NVQ düzeyi 3 olan 2 eleman. Kadın elemanlar sadece pilot programlarda		NVQ düzeyi 3 ya da daha yüksek olan 2 eğitmen	
Pilot aşamanın değerlendirilmesi				

⁸ Düşünce sürecindeki seçenekler hk.

⁹ Offender Substance Abuse Prevention Programme: Suçluların Madde Suistimalini engelleme Programı

Araştırma Portföyü

PROGRAM	Siyahi ve Asyalılar Araştırma Grubu	İrk Motivasyonlu Suçlar		
Programın Tanımı	<p>GOBP¹⁰'a katkısı olan programların genel olarak test edilmesi.</p> <ul style="list-style-type: none"> Asyalı, siyahi ve karma gruplara yönelik GOBP katkılı özgeleşim modülü. GOBP'a katılım için destek tasarımı 	<p>Test out the impact of the GOBP'un etkisini ölçmek için test edilmeli. Araştırmanın sonuçları gelecekte yeni açılımlar hazırlamakta kullanılmalı.</p>		
Statüsü	Araştırma	Araştırma		
Hedef Kitle	Erkek ve Kadın orta ve orta üst risk (ORGS 31 – 74)			
Seçim Kriterleri	GOBP kriterlerini yakalayan, katılmaya hevesli olanlar			
Dışlama Kriterleri	GOBP'de olduğu gibi			
Program Seansları	Haftada 1 seans tavsiye ve kılavuzluk. 10'ar seanslık 4 modül halinde			
Program Öncesi				
Program Sonrası				
Program Süresi	Bire bir tavsiye ve gözetim. 5 birim 1,5 saatlik haftalık program.			
Grup boyutu	4-10			
Kadro Beklentileri	GOBP için NVQ düzeyi 3 olan 2 eleman.			
Pilot aşamanın değerlendirilmesi				

¹⁰ General Offending Behavioral Programmes: Genel Suç Oluşturan Davranış Programları

ÖZGEÇMİŞ

1984 yılında KIRKLARELİ ilinin Babaeski ilçesinde doğdu. İlk ve orta öğrenimini Kırklareli merkez ilçede tamamladı. 2002 yılında Uludağ Üniversitesi Fen-Edebiyat Fakültesi Psikoloji bölümüne başladı. 2007 yılında buradan mezun olarak aynı sene İstanbul Üniversitesi Adli Tıp Enstitüsü Sosyal Bilimler Anabilim Dalı'nda yüksek lisans yapmaya hak kazandı. Halen Edirne İl Sağlık Müdürlüğü'nde psikolog olarak görevini sürdürmektedir.