

**T.C.  
DOKUZ EYLÜL ÜNİVERSİTESİ  
SOSYAL BİLİMLER ENSTİTÜSÜ  
ARKEOLOJİ ANABİLİM DALI  
ARKEOLOJİ PROGRAMI  
YÜKSEK LİSANS TEZİ**

**ANTALYA MÜZESİ'NDE BULUNAN  
GEÇ ANTİK ÇAĞ KANDİLLERİ**

**Nurgül NERGİZ**

**Danışman  
Prof. Dr. Binnur GÜRLER**

**İZMİR - 2015**



## YEMİN METNİ

Yüksek Lisans Tezi olarak sunduğum “Antalya Müzesi’nde Bulunan Geç Antik Çağ Kandilleri” adlı çalışmanın, tarafımdan, akademik kurallara ve etik değerlere uygun olarak yazıldığını ve yararlandığım eserlerin kaynakçada gösterilenlerden oluştuğunu, bunlara atıf yapılarak yararlanılmış olduğunu belirtir ve bunu onurumla doğrularım.

Tarih  
.../.../.....  
Nurgül NERGİZ

## ÖZET

Yüksek Lisans Tezi

Antalya Müzesi'nde Bulunan Geç Antik Çağ Kandilleri

Nurgül NERGİZ

Dokuz Eylül Üniversitesi

Sosyal Bilimler Enstitüsü

Arkeoloji Anabilim Dalı

Arkeoloji Programı

Bu çalışmada ilk olarak mum ve meşalenin ne zamandan itibaren ve ne şekilde kullanıldıkları kısaca anlatılmıştır. Devamında kandillerin tarihsel gelişimi, yapım tekniği, üzerinde kullanılan bezeme ve yazıtlar, bölümleri ve kandil ticareti incelenmiştir. Ayrıca Candelabrum, Lykhnoukhoi ve Laterna gibi aydınlatma araçlarının ne zaman ve ne şekilde kullanıldıklarına da değinilmiştir.

Bir diğer bölümde benzer kandiller tiplere ayrılmıştır, tipler ayrıntılı bir şekilde incelenmiştir. Ayrıca katalogda yer alan kandillerin omuz ve diskus bezemeleri ile damga özellikleri de ele alınmıştır.

Çalışmanın son kısmını katalog oluşturmaktadır. Katalog kısmında Antalya Müzesi'nde bulunan yaklaşık 400 adet satın alma, zor alım ve bağış yolu ile gelen kandillerin, konuyu kapsayan belirli bir kısmı ele alınmıştır. Bu bölüm çark ve kalp yapımı kandiller olarak ikiye ayrılmıştır. Toplam 39 adet kandilden oluşan katalogda her bir kandilin hamur rengi, bezemesi, durumu ve benzer özelliği belirtilmiştir. Çizim ve fotoğraf belgelenmeleri de yapılmıştır. Katalogdaki en erken kandiller M.S. 2.-3. yüzyıla tarihlenirken en geç örnekleri 7.-8. yüzyıla tarihlendirilir.

**Anahtar Kelimeler:** Antalya Müzesi, Geç Antik Çağ, Seramik, Kandil.

## **ABSTRACT**

**Master's Thesis**

**Oil Lamps dated to Late Antiquity from Antalya Museum**

**Nurgül Nergiz**

**Dokuz Eylül of University**

**Graduate School of Social Sciences**

**Department of Archaeology**

**Archaeology Program**

**In this study, first, candles and torches are discussed briefly; since when and how they are used. After this, oil lamps are discussed in a wider aspect about their historical development, techniques, decorations, inscriptions and their trade. In addition date and usage of other lighting tools are discussed such as candelabrum, lykhnoukhoi and laterna.**

**In another section similar lamps is divided into types and studied in detail. Moreover decorations on the shoulder and discus of the lamps in the catalogue is examined together with their sealing features.**

**The catalog is the last part of the study. This study also contains a catalogue of a group of 39 oil lamps relevant to the subject selected from among 400 oil lamps found in Antalya Museum; these oil lamps are either bought, confiscated or donated to the museum. Catalogue is divided into two sections; mold-made and wheel-made oil lamps. Each of these oil lamps are catalogued in detail showing their clay colour, decoration, preservation status and similar examples along with their drawings and photos. The earliest lamps in the catalogue are dated from the 2<sup>nd</sup> to 3<sup>rd</sup> century AD. end the latest examples are from the 7<sup>th</sup> to 8<sup>th</sup> century AD.**

**Keywords: Antalya Museum, Late Antiquity, Ceramic, Lamp**

**ANTALYA MÜZESİ'NDE BULUNAN  
GEÇ ANTİK ÇAĞ KANDİLLERİ**

**İÇİNDEKİLER**

TEZ ONAY SAYFASI	
YEMİN METNİ	iii
ÖZET	iv
ABSTRACT	v
İÇİNDEKİLER	vi
KISALTMALAR	ix
ŞEKİL LİSTESİ	x
EKLER LİSTESİ	xi
GİRİŞ	1

**BİRİNCİ BÖLÜM  
ANTALYA MÜZESİ**

1.1. ANTALYA MÜZESİ	3
---------------------	---

**İKİNCİ BÖLÜM  
ANTİK ÇAĞDA KULLANILAN AYDINLATMA ARAÇLARI**

2.1. MEŞALE	5
2.2. MUM	7
2.3. KANDİL	8
2.3.1 Tanımı ve Tarihi Gelişimi	8
2.3.2. Kullanılan Malzeme	12
2.3.3. Kandilin Bölümleri	13
2.3.4. Yapım Teknikleri	14
2.3.5. Kandil Üzerinde Kullanılan Bezeme ve Yazıtlar	17

2.3.6. Kandil Kullanım Alanları	20
2.3.7. Kandil Ticareti	22
2.4. MEŞALE, MUM, KANDİL TAŞIYICILARI	24
2.4.1. Candelabrum	24
2.4.2. Lykhnouhoi	25
2.4.3. Laterna	26

**ÜÇÜNCÜ BÖLÜM**  
**ANTALYA MÜZESİ GEÇ ANTİK ÇAĞ KANDİL TİPLERİ VE**  
**BEZEMELERİ**

3.1. TİP 1 (ÇARK YAPIMI)	28
3.3. TİP 2 (KALIP YAPIMI)	28
3.4. TİP 3 (KALIP YAPIMI)	30
3.5. TİP 4 (KALIP YAPIMI)	30
3.6. TİP 5 (KALIP YAPIMI)	31
3.7. DİĞER FORMLAR	32
3.7.1. Kat. No: 1	32
3.7.2. Kat. No: 2	32
3.7.3. Kat. No: 6	32
3.7.4. Kat. No: 7	33
3.7.5. Kat. No: 8	33
3.7.6. Kat. No: 9	33
3.7.7. Kat. No: 12	34
3.7.8. Kat. No: 13	34
3.7.9. Kat. No: 14	34
3.7.10. Kat No: 15	35
3.7.11. Kat. No: 16	35
3.7.12. Kat. No: 17	35
3.7.13. Kat. No: 19	36
3.7.14. Kat. No: 32	36

3.7.15. Kat No: 33	37
3.7.16. Kat. No: 34	37
3.7.17. Kat. No: 37	37
3.7.18. Kat. No: 38	38
3.7.19. Kat. No: 39	38
3.8. BEZEME VE DAMGALAR	38
3.8.1. Omuz Bezemeleri	38
3.8.1.1. Nokta Bezeme:	38
3.8.1.2. Bitkisel Bezeme	39
3.8.1.3. Geometrik Bezeme	39
3.8.1.4. Haç bezeme	40
3.8.2. Diskus Bezemeleri	40
3.8.2.1. Bitkisel bezeme	40
3.8.2.2. Geometrik Bezeme	40
3.8.2.3 Haç Bezeme	41
3.8.2.4. Figürlü Bezeme	41
3.8.2.4.1. Panter	41
3.8.2.4.2. Eros	42
3.8.3. Damgalar	42
3.8.3.1. Ayak Baskı (Planta Pedis)	42
3.8.3.2. Damga Baskı	43
3.7.3.3. Daire Damga	43
3.8.3.4. Yaprak Damga	43
3.8.3.5. Çizgi ve Nokta Baskı	43
SONUÇ	44
KAYNAKÇA	47
EKLER	

## KISALTMALAR

<b>Bkz.</b>	Bakınız
<b>cm.</b>	Santimetre
<b>Çev.</b>	Çeviren
<b>Gen.</b>	Genişlik
<b>Kat No.</b>	Katalog Numarası
<b>M.Ö.</b>	Milattan Önce
<b>M.S.</b>	Milattan Sonra
<b>Müz. Env. No.</b>	Müze Envanter Numarası
<b>Müz. Gel. Şek.</b>	Müzeye Geliş Şekli
<b>Nr.</b>	Number
<b>Pl.</b>	Plate
<b>T.C.</b>	Türkiye Cumhuriyeti
<b>S.</b>	Sayfa
<b>ss.</b>	Sayfa Sayısı
<b>Uzun.</b>	Uzunluk
<b>Yük.</b>	Yükseklik
<b>yy.</b>	Yüzyıl

## ŞEKİL LİSTESİ

Şekil 1: Kandilin Bölümleri

s. 14

## **EKLER LİSTESİ**

**EK 1:** Kandil Tipleri

ek s.1

**EK 2:** Katalog

ek s.2

## GİRİŞ

Bugün olduđu gibi geçmişte de önemli bir yere sahip olan aydınlatma, farklı şekillerde, farklı amaçlarla kullanılarak insanoğlunun ihtiyacının karşılanmasını sağlamıştır. Mezarlarda hediye, ev ve sokaklarda aydınlatma, dini törenlerde ise adak malzemesi olarak kullanılmış, Antik dönemde aydınlatma açısından önemli bir yere sahip olan ve uzun süre kullanılan kandillerin geç örnekleri bu çalışmamızın konusunu oluşturmaktadır.

Kandil içine yağ konularak bir fitil yardımıyla yakılan aydınlatma aracıdır. Erken dönemlerde taştan ve deniz kabuğundan yapılan kandiller daha sonraki dönemlerde geliştirilerek pişmiş topraktan; elde, çarkta ve kalıp yapımı olarak kullanılmıştır. Konumuzu oluşturan kısım ise pişmiş toprak kandillerin çarkta ve kalıpta yapılmış örnekleridir. Çalışmanın amacı Antalya Müzesi deposunda bulunan malzemelerin bir kataloğunun çıkartılarak tanıtılması ve ait oldukları dönemin bilinen formlarına katkı sağlanmasıdır.

Tezin ilk bölümünde antik çağda kullanılan aydınlatma araçları ve kullanım kolaylığı sağlayan eşyalardan bahsedilmiştir. Çalışmanın ana konusunu oluşturan kandilin tanımı yapılmış, eski dönemden geç antik çağa kadar olan zaman dilimindeki değişim ve gelişiminden bahsedilmiştir; kullanım yerleri, yapım tekniği, kullanılan malzeme, kandil ticareti gibi.

Bir diğer bölümünde katalogdaki benzer örnekler bir araya getirilerek tiplere ayrılmıştır. Toplamda 6 tipin bulunduğu bu bölümde kandillerin omuz ve diskus bezemeleri ile mühür özellikleri de ele alınmıştır.

Bir diğer bölüm olan son kısmı katalog oluşturmaktadır. Yaklaşık M.S. 2.-3. yüzyıldan başlayarak 7.-8. yüzyıl tarih aralığını kapsayan 39 eserin bulunduğu katalog kısmını, müzeye satın alma, zor alım ve bağış yolu ile gelmiş kandiller oluşturmaktadır.

Eserler çark ve kalıp yapımı olarak sınıflandırılmıştır. Bu bölümde eserlerin müze envanter numaraları, müzeye ne şekilde geldiği, ölçüleri verilmiş, hamur ve astar rengi belirtilmiştir. Tanım kısmında kandilin durumu, formu ve dekorasyona sahip kandiller Bailey, Bernhard, Menzel, Miltner, İvanyi, Pelzweig, Oziol, Hayes katalogları doğrultusunda karşılaştırma yapılarak benzerleri bulunmuştur. Yine

kandil tarihlendirmelerinde de bu kataloglardan yararlanılmıştır. Tüm kandiller ölçekli fotoğraf ve çizimleriyle birlikte desteklenmiştir. Benzer olan kandiller bir tablo oluşturularak tarihlendirmeleriyle birlikte tiplere ayrılmıştır. Eserlerin müzeye satın alma, zor alım ve bağış yolu ile gelmelerinden dolayı buluntu yerleri tam olarak bilinmemektedir.

## BİRİNCİ BÖLÜM

### ANTALYA MÜZESİ

#### 1.1. ANTALYA MÜZESİ

Antalya'nın binlerce yıllık tarihinden günümüze gelen birçok eser oldukça zengin bir koleksiyona sahip Antalya Arkeoloji Müzesi'nde sergilenmektedir. Antalya sınırları içinde bulunan Pamphylia, Pisidia ve Likya gibi antik bölgelerden gelen eserlerin toplandığı müze, ören yerlerinde yapılan kazılardan her yıl gelen eserlerle daha da zenginleşmektedir.<sup>1</sup>

I. Dünya Savaşı'ndan sonra 28 Mart 1919 tarihinde İtalyanlar Antalya'yı işgal etmelerinin ardından açıkta gördükleri eserleri toplamaya başlamaları üzerine Süleyman Fikri ERTEN harekete geçer. O sırada Antalya Lisesinde öğretmenlik yapan Süleyman Fikri Bey Antalya Mutasarrıflığına başvurarak kendisini 15 Ekim 1919 tarihinde, fahri Asar- Atika (eski eser) memuru tayin ettirir ve müze kurma girişimlerine başlar.

İlk olarak Antalya merkezinde yer alan eski eserleri Tekeli Mehmet Paşa Camii karşısında bulunan terk edilmiş Bayraktar Baba Türbesinde toplayarak bir depo müze oluşturmaya başlamış ve bu suretle Antalya Müzesinin ilk temelini atmıştır. 1922 yılında Antalya Müzesi Mübadele sonrasında Rumların geride bıraktığı beş kiliseden biri olan Panaya Kilisesi (Alaaddin Camii)'ne taşınmıştır. Böylece Antalya'da eski eserlerin ilk defa Bayraktar Baba Türbesi'nde depo kavramı altında toplanmasının ardından, ilk müze binası oluşturulmuştur.

Birinci Müze binası olan Alaaddin Camii'nde Süleyman Fikri ERTEN 1923 yılında fahri Müze Memurluğundan aslen Müze Memurluğuna, 1924 yılında Müze Müdürlüğüne atanmıştır. 1923 yılında müzeye 20 lira ücretle ilk hademe ve 1924 yılında 10 lira ücretle Müze Muhafızı tayin edilmiştir.

1937 yılında Müze, ikinci binası olan Yivli Minare Camii'ne taşınmış ve 1972 yılına kadar burada kalmıştır. 1972 yılında Antalya Müzesi günümüz binasına taşınmıştır. 1974 yılında bir dönem, Yivli Minare Camii tekrar Etnografya Müzesi

---

<sup>1</sup> Antalya Müzesi, **Müze Hakkında**, [www.antalyamuzesi.gov.tr/tr/muze-hakkinda](http://www.antalyamuzesi.gov.tr/tr/muze-hakkinda), (09.10.2015).

olarak düzenlenmişse de eserler daha sonra tekrar günümüz müze binasına getirilmiştir.<sup>2</sup>

Antalya Müzesi 1982 yılında kapatılarak tamamıyla tadilattan geçirilmiş ve 1985 yılında tekrar ziyarete açılmıştır. 1988 yılında ‘Avrupa Konseyi Yılın Müzesi’ ödülüne layık görülmüştür. Antalya Müzesi bugün 30.000 metre kareyi kapsayan bir alanda 14 sergi salonu (Tabiat Tarihi ve Prehistorya salonu, Seramik Eserler Salonu, Tanrılar Salonu, Mozaik Salonu, Lahitler Salonu, Mermer Portreler Salonu, Sikke Salonu, İmparatorlar Salonu, Ölü Kültü Salonu, Küçük Eserler ve İkonalar Salonu, Etnografya Salonları, Bölge Kazıları Salonu, Perge Tiyatrosu Salonu, Yorgun Herakles Heykeli ve Çocuk Bölümü) ile açık hava galerileri ve bahçeden oluşan alanda hizmet vermektedir.<sup>3</sup>

---

<sup>2</sup> Antalya Müzesi, **Müze Hakkında**, [www.antalyamuzesi.gov.tr/tr/muze-hakkında](http://www.antalyamuzesi.gov.tr/tr/muze-hakkında), (09.10.2015).

<sup>3</sup> Antalya Müzesi, **Müze Tarihçesi**, [www.antalyamuzesi.gov.tr/tr/muze-tarihcesi](http://www.antalyamuzesi.gov.tr/tr/muze-tarihcesi), (09.10.2015).

## İKİNCİ BÖLÜM

### ANTİK ÇAĞDA KULLANILAN AYDINLATMA ARAÇLARI

Günümüzde olduğu gibi antik dönemde de doğal aydınlatmanın yanı sıra, yapay aydınlatmaya da ihtiyaç duyulmuştur. Antik dönemde, en eski yapay aydınlatma, aynı zamanda bir ısınma kaynağı olan ocak alevidir.<sup>4</sup>

İlk çağlarda insanlar, ateşi kontrol altına alarak, ısınma, korunma ve aydınlanma gibi birçok sorunu çözmeye başlamışlardır. Aydınlatma araçları temel olarak, reçine, katran veya yağ gibi yanıcı sıvıların, selüloz özlü, yanıcı sıvıyı içine çekip, kolayca yanabilecek bitkilerin bir araya gelmesinden oluşuyordu. Meşale, mum ve kandilin her birinde bu temel özellik görülmektedir. Bunlara bağlı olarak ilk gelişen aydınlatma aracı meşaledir, bunu kandil ve mum takip eder.<sup>5</sup>

#### 2.1. MEŞALE

Tarihi süreç içerisinde yapay aydınlatma araçlarının gözlemler ve deneyler doğrultusunda basitten karmaşığa doğru geliştiği düşünülebilir.<sup>6</sup>

Meşale, mum ve hatta kandilin gelişme gösterdiği ilk çağ, Bronz Çağ olarak bilinir.<sup>7</sup> Meşale kullanımı, Antik dönem öncesinde, Mısır ve Asur Uygarlığınca da kullanılmıştır. Bu dönem ve daha sonra ki uygarlıklarda meşale genelde saz ve asma dallarının reçine ve katran gibi yanıcı sıvıların içine batırılması ile elde edilirdi.<sup>8</sup>

Antik kaynaklarda da meşalelere kullanılan malzemeler ve yapılarına göre farklı adlar verilmiştir. Meşale yapımında, kuru ağaç ve tahta parçaları ile saz ve asma kabukları kullanılıyordu. Odaları aydınlatmak için kullanılan, kazıklar üzerine sabitlenmiş kuru ağaç ve tahta parçalarının yanması ile beslenen meşalelere

---

<sup>4</sup> Ocak Alevi, Isınma ve Aydınlatma İhtiyacını Karşılamaştır. Homeros, **Odysseia**, çev. Azra Erhat ve A.Kadir, Can Yayınları, İstanbul 1998, s. 263.

<sup>5</sup> Şebnem Sedef Çokay, **Antik Çağda Aydınlatma Araçları ve Perge Pişmiş Toprak Kandilleri**, (Yayınlanmamış Yüksek Lisans Tezi), İstanbul Üniversitesi Sosyal Bilimler Enstitüsü, İstanbul, 1996, s. 7.

<sup>6</sup> Ernst Guhl ve Wilhelm Koner, **The Greeks And Romans, Their Life and Customs**, Bracke Books, London, 1961, s. 158.

<sup>7</sup> Robert James Forbes, **Studies in Ancient Technology**, E.J. Brill, Leiden, 1958, s. 120.

<sup>8</sup> Forbes, s. 125.

‘Lampteres’ olarak adlandırılıyordu.<sup>9</sup> Sazdan yapılmış demetlerin yağ içine batırılıp bağlanmasıyla oluşan meşalelere ‘Helane’ deniyordu,<sup>10</sup> Homeros ise bu meşaleleri ‘Detai’<sup>11</sup> olarak adlandırılıyordu. Reçineli çam kıymıklarının kurutulması ve yanıcı bir malzemeyle birlikte bir çubuğa bağlanmasıyla çam meşaleler oluşuyordu, Phyllius ise buna ‘Daidēs’ olarak adlandırmaktadır.<sup>12</sup>

Saz, tahta parçaları ve çam kıymıklarından hariç, asma kabukları da meşale yapımında kullanılmıştır. Kleitarkhus, sözlüğünde, Rhodosluların asma kabuklarından yaptıkları meşalelerden ‘Lophnis’ olarak bahseder.<sup>13</sup> ‘Phanos’ ise yağ veya balmumu sürülmüş kıymıkların, birbirine bağlandıktan sonra metal bir kap içine konulup, bununda bir tabağın içine yerleştirilmesiyle oluşturulan bir meşale tipidir. Böylece küller ve akan yağlar bu tabakta biriktirilmiş olurdu.<sup>14</sup>

Meşale kullanımı ya da yapımı hakkındaki bilgileri sadece antik kaynaklardan değil, bazı şenliklerde kullanımını, antik vazo ve duvar resimlerinde, sikkeler üzerindeki betimlemeler içerisinde görmekteyiz. Meşalenin Demeter ve Persephone için düzenlenen Eleusis törenlerinde dinsel bir nitelik olarak kullanıldığı görülür. Bu törenlerin tasvir edildiği vazo resimlerinde meşaleler, yağla ovulmuş fidanların birbirine bağlanması biçiminde betimlenmiştir. Yunan mitolojisinde, meşaleler dinsel içerikli kullanımdan farklı olarak, bazı tanrıların Artemis ve Hekate gibi, silah olarak kullandıklarını da görüyoruz.<sup>15</sup> Antik çağda meşaleler tapınaklarda da kullanılmıştır, ancak birçok tapınak meşaleden akan yağlar sebebiyle yanmıştır.<sup>16</sup> Bunun dışında meşaleler haberleşmede de kullanılmıştır. Troia’nın düşmesi ve Mykale savaşındaki gelişmeler meşaleler aracılığı ile burundan buruna iletilmiştir.<sup>17</sup>

Yunan dünyasında sadece bayramlarda ve törenlerde meşalelerle aydınlatılan agora ve caddeler daha sonraları sürekli aydınlatılmıştır. Caligula, Nero ve

---

<sup>9</sup> Gulh-Kohner, s. 158.

<sup>10</sup> Forbes, s. 125.

<sup>11</sup> Detai, Birlikte Kullanılmış Anlamında. Bakınız (Bkz.) Homeros, **İlyada**, çev. A. Erhat ve A.Kadir, Can Yayınları, İstanbul, 1998, XI, 551.

<sup>12</sup> Athenaeus, **Deipnosophistae**, ed. T.E. Page, Loeb Classical Library, London, 1963, XV, 700-701.

<sup>13</sup> Athenaeus, XV, 700-701.

<sup>14</sup> Çokay, s. 8.

<sup>15</sup> Çokay, s. 8.

<sup>16</sup> Örnek, Argos’taki Hera Tapınağı, Meşale Nedeniyle Yanmıştır. Bkz. Thucydides, **History of the Peloponnesian War**, ed. T.E. Page, Loeb Classical Library, London, 1965, IV, CXXXIII, 2.

<sup>17</sup> Çokay, s. 9.

Domitianus dönemlerinde tiyatrolarda düzenlenen şenlik yarışmalarında meşale kullanıldığı bilinmektedir.<sup>18</sup> Bununla birlikte Roma döneminde, dini törenler ve evlilik törenlerinde meşale kullanımı yaygındır.

Sonuç olarak meşaleler, agoralarda, caddelerde, tapınaklarda, tiyatrolarda, evlerde ve daha birçok yerde, farklı şekillerde ve farklı amaçlarla kullanılmıştır.

## 2.2. MUM

Antik Çağ'da yazıtlardan ve duvar resimlerinden öğrenildiği kadarıyla, lifli ve selüloz özlü bitkilerin, zift, balmumu veya iç yağı içine batırılmasıyla oluşan mum, aydınlatma aracı olarak kullanılmıştır. Mum fitili (Hryallis, Filum ) olarak, papirüsün ( Scirpus ) belli cinsleri veya bükülmüş lifleri kullanılmıştır. Yazıtlarda mum, farklı şekillerde isimlendirilmiştir, bu durum muhtemelen yapıldığı malzemenin çeşidine bağlıydı.<sup>19</sup>

Antik Çağ'da, Yunan dünyasında, mumun kesin olarak varlığı bilinmemektedir. Mısır'da, İtalya'da duvar resimlerinden ve yazıtlardan bilmekteyiz. İtalya'da mum kullanımı Etrüklere kadar inmektedir. Roma Uygarlığında da mum yapımı için farklı malzemeler kullanıldığı bilinmektedir. Fakat genel olarak mum çeşitleri için 'Candela' kelimesi kullanılır.<sup>20</sup>

Fitilin ince, yağının çok olduğu genellikle iç yağından yapılan mum tipine 'Candela Sebacea' deniyordu. Fitilin sülfürle karıştırılarak balmumu veya iç yağına batırılmasıyla oluşturulan mum tipine 'Candela Sebare', balmumundan yapılan mum tipine ise 'Candela Cerea, Cereus' olarak adlandırılmıştır.

Mumlarda meşaleler gibi ev içi aydınlatmada kullanılıyordu. Ayrıca cenaze törenlerinde de kullanıldıkları bilinir. Muhtemelen, cenaze törenlerinde, ölünün etrafı mumlarla çevreleniyordu. Bununla birlikte Romalılar dini törenler ve büyük festivallerde genel olarak mum kullanıyorlardı.<sup>21</sup>

---

<sup>18</sup> Forbes, s. 166.

<sup>19</sup> Çokay, s. 10.

<sup>20</sup> Forbes, s. 137.

<sup>21</sup> Forbes, s. 137.

Antik Çağda ayrıca, ortasında sivri uçlu bir çıkıntı veya delik bulunan, metal veya pişmiş topraktan yapılmış ayaklar, mum taşıyıcısı olarak kullanılmıştır.<sup>22</sup> Ahşap veya kemikten yapılanlar ise, fakir halk tarafında kullanılmıştır. Bu tip ayaklar zamanla gelişecek ve mum veya kandil taşıyan kandelabruumlara dönüşecektir.

Bizans döneminde de mumun, gerek ev içi günlük kullanımında, gerekse kilise aydınlatmasında yoğun olarak kullanıldığı görülmektedir.<sup>23</sup>

## 2.3. KANDİL

### 2.3.1 Tanımı ve Tarihi Gelişimi

Kandil, genellikle pişmiş topraktan yapılan, içine yağ konularak bir fitil yardımıyla yakılan aydınlatma aracıdır.<sup>24</sup> Kandil Antik dönemde en çok kullanılan aydınlatma araçlarından bir tanesidir.<sup>25</sup>

Kandil aslen Latince kökenli bir kelime olup, Yunanca da ışık anlamını taşıyan ‘Candela’ kelimesi Latince de ‘aydınlatan, parlayan’ anlamını almaktadır.<sup>26</sup> Antik çağda en çok kullanılan aydınlatma ve kazılarda sıklıkla karşılaşılan grubu oluşturan kandiller, Grekçe ‘Lykhnos’, Latince ‘Lychnus’ ve ‘Lucerna’ olarak da adlandırılmıştır.<sup>27</sup>

En erken kandil kullanımının, Paleolitik Çağ’a kadar indiği bilinmektedir. Kazılar sonucunda, Paleolitik Çağ’a ait taş ve deniz kabuğundan yapılmış kandiller bulunmuştur.<sup>28</sup> Filistin’de deniz kabuğundan yapılmış ve kandil olarak kullanıldıkları anlaşılan eşyalar bulunmuştur. Bunun yanında Mezopotamya da Sümerler zamanında yağ kandilinin kullanıldığı Ur mezarlarından bilinmektedir. Hitit Uygarlığında da

---

<sup>22</sup> Forbes, s. 130.

<sup>23</sup> Çokay, s. 11.

<sup>24</sup> Gürol Barın, **Aydın ve Milet Müzesi’ndeki Üzeri Kabartmalı Hellenistik-Roma Dönemi Kandilleri**, (Yayınlanmamış Yüksek Lisans Tezi), Ege Üniversitesi Sosyal Bilimler Enstitüsü, İzmir, 1995, s. 4.

<sup>25</sup> Kandil antik çağda günlük kullanım aracıdır. Bkz. Herodotos, **Herodot Tarihi** çev. Müntekim Ökmen, Türkiye İş Bankası Yayınları, İstanbul 2002, II-62,130, 133 ve IV-135.

<sup>26</sup> Barın, s. 4.

<sup>27</sup> Çokay, s. 12.

<sup>28</sup> D. Michael Bailey, **Greek and Roman Pottery Lamps**, The Trustees of the British Museum, London, 1972, (Pottery Lamp), s. 17.

aydınlatma için kandil kullanıldığı Hitit yazılı vesikalardan bilinmektedir. Bununla birlikte 'DUG sasanna' kelimesinin kandil anlamına geldiği ileri sürülmüştür. Fakat bu fikir arkeolojik buluntularla kanıtlanamamıştır. Kültepe, Alishar ve Acemhöyük'te üzüm salkımı şeklinde yapılmış ve asılarak kullanılmaya yarayan kaplar bulunmuştur, Karahöyük'te de bulunmuş benzer kapların üzerinde görülen yanık izlerinden hareketle, bu kaplarında kandil olabileceği düşünülmüştür.<sup>29</sup>

Eski Akdeniz medeniyetlerinde ise, Girit'te Mısır etkili oldukları düşünülen Minos kültürlerinde çok gelişmiş taştan kandiller kullanıldığı öne sürülmüştür. Myken kültüründe ise pişmiş toprak kandiller nadir olmakla birlikte taş kandiller çoğunlukta idi.<sup>30</sup>

Yunanistan'da Myken Saraylarının yıkılmasıyla, Geç Tunç Çağında çanak şekilli kandiller görülmüştür. Bunların ilk Tunç Çağ'da Mezopotamya'da ortaya çıktıklarına inanılmaktadır.<sup>31</sup> Bunlar sıg bir tabak formundadır, fitilin düzgün bir şekilde durabilmesi için, tabak kenarının bir kısmı hafif öne doğru katlanmıştır.<sup>32</sup>

Pişmiş toprak kandiller, aydınlatmanın pratik ve ucuz yoludur, üretimi tutması ve kullanımı kolaydır, yanarken biraz kirlidir. Çok kaliteli bir fitil bile yağ sızdırır, ateş yanarken kandilin dışına taşabilir.<sup>33</sup> Pişmiş toprak kandiller, erken dönemlerden itibaren elle biçimlendirilmişlerdir, çömlekçi çarkının bulunmasıyla çark yapımı kandiller de görülmeye başlar. M.Ö. 4. yüzyıldan itibaren Anadolu ile birlikte, çarkla kandil yapımı yaygınlaşır, yeni tipler üretilir; bunlar köprülü burunlu ve boru askı delikli dirler.<sup>34</sup>

Kalıp yapımı kandiller üretildiği zaman, çağdaşı kapalı gövdeli ve uzun burunlu çark yapımı kandilleri takip etti. M.Ö. 3. yüzyıldan itibaren kalıp yapımı kandiller yoğunluk kazanmıştır.<sup>35</sup> Form ve bezeme yönünden çeşitlilik artmıştır, içbükey olmayan ve üstten bakıldığında diskoid bir görünüm veren diskuslarda, günlük hayat ve mitolojiden çeşitli konuların yanı sıra bitkisel motifler ve doğadan

<sup>29</sup> Firuzan Kinal, "Kaunos Adak Lambaları", *Bulleten* XXXIII/130, ss. 151-159, 1960, ss. 155-156.

<sup>30</sup> Kinal, ss. 155-156.

<sup>31</sup> Dominique Kassab-Tezgör ve Tahsin Sezer, *İstanbul Arkeoloji Müzeleri Pişmiş Toprak Kandiller Kataloğu 1*, Fransız Anadolu Araştırma Enstitüsü, İstanbul, 1995, s. 27.

<sup>32</sup> Bu tip kandillere 'Cocked Hat' denilmiştir. Bkz. Bailey, *Pottery Lamp*, s. 9 (Plate 1 c,d).

<sup>33</sup> Bailey, *Pottery Lamp*, s. 9.

<sup>34</sup> Kassab-Tezgör, Sezer, s. 40.

<sup>35</sup> Bailey, *Pottery Lamp*, s. 9.

enstanteneler yer almaktadır.<sup>36</sup> Bu dönemin kandil üretimi yapan en önemli merkezleri, Küçük Asya'da yer alan Knidos ve Ephesos'tur.

M.Ö. 1. yüzyıl ile M.S. 1. yüzyıllar arasında İtalya'da yeni formlar üretilmiş, köşeli ya da yuvarlak olan volütlü buruna sahip, genelde kabartma süslemeleri olan bu kandiller bütün antik dönem pazarlarında yerini almıştır. M.S. 1. yüzyılda Kuzey İtalya'da kaynaklarda 'Factory Lamps' olarak geçen 'Fabrika Kandilleri' üretilmiştir. Bu kandiller bronz kandillerden kopya edilen pişmiş toprak örneklerdir. İtalya'nın kuzeybatısında bol miktarda üretilirken, doğusunda ve güneyinde fazla üretim yapılmamıştır. Zamanla formlar bozulmuş, ekonomik ve politik nedenlerle İtalyan baskısı kısa ömürlü olmuştur.

J. W. Hayes'in tipolojisinde 'Caesarian' isimli öncü tipten etkilenilerek yerli ustaların yarattığı rölyeflerle süslenmiş, en iyi örneklerin Roma İmparatorluğu döneminde verildiği İtalyan Rölyef Kandiller, Hellenistik kandil gruplarından sonra verilmiştir. Bu kandillerin önceki gövde formunu koruyarak rölyeflendirildiğinden söz edilmektedir. Mühür ve damga izlerinin bulunmayışından dolayı zor tarihlenen kandiller, sonradan üretim yerlerinin değiştiğine dair ipucu vermektedir. Erken Roma döneminde, İtalyan kandillerine Kuzey Afrika'da rastlanmıştır. Gerçek yerel üretime İ.S. 2. yüzyılda başlanan Kuzey Afrika kandillerinde kalp şekilli burunlar ve çok bezenmiş omuzlar karakteristik özelliiktir. Geniş fitil delikli ve diğer Roma kandillerinden daha büyük gövdeli olmaları, cenaze törenlerinde kullanıldıklarını düşündürmektedir.<sup>37</sup>

M.S. 3. yüzyılda olasılıkla yağın pahalı olması nedeniyle, kandil yapımı İtalya'da azalmış, Yunanistan, Küçük Asya, Doğu Akdeniz Bölgesi ve Kuzey Afrika'da üretim devam etmiştir. M.S. 3. ve 4. yüzyılda Mısır'da kurbağa kabartmalı kandiller üretilmiş, birçok yerde oldukça yoğun kullanım görmüştür. Bunun yanında palmiye yaprakları ve rozetler de kullanılan bezemeler arasındadır.<sup>38</sup>

M.S. 4. yüzyıl kandilleri Geç Roma Döneminden Erken Bizans Dönemine geçişi teşkil eder. Bu dönem kandillerinde, gövde ve ağız daha uzundur. Kulp ve

<sup>36</sup> Deniz Pastutmaz, "1988-1998 Yılları Arasında Knidos'ta Bulunan Bir Grup Kandil", **Selçuk Üniversitesi Edebiyat Fakültesi Dergisi**, Cilt: 1, Sayı: 25, 2011, ss. 57-72, s. 60.

<sup>37</sup> John W. Hayes, **Ancient Lamps in the Royal Ontario Museum, I: Greek and Roman Clay Lamps**, Royal Ontario Museum, Toronto, 1980, s. 63.

<sup>38</sup> Bailey, Lamps, Pottery Lamp, ss. 17-19.

onun yerine geçen çıkıntı, düşük kenar çerçevesi, yüksek dekorasyon, diskustan fitil deliğine kadar uzanan bir kanal ve kaide halkası bu kandillerin genel özelliğidir. Kandiller üzerindeki değişiklik esas olarak M.S. 3. yüzyıl sonlarında diskuslar üzerindeki palmiye ağaçları, kuşlar, çivilenmiş üçgenler, tekerlekler, kalpler, üzüm salkımları gibi Hristiyanlık ile ilgili betimlemelerin ortaya çıkması ile kendini göstermiştir.

M.S. 5. ve 6. yüzyıl kandilleriyse oldukça kaba formlu ve dekore edilmeden sadece kalıp içine oyma çizgilerle bezenmiştir.<sup>39</sup> İlk örnekler kahverengi daha sonrakiler ise yeşil boyalıdırlar ya da sırlıdır. Gövde üzerine yüksek kabartma olarak asma dalları ve sarmaşık yaprakları yapılırken, diskus üzerine haçlar, İsa monogramları ve mitolojik konular tercih edilmiştir. Özellikle Kuzey Afrika tipi kandiller üzerinde ve Yunanistan'da yaygındır.<sup>40</sup>

Başkentinin ilk adının Byzantion olmasından dolayı bu adı alan Bizans İmparatorluğu, M.S. 4. yüzyılda Hristiyanlığı meşru din kabul etmiş ve M.S. 6. yüzyılda Greekçeyi resmi dil seçmiş, Roma İmparatorluğu'ndan farklılaşmıştır. Bizans sanatının tarihlendirilmesi ve değerlendirilmesinde de Roma sanatı etkileri ile Hristiyanlık inancının getirdikleri göz önünde tutulmaktadır. Erken Bizans Döneminde eserlerde Hellenistik ve Roma sanat gelenekleri devam etmiş, eski teknik bilgiler kullanılmıştır.<sup>41</sup>

Bizans Döneminde kalıp yapımı bozulmaya ve yavaş yavaş terkedilmeye başlanır. Bu dönemde kısmen çark tekniğinin kullanıldığı kandillerin ortaya çıktığı görülür. Kandillerin yavaş yavaş seyrekleşmeye ve yapımı keşfedilen mumların, M.S. 8 yüzyıldan sonra kandillerin yerini almaya başladığı görülür.<sup>42</sup>

---

<sup>39</sup> Oscar Broneer, **Terracotta Lamps**, American School of Classical Studies at Athens, Vol. IV, Part 2, Massachusetts, 1930, No. 1515, Lev. XXIII, 50.

<sup>40</sup> Dilek Çoşkun, **Konya Ereğli Müzesi'nde Bulunan Roma Dönemi Kandilleri**, (Yayınlanmamış Yüksek Lisans Tezi), Selçuk Üniversitesi Sosyal Bilimler Enstitüsü, Konya, 2007, s. 19.

<sup>41</sup> Oğuz Tekin, **Bizans'tan I. Constantinus'a kadar Eskiçağda İstanbul**, Eskiçağ Bilimleri Enstitüsü Yayınları, İstanbul, 1996, s. 37.

<sup>42</sup> Barın, s. 4.

### 2.3.2. Kullanılan Malzeme

Kandilin ışık vermesine sağlayan fitil, selüloz bir malzemedir. Grekçe ‘Ellykhnion’ fitilin karşılığıdır. ‘Phlomos’ (Lat. Verbascum) ve ‘Phryallis’ kelimelerinin fitilin yapıldığı malzemeyi gösterdiği anlaşılmaktadır.<sup>43</sup>

Roma kandillerinde kullanılan fitil maddeleri, keten, papirüs, sığırkuyruğu, keten elyafı, castor bitkisinin lifleriydi.<sup>44</sup> M.S. 3. yüzyılda yazılmış olduğu anlaşılan, Mısır’da bulunmuş olan bir papirüse göre fitil için yararlanılabilecek en iyi malzeme keten bezi lifleriydi; ayrıca bir çeşit saz da fitil olarak kullanılıyordu.<sup>45</sup>

Kandillerde kullanılan yağlar da çeşitlilik gösterir. Antik dönem kandillerinde kullanılan yağ, fitil yapılan maddeler gibi geniş bir kullanılabilirliği vardır. Zeytinyağı çoğu zaman Akdeniz ülkesinde kullanılan başlıca yağdır ve zeytin yetişmeyen yerlere bu bölgelerden ihraç edilmiştir. Kandillerde muhtemel kullanılan diğer yağlar; susam yağı,<sup>46</sup> fındık ve ceviz gibi kabuklu yemişlerin yağları, balık yağı, castor yağı<sup>47</sup> ve diğer bitkilerin yağlarıdır.<sup>48</sup> Bunların yanında Mısır’da fakir halk, beziryağı ve tarlalarda yetişen ‘Kiki’ adlı bir meyvenin yağını kullanıyordu.<sup>49</sup> Ayrıca yanma gücünün artması ve ateşe sarımsı bir renk vermek için yağa tuz katıldığı bilinmektedir.<sup>50</sup>

Pişmiş toprak kandiller, çanak çömlek yapımında kullanılan kilden yapılmışlardır. Bundan dolayı kandillerdeki renk ve kalite üretildiği merkezlere göre değişiklik göstermektedir. Yunan kandillerinin hamuru genellikle boyalı vazoların yapıldığı hamur ile aynıdır. Knidos, Ephesos ve Küçük Asya’nın diğer şehirlerinde koyu gri renkli hamur kullanılmıştır.<sup>51</sup>

Madeni kandiller ise kalıba dökülerek yapılıyordu ve tornada rötuşlanarak düzenleniyordu. Bunlar çoğunlukla demir ve bronzdan yapılıyordu. Metal kandiller,

<sup>43</sup> Henry B. Walters, **Catalogue of the Greek and Roman Lamps in the British Museum**, Printed by order of the trustees, London, 1914, s. XII.

<sup>44</sup> Bailey, Pottery Lamp, s. 10.

<sup>45</sup> Louise A. Shier, **Terracotta Lamps From Karanis, Egypt**, Excavations of the University of Michigan, The University of Michigan Press, Michigan, 1978, s. 7.

<sup>46</sup> Anavatanı Doğu’dur.

<sup>47</sup> Castor yağının karşılığı Hint yağıdır.

<sup>48</sup> Bailey, Pottery Lamp, s. 10.

<sup>49</sup> Shier, s. 7.

<sup>50</sup> Herodot II, 62.

<sup>51</sup> Walter, s. 16.

dayanıklı olmaları ve üretimlerindeki zorluk nedeniyle zenginlere ve de uzun süreli kullanıma yöneliktir. Metal kandiller, dönemlerinin pişmiş toprak kandillerini taklit ettikleri için gerek form gerekse tarihlendirme açısından paralellik göstermektedir.<sup>52</sup>

Roma Devri Grek şehirlerindeki kandillerde çoğunlukla mat devetüyü renginde, Kıbrıs'ta kırmızımsı kahve, Naukratis'te koyu kiremit kırmızısı, Campania'da yeşilimsi sarı veya uçuk kahve tonlarındaydılar.<sup>53</sup>

Gerek çark gerekse de kalıp yapımı kandillerde kullanılan kilde katkı maddesi olarak kireç tanecikleri ve mika zerrecikleri görülmektedir. Kireç tanecikleri kilin içerisinde bulunan fazla nemi alıp pişme ve soğuma sırasında ani ısı farklılıklarından doğan çatlamayı önleyen bir unsurdur. Kireç tanecikleri bazen yüzeye yakın oldukları yerlerde patlamalar ve dökülmeler yaparlar. Bundan dolayı mümkün olduğu kadar ince elenip küçük tanecikler haline getirilmesi gerekmektedir. Yaygın olan mika zerrecikleri ise sarı parlak renkli altın mika ve gümüşü renkli olmak üzere iki tipte olabilirdi. Kilin yanı sıra astarta da mika zerreciklerinin kullanıldığı bazı örneklerde görülmüştür. Kil bünyesinde bulunan mika zerrecikleri, hem parlak bir görünüm sağlamaya hem de birleştirici bir katkı maddesi olma özelliğine sahipti.<sup>54</sup>

### 2.3.3. Kandilin Bölümleri

İçine yağ konulan ve bir fitil yardımıyla yakılan, hemen hemen her dönemde farklı amaçlarla ve farklı şekillerde, gelişerek kullanılan kandil birkaç bölümden oluşmaktadır:

- a) Yağın konulduğu kısım, gövde- **İfundibulum**
- b) İçine fitilin yerleştirilip yakıldığı burun- **Rostrum/ Nasus**
- c) Bezemeli ya da bezemesiz ayna- **Discus**
- d) Discusu çevreleyen bezemeli ya da bezemesiz omuz- **Margo**
- e) Burun karşı yönünde yapılan kulp- **Ansa/ Manubrium**

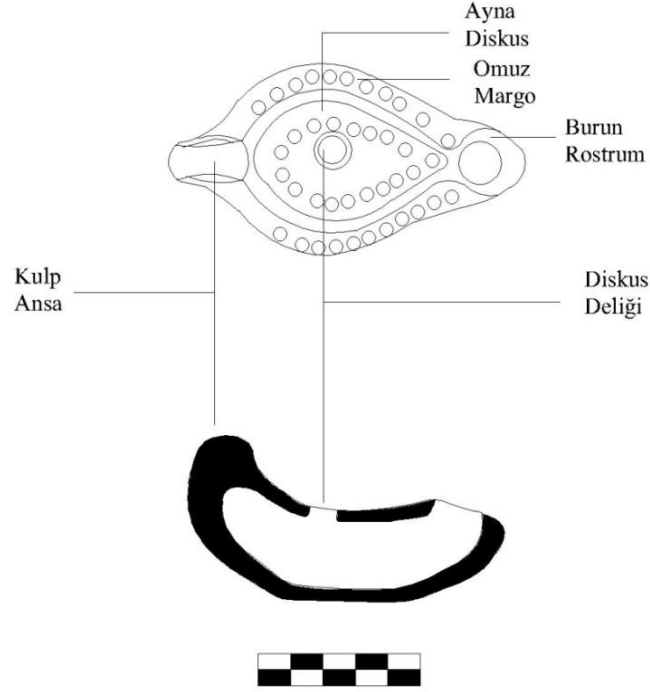
---

<sup>52</sup> Çokay, s. 17.

<sup>53</sup> Walter, s. 16.

<sup>54</sup> Pastutmaz, ss. 60-61.

**Şekil 1: Kandilin Bölümleri**



**Kaynak:** Yazar Tarafından Çizilmiştir.

#### 2.3.4. Yapım Teknikleri

Pişmiş toprak kandil üretiminde üç çeşit yöntem vardır; elle şekillendirme, çark yapımı ve kalıp yapımıdır.

Elle kandil yapımı erken dönemlerde kesin olmakla beraber Hellenistik dönemde de görülmektedir.<sup>55</sup> Bunlar elle yayvan tabak şekli verilen, bazen kaba bir burnu ve kulpu olan örneklerdir.

Çömlekçi çarkının bulunmasıyla çark yapımı kandiller, Orta Tunç Çağından itibaren görülmeye başlanır. Çarkta çekilen kandil, kaidesinde yer alan ve kandil

<sup>55</sup> Bailey, Pottery Lamp, s. 13.

gövdesinin çarktan alınırken, bir ip ya da tel yardımıyla çarktan kesilmesiyle oluşan halka izlerinden anlaşılmaktadır. Çarkla üretimde, kandil gövdesi biçimlendirildikten sonra, burun ve kulp ayrıca şekillendirilerek applike edilirdi. Bu tip kandillerde burun yapımında iki farklı yöntem uygulanırdı. Ya kandil gövdesinin yanına bir delik açılır ve bir tarafı açık, boru biçimindeki burun buraya yerleştirilir ya da doğrudan doğruya burun işlevini görecek kil, gövdeye eklenir ve muhtemelen metal bir alet yardımıyla, fitil deliği ile gövde aynı anda delinirdi.<sup>56</sup>

Bir diğeri kalıp yapımı kandiller Hellenistik dönem ve sonrasında daha yaygın olmasına rağmen, çark yapımı kandiller de bu dönemde kullanılmıştır. M.Ö. 6. yüzyıl ortalarında Yunanistan'da çukur kalıp kullanılmasına rağmen bu yöntem M.Ö. 3. yüzyılda kullanılmaya başlanmıştır.

İlk kalıp muhtemelen ahşap ya da kilden yapılmıştır. Ancak kalıp yapımından kullanılan asıl malzeme kil ve alçıdır. Kalıpla kandil üretiminde, iki tür kalıp kullanılmaktaydı. Bunlar pozitif olan 'Patix (model) ve patixten alınan alt ve üst yarılar şeklindeki, negatif olan kalıplardır. Gövde kili deri sertliğindeyken negatif olan kalıplara yayılır. Kil, kalıbın içinde yeteri kadar kurduğunda, su kaybettiğinden, kalıptan kolay ayrılarak fırınlamaya hazır hale gelirdi. Bir diğeri yöntem ise, alt ve üst kalıplar, gövde kili yayıldıktan sonra, birleştirilirdi. Yine, kil yeterince kurduğunda, kandil gövdeleri kalıplardan alınarak, gerekli olan discus deliği, fitil deliği gibi delikleri açılır, kil fazlalıkları metal aletler ile alınırdı. Eğer kandilin kulp kısmı kalıpla yapılmamışsa, kulpun ekleneceği yer, önce pürüzlü hale getiriliyor, daha sonra kulp ekleniyordu.<sup>57</sup>

Kalıpla kandil üretiminin bir endüstri haline gelmesinden sonra, atölyelerde çok sayıda kalıba ihtiyaç duyulmuş ve kil kalıpların yanında alçıdan yapılmış kalıplar da kullanılmıştır. Ancak dayanıksız olduklarından alçı kalıplar çok az sayıda ele geçmişlerdir.<sup>58</sup>

Alçı kalıp kandiller yapıldığı zaman sıklıkla yüzeylerinde hava kabarcıkları vardır. Kil, kalıpların içine yerleştirildiği zaman, hava kabarcıkları küre biçimli

---

<sup>56</sup> Çokay, s. 15.

<sup>57</sup> Bailey, Pottery Lamp, ss. 13-15.

<sup>58</sup> Çokay, s. 16.

kabarcıklar halinde bozulmalar yapardı. Kalıplanmış Roma kandilleri yüksek olasılıkla bu küre biçimli kabarcıklara sahiptir.<sup>59</sup>

Alçı kalıpların aksine, çok uzun süre kullanımda kalan, aynı kalıbın defalarca kullanıldığı da bilinmektedir. Kandil üreticileri, çok beğenilen kandillerin orijinalinden de kalıp alarak, bu kandilleri ‘patris’ gibi kullanarak yeni kandiller yapmışlardır. Bu durum geç dönemlerde de izlenmektedir.<sup>60</sup>

Antik dönemde sıır üç şekilde uygulanırdı; daldırma, dökme ya da bunların kombinasyonu.<sup>61</sup> Kalıptan çıkarılan kandiller, Klasik ve Hellenistik dönemlerde daldırma veya sallama tekniği ile astarlanırken Roma Döneminde bu uygulamanın malzeme kaybına yol açtığı düşünülmüş ve astar, elle veya fırça yardımıyla sürülmeye başlanmıştır. Bazı kandillerin üzerinde görülen parmak izleri de bunu doğrulamaktadır. Önceleri yüzey son derece ince, metalik ve kaliteli sırlarla sırlanırken, Roma Dönemine doğru olasılıkla seri üretimin sonucu olarak sırrın kalitesi düşmüştür.<sup>62</sup>

Sırlama ya da astarın temel amacı, haznedeki yağın kandilin dışına geçmesini önlemektir. İkinci olarak dekoratif, hoş bir görünüş sağlamaktır.

Sırlanan kandiller pişirmek üzere fırınlanıyordu. Antik dönem fırınları yuvarlak, oval, kare veya dikdörtgen tiplidir, genel tip daire biçimlidir. Baca ile kombine olmuş bir fırın ve bir tarafında ateşi körüklemek için yapılmış bir giriş vardır. Üzerindeki pişirme katı, sıcak havanın çıkması için çoğu yerde deliklidir ve gazlar pişirme odasına girer. Bu odanın üst tarafında açıklığı vardır, kubbelidir. Her pişirme için kilden inşa edilir ve ürünler bittiğinde bozulur. Bu tip fırınlarda kandiller fırındaki pişirme katına sıkışık biçimde istiflenir. Pişirme derecesi her pişirme de değişebilirdi. Kandillerin ayrı fırınları olabildiği gibi, diğer seramiklerle de pişirildiği bilinmektedir.<sup>63</sup>

Fitil kandil için vazgeçilmez, önemli elemanlardan bir tanesidir. Fitil yağ haznesindeki yağı emip, burun deliğinde alevi yağ ile besleyen önemli bir

---

<sup>59</sup> Bailey, Pottery Lamp, s. 14.

<sup>60</sup> Çokay, s. 16.

<sup>61</sup> Bailey, Pottery Lamp, s. 16.

<sup>62</sup> Wolfgang Radt, ‘‘Lampen und Beleuchtung in der Antike’’, **Antike Welt Dergisi**, Cilt: 17, Sayı: 1, 1986, ss. 40-58, s. 48.

<sup>63</sup> Bailey, Pottery Lamp, s. 16.

elemandır.<sup>64</sup> Ayrıca kandil içinde bulunan yağın çeşitli sebeplerle dökülmesi ihtimaline karşı tedbir olarak, fitil deliğinin bir tıpa ile kapatıldığı bilinmektedir. Bu basit tıplar ahşap tıpacıklar olabileceği gibi fitil deliğine uygun formda yapılmış seramik tıpalarda bulunabilmektedir.<sup>65</sup>

### 2.3.5. Kandil Üzerinde Kullanılan Bezeme ve Yazıtlar

Kandillerde çok çeşitli süslemelere rastlanmaktadır. Diskus ve kenar bezemelerinde yonca yaprakları, aşıklar, arkadaşlık ilişkileri, rahipler, grotesk figürler, hayvanlar gibi birçok konu bulunmaktadır.<sup>66</sup> Süslemeleri, diskus ve kenar üzerinde rölyef şeklinde yer alanlar ile kandil formunun insan, hayvan veya diğer objelerin şeklinin verilmesiyle iki gruba ayırmak mümkündür. Bu gruba giren süslemelerde hem metal hem de kilden yapılmış kandiller yer almaktadır. Diskusunda bezeme bulunan örnekler en çok kilden yapılmış kandillerde görülmektedir.

Plastik kandil olarak da isimlendirebileceğimiz kandillerde, insan bedeni veya başı, ayakları, gladyatör miğferleri, Mısır Tanrıçaları (Serapis, Osiris), dört ayaklı çeşitli hayvanlar, çocuklar, boğa başı, kartal başı, çeşitli meyveler, kandil formu olarak kullanılmıştır.

İkinci grup olarak niteleyeceğimiz kil kandillerin diskusunda yer alan bezemeler de oldukça çeşitlidir. Yunan mitolojisinin hemen hemen tüm savaşları ilginç ve etkileyici bir biçimde işlenmiştir. Günlük yaşam ise daha sade bir kompozisyonda resmedilir.<sup>67</sup> Bunlar genel olarak, tanrılar ve tanrıçalar, kült konulu sahneler; sunaklar, mitolojik figürlerin günlük hayatla ilgili sahnelerde yer alması, grotesk, karikatür dünyası, pigmeler, edebi konular, tarihi konular, hayvan figürleri, insanlara özgü hareketler yapan hayvanlar, bitki motifleri, insan eliyle yapılan eşyalar, gökyüzündeki cisimler, geometrik bezemelerdir.<sup>68</sup>

---

<sup>64</sup> Bailey, Pottery Lamp, s.10.

<sup>65</sup> Pastutmaz, s. 60.

<sup>66</sup> Claireve Grandjouan, **Terracottas and Plastic Lamps of the Roman Period**, American School Clasiical Studies at Athens, New Jersey, 1961, s. 32.

<sup>67</sup> Walter, s. 26.

<sup>68</sup> Heinz Menzel, **Antike Lampen, Im Römisch-Germanischen Zentralmuseum zu Mainz**, Philipp Von Zabern (PHVZ Yayınevi), Katalog 15, Germany, 1969, s. 5.

Kandillerin büyük çoğunluğunda sadece bir figür bulunur, ancak istisnai boyutlardaki kandillerde, üç veya daha fazla figürde bulunabilmektedir. Önemli bir nokta ise bezemenin dikkatsiz ve figürlerin belli belirsiz ya da çok net seçilmeyecek durumda işlenmiş olmasıdır. Ancak Yunan bölgesinden gelen geç örneklerden bazılarında istisnai durumlar fark edilir.

Kandillerde mitolojik konularda, Olympos tanrı ve tanrıçaları önemli bir sınıf oluşturmaktadır. Göğün ve yıldırımın tanrısı Zeus en yaygın olan konudur. Zeus genellikle kartalı ile gösterilir. Zeus dışında karısı Hera, akıl ve bilgeliğin savaş tanrıçası Athena, denizlerin tanrısı Poseidon, Ay tanrıçası bakire Artemis, Apollon, aşk tanrısı Eros, bazen güzellik tanrıçası Aphrodite resmedilmiştir. Olympos tanrıları dışında şarap ve bağ tanrısı Dionysos, ölümler ülkesi tanrısı Hades de tasvir edilmiştir.

Mitolojik konulu süslemeye sahip kandil örneklerinin hemen hemen hepsinin erken tarihli olduğu görülür. En geç M.S. 5. yüzyıla kadar görülen mitolojik sahnelerin, Bizans Devletinin Hristiyanlık dinini iyice benimseyip, süslemelerini de Hristiyan inancına bağlı sembollerle özdeşleştiren anlayışı, sadece kandillerde değil birçok kullanım eşyasındaki bezeme kompozisyonlarında egemen olmuştur.<sup>69</sup>

Bizans kandilinde devam eden Hellenistik tiplerle beraber ayak, el, mask, siren ve satyros biçimli formlarda yapılmıştır.<sup>70</sup> Yine Mısır etkili Mumya biçimli kandillerle, Mısır Tanrısı İsis ile bağlantılı olarak yapılan kayık biçimli kandillere de Geç Roma-Erken Bizans devirlerinde rastlanmaktadır.<sup>71</sup>

Bizans'ın en dikkat çeken ayırt edici özelliği bezemelerdir. Dini bir eşya gibi kullanılmaya başlanmış, omuz bölümlerindeki süslemelerde Hristiyan sembol ve sahnelerine yer verilmiştir. Süslemelerde çapraz bantlar, hareket halinde tasvir edilmiş hayvanlar, Davut ve Goliath, haçlar ve kıvrım dallar gibi çok çeşitli motifler kazıma ve kabartma olarak yapılmıştır.<sup>72</sup>

---

<sup>69</sup> Walters, ss. 26-27.

<sup>70</sup> Granjouan, ss. 33-41.

<sup>71</sup> Leslie T. Shear, "The Campaign of 1937", *Hesperia*, Cilt: 7, Sayı: 3, The American Excavations in the Athenian Agora: fourteenth Report, 1938, ss. 311-362. s. 37.

<sup>72</sup> Filiz İnanan, **İzmir, Tire, Bergama ve Ödemiş Müzelerindeki Bizans Dönemi Pişmiş Toprak Kandiller**, (Yayınlanmamış Yüksek Lisans Tezi), Ege Üniversitesi Sosyal Bilimler Enstitüsü, İzmir, 2004, s. 26-27.

Kandillerde Hristiyanlık inancının etkisinin yaşanmasıyla, bu dinin simgesi olan, İsa'nın çarmıha gerilişi, çektiği acıları ve ölümüyle insanlığı günahattan kurtarışını gösteren haç motifi sıkça işlenmiştir.<sup>73</sup>

Kandillerin üzerinde bezemelerin yanı sıra, kandil yapımcısının, sahibinin veya atölyenin, fabrikanın adını taşıyan yazıtlar görülür. Bu tarz yazıtlar Hellenistik dönem öncesinde görülmez.<sup>74</sup> En erken Yunanca imza M.Ö. 2. yüzyıla ait, Delos kandillerinde görülmüştür. En erken Latince imzalı kandil ise M.Ö. 20'lere tarihlenir.<sup>75</sup> Yazıtlar kabartma veya içe çökük damga şeklindedir. Özellikle kaidelerin üzerinde sıklıkla rastlanan ve atölyelerin ayrılmasında en büyük rolü oynayan imzalar, genellikle atölye sahibinin veya yapımcısının birkaç harfini taşıyan, seyrekte olsa adlarının tümünün yazılı olduğu imzalı kaideler vardır.

Ayrıca imza yerine bazen bir sembol veya harfin kullanıldığı da görülmüştür. Bu çeşit semboller, örneğin ayak baskı gibi bir atölyenin malı olmaktan çok yaygın olarak kullanılan bir bölgenin kandillerinin tanımlayıcı işareti gibi bir görünüme bürünmektedir. Ayak baskı özellikle M.S. 1. yüzyılın sonundan itibaren Akdeniz Bölgesi'ndeki kandil üreticileri arasında yaygınlaşan bir atölye işaretidir. M.S. 1. yüzyıl boyunca ve M.S. 2. yüzyılın başında örnekler üzerinde bulunan baskının, bu tarihten sonra ortadan kalktığı bilinmektedir.<sup>76</sup>

Kandil kullanımı mumun yaygınlaşmasıyla M.S. 7. yüzyıldan sonra azalır. Pişmiş toprak kandillerden çok 861 yılından sonra cam kandillerden bahsedilir. Bunlar içinde farklı isimler kullanılmıştır. 'Kandelai', 'Photagogol', 'Kaniskia', 'Kaniskion', 'Thryallides', 'Krateres', 'Kathistai' gibi. Yazıtlardan 'Kaniskia-Kaniskion' olasılıkla sepet formulu bir kandildi. 'Kashistai-Kandelai'nin ise ayaklı kandilleri ifade ettiği anlaşılır. Bu dönemde kullanılan günlük kandiller cam, daha özenli ve özel törenler için yapılmış olanlar ise gümüştedir.<sup>77</sup>

---

<sup>73</sup> İnanan, s. 27.

<sup>74</sup> Bailey, Pottery Lamp, s. 23.

<sup>75</sup> William V. Harris, "Roman Terracotta Lamps: The Organization of an Industry", **Journal of Roman Studies** 70, 1980, ss. 126-145, s. 128.

<sup>76</sup> Günsel Dağlı, **Hadrianoupolis Surları Kurtarma Kazısında Bulunan Roma ve Bizans Dönemi Kandilleri**, (Yayımlanmamış Yüksek Lisans Tezi), Dokuz Eylül Üniversitesi Sosyal Bilimler Enstitüsü, İzmir, 2008, ss. 15-16.

<sup>77</sup> Çokay, ss. 23-24.

### 2.3.6. Kandil Kullanım Alanları

Antik dönemde kandilleri hemen hemen her sosyal tabaka kullanmıştır. Genel olarak fakir olan toplumlar çark ve kalıp yapımını, zengin olan toplumlar ise daha özenle yapılmış olan metal kandilleri kullanmışlardır.<sup>78</sup>

Klasik dönem kandiller, evlerde nişler içine yerleştirilerek, duvara çakılı askılara ya da tavandan sarkan zincirlere asılarak veya özel masalar üzerine konularak kullanılırdı. Kandillerin duvarlara yerleştirilmiş ahşap askılara asıldıkları, duvar yüzeyindeki is izlerinden anlaşılmaktadır.<sup>79</sup>

Kandiller erken dönemlerde tapınak eşyaları arasında önemli bir yer tutardı. Kandil tanrılara tapınma sırasında kullanılan yaygın bir eşyadır.<sup>80</sup> Tapınak ve kutsal mekanların aydınlatılmasında, ışığın mümkün olduğu kadar fazlalaşması istenmiş, bu nedenle kandilin burun sayısı arttırılmıştır. Kaunos'da bulunmuş olan çok burunlu kandiller, bir çukur içinde topluca ele geçmiştir. Bu kandillerin tapınağa adandığı, kutsal bir nitelik kazandıkları ve rahipler tarafından tapınak alanına açılan bir çukura doldurulduğu<sup>81</sup> ileri sürülmüştür.<sup>82</sup> Bununla birlikte kandillerin tapınaklarda kullanımına en güzel örnek, Atina Akropolündeki Erekhtheion'a Kallimakhos'un adadığı kandildir. Bu kandil bütün bir sene boyunca, gece ve gündüz hiç durmadan yanıyordu, yirmi burnu ve hurma ağacı formunda bir kapağı vardı.<sup>83</sup>

Antik çağda cadde ve sokakların aydınlatılması için ev ve dükkanların dış kısımlarına da kandiller konuluyordu. Pompei'de caddeye bakan evlerden birinin kapısının yanındaki ufak bir niş içinde bir kandil bulunmuştur.<sup>84</sup> Pompei'de oldukça kısa olan bir cadde de birkaç yüz kandil bulunmuştur. High caddesinin 700 metrelik kısmında 500 adet kandil ele geçmiştir ve ikinci caddede 132 dükkanda 396 adet kandil bulunduğu biliniyordu.<sup>85</sup> Alessandria ve Antiokheia'da da M.S. 350'de

---

<sup>78</sup> Bailey, Pottery Lamp, s. 11.

<sup>79</sup> Çokay, s. 21.

<sup>80</sup> Bailey, Pottery Lamp, s. 12.

<sup>81</sup> 1859 yılındaki British müzesi Knidos, Demeter kutsal alanı kazıları sırasında Sir Charles Newton kandil zulaları bulmuştur.

<sup>82</sup> Kinal, s. 154.

<sup>83</sup> Çokay, s. 21.

<sup>84</sup> Radt, s. 42.

<sup>85</sup> Bailey, Pottery Lamp, s. 11.

dükkan kapıları ve ev girişleri üzerinde yer alan sayısız kandille caddelerin aydınlatıldığı biliniyordu.<sup>86</sup>

Cadde ve evlerde aydınlatma aracı olarak kullanıldıkları gibi, bazen eski bir geleneğin devamı olarak evlerin temellerine de kandiller konulmaktaydı. İsrail’de Gezer kazılarında kapı girişinin altına, çömlerle beraber kandillerde bulunmuştur.<sup>87</sup>

Dini festivaller ve oyunlarda yanan kandiller olduğu bilinmektedir. Caligula ve Domitianus zamanında gladyatör gösterileri ve tiyatro oyunları kandil ile aydınlatılıyordu, İmparator I. Philippus (M.S. 248) için düzenlenen kutlamalar sırasında binlerce kandil yandığı bilinmektedir. Yunan tiyatrolarındaki kandiller gece düzenlenen oyunları aydınlatmak için kullanılır, bunlar abartılı komedilerde birer işaret olarak gösterilirdi.<sup>88</sup>

Kandiller hamam aydınlatmasında da kullanılmıştır. Örneğin; Pompei’deki Forum hamamında yaklaşık 1000 kadar kandil bulunmuştur. Portiko tavanında, banyo odalarının nişlerinde, pencere altlarında is izlerine rastlanması yapay aydınlatmanın fazla olduğunu göstermektedir. Aleksander Severus, hamama aydınlatmada kullanılması için yağ hediye etmiştir.<sup>89</sup>

Bunların yanında mezar ve altarlarda kandil yakıldığı veya adak olarak sunuldukları bilinmektedir. Mezarlarda ölen kişinin yanına veya mezara kandil konulması, eski bir gelenektir. Bazen kandil, ölen kişi tarafından yaşadığı sürece kullanılmış ve öbür dünyada da kullanılması için konulmuş olabilir. Mezarlarda bulunan kandillerin çoğu ya bir kez yakılmış veya hiç kullanılmamıştır.<sup>90</sup>

Kandillerin işlevlerinden başka sembolik anlamları da vardır. Kişilerin inanışlarına göre söndürülmemesi mutluluk simgesidir. Romalılar yeni yılda birbirlerine armağan olarak kandil sunmuşlardır. Bu tür kandillerin üzerine genellikle kalkan taşıyan asker figürü betimlenmiş ve kalkan üzerinde ise ‘Annum Nown

---

<sup>86</sup> Forbes, s. 166.

<sup>87</sup> Çokay, s. 22

<sup>88</sup> Bailey, Pottery Lamp, s. 11.

<sup>89</sup> Çokay, s. 23.

<sup>90</sup> Çokay, s. 23.

Faustum Felicem' (Mutlu ve Verimli Yeni Yıl) yazmaktadır.<sup>91</sup> Roma geleneklerinde, ölen kişinin evinin kapısına kandil konulması oldukça yaygındır.<sup>92</sup>

Yüzyıllardır kullanılan aydınlatma araçları, Erken Hristiyanlık evlerinde aydınlatmanın karşılanmasıyla beraber, zengin ve kompleks bir yapıda olmalıydı. Yağ kandilleri ve şamdanların çoğu kiliselerde kullanılmak üzere yapılmış olmasına rağmen, evlerde kullanılanlarda muhtemelen, bunlara çok benziyordu. Fakat dinsel objeleri süsleyen Hristiyan simgelerin yerini klasik ya da geometrik desenler almıştır, bezemesiz olan kandiller en ucuz kandillerdir.<sup>93</sup>

Ayrıca pişmiş toprak kandiller, bronz kandillerden sayıca daha fazladır. Bunun nedenleri arasında metal kandillerin tüm dönemlerde gelir düzeyi yüksek olan kişiler tarafından kullanılması ve bronzun eritilip yeniden kullanabilme özelliği kabul edilir.<sup>94</sup>

### 2.3.7. Kandil Ticareti

Kandillerin uzun süre kullanımı zamanla bir endüstri oluşmasını sağlamıştır. M.Ö. 7. yüzyıldan, Roma Dönemine kadar, yavaşta olsa kendi gelişimini sürdürmüştür. M.Ö. 5. ve 4. yüzyılda Atina kandilleri, belki de yağı kendi dokularına sızdırmadıkları için Yunanistan ve Batı Anadolu'nun her yerine yayılmıştır. Roma Uygarlığında ise bu endüstri M.Ö. 1. yüzyılda 'Fabrika Kandilleri' ile başlamıştır ve yayılımı imzalı kandillerle saptanabilir. Roma Döneminde kandiller, yapım yerlerinden satılacakları yerlere yük hayvanları ile kara yolundan veya gemilerle ve nehir tekneleriyle deniz yolundan götürülüyordu. Kandillerin kabaca ölçüleri bilindiğinden, araba veya yük hayvanlarıyla ne kadar kandil taşındığı da hesaplanabilmiştir.<sup>95</sup>

Geçmiş yıllardan bu yana Karadeniz ve Akdeniz çevresinde yapılan arkeolojik kazılarda çok sayıda Atina kandili bulunmuştur. Bu nedenle Atina

---

<sup>91</sup> Walter, s. 16.

<sup>92</sup> Çokay, s. 23

<sup>93</sup> Zeliha D. Gökalp, **Türkiye Müzelerindeki Bizans Dönemine Ait Maden Aydınlatma Araçları**, (Yayınlanmamış Yüksek Lisans Tezi) Hacettepe Üniversitesi Sosyal Bilimler Enstitüsü, Ankara, 2001, s. 30.

<sup>94</sup> Radt, s. 40.

<sup>95</sup> Çokay, s. 20.

Kandillerinin tüm Yunanistan'a, Doğu Akdeniz'e, İon ve Ege Adalarına, Dalmaçya ve İtalya'ya, Thrakia, Daika ve Doğu Rusya'ya, Küçük Asya'nın Batı kıyılarına Girit, Kıbrıs, Suriye, Mısır ve Libya'ya satıldığı söylenebilir.<sup>96</sup>

Atina kandil atölyeleri, M.S. 3. yüzyılda ticaret rotasını belirlemişti ve tüm Doğu Akdeniz çevresindeki üreticilerle, Korinthos üreticileriyle temasa geçmiştir. Atina kandillerinin kalitesi Korinthos üretimlerini aştığı zaman, yeni ticaret bağlantıları kurarak kendi ticari ağlarını genişletme imkanı buldular. İ.S. 267'de Herulilerin Atina saldırısıyla kandil üretiminde bir gerileme oldu, yıkılan kandil fırınlarının yeniden yapılması gerekti. M.S. 4. yüzyıl başına kadar Atina kandil üretimi tamamen eski haline döndü ve toplandı. Eski ticari bağlantı yeniden kuruldu ve bu da deniz ticaret rotasının yardımıyla oluşmuştur. Yollar ve nehirler bir taşımacılık ağı olarak kullanıldı.<sup>97</sup>

Doğu Akdeniz'de M.S. 5. yüzyılda Atina, iki önemli rakip ile karşılaşmıştır. Bunlar, Küçük Asya ve Kuzey Afrika idi. Bu yabancı kandiller başlangıçta çok popüler değillerdi ama Atina kandil üretimindeki kalitenin düşmeye başlaması ile yabancı kandillerin popülerliği arttı. İthal kandillerin en erken kopyaları, M.S. 4. yüzyıl sonundan M.S. 5. yüzyıl başına tarihlenmiştir. Bu kandiller Atina kandil endüstrisi hala revaştayken en azından bazı atölyeler Hellenistik Knidos kandilleri veya Hellenistik ve Geç Roma Ephesos kandillerini taklit etmeye başlamıştı.<sup>98</sup> Küçük Asya kandilleri, yüksek burunlu, uzun biçimli, rölyefli kenar dekorasyonlu ve bazen burun etrafında ilmik, bağ benzeri süslemesi bulunan örneklerdi.

Atinalı diğer kandil yapımcılarının, ithal kandillerin taklitlerini yapmaya başlamaları; yaklaşık yarım yüzyıl sonra gerçekleşmiştir. Öncelikle sadece ithal kandillerin bazı özellikleri örneğin, Kuzey Afrika kandillerindeki uzun biçimler ile geniş kanallar veya kulpun balık kuyruğu şeklinde sonlandırılması veya Küçük Asya kandillerindeki asma desenli, dalgalı saplar taklit edildi. Kuzey Afrika kandillerinin biçimlerini ve kanal kullanımını kopyalayan birçok kandil atölyesi vardır. Kandil

---

<sup>96</sup> Arja Karivieri, **The Athenian Lamp Industry in Late Antiquity**, Paper and Monograms of the Finnish Institute at Athens, Foundation of the Finnish Institute at Athens, Helsinki, 1996, s. 256.

<sup>97</sup> Karivieri, s. 255.

<sup>98</sup> Karivieri, s. 255.

yapımcıları, ara sıra Kuzey Afrika ile Küçük Asya kandillerinin özelliklerini birleştirmişlerdi.<sup>99</sup>

Atina Kandilleri M.S. 5. yüzyıl sonuna, bir ihtimal de M.S. 6. yüzyıl başlarına kadar popüler kaldı. Peloponnese özellikle Korinthos'a, Isthmia ve Argos'a, Kuzey Yunanistan'a, Kuzey Illyricum'a, Küçük Asya'nın Batı kıyılarına ve belki de Kuzey Afrika'ya bile ihraç edildi. Libya-Berenice materyallerinde Kuzey Afrika kandillerinin Yunan kopyalarını tanımlamıştır.

M.S. 6. yüzyılda ithal kandiller Akdeniz ticaretini devralınca Atinalı kandil yapımcıları, bu ithal malzemelerden mülaj kopya almaya başladılar. O zamanda kandillerin imzalanması uygulaması kayboldu. Kandili yapanın yetkisiz bir yapımcı mı, korsan kopyalamamı yaptığı anlaşılmasız hala geldi. Dipler genellikle ithal kandillerden kopyalanırdı, bu nedenle bir Atina kopyasında Küçük Asya kandillerinin orijinal diplerinde sıkça görülen dekorasyonlara, örneğin; 'Planta pedis' ayak izi sembollerine rastlamak mümkündü. Bazen ithal bir kandilden alınan üst kalıp ile Atina kandilinin alt kalıbı birleştirilirdi. Bu yüzden dipte Hristiyan sembolleri, anlamsız semboller, çiçekler, çapraz çizgiler, daireler görülebilmekteydi veya dip düz, sade bırakılırdı.<sup>100</sup>

## 2.4. MEŞALE, MUM, KANDİL TAŞIYICILARI

### 2.4.1. Candelabrum

Kandilin içine yerleştirildiği sığ bir tabak ve onu zeminden yükselten bir ayaktan oluşan candelabrumların iki farklı tipi vardır. Birinci tip duvara asılarak kullanılan, ikincisi ise dik duran candelabrumlardır.<sup>101</sup>

'Duvar aydınlatıcıları' olarak bilinen ilk tip, Ön Asya, Mısır ve Kıbrıs'ta Son Tunç Çağında da biliniyordu. İlk örnekleri M.Ö. 14. yüzyıla tarihlendirilmektedir.

İkinci tip, Yeni Babil mühürlerinde rahip olduğu düşünülen bir figürle resmedildiğinden 1. binde dini bir araç olarak kullanıldıklarını akla getirmektedir.

<sup>99</sup> Karivieri, s. 256.

<sup>100</sup> Karivieri, s. 256.

<sup>101</sup> Çokay, s. 25.

Bu tip candelabrumlar, Urartu Uygarlığının Rusa yazıtlarında ‘Tanasi’ adıyla geçen, çoğunlukla ayakları boğa başı şekilli bir tripod ve insan şekilli bir gövdeye sahiptirler. Gövdedeki bir tabak içine de bir kandil yerleştirilirdi. Yunanistan’da az sayıda bulunan bir tutamak ile ona bağlı kaseciklerden oluşan candelabrumların, Etrüsk’ten ithal edildikleri bilinmektedir. Roma ve Etrüsk candelabrumları bronzdan yapılmış seri üretimlerdir ve dönemin sanatsal zevkini yansıtmaktadırlar.

Antik kaynaklardan öğrenildiğine göre, kandil taşıyıcılarının üst kısmı Aigina’da, alt kısmı ise Tarentum’da yapılırdı, böylece üretim bu iki bölge arasında paylaşılmıştı.

Romalıların kullandıkları masif candelabrumlar da vardı. Bunlar tek bir mermer bloktan yapılmış görkemli, hareket ettirilmeleri zor olan candelabrumlardı. Bundan dolayı tapınaklar ya da zenginlerin evlerinde buldukları ve festival günlerinde kullandıkları ileri sürülmektedir.<sup>102</sup>

Roma döneminde candelabrumların farklı bir tipi, yine masif olarak tanımlanan ‘Lampadarium’dur. Gövde bir sütun içinde yapılır, kandiller ince zincirlerle candelabrumun başlık kısmına asılırdı.<sup>103</sup>

#### 2.4.2. Lykhnouhoi

Başka bir aydınlatma aracı olan Lykhnouhoi’nin, Arkaik Döneme ait olan, British Museum’daki meşale taşıyan kadın heykeli ilk örneklerden biri olması muhtemeldir. Bu örnek, elinde meşale ya da mum taşımak için bir açıklığa sahip, yaklaşık 40 cm. yükseklikte, muhtemelen bir tanrıçayı temsil eden, pişmiş topraktan yapılmış heykeliktir.<sup>104</sup>

Homeros Alkinoos’un sarayını anlatırken meşale ve mum taşıyan heykellerden yani lykhnouhoinlardan söz etmiştir. M.Ö. 1. yüzyılda Pompei evlerini süsleyen çoğu heykel birer lykhnouhoi idi. Figürlerin avuçlarındaki boşluk ve ellerindeki duruş şekli, Pompei’de Via dell Abundanza’da bir evin atriumunda

<sup>102</sup> Çokay, ss. 25-26.

<sup>103</sup> Çokay, s. 27.

<sup>104</sup> D. Michael Bailey, **A Catalogue of the Lamps in the British Museum 1, Greek, Hellenistic and Early Roman Pottery Lamps**, The Trustees of the British Museum, London, 1975, (British Museum 1), s. 218.

bulunmuş heykelde de görüldüğü gibi bir kandil veya meşale taşındığını hissettirmektedir. Bu heykeller, evlerin bahçelerinde yüksek kaideler üzerinde durmaktaydı. Zenginlerin evlerinin pahalı ve önemli bir dekoratif unsuru, sanatsal zevkin bir göstergesiydi.

Heykellerle, tricliniumun sadece tamamını aydınlatma amacı güdülmüyor, Heykelin güzelliği, ışık ve gölge oyunları ile göz zevkine de hitap ediyordu.<sup>105</sup>

### 2.4.3. Laterna

Günümüzün fenerleri ile özdeşleştirebileceğimiz laternalar, M.S. 8. yüzyılda ortaya çıktıkları düşünülmektedir. Laternalar antik çağda birçok isimle anılırlar: ‘Laterna’, ‘Lantern’, ‘Lamp’, ‘Lykhounos’, ‘Phanos’, ‘Hypnos’ gibi isimler. Bizans Döneminde ‘Phanaria’ olarak geçmekte, ‘Laternarius’ ise hem laterna yapımcısı hem de laternayı taşıyan kişi için kullanılan terimdir. Romalıların laternayı Yunanlılar aracılığı ile öğrendikleri bilinmektedir.

Laternalar, içine konulan kandili veya mumu, yağmurdan ve rüzgardan korumak amacıyla yapılmıştır, pencereleri için kullanılan malzeme ısıya ve rutubete karşı dayanıklı olduğu için başlangıçta boynuzdu. Zamanla parşömen (Derma), gerilmiş idrar torbası ( Versica) ve yağlı keten bezinden yararlanılırdı. M.S. 7. yüzyıldan sonra ise cam pencereler kullanılmaya başlandı.

Hellenistik Dönemden önce form olarak, bir kovaya benzeyen, yukarıdan aşağıya doğru daralan ve altta küçük ayakları, üstte büyük kulpları olan laternalar, Arkaik Dönemden Hellenistik Döneme dek konik şekil almışlar, Roma İmparatorluk Döneminden itibaren ise silindirik formlar öne geçmiştir.

Geç dönemlerde bronz bir kaide üzerine, bronz çubuklarla bağlanmış bir gövde kısmında oluşan laternalar yapılmıştır. İnce kemik plaka ile alt ve üst kısım arasında bağlantı sağlanır. Alt kısmın ortasında ayrıca eklenen silindirik yakma yeri bulunmaktadır. Yağ deposu işlevi gören bu bölümde, bir fitil ve fitil taşıyıcısı vardır. Erken Roma Dönemi’nde lanternariuslara (laterna yapımcılarına) ait mezar taşlarının fazla sayıda bulunmasından dolayı, laterna yapımında artış olduğu düşünülmektedir.

---

<sup>105</sup> Çokay, s. 27.

Bizans Döneminde de laternaların kullanıldığı bilinmektedir. Açık yerlerde ve törenlerde kullanıldığı ve bu nedenle gösterişli malzemedan yapıldığı düşünülmektedir.

Laternalar kullanım biçimlerine ve kullanım yerlerine bakıldığında kapalı mekanlarda üç zincir yardımıyla tavana asılarak kullanıldıkları görülür. Caddelerde yaygın olarak kullanılmıştır. Caddeler tamamen aydınlatılmaya başlamadan önce, geceleri yolculuk edenler, yollarını kendileri aydınlatmak zorundaydılar. Laterna içinde kandil taşıyarak, efendisinin yolunu aydınlatan köle çocuk betimleri, gerek vazo resimlerinde gerekse pişmiş toprak figürinlerde görülmektedir.<sup>106</sup>

Cadde aydınlatılmasının yaygınlaştığı dönemlerde ise laternalar, dükkanların kapılarına asılarak kullanılmışlardır. Gemilerde de kullanılmış olan laternalar gemilerin burun ya da kıç taraflarına konularak geceleri aydınlatmanın yanında haberleşme için de yarar sağlamış olmalıdır.

Laternaların en gelişmiş formları, deniz fenerleridir. ‘Phos’ (ışık) ve ‘Orasis’ (görmek) kelimelerinden türemiş ‘Pharos’ (fener) liman aydınlatmasında kullanılmıştır. İskenderiye Feneri (Alexsandria Pharos’u) bilinen en eski örnektir. Rodos, Ravenna, Brindisium, Laodikeia’da fenerlerin varlığı, bu kentlere ait sikkeler üzerindeki betimlerden anlaşılmaktadır.<sup>107</sup>

---

<sup>106</sup> Çokay, s. 28-29.

<sup>107</sup> Çokay, s. 29

## ÜÇÜNCÜ BÖLÜM

### ANTALYA MÜZESİ GEÇ ANTİK ÇAĞ KANDİL TİPLERİ VE BEZEMELERİ

#### 3.1. TİP 1 (ÇARK YAPIMI)

Bu tipi katalogdaki 3, 4, 5 numaralı kandiller oluşturmaktadır. Yuvarlak bir forma sahiptir ve gövde dip kısma doğru daralmaktadır. Omuz kısmı bezemesiz, sadedir. Diskus deliği geniştir. Kulp omuz ile birleşik çıkıntı şeklindedir. Burun kısmı gövde ve omuz ile birleşik, kısa ve havaya kalkıktır. Kaide düzdür. Açık kırmızı, sarımsı kırmızı ve pembe renklerinde hamur görülmektedir. 5 numaralı tipin astar rengi kırmızıdır. Hamur kireç ve taşçık katkılıdır. Form M.S. 3.-4. yüzyıllar<sup>108</sup> arasında görülür.

#### 3.2. TİP 1 (KALIP YAPIMI)

Bu tipi katalogdaki 10 ve 11 numaralı kandiller oluşturmaktadır. Hafif oval bir forma sahiptir. Gövde dip kısma doğru daralmaktadır. Omuz kısmı bezemesiz, sadedir. Yassı, yivli bir kulpa sahiptir. Bu tip kandillerde kulp genelde sonradan eklenmekle birlikte gövdeden uzatılarak da yapılmaktadır. Burun kısmı düzdür, burun ve diskus deliği yuvarlaktır. Kaide düzdür. Kırmızımsı sarı, açık kırmızı renklerinde hamur görülmektedir. Kırmızı astar rengine sahiptir. 10 numaralı kandil taşçık katkılıdır. Bu tipin örneklerine İtalya da rastlanmaktadır. Form M.S. Geç 3. yüzyıl- Erken 5. yüzyıllar<sup>109</sup> arasında görülür.

#### 3.3. TİP 2 (KALIP YAPIMI)

Bu tip katalogdaki 18, 20, 21, 22, 23, 24, 25, 26 numaralı kandillerden meydana gelmektedir. ‘Efes’ ya da ‘Küçük Asya’ kandilleri olarak da anılmaktadır.<sup>110</sup> Oval ve yuvarlak bir forma sahip olan bu tip kandillerin diskus ve

<sup>108</sup> Dora Ivanyi, **Die Pannonischen Lampen**, Universitatis De Petro Pázmány, Budapest, 1935, s. 20.

<sup>109</sup> D. Michael Bailey **A Catalogue of the Lamps in the British Museum 2, Roman Lamps Made in Italy**, The Trustees of the British Museum, London, 1980, (British Museum 2), s. 381.

<sup>110</sup> Bilgi için bkz; D. Michael Bailey, **A Catalogue of the Lamps in the British Museum 3, Roman Provincial Lamps**, The Trustees of the British Museum, London, 1988, (British Museum 3), Franz Miltner, **Das Cömeterium Der Sieben Schlafer**, Forschungen in Efesos, Baden Rudolf M. Rohrer, Band 4/2, Wien, 1937.

burun delikleri yuvarlaktır. Genel olarak diskus tamamen halka çerçeve ile çevrili ya da halka çerçeve burun kısmına doğru ince kanal şeklinde uzanmaktadır.

Omuz bezemelerinde kabartma nokta bezeme, asma yaprakları arasında üzüm salkımları, bitkisel motifler kullanılmıştır, diskus kısmında ise Eros, panter, rozet ve bitkisel motifler bulunur. Hem diskus hem de omuz kısmı sade olan ya da sadece diskus kısmı sade olan kandil formları da mevcuttur.

18 numaralı kandilin omuz bezemesinde kabartma nokta yer alır, diskus kısmı sadedir, 20 numaralı kandilin hem omuz hem de diskus kısmı bezemesiz, sadedir. Omuz kısmı asma dalları arasında üzüm salkımları ile bezeli olan 21 numaralı kandilin diskusu sadedir. 22 numaralı kandilin omuz kısmı bitkisel motiflerle süslüdür, diskus kısmında ise Eros figürü yer alır, elindeki cismin ne olduğu tam olarak belli değildir, fakat meşale olması muhtemeldir. Asma dalları arasında üzüm salkımları ile bezeli olan 23 numaralı tipin, diskus kısmında panter figürü yer alır. Yine omuz kısmı asma dalları arasında üzüm salkımları ile bezeli olan 24 numaralı kandilin diskus kısmında rozet motifi yer alır. 25 numaralı kandilin omuz kısmı diğer kandil örneklerinde olduğu gibi asma dalları arasında üzüm salkımları ile bezelidir, diskus ise sadedir. 26 numaralı kandil de ise hem omuz hem de diskus kısmında bitkisel motif kullanılmıştır. Kandillerin burun kısmı hafif öne doğru uzamaktadır, genel olarak bu tip kandiller deliksiz kulpludur. Kaide kısmında 18, 20, 21, 23, 24, 25 numaralı kandil tiplerinde kulpun alt kısmı ile kaide arasında balık kuyruğu motifi görülür, kaide ile burun kısmı arasında ise çift çizgi motifi yer alır. 21 numaralı tipin kaide kısmında 'Planta Pedis' olarak adlandırılan ayak baskı damga yer alır. Kırmızımsı sarı, pembe, açık kırmızı, açık kahve renklerinde hamur görülmektedir. Kırmızı, açık kırmızı, kahverengi astara sahiptirler. 18, 20, 21 numaralı kandiller az mika katkılıdır. Bu tipin örneklerine Efes ve Calymna merkezlerinde rastlanmaktadır. Form M.S. 6.-7. yüzyıllar<sup>111</sup> arasında görülür.

---

<sup>111</sup> Bailey, British Museum 3, ss. 382, 383, 388, 389.

### 3.4. TİP 3 (KALIP YAPIMI)

Bu tipi katalogdaki 27, 28, 29 numaralı kandiller oluşturmaktadır. Tipin örnekleri damla forma sahiptir. Diskus kısmı yükseltilmiş çember ile çevrilidir ve diskus deliği geniştir. Diskus deliği ile burun deliğini çevreleyen bir kanal yer alır. 27 numaralı kandilin omuz kısmındaki bezemeleri belirsiz hale gelmiştir. Diskus deliği ile burun deliğini çevreleyen kanal arasında baklava dilimi motifi bulunmaktadır. 28 numaralı kandilin omuz kısmında iki sıra yatay kuşak arası dikey çizgilerle bezelidir, diskus deliği ile burun deliğini çevreleyen kanal arasında üç sıra kabartma çizgi motif vardır. 29 numaralı kandilin omuz kısmı ise iki paralel kuşağa ayrılmıştır, kuşaklar arası nokta bezemelerle süslüdür. Diskus deliği ile burun deliğini çevreleyen kanal arasında yaprak motifi yer alır. Burun deliği gövdeden öne doğru uzatılarak yuvarlatılmıştır. Masif bir kulpa sahiptir. Kaide kısmı damla çerçevesindedir. 27 numaralı kandilin kaidesinin orta kısmı sadedir, 28 numaralı kandil kaidesinin ortasından kabartma çizgi baskı damga yer alır. 29 numaralı kandil kaidesinde ise damla motifi yer alır. Kaide kısmından burun kısmına doğru uzanan bir çizgi mevcuttur. Açık sarı renginde hamur görülmektedir. Form M.S. 6.-7. yüzyıllar<sup>112</sup> arasında görülmektedir.

### 3.5. TİP 4 (KALIP YAPIMI)

Bu tipi katalogdaki 30 ve 31 numaralı kandiller oluşturmaktadır. Bu tip kandiller damla formundadır. Diskus kısmı yükseltilmiş çember ile çevrilidir ve geniş bir diskus deliğine sahiptir. Bir önceki tipte olduğu gibi diskus deliği ile burun deliğini çevreleyen bir kanal yer alır. Omuz üzerinde 30 numaralı kandilde iki paralel kuşak arası yuvarlak nokta motiflerle doldurulmuştur. Diskus deliği ile burun deliğini çevreleyen kanal arasında burun kısmına uzanan dört çizgi yer alır. 31 numaralı kandil üzerinde ise yatay iki kuşak arası dikey çizgilerle bezelidir. Diskus deliği ile burun deliğini çevreleyen kanal arasında yer alan bezek yoğun kalkerden dolayı

---

<sup>112</sup> Maria Ludwika Bernhard, **Lampki Starozytne**, Wydawnictwo Sztuka, Warszawa, 1955, Tabl. CXIX. Numara (Nr) 389-199171.

belirgin değildir. Burun deliği gövdeden uzatılarak yuvarlatılmıştır. Masif kulpa sahiptir. Kandiller yüksek halka kaidelidir. 30 numaralı kandil kaidesinin ortasında bir tane nokta damga yer alır. Kaide kısmından burun kısmına uzanan bir çizgi mevcuttur. Pembe ve kırmızımsı sarı renklerde hamur görülmektedir. Pembemsi beyaz ve kahverengi astara sahiptirler. 30 numaralı kandil taşıyıcı katkılıdır. Bu tipin örneklerine Filistin’de (Atölye (?)) rastlanmaktadır. Form M.S. 6.-7. yüzyıllar<sup>113</sup> arasında görülmektedir.

### 3.6. TİP 5 (KALIP YAPIMI)

Bu tipi katalogdaki 35 ve 36 numaralı kandiller oluşturmaktadır. Bu tipteki kandiller oval, öne doğru sivrileşen bir gövdeye sahiptir. Eğik ve geniş omuzludur. Önceki tiplerde olduğu gibi diskus kısmı yükseltilmiş çember ile çevrilidir ve diskus deliği geniştir. Omuz üzerinde 35 numaralı kandilde birbirine paralel yatay iki kuşak arası kabartma nokta motiflerle süslüdür. 36 numaralı kandilde ise dairesel üç sıra kuşak arasında kabartma nokta bezeme yer alır. Burun gövdeden öne doğru uzatılarak yuvarlatılmıştır. Burun kısmı öne doğru sivrileşmiştir. Diskus deliği ile burun deliği arasında keskin bir kanal yer alır ve omuz üzerindeki bezemeler bu kanal arasında devam etmektedir. Masif bir kulpa sahiptir. Kaide hafif yükseltilmiş çemberden oluşmaktadır. Diğer tiplerde olduğu gibi kaide kısmından burun kısmına uzanan çizgi mevcuttur. Sarı ve kırmızımsı sarı renklerinde hamur görülür. Bu tipin örneklerine Suriye merkezinde rastlanmaktadır. Form M.S. 7.-8. yüzyıllar<sup>114</sup> arasında görülür.

---

<sup>113</sup> Bernhard, Tabl. CXX. Nr. 390-199170.

<sup>114</sup> Bailey, British Museum 3, s. 287.

## 3.7. DİĞER FORMLAR

### 3.7.1. Kat. No: 1

Kandil çark yapımıdır ve yuvarlak bir forma sahiptir. Gövde kaide kısmına doğru genişlemektedir, yayvan, piramidal bir görüntüye sahiptir. Omuz bezemesiz, sadedir. Diskus içbükeydir ve geniş bir diskus deliğine sahiptir. Omuzla bitişik yassı, yivli bir kulpu vardır. Uzun bir buruna sahiptir. Kaide düzdür. Kaidenin orta kısmında daire yer alır. Kırmızımsı sarı renginde hamur görülmektedir. Kahverengi bir astara sahiptir. Form M.S. 2.-3. yüzyıllar arasında görülmektedir.<sup>115</sup>

### 3.7.2. Kat. No: 2

Kandil çark yapımıdır ve yuvarlak bir forma sahiptir. Omuz eğik, diskus içbükeydir. Diskus ve burun deliği yuvarlaktır ve geniş bir diskus deliğine sahiptir. Omuz ve diskus kısmı bezemesiz, sadedir. Omuzla birleşik, çıkıntı şeklinde bir kulpa sahiptir. Fital deliği uzundur. Kaide düzdür. Açık kırmızı hamur görülür. Kırmızı astar rengine sahiptir. Form M.S. 2.-3. yüzyıllar arasında görülür.<sup>116</sup>

### 3.7.3. Kat. No: 6

Form çark yapımıdır ve yuvarlaktır. Gövdeden yükseltilmiş geniş, yuvarlak bir diskus deliğine sahiptir. Omuz bezemesiz, sadedir. Kulp gövdeden yüksekçe olan diskus deliği ile birleşmiştir. Burun deliği öne doğru uzatılarak yuvarlatılmıştır. Kaide düzdür. Açık kırmızı hamur rengi görülür. Kırmızı astara sahiptir. Form M.S. 5.-6. yüzyıllar arasında görülür.<sup>117</sup>

---

<sup>115</sup> Bailey, British Museum 3, s. 418.

<sup>116</sup> Bailey, British Museum 3, s. 418.

<sup>117</sup> Bailey, British Museum 3, s. 418.

#### **3.7.4. Kat. No: 7**

Kandil çark yapımıdır ve yuvarlak bir forma sahiptir. Gövdeden yükseltilmiş geniş, yuvarlak bir diskus deliğine sahiptir. Omuz üzerinde iki adet, diskus ile burun deliği arasında bir adet olmak üzere toplamda üç adet haç bezemesi yer almaktadır. Haçın her iki kol bitiminde kolu yatay ve dikey kesen kısa çubuk vardır. Kaide düzdür. Kaide etrafında hafif yana yatık dikey çizgiler yer almaktadır. Kırmızımsı sarı hamur görülmektedir. Kırmızımsı kahve astara sahiptir. Kireç tanecikleri vardır. Form M.S. 5.-6. yüzyıllarda görülmektedir.<sup>118</sup>

#### **3.7.5. Kat. No: 8**

Kandil kalıp yapımıdır ve yuvarlak bir forma sahiptir. Omuz düzdür, diskus içbükeydir. Geniş bir diskus deliği vardır. Diskus kısmını çevreleyen daire çizgi burun kısmında spiral şeklinde kıvrılmıştır. Gövdeyle birleşik, deliksiz yüksek kulpludur. Omuz ve diskus bezemesiz, sadedir. Kaide düzdür. Kırmızımsı sarı hamur görülmektedir. Açık kırmızı astar rengine sahiptir. Kireç tanecikleri mevcuttur. Form M.S. 3.-4. yüzyıllar arasında görülmektedir.<sup>119</sup>

#### **3.7.6. Kat. No: 9**

Kandil kalıp yapımıdır ve hafif oval bir forma sahiptir. diskus deliği ve burun deliği düz ve yuvarlaktır. Omuz kısmında iç içe geçmiş yarım daireden oluşan yonca şeklinde rozet motifi yer almaktadır. Yaprakların orta kısmında devamı niteliğinde büyük nokta yer alır. Gövdeyle birleşik deliksiz kulpludur. Kaide düz, badem şeklidir. Açık sarı hamur görülmektedir. Açık sarımsı kahverengi astara sahiptir. Form M.S. 3.-4. yüzyıllar arasında görülmektedir.<sup>120</sup>

---

<sup>118</sup> Bailey, British Museum 3, s. 418.

<sup>119</sup> Menzel, s. 82.

<sup>120</sup> Bailey, British Museum 3, s. 261.

### 3.7.7. Kat. No: 12

Kandil kalıp yapımıdır ve yuvarlak bir forma sahiptir. Burun ve diskus deliği yuvarlaktır, geniş bir diskus deliğine sahiptir. Diskus hafif içbükeydir. Omuz bezemesizdir. Diskus deliği etrafında kabartma yiv diyebileceğimiz daire yer alır. Burun kırıktır. Masif, kütle şeklinde kulpa sahiptir. Yüksek halka kaidelidir. Kırmızı hamur görülür. Astar rengi kırmızıdır. Mika katkılıdır. Form M.S. 4. yüzyılın 2. yarısı-5. yüzyıllar arasında görülür.<sup>121</sup>

### 3.7.8. Kat. No: 13

Kandil kalıp yapımıdır ve yuvarlak bir forma sahiptir. Diskus ve burun deliği yuvarlaktır. Omuz üzerindeki bezeme belli değildir. Deliksiz bir kulpa sahiptir. Kaide düzdür. Kandil açık sarı hamura sahiptir. Astar rengi çok koyu gridir. Form M.S. 3.-4. yüzyıllar arasında görülür.<sup>122</sup>

### 3.7.9. Kat. No: 14

Kandil kalıp yapımıdır ve yuvarlak bir forma sahiptir. Omuz eğik, diskus içbükeydir. Omuz kısmı, üst kısmı noktalı dikey kabartma çizgilerle süslenmiştir. Burun kırıktır. Deliksiz, yüksek kulpludur ve halka kaidelidir. Kaidenin orta kısmında noktalı daire damga yer alır. Kaide ile kulp arasında iç içe geçmiş baklava dilimi şeklinde motif yer alır. Açık kırmızı renginde hamur görülür. Kırmızımsı kahve renkte astara sahiptir. Hamur içerisinde kireç tanecikleri mevcuttur. Form M.S. 5. yüzyılda görülür.<sup>123</sup>

---

<sup>121</sup> Bailey, British Museum 3, s. 443.

<sup>122</sup> Hayes, s. 56.

<sup>123</sup> Bailey, British Museum 3, s. 364.

### **3.7.10. Kat No: 15**

Kandil kalıp yapımıdır ve oval forma sahiptir. Omuz eğiktir ve omuz üzeri iki paralel çizgi arasında dikey çizgilerle süslenmiştir. Diskus ve burun deliği yuvarlaktır. Diskus yükseltilmiş çember ile çevrilidir ve geniş bir diskus deliğine sahiptir. Diskus ile burun deliğini çevreleyen bir kanal yer alır. Kanal içerisinde baklava dilimi motifi vardır, iki yanında ise çift çizgi yer alır. Burun gövdeden öne doğru uzatılarak yuvarlatılmıştır. Masif bir kulpa sahiptir ve kaide yüksek oval çerçevelidir. Kaidenin ortasında beş adet kabartma nokta damga yer alır. Kaide kısmından burun kısmına doğru uzanan bir çizgi mevcuttur. Açık sarı hamur görülmektedir. Pembe renkte astara sahiptir. Form M.S. 4. yüzyılın 2. yarısı- 5. yüzyıllar arasında görülmektedir.<sup>124</sup>

### **3.7.11. Kat. No: 16**

Kandil kalıp yapımıdır ve damla forma sahiptir. Diskus deliği yükseltilmiş çember ile çevrilidir ve geniş bir diskus deliğine sahiptir. Omuz bezemesizdir, diskus ile burun deliğini çevreleyen kanal arasında iç içe geçmiş ok şeklinde dört çizgi motifi yer almaktadır, uç kısımları burun kısmına doğru birleşmektedir. Burun hafif öne doğru uzayarak yuvarlatılmıştır. Masif bir kulpa sahiptir. Kaide damla çerçevelidir. Kaide içerisinde damarlı diyebileceğimiz yaprak damga yer almaktadır. Kaidenin etrafında ise üç adet dikey üç çizgi motifi yer almaktadır. Pembe hamur görülmektedir. Form M.S. 4. yüzyılın 2. yarısı- 5. yüzyıllar arasında görülmektedir.<sup>125</sup>

### **3.7.12. Kat. No: 17**

Kandil kalıp yapımıdır ve yuvarlak bir forma sahiptir. Diskus ve burun deliği yuvarlaktır. Geniş bir diskus deliğine sahiptir. Omuz ve diskus kısmı bezelidir. Omuz

---

<sup>124</sup> Bailey, British Museum 3, s. 443.

<sup>125</sup> Bailey, British Museum 3, s. 443.

üzeri iki paralel çizgi arasında hafif yana yatık dikey çizgiler ile süslenmiştir. Diskus kısmı burun kısmına doğru uzanan ince kanal arasında dikey çizgilerle süslüdür. Yüksek, masif bir kulpa sahiptir. Burun kısmının iki yanında ortası noktalı iki daire yer alır. Kaide halka çerçevelidir. Kaide içerisinde tam olarak ne olduğu belli olmayan damga yer almaktadır. Kırmızımsı sarı hamur görülür. Sarımsı kırmızı astar rengine sahiptir. Hamur içerisinde kireç tanecikleri mevcuttur. Form M.S. 5.- 6. yüzyıllar arasında görülmektedir.<sup>126</sup>

### 3.7.13. Kat. No: 19

Kandil kalıp yapımıdır ve oval bir forma sahiptir. Diskus ve burun deliği yuvarlaktır. Omuz ve diskus üzeri bezemelerle süslenmiştir. Hem omuz hem de diskus üzerinde tek sıra halinde kabartma nokta bezeme yer almaktadır. Deliksiz kulpludur. Kaide damla şeklindedir. Kırmızımsı sarı hamur görülür. Açık kırmızı renginde astara sahiptir. Form M.S. 5.-6. yüzyıllar arasında görülmektedir.<sup>127</sup>

### 3.7.14. Kat. No: 32

Kandil kalıp yapımıdır ve yuvarlak bir forma sahiptir. Geniş omuzludur, diskus deliği yükseltilmiş çember ile çevrilidir ve geniş bir diskus deliğine sahiptir. Diskus ile burun deliğini çevreleyen bir kanal yer alır. Omuz, tamamını saran kabartma dikey çizgilerle bezelidir. Burun gövdeden hafif öne uzatılarak yuvarlatılmıştır. Yüksek halka kaidelidir. Kaidenin ortasında kabartma çizgi baskı yer almaktadır. Kaide kısmından burun kısmına uzanan bir çizgi mevcuttur. Kırmızımsı sarı renginde hamur görülür. Kahverengi astara sahiptir. Form M.S. 7. yüzyılda görülür.<sup>128</sup>

<sup>126</sup> Bailey, British Museum 3, s. 289.

<sup>127</sup> Judith Perlzweig, **Lamps From The Roman Period**, American School of Classical Studies at Athens Princeton, New Jersey, 1961. s. 189.

<sup>128</sup> Bailey, British Museum 3, s. 318, Thérèse Oziol, **Les lampes du Musée de Chypre, Salamine De Chypre VII**, Diffusion De Boccard, Paris, 1977, s. 259.

### 3.7.15. Kat No: 33

Kandil kalıp yapımıdır ve hafif oval bir forma sahiptir. Diskus deliği yuvarlak ve geniştir. Diskus ile burun deliğini çevreleyen bir kanal yer alır. Omuz eğiktir, omuz üzerinde iki çizgi arasında kare gözenek oluşturacak biçimde kabartma dikey çizgiler yer almaktadır. Masif kulpa sahiptir. Yüksek halka kaidelidir. Kaide kısmından burun kısmına uzanan bir çizgi mevcuttur. Pembe renkte hamur görülmektedir. Açık kırmızı renginde astara sahiptir. Form M.S. 7. yüzyılda görülmektedir.<sup>129</sup>

### 3.7.16. Kat. No: 34

Kandil kalıp yapımıdır ve oval bir forma sahiptir. Diskus ve burun deliği yuvarlaktır. Omuz eğiktir, omuz üzerinde çizgilerle oluşturulmuş damarlı yaprak motifini aralıklarla bölen kabartma dikey çizgilerle bezelidir. Diskus ile burun deliğini çevreleyen kanal arasında uçları sivri şekilde biten haç motifi yer almaktadır. Diskus deliği etrafında ise kabartma dikey çizgiler yer alır. Masif bir kulpa ve halka kaideye sahiptir. Kaide etrafı diskus kısmında olduğu gibi dikey çizgiler ile bezelidir. Kırmızı renkte hamur görülmektedir. Saman ve kireç tanecikleri mevcuttur. Form M.S. 7. yüzyılda görülmektedir.<sup>130</sup>

### 3.7.17. Kat. No: 37

Yuvarlak bir forma sahiptir. Omuz ve diskus bezemesizdir. Burun ve diskus deliği yuvarlaktır. Diskus içbükeydir ve diskus deliği küçüktür. Omuzla birleşik çıkıntı şeklinde kulpa sahiptir. Kaide düzdür. Açık kırmızı renginde hamur görülür. Açık kırmızı renkte astara sahiptir. Hamur ince tanecikli ve az kireç katkılıdır.

---

<sup>129</sup> Bailey, British Museum 3, s. 318, Oziol, s. 260.

<sup>130</sup> Bailey, British Museum 3, s. 287.

### **3.7.18. Kat. No: 38**

Kandil oval bir forma sahiptir. Omuz bezemesizdir. Diskus ve burun deliđi yuvarlaktır. Burun deliđi hafif öne doğru uzamaktadır. Uzun kulpa sahiptir. Kaide düzdür. Çok açık kahverengi hamur görölmektedir. Hafif kırmızı astara sahiptir.

### **3.7.19. Kat. No: 39**

Kandil yuvarlak bir forma sahiptir. Omuz üzerinde asma dalları arasında üzüm salkımları ile betimlenmiştir. Asma dalları dalga şeklindedir ve üzüm salkımları arasından sarkıtılmıştır. Geniş bir diskus deliđine sahiptir. Diskus deliđi etrafında zikzak motifi yer almaktadır. Kulp gövdeyle birleşik, üzeri yivlidir, ortası ince bir cisimle delinmiştir. Kaide düzdür, ortasında daire yer alır. Açık kırmızı renginde hamur görülür. Kırmızı renkte astara sahiptir.

## **3.8. BEZEME VE DAMGALAR**

### **3.8.1. Omuz Bezemeleri**

Kandillerin omuzlarını nokta, bitkisel, geometrik ve haç bezemeleri süslemektedir. Bunların yanında omuz kısmı sade olan örneklerde vardır.

#### **3.8.1.1. Nokta Bezeme:**

Hellenistik dönemden itibaren görülen nokta bezemeler<sup>131</sup> bu çalışmada 18, 19, 29, 30, 35, 36 numaralı altı adet kandilde omuz bezemesi olarak kullanılmıştır. 19 numaralı kandilde tek sıra, 29, 30, 35 numaralı kandillerde iki sıra, 18 ve 36 numaralı kandillerde üç sıra halinde bezeme görülür. 18 numaralı kandilin burun kısmındaki bezemenin bir kısmı olasılıkla ustanın müdahalesinden dolayı silinmiştir.

---

<sup>131</sup> Eda Güngör, **Metropolis'te Bulunan Roma Dönemi Kandilleri**, (Yayınlanmamış Doktora Tezi), Dokuz Eylül Üniversitesi Sosyal Bilimler Enstitüsü, İzmir, 2011, s. 55.

29, 30, 35, 36 numaralı kandillerde nokta bezeme kuşaklar arasında yer alır. Bu çalışmada nokta motifinin M.S. 5. ve 8. yüzyıllar arasında kullanılmış olduğu görülür.

### **3.8.1.2. Bitkisel Bezeme**

Erken dönemlerde de kullanılan bitkisel bezemeler Roma Döneminde de kullanılmaya devam etmiştir. 9, 21, 22, 23, 24, 25, 26, 39 numaralı kandillerde farklı bitkisel bezemelerle süslenmiş motifler vardır. 21, 23, 24, 25, 39 numaralı kandillerin omuz bezemesinde asma dalları arasında noktalar halinde belirtilmiş üzüm salkımları görülür. Bazı bezeme örneklerinde asma dalları spiral şeklinde kıvrımlıdır. 9 numaralı kandilin omuz kısmında iç içe geçmiş yarım dairelerden oluşan yonca şeklinde rozet motifi vardır, rozet arasında nokta yer alır. 22, 26 numaralı kandil üzerinde sarmaşık motifi yer alır, dalga biçimli dalın spiral şeklinde filizlendiği görülür. 24 ve 26 numaralı kandillerin burun kısmında dil motifi bezelidir. Çalışmada bitkisel bezemeler M.S. 3. ve 7. yüzyıllar arasında görülür.

### **3.8.1.3. Geometrik Bezeme**

Farklı geometrik bezemelerle 14, 15, 16, 17, 28, 31, 32, 33, 34 numaralı 9 kandilin omuz kısmı bezenmiştir. 14 numaralı kandilde üst kısmı kabartma nokta şeklinde dikey çizgilerle bezenmiştir. 15 numaralı kandilin omuz kısmında yatay iki çizgi arasında kare gözenekler oluşturacak biçimde dikey çizgiler yer alır. 16 numarada gövdenin alt kısmında karşılıklı ve kulp altında, üçlü çizgi motifi yer alır. 17 numarada hafif yana yatık dikey çizgiler yer alır. Burun kısmının iki yanında, ortasında nokta bulunan daire bezelidir. 28 numaralı kandil çift sıra yatay kuşak arasında yine dikey küçük çizgi motiflerle bezelidir. 31 numarada paralel kuşak arasında yine dikey çizgiler yer alır. Omuz kısmını tamamen kaplayan kabartma dikey çizgiler 32 numaralı kandilin motifini oluşturmaktadır. Yine 32 numaralı kandilde olduğu gibi 33 numaralı kandilin omuz motifi kare gözenekler oluşturacak şekilde kabartma dikey çizgilerle bezelidir. 34 numaralı kandil çizgilerle oluşturulan damarlı yaprak motifini aralıklı olarak bölen kabartma dikey çizgilerle bezelidir.

Çalışmadaki bu tarz bezemeler M.S. 4 yüzyılın 2. yarısı ve 7. yüzyıl aralığına tarihlendirilmektedir.

#### **3.8.1.4. Haç bezeme**

Çalışmada 7 numaralı kandilin burun ile diskus deliği arasında ve omuzun iki tarafında da birer adet, toplamda üç adet haç motifi yer alır. Haçın her iki kolun bitiminde kolu dikey veya yatay kesen kısa çubuk vardır. Kesin olmamakla birlikte Potent<sup>132</sup> haçına benzemektedir.

#### **3.8.2. Diskus Bezemeleri**

##### **3.8.2.1. Bitkisel bezeme**

Kandil diskusları farklı bitkisel bezemeler kullanılarak dekore edilmiştir. 24, 26, 29 numaralı kandillerin diskus kısımlarında bitkisel bezeme yer alır. 24 numaralı kandil diskusun tamamını kaplayan yedi yapraklı rozet motifi ile bezelidir. 26 numaralı kandilin diskus kısmındaki bitkisel bezeme kalker ve kireçten dolayı net olarak görünmese de omuz kısmındaki spiral şeklinde filizlenen sarmaşık motifinin, diskus kısmında da bezeli olduğu gözlemlenmektedir. 29 numaralı kandilde ise diskus ile burun deliği arasında çizgilerle oluşturulan damarlı diyebileceğimiz yaprak motifi bezelidir.

##### **3.8.2.2. Geometrik Bezeme**

Bitkisel bezemede olduğu gibi geometrik bezemelerde de farklı desenler kullanılmıştır. 12, 15, 16,17, 19, 27, 28, 30, 39 numaralı 9 adet kandilde geometrik bezeme yer alır. 12 numaralı kandilde diskus deliğini çevreleyen kabartma daire yer alır. 15 numaralı kandilde diskus ile burun deliği arasında baklava dilimi ve

---

<sup>132</sup> Bilgi için Bkz: Tuğba Taş ve Fikret Özcan, ‘‘M.S. 4-7 yüzyıllar Arasında Haç Motifinin Gelişimi’’, **Süleyman Demirel Üniversitesi Sosyal Bilimler Dergisi**, , Sayı: 21, Yıl 2015/1, ss. 247-275, s. 255.

kenarlarında çift çizgi motifi yer alır. 16 numaralı kandilde diskus deliğinden burun deliğine doğru ucu birleşen dört sıra çizgi bezeme yer alır. 17 numaralı kandilde kanal şeklinde burun kısmına uzanan bölüm kısa çizgilerle bezenmiştir. 19 numaralı kandilin diskus deliğini çevreleyen tek sıra kabartma nokta motif yer alır. 27 numaralı kandilde iki paralel çizgi arasında baklava dilimi motifi yer almaktadır. Üç sıra halindeki çizgi motif 28 numaralı kandilin diskus bezemesini oluşturmaktadır. 30 numaralı kandilde ise diskus ile burun deliği arasında dört çizgi bezeme bulunmaktadır. 39 numarada daha çok ağız kısmında zikzak motifi yer alır. Motifler M.S. 5. ve 7. yüzyıl aralığında görülür.

### **3.8.2.3 Haç Bezeme**

Hristiyanlık inancının yayılması ile kandiller üzerinde figürlü ve dekoratif bezemenin yerini, bu inanın sembolleri almıştır. Özellikle Haç monogramı çok sık kullanılmıştır.<sup>133</sup> Haç monogramının farklı şekillerde çeşidi<sup>134</sup> vardır.

Çalışmada 34 numaralı kandilin diskus ile burun deliği arasında haç motifi yer alır. Haçın kollarının ucu sivridir, sekiz sivri uca sahiptir.

### **3.8.2.4. Figürlü Bezeme**

#### **3.8.2.4.1. Panter**

Çalışmada sadece 23 numaralı kandilin diskus kısmının tamamını kaplayan panter figürü yer alır. Figürün kuyruğu yukarı doğru kalkmış vaziyette betimlenmiştir, gövde kısmı kabartma nokta bezemelerle belirtilmiştir. Figür harekete geçecekmiş pozisyonunda ön bacaklar gergindir.

---

<sup>133</sup> Barın, s. 80.

<sup>134</sup> Haç örnekleri için: Bailey, British Museum 3, ss. 26-33, Broneer 1930, ss. 108-104.

### 3.8.2.4.2. Eros

Farklı sahnelerde betimlenen Eros figürü<sup>135</sup> farklı konuların geçtiği hayvanlarla beraber, çift flüt ve lir gibi müzik aletlerini çalarken, elinde farklı cisimlerin bulunduğu daha pek çok sahnede tasvir edilmiştir.

Çalışmada sadece bir kandil üzerinde betimlenmiştir. Eros 22 numaralı kandilin diskus kısmında kanatlı, kabarık saçlı figür olarak yer alır. Figürün elinde yer alan cismin ne olduğu tam olarak seçilememektedir.

### 3.8.3. Damgalar

Kandil kaideleri üzerinde bulunan imzalar, damgalar atölyelerin ayrılmasında büyük rol oynar. Bazen adlarının tamamının yazılı olduğu imzalı kaideler, bazen de atölye sahibinin veya yapan ustanın adının birkaç harfinden oluşan kaide örnekleri vardır. Kaide üzerinde bir sembol ya da harfin kullanıldığı da görülür.<sup>136</sup>

#### 3.8.3.1. Ayak Baskı (Planta Pedis)

Ayak baskı damgalar M.S. 1. yüzyılda İtalyan lambalarında bulunur.<sup>137</sup> Mühür çok popüler olmuştur.<sup>138</sup> M.S. 2.-3. yüzyıl ve 5.-6. yüzyıllarda önce Knidos, sonra Efes kandillerinde görülür. Kuvvetli ve yayvan ayak parmaklarının olduğu baskı mühür Anadolu'dan gelir.<sup>139</sup>

Çalışmada benzer örnekten yola çıkarak Efes grubu ile eşleştirilen, sadece 21 numaralı kandilin tabanında ayak baskı mühür yer almaktadır. Baskı geniş bir yapıya sahiptir. Baskının bir kısmı tam belli değildir.

---

<sup>135</sup> Farklı örnekler için; Pelzweig, Agora 7, ss. 114-116, Bailey, (British Museum 2), ss. 20-24, Bailey, British Museum 3, ss. 11-16.

<sup>136</sup> Barın, s. 83.

<sup>137</sup> Güngör, s. 76.

<sup>138</sup> Bailey, Pottery Lamp, s. 23.

<sup>139</sup> Güngör, s. 76.

### **3.8.3.2. Damga Baskı**

17 numaralı kandilin tabanında bulunan işaretin ne ifade ettiği kesin olarak anlaşılamamıştır. Bir usta imzası mı yoksa bir atölye damgası mı olduğu tam olarak bilinmemektedir.

### **3.7.3.3. Daire Damga**

Çalışmada 14 numaralı kandilde tabanın orta kısmına ortası noktalı daire damga yerleştirilmiştir. Sadece bir kandil üzerinde örneği bulunduğu için net bir şey söylemek mümkün değildir. Fakat benzer örnekler<sup>140</sup> ışığında üretici imzası olma olasılığı yüksektir.

### **3.8.3.4. Yaprak Damga**

Yaprak damgasının benzer örneklerine Bailey, Broneer'ın kataloglarında rastlamak mümkündür. Bailey'nin British Museum 3, katalog örneklerinde farklı tarihlendirmelerle birlikte Korint, Atina, Mısır, Efes, Knidos kandillerinde, yaprak damga görülmektedir. Çalışmada ise 16 numaralı kandilin tabanında damarlı yaprak motifi yer alır. Benzer örneklerden yola çıkarak üretici imzası olma olasılığı yüksektir, fakat net bir şey söylemek mümkün değildir.

### **3.8.3.5. Çizgi ve Nokta Baskı**

Tabanın ortasında bulunan tek bir kabartma çizgi şeklindeki baskılar, çalışmada 28 ve 32 numaralı kandil kaidesinde görülmektedir. Nokta baskı ise 15 ve 30 numaralı kandillerde görülür.

---

<sup>140</sup> Benzer örnekler için: Bailey, British Museum 3, s. 137.

## SONUÇ

Geç Antik Çağ olarak adlandırılan dönem farklı kronolojik tasniflere tabi tutulmakla birlikte genel olarak M.S. 2.-3. yüzyıl ile 8. yüzyıl veya M.S. 4.-6. yüzyıl aralığına yerleştirilmektedir.<sup>141</sup> Antalya Müzesinde Bulunan Geç Antik Çağ Kandilleri adı altında yaptığımız bu çalışmada müzede bu tarihleri kapsayan belirli bir kısım kandil ele alınmıştır. Kataloğu oluşturan 39 adet kandilin tam olarak bu bölgeye ait oldukları belli olmadığı için üretim atölyeleri konusunda net bir sonuca varılamamıştır. Bu nedenle kandiller tipolojik açıdan ele alınmıştır.

Çalışmada öncelikle kandiller çark ve kalıp yapımı olarak ikiye ayrılmış olup, katalogda yer alan aynı tipteki kandiller bir araya getirilerek bir tablo oluşturulmuştur.

Katalogda çark yapımı kandilin az olmasından dolayı tek tipin bulunduğu ilk örneği 3, 4, 5 katalog numarasına sahip kandiller oluşturmaktadır. Bu tip kandillerde gövde dip kısımdan yukarı doğru genişlemektedir ve yuvarlak bir forma sahiptir. Ortasında yer alan diskus deliği geniştir. Burun, gövde ve omuz ile birleşik, hafif kısa ve havaya kalkıktır. Omuzdan birleşik çıkıntı şeklinde kulpa sahiptir. Kaide düzdür. Bu tipin benzeri Ivanyı LVI grubunda<sup>142</sup> yer almaktadır. Bu doğrultuda M.S. 3.-4. yüzyıla tarihleyebiliriz.

Kalıp yapımı kandillerin oluşturduğu diğer tiplerin ilkinin katalog numarası 10 ve 11 olan kandiller oluşturmaktadır. Bu tip kandiller hafif oval bir forma sahiptir. Gövde dip kısma doğru daralmaktadır. Yassı ve yivli bir kulpa sahiptir, bu tip kandillerde kulp ya gövdeden uzanmakta ya da sonradan eklenmektedir. Kaide düzdür. Bailey<sup>143</sup> Geç 3. yüzyıl- erken 5. yüzyıl aralığını tarihler.

İkinci tip kalıp yapımı kandilleri oluşturan 18, 20, 21, 22, 23, 24, 25, 26 katalog numaralı kandillerdir. Bu tip kandiller Efes ya da Küçük Asya kandilleri olarak adlandırılmaktadır. Farklı formlarda farklı bezemelerle süslü olan bu tipin genel olarak omuz kısmı asma dalları ve üzüm salkımları ile bezelidir. Diskus

---

<sup>141</sup> Turhan Kaçar, "Cambridge Ancient History", **Tarih İncelemeleri Dergisi**, Cilt: 18, Sayı: 2, Aralık 2003, ss. 141-146, file:///C:/Users/PC-TOSHIBA/Desktop/5000135596-5000213741-1-PB.pdf, (29.10.2015).

<sup>142</sup> Ivanyı, s. 20.

<sup>143</sup> Bailey, British Museum 2, s. 381.

kısımında bezeme ve figür yer alır, sade olanları da mevcuttur. Oval bir forma sahip olan bu tip kandillerin, diskus deliği hafif küçüktür. Burun kısmı hafif öne doğru uzamaktadır. Kandiller genel olarak deliksiz kulpludur. Kaide düz, 21 numaralı kandilin kaide kısmı ayak baskılıdır. Bailey'nin Asya-Efes grubuyla<sup>144</sup>, Broneer Type XXIX Group 3 ve 4<sup>145</sup> ile Miltner'ın Efes kandilleriyle<sup>146</sup> de örnekler benzerlik göstermektedir. Genel olarak 6.-7. yüzyıla tarihlendirilmektedir.

Üçüncü tip kalıp yapımı kandilleri 27, 28, 29 katalog numaralı kandiller oluşturmaktadır. Damla forma sahiptir. Yükseltilmiş çember ile çevrili olan diskus deliği geniştir. Diskus ile burun deliğini çevreleyen bir kanal vardır ve kanalın iç kısmında bezeme yer alır. Burun gövdeden öne doğru uzatılarak yuvarlatılmıştır. Omuz üzerinde bezemeler yer alır. Masif kulpa sahiptirler. Diğer tiplerden ayrılan yönü kaide kısmının damla şeklinde olmasıdır. 28 numaralı kandilin ortasında kabartma çizgi damga vardır, 29 numaralı kandilin kaide kısmında ise damla motifi yer alır. Kaide kısmından burun kısmına uzanan bir çizgi mevcuttur. Bernhard'ın CXIX grubuyla<sup>147</sup> benzer özellik taşıyan bu örnekleri M.S. 6.-7. yüzyıla tarihlendirilebilir.

Dördüncü tip kalıp yapımı kandilleri 30 ve 31 katalog numaralı kandiller oluşturmaktadır. Damla bir forma sahip olan bu kandillerin bir önceki tipte olduğu gibi diskus kısmı yükseltilmiş çember ile çevrilidir ve geniş bir diskus deliğine sahiptir. Burun kısmı gövdeden öne doğru uzatılarak yuvarlatılmıştır. Bu tip kandillerde diskus deliği ile burun deliğini çevreleyen bir kanal yer alır ve kanalın iç kısmında süslemeler vardır. Masif kulpludur. Kandiller yüksek halka kaidelidir, 30 numaralı kandilin kaidesinde bir adet nokta damga bulunur. Bu tip kandillerde kaide kısmından burun kısmına uzanan bir çizgi mevcuttur. Bernhard CXX grubunda<sup>148</sup> M.S. 6.-7. yüzyıla tarihlendirmektedir. Bu doğrultuda bu grup kandiller M.S. 6.-7. yüzyıla tarihlendirilebilir.

Kalıp yapımı kandillerin son beşinci tipini 35 ve 36 katalog numaralı kandiller oluşturmaktadır. Bu grup daha keskin, sivri bir yapıya sahiptir. Oval bir

<sup>144</sup> Bailey, British Museum 3, ss. 382-389.

<sup>145</sup> Broneer, ss. 114-116.

<sup>146</sup> Miltner, Tafel (Taf.) V, VII, VIII.

<sup>147</sup> Bernhard, ss. 346-347, Tabl. CXIX.

<sup>148</sup> Bernhard, ss. 347, Tabl. CXX.

gövdeye sahip olan formun, ağız kısmı yükseltilmiş çember ile çevrilidir ve diskus deliği geniştir. Burun diğer tiplerde olduğu gibi gövdeden öne doru uzatılarak yuvarlatılmıştır, burun öne doğru sivrileşmiştir. Diskus deliği ile burun deliği arasında keskin bir kanal yer alır. Bu tipler masif bir kulpa sahiptirler. Kaide kısmı hafif yükseltilmiş çemberden oluşmaktadır. Yine bu grupta diğer gruplarda olduğu gibi kaide kısmından burun kısmına uzanan bir çizgi mevcuttur. Bailey'nin Filistin ve Suriye grubunda<sup>149</sup> yer alan benzer örnekleri M.S. 7.-8. yüzyıla tarihlendirilmektedir. Bu doğrultuda bu gruba dahil ettiğimiz bu benzer tipleri M.S. 7.-8. yüzyıla tarihlendirilebilir.

---

<sup>149</sup> Bailey, British Museum 3, s. 287.

## KAYNAKÇA

Antalya Müzesi. **Müze Hakkında**, [www.antalyamuzesi.gov.tr/tr/muze-hakkında](http://www.antalyamuzesi.gov.tr/tr/muze-hakkında), (09.10.2015).

Antalya Müzesi. **Müze Tarihiçesi**, [www.antalyamuzesi.gov.tr/tr/muze-tarihcesi](http://www.antalyamuzesi.gov.tr/tr/muze-tarihcesi), (09.10.2015).

Athenaeus, **Deipnosophistae**, ed. T.E. Page, Loeb Classical Library, London, 1963.

Bailey, Donald M. **Greek and Roman Pottery Lamps**, The Trustees of the British Museum, London, 1972.

Bailey, Donald M. **A Catalogue of the Lamps in the British Museum 1, Greek, Hellenistic and Early Roman Pottery Lamps**, The Trustees of the British Museum, Londra, 1975.

Bailey, Donald M. **A Catalogue of the Lamp in the British Museum 2, Roman Lamps Made in Italy**, The Trustees of the British Museum, London, 1980.

Bailey, Donald M. **A Catalogue of the Lamps in the British Museum 3, Roman Provincial Lamps**, The Trustees of the British Museum, London, 1988.

Barın, Gürol. **Aydın ve Milet Müzesi'ndeki Üzeri Kabartmalı Hellenistik-Roma Dönemi Kandiller**, (Yayınlanmamış Doktora Tezi), Ege Üniversitesi Sosyal Bilimler Enstitüsü, İzmir, 1995.

Bernhard, Maria L. **Lampki Starozytne**, Wydawnictwo Sztuka, Warszawa, 1955.

Broneer, Oscar. **Terracotta Lamps**, American School of Classical Studies at Athens Princeton, Massachusetts, 1930.

Çokay, S. Şebnem. **Antik Çağda Aydınlatma Araçları ve Perge Pişmiş Toprak Kandilleri**, (Yayınlanmamış Yüksek Lisans Tezi), İstanbul Üniversitesi Sosyal Bilimler Enstitüsü, İstanbul, 1996.

Çoşkun, Dilek. **Konya Ereğli Müzesi'nde Bulunan Roma Dönemi Kandilleri**, (Yayınlanmamış Yüksek Lisans Tezi), Selçuk Üniversitesi Sosyal Bilimler Enstitüsü, Konya, 2007.

Dağlı, Günsel, **Hadrianoupolis Surları Kurtarma Kazısında Bulunan Roma ve Bizans Dönemi Kandilleri**, (Yayınlanmamış Yüksek Lisans Tezi), Dokuz Eylül Üniversitesi Sosyal Bilimler Enstitüsü, İzmir, 2008.

Forbes Robert J. **Studies in Ancient Technology**, E.J. Brill, Leiden, 1958.

Gökalp, Zeliha D. **Türkiye Müzelerindeki Bizans Dönemine Ait Maden Aydınlatma Araçları**, (Yayınlanmamış Yüksek Lisans Tezi), Hacettepe Üniversitesi Sosyal Bilimler Enstitüsü, Ankara, 2001.

Guhl, Ernst ve W. Koner, **The Greeks And Romans, Their Life and Customs**, Bracke Books, London, 1961.

Güngör, Eda. **Metropolis'te Bulunan Roma Dönemi Kandilleri**, (Yayınlanmamış Doktora Tezi), Dokuz Eylül Üniversitesi Sosyal Bilimler Enstitüsü, İzmir, 2011.

Grandjouan, Claireve. **Terracottas and Plastic Lamps of the Roman Period**, American School of Classical Studies at Athens Princeton, New Jersey 1961.

Harris, William V. "Roman Terracotta Lamps, The Organization of an Industry", **Journal of Roman Studies** 70, 1980, ss. 126-145.

Hayes, John W. **Ancient Lamps in The Royal Ontario Museum, I: Greek and Roman Clay Lamps**, Royal Ontario Museum (ROM), Toronto, 1980.

Herodotos. **Herodot Tarihi**, çev. Müntekim Ökmen, Türkiye İş Bankası Yayınları, İstanbul, 2002.

Homeros. **İlyada**, çev. Azra Erhat ve A.Kadir, Can Yayınları, İstanbul, 1998.

Homeros. **Odysseia**, çev. Azra Erhat ve A. Kadir, Can Yayınları, İstanbul 1998.

İnanan, Filiz. **İzmir, Tire, Bergama ve Ödemiş Müzelerindeki Bizans Dönemi Pişmiş Toprak Kandiller**, (Yayınlanmamış Yüksek Lisans Tezi), Ege Üniversitesi Sosyal Bilimler Enstitüsü, İzmir, 2004.

Ivanyi, Dora. **Die Pannonischen Lampen**, Universitatis De Petro Pázmány, Budapest, 1935.

Kaçar, Turhan, “Cambridge Ancient History”, **Tarih İncelemeleri Dergisi**, Cilt: 18, Sayı: 2, Aralık, 2003, ss. 141-146, file:///C:/Users/PCTOSHIBA/Desktop/500013559-6-5000213741-1-PB.pdf, (29.10.2015).

Kariveri, Arja. **The Athenian Lamp Industry in Late Antiquity, Papers and Monographs of the Finnish Institute at Athens**, Foundation of the Finnish Institute at Athens, Helsinki, 1996.

Kassab-Tezgör, Dominique ve Tahsin Sezer. **İstanbul Arkeoloji Müzeleri Pişmiş Toprak Kandiller Kataloğu 1**, Fransız Anadolu Araştırma Enstitüsü, İstanbul, 1995.

Kınal, Firuzan. “Kaunos Adak Lambaları”, **Belleten**, Cilt: 33, Sayı: 130, 1960, ss. 151-159.

Menzel, Heinz. **Antike Lampen**, Im Römisch-Germanischen Zentralmuseum zu Mainz Katalog 15, Philipp Von Zabern (PHVZ), Germany, 1969.

Miltner, Franz. **Das Cometerium Der Sieben Schläfer**, Forschungen in Ephesos, Baden Rudolf M. Rohrer, Band IV-2, Wien, 1937.

Oziol, Thérèse. **Les lampes du Musée de Chypre, Salamine De Chypre VII**, Diffusion De Boccard, Paris, 1977.

Pastutmaz, Deniz. “1988–1998 Yılları Arasında Knidos’ta Bulunan Bir Grup Kandil”, **Selçuk Üniversitesi, Edebiyat Fakültesi Dergisi**, Cilt: 1, Sayı: 25, 2011, ss. 57-72.

Perlzweig, Judith. **Lamps From The Roman Period**, American School of Classical Studies at Athens Princeton, New Jersey, 1961.

Radt, Wolfgang. "Lampen und Beleuchtung in der Antike", **Antike Welt**, Cilt: 17, Sayı: 1, 1986, ss. 40-58.

Shier, Louise A. **Terracotta Lamps From Karanis, Egypt**, Excavations of the University of Michigan, The University of Michigan Press, 1978.

Shear, Leslie T. "The Campaign of 1937", **Hesperia**, Cilt: 7, Sayı: 3, The American Excations in the Athenian Agora: Fourteen Report, 1938. ss. 311-362.

Taş, Tuğba ve Fikret Özcan. "M.S. 4-7. Yüzyıllar Arasında Haç Motifinin Gelişimi", **Süleyman Demirel Üniversitesi Sosyal Bilimler Dergisi**, Cilt: 1, Sayı: 21, Yıl: 2015. ss. 247-275.



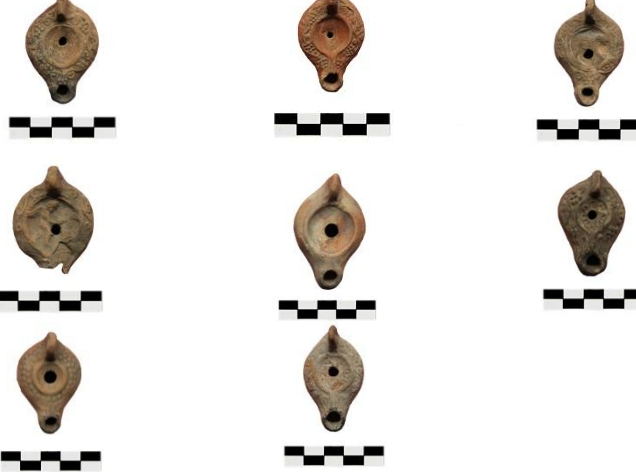



Tekin, Oğuz. **Bizans'tan I. Constantinus'a Kadar Eskiçağda İstanbul**, Eskiçağ Bilimleri Enstitüsü Yayınları, İstanbul, 1996.

Thucydides. **History of the Peloponnesian War**, ed. T.E. Page, Loeb Classical Library, London, 1965.

Walters, Henry B. **Catalogue of the Greek and Roman Lamps in the British Museum**, Printed by order of the Trustees, London, 1914.

# **EKLER**

## EK 1: Kandil Tipleri

	Çark Yapımı
<b>Tip 1</b> M.S. 3.-4. yüzyıl	
	Kalıp Yapımı
<b>Tip 1</b> M.S. Geç 3. yüzyıl- Erken 5. yüzyıl.	
<b>Tip 2</b> M.S. 6.-7. yüzyıl.	
<b>Tip 3</b> M.S. 6.-7. yüzyıl.	
<b>Tip 4</b> M.S. 6.-7. yüzyıl.	
<b>Tip 5</b> M.S. 7.-8. yüzyıl.	

**EK 2: Katalog**

**ÇARK YAPIMI**

**Kat. No: 1**

**Müz. Env. No: 15. 7. 84**

**Müz. Gel. Şek. : Satın Alma**

**Uzun: 9,7      Gen: 7,2      Yük: 3,5**

**Hamur:** Hamur rengi; 5 YR 7/6 reddish yellow. Astar rengi; 7.5 YR 4/3 brown.

**Tanım:** Kandil tümdür. Kandil üzerinde is izleri ve kireç lekeleri mevcuttur. Yuvarlak bir forma sahiptir. Diskus ve burun deliği yuvarlaktır. Omuz bezemesizdir, gövde yayvan piramidal bir görünüme sahiptir. Kandilin uzun fitil deliği vardır. Gövde ile birleşik, yassı yivli bir kulpa sahiptir. Kaide düzdür, orta kısmında bir daire söz konusudur.

**Benzer örnekler:** Bailey 1988, Pl. 125, Q3338

**Tarihlendirme:** M.S. 2.-3. yüzyıl.



**Kat. No: 2**

**Müz. Env. No: 2. 40. 73**

**Müz. Gel. Şek. : Satın Alma**

**Uzun: 9,8 Gen: 7,4 Yük: 4,3**

**Hamur:** Hamur rengi; 2.5 YR 6/6 light red. Astar rengi; 10R 5/8 red.

**Tanım:** Kandil tümdür. Dışındaki sır dökülmüştür. Gövde etrafında ve burun kısmında yanık izleri mevcuttur. Yuvarlak bir forma sahiptir. Omuz ve diskus bezemesizdir. Omuzdan bitişik çıkıntı şeklinde bir kulpa sahiptir. Fital deliği uzundur, kaide düzdür.

**Benzer Örnekler:** Bailey 1988, Pl. 125, Q3338.

**Tarihlendirme:** M.S. 2.-3. yüzyıl.



**Kat. No: 3**

**Müz. Env. No: 4. 7. 85**

**Müz. Gel. Şek. :Satın Alma**

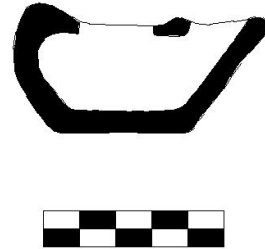
**Uzun: 6,9 Gen: 5,7 Yük: 3,6**

**Hamur:** Hamur rengi; 2.5 YR 6/8 light red. Kireç ve taşçık katkılıdır.

**Tanım:** Kandil tümdür. Burun deliği etrafında is izleri mevcuttur. Yuvarlak bir forma sahiptir. Omuz bezemesiz, diskus deliği geniştir. Burun deliği yuvarlaktır, kısa ve hafif kalkıktır. Kulp omuza bitişik çıkıntı şeklindedir. Kaide düzdür.

**Benzer Örnekler:** Ivanyı 1935, Taf. LVI, 4.

**Tarihlendirme:** M.S. 3.- 4. yüzyıl.



**Kat. No: 4**

**Müz. Env. No: 5. 7. 85**

**Müz. Gel. Şek. : Satın Alma**

**Uzun: 6,9 Gen: 5,7 Yük: 3,7**

**Hamur:** Hamur rengi; 5 YR 5/8 yellowish red. Kireç tanecikleri vardır.

**Tanım:** Gövde üzerinden kaideye doğru inen bir çatlak mevcuttur. Kaide kısmında yanık izleri vardır. Yuvarlak bir forma sahiptir. Gövde bezemesiz, diskus deliği geniştir. Burun deliği yuvarlaktır ve hafif kalkıktır. Kulp, omuza bitişik çıkıntı şeklindedir. Kaide düzdür.

**Durumu: Benzer örnekler:** Ivanyı 1935, Pl. LVI, 4.

**Tarihlendirme:** M.S. 3.-4. yüzyıl.



**Kat. No: 5**

**Müz. Env. No: 10. 15. 73**

**Müz. Gel. Şek. : Satın Alma**

**Uzun: 6,9 Gen: 5,8 Yük: 3,8**

**Hamur:** Hamur rengi; 7.5 YR 8/4 pink. Astar rengi; 2.5 YR 5/8 red

**Tanım:** Yağ deliğinde kırık söz konusudur. Astar yer yer dökülmüştür, Üzeri kalker kaplı ve kireç lekeleri mevcuttur. Yuvarlak bir forma sahiptir. Burun yuvarlaktır ve hafif kalkıktır. Gövde bezemesizdir. Diskus deliği geniş ve yuvarlaktır. Kulp, omuza bitişik çıkıntı şeklindedir. Kaide düzdür.

**Durumu: Benzer örnekler:** Ivanyı 1935, Pl. LVI, 4.

**Tarihlendirme:** M.S. 3.-4. yüzyıl.



**Kat. No: 6**

**Müz. Env. No:14. 29. 74**

**Müz. Gel. Şek. : Satın Alma**

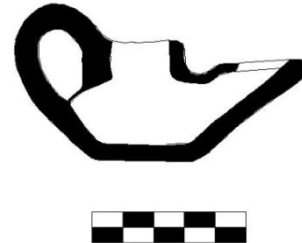
**Uzun: 9,4 Gen: 5,8 Yük: 5,1**

**Hamur:** Hamur rengi; 10R 6/8 light red. Astar rengi; 10R 5/6 red.

**Tanım:** Kandil tümdür, yağ deliği ağzında kırık ve noksanlıklar vardır. Yuvarlak bir forma sahiptir. Omuz bezemesizdir. Gövdeden yüksekçe geniş, yuvarlak yağ deliğine sahiptir. Kulp gövdeden yüksekçe olan yağ deliği ile birleşmiştir. Burun deliği öne doğru uzatılarak yuvarlatılmıştır. Kaide düzdür.

**Benzer örnekler:** Bailey 1988, Pl. 125, Q3339.

**Tarihlendirme:** M.S. 5.-6. yüzyıl.



**Kat. No: 7**

**Müz. Env. No: 8. 18. 72**

**Müz. Gel. Şek. : Satın Alma**

**Uzun: 7,4 Gen: 5,0 Yük: 3,3**

**Hamur:** Hamur rengi; 5 YR 7/8 reddish yellow. Astar rengi; 5 YR 4/4 reddish brown. Kireç tanecikleri vardır.

**Tanım:** Kandilin burun ve kulp kısmı kırık ve noksandır, Gövde ve diskus deliği kısmında çatlaklar vardır. Burun kısmında is izleri mevcuttur. Yuvarlak bir forma sahiptir. Gövde üzerinde kabartma haç işareti vardır. Diskus deliği yüksek, geniş ve yuvarlaktır. Kaide düzdür ve kaide etrafını hafif yana yatık dikey çizgiler süslemektedir.

**Benzer örnekler:** Bailey 1988, Pl. 125, Q3341.

**Tarihlendirme:** M.S. 5.-6. yüzyıl.



## KALIP YAPIMI

**Kat. No: 8**

**Müz. Env. No: 17. 6. 75**

**Müz. Gel. Şek. : Satın Alma**

**Uzun: 10,6      Gen: 6,6      Yük: 4,3**

**Hamur:** Hamur rengi; 5 YR 6/8 reddish yellow. Astar rengi; 10R 6/8 light red. Kireç tanecikleri vardır.

**Tanım:** Kandil tümdür. Yuvarlak bir forma sahiptir. Gövde ve diskus sade, bezemesizdir. Diskus deliği geniştir. Diskus kısmını çevreleyen daire çizgi, burun kısmında spiral şeklinde kıvrılmıştır. Diskus ve burun deliği yuvarlaktır. Deliksiz yüksek kulpludur ve gövdeyle birleşiktir. Kaide düzdür.

**Benzer örnekler:** Menzel 1969, 556, Abb. 80, 13.

**Tarihlendirme:** M.S. 3.-4.yüzyıl.



**Kat. No: 9**

**Müz. Env. No: 15. 1. 97**

**Müz. Gel. Şek. : Bağış**

**Uzun: 8,6      Gen: 6,5      Yüksek: 3,4**

**Hamur:** Hamur rengi; 2.5 Y 7/4 pale yellow. Astar rengi; 2.5 Y 6/4 light yellowish brown.

**Tanım:** Kandilin kulp kısmında ufak bir kırık vardır. Burun kısmında izleri, üzerinde ise kireç lekeleri mevcuttur. Hafif oval bir forma sahiptir. Fitol ve diskus deliği düz ve yuvarlaktır. Omuz ve diskus deliği etrafında iç içe geçmiş yarım daireden oluşan yonca şeklinde rozet motifi yer alır. Gövdeyle birleşik deliksiz kulpludur. Kaide badem şeklindedir ve düzdür.

**Benzer örnekler:** Bailey 1988, Pl. 49, Q2155.

**Tarihlendirme:** M.S. 3.-4. yüzyıl.



**Kat. No: 10**

**Müz. Env. No: 18. 8. 79**

**Müz. Gel. Şek. : Satın Alma**

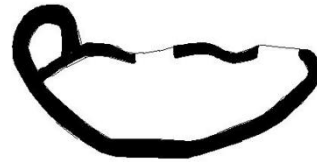
**Uzun: 8,9 Gen: 6,1 Yük: 4,5**

**Hamur:** Hamur rengi; 5 YR 7/6 reddish yellow. Astar rengi; 10R 5/8 red. Taşcık katkılıdır.

**Tanım:** : Kandil tümdür. Hafif oval bir forma sahiptir. Diskus ve burun deliği yuvarlaktır. Omuz ve diskus kısmı bezemesizdir. Gövde tabana doğru daralmaktadır. Yassı, yivli kulpludur ve kaide düzdür.

**Benzer örnekler:** Bailey 1980, Pl. 87, Q1428.

**Tarihlendirme:** M.S. Geç 3. yüzyıl- Erken 5. yüzyıl.



**Kat. No: 11**

**Müz. Env. No: 19. 8. 79**

**Müz. Gel. Şek. : Satın Alma**

**Uzun: 8,6 Gen: 5,7 Yük:4,3**

**Hamur:** Hamur rengi; 2.5 YR 6/8 light red. Astar rengi; 10R 5/8 red.

**Tanım:** Kandil tümdür. Hafif oval bir forma sahiptir Diskus ve burun deliği yuvarlaktır. Omuz ve diskus kısmı bezemesizdir. Tabana doğru gövde daralmaktadır. Yassı, yivli kulpludur ve kaide düzdür.

**Benzer örnekler:** Bailey 1980, Pl. 87, Q1428

**Tarihlendirme:** M.S. Geç 3. yüzyıl-Erken 5 yüzyıl.



**Kat. No: 12**

**Müz. Env. No: 2009/512**

**Müz. Gel. Şek. : Satın Alma**

**Uzun: 9,0 Gen: 7,4 Yük: 4,2**

**Hamur:** Hamur rengi; 2.5 YR 5/8 red. Astar rengi; 2.5 YR 5/6 red. Mika katkılıdır.

**Tanım:** : Kandil tümdür, burun kısmı kırık ve noksandır. Tüm yüzey kalker kaplıdır. Burun ve diskus deliği kısmında is izleri vardır. Yuvarlak bir forma sahiptir. Omuz bezemesizdir. Fitol ve diskus deliği yuvarlaktır ve geniş bir diskus deliğine sahiptir. Diskus deliği etrafında kabartma yiv diyebileceğimiz daire yer alır. Burun gövdeden hafif öne doğru uzatılarak yuvarlatılmıştır. Masif, kütle şeklinde bir kulpa sahiptir. Yüksek halka kaidelidir.

**Benzer özellikleri:** Bailey 1988, Pl. 138, Q3472.

**Tarihlendirme:** M.S. 4 yüzyıl 2. yarısı – 5 yüzyıl.



**Kat. No: 13**

**Müz. Env. No: 13. 29. 74**

**Müz. Gel. Şek. : Satın Alma**

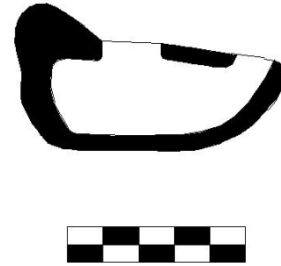
**Uzun: 7,5      Gen: 6,0      Yüksek: 4,0**

**Hamur:** Hamur rengi; 5Y 8/3 pale yellow. Astar rengi; 5Y 3/1 very dark gray.

**Tanım:** Kandil tümdür. Astar yer yer dökülmüştür. Yuvarlak bir forma sahiptir. Omuz üzerindeki süsleme tam olarak belli değildir. Diskus ve burun deliği yuvarlaktır. Deliksiz bir kulpa sahiptir. Kaide düzdür.

**Benzer örnekler:** Hayes 1980, Pl. 28, 251.

**Tarihlendirme:** M.S. 3.-4. yüzyıl.



**Kat. No: 14**

**Müz. Env. No: 6. 18. 72**

**Müz. Gel. Şek. : Satın Alma**

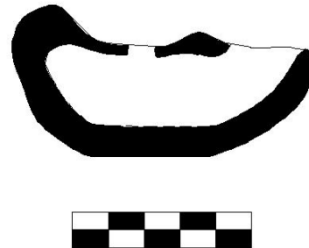
**Uzun: 8,4 Gen: 5,8 Yük: 4,2**

**Hamur:** Hamur rengi; 2.5 YR 6/8 light red. Astar rengi; 2.5 YR 4/4 reddish brown. Kireç tanecikleri mevcuttur.

**Tanım:** : Kandilin fitil deliği kırık ve noksandır. Yuvarlak bir forma sahiptir. Omuz kısmında noktalı çizgi şeklinde kabartmalı motifler vardır, deliksiz yüksek kulpludur. Halka kaidelidir ve kaidenin orta kısmında noktalı daire damga yer alır. Kaide ile kulp arasında iç içe geçmiş baklava dilimi şeklinde motif vardır.

**Benzer örnekleri:** Bailey 1988, Pl. 97, Q2992.

**Tarihlendirme:** M.S. 5. yüzyıl.



**Kat. No: 15**

**Müz. Env. No: 5. 21. 75**

**Müz. Gel. Şek. : Satın Alma**

**Uzun: 10,1      Gen: 6,7      Yüksek: 3,6**

**Hamur:** Hamur rengi; 2.5 YR 8/2 pale yellow. Astar rengi; 5 YR 7/4 pink.

**Tanım:** Kandil tümdür. Oval forma sahiptir. Diskus ve fitil deliği yuvarlaktır ve diskus deliği geniştir. Burun gövdeden hafif öne doğru uzatılarak yuvarlatılmıştır. Omuz kısmı iki paralel çizgi arasında dikey çizgilerle süslenmiştir. Üst kısım ise diskus ve burun deliği arasında baklava dilimi motifi mevcuttur, iki yanında çift çizgi bulunmaktadır. Masif kulpludur. Kaide yüksek, oval çerçevelidir ve ortasında nokta damga vardır. Kaide kısmından burun kısmına doğru uzanan bir çizgi mevcuttur.

**Benzer örnekler:** Bailey 1988, Pl. 138, Q3476

**Tarihlendirme:** M.S 4. yüzyılın 2. yarısı-5. yüzyıl.



**Kat. No: 16**

**Müz. Env. No: 2009/507**

**Müz. Gel. Şek. : Satın Alma**

**Uzun: 8,3 Gen: 6,3 Yük: 3,1**

**Hamur: Hamur rengi; 7.5 YR 8/4 pink.**

**Tanım:** Kandil tümdür, dip kısmında küçük bir parça kopmuş, noksandır. Yüzey tamamen kalın kalker kaplı ve oksitlenme vardır. Kandil damla formudur. Omuz eğik ve bezemesizdir. Burun gövdeden hafif öne doğru uzatılarak yuvarlatılmıştır. Geniş ve yuvarlak olan diskus deliği bir çember ile çevrilidir. Diskus ile burun deliğini çevreleyen kanal içerisinde iç içe geçmiş çizgi motifi yer almaktadır, uç kısımları burun kısmına doğru birleşmektedir. Masif bir kulpa sahiptir. Kaide damla çerçevesidir, iç bükey dip kısmında yaprak damga bulunmaktadır. Kaidenin etrafında üç adet üç çizgi motifi yer alır.

**Benzer örnekler:** Bailey 1988, Pl. 138, Q3475.

**Tarihlendirme:** M.S. 4. yüzyılın 2. Yarısı-5 yüzyıl.



**Kat. No: 17**

**Müz. Env. No:6. 21. 75**

**Müz. Gel. Şek. : Satın Alma**

**Uzun: 9,0      Gen: 6,4      Yük: 4,3**

**Hamur:** Hamur rengi; 5 YR 7/6 reddish yellow. Astar rengi; 5 YR 5/6 yellowish red. Kireç tanecikleri mevcut.

**Tanım:** Kandil tümdür. Yuvarlak bir forma sahiptir. Diskus deliği geniştir, diskus ve burun deliği yuvarlaktır. Omuz ve diskus kısmı bezelidir. Omuz üzeri iki paralel çizgi arasında hafif yana yatık dikey çizgiler ile süslenmiştir. Diskus kısmından burun kısmına uzanan ince kanal arasında dikey çizgiler yer alır. Fitol deliğinin iki yanında ortası noktalı iki daire vardır. Masif bir kulpa sahiptir. Kaide halka çerçevesindedir ve kaide içerisinde ne olduğu tam olarak belli olmayan damga yer almaktadır.

**Benzer örnekler:** Bailey 1988, Pl. 60, Q2341.

**Tarihlendirme:** M.S. 5.-6. yüzyıl.



**Kat. No: 18**

**Müz. Env. No: 4. 8. 98**

**Müz. Gel. Şek. : Satın Alma**

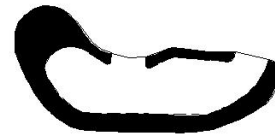
**Uzun: 7,0 Gen: 4,6 Yük: 3,3**

**Hamur:** Hamur rengi; 5 YR 7/6 Reddish yellow. Astar rengi; 10R 5/8 red. Kireç tanecikleri ve mika katkılıdır.

**Tanım:** : Kandil tümdür. Burun kısmında is izleri mevcuttur. Yuvarlak bir forma sahiptir. Omuz kısmı nokta kabartma bezemelerle süslüdür. Diskus ve burun deliği yuvarlaktır ve diskus tamamen halka çerçeve ile çevrilidir. Deliksiz kulpa sahiptir. Kaide düzdür, halka çerçeve vardır. Kaide ile burun arasında çift çizgi, kulpa kısmında ise balık kuyruğu bezemesi yer alır.

**Benzer örnekler:** Bailey 1988, Pl 110, Q3164.

**Tarihlendirme:** M.S. 6. yüzyıl.



**Kat. No: 19**

**Müz. Env. No: 10. 8. 79**

**Müz. Gel. Şek. : Satın Alma**

**Uzun: 9,7 Gen: 5,3 Yük: 5,1**

**Hamur:** Hamur rengi; 5 YR 7/8 reddish yellow. Astar rengi; 2.5 YR 6/6 light red.

**Tanım:** Kandilin burun kısmında hafif kırık mevcuttur ve kullanımdan kaynaklı is izi vardır. Oval bir forma sahiptir. Fitol ve diskus deliği yuvarlaktır. Omuz ve diskus kısmında kabarma, tek dize boncuk dizisi şeklinde nokta bezeme vardır. Deliksiz kulptur. Kaide damla biçimindedir.

**Benzer örnekler:** Perlzweig 1961, Pl. 43, 2750, Miltner 1937, Tafl. VII, 1271.

**Tarihlendirme:** M.S. 5.- 6. yüzyıl.



**Kat. No: 20**

**Müz. Env. No: 3. 8. 98**

**Müz. Gel. Şek. : Satın Alma**

**Uzun: 9,2 Gen: 5,9 Yük: 3,9**

**Hamur:** Hamur rengi; 5 YR 7/6 reddish yellow. Astar rengi; 2.5 YR 5/8 red. Az mika katkılıdır.

**Tanım:** Kandil tümdür. Gövde ve burun deliği etrafında is izleri mevcuttur. Hafif yuvarlak bir forma sahiptir. Omuz ve diskus bezemesizdir. Diskus kısmı yuvarlak halka ile çevrilidir. Burun ve diskus deliği yuvarlaktır, deliksiz kulptur. Kaide düzdür, halka ile çevrilidir. Kulp ile kaide arasında balık kuyruğu bezemesi yer alır.

**Benzer örnekler:** Bailey 1988, Pl. 110, Q3165, Miltner 1937, Tafl. V, Type IV, 665.

**Tarihlendirme:** M.S. 5. yüzyıl, M.S. 6. yüzyıl.



**Kat. No: 21**

**Müz. Env. No: 15. 29. 74**

**Müz. Gel. Şek. : Satın Alma**

**Uzun: 8,8      Gen: 6/2      Yüksek: 3,8**

**Hamur:** Hamur rengi; 7.5 YR 7/4 pink. Astar rengi; 2.5 YR 4/8 red.

**Tanım:** Kandil tümdür. Astar yer yer dökülmüştür. Burun kısmında ve gövde de is izleri mevcuttur. Hafif yuvarlak bir forma sahiptir. Diskus ve burun deliği yuvarlaktır. Omuz üzerinde asma dalları arasında üzüm salkımları yer alır, yayvan gövdeli, deliksiz kulptur. Diskus halka çerçeve ile çevrilidir. Kaide halka ile çevrilidir ve kaide içerisinde ayak baskı damga yer alır. Kulp ile kaide arasında balık kuyruğu bezemesi, burun kısmında ise çift çizgi yer alır.

**Benzer örnekler:** Bailey 1988, Pl. 109, Q3162, Miltner 1937, Tafl. V, 817.

**Tarihlendirme:** M.S. 6. yüzyıl.



**Kat. No:22**

**Müz. Env. No: 7. 18. 72**

**Müz. Gel. Şek. : Satın Alma**

**Uzun: 7,3 Gen: 5,7 Yük: 3,6**

**Hamur:** Hamur rengi; 2.5 YR 6/8 light red. Astar rengi; 2.5 YR 5/8 red.

**Tanım:** Kandilin fitil deliği kısmı tamamen kırıktır. Yüzey toprak kaplıdır. Yuvarlak bir forma sahiptir. Omuz bitkisel motifle süslüdür, diskus kısmında kanatlı bir Eros figürü yer almaktadır. Diskus deliği yuvarlaktır. Deliksiz yivli kulptur. Kaide deforme olmuştur.

**Benzer örnekler:** Bailey 1988, Pl. 105, Q3108.

**Tarihlendirme:** M.S 6. yüzyıl.



**Kat. No: 23**

**Müz. Env. No: 20. 7. 84**

**Müz. Gel. Şek. : Satın Alma**

**Uzun: 9,3 Gen: 6,4 Yük: 3,9**

**Hamur:** Hamur rengi; 2.5 YR 6/6 light red. Astar rengi; 2.5 YR 5/8 red.

**Tanım:** Kandil tümdür. Üzeri kalker ve toprak kaplıdır. Hafif oval forma sahiptir. Burun ve diskus deliği yuvarlaktır. Omuz kısmı asma dalları arasında üzüm salkımları ile süslüdür. Diskus kısmında ise panter figürü yer almaktadır. Deliksiz kulptur. Kaide düzdür, halka çerçeve vardır. Kulp ile kaide arasında balık kuyruğu bezemesi, burun kısmında ise çift çizgiler yer alır.

**Benzer örnekler:** Bailey 1988, Pl. 105, Q3111.

**Tarihlendirme:** M.S. 6. yüzyıl.



**Kat. No: 24**

**Müz. Env. No: 11. 12. 74**

**Müz. Gel. Şek. : Satın Alma**

**Uzun: 7,1      Gen: 4,7      Yüksek: 3,3**

**Hamur:** Hamur rengi; 7.5 YR 6/3 light brown. Astar rengi; 7.5 YR 4/2 brown. Mika katkılıdır.

**Tanım:** Kandil tümdür, gövde ve burun kısmında hafif kırık ve noksanlıklar vardır. Burun kısmında is izi mevcuttur. Oval bir forma sahiptir. Burun ve diskus deliği yuvarlaktır. Diskus halka kabarma ile çevrilidir ve kanal şeklinde burun deliğine uzanmaktadır. Omuz kısmı asma dalları ve üzüm salkımları ile süslüdür. Diskus kısmında ise burun kısmına uzanan kabartma halka çerçeve içinde rozet vardır. Burun deliği ile diskus arasında dil motifi vardır. Deliksiz kulptur. Kaidesi düzdür, halka ile çevrilidir. Kaide ile kulp arasında balık kuyruğu bezemesi, burun kısmında ise çift çizgiler yer alır.

**Benzer örnekler:** Miltner 1937, Taf. VIII, 1355, Bailey 1988, Pl. 110, Q3173.

**Tarihlendirme:** M.S. 6.-7. yüzyıl.



**Kat. No: 25**

**Müz. Env. No: 9. 12. 74**

**Müz. Gel. Şek. : Zor Alım**

**Uzun: 8,3 Gen: 5,3 Yük: 2,9**

**Hamur:** Hamur rengi; 7.5 YR 7/5 pink. Astar rengi; 2.5 YR 5/8 red.

**Tanım:** Kandilin burun, kulp ve gövde kısmında noksanlıklar vardır. Hafif oval bir forma sahiptir. Burun ve diskus deliği yuvarlaktır. Diskus halka kabartma ile çevrilidir ve kanal şeklinde burun deliğine uzanmaktadır. Kandilin omuz kısmı asma dalları arasında üzüm salkımları ile süslüdür. Deliksiz kulptur. Kaide düzdür, kulp ile kaide arasında balık kuyruğu motifi, burun kısmında ise çift çizgiler yer alır.

**Benzer örnekleri:** Miltner 1937, Taf. VIII, Type X, 1594. Bailey 1988, Pl. 111, Q3175.

**Tarihlendirme:** M.S. 5. yüzyıl, M.S. 6.-7. yüzyıl.



**Kat. No: 26**

**Müz. Env. No: 21. 7. 84**

**Müz. Gel. Şek. : Satın Alma**

**Uzun: 7,8 Gen:4,6 Yük: 2,9**

**Hamur:** Hamur rengi; 2.5 YR 7/6 light red. Astar rengi; 10R 5/8 red.

**Tanım:** Kandil tümdür. Fitol deliğinde is izleri mevcuttur. Üzeri kalker ve kireç kaplıdır. Oval bir forma sahiptir. Diskus ve burun deliği yuvarlaktır. Diskus halka kabartma ile çevrilidir ve kanal şeklinde burun deliğine uzanmaktadır. Omuz ve diskus kısmı bitkisel motiflerle süslüdür. Burun deliği ile diskus arasında dil motifleri mevcuttur. Deliksiz kulptur. Kaide düzdür, halka çerçevesidir.

**Benzer örnekler:** Bailey 1988, Pl. 111, O3175.

**Tarihlendirme:** M.S. 6.-7. yüzyıl.



**Kat.No: 27**

**Müz. Env. No: 2010/111**

**Müz. Gel. Şek. : Bağış**

**Uzun: 9,2      Gen: 6,0      Yük: 3,6**

**Hamur:** Hamur rengi; 5Y 8/2 pale yellow.

**Tanım:** Kandil tümdür. Ağız kenarı, tutamak ve gövde üzerinde çentik şeklinde aşınmalar söz konusudur. Üzeri pembe tortularla kaplıdır. Burun kısmında is izleri mevcuttur. Kandil damla formludur. Diskus deliği yuvarlak ve geniştir. Geniş ve eğik omuzludur. Omuz kısmındaki bezemeler belirsiz hale gelmiştir. Diskus deliği ile burun deliği arasında baklava dilimine benzer bezek bulunmaktadır. Burun deliği gövdeden öne doğru uzatılarak yuvarlatılmıştır. Masif kulpludur, kaide damla çerçevesindedir. Kaide kısmından burun kısmına uzanan bir çizgi mevcuttur.

**Benzer örnekler:** Bernhard 1955, Tabl. CXIX, Nr 389-199171.

**Tarihlendirme:** M.S. 6.-7. yüzyıl.



**Kat. No: 28**

**Müz. Env. No: 2010/112**

**Müz. Gel. Şek. : Bağış**

**Uzun: 9,2 Gen: 5,8 Yük: 4,2**

**Hamur:** Hamur rengi; 5Y 7/3 pale yellow.

**Tanım:** Kandil tümdür. Kulp ve gövde kısmında hafif aşınmalar söz konusudur. Kandil üzerinde pembe tortular vardır. Gövde ve burun kısmında kullanıma bağlı is izi mevcuttur. Kandil damla formudur, diskus deliği geniştir ve yüksek çember ile çevrilidir. Omuz kısmında iki sıra yatay kuşak arasında dikey çizgi bezelidir. Diskus deliği ile burun deliği arasında kabartma üç çizgi bulunmaktadır. Burun gövdeden öne doğru uzatılarak yuvarlatılmış olup fitil deliği ovaldir. Üçgen masif bir kulpa sahiptir, kaide damla çerçevesindedir. Kaide kısmının ortasında kabartma çizgi damga vardır, kaideden burun kısmına uzanan bir çizgi mevcuttur.

**Benzer örnekler:** Bernhard 1955, Tabl. CXIX, Nr. 389-199171

**Tarihlendirme:** M.S. 6.-7. yüzyıl.



**Kat. No: 29**

**Müz. Env. No: 2. 51. 73**

**Müz. Gel. Şek. : Bağış**

**Uzun: 9,7      Gen: 6,4      Yük: 4,1**

**Hamur:** Hamur rengi; 2.5 Y 8/2 pale yellow.

**Tanım:** : Kandil tümdür. Üzeri kalker ve toprak kaplıdır. Kandil damla formudur. Gövde iki paralel bölmeye ayrılmış, bölmeler arasında nokta bezemeler vardır. Yağ deliği ile burun deliği arasında yaprak motifi yer alır. Burun deliği gövdeden uzatılarak yuvarlatılmıştır. Masif bir kulpa sahiptir. Kaide damla çerçevelidir ve içerisinde damla motifi yer alır. Kaide kısmından burun kısmına doğru uzanan bir çizgi mevcuttur.

**Benzer Örnekler:** Bernhard 1955, Tabl. CXIX, Nr 389-199171

**Tarihlendirme:** M.S. 6.-7. yüzyıl.



**Kat. No: 30**

**Müz. Env. No: 2. 20. 77**

**Müz. Gel. Şek: Satın Alma**

**Uzun: 9,2      Gen: 6,2      Yüksek: 3,7**

**Hamur:** Hamur rengi; 5 YR 8/3 pink. Astar rengi; 5 YR 8/2 pinkish White. Hamur taşçık katkılıdır.

**Tanım:** Kandil tümdür. Damla formudur. Omuz üzerinde iki paralel çizgi vardır; bunların arası nokta motiflerle doldurulmuştur. Yağ deliği ile burun deliğini çevreleyen kanal arasında burun kısmına uzanan dört çizgi vardır. Burun deliği gövdeden öne doğru uzatılarak yuvarlatılmıştır. Üçgen masif bir kulpa sahiptir. Kaide halka çerçevesi, ortasında nokta damga yer alır. Kaide kısmından burun kısmına doğru uzanan bir çizgi mevcuttur.

**Benzer örnekler:** Bernhard 1955, Tabl. CXX. Nr 390-199170.

**Tarihlendirme:** M.S. 6.-7. yüzyıl.



**Kat. No: 31**

**Müz. Env. No: 2009/513**

**Müz. Gel. Şek. : Satın Alma**

**Uzun: 8,7 Gen: 5,5 Yük: 3,4**

**Hamur:** Hamur rengi; 5 YR 7/8 reddish yellow. Astar rengi 7.5 YR 4/3 brown.

**Tanım:** : Kandil tümdür. Tüm yüzey yoğun kalker kaplıdır. Damla formudur. Diskus deliği geniştir ve hafif yükseltilmiş çember ile çevrilidir. Omuz üzerinde yatay kuşak arasında dikey çizgi bezelidir. Burun deliği gövdeden öne doğru uzatılarak yuvarlatılmıştır. Kulplu yuvarlak masif kulpludur. Yükseltilmiş halka kaidelidir, kaide kısmından burun kısmına uzanan bir çizgi mevcuttur.

**Benzer örnekler:** Bernhard 1955, Tabl. CXX. Nr 390-199170.

**Tarihlendirme:** M.S. 6.-7. yüzyıl.



**Kat. No: 32**

**Müz. Env. No: 2009/509**

**Müz. Gel. Şek. : Satın Alma**

**Uzun: 8,7 Gen: 6,8 Yüksek: 4,3**

**Hamur:** Hamur rengi; 5 YR 6/8 reddish yellow. Astar rengi; 10 YR 5/3 brown. Kireç tanecikleri ve taşcık katkıdır.

**Tanım:** : Kandil tümdür. Tüm yüzey yoğun kalker kaplıdır. Burun, omuz ve diskus kısmında kullanıma bağlı is izleri mevcuttur. Yuvarlak bir forma sahiptir. Kandil geniş, yuvarlak omuzun tamamını kaplayan kabartma dikey çizgilerle bezelidir. Burun gövdeden hafif öne doğru uzatılarak yuvarlatılmış, diskus deliği geniştir ve hafif yükseltilmiş bir çember ile çevrilidir. Yüksek halka kaidelidir, Kaide ortasından kabartma çizgi damga yer almaktadır. Kaideden burun kısmına uzanan bir çizgi mevcuttur.

**Benzer örnekler:** Bailey 1988, Pl. 71, Q2619, Oziol 1977, Pl. 43, 771.

**Tarihlendirme:** M.S. 7. yüzyıl.



**Kat. No: 33**

**Müz. Env. No: 2009/510**

**Müz. Gel. Şek. : Satın Alma**

**Uzun: 7,7 Gen: 6,0 Yük: 4,2**

**Hamur:** Hamur rengi; 5 YR 8/4 pink. Astar rengi; 2.5 YR 7/8 light red.

**Tanım:** Kandil tümdür. Tüm yüzey yoğun kalker kaplıdır. Burun kısmında is izi vardır. Hafif oval bir forma sahiptir. diskus deliği yuvarlak ve geniştir, burun deliği ise yuvarlaktır. Eğik, geniş omuzludur, omuz yatay iki kuşak arasında kare gözenek oluşturacak biçimde paralel dikey çizgilerle bezelidir. Burun gövdeden hafif öne doğru uzatılarak yuvarlatılmıştır. Masif kulpludur. Yüksek halka kaidelidir. Kaide kısmından burun kısmına uzanan bir çizgi mevcuttur.

**Benzer örnekler:** Bailey 1988, Pl. 71, Q2617, Oziol 1977, Pl. 43, 776.

**Tarihlendirme:** M.S. 7. yüzyıl.



**Kat. No: 34**

**Müz. Env. No: 2340**

**Müz. Gel. Şek. : Zor Alım**

**Uzun: 7,2 Gen: 5,3 Yk: 2,3**

**Hamur:** Hamur rengi; 10R 4/8 red. Saman ve kire tanecikleri mevcuttur.

**Tanım:** Kandil tmdr. Oval bir forma sahiptir. Diskus ve fitil deliđi yuvarlaktır. Omuz eđiktir. Omuz zerinde izgilerle oluřturulmuř damarlı yaprak motifini aralıklarla blen kabartma dikey izgilerle bezelidir. Diskus deliđi ile fitil deliđi arasında ha iřareti yer alır. Diskus deliđinin etrafı dikey izgilerle ssldr. Masif bir kulpa sahiptir. Halka kaidelidir ve kaide etrafında dikey izgiler bezelidir.

**Benzer rnekler:** Bailey 1988, Pl. 60, Q2327 MLA.

**Tarihlendirme:** M.S. 7. yzyıl.



**Kat. No: 35**

**Müz. Env. No: 2009/511**

**Müz. Gel. Şek. : Satın Alma**

**Uzun: 9,1 Gen: 6,2 Yük: 4,1**

**Hamur:** Hamur rengi; 10 YR 7/6 yellow.

**Tanım:** Kandil tümdür. Tüm yüzey kalker kaplıdır. Burun kısmında kullanıma bağlı is izi mevcuttur. Oval bir forma sahiptir. Diskus ve fitil deliği yuvarlaktır. Eğik ve geniş omuzludur. Geniş omuz üzeri, yatay iki kuşak arasında birbirine paralel kabartma nokta motiflerle süslüdür. Diskus deliği geniştir ve hafif yükseltilmiş çember ile çevrilidir. Burun gövdeden hafif öne doğru uzatılarak yuvarlatılmıştır. Masif kulpludur. Yüksek halka kaidelidir, kaide kısmından burun kısmına uzanan bir çizgi mevcuttur.

**Benzer örnekler:** Bailey 1988, Pl. 60, Q2328 MLA.

**Tarihlendirme:** M.S. 7.-8. yüzyıl.



**Kat. No: 36**

**Müz. Env. No: 2009/508**

**Müz. Gel. Şek. : Satın Alma**

**Uzun: 9,5 Gen:6,5 Yük: 3,9**

**Hamur:** Hamur rengi; 7.5 YR 7/6 reddish yellow.

**Tanım:** Kandil tümdür. Yağ deliği, omuz ve kaide üzerinde küçük çentik halinde kopmalar vardır. Tüm yüzey yoğun kalker kaplıdır. Burun üzerinde is izleri mevcuttur. Oval bir forma sahiptir. Burun gövdeden öne doğru uzatılarak yuvarlatılmıştır. Yuvarlak ve geniş olan diskus deliği hafif yüksek bir çember ile çevrilidir. Omuz üzerinde ve diskus deliği etrafında dairesel üç sıra kuşak arasında kabartma nokta bezemelidir. Masif bir kulpa sahiptir. Halka kaidelidir, kaideden burun kısmına uzanan bir çizgi mevcuttur.

**Benzer örnekler:** Bailey 1988, Pl. 60, Q2328 MLA.

**Tarihlendirme:** M.S. 7.-8. yüzyıl.



**Kat. No: 37**

**Müz. Envt. No: 1. 1. 92**

**Müz. Gel. Şek. : Satın Alma**

**Uzun: 7,6 Gen: 5,4 Yük: 3,6**

**Hamur:** Hamur rengi; 2.5 YR 6/8 light red. Astar rengi; 2.5 YR 6/6 light red. Hamur ince tanecikli, az kireç katkılıdır.

**Tanım:** Kandil tümdür. Yuvarlak bir forma sahiptir, burun kısmı gövdeden uzatılarak bitmiştir. Burun deliği yuvarlaktır ve düzdür. Omuz ve diskus bezemesizdir. Diskus içbükeydir, diskus deliği küçüktür. Omuza bitişik çıkıntı şeklinde kulpa sahiptir. Kaide düzdür.

**Benzer Örnekler:**

**Tarihlendirme:**



**Kat. No: 38**

**Müz. Env. No: 5. 8. 98**

**Müz. Gel. Şek. : Satın Alma**

**Uzun: 7,9 Gen: 4,0 Yük: 3,9**

**Hamur:** Hamur rengi; 10YR 7/3 very pale brown. Astar rengi; 10R 4/4 weak red.

**Tanım:** : Kandil tümdür. Üzeri kireç kaplıdır. Kaide ve üst kısmında hafif aşınma söz konusudur. Oval bir forma sahiptir. Omuz bezemesizdir. Diskus ve burun deliği yuvarlaktır. Burun deliği hafif öne doğru uzamaktadır. Uzun, deliksiz kulpa sahiptir. Kaide düzdür.

**Benzer örnekler:**

**Tarihlendirme:**



**Kat. No: 39**

**Müz. Env. No: 2. 4. 75**

**Müz. Gel. Şek. : Satın Alma**

**Uzun: 8,2 Gen: 6,3 Yük: 3,4**

**Hamur:** Hamur rengi; 2.5 YR 6/8 light red. Astar rengi; 10R 4/6 red.

**Tanım:** Kandil tümdür. Burun kısmında is izi vardır. Üzeri kalker kaplı ve kireç izleri mevcuttur. Yuvarlak bir forma sahiptir. Omuz üzerinde asma dalları arasında üzüm salkımları ile bezelidir, yağ deliğinin kenarı zikzak motifi ile çevrilidir. Geniş bir diskus deliğine sahiptir. Kulp üzeri yivli, gövdeyle bitişiktir ve ortası ince bir cisimle delinmiştir. Kaide düzdür, ortasında daire vardır.

**Benzer Örnekler:**

**Tarihlendirme**

