

**TÜRKİYE CUMHURİYETİ
ANKARA ÜNİVERSİTESİ
SOSYAL BİLİMLER ENSTİTÜSÜ
İKTİSAT ANABİLİM DALI**

İLAVE ÇALIŞAN ETKİSİ: TÜRKİYE İNCELEMESİ

Yüksek Lisans Tezi

Deniz ALCAN

Ankara, 2022

**TÜRKİYE CUMHURİYETİ
ANKARA ÜNİVERSİTESİ
SOSYAL BİLİMLER ENSTİTÜSÜ
İKTİSAT ANABİLİM DALI**

İLAVE ÇALIŞAN ETKİSİ: TÜRKİYE İNCELEMESİ

Yüksek Lisans Tezi

Tez Danışmanı

Prof. Dr. Mustafa Kadir DOĞAN

TEZ JÜRİSİ ÜYELERİ

Adı ve Soyadı

İmzası

1- Prof. Dr. Mustafa Kadir DOĞAN

2- Doç. Dr. Emel MEMİŞ PARMAKSIZ

3- Dr. Öğr. Üyesi Işıl Şirin SELÇUK ÇAKMAK

Tez Savunması Tarihi

23/06/2022

T.C.
ANKARA ÜNİVERSİTESİ
Sosyal Bilimler Enstitüsü Müdürlüğü'ne,

Prof. Dr. Mustafa Kadir DOĞAN danışmanlığında hazırladığım “İlave Çalışan Etkisi: Türkiye İncelemesi (Ankara.2022)” adlı yüksek lisans tezimdeki bütün bilgilerin akademik kurallara ve etik davranış ilkelerine uygun olarak toplanıp sunulduğunu, başka kaynaklardan aldığım bilgileri metinde ve kaynakçada eksiksiz olarak gösterdiğimi, çalışma sürecinde bilimsel araştırma ve etik kurallarına uygun olarak davrandığımı ve aksinin ortaya çıkması durumunda her türlü yasal sonucu kabul edeceğimi beyan ederim.

Tarih:23/06/2022

Deniz Alcan

ÖNSÖZ

Tez çalışmamın başlangıcından bitimine kadar paylaştığı yapıcı değerlendirme ve değerli destekleri için tez danışmanım Prof. Dr. Sayın Mustafa Kadir Dođan'a,

Bu tez çalışmasını gerçekleştirecek bakış açısı ve becerileri kazanmamda sağladıkları yadsınamaz katkılardan ötürü Ankara Üniversitesi Siyasal Bilimler Fakültesi İktisat Bölümü'nde görev yapmakta olan tüm hocalarıma,

Başta kıymetli eşim ve kızım olmak üzere, göstermiş oldukları anlayış ve dayanışma ile bu süreçte manevi desteklerini benden esirgemeyen aileme

En içten saygı ve teşekkürlerimi sunarım.

İÇİNDEKİLER

ÖNSÖZ	i
İÇİNDEKİLER.....	ii
TABLolar.....	iii
ŞEKİLLER	iv
KISALTMALAR	v
GİRİŞ	1
1. İKTİSADİ YAZIN.....	7
1.1. Kuramsal Yazın	7
1.2. Ampirik Yazın.....	11
2. VERİ VE YÖNTEM.....	16
2.1. Veri	16
2.2. Yöntem	19
3. AMPİRİK BULGULAR	24
3.1. Betimsel Çözümleme.....	24
3.2. Logit Modeline Dayalı Sonuçlar.....	27
3.3. İlave İşgücü Etkisi – Tarihsel Muhasebe	30
GENEL DEĞERLENDİRME VE SONUÇ	34
KAYNAKÇA	36
EKLER	40
ÖZET	44
ABSTRACT.....	45

TABLÖLAR

Tablo 3.1. Logit Tahmin Sonuçları	24
------------------------------------------------	-----------



ŞEKİLLER

Şekil 3.1. İşgücüne girenler	24
Şekil 3.2. Yaş grupları itibarıyla işgücüne girenler	25
Şekil 3.3. Eğitim grupları itibarıyla işgücüne girenler	26
Şekil 3.4. Çocuk sayısı itibarıyla işgücüne girenler (Yüzde pay)	26
Şekil 3.5. İlave Çalışan Etkisi – Çocuk Sayısı İlişkisi	29
Şekil 3.6. Bir Önceki Yıl İşgücü Durumu	30
Şekil 3.7. Bir Önceki Yıl İşgücüne Dahil Olmayanlar	31
Şekil 3.8. İşsizlik Şokuna Maruz Kalanlar Göreli Hacmi	31
Şekil 3.9. İşsizlik Şokuna Maruz Kalanlar	32
Şekil 3.10. İşsizlik Şokuna Maruz Kalanlar	32
Şekil 3.11. İşsizlik Şokuna Maruz Kalanlar	33

KISALTMALAR

ADNKS: Adrese Dayalı Nüfus Kayıt Sistemi

EUROSTAT: Avrupa İstatistik Ofisi

HİA: Hanehalkı İşgücü Araştırması

ILO: Uluslararası Çalışma Örgütü

TÜİK: Türkiye İstatistik Kurumu



GİRİŞ

İlave çalışan etkisi; olağan durumda işgücüne dahil olmayan bireylerin olumsuz ekonomik koşullar nedeniyle ani bir şekilde işgücüne giriş yapması olarak tanımlanmaktadır. Hane gelirinde meydana gelen öngörülemeyen düşüşler; işgücü dışında konumlanan bireyleri, gelir kayıplarını telafi etmek üzere, işgücü piyasasına yöneltmektedir. Kısaca ifade etmek gerekirse; ilave işgücü etkisini açığa çıkaran temel mekanizma, olumsuz ekonomik koşullara maruz kalan hane fertlerinin hane refahını muhafaza etmek üzere işgücü arzını artırmasıdır.

İlave çalışan etkisi özellikle işsizlik sorununun sıklaştığı kriz dönemlerinde daha belirgin bir şekilde gözlemlenmektedir. Bu hassas dönemlerde işgücüne katılım oranlarının ilave çalışan girişleriyle beraber olağan gelişim patikalarından sapması, işsizlik ve istihdam oranları gibi diğer temel işgücü göstergelerinden anlamlı sonuçlar çıkarılmasını zorlaştırabilmektedir. Ayrıca ilave çalışan etkisinin beraberinde getirdiği devinim, işgücüne katılım eğiliminde uzun dönemli yapısal kırılmaları da tetikleyebilmektedir. İlave çalışan etkisinin bu gibi farklı ekonomik dinamikleri etkilemesi araştırmacıları bu olguyu detaylı bir şekilde irdelemeye ve bu etkinin fiili boyutunu tespit etmeye itmiştir. Dolayısıyla, ilave çalışan etkisini çeşitli düzlemlerde ele alan zengin bir iktisadi yazın oluşmuştur.

Ana akım kuramlar ilave çalışan etkisini, esas olarak, davranışsal düzlemde değerlendirmektedir. Bu alanda çalışan işgücü ekonomistleri, haneyi tümel bir ekonomik birim olarak ele almakta ve aynı hane bünyesinde ikamet eden bireylerin işgücü kararları arasındaki etkileşimlere dikkat çekmektedir. Diğer taraftan, genel olarak, ilave çalışan etkisi işgücü arzı davranışını açıklamaya yönelik kuramlar kapsamında incelenebilir. Nitekim en

temel işgücü arzı modelleri dahi, kendi kurulumları çerçevesinde, ilave işgücü olgusunu açıklamaya yönelik altyapıyı barındırmaktadır.

Ekonomistlerin uzunca bir süredir dikkatini çeken ilave çalışan olgusunu ilk defa sistematik olarak Woytinsky (1942) ele almıştır. Bu çalışmada ilave çalışan etkisi; geniş bir kapsamlı, olağan koşullarda işgücünde olmayan ancak olağandışı ekonomik durumların vuku bulması nedeniyle işgücüne katılmak zorunda kalan tüm bireyleri kapsayacak şekilde tanımlanmıştır. Diğer taraftan, ilave çalışan etkisi ilk kez Mincer (1962) tarafından doğrudan irdelenmiştir. Nitekim ilave çalışan etkisinin günümüzde yaygın olarak kullanılan daha dar ancak isabetli bir çalışma tanımı olan “eşleri işsizlik şoku ile karşı karşıya kalan ve olağan durumda hane-içi üretimle meşgul olan kadınların işgücüne dahil olması” esas olarak bu çalışmaya dayandırılabilir.

Mincer (1962)’den beri ekonomistler ilave çalışan etkisini çözümlenmeye ve etkinin boyutunu ölçmeye yönelik pekçok araştırma ortaya koymuştur. Ampirik yazın kapsamında tespit edilen genel eğilimler bu olgu hususunda bazı yaygın kabullerin yerleşmesini sağlamıştır: Öncelikle mevcut sosyal-iktisadi koşullarda, ilave çalışan etkisinin esas olarak hane içi üretim faaliyetleriyle meşgul olan kadınların işgücü hareketleri üzerinden vuku bulunduğu gözlemlenmektedir. Nitekim bu olguyu irdeleyen çalışmaların tamamına yakınında, daha isabetli bulgulara ulaşmak üzere, örneklem seçimi kadınlarla sınırlı tutulmuştur. Ayrıca, ilave çalışan etkisi ekonomik koşullara göre değişkenlik göstermektedir. Likidite kısıtlarının olmadığı bir ortamda; hanelerin, ani gelir kayıplarını borçlanma ile yönetmesi daha olasıdır. Diğer taraftan borçlanmada karşılaşılan güçlükler haneleri ilave çalışan istihdamına yönlendirmektedir (Stephens M., 2002, s. 522-524). Bu durum finansal piyasaların henüz sığ olduğu gelişmekte olan ekonomilerde ilave çalışan etkisinin daha keskin bir şekilde hissedilmesi anlamına gelmektedir. Benzer bir yaklaşımla; kapsayıcı bir sosyal güvenlik

sistemine erişimin söz konusu olduğu durumlarda işsizlik şoklarının hane gelirine olumsuz tesirinin daha hafif olacağı anlaşılmaktadır. Dolayısıyla, sosyal güvenlik sisteminin zayıf olduğu, işsizlik sigortasının yetersiz olduğu, kayıtdışılığın yaygın olduğu veya sosyal yardım imkanlarının kısıtlı olduğu ekonomilerde ilave çalışan etkisi daha belirgin bir şekilde gözlemlenecektir (Cullen ve Gruber, 2000, s. 547-548).

Türkiye ekonomisi işgücü göstergeleri açısından oldukça dinamik bir görünüm sergilemektedir: Artan nüfus ve katılım oranı işgücü piyasası üzerinde uzun dönemli bir baskıyı beraberinde getirmektedir (Ek 1). Ayrıca, kadınlar demografik dönüşüm ve yükselen eğitim düzeyiyle birlikte hızla iş hayatına dahil olmakta, bu durum ise işgücüne katılım oranının kararlı bir artış eğilimi sergilemesine neden olmaktadır. Dolayısıyla, hızla genişleyen bir işgücü tabanının var olduğu anlaşılmaktadır. Bu potansiyelin uygun şekilde değerlendirilmesi ve olası bir işsizlik sorununun önüne geçilmesi yüksek istihdam artışını zaruri kılmaktadır. Bununla beraber Türkiye işgücü piyasasında dikkat çekici boyutta bir kayıtdışılığın var olduğu da görülmektedir. Yıllar itibarıyla incelendiğinde, esas işinden dolayı herhangi bir sosyal güvenlik sistemine kayıtlı olmayanların toplam istihdama oranının halen yüzde 30 düzeyinin üzerinde olduğu görülmektedir (Ek 2).

Hızla gelişen bir piyasa ekonomisi olan Türkiye, işgücü nitelikleri bakımından gelişmekte olan ülkelerin geneliyle uyumlu görünüm sergilemektedir. Mali piyasaların halen sığ olduğu ve yüksek kayıtdışılığın sosyal güvenlik imkanlarını sınırladığı göz önünde bulundurulduğunda, ilave çalışan istihdamı Türkiye'deki haneler için ekonomik olumsuzluklarla başa çıkmak üzere uygun bir yöntem olarak ön plana çıkmaktadır. Nitekim Türkiye'yi, farklı ilave işgücü etkisi tanımları veya örneklem bağlamında ele alan, ampirik çalışmaların hemen hemen hepsi istatistiksel olarak anlamlı bir ilave çalışan etkisinin var olduğuna işaret etmektedir.

Diğer taraftan ilave çalışan etkisinin işgücü göstergeleri nezdinde belirleyiciliğini tayin edecek esas unsur, ilave çalışan etkisinin varlığından ziyade bu etkinin hacimsel kuvveti olacaktır. Hanehalkı İşgücü Araştırması verilerinden yararlanan İlkaracan ve Degirmenci (2013), işsizlik şokuna maruz kalan hanelerdeki kadınların şoka maruz kalmayan hanelerdeki kadınlara kıyasla belirgin şekilde işgücüne daha sık dahil olduğu bulgusuna ulaşmıştır. Lakin bu grubun tamamının işgücüne doğrudan geçiş yapması durumunda dahi (işsizlik şokuna uğrayan hanelerdeki kadınların tamamının ilave işgücü olarak kabul edildiği bir muhasebe yaklaşımında dahi) işgücü göstergelerinde sarsıcı bir tesirin açığa çıkmadığı gözlemlenmektedir.

Bu çalışma kapsamında ilave çalışan etkisini incelemek üzere 2019 yılı Hanehalkı İşgücü Araştırması (HİA) yatay kesit verisinden yararlanılacaktır. Hanehalkı İşgücü Araştırması (HİA), esas olarak Türkiye işgücü piyasasını tasvir etmeye yönelik göstergelerin yüksek temsil gücüyle üretilmesi amacıyla tasarlanmakla beraber, nüfusun çeşitli demografik özellikleri ve davranış kalıplarıyla ilintili önemli bilgiler içermektedir. Hanehalkı İşgücü Anketi kapsamında bireylerin cinsiyet, yaş, eğitim durumu, medeni durumu, işgücü durumu ve gelir durumu gibi bireye özgü özelliklerinin yanı sıra buldukları haneye ilişkin çocuk sayısı, hane geliri, oturulan konut tipi gibi haneye ilişkin bilgilere de yer verilmektedir. Dolayısıyla, söz konusu anketin taşıdığı bilgi çeşitliliği, bu anketlerden faydalanılarak, bireylerin işgücü kararlarının pek çok farklı boyutta incelenmesine olanak tanımaktadır.

2004 yılı itibarıyla HİA'ya eklenen geçmiş işgücü durumuna yönelik sorular sayesinde bireylerin bir yıl önceki işgücü durumlarına dair bilgi edinilebilmektedir. Bu sayede bireylerin yıllık işgücü hareketleri takip edilebilmektedir.

Çalışma örnekleme, genel iktisadi yazınla uyumlu olacak şekilde; **hanede referans kişi ya da eş olarak konumlanan, 15-64 yaş arası, bir yıl önce ev işleriyle meşgul olmak**

ya da emekli olmak suretiyle işgücüne dahil olmayan kadınlar olarak belirlenmiştir. Bu kadınlardan eşi bir yıl önce istihdam halinde olup anket yılı itibarıyla işsiz olanlar **hane işsizlik şokuna** maruz kalanlar olarak sınıflandırılmaktadır. Çalışmanın temel sorusu **hane işsizlik şokunun, örnekleme yer alan kadınların işgücüne katılma olasılığını ne yönde ve ne düzeyde etkilediğidir.**

Bu çalışma çerçevesinde, Logit modeli kullanılarak gerçekleştirilen **çözümleme sonuçları, hanenin işsizlik şokuna uğraması durumunda örnekleme yer alan kadınların işgücüne dahil olma olasılığının istatistiksel olarak anlamlı düzeyde arttığına işaret etmektedir.** Eşin işsiz kalması durumunda örnekleme yer alan kadınların ortalama yüzde 2 puan daha yüksek bir olasılıkla işgücüne geçiş yaptığı tespit edilmiştir. Örnekleme yer alan kadınlar için ortalama işgücüne giriş olasılığının yüzde 4 civarında olduğu göz önünde bulundurulduğunda, ilave çalışan etkisinin olağan şartlarda işgücüne dahil olmayan kadınların işgücüne katılma eğilimini kayda değer düzeyde arttırdığı anlaşılmaktadır. Diğer taraftan, ilave çalışan etkisinin hanedeki çocuk sayısındaki artışla beraber gerilediği tespit edilmiştir. Nitekim sorumlu olunan çocuk sayısındaki artışın işgücüne girişin hane içi hizmet üretimi cinsinden fırsat maliyetinde yükseliş anlamına geldiği göz önünde bulundurulduğunda bu durumun öncül beklentilerle tutarlı olduğu anlaşılmaktadır. Çocuk sahibi olmayan hanelerde ilave işgücü etkisi yüzde 3 puan düzeyindeyken, çocuk sayısındaki her bir birimlik artışın etkiyi yaklaşık olarak yüzde 1 puan azalttığı tahmin edilmektedir.

Diğer taraftan ilave çalışan etkisinin makro göstergeler üzerindeki tesirini ortaya koymak için veri muhasebesi yaklaşımı kullanılmıştır. Nüfus karşılıkları ile ağırlıklandırılmış HİA verilerine dayalı hesaplamalar, oldukça esnek tanımlar altında dahi ilave çalışanların işsizlik gibi tümel göstergelerde kırılma yaratabilecek bir hacimde olmadığına işaret etmektedir. Dolayısıyla, çalışma kapsamında gerçekleştirilen

özömlerler; Türkiye’de birey düzeyinde istatistiksel olarak anlamlı ve belirgin boyutta bir ilave alıřan etkisinin varlıđını tespit etmekle beraber, bu etkinin iřgücüne konu olan nüfusun mukayeseli olarak oldukça sınırlı bir kesimi üzerinde vuku bulması nedeniyle, temel iřgücü göstergeleri üzerinde kayda deđer düzeyde bir ek baskı yaratmadıđını ortaya koymaktadır.



1. İKTİSADİ YAZIN

İlave çalışan etkisi özellikle işsizlik sorununun sıklaştığı kriz dönemlerinde daha derin bir şekilde hissedilmektedir. Bu hassas dönemlerde işgücüne katılım oranlarının ilave çalışan etkisi nedeniyle olağan gelişim patikalarından sapması, işsizlik ve istihdam oranları gibi diğer temel işgücü göstergelerinden anlamlı sonuçlar çıkarılmasını zorlaştırabilmektedir. Ayrıca ilave çalışan etkisinin yarattığı devinim kadınların işgücüne katılım eğiliminde uzun dönemli yapısal kırılmaları da tetikleyebilmektedir. İlave çalışan etkisinin farklı ekonomik dinamikleri etkilemesi araştırmacıları bu olguyu detaylı bir şekilde irdelemeye itmiştir. Dolayısıyla, ilave çalışan etkisini çeşitli düzlemlerde ele alan zengin bir iktisadi yazın oluşmuştur.

1.1. Kuramsal Yazın

Ana akım kuramlar ilave çalışan etkisini, esas olarak, davranışsal düzlemde değerlendirmektedir. Bu alanda çalışan işgücü ekonomistleri, haneyi tümel bir ekonomik birim olarak ele almakta ve eşlerin işgücü kararları arasındaki etkileşimlere dikkat çekmektedir. Diğer taraftan, genel düzeyde, ilave çalışan etkisi işgücü arzı davranışını açıklamaya yönelik kuramlar kapsamında ele alınabilir. Nitekim en temel işgücü arzı modelleri dahi, kendi kurulumları çerçevesinde, ilave işgücü olgusunu açıklamaya yönelik altyapıyı barındırmaktadır.

İşgücü arzı davranışına ilişkin erken yazın genel olarak işgücü arzı ile ücretler arasındaki ilişkiyi konu almaktadır. Robbins (1930), Schoenberg & Douglas (1937) ve Hicks (1939) ücret değişimlerinin yarattığı gelir ve ikame etkilerinin sınıflandırılması ve ölçülmesi hususlarına odaklanmaktadır. Neo-Klasik işgücü arzı kuramının birer örneği olan bu yaklaşımlarda işgücü arzı ücret tarafından belirlenmektedir. Ücret artışının işgücü arzı üzerinde iki farklı yönlü etkiyi beraberinde getirdiği bir mekanizma söz konusudur. Bir

yandan artan ücretle beraber boş zamanın fırsat maliyeti yükselmekte ve bu durum bireyleri daha fazla süreyle çalışmaya itmekteyken (ikame etkisi), diğer taraftan birim çalışılan zaman başına düşen getirinin artması bireylerin aynı gelir düzeyine daha az çalışarak ulaşabileceği anlamına gelmektedir. Boş zamanın normal mal olduğu varsayıldığında veri işgücü arzı düzeyinde geliri artan bireyin boş zaman talebi artmakta ve çalışma süresi düşmektedir (gelir etkisi) (Mincer J.,1962, s. 63). Bu durum, ikame etkisinin baskın olduğu ücret aralığı için yukarı eğimli işgücü arzı eğrisi oluştuğu anlamına gelmektedir.

Neo-Klasik kuramların sağladığı bu basit çerçeve, ilave çalışan etkisini anlamak için iki farklı açıklama sunmaktadır: İlk olarak, eşi işsiz kalan kadınlar eksi yönlü *gelir etkisi* ile karşılaşmakta ve bu durum kadınların, hane gelir kaybını telafi etmek üzere, işgücü arzını artırmasıyla sonuçlanmaktadır. Diğer taraftan, işsiz kalan eşin hane-içi üretimde kullanabileceği serbest zaman artmaktadır. Bu durumda ise eşi işsiz kalan kadınlar için işgücüne dahil olmanın hane-içi üretim nezdinde fırsat maliyeti düşmektedir. Özetle; işsiz kalan eşin hane-içi üretim faaliyetlerine kayması; halihazırda bu faaliyetlerle meşgul olan kadının hane geliri kaybını telafi etmek üzere işgücüne dahil olma eğilimini artırmaktadır (Lundberg S.,1985, s. 19).

Ekonomistlerin uzunca bir süredir dikkatini çeken ilave çalışan olgusunu ilk defa sistematik olarak Woytinsky (1942) ele almıştır. Bu çalışmada ilave çalışan etkisi; geniş bir kapsamla, normal şartlarda işgücünde olmayan ancak olağandışı ekonomik durumların vuku bulması nedeniyle işgücüne katılmak zorunda kalan tüm bireyleri kapsayacak şekilde tanımlanmıştır. Çalışma ilave çalışan etkisini davranışsal olarak irdelemekten ziyade belirli bir tanım çerçevesinde olgunun boyutunu tespit etmeyi amaçlamıştır.

Diğer taraftan, ilave çalışan etkisi ilk kez Mincer (1962) tarafından doğrudan incelenmiştir. Nitekim ilave çalışan etkisinin günümüzde yaygın olarak kullanılan daha dar

ancak isabetli bir tanımı olan “eşleri işsizlik şoku ile karşı karşıya kalan ve olağan durumda hane-içi üretimle meşgul olan kadınların işgücüne dahil olması” esas olarak bu çalışmaya dayandırılabilir.¹ Bu çalışmada, Mincer ücretli çalışma ve boş zaman ödünleşimine dayanan temel Neo-Klasik yaklaşımın ötesine geçmiş ve hane-içi üretimi de bireyin seçenek kümesine dahil etmiştir. Bu yaklaşımda işgücü piyasası dışarısında değerlendirilen süre serbest zamana indirgenmek yerine serbest zaman ve hane-içi üretime ayrılan zaman şeklinde detaylandırılmakta ve hane bir üretim birimi olarak kabul edilmektedir.

Hane içi üretimin kuruluma dahil edilmesi, eşlerden birinin işgücü arzı davranışının (istihdam-işsizlik durumunun) diğerinin eşik ücreti üzerinde belirleyici olduğu daha karmaşık bir yapıyı ima etmektedir. Nitekim en yalın bakış açısıyla dahi; hane-içi hizmetlerin üretimini işgücü piyasasına dahil olma karşısında bir seçenek olarak değerlendiren bireylerin, işgücü piyasasına giriş yapması için, en azından, üretilebilecek hane-içi hizmetlerin piyasa kıymetine eşdeğer bir eşik ücret talep edeceği aşikardır. Daha yalın bir ifadeyle; hane gelirinin müşterek yapısı göz önünde bulundurulduğunda, eşlerin serbest zamanları arasında ikame ilişkisi olduğu anlaşılmaktadır.

Becker (1965) da benzer şekilde haneyi bir üretim birimi olarak kabul etmekle beraber, piyasa dışı faaliyetler ile çalışmaya ayrılan zaman arasındaki ikame ilişkisini kuramsal düzlemde detaylandırmaktadır. Bu yaklaşım çerçevesinde, eğitim ve öğretim gibi insan sermayesini artırmaya yönelik faaliyetlerle işgücü piyasasında çalışmaya ayrılan zaman arasında ödünleşmeye de vurgu yapan daha dinamik bir yapı tasvir edilmektedir.

¹ Olağan durumda işgücü anketleri kapsamında araştırılan bireyler pek çok sebep (emeklilik, ev işleri, eğitim, hastalık, askerlik, yaşlılık) dolayısıyla işgücü piyasası dışında kalabilmektedir. Ancak fiiliyatta, bu alt gruplardan esas olarak ev işleri ile uğraşan kadınların kriz dönemlerinde yoğun bir şekilde işgücüne giriş yaptığı gözlemlenmiştir. Nitekim işgücü ekonomisi alanında çalışan araştırmacılar bu durumu hızla fark etmişlerdir. Dolayısıyla bu olguyu inceleyen çalışmalarda örneklemin sıklıkla hane-içi üretim faaliyetleriyle meşgul olan kadınlar ile sınırlandığı görülmektedir.

Gronau (1977) ise Becker'ın temel formülasyonlarına sadık kalarak, aynı temel yaklaşım çerçevesinde bireyin işgücü arzı davranışını oldukça geniş bir bakış açısıyla ele almakta ve kapsamlı bir matematiksel model ortaya koymaktadır. Nitekim bu çalışma, gerek dar kapsamda ilave işgücü olgusunu gerekse genel olarak işgücü arzı davranışını çözümlenmeye yönelik kullanışlı ve kalıcı bir kuramsal alt yapı sunmaktadır.

Gronau (1977)'nin kurulumunda birey, bir üretim birimi olan hanenin bir ferdi olarak ele alınmakta ve işgücü piyasasında çalışmaya ayıracağı zamanı fayda ençoklaması ilkesine göre karar alarak belirlemektedir. Bireyin kararını ücretin yanı sıra eşinin iş gücü durumu, hanedeki çocuk sayısı, eğitim düzeyi ve benzeri değişkenler şekillendirmektedir.

Benzer bir kuramsal yaklaşımla doğrudan ilave işgücü etkisine odaklanan Lundberg (1985), aynı hanede konumlanan eşlerin işgücü kararları arasındaki etkileşimi detaylandırmaktadır: Temel olarak, eşlerden birinin gelirindeki artış diğer eş için olumlu gelir etkisi anlamına gelmekte, dolayısıyla aynı anda hem diğer eşin serbest zaman talebi yükselmekte hem de hane-içi hizmetlerin tedariği ile meşgul olmanın fırsat maliyeti düşmektedir. Bu durumda diğer eşin veri ücret düzeyinden işgücüne dahil olma ihtimali azalmaktadır. Diğer taraftan halihazırda istihdam durumunda olan eşin işsiz kalması diğer eş için olumsuz gelir etkisi anlamına gelmektedir. Ayrıca işsiz kalan eşin hane-içi hizmetlerin üretiminde kullanabileceği ilave bir zaman kaynağı ortaya çıkması diğer eş için işgücüne dahil olmanın hane-içi üretim cinsinden fırsat maliyetini düşürmektedir. Dolayısıyla, istihdamdaki eşin işsiz kalması durumunda diğer eşin işgücüne dahil olma olasılığı yükselmektedir.

1.2. Ampirik Yazın

İlave çalışan etkisinin tahminine yönelik önemli bir sorun işgücü arzını temsil edecek göstergenin seçilmesi hususunda açığa çıkmaktadır. Çalışılan süre, işgücü arzı ile ücret arasındaki ilişkiyi inceleyen çalışmalar için etkin bir gösterge teşkil etmektedir. Lakin, ilave işgücü etkisini saptamak noktasında işgücüne ani giriş-çıkışları yakalama kabiliyetine sahip bir göstergeden yararlanmak daha faydalı olacaktır. Nitekim bu alandaki deneysel çalışmalarda araştırmacıların yaygın bir şekilde kategorik değişkenlerden faydalandığı görülmektedir.

Kadın işgücüne katılım davranışı alanında klasikleşmiş 1962 tarihli çalışmasında Mincer, kadın işgücü arzı ile eşin çalışma süresi arasında anlamlı bir eksi yönlü ilinti olduğu bulgusuna ulaşmıştır. Diğer taraftan; Heckman ve MaCurdy (1980), longitudinal veriye dayanan çalışmalarında, böyle bir ilintinin var olmadığına işaret etmektedir. Bu iki çalışma arasındaki en önemli farklılık ise kadın işgücü davranışını ölçmeye yönelik bağımlı değişkenin seçimi hususunda ortaya çıkmaktadır. Mincer (1962) kadın işgücü arzını 0-1 değerlerini alan ikili kategorik değişkenle ifade etmekten, Heckman ve MaCurdy (1980) toplam yıllık çalışılan saat süresini kullanmaktadır (Lundberg S., 1985, s. 13-14).

Anket verilerinden yararlanan mikroiktisadi çalışmalarda; işgücüne katılım, işsizlik ve işgücü geçişleri gibi iktisadi olguların yaygın bir şekilde kategorik bağımlı değişkenlere dayalı koşullu olasılık modelleri vasıtasıyla çözümlendiği görülmektedir. Koşullu olasılık modelleri karar alıcıların tercih düzlemi üzerine inşa edilmektedir. Karar alıcı kesikli (discrete) değerler alan değişkenlerle ifade edilebilir bir tercih yapması gereken bir olgu ile karşı karşıya kalmakta ve karar süreci gözlemlenen ve gözlemlenemeyen bir takım değişkenlerin etkisine maruz kalmaktadır. Karar alıcının iki seçenekle karşılaştığı (bağımlı değişkenin iki kesikli değerle ifade edildiği) durumlar ikili (binary) modeller kapsamında

değerlendirilmekteyken, ikiden fazla seçeneği içeren (bağımlı değişkenin ikiden fazla kesikli değer aldığı) durumlar çokterimli (multinomial) modellerle ele alınmaktadır. Netice itibarıyla, bu yaklaşımlarda temel amaç; çeşitli değişkenlerin ekonomik olgunun olasılık dağılımına etkisinin tespit edilmesidir (Alcan D., 2018, s. 85-86).

McFadden (1974) kesikli tercihlere (discrete choice) tabi karar süreçlerini fayda ençoklaması ilkesi çerçevesinde kurgulayarak olasılık modelleriyle gerçekleştirilen ampirik çözümlenmeleri kuramsal bir temele oturtmuştur. McFadden (1974) ve Hausman ve Wise (1978) ikili tercihleri ele alan logit ve probit modellerini ekonomik kararlara genellemektedir. Diğer taraftan Daganzo, Bouthelier ve Sheffit (1977) ve McFadden (1977) ekonomik kararlarn ele alınmasına yönelik çokterimli (multinomial) modellerin geliştirilmesine odaklanmaktadır.

İlave çalışan etkisine ilişkin çalışmalar, etkinin boyutunun ekonomik koşullara göre değişkenlik gösterebildiğine işaret etmektedir. Hanenin işsizlik şoku ile başatmak üzere farklı araçlara erişebildiği bir ortam ilave çalışan etkisinin belirginliğini sınırlayacaktır. Nitekim, likidite kısıtlarının olmadığı bir ortamda hanelerin gelir kaybına yol açan beklenmedik durumları borçlanma ile yönetmesi daha olasıdır. Diğer taraftan borçlanmada karşılaşılan güçlükler haneleri tüketim düzleşmesi sağlamak üzere ilave çalışan istihdamına yöneltmektedir (Stephens M., 2002, s. 522-524). Bu durum finansal piyasaların henüz sığ olduğu gelişmekte olan ekonomilerde ilave işgücü etkisinin daha keskin bir şekilde hissedilmesi anlamına gelmektedir. Benzer bir yaklaşımla; kapsayıcı bir sosyal güvenlik sistemine ulaşımın söz konusu olduğu durumlarda işsizlik şoklarının hane gelirine olumsuz tesirinin daha hafif olacağı anlaşılmaktadır. Dolayısıyla, sosyal güvenlik sisteminin zayıf olduğu, işsizlik sigortasının yetersiz olduğu veya sosyal yardım imkanlarının kısıtlı olduğu

ülkelerde ilave çalışan etkisi daha belirgin bir şekilde açığa çıkacaktır (Cullen ve Gruber, 2000, s. 547-548).

Gelişmiş ekonomileri konu alan ampirik çalışmalar, genel olarak, daha ılımlı bir ilave işgücü etkisine işaret etmektedir. Amerikan ekonomisini inceleyen Mincer (1962), Bowen ve Finegan (1965), Lundberg (1985) ve Cullen ve Gruber (2000) kadın işgücü arzı ile eşin işgücü durumu arasında istatistiksel olarak anlamlı bir ilişki tespit etmekteyken, bu etkinin sınırlı düzeyde olduğunu ortaya koymaktadır. Diğer taraftan, yine Amerikan ekonomisi özelinde konuyu ele alan Layard, Barton ve Zabalza (1980) ve Maloney (1987) ilave işgücü etkisini ima edecek yeterli düzeyde delil olmadığına dikkat çekmektedir. Gelir ve Yaşam Koşulları Anketi verileri üzerinden ilerleyen Bredtmann, Otten ve Rulff (2017), 28 AB ülkesi için havuzlanmış yatay kesit verileri ile eşleri işsiz kalan kadınların işgücüne daha yüksek olasılıkla geçiş yaptığı ve benzer şekilde yarı zamanlı çalışan kadınların eşin işsiz kalması durumunda daha yüksek olasılıkla tam zamanlı çalışmaya geçtiği bulgularına ulaşmıştır. Ayrıca bu çalışmada, AB ülkeleri arasında ilave çalışan etkisinin ciddi düzeyde farklılıklar gösterdiği ve bu farklılıklarda ilgili ülkelerin refah sistemlerinin belirleyici olduğunu vurgulamaktadır. Avustralya verisini inceleyen Gong (2010) ise istatistiksel olarak anlamlı düzeyde ilave çalışan etkisi tespit etmekle beraber; etkinin işgücü dışındaki kadınlarda işgücüne girişten ziyade halihazırda istihdam halinde olan kadınlarda süre artışı olarak tezahür ettiğine dikkat çekmektedir.

Gelişmekte olan ülkeleri konu alan çalışmaların mukayeseye dahil edilmesi ilave çalışan etkisinin farklı ekonomik ortam ve koşullara olan duyarlılığını daha açık bir şekilde sergilemektedir. Nitekim, düşük gelirli veya gelişmekte olan ülkelerde işsizlik riskini yönetmek üzere kullanılacak borçlanma ve sosyal güvenlik imkanları daha kısıtlı düzeydedir (Besley, 1995, s. 115-117). Meksika örneğini inceleyen Parker ve Skoufias

(2004), istatistiksel olarak anlamlı bir ilave çalışan etkisi tespit etmekte ve bu etkinin ekonomik daralma dönemlerinde daha da belirginlik kazandığına işaret etmektedir. Ekonomik daralma dönemlerinde likidite imkanlarının sıkışması beklenmeyen gelir kayıplarını telafi etmek üzere hanelerin daha da sık bir şekilde ilave çalışan istihdamına yönelmesine yol açmaktadır. Galecka ve Peter (2016) da, 1994-2014 Polonya örneklemini kullanarak, benzer bulgulara ulaşmaktadır. Gelişmekte olan Orta Avrupa ve Doğru Avrupa ülkelerini inceleyen Khitarishvili (2013) de bu ekonomiler için istatistiksel olarak anlamlı düzeyde ilave çalışan etkisi tespit etmektedir. Etki çocuk sahibi olmayan hanelerde daha belirgin olarak gözlemlenmiştir. Nitekim, artan çocuk sayısı ile beraber; işgücüne dahil olmanın hane-içi üretim cinsinden fırsat maliyeti yükselmektedir. Başka bir ifadeyle halihazırda işgücüne dahil olmayan kadınlar için çocuk sayısındaki artış eşik ücrette de yükselme anlamına gelmektedir. Ayrıca bu çalışmada, ilave çalışan etkisinin ülke ortalama geliri düştükçe daha da baskınlaştığına dikkat çekilmektedir. Kolombiya ekonomisine odaklanan Cardona, Florez ve Morales (2018) ise; halihazırda işgücüne dahil olmayan kadınların işgücüne giriş yapma olasılığının, eşin işsiz kalma süresine göre artan bir görünüm çizdiğini ortaya koymaktadır.

Türkiye özelinde, araştırmacıların ilave çalışan etkisini farklı boyutlarıyla ele aldığı görülmektedir. Türkiye için yapılan çalışmalar, genel olarak, istatistiksel olarak anlamlı ve kayda değer düzeyde bir ilave çalışan etkisinin varlığına işaret etmektedir. Probit modeli vasıtasıyla eşlerin işgücü durumları arasındaki etkileşime odaklanan bir yaklaşım benimseyen Başlevent ve Onaran (2003) kriz dönemlerinde ilave çalışan etkisinin ümitsiz işgücü etkisine kıyasla daha baskın olduğu bulgusuna ulaşmıştır. Kadın işgücüne katılım davranışını geniş bir çerçeveye ele alan Dayıoğlu ve Kırdar (2010) da benzer bulgulara işaret etmektedir. İlave çalışan etkisini işgücü akımları üzerinden irdeleyen dinamik bir

yaklaşım benimseyen Karaođlan ve Ökten (2012) ise 2000-2010 dönemi havuzlanmış yatay kesit HIA verileri ile istatistiksel olarak anlamlı ilave işgücü etkisi tahmin etmektedir. Ayrıca, bu çalışmada yıllar itibarıyla da tahmin edilen probit denklemleri, ilave çalışan etkisinin ilerleyen yıllarda bir miktar gerilediđine işaret etmektedir. Benzer bir yöntemle istatistiksel olarak anlamlı ilave çalışan etkisi tespit eden İlkaracan ve Deđirmenci (2013), buna ek olarak ilave çalışanların işsizlik üzerinde yarattıđı etkiyi de muhasebeleştiren kullanışlı bir yaklaşım ortaya koymaktadır. Çalışma çerçevesinde yapılan hesaba göre ilave çalışanların işsizlik üzerinde yarattıđı ek baskı kriz dönemlerinde bile oldukça sınırlı düzeylerde kalmaktadır. Ertürk (2020) ise özgün bir yaklaşımla, ilave çalışan etkisini hem erkekler hem kadınlar için incelemektedir. Çalışma sonuçları genel kanaatle uyumlu bir şekilde ilave çalışan etkisinin esas olarak kadınlarda belirgin bir şekilde gözlemlendiđi kabulünü teyit etmektedir.

2. VERİ VE YÖNTEM

2.1. Veri

1980'lerden itibaren Türkiye'de düzenli olarak uygulanan hanehalkı arařtırmalarıyla nüfusun demografik yapısı ve işgücü durumu gibi çeşitli nitelik ve davranışları izlenebilmektedir. Söz konusu arařtırmalara temel oluřturan anketlerin arařtırmacıların kullanımına sunulması pek çok ekonomik olgu ve davranış kalıbını inceleyen aydınlatıcı çalışmaların üretilmesini mümkün kılmıştır.

Hanehalkı İşgücü Anketleri (HİA), 1988 yılından itibaren Türkiye İstatistik Kurumu (TÜİK) tarafından ülkedeki işgücü piyasasının yapısını ortaya koymak, işgücüne konu olan nüfusun iktisadi faaliyet, iş durumu, çalışma koşulları ve çalışma süresi, iş arama süresi ve aradıkları iş türü ve benzer niteliklerine ilişkin bilgi toplamak amacıyla gerçekleştirilmektedir. Üretildiği ilk tarihlerden itibaren Uluslararası Çalışma Örgütü'nün (ILO) belirlediği ölçütlere uygun olarak düzenlenen HİA, 2004 yılından itibaren Eurostat ölçütlerini de gözetmeye başlamıştır. Örnekleme birimi adres olan Hanehalkı İşgücü Arařtırmasında, Türkiye genelindeki tüm yerleşim yerleri kapsama alınmıştır.

Hanehalkı İşgücü Arařtırması (HİA), esas olarak Türkiye işgücü piyasasını tasvir etmeye yönelik göstergelerin yüksek temsil gücüyle üretilmesi amacıyla tasarlanmakla beraber, nüfusun çeşitli demografik özellikleri ve davranış kalıplarıyla ilintili önemli bilgiler içermektedir. Hanehalkı İşgücü Arařtırması kapsamında bireylerin cinsiyet, yaş, eğitim durumu, medeni durumu, işgücü durumu ve gelir durumu gibi bireysel özelliklerinin yanı sıra buldukları haneye ilişkin çocuk sayısı, hane geliri, oturulan konut tipi gibi bilgilere de yer verilmektedir. Dolayısıyla, söz konusu anketin taşıdığı bilgi çeşitliliği, bu anketlerden faydalanılarak, bireylerin işgücü durumunun pek çok farklı değişken ile ilişkilendirilmesine olanak tanımaktadır.

Gerek Türkiye'deki işgücü piyasasının durumunu ortaya koymak üzere tasarlanması gerekse örnekleminde yer alan bireyleri betimlemeye yönelik içerdiği değişken çeşitliliği göz önünde bulundurularak, bu çalışmada temel veri kaynağı olarak Hanehalkı İşgücü Anketinden yararlanılmaktadır.

1988 yılı itibarıyla HİA'nın nizami uygulaması başlanmış olup; 2000 yılında uygulama sıklığı, örnek hacmi, tahmin boyutu, soru kapsamı gibi hususlarda güncellemeler gerçekleştirilmiştir. Bu güncellemeler, mevcut seri ile mukayese imkânını sağlayacak şekilde yürütülmüştür. Bu şekilde üç aylık örneklem hacmi 23 bine yükseltilmiştir. 2000 yılında anketin sıklığı aylık düzeye çıkmış, 2000- 2003 döneminde üçer aylık aralıklarla kent ve kır ayırımında tahminler üretilmiştir. 2000 yılında işgücü piyasasına yönelik toplanan verileri çeşitlendirmek amacıyla hanehalkı işgücü anketine yeni sorular eklenmiştir. Bu şekilde kayıtdışı istihdama yönelik bilgiler de edinilmiştir.

Uygulanmaya başlandığı tarihten itibaren, tanım ve kavramlar açısından uluslararası ölçütlerin kıstas alındığı HİA, 2002 yılında AB'ye uyum süreci çerçevesinde değerlendirilmiştir. Bu doğrultuda gerçekleştirilen faaliyetlerle AB İstatistik Ofisi'nin (EUROSTAT) kıstaslarının sağlandığı bir araştırma hazırlanmıştır.

2004 yılı itibarıyla soru kapsamı genişletilmiş, referans haftasında işlerinin başında olmayan kişilerin istihdamda kabul edilip edilmemeleri ile ilgili kriterler, EUROSTAT'ın bu husustaki ölçütleri de hesaba katılarak, soru kağıdında daha açık bir şekilde tanımlanmıştır. Bu şekilde, araştırmanın işsizlik tanımı EUROSTAT ölçütleriyle uyumlulaştırılmıştır. 2004 yılı itibarıyla genişleyen soru kümesi bireylerin işgücü davranışlarının daha detaylı bir şekilde çözümlenmesin de imkan tanımıştır. İşgücüne dahil olmama nedeni ve bir önceki yıldaki işgücü görünümüne yönelik sorular işgücü davranışlarının farklı boyutlarda ele alınmasına olanak sağlamıştır. 2004 yılı başından itibaren HİA örneklem hacmi, İstatistiki

Bölge Birimleri Sınıflaması 2. düzey'e göre istatistik oluşturmak amacıyla, yaklaşık 37 bine çıkarılmıştır. 2004 yılından itibaren, anketin dönemsel istatistikleri kır ve kent ayrımında; yıllık sonuçlar ise İstatistiki Bölge Birimleri Sınıflaması 1. Düzey'e göre ve kır ve kent ayrımında, 2. Düzey'e göre ise toplam düzeyde sunulmaktadır.

2009 yılından itibaren HİA, ADNKS'ye dayalı yeni nüfus projeksiyonlarıyla uyumlu olarak yayımlanmaya başlanmış olup, geriye dönük uyumlulaştırma çalışmaları da zaman içinde tamamlanmıştır. Gözden geçirme çalışmaları sonrasında araştırma sonuçları, kademeli bir şekilde, kullanıma sunulmuştur. Bu bağlamda, 2004 yılı sonrası dönem ile öncesi döneme ilişkin tahminlerin farklı nüfus projeksiyonlarına dayanması sebebiyle 2004 öncesi ve sonrası dönemin karşılaştırılması mümkün olmamaktadır.

2014 yılı Şubat ayı itibarıyla AB'ye tam uyum çerçevesinde bir takım güncellemeler gerektiğinden; sabit referans haftası yerine yılın tüm haftalarını referans kabul eden sürekli bir yapıya geçilmiştir. İşsizlik istatistikleri nezdinde ulusal ve uluslararası farklılıkları gidermek için; iş arama süresi "son 3 ay" yerine, Eurostat'ın iş arama ölçütü olan "son 4 hafta" şeklinde değiştirilmiştir. Tahminler, 6 Aralık 2012 tarihli Büyükşehir Yasası çerçevesinde 2014 idari bölünüşü temel alınarak yeniden hesaplanan kurumsal olmayan nüfus projeksiyonlarına göre hesaplanmıştır. 2014 yılından itibaren 2014 idari bölünüşü dikkate alındığında kır payının istatistiksel olarak anlamsızlaşması nedeniyle sadece Türkiye kapsamında istatistikler yayımlanmaya başlanmıştır. Bu yeni düzenlemeler, 2014 yılından itibaren işgücü istatistiklerinin önceki seri ile farklılaşmasına yol açmış ve doğrudan mukayese edilebilirliği ortadan kaldırmıştır.

2.2. Yöntem

Bu çalışmanın esas odağını, Türkiye ekonomisinde istatistiksel olarak anlamlı bir ilave çalışan etkisinin var olup olmadığının sınanması ve böyle bir etkinin var olması durumunda bu etkinin boyutunun saptanması teşkil etmektedir. Bu amaçla, ilgili olguyu incelemeye yönelik **en isabetli örneklemin seçilmesi** ve bireylerin işgücü hareketlerini çözümlmek üzere **en uygun istatistiki yaklaşımın belirlenmesi** çalışmanın sağlam bir zeminde ilerlemesi için önem arz etmektedir.

Hanehalkı İşgücü Araştırmaları, 2014 yılında anket kağıdına dahil edilen geçmişe yönelik (retrospektif) sorular sayesinde, bireylerin bir yıl önceki işgücü durumlarına ilişkin bilgi sağlamaktadır.² Bu sayede bireylerin işgücü davranışları dinamik bir yaklaşımla takip edilebilmektedir.

İlave işgücü etkisi için geniş tanım; olağan durumda işgücü piyasası dışında olup olumsuz ekonomik koşullar sebebiyle işgücüne giriş yapan tüm bireyleri kapsamaktadır. Diğer taraftan; gerek Türkiye özeline odaklanan gerekse diğer ülkeleri inceleyen mevcut iktisadi yazın, ilave çalışan etkisinin belirgin olarak kadınlarda gözlemlendiğine işaret etmekte ve bu alandaki çalışmalarda örneklem genel olarak kadın nüfusu ile sınırlı tutulmaktadır.

Mevcut veriler, Türkiye özelinde ilave işgücü davranışının esas olarak emekli ya da ev işleriyle meşgul olan kadınlarda gözlemlendiğine işaret etmektedir. Dolayısıyla, çözümlmeler için bu grup daha isabetli bir örneklem tabanı teşkil etmektedir. Bu durum da göz önünde bulundurularak, **çalışma örneklemi; 15-64 yaş arası, bulunduğu hanede**

² Anketi “Bir Yıl Önceki İşgücü Durumu” grubu altında yer alan “Hangisi sizin geçen yıl bu aydaki durumunuzu en iyi açıklıyor?” sorusuna ilişkin cevap kümesi kapsamında bireyler i. Şu anki işinde çalışıyordu, ii. Başka bir işte çalışıyordu, iii. İş arıyordu, iv. Emekli, v. Engelli ve/veya çalışmaya uygun değil, vi. Yaşlı, vii. Ev işleriyle meşguldü, viii. Askerdeydi ve ix. Diğer şeklinde sınıflandırılmaktadır.

referans kişi ya da eş konumunda olan ve bir önceki yıl emekli ya da ev işleriyle meşgul olmak suretiyle işgücüne dahil olmayan kadınlar olarak belirlenmiştir.

İlave işgücü etkisini sınamak amacıyla kurulacak model vasıtasıyla cevaplanmak istenen temel soru; eşin işsiz kalması durumunda hali-hazırda işgücü piyasası dışında olan kadınların işgücüne katılım eğiliminin yükselip yükselmeyeceğidir. Dolayısıyla örnekleme yer alan bireylerin anket yılı itibarıyla işgücüne katılım davranışının çözümlenmesi makul bir yaklaşım olacaktır.

Koşullu olasılık modelleri işgücü durumları ve işgücü hareketlerini incelemeye yönelik etkin bir ampirik altyapı temin etmektedir. Nitekim ilave çalışan etkisine ilişkin ampirik yazında bu modelleme yaklaşımının ana akım haline geldiği görülmektedir.

İşgücüne katılım davranışı doğası itibarıyla katılma ve katılmama olmak üzere iki farklı sonucu içeren bir olgudur. Katılım açıklanan değişken olarak, katılma durumunda 1, katılmama durumunda 0 değerini alan bir kesikli değişken vasıtasıyla matematiksel temsil bulmaktadır. Dolayısıyla, işgücüne katılım davranışı ikili (binary) model kapsamında ele alınmalıdır.

Ekonometrik yazında ikili (binary) olguların modellenmesinde doğrusal ve doğrusal olmayan modeller olmak üzere iki farklı genel regresyon biçiminin kullanıldığı görülmektedir. Doğrusallık kısıtının ortadan kalkması, doğrusal olmayan biçimlerin olasılıksal olguların modellenmesinde bir takım arzu edilen nitelikleri taşımasına imkan tanımaktadır.

Probit ve logit modelleri yaygın olarak kullanılan doğrusal olmayan biçimlerdir. Bu modeller pek çok açıdan özdeş olmakla beraber, iki model arasındaki temel fark hata terimlerinin istatistiksel tabiatı üzerine yapılan varsayımlardır. Diğer taraftan doğrusal

olasılık modelinin her iki doğrusal olmayan modele göre ayırt edici farklılıklar taşıması söz konusudur.

Aşağıda bu farklılıklara kısaca değinilmekte ve bu husustaki genel değerlendirilmeye yer verilmektedir:

- Doğrusal olasılık modeli doğası itibarıyla “değişen varyans (heteroscedasticity)” sorununa maruz kalmaktadır. Probit ve logit modellerinde ise hata terimi doğru belirleme (spesifikasyon) altında sırasıyla normal ya da lojistik dağılıma sahip olmaktadır (Cameron ve Trivedi, 2005).
- Doğrusal modelle tahmin edilen olasılıklar mantıksal olarak anlamsız değerlere tekabül edebilmektedir. Doğrusal model, probit ve logit modellerinin aksine koşullu olasılığa 0 ile 1 değerleri arasında matematiksel kısıtlama koymamaktadır. Dolayısıyla doğrusal modelde 1'in üzerinde veya 0'in altında tahmin edilen olasılık değerleri ile karşılaşılabilir.

Diğer taraftan;

- Doğrusal model ile tahmin edilen katsayılar bağımsız değişkenlerin tahmin edilen olasılığa doğrudan etkisi olarak yorumlanabilmektedir. Probit ve logit modellerinin doğrusal olmayan yapısından ötürü tahmin edilen olasılığın bağımsız değişkenlere olan tepkisi bağımsız değişken vektörü üzerindeki her noktada farklılaşmakta bu durum ise bu modeller ile tahmin edilen katsayıları yorumlamayı güçleştirmektedir. Tepki katsayılarının (marjinal etkilerin) önceden belirlenmiş bir nokta üzerinde ifade edilmesi gerekmektedir.

Probit ve logit modelleri benzer istatistiksel yapılar olmakla beraber; normal dağılıma dayalı probit modeli ortalamaya yakın değerlere daha fazla ağırlık vermekteyken, lojistik dağılıma dayalı logit modelinde kuyruktaki değerler nispeten daha baskındır. Lakin, logit

modeliyle hesaplanan katsayılar probit modeline kıyasla daha kolay yorumlanabilir bir bilgi sunmaktadır: Her iki modelde de tahmin edilen katsayılar, bağımlı değişkenin gerçekleşme olasılığına doğrudan etki olarak yorumlanamamakla beraber, logit modeliyle tahmin edilen katsayılar logaritmik ölçeklenmiş “göreceli olasılık oranı (odd ratio)”na doğrudan etkiler şeklinde ifade edilebilmektedir.

Diğer taraftan her iki modelde de açıklayıcı değişkenlerin bağımlı değişkenin gerçekleşme olasılığına doğrudan etkisini ölçebilmek için “ortalamda marjinal etkiler” yaklaşımı kullanılmaktadır. Bu yaklaşım çerçevesinde, belirli bir açıklayıcı değişkenin bağımlı değişkenin gerçekleşme olasılığına etkisi tüm değişkenlerin ortalama değerlerini aldığı nokta üzerinde hesaplanmaktadır.³

Gerek tahmin edilen katsayıları yorumlama kolaylığı gerekse ampirik yazında yaygın bir şekilde kullanıldığı göz önünde bulundurularak bu çalışmada logit modeliyle ilenmiştir.

Davidson ve Mckinnon (2003) logit modeli için aydınlatıcı bir türetim ortaya koymaktadır. Bu çerçevede, logaritmik ölçekte ifade edilen “göreceli olasılık oranı”nın açıklayıcı değişken vektörü **X**'in doğrusal bir fonksiyonu olduğunu varsayarak aşağıdaki matematiksel ifadeden ilerleyebiliriz:

$$\log\left(\frac{P_i}{1-P_i}\right) = \mathbf{X}_i\boldsymbol{\beta}$$

Bu ifadede P bağımlı değişkenin gerçekleşme olasılığı, **X** açıklayıcı değişken değer vektörü, **B** parametre vektörünü, i ise ilgili numaralı gözlemi simgelemektedir.

Yukarıdaki denklemi P_i için çözmemiz durumunda aşağıdaki ifadeye ulaşmaktayız;

³ Gerek probit gerekse logit modelleri doğrusal olmayan matematiksel biçimler oldukları için, bağımlı değişkenin açıklayıcı değişkenlere tepkisi açıklayıcı değişken vektörü üzerindeki her bir noktada farklılaşmaktadır. Dolayısıyla marjinal etkiler noktadan bağımsız değildir.

$$P_i = \log\left(\frac{\exp(X_i\beta)}{1+\exp(X_i\beta)}\right) = \frac{1}{1+\exp(-X_i\beta)} = \Delta(X_i\beta)$$

Dolayısıyla, bu varsayım altında bağımlı değişkenin gerçekleşme olasılığının logistik (Δ) dağılım izlediği sonucuna ulaşılmaktadır.

Örneklem üzerine uygulanacak nihai ekonometrik biçim ise aşağıdaki şekilde kurgulanmıştır;

$$\log\left(\frac{P_i}{1-P_i}\right) = c + B_1YAS + B_2ÖD + B_3HİDKÇS + B_4ŞOK + e$$

Denklemden yer alan terimlerden; c sabit terimi, YAS yaş grubu kukla değişken vektörünü, $ÖD$ öğrenim durumu kukla değişken vektörünü, $HİDKÇS$ hanedeki istihdam dışı çocuk sayısını, $ŞOK$ bir önceki yıl istihdamda olan eşin işsiz kalması durumunda 1 değerini alan hane işsizlik şoku kukla değişkenini, e ise logistik dağılıma sahip hata terimini simgelemektedir.

YAS kukla değişkenleri için 15-19 yaş grubu, öğrenim durumu için ise bir okul bitirmeyen öğrenim grubu referans olarak kabul edilmiştir. Hanedeki istihdam dışı çocuk sayısı değişkeni; anket kapsamında ilgili hanede çocuk statüsünde kaydedilen ve istihdam dışında kalan tüm bireyleri kapsamaktadır.

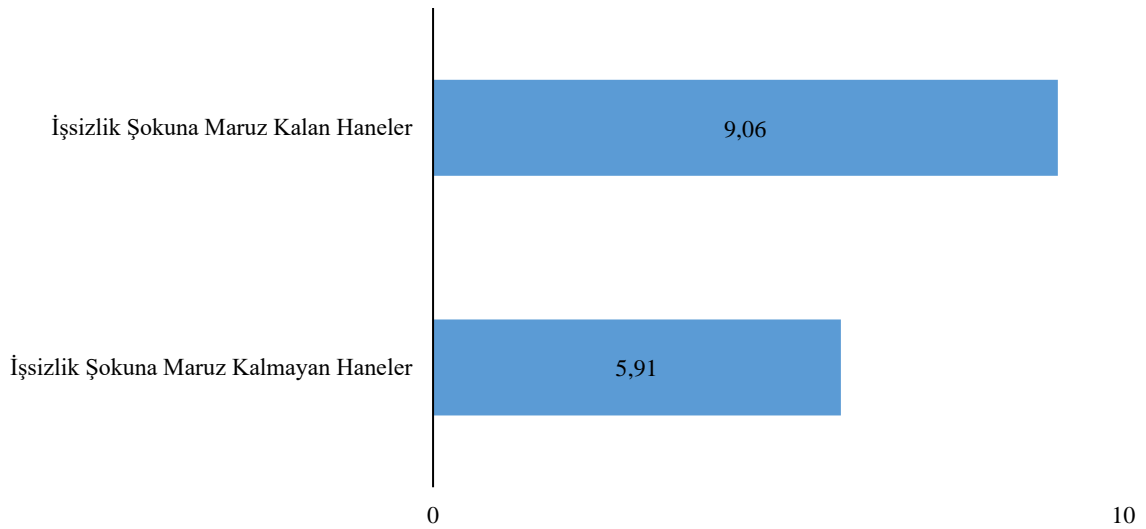
3. AMPİRİK BULGULAR

3.1. Betimsel Çözümleme

Türkiye İstatistik Kurumu'nun 2019 yılı Hanehalkı İşgücü Araştırması verilerine göre; bulunduğu hanede referans kişi ya da eş olarak konumlanan, 15-64 yaş arası, bir önceki sene ev işleriyle meşgul olmak ya da emekli olmak suretiyle işgücüne katılmayan kadınların sayısı 11 milyon 196 bin 301 kişidir. Bu kadınlardan 386 bin 66 tanesi işsizlik şokuna maruz kalan (eşin işsiz kaldığı) hanelerde yer almaktayken geriye kalan 10 milyon 810 bin 235 kadın hane işsizlik şokuna maruz kalmamıştır. Bu iki grupta yer alan kadınların işgücüne giriş yapma eğilimlerinin farklı düzlemlerde incelenmesi ilave çalışan etkisinin çözümlenmesi için uygun bir başlangıç olacaktır.

Genel görünüm itibarıyla, eşleri işsiz kalan kadınların işgücüne daha yoğun bir şekilde geçiş yaptığı gözlemlenmektedir. (Şekil 3.1). İşsizlik şokuna maruz kalan hanelerde bir önceki yıl işgücüne dahil olmayan kadınların yüzde 9,1'i işgücün giriş yapmaktadır. Bu oran işsizlik şokuna maruz kalmayan haneler için yüzde 5,9'dur.

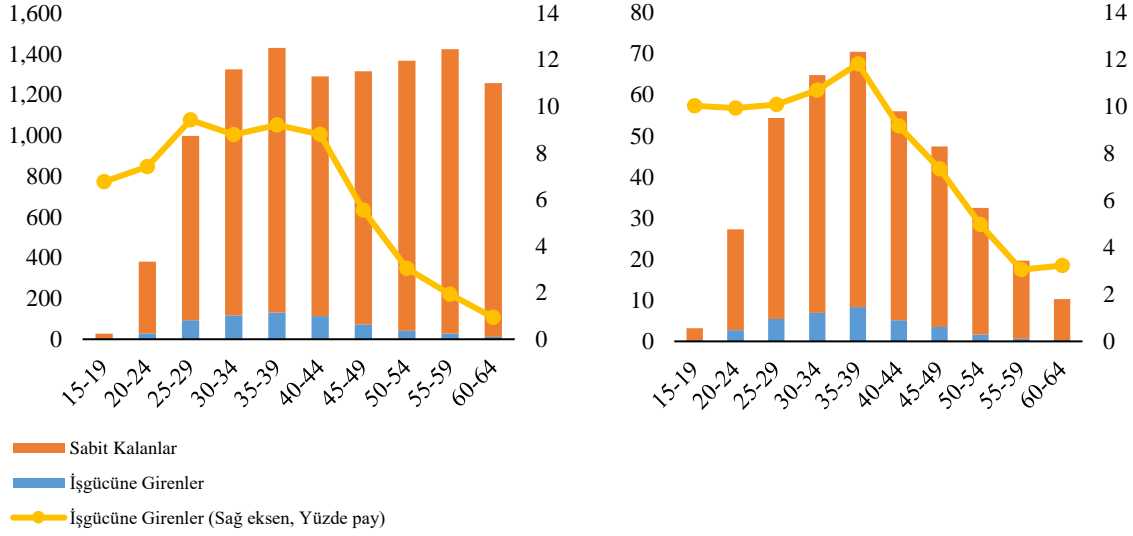
Şekil 3.1. İşgücüne girenler (Yüzde pay)



Kaynak: HİA-2019 yatay kesit verilerine dayalı hesaplamalar

Bir önceki yıl işgücüne dahil olmayan kadınların işgücü girişleri yaş grupları itibarıyla incelendiğinde, eşleri işsiz kalan kadınların tüm yaş gruplarında işgücüne daha yoğun bir şekilde dahil olduğu gözlemlenmektedir. Bu fark yaş gruplarının tümünde yaklaşık olarak yüzde 3 düzeyinde simetrik bir görünüm sergilemektedir (Şekil 3.2).

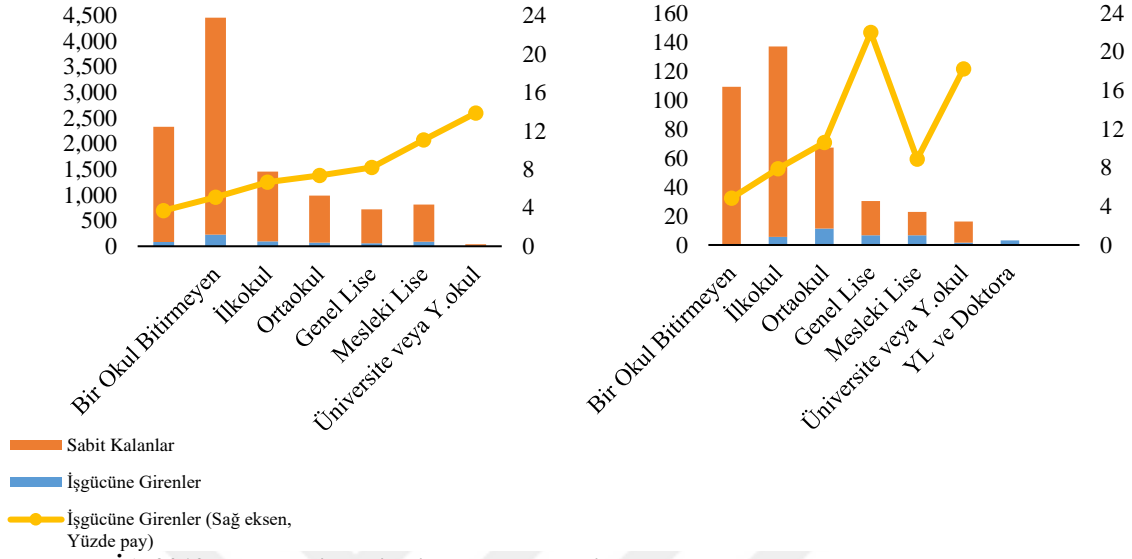
Şekil 3.2. Yaş grupları itibarıyla işgücüne girenler (Bin kişi, sağ panel işsizlik şokuna maruz kalan haneler)



Kaynak: HİA-2019 yatay kesit verilerine dayalı hesaplamalar

Eğitim grupları itibarıyla incelendiğinde de benzer şekilde, bir önceki yıl işgücüne dahil olmayan kadınlarda eşin işsiz kalması durumunda işgücüne giriş sıklığının arttığı görülmektedir. Lise ve üzeri eğitim düzeylerinde işsizlik şokuyla beraber işgücüne giriş sıklığının daha da belirgin bir şekilde arttığı görülmektedir (Şekil 3.3).

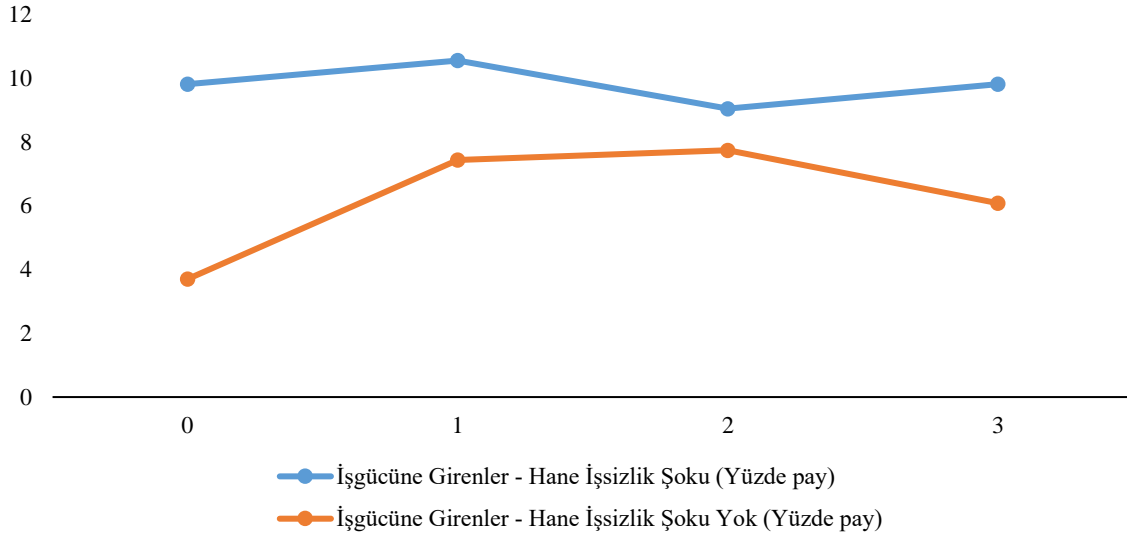
Şekil 3.3. Eğitim grupları itibarıyla işgücüne girenler (Bin kişi, sağ panel işsizlik şokuna maruz kalan haneler)



Kaynak: HİA-2019 yatay kesit verilerine dayalı tahmin sonuçları

İşsizlik şokuna maruz kalan hanelerde yer alan kadınların, farklı çocuk sayısı düzeylerinde işsizlik şokuna maruz kalmayan hanelere kıyasla daha yoğun bir şekilde işgücüne dahil oldukları görülmektedir (Şekil 3.4).

Şekil 3.4. Çocuk sayısı itibarıyla işgücüne girenler (Yüzde pay)



Kaynak: HİA-2019 yatay kesit verilerine dayalı tahmin sonuçları

3.2. Logit Modeline Dayalı Sonuçlar

Logit modelinin tahmininde en büyük olabilirlik kestirim yöntemi kullanılmıştır. Sonuçlar genel bir bakış açısıyla irdelendiğinde, tahmin edilen katsayıların işaret ettiği etki yönlerinin öncül beklentilerle uyumlu olduğu gözlemlenmektedir. Açıklayıcı değişkenlerin işgücüne katılım olasılığına doğrudan etkisini ortaya koymak üzere ortalamada marjinal etkiler hesaplanmıştır (Tablo 1).⁴

Tablo 3.1. Logit Tahmin Sonuçları

Örneklem: [15 -64] yaş arası, hanede referans kişi veya eş konumunda bulunan, 2018 yılında emekli olmak veya ev işleriyle meşgul olmak suretiyle işgücüne dahil olmayan kadınlar		
Örneklem Hacmi = 68.443 gözlem		
LR-chi2 = 1830,6, P-değeri = 0, P-R2 = 0,06		
Log-likelihood = -14.229,606		
Ortalama Birey İçin Olasılık = 0,0443		
Bağımlı Değişken: 2019 yılı itibarıyla işgücüne dahil olma durumu		
Açıklayıcı Değişken	Marjinal Etkiler	P-değeri
Yaş Grupları (Ref: 15-19)		
20-24	0,0028	0,8100
25-29	0,0108	0,4070
30-34	0,0141	0,2940
35-39	0,0200	0,1670
40-44	0,0144	0,2890
45-49	-0,0099	0,2870
50-54	-0,0286	0,0000
55-59	-0,0402	0,0000
60-64	-0,0503	0,0000
Öğrenim Durumu (Ref: Bir okul bitirmeyen)		
İlkokul	0,0114	0,0000
Ortaokul	0,0108	0,0010
Genel Lise	0,0186	0,0000
Mesleki Lise	0,0230	0,0000
Üniversite veya Yüksekokul	0,0410	0,0000
Yüksek Lisans veya Doktora	0,0622	0,0030
Sorumlu Olunan Çocuklar		
Hanedeki Çalışmayan Çocuk Sayısı	-0,0058	0,0000
İlave İşgücü Etkisi		
Hane İşsizlik Şoku (Ortalama)	0,0203	0,0000
Hane İşsizlik Şoku (0 Çocuk)	0,0325	0,0020
Hane İşsizlik Şoku (1 Çocuk)	0,0236	0,0000
Hane İşsizlik Şoku (2 Çocuk)	0,0166	0,0000
Hane İşsizlik Şoku (3 Çocuk)	0,0111	0,0190

⁴ Tahminlerin istatistiksel varsayımlara duyarlı olup olmadığını anlamak üzere, başka bir seçenek olarak probit modeli de tahmin edilmiştir. Probit modeliyle tahmin edilen marjinal etkilerin logit modeliyle tahmin edilenlere son derece yakın olduğu ve temel sonuçların değişmediği görülmektedir (Ek 3).

Kaynak: HIA-2019 yatay kesit verilerine dayalı tahmin sonuçları

Bir önceki yıl ev işleriyle meşgul olmak ya da emekli olmak suretiyle işgücüne dahil olmayan kadınlar için model tarafından tahmin edilen işgücüne giriş olasılığı örneklem ortalaması için yaklaşık olarak yüzde 4,5 olarak hesaplanmıştır. Söz konusu büyüklüğü açıklayıcı değişkenlerin etkilerini mukayese noktasında bir çıpa olarak kabul etmek daha aydınlatıcı yargılara varmaya imkan tanıyacaktır. Nitekim marjinal etkiler; açıklayıcı değişkenlerdeki birimsel değişimlerin, bağımlı değişkenin olasılığını bu ortalama değerden ne düzeyde aşağı ya da yukarı taşıdığını ifade etmektedir.

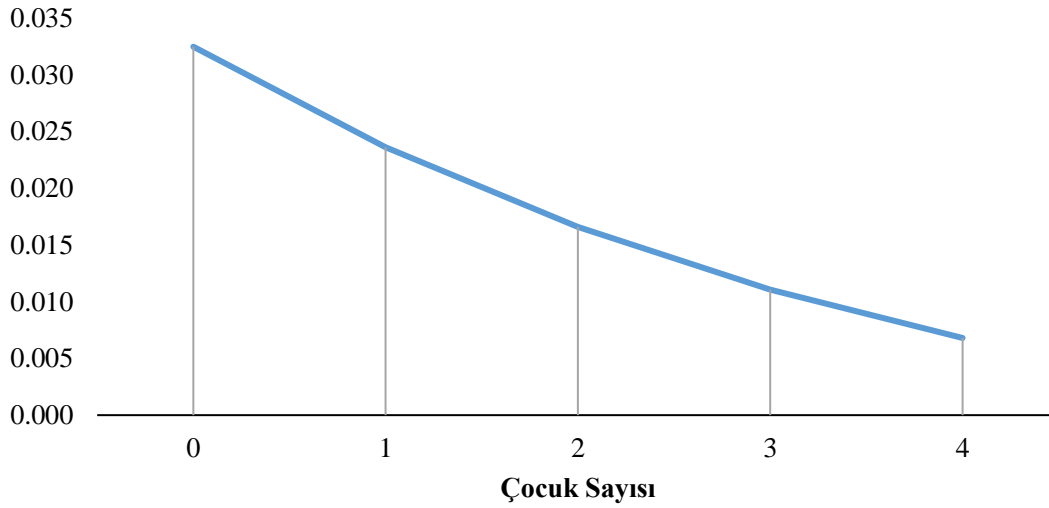
Marjinal etkiler, 45-49 yaş grubuna kadar işgücüne giriş olasılığında referans 15-19 yaş grubuna kıyasla istatistiksel olarak anlamlı bir farklılık tespit etmemektedir. Diğer taraftan; 50-54 yaş grubundan itibaren, örneklemdeki kadınların işgücüne giriş olasılığının giderek gerilediği gözlemlenmektedir. 50-54 yaş grubundaki kadınlar için işgücüne geçiş olasılığı yaklaşık yüzde 3 puan gerilemekteyken, bu gerileme 55-59 ve 60-64 yaş gruplarında sırasıyla, yaklaşık, 4 ve 6 yüzde puan düzeylerine kadar yükselmektedir.

Öncül beklentilerle uyumlu şekilde artan eğitim düzeyiyle beraber, işgücüne giriş hareketlerinin de sıklaştığı gözlemlenmektedir. Üniversite-yüksekokul düzeyindeki kadınların, bir okul bitirmeyen kadınlara kıyasla belirgin şekilde daha yüksek olasılıkla işgücüne katıldığı gözlemlenmektedir. Bu durum yüksek lisans veya doktora eğitim düzeylerinde daha da belirginleşmektedir. İlkokul ve ortaokul eğitimini tamamlamış kadınlarda işgücüne giriş olasılığı, referans gruba kıyasla, yaklaşık olarak yüzde 1 puan kadar yükselmekteyken, genel lise ve meslek lisesi eğitim düzeylerinde bu artışın yaklaşık yüzde 2 puana kadar çıktığı tahmin edilmektedir. Buna ek olarak, üniversite düzeyinde eğitimini tamamlamış kadınların işgücüne giriş olasılığının, referans gruba kıyasla, yüzde 4 puan kadar

arttığı, lisansüstü eğitim derecesini tamamlayan kadınlarda ise bu artışın yüzde 6 puana kadar yükseldiği tahmin edilmektedir.

Tahmin sonuçları istatistiksel olarak anlamlı ve belirgin düzeyde bir ilave işgücü etkisinin varlığına işaret etmektedir. Eşin işsiz kalması durumunda örnekleme yer alan kadınların ortalamada yüzde 2 puan daha yüksek bir olasılıkla işgücüne geçiş yaptığı tespit edilmiştir.⁵ Diğer taraftan, bu geçiş ihtimalinin sorumlu olunan çocuk sayısındaki artışla beraber gerilediği gözlemlenmektedir. Çocuk sahibi olmayan hanelerde ilave çalışan etkisi 0.03 puan düzeyindeyken, çocuk sayısındaki her bir birimlik artışın etkiyi yaklaşık olarak 0.01 puan azalttığı tahmin edilmektedir (Şekil 3.5). Dolayısıyla hane içi üretimin fırsat maliyetindeki artışın ilave çalışan etkisini, öncül beklentilerle tutarlı, bir şekilde zayıflattığı anlaşılmaktadır. Dört çocuk ve üzeri için istatistiksel olarak anlamlı bir ilave işgücü etkisi tespit edilememiştir.

Şekil 3.5. İlave Çalışan Etkisi – Çocuk Sayısı İlişkisi



Kaynak: HİA-2019 yatay kesit verilerine dayalı tahmin sonuçları

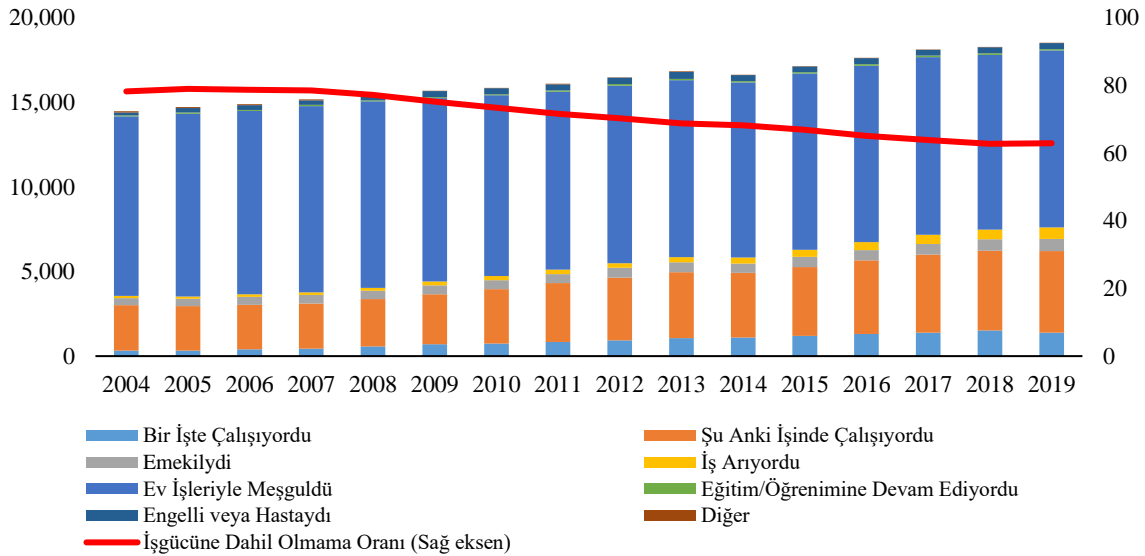
⁵ İlave işgücü etkisi için çalışma çerçevesinde tahmin edilen katsayıların, diğer benzer çalışmalarda ulaşılan bulgular ile tutarlı olduğu görülmektedir. Benzer çalışmaların sonuçları Ek 4'te tablo halinde sunulmuştur.

3.3. İlave İşgücü Etkisi – Tarihsel Muhasebe

İlave çalışan etkisinin işgücü göstergeleri üzerindeki belirleyiciliğini tayin edecek esas unsur, ilave çalışan etkisinin varlığından ziyade bu etkinin hacimsel kuvveti olacaktır. Dolayısıyla ilave işgücü etkisinin varlığından öte boyutuna ilişkin bir muhasebenin yapılması önem taşımaktadır.

HİA verilerinden yararlanılarak, ferdi olduğu hanede referans kişi ya da eş durumunda olan, 15-64 yaş aralığındaki kadın nüfusun bir yıl önceki işgücü durumu yıllar itibarıyla incelendiğinde, kadınların önemli bir kısmının işgücüne dahil olmadığı gözlemlenmektedir. Diğer taraftan 2004 yılında bu kadınların yaklaşık yüzde 80'i işgücü dışındayken bu oran 2019 yılına geldiğimizde yüzde 63'e kadar gerilemiştir (Şekil 3.6).

Şekil 3.6. Bir Önceki Yıl İşgücü Durumu (Bin Kişi)

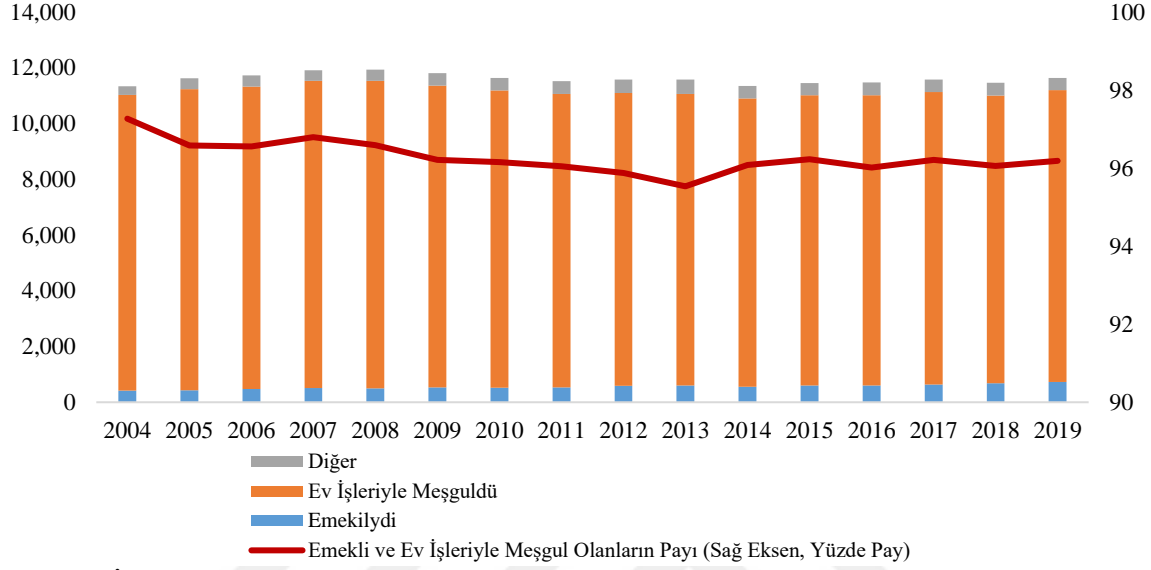


Kaynak: HİA-2019 yatay kesit verilerine dayalı hesaplamalar

Ev işleriyle meşgul olmak ya da emekli olmak suretiyle işgücüne dahil olmayan kadınların işgücüne dahil olmayan kadınların neredeyse tamamını oluşturduğu görülmektedir (Şekil 3.7). Dolayısıyla; bu grupların işgücü davranışı nezdinde daha hareketli bir görünüme sahip olmalarının yanı sıra geriye kalan grupların kayda değer bir hacim teşkil etmemesi,

ilave çalışan etkisini bu gruplar üzerinden çözümlmeyi makul bir yaklaşım haline getirmektedir.

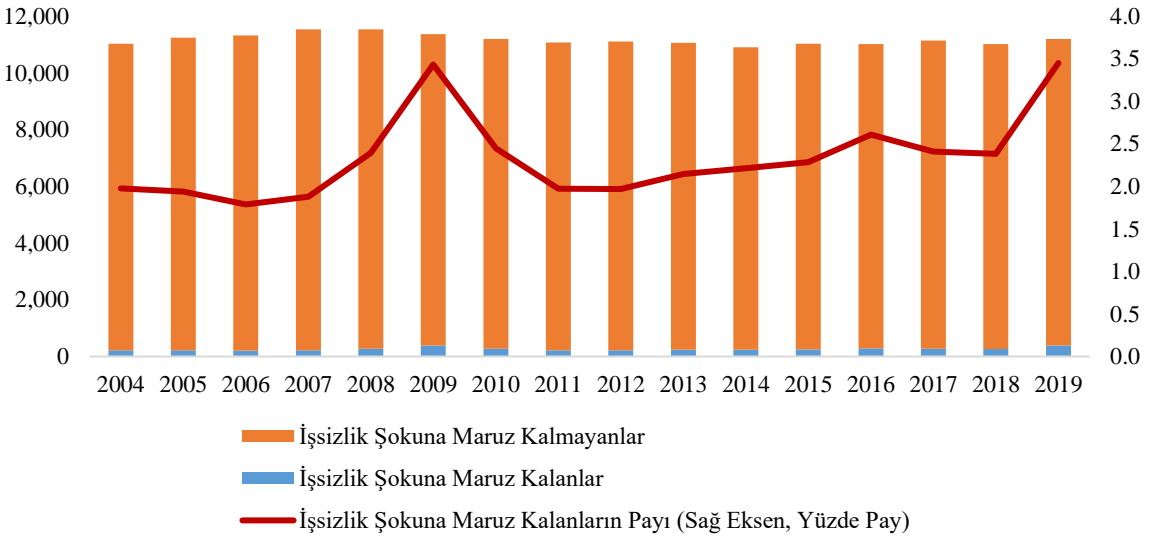
Şekil 3.7. Bir Önceki Yıl İşgücüne Dahil Olmayanlar (Bin Kişi, Dahil Olmama Nedeni)



Kaynak: HİA-2019 yatay kesit verilerine dayalı hesaplamalar

Yıllar itibarıyla incelendiğinde, ev işleriyle meşgul olmak ya da emekli olmak suretiyle işgücüne dahil olmayan kadınların son derece sınırlı bir bölümünün işsizlik şokuna maruz kalan hanelerin (eşleri işsiz kalan) ferdi olduğu anlaşılmaktadır (Şekil 3.8).

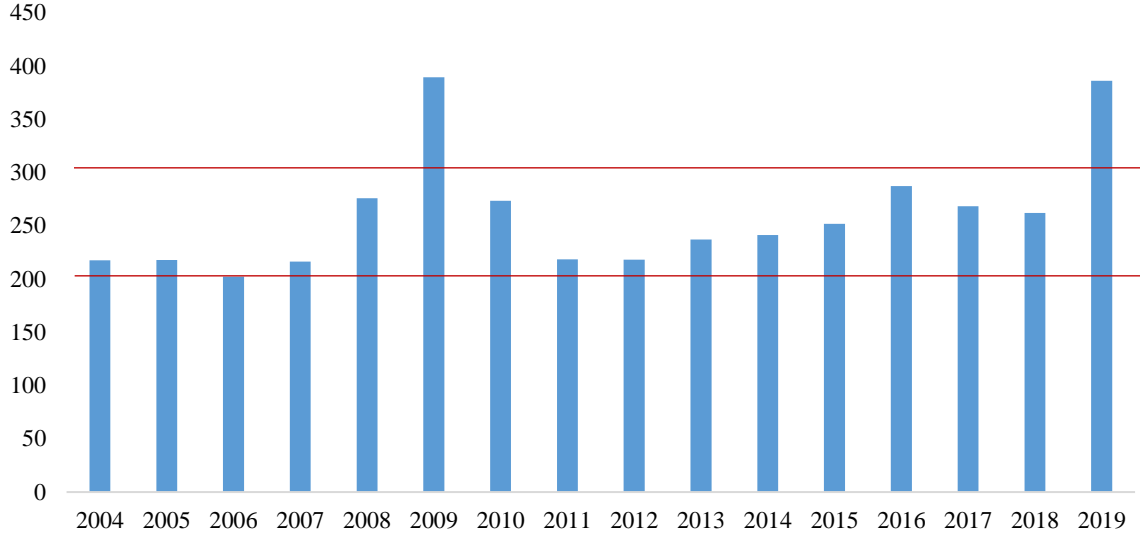
Şekil 3.8. İşsizlik Şokuna Maruz Kalanlar Görelî Hacmi (Bin Kişi)



Kaynak: HİA-2019 yatay kesit verilerine dayalı hesaplamalar

İlave işgücü tanımı için temel teşkil eden ana kütleinin yıllar itibarıyla 200 ila 300 bin birey arasında olduğu görülmektedir. İşsizlik sorununun sıklaştığı kriz dönemlerinde işsizlik şokuna maruz kalan kadınların sayısında sıçrama olduğu gözlemlenmektedir (Şekil 3.9).

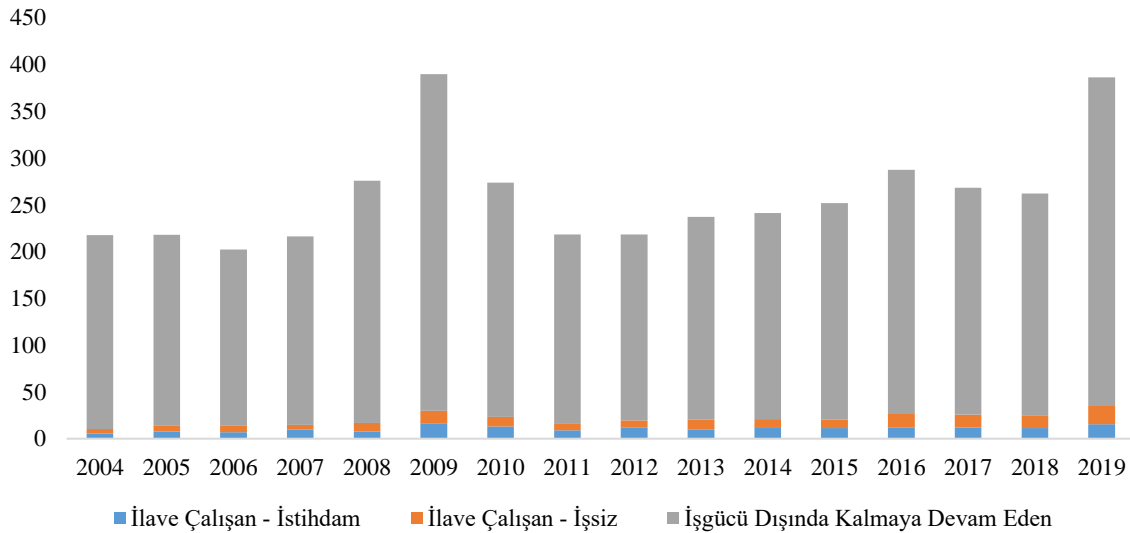
Şekil 3.9. İşsizlik Şokuna Maruz Kalanlar (Bin Kişi)



Kaynak: HİA-2019 yatay kesit verilerine dayalı hesaplamalar

Bir önceki yıl işgücüne dahil olmayan kadınlardan işsizlik şokuna maruz kalanların anket yılı itibarıyla işgücü durumları incelendiğinde, bu kadınların oldukça sınırlı bir kısmının işgücüne dahil olduğu gözlemlenmektedir (Şekil 3.10).

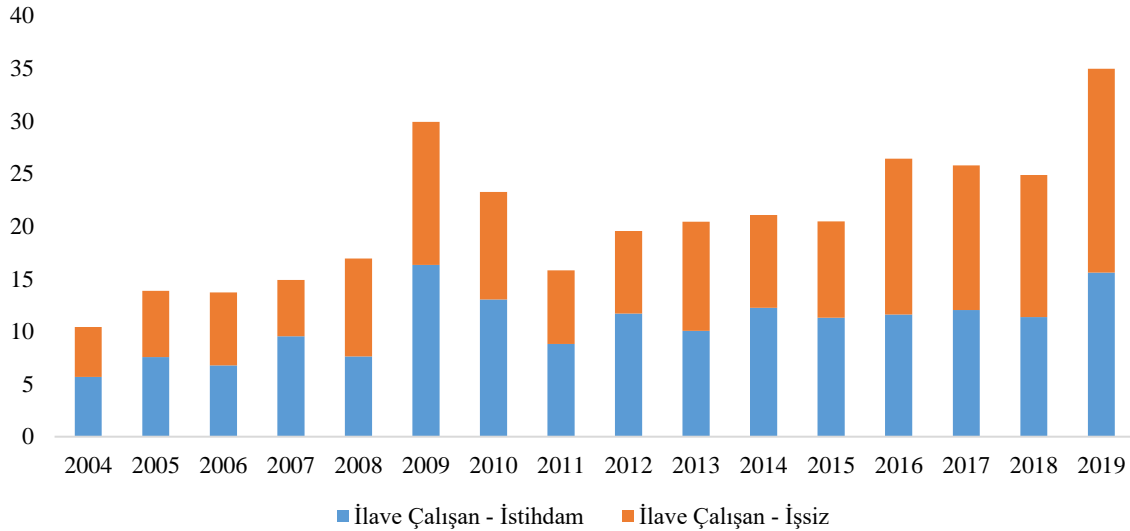
Şekil 3.10. İşsizlik Şokuna Maruz Kalanlar (Bin Kişi)



Kaynak: HİA-2019 yatay kesit verilerine dayalı hesaplamalar

Bir önceki yıl işgücüne katılmayıp bu yıl istihdam ya da işsiz durumuna geçen kadınların tamamının ilave işgücü etkisi nedeniyle bu geçiş hareketini gerçekleştirdiği varsayımı altında dahi ilave çalışanların temel işgücü göstergelerini etkilemek için yeterli bir hacim teşkil etmediği anlaşılmaktadır. Nitekim, böyle bir geniş tanım altında dahi ilave çalışanların yıllar itibarıyla 15 ila 30 bin sınırları arasında seyrettiği görülmektedir. Ekonomik durgunluk dönemi olan 2009 ve 2019 yıllarında dahi ilave çalışan etkisi tanımı kapsamında işgücüne giriş yapan kadınların sayısının, sırasıyla, 29,9 bin ve 34,9 bin düzeyinde olduğu gözlemlenmektedir (Şekil 3.11). Söz konusu kütle, toplam işgücünün yüzde 1'ine bile tekabül etmemektedir. Dolayısıyla ilave çalışanların kriz dönemlerinde sıçrayan işsizlik oranları üzerinde belirgin bir baskı oluşturmasının uzak bir ihtimal olduğu anlaşılmaktadır. Nitekim İlkaracan ve Değirmenci (2013) daha da kapsamlı bir ilave çalışan tanımıyla, benzer şekilde, ilave çalışan etkisinin işsizliğe oldukça kısıtlı düzeyde katkı yaptığı sonucuna ulaşmaktadır.

Şekil 3.11. İşsizlik Şokuna Maruz Kalanlar (Bin Kişi)



Kaynak: HİA-2019 yatay kesit verilerine dayalı hesaplamalar

GENEL DEĞERLENDİRME VE SONUÇ

Bu çalışma çerçevesinde, Hanehalkı İşgücü Araştırması verilerinden yararlanılarak Türkiye özelinde ilave çalışan etkisi incelenmiştir. Çalışma örneklemini genel iktisadi yazınla uyumlu bir şekilde kadınlarla sınırlı tutulmuştur. Buna ek olarak daha hassas sonuçlara ulaşmak üzere esas örneklem, işgücü hareketleri bakımından dinamik bir grup olan, “Bulunduğu hanede referans kişi ya da eş olarak konumlanan, 15-64 yaş arası, anket yılından bir önceki yıl ev işleriyle meşgul olmak ya da emekli olmak suretiyle işgücüne dahil olmayan kadınlar” olarak belirlenmiştir. Çalışmanın ana sorusunu; örnekleme yer alan kadınların işgücüne giriş yapma eğiliminin işsizlik şokuna maruz kalma (eşin işsiz kalması) durumunda yükselip-yükselmediği teşkil etmektedir.

Logit modeli kullanılarak, 2019 yılı HİA verisi üzerinden, elde edilen bulgular, hanenin işsizlik şokuna uğraması durumunda örnekleme yer alan kadınların işgücüne dahil olma olasılığının istatistiksel olarak anlamlı düzeyde arttığına işaret etmektedir. Hesaplanan marjinal etkiler, eşi işsiz kalan kadınların diğer kadınlara kıyasla yüzde 2 puan daha yüksek bir olasılıkla işgücüne geçiş yaptığını işaret etmektedir. Niceliksel bulguların Karaoğlan ve Ökten (2012) çalışmasında ortaya konulan ilave işgücü etkisindeki gerileme eğilimiyle tutarlı olduğu gözlemlenmektedir. Bu gerilemede sosyal güvenlik ve sosyal yardım gibi koruyucu sistemlerdeki gelişmelerin ve sosyolojik belirleyicilerin ne düzeyde rol oynadığı önemli bir araştırma sorusu olarak ön plana çıkmaktadır. Diğer taraftan, işgücüne dahil olmayan kadınlar için örneklem ortalamasında işgücüne giriş olasılığının yüzde 4 civarında olduğu göz önünde bulundurulduğunda, ilave çalışan etkisinin olağan şartlarda işgücüne dahil olmayan kadınların işgücüne katılma eğilimini halen kayda değer düzeyde yukarı çektiği anlaşılmaktadır.

İlave çalışan etkisinin hanedeki çocuk sayısındaki artışla beraber gerilediği tespit edilmiştir. Nitekim sorumlu olunan çocuk sayısındaki artışın işgücüne girişin hane içi hizmet üretimi cinsinden fırsat maliyetinde yükseliş anlamına geldiği göz önünde bulundurulduğunda bu durumun öncül beklentilerle tutarlı olduğu anlaşılmaktadır. Çocuk sahibi olmayan hanelerde ilave işgücü etkisi yüzde 3 puan düzeyindeyken, çocuk sayısındaki her bir birimlik artışın etkiyi yaklaşık olarak yüzde 1 puan azalttığı tahmin edilmektedir. Diğer taraftan, toplum genelinde geniş aile yapısının kayda değer düzeyde olduğu göz önünde bulundurulduğunda, hanede yer alan ileri yaş gruplarındaki yetişkinlerin hane içi hizmetlerin üretiminde yardımcı rol oynayarak bu değişkenin ilave işgücü etkisini üzerindeki etkisini sınırlayabileceği de hesaba katılmalıdır. Hane yapısının kurguya dahil edilmesini sağlayacak değişkenlerin modele eklenmesi bu bağlamdaki soruların cevaplanmasına imkan tanıyacaktır.

Diğer taraftan ilave çalışan etkisinin makro göstergeler üzerindeki tesirini ortaya koymak için veri muhasebesi yaklaşımı kullanılmıştır. Nüfus karşılıkları ile ağırlıklandırılmış HİA verilerine dayalı hesaplamalar, İlkaracan ve Değirmenci (2013)'in sonuçlarıyla tutarlılık arz etmekte ve oldukça esnek tanımlar altında dahi ilave çalışanların işsizlik gibi tümel göstergelerde kırılma yaratabilecek bir hacimde olmadığına işaret etmektedir. Dolayısıyla, çalışma kapsamında gerçekleştirilen çözümler; Türkiye'de birey düzeyinde istatistiksel olarak anlamlı ve belirgin boyutta bir ilave çalışan etkisinin varlığını tespit etmekle beraber, bu etkinin işgücüne konu olan nüfusun mukayeseli olarak oldukça sınırlı bir kesimi üzerinde vuku bulması nedeniyle, temel işgücü göstergeleri üzerinde kayda değer düzeyde bir ek baskı yaratmadığını ortaya koymaktadır.

KAYNAKÇA

- Alcan, D. (2018). Türkiye'de İşgücüne Katılımın Belirliyecileri ve İşgücüne Katılım Oranı Öngörülleri. *Strateji ve Bütçe Başkanlığı Uzmanlık Tezleri*, 85-86.
- Başlevent, C., & Onaran, Ö. (2003). Are Married Women in Turkey More Likely to Become Added or Discouraged Workers? *LABOUR*, 17(3), 439-458.
- Becker, G. S. (1965). A Theory of the Allocation of Time. *The Economic Journal*, 75(299), 493-517.
- Besley , T. (1995). Nonmarket Institutions for Credit and Risk Sharing in Low-Income Countries. *Journal of Economic Perspectives*, 9(3), 115-127.
- Bowen, W. G., & Finegan, A. T. (1965). Labor Force Participation and Unemployment. *Employment Policy and Labor Market*.
- Bredtmann, J., Otten, S., & Ruff, C. (2018). Husband's Unemployment and Wife's Labor Supply: The Added Worker Effect across Europe. *Industrial and Labor Relations Review*, 71(5), 1201-1231.
- Cullen, J. B., & Jonathan, G. (2000). Does Unemployment Insurance Crowd out Spousal Labor Supply? *Journal of Labor Economics*, 18(3), 546-572.
- Daganzo, C., Bouthelie, F., & Sheffi, Y. (1977). Multinomial Probit and Qualitative Choice: a Computationally Efficient Algorithm. *Transportation Science*, 338-358.
- Davidson, R., & Mackinnon, J. (2003). *Econometric Theory and Methods*. Oxford University Press.

- Dayıoğlu, M., & Kırdar, M. G. (2010). Determinants of and Trends in Labor Force Participation of. *State Planning Organization of the Republic of Turkey and World Bank, Welfare and Social Policy Analytical Work Program, Working Paper No. 5.*
- Değirmenci, S., & İlkaracan, İ. (2013). Economic Crises and the Added Worker Effect in the Turkish Labor Market. *Levy Economics Institute Working Papers, No. 774.*
- Ertürk, B. (2020). Added Worker Effect in Turkey. *Sabancı University Master's Thesis.*
- Galecka-Burdziak, E., & Pater, R. (2016). Discouraged or Added Worker Effect: Which One Prevails in the Polish Labour Market? *Acta Oeconomica, 66(3), 489-505.*
- Gronau, R. (1977). Leisure, Home Production, and Work - the Theory of the Allocation of Time Revisited. *Journal of Political Economy, 85(6), 1099-1123.*
- Hausman, J. A., & Wise, D. A. (1978). a Conditional Probit Model for Qualitative Choice: Discrete Decisions Recognizing Interdependence and Heterogeneous Preferences. *Econometrica, 46(2), 403-426.*
- Heckman, J. J., & MaCurdy, T. E. (1980). A Life Cycle Model of Female Labour Supply. *The Review of Economic Studies, 47(1), 47-74.*
- Heckman, J. J., & MaCurdy, T. E. (1982). Corrigendum on A Life Cycle Model. *Review of Economic Studies, 49(4), 659-660.*
- Hicks, J. R. (1939). Value and Capital: An Inquiry into Some Fundamental Principles of Economic Theory. *Oxford: Clarendon Press.*
- Karaođlan, D., & Ökten, Ç. (2012). Labor Force Participation of Married Women in Turkey: Is There an Added Or Discouraged Worker Effect. *IZA Discussion Paper Series, No. 6616.*
- Khitarishvili, T. (2013). The Economic Crisis of 2008 and the Added Worker Effect in Transition Countries. *Levy Economics Institute Working Papers, No. 765.*

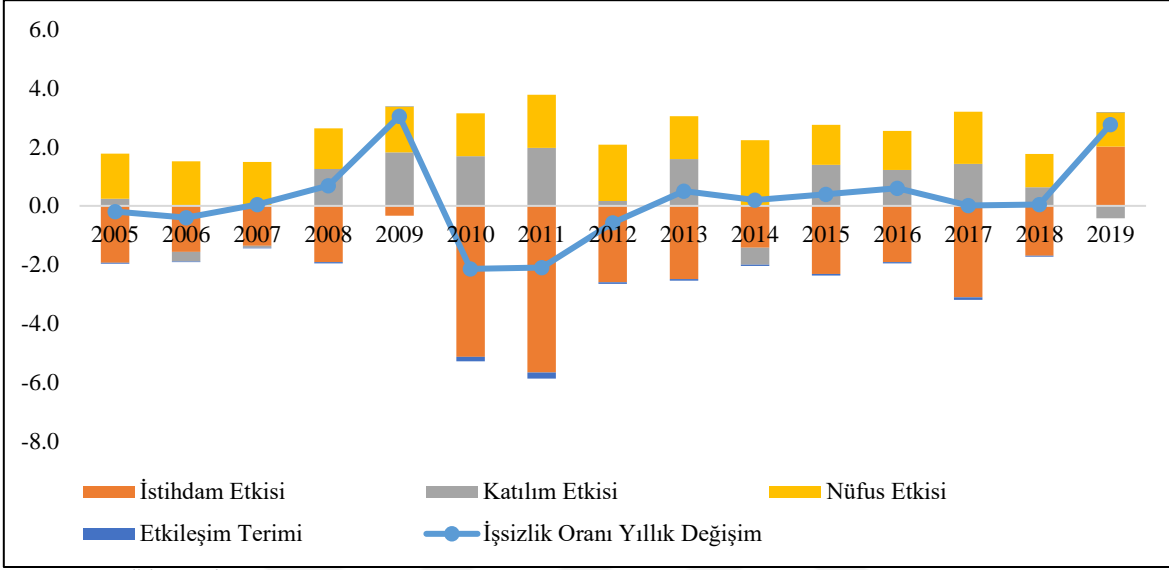
- Layard, R., Barton, M., & Zabalza, A. (1980). Married Women's Participation and Hours. *Economica*, 47(185), 51-72.
- Lundberg, S. (1985). The Added Worker Effect. *Journal of Labor Economics*, 3(1), 11-37.
- Maloney, T. (1987). Employment Constraints and the Labor Supply of Married Women: A Reexamination of the Added Worker Effect. *The Journal of Human Resources*, 22(1), 51-61.
- McFadden, D. (1974). Conditional Logit Analysis of Qualitative Choice Behavior. *Frontiers in Econometrics*, 105-142.
- McFadden, D. (1977). Modelling the Choice of Residential Location. *Cowles Foundation Discussion Papers*.
- Mincer, J. (1962). Labor Force Participation of Married Women: A Study of Labor Supply. *Aspects of Labor Economics*, 63-105.
- Parker, S. W., & Emmanuel, S. (2004). The Added Worker Effect over the Business Cycle: Evidence from Urban Mexico. *Applied Economic Letters*, 11(10), 625-630.
- Robbins, L. (1930). On the Elasticity of Demand for Income in Terms of Effort. *Economica*, 10(29), 123-129.
- Schoenberg, E. H., & Douglas, P. H. (1937). Studies in the Supply Curve of Labor: The Relation in 1929 Between Average Earnings in American Cities and the Proportions Seeking Employment. *Journal of Political Economy*, 45(1), 45-79.
- Stanley, G. S. (1965). A Theory of the Allocation of Time. *The Economic Journal*, 75(299), 493-517.
- Stephens, M. (2002). Worker Displacement and the Added Worker Effect. *Journal of Labor Economics*, 20(3), 504-537.

Woytinsky, W. S. (1942). Three Aspects of Labor Dynamics. *The American Economic Review*, 32(3), 632-634.



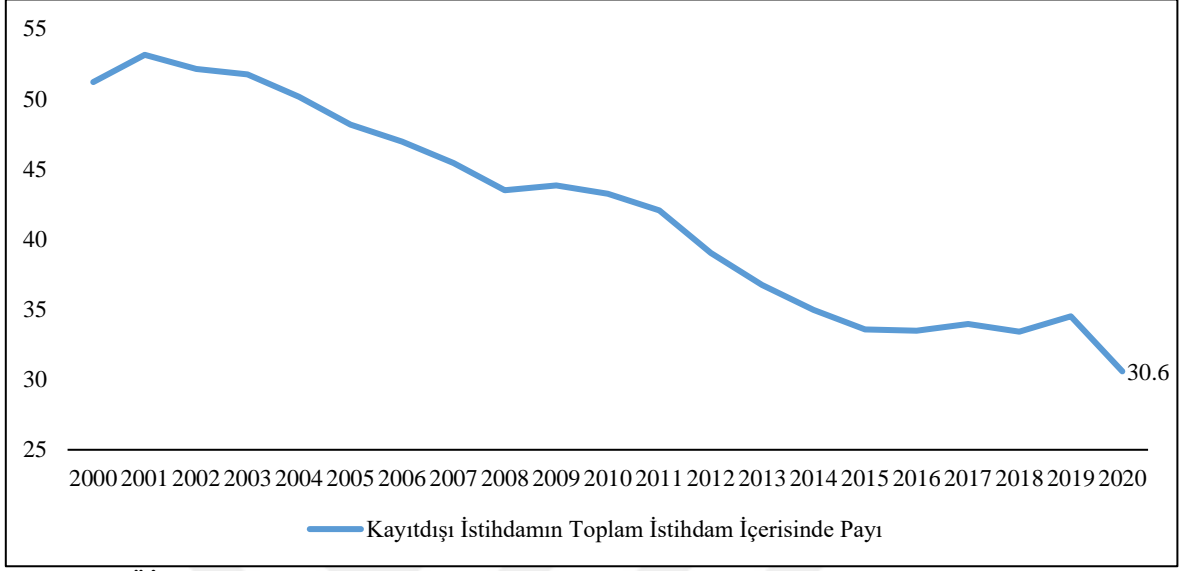
EKLER

Ek 1. İşsizlik Oranı Değişimine Katkılar (15 Yaş ve Üzeri Nüfus, Yüzde)



Kaynak: TÜİK, HİA verilerine dayalı hesaplamalar

Ek 2. Kayıtdışı İstihdamın Toplam İstihdama Oranı (15 Yaş ve Üzeri Nüfus, Yüzde)



Kaynak: TÜİK

Ek 3. Probit Modeli Tahmin Sonuçları

Örneklem: HiA kapsamında yer alan, [15 -64] yaş arası, hanede referans kişi veya eş konumunda bulunan, 2018 yılında emekli olmak veya ev işleriyle uğraşmak suretiyle işgücüne dahil olmayan kadınlar	Örneklem Hacmi = 68.443 gözlem LR-chi2 = 1811,69, P-değeri = 0,0000 Pseudo-R2 = 0,0598 Log-likelihood = -14.239,094 Ortalama Birey İçin Hesaplanan Olasılık = 0,0466	
Bağımlı Değişken: 2019 yılı itibarıyla işgücüne dahil olma durumu		
Açıklayıcı Değişken	Marjinal Etkiler*	P-değeri
Yaş Grupları		
15- 19	R	
20-24	0,0031	0,8160
25-29	0,0118	0,4140
30-34	0,0160	0,2840
35-39	0,0226	0,1550
40-44	0,0164	0,2740
45-49	-0,0103	0,3360
50-54	-0,0308	0,0000
55-59	-0,0426	0,0000
60-64	-0,0521	0,0000
Öğrenim Durumu		
Bir Okul Bitirmeyen	R	
İlkokul	0,0108	0,0000
Ortaokul	0,0102	0,0020
Genel Lise	0,0182	0,0000
Mesleki Lise	0,0231	0,0000
Üniversite veya Yüksekokul	0,0428	0,0000
Yüksek Lisans veya Doktora	0,0646	0,0040
Sorumlu Olunan Çocuklar		
Hanedeki İstihdam Dışı Çocuk Sayısı	-0,0062	0,0000
İlave İşgücü Etkisi		
Hane İşsizlik Şoku (Ortalama)	0,0233	0,0010
Hane İşsizlik Şoku (0 Çocuk)	0,0368	0,0020
Hane İşsizlik Şoku (1 Çocuk)	0,0271	0,0000
Hane İşsizlik Şoku (2 Çocuk)	0,0190	0,0000
Hane İşsizlik Şoku (3 Çocuk)	0,0125	0,0190
Hane İşsizlik Şoku (4 Çocuk)	0,0073	0,2600

Ek 4. İlave Çalışan Etkisine İlişkin Benzer Çalışmalarda Ulaşılan Bulgular

Çalışma Yazarı	Çalışma Yılı	Veri	Ülke Kapsamı	Örneklem Kapsamı	Bulgular
Karaoglan ve Ökten	2012	HİA - 2000-2010	Türkiye	20-54 yaş arası, kentlerde konumlanan, evli kadınlar	2000-2010 dönemi için her yıl tahmin edilen regresyon sonuçları, ilave çalışan etkisinin dönem boyunca istikrarlı olarak zayıfladığına işaret etmektedir. 2000 yılında işgücü piyasası dışında olan kadınlar, eşin işsiz kalması durumunda 0.08 puan daha yüksek olasılıkla işgücüne geçiş yapmaktayken, bu rakam 2010 yılında 0.04 puana kadar gerilemiştir.
İlkkaracan ve Değirmenci	2013	HİA - 2004-2010	Türkiye	15-64 yaş arası, bir önceki yıl ev hanımı ya da emekli olmak suretiyle işgücüne katılmayan tüm kadınlar	2004-2010 dönemi için her yıl tahmin edilen regresyon sonuçları; eşin işsiz kalması durumunda 0.04 ile 0.08 arası bir düzeyde işgücüne katılım olasılığının arttığına işaret etmektedir.
Bredtman, Otten ve Ruff	2017	GYKA - 2004-2013	AB	16-65 yaş arası evli kadınlar	Eşin işsiz kalması durumunda, işgücü piyasası dışındaki kadınların işgücüne giriş yapma ihtimalinin yüzde 2,5 kadar yükseldiği tahmin edilmektedir.
Ayhan	2018	GYKA - 2007-2010	Türkiye	15-64 yaş arası, evli kadınlar	Eşin işsiz kalması durumunda, işgücü piyasası dışındaki kadınların işgücüne katılma ihtimalinin yüzde 15 ile 28 arasında yükseldiği tahmin edilmektedir.

ÖZET

Bu çalışma çerçevesinde, Hanehalkı İşgücü Araştırması verilerinden yararlanılarak Türkiye özelinde ilave çalışan etkisi incelenmiştir. Çalışmanın ana sorusunu; örnekleme yer alan kadınların işgücüne giriş yapma eğiliminin işsizlik şokuna maruz kalma (eşin işsiz kalması) durumunda yükselip-yükselmediği teşkil etmektedir.

Logit modeli kullanılarak, 2019 yılı HİA verisi üzerinden, elde edilen bulgular, hanenin işsizlik şokuna uğraması durumunda örneklemedeki kadınların işgücüne dahil olma olasılığının istatistiksel olarak anlamlı düzeyde arttığına işaret etmektedir. Hesaplanan marjinal etkiler, eşi işsiz kalan kadınların diğer kadınlara kıyasla yüzde 2 puan daha yüksek bir olasılıkla işgücüne geçiş yaptığına işaret etmektedir.

Diğer taraftan ilave çalışan etkisinin makro göstergeler üzerindeki tesirini ortaya koymak için veri muhasebesi yaklaşımı kullanılmıştır. Nüfus karşılıkları ile ağırlıklandırılmış HİA verilerine dayalı hesaplamalar oldukça esnek tanımlar altında dahi ilave çalışanların işsizlik gibi tümel göstergelerde kırılma yaratabilecek bir hacimde olmadığına işaret etmektedir. Dolayısıyla, çalışma kapsamında gerçekleştirilen çözümler; Türkiye’de birey düzeyinde istatistiksel olarak anlamlı ve belirgin boyutta bir ilave çalışan etkisinin varlığını tespit etmekle beraber, bu etkinin işgücüne konu olan nüfusun mukayeseli olarak oldukça sınırlı bir kesimi üzerinde vuku bulması nedeniyle, temel işgücü göstergeleri üzerinde kayda değer düzeyde bir ek baskı yaratmadığını ortaya koymaktadır.

Anahtar Kelimeler: İşgücü, İşsizlik, Demografi

ABSTRACT

Within the framework of this study, the effect of additional workers in Turkey was examined by using the Household Labor Force Survey data. The main question of the study is whether the tendency of women in the sample to enter the labor force increases when they are exposed to unemployment shock (the spouse is unemployed).

Using the Logit model, the findings obtained from the 2019 HLFS data indicate that the probability of women in the sample to be included in the labor force increases statistically if the household is shocked by unemployment. The calculated marginal effects indicate that women whose spouses are unemployed are 2 percentage points more likely to enter the workforce compared to other women.

On the other hand, data accounting approach is used to reveal the effect of additional worker effect on macro indicators. Calculations based on HLFS data weighted with population equivalents indicate that even under very flexible definitions, additional workers are not in a volume that can cause a break in universal indicators such as unemployment. Therefore, the analyzes carried out within the scope of the study; Although it detects the existence of a statistically significant additional employee effect at the individual level in Turkey, it reveals that this effect does not create a significant additional pressure on the basic labor force indicators, since this effect occurs on a relatively limited portion of the population subject to the labor force.

Keywords: Labor, Unemployment, Demographics