

37114

T.C.
İstanbul Üniversitesi
Sosyal Bilimler Enstitüsü
Turizm Anabilim Dalı

**TARİHİ VE KÜLTÜREL VARLIKLARIN
TURİZM SEKTÖRÜNDEKİ ÖNEMİ**

ve

Eski Bursa Evleri

(YÜKSEK LİSANS TEZİ)

Danışman: Prof. Dr. Mithat Dinçer

Hazırlayan: Meral Altınel

91-8005

**T.C. YÜKSEKÖĞRETİM KURULU
DOKÜMANTASYON MERKEZİ**

İstanbul, 1994

İÇİNDEKİLER

GİRİŞ	1
-------------	---

Birinci Bölüm

TARİHİ VE KÜLTÜREL VARLIKLARIN TURİZM SEKTÖRÜNDEKİ ÖNEMİ

1.1. Turizm ve Çevre İlişkisi	3
1.2. Tarihi ve Kültürel Varlıkların Önemi	5
1.3. Tarihi ve Kültürel Varlıkların Turizme Katkısı	6

İkinci Bölüm

TARİHİ VE KÜLTÜREL VARLIKLARIN KORUNMASI İLE İLGİLİ YASA VE KURUMSAL TEDBİRLER

2.1. Mimari Mirasın Tanımı	9
2.2. Anıtlar, Bina Grupları, Anıt, Sit ve Kültür Varlıklarının Tanımları	10
2.3. Korunması Gereken Varlıkların Tespiti	11
2.4. Avrupa'da Eski Evlerin Korunması ve Kullanımı	12
2.5. "Thatched House" Tipi İngiliz Eski Evlerinin Turizm Amaçlı Kullanılması ..	13
2.6. Tarihi Yapıların Korunması ve Yeniden Kullanılması Konusunda Dikkate Alınması Gerekli Noktalar	15

Üçüncü Bölüm

OSMANLI VE TÜRK EVLERİNİN MİMARİ VE YAPISAL ÖZELLİKLERİ

3.1. Birinci, İkinci ve Üçüncü Devir Türk Evleri	17
3.2. Türk Evlerinde Plan ve Strüktür	19
3.3. Türk Evlerinde Bölümler	20
3.4. Bölgelere Göre Türk Evleri	23
3.4.1. Rumeli Evleri	24
3.4.2. Anadolu Evleri	26
3.4.2.1. Karadeniz ve Kuzey Anadolu Evleri	26
3.4.2.2. İç Anadolu Bölgesi Evleri - Ankara Evi ve Kayseri Evi	27
3.4.2.3. Ege ve Batı Anadolu Evleri	28
3.4.2.4. Adalar ve Sakız Evleri	29
3.4.2.5. Akdeniz ve Güney Anadolu Evi	29
3.4.2.6. Güneydoğu Anadolu Evleri	30
3.4.2.7. Klasik Türk Evi	30
3.4.2.8. İstanbul Evleri	30
3.5. Osmanlı Evlerine Bizans ve Diğer Mimarilerin Etkisi	32

Dördüncü Bölüm

BURSA EVLERİ

4.1. Yerleşim Yeri Olarak Bursa	33
4.2. Eski Bursa Evlerinin Genel Özellikleri	33
4.3. Bursa Evlerinin Değişimine Sebep Olan Olaylar	34
4.4. Eski Bursa Mahallelerinde ve Evlerinde Restorasyon	35
4.4.1. Restorasyon Öncesi Dönemi	35

4.4.2. Restorasyon Dönemi	35
4.5. Kale Sokağı Evleri	36
4.6. Tek Evler	36
4.6.1. Üftade Hazretleri Evi	36
4.6.2. Sarayönü Mahallesiinde Namazgâh Evi	36
4.6.3. Muradiye Mahallesiindeki Osmanlı Evi Müzesi	37
4.6.4. Halıcı İzzet Evi - Seyvanlı Ev	37
4.6.5. Bursa Adliyesi Arkasındaki Ev	37
4.6.6. Muradiye Mahallesiindeki Bitli Ev	38
4.6.7. Şeyh Hamit Mahallesiindeki Cennet Baba Evi	38
4.6.8. Elmalık Caddesindeki Ev	38
4.6.9. Gümüşçeken Caddesindeki Ev	38
4.6.10. Azabbey Camii Yanındaki Ev	38
4.6.11. Çift Bacalı Ev	39
4.6.12. Haraççılar Evi	39
4.6.13. İbrahim Paşa Hamamı Karşısındaki Ev	39
4.6.14. Yenişehir Şemaki Evi Müzesi	39
4.6.15. Somuncu Baba Evi	40
4.6.16. Atatürk Müzesi	40
4.6.17. Yeşil Ev	40
4.6.18. Muradiye Abdülvahap Evi	41
4.6.19. Mudanya'daki Hasan Ağa Evi	41
4.6.20. Abdal ve Reyhan Mahallesiindeki Ev	41

Beşinci Bölüm

BURSA EVLERİNİN BURSA EKONOMİSİNE KATKILARI

5.1. Bursa Belediyesinin Bu Konudaki Kararları	42
--	----

5.2. Bursa Eski Eserleri Koruma Derneđi'nin Bu Konudaki alıřmaları	43
5.3. Mze, Turistik Ařevi ve Diđer Amalarla Kullanılan Eski Evlerin Trkiye Ekonomisine Katkıları	44
SONU	45
KAYNAKLAR	47
EKLER	51



ÇALIŞMANIN AMACI

Bu çalışmanın amacı, tarihi ve kültürel varlıklarımızın tanınması, korunması ve turizm alanında değerlendirilmesinin, ekonomimize katkısını vurgulamaktır.

Tarihi ve kültürel varlıklarımızdan biri olan tarihi Türk evlerinin bir kenarda yıkılıp gitmeye mahkum edilmesinin tarihi, kültürel ve de turizm açısından bir kayıp olacağını, diğer bir deyişle bu evlerin restore edilip müze, dükkan, aşevi ve başka kullanımlarla değerlendirilmesinin önemi belirtilmektedir.

Dünyanın her yerinde insanların ilgisini çekecek, değişik, doğal veya modern yapılar turizm amaçlı kullanılmaktayken, eski Türk evleri de bu amaçla kullanılmalıdır. Bursa eski evleri ve mahalleri de bu konuda örnekleme olarak tanıtılmaya çalışılmıştır.

ÖZET

Osmanlı ve Türk Evleri tarihi ve kültürel özelliklerimizi bugüne dek ulaştıran en önemli unsurlardan birisidir; bu nedenle de çok büyük bir önem taşımaktadırlar.

"Tarihi ve Kültürel Varlıkların Turizm Sektöründeki Önemi ve Bursa Evleri" başlıklı bu çalışmada, turizm ve çevre ilişkisinden yola çıkılarak eski yapıların önemi ve turizm amaçlı kullanımları vurgulanmaktadır. Bursa Evleri, eski Türk evlerine örnekle olarak ele alınmış ve Türk evleri özellikleri içinde değerlendirilmiştir.

Birinci bölümde tarihi ve kültürel yapıların turizm sektöründeki yeri ve ekonomik açısı incelenmiştir.

İkinci bölümde tarihi ve kültürel varlıkların korunması ile ilgili yasa ve kurumlar tedbirler belirtilerek, Avrupa'da eski binaların korunması ve İngiltere'de "Stretch House"un turizm alanında kullanımı örneklenmiştir.

Üçüncü bölümde Osmanlı evleri ve Türk evlerinin mimari ve yapısal özellikleri açıklanmaya çalışılmış, bölgelere ve devirlere göre Türk evlerinin farklılaşması, Türk evlerinde plan ve strüktür ve Türk evlerine diğer mimarilerin etkisi belirtilmiştir.

Dördüncü bölümde "Bursa Evleri" adı altında inceleyebileceğimiz evlerin genel özellikleri ve bugünkü durumları ile ilgili açıklamalar yer almaktadır. Bursa eski evlerinin korunması ve modern, yeni yüzlere dönüştürülmesi ile ilgili belediye ve dernek kararları da aynı bölümde belirtilmektedir.

Beşinci Bölümde Bursa eski evlerinin korunma ve restorasyonu ile ilgili ka-

rarlar anlatılmakta ve Bursa Belediyesi ve Bursa Eski Eserleri Sevenler Derneđi'nin alıřmaları aıklanmaktadır.

Özetle, bu alıřma "Türk Evi" karakteri bozulmadan, eski evlerimizin korunması, restore edilmesi ve ađdař işlevlerle kullanılması konusunu vurgulayan bir alıřmadır.



GİRİŞ

Turizm günümüzde yılda yaklaşık bir milyar kişinin katıldığı önemli döviz hareketlerinin içinde yer aldığı ekonomik bir nitelik taşımaktadır. Tüm dünyada turizmin önemi tartışılmaz bir durumda olup, birçok ülke bu sektör sayesinde önemli kazançlar elde etmekte ve kalkınmalarına ivme kazandırmaktadırlar.

Turizm ve çevre ilişkisi bu anlamda yadsınmayacak şekilde belirgindir. Temiz, doğal ve korunmuş bir çevre turizmi destekleyecek, öncelikle döviz kazandırmakla ödemeler dengesinin açıklarını giderecektir. İstihdam düzeyini arttırmada, ekonomik kalkınmayı hızlandırmada ve bölgeler arası farklılıkları dengelemede de çok önemli bir rol üstlenecektir.

Yüzyıllarca yaşamış, Asya ve Avrupa'da geniş alanlara yayılmış bir millet olan Türk milleti yerleşim bölgelerine göre özel bir ev biçimi oluşturmuştur. Tarihi yansıtan ve bugüne kadar kalabilmeyi başarmış bu tarihi varlıklar korumaya alınmadığı takdirde ya zaman içinde yıkılıp gidecekler, ya da değersiz, görüntüyü çirkinleştiren yapılar olarak kalacaklardır. Restore edilip kullanım özelliği kazanan yapılar, günümüzde, Türk turizmine katkıda bulunmaktadırlar. İstanbul Soğukçeşme Sokağı, Bursa Kale Sokağı evleri bu güzelleşmiş ve hizmet veren evlerin en belirgin örnekleridir.

Geçmiş milattan önce birinci yüzyıla dayanan, tarih kokan Bursa şehri önceleri İznik'e bağlı sönük bir şehir olduysa da zaman içinde önem kazanmış ve yirminci yüzyılda "Avrupa Şehri" ünvanını taşıyan modern bir şehir olmuştur.

Değer yargılarımızın, toplumsal yapımızın hızla değiştiği yirminci yüzyılda, modern binalarımızın yanısıra, eski binalarımız da çağa yakışır, işlev kazanmış bina-

lar haline getirilmelidir.

Binlerce turistin ziyaret ettiđi Orhangazi ve Osmangazi türbelerine çok yakın bir mesafedeki gizem dolu "Kale Sokak" hışırdayan çınarlar arasında, yumuşak kıvrımlarla inerken turizm endüstrisine katkıda bulunmalı ve gelecek nesile böylece aktarılmalıdır.

İnsanlar geçmişlerini tanır, onlara verilen değerleri görürlerse daha zengin bir ruhla sahip olduklarını korurlar.

Turizm ve çevre birbirleri ile yakın ilişkili kavramlardır. Çevrenin turizme katkısı yadsınmayacak kadar büyüktür. Turizm, doğal ve tarihi çevre birbirlerini etkileyecek ve geliştirebilecek kavramlardır. Tarihi ve kültürel çevre tahrip olmaya açıktır. Restorasyon ve iyileştirme çalışmaları ile tarihi ve kültürel varlıklarımızın nesiller boyu yaşaması mümkün olacaktır.

BİRİNCİ BÖLÜM

TARİHİ VE KÜLTÜREL VARLIKLARIN TURİZM SEKTÖRÜNDEKİ ÖNEMİ

1.1. Turizm ve Çevre İlişkisi

Turizm, insanların devamlı ikamet ettikleri yerleş dışındaki yerlerde cereyan eden bir olaydır¹. Bu tanım turizm ve çevre arasındaki ilişkiyi tartışılmaz bir hale getirmektedir.

Bir ülkenin, bir bölgenin veya bir yerin iyi bir imaj oluşturmada en önemli faktörlerden biri de ekonomik ve sosyal faktörlerdir. Çevrenin yapılaşması, yaşam standartları, sosyal yapılaşma ve ekonomik faktörler olumlu ise o ülke olumlu bir imaja sahip olacaktır².

Çevrenin onarılması, korunması ve modernleşmesi ekonomik bir olaydır. Yani turizm gelirleri çevreyi, çevre de turizmi etkileyecektir. Turist tatilinin bir bölümünü geçirerek yaşayacağı yerin temiz, bakımlı ve huzurlu bir yer olmasını isteyecektir. Bu itibarla turizm endüstrisinin gelişmesi büyük ölçüde fiziksel çevre ve kültürel mirasın korunmasıyla mümkündür.

İnsanın çevresinin korunması, daha iyi hale getirilmesi, turizm için temel şartlardır. Rasyonel turizm yönetimi, büyük ölçüde fiziksel çevre ve kültürel mirasın

¹ Tunca Toskay, *Turizm Olayına Genel Yaklaşım*, Der Yayınları, İstanbul, 1989, s.39.

² Vasso Stellakou, "The Built Environment As a Key Factor of the Image of an Area Application in the Region of Eastern Aegeon", International Symposium, 1991, Abstracts, s.85.

korunup gelişmesine yardımcı olabilir. Kötü planlanmış bir turizm ise ekonomik, sosyal ve geleneksel özellikleri kötü bir şekilde etkileyebilir³.

Çevrenin tarihi ve kültürel yapısına uygun dekorasyon, restorasyon ve iyileştirmeler, turizmi iyileştiren tedbirler olacaktır. İlk kez bir yeri ziyaret edenler, ondan çarpıcı bir biçimde etkilenirlerse, bu etkileşim turizm açısından bir potansiyel oluşturacaktır.

Çevre, yer, mekan tek başlarına pek fazla bir şey ifade etmezler. Ancak kullanılmaları söz konusu olduğunda, kullanan kişilerin düşünce biçimleri o yere kattıkları renk ve karakter o yeri ilginç hale getirecektir. İlk etki kaçınılmazdır. Bu durum hem o bölgenin ekonomik ve sosyal olarak gelişimine ve hem de ülke ekonomisine katkıda bulunur⁴.

Çevreye aşırı yüklenme ve taşıma kapasitesinin üstüne çıkma da çevreye zarar getirebilir. Turizm endüstrisi açısından elde edilecek kâr ne kadar yüksek olursa olsun, böyle bir yüklenmeden kaçınılmalıdır. Ulusal, bölgesel ve yerel turizmi ilgilendiren kararlar her zaman tek hedefli maksimizasyon olarak amaçlanmamalıdır. Ekonomik gelişme tek yönlü değil, tatminkâr çözümler arayan hedefler çerçevesinde olmalıdır⁵.

Günümüzde modern çağın getirdiği ve teknolojinin sunduğu imkânlarla bir çok alanda turizm çalışmaları sürdürülmektedir. Turizmde gelişmenin arzu edilen sonuçlara ulaşması için planlamacılar çevre faktörünü gözönünde bulundurarak planlamalarını yapmalıdırlar.

³ Cansen Sönmez, "The Relationship Between Historical, Cultural, Physical Environments and Tourism Planning", International Symposium, Vol. III, 1991. s.233.

⁴ Khadija Jamal, "The Relationship Between Historical, Cultural, Physical Environments and Tourism Planning", International Symposium on Architecture, Abstracts, 1991, s.58.

⁵ Cansen Sönmez, a.g.e., s.233.

1.2. Tarihi ve Kültürel Varlıkların Önemi

Tarihi ve kültürel varlıklar bir milletin en önemli unsurlarıdır. Ancak yaşayan bir ulusun böyle tarihi ve kültürel hazineleri olabilir. İnsanlar kendi geçmişlerini, kültürel değerlerini öğrendikten sonra dünyanın diğer yerlerinde yaşayanların tarihi ve kültürel mirasını merak etmektedirler. Boş zamanlarını iyi değerlendirme arzusu, çalışma ortamından uzaklaşma ve öğrenme güduları insanları buna itmektedir.

Turizm olayında bir ülkenin yaşatabildiği tarihi ve kültürel varlıklar ne kadar çok olursa turisti ilgilendirecek yerler de o kadar çok olacaktır. Bu tarihi yapılar bizim geçmişimiz, bizim özümüzdür. Bizim sanatımız, ustalığımız renklerde, biçimlerde duygularımızla işlenmiş, çizilmiştir. Bunları kitaplarda görmek yerine asıllarını görmek arzusuna sahip olduğumuza göre tarihi ve kültürel varlıklarımız iyileştirilmeli ve korunmalıdır.

Günümüzde insanlar "Eskiye Dönüş" tanımıyla sakin, huzurlu, değişik ve gizemli bir ortamda bulunmayı arzulamaktadırlar. Kazılar, ören yerleri, tarihi yapılar, daha bir çok yolla turizm anlayışı içine temelde doğaya dönüş olayı girmiştir.

İnsanlık tarihinin başlangıcından günümüze ulaşan tüm varlıklar "Tarihi Varlık" tanımı kapsamındadır.

Toplumların uzun bir süreç içinde biriktirdikleri manevi anlamlar ise kültürü oluşturmaktadır.

Toplum belirli devirlerde belirli eğilimler göstermiş ve o devirlerde yapılan eserlere bu eğilimlerini yansıtmışlardır. O halde tarihi ve kültürel varlıklarımız turizm ürünü olarak kabul edilmelidir. Tarihsel varlıkların sahip olduğu çekim gücü toplumsal ilgiden kaynaklanır⁶. Ancak bu ilginin toplumsallığa dönüşmesi için etkiyici düzenlemeler yapılması gerekmektedir. Bu durumda tarihi değerlerden gereği gibi yararlanabilmek için altyapı, yatak, tanıtım gibi faktörlerin de sağlanması gerekmektedir.

⁶ Ziya Eralp, **Genel Turizm**, A.Ü.S.B.F. ve Basın Yayın Yüksek Okulu Basımevi, Ankara, 1983, s.147.

1.3. Tarihi ve Kültürel Varlıkların Turizme Katkısı

Savaşlar, fetihler ve iş gezileri insanları diğer ülkeleri tanımaya, bölgesel farklılıkları öğrenmeye iten ilk nedenler olmuşlardır. Daha sonraları seyahat vasıtalarının çoğalması ve modernleşmesi, insanların ekonomik düzeylerinin İkinci Dünya Savaşından sonra daha olumlu yöne gitmesi turizmin gelişmesine katkıda bulunmuştur. Teknolojik gelişmeler ve fabrikalar iş alanlarının artmasına sebep olmuş ve bu alanlarda yoğun çalışan insanlar tatil yapma ve dinlenme ihtiyacı duymuşlardır.

Modern dünyaya baktığımızda uzaya gitmek ve diğer gezegenlere ulaşmak, su altı dünyasının keşfi ve bunlar gibi nice yeni olayla karşılaşmaktayız. İnsanlar değişiklik ve yenilik peşinde koşmaktadırlar. Bu durumda tarihi ve kültürel varlıklarımızı turizm dışında tutmamız mümkün değildir⁷. Geçmişini özümlemek, geleceğe gururla bakmak, geçmişten bize kalan tarihi ve kültürel varlıklarımızı korumak, iyileştirmek ve çağdaş işlevler vererek dünü bugünle bütünleştirmek bizim görevimiz olmalıdır. Bu görevi hem turizm hem de uygarlık tarihi bakımından yerine getirmeliyiz⁸.

Tarihi ve kültürel değerler turizm içinde birincil çekicilerdir. İnsanlar turizm yoluyla değişik kültür ve sanatlar arasında değiş tokuşu sağlayan araçlar olmaktadır.

Türkiye'de 1981 ve 1990 yılları arasında yurdumuza gelen turist sayısı ve turist gelirleri dünya ortalamasının üzerindedir. Tüm dünyada bu yıllarda seyahat eden turist sayısı % 3,2 oranında artarken Türkiye'de bu oran % 12,7'dir⁹. Böyle bir performans gösteren ülkemiz tarihi ve kültürel varlıklarının korunma ve iyileştirilmesine daha fazla özen göstererek milli ekonomi adına daha bilinçli adımlar atma çabasında olmalıdır.

⁷ Ü. Altınoluk, **Eski Yapılar ve Fonksiyonlar**, s.11.

⁸ Selâhattin Çoruh, **Genel Turizm Bilgisi**, Güven Mat., Ankara, 1967, s.153.

⁹ Hülya Örs, "Tourism Policies of National Development Plans and Their Approach to Tourism Planning in Turkey", 1991, Vol. II, s.145.

Kalkınma planlarında turizm tipleri, turizmde arzu edilen düzey ve nitelikli kalifiye eleman kazandırmaya yönelik girişimler bulunmaktadır. Altıncı beş yıllık kalkınma planında, doğal ve kültürel zenginliklerin korunup yaşatılması konuları önem kazanmıştır. Turizm gelirlerini artırmak, dış talepleri karşılayabilmek için alt-yapı, tanıtım, eğitim ve pazarlama faaliyetlerinin eksikliği ve yanlış yapılaşmadan kaynaklanan olumsuzluklar bir master planının uygulanmasını zorunlu kılmıştır.

Tarihi ve kültürel varlıklarımız ziyaret ve kullanım amaçlı hizmet verirler. Anıtlar, müzeler, camiler ve köşkler ziyaret amaçlı kullanılan tarihi yapılar arasında sayılabilirler. Kullanım amaçlı olanları ise otel, misafirhane, aşevi, pastaevi ve çayevi olarak sayabiliriz. Kazılarda elde edilen ve müzelerde sergilenen eski zamanlardan kalma eserler, eski elişleri, folklor, yeşil alanlar ve milli parklar turisti çeken unsurlardır.

Günümüz turizm anlayışı içinde, tarihi ve kültürel zenginlikleri içeren turistik veriler turizm pazarında en ön sırada gelmektedir. Ülkeler, bu tarihi ve kültürel zenginliklerini uluslararası piyasada sergilemek ve dünya pazarında daha büyük pay edinme uğraşını vermektedirler.

Avrupa'da yapılan bir araştırma sonucunda seyahate çıkacak olanların ülkemizdeki tatil programlarını seçerken en başta gelen çekicilerin tarihi çekiciler olduğu görülmüştür. Bu nedenle çeşitli uygarlıkların merkezi olmuş olan Türkiye tarihi ve kültürel değerlerini turist çekmede en önemli kaynak olarak değerlendirmelidir.

Tablo 1. Tur operatörleri açısından Türkiye'deki tatil programlarının ana özellikleri:

	Alm.	Frs.	İsv.	Avus.	Hol.
Tarihi çekiciler	1	1	1	1	1
Deniz, kum, güneş	2	3	1	3	3
Kent merkezi yoğunluk	3	2	2	2	2
Bir dizi çekim merkezli turda bir çekim merkezli olarak	4	4	2	4	-

Kaynak: Hasan Olalı ve diğerleri, Dış Tanıtım ve Turizm, s.291

Yapılan bu araştırma sonucundan da anlaşılacağı üzere, Türkiye tarihi ve kültürel değerler açısından büyük bir potansiyele sahiptir. Önce kendi toplumumuzu eğitmek ve daha sonra da dış pazarlara açılarak turizm ekonomisine katkıda bulunacak tarihi ve kültürel mirasımızı turizmi geliştirici bir biçimde kullanmamız gerekmektedir.



İKİNCİ BÖLÜM

TARİHİ VE KÜLTÜREL VARLIKLARIN KORUNMASI İLE İLGİLİ YASA VE KURUMSAL TEDBİRLER

2.1. Mimari Miras

Avrupa Mimari Mirasının Korunması Sözleşmesine göre, mimari miras tarihsel, arkeolojik, sanatsal, bilimsel, sosyal ve teknik bakımlardan önemleri nedeniyle dikkate değer yapılar ve tamamlayıcı kısımlardır. Ayrıca topografik olarak tanımlanabilecek birimleri oluşturmaya uygun ve yine tarihsel, arkeolojik, sanatsal, bilimsel, sosyal ve teknik bakımlardan dikkate değer kentlerde veya kırsal bölgelerdeki bina grupları mimari miras tanımı içindedir¹⁰.

Avrupa Konseyi kendilerinin ortak mimarisi olan ideal ve prensipleri korumak ve gerçekleştirmek amacıyla daha sıkı bir birlik oluşturmayı amaçlar.

Konsey, mimari mirasın zenginliğinin, geçmişimizin değer biçilmez bir göstergesi ve tüm Avrupalıların ortak mirası olduğunu vurgulamaktadır. Kentsel ve kırsal bölgeleri geliştirmek ve bu yolla ekonomik, sosyal ve kültürel açıdan bu yerin kalkınmasına katkıda bulunmak ve mimari mirası gelecek nesillere kaynaklar sistemi olarak devretmek amaçlanmıştır.

¹⁰ Ahmet Ersoy, *Ansiklopedik Turizm Sözlüğü*, Hilat Matbaacılık Koll. Şti., İst., 1974.

2.2. Anıtlar, Bina Grupları, Anıt ve Sit Tanımları

Avrupa Mimari Mirasının Korunması Sözleşmesinde anıtlar, tarihsel, arkeolojik, sanatsal, bilimsel, sosyal ve teknik bakımlardan dikkate değer yapılardır¹¹.

Bina grupları ise insanların çok uzun bir süreçte kazandıkları kültürel, insanlık tarihinden bugüne dek gelebilen, eskiye ait kentlerde ya da kırsal bölgelerdeki uygun binalardır.

Anıt, önemli tarihi olaylara sahne olmuş ya da arkeolojik açıdan özelliği olan, korunması gereken taşınmaz mimari eser ve aynı nitelikteki heykeller olarak tanımlanmaktadır.

Sit ya da sit alanı olarak geçen sözcük ise tarih öncesinden günümüze kadar gelen çeşitli medeniyetlerin ürünü olan ve yaşadığı devirlerin birçok özelliğini yansıtan kent, kent kalıntıları, tarihi olayların cereyan ettiği yerler ve tespiti yapılmış tabiat güzelliklerini içine alan alanlardır.

Arkeolojik sit ya da ören yeri denen yerler ise antik bir yerleşmenin ya da eski bir medeniyetin kalıntılarının bulunduğu veya su altında olduğu bilinen alanlardır.

Tarih öncesi ve tarihi devirlere ait bilim, kültür, din ve güzel sanatlarla ilgili bulunan yer üstünde, yer altında veya su altındaki bütün taşınır ve taşınmaz varlıklar "Kültür Varlıkları" adı altında toplanmıştır.

Kültür ve Tarihi Kurumları Koruma Kanununa göre korunması gereken taşınmaz kültür ve tabiat varlıkları dört bölümde incelenmektedirler¹².

- a) Korunması gerekli tabiat varlıkları ile ondokuzuncu yüzyıl sonuna kadar yapılmış taşınmazlar;
- b) Ondokuzuncu yüzyıldan sonra yapılmış ama önemleri bakımından Kültür

¹¹ Resmi Gazete, 22.7.1989, sayı: 20229, s.4.

¹² 2863 sayı, 21.7.1983 tarihli Kültür ve Tabiat Varlıklarını Koruma Kanunu.

ve Turizm Bakanlığınca korunmasında önem görülen taşınmazlar;

c) Sit alanı içindeki taşınmazlar;

d) Milli tarihimizdeki önemleri nedeniyle zaman, kavram ve tescil sözü olmaksızın Türkiye Cumhuriyetinin kuruluşunda büyük tarihi olaylara sahne olmuş binalar ve Mustafa Kemal Atatürk tarafından kullanılmış binalar.

Yüksek Kurul'ca korunması gerekmeyen kültür varlıkları koruma altına alınmamıştır. Kaya mezarları bunlardan biridir.

2.3. Korunması Gereken Varlıkların Tespiti

Anıtlar, bina grupları, sit alanları, ören yerleri ve kültür varlıkları mimari miras tanımının içine girmektedir¹³.

Yapılacak tespitlerle kültür ve tabiat varlıklarının tarih, sanat, bölge ve diğer özellikleri dikkate alınır. Devletin imkânları da gözönünde bulundurularak bu durumda olan eser, korunması gerekli kültür varlığı olarak belirlenir¹⁴.

Korunması gereken anıt, bina grupları ve ören yerlerinin tespiti için bu varlıkların envanterleri oluşturulur. İlerde bu varlıklara zarar verecek bir durum ortaya çıktığında gerekli dokümanlar hazırlanır¹⁵.

Bu planlamalar yapılırken fiziksel çevreye ait veriler, sosyokültürel veriler, ulaşımaya ait veriler, o bölgedeki yatırımlar ve bölgenin turizm olanakları gözönüne alınır. Fakat esas olan doğal ve tarihi yapıyı korumak, şehrin sosyokültürel, doğal ve fiziki veriler doğrultusunda statik potansiyelini belirlemektir.

¹³ Ahmet Ersoy, *Ansikpoledik Turizm Sözlüğü*, Hilat Matbaacılık Koll. Şti., İst., 1974.

¹⁴ B.Çeçener, "Taşınmaz Kültür Varlıklarını Koruma Uygulaması Yapan Kuruluşlar", *Mimarlık Dergisi*, sayı 3-4, Ankara, 1984, S.48.

¹⁵ Resmi Gazete, 22.7.1989, sayı 20229.

2.4. Avrupa'da Eski Evlerin Korunması ve Kullanımı

Eski evlerin korunması örnek ev ya da çoğunlukla örnek köy olarak yapılmaktadır. İngiltere'de tipik İngiliz köyü, model İngiliz köyü isimleriyle adlandırılan köyleri gezdiğimizde köylerdeki evlerin yaşama birimi, eczane, okul, kütüphane, bar, dükkân olarak kullanıldığını görmekteyiz. Dıştan bakır bantlarla çevrilmiş çıkmalı, üçgen çatılı, iki ya da üç katlı evler, ev sahipleri tarafından korunmaktadır¹⁶.

Bizim ülkemizde modernleşme adına insanlar evlerini tamamen yıktırıp modern, yüksek binalar yaptırmakta, eski binaların yok olmasına sebep olmaktadır. Oysa Avrupa'da dıştan eski görünümlü bu evler modern bir iç yapıya sahiptirler. Modernleşme, Avrupalılaşma süreci çok kısa bir dönem içinde olduğundan, bu en önemli faktör gözönüne alınmamış, binaları aynen koruyup, içlerinin modernizasyonuna gidilmemiş, tüm bina yıkılarak değiştirilmiştir.

Restorasyon çalışmaları ise büyük bir masraf getirmemektedir. Tamirat, bakım işlerine bakan ustalar halen faal olarak çalışmakta olduklarından ev sahipleri bu konuda bir güçlükle karşılaşmamaktadırlar¹⁷.

Tek evler ise belediyelerce korunup, müze haline getirilmişlerdir. Onaltıncı ve onyedinci yüzyıl evleri müze olarak halka açıktır. Bakım ve onarım gelirleri ise giriş ücreti olarak alınan ücretle sağlanmaktadır. Giriş ücreti bir hayli yüksek olduğundan bakım ve onarım masrafları belediyelere külfet getirmemektedir¹⁸.

Burton-on the Water isimli İngiliz köyü onbeş, onaltıncı yüzyıl özellikleri taşımakta olan bir köydür ve köyde iki yeni modern bina vardır, bunun dışındaki tüm binalar aynen kullanımdadır. Tipik İngiliz köyü olarak turizme açık olan bu köy dünyanın her tarafından gelen milyonlarca turist tarafından ziyaret edilmektedir.

¹⁶ John Clanton, *English Villages*, London, 1992.

¹⁷ *Villages of England*, Tigers book International, London, 1985.

¹⁸ John Clanton, *English Villages*, London, 1982.

2.5. *Thatched House* Tipi İngiliz Evlerinin Kullanımı ve Korunması

Avrupa'da eski evlerin kullanımının en yaygın olduğu ülke İngiltere'dir. Britanya'nın Roman bölgesinin çökmesiyle Anglosaksonlar Kuzey Denizi'ni aşarak yerleşmek üzere geldiklerinde, İngiliz köyleri özellik kazanmaya başlamıştır. Köy evleri de özel yerlerini bugüne kadar korumuşlardır.

Britanya'nın kanunsuz ve vahşi olduğu dönemlerde soygunlar yüzünden insanlar çiftlikler içinde yerleşmeyi daha emniyetli görmüşlerdi¹⁹. Zaman içinde toprağın ve teknik araçların da yeterli olmadığını görerek toplu yaşam gereği ile köyleri oluşturdular. Çoğunlukla ana yola yakın olmayan saklı ve ücra bir köşede kurulmuş köylerde oturmak daha emniyetli olmak demektir. Bu şekilde kurulan köylerdeki köy evleri bugün yaşama yeri, kahvehane, birahane, lokanta ve bar olarak kullanılmaktadır.

Thatched House tipi eski evler I.Elizabeth devrine uzanırlar. Çatıcıların saz ve saman karışımı ile binadan sarkan bir biçimde yapılmış şekline 'Thatched House' tipi denilmektedir.

Birkaç örnek vermek gerekirse Dorset, Neatling'deki köy evleri İngiliz eski evlerinin en çarpıcı örneklerini teşkil eder. Onbeşinci yüzyıldan bugüne kadar korunmuş ve hepsi kullanılabilir olan Neatling evleri turistlerin ilgisini çeken muhteşem bir görüntü sergilemektedir (Tablo 1).

Onbeşinci yüzyıl yapımı oldukları bilinen Stratford-Upon-Avon'daki eski evler de yerleşim yeri, lokanta, hastane ve bar olarak kullanılmaktadır. Stratford'daki Shakespeare evi ve şehir dışındaki Ann Hathaway evi ise müze haline getirilmiş, turizm geliri getiren birer yapı olarak kullanılmaktadır (Tablo 2).

Hampshire Ibsley'de ve Devon Salcombe'da "Cobbled" yüzeyli, yani iri paket taşı yüzeyli ve "Flint" yani çakmak taşı duvarlı eski İngiliz evleri de onaltıncı yüzyıl yapımıdır (Tablo 3).

¹⁹ Villages of England, Tigers Book International, London, 1985.

Onaltıncı yüzyıl yapımı olan Canterbury köy evleri günümüz şartlarına uydurulmuş, modernize olmuş ve kullanımda olan evlerdir. Modernliğin getirdiği gösteriş uğruna özelliklerinin bir kısmını kaybetmişlerse de genel özelliklerini korumaktadırlar (Tablo 4).

Onbeşinci yüzyıl evi olarak bilinen 'Thatched House' tipi evlere onaltıncı yüzyılda binaya pek uymayan bir baca eklenmiştir (Tablo 5).

Darmouth tuğla eski ev tipi örnekleri ile doludur. Yarı ahşap yapıların korunması ile bugüne dek ulaşmışlardır (Tablo 6). III.Henry zamanında "Oriel" yani cumba kullanılmaya başlanmış, yarı ahşap evler günümüze kadar gelmişlerdir. Bu evler Tudor stili olan tuğla veya sıva arasına sert kirişler atılmış çok pencere evlerdir. Chester, Gloucester, Hereford ve Shrewsbury'de bu tip evler yerleşim yeri ve müze olarak kullanılmaktadır²⁰.

Chiddingfold ise 'tile-hung' tipi denilen evleriyle ünlüdür ve hepsi yerleşim yeri olarak kullanılmaktadır. Cotswold taş evleri ile ünlüdür. Cavendish Kraliçe I.Elizabeth devri thatched house ve pembe boyalı evleri ile ünlüdür. Birahane, yerleşim birimi ve lokanta olarak restorasyon çalışmalarından sonra işlevlerini sürdürmektedir (Tablo 7).

Sulfolk onbeşinci yüzyıl tacir evlerinin yeri olarak bilinir. İçinde oturanlar binanın içini modernleştirerek kullanmaktadırlar (Tablo 8).

Dorset, Wareham'deki eski evlerin birçoğu 1762 yangınıyla yok olmuşsa da kalanları restore edilerek yaşama birimi olarak kullanılmaktadır (Tablo 9).

Surrey'deki Buckland köyü Tudor devri özellikleri ile yapılmış, taş saraylar ve basit kır evleri olarak onyedinci ve onsekizinci yüzyıl özelliklerini taşımaktadır. Pencerelemeler aşağıdan yukarıya açılır biçimde, evler iki ya da üç katlı olarak görülmektedir. Modern binaların yanı sıra eski İngiliz evleri de yerleşim yeri, lokanta ve pub olarak kullanılmakta, yeldeğirmeni ise turizm amaçlı olarak kullanılmaktadır

²⁰ Villages of England, Tigers Book International, London, 1985.

(Tablo 10).

Turizm amaçlı kullanılan bütün İngiliz köy evlerine giriş ücretlidir, bu yolla elde edilen gelir, bu evlerin bakım ve onarım giderlerini karşılamaktadır.

2.6. Tarihi Yapıların Korunması ve Yeniden Kullanılması Konusunda Dikkate Alınması Gereken Noktalar

Eski bir yapıya işlevsel bir içerik kazandırmak, toplumun kullanımına sunup, yararlanılmasını sağlamak ve bu yolla onu turizm alanının gelir getiren bir ögesi haline getirmek, hem toplum hem de ülke ekonomisi açısından çok önemli bir husustur. Bu nedenle bir dönemin tarih ve kültür izlerini taşıyan bu yapıları korumayı ve bu yapıların yok olup gitmelerini engelleyecek etkili önlemler alma gerekliliği doğmaktadır²¹.

Eski yapıların korunma ve kullanımı bu yapıların hem fiziksel çevresi ile ilgili hem de sosyal boyutlu bir olaydır.

Her yapı için proje tasarımları titizlikle incelenmeli ve proje seçiminde yapının tarihi, hangi açıdan hizmet vereceği hesaplanmalıdır. Restorasyon aşamasında kullanılacak malzeme yapının karakteristiğine uygun olarak titizlikle seçilmelidir. Bu arada gelecekteki gereksinimler de düşünülmelidir²².

Restorasyon aşamasından sonra yapının kimliğini kaybetmemesi için onunla bağdaşacak hizmetler düşünülmeli ve turizm alanındaki boşluklar gözönüne alınmalıdır.

Tarihi ve kültürel varlıklarımızı koruma bilincinin okul öncesi eğitimi ile vermeye başlanması, problemi anlayan ve çözümler bulma çabasında olan medyanın

²¹ Demet İrklı, Abdullah Tekin, "The Use of Ancient Buildings for Tourism Purpose", International Symposium on Architecture of Tourism in the Mediterranean, 1991, Vol. II, s.248.

²² Ü. Altınoluk, "Türk Evi", İlgı, sayı 5.

oluřturulmasıyla mmkn olacaktır.

Eski yapının, ya da yapıların bulunduęu fiziksel evre gznne alınarak proje tasarımları hazırlanmalı ve bu ařamada yarışmalar aarak, kampanyalar bařlatarak medyanın dikkati ekilmelidir. Yaratılacak kamuoyu ile bu blgede yařayanların dikkatleri de bu konuya ekilmiş olacaktır.

Proje tasarımları incelenirken, binanın ya da binaların kaıncı yzyıldan kalma oldukları ve hangi amalarla kullanılabilirler de hesaba katılmalıdır.

Hatta, Avrupa'da rnekleri grldęu gibi, evlere mali destek veren kiřilerin isimleri de verilerek, benimseme-sahiplenme gdleri vurgulanabilir.

Binaların karakteristięine uygun malzemelerin kullanımı, restore edilmesi, yeni iř alanlarının doęmasına da sebep olacaęından yre halkına da yarar saęlayacaktır.

ÜÇÜNCÜ BÖLÜM

OSMANLI-TÜRK EVLERİNİN MİMARİ VE YAPISAL ÖZELLİKLERİ

3.1. Birinci, İkinci ve Üçüncü Devir Evleri

Bugüne kadar ulaşabilen Türk evlerinin en eskileri, onaltıncı yüzyıl özelliği taşımaktadır. Ev mimarisi tarih boyunca kendine has kurallara uymuş ve belli bir yönde seyretmiştir. Geçirdiği değişiklikler ev halkının yaşam koşullarına, zamanın yapı tekniğine ve toplumun güzellik anlayışına göre farklılık göstermiştir. Koruma amacıyla sofaların içeriye alınması, camlarda ve oda karakterlerinde farklılıklar içinde yaşayanların ihtiyacı ile olmuştur.

a) **Birinci Devir Evleri:** Bilinen en eski Türk evleridir. Bu tip evler onaltıncı yüzyıl tarihlidir. Bu yüzyıldan önceki evlerin daha az pencereci olduğu ve zengin evlerinde ocak, hücre ve dolap çevrelerinde alçı bordürlü süslemeler bulunduğu bilinmektedir²³. Saçak ve cumbaların yakınlığı yangınların kolayca yayılmasına sebep olduğundan cumba ve geniş saçak yapımı yasaklandıysa da engellenememiştir²⁴.

Onaltıncı yüzyıl öncesi evlerine Bartın, Konya ve Akşehir'de rastlanmaktadır.

Birinci devir evleri genel olarak dış sofalı evlerdir. Sofa iki yandan odaları da içine alan duvarlarla sarılmıştır. Evi üç yandan kuşatan duvar çoğu

²³ Sedat Hakkı Eldem, *Türk Evleri Ansiklopedisi*, Cilt II, s.142, Güzel Sanatlar Mat.A.Ş., İstanbul, 1984.

²⁴ a.g.e. Cilt III, s.75.

zaman hiç penceresizdir. Duvarların içinde ocak, dolap ve hücreler için yerler vardır. Bahçe evin en önemli unsurudur. İsviçre asıllı Fransız mimar Le Corbusier 1911 yılında Türkiye'yi ziyaret etmiş ve "Türk, evinden önce bahçesini yapar, çiçeğini ağacını diker." demiştir²⁵. Birinci devir evlerinde odalar arasında bölmeler oluşturulmuş, ahşap yüklük ve musandıralar buralara yerleştirilmiştir. Alt kat üst kata göre daha basık olup, kış ve hizmet odalarını içermektedir. Ev daima güneye bakmaktadır. Aynı yönde avlu ve bahçe yer alır. Sofanın direkli kısım en özen gösterilen kısımdır. Direkler bazen "Bursa Kemerli" ile bağlı, bazen de geniş başlıklarla tabana bağlıdır²⁶. Bursa Kemerli siyah, beyaz ve kırmızı ile boyanmış zigzaklı şeritlerle süslenmiştir. Merdiven kolları orta sahanlığa açılır ve 'tak kapı' deline kapı ile sofaya geçilir. Bütün ev boyunca uzanan sofanın bir ucu yükseltılarak 'sekilik' haline getirilmiştir.

b) İkinci Devir Evleri: Onsekizinci yüzyılda evlerin daha fazla dışarıya açılması ihtiyacıyla bazı değişiklikler olmuştur. Ferahlık isteği doğaya ve şehir yaşamına kaynaşma arzusuyla sofa ve odalar büyümüş ve yapı tekniği hafiflemiştir. Kalın duvarlar yerini dolma duvarlara bırakmıştır. Daha sonra dolma duvarlar, 'hımış' (ağaç arası tuğla işlenmesi) tarzına çevrilmiştir. Sıra odalar yerine orta ve sofaya açılan odalar tercih edilmeye başlanmıştır. Koruma özelliğini arttırmak için sofalar az kullanılır hale gelmiştir. İç mekanlar çeşitlilik kazanmış ve çıkmalar iki yönlü olmuştur. Sofalarda köşk biçimi çıkmalar süslemelerde parlak renkler bu devirde görülmeye başlıyor. Eyvanlar (korunmalı oturacak yerler) mutlaka bulunuyor ve merkezi sofalı ev tipine yönelme başlıyor. Kapılar köşede açılmaya başlıyor ve sofa planları sekiz köşeli oluyor. Sekiz köşeli sofalar tavan süslemelerinde değişikliklere sebep oluyor. Ocaklar gömme değil, çıkıntı durumundadır. Onsekizinci yüzyıl evinin en tipik örnekleri İstanbul Dana

²⁵ Ülkü Altınoluk, "Geleneksel Türk Evi ve Yaşam", *İlgi*, 1989, s.5.

²⁶ Ekrem Hakkı Ayverdi, *Osmanlı Mimarisinin İlk Devri*, C.I, Baka Mat.,İst., 1966.

Sokağı'ndaki aşı rengi ev ve Bursa'daki Haraççı Konağı evidir²⁷. Ara kat balkonlu bir bölme olup yine Bursa'daki Haraççı Konağı'nde en güzel örneğini vermiştir.

- c) **Üçüncü Devir Evleri:** Ondokuzuncu yüzyılda barok yapı biçimi özellikleri görülmektedir. Sofalara açılan köşe kapılarının yüzeyleri kavislenmiş, sofalar ovale yakın bir biçim almışlardır. Merkezi sofa yerine iç sofa tercih edilmeye başlanmıştır. Ön cephelerdeki yeşil, mavi, sarı gibi canlı renkler artık görülmemektedir²⁸.

Sultan Mecit zamanında yapılar daha sevimli bir görüntü alıyor. Sultan Aziz zamanında ise detaylar bir yana bırakılıp ana hatlara özen gösteriliyor. Sultan Hamit devrinde ise Ampir tarzı zayıflıyor. Çırağan Sarayı ve Dolmabahçe Sarayı bu dönemde inşa edilmiştir²⁹. Sırbistan ve Filibe evlerinde beyzi sofalı ev planı sıklıkla kullanılmıştır.

3.2. Türk Evlerinde Plan ve Strüktür

Türk evlerinde planlama aşağıdaki biçimde özetlenebilir³⁰:

a) Sofasız evler

b) Dış sofalı evler

Dış sofalı evler oda sıralanmasına göre şöyle farklılaşır:

1- Yanyana sıralı planlı evler

2- Köşeli sofalı planlı evler

3- 'U' biçiminde sıralı odalı evler

²⁷ Sedat Hakkı Eldem, *Türk Evi Ansiklopedisi*, Cilt III, s.57, Güzel Sanatlar Matbaası A.Ş., İstanbul, 1984.

²⁸ Neşet Köseoğlu, *Tarihte Bursa Mahalleleri*, Bursa Basımevi, 1985.

²⁹ Ekrem Hakkı Ayverdi, *Osmanlı Mimarisinin İlk Devri*, Cilt I, Baka mat., İstanbul, 1966.

³⁰ Sedat Hakkı Eldem, *Türk Evi Plan Tipleri*, İstanbul, 1968, s.25.

c) İç sofalı evler

- 1- İki yüzlü iç sofalı evler
- 2- İki yüzlü iç sofalı eyvanlı evler
- 3- Bir yüzlü iç sofalı evler

d) Orta sofalı evler

- 1- Dik kenarlı orta sofa planlı evler
- 2- Odaları sofaya bakan köşeleri pahlanmış (köşelerin keskinliği giderilmiş) evler
- 3- Oval orta sofa planlı evler

Yukarıda belirtilen planlar tek katlı (süfli), iki katlı (fevkani) ve mükellef evlerde kullanılmıştır.

Türk evi bölgelerdeki mevcut malzeme kullanılarak, ihtiyaçlara cevap verecek biçimde inşa edilmiştir. Güney bölgelerinde taş, kuzey bölgelerinde ahşap, Orta Anadolu'da kerpiç, Marmara ve Ege bölgelerinin bazı bölümlerinde taş, tuğla ve ahşap konutlar yapılmıştır³¹.

3.3. Türk Evlerinde Bölümler

Türk evleri Osmanlılar döneminde azınlıkların etkisinde kalmışsa da genel özellikleri şöyle sıralanabilir:

- a) **Katlar:** Havadar, ferah yerlerde esas kat zemine yakın, şehre yakın yerlerde zeminden yüksek tutulur. Zemin kısmı direklik, ahır, arabalık veya samanlıktır. esas katla zemin arasında bulunabilen ara kat kışlık kat olarak kullanılır ve esas kattan daha yüksektir. Ondokuzuncu yüzyıldan itibaren ara kat esas katla aynı yüksekliktedir³².

³¹ G.Gökçe, "Geleneksel Mimaride Strüktür", Yapı Dergisi, sayı 33, s.19-20, İstanbul, 1979.

³² Önder Küçükerman, **Türk Evi**, Türkiye Turing ve Otomobil Kurumu, s.45.

- b) **Odalar:** Orta sofalı planda en az dört oda bulunur. Köşe sofalı planda en fazla üç oda bulunur. Dış sofalı planda bütün odalar aynı yöne açılır. Baş oda en köşe odadır. Ara odalar yüklük önü, giriş kapısı önü veya sekilik (pabuçluk) önündedir³³.
- c) **Sofalar:** Sofalar Türk evini Batı evinden ayıran tek özelliktir. Eski tiplerde sofanın üstü örtülü, yanları açıktır. Tavan direkler üstündedir. Daha sonraları direkler arası kafesle kapatılmış ve daha sonra da camekanlanmıştır. En sonunda sofalar kapalı, pencerelessofalar haline gelmiştir. Sakson ve İngiliz evlerinde de eğlence için kullanılan benzer sofalar bulunmaktadır³⁴.
- d) **Geçit ve Merdivenler:** İki odayı birbirine bağlayan kısımlar (geçitler) zamanla koridor haline gelmiştir. Merdivenler dış sofalı evlerde sofanın bir yanında, iç sofalı evlerde ise ayrı bir yerdendir. Ondokuzuncu yüzyılda ise merdiven sofası önem kazanır.
- e) **Bölüm ve Birleşmeler:** Küçük evlerde hayat, selamlık ve haremlik bölümleri bulunur. Büyük evlerde ise haremlik ve selamlık olarak iki ayrı bina vardır. Daha sonraları binalar birleşir ve sofa sayıları artar.
- f) **Tavanlar:** En fazla önem gösterilen yerlerden biridir. Desenler ince çubuklu kıvrımlı ve oymalı, ampir tarzında ise geniş pasalı tavan kullanılır. Onsekizinci yüzyılda canlı parlak tavanlar kullanılmış, daha sonra pastel renklere geçilmiştir.

Tavan bütünüyle yapıdan ayrı bir süsleme ve özen gösterme alanıdır³⁵. Genel olarak odanın biçimine göre karedir. Kare simetrik olarak kolay bölünebilir ve işlenebilir bir şekildedir. Tavan göbekleri geometrik şekillerle bezenmiş çok renklidir. Pastel renklerin kullanımı onsekizinci yüzyıldan

³³ Ekrem Hakkı Ayverdi, *Osmanlı Mimarısının İlk Devri*, Cilt I, s.28, Baka Mat., İstanbul, 1966.

³⁴ a.g.e., Cilt II, s.77.

³⁵ Önder Küçükerman, *Türk Evi*, Türkiye Turing ve Otomobil Kurumu, s.154.

sonra başlamıştır³⁶.

- g) **Pencereler:** Onaltıncı yüzyılda ağaç ve aynalı açılan kapaklar varken daha sonraları cam kullanılmaya başlanmıştır. Onyedinci yüzyılda büyük kanatlara küçük hava kanatları eklenmiştir. Ondokuzuncu yüzyılda pencere iki katlıdır ve alttaki açılır. Ondokuzuncu yüzyıl sonunda kanatlar pancura dönüşmüştür. Sürme pencereler, demir parmaklıklar da ondokuzuncu yüzyıl sonunda görülüyor.
- h) **Kapılar:** Büyük iki kanatlı kapılar girişlerdedir. Kapı yanında taştan bir peyke ve çeşme bulunur. Onyedinci yüzyılda oda kapıları tek kanat ve küçüktür. Kemer, pervaz, kitabe ve taç ile büyük gösterilir. Onsekizinci yüzyılda kapılar önemini kaybeder³⁷.
- 1) **Dolap ve Yüklükler:** Kapalı ya da açık kullanma alanları olan dolaplar 'Türk Evi'nde çok önemli bir yer tutmaktadır. Günlük araç ve gereçlerin konulması için kullanılan dolaplar, içlerine konulan eşyaya göre isimlendirilirler. Yüklük, çubukluk, kavukluk, testilik, peşkirlik, lambalık, feslik, ya da tembel deliği gibi isimler almışlardır. Onyedinci yüzyılda dolaplar musandıra olarak isimlendirilmektedir. Dolap kapakları el işlemleri ile süslenerek işlevden çok gösteriş için yapılmaya başlanmıştır³⁸.
- i) **Ocaklar:** Kalın duvarlı yapılarda yüklük dolabında ocaklar görülmektedir. Edirne ve Bartın'da bu tip örnekler bulunmaktadır. Duvarlar incelendiğinde hücre şeklindeki yüklükten ayrı ocaklar yapılıyor. Kış evlerinde ocaklar kullanılmadığından sürme kapaklar kapatılmaktadır. Ocağın davlumbazı ahşap ve alçıdan yapılmış süslemeli bir bölümdür³⁹. Ondokuzuncu yüzyılda 'peç' çini yerli soba tipi ortaya çıkıyor. En güzel örneği Edirne Kona-

³⁶ Sedat Hakkı Eldem, *Türk Evi Ansiklopedisi*, Cilt II, s.79.

³⁷ Fletcher Banister, *A History of Architecture*, B.T. Batsford, 1994, Hish Halborn, London.

³⁸ Önder Küçükerman, *Türk Evi*, Türkiye Turing ve Otomotiv Kurumu, s.165.

³⁹ Önder Küçükerman, *Türk Evi*, Türkiye Turing ve Otomotiv Kurumu, s.187.

ğ'ndadır.

- j) **Bahçeler:** Danimarkalı ünlü mimar Jorn Unzon geleneksel Konya evi ile diğer Türk evlerini kıyaslarken Türk evinin bahçe özelliğini vurgulamıştır⁴⁰. Önceleri açık ve naturalist bahçe daha sonraları çevrili bahçe görülmektedir. Bahçede çeşme, oturma köşkleri, su oyunları ve mehtabiye olabilir.
- k) **İç Dekor:** Alçı süsleme ve boyamalar iç dekorda kullanılmıştır. Çiçek demetleri, yemiş kaseleri, cami tasvirleri ve selvili bahçe motifleri alçı süslemelerde kullanılmıştır. Süslemeler, sergen, dolap kapakları, tavan ve ocak kapaklarında görülmektedir. Edirne kırmızısı süslemelerde en çok kullanılan renktir.

3.4. Bölgelere Göre Türk Evleri

Bölgelere göre bazen keskin, bazen hafif farklılıklar görülmektedir. Bu farklılıklar şöyle sıralanabilir:

- a) **İklim:** Yağışın ve sıcaklığın durumu Türk evi tipinde etkili olmuştur. İç Anadolu bölgesinin kara ve step iklimi havaların havadar ve dış sofulu olmasına sebep olmuştur. Karadeniz ve Akdeniz bölgelerinin ılıman iklimi ise evlerin kerpiç örgülü olmasında etkili olmuştur.
- b) **Zeminin Yapısı:** Kullanılan malzeme zeminin ve bitki örtüsünün verdiği imkânlarla göre elde edildiğinden Kayseri ve Niğde yöresinde taş duvar, Konya'da kerpiç kullanılmıştır.
- c) **Bölgedeki Toplum ve Üretim Durumu:** Küçük el sanatları, dokuma tezgahları, ambar kullanımı gereksinimi, hayvan ve arabaya sahip olunması gibi faktörler ev tiplerinin farklılaşmasına sebep olmuşlardır⁴¹. Evlerdeki

⁴⁰ T. Faber, "Neue Danische Architektur", Stuttgart, 1968, s.66.

⁴¹ İlk Osmanlılarda Doğan El Sanatları, Bursa Esnaf Odası Yayınları, 1975, Bursa.

oval sofalar misafir ağırlamada kullanıldığından en önemli yer özelliğini taşımıştır.

- d) **Malzeme:** Ondokuzuncu yüzyılın ikinci yarısından itibaren İstanbul ve Bursa ev tipi diğer ev tiplerine egemen olmuşlardır. Ama daha önceki yüzyıllarda kullanılan malzemeler sadece o yörede bulunan malzemelerle sınırlı kalmıştır.

Bütün bu faktörler doğrultusunda Türk evleri gösterdikleri farklı özellikler açısından onbeş türde incelenebilir: Karadeniz Sahil Evi, Rize Evi, Kuzey Anadolu Evi, İstanbul Evi, Marmara Bölgesi Evi, Ege ve Batı Anadolu Bölgesi Evi, İç Anadolu Kerpiç Evi, Kayseri Evi, Doğu Anadolu Evi, Güneydoğu Anadolu Evi ve Diyarbakır Evi.

Bölgesel ev tipi olarak sınıflandırıldığında iki büyük grupta toplanabilir: Rumeli Evleri ve Anadolu Evleri. Anadolu Evleri de kendi içinde altı bölümde incelenebilir:

- Karadeniz ve Kuzey Anadolu Evleri
- İç Anadolu Bölgesi Evleri - Ankara ve Kayseri Evleri
- Ege ve Batı Anadolu Evleri
- Adalar ve Sakız Evleri
- Akdeniz ve Güney Anadolu Evleri
- Güneydoğu Anadolu Evleri

3.4.1. Rumeli Evleri

Ortalama altı yüzyıl gibi uzun bir süre Türklerin elinde kalan Rumeli, Türk evleri açısından önemli bir yer tutar. Edirne uzun süre Osmanlı saltanatına başkentlik etmiş olduğundan, Türk evleri Osmanlı mimarisinden etkilenseler de yine de Türk evi çizgilerini taşımaktadır. Bu yüzden Rumeli evlerinin en karakteristik özelliğini bu tarihi ve mimari zenginlikler şehri Edirne'de görebiliriz⁴². Balkan Savaşına

⁴² Sedat Hakkı Eldem, **Türk Evi**.

kadar Osmanlı İmparatorluğu'nun sınırları içinde olan Rumeli, sonraları tamamen yakılıp yıkılmış, perişan ve terkedilmiş duruma getirilmiştir. Sınırlarımız içinde kalan Edirne bile gelişmemiş bir şehir olarak kalmıştır. İkinci Dünya Savaşı sırasında alınan önlemler yüzünden Edirne'nin boşaltılması da bu evlerin harap olmasına neden olmuştur. Sonraları imar hareketleri sırasında, cehalet ve acemilikten kalan Türk evleri de yok olmuştur. Mesire yerleri, yalılar, köşkler, saraylar ve nefis Türk evleriyle nüfusu 350.000 olan Edirne'den bugün geriye pek bir şey kalmadı. Oysa o devirlerde İstanbul'un nüfusu 500.000, Viyana'nın nüfusu 330.000 idi. Bu güzel ve zengin şehir 1917 yılında çıkan yangından sonra tamamen eski evlerini kaybetti⁴³.

Edirne Evleri hakkındaki bilgilerimiz Dr. Rıfat Osman isimli zatın incelemelerinden elde edilmiştir. Ayrıca İngiliz sefiresi Lady Montagu ve bazı diğer gözlemcilerin tespit ettirdikleri panoramik görüntüler de elde edilmiştir.

Bilinen en eski Türk evi onyedinci yüzyıl sonu itibariyle başlamaktadır. Ondokuzuncu yüzyıl ortalarına kadar Edirne Evi tipi özelliğini taşımış, bu tarihten sonra İstanbul etkisi ile iç ve merkezi sofalı plana geçilmiştir.

Plan dışı sofalıdır. Dış cephe diğer bölge evlerinden farklı olarak camekânlıdır. İlk kez Edirne'de sofaların sıra pencerelere çevrildiği gözlenmektedir. Bahçeli ve genellikle havuzlu evler "cenah" denilen çıkmalara sahiptirler.

Diğer bir özelliği ise, Edirne Evi'nin yerleşimi küçük bir alana sığdığından, geniş bahçeler içinde olmasıdır. Sultan yapısı denilen büyük bir bahçe içinde, alt katı hizmet servisi için ve merdivenle üst kata çıkılan villalar da tipik Edirne Evi özelliğindedir.

Başka bir ev tipi ise daha ziyade ondokuzuncu yüzyılda yaygınlaşan bir ev tipidir. Sofa ortada ve çift merdivenler arkasındadır. Zemin yükseltilmiştir ve orta sofanın üzerinde küçük planlı bir ikinci kat vardır. Selanik ve Dimetoka'da bunların örnekleri görülmektedir⁴⁴.

⁴³ Sedat Hakkı Eldem, **Türk Evi**, Cilt I, s.86-88.

⁴⁴ Ekrem Hakkı Ayverdi, **Osmanlı Mimarisi**, Baka Mat., İstanbul, 1966, Cilt I, s.89.

Diğer bir özellik, ısınma şekilleridir. İstanbul'da kullanılan mangal ve ocaktan ziyade soba kullanılmıştır. Bu tip sobalara "peç" adı verilmektedir⁴⁵. Soba çini ya da alçıdandır.

3.4.2. Anadolu Evleri

3.4.2.1. Karadeniz ve Kuzey Anadolu Evleri

Karadeniz sahil evleri Amasra, Sinop, Bafra, Ünye, Balaman, Ordu, Giresun, Tirebolu, Vakfıkebir ve Trabzon'dadırlar. Evlerin planı onsekizinci yüzyıl sonuna kadar açık sofa daha sonraları iç ve orta sofa şeklindedir. En eskileri onyedinci yüzyıldan kalmadır. Eski tiplerde "darbentli" yani rüzgârdan korunmuş girişler dikkati çeker.

Her odada bazen tahta, bazen alçı veya kesme taş ocaklar bulunur.

Yapı malzemesi bakımından, dağlık arazide olduğundan masif bir satkî sistemi olduğu görülmektedir. Çoğu zaman tomruk şeklinde bırakılmış, kiriş sütun başları ve trabzanlar nispeten işlenmiştir. Çıkmalar Marmara bölgesindekiler gibi eğik değil, düzdür. Saçaklar geniş ve iki kattır. Genellikle zemin katı üzerine oturtulmuş dolma bir kattır ve duvarlar tuğla örgüsü tarzında boyalı bir dekor ile süslenmiştir. Baroklaşma ile sofa kemerleri ve üst pencere şekilleri değişiklik kazanmıştır. Ondokuzuncu yüzyılda Ampir tarzına geçişle, sıva satırları kalem işleriyle işlenmiş, üst alçı pencereleri kaldırılmıştır.

Bu bölgenin en tipik evleri Çoruh evleri'dir. Planlarında en dikkati çeken kısım sofaların açık değil, korunmalı oluşu, mutfağın evin içinde ve yüksekte oluşudur.

Görünüş itibariyle dikine yapılmış evlerdir. Bunun sebebi arazinin dik olduğundandır. Kaideler katı granitten yapılmıştır. Başları oymalı kirişlemeden sonra ah-

⁴⁵ Eldem, Cilt I, s.50.

şap çatkılı kata geçilir. Ahşap çatlı küçük hanelidir. Çatı ve üst kat tavanı arası geniştir ve ambar olarak kullanılır.

Keltel'deki Mehmed Ağalar Konağı 150-200 sene önce yapılmış, halen marmur, mazgallı ve kule şeklinde, kalın duvarlı, savunmaya elverişle bir konağın en güzel örneğidir.

3.4.2.2. İç Anadolu Bölgesi Evleri - Ankara Evi ve Kayseri Evi

Bölgenin sınırında bulunan Eskişehir, Afyonkarahisar ve Beyşehir'de çatlaşma kerpiç üzerinedir. Yassı görünüşlü, dış etkilerden uzak kalmış, diğer bölge evlerinden daha ilkel, damları kavak atkılı evlerdir. Yapı malzemelerinin dayanıksızlığı yüzünden ömürleri uzun sürmemiştir.

Kayseri Evleri bu bölgenin tipik evlerinden biridir. Kayseri Evleri Niğde'den Erzurum'a kadar uzanan kerpiç damlı, taş duvarlı evlerdir. Asıl Kayseri Evleri onyedinci yüzyılda eyvanlı, onsekizinci yüzyılda dış sofalı ve daha sonraları Talas'ta görüldüğü gibi iç sofalıdır; altlarında büyük mahzenler vardır. Eyvanlı eski evler Suriye evleri ile benzeşir. Plan iki veya üç odalıdır. Alt kat masif, taş ve az pencerelidir. Üst kat kesme taştandır. Yığma duvar çok incedir; örgüsü gayet düzgün, cumbalar ahşap tavanlara oturtulmuş ve furuşlarla desteklenmiştir. Kayseri civarındaki bağ evleri de geniş revakları ve çardakları ile çok sevimlidirler.

Ankara Evleri ise kiremit örtülü ve ahşap çatkılı olmasıyla Kuzey Anadolu Evlerine, kerpiç kullanımı yüzünden İç Anadolu Evlerine benzerlik gösterir. Ankara Evleri, şehrin büyük bir hızla büyümesi yüzünden şehircilik uygulamalarıyla savunmasız kalmış ve yok olmaya mahkum olmuştur. Yıkılmayanlar modernleştirilmiş, geniş pencereler açılmıştır.

Ankara Evini, Kuzey Anadolu Evinden ayıran özellikler, planının iç sofalı olması, büyük oda dizilerinin olmayışı ve mimari tutumun dengeli oluşudur. Karadeniz Evinin taşralılığı görülmez. Ankara Evinin kendine mahsus belirgin özelliği,

cumba desteklerinin kademeli bindirmeli oluşudur. Klasik Ankara Evi barok stilinde, ondokuzuncu yüzyıl Ankara Evi ampir stilinde yapılmıştır⁴⁶. Ağaç olarak meşe kullanılmıştır. Ankara Evi nakışlarıyla da ünlüdür.

Yüksek taş kaidelere oturtulmuş, balık sırtı tuğla dolgulu, çeşme veya şadırvanlı Ankara Bağ Evleri de parlak ve canlı renkleriyle görülmeye değerdir. Dikmen ve Çankaya'da hemen hemen hiç kalmamış, ancak Keçiören'de birkaç örneği bugüne kadar kalmayı başarmıştır.

3.4.2.3. Ege ve Batı Anadolu Evleri

Kuzeyde Çanakkale, Balıkesir, doğuda Uşak, Sandıklı, Eğridir'den geçen, güneyde Antalya'ya varan bir hat, genellikle Ege Evlerinin bulunduğu bölgeyi sınırlar. Farklı etki alanlarından etkileşenler de ortak özellikleri vardır⁴⁷. Ege Evleri dış sofalı tiple kârgir üstüne ahşap çatıklı evlerdir. Bugüne kalabilenler onsekizinci yüzyıldan kalmadırlar. Bu sebeple barok ve ampir tarzı görülmektedir. Sıvasız tuğla, dolma duvarlı evler hemen hemen hiç yoktur. Çatılar kiremitli, saçaklar geniş ve ahşap kaplı veya bağdadi üstüne sıvanmıştır. Cumba altları küçüktür fakat kıvrımlıdır. Daha fazla rastlanan bir şekil de destek aralarının bağdadi ile kaplanarak sıvanmasıdır. Sıvalı yüzey bir iki yönde kıvrımlı ve zengin nakışlıdır. Bu bölge evlerinin en şirin örnekleri Havran, Buldan ve Kuşadası üçgeni arasında bulunur. Diğer güzel örnekler Yunanlılar tarafından İstiklâl Savaşı sırasında yıkılmıştır. Kuşadası evlerinin en belirgin özelliği, cumbaların altındaki zengin konsol çıkma motifleridir. Konsol başları ve atkı taban oymalarla süslenmiştir. Eğridir'deki İsmail Efendi Konağı da onsekizinci yüzyıl evidir ve işlemleri ile ünlüdür. Burdur'da Taşkonak denilen evin iç dekoru bölgenin en zengin iç dekor özelliğini gösterir. İzmir, Çanakkale ve sahil evlerinde bitişik düzenli, iki veya üç katlı, dar cepheli ve ortasından zarif ahşap çıkmalı ev tipi gelişmiştir. Bu evlerin mimari tarzı İtalyan'dır. İzmir Güzelyalı'da ör-

⁴⁶ Ayverdi, a.g.e., Cilt I, s.63-65.

⁴⁷ Ekrem Hakkı Ayverdi, *Türk Mimarisi ve Dünya*, Güney Matbaası, İstanbul, 1984, s.215.

nekleri görülebilir.

3.4.2.4. Adalar ve Sakız Evleri

Ege Bölgesi evlerinin bazıları bu başlık altında toplanabilir. Bir diğer isimleri de "Rum Evi"dir. Tek veya iki katlı, çokluk kârgir, üst katları bağdadi evlerdir. Çatı hizasında saçak yerine, muntazam kiremit dizileriyle yapılmış süslemeleri vardır. İzmir, Buca, Manisa, Ayvalık ve Fethiye'de örnekleri görülebilir.

Ada Evleri kârgir duvarlı, tek katlıdır. Duvarlar taştan yapılmış ve dekoratif olarak derzlerle süslenmiştir. Sıva yüzeyleri bezemeleri Çeşme Evlerinde de görülebilir. Rodos Evleri çatısız ve saçaksızdır Akdeniz Bölgesi Evleri özelliğini gösterir. Planları dış sofalı pencereler üstte barok veya klasik desenlidir.

3.4.2.5. Akdeniz ve Güney Anadolu Evi

Sahil şeridindeki evler hafif ahşap çatıklı, odalar çeşitli yönlerdedir. Planlar dış sofalıdır. Yayla sofa korumadır.

En karakteristik özelliğe sahip olanlar Alanya ve Adana'da bulunan evlerdir. Alanya'da evler teras şeklinde taş kaideler üzerine oturtulmuştur. Hafif ahşap iskelet üzerine bağdadi ve sıva şeklindedir. Örtü ahşap kalaslar arasında tutulmuş az çıkmalı kerpiçten yapılmıştır. Evlerin en belirgin özellikleri büyük saçaklarıdır. Yalnız cephe ve pencere bulunan taraflarda saçaklar çatı sathının devamı olmayan, eklenecek yapılmış geniş saçaklar görülmeye değerdir. Baş odaları ortada çıkıntı teşkil eder biçimdedir ve pencereleri iki kattır. Alt kat hem pancurlu hem de ahşap parmaklıklılıdır. İç duvar, dolap ve tavanlar işlemeli fakat boyasızdır. Akseki'de taşkın karakteristik özellikleriyle Akdeniz Evi tipini görmek mümkündür.

3.4.2.6. Güneydoğu Anadolu Evleri

Suriye, Mısır evleriyle etkileşim durumunda olan Güneydoğu Anadolu Evleri Osmanlı mimarisinin diğer bölgelere geçmesine sebep olmuşlardır, ancak birkaç örneği kalmıştır. Sekizyüz yıl gibi uzun bir süre Türk egemenliğinde olan Suriye, kendine özgü bir ev tipi geliştirmiştir. Avlu evin ortasındadır, odalar aralarındaki eyvanlardan bu avluya bakarlar. Irak evleri ise avlunun etrafında çevrilmiş odalarla, ev grupları durumundadır. Diyarbakır, Antakya, Gaziantep ve Mardin'de bulunan eski evler uzun yıllar, şehirlerin ileri gelenlerine hizmet etmiş, daha sonraları terkedilmiş ve tahrip olmuşlardır.

3.4.2.7. Klasik Türk Evi

Klasik Türk Evi olarak kabul edilebilenler, Marmara Bölgesi ve Rumeli ile bu bölgelerin etkisi altında olan yerlerde bulunmaktadırlar. İstanbul ve Bursa evleri ise Klasik Türk Evi dendiğinde en mümtaz yeri alırlar.

3.4.2.8. İstanbul Evleri

İstanbul, işgal yıllarından sonra, Türk şehri olduğu yıllarda Osmanlı İmparatorluğu başşehri olarak görkemli bir dönem yaşadı. Zaman zaman ölü ve sönük devreler yaşadıysa da yine de müstesna yerini taşıdı. Cerrahpaşa, Haseki, Kocamustafapaşa, Sofular, Horhor, Beyazıt, Süleymaniye, Ayasofya, Topkapı civarı eski mahalle ve evlerinin büyük bir çoğunluğunu korudu. Haseki yokuşu unutulmayacak kadar güzel bir Türk Evleri manzarası arz ediyordu. Yangınlar ve yıkımlar bunların bir kısmını yavaş yavaş yok etmeye başladı. Onyedinci yüzyıldan kalma yalı ve evler sayısız derecede çoktular. Fakat İstanbul kırk sene içinde önceleri yavaş yavaş, daha sonraları ise süratle değişim içinde olmuştur. Yeni mahalleler, siteler ile görülmemiş bir şekilde yapılaşma başladı. Burun buruna, taş bina yığınları sıralandı. Bu arada büyük şehire göç yüzünden gecekondu mahalleleri ile yeni bir ev tipi gelişti.

Bütün bu plansız yapılaşma, gecekondu mahallelerinin oluşumu, nüfusun hızla artışı bahçeli evlerin, konakların yıkılıp, yerlerine apartman veya sitelerin yapılmasına sebep oldu. Eski sokak şebekeleri altüst edildi ve mahalleler tamamıyla yok oldu.

Son kırk yıl öncesine ait yapıların yeni Türk Evlerinin durumunu İstanbul ve Boğaziçi'nin 100 ila 120 yıl önce çekilmiş fotoğraflardan, tablolarından incelemek mümkündür. Planlar, keşif veya mahkeme kararları gibi evraklarda bu konuda bilgi verebilmektedirler. Aynı dönemde yapılmış saray, köşk ve mescitler de daha eski devirlerin Türk Evleri hakkında bilgi verebilirler. Onyedinci yüzyıl İstanbul Evleri dış sofalı planlı, eyvanlı, iki odalıdır. Odaların ve sofanın iç mimari dekor ve taksimatları Tekirdağ Evi "Genç Ağa Evi" benzeridir.

Bugün İstanbul'da görülüp incelenebilecek olan evler onsekiz ve ondokuzuncu yüzyıl evleridirler. Bu evlerde dış sofaya rastlanmaz. Merkezi sofa sistemi uygulanmıştır.

İstanbul yapı ve mimari açıdan, taşraya göre daima ilerde olmuştur. Bu sebepten dolayı İstanbul'da terkedilen bir ev tipi, taşrada daha uzun zaman kalmıştır. İnsanlar gitgide modern evlere özen göstermişler, eski evler "köhne" kabul edilmeye başlanmıştır. Ayrıca eski evlerini verip sekiz on katlı apartman sahibi olmak da cazip bir faktör olmuştur.

Bugün eski İstanbul Evleri restore edilmekte ise de yine de birçoğu kaderi ile başbaşa bırakılmıştır. Süleymaniye üç katlı ondokuzuncu yüzyıl evleri ile dolu bir semttir. Kirazlı Mescit Sokağı bunun en güzel örneğidir ve turistler Süleymaniye Camii yolunda hayran hayran resimlerini çekmektedirler. Fakat bu evler, zaman ve hava şartları ile günden güne yıpranmakta ve hiçbir bakım-onarım görmemektedirler. bir ikisi şahıslarca restore ettirilmiş ve çayevi olarak işletilmektedir.

Kuruçeşme Sokağı restore edilen ve çağdaş kullanıma açılan, turistlerin konaklayabileceği, halkın sakin ve tarihi bir ortamda dinlenebileceği bir yer haline getirildikten sonra son derece önem kazanmıştır. Saman sarısı, tahin rengi, sardunya

sarısı gibi güzel renklerle boyalı bu evlerden biri İstanbul ile ilgili kitap, resim, gravür ve diğer dokümanların sergilendiği bir kitaplık olarak kullanılmaktadır. Eski Bizans Sarnıcı olan yer ise bugün taverna olarak kullanılmaktadır⁴⁸. 1984 yılında ele alınan Kuruçeşme Sokağı Evleri 1.347.000.000 Türk Lirası harcanarak 1986 yılında bugünkü haline getirilmiştir. 1987 yılı sonu itibariyle 114.650.000 Türk Lirası kâr ederek ilk yılını tamamlamıştır.

3.5. Osmanlı Evine Bizans Etkisi

Osmanlı anlamındaki ev tipi genellikle içiçe, belirsiz ve çapraşıktır. Çoğu zaman Türk evinin özelliklerini benimseme özelliği gösterdiğinden iki tip arasında çok büyük bir farklılık olmamıştır. Anadolu'da bir yabancılaşma görmüş, Türk ulusunun azınlıkta olduğu yerlerde korunabilmiştir. Reaya etkeni ve gayrimüslim katkısı hissedilir. Onsekizinci ve ondokuzuncu yüzyılda Kırım ve Mora bazı ortak özellikler taşıyabilir, çünkü Türk evi özellikleri baskın çıkmıştır. Osmanlıların Avrupa ile ilişkileri, Bizans ile 150 yıllık komşuluk ilişkileri az da olsa mimariyi etkilemiştir. İran-Turan mimarisi o yönde Osmanlı mimarisinin ilerlemesine mani olmuştur. Suriye, Memluk etkisi de Osmanlı mimarisinin ilerlemesine engel olmuştur. Ancak Osmanlıların Suriye'yi ele geçirmelerinden sonra süslemelerde Osmanlı mimarisi yani Türk etkisi görüldü. Ondokuzuncu yüzyılda Irak'ta çok hafif bir İstanbul etkisi görülmüştür. Yine aynı yüzyılda Bizans etkisiyle Osmanlı evinde görülen Barok, Ampir karışığı Türk evine yansıyan şekildir. Haçlılar İstanbul'a girdiğinde hayran oldukları yapıların hiçbirisi şimdi yok ama o yüzyılda Venedik'te yapılan eserler aynen olmasa da altı tanesi hâlâ durmaktadır. Osmanlı mimarisi Edirne merkezinde özelliğini sürdürüyor, içlere ulaşamıyor.

⁴⁸ Çelik Gülersoy, *Soğukçeşme Sokağı*, Türkiye Turing ve Otomobil Kurumu, 1986, s.18.

DÖRDÜNCÜ BÖLÜM

BURSA EVLERİ

4.1. Yerleşim Yeri Olarak Bursa

Bursa, Uludağ'ın kuzey eteklerinde eğimli bir bölgede ilkel korunma ölçütleriyle seçilmiş bir savunma noktası olan kale içi ve çevresine kurulmuş bir şehirdir. Bursa'da geçmişini yaşatan öğelerden olan Bursa evleri yüz kırk, yüzelli yıl öncesine kadar tüm özellikleriyle yaşıyordu. Bir kısmı deprem, bir kısmı yangın felaketleriyle yok oldular. Yine de bugüne kadar ulaşmış örnekler çeşitliliği ile önem kazanır⁴⁹.

4.2. Eski Bursa Evlerinin Genel Özellikleri

Bursa Evleri genellikle iki katlı, zemin katları kagir, üst katları ahşap iskelet içine dolma tekniği ile yapılmıştır. Bölgenin eğiminden yararlanılarak çoğuna bir yarım kat eklenmiştir. Çıkmalar genellikle üçgen planlı olduğundan ardarda çıkmalar sokaklarda ilginç görüntüler oluşturmuştur. Bu evler ince işçilikli saçakları, düz yüzlerde kuşlukları, kafesleri ve Edirne kırmızısı aşı yeşili gibi çarpıcı renkleri ile tarihi bize yaşatmaktadır. Tarihte Müfessir Mahallesi olarak bilinen Orta Pazar, Kale-i Omurbey Mahallesi olarak bilinen Oruç Mahallesi ve Murad-ı Sani olarak bilinen Muradiye'de bu özellikler görülmektedir⁵⁰.

⁴⁹ Kenan Kolukısa, Mehmet Yörük, *Bursa İl Yıllığı*, Fono Mat., Bursa, 1973.

⁵⁰ Turgut Koyunluoğlu, *Tarihte Bursa Mahalleleri*, Bursa İl Basımevi, 1985.

4.3. Bursa Evlerinin Değişimine Sebep Olan Doğal, Tarihi ve Toplumsal Nedenler

Roma'nın bir vilayeti iken bu civara gelen imparatorlar ve bazı valilerin yardımıyla Bursa imar edilmiştir. İmparator Trajan devrinde Plin sadece hisarlar arasında bir yerleşim yeri olan Bursa'ya saraylar yaptırmıştır. Bu saraylar günümüze kadar gelememiştir. Çekirge hamamı bu devirlerde tamir edilmiş bir yapıdır. Konstantin Justinyen ve Kraliçe Teodora Bursa'yı ziyaret etmişlerdir. İran-Sasani ve Bizans arasındaki savaflara sahne olan Bursa daha sonra haçlı seferlerinin de izlerini taşımıştır. Osman ve Orhan Beyler zamanında, ondördüncü yüzyılda cami, imaret, medrese ve hamamlar inşa edildi⁵¹. Aynı yüzyılda İç Anadolu'dan Türk aileleri gelmeye başladı ve Abdal Musa, Abdal Murat Mahalleleri kuruldu. Yıldırım zamanında gelişmeler hızlanmış ve Yıldırım Mahallesi kurulmuştur. Kardeş kavgaları döneminde gelişme durduysa da Çelebi Mehmet zamanında Yeşil imar edilmiş, İkinci Murat devrinde de Muradiye Mahallesi oluşmuştur⁵². Bursa evleri bu dönemde dini mimarinin etkisi altında kalmıştır. 8 Temmuz 1920'de Yunanlıların Bursa'yı işgali ile Irgandı Köprüsü ve cezaevi civarındaki evler yakılıp yıkılmışlardır⁵³.

1520 yılında şehrin yarısını yok eden büyük bir yangında eski Türk evlerinin çoğu yanmıştır. 1801 yılındaki büyük yangında ise Hisariçi'ndeki Hisar semti, Yahudilik, Mantıcı, Çarşı, Karaağaç mahallelerindeki tüm ahşap evler yok olmuştur. Ancak duvarları kagir olan evler yangından kurtulabilmiştir. 9 Şubat 1854 tarihinde Bursa'da büyük bir deprem olmuş ve Bursa evlerinin birçoğu yerle bir olmuştur⁵⁴.

Savaşlar ve yangınlar Bursa eski evlerinin yıpranmasına, depremler ise yıkılmasına sebep olmuştur⁵⁵. Birçok eski ev koruma altında iken yakılıp yok olmuştur.

⁵¹ Kenan Kolukısa, Mehmet Yörük, **Bursa İl Yıllığı**, Fono Mat., Bursa, 1973.

⁵² Turgut Koyunluoğlu, **Tarihte Bursa Mahalleleri**, Bursa İl Basımevi, 1985.

⁵³ Fahrettin Yedek, **Turistik ve Yeşil Bursa**, Öner Mat., Bursa, 1984, s.18.

⁵⁴ Kazım Baykal, **Bursa Yangınları**, 1948, Bursa.

⁵⁵ Bedri Yalman, **Bursa, Yenilik Basımevi**, Bursa, 1984, s.12.

4.4. Eski Bursa Mahallelerinde ve Evlerinde Restorasyon

4.4.1. Restorasyon Öncesi

Bursa evleri onyedinci yüzyıl evinin etüdü için çok önemlidir. Bilhassa dış sofalı ev tipi karakteristik özellik taşır⁵⁶. Restorasyon öncesinde Tophane, Kale Sokak, Türbeler, Yahudilik Mahalleleri yıkılmaya yüz tutmuş eski evlerle dolu idi. Muradiye, Hisar ve Yeşil civarındaki eski Türk evleri ise bakıma muhtaç bir durumda idi. Bengi Çorum'un 'Eski Bir Bursa Evi' başlıklı makalesinde anlatılan Türk evi onarımsızlık nedeniyle bugün bulunmamaktadır. Eski Eserleri Sevenler Kurumu 1946 yılında kurulmuş ve o zamandan bu yana çalışmalarını sürdürmektedir. Ancak bu derneğin asıl çalışma alanı anıtlar olduğundan tek evler ve sokaklar yenilenememiştir. 1955 yılında sadece Somuncu Baba Evi tamir ettirilmiştir ve fırınları düzenlenmiştir⁵⁷.

4.4.2. Restorasyon Dönemi

Bursa Büyükşehir Belediyesi Türkiye Mimarlar Odası ile işbirliği yaparak Bursa'nın yakın geleceğinin turizm ekonomisine katkısı ile ilgili üretilecek mekansal çözüm fikir projesi elde etme kararı aldı. 'Tarih İçinde Bursa 85' haftasında 13 Şubat 1985'de bir bildiri yayımlanarak yarışma duyuruldu. Anıtlar Yüksek Kurulu, Bayındırlık ve İskan Müdürlüğü, Bursa Belediyesi ve Bursa Nazım Plan Bürosu sit alanları ve bunlara uygulanacak nazım plan kararlarını belirlediler⁵⁸.

Kerim Ağa Han'ın ziyareti sırasında 40.000 dolarlık yardım bağışı ile restorasyon çalışmaları hız kazanmıştır. Eski Türk evlerinin bir bölümü Bursa Belediyesince, bir bölümü de içinde oturanların kendi imkânlarıyla restore edilmiştir. Yüzon yıllık tarihi olan Belediye Sarayı'nın restorasyonu da tamamlanmıştır. Belediyenin

⁵⁶ Sedad Hakkı Eldem, *Türk Evi*, Güzel Sanatlar Matbaası, 1984, Cilt I, s.28.

⁵⁷ Eski Eserleri Sevenler Kurumu Hizmet Albümü, Eski Eserleri Sevenler Kurumu Yayınları, Sayı 17, s.27.

⁵⁸ Tarih İçinde Bursa 85, Bursa Büyükşehir Belediyesi Yayını, Bursa, 1986, s.69.

ileriye dönük çalışmalarında Kale Sokak, Türbeler ve Yahudilik Mahallesi ele alınmıştır. Kültür ve Tabiat Varlıklarını Koruma Kanununa göre onarım, bakım, muhafaza ve restorasyon çalışmaları sürdürülerek sosyal çevreye uygun turizm ekonomisine katkıda bulunacak biçimde çalışmalar sürdürülmektedir.

4.5. Kale Sokağı Evleri

Hisar içinde, oldukça iyi korunmuş bir durumda olan Kale Sokağı evleri korunma altına alınmış ve bütün öğeleriyle restore edilme çalışmaları sürmektedir. Kapı doğramaları ve kapı tokmaklarının bile korunabildiği onlarca ev turistlerin ziyaretine açıktır. Diğer evler mesken olarak kullanılmaktadır. Onyedinci, onsekizinci ve ondokuzuncu yüzyıl özelliklerini taşıdığından karma devirli bir sokaktır (Restitüsyon 1).

4.6. Tek Evler

4.6.1. Üftade Hazretleri Evi

Onaltıncı yüzyıl sonu onyedinci yüzyıl başı özelliği taşır. Bursa'nın güneyinde Kuzguncuk semtindedir. Üst katında Semahane, güneyde bitişik kagir duvarlar ile birleştirilmiş mescidi olan, arkaya doğru uzayan haşmetli bir evdir. Çilehanesi alt katta bir odadır. Bursa'nın hiçbir yerinde görülmeyen öz meşe ağacından döşeme ve çatıyı tutan direkleri vardır. Mesken olarak Üftade Hazretleri'nin torunları tarafından kullanılmaktadır⁵⁹.

4.6.2. Sarayönü Mahallesi'ndeki Namazgâh Evi

İç dekorasyonu açısından en eski ev olduğu sanılmaktadır. Çünkü dış sofalı plan tipindedir. İki odalıdır. Ocağın şekli ve malakâri duvar dekorasyonu binanın onaltıncı yüzyıldan kalma olduğunu düşündürmektedir. Çünkü kırmızı, lacivert, sarı,

⁵⁹ Kenan Kolukısa, Mehmet Yörük, Bursa İl Yıllığı, 1973.

yeşil kalem işleri Muradiye türbelerinde de görülmektedir. Ancak şirvanlı yüklükler onaltıncı yüzyıl sonu, onyedinci yüzyıl başı özelliğindedirler (Restitüsyon 2).

4.6.3. Muradiye Mahallesi'ndeki Osmanlı Evi Müzesi

Muradiye semtinde II. Murat Külliyesi karşısındadır. Plan ve süslemeleri açısından onyedinci yüzyıl özelliği taşır. İki katlı, bahçeye açılan eyvanlı bir sofası olan iki odalı bir evdir. Alt kat odaları alçak tavanlı kışık odalardır. Tavanı nakışlı, güney duvarı kafesli, dış görünüşü klasik ama içeride bir tek oda klasiktir. Ocak orijinaldir. Baş oda kalemişi bitki ve çiçek motifleriyle süslenmiştir. Altıgen işli tavan göbeği vardır. 1985 Haziranında başlatılan çalışmalar, Ağustos 1986'da tamamlanmıştır⁶⁰ (Rest.3).

4.6.4. Halıcı İzzet Evi

Onyedinci yüzyıl evidir. Çift çıkışlı merdivenli, bir baş odası, bir küçük odası olan önu revaklı ve sultan yapısı şeklinde yapılmış bir binadır. Çift çıkışlı merdiven ortadandır ve tip olarak dış sofalı bir evdir. Tok kapısı altında bir çeşme vardır. Diğer bir özelliği de odaların tavanlarının üstü yani çatı boşluğu sofadan görülebilir. Yapı detayları ortadadır⁶¹ (Restitüsyon ve Plan 4).

4.6.5. Bursa Adliyesi Arkasındaki Ev

Onaltıncı yüzyıl sonu ve onyedinci yüzyıl özelliklerini yansıtır. Dış sofalı, iki odalı, ortası eyvanlı, çıkmalı bir evdir. Pencereleer artık sofaya değil dışarıya açılmaktadır ve odalar daha aydınlıktır. Merdiven üstünde bir oturma köşesi (taht) bulunmaktadır. Ahşap yüklükler yoktur. Tavanlar sadedir. Göbek yalnızca baş odada-

⁶⁰ Tarih İçinde Bursa 85, Bursa Büyükşehir Belediyesi Yayını, Bursa, 1986, s.69.

⁶¹ Yalçın Osman, Bursa, Özyürek Basımevi,. İstanbul, 1980, s.28.

dır, dolaplar kerpiç duvarlar içindedir (Rest. 5).

4.6.6. Bitli Ev - Muradiye

Onyedinci yüzyıl sonu özelliği taşır. Seyrek küçük pencereli, karkas inşaatıdır. Günümüze sadece tavan dekoru kalmıştır (Restitüsyon 5).

4.6.7. Cennet Baba Evi

İki sıralı odası olan köşeli sofalı bir evdir. Büyük oda (Daye odası), küçük oda, yüklük, tavan ve alçı başları özelliklerini korumaktadırlar. Dış cephedeki ocağın tuğla örgüsü çok ilginçtir. Kırmızı ve beyaz kaplamalar görülmektedir.

4.6.8. Elmalık Caddesindeki Ev

Dar bir arsaya sığdırılmış fakat üst katta çıkmalarla genişlik kazandırılmış olan bir binadır. En ilginç özelliği dışarıya yansıtılmış ocak çıkmasıdır. Onyedinci yüzyıl yapısıdır (Restitüsyon 6).

4.6.9. Gümüşçeken Caddesindeki Ev

Geniş bir arsa üzerinde iki katlı, sıralı odalı bir evdir. Büyük oda, daye odası, süslemeleri onsekizinci yüzyıl özelliği taşır. Dolma duvarlı bir yapıdır (Restitüsyon 7).

4.6.10. Azabbey Camii Yanındaki Ev

Onsekizinci yüzyıl özelliği taşıyan sofaya açılan odaları olan, dolma duvarlı

bir yapıdır (Restitüsyon 8).

4.6.11. Çift Bacalı Ev

Onsekizinci yüzyıl yapımı bir evdir. Pencere hareketli, çıkmalar mevcut, sokak cephesi açık ve pencerelidir. Üst kat cumbalıdır. Işık vermesi için yandan açılmış üstlük pencereler de vardır. Çifte ocak ve bacası ile özellik kazanmaktadır⁶² (Restitüsyon 9).

4.6.12. Haraççılar Evi

Dış sofalı ikinci devir yanı onyedinci yüzyıl evidir. Ara katta mahfil (balkon) oluşu en önemli özelliğidir. Soga alt iki katta ortaktır. Ana katta sofa yok olmuş, onun yerine zarif ince sütunlu, kıvrak hatlı revaklı bir çıkma yapılmıştır. Yapılan ilavelerle saçağın özelliği bozulmuştur. Şimdiki ev asıl evin yarısı kadardır (Restitüsyon ve Plan 10).

4.6.13. İbrahim Paşa Hamamı Karşısındaki Ev

Hisariçinde ondokuzuncu yüzyıla ait bir evdir. Üst katta başoda ve diğer iki oda daha vardır. Sofa eyvanla karşı karşıyadır. Etrafı cepheyi açık bırakacak biçimde duvarla çevrilmiştir (Restitüsyon 11).

4.6.14. Yenişehir Şemaki Evi Müzesi

Bursa'ya 55 km mesafedeki Yenişehir ilçe merkezindedir. İran'ın Şemaki kasabasından gelip Yenişehir'e yerleşen Şemaki Ailesi tarafından yapılmıştır. Ev onse-

⁶² Tarih İçinde Bursa 85, Bursa Büyükşehir Belediyesi Yayını, Bursa, 1986, s.71.

kizinci yüzyılda yapılmıştır. Zemin katta taşlık, mutfak, kiler ve iki oda bulunmaktadır. Üst katta eyvanlı bir sofa, bir baş oda ve iki küçük oda vardır. Odalardaki kalemişi işlemleri çok zengindir⁶³. 19.12.1945 tarihinde MEB tarafından satın alınmış ve müze haline getirilmiştir. 1980 yılında yeniden onarıma alınmış ve halka açılmıştır⁶⁴. Tavan yüklük, üst pencereler süslemeleri açısından görülmeye değerdir (Restitüsyon 12).

4.6.15. Somuncu Baba Evi

Onsekizinci yüzyılda yapıldığı sanılmaktadır. Topraktan somunlar hazırlayıp, fırından ekmekler olarak çıkardığı rivayet edilen zatın evidir. Fırınları hâlâ muhafaza edilmektedir.

4.6.16. Atatürk Müzesi

Onsekizinci yüzyıl başlarında inşa edilmiştir. 29 Ekim 1973'te Atatürk Müzesi olarak hizmete açılmıştır. Önü direkli tek merdivenli, ilave çatılı saçak işlemeleleri olan, üçüncü katı balkonlu iki katlı bir evdir. Saçak tavan, direk başı işlemleri çok güzeldir. Atatürk'e ait eşyalar sergilenmektedir.

4.6.17. Yeşil Ev

Yeşil Camii'nde kullanılan yeşil-mavi İznik çinilerinin renginde olduğu için Yeşil Ev denilen bu ev Yeşil semtindedir. 4 Mayıs 1891'de restorasyonu tamamlanmış ve "Sweet" adıyla, geleneksel Türk evi sıcaklığında sedirleri, halılarıyla ve kilim desenli mobilyalarıyla sergilenmeye açılmıştır (Restitüsyon 13).

⁶³ Bursa Eski Eserleri Sevenler Kurumu Yıllığı, Bursa, 1986, s.25.

⁶⁴ turgut Koyunluoğlu, İznik ve Bursa Tarihi, Bursa İl Basımevi, Bursa, 1985.

4.6.18. Muradiye Abdulvahap Evi

Ondokuzuncu yüzyıl özelliği taşımaktadır. Önden direkli çıkmalı, yandan merdivenli ve çok sayıda furuşlu bir yapıdır. İki katlı, bol pencerelidir. Bahçe cephesi evin ön yüzü, sokak cephesi arka yüzüdür (Restitüsyon 14).

4.6.19. Mudanya'daki Hasan Ağa Evi

Planı değişiklikler geçirmiş ama yine de karkas özelliğini taşımaktadır. Dikmeler arası geniş, pencereler seyrek. Onaltıncı yüzyıl sonu yapımı olduğu düşünülebilir⁶⁵. Direkler güzel bir sıra halinde ve renkli motiflerle işlidir. Saçaklar köşelerde yuvarlak dönmektedir. Üst pencereler renkli camlı ve motiflidir.

4.6.20. Abdal ve Reyhan Mahallelerindeki Evler

Anıtlar Yüksek Kurulu, Bayındırlık ve İskan Müdürlüğü, Bursa Belediyesi ve Bursa Nazım Plan Bürosu bir dizi sit bölgesi ve nazım plan kararları almışlar ve imar planlarını uygulamaya koymuşlardır. Reyhan Mahallesi 1960 tarihli Piccinato Nazım Planı gereğince Haşim İşcan geçidinin açılması ile sit bütünlüğü parçalanmasıyla her iki taraf da düzensiz, kullanılmaz ve anlamsız boşluklu bir yer haline gelmiştir. Bu boş alanların mahallelerin karakterine uygun bir biçimde doldurulması için bir fikir yarışması tertiplenmiş ve yeni geliştirilecek kamusal ve kültürel mekanlara kavuşulması için çaba harcanmaktadır⁶⁶. Abdal ve Reyhan Mahallelerindeki evler ancak çevre düzenlemeleri yapıldığında ve restore edildiğinde değerlendirilmiş olacaklardır.

⁶⁵ Leman Tansu, *Bursa Evleri*, T.A.O. Yayınevi, İstanbul, 1950, s.75.

⁶⁶ Tarih İçinde Bursa 85, Bursa Büyükşehir Belediyesi Yayını, 1986, s.70.

BEŞİNCİ BÖLÜM

BURSA ESKİ EVLERİNİN BURSA EKONOMİSİNE KATKILARI

5.1. Bursa Belediyesi'nun Bu Konudaki Kararları

1991 yılında Avrupa Konseyi tarafından düzenlenen "Avrupa Şehri" ödülünü kazanmış olan Bursa Belediyesi tarihi ve kültürel değerlerine sahip çıkmak çabası içindedir. Bursa'nın dini ve sivil mimari öğelerinin korunma ve bakımı ve turizm potansiyelini arttıracak çalışmalar sürdürülmektedir. Avrupa Konseyi Parlamenterler Assamblesi Çevre Bölgesel Planlama ve Yerel Yönetimler Komitesi'nce Avrupa Birliği'nin sağlanması ülkeler arası dostluk ilişkilerinin geliştirilmesi amacıyla organize edilen yarışmada 25 ülke belediyesi arasından 1991 yılında Avrupa şehri olarak seçilmiştir. Bursa Belediyesi ve Bursa Nazım Plan Bürosu Kale Sokağı Restorasyonu ile birlikte Haşim İşcan Caddesi ile ilgili çalışmalarını da sürdürmektedir⁶⁷.

Haşim İşcan Caddesi ile ilgili yapılan çalışmalar sonucunda eski evler bulunan bölge cadde ile ikiye bölünmüş, ortada modern bir yol oluşu eski evlerin birlikte görünümünü bozmuştur. Bursa Belediyesi bu görünümü bütünleştirme konusunda çalışmalarını sürdürmektedir.

Bursa Belediyesi'nin almış olduğu kararlar içinde aşağıda belirtilmiş olan hususlar yer almaktadır:

- a) Anıtsal ve tarihsel yapıların yakınında bulunan eski evler lokanta, çayevi olarak veya hediyelik eşya satımı için dükkan olarak değerlendirilecektir.

⁶⁷ Bursa Avrupa Şehri Ödülü, Bursa Büyükşehir Belediyesi Yayını, Danış Ofset, 1991, s.4.

- b) Kümesel biçimde bulunan eski evler (Reyhan ve Abdal Mahallelerindeki evler) restorasyonları tamamlanıp Kale Sokağı evlerinde olduğu gibi halkın ziyaretine açılacaktır.
- c) Kümesel evlerden yüzyılın mimari özelliklerini belirgin biçimde taşıyanlar ise müze olarak değerlendirilecektir.

5.2. Bursa Eski Eserleri Koruma Derneğinin Bu Konudaki Çalışmaları

1945 yılında Bursa Erkek Lisesi Felsefe öğretmeni Kazım Baykal ve arkadaşları tarafından kurulmuş olan dernek çalışmalarını yoğunluğu anıtlar üzerinde olarak sürdürmektedir⁶⁸.

Derneğin amaçları arasında eski Bursa evlerinin korunma ve restorasyonu da olmasına rağmen, dernek gelirinin azlığı nedeniyle ve belediyenin nazım planına eski evlerin restorasyonunu da alması nedeniyle ancak Somuncu Baba Evi denilen eski evin restorasyonunu yaptırmıştır.

Eski evlerin tümünün olmasa da duvarlarını, ocaklarını ve bazı evlerin bahçe içi birimlerinin tamiri Bursa Eski Eserleri Koruma Derneği tarafından sürdürülmektedir.

Anıtsal, tarihsel ve kültürel birçok mirası barındıran Bursa ili, ekonomik açıdan da zengin bir ilimizdir. Yıllarca başkentlik etmesinin bir nedeni de ekonomik zenginliğidir⁶⁹. İpek üretimi ve ticareti şehrin ekonomisini güçlendirmiştir. Ekonomik zenginliğe rağmen eski evlerin korunamaması sorununu ilk kez bu dernek ele almıştır. Eski Eserleri Koruma Derneği halen faal durumda olup, çalışmalarını sürdürmektedir.

⁶⁸ Bursa Eski Eserleri Sevenler Kurumu Çalışmaları, Yılmaz Basımevi, 1971.

⁶⁹ Erden Akbulut, *Turistik ve Ekonomik Bursa*, Menteş Mat., İstanbul, 1973, s.28.

5.3. Müze, Turistik Aşevi ve Diğer Amaçlarla Kullanılan Eski Evlerin Ekonomiye Katkıları

Avrupa'da tüm eski evler, belli bir ücret karşılığı turiste açık bir durumdadır. Elde edilen gelir bu birimin belediye veya devlete ekonomik bir külfet olmamasını sağlamaktadır.

Ülkemizde müzeler halka açıktır ve çoğu cüzi bir ücrette bile değildir. Bu durumda hepsinin bakım ve onarım masrafları mali bir yük oluşturmaktadır. Kişilerce işletilen Aşevleri, lokantalar, çayevleri ancak kendi mali yüklerini taşıyabilmektedirler.

Bursa'da tarihi ve kültürel anıtların çok sayıda olması, turistin ilgisini çekmekte ve Türkiye'ye gelen turistler mutlaka Bursa'yı da ziyaret etmektedirler. Bu bölgelerdeki eski evlerin bir kısmı turistik eşya satan dükkanlar haline getirilmiş ve otantik bir şekilde döşenmiş, iki ya da üç katta turistik eşya satmaktadırlar. İçinde yaşanıldığı ve kullanıldığı için hem hergün gerekli bakımı yapılmakta, hem de elde edilen gelir vergi yoluyla devlete yansımaktadır.

Diğer Türk evleri de otel, motel, çayevi, dükkan olarak kullanıldığında devlete külfet olmaktan çıkmış olacaktır.

İstanbul Soğukçeşme Sokağı iki yıl içinde, restorasyon için yapılan harcamaları çıkarmıştır. Safranbolu evleri de üç yıl içerisinde restorasyon masraflarını çıkarıp kâra geçmiş bulunmaktadır.

Geçmişî yaşatmak, eski eserlerimize sahip çıkmak amacımız olmakla birlikte, ülkemiz ekonomisine katkıda bulunacak, turistin ilgisini çekecek bu eski evlerimizin korunup, kullanılır hale getirilmesi gerekmektedir.

SONUÇ

Yirminci yüzyılın sonlarında turizm gelirlerini arttırmak için çeşitli cazibelerle çağrılarda bulunan ülkelerden daha fazla tarihi ve kültürel cazibeleri olan ülkemiz, şimdi olduğundan daha fazla gelir elde edebilecek şansa sahiptir. Bu cazibelerden biri de eski evlerimizdir. Gerçek ve tüzel kişilere ait olan korunması gereklü kültür ve tabiat varlıkları için Turizm Bakanlığınca aynı, nakdi ve teknik yardım yapılmakta ve kredi verilmektedir.

Günümüzde insanlar günlük yaşamın yorucu ve bunaltıcı atmosferinden uzaklaşıp sakin, sessiz yörelere yönelmektedirler. Dağcılık, kaplıca turizmi önem kazanmaktadır. Bursa ili Uludağ'a sahip olan ve ayrıca sıcak su kaplıcaları ile de ünlü bir şehirdir. Gerek iç turizm, gerekse dış turizm açısından mükemmel bir potansiyele cevap verebilecek durumdadır. Ayrıca Osmanlı Devletinin kuruluşundan bu yan birçok tarihi eseri de barındırması, kültürünü arttırmak amacıyla seyahat edenleri de hizmet vermektedir. Bu durumda böyle zengin doğal ve mimari özellikleri olan bir şehirde tarihi evler de kesinlikle değerlendirilmelidir. Koruma-kullanım dengesi ülke çapında sağlandığı takdirde bu binalara, kendi özelliklerine uygun işlevler kazandırılması mümkündür.

Bengi Çorum, "Eski Bir Bursa Evi" başlıklı makalesinde, 1972 yılında var olan ama şu anda maalesef yıkılmış olan bir evi anlatmıştır. Korunmadığı, restorev edilmediği sürece bu evler teker teker yok olmaya mahkum olacaklardır.

Dinlenme, eğlence, kültür turizmine bu kadar açık bir bölgede Türk Evleri birçok çağdaş işlevle değerlendirilebilir kanısındayım. Yeşil Ev adıyla bahsettiğimiz ev, Yeşil'de "SWEET" adıyla 4 Mayıs 1991 yılında hizmete açılmıştır. Geleneksel mimari ile oluşan dış cephesi ve sedirli oturma odaları, Türk mutfağının zengin çe-

şitleri ile kültürümüz özelliklerini sergilemektedir. Diğer evlerimiz de konaklama, eğlence ve yemek ihtiyaçlarımızı karşılamak aynı zamanda gençlerimize kültürümüzü tanıtmak, turistlerimizi sıcak, sakin gözcü kültürümüzle ağırlamak için kullanılabilirler.

Daracık taş sokaklara, salkım salkım eğilen mavi, sarı, rengarenk cumbalarıyla kucaklaşan, çınarlara dayanmış Eski Bursa evleri de korunmalı ve çağdaş gereksinimleri karşılayabilecek işlevler korunmalı ve turizm endüstrimize de önemli bir katkı sağlamalıdır.



KAYNAKLAR

1) Kitaplar:

AYVERDİ, Ekrem Hakkı, **Osmanlı Mimarisinin İlk Devri**, Cilt 1, Baha Mat., İstanbul, 1966.

AYVERDİ, Ekrem Hakkı, **Türk Mimarisi ve Dünya**, Güney Mat., İstanbul, 1984.

ALTINOLUK, Ülkü, "Önemli Yapılara Yeni Kullanımlar", **Image of Turkey**, 1990.

ALTINOLUK, Ülkü, "Türk Evi", **İlgi**, sayı 5.

AKBULUT, Erden, **Turistik ve Ekonomik Bursa**, Mentş Mat., İstanbul, 1973.

BAYKAL, Kazım, **Bursa Yangınları**, Bursa, 1948.

BANİSTER, Fletcher, **A History of Architecture**, B.T.Batsford, High Halborn, London, 1994.

CLANTON, John, **English Villages**, London, 1992.

ÇORUH, Selahattin, **Genel Turizm Bilgisi**, Güven Mat., Ankara, 1987.

ELDEM, Sedat Hakkı, **Türk Evi'nin Mimari ve Yapısal Devirleri**, Cilt 1, Güzel Sanatlar Mat., İstanbul, 1987.

ERALP, Ziya, **Genel Turizm**, A.Ü.S.B.F. ve Basın Yayın Yüksek Okulu Basımevi, Ankara, 1993.

ERSOY, Ahmet, **Ansiklopedik Turizm Sözlüğü**, Hilâl Mat., İstanbul, 1974.

FABER, Tedijs, **Neu Danishe Architecture**, Stuttgard, 1968.

GÜLERSOY, Çelik, **Soğukçeşme Sokağı**, Türkiye Turing ve Otomobil Kurumu Yayınları, 1991.

KHADIJA, Tamel, **The Relationship between Historical, Cultural, Physical Environments and Tourism Planning**, International Symposium, Vol. III, 1981.

KOLUKISA, Kenan, Mehmet Yörük, **Bursa İl Yıllığı**, 1973.

KÖSEOĞLU, Neşet, **Tarihte Bursa Mahalleleri**, Ant Basımevi, Bursa, 1966.

KOYUNLUOĞLU, Turgut, **Tarihte Bursa Mahalleleri**, Bursa İl Basımevi, 1935.

KÜÇÜKERMEN, Önder, **Türk Evi**, Türkiye Turing ve Otomobil Kurumu, 1991.

ORS, Hülya, **Tourism Policies of National Development Plans and Their Approach to Tourism Planning**, Volume II, 1991.

SÖNMEZ, Cansen, **The Relationship between Historical, Cultural, Physical Environments and Tourism Planning**, International Symposium, Vol. II, 1991.

TOSKAY, Tunca, **Turizm Olayına Genel Yaklaşım**, Der Yayınları, İstanbul, 1989.

TEKİN, Abdullah - Irklı Demet, **The Use of Ancient Buildings for Tourism Purpose**, International Symposium on Architecture of Tourism in the Mediterranean, Vol. II, 1991.

TANSU, Leman, **Bursa Evleri**, T.A.O. Basımevi, İstanbul, 1950.

TANSU, Leman, **Villages of England**, Tigers Book International, London, 1985.

YALMAN, Bedri, **Bursa**, Yenilik Basımevi, Bursa, 1984.

YALÇIN, Osman, **Bursa**, Özyürek Basımevi, İstanbul, 1980.

YEDEK, Fahrettin, **Turistik ve Yeşil Bursa**, Öner Mat., Bursa, 1984.

2) Yıllık ve Albümler:

- 1- **Bursa Müzelerini ve Eserlerini Koruma Derneği Yıllığı**, Ofset Basımevi, Bursa, 1990.
- 2- **Bursa İl Yıllığı**, Ofset Basımevi, 1974.
- 3- **Bursa Büyükşehir Belediyesi Yıllığı**, Cem Ofset Basımevi, İstanbul, 1989.
- 4- **Bursa Eski Eserleri Sevenler Kurumu Hizmet Albümü (1946-1985)**, Ofset Mat., İstanbul, 1986.
- 5- **Bursa İl Yıllığı**, Fono Mat., Bursa, 1968.
- 6- **Avrupa Konseyi Ödüllü Bursa**, Bursa Büyükşehir Belediyesi Yayını, Danış Ofset, Bursa, 1991.
- 7- **Bursa Eski Eserleri Sevenler Kurumu Çalışmaları**, Yılmaz Basımevi, Bursa, 1971.
- 8- **İlk Osmanlılarda Doğan El Sanatları**, Bursa Esnaf Odası Yayınları, Bursa, 1978.

3) Makaleler:

Çorum, Bengi, "Eski Bir Bursa Evi", Erler Mat., Bursa, 1972, sayı: 57.

4) Dergi ve Resmi Gazete:

- 1- **Kültür ve Tabiat Varlıklarını Koruma Kanunu**, No: 2863, sayı: 18113.

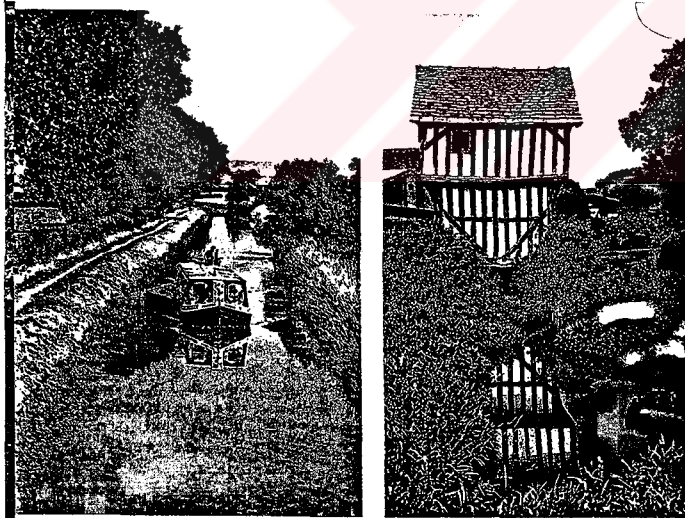
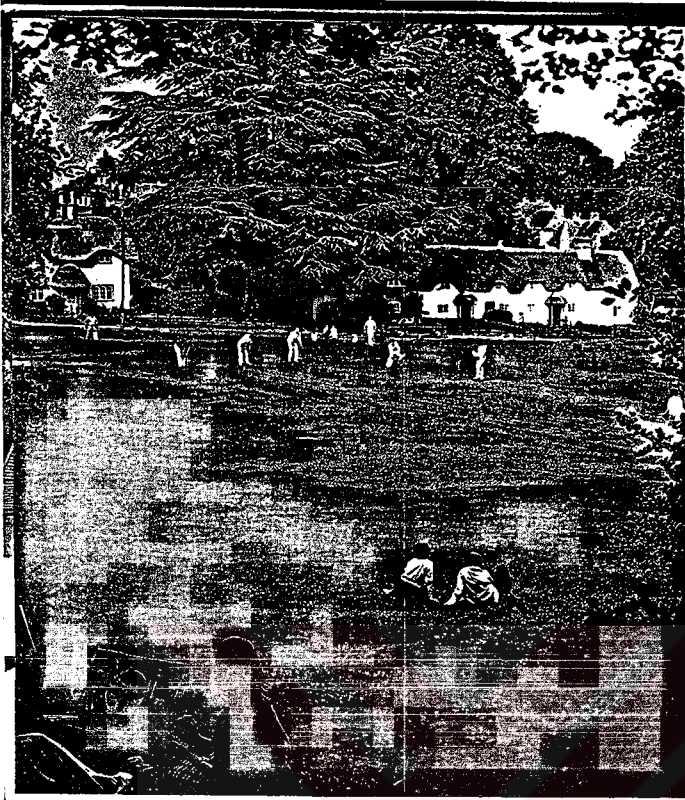
- 2- Altınoluk, Ülkü, Geleneksel Türk ve Yaşamı, **İlgi**, 1989, s.5.
- 3- Altınoluk, Ülkü, Eski Yapılar ve Fonksiyonlar, **İlgi**, sayı: 57.
- 4- Resmi Gazete, 22.7.1989, sayı: 20229.
- 5- B. Çeçener, Mimarlık Dergisi, sayı 3-4, Ankara, 1984.





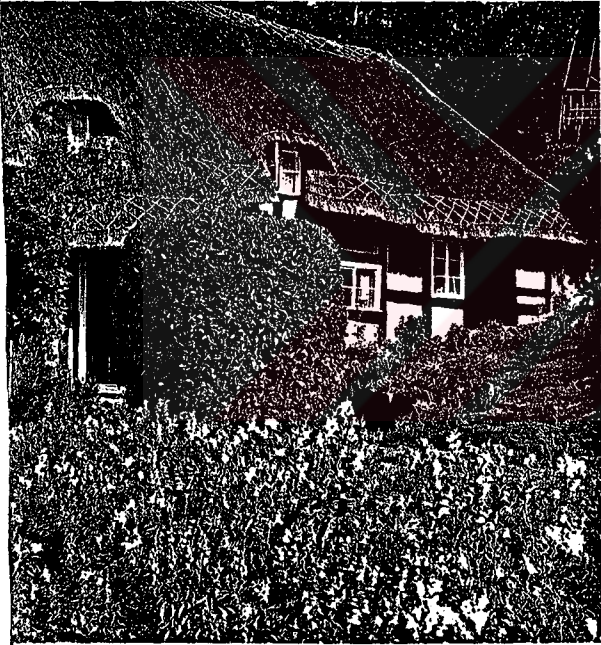


With the decline of milling, preserving existing mill-houses (previous pages) became an important part of village heritage: Hambledon Mill, Buckinghamshire (left) and Houghton Mill in the Cambridgeshire Fens (right) lend backwater serenity to the bustle of village centres. Equally serene on dry land are the Jacobean arches (right) of Chipping Campden's Market Hall, Gloucestershire while these earlier cottages - at Bridge End, Warwick (above) and Anne Hathaway's house (centre), near Stratford-upon-Avon possess a timeless charm which the Victorians tried to emulate at Horning, by the River Bure in Norfolk (top).



3

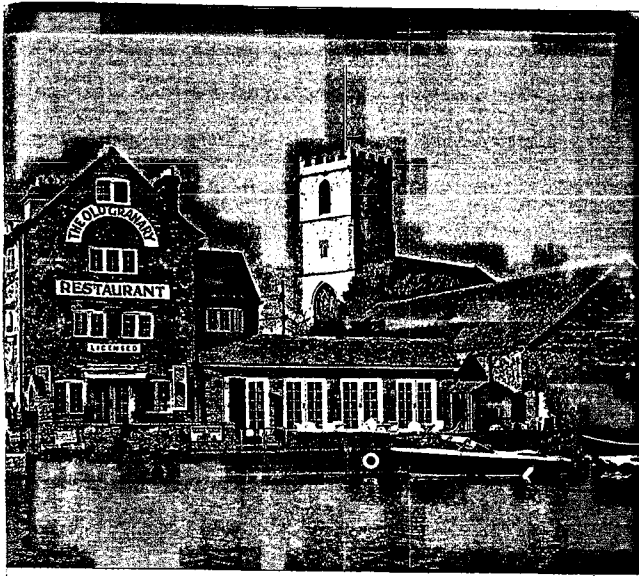
Previous pages: 16th-century town houses in Canterbury's Westgate (left) lose a little of their original character for the sake of smartness. Compare the birthplace of Thomas Hardy (right) at Higher Bockhampton in Dorset, which retains its old rusticity. These pages: villages for recreation; (top) summer cricket in the New Forest; (above left) narrowboat leisure at Tiverton, Devon; (right) visitors enjoy the peace of Castle Combe in Wiltshire; (above right) an unusual two-storey Herefordshire farm building. Overleaf: villages for sailing enthusiasts: Brixham's quayside (left) boasts various craft, while Clovelly's harbour (right) attracts more solitary sailing.



Chilham Harbour (right) is typical of a community capable of gaining some attraction despite its necessarily close-packed layout. Far away, however, from the busy centres of commerce or recreation, English villages are able to progress in an unhurried, sometimes isolated manner. Even at the roadside, Holland House (left) at Cropthorne rambles in its own defined, if somewhat restricted grounds in Worcestershire, while the Herefordshire cottage (above) breathes easily in its pretty garden. Despite the need for constant repair, medieval houses like Priest's House (left), in the Surrey village of Leigh, continue to flourish in peace, while the Tudor Peacock tea-rooms at Chilham, Kent (right) remind us that, centuries ago, pilgrims stopped here for refreshment on their way to and from Canterbury. It is good to know that England's villages can prosper without becoming mere museum pieces. Following page: Bickleigh in Devon.





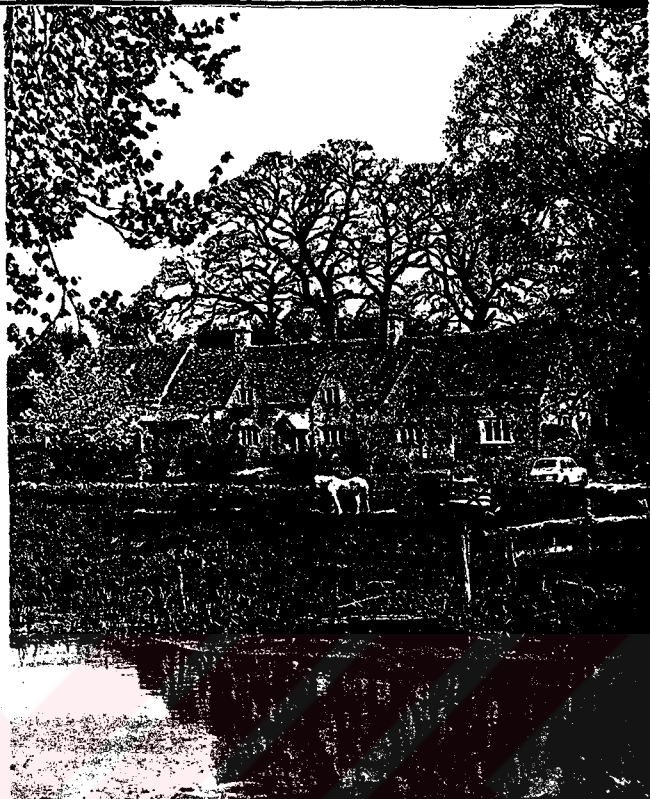


An end view (above) of the cottage on the previous page, shows the thorough beam-work which its 15th-century builders put into its construction. The chimney, slightly out of character, is probably a much later addition. At Wareham (top), the early 19th-century building has remained, but with a change of use: the restaurant's name recalls its previous trade, as does the name of the bookshop in Lavenham's Water Street (right): note again the preference for exterior colour-washes, and the years of careful preservation of timbered properties further up the street. Overleaf: English naval traditions die hard. Masts clutter the harbour at Yarmouth, Isle of Wight (left), while on the mainland, residents of the hill village of Kingswear (right) can watch craft of all shapes and sizes plying the River Dart. The bank in the foreground is part of Dartmouth.



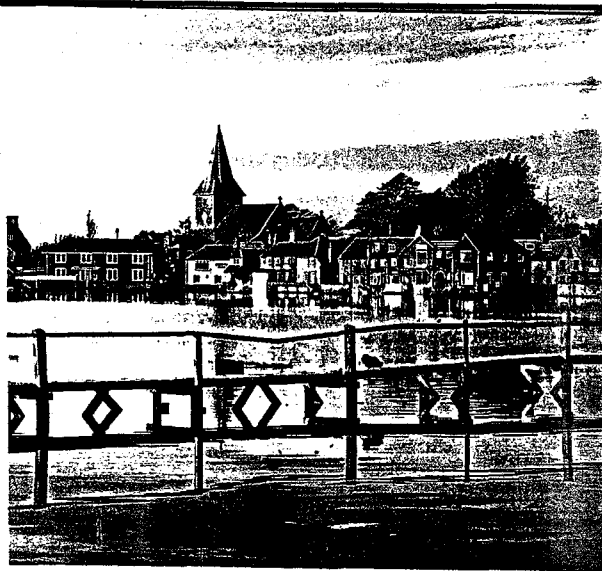


Trimly thatched and pink-washed, the Elizabethan cottages at Cavendish, Suffolk (previous pages, left), where colourful exterior shades are a speciality, are a local showpiece. The castellated St Mary's Church mirrors their rosy glow in its stonework and knapped-flint towers. Nature's warmest pink is seen (previous pages, right) in rhododendrons flourishing in a Surrey graveyard - that of the tiny village church at Oakwood Hill. In the north of England, the hamlet of Muker huddles in the immensity of the Yorkshire Dales (top), while the north-east coast port of Whitby (left), with its fascinating old church and spectacular abbey ruins, boasts history, beaches and incomparable maritime charm. The wool trade enabled East Anglia and Kent to thrive. The Swan Inn at Lavenham, Suffolk (above) is just one of many 15th-century merchants' houses, as the boldly-proportioned house (overleaf right) at Headcorn, Kent. Iron-forging brought wealth to Surrey's Abinger Hammer (overleaf, left), so called because the swift current of its stream powered a forge-hammer in Tudor times. A more modern clock, with its hammer-struck chimes, recalls those prosperous days.

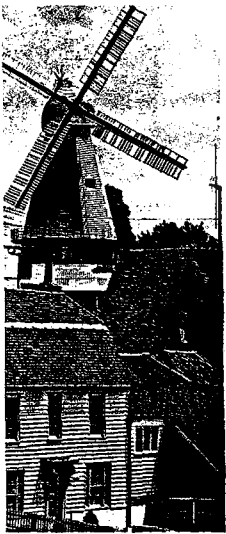


A pleasant, unassuming parish church among a profusion of ancient, timber-framed, flower-banked cottages characterises the unspoilt village of Welford-upon-Avon (left). The river skirts the village on three sides to give other, equally attractive views. Water has its place at Upper Slaughter (top) through which the clear, blue River Eye runs, and had a purpose at Farningham in Kent, where this fine old mill-house (above) is splendidly preserved. More powerfully, the Thames passes through the picture-postcard village of Goring, on the Berkshire/Oxfordshire borders (overleaf left), and requires a lock to regulate water-levels. No such problems at Kersey, Suffolk (overleaf right), however, where the main road can usually be forded with ease.

8



Previous pages: two rural gems from Gloucestershire, a well preserved early Victorian mill and mill-house at Lower Slaught (left), and the attractive garden of a riverside house at Nauntor. On the south coast, the splendid little fishing village of Boshan (top), part of Chichester Harbour, is a haven for shore birds, while its riverfront buildings, dominated by the Saxon church beyond, produce an arresting visual effect. Rather more dramatic is the approach to Clovelly Harbour in Devon (left) - an irresistible challenge to tourists and delight to the eye of the connoisseur of colour, perspective and shifting vistas. Three Airs Cottage (above left) is one of few pre-Georgian buildings left at Wareham in Dorset, a village largely destroyed by fire in 1762. Further east lies the yachting centre of Lymington, whose narrow streets, like Nelson Place (above right), slope down to the estuary and the Solent. Overleaf, these Herefordshire cottages - one late medieval and thatched, the other Victorian and slate-roofed - have been beautifully set off by a profusion of floral colour.

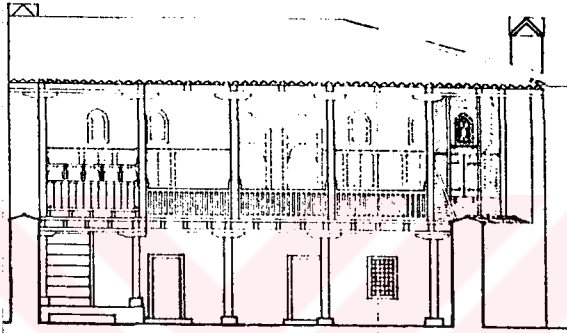
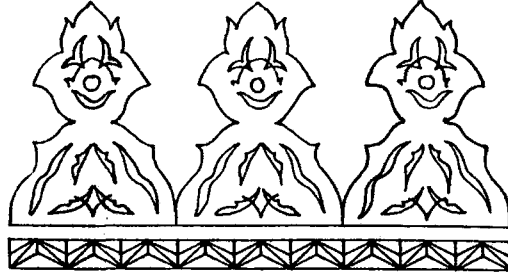


The village of Buckland (top) in Surrey compactly contains tiny parish church, old village green and round pond all within the same easy view. Midhurst (right), in neighbouring Sussex, spreads much more freely, several streets lying between a broad, regular lake and a venerable old church. Both Midhurst and Buckland (above right) minted their own trading tokens as currency in Tudor days. Their chief trade was in wool, as also at Maidstone in Kent (above left), where an octagonal, still operative, 19th-century windmill testifies to the importance of the wool-making industries. Overleaf: a many-windowed thatched cottage (left) at Hanley Castle, Worcestershire, and the imposing sight of the Bell Inn (right) at Hurley-on-Thames in Berkshire.

12

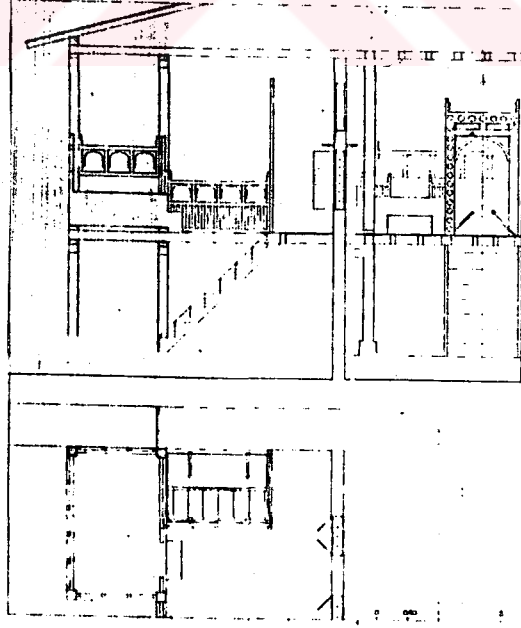
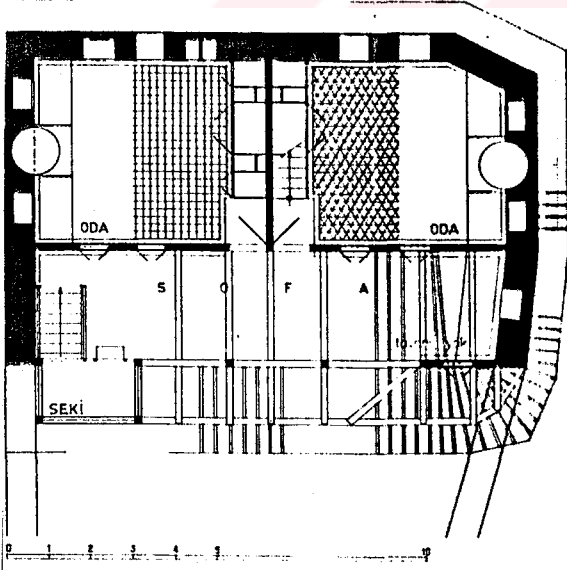


Rest 1

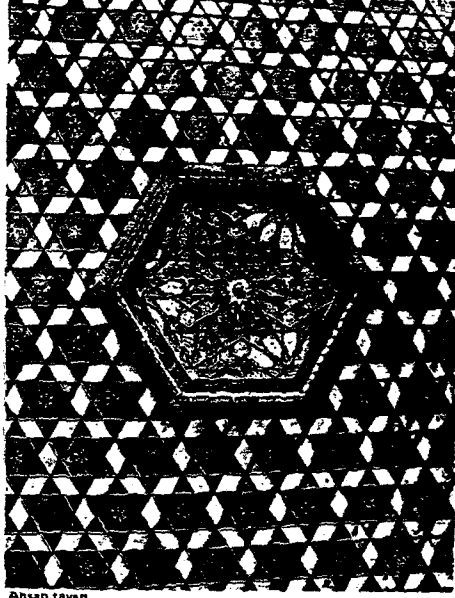


BURSA, SARAY ÖNÜ MAHALLESİNDEKİ EV, 16. YÜZYIL

2



17. YÜZYIL
OSMANLI EVİ MÜZESİ

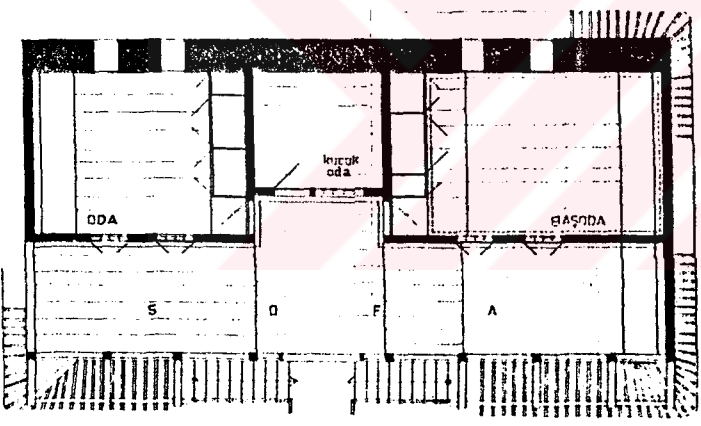
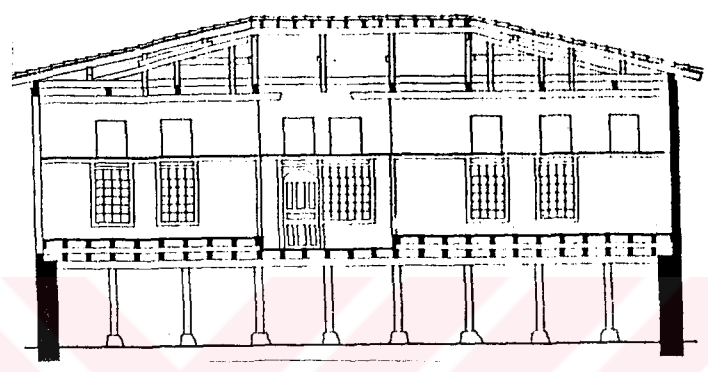
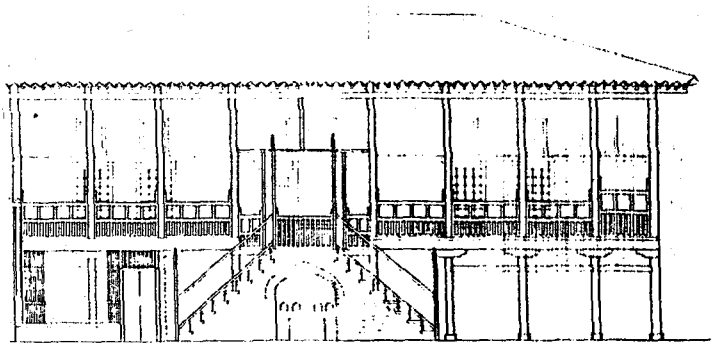


Ahsap tavan

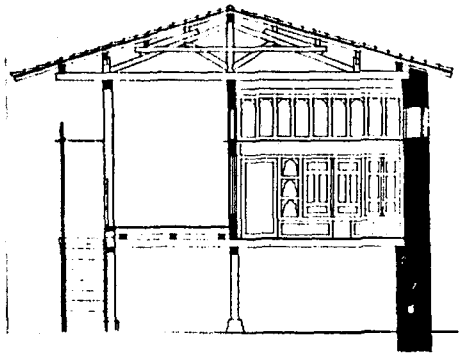


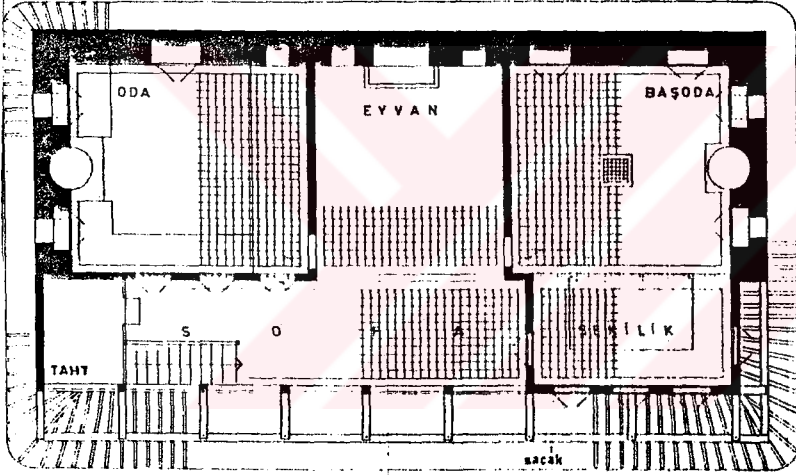
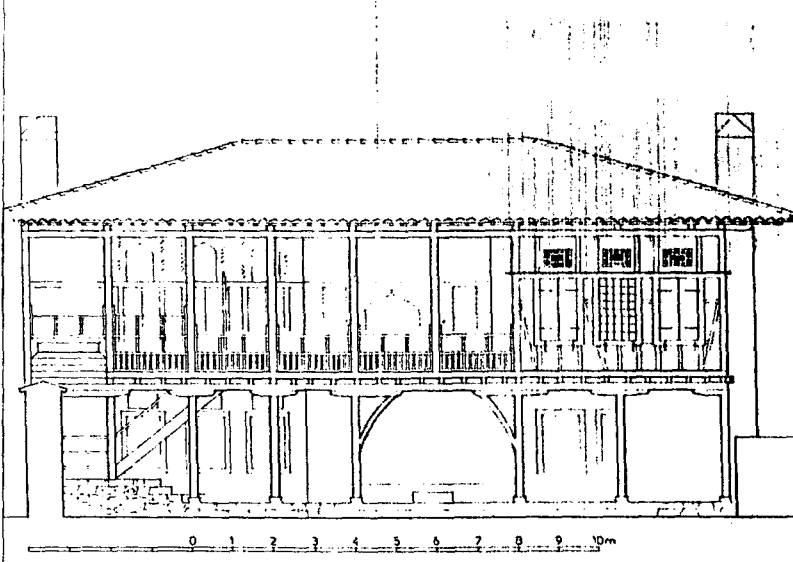
3

IRSA HALICI İZZET EVİ, 17. YÜZYIL



4

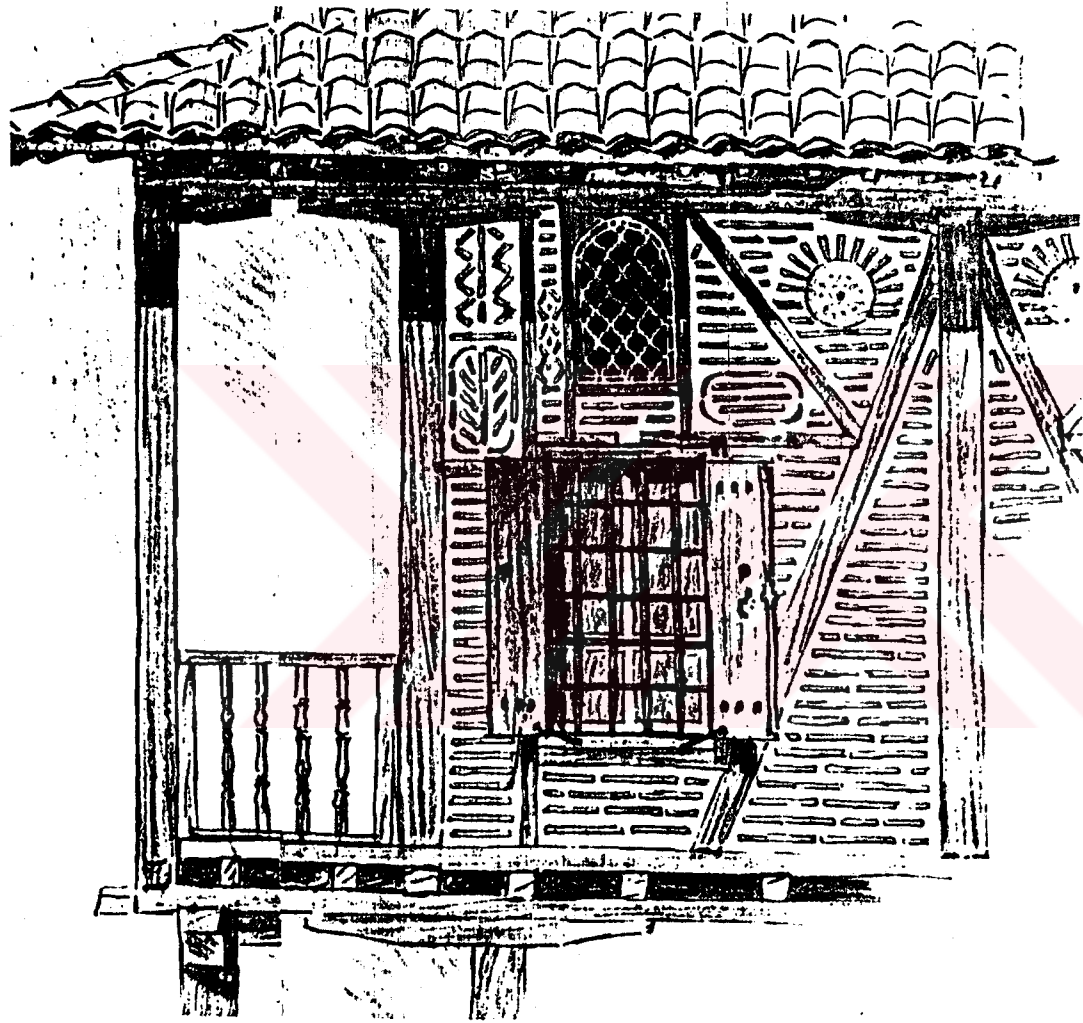




BURSA, ADLİYE ARKASINDAKİ EV, 17. YÜZYIL SONU

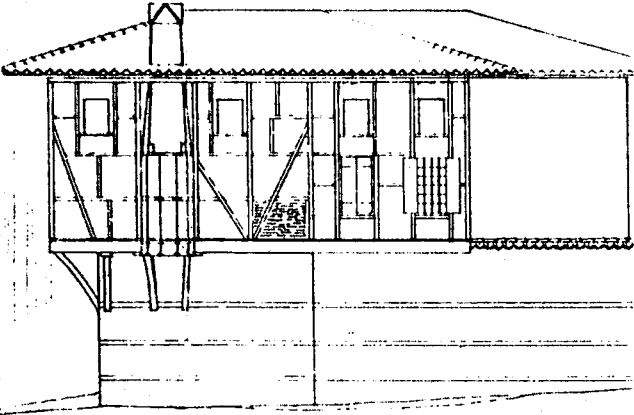
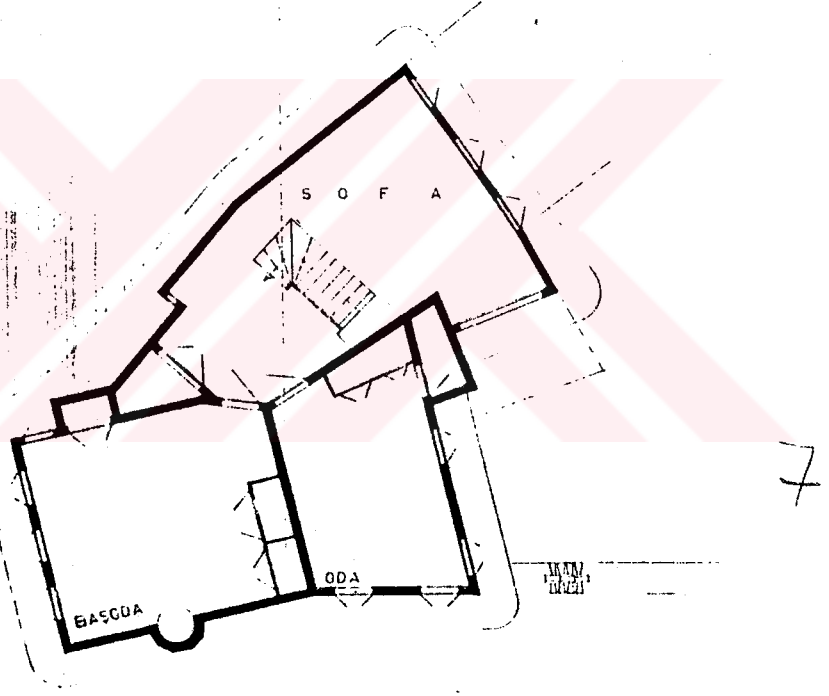
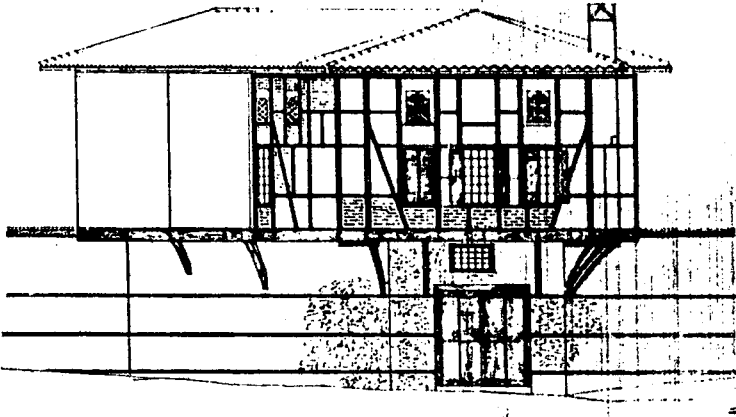


BURSA BİTLİ EV, 17. YÜZYIL SONU

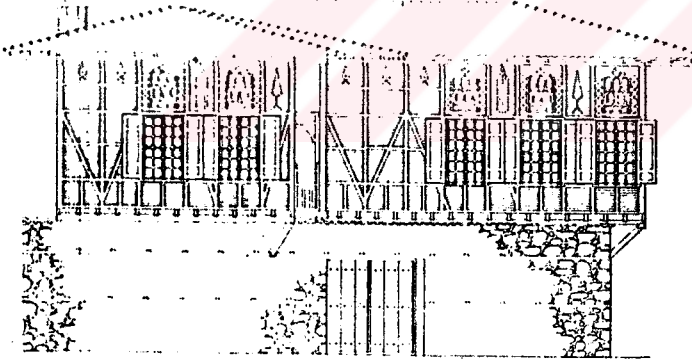
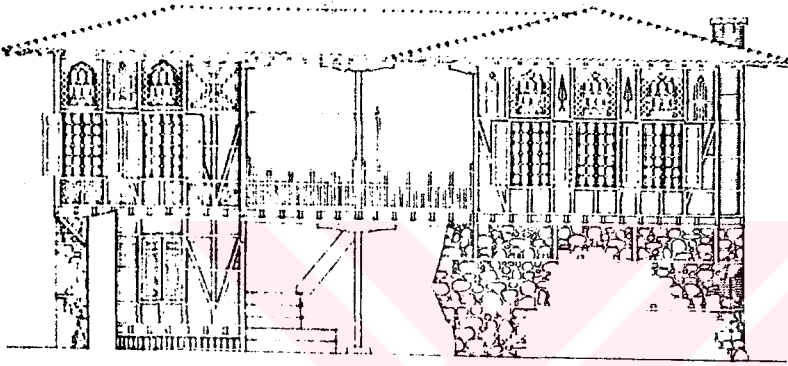
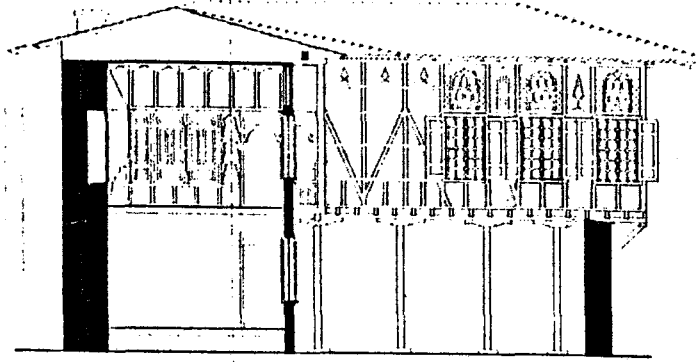


5

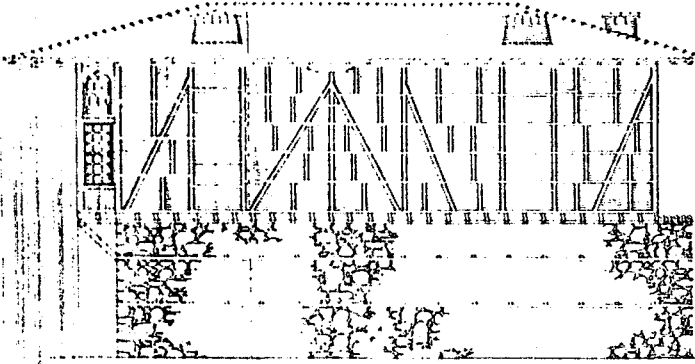
BURSA, ÇARŞI İÇİ, ELMALIK CADDESİNDEKİ EV,
17. YÜZYIL.



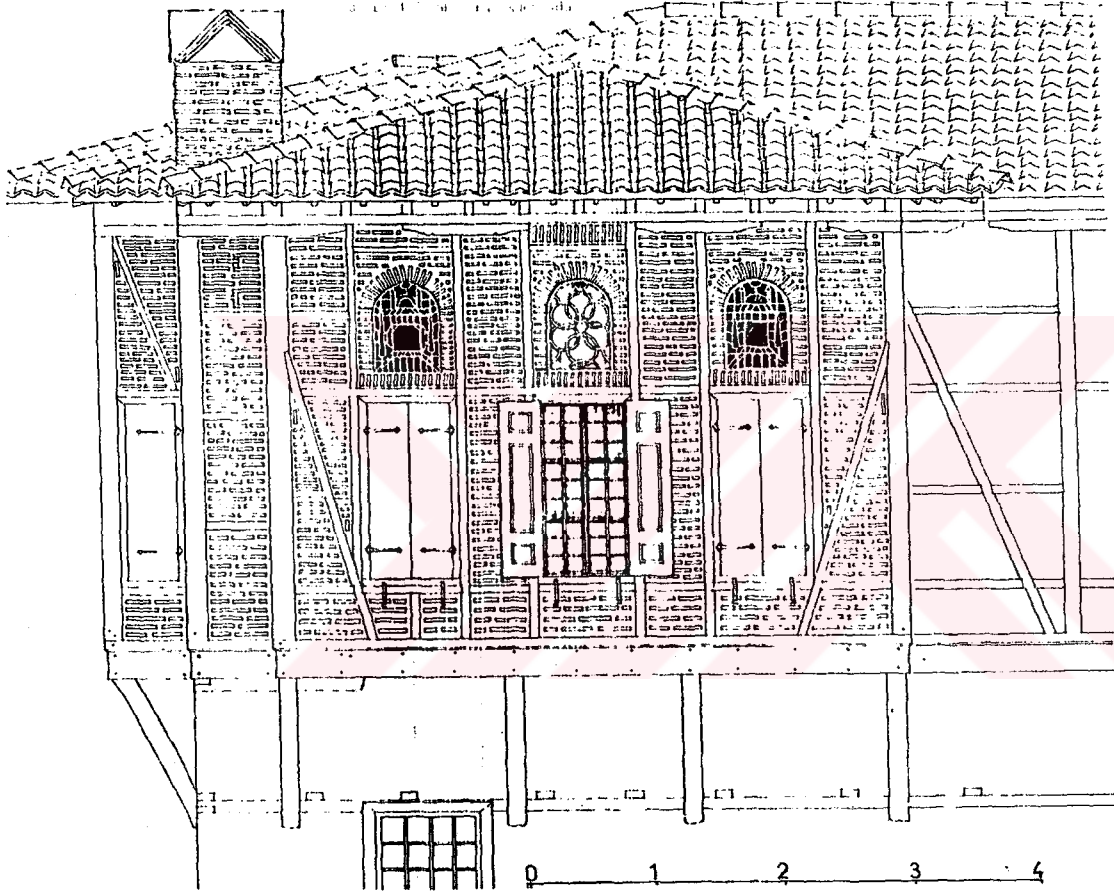
Bursa, Gümüşceken Caddesi civarındaki ev

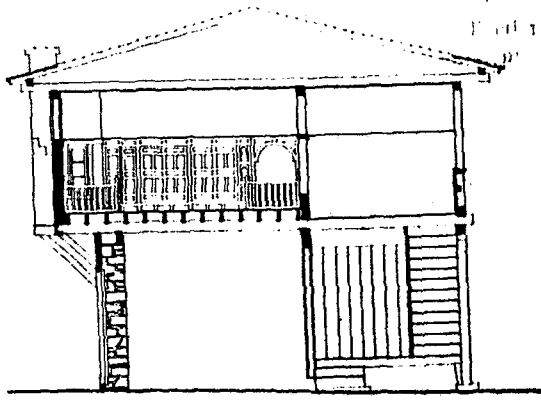


8

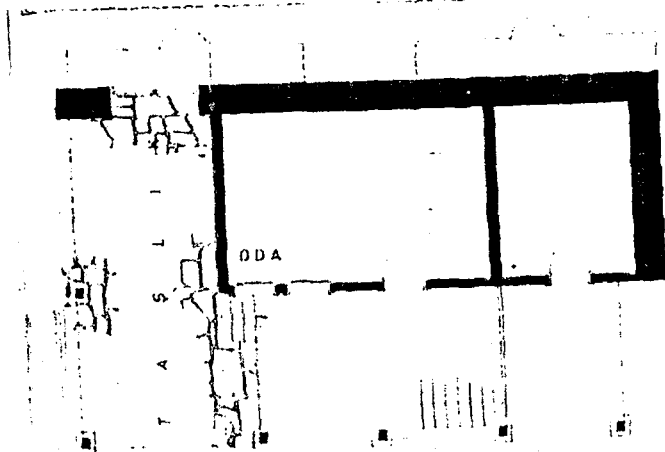
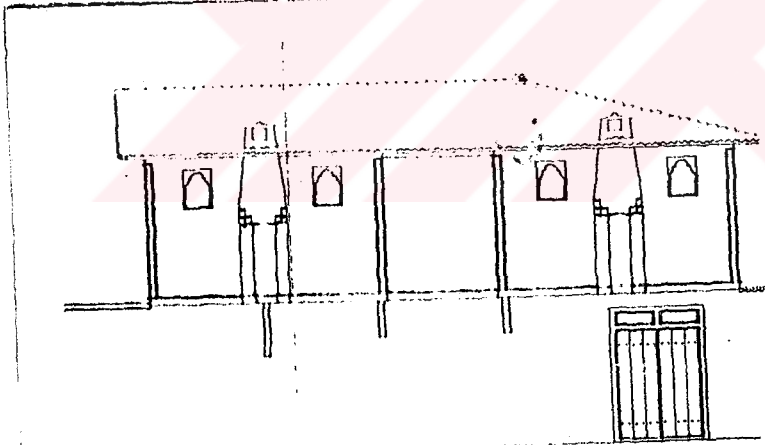
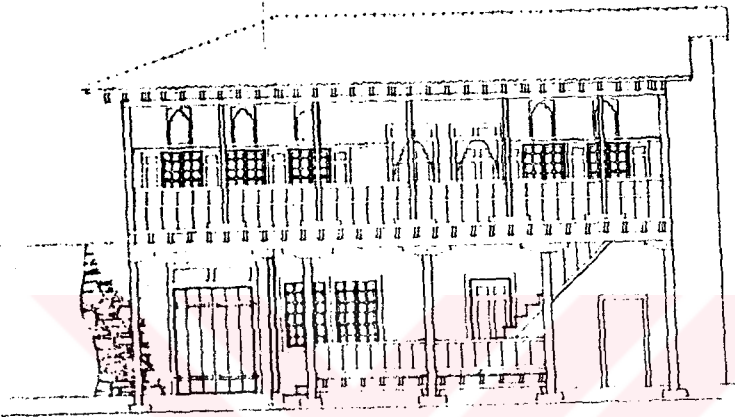


BURSA, AZABBEY CAMİ YANINDAKİ EV

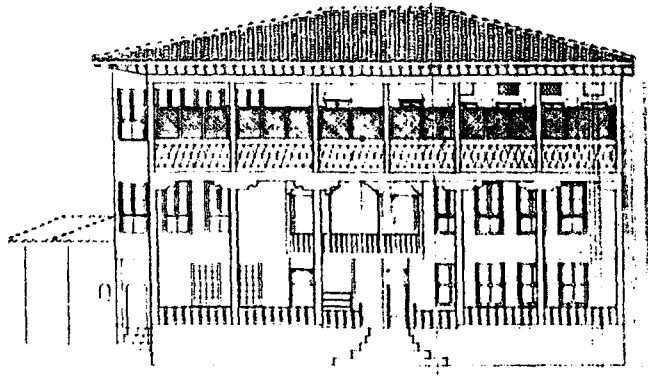




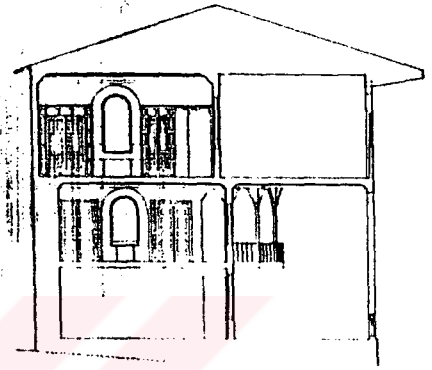
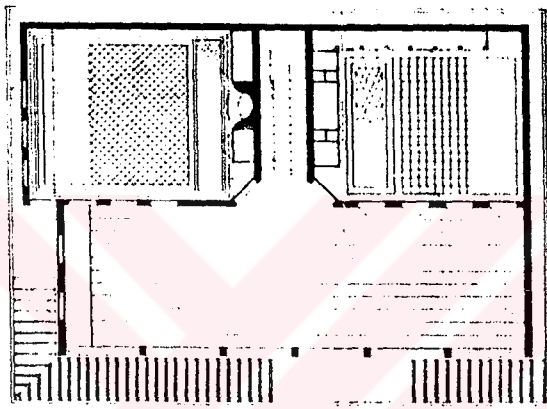
BURSA, ÇİFT BACALI EV. 18. YÜZYIL BAŞI.



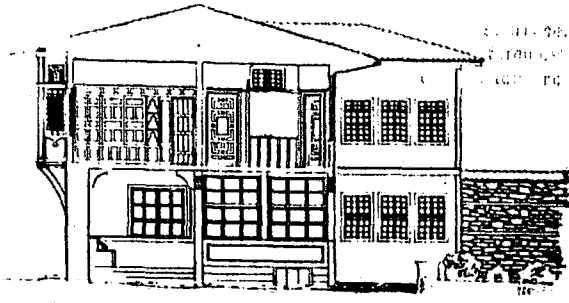
10



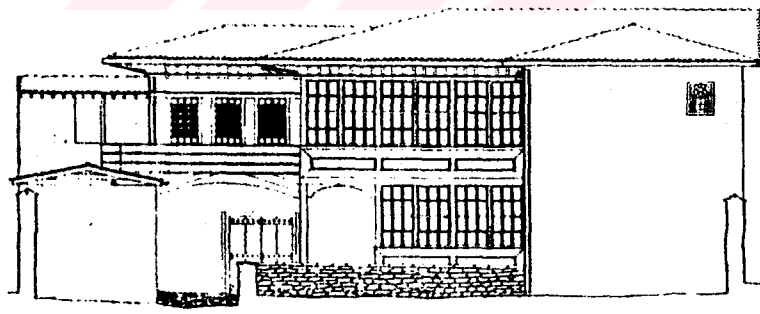
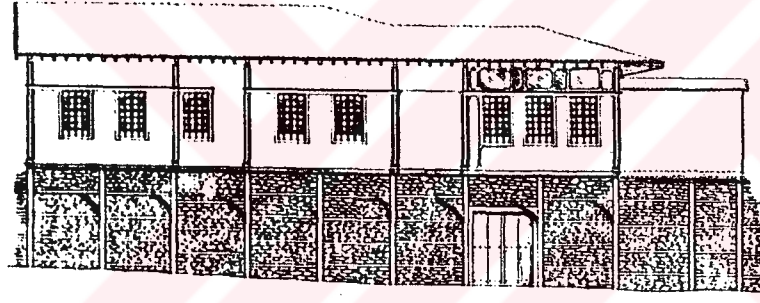
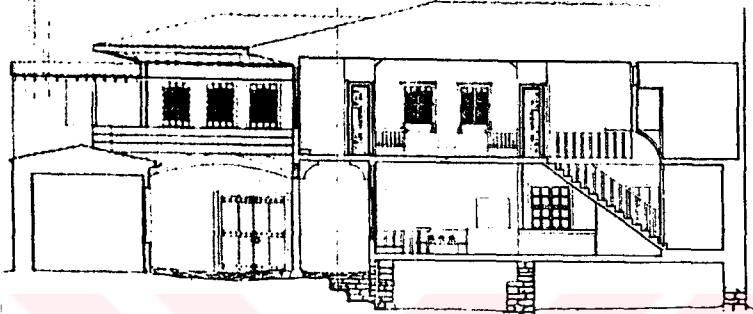
BURSA, HARAÇÇILAR EVİ.



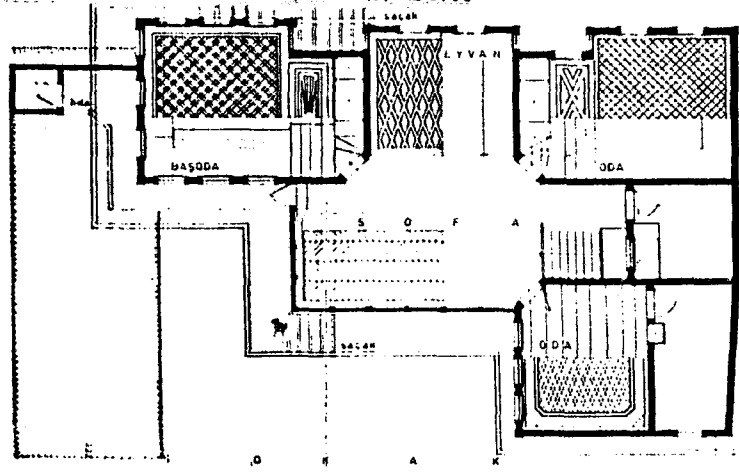
11



BURSA, HİSARICI, ÇANDARLI İBRAHİM PAŞA
HAMAMI KARŞISINDAKİ EV, 19. YÜZYIL BAŞI



12



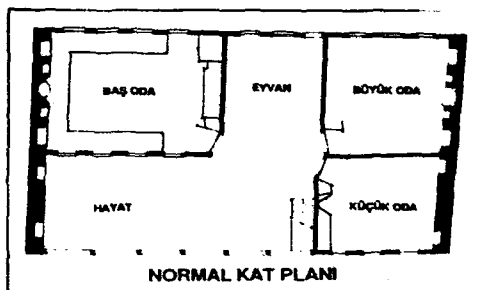
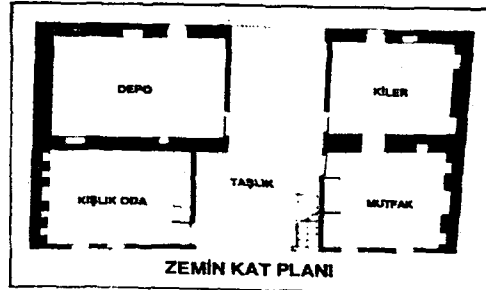


Yenisehir- Şemakî Evi Müzesi



Kışlık Oda

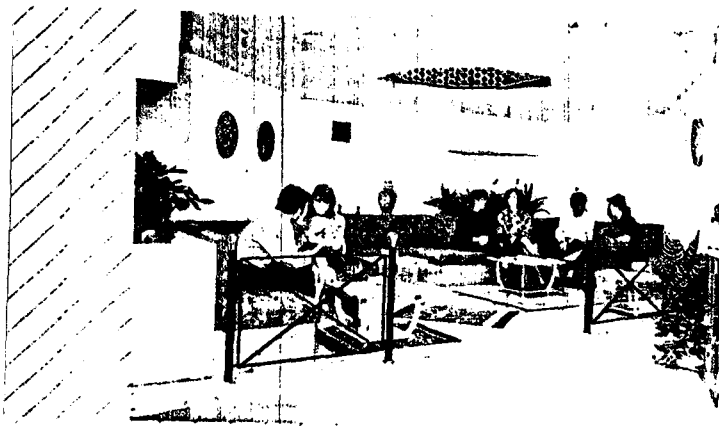
13

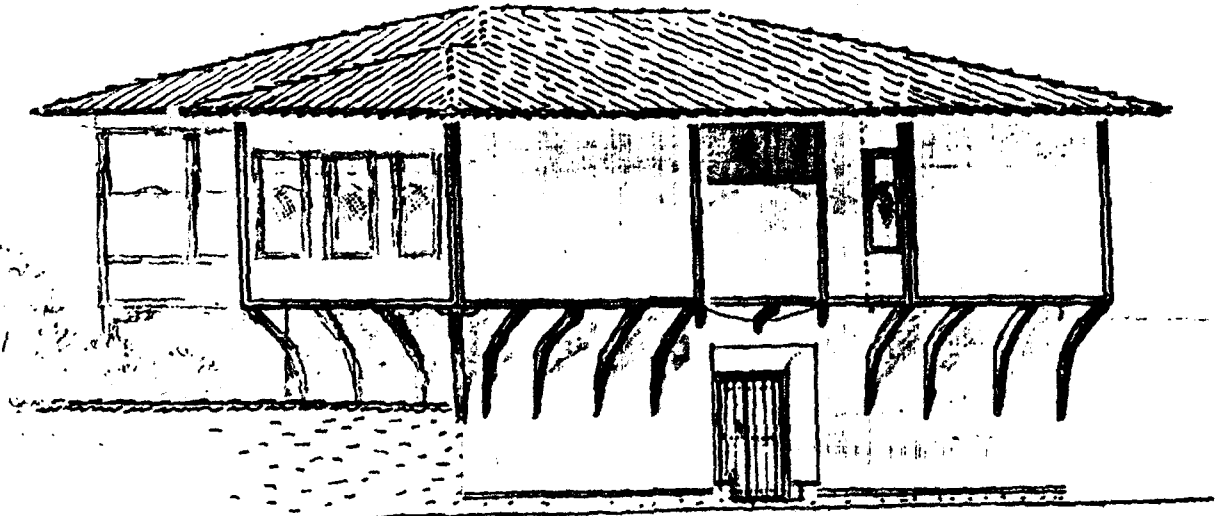


YESİL EV/GREEN HOUSE



19





BURSA, MURADIYE, ABDÜLVAHAP EVI, 19. YÜZYIL



15

