

**T.C.**  
**İSTANBUL ÜNİVERSİTESİ**  
**ADLİ TIP ENSTİTÜSÜ**

Tez Danışmanı: Prof. Dr. M. Fatih YAVUZ

**FAİLİ MEÇHUL CİNAYETLERDE**  
**MAĞDUR PROFİLİ**

**SOSYAL BİLİMLER ANABİLİM DALI**  
**YÜKSEK LİSANS TEZİ**

Hazırlayan: Psikolog Burcu TÜRK YILMAZ

İstanbul, 2008

*Bu alıřmaya bařlamadan nce İstanbul Cumhuriyet Bařsavcılıęı'ndan 31 Ekim 2006 tarih ve 2006/1221 sayılı izin ile Adli Tıp Kurumu Bilimsel Kurulu'ndan B.03.1.ATK.0.01.00.08/553 sayılı izin alınmıřtır.*

## TEŞEKKÜR

Tezimin hazırlanması esnasında mesleki anlamda bana yardımcı olan ve yol gösteren, bana karşı güvenini hiçbir zaman yitirmeyen çok değerli hocam, tez danışmanım Sayın Prof. Dr. M. Fatih Yavuz'a,

Fikirleri ve önerileri ile beni aydınlatan, desteğini ve zamanını esirgemeyen Sayın Prof. Dr. Gürsel Çetin'e,

Yardımlarını esirgemeyen İstanbul Cumhuriyet Başsavcılığı, İstanbul Asayiş Şube Müdürlüğü Cinayet Büro Amirliği ve Adli Tıp Kurumu Morg İhtisas Dairesi'ne,

Dostluğunu hem kişisel hayatımda hem de bu çalışmada hissettiğim, çoğu zaman bu çalışma için kendi tezi kadar emek ve çaba sarf eden canım arkadaşım Moleküler Biyolog (MSC) İrem Seyalioğlu'na

Her zaman bana destek olan ve umutsuzluğumu umuda, umutsuzluğumu mutluluğa dönüştüren eşime,

Daima yanımda olan en değerli varlığım ablama ve benim bu noktaya gelebilmem için her türlü fedakarlığı yapan, haklarını hiçbir zaman ödeyemeyeceğim aileme

Sonsuz teşekkürlerimi sunuyorum.

Psikolog

Burcu Türk Yılmaz

# İÇİNDEKİLER

<b>Tablo listesi .....</b>	<b>vi</b>
<b>Grafik listesi .....</b>	<b>vii</b>
<b>1. GİRİŞ VE AMAÇ.....</b>	<b>1</b>
<b>2. GENEL BİLGİLER.....</b>	<b>2</b>
2.1. Viktimoloji Kavramı.....	2
2.2. Viktimolojinin Amacı.....	2
2.3. Mağdur Tipolojisi .....	3
2.3.1. Hans Von Hentig'in Fenomonolojik Tip Oluşturması .....	4
2.3.2. Mendelsohn'un Kusura Yönelmiş Tiplemesi.....	5
2.4. Mağdur Olma Riski .....	6
2.5. Mağdur Olma Riskini Arttıran Faktörler .....	7
2.5.1. Cinsiyet.....	9
2.5.2. Yaş .....	10
2.5.3. Meslek ve Sosyal Sınıf.....	11
2.5.4. Eğitim Seviyesi .....	12
2.5.5. Medeni Durum.....	12
2.5.6. Yerleşim Durumu.....	14
2.5.7. İkamet Yeri.....	14
2.6. Mağdur Olmada Diğer Faktörler .....	14
2.6.1. Alkol ve Uyuşturucu .....	14
2.6.2. Cinayet Yöntemi .....	16
2.6.3. Suçluluk/Sabıka Kaydı.....	18
2.6.4. Olayın Gerçekleştiği Zaman.....	19

2.6.5. Olayın Gerçekleştiği Yer.....	20
<b>3. GEREÇ VE YÖNTEM .....</b>	<b>21</b>
<b>4. BULGULAR .....</b>	<b>22</b>
<b>5. TARTIŞMA .....</b>	<b>43</b>
<b>6. SONUÇ.....</b>	<b>55</b>
<b>7.ÖZET .....</b>	<b>57</b>
<b>8.SUMMARY .....</b>	<b>59</b>
<b>9.KAYNAKLAR.....</b>	<b>61</b>
<b>ÖZGEÇMİŞ .....</b>	<b>67</b>

**TABLolar**

Tablo 1: Mağdurların yaş aralıklarına göre dağılımı.....	23
Tablo 2: Mağdurların doğum yerlerinin illere göre dağılımı.....	26
Tablo 3: Mağdurların boylarına göre dağılımı.....	27
Tablo 4: Mağdurların kilolarına göre dağılımı .....	28
Tablo 5: Mağdurların saç renklerine göre dağılımı.....	30
Tablo 6: Mağdurların cinsiyetlerine göre medeni durum karşılaştırması .....	31
Tablo 7: Mağdurların öldürüldükleri yerlerin ilçelere göre dağılımı .....	35
Tablo 8: Olayların olduğu gün ve saatlerin dağılımı.....	37
Tablo 9: Mağdurların ölüm sebeplerine göre dağılımı.....	38
Tablo 10: Mağdurların kanında veya idrarında bulunan maddelerin dağılımı .....	41

## GRAFİKLER

Grafik 1: Mağdurların cinsiyetlerine göre yaş gruplarının dağılımı .....	24
Grafik 2: Mağdurların cinsiyetlerine göre doğum yeri bölgelerinin dağılımı .....	25
Grafik 3: Mağdurların cinsiyetlerine göre vücut kitle endekslerinin karşılaştırması .....	29
Grafik 4: Mağdurların cinsiyetlerine göre sabıka kaydı olup olmadıklarının dağılımı .....	33
Grafik 5: Mağdurların cinsiyetlerine göre mağdur oldukları olay yerlerinin dağılımı .....	36
Grafik 6: Mağdurların cinsiyetlerine göre ölüm sebeplerinin dağılımı .....	39
Grafik 7: Mağdurların cinsiyetlerine göre cinsel saldırıya uğrama sayılarının dağılımı .....	40
Grafik 8: Mağdurların cinsiyetlerine göre kanında veya idrarında bulunan maddelerin dağılımı .....	42

## 1. GİRİŞ VE AMAÇ

Suç sahnesini anlamaya çalışırken incelemeler açısından iyi bir bilgi kaynağı kurbanın yaşamı ve yaşam stili hakkında detaylı bilgi sahibi olmaktır. Bu bilgilerin eksiksiz ve hemen alınması inceleme aşamasının önemli bir bölümü oluşturmaktadır. Bu bilgiler alınırken sorulacak en önemli sorulardan biri saldırının neden bir başkasına değil de bu kişiye yapılmış olduğudur (Polat, 2004).

Hedef şu soruyu cevaplayacak yeterli bir viktimolojik yaklaşım geliştirmektedir: “Kurbanın yaşam stili saldırıya uğramasına katkıda bulunan bir faktör müdür?” İncelemeyi yapan kişi suçun faili ile ilgili bir araştırma başlatırken suç sahnesini ve kurban ile saldırgan arasındaki ilişkiyi tam olarak anlamak güç olabilir. Ne yazık ki, kurban ve yaşam stili üzerine anahtar niteliğinde bilgi açığa çıkarılmadığından pek çok olay çözümlenmeden kalmaktadır (Polat, 2004).

Viktimoloji bilgisi bir incelemenin gidişatı ve çözüme kavuşması açısından o kadar önemlidir ki bu duruma daha başlangıçta özel bir önem vermek gerekir. Kurbanın kişilik yapısı, tutumları, yaşam tarzı alışkanlıkları ve bakış açılarını öğrenerek, suç sahnesi ve işlenen suçu analiz edebilir, değerlendirebiliriz (Polat, 2004).

Bu doğrultuda, 2003-2005 yılları arasında işlenen faili meçhul cinayetlerin mağdurlarının özellikleri incelenerek mağdur profili oluşturmak amaçlanmaktadır. Böylece viktimoloji araştırmalarına yeni bir boyut kazandırmaya ve deviktimizasyonun sağlanması için gerekli şartları ortaya koymaya yardımcı olunacaktır.



## 2. GENEL BİLGİLER

### 2.1. Viktimoloji Kavramı

Viktimoloji sözcüğü Latince “victima” ve Yunanca “logos” sözcüklerinden oluşmaktadır. Victima iki anlama sahiptir:

1. Kurban, yani bir tanrıya dinsel bir törenle sunulan canlı bir yaratık.
2. Kriminolojide ise mağdur veya suç kurbanı, yani başka bir kişinin eyleminden dolayı zarar görmüş, acı çekmiş ya da ölmüş olan kişi anlamına gelir (Sokullu – Akıncı, 2008).

Paasch’a göre, mağdur, hukuk düzenince korunan hakkı ihlal edilen tabi veya hukuki kişidir; Schneider’a göre, mağdur, bir suçla tehlikeye sokulan, zarar verilen veya tahrip edilen bir kişi, organizasyon, topluluk, devlet veya uluslararası düzen olabilir (Demirbaş, 2005).

Kısacası Viktimoloji mağduru inceleyen bilim dalıdır, dilimizde, henüz pek yerleşmiş olmasa da, “Mağdurbilim” olarak da adlandırılmaktadır (Sokullu – Akıncı, 2008).

### 2.2. Viktimolojinin Amacı

Viktimolojinin amacı mağduru psikolojik, sosyal ve hukuksal boyutlar arasındaki ilişkiler kapsamında incelemek ve sonuçta deviktimizasyonun sağlanması için gerekli şartları ortaya koymaktır (Sokullu – Akıncı, 2008).

Viktimoloji suç mağduru ile ilgilenmektedir. Özellikle mağdur tipolojisi, bunun suç nedenleri ile olan bağlantısı, suç korkusu, suç önleme, suçun mağdurlar üzerindeki etkileri, mağdurun suçtaki rolü ve sorumluluğu, korunmaya, desteğe ve giderime ilişkin olarak mağdurun gereksinimleri Viktimoloji’de özellikle üzerinde durulan konular arasında olmaktadır (Sokullu – Akıncı, 2008).

Günümüz kriminolojisinde işlenen suçlara mağdurların katkıları da incelenirken bir amaç da, suç ve suçluluğa ilişkin bilgileri toplamaktır. Mağdurlar ulaşılması güç bazı bilgilere ulaşmayı kolaylaştırmaktadırlar. Özellikle gizli suçluluğun yani siyah sayıların aydınlatılmasında bu tür çalışmalar çok yararlı olmaktadır. Zira toplumda var olan suçlar karşısında bilinenler son derece küçük bir oran meydana getirmektedir (Sokullu – Akıncı, 2008).

Viktimolojinin amacı bakımından, mağdurun makul sayılabilecek ölçüde sosyal kontrol sürecinde, yani ceza adalet mekanizmasında yer alması ve bu şekilde ikinci defa mağduriyetinin önlenmesi de önem taşımaktadır. Bu bakımdan yargılama sürecinin de makul bir sürede sonuçlandırılması gereklidir (Demirbaş, 2005).

### **2.3. Mağdur Tipolojisi**

Suçlu ve mağdur kavramlarını tanımlama uzun zamandır önemle üzerinde durulmuş bir konudur. Bireylerin sınıflandırılması ve etiketlenilmesi bazı nahoş sonuçları da doğurur ve bu kişileri stigmatize eder; onları damgalar. Özellikle suçlu damgası bir insana

vurulduğunda, bunun değiştirilmesi çoğu kez olanaksızdır (Sokullu – Akıncı, 2008).

Öte yandan, bu tür bir sınıflandırma yapıldıktan sonradır ki, hem faile hem de mağdura yardım etmek mümkün hale gelir; yani mağdurun yaralarını sarmak, faili rehabilite etmek ancak böyle bir tasniften sonra olanaklıdır. Diğer bir deyişle kime ne tür rehabilitasyonun yararı olabileceği ancak bu şekilde belirlenebilir (Sokullu – Akıncı, 2008).

Viktimoloji’de mağdurlar çeşitli şekillerde sınıflandırılmaktadırlar. Bu sınıflandırmayı ilk olarak, Viktimoloji’nin öncülerinden Hans von Hentig yapmıştır (Sokullu – Akıncı, 2008).

### **2.3.1. Hans Von Hentig’in Fenomonolojik Tıp Oluşturması**

En tanınmış ve en eski mağdur tipleri çok sayıda faktörün görünüş noktasına göre, aşağıdaki mağdur grupları arasında ayırım yapılmıştır:

- a. Özel yer – zaman durumuna dayanan mağdur: Evlilik heyecanı; hafta sonları çalışma günlerine göre daha çok mağdur yüklüdür.
- b. Ailenin durumuna dayanan mağdurluk: Yeni doğmuş çocuğu öldürme, çocuğa kötü davranma, ensest, ebeveyn ve eş öldürme.

- c. Mesleğe dayanan mağdur: Para taşıyanlar, taksi sürücüleri ve fahişeler diğerlerine göre daha çok mağdur olma tehlikesindedirler.
- d. Kazanç ve keyif düşkünlüğüne dayanan mağdur: Bir dolandırıcının inanılmaz kazanç sağlanacağına ilişkin kandırması, ikincisi yaşlı adamın genç kızla ilişkisinde soyulması.
- e. Kendi saldırgan davranışı temeline mağdurluk: Evin tiranı, tiksindirici herif, kadın şeytan gibi tavırların aile içinde isyana sebebiyet vermesi.
- f. Irk, halk veya dini azınlık grubu durumuna dayanan mağdurluk (günah keçisi hipotezi): Çingeneler, Yahudiler, siyahlar, dinsizler ve büyücüler.
- g. Özel biyolojik yapılar sebebiyle mağdur: Özellikle çocuklar, yaşlılar, akıl hastaları, sarhoşlar veya sakatlar gibi savunmasız insanlar (Demirbaş, 2005).

### 2.3.2. Mendelsohn'un Kusura Yönelmiş Tipleme

Hentig'in mağdur tiplemesinden sonra, çok sayıda diğer tipler ortaya konulmuştur; örneğin Mendelsohn, 1956'da mağdurları aşağıdaki şekilde ayırt etmiştir:

- a. Tamamen kusursuz mağdur.
- b. Failden daha az kusuru olan mağdur, her şeyden önce bilmeyen mağdur.

- c. Aynı şekilde kusurlu mağdur, her şeyden önce gönüllü mağdur.
- d. Failin karşısında kusurlu mağdur; her şeyden önce tahrik eden ve kendine hakim olamayan mağdur.
- e. Ekseriyetle veya yalnız kusurlu mağdur; yalandan mağdur özelliği yaratan veya mağdur özelliğini kendisi oluşturan kişilerdir (Demirbaş, 2005).

Bütün eleştirilere rağmen, bir tipleme, mağdur davranışının çeşitliliğini görüş alanına yaklaştırır; bu sadece cezanın hesaplanması çerçevesi içinde yer işgal etmesi anlamında değildir (Demirbaş, 2005).

#### **2.4. Mağdur Olma Riski**

Mağdur riski, suç mağduru olabilme tehlikesi ile karşı karşıya olma anlamına gelmektedir. Viktimoloji'de bu, çok verimli bir araştırma alanıdır. Çalışmalar mağdurların belirli özelliklerinin, belirli bir düzen içindeki davranışlarının, kişiliklerine ilişkin bazı öğelerin, suça ve suçluya karşı tutumlarının suçun işlenmesine önemli katkıları olduğunu göstermektedir. Viktimoloji bazı suç ve kazaları önceden haber verebilmekte, suça neden olabilecek durumları tahmin edebilmektedir. Teorik olarak, belli kişilik özellikleri, belirli durumlarda, bir kişinin mağdur olmasına yol açmaktadır (Sokullu – Akıncı, 2008).

Tahmin etmek, olayın farkında olmak anlamına gelir ki bu da suçun oluşumuna katkıda bulunan faktörleri daha iyi anlamak

demektir. Bu şekilde ölümü ve diğer mağduriyetleri önlemek mümkün olur (Sokullu – Akıncı, 2008).

Sokullu – Akıncı'ya göre (2008) “genel deneyimler göstermektedir ki her insan travma ve kötü deneyimlerle karşılaşma bakımından eşit şansa sahip değildir.”

Araştırmalar, bireylerin suç mağduru olma olasılıklarının yer ve farklı nüfus kesimlerine göre çeşitli nedenlerle farklılık gösterdiğini ortaya koymaktadır (Sokullu – Akıncı, 2008).

Mağdur riski ya da viktimizasyon potansiyeli şu faktörlerden oluşmaktadır:

1. Kişisel faktörler: Buna yaş, cinsiyet, akıl ve beden sağlığı gibi biyolojik faktörler, saldırganlık, ihmalkarlık ve yabancılaşma gibi psikolojik faktörler girer.
2. Sosyal faktörler: Örneğin göçmenler, azınlıklar, bazı mesleklerin mensupları, kişilerarası ilişkiler bu kapsamda kabul edilmelidir.
3. Duruma ilişkin faktörler: Örneğin çatışma durumları, ikamet edilen yer gibi (Sokullu – Akıncı, 2008).

## **2.5. Mağdur Olma Riskini Arttıran Faktörler**

Viktimolojinin en önemli iddiası, mağdurun kendisine karşı işlenen suça önemli katkısı olduğu yolundadır. Çalışmalar mağdurların belirli özelliklerinin, belirli bir düzen içindeki davranışlarının, kişiliklerine ilişkin bazı öğelerin, suça ve suçluya

karşı tutumlarının suçun işlenmesine önemli katkıları olduğunu göstermektedir (Aşık, 2004).

Mağdur olmaya götüren risk faktörlerini üç grupta toplamak mümkündür:

1. İlk grup olarak, mekan ve sosyal faktörler, konunun “fırsat” yönünü ortaya koyarlar. Burada, çevre – mekan ve mimari yapı ile insan tecrübesi (mağdur olma, suç korkusu) arasındaki etkileşim önem taşır.
2. İkinci olarak, kişisel faktörler dikkate alınarak, mağdur olma eğilimi ve mağdur olmaya yatkınlık araştırılmaktadır. Kimse mağdur olarak doğmamakla birlikte; kazanılan fiziki, psikolojik ve sosyal özellikler (örneğin zafiyet, özür), mağdur – suçlu arasındaki etkileşim bakımından önem kazanır.
3. Üçüncü grup olarak ise, mağdur olma riskini artıran davranış faktörlerinden söz edilir. Bunlar yaşam stili, gösteriş merakı gibi nedenler ile mağdurun bilinçli veya bilinçsiz güvenlik tedbirlerini ihmal etmesi hallerinde ortaya çıkar (Demirbaş, 2005).

Ellenberger, “doğuştan mağdurluk” tan söz eder. Mağdur yerleri ve mağdur zamanları vardır: Çiftler kural olarak evde öldürülürler; cumartesi ve pazar, çalışma günlerine göre, daha çok mağdur yüklüdürler (Demirbaş, 2005).

### 2.5.1. Cinsiyet

Arařtırmalar erkeklerin suç mađduru olma olasılıklarının, kadınlara kıyasla daha fazla olduđunu ortaya koymuřtur. Mađdurlara ynelik alıřmalar ve suç istatistikleri erkeklerin zellikle řiddet suçlarının mađduru olmaya daha yatkın olduklarını belirtmektedir (Sokullu – Akıncı, 2008).

Pridemore ve Shkolnikov’un arařtırmasına gre Moskova’da 1993 ve 1995 yılları arasında 20 – 64 yař arasındaki 6271 cinayet mađdurunun % 81’i erkektir.

Udmurt Cumhuriyeti’nde 1989 – 1991 yılları arasındaki 101 cinayet vaka’sı ve 1998’deki 124 cinayet vaka’sından elde edilen dataya gre 1989 – 1991 yılları arasındaki kadın kurbanların oranı % 45.5, 1998’de ise % 38.2’dir (Pridemore, 2006).

Ocak 1999’dan 2003’n sonuna kadar olan periyotta Bursa’da 3065, Kocaeli’nde de 398 otopsi yapıldı. Her iki ilde de cinayetten len mađdurların toplamı 308’di. Bunun % 84.7’si (261) erkek, % 15.3’ (47) ise kadındır (Fedakar, Gndođmuř & Trkmen, 2007).

İngiltere ve Galler’de 1997 yılında halen cinayet olarak kayıtlı bulunan 650 suçta kurbanların yaklaşık te ikisi (426) erkek, 224’ ise kadındır (Richards, 1999).

Avustralya’da 1 Temmuz 2005’den 30 Haziran 2006’ya kadar olan periyotta iřlenen cinayet kurbanlarının % 63’ erkek’tir (Davies & Mouzos, 2007).

Silverman ve Kennedy’nin (1995) Kanada ve Amerika Birleřik Devletleri’nde yaptıđı arařtırmaya gre “kurbanın erkek olduđu faili



meçhul cinayet sayısı kurbanın kadın olduğu faili meçhul cinayet sayısından fazladır.”

Kadınlar daha çok evlerinde mağdur olurlar ve bilinen ve bilinmeyen cinsel şiddet suçlarının mağdurları kadınlardır (Sokullu – Akıncı, 2008).

### 2.5.2. Yaş

Mağdur riski açısından önemli bir faktör de yaştır. Avustralya’da yapılan araştırmalar, 19 yaşından küçük ve 60 yaşından büyük kişilerin herhangi bir suç nedeniyle mağdur olmaları riskinin, 19 – 60 yaş grubuna göre daha düşük olduğunu ortaya koymuştur (Sokullu – Akıncı, 2008).

Yaşları genç kişilerin cinayet kurbanı olma olasılıkları yaşları daha ileri olanlardan fazladır. Örneğin, Fine ve diğ. (1994) 25 ve 34 yaşlar arasındakilerin öldürülme oranları en yüksek olan grubu oluşturduğu bulgusunu elde etmiştir. İkinci olarak, 35 – 44 ve üçüncü olarak ise 15 – 24 yaş grupları gelmektedir. Hem Wolfgang (1958) hem de Voss ve Hepburn (1968) benzer paternler tespit etmişlerdir. Ölüm oranları en yüksek olan yaş grubu 25 – 29’du ve bunu 30 – 34 yaş grubu izliyordu (Polat, 2004).

Pridemore ve Shkolnikov’un (2004) araştırmasına göre Moskova’da 1993 ve 1995 yılları arasında 20 – 64 yaş arasındaki 6271 cinayet mağdurunun % 59’u 20 – 39 yaş arası gruptur.

Mouzos ve Muller’in (2001) araştırmasında “faili meçhul cinayetlerde, çözülen cinayetlere göre mağdurların 30 yaş ve üstü

olması % 66,3'e % 57,9'luk bir oranla daha fazla olduğu" belirtilmiştir.

Avustralya'da 1 Temmuz 2005'den 30 Haziran 2006'ya kadar olan periyotta işlenen cinayetlerdeki 303 mağdurun yaş ortalaması 34'tür. Erkeklerde 25 – 29 yaş arası, kadınlarda ise 20 – 24 yaş arası mağdur olmada en yüksek riski taşımaktadır (Davies & Mouzos, 2007).

### 2.5.3. Meslek ve Sosyal Sınıf

Sanılanın aksine, orta sınıfa mensup ya da varlıklı kişilerin mağdur olma riski çok da fazla değildir. Özellikle düşük gelir sınıfı mensupları ve işsizlerin daha fazla suç mağduru oldukları görülmüştür (Sokullu – Akıncı, 2008).

Bazı meslekler, mağdur olma riskini taşırlar; örneğin para taşıyanlar, kasiyerler, fahişeler, fakat doktorlar ve öğretmenler de (Demirbaş, 2005).

Araştırmalara göre en çok zarar gören meslekler, ulaşım aracı sürücüleri, ulaşım araçları dışındaki sürücüler, hizmet işçileri ve tarım işçileridir. Risk taşıyan diğer grup ise işsizler ve işgücü dışındaki kişilerdir (Kposowa, 1999).

Kpsowa'ya (1999) göre "sosyoekonomik durumu düşük olanlar genel olarak mağdur olmak için daha büyük risk taşırlar".

Avustralya'da 1 Temmuz 2005 ile 30 Haziran 2006 arasında işlenen cinayetlerdeki 303 mağdurdan 15 yaşından küçük 35 mağdur ile iş durumu bilinmeyen 9 mağdurun çıkarılması sonucunda

erkeklerin % 40'ı, kadınların da % 38'i tam veya yarı zamanlı bir işte çalışmaktadır (Davies & Mouzos, 2007).

#### **2.5.4. Eğitim Seviyesi**

Kposowa (1999) “yüksek öğrenim durumunun cinayete kurban gitmede düşük riski olduğunu” belirtmiştir. Örneğin; 9 yıl eğitim almış bir kişi, 16 yıl veya daha üstü eğitim almış birisine göre 9,5 kat daha fazla cinayet kurban gitme riski taşır. Keza lise eğitimi almış kişilerin riski, 16 yıl ve fazla eğitim almış kişilere göre 3,4 kat daha fazladır (Kposowa, 1999).

#### **2.5.5. Medeni Durum**

Cinayet mağduru olma riski üzerinde medeni durumun farklı etkileri vardır. Öncelikle, evli kadınlar bekar kadınlarla karşılaştırıldığında cinayet mağduru olma riskinde anlamlı bir fark bulunamadı. İkinci olarak, dul kadınların cinayet mağduru olma riskleri daha düşüktür. Üçüncü olarak da boşanmış kadınların evli kadınlara göre cinayet mağduru olmada riskleri daha fazladır (Breault & Kposowa, 1997).

Teorik olarak erkeklerin evli olması, barlara gitmek, aşırı içki içmek, gece dışarıda kalmak, kavga etmek gibi riskli davranışlarla meşgul olmaktan dolayı cinayet mağduru olmasına karşı korumaya yardımcı olan sosyal kontrolün bir biçimidir (Breault & Kposowa, 1997).

Sokullu – Akıncı (2008) “araştırmalara göre, boşanmış ya da ayrılmışlar yüksek risk grubuna giren mağdurlardır” diye belirtmektedir.

Amerika Birleşik Devletleri’nde kadınlar evliliğin hem içinde hem dışında anlamlı derecede cinayet mağduru olma riskini üstlenmektedir. Evli ve bekar kadınlar, evli erkeklere göre daha fazla cinayet mağduru olma riski taşırlar. Boşanmış kadınlar, evli ve bekar kadınlara göre oldukça fazla cinayet mağduru olma riski taşırlar. Evlilik erkekler için kadınların tüm medeni durumlarına göre, dul olma hariç, cinayet mağduru olma durumuna karşı bir sığınaktır (Breault & Kposowa, 1997).

Mouzos ve Muller’in (2001) araştırmasına göre ise “kurbanların medeni durumu ile ilgili bir fark bulunamamıştır. Olay çözülmüş ya da faili meçhul olarak kalmış olsun kurbanların çoğu evli, boşanmış ya da duldur”.

Avustralya’da 1 Temmuz 2005 ile 30 Haziran 2006 arasında işlenen cinayet mağdurlarından erkeklerin % 48’i bekar, % 38’i evli veya bir ilişki yaşıyor, % 13’ü boşanmış veya ayrılmış, % 1’i de duldur. Kadınların ise % 25’i bekar, % 55’i evli veya bir ilişki yaşıyor, % 6’sı boşanmış veya ayrılmış, % 4’ü de duldur (Davies & Mouzos, 2007).

### **2.5.6. Yerleşim durumu**

Sokullu – Akıncı'ya göre (2008) “konutlarını sıkça değiştirenlerin, yerleşik yaşayanlara kıyasla mağdur olma risklerinin daha fazla olduğu araştırmalarca kanıtlanmıştır.”

### **2.5.7. İkamet Yeri**

Avustralya'da yapılan araştırma, viktimizasyon oranlarının, kırsal bölgelerde oturanlar açısından düşük, kentlerde oturanlar açısından ise yüksek olduğunu belirlemiştir. Ancak şehirleşmenin suçluluğu artırdığı da artık bilinen bir şeydir (Sokullu – Akıncı, 2008).

Bu bilgileri dikkate alarak olası bir suç mağdurunu tanımlayacak olursak; bu kişi erkek, oldukça genç (yirmili yaşlarda), geliri düşük, hatta işsiz, ayrılmış veya boşanmış, son beş yıl içinde evini iki ya da üç kez değiştirmiş, büyük bir şehirde yaşayan biridir(Sokullu – Akıncı, 2008).

## **2.6. Mağdur Olmada Diğer Faktörler**

### **2.6.1. Alkol ve Uyuşturucu**

Carcach ve Conroy'a (2001) göre “alkol ve cinayet arasındaki korelasyon pek çok araştırmanın konusu olmuştur.”

Goodwin (1973) bütün cinayet kurbanlarının % 75'inde öldükten sonra alkol tespit etmiştir. Langevin ve diğ. (1982) cinayet kurbanlarının % 20'sinin kendilerine saldırıldığı sırada alkol almakta olduğunu belirlemiştir (Polat, 2004).

İsveç'te cinayetlerin % 62'si, Norveç'te ise % 68,6'sı alkolle ilişkilidir (Fedakar, Gündoğmuş & Türkmen, 2007).

Finlandiya'da 1987 ile 1996 arasında elde edilen dataya göre Lunetta, Penttilä ve Sarna (2001) "15 – 64 yaş arası cinayet mağdurlarında erkeklerin % 62,7'sinde, kadınların da % 36,8'inde alkolün pozitif çıktığını" belirtmişlerdir.

Faili meçhul cinayetlerdeki mağdurların, olay öncesi alkol tüketmiş olması çözülmüş cinayetlerdeki mağdurlara göre daha azdır (Mouzos ve Muller, 2001).

Avustralya'da 1 Temmuz 2005'den 30 Haziran 2006'ya kadar olan periyotta işlenen cinayetlerde kadın kurbanların erkek kurbanlara göre % 65'e % 42'lik bir oranla olay anında herhangi bir madde almamış olması daha yüksek çıkmıştır. Erkek kurbanların kadın kurbanlara göre % 35'e % 13'lük bir oranla olay anında sadece alkol almış olması daha yüksek çıkmıştır (Davies & Mouzos, 2007).

Oliver, Beech, Fisher ve Beckett (2007) "alkol ve uyuşturucu kullanımının seksüel cinayetlerin % 77'sinde önemli rol oynadığını" belirtmiştir.

Genel olarak uyuşturucu kullanımının alkol kullanımı haricinde cinayet ile olası bağlantısı olduğunu gösterebilecek yeterince kanıt bulunmamıştır. Ancak uyuşturucu kullanımı ile şiddet içeren suçlar arasındaki ilişki yeterince iyi bir biçimde araştırılmamıştır.

Uyuşturucu kullanımının suç ile bağlantılı olduğunu gösteren kanıtlar çoktur fakat şiddet içeren davranışlarla bağlantısı bariz bir biçimde güçlü değildir (Rojek, 1995).

### 2.6.2. Cinayet Yöntemi

Geçen 50 yıl zarfında birbirlerini öldüren kişiler başka silahlardan gittikçe daha fazla olmak üzere ateşli silahlar kullanma eğilimindedirler. Wolfgang'ın (1958) çalışmasında daha fazla kurban silahla değil, sivri bir aletle yaralanma sonucunda ölmüştür. Bununla birlikte, daha sonraki araştırmalar silahla öldürülenlerin oranının daha fazla olduğunu göstermiştir (Polat, 2004).

Silah toplumda ne kadar yaygınlsa silahla cinayet, yaralama, intihar, eş öldürme gibi suçlar da o kadar yaygındır. Türkiye'de cinayetlerin yarısında suç aleti olarak silah kullanılmaktadır. Silahla işlenen cinayet olaylarının aydınlatılamaması, 'faili meçhul' olarak kalması da ilginç noktalardan birisidir. Bu oran ülkemizde % 25.5, gelişmiş ülkelerde ise % 10'dur. İstanbul'da 1997'den 2001 yılına kadar toplam 1887 ölümün 809'u (% 42.9) tabanca ile, 739'u (% 39.2) kesici/delici aletle, 82'si (% 4.3) boğma şeklinde, 80'i (% 4.2) darpla, 38'i (% 2.0) tüfekte ve geriye kalan 139'u (% 7.4) bomba, yüksekten atlama, ası gibi diğer yöntemlerle olmuştur (Akcan, 2006).

Salaçin ve arkadaşları Adana'da 1992 yılı kayıtlarını gözden geçirerek 939 adli olguda yaptıkları çalışmada, cinayet olaylarında % 65.4 oranında ateşli silahların kullanılmasını ilk sırada bulmuşlardır. Karagöz ve arkadaşlarının Antalya'da 1987 – 1993 yılları arasında

yaptıkları çalışmada 555 olguya otopsi yapılmış; 441 zorlamalı ölümden en sık (% 30.16) ateşli silah kullanıldığı, cinsiyete göre erkeklerde ölümlerin % 33.2 oranında en önemli nedeni oluşturduğu, kadınlarda ise bu oranın % 22.5 ile ikinci sırada geldiği saptanmıştır.

Demir ve arkadaşları tarafından 1997 – 2001 yılları arasında Afyon'da yapılan çalışmada, otopsi yapılan 386 olgunun ölüm nedenleri arasında ateşli silahların 43 olgu ile ikinci sırada olduğu, bunlardan 24'ünün av tüfeği ile öldüğü belirlenmiştir. Çoltu ve Durak'ın Bursa'da 01 Ekim 1984 – 31 Aralık 1990 tarihleri arasında yaptıkları çalışmada, otopsi yapılan 1394 olgunun % 10.1'inin ölüm nedenlerinin ateşli silahlar olduğu saptanmıştır (Balcıoğlu, 2006).

Kellermann ve ark. (1993) öldürmelerin % 26 oranı ile delici alet ile yaralanma sonucunda, % 50 oranı ile ateşli silahlarla ve % 24 oranı ile keskin olmayan bir bıçak, boğma, yanıklar ya da başka travmalar sonucunda meydana geldiğini belirtmektedir.

Silahlar, Amerika Birleşik Devletleri'ndeki cinayetlerde daha yaygın olarak kullanılmaktadır. 1999'da ABD'de ateşli silahları içeren cinayetlerin oranı % 65, Kanada'da ise % 32'dir (Sprott & Cesaroni, 2002).

Avustralya'da cinayetlerin işlenmesinde ateşli silahların kullanımı Amerika Birleşik Devletleri'ndeki kadar yaygın değildir. 10 yıllık periyot boyunca ateşli silahlarla öldürülen 808 kurban vardır ki bu yılda ortalama 81 kurban yapar (Mouzos, 2000). Mouzos (2000) "Avustralya'da 10 yıllık periyot boyunca hem erkek hem de kadın çoğu mağdurun bir bıçak veya başka bir kesici aletle öldürüldüğünü" belirtmiştir.



Avustralya'da 1 Temmuz 2005'den 30 Haziran 2006'ya kadar olan periyotta işlenen cinayet mağdurlarının % 14'ü ateşli silahla, % 33'ü kesici – delici aletle öldürülmüştür (Davies & Mouzos, 2007).

İngiltere ve Galler'de 1997 yılında cinayet olarak kayıtlı bulunan 650 suçun mağdurlarının % 9'u ateşli silahla öldürülmüştür (Richards, 1999).

Bıçak ve diğer kesici aletler faili meçhul cinayetlerde % 19,5'a karşı % 32,6 ile çözülmüş cinayetlere göre daha az kullanılmıştır. Ateşli silahlar ise, çözülmüş cinayetlerle karşılaştırıldığında faili meçhul olarak kalmış cinayetlerde % 25,4'e karşı % 19,9'luk bir oranla daha fazla kullanılmıştır (Mouzos & Muller, 2001).

### **2.6.3. Suçluluk/ Sabıka Kaydı**

Suçluluğun, mağduriyet riskini arttırdığına dair pek çok neden vardır. Birincisi; kriminal eylemlerle meşgul olmak mağduriyet riskini artırır çünkü; diğer suçlularla sık sık iletişimde bulunulur ve bu yolla suçlulara karşı maruz kalma artmış olur. Kurbanlar ve suçlular çoğu kez homojendir çünkü; insanlar, hem demografik hem de davranışsal özellikler açısından kendilerine benzeyen insanlarla iletişimde bulunurlar ki bu da suçlu ve kurban rollerinin değişimini doğurur. İkinci olarak; kriminal eylemlerle meşgul olmak bir kişinin yasal makamlar tarafından korumaya ulaşma imkanını azaltmış olur çünkü; suçlu olan kurbanlar yasal makamların kendi ihlallerinden haberdar olmalarını istemezler. Bir kişinin kriminal eylemlerinin mağduriyetle sonuçlanmasının üçüncü olası bir nedeni bu mağduriyetin diğerleri

tarafından onaylanmamanın bir formu, yani resmi olmayan sosyal kontrolün bir formu olmasıdır (Dobrin, 2001).

Broidy, Daday, Crandall, Sklar, & Jost'un (2006) New Mexico'da 1996 – 2001 yılları arasındaki cinayetlerin bilgilerine göre cinayet kurbanlarının % 49,5'inin sabıka kaydı vardır. Bunun % 39,0'ının şiddet suçundan, % 5,0'ının cinayetten, % 38,4'ünün silahsız şiddetten, % 52,8'inin de şiddet olmayan bir suçtan dolayı sabıka kaydı vardır.

Avustralya'da 1 Temmuz 2005 ile 30 Haziran 2006 arasındaki cinayet mağdurlarından erkeklerin % 51'inin, kadınların ise % 20'sinin sabıka kaydı vardır (Davies & Mouzos, 2007).

#### **2.6.4. Olayın Gerçekleştiği Zaman**

Carcach ve Conroy'a göre (2001) "cinayetler, Perşembe ile Pazar arasında meydana gelir. Aynı zamanda akşam 6 ile ertesi sabah 6 arasında meydana gelir."

İnsanların rutin aktiviteleri (sosyal alışkanlıkları, evde olmak istedikleri zaman, sosyal içicilik) dikkate alındığında ki bu zamanlarda daha sinirli olurlar, gerçek şudur ki Avustralya'da cinayetlerin % 68'inin akşam 6 ile sabah 6 arasında meydana gelmesi şaşırtıcı değildir (Mouzos, 2000).

Avustralya'da 1 Temmuz 2005'den 30 Haziran 2006'ya kadar olan periyotta işlenen cinayetlerin % 18'i Cumartesi, % 17'si Pazar, % 16'sı Perşembe, % 13'ü Cuma günü, % 40'tan azı ise Pazartesi, Salı

ve Çarşamba günleri gerçekleşmiştir. % 63'ü akşam 6 ile sabah 6 arasında vuku bulmuştur (Davies & Mouzos, 2007).

### **2.6.5. Olayın Gerçekleştiği Yer**

1989/90 ile 1998/99 yılları arasında Avustralya'daki cinayet vaka'larının üçte ikisinden biraz aşağısı (% 60,2) ikamet yerlerinde işlenmiştir. Olayların yaklaşık % 80'i kurbanların evinde vuku bulmuştur. Çeyreğinden biraz azı (% 22,2) sokak/cadde/otoyol ya da park alanı, çalılık alan veya su yolu yakını gibi diğer açık alanlarda işlenmiştir. Cinayetlerin yaklaşık % 5'i kadarı bar, disko, klüp vs. gibi eğlence yerlerinde meydana gelmiştir. Sadece % 2,4'ü toplu taşıma alanları veya bununla ilişkili istasyonlar ve taksilerde işlenmiştir (Mouzos, 2000).

Avustralya'da 1 Temmuz 2005'den 30 Haziran 2006'ya kadar olan periyotta işlenen cinayetlerin % 63'ü ikamet yerlerinde, % 25'i sokak/açık alanlarda işlenmiştir (Davies & Mouzos, 2007).

Rojek'in (1995) araştırmasına göre "cinayet kurbanları çoğunlukla terk edilmiş binalar, boş alanlar, otomobiller ve sokaklarda, nadiren kendi evlerinin yakınlarında ya da içinde bulunmaktadır.

### 3. GEREÇ VE YÖNTEM

Bu çalışmada 2003 - 2005 yılları arasında İstanbul bölgesinde işlenmiş ve kayıtlara faili meçhul olarak geçmiş cinayet kayıtları incelenmiştir. İstanbul Emniyet Müdürlüğü Cinayet Büro Amirliği arşivinde bulunan kayıtlardaki mağdurların otopsi raporları da Adli Tıp Kurumu Morg İhtisas Dairesi'nde incelenmiştir. İncelenen tüm verilerin istatistiki analizi yapılmıştır. Çalışmada elde edilen verilerin analizi SPSS 11,5 (Statistical Package for Social Sciences) paket programı ile değerlendirilmiştir.

Bu çalışmadan beklenen sonuçlar şöyledir:

- Çalışma sonunda 3 yıllık faili meçhul cinayet dosyaları ile ilgili tüm veriler ortaya konmuş olacak,
- Suçun meydana gelmesinde mağdurun rolü araştırılacak,
- Mağdurların karakteristik özellikleri belirlenmiş olacak,
- Bu çalışma ile viktimoloji araştırmalarına yeni bir boyut kazandırmaya ve deviktimizasyonun sağlanması için gerekli şartları ortaya koymaya yardımcı olunacak,
- İncelenen dosyalardan elde edilen verilerin yeterliliği değerlendirilecek,
- İncelenen dosyalardan elde edilen veriler, ileriki aşamada suçlu profili oluşturmada bir adım ilerlemeyi kolaylaştıracaktır.

## 4. BULGULAR

Bu çalışmada 2003 - 2005 yılları arasında İstanbul bölgesinde işlenmiş ve kayıtlara faili meçhul olarak geçmiş cinayet kayıtları incelenmiştir. İstanbul Emniyet Müdürlüğü Cinayet Büro Amirliği arşivinde bulunan, aynı zamanda mağdurların otopsi raporları Adli Tıp Kurumu Morg İhtisas Dairesi'nde incelenen bu faili meçhul cinayet kayıtlarındaki tüm verilerin istatistiki analizi yapılmıştır.

128 faili meçhul cinayet dosyasıyla ilgili yapılan istatistiki çalışmada öncelikle mağdurların özellikleri ile ilgili bilgiler incelenmiştir. Bu bilgiler arasında “mağdurun cinsiyeti”, “mağdurun kimliği”, “mağdurun yaşı”, “mağdurun doğum yeri”, “mağdurun fiziksel özellikleri”, “mağdurun medeni durumu”, “mağdurun eğitim seviyesi”, “mağdurun sosyoekonomik seviyesi”, “mağdurun mesleği/işi” ve “mağdurun sabıka kaydının olup olmadığı” yer almaktadır.

### **Mağdurun Cinsiyeti:**

Mağdurların cinsiyetlerine bakıldığında erkek kurbanların daha fazla olduğu görülmektedir. 128 mağdurdan % 83,6'sı (107) erkek, % 15,6'sı (20) kadın, % 0,8'inin (1) ise cinsiyeti bilinmemektedir.

### Mağdurun Kimliği:

Mağdurların % 89,8'inin kimliği (115) bilinmektedir, % 10,2'inin (13) ise kimliği meçhuldür.

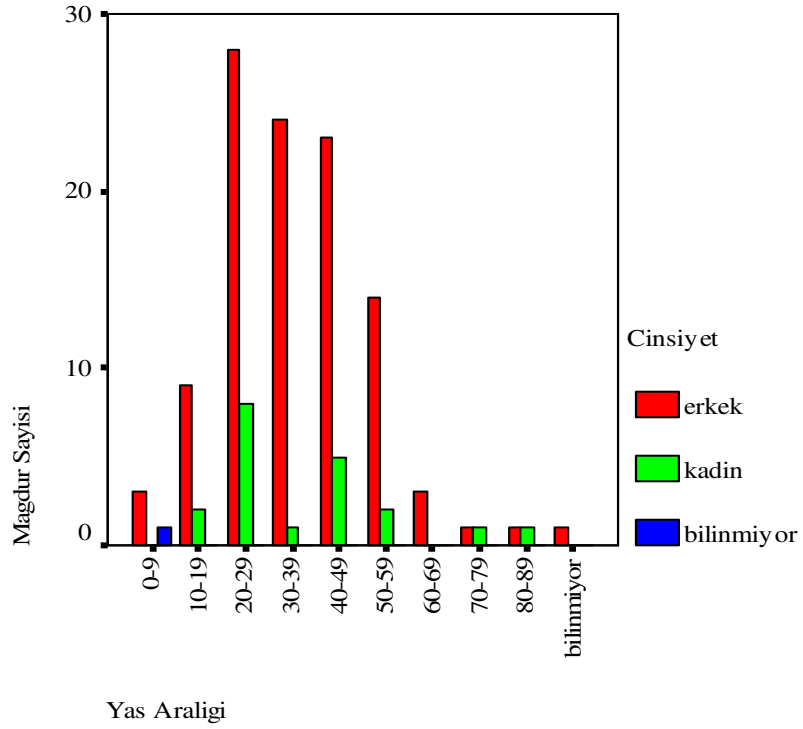
### Mağdurun Yaşı:

Mağdurların yaş aralıklarına bakıldığında en yüksek oranlar ile % 28,1'inin (36) 20 – 29 yaş, % 21,9'unun (28) 40 – 49 yaş, % 19,5'inin (25) 30 – 39 yaş, % 12,5'inin (16) ise 50 – 59 yaş aralığında olduğu görülmektedir. % 0,8'inin (1) ise yaşı bilinmemektedir.

Erkek mağdurların yaş ortalaması 35, 698; kadınlarinki ise 37, 350'dir.

**Tablo 1.** Mağdurların yaş aralıklarına göre dağılımı

	Frekans	%
<b>Yaş Aralığı</b>		
0-9	4	3,1
10-19	11	8,6
20-29	36	28,1
30-39	25	19,5
40-49	28	21,9
50-59	16	12,5
60-69	3	2,3
70-79	2	1,6
80-89	2	1,6
Bilinmiyor	1	0,8
Toplam	128	100,0

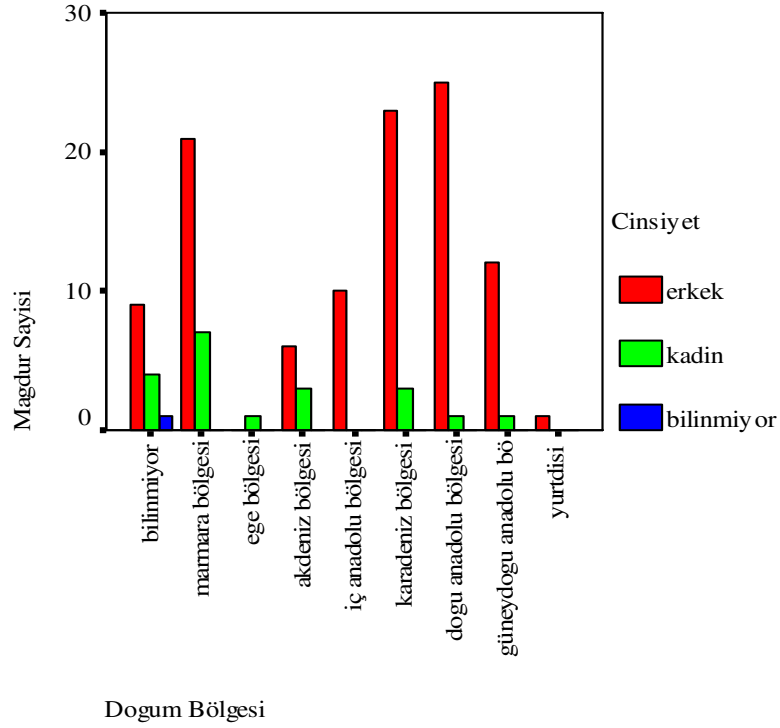


**Grafik 1.** Mağdurların cinsiyetlerine göre yaş gruplarının dağılımı

### Mağdurun Doğum Yeri:

Mağdurların doğdukları yerler önce bölgelerine göre incelenmiştir. Buna göre mağdurların % 21,9'u (28) Marmara Bölgesi, % 0,8'i (1) Ege Bölgesi, % 7,0'ı (9) Akdeniz Bölgesi, % 7,8'i (10) İç Anadolu Bölgesi, % 20,3'ü (26) Karadeniz Bölgesi, % 20,3'ü (26) Doğu Anadolu Bölgesi, % 10,2'si (13) Güneydoğu Anadolu Bölgesi

doğumludur. % 0,8'inin (1) yurtdışı doğumlu olduğu görülürken, % 10,9'unun (14) doğduğu yer bilinmemektedir.



**Grafik 2.** Mağdurların cinsiyetlerine göre doğum yeri bölgelerinin dağılımı

Mağdurların doğum yerleri illere göre incelendiğinde % 17,2'sinin (22) İstanbul doğumlu olduğu görülmektedir. % 4,7'si (6) Adana ve yine % 4,7'si (6) Diyarbakır, % 3,9'u (5) Sivas doğumludur.



**Tablo 2.** Mağdurların doğum yerlerinin illere göre dağılımı

	<b>Frekans</b>	<b>%</b>		<b>Frekans</b>	<b>%</b>
<b>Doğum Yeri</b>			<b>Doğum Yeri</b>		
Adana	6	4,7	Kastamonu	3	2,3
Aksaray	1	0,8	Kırıkkale	1	0,8
Antalya	1	0,8	Kırklareli	2	1,6
Ardahan	1	0,8	Kırşehir	1	0,8
Bartın	2	1,6	Kocaeli	1	0,8
Batman	1	0,8	Malatya	4	3,1
Bayburt	1	0,8	Mardin	2	1,6
Bingöl	1	0,8	Niğde	1	0,8
Bitlis	3	2,3	Ordu	1	0,8
Bolu	1	0,8	Rize	2	1,6
Çorum	2	1,6	Samsun	3	2,3
Diyarbakır	6	4,7	Sinop	4	3,1
Düzce	1	0,8	Sivas	5	3,9
Edirne	1	0,8	Şanlıurfa	4	3,1
Elazığ	2	1,6	Tekirdağ	1	0,8
Erzincan	4	3,1	Tokat	2	1,6
Erzurum	3	2,3	Trabzon	2	1,6
Eskişehir	1	0,8	Tunceli	2	1,6
Giresun	2	1,6	Van	1	0,8
Iğdır	2	1,6	Yalova	1	0,8
İstanbul	22	17,2	Romanya	1	0,8
İzmir	1	0,8	Bilinmiyor	14	10,9
Kahramanmaraş	2	1,6			
Kars	3	2,3	Toplam	128	100

**Mağdurun Fiziksel Özellikleri:**

Mağdurların boylarına bakıldığında en yüksek oranlar ile % 35,9'unun (46) 1.70 – 1.79 m, % 31,8'inin (42) 1.60 – 1.69 m, %

18,8'inin (24) ise 1.50 – 1.59 m aralığında olduğu görülmektedir. Mağdurların % 2,3'ünün (3) ise boyları bilinmemektedir.

**Tablo 3.** Mağdurların boylarına göre dağılımı

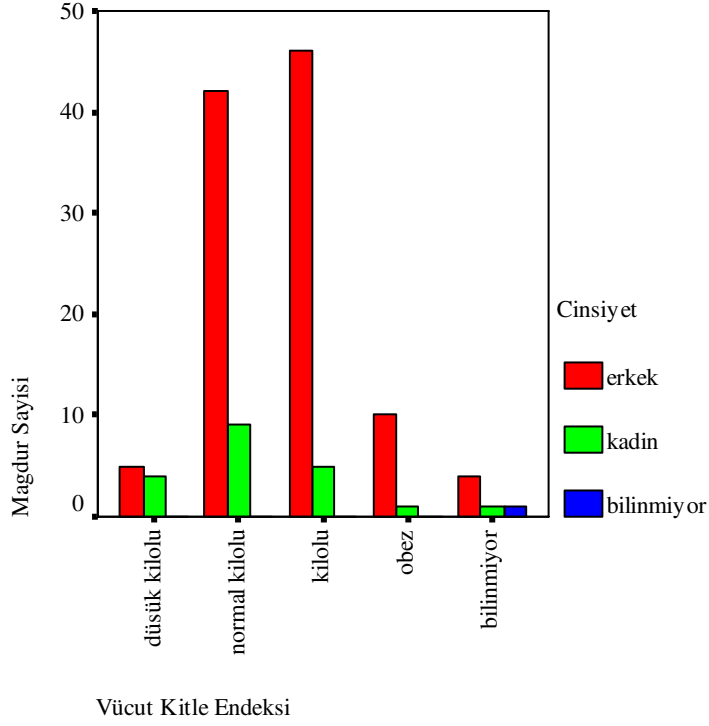
	<b>Frekans</b>	<b>%</b>
<b>Boy</b>		
0-0.99	1	0,8
1.00-1.29	1	0,8
1.30-1.49	2	1,6
1.50-1.59	24	18,8
1.60-1.69	42	32,8
1.70-1.79	46	35,9
1.80-1.89	8	6,3
1.90-1.99	1	0,8
Bilinmiyor	3	2,3
Toplam	128	100,0

Mağdurların fiziksel özelliklerinden kiloları incelendiğinde en yüksek oranlarla % 27,3'ünün (35) 60 – 69 kg, % 19,5'inin (25) 50 – 59 kg, % 18,8'inin (24) 80 – 89 kg, % 18,0'ının (23) 70 – 79 kg, aralığında olduğu görülmektedir. % 3,1'inin (4) kiloları bilinmemektedir.

**Tablo 4.** Mağdurların kilolarına göre dağılımı

	<b>Frekans</b>	<b>%</b>
<b>Kilo</b>		
0-29	2	1,6
30-39	1	0,8
40-49	7	5,5
50-59	25	19,5
60-69	35	27,3
70-79	23	18,0
80-89	24	18,8
90-99	6	4,7
100-119	1	0,8
Bilinmiyor	4	3,1
Toplam	128	100,0

Mağdurların vücut kitle endeksleri, ağırlık (kg)/boy (m<sup>2</sup>) formülünden hesaplandı. VKI değerleri <18,5 düşük kilolu, 18,5 – 23,9 normal kilolu, 24 – 29,9 kilolu ve >30 obez olarak sınıflandırıldı.



**Grafik 3.** Mağdurların cinsiyetlerine göre vücut kitle endekslerinin karşılaştırılması

Mağdurların saç renkleri açısından bakıldığında en yüksek oranlar ile % 44,5'inin (57) siyah saçlı, % 25,0'ının (32) kır saçlı olduğu görülmektedir. % 13,3'ünün (17) ise saç rengi bilinmemektedir.

**Tablo 5.** Mağdurların saç renklerine göre dağılımı

	<b>Frekans</b>	<b>%</b>
<b>Saç Rengi</b>		
Kumral	13	10,2
Kahverengi	4	3,1
Sarı	5	3,9
Kırılmış	32	25,0
Siyah	57	44,5
Bilinmiyor	17	13,3
Toplam	128	100,0

Mağdurların % 10,2'si (13) kısa saçlı, % 9,4'ü (12) uzun saçlı, % 7,0'ının (9) saçları önden açık, % 3,1'i (4) kıvrıkcık saçlı, % 2,3'ü (3) düz saçlı, % 1,6'sının (2) saçları seyrek, % 1,6'sının (2) saçları tepeden açık, % 0,8'i (1) dalgalı saçlı, % 0,8'inin (1) saçları yanlardan açıktır. % 63,3'ünün (81) saç şekilleri bilinmemektedir.

Mağdurların % 20,3'ü (26) kahverengi gözlü, % 3,9'u (5) ela gözlü, % 3,9'u (5) siyah gözlü, % 2,3'ü (3) yeşil gözlüdür. % 69,5'inin (89) ise göz rengi bilinmemektedir.

Mağdurların % 9,4'ü (12) buğday tenli, % 8,6'sı (11) esmer tenli % 5,5'i (7) beyaz tenli, % 1,6'sı (2) kumral tenlidir. % 75,0'ının (96) ise ten rengi bilinmemektedir.

Belirgin izlerine göre mağdurların % 3,1'inde (4) ameliyat izi, % 2,3'ünde (3) dövme, % 1,6'sında (2) kesik izi, % 0,8'inde (1) ben, % 0,8'inde (1) yara izi mevcuttur. Dövme, yara izi, kesik izi, ameliyat izi ve benlerin % 7,0'ı (9) erkeklerde, ameliyat izi ve dövmelerin % 1,6'sı (2) kadınlarda görülmüştür. Erkeklerde ben yüz bölgesinde, ameliyat izi sırt bölgesinde, ameliyat izleri ile kesik izlerinin % 0,8'i

(1) göğüs bölgesinde, yara izi, dövme ve kesik izlerinin % 0,8'i (1) el/kol bölgesinde yer almaktadır. Kadınlarda ameliyat izi karın bölgesinde, dövme el/kol bölgesinde yer almaktadır. Mağdurların % 91,4'ünün (117) ise belirgin herhangi bir izi olup olmadığı bilinmemektedir.

### **Mağdurun Medeni Durumu:**

Mağdurların medeni durumlarına göre bakıldığında % 25,0'mın (32) evli, % 18,8'inin (24) bekar, % 3,1'inin (4) boşanmış, % 2,3'ünün (3) dul olduğu görülmektedir. % 50,8'inin (65) ise medeni durumu bilinmemektedir.

Erkeklerin % 22,4'ü (24) evli, % 20,6'sı (22) bekar, % 0,9'u (1) dul, % 2,8'i (3) ise boşanmıştır. % 53,3'ünün (57) ise medeni durumu bilinmemektedir. Kadınların % 40'ı (8) evli, % 10'u (2) bekar, % 10'u (2) dul, % 5'i (1) boşanmıştır. % 35'inin (7) ise medeni durumu bilinmemektedir.

**Tablo 6.** Mağdurların cinsiyetlerine göre medeni durum karşılaştırması

CİNSİYET	MEDENİ DURUM					Toplam
	Evli	Bekar	Dul	Boşanmış	Bilinmiyor	
<b>Erkek</b>	24	22	1	3	57	107
<b>Kadın</b>	8	2	2	1	7	20
<b>Bilinmiyor</b>	0	0	0	0	1	1
<b>Toplam</b>	32	24	3	4	65	128

### **Mağdurların Eğitim Seviyesi:**

Mağdurların % 3,1'i (4) okuma – yazma bilmiyor, % 1,6'sı (2) ilkokul mezunu, % 1,6'sı (2) üniversite mezunu, % 0,8'i (1) okuma – yazma biliyor, % 0,8'i (1) ilkokul mezunu, % 0,8'i ortaokul mezunu, % 0,8'i (1) lise mezunu, % 0,8'i (1) ise üniversite öğrencisi. Kurbanların % 89,8'inin (115) eğitim seviyesi bilinmemektedir.

### **Mağdurların Sosyoekonomik Seviyesi:**

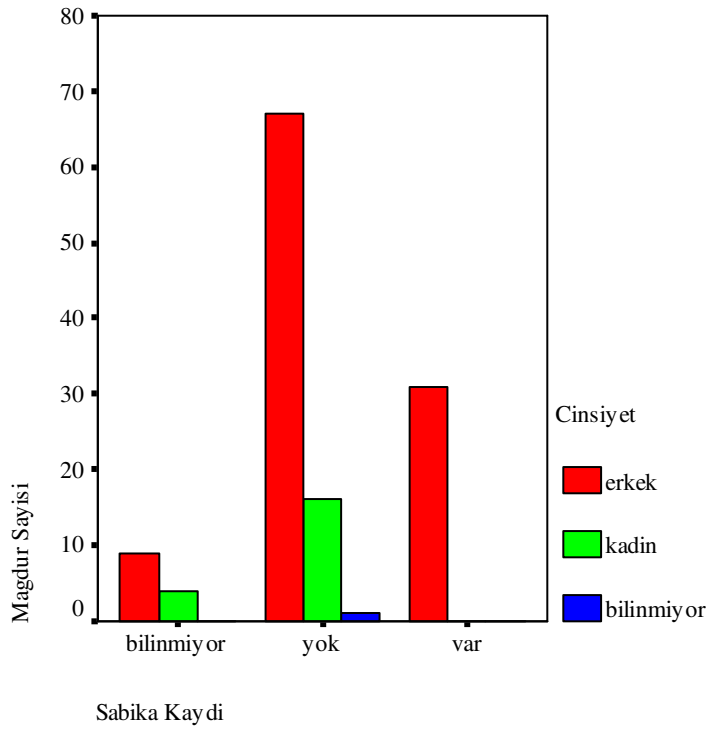
Mağdurların % 2,3'ünün (3) sosyoekonomik seviyesi düşük iken, % 0,8'sinin (1) sosyoekonomik seviyesi orta düzeydir. % 96,9'unun (124) sosyoekonomik seviyesi ise bilinmemektedir.

### **Mağdurların Mesleği/İşi:**

Mağdurların % 15,6'sı (20) işçi, % 9,4'ü (12) esnaf, % 7,0'ı (9) taksici, % 3,1'i (4) ev hanımı, % 2,3'ü (3) hayat kadını, % 2,3'ü (3) güvenlik görevlisi, % 2,3'ü (3) motosikletli kurye, % 6,3'ü (8) işsizdir. Mağdurların % 39,1'inin (50) ise mesleği veya işi bilinmemektedir. Geri kalanları ise avukat, öğrenci, öğretmen, sekreter, memur gibi işlere sahiptir.

### Mağdurun Sabıka Kaydı:

Mağdurların % 65,6'sının (84) sabıka kaydı yok, % 24,2'sinin (31) ise darp, ruhsatsız tabanca bulundurmak, bıçakla yaralamak, adam öldürmek, esrar bulundurmak, oto hırsızlığı, iş yeri hırsızlığı, evden hırsızlık, gasp gibi suçlardan dolayı sabıka kaydı vardır. % 10,2'sinin (13) ise sabıka kaydının olup olmadığı bilinmemektedir.



**Grafik 4.** Mağdurların cinsiyetlerine göre sabıka kaydı olup olmadıklarının dağılımı



Mağdurların kişisel özellikleri ile ilgili incelemelerden sonra suça ve suç anına ilişkin veriler incelenmiştir. Bunlar arasında “olay yeri”, “olayın olduğu zaman”, “mağdurun ölüm sebebi”, “mağdura cinsel saldırı uygulanıp uygulanmadığı” ve “mağdurun olay anında herhangi bir madde alıp almadığı” ile ilgili bilgiler yer almaktadır.

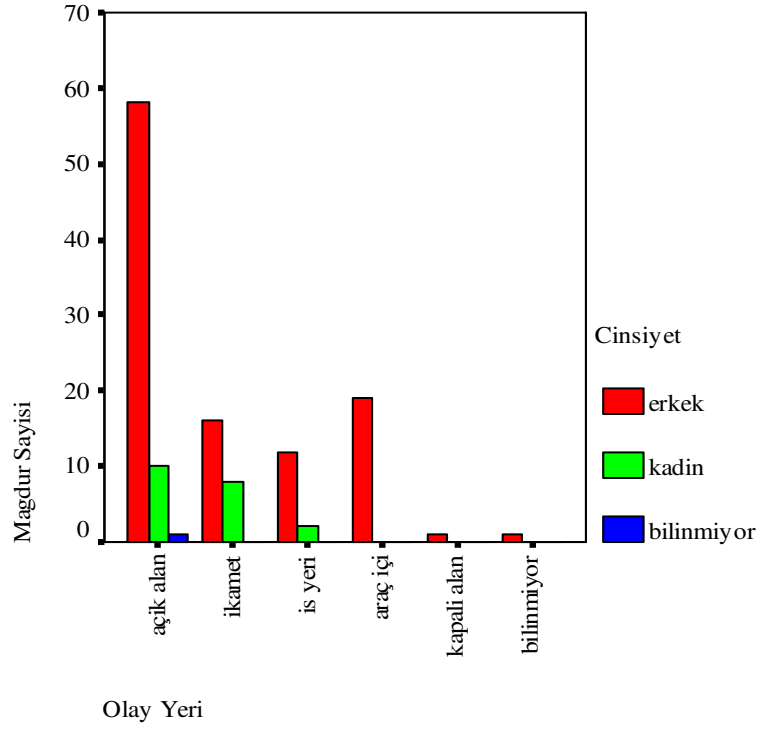
### **Olay Yeri:**

Mağdurların öldürüldükleri yerler İstanbul ili içerisinde yer almaktadır. İlçelerine göre ayrı ayrı bakıldığında olayların % 9,4’ünün (12) Küçükçekmece, % 8,6’sının (11) Gaziosmanpaşa, % 6,3’ünün (8) Fatih, % 6,3’ünün (8) Eyüp ve % 5,5’inin (7) Eminönü ilçesinde olduğu görülmektedir.

**Tablo 7.** Mağdurların öldürüldükleri yerlerin ilçelere göre dağılımı

	<b>Frekans</b>	<b>%</b>
<b>Olay Yerinin Olduğu İlçe</b>		
Avcılar	6	4,7
Bağcılar	4	3,1
Bahçelievler	3	2,3
Bakırköy	2	1,6
Bayrampaşa	5	3,9
Beşiktaş	3	2,3
Beykoz	2	1,6
Beyoğlu	6	4,7
Büyükçekmece	2	1,6
Çatalca	1	0,8
Eminönü	7	5,5
Esenler	6	4,7
Eyüp	8	6,3
Fatih	8	6,3
Gaziosmanpaşa	11	8,6
Kadıköy	5	3,9
Kağıthane	6	4,7
Küçükçekmece	12	9,4
Maltepe	3	2,3
Pendik	2	1,6
Sarıyer	3	2,3
Sultanbeyli	3	2,3
Şişli	4	3,1
Tuzla	1	0,8
Ümraniye	4	3,1
Üsküdar	2	1,6
Zeytinburnu	4	3,1
Bilinmiyor	1	0,8
<b>Toplam</b>	<b>128</b>	<b>100,0</b>

Olay yerlerine daha ayrıntılı olarak bakıldığında % 53,9'unun (69) açık alanda, % 18,8'inin (24) ikamette, % 14,8'inin (19) araç içerisinde, % 10,9'unun (14) iş yerinde, % 0,8'inin (1) kapalı alanda olduğu görülmektedir. Olay yerlerinin % 0,8'inin (1) nerde olduğu bilinmemektedir.



**Grafik 5.** Mağdurların cinsiyetlerine göre mağdur oldukları olay yerlerinin dağılımı

### Olay Zamanı:

Olayların olduğu günlere bakıldığında % 20,3'ü (26) Cumartesi, % 14,8'i (19) Çarşamba, % 14,8'i (19) Perşembe, % 11,7'si (15) Pazartesi, % 11,7'si (15) Pazar, % 10,2'si (13) Salı ve % 8,6'sı (11) Cuma günü gerçekleşmiştir. % 7,8'inin (10) ise hangi gün olduğu bilinmemektedir.

Saatler açısından incelendiği zaman olayların % 31,3'ü (40) saat 18.00 – 00.00 arasında, % 25,0'ı (32) 00.00 – 06.00 arasında, % 18,0'ı (23) 06.00 – 12.00 arasında, % 9,4'ü (12) 12.00 – 18.00 arasında meydana gelmiştir. % 16,4'ünün (21) ise ne zaman olduğuna dair net bir bilgi elde edilememiştir.

**Tablo 8.** Olayların olduğu gün ve saatlerin dağılımı

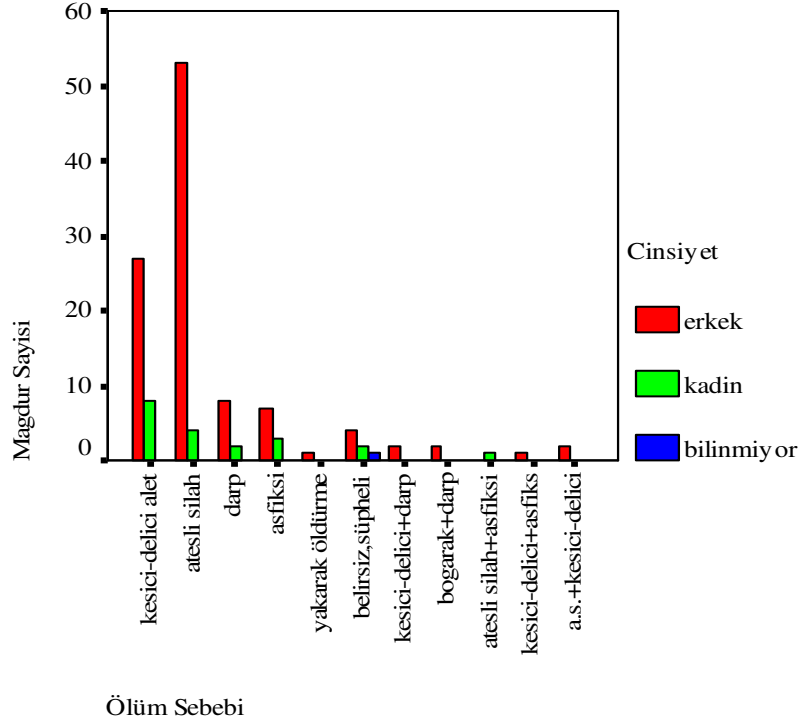
GÜNLER	SAATLER					Toplam
	00.00-06.00	06.00-12.00	12.00-18.00	18.00-00.00	Bilinmiyor	
<b>Pazartesi</b>	6	4	2	1	2	15
<b>Salı</b>	3	1	3	4	2	13
<b>Çarşamba</b>	5	8	0	5	1	19
<b>Perşembe</b>	4	1	4	10	0	19
<b>Cuma</b>	3	1	1	4	2	11
<b>Cumartesi</b>	7	7	0	10	2	26
<b>Pazar</b>	4	1	2	6	2	15
<b>Bilinmiyor</b>	0	0	0	0	10	10
<b>Toplam</b>	32	23	12	40	21	128

### Ölüm Sebebi:

Mağdurların ölüm sebeplerine bakıldığında % 44,5'i (57) ateşli silah, % 27,3'ü (35) kesici-delici alet ile öldürülmüştür. % 7,8'i (10) darp edilerek, % 7,8'i (10) asfiksiye bağlı olarak öldürülmüştür. Mağdurların % 1,6'sı (2) hem kesici – delici alet ile hem de darp edilerek, % 1,6'sı (2) hem asfiksi hem de darp edilerek, % 1,6'sı (2) hem ateşli silah hem de kesici – delici alet ile öldürülmüştür. % 0,8'inin (1) ölüm sebebi yakılma, % 0,8'inin (1) ateşli silah ve asfiksi, % 0,8'inin (1) ise kesici – delici alet yaralanması, asfiksi ve darptır. Mağdurların % 5,5'inin (7) ise ölümleri belirsiz, şüpheli ölüm olarak belirtilmiştir.

**Tablo 9.** Mağdurların ölüm sebeplerine göre dağılımı

	<b>Frekans</b>	<b>%</b>
<b>Ölüm Sebebi</b>		
Ateşli silah ile öldürülme	57	44,5
Kesici – delici alet ile öldürülme	35	27,3
Asfiksi ile ölüm	10	7,8
Darp edilerek öldürülme	10	7,8
Yakarak öldürülme	1	0,8
Kesici – delici alet ve darp ederek öldürülme	2	1,6
Asfiksi ve darp ederek öldürülme	2	1,6
Ateşli silah ve asfiksi ile öldürülme	1	0,8
Kesici – delici alet, asfiksi ve darp ederek öldürülme	1	0,8
Kesici – delici alet ve ateşli silah ile öldürülme	2	1,6
Belirsiz, şüpheli ölüm	7	5,5
<b>Toplam</b>	<b>128</b>	<b>100,0</b>

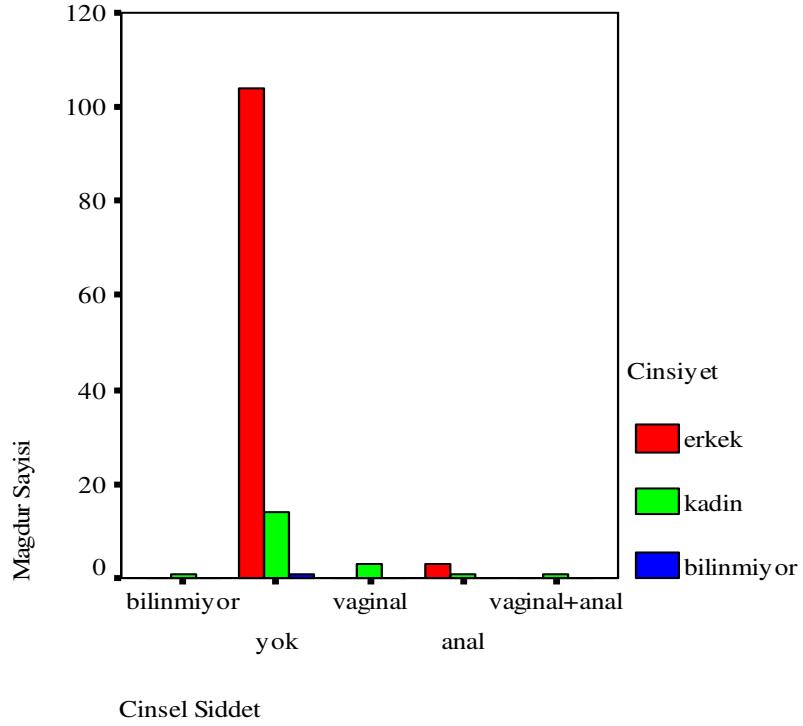


**Grafik 6.** Mağdurların cinsiyetlerine göre ölüm sebeplerinin dağılımı

### Cinsel Saldırı:

Mağdurların % 93,0'ına (119) cinsel herhangi bir saldırı uygulanmamıştır. 128 mağdurun otopsi sonuçlarına göre % 3,1'inde (4) anal swapta, % 2,3'ünde (3) vaginal swapta, % 0,8'inde (1) ise hem anal hem de vaginal swapta spermatozoid görülmüştür. Anal swapta spermatozoid görülen mağdurlardan % 2,3'ü (3) erkektir. Mağdurların % 0,8'inde (1) ise spermatozoid görülmemiş, erkek

DNA'sı bulunmuş fakat herhangi bir cinsel saldırı uygulanıp uygulanmadığı ile ilgili net bir bilgi elde edilememiştir.



**Grafik 7.** Mağdurların cinsiyetlerine göre cinsel saldırıya uğrama sayılarının dağılımı

#### **Mağdurun Kullandığı Madde:**

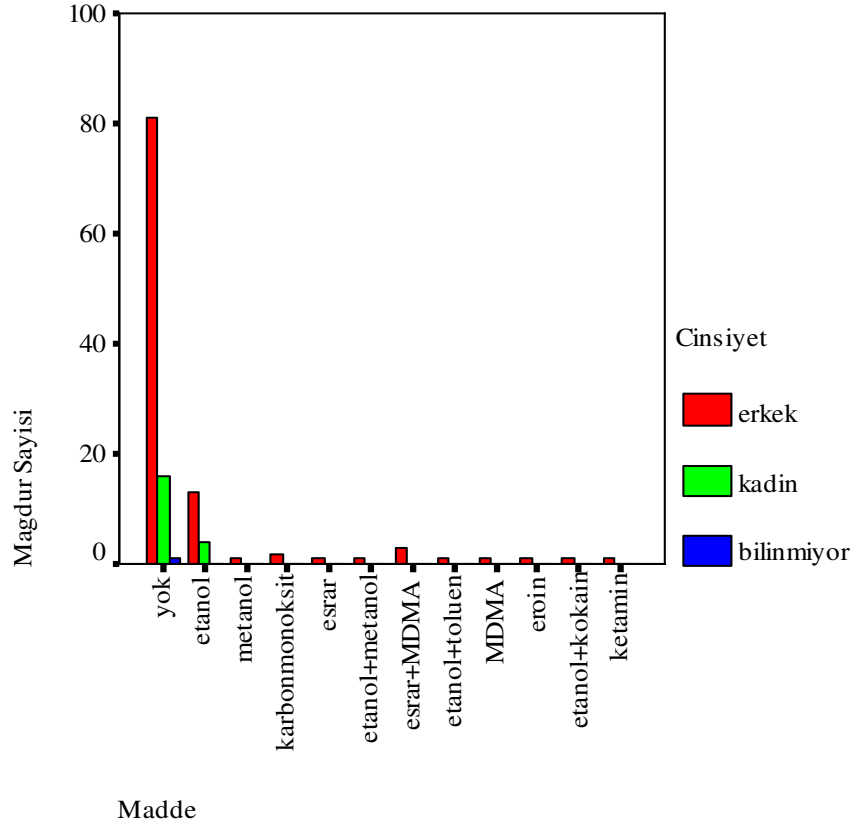
Otopsi raporlarına göre bazı mağdurların kanında veya idrarında bazı maddeler tespit edilmiştir. % 13,3'ünde (17) etanol, %

0,8'inde (1) metanol, , % 0,8'inde (1) etanol ve metanol, % 0,8'inde (1) etanol ve kokain, % 0,8'inde (1) etanol ve toluen, % 0,8'inde (1) esrar, % 0,8'inde (1) MDMA, % 2,3'ünde (3) esrar ve MDMA, % 0,8'inde (1) eroin, % 0,8'inde (1) ketamin, % 1,6'sında (2) karbonmonoksit tespit edilmiştir. % 76,6'sında (98) herhangi bir madde tespit edilmemiştir. Kanında veya idrarında etanol bulunanların sadece % 3,1'i (4) kadındır.

**Tablo 10.** Mağdurların kanında veya idrarında bulunan maddelerin dağılımı

<b>Madde</b>	<b>Frekans</b>	<b>%</b>
Yok	98	76,6
Etanol	17	13,3
Metanol	1	0,8
Karbonmonoksit	2	1,6
Esrar	1	0,8
Etanol ve Metanol	1	0,8
Esrar ve MDMA	3	2,3
Etanol ve Toluene	1	0,8
MDMA	1	0,8
Eroin	1	0,8
Etanol ve Kokain	1	0,8
Ketamin	1	0,8
<b>Toplam</b>	<b>128</b>	<b>100,0</b>





**Grafik 8.** Mağdurların cinsiyetlerine göre kanında veya idrarında bulunan maddelerin dağılımı

## 5. TARTIŞMA

Bu çalışmada 2003 - 2005 yılları arasında İstanbul bölgesinde işlenmiş, İstanbul Emniyet Müdürlüğü Cinayet Büro Amirliği arşivinde bulunan ve kayıtlara faili meçhul olarak geçmiş cinayet kayıtları incelenmiştir.

İstanbul Emniyet Müdürlüğü Cinayet Büro Amirliği arşivinde yapılan inceleme sonucu saptanan faili meçhul cinayetlere ilişkin maktullerin otopsi raporları, Adli Tıp Kurumu Morg İhtisas Dairesi'nde geriye dönük olarak ardışık yöntemler ile incelenmiş ve olayla ilgili tüm verilerin analizi yapılmıştır. İncelenen faili meçhul cinayet dosyalarıyla ilgili yapılan istatistiki çalışmada öncelikle mağdurların kişisel özellikleri ile ilgili bilgiler, sonrasında ise suça ve suç anına ilişkin veriler incelenmiştir.

Mağdurların özelliklerinde öncelikle cinsiyetlere bakıldığında erkek kurbanların daha fazla olduğu görülmektedir. 128 mağdurdan % 83,6'sı (107) erkek, % 15,6'sı (20) kadın, % 0,8'inin (1) ise cinsiyeti bilinmemektedir. Ocak 1999'dan 2003'ün sonuna kadar olan periyotta Bursa'da ve Kocaeli'nde cinayetten ölen mağdurların toplamı 308'di. Bunun % 84,7'si (261) erkek, % 15,3'ü (47) ise kadındır. Aynı zamanda İngiltere ve Galler'de 1997 yılında 650 cinayet kurbanlarının yaklaşık üçte ikisi (426) erkek, 224'ü ise kadındır. Mağdurlara yönelik çalışmalar ve suç istatistikleri erkeklerin özellikle şiddet suçlarının mağduru olmaya daha yatkın olduklarını belirtmektedir (Sokullu – Akıncı, 2008). Bu çalışmada da erkeklerin daha fazla mağdur olduğu görülmüştür.

Mağdurların % 28,1'i (36) 20 – 29 yaş, % 19,5'i (25) 30 – 39 yaş, % 21,9'u (28) 40 – 49 yaş, % 12,5'i (16) 50 – 59 yaş aralığındadır. Yani mağdurların % 82,0'ını 20 – 59 yaş arası oluşturmaktadır. Avustralya'da yapılan araştırmalar, 19 yaşından küçük ve 60 yaşından büyük kişilerin herhangi bir suç nedeniyle mağdur olmaları riskinin, 19 – 60 yaş grubuna göre daha düşük olduğunu ortaya koymuştur. Elde edilen veriler literatürdeki bu bilgiyle örtüşmektedir. Ayrıca mağdurların neredeyse yarısının yani % 47,6'sının 20 – 39 yaş aralığında olması, Pridemore ve Shkolnikov'un (2004) araştırmasında elde edilenlerle de hemen hemen benzerlik göstermektedir. Araştırmacılara göre Moskova'da 1993 ve 1995 yılları arasında 20 – 64 yaş arasındaki 6271 cinayet mağdurunun % 59'u 20 – 39 yaş arası gruptur.

Mağdurların medeni durumlarına göre bakıldığında % 25,0'mın (32) evli, % 18,8'inin (24) bekar, % 3,1'inin (4) boşanmış, % 2,3'ünün (3) dul olduğu görülmektedir. % 50,8'inin (65) ise medeni durumu bilinmemektedir. Erkeklerin % 22,4'ü (24) evli, % 20,6'sı (22) bekar, % 0,9'u (1) dul, % 2,8'i (3) ise boşanmıştır. % 53,3'ünün (57) ise medeni durumu bilinmemektedir. Kadınların % 6,3'ü (8) evli, % 1,6'sı (2) bekar, % 1,6'sı (2) dul, % 0,8'i (1) boşanmıştır. % 5,5'inin (7) ise medeni durumu bilinmemektedir.

Breault ve Kposowa (1997), evli kadınların bekar kadınlarla karşılaştırıldığında cinayet mağduru olma riskinde anlamlı bir fark bulunamadığını belirtmişlerdi. Aynı zamanda dul kadınların cinayet mağduru olma risklerinin daha düşük, boşanmış kadınların da evli kadınlara göre cinayet mağduru olmada risklerinin daha fazla

olduğunu belirtmişlerdi. Bu çalışmada 20 kadın mağdurun % 40'ı (8) evli, % 10'u (2) bekar olarak belirtilmiştir. Evli kadınlarla bekar kadınların arasında bir fark olmadığıyla örtüşmemektedir. % 10'unun (2) dul olması, dul kadınların cinayet mağduru olma risklerinin daha düşük olduğu bilgisini doğrular niteliktedir. Fakat kadın mağdurların % 5'inin (1) boşanmış olması, boşanmış kadınların da evli kadınlara göre cinayet mağduru olmada risklerinin daha fazla olduğunu doğrular nitelikte değildir. Ancak hem kadın mağdurların sayısının az olması, hem de % 35'inin (7) medeni durumunun bilinmemesi, kadınların medeni durumunun mağdur olmada ne kadar etkili olduğu konusunda yeterli bir bilgi verememektedir.

Breault ve Kposowa (1997) "Teorik olarak erkeklerin evli olması, barlara gitmek, aşırı içki içmek, gece dışarıda kalmak, kavga etmek gibi riskli davranışlarla meşgul olmaktan dolayı cinayet mağduru olmasına karşı korumaya yardımcı olan sosyal kontrolün bir biçimidir" demektedir. Fakat bu çalışmada 107 erkek mağdurun % 22,4'ü (24) evli çıkmıştır ki bu erkeklerin medeni durumları arasında en yüksek orana sahiptir, böylece Breault ve Kposowa'nın elde ettiği verilerle uyuşmamaktadır. Ancak % 53,3'ünün (57) ise medeni durumunun bilinmemesi verilerin değişkenliğini etkileyebilmede önemli bir role sahip olduğunu düşündürmektedir.

Mağdurların doğum yerlerini en yüksek oranlı bölgeden en düşük oranlı bölgeye doğru incelersek şu şekilde bir sıralama elde etmiş oluruz:

1. Marmara Bölgesi
2. Karadeniz Bölgesi

3. Doğu Anadolu Bölgesi
4. Güneydoğu Anadolu Bölgesi
5. İç Anadolu Bölgesi
6. Akdeniz Bölgesi
7. Ege Bölgesi

En yüksek frekanslı olarak mağdurların % 21,9'unun (28) Marmara Bölgesi, % 20,3'ü (26) Karadeniz Bölgesi, % 20,3'ü (26) Doğu Anadolu Bölgesi doğumlu olduğu gözükmektedir. Bu oranlara bakıldığında kurbanların genelinin belli bir bölge doğumlu olduğunu söylemek doğru olmayacaktır. İllerin dağılımına bakıldığında % 17,2'sinin (22) İstanbul doğumlu olduğu görülmektedir. Buna en yakın oran % 4,7 (6) ile Adana ve yine % 4,7 (6) ile Diyarbakır'dır. 45 il içerisinde 128 kişinin 22'sinin İstanbul doğumlu olduğu görülmüştür. Bu açıdan bakıldığında genel bir yargıya varılacak olunursa kurbanların profilinde İstanbul doğumlu demek yanlış olmaz.

% 44,5'lik (57) bir oranla mağdurların genelinin siyah saçlı olduğunu söylemek mümkündür. Mağdurların saç şekillerinin, göz renklerinin ve ten renklerinin bilinmemesi oranının yüksek olması bu konularda net bir bilgi vermeyi zorlaştırmaktadır.

Mağdurların % 91,4'ünün (117) belirgin herhangi bir izi olup olmadığı bilinmemektedir.

Mağdurların % 89,8'inin (115) eğitim seviyesi bilinmemektedir. Ayrıca % 96,9'unun (124) sosyoekonomik seviyesi ise bilinmemektedir. Bu durumda eğitim ve sosyoekonomik seviyeleri ile ilgili bir yorum yapmak mümkün değildir.

Mağdurların % 15,6'sı (20) işçi, % 9,4'ü (12) esnaf, % 7,0'ı (9) taksici, % 3,1'i (4) ev hanımı, % 2,3'ü (3) hayat kadını, % 2,3'ü (3) güvenlik görevlisi, % 2,3'ü (3) motosikletli kurye, % 6,3'ü işsizdir. Mağdurların % 39,1'inin (50) ise mesleği veya işi bilinmemektedir. Geri kalanları ise avukat, öğrenci, öğretmen, sekreter, memur gibi işlere sahiptir.

Demirbaş'a (2005) göre "bazı meslekler, mağdur olma riskini taşırlar; örneğin para taşıyanlar, kasiyerler, fahişeler, fakat doktorlar ve öğretmenler de." Ayrıca Kposowa (1999) "araştırmalara göre en çok zarar gören meslekler, ulaşım aracı sürücüleri, ulaşım araçları dışındaki sürücüler, hizmet işçileri ve tarım işçileridir. Risk taşıyan diğer grup ise işsizler ve işgücü dışındaki kişilerdir" diye belirtmiştir. Bu çalışmada Kposowa'nın risk grubunda saydığı işçilerin çoğunlukta olduğu görülmüştür. Aynı zamanda bu çalışmadaki mağdurların meslek grupları arasında araştırmacıların bahsettiği gibi ulaşım aracı sürücüleri, fahişeler ve para taşıyanların (motosikletli kurye gibi) olması bunların gerçekten de mağduriyet riski olduğunu ortaya koymaktadır.

Mağdurların % 65,6'sının (84) sabıka kaydı yok, % 24,2'sinin (31) ise darp, ruhsatsız tabanca bulundurmak, bıçakla yaralamak, adam öldürmek, esrar bulundurmak, oto hırsızlığı, iş yeri hırsızlığı, evden hırsızlık, gasp gibi suçlardan dolayı sabıka kaydı vardır. % 10,2'sinin (13) ise sabıka kaydının olup olmadığı bilinmemektedir. Suçluluğun, mağduriyet riskini arttırdığını belirten Dobrin'in (2000) görüşleri ile karşılaştırıldığında bu çalışmada sabıka kaydı olanların çoğunluğu oluşturmadığı görülmektedir. Bunun da mağduriyet riskine

ne kadar etkili olduđu tartışmalıdır. Ancak bazı mağdurların sabıka kaydının olup olmadığının bilinmemesi ( % 10,2) ve azımsanmayacak bir oranla bazı mağdurların sabıka kaydının olması ( % 24,2) suçluluğun mağduriyet riskinde yine de önemli bir rolü olduğunu göstermektedir.

Suç ve suç anına ilişkin verilere gelindiğinde ise öncelikle olay yerine bakılmıştır. İlçelerine göre olayların % 9,4'ünün (12) Küçükçekmece, % 8,6'sının (11) Gaziosmanpaşa, % 6,3'ünün (8) Fatih, % 6,3'ünün (8) Eyüp ve % 5,5'inin (7) Eminönü ilçesinde olduğu görülmektedir.

Polis tarafından İstanbul 3 bölgeye ayrılmıştır. Bu bölgelere göre ilçeler şu şekilde yer almaktadır:

- A Bölgesi  
Eminönü, Fatih, Gaziosmanpaşa, Bayrampaşa, Esenler, Bağcılar, Bakırköy, Zeytinburnu, Eyüp, Bahçelievler, Güngören, Avcılar, Büyükçekmece, Çatalca, Silivri, Küçükçekmece
- B Bölgesi  
Gelir seviyesinin orta ve üst düzey kesiminin oluşturduğu B Bölge olarak adlandırılan Beşiktaş, Beyoğlu, Şişli, Sarıyer, Kağıthane
- C Bölgesi  
İstanbul'un Anadolu yakası olarak adlandırılan C Bölgesini kapsayan Kadıköy, Üsküdar, Ümraniye, Tuzla, Pendik, Kartal, Beykoz , Adalar, Şile Maltepe ve Sultanbeyli ilçeleri toprak

ve nüfus genişliği bakımından en büyük bölgeyi oluşturuyor (Şekeroğlu, 2005).

Tüm kayıtlar incelenip İstanbul'un bölgelerine göre bakıldığında 2003, 2004 ve 2005 yıllarında işlenmiş ve kayıtlara faili meçhul olarak geçmiş 128 cinayet kaydının % 62,5'i (80) A Bölgesi'nden, % 17,2'si (22) B Bölgesi'nden, % 20,6'sı (25) C Bölgesi'ndendir. 1 faili meçhul cinayetin ise nerede işlendiği bilinmemektedir. Buna göre gelir seviyesinin orta ve düşük olduğu kesimlerde faili meçhul olarak kalmış cinayetlerin daha fazla olduğu ortaya çıkmaktadır. Mevcut verilerdeki mağdurların sosyoekonomik seviyeleri ile ilgili bilinmezliğe karşın olay yerleri doğrultusunda çoğunluğunun orta veya düşük sosyoekonomik seviyede olduğunu söylemekte bir sakınca yoktur.

Olay yerlerine daha ayrıntılı olarak bakıldığında % 53,9'unun (69) açık alanda, % 18,8'inin (24) ikamette, % 14,8'inin (19) araç içerisinde, % 10,9'unun (14) iş yerinde, % 0,8'inin (1) kapalı alanda olduğu görülmektedir. Olay yerlerinin % 0,8'inin (1) nerde olduğu bilinmemektedir.

1989/90 ile 1998/99 yılları arasında Avustralya'daki cinayet vaka'larının üçte ikisinden biraz aşağısı (% 60,2) ikamet yerlerinde işlenmiştir. Olayların yaklaşık % 80'i kurbanların evinde vuku bulmuştur. Çeyreğinden biraz azı (% 22,2) sokak/cadde/otoyol ya da park alanı, çalılık alan veya su yolu yakını gibi diğer açık alanlarda işlenmiştir. Cinayetlerin yaklaşık % 5'i kadar bar, disko, klüp vs. gibi eğlence yerlerinde meydana gelmiştir. Sadece % 2,4'ü toplu taşıma



alanları veya bununla ilişkili istasyonlar ve taksilerde işlenmiştir (Mouzos, 2000).

Mouzos'un (2000) araştırmasıyla tam anlamıyla bir benzerlik görülmemektedir. Bu çalışmada olay yerlerinde vaka'ların neredeyse yarısıyla ilk sırayı açık alan almaktadır. İkinci sırada ikamet yeri, üçüncü sırada da araç içi görülmektedir.

Ancak Rojek (1995) "cinayet kurbanları çoğunlukla terk edilmiş binalar, boş alanlar, otomobiller ve sokaklarda, nadiren kendi evlerinin yakınlarında ya da içinde bulunmaktadır" diye belirtmekteydi ve elde edilen verilerin bu bilgiyle uyduğu görülmektedir.

Olayların olduğu günlere bakıldığında % 20,3'ü (26) Cumartesi, % 14,8'i (19) Çarşamba, % 14,8'i (19) Perşembe, % 11,7'si (15) Pazartesi, % 11,7'si (15) Pazar, % 10,2'si (13) Salı ve % 8,6'sı (11) Cuma günü gerçekleşmiştir. % 7,8'inin (10) ise hangi gün olduğu bilinmemektedir. Carcach ve Conroy (2001) cinayetlerin, Perşembe ile Pazar arasında meydana geldiğini belirtmişti. Bu çalışmada da 128 cinayetin 71'i Perşembe ile Pazar arasında meydana gelmiştir. Bu durumda elde edilen verinin literatür bilgisiyle uyduğu görülmüştür.

Saatler açısından incelendiği zaman olayların % 31,3'ü (40) saat 18.00 – 00.00 arasında, % 25,0'ı (32) 00.00 – 06.00 arasında, % 18,0'ı (23) 06.00 – 12.00 arasında, % 9,4'ü (12) 12.00 – 18.00 arasında meydana gelmiştir. % 16,4'ünün (21) ise ne zaman olduğuna dair net bir bilgi elde edilememiştir. Yine Carcach ve Conroy (2001) cinayetlerin, akşam 6 ile ertesi sabah 6 arasında meydana geldiğini

belirtmişti. 128 cinayet olayının 72'si yani yarısından fazlasının akşam 6 ile ertesi sabah 6 arasında meydana geldiği görülmüştür. Bu durumda 18.00 – 06.00 saatleri arasında cinayetlerin daha çok işlenebildiğini söylemek mümkündür.

Mağdurların ölüm sebeplerine bakıldığında % 44,5'i (57) ateşli silah, % 27,3'ü (35) kesici-delici alet ile öldürülmüştür. % 7,8'i (10) darp edilerek, % 7,8'i (10) asfiksiye bağlı olarak öldürülmüştür. Mağdurların % 1,6'sı (2) hem kesici – delici alet ile hem de darp edilerek, % 1,6'sı (2) hem asfiksi hem de darp edilerek, % 1,6'sı (2) hem ateşli silah hem de kesici – delici alet ile öldürülmüştür. % 0,8'inin (1) ölüm sebebi yakılma, % 0,8'inin (1) ateşli silah ve asfiksi, % 0,8'inin (1) ise kesici – delici alet yaralanması, asfiksi ve darptır. Mağdurların % 5,5'inin (7) ise ölümleri belirsiz, şüpheli ölüm olarak belirtilmiştir.

Salaçin ve arkadaşları Adana'da 1992 yılı kayıtlarını gözden geçirerek 939 adli olguda yaptıkları çalışmada, cinayet olaylarında % 65.4 oranında ateşli silahların kullanılmasını ilk sırada bulmuşlardır. Karagöz ve arkadaşlarının Antalya'da 1987 – 1993 yılları arasında yaptıkları çalışmada 555 olguya otopsi yapılmış; 441 zorlamalı ölümden en sık (% 30.16) ateşli silah kullanıldığı, cinsiyete göre erkeklerde ölümlerin % 33.2 oranında en önemli nedeni oluşturduğu, kadınlarda ise bu oranın % 22.5 ile ikinci sırada geldiği saptanmıştır (Balcıoğlu, 2006).

İstanbul'da 1997'den 2001 yılına kadar toplam 1887 ölümün 809'u (% 42.9) tabanca ile, 739'u (% 39.2) kesici/delici aletle, 82'si (% 4.3) boğma şeklinde, 80'i (% 4.2) darpla, 38'i (% 2.0) tüfekle ve

geriye kalan 139'u (% 7.4) bomba, yüksekten atlama, ası gibi diğer yöntemlerle olmuştur (Akcan, 2006).

Kellermann ve ark. (1993) öldürmelerin % 26 oranı ile delici alet yaralanma, % 50 oranı ile ateşli silahlarla ve % 24 oranı ile keskin olmayan bir bıçak, boğma, yanıklar ya da başka travmalar sonucunda meydana geldiğini belirtmektedir.

Silahlar, Amerika Birleşik Devletleri'ndeki cinayetlerde daha yaygın olarak kullanılmaktadır. 1999'da ABD'de ateşli silahları içeren cinayetlerin oranı % 65, Kanada'da ise % 32'dir (Sprott ve Cesaroni, 2002).

Bu çalışmadaki sonuçlara göre de ölüm sebeplerinde ilk sırayı ateşli silah almaktadır. Kellerman ve ark.(1993), Sprott ve Cesaroni (2002), Akcan (2006) ile Balcıoğlu'nun (2006) belirttiği araştırmalarla bu çalışmada elde edilen sonuçlar birbirini destekler niteliktedir.

Aynı zamanda Akcan (2006) "Türkiye'de cinayetlerin yarısında suç aleti olarak silah kullanılmaktadır. Silahla işlenen cinayet olaylarının aydınlatılamaması, 'faili meçhul' olarak kalması da ilginç noktalardan birisidir. Bu oran ülkemizde % 25.5, gelişmiş ülkelerde ise % 10'dur." diye belirtmektedir. Bu çalışmadaki incelenen mağdur dosyalarının da faili meçhul olması çıkan sonuçlarla birlikte bu durumu doğrulamaktadır.

Mouzos ve Muller'in (2001) araştırmasında bıçak ve diğer kesici aletlerin faili meçhul cinayetlerde % 19,5 oranında, ateşli silahların ise, % 25,4 oranında kullanıldığı belirtilmektedir. Bu çalışmada da mağdurların % 44,5'i (57) ateşli silah, % 27,3'ü (35) kesici-delici aletle öldürülmüş olarak bulunması, Mouzos ve Muller'in

(2001) faili meçhul olarak kalmış cinayetlerde ölüm sebebi bulgularıyla uyuşturucu görülmektedir.

Mağdurların % 93,0'ına (119) cinsel herhangi bir saldırı uygulanmamıştır. 128 mağdurun otopsi sonuçlarına göre % 3,1'inde (4) anal swapta, % 2,3'ünde (3) vaginal swapta, % 0,8'inde (1) ise hem anal hem de vaginal swapta spermatozoid görülmüştür. Anal swapta spermatozoid görülen mağdurlardan % 2,3'ü (3) erkektir. Mağdurların % 0,8'inde (1) ise spermatozoid görülmemiş, erkek DNA'sı bulunmuş fakat herhangi bir cinsel saldırı uygulanıp uygulanmadığı ile ilgili net bir bilgi elde edilememiştir. Anal ve vaginal swapta spermatozoid görülmesi de cinsel yönden saldırının varlığına işaret etmeyebilir. Mağdurlar kendi isteğiyle fail veya başka biriyle cinsel ilişkiye girmiş olabilir.

Otopsi raporlarına göre bazı mağdurların kanında veya idrarında bazı maddeler tespit edilmiştir. % 13,3'ünde (17) etanol, % 0,8'inde (1) metanol, % 0,8'inde (1) etanol ve metanol, % 0,8'inde (1) etanol ve kokain, % 0,8'inde (1) etanol ve toluen, % 0,8'inde (1) esrar, % 0,8'inde (1) MDMA (metilendioksümetamfetamin), % 2,3'ünde (3) esrar ve MDMA, % 0,8'inde (1) eroin, % 0,8'inde (1) ketamin, % 1,6'sında (2) karbon monoksit tespit edilmiştir. % 76,6'sında (98) herhangi bir madde tespit edilmemiştir. Kanında veya idrarında etanol bulunanların sadece % 3,1'i (4) kadındır. Fedakar, Gündoğmuş ve Türkmen (2007) ile Polat'ın (2004) belirttikleri gibi yüksek oranlarda alkol ve uyuşturucu bu çalışmadaki cinayet mağdurlarında tespit edilememiştir. Mouzos ve Muller (2001) "Faili meçhul cinayetlerdeki kurbanların, olay öncesi alkol tüketmiş olması çözülmüş

cinayetlerdeki kurbanlara göre daha az” olduğunu belirtmişti. 2003 – 2005 yılları arasında çözülmüş olan cinayet vaka’ları incelenirse buradaki verilerle karşılaştırma yapılarak bu bilgiyle uyuşabilirliği tespit edilebilir.

## 6. SONUÇ

Yapılan çalışmada şu sonuçlara varılmıştır:

1. 2003 – 2005 yılları arasında İstanbul bölgesinde işlenmiş ve kayıtlara faili meçhul olarak geçmiş 128 cinayet dosyasının mağdur profili şu şekilde belirtilebilir:
  - Çoğunlukla erkek
  - Çoğunlukla 20 – 39 yaş arası
  - Çoğunlukla normal kilolu veya kilolu
  - Çoğunlukla siyah saçlı
2. Mağdurların saç şekli, göz rengi, ten rengi, belirgin herhangi bir izi olup olmadığı, medeni durumu, eğitim seviyesi ve sosyoekonomik seviyesi ile ilgili net bir bilgi söylemek mümkün değildir.
3. Mağdurların kişisel özellikleri ile ilgili bilgilerin özellikle İstanbul Emniyet Müdürlüğü Cinayet Büro Amirliği arşivine kaydedilirken bütün bilgilerin alınacak olması mağdurlarla ilgili daha detaylı bir profil oluşturmayı mümkün kılmaktadır.
4. % 24,2'lik bir oranla mağdurların neredeyse çeyreğinin sabıka kaydı vardır, fakat bunun azımsanmayacak bir oran olması, suçluluğun mağduriyet riskinde önemli bir rolü olduğunu göstermektedir.
5. 128 cinayet kaydının % 62,5'i (80) A Bölgesi'nden, % 17,2'si (22) B Bölgesi'nden, % 20,6'sı (25) C Bölgesi'ndendir. Gelir seviyesinin orta ve düşük olduğu kesimlerde faili meçhul

olarak kalmış cinayetlerin daha fazla olduğu ortaya çıkmaktadır.

6. 2003 – 2005 yılları arasında İstanbul bölgesinde işlenmiş ve kayıtlara faili meçhul olarak geçmiş 128 cinayet olayının daha çok açık alanda, Cumartesi günleri, saat 18.00 – 00.00 arasında ve ateşli silahla işlendiğini söylemek mümkündür.
7. Mağdurların % 6,3'ünde (8) cinsel saldırı bulgusu saptanmıştır.
8. Mağdurların % 21,9'unun (28) kanında veya idrarında madde tespit edilmiştir.
9. Mağdurlar ile ilgili bilgiler hem İstanbul Emniyet Müdürlüğü Cinayet Büro Amirliği arşivinde ve Adli Tıp Kurumu Morg İhtisas Dairesi'nde daha ayrıntılı olarak kayıtlara geçirildiğinde daha net bulgular elde edilebilir.
10. 2003 – 2005 yılları arasında çözülmüş olan cinayet vaka'ları ile daha geniş yılları kapsayan faili meçhul olarak kalmış cinayet kayıtları yine hem İstanbul Emniyet Müdürlüğü Cinayet Büro Amirliği arşivinde hem de Adli Tıp Kurumu Morg İhtisas Dairesi'nde incelenirse buradaki verilerle karşılaştırma yapılarak daha net bulgular elde edilebilir.
11. Bu çalışma, viktimoloji araştırmalarına yeni bir boyut kazandırmaya ve deviktimizasyonun sağlanması için gerekli şartları ortaya koymaya yardımcı olmaktadır.
12. Bu çalışmadan mağdur profili ve cinayet olaylarına ilişkin elde edilen sonuçlarla daha kapsamlı araştırma sonuçlarının karşılaştırmasıyla suçlu profili oluşturmada bir adım atılmıştır.

## 7. ÖZET

Suç sahnesini anlamaya çalışırken incelemeler açısından iyi bir bilgi kaynağı kurbanın yaşamı ve yaşam stili hakkında detaylı bilgi sahibi olmaktır. Bu bilgilerin eksiksiz ve hemen alınması inceleme aşamasının önemli bir bölümü oluşturmaktadır. Bu bilgiler alınırken sorulacak en önemli sorulardan biri saldırının neden bir başkasına değil de bu kişiye yapılmış olduğudur.

Bu çalışmada 2003 - 2005 yılları arasında İstanbul bölgesinde işlenmiş ve kayıtlara faili meçhul olarak geçmiş cinayet kayıtları incelenmiştir. İstanbul Emniyet Müdürlüğü Cinayet Büro Amirliği arşivinde bulunan, aynı zamanda mağdurların otopsi raporları Adli Tıp Kurumu Morg İhtisas Dairesi'nde incelenen bu faili meçhul cinayet kayıtlarındaki tüm verilerin istatistiki analizi yapılmıştır.

128 faili meçhul cinayet dosyasıyla ilgili yapılan istatistiki çalışmada öncelikle mağdurların özellikleri ile ilgili bilgiler incelenmiştir. Bu bilgiler arasında “mağdurun cinsiyeti”, “mağdurun kimliği”, “mağdurun yaşı”, “mağdurun doğum yeri”, mağdurun fiziksel özellikleri”, “mağdurun medeni durumu”, “mağdurun eğitim seviyesi”, “mağdurun sosyoekonomik seviyesi” ve “mağdurun sabıka kaydının olup olmadığı” yer almaktadır.

Mağdurların kişisel özellikleri ile ilgili incelemelerden sonra suça ve suç anına ilişkin veriler incelenmiştir. Bunlar arasında “olay yeri”, “olayın olduğu zaman”, “mağdurun ölüm sebebi”, “mağdura cinsel saldırı uygulanıp uygulanmadığı” ve “mağdurun olay anında herhangi bir madde alıp almadığı” ile ilgili bilgiler yer almaktadır.



2003 – 2005 yılları arasında İstanbul bölgesinde işlenmiş ve kayıtlara faili meçhul olarak geçmiş 128 cinayet dosyasının mağdur profili şu şekilde belirtilebilir: Çoğunlukla erkek, 20 – 39 yaş arası, normal kilolu veya kilolu ve siyah saçlı.

Aynı zamanda bu olayların daha çok açık alanda, Cumartesi günleri, saat 18.00 – 00.00 arasında ve ateşli silahla işlendiğini söylemek mümkündür.

Bu çalışma, viktimoloji araştırmalarına yeni bir boyut kazandırmaya ve deviktimizasyonun sağlanması için gerekli şartları ortaya koymaya yardımcı olmaktadır.

Anahtar kelimeler: Mağdur, profil, cinayet

## 8. SUMMARY

When trying to understand and analyze the crime scene, having detailed information about the life and the life style of the victim is a good source for the investigations. Gathering of this information constitutes one of the most important part of the investigation stage. While gathering this information, one of the most important question that should be asked is why not another person but this person was specifically attacked

The crimes that have been committed between 2003 and 2005 at the Istanbul region and registered as murder cases where the offender is unknown have been examined at this study. All the relevant data regarding the murder cases with an unknown offender found at the archives of the Istanbul Police Department Crime Bureau Headquarters and the victims autopsy reports examined at the Turkish Ministry of Justice Council of Medicine Morgue Department have been statistically analyzed.

First the characteristics of the victims are examined at the statistical studies that have been completed regarding 128 crimes with an unknown offender. This information includes “the sex”, “the identity”, “the age”, “the birth place”, “the physical characteristics”, “the marital status”, “the educational background”, “the socioeconomic status” and “the criminal record” of the victim. After the examination on the characteristics of the victim, the data related to the crime and the time span of the crime have been analyzed. This information includes “the venue of the crime”, “the time of the crime”,

“the victim’s cause of death”, “whether the victim is exposed to sexual assault” and “whether the victim is under the influence of any toxic substance”.

When looking at the 128 murder cases that have been committed at the Istanbul region between 2003 and 2005 and registered as murder cases with an unknown offender at the archives of the Istanbul Police Department Crime Bureau Headquarters, the profile of the victims can be stated as such:

Mostly male, between 20 – 39 ages, with normal weight or overweight and black hair.

At the same time it is possible to say that these cases have mostly occurred in open public places on Saturdays between 18:00 – 00:00 with firearms.

A new dimension has been brought to the victimology researches and it has been helped to put the necessary conditions in order to provide devictimization by this research.

Keywords: Victim, profile, murder

## 9. KAYNAKLAR

Akcan, A. (2006). Silahlanma... Diğer ülkelerde neler oluyor? *Anadolu Psikiyatri Dergisi*, 7, 5-9. 11 Ağustos 2008, <http://lokman.cu.edu.tr/psikiyatri/derindex/apd/fulltext/2006/ek/5.pdf>

Aşık, H. (2004, Mart). Viktimoloji. *Çağın Polisi*, 27, 54 – 57. 30 Temmuz 2008, <http://www.caginpulisi.com.tr/27/54-55-56-57.htm>

Balcıoğlu, İ. (2006). Adli psikiyatri ve silah. *Anadolu Psikiyatri Dergisi*, 7, 10 – 17. 7 Ağustos 2008, <http://lokman.cu.edu.tr/psikiyatri/derindex/apd/fulltext/2006/ek/10.pdf>

Bijleveld, C. & Smit, P. (2006, August). Homicide in the Netherlands: on the structuring of homicide typologies. *Homicide Studies*, 10, 195 – 219. Retrieved July 31, 2008, from Sagepub database.

Breault, K.D. & Kposowa, A.J. (1997, June). The effects of marital status on adult female homicides in the United States. *Journal of Quantitative Criminology*, 13, 217 – 230. Retrieved July 28, 2008, from Springerlink database.

Broidy, L.M., Daday, J.K., Crandall, C.S., Sklar, D.P. & Jost, P.F. (2006, August). Exploring demographic, structural, and behavioral overlap among homicide offenders and victims. *Homicide*

*Studies*, 10, 155 – 180. Retrieved July 25, 2008, from Sagepub database.

Carcach, C. & Conroy, C. (2001). Alcohol and homicide: a routine activities analysis. *Research and Public Policy Series*, 35, 183 – 201. Retrieved August 1, 2008, from <http://www.aic.gov.au/publications/rpp/35/paper9.html>

Davies, M. & Mouzos, J. (2007). **Homicide in Australia: 2005–06 National Homicide Monitoring Program annual report.** *Research and public policy series no. 77.* Canberra: Australian Institute of Criminology. Retrieved August 20, 2008, from <http://www.aic.gov.au/publications/rpp/77/rpp77.pdf>

Demirbaş, T. (2005). *Kriminoloji*. Ankara:Seçkin Yayıncılık.

Dobrin, A. (2001, May). The risk of offending on homicide victimization: a case control study. *Journal of Research in Crime and Delinquency*, 38, 154 – 173. Retrieved August 12, 2008, from Sagepub database.

Fedakar, R., Gündoğmuş, Ü. N. & Türkmen, N. (2007). Firearm – related deaths in two industrial cities of Turkey and their province. *Legal Medicine*, 9, 14 – 21, Retrieved August 14, 2008, from Pubmed database.

Kaygısız, M. (2003). *Adli bilimler*. Ankara:Seçkin Yayıncılık.

Kposowa, A. J. (1999, February). The effects of occupation and industry on the risk of homicide victimization in the United States. *Homicide Studies*, 3, 47 – 77, Retrieved August 12, 2008, from Sagepub database.

Lunetta, P., Penttilä, A. & Sarna, S. (2001, November). The role of alcohol in accident and violent deaths in Finland. *Alcoholism: Clinical and Experimental Research*, 25, 1654 – 1661. Retrieved August 14, 2008, from Sagepub database.

Mouzos, J. (2000, June). Homicidal encounters: a study of homicide in Australia 1989 – 1999. P. H. Blackman, V. Levrier Leggett & J. P. Jarvis, (Eds.), *The Diversity of Homicide Proceedings of the 2000 Annual Meeting of the Homicide Research Working Group*. (142 – 163) Washington, DC: Federal Bureau of Investigation. Retrieved August 5, 2008, from <http://www.icpsr.umich.edu/HRWG/PDF/hrwg00.pdf#page=135>

Mouzos, J. & Muller, D. (2001, October). Solvability factors of homicide in Australia: an exploratory analysis. *Trends and issues in crime and criminal justice no. 216*. Canberra: Australian Institute of Criminology. Retrieved August 5, 2008, from <http://www.aic.gov.au/publications/tandi/ti216.pdf>

Oliver, C. J., Beech, A. R., Fisher, D. & Beckett, R. (2007, June). A comparison of rapists and sexual murderers on demographic and selected psychometric measures. *International Journal of Offender Therapy and Comparative Criminology*, 51, 298 – 312. Retrieved August 4, 2008, from Sagepub database.

Polat, O. (2004). *Kriminoloji ve kriminalistik üzerine notlar*. Ankara: Seçkin Yayıncılık.

Pridemore, W.A. (2007). Change and stability in the characteristics of homicide victims, offenders and incidents during rapid social change. *The British Journal of Criminology*, 47, 331 – 345. Retrieved August 1, 2008, from Sagepub database.

Pridemore, W.A. & Shkolnikov, V.M. (2004, June). Education and marriage as protective factors against homicide mortality: methodological and substantive findings from Moscow. *Journal of Quantitative Criminology*, 20, 173 – 187. Retrieved July 28, 2008, from Springerlink database.

Richards, P. (1999, May). Homicide statistics. *Social and General Statistics Section House of Commons Library*. Retrieved August 20, 2008, from <http://www.parliament.uk/COMMONS/lib/research/rp99/rp99-056.pdf>

Roberts, A. (2007, May). Predictors of homicide clearance by arrest: an event history analysis of NIBRS incidents. *Homicide Studies*, 11, 82 – 93, Retrieved July 31, 2008, from Sagepub database.

Rojek, D. (1995). Drugs and homicide: consumption of alcohol and trafficking of illicit substances as correlates of homicide. M. Riedel & J. Boulahanis, (Eds.), *Lethal Violence: Proceedings of the 1995 Meeting of the Homicide Research Working Group*. (37 – 50) National Institute of Justice Research Report. Retrieved September 28, 2008, from <http://www.icpsr.umich.edu/HRWG/PDF/hrwg95.pdf#page=91>

Salfati, C. G. & Dupont, F. (2006, May). Canadian homicide: an investigation of crime-scene actions. *Homicide Studies*, 10, 118 – 139. Retrieved July 31, 2008, from Sagepub database.

Silverman, R.A. & Kennedy, L.W. (1995). Uncleared homicides in Canada and the United States. M. Riedel & J. Boulahanis, (Eds.), *Lethal Violence: Proceedings of the*



*1995 Meeting of the Homicide Research Working Group.* (81 – 86)  
National Institute of Justice Research Report. Retrieved September 28,  
2008, from  
<http://www.icpsr.umich.edu/HRWG/PDF/hrwg95.pdf#page=91>

Sokullu – Akıncı, F. (2008). *Viktimoloji (Mağdurbilim)*.  
İstanbul: Beta.

Sprott, J. B. & Cesaroni, C. (2002, November). Similarities in  
homicide trends in the United States and Canada: guns, crack, or  
simple demographics? *Homicide Studies*, 6, 348 – 359, Retrieved  
August 4, 2008, from Sagepub database.

Şekeroğlu, M. (2005) Bölgelerin cinayet raporu. 7 Haziran  
2007,  
<http://www.alibeykoy.com/article.asp?intArticleID=24&intEditorID=>  
20

## ÖZGEÇMİŞ

### **Kişisel Bilgiler**

Adı – Soyadı: Burcu TÜRK YILMAZ

Doğum Yeri: İstanbul

Doğum Tarihi: 07.05.1983

İletişim adresi: 7/8. Kısım Bahar Sitesi A – 32 – A D:3 Ataköy/  
İSTANBUL

Elektronik posta: burcu2807@hotmail.com

### **Eğitim Bilgileri**

İstanbul Üniversitesi: 2001 – 2005 Edebiyat Fakültesi

Psikoloji Bölümü

Sakıp Sabancı Anadolu Lisesi: 1997 – 2001

### **Katıldığı Seminer, Kongre ve Eğitimler**

- Rorschach Testi, Rorschach ve Projektif Testler Derneği, Eylül

2006 – Mayıs 2008 İstanbul

- 13. Ulusal Adli Tıp Günleri - T.C. Adalet Bakanlığı Adli Tıp

Kurumu, 8 – 12 Kasım 2006 Antalya

- AICLF (Uluslararası Fransızca Konuşan Kriminologlar Derneği) X. Kollokyumu Karşılaştırmalı Kriminoloji: Teorik ve Deneysel Boyut/ Aile İçi Şiddet Sorunu, 22 – 23 Mayıs 2006 İstanbul

- Çocuklara Cinsel Sağlık ve Üreme Sağlığı Destek Hattı: Cinsel İstismarın Gün Yüzüne Çıkartılması Projesi Operatör Eğitimi, 23 Ocak – 10 Şubat 2006, İstanbul

- Cinsellik ve Cinsel Tedaviler Kursu 1. Modül:Cinsellik Kavramı, CETAD, 14 – 16 Ekim 2005 İstanbul

- III. Ulusal Aile ve Evlilik Terapileri Kongresi - Aile ve Evlilik Terapileri Derneği, 25 – 27 Mart 2005 İstanbul