



**T.C.
ÇUKUROVA ÜNİVERSİTESİ
TIP FAKÜLTESİ
AİLE HEKİMLİĞİ ANABİLİM DALI**

**ADANA İL MERKEZİNDEKİ LİSE ÖĞRENCİLERİNDE
TÜTÜN VE TÜTÜN MAMULLERİNİN KULLANIMI**

Dr. Erdem AKTER

UZMANLIK TEZİ

**TEZ DANIŞMANI
Prof. Dr. Nafiz BOZDEMİR**

ADANA-2011



**T.C.
ÇUKUROVA ÜNİVERSİTESİ
TIP FAKÜLTESİ
AİLE HEKİMLİĞİ ANABİLİM DALI**

ADANA İL MERKEZİNDEKİ LİSE ÖĞRENCİLERİNDE TÜTÜN VE TÜTÜN MAMULLERİNİN KULLANIMI

Dr. Erdem AKTER

UZMANLIK TEZİ

**TEZ DANIŞMANI
Prof. Dr. Nafiz BOZDEMİR**

**Bu çalışma Ç.Ü. Bilimsel Araştırma Projeleri Birimi tarafından TF 2010 LTP5
proje no ile desteklenmiştir.**

ADANA-2011

TEŐEKKÜR

Uzmanlık eđitimim ve tez alıŐmalarım s¼recinde bilgi ve tecr¼belerini her koŐulda bana aktaran deđerli hocam Prof. Dr. Nafiz Bozdemir baŐta olmak üzere Aile Hekimliđi Anabilim Dalı'ndaki t¼m hocalarıma, rotasyon yaptıđım b¼l¼mlerdeki hocalarıma, b¼l¼m¼m¼zde beraber acı-tatlı anılarımı paylaŐtıđım asistan arkadaşlarıma ve t¼m personelimize, desteđini hi eksiltmeyen deđerli eŐime ve bana yardım etmek iin ırpınan ođlum Alp ve kızım Yađmur'a ve projemize desteklerinden dolayı ukurova niversitesi Rekt¼rl¼đ¼ Bilimsel AraŐtırma Projeleri Fonu'na sonsuz teŐekk¼rlerimi sunarım.

Dr. Erdem AKTER

İÇİNDEKİLER

	<u>Sayfa No</u>
TEŞEKKÜR	I
İÇİNDEKİLER	II
TABLO LİSTESİ	IV
ŞEKİL LİSTESİ	V
KISALTMA LİSTESİ	VI
ÖZET	VII
ABSTRACT	VIII
1. GİRİŞ	1
2. GENEL BİLGİLER	3
2.1. Ergen-Gençlik Dönemi ve Ergen-Gençlik Sorunları	3
2.1.1. Ergen-Gençlik Dönemi	3
2.1.2. Ergen-Gençlerin Sorunları	3
2.1.3. Ergen-Genç ve Tütün ve Tütün Mamulleri Kullanımı	5
2.1.4. Tütün ve Tütün Mamulleri Kullanımının Sağlığa Zararları	5
2.2. Tütün	8
2.2.1. Tütün Bitkisinin Tanımı	8
2.2.2. Tütün Bitkisinin Kullanım Tarihçesi	9
2.2.3. Tütün Mamullerinin Sunuluş Şekilleri	11
2.2.3.1. Sigara	11
2.2.3.2. Puro ve Sigarillo	12
2.2.3.3. Nargile	13
2.2.3.4. Pipo	14
2.2.3.5. Kıyılmış/Sarmalık Tütün	14
2.3. Tütün ve Tütün Mamulleri Kullanımı ile Mücadele	14
2.3.1. Türkiye’de Mücadele	16
3. GEREÇ VE YÖNTEM	19
3.1. Evren ve Örneklem Seçimi	19
3.2. Araştırma Bilgi Formu Hazırlanması	26
3.3. Gerekli İzinlerin Alınması	26

3.4. Verilerin Toplanması	26
3.5. Verilerin Kodlanması ve Bilgisayar Ortamına Aktarılması	34
3.6. Verilerin Analizi	35
4. BULGULAR	36
4.1. Örneklemeye Çıkan Öğrencilerin Sosyodemografik Özellikleri	36
4.2. Tütün Davranışı İle İlgili Bulgular	40
4.3. Tütün ve Tütün Mamulleri Kullanımını Etkileyen Faktörler	46
5. TARTIŞMA	53
6. SONUÇ ve ÖNERİLER	60
KAYNAKLAR	61
EKLER	65
EK-1	65
EK-2	69
EK-3	71
ÖZGEÇMİŞ	72

TABLO LİSTESİ

Tablo No:

Sayfa No:

Tablo 1 : Adana Büyükşehir Belediye Sınırları İçinde Yer Alan Liselerin İlçelere ve Öğrencilerin Cinsiyetine Göre Dağılımları	20
Tablo 2 : Özel Ortaöğretim Okulları	23
Tablo 3 : Öğrencilerin Ankete Katılım Durumları	24
Tablo 4 : Öğrencilerin Yaş Gruplarına ve Cinsiyete Göre Dağılımları	36
Tablo 5 : Öğrencilerin İkamet Ettikleri Yerdeki Süreye Göre Dağılımları	36
Tablo 6 : Öğrencilerin Anne ve Babalarının Eğitim Durumlarına Göre Dağılımları	37
Tablo 7 : Öğrencilerin Annelerinin Mesleklerine ve Yaptıkları İşlere Göre Dağılımları	38
Tablo 8 : Öğrencilerin Babalarının Mesleklerine ve Yaptıkları İşlere Göre Dağılımları	38
Tablo 9 : Öğrencilerin Ailelerinin Ortalama Aylık Gelirlerine Göre Dağılımları	39
Tablo 10: Öğrencilerin Aylık Harçlık Düzeylerine Göre Dağılımları	39
Tablo 11: Öğrencilerin Harçlıkları ile Ailelerinin Ortalama Aylık Gelirlerinin Karşılaştırılması	40
Tablo 12: Öğrencilerin Sigara İçmeyi Deneme Durumlarına Göre Dağılımları	40
Tablo 13: Öğrencilerden Son 30 Günde Sigara Dışı Tütün Mamullerini Tüketenlerin Dağılımları	42
Tablo 14: Öğrencilerin Son Bir Yılda Sigara İçimini Bırakmayı Deneme Durumları	43
Tablo 15: Öğrencilerin Ailelerinin Ev Ortamında Sigara İçme Davranışları	45
Tablo 16: Öğrencilerin Tütün ve Tütün Mamullerini Kullanma Davranışlarının Yaş Gruplarına Göre Dağılımları	46
Tablo 17: Öğrencilerin Sigara İçme Süresi ile Tütün ve Tütün Mamullerini Kullanma Durumlarının Dağılımları	46
Tablo 18: Öğrencilerin Tütün ve Tütün Mamullerini Kullanma Davranışlarının Cinsiyete Göre Dağılımı	47
Tablo 19: Öğrencilerin Tütün ve Tütün Mamullerini Kullanma Davranışlarının Okullarına Göre Dağılımı	48
Tablo 20: Öğrencilerin Tütün ve Tütün Mamullerini Kullanma Davranışlarının Sınıflara Göre Dağılımı	49
Tablo 21: Öğrencilerin Tütün ve Tütün Mamullerini Kullanma Davranışlarının İlçelere Göre Dağılımı	49
Tablo 22: Öğrencilerin Tütün ve Tütün Mamullerini Kullanma Davranışlarının Ailenin Aylık Ortalama Gelir Düzeyine Göre Dağılımı	50
Tablo 23: Öğrencilerin Tütün ve Tütün Mamullerini Kullanma Davranışlarının Aylık Ortalama Harçlık Düzeyine Göre Dağılımı	51
Tablo 24: Öğrencilerin Ailelerinin Ev Ortamında Sigara İçme Davranışlarının Dağılımı	52

ŞEKİL LİSTESİ

Sekil No:

Sayfa No:

Şekil 1: Adana Büyükşehir Belediye Sınırları İçinde Bulunan ve Örneklemimize Çıkan Öğrencilerin İlçelere ve Özel Ortaöğretim Kurumlarına Göre Dağılımları	27
Şekil 2: Adana Büyükşehir Belediye Sınırları İçinde Yer Alan Lise Öğrencilerinin Çalışmamıza Katılım Durumları	28
Şekil 3: Adana Büyükşehir Belediye Sınırları İçindeki Özel Ortaöğretim Kurumlarının ve Öğrencilerinin Dağılımı	29
Şekil 4: Çukurova İlçesindeki Okul ve Öğrencilerin Dağılımı	30
Şekil 5: Sarıçam İlçesindeki Okul ve Öğrencilerin Dağılımı	31
Şekil 6: Seyhan İlçesindeki Okul ve Öğrencilerin Dağılımı	32
Şekil 7: Yüreğir İlçesindeki Okul ve Öğrencilerin Dağılımı	33
Şekil 8: Sigara İçmeyi Deneyenlerin Deneme Yaşlarına Göre Dağılımları	41
Şekil 9: Öğrencilerin Sigara- Nargile İçme Davranışlarının Dağılımları	42
Şekil 10: Öğrencilerin Sigarayı Temin Ettikleri Yerlere Göre Dağılımları	44
Şekil 11: Öğrencilerin Tütün ve Tütün Mamulleri Kullanımlarını Başlatan Etkenler	44

SİMGELER VE KISALTMALAR

- T.C.** : Türkiye Cumhuriyeti
ILO : International Labour Organisation (Uluslararası Çalışma Örgütü)
TUIK : Türkiye İstatistik Kurumu
DSÖ : Dünya Sağlık Örgütü
Ç.Ü. : Çukurova Üniversitesi
ABD : Amerika Birleşik Devletleri
TL : Türk Lirası
ÇEAŞ : Çukurova Elektrik Anonim Şirketi
TOKİ : Toplu Konut İdaresi
İMKB : İstanbul Menkul Kıymetler Borsası
A Ş. : Anonim Şirketi
Prof. Dr.: Profesör Doktor
Dr. : Doktor
+ : Sütun yüzdesi
& : Satır yüzdesi
P* : Pearson ki kare testi
r : Spearman's korelasyon testi
N : Sayı
% : Yüzde
Vd. : Ve diğerleri
YRBS : Youth Risk Behavior Surveillance
SPSS : Statistical Packages for Social Sciences (Sosyal Bilimler İçin İstatistiksel Paket)
φ : Sigara ve nargile hariç dumanlı tütün mamulü kullanımı.
ISCO08: Uluslararası Standart Meslek Sınıflaması 2008

ÖZET

Adana İl Merkezindeki Lise Öğrencilerinde Tütün Ve Tütün Mamulleri Kullanımı

Amaç: Önemli bir toplum sağlığı sorunu olan tütün ve tütün mamulleri kullanımının başlaması genellikle ergen ve gençlik döneminde olmaktadır. Bu çalışmamızda, gençlerin tütün ve tütün mamullerini kullanma sıklıklarını ve ilişkili faktörleri araştırmayı amaçladık.

Yöntem: Evrenimiz Adana Büyükşehir Belediyesi sınırları içindeki liselerdir. İlçeler ve liselerin özellikleri dikkate alınarak ve ağırlıklı küme örnekleme yöntemi kullanılarak 2640 öğrenci örnekleme alındı. Okullar rastgele sayılar tablosuna göre belirlendi. Örneğe çıkan şubelerdeki tüm öğrenciler çalışmaya alındı ve 3025 öğrenci çalışmaya katıldı. Dokuz öğrenci, anketlerindeki iç tutarsızlık nedeniyle çalışma dışı bırakıldı. Toplam 3016 öğrencinin anketleri değerlendirildi.

Bulgular: Öğrencilerin 1444'ü (% 47,9) erkek, 1572'si (% 52,1) kızdır. Yaş ortalamaları $16,49 \pm 1,21$ yıldır. Sigarayı deneme oranı % 34,6, halen içenlerin oranı % 14,6 bulunmuştur. Nargile içtiğini belirtenlerin oranı ise % 19'dur. Tütün ve tütün mamullerinin temin edilmesinde, "bakkaldan satın alma" ilk sırada yer alırken bunu "açık ve adet olarak satın alma" izlemektedir. Öğrencilerin yaşları, sınıfları, ailelerinin gelir miktarları, harçlık miktarları ve sigara kullanma süreleri arttıkça tütün ve tütün mamullerini kullanma sıklıkları ve miktarları da artmaktadır. Sigaraya başlamada en etkili etkenlerin başında % 30,3 ile arkadaş çevresi, % 21,7 ile sorunlardan uzaklaşma isteği, % 17,1 ile en yakın üç arkadaştan en az birinin sigara içiyor olması gelmektedir.

Sonuç: Dünyada önemli bir halk sağlığı sorunu olan tütün ve tütün mamulleri kullanımı ile mücadeleye ergen-gençler henüz sigara ile karşılaşmadan önce başlanmalıdır. Sigara kadar önemli bir diğer sorun, nargile kullanımı olup bu konuda acil önlemler alınması gerekmektedir.

Anahtar kelimeler: Ergen-genç, nargile, sigara, tütün ve tütün mamulleri, lise, öğrenciler.

ABSTRACT

Tobacco and Products Use in High School Students in Adana City Centre

Aim: Tobacco and products use is an important public health problem and usually begins in adolescence and youth. The aim of this study was to find the prevalence of tobacco use and related factors in young people.

Method: The universe of our study is the high schools in Adana city centre. After taking into consideration the properties of the counties and the high schools, 2640 students were chosen as the sample using the weighted random cluster sampling method. All students in the selected classrooms were included. A total of 3025 students were included in the study. Of these, nine students were excluded due to internal inconsistency in their questionnaires. The total number of questionnaires included in the study was 3016.

Results: Of 3016 students, 1444 (47,9 %) were male and 1572 (52,1 %) were female. The mean age was $16,49 \pm 1,21$ years. Of students, 34,16 % stated that they had ever tried smoking, 14,6 stated that they were current smokers, 19 % were water pipe smokers. The most common place to buy tobacco and products was the markets. The second most common method of purchase was buying not as pocket but one-by-one. There was a significant increase in the prevalence of tobacco and products use and the numbers consumed as the students' age, grade, family income, pocket money and the duration of smoking increased. The leading causes to start smoking were friends (30,3 %), the demand to get away from problems (21,7 %) and the smoking behaviour of at least one of the best three friends (17,1 %).

Conclusion: It is important to start the struggle for smoking, which is an important public health problem worldwide, before the adolescents and young people start smoking. It is also important to emphasize the use of water pipe as it is as important as cigarette smoking and we suggest immediate measures to be taken.

Keywords: Adolescent-young, water pipe, cigarette, tobacco and its products, high school, students.

1. GİRİŞ

Dünya Sağlık Örgütü, 10-19 yaş grubundaki gençleri “ergen” ve 15-24 yaş dönemini “gençlik”, 10-24 yaş grubundakileri ise “genç insanlar” olarak tanımlamaktadır. Bu yaş grubunu oluşturanlar, içinde buldukları yaş grubu dolayısıyla, diğer insanlarla kıyaslandıklarında daha farklı davranış özellikleri göstermektedirler. Bu dönemde hızlı bir fiziksel ve psikososyal değişim gerçekleşmekte, çocukluktan erişkinliğe geçiş yaşanmaktadır. Bütün ergenler bu grubun içinde homojen olarak dağılmazlar. Ergenler, aynı yaş grubunda olsalar da kendi genetik özellikleri ve çevresel faktörlere bağlı olarak farklı gelişim evrelerinde olabilirler. Fiziksel gelişim çoğu zaman ileride olabilir fakat ergenler, zihinsel olarak hala çocukluk dönemi davranışları gösterebilirler. Yetişkin bir bedende yaşayan bir çocuk gibidirler. Aile içinde bazen büyük, bazen küçük evlat muamelesi görürler. Bu davranış şekli, ergenlerin bocalamasını artırır.¹

Yoğun değişim içerisindeki ergenlerin erişkinler içinde yerini bulabilmesi her zaman sorunsuz şekilde gerçekleşmez. Ergenler ailelerinden ve büyüklerinden tavsiye almak istemezler ve isyankar bir yapıdadırlar. Ergenler genellikle kimlik bulma çabası içinde arkadaş grupları içine sığınır. Arkadaş grupları rahatlatıcı gibi görünse de grubun kendi iç dinamikleri vardır ve bu dinamiklere direnmek bazen ergeni zorlar. Ergenler bu grupların yazılı olmayan kurallarına uyumlu olmaya çalışıp, grup içerisinde kalmaya çalışan yapıdadırlar. Böyle arkadaş gruplarına katılabilmek zor fakat gruptan ayrılmak kolaydır. Bu yüzden hiçbir ergen kolay kolay grubundan ayrılmak istemez ve grubunun davranışlarını benimser. Hayat tecrübelerini arttırmak için alkol, sigara, madde kullanımı, rastgele ve korunmasız cinsel ilişki gibi riskli davranışlar sergileyebilir, riskli sporlarla ilgilenebilirler.^{2,3}

Tütün ve tütün mamullerinin kullanımı da bu dönemde başlamakta ve yaş arttıkça kullanan kişi sayısı da artmaktadır. Yapılan çalışmalar ülkemizde de, dünyadaki kullanım oranlarına benzer şekilde, tütün ve tütün mamulleri kullanımının ergen yaş grubunda başladığını ve yaş ilerledikçe kullanma oranının yükseldiğini göstermektedir. Ergenlik yıllarında tütün kullanımından kaçınmak erişkin dönemde tütün kullanıcısı olma olasılığını azaltır. Tütün ve tütün mamulü kullanımının en yoğun olduğu yaş grupları 25-34 ile 35-44 yaş gruplarıdır.^{4,5}

Bu alıřmada Adana Bykřehir Belediyesi sınırları iindeki lise ğrencilerinin ttn ve ttn mamulleri kullanım sıklıėını, kullanımı bařlatan etkenleri ve ttn ve ttn mamullerine ulařılabilirliėi ve iliřkili diėer faktrleri saptamayı amaladık.

2. GENEL BİLGİLER

2.1. Ergen-Gençlik Dönemi ve Ergen-Gençlik Sorunları

2.1.1. Ergen-Gençlik Dönemi

Dünya Sağlık Örgütü, 10-19 yaş grubundaki gençleri “ergen” ve 14-21 yaş grubundakileri ise “genç” olarak tanımlamaktadır. Ergen-gençlerin, çoğunlukla sağlıklı oldukları düşünülür ancak çoğu ergen-genç, kaza, özkıyım, şiddet ve gebeliğe bağlı nedenlerle erkenden yaşama veda etmektedir. Bunların çoğu önlenabilir ya da tedavi edilebilir nedenlerdir. Bir çok ergen-genç kronik hastalıktan ya da sakatlıktan muzdariptir. Ayrıca yetişkinlikteki birçok ciddi hastalığın kökleri ergenliğe uzanır. Örnek olarak tütün kullanımı, cinsel yolla bulaşan hastalıklar, HIV, kötü beslenme ve egzersiz alışkanlıkları hastalıklara ve erken ölümlere yaşamın ileriki dönemlerinde neden olabilir.⁶

Ergenler diğer bir sınıflama ile üç ayrı gruba ayrılmaktadır. Bu tanımlamada ergenlik dönemi ilk ergenlik belirtileriyle başlar ve büyümenin durmasıyla sona erer. Kısaca çocukluktan erişkinliğe geçiş sürecidir.^{1,2} Erken, orta ve geç ergenlik dönemi şeklinde dönemlere ayrılan bu gelişme süreci kişinin erişkinliğe ulaştığı yaklaşık 21 yaşına kadar süren bir fiziksel ve psikolojik, ruhsal değişim evresidir.¹

Dünya nüfusunun yaklaşık 1,2 milyarı (her beş kişiden biri) 10-19 yaş grubu içinde bulunan ergen-gençtir. Ergen-gençlik dönemi büyük fiziksel ve psikolojik değişimlerin olduğu bir periyottur, ayrıca sosyal etkileşimlerde ve ilişkilerde de büyük değişimler olur. Aile Hekimi ergenin sağlığını korumada önemli bir role sahiptir. Ergenler çocukluk döneminden yetişkinlik dönemine geçerken psikolojik, fiziksel ve sosyal alanlarda büyük gelişimsel değişiklikler yaşarlar. Bu dönemde Aile Hekimleri ergenlerin kimlik geliştirmek ve bağımsızlık kurmak için dinamik deneyimlerinde istikrarı sağlayabilir.^{4,7}

2.1.2. Ergen-Gençlerin Sorunları

Ergen-gençlik gelişiminin bir parçası araştırmak, ortaya çıkarmak ve denemektir. Ergen-gençler meraklıdır; bir başka ifade ile ergen-gençlik davranışlarla deneyimleme sürecidir. Kendi kararlarını verebilmek için gittikçe artan özgürlüğe sahip

oldukları dünya hakkında daha fazla bilmek isterler. Bundan dolayı, bağımlılık yapıcı maddeleri deneme olasılıkları vardır. Bununla birlikte bağımlılık yapıcı maddeleri deneme, maddeye ulaşabilmeyi, aile ve akranların etkileri gibi çok sayıda faktöre dayanır.^{4,8}

Ergen-geçer tarafından kullanılan maddeler için major risk faktörü heyecan arayışı ve risk alma eğilimleri ile bağlantılıdır. Bu eğilimler normal ergen-geçerlerin gelişimsel bir parçasıdır. Ergen-geçer kendi yaşamlarının bir dönemi içinde deneyimlenir ve yeni deneyimler için bakar. Ergen-geçer başkaları tarafından önerilen güven veren bilgiler yerine kendilerinin peşinden koştuğu şeyleri denemeyi isterler.⁸

Bir çok ergen-geçer yetişkinliğe geçişi iyi bir şekilde tamamlasa da birçoğu bunu yapamaz. Ergen-geçerlerde görülen bazı sağlık problemleri bu dönemde etkili olurken, bazıları hayatın ilerleyen dönemlerinde etkili olmaktadır. Ergen-geçerlik döneminde sık karşılaşılan sağlık sorunlarını on alt başlık halinde özetleyebiliriz.

1. Büyüme ve gelişme problemleri, skolyoz, kifoz ve sırt ağrısı gibi iskelet sistemi rahatsızlıkları.
2. Obezite, anoreksiya nevroza, bulimia gibi çeşitli beslenme problemleri.
3. Kaza ve yaralanmalar.
4. Sigara, alkol, ilaç, uyuşturucu ve diğer yasa dışı maddelerin kullanımı.
5. Riskli cinsel davranışlar ile ilişkili cinsel sağlık problemleri.
6. Dismenore, vajinit, pelvik enflamatuvar hastalık gibi genital sağlık problemleri.
7. Akne vulgaris başta olmak üzere çeşitli cilt hastalıkları.
8. Diş problemleri.
9. Depresyon başta olmak üzere çeşitli psikolojik problemler.
10. İntihar girişimi ve düşüncesi.⁹

Ergen-geçerlerde ölümlerin % 70'den fazlası önlenemez nedenlere bağlıdır. Özkıyım, şiddet ya da hastane dışında yapılan düşük nedeniyle ölüm bu dönemde etkili olmakta iken, HIV'e bağlı hastalık, tütün ve tütün mamulleri kullanımına bağlı hastalıklar kişiyi hayatının ileriki dönemlerinde etkiler.

Çocuklar ve ergen-geçerlerin yetişkinliğe doğru büyüyüp geliştikleri dönemde duygusal, psikolojik, çevresel, sosyal ve fiziksel sağlık gereksinimleri gibi önemli ihtiyaçları olacaktır. Görünüşte tüm hükümetler bu ihtiyaçları karşılayacaklarını çocuk

hakları toplantısını onaylamak ile kabul etmişlerdir. Aile Hekimi ergenlerin sağlık bakımında bu ihtiyaçlarını göz önünde bulundurmalıdır.^{4,10}

2.1.3. Ergen-Genç ve Tütün ve Tütün Mamulleri Kullanımı

Tütün ve tütün mamulleri kullanıcılarının çoğu bu alışkanlıklarını 18 yaşından önce kazanmışlardır. Kişi, 19-24 yaş aralığına kadar sigara kullanmamış ise daha sonraki dönemlerde sigara kullanma olasılığı çok düşüktür.¹¹ Bağımlı olma olasılığı, sigara kullanmaya başlama yaşı ile ters orantılıdır. Ergen-gençler ne kadar erken yaşta sigara ile tanışılırsa sigara bağımlısı olma ihtimalleri o kadar yüksektir. Bundan dolayı sigara salgınının önlenmesinde ergen-gençlerin sigara ile tanışmaları olabildiğince erken yaşta engellenmelidir. Bunu bilen tütün şirketleri, sigarayı bırakanların ya da ölenlerin yerini ergenlerin alması gerektiğini bildiklerinden ergen-gençlerin sigarayı denemeleri için çok aktif politikalar izlemektedirler. Şirketler, ergen-gençlerin hayatlarındaki önemli dönüm noktalarını (okula başlama, şehir değiştirme, yüksek öğrenime gitme, askere gitme vd.) çok iyi değerlendirmektedirler. Bununla da yetinmeyen sigara üreticileri, ergen-gençlere yazılı ve görsel medya ile de sürekli mesaj vermektedir. Ergen-gençlere yönelik çeşitli mekanlarda değişik ürünler ile birlikte nargile içimi de özendirilmektedir. Arkadaş grupları ile bu ve benzeri mekanları kullanan ergen-gençler tütün ve tütün mamulleri ile kolayca tanışabilmektedirler. Bu mekanlarda ergen-gençlere, tütün kullanımının özgürlük, güç ve güzelliği/yakışıklılığı temsil ettiği vurgulanmakta hatta sağlık ve spor konuları ile birlikte anılarak sosyallik ve eğlenmenin tütün kullanımı ile ilişkili olduğu empoze edilmektedir. Ergen-gençlerin önemli bir kısmı nargileyi bir tütün mamulü olarak görmemekte ve nargile içmenin sağlığa zararlı bir etkisinin olmadığını düşünmektedir. Feminizm kavramı da tütün şirketlerinin en çok kullandığı konulardan birisidir. Fransa'daki 13-15 yaş grubundaki ergenlerin sigara içme oranı erkeklerde % 26, kızlarda % 26,7, toplamda % 26,3'tür.¹² İngiltere'de sigara içme oranı erkeklerde % 20,3, kızlarda % 27,4, toplamda % 24,1'dir.¹² Türkiye'de ise bu oranlar erkeklerde % 12,9 ve kızlarda % 5'tir.¹²

2.1.4. Tütün ve Tütün Mamulleri Kullanımının Sağlığa Zararları

Sigara içmenin ergen-gençlerdeki kısa dönem etkileri arasında nikotin bağımlılığı ve madde bağımlılığı riski sayılabilir. Uzun dönem etkileri arasında ise

akciğer fonksiyonlarında ve akciğer gelişim hızında azalma sayılabilir.¹³ Sigara içen ergen-gençler psikolojik ya da duygusal şikayetlerinden dolayı sağlık personeline daha sık başvurumaktadırlar.¹⁴

Bu bağımlılığın neden olduğu birçok farklı sağlık sorunu tanımlanmıştır. Bunlardan kırk kadarına sigara kullanımının neden olduğu kesin olarak bilinmektedir. Ülkemizde ve dünyada en ölümcül dört hastalığın (koroner kalp hastalığı, serebrovasküler hastalık, başta akciğer kanseri olmak üzere kanser ve kronik obstrüktif akciğer hastalığı) en önemli nedeni sigara tüketimidir. Ağız, larenks, özofagus, mide, pankreas, böbrek, mesane , serviks uteri kanserleri, akut miyeloid lösemi, periferik arter hastalığı, abdominal aorta anevrizması, pnömoni dahil akut ve kronik solunum yolu hastalıkları, çocuklar ve gençlerde astım benzeri belirtiler, kadında fertilitate azalması, katarakt, kalça kırığı, menopoz sonrası kadınlarda kemik mineral yoğunluğunda azalma, peptik ülser, diş eti hastalığı, ameliyat sonrası yara iyileşmesinde gecikme, ameliyat sonrası solunum yolu sorunları, derinin erken yaşlanması sigara kullanımının veya dumanına maruz kalmanın neden olabildiği kesin olarak anlaşılmış hastalık ya da durumlardır. Gebelikte içilen sigara, bebekte beyin ve vücut gelişimini bozmakta, ani ölüm, düşük doğum ağırlığı, miadından önce doğum, erken membran rüptürü, plasenta previa, plasenta dekolmanı, bebekte akciğer fonksiyonlarının düşüklüğü gibi önemli patolojik durumlara neden olabilmektedir. Ayrıca hamilelerin sigara tüketmesi aşağıdaki durumlarla da ilişkili bulunmaktadır: spontan düşük, ölü doğum, dış gebelik, yarık damak-yarık dudak, dikkat eksikliği ve hiperaktivite bozukluğu, anti sosyal davranış, intrauterin dönemde kemik kitlesi oluşunda zayıflık, çocuklukta astım, sözel öğrenme güçlüğü.¹⁵

Tüm bu bilgiler ışığında,

Kapsamlı becerileri, birey, aile ve toplum yönelimli olması ve gelişmeye yönelik farkındalıkları nedeniyle ergen-genç sağlığında önemli role sahip olan aile hekimleri bu döneme özgü risk faktörlerinden birisi olan tütün ve tütün mamulleri kullanımını, Türkiye’de ve dünyadaki yüksek prevalansını da göz önünde bulundurarak, ergen-gençleri tütün ve tütün mamulleri kullanımı konusunda değerlendirmelidir.⁴

Sigara içiminin pakete ulaşılması, paketin açılması, sigaranın paketten alınması, sigaranın ağza yerleştirilmesi, yakılması, içe çekilmesi, dumanın algılanması ve seyredilmesi gibi çok basamaklı bir işlev olması, sosyal ilişki aracı olarak kullanılması,

nikotin sađlayan davranıřa eřlik eden ok zengin bir kořullu uyaran grubunun oluřmasına yol amaktadır. Bütün bu etkenlerin sonucunda, gn boyu tazelenen sigara kullanmaya itici g oluřur.

Bađımlılıđı etkileyen kriterler:

- Maddenin psikoaktif etkileri,
- Komplsif kullanım,
- Maddenin kullanma davranıřını pekiřtirmesi,
- Belirli bir dzenle tekrarlanan kullanma davranıřı,
- Zararlı etkilere rađmen kullanma,
- Bırakmayı takiben yeniden bařlama eđilimi,
- Tekrarlayan ime istekleri,
- Tolerans,
- Yoksunluk sendromu,
- Ofori,
- Pozitif pekiřtirici: Zevk verdiđi iin kullanma
- Negatif pekiřtirici: Sıkıntıdan kurtardığı iin kullanmadır.

Kullanılan madde duygulanımda haz dođrultusunda ykselme sađlayarak kullanma davranıřını sıklařtırıyorsa, bu maddenin “pozitif pekiřtirici” özelliđinden, var olan bir sıkıntıyı gidererek madde kullanımını sıklařtırıyorsa “negatif pekiřtirici” etkiden sz edilmektedir.

Nikotinin davranıřlar zerine olan etkileri, nikotinin beyinde ok yaygın bulunan nikotinic asetilkolin reseptrlerini uyarmasının sonucudur. Bađımlılık yapan maddelere ait ekilme durumlarında saptanan ortak bir özellik, nucleus accumbens'te dopamin dzeyinin dřmesidir. Mezőlimbik dl sistemi, ventral tegmental alandan nucleus accumbens'e uzanır. Limbik sisteme ve orbitofrontal kortekse bađlantıları vardır. Bu nronların duyarlılıklarındaki artıř, bađımlıların maddeyi arama ve kullanmaya devam etmelerine neden olur. Mezőlimbik dl sistemi, haz ve motivasyon gibi dllendirme davranıřlarına aracılık eden sinir yolaklarından oluřmaktadır, mezőlimbik dl sistemi organizmanın davranıřlarını “kendisi” iin yararlı olan yeme, ime, cinsel eylem gibi amalara ynlendirmeye aracılık eder ve bireyin hayatta kalmasına katkıda bulunur.¹⁶

Nikotin, merkezi sinir sistemindeki nikotinic asetilkolinergik reseptrlerine seici olarak bađlanır. Nikotinic asetil kolin reseptr beř alt geye sahiptir. Merkez

sinir sistemindeki nikotinic asetil kolin reseptörlerinde çoğunlukla beş ögenin ikisi alfa (α), üçü beta (β) tipindedir. Alfaların ligand bağlamada, betaların ise işlevsellikte önemli olduğu öne sürülmüştür. Bazı nöronlardaki nikotinic asetil kolin reseptörlerinde beş ögenin hepsi aynı alfa tipindedir (α_7 veya α_8 veya α_9). Beyindeki nikotinic asetilkolin reseptörleri α_{2-9} , β_{2-4} alt tiplerinde olabilmektedir. Gamma (γ), delta (δ) ve epsilon (ϵ) olarak isimlendirilmiş nikotinic asetil kolin reseptör ögelerinin, kas hücresi nikotinic reseptörlerinin yapısında yer aldıkları düşünülmektedir. Nikotinin reseptöre bağlanmasıyla kalsiyum ve sodyum iyon kanalları açılmakta ve bu şekilde nöron uyarılmaktadır. Nikotin, nikotinic asetilkolin reseptörlerini önce uarmakta sonra ise geçici olarak duyarsızlaştırmaktadır. Bu nedenle, tekrarlayan nikotin maruziyeti nikotinic reseptörlerin sayısında artışa neden olmaktadır.¹⁶ Ventral tegmental alandaki $\alpha_4\beta_2$ nikotinic reseptörünün bunların en önemlisi olduğu düşünülmektedir. Nikotin, ventral tegmental alandaki $\alpha_4\beta_2$ nikotinic reseptöre bağlandıktan sonra, ödül ile bağlantılı olduğu düşünülen nucleus accumbens'teki nikotinic asetilkolinerjik reseptörlerinden dopamin salgılanmasına neden olur. Nikotinin bağlanması, dopamin salınmasında artışa yol açar. Dopamin, zevk ve sükunet hisleri yaratır. İki sigara arasında dopamin düzeyindeki azalma, aşırı uyarılabilirlik ve stres gibi yoksunluk semptomlarına neden olur. Sigara içen kişi, zevk ve sükunet hislerini yaşamak için daha fazla dopamin salınması için nikotin ihtiyacı duyar.^{17,18} Nikotinin, nikotinic asetilkolinerjik reseptörlere yarışmacı bağlanması; uzamış aktivasyon, desensitizasyon ve upregulation'a yol açar. Nikotin düzeyleri düşerken reseptörler açık duruma geçer, hipereksitabilite ve ardından aşırı isteğe neden olur.^{17,18}

2.2. Tütün

2.2.1. Tütün Bitkisinin Tanımı

Tütün bitkisi patlıcangiller (*solanaceae*) ailesine aittir. Bu ailenin *nicotiana tabacum* cinsindedir. Bazı türleri çok yıllık olmakla beraber genellikle tek yıllık bir bitkidir. Dünyada Kutuplar ve Ekvator Kuşağı dışındaki tüm bölgelerde yetiştirilebilmektedir.¹⁹

Tütün bitkisi, yapraklarında nikotin denen organik azotlu bir alkaloid madde bulundurmaktadır. Bitkinin kökünde sentezlenerek yapraklarında biriken nikotin, insana

keyif veren ve bağımlılık yapıcı etkisi oldukça yüksek olan bir alkaloiddir. Kurutulmuş tütün yaprağındaki nikotin oranı % 0.5-8'dir. Bu oran sigara tütününde %0.5-3'tür.¹⁹

Tütün mamulü olarak adlandırılan ürünler: buruna çekilen, çiğnenen ya da emilen ve tütün yapraklarının bütün halde veya işlenmesi ile elde edilmiş ürünlerdir.²⁰ Ülkemizde "Maraş Otu" olarak bilinen *Nicotiana rustica*'nın nikotin içeriği sigara yapımında kullanılan tütüne göre yüksek olmasına rağmen sigara yapımında kullanılmayıp ülkemizde ağızda çiğneme şeklinde ya da dudak damak arasında bekletilerek kullanılır.¹⁹

Tütün ve tütün mamulleri sıklıkla sigara, puro, nargilelik tütün, pipo tütünü ve çiğneme tütünü olarak kullanılmaktadır. Tütün en yaygın olarak sigara şeklinde tüketildiği için tütün ve sigara benzer anlamlarda kullanılmaktadır.

2.2.2.Tütün Bitkisinin Kullanım Tarihçesi

Tütün bitkisinin tarımı Milattan Önce 6000 yıllarına kadar uzanmaktadır. Amerika yerlileri olan Maya ve Aztek uygarlıklarında tütün, önceleri dini törenlerde kullanılmış daha sonra tedavi edici ilaç olarak kullanılmıştır. Kızılderililer ise tütünü puro benzeri sararak veya uzun çubukların ucunda ufalanmış parçalarını içlerine çekerek kullanmışlardır. Mezopotamya ve Mısır medeniyetlerinde tütünü olarak kullanıldığı bulgularına ulaşılmıştır. Tütün, Christopher Columbus ve adamlarının Amerika kıtasına ulaşması sonucu Avrupa medeniyetlerinde de kullanılmaya başlanmıştır.^{20,21}

Tarihçilerin kaydettiği ilk tiryaki ve aynı zamanda tütünün zararını tadan kişi olarak Rodrigo de Jerez adlı gemicinin adına rastlanmaktadır. İnsanlar, Jerez'in tütün dumanını içinden çıkarmasını kiliseye 'içinden dumanlar çıkarıp büyü yapıyor' diye şikayet etmişler ve sonuçta kilise bu talihsiz adamı 'şeytana taptığı' gerekçesiyle yedi yıl hapis ile cezalandırmıştır.

Tütünün sigara olarak içilmesine ilk olarak 18. yüzyılda Orta ve Güney Amerika'da başlanmıştır. Avrupa'da ilk olarak İspanya'da, sonra Fransa'da kullanılmıştır. Tütünün ülkemiz sınırlarından girişi 17. yüzyıl başlarında ilk kez İngiliz, İtalyan, İspanyol gemici ve tüccarları aracılığıyla olmuştur. 1856 yılında yapılan Kırım Savaşı ile beraber Türklerle savaşan İngiliz, Fransız ve yerli ordulara ait askerler de sigara ile tanışmışlardır. Savaş sırasında başlayan tütün kullanım alışkanlığı savaşın

bitmesinden sonra da devam etmiştir. Bu da sigara sanayisinin temellerinin atılmasına önemli bir katkıda bulunmuştur.

Tütün tüketiminden elde edilen gelirin oldukça yüksek olması nedeniyle birçok devlet bitkinin üretimini, ticaretini ve tüketimini teşvik edip, tütünden vergi almak için Tekel'leri yapılandırmışlardır. Osmanlı Devleti, devlet gelirlerini artırmak için sigarayı devlet tekeline alınca, sigara üretimiyle uğraşan Rum tüccarlar, o zamanlar İngiliz himayesinde olan Mısır'a göç etmiş ve Mısır'da 1880-1915 yılları arasında dev bir sigara endüstrisi oluşmuştur.

Savaşların kullanımını tetiklediği tütün ürünleri I. ve II. Dünya Savaşları sırasında asker kumanyalarına bile eklenmiştir. Adeta silah ve mühimmat kadar önemli hale gelmiş, böylelikle tütünün kullanım oranı savaşlarda % 60 ile % 80'lere kadar çıkmıştır.

Tüm dünyada kullanımı hızla yayılan bu bitkinin hastalıklara ve ölümlere sebep olduğu ancak 20. Yüzyılın ortalarında kanıtlanmıştır, akabinde tüm insanlığı tehdit eden bu tehlikeye karşı hem koruyucu hem de tedavi edici hizmet çalışmalarına ciddi bir eğilim olmuştur.

Dünya üzerinde bilinen ilk uygulama 1993 yılında ABD'nin Kaliforniya eyaletinde başlamıştır. Hollanda ve İrlanda'da 1 Ocak 2004, Norveç'te 1 Haziran 2004, İsveç'te 1 Mayıs 2005, İspanya'da 1 Ocak 2006, Fransa'da 1 Şubat 2007, İngiltere'de 1 Mayıs 2007, Almanya'da 1 Ocak 2008, ve Kosova'da 1 Mart 2011 tarihinde kapalı yerlerde sigara içilmesi yasaklanmıştır.

Türkiye'de sigara tüketimine ilişkin ilk yasal kısıtlama, 26 Kasım 1996 tarih ve 22829 sayılı Resmî Gazete'de yayımlanan 4207 sayılı Tütün Mamullerinin Zararlarının Önlenmesine Dair Kanun ile öngörülmüştür. Bu Kanun ile sigara başta olmak üzere tütün ürünlerinin zararlarının anlatılması ve tüketiminin önlenmesine ilişkin tanıtım ve benzeri uygulamalar gündelik hayatta yer bulmaya başlamıştır.

4207 Sayılı Kanun'da 19 Ocak 2008 tarih ve 26761 sayılı Resmî Gazete'de yayımlanan 5727 sayılı Kanun'la esaslı değişikliklere gidilmiş, sigara başta olmak üzere tütün ürünlerinin, evler hariç, her türlü kapalı ortamda tüketimi yasaklanmıştır. 5727 Sayılı Kanun'un bu hükümleri, anılan kanunun yayımından 1,5 yıl sonra tam olarak yürürlüğe girmiştir. Bu bağlamda Türkiye'de 19 Temmuz 2009 tarihinden itibaren evler hariç her türlü kapalı ortamda sigara tüketimi yasaktır. Sonuç olarak Türkiye, sigara

tüketimi ile en sert mücadele eden ülkeler arasında dünyada 6. Avrupa'da İngiltere, İrlanda ve Norveç'in ardından 4. sırada yer almaktadır.²²

2.2.3. Tütün Mamullerinin Sunuluş Şekilleri

Türkiye'de üretimi yapılan ürünler: sigara, puro ve sigarillo, nargilelik tütün mamulü, pipoluk tütün mamulü, sarmalık kıyılmış tütün mamulü olmak üzere altı ana grupta toplanmaktadır. Ülkemizde üretilmeyip ithal edilerek piyasaya sürülen ürünler ise puro ve sigarillodur.²³

2.2.3.1. Sigara

Sigara günümüzde yaygın olarak kâğıda sarılarak kullanılan ve 18. yüzyılda İspanya yoluyla Amerika Kıtası'ndan Avrupa'ya geldiği sanılan tütün mamulleri içinde kullanımı en yaygın olan üründür. İlk yıllarda tütün yaprağına daha sonra da ince kâğıda sarılarak içilmeye başlanmıştır. Bizet'nin Carmen operası 1830'ların İspanya'sını anlatır ve oyunun kahramanı Carmen başlarda bir sigara fabrikası işçisidir. Fransa'da ilk sigara fabrikası Fransız devlet tekel şirketi tarafından 1845'de kurulmuştur.

Tütün, Osmanlı'ya ilk kez XVII. yüzyılın sonunda Cenovalı denizciler tarafından İstanbul ve İzmir'e getirilerek tanıtılmıştır. Bundan sonra Selanik ve İskeçe şehirlerinde üretim başlamıştır. Tütün kullanımına bağlı büyük yangınlar nedeniyle IV. Murat, katı önlemler almış ancak başarılı olamamıştır. Osmanlı, tütün ihtiyacını, Batı Trakya yöresindeki üretim ile gidermeye çalışmış ve bir süre sonra Avrupa'ya Şark tütününü satar duruma gelmiştir. Osmanlı 1895 yılında Fransız Reji şirketiyle anlaşmış ve bununla İstanbul, İzmir ve Samsun'da sigara fabrikaları kurulmuştur. Bu şirketle anlaşma süresi bitmesine rağmen, Balkan Savaşı felaketi ve maddi sıkıntılar Osmanlı'yı Fransızlarla yeniden anlaşmaya zorlamıştır. Türkiye Cumhuriyeti kurulunca 4 Mart 1925 günü Atatürk'ün kurduğu Ulusal Tekel ile Reji işkence ve sömürüsü sona ermiştir.²⁰

Türkiye'de 1984 yılında çıkan bir yasa ile yabancı sigaralar Tekel aracılığıyla ithal edilmeye ve satılmaya başlanmıştır. Bu şekilde Türk toplumu yabancı sigaraları tanımaya başlamıştır. 1986 yılındaki yasa ile ülkemizde tütün tekeline son verilmiştir. Bu tarihten sonra, tütün ürünlerinin üretimi, ithalatı ve ihracatıyla ilgili kararlar Bakanlar Kurulu'na verilmiştir. 1991 yılındaki kararname ile yabancı şirketlerin

Türkiye’de tütün hazırlama ünitelerini de içeren bütünleşme tesisleri kurmalarına izin verilmiştir. Bundan sonra tütün ürünlerinin fiyatlandırma, dağıtım ve satışı serbest bırakılmıştır. Yabancı tütün tekellerinin, ülkemizdeki tesislerde ürettikleri ürünler 2.000 ton üretim düzeyine ulaştığında kendi sigaralarının fiyatlanmasında da karar sahibi olacaklardır.

Yukarıdaki kanunlar sayesinde, yabancı tütün tekelleri, yerli ortaklar bularak, sigara fabrikaları kurmuşlar, tanıtım ve reklamları sayesinde ülke pazarına girmişlerdir. İlk yabancı sigara fabrikası 1991’de Bitlis’de Best sigarası ile üretime başlamıştır. Bundan hemen sonra Reynold firması, Camel, Winston ve Salem sigara fabrikalarını; Philip Morris şirketi de büyük bir holding ile anlaşarak Marlboro sigara fabrikasını kurmuşlardır.

Yabancı sigaraların 1984’de toplam sigara tüketimindeki payı % 2,4 iken 1991’de % 15’e; toplam sigara satışı aynı süre içinde % 0’dan % 33’e ulaşmıştır, bu sayılar çok uluslu sigara tekellerinin ne kadar başarılı olduğunu göstermektedir.²⁴

Batılı ülkelerde sigara tüketimi her yıl azalmaktayken üretilen sigara sayısı artmaktadır. Amerika Birleşik Devletleri’nde 9.-12. sınıf öğrencilerinde sigara kullanma oranı 1999’da % 35’ten 2009 yılında % 19’a ve 18 yaşından büyük erişkinlerde 1998 yılında % 24’ten 2008 yılında % 21’e düşmüştür.²⁵ ABD’de 2005-2010 yılları arasında sigara tüketimi 557 milyar paketten 487 milyar pakete inerken; üretim 686 milyar paketten 745 milyar pakete çıkmıştır. Yine bu ülke 1955’de 17 milyar paket sigara ihraç ederken, bu sayı 1995’de 15 kat artarak 240 milyar pakete çıkmıştır. Yani ABD sigara içmiyor, içirtiyor durumdadır.²⁴

2.2.3.2. Puro ve Sigarillo

Puro adı verilen tütün mamulü 4-5 adet tütün yaprak halde demetlenip üzerine ince bir tütün yaprağı sarılan ürünün kalıpta bekletilip en son üzerine çok ince ve damarsız yapraktan bir kat daha sarılıp son halini almış tütün mamulüne verilen isimdir. Puro üretiminde tütün yaprakları bütün halde kullanılmaktadır.

Dıştan bir yaprak tütün parçasıyla sargılanan, yuvarlak küçük puroya sigarillo adı verilmektedir. Purodan farklılığı daha kısa ve ince boyutta olmasıdır.

2.2.3.3. Nargile

Nargile tütün kullanımında aracılık eden alete verilen isimdir. Doğu kültürünün önemli bir parçası olan nargilenin ismi Farsça'da 'Hindistan cevizi' anlamına gelen "nargil" kelimesinden gelmektedir. Araplar tarafından "Şisa", İranlılar tarafından ise "Kalyan" olarak adlandırılan nargilenin ilk örnekleri Hindistan'da ortaya çıkmıştır. Hindistan cevizinin içi boşaltıldıktan sonra kabuğuna bir kamış sokularak yapılan ilk nargile, hint keneviri tüketimine yeni bir boyut kazandırırken hindistan cevizi zamanla yerini kabağa bırakmıştır. Gün geçtikçe yaygınlaşmasının ardından da porselen ve bronz gövdeli nargileler ortaya çıkmış ve bunları, çini, gümüş cam gövdeli nargileler izlemiştir. Önce İranlılar sonra da Araplar arasında yaygınlaşmıştır.

Nargile, rüle, ser, marpuç ve şişeden oluşmaktadır. Tütünün konulduğu bölüme rüle, nargilenin uzun gövdesine ser, içinde dumanı filtre eden suyun olduğu ve meşhur fokurdamaların geldiği bölüme şişe, dumanı şişeden alan ve ağza ulaştıran hortuma ise marpuç ismi verilmektedir. Marpuç kısmının ağza alınan bölümüne takılan parçaya da sipsi adı verilmektedir.

Nargilenin en önemli ögesi tütündür. Tömbeki ismi verilen tütün, kıyıldıktan sonra gecedan ıslamaya bırakılır. Üzerine nemli havlu örtülüp bir süre bekletilir. Nargilenin iyi olmasının sırrı da bu tavının iyi olmasında yatar. Tömbeki suyun içinde belirli bir süre bekletildikten sonra özenle lüleye sarılır ve servisten önce suyu sıkılarak rülelere, yani tütünün bulunduğu delikli tablaya yerleştirilir ve tütün, çelik şişlerin yardımıyla tam ortadan delinir. Rülede yerleştirilen tömbeki, yine ıslatılmış ancak ikiye bölünmüş ve kalın damarları alınmış bir tütün yaprağıyla sarılır. Daha sonra sere yerleştirilerek kısa boylu bir meşe ağacı türü olan pırnal kömüründen elde edilmiş köz ile yakılır. Bu klasik yani birkaç yıl öncesine kadar Osmanlı ve milletler tarafından kullanılan tömbeki türüdür. Bunun yanı sıra günümüzde Mısır'dan getirilen ve adına bahri veya Arap tömbekisi denilen bir tömbeki türü daha vardır. Bunlar fermente edilmiş meyvelerden elde edilmekte ve özellikle ergen-gençler rağbet etmektedir. Bu tür tömbekiler; elma, nane, kayısı, çilek, muz, limon, ananas gibi yaklaşık yirmi çeşit keskin kokulu meyve veya bitkilerden yapılmakta, şişe bölümüne konulan su ise zaman zaman içilen tütün çeşidine göre değişebilmektedir. Örneğin; capuccino'lu ya da muz aromalı tütün içmek isteyenler, dilerlerse şişeye su yerine süt doldurabilmektedirler.

2.2.3.4. Pipo²⁶

Pipo, tütün içmeye yarayan, ahşap, taş, metal, cam, kil benzeri malzemeden yapılan gereçtir. Günümüzde genellikle gül ağacı veya lületaşı gibi malzemelerden yapılmaktadır. Pipolarda özel olarak harmanlanmış, belirli nem oranına sahip tütün karışımları kullanılır.

2.2.3.5. Kıyılmış/Sarmalık Tütün²⁶

Tütünler yaprak halinde pek yanmazlar. Bu nedenle yanmayı kolaylaştırmak amacıyla yaprak tütünler ince ince kıyılırlar. Kıyım enleri üç ayrı gruba ayrılır:

- 1- İnce kıyım: Kıyım eni 0,50-0,65 mm
- 2- Orta kıyım: Kıyım eni 0,70-0,85 mm
- 3- Kalın kıyım: Kıyım eni 0,90-1,00 mm

Kıyım eni incelдикçe:

- Sigaraların yanması kolaylaşır.
- Kıyılmış tütünlerin dolguluk niteliği artar, dolaylı olarak gramaj azalır.
- Damarlar daha ince kıyılmış olacağından halk deyimi ile odun durumundan çıkar.
- Sigaralar fazla sıkı ve katı olmaz yumuşak ve esnek olur.
- İnce kıyılmış sigaralar, sigara içinde kalan fazla hava, içim çekilişinde alınan duman daha bol hava ile birlikte alınacağından içimleri daha hafif ve tatlıca olduğu söylenmektedir.

2.3. Tütün ve Tütün Mamulleri Kullanımı İle Mücadele

1761'de John Hill, tütünü enfiye gibi kullananlarda nazal kanser ve nazal polip gelişimini gösterdi.²⁷ 1795 yılında Alman Soemmering, pipo kullananlarda dudak kanseri geliştiğini yayınladı. 1950 yılında İngiliz Doll ve arkadaşları 41.000 İngiliz hekim ile yaptığı çalışmada, sigaraya bağlı 28 hastalık saptadılar. Tütün ve tütün mamullerinin sağlığa zararlı olduğunun bilimsel kanıtlara dayalı olarak gösterilmesi 20. yüzyılın ortalarındadır. Bu veriler yayınlanınca birçok ülke, tütün ve tütün mamulleri ile mücadeleye girişmiş ve insanların tütün ve mamullerinin zararlı etkilerinden korumak için önlemler almışlardır.

Tütün ve tütün mamullerinin kullanımını önlemenin en iyi yöntemi tütün taraftarlığını yok etmektir. Çok uluslu şirketler, satış ve geniş pazar amaçlarına ulaşmak

için sadece reklam ve pazarlama tekniklerini kullanmakla kalmazlar, dünyanın her bölgesinde fakat özellikle de gelişmemiş ve gelişmekte olan ülkelerde gizli faaliyetlerde bulunmaktadırlar. Bu faaliyetler başlıca üç ana başlıkta toplanmaktadır:

1. Hukuku engelleme: Tütün ve tütün ürünleri ile mücadele ile mücadele kanunu çıkışını engellemek, durdurmak, ihlal etmek, uygulamaları tersine çevirmek.
2. Devlet gücüne ulaşma: Hükümet üyeleri ve üst düzey bürokratlarla yakın ilişkiler kurmak, onların tekellerle küçük ortaklıklar kurmasını sağlayarak devlet gücünü paylaşmak.
3. Medyada yer edinme: Medya yetkilileri ile ilişkiler ve ortaklıklar kurarak, bilgileri çarpıtmak, kamuoyunu yanıltmak, tütün ile ilgili gerçek ve haberlerin sansürlenmesini sağlamak.¹¹

Dünya Sağlık Örgütü'nün yayınladığı Tütünle Mücadele Hakkında Çerçeve Sözleşmesi'nde, tütünün tüm akciğer kanserlerinin % 80-90'ından, gelişmekte olan ülkelerdeki tüm kanserlerin % 30'undan sorumlu olduğu ve önlenebilir kanser etkenleri arasında birinci sırada yer aldığı belirtilmektedir. Yapılan hesaplamalarda 2050 yılında tütüne bağlı ölümlerin 500 milyonu bulacağı belirtilmektedir. Tütünle mücadele ile yeni içicilerin sayısı yarıya düşürüldüğünde bu sayının 340 milyona düşeceği hesaplanmaktadır.²⁸

Finlandiya'da kabul edilen yeni yasaya göre market ve diğer tüm satış noktalarında sigara teşhiri tamamen yasaklanırken, 18 yaş altındakilerin üzerlerinde sigara bulundurması suç kabul edilmekte ve 18 yaşın altında birisi namına sigara satın alanlar ise altı aya kadar hapis cezasına mahkum edilebilmektedir. İrlanda, Kanada ve Norveç gibi bu yasağı uygulayan ülkelerin sayısı gittikçe artarken İskoçya ve İngiltere gibi ülkelerde ise bu yönde çıkan yasalar, reklam olanaklarını kısıtladığı için sigara firmaları tarafından dava edilmektedir.²⁹ Günümüze kadar altı ülke satış noktalarında tütün ürünü teşhiri yasağı uygulaması başlattı. Bunlar: Finlandiya, Avustralya, Kanada, İzlanda, İrlanda ve Norveç'tir.

Himalaya Krallığı Bhutan, dünyada tütün satış ve kullanımının tamamen yasak olduğu tek ülkedir.³⁰

2.3.1. Türkiye’de Mücadele

Tütünle mücadelenin uluslar arası ilk dayanışma adımı sayılan ‘Tütün Kontrolü Çerçeve Sözleşmesi’ 21 Mayıs 2003 tarihinde yapılan Dünya Sağlık Örgütü’nün 56. Asamblesi’nde kabul edilmiştir. Bu anlaşmayı imzalayan 160’dan fazla ülkeden birisi de Türkiye’dir. Türkiye Büyük Millet Meclisi tarafından, 5261 Sayılı Kanun ile kabul edilerek 30 Kasım 2004 tarihinde 25656 sayılı Resmi Gazete’de yayımlanarak ulusal yasa halini almıştır.¹¹

Sağlık Bakanlığı Tütün Kontrolü Çerçeve Sözleşmesi kapsamında yapılacak çalışmaları uygulamaya koyabilmek için 2006-2010 yıllarını kapsayan bir Ulusal Tütün Kontrol Programı hazırlamıştır. 7 Ekim 2006 tarihli ve 26312 sayılı Resmi Gazete’de 2006/29 sayılı Başbakanlık Genelgesi olarak yayımlanmış ve yürürlüğe girmiştir.

Programın temel hedefi, 2010 yılına kadar Türkiye’de sigara kullananların oranlarını 15 yaşından büyüklerde % 20’nin altına çekebilmek, 15 yaşından küçüklerde ise % 0 düzeyine getirebilmektir. Bu hedefler gerçekleştirildiğinde 35934 kişi sigaraya bağlı ölümlerden kurtarılmış olacak ve ülkemiz 10 milyar dolar tasarruf etmiş olacaktır.³¹

Dünyada olduğu gibi ülkemizde de çocuk, genç ve genç erişkinlerin sigara ile tanışmasının önlenmesi en temel kontrol bileşenidir. Daha öncede belirtildiği gibi, sigara salgınının sürebilmesi için tütün endüstrisinin hedef kitlesi bu yaş gruplarını oluşturan kişilerdir. Ulusal Tütün Kontrol Programı’nın en önemli bölümünü de bu yaş gruplarının sigaraya ulaşmasının önlenmesi oluşturmaktadır. Gençlerin Ulaşabilirliği adlı bu bölümün amaç, hedef ve stratejileri aşağıda açıklanmıştır:

Gençlerin Ulaşabilirliği adlı bölümün amacı; 18 yaşından küçüklerin tütün ve tütün mamullerine, satış ve dağıtım yolu ile, ulaşmasının engellenmesidir.

Gençlerin Ulaşabilirliği adlı bölümün hedefleri; 2010 yılına kadar 15 yaşından küçüklerde sigara içme oranının sıfıra, 15-18 yaş arasındakilerde ise mevcut durumun en az yarısına indirilmesidir. Bu hedeflere ulaşma stratejileri ise;

1. On sekiz yaşından küçüklere tütün ve tütün mamullerininin satış ve dağıtımını yasaklayan mevcut yasal düzenlemeye uyumun denetlenmesi ve uymayanlara caydırıcı cezai müeyyideler uygulanması,
2. Tütün ve tütün mamullerinin sadece bu işe münhasır satış noktalarında satılması,

3. Tütün ve tütün mamulleri satıcılarının, ürünü alacak gençlerden, 18 yaşından büyük olduklarını belgelemelerinin istenmesi,
4. Toplumda 18 yaşından küçüklere tütün satışının yasak olduğu bilincinin oluşturulması,
5. Tütün ve tütün mamullerinin sigara satış makineleri, self servis satış, postayla sipariş ve elektronik satışlarının, market rafları ve kasaları gibi doğrudan ulaşılabilir yerlerde satılmasının yasaklanması için mevzuattaki eksikliklerin giderilmesi,
6. Tütün ve tütün mamullerinin logo, renk ve şekillerinin, şeker, çerez, oyuncak, tişört, çanta gibi nesnelere bulunmasının, bunların dağıtım ve satışını yasaklayan mevzuata uyulup uyulmadığının denetlenmesi,
7. Gençlerin bir arada buldukları kafe, internet kafe, kantin gibi yerlerde tütün ve tütün mamullerinin satılmasının ve içilmesinin yasaklanması,
8. Yerel yönetimler, sivil toplum örgütleri, kurum ve kuruluşlarca çocuk ve gençlerin sportif ve kültürel etkinliklerde bulunabilecekleri sigara dumanına maruz kalmayacakları kulüpler oluşturulmasıdır.¹¹

7 Kasım 1996 tarih ve 4207 sayılı yasa ile 19 Temmuz 2009 tarihinden itibaren, ikamete mahsus konutlar haricinde kamu ve özel tüm binaların kapalı alanlarında, toplu taşıma araçlarında sigara içilemez ve diğer tüm tütün ürünleri kullanılamaz hükmü bulunmaktadır. Yasada belirlenmiş istisnai alanlar son derece sınırlıdır. Bu alanlar; yaşlı bakım evleri, ruh ve sinir hastalıkları hastaneleri, ceza infaz kurumları (cezaevleri), şehirlerarası veya uluslararası güzergâhlarda (şehir içi değil) yolcu taşıyan denizyolu araçlarının güverteleri olup buralarda "tütün ürünleri tüketilmesine mahsus alanlar" oluşturulmuş ise bu alanlar 18 yaşını doldurmuş kişiler tarafından kullanılabilir. Bu kurumların çalışanları ve ziyaretçiler tütün tüketimi amaçlı bu alanlardan faydalanamazlar.

Ayrıca; otelcilik hizmeti verilen işletmelerde, tütün ürünleri tüketen müşterilerin konaklamasına tahsis edilmiş odalar oluşturulmuş ise, açık havada yapılan her türlü spor, kültür, sanat ve eğlence faaliyetlerinin yapıldığı tesislerde, tütün ürünlerinin tüketilmesine mahsus alanlar oluşturulmuş ise bu alanlar 18 yaşını doldurmuş kişiler tarafından kullanılabilir. Yasada belirtilen, özel koşullarda tütün ürünlerinin

tüketilmesine tahsis edilen kapalı alanların koku ve duman geçişini önleyecek şekilde tecrit edilmesi ve standartlara uygun havalandırma tertibatı ile donatılması gerekir.

19 Mayıs 2008 tarihinden bu yana kamu hizmet binalarının kapalı alanlarında, koridorları dâhil olmak üzere her türlü eğitim, sağlık, üretim, ticaret, sosyal, kültürel, spor, eğlence ve benzeri amaçlı özel hukuk kişilerine ait olan ve birden çok kişinin girebileceği (ikamete mahsus konutlar hariç) binaların kapalı alanlarında, taksi hizmeti verenler dâhil olmak üzere karayolu, demiryolu, denizyolu ve havayolu toplu taşıma araçlarında, okul öncesi eğitim kurumlarının, dershaneler, özel eğitim ve öğretim kurumları dâhil olmak üzere ilk ve orta öğrenim kurumlarının, kültür ve sosyal hizmet binalarının kapalı ve açık alanlarında, 19 Temmuz 2009 tarihinden bu yana da özel hukuk kişilerine ait olan lokantalar ile kahvehane, kafeterya, birahane gibi eğlence hizmeti verilen işletmelerin kapalı alanlarında tütün ve mamullerini tüketmek yasaktır.

Bu yasaklamalara uymayanlara 5326 sayılı Kabahatler Kanununun 39. maddesi gereği, kamu hizmet binalarında ve kamuya ait toplu taşıma araçlarında ilgili idari birim amirinin yetkili kıldığı kamu görevlileri, özel toplu taşıma araçlarında ilk başvuru kolluk birimi yetkilileri, özel hukuk kişilerine ait binalarda en yakın kolluk birimi yetkilileri, tarafından 70 TL (2010 mali yılı için) idari para cezası uygulanır.

Yasaların uygulanmasıyla ilgili tedbirlerin alınması ile ilgili yükümlülüklerini yerine getirmeyen işletme sorumluları, işletme izni veren kurum tarafından yazılı olarak uyarılır. Uyarı yazısı, işletme sorumlusuna tebliğ edilir. Uyarıya rağmen verilen sürede yükümlülüklerini yerine getirmeyenler, belediye sınırları içinde belediye encümeni, belediye sınırları dışında mahalli mülki amir tarafından 572 TL'den 5723 TL'ye (2010 mali yılı için) kadar idarî para cezası ile cezalandırılır. On sekiz yaşından küçüklere tütün ürünleri satanlar, Türk Ceza Kanunu'na göre 6 aydan 1 yıla kadar hapis cezası ile cezalandırılır.³²

3. GEREÇ VE YÖNTEM

3.1. Evren ve Örneklem Seçimi

2009-2010 eğitim ve öğretim yılı içinde Adana Büyükşehir Belediyesi sınırları içinde bulunan liselerde, tütün ve tütün mamullerinin kullanımı, kullanımı başlatan etken ya da etkenler, tütün mamullerine ulaşma yolları ve ilişkili diğer faktörlerin araştırılması amacı ile çalışma evreni olarak Adana Büyükşehir Belediyesi sınırları içinde bulunan liseler seçilmiştir. (Tablo 1 ve Tablo 2).

Örneklem büyüklüğü hesabında; güven aralığı % 95, kabul edilebilir fark % 2, farz edilen oran % 15 olarak kabul edildiğinde evrenimizi oluşturan toplam 89884 lise öğrencisi için gereken örneklem büyüklüğü Win PEPI programı kullanılarak 2384 olarak bulunmuştur. Toplam öğrenci sayısı Adana İl Milli Eğitim Müdürlüğü'nden alınan okul ve sınıf listesinden elde edilmiştir. Bu rakam, daha sonra aynı il müdürlüğünden elde edilen bir başka listede 90232 bulunmuştur. Bu durum, örneklem sayısında herhangi bir değişikliğe neden olmamıştır.

Örneğe çıkacak olan okulların ve sınıf şubelerinin tespitinde aşamalı küme örneklem yöntemi kullanılarak ağırlıklı olarak hesaplanmıştır. Okullar önce kız ağırlıklı, erkek ağırlıklı ve karışık olarak sınıflandırılmıştır. Bu sınıflama okul mevcudunun % 80 ve üzeri nüfusu kız veya erkek öğrenci olması durumuna göre yapılmıştır. Yani bir okulun öğrencilerinin % 80 veya üzeri kız öğrenci ise kız ağırlıklı, % 80 ve üzeri erkek öğrenci ise erkek ağırlıklı olarak kabul edildi. Eğer okulun öğrencisinin her hangi bir cinsiyeti % 80'nin altında veya % 20'nin üzerinde ise bu okullar karışık olarak sınıflandırıldı. Okullar ilçelere göre gruplandırıldı. Ayrıca okullar özel ve kamu okulları olmak üzere de gruplandırıldı. Toplam öğrenci nüfusu içinde her bir grubun ağırlığı hesaplandı ve bu ağırlık oranı ile toplam örneklem sayısı çarpılarak her grubu temsil edecek örneklem belirlendi. (Tablo 3)

Daha sonra, tüm okulların listesi dikkate alınarak rastgele sayılar tablosundan yararlanılarak okullar seçildi. Seçilen okulların sınıf şube sayıları ve mevcutları dikkate alınarak, rastgele sayılar tablosundan yararlanılarak sınıf ve şubeler belirlendi.

Çalışma okulların 9., 10., 11. ve 12. sınıf öğrencilerine uygulanmıştır. Örneklemde özel okul, imam hatip lisesi gibi farklı sosyokültürel özelliklere sahip liselerin yer almasına dikkat edilmiştir.

Tablo 1: Adana Büyükşehir Belediye Sınırları İçinde Yer Alan Liselerin İlçelere ve Öğrencilerin Cinsiyetine Göre Dağılımları

İlçe	Okul Adı	Erkek		Kız		Toplam N	Ağırlıklı Cinsiyet®
		N	% ^{&}	N	% ^{&}		
Çukurova	Kurttepe Anadolu İmam Hatip Lisesi	173	30,3	398	69,7	571	Karma
Çukurova	Nurten Yetimoğlu Teknik ve Endüstri Meslek Lisesi	338	80,5	82	19,5	420	Erkek
Çukurova	Çukurova Elektrik Teknik ve Endüstri Meslek Lisesi	1756	91,6	162	8,4	1918	Erkek
Çukurova	Kurttepe Teknik ve Endüstri Meslek Lisesi	2158	94,6	122	5,4	2280	Erkek
Çukurova	Sungurbey Anadolu Lisesi	263	51,1	252	48,9	515	Karma
Çukurova	Ayşe Atıl Anadolu Lisesi	230	45,4	277	54,6	507	Karma
Çukurova	İsmail Safa Özler Anadolu Lisesi	226	46,2	263	53,8	489	Karma
Çukurova	Mehmet Özöncel Anadolu Lisesi	288	47,1	324	52,9	612	Karma
Çukurova	Piri Reis Anadolu Lisesi	341	47,3	380	52,7	721	Karma
Çukurova	ÇEAS Anadolu Lisesi	347	54,7	287	45,3	634	Karma
Çukurova	Adana Anadolu Lisesi	388	51,8	361	48,2	749	Karma
Çukurova	Seyhan Anadolu Lisesi	315	50,0	315	50,0	630	Karma
Çukurova	Seyhan İbrahim Atalı Lisesi	475	44,7	586	55,3	1061	Karma
Çukurova	Seyhan Hacı Hatice Turgut Lisesi	647	45,0	791	55,0	1438	Karma
Çukurova	Hacı Ahmet Atıl Lisesi	485	45,7	577	54,3	1062	Karma
Çukurova	Seyhan Çukurova Lisesi	585	49,8	594	50,2	1175	Karma
Çukurova	Ramazan Atıl Lisesi	825	47,5	911	52,5	1736	Karma
Çukurova	Hasan Adalı Lisesi	295	44,2	373	55,8	668	Karma
Çukurova	Emine Nabi Menemencioğlu Lisesi	568	45,9	670	54,1	1238	Karma
Çukurova	Çağrıbey Lisesi	496	52,5	449	47,5	945	Karma
Çukurova	Ahmet Kurttepelı Lisesi	638	42,7	857	57,3	1495	Karma
Çukurova	Adana Ticaret Borsası Lisesi	727	50,6	710	49,4	1437	Karma
Çukurova	Salbaş Lisesi	91	43,8	117	56,2	208	Karma
Çukurova	Adana Kız Lisesi			1322	100,0	1322	Kız
Çukurova	Şehit Temel Cingöz Lisesi	612	46,0	718	54,0	1330	Karma
Çukurova	Toplam	13267	52,7	11898	47,3	25165	
Sarıçam	Türk Tekstil Vakfı Mesleki ve Teknik Eğitim Merkezi	37	34,6	70	65,4	107	Karma
Sarıçam	Adana Ticaret Odası Anadolu Lisesi	434	53,6	375	46,4	809	Karma
Sarıçam	Akif Palalı Anadolu Lisesi	91	46,4	105	53,6	196	Karma
Sarıçam	İncirlik Lisesi	681	49,3	699	50,7	1380	Karma
Sarıçam	Sofulu Lisesi	466	49,1	483	50,9	949	Karma
Sarıçam	Akif Palalı Lisesi	116	53,2	102	46,8	218	Karma
Sarıçam	Sevim Tekin Lisesi	665	40,8	964	59,2	1629	Karma
Sarıçam	Toplam	2490	47,1	2798	42,9	5288	
Seyhan	İmam Hatip Lisesi	703	100,0			703	Erkek
Seyhan	Tepebağ İmam Hatip Lisesi			637	100,0	637	Kız
Seyhan	İsmet İnönü Teknik ve Endüstri Meslek Lisesi	1737	71,3	699	28,7	2436	Karma
Seyhan	Yeşilevler Teknik ve Endüstri Meslek Lisesi	1253	83,3	251	16,7	1504	Erkek
Seyhan	Şehit İdari Ataşe Bora	1219	100,0			1219	Erkek

İlçe	Okul Adı	Erkek		Kız		Toplam	Ağırlıklı Cinsiyet®
		N	%&	N	%&		
	Süelkan Teknik ve Endüstri Meslek Lisesi						
Seyhan	Adana Teknik ve Endüstri Meslek Lisesi	2414	86,3	384	13,7	2798	Erkek
Seyhan	Akkapı Teknik ve Endüstri Meslek Lisesi	859	79,0	229	21,0	1088	Karma
Seyhan	Sabancı Kız Teknik ve Meslek Lisesi	162	22,2	568	77,8	730	Karma
Seyhan	İsmet İnönü Kız Teknik ve Meslek Lisesi			793	100,0	793	Kız
Seyhan	İhsan Sabancı Kız Teknik ve Meslek Lisesi			461	100,0	461	Kız
Seyhan	Atatürk Kız Teknik ve Meslek Lisesi			1092	100,0	462	Kız
Seyhan	Kız Teknik Öğretim Olgunlaşma Enstitüsü			11	100,0	11	Kız
Seyhan	Seyhan Güzel Sanatlar ve Spor Lisesi	86	41,3	122	58,7	208	Karma
Seyhan	Seyhan Danişment Gazi Anadolu Lisesi	343	51,6	322	48,4	665	Karma
Seyhan	TOKİ Şehit Ozan Onur İlgen Anadolu Lisesi	288	44,2	364	55,8	652	Karma
Seyhan	Barbaros İMKB Anadolu Lisesi	63	46,0	74	54,0	137	Karma
Seyhan	Dr. M. Feyyaz Etiz Anadolu Lisesi	73	48,7	77	51,3	150	Karma
Seyhan	24 Kasım Anadolu Lisesi	68	45,3	82	54,7	150	Karma
Seyhan	Adana Fen Lisesi	226	62,4	136	37,6	362	Karma
Seyhan	19 Mayıs Lisesi	513	42,4	696	57,6	1209	Karma
Seyhan	Anafartalar Lisesi	634	48,7	667	51,3	1301	Karma
Seyhan	Mehmet Kemal Tuncel Lisesi	338	41,0	486	59,0	824	Karma
Seyhan	Abdulkadir Paksoy Lisesi	569	48,9	595	51,1	1164	Karma
Seyhan	Borsa Lisesi	724	46,8	824	53,2	1546	Karma
Seyhan	Erkek Lisesi	1415	46,0	1659	54,0	3074	Karma
Seyhan	Şakirpaşa Lisesi	397	53,2	349	46,8	746	Karma
Seyhan	Adasokağı Lisesi	249	51,4	235	48,6	484	Karma
Seyhan	Turgut Özal Lisesi	754	45,4	907	54,6	1661	Karma
Seyhan	Beşocak Lisesi	505	54,3	425	45,7	930	Karma
Seyhan	Tepebağ Lisesi	498	58,9	347	41,1	845	Karma
Seyhan	Orhan Çobanoğlu Lisesi	460	47,9	500	52,1	960	Karma
Seyhan	Büyük Selçuklu Lisesi	256	50,9	247	49,1	503	Karma
Seyhan	Fatih Terim Lisesi	421	54,6	350	45,4	771	Karma
Seyhan	Barbaros İMKB Lisesi	295	62,1	180	37,9	475	Karma
Seyhan	Dr. M. Feyyaz Etiz Lisesi	260	43,0	344	57,0	604	Karma
Seyhan	Sarıhamzalı Lisesi	53	66,3	27	33,7	80	Karma
Seyhan	Şehitlik Lisesi	11	32,4	23	67,6	34	Karma
Seyhan	Bahtiyar Vahabzade Sosyal Bilimler Lisesi	55	61,8	34	38,2	89	Karma
Seyhan	Adana İMKB Anadolu Öğretmen Lisesi	129	35,1	239	64,9	368	Karma
Seyhan	Seyhan Sağlık Meslek Lisesi	151	27,8	393	72,2	544	Karma
Seyhan	Seyhan ÇEP Ticaret Meslek Lisesi	144	43,4	188	56,6	332	Karma

İlçe	Okul Adı	Erkek		Kız		Toplam	Ağırlıklı Cinsiyet®
		N	%&	N	%&		
Seyhan	Nezihe Yalvaç Otelcilik ve Turizm Meslek Lisesi	268	73,8	95	26,2	363	Karma
Seyhan	Fatih Ticaret Meslek Lisesi	781	51,7	731	48,3	1512	Karma
Seyhan	Çobanoğlu Ticaret Meslek Lisesi	713	46,3	828	53,7	1541	Karma
Seyhan	Toplam	20087	53,2	17671	46,8	37758	
Yüreğir	Karşıyaka Teknik ve Endüstri Meslek Lisesi	1506	73,8	534	26,2	2040	Karma
Yüreğir	Kiremithane Teknik ve Endüstri Meslek Lisesi	1800	88,8	226	11,2	2026	Erkek
Yüreğir	Yüreğir İMKB Teknik ve Endüstri Meslek Lisesi	1381	79,1	365	20,9	1746	Karma
Yüreğir	Karşıyaka Orhan Çobanoğlu Kız Teknik ve Meslek Lisesi	12	2,6	450	97,4	462	Kız
Yüreğir	Seyhan Rotary Anadolu Lisesi	406	51,5	382	48,5	788	Karma
Yüreğir	Yüreğir Halıcılar Anadolu Lisesi	318	47,6	350	52,4	668	Karma
Yüreğir	75.Yıl Anadolu Lisesi	261	49,2	270	50,8	531	Karma
Yüreğir	Yakapınar Selahattin Afşar Lisesi	177	54,5	148	45,5	325	Karma
Yüreğir	Atatürk Lisesi	735	51,7	688	48,3	1423	Karma
Yüreğir	Sunar Nuri Comu Lisesi	538	39,2	835	60,8	1373	Karma
Yüreğir	Dadaloğlu Lisesi	609	45,1	740	54,9	1349	Karma
Yüreğir	Enver Kurttepe Lisesi	627	49,1	651	50,9	1278	Karma
Yüreğir	Cumhuriyet Lisesi	335	48,6	354	51,4	689	Karma
Yüreğir	Yüreğir Lisesi	520	44,6	645	55,4	1165	Karma
Yüreğir	Yüreğir Doğankent Lisesi	316	56,0	248	44,0	564	Karma
Yüreğir	Lokman Hekim Lisesi	332	49,4	340	50,6	672	Karma
Yüreğir	Farabi Lisesi	305	47,1	343	52,9	648	Karma
Yüreğir	Şehit Abdullah Aydın Emer Lisesi	54	56,8	41	43,2	95	Karma
Yüreğir	Mobil A.Ş. Ticaret Meslek Lisesi	322	48,5	342	51,5	664	Karma
Yüreğir	Toplam	10554	57,0	7952	43,0	18506	
Genel	Toplam	46398	53,5	40319	46,5	86717	

® : Ağırlıklı cinsiyet oranı % 80'in üstü sınır olarak kabul edilmiştir.

& : Satır yüzdeleri.

Tablo 2: Özel Ortaöğretim Okulları

İlçe	Okul Adı	Erkek	Erkek	Kız	Kız	Toplam	Ağırlık Cinsiyet®
		N	%&	N	%&		
Çukurova	Özel Burç Üçgül Anadolu Lisesi			307	100,0	307	Kız
Çukurova	Özel Çukurova Bilfen Koleji	151	47,8	165	52,2	316	Karma
Çukurova	Başkent Üniversitesi Özel Başkent Koleji	64	41,8	89	58,2	153	Karma
Çukurova	Özel Bilimkent Anadolu Lisesi	80	58,8	56	41,2	136	Karma
Çukurova	Özel Adana Gündoğdu Koleji	42	41,2	60	58,8	102	Karma
Çukurova	Özel Çukurova Bilfen Fen Lisesi	107	56,3	83	43,7	190	Karma
Çukurova	Özel Bilimkent Fen Lisesi	21	52,5	19	47,5	40	Karma
Çukurova	Başkent Üniversitesi Özel Başkent Fen Lisesi	20	45,5	24	54,5	44	Karma
Çukurova	Özel Gündoğdu Fen Lisesi	53	60,2	35	39,8	88	Karma
Çukurova	Özel Burç Üçgül Fen Lisesi			73	100,0	73	Kız
Çukurova	Özel Yeni Adana Ortadoğu Lisesi	164	63,8	93	36,2	257	Karma
Çukurova	Özel Adana Gündoğdu Lisesi	148	51,2	141	48,8	289	Karma
Çukurova	Özel Çukurova Bilfen Lisesi	24	64,9	13	35,1	37	Karma
Çukurova	Başkent Üniversitesi Özel Başkent Lisesi	1	33,3	2	66,7	3	Karma
Sarıçam	İstek Vakfı Özel Değişim Koleji	58	59,2	40	40,8	98	Karma
Sarıçam	İstek Vakfı Özel Değişim Fen Lisesi	4	50,0	4	50,0	8	Karma
Sarıçam	İstek Vakfı Özel Değişim Lisesi	7	58,3	5	41,7	12	Karma
Seyhan	Özel Adana Star Akşam Lisesi	141	81,0	33	19,0	174	Erkek
Seyhan	Özel Adana Koleji	81	46,8	92	53,2	173	Karma
Seyhan	Özel Akdeniz Koleji	101	45,7	120	54,3	221	Karma
Seyhan	Özel Adana Fen Lisesi	71	61,7	44	38,3	115	Karma
Seyhan	Özel Adana Lisesi	47	56,0	37	44,0	84	Karma
Seyhan	Özel Akdeniz Lisesi	94	66,2	48	33,8	142	Karma
Yüreğir	Özel Burç Özgören Anadolu Lisesi	282	100,0			282	Erkek
Toplam		1857	54,0	1583	46,0	3440	

® : Ağırlıklı cinsiyet oranı % 80'in üstü sınır olarak kabul edilmiştir.

& : Satır yüzdeleri.

Tablo 3: Öğrencilerin Ankete Katılım Durumları

Okul adı	Sınıf	Mevcut	Sınıfta bulunan		Ankete katılan	
			N	N	%*	N
Kiremithane Teknik ve Endüstri Meslek Lisesi	9	49	46	94,9	46	94,9
	10	55	50	90,9	50	90,9
	11	52	48	92,3	48	92,3
	12	37	30	81,1	30	81,1
	Toplam	193	174	90,2	174	90,2
Adana Ticaret Odası Anadolu Lisesi	9	60	57	95,0	57	95,0
	10	39	37	94,9	37	94,9
	11	46	37	80,4	36	78,3
	12	56	48	85,7	46	82,1
	Toplam	201	179	89,1	176	87,6
Adana Anadolu Lisesi	9	90	73	81,1	73	81,1
	10	50	28	56,0	28	56,0
	11	72	53	73,6	53	73,6
	12	77	73	94,8	72	93,5
	Toplam	289	227	78,5	226	78,2
Hacı Ahmet Atıl Lisesi	9	92	74	80,4	74	80,4
	10	86	81	94,2	80	93,0
	11	88	68	77,3	66	75,0
	12	81	34	42,0	34	42,0
	Toplam	347	257	74,1	254	73,2
Karşıyaka Orhan Çobanoğlu Kız Teknik ve Meslek Lisesi	9	32	24	75,0	24	75,0
	10	35	30	85,7	30	85,7
	11	26	23	88,5	23	88,5
	12	15	8	53,3	8	53,3
	Toplam	108	85	78,7	85	78,7
İsmet İnönü Kız Teknik ve Meslek Lisesi	9	44	39	88,6	39	88,6
	10	28	26	92,8	26	92,8
	11	22	20	90,9	20	90,9
	12	17	17	100,0	17	100,0
	Toplam	111	102	91,9	102	91,9
Yeşilevler Teknik ve Endüstri Meslek Lisesi	9	41	32	78,0	32	78,0
	10	32	29	90,6	29	90,6
	11	29	25	86,2	25	86,2
	12	28	24	85,7	24	85,7
	Toplam	130	110	84,6	110	84,6
Özel Bilimkent Anadolu Lisesi	9	11	9	81,8	9	81,8
	10	8	8	100,0	8	100,0
	11	15	13	86,7	13	86,7
	12	18	5	27,8	5	27,8
	Toplam	52	35	67,3	35	67,3
Adana Teknik ve Endüstri Meslek Lisesi	9	79	69	87,3	69	87,3
	10	62	49	79,0	49	79,0
	11	38	32	84,2	32	84,2
	12	23	15	65,2	15	65,2
	Toplam	202	165	81,7	165	81,7
Seyhan Danışman Gazi Anadolu Lisesi	9	29	29	100	29	100,0
	10	30	29	96,7	29	96,7
	11	30	29	96,7	29	96,7
	12	30	20	66,7	20	66,7
	Toplam	119	107	89,9	107	89,9
Özel Adana Gündoğdu Lisesi	9	21	18	85,7	16	76,2
	10	15	12	80,0	12	80,0
	11	22	19	86,4	19	86,4
	12	24	8	33,3	8	33,3
	Toplam	82	57	69,5	55	67,1

Okul adı	Sınıf	Mevcut	Sınıfta bulunan		Ankete katılan	
			N	N	%*	N
Yüreğir Lisesi	9	66	55	83,3	55	83,3
	10	40	34	85,0	34	85,0
	11	67	63	94,0	63	94,0
	12	63	62	98,4	62	98,4
	Toplam	236	214	90,7	214	90,7
Kurttepe Anadolu İmam Hatip Lisesi	9	82	76	92,7	76	92,7
	10	51	50	98,0	50	98,0
	11	50	40	80,0	40	80,0
	12	29	7	24,1	7	24,1
	Toplam	212	173	81,6	173	81,6
Adana Kız Lisesi	9	29	27	93,1	27	93,1
	10	31	27	87,1	27	87,1
	11	38	33	86,8	33	86,8
	12	42	41	97,6	41	97,6
	Toplam	140	128	91,4	128	91,4
Cumhuriyet Lisesi	9	26	24	92,3	24	92,3
	10	30	30	100,0	30	100,0
	11	57	54	94,7	53	93,0
	12	21	21	100,0	21	100,0
	Toplam	134	129	96,3	128	95,5
Farabi Lisesi	9	65	63	96,9	63	96,9
	10	25	25	100,0	25	100,0
	11	20	20	100,0	20	100,0
	12	43	40	93,0	40	93,0
	Toplam	153	148	96,7	148	96,7
Orhan Çobanoğlu Lisesi	9	43	41	95,3	41	95,3
	10	26	26	100,0	26	100,0
	11	35	30	85,7	30	85,7
	12	29	28	96,5	28	96,5
	Toplam	133	125	94,0	125	94,0
Fatih Ticaret Meslek Lisesi	9	112	88	78,6	88	78,6
	10	75	56	74,7	46	61,3
	11	28	27	96,4	27	96,4
	12	28	23	82,1	22	78,6
	Toplam	243	204	84,0	193	79,4
Erkek Lisesi	9	111	98	88,3	98	88,3
	10	90	76	84,4	76	84,4
	11	105	95	90,5	95	90,5
	12	91	88	96,7	87	95,6
	Toplam	397	357	89,9	356	89,7
Adana Fen Lisesi	9	24	24	100,0	24	100,0
	10	24	19	79,2	19	79,2
	11	23	19	82,6	19	82,6
	12	21	20	95,2	19	90,5
	Toplam	92	82	89,1	81	88,0
Sınıf Toplamları	9	1106	966	87,3	964	87,2
	10	832	722	86,8	711	85,5
	11	863	748	86,7	744	86,2
	12	773	612	79,2	606	78,4
Genel Toplam		3574	3048	85,3	3025	84,6

* : Yüzdeler sınıf mevcuduna göre hesaplanmıştır.

Ankete katılma oranı % 84,6 olmasına karşın her bir sınıf için örnekleme çıkan en az katılma düzeylerinden fazla sayıda öğrenci çalışmamıza katılmış olduğundan örnekleminiz çalışma evrenimizi temsil etmesi için gerekli sayıyı kapsamaktadır.

3.2. Arařtırma Bilgi Formu Hazırlanması

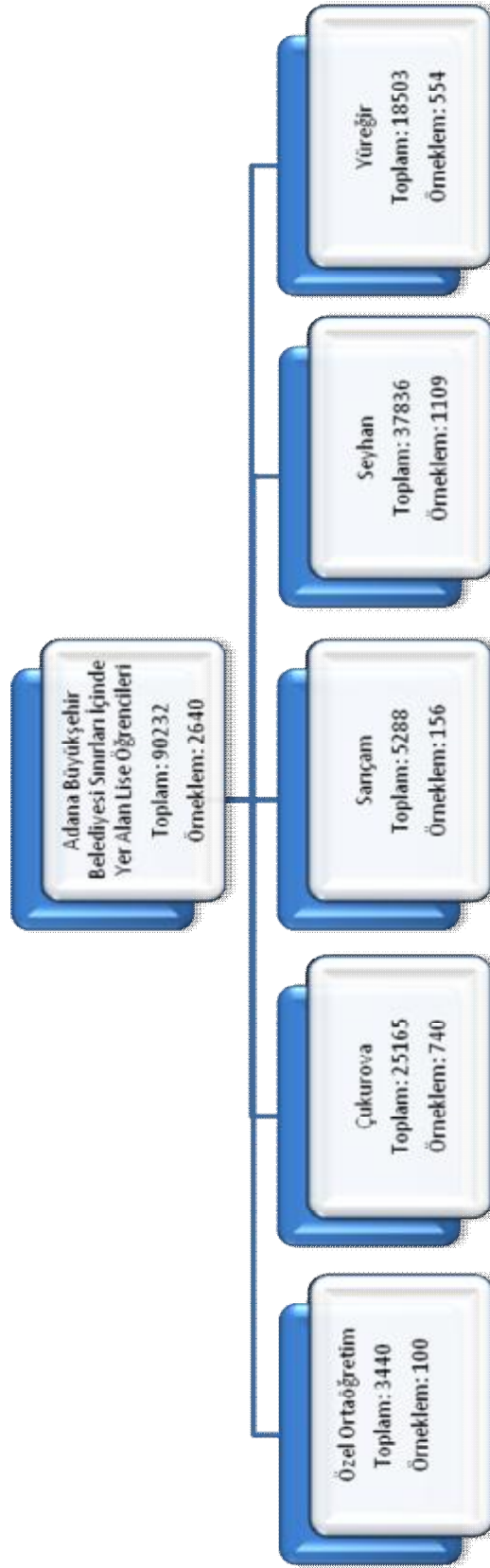
Amerika Birleřik Devletleri'nde bu konuda her yıl yapılmakta olan *Youth Risk Behavior Surveillance* adlı arařtırma formu rnek alındı. 2000 yılında Adana ilinde yapılan alıřmada aynı form uygulanmıř, geerli ve uygulanabilir olduėu anlařılmıřtır. Bu nedenle bu anket formu lkemiz Őartlarına uyumlu hale getirilerek kullanılmıřtır (Ek 1: Arařtırma Bilgi Formu).

3.3. Gerekli İzinlerin Alınması

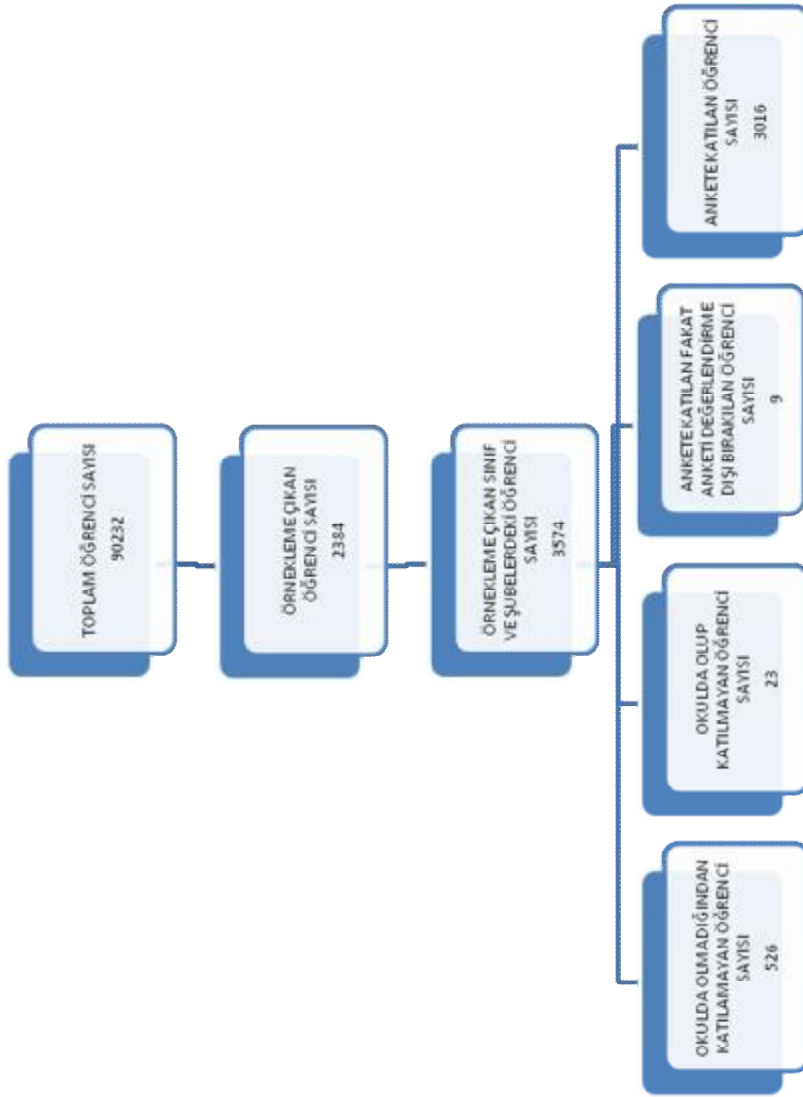
İl Milli Eėitim Mdrlė, Adana Valiliėi, Okul ynetimleri ile yasal yollardan gerekli izin alınmıřtır (Ek 2: Valilik onayı). alıřmamız, ukurova niversitesi Tıp Fakltesi Etik Kurul'u tarafından onaylanmıřtır (Ek 3: Etik Kurul Onayı). ėrencilerden, yazılı bilgilendirilmiř onam formu alınmıřtır.

3.4. Verilerin Toplanması

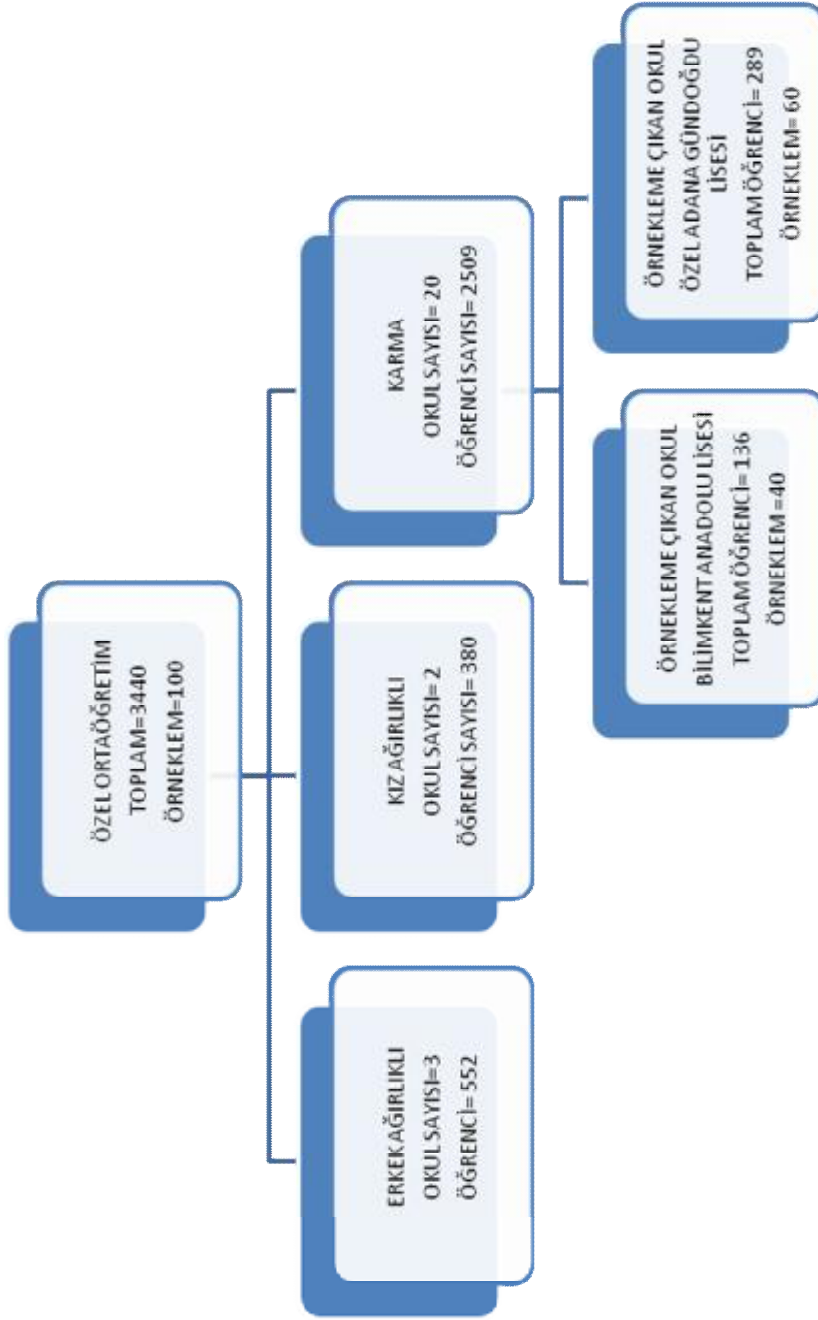
Rastgele sayılar tablosu kullanılarak belirlenen sınıflara ve bu sınıfların Őubelerine okul ynetimi ile grřlerek belirlenmiř olan tarih ve saatte gidildi. ėrencilere anket formları daėıtılıp gerekli aıklamalar yapıldı. Ankete katılımın gnlllėe baėlı olduėu, isteyen ėrencilerin anketi yarım bırakabileceėi veya hi yanıt vermeyebileceėi aımlandı. ėrencilerin kimlik bilgisini belirtecek Őekilde aık adres, isim gibi bilgilerini yazmamaları hatırlatıldı. İřlem sırasında okul ynetimi ve ėretmenlerin sınıfta olmaması saėlandı ve bir ders saati iinde ėrencilerin doldurmuř olduėu anket formlarındaki veriler toplandı. rneėe ıkan her sınıf ve Őubeye sadece bir kez gidildi. O gn ve saatte sınıfta bulunan ėrencilere anket uygulandı. Anketimizi uyguladıėımız gn ve ders saatinde okulda olmayan ėrenciler ankete katılmamıř kabul edildi.



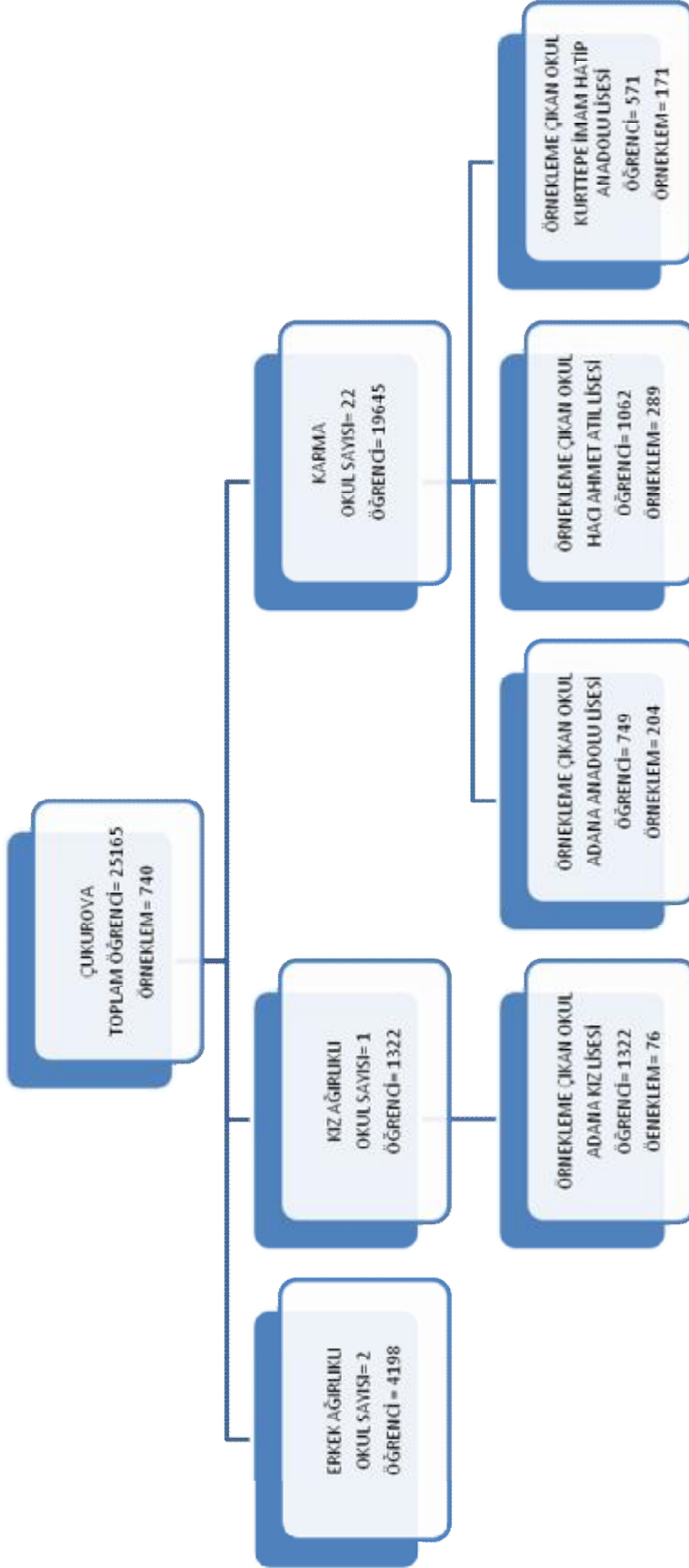
Şekil 1: Adana Büyükşehir Belediyesi Sınırları İçinde Bulunan ve Örneklemimize Çıkan Öğrencilerin İlçelere ve Özel Ortaöğretim Kurumlarına Göre Dağılımları



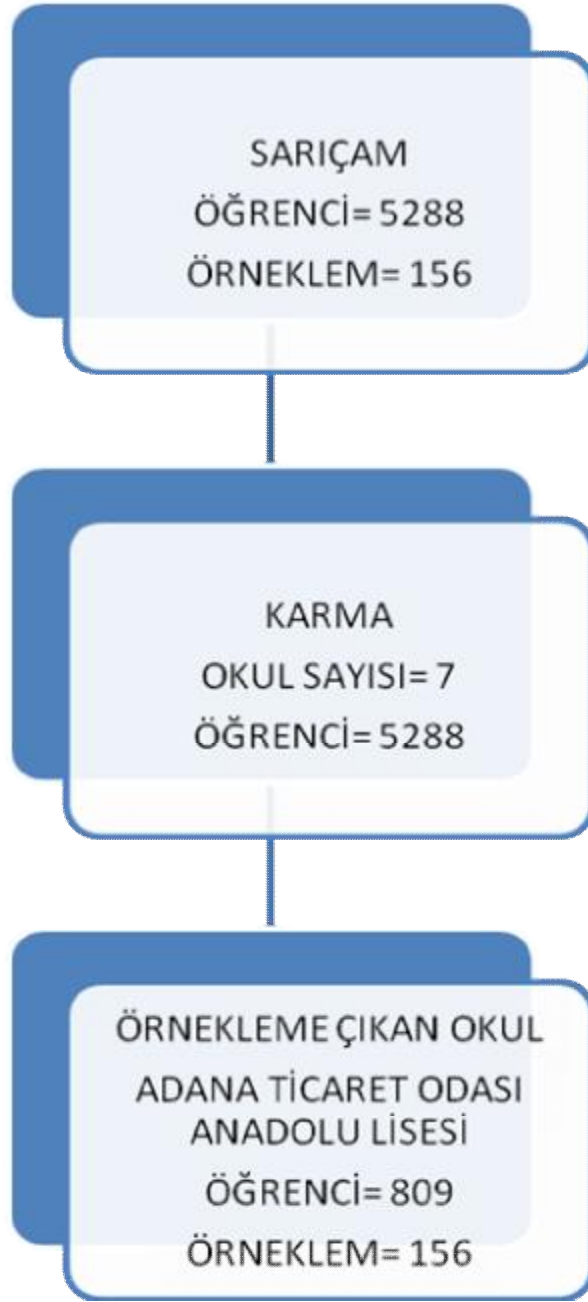
Şekil 2: Adana Büyükşehir Belediyesi Sınırları İçinde Yer Alan Lise Öğrencilerinin Çalışmamıza Katılım Durumları



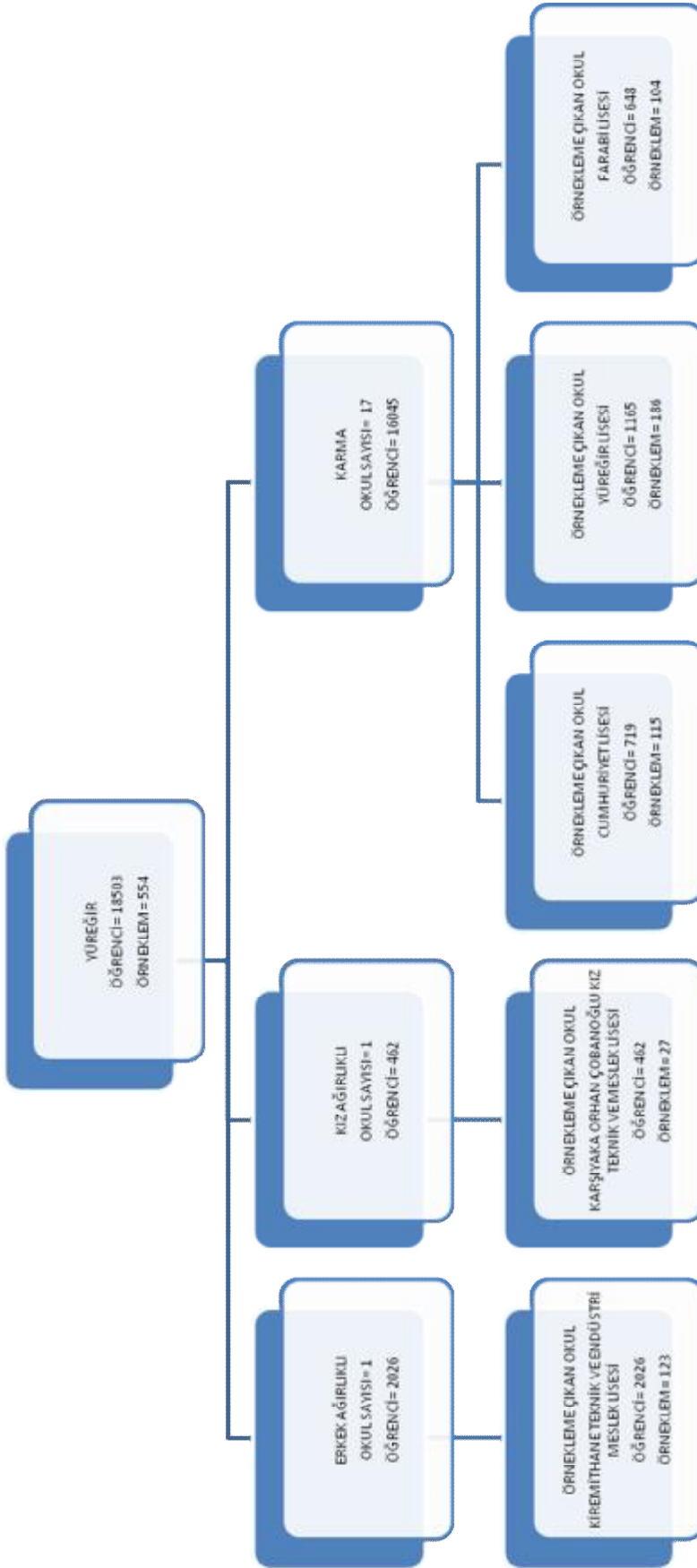
Şekil 3: Adana Büyükşehir Belediyesi Sınırları İçindeki Özel Ortaöğretim Kurumlarının ve Öğrencilerinin Dağılımı



Şekil 4: Çukurova İlçesindeki Okul ve Öğrencilerin Dağılımı



Şekil 5: Sarıçam İlçesindeki Okul ve Öğrencilerin Dağılımı



Şekil 7: Yüreğir İlçesindeki Okul ve Öğrencilerin Dağılımı

3.5. Verilerin Kodlanması ve Bilgisayar Ortamına Aktarılması

Anketler toplandıktan sonra kodlama rehberi oluşturuldu. *Excel* programı kullanılarak bilgisayar ortamına aktarılan veriler daha sonra analiz edilmek üzere *SPSS* programına aktarılıp analizler yapıldı. Aşırı ve alakasız cevabın çok olduğu ve değerlendirmeyi etkileyebilecek olan anketlerden dokuzu iptal edildi. Adana da yaşanan süre ve mahallede kalınan süre yıl olarak hesaplanıp veri girişi yapıldı. Oturulan süre 1 yıl ve altı, 1,1-3 yıl, 3,1-5 yıl ve 5,1 yıl ve daha fazla olmak üzere gruplandırıldı. Ebeveynlerin meslekleri ve yaptıkları iş uluslararası çalışma örgütü (International Labour Organization ILO) sınıflamasına göre Türkiye İstatistik Kurumu (TUIK) tarafından yapılan tercümeden yararlanarak gruplandırıldı.³³ Ailenin aylık ortalama gelirleri doğrudan girildi ve bu gelir düzeyine göre Türk-İş tarafından belirlenen 2010 yılı Nisan ayı verilerine göre açlık sınırının altı, açlık-yoksulluk sınırları arası ve yoksulluk sınırının üstü gelir gruplarına göre gruplandırıldı.³⁴ Öğrencilerin haftalık harçlıkları doğrudan girilip ≤ 10 , 11-20, 21-30 ve ≥ 31 Türk Lirası olarak gruplandırıldı. Bu gruplandırma; haftalık harçlıkların %25'lik dilimleri dikkate alınarak yapıldı.

“Bir veya iki nefes dahi olsa sigara içmeyi daha önce hiç denediniz mi?” Sorusuna “Hayır” cevabını verenler, “henüz sigarayı hiç denememiş” olarak değerlendirildi. “Evet” cevabını verenler ise “sigarayı denemiş” olarak sınıflandırıldı.

Sigarayı deneyenlerden “Geçen 30 gün içinde kaç gün sigara içtiniz?” Sorusuna “en az bir” cevabını verenler “Halen sigara içen” olarak sınıflandırıldı.

Sigarayı deneyenlerden “Geçen 30 gün içinde kaç gün sigara içtiniz?” Sorusuna “20 gün ve üstü” şeklinde cevap verenler “Sık sigara içenler” olarak sınıflandırıldı.

Sigarayı deneyenlerden “Geçen 30 gün içinde kaç gün sigara içtiniz?” Sorusuna “30 gün” cevabını veren ve “Günde en az bir sigara içtiğini” belirtenler “Günlük sigara içicileri” olarak sınıflandırıldı.

Sigarayı deneyenlerden “Geçen 30 gün içinde kaç gün sigara içtiniz?” Sorusuna “30 gün” cevabını veren ve “Günde en az 10 sigara içtiğini” belirtenler “Yoğun sigara içicileri” olarak sınıflandırıldı.

Çiğneme tütününü, enfiye ve Maraş otu “dumansız tütün mamulü” olarak gruplandırılırken; puro, sigarillo ve pipo “dumanlı tütün mamulleri” olarak gruplandırıldı. Nargile ise tek başına değerlendirilerek bu grupların içine dâhil edilmedi.

3.6. Verilerin Analizi

Bilgisayar ortamına giriři Excel programı yardımıyla yapılan verilerin SPSS paket istatistik programı tarafından frekans daęılımları, karřılařtırma tabloları ve analizleri yapıldı.

Öęrencilerin tanımlayıcı özellikleri ile ilgili veriler; sayı, yüzde ve ortalama ile deęerlendirildi. Tanımlayıcı özellikler ile yař, cinsiyet ve tütün kullanımı arasındaki iliřkinin deęerlendirilmesinde ki-kare testi kullanıldı. Baęımsız deęiřkenlerle baęımlı deęiřkenler arasındaki korelasyon iliřkisine sperman korelasyon testi ile bakıldı. P deęerinin 0,05'ten küçük olması istatistiksel olarak anlamlı kabul edildi.

4. BULGULAR

4.1. Öğrencilerin Sosyodemografik Özellikleri

Tablo 4: Öğrencilerin Yaş Gruplarına ve Cinsiyete Göre Dağılımları

Yaş Grupları	Erkek		Kız		Toplam	
	N	% ^{&}	N	% ^{&}	N	% ⁺
15 ve altı	315	42,3	429	57,7	744	24,7
16	340	43,9	434	56,1	774	25,7
17	401	48,4	428	51,6	829	27,5
18 ve üstü	388	58,0	281	42,0	669	22,1
Toplam	1444	47,9	1572	52,1	3016	100,0

[&] : Satır yüzdesi.

⁺ : Sütun yüzdesi.

Çalışmaya katılan lise öğrencilerinin yaş grupları ve cinsiyete göre dağılımları incelendiğinde, 18 yaş ve üstü yaş grubunda erkeklerin kızlardan daha fazla olduğu (Erkeklerin yaş ortalaması 16,64±1,24 Yıl) ve diğer yaş gruplarında ise kızların erkeklerden daha fazla oldukları (Kızların yaş ortalaması 16,36±1,27 Yıl) görülmektedir. Tüm yaş gruplarında ise kızlar erkeklerden fazladır (Genel yaş ortalaması 16,49±1,21 Yıl).

Tablo 5: Öğrencilerin İkamet Ettikleri Yerdeki Süreye Göre Dağılımları

Süre (Yıl)	Adana		Mahalle	
	N	% ⁺	N	% ⁺
≤1	49	1,7	181	6,0
1,1-3	92	3,2	278	9,2
3,1-5	85	2,8	228	7,6
≥5,1	2654	88,0	2198	72,9
Cevap Vermeyenler	136	4,5	131	4,3
Toplam	3016	100,0	3016	100,0

⁺ : Sütun yüzdesi.

Çalışmamıza katılan öğrencilerin sadece çok küçük bir grubu, bir yıldan az süredir Adana da ikamet ettiğini belirtmişlerdir. Bunun yanında, yaklaşık her on kişiden dokuzu beş yıldan uzun süredir Adana'da ikamet ettiklerini belirtmişlerdir.

Çalışmamıza katılan öğrencilerin üçte ikisinden fazlası, beş yıldan uzun süredir aynı mahallede ikamet ettiklerini belirtmişlerdir. Bir yıldan kısa süre aynı mahallede ikamet ettiğini belirtenlerin oranı genel topluluğun yaklaşık yirmide biri kadardır.

Çalışmamıza katılan öğrencilerin büyük çoğunluğu uzun zamandan beri aynı mahallede ikamet etmektedir.

Çalışmamıza katılan öğrencilerden ailelerinin dışında öğrenci yurdu, akrabalarının yanında veya bir tanıdıklarının yanında kaldığını beyan edenler sadece 159 kişi olup toplam popülasyonumuzun % 5,3 ünü oluşturmaktadır. Bu öğrencilerin 91'i (% 3,0) yurtlarda kaldıklarını, 56'sı (% 1,8) akrabalarının yanında, sekizi (% 0,3) ise ayrı evde kaldıklarını belirtmektedirler.

Öğrencilere yönelttiğimiz etnik köken ile ilgili soruya % 68,4'ü Türk, % 17'si Kürt-Zaza, % 10'u Eti Türkü (Arap) ve % 1,2'si ise diğer etnik kökenden geldiklerini belirtmişlerdir. Yüz öğrenci (% 3,3) ise bu soruya cevap vermemiştir.

Öğrencilerin ev ortamlarında Türkçeden farklı lisan ile konuşulması ile ilgili soruya verdikleri cevaplar incelendiğinde, bazı öğrenciler yabancı dil eğitimlerine destek amacıyla evde ebeveynleriyle farklı dillerde konuştuklarını, bazıları ise etnik kökenleri ile ilişkili olarak Türkçeden farklı diller kullandıklarını belirtmişlerdir. Ev ortamında Türkçeden farklı bir lisan konuşulmadığını belirtenler çalışmamıza katılanların % 79,8'ini oluştururlarken bunu % 12,1 ile Kürtçe-Zazaca, % 5,2 ile Arapça ve % 2,4 ile diğer lisanslar izlemektedir.

Tablo 6: Öğrencilerin Anne ve Babalarının Eğitim Durumlarına Göre Dağılımları

Eğitim Düzeyi	Anne		Baba		Toplam	
	N	% ⁺	N	% ⁺	N	% ⁺
Okur-Yazar Değil	363	12,0	77	2,6	440	7,3
Okur-Yazar	165	5,5	99	3,3	264	4,4
İlkokul Mezunu	1265	41,9	1052	34,9	2317	38,4
Ortaokul Mezunu	366	12,1	548	18,2	914	15,1
Lise Mezunu	538	17,8	648	21,5	1186	19,7
Yüksekokul Mezunu	305	10,1	541	17,9	846	14,0
Cevap Vermeyenler	14	0,5	51	1,7	65	1,1
Toplam	3016	100,0	3016	100,0	6032	100,0

⁺: Sütun yüzdesi.

Çalışmamıza katılan öğrencilerin anne ve babalarının eğitim durumları incelendiğinde, annelerin eğitim durumlarının, babaların eğitim durumuna göre daha düşük düzeyde olduğu görülmektedir. Okur-yazar olmayan ile ortaokul mezunu arasında kapsayan eğitim düzeyinde olan anneler daha yüksek oranda bulunurken, lise ve yüksekokul mezunlarında babalar daha yüksek oranda bulunmaktadır.

Tablo 7: Öğrencilerin Annelerinin Mesleklerine ve Yaptıkları İşlere Göre Dağılımları

Meslek Grupları	Meslek		Yaptığı İş	
	N	% ⁺	N	% ⁺
Silahlı Kuvvetlerle İlgili Meslekler	1	0,0	1	0,0
Yöneticiler	5	0,2	12	0,4
Profesyonel Meslek Grupları	242	8,0	198	6,6
Teknisyen, Tekniker ve Yardımcı Profesyonel Meslek Grupları	49	1,6	35	1,2
Büro Hizmetlerinde Çalışan Elemanlar	14	0,5	13	0,4
Hizmet ve Satış Elemanları	2543	84,3	2561	84,9
Nitelikli Tarım, Ormancılık ve Su Ürünleri Çalışanları	4	0,1	5	0,2
Sanatkarlar ve İlgili İşlerde Çalışanlar	27	0,9	23	0,8
Tesis ve Makine Operatörleri ve Montajcılar	1	0,0	0	0,0
Nitelik Gerektirmeyen Meslekler	42	1,4	38	1,3
Emekliler	53	1,8	97	3,2
Cevap Vermeyenler	35	1,2	33	1,1
Toplam	3016	100,0	3016	100,0

⁺: Sütun yüzdesi.

Annelerin mesleklerinde en yüksek oranda bulunan hizmet ve satış elemanları grubunun büyük çoğunluğunu ev kadınları oluşturmaktadır. Meslekler gruplandırılırken Türkiye İstatistik Kurumu'nun (TUIK) web sayfasında bulunan Uluslararası Çalışma Örgütü'nün (ILO) Türkçe'ye çevrilen listelerinden yararlanılmıştır. Annelerin meslekleri ile yaptıkları işler arasında uyum olduğu görülmüştür.

Tablo 8: Öğrencilerin Babalarının Mesleklerine ve Yaptıkları İşlere Göre Dağılımları

Meslek Grupları	Meslek		Yaptığı İş	
	N	% ⁺	N	% ⁺
Silahlı Kuvvetlerle İlgili Meslekler	27	0,9	18	0,6
Yöneticiler	80	2,8	148	4,9
Profesyonel Meslek Grupları	330	10,9	303	10,0
Teknisyen, Tekniker ve Yardımcı Profesyonel Meslek Grupları	243	8,1	142	4,7
Büro Hizmetlerinde Çalışan Elemanlar	38	1,3	42	1,4
Hizmet ve Satış Elemanları	281	9,3	328	10,9
Nitelikli Tarım, Ormancılık ve Su Ürünleri Çalışanları	139	4,6	143	4,7
Sanatkarlar ve İlgili İşlerde Çalışanlar	520	17,2	572	19,0
Tesis ve Makine Operatörleri ve Montajcılar	176	5,8	194	6,4
Nitelik Gerektirmeyen Meslekler	731	25,2	560	18,6
Emekliler	331	11,0	445	14,8
Cevap Vermeyenler	120	4,0	121	4,0
Toplam	3016	100,0	3016	100,0

⁺: Sütun yüzdesi.

Çalışmamıza katılan öğrencilerin babalarının mesleklerinde öne çıkan gruplar ise dörtte bir oranında, nitelik gerektirmeyen meslekler ve % 17,2 ile sanatkarlar ve ilgili işlerde çalışanlardır. Öğrencilerin babalarının yaptıkları işler incelendiğinde, meslekte

ikinci sırada bulunan sanatkarlar ve ilgili işlerde çalışanlar, küçük bir farkla nitelik gerektirmeyen işlerde çalışanlardan daha yüksek oranda bulunmaktadır. Bunları emekliler takip etmektedir.

Tablo 9: Öğrencilerin Ailelerinin Ortalama Aylık Gelirlerine Göre Dağılımları³⁴

Aylık Ortalama Gelir Düzeyi	N	% ⁺
≤ 853 TL (Açlık Sınırının Altı)	1072	35,5
853-2777 TL (Açlık-Yoksulluk Sınırı Arası)	1068	35,4
≥ 2778 TL (Yoksulluk Sınırının Üstü)	259	8,6
Cevap Vermeyenler	617	20,5
Toplam	3016	100,0

⁺: Sütun yüzdesi

Çalışmamıza katılan öğrencilerin ailelerinin aylık ortalama gelirleri gruplanırken Türkiye İşçi Sendikaları Federasyonu (Türk-İş) tarafından aylık olarak yayınlanan açlık yoksulluk sınırı araştırmasının çalışmamızı yaptığımız dönemi içeren Nisan 2010 tarihli raporundan yararlanılmıştır. Öğrencilerin üçte ikisinden fazlası yoksulluk sınırının altında gelire sahip ailelerden iken üçte biri açlık sınırının altında kazanca sahip aileye mensupturlar. Sadece onda birine yakın bir orandaki öğrencinin ailesinin geliri yoksulluk sınırının üzerindedir. Ailelerin ortalama aylık gelirleri 1471,6±1679,1 (0-20000) TL düzeyindedir. Ayrıca her beş öğrenciden biri bu sorumuza cevap vermemiştir.

Tablo 10: Öğrencilerin Aylık Harçlık Düzeylerine Göre Dağılımları

Aylık Harçlık Miktarı	N	% ⁺
≤ 40 TL	1061	35,2
41-80 TL	676	22,4
81-120 TL	331	11,0
≥ 121 TL	492	16,3
Cevap Vermeyenler	456	15,1
Topam	3016	100,0

⁺: Sütun yüzdesi.

Ortalama harçlık miktarı 23,7 ± 40,7 (0-1000) TL

Tablo 11: Öğrencilerin Harçkları ile Ailelerinin Ortalama Aylık Gelirlerinin Karşılaştırılması

Aylık Gelir	Aylık Harçlık Miktarı								Toplam	
	< 40 TL		41-80 TL		81-120 TL		≥ 121 TL			
	N	% ^{&}	N	% ^{&}	N	% ^{&}	N	% ^{&}	N	% ⁺
Açlık Sınırının Altı	615	64,6	232	24,4	55	5,8	50	5,2	952	43,1
Açlık Yoksulluk Sınırı Arası	293	29,1	318	31,6	190	18,9	205	20,4	1006	45,5
Yoksulluk Sınırının Üstü	18	7,1	37	14,6	39	15,4	159	62,9	253	11,4
Toplam	926	41,9	587	26,6	284	12,8	414	18,7	2211	100,0

[&] : Satır yüzdesi.

⁺ : Sütun yüzdesi.

$r=0,567$ $p=0,0001$ (Spearman's korelasyon testi)

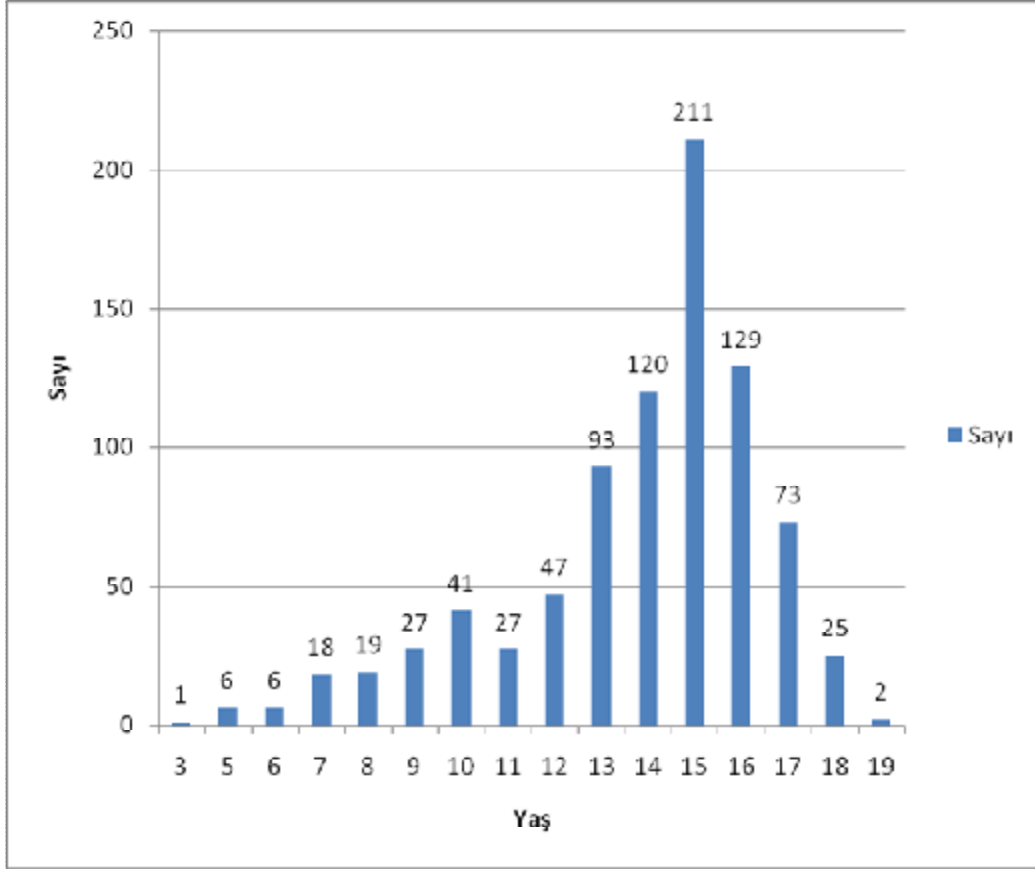
Çalışmamıza katılan öğrencilerden haftalık harçlık miktarlarını belirtenlerin verileri aylığa dönüştürülerek incelendiğinde, üçte birinin aylık 40 TL ve altında harçlık aldıkları görülmektedir. Harçlık miktarları ile ailelerin aylık gelirleri uyumlu görünmektedir. Aylık gelir düzeyi arttıkça harçlık miktarı da artmaktadır. Ailerin aylık gelirleri ile çocuklarına verdikleri aylık harçlık arasında güçlü bir korelasyon bulunmaktadır ($r=0,567$).

4.2. Tütün Davranışı ile İlgili Bulgular

Tablo 12: Öğrencilerin Sigara İçmeyi Deneme Durumlarına Göre Dağılımları

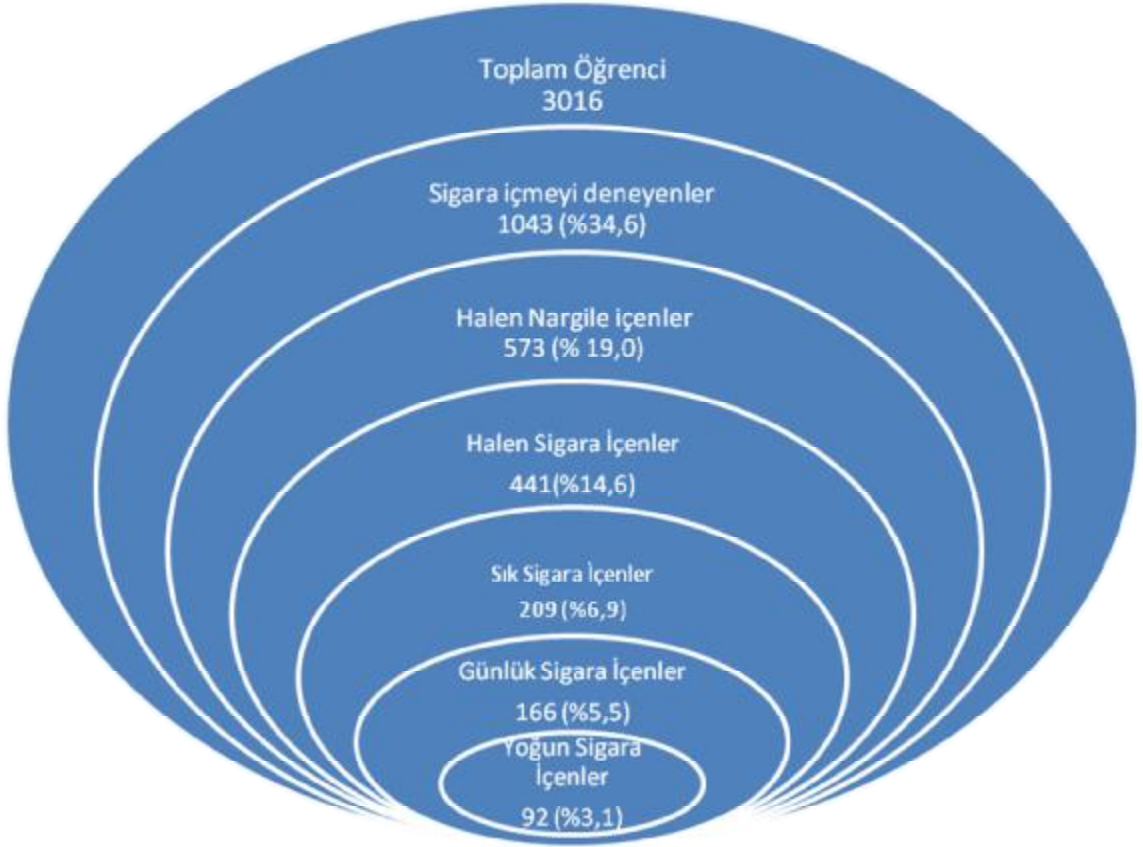
	N	%
Sigarayı Deneyenler	1043	34,6
Sigarayı Henüz Denemeyenler	1967	65,3
Cevap Vermeyenler	6	0,2
Toplam	3016	100,0

Öğrencilerin üçte biri anketimizi yaptığımız tarihe kadar sigarayı bir nefes bile olsa içimini denediğini belirtmişlerdir.



Şekil 8: Sigara İçimini Deneyenlerin Deneme Yaşlarına Göre Dağılımları

Çalışmamıza katılan öğrencilerden 1043'ü bir nefes dahi olsa sigara içimini denediğini belirtmiş ancak bunlardan 845'i ilk sigara içimini denedikleri yaşı açıklamıştır. İlk sigara içimini denedikleri yaş 13 ile 17 yaşlar arasında yoğunlaşmaktadır.



Şekil 9: Öğrencilerin Sigara-Nargile İçme Davranışlarının Dağılımları

Çalışmamıza katılan öğrencilerin sigara içimi durumuna baktığımızda bu soruya cevap verenlerin yaklaşık yarısı, tüm ortamlarda son bir ay içinde sigara içimini denediğini belirtmiş olup halen sigara içicisi olarak gruplandırılmışlardır. Bu grubu oluşturanlar toplam popülasyonumuz içinde % 14,6 lık bir oranı oluşturmaktadır.

Tüm ortamlar ele alındığında çalışmamıza katılan öğrencilerin % 6,9'u sık sigara içtiklerini, % 5,5'i günlük sigara içicisi olduklarını ve % 3,1'i de yoğun sigara içicisi olduklarını belirtmişlerdir.

Halen içici olan öğrencilerin % 4,8'i, sık sigara içicilerin % 1,9'u ve günlük sigara içicilerin % 1,4'ü okul sınırları içinde sigara içtiklerini belirtmişlerdir.

Tablo 13: Öğrencilerden Son 30 Günde Sigara Dışı Tütün Mamullerini Tüketenlerin Dağılımları (N=3016)

Tüketilen Tütün Mamulü	Tüm Ortamlarda		Okul Sınırları İçinde	
	N	% ^a	N	% ^a
Nargile	573	19,0	0	0,0
Dumanlı Tütün Mamulü ^φ	122	4,0	34	1,1
Dumansız Tütün Mamulü	54	1,8	20	0,7

^a : Tüm yüzdeler 3016 üzerinden hesaplanmıştır.

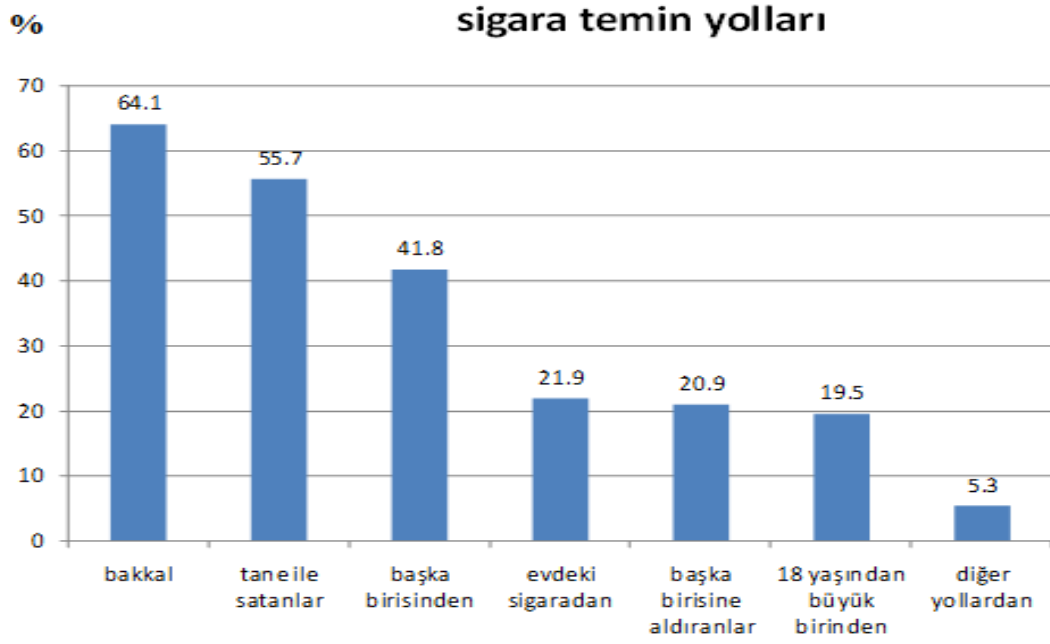
Nargile içtiğini belirtenler tüm öğrencilerin beşte birini oluşturmaktadırlar. Çalışmamıza katılan öğrencilerden 122'si son bir ay içinde sigara dışı dumanlı tütün mamulü kullandığını belirtmiştir. Dumansız tütün mamulü tükettiğini belirtenler 54 kişidir. Okul sınırları içinde sigara dışı tütün tüketiminde dumanlı tütün mamulleri % 1,1 ve dumansız tütün mamulleri % 0,7 oranlarıyla yer almaktadırlar. Tüketilen dumanlı tütün mamullerinin büyük kısmını 118 kişinin kullandığını belirttiği puro oluşturmaktadır. Okul sınırları içinde puro kullandığını belirten 33 öğrenci vardır.

Tablo 14: Öğrencilerin Son Bir Yılda Sigara İçimini Bırakmayı Deneme Durumları

	N	% ^a
Sigarayı Denemiş Olanlardan Bir Yıldır Sigara İçmeyenler	377	12,5
Sigarayı Bırakmayı Deneyenler	245	8,1
Sigarayı Bırakmayı Denemeyenler	249	8,3
Toplam	871	28,9

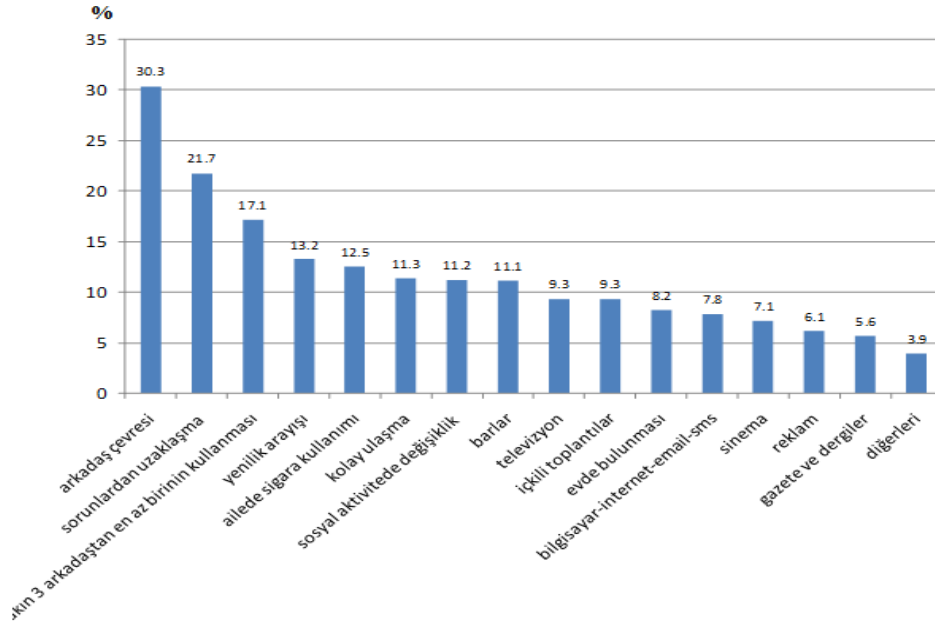
^a : Tüm yüzdeler 3016 üzerinden hesaplanmıştır.

Çalışmamıza katılan öğrencilerden 1043'ü bir nefes dahi olsa sigara içimini deneyenlerden oluşmakta iken bunlardan 871'i bir yıl içinde sigara içimini bırakma davranışı ile ilgili sorumuzu yanıtlamıştır. Yanıtlar incelendiğinde bir yılda sigara içenlerden yarısının en az bir kez sigara içimini bırakmayı denediğini görmekteyiz. Halen sigara içicisi olanların sayısının 441 olduğunu hatırlarsak sigarayı son bir yılda en az bir kez bırakmayı denediğini söyleyenler halen sigara içicilerinin yarısından fazladır.



Şekil 10: Öğrencilerin Sigarayı Temin Ettikleri Yerlere Göre Dağılımları

Çalışmamıza katılan öğrencilerin sigarayı temin ettikleri yerler ve yollar incelendiğinde, birinci sırada 289 kişinin bakkaldan, ikinci sırada ise 254 kişi tane ile satanlardan temin ettiklerini belirtmişlerdir. Şekildeki yüzdeler, cevapların “evet” ya da “hayır” olmasına göre hesaplanan evet cevap yüzdeleridir. Bazı öğrenciler birden fazla yol ile sigara edindiklerini belirtmişlerdir.



Şekil 11: Öğrencilerin Tütün ve Tütün Mamulleri Kullanmalarını Başlatan Etkenler

Çalışmamıza katılan tüm öğrencilerin, tütün ve tütün mamulleri kullanımlarını başlatan/arttıran etkenler ile ilgili soruya verdikleri cevaplar incelendiğinde, arkadaş çevresinin ilk sırada olduğu görülmektedir. Sorunlardan uzaklaşma isteği ve en yakın üç arkadaştan en az birinin sigara kullanıyor olması da sigara kullanımında diğer önemli etkenler olarak görülmektedir.

Çalışmamıza katılan 3016 öğrenciden sadece 262'si (% 8,7) sigara alırken yasalarda belirtilen, “18 yaşın altındakilere sigara satışı yasaktır” şeklindeki yasada belirtilen engel ile karşılaştıklarını belirtmişlerdir.

Tablo 15: Öğrencilerin Ailelerinin Ev Ortamında Sigara İçme Davranışları

	N	%
Sigara içen yok	1004	33,3
Sürekli içilir	765	25,4
Seyrek içilir	723	24,0
Daha önce içilirdi	339	11,2
Diğer	67	2,2
Cevap vermeyenler	118	3,9
Toplam	3016	100,0

Çalışmamıza katılan öğrencilerin ailelerinin ev ortamlarında sigara içme davranışı sorgulandığında, yaklaşık yarıya yakınının evinde sigara içicisi olduğu görülmektedir.

4.3. Tütün ve Tütün Mamulleri Kullanımını Etkileyen Faktörler

Tablo 16: Öğrencilerin Tütün ve Tütün Mamullerini Kullanma Davranışlarının Yaş Gruplarına Göre Dağılımları

Tütün ve tütün mamullerinin kullanımı	Öğrencinin Yaş Grubu								Toplam		P*
	15 yaş ve altı		16		17		18 yaş ve üstü		N	% ⁺	
	N	% ⁺	N	% ⁺	N	% ⁺	N	% ⁺			
Sigarayı Denemiş Olanlar	178	24,0	249	32,3	325	39,3	291	43,5	1043	34,7	0,0001
Halen İçici Olanlar	59	7,9	101	13,0	134	16,2	147	22,0	441	14,6	0,001
Sık Sigara İçenler	17	2,3	40	5,2	68	8,2	84	12,6	209	6,9	0,0001
Günlük Sigara İçicileri	13	1,7	32	4,1	52	6,3	69	10,3	166	5,5	0,0001
Yoğun Sigara İçicileri	5	0,7	11	1,4	30	3,6	46	6,9	92	3,1	0,012
Dumanlı Tütün Mamulü Kullananlar ^φ	22	3,0	20	2,6	37	4,5	43	6,4	122	4,0	0,001
Dumansız Tütün Mamulü Kullananlar	9	1,2	13	1,7	15	1,8	17	2,5	54	1,8	0,305
Nargile İçenler	93	12,5	144	18,6	181	21,8	155	23,2	573	19,0	0,0001
Toplam	744	24,7	774	25,6	829	27,5	669	22,2	3016	100,0	

⁺ : Sütun yüzdesi.

P*: Pearson Ki Kare testi.

φ : Sigara ve nargile hariç.

Çalışmamıza katılan lise öğrencilerinin tütün ve tütün mamullerini kullanma davranışlarının yaş gruplarına göre dağılımı incelendiğinde, öğrencilerin yaşlarının artışı ile tütün ve tütün mamullerinin kullanma oranlarının arttığı görülmektedir. Yaş grupları ile tütün ve tütün mamulleri kullanma arasında anlamlı bir ilişki vardır ($p < 0,05$). Yaş grupları ile dumansız tütün mamulleri kullanımı arasında anlamlı bir ilişki tespit edilememiştir ($p > 0,05$). Öğrencilerden, 15 ve altı yaş grubuna mensup olanların dörtte biri sigarayı denemiş iken bu oran 18 ve üstü yaş grubunda iki kişiden biri şeklindedir. Aynı yaş gruplarında nargile içenler, sırasıyla, sekizde bir ve iki kat artış ile dörtte bir oranındadır.

Tablo 17: Öğrencilerin Sigara İçme Süresi ile Tütün ve Tütün Mamullerini Kullanma Durumlarının Dağılımları

Tütün ve tütün mamullerinin kullanımı	Ortalama süre (Yıl)
Sigarayı Denemiş Olanlar	2,92±2,68
Halen İçiciler	2,93±2,63
Sık Sigara İçenler	3,70±2,70
Günlük Sigara İçicileri	3,90±2,71
Yoğun Sigara İçicileri	4,72±2,79
Dumanlı Tütün Mamulü Kullananlar ^φ	3,62±2,80
Dumansız Tütün Mamulü Kullananlar	4,56±2,98

φ : Sigara ve nargile hariç.

Çalışmamıza katılan lise öğrencilerinin sigara kullanma süreleri ile tütün ve tütün mamullerini kullanma durumları incelendiğinde, tütün ve tütün mamullerinin kullanma süresinin artması ile sigara içme davranışında içilen sigara miktarının ve sigara içilen gün sayısının arttığı görülmektedir.

Tablo 18: Öğrencilerin Tütün ve Tütün Mamullerini Kullanma Davranışlarının Cinsiyete Göre Dağılımı

Tütün ve tütün mamulü kullanımı	Cinsiyet				Toplam		P*
	Erkek		Kız		N	% ⁺	
	N	% ⁺	N	% ⁺			
Sigarayı Denemiş Olanlar	568	39,3	475	30,2	1043	34,6	0,0001
Halen İçiciler	286	19,8	155	9,9	441	14,6	0,0001
Sık Sigara İçenler	166	11,5	43	2,7	209	6,9	0,0001
Günlük Sigara İçicileri	142	9,8	24	1,5	166	5,5	0,0001
Yoğun Sigara İçicileri	82	5,7	10	0,6	92	3,1	0,0001
Dumanlı Tütün Mamulü Kullananlar ^φ	103	7,1	19	1,2	122	4,0	0,0001
Dumansız Tütün Mamulü Kullananlar	47	3,3	7	0,4	54	1,8	0,0001
Nargile İçenler	385	26,7	188	12,0	573	19,0	0,0001
Toplam	1444	47,9	1572	52,1	3016	100,0	

⁺ : Sütun yüzdesi

P* : Pearson Ki Kare testi

φ : Sigara ve nargile hariç.

Çalışmamıza katılan lise öğrencilerinin tütün ve tütün mamulü kullanma davranışlarının cinsiyetlerine göre dağılımları incelendiğinde, kızların, erkeklere oranla, anlamlı olarak daha düşük oranda tütün ve tütün mamulleri tükettikleri görülmektedir. Nargile içenlerin, halen sigara içicilerinden daha yüksek oranda oldukları dikkati çekmektedir.

Tablo 19: Öğrencilerin Tütün ve Tütün Mamullerini Kullanma Davranışlarının Okullarına Göre Dağılımları

Okul Adı	Sigarayın Denenmiş Olanlar		Halen İçiciler		Sık Sigara İçenler		Günlük Sigara İçicileri		Yoğun Sigara İçicileri		Dumanlı tütün mamulleri kullanımı ^φ		Dumansız Tütün Mamulleri Kullananlar		Nargile İçenler		Toplam		
	N	% [§]	N	% [§]	N	% [§]	N	% [§]	N	% [§]	N	% [§]	N	% [§]	N	% [§]	N	% ⁺	
Kiremithane Teknik ve Endüstri Meslek Lisesi	81	46,7	44	25,3	25	14,4	20	11,5	8	4,6	10	5,7	9	5,2	28	16,1	174	5,8	
Adana Ticaret Odası Anadolu Lisesi	69	39,7	21	12,1	15	8,6	12	6,9	8	4,6	15	8,6	5	2,9	48	27,6	174	5,8	
Adana Anadolu Lisesi	67	29,6	18	8,0	7	3,1	5	2,2	3	1,3	14	6,2	2	0,9	46	20,4	226	7,5	
Hacı Ahmet Atıl Lisesi	91	36,0	40	15,7	16	6,3	12	4,7	6	2,4	14	5,5	9	3,5	88	34,6	254	8,4	
Karşyaka Orhan Çobanoğlu Kız Teknik ve Meslek Lisesi	25	29,4	8	9,4	0	0,0	0	0,0	0	0,0	0	0,0	0	0,0	3	3,5	85	2,8	
İsmet İnönü Kız Teknik ve Meslek Lisesi	29	28,4	14	13,7	3	2,9	1	1,0	0	0,0	2	2,0	2	2,0	10	9,8	102	3,4	
Yeşilçaylar Teknik ve Endüstri Meslek Lisesi	43	39,4	19	17,4	11	10,1	8	7,3	6	5,5	8	7,3	2	1,8	15	13,8	109	3,6	
Özel Bilimkent Anadolu Lisesi	17	48,6	10	28,6	8	22,9	7	20,0	4	11,4	4	11,4	0	0,0	16	45,7	35	1,2	
Adana Teknik ve Endüstri Meslek Lisesi	67	41,9	38	23,6	20	12,4	17	10,6	13	8,1	13	8,1	7	4,3	51	31,7	161	5,3	
Seyhan Danışman Gazi Anadolu Lisesi	38	35,5	9	8,4	3	2,8	1	0,9	1	0,9	4	3,7	2	1,9	31	29,0	107	3,5	
Özel Adana Gündoğdu Lisesi	22	40,0	13	23,6	5	9,1	4	7,3	3	5,5	3	5,5	3	5,5	17	30,9	55	1,8	
Yüreğir Lisesi	74	34,7	38	17,8	21	9,9	18	8,5	10	4,7	5	2,3	1	0,5	28	13,1	213	7,1	
Kurttepe Anadolu İmam Hatip Lisesi	70	40,5	27	15,6	10	5,8	8	4,6	2	1,2	4	2,3	2	1,2	15	8,7	173	5,7	
Adana Kız Lisesi	48	37,5	23	18,0	6	4,7	3	2,3	2	1,6	3	2,3	1	0,8	24	18,8	128	4,2	
Cumhuriyet Lisesi	33	26,0	12	9,4	5	3,9	4	3,1	2	1,6	3	2,3	3	2,3	24	18,8	128	4,2	
Farabi Lisesi	41	27,9	14	9,5	12	8,1	12	8,1	4	2,7	1	0,7	1	0,7	11	7,4	148	4,9	
Orhan Çobanoğlu Lisesi	35	38,2	13	10,4	5	4,0	3	2,4	1	0,8	0	0,0	0	0,0	7	5,6	125	4,1	
Fatih Ticaret Meslek Lisesi	61	33,5	28	15,4	14	7,7	14	7,7	8	4,4	7	3,8	1	0,5	40	22,0	182	6,0	
Erkek Lisesi	111	31,2	47	13,2	21	5,9	17	4,8	11	3,1	10	2,8	4	1,1	59	16,6	356	11,8	
Adana Fen Lisesi	21	25,9	5	6,2	2	2,5	0	0,0	0	0,0	2	2,5	0	0,0	12	14,8	81	2,7	
Toplam	1043	34,7	441	14,6	209	6,9	166	5,5	92	3,1	122	4,0	54	1,8	573	19,0	3016	100,0	
P	0,001		0,0001		0,0001		0,0001		0,0001		0,0001		0,0001		0,0001		0,0001		0,0001

Çalışmamıza katılan lise öğrencilerinin tütün ve tütün mamullerini kullanma davranışlarının okullarına göre dağılımları incelendiğinde, tütün ve tütün mamulleri kullanımı ile okullar arasında anlamlı bir ilişki olduğu görülmektedir.

Tablo 20: Öğrencilerin Tütün ve Tütün Mamullerini Kullanma Davranışlarının Sınıflarına Göre Dağılımı

Tütün ve tütün mamullerinin kullanımı	Sınıflar								Toplam		P*
	9		10		11		12		N	% ⁺	
	N	% ⁺	N	% ⁺	N	% ⁺	N	% ⁺			
Sigarayı Denemiş Olanlar	256	26,7	253	34,4	299	42,1	235	38,8	1043	34,6	0,0001
Halen İçiciler	101	10,5	97	13,1	131	18,4	112	18,5	441	14,6	0,0001
Sık Sigara İçenler	38	4,0	42	5,7	64	9,0	65	10,7	209	6,9	0,002
Günlük Sigara İçicileri	33	3,4	28	3,8	49	6,9	56	9,2	166	5,5	0,001
Yoğun Sigara İçicileri	12	1,2	11	1,5	30	4,2	39	6,4	92	3,1	0,0001
Dumanlı Tütün Mamülü Kullananlar ^φ	30	3,1	21	2,8	32	4,5	39	6,4	122	4,0	0,003
Dumansız Tütün Mamülü Kullananlar	15	1,6	15	2,0	13	1,8	11	1,8	54	1,8	0,910
Nargile İçenler	145	15,1	128	17,3	162	22,8	138	22,8	573	19,0	0,0001
Toplam	961	31,9	738	24,5	711	23,6	606	20,1	3016	100,0	

⁺ : Sütun yüzdesi.

P*: Pearson Ki Kare testi.

φ : Sigara ve nargile hariç.

Çalışmamıza katılan lise öğrencilerinin tütün ve tütün mamulü kullanma davranışlarının sınıflara göre dağılımı incelendiğinde, dumansız tütün mamulleri kullanımı hariç, diğer tütün ve tütün mamulleri kullanım davranışlarının öğrencilerin sınıfları ile anlamlı bir ilişki gösterdiği bulunmuştur.

Tablo 21: Öğrencilerin Tütün ve Tütün Mamullerini Kullanma Davranışlarının İlçelere Göre Dağılımı

Tütün ve tütün mamulleri kullanımı	İlçeler								Toplam		P*
	Çukurova		Seyhan		Yüreğir		Sarıçam		N	% ⁺	
	N	% ⁺	N	% ⁺	N	% ⁺	N	% ⁺			
Sigarayı Denemiş Olanlar	315	36,2	405	33,2	254	34,1	69	39,7	1043	34,7	0,247
Halen İçiciler	131	15,0	173	14,1	116	15,5	21	12,1	441	14,6	0,055
Sık Sigara İçenler	52	6,0	79	6,5	63	8,4	15	8,6	209	6,9	0,046
Günlük Sigara İçicileri	39	4,5	61	5,0	54	7,2	12	6,9	166	5,5	0,021
Yoğun Sigara İçicileri	20	2,3	40	3,3	24	3,2	8	4,6	92	3,1	0,029
Dumanlı Tütün Mamülü Kullananlar	42	4,8	46	3,8	19	2,5	15	8,6	122	4,0	0,002
Dumansız Tütün Mamülü Kullananlar	17	2,0	18	1,5	14	1,9	5	2,9	54	1,8	0,567
Nargile İçenler	206	23,7	225	18,4	94	12,6	48	27,6	573	19,0	0,0001
Toplam	871	28,9	1223	40,5	748	24,8	174	5,8	3016	100,0	

Çalışmamıza katılan lise öğrencilerinin tütün ve tütün mamulleri kullanma davranışlarının ilçelere göre dağılımı incelendiğinde, sigara içmeyi denemiş olanlar, halen içenler ve dumansız tütün mamulü kullananlar dışında kalan gruplarda tütün ve tütün mamulleri kullanımı ile ilçeler arasında anlamlı bir ilişki olduğu görülmektedir.

Tablo 22: Öğrencilerin Tütün ve Tütün Mamullerini Kullanma Davranışlarının Ailenin Aylık Ortalama Gelir Düzeyine Göre Dağılımı

Tütün ve tütün mamulleri kullanımı	Ailenin Aylık Ortalama Gelir Düzeyi						Toplam		P*
	Açlık Sınırının Altı		Açlık-Yoksulluk Sınırı Arasında		Yoksulluk Sınırının Üstü		N	% ⁺	
	N	% ⁺	N	% ⁺	N	%			
Sigarayı Denemiş Olanlar	372	34,8	374	35,1	102	39,4	848	25,4	0,367
Halen İçiciler	152	14,2	166	15,5	43	16,6	361	15,0	0,639
Sık Sigara İçenler	75	7,0	73	6,8	26	10,0	174	7,3	0,322
Günlük Sigara İçicileri	61	5,7	57	5,3	20	7,7	138	5,8	0,465
Yoğun Sigara İçicileri	33	3,1	32	3,0	14	5,4	79	3,3	0,373
Dumanlı Tütün Mamulü Kullananlar ^φ	27	2,5	50	4,7	24	9,3	101	4,2	0,0001
Dumansız Tütün Mamulü Kullananlar	18	1,7	20	1,9	5	1,9	43	1,8	0,930
Nargile İçenler	139	13,0	251	23,5	84	32,4	474	19,8	0,0001
Toplam	877	39,5	1023	46,1	318	14,3	2218	100,0	

⁺ : Sütun yüzdesi.

P* : Pearson Ki Kare testi.

φ : Sigara ve nargile hariç.

Çalışmamıza katılan lise öğrencilerinin tütün ve tütün mamulü kullanma davranışlarının ailenin aylık ortalama gelir düzeyine göre dağılımı incelendiğinde, dumanlı tütün mamulleri kullananlarda ve nargile içenlerde ailelerinin gelir düzeyi arttıkça dumanlı tütün mamulleri ve nargile kullanma oranının da anlamlı olarak arttığı görülmektedir.

Öğrencilerin annelerinin ve babalarının eğitim düzeyi ile öğrencilerin tütün ve tütün mamullerini kullanma davranışları arasında bir ilişki saptanmamıştır (p>0,05).

Tablo 23: Öğrencilerin Tütün ve Tütün Mamullerini Kullanma Davranışlarının Aylık Ortalama Harçlık Düzeyine Göre Dağılımı

Tütün ve Tütün Mamullerinin Kullanımı	Aylık Ortalama Harçlık Miktarı								Toplam		P*
	40 TL ve altı		41-80 TL		81-120 TL		121 TL ve üstü		N	% ⁺	
	N	% ⁺	N	% ⁺	N	% ⁺	N	% ⁺			
Sigarayı Denemiş Olanlar	326	30,7	233	34,6	116	35,3	216	43,9	891	34,9	0,0001
Halen İçiciler	146	13,8	92	13,6	44	13,3	98	19,9	380	14,8	0,0001
Sık Sigara İçenler	55	5,2	43	6,4	19	5,7	63	12,8	180	7,0	0,0001
Günlük Sigara İçicileri	40	3,8	38	5,6	13	3,9	50	10,2	141	5,5	0,0001
Yoğun Sigara İçicileri	22	2,1	15	2,2	10	3,0	32	6,5	79	3,1	0,0001
Dumanlı Tütün Mamulü Kullananlar ^φ	27	2,5	19	2,8	13	3,9	50	10,2	109	4,3	0,0001
Dumansız Tütün Mamulü Kullananlar	18	1,7	10	1,5	9	2,7	10	2,0	47	1,8	0,546
Nargile İçenler	110	10,4	126	18,6	93	28,1	176	35,8	505	19,7	0,0001
Toplam	744	31,9	576	24,7	317	13,6	695	29,8	2332	100,0	

⁺ : Sütun yüzdesi.

P* : Pearson Ki Kare testi.

φ : Sigara ve nargile hariç.

Çalışmamıza katılan lise öğrencilerinin tütün ve tütün mamullerini kullanma davranışlarının aylık ortalama harçlık düzeylerine göre dağılımları incelendiğinde, dumansız tütün mamullerini kullananlar dışında kalan gruplar ile harçlık miktarları arasında anlamlı bir ilişki bulunmuştur.

Tablo 24: Öğrencilerin Ailelerinin Ev Ortamında Sigara İçme Davranışlarının Dağılımı

Tütün ve Tütün Mamulü Kullanımı	Aile Üyelerinin Ev Ortamında Sigara İçme Davranışı										Toplam		P*
	Sürekli İçilir		Seyrek İçilir		Daha Önce İçiliyordu		Sigara İçen Yok		Diğerleri		N	% ⁺	
	N	% ^{&}	N	% ^{&}	N	% ^{&}	N	% ^{&}	N	% ^{&}			
Sigarayı Denemiş Olanlar	334	43,8	239	33,1	121	35,8	121	28,9	20	29,9	1004	38,7	0,0001
Halen İçiciler	150	19,6	95	13,1	48	14,2	121	12,1	7	10,4	421	16,2	0,0001
Sık Sigara İçenler	77	10,1	40	5,5	19	5,6	57	5,7	7	10,4	200	7,7	0,0001
Günlük Sigara İçicileri	60	7,8	33	4,6	18	5,3	44	4,4	4	6,0	159	6,1	0,0001
Yoğun Sigara İçicileri	33	4,3	19	2,6	10	2,9	26	2,6	2	3,0	90	3,5	0,148
Dumanlı Tütün Mamulü Kullananlar ^φ	42	5,5	21	2,9	14	4,1	37	3,7	3	4,5	117	4,5	0,140
Dumansız Tütün Mamulü Kullananlar	15	2,0	14	1,9	3	0,9	14	1,4	1	1,5	47	1,8	0,647
Nargile İçenler	191	25,0	135	18,7	55	16,2	157	15,6	16	23,9	554	21,4	0,0001
Toplam	902	34,8	596	23,0	288	11,1	746	28,8	60	2,3	2592	100,0	

[&] : Satır yüzdesi.

⁺ : Sütun yüzdesi.

P*: Pearson Ki Kare testi.

φ : Sigara ve nargile hariç.

Çalışmamıza katılan öğrencilerin ailelerinin evde sigara içme davranışları incelendiğinde, tütün ve tütün mamullerini kullanan öğrencilerden, evlerinde sürekli sigara içildiğini belirten öğrenciler, evde sigara içilmeyen veya seyrek içilenlere göre daha fazladır. Sigarayı denemiş olanlar, halen içiciler, sık sigara içicileri ve nargile içenlerde bu fark anlamlı iken yoğun sigara içiciliği, dumanlı ve dumansız tütün mamulü kullanımında anlamlı değildir.

5. TARTIŞMA

Çalışmamızı yaptığımız 2010 yılının adrese dayalı nüfus kayıt sistemi bilgileri incelendiğinde, 31 Aralık 2009 tarihli verilerde 15-19 yaş grubunda Türkiye nüfusunun 6.234.620 olduğunu ve bunlardan 3.197.293'ünün (% 51,3) erkek, 3.037.327'sinin (% 48,7) kız olduğu görülmektedir. Adana ilinde ise bu sayılar toplamda 190.861 kişi, erkeklerde 97.687 (% 51,2) ve kızlarda 93.174 (% 48,8) kişidir.³⁵ Çalışmamızdaki erkek öğrencilerin sayısı 1444 (% 47,9), kız öğrencilerin sayısı ise 1572'dir (% 52,1). Çalışmaya katılan öğrencilerin cinsiyet dağılımı incelendiğinde, Türkiye ve Adana ili sayılarının tersine kız cinsiyetin ağırlıklı olduğu görülmektedir. Bu farklılığın nedeni, okulların cinsiyet ağırlıklı olarak sınıflandırılması olabilir.

Okur-yazarlık oranı ele alındığında, Türkiye'de 2008 yılında 15 yaş üzerindeki kişilerde okur-yazarlık oranı % 90,01 iken 2009 yılında % 90,77'ye yükselmiştir.³⁷ Çalışmamıza katılan öğrencilerin ebeveynlerindeki okur-yazarlık oranı % 92,7 ile Türkiye ortalamasından biraz daha yüksektir. Türkiye'de nüfusun % 36,4'ü ilkokul mezunu olup çalışmamızdaki öğrencilerin ebeveynlerinde bu oran % 38,4'tür. Lise ve dengi okul mezunları sırasıyla % 20,6'ya karşılık % 19,7, ilköğretim-ortaokul mezunları % 18,1'e karşılık % 15,1 ve yüksekokul, fakülte ve lisans üstü mezunları % 9,3'e karşılık % 14, okur-yazar olup diploması olmayanlar % 6,4'e karşılık % 4,4 ve okur-yazar olmayanlar % 9,2'ye karşılık % 7,3'dür.³⁷ Çalışmamıza katılan öğrencilerin ebeveynlerinin eğitim düzeyleri Türkiye geneline yakın olup yüksekokul-üniversite ve üstü düzeydekiler Türkiye ortalamasının üzerindedir. Çalışmamız Adana Büyükşehir Belediyesi sınırları içinde yapılmış olup ağırlıklı olarak kentsel nüfusu kapsamaktadır. Türkiye genelinde de kentsel alanda yaşayanlar ile kırsalda yaşayanların eğitim düzeyleri farklıdır ve kentsel alandakilerin eğitim düzeyi, kırsal alandakilere göre daha yüksektir.³⁸

Gökgöz ve Koçoğlu'nun ergenlerin bağımlılık yapıcı madde kullanımı konusyla ilgili 2007 yılında yaptıkları araştırma sonucunda, öğrencilerin % 67,1'i hayatında hiç sigara içmemişken, deneyenlerin oranı % 18,5'tir. Sigarayı her gün içen öğrenci % 7,5'tir.³⁹

Göksel ve arkadaşlarının, İzmir'deki lise öğrencilerinde sigara içme prevalansını ve bunu etkileyen faktörleri belirlemek amacıyla yaptıkları çalışmada, lise ikinci sınıfta

okuyan 1049 öğrencinin (713 erkek, 336 kız; yaş ortalaması $16,3 \pm 0,7$ yıl) sigara içme prevalansının % 23,2 (erkeklerde % 22,7, kızlarda % 24,1, $p > 0,05$) olduğu gözlemlenmiştir.⁴⁰

Çelik ve arkadaşlarının, Manisa ilinde yaptıkları çalışmada, 1052 lise öğrencisinin 138'i (% 13,1) her gün, 168'i (% 15,9) bazen sigara içtiklerini belirtmişlerdir. Sigara içme yaygınlığı, erkek öğrencilerde (% 17,2) kız öğrencilerden (% 7,1) anlamlı olarak daha yüksek saptanmıştır.⁴¹

Azak, sağlık memurluğu öğrencileriyle yaptığı çalışmasında, yaş ortalaması $21,9 \pm 2,0$ yıl ve % 83'ü erkek olan 106 öğrencinin % 33'ünün sigara içtiğini saptamıştır.⁴²

Telli ve arkadaşları, üniversiteye yeni başlayan öğrencilerin sigara içme davranışlarını inceledikleri çalışmalarında, sigara kullanma ölçütünü, günde en az bir adet sigara içmek olarak kabul etmiş ve yaş ortalamaları $18,7 \pm 2,0$ yıl olan 3533 (% 49,3 erkek, % 50,7 kız) öğrencilerin 985'inin (% 27,9) sigara içtiğini saptamışlardır.⁴³

Türkiye İstatistik Kurumu tarafından 2010 yılında yayınlanan raporda, 2008 yılı tütün kullanma verileri açıklanmış olup 15 yaş ve üstü için halen tütün kullanımı toplamda % 31,2, erkeklerde % 47,9 ve kadınlarda % 15,2 olarak bildirilmiştir. Aynı raporda, 15-24 yaş grubunda tütün kullanımı ise şu şekildedir: Halen tütün kullananlar % 25,3'tür (erkeklerde % 39,6, kadınlarda % 11,6).⁽⁴⁴⁾ Çalışmamızda bulduğumuz oranlar, Türkiye genelini yansıtan oranlardan daha düşüktür. Bunun olası nedeni, çalışma grubumuzun 14-20 yaş grubundaki bireylerden ve sadece öğrencilerden oluşması olabilir. Bunun yanı sıra, Türkiye geneline ait oranlar, 24 yaşına kadar gençleri kapsarken bizim çalışmamız 14-20 yaş grubu lise öğrencilerini kapsamaktadır. Bu yaş grubu da, farklılıkta rol oynamış olabilir çünkü yaş arttıkça sigara içme oranları artmaktadır⁴⁴. Bu durum, 44 yaşından sonra tersine dönmekte ve tekrar düşme eğilimi göstermektedir. Ülkemizde yapılan çalışmalarda, 15-18 yaş gruplarında sigara içme oranı % 13,1- % 43 arasında değişmektedir.³⁹⁻⁴⁴ Çalışmamızda, bu oran % 14,6 olup Türkiye'de yapılmış diğer çalışmaların sonuçları ile uyumludur.

Dünyadaki duruma baktığımızda, 2002 yılında yayınlanan bir rapora göre, Avrupa'da, sırasıyla, sigara deneme, sigara içen ve yoğun sigara içicisi oranları şu şekildedir; Rusya'da % 67,2-% 33,4-% 29,9, Polonya'da % 66,5-% 29,0-% 27,8 ve Ukrayna'da % 73,6-% 33,9- veri yok, Afrika ülkelerinden Nijerya'da % 14,6-% 22,6-%

7,0 ve Güney Afrika Cumhuriyeti'nde % 44,2-% 17,6-% 14,6, Asya'da Filipinler'de % 39,0-% 18,2-% 6,5, Amerika kıtasında Amerika Birleşik Devletleri'nde % 49,5-% 17,7-% 11,5, Arjantin'de % 55,1-% 25,3-% 20,5 ve Venezuela'da % 21,9-% 7,4-% 4,0'dır.⁴⁵

Amerika Birleşik Devletleri'nde 2010 yılında yayınlanan raporda, 2009 yılında sigara deneme oranı ortalama % 46,3'tür. Öğrencilerin % 11,2'si ise son 30 günde günde en az bir adet sigara içtiklerini bildirmişlerdir. Öğrencilerin % 19,5'i, son 30 günde en az bir gün sigara içmişlerdir. Öğrencilerin % 7,3'ü, son 30 günün 20 gününden fazla sigara içmişlerdir. Öğrencilerin % 7,8'i, günde 10 adetten fazla sigara içmektedir ve son 30 günün en az bir günü sigara içenlerin % 50,8'i son 12 ayda sigarayı bırakmayı denemiştir.⁴⁶

Dünya ülke örneklerine baktığımızda, belirli bir kural olmaksızın ülkeden ülkeye değişen oranların olduğunu görmekteyiz. Çalışmamızda, sigara deneyenler üçte bir oranında ve halen sigara içenler yaklaşık yedide bir oranında iken nargile içtiğini belirtenler beşte bir oranındadır. Bulgularımız, bazı ülkelerin verileri ile uyumlu iken bazı ülkelerin verileri ile uyumsuz gibi değerlendirilebilir.

Valdivivieso ve arkadaşları, 2010 yılında 12 yaşındaki gençleri sigaraya başlamaya iten faktörleri incelemişlerdir. Çalışmaya, Katalonya'da bulunan 2245 öğrenci katılmıştır. Çalışmanın sonucunda yaşın bir yıl artmasıyla sigaraya başlamanın 2,27 kat arttığı bulunmuştur.⁴⁷ Çalışmamızda da 15 yaşına kadar sigara deneme sayısı her yıl artmakta, 15 yaşın üzerinde yeni deneyenlerin sayısında artış olmamaktadır. Bu durum, bize, ergenlerin içinde sigarayı deneyenlerin çoğunun, bu denemeyi 15 yaş ve altında yaptığını göstermektedir.

Göksel ve arkadaşları İzmir ilinde yaptıkları çalışmada, öğrencilerin sigaraya başlama yaşı düştükçe ya da sigara içme süresi arttıkça, bir günde tüketilen sigara miktarının anlamlı olarak arttığını bulmuşlardır.⁴⁰

Çelik ve arkadaşlarının Manisa ilinde yaptıkları çalışmada, sigaraya başlama yaş ortalaması $13,2 \pm 2,7$ yıl olarak bulunmuştur. Sigara içmeye başlama yaşı küçüldükçe günlük sigara tüketiminin arttığı saptanmıştır.⁴¹

Çalışmamıza katılan öğrencilerin sigara içme süreleri ile sigara içicilikleri incelendiğinde, yukarıdaki çalışmalara benzer şekilde sigara içme süresi arttıkça sigara tüketim frekansının ve miktarının arttığını görmekteyiz. Öğrenciler sigara içtikleri süre arttıkça daha sık aralıklarla ve daha fazla sayıda sigara tüketmektedirler.

Gelir düzeyi yüksek ülkelerde her on kişiden sekizi sigara içmeye 13-19 yaş arasında başlarken, düşük gelir düzeyine sahip ülkelerde ise bireylerin çoğunlukla yirmili yaşların başlarında içmeye başladıkları, son zamanlarda bu eğilimin daha genç yaş grubuna doğru yöneldiği görülmektedir.⁴⁸

Gökgöz ve Koçoğlu 2007 yılında Sivas ilinde yaptıkları çalışmada, aylık ortalama gelir düzeyi 0-200 TL olan ailelerde öğrencilerin sigara içme oranını % 6,4 olarak bulurken gelir düzeyi 1000 TL ve üzerinde olan ailelerde, öğrencilerin sigara içme oranını % 36,8 olarak bulmuşlardır. Ailenin gelir düzeyindeki artış ile sigara içme yüzdesi de artmaktadır.³⁹

Çalışmamıza katılan öğrencilerin ailelerinin gelir düzeyleri ile öğrencilerin sigara içme oranları arasında benzer bir ilişki olduğunu gördük. Nargile içicileri ile sigara dışı dumanlı tütün mamullerinde bu artış daha fazla dikkat çekiciydi.

Başkalarının davranışını gözlemek daha hızlı ve kolay öğrenme yolu olduğu için kişi herhangi bir durum karşısında göstereceği davranışı aynı davranışı yapan başkalarını gözlemleyerek yapar.⁴⁹ Örnek alınan model ne kadar tanıdık olursa, gözleyici onu o kadar çok taklit etmektedir.⁵⁰ Erken yaşlarda ebeveynler örnek alınırken yaş ilerlediğinde ilgi ve dikkat, arkadaş, öğretmen ve ünlü kişilere kaymaktadır.⁵¹

Çelik ve arkadaşlarının Manisa ilinde yaptıkları çalışmada, öğrencilerin sigara içme alışkanlığı ile ebeveynlerinin sigara içme alışkanlığı arasında herhangi bir ilişki saptanmazken, kardeşleri sigara içen öğrencilerin, içmeyenlere göre, anlamlı düzeyde daha fazla sigara içtikleri saptanmıştır. Sigara içmeye başlamadaki en önemli etmen, merak (% 35) olarak bulunmuştur.⁴¹

Valdivivieso ve arkadaşları, 2010 yılında 12 yaşındaki gençleri sigara içmeye başlatan faktörleri incelemişler ve arkadaş çevresinin erkeklerde çok etkili olduğunu bulmuşlardır. Kızlarda da, erkeklerdeki kadar olmasa da, arkadaş çevresi önemli bir etkidir. Gençlerde, babanın sigara içimi ile gencin sigara içmeye başlaması arasında anlamlı bir ilişki bulunamamıştır ancak annenin sigara içimi ile erkek ergen-gençlerin sigara içmeye başlaması arasında doğru orantılı bir ilişki ve kızlarda ters orantılı bir ilişki bulunmuştur.⁴⁷

Bauman ve arkadaşları, 1990 yılında 12-14 yaş grubundaki ergenlerle yaptıkları çalışmada, ebeveynlerin sigara içiminin, ergenlerin sigara içiciliğine etkilerini incelemişlerdir. Ebeveynlerin hayatlarının bir döneminde sigara içmiş olmalarının,

halen sigara içiyor olmaktan daha etkili olduğu sonucunu bulmuşlardır. Bu durum, ergenlerin ebeveynlerini örnek aldıkları yaş grubundaki davranışlarını tekrarlaması olarak değerlendirilmiştir.⁵² Başka bir çalışmada, anneye bağımlılığın ve ailenin denetiminin eksikliğinin sigaraya başlamada etkili olduğu gösterilmiştir.⁵³ Ailelerin disiplinli tutumunun ve olumlu aile içi ilişkilerin, sigara kullanımını azalttığı bulunmuştur.⁵⁴ Başka bir çalışmada, ailenin tutumunun, sigarayı denemeyi değil sigara içiciliğini sürdürmede etkili olduğu gösterilmiştir.⁵⁵ Beyaz gençlerin sigara kullanımında, akranların sigara kullanmasının en belirleyici faktör olduğu bulunmuştur.⁵⁶

Kösecik ve arkadaşları, 14-20 yaş grubundaki (yaş ortalamaları 16,4±1,1 yıl) 420 öğrenci ile yaptıkları çalışmada, öğrencilerin sigara hakkındaki tutum ve davranışlarını incelemişler ve sigaraya başlama nedenlerinin en önemlisinin % 37 ile arkadaşlar olduğunu ve bunu % 32 ile anne-baba, % 22 ile merak ve % 18 ile de ünlü bir kişinin takip ettiğini bulmuşlardır.⁵⁷

Azak, sağlık memurluğu öğrencilerinde yaptığı çalışmada, öğrencilerin % 42,9'unun 4-6 yıldır sigara kullandığını, sigaraya başlamada en önemli etmenin % 45,7 oranla çevre-arkadaş ortamı olduğunu bulmuştur.⁴²

Telli ve arkadaşları, 2004 yılında İzmir'de yaptıkları çalışmada, üniversiteye yeni kayıt yaptıran öğrencilerin % 56'sında babanın, % 30'unda annenin sigara içme öyküsünün bulunduğunu saptamışlardır. Aile bireylerinin sigara içmesi ile öğrencilerin sigara içme alışkanlıkları arasında anlamlı bir ilişki bulunmuştur. Elde edilen bu sonuç, küçük yaşlardan itibaren sigara içilen ortamda yaşamının, sigara içmenin doğal bir davranış biçimi olarak benimsenmesine neden olduğu şeklinde yorumlanabilir. En sık sigaraya başlama nedenleri, arkadaştan etkilenme (% 83,7) ve merak (% 38,3) olup, sigara içenlerin başlama yaşının 15-17 yaş arasında yoğunlaştığı bulunmuştur.⁴³

Herken ve arkadaşlarının 1997 yılında Konya il merkezinde yaptığı çalışmada, 12-21 yaşlar arasındaki 1559 öğrencinin kendilerine yakın buldukları, örnek aldıkları kişilerin sigara kullanımı ile kendilerinin sigara içme davranışları incelenmiştir. Örnek alınan kişi ile örnek alan kişinin sigara içme davranışının benzer olduğu ve bu ilişkinin anlamlı olduğu bulunmuştur.⁵⁸

Çalışmamıza katılan öğrencilerde, sigara kullanımına iten en güçlü etkinin arkadaşlar olduğu, ev ortamlarında sigara içicisi bulunmasından da güçlü bir şekilde

etkilendikleri bulunmuştur. Çalışmamızda, sorunlardan uzaklaşma isteği nedeniyle ve yenilik arayışı içinde sigara içimine yönelenler, bu gruptan sonra gelmektedir.

Genç sigara içicisinin, dışarıdan bakıldığında gençler tarafından nasıl algılandığının incelendiği çalışmada, algıda bir duygu karmaşası olduğu ve sigara içmenin kendini iyi hissettirdiği ama sigara içenlerin sigarayı bırakmak isteyip bırakmadıkları hem içenler hem içmeyenler hem de eski sigara içicileri tarafından belirtilmiştir.⁵⁹ Sigara algısının, sigaranın zararlı olduğunu bilmekten daha önemli olduğu vurgulanmaktadır. Gençler sigaranın zararlarını bilmelerine rağmen kullanıma devam etmektedirler. Çalışmamıza katılan öğrencilerden halen sigara içicisi olanlardan , sigarayı son bir yılda bırakmayı en az bir kez denemiş olanların oranı % 50'yi geçmektedir.

Needle ve arkadaşlarının yaptıkları çalışmada, kötü alışkanlıkların önlenmesinde arkadaşların ebeveynlerden daha etkili olduğu bulunmuştur.⁶⁰

Free ve arkadaşlarının yaptığı bir çalışmada, sigarayı bırakmak isteyen 5800 kişi rastgele iki gruba ayrılmış, bir gruba (n=2915) sigarayı bırakmayı teşvik edici moral veren mesajlar ve diğer gruba (n=2885) sigarayı bırakmayla ilgisi olmayan mesajlar gönderilmiştir. Biyokimyasal olarak altı ay sigara içmediği gösterilmiş kişi oranı ilk grupta % 10,7 iken kontrol grubunda % 4,7 olarak bulunmuştur. Aradaki fark anlamlı bulunmuştur.⁶¹

Göksel ve arkadaşları İzmir ilinde yaptıkları çalışmada, sigara içicisi öğrencilerin % 68,8'inin sigarayı bırakmayı denediklerini, % 42'sinin ise bunu geçmişte en az bir kez denediklerini ifade etmişlerdir.⁴⁰

Azak'ın yaptığı çalışmada, sigara içenlerin % 80'inin, gelecekte sigarayı bırakmayı düşündükleri ve bırakmayı denedikleri ancak % 71,4'ünün tekrar kullanmaya başladıkları belirlenmiştir.⁴²

Çalışmamıza katılan öğrencilerin son bir yılda sigarayı bırakmayı deneme durumları incelendiğinde, cevap verenlerin yarısı son bir yılda sigara kullanmadığını, son bir yılda sigara içenlerden de yine yarısının en az bir kez sigarayı bırakmayı denediği saptanmıştır. Çalışmamıza katılan öğrencilerin sigara içimini bırakmaya olan bu istekleri, hak ettiği şekilde değerlendirilerek gerekli destek verilmelidir.

Saadat ve arkadaşlarının 2010 yılında yayımlanan çalışmalarında, nargile içimi ile trafik kazalarının ilişkisi incelenmiştir. Yaş ortalaması 41,6±11,45 yıl olan 2070

yetişkinin ele alındığı bu çalışmada, kazalar ile erkek cinsiyet, sigara içimi, nargile içimi ve diabetes mellitus hastalığı bulunması arasında anlamlı ilişki bulunmuştur. Günlük araba kullanım zamanı düzeltildiğinde, sigara içimi ve nargile içimi ile kazalar arasındaki ilişki devam etmektedir.⁶² Bu çalışma, sigaranın trafik kazalarını arttırdığını, nargilenin de sigaraya benzer şekilde trafik kazalarını arttırıcı etkide olduğunu düşündürmektedir.

Gökgöz ve Koçoğlu, ergenlikte verilen sigara karşıtı eğitimin etkilerini araştırdıkları çalışmalarında, öğrencilerin büyük çoğunluğunun market ve bakkaldan sigara alırken herhangi bir zorlukla karşılaşmadıklarını belirtmişlerdir. Türkiye'de farklı illerde yapılan çalışmalarda da benzer sonuçlara ulaşılmıştır.⁶³⁻⁶⁵

Berk ve arkadaşları, Ağrı ilinin Doğubayazıt ilçesinde 340 lise öğrencisi ile yaptıkları çalışmalarında, sigara içen öğrencilerin % 73.2'sinin sigara alırken zorluk çekmediğini tespit etmişlerdir. Sigara içtiğini belirten öğrencilerin % 59.8'inin kaçak sigara içtiğini saptamışlardır. Sigara temin edilen yerlerin başında bakkallar gelmektedir. Sigara temininde en sık kullanılan ikinci yol açıkta tek satılan sigaradır.⁶⁴

Çalışmamıza katılan öğrencilerin de büyük çoğunluğu, sigara temininde zorluk çekmediklerini belirtmişlerdir. Sigara temin ederken engelle karşılaştığını belirtenlerin oranı % 8,7'dir. Öğrencilerin sigara temin ederken en sık kullandıkları yollar, ülkemizin çeşitli bölgelerinde yapılmış diğer çalışmalarda yer alan yollara benzerdir. Bakkaldan, açıkta tek sigara satıcılarından temin, başka birisinden sigara almak ve evdeki sigaradan almak sırasıyla en sık kullanılan sigara temin yollarıdır.

ÇALIŞMAMIZIN KISITLILIKLARI

1. Çalışma, kentsel alanda yapılmış olup kırsal bölgeyi kapsamamaktadır.
2. Sadece lise öğrencilerini temsil eden bir örneklem üzerinde çalışılmış olup, aynı yaş grubundaki okul dışı ergen-gençleri temsil etmemektedir.
3. Anket uygulamasına bağlı kısıtlılıkları içermektedir.

6. SONUÇ VE ÖNERİLER

Adana Büyükşehir Belediyesi sınırlarında bulunan lise öğrencilerinin tütün ve tütün mamulleri hakkındaki tutum ve davranışları Türkiye genelinden farklı değildir. Elde ettiğimiz sonuçlar Türkiye'nin çeşitli illerinde daha önce yapılmış çalışmalarda elde edilmiş sonuçlar ile benzerlikler göstermektedir.

Tütün ve tütün mamulleri kullanımı toplumumuzun karşı karşıya olduğu ciddi bir halk sağlığı sorunudur. Bu sorunun çözümü için öncelikle ergen-gençlerin korunması gerekmektedir. Korunma için okul politikalarının geliştirilmesi, tütün ve tütün mamulleri kullanımındaki sosyal faktörler, akranlar arası etkileşimi önleme ve reddetme becerileri konularında bilgi sağlanması dahil ciddi eğitim programlarının gündeme getirilmesi, okulları hedef alan eğitimlere mümkün olduğu ölçüde ailelerin aktif olarak dahil edilmeleri gerekmektedir. Ebeveynler çocuklarının arkadaş seçiminde dikkatli olmalı, olumlu davranış gösterenler toplum tarafından desteklenerek model-örnek konumları güçlendirilmelidir. Tütün ve tütün mamullerini kullanan ve bu alışkanlıktan kurtulmak için denemede bulunan ergen-gençlere profesyonel destek ekipleri tarafından gerekli destek sağlanmalıdır. Bu destek ekibinin en önemli üyesi aile hekimleridir. Tütün ve tütün mamullerine başlama çağındaki bireylere bu dönemde ulaşmanın en kolay yolu okullar olmakla birlikte kitle haberleşme araçları ve diğer sosyal kurumların da dahil olacağı merkezi ve sistematik projelere gereksinim vardır.

Kanunlarla yasaklanmasına rağmen 18 yaş altındakilere tütün ve tütün mamulleri satışının devam ettiği görülmektedir. Yasaların uygulamasındaki aksaklıkların giderilmesi için hepimize toplumsal sorumluluk düşmektedir. Çalışmamızda ergen-gençler arasında nargile içimi sigara içiminden daha yaygın olduğu tespit edilmiştir. Nargile salonlarının ruhsatlandırılma işlemleri yeniden gözden geçirilmeli, öğrencilerin nargile salonlarına ulaşımını zorlaştıracı önlemler alınmalıdır.

KAYNAKLAR

1. **Yörükoğlu A.** Gençlik Çağı Ruh Sağlığı ve Ruhsal Sorunları. Özgür Yayınları, İstanbul **1998**;13-119.
2. **Lawrence S, Neinstein MD.** Adolescent Health Care. A Practical Guide. Williams & Wilkins **1996**;40-45.
3. **Jarvinen DW, Nicholls JG.** Adolescent's social goals, belief about the causes of social success, and satisfaction in peer relationships. *Dev Psychol* **1996**;32:432-437.
4. **Akan H.** Adolesanlarda Sağlığın Sürdürülmesi. Başak O, Demirağ S.A. *Taylor Aile Hekimliği El Kitabı*. 3 Baskı, Ankara: Güneş Tıp Kitabevi **2011**;10-21.
5. **T.C. Başbakanlık Türkiye İstatistik Kurumu.** Küresel Yetişkin Tütün Araştırması, 2008. Türkiye İstatistik Kurumu Haber Bülteni Sayı 73, 30 Nisan **2009**.
6. Adolescent health. Erişim: (http://www.who.int/topics/adolescent_health/en) Erişim tarihi: 01.03.2010.
7. **Rakel RE.** Textbook of Family Medicine, 7th ed., Philadelphia, Saunders Elsevier, **2007**;567.
8. **Geldard K, Geldard D.** Counselling Adolescents. 2nd Ed., London: Sage Publications Ltd, **2006**;38.
9. **Mert E.** Adolesan Bireye Yaklaşım. Bozdemir N, Kara İH. Birinci Basamakta Tanı ve Tedavi. Adana: Nobel Kitabevi, **2010**:131-134.
10. **World Health Organization.** Child and adolescent health and development. Erişim: (http://www.who.int/child_adolescent_health/topics/prevention_care/adolescent/en/index.html) Erişim tarihi: 01.03.2010.
11. **Akdur R.** Gençlerde Sigara Salgını, Sigara veya Sağlık Sempozyumu, 2 Nisan 2009, Ankara.
12. **Global Health Observatory Data Repository.** Erişim: (<http://apps.who.int/ghodata/?vid=2469>) Erişim tarihi: 14.05.2011.
13. **Centers for Disease Control and Prevention,** Preventing Tobacco Use Among Young People—A Report of the Surgeon General, **1994**.
14. **Arday DR, Giovino GA, Schulman J, Nelson DE, Mowery P, Samet JM, et al.** Cigarette smoking and self-reported health problems among U.S. high school seniors, 1982-1989. *AJHP*;1995;10(2):111-116.
15. **Sezer E.** Aile Hekimliği Uygulamasında Sigara Müdahalesi. Bozdemir N, Kara İH. Birinci Basamakta Tanı ve Tedavi. Adana: Nobel Kitabevi, **2010**;139-146.
16. **Sezer RE.** Tütün Bağımlılığı ve Nörobiyolojisi. *Sigara ve Sağlık Ders Notları*, Cumhuriyet Üniversitesi Tıp Fakültesi Aile Hekimliği Anabilim Dalı, Sivas, **2004**.
17. **Jarvis MJ.** Why people smoke. *British Medical Journal* **2004**;328:277-279.
18. **Picciotto MR, Zoli M, Changeux J.** Use of knock-out mice to determine the molecular basis for the actions of nicotine. *Nicotine and Tob Res* **1999**;(Suppl 2):121-125.
19. **Kesim Y.** Sigaranın Farmakolojik Etkileri. Tür A. *Sigaranın Bilimsel Yüzü*. 1. Baskı, İstanbul: Logos Yayıncılık, **2004**;33-68.

20. **SeydiođullarıM.** Dünyada ve Türkiyede Tütünün Tarihçesi, Üretimi, Ticareti ve Temel Politikaları, Editörler: Aytimur ZA., Akçay Ş., Tütün ve Tütün Kontrolü. 1. Baskı İstanbul: Aves Yayıncılık Toraks Kitapları. Sayı 10, Ocak **2010**;3-20.
21. **Barış İ.** Tütün Kullanımının Tarihçesi.Erişim: (www.toraks.org.tr/sub/sigarasiz/tutun_kullaniminin_tarihcesi-1_Baris.pdf) Erişim tarihi: 14.06.2011.
22. **Joossens L, Raw M.**, Avrupa 2010 Tütün Kontrol Sıralamaları, Avrupa Kanseri Ligleri Birliđi, Brüksel, Mart **2011**.
23. **Tütün Mamulleri Listesi.** Erişim: (<http://www.tapdk.gov.tr>) Erişim tarihi: 09.04.2011.
24. **Sigaranın Tarihçesi: Dünya’da ve Türkiye’de Sigara** Erişim: (<http://www.fatihbasaran.com/sigaranin-tarihcesi-dunya%E2%80%99da-ve-turkiye%E2%80%99de-sigara>) Erişim tarihi: 15.05.2011.
25. **Ten Great Public Health Achievements United States, 2001—2010.** Erişim: http://www.cdc.gov/mmwr/preview/mmwrhtml/mm6019a5_addinfo.htm?source=govdelivery Erişim tarihi: 25.06.2011.
26. **Güleşçi M.** Tütünlerin içim karakterleri. Erişim: (<http://metingulesci.blogcu.com/tutunlerin-icim-karakterleri/8053190>.) Erişim tarihi: 15.05.2011.
27. **Donald ER Jr.**Tobacco and Cancer: The First Clinical Report, 1761. N Engl J Med **1970**;282:18-23.
28. **Jha P, Chaloupka FJ.** Tobacco control in developing countries. New York: Oxford University Press **2000**.
29. **Sigara ve Sağlık Ulusal Komitesi.** Avrupa’nın En Kapsamlı Sigara Yasası Finlandiya’nın Oldu Erişim: <http://www.tahud.org.tr/dokuman/download?fl=155> Erişim tarihi: 25.05.2011.
30. **Seyrek P.** Dünyada sigara yasađı uygulamaları. Erişim: (<http://www.arkitera.com/g71-sigara-yasagi.html?year=&ID=916>) Erişim Tarihi: 07.06.2011.
31. **Ergüder T.** Tütün Kontrolü Çerçeve Sözleşmesi, Sağlık Bakanlığı-Temel Sağlık Hizmetleri Genel Müdürlüğü, Sağlık Bakanlığı Yayın No: 731, Şubat **2008** Ankara.
32. **4207 Sayılı Kanunun Cezai Hükümleri.** Erişim: http://havanikoru.org.tr/ceza_hukumleri.html Erişim tarihi: 03.06.2011.
33. **Uluslararası Standart Meslek Sınıflaması (ISCO 08)** Erişim: <http://tuikapp.tuik.gov.tr/DIESS/SiniflamaSurumDetayAction.do?surumId=210&turId=41&turAdi=9>. Erişim tarihi: 21.08.2011
34. **Türk-İş.** Nisan 2010 Açlık ve yoksulluk sınırı. Erişim: <http://www.turkis.org.tr/?wslt=CD5EE825-6253-4E90-A592-924CFE24A1F1&wapp=52521E5F-FCA5-4BDD-940D-A284DA6F151D> Erişim tarihi: 26.06.2011.
35. **T.C. Başbakanlık Türkiye İstatistik Kurumu.** Adrese dayalı nüfus kayıt sistemi veri tabanı: İl yaş grubu ve cinsiyete göre nüfus-2010. Erişim: http://www.tuik.gov.tr/VeriBilgi.do?tb_id=39&ust_id=11 Erişim tarihi: 06.07.2011
36. **T.C. Başbakanlık Türkiye İstatistik Kurumu.** Türkiye-okur yazar olmayanlarda işsizlik oranı, türkiye lise altı işsizlik oranı. Erişim: <http://www.tuik.gov.tr/Gosterge.do?metod=IlgiliGosterge&sayfa=iris&id=3802> Erişim tarihi: 06.07.2011

37. **Ogretmenler.Web. TR.** Türkiye okur yazarlık oranı. Erişim: <http://www.ogretmenler.web.tr/gundem/turkiye-okur-yazarlik-orani> Erişim tarihi:06.07.2011
38. **Gürbüz B.**Türkiye'de Yüksek Eğitimden Yararlanan Toplumsal Kesimler ve Bologna Süreci, İstanbul **2010.**
39. **Gökgöz Ş, Koçoğlu G.** Adolesan çağda sigara ve alkol içme davranışı. *Fırat Tıp Dergisi* **2007**;12(3):214-218.
40. **Göksel T, Cirit M, Bayındır Ü.** İzmir ili öğrencilerinin sigara alışkanlığını etkileyen faktörler. *Toraks Dergisi* **2001**;2:49-53.
41. **Çelik P, Esen A, Yorgancıoğlu A Şen F, Topçu F** Manisa ilinde lise öğrencilerinin sigaraya karşı tutumları. *Toraks Dergisi* **2000**;1:61-66.
42. **Azak A.** Sağlık memurluğu öğrencilerinin sigara kullanımını etkileyen faktörler. *Türk Toraks Dergisi.* **2006**;7(2):120-124.
43. **Telli C, Solak Z, Özol D, Aytemur ZA, Bayındır Ü.** Üniversiteye başlayan öğrencilerin sigara içme alışkanlıkları. *Solunum* **2004**;6:101-106.
44. **Türkiye İstatistik Kurumu** Türkiye İstatistik Yıllığı. **2010**;112.
45. **The Global Youth Tobacco Survey Collaborative Group.** Tobacco use among youth: A cross country comparison. *Tobacco Control* **2002**;11:252-270.
46. **Danice K, Kann L, Kinchen S, Shanklin S, Ross J, Hawkins J, Harris WA.** Youth Risk Behavior Surveillance -United States, 2009. *MMWR Surveillance Summaries*, **2010**;59(SS-5):1-142.
47. **Valdivieso E, Rey C, Barrea M, Arija V, Basora J,Marsal JR. et al.** Factors associated with commencing smoking in 12-year-old students in Catalonia (Spain): a cross-sectional population-based study. *BMC Public Health* **2010**;10:665 693.
48. **World Bank.** Curbing the Epidemic: Governments and the Economics of Tobacco Control **1999**;Washington, World Bank.
49. **Bandura A.** Social learning theory. New York, Prentice Hall, **1977.**
50. **Onur B.** Gelişim Psikolojisi. Ankara, İmge Kitabevi, **1995.**
51. **Oei TP, Burton A.** Attitudes toward smoking in 7 to 9 year old children. *Int J Addict* **1990**;25:43-52.
52. **Bauman KE, Foshee VA, Linzer MA, Koch GG.** Effect of parental smoking *Addict Behav* **1990**;15(5):413-22.
53. **Reimers TM, Pamprehn PR, Becker SL, Lauer RM.** Fathers for adolescent cigarette smoking. The muscatin study. *Am J Dischild* **1990**;144(11):1265-1272.
54. **Klitzner M, Gruenewald PJ, Bamberger E.** The assessment of parent-led prevention programs: a preliminary program: a preliminary assessment of impact. *JDrug Educ***1990**;20(1):77- 94.
55. **Eiser JR, Morgan M, Gammage P, Gray E.** Adolescent smoking: Attitudes, norms and parental influence *Br J Soc Psychol* **1989**;28(pt3):193-202.
56. **Bailey SL, Ennett ST, Ring Walt CL.** Potential mediators, moderators, or independent effects in the relationship between parent's *Addict Behav* **1993**;18(6):601-21.

57. Kösecik M, Emirođlu HH, Ceylan E, Baz T. Şanlıurfa’da lise öğrencilerinin sigara hakkındaki tutum düzeyleri. *Harran Üniversitesi Tıp Fakültesi Dergisi* **2006**;3(1):19-22.
58. Herken H, Özkan İ, Çili AS, Telciođlu M, Kucur R. Sigara kullanma davranışında sosyal öğrenmenin etkisi. *Bağımlılık Dergisi* **2000**;1:38-42.
59. Denscombe M. The affect heuristic and perceptions of ‘The Young Smoker’ as a risk object. *Health, Risk & Society* **2010**;12:425-440.
60. Needle R, McCubbin H, Wilson M, Reineck R, Lazar A, Mederer H. Interpersonal influences in adolescent drug use: the role of older siblings, parents and peer. *Int J Addict* **1986**;2:739-66.
61. Free C, Knight R, Robertson S, Whittaker R, Edwards P, Zhou W. et al. Smoking cessation support via delivered via mobile phone text messaging (txt2stop): a single blind, randomised trial. *Lancet* **2011**;378:49-55.
62. Saadat S, Karbakhsh M. Association of waterpipe smoking and road traffic crashes. *BMC Public Health* **2010**;10:639-664.
63. Gökğöz Ş, Koçođlu G. Adolesan çağda sigarayla ilgili verilen eğitimin etkileri. *Fırat Tıp Dergisi* **2009**;14(1):33-41.
64. Berk S, Dođan ÖT, Nur N. Ağrı-Dođubayazıt’da lise öğrencilerinin sigara içme alışkanlıkları ve sigaraya karşı tutumları. *C.Ü. Tıp Fakültesi Dergisi* **2007**;29(4):149-155.
65. Karlıkaya C. Edirne’de lise öğrencilerinde sigara içme prevalansı. *Toraks dergisi* **2002**;3:7-12.

EKLER

EK-1

LİSE GENÇLİĞİNİN TÜTÜN VE TÜTÜN MAMULLERİ KULLANIMININ ARAŞTIRILMASI BİLGİ FORMU

Okul Adı:

1- Sınıfınız ve şubeniz:	2- Yaşınız:	3- Cinsiyetiniz: Erkek Kız
--------------------------	-------------	----------------------------------

4- Oturduğunuz mahallenin adı:.....

5- Bu mahallede oturduğunuz süre:.....yıl.....ay

6- Siz kaç yıldır Adana'da oturuyorsunuz?.....yıl.....ay

7- Ailenizle birlikte mi kalıyorsunuz?

a- Evet

b- Hayır (Nerede veya kiminle kaldığınızı belirtiniz :.....)

8- Etnik kökeniniz nedir?.....

9- Ev ortamınızda Türkçe'den başka bir dil kullanılıyor mu?

a- Evet (Hangi dil olduğunu belirtiniz)

b- Hayır

10- Annenizin eğitim düzeyi nedir ?

a- Okur-yazar değil b- Okur-yazar c- İlkokul mezunu d- Ortaokul mezunu

e- Lise mezunu f- Yüksekokul mezunu g- Diğer (Belirtiniz...)

11- Annenizin mesleği:.....

12- Annenizin yaptığı iş:.....

13- Babanızın eğitim düzeyi nedir?

a- Okur-yazar değil b- Okur-yazar c- İlkokul mezunu d- Ortaokul mezunu

e- Lise mezunu f- Yüksekokul mezunu g- Diğer (Belirtiniz...)

14. Babanızın mesleği:.....

15. Babanızın yaptığı iş:.....

16- Ailenizin aylık ortalama gelir miktarı ne kadardır ? (TL olarak yazınız.) ...TL/ Aylık

17- Size verilen haftalık harçlık miktarı ne kadardır? (TL olarak yazınız.).TL / Haftalık

***** Bundan sonraki 14 (on dört) soru tütün ve tütün mamulleri (sigara, puro, çiğneme tütün, nargile, vb) kullanımıyla ilgilidir.**

18- Bir veya iki nefes dahi olsa sigara içmeyi daha önce hiç denediniz mi? Cevabınız “evet” ise kaç kez?

a- Evet.....kez b- Hayır

***** 18. Soruyu “Hayır” olarak işaretlediyseniz, lütfen 19, 20, 21, 22, 23, 24, 25. soruları boş bırakıp ankete 26. sorudan itibaren devam ediniz.**

19- İlk defa bütün bir sigarayı içtiğinizde kaç yaşındaydınız?.....yaş

20- Geçen 30 gün içinde kaç gün sigara içtiniz?.....gün

***** 20. Soruyu “0 (sıfır) gün” olarak işaretlediyseniz, lütfen 21, 22, 23, 24. soruları boş bırakıp ankete 25. sorudan itibaren devam ediniz.**

21- Geçen 30 gün içinde, sigara içtiğiniz günlerde, günde ortalama kaç adet sigara içtiniz?.....adet

22- Geçen 30 gün içinde, sigaranızı nasıl aldınız?

	Evet	Hayır
a- Bakkal, süpermarket, Tekel bayii veya benzin istasyonu gibi bir dükkandan aldım.		
b- Tane ile sigara satan bir yerden aldım.		
c- Başka birisine para verip aldırıldım.		
d- Başka birisinden aldım.		
e- 18 yaşından büyük birisi verdi.		
f- Evdeki sigaralardan veya bir aile üyesinden aldım.		
g- Başka yollardan aldım. (Açıklayınız)		

23- Geçen 30 gün içinde, kaç gün okulda sigara içtiniz?.....gün

24- Geçen 30 gün içinde, her gün günde en az bir adet sigara içtiniz mi?

a- Evet b- Hayır

25- Geçen 12 ay içinde hiç sigarayı bırakmayı denediniz mi?

a- Geçen 12 ay boyunca sigara içmedim. b- Evet.....kez c- Hayır

26- Geçen 30 gün içinde aşağıda tabloda yazılan tütün mamullerinden hangilerini kullandınız?

	Evet.....kez kullandım	Hayır kullanmadım
a- Çiğneme tütünü		
b- Puro		
c- Nargile		
d- Pipo		
e- Enfiye		
f- Maraş otu		
g- Diğer (belirtiniz)		

27- Geçen 30 gün içinde okul sınırları içinde aşağıdaki tütün mamullerinden hangilerini kullandınız?

	Evet.....kez kullandım	Hayır kullanmadım
a- Çiğneme tütünü		
b- Puro		
c- Pipo		
d- Enfiye		
e- Maraş otu		
f- Diğer (belirtiniz)		

28- Sizi tütün ve tütün mamullerini (sigara, puro, pipo, çiğneme tütün, nargile, enfiye, Maraş otu vb.) kullanmaya başlatan etken veya etkenler hangileridir?

Aşağıdaki her bir etken için uygun bulduğunuz seçeneği işaretleyiniz.

	Evet	Hayır
a- Reklam		
b- Televizyon		
c- Sinema		
d- Barlar		
e- Arkadaş çevresi		
f- İçkili toplantılar		
g- Ailede kullanan birinin olması		
h- Yenilik arayışı		
i- Gazete ve dergiler		
j- Sosyal aktivitede değişiklik		
k- Sorunlardan uzaklaşma isteği		
l- Evde tütün ve tütün mamullerinin olması		
m- Evde veya dışarıda kolay ulaşılabilir olması		
n- En yakın üç arkadaşımın en az birinin kullanıyor olması		
o- Bilgisayar, internet (e-mail, msn, facebook, twitter, vs) cep telefonuna mesaj		
p- Diğer (açıklayınız)		

29- Aile üyelerinizden herhangi birinin sigara alışkanlığı konusunda en uygun seçenek hangisidir?

- a- Evimizde sigara içen kimse yoktur.
- b- Evde sürekli sigara içilir.
- c- Evde ara sıra sigara içilir.
- d- Daha önce içiliyordu ama şimdi içilmiyor.
- e- Diğer (açıklayınız).....

30- Satın alma girişiminde bulunduğunuzda yaşınızın küçük olmasından kaynaklanan yasal bir engelle karşılaştınız mı? Cevabınız “evet” ise kaç kez?

- a- Evet.....kez
- b- Hayır

31- 19 Temmuz 2009 tarihinde yürürlüğe giren “Dumansız Hava Sahası” ile ilgili görüşünüzü

yazınız.....
.....
.....
.....
.....

TEŞEKKÜR EDERİZ

EK-2

T.C
ADANA VALİLİĞİ
İl Millî Eğitim Müdürlüğü

SAYI : B.08.4.MEM.4.01.00.05/ 8020
KONU: Anket

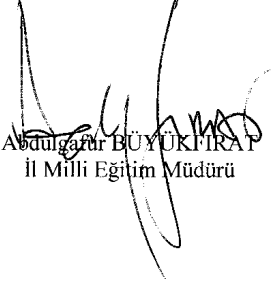
17/02/2010


VALİLİK MAKAMINA
ADANA

Çukurova Üniversitesi Tıp Fakültesi Aile Hekimliği Anabilim Dalı olarak İlimiz merkezinde bulunan ekli listede yazılı liselerimizde, öğrencilerin fiziksel travma,beslenme alışkanlıkları,sigara,alkol ve uyuşturucu madde kullanımı ile ilgili tutum,davranış ve bilgilerini ölçmeyi amaçlayan bir araştırma yapmayı planladıkları 12.02.2010 tarih ve 50 sayılı yazılarından anlaşılmış olup yazı ekte sunulmuştur.

Söz konusu araştırmanın ekli listede yazılı okullarımızda okul yönetiminin gözetiminde eğitim ve öğretimi aksatmadan yapılması müdürlüğümüzce uygun görülmektedir.

Makamlarınızca da uygun görüldüğü takdirde olurlarınıza arz ederim.


Abdulkadir BÜYÜKİRAT
İl Millî Eğitim Müdürü


OLUR
17/02/2010

Erdem KIYAK
Vali a.
Vali Yardımcısı




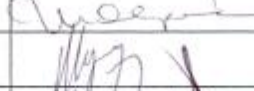
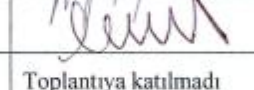
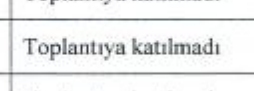
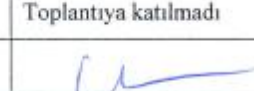
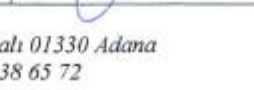
İLÇE	OKUL ADI
ÇUKUROVA	Adana Anadolu Lisesi
ÇUKUROVA	Hacı Ahmet Atıl Lisesi
SARIÇAM	Adana Ticaret Odası Anadolu Lisesi
SEYHAN	Yeşilevler Teknik ve Endüstri Meslek Lisesi
SEYHAN	Adana Teknik ve Endüstri Meslek Lisesi
SEYHAN	İsmet İnönü Kız Teknik ve Meslek Lisesi
YÜREĞİR	Karşıyaka Orhan Çobanoğlu Kız Teknik ve Meslek Lisesi
YÜREĞİR	Kiremithane Teknik ve Endüstri Meslek Lisesi
ÇUKUROVA	ÖZEL BİLİMKENT ANADOLU LİSESİ
ÇUKUROVA	Adana Kız Lisesi
SEYHAN	Seyhan Danişment Gazi Anadolu Lisesi
SEYHAN	Erkek Lisesi
SEYHAN	Orhan Çobanoğlu lisesi
SEYHAN	Fatih Ticaret Meslek Lisesi
YÜREĞİR	Cumhuriyet Lisesi
YÜREĞİR	Yüreğir Lisesi
YÜREĞİR	Farabi Lisesi
ÇUKUROVA	ÖZEL ADANA GÜNDOĞDU LİSESİ
ÇUKUROVA	Kurtepe Anadolu İmam Hatip Lisesi
SEYHAN	Adana Fen Lisesi

EK-3

T.C. ÇUKUROVA ÜNİVERSİTESİ TIP FAKÜLTESİ ARAŞTIRMA ETİK KURULU

Toplantı Tarihi	Toplantı Sayısı	Karar Numarası
10.02.2011	5	10

Aile Hekimliği Anabilim Dalı'nda, Prof. Dr. Nafiz Bozdemir yönetiminde, Araş. Gör. Dr. Erdem Akter tarafından yürütülmesi öngörülen, "Adana il merkezindeki lise öğrencilerinin tütün ve tütün mamüllerini kullanma sıklığı ve kullanmaya başlatan etkenlerin araştırılması" başlıklı tıpta uzmanlık tez projesi araştırma etiği yönünden değerlendirildi; toplantıya katılan üyelerin oybirliğiyle uygun olduğuna karar verildi.

BAŞKAN	Prof. Dr Nurten DİKMEN Tıbbi Biyokimya Anabilim Dalı	
ÜYELER	Prof. Dr Ali Alparşlan Genel Cerrahi Anabilim Dalı	
	Prof. Dr Semra Paydaş Tıbbi Onkoloji Bilim Dalı	
	Prof. Dr Suzan Zorludemir Tıbbi Patoloji Anabilim Dalı	
	Prof. Dr Nazan Z. Alparşlan Biyostatistik ve Tıbbi Bilişim Anabilim Dalı	
	Prof. Dr Mustafa Yılmaz Çocuk İmmünolojisi ve Allerji Hastalıkları Bilim Dalı	
	Prof. Dr Cemil Göçmen Tıbbi Farmakoloji Anabilim Dalı	
	Prof. Dr. Şeref Erdoğan Fizyoloji Anabilim Dalı	Toplantıya katılmadı
	Prof. Dr Hakkı Ünlügenç Anesteziyoloji ve Reanimasyon Anabilim Dalı	Toplantıya katılmadı
	Doç. Dr A. Filiz Koç Nöroloji Anabilim Dalı	Toplantıya katılmadı
	Yar. Doç. Dr Selim Kadioğlu Tıp Tarihi ve Etik Anabilim Dalı	

Çukurova Üniversitesi Tıp Fakültesi Dekanlık Binası, Balcalı 01330 Adana
Telefon: 0322 338 60 60 dahili 3465, Faks: 0322 338 65 72

ÖZGEÇMİŞ

Adı Soyadı : Erdem AKTER

Doğum Tarih ve Yeri : 1971, Bergama/İZMİR

Medeni Durumu : Evli

Adres : Yurt Mahallesi, 73145 Sokak
Akgül 7 Sitesi B blok Kat:2 No:4
Çukurova/ Adana

Telefon : 0322-2329931/05055624308

E. posta : ekter@gmail.com

Mezun Olduğu Tıp Fakültesi : İstanbul Üniversitesi İstanbul Tıp Fakültesi

Mezuniyet Derecesi :

Görev Yerleri : 1997-2004 Van
: 2004-2008 Sivas
: 2008-2011 Çukurova Üniversitesi Tıp Fakültesi Aile
Hekimliği A.D

Dernek Üyelikleri : TAHUD, ÇUMED

Yabancı Dil : İngilizce