



TÜRKİYE CUMHURİYETİ  
ANKARA ÜNİVERSİTESİ  
SAĞLIK BİLİMLERİ ENSTİTÜSÜ



**KATILIM ÖNCESİ YARDIM ARACI KIRSAL KALKINMA  
(IPARD) PROGRAMI KAPSAMINDA ÇANKIRI İLİ  
HAYVANCILIK YATIRIMLARININ İNCELENMESİ**

**Selçuk ÖZBOSTANCI**

**ZOOTEKNİ ANABİLİM DALI  
YÜKSEK LİSANS TEZİ**

**DANIŞMAN  
Prof. Dr. Ceyhan ÖZBEYAZ**

**ANKARA  
2019**

**TÜRKİYE CUMHURİYETİ  
ANKARA ÜNİVERSİTESİ  
SAĞLIK BİLİMLERİ ENSTİTÜSÜ**

**KATILIM ÖNCESİ YARDIM ARACI KIRSAL KALKINMA  
(IPARD) PROGRAMI KAPSAMINDA ÇANKIRI İLİ  
HAYVANCILIK YATIRIMLARININ İNCELENMESİ**

**Selçuk ÖZBOSTANCI**

**ZOOTEKNİ ANABİLİM DALI  
YÜKSEK LİSANS TEZİ**

**DANIŞMAN**

**Prof. Dr. Ceyhan ÖZBEYAZ**

**ANKARA**

**2019**

## **Etik Beyan**

Ankara Üniversitesi

Sağlık Bilimleri Enstitüsü Müdürlüğü'ne,

Yüksek Lisans tezi olarak hazırlayıp sunduğum “Katılım Öncesi Yardım Aracı Kırsal Kalkınma (IPARD) Programı Kapsamında Çankırı İli Hayvancılık Yatırımlarının İncelenmesi” başlıklı tez; bilimsel ahlak ve değerlere uygun olarak tarafımdan yazılmıştır. Tezimin fikir/hipotezi tümüyle tez danışmanım ve bana aittir. Tezde yer alan deneysel çalışma/araştırma tarafımdan yapılmış olup, tüm cümleler, yorumlar bana aittir.

Yukarıda belirtilen hususların doğruluğunu beyan ederim.

Selçuk ÖZBOSTANCI

Tarih:

İmza:

## KABUL VE ONAY

Ankara Üniversitesi Sağlık Bilimleri Enstitüsü

Zootečni Anabilim Dalında

Selçuk ÖZBOSTANCI tarafından hazırlanan

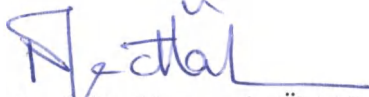
“Katılım Öncesi Yardım Aracı Kırsal Kalkınma (IPARD) Programı

Kapsamında Çankırı İli Hayvancılık Yatırımlarının İncelenmesi” adlı tez çalışması aşağıdaki jüri tarafından YÜKSEK LİSANS olarak OY BİRLİĞİ ile kabul edilmiştir.

Tez Savunma Tarihi:21/08/2019



Prof. Dr. Ceyhan ÖZBEYAZ  
Ankara Üniversitesi  
Jüri Başkanı



Prof. Dr. Necmettin ÜNAL  
Ankara Üniversitesi



Doç. Dr. Evren ERDEM  
Kırıkkale Üniversitesi

Tez hakkında alınan jüri kararı, Ankara Üniversitesi Sağlık Bilimleri Enstitüsü Yönetim Kurulu tarafından onaylanmıştır.

Prof. Dr. Mehmet AKAN  
Sağlık Bilimleri Enstitüsü Müdürü

# İÇİNDEKİLER

Etik Beyan	ii
Kabul ve Onay	iii
İçindekiler	iv
Önsöz	vi
Simgeler ve Kısaltmalar	vii
Şekiller	viii
Çizelgeler	x
<b>1. GİRİŞ</b>	<b>1</b>
1.1. Araştırmanın Önemi	3
1.2. Çankırı İli Hakkında Genel Bilgiler	4
1.3. Türkiye’de Kırsal Kalkınma Faaliyetleri	5
1.4. IPARD Programı	7
1.4.1. IPARD Programının Temel Amaç ve Hedefleri	11
1.4.2. IPARD Programının Kırsal Kalkınmaya Katkıları	11
1.5. Türkiye’de Hayvancılığın Durumu ve Hayvansal Üretim	12
1.5.1. Süt Üretimi	15
1.5.2. Kırmızı Et Üretimi	17
1.5.3. Kanatlı Eti Üretimi	18
1.6. Çankırı’da Hayvancılığın Durumu ve Üretim Miktarları	19
1.7. IPARD Desteklemeleri Hakkında Yapılan Çalışmalar	21
1.7.1. IPARD ile ilgili Türkiye’de Yapılan Çalışmalar	21
1.7.2. IPARD ile ilgili Diğer AB Aday Ülkelerde Yapılan Çalışmalar	23
<b>2. GEREÇ ve YÖNTEM</b>	<b>25</b>
2.1. Gereç	25
2.2. Yöntem	25
<b>3. BULGULAR</b>	<b>27</b>
3.1. Türkiye Genelinde Hayvancılığa verilen IPARD Desteklemelerinin İncelenmesi	27
3.2. Çankırı İlinde IPARD Desteklemelerinin İncelenmesi	29
3.2.1. Yatırıma Etkilerinin İncelenmesi	29
3.2.2. İstihdama Etkilerinin İncelenmesi	33
3.2.3. Çankırı İlindeki IPARD Desteklemelerine ait Sektör Bulguları	37
3.2.3.1. Kırmızı Et Sektörü	37
3.2.3.2. Kanatlı Eti Sektörü	42
3.2.3.3. Süt Sektörü	48
<b>4. TARTIŞMA</b>	<b>53</b>
4.1. Türkiye Genelinde Hayvancılığa verilen IPARD Desteklemelerinin İncelenmesi	53

4.2. Çankırı İlinde IPARD Desteklemelerinin İncelenmesi	53
4.2.1. Yatırıma Etkilerinin İncelenmesi	54
4.2.2. İstihdama Etkilerinin İncelenmesi	56
4.2.3. Çankırı İlindeki IPARD Desteklemelerine ait Sektör Bulguları	57
4.2.3.1. Kırmızı Et Sektörü	57
4.2.3.2. Kanatlı Eti Sektörü	59
4.2.3.3. Süt Sektörü	61
<b>5. SONUÇ VE ÖNERİLER</b>	64
<b>ÖZET</b>	68
<b>SUMMARY</b>	69
<b>KAYNAKLAR</b>	70
<b>EKLER</b>	74
EK-1. Çankırı İlinde Desteklenen İşletmelerde Gerçekleştirilen Röportajlar	74
<b>ÖZGEÇMİŞ</b>	78

## ÖNSÖZ

“Katılım Öncesi Yardım Aracı Kırsal Kalkınma (IPARD) Programı Kapsamında Çankırı İli Hayvancılık Yatırımlarının İncelenmesi” başlıklı bu çalışmanın temel amacı Çankırı’daki mevcut hayvancılık durumunu genel olarak değerlendirerek gerçekleşen IPARD yatırımları ile birlikte Çankırı hayvancılığına etkilerinin ortaya konulmasına yönelik değerlendirme yapmaktır.

Araştırma konusunun belirlenmesinden, tez verilerinin elde edilmesi ve tezin yazılmasına kadar her aşamada yardımını ve desteğini esirgemeyen Sayın Hocam Prof. Dr. Ceyhan ÖZBEYAZ’a, Ankara Üniversitesi Veteriner Fakültesi Zootekni Anabilim Dalı Hocalarıma ve Araştırma Görevlisi arkadaşlarıma katkılarından dolayı teşekkürlerimi sunarım.

Yüksek Lisansımı tamamlamamda gerekli izinleri almamda ve derslere katılmamda gerekli kolaylığı sağlayan Tarım ve Orman Bakanlığına, yönetici ve çalışma arkadaşlarıma, çalışmalarımda yardım aldığım Çankırı TKDK İl Koordinatörlüğü ve Çankırı Tarım ve Orman İl Müdürlüğüne ve gerçekleştirdiğim ziyaretlerde beni sabırla dinleyen ve cevaplar veren hibe desteği almış işletme sahiplerine teşekkür ederim.

Çalışmamın her aşamasında bana destek veren aileme gösterdikleri ilgi ve sabırdan dolayı teşekkür ederim.

## SİMGELER VE KISALTMALAR

AB	Avrupa Birliđi
AK	Avrupa Komisyonu
DAP	Dođu Anadolu Projesi
DOKAP	Dođu Karadeniz Projesi
GAP	Güneydođu Anadolu Projesi
GTHB	Gıda, Tarım ve Hayvancılık Bakanlığı
IPA	Katılım Öncesi Mali Yardım Aracı
IPARD	Katılım Öncesi Kırsal Kalkınma Mali Yardım Aracı
KKYDP	Kırsal Kalkınma Yatırımlarını Destekleme Programı
KOP	Konya Ovası Projesi
OTP	Ortak Tarım Politikası
STK	Sivil Toplum Kuruluşu
TOB	Tarım ve Orman Bakanlığı
TKDK	Tarım ve Kırsal Kalkınmayı Destekleme Kurumu
TÜİK	Türkiye İstatistik Kurumu

## ŞEKİLLER

<b>Şekil 1.1.</b> IPARD Programı Kapsamında Desteklenen İller	8
<b>Şekil 3.1.</b> IPARD programıyla 2013-2016 yılları arasında Çankırı ilinde sektör bazlı desteklenen işletme sayıları ve yatırım miktarları.	30
<b>Şekil 3.2.</b> Çankırı; merkez ve ilçelerindeki sektör bazlı desteklenen işletme sayıları ve oranları	31
<b>Şekil 3.3.</b> IPARD programıyla Çankırı’da gerçekleşen yatırımların sektör esaslı istihdama göre dağılımları	34
<b>Şekil 3.4.</b> IPARD kapsamında Çankırı ilinde desteklenen hayvancılık yatırımlarının ilçe bazlı istihdam sayıları ve oranları	35
<b>Şekil 3.5.</b> IPARD programıyla Çankırı’da gerçekleşen kırmızı et üretimi (büyükbaş) hayvancılık yatırımlarının ilçelere göre dağılımı	38
<b>Şekil 3.6.</b> IPARD kapsamında Çankırı ilinde desteklenen kanatlı eti üretimi hayvancılık işletmelerinin ilçelere göre dağılımı	42
<b>Şekil 3.7.</b> IPARD programıyla Çankırı’da desteklenen kanatlı eti üreten hayvancılık işletmelerinin çağrı dönemlerine göre dağılımı	43
<b>Şekil 3.8.</b> 2012 yılından itibaren Çankırı’daki mevcut ve IPARD destekli ticari kanatlı işletmelerinde yetiştirilen etlik piliç (broyle) sayıları (adet)	46
<b>Şekil 3.9.</b> 2012 yılından itibaren Çankırı’daki mevcut ve IPARD destekli ticari kanatlı işletmelerinin sayıları ve değişim oranları	47
<b>Şekil 3.10.</b> IPARD kapsamında Çankırı ilinde ilçelere göre desteklenen süt üretimi (büyükbaş) yapan hayvancılık işletmelerinin dağılımı	49

**Şekil 3.11.** IPARD kapsamında Çankırı ilinde desteklenen süt üretimi  
(büyükbaş) hayvancılık işletmelerinin çağrı dönemine  
göre kapasiteleri

51

## ÇİZELGELER

<b>Çizelge 1.1.</b>	Türkiye’de 2005/2018 yıllarına ait büyükbaş, küçükbaş ve kanatlı hayvan sayıları	14
<b>Çizelge 1.2.</b>	Türkiye’de 2005/2018 yıllarına ait büyükbaş ve küçükbaş süt üretim miktarları (ton)	15
<b>Çizelge 1.3.</b>	Türkiye’de 2005/2018 yıllarına ait büyükbaş ve küçükbaş et üretim miktarları (ton)	18
<b>Çizelge 1.4.</b>	Türkiye’de 2005/2018 yıllarına ait kanatlı eti (hindi, etlik piliç) üretim miktarları(ton)	19
<b>Çizelge 1.5.</b>	Çankırı’da 2005 ve 2018 yıllarına ait büyükbaş, küçükbaş ve kanatlı hayvan sayıları ve değişim oranları	20
<b>Çizelge 1.6.</b>	2013 ve 2018 yıllarına ait Çankırı’daki hayvancılık İşletmelerinde üretilen hayvansal ürünler ve bir önceki yıla göre değişim oranları	21
<b>Çizelge 3.1.</b>	IPARD kapsamında desteklenen Türkiye geneli et ve süt üreten işletme sayıları ve yatırım miktarları	28
<b>Çizelge 3.2.</b>	IPARD programıyla 2013-2016 yılları arasında Çankırı ilinde sektör bazlı desteklenen işletme sayıları ve yatırım miktarları	30
<b>Çizelge 3.3.</b>	IPARD programıyla Çankırı merkezi ve ilçelerindeki desteklenen işletme sayıları ve oranları	31
<b>Çizelge 3.4.</b>	IPARD kapsamında Çankırı ilinde desteklenen işletme sahiplerinin 40 yaş altı ve dağlık alandaki proje sayıları ve oranları	32
<b>Çizelge 3.5.</b>	IPARD kapsamında Çankırı ilinde kırmızı et üreten işletme sahiplerinin 40 yaş altı olanlarının ve dağlık alandaki desteklenen proje sayıları ve oranları	32
<b>Çizelge 3.6.</b>	IPARD kapsamında Çankırı ilinde kanatlı eti (etlik piliç) üreten işletme sahiplerinin 40 yaş altı olanlarının ve dağlık alandaki desteklenen proje sayıları ve oranları	32

<b>Çizelge 3.7.</b>	IPARD kapsamında Çankırı ilinde süt üreten işletme sahiplerinin 40 yaş altı olanlarının ve dağlık alandaki desteklenen proje sayıları ve oranları	33
<b>Çizelge 3.8.</b>	IPARD kapsamında Çankırı ilinde desteklenen hayvancılık yatırımlarına ait istihdam sayıları ve oranları	33
<b>Çizelge 3.9.</b>	IPARD kapsamında Çankırı ilinde desteklenen yatırımlara ait proje sahiplerinin eğitim durumları	34
<b>Çizelge 3.10.</b>	IPARD kapsamında Çankırı ilinde desteklenen hayvancılık yatırımlarının ilçelere göre istihdam sayıları ve oranları	35
<b>Çizelge 3.11.</b>	IPARD kapsamında Çankırı ilinde desteklenen hayvancılık yatırımlarının cinsiyete göre istihdam sayıları ve oranları	36
<b>Çizelge 3.12.</b>	IPARD kapsamında Çankırı ilinde desteklenen yatırımların sektörlere göre kadın çalışan sayıları ve oranları	36
<b>Çizelge 3.13.</b>	IPARD kapsamında Çankırı ilinde desteklenen hayvancılık yatırımlarında proje sahiplerinin yaş grubuna göre sayıları ve oranları	36
<b>Çizelge 3.14.</b>	IPARD kapsamında Çankırı ilinde desteklenen işletme sahiplerinin cinsiyete göre sayıları ve oranları	37
<b>Çizelge 3.15.</b>	IPARD kapsamında Çankırı ilinde desteklenen kırmızı et üretimi (büyükbaş) hayvancılık yatırımlarının ilçelere göre sayıları ve oranları	38
<b>Çizelge 3.16.</b>	IPARD kapsamında Çankırı ilinde desteklenen büyükbaş kırmızı et üretimi projelerinin çağrı dönemlerine göre başvuru sayıları ve oranları	38
<b>Çizelge 3.17.</b>	IPARD kapsamında Çankırı ilinde desteklenen kırmızı et üretimi (büyükbaş) hayvancılık işletmelerinin çağrı dönemlerine göre kapasiteleri	39
<b>Çizelge 3.18.</b>	TÜİK verilerine göre yıllar bakımından Çankırı’da ilçelere göre 12 ay ve üzeri büyükbaş (sığır) besi hayvanı sayıları ve değişim oranları	39

<b>Çizelge 3.19.</b> IPARD kapsamında Çankırı ilinde desteklenen kırmızı et üretimi (küçükbaş) yapan hayvancılık işletmelerinin çağrı dönemine göre kapasiteleri	40
<b>Çizelge 3.20.</b> TÜİK verilerine göre yıllar bakımından Çankırı’da ilçe esaslı 6-12 aylık küçükbaş besi hayvan sayılarının (baş) değişimi	40
<b>Çizelge 3.21.</b> IPARD kapsamında Çankırı ilinde desteklenen kırmızı et üreten (büyükbaş) hayvancılık yatırımları yapmış faydalanıcıların cinsiyete göre dağılımı	41
<b>Çizelge 3.22.</b> IPARD kapsamında Çankırı ilinde desteklenen kırmızı et üreten (büyükbaş) hayvancılık yatırımları yapmış faydalanıcıların başvuru statülerine göre dağılımı	41
<b>Çizelge 3.23.</b> IPARD desteklemelerinin başladığı 2013 ile 2018 yılları Türkiye’de ve Çankırı ilinde kırmızı et üretimi (ton)	41
<b>Çizelge 3.24.</b> IPARD kapsamında Çankırı ilinde desteklenen kanatlı eti üretimi hayvancılık işletmelerinin ilçelere göre dağılımı	42
<b>Çizelge 3.25.</b> IPARD kapsamında Çankırı ilinde desteklenen kanatlı eti üreten hayvancılık işletmelerinin çağrı dönemlerine göre kapasiteleri	43
<b>Çizelge 3.26.</b> IPARD kapsamında Çankırı ilinde desteklenen kanatlı eti üreten (etlik piliç) işletme sahiplerinin cinsiyetlerine göre dağılımı	44
<b>Çizelge 3.27.</b> IPARD kapsamında Çankırı ilinde desteklenen kanatlı eti üreten (etlik piliç) işletme sahiplerinin başvuru statülerine göre dağılımı	44
<b>Çizelge 3.28.</b> TÜİK verilerine göre Çankırı ilinde 2005-2013 yılları arasında mevcut ve IPARD destekli ticari kanatlı işletmelerinde yetiştirilen etlik piliç sayıları ve değişim oranları	45
<b>Çizelge 3.29.</b> TÜİK 2018 verilerine göre Çankırı ilinde 2013-2018 yılları arasında mevcut ve IPARD destekli ticari kanatlı işletmelerinde yetiştirilen etlik piliç sayıları ve değişim oranları	45

<b>Çizelge 3.30.</b> TÜİK 2018 verilerine göre Çankırı ilinde 2012-2018 yılları arasında mevcut ve IPARD destekli ticari kanatlı işletme sayıları ve değişim oranları	46
<b>Çizelge 3.31.</b> IPARD programı öncesi ve sonrası Çankırı’da kanatlı eti üretimi ve değişim oranları	47
<b>Çizelge 3.32.</b> TÜİK 2018 yılı verilerine göre Çankırı ilindeki toplam büyükbaş sığır sayıları ve oranları	48
<b>Çizelge 3.33.</b> TÜİK 2018 yılı verilerine göre Çankırı ilindeki sığırlardan elde edilen süt üretimi	48
<b>Çizelge 3.34.</b> IPARD kapsamında Çankırı ilinde ilçelere göre desteklenen süt üretimi (büyükbaş) yapan hayvancılık işletmelerinin dağılımı	49
<b>Çizelge 3.35.</b> IPARD kapsamında Çankırı ilinde desteklenen süt üretimi (büyükbaş) yapan işletme sahiplerinin başvuru statülerine göre sayı ve oranları	49
<b>Çizelge 3.36.</b> IPARD kapsamında desteklenen Çankırı ilindeki süt üretimi (büyükbaş) yapan işletme sahiplerinin cinsiyetlerine göre dağılımı	50
<b>Çizelge 3.37.</b> IPARD kapsamında Çankırı ilinde desteklenen süt üretimi (büyükbaş) hayvancılık işletmelerinin çağrı dönemine göre kapasite sayıları ve oranları	50
<b>Çizelge 3.38.</b> TÜİK 2018 verilerine göre Çankırı ili ve ilçelerindeki 2005-2013 ve 2013-2018 yıllarına ait sağılan inek sayısı (baş)	51
<b>Çizelge 3.39.</b> IPARD programı öncesi ve sonrası Çankırı’da süt üretimi	52

# 1. GİRİŞ

Kırsal alanlardaki refah düzeyinin yükseltilmesine yönelik politikalar ve kırsal kalkınma kapsamındaki çalışmalar her ülke gibi Türkiye için de çok önemlidir. Kırsal kalkınma bir ülkede, toplumsal, kültürel, ekonomik ve siyasal alanda istenilen her türlü gelişme ve değişim olarak ifade edilmektedir (Anonim, 2017a).

Türkiye’de nüfusun bir kısmı tarımsal faaliyetle uğraşarak geçimini sağlamaktadır. Kırsal alanlardaki tarımsal faaliyetlerin başında hayvancılık ve hayvansal üretim gelmektedir. Başta büyükbaş hayvancılık olmak üzere her türlü hayvancılık ve hayvansal üretim (et, süt, peynir, deri vd.) kırsal alanlardaki ekonomik faaliyetlerin içinde önemli bir yere sahiptir. Ayrıca hayvansal üretim içerisinde yer alan et ve et ürünleri ile süt ve süt ürünleri işleyen işletmelerin kırsal alanlarda kurulması ve desteklenmesi, sürdürülebilir hayvansal üretim için gereklidir (Anonim, 2017f).

Kırsal kalkınma; kırsalda yaşayanların gelenekçilikten yenilikçiliğe doğru değişim süreci olarak da ifade edilebilir. Kırsalda yaşayan insanların ekonomik ve sosyal refahı, yaşam kalitesinin artırılması açısından çok önemlidir. Bu alanlarda ’ki temel geçim kaynağını ve iş olanağını tarımsal faaliyetler oluşturmaktadır. Kırsalda yaşam kalitesinin artması; tarım dışı gelir getiren ve istihdam oluşturan hedeflerle birlikte, tarımsal faaliyetlerin iyileştirilmesi ve tarımsal üretimdeki verimliliğin artırılması ile sağlanacağı düşünülmektedir (Anonim, 2017a).

Kırsal alanlarda ekonomik kalkınma için öncelikler belirlenirken mevcut kaynaklar ve bunların en etkili biçimde kullanımı önemli bir stratejidir. Sürdürülebilir bir kırsal kalkınma için; ekonomik, kültürel, toplumsal kalkınmayı hedefleyen, doğaya saygılı, sosyal güvencesi olan kişi sayısının artması, yoksulluğun

azalması ve doğal kaynakların etkin ve verimli kullanılması gerekmektedir (Anonim, 2017a).

Kırsal kalkınma uygulanan ülkelerde kırsal alanlardaki değişimler ve yenilikler ile kırsal kalkınma politikası sürekli gelişim göstermektedir. Kırsal kalkınmanın önemli bir bileşeni de Avrupa Birliği (AB) ile uyum çabalarıdır. AB'ye uyum sürecinde 2000'li yıllardan bu yana en önemli politika alanı olarak görülmekte olan Ortak Tarım Politikası (OTP) çerçevesinde kırsal kalkınmaya yönelik değişik politika çalışmaları uygulanmaktadır. Tarım ve kırsal kalkınma bir yandan gıda üretimini ve kalitesinde artış sağlarken diğer yandan yeni iş alanları oluşturarak kırsal alandaki insanların ekonomik ve sosyal hayatlarına olumlu katkılar sağlamaktadır (Anonim, 2017a).

Avrupa Birliği Katılım Öncesi Mali Yardım Aracı (IPA), beş bileşenden oluşmaktadır. Bunlar; Geçiş Dönemi Desteği ve Kurumsal Yapılanma, Sınır Ötesi İşbirliği, Bölgesel Kalkınma, İnsan Kaynaklarının Geliştirilmesi ve Kırsal Kalkınma bileşenleridir. Türkiye'deki AB tarafından akredite edilen tek kurum olan Tarım ve Kırsal Kalkınmayı Destekleme Kurumu (TKDK), IPA'nın beşinci bileşeni olan Kırsal Kalkınma Programını (IPARD I) uygulamaktan ve yönetmekten sorumludur (Anonim, 2017a).

IPARD programı başarıyla uygulandığında kırsal kalkınmada olumlu yansımaları görülecektir. Türkiye'deki tarım işletmelerinin çoğu küçük ve orta ölçekli işletmelerden oluşmaktadır. Bu nedenle kırsal kalkınma politikaları ile bu işletmeleri rekabetçi ve sürdürülebilir tarım işletmeleri haline getirmek, kırsalda istihdam sağlamak ve bu alanlardaki nüfusu korumak Türkiye için öncelikli kırsal kalkınma hedefleri arasındadır (Anonim, 2017a).

## 1.1. Araştırmanın Önemi

Bu çalışmanın konusunu Avrupa Birliği tarafından 2007-2013 döneminde IPA'nın 5. bileşeni olan IPARD Programı kapsamında yapılan mali yardımlar oluşturmaktadır. Program kapsamında n+3 kuralı gereği 2016 yılı aralık ayı sonuna kadar hibe ödemesi yapılabilir. IPARD desteklemeleri iki fazda (safhada) gerçekleştirilmektedir. 1. fazda 20 ilde, 2. fazda ise Çankırı'nın da içinde bulunduğu 22 ilde 9. Çağrı ile uygulamaya geçilmiştir.

Çankırı ilinde 2013-2016 tarihleri arasında 9. Çağrı ilanından 15. Çağrı ilanına kadar IPARD Ödeme Ajansı olarak belirlenen Tarım ve Kırsal Kalkınmayı Destekleme Kurumu (T.K.D.K) tarafından hibe ödemesi yapılan projeler bulunmaktadır. Bu desteklemeler proje bazlı ve birbirinden bağımsız olup yapım işleri (ahır, ağıl, kümes, idari bina, yem depoları, makina ekipman deposu, silaj çukuru, gübre çukuru, fosseptik çukuru vb.), makine-ekipman alımı (proje kapsamında gerekli olan makine ekipmanlar), hizmet alımı (çizimler, danışmanlık vb.) ve görünürlük alımı (tabela, pano, totem vb.) harcamalarından oluşmaktadır.

IPARD Programı uygulamaları ile birlikte Türkiye genelinde ve Çankırı ilinde hibe ödemesi yapılan hayvancılık sektörlerinde meydana gelen değişimlerin ortaya konulması önemli bulunmuştur. Elde edilen sonuçlar üzerinden sektör bazında değerlendirmelerin yapılması gerekmektedir. Çankırı ilinde IPARD programıyla desteklenen projeler incelenmiş ve programın uygulamaları açısından il, ilçe, sektör bazında çeşitli karşılaştırmalar yapılmıştır. IPARD Programı kapsamında hibe ödemesi yapılan sektörlerin tamamında Türkiye genelinde artış olduğu görülmekle birlikte Çankırı ilinde durumun tespiti ve programın etkisini artırmak üzere karşılaşılan sorunların ve bunlarla ilgili çözüm önerilerinin de ortaya konulması programın etkisinin değerlendirilmesi açısından yön gösterici olabilecektir.

## 1.2. Çankırı İli Hakkında Genel Bilgiler

İç Anadolu Bölgesinde yer alan Çankırı ili 7.490 km<sup>2</sup> yüzölçümü ile Türkiye yüzölçümünün %1'ine sahiptir. İl; Atkaracalar, Bayramören, Çerkeş, Eldivan, Ilgaz, Kızılırmak, Korgun, Kurşunlu, Orta, Şabanözü, Yapraklı olmak üzere 11 ilçe, 3 belde ve 374 köye sahiptir (Anonim, 2017c).

Çankırı nüfusu 2018 yılı TÜİK verilerine göre 216.362 olup nüfus büyüklüğü bakımından Türkiye'de 73. sıradadır. Nüfusun % 51'i erkek ve % 49'u kadındır. Nüfusun % 61'i il ve ilçe merkezlerinde, % 39'u belde ve köylerde yaşamaktadır. Toplam il nüfusunun % 30' unu oluşturan 64.908 kişi kırsalda yaşamaktadır. İl genelinde çalışan nüfusun % 66'sı tarımda istihdam edilmektedir. Son yıllarda kırsal alanlarda sıkça rastlanılan genç iş gücünün il dışında çalışmayı tercih etmesi nedeniyle il dışına ve ayrıca köyden şehre göç eğiliminde artış görülmektedir (Anonim, 2017c).

Çankırı'da sofralık kaya tuzu üretimi yapılmakta ve sağlık turizmi açısından önemli olan tuz mağarası bulunmaktadır. Bunun yanında Ilgaz ilçesindeki Yıldıztepe Kayak Tesisleri; Yapraklı, Çerkeş, Eldivan, Bayramören, Ilgaz ve Şabanözü'nde bulunan yaylaları ile ormanlık alanlar; Atkaracalar'da asker balıklar diye bilinen havuzu ve Orta İlçesinde bulunan Höyükleri ile önemli turizm potansiyeline sahiptir (Anonim, 2017c).

Çankırı doğusunda Çorum, batısında Bolu, kuzeybatısında Karabük, kuzeyinde Kastamonu, güneyinde Ankara ve Kırıkkale illeri bulunmaktadır. Çankırı'daki tarıma elverişli arazilerin büyük bir kısmı engebelidir. Güneydoğusunda yer alan Kızılırmak havzasında düz ve geniş sulanabilir araziler mevcutken diğer kısımlarında ise orman, mera ve meyilli araziler ile küçük vadilerle sınırlı taban araziler mevcuttur. Ekonomisi çoğunlukla tarım ve hayvancılığa dayalıdır. Tarım çoğunlukla bitkisel ve hayvansal üretimin beraber yapıldığı tarımsal işletmelerden

oluşmasına karşın en önemli geçim kaynağı hayvancılıktır. Çankırı'da 749.000 hektar arazinin % 20'si yani 149.500 hektarlık kısmının çayır ve mera vasfına sahip arazi olması hayvancılığın önemini artırmaktadır. İldeki toplam tarımsal üretimde hayvansal üretimin payı % 40,73, bitkisel üretimin payı ise % 59,27'dir. İlin gelirinin yaklaşık % 50'si tarımdan elde edilmektedir (Anonim, 2017c).

Çankırı'da sürdürülebilir bir kırsal kalkınma için, rekabet gücü yüksek işletme büyüklüklerine ulaşılabilmesi ve mevcut potansiyellerin tüm sektörlerde en üst seviyede değerlendirilmesi ile mümkündür. Çankırı'da, Türkiye'nin en modern ve en büyük kırmızı et entegre tesislerinden birisinin bulunmuş olması, hayvancılık yatırımlarını da beraberinde getirmiştir.

### **1.3. Türkiye'de Kırsal Kalkınma Faaliyetleri**

Türkiye'de kırsal kalkınma faaliyetleri hem dış kaynaklı fonlar hem de iç kaynaklı fonlarla gerçekleşmektedir. Kırsal kalkınma faaliyetleri 1970'li yıllarda dış kaynaklı fon olan Dünya Bankası'nın desteğiyle başlamıştır. Bu desteklemeler; bitkisel üretim ve hayvansal üretimin geliştirilmesi ve artırılması, sulu alanların ıslahı, sulama yöntemleri, köy yollarının yapımı ve orman yollarının yapımı, kırsalda içme suyu sağlanması, ağaçlandırma faaliyetleri gibi alanlarda yürütülmüştür (Anonim, 2018).

Kırsal kalkınma; tarım sektörünün sürdürülebilir gelişmesi ile kırsal kesimdeki insanların refah düzeylerinin yükseltilmesine dolayısıyla Türkiye'nin kalkınmasına büyük katkılar sağlayabilecektir. Kırsal kalkınma alanında Tarım ve Orman Bakanlığı (TOB) tarafından 2003 yılından itibaren çeşitli çalışmalar gerçekleştirilmiş ve farklı destekleme modelleriyle önemli yatırımlar ekonomiye kazandırılmıştır (Anonim, 2017b).

Uluslararası Kaynaklı Tarım ve Kırsal Kalkınma projeleri; Kırsal Tarım Reformu Uygulama Projesi (ARIP) faaliyetleri için Dünya Bankası kaynaklı finansman ile Köy Bazlı Katılımcı Yatırım Projesi (KBKYP) şeklinde pilot 16 ilde uygulamaya konulmuştur. Bu projeler 2008 yılında tamamlanmış ve sonrasında bu 16 il dışında kalan 65 ilde tamamen ulusal bütçe tarafından finansmanı sağlanan Kırsal Kalkınma Yatırımlarının Desteklenmesi Programına (KKYDP) geçilmiştir (Anonim, 2017b).

Türkiye'nin AB adaylık statüsüne alındığı 2004 yılından itibaren uyum çalışmaları kapsamında bütün fasıllarda gerekli düzenlemeler yapılmaya başlanmıştır. 11. Fasıl Tarım ve Kırsal Kalkınma kapsamında, Devlet Planlama Teşkilatı (DPT) tarafından Ön Ulusal Kalkınma Planı (2004–2006), Ulusal Kırsal Kalkınma Stratejisi (2007-2013) ve Tarım ve Orman Bakanlığı tarafından IPARD Programı 2007 yılından itibaren uygulanmaya başlanmıştır. 2011 yılında AB komisyonu tarafından denetimler neticesinde kırsal kalkınma fonlarının (IPARD) kullanılması için, TKDK tarafından akreditasyon koşullarının sağlanması ile birlikte mali yetki devri alınmıştır. Böylece TKDK başvuru çağrı ilanlarına çıkabilmiş ve AB fonlarını yatırımcılarla buluşturmaya başlamıştır (Anonim, 2010f).

Türkiye'deki planlı kalkınma dönemlerinde kırsal kalkınma yatırımları, projeli yatırımlar olarak gerçekleşmiştir. Desteklenen projelerin finansman kaynağı büyük oranda yabancı fonlardan sağlanmıştır. Tüm bu desteklemelere rağmen kırsaldan kente göç sorunu çözülememiştir.

2016 yılında uygulanmaya başlanılan Genç çiftçi projesi ile birlikte kırsaldaki genç nüfusun kente göç etmesinin önüne geçmek ve bu alanlarda hayvancılığın yapılmasını teşvik etmesi açısından son derece önemlidir. Ayrıca 2019 yılında uygulamaya geçecek olan GAP, DAP, DOKAP ve KOP kapsamındaki 41 ilde yeni ahır yapımı ve mevcutların yenilenmesi ile birlikte makine ekipman alımına % 50 hibe desteğinin, bu bölgelerdeki illerde hayvancılığın gelişmesine, nüfusun

korunmasına ve böylece kırsal alanların kalkınmasına olumlu katkıları olacağı düşünülmektedir (Anonim, 2017b).

Türkiye’de 42 ilde Tarım ve Kırsal Kalkınmayı Destekleme Kurumu (TKDK) tarafından uygulanan IPARD programı yanı sıra 39 ilde Tarım ve Orman Bakanlığı (TOB) İl Müdürlüklerinde yürütülen KKYDP (Kırsal Kalkınma Yatırımlarını Destekleme Programı) tarafından da tarım ve hayvancılığı destekleme yapılmaktadır. Bunun yanında TOB' un doğrudan desteklemeleri ve ürünlere dayalı pirim destekleri ile tarımsal faaliyetler de desteklenmektedir.

#### **1.4. IPARD Programı**

AB’de geçmiş yıllarda irili ufaklı birçok kırsal kalkınma projeleri üzerinde çalışmalar yapılmıştır. Bu projelerde belirli düzeyde başarılı olunmuş ve olumlu sonuçlar alınmıştır. Fakat desteklenen projelere aktarılan hibeler arasında tam bir uyum sağlanamadığından zaman zaman çeşitli sorunlarla karşılaşmıştır. Ayrıca bu uyumsuz yapı nedeniyle sonuçların değerlendirilmesi ve izlenmesi için net verilerin olmaması desteklerin sonuçlarını görme açısından etki analizinin yapılmasını güçleştirmiştir. Bu nedenle 2007-2013 yıllarını kapsayacak şekilde Katılım Öncesi Yardım Aracı (Instrument for Pre-Accession Assistance) IPA uygulamasına geçilmiştir. AB’de, proje esaslı yaklaşım zamanla terk edilerek IPARD gibi programa dayalı yaklaşımlara geçilmiştir (Anonim, 2011).

IPARD Programı Avrupa Komisyonu tarafından 25 Şubat 2008 tarihinde onaylanmıştır. Bu programın temel amacı; aday ülkelerde tarım sektörü ile kırsal alanların sürdürülebilir biçimde adaptasyonu ve AB Ortak Tarım Politikası ile ilgili müktesebatın uygulanması için bazı önceliklerin tespiti ve karşılaşılabilecek sorunların çözümüne katkı sağlamaktır (Anonim, 2017a).



IPARD fonları, 3 öncelik dikkate alınarak kullanılmaktadır. 1. Ortak Tarım Politikası ve gıda güvenliği, veteriner hekimlik ve bitki sağlığı ile ilgili alanlara ilişkin topluluk standartlarının uygulanması ve tarım sektörünün sürdürülebilir adaptasyonuna katkı sağlanması. 2. Tarım-çevre tedbirlerinin ve yerel kırsal kalkınma stratejilerinin uygulanması için hazırlık niteliğinde faaliyetlere katkı sağlanması. 3. Kırsal ekonominin gelişimini destekleyerek, kırsal alanların sürdürülebilir kalkınmasına katkı sağlanması. 1. öncelikte yer alan; tarımsal işletmelerin yeniden yapılandırılması ve topluluk standartlarına ulaştırılmasına yönelik yatırımlar kapsamında, süt üreten tarımsal işletmelere yatırım ve et üreten (kırmızı ve kanatlı eti) tarımsal işletmelere yatırımlar yer almaktadır (Anonim, 2011).

IPARD Programı esas itibarıyla küçük ve orta ölçekli işletmeleri hedeflemektedir. Buna göre süt üreten tarımsal işletmeler için en az 10 ve en fazla 120 süt ineği ve/veya en az 50 ve en fazla 500 süt üreten koyun veya keçi işletmelerini, et üreten tarımsal işletmeler için en az 30 ve en fazla 250 sığır, en az 100 ve en fazla 500 koyun ya da keçi işletmelerini, en az 5,000 ve en fazla 50,000 tavuk varlığına sahip işletmeleri desteklemektedir. Böylelikle hayvancılık sektöründe sürdürülebilir işletmeler desteklemelerden faydalanacağından sektörde profesyonel işletmelerin ayakta kalması ve AB standartlarında üretim yapan işletmeler olarak faaliyet göstermeleri söz konusu olabilecektir (Anonim, 2011).

IPARD programı desteklemelerini kapsamında Kırsal Kalkınma Programı'nın uygulanması gerekmektedir. Bu programda gerekli şartların sağlanması sonucunda IPARD fonlarını dağıtmak için kurulmuş olan TKDK, 29 Ağustos 2011'de akredite edilmiştir. Bu nedenle TKDK'de ilk proje kabulüne 2011 yılında başlamıştır. Projelerin TKDK tarafından onaylanıp yasal taahhüdün imzalanmasını takip eden üç yıl içinde desteklemeler gerçekleşeceği için IPARD programı (2007/2013) kapsamında hibe ödemeleri n+3 kuralı doğrultusunda takip eden 3. yıla yani 2016 (Aralık) yılı sonuna kadar yapılmıştır (Anonim, 2011).

IPARD programı kapsamında, projeleri onaylanıp sözleşme imzalatılan faydalanıcılara uygun harcamaları karşılığında % 50 ile % 65 arasında değişen mali destek sağlanmaktadır. Hibe oranı % 50 olup; dağlık alanda yatırım yapanlara + % 10 ve 40 yaş altı başvuru yapanlara + % 5 puan eklenmektedir. Yatırımının dağlık alanda yapan ve başvuru tarihi itibariyle 40 yaşının altındaki bir başvuru sahibi % 65 hibe desteği almaktadır. Bu destek AB ve Türkiye Cumhuriyeti eş finansmanı ile oluşturulan IPARD programı fonundan sağlanmaktadır (Anonim, 2011).

IPARD Programı kapsamında hibe miktarının % 75'i AB ve % 25'i ulusal bütçeden karşılanmaktadır. Bu nedenle Avrupa Birliği kırsal kalkınma hibelerinin doğru ve etkin bir şekilde kullanılması, Türkiye'deki yatırımların ve istihdamın artırılması ve küçük işletmelerin daha fazla desteklenmesi için TKDK kurumu tarafından yoğun bir emek harcanmaktadır. Program çerçevesinde gerçekleştirilen yatırımlar geri ödemesiz olarak kullanılmaktadır (Anonim, 2011).

IPARD programının bir özelliği de herhangi bir ile özgü bütçe tahsisi yapılmaması yani merkezi bütçe tahsis edilmesidir. Bu nedenle potansiyelini harekete geçiren, çok proje yapan ve kapasitelerini iyi kullanan iller yüksek oranda program kapsamında destek alabilmektedirler (Anonim, 2011).

TKDK, Türkiye'nin AB'ye katılım öncesi ihtiyaçlarını ve öncelikleri dikkate alarak, sürdürülebilir bir kırsal kalkınmayı sağlamak için kapasite oluşturmayı hedeflemektedir. Ayrıca yeni kurulacak işletmeleri ve mevcut işletmelerin modernize edilmesi ile AB standartlarını sağlamayı amaçlamaktadır (Anonim, 2011).

Türkiye'de kırsaldan kente göçün yoğunlaştığı, kırsalda tarım dışı iş olanaklarının sınırlı olduğu, yerel ürünlerin değerlendirilmesinde sorunların yaşandığı açık bir şekilde görülmektedir. Bu nedenle bölgesel kırsal kalkınma stratejileri hazırlanıp uygulanması bunun için de IPARD gibi AB kaynaklı fonlardan faydalanmak çok önemlidir.

#### **1.4.1. IPARD Programının Temel Amaç ve Hedefleri**

Programın temel amacı; AB Ortak Tarım Politikası ile ilgili müktesebatın uygulanmasına ve aday ülkelerde tarım sektörü ve kırsal alanların sürdürülebilir biçimde adaptasyonu için bazı önceliklere ulaşmaya ve sorunların çözümüne katkıda bulunmaktır (Anonim, 2011).

Programın temel hedefi; Türkiye'nin AB'ye katılım öncesi dönemdeki ihtiyaçlarını ve öncelikleri göz önünde bulundurarak, tarımsal üretimde bulunan ve bulunacak işletmelerin sürdürülebilirliğine katkıda bulunulması, gıda güvenliği, bitki ve hayvan sağlığı ayrıca çevre koruma ile ilgili AB standartlarına uyum sağlanmasıdır (Anonim, 2011).

#### **1.4.2. IPARD Programının Kırsal Kalkınmaya Katkıları**

Türkiye'de IPARD programı kapsamındaki faaliyetler Tarım ve Orman Bakanlığının ilgili kuruluşu; Tarım ve Kırsal Kalkınmayı Destekleme Kurumu (TKDK) tarafından yürütülmektedir. Kurum, AB'nin aday ülkelere sunduğu kırsal kalkınmaya ilişkin hibe yardımlarını kullanabilmesi için gerekli kurumsal yapısını oluşturmuş ve akreditasyon surecini başarıyla tamamlamasının ardından proje kabul ve desteklemelerine başlamıştır. TKDK, AB ve ulusal kaynaklardan sağlanan fonları hedef kitleye en etkin şekilde ulaştırmış, bu alandaki önemli katkılarının yanında ülke tarihinin en fazla dış fonunu ulusal bütçeye kazandırmıştır (Anonim, 2017a).

IPARD programı, Türkiye'de kırsal alanların kalkınmasında çok önemli bir adımdır. Programla sürdürülebilir tarımsal işletmeler kurularak tarımsal devamlılık sağlanacaktır. Program ayrıca ileriki yıllarda Türkiye'de uygulanacak planlar ve projeler için bir gösterge niteliğinde olacaktır. Program, Çankırı'nın da içinde yer aldığı 42 il için kırsal kalkınma açısından çok önemli bir fırsattır. Köklü bir tarım

geçmiş olan Çankırı’da programın uygulanması ile birçok sektörde köklü değişiklikler ve ilerlemeler beklenmektedir (Anonim, 2011).

IPARD Programı kapsamında gerçekleşen yatırımların ekonomik, çevresel, teknolojik sosyal ve kültürel alanlarda olumlu etkileri olacağı beklenmektedir. Bu nedenle yatırımların geri dönüşümünün kapsamlı bir etki analizinin yapılabilmesi için zamana ihtiyaç vardır.

TKDK tarafından; IPARD I dönemindeki başvurulardan görüleceği üzere hayvancılığa yönelik yatırımların, özellikle hibelerde yapılan iyileştirmeler ve finansman sorununa yönelik yapılan çalışmaların IPARD II’de de devam edeceği ve kırsal kalkınmaya yönelik desteklerin sayısında artışa sebep olacağı düşünülmektedir. IPARD destekleri yatırımcılara büyük fırsatlar sunmaktadır. Kırsal kalkınmanın sağlanması, üreticilerin önce bölgesel daha sonra da uluslararası rekabet gücünü arttıracak ve tarım sektörünün tamamında önemli gelişmelere yol açabilecektir.

Kırsal kalkınma yatırımlarının istihdam artışı ile birlikte kırsaldan kente olan plansız göçlerin önlenmesi, kayıt dışı üretimin önüne geçilmesi gibi çıktıları olacaktır. Kırsal kalkınma ile doğrudan katma değer ve gelir artışı olması ve bunun tarım dışı sektörlerin gelişmesine de olumlu katkılarının olması beklenmektedir.

### **1.5. Türkiye’de Hayvancılığın Durumu ve Hayvansal Üretim**

Tarımsal üretim içerisinde hayvansal üretim Türkiye’de çok önemli bir potansiyele sahiptir. TÜİK verilerine göre 2002 yılında 1,8 milyar TL olan tarımsal destek miktarının 2018 yılında 14,5 milyar TL’ye ulaştığı, ayrıca 2002 yılında 83 milyon TL olan hayvancılık desteklemelerinin 2018 yılında 3,7 milyar TL’ye yükseldiği görülmektedir. Hayvancılık desteklemeleri içerisinde en yüksek payı %

32,7 ile buzađı desteđi alırken onu sırasıyla % 18,6 ile st, % 14,5 ile ıslah amaçlı kçkbař hayvan yetiřtiriciliđi ve % 13,5 ile yem bitkileri retim desteđi izlemektedir (Anonim, 2019a).

Çizelge 1.1’de grldđ zere 2005 ve 2018 yıllarında bykbař hayvan sayısının 10,6 milyondan 17,2 milyon bařa ykseldiđini yani yaklaşık % 62 artıř olduđu, toplam hayvan varlıđı iinde kltr ırkı hayvan sayısının oranının ise % 22’den % 49’a ykseldiđi grlmektedir (Anonim, 2019a).

Toplam kçkbař hayvan sayısının 31,9 milyondan 46,1 milyon bařa ykseldiđini yani yaklaşık % 45 artıř olduđu, kanatlı hayvan sayısının ise 323 milyondan 359 milyon adete ykseldiđi yani yaklaşık % 11,2 artıř olduđu grlmektedir (Anonim, 2019a).

Kırsal ile řehir arasındaki farklılıđının azaltılmasında hayvancılık (bykbař, kçkbař hayvancılık ve kanatlı vb.) ve buna dayalı sanayi nemlidir. Hayvancılıđın kırsal alanlarda geliřmesi ile hayvansal retime dayalı sanayinin sayısının artması ile birlikte kırsal kalkınmada iř imknı, gelir artıřı gibi katkıları sađlaması aısından ok nemlidir (Anonim, 2017a).

Trkiye’de kırsal alanlarda iř gc sađlanması, yoksulluđun azaltılması, meraların daha etkin deđerlendirilmesi, ek gelir kaynaklarının oluřturulması, daha ok gelir getiren rnlerin elde edilmesi aısından hayvansal retim bir fırsat olarak deđerlendirilmelidir. Bu nedenle srdrlebilir bir hayvansal retim iin reticinin mutlaka gelir elde etmesi gerekmektedir. Yetiřtiricinin gelir elde edemediđi bir faaliyetin devamlılıđının olması mmkn deđildir. Diđer taraftan reticinin de daha kaliteli rn retme ve retim maliyetlerini dřrme konusunda bilgisinin ve farkındalıđının olması gerekmektedir. Bu nedenle devlet ve zel sektr tarafından eřitli yollarla desteklenmesi řarttır. rneđin srdrlebilir bir st retimi iin teknolojik olarak iyileřmelerin yanı sıra o teknolojinin kullanılabilir olması da ok

önemlidir. Mevcut işletmelerin büyük çoğunluğunun alt yapısı yeterli olmayan küçük işletmeler şeklinde olması nedeniyle verimli bir kırsal kalkınmada üreticilerin örgütlenme faaliyetleri konularında da bilgi sahibi olmaları ve birlikte hareket edebilmeleri çok önemlidir (Anonim, 2017a).

**Çizelge 1.1.** Türkiye’de 2005/2018 yıllarına ait büyükbaş, küçükbaş ve kanatlı hayvan sayıları.

Tür	Yıl				Değişim Oranı %
	2005	Oran (%)	2018	Oran (%)	
<b>Sığır (baş)</b>					
Kültür	2.354.957	22,40	8.419.204	49,40	<b>257,50</b>
Kültür melezi	4.537.998	43,10	7.030.297	41,30	<b>54,90</b>
Yerli	3.633.485	34,50	1.593.005	9,30	<b>-56,20</b>
<b>Koyun (baş)</b>					
Yerli	24.551.972	97,00	32.513.293	92,40	<b>32,40</b>
Merinos	752.353	3,00	2.681.679	7,60	<b>256,40</b>
<b>Keçi (baş)</b>					
Kıl	6.284.498	96,40	10.698.553	98,00	<b>70,20</b>
Tiftik	232.966	3,60	223.874	2,00	<b>-3,90</b>
<b>Kanatlı (adet)</b>					
Etlik piliç	257.221.440	79,70	229.506.689	63,90	<b>-10,80</b>
Yumurta	60.275.674	18,70	124.054.810	34,50	<b>105,80</b>
Hindi	3.697.103	1,10	4.043.332	1,10	<b>9,40</b>
Kaz	1.066.581	0,30	1.080.190	0,30	<b>1,30</b>
Ördek	656.409	0,20	532.841	0,10	<b>-18,80</b>
<b>Toplam</b>					
Büyükbaş (baş)	10.631.405		17.220.903		<b>62,00</b>
Küçükbaş (baş)	31.821.789		46.117.399		<b>44,90</b>
Kanatlı (adet)	322.917.207		359.217.862		<b>11,20</b>

### 1.5.1. Süt Üretimi

Kırsal alanlardaki kalkınmanın sağlanmasında ve aile işletmelerine maddi katkı sağlanmasında süt üretimi önemlidir. Süt, insanların sağlıklı ve dengeli beslenmeleri için en önemli hayvansal protein kaynaklarından birisidir.

Çizelge 1.2'den görüldüğü üzere Türkiye yıllık 22 milyon ton çiğ süt üretimi ile dünyada önemli bir süt üreticisi konumundadır. TÜİK 2018 verilerine göre Türkiye'de üretilen sütün % 90,6'ı inek sütü olup ilk sırada yer alırken onu sırasıyla koyun sütü % 6,5, keçi sütü % 2,5 ve manda sütü % 0,4 ile izlemektedir. Türkiye'de 2005 yılında 11,1 milyon ton olan çiğ süt üretimi, 2018 yılında %99,80 artışla 22,1 milyon tona yükselmiştir (Anonim, 2019a).

**Çizelge 1.2.** Türkiye'de 2005/2018 yıllarına ait büyükbaş ve küçükbaş süt üretim miktarları (ton).

Tür	Yıllar				Değişim oranı %
	2005	%	2018	%	
Sığır	10.026.202	90,26	20.036.877	90,58	100,00
Manda	38.058	0,34	75.742	0,34	99,00
Koyun	789.878	7,11	1.446.271	6,54	83,00
Keçi	253.759	2,28	561.826	2,54	121,00
<b>Toplam (ton)</b>	<b>11.107.897</b>	<b>100</b>	<b>22.120.715</b>	<b>100</b>	<b>99,80</b>

Türkiye'de genellikle tarımsal işletme büyüklükleri ile işletmelerdeki hayvan sayıları arasında doğru bir orantı vardır. İşletme büyüdükçe hayvan sayısı artmakta, işletme küçüldükçe hayvan sayısı azalmaktadır. Bu yüzden hem işletmelerin desteklenmesi hem de mevcut hayvanların ıslah edilmesi ile başta süt üretimi ve süt ürünleri sanayi olmak üzere hayvansal üretim faaliyetlerinin desteklenmesi kırsal alanların kalkınması açısından çok önemlidir. Türkiye'deki tarımsal işletmelerin büyük bir bölümü küçük işletme statüsüne sahip olduğu göz önünde

bulundurulduğunda kırsal alanlardaki hayvancılık faaliyetleri dışında ekonomik gelir getirecek sürdürülebilir bir faaliyet bulunmamaktadır (Anonim, 2017f).

TÜİK 2017 verilerine göre; Türkiye’de yaklaşık 1,11 milyon süt sığırları işletmesi bulunmaktadır. Bu işletmelerin % 28’inde 10 baştan daha az sığır bulunması nedeniyle mekanizasyon ve modernizasyon açısından yapılacak yatırımlar ekonomik olmamaktadır. Bu yüzden hayvancılık işletmelerinin büyütülmesi, modernize edilmesi, verimliliğin artırılması ve kalitenin yükseltilmesi için kırsal kalkınma programları büyük önem arz etmektedir (Anonim, 2019a).

Orta ölçekli olarak kabul edilen 10 ile 120 baş aralığında süt ineğine sahip işletmeler gelirlerinin büyük kısmını süt üretiminden karşılamaktadırlar. Bu işletmeler piyasadaki talebi karşılamak için büyüme ve gelişmeye isteklidirler. Ancak hem finansman bakımından hem de hayvan refahı ve çevre konularında AB standartlarına uyum sağlamakta zorluk yaşamaktadırlar (Anonim, 2017a).

120 baştan fazla süt ineğine sahip işletmeler kaliteli süt üretimi ile pazarda rekabet edebilmekte ve AB standartlarına kolayca uyum sağlamaktadırlar. Ancak bu işletmeler yem ve girdi fiyatlarındaki sürekli artış nedeniyle hayvan başına düşen maliyetlerini azaltabilmek için büyümeye ihtiyaç duyarlar. Orta ölçekli işletmeler ise kendi yemlerini üretmek, girdi maliyetlerini azaltmak için yatırım yapmak zorundadırlar. Türkiye’de süt üreten tarımsal işletmelerin kapasiteleri küçüktür ve genelde dağınıktır. Bu nedenle süt toplama maliyeti AB’ye göre 3-4 kat daha fazladır. Türkiye’de üretilen sütün büyük çoğunluğu gerek üretim ve depolama gerekse nakliyedeki sıkıntılardan dolayı AB standartlarının altındadır. Bu işletmeler belli yatırımlarla süt kalitelerini arttırabilir ve ilgili ulusal standartlara uyum sağlayıp pazar baskısı ile başa çıkabilecek rekabet gücüne erişebilirler (Anonim, 2017a).

TÜİK 2018 verilerine göre sanayide işlenen koyun sütü miktarı 35.966 ton, keçi sütü 49.163 ton, manda sütü 2.439 ton, içme sütü 1.661.785 ton, peynir üretimi

753.230 ton kadardır. Büyükbaş süt üretiminde ilk sırayı Konya alırken, küçükbaş süt üretiminde ilk sırayı Van ili almaktadır (Anonim, 2019a).

### 1.5.2. Kırmızı Et Üretimi

İnsanların kaliteli beslenmesi ve ihtiyaçları olan günlük protein ihtiyaçlarını karşılamak için hayvansal protein kaynağı olarak kırmızı et çok önemlidir. İnsanların günlük tüketmesi gereken hayvansal portenin oranı % 40-50 olması gerekirken bu oran Türkiye’de % 29’dur. Kırmızı et tüketiminin sürekliliğinin sağlanabilmesi için üretimin sürdürülebilirliği çok önemlidir. Son yıllarda et piyasasındaki yükselişte arz talep dengesizliği açık bir şekilde görülmekte ve bu durumdan tüketiciler olumsuz etkilenmektedir. Kırmızı et sektörü, sektörle iç içe olan birçok faaliyet alanı (hayvancılık işletmeleri, bitkisel üretim, kesimhane, kombina, et ürünleri işleme tesisleri, komşu ülkelerdeki üretim faaliyetleri vb.) ile yakından ilişkilidir. Belirtilen faaliyet alanlardaki olumlu veya olumsuz gelişmeler, piyasayı etkileyerek et üretimi ve tüketiminin değişmesine sebep olabilmektedir (Anonim, 2017a).

TÜİK verilerine göre Çizelge 1.3’te görüldüğü üzere Türkiye’de 2005 yılında 409 bin ton olan toplam kırmızı et üretimi % 173 artışla 2018 yılında 1,118 milyona tona yükselmiştir. Bu artışa rağmen üretim artan iç talebi karşılamakta yetersiz kalmaktadır. Türkiye’de kişi başı kırmızı et tüketimi 2012 yılında 12,4 kg iken 2018 yılında 14,84 kg olmuştur (Anonim, 2019a).

Üretimdeki artışa rağmen et ve et ürünlerinin temel sorunu olan girdi ve çıktı fiyatlarından kaynaklı piyasadaki istikrarsızlık, üreticiden tüketiciye kadar tüm kesimleri etkilemektedir. Hayvan sayısı ve verimlerinin azlığı, yem fiyatlarındaki artışlar, üretim teknolojisi ve yetiştirme tekniği gibi üretimdeki yetersizlikler et üretimini olumsuz etkilemektedir.

**Çizelge 1.3.** Türkiye’de 2005/2018 yıllarına ait büyükbaş ve küçükbaş et üretim miktarları (ton).

Tür	Yıllar		Değişim
	2005	2018	oranı %
Sığır	321.681	1.003.859	212,00
Manda	1.577	402	-74,00
Koyun	73.743	100.831	36,00
Keçi	12.390	13.603	9,79
<b>Toplam(ton)</b>	<b>409.391</b>	<b>1.118.695</b>	<b>173,00</b>

### 1.5.3. Kanatlı Eti Üretimi

Etlik piliç üretimi Türkiye’de 90’lı yıllardan itibaren önemli bir yetiştiricilik halini almıştır. TÜİK verilerine göre Türkiye’deki kanatlı varlığının % 64’ünü etlik piliç % 35’ini yumurta tavuğu geriye kalan % 1’ini ise hindi, ördek, kaz ve diğer kanatlılar oluşturmaktadır. Türkiye’de kanatlı eti üretimi daha çok etlik piliç (broyler) ve hindi üretiminden sağlanmakta olup ayrıca ördek, kaz ve bıldırcın üretimi de yapılmaktadır (Anonim, 2019a).

Türkiye’de kanatlı eti üretiminin yaklaşık % 85’i sözleşmeli üreticilik modeliyle yapılmaktadır. Bu model ile birçok girdi (civciv, yem, ilaç, altlık, veterinerlik hizmetleri vb.) sözleşme yapılan firmalar tarafından sağlanmaktadır. Yani üreticiler işin bakıcılık kısmında yer almaktadırlar (Anonim, 2017a). 2014 yılı BESD-BİR verilerine göre Kanatlı eti sektöründe 15.000 adet kayıtlı kümes üretim yapmakta, 600.000 kişi sektörde istihdam edilmekte ve yaklaşık 2,4 milyon kişi sektörden geçimini sağlamaktadır (Anonim, 2018)

TÜİK verilerine göre Çizelge 1.4’te görüldüğü üzere Türkiye’de 2005 yılında 1.031.930 ton olan toplam kanatlı eti (hindi, etlik piliç) üretimi % 116 artışla 2018 yılında 2.226.338 tona yükselmiştir. TÜİK 2017 verilerine göre Türkiye’de kişi başı

toplam et tüketimi 40 kg olup bunun 26 kg'ını kanatlı eti oluşturmaktadır. Et tüketiminin yaklaşık % 65'i kanatlı etinden sağlanmaktadır (Anonim, 2019a).

**Çizelge 1.4.** Türkiye'de 2005/2018 yıllarına ait kanatlı eti (hindi, etlik piliç) üretim miktarları (ton).

Tür	Yıl		Değişim oranı %
	2005	2018	
Etlik piliç	978.400	2.156.669	120,00
Hindi	53.530	69.536	30,00
<b>Toplam(ton)</b>	<b>1.031.930</b>	<b>2.226.205</b>	<b>116,00</b>

Türkiye'de kanatlı hayvan yetiştiricilerinin sayısı giderek artmaktadır Kanatlı eti üretiminde Türkiye modern tesisleri, uluslararası standartlara uygun üretim metotları ve uluslararası pazarlara yakınlığı gibi unsurlar bakımından avantajlı bulunmaktadır. Son yıllardaki TOB tarafından TKDK ve KKYDP desteklemeleri ile birlikte broyler (etlik piliç) yetiştiriciliği kırsal alanlardaki yatırımcılar için cazip bir sektör haline gelmiştir.

### 1.6. Çankırı'da Hayvancılığın Durumu ve Üretim Miktarları

Çankırı ili ekonomisi tarım ve hayvancılık ağırlıklıdır. İlin tarımsal ekonomisini köy ve beldelerde üretilen tahıl, hayvancılık, meyve ve sebze gibi ürünlerin pazarlaması ve satışı oluşturmaktadır (Anonim, 2017c).

TÜİK 2018 verilerine göre Türkiye'deki sığır varlığının % 0,877'ine sahip olup 81 il içerisinde 44. sırada; manda sayısında % 0,873 ile 81 il içerisinde 26. sırada; merinos koyun sayısında % 0,153 ile 33. sırada; yerli ırk koyun sayısında % 0,313 ile 66. sırada; tiftik keçisi sayısında % 0,712 ile 9. sırada; kıl keçisi sayısında % 0,203 ile 64. sırada yer alırken etlik piliç sayısında ise % 1,076 ile 19. sırada yer almaktadır. TÜİK verilerine göre Çizelge 1.5'te görüldüğü üzere Çankırı ilinde 7.211

tarımsal işletmede 151.189 büyükbaş hayvan, 828 işletmede 129.203 küçükbaş hayvan ve 47 adet ticari etlik piliç (broyler) işletmesinde 83 kümeste 2.468.700 adet hayvan varlığı bulunmaktadır (Anonim, 2019b).

**Çizelge 1.5.** Çankırı’da 2005 ve 2018 yıllarına ait büyükbaş, küçükbaş ve kanatlı hayvan sayıları ve değişim oranları.

Tür	Yıl				Değişim oranı (%)
	2005	Oran (%)	2018	Oran (%)	
<b>Sığır (baş)</b>					
Kültür	6.228	7,10	66.078	44,20	<b>961,00</b>
Kültür melezi	51.191	58,10	72.874	48,70	<b>42,40</b>
Yerli	30.627	34,80	10.679	7,10	<b>-65,10</b>
<b>Koyun (baş)</b>					
Yerli	102.012	96,70	101.820	96,10	<b>-0,20</b>
Merinos	3.535	3,30	4.111	3,90	<b>16,30</b>
<b>Keçi (baş)</b>					
Kıl	7.094	33,20	1.593	6,80	<b>-77,50</b>
Tiftik	14.287	66,80	21.679	93,20	<b>51,70</b>
<b>Kanatlı (adet)</b>					
Etlik piliç	2.225.405	92,00	2.468.700	81,20	<b>10,90</b>
Yumurta	163.868	6,80	500.973	16,50	<b>205,70</b>
Hindi	20.988	0,90	6.633	0,20	<b>-68,40</b>
Kaz	4.145	0,20	58.982	1,90	<b>1323,00</b>
Ördek	3.883	0,20	4.790	0,20	<b>23,40</b>
<b>Toplam</b>					
Büyükbaş (baş)	89.660		151.189		<b>68,60</b>
Küçükbaş (baş)	126.928		129.203		<b>1,80</b>
Kanatlı (adet)	2.418.289		3.040.078		<b>25,70</b>

TÜİK 2018 yılına ait üretim verilerine göre Çankırı’nın sığır sütü üretiminde Türkiye’deki üretimin % 0,951’ine sahip olduğu ve 81 il içinde 41. sırada yer aldığı görülmektedir. Manda sütü üretiminde % 0,823 ile 26. sırada, koyun sütü üretiminde % 0,291 ile 62. sırada, keçi sütü üretiminde % 0,132 ile 70. sırada yer almaktadır. TÜİK verilerine göre Çankırı ilinde Çizelge 1.6’da görüldüğü üzere 4.309 ton

büyükbaş, 1.319 ton küçükbaş olmak üzere toplam 5.628 ton kırmızı et ve 25.921 ton kanatlı eti üretimi gerçekleşmiştir (Anonim, 2019a).

**Çizelge 1.6.** 2013 ve 2018 yıllarına ait Çankırı'daki hayvancılık işletmelerinde üretilen hayvansal ürünler ve bir önceki yıla göre değişim oranları.

Hayvansal ürünler	Yıllar					
	2013	2014	2015	2016	2017	2018
Süt üretimi (ton)	118.008	140.585	118.008	144.982	144.000	191.201
Değişim oranı (%)	0,00	19,00	-16,00	23,00	-1,00	33,00
Kanatlı eti üretimi (ton)	23.043	18.750	23.043	25.257	25.257	25.921
Değişim oranı (%)	0,00	-19,00	23,00	10,00	0,00	3,00
Kırmızı et üretimi (ton)	5.517	6.741	5.517	5.339	5.339	5.628
Değişim oranı (%)	0,00	22,00	-18,00	-3,00	0,00	5,00

## 1.7. IPARD Desteklemeleri Hakkında Yapılan Çalışmalar

### 1.7.1. IPARD ile ilgili Türkiye'de Yapılan Çalışmalar

Büyükbaş hayvan barınaklarında IPARD programının değerlendirilmesi amacıyla Erzurum ilindeki 33 büyükbaş hayvan barınağında yapılan bir araştırmada (Efekan, 2013), bölgedeki tarımsal yapıların AB standartlarına yükseltilmesi için barınakların modernize edilmesinin hatalı olacağı belirtilmiştir. Mevcut barınakların yerleşim yeri içinde inşa edilmiş olması ve bu sebeple genişletme yapılması için yeterli alan bulunmasının mümkün olmadığı ifade edilmiştir. Diğer taraftan mevcut barınakların AB standartlarına uyumu için tüm yapısal özelliklerinin değiştirilmesi gerektiği ve bunların modernize edilmesinin maliyet açısından ekonomik olmayacağı vurgulanmıştır. IPARD Programı uygulayıcısı olan TKDK'nin yatırımcıları modernizasyon yerine yeni inşaya yönlendirmesi gerektiği önerilmiştir.

Fidan (2014), IPARD Programı desteklerinin Kütahya tarımı üzerine etkisi konulu çalışmasında IPARD programının Kütahya ekonomisine ve tarımına etkisini incelemiştir. Bu tip destekleme programları ile mevcut geleneksel tarım anlayışının yerini ticari ve verimli tarım anlayışına bırakacağı ifade edilmiştir. IPARD kapsamında Kütahya'da AB standartlarında 10 adet modern süt üretim tesisinin kurulmuştur. Tesislerde üretilen sütün Kütahya ili ölçeğinde önemli bir üretim artışı sağladığı belirtilmiştir. Etlik piliç (broyler) yetiştiriciliğine yönelik 11 adet tesisin kurulumuna da destek verilmiştir. Bu tesislerinde Kütahya ekonomisine olumlu katkıları olacağı ve bu katkıların daha çok olması için daha büyük fonların yanında benzer denetim mekanizması ile tarım sektörünün desteklenmeye devam edilmesi gerektiği bildirilmiştir.

Koç (2016), AB'ye uyum sürecinde Türkiye'de Kırsal Kalkınmanın finansmanı kapsamında IPARD programı üzerine yapmış olduğu bir araştırmada işletmelerin %57'sinin ilk IPARD destek çağrılarının yapıldığı 2011-2013 yılları arasında kurulduğunu belirtmiştir. Bu nedenle IPARD desteklerinin yeni işletme kurulumunda ve sektöre yatırımcı girişinde oldukça etkili olduğu, yatırım öncesinde faaliyette olup proje kapsamında desteklenerek modernizasyon gerçekleştiren işletmelerin büyük çoğunluğunda yatırımların pozitif etkisinin olduğu, yatırım sonrasında işletmelerin gelir ve üretiminde artışlar kaydedildiği bildirilmiştir. Türkiye'de, IPARD Programının başarılı olmasıyla birlikte AB üyeliği için katılım sürecinin kısaltılmasında, diğer yandan da tarımsal işletmelerin rekabet gücünün artırılması ve toplumun en yoksul kesimini barındıran kırsal alanlarda iş ve yaşam koşullarının iyileştirilmesine de katkı sağlanacağı ve kırsal kalkınma sorunlarının çözümüne farklı bir bakış açısı kazandıran IPARD yaklaşımının ülke geneline yaygınlaştırılması ve IPARD için ayrılan kısıtlı miktardaki fonların etkili ve verimli kullanımının çok önemli olduğu vurgulanmıştır.

### 1.7.2. IPARD ile ilgili Diğer AB Aday Ülkelerde Yapılan Çalışmalar

Yumurta üretiminde AB'ye uyum sürecinde AB standartlarının Hırvatistan'daki yatırımların üzerine etkileri üzerine yapılan bir çalışmada (Crncan ve ark., 2014), 2012 yılından itibaren uygulamaya geçilen AB standartları (1999/74/EC sayılı Konsey Direktifi) ile birlikte bu gereklilikleri karşılayan işletme sayısının 2013 yılında % 85 olduğunu geriye kalan % 15 in ise bu standartları karşılayamadığı belirtilmiştir. AB standartlarını karşılayamayan % 15'in, % 29'unun eski kafes sistemine devam ettiği % 71'inin ise modernizasyona gittiği ve zenginleştirilmiş kafesler için yatırım yaptığı, modernizasyona giderek kendini yenileyen işletmelerin % 33'ünün IPARD desteği aldığı, % 67'sinin ise banka kredisi kullandığı gözlenmiştir. IPARD desteği alanların oranının az olmasının nedeni olarak yatırımın sonunda modernizasyon yatırımları ile birlikte maksimum kapasitenin 10.000 adet yumurta tavuğu ile sınırlandırılması zorunluluğu ve bunu sağlayacaklarına dair taahhüt vermeleri gerekliliği gösterilmiştir. Bu durumda 10.000 adet yumurta tavuğuna sahip işletmelerin mevcut kapasitelerinin düşeceği ve üretim maliyetlerinde artış ve işletme gelirlerinde azalışa neden olacağından dolayı banka kredisine yöneldikleri ifade edilmiştir.

Markovic ve ark. (2011), 2008 yılı verilerine göre Karadağ'ın ortalama 26.270 hayvancılık işletmesine sahip olduğu ve işletme başına 2,9 inek düştüğü hayvan başına süt veriminin ise 2.700 kg olduğunu bildirmişlerdir. Karadağ tarımsal üretimi içerisinde yıllık 170.000 ton süt (GSMH'nin % 23'ü) ve 17.000 ton et (GSMH'nin % 28'i) üretimi söz konusudur. Üretilen sütün % 73,5'i insan tüketiminde % 26,5'i ise buzağı beslemesinde kullanılmaktadır. 2007 verilerine göre süt ve süt ürünleri tüketimi yıllar itibariyle hem artan nüfus hem de turist sayısı ile birlikte yıllık 265 kg'a ulaşmıştır. Bu miktarın 130 kg süt olarak 17,5 kg peynir olarak tüketilmektedir. Peynir üretimi Karadağ için çok önemlidir. Süt ve süt ürünleri tüketimleri Karadağ'da 17,5 kg olan peynir tüketimi AB'de 18,4 olup AB ülkeleri ortalamasına oldukça yakındır. Karadağ'da kişi başına süt tüketimi (130 kg)

AB'nden (92,6 kg) daha fazladır. Karadağ'da üretim yapan hayvancılık işletmeleri ile sütü işleyen işletmeler hijyen koşullarının iyileştirilmesi için devlet tarafından desteklemektedir. Karadağ'da devlet desteklemelerine ek olarak IPARD desteklemeleri ile süt üreten tarımsal işletmelerin sayısının artması ve buna bağlı kurulacak süt üretim işletmeleri ile yerli süt ürünlerinin üretimin ve pazar durumunun güçlendirilmesi hedeflenmektedir. Böylece hem kırsalda üretim ve iş gücü artacak böylece kırsal nüfus korunmuş olacak hem de tarımsal gelirden artışın sağlanması ve ithalatın azalması açısından önemli olduğu belirtilmektedir.

Bu araştırmada Çankırı ilinde IPARD I programı kapsamında 9. Çağrı İlan'ından 15. Çağrı İlan'ına kadar desteklenen süt üreten (sığır, koyun, keçi), kırmızı et üreten (sığır, koyun, keçi) ve kanatlı eti üreten (etlik piliç) işletmelerin durumunun tespit edilmesi amaçlanmıştır. Çankırı ilinin hayvancılık bakımından IPARD I programı öncesi ve sonrası durumunun karşılaştırılması hedeflenmiştir. Diğer taraftan hayvancılık desteklemelerinin Çankırı ili hayvancılığına etkileri hakkında önerilerde de bulunulmuştur.

## 2. GEREÇ ve YÖNTEM

### 2.1. Gereç

IPARD programı öncesi 8 yıllık (2005-2013) ve güncel veriler Tarım ve Orman Bakanlığı, tarimorman.gov.tr ve cankiri.tarimorman.gov.tr ve Türkiye İstatistik Kurumu tuik.gov.tr ve de TKDK tkdk.gov.tr web adreslerinden elde edilmiştir. IPARD programı kapsamında Çankırı ilindeki desteklemelerin başlangıcı olan 2013 yılından sonraki kayıtlar, tkdk.gov.tr web adresindeki kayıtlarından alınmıştır. Ayrıca mevcut durum tespiti için desteklenen işletmelere ziyaretler gerçekleştirilerek işletme sahipleriyle IPARD yatırımları hakkında görüşmeler yapılmıştır. yapılmıştır.

### 2.2. Yöntem

Elde edilen kayıtlar ve veriler 2005-2018 yıllarını kapsayacak şekilde tablolara dönüştürülmüştür. Bu tablolarda;

IPARD programı öncesi Çankırı ilindeki;

-Hayvan sayıları

-İşletme büyüklükleri

-İşletme sahipleri (yaş, eğitim, cinsiyet vb.)

IPARD programı sonrası Çankırı ilindeki;

-Hayvan sayıları

-İşletme büyüklükleri

-İşletme sahipleri (yaş, eğitim, cinsiyet vb.)

IPARD programı kapsamında Çankırı ilindeki destek miktarları;

- Süt üretimi (inek, koyun ve keçi)

- Kırmızı et üretimi (sığır, koyun ve keçi)

- Kanatlı eti üretimi (etlik piliç) bakımından incelenmiştir.

### 3. BULGULAR

#### 3.1. Türkiye Genelinde Hayvancılığa verilen IPARD Desteklemelerinin İncelenmesi

IPARD I programı 25 Şubat 2008 tarihinde Avrupa Komisyonu tarafından yürürlüğe girmiştir. IPARD fonlarını dağıtmak için kurulan TKDK, 29 Ağustos 2011'de akredite edilmiştir. IPARD I programı kapsamında 1 kez teknik destek çağrısı ve 15 kez proje başvuru çağrısı duyurusu yapılmıştır (Anonim, 2017a).

2011 yılında akreditasyonunu tamamlamış olan ve AB'den aldığı mali yetki fonları küçük ve orta ölçekli işletmelerle buluşturan TKDK; IPARD I kapsamında 1. Çağrı İlan'ına 1. faz akreditasyonunu tamamlamış olan illerle 01.07.2011 tarihinde çıkmış ve ilk proje kabulüne başlamıştır. Akreditasyonunu tamamlayan Çankırı'nın da dahil olduğu 2. faz illerin de katılımıyla 23.01.2013 tarihinde 9. Çağrı ilanına çıkmış ve son olarak 08.10.2015 tarihinde 15. Çağrı İlan'ına çıkılarak IPARD I için proje alımı sonlandırılmıştır. TKDK'nın tanınması ile birlikte başvuru sayısı her çağrıda artmıştır. Kurum 18.12.2015 tarihinde IPARD II 1. Çağrı ilanına çıkarak proje kabul etmeye devam etmiştir. 2011 yılından itibaren çıkılan ilk 8. Çağrı İlanı ile 1. faz, 20 ilde başlayan projelerin kabulü ve devamında 2. faz, 22 ilin katılımıyla toplam 42 ilde desteklemeler yapılmıştır (Anonim, 2017a).

Kırsal alanlardaki tarımsal işletmeler için en büyük sorun finansal sıkıntılardır. Bu kuruluşların faaliyetlerine devam etmelerini ve rekabet edebilmelerini sağlamak için finansman desteği sağlaması önemlidir. Bu amaç için; %75'i AB fonları ile finanse edilen ve %25'i Türkiye Cumhuriyeti'nin kendi kaynakları tarafından finanse edilen IPARD fonu ile bu tür işletmelere hibe desteği sağlanmaktadır. IPARD fonları ile 2011 yılından itibaren; 42 ildeki 2210 tarımsal işletme olmak üzere toplam 10.629 yatırımcıya hibe desteği sağlanmıştır. 2011-2015

yılları arasında dört yıllık bir zaman diliminde 15. Çağrı İlanı ile ülke ekonomisine 6,7 milyar TL'lik yatırım kazandırılmıştır (Anonim, 2017a).

AB ile uyum süreciyle Türkiye'de 2000'li yıllarda başlayan kırsal kalkınma hamlesi IPARD programı ile hedeflerine yaklaşmaktadır. TKDK tarafından program kapsamında çağrı ilanları ile toplamda 16.121 başvuru alınmış, 10.629 sözleşme imzalanmış ve projelerin kabul oranı yaklaşık %66 olup toplam 3,3 milyar TL hibe sağlanmıştır. Ayrıca kurum tarafından IPARDI (2007-2013) programında desteklenen projelerle 56.918 kişiye istihdam sağlanmıştır (Anonim, 2017a).

**Çizelge 3.1.** IPARD kapsamında desteklenen Türkiye geneli et ve süt üreten işletme sayıları ve yatırım miktarları.

Tarımsal İşletme	Sayı (adet)	Oran (%)	Yatırım maliyeti (TL)	Yatırım oranı (%)
Et üreten tarımsal işletmeler	1103	49,90	1.600.000.000	39,00
Süt üreten tarımsal işletmeler	1107	50,10	2.500.000.000	61,00
<b>Toplam</b>	<b>2210</b>	<b>100,00</b>	<b>4.100.000.000</b>	<b>100,00</b>

Program kapsamında süt üreten tarımsal işletmeler için; 2011-2016 yılları arasında toplam 1107 projeye 1,4 milyar TL hibe desteği sağlanmış olup toplam yatırım miktarı ise 2,5 milyar TL'dir. Et üreten (kırmızı et, kanatlı eti) tarımsal işletmeler için ise; toplam 1103 projeye 849 milyon TL hibe desteği sağlanmış olup toplam yatırım miktarı ise 1,6 milyar TL'dir. Toplam 2210 işletme yani proje desteklenmiştir (Çizelge 3.1).

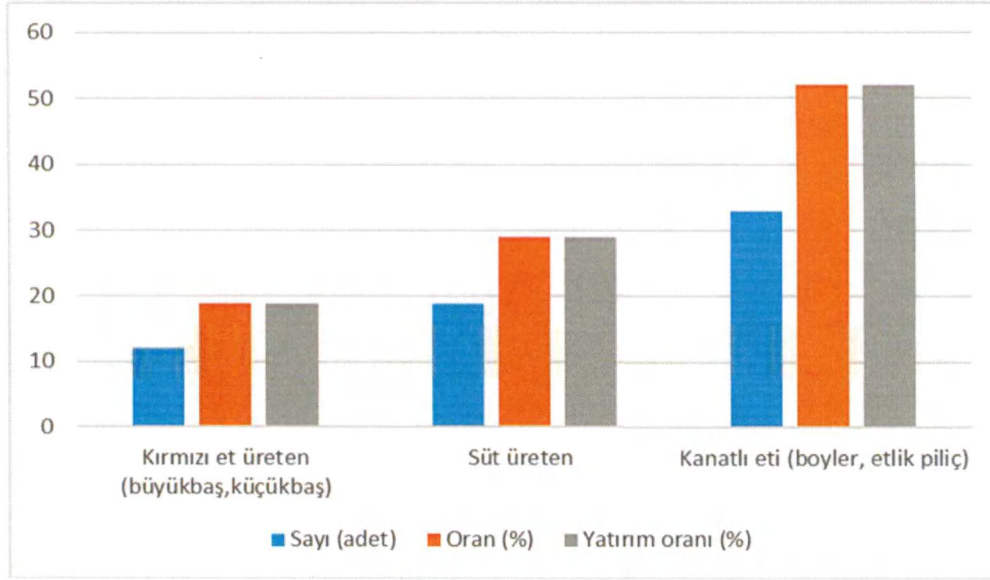
## **3.2. Çankırı İlinde IPARD Desteklemelerinin İncelenmesi**

### **3.2.1. Yatırıma Etkilerinin İncelenmesi**

TKDK, AB komisyonu tarafından akreditasyonunu tamamladıktan sonra ilk faz illerde 2011 yılında proje alımına başlamıştır. Çankırı'nın da içinde bulunduğu ikinci faz illerde ise 2013 yılında 9. Çağrı İlanıyla proje kabulüne başlanmış olup 15. Çağrı İlanına çıkılmasıyla birlikte 30.10.2015 tarihinde IPARD I kapsamında proje kabulü son bulmuştur. TKDK Çankırı İl Koordinatörlüğü tarafından 2013 yılından başlayarak çıkılan toplam 7 (yedi) başvuru çağrı ilanı ile projeler kabul edilmiş ve sözleşmeler imzalanmıştır. Gerçekleşen yatırımlar ile birlikte Çankırı hayvancılığına ve ekonomisine katkıları yerinde incelenmiştir. Destek alan işletmeler ziyaret edilerek işletme sahipleri ile görüşmeler neticesinde proje önerisi öncesinden işletmelerin üretime geçinceye kadarki süreçleri ve son durumları hakkında bilgiler alınmıştır (Anonim, 2017a).

IPARD programı kapsamında; nüfusu 20 binden az olan yerleşim yerleri kırsal alan olarak, 1000 metre rakımdan yüksek veya rakımı 500-1000 metre arasında eğimi ise %17'den fazla olan alanlar dağlık alan olarak tanımlanmaktadır (Anonim, 2011).

IPARD programı sayesinde Çankırı ilinde et ve süt hayvancılığı, etlik piliç yetiştiriciliğinden et ve süt işleme tesislerine, kırsal turizmden tıbbi aromatik bitki yetiştiriciliği gibi birçok farklı alandaki projelere destek verilmiştir.



**Şekil 3.1.** IPARD programıyla 2013-2016 yılları arasında Çankırı ilinde sektör bazlı desteklenen işletme sayıları ve yatırım miktarları.

Çizelge 3.2 ve Şekil 3.1’de görüldüğü üzere IPARD I kapsamında Çankırı ilinde yatırımı tamamlanan 64 işletme vardır. IPARD hibelerinden destek almaya hak kazanan projelerin sektörlere göre dağılımı incelendiğinde; kırmızı et üretimi için destek almış olan 12 adet işletme olup toplam kapasiteleri; 1668 büyükbaş ve 450 küçükbaşdır. Süt üretimi için destek alan işletme sayısı 19 adettir ve toplam 1842 baş sağmal inek kapasitesine sahiptirler. Kanatlı eti üretimi için (broyler) destekleme alan işletme sayısı ise 33 adettir ve toplam kapasiteleri dönemlik (45 gün) 1.440.400 adettir.

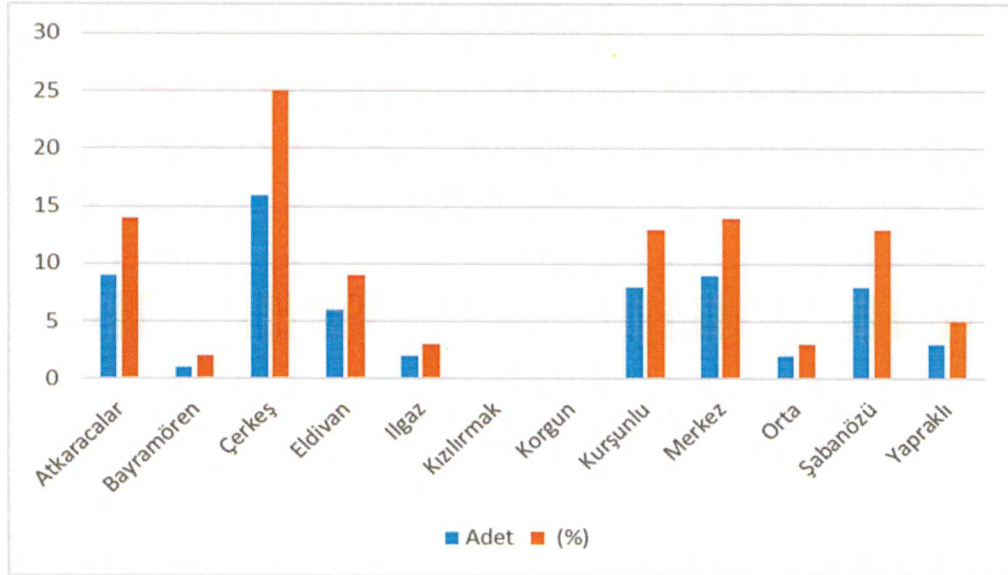
**Çizelge 3.2.** IPARD programıyla 2013-2016 yılları arasında Çankırı ilinde sektör bazlı desteklenen işletme sayıları ve yatırım miktarları.

Tarımsal İşletme	Sayı (adet)	Oran (%)	Yatırım maliyeti (TL)	Yatırım oranı (%)
Kırmızı et üreten (büyükbaş, küçükbaş)	12	19,00	19.000.000	19,00
Süt üreten	19	29,00	42.000.000	41,00
Kanatlı eti (etlik piliç)	33	52,00	41.500.000	41,00
<b>Toplam</b>	<b>64</b>	<b>100,00</b>	<b>102.500.000</b>	<b>100,00</b>

**Çizelge 3.3.** IPARD programıyla Çankırı merkezi ve ilçelerindeki desteklenen işletme sayıları ve oranları.

İlçeler	Sayı (adet)	Oran (%)
Atkaracalar	9	14,00
Bayramören	1	2,00
Çerkeş	16	25,00
Eldivan	6	9,00
İlgaz	2	3,00
Kızılırmak	0	0,00
Korgun	0	0,00
Kurşunlu	8	13,00
Merkez	9	14,00
Orta	2	3,00
Şabanözü	8	13,00
Yapraklı	3	5,00
<b>Toplam</b>	<b>64</b>	<b>100,00</b>

TKDK Çankırı İl Koordinatörlüğü verilerine göre Çizelge 3.3 ve Şekil 3.2’de görüldüğü üzere Çankırı ilinde en fazla destek alan ilçe Çerkeş ilçesi olmuştur.



**Şekil 3.2.** Çankırı; merkez ve ilçelerindeki sektör bazlı desteklenen işletme sayıları ve oranları.

**Çizelge 3.4.** IPARD kapsamında Çankırı ilinde desteklenen işletme sahiplerinin 40 yaş altı ve dağlık alandaki proje sayıları ve oranları.

Desteklenen Projeler	Sayı (adet)	Oran (%)
Desteklenen işletme sayısı	64	100,00
40 yaş altı	53	83,00
Dağlık alan	64	100,00

Çizelge 3.4'ten de görüldüğü üzere Çankırı'da desteklenen toplam 64 hayvancılık yatırımına ait 53 projenin başvuru sahibinin % 83'ünün 40 yaş ve altında olduğu; 64 projenin tamamının % 100'ünün dağlık alanda gerçekleştiği görülmektedir.

**Çizelge 3.5.** IPARD kapsamında Çankırı ilinde kırmızı et üreten işletme sahiplerinin 40 yaş altı olanlarının ve dağlık alandaki desteklenen proje sayıları ve oranları.

Kırmızı et üreten işletmeler	Sayı (adet)	Oran (%)
Toplam desteklenen işletme sayısı	12	100,00
40 yaş altı	8	67,00
Dağlık alan	12	100,00

Çizelge 3.5'te görüldüğü üzere kırmızı et üretimi için desteklenen işletme sahiplerinin % 67'sinin 40 yaşının altında olduğu ve projelerin tamamının dağlık alanda gerçekleştiği görülmektedir.

**Çizelge 3.6.** IPARD kapsamında Çankırı ilinde kanatlı eti (etlik piliç) üreten işletme sahiplerinin 40 yaş altı olanlarının ve dağlık alandaki desteklenen proje sayıları ve oranları.

Kanatlı eti üreten işletmeler	Sayı (adet)	Oran (%)
Toplam desteklenen işletme sayısı	33	100,00
40 yaş altı	29	87,00
Dağlık alan	33	100,00

Çizelge 3.6'da görüldüğü üzere kanatlı eti üretimi için desteklenen işletmelerin % 87'sinin sahibinin 40 yaşının altında olduğu ve projelerin tamamının dağlık alanda gerçekleştiği görülmektedir.

**Çizelge 3.7.** IPARD kapsamında Çankırı ilinde süt üreten işletme sahiplerinin 40 yaş altı olanlarının ve dağlık alandaki desteklenen proje sayıları ve oranları.

Süt üreten işletmeler	Adet	%
Toplam desteklenen işletme sayısı	19	100,00
40 yaş altı	16	84,00
Dağlık alan	19	16,00

Çizelge 3.7'den görüldüğü üzere süt üretimi için desteklenen işletme sahiplerinin % 84'ü 40 yaşının altında olduğu ve projelerin % 16'sının dağlık alan arazilerde yapıldığı görülmektedir.

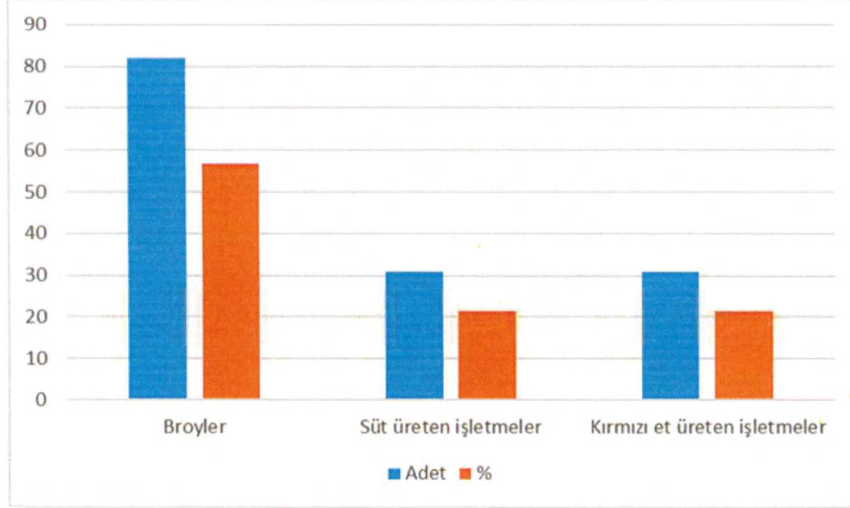
### 3.2.2. İstihdama Etkilerinin İncelenmesi

IPARD I kapsamında Çankırı ilinde gerçekleşen desteklemeler ile birlikte; kanatlı eti, kırmızı et ve süt sektöründe gerçekleşen yatırımlar neticesinde toplam 64 adet proje ile 144 kişiye istihdam sağlandığı görülmektedir (Çizelge 3.8).

Çizelge 3.8 ve Şekil 3.3'te görüldüğü gibi Çankırı ilinde desteklenen işletmelere ait istihdam verileri incelendiğinde sektör bazlı en fazla istihdamın 82 adet ile etlik piliç sektöründe gerçekleştiği görülmektedir.

**Çizelge 3.8.** IPARD kapsamında Çankırı ilinde desteklenen hayvancılık yatırımlarına ait istihdam sayıları ve oranları.

Desteklenen işletmeler	Sayı (adet)	Oran (%)
Kanatlı eti (Etlik piliç) üreten	82	56,90
Süt üreten	31	21,50
Kırmızı et üreten	31	21,50
<b>Toplam</b>	<b>144</b>	<b>100,00</b>



**Şekil 3.3.** IPARD programıyla Çankırı’da gerçekleşen yatırımların sektör esaslı istihdama göre dağılımları.

**Çizelge 3.9.** IPARD kapsamında Çankırı ilinde desteklenen yatırımlara ait proje sahiplerinin eğitim durumları.

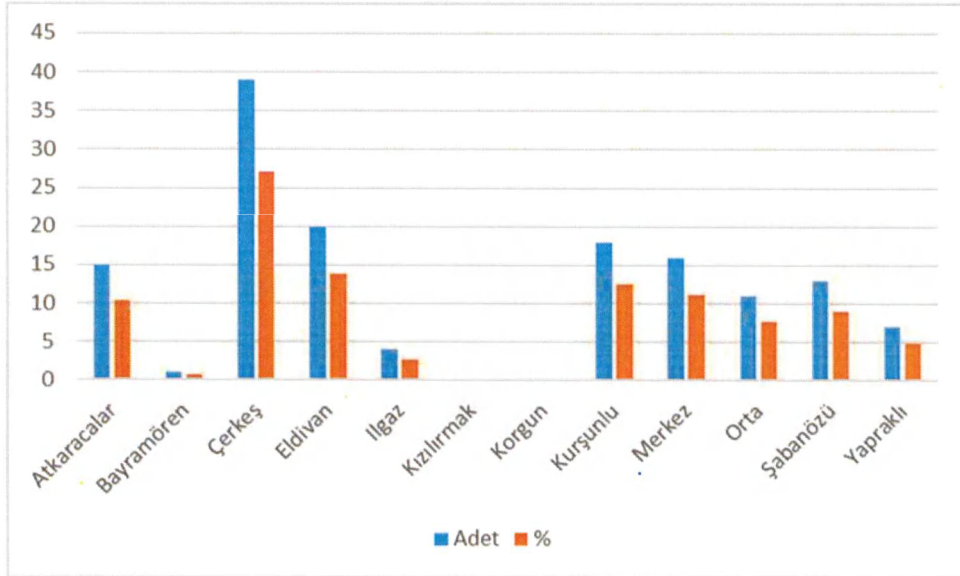
Proje sahiplerinin eğitim durumları	Sayı (adet)	Oran (%)
Üniversite mezunu	26	40,00
İlk ve Orta Öğretim mezunu	38	60,00
<b>Toplam</b>	<b>64</b>	<b>100,00</b>

Gerçekleşen yatırımlara ait başvuru sahiplerinin eğitim durumları incelendiğinde 64 kişiden 26’sının yani % 40’ının üniversite mezunu olduğu geriye kalan 38 kişinin yani % 60’nın ise ilk ve orta öğretim mezunu oldukları görülmektedir (Çizelge 3.9).

Gerçekleşen yatırımların ilçelere göre istihdama katkılarının incelendiğinde Çizelge 3.10 ve Şekil 3.4’te görüldüğü gibi en fazla istihdamın, proje sayısının da en fazla Çerkeş ilçesinde olduğu görülmektedir. Yatırım sayısının artması ile istihdam doğru orantılı artmaktadır.

**Çizelge 3.10.** IPARD kapsamında Çankırı ilinde desteklenen hayvancılık yatırımlarının ilçelere göre istihdam sayıları ve oranları.

İlçeler	Sayı (adet)	Oran (%)
Atkaracalar	15	10,40
Bayramören	1	0,70
Çerkeş	39	27,10
Eldivan	20	13,90
İlgaz	4	2,80
Kızılırmak	0	0,00
Korgun	0	0,00
Kurşunlu	18	12,50
Merkez	16	11,10
Orta	11	7,60
Şabanözü	13	9,00
Yapraklı	7	4,90
<b>Toplam</b>	<b>144</b>	<b>100,00</b>



**Şekil 3.4.** IPARD kapsamında Çankırı ilinde desteklenen hayvancılık yatırımlarının ilçelere göre istihdam sayıları ve oranları.

Gerçekleşen yatırımlar ile birlikte istihdama katkıları Çizelge 3.11’de görüldüğü üzere en fazla istihdam sayısı 128 adet ile erkek çalışan olmuştur. Kadın çalışan sayısı 16’dır.

**Çizelge 3.11.** IPARD kapsamında Çankırı ilinde desteklenen hayvancılık yatırımlarının cinsiyete göre istihdam sayıları ve oranları.

Çalışanların cinsiyeti	Sayı (adet)	Oran (%)
Erkek	128	89,00
Kadın	16	11,00
<b>Toplam</b>	<b>144</b>	<b>100,00</b>

**Çizelge 3.12.** IPARD kapsamında Çankırı ilinde desteklenen yatırımların sektörlere göre kadın çalışan sayıları ve oranları.

Sektörler	Sayı (adet)	Oran (%)
Kanatlı eti (etlik piliç)	12	75,00
Süt üreten işletmeler	1	6,00
Kırmızı et üreten işletmeler	3	19,00
<b>Toplam</b>	<b>16</b>	<b>100,00</b>

Çankırı ilinde yatırımı tamamlanmış projelerde en fazla kadının istihdam edildiği sektörün 12 adet (% 75) ile kanatlı eti üretiminde olduğu görülmektedir (Çizelge 3.12).

**Çizelge 3.13.** IPARD kapsamında Çankırı ilinde desteklenen hayvancılık yatırımlarında proje sahiplerinin yaş grubuna göre sayıları ve oranları.

Proje başvuru sahibi	Sayı (adet)	Oran (%)
40 yaş altı	52	81,00
40 yaş üstü	12	19,00
<b>Toplam</b>	<b>64</b>	<b>100,00</b>

Çankırı ilinde IPARD I ile gerçekleşen hayvancılığa yapılan yatırımlarda 40 yaş ve altı çalışan sayısının 52 adet (% 81) ile 40 yaş üstüne göre çok fazla sayıda olduğu görülmektedir (Çizelge 3.13).

**Çizelge 3.14.** IPARD kapsamında Çankırı ilinde desteklenen işletme sahiplerinin cinsiyete göre sayıları ve oranları.

İşletme sahipleri	Sayı (adet)	Oran (%)
Erkek	48	75,00
Kadın	16	25,00
<b>Toplam</b>	<b>64</b>	<b>100,00</b>

Çizelge 3.14'te IPARD kapsamında Çankırı ilinde desteklenen 64 işletmenin 48 inin başvuru sahibi erkek iken 16 sının kadın olduğu görülmektedir.

### **3.2.3. Çankırı İlindeki IPARD Desteklemelerine ait Sektör Bulguları**

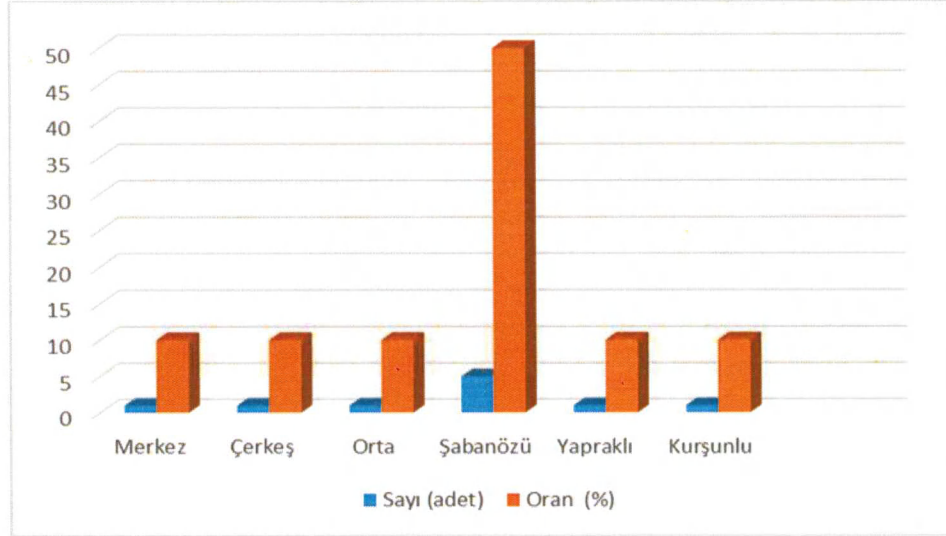
#### **3.2.3.1. Kırmızı Et Sektörü**

TÜİK 2018 verilerine göre Çankırı ilinde 7.211 büyükbaş hayvancılık işletmesinde 1.558'i manda olmak üzere toplam 151.099 baş büyükbaş hayvan bulunmaktadır. Aynı yıl 23.938 büyükbaş hayvandan, ortalama 180 kg karkas ağırlığı ile 4.309 ton kırmızı et üretimi gerçekleşmiştir. İlde IPARD 9. Çağrıdan itibaren; 10 adet büyükbaş besi işletmesine destek verilmiş ve bu işletmeler aracılığı ile ilin büyükbaş hayvan kapasitesine 1.668 baş hayvan ilave edilmiştir.

**Çizelge 3.15.** IPARD kapsamında Çankırı ilinde desteklenen kırmızı et üretimi (büyükbaş) hayvancılık yatırımlarının ilçelere göre sayıları ve oranları.

İlçeler	Merkez	Çerkeş	Orta	Şabanözü	Yapraklı	Kurşunlu	Toplam
Sayı (adet)	1	1	1	5	1	1	10
Oran (%)	10,00	10,00	10,00	50,00	10,00	10,00	100,00

Çizelge 3.15 ve Şekil 3.5'te görüldüğü gibi en fazla proje Şabanözü ilçesinde gerçekleşmiştir. Merkez, Çerkeş, Orta, Yapraklı ve Kurşunlu ilçelerinde birer proje yer almıştır. Korgun, Ilgaz, Bayramören, Kızılırmak, Atkaracalar ve Eldivan ilçelerinde ise desteklenen proje bulunmamaktadır.



**Şekil 3.5.** IPARD programıyla Çankırı'da gerçekleşen kırmızı et üretimi (büyükbaş) hayvancılık yatırımlarının ilçelere göre dağılımı.

**Çizelge 3.16.** IPARD kapsamında Çankırı ilinde desteklenen büyükbaş kırmızı et üretimi projelerinin çağrı dönemlerine göre başvuru sayıları ve oranları.

Çağrı Dönemi	9	11	12	Toplam
Sayı (adet)	3	5	2	10
Oran (%)	30,00	50,00	20,00	100,00

IPARD kapsamında Çankırı ilinde desteklenen büyükbaş kırmızı et üretimi projelerinde 11. Çağrı döneminde artmış, 12. Çağrı döneminde ise azalma göstermiştir (Çizelge 3.16). Çizelge 3.17’de 9, 11 ve 12. Dönem çağrılar ile tamamlanan projeler sonucunda toplam 1.668 baş kapasiteli büyükbaş besi işletmelerinin Çankırı’ya kazandırıldığı görülmektedir.

**Çizelge 3.17.** IPARD kapsamında Çankırı ilinde desteklenen kırmızı et üretimi (büyükbaş) hayvancılık işletmelerinin çağrı dönemlerine göre kapasiteleri.

Çağrı Dönemi	Sayı (baş)	Oran (%)
9	580	35,00
11	598	36,00
12	490	29,00
<b>Toplam</b>	<b>1.668</b>	<b>100,00</b>

**Çizelge 3.18.** TÜİK verilerine göre yıllar bakımından Çankırı’da ilçelere göre 12 ay ve üzeri büyükbaş (sığır) besi hayvanı sayıları ve değişim oranları.

İlçeler	Yıllar		Değişim oranı	Yıllar		Değişim oranı
	2005	2013	%	2013	2018	%
Atkaracalar	620	401	-35,00	401	276	-31,00
Bayramören	800	342	-57,00	342	430	26,00
Çerkeş	2636	3441	31,00	3441	4929	43,00
Eldivan	204	616	202,00	616	422	-31,00
İlgaz	1155	908	-21,00	908	1366	50,00
Kızılırmak	1245	2174	75,00	2174	2362	9,00
Korgun	642	4564	610,00	4564	672	-85,00
Kurşunlu	994	3842	287,00	3842	1069	-72,00
Merkez	1144	8054	604,00	8054	2164	-73,00
Orta	1315	7951	505,00	7951	3122	-61,00
Şabanözü	1065	1067	0,00	1067	1690	58,00
Yapraklı	1278	611	-52,00	611	483	-21,00
<b>Toplam</b>	<b>12486</b>	<b>33971</b>	<b>172,00</b>	<b>33971</b>	<b>18985</b>	<b>-44,00</b>

Çizelge 3.18’de görüldüğü üzere Çankırı ilinde 12 ay ve üzeri büyükbaş (sığır) besi hayvan sayısı 2018 yılında 18.985 baş olmuştur. Çankırı’da IPARD’dan destek alan işletmelerin yıllık toplam kapasiteleri ise 1.668 baştır. 2018 yılına ait

ilçelerdeki hayvan sayıları incelendiğinde 5 ilçedeki hayvan sayısında 2013 yılına göre artış olduğu görülmektedir.

Çankırı’da 2018 yılı sonu itibari ile 828 küçükbaş hayvancılık işletmesinde toplam 129.203 küçükbaş hayvana sahiptir. Bu işletmelerden elde edilen et üretimi ise; 79.700 küçükbaş hayvandan, ortalama 16,5 kg karkas et/baş verim ile 1.319 ton kırmızı et üretimi gerçekleşmiştir. Çizelge 3.19’da görüldüğü üzere Çankırı’da IPARD 11. ve 12. Çağrı dönemlerinde 2 adet küçükbaş besi işletmesine destek verilmiştir. İşlemelerden birisi Çerkeş diğeri Bayramören ilçesinde olup toplam 450 başlık anaç kapasitesindedir.

**Çizelge 3.19.** IPARD kapsamında Çankırı ilinde desteklenen kırmızı et üretimi (küçükbaş) yapan hayvancılık işletmelerinin çağrı dönemine göre kapasiteleri.

Çağrı Dönemi	Sayı (baş)	Oran (%)
11	300	67,00
12	150	33,00
<b>Toplam</b>	<b>450</b>	<b>100,00</b>

**Çizelge 3.20.** TÜİK verilerine göre yıllar bakımından Çankırı’da ilçe esaslı 6-12 aylık küçükbaş besi hayvan sayılarının (baş) değişimi.

İlçeler	Yıllar		Değişim oranı %	Yıllar		Değişim oranı %
	2005	2013		2013	2018	
Atkaracalar	100	123	23,00	123	287	133,00
Bayramören	797	491	-38,00	491	507	3,00
Çerkeş	555	811	46,00	811	2465	204,00
Eldivan	1000	702	-30,00	702	315	-55,00
İlgaz	775	1671	116,00	1671	454	-73,00
Kızılırmak	2800	1965	-30,00	1965	2160	10,00
Korgun	2400	365	-85,00	365	429	18,00
Kurşunlu	1138	2847	150,00	2847	0	-100,00
Merkez	6554	4706	-28,00	4706	4957	5,00
Orta	1420	1645	16,00	1645	1435	-13,00
Şabanözü	1251	740	-41,00	740	395	-47,00
Yapraklı	2920	1085	-63,00	1085	752	-31,00
<b>Toplam</b>	<b>21710</b>	<b>17151</b>	<b>-21,00</b>	<b>17151</b>	<b>14156</b>	<b>-17,00</b>

Çizelge 3.20’de görüldüğü üzere Çankırı ilinde toplam 828 küçükbaş işletmesinde 129.203 baş hayvan yer almaktadır. 6-12 aylık küçükbaş toplam besi hayvanı mevcudununun 14.156 baş olduğu görülmektedir. Çankırı’da IPARD’dan destek alan işletmelerin yıllık toplam kapasiteleri ise 450 baştır.

**Çizelge 3.21.** IPARD kapsamında Çankırı ilinde desteklenen kırmızı et üreten (büyükbaş) hayvancılık yatırımları yapmış faydalanıcıların cinsiyete göre dağılımı.

Cinsiyet	Sayı (adet)	Oran(%)
Kadın	4	33,00
Erkek	8	66,00
<b>Toplam</b>	<b>12</b>	<b>100,00</b>

Çizelge 3.21 ve 3.22’de büyükbaş besi yatırımlarının 2 tanesinin tüzel kişilik, 10 tanesinin ise gerçek kişi olduğu görülmektedir. Proje sahibi 10 gerçek kişinin 4’ü kadın 8’i erkek girişimcilerden oluşmuştur. Tüzel kişilik olarak desteklenen iki işletme yetkilisi erkektir.

**Çizelge 3.22.** IPARD kapsamında Çankırı ilinde desteklenen kırmızı et üreten (büyükbaş) hayvancılık yatırımları yapmış faydalanıcıların başvuru statülerine göre dağılımı.

Başvuru Statüsü	Sayı (adet)	Oran(%)
Gerçek kişi	10	83,00
Tüzel kişi	2	17,00
<b>Toplam</b>	<b>12</b>	<b>100,00</b>

**Çizelge 3.23.** IPARD desteklemelerinin başladığı 2013 ile 2018 yılları Türkiye’de ve Çankırı ilinde kırmızı et üretimi (ton).

	2013 / Ton	2018 / Ton	Değişim oranı (%)
<b>Türkiye</b>	996.125	1.118.695	<b>12,00</b>
<b>Çankırı</b>	5.517	5.628	<b>2,00</b>

Söz konusu beş yıllık dönemde Türkiye’de kırmızı et üretiminde % 12’lik artış olmasına karşılık Çankırı’daki artış % 2 seviyesinde kalmıştır (Çizelge 3.24).

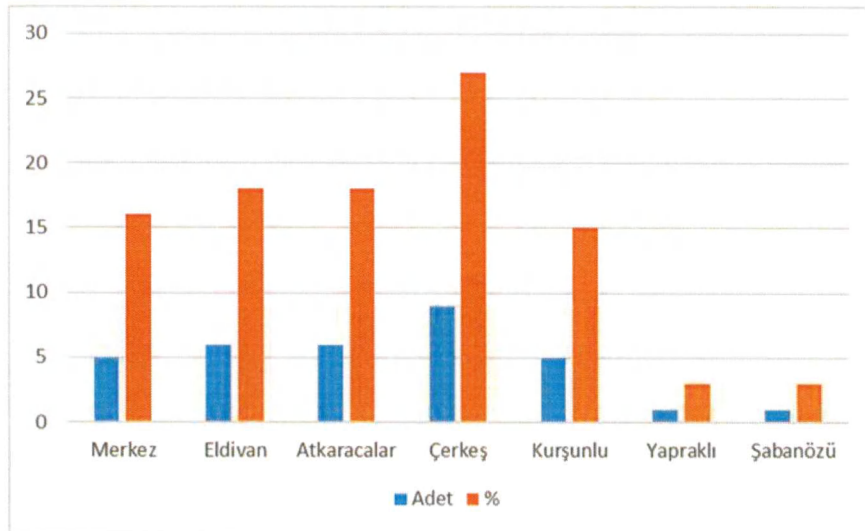
### 3.2.3.2. Kanatlı Eti Sektörü

TÜİK 2018 verilerine göre Çankırı’da ticari kanatlı (etlik piliç) işletme sayısı toplam 47 adettir. Bu işletmelere ait toplam 83 adet kümeste 2.468.700 adet/dönem etlik piliç yetiştirilmektedir. Yıllık 25.921 ton kanatlı eti üretimi gerçekleştirilmektedir. TKDK destekli toplam 33 adet broyler işletmesine destek verilmiş ve bu işletmelerin kapasitesi 1.440.400 adet/dönem olup kanatlı eti üretimine katkısı yıllık 15.124 tondur.

IPARD destekleme öncesi Çankırı ili broyler kapasitesi dönemlik 1.000.000 adet iken, desteklemelerle birlikte 47 broyler ticari işletme ile yaklaşık 2.500.000 adete ulaşmıştır.

**Çizelge 3.24.** IPARD kapsamında Çankırı ilinde desteklenen kanatlı eti üretimi hayvancılık işletmelerinin ilçelere göre dağılımı.

İlçeler	Merkez	Eldivan	Atkaracalar	Çerkeş	Kurşunlu	Yapraklı	Şabanözü	Toplam
Sayı (adet)	5	6	6	9	5	1	1	33
Oran (%)	16,00	18,00	18,00	27,00	15,00	3,00	3,00	100,00

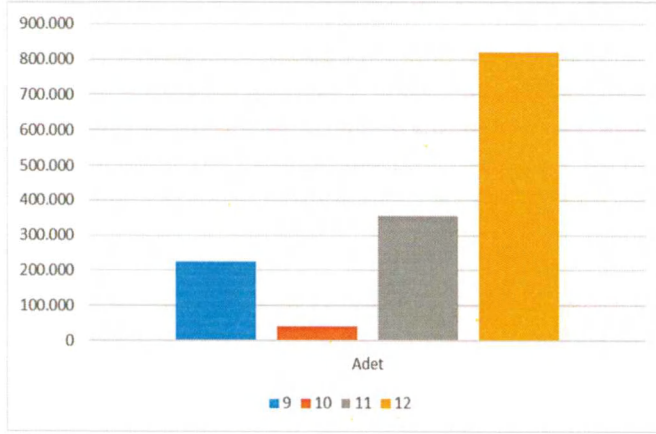


**Şekil 3.6.** IPARD kapsamında Çankırı ilinde desteklenen kanatlı eti üretimi hayvancılık işletmelerinin ilçelere göre dağılımı.

Çizelge 3.25 ve Şekil 3.6'da görüldüğü gibi toplam 33 broyler projesi desteklenmiştir. 9 adet başvuru ile Çerkeş ilçesi ilk sırada yer alırken bunu 6'şar projeye Atkaracalar ve Eldivan ilçeleri izlemiştir. En az proje Yapraklı ve Şabanözü ilçelerinde olup Korgun, Orta, Ilgaz, Bayramören ve Kızılırmak ilçelerinde broyler projesi bulunmamaktadır.

**Çizelge 3.25.** IPARD kapsamında Çankırı ilinde desteklenen kanatlı eti üreten hayvancılık işletmelerinin çağrı dönemlerine göre kapasiteleri.

Çağrı dönemi	Sayı (adet)	Oran (%)
9	225.000	16,00
10	39.500	3,00
11	355.400	24,00
12	820.500	57,00
<b>Toplam</b>	<b>1.440.400</b>	<b>100,00</b>



**Şekil 3.7.** IPARD programıyla Çankırı'da desteklenen kanatlı eti üreten hayvancılık işletmelerinin çağrı dönemlerine göre dağılımı.

Çizelge 3.26 ve Şekil 3.7'de 9-12. çağrı dönemlerinde tamamlanan projelerin dağılımı verilmiştir. Buna göre toplam 1,440,400 adet/dönem kapasiteli broyler tesisleri desteklenmiştir.

**Çizelge 3.26.** IPARD kapsamında Çankırı ilinde desteklenen kanatlı eti üreten (etlik piliç) işletme sahiplerinin cinsiyetlerine göre dağılımı.

Cinsiyet	Sayı (adet)	Oran (%)
Kadın	8	38,00
Erkek	13	62,00
<b>Toplam</b>	<b>21</b>	<b>100,00</b>

Çizelge 3.27 ve 3.28'den görüldüğü üzere toplam 33 projenin 12'sinin tüzel kişilik 21'inin ise gerçek kişi olduğu görülmektedir. Proje sahibi 21 gerçek kişinin ise 8'i kadın 13'ünün erkek girişimci olduğu ve de kadın girişimci oranının % 38 gibi yüksek bir oranda olduğu görülmektedir.

**Çizelge 3.27.** IPARD kapsamında Çankırı ilinde desteklenen kanatlı eti üreten (etlik piliç) işletme sahiplerinin başvuru statülerine göre dağılımı.

Başvuru Statüsü	Adet	%
Gerçek kişi	21	64,00
Tüzel kişi	12	36,00
<b>Toplam</b>	<b>33</b>	<b>100,00</b>

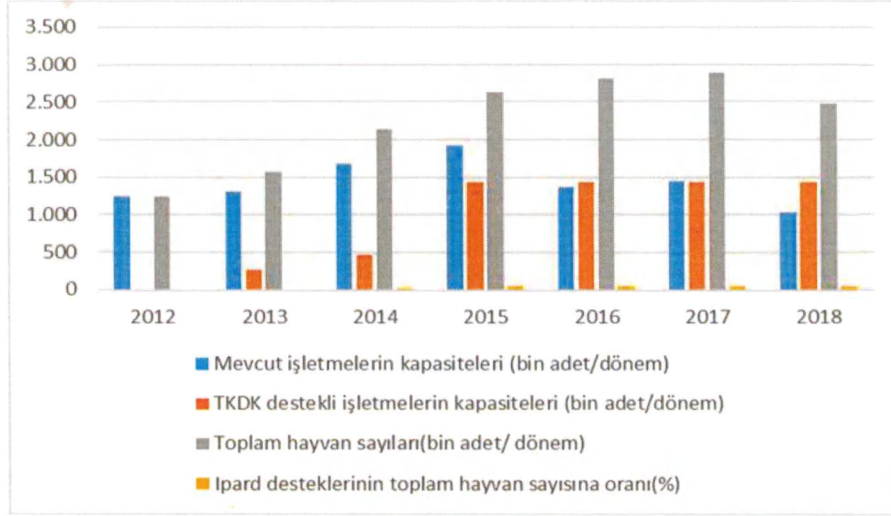
TKDK Çankırı İl Koordinatörlüğü tarafından kanatlı sektörü için proje alımına 9. çağrı ilanı ile başlanmış ve ilk projeler 2013 yılında kuruma sunulmuştur. Sunulan bu projelerin çoğunluğu 2013 yılı sonunda tamamlanarak 2014 yılından itibaren üretime geçmiştir. Bu nedenle IPARD desteklemelerinin Çankırı ilindeki etkilerinin saptanabilmesi için 2005 ve 2013 yılları (Çizelge 3.29) 2013 ve 2018 yıllarındaki (Çizelge 3.30) üretim değerleri ve değişim oranları incelenmiştir.

**Çizelge 3.28.** TÜİK verilerine göre Çankırı ilinde 2005-2013 yılları arasında mevcut ve IPARD destekli ticari kanatlı işletmelerinde yetiştirilen etlik piliç sayıları ve değişim oranları.

Üretim (bin adet/dönem)	Yıllar								
	2005	2006	2007	2008	2009	2010	2011	2012	2013
Mevcut işletmelerdeki üretim	2.225	2.363	826	919	901	914	1.138	1.242	1.311
IPARD destekli işletmelerdeki üretim	0	0	0	0	0	0	0	0	264
Toplam Üretim (bin adet/dönem)	2.225	2.363	826	919	901	914	1.138	1.242	1.575
Toplam üretimdeki artış oranı (%)	<b>0,00</b>	<b>6,00</b>	<b>-65,00</b>	<b>11,00</b>	<b>-2,00</b>	<b>1,00</b>	<b>25,00</b>	<b>9,00</b>	<b>27,00</b>
Toplam Üretimde IPARD destekli üretimin oranı (%)	<b>0,00</b>	<b>0,00</b>	<b>0,00</b>	<b>0,00</b>	<b>0,00</b>	<b>0,00</b>	<b>0,00</b>	<b>0,00</b>	<b>17,00</b>

**Çizelge 3.29.** TÜİK 2018 verilerine göre Çankırı ilinde 2013-2018 yılları arasında mevcut ve IPARD destekli ticari kanatlı işletmelerinde yetiştirilen etlik piliç sayıları ve değişim oranları.

Üretim (bin adet/dönem)	Yıllar					
	2013	2014	2015	2016	2017	2018
Mevcut işletmelerdeki üretim	1.311	1.672	1.920	1.372	1.446	1.029
IPARD destekli işletmelerdeki üretim	264	469	1.440	1.440	1.440	1.440
Toplam Üretim (bin adet/dönem)	1.576	2.142	2.633	2.813	2.886	2.469
Toplam üretimdeki artış oranı (%)	<b>0,00</b>	<b>36,00</b>	<b>23,00</b>	<b>7,00</b>	<b>3,00</b>	<b>-14,00</b>
Toplam Üretimde IPARD destekli üretimin oranı (%)	<b>17,00</b>	<b>22,00</b>	<b>55,00</b>	<b>51,00</b>	<b>50,00</b>	<b>58,00</b>

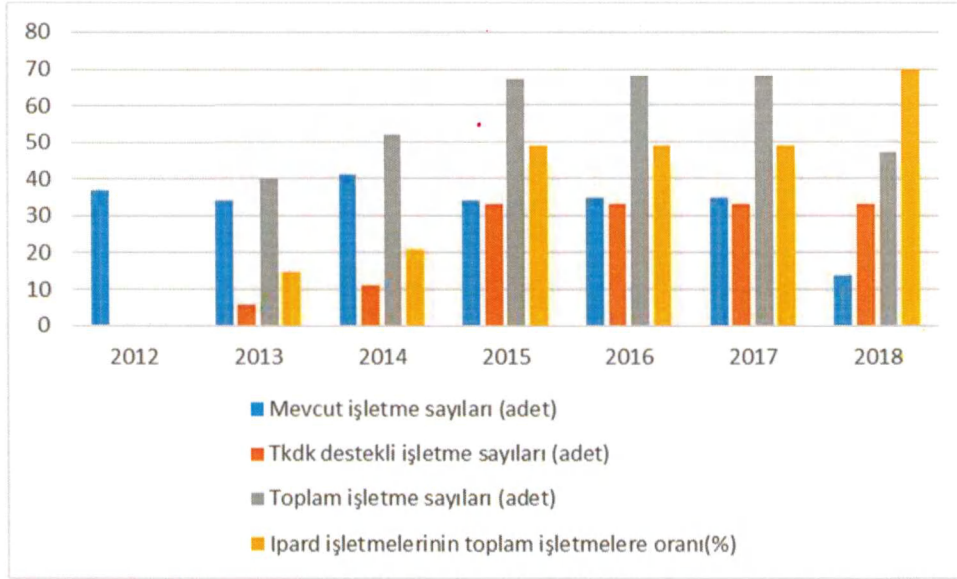


**Şekil 3.8.** 2012 yılından itibaren Çankırı'daki mevcut ve IPARD destekli ticari kanatlı işletmelerinde yetiştirilen etlik piliç sayıları (adet).

Çankırı ilinde IPARD programı desteklemeleri ile birlikte broyler yetiştiriciliğinde çok sayıda yatırım gerçekleşmiştir. Program kapsamında gerçekleşen hibe desteklemeleri ile birlikte Çizelge 3.30 ve Şekil 3.8'de görüldüğü gibi Çankırı ili genelinde kanatlı sektörüne olan yatırımlarda %50'nin üzerinde artış olmuştur.

**Çizelge 3.30.** TÜİK 2018 verilerine göre Çankırı ilinde 2012-2018 yılları arasında mevcut ve IPARD destekli ticari kanatlı işletme sayıları ve değişim oranları.

Yıllar	2012	2013	2014	2015	2016	2017	2018
Mevcut işletme sayıları (adet)	37	34	41	34	35	35	14
IPARD destekli işletme sayıları (adet)	0	6	11	33	33	33	33
Toplam işletme sayıları (adet)	37	40	52	67	68	68	47
IPARD işletmelerinin toplam işletmelere oranı(%)	0,00	15,00	21,00	49,00	49,00	49,00	70,00



**Şekil 3.9.** 2012 yılından itibaren Çankırı'daki mevcut ve IPARD destekli ticari kanatlı işletmelerinin sayıları ve değişim oranları.

Çizelge 3.31 ve Şekil 3.9'da izlendiği gibi IPARD kapsamında Çankırı ilinde desteklenen kanatlı eti üreten işletme sayısı ile birlikte ildeki işletme sayısında %50'nin üzerinde artış olmuştur. IPARD destekli ticari kanatlı işletme oranı 2013 yılında %15 iken 2018 yılında %70'e yükselmiştir.

**Çizelge 3.31.** IPARD programı öncesi ve sonrası Çankırı'da kanatlı eti üretimi ve değişim oranları.

	Yıl		Değişim oranı (%)
	2013 (ton)	2018 (ton)	
Türkiye	1.758.363	2.156.671	23,00
Çankırı	23.043	25.921	12,00

Çizelge 3.32'de IPARD öncesi 2013 yılında kanatlı eti üretimi 23 bin ton iken 2018 yılında 26 bin tona çıktığı görülmektedir.

### 3.2.3.3. Süt Sektörü

Çankırı ilindeki süt üreten tarımsal işletmeler küçük aile işletmeleri şeklinde geçimlik işletmelerdir. Çankırı ilindeki sığır varlığının %87'si kültür ırkı ve melezlerinden oluşmaktadır (Çizelge 3.32).

**Çizelge 3.32.** TÜİK 2018 yılı verilerine göre Çankırı ilindeki toplam büyükbaş sığır sayıları ve oranları.

Sığır	Sayı (baş)	Oran (%)
Kültür	53.784	43,00
Melez	55.013	44,00
Yerli	17.46	13,00
<b>Toplam</b>	<b>126.257</b>	<b>100,00</b>

Çizelge 3.33'de görüldüğü üzere TÜİK 2018 verilerine göre Çankırı ilinde toplam 49.520 sağmal sığır bulunmakta olup yıllık 191.201 ton süt üretilmektedir

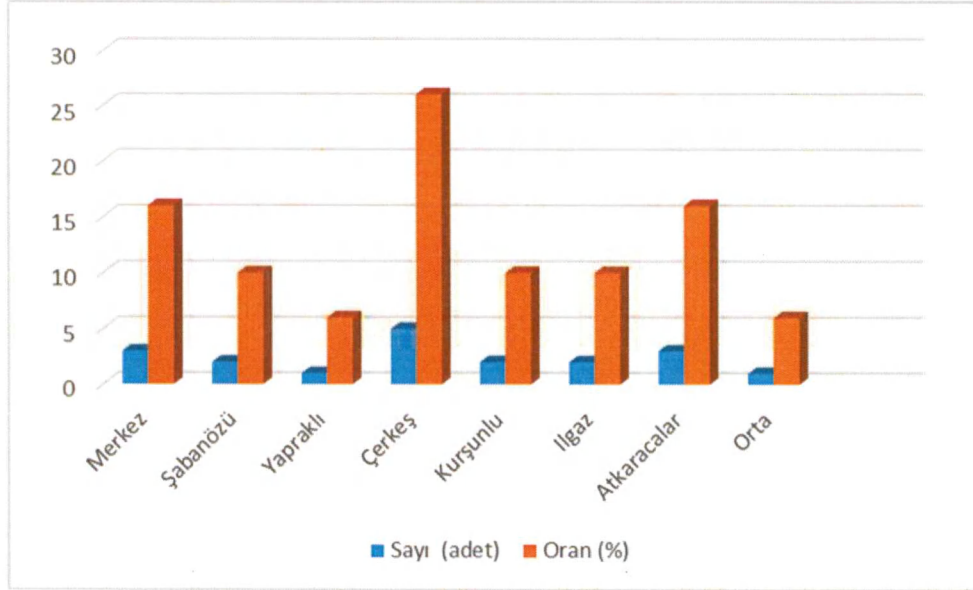
**Çizelge 3.33.** TÜİK 2018 yılı verilerine göre Çankırı ilindeki sığırlardan elde edilen süt üretimi.

Ürün	Hayvan türü	Hayvan sayısı (baş)	Verim (lt/gün)	Üretim miktarı (ton)
Süt	Sığır	49.520	3.860 /300	191.201

Çizelge 3.34 ve Şekil 3.10'da görüldüğü üzere toplam Çankırı ilinde IPARD kapsamında desteklenen ve süt üreten 19 işletme mevcuttur. En çok desteklemenin 5 adet ile Çerkeş ilçesindedir. Bu ilçeyi üçer işletmeyle Atkaracalar ve Merkez ilçeleri izlemektedir. Eldivan, Korgun, Bayramören ve Kızılırmak ilçelerinde IPARD'dan destek almış süt üreten tarımsal işletme bulunmamaktadır.

**Çizelge 3.34.** IPARD kapsamında Çankırı ilinde ilçelere göre desteklenen süt üretimi (büyükbaş) yapan hayvancılık işletmelerinin dağılımı.

İlçeler	Sayı (adet)	Oran (%)
Merkez	3	16,00
Şabanözü	2	10,00
Yapraklı	1	6,00
Çerkeş	5	26,00
Kurşunlu	2	10,00
İlgaz	2	10,00
Atkaracalar	3	16,00
Orta	1	6,00
<b>Toplam</b>	<b>19</b>	<b>100,00</b>



**Şekil 3.10.** IPARD kapsamında Çankırı ilinde ilçelere göre desteklenen süt üretimi (büyükbaş) yapan hayvancılık işletmelerinin dağılımı.

**Çizelge 3.35.** IPARD kapsamında Çankırı ilinde desteklenen süt üretimi (büyükbaş) yapan işletme sahiplerinin başvuru statülerine göre sayı ve oranları.

Başvuru Statüsü	Sayı (adet)	Oran (%)
Gerçek kişi	11	58,00
Tüzel kişi	8	42,00

Çankırı ilinde desteklenen süt üretimi yapan işletme sahiplerinin başvuru statülerine göre 8'inin tüzel kişi, 11'inin ise gerçek kişi olduğu görülmektedir (Çizelge 3.35).

**Çizelge 3.36.** IPARD kapsamında desteklenen Çankırı ilindeki süt üretimi (büyükbaş) yapan işletme sahiplerinin cinsiyetlerine göre dağılımı.

Cinsiyet	Sayı (adet)	Oran (%)
Kadın	2	10,50
Tüzel Kişi	1	
Gerçek Kişi	1	
Erkek	17	89,50
Tüzel Kişi	7	
Gerçek Kişi	10	
<b>Toplam</b>	<b>19</b>	<b>100,00</b>

Çizelge 3.35 ve 3.36'dan görüldüğü üzere Çankırı ilinde desteklenen süt üretimi yapan işletme sahiplerinden 11 gerçek kişinin 1'i kadın 10'u erkek girişimci, 8 tüzel kişinin 1'i kadın 7'si erkek girişimcilerden oluşmuştur.

**Çizelge 3.37.** IPARD kapsamında Çankırı ilinde desteklenen süt üretimi (büyükbaş) hayvancılık işletmelerinin çağrı dönemine göre kapasite sayıları ve oranları.

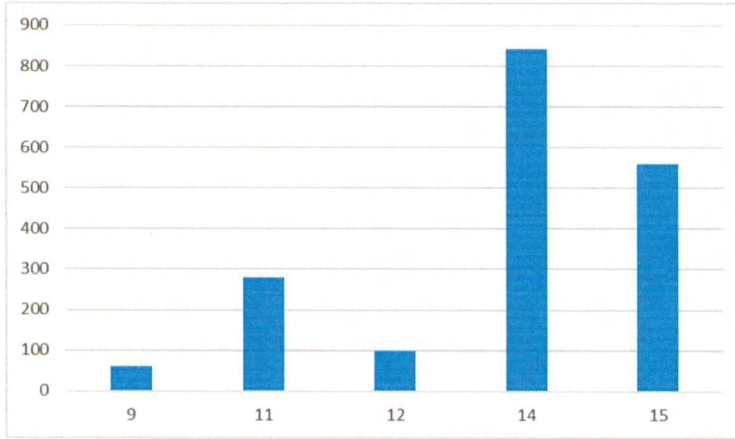
Çağrı Dönemi	Sayı (baş)	Oran (%)
9	60	3,00
11	280	15,00
12	100	6,00
14	842	46,00
15	560	30,00
<b>Toplam</b>	<b>1.842</b>	<b>100,00</b>

Çizelge 3.37'de ve Şekil 3.11'de görüldüğü üzere 9, 11, 12, 14 ve 15. çağrı dönemlerinde tamamlanan projeler sonucunda toplam 1842 baş kapasiteli süt üretimi yapan işletmenin Çankırı'ya kazandırıldığı görülmektedir. Toplam süt üretimi yıllık 11.052.000 lt'dir (simental ırkı, laktasyon süresi:300 gün ve günlük süt verimi ortalama 20 lt/gün).

**Çizelge 3.38.** TÜİK 2018 verilerine göre Çankırı ili ve ilçelerindeki 2005-2013 ve 2013-2018 yıllarına ait sağılan inek sayısı (baş).

İlçeler	Yıllar		Değişim oranı %	Yıllar		Değişim oranı %
	2005	2013		2013	2018	
Atkaracalar	1150	1972	71,00	1972	3630	84,00
Bayramören	870	1081	24,00	1081	1676	55,00
Çerkeş	7555	13273	76,00	13273	17278	30,00
Eldivan	923	1734	88,00	1734	1638	-6,00
İlgaz	3125	4565	46,00	4565	4911	8,00
Kızılırmak	2192	4273	95,00	4273	5408	27,00
Korgun	2385	1387	-42,00	1387	4968	258,00
Kurşunlu	4002	2437	-39,00	2437	5306	118,00
Merkez	6995	6009	-14,00	6009	7742	29,00
Orta	2715	4723	74,00	4723	12638	168,00
Şabanözü	1906	3763	97,00	3763	5032	34,00
Yapraklı	5111	2364	-54,00	2364	2408	2,00
<b>Toplam</b>	<b>38929</b>	<b>47581</b>	<b>22,00</b>	<b>47581</b>	<b>72635</b>	<b>53,00</b>

TÜİK 2018 verilerine göre Çankırı'da 7211 büyükbaş işletmesinde toplam 72.635 baş inek sağılmaktadır (Çizelge 3.38). IPARD'dan destek alarak kurulan işletmelerin toplam kapasiteleri ise 1.842 baştır.



**Şekil 3.11.** IPARD kapsamında Çankırı ilinde desteklenen süt üretimi (büyükbaş) hayvancılık işletmelerinin çağrı dönemine göre kapasiteleri.

**Çizelge 3.39.** IPARD programı öncesi ve sonrası Çankırı’da süt üretimi.

	Yıl		Değişim oranı (%)
	2013 (ton)	2018 (ton)	
Türkiye	18.223.712	22.120.715	21,00
Çankırı	118.008	191.201	62,00

2013 yılı ile 2018 yılına ait süt üretimleri karşılaştırıldığında Türkiye’de ve Çankırı’da süt üretiminde artış olduğu görülmektedir (Çizelge 3.39).

## 4. TARTIŞMA

### 4.1. Türkiye Genelinde Hayvancılığa verilen IPARD Desteklemelerinin İncelenmesi

Türkiye genelinde 2011-2016 tarihleri arasında gerçekleşen IPARD desteklemelerine ait veriler incelendiğinde toplam hibe miktarının 3,3 milyar TL olduğu görülmektedir. Süt üreten tarımsal işletmeler için ve et üreten (kırmızı et, kanatlı eti) tarımsal işletmeler için verilen hibe miktarının toplam desteğin % 68'ni oluşturmaktadır.

Türkiye'de IPARD I kapsamındaki desteklemeler TKDK tarafından 2011 yılında başlanmıştır. Başvuru çağrı ilanları ile birlikte başvuru sayılarında ve destek miktarlarında yıllara göre artış olmuştur. Gerçekleşmiş olan yatırımların yetiştiriciler tarafından ziyaret edilmesi, kurumun tanıtım faaliyetleri, hibe oranlarının yüksek olması ve basında yer alan haberler farkındalık oluşturarak yatırımcıları teşvik etmiştir.

### 4.2. Çankırı İlinde IPARD Desteklemelerinin İncelenmesi

IPARD programı kapsamında Çankırı ilinde desteklenen hayvancılık yatırımları üç bölümde incelenmiştir. Birinci bölümde desteklerin yatırıma etkileri incelenmiştir. Bunun için toplam hayvancılık yatırım sayıları ve destek miktarları, ilçelere göre yatırım sayıları ve oranları, gerçekleşen yatırımların dağlık alandaki oranları ve başvuru sahiplerinin 40 yaş altı ve üstü olmaları dikkate alınmıştır. İkinci bölümde istihdama etkileri ele alınmış olup bu başlık altında sektörlere göre istihdam

sayıları ve oranları, başvuru sahiplerinin eğitim durumları, ilçe esaslı istihdam sayıları ve oranları, istihdam edilen çalışanların cinsiyete göre sayı ve oranları, sektörlerdeki kadın çalışan sayı ve oranları ve çalışanların 40 yaş üstü ve altı olarak dağılımları ve işletme sahiplerinin sektörler temelinde cinsiyete göre dağılımları incelenmiştir. Üçüncü bölümde ise Çankırı ilinde gerçekleşen desteklemelerin sektörlere göre kırmızı et, kanatlı eti ve süt üreten tarımsal işletmeler olmak üzere üç bölümde irdelenmiştir. Sektörlere göre il ve ilçelerde gerçekleşen yatırım sayıları, çağrı dönemlerine göre destekleme sayıları ve yatırımların toplam kapasiteleri ve başvuru sahiplerinin başvuru statülerine göre sayıları, IPARD öncesi ve sonrası olarak 2005-2013 ve 2013-2018 yıllarındaki il ve ilçelerde ve Türkiye geneli hayvan sayıları ve değişim oranları ile birlikte Türkiye'deki ve Çankırı ilindeki 2013 ve 2018 yıllarına ait hayvansal üretim miktarları verilerek değerlendirilmiştir.

#### **4.2.1. Yatırıma Etkilerinin İncelenmesi**

Araştırmaya konu olan Çankırı ilinde 2013-2016 tarihleri arasında 9. Çağrı İlan'ından 15. Çağrı İlan'ına kadar IPARD Ödeme Ajansı olarak belirlenen Tarım ve Kırsal Kalkınmayı Destekleme Kurumu (TKDK) tarafından 31.12.2016 tarihine kadar hibe ödemesi yapılan projeler incelenmiştir. Yatırımı gerçekleşen toplam 64 proje bulunmaktadır. Bu projeler için toplam destek miktarı 75 milyon TL'dir. Süt üreten tarımsal işletmeler için destek miktarı 27 milyon TL iken et üreten (kırmızı et, beyaz et) tarımsal işletmeler için destek miktarı 39 milyon TL'dir. Araştırma konusu bu iki sektöre yapılan toplam destek miktarı 66 milyon TL olup toplam destek miktarının % 88'ini oluşturmaktadır. Çankırı ilinde de Türkiye genelinde olduğu gibi en fazla desteğin hayvancılık sektörüne yapıldığı görülmektedir.

Çankırı ilinde en fazla yatırımı tamamlanmış ve destek almış proje sayısına sahip ilçe Çerkeş'tir. Çerkeş'te Aytaç Gıda'ya ait kırmızı ve kanatlı eti kesim ve işleme tesisinin bulunması ve ilçenin temel geçim kaynağının hayvancılık olması

yatırımların yüksek olmasında etkili olmuş olduğu söylenebilir. Hayvancılığın bitkisel üretime göre ikinci planda olduğu Korgun ve Kızılırmak ilçelerinde hiç proje yer almamaktadır.

Çankırı ilinde kabul edilen projelerin % 81'inin 40 yaşının altındaki kişilerden oluştuğu ve projelerin tamamının dağlık alan tabir edilen arazilerde yapıldığı anlaşılmaktadır. Genç çiftçilerin daha çok başvuruda bulunarak işletme sahibi oldukları ve aynı zamanda dağlık alanlarda projeler yapılarak verimli tarım arazileri yerine başka bir şekilde değerlendirilemeyen arazilerin değerlendirilmesi söz konusu olmuştur. Bunda IPARD'ın hibe miktarında dağlık araziler lehine yapmış olduğu pozitif ayrımcılığın büyük etkisinin olduğu söylenebilir. Diğer taraftan IPARD programı ile birlikte kadın ve gençlerin üretime katılımına ilişkin önerilerin dikkate alındığı böylelikle gençlere ve kadınlara öncelik verildiği anlaşılmaktadır. Yapılan bir çalışmada Mardin il koordinatörlüğü tarafından desteklenen 101 proje sahibinin 40 yaş altı ve bunların 18'inin kadın olduğu belirtilmektedir. Genç girişimci sayısının yüksek olmasını gençlerin hibeler hakkında bilgi sahibi olduklarını ancak kadınlar için hibeler konusunda farkındalıkları olup olmadığı hakkında bir yorum yapmanın güç olduğu bildirilmektedir (Aslan ve ark., 2016). Çankırı ilinde de hibe imkanlarının sağlandığı gruplara yönelik bir eğilim olduğu tespit edilmiştir.

Diğer taraftan Çankırı ilinde Atasoy'un da (2018) bildirdiği üzere IPARD I programı entegre süt toplama ve işleme tesisleri ve biyogaz üreten işletme sayısında yeterli seviyeye gelmediği görülmektedir. Atasoy (2018), bu durumun sektörel öngörülerin yeterli yapılamamasından kaynaklandığını belirtmiştir.

#### 4.2.2. İstihdama Etkilerinin İncelenmesi

Gerçekleşen yatırımlar neticesinde 144 kişiye iş imkanı sağlanmıştır. Çankırı ilindeki yatırımı tamamlanmış projelere göre çalışan kadın sayıları incelendiğinde en fazla kadının istihdam edildiği sektör kanatlı eti sektörüdür. Kanatlı sektöründe çalışma zorluğu diğer sektörlerle göre görece daha düşük olması kadın istihdamını arttırmış olabilir. Aynı zamanda IPARD'ın proje seçim kriteri olarak kadın başvuru sahiplerine sağlamış olduğu pozitif ayrımcılığın da kadın istihdamına etkisi olduğu söylenebilir.

Çankırı'da gerçekleşen yatırımlar incelendiğinde en fazla istihdamın ve proje sayısının olduğu ilçenin Çerkeş olduğu görülmektedir. Çerkeş ilçesinde proje sayısı ve yatırım miktarının fazla olması istihdamın da yüksek olmasına neden olmuştur.

Süt ve besi hayvancılığı kapsamında 10 ilde 27 süt hayvancılığı ve 20 besi hayvancılığı işletmesinde yapılan bir araştırmada (Gülçubuk ve ark., 2016), işletme sahiplerinin yaş ortalamaları 40,8 olarak bildirilmiştir. Çankırı ilinde de IPARD I ile gerçekleşen hayvancılığa yapılan yatırımcı sahiplerinden 40 yaş ve altı çalışan sayısı ve oranı çok yüksek olup bildirilen çalışma ile uyumludur. Bunun temel nedeni olarak 40 yaş ve altı başvuru sahiplerine beş puanlık hibe desteğinin sağlanması gösterilebilir.

IPARD I kapsamında Çankırı'da yatırımı tamamlanan 64 işletmenin 48'inin başvuru sahibi erkek iken 16'sının kadın olduğu Çizelge 3.14'te görülmektedir. Kadın sayısının % 25 gibi görece yüksek orana sahip olması IPARD'ın proje sıralamasında kadınlara sağladığı pozitif ayrımcılıktan kaynaklanmış olabilir.

IPARD I kapsamında yatırımı tamamlanan 64 işletmenin sahibinin eğitim durumları incelendiğinde 26 kişinin yani yaklaşık % 40'inin üniversite mezunu

olduđu geriye kalan 38 kiřinin yani % 60'nın ise ilk ve orta öğretim mezunu oldukları gör÷lmektedir.

#### **4.2.3. Çankırı İlindeki IPARD Desteklemelerine ait Sektör Bulguları**

##### **4.2.3.1. Kırmızı Et Sektörü**

Çankırı ilinde kırmızı et üretiminde en fazla projenin Şabanözü ilçesinde olduđu gör÷lmektedir. Bu durumun Şabanözü ilçesinin Ankara'ya yakın oluşundan yani pazara yakınlığından kaynaklandığı düşün÷lmektedir. Ayrıca Ankara'daki havaalanına yakın civardaki kurulu hayvancılık işletmelerinin ruhsatlarının iptal edilmesi ve yıkılmaları neticesinde bu işletme sahipleri Çankırı'nın Ankara'ya yakın olması ve IPARD desteklemelerinden faydalanmak istemeleri ile birlikte Çankırı'ya yatırım yapmalarının etkisi de söz konusu olmuştur.

Çankırı ilinde gerçekleşen kırmızı et üretimi yatırımları 11. çağrı döneminde artmış 12. çağrı döneminde ise azalmıştır. Destekleme kurumu 13, 14 ve 15. çağrı dönemlerinde sadece süt üreten tarımsal işletmeler için proje kabul etmiş, kırmızı et ve kanatlı eti üretimi için proje ilana çıkmamıştır. Bunun temel nedeni Atasoy (2018)'un da belirttiđi gibi IPARD I programı kapsamında AB standartlarını sağlayan işletme sayılarının et sektöründe daha çok gerçekleşmiş olması gösterilebilir.

Çankırı'da 12 ay ve üzeri büyükbaş (sığır) toplam besi hayvanı mevcudu 18.985 baştır. IPARD'dan destek alan işletmelerin yıllık toplam kapasitesi ise 1.668 baştır. Bu sayı 2018 yılı istatistiklerine göre 6 ilçedeki sığır sayısının üzerindedir. IPARD'dan destek alan işletmelerin iş planı ve uygulamalarında 12 aylık besiye alınan hayvanların 18 aylık olduklarında kesime gönderilmesi nedeniyle 12 aylık sığır sayıları dikkate alınmıştır. Diğer taraftan Çankırı'da işletme başına düşen

büyükbaş besi hayvanı sayısı yaklaşık 3 baş iken IPARD destekli işletmelerde 167 baştır. Geleneksel işletmelerde 556 işletmede beslenebilecek besi sığırları IPARD destekli modern 10 işletmede beslenebilmektedir. Bu durumda verimliliğin ve karlılığın da artması beklenmektedir.

Çankırı ilinde IPARD programı kapsamında küçükbaş kırmızı et üretiminde Bayramören ve Çerkeş ilçelerinde olmak üzere 2 adet projeye destekleme yapılmıştır. Küçükbaş desteklemesinin az olmasının nedeni olarak kurum tarafından küçükbaş hayvan yetiştiriciliğinde mera alanı kriterinin bulunması gösterilebilir. Çizelge 3.20'de görüldüğü üzere Çankırı ilinde toplam 828 küçükbaş işletmesinde 129.203 küçükbaş yer almaktadır. Çankırı'da IPARD'dan destek alan işletmelerin yıllık toplam kapasiteleri ise 450 baştır. Çankırı'da işletme başına düşen küçükbaş besi hayvanı sayısı yaklaşık 17 baş iken IPARD destekli işletmelerde ise bu sayı 225 tir. Yani 2 işletmedeki hayvan sayısına geleneksel 26 işletmede ancak ulaşılabileceği sonucu ortaya çıkmaktadır.

Çankırı ilinde gerçekleşen büyükbaş kırmızı et üretimi kapsamında desteklenen 10 projenin 2'sini tüzel kişilikler, 8'ini ise gerçek kişiler, gerçek kişilerin ise 3'ünü kadın girişimciler oluşturmaktadır. IPARD projelerindeki proje puanlamasındaki kadın girişimcilere yapılan pozitif ayrımcılık kadın girişimci sayısında artışa neden olmuştur.

Çankırı ilinde yıllara göre 12 ay ve üzeri büyükbaş (sığır) besi hayvanı sayılarındaki değişim oranları 2005 ve 2013 yılları arasında % 172 düzeyinde artış olduğu IPARD sonrası 2013 ve 2018 yılları arasında ise % 44 seviyesinde azalma olduğu görülmektedir. Çankırı ilinde bulunan Aytaç Et Entegre tesislerinin 2013 yılında faaliyetlerine son vermesi neticesinde hem bu şirketin besi faaliyetleri son bulmuş, sözleşmeli besicilikte bundan etkilenmiş ve kesimhanenin de kapanmış olması nedeniyle çevredeki besiciler de olumsuz etkilenerek bu yıldan sonra besi hayvan sayısında da önemli azalma yaşanmıştır. 2005 ve 2018 yıllarındaki değişim

% 52 kadar artış yönünde olmuştur. 2005 ve 2018 yıllarında Türkiye'deki büyükbaş hayvan sayısındaki artış oranı % 62 kadardır. Çankırı ilinde besi sığırı sayısındaki artış oranı Türkiye'deki artış oranına benzerdir.

Çankırı ilinde yıllara göre 6-12 aylık küçükbaş besi hayvanı sayısındaki değişim oranları 2005 ve 2013 yılları arasında % 21 düzeyinde, IPARD sonrası 2013 ve 2018 yılları arasında ise % 17 seviyesinde azalma olduğu görülmektedir. 2005 ve 2018 yıllarındaki değişim % 35 kadar azalma yönünde olmuştur. 2005 ve 2018 yıllarında Türkiye'deki küçükbaş hayvan sayısındaki artış oranı % 45 kadardır. Çankırı ilinde mera imkanlarının az olması ve göçün çok olması koyun sayısındaki azalmanın nedeni olabilir.

#### **4.2.3.2. Kanatlı Eti Sektörü**

IPARD I kapsamında Çankırı ilinde gerçekleşen hayvancılık yatırımlarında en fazla destekleme kanatlı eti üreten (broyler) işletmelere yapılmıştır. Broyler yetiştiriciliğinde sözleşmeli yetiştiricilik modelinin uygulanmakta olması desteklemelerin bu sektöre daha fazla yapılmış olmasına sebep olduğu düşünülmektedir. Sözleşmeli yetiştiricilik modeliyle işletmelere civciv, yem, ilaç ve veterinerlik hizmetleri gibi temel girdiler entegre firmalar tarafından karşılandığından, sadece bakıcılık hizmeti işletme tarafından verilmektedir. Bu tür yetiştiricilik modelinde işletmeler sadece yetiştiricilik yapmaktalar, girdi ve pazar problemi yaşamamaktadırlar. Riskin az olması nedeniyle de üreticiler için cazip bir sektör olmuştur.

Türkiye'deki kanatlı eti üretimi ve kanatlı kesimhanelerin önemli bir kısmının bulunduğu Bolu iline sınır olması nedeniyle Çankırı ilindeki yatırımların kanatlı eti üretimine yoğunlaştığı düşünülmektedir. Kanatlı eti üretiminde Çankırı'da desteklenen 33 proje ile ildeki kanatlı eti üretim kapasitesi, 1,5 milyon adet/dönem

artışla 2,5 milyon adet/dönem kapasiteye ulaşmıştır. Bu sektör bakımından büyük bir artış olmuştur.

Çankırı ilinde toplam 33 broyler projesi desteklenmiştir. En çok desteklenen proje dokuz başvuru ile Çerkeş ilçesindedir, bunu altışar proje ile Atkaracalar ve Eldivan ilçeleri izlemektedir. Korgun, Orta, Ilgaz, Bayramören ve Kızılırmak ilçelerinde broyler projesi yoktur. Çerkeş ilçesinin en fazla projeye sahip olması bu ilçenin hayvancılık alt yapısının güçlü olmasından, entegre tesislerin bulunmasından ve Bolu iline sınır olmasının avantajından dolayı daha fazla yatırım yapıldığı düşünülmektedir.

Kütahya ilinde broyler (etlik piliç) üretimine kaynak ayrılmadığı için sektörün gelişmediği bildirilmektedir (Ünal ve Fidan, 2014). Çankırı ilinde de aynı problemler yaşanmıştır. Ancak gerçekleşen IPARD yatırımları sayesinde potansiyeli olan bir sektöre destek olunması halinde, gelişmenin olduğuna dair Çankırı somut bir örnek olabilir. Broiler üretiminde verimlilikte artış olmuştur. Çankırı iline görece yeni bir yatırım alanı kazandırıldığı söylenebilir.

Çankırı'da gerçekleşen kanatlı eti üreten toplam 33 işletmenin 12'si tüzel kişilik, 21'i ise gerçek kişi olduğu tespit edilmiştir. Proje sahibi 21 gerçek kişinin ise 8'i kadın, 13'ünün erkek girişimci olduğu ve kadın girişimci oranının % 38 gibi yüksek orana sahip olduğu görülmektedir. IPARD projelerindeki proje puanlamasında kadın girişimcilere daha fazla puan verilmesi, kadın girişimci oranını arttırmıştır.

Çankırı ilinde gerçekleşen IPARD desteklemeleri ile birlikte ticari kanatlı (etlik piliç üretimi) işletme sayısında %50'nin üzerinde bir artış olmuştur. Bu artışlar sadece hayvan sayısındaki ve işletme sayısındaki artışla kalmamış olup AB ve ulusal standartlarda hayvan refahı, halk sağlığı, çevre sağlığı gibi unsurları göz önünde bulunduran son teknolojik makine alet ve ekipmanlara sahip modern yeni

işletmelerin kurulması da sağlanmıştır. Aynı zamanda bu işletmeler istihdama önemli katkı vermişlerdir.

Türkiye genelinde etlik piliç sayıları bakımından 2005 ve 2018 yılları arasında % 11,2 artış olurken Çankırı ilinde de Türkiye'deki artış oranına benzer şekilde % 11 civarı artış olduğu belirlenmiştir. Çankırı ilinde etlik piliç broyler sayıları bakımından 2005 ve 2012 yılları arasında % 44 azalış, 2013 ve 2018 yılları arasında ise % 57 artış olduğu görülmektedir. IPARD öncesi broyler sektöründen uzaklaşmaya çalışan yetiştiricilerin IPARD'ın modern tesislere verdiği destekle tekrar üretime döndükleri söylenebilir. Bu da Çankırı ekonomisi için önemli bir gelişmedir.

Çankırı ilinde IPARD öncesi ve sonrası ticari kanatlı işletme (broyler) sayıları 2012 ve 2018 yılları karşılaştırıldığında % 27 artış olduğu görülmektedir. IPARD desteklemeleri öncesi olan 2013 yılı ile desteklemeler sonrası 2018 yılı verilerine göre Çankırı ilinde kanatlı eti üretimindeki artış oranı % 12 olmuştur. Bununla birlikte Türkiye'deki kanatlı eti üretiminde % 23'lük artış söz konusudur. Çankırı ilinde sektör bakımından gelişme olmaktadır. Ancak Türkiye'deki gelişme daha fazladır. Bu durum sektörün yapısından, pazarlama imkanlarının artmasından vb. kaynaklanabilir.

#### **4.2.3.3. Süt Sektörü**

Çankırı ilindeki süt üreten tarımsal işletmeler küçük aile işletmeleri olup işçilik maliyetleri olmadığından geçimlik işletmelerdir. Bu işletmeler 10 büyükbaş ve üzeri işletmeler olarak sürdürülebilirliklerini koruyabilmeleri ve yem ihtiyaçlarını karşılayabilmeleri için sulak arazilere ihtiyaç duymaktadırlar. Çankırı ili sulak arazi bakımından zayıf bir havzaya sahip olmasından dolayı üretim maliyetleri yükselmektedir. Süt üreten işletmenin ekonomik olması sürdürülebilirliğini koruması

açısından her bir işletmenin 1 süt hayvanı için 4 dekar sulanabilir araziye sahip olması gerekmektedir. Çankırı ilindeki mevcut işletmeler yem ihtiyaçlarını karşılayamadıklarından dışa bağımlıdırlar. Bu da üretim maliyetlerinin artmasına ve işletmelerin karlılıklarının düşmesine sebep olmaktadır. Yem maliyetlerinin artış ile süt fiyatlarındaki artış aynı oranda olmadığından düşük süt fiyatları nedeniyle işletmeler faaliyetlerini sürdürmekte zorlanmaktadır. İşletmelerin sürdürülebilirliği için üreticiyi en fazla zorlayan şartlar dışarıdan alınan hazır yemin çok pahalı olmasıdır. İşletmenin ekonomik olması açısından yem girdi fiyatlarının düşürülmesi gerekmektedir. Bu da sulak arazi miktarının fazla olması ve parçalı arazi yapısının az olması ile mümkün olabilecektir. Çankırı ilinde süt üreten işletmelere yapılan yatırım sayısının 14 ve 15. çağrılarla arttığı görülmektedir. Bunun başlıca nedeni olarak kurum tarafından ilgili çağrı dönemlerinde kırmızı et ve kanatlı eti üretimi için proje kabul edilmemesi gösterilebilir.

Çankırı'da inek başına süt verimi günlük ortalama 13 lt kadardır. Üretimin süt verimi yüksek kültür ırkı hayvanlardan ziyade bölgenin iklim şartları ve yem üretim yetersizliğinden dolayı yerli ve melez ırklarla yapılması verimlerin düşük kalmasına neden olmaktadır.

Çankırı'daki toplam 7211 büyükbaş hayvancılık işletmesinde sağılan hayvan sayısı 49.520 baştır. İşletme başına düşen sağılan büyükbaş hayvan sayısı (sığır) yaklaşık 7 baş iken IPARD destekli işletmelerde ise 97 baştır. Yani IPARD destekli 19 işletmedeki hayvan sayısına ildeki 263 işletme ile ancak ulaşabilmektedir. İşletme büyüklüklerinin artması motivasyonu sağlayarak işletmelerin daha rantabl çalışmasına imkan vermektedir. Öte yandan diğer işletmelere veya yeni yatırım yapacaklara modern tesislerin kazandırılması bakımından teşvik edici olması söz konusudur. IPARD programı kapsamında Kütahya ilinde yapılan bir çalışmada da desteklenen 10 işletmede işletme başına 79,4 inek sayısı bulunmakta olup yıllık 5.995 ton süt üretimi gerçekleştirilmekte olduğu, kırsal alanda 21 kişiye istihdam sağlandığı ve Kütahya ili süt üretimine önemli katkı verildiği bildirilmektedir (Ünal

ve Fidan, 2014). İşletme büyüklüklerinin artması ve üretimde kullanılan ırkların kültür ırkı olması üretim artışı ve verimliliği sağlayarak işletmelerin sürdürülebilirliğine de katkı sağlamaktadır.

Süt hayvancılığı, besi ve broyler yetiştiriciliğine göre daha teknik bir sektördür. Girdi temini ve ürün satışındaki gerek fiyat gerekse pazarda yaşanan sıkıntılar üreticilerin temel problemi olabilmektedir. Süt hayvancılığı girdilerin kolay temin edileceği yerlerde kurulması daha uygundur. Çankırı gibi iklim yapısı uygun olmayan ve sulanabilir arazi bulunmayan yerlerde yapıldığında ekonomik olmaması nedeniyle cazip görülmemektedir.

Çankırı ilinde sağmal büyükbaş (sığır) hayvan sayısı bakımından 2005-2013 yılları arasında % 22'lik artış, 2013-2018 yılları arasında ise % 53'lük artış olduğu görülmektedir. Sığır sayısında Türkiye genelinde bir artış bulunduğu için bu artışı IPARD programına bağlamak doğru olmayabilir.

IPARD desteklemeleri öncesi 2013 yılı ile destekleme sonrası 2018 yılı verileri esas alındığında süt üretimi bakımından Türkiye'de % 21'lik artış olurken Çankırı ilindeki artış oranının % 62 olması IPARD programının katkısını göstermektedir.

Çankırı ilinde IPARD desteklemeleri ile birlikte il genelinde ilk defa bir süt üretimi yapan işletmeye otomatik sağım robotu kazandırılmıştır. IPARD destekleri ile birlikte kurulan AB standartlarındaki işletmelerde teknoloji kullanımı ve kültür ırkı hayvan sayılarındaki artış ilin hayvancılığı ve hayvansal ürün üretimi açısından çok önemli bulunmaktadır.

## 5. SONUÇ ve ÖNERİLER

Çankırı'da IPARD programı kapsamında yatırımı tamamlanan ve çalışmaya konu olan projelerle birlikte; süt, kırmızı et ve kanatlı eti üretiminde artış sağlanmıştır. Sektör analizi sonucunda başvuru sahiplerinin proje çağrı dönemlerinde en çok başvuruyu kanatlı eti üretimi (etlik piliç) sektörüne sonra süt sektörüne ve son olarak kırmızı et sektörüne yaptıkları saptanmıştır. Desteklemelerin çoğunluğu, ilin kapasite ve üretimine en fazla katkısı olan kanatlı eti sektörüne yapılmıştır. Çankırı ilinde kanatlı eti sektöründe meydana gelen yaklaşık % 50'lik artış Türkiye ortalamasının üzerinde gerçekleşmiştir.

Çankırı'da kırmızı et (büyükbaş) ve süt üreten işletmeler incelenmesiyle kültür ırkı hayvan sayısında artışta, teknoloji ve hijyen koşullarına IPARD desteklerinin olumlu etkileri olduğu görülmektedir. Süt üreten işletmelerin desteklenmesi tedbiri kapsamında desteklenen bir işletme ile ilk kez Çankırı'da bir işletmeye robotik sağım sistemi kazandırılmıştır. Ayrıca desteklenen işletmeler ile istihdama ve kırsalda çalışanların gelir artışına olumlu katkıların olduğu görülmektedir.

Faydalanıcıların / İşletmelerin büyük bir kısmında desteklemeler sayesinde yeni teknolojiler kullanımına geçildiği ve işletmelerde çalıştırılan teknik personeller sayesinde projelerin sürdürülebilirliği açısından önemli katkılar sağlandığı, desteklenen projeler ile motivasyonların ve özgüvenlerinin arttığı anlaşılmaktadır. Projeler sayesinde işletmelerin teknolojiyi kullanım düzeylerinde ve dolayısıyla da üretim kalitesinin artmasında önemli değişimler olmuştur.

IPARD desteklemelerindeki son ödemenin yapılmasından sonrasındaki 5 yıllık dönemde izleme faaliyetleri gerçekleştirilmekte ve bu sayede işletmelerin

retim sreklilikleri denetim altında bulundurulmaktadır. Bu uygulama gemiŖ dnem desteklemelerinden farklı ve nemli bir uygulama olarak deęerlendirilmektedir.

Kırsal alanda yaŖayan kadın ve genler, srdrlebilir kırsal kalkınma iin gerekli ekonomik, evresel ve sosyal deęiŖimin saęlanması kilit role sahiptirler. Kırsal alanlarda kadınların ve genlerin desteklenmesi sadece kiŖilerin, ailelerin ve kırsal toplulukların refahı iin deęil, aynı zamanda ekonomik verimlilik ve toplumsal refahın artırılması ve istihdama katkısı aısından da son derece nemlidir. Dolayısıyla IPARD programları kadınlara ve genlere ynelik daha fazla hibe avantajı saęlayarak dezavantajlı grupları retim ierisine entegre etmeye baŖlamıŖ grnmektedir.

IPARD desteklemeleri ile Trkiye’de yeni iŖletmeler kurulmuŖ, var olan iŖletmelerin modernizasyonu gerekleŖmiŖ ve arzu edilen standartlara ulaŖmaları saęlanmıŖtır. ankırı ilinde ilk defa st hayvancılıęında robotik saęım sistemi kurulmuŖtur. İŖletme sahibi ile yapılan grŖmelerde, IPARD desteklemeleri olmadan byle bir sistemi kurmalarının mmkn olmadığı ifade edilmiŖtir. Aynı zamanda IPARD desteklemesi ile kurulan st sığırıcılıęı iŖletmeleri hastalıktan arı iŖletme belgelerini alarak daha ok gelir elde etmekte ve dięer desteklerden daha fazla faydalanmaktadırlar. Broylar iŖletmelerinde de kmes kontrol sistemlerinden en son teknoloji ekipmanları tercih edilmekte ve yetiŖtiriciler cep telefonları ile kmeslerini takip etmekte, bu durumu evresindekilerle paylaŖarak prestij kazanmaktadırlar. İŖletme sahipleri, IPARD kapasite sınırları dâhilinde st sınır olan 50.000 kapasite/dnemlik olarak projelerini yaparak son teknoloji ve gvenli iŖletmelere sahip olmuŖlardır. Modern iŖletme sahibi olmak, girdi temininde eski ve kontrol zor olan kmeslere gre entegre firmalar tarafından da tercih sebebi olmaktadır. BykbaŖ iŖletmelerinde oęu projede travay alımı yapılmıŖ ve bu sayede hayvanların saęlık kontrolleri ve dięer muameleler daha kolay ve gvenilir

yapılabilir olmuştur. Yani basit bir modernizasyonun küçümsenmeyecek düzeyde önemli katkıları olmaktadır.

Yatırımı gerçekleştiren projelerden görüldüğü üzere yerelde genel olarak IPARD hibelerinin olumlu karşılandığı, hedef kitle tarafından benimsendiği, istihdam oluşturma, yerel kaynakların harekete geçirilmesi, planlanmayan çıktılarının görülmesi, kurumsallaşma, yerel girişimciliğin canlandırılması, kentten kırsala göçlerin görülmesi, model örnekler oluşturması gibi daha sayılabilecek birçok olumlu etkilerinin olduğu görülmektedir. Kurum tarafından proje kabulleri için çıkarılan çağrı dönemlerindeki yoğun başvurular bunu destekleyici niteliktedir.

Bu araştırma ile birlikte elde edilen sonuçlar Türkiye'deki benzer alanlardaki çalışmalara yön gösterici olması açısından önemlidir. Bu çalışmada Çankırı ilindeki kırsal alanlarda alınan hibelerin etkinliği ölçülmeye çalışılarak Çankırı'da gerçekleştirilen hayvancılık yatırımlarının ilin hayvancılığına etkilerinin analiz edilmesi ve değerlendirilmesi yapılmıştır. IPARD I (2007-2013) ile 2016 yılı sonuna kadar devam eden ödemeler ile birlikte program hedefleri doğrultusunda TKDK tarafından başarılı bir şekilde yönetilmiştir. IPARD II (2004-2020) ile birlikte Türkiye'de 42 ilde alınan yüksek proje başvuru sayısı ile yatırımlar devam etmekte ve ülke ekonomisine katkıları artarak sürmektedir. Kırsal alandaki desteklemelerle birlikte oluşan iş imkânları ve artan gelir düzeyi ile birlikte hem kırsaldan kente göç azalmakta hem de ekonomik refah düzeyinde artış beklenmektedir. Bu çalışma ile IPARD programı kapsamında IPARD I yatırımlarının Çankırı hayvancılığına etkileri değerlendirilmiş bulunmaktadır.

## Öneriler;

Türkiye’de hibe destekleri ve düşük faizli desteklerle kurulan işletmeler için yatırım ve üretim dönemleri, IPARD programındaki izleme faaliyetleri gibi yakından takip edilebilmelidir.

Türkiye’de sürdürülebilirliği olan uzun vadeli ve kapsamlı besi ve süt hayvancılığı programı Tarım ve Orman Bakanlığı, üniversiteler ve sivil toplum kuruluşlarının da katılımıyla hazırlanmalı ve uygulanmalıdır.

Türkiye’de, AB üyesi ülkelerde olduğu gibi kırsal kalkınma faaliyetleri daha verimli olacağı için tek elden yürütülmelidir.

## ÖZET

### **Katılım Öncesi Yardım Aracı Kırsal Kalkınma IPARD Programı Kapsamında Çankırı İli Hayvancılık Yatırımlarının İncelenmesi**

Çalışma kapsamında, IPARD I (2007-2013) kapsamında Çankırı ilinde 2013-2016 tarihleri arasında 9. Çağrı İlan'ından 15. Çağrı İlan'ına kadar IPARD Ödeme Ajansı olarak belirlenen TKDK tarafından hibe ödemesi gerçekleşen mali yardımlar ile desteklenen projelerdeki hayvan sayıları, işletme büyüklükleri ve işletme sahiplerinin özellikleri (yaş, eğitim, cinsiyet vb.) incelenmiştir.

Çalışmada Çankırı İlinde IPARD I programı kapsamında 2013-2016 yılları arasında desteklenen süt üreten (sığır, koyun, keçi), kırmızı et üreten (sığır, koyun, keçi) ve kanatlı eti üreten (etlik piliç) işletmelerin durumunun incelenmesi ve hayvancılık bakımından IPARD programı öncesi (2005-2013) ve sonrasının (2013-2018) karşılaştırılması amaçlanmıştır.

Çalışma sonuçları değerlendirildiğinde Çankırı'da IPARD I programından destek almış 33 broyler işletmesine, 12 kırmızı et üreten ve 19 süt üreten tarımsal işletmeye toplam 102,5 milyon TL hibe desteği sağlandığı tespit edilmiştir. Destekler ile Çankırı'da özellikle Broyles yetiştiriciliğinde %50 den fazla olmak üzere süt ve besi hayvanı sayısındaki artışla birlikte kanatlı eti, süt ve kırmızı et üretiminde artışlar olduğu görülmektedir. Çevreye duyarlı, hayvan refahı, hayvan ve insan sağlığı açısından modern, son teknolojiye sahip makine-ekipmanları içeren AB ve ulusal standartlarda işletmelerin Çankırı iline kazandırıldığı görülmektedir. IPARD programından destek alan işletme sahiplerinin %83'ünün 40 yaş altında olması dolayısıyla kırsalda genç nüfusun korunması, kadın işletme sahiplerinin sayısının artması, gerçekleşen yatırımların %100'nün dağlık alanlarda olması, faaliyete geçen işletmeler ile kırsal alanlarda yeni iş imkânlarının sağlanmasıyla birlikte program kapsamında birçok hedefin amacına ulaştığı görülmektedir. IPARD II destekleri ile birlikte kırsal alanlar için hedef ve amaçların önemli bir kısmının gerçekleşeceği beklenmektedir.

**Anahtar Sözcükler:** IPARD, Kanatlı eti, Kırmızı et, Süt, TKDK.

## SUMMARY

### **An Analysis Of Livestock Investment In Çankırı Province Within The Scope Of Preaccession Aid Rural Development Program**

This study is based on foundations made by T.K.D.K which is specified as IPARD Payment Agency, IPARD Program, in Çankırı province between 2013-2016, from 9.th Call Announcement to 15.th Call Announcement. In the projects supported within this scope, it's studied animal numbers, operating sizes, and characteristics of business owners ( age, education, gender etc.).

In the study, In Çankırı province, it's intended to examine the companies which produce milk ( beef, sheep, goat), red meat ( beef, sheep, goat) and poultry meat (broiler – broiler chick) within IPARD I Program and to compare in terms of husbandry before IPARD Program (2005 – 2013) after the program (2013 – 2018).

When the study results are evaluated, it has been identified that it is provided grant support to 33 broilers companies, 12 red meat producing enterprisa and 19 dairy farms 102,5 million in total according to interviews made with breeders within IPARD I Program in Çankırı with the supports, especially in Broiler production there is increase more than %50, also milk and fattening animal numbers are increased and it's also seen rises in meat of poultry, milk and red meat production. It's seen that it's provided to Çankırı province environmentally friendly, animal welfare, animal and human health, modern, up to date machinery and equipment, including EU and national standarts enterprises. %83 of the owners of IPARD program are under 40 years of age, the protection of young population in rural areas, the increase in the number of female breeders, the fact that %100 of the realized invesments are in mountainous areas, the establishment of new businesses in rural areas, the goal has been achived. It's expected that a significant portion of the objectives and objectives for rural areas will be realized with the support of IPARD II.

**Keywords:** IPARD, Milk, Poultry meat, Red meat, TKDK.

## KAYNAKLAR

AKÇAPINAR H, ÖZBEYAZ C (1999). Hayvan Yetiştiriciliği Temel Bilgileri. S.:13-14, Kariyer Matbaacılık, Ankara.

AKIN O (2015). Kırsal Kalkınma Politikalarının AB Politikaları Çerçevesinde İncelenmesi: Denizli İli Örneği, Doktora Tezi Namık Kemal Üniversitesi Fen Bilimleri Enstitüsü Tarım Ekonomisi Anabilim Dalı, Tekirdağ.

ANONİM (2010a). Avrupa Birliği Türkiye Delegasyonu web sitesi. Erişim Adresi: <http://min.avrupa.info.tr/QA/docs/IPARD2.pdf>, 2010. T.C. Başbakanlık Avrupa Birliği Genel Sekreterliği Tarım ve Balıkçılık Dairesi Başkanlığı, Erişim Tarihi: 05.05.2017.

ANONİM (2010b). Kırsal Kalkınma (IPARD) Programı, Şartlı Başvuru Çağrı İlanı. Tarım ve Kırsal Kalkınmayı Destekleme Kurumu, Ankara.

ANONİM (2010c). Kırsal Kalkınma Planı (2010-2013). *Tarım ve Orman Bakanlığı*, Ankara.

ANONİM (2010d). Stratejik Plan (2010-2014). Tarım ve Orman Bakanlığı, Ankara.

ANONİM (2010e). Tarım ve Köyişleri Bakanlığı'nın Önemli Bazı Destek ve Projeleri, Tarım Havzaları Modeli. Erişim Adresi: [http://www.tarimyayin.gov.tr/tarimrehberi/documents/1\\_10.pdf](http://www.tarimyayin.gov.tr/tarimrehberi/documents/1_10.pdf), Erişim Tarihi: 20.06.2017.

ANONİM (2010f). Ortak Tarım Politikası. <https://www.tarimorman.gov.tr/ABDGM/Belgeler/ABDGM-BROSURLER/OTP%20BRO%C5%9E%C3%9CR.pdf>, Erişim Tarihi: 20.05.2017.

ANONİM (2011). Katılım Öncesi Yardım Aracı Kırsal Kalkınma (IPARD) Programı (2007-2013). (Programın gayri resmi çevirisidir. 23 Temmuz 2008 tarihinde değiştirilen ve 2010 yılı için mali tabloları içeren Program), Tarım ve Köyişleri Bakanlığı, 360 s, Ankara.

- ANONİM (2013). Hayvancılık sektör raporu, Tarım İşletmeleri Genel Müdürlüğü Yayını, Ankara.
- ANONİM (2015). Katılım Öncesi Yardım Aracı Kırsal Kalkınma (IPARD) Programı (2014- 2020), Gıda Tarım ve Hayvancılık Bakanlığı Yayını, Ankara.
- ANONİM (2016a). Hayvancılık Desteklemeleri Hakkında Uygulama Esasları Tebliği, T.C. Resmi Gazete, 29752.
- ANONİM (2017a). Tarım ve Kırsal Kalkınmayı Destekleme Kurumu Kırsal Kalkınma (IPARD) Programı, Erişim Adresi: [www.tkd.gov.tr](http://www.tkd.gov.tr) , Erişim Tarihi: 10.09.2017.
- ANONİM (2017b). T.C. Tarım ve Orman Bakanlığı, Erişim Adresi: <http://www.tarimorman.gov.tr/> Konular/Tarimsal-Destekler, Erişim Tarihi: 12.09.2017.
- ANONİM (2017c). Çalışma raporu, Çankırı İl Tarım ve Orman Müdürlüğü, Erişim Adresi: <https://cankiri.tarimorman.gov.tr> , Erişim Tarihi: 07.11.2017.
- ANONİM (2017d). Bilgi Bankası, *Et ve Süt kurumu*, Erişim Adresi: <https://www.esk.gov.tr> , Erişim Tarihi: 20.10.2017.
- ANONİM (2017e). İstatistiki Bilgiler, T.C. Tarım ve Orman Bakanlığı, Erişim Adresi: <http://www.tarimorman.gov.tr> , Erişim Tarihi: 21.09.2017.
- ANONİM (2017f). Duyurular, TKDK Çankırı İl Koordinatörlüğü, Erişim Adresi: <https://cankiri.tkd.gov.tr> , Erişim Tarihi: 15.09.2017.
- ANONİM (2017g). Tarım, T.C. Kuzey Anadolu Kalkınma Ajansı, Erişim Adresi: <https://www.kuzka.gov.tr> , Erişim Tarihi: 16.11.2017.
- ANONİM (2017h). E bülten, Tarım ve Kırsal Kalkınmayı Destekleme Kurumu, Erişim Adresi: <https://www.tkd.gov.tr> , Erişim Tarihi: 07.12.2017.
- ANONİM (2017ı). Kırsal Kalkınma Dergisi, Tarım ve Kırsal Kalkınmayı Destekleme Kurumu, Erişim Adresi: <https://www.tkd.gov.tr> , Erişim Tarihi: 13.12.2017.

ANONİM (2018). Beyaz Et Sanayicileri Birliđi (BESD-BİR), Eriřim Adresi:

<http://www.besd-bir.org> , Eriřim Tarihi: 29.04.2018.

ANONİM (2019a). İstatistiki Bilgiler, Türkiye İstatistik Kurumu (TÜİK), Eriřim Adresi:

[http://www.tuik.gov.tr/PreTablo.do?alt\\_id](http://www.tuik.gov.tr/PreTablo.do?alt_id). Ankara, Eriřim Tarihi: 20.03.2019.

ANONİM (2019b). Gıda Tarım ve Hayvancılık, Çankırı Valiliđi, Eriřim Adresi:

[www.cankiri.gov.tr](http://www.cankiri.gov.tr), Eriřim Tarihi: 28.03.2019.

ANONİM (2019c). Tarımsal Ekonomi ve Politika Geliřtirme Enstitüsü Müdürlüğü, Tarım ve Orman

Bakanlıđı, Eriřim Adresi: <https://arastirma.tarimorman.gov.tr/tepge> , Eriřim Tarihi:

01.04.2019.

ASLAN S, DEMİRHAN Y, ERTAŞ M (2016). Avrupa Birliđi Katılım Öncesi Mali Yardım Aracı

Kırsal Kalkınma Bileřeni (IPARD I) ve Mardin İline Etkileri. Akademik Yaklařımlar Dergisi, İlkbahar 2016 Cilt: 7 Sayı:1, Malatya.

ATASOY D Z (2018). IPARD I Programı Kapsamında Tarımsal Mekanizasyon Destekleri. Tarım

Makinaları Dergisi 2018, **14** (1), 15-22, Ankara.

CRNCAN A, CRISTIC J, ZMAIC K (2014). Impact Of Eu Regulations On Investments In Croatian

Table Egg Production And Its Competitiveness, Bulgarian Journal of Agricultural Science, **20** (No 4) 2014, 734-737, Faculty of Agriculture in Osijek, K.P. Svačića 1d, 31000 Osijek, Croatia.

ÇİMEN O A (2017). IPARD Programının Kırsal Alanda Ekonomik Kalkınmaya ve Yararlanıcılara

Katkıları ve Beklentiler Üzerine bir Arařtırma. Yüksek Lisans Tezi Ankara Üniversitesi Fen Bilimleri Enstitüsü Tarım Ekonomisi Anabilim Dalı, Ankara.

EFEKAN E (2013). Büyükbaş Hayvan Barınaklarının IPARD Programı Kapsamında Deđerlendirilmesi

Erzurum İli Örneđi, Yüksek Lisans Tezi Atatürk Üniversitesi Fen Bilimleri Enstitüsü Tarımsal Yapılar ve Sulama Anabilim Dalı, Erzurum.

FİDAN A (2014). Tarımsal Destek Uygulamaları: IPARD Desteklerinin Kütahya Tarımına Etkisi,

Yüksek Lisans Tezi Dumlupınar Üniversitesi Sosyal Bilimler Enstitüsü İktisadi Anabilim Dalı, Kütahya.

- GÜLÇUBUK B, KÖKSAL Ö, ATASEVEN Y, GÜL U, KAN M (2016). Kırsal Kalkınma Desteklerinin Ulusal Düzeyde Etkileri: Tarım ve Kırsal Kalkınmayı Destekleme Kurumu (TKDK) Projelerinin İncelenmesi. TEAD, 2016; 2(1), Araştırma Makalesi, Ankara.
- KOÇ A (2016). Avrupa Birliği'ne Uyum Sürecinde Türkiye'de Kırsal Kalkınmanın Finansmanı Kapsamında IPARD, Doktora Tezi Süleyman Demirel Üniversitesi Sosyal Bilimler Enstitüsü Uluslararası İlişkiler Anabilim Dalı, Isparta.
- MARKOVIĆ B, MARKOVIĆ M, RMUS L (2011). Status of Milk Production Sector in Montenegro, *Biotechnology in Animal Husbandry* 27 (3), p 387-396, University of Montenegro Biotechnical Faculty Department of Animal Science M. Lalića 1, 81000 Podgorica, Montenegro.
- OLGUN A F, SEVİLMİŞ G (2017). AB Katılım Öncesi Yardım Aracı Kırsal Kalkınma Programı (IPARD) ve Türkiye Açısından Değerlendirilmesi. *Tarım Ekonomisi Dergisi* Cilt:23 Sayı:1 Sayfa:25-36, İzmir.
- SEMERCİ A, ÇELİK D A (2017). Tarımsal Destekleme Uygulamalarının Süt Sığırcılığı İşletmelerinde Verim ve Ürün Maliyetine Etkisi: Hatay İli Örneği. *Tekirdağ Ziraat Fakültesi Dergisi*, 2017: 14 (02), Tekirdağ
- SEZGİN S, DEDE T (2017). İpard Kapsamında Desteklenen Ab Projelerinin Sözleşme Öncesi ve Sözleşme Sonrası Süreçlerinin Değerlendirilmesi. *Uluslararası Katılımlı 7. İnşaat Yönetimi Kongresi*, 06 – 07 Ekim 2017, Samsun.
- ÜNAL S, FİDAN A (2014). Tarımsal Destek Uygulamaları: IPARD Desteklerinin Kütahya Tarımına Etkisi. *Dumlupınar Üniversitesi Sosyal Bilimler Dergisi*, Kütahya Özel Sayısı Kasım 2014, Kütahya.
- TELLİ R (2013). AB Kırsal Kalkınma Politikalarının Türkiye'ye Etkileri: Pozantı Örneği. *Sosyal ve Beşeri Bilimler Dergisi*, Cilt 5, No 2, 2013 ISSN: 1309-8012 (Online). Muğla

## EKLER

### **EK-1. Çankırı İlinde Desteklenen İşletmelerde Gerçekleştirilen Röportajlar**

#### **Röportaj 1. Süt Üreten İşletmelerin Desteklenmesi Kapsamında Destek Alan Yatırımcı: Meral KUBUŞ**

Çankırı’da IPARD desteklerinden faydalanarak 60 büyükbaş kapasiteli süt üretim tesisi kuran Meral Kubaş’a ait işletme ile sektör hakkında ve IPARD Programı memnuniyeti üzerine konuştuk.

Çankırı’da IPARD fonlarından faydalanan ilk kadın yatırımcı olan Kubuş, böyle bir tesis kurmanın kendisinin ve eşinin hayali olduğunu belirterek, “Eşimle birlikte Ankara’da sanayi sitesinde işyerimiz vardı. Yaz tatilinde yakın akrabalarımızı ziyaret için Hollanda’ya gittik, ziyaretimiz sırasında oradaki hayvancılık işletmelerini ve çiftlikleri inceleme fırsatı bulduk. Zaten çocukluk yıllarından bu yana sakin, huzurlu bir çiftlik yaşamı özlemimiz vardı. Türkiye’ye döndüğümüzde IPARD desteklerinden haberdar olduk. Böylece hayalimiz için ilk adımı atmış bulunduk ‘bizim için hayaldi, IPARD ile gerçek oldu’ şeklinde konuştu.

Projenin toplam maliyetinin yaklaşık 2 milyon 78 bin TL olduğunu ve 1 milyon 350 bin TL’sinin TKDK tarafından hibe olarak desteklendiğini belirten Kubuş, “ AB standartlarında kaliteli süt üretmek istiyorduk, fakat yapılacak tesisin maliyetini karşılamamız imkânsızdı. Bu sebeple TKDK desteklerinden faydalandık. Yemlerinin önemli bir kısmını kendi arazilerimizden sağlıyoruz, yem kalitesinin süt veriminde ve hayvanların gelişiminde çok önemli olduğunu biliyoruz. İşletmeye alacağımız sığırları Almanya’dan gebe düve olarak getirdik. Hayvanlar kısa zamanda yeni yerlerine uyum sağladılar. Tesisimizde kaliteli süt ürettiğimizi düşünüyoruz.

İşletmemizde bir veteriner, iki yardımcı personel olmak üzere üç kişi istihdam ediyoruz, bu sayının ilerleyen zamanlarda artmasını istiyoruz böylece kırsal kalkınmanın olmazsa olmazı istihdama katkı yapıyoruz. Diğer taraftan hayvanlarla çok farklı bir iletişim kurmaktayım. Onlarla aramızda güzel bir diyalog oluştu. Yemleriyle sulamalarıyla bire bir ilgileniyorum. Veteriner arkadaşla beraber doğumlarına giriyorum. Keyifli ve güzel bir iş, burada onlarla yaşamak, ilgilenmek bizi mutlu ediyor, şimdi Ankara'dan ayrılarak ve Çankırı'ya yerleştik.

Kadın girişimcilerin bu türden desteklerden yararlanmaları gerektiğini belirten Kubuş, “Kadınlar kendilerinden, etraflarından çekinmesinler. TKDK kadınlara avantajlar sağlıyor. Başvursunlar projelerinin sonuna kadar gitsinler ısrarcı olsunlar, ben yaptım uğraştım, şimdi çok keyifli bir iş yapıyorum, insan hayal edip, hayalinin peşinden koşarsa mutlaka başarır” şeklinde sözlerini tamamladı.

## **Röportaj 2. Kırmızı Et Üreten İşletmelerin Desteklenmesi Kapsamında Destek Alan Yatırımcı: Şadiye DİNÇ**

Çankırı ilindeki kadın girişimcilerden Şadiye Dinç, Çankırlı hemşerilerine ve kadın girişimcilere örnek olacak gerçekleştirilen yatırımı ile kendi işinin patronu olan yatırımcılardan birisi. Kendisinin Çankırı, Çerkeşli olduğunu belirten Şadiye Dinç, eşinin İstanbul'daki görevi nedeniyle yaklaşık 30 yıl İstanbul'da yaşadığı fakat içinde hep memleketinin hayalinin olduğunu belirtti. Eşi emekli olunca da memleketi Çerkeş'e döndüklerini ve kendi işini kurmaya koyulduğu bu konuda da Çerkeş'te Çankırı İl Koordinatörlüğü tarafından gerçekleştirilen tanıtıma katıldığını bu sayede IPARD desteğinden haberinin olduğunu söyledi. Bugün, Şadiye Dinç, 4 kişiyi istihdam ettiği işletmesinde ürettiği etleri İstanbul'a satıyor.

TKDK olmadan bu işletmeyi kurmanın zor olduğunu belirten Dinç'in işletmesi ile ilgili verdiği bilgiler şöyle: “Genel olarak ilimiz ve özellikle Çerkeş ilçemiz küçükbaş hayvancılığı işletmeleri için oldukça önemli imkânlarla sahip. Eskiden ilçemizde binlerce koyun ve keçi yetiştirilirdi. Ancak bugün hayvan sayısı oldukça

azalmış durumda. Biz İstanbul'da yaşıyorduk. Eşim emekli olunca memleketimize döndük. İkimiz de hayvancılık yapma konusunda istekli olmamıza rağmen, özellikle Tarım ve Kırsal Kalkınmayı Destekleme kurumuna başvuru yapma konusunda eşimi ikna etmem gerekti. TKDK, kırsal kalkınma adına önemli bir kurum. Hem başvuru sürecinde hem de uygulama döneminde tüm çalışanlar sabırla ve istekle yardımlarını bizden esirgemediler. Zaten TKDK olmadan böyle bir işletmeyi kurmak çok zor olurdu. Aldığımız hibe ile kurduğumuz bu tesis yaklaşık 1 milyon liraya mal oldu. TKDK projemize yaklaşık 500 bin TL hibe desteği sağladı. IPARD ile Kırmızı Et Üreten İşletme Sahibi olduk. İşletmemize 200 baş Sivas Kangal Akkaraman ırkı koyun alarak işe başladık. Sivas Kangal Akkaraman koyunu bölgeye gerçekten uygun, bakımı oldukça kolay, bununla beraber kısa besi süresinde hemen et tutup, yüksek miktarda karkas üretiyoruz.

### **Röportaj 3. Beyaz Et Üreten İşletmelerin Desteklenmesi Kapsamında Destek Alan Yatırımcı: Muzaffer AKDOĞAN**

Akdoğan, 12 yılı profesyonel olarak futbolculuk yaşantısında Türkiye'nin çeşitli illerinde ve kulüplerinde forma giydi. Geçirdiği sakatlık nedeniyle 7 yıl önce futbolu bırakarak memleketi Çankırı'ya döndü. Arkadaşlarının tavsiyesi ile il koordinatörlüğü tarafından düzenlenen IPARD Programı tanıtımlara katıldığını belirten Akdoğan daha sonra başvuru kararını aldığını belirtti. Muzaffer Akdoğan şu an iki ayrı broyler tesisi sahibi ve toplam 2,2 Milyon TL'lik yatırım gerçekleştirdi. TKDK'dan %65 oranında yaklaşık 1,5 Milyon TL hibe aldığını belirtti.

IPARD Programı kapsamında 2014 yılında Muzaffer Akdoğan ile birlikte 19 yatırımcı Çankırı iline modern broyler tesisi kazandırdı. 2014 yılından itibaren bu tesislerin sayısı 33'e ulaşmış durumdadır. Sektörün içinden kişiler olduğu gibi Akdoğan ve benzeri pek çok yeni girişimci de hibeden faydalanıyor.

“Futbolculuktan Kendi İşinin Patronluğuna” geçen Akdoğan; IPARD kapsamında TKDK tarafından verilen hibelerde 40 yaşının altındaki yatırımcılara verilen hibe miktarındaki pozitif ayrıcalıktan dolayı genç girişimcileri ve sektöre ilgili kişileri bu

tür projelerle hem kendiîlerini kurmaları hem de ÷lke ekonomisine katkı saęlamaları açısından bařvurmaya davet etti.

## ÖZGEÇMİŞ

### I- Bireysel Bilgiler

Adı : Selçuk  
Soyadı : ÖZBOSTANCI  
Doğum Yeri ve Tarihi : Ankara - Merkez, 1983  
Uyruđu : T.C.  
Medeni Durumu : Bekar  
Askerlik Durumu : Yaptı  
İletişim Adresi Telefonu : selcukozbostanci@gmail.com  
: 0536 956 9698

### II- Eğitimi

Ankara Üniversitesi Ziraat Fakültesi Zootekni, 1999-2004  
Amasya Anadolu Lisesi / Amasya  
Merkez Ortaokulu / Ş.Urfa  
Zafer İlkokulu / İzmit

### III- Ünvanları

Ziraat Mühendisi (2004- Halen )

### IV- Mesleki Deneyimi

- 1- T.C Ziraat Bankası A.Ş / Erzurum Bölge Müdürlüğü, 2007-2009
- 2- Göynük İlçe Tarım Müdürlüğü / BOLU, 2009-2010
- 3- TKDK Çankırı İl Koordinatörlüğü / ÇANKIRI, 2010-Halen

### V- Üye Olduđu Bilimsel Kuruluşlar

**VI- Bilimsel İlgi Alanları**

**VII- Bilimsel Etkinlikleri**

**Seminerler:**

İneklerde Beden Dili, Ankara, 2015

**VIII- Diğer Bilgiler**