



**T.C.**  
**YOZGAT BOZOK ÜNİVERSİTESİ**  
**LİSANSÜSTÜ EĞİTİM ENSTİTÜSÜ**  
**İSLAM TARİHİ VE SANATLAR ANABİLİM DALI**

**YOZGAT'IN MERKEZ KÖYLERİNDEKİ KÖY ODALARI**

**KAMİL KARABULUT**

**YÜKSEK LİSANS TEZİ**

**Danışman: Prof. Dr. Abdulkadir DÜNDAR**

**TEMMUZ– 2024**

**YOZGAT**

**T.C.  
YOZGAT BOZOK ÜNİVERSİTESİ  
LİSANSÜSTÜ EĞİTİM ENSTİTÜSÜ  
İSLAM TARİHİ VE SANATLAR ANABİLİM DALI**

**YOZGAT'IN MERKEZ KÖYLERİNDEKİ KÖY  
ODALARI**

**KAMİL KARABULUT**

**YÜKSEK LİSANS TEZİ**

**Danışman: Prof. Dr. Abdulkadir DÜNDAR**

**TEMMUZ– 2024**

**YOZGAT**



**YOZGAT BOZOK ÜNİVERSİTESİ**  
**LİSANSÜSTÜ EĞİTİM ENSTİTÜSÜ**  
**LİSANSÜSTÜ TEZ ONAY FORMU**

**T.C.**

**YOZGAT BOZOK ÜNİVERSİTESİ**  
**LİSANSÜSTÜ EĞİTİM ENSTİTÜSÜ**

Enstitümüzün İslam Tarihi ve Sanatlar Anabilim Dalı Tezli Yüksek Lisans Programı öğrencisi Kamil Karabulut'un hazırladığı “Yozgat’ın Merkez Köylerindeki Köy Odaları” başlıklı tezi ile ilgili tez savunma sınavı, Lisansüstü Eğitim-Öğretim ve Sınav Yönetmeliği'nin ilgili maddeleri gereğince 17/07/2024 Pazar günü saat 13:00'da yapılmış, tezin onayına oy birliği/oy çokluğu ile karar verilmiştir.

**Başkan** : Prof. Dr. Abdulkadir Dündar

**(Danışman)**

**Jüri Üyesi** : Doç. Dr. Ayşe ERSAY-YÜKSEL

**Jüri Üyesi** : Dr. Öğr. Üyesi Betül ÖZCAN-BALKIR

**ONAY:**

Bu tezin kabulü, Enstitü Yönetim Kurulu'nun 17/07/2024 tarih ve .....sayılı Enstitü Yönetim Kurulu Kararı ile onaylanmıştır.

...../...../2024

**Prof. Dr. Ümit BUDAK**

**Lisansüstü Eğitim Enstitüsü Müdürü**

## TEZ BEYANI

Tez yazım kurallarına uygun olarak hazırlanan bu tezin yazılmasında bilimsel ahlak kurallarına uyulduğunu, başkalarının eserlerinden yararlanılması durumunda bilimsel normlara uygun olarak atıfta bulunulduğunu, tezin içerdiği yenilik ve sonuçların başka bir yerden alınmadığını, kullanılan verilerde herhangi bir tahrifat yapılmadığını, tezin herhangi bir kısmının bu üniversite veya başka bir üniversitedeki başka bir tez çalışması olarak sunulmadığını beyan eder, aksi bir durumda aleyhime doğabilecek tüm hak kayıplarını kabullendiğimi beyan ederim.

Kamil KARABULUT

17/07/2024

## ÖN SÖZ

Yozgat Merkez Köy Odalarını inceleyen çalışmamda bilgi ve tecrübeleriyle bana her zaman katkı sağlayan kıymetli danışmanım Prof. Dr. Abdulkadir Dündar'a teşekkür ederim. Bu süreçte desteğini hiçbir zaman esirgemeyen hayatımda çok önemli yere sahip olan değerli babam Ömer Karabulut'a ve sevgili annem Şefika Karabulut'a teşekkür ederim. Bu süreçte en büyük destekçim olan kıymetli eşim Şuranur Karabulut'a teşekkürlerimi sunarım. Akademik gelişimimde pay sahibi olan tüm hocalarıma bana kattıkları her şey için teşekkürü borç bilirim.

Hayatımın her anında yanımda olduğunu hissettiğim aile üyelerime ve kıymetli arkadaşlarıma çok teşekkür ediyorum.

Kamil KARABULUT

17/07/2024

## ÖZET

### YÜKSEK LİSANS TEZİ

#### YOZGAT'IN MERKEZ KÖYLERİNDEKİ KÖY ODALARI

#### KAMİL KARABULUT

#### YOZGAT BOZOK ÜNİVERSİTESİ LİSANSÜSTÜ EĞİTİM ENSTİTÜSÜ

#### İSLAM TARİHİ VE SANATLAR ANABİLİM DALI

#### TEZ DANIŞMANI: PROF. DR ABDÜLKADİR DÜNDAR

Zengin bir kültüre ve mirasa sahip olan Anadolu coğrafyası eşsiz bir birikime ve değerler bütününe sahiptir. Her köşesinde ayrı bir sürpriz barındıran bu kadim topraklarda sadece doğal güzellikler, hanlar, hamamlar veya saraylar değil onlar kadar kıymetli başka bir hazine daha yatmaktadır. Bu öyle bir değer ve kültür birikimidir ki bulunduğu yerin eğlence kültüründen tutalım ki iklimine kadar bize her şeyden bilgi aktaracaktır. Bu konumuz ise köy odalarıdır. Köy odaları bulunduğu yerin kalbi durumunda bir noktadadır. Kullanış amaçları bize bu konudaki düşünceleri haklı çıkartır durumdadır. Düğünler, eğlenceler, cenazeler, misafir ağırlama vb. gibi birçok özellikleri mevcuttur. Yozgat ise bu kültürü hala kısmi birikimde de olsa yaşatmaya çalışan ve bu kültürden nasiplenmiş yegne yerlerden bir tanesidir.

Yozgat ili merkez köylerini incelediğimiz zaman yapı özellikleri olarak taşıyıcı eleman yığma kerpiçtir. Ancak nadiren de olsa taş ve ahşap elementi yapılarda bizleri karşılamaktadır. Genel olarak tek bir plandan ziyade birden fazla planlı yapılarda oluşmaktadır. Plan tek oda, oda+atlık+ahır, iki oda+aralık iki oda+atlık şeklindedir.

Tavan yapısı olarak ise ahşap oyma sanatı genel itibari ile kullanılmıştır. Bu yapıların tamamlayıcıları ise yüklük, ocaklık, tavan göbekleri, ahşap ve alçı nişleri bu kıymetli eserlerin tamamlayıcısı olmuştur.

Buradaki çalışmanın asıl gayesi Yozgat kültürünün ve değerinin kıymetli bir simgesi olması gerekirken gereken değeri görmeyen köy odalarımızın eski şaşalı ve itibarlarına mümkünse geri döndürebilmek ve gelecek nesillere aktarmaktır.

2024 xvi+ 107 sayfa

**Anahtar Kelimeler:** Yozgat İli, Köy, Köy Odaları,

## ABSTRACT

### MASTER'S THESIS

#### VILLAGA ROOMS IN THE CENTRAL VILLAGES OF YOZGAT

#### YOZGAT BOZOK UNIVERSITY

#### GRADUATE SCHOOL OF EDUCATION

#### DEPARTMENT ISLAMIC HISTORY and ARTSTHESIS

#### ADVISOR: ASSOCIATE PROF. DR. ABDULKADİR DÜNDAR

Anatolian geography, which has a rich culture and heritage, has a unique accumulation and set of values. There are not only natural beauties, inns, bath sor palaces, but also another treasure as precious as they are in this ancient land, which has a surprise in every corner. This is such a value and cultural accumulation that it will convey information to us from everything from the entertainment culture of the place to the climate. This topic is the village rooms. Village rooms are at a point in the heart of the place where they are located. The purposes of its use justify your thoughts on this subject. Weddings, entertainments, funerals, hospitality, etc. It has many features such as Yozgat, on the other hand, is one of the only places that still try to keep this culture alive, albeit in partial accumulation, and that has benefited from this culture.

When we examine the central villages of Yozgat province, the carrier element is masonry adobe as the structural features. However, stone and wood elements rarely meet us in buildings. It generally consists of multiple planned structures rather than a single plan. The plan is in the form of one room, room+horse+stable, two rooms+range, two rooms+horse.

As a ceiling structure, wood carving art was used in general. Complementary to these structures are the cupboards, hearths, ceiling cores, wood and plaster niches that complement these precious works.

The main aim of the work here is to be able to return our village chambers, which do not see the necessary value, to the former splendor and prestige, although they should be a valuable symbol of Yozgat culture and value, and to transfer these cultural and architectural values to the next generations without losing their place on the dusty shelves of history to the next generations.

2024 xvi+ 107 paper

**Keywords:** Yozgat Province, Village, Village Chambers

# İÇİNDEKİLER

	<u>Sayfa</u>
TEZ ONAY SAYFASI.....	ii
TEZ BEYANI.....	iii
ÖN SÖZ.....	iv
ÖZET.....	v
ABSTRACT .....	vi
İÇİNDEKİLER.....	vii
TABLolar LİSTESİ .....	ix
RESİMLER LİSTESİ.....	x
SİMGELER VE KISALTMALAR LİSTESİ.....	xvi
1.GİRİŞ .....	1
1.1. Konunun Niteliği .....	1
1.2. Konunun Kapsamı .....	1
1.3. Yöntem .....	2
2. KÖY ODALARI HAKKINDA GENEL BİLGİ .....	4
3. YOZGAT İLİ KÖY ODALARI.....	7
3.1. Yozgat İlinde Yer Alan Köy Odaları .....	7
3.1.1.Tevfik Çavuş'un Odası .....	7
3.1.2.Necip Ekici'nin Odası.....	10
3.1.3.Osman Çavuş'un Odası .....	16
3.1.4.Hacı Asım'ın Odası.....	22
3.1.5.Hacı Arif Çiftçi'nin Odası.....	29
3.1.6.Celal'in Dursun'un Odası .....	36

3.1.7.Hamza Ka'nın Odası.....	42
3.1.8.Hacı Kaa'nın Odası.....	51
3.1.9.Haydar Karakavak'ın Odası.....	57
3.1.11.Koca Emrullah'ın Odası.....	74
3.1.5.Kekeç Mustafa'nın Odası .....	81
4. DEĞERLENDİRME .....	87
4.1.Tarihleme .....	87
4.2.Yapı Düzeni .....	88
4.3.Kat Durumu .....	88
4.4. Malzeme .....	91
4.5. Örtü Sistemi.....	92
4.6. İç Mekân.....	93
4.7. İç Kapı ve Pencereleler.....	94
4.9. Ocaklık.....	97
4.10. Abdestlik.....	97
4.11.Süsleme Unsurlarının Bulunduğu Yer .....	98
5. SONUÇ .....	105
6. KAYNAKLAR .....	108

## TABLolar LİSTESİ

<b><u>Tablo</u></b>	<b><u>Sayfa</u></b>
<b>Tablo 3.1</b> Tefik Çavuş'un Köy Odası .....	8
<b>Tablo 3.2</b> Necip Ekici'nin Odası.....	11
<b>Tablo 3.3</b> İç Mekân Elemanları .....	12
<b>Tablo 3.4</b> Osman Çavuşun Odası .....	17
<b>Tablo 3.5</b> İç Mekân Elemanları .....	18
<b>Tablo 3.6</b> Hacı Asım'ın Köy Odası.....	24
<b>Tablo 3.7</b> İç Mekân Elemanları .....	25
<b>Tablo 3.8</b> Hacı Arif Çiftçinin Odası .....	30
<b>Tablo 3.9</b> İç Mekân Elemanları .....	32
<b>Tablo 3.10</b> Celal Dursun'un Odası .....	37
<b>Tablo 3.11</b> İç Mekân Elemanları .....	39
<b>Tablo 3.12</b> Hamza Ka'nın Odası .....	43
<b>Tablo 3.13</b> İç Mekân Elemanları .....	45
<b>Tablo 3.14</b> Hacı Kaa'nın Odası .....	52
<b>Tablo 3.15</b> İç Mekân Elemanları .....	54
<b>Tablo 3.16</b> Haydar Karakavak'ın Odası .....	58
<b>Tablo 3.17</b> İç Mekân Elemanları .....	59
<b>Tablo 3.18</b> Mustafa Sevlî'nin Odası.....	66
<b>Tablo 3.19</b> İç Mekân Elemanları .....	68
<b>Tablo 3.20</b> Koca Emrullah'ın Odası.....	75
<b>Tablo 3.21</b> İç Mekân Elemanları .....	76
<b>Tablo 3.22</b> Kekeç Mustafa'nın Odası.....	82
<b>Tablo 3.23</b> Yapı Malzemesi, Örtü Sistemi ve Cephe Düzeni.....	95

## RESİMLER LİSTESİ

<u>Resim</u>	<u>Sayfa</u>
Resim 3.1. Oda Planı .....	8
Resim 3.2. Oda Kesiti .....	8
Resim 3.3. Odanın Güney Cephesi .....	8
Resim 3.4. Odanın İç Kısmı .....	8
Resim 3.5. Odanın Ocaklık Detayı .....	8
Resim 3.6. Odanın Güney Cephesi .....	8
Resim 3.7. Odanın Oturma Sekisi .....	9
Resim 3.8. Odanın Dolap Kısmı .....	9
Resim 3.9. Oda Planı .....	13
Resim 3.10. Köy Oda Kesiti .....	13
Resim 3.11. Ocaklık Kısmı .....	13
Resim 3.12. Odasının Oturma Sediri .....	13
Resim 3.13. Odanın Kuzeybatı Cephesi Resim .....	14
Resim 3.14. Odanın Kuzeydoğu Cephesi .....	14
Resim 3.15. Odanın İç Kısmı .....	14
Resim 3.16. Odanın Mum Sekisi .....	14
Resim 3.17. Odanın Tavan kısmı .....	14
Resim 3.18. Odanın Kapı Kısmı .....	14
Resim 3.19. Odanın Mum Sekisi .....	14
Resim 3.20. Osman Çavuş'un Oda Planı .....	19
Resim 3.21. Osman Çavuş'un Oda Kesiti .....	19
Resim 3.22. Odanın Giriş Kısmı .....	19
Resim 3.23. Odanın Kuzey Duvarı .....	19
Resim 3.24. Odanın Abdestlik Kısmı .....	20
Resim 3.25. Odanın Tavan Kısmı .....	20
Resim 3.26. Odanın Güney Duvarı .....	20
Resim 3.27. Odanın Doğu ve Kuzey Duvarı .....	20
Resim 3.28. Odanın Tavan Göbeği .....	20
Resim 3.29. Odanın Dolap Detayı .....	20
Resim 3.30. Odanın Dolap Detayı .....	21
Resim 3.31. Odanın Dolap ve Testilik Kısmı .....	21

<b>Resim 3.34.</b> Hububat Dolabı.....	26
<b>Resim 3.35.</b> Odadaki Dolap Detayı .....	26
<b>Resim 3.36.</b> Odadaki Dolap Detayı .....	26
<b>Resim 3.37.</b> Odadaki Güney Cephesi .....	26
<b>Resim 3.38.</b> Odanın Yorganlık Kısmı .....	27
<b>Resim 3.39.</b> Odanın Giriş Kısmı.....	27
<b>Resim 3.40.</b> Oturma Sekisi ve Yataklık .....	27
<b>Resim 3.41.</b> Odanın Ocaklık Kısmı .....	27
<b>Resim 3.42.</b> Odanın Atlık Kısmı.....	27
<b>Resim 3.43.</b> Odanın Tavan Göbeği .....	27
<b>Resim 3.44.</b> Odanın Pencereleri .....	28
<b>Resim 3.45.</b> Odanın Abdestlik Kısmı .....	28
<b>Resim 3.46.</b> Oda Planı .....	32
<b>Resim 3.47.</b> Oda Kesiti .....	32
<b>Resim 3.48.</b> Odanın İç Kısmı.....	32
<b>Resim 3.49.</b> Odanın Genel Görünümü.....	32
<b>Resim 3.50.</b> Odanın Batı Cephesi .....	33
<b>Resim 3.51.</b> Odanın Kuzeybatı Cephesi .....	33
<b>Resim 3.52.</b> Odanın İç Kısmı.....	33
<b>Resim 3.53.</b> Odanın Yüklük Detayı .....	33
<b>Resim 3.54.</b> Odanın Direk Detayı.....	33
<b>Resim 3.55.</b> Odanın Tavan Detayı .....	33
<b>Resim 3.56.</b> Odanın Abdestlik Kısmı .....	34
<b>Resim 3.57.</b> Odanın Oturma Sekisi .....	34
<b>Resim 3.58.</b> Oda Planı. ....	39
<b>Resim 3.59.</b> Oda Kesiti. ....	39
<b>Resim 3.60.</b> Odanın Oturma Sekisi. ....	39
<b>Resim 3.61.</b> Odanın Kuzeybatı Cephesi .....	39
<b>Resim 3.62.</b> Odanın Kuzey Cephesi .....	40
<b>Resim 3.63.</b> Odanın Genel .....	40
<b>Resim 3.64.</b> Odanın Mistafır Sekisi.....	40
<b>Resim 3.65.</b> Odanın Mum Sekisi .....	40
<b>Resim 3.66.</b> Odanın Kuzeydoğu Cephesi .....	40
<b>Resim 3.67.</b> Odanın İç Giriş Kapısı .....	40
<b>Resim 3.68.</b> Odanın Genel Çizim .....	45

<b>Resim 3.69.</b> Oda Planı .....	45
<b>Resim 3.70.</b> Oda Kesiti .....	46
<b>Resim 3.71.</b> Oda Kesiti .....	46
<b>Resim3.72.</b> Odanın Batı Cephesi .....	46
<b>Resim 3.73.</b> Odanın Güney Cephesi .....	46
<b>Resim 3.74.</b> Odanın Kuzey Cephesi .....	47
<b>Resim 3.75.</b> Odanın Testilik ve Dolap Detayı .....	47
<b>Resim 3.76.</b> Odanın Dolap Kısmı .....	47
<b>Resim 3.77.</b> Odanın Abdestlik Kısmı .....	47
<b>Resim 3.78.</b> Odanın Giriş Kapısı .....	47
<b>Resim 3.79.</b> Odanın Giriş Kapısı .....	48
<b>Resim 3.80.</b> Odanın Tavan ve Direk Kısmı .....	48
<b>Resim 3.81.</b> Odanın Dış Duvarı .....	48
<b>Resim 3.82.</b> Odanın Ocaklık Kısmı .....	48
<b>Resim 3.83.</b> Odanın Tavan Kısmı .....	48
<b>Resim 3.84.</b> Odanın Oturma Sekisi ve Yataklık .....	48
<b>Resim 3.85.</b> Odanın Mum Sekisi .....	49
<b>Resim 3.86.</b> Planı .....	54
<b>Resim 3.87.</b> Odası Kesiti .....	54
<b>Resim 3.88.</b> Odanın Tavan Kısmı .....	54
<b>Resim 3.89.</b> Odanın Dolap Kısmı .....	54
<b>Resim 3.90.</b> Odanın Giriş Kapısı .....	54
<b>Resim 3.91.</b> Odanın doğu Cephesi .....	54
<b>Resim 3.92.</b> Odanın Güneybatı Cephesi .....	54
<b>Şekil 3.93.</b> Odanın Batı Cephesi .....	54
<b>Resim 3.94.</b> Odanın Ocak Taşı .....	55
<b>Resim 3.95.</b> Haydar Karakavak'ın Odası Çizimi .....	59
<b>Resim 3.96.</b> Köy Odası Planı .....	60
<b>Resim 3.97.</b> Köy Odanın Kesiti .....	61
<b>Resim 3.98.</b> Köy Odası Kesiti .....	61
<b>Resim 3.99.</b> Odanın Batı Cephesi .....	62
<b>Resim 3.100.</b> Odanın Kuzeybatı Cephesi .....	62
<b>Resim 3.101.</b> Odanın Kuzey Cephesi .....	62
<b>Resim 3.102.</b> Odanın Batı Cephesi .....	62
<b>Resim 3.103.</b> Odanın Oturma Sekisi .....	62

<b>Resim 3.104.</b> Odanın Giriş Kapısı .....	62
<b>Resim 3.105.</b> Odanın Atlık Kısmı.....	63
<b>Resim 3.106.</b> Odanın Tavan Kısmı .....	63
<b>Resim 3.107.</b> Odanın Abdestlik Kısmı .....	63
<b>Resim 3.108.</b> Odanın Dolap Kısmı.....	63
<b>Resim 3.109.</b> Mustafa Sevlî'nin Köy Odasının Genel Çizimi.....	67
<b>Resim 3.110.</b> Mustafa Sevlî'nin Köy Odası Planı .....	68
<b>Resim 3.111.</b> Mustafa Sevlî'nin Köy Odasının Kesiti .....	68
<b>Resim 3.113.</b> Odanın Güney cephesi .....	69
<b>Resim3.114.</b> Odanın Doğu Cephesi .....	69
<b>Resim 3.115.</b> Odanın Güneydoğu Cephesi .....	70
<b>Resim 3.116.</b> Odanın Kuzey Cephesi .....	70
<b>Resim 3.117.</b> Odanın İç Mekân Görüntüsü.....	70
<b>Resim 3.118.</b> Odanın Dolap Kısmı .....	70
<b>Resim 3.119.</b> Odanın Dolap Kısmı .....	70
<b>Resim 3.120.</b> Odanın Dolap Kısmı Alanı .....	70
<b>Resim 3.121.</b> Odanın Tavan Kısmı .....	71
<b>Resim 3.122.</b> Odanın Abdestlik Kısmı .....	71
<b>Resim 3.123.</b> Odadaki kalem işi süslemeleri .....	71
<b>Resim 3.124.</b> Odanın İç Kapısı .....	71
<b>Resim 3.125.</b> Odadaki Hat Yazısı .....	71
<b>Resim 3.126.</b> Odanın İç Kapısı .....	71
<b>Resim 3.127.</b> Odanın Yüklük Dolabı.....	72
<b>Resim 3.128.</b> Odanın Giriş Kapısı .....	72
<b>Resim 3.129.</b> Köy Odası Genel Çizimi.....	76
<b>Resim 3.130.</b> Koca Emrullah'ın Köy Odası Planı .....	77
<b>Resim 3.131.</b> Köy Odası Kesiti .....	77
<b>Resim 3.132.</b> Odanın Batı Cephesi .....	78
<b>Resim 3.133.</b> Odanın Kuzeybatı Cephesi .....	78
<b>Resim 3.134.</b> Odanın Restore Tarihi .....	78
<b>Resim 3.135.</b> Odanın Batı Cephesi .....	78
<b>Resim 3.136.</b> Odanın Tavan Kısmı .....	78
<b>Resim 3.137.</b> Odanın İç Kapısı .....	78
<b>Resim 3.138.</b> Odadaki Seyyar Dolabı .....	79
<b>Resim 3.139.</b> Odanın Güney Cephesi .....	79

<b>Resim 3.140.</b> Odanın Oturma Sekisi .	79
<b>Resim 3.141.</b> Odanın Abdestlik Kısmı	79
<b>Resim 3.142.</b> Kekeç Mustafa'nın Oda Planı.	83
<b>Resim 3.143.</b> Kekeç Mustafa'nın Oda Kesiti	83
<b>Resim 3. 144.</b> Odanın Güneybatı Cephesi.	84
<b>Resim 3.145.</b> Odasının Güney Cephesi	84
<b>Resim 3.146.</b> Odasının Doğu Cephes	84
<b>Resim 3.147.</b> Odasının Dolapları	84
<b>Resim 3.148.</b> Odanın Giriş Kısmı	84
<b>Resim 3.149.</b> Odanın Tavan Kısmı	84
<b>Resim 3.150.</b> Odanın Pencere ve Tavan Kısmı	85
<b>Resim 3.151.</b> Odanın Genel Görünümü	85
<b>Resim4.152.</b> Odası İç Kapısı	93
<b>Resim 4.153.</b> Odası İç Kapısı	93
<b>Resim 4.154.</b> Odanın İç Kapısı	93
<b>Resim 4.155.</b> Odanın Dış Kapısı	93
<b>Resim 4.156.</b> Hacı Oda Pencereleri	94
<b>Resim 4.157.</b> Odanın Hububat Dolabı	96
<b>Resim 4.158.</b> Odanın Yüklük Kısmı	96
<b>Resim 4.159.</b> Odanın Ocaklık Kısmı	97
<b>Resim 4.160.</b> Abdestlik Kısmı	97
<b>Resim 4.161.</b> Odasındaki Abdestlik Kısmı	97
<b>Resim 4.162.</b> Odanın Abdestlik Kısmı.	97
<b>Resim 4.163.</b> Odanın Abdestlik Kısmı	97
<b>Resim 4.164.</b> Oyma Tekniği	98
<b>Resim 4.165.</b> Kazıma Tekniği	98
<b>Resim 4.166.</b> Geometrik Süsleme	99
<b>Resim 4.167.</b> Bitkisel Motif	99
<b>Resim 4.168.</b> Hacı Kaa'nın Şerbetlik	99
<b>Resim 4.169.</b> Şerbetlik	99
<b>Resim 4.170.</b> Hacı Kahya'nın Odası Kapısı	100
<b>Resim 4.171.</b> Kadıların Oda Kapısı	100
<b>Resim 4.172.</b> Celal'in Dursun'un Odası	100
<b>Resim 4.173.</b> Kara'nın Uşağı'nın Odası	100
<b>Resim 4.174.</b> Necip Ekici'nin Odası	101

<b>Resim 4.175.</b> Hacı Arif Çiftci'nin Odası .....	101
<b>Resim 4.176.</b> Akcami Köyü Odası .....	101
<b>Resim 4.177.</b> Necip Ekici'nin Oda Kapı .....	102
<b>Resim 4.178.</b> Topaloğulları Odası Yüklük.....	102
<b>Resim 4.179.</b> Necip Ekici'nin Odası Ocaklık Kısmı.....	102
<b>Resim 4.180.</b> Hacı Ali'nin Odası .....	102
<b>Resim 4.181.</b> Hacı Kaa'nın Oda Tavan Kısmı.....	103
<b>Resim 4.182.</b> Oda Tavan Kısmı .....	103



## SİMGELER VE KISALTMALAR LİSTESİ

Bu çalışmada kullanılmış simgeler ve kısaltmalar, açıklamaları ile birlikte aşağıda sunulmuştur.

<b>Kısaltmalar</b>	<b>Açıklamalar</b>
<b>a.g.e</b>	:Adı geçen eser
<b>a.g.b</b>	:Adı geçen baskı
<b>a.g.t</b>	:Adı geçen tez
<b>bknz</b>	:Bakınız
<b>çev</b>	:Çeviri
<b>H.</b>	:Hicri
<b>Ed</b>	:Editör
<b>S</b>	:Sayfa
<b>C</b>	:Cilt
<b>M.</b>	:Miladi
<b>yy.</b>	:Yüzyıl

# 1.GİRİŞ

## 1.1. Konunun Niteliği

Köy odaları sadece bir mimari yapı değil aksine o köy yerleşkesinin geleneksel, mimari ya da toplumsal özelliklerini yansıtan temel inşa türüdür. Bu çalışmamızın konusunu Yozgat Merkeze bağlı (köy odalarını yaz) Köy Odaları olarak belirledik ve bu odaların kullanım amacı, yapılışı ve mimari detaylarıyla birlikte o döneme ışık tutmaya çalıştık.

Böyle bir araştırma yapmak istememizin ana nedeni daha önce bu konuya dair araştırmaların ve tezlerin çok yüzeysel kalmasıyla bu alanla ilgili yeterli ehemmiyetin gösterilmemesidir. Ayrıca konumuza dahil ettiğimiz köy odaları ile ilgili herhangi bir çalışmanın olmamasıdır. Ayrıca Konumuza dahil ettiğimiz köy odaları ile ilgili herhangi bir çalışmanın olmamasıdır. Böyle bir araştırma yapmak istememizin ana nedeni daha önce bu konuya dair araştırmaların ve tezlerin çok yüzeysel kalmasıyla bu alanla ilgili yeterli ehemmiyetin gösterilmemesidir. Ayrıca konumuza dahil ettiğimiz 7 köydeki odalardan 9 tanesi ile ilgili herhangi bir araştırma yoktur. Yusuf Karakaya'nın "Ayakta Kalan Köy Odaları" adlı çalışmasında Çağlayan Köyü, Hacı Kahya'nın Odası ve Yeşilova (karga) köyü Hacı Ali'nin odası hakkında bilgi vermiş olup bu odaların planları ve mimarilerinden bahsedilmemektedir. Odalar ile ilgili bilgiler kişi ve tarih olarak kısa tutulmuş fakat mimari özellik ve detaylarına girilmemiştir. Çalışmamızda odaların hem tarihi hem de mimari özelliklerini derinlemesine araştırıp konunun kapsamını genişleterek aktarmaya çalıştık.

## 1.2. Konunun Kapsamı

Konumuzu "Yozgat Merkez Köy Odaları" olarak belirledik. Ancak Yozgat merkeze bağlı 96 köy bulunmaktadır. Bunların sayı olarak çok fazla olması yüksek lisans tezi kapsamını aşacağından bunlardan sadece yedi tanesini konumuza dahil ettik. Bu odaları, köylerin merkeze yakınlığı ve bu köylerdeki odaların mimari özgünlüğünü korumadıklarını dikkate alarak belirlemeye gayret ettik.

Ayrıca bu köylerin çoğunda köy odalarının maalesef ki yıkılmış olması ve de köylerde artık oda geleneğinin, köylerdeki nüfusa bağlı olarak kalkmış olması sonucu ile konu kapsamında bu 7 köydeki 12 odayı tezimizin kapsamına dahil ettik. Köy halkı ve köy muhtarları ile yaptığımız görüşmeler neticesinde aşağıda ismi geçen köylerdeki bazı köy odaları ya yıkılıp yenilenmiş ya da tamamen yıkılmıştır. Bu köyler şunlardır: Aktaş, Azizli, Azizli Bağları, Bişek, Topçu, Topaç, İşleyen, Çağlayan, Kırıksoku, Karacalar, Kuşcu,

Kuyumcu, İncecçayır, Sarı Fatma, köyleridir. Diğerlerinin ise alınmama sebebi ya 2000 yılından sonra yapılmış ya da daha önceki çalışmalarda incelenmiş olmalarıdır.

### **1.3. Yöntem**

Tezimizde yeni bir yöntem geliştirmemiş olup Sanat Tarihi alanında kullanılan kataloglama, değerlendirme, fotoğraflama, tablolama ve bunun neticesinde ise sonuç çıkarma yöntemini kullandık. Odaların Rölöveleri Zemzem Avşar tarafından çizilmiştir. Araştırmamızda köy halkından, oda sahiplerinden ve civar köylerdeki insanlardan elde ettiğimiz bilgiler de kullanılmıştır. Katalog bölümünde köyleri alfabetik olarak ele aldığımız 12 köy odasının cephe süslemeleri, kesitleri ve yapısal özellikleri ile ilgili bilgiler tablo haline getirilip detaylandırılmıştır. Değerlendirme ve karşılaştırma bölümünde kataloğumuzda yer alan köy odaları önce kendi içerisinde sonra Yozgat ili dahilindeki köy odaları ve civar illerdeki köy odaları ile karşılaştırılarak değerlendirilmiştir. Araştırmamızda kullanılan yöntemler ise şunlardır.

1. Çalışmamıza, Yozgat'ın Merkez Köylerindeki Köy Odaları hakkında kaynak taraması yaparak başladık.
2. Bu doğrultuda Yozgat'ın köy odaları hakkında kaynaklar derlenip toplandı.
3. Köy ahalisi ile köy ve oda hakkında bilgi alındı.
4. Tezimizde sanat tarihi araştırmalarında genellikle tercih edilen 'kataloglama' kullanıldı.
5. Yapıların fotoğrafları çekildi.
6. Yapıların iç ve dış ölçüleri alındı.
7. Yapıların rölöve planları çıkarıldı.
8. Cephe süslemeleri, kesitleri ve yapısal özellikleri ile ilgili bilgiler tablo haline getirilip detaylandırıldı.
9. Köy odaları önce kendi içerisinde sonra Yozgat ili dahilindeki köy odaları ve civar illerdeki köy odaları ile karşılaştırılarak değerlendirildi.

Çalışmamız giriş hariç 5 bölümden oluşmaktadır. Birinci bölümde konunun amacı, önemi ve sınırlılıkları, İkinci bölümde Yozgat'ın coğrafi konumu ve tarihçesine değinildi, üçüncü bölümde köy odalarının sosyal hayattaki konumu, önemi ve kültürel etkisi ele alındı, dördüncü bölümde köy odaları başlığı altında 12 köy odasından oluşan kataloğa yer verildi. Odalara ait her bir katalog, odaların mimari ve yapısal özelliklerini içeren bilgiler,

tablolar, röleve çizimleri ve fotoğraflardan oluşmaktadır. Beşinci bölüm karşılaştırma ve değerlendirmedir. Sonuçta ise elde edilen bilgi ve bulgulara yer verilmiştir.



## 2. KÖY ODALARI HAKKINDA GENEL BİLGİ

Köy odalarının tarihi tam olarak bilinmemekle birlikte bu yapıları sadece bir ev ya da misafirhane olarak görmek yanlış olur. Benzetmek gerekirse o dönemlerin hanlarına benzemektedir. Bizim kültürümüzün temel taşlarından biri olarak görülen misafirini rahat ettirebilme çabasının doğal bir sonucu olarak ortaya çıkmıştır. Çünkü biz biliriz ki misafire hürmet edepten gelir.

Bundan dolayı bu yapıları yaparken en ince ayrıntısına kadar düşünülerek yapılmıştır. Gelen misafirlerin rahat edebilmeleri sağlanmaya çalışılmıştır. Odalarda kullanılan malzeme, yapım teknikleri ve süslemeler ise oda sahibinin ekonomik durumunu yansıtmaktadır. Buraları sadece bir misafirhane olarak görmek yanlış olur. Buralar o köyün nabzının attığı sohbetlerin düğünlerin nişanların yapıldığı yerlerdir.

Dışarıdan gelen bir Allah dostunun misafir edildiği sufi sohbetlerinin yapıldığı köy adına önemli kararların alındığı yerdir. Odada kalan kişinin oturacağı yerin yüksekte olması veya namaz saatlerinde abdest alacağı düşünülerek abdestlik bölümüne yer verilmesi bunun en güzel örneğidir. Köy yerleşiminde sosyal hayatın canlı olmasını sağlayan kışın insanların ocak başında beraber bir araya geldiği mekânlardır.<sup>1</sup>

Türklerde Başoda geleneğinin İslamiyet'in kabulü ile Türk yaşam tarzının daha kapalı ve mahremiyeti ön plana çıkaran yapılar yapılması ile başladığı düşünülmektedir. Mahremiyet duygusu Türk Evi'nin mekân oluşumunu etkilemiş ve bu şekilde haremlik-selamlık gibi evin altının kadınlara, özel ve farklı mekânların ise erkeklere ve misafirlere tahsis edilmesine neden olmuştur. Karabulut ise Başoda geleneğinin Anadolu Türk Evi ile Mezopotamya ev tipinin bir etkileşimi olarak ortaya çıktığını düşünmektedir. Özellikle ataerkil toplumlarda güç ve hakimiyetin yaşam alanı içerisinde ifade edilmiş biçimlerinden biri olan başoda Mezopotamya'da hakimiyet kurmuş uygarlıklardaki yerleşimlere dair kalıntılarda görülmektedir.<sup>2</sup> Eski Türk geleneklerinden itibaren bizlere ulaşan temel kültürel miraslarından bir tanesi ise misafir kültürüdür. Çadır geleneğinden itibaren sol taraf erkekler sağ taraf ise bayanlara ayrılmış bir oda bütünüydü. Buraya 'tör' ismi verilmektedir.

---

<sup>1</sup>Yusuf Karakaya, *Köy Odaları ve Oda Yarenlikleri Ayakta Kalan Köy Odaları*, (Ankara: Beta Yayıncılık, 2017), 17; Elif Gürsoy, "Süslemeli Bir Köy Odası: Selçukler Kasabası Hacıların Odası". *Milli Folklor*, 17/134, (2022), 174.

<sup>2</sup> Halil İbrahim Karabulut, "Mardin Evlerinde Mihrabiye Formlu İki Niş". *Artuklu İnsan ve Toplum Bilim Dergisi*, 6/2, (2021), 88-108.

Buranın kullanılışındaki asıl amaç bir 'şeref odası' veya 'mevki yeri' olarak bakmak daha doğru olacaktır. Sonraki dönemlerde ise konut mimarisinin gelişmesi ile tek veya 2 katlı yapılarda yapının güneş alan, sıcak olan, en büyük ve geniş odası misafirler için 'başoda' görevini üstlenmiştir. Başoda genelde erkek misafirlerin ağırlanması için kullanıldığından haremlik ve selamlığın ön planda olduğu, mahremiyete önem verilen odalardır. Başodalarda ise 2 çeşit süsleme ve süsleme yeri ön plana çıkmaktadır. Birincisi duvarlar ve tavanda bulunan genellikle geometrik ve boyama işleminin yoğun olduğu yerler iken ikinci kısım ise duvar, yüklük, ocaklık ve sekilerin olduğu bölümler olarak 2 kısımda incelenmektedir. Yapı olarak tam bir yapı bütünü olması her ihtiyacın düşünülmüş olması bize yapıların ne derece misafire önem verilerek yapıldığının en büyük kanıtıdır.

Köy odaları esas oda ve yardımcı mekânlardan oluşur. Esas odalar gece yolcuların konakladığı ve köy halkının toplandığında oturduğu mekânlardır. Tamamlayıcı elemanlar olan dolap, yüklük, ocak, abdestlik ve oturma sekileri bu odalarda yer alır. Esas odalara yardımcı mekânlar olarak inşa edilen bölümler ise aralık ve atlıktır. Aralık mekânı, genellikle boyuna dikdörtgen şeklinde uzanıp giriş görevi görmektedir. Diğer mekânlara açılan kapılar bu odalarda yer alır. Kapılar dışında ise bazı *odaların* abdestlik kısmı aralık bölümündedir. Aralık kısmı ayrı bir mekân olarak inşa edildiği gibi bazen atlık kısmından ahşap direklerle ayrı bir giriş haline getirilmiş şeklinde de olabilir. Yozgat köylerinde atlık denilen bölüm ise, binek hayvanları ile yolculuk eden misafirler düşünülerek yapılmıştır.

Köy odaları, köylünün köyle ilgili her şeyden haberdar olduğu ana yer konumundadır. İnsanların eğlenceli zamanlarında düğünlerinde, nişanlarında yemeklerin yapılıp dağıtıldığı düğün oyunlarının oynandığı mekânlardır. Üzüntülü dönemlerde ise cenaze yemeklerinin piştiği taziye evi olarak kullanılan ana yeridir.<sup>3</sup> Burada ise şunu söylemeden edemeyeceğim bir milletin asıl zenginliği kültürüdür söylemi burada bir kez daha haklı çıkıyor.

Köy odalarının geleneksel Türk misafirperverliğinin sergilendiği köylere özgü mekânlar olduğunu belirten Abdurrezzak, bu odaların şahsa ait olmasını iki nedene bağlamaktadır. İlk nedeni ihtiyaç duyulması halinde odanın her zaman kullanılabilir vaziyette olmasıdır. Diğer nedeni ise, köyde maddi olarak güçlü olan kişinin varlığını hissettirmek istemesi veya bu güçten dolayı kendini zorunlu hissetmesidir.<sup>4</sup>

<sup>3</sup>Karakaya, *Köy Odaları ve Oda Yarenlikleri Ayakta Kalan Köy Odaları*, 17.

<sup>4</sup>Ali Osman Abdurrezzak, *Kastamonu Köy Odalarının Kültürel ve Ekonomik İşlevleri Üzerine Bir Araştırma*, (Ankara: Hacettepe Üniversitesi, Sosyal Bilimler Enstitüsü, Yayınlanmamış Yüksek Lisans Tezi, 2017), 20

Dışarıdan gelen insanların bu odalarda kalması Türk kültüründeki konukseverlik anlayışına örnek olarak gösterilebilir. Örneğin; Anadolu'yu dolaşan bazı bilgin ve seyyahlar da köy odalarında kalmışlardır. 1332 yılında Anadolu'ya gelen İbni Batuta, Ahilerin odalarında kalmış, gördüğü ilgiyi öve öve bitirememiştir. Aslında kardeş anlamına gelen Ahi teşkilatı, şehir ve kasabalardaki esnaf teşkilatıydı. Ahilerin sadece ticari hayatla değil toplumdaki muhtaç ve fakirlere yardım gibi konularda çok yönlü sosyal faaliyetlerde bulunuyorlardı. Bu faaliyetlerden birisi de toplanıp sohbet etmek, yemek düzenlemek ve müzik icra etmekten ibaret olan yaren toplantılarıdır. Ahilerin bu faaliyetleri "Yaran Odaları" şeklinde günümüze kadar gelmiştir<sup>5</sup>.



---

<sup>5</sup> Neşet Çağatay, *Bir Türk Kurumu Olan Ahilik*, (Konya: Çizgi Kitapevi, 2017), 487-500.

### 3. YOZGAT İLİ KÖY ODALARI

#### 3.1. Yozgat İlinde Yer Alan Köy Odaları

##### 3.1.1. Tefvik Çavuş'un Odası

Yozgat'a bağlı Bozlar köyünde yer alan Tefvik Çavuş'un odası H1353/1936 yılında yapılmıştır. Yapı son olarak 2012 yılında oda sahibi tarafından restore edilmiştir. Oda doğu batı istikametinde dikdörtgen planlı olup tek katlı oda, aralık şeklinde alt kısmı moloz taştan üst kısmı ise kerpiçten oda sahibinin evine bitişik olarak yapılmıştır. Oda kırma düz tavanlı ve üstten kırma çatı ile örtülmüştür (Resim 3.1). Yapı tabana oturan balkonsuz, sahansız bir plandadır (Resim 3.2).

Odanın aralık kısmına 2 basamaklı merdivenden batı cephede yer alan düz atkılı kapıdan girilmektedir (Resim 3.3). Aralık kuzey güney yönünde dikdörtgendir. Aralığın doğu cephesindeki ahşaptan üzerinde herhangi bir işçilik olmayan tek kanatlı kapıdan odaya girilmektedir (Resim 3.4). Kapı sonraki yıllarda geçirdiği onarım sonucunda değiştirilmiş olup orijinal şeklini yitirmiştir. Şimdiki kapısı demirden tek kanatlı ve bölüntüsüz biçimdedir (Resim 3.5).

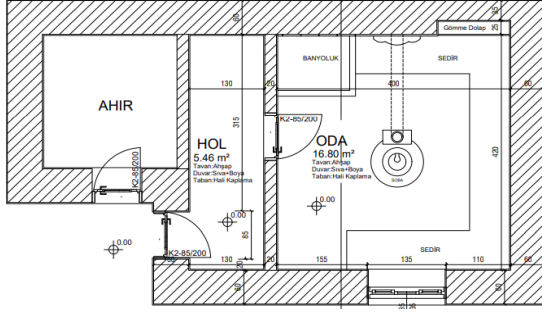
Odanın iç kapısı tek kanatlı, ahşaptan, işçiliksiz ve bölüntüsüz bir biçimde yapılmıştır. Odanın giriş kapısı kuzey tarafa açılmakla birlikte bu kapının arkasında abdestlik bölümü yer almaktadır. Ancak günümüzde abdestlik kısmının kullanılmaması sebebi ile üstü bir tahta ve branda gerilerek kapatılmıştır (Resim 3.6). Odaya girdiğimiz zaman karşımızda oturma sekisi bulunmaktadır. Bu oturma sekisinin planı ise U şeklindedir. Odanın kuzey tarafında ise ocaklık kısmı yer almaktadır (Resim 3.7). Ancak ocaklık kısmı alçı ile kapatılmış olup günümüzde kullanılmamaktadır. Ayrıca kuzey cephesinde tamamlayıcı unsurlardan olan dolap, yüklük ve testilik bölümlerinde bulunmaktadır. Giriş kapısının yanında güney cepheye bakan kısımda ise yukarıda belirttiğimiz hicri ve miladi olarak yapım tarihini yazan bir adet kitabe bulunmaktadır. Günümüzde halen faal olan oda köy muhtarlığı olarak da kullanılmaktadır (Resim 3.8).

Oda güney cephesinin ortasındaki kare planlı PVC pencereden ışık almaktadır. Odanın kuzey tarafında şerbetlik, yüklük, ocaklık ve testilik unsurlar yer almaktadır. Şerbetlikler dolap anahtarlarının kilidinin konulduğu ve bu kilidinde her zaman oda sahibine teslim edildiği bilinmektedir. Şayet odanın sahibi köyden ayrılacaksa oda sahibinin büyük çocuğu varsa ona teslim edilmiştir. Şerbetliğin yanında bulunan dolaplarda ise gelen misafire

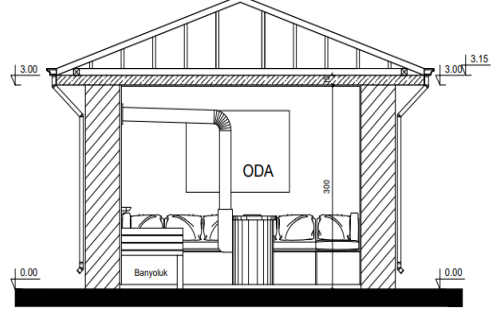
ikram edilmesi için çay, şeker, kuruyemiş tarzında yiyecekler hazır bulundurulmuştur (Resim 3.8).

**Tablo 3.1.** Tefvik Çavuş'un Köy Odası

<b>Tablo No:3.1</b>		<b>İncelenme Tarihi: 22.11.2022</b>					
<b>Adı: Tefvik Çavuş'un Odası</b>			<b>Yeri: Bozlar Köyü</b>				
<b>Yapımın Tarihi: H. 1353/M. 1936</b>			<b>Sahibi: Tefvik Çavuş</b>				
<b>Odanın Yapısal Bilgileri</b>							
<b>Kat Sayısı</b>	<b>Yapım Tekniği</b>		<b>Yapı Düzeni</b>		<b>Kullanılan Malzeme</b>		
1 katlı	✓	Yığma kerpiç	✓	Bitişik	✓	Kesme taş ✓	
2 katlı		Yığma Moloz Taş	✓	Ayrık		Kerpiç ✓	
<b>Cephede Bulunan Elemanlar</b>							
<b>Doğu</b>		<b>Batı</b>		<b>Kuzey</b>		<b>Güney</b>	
Kapı		Kapı		Kapı		Kapı ✓	
Merdiven		Merdiven		Merdiven		Merdiven	
Pencere		Pencere		Pencere		Pencere ✓	
Balkon		Balkon		Balkon		Balkon	
<b>Kapı</b>		<b>Merdiven</b>					
<b>Malzeme</b>	<b>Kanat Durumu</b>	<b>Biçimsel özellikler</b>		<b>Malzeme</b>	<b>Tip</b>		
Demir ✓	Çift	Tablalı		Taş veya Betonarme ✓	Tek sahanlıklı L		
Ahşap	Tek ✓	Bölüntüsüz		✓ Ahşap	Tek sahanlıklı		
		Bölüntülü			Sahanlıksız düz ✓		
<b>Pencere Bilgileri</b>							
<b>Malzeme</b>		<b>Kanat Durumu</b>			<b>Tamamlayıcı Elemanlar</b>		
PVC		✓	Çift		Kepenksiz ✓		
Ahşap			Tek		✓	Kepenkli	
<b>Odanın Plan Tipi</b>							
Oda+ Aralık		✓	Tek oda				
Oda+ Aralık+ Atlık			2 oda + Aralık				
Oda+ Atlık			1 oda+ Aralık+ Atlık				



**Resim 3.1.** Oda Planı



**Resim 3.2.** Oda Kesiti



**Resim 3.3.** Odanın Güney Cephesi



**Resim 3.4.** Odanın İç Kısmı



**Resim 3.5.** Odanın Ocaklık Detayı



**Resim 3.6.** Odanın Güney Cephesi



**Resim 3.7.** Odanın Oturma Sekisi



**Resim 3.8.** Odanın Dolap Kısım

### 3.1.2. Necip Ekici'nin Odası

Yozgat'a bağlı Buzacıoğlu Köyü'nde yer alan bu köy odası odanın şimdiki sahibi olan Eyüp Ekici alınan bilgilere göre Necip Ekici tarafından yaptırılmıştır. Bu köy odasının 1964 yılında yaptırılmış olduğunu söylemektedir.

Buzacıoğlu Köyü'nde bulunan Necip Ekici'nin Odası dikdörtgene yakın kare planlı olup oda, aralık olarak oluşmaktadır (Resim 3.9). Oda tek katlı bir yapı olup yığma moloz taştan ve kesme taştan oda sahibinin evine bitişik düzende yapılmıştır (Resim 3.10). Odaya giriş, üç basamaktan oluşan düz sahanlıksız betondan yapılmış bir merdiven sağlanmaktadır (Resim 3.11). Merdivenin doğu tarafındaki bölüm düz sahanlı balkon olarak düzenlenmiştir (Resim 3.12). Odanın güney cephesinde giriş kapısı ve üç ahşap pencere yer almaktadır (Resim 3.13). Bu pencerelerdeki amaç odaya dışarıdan gelen misafirlerin rahatlıkla görülebilmesi olmuş olabilir. Odanın aralığa açılan kapısı tek kanatlı olarak demirdendir (Resim 3.14). Dış kapının üzerinde herhangi bir süsleme bulunmamaktadır (Resim 3.15). Aralık bölümü dikdörtgen planlıdır. Buradan tek kanatlı, ahşap ve tablalı olarak yapılmış bir kapıdan odaya girilmektedir (Resim 3.16). Odanın içerisinde ocaklık mevcuttur. Ama kullanılmadığı için alçı ile kapatılmıştır (Resim 3.17). Alçı üzerinde ise Ay yıldız figürü ve yaprak motifleri mevcuttur (Resim 3.18).

Odanın ocak olan yerlerinin her iki tarafına da “ocak başı” denirdi ki buraya öyle her adam gelip te oturamazdı. Ocak başı denilen yerlere ya ilmi irfan sahibi olan insanlar, yaşlılar köy imamı ya köy muallimi ya da harp gazileri otururdu. Ocak daima yanar ama bu, yanmadan dolayı meydana gelen ısı herkesi ısıtmadığından dolayı ayrıca bir de sac soba yakılırdı. Ocakta veya sobada yanan odunun külleri köy kadınları tarafından adeta

kapışılırdı. Çünkü bu küller çamaşır yıkamada ve çamaşırı beyazlatmada çok etkili bir madde olup bu küllerle bulaşık yıkanır. <sup>6</sup>.

Oda karşılıklı oturma sedirleri bulunmaktadır. Oturma sedirlerinin kenarları ahşap niş korkuluklar ile çevrelenerek oturma yeri haline getirilmiştir. Ahşap nişli korkuluklarda ise yıldız figürleri işlidir. Oturma sedirlerinin bulunduğu batı duvarında dolapları ve iç kısmında testilikleri bulunmaktadır. Tavan kısmı ahşap kırma tavandan yapılarak alttan ahşap nişli sütunlarla tavan desteklenmiştir (Resim 3.19). Odanın tabanı taştan yapılmıştır. Odanın örtü düzeni ise kırma çatı ve kiremitten yapılmıştır. Oda günümüzde hala köy odası olarak kullanıma devam etmektedir.

**Tablo 3.2.** Necip Ekici'nin Odası

<b>Tablo No: 3.2</b>		<b>İncelenme Tarihi: 22.11.2022</b>				
<b>Adı: Necip Ekici'nin odası</b>			<b>Yeri: Buzacıoğlu Köyü</b>			
<b>Yapımın Tarihi: 26.05.1964</b>			<b>Sahibi: Eyüp Ekici</b>			
<b>Odanın Yapısal Bilgileri</b>						
<b>Kat Sayısı</b>	<b>Yapım Tekniği</b>		<b>Yapı Düzeni</b>		<b>Kullanılan Malzeme</b>	
1 katlı	✓	Yığma kerpiç	Bitişik	✓	Kesme taş ✓	
2 katlı		Yığma Moloz Taş (alt kısım)	✓	Ayrık	Kerpiç	
<b>Cephede Bulunan Elemanlar</b>						
<b>Doğu</b>	<b>Batı</b>		<b>Kuzey</b>	<b>Güney</b>		
Kapı	Kapı		Kapı	Kapı	✓	
Merdiven	Merdiven		Merdiven	Merdiven	✓	
Pencere	Pencere		Pencere	Pencere	✓	

**Tablo 3.2.** (Devamı) Necip Ekici'nin Odası

<sup>6</sup>Karakaya, Köy Odaları ve Oda Yarenlikleri Ayakta Kalan Köy Odaları, 23.

Balkon	Balkon	Balkon	Balkon	✓
<b>Kapı</b>		<b>Merdiven</b>		
<b>Malzeme</b>	<b>Kanat Durumu</b>	<b>Biçimsel özellikler</b>	<b>Malzeme</b>	<b>Tip</b>
Demir	✓ Çift	Tablalı	Taş veya Betonarme	✓ Tek sahanlıklı L
Ahşap	✓ Tek	Bölüntüsüz	✓ Ahşap	Tek sahanlıklı
		Bölüntülü		Sahanlıksız düz ✓
<b>Pencere Bilgileri</b>				
<b>Malzeme</b>	<b>Kanat Durumu</b>		<b>Tamamlayıcı Elemanlar</b>	
PVC	Çift		✓	Kepenksiz ✓
Ahşap	✓	Tek		Kepenli
<b>Odanın Plan Tipi</b>				
Oda+ Aralık	✓		Tek oda	
Oda+ Aralık+ Atlık			2 oda + Aralık	
Oda+ Atlık			1 oda+ Aralık+ Atlık	

**Tablo 3.2.** İç Mekân Elemanları

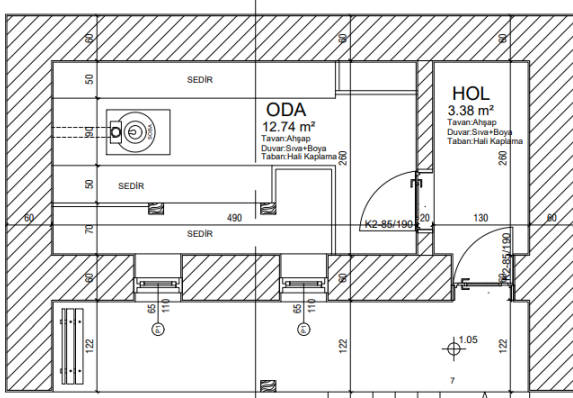
<b>İç Mekân Elemanları</b>				
<b>Kapı</b>		<b>Merdiven</b>		
<b>Kanat Durumu</b>	<b>Malzeme</b>	<b>Biçimsel Özellikler</b>	<b>Malzeme</b>	<b>Şekil</b>

**Tablo 3.3.** (Devamı) İç Mekân Elemanları

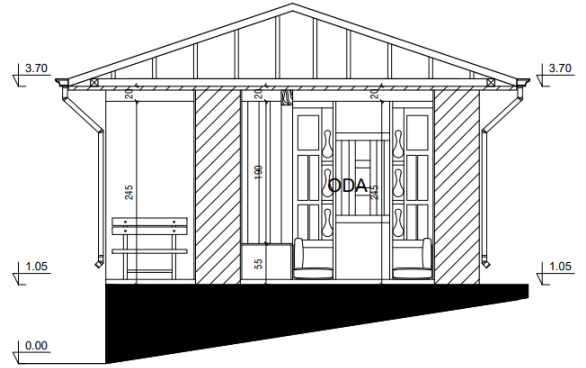
Çift		Demi		Tablalı	✓	Taş		Tek Sahanlıklı L
		r						
Tek	✓	Ahşap	✓	Bölüntülü		Demir		Tek Sahanlıklı
		p						
				Bölüntülü		Ahşap		Sahanlıklı Düz
<b>Zemin Döşemesi</b>				<b>Tavan</b>				
Toprak				Kirişlemesi Alttan				
Taş				✓		Ahşap Kırma Tavan		✓
<b>Odanın Tamamlayıcı Elemanları</b>								
Dolap				✓		Abdestlik		✓
Yüklük				✓		Ocak		✓
Oturma sekisi- Yataklık				✓		Alçı Niş		
Ahşap Niş				✓		Testilik		✓
<b>Örtü Düzeni</b>								
Kırma Çatı				✓		Toprak		
<b>Çatı kaplama</b>								
Kiremit				✓		Sac		
<b>Kullanılan Süsleme Teknikleri</b>								
<b>Malzemeler</b>		<b>Yeri</b>		<b>Teknik</b>				
Ahşap	✓	Tavan	✓	Çakma		Oyma		✓
Alçı	✓	Dolap	✓	Kazıma	✓	Alçı kalıp Tekniği		✓
Taş		Ocak	✓	Boyama		Kabartma		✓

**Tablo 3.3.** (Devamı) İç Mekân Elemanları

Ahşap	✓		
Niş			
<b>Süsleme Tipi</b>			
Nesneli	Bitkisel	Geometrik	
	✓	✓	
<b>Odanın Durumu</b>			
Faal	✓	Depo	
Atıl		Köy Evi	✓



**Resim 3.9** Oda Planı



**Resim 3.10** Oda Kesiti



**Resim 3.9.**Ocaklık Kısım



**Resim 3.10.**Odasının Oturma Sediri



**Resim 3.11.**Odanın Kuzeybatı Cephesi



**Resim 3.12.** Odanın Kuzeydoğu Cephesi



**Resim 3.13.**Odanın İç Kısmı



**Resim 3.14.**Odanın Mum Sekisi



**Resim 3.15.** Odanın Tavan kısmı

**Resim 3.16.** Odanın Kapı Kısmı



### 3.1.3.Osman Çavuş'un Odası

Yozgat merkeze bağlı Başınıayla Köyü'nde yer alan bu oda Osman Kaylesiz tarafından yapılmıştır. Osman Kaylesiz'in odasının edinilen bilgilere göre asıl odanın yapım tarihi tam olarak bilinmese de 110-120 senelik bir geçmişinin olduğu söyleniliyor. İlk onarımı oğlu Mehmet Kaylesiz tarafından 70 yıl önce yapılarak restore edilmiştir. Sonraki dönemde 1978 yılında tekrardan oğlu Hacı Ali Kaylesiz restore yaparak şimdiki haline getirmiştir. Oda restore edildiğinden dolayı çok fazla eskiye dayalı tarihi eser bulundurmamaktadır. Odanın yapımına başlandığı zaman Osman Kaylesiz'in dedesi Osman Çavuş'un burayı yaptırırken rüyasında bu evin yerini gördüğünü ve oraya yaptırılması gerektiğini söylemiş. Evi ile aynı bahçede olmasına rağmen yine de bu düşüncesini değiştirmemiştir.

Başınıayla Köyü'nde bulunan Osman Çavuş'un Odası tek katlı, alt kısımları taş üst kısımları yığma kerpiçten yapılmış olup ev oda sahibinin evine bitişik şekildedir. Oda kare plana yakın dikdörtgen planlıdır (Resim 3.20). Yapının iç kısmına baktığımızda oda, aralık şeklinde planlanmıştır (Resim 3.21). Odaya girişi sağlayan dış kapısı ise işçiliksiz düz bölüntüsüz bir demir kapıdır (Resim 3.22). Odanın aralık kısmı kırma çatıdan oluşmakta iken odanın asıl kendi bulunduğu kısım ise ahşap tavandan örtülmektedir (Resim 3.23). Aralık bölümündeki dış kapı kuzey yönüne açılmaktadır (Resim 3.24). Kilim üstü bölümünün üstü ahşap ters tavanla kaplıdır. Ayrıca tavanında geometrik stilizeler ve bitkisel (nebati) figürler ile süslenmiştir (Resim 3.25).

Yapının bitişik bir düzenle yapılmış olmasından dolayı ev sahibinin evinin önündeki kapıdan girilir ve avludan geçilerek odaya girilir (Resim 3.26). Odaya merdivensiz düz bir yerden giriş sağlanır. Yapı planı olarak bitişik nizamda olduğundan dolayı bir balkonu bulunmamaktadır. Odanın iki cephesi sağır olmakla birlikte kuzey ve doğu ceplerinde ikişer adet toplam dört adet kare planlı, kepenksiz PVC pencere bulunmaktadır (Resim 3.27). Odaya girdiğimiz zaman kapı kuzey tarafa açılmakla birlikte ahşaptan işçiliksiz tablasız sade bir oda kapısı vardır (Resim 3.28). Oda girişinin kuzey tarafında ise kapının arkasında abdestlik bölümü bulunmaktadır (Resim 3.29). Odanın girişinde batı tarafta ise dolap ve yüklük kısmı bulunmaktadır. Dolaplık kısmında şerbetlik ve testilik bölümünde yer almaktadır. Bu kısımlarda ise oyma sanatı ve çiçek figürleri ve Maşallah lafzı yazmaktadır. Odaya girdiğimiz zaman kuzey ve doğu cephesince uzanan bir oturma sekisi bulunmaktadır. Bunun planı ise ters L şeklindedir. Tavanın göbek kısmında ise

geometrikstilize edilmiş süsleme hakimdir. Tavan göbeği ise dairesel yapıdadır. Oda günümüzde aktif olarak kullanımını sürdürmektedir

**Tablo 3.3.** Osman Çavuşun Odası

Tablo No: 3.4		İncelenme Tarihi: 12.11.2022		
Adı: Osman çavuşun odası		Yeri: Başınıayla köyü		
Yapımın Tarihi: 1905-1910 <sup>7</sup>		Sahibi: Osman Kaylesiz		
Odanın Yapısal Bilgileri				
Kat Sayısı	Yapım Tekniği	Yapı Düzeni	Kullanılan Malzeme	
1 katlı	✓ Yığma kerpiç	✓ Bitişik	✓ Moloz taş	
2 katlı	Yığma Moloz Taş (alt kısım)	Ayrık	Kerpiç ✓	
Cephede Bulunan Elemanlar				
Doğu	Batı	Kuzey	Güney	
Kapı	Kapı ✓	Kapı	Kapı	
Merdiven	Merdiven	Merdiven ✓	Merdiven	
Pencere	Pencere	Pencere ✓	Pencere	
Balkon	Balkon	Balkon ✓	Balkon	
Kapı		Merdiven		
Malzeme	Kanat	Biçimsel özellikler	Malzeme	Tip
	Durumu			
De mir	Çift	Tablalı	Taş veya Betonarme	✓ Tek sahanlıklı L

<sup>7</sup> Köy odasının yapım tarihi şimdiki sahibi Osman Kaylesiz'in söylemine göre yazılmıştır.

**Tablo 3.4.** (Devamı) Osman Çavuşun Odası

Ahşap	✓	Tek	✓	Bölüntüsüz	Ahşap	Tek sahanlıklı	
				Bölüntülü	✓	Sahanlıksız düz	✓

**Pencere Bilgileri**

Malzeme	Kanat Durumu	Tamamlayıcı Elemanlar
PVC	✓ Çift	Kepenksiz ✓
Ahşap	Tek	✓ Kepenkli

**Odanın Plan Tipi**

Oda+ Aralık	✓	Tek oda
Oda+ Aralık+ Atlık		2 oda + Aralık
Oda+ Atlık		2 oda+ Aralık+ Atlık

**Tablo 3.4.** İç Mekân Elemanları**İç Mekân Elemanları**

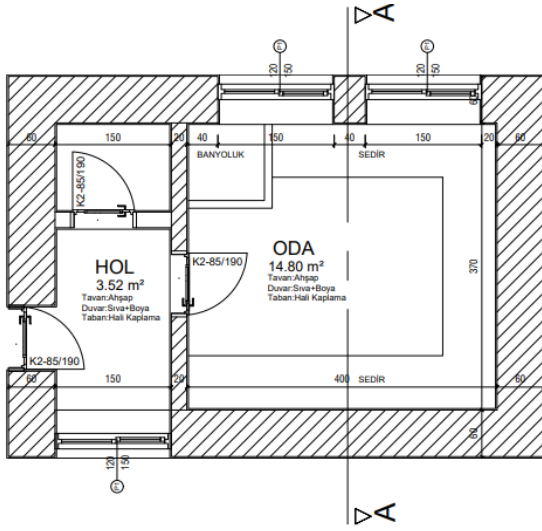
Kapı			Merdiven		
Kanat	Malzeme	Biçimsel Özellikler	Malzeme	Şekil	
Çift	Demir	Tablalı	✓	Taş	Tek Sahanlıklı L
Tek	✓ Ahşap	✓ Bölüntülü	Demir		Tek Sahanlıklı
		Bölüntüsüz	Ahşap		Sahanlıklı Düz
Zemin Döşemesi			Tavan		
Toprak		✓			Kirişlemesi Alttan

**Tablo 3.5.** (Devamı) İç Mekân Elemanları

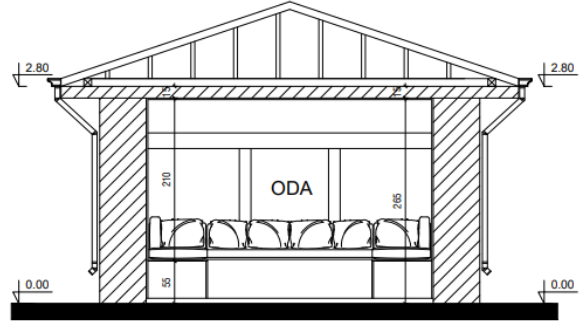
Taş				Ahşap Düz Tavan		✓
<b>Odanın Tamamlayıcı Elemanları</b>						
Dolap		✓		Abdestlik		✓
Yüklük		✓		Ocak		
Oturma sekisi- Yataklık		✓		Alçı Niş		
Ahşap Niş		✓		Testilik		✓
<b>Örtü Düzeni</b>						
Kırma Çatı		✓		Toprak		
<b>Çatı kaplama</b>						
Kiremit		✓		Sac		
<b>Kullanılan Süsleme Teknikleri</b>						
<b>Malzemeler</b>	<b>Yeri</b>	<b>Teknik</b>				
Ahşap	✓ Tavan	✓	Çakma	Oyma		✓
Alçı	Dolap	✓	Kazıma	✓	Alçı kalıp Tekniği	
Taş	Ocak		Boyama		Kabartma	
	Alçı Niş					
	Ahşap	✓				
	Niş					
<b>Süsleme Tipi</b>						
Nesneli			Bitkisel		Geometrik	
			✓		✓	

**Tablo 3.5.** (Devamı) İç Mekân Elemanları

Odanın Durumu	
Faal	Depo
Atıl	Köy Evi ✓



**Resim 3.18.** Osman Çavuş'un Oda Planı



**Resim 3.19.** Osman Çavuş'un Oda Kesiti



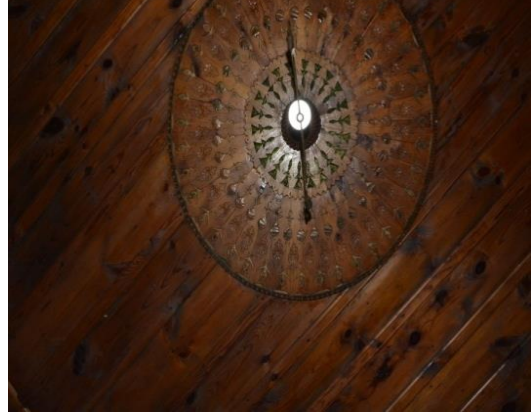
**Resim 3.20.** Odanın Giriş Kısmı



**Resim 3.21.** Odanın Kuzey Duvarı



**Resim 3.22.** Odanın Abdestlik Kısımı



**Resim 3.23.** Odanın Tavan Kısımı



**Resim 3.24.** Odanın Güney Duvarı



**Resim 3.25.** Odanın Doğu ve Kuzey Duvarı



**Resim 3.26.** Odanın Tavan Göbeği



**Resim 3.27.** Odanın Dolap Detayı



**Resim 3.28.** Odanın Dolap Detayı



**Resim 3.29.** Odanın Dolap ve Testilik Kısım

### 3.1.4. Hacı Asım'ın Odası

Yapı Yozgat'ın İncecayır köyünde bulunmaktadır. Yapım tarihi kesin olmamakla birlikte oda sahiplerinin verdiği bilgilere göre 1905-1910 tarihleri arasında yapıldığı tahmin edilmektedir.<sup>8</sup> Odanın son onarım tarihi ise 1952'dir.<sup>9</sup> Yapının planı oda, aralık, atlık olarak kareye yakın dikdörtgen şeklindedir (Resim 3.32). Odanın atlık bölümü harabe halinde olup içine girilememiştir. Odanın kuzey ve doğu cephesi sağırdır (Resim 3.33). Ancak güney cephesinde 3 adet pencere vardır (Resim 3.33). Dikdörtgen düz atıklı demir şebekeli pencerelerin yan tarafları ahşap pervazlı üst ve alt kısımları ise ahşap tezyinatlıdır (Resim 3.34). Yapının batı cephesinde de güney cephedeki pençelerin tekrarı olan bir pencere bulunmaktadır (Resim 3.35). Yapıya atlık kısmının yanındaki ters L şeklinde balkondan girilir (Resim 3.36). Balkondan odanın aralık kısmına sade bölüntüsüz ve tablası kapıdan girilir. Aralık kısmının tavanı düz kırma tavanla örtülmüştür (Resim 3.37). Aralık bölümünün kuzey cephesinde oda sahibinin evine açılan bugün kapalı olan bir kapı vardır. İçeriye girildiğinde ilk olarak kırma çatılı bir aralık bulunur (Resim 3.38). Aralık kısmında bulunan bu kapı kuzey yöndedir. Oda sahibinin bahçesine açılan bir geçiş kapısı görevindedir. Batı tarafta kalan oda kapısı ise tablalı ve bölüntüsüdür (Resim 3.39). Odaya girildiğinde kuzey cephesinde dolap, ocaklık ve yüklük bulunmaktadır (Resim 3.40). Ayrıca yine kuzey tarafta ise misafir sekisi ve abdestlik kısmı yer almaktadır (Resim 3.41). Ocaklık kısmında alçı yapılı bir ocak vardır. Ocaklığı Divanlı Köyünden Deli İmam lakaplı Abdullah Akyol'un yaptığı belirtilmektedir<sup>10</sup>. Ocaklık kısmında tarihi

<sup>8</sup> Bu bilgi oda sahibinin torunu Ayşe Çay'dan alınmıştır.

<sup>9</sup> Odanın ocaklık kısmındaki kitabe.

<sup>10</sup> Karakaya, *Köy Odaları ve Oda Yarenlikleri Ayakta Kalan Köy Odaları*, 28.

ile birlikte ‘‘Yadigâr’’ yani hediye manasını taşıyan bir kelime bulunmaktadır. Abdullah Akyol’un bu ocağı bir yadigâr (hediye) olarak yaptığı anlaşılmaktadır. Ayrıca ocaktaki süslemelerde akantüs, istiridye kabuğu, hayat ağacı ve gülbezek motifi yer almaktadır (Resim 3.42). Orta kısımdaki dairesel süslemede ise Allah lafzı vardır. Odanın kuzey cephesi hariç diğer üç cephesi 40 cm yüksekliğe kadar ahşapla çevrilmiştir (Resim 3.43). Oda ahşap düz tavanlı kiremitli kırma çatı ile örtülmüştür. Düz tavan tek yönlü çıtalarla bölünmüş olup ortasında sekiz gen bir göbek vardır (Resim 3.44). Odanın tavan göbeği geometrik ve bitkisel motifler içermekle birlikte tavan göbeğinin bir kısmında ise Nurettin yazmaktadır. Muhtemelen bu isim odanın ahşap işçiliğini yapan ustaya aittir. Oda kapısının hemen arkasında güney cephede radyo, çay vb. eşyaların konulması için kullanılan bir adet ahşap dolap bulunmaktadır.

Odanın tamamlayıcı unsurları olarak dolap, yüklük, oturma sekisi, makat, abdestlik, ocak, testilik ve lambalık bölümleri vardır (Resim 3.45). Oda sahibinin farklı bir ilde yaşaması sebebi ile oda aktif olarak kullanılmamaktadır. Ancak atıl durumda değildir.

‘‘Oda sahibi Asım Çavuş Çanakkale gazisidir ve ailenin tek erkek çocuğudur. Asım Çavuş’a takılmak ve onu kızdırmak köylülerin en büyük haz kaynağı imiş. Misafiri odasında eksik olmazmış. Asım Çavuş hakkında köylünün anlattığı bazı hikayeler vardır. Bir gün kendi odasında yalnız başına otururken köyün eğlenceyi seven delikanlılarından birkaçı köy imamına gelerek ‘‘Asım Çavuş öldü’’ bir sela vereceksin derler. Köy imamı çok üzülür. Çünkü Asım Çavuş’u oda çok sevmektedir. Hanesinden olan bu adamın çok ekmeğini yiyip, suyunu içip, sofrasına oturmuştur. Hemen abdestini alan imam efendi doğruca caminin yolunu tutar. Cami odaya çok yakındır. Ağlamaklı bir sesle hoca Asım Çavuş’un selasını vermeye başlar. Selayı duyan Asım Çavuş hemen doğrulur ve ‘‘aceba kim ölmüş Allah Rahmet Eylesin’’ der ve kulak kabartır. Hoca Efendi selanın sonuna gelir ve Asım Çavuş’un öldüğünü bildirir. Kefen işlemlerini halletmek için hızlıca Asım Çavuş’un odasına giden hoca efendi kafasını kaldırır bakar ki dam başında Asım Çavuş paltosu omzunda gezmektedir. Aldatıldığını anlayan hoca süklüm püklüm Asım Çavuş’un ellerine kapanır ve af diler. Fakat Asım Çavuş teşekkür eder ve bir miktar para vermek ister fakat Hoca Efendi parayı kabul etmez. Asım Çavuş ise ‘‘Al Hocam al sen bana

sağlığında ölümümü bildiren selamı verdin Allah'a Hamdolsun ki sağlığında selamı duydum" der."<sup>11</sup>

**Tablo 3.5.** Hacı Asım'ın Köy Odası

<b>Tablo 3.6</b>		<b>İncelenme Tarihi: 22.11.2022</b>					
<b>Adı: Hacı Asım'ın Odası</b>			<b>Yeri: İnceçayır Köyü</b>				
<b>Yapımın Tarihi: 1905-1910</b>			<b>Sahibi: Hacı Asım</b>				
<b>Odanın Yapısal Bilgileri</b>							
<b>Kat Sayısı</b>	<b>Yapım Tekniği</b>		<b>Yapı Düzeni</b>		<b>Kullanılan Malzeme</b>		
1 katlı	✓	Yığma kerpiç	✓	Bitişik	✓	Moloz Taş ✓	
2 katlı		Yığma Moloz Taş (Alt kısmı ve yanları)	✓	Ayrık		Kerpiç ✓	
<b>Cephede Bulunan Elemanlar</b>							
<b>Doğu</b>	<b>Batı</b>		<b>Kuzey</b>		<b>Güney</b>		
Kapı	Kapı		Kapı		Kapı ✓		
Merdiven	Merdiven		Merdiven		Merdiven ✓		
Pencere	Pencere		✓	Pencere	Pencere ✓		
Balkon	Balkon		Balkon		Balkon ✓		
<b>Kapı</b>			<b>Balkon</b>				
<b>Malzeme</b>	<b>Kanat</b>	<b>Biçimsel özellikler</b>		<b>Malzeme</b>	<b>Tip</b>		
	<b>Durumu</b>						

<sup>11</sup> Karakaya, *Köy Odaları ve Oda Yarenlikleri Ayakta Kalan Köy Odaları*, 27.

Demi r	Çift	Tablalı	Taş veya ✓	Betonarme	Tek sahanlıklı L	✓
-----------	------	---------	------------------	-----------	------------------	---

**Tablo 3.6.** (Devamı) Hacı Asım'ın Köy Odası

Ahşap p	✓	Tek	✓	Bölüntüsüz	✓	Ahşap	Tek sahanlıklı
				Bölüntülü	Sahanlıksız düz		

**Pencere Bilgileri**

Malzeme	Kanat Durumu		Tamamlayıcı Elemanlar		
PVC	Çift		✓	Kepenksiz	✓
Ahşap	✓	Tek	Kepenkli		

**Odanın Plan Tipi**

Oda+ Aralık	2 katlı+ alt katı atlık ve ahır	
Oda+ Aralık+ Atlık	2 oda + Aralık	
Oda+ Atlık	1 oda+ Aralık+ Atlık	✓

**Tablo 3.6.** İç Mekân Elemanları

İç Mekân Elemanları						
Kapı			Merdiven			
Kanat Durumu	Malzeme	Biçimsel Özellikler	Malzeme	Şekil		
Çift	Demir	Tablalı	✓	Taş	Tek Sahanlıklı L	
Tek	✓	Ahşap	✓	Bölüntülü	Demir	Tek Sahanlıklı

	Bölüntüsüz	Ahşap	Sahanlıklı Düz
<b>Zemin Döşemesi</b>		<b>Tavan</b>	
Toprak		Kirişlemesi Alttan	
Beton	✓	Ahşap Tavan	✓

**Tablo 3.7.** (Devamı) İç Mekân Elemanları

<b>Odanın Tamamlayıcı Elemanları</b>			
Dolap	✓	Abdestlik	✓
Yüklük	✓	Ocak	✓
Oturma sekisi- Yataklık	✓	Alçı Niş	✓
Ahsap Niş	✓	Testilik	✓
<b>Örtü Düzeni</b>			
Kırma Çatı	✓	Toprak	
<b>Çatı kaplama</b>			
Kiremit	✓	Sac	
<b>Kullanılan Süsleme Teknikleri</b>			
<b>Malzemeler</b>	<b>Yeri</b>	<b>Teknik</b>	
Ahşap	✓ Tavan	✓ Çakma	Oyma ✓
Alçı	✓ Dolap	✓ Kazıma	✓ Alçı kalıp Tekniği ✓
Taş	Ocak	✓ Boyama	Kabartma ✓
	Alçı Niş	✓	
	Ahşap	✓	

Niş

**Süsleme Tipi**

Nesneli

Bitkisel

Geometrik

✓

✓

**Odanın Durumu**

**Tablo 3.7.** (Devamı) İç Mekân Elemanları

Faal

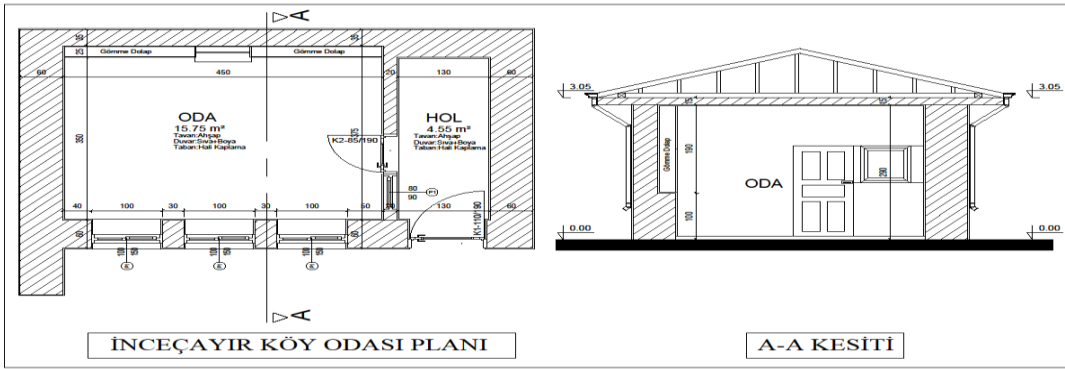
Depo

Atıl

✓

Köy Evi

✓



**Resim 3.30.** Odasının Planı

**Resim 3.31.** Odanın Kesiti



**Resim 3.32.** Hububat Dolabı



**Resim3. 33.** Odadaki Dolap Detayı



**Resim 3.34.** Odadaki Dolap Detayı



**Resim 3.35.** Odadaki Güney Cephesi



**Resim 3.36.** Odanın Yorganlık Kısmı



**Resim 3.37.** Odanın Giriş Kısmı



**Resim 3.38.** Oturma Sekisi ve Yataklık



**Resim 3.39.** Odanın Ocaklık Kısmı



**Resim 3.40.** Odanın Atlık Kısım



**Resim 3.41.** Odanın Tavan Göbeği



**Resim 3.42.** Odanın Pencereleri



**Resim 3.43.** Odanın Abdestlik Kısım

### **3.1.5. Hacı Arif Çiftçi'nin Odası**

Oda Yozgat merkeze bağlı Bozlar köyündedir. Yapıyı yaptıran kişi şu anki sahibi olan İhsan Çiftçinin dedesi Hacı Arif Çiftçi'dir. Yapı Süleyman usta tarafından 1964 yılında yapılmıştır. Yapı en son 2008 yılında onarım geçirmiştir. Yapının planı oda, aralık şeklinde dikdörtgen planlıdır. Yapı düzeni ise oda sahibinin evine bitişik nizamdadır. Yapının güney kuzey ve doğu cepheleri sağırdır. Yapının elemanlarının bulunduğu tek cephe ise batı cephesidir (Resim 3.46). Yapının batı cephesinde 2 adet sonradan eklenmiş orijinal olmayan tek kanatlı kepenksiz PVC pencere bulunmaktadır (Resim 3.47). Odaya tek basamaklı beton bir merdivenden geçilmektedir (Resim 3.48).

Odanın batı cephesinde kapıya kadar uzanan sahansız tabana oturmuş düz bir balkonu bulunmakla birlikte burada ev ahalisinin ve gelen misafirlerin oturması için kerpiçten yapılmış bir oturma sekisi mevcuttur (Resim 3.48). Odanın batı yönündeki giriş kapısı giriş

kapısı sonradan değiştirilmiş demir bir kapıdır (Resim 3.49). Kapı aralık kısmına açılmaktadır. Aralık kısmının planı dikdörtgen planlıdır. Aralık kısmının üzeri kırma çatılıdır (Resim 3.50).

Aralığın kuzey cephesinde odanın giriş kapısı mevcuttur. Giriş kapısı düz bölüntüsüz, tablasız ve ahşaptır (Resim 3.51). Kapı doğu tarafa açılmakla birlikte kapının arkasında abdestlik yeri bulunmaktadır (Resim 3.52). U şeklinde bir oturma sekisine sahiptir. Seki kuzey, doğu ve batı yönünde yer almaktadır (Resim 3.53). Girişin batı tarafında ise sedir ve iki pencere vardır. Yine batı tarafında bulunan tavanı destekleyen 1 adet ahşap sütun bulunmaktadır (Resim 3.54). Oda düz ahşap tavanlı kiremitli kırma çatı ile örtülmüştür (Resim 3.55). Tavanın batı tarafında ahşap bordürler bulunmaktadır. Giriş kısmının tam karşısında yani kuzey yönünde ocaklık, dolap ve yüklük vardır. Odanın tamamlayıcı unsurları arasında ocaklık; yüklük, abdestlik, testilik ve lambalık bölümü yer almaktadır (Resim 3.56). Son onarım ile ocaklık kısmı alçı ile kapatılmış ve ahşap tavan işçiliklerdeki deformasyon nedeni ile ahşap tavan ve tavan göbeği kaldırılmak zorunda kalınmıştır (Resim 3.57). Ocaklık bölümünde gülbezek motifli bulunmaktadır. Yapıda dikkat çeken en önemli özellik ise sedir tahtalarındaki kalem işi süslemeleridir. Süslemeler kök boyadan kazıma işlemi yapılmadan işlenmiştir. Burada ise bitkisel motifler tercih edilmiştir. Oda halen faal olarak kullanılmaktadır.

**Tablo 3.7.** Hacı Arif Çiftçinin Odası

<b>Tablo No: 3.8</b>		<b>İncelenme Tarihi: 22.11.2022</b>			
<b>Adı: Hacı Arif Çiftçinin odası</b>		<b>Yeri: Bozlar Köyü</b>			
<b>Yapının Tarihi: 1964</b>		<b>Sahibi: Hacı Arif Çiftçi</b>			
<b>Odanın Yapısal Bilgileri</b>					
<b>Kat Sayısı</b>	<b>Yapım Tekniği</b>	<b>Yapı Düzeni</b>	<b>Kullanılan Malzeme</b>		
1 katlı	✓ Yığma kerpiç	✓ Bitişik	✓ Kesme taş		
2 katlı	Yığma Moloz Taş (alt kısım)	Ayrık	Kerpiç	✓	
<b>Cephede Bulunan Elemanlar</b>					
<b>Doğu</b>	<b>Batı</b>	<b>Kuzey</b>	<b>Güney</b>		

Kapı	✓	Kapı	Kapı	Kapı
Merdiven	✓	Merdiven	Merdiven	Merdiven
Pencere	✓	Pencere	Pencere	Pencere
Balkon	✓	Balkon	Balkon	Balkon
<b>Kapı</b>			<b>Merdiven</b>	
<b>Malzeme</b>	<b>Kanat</b>	<b>Biçimsel özellikler</b>	<b>Malzeme</b>	<b>Tip</b>
	<b>Durumu</b>			

**Tablo 3.8.** (Devamı) Hacı Arif Çiftçinin Odası

Demir	✓ Çift	Tablalı	Taş veya Betonarme	✓ Tek sahanlıklı L
Ahşap	Tek ✓	Bölüntüsüz	✓ Ahşap	Tek sahanlıklı
		Bölüntülü		Sahanlıksız düz ✓

#### **Pencere Bilgileri**

<b>Malzeme</b>	<b>Kanat Durumu</b>	<b>Tamamlayıcı Elemanlar</b>
PVC	✓ Çift	Kepenksiz ✓
Ahşap	Tek	✓ Kepenkli

#### **Odanın Plan Tipi**

Oda+ Aralık	✓	Tek oda
Oda+ Aralık+ Atlık		2 oda + Aralık
Oda+ Atlık		1 oda+ Aralık+ Atlık

**Tablo 3.8. İç Mekân Elemanları**

<b>İç Mekân Elemanları</b>				
<b>Kapı</b>			<b>Merdiven</b>	
<b>Kanat</b>	<b>Malzeme</b>	<b>Biçimsel Özellikler</b>	<b>Malzeme</b>	<b>Şekil</b>
<b>Durumu</b>				
Çift	Demir	Tablalı	Taş	Tek Sahanlıklı L
Tek	✓ Ahşap	✓ Bölüntülü	Demir	Tek Sahanlıklı
	p	Bölüntüsüz	✓ Ahşap	Sahanlıklı Düz

**Tablo 3.9. (Devamı) İç Mekân Elemanları**

<b>Zemin Döşemesi</b>		<b>Tavan</b>	
Toprak		Kirişlemesi Alttan	
Taş	✓	Ahşap Tavan	✓
<b>Odanın Tamamlayıcı Elemanları</b>			
Dolap	✓	Abdestlik	✓
Yüklük	✓	Ocak	✓
Oturma sekisi- Yataklık	✓	Alçı Niş	✓
Ahsap Niş	✓	Testilik	✓
<b>Örtü Düzeni</b>			
Kırma Çatı	✓	Toprak	
<b>Çatı kaplama</b>			

Kiremit	✓	Sac
---------	---	-----

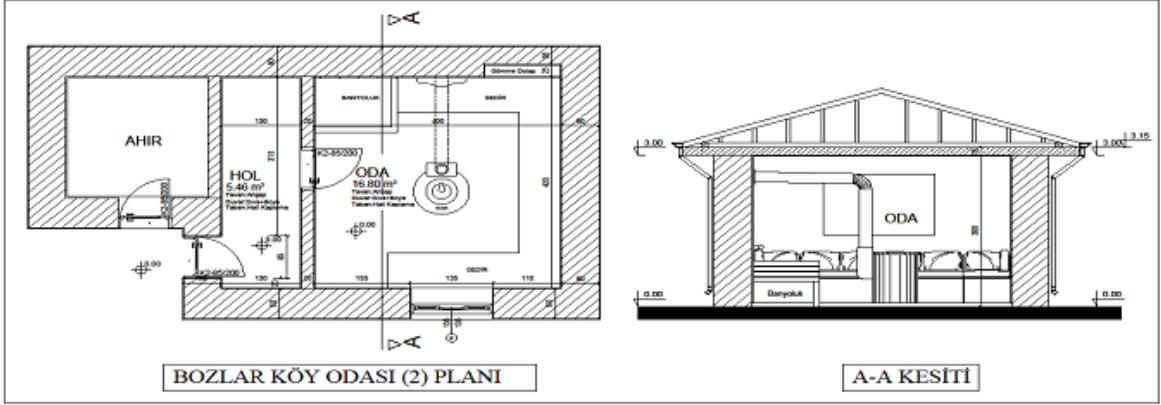
#### Kullanılan Süsleme Teknikleri

Malzemeler	Yeri	Teknik
Ahşap	✓ Tavan	✓ Çakma Oyma ✓
Alçı	✓ Dolap	✓ Kazıma ✓ Alçı kalıp Tekniği ✓
Taş	Ocak	✓ Boyama ✓ Kabartma ✓
	Alçı Niş	✓
	Ahşap	✓
	Niş	

#### Süsleme Tipi

**Tablo 3.9.** (Devamı) İç Mekân Elemanları

Nesneli	Bitkisel	Geometrik
	✓	✓
<b>Odanın Durumu</b>		
Faal	✓	Depo
Atıl		Köy Evi ✓



**Resim 3.44.** Oda Planı

**Resim 3.45.** Oda Kesiti



**Resim 3.46.** Odanın İç Kısmı



**Resim 3.47.** Odanın Genel Görüntümü



**Resim 3.48.** Odanın Batı Cephesi



**Resim 3.49.** Odanın Kuzeybatı Cephesi



**Resim 3.50.** Odanın İç Kısmı



**Resim 3.51.** Odanın Yüklük Detayı



**Resim 3.52.** Odanın Direk Detayı



**Resim 3.53.** Odanın Tavan Detayı



**Resim 3.54.** Odanın Abdestlik Kısmı



**Resim 3.55.** Odanın Oturma Sekisi

### 3.1.6.Celal'in Dursun'un Odası

Yozgat merkeze bağılı Buzacıođluhöyünde yer alan bu köy odası odanın şimdiki sahibi olan Dursun Özipek tarafından edinilen bilgilere göre oda dedesi tarafından 1908 tarihinde yaptırıldığını ve 115 senelik olduğunu söylemektedir. Odanın 2012 yılında kullanılması zorlaşınca restore edildiğini söylemektedir. Odanın testilik kısmında bulunanların dedesi Celal'in Dursun'a ait olduğunu da belirtmiştir. Bu tadilat sırasında odanın pencereleri değiştirilmiştir. Oda aktif olarak günümüzde kullanılmaya devam etmektedir.

Oda tek katlı olarak yığma moloz taş ve kerpiçten oda sahibinin evine bitişik nizamda inşa edilmiştir (Resim 3.58). Odanın planı oda, aralık şeklindedir. Odaya girerken güney cephesinde altı basamak taş merdiven bulunmaktadır (Resim 3.59). Merdivenden çıktıktan sonra odanın ön tarafında doğu batı boyunca uzanan sahansız betondan yapılmış bir balkonu bulunmaktadır (Resim 3.60). Balkonu kapatan çatının sundurması dışarıdan bir direk yardımıyla desteklenmiştir. Odanın tavan kısmı kiremit ve kırma çatı olarak yapılmıştır (Resim 3.61).

Odanın güney cephesinde iki adet penceresi ve giriş kapısı bulunmaktadır. Giriş kapısı demir olup tek kanatlı ve bölüntüsüz bir kapıdır (Resim 3.62). Odanın güney cephesinde yer alan iki adet penceresi ise ahşap, çift kanatlı ve kepenkli pencerelerdir (Resim 3.63). Odanın atlık kısmı tahrip olduğu için yıkılarak günümüze ulaşamamıştır (Resim 3.64). Odanın aralık kısmı dikdörtgen plandadır. Buraya düz, bölüntüsüz ve ahşap bir dış kapıdan geçilerek girilir. Bu kapı ise batıya doğru açılır. Aralık kısmının ise üstü kırma çatılıdır (Resim 3.65).

Odanın iç kısmında ahşap niş korkuluklarla iki kısma ayrılmış oturma sediri ve namazgah kısmı bulunmaktadır (Resim 3.66). Buraya gelen misafirlerin sohbet etmesi için odada biraz yüksekte kalan ahşap niş korkuluklarla çevrili olan bölüme büyükler oturur ve buraya "mağat" adı verilirdi. Gençlerin ise büyüklerin konuşmalarını dinlemek için oturdukları oturma sedirlerinin olduğu yer ise namaz kılmak için de kullanıldığından dolayı "namazgah" adını almıştır. Mağat olarak kullanılan kısımda dışarıya bakan iki adet pencere bulunmaktadır (Resim 3.67).

Köy odalarında ocakbaşının yer seviyesinde olduğu her odada dikkat çekmektedir. Ancak yerden yani ocakbaşının denk geldiği kısımdan kırk elli santimlik bir yükseklikte bulunan Kısıma "mum sekisi" denilmiştir. Mum sekisi genel olarak bütün odalarda bulunmaktadır. Bazı köy odalarında mum sekisi olarak adlandırılan yerin başında ve sonunda "tahtalı"

olarak adlandırılan bir yer vardır ve orası da devamlı bir yatak konulmak için tasarlanmıştır. Tahtalı diye isimlendirilen yerde misafirler kalmak için geldiklerinde onlara yatak yapılırdı. Mum sekisi biraz daha enli yapılırdı ve namaz kılarken secde anında rahat olması amaçlanırdı. Mum sekisi odanın yerden veya direkler yardımıyla ya da parmaklıklarla ayrılırdı. Bu parmaklıklar üzerinde bu odada da görüldüğü gibi süslemeler kullanılmıştır.

Odaya girişte bir iç kapı bulunur. Kapı güney yönünde açılır. Bu kapının yapım malzemesi ahşap olup tek kanatlı ve bölüntülü kapıdır. Odanın kuzey cephesinde bulunan ve doğu batı yönünde uzanan bir misafir sediri ve oturma sekisi bulunmaktadır. Bu kısımda ise yine tavanları destekleyici özellikte işçiliksiz ahşap sütunlar bulunmaktadır. Köy odalarında asıl oda bölümüne geçişte sağ ve soldaki iki sütuna selamlık direği denir. Selam, bu iki sütun açıklığından içeri geçilince verilir.<sup>12</sup> Odaya girince iki yatay düzey dikkati çeker. Bunlardan birincisi sekilerdir ve oturma düzeyini gösterir. İkincisi ise sergen denilen raflardır ve bunlar da ayakta durma düzeyidir.<sup>13</sup> Odanın zemin döşemesi taştır. Odanın tavan ahşap kırma tavandır. Odada bulunan elemanlar ise dolap, yüklük, ocaklık, abdestlik, ahşap niş, testilik ve oturma sedirleri bulunmaktadır. Fakat ocaklık kısmına günümüzde ihtiyaç duyulmadığı için 2012 yılında alçı ile kapatılarak kullanılmamıştır. Kapatıldığı için üzerinde herhangi bir süslemeye rastlanmamaktadır. Dolap kısmında testilik bölümü ve çıralık-lambalık kısmı bulunmaktadır. Bu kısım da oyma sanatı yapıldığı göze çarpmaktadır. Oda önceden misafırhane, cemaatle namaz kılmak, cenaze törenlerinde taziye yeri olarak ve düğün gibi faaliyetlerde kullanımını sürdürmekteyken şimdide bu gibi amaçlarla kullanılmaktadır.

**Tablo 3.9.** Celal Dursun'un Odası

<b>Tablo No: 3.10</b>	<b>İncelenme Tarihi: 22.11.2022</b>		
<b>Adı: Celal'in Dursun'un Odası</b>	<b>Yeri: Buzacıoğlu Köyü</b>		
<b>Yapının Tarihi: 1908</b>	<b>Sahibi: Dursun Özipek</b>		
<b>Odanın Yapısal Bilgileri</b>			
<b>Kat Sayısı</b>	<b>Yapım Tekniği</b>	<b>Yapı Düzeni</b>	<b>Kullanılan Malzeme</b>

<sup>12</sup> Kadir Pürlü, *Sivas'ta İlbeyli Türkmenleri*, (Sivas: Sivas Belediyesi Kültür Yayınları, 2002), 623.

<sup>13</sup> Doğan Kuban, *Türk Hayatlı Evi*, (İstanbul: Eren Yayıncılık, 1995),131.

1 katlı	✓	Yığma kerpiç	Bitişik	✓	Kesme taş	✓
2 katlı		Yığma Moloz Taş (alt kısım)	✓	Ayrık		Kerpiç

### Cephede Bulunan Elemanlar

Doğu		Batı		Kuzey		Güney	
Kapı		Kapı		Kapı		✓	Kapı
Merdiven		Merdiven		Merdiven		✓	Merdiven
Pencere		Pencere		Pencere		✓	Pencere
Balkon		Balkon		Balkon		✓	Balkon
<b>Kapı</b>				<b>Merdiven</b>			
Malzeme	Kanat Durumu	Biçimsel özellikler		Malzeme	Tip		
Demi r	✓ Çift	Tablalı		✓ Taş veya Betonarme	✓	Tek sahanlıklı L	
Ahşap	Tek ✓	Bölüntüsüz		Ahşap		Tek sahanlıklı	

**Tablo 3.10.** (Devamı) Celal Dursun'un Odası

	Bölüntülü	Sahanlıksız düz	✓
--	-----------	-----------------	---

### Pencere Bilgileri

Malzeme	Kanat Durumu	Tamamlayıcı Elemanlar
PVC	Çift	✓ Kepensiz

Ahşap	✓	Tek	Kepenkli	✓
<b>Odanın Plan Tipi</b>				
Oda+ Aralık	✓		Tek oda	✓
Oda+ Aralık+ Atlık			2 oda + Aralık	
Oda+ Atlık			1 oda+ Aralık+ Atlık	

**Tablo 3.10.** İç Mekân Elemanları

<b>İç Mekân Elemanları</b>							
<b>Kapı</b>				<b>Merdiven</b>			
<b>Kanat</b>	<b>Malzeme</b>	<b>Biçimsel Özellikler</b>		<b>Malzeme</b>	<b>Şekil</b>		
<b>Durumu</b>							
Çift	Demir	Tablalı		Taş	Tek Sahanlıklı L		
Tek	✓	Ahşap	✓	Bölüntülü	✓	Demir	Tek Sahanlıklı
				Bölüntüsüz		Ahşap	Sahanlıklı Düz
<b>Zemin Döşemesi</b>				<b>Tavan</b>			
Toprak				Kirişlemesi Alttan			
Taş				✓	Kırma Tavan		✓

**Tablo 3.11.** (Devamı) İç Mekân Elemanları

<b>Odanın Tamamlayıcı Elemanları</b>				
Dolap		✓	Abdestlik	✓
Yüklük		✓	Ocak	✓
Oturma sekisi- Yataklık		✓	Alçı Niş	

---

Ahsap Niş	✓	Testilik	✓
-----------	---	----------	---

---

### Örtü Düzeni

---

Kırma Çatı	✓	Toprak
------------	---	--------

---

### Çatı kaplama

---

Kiremit	✓	Sac
---------	---	-----

---

### Kullanılan Süsleme Teknikleri

---

Malzemeler	Yeri	Teknik
Ahşap	✓ Tavan	✓ Çakma Oyma ✓
Alçı	✓ Dolap	✓ Kazıma ✓ Alçı kalıp Tekniği
Taş	Ocak	✓ Boyama Kabartma
	Alçı Niş	
	Ahşap	✓
	Niş	

---

### Süsleme Tipi

---

Nesneli	Bitkisel	Geometrik
		✓

---

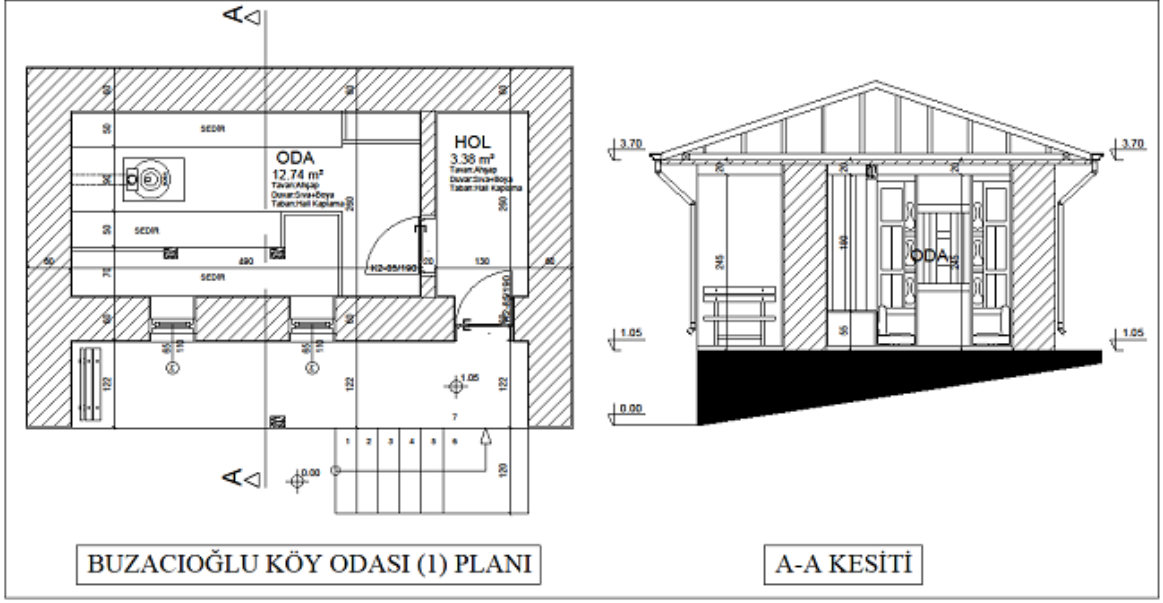
### Odanın Durumu

**Tablo 3.11.** (Devamı) İç Mekân Elemanları

---

Faal	✓	Depo
------	---	------

---



**Resim 3.56.** Oda Planı

**Resim3.57.** Oda Kesiti



**Resim 3.58.** Odanın Oturma Sekisi



**Resim 3.59.** Odanın Kuzeybatı Cephesi



**Resim 3.60.** Odanın Kuzey Cephesi



**Resim 3.61.** Odanın Genel



**Resim 3.62.** Odanın Misafir Sekisi



**Resim 3.63.** Odanın Mum Sekisi



**Resim 3.64.** Odanın Kuzeydoğu Cephesi



**Resim 3.65.** Odanın İç Giriş Kapısı

### **3.1.7.Hamza Ka'nın Odası**

Yozgat'a bağlı olan Karakaya köyünde bulunan Hamza Ka'nın odası günümüzde İlyas Ekici tarafından kullanılmaktadır. Edinilen bilgiler ise İlyas Ekici tarafından alınmıştır. Odanın yapılış tarihinin kesin bir şekilde bilinmediği İlyas Ekici'nin söylemine göre odanın 150 yıla yakın bir geçmişinin olduğu bilinmektedir (Resim 3.68).

Hamza Ka'nın odası Karakaya köyüne başka bir köyden göç ederken dolap, kapı ve tavan ahşaplarının getirilmesiyle yeniden inşa edilmiştir. Bu yüzden odanın pencereleri, abdestlik kısmı orijinalliğini yitirmiştir.

Hamza Ka'nın odası tek katlı olup yığma kerpiç ve kesme taş ile oda sahibinin evinden ayrı şekilde yapılmıştır. Oda, oda, aralık şeklinde kare planlıdır (Resim 3.69). Odanın örtü düzeni kırma çatı ve kiremit olarak kapatılmıştır (Resim 3.70). Odanın batı cephesinde üç,

Kuzey cephesinde ise iki adet PVC, tek kanatlı, kepenksiz pencereleri bulunmaktadır (Resim 3.71). Odanın kuzey cephesinde bulunan girişte beton sahanlıksız tek basamak ile çıkılan balkon yer almaktadır (Resim 3.72). Dış kapıdan aralık kısmın açılan bölümde bulunan kapı ise ahşap işçiliksiz düz bir kapıdır (Resim 3.73). Bu kapı ise doğu yönüne doğru açılmaktadır. Odaya giriş kapısı ahşap, tek kanatlı ve tablalı bir kapıdır (Resim 3.74). Aralık kısmından odaya açılan kapı kuzey cephesine doğru açılmaktadır (Resim 3.75). Odanın iç kapısı ahşap olup tek kanatlıdır (Resim 3.76). Kilim üstüne açılan kapıda ise üzerinde palmet figürü ve buğday başağı işlenmiştir. Odanın iç kısmında tavan bölümünde Hamza Ekici'nin ismi, 1148/1736 tarihli bir yazı ve Maşallah lafzı yazmaktadır (Resim 3.77). Odada dolap, yüklük, oturma sekisi, abdestlik ve testilik bulunmaktadır (Resim 3.78). Dolap detayında testilik, lambalık bölümleri yer almaktadır. Dolap üzerinde oyma ve kazıma tekniklerine yer verilmiştir. Odada abdestlik bölümü mevcuttur (Resim 3.79). Bu bölüm misafir sekisinin hemen yanında odanın kuzey duvarının önünde yer almaktadır. Odada bulunan ocaklık kısmı alçı ile kullanıma kapatılmıştır (Resim 3.80).

Odanın oturma sediri olan bölüm ahşap nişlerle korkuluk yapılarak abdestlik kısmından ayrılarak makat halini almıştır (Resim 3.81). Diğer tarafında ise namazgah adı verilen bölüme yer verilerek gelen misafirlerin gençlerin yaşlıların sohbetlerini dinlemeleri için ayrılmıştır (Resim 3.82).

Odanın tavan kısmı kirişlemesi alttan olarak yapılmıştır (Resim 3.83). Tavanı, uzun başlıklı yuvarlak direkler taşımaktadır (Resim 3.84). Odanın doğu cephesindeki duvarda ise 1 adet kandil penceresi bulunmaktadır (Resim 3.85). Odanın tabanı taş olarak yapılmıştır. Oda günümüzde Hamza Ka'nın çocukları tarafından aktif olarak kullanılmaktadır.

**Tablo 3.11.** Hamza Ka'nın Odası

<b>Tablo No: 3.12</b>	<b>İncelenme Tarihi:19.01.2023</b>
<b>Adı: Hamza Ka'nın Odası</b>	<b>Yeri: Karakaya Köyü</b>
<b>Yapının Tarihi: 1948<sup>14</sup></b>	<b>Sahibi: İlyas Ekici</b>

<sup>14</sup> Köy odasının tarihi net olarak bilinmemekle beraber 1948 yılında başka bir köyden bu köye göç ederken köy odasının da bu köye taşındığı söylenmektedir. Oda hakkındaki bilgiler şu anda odayı kullanmakta olan oğlu İlyas Ekici tarafından alınmıştır.

**Odanın Yapısal Bilgileri**

Kat Sayısı	Yapım Tekniği	Yapı Düzeni	Kullanılan Malzeme
1 katlı	✓ Yığma kerpiç	Bitişik	Kesme taş ✓
2 katlı	Yığma Moloz Taş ✓	Ayrık ✓	Kerpiç

**Cephede Bulunan Elemanlar**

Doğu	Batı	Kuzey	Güney	
Kapı	Kapı	Kapı ✓	Kapı	
Merdiven	Merdiven	Merdiven ✓	Merdiven	
Pencere	✓ Pencere	Pencere ✓	Pencere	
Balkon	✓ Balkon	Balkon ✓	Balkon	
<b>Kapı</b>		<b>Merdiven</b>		
Malzeme	Kanat Durum	Biçimsel özellikler	Malzeme	Tip
Demi r	Çift	Tablalı ✓	Taş veya Betonarme	Tek sahanlıklı L ✓

**Tablo 3.12.** (Devamı) Hamza Ka'nın Odası

Ahşap	✓	Tek ✓	Bölüntüsüz	Ahşap	Tek sahanlıklı
			Bölüntülü		Sahanlıksız düz

**Pencere Bilgileri**

Malzeme	Kanat Durumu	Tamamlayıcı Elemanlar
---------	--------------	-----------------------

PVC	✓	Çift	Kepenksiz	✓
Ahşap		Tek	✓	Kepenkli
<b>Odanın Plan Tipi</b>				
Oda+ Aralık		✓	Tek oda	
Oda+ Aralık+ Atlık			2 oda + Aralık	
Oda+ Atlık			1 oda+ Aralık+ Atlık	

**Tablo 3.12.** İç Mekân Elemanları

<b>İç Mekân Elemanları</b>						
<b>Kapı</b>			<b>Merdiven</b>			
<b>Kanat Durumu</b>	<b>Malzeme</b>		<b>Biçimsel Özellikler</b>	<b>Malzeme</b>	<b>Şekil</b>	
Çift	Demir	Tablalı	✓	Taş	Tek Sahanlıklı L	
Tek	✓	Ahşap	✓	Bölüntülü	Demir	Tek Sahanlıklı
				Bölüntüsüz	Ahşap	Sahanlıklı Düz
<b>Zemin Döşemesi</b>			<b>Tavan</b>			
Toprak			Kirişlemesi Alttan			✓

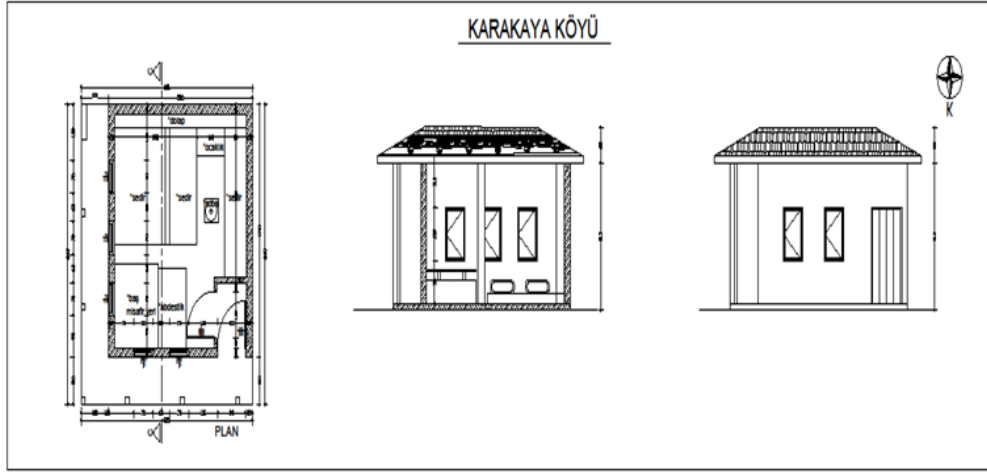
**Tablo 3.13.** (Devamı) İç Mekân Elemanları

Beton		✓	Düz Tavan	
<b>Odanın Tamamlayıcı Elemanları</b>				
Dolap		✓	Abdestlik	✓
Yüklük		✓	Ocak	✓

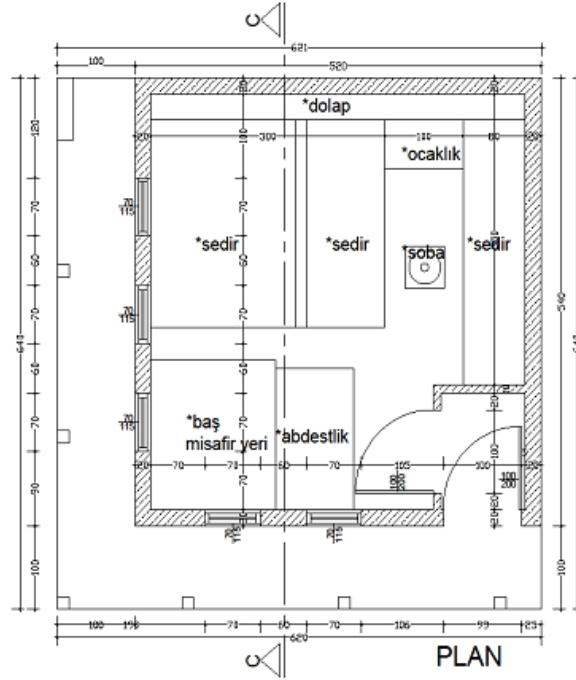
Oturma sekisi- Yataklık	✓	Alçı Niş	
Ahsap Niş	✓	Testilik	✓
<b>Örtü Düzeni</b>			
Kırma Çatı	✓	Toprak	
<b>Çatı kaplama</b>			
Kiremit	✓	Sac	
<b>Kullanılan Süsleme Teknikleri</b>			
<b>Malzemeler</b>	<b>Yeri</b>	<b>Teknik</b>	
Ahşap ✓	Tavan ✓	Çakma	Oyma ✓
Alçı ✓	Dolap ✓	Kazıma	✓ Alçı kalıp Tekniği
Taş	Ocak ✓	Boyama	Kabartma ✓
	Alçı Niş		
	Ahşap ✓		
	Niş		
<b>Süsleme Tipi</b>			
Nesneli	Bitkisel	Geometrik	
		✓	

**Tablo 3.13.** (Devamı) İç Mekân Elemanları

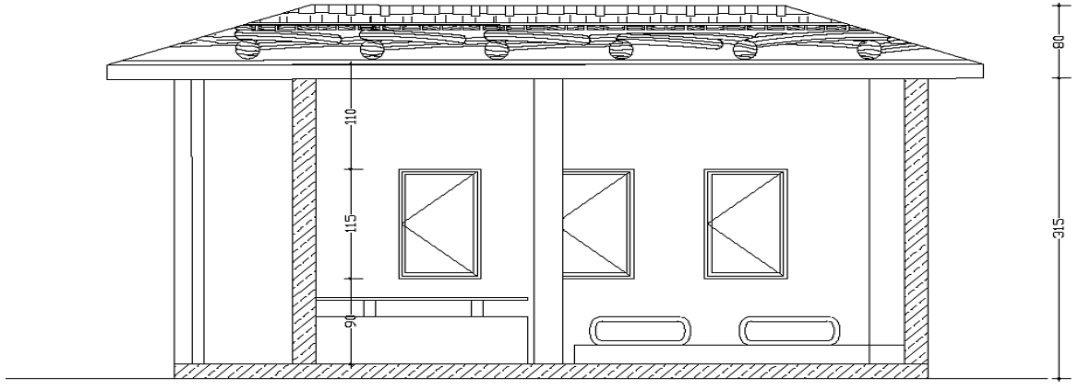
<b>Odanın Durumu</b>			
Faal	✓	Depo	
Atıl		Köy ✓	
		Evi	



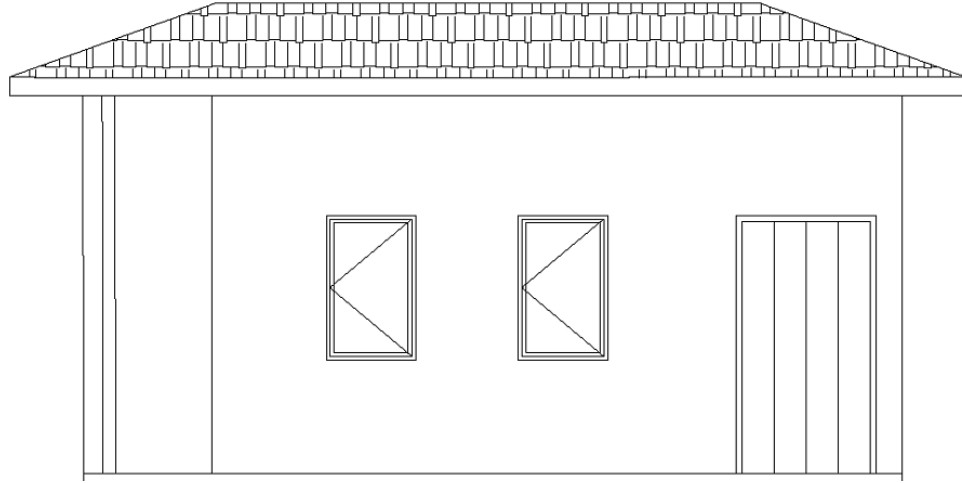
**Resim 3.66.** Odanın Genel Çizim



**Resim 3.67.** Oda Planı



**Resim 3.68.** Oda Kesiti



**Resim 3.69.** Oda Kesiti



**Resim3.70.** Odanın Batı Cephesi



**Resim 3.71.** Odanın Güney Cephesi



**Resim 3.72.** Odanın Kuzey Cephesi



**Resim 3.73.** Odanın Testilik ve Dolap Detayı



**Resim 3.74.** Odanın Dolap Kısımı



**Resim 3.75.** Odanın Abdestlik Kısımı



**Resim 3.76.** Odanın Giriş Kapısı



**Resim 3.77.** Odanın Giriş Kapısı



**Resim 3.78.** Odanın Tavan ve Direk Kısmı



**Resim 3.79.** Odanın Dış Duvarı



**Resim 3.80.** Odanın Ocaklık Kısmı



**Resim 3.81.** Odanın Tavan Kısmı



**Resim 3.82.** Odanın Oturma Sekisi ve Yataklık



**Resim 3.83.** Odanın Mum Sekisi

### **3.1.8.Hacı Kaa'nın Odası**

Yozgat'a bağılı olan Yeşilova (Karga) köyündeki Hacı kaa'nın odası diye bilinmektedir. Odanın son sahibi olan ve köyün muhtarı olan Hacı Aslan'dan edinilen bilgilere göre köy odası şimdiki yerinden farklı bir yerde aynı köyün içerisinde bulunmaktaydı. 1945-1955 tarihleri arasında eşyaların orijinalliğine ve tahrip olmamasına dikkat edilerek şimdiki yerine taşındığı bilgisini vermektedir. Ancak bu taşıma işleminde dış kapısı ve pencereleri değiştirilmiştir. Dolap süslemeleri ve odaya giriş kapısı yenilenmiştir (Resim 3.86). 2005 yılında Hacı Aslan kendi imkanları çerçevesinde onarımını yapmıştır. Atlık bölümü günümüze ulaşmamıştır bunun nedeni ise restore edilirken günümüz şartlarında taşıt hayvanlarına ihtiyaç duyulmamasıdır. Ayrıca ocaklık taşı en son restoresinde dışarıya alınmış ve maalesef ki kırılmıştır. Odanın mum sekisi durmaktadır (Resim 3.87).

Odayı ilk yaptıran Hacı Kaa'nın oğlu köye yeni açılan okula çocuğunu göndermek istememiştir. Okula gidip çocuğu eve getirmiş ve yanında çalışacağını söylemiştir. Ancak köyde bulunan öğretmen o köyde 16 yıl öğretmenlik yapmış olan Şehzade Ahmet Efendi'dir. Çocuğu vermemek için çok uğraşmış ama Hacı Kaa'nın oğluna mâni olamamıştır. Ahmet Efendi bu duruma haliyle içerlenmiş ve pek üzülmüştür. Çocuğu okuldan alıp eve götüren şahıs sabaha kadar uyumamış ve ertesi gün çocuğu elinden tutup okula götürmüştür.<sup>15</sup>

Oda tek katlı olup moloz taş ve kerpiçten yapılarak toprağa oturan şekilde bitişik olarak yapılmıştır. Odanın batı cephesinde kapısı, penceresi ve merdivenleri bulunmaktadır (Resim 3.88). Odaya girişte bulunan merdivenler beton, düz ve sahanlıksızdır.

<sup>15</sup> Karakaya, *Köy Odaları ve Oda Yarenlikleri Ayakta Kalan Köy Odaları*, 133

Odanın plan tipi oda, aralık şeklinde planlanmıştır. Oda kare planlıdır (Resim 3.89). Dış cephe elemanlarından pencereler ise dikdörtgen planlıdır (Resim 3.90). Odanın güney cephesine doğru açılan giriş kapısı demir ve tek kanatlıdır (Resim 3.91). Odaya girdiğimizde bulunan aralık kısmında herhangi bir şey bulunmamaktadır (Resim 3.92). Odaya girişi sağlayan iç kapı ise odanın güney duvarında yer alarak ahşap, bölüntülü ve tek kanattan yapılmıştır (Resim 3.93). Kapının üzerinde yıldız ve iç içe geçmiş çiçek motifleri dikkat çekmektedir. Odanın kuzey ve batı duvarında 3'er adet kuzeydoğu duvarında 1 adet orijinali ile değiştirilmiş tek kanatlı kepenksiz PVC pencereler bulunmaktadır. Oda, emin döşemesi taşandır. Odanın tavan kısmı ahşap düz tavan olup üzerinde süslemeler mevcuttur. Tavanın dışı fiyonk motifiyle çerçevelenmiştir. Ahşap düz tavan 10 adet dikdörtgen şeritlerle hareketlendirilmiştir (Resim 3.94).

Odanın iç kapasının güney cephesi tamamen dolapla kaplanmıştır. Dolap kısmında oyma ve kazıma süslemeleri ile çıralık-lambalık kısımlar oluşturulmuştur. Odada oturma sekisi ve yüklük de bulunmaktadır. Odanın doğu duvarına ise ahşap küçük bir niş vardır. Oturma sekisi ise odanın kuzey, batı ve güney duvarının ön kısmında yer almaktadır. Oda günümüzde kullanımına köy odası olarak devam etmektedir. Asli olarak yazlık oda şeklinde kullanılmak üzere inşa edilen yapı halen aktif olarak kullanılmakla beraber muhtarlık içinde gerekli olduğu zamanlarda kullanıma sunulmuştur.<sup>16</sup>

**Tablo 3.13.** Hacı Kaa'nın Odası

<b>Tablo No: 3.14</b>		<b>İncelenme Tarihi: 22.11.2022</b>					
<b>Adı: Hacı Kâa'nın Odası</b>		<b>Yeri: Yeşilova (Karga) Köyü</b>					
<b>Yapımın Tarihi: 1945- 1955<sup>17</sup></b>		<b>Sahibi: Hacı Aslan</b>					
<b>Odanın Yapısal Bilgileri</b>							
<b>Kat Sayısı</b>	<b>Yapım Tekniği</b>		<b>Yapı Düzeni</b>			<b>Kullanılan Malzeme</b>	
1 katlı	✓	Yığma kerpiç	✓	Bitişik	✓	Kesme taş	✓
2 katlı		Yığma Moloz Taş (alt kısım)	✓	Ayrık		Kerpiç	

<sup>16</sup> Köyün muhtarı aynı zamanda oda sahibi Hacı Aslan'dan alınan bilgi.

<sup>17</sup> Bu bilgiler Odanın şu anki sahibi ve köyün muhtarı olan Hacı Aslan'ın söylemine göre yazılmıştır.

**Tablo 3.14** (Devamı) Hacı Kaa'nın Odası

<b>Cephede Bulunan Elemanlar</b>							
<b>Doğu</b>		<b>Batı</b>		<b>Kuzey</b>		<b>Güney</b>	
Kapı		Kapı		✓	Kapı		Kapı
Merdiven		Merdiven		✓	Merdiven		Merdiven
Pencere		Pencere		✓	Pencere	✓	Pencere
Balkon		Balkon		Balkon		Balkon	
<b>Kapı</b>				<b>Merdiven</b>			
<b>Malzeme</b>	<b>Kanat Durumu</b>	<b>Biçimsel özellikler</b>		<b>Malzeme</b>		<b>Tip</b>	
Demi r	✓ Çift	Tablalı		Taş Betonarme	veya	✓	Tek sahanlıklı L
Ahşap	Tek ✓	Bölüntüsüz		Ahşap		Tek sahanlıklı	
		Bölüntülü		✓	Sahanlıksız düz		✓
<b>Pencere Bilgileri</b>							
<b>Malzeme</b>		<b>Kanat Durumu</b>		<b>Tamamlayıcı Elemanlar</b>			
PVC		✓	Çift			Kepenksiz	✓
Ahşap		Tek		✓	Kepenkli		
<b>Odanın Plan Tipi</b>							
Oda+ Aralık		✓		Tek oda			
Oda+ Aralık+ Atlık				2 oda + Aralık			

---

Oda+ Atlık 1 oda+ Aralık+ Atlık

---

**Tablo 3.14.** İç Mekân Elemanları

---

**İç Mekân Elemanları**

---

**Kapı**

**Merdiven**

**Kanat Durumu**

**Malzeme**

**Biçimsel Özellikler**

**Malzeme**

**Şekil**

Çift Demir Tablalı Taş Tek Sahanlıklı L

Tek ✓ Ahşap ✓ Bölüntülü ✓ Demir Tek Sahanlıklı

Bölüntüsüz Ahşap Sahanlıklı Düz

**Zemin Döşemesi**

**Tavan**

Toprak Kirişlemesi Alttan

Taş ✓ Ahşap Tavan ✓

**Odanın Tamamlayıcı Elemanları**

Dolap ✓ Abdestlik

Yüklük ✓ Ocak

Oturma sekisi- Yataklık ✓ Alçı Niş

Ahsap Niş ✓ Testilik ✓

**Örtü Düzeni**

Kırma Çatı ✓ Toprak

**Çatı kaplama**

Kiremit ✓ Sac

**Kullanılan Süsleme Teknikleri**

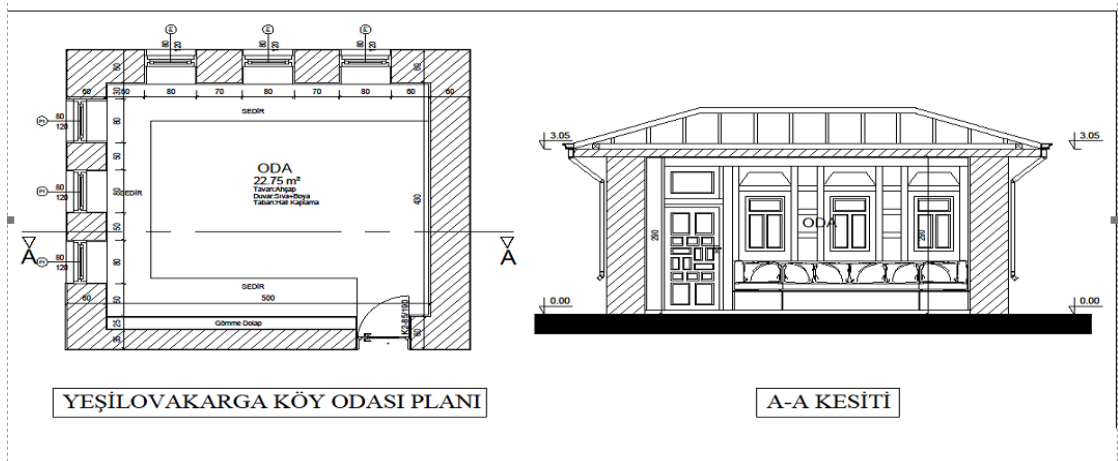
**Malzemeler**

**Yeri**

**Teknik**

**Tablo 3.15.** (Devamı) İç Mekân Elemanları

Ahşap	✓	Tavan	✓	Çakma		Oyma	✓
Alçı		Dolap	✓	Kazıma	✓	Alçı kalıp Tekniği	
Taş		Ocak		Boyama		Kabartma	✓
Alçı Niş							
Ahşap							
Niş							
<b>Süsleme Tipi</b>							
Nesneli				Bitkisel		Geometrik	
				✓		✓	
<b>Odanın Durumu</b>							
Faal				✓		Depo	
Atıl						Köy Evi ✓	



**Resim 3.84.** Planı

**Resim 3.85.** Odası Kesiti



**Resim 3.86.** Odanın Tavan Kısmı



**Resim 3.87.** Odanın Dolap Kısmı



**Resim 3.88.** Odanın Giriş Kapısı



**Resim 3.89.** Odanın doğu Cephesi



**Resim 3.90.** Odanın Güneybatı Cephesi



**Resim 3.91.** Odanın Batı Cephesi



**Resim 3.92.** Odanın Ocak Taşı

### **3.1.9.Haydar Karakavak'ın Odası**

Yozgat'a bağlı İnce Çayır köyünde yer alan bu oda Haydar Karakavak'ın odası olarak bilinmektedir. Yapım tarihi kesin olarak bilinmemekle birlikte 1995 yılında restore edilmiştir. Odanın eski yapımından kalan sadece dış kapısı ve içeride aralık kısmında günümüzde kullanılmayan dolap detayı kalmıştır. Diğer bütün ahşap ve alçı detayları son onarımdan sonra günümüze ulaşamamıştır.<sup>18</sup> Oda, aralık, atlık şeklinde planlanmıştır (Resim 3.95). Odanın örtü düzeni kırma çatı ve kiremitten yapılmıştır (Resim 3.96). Atlık kısmı günümüzde kullanımına devam etmektedir (Resim 3.97). Odanın 3 cephesi sağır olmak ile birlikte oda sahibinin evine bitişik bir yapı düzeni ile inşa edilmiştir (Resim 3.98). Batı cephesinde ise 1 adet sonradan değiştirilmiş ahşap bir pencere bulunmaktadır (Resim 3.99).

Odanın girişinde 9 basamaklı beton merdiven vardır. Düz sahansız balkonludur. Pencereleri dikdörtgen, tek kanat, PVC ve kepenksizdir (Resim 3.100). Odanın giriş kapısı ahşap olup tek ve bölüntüsüzdür. Odanın aralık kısmı dikdörtgen planlı olup tavanı kırma çatı ile örtülüdür. Aralık kısmına girişi sağlayan dış kapı ise güney yönde açılmaktadır (Resim 3.101).

Odanın kare planlıdır. Odada oturma sekisi bulunmakla birlikte ters U şeklindedir (Resim 3.102). Odanın kuzey, doğu ve batı cepheleri ahşap bordürler ile çevrilmiştir. Odada; dolap, yüklük, oturma sekisi ve abdestlik bulunmaktadır (Resim 3.103). Abdestlik ve

<sup>18</sup> Bu bilgiler Haydar Karakavak'tan alınmıştır.

dolap odanın aralık kısmında yer almaktadır (Resim 3.104). Odada abdestlik kısmının önünde batı duvarına yerleştirilmiş dolap bulunmaktadır (Resim 3.105). Dolap da ise tamamlayıcı unsurlardan yüklük, testilik, bölümleri vardır (Resim 3.106). Oda kerpiç olarak yapılmıştır. Odada ahşap işçilik bulunmamaktadır. Oda, sonraki dönemlerde tadilat geçirdiği için sadece abdestlik kısmı günümüze ulaşmıştır (Resim 3.107). Oda günümüzde faal olarak kullanılmaktadır.

**Tablo 3.15.** Haydar Karakavak'ın Odası

<b>Tablo No: 3.16</b>		<b>İncelenme Tarihi: 19.01.2023</b>			
<b>Adı: Haydar Karakavak'ın Odası</b>		<b>Yeri: İnce Çayır</b>			
<b>Yapımın Tarihi: 1995<sup>19</sup></b>		<b>Sahibi: Haydar Karakavak</b>			
<b>Odanın Yapısal Bilgileri</b>					
<b>Kat Sayısı</b>	<b>Yapım Tekniği</b>		<b>Yapı Düzeni</b>		<b>Kullanılan Malzeme</b>
1 katlı	✓	Yığma kerpiç	Bitişik	✓	Kesme taş ✓
2 katlı		Yığma Moloz Taş (alt kısım)	✓	Ayrık	Kerpiç
<b>Cephede Bulunan Elemanlar</b>					
<b>Doğu</b>	<b>Batı</b>		<b>Kuzey</b>		<b>Güney</b>
Kapı	Kapı	✓	Kapı		Kapı
Merdiven	Merdiven	✓	Merdiven		Merdiven
Pencere	Pencere	✓	Pencere		Pencere
Balkon	Balkon	✓	Balkon		Balkon

<sup>19</sup> Odanın yapım tarihi kesin olarak bilinmemektedir. Ancak oda sahibinden alınan bilgilere göre 1995 yılında restore edilmiştir.

**Tablo 3.16** (Devamı) Haydar Karakavak'ın Odası

<b>Kapı</b>			<b>Merdiven</b>		
<b>Malzeme</b>	<b>Kanat durumu</b>		<b>Biçimsel özellikler</b>	<b>Malzeme</b>	<b>Tip</b>
Demi r	Çift		Tablalı	✓ Taş veya Betonarme	✓ Tek sahanlıklı L
Ahşap	✓ Tek	✓	Bölüntüsüz	Ahşap	Tek sahanlıklı
			Bölüntülü		Sahanlıksız düz ✓
<b>Pencere Bilgileri</b>					
<b>Malzeme</b>	<b>Kanat Durumu</b>		<b>Tamamlayıcı Elemanlar</b>		
PVC	✓	Çift		Kepenksiz	✓
Ahşap		Tek		✓ Kepenkli	
<b>Odanın Plan Tipi</b>					
Oda+ Aralık				Tek oda	
Oda+ Aralık+ Atlık		✓		2 oda + Aralık	
Oda+ Atlık				1 oda+ Aralık+ Atlık	✓

**Tablo3.17.** İç Mekân Elemanları

<b>İç Mekân Elemanları</b>				
<b>Kapı</b>		<b>Merdiven</b>		
<b>Kanat Durumu</b>	<b>Malzeme</b>	<b>Biçimsel Özellikler</b>	<b>Malzeme</b>	<b>Şekil</b>

**Tablo 3.17.** (Devamı) İç Mekân Elemanları

Çift	Demir	Tablalı	✓	Taş	Tek Sahanlıklı L
Tek	✓ Ahşap	✓ Bölüntülü		Demir	Tek Sahanlıklı
		Bölüntüsüz		Ahşap	Sahanlıklı Düz
<b>Zemin Döşemesi</b>				<b>Tavan</b>	
Toprak				Kirişlemesi Alttan	✓
Taş			✓	Düz Tavan	
<b>Odanın Tamamlayıcı Elemanları</b>					
Dolap			✓	Abdestlik	✓
Yüklük			✓	Ocak	
Oturma sekisi- Yataklık			✓	Alçı Niş	
Ahsap Niş				Testilik	✓
<b>Örtü Düzeni</b>					
Kırma Çatı			✓	Toprak	
<b>Çatı kaplama</b>					
Kiremit			✓	Sac	
<b>Kullanılan Süsleme Teknikleri</b>					
<b>Malzemeler</b>		<b>Yeri</b>		<b>Teknik</b>	
Ahşap	✓	Tavan		Çakma	Oyma ✓
Alçı		Dolap	✓	Kazıma	Alçı kalıp Tekniği
Taş		Ocak		Boyama	Kabartma

Alçı Niş

**Tablo 3.17.** (Devamı) İç Mekân Elemanları

Ahşap ✓

Niş

**Süsleme Tipi**

Nesneli

Bitkisel

Geometrik

✓

**Odanın Durumu**

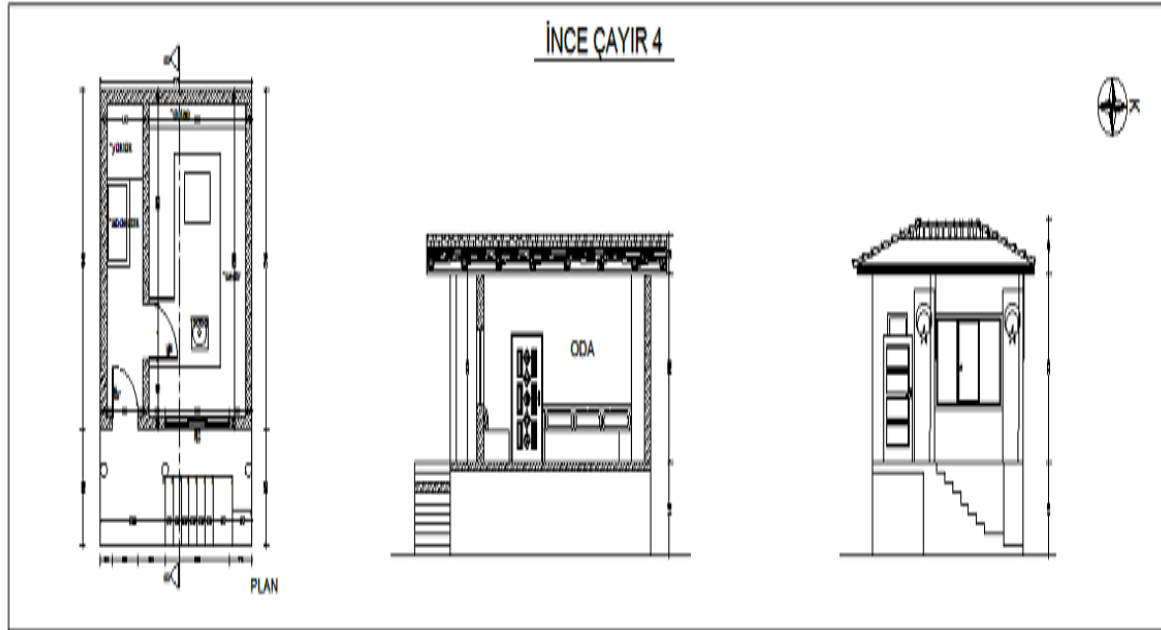
Faal

✓

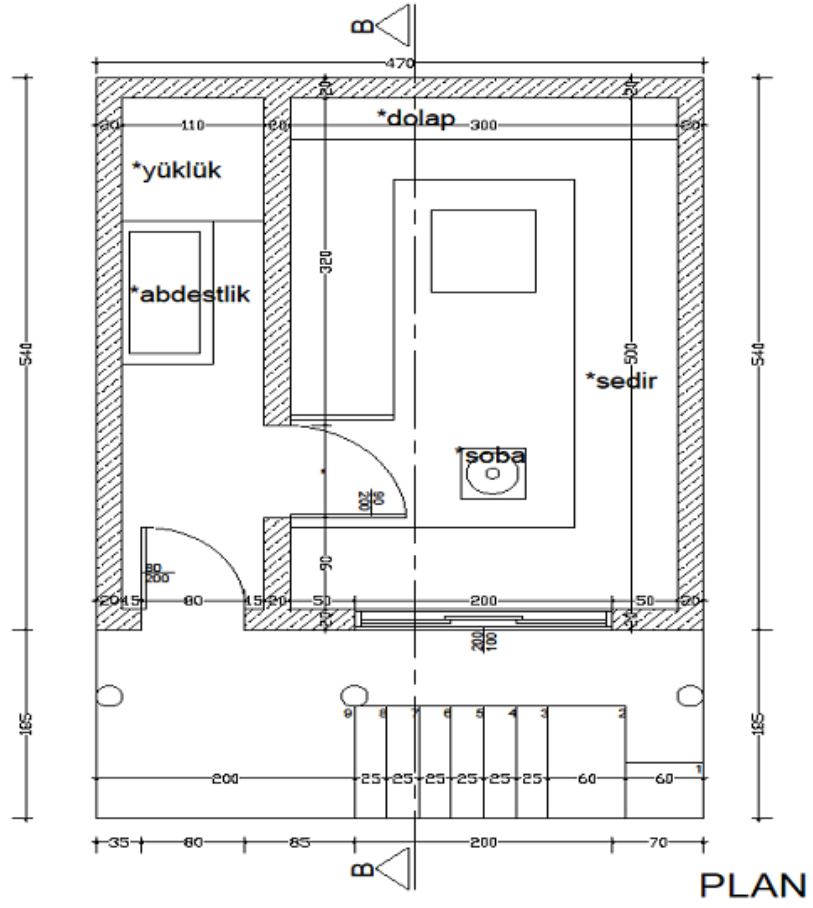
Depo

Atıl

Köy Evi ✓



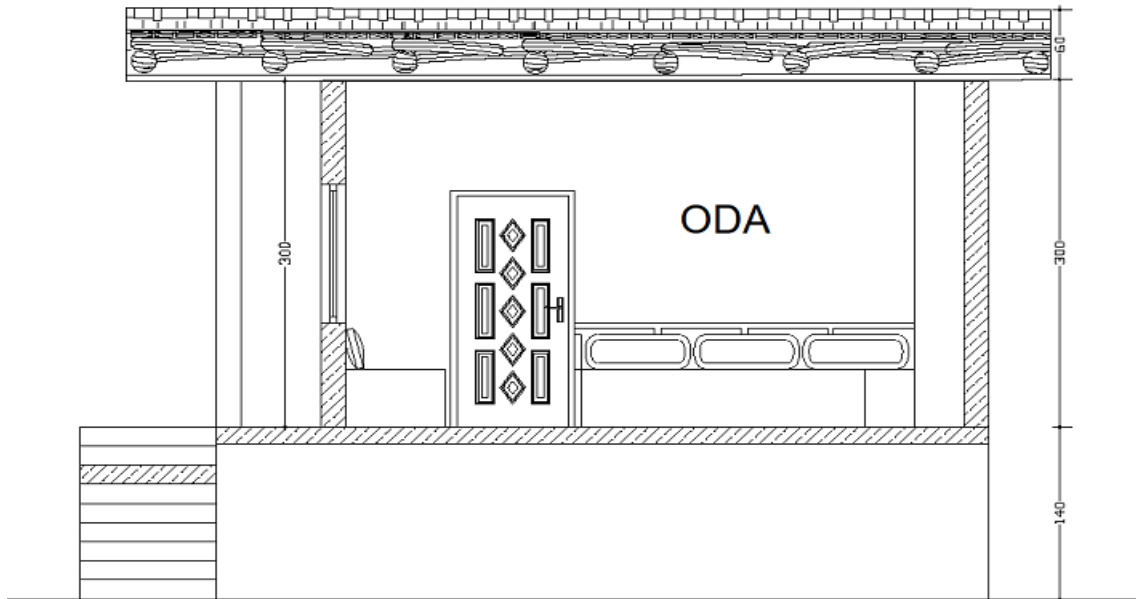
**Resim 3.93.** Haydar Karakavak'ın Odası Çizimi



**Resim 3.94.** Köy Odası Planı



**Resim 3.95.** K y Odanının Kesiti



**Resim 3.96.** K y Odas  Kesiti



**Resim 3.97.** Odanın Batı Cephesi



**Resim 3.98.** Odanın Kuzeybatı Cephesi



**Resim 3.99.** Odanın Kuzey Cephesi



**Resim 3.100.** Odanın Batı Cephesi



**Resim 3.101.** Odanın Oturma Sekisi



**Resim 3.102.** Odanın Giriş Kapısı



**Resim 3.103.** Odanın Atlık Kısmı



**Resim 3.104.** Odanın Tavan Kısmı



**Resim 3.105.** Odanın Abdestlik Kısmı



**Resim 3.106.** Odanın Dolap Kısmı

### **3.1.10.Kara Mustafa Sevli'nin Odası**

Yozgat'a bağlı bulunan İnce Çayır köyünde bulunmaktadır. Oda şimdiki sahibi olan Mustafa Sevli'ye aittir. Yapıyı ilk olarak inşa eden kişi yapının şimdiki sahibi olan Mustafa Sevli'nin dedesinin babası tarafından yapılmıştır. Yapı da en son onarım ile birlikte alçı detay olarak var olan ocaklık kısmı kaldırılmış duvarlara ise kufi yazılar ve süslemeler yapılmıştır (Resim 3.109). Odanın dolap detayı ayakkabılık yüklük ve giriş kapısı ise küçük onarımlar ile orijinalliğini muhafaza etmektedir. Oda tek katlı bir yapı olup yığma betondan yapılmıştır. Odanın planı oda, aralık şeklindedir (Resim 3.110). Oda dikdörtgen planlıdır (Resim 3.111). Odaya giriş merdivenleri 8 basamak olup merdivenler betondan yapılmıştır (Resim 3.112). Merdivenler sahansız, düz ve betondan oluşmaktadır (Resim 3.113). Odanın dış kapısı ahşap olup tek, bölüntüsüz ve tablalıdır (Resim 3.114). Dış kapı batı yönüne açılmaktadır (Resim 3.115). Odanın aralık kısmı dikdörtgen planlıdır. Üstü kırma çatılı ve kiremittendir. Bu bölümde ayakkabılık ve

yüklük detayı da yer almaktadır (Resim 3.116). Odanın örtü düzeni kırma çatı ve kiremitten yapılmıştır (Resim 3.117). Odada bulunan elemanlar dolap, yüklük, oturma sekisi, ahşap niş, abdestlik, testilikten oluşmaktadır (Resim 3.118). Odanın iç duvar yüzeylerinde yakın tarihli kalem işi süslemeler ve yazılar vardır (Resim 3.119). Dolap kısmının üzerinde de yine Arapça yazılmış yazılar mevcuttur (Resim 3.120). Ayrıca odanın kuzey cephesindeki dolap bölümünde yer alan alçı kabartmalı kelime-i tevhid ibaresini de bulunduran bir alçı tablet yer almaktadır (Resim 3.121). Yapı 3 cephesi sağ olmakla birlikte güney cephesinde 1 adet çift kanatlı kepenkli ahşap pencere bulunmaktadır (Resim 3.122). Odanın işlevlerine baktığımızda düğün, cenaze, yemek törenleri, köy halkının toplanıp sohbet etmesi gibi amaçlarda kullanıldığını ve bunun halen devam ettiğini görüyoruz (Resim 3.123). Oda günümüzde sağlam durumda ve halen kullanılmaktadır (Resim 3.124).

**Tablo3.16.** Mustafa Sevlî'nin Odası

<b>Tablo No: 3.18</b>		<b>İncelenme Tarihi: 19.01.2023</b>				
<b>Adı: Kara Mustafa Sevlî'nin Odası</b>			<b>Yeri: İnce Çayır</b>			
<b>Yapımın Tarihi: 1935-1945<sup>20</sup></b>			<b>Sahibi: Mustafa Sevlî</b>			
<b>Odanın Yapısal Bilgileri</b>						
<b>Kat Sayısı</b>	<b>Yapım Tekniği</b>		<b>Yapı Düzeni</b>		<b>Kullanılan Malzeme</b>	
1 katlı	✓	Yığma kerpiç	✓	Bitişik	✓	Moloz taş
2 katlı		Yığma Moloz Taş (alt kısım)	✓	Ayrık		Kerpiç ✓
<b>Cephede Bulunan Elemanlar</b>						
<b>Doğu</b>	<b>Batı</b>		<b>Kuzey</b>		<b>Güney</b>	
Kapı	Kapı		Kapı		Kapı	✓
Merdiven	Merdiven		Merdiven		Merdiven	✓

<sup>20</sup> Köy odasının tarihi şimdiki sahibi olan Mustafa Sevlî'nin söylemleri esas alınarak yazılmıştır.

**Tablo 3.18.** (Devamı) Mustafa Sevli'nin Odası

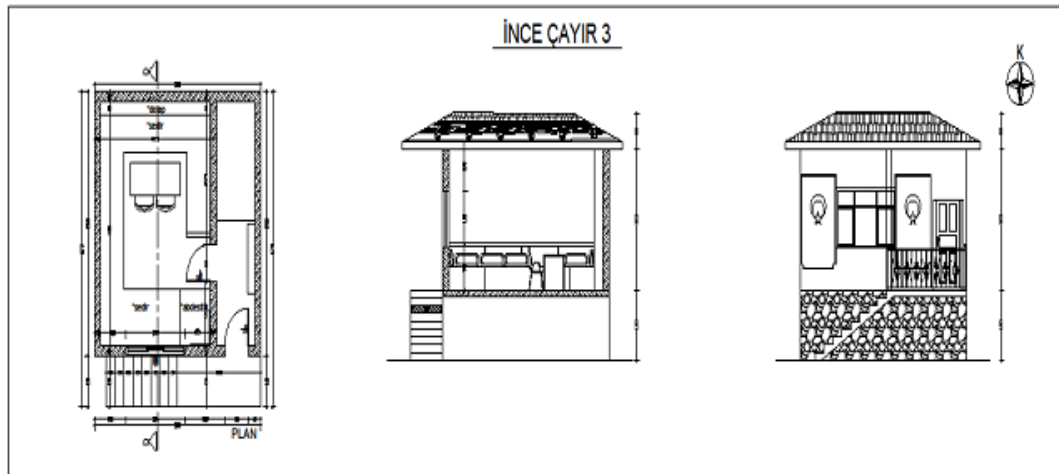
Pencere	Pencere	Pencere	Pencere	✓
Balkon	Balkon	Balkon	Balkon	✓
<b>Kapı</b>		<b>Merdiven</b>		
<b>Malzeme</b>	<b>Kanat</b>	<b>Biçimsel özellikler</b>	<b>Malzeme</b>	<b>Tip</b>
	<b>durumu</b>			
Demi r	Çift	Tablalı	✓ Taş veya Betonarme	✓ Tek sahanlıklı L
Ahşap	✓ Tek	✓ Bölüntüsüz	Ahşap	Tek sahanlıklı
		Bölüntülü		Sahanlıksız düz ✓
<b>Pencere Bilgileri</b>				
<b>Malzeme</b>	<b>Kanat Durumu</b>		<b>Tamamlayıcı Elemanlar</b>	
PVC	Çift		✓	Kepenksiz ✓
Ahşap	✓	Tek		Kepenli
<b>Odanın Plan Tipi</b>				
Oda+ Aralık		Tek oda		
Oda+ Aralık+ Atlık		2 oda + Aralık		
Oda+ Atlık		1 oda+ Aralık+ Atlık		✓

**Tablo 3.17. İç Mekân Elemanları**

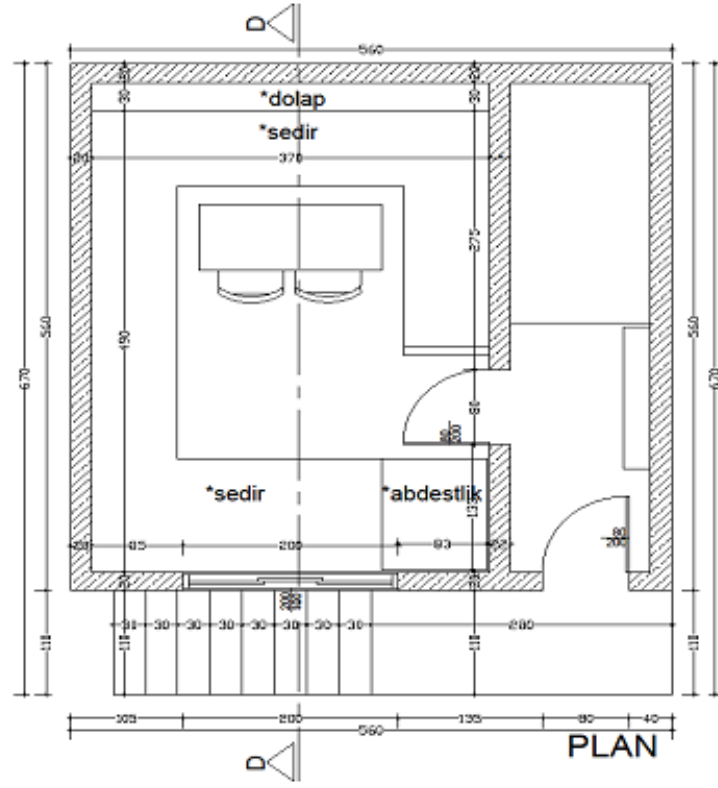
<b>İç Mekân Elemanları</b>					
<b>Kapı</b>			<b>Merdiven</b>		
<b>Kanat</b>	<b>Malzeme</b>	<b>Bıçimsel Özellikler</b>	<b>Malzeme</b>	<b>Şekil</b>	
<b>Durumu</b>					
Çift	Demir	Tablalı	✓	Taş	Tek Sahanlıklı L
Tek	✓ Ahşap	✓ Bölüntülü		Demir	Tek Sahanlıklı
		Bölüntüsüz		Ahşap	Sahanlıklı Düz
<b>Zemin Döşemesi</b>			<b>Tavan</b>		
Toprak				Kirişlemesi Alttan	✓
Beton			✓	Düz Tavan	
<b>Odanın Tamamlayıcı Elemanları</b>					
Dolap			✓	Abdestlik	✓
Yüklük			✓	Ocak	
Oturma sekisi- Yataklık			✓	Açı Niş	✓
Ahşap Niş			✓	Testilik	✓
<b>Örtü Düzeni</b>					
Kırma Çatı			✓	Toprak	
<b>Çatı kaplama</b>					
Kiremit			✓	Sac	
<b>Kullanılan Süsleme Teknikleri</b>					
<b>Malzemeler</b>	<b>Yeri</b>	<b>Teknik</b>			

**Tablo 3.19.** (Devamı) İç Mekân Elemanları

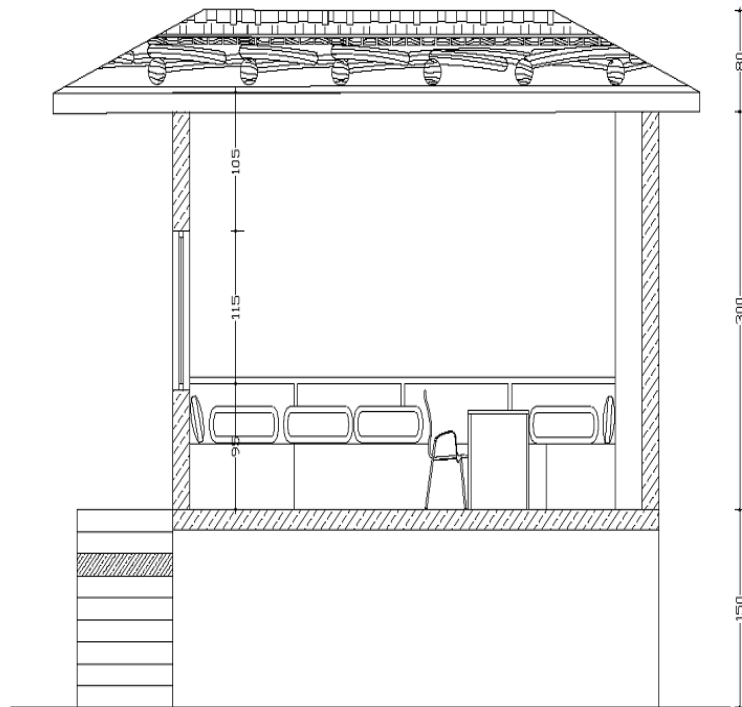
Ahşap	✓	Tavan	Çakma	Oyma	✓		
Alçı	✓	Dolap	✓	Kazıma	✓	Alçı kalıp Tekniği	✓
Taş	Ocak	Boyama	Kabartma	✓			
Alçı Niş							
Ahşap ✓							
Niş							
<b>Süsleme Tipi</b>							
Nesneli		Bitkisel			Geometrik		
✓							
<b>Odanın Durumu</b>							
Faal		✓			Depo		
Atıl		Köy Evi			✓		



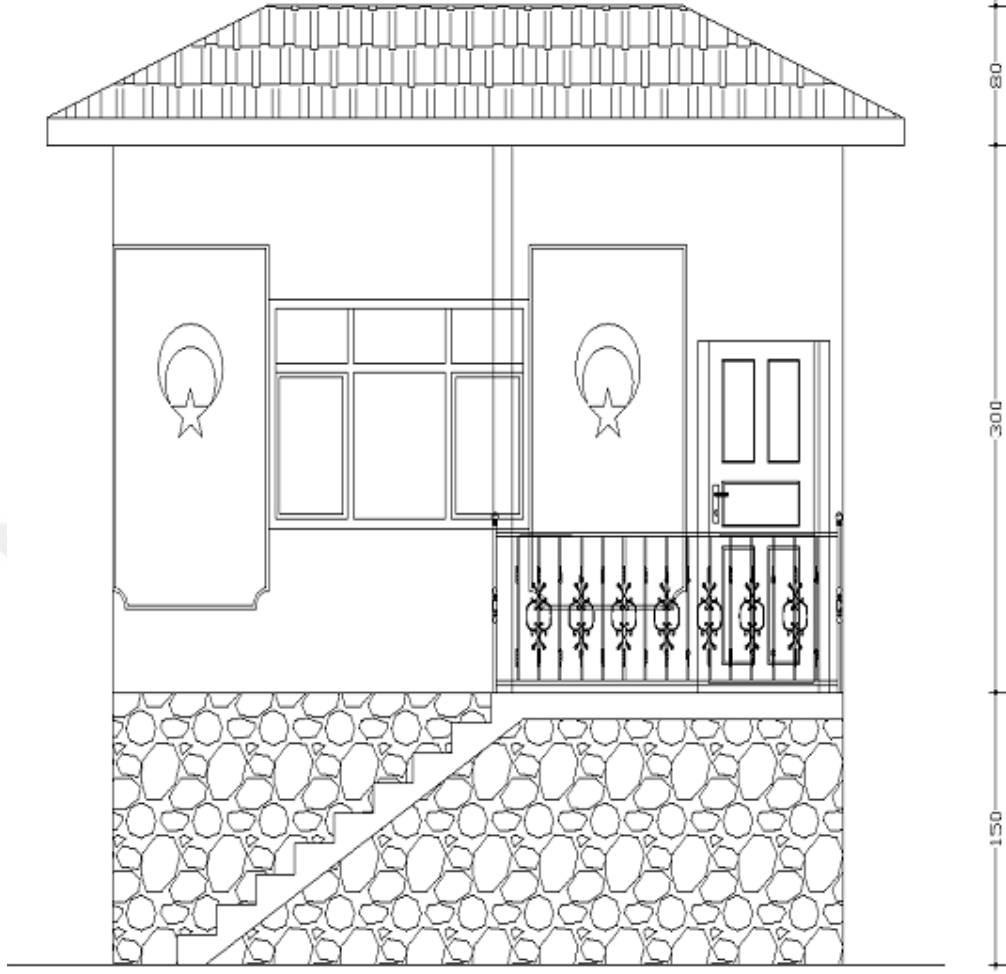
**Resim 3.107.** Mustafa Sevlî'nin Köy Odasının Planı ve Kesitleri



Resim 3.108. Mustafa Sevli'nin Koy Odası Planı



**Resim 3.109.** Mustafa Sevli'nin Köy Odasının Kesiti



**Resim 3.110.** Mustafa Sevli'nin Köy Odasının Kesiti



**Resim 3.111.** Odanın Güney cephesi



**Resim3.112.** Odanın Doğu Cephesi



**Resim 3.113.** Odanın Güneydoğu Cephesi



**Resim 3.114.** Odanın Kuzey Cephesi



**Resim 3.115.** Odanın İç Mekân Görüntüsü



**Resim 3.116.** Odanın Dolap Kısım



**Resim 3.117.** Odanın Dolap Kısım



**Resim 3.118.** Odanın Dolap Kısım Alanı



**Resim 3.119.** Odanın Tavan Kısmı



**Resim 3.120.** Odanın Abdestlik Kısmı



**Resim 3.121.** Odadaki kalem işi süslemeleri



**Resim 3.122.** Odanın İç Kapısı



**Resim 3.123.** Odadaki Hat Yazısı



**Resim 3.124.** Odanın İç Kapısı



**Resim 3.125.** Odanın Yüklük Dolabı



**Resim 3.126.** Odanın Giriş Kapısı

### **3.1.11.Koca Emrullah'ın Odası**

Yozgat'a bağlı olan İnce Çayır köyünde bulunan oda şimdiki sahibi Emrullah Kandemir'e ait olup oda Koca Emrullah'ın odası olarak bilinmektedir. Emrullah Kandemir'den edinilen bilgilere göre oda 2008 yılında restore edilmiştir. Bu restore faaliyetinde odada bulunan dolap ve yüklükler kaldırılmıştır (Resim 3.129). Sadece odada bulunan erzak dolabı ve iç oda giriş kapısı haricinde ilk halinden günümüze tarihi olarak bir yapı kalmamıştır (Resim 3.130). Odanın dış batı cephesinde Arapça kitabede odanın 1922 tarihi görülüyor.

Koca Emrullah'ın odası oda, aralık şeklinde planlanmıştır (Resim 3.131). Odanın örtü sistemi ise ahşap düz tavan ve üzeri kiremitle örtülüdür (Resim 3.132). Oda genel hatları ile dikdörtgen planlıdır. Odaya girişte ahşap 13 basamaktan oluşan tak sahanlıklı ahşap korkulukların bulunduğu merdiven yer alıyor (Resim 3.133). Odanın dış kapısı tezyinatsız tek kanatlıdır (Resim 3.134). Odanın aralık kısmı dikdörtgen planlı ve üstü kırma tavanlıdır (Resim 3.135). Oda tek katlı olarak yığma kerpiçten oda sahibinin evine bitişik olarak inşa edilmiştir. Odanın zemini taş döşemelidir (Resim 3.136). Odanın Batı cephesinde ki dış kapısı ise güneye doğru açılmaktadır (Resim 3.137). Yapının batı cephesinde ahşap, çift kanatlı ve kepenkli 2 adet kare planlı penceresi bulunmaktadır. Merdiven le giriş kapısı arasında küçük bir balkon kısmı bulunmaktadır (Resim 3.138).

Odanın iç kapısı tek, ahşap ve bölüntülü kapıdır (Resim 3.139). Odada bulunan oturma sekisi ise ters U planlıdır (Resim 3.140). Bundan asıl gaye köy odalarının sadece yolcu ve misafir için değil aksine köylü için çoğunlukta kullanılması ve elde bulunan alandan mümkün olduğunca faydalanmak istenmesidir (Resim 3.141). Odanın iç kapısı

özgünlüğünü koruyan yegena unsurdur. Kilim üstü bölümüne açılan kapı tek kanatlı, tablalı ve bölüntüsüzdür. Kapı üzerinde bulunan geometrik süslemeler dikkat çekicidir. Odanın içerisinde hububat dolabı, abdestlik ve oturma sekisi yer almaktadır. Bunlar içerisinde seyyar dolap yine eski odadan kalan bir unsurdur. Odada iç kapı üzerindeki süslemeler hariç restore edilmesinden dolayı eskiye dayanan herhangi bir süsleme bulunmamaktadır. Oda günümüzde sünnet törenleri, cenaze törenleri, düğünler, akşam oturmaları gibi durumlarda kullanımını sürdürmektedir. Oda halen faal olarak kullanılmaktadır.

**Tablo 3.18.** Koca Emrullah'ın Odası

<b>Tablo No: 3.20</b>		<b>İncelenme Tarihi: 19.02.2023</b>				
<b>Adı: Koca Emrullah'ın Odası</b>			<b>Yeri: İnce Çayır</b>			
<b>Yapımın Tarihi: 1922</b>			<b>Sahibi: Emrullah Kandemir</b>			
<b>Odanın Yapısal Bilgileri</b>						
<b>Kat Sayısı</b>	<b>Yapım Tekniği</b>		<b>Yapı Düzeni</b>		<b>Kullanılan Malzeme</b>	
1 katlı	✓	Yığma kerpiç	✓	Bitişik	✓	Moloz taş
2 katlı		Yığma Moloz Taş (alt kısım)	✓	Ayrık		Kerpiç ✓
<b>Cephede Bulunan Elemanlar</b>						
<b>Doğu</b>	<b>Batı</b>	<b>Kuzey</b>		<b>Güney</b>		
Kapı	Kapı	✓	Kapı	Kapı		
Merdiven	Merdiven	✓	Merdiven	Merdiven		
Pencere	Pencere	✓	Pencere	Pencere		
Balkon	Balkon	✓	Balkon	Balkon		

**Tablo 3.20.** (Devamı) Koca Emrullah'ın Odası

<b>Kapı</b>			<b>Merdiven</b>		
<b>Malzeme</b>	<b>Kanat Durumu</b>	<b>Biçimsel özellikler</b>	<b>Malzeme</b>	<b>Tip</b>	
Demir	Çift	Tablalı	Taş veya Betonarme	Tek sahanlıklı L	
Ahşap	✓ Tek ✓	Bölüntüsüz	✓ Ahşap	✓ Tek sahanlıklı	✓
		Bölüntülü		Sahanlıksız düz	

**Pencere Bilgileri**

<b>Malzeme</b>	<b>Kanat Durumu</b>	<b>Tamamlayıcı Elemanlar</b>
PVC	Çift	✓ Kepenksiz
Ahşap	✓ Tek	Kepenli ✓

**Odanın Plan Tipi**

Oda+ Aralık	✓	Tek oda
Oda+ Aralık+ Atlık		2 oda + Aralık
Oda+ Atlık		1 oda+ Aralık+ Atlık

**Tablo 3.19.** İç Mekân Elemanları

<b>İç Mekân Elemanları</b>				
<b>Kapı</b>			<b>Merdiven</b>	
<b>Kanat Durumu</b>	<b>Malzeme</b>	<b>Biçimsel Özellikler</b>	<b>Malzeme</b>	<b>Şekil</b>

Çift	Demir	Tablalı	✓	Taş	Tek Sahanlıklı L
------	-------	---------	---	-----	------------------

**Tablo 3.21.** (Devamı) İç Mekân Elemanları

Tek	✓	Ahşap	✓	Bölüntülü	Demir	Tek Sahanlıklı
				Bölüntüsüz	Ahşap	Sahanlıklı Düz

**Zemin Döşemesi**

**Tavan**

Toprak					Kirişlemesi Alttan	
Beton			✓		Ahşap Düz Tavan	✓

**Odanın Tamamlayıcı Elemanları**

Hububat Dolabı			✓		Abdestlik	✓
Yüklük					Ocak	
Oturma sekisi- Yataklık			✓		Alçı Niş	
Ahşap Niş					Testilik	

**Örtü Düzeni**

Kırma Çatı			✓		Toprak	
------------	--	--	---	--	--------	--

**Çatı kaplama**

Kiremit			✓		Sac	
---------	--	--	---	--	-----	--

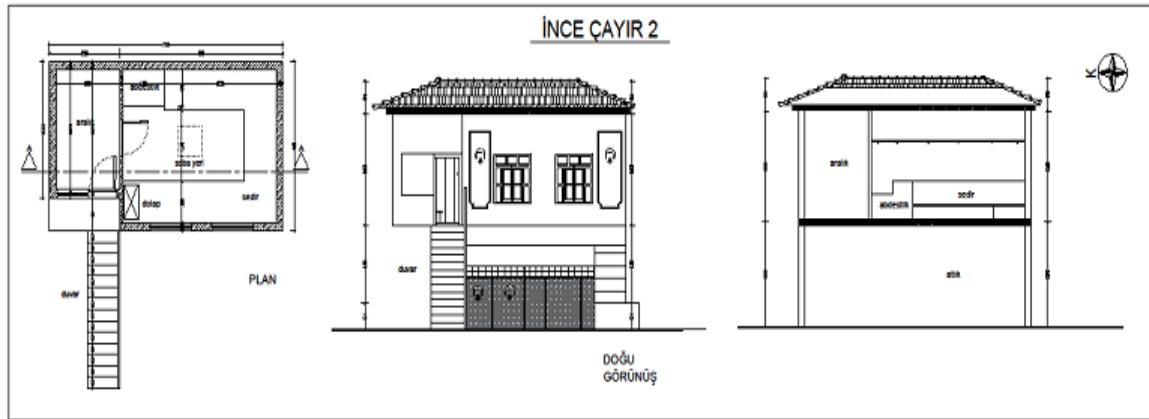
**Kullanılan Süsleme Teknikleri**

Malzemeler	Yeri	Teknik			
Ahşap	✓	Tavan	✓	Çakma	Oyma ✓
Alçı		Dolap		Kazıma	Alçı kalıp Tekniği
Taş		Ocak		Boyama	Kabartma

Alçı Niş
Ahşap Niş

**Tablo 3.21.** (Devamı) İç Mekân Elemanları

Süsleme Tipi		
Nesneli	Bitkisel	Geometrik
		✓
Odanın Durumu		
Faal	✓	Depo
Atıl		Köy Evi ✓



**Resim 3.127.** Köy Odasının plan ve kesitleri





**Resim 3.130.** Odanın Batı Cephesi



**Resim 3.131.** Odanın Kuzeybatı Cephesi



**Resim 3.132.** Odanın Restore Tarihi



**Resim 3.133.** Odanın Batı Cephesi



**Resim 3.134.** Odanın Tavan Kısmı



**Resim 3.135.** Odanın İç Kapısı



**Resim 3.136.** Odadaki Seyyar Dolabı



**Resim 3.137.** Odanın Güney Cephesi



**Resim 3.138.** Odanın Oturma Sekisi



**Resim 3.139.** Odanın Abdestlik Kısmı

### **3.1.5.Kekeç Mustafa'nın Odası**

Yozgat'ın Recepli Köyü'nde bulunan Mehmet Molla'nın dedesi Kekeç Mustafa tarafından 1905-1910 yılları arasında yapılmıştır. Odanın günümüzdeki halini alması ise 2017 yılında geçirdiği restorasyon ile olmuştur. Oda 2 katlıdır. Alt kat atlık üst katta ise aralık ve oda yer almaktadır (Resim 3.142). Oda plan olarak aralık+oda+atlık şeklinde yapılmıştır (Resim 3.143). Odaya 11 basamaklı taş merdivenden çıkılmaktadır. Güney cephedeki dış kapıdan dikdörtgen planlı ve düz ahşap tavanlı aralık kısmına geçilmektedir (Resim 3.144). Aralığın doğu cephesi sonradan mutfak olarak düzenlenmiştir (Resim 3.145). Aralık kısmının batı yönünde bulunan ahşap düz ahşap kapıdan odaya girilmektedir.- (Resim 3.146). Odada ters U şeklinde bir oturma sekisi bulunmakla birlikte misafir sediri de mevcuttur (Resim 3.147). Ayrıca odada lambalık, testilik bölümleri de vardır (Resim 3.148). Odanın pencereleri ahşaptan yapılmıştır (Resim 3.149). Odanın üç cephesi sağır cephe olmakla birlikte güney cephesinde iki adet ahşap korkuluklu pencere bulunmaktadır.

Odanın sağ tarafında ayrıca güney cephesine bakan iki adet ahşap çift kanatlı kepenkli iki adet pencere bulunmaktadır (Resim 3.150). Odanın dış pencerelerinde bordür süslemeleri mevcuttur. Bu pencerelerde aynı şekilde 2017'deki restorasyon ile yenilenmiştir. Ayrıca odanın batı duvarında yer alan bir adet kandil nişi vardır (Resim 3.150). Odada yüklük olmamasına rağmen abdestlik ve dolap bulunmaktadır. Ayrıca duvarlarda yağlık ve hububat için kullanılan bir adet gömme dolap bulunmaktadır. Kapının kuzey cephesinde ise abdestlik bölümü mevcuttur. 2017 yılındaki restorasyon ile günümüze ulaşmamıştır<sup>21</sup>. Ayrıca odada tamamlayıcı unsur olarak ise oturma sekisi, dolap, testilik kısımları da mevcuttur. Sonradan tabanı orijinalinden farklı olarak laminant parke yapılmıştır. Oda, ahşap düz tavanlı olup üstten kiremitli kırma çatı ile örtülüdür. Oda günümüzde özellikle bayram günlerinde aktif olarak kullanılmaktadır.

**Tablo 3.20.** Kekeç Mustafa'nın Odası

<b>Tablo No: 3.22</b>		<b>İncelenme Tarihi: 12.11.2022</b>			
<b>Adı: Kekeç Mustafa'nın Odası</b>		<b>Yeri: Reçpli Köyü</b>			
<b>Yapımın Tarihi: 1905-1910<sup>22</sup></b>		<b>Sahibi: Mustafa oğlu Mehmet</b>			
<b>Odanın Yapısal Bilgileri</b>					
<b>Kat Sayısı</b>	<b>Yapım Tekniği</b>		<b>Yapı Düzeni</b>	<b>Kullanılan Malzeme</b>	
1 katlı	✓	Yığma kerpiç	Bitişik	✓	Kesme taş ✓
2 katlı		Yığma Moloz Taş (alt kısım)	✓	Ayrık	Kerpiç
<b>Cephede Bulunan Elemanlar</b>					
<b>Doğu</b>	<b>Batı</b>	<b>Kuzey</b>		<b>Güney</b>	
Kapı	Kapı	Kapı		Kapı	✓
Merdiven	Merdiven	Merdiven		Merdiven	✓

<sup>21</sup> Oda sahibi Mehmet Molla'dan alınan bilgiler.

<sup>22</sup> Yapımın sahipleri tarafından muhtemelen bu yıllar arasında yapıldığı tahmin edilmektedir.

Pencere	Pencere	Pencere	Pencere	✓
---------	---------	---------	---------	---

**Tablo 3.22.** (Devamı) Kekeç Mustafa'nın Odası

Balkon	Balkon	Balkon	Balkon
--------	--------	--------	--------

<b>Kapı</b>	<b>Merdiven</b>			
-------------	-----------------	--	--	--

Malzeme	Kanat Durumu	Bişimsel özellikler	Malzeme	Tip
---------	--------------	---------------------	---------	-----

Demi r	Çift	Tablalı	✓ Taş veya Betonarme	✓ Tek sahanlıklı L
--------	------	---------	----------------------	--------------------

Ahşap	✓ Tek	✓ Bölüntüsüz	Ahşap	Tek sahanlıklı	✓
-------	-------	--------------	-------	----------------	---

		Bölüntülü		Sahanlıksız düz	
--	--	-----------	--	-----------------	--

**Pencere Bilgileri**

Malzeme	Kanat Durumu	Tamamlayıcı Elemanlar
---------	--------------	-----------------------

PVC	Çift	✓ Kepensiz
-----	------	------------

Ahşap	✓ Tek	Kepenli	✓
-------	-------	---------	---

**Odanın Plan Tipi**

Oda+ Aralık	Tek oda
-------------	---------

Oda+ Aralık+ Atlık	2 oda + Aralık
--------------------	----------------

Oda+ Atlık	1 oda+ Aralık+ Atlık	✓
------------	----------------------	---

**Tablo 3.23.** İç Mekân Elemanları

İç Mekân Elemanları
---------------------

Kapı			Merdiven		
Kanat Durumu	Malzeme	Biçimsel Özellikler	Malzeme	Şekil	

**Tablo 3.23.** (Devamı) İç Mekân Elemanları

Çift	Demir	Tablalı	✓	Taş	Tek Sahanlıklı L
Tek	✓ Ahşap	✓ Bölüntülü		Demir	Tek Sahanlıklı
		Bölüntülü		Ahşap	Sahanlıklı Düz
Zemin Döşemesi			Tavan		
Toprak			Kirişlemesi Alttan		
Taş			✓	Ahşap Düz Tavan	✓
Odanın Tamamlayıcı Elemanları					
Dolap			✓	Abdestlik	
Yüklük				Ocak	
Oturma sekisi- Yataklık			✓	Alçı Niş	
Ahşap Niş				Testilik	✓
Örtü Düzeni					
Kırma Çatı			✓	Toprak	
Çatı kaplama					
Kiremit			✓	Sac	
Kullanılan Süsleme Teknikleri					
Malzemeler	Yeri	Teknik			
Ahşap	✓ Tavan	✓	Çakma	Oyma	✓
Alçı	Dolap	✓	Kazıma	Alçı kalıp Tekniği	
Taş	Ocak		Boyama	Kabartma	
	Alçı Niş				
	Ahşap Niş				
Süsleme Tipi					
Nesneli		Bitkisel		Geometrik	

✓

**Odanın Durumu**

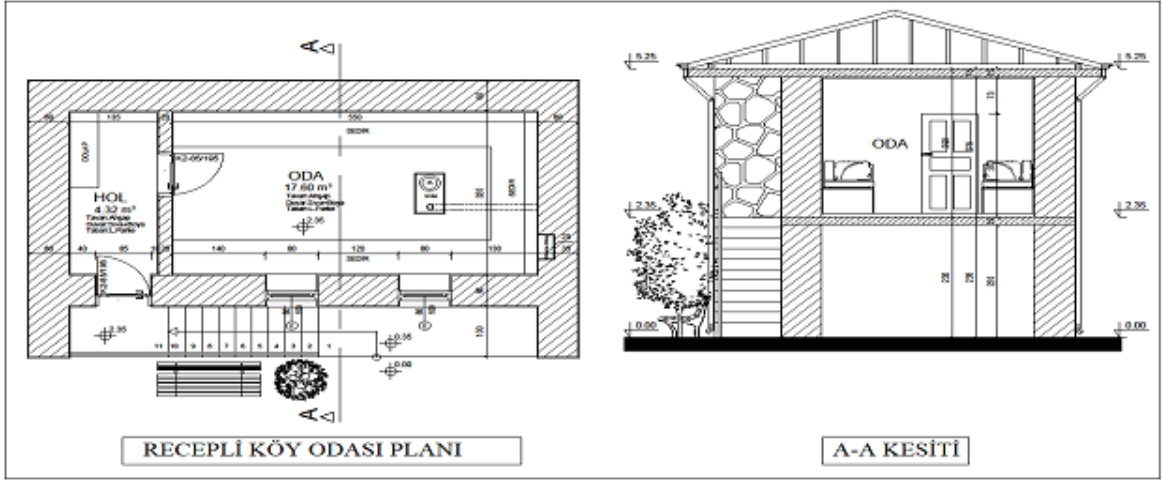
Faal

✓

Depo

Atıl

Köy Evi ✓



**Resim 3.140.** Kekeç Mustafa'nın Oda Planı

**Resim 3.141.** Kekeç Mustafa'nın Oda Kesiti



**Resim 3.142.** Odanın Güneybatı Cephesi



**Resim 3.143.** Odasının Güney Cephesi



**Resim 3.144.**Odasının Doğu Cephesi



**Resim 3.145.** Odasının Dolapları



**Resim 3.146.** Odanın Giriş Kısmı



**Resim 3.147.** Odanın Tavan Kısmı



**Resim 3.148.** Odanın Pencere ve Tavan Kısmı



**Resim 3.149.** Odanın Genel Görünümü

## 4. DEĞERLENDİRME

Ülkemizde hemen hemen her bölgede ve il de bulunan köy odaları ülkemiz ve ülkemiz insanlarının misafir perverliğinin bir yansımasıdır. Asıl gayret ve çabaları evine gelen misafirin rahatı olan düşüncemizde köy odaları bunun en güzel örneğidir. Komple bir yapı olması ve gelen misafirin rahatını önemsemelerinin bir sonucudur. Bu odalar yapılırken baştan savma bir şekilde değil aksine sanat kaygısı taşıyan yapılar şeklinde yapılması da sanata ve misafire verilen değer önemli bir göstergesidir. Ancak aynı hassasiyet her dönemde aynı kalmamış sonraki dönemlerde bu yapılar ahır olarak, depo olarak, ya da atıl bir şekilde bırakılarak gereken değer arkasında kalmıştır.

Yozgat merkez de yer alan 12 köy odasını seçip inceleme yapmamızda ki ana etken ise bu yapıların halen kullanılıyor olmasıydı. Bu yapıların planları, kesitleri, ölçekli çizimleri ve süsleme tekniklerini öncelik olarak kendi içlerinde sonra ise Türkiye'deki diğer köy odaları ile karşılaştırarak inceledik.

### 4.1.Tarihleme

Bu yapılarda belli bir tarih kategorisi yapmak oldukça zordur. Çünkü belli bir tarih aralığında yapılan yapılar değildir. Farklı dönemlerde ihtiyaç hâsıl oldukça yenileme ve onarıma gitmeleri dolayısıyla ve de yapım tekniği, biçim ve üsluplarının tamamen farklı olması belli bir tarih skalasına sokmayı oldukça zorlaştırmaktadır.

Kataloğumuza dahil edip incelediğimiz odaların 8 tanesinde kitabe vardır. Ancak 4 tanesinde herhangi bir tarihe rastlanılmamaktadır. Osman Çavuş'un Odası, Kekeç Mustafa'nın Odası, Mustafa Seveli'nin Odası ve Hacı Kahya'nın Odasının yapım tarihleri tam olarak bilinmemektedir. Ancak Necip Ekici'nin Odasında (1964-Kat.3), Tevfik Çavuş'un Odasında (1936-Kat.4), Hacı Asım'ın Odasında (1952-Kat.5), Hacı Arif

Çiftçi'nin Odasında (1964-Kat.6), Celal'in Dursun'un Odasında(1908-Kat.7: Odanın giriş kapısındaki onarım kitabesi), Hamza Ka'nın Odasında (1948-Kat.9), Haydar Karakavak'ın Odasında (1995-Kat.10), Koca Emrullah'ın Odasında (1922-Kat.12) bulunan yapı elemanları üzerinde yüklük, ocaklık ve kitabe kısmı detaylarında yazan tarihlerden yapıların yapım tarihleri ile ilgili bilgi edinmemizi sağlamaktadır.

## 4.2.Yapı Düzeni

İncelediğimiz 12 köy odasından 5 tanesi ayrı<sup>23</sup> 7 tanesi ise bitişik<sup>24</sup> düzendedir. Bu yapıların bitişik veya ayrı olarak nitelendirilmesinde asıl gaye oda ya misafir olarak gelen kişilerin rahat etmesi ve ev mahremiyetidir. Ayrı olarak yapılan yapılara baktığımız zaman ev ile herhangi bir bağlantısı olmamakla birlikte ev tarafında kapı, pencere gibi bir bağlantı sağlayan herhangi bir unsur yoktur. Olmaması demek ise misafiri sonraki plana atmak ve önemsememek için değildir bilakis bir odada bulunması gereken ocaklık, abdestlik, testilik, namazgah, şerbetlik, yüklük, dolap vb. unsurların yer almasıdır.

## 4.3.Kat Durumu

İncelediğimiz 12 odadan 11 tanesi tek katlıdır. Bunlardan 8 tanesi zemin tabana oturma yapılar iken 3 tanesi ise altında yarım oda bulunan ve atlık bulunan odalardır. Hacı Asım'ın Odası (1952-Kat.4), Koca Emrullah'ın Odası (1922-Kat.12), Haydar Karakavak'ın Odası (1995-Kat.10) altında yarım kat ve atlık bulunan odalardır. Kekeç Mustafa'nın Odası 2 katlı olup zemin katı atlık üst katı odadır. (1905-1910.Kat2) Sivas Turan Efendi'nin Odası (1936), Sivas Eskiköy İsmail Ağa'nın Odası (1885), Sivas Koyuncu köyü Kavas'ın Odası (19.yüzyıl sonları), Yozgat Sorgun Akif Arısoy Odası (1961), Atıklar Odası (1906), Ethem Baran Odası (19.yüzyıl sonları), Kadılı Yusuf Ağa'nın Odası, Kayseri imamların Odası<sup>25</sup> (1870), Konya Hacı Mustafa'nın Odası, Komitelerin Odası (1923), Pancarlı'nın Odası (1930) ve Karaman Taşkale Sünbüllü'nün Odası (19. yüzyıl ikinci yarısı)<sup>26</sup> gibi incelediğimiz odalardan 8 tanesi tek katlıdır.

<sup>23</sup> Kekeç Mustafa'nın Odası (1905-1910-Kat. 2), Necip Ekici'nin Odası (1964-Kat.3), Tavfik Çavuş'un Odası(1936-Kat.4), Hacı Arif Çiftçi'nin Odası(1964-Kat.6), Celal'in Dursun'un Odası (1908-Kat.7)

<sup>24</sup> Osman Çavuş'un Odası (1905-1910-Kat.1), Hacı Asım'ın Odası(1952-Kat.4), Hacı Kahya'nın Odası (1945-1955-Kat.8), Hamza Ka'nın Odası (1948-Kat.9), Haydar Karakavak'ın Odası (1995-Kat.10), Mustafa Sevli'nin Odası (1935-1945-Kat.11), Koca Emrullah'ın Odası (1922-Kat.12)

<sup>25</sup> Haşim Karpuz, "İç Anadolu Bölgesi Köy Odaları". *XVI. Ortaçağ-Türk Dönemi Kazıları ve Sanat Tarihi Araştırmaları Sempozyumu Bildirileri*, 1, (18-20 Ekim 2014), 457-459.

<sup>26</sup> Haşim Karpuz, *Konya Köy Odalarının Kültür ve Sanat Değeri*, (İstanbul: Tarih Sanat ve Kültürünü Araştırma, 2000), 324-330

**Osman Çavuş'un Odası:** Odaya batı kısmında yer alan kapıdan giriş sağlanmaktadır. Odanın giriş bölümünde bir aralık oda bağlantısı sağlanmaktadır. Oda ahşap tavan ve göbek işlemleri ile ön plana çıkmaktadır. Yapı oda+aralık şeklinde bir plan yapısına sahiptir. Kapının hemen arkasında bir adet abdestlik vardır. Odanın 2 cephesi sağır olmakla birlikte diğer 2 cephesinde 2 şer adetten toplamda 4 adet PVC pencere bulunmaktadır. Ayrıca L şeklinde oturma düzenine sahiptir. Oda kare planla yapılmakla birlikte yüklük ve dolap detayları yoktur.

**Kekeç Mustafa'nın Odası:** Odaya güney cephesinde bulunan kapıdan giriş sağlanmaktadır. Oda planı geregiaralık+oda+atlık şeklinde yapılmıştır. 3 cephesi sağır olan yapının güney cephesinde 2 adet kepenkli pencere bulunmaktadır. Kapının giriş kısmında 10 adet basamak bulunmaktadır. Duvarlarda ise testilik ve gaz ilk detayları dikkat çektedir. U şeklinde bir oturma düzenine sahiptir. Ahşap bir tavana sahip olan yapıda aslında bir abdestlik olmasına rağmen sonraki yıllarda yapılan onarımlar ile bu bölüm günümüze ulaşamamıştır.

**Buzacıoğlu Necip Ekici'nin Odası:** Oda plan yapısı olarak aralık+oda şeklinde bir plan yapısına sahiptir. Kuzey kısmında bulunan kapıdan odaya giriş yapılmaktadır. Odada ocaklık bölümü mevcuttur. Ancak abdestlik bölümü yoktur. Kapıdan girişte sağ tarafta oturma sekisi bulunmaktadır. 3 cephesi sağır olan yapının sadece kuzey cephesinde kepenkli 2 adet pencere bulunmaktadır. Oda yapısı gereği kare bir plana sahiptir. Odada testilik ve yüklük detaylarında mevcuttur. Ayrıca oturma sekisinde bulunan ahşap korkuluktaki yıldız şeklindeki kazıma detayları dikkat çekmektedir.

**Tevfik Çavuş'un Odası:** Odaya doğu kısmında bulunan kapıdan giriş yapılmaktadır. Oda plan yapısı olarak aralık+oda şeklindedir. Yapıda abdestlik ve ocak detayı bulunmakla birlikte dolap, yüklük ve testilik kısmında bulunmaktadır. Ayrıca U şeklinde bir sedir vardır ile oturma düzeni vardır. Yapının 3 cephesi sağır cephe'dir. Sadece güney cephesinde sonradan açılan 1 adet PVC bir pencere bulunmaktadır.

**Hacı Asım'ın Odası:** Oda planı olarak atlık+aralık+oda şeklindedir. Oda'nın güney cephesinde ve doğu cephesine uzanan L şeklinde bir balkonu bulunmaktadır. Giriş yine güney kısmında kalan kapıdan sağlanmaktadır. Güney cehresinde kepenkli 3 adet dikdörtgen ahşap pencere bulunmaktadır. Aralık kısmında ise odaya bakan sol tarafta küçük bir pencere bulunmaktadır. Kapının sağ tarafında abdestlik bölümü bulunmaktadır. Odada ayrıca yüklük, dolap, ocaklık testilik kısımlarında mevcuttur. Odada yer alan

ocaklık ve tavan bölümünde yer alan göbekteki işleme detayları dikkat çekmektedir. U şeklinde bir sedir bulunan yapıda ocaklık kısmının hemen yanında bir oturma sekisi de mevcuttur. Oda kare bir plan üzere oluşturulmuştur.

**Hacı Arif Çiftçi'nin Odası:** Oda plan olarak oda+aralık şeklinde oluşmaktadır. Odaya batı kısmında bulunan bir kapıdan giriş sağlanmaktadır. Önünde ise düz sahansız bir balkon ve oturma yeri bulunmaktadır. Odaya girdiğimiz zaman salon tarafta abdestlik bölümü bulunmaktadır. Odada ocaklık, dolap, testilik ve yüklük bölümüde bulunmaktadır. Dikdörtgen bir düzende inşa edilmiştir. Boyama ve oyma sanatı bu odada sıklıkla kullanılmıştır. Oturma sekilerine boyanan çiçek ve direklere uygulanan işlemler buna örnektir. Odanın 3 cephesi sağır ancak batı kısmında ise sonradan değiştirilmiş 2 adet PVC cam bulunmaktadır.

**Buzacıoğlu Celal'in Dursun'un Odası:** Oda plan olarak 2 oda+aralık şeklinde inşa edilmiştir. Yapının giriş kısmı ise kuzey cephesine bakan kapıdan sağlanmaktadır. Yapıya 6 basamaklı bir merdivenden çıkılır. Kuzey cepheye bakan sahansız düz bir balkonu bulunmaktadır. Yapıya girdiğimiz zaman aralık kısmı bizi karşılamaktadır. Solda ise oda bulunmaktadır. İlerdeki boş oda ise yazlık odadan ziyade bazen boş bazen ise hububat deposu olarak kullanılmıştır. Oda da ocaklık, abdestlik, testilik ve yağlık bulunmaktadır. Kapıdan sol tarafta ise oturma sekisi bulunmaktadır. U şeklinde bir oturma düzeni mevcut olan yapıda 3 cephe sağır cephedir. Odanın kuzey cephesinde ise 2 adet ahşap kepenkli kare pencere bulunmaktadır.

**Hacı Kahya'nın Odası:** Odanın girişi doğu kısmında bulunan kapıdan sağlanmaktadır. Yapı plan olarak oda+aralık şeklindedir. Yapının girişine ise aralık kısmında bulunan basamaklar ile sağlanmaktadır. Yapının giriş kısmı ise güney cephesinde yer alan ahşap kaoidan sağlanmaktadır. Oturma düzeni ise U şeklindedir. Yapının 2 cephesi sağır cephedir. Odanın kuzey cephesinde 3ve doğu cephesinde ise 1 tane olmak üzere toplamda 4 adet orijinali ile değiştirilmiş PVC bulunmaktadır. Oda da giriş kapısının yanında duvarı komple kaplayan dolap ve yüklük bulunmaktadır. Odada bulunan oyma işçiliği ise odanın en dikkat çeken yanıdır.

**Hamza Ka'nın Odası:** oda plan olarak aralık+oda şeklinde inşa edilmiştir. Odanın girişi ise kuzey cephesinde bulunan kapıdan sağlanmaktadır. L şeklinde bir balkonu bulunur. Yapıda giriş kısmında sol tarafta abdestlik ve oturma sekisi mevcuttur. Ayrıca odanın 2 cephesi sağırdır. Ancak kuzey ve doğu 2 şer adet olmak üzere toplamda 4 adet sonradan

orijinali ile deđiştirilmiř PVC pencere mevcuttur. Odada ocaklık, yüklük, dolap ve testilik bölümleri de mevcuttur. Odada ise U řeklinde bir oturma düzeni vardır.

**Haydar Karakavak'ın Odası:** Oda plan olarak oda+aralık+atlık řeklinde inřa edilmiřtir. Odanın giriř kısmı batı cephesinde bulunan 9 adet merdiven ile çıkılarak sađlanır. Odanın dıř kapısı ise yine bu yöndedir. Odanın 3 cephesi sađır olmak ile birlikte oda bitiřik bir yapı düzeni ile inřa edilmiřtir. Batı cephesinde ise 1 adet sonradan deđiştirilmiř ahřap bir pencere bulunmaktadır. Oda sonraki dönemlerde tadilat geçirdiđi için sadece abdestlik kısmı günümüze ulařmıřtır. Odanın orijinal dolabı bulunmakla birlikte aralık kısmında durmakta günümüzde kullanılmamaktadır. Oturma sekisi yoktur. Ancak U düzenine sahip bir sedir bulunmaktadır.

**Mustafa Sevli'nin Odası:** Oda planı olarak aralık+oda řeklinde inřa edilmiřtir. Odanın giriř kısmı güney cephesinde bulunan kapıdan sađlanır. Odaya ise yine aynı cephede bulunan 9 adet basamaktan çıkılarak ulařılmaktadır. Giriř te aralık kısmında odaya bakan küçük bir pencere bulunmaktadır. Yapının otuma düzeni ise U řeklinde dir. Yapı 3 cephesi sađır olmakla birlikte güney cephesinde 1 adet çift kanatlı kepenkli ahřap pencere bulunmaktadır. Ayrıca odada kapının sol tarafında abdestlik bulunmaktadır. Ayrıca odada ocaklık, testilik, yüklük ve dolap da bulunmaktadır. Yapı kare bir řekilde yapılmıřtır.

**Koca Emrullah'ın Odası:** Oda planı olarak oda+aralık řeklinde yapılmıřtır. Bitiřik bir düzene sahiptir. Odanın giriř kapısı batı cephesinde bulunur. Ve 15 adet ahřap basamaktan çıkılarak kapıya ulařılmaktadır. Odanın 3 cephesinde sađırdır. Fakat kapının da bulunduđu batı cephesinde 3 adet pencere bulunmaktadır. Bunlardan ise bir tanesi kapının sol tarafında diđer 2 si ise duvar kısmında sađ tarafta bulunan kepenkli ahřap kare pencerelerdir. Tavan kısmı ise ahřaptır. Yapıda sadece abdestlik detayı günümüze bozulmadan ulařmıřtır. Diđer dolap, yüklük, seki gibi tamamlayıcı unsurlar günümüze ulaşamamıřtır.

#### **4.4. Malzeme**

Arařtırmasını yaptığımız 12 köy odasının 4 tanesi kerpiç olup 8 tanesi ise kesme tařtan yapılmıřtır. Bunlardan Osman Çavuş'un Odası, Hacı Asım'ın Odası, Hacı Arif Çiftçi'nin Odası, Mustafa Sevli'nin Odası kerpiçten yapılmıř yapılardır.

Yapı malzemesi cođrafi özelliklere göre farklılık arz etmektedir. Orta Anadolu'da en çok kullanılan yapı malzemesi kerpiç ve kesme tař olmuřtur. İncelediğimiz odaların kerpiç ve kesme tař malzemeli olması bölgenin iklimine uygun olarak tasarlanmıřtır.

İç Anadolu bölgesinde köy odalarında yaygın olarak kullanılan yapı malzemesi kerpiç ve taştır. Sivas Söğütçük Turan Efendinin Odası, (1936) Yozgat Sorgun Akif Arısoy Odası, (1961) Sorgun Ataklar Odası, (1906) Sorgun Ethem Baran Odası, (19.yüzyıl sonları) Sorgun Yusuf Ağa'nın Odası taşıyıcı eleman taştır.<sup>27</sup> Sivas İlbeyli köy odalarında ise taşıyıcı malzeme taş ve seyrek olarak kerpiç malzemedir. Konya Balkı Hacı Musaların Odası (19.yüzyıl başları) Tekkeköy Kadir Efendi'nin Odası (19.yüzyıl ortaları) Bey Konak Kara Yusuf'un Odası (19.yüzyıl ikinci yarısı) Beykonak Tekeli'nin Odası 19.yüzyıl ikici yarısı) Kadınhanı Başakların Odası(19.yüzyıl ortaları) Kadınhan'ı Seyit Ali Ersoy'un Odası (1907) Karaman Taşkale Sünbüllü'nün Odası (19.yüzyıl ikinci yarısı) kerpiç, yığmadır.<sup>28</sup>

Karadeniz bölgesindeki odaların temel yapı malzemesi ahşaptır. Karadeniz bölgesinde ahşabın özellikle tercih edilmesinin nedeni coğrafi konum gereği, bitki örtüsünün elverişli olması olarak değerlendirilebilir.<sup>29</sup> Ülkenin en zengin orman alanına sahip bölgesi olan Doğu Karadeniz, ahşap malzemenin yaşamın her alanında en yoğun kullanıldığı yerdir. Genellikle kestane, ardıç, ladin, karaağaç ve ceviz ağacı kerestesi kullanılmasına rağmen, son yıllarda azalan orman varlığı nedeniyle ladin türü dışındakilerin kullanımı oldukça azalmıştır.<sup>30</sup> Samsun Bafra ilçesinin Bengü, Çulhakoca, Meşelitürkmenler köylerinde<sup>31</sup> bulunan köy evleri ile Bartın'da bulunan Kolduraklar evi, Makbule Yoleşen evi, Ümmü Fındık evi<sup>32</sup> ahşap evlere örnektir.

Doğu ve güneydoğu bölgelerine baktığımızda evler için kullanılan yapı malzemesi genellikle taş, kerpiç ve moloz taştır. Yakıcı sıcaklılarıyla dikkat çeken Urfa, Mardin, Diyarbakır, Harran gibi eski yerleşim merkezlerinde de çevredeki taşın bolluğu ve sıcaklığı azaltacak nitelikte kalın duvarların hâkim olduğu taş ve tuğla malzemesinden inşa edilmiş yapılar ön planda tutulmuştur<sup>33</sup>.

#### 4.5. Örtü Sistemi

İç Anadolu bölgesinde köy odaları, konumuz kapsamında incelediğimiz odalara benzer şekilde düz toprak dam ve düz dam üzeri kırma çatıdır. İncelediğimiz odaların hepsi kırma

<sup>27</sup> Karpuz, "İç Anadolu Bölgesi Köy Odaları", 457-459.

<sup>28</sup> Karpuz, "İç Anadolu Bölgesi Köy Odaları", 457-459.

<sup>29</sup> Abdurrezzak, *Kastamonu Köy Odalarının Sosyal, Kültürel ve Ekonomik İşlevleri Üzerine Bir Araştırma*, 48.

<sup>30</sup> Seyfi Başkan, "Geleneksel Doğu Karadeniz Evleri", *Erdem Dergisi*, 4/5, (2022), 12-17.

<sup>31</sup> Şerif Tümer, "Bafra'nın Geleneksel Ahşap Köy Evleri", *Artuklu İnsan ve Toplum Bilim Dergisi*, 5/2, (2020), 24-45.

<sup>32</sup> Lütfiye Göktaş Kaya - Fatma İribaş "Bartın Geleneksel Evleri, Cephe Düzenlemesi ve Ahşap İşçiliği", *Süleyman Demirel Üniversitesi Fen-Edebiyat Fakültesi Sosyal Bilimler Dergisi* 49, (2020), 1-26.

<sup>33</sup> Hamza Gündoğdu, "Geleneksel Erzurum Evleri", *Güzel Sanatlar Enstitüsü Dergisi*, 4/3, (1996), 28-31.

çatı üstü kiremit örtülü yapılarıdır. Hem iklim şartları hem de odanın daha uzun ömürlü olabilmesi için bu bölgelerde genelde kırma çatı ve üstü kiremit örtülü yapılar tercih edilmektedir.

Sivas Söğütçük Turan Efendinin Odası, (1936) Kayseri İmamların Odası (1870) düz toprak dam, Sorgun Akif Arısoy Odası (1961), Sorgun Ataklar Odası, (1906) Sorgun Ethem Baran Odası, (19.yüzyıl sonları) düz dam üzeri kırma çatı örtülüdür.<sup>34</sup>

Karadeniz bölgesini ele aldığımızda ise Kastamonu köy odalarında yer alan odaların tavan ve tabanları ahşap, düz tavan üzeri kırma çatıdır. Bölgede çatı örtü malzemesi olarak daha çok alaturka kiremit kullanılmıştır. Saç ve benzeri örtü malzemeleri yaygınlaşmadan önce kırsal alanlardaki çatılar 1-1.5 cm kalınlığında 15-20 cm genişliğinde ve 1-1.5 m. boyunda, Artvin'de "Bedevr (e)a", Trabzon ve civarında "hartama" denilen aslı Yunanca "petauro" olan ladin veya köknardan kesilmiş ince padavra tahtaları ile örtülürdü<sup>35</sup>

Doğu Anadolu bölgesi genel itibariyle iç Anadolu bölgesiyle örtü düzeninde benzer özellikler taşımaktadır. Doğu Anadolu bölgesinde yer alan Elazığ merkez Kesrik Mahallesi'ndeki geleneksel konutlardan Muhittin Narlıkaya'nın evini incelediğimizde üst örtüler düz toprak dam olarak inşa edilse de sonradan ahşap kırma çatılarla ve alaturka kiremit kaplamayla örtülmüştür.<sup>36</sup>

Erzurum evlerinde tavan ve çatı şekillerinin oluşumunda iklimin etkisi oldukça fazladır. Karın çok yağdığı ve süreklilik arz ettiği bir bölge olması bakımından, içten gayet süslü ve zevkli ahşap tavan göbeklerinin yer aldığı eski Erzurum evlerinde, tavan biçimi genellikle düzdür.<sup>37</sup>

#### 4.6. İç Mekân

Türk evlerinde odalar Türk evinin temel unsuru olarak görülmüştür. Türk evinin oluşmasında odaların en önemli özelliği, bu bölümlerin tek başına bir yapının belirli işlevlerini yerine getirebilmesidir.<sup>38</sup> Odalarda pencereler bir araya getirilerek düzenlemeye yapılmıştır. Kapıdan içeriye girildiğinde ocaklık, dolap, yüklük, oturma sekisi ve yataklık

<sup>34</sup> Karpuz, "İç Anadolu Bölgesi Köy Odaları", 457-459

<sup>35</sup> Başkan, "Geleneksel Doğu Karadeniz Evleri", 12-17.

<sup>36</sup> Tuba Nur Olğun, "Geleneksel Konutların Korunmasına Yönelik Bir İnceleme: Elazığ Evleri Örneği", *İdealkent*, 13/38 (2022), 2330-2364.

<sup>37</sup> Hamza, "Geleneksel Erzurum Evleri", 28-31.

<sup>38</sup> Önder Küçükerman - Güner Şemsi, *Anadolu Mirası Türk Evleri*, (İstanbul: T.C. Kültür Bakanlığı Yayınları, 1995), 91.

mekânın deęişmez parçaları olarak karşımıza çıkmaktadır. Bir odanın en kullanışlı olan yeri buralardır. İncelediğimiz 12 köy odasında benzer unsurlar vardır.

#### 4.7. İç Kapı ve Pencereleler

İncelediğimiz köy odalarında iki çeşit pencere tipi bizi karşılamaktadır. Bunlardan birincisi orijinallięi ve aslı bozulmamış ahşap işçilikli köy odaları yapıları iken dięeri ise orijinali ile deęiştirilmiş günümüzde de kullanılan PVC pencerelerdir. İncelediğimiz odaların 4 tanesinin pencereleri PVC pencereyken 8 tanesinininki ise ahşap pencerelerdir. Bunlardan Hamza Ka'nın Odası, Kekeç Mustafa'nın Odası, Necip Ekici'nin Odası, Hacı Asım'ın Odası, Celal'in Dursun'un Odası, Mustafa Sevli'nin Odası, Koca Emrullah'ın Odaları ahşap pencerelerdir.



Resim 4.152. Odası İç Kapısı



Resim 4.153. Odası İç Kapısı



Resim 4.54. Odanın İç Kapısı



Resim 4.155. Odanın Dış Kapısı



**Resim 4.156.** Hacı Oda Penceresi

**Tablo 4.24.** Yapı Malzemesi, Örtü Sistemi ve Cephe Düzeni

Odanın Adı	Bulunduğu Köy	Örtü sistemi	Cephe düzeni	Yapı malzemesi
Osman Çavuş'un Odası	Başınıayla Köyü	Kırma Çatı	Kuzey ve doğu cepheleri sağır, güney ve batı cephelerinde pencere bulunmaktadır.	Kerpiç
Kekeç Mustafa'nın Odası	Recepli Köyü	Kırma çatı	Üç cephesi sağır güney cephesinde pencere bulunmaktadır.	Moloz Taş
Necip Ekici'nin Odası	Buzacıoğlu Köyü	Kırma Çatı	Üç cephesi sağır, güney cephesinde pencere bulunmaktadır.	Moloz Taş
Tevfik Çavuş'un Odası	Bozlar Köyü	Kırma Çatı	Üç cephesi sağır, güney cephesinde pencere bulunmaktadır.	Kerpiç
Hacı Asım'ın Odası	İnce Çayır Köyü	Kırma Çatı	İki cephesi sağır güney ve batı cephelerinde pencere bulunmaktadır.	Kerpiç
Hacı Arif'in Odası	Bozlar Köyü	Kırma Çatı	Üç cephesi sağır, batı cephesinde pencere bulunmaktadır.	Kerpiç

Celal'in Dursun'un Odası	Buzacıođlu Köyü	Kırma Çatı	Üç cephesi sađır, kuzey cephesinde pencere bulunmaktadır.	Moloz Taş
Hacı Kahya'nın Odası	Yeşilova Köyü	(Karga) Kırma Çatı	Batı ve güney cephesinde pencere bulunmaktadır.	Moloz Taş

**Tablo 4.24.** (Devamı) Yapı Malzemesi, Örtü Sistemi ve Cephe Düzeni

Hamza Ka'nın Odası	Karakaya Köyü	Kırma Çatı	İki cephesi sađır kuzey ve batı cephelerinde pencere bulunmaktadır.	Moloz Taş
Haydar Karakavak'ın Odası	İnceçayır	Kırma Çatı	Üç cephesi sađır batı cephesinde pencere bulunmaktadır.	Moloz Taş
Mustafa Sevli'nin Odası	İnceçayır	Kırma çatı	Üç cephesi sađır, güneycephesinde pencere bulunmaktadır.	Moloz Taş
Koca Emrullah'ın Odası	İnceçayır	Kırma Çatı	Odanın Üç cephesi sađır batı cephesinde pencere bulunmaktadır.	Kerpiç

#### 4.8. Dolap ve Yüklükler

Dolap ve yüklükler köy odalarının tamamlayıcı en önemli unsurlarından biri olmuştur. Dolaplarda Odalarda kullanılmak amacıyla şeker, çay gibi yiyecek ve içecekler bulunmaktaydı. Yüklükler ise odaya dışarıdan gelen misafirlerin kullanması amacıyla yastık, yorgan vb. eşyaların konulduđu yerlerdir



**Resim 4.157.** Odanın Hububat Dolabı



**Resim 4.158.** Odanın Yüklük Kısmı

#### 4.9. Ocaklık

Ocak ve nişler odanın tamamlayıcı elemanları olarak karşımıza çıkmaktadır. İncelediğimiz odalardan Hacı Asım'ın Odasında, HamzaKa'nın odasında, Necip Ekici'nin Odası'nda, Tevfik Çavuş'un Odası'nda Hacı Arif Çiftci'nin Odasında, Celal'in Dursun'un Odasında ocaklık kısmı bulunmaktadır. Fakat günümüzde artık kullanılmadığı için bazıları kullanıma kapatılmıştır.



**Resim 4.159.** Odanın Ocaklık Kısmı

#### 4.10. Abdestlik

İncelediğimiz odaların hepsinde abdestlik bölümü mevcuttur. Gelen misafirin hem namaz abdestlerini alabilmesi hem de banyo yapabilmesi için bir evin olmazsa olmaz en önemli elemanıdır. Bunu sadece bu yönden incelemek yanlış olur. Gelen misafirin ve kendi ev halkının da mahremiyeti düşünülerek yapılan önemli bir köy odası elemanıdır.



**Resim 4.160.** Abdestlik Kısım



**Resim 4.161.** Odasındaki Abdestlik Kısım



**Resim 4.162.** Odanın Abdestlik Kısım



**Resim 4.63.** Odanın Abdestlik Kısım

#### **4.11.Süsleme Unsurlarının Bulunduğu Yer**

İncelediğimiz 12 köy odasına baktığımız zaman süsleme yerlerinin farklılık gösterdiğini görmekteyiz. Yozgat ilindeki köy odalarının yapı planlarına baktığımız zaman oda, oda+aralık, oda+aralık+atlık, iki oda+aralık+atlık şeklinde dört plan karşımıza çıkmaktadır. Fakat süslemelerin bulunduğu yerler yoğun olarak odanın mumseki ve kilim üstünün bulunduğu ana odada olduğunu görmekteyiz. Bunlar ise ana oda elemanları olan dolap, yüklük, tavan, tavan göbeği ve ocaklık kısımlarında görülmektedir.

#### **Malzeme**

İncelenen 12 köy odasında bölgenin ikliminin ve kullanılan malzemenin etkisi ile genel olarak ahşap ve alçı malzemeler ön plana çıkmaktadır. İnceçayır köyünde Hacı Asım'ın Odasının ocaklık kısmının alçıdan olması kullanılan malzemeler içerisinde alçının olduğunun göstergesidir. Veyahut Yeşilova Karga köyünde Hacı Kahya'nın Odası'ndaki tavan detayındaki ahşap süslemelerde yine ahşap malzemelerin kullanıldığının göstergesidir.

## Süsleme Tekniği

İncelediğimiz köy odalarından iç mekân elemanlarının genelinde oyma, kazıma, çakma, ahşap ve alçı niş tekniği kullanıldığı görülmektedir. Oyma, kazıma ve çakma tekniği genel olarak ahşap malzemeli, tavan, dolap, yüklük, tavan göbeği gibi yapı unsurlarında karşımıza çıkmaktadır. Alçı niş tekniği ise genellikle ocak, şerbetlik, lambalık yerleri olarak karşımıza çıkmaktadır.



Resim 4.164. Oyma Tekniği



Resim 4.165. Kazıma Tekniği

## Süsleme Türü

İncelediğimiz 12 köy odasına baktığımız zaman üç çeşit süsleme türü karşımıza çıkmaktadır. Yoğun olarak karşılaştığımız süsleme türleri ise bitkisel ve geometriktir. Nesneli süsleme türü ise de bulunmamaktadır.



Resim 4.166. Geometrik Süsleme



Resim 4.167. Bitkisel Motif

## Geometrik

### TİP:1



**Resim 4.168.** Hacı Kaa'nın Şerbetlik



**Resim 4.169.** Şerbetlik

Yozgat Hacı Kaa'nın odasını incelediğimiz zaman odanın şerbetlik ve lambalık bölümleri olarak kullanılan odanın dolap bölümü ile bağlantılı kemerli dekoratif yapılardır. Yozgat'taki odaları genel olarak incelediğimizde tek üslup ile benzer formda yapıldığı görülmektedir. Ancak burada şu ayırım ortaya çıkmaktadır. Şerbetlik veya testilik bölümlerinin kıvrımları ve kemerleri daha geniş iken lambalık bölümlerinin kemerleri daha dar olarak biçimlendirilmiştir. Bağyazı köyü Molla Mustafa'nın odasında ise bu ayırımı daha net görmekteyiz.

## Tip. 2



**Resim 4.170.** Hacı Kahya'nın Odası Kapısı



**Resim 4.71.** Kadıların Oda Kapısı

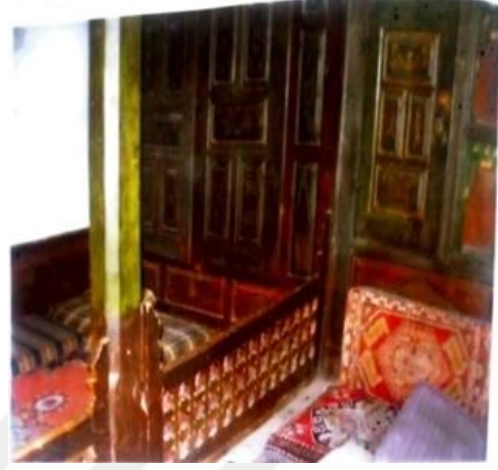
Yapılarda bulunan üsluplar birbiri ile genel itibari ile aynıdır. Ancak buna her zaman rastlanmaz. Geometrik üslupta esas olan mesaj değil göze hitap etmesidir. Zaten burada şunu da söylemeliyiz ki her eser birbirinin aynısı asla değildir. Nasıl ki her insan birbirinin aynısı bir o kadar da farklıdır. Hacı Kaa'nın odasının kapısına baktığımızda kare ve dikdörtgen tablalar la bölünmüş ortası yıldız motifli oda giriş kapısıdır. Kadıların oda

kapısında ise yine kare ve dikdörtgen tablalar ile bölünmüş bir kapı var iken ortada ise 6 gen bir yıldız motifi bulunmaktadır.

**Tip 3:**



**Resim 4.172.** Celal'in Dursun'un Odası



**Resim 4.173.** Kara'nın Uşağı'nın Odası



**Resim 4.174.** Necip Ekici'nin Odası

Yozgat Buzacığlu köyünde bulunan 2 köy odasının iç kısmında bulunan mum sekilerine baktığımız zaman kafes tekniği ile yapılmış olan mum sekileri bulunmaktadır. Burada özellikle Yozgat bölgesindeki koy odalarının mum sekilerine baktığımız zaman genel olarak aynı şekilde işlenmiş geometrik üsluba sahip yıldız veya 5 gen motifli olan mum sekileri bulunmaktadır. Yozgat Battal Köyü Kara Uşağı'nın odasında bulunan mum sekisi ve motifi de hakikeza aynı motiflere ve işlemeye sahiptir.

## Bitkisel

### Tip. 1



Resim 4.175. Hacı Arif Çiftçi'nin Odası



Resim 4.176. Akcami Köyü Odası

Yozgat Bozlar Köyü Hacı Arif Çiftçi'nin odasının ocaklık kısmının üst bölümünde yer alan alçı kabartmada gülbezek motifi bulunmaktadır. Bu yapılarda genel bir üslup olmamakla birlikte bazen gülbezek, hayat ağacı, yapan ustanın adı veya imzası yer almaktadır. Bazen de bitkisel ya da geometrik motifler kullanılmaktadır.

### TIP 2



Resim 4.150. Necip Ekici'nin Oda Kapı



Resim 4.151. Topaloğulları Odası Yüklük

Yozgat Buzacıoğlu Köyü Necip Ekicinin odasının giriş kapısında palmet motifi yer almaktadır. Nitekim Yozgat yöresinde palmet motifinin sıkça kullanıldığını görmekteyiz. Bir diğer örnek ise Kavurgalı köyü Dedegil (Topaloğulları) odasındaki yüklük kısmında da görülmektedir.<sup>39</sup>

### Tip. 3



**Resim 4.179.** Necip Ekici'nin Odası Ocaklık Kısmı



**Resim 4.180.** Hacı Ali'nin Odası

Yozgat Buzacıoğlu Köyü Necip Ekici'nin odasının ocaklık kısmında ortada bir adet ay ve yıldız kabartma figürü bulunmaktadır. Ayrıca sağ ve sol kısımlarda ise gülbezek motifi görülmektedir. Sağ ve sol taraflarda ki bardaklık kısımlarının altında ise istiridye motifi mevcuttur. Yozgat Çağlayan Köyü Hacı Ali'nin odasının ocaklık kısmında aynı üslupta süslemelere rastlanmaktadır.

### Tip. 4



**Resim 4.181.** Hacı Kaa'nın Oda Tavan Kısmı



**Resim 4.182.** Oda Tavan Kısmı

<sup>39</sup> Karakaya, *Köy Odaları ve Oda Yarenlikleri Ayakta Kalan Köy Odaları*, 115.

Yozgat Yeşilova(karga) Köyü Hacı Kaa'nın odasının tavanda kazıma ve oyma tekniği kullanılmış ayrıca iç kısmı 'S' kıvrımları ile çevrilerek süslenmiştir. Dış kısım ise başak motifi ile çevrilmiştir. Yozgat eski Şefatli Köyü Mehmet Doğanın odasının tavam kısmına baktığımız zaman ise dış kısımlarda başak motifi iç kısımlarda ise armudi tavan motifi kullanılmıştır.



## 5. SONUÇ

Araştırmamız boyunca Yozgat merkez köylerindeki köy odalarına imkanlar ölçüsünde gidilmeye ve araştırma yapılmaya çalışılmıştır. Tezimize 7 köydeki 12 köy odası dahil edilerek incelenmiştir. Tezimize dahil edilen köy odalarında önceliğimiz 2000 yılı öncesinde inşa edilenler ve süslemeleri ile öne çıkanlar olmuştur. Bu sayının 12 ile sınırlanmasının sebebi bazı köy odalarında araştırma yapma imkanının olmamasıdır. Ama yine de incelenemeyen köy odaları hakkında köy muhtarları ve köy sakinleri ile iletişime geçilmiş ve bunların yıkılıp yenilediği tespit edilmiştir.

İncelediğimiz 12 köy odasından 5 tanesi ayrı 7 tanesi bitişik düzende yapılmıştır. Bu yapıların bitişik veya ayrı olarak nitelendirilmesinde asıl gaye oda ya misafir olarak gelen kişilerin rahat etmesi ve evin mahremiyetidir. Ayrı olarak yapılan odaların ev ile bir bağlantısı yoktur. Odanın ev ile bağlantısının olmaması misafiri önemseme mekânlarına gelmemektedir. Bilakis yapının komple bir yapı olması ocaklık kısmı, abdestlik kısmı testilik önemli olan ve bir evde bulunan her şeyin olması da misafirin rahatına ve mahremiyete verilen değer önemli göstergelerindedir.

İncelediğimiz odalardan 8 tanesinin yapımlarını belirten kitabeler bulunmaktadır. 4 odanın inşa tarihleriyle ilgili herhangi bir kitabeye rastlanılmamıştır. Bunlar Osman Çavuş'un Odası, Kekeç Mustafa'nın Odası, Mustafa Sevlî'nin Odası ve Hacı Kahya'nın Odasıdır.

İncelediğimiz 11 oda tek katlı yapılardır. Bunlardan 8 tanesi zemini tabana oturan yapılar iken 4 tanesi ise altında yarım oda bulunan ve atlık bulunan odalardır. Bunlar Hacı Asım'ın Odası, Koca Emrullah'ın Odası, Haydar Karakavak'ın Odası altında yarım kat ve atlık bulunan odalardır. 12 odadan sadece Kekeç Mustafa'nın odası iki katlı olup alt kat atlıktır. Oda altlık bölümünün üstünde yer almaktadır.

İncelediğimiz köy odalarında iki çeşit pencere tipi bizi karşılamaktadır. Bunlardan birincisi orijinalliği ve aslı bozulmamış ahşap işçilikli köy odaları yapıları iken diğeri ise orijinali ile değiştirilmiş günümüzde de kullanılan PVC yapılardır. İncelediğimiz odaların 4 tanesinin pencereleri PVC pencereyken 8 tanesininki ise ahşap pencerelerdir. Bunlar, Hamza Ka'nın Odası, Kekeç Mustafa'nın Odası, Necip Ekici'nin Odası, Hacı Asım'ın Odası, Celal'in Dursun'un Odası, Mustafa Sevlî'nin Odası ve Koca Emrullah'a ait odaların pencereleridir.

İncelenen 12 köy odasında bölge ikliminin ve kullanılan malzemenin etkisi ile genel olarak ahşap ve alçı malzemeler ön plana çıkmaktadır. İnceçayır köyünde Hacı Asım'ın Odasının ocaklık kısmının alçıdan olması kullanılan malzemeler içerisinde alçının olduğunun göstergesidir. Veyahut Yeşilova Karga köyünde Hacı Kahya'nın Odası'ndaki tavan detayındaki ahşap süslemelerde yine ahşap malzemelerin kullanıldığının göstergesidir.

İncelediğimiz köy odalarında süslemelerin kapılar, pencereler, ocaklar, dolaplar, şerbetlikler, testilikler, lambalıklar ve tavanlarda yer aldığı tespit edilmiştir. Odaların iç mekân elemanlarının genelinde oyma, kazıma, çakma, ahşap ve alçı tekniği kullanıldığı görülmektedir. Oyma, kazıma ve çakma tekniği genel olarak ahşap malzemeli, tavan, dolap, yüklük, tavan göbeği gibi yapı unsurlarında karşımıza çıkmaktadır. Alçı tekniğinin genellikle ocak, çıralık, şerbetlik, bardaklık, lambalık gibi bölümlerde kullanıldığı görülmektedir.

Yozgat ilindeki köy odalarının yapı planlarına baktığımız zaman sadece oda, oda+aralık, oda+aralık+atlık, iki oda+aralık+atlık şeklinde dört plan karşımıza çıkmaktadır.

Yapı malzemesi coğrafi özelliklere göre farklılık arz etmektedir. Orta Anadolu'da en çok kullanılan yapı malzemesi kerpiç ve kesme taş olmuştur. İncelediğimiz odaların kerpiç ve kesme taş malzemeli olması bölgenin iklimine uygun olarak tasarlanmıştır. Buna göre incelediğimiz 12 köy odasının 4 tanesi kerpiç olup 8 tanesi ise kesme taştan yapılmıştır. Osman Çavuş'un Odası, Hacı Asım'ın Odası, Hacı Arif Çiftçi'nin Odası ve Mustafa Seveli'nin Odasının yapımında kerpiç kullanılmıştır.

Kırsal kesimde sosyal hayatın merkezi konumunda olan köy odaları sadece oda sahibi için değil köylü içinde hayatın olmaz ise olmazıdır. Bu odaları birer ev gibi değerlendirmek yanlış olacaktır. Çünkü o odalar hayatın her kısmına şahitlik eden birer mihenk taşlarıdır. Cenazelere Anadolu oyunlarına meşveret meclislerine akşam sohbetlerine misafir ağırlamaya hepsinden de öte kültür aktarımına neden olan bir miras konumundadır. Özel olarak ise köy odalarının işlevlerine indiğimiz zaman anlaşmazlıkların çözüldüğü hastaların tedavi edildiği veya köydeki çocuklara ya da gençlere ders verildiği mini bir eğitim kurumudur. Kısacası günümüz şartlarına uyarladığımızda o köydeki psikolojik, pedolojik ve sosyal aktivitelerin etkili biçimde yapıldığı birer informal eğitim kurumuydular. Ancak güzel olan her şeyin bir sonu olduğu gibi köy odalarında eski değerini ve önemini kaybetmesi ne yazık ki gerçekleşmek üzeredir. Bundaki asıl etken ise köy nüfusunun azalması köyden dışarıya olan göçler ve teknolojik gelişmelerdir. Bu

yapıları sadece birer ev olarak grmekten ok ortak bir kltr yapısı olarak grmek ayrıca korunması ve ileriki nesillere aktarılması hem toplumumuz iin hem sanat tarihi iin daha iyi sonular ortaya ıkaracaktır.



## 6. KAYNAKLAR

- Abdurrezzak, A.O. *Kastamonu Köy Odalarının Kültürel ve Ekonomik İşlevleri Üzerine Bir Araştırma*. Ankara: Hacettepe Üniversitesi, Sosyal Bilimler Enstitüsü, Yayınlanmamış Yüksek Lisans Tezi, 2017.
- Başkan, S. “Geleneksel Doğu Karadeniz Evleri.” *Erdem Dergisi*, 4/5, (2022), 12-17.
- Çağatay, N. *Bir Türk Kurumu Olan Ahilik*. Konya: Çizgi Kitapevi, 2017.
- Gündoğdu, H. “Geleneksel Erzurum Evleri.” *Güzel Sanatlar Enstitüsü Dergisi*, 4/3, (1996), 28-31.
- Gürsoy, E. “Süslemeli Bir Köy Odası: Selçukler Kasabası Hacıların Odası”. *Milli Folklor*, 17/134, (2022), 160-179.
- Karabulut, H. İ. “Mardin Evlerinde Mihrabiye Formlu İki Niş”. *Artuklu İnsan ve Toplum Bilim Dergisi*, 6/2, (2021), 88-108.
- Karakaya, Y. *Köy Odaları ve Oda Yarenlikleri Ayakta Kalan Köy Odaları*. Ankara: Beta Yayıncılık, 2017.
- Karpuz, H. “İç Anadolu Bölgesi Köy Odaları”. *XVI. Ortaçağ-Türk Dönemi Kazıları ve Sanat Tarihi Araştırmaları Sempozyumu Bildirileri*, 1, (18-20 Ekim 2014), 457-459.
- Karpuz, H. *Konya Köy Odalarının Kültür ve Sanat Değeri*. İstanbul: Tarih Sanat ve Kültürünü Araştırma, 2000.
- Kaya, L.G. & İribaş, F. “Bartın Geleneksel Evleri, Cephe Düzenlemesi ve Ahşap İşçiliği.” *Süleyman Demirel Üniversitesi Fen-Edebiyat Fakültesi Sosyal Bilimler Dergisi* 49, (2020), 1-26.
- Kuban, D. *Türk Hayatlı Evi*. İstanbul: Eren Yayıncılık, 1995.
- Küçükerman, Ö. & Şemsi, G. *Anadolu Mirası Türk Evleri*. İstanbul: T.C. Kültür Bakanlığı Yayınları, 1995.
- Olğun, T.N. “Geleneksel Konutların Korunmasına Yönelik Bir İnceleme: Elazığ Evleri Örneği.” *İdealkent*, 13/38 (2022), 2330-2364.
- Pürlü, K. *Sivas'ta İlbeyli Türkmenleri*. Sivas: Sivas Belediyesi Kültür Yayınları, 2002.

Tümer, Ş. “Bafra'nın Geleneksel Ahşap Köy Evleri.” *Artuklu İnsan ve Toplum Bilim Dergisi*, 5/2, (2020), 24-45.



Kamili KARABULLUT

Yüksek Lisans Tezi

YOZGAT 2024



**T.C.**  
**YOZGAT BOZOK ÜNİVERSİTESİ**  
**LİSANSÜSTÜ EĞİTİM ENSTİTÜSÜ**