

T.C.
MARMARA ÜNİVERSİTESİ
SOSYAL BİLİMLER ENSTİTÜSÜ
İLETİŞİM BİLİMLERİ ANABİLİM DALI
İLETİŞİM BİLİMLERİ BİLİM DALI

TOPLUMSAL RIZANIN ÜRETİMİNDE MEKAN VE İDEOLOJİ

YÜKSEK LİSANS TEZİ

Ferit Serkan ÖNGEL

Danışman: Yrd. Doc. Dr. Vildan İYİGÜNGÖR

İSTANBUL, 2003

İÇİNDEKİLER

Sayfa No

GİRİŞ.....	1
1. KAMU KAVRAMININ TARİHSEL GELİŞİMİ	4
1.1 Kamu ve Kamusal Alan	4
1.1.1 Kamu Kavramının Ortaya Çıkışı.....	5
1.2 Kentleşme ve Burjuva Toplumunda Kamunun Oluşumu	8
1.2.1 9. Yüzyıldan 19. Yüzyıla Kent Olgusu.....	8
1.2.2 Temsili Kamu Kavramı.....	10
1.2.3 18. Yüzyıl Burjuva Kamusu	10
1.3 Kamu/Özel Ayrımında Mekan Kurgusu	13
1.3.1 Özel Alan Olarak Ev: Barınak Ya da Eşitsizliğin Kaynağı	13
1.3.1.1 Hanede Eşitsizlik.....	14
1.3.1.2 Hanenin Değişen Rolü	17
1.3.1.3 Sosyal Devlet ve Hane	18
1.3.1.4 Küreselleşme Süreci ve Kadın	18
1.3.2 Kamusal Alan: Ortak Alanlar.....	21
1.3.2.1 Kahvehaneler: Kamusal Alanın Mekanları	21
1.3.2.2 Kamusal Alandan Piyasa Hakimiyetine Geçiş	23
2. YENİ BİR KAMUSAL ALAN ARAYIŞI	26
2.1 Yeni Bir Kamusal Alan İçin Olanaklar	26
2.1.1 Kamusal Alanın Yok Edilmesi Fikri	27
2.1.2 Nasıl Bir Kamusal Alan ?	29
2.2 Kitle İletişim ve Denetim	31
2.2.1 Toplumsal Rıza Üretiminde Kitle İletişiminin Rolü	32
2.2.2 Kitle İletişimi Kavramı	35
3. MEKANIN İKTİDAR ARACI OLARAK DÜŞÜNÜLMESİ.....	38
3.1. Mekan Kavramı ve Tarihsel Önemi	38
3.2 Mekansal Değişimin Ekonomik Altyapısı.....	41
3.3 Mekan ve İdeoloji	43
3.3.1 Meta Fetişizmi, Şeyleşme ve Mekanın Fantazmagori Olarak İnşası.....	44
3.3.1.1 Meta Fetişizmi.....	44
3.3.1.2 Şeyleşme	46
3.3.1.3 Benjamin'in Katkısı.....	48
3.3.1.4 Mekan ve Gösteri	51
3.3.1.5 Tüketim Katedralleri	52
3.3.1.6 Gündelik Hayat ve Mekan.....	54
3.4 Hegemonya, Karşı Hegemonya ve Direniş Olanakları	55
3.4.1. Gramsci ve Hegemonya	55
3.4.2. Althusser ve Devletin İdeolojik Aygıtları.....	59

4.YENİ BİR KAMUSAL ALAN ARAYIŞINDA GAZHANE ÇEVRE GÖNÜLLÜLERİ DENEYİMİ.....	62
4.1. Kentsel Mücadele Pratikleri ve Gazhane Çevre Gönüllüleri.....	62
4.2. Tarihi Gazhane Havagazı Fabrikası	64
4.3. Gazhane Çevre Gönüllüleri	66
4.4. Alternatif Stratejik Yönetim Projesi	73
SONUÇ.....	78
EKLER.....	80
KAYNAKÇA.....	83



GİRİŞ

*“Ekmekte Sömürünün
Parmak İzleri Yoktur.”
Harvey (1999:122)*

*“En aydınlık odalar
dışkının gizli
malikaneleridir.”
Adorno (1998:61)*

Politik ekonomik değişimler gündelik hayatın bütününe kapsayan bir dönüşümün arka planını oluşturmaktadır. Bu anlamıyla kitle iletişim araçları da politik ekonomik değişimin ürünü olarak, teknoloji ve üretim alanında yaşanan hızlı dönüşümle birlikte hayatımızı daha etkin bir biçimde örgütlemekte ve denetim altına almaktadır. Mekanın bir kontrol ve denetim aracı halinde yeniden örgütlenmesi ve kültür endüstrisinin araçlarından biri haline gelmesinin arkasında yatan temel etmenlerin, geçtiğimiz iki yüzyılın fikri dünyasında yaratılan düşünüş biçimlerinin ve bu fikirlerin (ideolojilerin) örgütlenmesinin ve örgütlenme biçimlerinin irdelenmesi ile anlaşılabilirliği açıktır.

Bu çerçevede çalışmanın ilk bölümünde kamu, kamusal alan-özel alan kavramları ve bunların tarihsel süreci içinde toplumsal yaşamımızdaki etkisi irdelenecektir. Bu bölümdeki temel amaç, iktidarın somut olarak cisimleştiği kamu kavramı ile özel olanın (bir yanı sıra piyasanın) ilişkisi ve bu ilişkinin yaşadığı değişim üzerinden iktidar-mekan kurgusunun irdelenmesidir. Buradan ulaşılmak istediğimiz nokta, iktidar-mekan ilişkisinin günümüz koşullarında, kamusal alana ve kamunun geçirdiği değişime ve bu değişimin kamunun siyasi işlevini yitirmesine yol açan bir süreci işlettiğine dikkat çekmektir. Burada özellikle kamu-özel ilişkisi üzerinden, eşitsizliğin özel alandan kaynaklandığını, kadın sorununun temelde hane içinden başlayarak kendini oluşturduğunu ve kamusal alanın aleniyet ve herkese ait olan bir

alan olarak tariflenmesi üzerinden eşitlik ideali ile ilişkisini inceleyeceğiz. Ve günümüzde piyasanın etkisiyle kamusal alanın tahribatına dikkat çekeceğiz.

İkinci bölümde ise kamusal alanın tahribinin yarattığı etki üzerinden yeni bir kamusal alan ihtiyacına dikkat çekeceğiz ve bunun koşullarını tartışacağız. Ayrıca kamusal alanın tahribatında, rıza üretiminin önemli araçlarından biri olan kitle iletişim araçlarının etkisini ve onun üzerinden geliştirilmeye çalışılan denetim kavramını irdelleyeceğiz. Burada temel niyetimiz, yeni bir kamusal alan ihtiyacının önemli bir parçasının da alternatif bir iletişim ortamının yaratılması olduğuna dikkat çekmek.

Üçüncü Bölüm de ise mekan kavramının önemi ve mekanın bir onay ve baskı üretim aracı olarak iktidar tarafından kullanılma fikri irdelenecek. Bu noktada mekanın bir iktidar aracı olarak nasıl kurgulandığını, farklı bakış açılarından inceleyeceğiz. Bu yaklaşımlarla gündelik hayata ve tüketim toplumuna dair ipuçlarına ulaşma çabasında olacağız. Özellikle şeyleşme ve meta fetişizimi kavramlarının yaşantımızı nasıl bir cendereye soktuğunu, insani edimlerin ne biçimde tahrip edilerek kendine yabancılaştırdığını ve nesnelere tapar hale getirdiğini göreceğiz. Aynı zamanda mekanın metaların tüketiminin tesisi amacıyla nasıl hızla biçim değiştirdiğine dikkat çekeceğiz. Kamusal alanın işlevsel değişimini de değerlendirmeye çalışacağız. Ayrıca insanlığın bu çıkmazdan kurtulması için mücadele olanaklarını araştıracağız. Bu çerçevede özellikle Gramsci'nin Hegemonya kavramı ve "mevzi savaşı" stratejisi önümüzü açacak bir işleve sahip olacak. Ve karşı-hegemonya ile direniş olanaklarının yaratılması çabası tarafımızca değerlendirilecek.

Son bölümde ise kamusal alanın tahribatına karşı, yeni bir kamusal alan arayışının, bir karşıhegemonya ve direniş ekseninde örgütlenmeye çalışılmasının somut bir örneğini, Gazhane Çevre Gönüllüleri faaliyetini inceleyeceğiz. Bir çevre hareketi

olarak gündeme gelen bu pratiğin politik arka planını, ne yapılmak istendiğini ve ne gibi sonuçlara ulaştığını irdelleyeceğiz.

Çalışmanın temel amacı, tüm bunların ekseninde insanı kamusal kimliğinden, kamuyu siyasi işlevinden ayırarak, bireyin yabancılaştırıldığı bir dünyada, aldatıcı görüntülerden oluşan düşsel alanın, gerçeklerle sınanarak geleceğe dair gerçek bir alternatifi üretip üretmeyeceği sorusuna cevap aramaktır.



BİRİNCİ BÖLÜM

KAMU KAVRAMININ TARİHSEL GELİŞİMİ

“Büyük bir hakikat iman etmek için değil, eleştirmek için vardır”

Nietzsche

“ kendi kurduğum her şey beni mutlu ediyor
Umurumda değil başka hiçbir şey hiçbir şey”

Turgut Uyar

1.1. Kamu ve Kamusal Alan

Kamu ve kamusal alan kavramlarına yüklenen anlamların tarihsel gelişimi irdelendiğinde söz konusu kavramların toplumsal hayatın gelişimini anlamlandırmak açısından önemli bir yere sahip olduğu tespitine varabiliriz. Bu açıdan kamu kavramını doğru bir biçim tanımlamak günümüzdeki bir dizi değişimin arka-planını anlamak açısından önemlidir.

Kamu kavramı, İngilizce'deki ilk kullanımında toplumun ortak çıkarı ile bir tutulmaktadır. * Bir başka tanımda da “genel gözleme açık ve ortada olan” anlamında kullanılmaktadır (Sennett, 2002: 32). Arendt (1994:92) “İnsanlık Durumu” adlı eserinde, kavramı tanımlarken birbiriyle ilişkili ama tümüyle özdeş olmayan iki görüngenüye işaret etmektedir. Bu görüngenülerden birincisinde kamu, aleniyet (kamu alanında gözükken her şey herkes tarafından görülebilir ve duyulabilir olandır ve mümkün olan en geniş açıklığa sahiptir) anlamına gelmektedir. İkincisinde ise kavram,

* Bu kullanım, kamu adına yani toplumun ortak çıkarı adına yetki kullanma hakkına sahip olan modern devletin ideolojik temelini oluşturmaktadır.

içinde özel olarak bize ait olandan ayrı, hepimiz için ortak olan bir dünyayı ifade etmektedir.

Kavramın gelişiminde, Habermas'ın önemli katkısı olmuştur. Habermas(1997:57), kavramla ilgili farklı yaklaşımlara işaret ederken bu durumun farklı tarihsel evrelerden kaynaklandığına dikkat çekmekte, özellikle sanayisi gelişmiş ve sosyal devlet olarak örgütlenmiş burjuva toplumunda kullanımın iç içe geçtiğini belirlemektedir.¹

Bu tanımlar çerçevesinde kamu kavramının ortaya çıkışını ve tarihsel gelişimini irdelemek, gerek kamu ve kamusal alan kavramlarını gerekse toplumsal rızanın üretim sürecinde mekan ve ideoloji kavramlarını anlamak açısından önem taşımaktadır.

1.1.1. Kamu Kavramının Ortaya Çıkışı

Kamu kavramının arka planına baktığımızda onu oluşturan kamusal/özel karşıtlığının site devletlerinin (polis) ortaya çıkışıyla başladığı görülebilir. Keskin

¹ Burada kamusal olanı tartışırken onun günümüz koşullarında nasıl bir biçim ve hal almaya başladığına ve kavramın ekonomik anlamda kapitalizmin yeni yönelimi çerçevesinde geçirmeye başladığı değişiklikleri irdelemek gerektiğine işaret etmek istiyoruz. Bu noktada sosyal devlet kavramına içkin bir kamusal formülasyon ile neo-liberal bir düzenleme altındaki kamusal formülasyon arasındaki farka dikkat çekmek gerekiyor. Devletin asli ve sürekli işlevlerinin neler olduğu burada kritik sorulardan birini oluşturmaktadır. Sosyal devlet olgusu eğitim, sağlık ve sosyal güvenlik gibi alanları devletin asli ve sürekli işlevleri arasında sayarken, neo-liberal devlet formülasyonunda bu alanlarında piyasa alanına terk edilmesi gerektiği ve devletin asli ve sürekli işlevlerinin güvenlik ve denetim ile sınırlandırılması amaçlanmaktadır.

(1998-9:97-98) kamusal alanının yurttaşların katılması için gereken tüm etkinlikleri ve pratikleri içerdiğine, özeline ise bireyin sadece kendisini ilgilendiren ve temelde aile yaşantısı ile ilgili olan pratiklerden oluştuğuna işaret etmektedir. Habermas da(1997:60) Olgun Yunan şehir devletinde, özgür vatandaşların ortak alanının (polis) , tek tek şahıslara ait olan (idea) alandan kesin olarak ayrıldığına dikkat çekmektedir. Aynı zamanda kamunun Yunanlıların bilincinde özel alanın karşısında bir özgürlük ve istikrar alemi olarak yükseldiğine işaret etmektedir. *“Her şey ancak kamunun ışığında ortaya çıkar, herkesin gözüne orada görünür.”*

Polis yaşamında dikkat çeken yanlardan biri evsiz bir insanın dünya meselelerine/ işlerine katılamayacak olmasıdır. Bu durum Antik Yunanda özel mülkiyetin neden fazlaca önemli olduğunu da ifade etmektedir. (Habermas, 1997:67) Özgür olmak için hane sahibi olmak ve aynı zamanda tüm eşitsizlikleri içinde barındıran hane içinde efendi olmak gerekmektedir. Ancak bu vasıfları taşıyan biri eşit bir alan olarak tanımlanan siyasal kamuya dahil olabilmektedir. Polis yaşamı bu tip bir eşitlik için eşitsizliğin varlığını ön kabul saymaktadır. Aristoteles(2002:12), mülkiyet konusunda *“Mülk ailenin, mülk edinme de aile ekonomisinin parçasıdır; çünkü belli bir düzeyde servet olmadan ne yaşamın kendisi ne de iyi bir yaşam olabilir.”* demektedir. Dolayısıyla Antik Yunanda, yaşamın kendisi ancak mülk sahipliği ile gerçekleştirilebilir bir şey olarak görülmektedir. Aristoteles, bu bağlamda efendi-köle ile kadın-erkek arasındaki eşitsizliğin doğallığını ispata yönelirken, bunun ortak çıkarların sonucu olan zorunlu bir gereksinim olarak sunmaktadır. Çünkü ona göre, *“gereken şeyleri zekasıyla önceden görebilen bir kimse doğaca yönetici ve efendidir, oysa beden gücüyle bunları yapabilen bir kimse doğaca köledir, yönetilenlerden biridir. Bundan ötürü efendi ile köleyi birleştiren ortak bir çıkar vardır.”*

Burada kavrama için bir formülasyon olan “ortak çıkar” tabirine dikkat çekmek gerekiyor. Kamu kavramının toplumun ortak çıkarını temsili anlamında kullanıldığını yukarıda belirlemiştik. Burjuvazinin bir sınıf olarak kendi iktidarının devamlılığını

sağlaması anlamında onun kendi çıkarını toplumun ortak çıkarıymışçasına (kamusal çıkar) sunabilmesinde aranmalıdır. Bu süreç toplumsal rızanın üretim sürecidir, yani ideolojidir. Burada bizim tezimiz, kamu erkinin devletle eş anlamlı olması ve devletin toplumu oluşturan sınıflardan bağımsız olmayışı ile ilgili bir değerlendirmeden hareketle, toplumsal yaşamdaki eşitsizliklerin kaynak noktalarından biri toplumsal yaşamın ve onun örüntülerinin bu denli geliştiği bir süreçte kamu erkini elinde bulunduran sınıfların aynı zamanda özel alanı ve giderek sivil toplumu elinde bulunduran sınıflar olduğu gerçeğidir.

Alman İdeolojisi adlı eserlerinde K. Marx ve F. Engels(1992:70) şöyle demektedir:

Egemen sınıfın düşünceleri, bütün çağlarda, egemen düşüncelerdir... Maddi üretim araçlarını elinde bulunduran sınıf aynı zamanda zihinsel üretim araçlarında elinde bulundurur. Kendilerine zihinsel üretim araçları verilmeyenlerin düşünceleri de aynı zamanda bu egemen sınıfa bağımlıdır.

Kamunun toplumsal işlevindeki değişimlerin sınıfsal çıkarlarla çok yakın bir ilişkisi vardır. Dolayısıyla kamu kavramının mülkiyet ve sınıfsal çelişkiler üzerinden irdelenmesi doğru bir yöntemdir. Bu çerçevede Habermas'ın(1997:25) kamunun yapısal dönüşümünün, devlet ve ekonominin yatağına aktığına dair tespiti önemlidir.

Kamu kavramının ortaya çıkışı açısından kentsel gelişime de dikkat çekmek gerekir. Çünkü kamu kavramının ve onun bir iktidar aracı olarak gelişim sürecinin kent olgusu ile birlikte değerlendirilmesi, bu olgunun kamu kavramı ile bağının kurulması açısından zorunludur.

1.2 Kentleşme ve Burjuva Toplumunda Kamunun Oluşumu

1.2.1 9. Yüzyıldan 19. Yüzyıla Kent Olgusu

Kamu kavramının iktidar ilişkileri içinde taşıdığı sınıfsal role yukarıda değinmiştik. Burjuva toplumunda kamunun ortaya çıkışını da bu çerçevede irdelemek gerekmektedir. Konunun bu kısmında altı çizilmesi gereken önemli bir noktada kentleşme olgusu olacaktır. Çünkü burjuva toplumu kendini kentlerde var etmiştir. Batı Avrupa'nın dokuzuncu yüzyıl boyunca gelişerek dönüştüğü tarıma dayalı uygarlık sürecinde kentler bugünkünden farklı bir içerik taşımaktadır. Dokuzuncu yüzyılda kentlerin daha çok dinsel törenlerin yerine getirilmesi, pazarların kurulması, siyasal ve hukuksal toplantılara katılınması amacıyla bir araya gelinen yerler olduğu belirtilmektedir.(Pirenne, 2000:47-48) Büyük oranda bu tip yerlere askeri gereksinimlerle ihtiyaç duyulmaktadır.

Kentlerin, bu dönemde kapalı yerler olarak gözlemlendiği bilinmektedir. Buraları çevresi ağaç gövdeleri, çamur ya da taş bloklardan yapılmış surlarla çevrili, bir hendekle korunan ve kapılarından içeri girilen dört köşe ya da daire biçimde bir alandan oluşmaktadır. Aynı zamanda istilacılara karşı barınak ve korunma işlevi görmektedir . Pirenne (2000:48), çağdaş İngilizce'de ve Çağdaş Rusça'da kent anlamına gelen sözcüklerin, başlangıçta kapalı yer anlamına gelmesinin ilginç olduğuna dikkat çekmektedir.

Batı Avrupa'da dokuzuncu yüzyılın sonu ekonomik gelişmenin en düşük olduğu dönemdir. Ancak 11. yy ile birlikte nüfus artışı ve tarımsal üretimdeki artış ile bir ticari canlanma görülmektedir. Bu canlanmada Akdeniz kıyılarındaki kentlerin

önemli bir misyonu olmuştur. Özellikle Venedik hızlı bir gelişme sağlamıştır.(Pirenne,2000:66) 9.yy ile 11.yy arasında ticari gelişmenin önündeki en büyük engel Akdeniz'in büyük bir kısmının (müslümanlar tarafından) kapatılmış olmasıdır. 11. yy ile birlikte canlanan ticaretin pazarların gelişmesine katkı yaptığı bir gerçektir. Bu katkının feodalizmin yapısı üzerinde çözücü bir etkiye yol açtığı ve kentlerin gelişerek ekonomik ve siyasal bağımsızlık kazanmasına yol açtığına dikkat çekmek gerekir.

Dobb (1992:39) , feodalizmin çöküşündeki başlıca sorumluluğun egemen sınıfın gelir elde etmek konusunda giderek büyüyen bir ihtiyaç duyduğuna ve bu geliri arttırabileceği tek kaynağın, serf sınıfının kendi geçimini sağlamak dışında gerekli olanın ötesinde, artık emek süresi harcaması olduğuna vurgu yapmaktadır. Bu durum feodal beyin üretici serfler üzerinde giderek daha fazla artan bir baskıya yol açmasına neden olmuş ve sistemi besleyen iş gücünün yok olmasına kadar varan bir sürece hizmet etmiştir.

Feodal sömürünün baskısı ve tarımın gerilemesi, şehir nüfusunun artmasına neden olmuş ve şehirlerin varlığı özgürlüğün olmadığı bir toplumda özgür birer vaha olarak kırsal nüfusu mıknatıs gibi çekmiştir. (Dobb,1992: 64) Ancak kentlerin ticaret merkezlerine dönüşmesi ve giderek büyümesi, kentler açısından endüstri devrimine kadar büyük dönüşümlere yol açmamıştır. Bu anlamıyla kentleşmenin sanayileşmeyle birlikte gerçek anlamına kavuştuğu, 18.yüzyıl'ın aynı zamanda kentleşme olgusunun iyice belirginleştiği bir dönem olarak ortaya çıktığı ve “insanların kentlerde yoğunlaşmasının bu yüzyılın en önemli görüngüsü olduğu” (Hobsbawn:1995:229) söylenebilir.

Hobsbawn(1995:231), bu dönemde kentlerin olağanüstü bir büyüme gerçekleştirdiğine dikkat çekmektedir. 18. yüzyıl değerlendirildiğinde Viyana'nın,

1846'da 400 bin olan nüfusu 1880'de 700 bine, Berlin'in nüfusu 378 binden neredeyse 1 milyona , Paris'in nüfusu 1 milyondan 1,9 milyona, Londra'nın nüfusu ise 2,5 milyondan 3,9 milyona (1851-81) ulaşmıştır.

Kentleşme ve sanayileşme olgusunun bu denli gelişmesi kamu ve kamusal alan kavramlarının daha fazla gündeme taşınmasına yol açmıştır. Sürecin taşıyıcısı olan ve giderek etkinliğini geliştirerek egemenliğini ilan eden burjuva sınıfı, kamu erkinin sahipliğini de eline almıştır. Kamu erki, onun anlamına içkin bir biçimde temsiliyet kavramı üzerinden inşa olmaktadır. Dolayısıyla temsiliyet , kamu erkinin vücut bulmasında anahtara bir role sahiptir.

1.2.2 Temsili Kamu Kavramı

Habermas(1997:65), sanayileşme öncesinde temsili kamu kavramına dikkat çekmekte, temsiliyetin dönem açısından ancak kamu alanında cereyan edebileceğini ve özel mesele niteliği taşıyan bir temsiliyetin olamayacağına işaret etmektedir. Temsili kamunun şeffaflık ilkesi ile birlikte değerlendirilmesi gerekmektedir. Aslında kamuyu temsil eden ya da onun adına söz söyleme ve buyrukta bulunma hakkına sahip olan erk aynı zamanda temsil ettiği hükümranlığındaki kesimler önünde iktidarını ve zenginliğini de açıklıkla göstermektedir. Bu onun kamusal bir şahıs olmasını sağlamaktadır. Bu durum kamusal aleniyet ilkesinin de temellerinden birine işaret etmektedir.

1.2.3 18. Yüzyıl Burjuva Kamusu

Burjuva sınıfının kamu erkinin sahipliğini eline alması özel şahısların, kamu erkini sahiplenerek, bu erkle kamusal bakımdan da önem taşıyan mal dolaşımı ve

toplumsal emekle ilgili genel kurallar konusunda hesaplaşmaya koyulmasına yol açmıştır.(Habermas,1997:93)

Tablo 1

18. Yy Burjuva Toplumu Kamusu		
Özel Alan		Kamu Erkinin Alanı
Burjuva Toplumu	Siyasal Kamu	Devlet
	Edebi Kamu	
	Klüpler, Basın	
Çekirdek Ailenin	Kültürel Mal Pazarı	Saray
İçsel Alanı		
	Şehir	

Kaynak: Habermas, Jürgen (1997) “*Kamusal Alanın Yapısal Dönüşümü*”, İletişim Yayınları, İstanbul

Habermas, yukarıdaki tabloyla 18. yy burjuva kamusunun temel sınırlarını çizmiştir. Kamusal alan, bu süreçte devlet ile toplum arasındaki gerilimde siyasi bir işlev kazanmıştır. Edebi kamunun klüpler ve basın yoluyla oluşması siyasi kamunun oluşum dinamiklerinden biridir. Siyasi kamu, devlet karşısında eleştirel bir işlev kazanmıştır. Kamu erki ile özel alan arasında biçimlenen siyasi kamu alanı bu anlamıyla toplumsal hayat açısından devlet-özel karşıtlığı dışında yeni bir alan yaratmıştır.

Habermas(1997:98), kamunun da özel alanda yer aldığına çünkü kamuyu oluşturanın özel şahıslar olduğuna dikkat çekmektedir:

Özel alan dar anlamıyla burjuva toplumunu, yani mal dolaşımını ve toplumsal emek alanını kapsıyor; mahremiyet alanıyla aile de ona dahil. Siyasal kamu , edebi kamudan çıkıyor; kamuoyu yoluyla toplumun ihtiyaçlarını devlete iletiyor

Kamu denilen alan bir taraftan kamu erkinin yani devletin diğer yandan piyasanın hakimiyet alanıdır. Habermas(1997:132), Pazar alanını özel alan, özel alanın çekirdeği olan aile alanını mahremiyet alanı olarak tanımlamaktadır.Bu anlamıyla “mahremiyet alanı olarak aile, pazar alanının ihtiyaçlarıyla yakından bağımlıdır.”

Habermas’a(1997:89) göre, devletin karşısına dikilen toplumun bir yandan kamu erkinden özel alanı koparıırken, diğer yandan hayatın yeniden üretimini özel ev bütçelerinin sınırlarının ötesine taşıyıp kamusal çıkar alanına giren bir mesele haline getirdiği için; idareyle kesintisiz temasın gerçekleştiği bölge , akıl yürüten kamusal topluluğun eleştirisine konu olma anlamında da “kritik bir duruma gelmiştir”. Kamusal topluluk bu meydan okumaya, yönetimin toplumu özgül anlamda kamusal bir olay haline getirirken yararlandığı aygıtı başka bir işlev doğrultusunda dönüştürmesi ölçüsünde karşılık verebilecektir- bu aygıt basındır. Kitle iletişimiminin önemi burada daha da belirgin bir biçimde ortaya çıkmaktadır: Devlet ile özel karşıtlığında eleştirel bir alanın oluşması.

Burjuva kamusunun oluşması ile özele atfedilen hayati ihtiyaçların karşılanması noktasındaki anlamın giderek kaybolduğuna ve özel alanın toplumsal emeğin gerekleri ve bağımlılık ilişkileri düzlemindeki yeri sonucunda evsel olandan uzaklaştığına dikkat çekmek gerekir. Habermas(1997:95), bu durumun çekirdek aile ile toplumun yeniden üretim alanı arsında bir sınırın oluşmasına yol açtığına dikkat çekmekte, devletle toplum arasındaki kutuplaşma sürecine de bu bağlamda işaret etmektedir.

Şehir ise bu anlamıyla burjuva toplumunun yalnızca hayat merkezi değildir; her şeyden önce, “saray”ın kültürel-siyasal karşıtı olarak, kahvehanelerde, salonlarda ve yemek davetlerinde kurumsallaşan ilk edebi kamuyu tariflemektedir. (Habermas,1997:97) Ve bu anlamıyla çökmekte olan saray kamusalılığının karşısında burjuva kamusalılığının oluşmasının yolunu açmıştır.

1.3 Kamu/ Özel Ayrımında Mekan Kurgusu

Herkes için ortak kullanım alanları olarak tanımlayabileceğimiz kamusal mekanlar burjuva kamusunun oluşumuna önemli bir katkı sağlamıştır. Özellikle kahvehaneler, salonlar, klüpler, herkesin faydalanabileceği parklar, meydanlar önemli kamusal mekanlardır.

Ancak kamusal mekanları tariflerken özel (evsel) olanın varlığına ve kendi içinde taşıdığı özelliklere dikkat çekmek gerekir.

1.3.1 Özel Alan Olarak Ev: Barınak Ya da Eşitsizliğin Kaynağı

Özel alan kavramı yunanca adı itibariyle eve bağlıdır. (Habermas,1997:60) Kamu/ özel, kamusal alan/özel Alan tartışmalarına katkı veren önemli isimlerden biri olan Arendt(1994:70) da, Olgun Yunan şehir devletinde kamu ile özel arasında ayrıma dikkat çekerken özeli temsil eden hanenin içindeki eşitsizliğe ayrıca işaret etmektedir.

1.3.1.1 Hanede Eşitsizlik

Yunanlıların anlayışında siyasi olmak yani kamuda olmak zor ve şiddetin değil kelimelerin ve ikna yolunun seçilmesi, kararların bu yolla alınması demektir. Zor ve şiddet, özel hayata, evin reisinin rızasız ve despotik olarak yönettiği ev ve aile hayatına özgü bir şeydir. (Arendt,1994:63) Polis, haneden, yalnızca “eşitleri” tanıyor olması bakımından ayrılmaktaydı. Oysa hane eşitsizliklerin merkezinde yer almaktaydı. (Arendt,1994:70)

Hanenin eşitsizliklerin kaynağı olmasının temel nedenlerinden biri onun, toplumsal yaşamın (kamunun) dışında ve gözden uzak olmasıdır. Hanede yaşanan hanenin “özel” sorunudur. Ve orada çözümlenmelidir. Hane, aile reisinin hükümdarlığı altındadır. Kamuya katılırken özelde yaşananların çokta bir önemi olmamaktadır. Ancak kamusal hayatın temeli yine hanede yaşam idare ettirmenin gereklerini yerine getirmeye dayanmaktadır. Bu anlamıyla *“kamusallığın aydınlığından kaçmanın ve karanlıkta kalmanın en emin yolu saklanabilecek özel bir yere sahip olmak (yani) özel mülkiyettir.”* (Arendt,1994:121)

Hobsbawn(1998:259) , 19.yüzyıl aile yapısı ile burjuva toplumu arasındaki ilişkinin karanlık olduğunu, haklarda ve fırsatlarda kendisini eşitliğe ve özgürlüğe adayın ideali burjuva toplumunun neden bu idealleri toptan yadsıyan bir kuruma dayandığını sorgulamaktadır. Buradan hareketle Hobsbawn, tek-ailelik evi irdelemekte ve onun hem ataerkil bir otokrasi olduğunu, hem de yok ettiği bir toplumun (kişisel bağımlılık hiyerarşisini) küçük bir örneğini oluşturduğunu belirlemektedir.

Gerçekten de, bu aile yapısının temelinde kadının, “ev kadını” statüsü ile sürdürdüğü işlev yatmaktadır. Bu işlev kadının erkek karşısındaki “aşağı” konumunu

göstermeye yaramaktadır. Ancak burjuva ev kadınının aynı zamanda kendi karşısında aşağı olan hizmetçiler üzerinde de bir efendilik göstermesi gerekmektedir. İdeal bir burjuva evi, aralarında hiyerarşik olarak derecelenen bir yığın kadına hükmeden bir erkek efendiden ve büyüdüklerinde evden ayrılacak olan çocuklardan oluşmaktadır. (Hobsbawn,1998:260)Kadınların bu anlamıyla burjuva kamusundan da dışlanmış olması tartışılması gereken bir durumdur. Habermas (1997:21-22), konuya ilişkin olarak kadınların burjuva kamusundan dışlanışının işçiler, köylüler ve “ayaktakımı” ile, yani “müstakil olmayan” erkeklerle aynı biçimde olup olmadığı sorusuna yanıt aramaktadır.

Ona göre demokratik katılım haklarının genişlediği ve sınıfsal mağduriyetlerin sosyal devlet düzenlemeleri ile telafi edildiği süreçte siyasal kamudaki değişim, toplumun ataerkil yapısını esas itibariyle değiştirmemiştir. Sınıf çelişkilerinin kurumsallaşmasından farklı olarak cinsiyet ilişkisi ile ilgili değişiklikler sadece ekonomik sistemi değil ailenin iç mekanındaki özel alan çekirdeğine de müdahale etmektedir. Buradan hareketle kadının siyasal kamudan dışlanmasının, siyasal kamunun yapısı ve özel alanla ilişkisi anlamında da tayin edici bir rolü olmaktadır. Bu da kadınların dışlanmasının yapı kurucu bir öze sahip olmasından kaynaklanmaktadır.

Burjuva kamusunun ortaya çıkışı ile kamusal alan kadınlar için özellikle ahlak dışı bir alan olarak tanımlanmaktadır. Kamusal alan, kadınların “kargaşa dolu, almış başını giden bir girdap” içinde erdemlerini yitirebilecekleri bir alandır.(Sennett,2002: 41) Çünkü kadın ataerkil yapı içinde kendisine hakim olamayan ve korunmaya muhtaç bir canlıdır.

Pateman (1998:245), Hegel’in, özel ve kamu arasında, ikili bir ayrıma gittiğine; sivil toplum ve devlet arasındaki (ekonomik adam ve vatandaş, özel girişim ve kanun gücü arasındaki) bu patriyokal ayrımın, sivil toplum alanının kamusal karakterinin aile kurumu tarafından yapılandırıldığını ve anlam kazandığını belirlemektedir. Bu

çerçevede Kamu ve özel arasındaki patriyikal bölünme aynı zamanda cinsel bir bölünmedir.

Toplumumuzun temel yapısında, özel ailevi alanın, devletin ve politikaların kamusal dünyasından ayrı olduğu noktasında genel bir inanış vardır. Bu durum hem doğru hem de yanlıştır. Doğrudur çünkü bu inanışa göre özel alan kadına uygun alandır. Gerçekte kadın kamusal alandan tamamen dışlanmamıştır. Fakat refah devletinin politikaları kadının gündelik deneyiminin özel ve kamusal varoluşunun ayrımını sağladığını doğrulamaktadır. (Pateman:246)

Bu inanış bir yanıyla da yanlıştır çünkü 20.yy başlarından beridir, refah politikaları kamudan özele ulaşmış ve aile yaşamının patriyikal yapısını korumuştur. Dolayısıyla iki alan birbiri ile bağlantılıdır. Çünkü erkeklerin iki alanda da her zaman için yasal konumu olmuştur.

Tüm bu değerlendirmeler sonucunda, eşitsizliğe kaynaklık ettiğini tespit ettiğimiz hane ve hane içindeki iktidarın (ataerkilliğin²) özel alanın bütününe yayılan bir içerik taşıdığını belirleyebiliriz. Bu belirleme toplumsal alanda eşitsizliğin kaynaklarından biri olarak kamuyu belirleyen özel alanın varlığına işaret etmemize olanak sağlıyor. Dolayısıyla kadın sorununun toplumsal yaşam açısından önemli bir içeriğe sahip olduğu ve eşitsizliğin toplumsal kabulünün temel çekirdeğini meydana getirdiği düşünülebilir.

1.3.1.2 Hanenin Değişen Rolü

Hanenin toplumsal yaşamdaki karşılığı özel alanın giderek evsel hayatın dışına çıkması ve kendini mülk sahipliği ile birlikte tanımlamasıyla azalmaya başlamıştır. Özelin hayati ihtiyaçların karşılanması noktasındaki konumu ve anlamı, toplumsal emeğin gündeme gelişiyle birlikte değişmiştir. Bu süreçte özel şahıs statüsü, mülk sahipliği ile özdeşleşir. (Habermas,1997: 95)

Burjuva toplumunun mübadele ilişkilerinin , burjuva ailelerinin kişisel ilişkilerine derinlemesine etkide bulunduğunu belirleyen Habermas(1997:274), aile mülkiyetinin yerini bireysel mülkiyetin almasıyla birlikte bu aile tipinin sosyal bir dizi rolünü de yitirdiğine işaret etmektedir.

Aile çevresinin alanı, her ne kadar toplumsal ilişkilerden kopmuş, bağımsız, saf insani alan olarak algılanmak istense de; aslında emek ve mal dolaşımı alanıyla bağımlılık ilişkisi içindedir. Bu bağımsızlık bilinci, mahremiyet alanının, pazarın özel alanına olan gerçek bağımlılığından hareketle anlaşılabilir. (Habermas,1997:120)

Aile kalıtsal bir bağlantı sağlayarak, maddi olarak sermaye birikimine dayanan ve mülkiyetin miras yoluyla özgürce aktarılabilceği güç bir aracılık görevi üstlenir. Mülk sahibinin pazardaki ve işletmesindeki özerkliğine, kadının ve çocukların aile babasına bağımlılığı tekabül eder. (Habermas,1997:122)

² Burada ataerkilliğin iki boyutuna dikkat çekmek gerekir. Bunlardan birincisi baba egemenliği (baba/oğul) diğeri ise eril egemenliği (koca/karısı)dir. (habermas s. 23)

1.3.1.3 Sosyal Devlet ve Hane

Sosyal devlet olgusunun gündeme gelişi ailenin taşıdığı bir dizi sosyal rolünde devlet tarafından karşılanmasını gündeme getirmiştir. Bu süreçte “özel alanın bakiyesi olan aile de, kamusal statü aracılığıyla özel niteliğinden uzaklaşmaktadır.”(Habermas,1997:275) Aile bu anlamıyla kamusal olan tazminatların ve güvencelerin alıcısı durumuna düşmektedir. Bu dönemde aile ilişkilerinin şeyleşmesi ile birlikte, toplumun aileye olan ihtiyacı giderek azalmış ve ailenin içsel otoritesi olan baba egemenliği de aşınmaya başlamıştır. (Habermas,1997:276)

Burada sosyal devlet olgusunun toplumsal rolüne dikkat çekmek gerekir. Sosyal devlet , varlığını sürdürebilmek adına en azından herkes için yeterli bir ücreti garanti etmeye çalışmak ya da eşitsizlikleri gidermek, azınlıkların görece yoksullaşmasına ve dışlanmasına çare olmak üzere gelirin yeniden dağılımı yönünde politikaları veya hukuki bir takım tedbirleri uygulamaya koymak zorundadır. Devlet iktidarının meşruluğu, artan ölçüde, bir üretim biçimi olarak Fordizmin yararlarını herkese yayabilme kapasitesine bağlıdır. (Harvey,1999:162) Bu anlamıyla sosyal devlet, aileye ait bir dizi rolü de üzerine almaktadır.

1.3.1.4 Kürselleşme Süreci ve Kadın

Harvey (1999:177), kadınların fordizmden-esnek üretime geçişle üretimde ve işgücündeki değişen rolüne dikkat çekerken işgücü piyasalarının yeni yapısının emek gücünü yarı zaman temelinde sömürmeyi çok daha kolay hale getirdiğine dikkat çekmekte ve böylece daha çok ücret alan ve işten daha güç çıkartılan çekirdek erkek

işçilerin yerine daha düşük ücret alan kadın işgücünü teşvik etmekle kalmadığını; taşeron, ev içi ve aile türü çalışma sistemleri , patriyikal uygulamaların ve eve iş vermenin yükselmesine yeniden izin verdiğini vurgulamaktadır. Bu neo-liberal politikaların eşlik ettiği küreselleşme sürecinin temel karakteri olan esnekleşme olgusunun, aile içi eşitsizlikleri yeniden üretebileceğinin göstergesidir.

Esnek üretime damgasını vuran olgulardan biri, kadınların işgücü piyasalarında ve emek süreçlerindeki rolündeki olumsuz değişimdir. Hem de ileri kapitalist ülkelerin bir çoğunda artık işgücünün %40'ını aşmış olduğu bir dönemde.(Harvey,1999:177) Kadınların çalışma yaşamındaki payının hizmet ve kamu sektöründe yoğunlaştığı tespit edilirse (Tablo 2) kamunun tasfiyesine yönelik özelleştirme vb. uygulamalarla yasal iş güvencesine sahip kadınların toplam kadın çalışanların içindeki payının azalacağı öngörülebilir.

Bu süreç kamuya kabulü oldukça geç gerçekleşen kadının, yeni-liberal dönemde, bir dizi kazanımını yitirme tehdidi ile karşı karşıya kalacağını göstergesidir.

Tablo 2

Seçilmiş Ülkelerde Kamu Sektöründeki Erkek-Kadın Oranları		
Ülkeler	Erkek	Kadın
Fransa	48,9	51,1
Finlandiya	46,1	53,9
İsveç	45,9	54,1
Yunanistan	39,3	60,7
Avusturya	36,1	63,9
Kore	33,1	66,9
Almanya	21,5	78,5

Kaynak: OECD Public Management Service 2001

Sonuç olarak, aile, özel alanın temel çekirdeği olarak üretim süreçlerinde yaşanan değişim bağlamında işlevsel bir dönüşüm geçirmiştir. Aile mülkiyetine dayalı ya da haneye içkin üretim biçiminin sanayileşme olgusu ile birlikte özel alan içindeki ağırlığını yitirşi ve üretim sürecinin dışında kalması ailenin rolünü sınırlandırmıştır.

Aile ya da hane tarihsel olarak kendi içinde eşitsizliğin de kaynaklarından biri olmuştur. Baba/Eril egemenliğinin hakim olduğu aile yapısının sanayileşmeyle birlikte nispeten çözülmesi ve sosyal devlet olgusuyla bir dizi sosyal rolünden sıyrılması, kadının evsel üretimin toplumsal emek alanına kaymasıyla üretim süreçlerinde ve giderek kamuda etkin rol alması tarihsel süreç anlamında önemli olgulardır. Ancak ailenin mülkiyete dayalı (mülk sahibinin baba olması anlamında ki) yapısı mevcut koşullarda ağırlığını bir biçimiyle sürdürmektedir.

Üretim araçlarının mülkiyetini elinde bulunduran sınıfların, üretim araçlarının mülkiyetinden yoksun geniş yığınlar üzerinde sahip olduğu tasarrufun (gücün) aile içindeki eşitsizliklerle bağının iyi kavranması (mülk sahipliğinin iktidar aracı haline gelmesi bağlamında) piyasanın kamusal alanı giderek işgal ettiği günümüzü anlamak açısından önemlidir.

1973 dünya petrol krizi sonrasında kapitalizmin içinde girmiş olduğu esnek birikim modeli sosyal devlet olgusunun ortadan kaldırılmasını içermektedir. Bu anlamıyla da yeni dönem açısından özel alan-kamusal alan ayrımının yeni bir dönüşüme uğrayacağı tespit edilebilir. Hanenin ve ailenin de bu düzlemde yeni işlevler kazanacağı öngörülebilir.

1.3.2 Kamusal Alan : Ortak Mekanlar

Kamu kavramını ve onun kamusal alanla ilişkisini yukarıda irdeledik. Kamu gücü olan devlet ile toplum arasında oluşan kamusal alan, fikir üreten siyasi kamu tarafından belirlenmektedir. Bu anlamıyla fikir üreten kamunun oluştuğu mekanlar önemlidir.

1.3.2.1 Kahvehaneler: Kamusal Alanın Mekanları

Habermas (1997:98-101), 17.yüzyıl'da kamu, saray, yüksek burjuvazi ve Paris tiyatrosunun salonlarını dolduran şehrin soylularından oluştuğuna, 18.yy sonlarında sarayın kültürel işlevlerini kentin üstlenmesiyle birlikte, kamunun biçim değiştirdiğine işaret etmektedir. Şehrin ağırlık kazanması İngiltere ve Fransa'da aynı toplumsal işlevi taşıyan kurumları yaratmıştır. Bu kurumlar kahvehanelerdir. 18. yüzyılın ilk on yıllık döneminde Londra'da 3000'den fazla kahvehane açılmıştır. Kahvehaneler başlangıçta aristokratlarla burjuva entelektüellerinin toplandığı yerlerken giderek, orta sınıfların geniş kesimlerini hatta zanaatkarları ve küçük esnafı da kapsamaya başlamışlardır. Bu kurumlar, fikir ve kanaat üretiminin dolayısıyla kamusal alanın mekanları olmuştur. Aynı zamanda bu mekanların oluşması, ulus-devletin icat edilmesi, yeni bir tür sivil toplumun, devletten ayrı ama devleti meşrulaştıran ve onun etrafında korunan bir özel çıkarlar alanı olarak kurulması ile çakışmıştır. Dolayısıyla bu mekanlar aynı zamanda yurttaşlık bilincinin de inşa edildiği toplumsal mekanlar olmuştur.(Jusdanis : 1998, 179)

Kahvehaneler, 17.yüzyıl sonlarıyla 18.yüzyıl başlarında Londra ve Paris için ortak buluşma mekanlarıdır. O dönemde kahvehanelerin başlıca haberleşme merkezleri

olduđuna dikkat çekmek gerekir. Gazetelerin okunma yerleri buralardır. Kahvehane sahipleri bu dönemde gazeteleri kendileri basmaya başlamışlardır. (Sennett, 2002:116-117)

Bu anlamıyla haberleşme merkezleri olan kahvehaneler, doğal sohbet mekanları olarak tariflenmektedir. Kahvehaneye yeni gelen biri öncelikle o kahvehanede bulunmanın genel ilkelerini öğrendikten sonra, o ilkeler çerçevesinde kahvehanede ki yerini alır. Haberleşme olanaklarının tam anlamıyla tesisi açısından, kahvehanelerde herkesin tanısın tanınmasın bir biri ile iletişime geçme hakkı vardır. Sosyal sınıf ve statü farklılıkları o mekanda önemsizleşmektedir. (Sennett, 2002:117) Bu anlamıyla kahvehaneler dönemi açısından kamunun eşitlik idealinin vücut bulduđu yerlerdir.

Ünüvar (1998-99:s.197), “Osmanlı’da bir kamusal mekan: Kahvehaneler” başlıklı makalesinde, Kahvehanelerin toplanma, konuşma, kendini özgü ritüeller yaratma, bu yaratının ortak bir algı dünyasını kalabalığın çeşitliliğinin yarattığı kaotik ortamda bir düzene sokma bakımından ilgi merkezi olduđuna işaret etmektedir. Kahvehanelerin, tiyatro veya bir sergi sonrasında kanaatlerin tartışılabildiđi, arkadaşların görüldüđu, bir önceki günkü sohbetlerin sürdürüldüđu mekanlar olması nedeniyle ayrı bir çekiciliđe sahip olduđunu belirlemektedir.

Schivelbusch (2000:62-66) , Kahvenin ortaya çıkışı ile ilgili olarak bir yeniliğın tarihsel işlevini – gerçekliđi yeniden biçimlendirmek- önce kamusal alanda , yani kolektif tüketim alanında gerçekleştirdiđini, daha sonra da özel – evsel tüketim alanına kaydığına işaret etmektedir. Ona göre bir yeniliğın kamusal evresi kahramanca diye nitelenebilir , çünkü gerçekliđi deđiştirir. Bunu izleyen özel evrenin konformist olarak nitelendirilmesi gerekir, çünkü bu evrede deđişim yaratmaz ,yalnızca olumlu ve sağlamaştıran bir etkide bulunur. Schivelbusch, kahvehanelerin , kahvenin kamusal

evresi olduğuna ve giderek evsel rahatlığı simgelemeye başladığına işaret etmekte ve kahvenin ilk çıkışındaki siyaset , edebiyat ve iş hayatı gibi dinamik alanların simgesi olma özelliğini kaybettiğini öne sürmektedir.

1.3.2.2 Kamusal Alandan Piyasa Hakimiyetine Geçiş

Kamusal alanın - piyasaya kayma dinamiği taşınmasında , bireysel kullanımın ve tüketimin kapitalist sistem tarafından meta çeşitliliği özendirilmesinin de şüphesiz önemli bir rolü vardır. Bu yaklaşım bu anlamıyla doğrulanabilir ve incelemeye değerdir.

Tarihsel olarak kamusal alanın vücut bulduğu kahvehanelerin dışında yeni mekanlar olarak mağazaların doğuşu her ne kadar sıradan bir olay gibi görünse de, aslında bu, aktif bir alış-veriş alanı olarak kamusal alanın yerini nasıl insan yaşamından daha yoğun fakat daha az sosyal bir kamusal deneyime bıraktığı sorunsalının özünü oluşturmaktadır. (Sennett,2002:190)

19. yüzyılda Emekçi sınıftan Parislilerin tek rutin seferi, şehrin çalışmayan sınıflarının bulunduğu kesimine; ya da öteki işçi sınıfı semtlerine, belki de alış-veriş için mağazalardan birine yapılmaktadır. Aslında şehrin çeşitliliğin deneyimi olan kozmopolitenlik böylece emekçi sınıflara bir tüketim deneyimi olarak geçmiştir. Sennett, bu yüzyılda toplu ulaşım araçlarının giderek yaygınlaştığına dikkat çekmektedir. Bunun nedeni ise ne zevk için yapılmaktadır ne de izlenen yol sosyal sınıfları kaynaştırmaktadır. İşçileri işyerlerine ve mağazalara götürmek içindir .(Sennett, 2002:184-192)

Walter Benjamin(1995:83-84), “XIX. Yüzyılın Başkenti Paris” adlı makalesinde dünya fuarlarını “adına mal denen fetişin haç yerleri” olarak tespit etmektedir. Dünya fuarlarının ilki, 1789 tarihinde gerçekleştirilir. Bu fuarlar işçileri eğlendirme amacıyla yapılmış ve işçilerin müşteri olarak katıldıkları fuarlardır.

Bu fuarlar, malın değıştirme değerini çarpıtan, kullanım değerini arka plana atan ve insanın zaman geçirmek için içerisine daldığı aldatıcı bir görüntüdür. Eğlence endüstrisi de insanı malın eriştiği düzeye yükselterek bu aldatıcı görüntüye dahil olmasını sağlar.

Fuarlar, pasajlar, mağazalar kamusal alanın piyasa ile iç içe geçişinin temel araçları olmuştur. Kamusal alan insanın kimseyle iletişim kurmadan, kalabalık arasında tüketici kimliği ile dolaşabileceği, bir alan olarak tasarlanmaya başlanmıştır. İnsanların boş vakitlerini geçirecekleri yerlerin birbirleri ile sohbet edecekleri yerlerden alış-veriş merkezlerine doğru yönelişi, insanın çalışma yaşamı dışında kalan yaşamının da planlanmasını amaçlamaktadır.

Kamusal alan insanların birbiri ile iletişim kurarak eleştirel işlev kazandığı bir alan olmaktan uzaklaşmakta ve Benjamin’in bir peçe olarak gördüğü kitle içinde bir aldatıcı görüntü olarak inşa olmaktadır. (Benjamin,1995:65) Gibian, (akt. Fiske, 1999:177-178) Büyük alış-veriş merkezlerinin tarihinin aynı zamanda tasarımcıların halkı etkileme ve disiplin altına alma girişimlerinin tarihi de olduğuna dikkat çekmektedir. Büyük alış-veriş merkezlerinin, yürüyüş yolları, gizli bahçeler ve eski köprülerle insanları dolaşmaları için kendilerine çekip köşe başlarına beklenmedik görüntüler sağlayarak dolaşmaya devam etmeleri için onları güdülemeye çalışıklarına dikkat çeken Gibian, bu çabalarının tümünün insanların bütün dükkanların vitrinlerinin önünden geçmelerini sağlama amacı taşıdığını belirlemektedir.

Kamusal mekanların, tüketim kültürünün inşası ile insanların tüketici kimliği ile değil yurttaş kimliği üzerinden birbiri ile etkileşim içine girdikleri bir alan olmaktan hızla uzaklaşmaktadır. Bu kamunun siyasi işlevinin iğdiş edilmesi sonucunu doğurmaktadır. Gerek kamunun bu biçimiyle mekansal daralması gerekse kitle iletişim araçlarının kamusal topluluğun yerine geçerek onlar adına kendi kamuoyunu oluşturmaktaki başarısı bu süreci hızlandırmaktadır. Bu durum demokratik bir kamunun inşası sürecinde yeni bir kamusal alan ihtiyacını belirginleştirmektedir.



İKİNCİ BÖLÜM

YENİ BİR KAMUSAL ALAN ARAYIŞI, KİTLE İLETİŞİMİ VE DENETİM

“Kitle kültürüne karşı savaşım, ancak, kitle kültürünün toplumsal sürüp gitmesi ile nedenli bağlantılı olduğunu açıkça görmek ve göstermekle olur.”
Horkheimer (Jay, 1989:310)

“Bilginin iktidarla ilişkisi sadece uşaklıkla değil, hakikatle de ilgilidir.”
Adorno (1998:59)

2.1 Yeni Bir Kamusal Alan İçin Olanaklar

Yeni bir kamusal alan arayışının temel argümanlarını belirlerken onun var olan verili koşullarda yani piyasanın kontrolü altında piyasaya-karşıt bir araç haline gelebilmesinin olanaklarını ortaya koymak gerekiyor. Bu anlamıyla Habermas, Arednt ve Sennett’in tanımlarından hareket eden Batuman’ın (2002:45) kamusal alanı çeşitli sosyal kimliklerin hem söylemsel hem de sosyal düzeyde üretildiği meşru ve görünür olarak karşılaştığı ve etkileştiği bir alan olarak tespit etmesi hareket noktası açısından önemlidir.

“Öncelikle kamusal alanın kendisi, kamusal söylemler ve pratiklerle sınırlı değildir: kamusal alan ancak burjuva yaşam tarzını kolektif ve bireysel ölçekte olumlayacak yeni ve modern bir sivil toplum yaratma arzusuyla kuşatılmış bir mekanlar ağını örgütleyerek var olabilir.”

Bu anlamıyla kamusal alan, bağımlı sınıfların hakim sınıfların hegemonyasına tabi kalırken meşru kıldıkları parçalı çıkarlarını, karşı-hegemonik bir örgütlenmeye dönüştürebilmeleri açısından zemin hazırlamaktadır.

2.1.1 Kamusal Alanın Yok Edilmesi Fikri

Sennett(2002:27), kamusal alanın boşaltılıp terk edildiği oranda, mahrem ilişkileri temel alan bakış açısının çekim gücünün arttığına dikkat çekmektedir. İnsanlar giderek kamusal alanın anlamsız olduğu fikrine itilmektedir. Bu durum, çeşitli deneyimlerle oluşturulmaktadır.

Canlı kamusal alanların yok edilmesi, mekanı hareketliliğe bağımlı kılma gibi çok sapkın bir fikri içermektedir. (sennett,2002:29) Kamusal alan belli bir kullanım alanı olmaktan çıkartılmakta ve sadece gelip geçme amaçlı olarak tasarlanmaktadır. Hareketin türevi olarak alan fikri, özel otomobillerin ürettiği hareketle uyum içindedir. Otomobil, hareket özgürlüğü sağlamaktadır. Ancak bu durum kamusal alanın, sokakların kullanımını sadece harekete imkan veren bir zemin olarak sınırlandırmaktadır. *“Modern ulaşım teknolojisi, sokakta var olmanın yerine coğrafi sınırları yok etme arzusunu koyar.”* Sennett (2002:30), kimi mimari tasarımların da kamusal alan fikrini anlamsızlığına yol açacak biçimde tasarlandığına dikkat çekmektedir.

Burada, bireyin kamusal alandan yalıtılması söz konusudur. Yalıtım üç zemin üzerinde biçimlenmektedir. Bunlardan birincisi, kentin yüksek binalarında çalışanların kentsel çevreyle yalıtılmasıdır. İkincisi, otomobille elde edilen hareket özgürlüğüdür ki, bu kişinin çevresiyle olan ilişkisini sadece izleyici olma düzeyine indirmektedir.

Üçüncüsü ise kişinin başkaları karşısındaki görünürlüğü ile ilgili bir durumdur. (Sennett, 2002:30)

Sennett (1999:31), “Yeni Kapitalizm” başlıklı makalesinde mekanın değişen anlamına dikkat çekmekte, yeni oluşan iktisadi ağın, coğrafyanın denetiminden giderek daha bağımsız olduğunu belirlemektedir. “Mekan duygusu, soyut olarak “topluma” ait olma ihtiyacından değil, tekil bir yere bağlı olma ihtiyacından kaynaklanır.”

Küreselleşme süreci ile birlikte yeni bir döneme girildiğine dikkat çeken Sennett (1999:31), teknolojik yeniliklerin eşlik ettiği bu süreçte; devasa hükümetlerin ve şirket bürokrasilerinin giderek hem daha esnek hem de güvensiz kurumlar haline geldiklerine işaret etmektedir. Bu süreç teknolojik gelişmelerle birlikte işçileri vasıfsızlaştırmakta, sürekli bir iş bulma olanağı ortadan kalkmakta ve yeni iş alanları hızla eskilerinin yerini almaktadır. Burada güvensizlik hissinin küreselleşme sürecinin temel görüngülerinden biri olduğunu tespit etmek gerekir.

Bauman (2000:13), “Siyaset Arayışı” adlı eserinde küreselleşme sürecini güvensizliği körüklediğine ve bunun bireyin kamusal alandan uzaklaşmasına yol açtığına işaret etmektedir.

“Kendilerini güvensiz hisseden, geleceğin getirebileceklerine sakınarak bakan ve emniyetlerinden endişe eden insanlar, kolektif eylemin gerektirdiği riskleri göze alacak kadar özgür değildirler. Bu insanlar birlikte yaşamının alternatif yollarını hayal edecek cüretten ve zamandan yoksundurlar ve kimse ile paylaşamayacakları işlerle o kadar meşgulleridir ki, bırakın ortaklaşa girişebilecek türden işlere enerji ayırmayı, bunlar hakkında düşünmezle bile.”

Gerçekten de, neo-liberal dönemin temel hareket noktası olan piyasalar belirsizlikten güç almaktadır. Bauman(2000:40) (rekabet ortamı, deregülasyon vs. gibi) çeşitli adlarla verilen belirsizliklerin , piyasaların temel gıdası olduğunu vurgulamaktadır. Kamusal alanın bu belirsizlik fikri içinde kendisine düşen eleştirel işlevini yitirdiğine ve ortak mekanlara olan ihtiyacın bu güvensizlik evreninde bireyin giderek kendi içine, özeline çekilmesine neden olduğunu tespit edebiliriz.

2.1.2 Nasıl Bir Kamusal Alan ?

Habermas'ın kamusal alanla demokratik alanın bir sayılması gerektiği konusundaki görüşüne katıldığını belirten Sennett(1999:32), Yeni iktisatla başa çıkabilmek için yeni tür bir kamusal alana ihtiyaç olduğunu vurgulamaktadır. Buradan hareketle Ardent'in şehir demokrasinin beşiğidir sözüne atıfta bulunan Sennett, bugünkü kentin bu düşünceden çok daha uzak bir yerde durduğunu gözlemlemekte ve mekanın yersizlikten kaçışın sığınağı olarak; istikrar ve kalıcılık arayan kültürel, öznel sesi güçlendirdiğini vurgulamakta bunun dinci sağın Amerikan taşralarındaki yükselişi ile bağı kurmaktadır. Habermas'ın demokratik alanla, kamusal alanı bir tutmak gerektiği konusundaki görüşünü benimseyen Sennett(1999:41-44), kamusal ve demokratik bir şehrin oluşumu için üç somut ilke üzerinde durmaktadır:

Bunlardan birincisi, bu tip bir şehrin kendisini fiziksel bir politika olarak ortaya koyması gereğidir. Çok uluslu şirketlerin, küresel ölçekli mekansal örgütlenme gücünün yerel dinamikler üzerinde yarattığı baskının, yerel güçlerin bu şirketler üzerinde etkisini yitirmesine yol açtığını gözlemleyen Sennett, iktisadın mekansal konumdan zannedildiği kadar bağımsız olmadığını tespit etmektedir. Buradan hareketle yerel dinamiklerin yeni iktisada karşı meydan okuyabilme gücüne sahip olduğunu belirleyen Sennett, mekanın bir iktidarının var olduğunu tespit etmektedir .

İkincisi, demokratik bir topluluğun çeşitlilikleri içinde barındırması gerektiğinden hareketle, özellikle farklı toplulukları birbirinden ayıran bölgelerin kesişme noktaları üzerine ortak kullanım alanlarının inşası ve farklı kültürlerin birbiri ile iletişim olanaklarının tesisinin önemine işaret etmektedir. Bu konuda “Etkin-Köşe” plancılarının “Ne kadar çok kişi birbiri ile etkileşirse, o kadar çok kişi birbiri ile benzemeyenlerle alaka kurmuş olacak; merkezi bölge plancılarına göre ise bir yerin değeri ticari değerden ötesini taşımaya başladığında artacak” şeklinde yaklaşımlarını Sennett, demokratik olarak bulmaktadır.

Üçüncüsü, kamusal, demokratik bir şehrin , İnsanların birer yabancı olarak birbiriyle olumlu ilişkiler geliştirecekleri ortak mekanların yaratılması ile mümkün olduğudur.

Sennett, yoğun caddelerde, karışık publarda, oyun alanlarında ve marketlerde bulunan kendilikten kurtuluşun, önemsiz sayılarak bir kenara atılamayacağını, sivil toplumun yoğun biçimlerinin insanların kendilerini vatandaş olarak algılayışlarını da etkilediğini, ve Lefebvre’nin deyişi ile insanın şehir üzerindeki hakkını hissetmesinin başka haklarına sahip çıkmasına yardımcı olacağına işaret etmektedir.

Kamusal alan arayışının, siyasallaşmış bir toplum fikrine dayanmasının önemi ortadır. Kitlelerin, kitle iletişim araçlarının etkisinden uzaklaşarak siyasete ve topluma dair eleştirel bir işlev kazanabilecekleri mekanlara olan ihtiyacı yeni bir toplum modeli önerirken değerini korumaktadır. Sorunsalın özü, insanların bir araya gelişlerinin ve güncel ya da politik sorunlar çerçevesinde birbirlerini anlayabilmelerinin ve ortak çıkarları çerçevesinde hareket edebilme (mücadele edebilme) koşullarının nasıl yaratılabileceğidir. Mekansal ya da iletişimsel anlamda sorulması gereken soru budur.

Siyasal Kamunun işlevini üstelenen partilerin ve sivil toplum örgütlerinin, kitlelerin beklentilerini ve sorunlarını çözme noktasında ne kadar ilerledikleri tartışmalı bir konudur. Siyasal alan bir manipülasyon aracı haline gelmiştir. Toplumun siyaseti doğrudan katılımının araçları yaratılmaksızın bu sorunsalın çözülebilmemesinin olanakları da mümkün olmayacaktır.

2.2 Kitle İletişimi Ve Denetim

Teknolojik gelişmenin yarattığı dinamiklerin günlük hayatımızı alabildiğine dönüştürdüğü bir süreci yaşıyoruz. Sürekli devinen bu sürecin beraberinde getirdiği yeniliklerin demokratik mekanizmaların yaratılmasına ne oranda ve ne yönde bir etkisi olduğu ise tartışmalıdır. *“Teknik tek başına ne iyi ne kötüdür , herşey onun ne yönde kullanıldığına bağlıdır.”* (Durand,2000:58) İşte bu noktada belirleyici olan yaşadığımız hayatın, teknolojik gelişme sonucunda ideolojik baskılanım araçları haline gelen kitle iletişim araçlarının ne ölçüde etkisi altında olduğu sorunsalıdır. Bu sorunsala dair çözüm arayışları aynı zamanda alternatifleriyle birlikte düşünülme durumunda. Bir taraftan egemen ideoloji tarafından üretilen hegemonya, diğer tarafta ise bu hegemonyaya rağmen başka bir hayatın varlığına dair inanç. Medyanın “demokratikleşmesi” ya da “toplumun denetim altına alınması” ikileminden çıkış mümkün müdür? Teknoloji, demokratik bir planlama çerçevesinde topluma mı hizmet edecektir ; yoksa piyasa koşulları içerisinde bir meta üretim aracı olarak, varolan statükoyu korumak noktasında fantazyalar mı yaratacaktır? Kitle iletişiminde dair temel paradigma budur. Burada mekansal anlamda kamuyu işgal eden piyasanın toplumsal rıza üretiminde kitle iletişim araçlarını ne şekilde kullandığına işaret etmek gerekir.

2.2.1 Toplumsal Rıza Üretiminde Kitle İletişiminin Önemi

Oskay(1999:13), İletişim olgusuna ilişkin bilgilenme çabasının anlamlılığını ortaya koyarken, medyanın işlevine dikkat çekmektedir:

“Ürünlerin , düşünce ve duyguların bile yalnızca ulusal “Pazar” çerçevesinde değil , artık evrensel bir pazar çerçevesinde toplumsallaştığı modern dünyamızın , McLuhan'ın dediği gibi “Evrensel Tek Bir Köye” dönüşmekte olduğu apaçık ortadadır. Nesnelere , dünyamızı , kendimizi bile bize ait özgün yaşam deneyimlerimizden oluşturduğumuz bilgiler ile değil, uluslararası bir tekelleşmenin etkisi altında çalışan medyadan bize sunulan enformasyon aracılığıyla öğrendiğimiz, tanıdığımız , bugünkü dünyamızın dönüşeceği bu “Evrensel Köy’ün bir ‘gemeinschaft’ mi , yoksa Hollywood işi bir ‘kovboy kasabası’ mı , olacağını düşünmek zorundayız. Hayatımızın öznesi olma çabalarımızın sürmesi , ya da giderek ölgünleşmesi buna bağlıdır.”

Dolayısıyla kitle iletişime dair çalışmalar, küreselleşme sürecinin bilgiye ulaşım anlamında yarattığı olanaklar düşünüldüğünde önemlidir. Yaşadığımız dünyayı doğru bir biçimde algılayabilmemiz ve kendi hayatımızın öznesi olabilmemiz açısından alternatif bilgi edinim süreçlerine duyduğumuz ihtiyaç ortadadır.

Kitle iletişimi üzerine yaptığı çalışmaları ile tanınan Hall (1999:93), *“İdeolojilerin Yeniden Keşfi : Medya Çalışmalarında Baskı Altında Tutulanın Geri Dönüşü”* başlıklı makalesinde anlam kavramının önemine işaret etmekte ve anlamın, toplumsal bir üretim ve pratik olduğunu vurgulamaktadır. Dilin özgül anlamların üretildiği kanallar olduğuna imleyen Hall, buradan yola çıkarak anlamın üretilmesinin, aynı olaylara farklı anlamlar yüklenebileceğini gösterdiğini belirlemektedir. *“Bir anlamın düzenli olarak üretilebilmesi için, bu anlama bir güvenilirlik, meşruluk ya da sorgulamaksızın kabullenebilirlik sağlanması gerekmektedir.”* Hall, buradan hareketle, başat söylemin anlamlandırma noktasında kendisini nasıl tek yetkili kıldığını ve

dünyadaki olayları betimleyen ve açıklayan kurumların nasıl (kitle iletişim araçlarının) egemenlerce yeğlenen ve sınırlandırılan anlamlar silsilesini sürekli kıldığını sorgulamaktadır.

Medya kurumlarının hem dolaysız zorlama ve kısıtlamadan bağımsız olabilmelerinin, hem de kendilerini güçlünün hegemonyasını destekleyen bir sistematik olarak eklemleyebilmesinin nasıl gerçekleştiği sorusuna yanıt arayan Hall, bunun araçlarından birinin, tekil bir sınıfın yada iktidar bloğunun çıkarlarının, çoğunluğun genel çıkarları ile aynı hizaya getirilebilmesi ya da eşdeğer kılınabilmesi olduğunu tespit etmektedir.

Alman ideolojisinde Marx ve Engels de (1992:72), kendisinden önce egemen olan sınıfın yerini alan her yeni sınıfın, kendi amaçlarına ulaşmak için, kendini çıkarını, toplumun tüm üyelerinin ortak çıkarı olarak göstermek durumunda olduğuna işaret etmektedir. Bu sınıf, kendi düşüncelerine evrensellik biçimi vermek ve onları, tek mantıklı, evrensel olarak geçerli düşünceler olarak göstermek durumundadır. Bunun araçlarından biri de günümüzde kitle iletişim araçları olarak belirginleşmektedir.

Hall (1999:121-123), iktidar ve rıza arasındaki zorunlu aynı hizaya getirmenin başarılmasının bir oydaşlaşma ile mümkün olduğunu belirlemektedir. Bu da egemen sınıfların çıkarlarının halkın rızası ile genel çıkarlar haline gelmesini gündeme getirmektedir. Hall, BBC'nin genel direktörü Sir Charles Curran'ın " BBC Parlemler demokrasi şartları dışında var olamaz" sözünden hareketle parlâmenter demokrasinin meşrulaştırıcı işlevine dikkat çekmektedir. Böylelikle medyanın, devlet içinde temsil edilen egemen çıkarları gözetmesinin meşru zemini tesis edilmektedir. Hall buradan

hareketle, medyanın devletin ideolojik aygıtı olduđu sonucuna ulařarak Althusser'in (2000:32-43) ideoloji kuramına ulařmaktadır.³

Habermas(1997:333-343), Hall ile benzer bir yorumla kitle iletiřim aralarının ve parlâmentonun iřlevini sorgulamaktadır. Ona gre sorunsal kamusalılıđın, bir taraftan dernek ve partilerin diđer yandan kitle iletiřim aralarının giderek artan bir biimde siyasi kamunun iřlevlerini ifa etmesiyle iřlevsizleřmesidir. Bu kurumlar, devlet gcne uygulanan siyasal baskıyı, salt bir g iliřkisi olmanın tesine tařıyıp bu gcn meřrulařtırmanın aracı haline getirirler. Partilerin ve parlamentonun genel yapısını irdeleyen Habermas, partilerin irade oluřturan aralar olduđunu ancak bu iradenin, kamusal topluluđun deđil, parti aygıtını belirleyenlerin elinde bulunduđunu belirlemektedir. Parlâmento ise talimata tabi parti grevlilerinin daha nce verilmiř kararları tescil etmek zerine buldukları bir mekan olma eđilimindedir.

“ Bir siyasal kamunun her seim dneminde yeniden sahneleniři , burjuva kamusunun kerken aldıđı biimin suretine brnr. İlkin kitle iletiřim araları tarafından hazırlanıp yayılan entegrasyon kltr, kendi anlayıřına gre gayri siyasal olsa da bizatihi siyasal bir ideolojiyi temsil eder; siyasal programatik, aslında her meydan okuyucu dıřavurum, onunla rekabete giremeyecek, tersine onunla uyum abası iersinde olacaktır.” (Habermas,1997:356)

³ Althusser, “İdeoloji ve devletin ideolojik aygıtları” adlı eserinde DİA (devletin ideolojik aygıtları)'ların bir baskı aygıtı olarak devletten aslı farkının, zor kullanarak deđil, ideoloji olarak iřlemesi olduđuna dikkat ekmekteydi. Devletin baskı aygıtının kamuda olmasına karřın DİA'ların nemli bir kısmının zel alanda bulunduđunu belirten Althusser, bu kurumların temel iřlevinin retim iliřkilerinin yeniden retimi olduđuna dikkat ekmektedir.Belli bařlı DİA'lar řunlardır: Aile, Hukuki, Siyasal, Sendikal, Haberleřme ve Kltrel DİA'lar.

2.2.2 Kitle İletişimi Kavramı

Tüm bu değerlendirmeler çerçevesinde kitle iletişiminin, ne olduğu belli olmayan yığın iletişimini anlatıldığına dair Erdoğan(2003: par.1)'in önermesi doğru bir zemine oturmaktadır. Kitle iletişiminde "kitle" kavramı izleyicilerin sosyal, siyasal ve ekonomik bakımlardan belirsiz, ayırt edilemeyen kişiler kümesi olarak görülmektedir. Kitleyi oluşturan kesim izleyicilerden, okuyuculardan ve seyircilerden oluşmaktadır.

“Kısaca, kitle iletişimi yönetici sınıfların veya egemen güçlerin tek yönlü olarak, yukardan aşağı, kitleye doğru yaptıkları iletişimdir. Bir başka deyimle, Kitle iletişimi belli bir siyasal ve ekonomik sistemin pazarlaması ve satışudur. Bu satış enformasyon, eğlence, spor, film, açık oturum, çocuk programları gibi çeşitli anlamlandırmalar örtüsüyle birlikte veya bu örtü altında verilir.” Erdoğan(2003: par.6)

Erdoğan(2003:par.10), kitle iletişiminin kelimenin gerçek anlamıyla kitleler arası bir iletişim olmadığını belirlemekte ve kitlelerle olan kontrol amaçlı iletişim olduğunu tespit etmektedir. Bu kontrol arayışı da siyasal ve ekonomik güçlerin egemenlik arayışı ve mücadelesini yansıtmaktadır. Kitlelere ulaşmanın amaçlarına dikkat çeken Erdoğan, birincil amacın satış veya kontrol olduğunu tespit etmektedir. Ancak bu amaç kendi bağlamında gizli kalmaktadır.

“Bu düzenlemelerle kişiler bir yandan yaptıklarını , seyrettiklerini , izlediklerini kendileri yapıyor , izliyor ve seyrediyormuş gibi hissetmekte ; bir yandan da , toplumsal formasyon tarafından , uzak denetimler aracılığı ile , işleyişi dağılganlaştırılmış , görülgenliği azaltılmış bir denetim altına alınmış olmaktadır.” (Oskay,2000:171)

Egemenler açısından teknolojik gelişimin yarattığı belki de en önemli işlev bu anlamıyla hegemonya ve denetim olanaklarının genişlemesidir. Lefebvre (1998:55), teknik nesne ile, aracı (sinema ekranı, radyo kanalı, televizyon alıcısı vs.) ile kurulan ilişkilerin, yani yansımanın yansımasının, “dolayım olarak” sanatın yerini aldığını ve benzeri bir rol oynadığını tespit etmektedir. Ona göre, kültür artık çözülmekte olan bir mitostan, teknolojinin üzerine giydirilmiş bir ideolojiden başka bir şey değildir.

Teknolojinin taşıdığı ideolojik işlev denetim ve kontrol olanaklarını da genişletmektedir. Ergur, (1998:54) denetimi gerektiren ve kurgulayan bağlamın , diğer bir deyişle yeryüzü ölçeğinde örgün ve etkin bütünleşik kapitalist sistemin , teknolojinin denetim özelliğini mümkün olduğunca zaman ve mekan eksenlerinde yayma , onu teknolojik ürünlerinin ayrılmaz bir parçası , daha da öte varlık nedeni haline getirme eğiliminde olduğunu vurgulamaktadır. Teknoloji kullanımının bir denetim sürecine dönüşmesi , aynı zamanda bu yaşamsal işlevin gizlenmesini gerektirmektedir. Denetimin yaygınlaşmasını sağlayıcı araçlar çağrı cihazı , cep telefonu , internet vb. Kişisel ya da bireysel ihtiyaçlar olarak hayatımıza girmektedir. Denetim her anlamda yoğunlaşmaktadır.

Benjamin Ginsberg, devlet iktidarını güçlendirmek üzere kamuoyunun seferber edilmesiyle ilgili incelemesinde “*Batılılar genelde piyasayı düşünce özgürlüğü ile eşitlerken , piyasanın gizli görünmez eli neredeyse devletin güçlü yumruğu kadar etkili bir denetim aracı olabilir.*”demektedir. (akt Chomsky, 1999:19)

Gerçektende piyasa kurgusunun kendisinin ne kadar etkin bir denetim ve baskı işlevi kazandığını kitle iletişim araçlarını gözlemleyerek algılamak mümkündür. Yaratılan atmosfer piyasaların tedirgin edilmemesi gerektiği noktasındadır. Bu bir uyarı niteliğindedir. Aksi takdir de her şey kötüye gidebilir. Piyasaları tedirgin edecek her

türlü girişim kitle iletişim araçlarının eliyle kamuoyu nevrinde mahkum edilmeye hazırdır.

Chomsky'nin dediđi gibi artık dođrunun savunması yoktur: tam tersine , dođru, otoriteye itibar kaybettiren ağır suç katına çıkartılmaktadır. Aslında karşı karşıya olduğumuz durum için bundan daha iyi bir tarifte olamaz. *“Demokrasi her daim egemenlerin çıkarları söz konusu olduğunda egemenler açısından göz ardı edilebilir bir şeydir.”*



ÜÇÜNCÜ BÖLÜM

MEKANIN İKTİDAR ARACI OLARAK DÜŞÜNÜLMESİ

“Çocukluktan beri sırtını bir mağaranın girişine vermiş insanlar dış dünyayı görmezler. Mağaranın iç duvarına başka insanların gölgeleri yansır ve mağara sakinleri bu insanların sesleriyle gölgeleri arasında bir bağlantı kurarak, seslerin bu gölgelerden çıktığı sonucuna varırlar. Ancak mahpuslardan biri kaçmayı başarır ve seslerin gerçek kaynağını algılar. En sonunda mağaradan çıkar, gün ışığını görürür. İlk önce güneşten gözleri görmez, fakat daha sonra alışır ve kazandığı görme gücü daha önce nasıl bir yanılsama içinde yaşadığını anlamasını mümkün kılar.”

Platon (Laclau,1998: 9)

3.1 Mekan Kavramı ve Tarihsel Önemi

Gündelik hayatın biçimlendiği ve kimlik kavramının anlam kazandığı en önemli zemindir mekan . Bu anlamda Kentlerin ve ona ait mekanların oluşması , biçimlenmesi kendi içinde taşıdığı iktidar ilişkilerinden , üretim ilişkilerinden, kimlik ve alt kimliklerden bağımsız düşünülemez. Urry'nin dediği gibi “yerin , anlaşılması , kuramsal çaba olmaksızın gerçekleşemez .Yere ait toplumsal ilişkiler ve yerin tüketilmesi gibi görünürde yalın olanı bilmek , gelişkin bir toplumsal kuramsallaştırmayı gerektirmektedir. Daha doğrusu , neredeyse tüm büyük toplumsal ve kültürel kuramlar yerin bir biçimde tanımlanmasına dayanırlar.”(1999:10)Dolayısıyla mekan olgusunun kendisi onu belirleyen ya da onun belirlediği tüm ilişki biçimleriyle beraber kuramsal bir çerçevede değerlendirilmek ve tanımlanmak durumundadır.

Mekan kavramı, toplumsal yaşam açısından ağırlığını kentle birlikte hissettirmeye başlamıştır. Hayatımıza dair pek çok şeyin meydana geldiği bir alandır kent. Dolayısıyla bireyin yaşadığı mekanla kurduğu bağımlılık biçimlerini irdelemek toplumsal yaşamı algılayabilmenin önemli bir aracıdır.

Oktay(1993), bireyin , metropolün karmaşıklığı , anonimliği içinde onun bir üyesi olduğunu belirlemektedir. Ancak bu birey yabancılaşmış ve izole edilmiş bir üyedir. Ekmeğini kazanmak kadar yaşamını sürdürmekte yani toplumsal ilişkiler kurmak ve statü edinmekte sorunlu hale geldikçe , olanaksızlaştıkça , yurttaş-birey olma durumunu yitirmekte , anonim içinde erimeyi seçmektedir. *“Tarihsel ve bireysel boyut sömürülen / yönetilen ,bağımlı sınıf ve kesim üyeleri için sömüren/yöneten sınıf ve kesimlerin üyeleri için olduğundan çok daha fazla görünmez olmuş durumdadır.”* Bu bellek zayıflaması kimlik sürecinde ön belirleyici olabilmektedir. Gerek etnik , gerek dinsel anlamda bir benzeşim süreci işlerken sınıfsal anlamda bir bilinç yitimi yaşanmaktadır.

Mekan ve zamanın görsel tüketimin , endüstriyel üretim mantığından hareketle hem hız kazanmış hem de ondan soyutlanmış olduğunu tespit eden Urry(1999:37-38), bu durumun kentin post-modern bir tüketim merkezi olarak yeniden yapılanmasına yol açtığına işaret etmektedir. Ona göre Kent bir gösteriye , görsel tüketimin bir peyzajına dönüşmüştür.Bu düşsel peyzajlar , tarihsel olarak yer üzerine , insanların ait oldukları ya da taşındıkları yer üzerine kurulmuş olan kimliğe ilişkin önemli sorunlar ortaya çıkarmaktadır . Buraları (büyük eğlence merkezleri , hipermarketler ,alışveriş merkezleri vb.), *“insanların artık ait olmadığı ya da yaşamadığı ya da toplumsal kimlik duygusu sunmayan yerlerdir. Bu tür yerler özgül olarak , farklı toplumsal gruplar arasında duvar oluşturmak ve insanların içsel yaşamını kamusal etkinliklerden ayırmak üzere tasarlanmıştır.”*

Toplumsal kimliđi farklı olsa da birey, tüketim, zaman ve mekanın kullanımı anlamında öteki ile benzeşim kurmakta ve anlamsal bir boşluđa düşmektedir . Birey, hangi kimlikten olursa olsun , yaşamı bir tüketim süreci olarak algılamakta , devasa mekanlarda yalnızlaşmakta ve küçülmektedir. Tüketim bireyin örselenmiş bilincinde artık yaşamının temel amacı olmuştur.

Mekan ve mekanlaşma olgusu üretim ilişkileri açısından da, teknolojik gelişmenin yarattığı dinamikler üzerinden , tahakküm ve bağımlılık ilişkilerinin sürdürülebilmesini sağlayıcı bir çerçeveyi egemenlerin lehine sunmaktadır.Urry (1999:99) üç farklı mekan ve mekanlaşma olgusunun varlığına işaret etmektedir; Birincisi ,ampirik olaylar , zaman – mekan içerisinde dağıtılmaktadır. İkincisi, belirli bir toplumsal kendilik (üretim ilişkileri, devlet ,sivil toplum,sınıflar vs.) , belirli bir zamansal ve toplumsal yapılanma etrafında kurulmaktadır. Örneğın , modern devlet , oldukça merkezileşmiştir ve özne-yurttaşları üzerinde mekansal ve zamansal olarak dönüştürülmüş gözetim araçları içermektedir. Enformasyonu, kararları ve denetimi iletme için gerekli olan zamanı en aza indirme gereksiniminden kaynaklanan mekansal yakınlık ihtiyacı , elektronik olarak taşınan enformasyonun gelişimiyle dönüştürülmüştür. Kullanılan farklı emek güçleri ve emek süreçleri ile ilgili olarak, büroların , işyerlerinin birbirinden işlevsel ayrımıyla bu gelişme, kapitalist ilişkilerin mekansal olarak değiştirilmesini sağlamıştır. Üçüncü olarak Urry, toplumsal kendiliklerin , zamansal ve mekansal olarak birbiri ile bağlantılı olduğunu, zaman içinde ve mekan olarak değişen karşılıklı ilişki içinde bulunduğunu söylemekte çağdaş kapitalist toplumların alanları içinde , tek başına kapitalist üretim ile sivil toplum arasında artan bir mesafenin varlığına işaret etmektedir.Başka bir deyişle kapitalist üretim, özellikle küresel kentler içinde gittikçe derinleşmekte. Ve yine de kimi alanlar ve sektörlerden uzakta eşzamanlı olarak mekansal açıdan yoğunlaştırılmaktadır.

3.2 Mekansal Değişimin Ekonomik Altyapısı

Harvey (1999:199-205) kapitalist üretim tarzının üç ana özelliğine dikkat çekmektedir.

1) Kapitalizmin yüzü büyümeye dönüktür. Düzenli bir büyüme oranı kapitalist bir ekonominin sağlığı için vazgeçilmez bir önemdedir. Karı mümkün kılan ve sermaye birikiminin sürmesini sağlayan büyümedir.

2) Gerçek değerlerde artış, canlı emeğin üretilmesinde sömürüye dayanır. Hem üretimde hem de piyasada emek üzerinde denetim kapitalizmin varlığı için yaşamsal öneme sahiptir.

3) Kapitalizm, teknolojik ve örgütsel olarak dinamik olmak zorundadır.

Harvey (1999:206), Marksist iddianın aşırı birikim eğiliminin kapitalizm altında hiçbir zaman ortadan kaldırılamayacağı olduğunu dile getirmektedir. Her türlü kapitalist üretim tarzı için bu, hiç sona ermeyecek ebedi bir sorundur. Dolayısıyla kapitalist sistem açısından sorun, aşırı birikim eğiliminin kapitalist düzeni tehdit etmemesi için nasıl denetim altına alınmalı ve massedilmeli ya da yönetilmelidir sorusuna verilecek cevaptır.

Kapitalistlerin bu konuda sahip olduğu tercihler sınırlıdır. Harvey (1999:206-207), aşırı sermaye birikimini yenebilmek için yapılan tercihlerin bazılarını dikkat çekmektedir. Bunlardan birincisi Metaların, üretken kapasitenin, para değerinin

değersizleştirilmesi ve belki de buna doğrudan imhanın eşlik etmesidir. İkincisi Bir düzenleme sisteminin kurulması ve makro ekonomik denetimdir. Üçüncüsü ise zamansal ve mekansal kaydırma yoluyla aşırı birikimin emilmesidir. Biz burada konumuz gereği mekansal kaydırmanın etkisine dikkat çekeceğiz.

Aşırı birikim açısından mekansal çözüm, kapitalist üretimin içinde gelişebileceği yeni mekanların üretimini ve ticaret ve doğrudan yatırımın büyümesiyle, emek gücünün sömürülmesi için yeni olanakların yaratılmasını gerekli kılmaktadır.(Harvey,1999:209)

Ancak mekansal yayılmanın ve yeni pazarların yaratılması sürecinin çeşitli engellerle karşılaşabildiğine dikkat çekmek gerekir. Sosyalist blok çözülmeden önce az gelişmiş ülkelerdeki anti-emperyalist mücadelelerin bu konuda kritik bir rolü olduğu görülebilir. Mekansal anlamda krizin aşılması noktasında az gelişmiş üçüncü dünya ülkelerinin bağımlılık ilişkilerinin varlığı söz konusudur. Ancak coğrafi yayılmanın sınırlı olduğu göz önüne alındığında mekansal dağılımın kısa dönemli bir çözüm olamayacağı da açıktır.

Harvey (1999:211), savaş sonrası uzun canlılık döneminin, fordist birikim rejiminin aşırı birikim sorununu mekansal ve zamansal kaydırma yoluya çözdüğünü ve fordizimin krizinin de aşırı birikim sorununu çözme konusunda bu olanakların tükenmesinin sonucunda ortaya çıktığını belirlemektedir. Bunun sonucu olarak mekanın bir tüketim ve iktidar aracı olarak daha da etkin bir şekilde kullanılması kapitalizmin için bir zorunluluk halini almaktadır.

Bu bağlamda mekanın, toplumsal rızanın üretimi, tüketim ve denetim aracı olarak kullanılması noktasındaki işlevi tezimizin üçüncü bölümünün ana temasını

oluşturmaktadır. Bu sürecin algılanabilmesi açısından ideoloji kavramına kısa bir giriş yapmak kolaylaştırıcı olacaktır.

3.3 Mekan ve İdeoloji

“İdeoloji” adlı eserinde geniş bir literatürü tarayan Eagleton (1996:17), terime dair bugüne kadar tek ve yeterli bir tanımın yapılamadığına işaret etmektedir. Ona göre ideoloji, çoğunlukla, göstergeler, anlamlar ve değerlerin egemen toplumsal iktidarın yeniden üretilmesine katkıda bulunma tarzları anlamına gelmektedir; ama aynı zamanda siyasal çıkarlar ile söylem arasındaki her anlamlı konjonktürü de ifade etmektedir. (Eagleton, 1996:304-305)

Eagleton, ideolojinin ne dağınık bir söylemler kümesi ne de bir bütün olmadığını, itici gücü özdeşleştirme ve homojenize etme olsa bile ilişki karakteri ve aralarında sürekli arbuluculuk etmek zorunda olduğu çatışan çıkarlarca yaralanıp, parçalandığını vurgulamaktadır. Bu anlamıyla ideolojiyi bir mücadele alanı olarak görmektedir. Dolayısıyla ideoloji, tek başına toplumsal birliğin kurucu ilkesi değil, bundan öte söz konusu birliği siyasi muhalefete rağmen imgesel düzeyde yeniden oluşturmaya çalışan bir şeydir. Eagleton (1996:306) buradan hareketle, ideolojiyi *“insani özneleri kendi yaşananlarından deneyimlerinin temellerinden başlayarak şekillendiren ve onları toplumsal görevlerle ve toplumsal düzenin genel-yeniden-üretimiyle ilgili değer ve inanç biçimleriyle donatan, organize edici bir toplumsal güç olarak düşünmek”* gerektiğini belirlemektedir.

Eagleton (1996:307), egemen ideolojinin etkisini ve yaygınlığı düşünüldüğünde buna karşı çıkış olanakları konusunda bir ümitsizliğin kendini üretebileceğini ancak bu tür bilinç biçimlerinin neredeyse bir gecede değiştirilebileceği bir mekanın bulunduğunu, bunun da siyasal mücadele ortamı olduğunu

vurgulamaktadır. Ve siyasal mücadelenin örgütleyici yanına dikkat çekmektedir. Eagleton'ın eserinde temel tartışma argümanlarından birinin ideolojinin “yanlış bilinç” olarak tanımlanması olduğunu burada belirtmek gerekir. Eagleton, ideoloji kavramını açıklarken Marksist literatürde “meta fetişizmi” kavramını “yanlış bilinç” kavramına göre kendine daha yakın bulmaktadır.

dolayısıyla gerek “meta fetişizmi” gerekse “hegemonya” kavramlarının mekan üzerinde iktidarın üretiminin algılanması açısından irdelenmesi gereken önemli kavramlar olduğu söylenebilir.

3.3.1 Meta Fetişizmi, Şeyleşme ve Mekanın Fantazmagori* Olarak İnşası

3.3.1.1 Meta Fetişizmi

Karl Marx ünlü eseri Kapital'de birinci bölümü meta kavramına ayırmıştır. Marx, kapitalist üretim tarzının egemen olduğu toplumların zenginliğinin “muazzam bir meta birikimi” olarak kendini gösterdiğini ve bunun biriminin tek bir meta olduğunu belirlemektedir. Meta, bizim dışımızda olan ve taşıdığı özellikleri ile, şu ya da bu türden insan ihtiyaçlarını gideren bir şeydir. Bir nesnenin meta değeri taşıması için onun bir kullanım ve değişim değerinin olması gerekir. Metanın kullanım değeri ortadan kaldırıldığında geriye sadece emek ürünü olma özelliği kalmaktadır. (Marx, 1993:50-52)

Buradan yola çıkarak meta kavramının kapitalist sistem açısından temel bir misyonu olduğunu tespit etmek gerekir. Marx (1993:86), kavramın önemine dikkat çektiikten sonra metanın üzerinde taşıdığı metafizik ve teolojik yanlara işaret etmektedir. Çünkü doğada mevcut bulunan maddeler belli bir emek sürecinden geçtikten sonra aynı

madde olarak kalmasına rağmen başka bir şekil almakta ve farklı bir algılamaya yol açmaktadır. Burada, bir meta haline gelen ve belli bir emek-zamanı üzerinde cisimleştiren maddenin taşıdığı değişim ve kullanım değerlerine dikkat çekmek gerekir. *“Demek ki, metanın gizemli bir şey olmasının basit nedeni, onun içinde insan emeğinin toplumsal niteliği, insana, bu emeğin ürününe nesnel bir nitelik damgalamış olarak görünmesine dayanmaktadır; üreticilerin toplam kendi emek ürünleri ile ilişkileri, onlarla kendi araçları arasındaki bir ilişki olarak değil de, emek ürünleri arasında kurulan toplumsal bir ilişki olarak görünmesindedir.”* (Marx,1993:87)

Marx, insan beyninin ürünlerinin, bağımsız canlı varlıklar gibi görüldüğünü belirlemekte ve emek ürünlerine, meta olarak üretildikleri anda yapışan ve bu nedenle meta üretiminden ayrılması olanaksız olan şeye, fetişizm demektedir. Marx’a(1993:90) göre, *“Ürünlerin üzerine etiket gibi yapışan değer olma özelliği, birbirleri karşısına tekrar tekrar değer nicelikleri olarak çıkmaları ile kararlılık kazanır. Bu nicelikler, üreticilerin iradeleri, öngörü ve davranışlarından bağımsız olarak durmadan değişir. Bunlar için, kendi toplumsal faaliyetleri, nesnelere faaliyetleri biçimini alır ve onlar nesnelere yöneteceğine, nesnelere onları yönetir.”* Bu durum metanın fetiş karakterinin bir “peçe” görevi görmesine yol açmaktadır. Bu bağlamda Eaglton (1996:127), gerçek insani ilişkilerin, “meta fetişizmi” yüzünden, şeyler arasındaki gizemli ilişkiler gibi gördüğüne dair düşüncesi doğru bir zemine oturmaktadır. Ona göre, bu durum bir dizi ideolojik sonuç doğurmaktadır. Bunlardan birincisi; toplumun gerçek işleyiş tarzının gizlenmesi ve göz ardı edilmesi ve emeğin toplumsal karakterinin metanın dolaşımının arkasında gizlenmesidir. İkincisi ise toplumun bu meta mantığı ile parçalanmasıdır. Toplumsal yaşamın cansız varlıklar tarafından baskı altına alınması, toplumun, insanlar tarafından inşa edilen bir şey olarak algılanamamasına ve insanlar tarafından değiştirilemez bir şey olduğu inancının yaratılmasına hizmet etmektedir.

* Aldatıcı görüntü

3.3.1.2 Şeyleşme

Lukacs (1998:158), “Tarih ve Sınıf Bilinci” adlı eserinin şeyleşme fenomeni başlıklı bölümünde Marx’ın meta fetişizmi kavramını devralarak metanın yapısındaki niteliğe dikkat çekmektedir. Bu niteliğin, kişiler arasındaki bir ilişkinin, bir bağlantının içinde bir şeysellik karakteri taşımasına dayandığını vurgulamaktadır. Ona göre bu öyle bir nesnelliktir ki insanlararası ilişkilerden gelen tüm izlerini gizleyip saklayabilmektedir. Bu durumu esas aldığımızda toplumsal yaşama ait ilişkilerinde benzer bir biçimde şeyleşme sürecinin bir parçası haline geldiğini tespit edebiliriz. Bu çerçevede oluşan yasalar, hukuk sistemi bir bütün halinde şeyleşme sürecinin bir parçasını oluşturmaktadır. Lukacs (1998:174-176), Max Weber’in modern kapitalist işletmenin iç yapısı bakımından en başta hesaplama dayandığına ve ayakta kalabilmesi için rasyonel bir adalet ve yönetim sistemine ihtiyacı olduğuna dair düşüncesine atıfta bulunarak kapitalizmin hukuk sisteminin bir taraftan kendisini koruyan bir öze sahip olduğunu diğer yandan ise bu durumun kapitalist ekonominin sürekli değişen yapısı ile uyumsuzluğuna işaret etmekte ve bu durumun yarattığı paradoksa dikkat çekmektedir.

Ona göre bürokrasi, insanın yaşam ve çalışma tarzını, dolayısıyla bilincini kapitalist ekonominin genel sosyo-ekonomik önkoşulları ile şekillendirmek anlamına gelmektedir. *“Hukuk, devlet, yönetim vb düzenlemelerdeki biçimsel rasyonelleştirme nesnel bakımdan tüm toplumsal işlevlerin kendi öğelerine benzer şekillere indirgenip parçalanması, birbirinden tamimiyle ayrı olan bu parça sistemlerin rasyonel biçimsel yasalarının benzer şekilde aranıp bulunması anlamına geliyor. Öznel olarak bu, çalışmanın bireysel becerilerden... ve bu çalışmayı yapanların ihtiyaçlarından koparılması sonunda bilinçte benzer etkiler yaratıyor.”* (Lukacs, 1998:177) Yaratılan etki bilincin parçalanmasına denk düşmektedir. Lukacs, üretim organizasyonlarına dikkat çekerken Taylorizmin tarihsel işlevini eserinde ayrıca vurgulamaktadır. Metanın

fetiş karakterinin bilinçlerde yarattığı parçalanmanın insanların ilişkilerini bile şeyleştirdiğine dikkat çekmek gerekir.

“Meta ilişkisinin “hayalet benzeri bir nesnellik”e dönüşmesi, ihtiyaçları tatmin konusu veya hedefi olan tüm nesnelere meta haline gelmesiyle sona ermez. Bu dönüşüm insanın tüm bilincine damgasını vurur: insanın özellikleri ve yetenekleri artık kişiliğin organik birliği halinde birbiri ile bağlantı kurara olmaktan çıkar, insanın dış dünyada “sahip olduğu” veya tersine, “feragat edip elden çıkardığı” nesnelere benzer şeylerin kılığına bürünürler. Ve ortada insanların birbirleriyle kurabilecekleri hiçbir doğal biçim kalmaz.” (Lukacs, 1998:179)

Toplumsal yaşam açısından şeyleşmenin hayatının bütününi biçimlendiren bir hal alması, “egemen düşüncelerin hakim düşünceler” haline gelmesinin önemli bir aracıdır. Mekanın aldatıcı bir görüntü olarak inşası süreci de şeyleşme sürecinin bir ürünüdür. Mekanın metanın üretim ve tüketim aracı olarak şekillendirilmesi, kapitalist sistemin ayakta kalabilmesinin önemli bir ayağını oluşturmaktadır.

Burada kapitalist sistemin ayakta kalabilmesi için çözüm bulmak zorunda olduğu iki önemli duruma dikkat çekmek gerekir: (Harvey, 1999:144)

Bunlardan birincisi fiyatların belirlendiği piyasaların başı bozuk karakteridir. Yani kapitalizm istikrarlı bir büyüme için kendi kendine yeterli değildir. Eninde sonunda piyasaların işlerliği adına piyasalara müdahale eden merkezi bir aygıtı ihtiyaç duymaktadır. Dolayısıyla liberalizmin temel söylemlerinden biri olan piyasanın görünmez eli söylemi karşılığını bulamamaktadır. Bu süreç büyük şirketlerin ve başka büyük kurumların yönlendirdiği bir biçim almaktadır. Bunun sonuçları da bu kurum ve şirketlerin kendi varlıklarını sürdürürebilmek noktasında (kendi mallarını satmak) yaşam tarzımızdan, tüketim alışkanlıklarımıza, temel ihtiyaç, arzularımız ve davranışlarımıza kadar her şeyi biçimlendirmeye çalıştıkları bir noktaya kadar varmaktadır. Reklamların,

film endüstrisinin ve kitle iletişim araçlarının bu noktada işlevine ayrıca değinmek gerekir.

Kapitalist sistemin çözüm bulmak zorunda olduğu ikinci durum ise kapitalistin kar elde etmesinin güvence altına alınması ve bu amaçla emek gücünün üzerinde yeterli bir kontrolün sağlanmasıdır. Bu denetimin farklı ölçülerde baskı, alıştırma ve işbirliği içeren bir bileşime ihtiyacı vardır. Ve bütün bunların toplum düzeyinde örgütlenmesi gerekir. Bu örgütlenme işi yine çeşitli mekanlar, kurumlar ve kitle iletişim araçları eli ile yürütülür.

Dolayısıyla mekanın örgütlenişinde bu ihtiyacın yani kapitalistlerin kar elde etmesinin güvence altına alınması ve bu amaçla emek gücünün üzerinde bir kontrolün sağlanmasının büyük bir önemi vardır. Kentsel planlamadan, alış-veriş merkezlerinin ve fabrikaların dizaynına kadar pek çok unsur, bu anlamıyla meta tüketimine dayalı bir bilinç endüstrisinin yaratılmasına ve emek üzerinde bir denetimin tesisine hizmet etmektedir.

3.3.1.3 Benjamin'in Katkısı

Bu noktada Benjamin'in "Pasajlar" yapıtının şeyleşme kavramı ile mekanın üretimi arasındaki ilişkinin aydınlatılması bakımından önemine dikkat çekmek gerekir. Pasajlar kitabının giriş bölümünde Rolf Tiedemann (Benjamin,1995:22-23), Benjamin'in on dokuzuncu yüzyılda kültürün yazgısının, kültürün mal olması öz yapısından başka birşey olmadığına, ve bu özyapının, kendini fantazmagori (aldatıcı

görüntü) niteliğiyle sergilediğine dikkat çektiğine işaret etmektedir. Ve Benjamin'in büyük oranda Luckas'ın mal fetişizmi kavramından hareket ettiğini belirlemektedir.

Benjamin'in düşünsel anlamdaki önemli katkılarından biri, malın fetişistik karakterini ortaya koyarken onun sergilendiği devasa ve "göz kamaştırıcı" fantazmagorik mekanlara dikkat çekmiş olmasıdır. Bu mekanları "adına mal denen fetişin haç yerleri" olarak tanımlaması onun mekanın aldatici görüntü olarak inşası noktasında ki kurgusunu çok iyi anlatmaktadır.

Pasajlar yapıtında, mekanın ve modanın tüketim açısından rolü önemli bir yer tutmaktadır. "Mal denilen fetişe hangi dinsel tören kurallarıyla tapılacağını moda saptar." (Benjamin,1995:84)

Benjamin, bireyin seçim hakkının kazanılmasıyla tarih sahnesine girdiğine işaret ederken, bireyin ilk kez dahil olduğu yaşam alanının, işyerinin karşıtı olarak ortaya çıktığına dikkat çekmektedir. Benjamin, özel önem atfettiği temalarından biri olan iç mekan kavramına burada değinmektedir. Yaşam alanı ona göre iç mekanda gerçekleşmektedir. Büro bölümü ise buranın bir tamamlayıcısıdır. Benjamin, büroda gerçekler doğrultusunda davranan bireyin, evinin dört duvarı arasında yansımalarla vakit geçirme dileğinde olduğunu belirlemektedir. İş ile yaptığı işin toplumsal rolü arasındaki ilişkiyi kurmak noktasında bir niyeti olmadığı noktada birey, iş ve toplumsal rol konularından sıyrılarak iç mekana dair bir fantazmogari yaratır. Bu noktada içmekan birey açısından evrenin temsilcisidir. Artık "*bireyin salonu dünya tiyatrosunda bir locadır.*"(Benjamin,1995:85)

Benjamin'in iç mekana dair yaptığı bu tespit incelememiz açısından önemli bir yere sahiptir. İç mekan, toplumsal yaşam ve iş hayatı dışında bize özel olan bir fantazmagorinin inşasını tesis etmektedir.

“İçmekan sanatın sığınağıdır. Koleksiyoncu ise içmekanın gerçek sahibidir. Nesnelere yüceltmeyi görev edinmiştir. Nesnelere üzerindeki mülkiyeti aracılığıyla, onları mal olma niteliklerinden arındırma gibi umutsuz bir işlevi de üstlenmiştir. Sonuçta yaptığı, yalnızca mala kullanım değeri yerine koleksiyoncu değerini kazandırmak olur. Koleksiyoncu yalnızca uzak ve geçmişe karışmış bir dünyayı değil, daha iyi bir dünyayı da düşleyen insandır; insanlar günlük yaşamlarının dünyasında olduğu gibi, düşlenen dünyada da gereksindikleri ile donatılmış olmaktan uzaktırlar ama nesnelere açısından yararlılık niteliği taşımak diye bir yükümlülük söz konusu değildir.” (Benjamin, 1995:86)

Benjamin'e göre bu anlamıyla iç mekan, bireyin yalnızca evreni değil, aynı zamanda mahfazasıdır. Burada varolmak oranın, oraya şekil veren orayı daha fazla bize ait kılan şeylerle donanması ile mümkündür. Burada ihtiyaçlar değil, uyandırılmış arzular ve istekler belirleyicidir.

Fantazmagorik mekanların cadde ile iç mekan arası bir şey olarak nitelendirilmesi, aynı zamanda onun insanın büyülenme ihtiyacına da hitap etmesiyle ilgili bir şeydir. Giderek daha fazla tüketim merkezi iç mekanın sağladığı rahatlamayı bir atmosfer olarak sunmaktadır. Benjamin Pasajlar yapısının ilk taslaklarında caddelerin ve pasajların nasıl iç mekana dönüştüğünü şöyle ifade etmektedir:

“Caddeler toplumun konutudur. Toplum her zaman uyanık, sonsuz devingen bir varlıktır; bireylerin kendi dört duvarlarının koruması altında yaşadıklarını,

denedikleri, öğrendiklerin ve düşündüklerini o da binaların dış duvarları arasında yaşar, dener, öğrenir ve düşünür. Bu toplum için firmaların parlak emaye tabelaları, bir burjuvanın salonundaki yağlı boya tablo kadar iyi bir duvar süsü niteliğindedir; üstünde afiş yapıştırmak yasaktır yazan duvarlar, onun için yazı yazabileceği yerlerdir, gazeteci kulübeleri kitaplıklarıdır, mektup kutuları, heykelleridir, sıralar, yatak odasının mobilyalarıdır; Cafelerin teraslar ise, aşağıya, evini avlusuna bakmak için çıktığı cumbalardır. Yol işçilerinin ceketlerin astıkları parmaklıklar, vestiyeridir; binaların avlular karmaşasından dışarı uzanan ana girişleri, yani burjuva insanını korkutan uzun koridorlar, toplum için kentin çeşitli bölmelerine ulaşma yollarıdır. Bu bölmelerden olan pasaj, başka yerlerinkinden çok daha fazla olmak üzere, kendini kitlenin döşenmiş ve yaşanmış içmekanı niteliğiyle sergiler.” (Benjamin,1996:230)

Bugün açısından “tüketim katedralleri” olarak nitelendirebileceğimiz mekanlar, iç mekanın (evsel olanın) fantazmagori ile tesis ettiği rahatlamanın, devasa tüketim mekanlarında yeniden icraa edilmişin olanaklarını sağlamaktadır.

3.3.1.4 Mekan ve Gösteri

Debord, “Gösteri Toplumu” adlı eserinde, toplumun bir gösteri alanına dönüştüğünü ve bununla temelde yatan temel etmenin meta fetişizmi olduğunu tespit etmektedir. Ona göre meta fetişizmi ilkesi, imajlar seçkisinin duyumsal dünyanın yerine geçtiği gösteride gerçekleşmektedir, ve bu yolla hem duyumsal hem de duyum üstü şeyler tarafından toplum tahakküm altına alınmaktadır. Bu anlamıyla gösterinin görünür kıldığı şey yaşanmış her şey üzerine hakim olan meta dünyasıdır. “Gösteri, metanın toplumsal yaşamı tümüyle işgal etmeyi başardığı andır. Görülebilir olan sadece metayla kurulan ilişki olmakla kalmaz, ondan başka bir şey de görülemez: Görülen dünya metanın dünyasıdır.” (Debord,1996: 25-27) Mekanın fantazmagori

olarak inşasının özünde görülebilir olanın sadece metayla kurulan bir ilişki haline gelmesi yatmaktadır. Bu mekanlar metaların tüm çeşitleri ile sergilendikleri ve tüketimin özendirildiği yerlerdir.⁴

3.3.1.5 Tüketim Katedralleri

“Büyüsü Bozulmuş Dünyayı Büyülemek” adlı eserinde Ritzer, tüketim konusunu incelerken bu kadar çok mal ve hizmet tüketmemize yol açan , özendiren, hatta zorlayan mekanların olağanüstü sayıda çokluğuna dikkat çekmektedir. Bu tip mekanlar arasında kitleler için büyük gösterilerin düzenlendiği, eğlencelerin, teknolojinin üretim değil tüketim için harcandığı ve insanların enerjilerini sistemi tehdit etmeden harcadıkları devasa yerler de vardır. Tüketime yönelik örgütlenmiş olan bu tip mekanlara Ritzer, “tüketim katedralleri” adını vermektedir. Çünkü bu mekanlar, bir çok insan için büyü , hatta dinsel bir karaktere sahiptir. *“Sürekli daha da fazla tüketiciyi kendilerine çekmek için bu tüketim katedrallerinin tüketim için daha da büyü , fantastik sihirli ortamlar sunmaları ya da en azından sunuyor görünmeleri gerekir. Bazen bu büyü kasten yaratılır.”* (Ritzer,2000:18-26)

Alışveriş merkezlerinin, insanın “tüketim dinlerini” yerine getirmek için gittiği yerler olarak tariflendiğine dikkat çeken Ritzer, Benjamin’in “adına mal denen fetişin haç yerleri” tanımına ulaşmaktadır. Alışveriş merkezlerinin, geleneksel uygarlıklarının din merkezleriyle benzerliklerine işaret eden Ritzer, bu tip din merkezleri gibi alışveriş merkezlerinin de, insanların festivallere katılma ihtiyaçlarının yanı sıra birbiri ve

4 Toplumsal yaşamın tüm dokularına kadar işleyen metanın fetiş karakteri artık dünyayı tümü ile alınıp satılabilecek bir mal olarak görmeye yol açmıştır. İnsanın doğa üzerindeki hakimiyetinin, metanın insan ve doğa üzerindeki hakimiyetine dönüşmesi, insanın geleceği üzerine endişelenmemiz için pek çok neden sunmaktadır bize: doğanın olağanüstü tahribatı, silah tekellerinin, petrol şirketlerini çıkarlarınca biçimlenen savaşlar vs.

doğayla (ağaçlar, bitkiler, çiçekler) ilişki kurma ihtiyaçlarını karşılayan yerler olduğunu belirlemektedir.

“Alışveriş merkezleri, geleneksel olarak tapınakların sağladığı türde bir merkezilik sağlar ve benzer bir denge, simetri ve düzene sahip olacak şekilde inşa edilir. Atriumları genellikle su ve bitkiler aracılığıyla doğayla bağlantı sunar. İnsanlar kendilerine özel cemaat hizmetlerinin yanı sıra bir topluluğa dahil olma duygusunu da edinirler. Oyun din pratiğinin neredeyse evrensel ölçüde bir parçasıdır ve alışveriş merkezleri de insanlara eğlenmeleri için bir yer sağlar. Aynı şekilde alışveriş merkezleri insanların tören yemeklerine katılabilecekleri bir ortamda sunar. Alışveriş merkezleri tüketim katedralleri ismini hak eder.” (Ritzer,2000:26-27)

Ritzer eserinde ağırlıklı olarak mekanların tüketim sürecindeki işlevine dikkat çekmektedir. Ona göre fuarlar, Disney dünyası gibi eğlence ve gösteri mekanları, fast-food restoranlar, zincir mağazalar, kataloglar, alışveriş merkezleri, elektronik alışveriş merkezleri, indirimli mağazalar, yolcu gemileri, kumarhaneler, spor merkezleri, lüks girişli siteler hatta eğitim ortamları, tıp ve hastane kurumları, müzeler ve hayır kurumları ve kiliseler bile tüketim araçlarıdır.⁵

Mekansal kontrolün en önemli araçlarından birini de, gündelik hayatın örgütlenmesi oluşturmaktadır. Bu çerçevede gündelik hayatın örgütlenmesinin etkilerini incelemek gerekir. Konuya ilişkin Lefebvre'nin algılaması, sosyal bilimler açısından önemlidir.

⁵ Bu mekanların hepsinin ortak yanı meta tüketiminin örgütlenmesinin tesisidir. Bugün din kurumları bile kendi yan tüketim kanallarını yaratmaktadır. Ülkemizde pek çok caminin alt kısımlarının pasaj olarak kullanılması bunun somut bir örneğidir. Bu tip pasajlar aynı zamanda dini kitapların ve ürünlerin satıldığı yerlerde olmaktadır. Yine büyük spor kulüplerin bir yan tüketim alanı olarak hızla satış mağazaları açtıklarını görmek mümkündür. Böylelikle bir gönül ilişkisi olarak ortaya çıkan taraftar-kulüp ilişkisi hızlı bir biçimde müşteri-satıcı pozisyonuna doğru yönelmektedir.

3.3.1.6 Gündelik Hayat ve Mekan

Henri Lefebvre, mekan üzerinde vuku bulan gündelik hayatın tüketim açısından önemine dikkat çekmekte ve buradan hareketle “bürokratik yönlendirilmiş tüketim toplumu” kavramına yönelmektedir. Ona göre gündelik hayatın incelenmesi, uzmanlaşmış birimlere bir karşılaştırma zemini, hatta ondan da öte bir şey sunmaktadır: akılcı ile akıldışı arasındaki çatışmaların mekanını belirtmek. Bu da aynı zamanda üretimin somut sorunlarının dile getirildiği mekanın belirlenmesi anlamına gelmektedir. Lefebvre, modernlik ideolojisi ile gündeliklik kavramının birbiri ile ilişkili ve bağlı iki kavram olduğunu tespit etmektedir. Ona göre “*gündeliklik, yani bu kavramla ifade edilen göstergesizlik kümesi, modernliğe, yani bu toplumun kendi kendisini ifade edip doğrulamasını sağlayan ve onun ideolojisinin parçası olan göstergeler kümesine cevap verir ve tekabül eder.*” (Lefebvre,1998:30) Dolayısıyla Lefebvre’ye(1998:39) göre sistemin kendini yeniden ürettiği yer olarak gündelik hayatın değişimi sağlanmadan bir değişim yaratılabilmesi mümkün değildir. Çünkü insanlar gündelik hayatlarını yaşayabildikleri sürece, eski ilişkiler yeniden oluşur.

Lefebvre (1998:64) Egemenlerin, tüketim üzerinde ve tüketim aracılığıyla etki etme olanağının yani gündelik hayatın örgütlenme ve yapılandırılması olanağının farkına varılmasının, gündelik hayatın parçalara ayrılarak düzenlenmesinin olanaklarını da yarattığına dikkat çekmektedir. Bütün bu parçalar –iş, özel hayat, aile hayatı, boş zaman- eğlence örgütlenmesi dahil olmak üzere akılcı bir biçimde örgütlenir. “Tüketim Katedralleri” ya da fantazmagori olarak mekan bu sürecin bir ürünü olarak ortaya çıkar. “*bu örgütlenmenin üzerinde yazılı olduğu, orada ve onun üzerinde okunduğu tipik, anlamlı görüngenü yeni kenttir.*”(Lefebvre,1998:64) Gündelik hayatın örgütlenmesi, zaman kullanımının kontrolünü ve bireyi tüketime yönlendirme amacı taşımaktadır.

Saf bir mekanın terör⁶ dünyasını tanımladığını belirleyen Lefebvre (1998:175), bu önermeyi tersine çevirdiğimizde de aynı anlama ulaştığımıza dikkat çekmektedir. “saf biçimsel bir mekanı, kendi iktidarının ve iktidarlarının mekanlarını tanımlar.” Sözü ve yasaları da bu bağlamda ele alan Lefebvre, insani denilen edim ve şeyleri düzene sokan iktidarın adının gündelik hayat olduğunu vurgulamaktadır.

3.4 Hegemonya-Karşı Hegemonya Ve Direniş Olanakları

Mekanın tüketimin aracı olarak tasarlanan işlevinin yanında onun toplumsal yaşamın örgütlenişinde ki bir başka yanına dikkat çekmek gerekiyor. Kamusal-özel karşıtlığını ve bugün bunun neyi temsil ettiğini önceki bölümlerde işlemiştik. Metanın fetiş karakteri ve mekanın fantazmagori inşası da bir önceki bölümümüzün konusunu oluşturdu. Burada bu iki kavramın üzerinden mekanı yeniden ele alıp onun karşıt bir araç olarak örgütlenip örgütlenemeyeceğini irdelleyeceğiz. Bu noktada ideoloji konusunda temel iki yaklaşımın önemli olduğunu düşünüyoruz: Bunlardan bir tanesi Gramsci'nin hegemonya kavramı, bir diğeri ise Altusher'in devletin ideolojik aygıtları kavramıdır.

3.4.1. Gramsci ve Hegemonya

Gramsci'nin hegemonya kavramı ile ideoloji konusundaki tartışmalara yaptığı katkı, önemli bir yere sahiptir. Hegemonya kavramı ideoloji kavramından daha geniş bir anlama sahiptir. Gramsci kavramı, hakim sınıfın hükmettiği sınıfların üzerinde kendi

⁶ Lefebvre terörizm kavramını kullanırken ikna etme(ideoloji) ve zorlama (cezalar, yasalar, kurallar) yolu ile kılık ve yokluğun sürdürüldüğü ve bir sınıfın egemenliğinin tesisinin sağlandığı toplumların bu kavram çerçevesinde değerlendirilebileceğini savunmaktadır. S.142

iktidarını kabul ettirmesi (rıza etmesi) biçiminde kullanmaktadır.(Eaghton,1996:162) Bu kullanımı politik toplum ile sivil toplum kavramlarının üzerine inşa etmektedir. Bu iki kavram tarihsel üstyapının kurumları olarak ortaya çıkmaktadır. Bu kurumlar baskı ya da alıştırma (rıza göstertme) yolu ile sistemin devamını tesis etmenin araçlarıdır.

Sivil toplum, “özel” denilen kurumlar bütünlüğünü kapsamakta, egemen sınıfın bütün toplum üzerinde uyguladığı hegemonya işlevine denk düşmektedir. (Portelli,1982 :11) Sivil toplum, toplumsal bir grubun toplumun bütünü üzerindeki kültürel ve siyasal hegemonyasıdır. Bu çerçevede iktidara talip olan ast sınıfların temel stratejisi, politik ve sivil toplumun meydana getirdiği tarihsel bloğun karşısında doğru bir pozisyon almak olmalıdır.

Kavramın özel görünüşlerinden biri de egemen sınıfın kendi ideolojisini yayma örgütüdür. Gramsci bu örgüte “ideolojik yapı” adını vermektedir. Kilise, öğretim örgütü ve basın örgütü ideoloji yaymakla görevli örgütlerdir. Portelli(1982:21-22), basın yayın örgütü ile öğretim örgütünün özsel bir role sahip olduğuna dikkat çekmektedir. Çünkü bu kurumlar ideoloji alanını tüm dereceleriyle kapsamaktadır. Her türlü bilgi üretimi ve bu bilginin paylaşım süreçlerinin işletilmesi bu kurumlar eli ile sürdürülmekte, ideolojik yapı içerisinde “kamuoyunu doğrudan doğruya ya da dolaylı olarak etkileyen ya da etkileyebilen her şey” bu çerçevede değerlendirilmektedir.* Portelli, Gramsci'nin mimarlığın ve hatta sokakların, ideolojik gereç olarak kullanıldığına işaret ettiğini belirlemektedir. Gramsci'ye göre devlet baskısının, özel kurumların (ki bu kurumlar doğal, sözleşmeli ya da gönüllü çeşitleri var) çokluğu boyunca sivil toplum alanında daha önce olanı da kapsayan bir etkisi vardır. Devlet bu kurumlar yoluyla bir sosyal

Bilimsel, siyasal, yazımsal kitaplar, dergiler ile halka yönelik çıkartılan kitap ve gazetelerin bu süreçteki işlevi önemlidir. Kitaplıkların, derneklerin, kulüplerin ideolojik yapı içerisindeki işlevlerine ayrıca dikkat çekilmektedir.

grubun, toplumun geri kalanı ya da sivil toplum üzerindeki hegemonik aygıtını inşa etmektedir. (Merrington,1978: 151-152)

Kamusal Alan/Mekan ve Hegemonya kavramlarını irdeleyen Sargın, Gramscigil bir okumayla egemen sınıfın, “baskı ve onayı” gerek özgür ve meşru yollarla, gerekse ideolojik yarılsamanın araçlarıyla uygulayacağını, mekanı da bu anlamıyla dilediği gibi üretebileceğini tespit etmektedir.(Sargın,2002:24) Buradan hareketle siyasi iktidarı elinde bulunduran sınıfın, kendi iktidarının devamını sağlamak noktasında mekanı bir denetim ve kontrol aracı halinde tasarlaması gündeme gelmektedir. Burada baskı ve denetimin sağlanması işlevi ile örgütlenmiş mekan ile onay üretme amaçlı oluşturulmuş mekanları ayrı olarak ele almanın gerekliliği ortadadır. Hapishanelerin, güvenli zengin gettolarının, kontrol altında tutulan yoksul mahallerin baskı ve denetim, sürpermarketlerin, okulların ise onay üreten mekanlar olduğunu tespit etmek gerekir.

Sargın (2002:23-24) hegemonya kavramının gücü temsil eden toplumsal aktörler arasında , sürekliliği olan, politik bir eylemeselliğin kendisi olduğunu ve söylemsel atflar ile ideolojik tercihler arasında süregelen iç çatışmalar ve karşılıklar üzerine kurulduğunu belirlemekte buradan “baskı” ile “onay” ikiliğine dayanan iktidar biçimlerine dikkat çekmektedir. Ona göre Gramsci, hegemonya kavram ile geleneksel ideoloji tartışmalarından uzaklaşarak güç ilişkilerini açıklamakta ve politik temsiliyetler aracılığıyla , toplumsal aktörler arasında , sınıf çatışmalarından ayrı, düzenli bir gerilimin varlığına işaret etmektedir. Bu anlamıyla da, politik gerilim, baskıya olduğu kadarıyla, direnme ve mücadeleye de izin veren yeni bir tanım kazanmaktadır.Sargın, bu durumun politika, kamusal alan ve mekan üzerine bildik yorumlardan uzaklaşarak, yeni incelemelere izin verdiğini savlamaktadır. Bu çerçevede mekanın iktidar ile

ilişkinini irdelerken sistem karşıtı toplumsal hareketlerin direnme ve mücadele olanaklarına işaret etmektedir

Hegemonya, sivil toplum alanında üretilmektedir. Bu anlamıyla sivil toplumun gelişkin olduğu ülkelerde ast sınıfların temel yönelimi bir çeşit mevzi savaşı olmalıdır. “Ast sınıfların ilk önce fethetmeleri gereken sivil toplumdur.”(Portelli,1982: 148) Böyle bir strateji bir karşı hegemonya mücadelesini de beraberinde getirmektedir.

Poulantzas (1992:144), Hegemonya kavramının, Gramsci tarafından belirtilmemiş olan bir başka anlamına dikkat çekmektedir. Bu da politik açıdan egemen bir çok sınıfın ya da fraksiyonun varlığıdır. Poulantzas, bu egemen sınıf ve fraksiyonlar arasında birinin, hegemonya niteliğinde, özel bir egemen rolü olduğunu belirlemektedir. Hegemonyacı bu sınıf politik düzeyde, toplumun genel çıkarlarını temsil etmek ve egemen sınıflar ve fraksiyonları üzerinde, özgül ve çifte bir işlev sahibi olmak durumundadır.

Karşı hegemonyanın yaratılması (sivil toplum alanının fethi), mekansal bir kurguyu da içermelidir. Bu anlamıyla kamusal alanın, katılımçılık, toplumsal yarar ve alternatif iletişim olanakları ile birlikte yeniden düşünülmesi ve bu anlamda örnek somut pratiklerin hayata geçirilmesi fikri düzeyde bu düşüncenin taraftar bulabilmesi önemli bir ihtiyaç olarak gözükmektedir. Bu anlamıyla Poulantzas’ın özel bir egemen rolününü olduğunu belirlediği ve çifte hegemonya işlevine sahip sınıfın hem toplumla hem de bağlaşıklık sınıf ve fraksiyonları arasındaki çelişkileri mevzi savaşı veren ast sınıflar tarafından iyi kullanılmalıdır.

3.4.2. Althusser ve Devletin İdeolojik Aygıtları

İdeoloji kavramının mekan ile olan ilişkisini irdelerken Althusser'in "Devletin İdeolojik Aygıtları" ile getirdiği temel önermesine de dikkat çekmek gerekir.

Eaghton (1996:208) Althusser'in devletin ideolojik aygıtları olarak tanımladığı şeylerin –okul, aile, kilise, medya ve benzerleri- sınıf çatışmalarının yaşandığı ve toplumsal sınıflararası hesaplaşmaya sahne olan mekanlar olduğunu belirlemektedir. Bu aygıtların mücadeleye sahne olan mekanlar olarak tariflenmesi şüphesiz Gramsci'nin izlerini taşımaktadır.

Althusser(2000:33), Devletin İdeolojik Aygıtları (DİA'lar)dan bahsederken, kavramın devletin baskı aygıtıyla aynı olmadığını belirlemektedir. Gramsci'nin politika toplum-sivil toplum kavramlaştırmasına benzer bir formülasyonla Althusser, hükümet, yönetim, ordu, polis, mahkemeler, hapishaneler gibi kurumları baskı aygıtları olarak tariflemekte, din, aile, öğretim, hukuk, siyasal, sendikal, haberleşme, kültürel bir dizi aygıtı ise DİA olarak tanımlamaktadır. Burada baskı aygıtları olarak tariflenen kurumları "zor" aygıtı olduğunu, ideolojik aygıtların ise onay üretme amacı taşıdığını görebiliriz.

Althusser(2000:34-35), devletin zor aygıtlarının tümünün kamu alanında olduğunu buna karşın DİA'ların büyük bir kısmının özel alanda bulunduğunu tespit etmektedir. Burada Devletin Baskı Aygıtları (DBA'lar)nın zoru asli bir araç kullandığını ancak ideolojiye (onay üretmeye) de ikincil olarak başvurduğunu, benzer bir biçim de DİA'ların da ikincil olarak sembolik ya da hafifletilmiş olsa zoru kullandığını , (sansür, ceza, ihraç vb.) belirlemektedir.

Althusser(2000:36-37), DİA'ların sınıf mücadelesinin bir alanı da olabileceğine dikkat çekmektedir. DİA'lar, devletin baskı aygıtları gibi salt zor yolu ile işlemediği ve kendine onay zemini yaratmaya çalıştığı için, ezilen sınıflar açısından varolan çelişkiler kullanılarak, mücadele ile mevzi kazanılabilecek yerlerdir. Bu anlamıyla karşı-hegemonya yaratılması açısından Gramsci'ye mevzi savaşı stratejisine yaklaşmaktadır.

Durand(2000:128), Althusserin DİA kavramını incelerken, Althusser'in "Hiç bir sınıf DİA'lar içinde ve üstünde kendi hegemonyasını uygulamadan devlet iktidarını kalıcı elinde tutamaz" (Althusser,2003:172) sözünden hareketle DİA'ların sadece kazanılmakla kalmayıp ayrıca sınıf çatışmalarının alanı da olmasının nedenin bu olduğuna dikkat çekmektedir. Buradan hareketle de egemen sınıfın kendi ideolojisini geçerli kılmak isterken, egemen olunan sınıfların orada kendilerini ifade edebileceğine ve egemen sınıf inisiyatifine karşı her türlü direnci de sergileyebileceğine işaret etmektedir. Böylece, sınıf savaşının ideolojik düzeyde, devlet işleyişinin içine taşındığını belirlemektedir. Bu tespitin konumuz açısından önemli bir yeri vardır. Mekanın ideolojik bir araç olarak örgütlendiği noktasındaki tespitimiz, bu anlamıyla mekanın da bir mücadele alanı (sınıf mücadelesinin de taşındığı) olarak tariflenmesine olanak tanımaktadır.

Sonuç olarak ideoloji kavramının farklı tanımlamalarına rağmen bir rıza üretimi aracı olduğunu tespit edebiliriz. Bu anlamıyla mekanın egemen sınıflar açısından ekonomik gereksinimler temelinde yeniden örgütlenmeye çalışılması, ikna ve baskı yoluyla işlemektedir. Bu süreçte özellikle aldatıcı bir görüntü olarak inşa edilen meta dünyanın önemli bir rolü bulunmaktadır. İnsanlar, kendi temel ihtiyaçlarının ötesinde, çeşitli yollarla uyandırılan istek ve arzuların peşinden gitmekte, büyük bir gösterinin içinde kendi benliğini kaybetmekte, amacı meta tüketimi olan bir varlık durumuna indirgenmektedir.

Bu süreç, mekanların tüketimi özendirir bir biçimde tasarlanmasını ve bunun sonucunda da hayatın koca bir alış-veriş mekanizmasına dönüşmesine yol açmakta, insanın ise salt müşteri olarak görülmesine yol açmaktadır.

Kapitalizmin, kendi varlığını sürdürebilmek adına yarattığı sanrılar dünyası, bir biçimiyle de ideolojik bir dizi aygıt tarafından belirlenmektedir. Kültürel alışkanlıkların, tercihlerin belirleyiciliğinin yanında, aile, okul vb. kurumlar sistemin güvencesi olacak şekilde yeniden üretilmektedir. Kitle iletişim araçlarının toplumsal hayatın belirlenmesi noktasında işlevi giderek artmaktadır.

Kamusal olanın, yeni liberal politikaların eşlik ettiği piyasanın saldırısına karşı durabilmesi , toplumsal yarar çerçevesinde bir bilinç üretimine ihtiyaç duymaktadır. Çünkü egemen bilinç toplumu kendi aygıtları üzerinden biçimlendirmekte ve toplumsal olarak meşruiyetini yitirmeksizin kendi çıkarlarını toplumun bütününe dayatmaktadır. Bu noktada kendi hegemonyasını büyük ölçüde tesis ettiğine şüphe yoktur. Özellikle bütünlük bir karşı koyuşun gerçek anlamıyla ortaya çıkmamış olması sorunu derinleştirmektedir.

Bu çerçevede karşı hegemonya kanallarının iyi tanımlanması ve özellikle sivil toplum alanının bir alıştırma ya da gerçekleri ve çelişkileri perdeleme alanı olmaktan çıkartılması gerekmektedir. Bunun yolu alternatif mekanları yeni bir kamusal alan perspektifiyle hayata geçirmek, alternatif bir iletişim ve kültür ortamı yaratabilmekten geçmektedir. Ancak tüm bunların dışında, öncelikli olarak karşıt hegemonyanın yaratılması sürecine hizmet edecek güçlü siyasi pratiklere ihtiyaç duyulmaktadır.

DÖRDÜNCÜ BÖLÜM

YENİ BİR KAMUSAL ALAN ARAYIŞINDA GAZHANE ÇEVRE GÖNÜLLÜLERİ DENEYİMİ

4.1. Kentsel Mücadele Pratikleri ve Gazhane Çevre Gönüllüleri

Kent ve ekoloji konusundaki toplumsal hareketler 1960'larla birlikte özellikle Batı Avrupa ülkelerinde giderek yoğunlaşmış, bu tip hareketler, toplulukları harekete geçirip, sınıflar arası dengeleri değiştirmek ve yeni kültür modelleri geliştirmek açısından toplumsal değişimin önemli eksenlerinden birini oluşturmuştur. (Castells,1997 :12)Bu anlamıyla yeni bir kamusal alan arayışında, mekanın, rıza üretiminin (hegemonya) bir aracı olarak örgütlenmesinin karşısında açığa çıkan kimi mekansal (kentsel) ve ekolojik pratiklere dikkat çekmek gerekir. Buradan hareketle bu tip pratiklerin sivil toplum alanında cereyan eden ve sınıfsal bir öze sahip bir çeşit “mevzi savaşı” olduğunu belirleyebiliriz.

Kamusal alanın giderek piyasa alanın hakimiyetine girmesi ve bu anlamıyla giderek toplumsal yararın tahrip edilmesinin karşısında kimi yerel dinamiklerin yaratıkları bu pratiklerin etkili olabildiği görülmektedir. Her ne kadar bu tip kısmi mücadelelerle, kar güdüsü temeli üzerinde hareket eden yeni liberal politikaların karşısında bütünlüklü bir karşı duruşu örgütlemek mümkün olmasa da bu tip deneyimlerin ileri ki süreçte bütünlüklü bir mücadelenin üretilmesi noktasında, önemli katkısının olacağı açıktır.

Castells'e (1997:16) göre, kent sorunu, esas olarak bütün toplumsal grupların günlük yaşamının temelinde yer alan ortak tüketim araçlarının örgütlenmesi ile

ilişkilidir: Konut, eğitim, sağlık, kültür, ticaret, ulaşım gibi. Gelişmiş kapitalizmde bu, bir yandan tüketimin artan toplumsallaşması (sermayenin ve üretim araçlarının yoğunlaşması sonucunda), diğer yandan da tüketim araçlarının üretimi ve dağıtımındaki kapitalist mantığın arasında oluşan temel çelişkiyi ifade etmektedir. Bunun sonucunda ortaya çıkan halk protestoları, gündelik varoluşun ortak maddi koşullarının iyileştirilmesini talep ederken bu sektörde derinleşen bir krize de neden olmaktadır. Bu karşıtlığı ve bunu izleyen çelişkileri çözmek için devlet genellikle kente müdahale etmeyi tercih etmektedir; buradan hareketle de sınıflı toplumun bir ifadesi olarak, devlet pratikte sınıflar ve toplumsal gruplar arasındaki güç ilişkilerine göre, genellikle de hakim sınıfların baskın kesimi yararına hareket etmektedir.

Bu anlamıyla, burada inceleyeceğimiz Gazhane Çevre Gönüllüleri deneyimi de konuya ilişkin bize önemli veriler sunmaktadır. Kapitalist kar mantığının ürünü olarak sermayeye açılması düşünülen Tarihi Gazhane fabrikasının, katılımcı bir kültür kompleksi olarak inşası talebi üzerinden gelişen bu semt örgütlenmesinin önemli bir pratik olduğunu düşünüyoruz.

4.2. Tarihi Gazhane Havagazı Fabrikası

Havagazı maden kömürünün damıtılmasıyla elde edilen kokunun gaz haline dönüştürülmesiyle oluşturulan uçucu bir karışımdır. İlk olarak 18. yüzyılın sonunda Belçikalı Minckelaers tarafından elde edilen havagazı 1820'li yıllardan itibaren Londra ve Paris başta olmak üzere birçok şehrin cadde ve sokaklarının aydınlatılmasında kullanılmaya başlanmıştır. Isınmadan çok aydınlatma amacı ile kullanılmasında ötürü bu gaza aydınlatma gazı da denmiştir.(Archifact, 2002)

İstanbul'da havagazının kullanımı ilk olarak Sultan Abdülmecit döneminde, 1853 yılında Dolmabahçe Sarayı'nın aydınlatılmasıyla başlamıştır. Saray'ın has ahırlarının arka kısmında inşa edilen Dolmabahçe Gazhanesi bu amaçla kurulmuş ve daha sonraları havagazının üretim fazlalığı ilk olarak İstiklal Caddesi'ne ardından da Galata ve Pera'nın diğer sokaklarına ve yakın semtlere dağıtılmış ve bu bölgeler aydınlatılmıştır. Bir süre sonra da Pera sakinlerinin evlerine havagazı tesisatı döşetmek için izin aldıkları ifade edilmektedir.

Dolmabahçe Gazhanesi şehrin aydınlatılmasında yararlı olunca tüm şehrin havagazı ile aydınlatılması düşüncesi gelişmiş ve bu nedenle Yedikule'de 1880 de bir gaz fabrikası daha inşa edilmiştir. Yedikule Gazhanesi, sosyal hizmet için İstanbul'da kurulan ilk havagazı fabrikasıdır.

Anadolu yakasında ise havagazı kullanımının Beylerbeyi Sarayı'nın aydınlatılması için kurulan Kuzguncuk Gazhanesi ile başladığı belirtilmektedir. 1865 yılında inşa edilen bu gazhane zamanla çevreye de hizmet vermeye başlamıştır. Ancak tesisin bir süre sonra yetersiz kalması, yerini 1891 yılında hizmete açılan Kadıköy Gazhanesine bırakmasına yol açmıştır. Kadıköy Hasanpaşa semtinde yer alan gazhane Anadolu yakasının en eski sanayi tesislerinden biri olarak bilinmektedir.

Hasanpaşa Gazhanesi, 1887 yılında Fransız ve Alman mühendisler tarafından kurulmuş, (Hızlan, 25 Haziran 2002) 1891 yılında üretime başlamış ve 50 yılına Fransızlara imtiyaz olarak verilmiştir. 1924 yılında kullanımı için Cumhuriyet hükümeti ile mukavele yenilenmiştir. 1925'te Yedikule Gazhanesini de satın alınarak tek şirket haline gelmiş ve 1926 yılında İstanbul Havagazı ve Elektrik Tesebbüsü Sinaîye Türk Anonim Şirketi adını almıştır. Şirket 1931 tarihinde İstanbul Elektrik Şirketi'ne satılmıştır. (Archifact, 2002)

1 Ocak 1938 tarihli ve 3480 sayılı yasayla gaz üretimi imtiyazcı sıfatıyla hizmet gören Fransız şirketinden devletleştirme yolu ile alınmış ve Nafia Vekaleti (Bayındırlık Bakanlığı) Elektrik İşleri Dairesi'ne verilmiş, 1939 yılında ise İstanbul Büyükşehir Belediyesine, 1 Temmuz 1945 tarihinde ise İETT Genel Müdürlüğüne devredilmiştir. (Azrak,2003:28)

Azrak (28), Gazhane'nin İETT Genel Müdürlüğü'ne devredilmesinden 1993 yılına geçen sürede İstanbul'un Anadolu yakasında faaliyetine devam ettiğini belirtmektedir. Bu tarih sonrasında Gazhane'nin mekansal olarak kullanımı konusunda kentsel planlama açısından sorunlu bir dizi girişimin gündeme geldiği görülmektedir.

Oldukça geniş bir alana yayılan Hasanpaşa Havagazı Fabrikasının kapatılması, beraberinde bu alanın nasıl kullanılabileceğine dair bir dizi sorunu da getirmiştir. Önemli bir rant değerine sahip olan alana yönelik olarak II Numaralı Kültür ve Tabiat Varlıklarını Koruma Kurulu tarafından 25 Ekim 1994 tarihinde *“Bu yapı kompleksine başka ülkelerdeki ve İstanbul’da ki benzer şekilde kültürel bir fonksiyon verilebileceğine, bu yapıncaya kadar, tesise ait binaların hiçbirine dokunulmamasına ve arazisiyle oynanmamasına, herhangi bir geçici kullanım getirilerek harabedilmemesine oybirliği ile karar verilmiştir.”* (akt. Azrak:28)

Bu karara rağmen İETT Genel Müdürlüğüne yıkım işlemlerine girişilmiş ancak bu girişim yasal süreç başlatılarak durdurulmuştur. İETT, bundan sonra Gazhane'ye yönelik girişimlerini alanı “Kömür Satış Deposu” olarak kiralarak sürdürmüş, daha sonra alan çöp biriktirme alanı haline getirilmiştir.(Azrak:28)

Gazhane Çevre Gönüllüleri bu süreçte bir semt inisiyatif olarak örgütlenmiş ve alanın mekansal kullanımının kamusal yarar çerçevesinde değerlendirilmesi noktasında

önemli bir girişim başlatmıştır. Ancak Gazhane Çevre Gönüllüleri faaliyetinin örgütlenme süreci sadece Gazhane Havagazı fabrikasına kamusal bir hüviyet kazandırılarak toplumsal yarar çerçevesinde değerlendirilmesi amacıyla sınırlandırılmamıştır. Yöre halkının aktif katılımının sağlanması, bu kent sorunsalı çerçevesinde siyasallaşması ve bu anlamıyla da siyasetin toplumsallaşmasının kanallarının yaratılması da amaçlardan biri olmuştur. Faaliyet sonucunda fabrikanın bir kültür-sanat kompleksi olarak yeniden kullanıma açılması Büyükşehir Belediyesi'ne kabul ettirilmiştir.* Aynı zamanda İTÜ Mimarlık fakültesine bölgenin kullanımı açısından proje yaptırılmıştır.

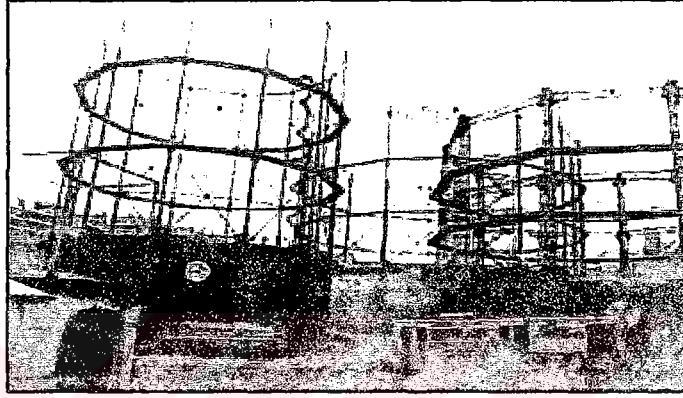
4.3. Gazhane Çevre Gönüllüleri

Gazhane Çevre Gönüllüleri 1996 yılında faaliyete başlamış ve ilk olarak Hasanpaşa, Acıbadem, Fikirtepe mahallelerinde sekiz bin imza toplanmıştır. Faaliyetin tanıtımı için mahallede şenlik düzenlenmiştir. Faaliyet Hasanpaşa Sabit Pazarında Kadıköy Belediyesi tarafından tahsis edilen mekanda sürdürülmüştür. Konuya ilişkin çevre mahallerde yaşanan halka yönelik olarak yapılan anketlerde, mevcut fabrikanın restore edilerek aynen muhafazası ve kültür merkezi, çocuk parkı,yeşil alan olarak kullanılması genel eğilim olarak belirlenmiştir. Faaliyet Altı ilköğretim okulundaki çocuklara “Gazhane alanını nasıl görmek istiyorsunuz?” konulu resim yapmaları sağlanmıştır. (Göklü,2003:18)

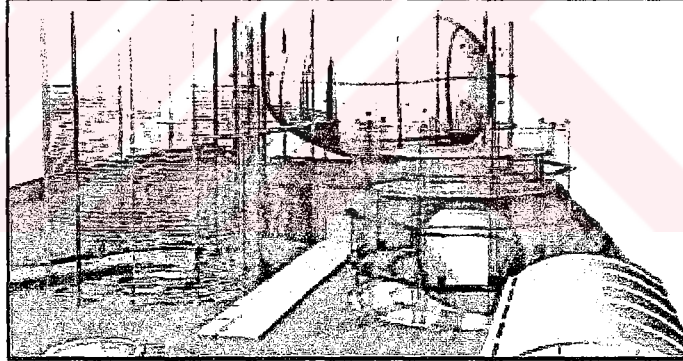
1998 tarihinde faaliyet Gazhane Çevre Kültür ve İşletme Kooperatifi ismini almış ve kurumsallaşmıştır. Kooperatif Başkanı Niyazi Göklü (18), Gazhanenin çok amaçlı fuar alanı, çok katlı otopark olması girişimlerini, tüccarların kömür satışlarını engellediklerini belirtirken başta çalışmaları dikkate alınmayan kooperatifin yöre

* Ek'te Büyükşehir Belediyesinin alana ilişkin projeyi nasıl sahiplendiği belediyenin internet sayfasında yayınlanan yazı ile gösterilmektedir.

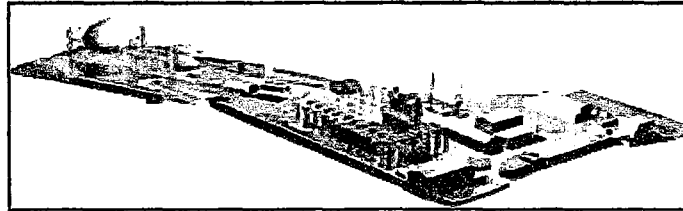
halkının desteęi ile hedefine ulařtıęını belirlemektedir. İstanbul Büyük Őehir Başkanlıęı ve ilgili m¼d¼rl¼kleri, Kadık¼y Belediyesi, İETT Genel M¼d¼rl¼ę¼ yetkilileri s¼rekli bir iliŐki geliŐtiren kooperatif, proje ¼retilmesi noktasında İT¼ Proje ekibi, K¼lt¼r ve Tabiat Varlıklarını Koruma Kurulu, Mimarlar Odası B¼y¼kkent Őubesi ve ilgili belediyelerle alıŐmalara katılmıŐtır.



HasanpaŐa Gazhanesi, gazometreler s¼k¼lmeden ¼nce 1893



¼ng¼r¼len proje



İT¼ Mimarlık Fak¼ltesi proje ekibi tarafından hazırlanan r¼l¼ve ve restorasyon ile yeniden iŐlevlendirme projeleri K¼lt¼r ve Tabiat Varlıklarını Koruma Kurulu tarafından 22 Haziran 2001 tarihinde onaylandı. G¼kl¼ (18-19) s¼reci Őoyle deęerlendiriyor:

“ Çok önemli ve böylesine büyük bir projenin yapım aşamasına gelinceye kadar gösterdiğimiz çaba yukarıda adı geçen kuruluşlar (Mimarlar Odası, Kültür ve Tabiat Varlıklarını Koruma Vakfı vb.) ve onların değerli temsilcileri tarafından takdirle karşılanıyor ve ülkemizde tek örnek olarak gösteriliyor. Eminiz ki bugüne değin çok sayıda proje üretildi. Ancak Gazhane Projesi için altını önemle çizmek istediğimiz farklılık “yurttaşların katılım hakkı”nın dikkate alınarak çalışmaların yürütülmesidir.”

Gazhane Çevre Gönüllüleri hareketinin ortaya çıkışı mahallenin kendi iç dinamikleri üzerinden gelişmemiştir. Yeni bir kamusal alan kurgusunu da içeren bu faaliyetin açığa çıkması 1996 yılında Özgürlük ve Dayanışma Partisi'nin (ÖDP) kuruluşuna denk düşmektedir. ÖDP programında (ÖDP, 1996) özgürlükçü, özyönetimci, enternasyonalist, demokratik planlamacı, doğa-insan ilişkilerini yeniden tanımlayan, militarizm karşıtı ve cinsiyetçi olmayan bir sosyalizm doğrultusunda, sermaye güçlerinin egemenliğini ve emperyalizmin tahakkümünü ortadan kaldırarak emek güçlerinin siyasi iktidarının kurulmasını amaçlar ibaresi yer almaktadır. Bu çerçevede de çevre, gençlik, kadın hareketlerini kendi içinde eritmeden bir arada tutmaya çalışan yeni bir örgütsel yapıyı ortaya koymayı amaçlamıştır. Gazhane Çevre Gönüllüleri faaliyetinin başlamasında ÖDP'nin anahtar bir rolü olmuştur. Gazhane Çevre Gönüllüleri faaliyetinin örgütleyicilerinden ve kurucularından olan Gültekin Uçar bu süreci şöyle anlatmaktadır* :

“ Gazhane faaliyetini ortaya çıkış süreci ÖDP'nin kuruluşu olan 1996 yılı. Türkiye'de çevre konusunda ciddi duyarlılıkların yaşandığı bir dönem. ÖDP bu dönemde çevre hareketini de kendi içine kapsayan ve çevre duyarlılığını ortaya koyan bir siyasi oluşumdu. Solda yeni bir toparlanma sürecinin ve siyaset anlayışının ürünü olarak kendini ortaya koydu. Avrupa'da ki çevre-kent-ekoloji sorunları çerçevesinde

* 20 Ekim 2003 tarihinde Gültekin Uçar ve Nesrin Uçar ile yapılan mülakattan.

gelişen anlayışlardan da beslendi. Bunun yanı sıra geleneksel örgütlenme tarzından farklı bir örgütsel tarzı hayata geçirmeye çalıştı. Gazhane konusunda bir faaliyet örgütlenmesi fikri de bu dönemde, bu havadan etkilenilerek oluştu”

Gültekin Uçar, bu sürecin ÖDP Kadıköy ilçe örgütünde partinin örgütlenme bürosunun çağrısıyla bir araya gelen Acıbadem Mahalle Grubunun siyasi çalışma yapmak amacıyla bölgede Gazhane fabrikasını seçmesi ile başladığını belirtmektedir. Bu Gazhane faaliyetinin siyasi bir bakış açısından beslendiğini bize göstermektedir. O dönemdeki parti içi tartışmalara da dikkat çeken Uçar, özellikle bu faaliyetin parti ismi ile mi yoksa bir semt inisiyatifi üzerinden mi şekilleneceği konusunda görüş ayrılıklarının olduğuna dikkat çekmekte, faaliyetin hem partiyi mahallede örgütlemek hem de halkın öz örgütlenmelerine katkı yapacak bir oluşuma gitmek amacını taşıdığını belirlemektedir.

“Bu süreçte, parti üzerinden alınan karar uyarınca ÖDP imzalı bildirimler çıkartılmış ve Gazhane çevresindeki evlere kapı kapı dolaşarak, bildirimler dağıtılmış ve hangi amaçla burada bir faaliyet yürütülmesinin istendiği anlatılmıştır. Ertesinde Hasanpaşa’da bir ilkokulda mahalle halkının çağrılı olduğu bir toplantı gerçekleştirilmiştir. Bu toplantı sonrasında öncelikli olarak halkın kendi sorunları çerçevesinde bir araya gelerek örgütlenmesinin önemli olduğu kararlaştırılmıştır. Zaten benzer bir yönelimle pek çok yerde ÖDP’lilerin öncülüğünü yaptığı bir çok girişim söz konusu olmuştur. Örneğin Altunizade’de, Fenerbahçe’de vb. bir dizi inisiyatif örgütlenmiştir. Bu konu kent ve çevre sorunlarının toplumsal bir mücadele alanı olarak görülmesinin de bir sonucudur. Bu dönemde özyönetim nedir, parti-mahalle ilişkisi nasıl olmalıdır sorunlarına yanıt arıyorduk.”

Gültekin Uçar gibi Gazhane Çevre Gönüllüleri faaliyetinin örgütleyicilerinden ve kurucularından olan Nesrin Uçar mahalle halkıyla birlikte yapılan toplantıya ilişkin şu bilgileri vermektedir.

“ Toplantıya yarısını partililerin oluşturduğu 80-90 civarında kişi katıldı. Orada biz çok fazla konuşmayalım mahalleliler kendi sorunlarını tartışsınlar diye düşündük. Aramızdan bir kaç kişiyi de arada konuyu açmak ve tartışmanın sıkışmasını engellemek amacıyla tartışmaya katılması için belirledik. Mahalleden gelen ve partili olmayan katılımcılar konuştular. Sorunlarına duyarlılıklarını ortaya koydular. Bunun nedeni bizden önce de mahallede Gazhanenin çöp alanı olmaması, temiz tutulması amacıyla bir imza kampanyası yapılması ve bir duyarlılığın oluşmuş olmasıydı. Ancak toplanan imzalar yanlış makama verilmiş ve kaybolmuş.”

Burada toplanan imzalar özelinde özellikle Gazhanenin yeniden yapılandırılması, bir kültür merkezi olarak kullanıma açılması konularında herhangi bir yaklaşımın olmadığına dikkat çekmek gerekiyor. Alanın kamusal bir kültür merkezi halinde tasarlanması süreci, bir politik bakış açısının ürünü olarak ortaya çıkıyor. Nesrin Uçar şöyle devam ediyor.

“ Bu toplantıda yeni bir imza kampanyası yapılmasına karar verildi. İşleri yürütmek amacıyla gönüllülerden oluşan bir heyet meydana getirildi. 15-20 kişilik bu grubun yarısı mahalleden partili olmayan kişilerden belirlendi. Daha sonra faaliyetin içinde 4-5 partili kaldı.”

Gültekin Uçar, bu süreçte partililerin sürecin belirleyicisi olduğuna ve diğerlerinin getirilen önerileri onaylamak ya da direnç göstermek dışında bir etkisinin olmadığına dikkat çekmekte.

“ Özellikle çalışmanın ÖDP’lilerce örgütlendiği noktasındaki yargı bizim önerilerimize karşı tepki (kimi partilerden katılımcılar tarafından) oluşturulmasına neden oldu. Bir süre sonra mahalleden de katılımcıların sayısı düştü. Ancak katılımcı sayısının 15-20 kişiyle sınırlanması yürüttüğümüz faaliyetin etkisini azaltmadı. “Gazhanede ne olsun istersiniz ?” anketine 500’den fazla mahalleli katıldı. Yine 6 okulda 100’lerce öğrencinin katıldığı “burada ne yapılmasını istersiniz?” resim yarışması düzenlendi. Mimarlar Odası, İTÜ Mimarlık Fakültesi, Koruma Kurulu ile ilişkiler geliştirildi. Bu süreçte basın açıklamaları yaptık. Yapılan faaliyetleri ve gelişmeleri broşürler çıkararak kapı kapı insanlara ulaştırdık. İlk önce halkın bize yönelik tepkisi bunlar halkın arkasına saklanmak isteyen solcular şeklindeydi. Sonra zararsız solcular olduk. En sonunda ise kabullenildik. İlk bildiri de kimse birşey yapacağına inanmıyordu. Bize gülüyorlardı. Burasının otopark olması, süpermarket olması kararlaştırıldı. Boşuna çaba harcıyorsunuz diyorlardı. Dirençli faaliyetimiz ve Gazhane Çevre Gönüllülerinin konuya vakıf hale gelmesi ile orataya çıkan üstünlük etkinliğimizi mahalle halkına da kabul ettirdi. Başlangıçta Büyükşehir Belediyesi bizi ciddiye almadı. Daha sonra ise bizim İTÜ ile birlikte ürettiğimiz projeyi sahiplenmek ve bütçe ayırmak zorunda kaldılar. Bu faaliyetin başarısıydı.”

Faaliyetin başarılı olmaya başlaması bir dizi siyasetin burayla özel olarak ilgilenmesine neden olmuş. Nesrin Uçar “bizde üye olalım ve burayı ele geçirelim anlayışı ile yaklaşan partiler oldu. Ama bizim kurgumuz buranın klasik politik söylemlerden uzak kalmasını sağlamak ve yeni bir yaşam biçimini hayata geçirmekti” diyerek eşit ilişki ve paylaşımın önemine vurgu yapıyor. Bu süreçte özellikle ÖDP’de filizlenen bir kültürel duyarlılığın varlığına işaret ediyor. Mesela karar alma süreçlerinde ikna sürecinin etkin kılınmasını buna örnek veriyor.

Her ne kadar mahallede bu çalışmayı yaparken siyasi kimlikleri ön planda olmasa da, bir şekliyle faaliyetin ÖDP faaliyeti olarak dillendirildiğini ve bunun bir karşı propaganda haline geldiğine dikkat çekiyor.

Böyle bir sürecin politik olarak ne gibi kazanımı olduğu sorusuna ise şöyle yanıt veriyorlar:

“Bir kere mahallede ciddi bir yurttaş bilincinin oluştuğunu söylemek mümkün. Çevresindeki herhangi bir olaya karşı tepkisizi kalmayı alışkanlık edinmiş bir kişi çıkıp evet ya benim hakkım buraya bir şeyler yapılacaksa bana sorulmalı noktasına geldi. Bu önemli bir kazanım. Ancak bu süreçte ÖDP’nin kullandığı söylemin altını dolduramaması ciddi bir zaaf olarak ortaya çıktı. Orada yeni bir kamusal alan çabası bütünlük bir siyasal perspektiften yoksun, biraz kendi içini kendisi dolduran bir biçimde yürüdü. Ancak yine de katılımcı bir model ortaya koyulması çok önemli. Biz burada doğrudan demokrasinin işleyebileceği bir model üretmeye çalıştık. Biz bu deneyimle solun aşamadığı bir çok sorunu aştığımızı düşünüyoruz. Özyönetim ve katılımcı bir model bu deneyimle sloganların ötesinde bir anlam taşıyor. Solun yaşadığı olumsuzluklardan bir çıkış çabası aynı zamanda. Gazhane kar amacı güdülmeyecek bir yer olarak tasarlandı.”

“Bir sivil örgütlenme, ezen-ezilen ilişkisinin olduğu, sosyal parçalanmanın yaşandığı bir dünyada bütünsel bir dünya görüşüne bağlanmıyorsa, adalet, özgürlük ve eşitlik gibi bir dizi temel argümanla içini doldurmuyorsa ve bir ideolojik politik söylem oluşturmuyorsa bu örgütlenme eninde sonunda egemenlerin yaması oluyor. Sivil toplum devletin elinde üretiliyor. Ancak buna karşı bir güç yaratılabilir ancak bu güç bütünlük bir dünya görüşünün parçası olursa daha anlamlı ve etkili olacaktır.”

Burada Castells'in (1997: 208), çevre hareketlerinin toplumsal bir pratik olarak kitlelerin gündelik yaşantılarında karşı karşıya kaldıkları toplumsal sorunları ifade ettiği noktasındaki belirlemesine değinmek gerekiyor. Castells, değişimi sağlayabilecek tek yolun siyasi pratik ile bağ olduğuna, bu bağın ise ekolojik hareket içerisinde ikincil konumda olan devrimci unsurların (ütöpik karşı kültür ve ortak tüketim için talepler) hareketin ekseni haline gelmedikçe kurulamayacağına dikkat çekmektedir. Ona göre ekolojik hareket ya mistifikasyon aracı olarak kalacak ya da değişimin çok güçlü bir kaldırıcı haline gelecektir. Bu tümüyle siyasi hareketlerin, yeni kentsel hareketleri fark ederek yönlendirebilme yeteneğine bağlıdır.

“Kentsel sorunu” egemen sınıflar ortaya çıkarmıştır. Çünkü emek-sermaye çelişkisinin yerine yaşam kalitesi sorununu koymak istemişlerdir. Bu bir paradokstur. Yaşam kalitesi yeni toplumsal çelişkilerin keşfedilmesine neden olmuş bu da kent-iktidar arasındaki ilişkilerin mevcut kentsel sorunsalın merkezinde yer almasına neden olmuştur. Bunun ortaya çıkardığı hareketler de iktidarın dönüştürülmesinde stratejik bir rol alacaktır. (Castells, : 216)

4.4. Alternatif Stratejik Yönetim Projesi

Gazhane Çevre Gönüllülerinin faaliyetinin temel kurgusunu ya da politik arka planını bölge halkının örgütlenmesi, karar ve denetim süreçlerine katılım fikri oluşturmaktadır. Bu çerçevede Gazhane'nin bir kültür ve sanat kompleksi olarak yeniden düzenlenmesi konusu kooperatif katılımcıları için yeterli görülmemiştir. Gazhanenin yürütülmesinde de halkın ve kooperatifin katılımı ve denetleme hakkı tartışmaya açılmış ve bu konuda bir proje gündeme getirilmiştir. Akademisyenlerin, meslek odası temsilcilerinin, aktivistlerin katılımı ile gerçekleştirilen atölye çalışması sonucunda Alternatif Stratejik Yönetim modeli açığa çıkarılmıştır. Atölye çalışması bir kitap olarak basılmış ve yayınlanmıştır.

Önerilen yönetim modeli (Alternatif Stratejik Yönetim Projesi:92-103), Yönetim Kurulu, Gazhane Doğrudan Katılım Meclisi, Danışma Kurulu ve icra organlarından oluşmaktadır. Yönetim Kurulunun oluşumu denetim amaçlıdır. Mülk sahibi, çevre halkının temsilcilerinden oluşmaktadır. Danışma Kurulu ise, uzmanlık alanları itibariyle Yönetim Kurulu süreçlerine destek olacak, kısmen yaptırım gücüne sahip, bu yaptırım gücünü özellikle teknik ve hukuksal düzlemde bulan bir oluşum olarak görülmektedir. İcra organları ise taktik ve operasyonel işlevleri sürdürebilecek ihtiyaca göre belirlenecek organlardır.

Modelin en önemli organı Gazhane Doğrudan Katılım Meclisidir. Geniş anlamda bu organ yasal ve sosyal tarafların, söz söyleme, soru sorma ve işleyişi yönlendirme olanakları bulabilecekleri bir meclis oluşumudur. Meclise geniş bir katılım amaçlanmaktadır. Bu çerçevede meclis;

- İç unsurlar (Hizmet veren unsurlar)
- Dış unsurlar (Hizmet alan unsurlar)
- Faaliyet gösteren unsurlardan oluşmaktadır.

İç unsurlardan kastedilen, idari düzeyde faaliyet içinde yer alanlar ile Gazhane içerisinde herhangi bir pozisyonda çalışanların temsilcileridir. Hizmeti verenlerin işleyişe dair eleştirileri ve önerileri bu kanaldan meclise taşınmaktadır.

Dış unsurlar ise, Gazhane Kültür ve Sanat Kompleksi ile bağ kuran ve hizmet alan kesimleri kapsamaktadır. Merkezden faydalanan gençler, atölyelere katılan

öğrenciler, konferans merkezini kullanan fakülteler, toplantılarını burada gerçekleştiren sivil toplum örgütleri, mahalle muhtarları gibi taraflar bu kesimde değerlendirilmektedir.

Faaliyet gösteren unsurlar ise, Gazhane bünyesinde faaliyet gösteren ve kar amacı güden ya da gütmeyen unsurları tanımlamaktadır.

Doğrudan Katılım Meclisi 80 ila 120 kişi arasında bir oluşum olarak düşünülmektedir. İki ayda bir toplanacak olan mecliste tartışılmadan uygulamaya konulması mümkün olmayan konular şunlardır:

- Gazhane Kültür ve Sanat Merkezi yıllık bütçe ve çalışma planı,
- Merkez bütçesinden yapılan her türlü yatırım kapsamındaki harcama,
- Gerek merkez bünyesinde gerekse kiracılar/işletmeci tarafından gerçekleştirilecek her türlü mimari değişiklik,
- Merkezin farklı büyüklükteki gelir getiren alanlarının kiraya verilmesi,
- Sosyal ve kültürel amaçlı alanların çeşitli amaçlara yönelik tesisi,
- Tüm ürün ve hizmetlere ilişkin fiyat listesi güncelleştirilmesi

Tüm bunlar ışığında Gazhane çalışması, yeni bir kamusal alan talebine denk düşen bir pratik olarak değerlendirilebilecek bir girişim olarak tespit edilebilir.

Görüldüğü gibi Gazhane çalışması bir siyasi örgütlenmenin aracılığıyla gündeme gelmiş ve kentsel bir sorunun çözümü noktasında bir mücadele alanı olarak kendini var etmiştir. Doğan Hızlan'ın (25 Haziran 2002) Hürriyet gazetesindeki yazısında belirlediği gibi sonuç bir semt dayanışmasının kültürel zaferidir. Ancak Gazhane bundan çok daha fazlasına da sahiptir. Gazhane çalışmasından elde edilen sonuçlar şunlardır.

1- Yapılan faaliyet sonucu ciddi bir rant alanı olan ve bu çerçevede süpermarket ya da benzeri bir tüketim kompleksi olacak iken, toplumsal yarar çerçevesinde değerlendirilmesi sağlanmıştır. Bu durum, kamusal alanın piyasaya kaydığı ve mekanın sadece tüketme edimi etrafında örgütlendiği bir süreçte, Gazhane'nin insanların bir araya gelecekleri demokratik bir katılım mekanizmasının aracı ve bir kültür- sanat kompleksi olarak hayata geçirilmesini sağlayacaktır. Ayrıca bu mücadele pratiği, alanın kar amacıyla kullanılmasından beklentisi olan bir dizi sermaye kurumunun çıkarlarının önünü kesmiştir.

2- Hayata geçirilmesi talep edilen, katılımcılığı yönetim ve denetim için esas alan böyle bir pratik benzer örgütlenmeler için örnek bir model olacaktır.

3- Bu süreç mahallede yurttaşlık bilincinin gelişmesine önemli bir katkı sağlamıştır.

4- Faaliyetin içinde aktif bir biçimde politik bir öznenin bulunması olanaklar ve fikri açıdan çalışmayı güçlendirmiştir. Siyasi kimliğin ön planda

olmaması çalışma açısından ayrıca bir etkinlik aracı olmuştur. Ancak süreç içerisinde politik öznenin uğradığı güç kaybı, mahalle halkının siyasallaşması sürecinde ciddi bir olumsuzluk olmuştur.

5- Katılımcılık anlamında çok özgül bir deneyin yolu, oluşturulan Stratejik Katılım Modeli'nin hayata geçmesi ile sağlanabilecektir.



SONUÇ

Toplumsal yaşamın bütününe kapsayan bir süreç olarak ortaya çıkan ve sistemin devamını tesis eden toplumsal rıza, gerek mekansal olarak gerekse iletişim araçları üzerinden etkin bir biçimde örgütlenmektedir. Kamu erki ile toplum arasında bir alan olarak ortaya çıkan kamusal alan, siyasi işlevini yitirmiştir. Siyasi kamuyu temsil eden ve toplumun eleştirel misyonunu üstüne alan kurum ve kuruluşlar, giderek temsil ettikleri kitlelerin çıkarlarından uzaklaşmaktadır.

Kamusal alanın sistemli biçimde yerini piyasa alanına bıraktığı bu süreçte, kolektif davranış bireysel davranışa teslim olmuştur. Ortak yaşam alanlarından giderek uzaklaştırılan yurttaş, tüketici kimliği ile devasa tüketim merkezlerinin içinde kendini yitirmekte, kitle iletişim araçlarının etkisi altında sadece tüketme edimi ile hareket etmektedir.

Kamusal alanın yitip gittiği bu dönemde yeni bir kamusal alan arayışı önem kazanmaktadır. Bu durumun kent ve mekan ile bağlantısı üzerinden olanakları ortaya konulmalıdır. Toplumun bir bütün halinde tüm manipülasyonlardan sıyrılarak siyasallaşmasının yolu demokratik katılım mekanizmalarını yaratmaktan ve alternatif bir iletişim zeminini oluşturmaktan geçmektedir.

Bu çerçevede, egemen sınıfların baskı, onay ve alıştırma yolu ile tesis ettiği, toplumsal rızanın karşısında konumlanan, toplumsal çıkarı esas alan ve temel kurgusunu ezilen geniş halk yığınlarından yana kullanan bir siyaset tarzına ihtiyaç vardır. Bunun yolu bir mücadele pratiğini üretebilmekten geçmektedir. Yeni liberal sistemin giderek etkinliğini arttırdığı ve sosyal kazanımların birbiri ardına kaybedildiği

böyle bir süreçte, insanların yakın bir dönemde çok daha etkin bir biçimde yoksullaşmalarına yol açacak bu uygulamalara sessiz kalmaları hatta onay verebilmeleri, bilinçlerde yaratılan tahribatın gücünü göstermektedir. İnsanların, kendi sorunlarına sahip çıkmalarını ve kendilerine karşı girişilen düzenlemelere itiraz edebilmelerini sağlayan yeni bir pratiğin örülmesi, yaşanan toplumsal bilinç bulanıklığının giderilmesi açısından önem kazanmaktadır.

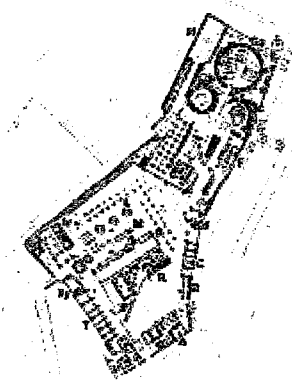
Sonuç olarak, bir karşı-hegemonyanın ve direnişin örgütlenmesinin, Gazhane Çevre Gönüllüleri gibi deneylerin artırılması ve bu deneylerin birikimi üzerinden, insanın kendisini merkeze alan bir kültürel tarzın ve anlayışın üretilmesinin kanallarının açılması yolu ile gerçekleşebileceğini görmek gerekiyor. Bu çerçevede kamusal olandan yana bütünlüklü bir siyaset anlayışının kendini bu tip yerel dinamikler üzerinde besleyerek derinleştirilmesi ve geliştirmesi özel bir önem taşıyor. Parçalı ama kendi özgüllükleri ile yanyana gelen birbirini dışılamayan, katılımcı ve demokratik bir örgütlenme anlayışının ihtiyacı kendini her geçen gün daha da fazla dayatıyor.

EKLER



EK 1- İstanbul Büyükşehir Belediyesinin Gazhane İle İlgili Basın Metni (Erişim: 20 Ekim 2003)

GAZHANE TESİSLERİ KÜLTÜR MERKEZİ OLUYOR



KADIKÖY GAZHANE TESİSLERİNİN KÜLTÜR MERKEZİ OLARAK DEĞERLENDİRİLMESİ PROJESİ

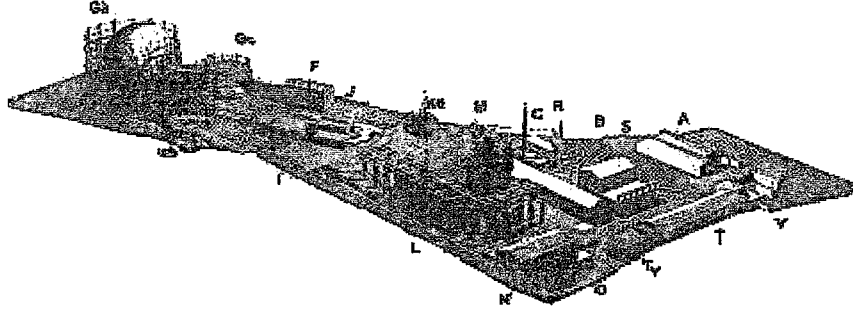
İstanbul'un en önemli endüstri anıtlarından biri uzun bir unutulmuşluk döneminin ardından yeniden yaşam buluyor. Doğalgaz kullanımına geçilmesi sonucunda 1993 yılında faaliyeti durdurulan Kadıköy Hasanpaşa Gazhanesi, İstanbul Büyükşehir Belediyesi Projeler Daire Başkanlığı'nın girişimiyle sosyal ve kültürel bir merkez olarak yeniden düzenlenecek. İstanbul Teknik Üniversitesi Mimarlık Fakültesi öğretim üyelerinden bir grubun koordinasyonunda yürütülen projelendirme çalışmalarının ilk aşaması tamamlanmış bulunuyor.

Söz konusu proje gerçeğe dönüştürüldüğünde, Türkiye'de örneğine az rastlanan tarihsel bir üretim tesisine yeni bir kültürel işlev kazandırılmış olacak. Sanayi tarihimizin kısalığından ve son yıllardaki hızlı kentsel değişimlerden ötürü, benzer yapı ve tesislerin önemli kesimi yitirildi. Kadıköy Hasanpaşa Gazhanesi bu yeni proje çerçevesinde korunduğunda Türkiye için öncü bir girişim başarıya ulaşmış olacak.

Ön proje öncelikle yakın çevre kullanıcılarının, sonra da Anadolu yakasının beklentisi ve gereksinmesi olan, ancak tüm kente de hizmet verecek bir kültür alanını yaratma amacıyla biçimlendirildi. Bu alanda konumlanan 20 yapı restorasyon kararları dikkate alınarak korunacak ve yeni işlevler kazandırılarak kentsel yaşama katılacak. Halen ayakta duran yapıların yaşama döndürülmesinin yanısıra, ikisi tümüyle, biri kısmen sökülmiş olan gazometrelerin de, imgesel bütünlüğü sağlamak amacıyla, ihya edilmesi öngörülüyor.

Eski Gazhane kompleksindeki yapılara kazandırılacak yeni işlevler arasında çocuk oyun ve eğitim alanları, çeşitli büyüklük ve tipteki sanatçı atölyeleri ve sergi mekanları, kitaplık ve seminer odaları, bir enerji eğitim ve bilgi merkezi, 500 kişilik çok amaçlı salon, 3 sinema salonu ve bir sanal gösteri merkezi, restoran ve kafeler ile yeraltına alınmış 250 araçlık bir otopark, yönetim, güvenlik ve destek birimleri bulunuyor.

Hasanpaşa Gazhanesi'nin yeniden yaşama döndürülmesi, bir endüstri tesisini tüm teknolojik donanımıyla birlikte geleceğe aktarışı bağlamında Türkiye için bir ilk olacak.



Bina Kodu	Yapım Yılı	Eski Kullanım	Yeni Kullanım
A	1891	İdare Binası-Yemekhane (Temizleyici Tesis)	Lokanta
B	1956	Ambar-Depo	Atölye
C	1891	Sayaç Atölyesi (Tavla)	Atölye
D	1973 sonrası	Soyunma-Giyinme	Kd: Çocuk Evi
E	1973 sonrası	İtfaiye	
F	1958 - 61	Kompresör Binası-Nuovo Pignone	Atölye
Ga	1961	Gazometre-Technosport	Çok Amaçlı Gösteri Merkezleri
Gb	1938	Gazometre-Wilke Werke	
Gc	1891 - 92	Gazometre-Bonnet-Spazen	
H	1958	Sundurma	Kent Pazarı
I	1951 - 52	Sugazı Temizleyici Tesisi-Bamag	Satış Yerleri ve Enformasyon
J	1952	Sugazı Üretim Tesisi-Bamag	Kafeterya
K		Ambar	
L	1962 - 64	Kok Nakil Tesisatı	Bilgi Tüneli
M	1962 - 64	Yeni Fırın-Didier Werke	Sanayi Yapıları Enstitüsü
N	1962 - 64	Yeni Fırın Temizleyici Tesisi-Didier Werke	
O	1962 - 64	Su Soğutma Kulesi-Didier Werke	
P	1891	Kömür Deposu (Yatık Fırınlara-Hovine)	Enerji Müzesi
Q		Eski Fırın Kompresör Binası	
R	1954 - 56	Eski Fırın-Picard	
S	1955 - 56	Eski Fırın Temizleyici Tesisi-Zimmermann-Jansen	
Ta		Atölye	Ty: Sergi Binası
Tb		Atölye ve Duşlar	
Tc		Elektrik ve Havagazı Malzeme Ambarı	
Va	1943	Bürolar (lojman)	Yönetim
Vb	1956	Trafo	
Vc		Bekçi	
Vd		Doktor (paso)	
Ve		Telefon Santrali (çay ocağı)	

KAYNAKÇA

- Adorno, Theodor W. (1998) “*Minima Moralia*”, çev. Ahmet Koçak, Ahmet Doğukan, Metis Yayınları, İstanbul
- Althusser, Louis (2000) “*İdeoloji ve Devletin İdeolojik Aygıtları*”, çev. Yusuf Alp, Mehmet Özişik, İletişim Yayınları, İstanbul
- Althusser, Louis (2003) “*İdeoloji ve Devletin İdeolojik Aygıtları*”, çev. Alp Tümertekin, İthaki Yayınları, İstanbul
- Althusser, Louis (2003) “*Marx İçin*”, çev. Işık Ergüden, İthaki Yayınları, İstanbul
- Arendt, Hannah (1994) “*İnsanlık Durumu*”, çev. Bahadır Şina Şener, İletişim Yayınları, İstanbul
- Arsitoteles (2002) “*Politika*”, çev. Mete Tuncay, Remzi Kitabevi, İstanbul
- Archifact İnternet Dergisi (2002), Erişim:
http://www.archifact.net/archifact/html/1/2002/20020228/20020228_1.html [20 Ekim 2003]
- Azrak, Ülkü (2003) “*Gazhane Alanının Özellikleri ve Gelişmeler*”, Derleme, “Hasanpaşa Gazhanesi Kültür ve Sanat Merkezi Alternatif Stratejik Yönetim Projesi”, İstanbul
- Batuman, Bülent (2002) “*Mekan, Kimlik ve Sosyal Çatışma: Cumhuriyet’in Kamusal Mekanı Olarak Kızılay Meydanı*”, Güven Arif Sargın (Der.) Ankara’nın Kamusal Yüzleri, İstanbul: İletişim Yayınları/Ark, say 41-76
- Bauman, Zygmunt (2000) “*Siyaset Arayışı*”, çev. Tuncay Birkan, Metis Yayınları, İstanbul
- Bauman, Zygmunt (2001) “*Parçalanmış Hayat*”, çev. İsmail Türkmen, Ayrıntı Yayınları, İstanbul
- Benjamin, Walter (1995) “*Pasajlar*”, çev. Ahmet Cemal, Yapı Kredi Yayınları, İstanbul

- Benjamin, Walter (1995a) *“Son Bakışta Aşk”*, Nurdan Gürbilek (Der.), Metis Yayınları, İstanbul
- Benjamin, Walter (1995b) *“Estetize Edilmiş Yaşam”*, çev. Ünsal Oskay, Der Yayınları, İstanbul
- Benjamin, Walter (1990) *“Pırlıtlar”*, çev. Yılmaz Önen, Belge Yayınları, İstanbul
- Barett, Micheke (1996) *“Marx’tan Foucault’a İdeoloji”*, çev. Ahmet Fethi, SarmalYayınevi, İstanbul
- Chomsky , Noam (1999) *“Medya Gerçeği”* , çev. Abdullah Yılmaz, Tüzmaman Yayıncılık, İstanbul
- Castells, Manuel (1997) *“Kent, Sınıf, İktidar”*, çev. Asuman Erendil, Bilim ve Sanat, Ankara
- Debord, Guy (1996) *“Gösteri Toplumu”*, çev. Ayşen Ekmekçi-Okşan Taşkent, Ayrıntı Yayınları, İstanbul
- Dobb, Maurice *“Kapitalizmin Gelişimi Üzerine İncelemeler”*, çev. F.Akar, Belge Yayınları, İstanbul
- Durand , Jean-Pierre (2000) *“Marx’ın Sosyolojisi”*, çev. Ali Aktaş, Birikim Yayınları , İstanbul
- Duru, Bülent & Alkan, Ayten (Der.)(2002) *“20. Yüzyıl Kenti”*, İmge Kitabevi, Ankara
- Eagleton, Terry (1996) *“İdeoloji”*, çev. Müttalip Özcan, Ayrıntı Yayınları, İstanbul
- Erdoğan., İrfan (2003) *“Kitle İletişimi: İdeolojik Ve Ekonomik Pazarlama”*. Erişim: <http://media.ankara.edu.tr/erdogan/massmedia.htm> (05/05/2003)
- Ergur, Ali (1998) *“Elektronik Denetimin Sınırlarında Demokrasi”*, Birikim Dergisi , Sayı 110, Haziran, say: 54-59
- Fiske, John (1999), *“Popüler Kültürü Anlamak”*, çev. Süleyman İnan, Bilim ve Sanat Yayınları/Ark, Ankara

- Gramsci, Antonio (1997), *“Hapishane Defterleri”*, çev. Adnan Cemgil, Belge Yayınları, İstanbul
- Göklü, Niyazi (2003) *“Açılış Konuşması”*, Derleme, “Hasanpaşa Gazhanesi Kültür ve Sanat Merkezi Alternatif Stratejik Yönetim Projesi”, İstanbul
- Habermas, Jürgen (1997) *“Kamusal Alanın Yapısal Dönüşümü”*, çev. Tanıl Bora-Mithat Sencer, İletişim Yayınları, İstanbul
- Hall, Stuart (1999) *“İdeolojinin Yeniden Keşfi”*, çev. Mehmet Küçük (Der.) Medya İktidar İdeoloji , Ankara: Bilim ve Sanat Yayınları/Ark, say 77-126
- İstanbul Büyükşehir Belediyesi, Erişim: http://www.ibb.gov.tr/ibbtr/142/14201/ibbhaberleri/2001/07/12072001_06.htm [20 Ekim 2003]
- Harvey, David (1999) *“Postmodernliğin Durumu”*, çev. Sungur Savran, Metis Yayınları, İstanbul
- Harvey, David (2003) *“Sosyal Adalet ve Şehir”*, çev. Mehmet Moralı, Metis Yayınları, İstanbul
- Hardt, Micheal& Negri, Antonio (2000) *“İmparatorluk”*, çev. Abdullah Yılmaz, Ayrıntı Yayınları, İstanbul
- Hızlan, Doğan (25 Haziran 2002), Erişim: <http://www.hurriyetim.com.tr/yazarlar/yazar> [20 Ekim 2003]
- Hobsbawn, Eric (1998) *“Sermaye Çağı”*, çev. Bahadır Şina Şener, Dost Kitabevi Yayınları, Ankara
- Hobsbawn, Eric (1998a) *“Devrim Çağı”*, çev. Bahadır Şina Şener, Dost Kitabevi Yayınları, Ankara
- Jay, Martin (1989) *“Diyalektik İmgelem”* , çev. Ünsal Oskay, Ara Yayınları, İstanbul
- Jusdanis, Gregory (1998) *“Kültür ve Milliyetçilik”*, çev. I. Kaya Şahin, Defter Dergisi, Sayı: 32, Kış, say: 43-54
- Keskin, Ferda (1998-99) *“Kamusal Alan ve Yalın Yaşam”*, Doğu Batı Dergisi, Sayı: 5, Kasım, Aralık, Ocak, say:97-101

- Laclau, Ernesto (1998) “**İdeoloji ve Politika**”, çev. Hüseyin Sarıca, Belge Yayınları, İstanbul
- Lefebvre, Henri (1998) “**Modern Dünyada Gündelik Hayat**”, çev. Işın Gürbüz, Metis Yayınları, İstanbul
- Lefebvre, Henri (1995) “**Yaşamla Söyleşi**”, çev. Emirhan Oğuz, Belge Yayınları, İstanbul
- Lefebvre, Henri (1968) “**Marx’ın Sosyolojisi**”, çev. Selahattin Hilav , Öncü Kitabevi, İstanbul
- Löwy, Micheal (1993) “**Dünyayı Değiştirmek Üzerine**”, çev. Yavuz Alagon, Ayrıntı Yayınları , İstanbul
- Lukacs, György (1998) “ **Tarih ve Sınıf Bilinci**”, çev.Yılmaz Öner, Belge Yayınları, İstanbul
- Marx, Karl & Engels, Friederich (1992) “**Alman İdeolojisi**”, çev. Sevim Belli, Sol Yayınları, Ankara
- Marx, Karl & Engels, Friederich (1997) “**Komünist Parti Manifestosu**”, çev. Sol Yayınları, Sol Yayınları, Ankara
- Marx, Karl (1993) “**Kapital**”, çev.Alaattin Bilgin, Sol Yayınları, Ankara
- Merrington, John (1978), “**Gramsci**”, New Left Review (Der.), “Western Marxizm: Critical Reader”, Verso
- Morley, David& Robins Kevin (1997) “**Kimlik Mekanlar**”, çev.Emrehan Zeybekoğlu, Ayrıntı Yayınları, İstanbul
- Oktay, Ahmet (1993) “**Flaneur’dan Kartograf’a**” , Defter dergisi, Bahar/Yaz 1993, Yıl 6 , sayı 20
- Oskay, Ünsal (1999) “**İletişimin ABC’si**” , Der Yayınları , İkinci Basım , İstanbul
- Oskay, Ünsal (2000) “**Kitle İletişiminin Toplumsal İşlevleri**” , Der Yayınları , İstanbul
- ÖDP Programı (1996), Erişim: <http://www.odp.org.tr/parbel.asp?page=progtuz> [20 Ekim 2003]

- Pateman, Corale (1998) *"The Patriarchal Welfare State"*, Joan B. Landers (Der), "Feminsm The Public and The Private", Oxford University Press, Oxford
- Pirenne, Henri (2000) *"Ortaçağ Kentleri"*, çev. Şadan Karadeniz, İletişim Yayınları, İstanbul
- Portelli, Hugres (1982) *"Gramsci ve Tarihsel Blok"*, çev. Kenan Somer, Savaş Yayınları, Ankara
- Poulantzas, Nicos (1992) *"Siyasal İktidar ve Toplumsal Sınıflar"*, çev. Şen Süer-Fevzi Topaçoğlu, Belge Yayınları, İstanbul
- Ritzer, George (2000) *"Büyüsü Bozulmuş Dünyayı Büyülemek"*, çev. Şen Süer Kaya, Ayrıntı Yayınları, İstanbul
- Sargın, Güven Arif (2002) *"Kamu, Kent ve Politika"*, Güven Arif Sargın (Der.) Ankara'nın Kamusal Yüzleri, İstanbul: İletişim Yayınları, say: 9-40
- Schivelbusch, Wolfgang (2000) *"Keyif Verici Maddelerin Tarihi : Cennet, Tat ve Mantık"*, çev. Zehra Aksu Yilmazer, Dost Yayınevi, Ankara
- Sennett, Richard (1999) *"Yeni Kapitalizm"*, çev. Mehmet Gökçen, Defter Dergisi, Sayı: 35, Kış, say: 31-45
- Sennett, Richard (2002) *"Kamusal İnsanın Çöküşü"*, çev. Serpil Durak-Abdullah Yılmaz, Ayrıntı Yayınları, İstanbul
- Sennett, Richard (1999) *"Gözün Vicdanı"*, çev. Şüha Sertabipoğlu-Can Kurultay, Ayrıntı Yayınları, İstanbul
- Uras, Ufuk (1993) *"İdeolojilerin Sonu mu?"*, Sarmal Yayınevi, İstanbul
- Urry, John (1999) *"Mekanları Tüketmek"*, çev. Rahmi G. Ögdül, Ayrıntı Yayınları, İstanbul
- Uyar, Tomris (1999) *"Şiirde Dün Yok Mu"*, Can Yayınları, İstanbul
- Ünüvar, Kerem (1998-99) *"Osmanlı'da Bir Kamusal Mekan: Kahvehaneler"*, Doğu Batı Dergisi, Sayı: 5, Kasım, Aralık, Ocak, say:193-204
- Yıldızoğlu, Ergin (1996) *"Globalleşme ve Kriz"*, AlanYayıncılık, İstanbul