

T.C.
DOKUZ EYLÜL ÜNİVERSİTESİ
GÜZEL SANATLAR ENSTİTÜSÜ
GELENEKSEL TÜRK SANATLARI ANASANAT DALI
YÜKSEK LİSANS TEZİ

**SMYRNA AGORASI'NDA BULUNAN ÇANAKKALE SERAMİKLERİNİN
ARAŞTIRILMASI VE MODERN TEKNİKLERLE YENİDEN ÜRETİLMESİ**

Hazırlayan
Yeşim BATMAZ

Danışman
Doç. Atilla Cengiz KILIÇ

İzmir / 2019

YEMİN METNİ

Yüksek lisans tezi olarak sunduğum “Smyrna Agorası'nda Bulunan Çanakkale Seramiklerinin Araştırılması Ve Modern Tekniklerle Yeniden Üretilmesi” adlı çalışmanın, tarafımdan, bilimsel ahlak ve geleneklere aykırı düşecek bir yardıma başvurmaksızın yazıldığını ve yararlandığım eserlerin kaynakçada gösterilenlerden oluştuğunu, bunlara atıf yapılarak yararlanılmış olduğunu belirtir ve bunu onurumla doğrularım.

... / ... /2019

Yeşim BATMAZ

TUTANAK

Dokuz Eylül Üniversitesi Güzel Sanatlar Enstitüsü' nün / / tarih ve sayılı toplantısında oluşturulan jüri, Lisansüstü Öğretim Yönetmeliği'nin maddesine göre Geleneksel Türk Sanatları Anasanat Dalı Yüksek Lisans öğrencisi Yeşim Batmaz'ın "Smyrna Agorası'nda Bulunan Çanakkale Seramiklerinin Araştırılması Ve Modern Tekniklerle Yeniden Üretilmesi" konulu tezi incelenmiş ve aday / / tarihinde, saat 'da jüri önünde tez savunmasına alınmıştır.

Adayın kişisel çalışmaya dayanan tezini savunmasından sonra dakikalık süre içinde gerek tez konusu, gerekse tezin dayanağı olan anasanat dallarından jüri üyelerine sorulan sorulara verdiği cevaplar değerlendirilerek tezin olduğuna oy ile karar verilmiştir.

BAŞKAN**ÜYE****ÜYE**

ÖZET

Çanakkale’de 17. yüzyılın sonlarından 20. yüzyılın ilk yarısına kadar üretimi devam etmiş olan Çanakkale seramikleri geleneksel halk sanatının önemli örneklerindedir. Çanakkale seramikleri sahip oldukları form ve desen özelliklerinin yanı sıra üretim teknolojisi ile de günümüzde yeniden üretilmeye uygundur. Ancak orijinal hammaddeye ulaşımın günümüzde mümkün olmaması, seramik üretiminin ulaşılabilir hammaddeler ile gerçekleştirilmesini zorunlu kılar.

Tez çalışması İzmir Agorası’nda açığa çıkartılan Çanakkale seramiklerinin fiziksel özelliklerinden üretim aşamalarına kadar birçok yönünü incelemeyi hedeflemektedir. İzmir Agora kazılarında yapılan çalışmalarla gün yüzüne çıkarılan Çanakkale seramikleri belli ki dönemde bir ticaret ürünü olarak İzmir’e gelmiştir. Çanakkale’den İzmir’e getirilen bu seramiklerin bir kısmı halkın kullanımı için şehirde satılırken, muhtemelen bir kısmı da limandan gemiler vasıtasıyla başka ülkelere ihraç edilmiştir.

Çalışmamıza konu olan Çanakkale seramiklerinin önce sınıflandırılması yapılmıştır. Üretimin kısmında orijinal hammaddeye ulaşamadığı için kullanılacak astar, boya ve sır için denemeler yapılmıştır. Elde edilen en iyi sonuçlarla yeniden üretimler gerçekleştirilmiştir. Yapılan seramikler üretimde kullanılan hammaddeler sebebiyle orijinal seramiklerden oldukça uzak olsa da, görsel olarak orijinal Çanakkale seramikleri ile benzerlik gösterirler.

Anahtar Kelimeler: Çanakkale, Agora, Seramik, Çini, Geleneksel

ABSTRACT

Çanakkale ceramics, which were produced from the end of 17th century to the first half of 20th century, are considered as one of the most significant ware type for traditional folk art. They are suitable for reproduce in terms of production technology apart from form and features of the decorations. However, it is an obligation to production it with accessible raw material due to the fact that the original raw material procurement is not possible now for various reasons.

This thesis aims to examine divers points of Çanakkale ceramics, unearthed from Agora of Izmir, ranging from physical facets to the production processes. It is apparent that the ceramics, which were derived from Agora of Izmir, had been brought to Izmir as trade goods. Some of these ceramics, which were Çanakkale originated, were selling for the public use. It is likely that rest of them were exported to various countries through the ships from Izmir harbour.

In this study, Çanakkale ceramics have been classified according to their decoration. Since the original raw material cannot be reachable, a number of experiments have been carried out for slip, colorant and glaze to be used. Reproduction samples have been performed with the best-obtained experiment results. Although the reproductions possess different nature due to the raw materials used for the production, they seems resemble to original Çanakkale ceramics appearance wise.

Keywords: Çanakkale, Agora, Ceramic, Tile, Traditional

ÖNSÖZ

Çanakkale Seramikleri üretildiği dönemlerde kullanım amacıyla üretilmiş olsa da günümüzde az bulunan, müzelik veya koleksiyonluk bir eser durumundadır. Çanakkale seramiklerinin yeniden üretim çalışmaları günümüzde gerek bazı araştırma merkezleri, gerekse kişisel çalışmalarla sürdürülmeye çalışılmaktadır. Bu sayede halk sanatı olarak anılan Çanakkale seramiklerinin günümüzde ve gelecekte de yaşatılması amaçlanmaktadır. Bu çalışmada da hem Agora kazılarında ele geçen Çanakkale seramikleri tanıtılmış, hem de bu seramiklerin üretimi yapılmıştır.

Danışmanım Doç. Atilla Cengiz Kılıç'a çalışmalarım konusunda beni yönlendirmesi, yardımları ve sabrı için teşekkür ederim.

Dokuz Eylül Üniversitesi Arkeoloji Bölümü Öğretim Üyesi ve Smyrna Agorası Kazı Başkanı Doç. Dr. Akın Ersoy'a Agora kazılarında ele geçen Çanakkale seramiklerini inceleyerek, bu orijinal malzemeye çalışabilmeme izin verdiği ve kazı arşivinden fotoğrafları benimle paylaştığı için çok teşekkürler.

Ege Üniversitesi Sanat Tarihi Bölümü Öğretim Üyesi Doç. Dr. Sevinç Gök İpekçioğlu'na kendi arşivini, çektiği fotoğrafları benimle cömertçe paylaştığı, bu malzemeye çalışmama izin ve destek verdiği için çok teşekkür ederim. Tezimde kullandığım Agora buluntusu Çanakkale seramiklerine ait fotoğrafların tamamı kendisinin arşivinden alınmıştır. Ayrıca bütün sorularımı sabırla yanıtladığı, tezimin büyük kısmının oluşmasına destek verdiği için kendisine ne kadar teşekkür etsem az olur.

Melbourne Üniversitesi Kütüphanesi'ni kullanmama olanak sağlayan, yakın zamanda kaybettiğimiz Prof. Dr. Antonio (Tony) Sagona'ya yürekten teşekkürler.

Tez işlerimin hazırlanmasına katkılarından ötürü Araştırma Görevlisi Şükran Duran'a teşekkür ederim.

Dokuz Eylül Üniversitesi Güzel Sanatlar Fakültesi Geleneksel Türk Sanatları Bölümü Öğretim Görevlisi Dr. Hadiye Kılıç'a Çanakkale seramikleri ile ilgili aktardığı bilgiler için teşekkür ederim.

Çanakkale Üniversitesi Güzel Sanatlar Fakültesi Seramik Bölümü Öğretim Görevlisi Necati Işık'a, Çanakkale Seramikleri Araştırma Geliştirme ve Uygulama Merkezi'nde gerçekleştirilen seramik üretimiyle ilgili aktardığı bilgiler için çok teşekkürler.

Ayrıca maddi-manevi her zaman yanımda olan annem Zekiye Zoroğlu ve ablam Yasemin Zoroğlu Artuç ile aileme ne kadar teşekkür etsem az olur.

Son olarak tezimin her aşamasını sorup danıştığım sevgili eşim Atilla Batmaz'a tezime olan katkıları, maddi-manevi desteği, sabrı ve hoşgörüsü için, oğlum Tuna Teoman Batmaz'a gösterdiği sabır ve onun vaktinden çalarak yaptığım çalışmalara izin verdiği için çok teşekkür ederim.

12.05.2019

İzmir-Bornova

İÇİNDEKİLER

| | |
|-----------------------|-------|
| YEMİN METNİ..... | ix |
| TUTANAK..... | ix |
| ÖZET | iii |
| ABSTRACT..... | iv |
| ÖNSÖZ | v |
| İÇİNDEKİLER..... | ix |
| FOTOĞRAF LİSTESİ..... | ixx |
| ÇİZİM LİSTESİ..... | xxiii |
| HARİTA LİSTESİ..... | xxiv |
| TABLO LİSTESİ..... | xxv |
| ŞEMA LİSTESİ..... | xxvi |
| KISALTMALAR | xxvii |
| GİRİŞ..... | 1 |

1.BÖLÜM

GELENEKSEL ÇANAKKALE SERAMİKLERİ

| | |
|--|----|
| 1.1.Tanım ve Tarihçe..... | 7 |
| 1.2.Çanakkale Seramiklerinin Yapım Teknikleri ve Özellikleri | 13 |
| 1.2.1.Killerin Yapısı ve Hazırlanması | 15 |
| 1.2.2. Seramik Formların Üretilmesi | 22 |
| 1.2.3. Seramiklerin Astarlanması..... | 23 |
| 1.2.4. Seramik Formların Dekorlanması..... | 24 |
| 1.2.5. Seramiklerinin Sırlanması..... | 28 |
| 1.3.Üretildiği Dönemlere Göre Çanakkale Seramiklerinin Özellikleri | 30 |
| 1.4.Çanakkale Seramiklerinde Görülen Form ve Bezemeler | 32 |
| 1.4.1.Tabaklar | 33 |
| 1.4.2.Çukur Kâseler | 37 |
| 1.4.3.Kapaklı Kâseler ve Şekerlikler | 38 |
| 1.4.4.Küpler | 39 |

| | |
|---|----|
| 1.4.5.Testiler | 40 |
| 1.4.6.Hayvan ve İnsan Şekilli Formlar | 44 |
| 1.4.7.Diğer Form Çeşitleri | 46 |

2.BÖLÜM

SMYRNA AGORASI

| | |
|--|----|
| 2.1.Smyrna Agorası'nın Tarihçesi..... | 50 |
| 2.2. Agora Kazılarında Açığa Çıkarılan Seramik Buluntuları | 56 |
| 2.2.1 Osmanlı Seramikleri | 56 |
| 2.2.2.Avrupa Seramikleri..... | 58 |
| 2.2.3.Diğer İthal Seramikler | 64 |

3.BÖLÜM

SMYRNA AGORASI'NDA ELE GEÇEN ÇANAKKALE SERAMİKLERİ

| | |
|---|----|
| 3.1.Seramiklerin Sınıflandırılması | 70 |
| 3.1.1.Sıraltı Fırça Dekorlu Seramikler..... | 71 |
| 3.1.2.Sıraltı Akıtma Astar Dekorlu Seramikler | 75 |
| 3.2.Bezemelerine Göre Seramiklerin Sınıflandırılması..... | 75 |
| 3.2.1.Sıraltı Fırça Dekorlu Tabaklar | 76 |
| 3.2.2.Akıtma Astar Dekorlu Seramikler | 88 |

4.BÖLÜM

ÇANAKKALE SERAMİKLERİNİN YENİDEN ÜRETİMİ

| | |
|-----------------------------|------------|
| 4.1.Materyal ve Metot | 91 |
| 4.2.Üretim Aşamaları | 92 |
| 4.3.Yeniden Üretimler..... | 104 |
| SONUÇ | 114 |
| KAYNAKÇA..... | 117 |
| ÖZGEÇMİŞ | |

FOTOĞRAF LİSTESİ

Fotoğraf 1: 1958 yılında Çanakkale

(http://www.ceramopolis.com/?attachment_id=1014 erişim:14.05.2018)

Fotoğraf 2: Osman Hamdi Bey'in kitabından Çanakkaleli seramikçiler, 1873.

(http://seramik.kaleicimuzesi.com/canakkale_tr.php erişim: 12.05.2018)

Fotoğraf 3: İstanbul'daki Türk esnaf Çanakkale testileri satarken, yaklaşık 1890 yılı.

(http://seramik.kaleicimuzesi.com/canakkale_tr.php erişim: 12.05.2018)

Fotoğraf 4: 19. yüzyıl, Çanakkaleli bir seramikçi bir forma şekil verirken.

(http://www.ceramopolis.com/?page_id=1008 erişim:14.05.2018)

Fotoğraf 5: 1930'lu yılların sonundan beri seramikle uğraşan Salih Demirci, 1970'li yıllarda günde 100 tane saksı ürettiyordu. (Güner, 1988:69 Fot:132)

Fotoğraf 6: Gelişigüzel astar süslemeleriyle sırlı pişirimleri yapılmış olan saksılar (Güner, 1988:69 Fot:131)

Fotoğraf 7: Testi. 19. yüzyıl sonu, 20. yüzyıl başı. Ağzı stilize kuş başı şeklinde, baş, boyun ve gövdede kabartma rozet çiçekler, gövdenin ön kısmında ise kedi figürü ile selvi bulunmaktadır (Öney, 1991:127).

Fotoğraf 8: Sürahi. 19. yüzyılın ilk yarısı. Kırmızı hamurlu, yüksek ayaklı, kulplu ve kapaklı olan eser beyaz astarlı, yeşil sırlıdır. Sırüstü sarı yıldız ile dekorlanmıştır. (Öney, 1991:122)

Fotoğraf 9: Van Bardakçı Köyü'nde çamurun ayak ile çiğnenmesi. (Fotoğraf: Atilla Batmaz)

Fotoğraf 10: Çanakkale Akköy'de bir çamur çöktürme havuzu ve fırının genel görünümü. (Güner, 1988:63 Fot:115)

Fotoğraf 11: Çanakkale Akköy'de karısının şekillendirmesi için çamur yoğuran bir erkek (Güner, 1988:63 Fot:113)

Fotoğraf 12: Çanakkale Akköy'de seramikle uğraşan Hatice Kara 1970'li yıllar. (Güner, 1988:62 Fot:111)

Fotoğraf 13: Tabak. 17. yüzyıl sonu, 18. yüzyıl. Kırmızı hamurlu beyaz astarlı, sır altına mangan moru ve hardal sarısı renkle dekorlanmıştır. (Öney, 1991:118)

Fotoğraf 14: Şişe. 19.-20. yüzyıl. Kırmızı hamurlu, ince boyunlu. Beyaz astar üzerine sarı, yeşil ve kahverengi akıtmalı, renksiz şeffaf sırlıdır (Öney, 1991:129).

Fotoğraf 15: Sepet tabak. 19. yüzyıl ikinci yarısı. Kırmızı hamurlu, kenarları kafes örgülü, oval gövdeli ve çift kulpludur. Mavi, yeşil, kırmızı ve sarı renk boya kahverengi sır üzerine uygulanmıştır (Öney, 1991:132).

Fotoğraf 16: Atatürk masklı vazo. 20. yüzyılın ikinci çeyreği. Düz bir zemin üzerinde, konik gövdeli bir vazo, bir tarafında hokka, diğer tarafında dalgalı kenarlı küçük bir kâse bulunmaktadır. Vazonun ön tarafında, çiçeklerden oluşan bir çelenkle çevrelenmiş kabartma Atatürk maskı bulunur. (Altun, 1996:145)

Fotoğraf 17: Çiçek rozetli tabak. İstanbul, Çinili Köşk Müzesi. (Öney, 1998:271)

Fotoğraf 18: Çiçek demetli çukur tabak, 18. yüzyıl.
(http://www.ceramopolis.com/?attachment_id=1085 erişim:14.05.2018)

Fotoğraf 19: Stilize benekli tabak, 18. yüzyıl.
(http://www.ceramopolis.com/?attachment_id=1056 erişim:14.05.2018)

Fotoğraf 20: Mimari bezemeli tabak, 18.-19. yüzyıl. Çap:32 cm, h:8 cm. Desenler lacivert ve kirli sarı ile yapılmıştır. Tabağın içi ve dışı sırlıdır (Öney, 1998:268).

Fotoğraf 21: Gemili tabak. 19. yüzyıl. Çap:21,5 cm, h:6,3 cm. Geniş kenarlı ve yayvan gövdelidir. Kırmızı hamurlu tabağın içi krem renkli ve şeffaf sırlıdır. Tabağın ortasında, sır üstüne kızıl kahverengi boya ile yapılmış bir gemi yer almaktadır. Dış yüzü astarsız ve sırsızdır. (Altun, 1996:26)

Fotoğraf 22: Balık motifli tabak. İstanbul, Çinili Köşk Müzesi (Öney, 1998:268)

Fotoğraf 23: Çukur kase. 19. yüzyıl sonu - 20. yüzyıl başı (Altun, 1996:148).

Fotoğraf 24: Kapaklı kâse. 19. yüzyıl sonu-20. yüzyıl başı. Ağız çapı:19,5 cm. h:18 cm. Ağız kenarı fisto şeklinde, çukur gövdeli, yüksek kaideli, kapaklıdır. Kırmızı hamurlu, beyaz astar üzerine yeşil sırlıdır. (Altun, 1996:48)

Fotoğraf 25: Şekerlik. 19. yüzyıl sonu-20. yüzyıl başı. (Öney,1991:136)

Fotoğraf 26: Çift kulplu küp. 17. yüzyıl sonu-18. yüzyıl. Ağız çapı:14,5 cm, h:39,8 cm. Kırmızı hamurlu, boyuna bitişik çift kulpludur. Kısmen beyaz astarla astarlanmıştır. Desenler mangan moru ile işlenmiş, renksiz şeffaf sırla sırlanmıştır (Öney, 1991:120).

Fotoğraf 27: Testi. 19. yüzyıl sonu-20. yüzyıl başı. A.ç:7 cm, d.ç:11 cm, g.ç:16 cm. Gaga ağızlı, ince uzun boyunlu şişman gövdeli, kulplu, yüksek halka kaidelidir. Kırmızı hamurlu testi, kahverengi boya akıtmalı ve sarı sırlıdır (Altun, 1996:92).

Fotoğraf 28: Testi. 19. yüzyıl. Dip çapı: 11,3 cm, h:35,5 cm. Kırmızı hamurlu, ağız stilize kuş başı biçiminde, burma kulplu, uzun boyunlu, şişman gövdeli. Koyu kahverengi sırlıdır (Öney, 1991:126).

Fotoğraf 29: At başlı testi. 19. yüzyıl sonu-20. yüzyıl başı. Dip çapı: 10,5 cm., h:41 cm. Ağız at başı şeklinde, şişman gövdeli, düz kulpludur. Kırmızı hamurlu, kahverengi sırlı, sır üzerine altın yıldız ve turuncu boya ile bezemeler yapılmıştır. Testinin ağız kısmında at başı, atın gemi, kanatları ve ön ayakları yer almaktadır. Kulp atın kuyruğu olacak şekildedir (Altun, 1996:84).

Fotoğraf 30: Testi. 19. yüzyıl. Dip çapı: 10,8 cm, h:29,5 cm. Kırmızı hamurlu, kıvrık ağızlı, yuvarlak gövdeli, ayaklı, düz kulpludur. Koyu yeşil sırlıdır. Üste üç sivri kabara ile boynun iki yanına daire şeklinde birer kabara yerleştirilmiştir (Öney, 1991:125).

Fotoğraf 31: Halka gövdeli testi. 19. yüzyıl sonu-20. yüzyıl başı. D.ç:8 cm. g.ç:15 cm. h:26,8 cm. Halka gövdeli, emzikli, kulplu ve ayaklıdır. Kırmızı hamurlu testi beyaz astarlı, yeşil akıtmalı, şeffaf renksiz sırlıdır. Gövdenin üzerinde rozet çiçek ve yapraklar bulunur. Sırüstü altın yıldız ve kırmızı boya ile dekorlanmıştır (Altun, 1996:110).

Fotoğraf 32: Aslan biçimli kap. 19.yüzyıl sonu-20. yüzyıl başı. Ayakta duran stilize aslan biçimli kap. Kırmızı hamurlu, beyaz astar üzerine yeşille renklendirilmiş, sarı renkli sırla sırlanmıştır. Bazı kısımlarda sırüstü boya kullanılmıştır (Altun, 1996:115).

Fotoğraf 33: Aslan biçimli bir kap. 19. yüzyıl. (http://www.ceramopolis.com/?attachment_id=1118 erişim:11.05.2018)

Fotoğraf 34: At biçiminde kap. 19. yüzyıl sonu-20.yüzyıl başı. U:18 cm, h:19,4 cm, e:8 cm. Ayakta duran, ayakları bilezikli, eyerli, at biçimli kap. Koyu kahverengi sırla sırlanan kap sırüstü altın yıldız ve turuncu boya ile bezenmiştir (Altun,1996:112)

Fotoğraf 35: Efe biçiminde kapak. 19. yüzyıl sonu-20.yüzyıl başı. H:15,6 cm, d.ç: 12,2 cm. Oturmuş efe biçiminde yapılmış şekerlik kapağı. Kırmızı hamurlu, yer yer beyaz astarlı, yeşil ve mor akıtmalı, sarı renk sırlıdır (Altun, 1996:127).

Fotoğraf 36: Vazo. 20. yüzyıl başı. Dip çapı: 19,7 cm, h: 53,5 cm. Kırmızı hamurlu, şişman gövdeli ve ayaklı. Yeşil, sarı ve kahverengi sır akıtmalıdır (Öney, 1991:130)

Fotoğraf 37: Fincan. 19. yüzyıl sonu-20. yüzyıl başı. Çap: 5,2 cm, h: 4 cm. Kırmızı hamurlu, dışa dönük ağız kenarlı ve burma kulpludur (Öney, 1991:137).

Fotoğraf 38: Matara. 19. yüzyıl sonu-20. yüzyıl başı. D.çapı: 11,7 cm, h: 18,9 cm. Kırmızı hamurlu, dört ayak üzerinde basık ve yuvarlak gövdeli, kenarlarda ikişer halka kulpludur. Beyaz astarla astarlanarak, yeşil, mor, kahverengi sırla alacalı şekilde sırlanmıştır (Öney, 1991:138).

Fotoğraf 39: Mumluk. 19. yüzyıl sonu- 20. yüzyıl başı. D. çapı: 7,8 cm, h: 7,9 cm. (Öney, 1991:137).

Fotoğraf 40: Gaz lambası. 19. yüzyıl.

(http://www.ceramopolis.com/?attachment_id=1123 erişim:17.05.2018)

Fotoğraf 41: Mangal. 19. yüzyıl sonu-20. yüzyıl başı. Mangal kenar çapı: 36 cm, dç.: 26 cm, h: 41.8 cm. Dışa dönük ağızlı, çukur gövdeli ve dibe doğru genişleyen konik ayaklıdır. Kubbe formu kapağı çift kulpludur, ortasında yuvarlak açıklık, kenarlarda da

hava delikleri bulunur. Kırmızı hamurlu, beyaz astar üzerine yeşil sırlıdır (Altun, 1996:141).

Fotoğraf 42: Smyrna Agorası Uydu Fotoğrafı (<https://earth.google.com> erişim 20.05.2018)

Fotoğraf 43: Smyrna Agorası ve Akropol (Smyrna Kazı Arşivi)

Fotoğraf 44: Önde Bazilika, ileride Mozaikli Yapı ve Kent Meclisi (Smyrna Kazı Arşivi)

Fotoğraf 45: Kent Meclisi (Bouleuterion), Bazilika (Smyrna Kazı Arşivi).

Fotoğraf 46: 18. yüzyıl Kütahya fincanı (Gök, 2015:20)

Fotoğraf 47: 18.yüzyıl Kütahya fincanı (Gök, 2015:27)

Fotoğraf 48: Smyrna Agorası'nda ele geçmiş olan Eyüp işi seramik parçası (Gök, 2015:67).

Fotoğraf 49: Smyrna Agorası'nda bulunan sırsız seramiklerden bir havruz (Gök, 2015:70).

Fotoğraf 50: Agora'da bulunmuş İtalya-Pisa üretimi mermer dekorlu seramik (Fotoğraf: S.Gök) (Gök, 2011:70).

Fotoğraf 51: Smyrna Agorası'nda bulunmuş sgraffito teknikli seramik (Fotoğraf: S.Gök) (Gök, 2011:73).

Fotoğraf 52: Mayolika tekniğiyle yapılmış seramik parçası. (Fotoğraf: S.Gök) (Gök, 2011:75).

Fotoğraf 53: Agora'da bulunmuş kuzey İtalya üretimi Barocca Scenografia olarak adlandırılan barok tarzı seramikler. (Fotoğraf: S. Gök) (Gök, 2011:76).

Fotoğraf 54: Smyrna Agorası'nda bulunmuş Hollanda Delft seramiklerinden bir örnek. (Fotoğraf: S. Gök) (Gök, 2011:77).

Fotoğraf 55: Smyrna Agorası'nda bulunmuş Fransız seramiklerinden bir örnek (Fotoğraf: S. Gök) (Gök, 2011:78)

Fotoğraf 56: Smyrna Agorası'nda bulunan, transfer (serigrafi) baskılı bir İngiliz seramiği (Fotoğraf: S. Gök) (Gök, 2011:79).

Fotoğraf 57: Smyrna Agorası'nda bulunmuş siyah lekeli seramiklerden (Gök, 2015:72)

Fotoğraf 58: Agora'da bulunmuş Uzakdoğu porselenlerinden bir örnek (Fotoğraf: S.Gök) (Gök, 2012:439).

Fotoğraf 59: Smyrna Agorası. Osmanlı dönemi tabakası ve karışık halde ele geçen seramikler (Foto. S. Gök)

Fotoğraf 60: Smyrna Agorası. Osmanlı dönemi tabakası ve karışık halde ele geçen seramikler (Foto. S. Gök).

Fotoğraf 61: Sağda Batı Portiko ve önde Bazilika (Smyrna Kazı Arşivi)

Fotoğraf 62: Smyrna Agorası Hava Fotoğrafı (Smyrna Kazı Arşivi Gök, 2015:15)

Fotoğraf 63: Agora'da bulunmuş olan küp (Foto. S. Gök).

Fotoğraf 64: Matara benzeri buluntu (Foto. S. Gök).

Fotoğraf 65: Tabak parçası (Doğer, 2008:41)

Fotoğraf 66: Tabak parçası (Doğer, 2008:42)

Fotoğraf 67: Tabak parçası (Doğer, 2008:43)

Fotoğraf 68: Tabak parçası (Doğer, 2008:43)

Fotoğraf 69: Tabak parçası (Doğer, 2008:43)

Fotoğraf 70: Tabak parçası (Doğer, 2008:44)

Fotoğraf 71: Tabak parçası (Doğer, 2008:44)

Fotoğraf 72: Tabak parçası (Doğer, 2008:44)

Fotoğraf 73: Çarkıfelek motifli tabak (Foto. S. Gök).

Fotoğraf 74: Çarkıfelek motifli tabak (Foto. S. Gök).

Fotoğraf 75: Çarkıfelek motifli tabak (Foto. S. Gök).

Fotoğraf 76: Tabağın kaidesi (Foto. S. Gök).

Fotoğraf 77: Çarkıfelek motifli parça (Foto. S. Gök).

Fotoğraf 78: Çarkıfelek motifli parçalar (Foto. S. Gök).

Fotoğraf 79: Çarkıfelek motifli parçalar (Foto. S. Gök).

Fotoğraf 80: Çarkıfelek motifli parça (Foto. S. Gök).

Fotoğraf 81: Çarkıfelek motifli parçalar (Foto. S. Gök).

Fotoğraf 82: Çarkıfelek motifli parçalar (Foto. S. Gök)

Fotoğraf 83: Çarkıfelek motifli parça (Foto. S. Gök).

Fotoğraf 84: Çarkıfelek motifli parçalar (Foto. S. Gök).

Fotoğraf 85: Çarkıfelek motifli parçalar (Foto. S. Gök).

Fotoğraf 86: Çarkıfelek motifli parçalar (Foto. S. Gök).

Fotoğraf 87: Çiçek rozetli tabak parçası (Foto. S. Gök).

Fotoğraf 88: Tabağın kaidesi (Foto. S. Gök).

Fotoğraf 89: Çiçek rozetli tabak yan görünüş (Foto. S. Gök).

Fotoğraf 90: Çiçek rozetli tabak üst görünüş (Foto. S. Gök).

Fotoğraf 91: Servi ağaçlı tabak (Foto. S. Gök).

Fotoğraf 92: Servi ağaçlı tabak (Foto. S. Gök).

Fotoğraf 93:Stilize yaprak ve çiçekli tabak (Foto. S. Gök).

Fotoğraf 94:Stilize bezemeli tabak (Foto. S. Gök).

Fotoğraf 95: Stilize bezemeli tabak parçası (Foto. S. Gök).

Fotoğraf 96: Tabağın kaide kısmı (Foto. S. Gök).

Fotoğraf 97: Stilize bezemeli tabak parçası (Foto. S. Gök).

Fotoğraf 98: Stilize bezemeli bir parça (Foto. S. Gök).

Fotoğraf 99: Stilize bezemeli tabak parçası (Foto. S. Gök).

Fotoğraf 100: Stilize bezemeli parça (Foto. S. Gök).

Fotoğraf 101: Stilize yaprak ve çiçekli tabak. Üst, alt ve yan görünüş (Foto. S. Gök).

Fotoğraf 102: Üçgen motifli tabak (Foto. S. Gök).

Fotoğraf 103: Üçgen motifli tabak kaidesi (Foto. S. Gök).

Fotoğraf 104:Kare motifli tabak (Foto. S. Gök).

Fotoğraf 105: Kare motifli tabak kaidesi (Foto. S. Gök).

Fotoğraf 106:Geometrik bezemeli tabak (Foto. S. Gök).

Fotoğraf 107: Tabak kaidesi (Foto. S. Gök).

Fotoğraf 108: Çiçek motifli tabak parçası (Foto. S. Gök).

Fotoğraf 109: Madalyonlu tabak parçası (Foto. S. Gök).

Fotoğraf 110: Madalyonlu tabak parçası (Foto. S. Gök).

Fotoğraf 111: Madalyonlu tabak parçası (Foto. S. Gök).

Fotoğraf 112: Madalyonlu tabak parçası (Foto. S. Gök).

Fotoğraf 113: Ortası madalyonlu parça (Foto. S. Gök).

Fotoğraf 114: Ortası madalyonlu parça (Foto. S. Gök).

Fotoğraf 115: Ortası madalyonlu tabak (Foto. S. Gök).

Fotoğraf 116: Tabak kaidesi (Foto. S. Gök).

Fotoğraf 117: Tabak yan görünüm (Foto. S. Gök).

Fotoğraf 118: Ortası madalyonlu parça (Foto. S. Gök).

Fotoğraf 119: Ortası madalyonlu parça Foto. S. Gök).

Fotoğraf 120: Ortası stilize fırça darbeleriyle bezenmiş tabak (Foto. S. Gök).

Fotoğraf 121: Çiçek motifli tabak parçası (Foto. S. Gök).

Fotoğraf 122: Çiçek motifli tabak parçası (Foto. S. Gök).

Fotoğraf 123: Çiçek motifli tabak (Foto. S. Gök).

Fotoğraf 124: Çiçek motifli tabak (Foto. S. Gök).

Fotoğraf 125: Çiçek motifli tabak parçası (Foto. S. Gök).

Fotoğraf 126: Akıtma astarlı bir parça (Foto. S. Gök).

Fotoğraf 127: Akıtma astarlı bir parça (Foto. S. Gök).

Fotoğraf 128: Akıtma astar dekorlu tabak (Foto. S. Gök).

Fotoğraf 129: Akıtma astar dekorlu tabak (Foto. S. Gök).

Fotoğraf 130: Akıtma astar dekorlu tabak (Foto. S. Gök).

Fotoğraf 131: Tabağın kaidesi (Foto. S. Gök).

Fotoğraf 132: Plakaların astarlanması

Fotoğraf 133: Deneme plakaları.

Fotoğraf 134: Boya deneme plakaları

Fotoğraf 135: Kütahya astarlı plaka denemelerinden 1. ve 2. plaka astar boya ile 3. ve 4. plaka çini boyası ile boyanmıştır.

Fotoğraf 136: %5 kırmızı çamur eklenmiş Kütahya astarlı plaka denemelerinden 1. ve 2. plaka astar boya ile 3. ve 4. plaka çini boyası ile boyanmıştır.

Fotoğraf 137: %10 kırmızı çamur eklenmiş Kütahya astarlı plaka denemelerinden 1. ve 2. plaka astar boya ile 3. ve 4. plaka çini boyası ile boyanmıştır.

Fotoğraf 138: Endüstriyel astarlı plaka denemeleri. Bu plakalarda da astarda ki kırmızı çamur oranı giderek artmıştır.

Fotoğraf 139: Çamurun kasnak içine basılması

Fotoğraf 140: Testere ile düzeltme

Fotoğraf 141: Sistre ile düzeltme

Fotoğraf 142: Sistre ile düzeltme

Fotoğraf 143: Plakaların farklı astarlar ile astarlanması.

Fotoğraf 144: Astarlama sonrası plakalar. 1.sıra Söğüt astarlı plakalar, 2.sıra Kütahya astarlı plakalar, 3. sıra %50 Söğüt astarlı+%50 Kütahya astarlı plakalar. 2. ve 3. sütun plakalarda kırmızı çamur katkısından kaynaklanan renk değişikliği gözlenmektedir.

Fotoğraf 145: Plakaların pişmiş hali.

Fotoğraf 146: Plakaların dekorlanması

Fotoğraf 147: Plakaların dekorlanması

Fotoğraf 148: Üzerlerine çeşitli bezemelerin uygulandığı 10x10 cm. boyutlarındaki plakalar.

Fotoğraf 149: Sırasıyla %50 Söğüt sırası+%50 Kütahya sırası, Kütahya sırası ve endüstriyel sıra ile sırlanıp pişirilmiş Söğüt astarlı plakalar.

Fotoğraf 150: Sırasıyla %50 Söğüt sırası+%50 Kütahya sırası, Kütahya sırası ve endüstriyel sıra ile sırlanıp pişirilmiş Kütahya astarlı plakalar.

Fotoğraf 151: Sırasıyla %50 Söğüt sırası+%50 Kütahya sırası, Kütahya sırası, endüstriyel sıra ile sırlanıp pişirilmiş %50 Söğüt astarı+%50 Kütahya astarı ile yapılan plakalar.

Fotoğraf 152: Çamurun yoğrulması

Fotoğraf 153: Tornada şekillendirme

Fotoğraf 154: Rötüşleme işlemi

Fotoğraf 155: Tabakların astarlanması

Fotoğraf 156: Bisküvi pişirimi sonrası tabağın üst görünümü

Fotoğraf 157: Dekorlama

Fotoğraf 158: Dekorlama

Fotoğraf 159: Dekorlanmış tabak

Fotoğraf 160: Ağız kenar çizgilerinin çekilmesi

Fotoğraf 161: Sırlama işlemi

Fotoğraf 162: Sırlama işlemi

Fotoğraf 163: Küçük tabaklar üzerinde renk denemeleri

Fotoğraf 164: Küçük tabakta renk denemesi

Fotoğraf 165: Küçük tabakta renk denemesi

Fotoğraf 166: Yeniden üretim denemesi. Astar: Söğüt astar+%10 kırmızı çamur. Boya: Astar boya. Sır: Endüstriyel sır

Fotoğraf 167: Orijinal tabak

Fotoğraf 168: Yeniden üretim denemesi. Astar: Söğüt astarı. Boya: Astar boya Sır: Endüstriyel sır

Fotoğraf 169: Orijinal tabak

Fotoğraf 170: Yeniden üretim denemesi. Astar: Söğüt astarı+%10 kırmızı çamur. Boya: Astar boya. Sır: Endüstriyel sır

Fotoğraf 171: Orijinal tabak

Fotoğraf 172: Yeniden üretim denemesi. Astar: Söğüt astarı+%10 kırmızı çamur. Boya: Astar boya. Sır: Endüstriyel sır

Fotoğraf 173: Orijinal tabak parçası

Fotoğraf 174:Yeniden üretim denemesi. Astar: Söğüt astarı+%10 kırmızı çamur. Boya: Astar boya. Sır: Endüstriyel sır

Fotoğraf 175: Orijinal tabak

Fotoğraf 176:Yeniden üretim denemesi. Astar: Kütahya astarı. Boya: Çini boyası. Sır: Kütahya sıırı

Fotoğraf 177: Orijinal tabak

Fotoğraf 178: Yeniden üretim denemesi. Astar: Kütahya astarı. Boya: Çini boyası. Sır: Kütahya sırtı

Fotoğraf 179: Orijinal tabak

Fotoğraf 180: Yeniden üretim denemesi. Astar: Söğüt astarı+%10 kırmızı çamur. Boya: Astar boya. Sır: Endüstriyel sır

Fotoğraf 181: Orijinal tabak

Fotoğraf 182: Yeniden üretim denemesi. Astar: Kütahya astarı+%10 kırmızı çamur. Boya: Çini boyası. Sır: Kütahya sırtı

Fotoğraf 183: Orijinal tabak

Fotoğraf 184: Yeniden üretim denemesi. Astar: Söğüt astarı+%10 kırmızı çamur. Boya: Astar boya. Sır: Endüstriyel sır

Fotoğraf 185: Orijinal tabak parçası

Fotoğraf 186: Yeniden üretim denemesi. Astar: Söğüt astarı. Boya: Astar boya. Sır: Endüstriyel sır

Fotoğraf 187: Orijinal tabak parçası

Fotoğraf 188: Yeniden üretim denemesi. Astar: Söğüt astarı. Boya: Astar boya. Sır: Endüstriyel sır

Fotoğraf 189: Orijinal tabak

Fotoğraf 190: Yeniden üretim denemesi. Astar: Kütahya astarı+%10 kırmızı çamur. Boya: Çini boyası. Sır: Kütahya sırtı

Fotoğraf 191: Orijinal tabak parçası

Fotoğraf 192: Yeniden üretim denemesi. Astar: Kütahya astarı+%10 kırmızı çamur. Boya: Çini boyası. Sır: Kütahya sırtı

Fotoğraf 193: Orijinal tabak parçası

Fotoğraf 194: Yeniden üretim denemesi. Astar: Söğüt astarı+%10 kırmızı çamur.
Boya: Astar boya. Sır: Endüstriyel sır

Fotoğraf 195: Orijinal tabak parçası

Fotoğraf 196: Yeniden üretim denemesi. Astar: Söğüt astarı. Boya: Astar boya. Sır:
Endüstriyel sır

Fotoğraf 197: Orijinal tabak parçası

Fotoğraf 198: Yeniden üretim denemesi. Astar: Söğüt astarı. Boya: Astar boya. Sır:
Endüstriyel sır

Fotoğraf 199: Orijinal tabak parçası

ÇİZİM LİSTESİ

Çizim 1: Smyrna Agorası. Osmanlı yapı kalıntıları ile birlikte Mozaikli Yapı ve Kent Meclisi (Bouleuterion) kalıntılarının plan rölevesi. Smyrna Kazı Arşivi. (Gök, 2015:17)

Çizim 2: Çanakkale tabağı çizim.



HARİTA LİSTESİ

Harita 1: Çanakkale İl Haritası



TABLO LİSTESİ

Tablo 1: Atikhisar (Gavurkale) Kili Kimyasal Analizi (Kale Maden Laboratuvarı) (Karagül, 2013:147)

Tablo 2: Atikhisar (Gavurkale) Kili ICP-AES Analizi (Ç.O.M.Ü. Bilim ve Teknoloji Araştırma ve Uygulama Merkezi Merkez Laboratuvarı) (Karagül, 2013:146)

Tablo 3: Eceabat Kili Kimyasal Analizi (Kale Maden Laboratuvarı) (Karagül, 2013:148)

Tablo 4: Eceabat Kili ICP-AES Analizi (Ç.O.M.Ü. Bilim ve Teknoloji Araştırma ve Uygulama Merkezi Merkez Laboratuvarı) (Karagül, 2013:146)

Tablo 5: Ezine (Araplar Boğazı) Kalsiti Kimyasal Analizi (Kale Maden Laboratuvarı) (Karagül, 2013:148)

Tablo 6: Ezine (Araplar Boğazı) Kalsiti ICP-AES Analizi (Ç.O.M.Ü. Bilim ve Teknoloji Araştırma ve Uygulama Merkezi Merkez Laboratuvarı) (Karagül, 2013:147)

ŞEMA LİSTESİ

Şema 1: Geleneksel Çanakkale seramiklerinin yapılış aşamaları



KISALTMALAR

MÖ: Milattan önce

MS: Milattan sonra

Kg: Kilogram

Dr: Doktor

Doç.Dr: Doçent Doktor

vb: ve benzeri

m: Metre

cm: Santimetre

s.s: Sayfadan sayfaya

h:Yükseklik

d.ç: Dip çapı

a.ç: Ağız çapı

g.ç: Genişlik çapı

e:en

u:uzunluk

GİRİŞ

Çanakkale seramikleri bir dönemin tarihsel olduğu kadar sanat anlayışı ve kültürel düzeyini yansıtan bir akımı temsil etmesiyle önemli bir yere sahiptir. Birkaç yüzyıl boyunca sevilerek üretimi yapılan bu eser grubu daha çok kullanım amacıyla üretildiği için oldukça fazla miktarda üretilmiştir.

Geleneksel Çanakkale seramiklerinin üretimi 17. yüzyıl sonlarından başlayıp, 20. yüzyılın ilk yarısına kadar devam etmiş, üretildikleri dönemlerde halkın günlük ihtiyaçlarını karşılamaları amaçlanırken, günümüzde bu seramikler az bulunan değerli parçalar haline gelmişlerdir.

Üretildiği dönemlere göre, Çanakkale seramiklerinin, 17. yüzyıl sonları ve 18. yüzyıl örnekleri ile 19. ve 20. yüzyıl başına tarihlenen daha geç örnekleri arasında çok belirgin farklar vardır. İlk dönemde üretilmiş olan seramikler daha zarif ve özenli şekilde yapılmışken, geç dönem seramikler olarak adlandırılan seramiklerde 19. yüzyılın ortasından itibaren kalite düşmeye başlar. Bu dönemin seramikleri kaba ve yozlaşmış olarak nitelendirilse de kullanım alanı ve form çeşitliliği çok zengindir.

“Smyrna Agorası’nda Bulunan Çanakkale Seramiklerinin Araştırılması ve Modern Tekniklerle Yeniden Üretilmesi” başlıklı çalışmada, geleneksel Çanakkale seramiğinin tanıtılması, kültürel altyapısının ve tarihsel çerçeve içindeki konumunun belirlenmesinden farklı olarak sanatsal bir bakış açısıyla ele alınması hedeflenmiştir. Çalışmanın diğer önemli amacı yaşadığı döneme damgasını vuran bu seramik türünün gelecek kuşaklara aktarılarak bu kültürel değerın yaşatılabilmesidir. Bu amacın gerçekleştirilebilmesi deneysel çalışmalar ile yeniden üretiminin kontrollü bir şekilde yapılabilmesine ve bu üretim sırasında elde edilen bilginin olabildiğince ayrıntılı bir şekilde kayıtlanmasına bağlıdır. Bu düşünceden hareketle çalışma daha küçük ölçeğe indirilerek yalnızca Agora kazılarında 2007-2017 kazı sezonlarında ele geçmiş Çanakkale seramiğinin yeniden üretimine odaklanılmıştır.

Tez çalışması için gerekli izinlerin alınmasından sonra¹ Çanakkale seramiklerini daha iyi anlatabilmek amacıyla daha önce yayınlanmış olan Çanakkale seramikleri ile ilgili olan yayınlar incelenmiş ve söz konusu seramik grubunun tarihçesi, özellikleri, yapım teknikleri gibi konularda bilgi sahibi olunmuştur. Öte yandan Agora'da bulunmuş olan Çanakkale seramikleri ile aynı ya da yakın kontekstlerde de farklı türde seramikler açığa çıkarıldığı görülmektedir. Çanakkale dışındaki bu yerli veya ithal çanak çömlek bağlamsal açıdan tezimizi ilgilendirmektedir. Bu nedenle ilgili çanak çömlekler hakkında da bir çalışmaya ihtiyaç duyulmuştur.

Tezin alt yapısının oluşturulması amacıyla gerçekleştirilen kaynak taramasında Çanakkale seramikleriyle ilgili birkaç temel yayının varlığı göze çarpmaktadır. Söz konusu çanak çömlek grubunu konu alan en temel eserlerden biri Gönül Öney tarafından kaleme alınmıştır. Öney, 1971'de yayınlanan "Türk Devri Çanakkale Seramikleri" isimli kitabında Çanakkale seramiklerinin sınıflandırmasını gerçekleştirmiştir. Bu ilk adımın ardından Ara Altun, 1996 tarihli "Çanakkale Seramikleri" kitabında Suna-İnan Kıraç Müzesi'nde bulunan seramikleri çalışarak bir katalog oluşturmuştur. Bu iki temel eserin tezimizin seramiklerin sınıflandırılmasıyla ilgili bölümlerine geniş ölçekli katkısı vardır.

Konuyla ilgili diğer nitelikli ve spesifik eserler Lale Doğer ve Sevinç Gök'e aittir. Lale Doğer 2008 yılında yayınlanan "İzmir Agorası Kazılarında Çanakkale Seramikleri ve Diğer Talep Noktaları" isimli çalışmasında Agora kazılarında bulunmuş olan Çanakkale seramiklerinin bezeme renklerine göre sınıflandırmasını yapmıştır. Sevinç Gök ise 2015 yılında yayınladığı "İzmir'in Ticari Yaşamında Osmanlı ve Avrupa Seramiklerinin Yeri" isimli makalesinde yine Agora buluntusu Çanakkale seramikleri hakkında ayrıntılı bilgi vermiştir.

Yukarıda adı geçen eserler birincil olmak üzere tezde konuyla ilgili birçok kaynak incelenmiştir. Tez çalışmasında tüm bu yayınlar ışığında hem yöresel izler taşıyan bu halk sanatı araştırılmış, hem de Agora kazılarında ele geçen Çanakkale

¹Smyrna Agorası Kazı Başkanı Doç. Dr. Akın Ersoy'a bu orijinal malzemeye çalışabilmeme izin verdiği için, Doç. Dr. Sevinç Gök İpekçioğlu'na kendi arşivini benimle cömertçe paylaştığı ve bu malzemeye çalışmama izin ve destek verdiği için çok teşekkür ederim.

seramikleri incelenmiştir. Bunlara ek olarak ele geçen küçük parçalardan yola çıkılarak tüm bir form oluşturulmaya çalışılmıştır.

Agora kazısında bulunmuş Çanakkale seramikleri çeşitli yönleriyle bazı yayınlarda incelenmiş olmakla birlikte üretimlerine yönelik deneysel ve uygulamalı bir çalışma henüz yapılmamıştır. Bu nedenle tez konusunun seçilmesinde bu eksiğin kapatılması gerekliliğinin katkısı büyüktür. Dolayısıyla tezle bir anlamda uygulama alanındaki boşluğun kapatılması hedeflenmiştir.

Tez çalışması birkaç farklı aşamada yürütülmüştür. Öncelikle Çanakkale seramiklerinin fiziksel özellikleri, sınıflandırılması gibi konular araştırılmış form özellikleri, bezemeleri ve teknikleri ortaya konmuştur. Bu ilk aşama esasen uygulama aşamasına ışık tutacaktır. Bu çalışmalar gerçekleştirilirken seramiklerin üretimi aşamasına başlanmıştır. Üretim aşamasında çeşitli boylarda tabaklar seramik tornasında çekilmiş, rötuşlanmış ve astarlanmış, bunların bisküvi pişirimleri 960 °C’ de yapılmıştır. Kullanılacak koyu kahverengi ve koyu mavi renklerini elde etmek için küçük plakalar üzerinde demir oksit ve kobalt oksit ile hazırlanmış olan boyalarla denemeler yapılmıştır. Sonrasında uygun olan renkler ile seramiklerin dekorlanması yapılmış ve işler endüstriyel sırla sırlanarak 1020 °C’ de tekrar pişirilmiştir.

Tez çalışması sırasında bazı önemli sorunlar ile karşılaşılmıştır. Bunların başında buluntular arasında daha önce örneklerine rastlanmayan seramiklerin olması ve bunları sınıflandırmada yaşanan zorluk olmuştur. Çanakkale seramiklerinin yeniden üretilmesinde ise en büyük sorun hammadde temininde yaşanmıştır. Yeniden üretimler, orijinal Çanakkale seramiklerinde olduğu gibi o yörenin hammaddeleriyle üretilmek istense de, bölgede bulunan kil yataklarına daha önce de belirtildiği gibi günümüzde ulaşmak mümkün değildir. Bu sebeple üretimlerde yakın çevreden ve kolaylıkla temin edilebilecek çamurlar kullanılmıştır. Bu durum, üretimlerin tamamen orijinal ürünler olmasının önünde bir engel yaratmaktadır. Bunlara ilaveten formların üretimleri sırasında, kurutma hatalarından kaynaklı çatlama problemleri yaşanmıştır. Bu, ürünlerin daha kontrollü kuruması gerektiğini göstermiş ve bunun için uygun kuruma ortamı sağlanmıştır. Seramiklerin bezemelerinin yapılması aşamasında karşılaşılan

problemlerden biri ise, ele geçen parçaların kimilerinin oldukça küçük olması nedeniyle parça üzerinde bulunan bezemenin tam olarak anlaşılabilmesidir. Bazı eserler ise ağız kısmı eksik halde sadece kaide kısmıyla ele geçmiştir. Bu eserlerde kaide üzerindeki bezeme kısmı yeniden üretimde aynen yapılırsa da, tabağın ağız kısmındaki bezemeyi bilmek mümkün olmadığından Çanakkale tabaklarında sıklıkla görülen kafes motifi, damla motifi gibi bezemelerle dekorlanmışlardır. Seramiklerin sırlama ve fırınlama aşamalarında bir sorunla karşılaşılmalıdır. Ancak daha önce deneme plakalarında denemeler yapılmış olsa da bazı bezemelerdeki rengi tam olarak tutturmak mümkün olmamıştır. İlerde yapılacak olan çalışmalar için daha fazla renk denemesi gerçekleştirilerek bu sorun aşılabılır.

Tez çalışması dört ana bölümden oluşmaktadır. İlk bölümde geleneksel Çanakkale seramikleri ile ilgili tanımlayıcı bilgiler verilmiş, ikinci bölümde Smyrna Agorası'ndan kısaca bahsedilmiştir. Agora kazılarında ele geçmiş olan Çanakkale seramiklerinin incelendiği üçüncü bölümden sonra üretim aşamasına geçilerek, dördüncü bölümde üretim aşamaları ile ortaya çıkan seramik ürünlere yer verilmiştir.

Geleneksel Çanakkale Seramikleri başlığını taşıyan birinci bölümde Geleneksel Çanakkale seramiklerinin tanım ve tarihçelerine değinilmiş, Çanakkale seramiklerinin genel özellikleri ile yapım teknikleri anlatılmıştır. Ayrıca üretildiği dönemlere göre Çanakkale seramiklerinin taşıdığı özelliklerden bahsedilerek, seramikler formlarına göre sınıflandırılmışlardır.

İkinci bölümün başlığı, **Smyrna Agorası**'dir. Bu bölümde Smyrna Agorası'nın kültürel arka planı, tarihçesi ve kazı çalışmalarından bahsedilmiş, ayrıca kazılarda Çanakkale seramikleri ile aynı kontektlerde ele geçmiş olan diğer seramik buluntulara değinilmiştir.

Üçüncü bölüm başlığı, **Smyrna Agorası'nda Ele Geçen Çanakkale Seramikleri**'dir. Bu bölümde, Agora'da bulunmuş olan Çanakkale seramikleri ele alınarak bezemelerine göre sınıflandırılmıştır.

Çanakkale Seramiklerinin Yeniden Üretimi adını taşıyan dördüncü bölümde ise Agora kazılarında bulunmuş olan Çanakkale seramiklerinin parçalarından yola çıkarak yapılan yeniden üretimin aşamaları anlatılmış ve bu anlatım görsellerle desteklenmiştir.





1.BÖLÜM

GELENEKSEL ÇANAKKALE SERAMİKLERİ

1.BÖLÜM

GELENEKSEL ÇANAKKALE SERAMİKLERİ

1.1.Tanım ve Tarihçe

Çanakkale seramiklerinin üretimi 17. yüzyıl sonlarında başlayıp, 20. yüzyılın ikinci yarısına kadar devam etmiştir. Üretilen formlar genellikle seramik tornasında, kırmızı çömlekçi çamuru ile şekillendirilmiştir (Kayman, 2008:91). Çoğunlukla tabak, çanak, testi, küp, mangal, insan veya hayvan figürlü formlar, şekerlikler, halka gövdeli testiler, vazolar, sepet örgülü tabaklar gibi formlardan oluşan Çanakkale seramikleri halkın günlük kullanımını karşılamak için üretilmiştir.

Batı Anadolu'da Çanakkale Boğazı'nın kıyısında yer alan Çanakkale 17. yüzyıl ortalarından 20. yüzyıl başlarına kadar önemli bir seramik merkezi olmuştur.



Harita 1: Çanakkale İl Haritası

Piri Reis'in Kitab-ı Bahriye ve Evliya Çelebi'nin Seyahatname eserlerinde Çanakkale, 'Kale-i Sultaniye' ismiyle anılır. Şehir bu ismi 15. yüzyılda boğazın iki tarafına Türklerin yapmış olduğu kalelerin, 16. yüzyılda Kanuni Sultan Süleyman

tarafından onartılmasından sonra almıştır. İlerleyen dönemlerde ise şehirde çanak çömlek sanayinin gelişmesi ve şehrin bir kaleye sahip olması nedeniyle adına ‘Kale-i Sultaniye’ yerine “Çanakkale” denilmiştir (Sanay, 1989:4).



Fotoğraf 1: 1958 yılında Çanakkale

(http://www.ceramopolis.com/?attachment_id=1014 erişim:14.05.2018)

Çanakkale seramikleri Doğu Akdeniz'de geniş bir dağılım alanına sahip olmakla birlikte piyasaya girişleri hakkında çok az doküman bulunmaktadır (Lane, 1957:65-66). Prof. Dr. Aşkıl Akarca, Çanakkale seramiklerinin ilk olarak Akçaalan Köyü'nden türemiş olabileceğini belirtmiştir (Akarca, 1979:506). Akarca'ya göre, Çanakkale'de kil yataklarının zenginliği ve kalenin yanındaki kentin gelişmeye başlaması gibi sebeplerle Akçaalan'lı seramikçiler 17. yüzyıl sonlarında Çanakkale'ye göçmüş ve çömlekçilik geleneklerini de beraberlerinde Çanakkale'ye taşımışlardır. Akarca, Çanakkale'de yapılan çanak çömleğin, Akçaalan çanak çömlek türleri, motifleri ve yapım tekniği ile olan benzerliğinin bunun en büyük delili olduğunu ifade etmektedir. Ayrıca Akçaalan köy olarak ortadan kalkarken hemen yakınında yeni bir köyün Akköy'ün doğmuş olması ona göre bunun ikinci delilidir. Akarca, Akçaalan'dan Akköy'e gerçekleşen bu göçün sebebinin o bölgede bulunan kil yatakları olduğunu belirterek, Çanakkale çömlekçiliğinin kökenlerini buraya bağlar. Güngör Güner ise 1972-1977 yılları arasında yaptığı Anadolu çömlekçiliği ile ilgili araştırmasında

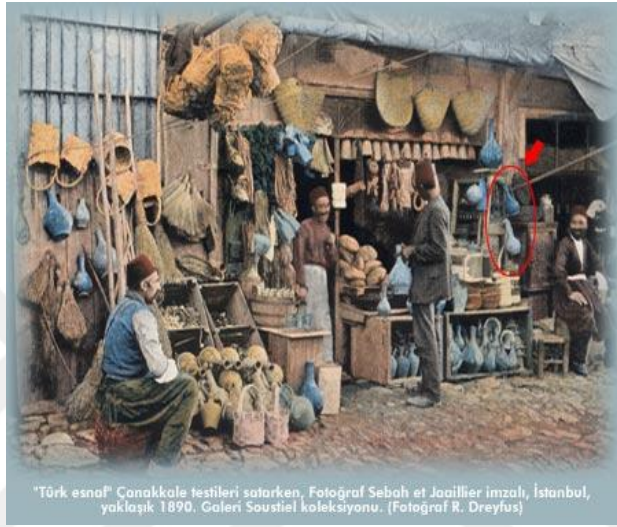
Akköy'deki çömlekçiliği de incelemiştir (Güner, 1988:60). Güner'e göre, köyde bu sanatın 300-400 yıldır yapıldığı ve çömlekçiliğin Çanakkale'ye buradan gittiği iddia edilse de, muhtemelen belirtilen tarihlerden çok daha önce bölgede ilkel bir çömlekçilik uğraşı bulunmaktaydı.

Richard Pococke, Moltke, Edmund Chishull, Peter Edmunt Laurent, Albert Smith, Vital Cuinet ve J. M. Cook gibi gezginler 18.-20. yüzyıllarda yaptıkları Çanakkale gezilerinde rastladıkları Çanakkale seramikleri ile ilgili bilgi ve görüşlerini günümüze aktarmışlardır. Çanakkale seramikleri ile ilgili bilgi veren ilk yazılı kayıtlar, bu gezginlerin eserleri aracılığıyla günümüze ulaşmıştır. Ayrıca onların seyahatnameleri sayesinde birçok seramiğin ülke dışına taşındığı da belgelenmiştir. Bazı gezginler eserlerinde bu seramikleri oldukça çirkin bulduklarını belirtirken (Karagül, 2013:140), kimileri ise seyahatnamelerinde seramiklerin satış fiyatları, ucuzluğu, dekorda kullanılan teknikler gibi konulara değinmiş, bazıları Delft seramikleri ile karşılaştırmış, hatta bu seramikler için ucuz porselen benzetmesi bile yapmışlardır (Öney, 1971:2).



Fotoğraf 2: Osman Hamdi Bey'in kitabından Çanakkaleli seramikçiler, 1873.
(http://seramik.kaleicimuzesi.com/canakkale_tr.php erişim: 12.05.2018)

I. Dünya Savaşı'ndan sonra Çanakkale'de birçok seramik atölyesi kapanmış, ustalar dağılmıştır. Yerli ustalar, Çanakkale dışındaki başka seramik merkezlerine gitmişler ya da seramik işini bırakıp başka uğraşlara yönelmişlerdir. Rum ustaların çoğu ise yurt dışına çıkmış, yerleştikleri yerlerde seramik üretimlerini toplumsal ihtiyaçlara göre, teknolojiye uyum sağlayarak devam ettirmişlerdir (Pekşen, 2008:55).



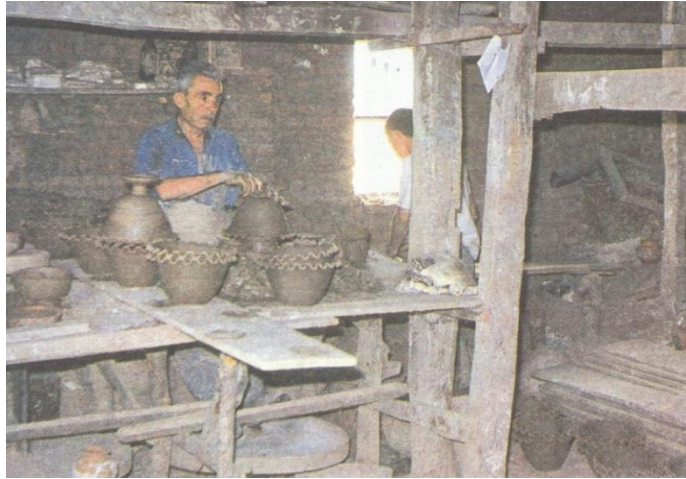
Fotoğraf 3: İstanbul'daki Türk esnaf Çanakkale testileri satarken, yaklaşık 1890 yılı. (http://seramik.kaleicimuzesi.com/canakkale_tr.php erişim: 12.05.2018)



Fotoğraf 4: 19. yüzyıl, Çanakkaleli bir seramikçi bir forma şekil verirken.

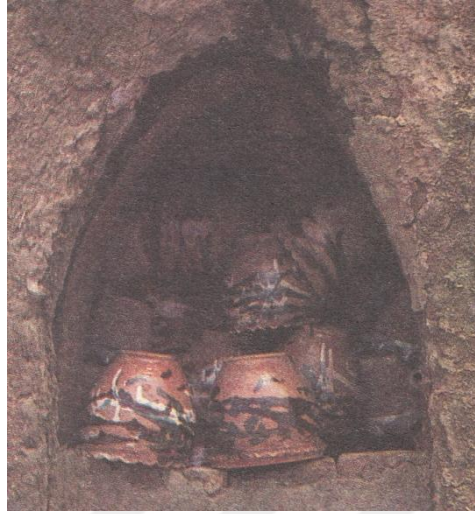
(http://www.ceramopolis.com/?page_id=1008 erişim:14.05.2018)

1900'lü yılların başlarında bölgede 20 kadar atölyede 300-400 usta çalışırken (Güngör, 1988:69), ilerleyen yıllarda atölyeler mali olarak zor duruma düşmeye başlamıştır. Aynı dönemlerde atölyeler pişirimde çıkardıkları duman ile çevreyi kirlettikleri gerekçesiyle şehrin dış bölgelerine -mezarlık civarı- taşınmaya zorlanmıştır. Bu da birçok atölyenin piyasada tutunamayarak kapanmasıyla sonuçlanmıştır (Küçükbiçmen, 2007:13). 1960'lı yıllara gelirken, plastik eşyaların günlük kullanımda daha çok yer almasıyla birlikte, seramik üretimi azalmaya devam etmiştir. 20. yüzyıla kadar sürdürülebilen üretim, son dönemlerde gittikçe estetikten uzaklaşmış, 1961 yılında ise üretim hemen hemen son bulmuştur (Karagül, 2013:90). Güner'in aktardığına göre (Güner, 1988:69), 1970'li yılların başlarında işleyen atölye sayısı 3'tür. O yıllarda, atölyelerde daha çok çiçek saksısı üretilmiştir. Üreticiler, yaptıkları işler çok ucuza satıldığından, maddi açıklarını kapatabilmek için kısa zamanda fazla miktarda iş üretmeye çalışmışlardır. Bu atölyelerdeki işler deri sertliğindeyken beyaz ya da siyah astarla dekorlanarak pişirilmiştir (Fotoğraf 6). Daha sonra yüzey, boraks ve beyaz kilin karıştırılmasıyla elde edilen ve bakır tuvaliyle² renklendirilmiş bir sırla sırlanmış ve işler odun ateşinde 4-5 saat süreyle ikinci kez pişirilmiştir.



Fotoğraf 5: 1930'lu yılların sonundan beri seramikle uğraşan Salih Demirci, 1970'li yıllarda günde 100 tane saksı ürettiyordu. (Güner, 1988:69 Fot:132)

² Bakır Tuvali: Bakırcıların bakırı biçimlendirmek amacıyla dövdükleri sırada meydana gelen toz. Tozun aslı bakır oksittir. (CuO²)



Fotoğraf 6: Gelişigüzel astar süslemeleriyle sırlı pişirimleri yapılmış olan saksılar (Güner, 1988:69 Fot:131)

Batı Anadolu'da, özellikle İzmir Agorası, İstanbul Saraçhane, Foça, Antalya Demre, Kıbrıs'ta gerçekleştirilen arkeolojik kazılarda ele geçen çeşitli Çanakkale seramiği parçaları, bu seramiklerin deniz yolu kullanılarak ihraç edildiklerini ve gündelik olarak kullanıldığını gösterir (Öney, 2007:369). Karagöl'ün aktardığına göre (Karagöl, 2013:141), yeşil sırlı Çanakkale seramiklerinin yoğun olarak üretildiği zamanlarda, Çanakkale limanından deniz yolu ile Balkanlar ve Akdeniz'e ihraç edildiği, bu bölgelerde bulunmuş olan seramiklerin yoğunluğundan anlaşılmaktadır. Özellikle Yunan adalarında Çanakkale seramiklerinden oldukça fazla sayıda örnek yer almaktadır. Seramiklerin yurtdışına ihraç edilmesi, Yunanistan ile gerçekleştirilen mübadele vb. gelişmeler bu bölgede ki seramik üretiminin bir kısmının yurt dışına taşınmasına sebep olmuştur. Yunanistan'ın Midilli adasında yaşamakta olan birçok seramikçi, geleneksel Çanakkale seramiği etkisi taşıyan çağdaş seramikler üretmektedirler. Çanakkale'de de özellikle son 10 yıl içinde şehrin merkezinde yeni atölyeler kurulmuş, geleneksel seramiklerin replikaları ve yeni bir yorumla çağdaş örnekler üretilmeye başlanmıştır.

Çanakkale seramikleri günümüzde, İstanbul'da Sadberk Hanım Müzesi, Çinili Köşk, Alay Köşkü, Türk İslam Eserleri Müzesi ile Antalya Suna-İnan Kıracı Kaleiçi Müzesi'nde, Ankara Etnografya, Bursa ve Çanakkale müzelerinde sergilenmektedir.

Seramikler yurt dışında ise Londra Victoria and Albert Müzesi, Atina Benaki ve Fransa Sevres porselen müzelerinde çeşitli örneklerle yer almaktadır. Çanakkale seramikleri ayrıca yurt içinde ve dışında birçok özel koleksiyonda da yer bulmuştur (Öney, 1991:107-108).

Günümüzde geleneksel Çanakkale seramiklerinin turistik eşya olarak kopyaları üretilmektedir. Üniversitelerin lisans ve yüksek lisans programlarında bu konuda çalışmalar yapılmaktadır. Birçok sanatçı tarafından geleneksel Çanakkale seramikleri modern bir yorumla yeniden üretilmektedir.

1.2.Çanakkale Seramiklerinin Yapım Teknikleri ve Özellikleri

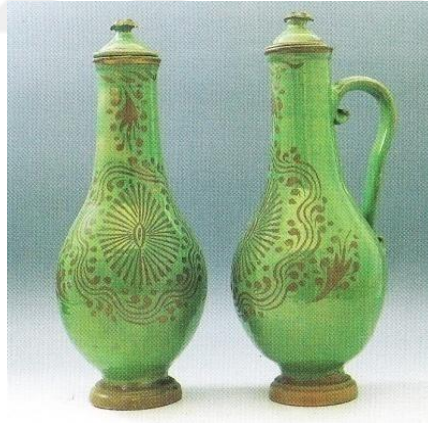
Geleneksel Çanakkale seramikleri daha çok günlük kullanım amacıyla üretilmiş ve genellikle çömlekçi çarkında şekillendirilmişlerdir. Dekor özellikleriyle geleneksel Türk seramiğinde önemli bir yere sahip olan bu seramikler, biçimsel olarak da kendine has özellikler taşımaktadır. Çanakkale seramiklerinin form ve dekor özelliklerinden başka en dikkat çeken yanları formlar üzerinde yer alan aplikasyonlardır (Fotoğraf:7).



Fotoğraf 7: Testi. 19. yüzyıl sonu, 20. yüzyıl başı. Ağzı stilize kuş başı şeklinde, baş, boyun ve gövdede kabartma rozet çiçekler, gövdenin ön kısmında ise kedi figürü ile selvi bulunmaktadır (Öney, 1991:127).

Seramiklerin sırlanmasında kullanılan sırlar genellikle şeffaftır (transparan). Bu sırlar çoğunlukla renksiz kullanılırken, bazen de yeşil, sarı, kahverengi tonlarında renklendirilmişlerdir. Karagül'ün belirttiğine göre (Karagül, 2013:90), ayrıca az olmakla beraber mor ve siyah renk de görülmektedir. Çanakkale seramiklerinin üretiminde kullanılan sıraltı teknikleri, kabartmalar, sırüstü dekorlar vb. diğer geleneksel seramiklere göre oldukça farklıdır.

Çanakkale seramikleri, bazı teknik özellikleri sayesinde halk seramiği olarak anılmıştır. Genellikle incelikten yoksun hatta oldukça kaba olan örneklerin üretimlerinde kırmızı çömlekçi çamuru kullanılmıştır ve astarlı örnekler çoğunluktadır. Sır çoğu örnekte zemin astarlanıp boyandıktan sonra uygulanmıştır. Yeşil, kahverengi veya renksiz şeffaf sıraltıya uygulanmış dekorun yanı sıra, bazı örneklerde sırüstü dekorlara da rastlanır. Kimi örneklerde sırnın üstüne yıldız uygulaması da yapılmıştır (Fotoğraf 8). Geç dönem örneklerde alacalı, akıtma boya ve sır uygulaması yanında sgraffito³ ile barbutin⁴ tekniği de kullanılmıştır (Altun, 1996:6).

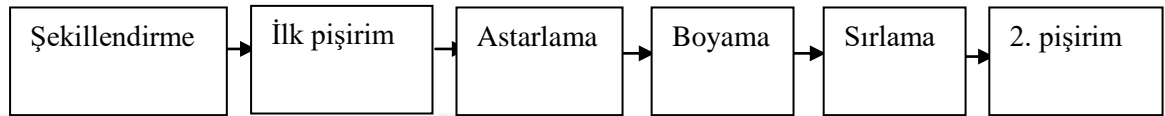


Fotoğraf 8: Sürahi. 19. yüzyılın ilk yarısı. Kırmızı hamurlu, yüksek ayaklı, kulplu ve kapaklı olan eser beyaz astarlı, yeşil sırlıdır. Sırüstü sarı yıldız ile dekorlanmıştır. (Öney, 1991:122)

³ Sgraffito, kelime anlamıyla kazımak, karalamak demektir. Desenlerin resim, seramik ya da cam üzerine kazınarak uygulanması işlemidir. Seramikte zemin önce farklı renk bir astarla kaplanır ve kazıma, kabın rengini çıkaracak biçimde kazınarak yapılır. (Eczacıbaşı Sanat Ansiklopedisi, 1997:1650)

⁴ Barbutin, seramikte yapılan bir bezeme çeşididir. Bu teknikte hazırlanan sulu seramik hamuru ince bir borudan kabın üzerine akıtılarak kabarık bantlar oluşturulur. Bazen de slip iri bir benek gibi akıtılıp, basma yöntemiyle üzerine rozet ya da kabarıklar yapılır. (Eczacıbaşı Sanat Ansiklopedisi, 1997:193)

Geleneksel Çanakkale seramiklerinin yapılış aşamaları şu şekildedir: elle veya seramik tornasıyla şekillendirilen seramik eserin ilk pişirimi yapıldıktan sonra çoğunlukla beyaz astar kullanılarak astarlanır. Astar kuruduktan sonra ise üzerine desen boyanır. Boyalar kuruduktan sonra ise renkli veya renksiz şeffaf sır ile sırlanarak tekrar fırınlanır. 19. yüzyıl ile 20. yüzyıl başında yapılmış geç dönem seramiklerde ise dekorlama işlemi daha çok sır üzerine yapılmıştır. (Öney, 1991:105).



Şema 1: Geleneksel Çanakkale seramiklerinin yapılış aşamaları

1.2.1.Killerin Yapısı ve Hazırlanması

Çanakkale seramiklerinin aktif olarak üretildiği dönemlerde Çanakkale ve çevresinde kaliteli kil yatakları bulunmaktaydı. Bölgede akarsuların araziye aşındırarak getirdiği alüvyonlu topraklar yüzyıllarca birikerek seramik için ilk hammadde olan kilin oluşmasını sağlamıştır. Ayda'nın belirttiğine göre (Ayda, 1997:373), bu killerden içinde demir oranı yüksek olanlar koyu kırmızı renkleri ile ayırt edilmiştir. Ayrıca o dönemlerde Çanakkale Boğazı'nın her iki tarafında esmer renkli bir toprak mevcuttu. Çanakkale ili, killerin yanı sıra madenler açısından da çeşitlilik göstermekteydi. Bölgede çinko, krom, demir, bakır, gümüşlü kurşun, manganez, manyezit, altın bulunduğu bilinmekteydi. 17. yüzyıl ile 20. yüzyıl arasında Çanakkale seramiklerinin gelişerek belli bir noktaya ulaşmasında muhtemelen bu kaynakların zenginliği de rol oynamıştır.

Çanakkale seramiklerinin yapımında kullanılan killer belli yörelerden elde edilmiştir (Karadeniz, 1997:57).

Eceabat Kili: Çanakkale'nin Gelibolu yarımadasında bulunan Eceabat civarından çıkarılmıştır. İsmi bulunduğü yöreden alan kilin rengi sarımsıdır. Gelibolu yarımadasının Milli Park olmasıyla günümüzde bölgeden kil çıkartılması son bulmuştur.

Akköy Kili: Kendi adıyla anılan killerin elde edildiği Akköy, Çanakkale'nin güney batısında, Ezine'ye bağlıdır ve buraya 9 km uzaklıktadır.

Esenler Kili: Killerin çıkarıldığı bölge Çanakkale'nin kuzey doğusunda ve 3 km uzaklıktadır.

Jandarma Mevkii Kili: 1960'lı yıllara kadar bölgeden kil çıkarılmaktaydı. Ancak günümüzde kil yatağının bulunduğu bu yer Çanakkale'nin merkezinde kalmış ve yerleşim yeri olmuştur.

Çanakkale Eceabat yöresi killeri ile boraklı sır denemeleri gerçekleştirdiği çalışmasında Mehmet Fatih Karagül, Eceabat kili, Atikhisar (Gavurkale) kili ve Ezine (Araplar Boğazı) kalsiti üzerinde yapılan ICP-AES Yöntemi⁵ ile yapılan element analizleri ile kimyasal analizlerin sonuçlarını şu şekilde belirtmiştir (Karagül, 2013:146,148);

Tablo 1: Atikhisar (Gavurkale) Kili Kimyasal Analizi (Kale Maden Laboratuvarı)
(Karagül, 2013:147)

| | |
|--------------------------------|-------|
| K.K. | 5,43 |
| SiO ₂ | 69,58 |
| Al ₂ O ₃ | 13,91 |
| TiO ₂ | 0,41 |
| Fe ₂ O ₃ | 1,13 |
| CaO | 1,32 |
| MgO | 1,00 |
| Na ₂ O | 3,47 |
| K ₂ O | 3,26 |
| TOPLAM | 99,51 |

⁵ ICP-AES (İndüktif eşleşmiş plazma atomik emisyon spektrometresi), sıvı ya da bir kimyasal ile çözelti haline gelebilen katı maddelerde metalik ve kısmen metalik olmayan elementlerin analizleri için kullanılan bir yöntemdir. (<https://duatek.com/icp-oes-spektrometre-analiz-cihazlari.html> erişim:20.01.2019)

Tablo 2: Atikhisar (Gavurkale) Kili ICP-AES Analizi (Ç.O.M.Ü. Bilim ve Teknoloji Araştırma ve Uygulama Merkezi Merkez Laboratuvarı)
(Karagül, 2013:146)

| | | | |
|----|---------|----------|------|
| Al | 396.152 | 7257.15 | mg/L |
| B | 249.773 | 12.4216 | mg/L |
| Ba | 455.403 | 72.3071 | mg/L |
| Ca | 317.933 | 3520.92 | mg/L |
| Cd | 226.502 | 0.500186 | mg/L |
| Co | 228.616 | 2.67028 | mg/L |
| Cr | 267.716 | 179.726 | mg/L |
| Cu | 324.754 | 19.4427 | mg/L |
| Fe | 259.940 | 2725.05 | mg/L |
| K | 766.490 | 508.131 | mg/L |
| Mg | 279.553 | 1549.99 | mg/L |
| Mn | 257.610 | 14.1094 | mg/L |
| Na | 589.592 | 800.280 | mg/L |
| Ni | 221.647 | 104.764 | mg/L |
| Pb | 220.353 | 17.0402 | mg/L |
| Zn | 213.856 | 29.7773 | mg/L |

Tablo 3: Eceabat Kili Kimyasal Analizi (Kale Maden Laboratuvarı)
(Karagül, 2013:148)

| | |
|--------------------------------|-------|
| K.K. | 9,50 |
| SiO ₂ | 54,96 |
| Al ₂ O ₃ | 13,92 |
| TiO ₂ | 0,72 |
| Fe ₂ O ₃ | 6,01 |
| CaO | 7,28 |
| MgO | 3,56 |
| Na ₂ O | 1,61 |
| K ₂ O | 2,44 |
| TOPLAM | 100 |

Tablo 4: Eceabat Kili ICP-AES Analizi (Ç.O.M.Ü. Bilim ve Teknoloji Araştırma ve Uygulama Merkezi Merkez Laboratuvarı)
(Karagül,2013:146)

| | | | |
|----|---------|---------|------|
| Al | 396.152 | 37244.6 | mg/L |
| B | 249.773 | 20.8577 | mg/L |
| Ba | 455.403 | 403.068 | mg/L |
| Ca | 317.933 | 38394.7 | mg/L |
| Cd | 226.502 | 7.38642 | mg/L |
| Co | 228.616 | 19.1397 | mg/L |
| Cr | 267.716 | 213.228 | mg/L |
| Cu | 324.754 | 46.5489 | mg/L |
| Fe | 259.940 | 23208.0 | mg/L |
| K | 766.490 | 6401.17 | mg/L |
| Mg | 279.553 | 3028.62 | mg/L |
| Mn | 257.610 | 654.110 | mg/L |
| Na | 589.592 | 2364.33 | mg/L |
| Ni | 221.647 | 175.671 | mg/L |
| Pb | 220.353 | 20.6027 | mg/L |
| Zn | 213.856 | 93.7797 | mg/L |

Tablo 5: Ezine (Araplar Boğazı) Kalsiti Kimyasal Analizi (Kale Maden Laboratuvarı) (Karagül, 2013:148)

| | |
|--------------------------------|-------|
| K.K. | 42,21 |
| SiO ₂ | 0,60 |
| Al ₂ O ₃ | 0,36 |
| TiO ₂ | 0,08 |
| Fe ₂ O ₃ | 0,06 |
| CaO | 55,46 |
| MgO | 0,73 |
| Na ₂ O | 0,04 |
| K ₂ O | ESER |
| TOPLAM | 99,54 |

Tablo 6: Ezine (Araplar Boğazı) Kalsiti ICP-AES Analizi (Ç.O.M.Ü. Bilim ve Teknoloji Araştırma ve Uygulama Merkezi Merkez Laboratuvarı) (Karagül, 2013:147)

| | | | |
|----|---------|----------|------|
| Al | 396.152 | 73.2781 | mg/L |
| B | 249.773 | 3.68780 | mg/L |
| Ba | 455.403 | 15.6580 | mg/L |
| Ca | 317.933 | 82225.3 | mg/L |
| Cd | 226.502 | 0.088287 | mg/L |
| Co | 228.616 | 0.620567 | mg/L |
| Cr | 267.716 | 17.9085 | mg/L |
| Cu | 324.754 | 2.85810 | mg/L |
| Fe | 259.940 | 90.4951 | mg/L |
| K | 766.490 | 101.028 | mg/L |
| Mg | 279.553 | 771.932 | mg/L |
| Mn | 257.610 | 11.7078 | mg/L |
| Na | 589.592 | 218.251 | mg/L |
| Ni | 221.647 | 6.71314 | mg/L |
| Pb | 220.353 | 2.43253 | mg/L |
| Zn | 213.856 | 11.9290 | mg/L |

Çanakkale Onsekiz Mart Üniversitesi Çanakkale Seramikleri Araştırma Geliştirme ve Uygulama Merkezi (ÇASEM) yetkilisi Necati Işık ile yapılan görüşmede, günümüzde yerel kil ocaklarından ne yazık ki artık kil elde edilemediğini ifade etmiştir. Günümüzde Çanakkale’de yapılan üretimin, Eceabat’ın Milli Park olması, diğer kil yataklarının yerleşim bölgesi altında kalması sebebiyle orijinal Çanakkale seramiklerinde olduğu gibi yöre killeriyle değil, Menemen, Kınık, Karacasu, Avanos bölgelerinden satın alınan killer ile yapıldığını belirtmiştir. Orijinal seramiklerin astarlanmasında kullanılan killerin alındığı yataklar günümüzde baraj suları altında kalmıştır. Üretimi yapılan seramiklerin astarlanması da artık endüstriyel döküm çamurları ile yapılmaktadır.⁶

Çanakkale’de seramik çömlek yapımında kullanılan çömlekçi çamuru, boya ve sırlama maddeleri genellikle yöreden temin edilirdi. Karagül, Akköy’de ki çömlek üreticileriyle yaptığı görüşmeden sonra orada gerçekleştirilen üretimi şu şekilde anlatmıştır⁷: Çömlekçi tornasında üretilen formlar için hazırlanan çamur, 2 ana

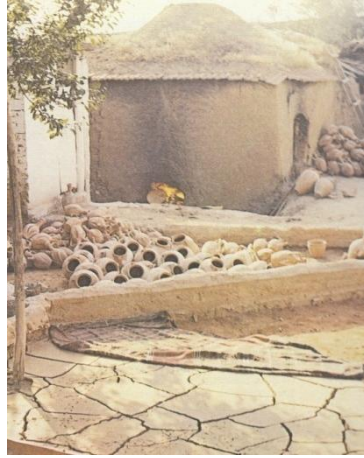
⁶ Necati Işık ile kişisel görüşme. Mart 2018.

⁷ (http://mfkaragul.blogspot.com.tr/2010_04_04_archive.html) Erişim Tarihi:12.04.2018

maddeden oluşmaktadır. Bunlar yerel adı ile 8 birim çömlek ile 2 birim kırmızı kumdur. Hazırlanan bu karışımla, plastikliği oldukça iyi olan yağlı bir kil elde edilir. Ustalar bu çamuru yerin yaklaşık 4,6 m. altından çıkarmaktadır. Kil yataklarının olduğu bölgede 8 katman toprak bulunmaktadır. “Bunlar yerel adlarıyla yukarıdan aşağıya doğru sıralandığında adları ve yaklaşık katman kalınlıkları; kayan taşı (75 cm), kırmızı kum (100cm.), koca taşı (60cm.), sarı baldır (75cm.), küçük taşı (50 cm.), kara baldır (50.cm), çömlek kum(50 cm.) ve çömlek (75-100 cm.) olarak adlandırılmaktadır.” (http://mfkaragul.blogspot.com.tr/2010_04_04_archive.html erişim:11.01.2018). Karagül, kilin hazırlanmasını ise şu şekilde anlatır: Bu kil yataklarından çıkarılan hammaddeler güneşte kurutulur. Sonrasında dibi toprak kaplı bir havuza alınan hammaddeler su ile karıştırılarak 2-3 saat boyunca ayakla çiğnenir. Karışan çamur dinlenme - çürütme havuzuna alınarak 2-3 gün boyunca bekletilir. Dinlendirme işlemi sırasında yabancı maddeler dibe çöker. Bunun oranı yaklaşık 2 ton çamurda, 50 kg. kadar kum taşçık vb. çökeltidir. Çamur dinlendikten sonra zemini kütle kaplı toprak veya beton bir zemine serilir ve üzerine naylon örtülür. Şekillendirme aşamasında, kullanılacak olan çamur bu yığından alınarak yoğrulur ve şekillendirme işlemine başlanır.

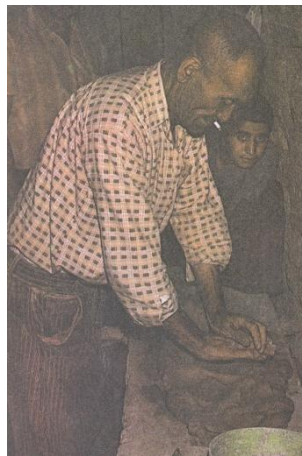


Fotoğraf 9: Van Bardakçı Köyü’nde çamurun ayak ile çiğnenmesi. (Fotoğraf: Atilla Batmaz)



Fotoğraf 10: Çanakkale Akköy’de bir çamur çöktürme havuzu ve fırının genel görünümü. (Güner, 1988:63 Fot:115)

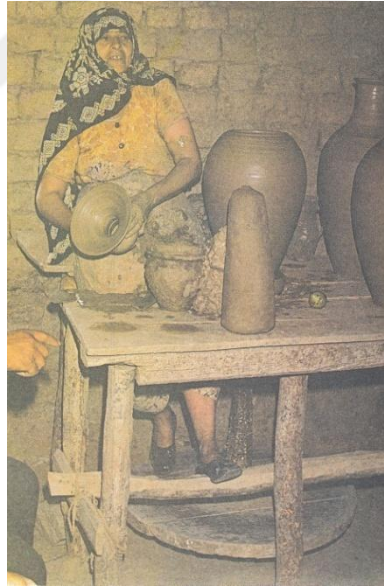
Güngör Güner ise 70’li yıllarda Akköy’de yaptığı araştırmalar sonrasında seramikleri şekillendirme işinin köyde kadınlar tarafından yapıldığını belirtmiştir. Evin erkeği ise kili yoğurup şekillendirmeye hazır hale getirmek ve karısının biçimlendirdiği parçaları taşıyıp atölyenin uygun bir yerine yerleştirmekle görevlidir. Akköy’de daha çok küpler ve testiler üretilmiştir. Bunların ilk pişirimlerinden önce çömlekçiler kırmızı ve beyaz astara batırdıkları parmaklarıyla üzerlerine süslemeler yapmışlardır. Boyları 50, 75, 100 cm. aralarında değişen küplerin içleri boraks ve beyaz kilden oluşan bir sırla sirlanarak ikinci kez pişirilmektedir (Güner, 1988:69).



Fotoğraf 11: Çanakkale Akköy’de karısının şekillendirmesi için çamur yoğuran bir erkek (Güner, 1988:63 Fot:113)

1.2.2. Seramik Formların Üretilmesi

Küçükbiçmen'in aktardığına göre (Küçükbiçmen, 2007:16-19), Çanakkaleli ustalar üretimi hızlandırmak için, çamuru çömlekçi çarkında merkeze getirip ortasını yumrukları ile delerek açmışlardır. Sonrasında da formu oluşturmak için çarktaki çamuru taban kalınlığından itibaren bir çekişte yükseltmişlerdir. Ağız tam merkeze getirerek düzgün dönmesini sağladıktan sonra, forma son şeklini vermek için ellerini çarkta dönen formun içine sokarak, istedikleri yerlerden dışarı doğru genişletmişlerdir. Üretimlerde sıklıkla elde şekillendirme yönteminden de faydalanılmış, figürin vb. üretimler için ise çok parçalı kalıplar kullanılmıştır. Seramikler deri sertliğine geldiğinde rötuşları yapılmıştır.⁸ Bu işlem için bıçak, şekillendirici aletler, sünger vb. malzemeler kullanılmış, saksı, vazo, tabak, çanak gibi üretimlerin kaidelerinin yapılması, düzeltilmesi rötuş işlemlerinin bir parçasını oluşturmuştur. Bazı seramikler üzerine ise gene deri sertliğine geldikten sonra parça ekleme işlemi yapılmıştır.



Fotoğraf 12: Çanakkale Akköy'de seramikle uğraşan Hatice Kara 1970'li yıllar.

(Güner, 1988:62 Fot:111)

⁸ Rötuşlama, yeni şekillendirilmiş bir seramik objenin, çoğunlukla deri sertliğindeyken, tam kurumadan önce üzerindeki gerekli düzeltmelerin yapılması işlemidir. Rötuşlama işlemi, yüzeydeki pürüzlerin düzeltilmesi, kaide oluşturulması gibi işlemleri de kapsar.

Seramiklerin şekillendirilmesi sırasında bazı kaideler, kulplar, emzik vb. parçalar ile yaprak, çiçek vb. kabartmalar ayrıca biçimlendirildikten sonra deri sertliğindeki kap gövdesine yapıştırılır. Yapışacak parçalara istenen biçim verildikten sonra, iyi yapışması için yerleştirileceği yüzey önce çentiklerle pürüzlü bir hale getirilir, ardından buralara sulandırılmış çamur (balçık) sürülerek iki parça birleştirilir. Küçükbiçmen çalışmasında (Küçükbiçmen, 2007:17), Çanakkale seramiklerindeki çiçek, yaprak vb. gibi kabartmaların çoğunlukla alçıdan veya kuru kilden yapılmış bir kalıpla şekillendirildiğini, ince sucuk şeklindeki parçaların ise elde şekillendirilerek yapıldığını belirtmiştir.

1.2.3. Seramiklerin Astarlanması

“Seramikte astar olarak bilinen madde, kuru kil ve suyun eşit oranda karıştırılması ile elde edilen, yarı sıvı, akıcı, ince taneli, uygulandığı seramik ürünün yüzeyinin rengini değiştiren, ürüne bazı dekoratif değerler katan renkli bir kil tabakası olarak tanımlanan seramik çamurudur” (Çobanlı, 1996:1). Astar olarak tanımlanan madde kısaca, esas ürünü oluşturmuş olan çamurun üzerine çekilen ince çamur tabakasıdır. Küçük parçalar daldırma yöntemi ile astarlanabilirken, büyük parçalar akıtma, püskürtme yöntemleri veya fırça ile astarlanabilirler. (Arcasoy, 1983:145-146) Çanakkale seramiklerinde kullanılan beyaz veya beyaza yakın renkli astar daha çok alttaki koyu renkli zemini kapatarak yapılacak dekora temiz ve pürüzsüz bir zemin hazırlamak amacıyla uygulanmıştır. Bazı eserlerde ise astar renklendirilerek kullanılmış ve bu astar zemin üzerinde doğrudan dekoru oluşturmuştur.

Çanakkale seramiklerinde astar, bazı eserlerde pişmiş yüzeye uygulanırken (Öney, 1991:105) çoğu eserde ise ürün deri sertliğinde iken uygulanmıştır. Üretilen seramik eserlerin üzerine uygulanan astarların kırmızı çamur üzerindeki görüntüsü tamamen örtücü ve kirli beyaz, bej ya da devetüyü renklidir. Kayman’ın belirttiğine göre (Kayman, 2008:91), astar, barbutin tekniği ile yapılan bezemelerde oluşan hataların kapatılması ve el dekoru ile boyanan tabaklarda renklerin daha belirgin görünmesi için kullanıldığı düşünülmektedir. Sır altında kullanılan açık renk astar, üzerine uygulanan renkli şeffaf sırların etkisini de arttırmaktadır.

Seramiklerin astarlanmasında kullanılan farklı teknikler şöyle sıralanabilir (Çobanlı, 1996:51-53):

1.2.3.1. Daldırma Tekniği

Bu yöntemde daha çok küçük boyutlu objeler astarlanır. Yaş ürün astar içine daldırıldığında yumuşayacağı için, deri sertliğinde, kuru ya da bisküvi pişirimi yapılmış ürünler bu yöntem için uygundur. Uygulama için, astar bir kap içerisine alınır. Ürünler el veya maşa ile tutularak kap içindeki astara daldırılıp çıkarılır.

1.2.3.2. Akıtma Tekniği

Akıtma yöntemi çoğunlukla yaş ürünlerin astarlanmasında kullanılır. Astar bir kap içerisine alınarak, genişçe boş bir kap içinde elle tutulan ürün üzerine diğer elle seri bir şekilde akıtılır.

1.2.3.3. Fırça Tekniği

Fırça yöntemiyle yaş olan ürünler astarlanabileceği gibi, kuru ve bisküvi pişirimi yapılmış ürünler de astarlanabilir. Bu teknikle ürünün tümünü ya da bir kısmını astarlamak mümkündür.

1.2.3.4. Püskürtme Tekniği

Bu yöntemde astar pistole vb. aletler ile ürün üzerine püskürtülür. Ayrıca haznesi olan pompalı püskürtme aletleri de kullanılabilir. Bu teknikle yaş, kuru veya bisküvi pişirimi yapılmış olan ürünlerin astarlanması yapılabilir.

1.2.4. Seramik Formların Dekorlanması

Geleneksel Çanakkale seramiklerinde bezemeler sıraltı⁹ ve sırüstü¹⁰ boyama teknikleri ile uygulanmıştır. Sıraltı bezemeli örnekler, fırça dekorlu ve akıtma astar

⁹ Çini, seramik ve porselenlerde kapların sırlanıp fırınlanmasından önce ısıya dayanıklı boyalar ile bezenmesi. Fırınlama sırasında sır saydamlaşır ve sırn altındaki bezeme ortaya çıkar. (Eczacıbaşı Sanat Ansiklopedisi, 1997:1657)

dekorlu örneklerdir. 17. yüzyıl sonu ve 18. yüzyılda üretilen seramikler sıklıkla sıraltı fırça dekor tekniğiyle üretilirken, akıtma astar dekoru ve sırüstü dekor uygulamalarına 19. yüzyıl ile 20. yüzyıl başlarına tarihlenen geç dönem örneklerinde rastlanmaktadır.

1.2.4.1.Sıraltı Bezemeli Örnekler

Fırça dekoru

Çanakkale seramiklerinde desenler, genellikle astarlanmış yüzey üzerine fırça darbeleriyle oluşturulmuştur. Nadir olarak desenin doğrudan çamur üzerine uygulandığı örneklerde bulunmaktadır. Seramiklerde fırçayla gerçekleştirilen dekorlar oldukça seri halde yapılmıştı (Fotoğraf 13).

Çanakkale seramiklerinin boyanmasında ön plana çıkan iki farklı yöntem bulunmaktadır. Ustalık ve fırça hâkimiyeti isteyen ilk yöntemde yapılacak olan desen, yüzeye fırça darbeleriyle uygulanır. Diğer yöntemde ise konturlar siyah, mor, kahverengi gibi daha koyu bir renkle çizilir ve içi doldurulur (Öney,1971:3).

Sıraltı bezemelerde kullanılan renkler en çok morumsu koyu kahverengi, turuncu, kırmızı-turuncu, sarı, lacivert ve beyazdır. Bu renklerin elde edilmesinde oksitlerden ve bazı doğal hammaddelerden yararlanılmıştır.



Fotoğraf 13: Tabak. 17. yüzyıl sonu, 18. yüzyıl. Kırmızı hamurlu beyaz astarlı, sır altına mangan moru ve hardal sarısı renkle dekorlanmıştır. (Öney, 1991:118)

¹⁰ Çini, seramik ve porselen ürünlerin sırlanıp fırınlanmasından sonra bezenmesi. Bazı ürünlerde boya sır üzerine uygulandıktan sonra düşük derecede tekrar pişirilir. (Eczacıbaşı Sanat Ansiklopedisi, 1997:1658)

Çanakkale seramiklerinde dekorlamada renklendirici olarak kullanılan hammaddeler şunlardır;

Beyaz toprak: Köylüler “ak toprak” adını verdikleri beyaz renkli toprağı Çanakkale barajının olduğu bölgeden alıp su ile karıştırarak kullanmışlardır.

Siyah Taş (Mno, Şarabi): Bu hammadde günümüzde kullanılmamaktadır. Eski çömlekçiler, bu taşı önce fırında pişirip kalsine etmişler, sonrasında ezerek sulandırdıktan sonra sır ile karıştırarak kullanmışlardır.

Sarı Taş: Bu taş Sarıcaeli köyü dağından elde edilmekteydi. Su ile karıştırılarak astar boya olarak kullanılmıştır. Günümüzde ise bulunmamaktadır.

Rastık Taşı: Su ile karıştırılıp sıran içine katılarak kullanılmıştır.

Göztaşı (CuSO₄·5H₂O): Göztaşı suda eritilerek şeffaf sır içine katılarak kullanılmıştır. Bu şekilde yeşil renkli bir sır elde edilmiştir.

Bakır Tozu (Tual): Bakırcılardan alınıp ezildikten sonra suda çözülerek sır içine katılmıştır (Demircan, 21:2013).¹¹

Demir Oksit (FeO, Fe₂O₃, Fe₃O₄): Demir oksit ile katkı oranlarına ve pişirim türlerine göre kırmızı, sarı, kahverengi ve kızıl kahverengi, şarap kırmızısı renkler elde edilir.

Kobalt Oksit (CoO, Co₂O₃, Co₃O₄): Katkı miktarına göre açık maviden laciverte kadar mavinin tüm tonları elde edilebilir. Kobalt oksit diğer renk verici oksitlerden daha sert olması sebebiyle kullanmadan önce çok iyi öğütülmelidir.

Mangan Oksit (MnO₂): Seramik yapımında renklendirici olarak kullanılan mangan bileşikleri ile kahverengi, mor ve siyah renkleri elde edilir.

Bakır Oksit (CuO, Cu₂O): Bakır oksit ile sırda da astarda da yeşil renk elde edilir. Bakır oksit, bakır karbonattan daha güçlü bir renklendiricidir. Kurşunlu sırlarda

¹¹ Orijinal kaynağa ulaşamadığı için Demircan'ın anlatımına başvurulmuştur.

bakır oksit ile yeşilin tüm renkleri elde edilebilir. Alkali sırlarda ise Mısır mavisi denilen mavi tonları elde edilir. Alkalili sırların içinde az miktarda kurşun bulunursa turkuaz renk elde edilir.

Krom Oksit (Cr_2O_3): Kullanıldığı orana bağlı olarak açık yeşilden koyu yeşile kadar farklı renk tonları elde edilebilir (Arcasoy, 1983:190-194).

Akıtma astar dekoru

Astar akıtma yöntemi, seramiğin meydana getirildiği çamurun kontrast rengindeki bir astarın üzerine farklı renklerdeki astarların puar vb. akıtma aletleri yardımıyla akıtılmasıyla uygulanan bir süsleme yöntemidir (Çobanlı, 1996:96). Akıtma dekoru, yaş, deri sertliğinde veya bisküvi pişirimi yapılmış ürünler üzerine astar akıtılarak yapılır. Astar dekoru birçok farklı şekilde yapılabilir. Fırça yardımıyla, püskürtme ve daldırma tekniklerinin yanı sıra akıtma yöntemiyle de astar dekoru yapılabilir. Dekorlama işleminden sonra seramikler ağır ağır kurutulur.

Çanakkale seramiklerinde genellikle kırmızı çamur üzerine beyaz veya beyaza yakın renkte astar daha çok daldırma veya akıtma yöntemiyle uygulanmış, daha sonra farklı renk sırlarla sırlanıp pişirilmiştir (Küçükbiçmen, 2007:23) (Fotoğraf 14).



Fotoğraf 14: Şişe. 19.-20. yüzyıl. Kırmızı hamurlu, ince boyunlu. Beyaz astar üzerine sarı, yeşil ve kahverengi akıtmalı, renksiz şeffaf sırlıdır (Öney, 1991:129).

1.2.4.2. Sırüstü bezemeli örnekler

19. yüzyıl ve 20. yüzyıl başında üretilmiş örneklerde boyama genellikle sırın üstüne yapılmıştır (Öney, 1991:105). Sırüstü tekniğinde, seramik sırlanıp pişirildikten sonra yapılacak olan bezemeler bu sırlı yüzey üzerine uygulanır. Çanakkale seramiklerinde sırüstü boyamada altın yaldız, kırmızı, beyaz, siyah vb. renkler kullanılmıştır (Fotoğraf 15). Sırın üstüne uygulanan bu boyalar çoğunlukla kalıcı olmamış, bir süre sonra yüzeyden dökülmüşlerdir.



Fotoğraf 15: Sepet tabak. 19. yüzyıl ikinci yarısı. Kırmızı hamurlu, kenarları kafes örgülü, oval gövdeli ve çift kulpludur. Mavi, yeşil, kırmızı ve sarı renk boya kahverengi sır üzerine uygulanmıştır (Öney, 1991:132).

1.2.5. Seramiklerin Sırlanması

Sır, bileşimini oluşturan hammaddelerin ısı karşısında erimesiyle seramik ürünlerin yüzeyini örten, değişik renk ve dokularıyla uygulandığı ürüne değer katan camsı bir oluşumdur (Şölenay, 2011:1). Sır, seramik bünyeye onu dış etkilerden korumak, bünye üzerinde hijyenik ve temiz bir yüzey oluşturmak, renk, parlaklık, doku gibi estetik özellikler kazandırmak amacıyla uygulanır (Alkan, 1998:2).

Çanakkale seramiklerinde sır, çoğunlukla astar üzerine uygulanmıştır. Kullanılan sırlar, farklı renklerde ki şeffaf sırların yanı sıra, kurşunlu sır, boraklı sır ve

örtücü beyaz sırdır. Küçükbiçmen çalışmasında sırların oranlarını şu şekilde verir (Küçükbiçmen, 2007:25):

“Kullanılmış olan kurşunlu sır;

1 birim mürdesenk veya sülyen(PbO)

$\frac{1}{4}$ birim çakmak taşı(SiO₂)

$\frac{1}{20}$ birim beyaz kil

Kullanılmış olan borakslı sır;

Boraks sır içinde eritilir

$\frac{1}{20}$ oranında beyaz kil eklenir.”

Çanakkale seramiklerinde kullanılan renkli sırların başında, kahverengi, yeşil, sarı renkli sırlar gelmektedir. Bu sırların renklendirilmesinde metal oksitlerden yararlanılmıştır (Kayman, 2008:91). Karagül çalışmasında (Karagül, 2013:142), üretilen seramiklerin sırlanmasında uzun süre kurşun kullanıldığını belirtir. Ancak kurşunun hem pahalı hem de sağlıksız oluşu seramik üreticilerini sırda boraks kullanımına yöneltmiştir. Boraks kullanılan sırlar kurşunlu sırlara göre daha cansız ve donuk olsa da, sağlığa zararı yoktur.

“Erdoğan Bakla ile yapılan 16 Şubat 2008 tarihli röportajda son dönem üreticilerinin kullandığı sır formülünü şu şekilde belirtmiştir:

- 1 kg. kurşun tozu

-250 gr. çakmak taşı

-50 gr. baraj gölünden alınan beyaz kil.” (Karagül,2013:142).

Bu reçetede ki kurşun tozu sıra akışkanlık verse de, sağlığa oldukça zararlı bir hammaddedir. Kullanılan çakmak taşı cam yapıcı bir maddedir. Baraj gölünden alınan beyaz kil ise muhtemelen Atikhisar barajından alınan kildir.

1.3.Üretildiği Dönemlere Göre Çanakkale Seramiklerinin Özellikleri

Seramiklerde erken dönem örnekleri olan 17. yüzyıl sonları ve 18. yüzyıl örnekleri ile 19. ve 20. yüzyıl başına tarihlenen daha geç örnekler arasında çok belirgin bir fark vardır. 17. yüzyıl sonu ve 18. yüzyılda üretilen ilk dönem eserleri oldukça kaliteli iken, bu kalite 19. yüzyılın ortasından itibaren düşmeye başlar.

17. ve 18. yüzyılda üretilmiş olan erken dönem seramiklerini daha çok tabaklar, çanaklar ve küpler oluşturur. Bu dönemde üretilmiş tabaklar genellikle yayvan gövdeli, halka kaideli, dışa dönük düz kenarlıdır. Desenler çoğunlukla tabağın merkezinde bulunur ve kenar bordürü ile tamamlanır. Tabak bezemelerinde çiçek rozetleri, çiçek demetleri, hayvan figürleri, gemi, cami ve köşk tasvirleri bulunur. Küpler ise genelde boyuna yapışık çift kulplu, geniş şişman gövdeli, kalın boyunludur. Küplerde, soyut ağaç ve çiçek motifleri, gövdeye astarla yapılmış bir madalyon üzerine ve boyun kısmına serbest fırça darbeleri ile boyanmıştır (Ayda, 1997:374). Bu dönemde çoğunlukla kırmızı kil ve sıraltı tekniği ile üretilen seramiklerde, desenler genelde krem rengi astar üstüne koyu kahverengi, turuncu, sarı, lacivert renkli boya ile yapılmıştır. Noktalar, soyut çiçekler, ağaçlar, hayvanlar, cami ve köşkler, kalyonlar vb. desenler fırça darbeleriyle formlar üzerine uygulanmıştır. Küplerin gövde ve boyun çevrelerinde, tabak ve çanakların kenar bordürlerinde kafes şeklinde bantlar bazen de benekler yapılmıştır. Sırlama işleminde ise, renksiz, yeşilimsi, kirlili sarı veya bej renkli şeffaf bir sır kullanılmıştır (Öney, 2007:370).

19. yüzyıl ile 20. yüzyıl başlarına tarihlenen geç dönem örnekleri çoğu kez çirkin ve kaba olarak değerlendirilmiştir. Bu seramiklerin kalitesi daha düşük olsa da seramiklerin kullanım alanı ve form çeşitliliği çok zengindir. Kulplu ve kulpsuz testiler, ördekbaşı testiler, kapaklı kâseler, sepet örgülü meyvelikler ve şekerlikler, matara, şamdan ve mangallar çoğunlukla 19. yüzyılda üretilmiş ürünleridir. Ürünlerde kırmızı kil kullanılmış, çoğunlukla tornada şekil verilmiştir. Çift sucuktan yapılmış burmalı

kulplar, ördekbaşları, rozet çiçekler, yapraklar vb. elle şekillendirilmiştir (Ayda, 1997:374). 19. yüzyılın ilk yarısında daha çok dekorun merkezde olduğu tabak ve kâseler vardır. Bu dönemde yine gemiler, camiler, köşkler, hayvanlar, çiçekler ve rozetler stilize olarak formlara uygulanmıştır. Bu desenler krem rengi astar üzerine morumsu kahverengi, kırmızımsı turuncu, sarı ve lacivert ile yapılmış, sırlamada tek renk şeffaf krem, yeşil, sarı, kahverengi, mor renkli sır kullanılmıştır. 19. yüzyılın ikinci yarısında Çanakkale seramiklerinde kalite düşmeye başlamıştır (Öney, 1987:35). Kullanım alanının artması form çeşitliliğini gerektirirken, yoğun bir imalatın başlamasıyla seramikler daha özensiz üretilir. Bu dönemlerde desenler genelde siyah, kırmızı, yeşil, beyaz renkler kullanılarak ya da altın yaldızla sır üstü olarak uygulanmıştır. Akıtma sırlı alacalı örneklerde bu dönemlerde üretilmeye başlanır (Öney, 1998:274). Desenler bazı örneklerde barbutin tekniği ile çamurun şekillendirilip seramik üzerine yapıştırılmasıyla yapılmıştır.

Bu dönemde üretilen kâseler, tabaklar, küpler, burma kulplu sürahiler, mataralar, testiler, saksılar, vazolar, şekerlikler, şamdanlar, hokkalar ile hayvan ve insan biçiminde küçük heykelcikler kimi zaman rölyeflerle bezenirken, kimi zaman sırüstü boyalarla boyanmıştır (Öney, 1987:36). Bunların yanı sıra alacalı, akıtma sırlı örnekler de oldukça fazladır. Bu dönemde ayrıca boynu hayvan başı şeklinde sonlanan, üzeri bitki vb. kabartmalarla süslü ya da sırüstü boyanmış estetik olmayan testi biçimli formlar ve mangallar da üretilmiş, bunlar yeşil veya kahverengi sırla sırlanmıştır (Lane, 1957:66).

19. yüzyıl sonu, 20. yüzyıl başına tarihlenen eserlerde en belirgin form şekli at başlı testiler, hayvan, gemi ve efe biçimli formlar, halka gövdeli testiler, kâse ve şekerliklerle birlikte bazı kullanım eşyalarıdır. Farklı yöntemlerle biçimlendirilen formlar kurutulduktan sonra astarlanarak, renk veren oksitler veya boyalar ile renklendirilmiş, serpme, akıtma veya daldırma teknikleri ile sırlanmıştır. Bu dönemde yeşil, kahverengi, sarı, kırmızı, turuncu ve mavi renkler ile altın yaldız oldukça çok kullanılmıştır. Çanakkale seramiklerinin son devrini oluşturan bu dönemde üretilmiş olan eserler abartılı ve ilginç bezemeleri, kabartmaları ile önceki dönemlerden farklılık gösterirler. Seramikler üzerinde altın yaldız kullanılarak, demet şeklinde yaprak ve

çiçek motifleri ile bezenmiş kabartma rozet çiçek ve yapraklar, ay-yıldız motifleri, kuş figürleri, Osmanlıca yazılar, sancak motifleri, insan ve hayvan figürleri de yer almıştır. Bu dönemde ayrıca farklı bir süsleme ögesi olarak, seramikler üzerinde kabartma Atatürk portreleri dikkat çekmektedir (Fotoğraf 16). Çanakkale seramiklerinde yüzey süslemelerinde genelde merkezi bir kompozisyon hâkimdir. Hayvan figürleri, bitkisel kabartmalar, geometrik bezemeler kompozisyonu oluşturan öğeler olmuştur. Bordürlerde ise çoğunlukla eşit aralıklı tekrarlar ve simetrik düzenlemeler yer almıştır (Ayda, 1997:374).



Fotoğraf 16: Atatürk masklı vazo. 20. yüzyılın ikinci çeyreği. Düz bir zemin üzerinde, konik gövdeli bir vazo, bir tarafında hokka, diğer tarafında dalgalı kenarlı küçük bir kâse bulunmaktadır. Vazonun ön tarafında, çiçeklerden oluşan bir çelenkle çevrelenmiş kabartma Atatürk maskı bulunur. (Altun, 1996:145)

1.4.Çanakkale Seramiklerinde Görülen Form ve Bezemeler

17. ve 20 yüzyıllar arasında Çanakkale’de farklı ihtiyaçlara yönelik birçok form üretilmiştir. Tabak, kâse, küp, sürahi, testi, vazo gibi örneklerin yanı sıra matara, mangal, şamdan, sigaralık gibi farklı örneklere de rastlanır. Bu form çeşitliliğine rağmen Çanakkale’de henüz duvar çinisi bulunmamıştır.

Çanakkale seramiklerinde Gönül Öney'in yaptığı sınıflandırma şu şekildedir (Öney, 1971:3-15) :

1.4.1.Tabaklar

Çanakkale seramikleri içinde en fazla üretilmiş olan form tabaklardır. Bunlar genel olarak 22-33 cm. çaplarında ve ağız kenarları geniş olarak yapılmıştır. Tabaklarda desenler daha çok merkezde yer alır. Desen çoğunlukla astar üzerine uygulanmış, sırlama işlemi ise tabağın hem içine hem dış yüzeyine yapılmıştır. Tabaklar bezemelerine göre şu şekilde sınıflandırılmıştır:

1.4.1.1.Çiçek Rozetli Tabaklar

Çiçek rozetli tabaklar daha çok 18. yüzyılın ikinci yarısı ile 19. yüzyılın ilk yarısında üretilmiştir. Bunlarda yaprak ve çiçeklerden oluşan rozet, tabağın ortasına fırça darbeleriyle yapılmıştır. Tabakların kenarlarında çoğunlukla kafes motifi yer alsa da, nadir olarak damla, zincir deseni gibi desenlere de rastlanmaktadır.

Çiçek rozetli tabaklarda desen, çoğunlukla krem rengi astar üzerine mor-kahverengi, kırmızı-turuncu, mavi-lacivert, sarı, turuncu renklerle uygulanmıştır. Nadir olarak astarsız bünye üzerine direkt uygulanan bezemeler de mevcuttur (Fotoğraf 17).



Fotoğraf 17: Çiçek rozetli tabak. İstanbul, Çinili Köşk Müzesi. (Öney, 1998:271)

1.4.1.2.Çiçek Demetli Tabaklar

Tabaklarda bu motiflere daha çok 18. yüzyılın ikinci yarısı ile 19. yüzyılın ilk yarısında rastlanır. Bu desenler tabağın ortasına çiçekli veya narlı bir düzenleme şeklinde uygulanmış, kenar bordürleri çoğunlukla çiçek ve yaprak motifleri ile yapılmıştır. Bu grup eserlerde nadir olarak bordürde kafes motifi görülebilir (Fotoğraf 18). Çiçek demetleri çoğu tabakta stilize halde yapılmış, bazı örneklerde bir vazodan çıkmıştır.

Desenler krem rengi, kahverengi ya da turuncu bir zemine mor-kahverengi, mavi-lacivert, beyaz, turuncu renklerle yapılmıştır.



Fotoğraf 18: Çiçek demetli çukur tabak, 18. yüzyıl.

(http://www.ceramopolis.com/?attachment_id=1085 erişim:14.05.2018)

1.4.1.3.Stilize Benekli Tabaklar

Stilize benekli tabaklar 18. yüzyılın ikinci yarısı ile 19. yüzyılın ilk yarısına tarihlenir. Benekler bazen rozet ya da üçgen bir kompozisyon içine yapılmışken, tabağın ortasına serbest bir kompozisyon ile de işlenmiştir. Bu örneklerde ağız kenarında damla motifi ya da kafes motifi bulunur.

Desenler krem rengi astar üzerine sarı, kahverengi, turuncu renklerle kullanılarak fırça darbeleriyle yapılmıştır.



Fotoğraf 19: Stilize benekli tabak, 18. yüzyıl.

(http://www.ceramopolis.com/?attachment_id=1056 erişim:14.05.2018)

1.4.1.4.Köşk ve Cami Tasvirli Tabaklar

18. yüzyılın ikinci yarısı ile 19. yüzyılın ilk yarısında üretilmiş olan bu tabaklarda cami, mescit veya köşk kompozisyonu bulunur. Tabaklarda camiler ve mescitler kubbeleri, minareleri ve alemleri ile belirtilmiş, cami ve köşkerin katları çizgilerle, pencereleri beneklerle ifade edilmiştir. Bu gruptaki tabaklarda kenar bordürü olarak kafes motifi kullanılmıştır. Tabaklarda köşk ve camilerin yanı sıra fırça darbeleri ile stilize şekilde yapılmış ağaçlar, çiçekler ve kuşlarda vardır.

Bu gruptaki seramiklerde dekorlar krem rengi astar üzerine mor-kahverengi, lacivert, sarı- turuncu renklerle oluşturulmuş, çoğunlukla tabakların tamamı sırlanmıştır.



Fotoğraf 20: Mimari bezemeli tabak, 18.-19. yüzyıl. Çap:32 cm, h:8 cm. Desenler lacivert ve kirli sarı ile yapılmıştır. Tabagın içi ve dışı sırlıdır (Öney, 1998:268).

1.4.1.5.Yelkenli Motifli Tabaklar

Bu grup tabaklar 18. yüzyılın ikinci yarısı ile 19. yüzyılın ilk yarısında yapılmıştır. Tabağın ortasına yerleştirilen motif, bazen büyük bir kalyon, bazen küçük birkaç yelkenli, bazen de bir kayık şeklindedir. Bazı örneklerde stilize fırça darbeleri ile deniz dalgaları tasvir edilmiştir. Yelkenli motifli tabaklarda kenar bordürü çoğunlukla kafes motifi olsa da, damla motifli örneklere de rastlanır.

Dekorlar astarlanmış zemin üzerine mor-kahverengi, turuncu, sarı, kırmızı-turuncu ile yapılmıştır. Bazı sırüstü bezemeli örneklerde mevcuttur. (Fotoğraf 21)



Fotoğraf 21: Gemili tabak. 19. yüzyıl. Çap:21,5 cm, h:6,3 cm. Geniş kenarlı ve yayvan gövdelidir. Kırmızı hamurlu tabağın içi krem renkli ve şeffaf sırlıdır. Tabağın ortasında, sır üstüne kızıl kahverengi boya ile yapılmış bir gemi yer almaktadır. Dış yüzü astarsız ve sırsızdır. (Altun, 1996:26)

1.4.1.6.Hayvan Figürlü Tabaklar

Üretimleri diğer örnekler kadar çok olmayan bu tabaklar 18. yüzyılın ikinci yarısı ile 19. yüzyılın ilk yarısında yapılmıştır. Bu tabaklarda kuş, balık, zürafa figürleri ile stilize şekilde yapılmış ağaç ve bitki motifleri vardır. Kuşlu ve zürafalı örneklerde

kenar bordürleri kafes motifleri ile yapılmıştır. Balık desenli tabaklarda dekor oldukça stilize olarak yapılmış, kenar bordürü damla motifi ile verilmiştir (Fotoğraf 22).

Hayvan figürlü tabaklar, dekorların krem rengi astar üzerine, mor-kahverengi, sarı, turuncu ve bazı örneklerde lacivert renkli boyalarla yapıldığı kaliteli örneklerdir.



Fotoğraf 22: Balık motifli tabak. İstanbul, Çinili Köşk Müzesi (Öney, 1998:268)

1.4.2.Çukur Kâseler

18. yüzyılın ikinci yarısı, 19. yüzyıl ve 20. yüzyılın ilk yarısında üretilmiş olan çukur kâseler çapları 15-20 cm. yükseklikleri 10-15 cm. arasında olan küçük üretimlerdir. Tabaklara göre daha az ustalık ve çeşitlilik gösteren bu örneklerde desenler genelde dış yüzde bulunurlar. Kâselerde kahverengi veya krem rengi astar üzerine beyaz, sarı, turuncu, kahverengi boyalarla fırça darbeleri ile uygulanan benekler, damla motifleri ve bitkisel desenler görülür.

19. yüzyıl sonu ile 20. yüzyıla tarihlenen daha kalitesiz örneklerde ise genellikle kahverengi, turuncu, yeşil veya sarı bir sır kullanılmış, bu örnekler basit, beyaz, mavi veya turuncu çiçeklerle ve beneklerle dekorlanmıştır.



Fotoğraf 23: Çukur kase. 19. yüzyıl sonu - 20. yüzyıl başı (Altun, 1996:148).

1.4.3.Kapaklı Kâseler ve Şekerlikler

Bu örnekler 19. yüzyıl sonu ve 20. yüzyıl başlarına tarihlenirler. Daha çok kullanım amacıyla üretilen bu seramiklerin çapları 9-20 cm. arasında değişkenlik gösterirken, yükseklikleri 10-20 cm. arasındadır. Bu örneklerde genelde kahverengi, krem, yeşil renkli sırlar kullanılmıştır (Fotoğraf 24). Geç dönem Çanakkale seramiklerinden turuncu, yeşil, kahverengi benekli, sepet örgüsü şeklinde, bazıları ise burmalı saplı şekerlikler estetikten yoksun örnekler olarak kabul edilmektedir (Fotoğraf 25).



Fotoğraf 24: Kapaklı kâse. 19. yüzyıl sonu-20. yüzyıl başı. Ağız çapı:19,5 cm. h:18 cm. Ağız kenarı fisto şeklinde, çukur gövdeli, yüksek kaideli, kapaklıdır. Kırmızı hamurlu, beyaz astar üzerine yeşil sırlıdır. (Altun, 1996:48)



Fotoğraf 25: Şekerlik. 19. yüzyıl sonu-20. yüzyıl başı. (Öney,1991:136)

1.4.4.Küpler

Kulpsuz veya çift kulplu olarak üretilen küplerin kaliteli örnekleri 18. yüzyılın ikinci yarısı ile 19. yüzyılın ilk yarısına tarihlenirler. Kalitesiz kabul edilen 19. yüzyıl sonu ve 20. yüzyıl başına ait örnekler tek renk yeşil, kahverengi sarı sırla sırlanmıştır.

Küplerin yüksekliği 30-35 cm. çapları 12-20 cm. arasındadır. Çift kulplu örneklerde kulplar genelde gövdeye bitişiktir (Fotoğraf 26). Bu eserler daha çok krem rengi zemine kahverengi-mor, lacivert-mavi, turuncu, sarı renklerle bezenmiştir. Bazı örneklerde kulplar gövdeden ayrı ve diktir. Seramikler üzerinde fırça darbeleri ile yapılmış stilize çiçek ve yaprakların yanı sıra damla ve kafes motifleri de yer alır.



Fotoğraf 26: Çift kulplu küp. 17. yüzyıl sonu-18. yüzyıl. Ağız çapı:14,5 cm, h:39,8 cm.

Kırmızı hamurlu, boyuna bitişik çift kulpludur. Kısmen beyaz astarla astarlanmıştır. Desenler mangan moru ile işlenmiş, renksiz şeffaf sırla sırlanmıştır (Öney, 1991:120).

1.4.5. Testiler

Testiler 19. yüzyıl ortaları ile 20. yüzyıl başlarına tarihlenirler. Yükseklikleri 15-50 cm. arasında değişirken, kaide çapları ise 7-20 cm. arasındadır. Testilerin gruplandırması formlarına göre şu şekilde yapılmaktadır:

1.4.5.1. Ayaklı ve İnce Gövdeli Testiler

19. yüzyılın ikinci yarısında üretilmiş olan bu testiler ince gövdeli, ayaklı, kulplu ve kıvrık ağızlıdır. Yükseklikleri 40-47 cm. kaide çapları 9-16 cm. civarındadır. Eserler üzerinde akıtma dekorlar, çiçek ve yaprak kabartmaları bulunur. Bunlar daha çok tek renk kahverengi, koyu yeşil, kirli sarı sırlı yapılmışlardır (Fotoğraf 27). Bazı örneklerin gövde kısımlarında turuncu, siyah, beyaz renkler ve yıldızla sırustü yaprak ve çiçek motifleri yapılmıştır.

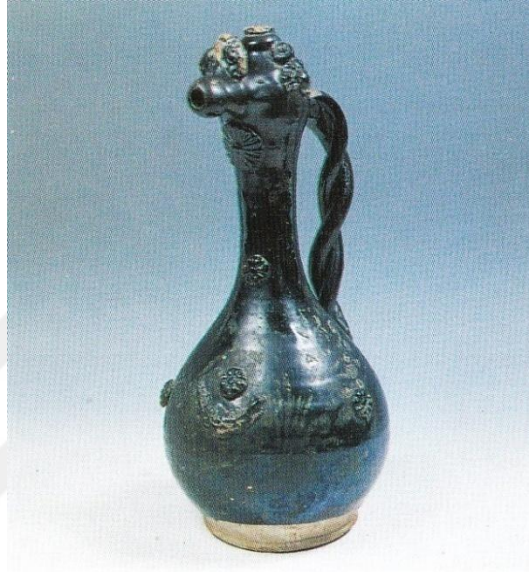


Fotoğraf 27: Testi. 19. yüzyıl sonu-20. yüzyıl başı. A.ç:7 cm, d.ç:11 cm, g.ç:16 cm. Gaga ağızlı, ince uzun boyunlu zayıf gövdeli, kulplu, yüksek halka kaidelidir. Kırmızı hamurlu testi, kahverengi boya akıtmalı ve sarı sırlıdır (Altun, 1996:92).

1.4.5.2. Ağız Stilize Kuş Başlı Testiler

Bu testiler çoğunlukla 19. yüzyılın ortalarında üretilmiştir. Uzun boyunlu, şişman gövdeli, stilize kuş başı ağızlı ve çoğunlukla burma kulplu olan testiler yeşil,

sarı, kahverengi sırla sırlanmıştır. Üzerlerine çiçek, yaprak, kuş, rozet kabartmaları yapılmış, ağızları kıvrılarak ya da bir çıkıntıyla kuş gagasına benzetilmiştir (Fotoğraf 28). Gövdede kabartmaların çevresine, çoğunlukla sır üstüne, altın yaldızla, mavi, turuncu, siyah, beyaz renklerle stilize olarak damla, yaprak ve çiçek desenleri yapılmıştır.



Fotoğraf 28: Testi. 19. yüzyıl. Dip çapı: 11,3 cm, h:35,5 cm. Kırmızı hamurlu, ağzı stilize kuş başı biçiminde, burma kulplu, uzun boyunlu, şişman gövdeli. Koyu kahverengi sırlıdır (Öney, 1991:126).

1.4.5.3. Ağızları At Başlı, Boyunları Kanatlı Testiler

19. yüzyıl sonu veya 20. yüzyıl başlarında üretilmiş olan bu testiler 35-50 cm. yüksekliğinde, 25-35 cm. çaplarındadır. Genellikle kahverengi sırla sırlanmış testilerin yüzeyine yapılmış çiçek, kanat gibi kabartmalar üzerinde yaldızla, turuncu ve yeşil renkle yapılmış sırüstü boyamalar vardır (Fotoğraf 29). At başı şeklinde bir ağızla son bulan boyun kısmı, iki tarafı kanatlı bir at boynu şeklindedir. Testinin kulpu ise atın kuyruğu olarak yapılmıştır.



Fotoğraf 29: At başlı testi. 19. yüzyıl sonu-20. yüzyıl başı. Dip çapı: 10,5 cm., h:41 cm. Ağız at başı şeklinde ve düz kulpludur. Kırmızı hamurlu, kahverengi sırlı, sır üzerine altın yıldız ve turuncu boya ile bezemeler yapılmıştır. Testinin ağız kısmında at başı, atın gemi, kanatları ve ön ayakları yer almaktadır. Kulp atın kuyruğu olacak şekildedir (Altun, 1996:84).

1.4.5.4.Kabara Rozetli Testiler

19. yüzyıl ortası ile 20. yüzyıl başlarında üretilmiş olan testiler, 20-35 cm. yüksekliğinde, 15-25 cm. çaplarındadır. İnce veya kalın boyunlu, ayaklı ya da ayaksız, kapaklı veya kapaksız olarak üretilen bu seramikler günlük kullanım amacıyla yapılmıştır. Kabara rozetler¹², yaprak ve çiçek gibi kabartmalarla süslenen testiler koyu kahverengi veya koyu yeşil sır ile sırlanmıştır (Fotoğraf 30).

¹² Kabara, kelime anlamı olarak, yarım küre biçiminde, yüksek kabartma bezeme ögesidir. (Eczacıbaşı Sanat Ansiklopedisi, 2. cilt, 1997:925)



Fotoğraf 30: Testi. 19. yüzyıl. Dip çapı: 10,8 cm, h:29,5 cm. Kırmızı hamurlu, kıvrık ağızlı, yuvarlak gövdeli, ayaklı, düz kulpludur. Koyu yeşil sırlıdır. Üste üç sivri kabara ile boynun iki yanına daire şeklinde birer kabara yerleştirilmiştir (Öney, 1991:125).

1.4.5.5.Halka Gövdeli Testiler

19. yüzyıl sonlarında yapılmış bu örnekler, halka gövdeli, ayaklı, kısa boyunlu ve kulplu olarak üretilmişlerdir. Bazıları kabartmalarla süslü olan bu seramikler bazen renksiz şeffaf sırla, bazen de tek renk kahverengi, sarı veya yeşil sırla sırlanmışlardır.



Fotoğraf 31: Halka gövdeli testi. 19. yüzyıl sonu-20. yüzyıl başı. D.ç:8 cm. g.ç:15 cm. h:26,8 cm. Halka gövdeli, emzikli, kulplu ve ayaklıdır. Kırmızı hamurlu testi beyaz astarlı, yeşil akıtmalı, şeffaf renksiz sırlıdır. Gövdenin üzerinde rozet çiçek ve yapraklar bulunur. Sırüstü altın yaldız ve kırmızı boya ile dekorlanmıştır (Altun, 1996:110).

1.4.6.Hayvan ve İnsan Şekilli Formlar

Hayvan figürü şeklinde yapılmış kaplar Çanakkale seramikleri içinde sayıca önemli bir yer tutarlar. Daha çok 19. yüzyıl sonunda üretilmiş bu eserlerin yükseklikleri 15-35 cm. arasında iken, uzunlukları 20-25 cm. civarındadır. Bunlar çoğunlukla yeşil, kahverengi, sarı tek renk sırla veya karışık halde mor-kahverengi, sarı, turuncu, krem sırla sırlanmışlardır. Tek renk sırlılarda bazen beyaz, siyah, yeşil, kırmızı ve yaldız ile sırüstü desenler yapılmıştır (Fotoğraf 34). Seramiklerde kullanılan hayvanlar çoğunlukla kuş, horoz, aslan, at, devedir. Bu hayvan motiflerinin göz, ağız, burun vb. ayrıntıları barbutin tekniğiyle yapılmıştır. Ayrıca gövde üzerlerinde çiçek, rozet vb. kabartmalarda bulunur. Hayvanların kuyukları bu seramiklerde kulp vazifesi görür (Fotoğraf 32).



Fotoğraf 32: Aslan biçimli kap. 19.yüzyıl sonu-20. yüzyıl başı. Ayakta duran stilize aslan biçimli kap. Kırmızı hamurlu, beyaz astar üzerine yeşille renklendirilmiş sarı renkli sırla sırlanmıştır. Bazı kısımlarda sırüstü boya kullanılmıştır (Altun, 1996:115).



Fotoğraf 33: Aslan biçimli bir kap. 19. yüzyıl. (http://www.ceramopolis.com/?attachment_id=1118 erişim:11.05.2018)



Fotoğraf 34: At biçiminde kap. 19. yüzyıl sonu-20.yüzyıl başı. U:18 cm, h:19,4 cm, e:8 cm. Ayakta duran, ayakları bilezikli, eyerli, at biçimli kap. Koyu kahverengi sırla sırlanan kap sırustü altın yıldız ve turuncu boya ile bezenmiştir (Altun,1996:112)

19. yüzyıl sonlarında yapılmış insan figürlü Çanakkale seramikleri de bulunmaktadır. Bu örnekler biblo şeklinde veya kâse ya da şekerliklerin kapağı olarak üretilmişlerdir (Fotoğraf 35).



Fotoğraf 35: Efe biçiminde kapak. 19. yüzyıl sonu-20.yüzyıl başı. H:15,6 cm, d.ç: 12,2 cm. Oturmuş efe biçiminde yapılmış şekerlik kapağı. Kırmızı hamurlu, yer yer beyaz astarlı, yeşil ve mor akıtmalı, sarı renk sırlıdır (Altun, 1996:127).

1.4.7.Diğer Form Çeşitleri

Çanakkale üretimi **vazolar** 19. yüzyıl sonu ile 20. yüzyıl başına tarihlenen, tek renk sarı, yeşil, kahverengi sırlı, üzerlerinde çiçek ve yaprak kabartmaları bulunan parçalardır (Fotoğraf 36). Yüksekliği 50 cm. çapı 25-30 cm. olan büyük vazolardan başka, çapları 10 cm. yüksekliği 15 cm. olan küçük örneklerde bulunmaktadır. 19. yüzyıl sonlarında yükseklikleri 45-50 cm, çapları 30-35 cm. arasında değişen **saksılar** üretilmiştir. Bunlar sarı, yeşil, kahverengi tek renk sırla sırlanmış, bazıları yeşil, krem, kahverengi, mor beneklerle süslenmiş örneklerdir.



Fotoğraf 36: Vazo. 20. yüzyıl başı. Dip çapı: 19,7 cm, h: 53,5 cm. Kırmızı hamurlu, şişman gövdeli ve ayaklı. Yeşil, sarı ve kahverengi sır akıtmalıdır (Öney, 1991:130)

19. yüzyıl sonlarında Çanakkale’de günlük kullanım için üretilmiş olan **zarflar** ve **fincanlar** tek renk sırlı ve oldukça sade örneklerdir (Fotoğraf 37)



Fotoğraf 37: Fincan. 19. yüzyıl sonu-20. yüzyıl başı. Çap: 5,2 cm, h: 4 cm. Kırmızı hamurlu, dışa dönük ağız kenarlı ve burma kulpludur (Öney, 1991:137).

19. yüzyıl sonu ile 20. yüzyıl başına tarihlenen **mataralar**, çoğunlukla kabartmalarla süslenmiş, koyu yeşil, kahverengi ya da sarı tek renk sırta sırlanmıştır (Fotoğraf 38). Matara üretimi Çanakkale’de çok yaygın değildir.



Fotoğraf 38: Matara. 19. yüzyıl sonu-20. yüzyıl başı. D.çapı: 11,7 cm, h: 18,9 cm. Kırmızı hamurlu, dört ayak üzerinde basık ve yuvarlak gövdeli, kenarlarda ikişer halka kulpludur. Beyaz astarla astarlanarak, yeşil, mor, kahverengi sırta alacalı şekilde sırlanmıştır (Öney, 1991:138).

Şamdanlar ve gaz lambaları 19. yüzyıl sonlarında üretilmiştir. Gündelik kullanım için yapılmış olan bu eserler genelde yeşil, sarı, kahverengi tek renk sırta sırlanmışlardır. Gaz lambaları daha çok gemi biçiminde şekillendirilmiş (Fotoğraf 40), bazen yeşil kahverengi akıtma sırta sırlanırken, bazen sırüstü boyanmışlardır.



Fotoğraf 39: Mumluk. 19. yüzyıl sonu- 20. yüzyıl başı. D. çapı: 7,8 cm, h: 7,9 cm. (Öney, 1991:137).



Fotoğraf 40: Gaz lambası. 19. yüzyıl.

(http://www.ceramopolis.com/?attachment_id=1123 erişim:17.05.2018)

Üretimi çok fazla olmayan **mangallar** 19. yüzyılın ikinci yarısı ile 20. yüzyılın ilk yarısında yapılmıştır. Genellikle kahverengi, yeşil veya sarı tek renk sırla sırlanmışlardır (Fotoğraf 41).



Fotoğraf 41: Mangal. 19. yüzyıl sonu-20. yüzyıl başı. Mangal kenar çapı: 36 cm, dç.: 26 cm, h: 41.8 cm. Dışa dönük ağızlı, çukur gövdeli ve dibe doğru genişleyen konik ayaklıdır. Kubbe formulu kapağı çift kulpludur, ortasında yuvarlak açıklık, kenarlarda da hava delikleri bulunur. Kırmızı hamurlu, beyaz astar üzerine yeşil sırlıdır (Altun, 1996:141).



2.BÖLÜM

SMYRNA AGORASI

2.BÖLÜM

SMYRNA AGORASI

2.1.Smyrna Agorası'nın Tarihçesi

İzmir, Neolitik dönemden günümüze kesintisiz olarak bir yaşam alanı olmuştur. Şehir bu özelliğini sahip olduğu verimli topraklar, maden yatakları, deniz ve kara ticaret yolları ile yerleşim koşullarının uygunluğuna borçludur. Kadifekale (Pagos) ile Kemeraltı arasında kalan tepe ile denize bakan yamaçlar İzmir'deki son yerleşim noktalarından birisi olmuştur. Bu alanda kurulmuş olan Smyrna, Helenistik, Roma ve Bizans dönemlerinden sonra Osmanlı ve Cumhuriyet dönemlerinde de 2 bin yılı aşkın bir süreyle kesintisiz olarak iskân görmüştür (Gürler ve diğerleri, 2016:13).



Fotoğraf 42: Smyrna Agorası Uydu Fotoğrafı (<https://earth.google.com> erişim 20.05.2018)

Smyrna ismi, erken dönem kaynaklarında Aiol lehçesiyle *Smurna* (Σμύρνα), İon lehçesiyle *Smurne* (Σμύρνη) şeklinde ifade edilmektedir. Kelimenin, köken olarak Orta ve Geç Tunç çağlarda bu bölgede varlık göstermiş Luvilere ait olabileceği

düşünülmektedir. Kallinos ve Strabon, Smyrna adının kenti kurmuş olan bir Amazon kraliçesinin ismi olduğundan bahsetmektedir. Helenistik ve Roma dönemlerinde kent ayrıca Zmyrna olarak da anılmaktaydı (Doğer, 2006:64). MS 2. yüzyılda yaşamış olan Pausanias'a göre ise Smyrna kentinin kuruluşuna Büyük İskender'in generalleri öncülük etmiştir (Ersoy, 2015:81). Smyrna MÖ 333'te Büyük İskender'in emriyle Pagos Dağı'nın eteklerine taşınmış, MS 178 yılında gerçekleşen depremde büyük bir yıkıma uğramış ve bu tarihten sonra Roma İmparatoru Marcus Aurelius tarafından tekrar inşa ettirilmiştir. Bugünkü Smyrna Devlet Agorası da bu döneme aittir (Doğer, 2006:94,180). (Fotoğraf 43)



Fotoğraf 43: Smyrna Agorası ve Akropol (Smyrna Kazı Arşivi)

Agora, kelime anlamı olarak antik Yunan şehirlerinde resmi, ticari, adli ve dini fonksiyonları olan açık bir alandır (Saltuk, 1997:15). Smyrna Agorası kentin merkezinde, dörtgen bir alan üzerinde, ızgara kent planıyla kurulmuştur. Agora, antik Smyrna'nın siyasi, idari, adli ve ticari merkezi konumundaydı. Ersoy'un çalışmasında belirttiğine göre (Ersoy, 2015:81-82), günümüze ulaşan kalıntılar ve yapılan kazı çalışmalarıyla Agora'nın bulunduğu bölgenin Büyük İskender'den sonra MÖ 4. yüzyıl sonu-3. yüzyıl başlarında yeni kent yapısı planlanırken boş bırakıldığı anlaşılmaktadır.

MÖ 2. yüzyılda bölgede imar faaliyetleri başlamış, agora avlu alanının etrafı stoalarla¹³ çevrelenmiştir. Roma Dönemi'nde ise avluyu çevreleyen bu yapılara ihtiyaç doğrultusunda yeni yapılar eklenmiş, bazı yerlerde ise değişiklikler yapılmıştır. Agora MS 2. yüzyılın sonlarından 7. yüzyıla kadar bu şeklini korumuştur.



Fotoğraf 44: Önde Bazilika, ileride Mozaikli Yapı ve Kent Meclisi (Smyrna Kazı Arşivi)

Smyrna'nın MS 7. yüzyıl boyunca işgal ve tehditlere maruz kalmasıyla kent ekonomik, sosyal ve siyasi konumunu yavaş yavaş kaybetmeye başlamıştır. Kentin idari merkezi olan Agora'nın ve çevresindeki diğer yapıların işlevsiz hale gelmesiyle kent merkezinde hareketliliğini yitirmiştir (Ersoy, 2012:60). Agora'nın kullanım dışı kalmasıyla, avlu alanı zamanla -özellikle Orta ve Geç Bizans dönemlerinde- mezarlığa dönüşmeye başlamıştır. Beylikler döneminde ise Liman Kalesi ve çevresinde (günümüzde Hisar cami ve çevresi) yaşamlarını sürdüren Hristiyanlar ile Kadifekale'yi ele geçiren Türkler arasında terk edilmiş bir tampon bölge haline gelmiştir. Kazı çalışmalarında ele geçmiş olan bazı buluntular bu dönemlerde de bölgede yaşamsal

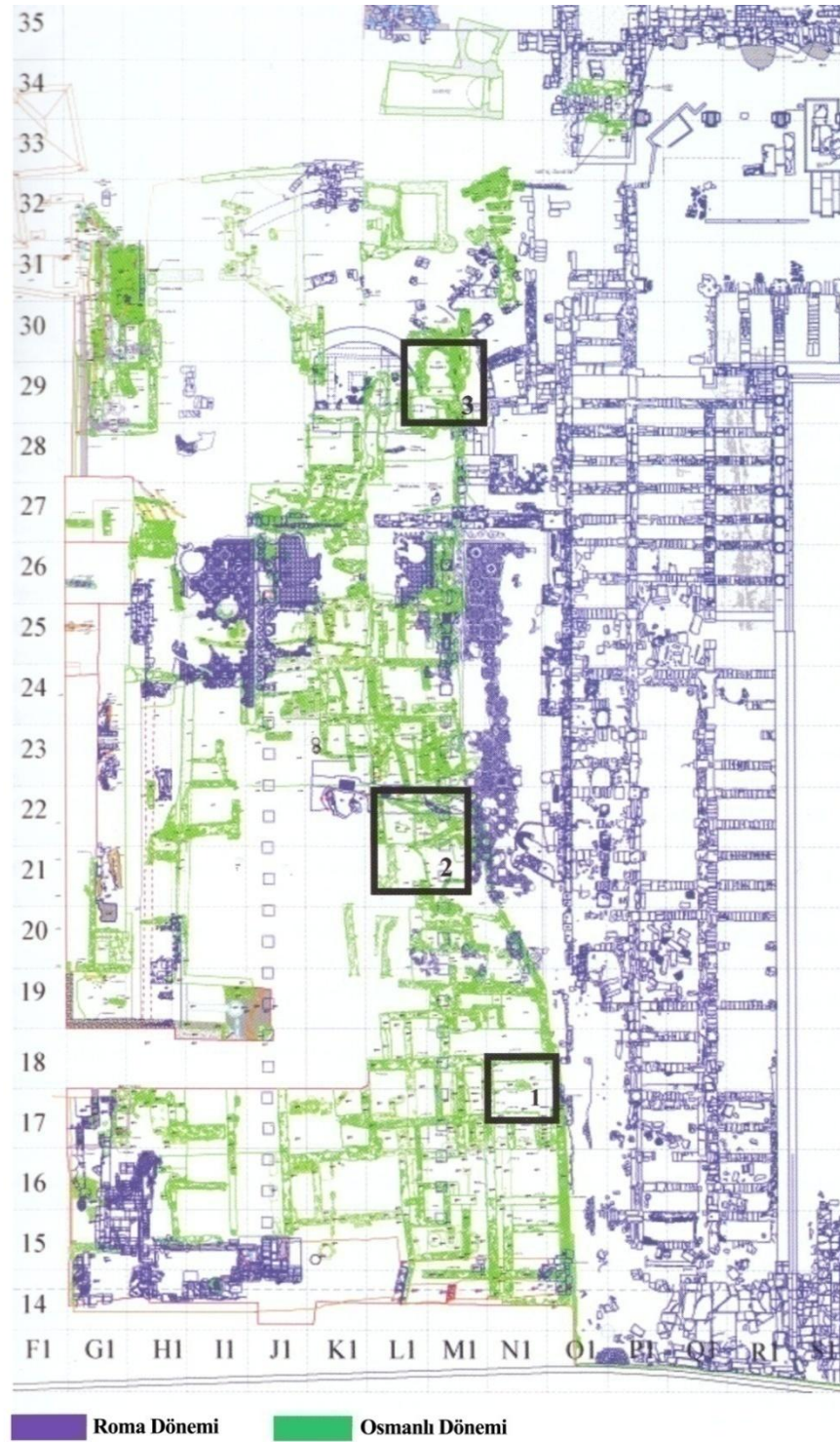
¹³ Stoa, arkasındaki duvara paralel bir sütun dizisi bulunan, çatılı, tek ya da iki katlı, uzunlamasına giden bir planda yapılmış antik yapı anlamına gelmektedir. Stoların agoralarda siyasi, ticari ve genel işlevleri bulunmaktadır (Saltuk, 1997:166).

faaliyetlerin sürdüğünü göstermektedir. 15. yüzyılın başlarında İzmir Türkler tarafından ele geçirilmiş, 16. yüzyıldan itibaren antik kentin kalıntıları üzerine, onların temel izleri ve malzemeleri kullanılarak Osmanlı dönemi yapılaşması başlamıştır. Agora avlu alanındaki mezarlık alanı 19. yüzyılın sonlarına kadar bu kez de Türkler tarafından aynı işlevle kullanılmıştır (Ersoy, 2015:87-88). Agora'daki kalıntılar, 20. yüzyılda mezarlıkların kaldırılması ve bu alanların park alanı haline getirilmesi esnasında ortaya çıkarılmıştır (Gök, 2012:430).



Fotoğraf 45: Kent Meclisi (Bouleuterion), Bazilika (Smyrna Kazı Arşivi).

Smyrna Agorası'nın varlığının tespitiyle beraber ilk kazı çalışmaları, 1932-1941 yılları arasında Rudolf Naumann ve İzmir Müzesi Eski Müdürü Selahattin Kantar tarafından yapılmıştır. 1996 yılında Agora'da kazılar İzmir Müze Müdürlüğü başkanlığında yeniden başlatılmış, 2000 yılında bu çalışmalar daha sistemli bir hale getirilmiştir. Yapılan kazılarla Batı Stoa ile Bazilika yapıları büyük ölçüde ortaya çıkarılmıştır (Erol, 2011:26). Smyrna Agorası'ndaki kazı çalışmaları 2007 yılından bu yana Dokuz Eylül Üniversitesi Arkeoloji Bölümünden Doç. Dr. Akın Ersoy başkanlığında yürütülmektedir.



Çizim 1: Smyrna Agorası. Osmanlı yapı kalıntıları ile birlikte Mozaikli Yapı ve Kent Meclisi (Bouleuterion) kalıntılarının plan rölevesi. Smyrna Kazı Arşivi. (Gök, 2015:17)

Ersoy'un belirttiğine göre, günümüzde Agora avlu alanının yaklaşık 129 x 83 m. boyutlarındaki bir kısmı görülebilmektedir. Bu alanı çevreleyen yapılardan kuzeyde yer alan Bazilika'nın tamamı, Batı Portiko'nun büyük kısmı, Doğu Portiko'nun ise bir bölümü ortaya çıkartılmıştır. Son yıllarda yapılan kazı çalışmaları ile Batı Portiko'ya bitişik olan Kent Meclisi ve Mozaikli Yapı olarak isimlendirilmiş iki yapının yanı sıra, bunların batısında yer alan Roma Hamamı tespit edilmiştir (Ersoy, 2015:82). 2007 yılından itibaren, İkiçeşmelik Caddesi'ne bakan kısım ile Mozaikli Yapı'nın bir bölümünde kazı çalışmalarına ağırlık verilerek Osmanlı Dönemi tabakaları kazılmıştır. Dükkânlar, kahvehaneler gibi yapıların bulunduğu düşünülen bu kısımda birbirinden oldukça farklı seramik buluntular karışık şekilde bir arada ele geçmiştir (Gök, 2012:430). Kazılar sırasında seramik buluntularının karışık halde ele geçmesinin nedeni ilgili alanlardaki stratigrafik (tabakalanma) takibin mümkün olmayışındır. Kazı çalışmalarının sürdüğü alanın bazı bölgelerinde arazi düzenli bir stratigrafiye sahipken, çoğu alanda bundan söz etmek mümkün değildir. Yerleşim bazında stratigrafi, arazinin eğimli olması ve üst üste kurulan farklı dönemlere ait yerleşimler yüzünden değişkenlik göstermektedir. Örneğin, Osmanlı döneminde açılmış olan bir fosseptik çukuru bazen Bizans hatta Roma dönemi yerleşimlerine kadar inmiş, bu da alt tabakada bulunan bu dönem yapılarında tahribata sebep olmuştur. Ayrıca çukur vb. açılması sırasında, içinde bulunan o döneme ait küçük eserler ile birlikte başka bir yere çıkarılıp atılan toprak, orada ki toprakla karışmış, bu da farklı dönem tabakalarının ve eserlerinin birbiriyle karışmasına sebep olmuştur.¹⁴

Düzenli bir tabakalanma içinden ele geçmese de kazılarda çok fazla sayı ve türde seramik buluntu açığa çıkartılmıştır. Kazılarda bulunan güveç, maltız (küçük ocak), tava, testi, küp, maşrapa, sürahi, tabak/çanak ve fincan gibi kullanım eşyaları, kullanılacağı yere göre kaba ya da ince işçilikle yapılmıştır. Ortaya çıkarılmış olan kullanım amacıyla üretilmiş sırlı ve sırsız seramiklerin sayısı sadece evlerde kullanılmış olamayacak kadar fazladır. Kazıda aynı kontektsten ele geçen seramikler arasında oldukça fazla miktarda sırlı seramik bulunmaktadır. Sırlı olan eserlerin çoğunluğu Kütahya, Çanakkale, İstanbul üretimi iken (Gök, 2012:430), aynı yerde ayrıca iki küçük

¹⁴ Sevinç Gök İpekçioğlu ile kişisel görüşme. (Mayıs 2018)

parça İznik seramiği ele geçmiştir. Kütahya ve Çanakkale seramiklerinin oldukça fazla bulunduğu bu alanda İznik seramiğinin az sayıda ele geçmesini Gök, İznik'te 17. yüzyıl sonlarından itibaren üretimin azalmasına ve atölyelerin hızla kapanmış olmasına bağlamaktadır. (Gök, 2015:64). Bu sırlı malzemenin yanı sıra, alandan aynı zamanda Salihli (Gökeyüp) ve Menemen üretimi olduğu tespit edilen güveç, çömlek vb. pişirme kapları ele geçmiştir (Gök, 2017:118). Gök'e göre (Gök, 2011:63) aynı alanlarda gerçekleştirilen kazılarda bulunan Avrupa seramiklerinin yoğunluğu ve çeşitliliğine bakılırsa bu seramikler sadece Levanten aileler tarafından değil, Müslüman Türkler ve diğer etnik gruplar tarafından da tercih edilmiş olmalıdır. Doğer'in aktardığına göre, (Doğer, 2008:39) 17. yüzyılın başlarından itibaren İzmir limanı, Batı ile gerçekleştirilen ticaretin odak noktası haline gelmiş ve bunun neticesinde bölgede Levantenlerden zengin bir tüccar sınıfı oluşmuştur. Bu zenginleşmeyle birlikte kentte ekonomik, sosyal, kültürel faaliyetler ile imar işleri artmıştır. Buda Osmanlı ülkesinde üretilen seramik ürünlerin İzmir'i yeni bir pazar olarak görmesine yol açmış, aynı zamanda da İngiliz, İtalyan porselen ve yarı porselenlerin ithal edilmesi ile sonuçlanmıştır.

Konumuz olan Çanakkale seramiklerini detaylıca incelemeden önce aynı kontektlerde ele geçmiş olan bu seramik türleri hakkında ana hatlarıyla bilgi vermenin yararlı olacağı kanısındayız.

2.2. Agora Kazılarında Açığa Çıkarılan Seramik Buluntuları

2.2.1 Osmanlı Seramikleri

2.2.1.1.Kütahya Seramikleri

Aynı kontektsten ele geçmiş olan seramikler içinde önemli bir grubu Kütahya seramikleri oluşturmaktadır. Gök'ün aktardığına göre (Gök, 2015:20-35) kazılarda bulunmuş olan Kütahya seramikleri 18. yüzyılda üretilmiştir. Ele geçen seramikler içinde az sayıda kâse, tabak, fincan tabağı, testi, gülabdan (Gül suyu serpmek için kullanılan ağzı emzikli küçük kap) ve hokkanın yanı sıra oldukça fazla miktarda fincan yer alır. Fincanların büyük kısmı parçalar halinde ele geçerken, bir kısmı tüm halde bulunmuştur. Kütahya üretimi eserlerin tamamı, beyaz/krem renkli, gözenekli bir hamur

yapısına sahiptir. Kalıpla veya çömlekçi çarkıyla şekillendirilmiş olan eserler astarsızdır ve sıraltı tek ya da çok renkli bezemelerle dekorlanmıştır. Sıraltı bezemelerde mavi, lacivert, kırmızı, yeşil, sarı, patlıcan moru ve siyah renkler kullanılmıştır. Eserler üzerinde bitkisel, geometrik, figürlü ve mimari öğeli bezemeler bulunmaktadır. Şeffaf turkuaz sır altına siyah dekorlu eserler de mevcuttur. (Fotoğraf 46)



Fotoğraf 46: 18. yüzyıl Kütahya fincanı.

(Gök, 2015:20)

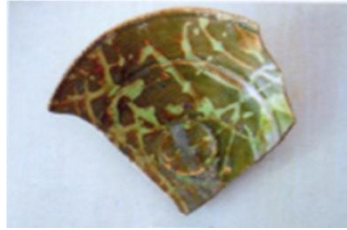


Fotoğraf 47: 18.yüzyıl Kütahya fincanı.

(Gök, 2015:27)

2.2.1.2.Eyüp İşi Seramikler

Doğer'in belirttiğine göre (Doğer, 2008:35), Agora kazılarında bulunan, Eyüp işi olduğu düşünülen sırlı ve sırsız seramikler 17. yüzyıl-19. yüzyıl aralığına aittir. Sırlı buluntular beyaz veya kırmızı renk hamurludur. Beyaz hamurlu seramiklerde bezeme yoktur ve çoğunlukla yeşil renk sır ile sırlanmıştır. Kırmızı hamurlu seramikler astar (slip) boya ile düzensiz sıçratmalarla bezenmiştir ve yeşil veya sarı renkli sır ile sırlanmıştır (Fotoğraf 48). Buluntular arasında alçak kaideli, dışa dönük ağızlı tabak, kâse gibi kapların yanı sıra içleri sırlı güveçler, saklama kapları ve şamdanlar bulunmaktadır. Sırsız buluntular içinde ise kısa ayaklı, düz dipli el mangalı olabilecek buluntular yer almaktadır.



Fotoğraf 48: Smyrna Agorası'nda ele geçmiş olan Eyüp işi seramik parçası (Gök, 2015:67).

2.2.1.3.Sırsız Seramikler

Agora'da ele geçen eserler içinde kırmızı hamurdan üretilmiş, sırsız sürahi, çaydanlık, kumbara, saklama kapları, tava, güveç, maltız ve lazımlıklara ait çok sayıda parça bulunmaktadır. Bu buluntulardan kimisinin orada üretilmiş olduğu düşünülmektedir (Doğer, 2008:35-36). Ancak kazılarda bir kil havuzu ve üçayaklar ele geçmiş olsa da henüz seramik fırını olabilecek bir buluntuya rastlanmamıştır (Gök, 2015:62). Bazı güveç ve çömleklerin yapısal özelliklerinden Gökeyüp (Salihli) ve Menemen üretimi oldukları anlaşılmaktadır. Gökeyüp'e özgü pişirme kaplarının gözenekli, gri renkli, geçirgen yapılı bir bünyesi varken, Menemen üretimi kaplarda ise kırmızı renkli ve sert bir hamur yapısı gözlenmektedir (Gök, 2017:118).



Fotoğraf 49: Smyrna Agorası'nda bulunan sırsız seramiklerden bir havruz (Gök, 2015:70).

2.2.2.Avrupa Seramikleri

Agora buluntularının içinde önemli bir grubu Avrupa üretimi seramikler oluşturmaktadır. Gök'ün aktardığına göre (Gök, 2011:67), 16.- 17. yüzyıllardan itibaren ticari amaçlarla kente yerleşen Fransız, Hollandalı, İtalyan ve İngiliz tüccarlar ile

aileleri yani Levantenler, özellikle Avrupa seramiklerine olan talebin artmasında önemli rol oynamış olmalıdır. Ayrıca İzmir limanının işlevselliği de İzmir Agorası'ndaki Avrupa seramiklerinin çeşitliliğini arttırmış olabilir. Ele geçen seramikler arasında başta İtalya olmak üzere, İngiltere, Hollanda ve Fransa üretimi seramiklerde vardır. Avrupa seramiklerinin sınıflaması şöyledir:

2.2.2.1. Mermer Dekorlu Seramikler

Mermer dekorlu seramikler İtalya üretimi eserlerdir. Bu mermer dekoru, şekillendirilmiş seramik üzerine renkli astar ya da sırın, ebru deseni oluşturacak şekilde uygulanmasıyla yapılır. Gök'ün belirttiğine göre (Gök, 2011:67), Agora kazılarında bulunmuş olan Pisa üretimi mermer dekorlu seramikler, 16. yüzyılın ikinci yarısı ile 17. yüzyıla tarihlenebilirler. Ele geçen örnekler, kırmızı hamurlu, kahverengi, sarı/krem ve yeşil renkli mermer dekorludur (Fotoğraf 50). Seramiklerin arka yüzleri de sırlanmış, fakat çoğunlukla herhangi bir bezeme yapılmamıştır.



Fotoğraf 50: Agora'da bulunmuş İtalya-Pisa üretimi mermer dekorlu seramik.
(Fotoğraf: S.Gök) (Gök, 2011:70).

2.2.2.2. Sgraffito Teknikli Seramikler

Sgraffito tekniğiyle üretilmiş olan eserler, mermer dekorlu seramikler ile aynı hamur yapısı ve forma sahiptir. Gök çalışmasında (Gök, 2011:71), bu örneklerin 17. yüzyıla ait olduğunun düşünüldüğünü belirtir. Genellikle Bologna ile Padua'da üretilmiş olan bu grupta kırmızı hamur astarlanıp yeşil, kahverengi ve hardal sarısı renkler ile boyanır. Sonrasında yüzeye kurşunlu sır uygulanır. Agora kazılarında ortaya

çıkarılmış olan sgraffito teknikli seramikler, çukur kâseler ile yayvan tabaklardır (Fotoğraf 30). Bu örnekler hardal sarısı ve yeşil renk kullanılarak basit bitkisel bezemelerle süslenmiştir.



Fotoğraf 51: Smyrna Agorası'nda bulunmuş sgraffito teknikli seramik. (Fotoğraf: S.Gök) (Gök, 2011:73).

2.2.2.3. Mayolika Teknikli Seramikler

İtalya üretimi olan başka bir grup, mayolika tekniğiyle üretilmiş seramiklerdir. Gök'ün aktardığına göre (Gök, 2011:74), Agora'da ele geçen mayolika seramikler küçük parçalar halindedir (Fotoğraf 52). Bu nedenle formlar ve desenler hakkında bir yorum yapmak olanaksızdır. Mevcut örnekler kırmızı ya da krem renkli hamurludur ve kahverengi, mavi, turuncu, yeşil renklerle bezenmiştir. Bu seramiklerde dış yüzeylerde astarlanıp sırlanmıştır.



Fotoğraf 52: Mayolika tekniğiyle yapılmış seramik parçası. (Fotoğraf: S.Gök) (Gök, 2011:75).

2.2.2.4. Barok Tarzı Seramikler

Gök'ün belirttiğine göre (Gök, 2011:76), Agora'daki çalışmalarda bulunan bir başka grubu Kuzey İtalya'da, Albisola ya da Savona'da üretilmiş, Barocca Scenografia olarak isimlendirilen barok tarzı seramikler oluşturur. Bu eserler 17.-18. yüzyıllara tarihlenmektedir. Kazılarda bu gruba ait fincan parçaları ele geçmiştir. Oldukça kaliteli ve beyaz hamurlu olan bu örneklerin kaidelerinde deniz fenerleri, mimari öğeler vb. yer alırken, dış yüzeyinde mavi renkli stilize çiçeklerle bezeme yapılmıştır. (Fotoğraf 53)



Fotoğraf 53: Agora'da bulunmuş kuzey İtalya üretimi Barocca Scenografia olarak adlandırılan barok tarzı seramikler. (Fotoğraf: S. Gök) (Gök, 2011:76).

2.2.2.5. Hollanda Delft Seramikleri

Kazılarda bulunan Delft seramikleri üzerinde mavi rengin tonlarıyla yapılmış bitkisel bezemeler bulunur. Ele geçen buluntularda zemin beyaz, motifler lacivert renklidir. Bir tabağa ait parçada bitkisel bir bezeme bulunurken (Fotoğraf 54), çukur bir tabak buluntusunun arka yüzünde ise iri dalga motifleri görülür (Gök, 2011:76-77).



Fotoğraf 54: Smyrna Agorası'nda bulunmuş Hollanda Delft seramiklerinden bir örnek. (Fotoğraf: S. Gök) (Gök, 2011:77).

2.2.2.6. Sıraltı Tekniğiyle Bezenmiş Fransa Üretimi Seramikler

Fransa üretimi olan bu buluntu grubu sıraltı tekniğiyle bezenmiş, yayvan gövdeli seramikleridir. Bu eserlerde 18. yüzyıla tarihlenebilirler. Beyaz hamurlu ve şeffaf sırlı olan tabaklar geniş kenarlıdır (Fotoğraf 55). Her tabakta süslemeler tek renk kavuniçi, kobalt mavisi ya da siyah ile yapılmıştır (Gök, 2011:77).



Fotoğraf 55: Smyrna Agorası'nda bulunmuş Fransız seramiklerinden bir örnek.
(Fotoğraf: S. Gök) (Gök, 2011:78)

2.2.2.7. Transfer (Serigrafi) Baskı Teknikli İngiltere Üretimi Seramikler

Agora kazılarında bulunan başka bir seramik grubu da transfer (serigrafi) baskı teknikli İngiltere üretimi tabak ve fincanlardır. Staffordshire'da geliştirilen bu teknikle üretilen seramikler, ucuz ve kaliteli örnekler olmaları sebebiyle ilgi görmüşlerdir. Bu teknikte desen önce bir jelatin tabakası üzerine, ardından seramiğe geçirilir. Krem renkli yüzeye yapılan desen, sırustü veya sıraltı olarak uygulanabilir. Gök çalışmasında (Gök, 2011:67-84), Agora seramik buluntuları içinde bu gruptan epey fazla sayıda eser olduğunu belirtir. Bu örneklerde Uzakdoğu motiflerinin (yapılar, ağaçlar) yanı sıra, doğa resimleri, oryantalist binalar, çeşmeler ile figüratif, geometrik ve bitkisel bezemelerden oluşan geniş bir bezeme çeşitliliği bulunur (Fotoğraf 56). Bulunan eserler içerisinde geniş kenarlı yayvan tabaklar, çukur kâseler, fincanlar ve fincan tabakları

bulunmaktadır. Genel olarak 19. yüzyılda üretilmiş olan bu eserlerde desenler sıklıkla mavi olmak üzere, siyah, gri, kahverengi, kırmızı ve yeşil renkler ile yapılmıştır.



Fotoğraf 56: Smyrna Agorası'nda bulunan, transfer (serigrafi) baskılı bir İngiliz seramiği. (Fotoğraf: S. Gök) (Gök, 2011:79).

2.2.2.8. Albisola Üretimi Siyah Lekeli Seramikler

Agora buluntuları içindeki Albisola'da üretilmiş olan Albiso siyah lekeli seramikleri kaliteli bir hamura sahiptir. Bu seramikler kırmızı hamur üzerine siyah renk kullanılarak yapılan ince şeritli bezemeler dolayısıyla siyah lekeli olarak adlandırılırlar (Fotoğraf 57). Geç 19. yüzyıla tarihlenen bu seramiklerin bezemesiz, düz kahverengi olanları da mevcuttur. (Doğer, 2008:225)



Fotoğraf 57: Smyrna Agorası'nda bulunmuş siyah lekeli seramiklerden. (Gök, 2015:72)

2.2.3.Diğer İthal Seramikler

2.2.3.1.Uzakdoğu Porselenleri

Kazı buluntuları içinde az sayıda ele geçmiş Uzakdoğu porseleni de mevcuttur (Fotoğraf 58). Oldukça kaliteli olan bu eserler sıraltı tekniğiyle yapılmıştır. Fincanlar ve küçük kâselerden oluşan eserlerin kaidelerinde Çince kitabeler bulunmaktadır (Gök, 2012: 433).



Fotoğraf 58: Agora'da bulunmuş Uzakdoğu porselenlerinden bir örnek.

(Fotoğraf: S.Gök) (Gök, 2012:439).

Smyrna Agorası kazılarında geç dönem Osmanlı tabakasında ortaya çıkarılan, Kütahya, Çanakkale, İstanbul Eyüp işi ve yerel üretim seramikler bölgeler arasında gerçekleştirilmiş olan iç ticaretin varlığına işaret eder. Bu buluntularla aynı katmanlarda ele geçen ithal seramikler de, Avrupa kültürünün Batı Anadolu'da kabul gördüğünü gösteren bir işaret olabilir. Kazılarda bulunan Avrupa seramiklerinin yoğunluğu ve çeşitliliği ülkeler arasındaki ticaretin uzun zaman devam etmiş olduğunu düşündürmektedir.



3.BÖLÜM

SMYRNA AGORASI'NDA ELE GEÇEN ÇANAKKALE SERAMİKLERİ

3.BÖLÜM

SMYRNA AGORASI'NDA ELE GEÇEN ÇANAKKALE SERAMİKLERİ

Agora kazılarında bugüne kadar ele geçen seramik buluntular, bölgede Osmanlı Dönemi'ndeki seramik kullanımının 17. yüzyılın sonundan itibaren sürekli halde devam ettiğini göstermektedir. Daha öncede belirttiğimiz gibi aynı kontekste karışık halde ele geçen buluntular içinde büyük bölümünü Kütahya, Çanakkale ve İstanbul yapımı seramiklerin oluşturduğu sırlı eserlerin yanı sıra Menemen ve Gökeyüp (Salihli) gibi yakın çevrede üretilmiş olan eserlerde bulunmaktadır (Gök, 2015:62). Yapılan kazılarda Çanakkale seramiklerinin oldukça fazla sayıda ele geçmiş olması, İzmir ve çevresinde bu seramiklere yoğun bir talep olduğunu düşündürmektedir.



Fotoğraf 59: Smyrna Agorası. Osmanlı dönemi tabakası ve karışık halde ele geçen seramikler (Foto. S. Gök)



Fotoğraf 60: Smyrna Agorası. Osmanlı dönemi tabakası ve karışık halde ele geçen seramikler (Foto. S. Gök).

Çalışmamıza konu olan Çanakkale seramiklerine ait parçaların büyük çoğunluğu ilk olarak Batı Stoa ile Bazilika'da ele geçerken (Doğer, 2008:25) daha sonraki yıllarda Mozaikli Yapı ve Roma Hamamı'nda gerçekleştirilen kazılarda da bu seramiklere ait örneklerle rastlanmıştır (Gök,2017:118). (Fotoğraf:59-61)



Fotoğraf 61: Sağda Batı Portiko ve önde Bazilika (Smyrna Kazı Arşivi)



Fotoğraf 62: Smyrna Agorası Hava Fotoğrafi (Smyrna Kazı Arşivi Gök, 2015:15)

Formlar

Agora kazılarında ortaya çıkarılan Çanakkale seramikleri, çoğunlukla farklı boyutlarda üretilmiş tabak formundadır. Ancak örnekler içerisinde bir adet küçük boyutta küp ve bir adet matara da yer alır.

Küp, beyaz astar üzerine yeşil akıtma dekorlu ve renksiz şeffaf sırlıdır. Her iki tarafında gövdeye yapışık halde birer kulbu vardır (Fotoğraf 63).



Fotoğraf 63: Agora’da bulunmuş olan küp (Foto. S. Gök).

Yapılan kazı çalışmalarında ele geçen matara benzeri buluntu tartışmalıdır. Bu örneğe benzer bir örnek Antalya Kaleiçi Müzesi Suna-İnan Kıraç Koleksiyonunda sergilenen eserler içinde Çanakkale seramiği olarak sınıflandırılırken¹⁵, benzer başka bir örnek Antalya Arkeoloji Müzesi Bizans seksiyonunda Bizans dönemi buluntusu olarak sergilenmektedir.¹⁶ Gök’ün aktardığına göre, ağzı ve boyun kısmı yukarıya doğru dönük olan eserin yüksekliği 17,5 cm, genişliği ise 15,5 cm’dir. Üst kısmı oval şekilde olan eserin yüzeyi beyaz astar üzerine yeşil renk sırlı iken, alt kısmı düzdür ve hem astarsız hem de sırsızdır (Gök, 2017:144-145). Gök, eserin idrar kabı olabileceğini düşünerek içine ne kadar sıvı aldığını denemiş, 250 ml. sıvı alabildiğini tespit etmiştir. İşlevi tam olarak anlayamamış olan bu eserin, çocuklar için kullanılmış bir idrar kabı olma ihtimalinin yanı sıra, bir mama kabı olabileceği de Gök’ün önerileri arasındadır. Eser

¹⁵ (http://seramik.kaleicimuzesi.com/seramik_tr.php?sid=147&page=19),

¹⁶ Sevinç Gök İpekçioğlu ile kişisel görüşme. Mart 2018

şekli itibariyle, günümüzde yataktan kalkamayan hastaların kullandığı idrar biriktirme kaplarına benzemektedir. Bu sebeple Gök'ün ilk varsayımı olan idrar kabı benzetmesi kanımızca daha doğrudur. Bu ilginç eser Agora'da bulunmuş olan tek örnektir (Fotoğraf 64).



Fotoğraf 64: Matara benzeri buluntu (Foto. S. Gök).

İzmir Agorası kazılarında ele geçen Çanakkale seramiklerine ait buluntular çoğunlukla, sıraltı oksit boyamalı, slip teknikli çukur tabak ve çanaklara ait dip ve gövde parçalarıdır (Doğer, 2009:218). Kazılarda bulunan Çanakkale seramiklerinde bezemeler çoğunlukla astar üzerine serbest fırça darbeleri ile uygulanmış, yüzeyleri renksiz şeffaf sır ile sırlanmıştır. Ayrıca kazılarda daha geç tarihlere ait, akıtma astar dekorlu eserlerde ele geçmiştir (Gök Gürhan, 2012:430). Smyrna Agorası'ndaki kazı çalışmalarında ortaya çıkarılan Çanakkale tabaklarının ağız ve kaide çapları değişkenlik göstermektedir. Yaklaşık 26 cm. kadar olan ağız çapları mevcutken, kaide ölçüleri 5 cm. ile yaklaşık olarak 8 cm. arasında değişir. Tabakların kaideleri kadar yükseklikleri de farklılıklar göstermektedir. Bazı eserler 4,5 cm. kadar yüksekliğe sahipken bazılarının yüksekliği 7 cm. kadar olabilmektedir.

3.1.Seramiklerin Sınıflandırılması

Agora'da ele geçen geleneksel Çanakkale seramiklerinin sınıflandırılması genellikle bezemeleri üzerinden yapılmaktadır. Seramiklerde görülen form çeşitliğinin

dar olması, zengin ve farklı yöntemlerle uygulanan bezeme unsurlarının sınıflandırmada tercih edilmesine sebep olmuştur. Formlar incelendiğinde 17. yüzyılın ikinci yarısı ile 18. yüzyıl içinde üretildiği düşünülen yayvan gövdeli, geniş kenarlı tabak buluntuları en fazla ele geçmiş örnekler olsa da, bezeme söz konusu olduğunda Çanakkale seramiklerinin, devrinin en zengin ve çeşitli bezeme unsur ve tekniklerine sahip olduğu kolayca fark edilir. Temelde iki bezeme grubundan söz etmek mümkündür. Bunlardan biri sıraltı tekniği diğeri ise akıtma astar dekorudur. Söz konusu tabak buluntularının merkezinde oluşturulan bezemeler çoğunlukla serbest fırça darbeleriyle uygulanmıştır. Ele geçen diğeri seramik grubunu ise akıtma slip dekorlu seramikler oluşturur (Gök, 2015:65).

3.1.1.Sıraltı Fırça Dekorlu Seramikler

Agora kazılarında bulunan Çanakkale seramiklerini inceleyen Sevinç Gök, sıraltı oksit boyalı örnekleri üç ana grup altına toplamıştır (Gök, 2015:65). Gök'e göre birinci grup örneklerinde, tabağın merkezinde stilize çiçek, yaprak ve beneklerle yapılmış bir düzenleme bulunur. İkinci grup örneklerde, stilize ve uzunlu kısıklı, çarkifelek tarzında yapraklar merkezde bulunan beneğin etrafına yerleştirilmiştir. Üçüncü grupta ise servi ve ağaçlar kullanılarak oluşturulmuş manzaralar bulunmaktadır. Başka bir gruplama önerisi ise Lale Doğer tarafından yapılmıştır (Doğer, 2008:31). Doğer kazılarda ele geçen sıraltı fırça dekorlu seramikleri dekorda kullanılmış olan renklere göre sınıflandırmış ve bunları sıraltı mavi oksit boyalı Çanakkale seramikleri ve sıraltı kahverengimsi-mangan renk oksit boyalı Çanakkale seramikleri olarak iki grupta toplamıştır.¹⁷ Ancak mavi oksit ve mangan renk oksit terimleri tarafımızca doğru bulunmamıştır. Zira "mavi oksit" isimli bir oksit yoktur. Burada muhtemelen mavi renk veren kobalt oksit kastedilmiştir. Diğeri gruplamada kullanılan "mangan renk oksit" ile de kullanım şekline göre kahverengi veya mor renk veren mangan oksit kastedilmiş olmalıdır. Daha anlaşılır olması açısından bu sınıflama tezimizde, sıraltı lacivert-mavi boyalı Çanakkale seramikleri ve sıraltı kahverengi boyalı Çanakkale seramikleri olarak yapılmıştır.

¹⁷ Lale Doğer, eserlerinde Agora kazılarının 2007 yılı öncesi dönemine ait olan seramikleri incelemiştir.

3.1.1.1.Sıraltı Lacivert-Mavi Boyalı Çanakkale Seramikleri

Agora kazılarında bulunup, bu grupta değerlendirilen Çanakkale seramiklerinin benzerleri, G. Öney tarafından 17. yüzyıl sonu ile 18. yüzyıl (Öney,2007:365), John W. Hayes tarafından 18. yüzyıl ile erken 19. yüzyıla, K. Korre Zographou tarafından ise 1700-1750 yıllarına tarihlenirler.¹⁸ Doğer'in aktardığına göre, ele geçmiş seramiklerin bünyelerinde az miktarda ince kum, mika, kalsit, silis, bazen de iri taşçıklar bulunmaktadır. Bünyeleri kırmızı renkli olan seramiklerin iç yüzeyleri beyaz renkli astarla astarlanmıştır. Dış yüzeyler ise çoğunlukla tamamen astarlıyken, astarsız veya yarıya kadar astarlı örnekler de mevcuttur. Seramikler, şeffaf renksiz veya hafif sarımsı renkte sır ile sırlanmıştır. Seramik yüzeyine uygulanan dekorlar sadece kobalt maviyle yapılabildiği gibi, bazen bu rengin yanına az miktarda kırmızı-turuncu, beyaz veya daha koyu mavi renkler eklenmiştir (Doğer, 2008:31).

Doğer başka bir eserinde ise buluntuların bezeme repertuarından şu şekilde bahseder (Doğer, 2009:218); muhtemelen 18. yüzyılın başlarında üretilmiş olan eserlerde, tabağın merkezinde rozet çiçekler ve stilize halde yapılmış yapraklardan oluşan bir bezeme görülür (Fotoğraf 65).



Fotoğraf 65: Tabak parçası (Doğer, 2008:41)

Diğer bir kompozisyonda ise merkezde kobalt mavisi renkle yapılmış tek bir çiçeğin bulunduğu örnekler mevcuttur. Çiçeğin ortası kırmızı-kahverengi bir rozet çiçek şeklindedir (Fotoğraf 66).

¹⁸ Orijinal kaynaklara ulaşılamadığı için Doğer(2008:31) 'den alıntı yapılmıştır.



Fotoğraf 66: Tabak parçası (Doğer, 2008:42)

Buluntular arasında çok sayıda parçada, madalyonlu bir kompozisyon görülmektedir. Mevcut eserlerden birinde, tabağın merkezinde bulunan madalyonlar üçgenler halinde bölümlenerek içleri minik yapraklarla bezenmiştir. Ağız kısmına ise kafes motifi yerleştirilmiştir (Fotoğraf 67).



Fotoğraf 67: Tabak parçası (Doğer, 2008:43)

Diğer bir buluntuda ise, tabağın merkezine yerleştirilmiş kenarları ince bordürlü eşkenar dörtgenin iç kısmı yapraklarla bezenmiştir. Tabağın ağız kısmında ise kafes motifi bulunmaktadır (Fotoğraf 68).



Fotoğraf 68: Tabak parçası (Doğer, 2008:43)

Benzer başka bir örnekte ise kobalt mavisi renk ile bezenmiş üçgenin içi yaprak motifleri ile doldurulmuştur (Fotoğraf 69).



Fotoğraf 69: Tabak parçası (Doğer, 2008:43)

3.1.1.2. Sıraltı Kahverengi Boyalı Çanakkale Seramikleri

Lale Doğer'in belirttiğine göre (Doğer, 2008:33), sıraltı kahverengi boyalı Çanakkale seramikleri, genel olarak küçük kaidelidir ve derin bir yapıya sahiptir. Bu buluntu grubu beyaz veya krem renk astarla astarlanarak ve hafif sarımsı renkli şeffaf bir sır ile sırlanmıştır. Astar ve sır, seramiklerin dış tarafında sadece ağız kenarına uygulanmıştır.

Bu seramiklerin bir kısmının üzerinde yer alan bezemelerde, tabağın ortasında karşılıklı yerleştirilmiş iki yarım çiçek formu vardır (Fotoğraf 70).



Fotoğraf 70: Tabak parçası (Doğer, 2008:44)

Doğer'in incelediği kahverengi bezemeli başka bir buluntu grubunda ise, tabakta merkezden kenarlara doğru genişleyen yapraklara sahip büyük bir çiçek bulunur (Doğer, 2008:34). Bu tabakların ağız kenarlarında çoğunlukla damla motifleri ya da uzun damla biçimli çizgiler bulunmaktadır. Bu eserlere benzer buluntular İzmir

Panaztepe kazısı (Erkanal-Öktü, Çınardalı-Karaaslan, 2004:201)'nın yanı sıra Doğer'in aktarımına göre Girit Malia, Kıbrıs Kouklia, Çanakkale ve eski Antakya'dan da ele geçmiştir (Doğer, 2009:34) (Fotoğraf 71).



Fotoğraf 71: Tabak parçası (Doğer, 2008:44)

3.1.2.Sıraltı Akıtma Astar Dekorlu Seramikler

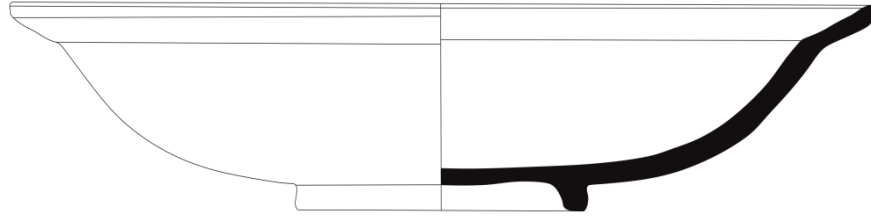
Agora kazılarında bulunmuş olan Çanakkale seramiklerden bir başka grup ise akıtma astar dekorlu tabaklardır. Doğer bu eserlerin tanımlamasını şu şekilde yapar (Doğer, 2008:34): Kırmızı hamurlu olan bu tabaklarda, kimi eser beyaz renkli astarla astarlanmışken, kimisi astarsızdır. Dekor yüzeye uygulandıktan sonra yüzey, şeffaf yeşil, sarı ya da renksiz sırla sırlanmıştır (Fotoğraf 72).



Fotoğraf 72: Tabak parçası (Doğer, 2008:44)

3.2.Bezemelerine Göre Seramiklerin Sınıflandırılması

Smyrna Agorası'ndaki kazılarda ortaya çıkarılan Çanakkale üretimi tabaklar, çalışmamızda bezemelerine göre sınıflandırılmışlardır. Tabakların çoğunluğu parçalar halinde ele geçmiştir. Tabakların tamamı hemen hemen benzer bir form yapısı göstermektedir (Çizim 2)



Çizim 2: Çanakkale tabağı çizim. (Çizim: S. Gök)

Tez çalışması kapsamında söz konusu tabakların sınıflandırılması tarafımızca önce bezemenin uygulanışına göre iki kategoriye ayrılmıştır. Bu teknik ayırmadan sonra bezemelerine göre alt sınıflamalar gerçekleştirilmiştir.

3.2.1.Sıraltı Fırça Dekorlu Tabaklar

3.2.1.1.Çarkıfelek Motifli Tabaklar

Bu bezemeye sahip olan parçaların tamamı sıraltı kahverengi dekorlu ve renksiz şeffaf sırlıdır. Buluntuların çoğunluğu parçalar halinde ele geçmiştir. (Fotoğraf 73-86)



Fotoğraf 73: Çarkıfelek motifli tabak.
(Foto. S. Gök).



Fotoğraf 74: Çarkıfelek motifli tabak.
(Foto. S. Gök).



Fotoğraf 75: Çarkıfelek motifli tabak.

(Foto. S. Gök).



Fotoğraf 76: Tabağın kaidesi

(Foto. S. Gök).



Fotoğraf 77: Çarkıfelek motifli parça

(Foto. S. Gök).



Fotoğraf 78: Çarkıfelek motifli parçalar

(Foto. S. Gök).



Fotoğraf 79: Çarkıfelek motifli parçalar.

(Foto. S. Gök).



Fotoğraf 80 Çarkıfelek motifli parça.

(Foto. S. Gök).



Fotoğraf 81: Çarkıfelek motifli parçalar.
(Foto. S. Gök).



Fotoğraf 82: Çarkıfelek motifli parçalar.
(Foto. S. Gök)



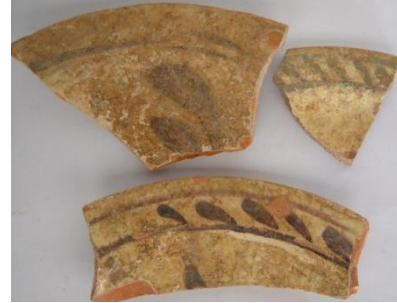
Fotoğraf 83: Çarkıfelek motifli parça
(Foto. S. Gök).



Fotoğraf 84: Çarkıfelek motifli parçalar
(Foto. S. Gök).



Fotoğraf 85: Çarkıfelek motifli parçalar
(Foto. S. Gök).



Fotoğraf 86: Çarkıfelek motifli parçalar
(Foto. S. Gök).

3.2.1.2. Çiçek Rozetli Tabaklar

Kazılarda az sayıda ele geçmiş olan bu seramiklerin hem içi hem de dışı astarlıdır. Bezemeler, beyaz astar üzerine lacivert renkle işlenmiş ve renksiz şeffaf sır ile sırlanmışlardır. (Fotoğraf 87-90)



Fotoğraf 87: Çiçek rozetli tabak parçası

(Foto. S. Gök).



Fotoğraf 88: Tabağın kaidesi

(Foto. S. Gök).



Fotoğraf 89: Çiçek rozetli tabak yan görünüş (Foto. S. Gök).



Fotoğraf 90: Çiçek rozetli tabak üst görünüş (Foto. S. Gök).

3.2.1.3.Servi Ağaçlı Tabaklar

Bu gruptan az sayıda eser ele geçmiştir. Tabaklardan bir tanesi tam haldeyken, diğerinin yaklaşık yarısı bulunmuştur. Yarım halde ele geçen tabaktaki bezemeler tam

olarak belli olmasa da, servi ağaçları olduğunu düşündüğümüz motifler seçilebilmektedir. Her iki eserde beyaz astar üzerine kahverengi ile renklendirilmiş, şeffaf sır ile sırlanmışlardır (Fotoğraf 91-92).



Fotoğraf 91: Servi ağaçlı tabak (Foto. S. Gök).



Fotoğraf 92: Servi ağaçlı tabak (Foto. S. Gök).

3.2.1.4. Stilize Yaprak ve Çiçekli Tabaklar

Bu buluntu grubunda kahverengi bezemeli olan seramiklere göre lacivert ve turuncu-kırmızı renklerle bezenerek üretilmiş seramikler sayıca daha fazladır. Çoğu

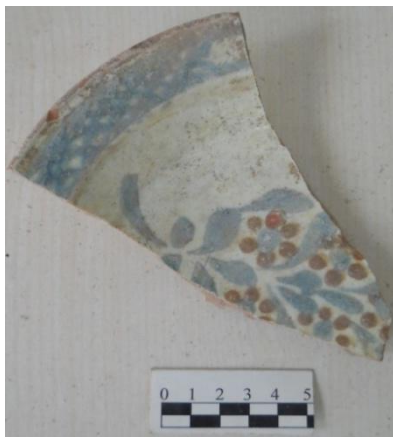
parçalar halinde ele geçen eserlerin tüme yakın halde ele geçenleri oldukça az sayıdadır. Bunlardan lacivert ve turuncu-kırmızı renkler ile bezenmiş olanlar tipik şekilde birbirine benzerler. Bezemelerde lacivert renkli yapraklar fırça darbeleri ile oluşturulurken, çiçeği temsil eden noktalar kırmızı-turuncu renklidir. Ele geçmiş olan eserlerin çoğu beyaz astar üzerine dekorlanmışken, bir tanesi doğrudan kırmızı çamur üzerine mavi ve beyaz renkler ile yapılmıştır. Eserlerin hepsi renksiz şeffaf sır ile sırlanmıştır (Fotoğraf 93-101).



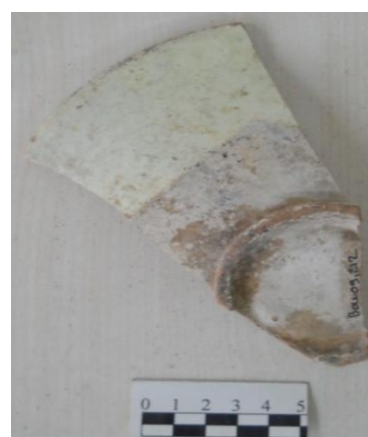
Fotoğraf 93:Stilize yaprak ve çiçekli tabak
(Foto. S. Gök).



Fotoğraf 94:Stilize bezemeli tabak
(Foto. S. Gök).



Fotoğraf 95:Stilize bezemeli tabak parçası
(Foto. S. Gök).



Fotoğraf 96: Tabağın kaide kısmı
(Foto. S. Gök).



Fotoğraf 97:Stilize bezemeli tabak parçası
(Foto. S. Gök).



Fotoğraf 98:Stilize bezemeli bir parça
(Foto. S. Gök).



Fotoğraf 99:Stilize bezemeli tabak parçası
(Foto. S. Gök).



Fotoğraf 100:Stilize bezemeli parça
(Foto. S. Gök).



Fotoğraf 101: Stilize yaprak ve çiçekli tabak. Üst, alt ve yan görünüş.(Foto. S. Gök).

3.2.1.5.Geometrik Bezemeli Tabaklar

Bu buluntu grubundan az sayıda örnek ele geçmiştir. Tabaklardan ilkinin üzerinde etrafı fisto motifi ile çevrelenmiş büyük bir üçgen vardır. Üçgenin içinde fırça darbeleri ile yapılmış bezemeler bulunmaktadır. Bir diğer tabağın içinde ise büyük bir kare vardır ve içi yine fırça darbeleri ile yapılan bezemelerle doldurulmuştur. Her iki eserde kahverengi ile bezenmiştir ve şeffaf sırlıdır. Tabakların kenarlarında aralıklarla yerleştirilmiş kafes motifi bulunmaktadır. Başka bir buluntuda ise kare veya üçgen bir şeklin sadece uç kısmı görünmektedir. Bezeme lacivert renk ile yapılmış olup, şeffaf sır ile sırlanmıştır. (Fotoğraf 102-107)



Fotoğraf 102: Üçgen motifli tabak
(Foto. S. Gök).



Fotoğraf 103: Üçgen motifli tabak kaidesi
(Foto. S. Gök).



Fotoğraf 104:Kare motifli tabak
(Foto. S. Gök).



Fotoğraf 105: Kare motifli tabak kaidesi
(Foto. S. Gök).



Fotoğraf 106: Geometrik bezemeli tabak

(Foto. S. Gök).



Fotoğraf 107: Tabak kaidesi

(Foto. S. Gök).

3.2.1.6. Ortası Çiçek Demetli Tabaklar

Bu gruba ait olan seramik parçasında beyaz astar üzerine lacivert renk ile bezemeler yapılmıştır. Fırça darbeleri ile oluşturulan büyük yapraklar bir demet halindedir. Bunların etrafında da benekler ve küçük yaprak motifleri bulunmaktadır. Eser, renksiz şeffaf sırlıdır (Fotoğraf 108)



Fotoğraf 108: Çiçek motifli tabak parçası (Foto. S. Gök).

3.2.1.7. Ortası Madalyonlu Tabaklar

Ortası madalyonlu gruptaki bezemeler çeşitliliğe sahiptir. Çoğunlukla tabakların ortasında madalyon şeklinde bir bezeme ve bu bezeme içinde fırça darbeleri ile oluşturulmuş yapraklar ve benekler vardır. Kırık parçalar halinde ele geçmiş olan seramikler çoğunlukla lacivert renk ile dekorlanmıştır. Bazı parçalarda lacivertin yanı sıra kırmızı - turuncu bezemelerde yer alır. Oldukça az miktarda parçada kahverengi bezemeler göze çarpar. Doğrudan kırmızı çamur üzerine boyanmış bir tabakta ise

bezemeler mavi ve beyaz renklerle yapılmıştır. Eserlerin tamamının bezemesi beyaz renkli astar üzerine yapılmış, sırlamada renksiz şeffaf sır kullanılmıştır (Fotoğraf 109-119).



Fotoğraf 109: Madalyonlu tabak parçası
(Foto. S. Gök).



Fotoğraf 110: Madalyonlu tabak parçası
(Foto. S. Gök).



Fotoğraf 111: Madalyonlu tabak parçası
(Foto. S. Gök).



Fotoğraf 112: Madalyonlu tabak parçası
(Foto. S. Gök).



Fotoğraf 113: Ortası madalyonlu parça
(Foto. S. Gök).



Fotoğraf 114: Ortası madalyonlu parça
(Foto. S. Gök).



Fotoğraf 115: Ortası madalyonlu tabak
(Foto. S. Gök).



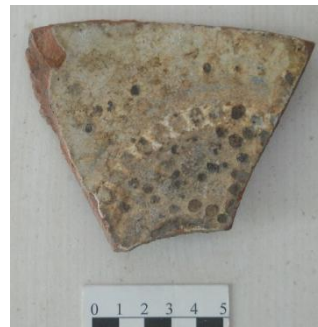
Fotoğraf 116: Tabak kaidesi
(Foto. S. Gök).



Fotoğraf 117: Tabak yan görünüm (Foto. S. Gök).



Fotoğraf 118:Ortası madalyonlu parça
(Foto. S. Gök).



Fotoğraf 119:Ortası madalyonlu parça
(Foto. S. Gök).

3.2.1.8.Ortası Stilize Benekli Tabaklar

Bu grupta ele alınan tabak tüme yakın halde bulunmuştur. Bezemeler beyaz renkli astar üzerine kahverengi ve yer yer sarı-açık kahverengi ile yapılmışlardır. Tabağın ortasında fırça darbeleri ile yapılmış soyut desenler, bunların aralarında da

beneklerle oluşturulmuş çiçek benzeri bezemeler yer almaktadır. Şeffaf sır ile sırlanan eserin ağız kenarında beneklerle oluşturulmuş bezemeler vardır (Fotoğraf 120)



Fotoğraf 120: Ortası stilize fırça darbeleriyle bezenmiş tabak (Foto. S. Gök).

3.2.1.9.Ortası Stilize Çiçek Motifli Tabaklar

Bu eser grubunda hem lacivert hem de kahverengi bezemeli seramikler mevcuttur. Tabakların ortasına yerleştirilmiş rozet çiçeğin etrafında stilize yapraklar vardır. Bezeme beyaz astar üzerine uygulanmıştır. Tabakların ağız kenarlarında damla motifi, kafes motifi veya bazen de sadece düz çizgiler yapılmıştır. Şeffaf sır ile sırlanan eserlerin birkaçı tam/tama yakın halde ele geçerken bazıları küçük parçalar halindedir. (Fotoğraf 121-125)



Fotoğraf 121: Çiçek motifli tabak parçası (Foto. S. Gök).



Fotoğraf 122: Çiçek motifli tabak parçası (Foto. S. Gök).



Fotoğraf 123: Çiçek motifli tabak

(Foto. S. Gök).



Fotoğraf 124: Çiçek motifli tabak

(Foto. S. Gök).



Fotoğraf 125: Çiçek motifli tabak parçası (Foto. S. Gök).

3.2.2.Akıtma Astar Dekorlu Seramikler

Agora kazılarında bulunmuş olan akıtma astar dekorlu seramikler, sıraltı fırça dekorlu tabaklar kadar yoğun ele geçmemiştir. Tabaklarda yeşil, sarı renklerin yanı sıra, kırmızı çamur üzerine beyaz astar ile yapılmış bezemelerde yer alır. Küçük parçalar halinde bulunmuş seramiklerin yanı sıra tama yakın halde ele geçen tabaklarda mevcuttur (Fotoğraf 126-131)



Fotoğraf 126: Akıtma astarlı bir parça

(Foto. S. Gök).



Fotoğraf 127: Akıtma astarlı bir parça

(Foto. S. Gök).



Fotoğraf 128: Akıtma astar dekorlu tabak
(Foto. S. Gök).



Fotoğraf 129: Akıtma astar dekorlu tabak
(Foto. S. Gök).



Fotoğraf 130 Akıtma astar dekorlu tabak
(Foto. S. Gök).



Fotoğraf 131: Tabağın kaidesi
(Foto. S. Gök).



4.BÖLÜM

ÇANAKKALE SERAMİKLERİNİN YENİDEN ÜRETİMİ

4.BÖLÜM

ÇANAKKALE SERAMİKLERİNİN YENİDEN ÜRETİMİ

Çalışmamızın bu bölümü Agora kazılarında ele geçen geleneksel Çanakkale seramiklerinin yeniden üretilmesine yönelik deneysel uygulamalara ayrılmıştır.

4.1.Materyal ve Metot

Tez çalışması kapsamında Agora kazılarında bulunmuş olan sıraltı fırça dekorlu tabakların üretimi gerçekleştirilmiştir. Daha geç dönemlere tarihlenen ve klasik Çanakkale seramiklerinden uzaklaşmış astar akıtma dekorlu seramikler geleneksel Çanakkale üretimlerinden farklı olarak özensiz yapılmış ve yozlaşmış üretimler olduğundan üretimleri gerçekleştirilmemiştir.

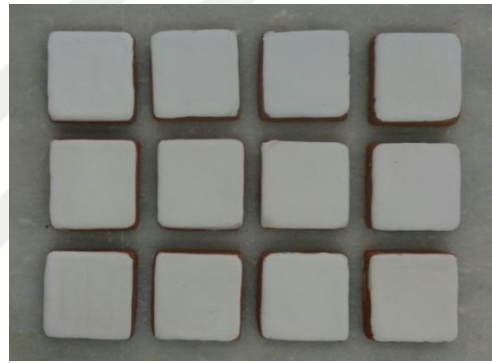
Agora buluntusu Çanakkale seramiklerinin yeniden üretilmesinde, orijinal Çanakkale seramiklerinin üretiminde kullanılan hammaddeler kullanılamamıştır. Bunun nedeni daha önce de belirtildiği gibi geleneksel Çanakkale seramiklerinin yapımında kullanılan kırmızı ve beyaz killere günümüzde ulaşmanın mümkün olmamasıdır. Kil yataklarının bazıları Milli Park sınırları içinde, bazıları ise askeri bölge içinde ya da yerleşim yerleri altında kalmıştır. Astar yapımında kullanılan beyaz renkli kilin elde edildiği kil yatakları ise günümüzde baraj suları altındadır. Bu sebeple üretim aşamasında, şu an Çanakkale’de gerçekleştirilen üretimlerde de yapıldığı gibi ulaşılabiliyor hammaddeler kullanılmıştır. Yeniden üretimlerde Menemen’den temin edilen kırmızı çamur kullanılırken, oluşturulan formun astarlanmasında endüstriyel döküm çamuru ve Kütahya astarından faydalanılmıştır. Orijinal tabaklar üzerinde bulunan bezemeler çoğunlukla koyu kahverengi ve koyu mavi-laciverttir. Ayrıca az sayıdaki eserde turuncu-kırmızı, kirli sarı ve beyaz renkli bezemeler bulunmaktadır. Bu renkleri elde etmek için endüstriyel döküm çamuru içine belli oranlarda eklenmiş demir oksit (FeO) ve kobalt oksit (CoO) kullanılmıştır. Hazırlanan bu astar boyalar endüstriyel döküm çamuru ile astarlanmış olan tabaklarda kullanılmış, sırlamada ise şeffaf endüstriyel sırdan faydalanılmıştır. Kütahya astarı ile astarlanan tabaklar ise çini boyaı kullanarak dekorlanmış, sırlama işlemi Kütahya sıı ile yapılmıştır.

4.2. Üretim Aşamaları

Çanakkale tabaklarının üretimine geçmeden önce Menemen çamurundan 5x5 cm. boyutlarında deneme plakaları hazırlanmıştır. Plakaların bir kısmı Kütahya astarı ile bir kısmı endüstriyel döküm çamurundan elde edilen astar ile astarlanmıştır (Fotoğraf 132). Bir kısım plakanın astarlanmasında astarı renklendirmek ve astar-boya-sır uyumunu gözlemlemek amacıyla Kütahya astarı ile endüstriyel astar (Söğüt astarı) içine %5, %10 oranında kırmızı çamur katılmıştır (Fotoğraf 133).



Fotoğraf 132: Plakaların astarlanması



Fotoğraf 133: Deneme plakaları.

Deneme plakalarının üretimiyle eş zamanlı olarak bezemede kullanılacak boyalar için denemeler yapılmıştır. Agora buluntusu olan Çanakkale seramiklerinde yoğun olarak koyu kahverengi ve koyu mavi renk kullanılmıştır. Bu nedenle dekorlarda kullanılacak renkleri elde etmek için döküm çamuru ile astarlanmış olan 5x5 cm. ebatlarındaki deneme plakaları üzerinde demir oksit ve kobalt oksit ile hazırlanmış olan boyalarla denemeler yapılmıştır. Bu boyaları elde etmek için öncelikle endüstriyel döküm çamuru içine miktarı giderek arttırılan demir oksit ve kobalt oksit eklenmiştir. Oksit miktarının artması rengin koyulaşmasını sağlamaktadır. Koyu kahverengiye elde etmek için küçük kavanozlara konulan döküm çamuru içine, ilk deneme için 4 gr, ikinci deneme için 6 gr, üçüncü deneme için 8 gr, dördüncü deneme için 10 gr. demir oksit eklenmiştir. Tüm denemeler için bu karışımlara ayrıca 2'şer gr mangan oksit (MnO) konmuştur. Koyu mavi-lacivert rengi elde etmek için ise gene küçük kavanozlara

hazırlanmış olan döküm çamuru içine ilk deneme için 1 gr, ikinci deneme için 1,5 gr, üçüncü deneme için 2 gr, dördüncü deneme için 2,5 gr. kobalt oksit eklenmiştir . Deneme plakaları endüstriyel sır ile sırlanarak elektrikli fırında 1020°C’ de pişirilmiştir. Sır pişirimi sonrası demir oksit ile yapılan denemelerden bir tanesinde boyanın kalktığı gözlenmiştir (Fotoğraf 134).



Fotoğraf 134: Boya deneme plakaları

Elde edilen boyalar ile hazır çini boyaları daha sonra aradaki uyumu görmek için, astarlanmış 5x5 cm. plakalar (Fotoğraf:133) üzerine uygulanmıştır. Bu plakalardan Kütahya astarlı olanlar Kütahya sırları ile sırlanarak 940°C’ de, Söğüt astarlı olanlar endüstriyel sır ile sırlanarak 1020°C’ de pişirilmiştir (Fotoğraf 135-138).



Fotoğraf 135: Kütahya astarlı plaka denemelerinden 1. ve 2. plaka astar boya ile 3. ve 4. plaka çini boyası ile boyanmıştır.



Fotoğraf 136: %5 kırmızı çamur eklenmiş Kütahya astarlı plaka denemelerinden 1. ve 2. plaka astar boya ile 3. ve 4. plaka çini boyası ile boyanmıştır.



Fotoğraf 137: %10 kırmızı çamur eklenmiş Kütahya astarlı plaka denemelerinden 1. ve 2. plaka astar boya ile 3. ve 4. plaka çini boyası ile boyanmıştır.



Fotoğraf 138: Endüstriyel astarlı plaka denemeleri. Bu plakalarda da astarda ki kırmızı çamur oranı giderek artmıştır.

5x5 cm. plakalar üzerinde yapılan denemelerden sonra astar, sır ve boya denemelerini daha büyük yüzeylerde görme gerekliliği hissedilmiştir. Ayrıca üzerinde dekor ve fırça çalışmaları gerçekleştirme düşüncesiyle Menemen çamurundan 10x10 cm. büyüklüğünde plakalar hazırlanmıştır. Öncelikle kırmızı çamur 10x10 cm. büyüklüğünde kasnak içine basılmıştır (Fotoğraf 139). Sonrasında yüzeyi düzeltmek amacıyla fazla çamur testere ile alınmış (Fotoğraf 140), son işlem olarak metal sistre ile yüzey pürüzsüz hale getirilmiştir (Fotoğraf 141-142).



Fotoğraf 139: Çamurun kasnak içine basılması



Fotoğraf 140: Testere ile düzeltme



Fotoğraf 141: Sistre ile düzeltme



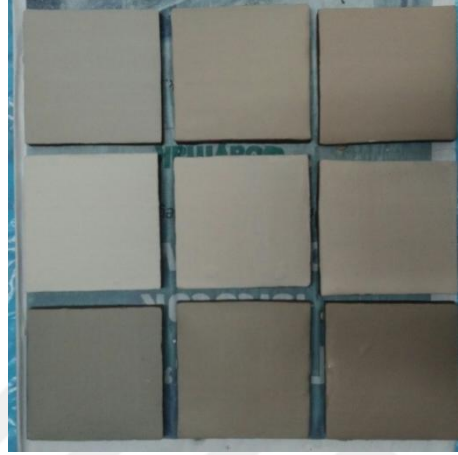
Fotoğraf 142: Sistre ile düzeltme

Hazırlanan 9 adet plaka deri sertliğine geldikten sonra fırça kullanılarak astarlama işlemi yapılmıştır (Fotoğraf 143). İlk 3 plaka Söğüt astarı ile astarlanmıştır. 1. plakada sadece beyaz haldeki astar kullanılırken, 2. plakada astar içine %5 oranında kırmızı çamur, 3. plakada ise %10 oranında kırmızı çamur eklenerek astarın renginin koyulaşması sağlanmıştır. Diğer 3 plaka Kütahya astarı ile astarlanırken, yine ilk plakada beyaz haldeki astar kullanılmıştır. 2. plakada astar içine %5 oranında, 3. plakada ise %10 oranında kırmızı çamur eklenmiştir. Son 3 plaka %50 Söğüt astarı+%50 Kütahya astarının karıştırılmasıyla elde edilen astar ile astarlanmıştır. Bu plakaların astarlarında da diğerleri gibi kırmızı çamur oranı giderek artırılmıştır.



Fotoğraf 143: Plakaların farklı astarlar ile astarlanması.

Plakalar astarlandıktan sonra kontrollü bir halde kurutulmuştur (Fotoğraf 144). Kuruduktan sonra ise elektrikli fırında 960° C’ de bisküvi pişirimleri gerçekleştirilmiştir (Fotoğraf 145).



Fotoğraf 144: Astarlama sonrası plakalar. 1.sıra Söğüt astarlı plakalar, 2.sıra Kütahya astarlı plakalar, 3. sıra %50 Söğüt astarlı+%50 Kütahya astarlı plakalar. 2. ve 3. sütun plakalarda kırmızı çamur katkısından kaynaklanan renk değişikliği gözlenmekte.



Fotoğraf 145: Plakaların pişmiş hali

Bisküvi pişirimi sonrasında plakalar daha önce denemeleri yapıp iyi sonuç vermiş olan boyalar ile dekorlanmıştır. Bu işlemde hem fırça kullanımı ile ilgili pratik yapılmış, hem de üretilecek seramikler üzerinde yer alan desenlerin ön çalışması gerçekleştirilmiştir (Fotoğraf 146-148).



Fotoğraf 146:Plakaların dekorlanması



Fotoğraf 147:Plakaların dekorlanması



Fotoğraf 148: Üzerlerine çeşitli bezemelerin uygulandığı 10x10 cm. boyutlarındaki plakalar.

Plakaların dekorlanmasından sonra sıra sırlama işlemine gelmiştir. Sırlama sonrasında da farklı sırların farklı astarlar ile etkisi görülmek istenmiştir. Bu nedenle Söğüt, Kütahya ve karışık astarlı ilk sütunda yer alan plakalar %50 endüstriyel sır+%50 Kütahya sır karışımı ile akıtma yöntemi ile sırlanmış , sır pişirimleri 1000° C' de gerçekleştirilmiştir. 2. sütunda yer alan %5 kırmızı çamur katkılı astara sahip plakalar Kütahya sırları ile akıtma tekniği ile sırlanarak 940° C' de, 3. sütunda yer alan %10 kırmızı

çamur katkılı astarlı plakalar ise endüstriyel sır ile sırlanarak 1020° C' de pişirilmiştir (Fotoğraf 149-151).



Fotoğraf 149: Sırasıyla %50 Söğüt sırası+%50 Kütahya sırası, Kütahya sırası ve endüstriyel sır ile sırlanıp pişirilmiş Söğüt astarlı plakalar.



Fotoğraf 150: Sırasıyla %50 Söğüt sırası+%50 Kütahya sırası, Kütahya sırası ve endüstriyel sır ile sırlanıp pişirilmiş Kütahya astarlı plakalar.



Fotoğraf 151: Sırasıyla %50 Söğüt sırası+%50 Kütahya sırası, Kütahya sırası, endüstriyel sır ile sırlanıp pişirilmiş %50 Söğüt astarı+%50 Kütahya astarı ile yapılan plakalar.

Yapılan denemelerden sonra tabakların üretimine geçilmiştir. Tabakların üretiminde ilk olarak Menemen'den temin edilmiş kırmızı çamur iyice yoğrulurak

içindeki havanın çıkması sağlanmıştır (Fotoğraf 152). Daha sonra seramik tornası üzerine konan çamur bir tabak şekli alacak biçimde şekillendirilmiştir (Fotoğraf 153).



Fotoğraf 152: Çamurun yoğrulması



Fotoğraf 153: Tornada şekillendirme

Buluntuların aslına uygun olarak büyüklü küçüklü farklı çaplarda üretilen tabaklar deri sertliği tabir edilen kıvama geldikten sonra çeşitli şekillendirme aletleri kullanılarak seramik tornası üzerinde rötuşlanmış ve kaide kısımları yapılmıştır (Fotoğraf 154).



Fotoğraf 154: Rötuşlama işlemi

Rötuş işleminden hemen sonra tabakların astarlanması işlemine geçilmiştir. Astarlama işleminde, bazı tabaklar sadece Kütahya astarı ve Söğüt astarı ile fırça

kullanılarak astarlanmıştır. Diğer tabaklar ise deneme plakaları üzerinde iyi sonuç vermiş olan kırmızı çamur katkılı Kütahya ve Söğüt astarları kullanılarak fırça ile astarlanmıştır (Fotoğraf 155). Bu uygulama esnasında, geleneksel Çanakkale seramiklerinde olduğu gibi tabakların bazılarının arka kısmı astarlanmamış, bazıları yarıya kadar astarlanırken, bir kısmı ise tamamen astarlanmıştır. Sonrasında seramikler atölye ortamında kontrollü şekilde kurumaya bırakılmıştır.



Fotoğraf 155: Tabakların astarlanması

Üretilen tabaklar tamamen kurduktan sonra elektrikli fırında 960° C’ de bisküvi pişirimleri gerçekleştirilmiştir.



Fotoğraf 156: Bisküvi pişirimi sonrası tabağın üst görünümü

Bisküvi pişirimi sonrasında tabaklar ince zımparayla zımparalanarak yüzeyi düzeltilmiş ve nemli süngerle silinerek tozları alınmıştır. Bezeme işlemi için, daha önce yapılmış olan denemelerin sonuçlarına bakılarak, kullanılacak olan renkler aslına en

uygun renkler içinden seçilmiştir. Kullanılacak boyalar belirlendikten sonra tabaklar üzerine uygulanacak dekorlar belirlenmiştir. İlk üretilen işlerde tabağın merkezi bulunarak ağız kenarındaki çizgiler trilin kullanılarak çizilmiş, merkezdeki bezemeler serbest fırça darbeleri ile uygulanmıştır. En son ağız kenarındaki bezemeler yapılmıştır (Fotoğraf 157-158) .



Fotoğraf 157: Dekorlama



Fotoğraf 158: Dekorlama

İlk aşamada üretilmiş olan tabakların ağız kısmında yer alan çizgiler trilin ile çizildiği için ince olmuştur (Fotoğraf 159). Ayrıca fırça darbeleri yeterince etkili görülmemektedir. Bu sebeplerle tekrar üretim yapma gerekliliği duyulmuştur.



Fotoğraf 159: Dekorlanmış tabak

Yeni üretimlerde ağız kenar çizgilerinin fırça ile turnet üzerinde yapılmasına karar verilmiştir. Bunun için tabak, turnet veya seramik tornası üzerinde merkeze yerleştirilmiş, ağız kenar çizgisi bezemeye uygun renk boya ve fırça ile yapılmıştır

(Fotoğraf 160). Bu şekilde orijinale daha yakın bir etki elde edilmiştir. Ağız çizgilerinin çekilmesinden sonra ilk olarak tabak yüzeyindeki bezemeler yapılmış, sonrasında ağız kenarında bulunan bezemeler uygulanmıştır.



Fotoğraf 160: Ağız kenar çizgilerinin çekilmesi

Tabakların dekorlanmasından sonra sırlama işlemine geçilmiştir. İlk üretilen tabakların neredeyse tamamı söğüt astarı ile astarlandığından sırlama işlemi endüstriyel sır ile yapılmıştır. Tabakların yüzeyinde bulunan tozlar uzaklaştırıldıktan sonra tabaklar bir kova içindeki endüstriyel sır içine daldırılarak sırlanmıştır (Fotoğraf:161). Sırlama işleminden sonra tabakların kaidesinde yer alan sır, pişirim esnasında fırın plakasına yapışmaması için nemli süngerle silinerek temizlenmiştir.

Daha sonra üretilen tabaklardan Kütahya astarı ve kırmızı çamur katkılı Kütahya astarı ile astarlanmış olanlar Kütahya sırası ile akıtma yöntemi ile sırlanmış, kaidede yer alan sırlar temizlenmiştir. Söğüt astarı ve kırmızı çamur katkılı Söğüt astarı ile astarlanmış olanlar ise endüstriyel sır ile daldırma yöntemi ile sırlanarak (Fotoğraf:162), kaidede yer alan sırlar nemli sünger ile silinmiştir.



Fotoğraf 161: Sırlama işlemi



Fotoğraf 162: Sırlama işlemi

Sırlama işleminin sonrasında elektrikli fırına yerleştirilen Kütahya sırlı tabaklar 940°C ' de pişirilmiştir. Yaklaşık 1 gün süreyle fırında kalan tabaklar, fırın soğuduktan sonra çıkarılmıştır. Tabakların yüzeyinde bulunan sırda büyük olasılıkla sıranın eski olmasından kaynaklanan sararmalar olmuştur. Ancak orijinal Çanakkale seramiklerinin de bir kısmı bilindiği gibi sarımsı bir sırda sahiptir. Bu nedenle bu durum bir problem teşkil etmemiştir. Tabaklardan bir tanesinde dekorlama sırasında boyanın kalın sürülmesi sebebiyle, ürün sırlanırken boya yüzeyden ayrılmıştır. Tabak fırından çıktığında bu durum daha net gözlenmiştir.

Endüstriyel sırda sırlanan tabakların pişirimleri elektrikli fırında 1020°C ' de gerçekleştirilmiştir. Tabakların fırından alınması için fırının soğuması beklenmiştir. Sır pişiriminden sonra tabakların bezemesinde kullanılan boya renklerinde deneme plakalarındakilerden farklı bir renk gözlenmemiştir. Renklerde herhangi bir bozulma veya akma benzeri durum söz konusu olmadığı gibi tabakların sırlarında da herhangi bir problemle karşılaşılmamıştır. Tabakların bir tanesinde muhtemelen önceden ince halde olan bir çatlak sır fırını sonrası belirgin hale gelmiştir.



Fotoğraf 163: Küçük tabaklar üzerinde renk denemeleri



Fotoğraf 164:Küçük tabakta renk denemesi **Fotoğraf 165:**Küçük tabakta renk denemesi

4.3.Yeniden Üretimler

Seramiklerin üretimi aşamasında, sırda çatlama, boyada akma, kırılma vb. gibi istenmeyen durumların oluşabileceği göz önüne alınarak her tabaktan 2 veya 3 adet üretilmiştir. Ancak tez çalışmamız içerisine yeniden üretim tabaklardan birer tanesinin koyulması uygun bulunmuştur.



Fotoğraf 166: Yeniden üretim denemesi

Astar: Söğüt astar+%10 kırmızı çamur

Boya: Astar boya

Sır: Endüstriyel sır



Fotoğraf 167: Orijinal tabak



Fotoğraf 168: Yeniden üretim denemesi

Astar: Söğüt astarı

Boya: Astar boya

Sır: Endüstriyel sır



Fotoğraf 169: Orijinal tabak



Fotoğraf 170: Yeniden üretim denemesi

Astar: Söğüt astarı+%10 kırmızı çamur

Boya: Astar boya

Sır: Endüstriyel sır



Fotoğraf 171: Orijinal tabak



Fotoğraf 172: Yeniden üretim denemesi

Astar: Söğüt astarı+%10 kırmızı çamur

Boya: Astar boya

Sır: Endüstriyel sır



Fotoğraf 173: Orijinal tabak parçası



Fotoğraf 174: Yeniden üretim denemesi

Astar: Söğüt astarı+%10 kırmızı çamur

Boya: Astar boya

Sır: Endüstriyel sır



Fotoğraf 175: Orijinal tabak



Fotoğraf 176: Yeniden üretim denemesi

Astar: Kütahya astarı

Boya: Çini boyası

Sır: Kütahya sıırı



Fotoğraf 177: Orijinal tabak



Fotoğraf 178: Yeniden üretim denemesi

Astar: Kütahya astarı

Boya: Çini boyası

Sır: Kütahya sıırı



Fotoğraf 179: Orijinal tabak



Fotoğraf 180: Yeniden üretim denemesi

Astar: Söğüt astar+%10 kırmızı çamur

Boya: Astar boya

Sır: Endüstriyel sır



Fotoğraf 181: Orijinal tabak



Fotoğraf 182: Yeniden üretim denemesi

Astar: Kütahya astarı+%10 kırmızı çamur

Boya: Çini boyası

Sır: Kütahya sırası



Fotoğraf 183: Orijinal tabak



Fotoğraf 184: Yeniden üretim denemesi

Astar: Söğüt astarı+%10 kırmızı çamur

Boya: Astar boya

Sır: Endüstriyel sır



Fotoğraf 185: Orijinal tabak parçası



Fotoğraf 186: Yeniden üretim denemesi

Astar: Söğüt astarı

Boya: Astar boya

Sır: Endüstriyel sır



Fotoğraf 187: Orijinal tabak parçası



Fotoğraf 188: Yeniden üretim denemesi

Astar: Söğüt astarı

Boya: Astar boya

Sır: Endüstriyel sır



Fotoğraf 189: Orijinal tabak



Fotoğraf 190: Yeniden üretim denemesi

Astar: Kütahya astarı+%10 kırmızı çamur

Boya: Çini boyası

Sır: Kütahya sıırı



Fotoğraf 191: Orijinal tabak parçası



Fotoğraf 192: Yeniden üretim denemesi

Astar: Kütahya astar+%10 kırmızı çamur

Boya: Çini boyası

Sır: Kütahya sıırı



Fotoğraf 193: Orijinal tabak parçası



Fotoğraf 194: Yeniden üretim denemesi

Astar: Söğüt astarı+%10 kırmızı çamur

Boya: Astar boya

Sır: Endüstriyel sır



Fotoğraf 195: Orijinal tabak parçası



Fotoğraf 196: Yeniden üretim denemesi

Astar: Söğüt astarı

Boya: Astar boya

Sır: Endüstriyel sır



Fotoğraf 197: Orijinal tabak parçası



Fotoğraf 198: Yeniden üretim denemesi

Astar: Söğüt astarı

Boya: Astar boya

Sır: Endüstriyel sır



Fotoğraf 199: Orijinal tabak parçası

SONUÇ

17. yüzyılın sonlarında üretimi başlamış olan geleneksel Çanakkale seramiklerinin macerası ne yazık ki 20. yüzyılın ilk yarısına kadar devam etmiş, 1960'lı yıllarda son atölyelerinde kapanmasıyla bu özgün eserler unutulmaya yüz tutmuştur. Üretildikleri dönemlerde halkın günlük ihtiyaçlarını karşılamaları amaçlanırken, günümüzde bu seramikler az bulunan değerli parçalar haline gelmişlerdir.

İzmir Agora kazılarında yapılan çalışmalarda çok sayıda Avrupa ve Osmanlı seramiği ele geçmiştir. Seramik sayısındaki bu fazlalık ticari faaliyetlerin yoğunluğunun yanı sıra şehir halkının bu ürünlere olan talebine işaret edebilir. Bu durum, İzmir'in bir liman kenti olmasından dolayı ithalat ihracat işlerinin sürekliliğini sağlamış olduğunu gösterir. Çalışmamızın konusunu oluşturan Çanakkale seramikleri de bu ithalat ihracat durumundan payını almış olmalıdır. Çanakkale'den İzmir'e getirilen bu seramiklerin bir kısmı halkın günlük kullanımı için şehirde satılırken, muhtemelen bir kısmı da limandan gemiler vasıtasıyla başka ülkelere ihraç edilmiştir.

Günlük hayatın vazgeçilmez bir parçası olan bu seramiklerin ayrıca sırlı ve bezemeli olması, nispeten lüks malzeme içine alınan bu örneklerin Agora'daki yerleşimde tercih edilmesine sebep olmuş olmalıdır. Agora kazılarında bulunan Çanakkale seramikleri daha önce bazı yayınlara konu olmuş olsa da, bu eserlerin sanatsal yönü ve üretimine dayalı bir çalışma henüz yapılmamıştır. Bu sebeple bu tez çalışmasında, döneminde belli ki bir ticaret ürünü olarak İzmir'e gelmiş, daha sonra ise zamanla toprak altında kalmış olan Çanakkale seramiklerini yeniden canlandırmak amaçlanmıştır.

Yapılan çalışma sonucunda;

Agora'da ele geçmiş olan Çanakkale seramiklerinin bezemelerine göre sınıflandırılması gerçekleştirilmiştir. Buluntular tarafımızca ilk olarak, sıraltı fırça dekorlu tabaklar ve akıtma astar dekorlu seramikler olarak 2 başlığa ayrılmıştır. Sıraltı fırça dekorlu tabakların farklı bezeme çeşitlerini içermesi sebebiyle bu başlıkta alt başlıklara ayrılmıştır. Sıraltı dekorlu tabakların alt başlıkları da, Çarkıfelek Motifli

Tabaklar, Çiçek Rozetli Tabaklar, Servi Ağaçlı Tabaklar, Stilize Yaprak ve Çiçekli Tabaklar, Geometrik Bezemeli Tabaklar, Ortası Çiçek Demetli Tabaklar, Ortası Madalyonlu Tabaklar, Ortası Stilize Benekli Tabaklar, Ortası Stilize Çiçek Motifli Tabaklar şeklinde oluşturulmuştur.

Seramiklerin yeniden üretilmesi aşamasında orijinal hammaddelere ulaşımın imkânsız olması bazı denemeler yapmayı gerekli kılmıştır. Çanakkale seramiklerinde yüzeyi örten astar bazen beyaz olsa da sarımsı, kırık beyaz, bej vb. gibi renklerde mevcuttur. Bu astar renklerine ulaşmak için yapılan denemelerde en iyi sonuçlar, esere göre içine %5-10 oranında kırmızı çamur eklenmiş Söğüt ve Kütahya astarlarıyla elde edilmiştir. Astar içindeki kırmızı çamur katkısı, astarın beyaz rengini kırarak daha koyu bir renge ulaşmamızı sağlamıştır. Bu durum üretimimizi orijinal Çanakkale seramiklerine daha çok yaklaştırmıştır. Bezemeler için hazırlanan boyalar ve hazır çini bovalarıyla, Çanakkale seramiklerinde bulunan koyu kahverengi ve koyu mavi renklere nispeten ulaşılmıştır. Ancak bazı üretimlerde bezeme esnasında boyanın kalın sürülmesi, yüzeyden ayrılmasına sebep olmuştur. Bu durum boyaların kıvamının iyi ayarlanması gerektiğini göstermektedir. Sırlama aşamasında, tabaklarda endüstriyel sırla kusursuza yakın bir yüzey elde edilmiş olsa da, Kütahya sıırı verdiği sarımsı renk ve içerdığı kurşun katkısıyla orijinal seramiklere kesinlikle daha yakındır.

Sonuç olarak; elde edilen seramikler en başta, yapımında kullanılan hammaddeler sebebiyle orijinal seramiklerden oldukça uzaktır. Ancak görsel olarak orijinal Çanakkale seramikleri ile yaptığımız yeniden üretimler arasında bir benzerlik olduğu söylenebilir.

Geleneksel Çanakkale seramikleri, şüphesiz ki Çanakkale'nin yerel kültürünün bir parçasıdır ve ne yazık ki bugün hak ettikleri yerde değillerdir. Bu sebeple bu özgün eserlere sahip çıkılmalıdır. Bu amaçla, günümüzde Çanakkale seramikleri gerek özel atölyeler, gerek araştırmacılar, gerekse Çanakkale Onsekiz Mart Üniversitesi bünyesinde bulunan Çanakkale Seramikleri Araştırma Geliştirme Ve Uygulama Merkezi (ÇASEM)'nde yapılan çalışmalarla yeniden hayat bulmaya başlamıştır. Ayrıca

üniversitelerin lisans ve yüksek lisans programlarında yapılan çalışmalarla bu eserler hakkında bir bilinç oluşturulmaktadır.



KAYNAKÇA

Kitaplar

ALTUN, Ara (1996). *Çanakkale Seramikleri, İstanbul: Vehbi Koç Vakfı Suna–İnan Kıraç Akdeniz Medeniyetleri Araştırma Enstitüsü Yayınları:1*

ARCASOY, Ateş (1983). *Seramik Teknolojisi, İstanbul: Marmara Üniversitesi Güzel Sanatlar Fakültesi Seramik Anasanat Dalı Yayınları No:2*

ÇOBANLI, Zehra (1996). *Seramik Astarları, Eskişehir: Anadolu Üniversitesi Yayınları*

DOĞER, Ersin (2006). *İzmir'in Smyrna'sı Paleolitik Çağ'dan Türk Fethine Kadar, İletişim Yayıncılık*

ERSOY, Akın (2015). *Büyük İskender Sonrasında Antik Smyrna (İzmir), İzmir: İzmir Büyükşehir Belediyesi Ahmet Piriştina Kent Arşivi ve Müzesi*

GÖK, Sevinç (2015). *Smyrna (İzmir) Agorası'nda Osmanlı İzleri Kütahya Seramikleri (2007-2014 Kazı Dönemi), İzmir: İzmir Büyükşehir Belediyesi Ahmet Piriştina Kent Arşivi ve Müzesi*

GÜNER, Güngör (1988). *Anadolu'da Yaşamakta Olan İkel Çömlekçilik, Ak Yayınları Kültür Serisi*

LANE, Arthur (1957). *Later Islamic Pottery, Londra: Faber and Faber*

ÖKSE, A. Tuba (1999). *Önasya Arkeolojisi Seramik Terimleri, İstanbul: Arkeoloji ve Sanat Yayınları*

ÖNEY, Gönül (1987). *Tiles and Ceramics (Traditional Turkish Arts), Türk Kültür ve Turizm Bakanlığı*

ÖNEY, Gönül (1971). *Türk Devri Çanakkale Seramikleri, Ankara: Çanakkale Seramik Fabrikaları A.Ş. Yayını*

SALTUK, Secda (1997). *Arkeoloji Sözlüğü, İstanbul: İnkılap Yayınevi*

ŞÖLENAY, Emel (2011). *Seramik Sanat Eğitiminde Sırlama ve Pişirme Yöntemleri El Kitabı, Ankara: Murat Kitabevi Yayınları*

GÜRLER, Binnur ve diğerleri (2016). *İzmir'in Osmanlı Dönemi Tanıkları, İzmir: İzmir Büyükşehir Belediyesi Ahmet Piriştina Kent Arşivi ve Müzesi*

Makaleler

AYDA, Deniz (1997). Çanakkale Seramikleri, *Vakıflar Dergisi*, sayı: 26, ss.373-389

DOĞER, Lale (2005). İzmir Agorası Kazılarında 17.-19. Yüzyıl Seramik Buluntuları Üzerine Bazı Gözlemler, *Sanat Tarihi Dergisi*, Sayı XVII/I Nisan 2008, ss. 23-54

KARAGÜL, Mehmet Fatih (2013). Çanakkale Eceabat Kilinin Düşük Dereceli Borakslı Sırlarda Kullanımı, *Zeitschrift für die Welt der Türken Journal of World of Turks* Vol. 5, No. 3 ss.139-153

Kitap İçi Bölüm

AKARCA, Aşkıldil (1976). "Çanakkale'de Yeni Bir Çanak Çömlek Merkezi", *Türk Tarih Kongresi VIII*, ss.126-127

DOĞER, Lale (2008). "İzmir Agorası Kazılarında Çanakkale Seramikleri Ve Diğer Talep Noktaları" *Çanakkale Seramikleri Kolokyumu Bildirileri*, (ed. Kayhan Dörtlük, Remziye Boyraz), Suna-İnan Kıraç Akdeniz Medeniyetleri Araştırma Enstitüsü, ss.30-46

DOĞER, Lale (2009). "İzmir Agorası Kazılarında Geç Osmanlı Dönemi ve Avrupa Seramik Buluntuları", *Thirteenth International Congress of Turkish Art. Proceedings*, (ed.Geza David, Ibolya Gerelyes), Hungarian National Museum, ss.217-229

ERKANAL-ÖKTÜ, A.-ÇINARDALI-KARAAASLAN, N. "Panaztepe 2004 Yılı Kazıları" 27. *Kazı Sonuçları Toplantısı 1. Cilt 30 Mayıs- 3 Haziran 2005 Antalya*, T.C. Kültür Ve Turizm Bakanlığı Yayınları, ss.191-204

ERSOY, Akın (2012). “Smyrna (İzmir)”, *International Earth Science Colloquium on the Aegean Region, IESCA-2012/1-5 October 2012, Izmir, Turkey* (ed.Akın Ersoy) ss.35-65

GÖK GÜRHAN, Sevinç (2012). “Smyrna (İzmir) Agorası Kazılarında Bulunan Osmanlı, Uzakdoğu Ve Avrupa Seramikleri Üzerinden Osmanlı Ticaret Hayatı” , *Uluslararası Katılımlı XV. Ortaçağ ve Türk Dönemi Kazıları ve Sanat Tarihi Araştırmaları Sempozyumu Anadolu Üniversitesi – Eskişehir 19-21 Ekim 2011 Cilt 1*, ss.429-438

GÖK, Sevinç (2015). “İzmir’in Ticari Yaşamında Osmanlı ve Avrupa Seramiklerinin Yeri”, *Smyrna/İzmir Kazı ve Araştırmaları 1. Çalıştay Bildirileri* (ed.Akın Ersoy, Gözde Şakar) Ege Yayınları, ss.61-78

GÖK, Sevinç (2017). “Osmanlı ve Avrupa Seramikleri Üzerinden Bir Okuma: Smyrna (İzmir) Agorası’ndaki Osmanlı Yerleşiminden Mutfak Kapları ile Günlük Yaşam Objeleri”, *Smyrna/İzmir Kazı ve Araştırmaları II.* (ed. Burak Yolaçan, Gözde Şakar, Akın Ersoy) Ege Yayınları, ss.117-150

KARAGÜL, Mehmet Fatih (2013). “Çanakkale ve Midilli Adası Arası Seramik Öyküsü”, *Çanakkale Araştırmaları Türk Yılığ*, Sayı: 14, ss. 85-105

KAYMAN, M. Berrin (2008). “Akköy Yöresi Fırın Cürüfları Üzerine Değerlendirme”, *Çanakkale Seramikleri Kolokiyumu Bildirileri*, (ed. Kayhan Dörtlük, Remziye Boyraz), Suna-İnan Kıraç Akdeniz Medeniyetleri Araştırma Enstitüsü, ss.91-98

PEKŞEN, Selahattin (2008) “Çanakkale Seramiklerinin Yeniden Yapılanma Çabaları ve Sonuçları”, *Çanakkale Seramikleri Kolokiyumu Bildirileri*, (ed. Kayhan Dörtlük, Remziye Boyraz), Suna-İnan Kıraç Akdeniz Medeniyetleri Araştırma Enstitüsü, ss.55-67

ÖNEY, Gönül (2007) Çanakkale Seramikleri, *Anadolu’da Türk Devri Çini ve Seramik Sanatı*, sy.365-370

ÖNEY, Gönül (1998) Çanakkale Seramiklerinin Osmanlı Seramik Sanatındaki Yeri, *Osmanlı'da Çini ve Seramik Öyküsü*, (ed.Ara Altun) İstanbul Menkul Kıymetler Borsası, sy.274

ÖNEY, Gönül (1991) Çanakkale Seramikleri, *Sadberk Hanım Müzesi Türk Çini ve Seramikleri*, (ed.belirtilmemiştir) Sadberk Hanım Müzesi, sy.103-143

Genel Başvuru Kaynakları

Eczacıbaşı Sanat Ansiklopedisi, 1. Cilt. (1997) Yapı Endüstri Merkezi Yayınları

Eczacıbaşı Sanat Ansiklopedisi, 3. Cilt. (1997) Yapı Endüstri Merkezi Yayınları

Basılmamış kaynaklar (tezler, görüşmeler, bildiriler, vb)

ALKAN, Dilek (1998), *Çam Ağacı, Ceviz Kabuğu ve Soya Fasulyesi Küllerinin 1200 °C' de Sır Hammaddesi Olarak Değerlendirilmesi*, Yayınlanmamış Yüksek Lisans Tezi, Anadolu Üniversitesi Sosyal Bilimler Enstitüsü, Seramik Ana Sanat Dalı, Eskişehir.

DEMİRCAN, Şerife Eda (2013). *Tarihi Çanakkale Seramiklerinde Astar, Sıraltı Boyaları ve Sırın Bünyesel Etkileşimleri*. Yayınlanmamış Lisans Tezi, Dokuz Eylül Üniversitesi, Çini ve Çinicilik Anasanat Dalı, İzmir.

EROL, Derya (2011) *Smyrna Agorasında Ele Geçen Terra Sigillata Ve Geç Roma Seramiği*, Doktora Tezi, dan. Prof. Dr. Binnur Gürler, Dokuz Eylül Üniversitesi, Sosyal Bilimler Enstitüsü, Arkeoloji Ana Bilim Dalı, Arkeoloji Programı, İzmir.

KARADENİZ, Gülay (1997), *Tarih Boyunca Seramik Sanatında Astarın Kullanımı ve Çanakkale Yöresi Killeri ile Perdahlı Astar Uygulamaları*, Yayınlanmamış Yüksek Lisans Tezi, dan. Prof. Dr. Ateş Arcasoy, Marmara Üniversitesi, Güzel Sanatlar Enstitüsü, İstanbul.

KÜÇÜKBİÇMEN, Esin (2007). *Çanakkale Seramiklerinde Hayvan Figürleri ve Günümüz Yorumları* ,Yayınlanmamış Yüksek Lisans Tezi, dan. Prof. Dr. Ayşegül

Türedi Özen, Anadolu Üniversitesi Sosyal Bilimler Enstitüsü, Seramik Anasanat Dalı, Eskişehir.

SANAY, Filiz (1989). *Türk Dönemi Çanakkale Seramiklerinin Dünü ve Bugünü*, Yayınlanmamış Yüksek Lisans Tezi, dan. Prof. Dr. Şerare Yetkin, İstanbul Üniversitesi Sosyal Bilimler Enstitüsü, İstanbul.

İnternet Kaynakları

http://seramik.kaleicimuzesi.com/seramik_tr.php?sid=147&page=19 (20 Nisan 2018)

http://mfkaragul.blogspot.com.tr/2010_04_04_archive.html (08 Nisan 2018)

http://www.ceramopolis.com/?page_id=1008 (14 Mayıs 2018)

http://www.ceramopolis.com/?attachment_id=1085 (14 Mayıs 2018)

(http://www.ceramopolis.com/?attachment_id=1056 (14 Mayıs 2018))

http://www.ceramopolis.com/?attachment_id=1118 (11 Mayıs 2018)

http://www.ceramopolis.com/?attachment_id=1123 (17 Mayıs 2018)

<https://duatek.com/icp-oes-spektrometre-analiz-cihazlari.html> (20.01.2019)

ÖZGEÇMİŞ

Ad, Soyad: Yeşim Batmaz

Doğum Yeri ve Yılı: Eskişehir, 1984

Yabancı Dili: İngilizce

E-mail: restkons@hotmail.com

Eğitimi:

Formasyon: 2016-2017 Dokuz Eylül Üniversitesi Eğitim Fakültesi

Lisans: 2010-2014, Dokuz Eylül Üniversitesi Güzel Sanatlar Fakültesi, Geleneksel Türk Sanatları, Eski Çini Onarımları Anasanat Dalı.

Önlisans: 2003-2005, Ege Üniversitesi, Bergama Meslek Yüksek Okulu, Restorasyon ve Konservasyon Bölümü (2005 Yılı Bölüm Birincisi)

Lise: 1998-2002, Cumhuriyet Anadolu Meslek Lisesi, İç Mekân Tasarım Bölümü

İş Tecrübesi:

Haziran 2019-halen, Atölye Tunimera, Kurucu, İzmir

Ocak-Haziran 2019, Atölye Narçiçeği, Seramik ve Çini Eğitmeni, İzmir

2017, Şirinyer Anadolu Lisesi, Stajyer resim öğretmeni, İzmir

2014, Ayasuluk Kazısı, Restoratör-Konservatör, İzmir

2013, İzmir-Konak Tünelleri Mozaik Buluntusu, Restoratör-Konservatör, İzmir

2012, Kemalpaşa Laskarisler Sarayı, Restoratör-Konservatör, İzmir

2012, Tripolis Kazısı, Restoratör-Konservatör, Denizli

Ocak-Şubat 2012, Mehmet Ekşiođlu Çini ve Seramik Atölyesi, Kütahya

2011, Efes Kazısı, Restoratör-Konservatör, İzmir

2010, Başur Höyük Kazısı, Restoratör-Konservatör, Siirt

2009, Türbe Höyük/Başur Höyük/Çattepe Kazısı, Restoratör-Konservatör, Siirt

Ekim 2009, Ege Gübre Neolitik Kazısı, Restoratör-Konservatör, İzmir

2008-2009, Smyrna Agorası Kazısı, Restoratör-Konservatör, İzmir

2006-2008, Milet Kazısı, Restoratör-Konservatör, Aydın

2005-2006, Kuşadası Anaia-Kadıkalesi Kazısı, Restoratör-Konservatör, İzmir

2004, Smyrna Agorası Kazısı, Restoratör-Konservatör, İzmir

Katıldığı Organizasyonlar:

16th SOMA (Symposium on Mediterranean Archaeology) Floransa, İtalya - Dinleyici

DeneySEL Arkeoloji Günleri - Eski Anadolu'da Ateş Sanatları (Tübitak-Sorbonne Panteon 1 Üniversitesi ve Gaziantep Üniversitesi işbirliği ile)

DESEM Arkeoloji ve Sanat Tarihi Sertifika Kursu

Katıldığı Sergiler:

Dokuz Eylül Üniversitesi Güzel Sanatlar Enstitüsü Lisansüstü Öğrenci Sergisi 2019