

T.C.
İstanbul Üniversitesi
Sosyal Bilimler Enstitüsü
Türk İktisat Tarihi Ana Bilim Dalı

CUMHURİYETİN İLK YILLARINDA

TARIM POLİTİKASI VE AŞARIN EKONOMİK ETKİLERİ

(Yüksek Lisans Tezi)

Hazırlayan : Tansel GÜLAL

Danışman : Doç. Dr. Ahmet YÖRÜK

İstanbul - 1991

İÇİNDEKİLER

Sayfa

GİRİŞ

I-II

BİRİNCİ BÖLÜM

1923-1950 TÜRKİYESİNDE İKTİSADİ DURUM

A- ÜLKENİN EKONOMİK GELİŞMİŞLİK DÜZEYİ	1
I- MİLLİ GELİRİN SEKTÖREL DAĞILIMI	1
a- Gayri Safi Milli Hasıla İçinde Sektörlerin Payı	1
b- Gayri Safi Yurtiçi Hasıla İçinde Sektörlerin Payı	5
B- TOPRAK DAĞILIMI, TARIMSAL AKTİF NÜFUS VE TARIMSAL ÜRETİM	
I- TOPRAKLARIN DAĞILIMI	8
a- Küçük Ziraat İşletmeleri	9
b- Orta Büyüklükteki Ziraat İşletmeleri	12
c- Büyük Ziraat İşletmeleri	13
d- Ortamalı Araziler	19
II- TARIMSAL AKTİF NÜFUS	21
III- TARIMSAL ÜRETİM	26

C- VERGİ YAPISI, YÜKÜ VE BÜTÇE İÇİNDE AŞAR VERGİSİNİN PAYI	33
I- VERGİ YAPISI	33
a- Dolaylı-Dolaysız Vergilerin Gayri Safi Milli Hasıla İçindeki Payı	33
b- Gelir, Servet, Tüketim ve Dış Ticaret Vergilerinin Payı	34
II- VERGİ YAPISININ GELİŞME SEYRİ	36
III- VERGİ YÜKÜ	41
a- 1923-1932 Dönemi	41
b- 1933-1938 Dönemi	43
c- 1938-1950 Dönemi	45
IV- CUMHURİYET DÖNEMİ BÜTÇESİ, DEVLETİN GELİR KAYBI VE AŞAR VERGİSİNİN PAYI	47
a- Genel Bütçe Gelirleri	47
I- 1923-1932 Dönemi	47
II- 1933-1938 Dönemi	48
III- 1938-1950 Dönemi	48
b- Bütçe İçinde Aşar Vergisinin Payı ve Devletin Gelir Kaybı	49

İKİNCİ BÖLÜM

A.	AŞAR VERGİSİNİN TANIMI VE TARİHÇESİ	58
	I- AŞAR VERGİSİNİN TANIMI	58
	II- AŞAR VERGİSİNİN TARİHÇESİ	60
	a- Aşar Vergisinin Osmanlı Döneminde Uygulanması	60
	b- Aşar Vergisinin Cumhuriyet Döneminde Uygulanması	63
B-	İZMİR İKTİSAT KONGRESİ VE AŞAR VERGİSİNİN KALDIRILMASI, GETİRDİĞİ SONUÇLAR	65
	I- İZMİR İKTİSAT KONGRESİ	65
	II- AŞAR VERGİSİNİN KALDIRILMASI VE YERİNE YÜRÜRLÜĞE KONULAN VERGİLER	68
	a- Aşar Vergisinin Kaldırılması	68
	b- Aşar'ın Yerine Yürürlüğe Konulan Vergiler	68
C-	AŞAR VERGİSİNİN KALDIRILMASI İLE İLGİLİ GÖRÜŞLER	69
	I- AŞAR VERGİSİNİN KALDIRILMASININ LEHİNDE OLAN GÖRÜŞLER	69
	II- AŞAR VERGİSİNİN KALDIRILMASININ ALEYHİNDE OLAN GÖRÜŞLER	72
	SONUÇ	74
	KAYNAKLAR	76

TABLÖLAR

- 1- Üretim Faaliyet Kollarına Göre Gayri Safi Milli Hasıla
- 2- Üretim Faaliyet Kollarının Gayri Safi Milli Hasıla İçindeki Payı
- 3- Gayri Safi Yurt içi Hasıla içinde Sektörlerin Payı
- 4- Tarım Sayımları
- 5- 1912 Yılına Ait Verilere Dahil iller
- 6- 5000 dönümden Fazla Arazisi Olmayan İller
- 7- 5000 Dönümden Fazla Araziye Sahip olan İşletmelerin Bölgesel Dağılımı
- 8- 5000 Dekar ve Daha Fazla Toprağa Sahip olanların Toprak Dağılımı
- 9- Üç İlçede Yüzölçümünün Maliklerine göre Ayrılışı
- 10- Bazı Ülkelerde Aktif Nüfusun Ana Sektörlere Ayrılışı (Erkek Birimi olarak)
- 11- Türkiye'de Aktif Nüfusun Mesleklere Dağılımı (Erkek Birimi Olarak)
- 12- Yıllar İtibariyle Ekili Arazi Alanı ve Tarımdaki İstihdam
- 13- Arazi İşleyen Ailelerin İşledikleri Tarla Sayısına Göre Dağılımı

- 14- Tarımda Çalışan Nüfus Sayısı (Erkek ve Kadınlar Birarada)
- 15- 1912 Yılında Yapılan Tarım Sayımlarına Göre, Toprakların Ekim Alanları, Üretim Miktarları ve Hektar Başına Göre Verimleri
- 16- Ekili Tarla Alanlarının Ürün Gruplarına Göre % olarak Dağılımı (1928-1950 yılları Arasında)
- 17- Yıllar İtibariyle Toplam İthalat Değeri İçinde Buğday İhracatının Payları.
- 18- Dolaylı - Dolaysız Vergilerin Gayri Safi Milli Hasıla İçindeki Payı
- 19- Gelir, Servet, Tüketim ve Dış Ticaret Vergileri İndeks Değerleri
- 20- 1923 -1950 yılları Arasında Gelir Üzerinden Alınan Vergiler
- 21- Vergi Yapısının Bileşimi (Vergi Hasılatı İçinde % olarak)
- 22- Gelir Üzerinden Alınan Vergilerin Genel Bütçe Gelirleri İçindeki Yeri
- 23- Gelir Üzerinden Alınan Vergilerin Vergi Hasılatı İçindeki Yeri
- 24- 1923-1932 yılları Arasında Vergi Yüğü ve Vergi Gelirlerinin Esnekliğı
- 25- 1933-1938 Yılları Arasında Vergi Yüğü ve Vergi Gelirlerinin Esnekliğı

- 26- 1938-1950 Yılları Arasında Vergi Yüku ve Vergi Gelirlerinin Esnekliđi
- 27- 1923-1932 Yılları Arasında Genel Bütçe Gelirleri (Her Grubun Toplam İçindeki Payı %)
- 28- 1933-1938 Yılları Arasında Genel Bütçe Gelirleri
- 29- 1938-1950 Yılları Arasında Genel Bütçe Gelirleri
- 30- 1920 Yılı Bütçesinde Devlet Gelirlerinin Dađılıımı
- 31- 1920 Yılı Bütçesi Gelir Tahminleri Cetveli
- 32- Önemli Gelir Çeşitlerinin Bütçe İçindeki Payı
- 33- 1923 Yılı Bütçe Gelirlerinin Bölümlerine Göre Yüzde Payları
- 34- 1924 Yılı Bütçesi
- 35- Hükümetin Gerçekleşen Bütçe Gelirlerinin, Vergi ve Gelir Gruplarına Göre Yapısı
- 36- Cumhuriyet Döneminde Toplam Bütçe Gelirleri İçinde Tarımsal Vergilerin Oranı
- 37- Tarımdan Alınan Dolaysız Vergilerin Toplam Bütçe Gelirleri İçindeki Payı
- 38- 1925 Yılı Bütçesi
- 39- Aşar'ın Diđer Vergi Gelirleri Arasındaki Oranı

GİRİŞ

İslami devlet sisteminin benimseyip geliştirdiği bir vergi türü olarak kabul edilen Aşar vergisinin, İslamiyet öncesi hristiyanlık döneminde ve hatta Hz. İsa'dan evvelki çağlarda da varlığından söz edilmektedir.

Osmanlı Devletinde Aşar, 1/10 oranında aynı olarak alınan şer'i bir vergidir. Dime ve oşur olarak da adlandırılmaktadır.

Aşar vergisi, önceleri dirlik olarak timarlı sipahilere verilmiş olmakla beraber, zamanla Osmanlı toprak düzeninin bozulmasıyla, iltizam olarak şahıslara vermeye başlanmıştır. Başka bir ifadeyle devlet, vergi gelirlerini mültezimlere satmış. fakat mültezimlerin daha fazla kar elde edebilme düşüncesinden dolayı Tanzimat'tan sonra emanet usulü uygulanmıştır.

Aşar vergisi, devlet gelirleri içinde önemli bir paya sahip devlet varidatı olma vasfını her zaman korumuş, Cumhuriyetin ilk yıllarında da bütçeye 27.5 milyon lira gelir sağlamıştır.

Osmanlı Devletinden sonra kurulan Yeni Türkiye Cumhuriyeti, tarım ekonomisinin yanında, sanayi ve hizmetler sektörünü kalkındırma çabası içine girmiştir. Ancak, bu çabanın gerçekleştirilebilmesi için büyük miktarda sermayeye ihtiyaç vardır.

Devlet bütçesinin % 80 - 85' i tarımsal vergilerden oluşmaktadır. Tarımsal vergiler içinde Aşar vergisi önemli bir paya sahiptir.

Sınai yatırımların gerçekleştirilmesi için gerekli sermaye, devletin tek gelir kaynağı olan tarımdan sağlanmaktadır. Beşeri ve fiziki sermayenin yetersizliği devleti bu sektörleri kalkındırmak için önemli kararlar almaya sevk etmiş ve 1923 - 1933 yılları arasında liberal sisteme geçişle beraber İzmir İktisat Kongresinde,

II

milli sanayi ve girişimcileri destekleyici bazı olumlu kararlar alınmış fakat, köylü üzerinde büyük bir yük olduğu gerekçesiyle, önemli bir kamu gelir kaynağı olan Aşar vergisi, yine bu kongre de alınan kararla 17 Şubat - 1925 tarihinde yürürlükten kaldırılmıştır.

Aşar vergisinin kaldırılmasıyla, sinai yatırımlar için gerekli olan sermaye önemli ölçüde azalmış ve devlet bütçesinde büyük bir boşluk yaratmıştır.

Bu boşluğu doldurmak amacıyla, diğer vergilere düzenlemeler getirilmiş, arazi ve ağnam vergilerinin değerleri yükseltilmişse de, uzun yıllar devlet varidatında düşme ve istikrarsızlık görülmüştür.



BİRİNCİ BÖLÜM

1923 - 1950 TÜRKİYESİNDE İKTİSADİ DURUM

A- ÜLKENİN EKONOMİK GELİŞMİŞLİK DÜZEYİ

I- MİLLİ GELİRİN SEKTÖREL DAĞILIMI

a-) G.S.M.H İçinde Sektörlerin Payı

Türkiye' de Cumhuriyet Döneminde, iktisadi yapıda önem denebilecek gelişmeler olmuştur. Anılan dönemde gerek G.S.M.H.'nı artış trendinde ve gerekse G.S.M.H. içinde sektörlerin payında meydana gelen değişimler de dalgalanmalar olmaktadır. Bu dalgalanmaların il sebebi vardır.

İlki ekonominin yapısından ileri gelmektedir. Bu dönemde son yıllara kadar, ekonomiye tarım sektörü hakim durumdadır. Tarım sektöründe, üretim tekniğinin yeteri kadar gelişmemiş olması b sektörü geniş ölçüde tabi şartlara bağımlı kılmakta ve bu münasebet de, tarım sektöründe meydana gelen dalgalanmalar G.S.M.H.'y aksetmektedir. Mesela, tarım üretiminin düşük olduğu 1932, 1933 v 1934 yıllarında G.S.M.H.'da da bir azalma olmuştur.

Aşağıda verilen tablolarda G.S.M.H. içinde sektörlerin pay verilmiştir :

TABLO: 1 ÜRETİM FAALİYET KOLLARINA GÖRE GAYRİ SAFİ MİLLİ HASILA
(Cari Üretici Fiyatlarıyla)

	<u>1923</u>	<u>1925</u>	<u>1930</u>	<u>1935</u>	<u>1940</u>	<u>1945</u>	<u>1950</u>
TARIM	379,3	733,0	723,2	464,7	929,6	2.102,2	4.068,4
a-Çiftçilik	374,8	725,0	717,5	458,6	916,6	2.055,7	4.028,7
b-Ormançılık	2,9	4,9	2,6	4,1	9,0	37,6	24,6
c-Balıkçılık	1,6	3,1	3,1	2,0	4,0	8,9	15,1
SANAYİ	126,1	147,7	180,2	236,5	453,0	891,6	1.418,7
a-Madencilik	4,3	6,1	7,8	11,0	29,0	90,6	125,3
b-İmalat San.	117,1	135,6	162,7	214,4	410,4	773,6	1.238,0
c-Elektrik,Gaz ve Su	4,7	6,0	9,7	11,1	13,6	27,4	55,4
İNŞAAT	24,9	48,1	70,3	43,2	81,5	202,0	376,4
TİCARET	73,9	110,0	102,9	106,5	185,6	403,3	702,6
ULAŞTIRMA,HABERLEŞME	34,7	55,2	66,9	66,2	117,5	271,9	493,8
MALİ MÜESSESELER	5,5	13,2	22,9	15,4	25,1	72,0	128,4
KONUT GELİRLERİ	166,0	187,9	175,5	145,3	218,4	750,6	1.008,8
HİZMETLER	49,0	77,7	80,7	66,4	225,5	287,2	502,1
(Eksi)İZAFİ BANKA HİZMET MASRAFLARI	-2,9	-9,5	-15,2	-11,1	-17,3	-35,6	-67,3
ARA TOPLAM	856,5	1.369,3	1.407,4	1.133,1	2.118,9	4.945,2	8.631,9
DEVLET HİZMETLERİ	68,1	103,0	114,0	120,3	251,1	476,1	838,3
ARA TOPLAM	924,6	1.466,3	1.521,4	1.253,4	2.370,0	5.421,3	9.468,2
İTHALAT VERGİLERİ	39,6	70,9	69,7	60,2	39,9	56,1	246,3
G.S.Y.İ.H	964,2	1.537,2	1.591,1	1.313,6	2.409,9	5.477,4	9.714,5
DIŞ ALEMEN NET FAKTÖR GELİRİ	-11,6	-11,6	-10,6	-3,6	-6,5	-7,6	-20,3
G.S.M.H.(Alıcı Fiyatları ile)	952,6	1.525,6	1.580,5	1.310,0	2.403,4	5.469,8	9.694,2

KAYNAK : Akbank Kültür Yayınları, Cumhuriyet Dönemi Türkiye Ekonomisi,
Apa Ofset Basımevi, İSTANBUL,1980 s:40

TABLO: 2 ÜRETİM FAALİYET KOLLARININ GAYRİSAFİ MİLLİ HASILA İÇİNDEKİ PAYI
(Cari Üretici Fiyatlarıyla)

	<u>1923</u>	<u>1925</u>	<u>1930</u>	<u>1935</u>	<u>1940</u>	<u>1945</u>	<u>1950</u>
1 TARIM	39,8	48,0	45,8	35,5	38,7	38,4	42,0
a-Çiftçilik	39,3	47,5	45,4	35,0	38,1	37,5	41,5
b-Ormancılık	0,3	0,3	0,2	0,3	0,4	0,7	0,3
c-Balıkçılık	0,2	0,2	0,2	0,2	0,2	0,2	0,2
2 SANAYİ	13,3	9,7	11,4	18,1	18,9	16,3	14,7
a-Madencilik	0,5	0,4	0,5	0,8	1,2	1,7	1,3
b-İmalat San.	12,3	8,9	10,3	16,4	17,1	14,1	12,8
c-Elektrik,Gaz ve Su	0,5	0,4	0,6	0,8	0,6	0,5	0,6
3 İNŞAAT	2,6	3,2	4,5	3,3	3,4	3,7	3,8
4 TİCARET	7,8	7,2	6,5	8,1	7,7	7,4	7,2
5 ULAŞTIRMA,HABERLEŞME	3,6	3,6	4,2	5,1	4,9	5,0	5,1
6 MALİ MÜESSESELER	0,6	0,9	1,4	1,2	1,0	1,3	1,3
7 KONUT GELİRLERİ	17,4	12,3	11,1	11,1	9,1	13,7	10,4
8 HİZMETLER	5,1	5,1	5,1	5,1	5,2	5,2	5,2
9 (Eksi)İZAFİ BANKA HİZMET MASRAFLARI	-0,3	-0,6	-1,0	-0,9	-0,7	-0,6	-0,7
10 DEVLET HİZMETLERİ	7,1	6,8	7,2	9,2	10,4	8,7	8,6
11 İTHALAT VERGİLERİ	4,2	4,6	4,5	4,5	1,7	1,0	2,5
12 DIŞ ALEM DEN NET FAKTÖR GELİRİ	-1,2	-0,8	-0,7	-0,3	-0,3	-0,1	-0,2
13 G.S.M.H.(Alıcı Fiyatları ile)	100,0	100,0	100,0	100,0	100,0	100,0	100,0

KAYNAK : Akbank Kültür Yayınları, Cumhuriyet Dönemi Türkiye Ekonomisi,
Apa Ofset Basımevi, İSTANBUL,1980 s:44

Yukarıda verdiğimiz tablolardan da görüldüğü gibi 1923-1950 dönemlerinde her uç sektörde de bir artış meydana gelmiştir. Ancak, Gayri Safi Milli Hasıla içinde sanayinin payı ilk sırayı almaktadır.

1935 - 1950 dönemlerinde ise, hizmetler sektöründe öne verildiği ve bu sektörde gelişmeye başladığı görülür.



b) G.S.Y.İ.H. İçinde Sektörlerin Payı (%)

TABLO: 3

<u>YILLAR</u>	<u>TARIM</u>	<u>SANAYİ</u>	<u>HİZMETLER</u>
1925	50,6	9,5	39,9
1926	53,1	8,8	36,1
1927	44,3	11,1	44,5
1928	47,8	9,6	42,6
1929	55,1	8,1	36,7
1930	49,0	9,2	41,8
1931	48,5	10,4	41,0
1932	43,2	11,6	45,2
1934	37,5	14,5	47,9
1935	39,3	14,6	46,0
1936	46,9	13,0	40,2
1937	44,5	14,1	37,9
1938	43,4	14,1	42,4
1939	41,2	15,4	42,9
1940	40,9	15,3	43,8
1941	39,3	16,3	44,4
1942	54,0	10,2	35,7
1943	58,9	7,8	33,3
1944	47,2	10,4	42,4
1945	41,2	10,2	48,6
1946	48,7	10,1	41,2
1947	42,4	12,1	45,5
1948	48,3	11,3	40,4
1949	44,6	9,9	45,5
1950	45,4	10,7	43,8

Türkiye'de ele alınan dönemde gerek sektörlerin G.S.M.H. içinde ki payında ve gerekse bu sektörlerin iç yapısında önemli gelişmeler olmuştur.

Yukarıda ki tabloda, tarımın G.S.Y.İ.H.'da ki payı % 50,6 iken, 1950'de % 45,4'e düşmüştür. Sanayinin payı ise aynı dönem de %9,5'dan %10,7'ye kadar yükselmiştir. Bunun yanında hizmetler sektörünün G.S.Y.İ.H.'da ki payı da 1925 yılında % 43'e kadar bir artış göstermiştir.

Sektörler içersinde en fazla gelişme, sanayi sektöründe meydana gelmiştir. Ancak, sanayi sektöründe ortaya çıkan bu büyüme özellikle 1948'den sonra olmuştur. 1948 yılına kadar ise, tarım ve sanayi sektörleri arasında gelişme bakımından önemli bir fark yoktur.

1925 ile 1948 yılları arasında ki dönemlerde, cari fiyatlarla, tarım sektöründe ki artış oranı % 600, sanayi sektöründe ki artış oranı ise %750'dir.

Türkiyenin iktisadi yapısında sektörler itibariyle ortaya çıkan bu değişmeler yanında, her sektörün bünyesi içinde de bir takım olumlu gelişmeler olmuştur.

Tarım sektöründe, üretim tekniği gelişerek, makinalaşma, sulama, gübreleme ve tohum islahı gibi gelişmeler meydana gelmiştir.¹

Sanayi üretimde ise teknolojik gelişme sağlanarak verimlilik ve gelir artışı olmuştur.

¹ Zeyyat Hatipoğlu, Türkiyenin Gelişmesinde Tarım ve Endüstri İlişkileri, Türkiye'de Sanayileşme ve Sorunları Semineri, S.B.F. Yayınları, no: 382, Ankara, 1974, s: 1015

Ekonominin sektörler itibariyle yapısında ki bu gelişme kapalı ekonomiden, monoter ekonomiye geçişi de gösterebilmektedir. Tarım sektörünün G.S.Y.İ.H. içinde ki payının azalması yanında, hizmetler sektörünün ve bu sektörler içersinde haberleşme, ulaştırma ve Mali Müesseselerin payındaki artışlar, kapalı tarımsal ekenomiden, piyasa ekonomisine geçişi göteren işaretlerdir.



B - TOPRAK DAĞILIMI, TARIMSAL AKTİF NÜFUS VE TARIMSAL ÜRETİM

I - TOPRAKLARIN DAĞILIMI :

Toprak mülkiyetinin dağılımı, servet ve gelir dağılımını belirleyen başlıca faktörlerden olduğu gibi, bazı hallerde küçük bir azınlığı toplumda özel bir nüfus ve ağırlık kazanmasına ve gerçek bir demokrasinin oluşamamasına yol açabilir. Ayrıca, tarım işletmelerinin büyüklüğünü, idare şeklini etkiler. Dolayısıyla hem siyasi ve sosyal hem de ekonomik bakımdan önem taşır. İşte bu nedenlerle, Osmanlı döneminin sonlarından (1912 yılından) başlayarak toprakların dağılımını ve etkilerini inceleyeceğiz.

1912 - 1913 yıllarında yapılan tarım sayımları, Osmanlı döneminden devralınan toprak dağılımına ilişkin belli bir ipuçları verebilmektedir. Anadolu için derlenen istatistiklerden, kırsal kesimde yaşayan toplam bir milyon aileden % 95'inin toprakların % 35'ine sahip olmasına karşılık, diğer ailelerin % 1'inin ise toprakların % 39'una ve % 4'ünün de % 26'sına sahip olduğu anlaşılmaktadır. Kuşkusuz bu veriler, oldukça yüksek bir toprak toplulaşmasının varlığını göstermektedir.

Konumuz ile ilgili olan tablo aşağıda verilmiştir.

TABLO: 4

TARIM SAYIMLARI

	<u>Aile Sayısı</u>	<u>Toplam Ailelere Göre (%)</u>	<u>Toplam Topraklar: Payı (%)</u>
Derebeyi	10.000	1,0	39,0
Toprak Ağası	40.000	4,0	26,0
Toprak Sahibi Köylüler	870.000	87,0	35,0
Topraksız Köylüler	80.000	8,0	-

KAYNAK: D.İ.E. Türkiye'de Toplumsal ve Ekonomik Gelişmenin 50. yılı 1973, s:24

a) Küçük Ziraat İşletmeleri :

Küçük ziraat işletmeleri; tamamen kendilerine ait arazilerde çalışan ve kırsal kesimin büyük bir çoğunluğunu teşkil eden küçük arazili köylü ailelerinden meydana gelmektedir.

Memleketimizde ki küçük ziraat işletmelerini incelemek amacıyla 1912 yılında değişik bölgelerde ki 20 ilde araştırmalar yapılmıştır.

1912 yılına ait verilere dahil iller : Erzurum, Van, Mamuret'ül Aziz, Bitlis, Trabzon, Samsun, Urfa, Diyarbakır, Sivas, Ankara, Konya, Adana, Kastamonu, Bolu, Aydın (İzmir), Bursa Karesi, Biga, İzmit ve İstanbul'dur.

TABLO: 5

<u>BÖLGELER</u>	<u>50 Dekardan küçük işletmeler (%)</u>	<u>10 dekardan küçük işletmelerin 50 dekardan küçük işletmeler içindeki Payı (%)</u>
Doğu Karadeniz	81,5	35,0
Kuzey Doğu	78,0	41,0
Doğu Anadolu	73,1	44,2
Batı Anadolu	71,9	33,0
İç Anadolu	70,0	26,0
Güney Doğu Anadolu	62,0	28,2
Akdeniz	54,0	33,3

KAYNAK : D.İ.E Türkiye' de Toplumsal ve Ekonomik Gelişmenin 50. yılı

1912 yılında yapılan bu araştırmalar bize, Akdeniz ve Güney - Doğu Anadolu bölgeleri hariç, diğer tüm bölgeler de 50 dekardan

küçük toprağa sahip işletme oranının % 70 ile % 85 arasında değiştiğini; İç Anadolu ve Doğu Anadolu'da ise "cüce işletme" olarak tanımlanabilecek 10 dekardan küçük işletmelerin, 50 dekardan küçük olan işletmelerin yarısına yakın bir bölümünü oluşturduğunu, diğer bölgelere göre bu bölgelerin pazarla ilişkisinin görece olarak zayıf kaldığını göstermektedir.

Gerek iklim koşullarının zayıflığı ve gerek kullanılan teknolojinin geriliği göz önünde bulundurulduğunda, bu bölgelerde ki işletmelerin büyük bir bölümünün, bir köylü ailesine "asgari geçimlik gelir" sağlayan işletme olmaktan uzak kaldığını da ortaya koymaktadır. Diğer bir ifadeyle, Osmanlı döneminden intikal eden işletme dağılımı ile ilgili verilerden, pazarla ilişkisi az olan bölgelerde dahi küçük üretici olarak tanımlanabilecek grubun belirli özelliğinin "kendine yeten işletme" olmadığı, aksine "asgari geçimlik gelir sağlayamayan işletme" olduğu anlaşılır.

Cumhuriyetin kurulmasından sonraki yıllarda üretim ilişkileri şöyle değerlendirilmiştir; Türkiye tarımı, küçük köylü işletmelerine dayanmaktadır. Umumi olarak bu işletmeler "geçimlik işletme" niteliğindedir. Kıyı bölgeleri dışında ki bölgeler de "kapalı köy ekonomisi" hakimdir.²

1920 yılında tarımsal üretimle ilgili yapılan araştırmalara göre ise; Bu dönem, Türkiye tarımında ki mülkiyet ilişkileri ve işletme dağılımı ile çok yüksek bir toprak toplulaşmasını oluşturmaktadır. Topraksız köylü oranının % 50'ye yaklaştığı kırsal kesimde, umumiyetle "geçimlik kesim" veyahut "küçük çiftçi" olarak ihtiva edilen çok kalabalık bir kitlenin, kendi geçimlerini bile sağlayacak gelir elde edemeyen bir grup olduğu anlaşılmaktadır.

1927 yılına doğru köylülerin % 76'sının işe yarar toprakların

² H.Sadi, İktisadi Türkiye, İst. 1934, s: 63

ancak % 7,3'üne sahip olduğu, bir aile işletmesinin ektiği tarla arazi genişliğinin ise 24,9' dan ibaret olduğu saptanmıştır.

Memleketimizde, küçük ziraat işletmelerinin hakiki büyüklüğünü tesbit için, 1937 yılında Ziraat Vekaleti Enstitüsü tarafından Karadeniz kıyı bölgeleri, Marmara, Ege, Güney Anadolu ve Orta Anadolu Bölgelerinde bir araştırma yapılmıştır.³

Karadeniz Bölgesinde : Kastamonu, Samsun, Giresun, Rize
 Marmara Bölgesinde : Tekirdağ, Edirne, Kocaeli, Bursa
 Ege Bölgesinde : Balıkesir, Manisa, İzmir, Aydın
 Güney Anadolu Bölgesinde : Muğla, İçel, Adana, Antalya
 Orta Anadolu Bölgesinde : Konya, Afyon, Kayseri, Çorum

Bu vilayetlerde 120 köyde 364 köylü işletmesi incelenmiştir.

Karadeniz kıyı bölgesinde küçük ziraat işletmeleri : 500 dönüm
 Orta Anadolu bölgesinde küçük ziraat işletmeleri : 1630 dönüm
 Ege bölgesinde küçük ziraat işletmeleri : 3000 dönüm
 Marmara bölgesinde küçük ziraat işletmeleri : 1000 dönüm
 Güney Anadolu bölgesinde küçük ziraat işletmeleri : 2300 dönüm

Türkiye' de küçük ziraat işletmeleri şu şekilde bir taksime tabii tutulacak karakter göstermektedir.

		<u>Asgari</u>	<u>Azami</u>	<u>Vasati</u>
	Büyük (aile) işletmesi	20	3000	261,81 dönüm
Küçük ziraat	Orta (aile) işletmesi	10	1500	121,60 dönüm
İşletmeleri	Küçük (aile) işletmesi	5	1000	47,96 dönüm

³ K.Köylü, Türkiyede Büyük Zirai Mülklerin ve Bunların İşletme Şekilleri, s:16-17, Ank., 1947

Yukarıda ki tablo da küçük ziraat işletmelerimizin büyüklükleri hakkında verilen rakamların, kadastro mülk senetlerinin bulunmaması yüzünden hatalı olduğu şüphesizdir. Yanlış, ortaya konan rakamlar, gelişigüzel yapılmış bir tahmine nazaran doğruya daha yakındır.

b-) Orta büyüklükteki ziraat işletmeleri :

Orta büyüklükte bulunan ziraat işletmeleri, genellikle köy hududu içerisinde, küçük aile işletmelerinin yanında yer almışlardır.

Küçük aile işletmelerinin çalışma şartlarına tabidirler. Ellerin de bulunan şahsi mülk arazilerinden başka, ortama mal olan mera, çayır, orman arazisinden de istifade edilebilmektedir.

Orta ziraat işletmelerinin en önemli özelliği aile fertlerinin küçük köylü işletmelerine nazaran fazla bulunmasıdır. Ekseriyetle oğullarını, kızlarını ve bunların teşkil etmiş olduğu aile fertlerini hep birarada toplayan aile reisleri, köylerimizde orta büyüklükteki ziraat işletmelerini meydana getirmektedir. Bu şekilde dağılmadan çalışmak, aileye küçük işletmeler halinde çalışmaktan daha faydalı olmakta, daimi amele, bekar ihtiyacı, orta büyüklükte ki işletmelerde arazi genişledikçe artmaktadır.⁴

İki çiftçi ailesini geçindirebilecek arazi, orta büyüklükteki ziraat işletmelerimizin asgari genişliğini ifade edebilir. Küçük aile işletmelerinde bir ailenin elindeki arazi genişliği 126 dönüm bulunmaktadır. Orta büyüklükteki bir ziraat işletmesinin ise 522, yuvarlak hesap 500 dekar araziye sahip olması ve bunun % 80' inin tarla arazisi olarak işletilmesi lüzumludur. Arazisinin diğer % 20' si de bağ, bahçe, çayır ve ağaçlık araziye teşkil etmektedir. O halde orta büyüklükte ki ziraat işletmelerinin asgari arazi genişliği 500, azami arazi genişliği 5000 dönüm olarak kabul edilebilir.

⁴ K.Köylü, a.g.e., s.17-18

Bu büyüklükte ki işletmeler de istihsal gayesi yalnız orada çalışanların ihtiyacını tatmin değildir. Aynı zamanda biraz ticaret ve fazla kar zihniyeti ile çalışmaktadırlar.⁵

c-) Büyük Ziraat İşletmeleri :

Büyük ziraat işletmelerini incelerken önce Osmanlı döneminden başlayıp, büyük ziraat işletmelerinin nasıl meydana gelerek bir gelişme gösterdiğini ve küçük üreticiler üzerindeki etkilerini incelemeye çalışacağız.

Osmanlı imparatorluğunda, toprak mülkiyetini arazi kanunu düzenliyordu. Özel mülk niteliğindeki tarım toprakları sınırlı idi. Fertlerce işlenen arazinin çoğu, miri arazi de denilen gruba girmekle beraber, rakabesi devlette kalmak şartıyla daimi kira şeklinde faydalanılmak üzere, mutasarrıflarına bırakılmış bulunuyor, oşür de kira bedelini oluşturuyordu.

Miras yolu ile intikali özel hükümlere tabi olan- mesala vaktiyle kız çocuklarına intikal edemeyen- miri arazinin, mazaretsiz olarak üç yıl işletilmediği takdirde müstahaki tapu olup, devlete geri verilmesi gerekiyordu. Böylece toprağın sürekli olarak işletilmesi sağlanmak isteniliyor, asıl mülkiyet hakkının alıkonması suretiyle de, arazinin temellükünde sakıncalı görülen diğer değişimleri önlemek hukuki imkanını devletin muhafaza etmesi amaçlanıyordu.⁶

Kırsal alanın büyük bir bölümü (özellikle mera, otlak v.s.) müştereken faydalanılmak üzere köylere bırakılmıştı. Arazi-i Metruke adı verilen bu topraklardan yalnız o bölgenin halkı yararlanabilir, üzerlerinde özel mülkiyet kurulamazdı. Bundan maksat, bazı ülkelerde

⁵ Akbank Kültür Yayınları, Cumhuriyet Dönemi, s:174, İst. 1980

⁶ Akbank Kültür Yayınları, a.g.e., s: 171-172

derebeyleri tarafından zapt edilmiş olan ortamalı araziye korumaktır. Ancak, arazi kanunu memleketin bazı kısımlarında- özellikle Doğu ve Güney Doğu Anadolu da - uygulanamadığından, uygulandığı yerlerde de hükümleri nüfuslu kimselerce çiğnendiğinden bu hukuk rejimine rağmen memleketimizde büyük mülkler meydana gelebilmiş, hatta bazı bölgeler de derebeylik ilişkileri oluşmuştur.⁷

Memleketimizde ki bu büyük mülkler nasıl oluştuğu sorusunun cevabını yine Osmanlı döneminde aramak gerekir. Saltanat devrinin son yıllarına kadar herhangi bir şahsa padişah tarafından hediye olarak verilen bir araziye, o şahsın mülkiyeti altına alması nadir değildir. İktidar mevkiinde bulunan bu kimselerin daimi istikbal endişesi ve düşkün zamanlarını da refahla geçirebilme istekleri, onları vasi araziye sahip bulunmaya zorlamaktaydı.

Bütün bunlardan başka, Osmanlı İmparatorluğunun fütühat devrinden son devrine kadar muhtelif halk grupları ve şahıslara birçok imtiyaz ve haklar verilmiştir. Bu imtiyaz ve haklar oranının da herhangi bir arazi parçasına tasarruf hakkı veya bir bölgenin zirai gelirlerinin imtiyaz sahibine terki gibi, zaman geçtikçe bir mülkiyet iddiası öne sürebilecek durumlar ortaya çıkmaktadır. Elleri bu şekilde büyük arazi geçen şahıslar daha önce de belirttiğimiz gibi doğu'da çok bulunmaktadır. Mevcut büyük ziraat işletmeleri içinde daha önceleri vakıf elinde bulunan, son zamanlarda da bazı sebeplerle şahıslara satılmış, vasi arazi mülkiyetleri de vardır.⁸

Yukarıda açıklamaya çalıştığımız konu, Osmanlı döneminde 1923 - 1950 yılları arasında büyük arazi mülklerinin nasıl meydana geldiği ve geliştiğidir.

⁷ Akbank Kültür Yayınları, a.g.e., s: 172

⁸ K.Köylü, a.g.e, s:21

Şimdi ise, Cumhuriyet dönemindeki büyük arazi mülklerini incelemeye çalışacağız.

Cumhuriyet döneminde 1923 - 1950 yılları arasında büyük arazi mülklerinin artıp artmadığı konusunda şu tezler öne sürülmektedir;

"1920'lerin başında ki siyasal ve toplumsal çalkantılar büyük bir olasılıkla, büyük arazi sahipliğini güçlendirdi. Bunda savaş koşulları, Rumlardan ve Ermenilerden kalan arazilerin sahiplenilmesi gibi iktisat dışı etkenler rol oynadı"⁹

1930'larda büyük mülkler de ki toprak birikiminin daha da arttığını gösteren belirtiler yoktur. Ülkede az olan traktör sayısının 1930 yılında daha da azalması, iç ticaret hadlerinin, büyük ölçüde tarıma dönmesi, hükümetin tarımsal kredileri daha çok küçük köylülük kesimine ayırmaya çalışması gibi etkenler yukarıda ki tezlerin doğruluğunu kanıtlamaktadır. Bütün bunların yanında; İkinci Dünya Savaşı yıllarında iç ticaret hadlerinin tarım lehine değişmesi, piyasaya yönelik üretim yapan büyük çiftçilere bir çok yararlar sağlamış ve tarımsal mülkiyetin dağılımında büyük mülklerde ki birikimi güçlendirmiştir.¹⁰

Büyük Ziraat İşletmelerinin Genişliği ve Bunların Dağılımı:

Büyük Ziraat İşletmelerinin büyüklüğü ve dağılımına geçmeden önce, büyük üretici kavramının ne olduğunu açıklamaya çalışalım.

⁹ Yahya Tezel, Cumhuriyet Döneminin İktisadi Tarihi(1923-1950), s:334

¹⁰ Yahya Tezel, a.g.e. S: 335 - 336 Ankara, 1982

Büyük üretici kavramı ile, geçimlik gelir düzeyinin önemli ölçüde üzerinde gelir sağlayan, yanında geçici ya da sürekli işçi çalıştıran veyahut topraklarının bir kısmını kiraya ve ortakçıya veren büyük toprak sahibi anlaşılmaktadır.¹¹

Büyük ziraat işletmeleri bölgeden bölgeye büyüklükleri bakımından farklılıklar göstermektedir. Bu çeşit işletmelerin dağılımını tetkik için ilki, 1934 - 1935 yıllarında iktisadiyat Enstitüsü tarafından Ziraat Vekaleti yoluyla, ikincisi, 1938 senesinde Ziraat Vekaleti Ziraat Genel Müdürlüğü tarafından araştırmalar yapılmıştır. Bu araştırmalara göre, 32 ilde 5000 dönümden fazla araziye sahip büyük işletmelerin bulunduğu, 28 ilde de 5000 dekardan büyük işletme bulunmadığı ortaya çıkmıştır.¹²

TABLO: 6

5000 Dönümden Fazla Arazisi Olmayan İller

Çankırı	Rize	Trabzon
Çorum	Giresun	Zonguldak
Muş	Bilecik	Gümüşhane
Diyarbakır	Gümüşhane	Maras
Bolu	Van	Kars
Ordu	Kastamonu	Tunceli
Siirt	Sivas	Erzurum
Elazığ	Bitlis	Hakkari
Kütahya	Kayseri	Ağrı

¹¹ Oya Silier, Türkiye'de Tarımsal Yapının Gelişimi (1923 - 1938) Boğaziçi Üniversitesi İdari Bilimler Fak. Yayınları

¹² K.Köylü, a.g.e., s: 23 - 24

TABLO: 7

5000 Dönümden Fazla Araziye Sahip Olan İşletmelerin Bölgesel Dağılımı

	<u>Mevcut Büyük İşletme Adedi</u>		<u>Mevcut Büyük İşletme Adedi</u>
Tekirdağ	54	Niğde	22
Ankara	40	G.Antep	18
İstanbul	31	Urfa	17
Muğla	31	Adana	14
Edirne	25	Bursa	14
İzmir	24	Eskişehir	13
Antalya	24	Çanakkale	10
Manisa	23	Aydın	9
İçel	5	Balıkesir	9
Mardin	3	Denizli	8
Kırklareli	2	Kocaeli	7
Samsun	1	Konya	6
Sinop	1	Yozgat	1
Burdur	1	Tokat	1
Afyon	1	Kırşehir	1
Amasya	1	Isparta	1

Yukarıda ki cetvel de büyük mülkiyetin olmadığı belirtilen 28 ilden, 13'ünün Doğu Anadolu Bölgesine giren iller olduğu ve bu bölgede önemli bir saklama olayının bulunduğu anlaşılmaktadır.¹³

Büyük işletmelerin arazi genişliği arttıkça sayıları bir azalma göstermektedir. Aşağıda ki tablodan da bu olay açıkça görülür.

¹³ Kazım Köylü, a.g.e., s. 35

TABLO: 8

5000 Dekar ve Daha Fazla Toprağa Sahip Olanların Toprak Dağılımı

<u>Toprak Grubu</u> <u>(Dekar)</u>	<u>Sayı</u>	<u>%</u>	<u>Toprak</u> <u>(Dekar)</u>	<u>%</u>
5.000-10.000	220	52,7	1.650.000	25,8
10.000-15.000	82	19,7	1.025.000	16,0
15.000-20.000	38	9,1	685.000	10,7
20.000-30.000	35	8,6	900.000	14,1
30.000-40.000	22	5,2	770.000	12,0
40.000-50.000	6	1,4	270.000	4,2
50.000-100.000	12	2,9	900.000	14,1
100.000 +	2	0,4	200.000	3,1
TOPLAM	418	100,0	6.400.000	100,0

Büyük ziraat işletmelerimizin % 50'sinden ziyadesini 5.000 - 10.000 dönüm araziye sahip olanlar, % 20 kadarını 10.000 - 15.000 %10 kadarını da 15.000 - 20.000 dönüm arazisi bulunanlar teşkil etmekte, bu şekilde ki ziraat işletmelerinin % 80'ninden fazlası 5.000 - 10.000 dönümlük genişlik de bulunmaktadır.¹⁴ Daha büyük işletmeler ise nadirdir.

Büyük Ziraat İşletmelerinin İnhisar Bölgeleri :

En büyük mülklerin bölgesel ve kendi iç dağılımına bakıldığında, yukarıda vermiş olduğumuz tablodaki dekar mülklerinin sayısının 418 olması gerektiğini savunan artırmacı Y. Kanbolat, bölgesel dağılım hesaplarına göre söz konusu işletmelerin % 55,5'inin Ege, Marmara ve Akdeniz Bölgelerinde. % 29,8' inin Doğu Anadolu'da bulunduğunu, diğer verilere göre ise büyük mülkiyetin Doğu Anadolu'da yoğunlaştığını belirtmektedir. Ayrıca Doğu Anadolu'da ki

¹⁴ K.Köyü, a.g.e., s: 27

mülklerin, Batı Anadolu ve Akdeniz Bölgelerine göre çok daha büyük olduğu saptanmıştır.¹⁵

Yahya Kanbolatın savunduğu tezinin, büyük ölçüde, kapitalist üretim ilişkilerinin görece olarak gelişmiş bulunduğu bölgeleri içerdiği öne sürülebilir.¹⁶

Büyük toprak sahiplerinin 1930'lu yıllar dahil olmak üzere önemli bir kısmının köy dışında yaşadıkları, topraklarının küçük bir bölümünü ortakçılık veya kahyaların gözetiminde ücretli işgücü ile işledikleri ve genel olarak ürünlerini yarı yarıya paylaşmak üzere ortakçılığa verdiklerine ilişkin elimizde kaynaklar mevcuttur. Kiracılık ilişkilerinin ise ticari ürün yetiştiren bölgelerde gelişmeye başladığı anlaşılmaktadır.

Bazı araştırmalar büyük çiftliklerin işlenmeme oranının daha çok Ege, Adana ve Trakya dışında ki büyük mülkler için geçerli olduğunu öne sürerlerken, diğer bazı araştırmacılar da Trakya ve İstanbul civarındaki büyük çiftliklerin önemli bir bölümünün boş bırakıldığını belirtmektedirler.¹⁷

d- Orta Mali Araziler :

Cumhuriyet yönetimine geçildikten sonra, aşar vergisi ilga edildiği gibi, medeni kanunun kabulü ile eski arazi kanunu kaldırılmış ve miri araziler mülk muamelesi görmeye başlamıştır. Tarımsal mülk ve işletmelerin, Osmanlı döneminden miras kalan dağılımı hatta bunun bu günkü şekli hakkında sağlıklı rakamlar yoktur. Başlıca sebeplerin, kadastronun yapılmamış ve tapu sicillerinin de yanlış ve

¹⁵ İsmail Hüsrev, Türkiye Köy İktisadiyatında Toprak Rantı, s:12, 1934

¹⁶ Y.Kanbolat, Türkiye Ziraatinde Bunye Değişikliği, s: 2 Ankara 1963, Ankara 1963. A.S.B.F. Maliye Enstitüsü İktisadi Gelişme Arş. No: 17

¹⁷ Y. Kanbolat: a.g.e., s: 17

eksik olmasından kaynaklandığı söylenebilir. Ayrıca, tertip edilen çeşitli anketlerde sahip olunan ve işletilen araziye ilişkin sorulara doğru cevaplar alınamamıştır.¹⁸ 1950'lere kadar ki durum hakkında türlü kaynaklardan çıkan sonuçlara göre Köylerin orta malı topraklarının çok geniş olduğu anlaşılmaktadır. Tarım Bakanlığı Köy İşleri Etüd idaresince 1930'larda bazı ilçelerde yapılan araştırmalar, inceleme yapılan üç ilçede toprakların maliklerine ayrılışı hakkında aşağıda ki tabloda görülen rakamları vermiştir.¹⁹

TABLO: 9

Üç İlçede Yüzölçümünün Maliklerine Göre Ayrılışı (%)

Maliklere Göre Arazi	Kütahya İlçesi	Develi ilçesi (Kayseri)	Bala İlçesi (Ankara)
Devlet Arazisi	8,82	8,90	10,10
Vakıf Arazisi	0,10	0,08	-
Köylerin Orta Malı toprakları	74,28	68,24	74,40
Fertilere Ait arazi			
a) Küçük arazi	14,10	21,68	15,50
b) Büyük arazi	2,70	1,10	-

Tablodan da görüldüğü gibi köylerin orta malı arazisi üç ilçede toplam yüzölçümünün % 68 - % 74'nü teşkil etmektedir. Memleketin diğer kısımlarında da o tarihlere de bu arazilerin önemli olduğu tahmin edilebilir. Öte yandan bunların çoğu, tarla ziraatine elverişli olmayan mera ve baltalık gibi alanlardır.

¹⁸ Akbank Kültür Yayınları, a.g.e., s: 172 - 173

¹⁹ Akbank Kültür Yayınları, a.g.e., s. 172 - 173

Daha sonraki yıllarda (1950'lerde) traktörlerin yaygınlaşmaya başlamasıyla, meralar traktör yardımıyla tarlaya çevrilmeye başlanmış, fertlerin tasarrufunda ki araziler, köylerin orta malı toprakları aleyhine artmıştır. Ayrıca, 1954 yılında yapılmış olan bir etüt, traktörün arazi sahiplerini, evvelce ortakçılara verdikleri toprakları bizzat işletmeye sevk ettiğini ortaya koymuştur.

II. TARIMSAL AKTİF NÜFUS

Tarımsal Aktif nüfusa geçmeden önce, diğer ülkelerde aktif nüfusun (Erkek Birimi olarak) ana sektörlerle ayrılışını ve daha sonra Türkiye'de, diğer sektörlerle birlikte aktif nüfusun mesleklere % olarak dağılımını tablolarla verdikten sonra, tarımdaki ekili alan ile istihdamı gösteren bir tabloyla da konumuzu incelemeye çalışacağız.

TABLO: 10

Bazı Ülkelerde Aktif Nüfusun Ana Sektörlere Ayrılışı (%) (Erkek Birimi Olarak)

	<u>YILLAR</u>	<u>TARIM</u>	<u>SANAYİ</u>	<u>HİZMETLER</u>
Türkiye	1927	78,2	9,5-10	11,8-12,3
Mısır	1907	71,0	14,3	14,7
	1960	58,0	16,1	25,9
Hindistan	1881	74,4	13,5	11,8
	1961	69,1	14,9	16,0
Meksika	1910	68,6	13,8	17,6
	1960	55,1	23,5	21,4
Fransa	1856	48,2	31,5	20,3
	1962	17,6	47,1	35,1
İngiltere	1851-61	23,6	58,9	18,1
	1961	3,9	58,8	37,3

KAYNAK : Simon Kuznets, Economic Growth Nations

TABLO: 11

Türkiye'de Aktif Nüfusun Mesleklere Dağılımı
(Erkek Birimi Olarak)

	<u>1927</u>		<u>1935</u>	
	1000	%	1000	%
Tarım	3.017,6	78,2	4.002,6	74,5
Sanayi	286,4	7,4	604,8	11,2
Ticaret/ Ulaştırma	253,8	6,6	120,5	2,3
Serbest Meslekler	49,6	1,3	213,7	4,0
Umumi Hizmetler	250,8	6,5	426,7	8,0
TOPLAM	3.858,2	100	5.368,3	100

KAYNAK : Nüfus Sayımları Sonuçları

Türkiye'de aktif nüfusun (Erkek Birimi olarak) mesleklere dağılımını gösteren tablodan da görüleceği gibi 1927 yılında tarım sektöründe çalışan aktif nüfus % 78,2 iken 1935 yılının da % 74,5 oranında azalmıştır.

Sanayi sektöründe ise 1927 yılında % 7,4 olan aktif nüfus 1935 yılında % 11,2 oranında artmıştır.

Bütün bu veriler bize, 1927 yılından sonra tarım sektöründeki nüfusun büyük bir bölümünün, kendilerine daha iyi bir gelir sağlamak amacıyla şehirlere doğru akın ettiğini ve sanayi sektöründe çalışmaya başladıklarını göstermektedir.

TABLO: 12

YILLAR	Ekili Arazi Alanı	Tarımdaki İstihdam
1926	82,6	81,2
1927-I	48,0	82,8
1927-II	77,9	82,8
1928	73,1	83,8
1929	70,5	84,7
1930	72,8	85,6
1931	74,8	86,6
1932	65,4	87,5
1933	71,8	86,6
1934	80,5	89,5
1935	85,6	90,6
1936	93,8	93,6
1937	89,0	96,8
1938	100,0	100,0
1939	103,5	103,4
1940	113,5	106,9
1941	113,4	106,6
1942	112,9	106,2
1943	92,8	105,9
1944	96,5	105,5
1945	95,1	105,2
1946	99,4	109,2
1947	105,2	113,3
1948	112,0	117,6
1949	106,3	112,1
1950	116,6	126,7

İncelediğimiz 25 yıllık dönem boyunca, ekili arazi alanındaki artış trenti % 61'dir. Ele aldığımız bu dönemde kırsal nüfus büyüdükçe işlenen arazinin genişletilebildiği, bu anlamda araziyi genişletme imkanlarının ülke genelinde adeta sınırsız olduğu görülmektedir.

Kırsal nüfusun baş ögesi olan küçük üreticilik kesiminde köylüler ağaç, çakmaktaşı ve demir parçalar gibi girdilerle, kendi tarım aletlerini kendileri yapmaya devam etmişlerdir. Yeni aileler ortaya çıktıkça, yeni alanlar köy ekonomileri içinde karasaban ve döğen gibi aletlerle yerleşik mülkiyet yapıları ve geleneklerinin arazi kaynaklarına getirdiği sınırlamalar çerçevesinde üretime sokulmuştur.²⁰

1940'ların sonuna doğru önem kazanan makinalaşma hareketi ise tarımsal aile başına düşen arazi alanının bir ölçüde de artmasına yol açmıştır.

TABLO: 13

Arazi İşleyen Ailelerin İşledikleri Tarla Sayısına Göre Dağılımı

Tarla Sayısı	Arazi İşleyen ailelerin % si
1 _ 3	28,2
4 _ 6	32,6
7 _ 9	16,6
10 _ 12	11,1
13 ve daha çok	11,5

KAYNAK: D.İ.E, 1950 Tarım Sayımı Sonuçları

Bütün bu verilere göre, 1950 yılında arazi işleyen aileler, ortalama olarak yedi parça üstünde çalışmaktadır. Ailelerin % 39'unun

²⁰ Yahya Tezel, a.g.e., s. 325

üstünde çalıştığı tarla sayısı 5 ila 9 arasında değişmektedir. % 23' ünün işledikleri arazi ise 10 ya da daha çok parçaya ayrılmıştır.

İşletme alanının küçüklüğü, ekilen ve sürülen toprakların faal çiftçi sayısına bölümünden de çıkarılabilir. Fakat, bir çiftçi başına düşen ortalama alan, Türkiye' de 1,59 hektar iken, nüfus yoğunluğu çok daha fazla olan Almanya ve Fransa' da sırasıyla 2,02 ve 2,73 hektardır. Bunun sebebi; Türkiye' de ekilen ve sürülen toprakların, memleket yüzölçümünün söz konusu iki ülkeye nazaran daha küçük bir kısmını teşkil etmesi ve buna karşılık aktif nüfusun çok daha yüksek bir yüzdesinin tarımla uğraşmasıdır.²¹

Tarımda çalışan nüfus sayısı ise aşağıdaki tabloda verilmiştir.

**TABLO: 14 Tarımda Çalışan Nüfus Sayısı
Erkek ve Kadınlar Bir Arada**

	Toplam Nüfus 1000	Aktif Nüfus 1000	Tarımda Çalışanlar 1000	Tarımda Çalışanların Aktif Nüfusta Payı (%)
1927	13.468	5.351 (1)	4.368 (1)	81.1
1935	16.168	7.920 (1)	6.480 (1)	81.8
1940	17.821	8.500 (1)	6.928 (1)	81.5
1950	20.903	12.621(2)	10.745 (2)	85.1
1955	24.065	13.473 (2)	10.637 (2)	79.2
1960	27.755	12.993 (3)	9.737 (3)	77.8
1965	31.391	13.558 (3)	9.750 (3)	71.9
1970	35.605	15.119 (4)	10.230 (4)	67.7
1975	40.198	16.349 (4)	10.483 (4)	64.1

KAYNAK : 1927, 1935, 1940, 1950 : İstatistik Umum Müdürlüğü, İstatistik Özetleri No. 8, Nüfus Sayımları;
1955:İstatistik Umum Müdürlüğü, 23 Ekim 1955 Genel Nüfus Sayımı, Yayın No. 399, s. 344-355, 358-359;
Diğer yıllar: İstatistik Yıllığı, 1977, s.166

NOTLAR : (1) 10 ve + yaşlarda. Daha küçük çocuklar mesleksizlere katılmıştır.
(2) Bu sayımlarda köylerde oturan 6-9 yaşındaki çocuklar mesleki sayılmış ve tarıma katılmıştır. Ayrıca askerler evvelce "Umumi İdare ve Hizmetler" e katılırken bu sefer önceki mesleklerine göre sınıflandırılmıştır.
(3) 15 ve +yaştakiler.Daha küçük olanlar mesleksiz sayılmıştır
(4) 12 ve +yaştakiler.Daha küçük olanlar mesleksizlere katılmıştır.

²¹ Akbank Kültür Yayınları, a.g.e., s.192

Tablodan görüldüğü gibi, 1927 yılında toplam nüfus, 13648 iken 1975'de 40.198'e tarımda çalışan nüfus sayısı ise 1927'de 4.368'den (10 yaşındaki çocuklarda dahil edildiği halde) 1975'te 10.483'e ulaşmıştır.

Tarımda çalışanların aktif nüfusta ki payı % olarak hesaplandığında, 1927'de 81,1 olan oran 1975'te 64,1'e düşmüştür.

Bütün bu veriler bize, konumuzun başında da belirttiğimiz gibi, tarımda çalışanların daha fazla olduğunu ancak 1935 yılından sonra, sanayileşmenin de başlamasıyla, tarım da çalışan aktif nüfusun kentlere doğru kaydığını göstermektedir.

III. TARIMSAL ÜRETİM

a- Başlıca Ürünlerde Üretim Miktarları:

Tarım sektörü, dünya piyasalarında rağbet gören tütün, üzüm incir gibi ürünler yetiştirilmesi itibarıyla memleketin kıyı bölgelerinde ve batı kesiminde bazı gelişmeler kaydetmiştir. Buna karşılık iç bölgeler, özellikle Doğu ve Güney - Doğu Bölgeleri çok geri bir durumdadır. Buralarda yaşayan çiftçiler ulaştırma imkansızlığı yüzünden üretimini sadece kendi ihtiyacına ve dar bir çevrenin talebine göre ayarlıyor ve kapalı ekonomi şeklinde yaşamlarını sürdürüyorlardı. Bir yazarın dediği gibi "köylü kendi içinde, bağlı olduğu devlete ve de onun yöneticilerine yabancısı olmuş küçük birlikler halinde yaşamakta idi"

Aşar, mahsülden aynen alındığı, aşarın kaldırılmasından sonra da nakdi vergi, tarım kesiminde doğrudan hissedilir bir yük haline gelemediği için, vergi ödeme zorunluluğu da çiftçiyi monoter

ekonomiye itememiştir.²²

Biz bu bölümümüzde kapalı ekonomi şeklinde yaşamını sürdüren köylünün ektiği ürünlerle miktarlarını ve gelişmelerini incelemeye çalışacağız.

1912 yılında yapılan tarım sayımlarına göre, toprakların ekim alanları, üretim miktarları ve hektar başına göre verimleri aşağıda ki tablolarda verilmiştir.²³

TABLO: 15/a

ÜRÜN CİNSİ	Ekili Alan (Hektar)	Üretim (Ton)	Hektar Başına Verim(kg)
A TAHILLAR			
Buğday	2.658.000	3.862.000	1.450
Arpa	1.236.000	2.066.000	1.670
Mısır	297.000	527.400	1.770
Çavdar	169.000	229.200	1.750
Pirinç	23.000	30.200	1.310
B YUMRU KÖKLER			
Soğan	28.000	100.000	3.500
Sarmısak	6.000	6.000	1.000
Patates	14.000	59.500	4.250
Pancar	5.120	25.600	5.000
C SANAYİ BİTKİLERİ			
Tütün	55.000	38.500	700
Pamuk	40.000	20.000	500
Afyon	36.000	900	25
Keten	8.000	8.900	1.050
D SEBZELER			
Fasulye	20.000	32.000	1.600
Nohut	41.000	37.100	900
Mercimek	36.000	18.000	500
Börülce	40.000	50.800	1.270

²² Akbank Kültür Yayınları, Cumhuriyet Dönemi Türkiye Ekonomisi, S: 11 - 12, İSTANBUL, 1980

²³ Alptekin Müderrisoğlu, Kurtuluş Savaşı Mali Kaynakları CİH I, s.74 İstanbul 1988, Kastaş A.Ş. Yay. 19 sm

TABLO: 15/b

	EKİLİ ALAN		GAYRİ SAFİ ÜRETİM DEĞERİ	
	milyon dönüm	%	milyon T.L.	%
Tahıllar	39,1	89,5	234,5	69,7
Baklagiller	1,7	3,9	10,1	3,1
Sınai Bitkiler	<u>2,8</u>	<u>6,6</u>	<u>91,8</u>	<u>27,2</u>
TOPLAM	43,6	100,0	336,4	100,0

KAYNAK : D.İ.E., Türkiye'de Toplumsal ve Ekonomik Gelişmenin 50. Y s.86

Bu verilere göre, ürünler arasında hakim rolü tahıllar oynamaktadır. Ancak ekilişleri tüm alanın yaklaşık % 90'ını teşkil ettiği halde üretim değerlerinde ki payları % 70'den ibarettir. Buna karşılık memleketin özellikle batı kesiminde yetişen sınai bitkilere, ekim alanının %6,6'sı, üretim değerinin ise % 27,2'si düşmektedir.

1927 yılında yapılmış olan tarım sayımlarından sonra 1928 - 1950 dönemlerindeki bu üç grubun sanayi arasında dağılımı incelenmiş ve aşağıdaki tabloyla da gösterilmiştir.²⁴

²⁴ Yahya Tezel, Cumhuriyet Dönemi İktisadi Tarihi, S: 330 Ankara, 1982

b) Ekili Tarla Alanlarının Ürün Gruplarına Göre % Dağılımı
(1928-1950)

TABLO: 16

	<u>TAHİL (1)</u>	<u>BAKLIYAT (2)</u>	<u>SANAYİ ÜRÜNLER(3)</u>
1928	88	6	6
1930	86	6	8
1932	88	6	6
1936	87	5	8
1940	88	4	8
1944	86	5	7
1948	85	5	9
1950	83	4	11

(1) Buğday, Arpa, Yulaf, Çavdar, Kaplıca, Mısır, Pirinç, Kuş yemi

(2) Bakla, kurufasulye, Nohut, Mercimek, Burçak

(3) Tütün, Patates, Şekerpancarı, Kendir, Kenevir, Haşhaş, Anason,
Pamuk, Soğan, Sarmısak, Ayçiçeği, Susam, Yerfıstığı, Soya, Fasulye,
Safran, Koza

KAYNAK : D.İ.E, Türkiye İstatistik Yıllıkları, Tarla Ürünleri İstatistikleri,
Tarım İstatistikleri Özellikleri

Ekili tarla alanlarının ürün gruplarına göre dağılımında 1944'ten önce belirgin bir değişme olmamış, II. Dünya Savaşını takip eden yıllarda ise sanayi ürünlerinin payı 1944'te % 7'den 1950'de % 11 oranına artarken, tahılların payı % 88'den % 85'e, bakliyatın payı ise %5'ten % 4 oranına düşmüştür. Sanayi ürünlerinin payının artmasında ki önemli neden, hızlanan makinalaşmayla birlikte pamuk tarımı yapılan alanların genişlemesidir.

Anlatılan şartlar altında 1927-1928 yılları tarım ihracaatının % 90'nından fazlasını sağlamakla beraber en önemli ürün olan buğday hususunda ülke ihtiyacını karşılayamamakta, bu ürünün

küllüyetli miktarda ithali gerekmektedir. Böylece Türkiye, kendini beslemekten aciz tarım ülkesi olmak gibi garip bir durumda bulunuyordu. Tarımın verimsizliği de aynı zamanda ortalama çiftçi gelirinin çok düşük kalmasına yol açıyordu.²⁵

c-) Tesvik Acısından Hububat ve Ticari Ürünler :

1920' lerde köylülüğün adeta tamamına yakın bir bölümünün başlıca geçim ve gelir kaynağı olan hububat ekiminin, büyük ölçüde hava koşullarına bağlı çok düşük verimlilik ve çok yüksek bir üretim maliyeti yapısına sahip olduğu bilinmektedir.²⁶

1923-1925 yılları arasında buğday ve buğdayunu ithalatının, Türkiye' nin ithalat değeri içinde önemli bir yeri olmuştur. 1928-1929 yılları arasında söz konusu ithalat yeniden yükselerek, 1930' larda ise tamamen durmuştur.²⁷

İthal edilen buğdayın hem yerli buğdaydan daha ucuz ve daha kaliteli olması hem de ulaşım masraflarının mukayese edilemeyecek kadar farklı olması, yerli buğdayın korunmasını ve teşvikini çok pahalı bir politika haline getirmiştir. 1924' te "ithal un" olarak ithal edilen buğdayın Anadolu'ya sevki durumlarında gümrük resminin daha da yükseltilmesi kabul edilmiş ancak yerli buğdayı koruma politikası, ekmek fiyatlarının artmasında önemli bir etken olmuştur.²⁸

1925 yılında ise hububat üreticilerine karşı güdülmesi gereken iktisat politika tartışmalarından gerek var olan meselelerle

²⁵ Ali İktisat Meclisi Raporları, 1928, Ank. 1929. s: 49

²⁶ Oya Silier, Türkiye' de Tarımsal Yapının Gelişimi (1923-1938) Boğaziçi Üniv. İdari B.F. s: 24-25

²⁷ Reşat Aktan, Türkiye'de Ziraat Mahsülleri Fiyatları, Ank. 1955, s:290

²⁸ Ali İktisat Meclisi Raporları, 1928, Ank.1929, s:49

ve gerekse farklı iktisadi politika teklifleriyle ilgili ilginç noktalar ortaya çıkmıştır. Eski Dahiliye Vekili Ferit Bey; Mecliste hububat üreticilerini desteklemek için 30-40 bin adet çift hayvanı ile 1,5 milyon kilo tohumluk ithalinin gerektiğini ve bunların köylülere dağıtılmasını ayrıca buğday ithaline karşı gümrüklerin arttırılmasını teklif etmiştir.

Bu görüşe karşı İzmir Mebusu Saracoğlu Şukru Bey ise; 40 bin çift hayvan ile 1,5 milyon tonluk tohumun meseleyi halledemeyeceğini, tütün, pamuk ve diğer ticari ürünlerin hububat üretimine göre çok daha karlı olduğunu savunmuştur.²⁹

Aşağıdaki tabloda toplam ithalat değeri içinde buğday ve buğdayunu ile toplam ihracat değeri içinde buğday ihracatımız payları verilmiştir.³⁰

TABLO: 17

	Toplam İthalat Değeri İçinde Buğday ve Buğdayunu payı (%)	Toplam İhracaat Değeri İçinde Buğday İhracatının Payı (%)
1923	8,0	-
1924	9,8	-
1925	7,8	0,7
1926	1,2	0,6
1927	0,4	0,8
1928	2,3	0,2
1929	5,8	0,03
1930	0,09	0,4

KAYNAK : T.C. Merkez Bankası, Bülteni No: 22, 1937 İstatistik Yıllığı, Cilt 8,1935/36

1920' lerde gerek makinalı tarımın teşviki politikası ve gerekse kredi politikası ile genel olarak ticari ürünlerin hububata göre daha büyük ölçüde desteklendiği ve 1920' lerde toplam ihracat

²⁹ Cumhuriyet, 16 Nisan 1925

³⁰ Başvekalet İstatistik Umum Müdürlüğü İstatistik Yıllığı, 1931

değerinin yarısından biraz fazlasını tütün, üzüm, pamuk, fındık ve incirin oluşturduğu aşağıdaki tablo ile görülebilmektedir.

	<u>Pamuk</u>	<u>Tütün</u>	<u>Üzüm</u>	<u>Fındık</u>	<u>İncir</u>
1923	100	100	100	100	100
1928	163	265	144	285	100

Kaynak : T.C. Başvekalet İstatistik Umum Müdürlüğü – İstatistik Yıllığı 1930/31
T.C. Merkez Bankası, Bülten, o: 22, 1937

1923-1928 dönemlerinde bu ürünlerden tütün tekbaşına toplam ihracaat değerinin ortalama % 30' unu oluşturmuş, tütün üretiminin ortalama % 70 ile fındık üretiminin % 45' i pamuk üretiminin ise % 35' i ihraç edilen başlıca ürünler arasına girmiştir.

Kısacası, 1923-1928 dönemlerinde toplam ihracaat tutarı bakımından en fazla artan ürünler sırasıyla, tütün, fındık ve üzüm olmuştur.³¹

³¹ Başvekalet İstatistik Umum Müdürlüğü, İstatistik Yıllığı 1930/31

C) VERGİ YAPISI VE YÜKÜ, BÜTÇE İÇİNDE AŞAR VERGİSİNİN PAYI

I- VERGİ YAPISI

a- Dolaysız - Dolaylı Vergilerin G.S.M.H. İçindeki Payı (%)

TABLO: 18

<u>YILLAR</u>	<u>Vergi Hasılatı</u>	<u>Dolaysız Vergiler</u>	<u>Dolaylı Vergiler</u>
1923	10,0	4,8	5,2
1924	9,5	4,5	5,0
1925	9,0	2,9	6,1
1926	9,0	2,5	6,5
1927	11,1	2,8	8,3
1928	11,0	2,6	8,4
1929	8,8	2,2	6,6
1930	10,4	2,7	7,7
1931	10,1	3,0	7,1
1932	13,9	5,1	8,8
1933	13,7	5,0	8,7
1934	11,8	5,1	6,7
1935	11,8	5,2	6,6
1936	10,8	4,3	6,5
1937	9,0	2,5	6,5
1938	10,7	4,2	6,5
1939	9,5	4,3	5,2
1940	9,6	4,5	5,1
1941	10,4	4,6	5,8
1942	11,7	7,2	4,5
1943	8,2	3,9	4,3
1944	12,4	6,0	6,4
1945	9,5	4,7	4,9
1946	10,7	4,5	6,2
1947	14,6	6,0	8,6
1948	11,4	4,7	6,7
1949	11,4	5,6	9,8
1950	12,8	4,6	8,2

KAYNAK : Esfender Korkmaz, Vergi Yapısı ve Gelişimi

Türkiye'de vergi sistemi içinde dolaylı vergiler, bütün bir dönem boyunca dolaysız vergilerden daha önemli biryere sahip olmuştur.

İncelemenin ilk yılları olan 1923-1924 yıllarında dolaylı ve dolaysız vergiler arasında ki fark 1928'de en yüksek seviyeye ulaşmış ve bahsi geçen yılda, vergi gelirleri için de dolaysız vergilerin payı % 23 oranında bir azalma kaydetmiştir. Dolaylı vergilerin payı ise % 77 oranında bir artış trenti göstermektedir. Yine aynı yıl, bu vergilerin G.S.M.H. içindeki oranı ise sırasıyla % 2,6 ve % 8,4 olmuştur.

1928 yılı hariç, 1944 yılına kadar, dolaysız vergilerin payının devamlı olarak arttığı ve % 6,4' e ulaştığı dolaylı vergilerin payının ise % 6,0 oranında azaldığı görülmektedir. 1946 yılından sonra bu trent ters yönde gelişmeye başlamış ve dolaysız vergilerin nisbi önemi azalırken, dolaylı vergilerin G.S.M.H. içindeki payı tekrar artmaya başlamıştır. Bu gelişme, 1952 yılına kadar devam etmiş ve yine aynı yıl dolaysız vergilerin payı % 27 oranında azalırken dolaylı vergilerin payında ise % 73 oranında bir artış meydana gelmiştir.

b)- Gelir, Servet, Tüketim ve Dış Ticaret Vergileri :

Vergi sistemini meydana getiren vergi gruplarının aşağıda ki tablolarda verdiğimiz nominal değerleri ve nisbi oranları incelendiğinde, şu genel çizgiler ortaya çıkmaktadır.

TABLO: 19 Gelir, Servet, Tüketim ve Dış Ticaret Vergileri İndeks Değerleri

YILLAR	<u>Gelir</u> Vergileri	<u>Servet</u> Vergileri	<u>Tüketim</u> Vergileri	Dış Ticaret Vergileri
1925	100,0	100,0	100,0	100,0
1926	68,3	118,2	143,2	80,4
1927	78,5	108,5	180,9	68,7
1928	77,6	109,8	198,3	92,9
1929	72,2	128,8	172,6	114,8
1930	68,8	122,0	119,7	140,6
1931	89,8	101,3	100,6	110,6
1932	179,6	97,5	117,4	100,2
1933	169,3	94,1	110,5	100,5
1934	191,7	98,3	74,4	100,0
1935	215,6	102,1	76,1	110,8
1936	276,1	66,5	99,4	137,6
1937	136,1	75,0	98,0	156,2
1938	312,2	69,9	115,0	148,4
1939	341,5	71,6	126,0	104,6
1940	445,4	72,5	189,0	62,9
1941	548,8	108,9	226,7	91,5
1942	711,7	134,3	385,4	197,0
1943	1.373,8	128,4	596,2	230,2
1944	1.473,2	134,8	723,3	135,0
1945	1.086,8	136,9	427,7	123,3
1946	1.344,9	150,0	715,6	151,6
1947	1.861,5	291,5	760,2	620,7
1948	1.960,5	178,4	482,1	562,2
1949	2.281,5	166,1	1.268,1	574,7
1950	2.001,0	159,8	1.117,6	524,4

Gelir, servet ve tüketim ile dış ticaret vergileri içinde 1925-1950 dönemi itibariyle, en büyük artış gelir vergisi üzerinde olmuştur. Bu durum yukarıdaki tablodan da açıkça görülebilir.

Gelir vergisi nominal değeri 1925'te 100 iken, 1950'de 2.001 oranında bir artış göstermiş, ikinci sırayı tüketim vergileri, üçüncü sırayı ise dış ticaret vergileri almıştır.

II. VERGİ YAPISININ GELİŞME SEYRİ

Cumhuriyetin ilk yıllarında, geleneksel gelir vergisi aşarın terkiyle, gelir vergilerinde önemli bir azalma meydana getirmiş, daha sonra gelir vergileri artan bir seyir göstermiştir. Gelir vergilerinde ki bu gelişmeyi görebilmek için ele aldığımız dönemi 1923 yılına kadar indirmek durumu ortaya çıkmıştır. Bunun sebebi, aşar vergisinin 1925 yılında kaldırılmış olmasıdır.

TABLO :20 Beşer Yıllık Ortalama Değer

<u>YILLAR</u>	<u>Gelir</u> <u>Üzerinden</u> <u>Alınan</u> <u>Vergiler</u>	<u>Servet</u> <u>Vergileri</u>	<u>Tüketim</u> <u>Vergileri</u>	<u>DışTicaret</u> <u>Vergileri</u>
1923-1925	29,92	12,62	29,73	27,72
1926-1930	8,95	16,58	48,80	25,67
1931-1935	22,67	15,40	31,95	29,37
1936-1940	30,95	8,60	32,15	28,18
1941-1945	37,78	9,46	41,98	10,78
1946-1950	35,07	4,14	41,90	18,38

NOT : 1942 yılı olağanüstü vergilerin alındığı yıl olması sebebiyle ortalamaya kat

TABLO: 21 Vergi Yapısının Bileşimi
(Vergi Hasılatı içinde (%) olarak)

YILLAR	Gelir Vergileri	Servet Vergileri	Tüketim Vergileri	Dış Ticaret Vergi Vergileri	Vergi Hasılatı
1923	36,76	11,71	24,88	26,74	100
1924	38,18	9,05	27,63	25,13	100
1925	14,82	17,11	36,68	31,38	100
1926	9,37	18,66	48,61	23,36	100
1927	9,88	15,68	56,16	18,27	100
1928	8,81	14,38	54,44	22,37	100
1929	8,14	16,66	47,93	27,27	100
1930	8,57	17,50	36,87	37,06	100
1931	12,99	16,93	36,09	33,99	100
1932	22,31	14,19	36,68	26,82	100
1933	22,19	14,17	35,81	27,83	100
1934	27,37	16,13	26,29	30,20	100
1935	28,50	15,57	24,90	31,03	100
1936	31,02	8,06	27,63	32,74	100
1937	17,10	10,84	30,50	41,57	100
1938	31,51	8,10	28,71	31,68	100
1939	35,70	8,60	32,56	23,14	100
1940	39,46	7,39	41,37	11,78	100
1941	35,93	8,22	43,16	12,69	100
1942	19,97	41,58	26,75	11,70	100
1943	36,44	10,51	39,87	13,17	100
1944	36,15	12,94	43,90	7,02	100
1945	42,61	6,17	40,99	10,24	100
1946	37,28	4,78	49,05	8,89	100
1947	34,53	6,22	34,87	24,37	100
1948	37,06	2,88	34,07	22,50	100
1949	33,43	2,80	45,95	17,82	100
1950	33,03	3,04	45,61	18,33	100

KAYNAK : Esfendar Korkmaz, a.g.e. Ankara, 1978

Gelir vergisinin vergi hasılatı içindeki payı 1923'te % 36,73 iken, 1924'te % 38,18 oranındadır. 1929' da ise bu payın % 8,14'e kadar indiğini görüyoruz. Bundan sonraki yıllarda gelir vergileri düzgün olmayan bir trend içerisinde artmıştır.

Tüketim vergilerine gelince, bu vergilerin payı devamlı olarak gelir vergisinin üstünde seyretmiştir. Dışticaret üzerinden alınan vergiler ise istikrarlı bir gelişme kaydetmiş, servet vergileri de 1926'dan itibaren azalan bir seyir göstermiştir.³²

Gelir Üzerinden Alınan Vergilerin Genel Bütçe Gelirleri ve Vergi Hasılatı İçindeki Payı :

Gelir üzerinden alınan vergiler, bu dönemde vergi hasılatı içinde önemli bir yere sahip olmuştur. Bununla beraber bu vergiler içinde, kazanç vergisi için aynı şeyi söylemek güçtür. Tablo 22' de görülebileceği gibi kazanç vergisinin uygulandığı 1926 yılında, genel bütçe gelirleri gelirleri içindeki payı %6,32 vergi hasılatı içindeki payı ise % 7,64 oranındadır. Bu oranların 1950 yılına kadar arttığı görülmektedir.

³² Esfender Korkmaz, Vergi Yapısı ve Gelişimi, s:188-189 Ankara,1978

TABLO : 22 Gelir Üzerinden Alınan Vergilerin Genel Bütçe Gelirleri İçindeki Yeri (%)

YILLAR	(Temettü) 1926 Kazanç Vergisi	İktisadi Buhran Vergisi	Hava Kuvvetlerine Yardım Vergisi	Muvazene Vergisi	Aşar (1943 Toprak Mahsulleri) Vergisi	Maktu Vergi
1925	2,64	—	—	—	6,6	0,8
1926	6,32	—	—	—	—	0,7
1927	6,63	—	—	—	—	0,6
1928	6,22	—	—	—	—	—
1929	6,47	—	—	—	—	—
1930	6,03	—	—	—	—	—
1931	6,83	2,26	—	—	—	—
1932	5,32	4,67	—	6,49	—	—
1933	5,60	5,16	—	7,24	—	—
1934	5,27	5,27	—	6,47	—	—
1935	4,80	5,17	0,65	6,11	—	—
1936	7,61	4,82	1,85	6,60	—	—
1937	8,64	5,70	2,14	7,72	—	—
1938	7,49	5,08	1,89	5,33	—	—
1939	6,90	4,67	1,69	4,85	—	—
1940	6,94	3,74	2,54	4,74	—	—
1941	8,21	3,53	2,36	3,49	—	—
1942	7,24	2,98	1,84	2,86	—	—
1943	10,78	4,05	2,36	3,81	5,8	—
1944	13,53	4,74	2,58	4,20	4,6	—
1945	13,10	4,37	2,34	3,84	10,1	—
1946	14,31	5,15	2,68	4,34	—	—
1947	10,38	6,11	2,76	4,38	—	—
1948	12,26	7,13	3,28	4,71	—	—
1949	12,37	7,79	3,54	5,02	—	—
1950	11,45	8,13	3,76	5,14	—	—

TABLO: 23 Gelir Üzerinden Alınan Çeşitli Vergilerin Vergi Hasılatı İçindeki Yeri (%)

YILLAR	(Temettü) 1926 Kazanc Vergisi	İktisadi Buhran Vergisi	Muvazene Vergisi	Hava Kuvvetlerine Yardım Vergisi	Aşar (1943 Toprak Mahsulleri) Vergisi	Maktu Vergi
1925	3,25	—	—	—	8,10	1,0
1926	7,64	—	—	—	—	0,90
1927	8,21	—	—	—	—	0,70
1928	7,61	—	—	—	—	—
1929	7,95	—	—	—	—	—
1930	7,96	—	—	—	—	—
1931	8,67	2,87	—	—	—	—
1932	7,02	6,16	—	8,56	—	—
1933	7,22	6,65	—	9,33	—	—
1934	8,84	8,84	—	10,86	—	—
1935	8,26	8,91	1,10	10,52	—	—
1936	11,30	7,16	2,74	9,81	—	—
1937	13,86	9,14	3,43	12,39	—	—
1938	11,91	8,07	3,00	8,46	—	—
1939	13,71	9,28	3,36	9,63	—	—
1940	16,20	8,73	5,92	8,73	—	—
1941	16,76	7,22	4,82	7,12	—	—
1942	9,69	3,98	2,46	3,83	—	—
1943	14,67	5,51	3,20	5,18	7,90	—
1944	16,47	5,77	3,14	5,11	5,70	—
1945	16,50	5,51	2,98	4,84	12,80	—
1946	20,15	7,25	3,77	6,11	—	—
1947	15,18	8,93	4,03	6,41	—	—
1948	16,60	9,65	4,44	6,38	—	—
1949	14,40	9,07	4,12	5,84	—	—
1950	13,08	9,29	4,30	5,87	—	—

III- VERGİ YÜKÜ

a)- 1923 - 1932 Dönemi

TABLO: 24 VERGİ YÜKÜ VE VERGİ GELİRLERİNİN ESNEKLİĞİ

YILLAR	<u>Vergiler /</u> <u>G.S.M.H (%)</u>	<u>Vergilerin G.S.M.H</u> <u>Göre Esnekliği</u>
1923	10,0	-
1924	9,5	0,8
1925	9,0	0,7
1926	9,0	1,0
1927	11,1	X
1928	11,0	0,9
1929	1,8	X
1930	10,4	0,9
1931	10,1	1,2
1932	18,2	X

KAYNAK : Bütçe Gelirleri Yıllığı, 1976, s:78
 NOT : X İşaretili yıllarda vergi gelirleri ile G.S.M.H farklı günlerde değişmiştir.

Tablodan da görüldüğü gibi vergilerin G.S.M.H. içindeki payı bu dönemde küçük dalgalanmalar geçirmiş ancak belirli bir trend göstermemiştir. 1932 yılında oranın % 18'e sıçraması (G.S.M.H' daki önemli düşüşe rağmen) yeni düzenlemelerin yapılmış olmasına bağlanabilir.

Vergilerin esnekliği ile ilgili sütunda ise, vergi sisteminin G.S.M.H' daki değişimleri yakından takip etmediği ve esnekliğin oldukça düşük olduğu görülmektedir.

1929-1932 döneminde vergi sisteminde de önemli değişiklikler gerçekleşmiştir. Bunların başında Aşar vergisinin kaldırılması gelir. Aşarın kaldırılması devlet gelirlerinde önemli bir boşluk yaratmıştır. Biraz da bu boşluğu gidermek amacıyla tarım ürünlerinin demiryolu ve denizyolu ile piyasaya sunulan bölümü üzerinden bir dolaylı vergi alınması kabul edilmiştir. Ayrıca, ağnam vergisiyle yol vergisine zam yapılarak arazi ve bina vergilerine ait tahrir değerleri yükseltilmiş ve böylece Aşarın kaldırılmasıyla doğan boşluğu yine geniş ölçüde tarım kesimine sunulan yeni mükellefiyetlerle kapatılmıştır.³³

Dönemin ikinci vergi değişikliği sanayi ve ticaret alanında olmuştur. Temettü vergisi kaldırılarak yerine kazanç vergisi konulmuş ve yine bu dönemde vergileme alanında getirilen bir değişiklikte "Umumi İstihlak" Vergisi kabul edilmiştir.

Cumhuriyetin ilk yıllarında yapısal değişikliğe uğramayan fakat bazı küçük değişikliklerden geçen önemli vergiler arasında ağnam vergisi ile bina vergisi gelir. Bu vergiler 1924 yılında sayım vergisi adını almıştır. Sayım vergisinin bütçe içindeki payı, Osmanlı İmparatorluğunun son yıllarında % 8, Cumhuriyetin ilk yıllarında ise %5 dolaylarındadır.

Bina ve araziden alınan musaffakat vergisi ile, arazi vergisinin payı, Cumhuriyetin ilk yıllarında, dolaysız vergiler grubunda Kazanç vergisinden hemen sonra gelmektedir.

Aşarın kaldırılmasıyla doğan boşluğu gidermek amacıyla arazi vergisi'nde yeni bir düzenlemeye tabi tutulmuştur.

³³ Kenan Bulutoğlu, Türk Vergi Sistemi, İst.1970 , s:117

1923 - 1932 döneminde vergilerle ilgili olarak getirilen değişikliklerin son bölümünde büyük ekonomik kriz dolayısıyla olmuştur. 1931 yılında İktisadi Buhran Vergisi ile 1932 yılında Muvazene vergisi kabul edilerek hizmetlilerin kazanç vergisine yapılan zamlar biçiminde uygulanmıştır.³⁴

b)- 1933 - 1938 Dönemi :

1933 - 1938 döneminde toplam vergi gelirlerinin ekonomi içindeki payı bir düşme göstermiştir. Aşağıdaki tablodan görülebileceği gibi, vergi gelirlerinin G.S.M.H' ya oranı 1933' te % 13,7 iken daha sonraları önemli düşüşler geçirmiş ve dönem sonunda yine yükselerek % 10,7' ye ulaşmıştır. Bu oranı, Türkiye Ekonomisinin, Cumhuriyet'in ilk on yıllarında ki özelliklerini ve yapısına oldukça iyi yansıtan bir oran olduğu söylenebilir.

Dolayısıyla aslında 1932 - 1933 yıllarına ait oranlar ekonomi için istisnai niteliklerdir. Bunun sebebi de bir yandan G.S.M.H' daki düşüş, diğer yandan 1932 yılında vergi yükünü arttıran tedbirlerin getirilmiş olmasıdır. Bu tedbirlere rağmen vergi yükünün istikrarlı bir yükselme gösterdiği söylenemez. Çünkü, 1933 ile 1938 yılları arasında vergi gelirlerinin sabit fiyatlarla artışı sadece % 48' dir.³⁵

³⁴ Akbank Kültür Yayınları, Cumhuriyet Dönemi Türkiye Ekonomisi s:559, İstanbul, 1980

³⁵ Akbank Kültür Yayınları,a.g.e., s: 600

VERGİ YÜKÜ VE VERGİ GELİRLERİNİN ESNEKLİĞİ

TABLO: 25 VERGİ YÜKÜ VE VERGİ GELİRLERİNİN ESNEKLİĞİ

<u>YILLAR</u>	<u>Vergiler / G.S.M.H (%)</u>	<u>Vergilerin G.S.M.H Göre Esnekliği</u>
1933	11,7	14,2
1934	11,8	X
1935	11,8	1,0
1936	7,9	X
1937	9,0	3,1
1938	10,7	5,0

Yukarıdaki tablonun son sütunu esnekliğin oldukça yüksek olduğu kanısını vermektedir. Ancak bu kanı çok sağlam değildir. Zira, 1933 yılına ait yüksek rakamlar, vergi gelirlerinde ki düşüşün, G.S.M.H' da ki düşüşten çok daha şiddetli olmasından kaynaklanmıştır.

1934 - 1936 yıllarında ise G.S.M.H ile vergi gelirlerinin gelişme seyri ters olmuştur. 1937 - 1938 yılları için önemli bir esneklik söz konusudur. Dönemin bütünü açısından, vergi sisteminin bir bütün olarak istikrarlı bir esneklikten uzak olduğu söylenebilir.

Bu dönemde vergi sisteminde şu değişiklikler yapılmıştır. Kazanç vergisi yeni düzenlenmiş ayrıca vergi yükünü arttıran yeni tedbirler olarak "İktisadi Buhran Vergisi" üzerinde bazı değişiklikler yapılmıştır.

1936 yılında ise yapılan kanuni değişiklikle bina, arazi ve buhran vergileri il özel idarelerine aktarılmış, bunun üzerine servet vergilerinin merkezi devlet gelirleri içindeki payı düşmüştür.³⁶

³⁶ Akbank Kültür Yayınları, a.g.e., s: 602

c - 1938 - 1950 Dönemi :

TABLO: 26 VERGİ YÜKÜ

<u>YILLAR</u>	<u>G.S.M.H</u> <u>İçinde (%)</u>
1938	10,7
1939	9,5
1940	9,6
1941	10,4
1942	11,7
1943	8,2
1944	12,4
1945	9,5
1946	10,7
1947	14,6
1948	11,4
1949	15,4
1950	12,8

1938 - 1950 yıllarında gerek G.S.M.H.'nin ve gerekse vergi gelirlerinin gösterdiği artışı 1938 - 40 ile 1941 - 44 dönemi olarak ayırmak gerekmektedir. İlk dönemde artışın reel anlamda olduğunu daha sonra ki dönemde ise G.S.M.H.'da ki artışın tamamen enflasyonun etkisiyle meydana geldiğini görmekteyiz.

1945 ve 1949 yıllarında ise vergi gelirleri ile G.S.M.H. artmış 1949 yılında bir duraklama göstermiştir.³⁷

Bu dönemde ki vergi değişikliklerine gelince, 1950 öncesinde tarımsal üretimin vergilendirilmesini amaçlayan iki girişim görülmüştür. Birinci girişim olarak, arazi değerleri 1938 yılında % 4 oranında yükseltilmiş ancak arazi değerleri yeniden saptanamadığı için bu oran II. Dünya Savaşı sırasında ki enflasyonun etkisiyle 1940'ların sonuna doğru yeniden % 1'e düşmüştür.³⁸

³⁷ Esfender Korkmaz, Vergi Yapısı ve Gelişimi, s: 97, ANKARA, 1982

³⁸ Yahya Tezel, Cumhuriyet Dönemi İktisadi Tarihi, S: 336, ANKARA, 1982

İkinci girişim 1943 yılında getirilen Toprak Mahsülleri vergisidir. Buna göre, tarım sektöründe çalışan üreticiler gayrisafi üretimlerinin % 8 ile % 12'sini aynı olarak hükümet görevlilerine teslim edeceklerdir. Toprak mahsülleri vergisi aslında geçici bir süre için aşar vergisinin yeniden yürürlüğe konması demektir.

Cumhuriyetin ilk yıllarında başlatılan vergi değişiklikleri öngörülen ekonomik ve sosyal amaçları gerçekleştirmeyi amaçlamış ancak getirilen değişiklikler, Türkiye'nin ekonomik yapısına, vergi idaresine ve yükümlülerin özelliklerine tam olarak uymadığından dolayı başarıya ulaşamamıştır.



IV - CUMHURİYET DÖNEMİ BÜTÇESİ, BÜTÇE İÇİNDE AŞAR
VERGİSİNİN PAYI VE DEVLETİN GELİR KAYBI

a- Genel Bütçe Gelirleri

1- 1923 - 1932 Dönemi

1923 - 1932 döneminde genel bütçe gelirleri sabit fiyatlarla artmış ve G.S.M.H. içindeki payı yükselmiştir.

GENEL BÜTÇE GELİRLERİ

TABLO: 27 GENEL BÜTÇE GELİRLERİ
(Her Grubun toplam içindeki Payı%)

YILLAR	<u>Vergi</u> <u>Gelirleri</u>	<u>Vergi dışı</u> <u>Gelirler</u>	<u>Özel</u> <u>Gelirler</u> <u>ve Fonlar</u>
1923	86	12	2
1924	83	14	3
1925	81	16	3
1926	83	14	3
1927	81	16	3
1928	81	14	3
1929	82	14	4
1930	75	12	13
1931	76	11	13
1932	76	8	16

KAYNAK : Bütçe Gelirleri Yıllığı, 1976, s:3

Yukarıda ki tablodan da görüleceği gibi 1920'den sonra vergi gelirlerinin payında önemli bir düşme meydana gelmiştir. Düşüşü karşılayan, özel gelirler ve fonlarda ki yükselmedir. Bu düşüşün başlıca sebebi, dünya ekonomik krizinin Türkiye ekonomisine yaptığı etkidir. 1929'dan sonka ki yıllar için elde edilebilen rakamlara göre mahalli idare gelirlerinin, toplam devlet gelirleri içinde ki artış oranı (1929 - 1932 yılları içinde) % 20'dir.

II - 1933 - 1938 Dönemi :

Bu dönemde devlet gelirleri sabit fiyatlarla % 30,7 oranında bir artış kaydetmektedir.³⁹ Aynı dönemde G.S.M.H.'da ki artışın biraz daha hızlı olması sebebiyle, devlet gelirlerinin G.S.M.H.'daki payı 1933'te % 21,7 iken 1938'de % 21 oranında azalmıştır.

GENEL BÜTÇE GELİRLERİ (%)

TABLO: 28 GENEL BÜTÇE GELİRLERİ

<u>YILLAR</u>	<u>Vergi Gelirleri</u>	<u>Vergi dışı Gelirler</u>	<u>Özel Gelirler ve Fonlar</u>
1933	78	6	16
1934	60	19	21
1935	63	17	25
1936	60	25	15
1937	63	17	20
1938	83	17	20

KAYNAK : Bütçe Gelirleri Yıllığı, 1976

Yukarıdaki tablo da görülebileceği gibi genel bütçe gelirleri içinde vergilerin payı, 1933 yılı hariç oldukça istikrarlı bir görünümde dir. Devlet gelirlerinin yaklaşık olarak % 60 oranındaki bir bölümü vergilerden sağlanmaktadır.⁴⁰

III- 1938 - 1950 Dönemi

³⁹ İzzeddin Önder, Türkiye'de Kamu Harcamaları, s: 188, İST. 1974

⁴⁰ Akbank Kültür Yayınları, Cumhuriyet Dönemi Türkiye Ekonomisi s:602, İST. 1980

Bu dönemde bütçe gelirleri, 1938 yılında 14,38 milyon T.L.'na yükselmiş II. Dünya Savaşında ki gerilemeden sonra 1950 yılında tekrar bir artış kaydetmiştir. Nevar ki bütçe gelirlerindeki bu artışa karşın, Türkiye' de ki vergi sistemi, hızlı bir kalkınma politikasının ayakbağı olma özelliğini göstermektedir.⁴¹

GENEL BÜTÇE GELİRLERİ (%)

TABLO: 29 GENEL BÜTÇE GELİRLERİ (%)

<u>YILLAR</u>	<u>Genel Bütçe</u> <u>Gelirleri İçindeki</u> <u>(%)</u>
1938	83
1939	50
1940	43
1941	49
1942	75
1943	73
1944	82
1945	80
1946	71
1947	68
1948	74
1949	86
1950	88

KAYNAK: Maliye Bakanlığı Gelirler Genel Müdürlüğü, Bütçe Gelirleri Yıllığı

b)- Bütçe İçinde Aşar Vergisinin Payı ve Devletin Gelir Kaybı:

Türkiye'de vergi gelirleri, esas olarak tarıma ve dış ticarete dayanmakta ve az gelişmiş ekonomik yapıların vergi sistemlerinin

⁴¹ Yahya Tezel, Cumhuriyet Dönemi İktisadi Tarihi, s:387, Ankara, 1982

özelliklerini göstermektedir.

Kurtuluş savaşı sırasında Ankara hükümeti bütçelerinde vergiler devlet gelirlerinin yaklaşık dörtte üçünü sağlamakta, geri kalan bölüm ise tekel gelirleriyle, devlet malları hasılatından elde edilmektedir.⁴²

1920 yılı bütçesi incelendiğinde toplam devlet gelirlerinin % 56' sının dolaysız vergilerden, % 22' sinin ise dolaylı vergilerden sağlandığı, geri kalan bölümünde tekel gelirleriyle devlet malları hasılatından elde edildiği görülür.

1920 Yılı Bütçesinde Devlet Gelirlerinin Dağılımı

TABLO: 30

<u>Gelir Bölümleri</u>	<u>T.L.</u>	<u>Tüm Gelirler İçindeki Payı (%)</u>
Dolaysız Vergiler	26.580.256	26,77
Damga, Harçlar, Para Cezaları	968.894	2,07
Dolaylı Vergiler	10.438.935	22,29
Tekel Gelirleri	4.783.244	10,21
Kuruluşlar Gelirleri	110.486	0,23
Devlet Malları Hasılatı	2.015.650	4,30
Çeşitli Gelirler	1.758.443	3,75
Geri Almalar	35.000	0,08
Tüketim Vergileri	140.000	0,30
TOPLAM	46.839.868	100.00

KAYNAK : Cihan Duru-Kemal Turan- Abdurrahman Öngeoğlu, Atatürk Dönemi Maliye Tarihi, Ank. 1982

⁴² Yahya Tezel, Cumhuriyet Dönemi İktisadi Tarihi s:387, Ankara, 1982

TABLO: 31 1920 Yılı Bütçesi Gelir Tahminleri Cetveli

<u>Fasıl Gelir Çesidi</u>	<u>T.L.</u>
I.Bölüm- Bila vasıta Alınan Vergiler	
Dolaysız Vergiler	
- Musakkafat ve Arazi Vergiler	2.540.689
- Temettüat Vergisi	2.083.756
- Harp Vergisi	200.000
- Ağnam Vergisi	5.783.586
- Aşar Vergisi	13.641.079
- Hisse-i İane (Bağıştan Alınan Vergi)	1.860.146
- Hususi Ormanlar Hasılatı (Özel Ormanlar Gelirleri)	300
- Maadin (Madenlerden Alınan Vergiler)	375
- Vergi Terakiri (Vergi Tezkereleri)	75
TOPLAM	26.589.256

1920 yılı bütçesinin gelirleri içinde aşar vergisinin payı % 29' dur. Bu vergiyi % 22 ile gümrük vergisinin % 12 ile de ağnam vergisinin takip ettiği görünmektedir.

TABLO: 32 ÖNEMLİ GELİR ÇEŞİTLERİNİN BÜTÇE İÇİNDEKİ PAYI

<u>Gelir Çesidi</u>	<u>T.L.</u>	<u>Tüm Gelirler İçindeki Payı (%)</u>
Aşar Vergisi	13.641.079	29,1
Gümrük Vergisi	10.361.221	22,1
Ağnam Vergisi	5.783.586	12,3
Tuz Tekeli Vergisi	3.500.000	7,5
Arazi ve Bina Vergisi	2.540.189	5,4
Temettü Vergisi	2.083.759	4,4
Bağıştan Alınan Paylar	1.860.146	4,0
Devlet Ormanları Gelirleri	908.095	1,9
Tütün	808.095	1,7
TOPLAM	41.486.772	88,4

KAYNAK : Cihan Duru - Kemal Turan - Abdurrahman Öngeoğlu,
Atatürk Dönemi Maliye Politikası, 1920 yılı Bütçesi
(B) Cetveli, ANKARA, 1982

1920 yılı bütçe gelirleri, tarıma dayalı vergilerden

oluşmaktadır. Aşar ve ağnam vergilerinin tarımdan alınması yanında tekel maddelerinden tütünün , tekel gelirlerinin büyük bir bölümünü sağlaması ve ayrıca ihracaattan alınan vergilerin büyük bir kısmının da tarım ürünlerinden elde edilmesi. tarımın devlet gelirleri içinde ki hakim mevkiini ortaya koyar.

Cumhuriyetin kuruluşundan sonraki ilk bütçeye bakıldığında önemli farkların olmadığı görülmektedir.

TABLO: 33 1923 Bütçe Gelirlerinin Bölümlere Göre Yüzde Payları

<u>Gelir Bölümleri</u>	<u>Tahsilat 1000 / TL</u>	<u>Tüm Gelirler İçindeki Payı (%)</u>
Dolaysız Vergiler	46.275	41,6
Damga, Resim, Harçlar ve kaydiyeler, para cezaları	3.650	3,3
Dolaylı Vergiler	25.942	23,3
Tekeller	7.019	6,3
Kuruluş Gelirleri	692	0,6
Emlak ve Eşyayı Emiriyle Gelirleri	6.425	5,8
Maktu Vergiler	-	-
Çeşitli Gelirler	4.917	4,4
İstirdadat	66	0,1
İstihlak Resmi	15.759	4,2
Tekalif-i Cedide	19	-
Elviye-i Selase	59	-
Varidat Fevkaladesi	449	0,4
TOPLAM	111.272	100.0

1924 yılı bütçesinde ise dolaysız vergilerin toplam vergi gelirleri içindeki payı % 49 oranındadır. Bu vergi grubunun sağladığı gelirler içinde Aşar ve ağnamın payı % 80' e varmakta, dolaylı vergilerin ise % 90' a yakın bir bölümünü gümrük vergileri oluşturmaktadır.

1924 Yılı Bütçesi
Bilvasıta - Alınan Vergiler

<u>Nev'i Varidat</u>	<u>T.L.</u>
Müsakkafat, arazi ve Vilayet-i Selase	5.170.000
Maktu Vergileri	
Temettü ve Harp Kazançları Vergisi	4.000.000
Harp Vergisi	500.000
Ağnam Vergisi	4.700.500
Aşar Vergisi	27.500.000
Hususi Ormanlar Hasılatı	70.000
Meadin Rüşumu	450.000
Vergi Terakiri	40.000
TOPLAM	43.930.500

KAYNAK : Fikret Ünal - Muzaffer Traş - Zafer Kükrer,
1920-1929 Bütçe Kanunları Maliye Bakanlığı
Tetkik Kurulu Yay. No (1979/190) Başbakanlık
Basımevi 29+159s. Ankara, 1979

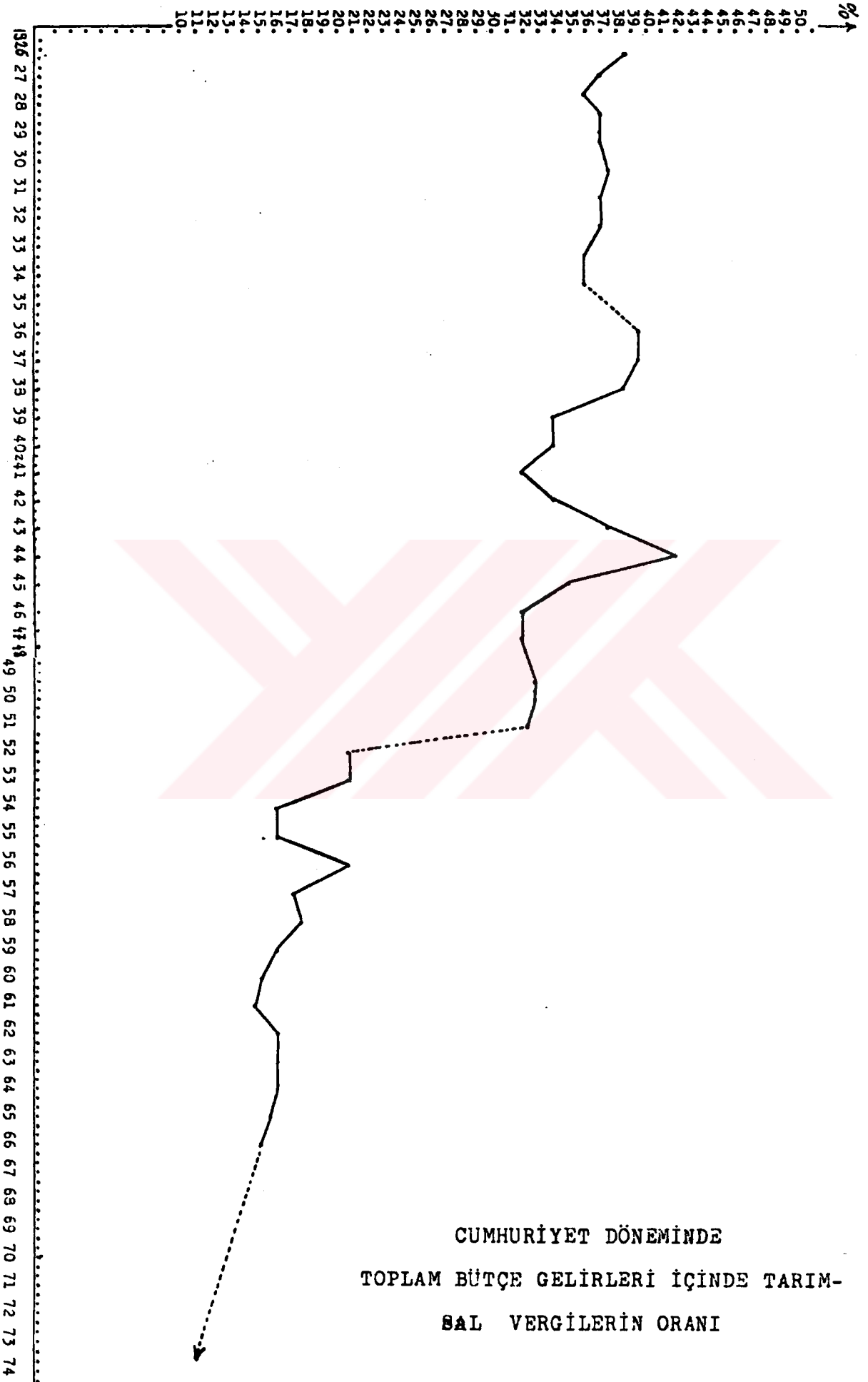
Aşağıdaki tablolarda ise, hükümetin gerçekleşen bütçe gelirlerinin vergi ve gelir gruplarına göre yapısı ile Cumhuriyet döneminde toplam bütçe gelirleri içinde tarımsal vergilerin oranı ve payları verilmiştir.

TABLO:35 Hükümetin Gerçekleşen Bütçe Gelirlerinin Vergi ve Gelir Gruplarına Göre Yapısı

YILLAR	DOĞRUDAN VERGİLER			DOLAYLI VERGİLER		DİĞER GELİRLER (1)		
	Gelirlerden Alınanlar %	Servetlerden Alınanlar %	Harcamalardan Alınanlar %	Devlet Tekel Gelirleri ve Vergileri (3) %	Hükümetçe Sağlanan Hizmetler Karşılığında Alınanlar %	İktisadi Devlet Teşekkülleri ve Devlete Ait Taşınmazların Gelirleri %	Diğer Gelirler %	
1923	33	8	40	4	1	7	7	
1924	30	7	33	11	3	7	9	
1925	11	11	42	8	6	9	13	
1926	7	15	43	13	6	6	10	
1927	7	12	41	17	5	6	12	
1928	7	12	40	17	7	5	12	
1929	7	13	40	18	6	5	11	
1930	7	15	39	19	6	6	8	
1931	11	15	34	21	6	8	5	
1932	19	12	30	22	5	5	7	
1933	20	13	34	19	5	4	5	
1934	20	11	37	17	6	2	7	
1935	19	11	43	15	6	2	4	
1936	23	7	41	16	6	2	5	
1937	23	7	41	15	6	1	7	
1938	23	7	38	15	5	1	11	
1939	26	7	35	16	5	2	9	
1940	29	6	31	17	5	1	11	
1941	30	7	33	19	5	2	4	
1942	16	34	25	16	3	1	5	
1943	32	9	34	17	4	2	2	
1944	33	4	32	23	4	1	3	
1945	37	5	31	19	4	1	3	
1946	37	4	30	18	4	1	6	
1947	34	3	42	12	4	1	4	
1948	34	4	40	14	4	1	3	
1949	31	3	42	13	5	1	5	
1950	30	3	40	13	4	2	8	

- 1) Devlete ait taşınmaz malların satışından ve piyasaya bozuk para sürülmesinden sağlanan hasılat hesaplamasının dışında bırakılmıştır.
- 2) Tarımdaki hayvan varlığından alınan vergiler de kapsamıştır.
- 3) Tekel malları satışından alınan vergiler ve tekellerden bütçeye aktarılan net (tekellere bütçeden yapılan aktarmala düşüldükten sonra) gelirlerin toplamı.

Tablo: 36



TABLO: 37

<u>YILLAR</u>	<u>Arazi Vergisi</u>	<u>Hayvan Vergisi</u>	<u>Aşar Toprak Mahsullei Vergisi (%)</u>	<u>Nakden Alınan Yol Vergisi</u>	<u>Toplam (%)</u>
1924	2	3	24	-	29
1926	3	7	-	4	14
1929	2	6	-	4	12
1938	4	5	-	2	11
1944	1	3	5	2	11
1950	1	2	2	-	11

KAYNAK : Yahya Tezel (1976), Ek. D.İ.E İl Özel İdareleri İstatistik Yıllıkları, Türkiye Milli Geliri 1948 - 1972

Yukarıda ki tablolardan da görüldüğü gibi, 1924 yılına kadar Aşar vergisi devlet gelirleri içinde önemli bir paya sahip bulunmaktadır. Ancak 1925 yılında kaldırılmasından sonra gelirlerden alınan vergilerin Türk Vergi Sistemi içindeki oranı azalmıştır.

Aşağıdaki cetvelde 1925 yılı bütçesi incelenmiştir.

TABLO: 38 1925 Yılı Bütçesi

<u>I. Fasıl Nev'i Varidat</u>	<u>T.L.</u>
1. Musakkafat, arazi ve Vilayet-i selase Vergisi	10.670.000
2. Temettü ve Harp Kazançları Vergisi	4.250.000
3. Harp Vergisi	1.000.000
4. Mükellefiyeti nakliye-i Askeriye Vergisi	300.000
5. Ağnam Vergisi	5.100.500
6. Mahsulat-ı Araziye v.	15.350.000
7. Hususi Ormanlar Rüsumu	150.000
8. Maadin Rüsumu	500
9. Vergi Tezkireleri	50.000
TOPLAM	39.870.500

KAYNAK : Fikret Ünal- Muzaffer Tıraş- Zafer Kükrer, 1920 - 1929 Bütçe Kanunları

Aşar vergisinin kaldırılmasından sonra devlet gelirlerindeki azalma ağnam ve arazi vergilerinin yükseltilmesiyle giderilmeye çalışılmıştır. Ancak, zaten çiftçi üzerinde bir yük olarak düşünülen Aşar, bu sebepten dolayı kaldırıldığı halde, ağnam ve arazi vergilerinin arttırılması, çiftçi üzerinde fazla değişmeyen büyük bir yük olarak kalmıştır.

1944 - 45 yılında devletin gelir kaybını azaltmak amacıyla yine aşar vergisine benzeyen ve II. Aşar olarak adlandırılan Toprak Mahsülleri Vergisi uygulamaya konulmuş ise de bir süre sonra yürürlükten kaldırılmıştır.



İKİNCİ BÖLÜM

AŞAR VERGİSİ VE EKONOMİK ETKİLERİ

A- AŞAR VERGİSİNİN TANIMI VE TARİHÇESİ

Osmanlı imparatorluğunda vergiler hukuki bakımından örfi ve şer'i vergiler olarak ikiye ayrılırdı. Örfi vergiler, vergi başlığı altında toplanmış şer'i vergiler ise Aşar, ağnam, cizye ve gümrük olarak düzenlenmişti.

Biz konumuz itibariyle Aşar vergisini incelemeye çalışacağız.

I- AŞARIN TANIMI :

Aşar, tarım (toprak) ürünlerinden 1/10 oranında aynı olarak alınan şer'i bir vergidir. Şer'i olmasına rağmen İslamiyetin orjinal bir vergisi değildir. Dime ve oşur olarak da adlandırılmaktadır.

Aşarın konusu, hemen hemen bugünkü gelir vergisi kanunumuzun ifade ettiği her türlü "zirai faaliyetlerin sonuçları olup" kapsamı da (pekmezinden balına, yüzünden avlanılan balıklarına kadar) oldukça geniştir.⁴³ Matrah zirai ürünlerinin gayri safi toplamından meydana gelmektedir.

Osmanlı Devletinin çeşitli bölgelerinde farklı nisbetlerde uygulanan aşar, sürekli olarak devlet gelirlerinin % 25 - 30' unu oluşturmuştur. Örneğin, Rumelide 1/8 olan nisbet Basra ile Halep' de 1/3 ila 1/2 arasında değişmekte, bir takım tabii imkanlarla (yağmur ve dere sularından yararlanma gibi) yapılan zirai üretimde, verginin oranı yüksek iken bazı sun'i vasıtaların, üretim vetiresine sokulması

⁴³ Mehmet,E.Palamut, Aşar ve Düşündürdükleri, İ.U. İkt.Fak. Mecmuası, c.43, Prof.Dr.Sabri Ülgener'e Armağan, İst. 1987, s: 70

hallerinde de bu oran düşmektedir. Vergi oranlarında ki bu değişiklik "tam oşur" ve "yarı oşur" gibi ibarelerin kullanılmasına sebep olmuştur.⁴⁴

Aşar vergisi, Osmanlı Devletinin yıllarca en önemli bir mali kaynağını oluşturmuştur. A. du Velay' ın 1850 yılında yayınlanan Monsieur A. Ubcini'nin makalesine atfen verdiği rakama göre Aşar, bütçe gelirlerinin % 30,4 oranına tekabül etmektedir. Bu oran 1863-1864 mali bütçesinin toplam 346,2 milyon franklık gelirleri içerisinde 94,9 milyonla % 27,4 ve belli başlı dört vergi arasında ki ağırlığı ile de % 47,6 nisbetindedir.⁴⁵

TABLO: 39 AŞAR'IN DİĞER VERGİ GELİRLERİ ARASINDAKİ YERİ
(1864- Milyon / Frank)

<u>VERGİLER</u>	<u>MİKTAR</u> <u>(milyon-Frank)</u>	<u>(%)</u>
Ağnam	20.5	10.3
Bedeli Nakdi	14.0	7.0
Arazi Vergisi	70.0	35.1
Aşar	<u>95.0</u>	<u>47.6</u>
TOPLAM	199.5	88.4

KAYNAK : A. du Velay, *Türkiye Maliye Tarihi*, s.3, 1978, .
M.B.T.K. Yay

Tablodan da görüleceği gibi Aşar, devlet gelirleri içinde önemli bir paya sahip "devlet varidatı" olma vasfını her zaman korumuş, hatta cumhuriyet'in ilk yıllarında (1924 mali bütçesinde) bütçeye 27,5 milyon lira gelir sağlanmıştır.

⁴⁴ Mehmet.E.Palamut, *Aşar ve Düşündürdükleri*, s.171, İst.1987

⁴⁵ A. du Velay, *Türkiye Maliye Tarihi*, M.B.M.K. yay. Damga matbaası, 1978,
s: 105 - 106

II- AŞAR VERGİSİNİN TARİHÇESİ

Arapça "Uşr" Osmanlıca "Öşr", Latince "decima", Fransızca "Ladime" (ondalık)' in çoğulu olan ve Türklerin İslamiyet'i kabullerinden itibaren uygulanagelen "rusum-u şer'iyeye" nin belli başlıklardan sayılan Aşar, oldukça tarihin derinliklerine inen bir maziye sahiptir.

Hernekadar yalnızca, İslami devlet sisteminin benimseyip geliştirdiği bir vergi türü olarak mutaala ediliyorsa da bu yanıltıcıdır. Zira, İslamiyet öncesi hıristiyanlık döneminde ve hatta Hz. İsa' dan evvelki çağlarda Aşar sisteminin varlığından söz edilmektedir.

Ortaçağda, Selahaddin Eyyubiye karşı başlatılan III. Haçlı Seferinin finansmanı için Fransa ve İngiltere krallarının "Aşar-ı Selahaddin" ihdasına sığındıkları genellikle batı dünyasında kilise tarafından toplanan bu verginin yaygın üretimine (buğday, şarap, yağ v.s.) "büyük aşar" (prossedime); kümes hayvancılığı ve buna benzer istihsale "küçük aşar" (menue dime); sebze, keten ve kenevir üretimine "yeşil aşar" (La dime verte) ve et hayvanlarının satışlarına da "et aşarı" (La dime da charrege) denildiği bilinmektedir.⁴⁶ Çünkü bu vergi zirai ürünlerden aynı olarak alınmakta olup hiç şüphesiz içerisinde yaşanan zaman ve mekanın şartlarına da en uygun olanıdır.

a)- Aşar Vergisinin Osmanlı Dönemende Uygulanması :

Osmanlı İmparatorluğunda, aşar vergisinin tahsilinde kullanılan usuller, dönem itibariyle ikiye ayrılırdı. Birinci dönemde Aşar vergi geliri, dirlik olarak timarlı sipahilere verilmişti. Böylece merkezi idare, hem tahsil masraflarından kurtuluyor hem de bu vergi

⁴⁶ "Meydan Larousse", c.1, s: 77, Mithat Sertoğlu, Resimli Osmanlı Tarihi Ansiklopedisi, İnkilap Kitabevi, İst. 1958, s: 260

gelirini timarlı sipahilere bırakıyordu. Ordunun beslenmesini sağlayan bu vergi türü aynı zamanda taşrada ki reayanın can ve mal güvenliğinin korunmasında en önemli etkeni oluşturuyordu. Kimlerin timarlı sipahi olup aşar tahsil edebilecekleri bazı esaslara bağlanmıştı.

Osmanlı İmparatorluğu gibi moneter ekonomiye geçememiş bir ekonomide timar sistemi, vergilerin tahsili ve harcamaların yapılması için uygun bir usuldü. Aksi halde binlerce köyden aynı anda vergilerin toplanması, silolara yerleştirilmesi ve paraya çevrilmesi için büyük pazarların mevcudiyeti gerekliydi.⁴⁷ Ancak böylece askerin maaşı ödenirdi. Bütün bu üstünlüklerine rağmen timar sistemi terk edildi. Çünkü atlı, kılıçlı timar ordusu Avrupa devletlerinin ateşli silahları karşısında eridi. Bu sebeple merkezi orduya ağırlık verilmeye başlandı. Böylece, mukataa, iltizam ve malikane usullerine geçildi.

Aşar gelirinin merkezi idareye devri ile büyük merkezlerde toplanan orduların devletçe bizzat beslenmesi sözkonusu oluyordu. Oysa devletin ne bir maliye nezareti ne de bunun taşrada tahsil teşkilatı mevcuttu. Bu sebepten giderek vergi müteahhitliği diyebileceğimiz iltizam sistemine ve mültezimlere doğru hızla geçiş başladı. Bu durumda tahsil edilen Aşarın yapısında vergi ve kar birlikte bulunuyordu. Yani devlet, vergi gelirlerini mültesimlere satıyordu.

Tabiidir ki zamanla, Osmanlı toprak düzeninin bozulmasına paralel olarak iltizam yöntemi de bozulacak, mültezimler ilkin yaptıkları "masrafları çıkarmak sonra da mümkün olduğu kadar fazla kar sağlamak" amacıyla mükellefleri ezmeye başlayacaklardı.

Tanzimattan sonra ise, iltizam yöntemi kaldırılarak eyaletler "muhassıl-ı emval" adı verilen memurlar gönderilerek emanet usulü uygunlanmıştır.

47 Güneri Akalın, Tarımımızın Sosya-Ekonomik Yapısı Vergileme ve Gelişme, Ank. Üniv., S.B.F., 1975, s.98

Emanet usulünde, tarım ürünlerinden 1/10 oranında vergi alınması kabul görmüş ancak kurulan bu sistemle de vergi tahsili düzenli bir biçimde yürütülemediği, vergi olarak alınan ürünler gerçek değeriyle satılmadığından dolayı gelirlerde bir azalma meydana gelmiştir. Bu sebeple, iltizam usulüne tekrar dönülerek, aşar gelirleri ilçeler itibariyle isteklilere ihale edilmeye başlanmış, bu arada Aşar ile birlikte alınagelmekte olan dönüm resmi, zemin resmi, boyunduruk hakkı, çift akçesi, çift bozan resmi gibi vergiler kaldırılmıştır.⁴⁸

1879 yılında " Aşar Emanet-i İdaresi" kurularak yeniden emanet sistemine dönmek istenmişse de başarı elde edilememiş, bunun üzerine 1887 yılından başlayarak emanet ve iltizam yöntemlerinin birlikte yürütülmesi kararlaştırılmıştır. Bundan sonra, zaman zaman emanet, zaman zaman iltizam yöntemleri uygulanmış, 1894 yılına gelindiğinde aşarın oranı % 12'ye çıkarılmıştır. 1897 yılından itibaren Anadolu, Rumeli ve Arabostan'ın demiryolu, iskele ve şubesi bulunan ilçelerinde teslis (üçleme) 1905 yılından itibaren de Selanik, Kosova, Manastır ve Anadolu'nun bazı bölgelerinde tahmis (beşleme) sistemine geçilmiştir.

Bu usüllere göre, üç yada beş yıllık Aşar miktarları birleştirilerek toplamı üçe yada beşe bölünecek ve her yıl, o yıla düşen miktar Aşar olarak alınacaktır. Ancak bazı yıllarda kıtlık ve kuraklık köylüyü zor durumda bıraktığından yakınmalar başlamış ve bu usulde bırakılmıştır.⁴⁹

1905 yılında yayınlanan bir tüzük ise, ihale yöntemini korumakla birlikte gerektiğinde emanet yöntemine de başvurulmasını öngörmüştür. Zaman zaman bedel olarak da kullanılan Aşarın oranı 1906 yılında % 12.5 olarak belirlenmiştir. Aşar, her çeşit tarım ürününden, harcanan emek ve sermaye ne olursa olsun % 12,5

⁴⁸ Cihan Duru, Abdurrahman Öngeoğlu, Kemal Turan, Atatürk Donemi Maliye Politikası, s: 37 - 38 - Ankara, 1982

⁴⁹ Cihan Duru, Abdurrahman Öngeoğlu, Kemal Turan, a.g.e

oranında alınıyordu. Halktan Aşar olarak toplanan ürünler, hazinenin Aşar ambarların da saklanıyor ve gerektiğinde satılıyordu, çeşitli doğal afetler yüzünden ürünler zarara uğrasa bile kalan ürün üzerinden yine vergi alınıyordu, Aşarı toplamayı üstlenen mütezimlerin karlarını arttırmak için halka yaptıkları zulüm dayanılmaz bir hal alınmıştı. Aşar olarak toplanan ürünlerin ambara gönderilmesi üreticilerin göreviydi. Çiftçi, tarımsal faaliyetinden zarar etmiş olsa dahi elinde kalan ürünleri nisbeti oranında Aşar olarak vermek ve taşınmasını sağlamak zorundaydı.

Ürün olarak alınan Aşar, bir yandan devlet için önemli bir gelir kaynağı, bir yandan da üzerinde durulması gereken önemli bir mesele olmuş. diğ er yandan köylünün ezilmesine yol açarak, toprak ağalığının gelişmesine de önemli katkılarda bulunmuştur.

b - Aşar Vergisinin Cumhuriyet Döneminde Uygulanması

Kurtuluş Savaşı bütün hızıyla sürerken, savaş yapılan bölgeler ve düşmandan geri alınan yerlerle ilgili olarak Aşarın tahsil biçimini gösteren bir dizi yasa çıkarılmıştır.

İlgili Yasalar Sırasıyla Aşağıda Verilmiştir:

- 17 Ağustos 1920 tarih ve 12 sayılı "Aşarın Teslise Raptı Hakkında Kanun"la Aşar tahsilatı için teslis (üçleme) yöntemi getirilmiştir. "Ayni ve nakdi" olarak ihale edilecek Aşar için 1913 - 1914 ve 1919 yılları ihale bedellerinin ölçü alınması hükme bağlanmış, yasanın altıncı maddesinde teslis işleminin 1920 yılı Aşarına ilişkin olduğu belirtilmişse de, uygulama Aşarın kaldırıldığı tarih olan 1925 yılına kadar sürmüştür.

- Aşar Mültezimlerinin Borçlarının Affı :

29 Eylül 1920 tarihinde 30 sayılı yasayla Aşar mültezimlerinden 1919 yılı sonuna kadar ki Aşar bedellerinden borcu olanların, 1921 yılı şubat ayına dek borçlarını nakden ve tümüyle ödemeleri koşuluyla, gecikme faizi borçlarının affedilmesi ve borçlarına karşılık rehnedilen ve hükümet tasarrufuna geçen taşınmazların geri verilmesi hükme bağlanmıştır.

- 16 Temmuz 1921 tarihinde çıkarılan 138 sayılı "Garp cephesinde Bilfiil Askeriye Sahası olan Mevakıa Münhasır olmak üzere Aşarin Suret-i Cibayetine dair Kanun"la Batı Cephesinde savaş alanı olan Afyon, Kütahya ve Eskişehir Bölgelerinde oluşturulacak yerel kurulların saptadığı ürün miktarına dayanılarak "nakdi ve aynı" Aşar tahsiline hükümet yetkili kılınmıştır. Bu yasa hükümlerinin 1922 senesi içinde uygulanması 31 Temmuz 1922 tarih ve 248 sayılı yasayla hükme bağlanmıştır.

- 11 Ağustos 1921 tarih ve 145 sayılı "Elviye - i Selasede vergilerin Suret-i Cibayetine Dair Kanun Hükümleri" gereğince, Kars Ardahan ve Artvin illeri ile Iğdır ve Sürmeli ilçeleri Ermenilerden geri alındıktan sonra bu bölgeler de bina, arazi ve Aşara ilişkin matrahları saptama işlemlerinin uzun süreceği düşünülerek pratik bir vergi toplama yolu aranmış ve adı geçen kanunla (145 sayılı kanun) yukarı da belirtilen bölgeler de arazi, bina ve Aşar vergilerinin yerine geçmek üzere Rus yönetimi zamanından kalma "maktu vergi"nin tahsil edilmesi kararlaştırılmıştır.

- 8 Nisan 1922 tarihinde çıkartılan bir yasa ile I. Dünya Savaşı sırasında, köyler hakkında borç kaydedilen Aşar' ın tahsil usulü hakkında düzenleyici hükümler getirilmiştir.⁵⁰

⁵⁰ Cihan Duru, Abdurrahman Ongeoğlu, Kemal Turan, a.g.e. S:38 Ankara

- 2 Temmuz 1922 tarihinde çıkartılan 240 sayılı yasayla da Kars, Ardahan, Artvin illeri ile Iğdır ve Sürmeli ilçelerinde "Umumi Tahrir" yapıncaya kadar bina, arazi ve Aşar vergileri yerine geçmek üzere alınmakta olan "maktu vergi"nin iki kat olarak tahsil edilmesi kararlaştırılmıştır.

- 17 Şubat 1923 tarihinde toplanan İzmir İktisat Kongresinde ise çiftçilerin isteğiyle Aşar vergisinin kaldırılması kabul edilmiştir.

Görüldüğü gibi Aşar vergisi hem tahsilinde ki zorluklarına hem de kaldırılmasına rağmen, Cumhuriyet Döneminin en önemli bir gelir kaynağını teşkil etmiştir.

B - İZMİR İKTİSAT KONGRESİ VE AŞAR VERGİSİNİN KALDIRILMASI, GETİRDİĞİ SONUÇLAR

I - İZMİR İKTİSAT KONGRESİ :

Hükümetin girişimiyle düzenlenen bu kongre, ülkenin çeşitli ekonomik sorunlarının dile getirilmesi ve bunlara çözüm yolları aranmasını amaçlıyordu. Bazı devlet dairelerinin tüccar sanayici esnaf, çiftçi ve işçi gibi meslek gruplarının 1135 temsilcisinin katıldığı kongre 17 Şubat - 4 Mart 1923 tarihleri arasında yani Lozan Barış görüşmelerinin kesintiye uğradığı bir dönemde toplanmıştır.

Kongre de ki tartışmalar ve sunulan öneriler için kullanılan oylar, temsil edilen toplumsal kesimler arasındaki çıkar çatışmasını ortaya koymaktadır. Önerilerin oylanması sırasında her grup, kendi çıkarılarını göz önüne alarak oy kullanmıştır.

Kongrede en etkili grup, İstanbulda ki Rum ve Ermenilerin yerini almaya istekli tüccar grubuydu. Hatta hükümetin kongrenin toplanması kararını almasında tüccar kesiminin büyük bir rolü olmuştu.

İzmir İktisat Kongresinde alınan kararlar, gerçekleştirilme yolları, finansman olanakları ve öncelik dereceleri saptanmadan ileri sürülmüş genel bazı dileklerden ibarettir. Bununla birlikte kalkınmanın özel teşebbüse dayalı ve himayeci iktisat politikaları ile gerçekleştirilmesi yönünde ki bu dilekler uygulamaları önemli ölçüde etkilemiştir. Kuşkusuz, özel sektöre dayalı bu kalkınma sürecinde devletten de özel girişimleri düzenlemesi, koruyup desteklemesi ve yol göstermesi beklenmektedir.

İzmir İktisat Kongresinde Tarım Kesimi İçin Getirilen Öneriler :

- 1 - Reji uygulama ve yönteminin kaldırılması
- 2 - Tütün vergilerinin tüketicilerden uygun bir yolla alınması
- 3 - Tarımsal eğitimin sağlanması
- 4 - Güvenliğin sağlanması için öğretimin yayılması ve cehaletin giderilmesi
- 5 - Ormanların geliştirilmesi ve korunması
- 6- Meyva ağaçlarının çoğaltılmasını sağlamak için meyva ağaçlarının meyva vermeye başladıktan sonra beş yıl boyunca vergiden istisnası
- 7 - Köylülere kurutulacak bataklıkların onbeş yıl her çeşit vergi ve resimden istisna edilmesi
- 8 - Hayvancılığı geliştirecek hertürlü tedbirlerin alınması
- 9 - Damızlık hayvanların hiç bir biçimde kesilmemesi ve dışarıya satılmaması, vergi alınmadan dış alımlarının yapılması.

- 10- Hükümetin Ziraat Bankasından aldığı paraları diğer borçlara göre öncelikle ve çabuk bir biçimde ödemesi ve bundan sonra Ziraat Bankası Sermayesinin hükümetçe hiç bir nedenle başka bir yönde kullanılmamasının sağlanması.
- 11- Çiftçilere kısa vadeli krediler verilmesi.
- 12- Tarik Bedel-i Nakdisi adıyla çiftçilerin ödedikleri yol vergisi, köylülere yol yapılmasını sağlayamadığından bu verginin kaldırılarak yerine "amele-i mukellefe" yönteminin konulması, bedenen çalışmayanlardan "bedel - i şahsi" alınması.
- 13- Aşar vergisinin kaldırılması (Sanayici ve tüccar grupları aşarın kaldırılması yerine adil bir vergi konulmasını önermişlerdir.)
- 14- Türkiye'de yaşayan herkesi kapsamak üzere ve bütçede denklik sağlanması amacıyla herhangi bir ad ve herhangi bir biçimde ılımlı bir biçimde ılımlı bir vergi konulması. (aşarın tümüyle kaldırılması ya da biçiminin değiştirilmesi yüzünden devlet bütçesinde doğacak açığın uygun bir yolla giderilmesi konusu oy birliğiyle kabul edilmiştir. Sanayi ve ticaret grupları bu konuda verecekleri tasarılar da gösterecekleri yeni ve daha ılımlı bir Aşar usulünün konulmasını önerdiler ise de işçiler genel olarak, Aşar yerine geçecek bir verginin biçimini tasarı da göstereceklerini belirtirken, çiftçiler maddenin aynen kabulünde direnmişlerdir.)
- 15- Tarımda makinalaşmanın sağlanması
- 16- Tarım aletlerinin gümrük vergisi ödenmeden dış alımlarının sürdürülmesi.
- 17- Traktörler için kullanılan petrol ve benzinde olduğu gibi çeşitli yağlarında vergisiz dış alımlarının sağlanması.

Aşar Vergisinin Kaldırılması Kararı :

İzmir İktisat Kongresinde tarım kesiminde alınan en önemli karar, çiftçi grubunun önermiş olduğu Aşar vergisinin kaldırılmasının kabulüdür. Nitekim bu karar, iki yıl sonra uygulanmaya konulmuş ve Aşar vergisi kaldırılmıştır.

III- AŞAR VERGİSİNİN KALDIRILMASI VE YERİNE YÜRÜRLÜĞE KONULAN VERGİLER

a- Aşar Vergisinin Kaldırılması

Osmanlı vergi sistemi içerisinde en önemli bir gelir kaynağı olan ve altı yüzyıldan fazla bir süre boyunca uygulana gelen Aşar vergisi 17 Şubat 1925 tarih ve 5552 sayılı kanun ile yürürlükten kaldırılmıştır.

Aşarın kaldırılması büyük toprak sahipleri de dahil çiftçiye yeni rejimin bir hediyesidir. Bununla birlikte ekonomik açıdan Aşarın kaldırılması tartışma götürcek bir konudur.

b) Aşarın Yerine Yürürlüğe Konulan Vergiler

1925 yılında Aşar vergisinin kaldırılması ile birlikte diğer tarımsal vergiler arttırılmış ve yine aynı yıl "mahsulat-ı araziye" (Toprak mahsülleri vergisi) adı altında yeni bir vergi uygulamaya konmuştur.

Ağnam vergisinin de önce miktarı arttırılmış daha sonra sayım vergisi adı altında yeniden düzenlenmiştir. Ayrıca, arazi ve bina vergisinin de eski tahrir değerleri yükseltilerek yol vergisine de zam yapılmıştır.

Görüldüğü gibi Aşarın kaldırılmasından sonra köylü üzerinden alınan vergi yükünün bir kısmı, tarım üzerindeki diğer

vergilere yapılan zamlarla kısmen iade olunmuştur.

Bununla beraber Aşarın kaldırılması üzerine zam yapılan veya ilk olarak uygulanan vergilerin büyük bir kısmı, esas itibariyle şehirlerde yaşayan faal nüfusun vergi yükünü arttırmayı amaçlamış, temettü vergisi kaldırılarak yerine daha uygun bir vergi olan kazanç vergisi uygulanmıştır. Daha sonra ki yıllarda da bu verginin bir kaç kez düzenlenmesi ve yerleştirilmesine çalışılmıştır.

C - AŞAR VERGİSİNİN KALDIRILMASI İLE İLGİLİ GÖRÜŞLER:

Devlet gelirlerinde önemli bir azalışa yol açan Aşar vergisinin kaldırılması, üzerinden yetmişbeş yıl geçmiş olmasına karşın, hala tartışmalara konu olmaktadır.

Bazı yazarlara göre, "Aşar vergisinin kaldırılması hiç bir ekonomik gerekçeye dayanmayan ve bazı toplumsal grupların kısa dönemli çıkarları doğrultusunda alınmış bir karardır."

Bir diğer gruba göre ise "köylünün ezilmesine ve sömürülmesine yol açan, tahsilat sistemi bakımından feodal düzenden kalma çağdışı bir kurum olan Aşar vergisinin kaldırılması olumlu bir adımdır."

Biz bu bölümümüzde, Aşar vergisinin kaldırılmasının aleyhinde ve lehinde düşünceleri olan bu yazarlarımızın görüşlerini aynen aktarmaya çalışacağız.

a) Aşar Vergisinin Kaldırılmasının Lehinde Olan Görüşler:

Bu görüşü savunanlar içinde önce Güneri Akalın'ın düşüncelerine yer vereceğiz.

"Aşar'a karşı gösterilen tepki, yalnızca tahsil biçiminden doğmayıp, tarımsal kalkınmayı engellediği endişesinden gelmektedir.

İktisadi gelişme ile üretim gittikçe zorlaşır. Oysa üretimin hem maliyet hemde miktarı artarken, gayri safi ürün üzerinden alınan Aşarın oranı aynı kalır. Özet olarak, Aşar, gayri - safi üretim üzerinde ki sabit oranlı bir vergi olmasına yani ortalama vergi haddinin sabit kalmasına rağmen net ürün üzerinde ki vergi marjinal haddi, üretimin arttırılması ile giderek yükselir. Bu ise üretimin genişlemesini önler. Özellikle Osmanlı İmparatorluğu gibi verginin fiyatlara yansıtılmadığı bir dönemde net ürün üzerindeki artan vergi yükünün üretimi engellediği doğrudur. Çünkü, Aşar vergisi ile parasal rantlarda bir değişme olmaz. Fakat net ürün üzerinde ki artan vergi yükü dolayısıyla kar haddi düştüğünden sermayenin en verimli kısmı geri çekilir. Ayrıca, artan üründen sınıflara verilebilecek ilave payının nisbi değeri giderek düşer. Bu durumda fiyatların artmasına rağmen üretim hızla genişlemez, artan maliyetler yüzünden bütün fiyat artışları da devlete vergi geliri olarak intikal etmez.

Görüldüğü gibi, Aşarın kaldırılmasının tek nedeni tahsilinde izlenen iltizam usulü değil, iktisadi gelişmeye de engel olmasıdır. İşte bu nedenlerle Aşar'ın ıslah olunmaz bir vergi olduğu kanaatine varıldı. Genç Cumhuriyet Yönetiminin bu vergiyi kaldırması olumlu bir davranıştır. Ancak, kalkınmanın başlangıcında ki bir ekonomi de vergi yükünün kırsal alanlardan kentlere kaydırılması doğru bir iktisadi politika değildir."⁵¹

Fazıl Pelin bu konuda ki düşüncelerini şu şekilde ifade etmektedir.

"Aşar'ın nisbeten mazbut devresi 1880 ile, kaldırılması tarihi olan 1925'e kadar geçen yarım asır kadar müddettir. Hükümet Aşar da iltizamın zaruretine artık kani idi. Lakin, iltizamın mahsurlarını ortadan kaldırmak mümkün olmamıştır. Köylerde mültezimler çok kere mühtarları kendilerine uydurarak, maddi -

⁵¹ Güneri Akalın, Tarımımızın Sosyo - Ekonomik Yapısı, Vergileme ve Gelişme, S: 220, Ank. 1975

Manevi her türlü tazyiklerle, çiftçi üzerine yüklenir, mümkün olduğu kadar fazla alarak keselerini doldurmaya çalışırlardı. En basit olarak müracaat ettikleri hile, istenilen miktarı alıncaya kadar, harmanların kaldırılmasına, mahsüllerin ambarlarda muhafaza altına alınmasına izin vermemekti. Köylü, mültezimlerin tazyiki altında nefes alamayacak bir hale gelmişti.

İşte, yirminci asırda, Türkiye'de bir nevi derebeylik hayatı yaşatan bu vergiyi, bütün müterakki memleketlerde olduğu gibi ilga etmek şerefi 17 Şubat 1925 tarihli, 5552 numaralı kanunla Cumhuriyet'e nasip olmuştur. Aşar'ın kaldırılması, Türk finansın da en büyük, en radikal bir inkilap hareketidir."⁵²

Çağlar Keyder de Aşar vergisinin kaldırılmasının lehinde görüş savunanlar arasındadır.

"Ondokuzuncu yüzyılda öşürün oranı %12.5'a yükselmişti. Cumhuriyetin ilk yıllarında da bu oran alınmaktaydı. Ancak, 1923'ten sonra bu oranı azaltma girişimleri gündeme geldi. Büyük toprak sahipleri öşürün tamamen kaldırılması için birçok kez başvurular. Sonunda, 1925'te köylünün üzerinde pek ağır bir vergi olan ve ağırlığı yüzünden çiftçiye fazla arazi zerretmek, çalışmak için hiç bir şevk ve heves bırakmayan bu vergi kaldırıldı"⁵³

Yahya Tezel ise bir makalesinde "Hükümet, 1925 yılında o ana kadar bütçe gelirleri arasında en büyük vergi kaynağını oluşturan Aşar'ı lağvederek cesur bir adım attı. Hem toprak sahipleri, hem de köylüler ağır bir vergi yükünden kurtarıldı"⁵⁴ ifadesiyle düşüncelerini açıkça ortaya konmuştur.

⁵² Fazıl Pelin, Finans ilmi ve Finansal Kanunlar, s:306 - 307, İst. 1942

⁵³ Çağlar Keyder, Dünya Ekonomisi içinde Türkiye, Tarım Yolunda Birleşme s: 92, ANKARA, 1982

⁵⁴ Yahya Tezel, Cumhuriyet Döneminin İktisadi Tarihi, Tarımsal politika ve Uygulamalar, s: 345, ANKARA 1982

b- Aşar Vergisinin Aleyhinde Olan Görüşler:

İzzeddin Önder bu konudaki görüşünü şu şekilde ifade etmektedir.

" Aşar'ın kaldırılması olayı hiç bir geçerli ekonomik gerekçeye dayanmayan bazı sosyal grupların (çiftçi grubunun) kısa dönemli menfaati doğrultusunda alınmış bir karardır. Aşarın kaldırılmasının ciddi ekonomik bir gerekçeye dayanmadığı ortaya koyduğu çok ciddi ekonomik sonuçlardan da anlaşılmaktadır. "Ekonomik gerekçe" ifadesini de şu anlamda kullanıyorum ki, Aşar'ın kaldırılması daha doğrusu tarım sektörünün etkin bir biçimde vergilendirilmemesi, bizzat ilgili grubun uzun dönemli yararları ne de bütün ekonominin yararları açısından olumlu bir adım olmuştur. Diğer bir deyişle, tarım sektörünün etkin olarak vergilendirilmemesi her iki açıdan da olumsuz sonuçlar doğurmuştur. Bir yandan patalojik bir vergi yapısı ortaya çıkartırken diğer yandan ekonomi ve özellikle sanayileşme üzerinde bunun tüm olumsuz sonuçlarını işlemiştir.

Aşar'ın kaldırılıp yerine fiili üretimi arttıracak bir verginin alınmaması ile kamu hizmetlerinin ve sanayileşmenin finansman yükü büyük ağırlığı ile kırsal alandan kentsel alana çekilmiş oluyordu. 1925 yılında Aşar kaldırıldığında kamu gelirlerinin yaklaşık % 20'sini oluşturuyordu"⁵⁵

Mehmet Palamut ise Aşar'ın kaldırılmasının lehinde olan görüşlere karşı sert bir dille yazdığı bir makalesinde şu karşılığı vermiştir;

"Aşar, 17 Şubat 1925 tarihinde 5552 sayılı kanunla kaldırılmıştır. Fakat bize göre bu olay, Cumhuriyet idaresinin başlangıçta ki sosyo - ekonomik dokusunu açıklayan başlı başına bir hadisedir. Yoksa öyle ne " O dönemin koşulları altında (.....) atlı, kılıçlı

⁵⁵ İzzeddin Önder, Aşar'ın Kaldırılması, s: 85 - 86, IST. 1974

tımarlı ordusunun Alman piyadesinin ateşli silahları karşısında " ki erimesiyle ne bu verginin toplanma yönteminden kaynaklandığı sanılan " köylünün, mültezimin tazyiki altında nefes alamayacak bir hale gelmesiyle ve ne de "büyük toprak sahiplere dahil, çiftçiye yeni rejimin bir hediyesi"olarak bahşedilmesiyle açıklanabilir. Eğer Aşar'ın kaldırılması, sanıldığı gibi Türk finansmanında en büyük en radikal bir inkilap hareketi olsaydı bugün benzer bir vergiyi, Suriye, Suudi Arabistan, Burma, Güney Kore, Formoza ve Kominist Çin gibi ülkelerde hala uygulayanların bulunmaması gerekirdi.

Halbuki 1920 - 1923 dönemlerinde meclis çatısı altında 26 kez Aşar konusunun tartışılmasına rağmen ancak Aşar'ı kaldırma kanun tasarısının Şeyh Sait ayaklanması sırasında meclise gelmesi ve hükümetin tasarının aciliyetine binaen görüşülmesini istemesi pek öyle geçirilebilecek türden olaylar değildir."⁵⁶

Yalçın Küçük bu meseleye daha değişik bir açıdan yaklaşmıştır.

"Aşar'ın kaldırılması, feodallerle, büyük toprak ağalarına ve kapitalist çiftçilere verilen bir ödün oldu. Ticaret ve Sanayi burjuvası, işçi sınıfının muhalefeti karşısında ve doğu'da Kürt Şeyhlerinin isyan ettiği bir zamanda, feodallerle toprak ağaları ve kulaklarla siyasal ittifakını güçlendirmek için Aşar'ı kaldırmak yolunu geçti,

Esfender Korkmaz'ın görüşü ise "Aşar'ın kaldırılmasının sebebi köylü ve tarım ürünleri üzerinde yoğunlaşan aşırı yükü indirmek ve bu verginin tahsilinden doğan bir takım haksızlıkları ortadan kaldırmaktı. Ancak kaldırılması uzun süre vergi hasılatında bir boşluk doğurmuştur."

⁵⁶ Mehmet Palamut, Sabri Ülgener'e Armağan, Aşar ve Düşündürdükleri s: 73- ISTANBUL, 1987

S O N U Ç

Gerek Osmanlı döneminde ve gerekse Cumhuriyet döneminde (1923 - 1933 yılları arasında) Türkiye'de tarım ekonomisinin hakim olduğu ve bütçenin % 80 - 85'inin tarımdan sağlanan vergilerden meydana geldiği görülmektedir.

Tarımsal vergilerin en önemlileri ise : Aşar, ağnam ve arazi vergileridir.

Osmanlı döneminde Aşar vergisi, tarım ürünlerinden 1/10 oranında aynı olarak alınmakta, Osmanlı devletinin çeşitli bölgelerinde farklı nisbetlerde uygulanan Aşar, devlet gelirlerinin yaklaşık olarak % 25 - 30'unu oluşturmaktadır.

Osmanlı devleti gibi, yeni kurulan Türkiye Cumhuriyetinde de tarım ekonomisi hakimdir ve bu sebepten dolayı devlet bütçesini tarımdan sağlanan vergiler oluşturmaktadır. Tarımsal vergilerden en önemlisi olan Aşar verginin devlet bütçesine katkısı büyüktür.

Cumhuriyet yönetiminin başlıca hedefi sanayi ve hizmetler sektöründe gelişmeyi sağlayarak ekonomik kalkınmayı gerçekleştirmektir.

Ancak, geçirdiği uzun savaşlarda büyük maddi kayıplara uğramış, dış ülkelere geniş ölçüde borçlanmış olan memlekette önemli sınai yatırımları gerçekleştirmek için gerekli olan sermaye çok yetersizdir.

Diğer taraftan, Cumhuriyetin ilk kuruluş yıllarında, sanayici, teknisyen ve tüccar olarak aktif rol oynayan azınlıkların Türkiye'den ayrılmaları ve yine 1929 yılından itibaren ortaya çıkan büyük dünya buhranı Türkiye ekonomisi üzerinde sanayii ve ekonomik gelişmeyi engelleyen diğer önemli unsurlar olmuştur.

Türkiye Cumhuriyeti üzerinde önemli bir dönemi oluşturan 1923 - 1933 Liberal Sisteme geçiş ile bu gibi ekonomik sorunlara acil çözüm yolları aranmış ve 17 Şubat 1923'de İzmir İktisat Kongresi toplanmıştır.

Bazı devlet dairelerinin, tüccar, esnaf, çiftçi, işçi ve sanayici gibi meslek gruplarının 1135 temsilcisinin katıldığı bu kongrede alınan en önemli kararlar:

- Milli Sanayii teşvik edecek kanunların çıkarılması
- Sanayicilere kredi sağlanması
- Yerli ürünlerin ulaşım tarifelerinde indirim yapılması
- Köylü üzerinde ağır bir yük olduğu öne sürülen Aşar vergisinin kaldırılması kararıdır.

Devlet bütçesine 27.5 milyon lira gelir sağlayan Aşar vergisinin kaldırılması Sanayi de gelişmeyi sağlamak çabası içine giren ve sermaye yokluğu çeken devleti bir boşluk içersine itmiştir.

Kamu gelirlerinde meydana gelen bu boşluğu gidermek amacıyla diğer vergilere yeni düzenlemeler getirilmiş ve özellikle arazi ve ağnam vergilerinin değerleri yükseltilmiştir. Ancak bütün bu düzenlemeler yine de Aşar vergisinin yerini tutamamış, devlet gelirlerinde uzun yıllar düşme ve istikrarsızlık meydana gelmiştir,

Köylü üzerinde ağır bir yük olduğu öne sürülerek kaldırılan Aşar vergisi, devletin o günkü ekonomik şartları ve tek gelir kaynağının tarımsal vergiler olması sebebiyle, bir başka şekilde yine köylü üzerine yüklenmiş ve sonuç olarak; Ne köylü iktisadi refaha ulaşabilmiş ne de Aşar'ın kaldırılmasından doğan sermaye kıtlığı sebebiyle sanayi sektöründe olumlu gelişmeler görülebilmştir.

YARARLANILAN KAYNAKLAR

AÇIL, A.Fethi ve Diğerleri; Türkiye'de Zirai Vergiler, Ank.1965, Mars Matbaası, Ziraat Mühendislik Yayınları

AKDAĞ, Mustafa; Türkiye'nin İctimai ve İktisadi Tarihi, Cilt: 2, A.Ü.T.C.F. Yayınları, Ankara. 1971

AKTAN, Reşat; Türkiye'de Ziraat Mahsülleri Fiyatları, Ank.1955

AKALIN, GÜNERİ; Tarımımızın Sosyo-Ekonomik Yapısı, Vergileme ve Gelişme, A.Ü.S.B.F. Yayınları, 1975

AREN, Sadun; İktisadi Kalkınmayı Sınırlandırıcı Rolü Bakımından Ziraat, S.B.F. Dergisi, Cilt XVIII, 1963, No: 3-4

BARKAN, L.Ömer; XV. ve XVI. Asırlarda Osmanlı İmparatorluğunda Zirai Ekonominin Hukuki ve Mali Esasları (I.Cilt Kanunlar İst.1945. Burhanettin Erenler Matbaa, İ.Ü. Edebiyat Fakültesi, Türkiyat EnstitüsüYayınları.

BULUTOĞLU, Kenan; Türk Vergi Sistemi, İst.1970

CİN, Halil; Osmanlı Toprak Düzeni ve Bu Düzenin Bozulması, Ankara 1978, Yenigün Matbaası.

COŞKUN, Sabri; Türkiye'de Zirai Kazançların Vergilendirilmesi, Danıştay Tasnif ve Yayınları Birliği, Ank.1971.

CEM, İsmail; Türkiye'de Geri Kalmışlığın Tarihi, Cem Yay. İstanbul,1973

ÇALGÜNER, Cemil; Milli Ekonomide Ziraatin Yeri ve Rollerini,
Ankara,1960, A.Ü. Ziraat Fak. Yayınları.

DOĞAN, Hasan; Çiftçinin Gelir Vergileri ve Tarım İşletmelerinde
Muhasebe, Adana,1975, Kemal Matbaası.

HAMURDAN, Yusuf; Türkiye'de Tarım Sektöründe İşletme
Büyüklikleri ile Verimlilik Arasında Bağlantı ve Toprak
Dağılımı ve Vergileme Potansiyeli Açısından Anlamı,
D.P.T.S. Yayınları, Ankara, 1972.

HATİPOĞLU, Zeyyat; "Türkiye'nin Gelişmesinde Tarım ve Endüstri
İlişkileri" Türkiye'de Sanayileşme Sorunları Semineri,
S.B.F., Yayınları, No: 382, Ank. 1974

HÜSREV, İsmail; Türkiye Köy İktisadiyatında Toprak Rantı, 1934,
Ankara, Akba kit. 205.s

KÖYLÜ, Kazım; Türkiye'de Büyük Zirai Mülkleri ve Bunların İşletme
Şekilleri, Ankara 1947, Yüksek Ziraat Enstitüsü Basımevi,
s.142

KEYDER, Nur; Türkiye Tarımsal Reel Geliri ve Köylünün Refah Seviyesi,
O.D.T.Ü. Gelişme Dergisi, No: 1 ve 12.

KORKMAZ, Esfender; Vergi Yapısı ve Gelişimi, Ank. 1978.

KEYDER, Çağlar; "Dünya Ekonomisi İçinde Türkiye" Tarım Yolunda
Birleşme, Ankara, 1982, Yurt yayınevi

KANBOLAT, Yahya; Türkiye ziraatinde Bunye Değişikliği, 1974, s:35,
Ankara 1963, A.Ü.S.B.F. Maliye Enstitüsü. İktisadi
Gelişme Arş. No:17.

KARAMÜRSEL, Ziya; Osmanlı Maliye Tarihi Hakkında Tetkikler, İstanbul, 1940, Güneş Basım.

KÜÇÜK, Yalçın; Türkiye Üzerine Tezler 1908-1918, Ank.1978

MÜLAYİM, Ziya Gökalp; Tarımda Düzen Değişikliği, Ank.1970, Ulusal Basım, 205.s

MÜDERRİSOĞLU, Alptekin; Kurtuluş Savaşı Mali Kaynakları, Cilt I (Y.Y), 1974, Fakülteler Matbaası, İ.Ü. İktisat Fak.

ÖNDER, İzzeddin; "Aşar'ın Kaldırılması", Türkiye'de Kamu Harcamalarının Seyri, İst. 1974, Fakülteler Matbaası, İ.Ü. İktisat Fak.

ÖZER, İlhan; Türkiye'de Vergi Rezervleri, Ank. 1968, Damga Matbaası.

VELAY, A. du; Türkiye Maliye Tarihi, M.B.T.K yay. Damga Matbaası

PALAMUT, E.Mehmet; "Aşar ve Düşündürdükleri" İktisat Fak. Mecmuası, c.43 Prof.Sabri Ülgener'e Armağan, İst. 1987

PELİN, Fazıl; Finans İlmî ve Finansal Kanunlar, İstanbul, 1942, Güven Basım, 440. s İ.Ü. İktisat Fak. Yayınları

PEKİN, Tefik; Tarımda Gelir Düşüklüğü, İzmir, 1967, Ege Üniversitesi Ziraat Fak. Yayınları.

SİLİER, Oya; Türkiye'de Tarımsal Yapının Gelişimi (1923-1938) Boğaziçi Üniv. İ.B.F. yayınları

SADİ, H; İktisadi Türkiye, İst.1934

SERTOĞLU, Mithat; "Meydan Larousse", Resimli Osmanlı Ansiklopedisi

SELEK, Sabahaddin; Anadolu İhtilali, Cem yay. İst. 1966 Burçak
Yayınları 2. Cilt (Milli Mücadele 1 ve 2)

SAYAR, Nihad; Türkiye İmparatorluk Dönemi Mali Olayları, İ.İ.T.İ.A,
Nihat Sayar yayınları ve yardım Vakfı Yayını, İst.1977

TEZEL, Yahya; Cumhuriyet Döneminin İktisadi Tarihi, Ankara, 1982,
Olgaç Matbaası

TUĞCU, Cavit; Zirai Kazançların Vergilendirilmesi, D.P.T., Ankara, 1966

TÜRK, İsmail; Tarım Kazançlarının Vergilendirilmesi, Ankara, D.P.T.
yayınları

YULUĞ, Mustafa; Az Gelişmiş Ülkelerde Tarımın Vergilendirilmesi,
İstanbul,1968, Maliye Birlik Tetkik Kurulu

ZARAKOLU, Avni; Atatürk Döneminde Ülkemizde İzlenen Ekonomi
Politikaları, Ank.1981, Türk Bankalar Birliği Yayını 119.
Olgaç Matbaası

- ÜNAL, Fikret; TIRAŞ, Muzaffer- KÜKRER, Zafer; 1920-1929, Bütçe
Kanunları, Ankara, 1979, Başbakanlık Basımevi 29-159s,
Maliye Bakanlığı Tetkik Kurulu Yay. No: 1979/190

- DURU, Cihan, ÖNGEOĞLU, Abdurrahman, TURAN, Kemal; Atatürk
Dönemi Maliye Politikası, Ank.1982, Tisamat Sanayii

- Türkiye' de Zirai Vergiler, T.M.M.O.B. Zirai Muhendislik Odası,
Ankara,1965

- Akbank Kùltür Yayınları; Cumhuriyet Dönemi Türkiye Ekonomisi, Apa Ofset Basımevi, İst.1980
- Maliye Bakanlığı 1982 Yıllık Ekonomik Rapor
- Türkiye 1928, Vedat Eldem T.C. Konjüktür Servisi, seri 1, No:7, Türkiye Milli Geliri, Ank.1938
- D.İ.E, Türkiye'de toplumsal ve Ekonomik Gelişmenin 50.yılı, Ank.1973
- Simon Kuznets; Economic Growth Nations
- Ali İktisat Meclisi Raporları, 1928, Ank. 1929
- Cumhuriyet Gazetesi , 16 Nisan 1925
- Başvekalet Umum Müdürlüğü İstatistik Yıllığı, 1931
- T.C. Merkez Bankası Bülteni, No:22, 1937, İstatistik yılığı, Cilt 8, 1935/36
- Maliye Bakanlığı Gelirler Genel Müdürlüğü, Bütçe Gelirleri Yıllığı, 1976