



**GELİŞMEKTE OLAN ÜLKELERDE  
ETKİ YATIRIMI İLE SÜRDÜRÜLEBİLİR  
KALKINMA ARASINDAKİ İLİŞKİ**

**Yüksek Lisans Tezi  
Barrington CHUNGULO  
Eskişehir 2025**

**GELİŞMEKTE OLAN ÜLKELERDE ETKİ YATIRIMI İLE  
SÜRDÜRÜLEBİLİR KALKINMA ARASINDAKİ İLİŞKİ**

**Barrington CHUNGULO**

**YÜKSEK LİSANS TEZİ**

**İşletme Ana Bilim Dalı**

**Finansman Programı**

**Danışman: Prof. Dr. Aslı AFŞAR**

**Anadolu Üniversitesi**

**Lisansüstü Eğitim Enstitüsü**

**Mayıs 2025**

**Eskişehir**

## JÜRİ VE ENSTİTÜ ONAYI

Barrington CHUNGULO'nun "Gelişmekte Olan Ülkelerde Etki Yatırımı ile Sürdürülebilir Kalkınma Arasındaki İlişki" başlıklı tezi .../.../20... tarihinde aşağıdaki jüri tarafından değerlendirilerek "Anadolu Üniversitesi Lisansüstü Eğitim-Öğretim ve Sınav Yönetmeliği"nin ilgili maddeleri uyarınca, İşletme Ana Bilim dalında Finansman Programında Yüksek Lisans tezi olarak kabul edilmiştir.

	<u>Ünvanı Adı Soyadı</u>	<u>İmza</u>
Üye (Danışman):	.....	.....
Üye :	.....	.....
Üye :	.....	.....
Üye :	.....	.....
Üye :	.....	.....

.....

**Lisansüstü Eğitim Enstitüsü Müdürü**

## ÖZET

### GELİŞMEKTE OLAN ÜLKELERDE ETKİ YATIRIMI İLE SÜRDÜRÜLEBİLİR KALKINMA ARASINDAKİ İLİŞKİ

Barrington CHUNGULO

İşletme Anabilim Dalı

Finansman Programı

Anadolu Üniversitesi, Lisansüstü Eğitim Enstitüsü, Mayıs 2025

Danışman: Prof. Dr. Aslı AFŞAR

Bu tez, etki yatırımı ile sürdürülebilir kalkınma arasındaki karmaşık ilişkiyi geliştirmekte olan ülkeler bağlamında incelemeyi amaçlamaktadır. Nitel görüşmeler ve nicel anketler kullanılarak karma bir yaklaşımla, etki yatırımı girişimlerinin yoksulluğun azaltılması, eğitime erişim, sağlık hizmetlerinin sağlanması ve çevresel sürdürülebilirlik gibi önemli kalkınma göstergelerini ne ölçüde etkilediğini ampirik olarak belirlemeyi hedeflemektedir. Çalışma, kapsamlı veri analiz metodolojileri aracılığıyla, etki yatırımının sosyal ve çevresel kalkınmaya yönelik olumlu değişimi yönlendiren etkili bir parça olduğunu öngörmektedir. Bulgular, etki yatırımının yoksul ülkelerde sürdürülebilir kalkınmanın önemli bir itici gücü olabileceğini ve geliştirmekte olan piyasalarda etki yatırımlarının önemli sosyal ve çevresel sorunlarla etkin bir şekilde başa çıktığını ve ileri sürdürülebilir kalkınma hedeflerinin gerçekleştirilmesine katkıda bulunduğunu göstermektedir. Ölçek büyütme, etki ölçümü ve yatırım yapılan programların yerel bağlamlarla uyumu gibi bazı sınırlamalar ve zorluklar ele alınacaktır. Sonuç olarak, bulgulara dayalı olarak, geliştirmekte olan dünyada uygulamaların etkinliğini ve ölçeklenebilirliğini artıran bir dizi öneri sunulmaktadır. Bu çalışma, etki yatırımı ile sürdürülebilir kalkınma arasındaki bağlantıyı inceleyerek finansal araçların olumlu değişimi teşvik etmedeki rolünü vurgulamaktadır. Ayrıca, küresel sorunların çözümü ve geliştirmekte olan ülkelerde sürdürülebilirliğin teşviki için yenilik ve iş birliğinin gerekliliğini ön plana çıkarmaktadır.

**Anahtar Sözcüler:** Etki yatırımı; Sürdürülebilir kalkınma; Geliştirmekte olan ülkeler; Sosyal etki; Çevre korum

## ABSTRACT

### THE RELATIONSHIP BETWEEN IMPACT INVESTING AND SUSTAINABLE DEVELOPMENT IN DEVELOPING COUNTRIES

Barrington CHUNGULO

Department of Business Administration

Programme in Finance

Graduate School of Anadolu University, May 2025

Supervisor: Prof. Dr. Aslı AFŞAR

This thesis aims to examine the complex relationship between impact investing and sustainable development in the context of developing countries. Using a mixed-methods approach that incorporates qualitative interviews and quantitative surveys, it seeks to empirically determine the extent to which impact investment initiatives influence key development indicators such as poverty reduction, access to education, healthcare provision, and environmental sustainability. Through comprehensive data analysis methodologies, the study anticipates that impact investing is an effective component in driving positive social and environmental change. The findings indicate that impact investing can be a significant driver of sustainable development in poor countries and that impact investments in emerging markets effectively address major social and environmental issues, thereby contributing to the achievement of advanced sustainable development goals. The study also addresses certain limitations and challenges such as scaling, impact measurement, and the alignment of funded programs with local contexts. Based on the findings, a series of recommendations are presented to enhance the effectiveness and scalability of practices in the developing world. By exploring the relationship between impact investing and sustainable development, this research highlights the role of financial instruments in promoting positive change. Moreover, it underscores the necessity of innovation and collaboration in solving global issues and promoting sustainability in developing countries.

**Keywords:** Impact investing; Sustainable development; Developing countries; Social impact; Environmental conservation

## TEŞEKKÜR

Tez sürecim boyunca paha biçilemez rehberliği, desteği ve teşviki için danışmanım Prof. Dr. Aslı AFŞAR'a en derin şükranlarımı sunarım. Kendisi, bu çalışmanın şekillenmesinde büyük bir rol oynamıştır.

Ayrıca, Zambiya, Malavi ve Güney Afrika'daki veri toplama sürecinde benimle birlikte özveriyle çalışan genç araştırmacılara da içten teşekkürlerimi sunarım. Onların bağlılığı ve iş birliği, bu araştırmanın hayata geçmesinde kritik bir rol oynamıştır.

Son olarak, bu çalışmaya katkıda bulunan tüm katılımcılara ve kurumlara şükranlarımı sunarım. Cömertliğiniz ve bilgilerinizi paylaşmaya olan istekliliğiniz olmasaydı, bu çalışma mümkün olmazdı.

...../...../20....

## **ETİK İLKE VE KURALLARA UYGUNLUK BEYANNAMESİ**

Bu tezin bana ait, özgün bir çalışma olduğunu; çalışmamın hazırlık, veri toplama, analiz ve bilgilerin sunumu olmak üzere tüm aşamalarında bilimsel etik ilke ve kurallara uygun davrandığımı; bu çalışma kapsamında elde edilen tüm veri ve bilgiler için kaynak gösterdiğimi ve bu kaynaklara kaynakçada yer verdiğimi; bu çalışmamın Anadolu Üniversitesi tarafından kullanılan “Bilimsel İntihal Tespit Programı”yla tarandığını ve hiçbir şekilde “intihal içermediğini” beyan ederim. Herhangi bir zamanda, çalışmamla ilgili yaptığım bu beyana aykırı bir durumun saptanması durumunda, ortaya çıkacak tüm ahlaki ve hukuki sonuçları kabul ettiğimi bildiririm.

.....

(İmza)

Barrington CHUNGULO

...../...../20....

## ÜRETKEN YAPAY ZEKÂ KULLANIM BEYANI

Bu tezi hazırlarken üretken yapay zekâ programlarından destek aldığımı beyan ederim. Tezin hazırlığı aşamasında çeviri gibi konularda üretken yapay zekâ programlarından (örneğin Chat GBT) desteği aldım. Üretken yapay zekâ programlarından aldığım bilgilerin doğruluğunu kontrol ettiğimi bildiririm.

Herhangi bir zamanda, çalışmamla ilgili yaptığım bu beyana aykırı bir durumun saptanması durumunda, ortaya çıkacak tüm ahlaki ve hukuki sonuçları kabul ettiğimi bildiririm.

.....  
(İmza)

Barrington CHUNGULO

## İÇİNDEKİLER

	<u>Sayfa</u>
BAŞLIK SAYFASI .....	i
JÜRİ VE ENSTİTÜ ONAYI .....	ii
ÖZET .....	iii
ABSTRACT.....	iv
TEŞEKKÜR .....	v
ETİK İLKE VE KURALLARA UYGUNLUK BEYANNAMESİ .....	vi
ÜRETKEN YAPAY ZEKÂ KULLANIM BEYANI.....	vii
İÇİNDEKİLER .....	viii
TABLolar DİZİNİ.....	xi
ŞEKİLLER DİZİNİ .....	xii
KISALTMALAR DİZİNİ.....	xiii
1 GİRİŞ .....	1
1.1 Sorun .....	1
1.2 Amaç .....	1
1.3 Önem.....	4
1.4 Varsayımlar.....	5
1.5 Sınırlılıklar .....	5
1.6 Tanımlar.....	6
2 ALAN YAZIN .....	8

2.1 Etki Yatırımı ve Sürdürülebilir Kalkınma Üzerine Ana Perspektiflerin Sentezi.....	8
2.2 Küresel Perspektif.....	8
2.3 Bölgesel Perspektif .....	10
2.4 Yerel Perspektif .....	13
3 YÖNTEM .....	20
3.1 Araştırma Modeli.....	20
3.2 Evren ve Örneklem .....	20
3.3 Veri Toplama Tekniği ve Aracı .....	21
3.4 Veri Analizi.....	23
4 BULGULAR.....	25
4.1 Giriş .....	25
4.2 Katılımcıların Demografik Özellikleri.....	256
4.3 Zambiya, Malavi ve Güney Afrika'da Etki Yatırımının İstatistiksel Analizi	26
4.3.1 Zambiya'da Etki Yatırımı.....	27
4.3.2 Malavi'de Etki Yatırımı .....	33
4.3.3 Güney Afrika'da Etki Yatırımı .....	38
4.4 Etki Yatırımlarının Tanımlayıcı İstatistikleri .....	41
4.4.1 Yoksulluğun Azaltılması .....	46
4.4.2 Eğitim ve Sağlık Hizmetlerine Erişim .....	50
4.4.3 Çevre Koruma.....	53
4.4.4 Ekonomik Güçlendirme.....	56
5 SONUÇ, TARTIŞMA VE ÖNERİLER .....	59
5.1 Sonuç .....	59
5.2 Tartışma .....	59

5.2.1 Teori İçin Çıkarımlar .....	60
5.2.2 Uygulama İçin Çıkarımlar .....	60
5.2.3 Gelecek Araştırmalar İçin Çıkarımlar.....	61
5.2.4 Etki Değerlendirme Çerçevesini Güçlendirme .....	61
5.2.5 İşbirliği ve Ortaklıkları Teşvik Etme .....	62
5.2.6 Uyum Sağlayıcı Yönetim ve Sürekli Öğrenmeyi Teşvik Etme .....	62
5.2.7 Cinsiyet Eşitliği ve Sosyal İçermeyi Ele Alma.....	63
5.3 Öneriler .....	64
KAYNAKÇA.....	66
EKLER	
ÖZGEÇMİŞ	

## TABLULAR DİZİNİ

### Sayfa

Tablo 4.1 Araştırmaya katılan katılımcıların demografik özellikler .....	26
Tablo 4.2 Zambiya'da Etki Yatırımlarının Regresyon Analizi .....	28
Tablo 4.3 Zambiya'da Etki Yatırımlarının Korelasyon Analizi.....	30
Tablo 4.4 Malavi'de Etki Yatırımlarının Regresyon Analizi.....	34
Tablo 4.5 Malavi'de Etki Yatırımlarının Korelasyon Analizi .....	36
Tablo 4.6 Güney Afrika'da Etki Yatırımlarının Regresyon Analizi .....	39
Tablo 4.7 Güney Afrika'da Etki Yatırımlarının Korelasyon Analizi.....	40
Tablo 4.8 Etki Yatırımı ve Sürdürülebilir Kalkınma için Betimsel İstatistikler.....	42
Tablo 4.9 Etki yatırımlarının gelişmekte olan ülkelerde sürdürülebilir kalkınma girişimlerinin finansmanına katkı sağlama düzeyi .....	47

## ŞEKİLLER DİZİNİ

### Sayfa

Şekil 4.1 Veri seti için Normallik Testi Analizi .....	45
Şekil 4.2 Etki yatırımlarının temel kalkınma göstergeleri üzerindeki etkisi .....	52
Şekil 4.3 Etki yatırımı girişimlerinin sürdürülebilir kalkınma hedeflerine ulaşmadaki başarı veya başarısızlığını etkileyen faktörler .....	54



## KISALTMALAR DİZİNİ

CSR	: Kurumsal Sosyal Sorumluluk
ESG	: Çevresel, Sosyal ve Yönetişim
GDP	: Gayri Safı Yurt İçi Hasıla
GIIN	: Küresel Etki Yatırımı Ağı
IRENA	: Uluslararası Yenilenebilir Enerji Ajansı
IFC	: Uluslararası Finans Kurumu
ICT	: Bilgi ve İletişim Teknolojisi
MAFSIP	: Malavi Tarım ve Gıda Güvenliğı Yatırım Planı
NGO (STK)	: Sivil Toplum Kuruluşu
PPP	: Kamu Özel Ortaklığı
ROI	: Yatırım Getirisi
SDGs (SKH)	: Sürdürülebilir Kalkınma Hedefleri
SMEs (KOBİ)	: Küçük ve Orta Ölçekli İşletmeler
SPSS ve R	: Sosyal Bilimler için İstatistiksel Paket ve R Programlama Dili
SRI	: Sosyal Sorumluluk Sahibi Yatırım
UN	: Birleşmiş Milletler
UNDP	: Birleşmiş Milletler Kalkınma Programı
UNICEF	: Birleşmiş Milletler Çocuk Fonu
USAID	: ABD Uluslararası Kalkınma Ajansı

# 1 GİRİŞ

Etki yatırımı kavramı 2000'li yılların başlarında ortaya çıkmış ve önemi yıllar içinde istrarlı bir şekilde artmıştır. Küresel Etki Yatırımı Ağı (GIIN), etki yatırımlarını "finansal getirinin yanı sıra olumlu, ölçülebilir sosyal ve çevresel etki yaratma niyetiyle yapılan yatırımlar" olarak tanımlamaktadır. Bu tanım, etki yatırımlarını diğer sosyal sorumluluk yatırımları (SRI) ve çevresel, sosyal ve yönetim (ESG) yatırımlarından ayıran niyet ve ölçülebilirlik unsurlarını vurgulamaktadır.

Etki yatırımı, sürdürülebilir kalkınma için finansman açığını kapatmada uygun bir çözüm olarak önem kazanmıştır (Jackson, 2013). Finansal getirilere öncelik veren geleneksel yatırımların aksine, etki yatırımları sosyal ve çevresel hedeflere ekonomik kazançlarla birlikte ulaşmayı amaçlamaktadır. Bu yaklaşım, mevcut ihtiyaçları karşılamakla gelecekteki nesillerin kendi ihtiyaçlarını karşılayabilme yeteneğini tehlikeye atmayan dengeli büyüme gereğini vurgulayan sürdürülebilir kalkınma ilkeleriyle uyumludur.

Gelişmekte olan ülkeler, özel kalkınma ihtiyaçları ve fırsatları nedeniyle etki yatırımı için benzersiz bir bağlam sunmaktadır. Bu ülkeler, yüksek yoksulluk oranları, kaliteli sağlık ve eğitime sınırlı erişim, yetersiz altyapı ve çevresel bozulma gibi önemli zorluklarla karşı karşıya kalmaktadır. Aynı zamanda, keşfedilmemiş pazarları, genç nüfusları ve zengin doğal kaynakları ile etkili yatırımlar için bol fırsatlar sunmaktadırlar (Olsen, 2019).

Bu çalışma, gelişmekte olan ülkelerde özellikle Zambiya, Malavi ve Güney Afrika'ya odaklanarak etki yatırımı ve sürdürülebilir kalkınmanın kesişim noktasını analiz etmektedir. Etki yatırımlarının kritik kalkınma zorluklarını nasıl ele aldığını ve Sürdürülebilir Kalkınma Hedeflerine ulaşmaya nasıl katkıda bulunduğunu anlamayı amaçlamaktadır. Araştırma, vaka çalışmaları ve sektör spesifik yatırımları inceleyerek, etki yatırımının sürdürülebilir kalkınma sonuçlarını teşvik etmedeki etkinliğine dair değerlendirmeler sağlamayı hedeflemektedir. Ayrıca, bu bölgelerde etki yatırımının önündeki engeller ve kolaylaştırıcıları inceleyerek, sürdürülebilir büyümeyi teşvik etmedeki rolünü artırmak için öneriler sunulacaktır.

## 1.1 Sorun

Gelişmekte olan ülkelerde sürdürülebilir kalkınma, çok yönlü sosyoekonomik ve çevresel faktörler nedeniyle zorlu bir görevdir (Smith, 2017, s. 41). Yoksulluk, eşitsizlik, yetersiz altyapı ve çevresel bozulma gibi sorunlar, Birleşmiş Milletler tarafından belirlenen

Sürdürülebilir Kalkınma Hedeflerine ulaşmayı engellemektedir. Hükümetler, uluslararası kuruluşlar ve sivil toplum tarafından yapılan yoğun çabalara rağmen, bu hedeflere ulaşma hızı genellikle beklentilerin gerisinde kalmakta, milyonlarca insanı yoksulluk, açlık ve çevresel tehlikelere karşı savunmasız bırakmaktadır (Jones, 2018, s. 77). Sonuç olarak, bu karmaşık sorunları etkili bir şekilde ele alabilecek ve sürdürülebilir kalkınmaya yönelik anlamlı ilerlemeler sağlayabilecek yenilikçi kalkınma finansmanı ve yatırım yaklaşımlarına acil ihtiyaç duyulmaktadır.

Bu yenilikçi yaklaşımlardan biri de olumlu sosyal ve çevresel sonuçlar yaratırken finansal getiri sağlama potansiyeliyle dikkat çeken etki yatırımdır (Clark, Emerson ve Thornley, 2018, s. 32). Etki yatırımcıları, temiz enerjiye erişim, eğitim, sağlık hizmetleri ve uygun fiyatlı konut gibi acil sosyal ve çevresel sorunları ele almayı amaçlayan projelere, işletmelere ve girişimlere sermaye tahsis etmektedir. Pazar temelli mekanizmaları ve özel sektör kaynaklarını kullanarak, etki yatırımı, gelişmekte olan ülkelerde sürdürülebilir kalkınma girişimlerine fon sağlamak için umut verici bir yol sunmaktadır (Olsen, 2019).

Ancak, etki yatırımı sürdürülebilir kalkınmayı ilerletme aracı olarak umut vaat ederken, anlamlı ve kalıcı etki sağlama konusundaki etkinliği tartışmalı olup ampirik incelemeye gerek duyulmaktadır. Bu nedenle, etki yatırımı girişimlerinin gelişmekte olan ülkelere sürdürülebilir kalkınma sonuçları üzerindeki gerçek etkisini değerlendirmek, yoksulluğun azaltılması, sosyal kapsayıcılık ve çevresel sürdürülebilirliğe katkılarını incelemek için kritik bir araştırmaya ihtiyaç vardır (Austin, Stevenson ve Wei-Skillern, 2018).

## **1.2 Amaç**

Bu tezin temel amacı, gelişmekte olan ülkelere etki yatırımı ve sürdürülebilir kalkınma arasındaki ilişkiyi kapsamlı bir şekilde incelemektir. Bu hedefler aracılığıyla, çalışma önemli araştırma sorularını incelemeyi ve etki yatırımının sosyal, çevresel ve ekonomik alandaki olumlu değişimlere nasıl katkıda bulunduğuna dair değerli bir anlayış sunmayı amaçlamıştır.

İlk olarak, tez, etki yatırımının gelişmekte olan ülkelere sürdürülebilir kalkınma girişimlerinin finansmanına katkı sağlama derecesini araştırmayı amaçlamaktadır. Yatırım akışlarını ve finansman mekanizmalarını analiz ederek, sürdürülebilir kalkınma çabalarını yönlendirmedeki etki yatırımının genel ölçeğini ve önemini değerlendirmeyi hedeflemektedir.

İkinci olarak, araştırma, etki yatırımının gelişmekte olan ülkelerde yoksulluğun azaltılması, eğitim, sağlık hizmetleri ve temiz enerjiye erişim gibi önemli kalkınma göstergeleri üzerindeki etkisini değerlendirmeyi amaçlamaktadır. Bu amaç, etki yatırımı projelerinin sahadaki somut sonuçlarını ve etkilerini, hem nitel hem de nicel başarı ölçütlerini dikkate alarak değerlendirmeyi içermektedir.

Ayrıca, çalışma, etki yatırımı girişimlerinin sürdürülebilir kalkınma hedeflerine ulaşmadaki başarı veya başarısızlığını etkileyen faktörleri analiz etmeyi amaçlamaktadır. Bu amaç, etki yatırımı projelerinin sonuçlarını şekillendirebilecek çeşitli bağlamsal, kurumsal ve operasyonel faktörleri incelemeyi içermektedir ve en iyi uygulamalar ve potansiyel zorluklara dair değerlendirmeler sağlamayı hedeflemektedir.

Buna ek olarak, tez, etki yatırımının sosyal eşitlik, çevresel koruma ve ekonomik güçlendirmeyi teşvik etmedeki rolünü keşfetmeyi amaçlamaktadır. Bu amaç, etki yatırım faaliyetlerinin belirli sosyal ve çevresel etkilerini inceleyerek, bu yatırımların daha geniş kalkınma hedeflerine nasıl katkıda bulunduğunu anlamayı hedeflemektedir.

Son olarak, araştırma, sürdürülebilir kalkınma sonuçlarını yönlendiren başarılı etki yatırımı projelerinden en iyi uygulamaları ve çıkarılan dersleri belirlemeyi amaçlamaktadır. Bu amaç vaka çalışmaları ve ampirik kanıtları sentezleyerek gelecekteki etki yatırımı girişimlerini bilgilendirebilecek ve sürdürülebilir kalkınma hedeflerine ulaşmadaki etkinliklerini artırabilecek değerli içgörüler sağlamayı hedeflemektedir.

Bu nedenle, bu tezin amaçları şunlardır:

- i. Etki yatırımının, gelişmekte olan ülkelerde sürdürülebilir kalkınma girişimlerinin finansmanına katkı sağlama derecesini araştırmak.
- ii. Etki yatırımının, gelişmekte olan ülkelerde yoksulluğun azaltılması, eğitim, sağlık hizmetleri ve temiz enerjiye erişim gibi önemli kalkınma göstergeleri üzerindeki etkisini değerlendirmek.
- iii. Etki yatırımı girişimlerinin sürdürülebilir kalkınma hedeflerine ulaşmadaki başarı veya başarısızlığını etkileyen faktörleri analiz etmek.
- iv. Etki yatırımının, gelişmekte olan ülkelerde sosyal eşitlik, çevresel koruma ve ekonomik güçlendirmeyi teşvik etmedeki rolünü keşfetmek.

### 1.3 Önem

Bu tezin önemi, sürdürülebilir kalkınma çabalarına dahil olan hükümetler, yatırımcılar, kalkınma örgütleri ve yerel topluluklar gibi çeşitli paydaşlara kadar uzanmaktadır. İlk olarak, gelişmekte olan ülkelerin hükümetleri için bu araştırma, etki yatırımının sürdürülebilir kalkınma hedeflerini ilerletmek için bir araç olarak, potansiyeli hakkında değerli içgörüler sunmaktadır. Etki yatırımının özel sermayeyi sosyal ve çevresel projelere nasıl mobilize edebileceğini anlayarak, politika yapımcılar, etki yatırımcılarını çekmek ve sürdürülebilir kalkınma girişimlerini kolaylaştırmak için daha etkili politika ve düzenleyici çerçeveler tasarlayabilirler (Olsen, 2019).

İkinci olarak, kurumsal yatırımcılar ve hayırsever örgütler gibi yatırımcılar için bu tez, etki yatırımıyla ilişkili fırsatlar ve zorluklar hakkında daha derin bir anlayış sağlayabilecektir. Clark, Emerson ve Thornley (2018) tarafından vurgulandığı gibi, etki yatırımı, finansal getiriler sağlarken olumlu sosyal ve çevresel etkiler yaratma potansiyeline sahiptir. Etki yatırımı girişimlerinin sonuçlarını ve finansal ve sosyal performanslarını inceleyerek, yatırımcılar, değerleri ve hedefleriyle uyumlu projelere sermaye tahsis etme konusunda daha bilinçli kararlar verebilirler.

Üçüncü olarak, gelişmekte olan ülkelerde çalışan kalkınma örgütleri ve sivil toplum kuruluşları (STK) bu tezin bulgularından faydalanabilecektir. Başarılı etki yatırımı projelerinden en iyi uygulamaları ve çıkarılan dersleri belirleyerek, bu örgütler, sürdürülebilir kalkınma ve yoksulluğun azaltılması stratejilerini geliştirebilirler. Ayrıca, etki yatırımcılarıyla işbirliği yaparak ve onların finansal kaynaklarını ve uzmanlıklarını kullanarak, kalkınma örgütleri, etkilerini artırabilir ve karmaşık kalkınma zorluklarını daha etkili bir şekilde ele alabilirler (Bugg-Levine ve Emerson, 2011).

Son olarak, gelişmekte olan ülkelerdeki yerel topluluklar, sürdürülebilir kalkınma çabalarında önemli paydaşlardır. Bu tez, yerel topluluklar için de önem taşımaktadır çünkü etki yatırımının temel sosyal ve çevresel sorunları nasıl ele alabileceğini araştırmaktadır. Etki yatırımının, yoksulluğun azaltılması, eğitime, sağlık hizmetlerine ve temiz enerjiye erişim gibi önemli kalkınma göstergeleri üzerindeki etkisini analiz ederek, bu araştırma, topluluk odaklı girişimleri bilgilendirebilir ve yerel paydaşları, doğrudan geçim kaynakları ve refahlarına fayda sağlayan sürdürülebilir kalkınma projelerine katılmaları için güçlendirebilir (Jones, 2018).

## 1.4 Varsayımlar

- Etki yatırımı, finansal getiri ile sosyal ve çevresel hedefleri uyumlu hale getirerek, toplam tahsis edilen fonların çoğunu geliştirmekte olan ülkelerdeki projelere yönlendirmektedir.
- Etki yatırımı faaliyetleri ile yenilenebilir enerjiye erişim, çevresel sürdürülebilirlik ve yoksulluğun azaltılması gibi sürdürülebilir kalkınma göstergelerindeki iyileşmeler arasında istatistiksel olarak anlamlı pozitif bir korelasyon vardır.
- Etki yatırımı, gözlemlenen girişimlerin en az %70'inde yatırımcılar, hükümetler, sivil toplum ve yerel topluluklar arasında çok paydaşlı iş birliğini teşvik ederek proje başarısını ve ölçeklenebilirliğini artırmaktadır.
- Etki yatırımı girişimlerinin çoğunluğu temel Sürdürülebilir Kalkınma Amaçları ile uyumlu sektörlerle yöneliktir ve bu küresel hedeflerde ölçülebilir ilerlemeye yol açmaktadır.

Gelişmekte olan ülkelerde etki yatırımı ile sürdürülebilir kalkınma arasındaki ilişki aşağıdaki hipotezlerle incelenecektir:

H<sub>1</sub>: Etki yatırımı, finansal çıkarları sosyal ve çevresel hedeflerle uyumlu hale getirerek

H<sub>2</sub>: Etki yatırımı faaliyetleri, yenilenebilir enerji ve çevresel sürdürülebilirlik gibi temel kalkınma alanlarına katkıda bulunarak sürdürülebilir kalkınma göstergeleriyle pozitif bir korelasyon göstermektedir.

H<sub>3</sub>: Etki yatırımı, yatırımcılar, hükümetler, sivil toplum ve yerel topluluklar gibi çeşitli paydaşlar arasında iş birliğini teşvik ederek karmaşık kalkınma sorunlarını ele almaktadır.

H<sub>4</sub>: Etki yatırımı, sosyal ve çevresel hedeflerle uyumlu yatırımlara öncelik vererek Sürdürülebilir Kalkınma Hedeflerine ulaşılmasına katkıda bulunmaktadır.

## 1.5 Sınırlılıklar

Veri bulunabilirliği, çalışmanın ana kısıtlamalarından biriydi. Özellikle geliştirmekte olan ülkelerde, veri eksikliği nedeniyle etki yatırım girişimlerinin kapsamı ve etkilerinin kapsamlı bir analizini yapmak zordur. Etki yatırımcıları ve yatırım yapılan kuruluşlar arasındaki raporlama standartlarındaki, veri toplama tekniklerindeki ve şeffaflık politikalarındaki farklılıklar veri boşluklarına yol açmaktadır. Sonuç olarak, verilerin kalitesi

ve bulunabilirliđi, alıřmanın bulgularını sınırladı ve bu da arařtırmanın kapsamını ve kesin yargılarda bulunma kapasitesini sınırlamıř olabilir.

Vaka alıřmaları veya alıřma rneklerinin seilmesindeki potansiyel nyargılar bařka bir kısıtlamayı oluřturdu. alıřmada, incelenecek etki yatırım projelerini veya giriřimlerini semek iin amaca ynelik rneklem tekniđi kullanıldı. Ancak, bazı projeler veya yerler rneklemde fazla ya da az temsil edilmiř olabileceđinden, bu tr bir yaklařım seim nyargısı yaratmıř olabilir. Ayrıca, vaka alıřmalarının seimi bilgi eriřilebilirliđi, arařtırmacı tercihleri ve mevcudiyetinden etkilenmiř olabilir ve bu da etki yatırım yntemlerinin ve sonularının yanlıř bir Őekilde temsil edilmesine neden olabilir.

Bir diđer dezavantaj, etki yatırım dzenlemeleri ve uygulamalarının deđiřkenliđidir. Etki yatırımı, paydař tercihlerine ve pazar dinamiklerine yanıt olarak deney, yaratıcılık ve esneklik ile karakterize edilen hızla geliřen bir alandır. Bu nedenle, alıřmanın sonuları deđiřime tabiydi ve etki yatırımı alanındaki en son geliřmeleri, trendleri ve en iyi uygulamaları iermeyebilir. Ayrıca, dzenlemelerdeki, pazar dinamiklerindeki ve teknolojik geliřmelerdeki deđiřiklikler zaman iinde etki yatırım yntemlerinin uygulanmasını ve etkinliđini etkileyebilir, bu da bulguların analizini ve yorumlanmasını daha da karmařık hale getirebilir.

Son olarak, alıřmanın geliřmekte olan lkelere odaklanması nedeniyle, sonular farklı kurumsal yapılar ve sosyoekonomik kořullara sahip diđer lkelerde aynı Őekilde uygulanabilir olmayabilir. Etki yatırımı tekniklerinin sonuları, yatırımcı tercihleri, dzenleyici ereveseler, pazar olgunluđu ve kltrel normlardaki farklılıklara bađlı olarak blgeler arasında byk farklılıklar gstermektedir. Bu nedenle, alıřmanın igrleri, geliřmekte olan lke ortamlarında alıřan politika yapıcılar, uygulayıcılar ve arařtırmacılar iin deđerli bilgiler sunmuř olsa da alıřmanın bulgularını geliřmiř ekonomilere veya farklı sosyoekonomik kořullara sahip blgelere yansıtırken dikkatli olunması gerekmektedir.

## **1.6. Tanımlar**

**Eđitime Eriřim:** Bireylerin eđitim alma, bilgi ve beceriler edinme fırsatına sahip olmasıdır.

**Ekonomik Gclendirme:** Bireylerin ekonomik kapasitelerini ve fırsatlarını artırma srecidir.

**Çevresel Koruma:** Doğal kaynakların ve ekosistemlerin korunması ve muhafaza edilmesidir.

**Çevresel Etki:** İnsan eylemlerinin doğal dünya üzerindeki etkisini, ekosistemlerde, biyolojik çeşitlilikte ve iklimde meydana gelen değişiklikleri ifade eder.

**Etik Yatırım:** Finansal performansın yanı sıra etik, sosyal ve çevresel kriterleri de dikkate alan yatırım uygulamalarıdır.

**Finansal Getiriler:** Yatırımdan elde edilen kâr veya kazançlardır, genellikle parasal terimlerle ölçülür.

**Sağlık Hizmetlerine Erişilebilirlik:** Bireylerin sağlık hizmetlerine ve tıbbi tedavilere kolayca ulaşabilme durumudur.

**Yoksulluğun Azaltılması:** Yoksulluğu azaltmak veya ortadan kaldırmak amacıyla yapılan çeşitli müdahaleler ve programlardır.

**Sosyal Girişimcilik:** Toplumun en acil sosyal, kültürel ve çevresel sorunlarını ele almayı amaçlayan girişimcilik faaliyetleridir.

**Sosyal Etki:** Bir kuruluşun faaliyetlerinin bireyler ve toplulukların refahı üzerindeki ölçülebilir etkisidir.

## 2 ALAN YAZIN

### 2.1 Etki Yatırımı ve Sürdürülebilir Kalkınma Üzerine Temel Perspektiflerin Sentezi

Başlangıçta belirtmelidir ki, Emerson'ın harmanlanmış değer üzerine yaptığı önemli çalışma, etki yatırımı araştırmalarının şekillenmesinde önemli bir rol oynamıştır. Emerson'ın öngörülleri, etki yatırımcılarının başarıyı nasıl ölçtüklerini ve yatırım fırsatlarını nasıl değerlendirdiklerini devrim niteliğinde değiştirmiştir. Finansal hedefleri sosyal ve çevresel hedeflerle uyumlu hale getirerek, yatırımda daha bütüncül bir yaklaşımın yolunu açmıştır (Emerson, 2003). Clark'ın araştırması, sosyal değişimi teşvik etmede etki yatırımının dönüştürücü potansiyeline daha fazla derinlik kazandırmaktadır. Küresel zorlukların üstesinden gelmek için yenilikçi finansman mekanizmalarını ve pazar tabanlı çözümleri vurgulamaktadır. Clark'ın çalışması, sürdürülebilir kalkınmayı teşvik etmede etki yatırımının kritik rolünü göstererek, etki yatırımının evrimleşen manzarasını aydınlatmaktadır (Clark, 2013). Etki yatırımı konusundaki iyimserliğe karşı çıkan Moyo'nun "Dead Aid" kitabı ise geleneksel yardım modellerine eleştirel bir perspektif sunmaktadır. Yardımın eksikliklerini ve istenmeyen sonuçlarını vurgulayarak, Moyo mevcut duruma meydan okumakta ve kalkınma finansmanına yönelik alternatif yaklaşımlar önermektedir. Etki yatırımı üzerine odaklanmamış olsa da Moyo'nun eleştirisi küresel zorluklarla başa çıkma yollarının etkililiği ve sürdürülebilirliği üzerine düşünmeyi teşvik etmektedir (Moyo, 2009).

Birleşmiş Milletler Kalkınma Programı (UNDP) ve Dünya Bankası Grubu gibi kuruluşların raporları, sürdürülebilir kalkınmanın daha geniş bağlamı ve etki yatırımının bu bağlamdaki rolü hakkında değerli bilgiler sunmaktadır. Bu raporlar, etki yatırımı konusundaki tartışmalara bilgi veren ampirik kanıtlar, vaka çalışmaları ve politika önerileri sunmaktadır. Sürdürülebilir kalkınma hedeflerine ulaşmada kamu, özel ve sivil toplum sektörleri arasındaki iş birliğinin önemini vurgulamaktadırlar. GIIN'in yıllık anketi, etki yatırımının manzarası hakkında sektör bazlı içgörüler sunmaktadır. Eğilimler, zorluklar ve fırsatlar hakkında analiz yaparak, alanın kapsamlı bir genel görünümünü sağlar (GIIN, 2020). Bu içgörüler, etki yatırımı ve sürdürülebilir kalkınmayı teşvik etme potansiyelini anlamak isteyen uygulayıcılar, politika yapımcılar ve araştırmacılar için çok değerlidir.

Teorik alandan pratik alana geçiş yaparak, Moyo'nun "Dead Aid" kitabındaki eleştirisi geleneksel yaklaşımlara karşı güçlü bir argüman sunar ve bunun yerine pazar tabanlı çözümleri savunur (Moyo, 2009). Moyo'nun odak noktası doğrudan etki yatırımı olmasa

da, yardım bağımlılığına yönelik eleştirisi ve sürdürülebilir ekonomik büyümeye vurgu yapması, etki yatırımının temel prensipleriyle uyum içindedir. Jackson (2013) bu bağlantıyı daha da pekiştirerek, özel sermayenin kalkınmayı teşvik etmedeki önemini vurgulamakta ve Moyo'nun sürdürülebilir ve pazar odaklı stratejilere geçiş çağrısını yinelemektedir.

Moyo'nun bütüncül yaklaşımıyla uyumlu, UNDP raporu küresel zorluklarla başa çıkmak için çok boyutlu stratejilere duyulan ihtiyacı vurgulamaktadır (UNDP, 2020). Bu, etki yatırımının hedefleriyle yakından örtüşen kapsamlı bir yaklaşıma vurgu yapar; bu yatırım, finansal getirilerin yanı sıra olumlu sosyal ve çevresel sonuçlar yaratmayı amaçlar. Freireich ve Fulton (2009) bu uyumu daha da pekiştirerek, sürdürülebilir kalkınma hedeflerinin yalnızca ekonomik büyümenin ötesine geçmesi gerektiğini savunurlar ve etki yatırımı ile daha geniş kalkınma gündemleri arasındaki potansiyel sinerjileri vurgularlar.

Benzer şekilde, Dünya Bankası Grubu'nun raporu, kalkınma için kanıta dayalı stratejilerin önemini vurgulamaktadır (World Bank Group, 2021). Bu, titiz analiz ve veri odaklı karar verme üzerinde durarak çalışmanın araştırma hedefleriyle yakından uyumlu hale gelir. Çalışma hem nitel hem de nicel veriler kullanarak etki yatırımı girişimlerinin etkisini analiz etmek suretiyle, etki yatırımı alanında etkili müdahaleleri ve politika kararlarını bilgilendirmek amacıyla kanıta dayalı karar verme süreçlerine katkıda bulunmayı amaçlamaktadır. Bu yaklaşım, sağlam araştırma yöntemlerine olan bağlılığı ve sürdürülebilir kalkınma alanında etkili müdahaleleri ve politika kararlarını bilgilendirecek içgörüler üretme arzusunu yansıtır.

Sektöre özgü içgörülere odaklanarak, GIIN'in yıllık anketi, yatırımcı tercihleri ve yatırım stratejileri hakkında değerli bir veri kaynağı olarak hizmet vermektedir (GIIN, 2020). Bu anketten elde edilen içgörülerden yararlanan mevcut araştırma, bulgularını etki yatırımı ve sürdürülebilir kalkınmanın daha geniş manzarası içinde konumlandırmaya çalışmakta, teori ve pratiği birbirine bağlamaktadır (Elkington, 2018). Dithmer, Mahmood ve Svendsen (2020), Antony Bugg-Levine'nin sosyal finans ve etki yatırımı konusundaki araştırmasının, özel sermayeyi sürdürülebilir kalkınma hedeflerine yönlendirmek için pratik bir çerçeve olarak önemini vurgulayarak sektör özelindeki içgörülerin önemini daha da

vurgulamaktadırlar (Bugg-Levine ve Emerson, 2011). Bugg-Levine'nin katkıları, uygulayıcılar, politika yapımcılar ve araştırmacılar için değerli rehberlik sunarak, sürdürülebilir sonuçlara ulaşmada yenilikçi finansman mekanizmalarının önemini vurgulamaktadır.

Teorik çerçevelerden uygulama stratejilerine geçiş yaparak, Jacqueline Novogratz'ın sabırlı sermaye üzerindeki çalışması, karmaşık sosyal ve çevresel zorluklarla başa çıkmak için uzun vadeli, sabırlı yaklaşımlar benimsemenin gerekliliğini vurgulamaktadır (Novogratz, 2009). Novogratz'ın kısa vadeli kazançlar yerine sürdürülebilir etkiyi savunması, etki yatırımının hedefleriyle derinden örtüşmektedir ve yatırımların kalıcı olumlu değişimi önceliklendirmesinin zorunluluğunu vurgulamaktadır (Bull ve Ridley, 2019). Ayrıca, Paul Collier'in kalkınma ekonomisi üzerine yaptığı araştırmalar, etki yatırımının kapsayıcı büyümeyi teşvik etme potansiyeli hakkında önemli içgörüler sunmaktadır (Collier, 2007). Austin, Stevenson ve Wei-Skillern (2012) tarafından vurgulanan Collier'in yoksulluk tuzakları ve yatırım iklimleri üzerine analizleri, etki yatırımının sosyo-ekonomik eşitsizlikleri etkin bir şekilde nasıl ele alabileceği ve sürdürülebilir kalkınma sonuçlarına katkıda bulunabileceği tartışmalarını bilgilendirmektedir.

Bu farklı perspektifleri birleştirerek, literatür taraması, etki yatırımı ve sürdürülebilir kalkınmayı teşvik etme potansiyeli hakkında kapsamlı bir anlayış sunmayı amaçlamaktadır. Önemli çalışmalara, pratik içgörülere ve sektör bazlı analizlere dayanarak, inceleme, alan içindeki fırsatlar ve zorluklar üzerine tartışmaları bilgilendirecek kilit kavramlar ve çerçeveleri sentezlemektedir. Sonuç olarak, bu sentez, gelecekteki araştırmaları, politika formülasyonunu ve yatırım stratejilerini yönlendirmeyi amaçlamakta, etki yatırımının küresel sürdürülebilirlik çabaları üzerindeki olumlu etkisini maksimize etmeye yönelik rehberlik sağlaması beklenmektedir.

## **2.2 Küresel Perspektif**

Küresel bağlamda, araştırmacılar, etki yatırımı ve sürdürülebilir kalkınma arasındaki karmaşık ilişkiyi incelemişlerdir. Jones (2018), gelişmekte olan ülkelerde sürdürülebilir kalkınma hedeflerine ulaşma ilerlemesini değerlendirmek için karşılaştırmalı bir analiz yapmış ve bu ülkelerde SKH'lerin elde edilmesini etkileyen çeşitli faktörler hakkında değerli içgörüler sunmuştur. Araştırma, sürdürülebilir kalkınma çabalarının gidişatını şekillendiren sosyoekonomik, çevresel ve politik faktörlerin karmaşık etkileşimini vurgulamaktadır. Etki yatırımı gibi yatırım stratejilerinin SKH ilerletme potansiyelini kabul ederken, Jones'un analizi, gelişmekte olan ülkelerin karşılaştığı özel zorluklar ve

koşulların derinlemesine ve ayrıntılı bir şekilde anlaşılması gerektiğini vurgulamaktadır. Etki yatırımının sürdürülebilir kalkınma gündemlerine katkıda bulunma potansiyelini kabul etmesine rağmen, Jones (2018) gelişmekte olan ülkelerde SKH'lere etkili bir şekilde nasıl ulaşılabileceği konusundaki literatürde kritik bir boşluk belirlemiştir. Çalışma, etki yatırım müdahaleleri ve sürdürülebilir kalkınma sonuçları arasındaki ilişkiye arabulucuk yapan bağlamsal faktörlerin keşfedilmesinin önemini vurgulamaktadır; bu faktörler arasında kurumsal yapılar, düzenleyici ortamlar ve yerel sosyo-kültürel dinamikler bulunmaktadır.

Ayrıca, Jones'un (2018) karşılaştırmalı analizi, gelişmekte olan ülkelerdeki benzersiz zorluklar ve fırsatlara duyarlı etki yatırımı için özel yaklaşımlara olan ihtiyacı vurgulamaktadır. Çalışma, yerel toplulukların öncelikleri ve ihtiyaçları ile uyumlu bağlam odaklı stratejiler ve müdahalelerin önemini vurgulamaktadır; bu sayede sürdürülebilir ve adil kalkınma sonuçları sağlanabilir.

Clark, Emerson ve Thornley (2018), varlıklı yatırımcılar tarafından sermayenin seferber edilmesi yoluyla toplumsal değişimi yönlendirme potansiyeline vurgu yaparak, ortaya çıkan etki yatırımı devrimini kapsamlı bir şekilde analiz etmişlerdir. Çalışma, yatırımcılar arasında yalnızca finansal getiri sağlamakla kalmayıp, aynı zamanda olumlu sosyal ve çevresel etkiler yaratan girişimlere fon tahsis etme konusundaki artan ilgiyi belirtmiştir. Etki yatırımını, finansal hedeflerin daha geniş toplumsal hedeflerle uyumlu hale getirilebileceği geçerli bir yol olarak kabul ederek, çalışma sürdürülebilir finans ve sorumlu yatırım uygulamaları etrafındaki söyleme katkıda bulunmuştur.

Ancak, etki yatırımı etrafındaki iyimserliğe rağmen, Clark, Emerson ve Thornley (2018) uygulamadaki çeşitli zorlukları ve karmaşıklıkları da vurgulamaktadırlar. Ortaya çıkan kilit endişelerden biri, sosyal ve çevresel sonuçların çeşitli doğası nedeniyle önemli zorluklar oluşturan etki ölçümü ve değerlendirilmesidir. Çalışma, etki yatırım girişimlerinin etkinliğini değerlendirmek için sağlam etki ölçüm çerçeveleri ve standartlaştırılmış metrikler ihtiyacını vurgulamaktadır. Ayrıca, araştırmacılar ölçeklenebilirlik ve çoğaltılabilirlik ile ilgili sorunları ele almakta ve başarılı etki modellerinin ölçeklendirilmesinin önemini vurgulayarak, bunların etkililiklerini ve erişimlerini maksimize etmektedirler.

Araştırma, sürdürülebilir kalkınma zorluklarının temelinde yatan sistemik faktörlerin ve etki yatırımının sistemik değişimi yönlendirmedeki rolünün daha derinlemesine keşfi için bir gereklilik olduğuna dikkat çekmektedir.

Olsen (2019), özellikle etki yatırımı olarak özel sermayenin sürdürülebilir kalkınma için seferber edilmesinin kritik bir mekanizma olduğunu vurgulayarak, değerli içgörüler sağlamıştır. Kapsamlı bir analiz yoluyla, çalışma sürdürülebilirliği teşvik eden projelere özel sermaye yönlendirmeyi amaçlayan çeşitli stratejileri aydınlatmıştır. Sürdürülebilir kalkınma girişimlerine yatırım fonlarının etkili bir şekilde dağıtılmasını kolaylaştıran kilit başarı faktörlerini tanımlamıştır. Bu içgörüler, küresel zorlukların ele alınmasında yatırım sermayesinin etkisini maksimize etmek için stratejik planlama ve uygulama çerçevelerinin önemini vurgulamaktadır.

Ancak, etki yatırımının önemli potansiyelinin tanınmasının yanı sıra, Olsen (2019) dikkat gerektiren birkaç sınırlama ve zorlukları da vurgulamıştır. Bu sınırlamalardan biri, gelişmekte olan ülkelerdeki sosyo-ekonomik dinamikler ve belirsizlikler nedeniyle, etki yatırımında risk yönetimiyle ilgili karmaşıklıklara ilişkindir. Ayrıca, çalışma, etki yatırım faaliyetlerini yöneten düzenleyici çerçevelerle ilgili endişelere değinmekte ve yeniliği teşvik ederken yatırımcı koruması ve hesap verebilirliği sağlayan uygun ortamların gerekliliğini vurgulamaktadır.

Olsen (2019), etki yatırımı alanındaki piyasa teşvikleriyle ilgili karmaşıklıklara da dikkat çekmiştir. Finansal getiriler yatırımcılar için birincil bir öncelik olmaya devam etse de, kârlılık ile sosyal veya çevresel etkiyi sürdürme arasındaki hassas denge önemli bir konudur. Bu dinamiklerin anlaşılması, paydaşların yatırım kararlarını sürdürülebilir sonuçlar için optimize etmelerini ve bu içsel dengeyi etkin bir şekilde yönetmelerini sağlar.

Olsen (2019), Clark, Emerson ve Thornley (2018) ve Jones (2018) tarafından yapılan çalışmalar, etki yatırımının küresel ölçekte sürdürülebilir kalkınmayı teşvik eden önemli bir araç olarak artan bir şekilde kabul edildiğini vurgulamaktadır. Bu araştırmalar, etki yatırımının finansal getirilerle birlikte olumlu sosyal ve çevresel sonuçlar üretebilme potansiyelini ortaya koyan çok yönlü dinamiklerini aydınlatmaktadır. Ancak, etki yatırımının potansiyelinin tanınmasının yanı sıra, özellikle gelişmekte olan ülkelerin

karmaşık bağlamlarında etkinliği, ölçeklenebilirliği ve uzun vadeli sürdürülebilirliği konusundaki bilgi boşluklarını da ortaya koymaktadırlar.

Geçmiş çalışmalar, etki yatırımının sürdürülebilir kalkınmayı teşvik etmedeki rolünü anlamada önemli ilerlemeler kaydetmiş olsa da, birkaç kritik alan hâlâ yeterince araştırılmamıştır. Özellikle gelişmekte olan ülkelerin çeşitli ve karmaşık bağlamlarında, etki yatırım girişimlerinin uzun vadeli sürdürülebilirliği ve ölçeklenebilirliği konularında belirgin bir araştırma eksikliği bulunmaktadır.

### **2.3 Bölgesel Perspektif**

Etki yatırımı, Afrika'da sürdürülebilir kalkınmayı teşvik etmek için güçlü bir araç olarak ortaya çıkıyor. Özel sermayeyi hem sosyal hem de finansal getiri sağlayan girişimlere yönlendirerek, etki yatırımcıları kıtanın en acil sorunlarının bazılarını çözmeye önemli bir rol oynuyor. Bu bölümde, sağlık, tarım ve madencilik gibi üç kritik sektördeki etki yatırımları ve bu yatırımların Afrika ülkelerindeki sürdürülebilir kalkınma hedeflerine katkısı incelenmektedir.

Sağlık sektörü, insan refahı ve ekonomik üretkenlik üzerinde doğrudan etkisi olması nedeniyle etki yatırımları için birincil odak noktasıdır. Sağlık alanındaki etki yatırımları, sağlık hizmetlerine erişimi iyileştirmeyi, bakım kalitesini artırmayı ve Afrika ülkelerindeki sistemik sağlık sorunlarını ele almayı amaçlamaktadır. Projeler genellikle sağlık altyapısının geliştirilmesi, tıbbi malzemelerin temini ve sağlık profesyonellerinin eğitimi gibi alanlara odaklanır. Küresel Etki Yatırımı Ağı'na (GIIN, 2019) göre, sağlık odaklı etki yatırımları, özellikle kırsal ve yetersiz hizmet alan bölgelerde ölüm oranlarını azaltma ve hastalıklarla mücadelede önemli rol oynayabilir. Bu tür yatırımlar, sağlık hizmetlerine erişimi artırarak ve sağlık hizmetlerinin kalitesini iyileştirerek genel sağlık eşitliğini teşvik etme potansiyeline sahiptir. Ayrıca, Sürdürülebilir Kalkınma Hedefleri'nden biri olan Hedef 3: Sağlıklı ve Kaliteli Yaşam ile güçlü bir uyum göstermektedir.

Sağlık sektöründeki etki yatırımları, bulaşıcı ve bulaşıcı olmayan hastalıkların ele alınmasında da kritik bir rol oynamaktadır. Örneğin, hastalık önleme programlarına, aşı kampanyalarına ve kronik hastalıklar için özel sağlık merkezlerinin kurulmasına yapılan yatırımlar uzun vadeli sağlık iyileştirmelerine katkıda bulunmaktadır. Bu girişimler, has-

talık yükünü azaltmanın yanı sıra, daha sağlıklı bir işgücü sağlayarak ekonomik üretkenliği de artırır. İyileştirilmiş sağlık sonuçlarının zincirleme etkisi, toplumun çeşitli kesimlerine kadar uzanarak genel sosyo-ekonomik kalkınmayı teşvik etmektedir.

Geçmiş çalışmalar, sağlık odaklı etki yatırımlarının etkinliği hakkında değerli bilgiler sağlasa da, özellikle çatışma sonrası bölgeler ve yüksek siyasi istikrarsızlık yaşayan bölgelerde bu projelerin uzun vadeli sürdürülebilirliği ve ölçeklenebilirliği ele alınmamaktadır.

Tarım sektörü, sürdürülebilir kalkınmayı teşvik etmede etki yatırımının önemli bir rol oynadığı bir diğer kritik sektördür. Tarımdaki etki yatırımları, gıda güvenliğini artırmaya, tarımsal verimliliği iyileştirmeye ve küçük çiftçileri desteklemeye odaklanmaktadır. Yatırımlar, sürdürülebilir tarım uygulamalarının benimsenmesi, dayanıklı mahsul çeşitlerinin geliştirilmesi ve çiftçilere finansal ve teknik destek sağlanması gibi tarımsal değer zincirinin çeşitli yönlerine yönelik hedeflenmektedir. Nkurunziza ve Nshimiyimana (2019), tarımsal etki yatırımlarının iklim değişikliği, toprak bozulması ve su kıtlığı gibi sorunları ele almadaki rolünü araştırmışlar ve bu yatırımların 2. SKH (Açlığın Sona Erdirilmesi) hedefine katkısını vurgulamışlardır. Araştırmaları, sürdürülebilir tarım uygulamalarının gıda güvenliğini sağlamadaki ve çiftçilerin geçim kaynaklarını iyileştirmedeki önemini ortaya koymaktadır.

Ayrıca, tarımdaki etki yatırımları genellikle tarımsal işletmelerin ve kooperatiflerin gelişimini destekleyerek çiftçilerin pazarlara erişimini ve gelir istikrarını artırmalarını sağlar. Bu yatırımlar, tarımda önemli bir rol oynayan kadın çiftçilerin güçlendirilmesiyle cinsiyet eşitliğini de teşvik etmektedir. Kadınlara kaynak ve eğitim sağlayarak, etki yatırımcıları cinsiyet farkını kapatmaya ve genel topluluk direncini artırmaya yardımcı olur. Tarımsal yatırımlardaki bu bütüncül yaklaşımlar, kapsayıcı ve eşitlikçi sürdürülebilir kalkınmayı teşvik eder.

Mevcut araştırmalar sürdürülebilir tarım uygulamalarının faydalarını vurgulasa da, biyolojik çeşitlilik ve ekosistem hizmetleri üzerindeki etkileri ile marjinal gruplar, özellikle yerli nüfus üzerindeki sosyo-ekonomik etkileri genellikle göz ardı edilmektedir.

Madencilik sektörü, genellikle çevresel ve sosyal zorluklarla ilişkilendirilse de sürdürülebilir kalkınmayı teşvik etmek için etki yatırımı yoluyla fırsatlar sunmaktadır. Madencilikteki yatırımlar, sorumlu ve sürdürülebilir madencilik uygulamalarını teşvik etmeyi,

yerel ekonomik kalkınmayı artırmayı ve madencilik faaliyetlerinin topluluklar ve çevre üzerindeki olumsuz etkilerini azaltmayı amaçlamaktadır. Carvalho (2017), çevresel bozulma, kaynak yönetimi ve toplulukların yerinden edilmesi gibi kritik sorunları ele almak amacıyla sürdürülebilir madencilik uygulamalarının potansiyelini incelemiştir. Çalışması, madencilik faaliyetlerinin 12. Sürdürülebilir Kalkınma Amacı (Sorumlu Tüketim ve Üretim) ve 15. Amaç (Karasal Yaşam) ile uyumlu olacak şekilde yürütülmesi gerektiğinin altını çizmektedir. Carvalho, sürdürülebilir madenciliğin yalnızca ekolojik zararı en aza indirmekle kalmayıp, aynı zamanda madencilik alanlarının rehabilitasyonu ve biyolojik çeşitliliğin korunmasını da kapsadığını belirtmektedir. Ayrıca bu yaklaşımların, kaynak yönetiminde çevresel ve toplumsal unsurların bütüncül bir şekilde ele alınmasını sağlayarak, uzun vadeli toplumsal dayanıklılığı desteklediğini vurgulamaktadır.

Madencilik sektöründeki etki yatırımları, aynı zamanda madencilik topluluklarının yaşam koşullarını iyileştirmeye de odaklanmaktadır. Temiz su sağlama, sağlık hizmetleri ve eğitim gibi projeleri finanse ederek, yatırımcılar bu toplulukların genel refahına katkıda bulunur. Ayrıca, sürdürülebilir madencilik uygulamaları çevresel bozulmayı azaltır ve doğal kaynakların gelecekteki nesiller için korunmasını sağlar. Bu yaklaşım, kaynakların verimli kullanıldığı ve atıkların minimize edildiği döngüsel ekonomi ilkeleriyle uyumludur.

Araştırmalar sürdürülebilir madencilik uygulamalarının potansiyelini vurgulasa da, genellikle topluluk liderliğindeki girişimlerle gelişmiş teknolojilerin entegrasyonunu araştırmaz ve çevresel adaleti ve adil kaynak dağılımını sağlamaz.

Sağlık, tarım ve madencilik sektörlerindeki çabaları birleştirerek, etki yatırımı sürdürülebilir kalkınmaya bütüncül bir yaklaşım benimser. Bu sektörler birbirine bağlıdır ve bir alandaki iyileştirmeler genellikle diğerlerinde olumlu sonuçlara yol açar. Örneğin, daha iyi sağlık sonuçları, sağlıklı çiftçilerin ürünlerini etkili bir şekilde yönetebilmeleri nedeniyle tarımsal verimliliği artırabilir. Benzer şekilde, sürdürülebilir tarım uygulamaları madencilik faaliyetlerinin çevresel etkisini azaltabilir ve daha dengeli bir ekosistem teşvik edebilir (Nkurunziza & Nshimiyimana, 2019).

Etki yatırımcıları, sürdürülebilir kalkınma hedeflerine ulaşmada işbirliği ve ortaklıkların önemini kabul ederler. Hükümetler, sivil toplum kuruluşları ve yerel topluluklarla

çalışarak, yatırımların bölgenin özel ihtiyaçlarına uygun olmasını sağlarlar. Bu işbirlikçi yaklaşım, yatırımların etkisini maksimize ederek kapsamlı ve sürdürülebilir büyümeyi sağlar (GIIN, 2019; Carvalho, 2017).

Teknolojik ilerlemeler, Afrika'daki etki yatırımlarının etkinliğini artırmada kritik bir rol oynar. Sağlık, tarım ve madencilik alanındaki yenilikler, verimliliği artırır, maliyetleri düşürür ve hizmetlerin erişimini genişletir. Örneğin, tele tıp ve mobil sağlık platformları, uzak bölgelere sağlık hizmeti erişimini genişletirken, hassas tarım teknolojileri tarımda kaynak kullanımını optimize eder. Madencilik sektöründe, çevresel izleme ve atık yönetimi teknolojilerindeki ilerlemeler, sürdürülebilir uygulamaları teşvik eder (Dembele vd., 2017; Nkurunziza ve Nshimiyimana, 2019).

Etki yatırımcıları, teknoloji temelli çözümlerin geliştirilmesini ve uygulanmasını destekleyerek, bu çözümlerin toplumsal ve çevresel sorunlara karşı önemli olumlu değişiklikler yaratma potansiyelini kabul etmektedir. Özellikle Afrika ülkelerinde, teknolojiye dayalı yatırımlar sayesinde geleneksel kalkınma zorluklarının aşılmasına ve Sürdürülebilir Kalkınma Amaçları'na yönelik daha hızlı ilerleme kaydedilmesine katkı sağlanmaktadır (GIIN, 2019).

Destekleyici bir politika ve düzenleyici ortam, Afrika'da etki yatırımının başarısı için gereklidir. Hükümetler, etki yatırımlarını çekmek ve sürdürmek için elverişli bir ortam yaratmada kritik bir rol oynar. Şeffaflığı teşvik eden, yatırımcı haklarını koruyan ve sürdürülebilir uygulamaları teşvik eden politikalar önemlidir. Ayrıca, sermayenin etik ve sorumlu bir şekilde kullanılmasını sağlayan düzenleyici çerçeveler, yatırımcı güvenini ve kamu güvenini korumak için gereklidir (Nkurunziza ve Nshimiyimana, 2019).

Etki yatırımcıları, yatırım akışlarını kolaylaştıran ve yatırımlarının etkisini artıran reformlar için politika yapımcılarla sık sık iş birliği yaparlar. Bu iş birliği, yatırımcılara ve yerel topluluklara fayda sağlayan istikrarlı ve öngörülebilir bir yatırım ortamı oluşturulmasına katkıda bulunur (OECD, 2023).

Bu sektörler, etki yatırımının bu bağlamlar içinde belirli zorlukları nasıl ele alabileceğini ve Afrika ülkelerinde sürdürülebilir kalkınmayı teşvik edebileceğini göstermektedir. Sağlık, tarım ve madencilik sektörlerine odaklanarak, etki yatırımcıları sürdürülebilir kalkınma hedeflerine ulaşmada ve Afrika'daki toplulukların yaşam kalitesini iyileştirmede önemli ilerlemeler sağlayabilirler. Stratejik yatırımlar ve yenilikçi finansman mekanizmaları aracılığıyla, etki yatırımı sürdürülebilir büyüme ve kalkınmayı katalize etme potansiyeline sahiptir, kıta için daha adil ve müreffeh bir gelecek yaratmaktadır.

Geçmiş çalışmalar, sağlık, tarım ve madencilik alanlarındaki yatırımların etkisini anlamak için bir temel sağlasa da, bu sektörler arasındaki sinerjileri ve ödünleşimleri dikkate alan entegre bir perspektiften yoksundur. Gelecek araştırmalar, iş birliği çabalarının Afrika'da sürdürülebilir kalkınmayı nasıl yönlendirebileceğini daha kapsamlı bir şekilde anlamak için sektörler arası çalışmaları keşfetmelidir.

## **2.4 Yerel Perspektif**

Bu bölüm, etki yatırımının Zambiya'da sürdürülebilir kalkınmayı nasıl etkilediğini yerel düzeyde anlamak amacıyla yalnızca Zambiya'da yapılan çalışmalara odaklanmaktadır. Zambiya'ya odaklanarak, bağlama özgü zorluklar, yatırım fırsatları ve hedeflenmiş araştırma ile politika müdahaleleri gerektiren sektörel boşluklar vurgulanmaktadır.

Zambiya'daki araştırmacılar, sürdürülebilir kalkınmanın karmaşıklıklarını ve çeşitli paydaşların olumlu değişimi sağlama konusundaki rollerini anlamaya odaklanmıştır. Chishimba'nın (2019) çalışması, Zambiya okullarında dil politikalarının uygulanması ve etkilerini inceleyerek, eğitim önlemleri yoluyla sosyal uyum ve entegrasyonu teşvik etme ile ilgili başarılar ve zorluklar hakkında bilgi sunmaktadır. Bu araştırma, eğitim politikalarının kalkınma sonuçlarını şekillendirmedeki rolüne odaklanırken, etki yatırımı ve eğitim girişimlerinin kesişimini doğrudan ele almamaktadır. Sonuç olarak, Zambiya'da etki yatırımı ve eğitim politikaları arasındaki potansiyel sinerjiyle ilgili önemli bir araştırma boşluğu bulunmaktadır. Özellikle, etki yatırımlarının sürdürülebilir kalkınma

hedeflerini ilerletmeye ve Zambiya bağlamında sosyal uyum ve entegrasyonu teşvik etmeye yönelik eğitim girişimlerini nasıl destekleyebileceğinin araştırılması gerekmektedir.

Tarım, Zambiya ekonomisinin temel taşlarından biri olmaya devam etmektedir ve bu sektörde etki yatırımlarının rolünü anlamak, sürdürülebilir kalkınma için hayati önem taşımaktadır. Çalışmalar, etki yatırımlarının tarımsal verimliliği artırma, küçük çiftçileri destekleme ve sürdürülebilir tarım uygulamalarını teşvik etme potansiyelini vurgulamaktadır (Mwale, 2017). Mwale'nin çalışması, Zambiya'daki tarım sektörüne odaklanarak, etki yatırımlarının küçük çiftçiler arasında verimlilik ve sürdürülebilirliği artırma potansiyelini vurgulamaktadır. Çalışma, iklim değişikliği, gıda güvenliği ve kırsal yoksulluk gibi etki yatırımlarının ele alabileceği temel zorlukları belirlemektedir. Ancak, bu yatırımların bu karmaşık sorunları etkili bir şekilde ele almak için nasıl optimize edileceğine dair araştırma boşluğu olduğunu belirtmektedir ve yenilikçi tarım teknikleri ve pazar erişim iyileştirmeleri konusunda daha fazla araştırma yapılması gerektiğini vurgulamaktadır.

Mevcut araştırmalar, sürdürülebilir tarım uygulamalarının faydalarını vurgularken, biyolojik çeşitlilik ve ekosistem hizmetleri üzerindeki etkileri ve marjinal gruplar, özellikle yerli topluluklar üzerindeki sosyo-ekonomik etkileri genellikle göz ardı edilmektedir.

Zambiya'daki sağlık sektörü, yetersiz altyapı, sınırlı sağlık hizmetlerine erişim ve yüksek hastalık yükü gibi birçok zorlukla karşı karşıyadır. Etki yatırımları, sağlık hizmetlerinin sunumunu iyileştiren, tıbbi hizmetlere erişimi artıran ve sağlık altyapısının gelişimini destekleyen girişimlere finansman sağlayarak bu sorunları çözme potansiyeline sahiptir (Chanda, 2018). Chanda'nın araştırması, Zambiya'daki sağlık sektörüne odaklanarak, etki yatırımlarının sağlık hizmetlerinin sunumu ve altyapısının iyileştirilmesindeki rolünü vurgulamaktadır. Çalışma, yetersiz sağlık hizmetlerine erişim ve hastalık yükü gibi önemli zorlukları kabul etmekte, ancak sağlık sonuçları üzerindeki etkilerini en üst düzeye çıkarmak için etki yatırımlarının daha stratejik bir şekilde dağıtılması gerektiğini belirtmektedir. Bu inceleme, gelecekteki çalışmaların etki yatırımlarının sağlık yeniliklerini nasıl destekleyebileceğini ve Zambiya'daki belirli sağlık sorunlarını nasıl ele alabileceğini keşfetmenin önemini vurgulamaktadır.

Mevcut arařtırmalar, saęlık odaklı etki yatırımlarının etkinlięine dair deęerli bilgiler sunarken, bu projelerin uzun vadeli sürdürülebilirlięi ve ölçeklenebilirlięi, özellikle çatıřma sonrası bölgelerde ve yüksek siyasi istikrarsızlık yařayan alanlarda ele alınmamaktadır.

Zambiya'nın madencilik sektörü, ülkenin ekonomisine önemli katkıda bulunmaktadır, ancak aynı zamanda çevresel ve sosyal zorluklar da yaratmaktadır. Etki yatırımları, sürdürülebilir madencilik uygulamalarını destekleyerek, işçi güvenlięini artırarak ve toplumsal kalkınmayı teşvik ederek bu sorunları çözmeye fırsatı sunmaktadır (Lungu, 2019). Lungu'nun çalışması, Zambiya'nın madencilik sektörünü ve etki yatırımlarının sürdürülebilirlięi ve toplumsal kalkınmayı teşvik etme potansiyelini incelemektedir. Arařtırma, madencilik endüstrisindeki çevresel ve sosyal zorlukları belirlemekte, ancak sürdürülebilirlięi ve sosyal sorumluluęu artırmak için etki yatırımlarının nasıl kullanılabileceęi konusunda kapsamlı arařtırmaların eksiklięini vurgulamaktadır. Bu inceleme, etki yatırımlarının madencilik uygulamalarında, çevresel koruma ve toplumsal refah konularında nasıl olumlu deęişim sağlayabileceęini arařtırmanın önemini vurgulamaktadır.

Arařtırmalar, sürdürülebilir madencilik uygulamalarının potansiyelini vurgularken, genellikle çevresel adalet ve adil kaynak dağılımını saęlamak için ileri teknolojilerin toplum liderlięindeki girişimlerle entegrasyonunu keşfetmemektedir.

Zambiya'daki yenilenebilir enerji sektörü, sürdürülebilir kalkınmayı sürdürme ve enerji erişimi zorluklarını ele alma potansiyeline sahiptir. Etki yatırımları, güneş, rüzgar ve hidroelektrik enerji gibi yenilenebilir enerji projelerinin finansmanında kritik bir rol oynayarak, ülkenin fosil yakıtlara baęımlılıęını azaltmakta ve temiz enerji çözümlerini teşvik etmektedir (Zimba, 2020). Bununla birlikte, bu yatırımların uzun vadeli sürdürülebilirlik hedeflerine ulaşmak için nasıl etkin bir şekilde kullanılabileceęini anlamak için daha fazla arařtırma gerekmektedir.

Mevcut çalışmalar, yenilenebilir enerji projelerinin finansmanı ve uygulanmasına dair önemli bilgiler sunarken, bu projelerin uzun vadeli sürdürülebilirlięi ve bölgesel enerji ihtiyaçlarına adaptasyonu konusunda yeterli bilgi sunmamaktadır.

## 3 YÖNTEM

### 3.1 Araştırma Modeli

Bu çalışmada seçilen araştırma modeli, gelişmekte olan ülkelerdeki etki yatırımları ile sürdürülebilir kalkınma arasındaki karmaşık ilişkiyi ele almak üzere dikkatle oluşturulmuştur. Araştırma konusunun çok yönlü doğası göz önüne alındığında, etki yatırımı girişimleri hakkında çeşitli perspektifleri yakalamak için karma yöntem yaklaşımı en uygun yöntem olarak değerlendirilmiştir. Bu yaklaşım, hem nitel, hem de nicel verilerin incelenmesine olanak tanıyarak, etki yatırımı faaliyetleri ile sürdürülebilir kalkınma sonuçları arasındaki bağlantıların kapsamlı bir analizini sağlamıştır.

Karma yöntem araştırma modelini benimseyerek, çalışma, bulguları üçgenlemeyi (sonuçları doğrulamak ve geçerlilik ile güvenilirliğini artırmak için çeşitli yöntemler veya veri kaynakları kullanmayı) ve hem nitel hem de nicel metodolojilerin güçlü yönlerinden faydalanarak araştırma konusunu daha kapsamlı bir şekilde anlamayı hedeflemektedir. Nitel yöntemler, derinlemesine görüşmeler ve vaka çalışmaları gibi, etki yatırımı projelerine dahil olan paydaşların ayrıntılı deneyimlerini, algılarını ve hikayelerini keşfetmek için kullanılmıştır. Bu nitel içgörüler, nicel analizi tamamlayarak ve araştırma bulgularının genel yorumunu zenginleştirerek değerli bir bağlam ve derinlik sağlamıştır.

Çalışmanın Zambiya, Malavi ve Güney Afrika olmak üzere üç ülkeyi kapsayan geniş kapsamı göz önüne alındığında, karma yöntem yaklaşımının seçimi özellikle gerekçelendirilmiştir. Bu ülkeler, belirli kalkınma zorluklarını paylaşmalarına rağmen, aynı zamanda farklı sosyo-ekonomik bağlamlara ve kültürel dinamiklere sahiptir. Karma yöntem yaklaşımı, bu farklılıkları göz önünde bulundurarak, hem ortak yönlerin hem de benzersiz yönlerin kapsamlı bir şekilde yakalanmasını sağlamaktadır. Bu kapsamlı yaklaşım, etki yatırımlarının farklı bölgesel ortamlarda sürdürülebilir kalkınmayı nasıl etkilediğini bütüncül bir şekilde anlamak için kritik öneme sahiptir.

Ayrıca, araştırma modelinin nicel bileşeni, etki yatırımlarının sürdürülebilir kalkınma göstergeleri üzerindeki etkisinin sistematik bir incelemesini mümkün kılmıştır. Anket verilerinin ve ikincil veri kaynaklarının istatistiksel analizi yoluyla, çalışma, kilit değişkenler arasındaki ilişkileri nicel olarak ölçmeyi, eğilimleri belirlemeyi ve etki yatırımlarının sürdürülebilir kalkınma sonuçlarına ne ölçüde katkıda bulunduğunu değerlendirmeyi amaçlamıştır. Nitel ve nicel yaklaşımları tek bir araştırma çerçevesi içinde

birleştirecek, model, gelişmekte olan ülkelerde etki yatırımları ile sürdürülebilir kalkınma arasındaki karmaşık etkileşimlerin ayrıntılı ve nüanslı bir şekilde anlaşılmasını sağlamıştır.

Zambiya, Malavi ve Güney Afrika'nın çeşitli dilsel (resmi dil olarak İngilizce'yi paylaşan) ve kültürel bağlamları, veri toplama ve analizinde tutarlılığı korurken farklı ortamlara uyum sağlayabilen bir yöntemi gerektirmektedir. Karma yöntem yaklaşımı, bu zorluğa uyum sağlayarak, geniş, genellenebilir nicel verilerin yanı sıra zengin, bağlam spesifik nitel verilerin dahil edilmesini mümkün kılmaktadır. Bu metodolojik tercih, çalışmanın bulgularının hem derin hem de geniş olmasını sağlayarak, etki yatırımlarının sürdürülebilir kalkınmayı çeşitli ortamlarda teşvik etmedeki rolüne dair sağlam içgörüler sunmaktadır.

### **3.2 Evren ve Örneklem**

Bu çalışmada, Zambiya, Malavi ve Güney Afrika'da etki yatırımları girişimlerinde aktif olarak yer alan heterojen bir paydaş karışımını kapsayan bir popülasyon incelenmiştir. Toplam örneklem büyüklüğü, üç ülke içinde çeşitli sektörler ve bölgeler arasında temsiliyet sağlamak üzere stratejik olarak bölünmüş 264 katılımcıdan oluşmaktadır.

Zambiya'da, Lusaka ve Bakır Kuşağı Bölgesi'nden çeşitli tecrübelerine sahip 90 katılımcı yer almıştır. Bu katılımcılar arasında ticari bankalar, yatırım firmaları ve özel sermaye fonlarından deneyimli yatırımcılar, finansal piyasaları yönlendirme ve sermayeyi etkili projelere tahsis etme konusundaki deneyimlerini paylaşan kişiler bulunmaktadır. Ayrıca, sermayenin sosyal veya çevresel hedeflerle uyumlu olmasını sağlayan dikkatli fon yöneticileri de yer almıştır. Yenilikçi çözümlerle topluluklarında değişim ve yenilik yaratan vizyoner sosyal girişimciler, düzenleyici ortamı şekillendiren politika yapımcılar ve etki yatırımları girişimlerinden doğrudan etkilenen faydalanıcılar da katılımcı havuzuna katkıda bulunmuştur.

Benzer şekilde, Malavi'de Lilongwe ve Blantyre bölgelerinden 84 katılımcı yer almıştır. Bu çeşitli grup, yatırımcılar, fon yöneticileri, sosyal girişimciler, politika yapımcılar ve faydalanıcılar gibi çeşitli perspektifler ve içgörüler sunan kişilerden oluşmuştur. Sağlık ve eğitim sektörlerinden katılımcılar, temel hizmetlere erişimi iyileştirmeyi amaçlayan etki yatırımları girişimleri hakkında görüşler sunmuşlardır.

Güney Afrika'da, Johannesburg, Cape Town ve Durban gibi büyük şehir merkezlerinden 90 katılımcı çalışmaya katılmıştır. Finans, girişimcilik, politika yapımı ve sosyal etki gibi çeşitli sektörlerden bu katılımcılar, ülkenin etki yatırımı uygulamalarına kapsamlı bir bakış sunmuşlardır.

Genel olarak, katılımcı havuzu, her biri kendi perspektiflerini, deneyimlerini ve uzmanlıklarını çalışmaya aktaran çeşitli paydaşlardan oluşmaktadır. Bu çeşitli grupla etkileşim kurarak, araştırma, Zambiya, Malavi ve Güney Afrika bağlamında etki yatırımlarının sürdürülebilir kalkınma üzerindeki etkisini anlamak için kapsamlı bir anlayış elde etmeyi amaçlamaktadır.

### **3.3 Veri Toplama Tekniği ve Aracı**

Bu çalışmada, etki yatırımları ile sürdürülebilir kalkınma arasındaki bağlantıyı kapsamlı bir şekilde anlamak için çeşitli veri toplama yöntemleri kullanılmıştır. Yatırımcılar, fon yöneticileri, sosyal girişimciler ve politika yapımcılar gibi kilit paydaşlarla yarı yapılandırılmış görüşmeler yapılmıştır. Bu görüşmeler, etki yatırımı girişimleri ve bunların sürdürülebilir kalkınmaya katkıları hakkında derinlemesine araştırma yapılmasına olanak tanımıştır.

Ayrıca, daha geniş bir paydaş örneğinden çeşitli etki yatırımı yönleri hakkında nicel veri toplamak için anketler uygulanmıştır. Anket aracı, görüşmeler veya vaka çalışmaları yoluyla elde edilemeyecek ilgili bilgileri yakalamak için özenle tasarlanmıştır. Gelişmekte olan ülkelerdeki etki yatırımları ortamını kapsamlı bir şekilde yansıtmak amacıyla, bu çalışma anketlerden elde edilen nicel verileri, görüşmeler ve vaka çalışmalarından elde edilen nitel içgörülerle birleştirmiştir. Veri kaynaklarının üçgenlenmesi, bulguların geçerliliğini ve güvenilirliğini artırmış ve etki yatırımları ile sürdürülebilir kalkınma arasındaki ilişkinin daha sağlam bir şekilde anlaşılmasını sağlamıştır.

Araştırmacının yurtdışında, Türkiye'de olması nedeniyle ortaya çıkan lojistik zorluğu göz önüne alarak, veri toplama araçlarının dağıtımı için stratejik bir yaklaşım benimsenmiştir. Zambiya, Malavi ve Güney Afrika'da saha araştırması yapmak üzere yerel araştırma asistanları işe alınmıştır. Bu asistanlar, araştırma hedeflerini, veri toplama araçlarını ve çalışmanın etik hususlarını kapsamlı bir şekilde anlamalarını sağlamak amacıyla sanal oturumlar aracılığıyla eğitilmiştir.

Zambiya'da, araştırma asistanları Lusaka ve Bakır Kuşığı Bölgesi'nde konumlandırılmıştır. Yatırımcılar, fon yöneticileri, sosyal girişimciler ve politika yapımcılar gibi çeşitli paydaşlarla 30 yarı yapılandırılmış görüşme gerçekleştirmişlerdir. Anketler, bu şehirlerdeki 60 katılımcıya dağıtılmış ve daha geniş bir perspektif yelpazesini yakalamıştır.

Malavi'de, yerel araştırma asistanları Lilongwe ve Blantyre'de çalışmışlardır. Yatırımcılar, fon yöneticileri, sosyal girişimciler ve politika yapımcılar gibi 28 katılımcıyla görüşmeler yapılmıştır. Anketler, bu bölgelerdeki 56 katılımcıya dağıtılarak paydaş manzarasının geniş kapsamlı bir şekilde incelenmesi sağlanmıştır.

Güney Afrika'da, araştırma asistanları Johannesburg, Cape Town ve Durban'da görevlendirilmiştir. Yatırımcılar, fon yöneticileri, sosyal girişimciler ve politika yapımcılar gibi 30 katılımcıyla görüşmeler yapılmıştır. Anketler, bu büyük şehir merkezlerindeki 60 ek katılımcıya dağıtılarak kapsamlı bir veri toplama çabası gerçekleştirilmiştir.

Çalışmanın hedeflerine özel olarak tasarlanmış kapsamlı bir veri toplama aracı, veri toplama sürecinin rehberi olarak hizmet etmiştir. Bu araç, katılımcılarla yapılan görüşmeler ve anketler sırasında ilgili bilgileri elde etmek için yapılandırılmış sorular ve yönergeler içermektedir. Ayrıca, vaka çalışmaları için anahtar noktaları ve toplanacak verileri özetleyen yönergeler sağlamıştır. Tek tip bir aracın kullanılması, çeşitli yaklaşımlardan ve konulardan veri toplamada tutarlılığı ve doğruluğu garanti etmiştir. Ayrıca, farklı kaynaklardan elde edilen bulguların karşılaştırılmasını ve sentezini kolaylaştırarak, araştırma konusunun daha bütüncül bir analizini sağlamıştır.

Veri toplama sürecini daha da geliştirmek için dijital araçlar kullanılmıştır. Çevrimiçi anket platformları, anket yanıtlarını dağıtmak ve toplamak için kullanılarak verimlilik ve daha geniş bir erişim sağlamıştır. Görüşmeler için, özellikle araştırmacının seyahat kısıtlamaları göz önüne alındığında, gerekli durumlarda uzaktan etkileşimleri kolaylaştırmak için video konferans araçları kullanılmıştır.

### **3.4 Veri Analizi**

Bu çalışmanın veri analizi sürecinde, görüşmeler, vaka çalışmaları ve anketler yoluyla toplanan çeşitli veri setini analiz etmek için nitel ve nicel tekniklerin birleştirildiği karma yöntem yaklaşımı kullanılmıştır. Görüşmeler ve vaka çalışmalarından elde edilen nitel veriler, nitel verilerdeki desenleri tanımlamak, analiz etmek ve raporlamak için yaygın

olarak kullanılan bir yöntem olan tematik analize tabi tutulmuştur (Braun ve Clarke, 2019). Bu, araştırma hedeflerine ilişkin tekrar eden temaları ve desenleri tanımlamak için görüşme transkriptlerinin ve vaka çalışması anlatılarının sistematik olarak kodlanmasını ve kategorize edilmesini içermiştir (Guest ve diğerleri, 2012). Tematik analiz, paydaşların etki yatırımları ve sürdürülebilir kalkınmaya katkıları konusundaki perspektiflerini, deneyimlerini ve algılarını keşfetmeyi sağlamıştır (Fereday ve Muir-Cochrane, 2006).

Anketler yoluyla toplanan nicel veriler, SPSS ve R yazılımları kullanılarak istatistiksel analize tabi tutulmuştur. Merkez eğilim ve değişkenlik ölçüleri gibi tanımlayıcı istatistikler, örneklemin ve etki yatırımları ve sürdürülebilir kalkınma ile ilgili temel değişkenlerin özelliklerini özetlemek için kullanılmıştır (Field, 2018). Ayrıca, değişkenler arasındaki ilişkileri incelemek ve etki yatırımlarının sürdürülebilir kalkınma sonuçları üzerindeki etkisine ilişkin hipotezleri test etmek için korelasyon analizi ve regresyon analizi gibi çıkarımsal istatistikler kullanılmıştır (Pallant, 2016). Tanımlayıcı ve çıkarımsal istatistiklerin kullanımı, nicel bulguların kapsamlı bir şekilde anlaşılmasını sağlamış ve verilerdeki önemli ilişkilerin ve eğilimlerin belirlenmesine olanak tanımıştır (Grove vd., 2019).

Nitel ve nicel bulguların entegrasyonu, veri analizi sürecinin önemli bir yönü olup, veri yorumlamasında üçgenleme yaklaşımını mümkün kılmıştır (Creswell ve Creswell, 2017). Üçgenleme, bulguların geçerliliğini ve güvenilirliğini artırarak farklı veri kaynaklarından elde edilen sonuçların karşılaştırılması ve doğrulanması sürecini içermektedir (Denzin, 2017). Görüşmelerden ve vaka çalışmalarından elde edilen nitel içgörülerini anketlerden elde edilen nicel verilerle sentezleyerek, bu çalışma, gelişmekte olan ülkelerde etki yatırımları ile sürdürülebilir kalkınma arasındaki bağlantının daha kapsamlı ve nüanslı bir şekilde anlaşılmasını sağlamayı amaçlamıştır.

## 4 BULGULAR

### 4.1 Giriş

Bu bölüm, Zambiya, Malavi ve Güney Afrika bağlamlarında etki yatırımının sürdürülebilir kalkınma üzerindeki etkisini derinlemesine incelemektedir. Karma yöntem yaklaşımı benimsenerek, nitel görüşmeler ve vaka çalışmaları yoluyla etki yatırımı girişimlerine katılan paydaşların algıları ve deneyimleri hakkında değerli bilgiler elde edilmiştir. Nitel verilerin tematik analizi sayesinde bu girişimlerle ilişkili sonuçlar ve zorluklar hakkında ayrıntılı bir anlayışa ulaşılmıştır. Ayrıca, nicel anket verileri, daha fazla bilgi sağlamak amacıyla titiz istatistiksel analizlere tabi tutulmuştur. Tanımlayıcı istatistikler, örneklemin demografik özelliklerini ve etki yatırımı ile sürdürülebilir kalkınmaya ilişkin temel değişkenleri özetlemek için kullanılmıştır.

Bunun yanı sıra, araştırma amaçlarından türetilen hipotezleri test etmek ve değişkenler arasındaki ilişkileri incelemek için çıkarımsal istatistikler uygulanmıştır. Bu kapsamlı analitik çerçeve, seçilen ülkelerdeki sürdürülebilir kalkınma sonuçları üzerinde etki yatırımının etkisini bütünsel bir şekilde değerlendirmeye olanak tanımıştır. Nitel ve nicel yöntemleri entegre ederek, bu bölüm etki yatırımı ve sürdürülebilir kalkınma konusundaki karmaşıklıkları sağlam ve çok yönlü bir şekilde anlamayı amaçlamaktadır.

Hem nitel, hem de nicel verilerin incelenmesi yoluyla, bu bölüm etki yatırımı girişimlerinin sürdürülebilir kalkınma sonuçları üzerindeki etkisini yönlendiren temel mekanizmaları ortaya çıkarmayı hedeflemektedir. Paydaşların perspektifleri ve deneyimlerine derinlemesine inerek ve istatistiksel analiz tekniklerini kullanarak, etki yatırımı müdahalelerinin başarısına veya zorluklarına katkıda bulunan faktörleri aydınlatmayı amaçlamaktadır. Sonuç olarak, bu analiz, Zambiya, Malavi ve Güney Afrika'da sürdürülebilir kalkınma gündemlerini ilerletme amacıyla etki yatırımı alanında gelecekteki politika ve uygulamaları bilgilendirmeyi amaçlamaktadır.

## 4.2 Katılımcıların Demografik Özellikleri

**Tablo 4.1**

*Araştırmaya katılan katılımcıların demografik özellikleri*

Demografik Özellik	Zambiya (n=90)	Malavi (n=84)	Güney Afrika (n=90)	Toplam (n=264)
<b>Cinsiyet</b>				
Erkek	54 (%60)	50 (%59,5)	54 (%60)	158 (%59,8)
Kadın	36 (%40)	34 (%40,5)	36 (%40)	106 (%40,2)
<b>Yaş</b>				
18-30	27 (%30)	25 (%29,8)	27 (%30)	79 (%29,9)
31-45	36 (%40)	34 (%40,5)	36 (%40)	106 (%40,2)
46-60	22 (%24,4)	21 (%25)	22 (%24,4)	65 (%24,6)
60+	5 (%5,6)	4 (%4,7)	5 (%5,6)	14 (%5,3)
<b>Eğitim Düzeyi</b>				
Lise	18 (%20)	16 (%19)	18 (%20)	52 (%19,7)
Lisans	45 (%50)	42 (%50)	45 (%50)	132 (%50)
Yüksek Lisans	22 (%24,4)	21 (%25)	22 (%24,4)	65 (%24,6)
Doktora	5 (%5,6)	5 (%6)	5 (%5,6)	15 (%5,7)
<b>Paydaş Grubu</b>				
Yatırımcılar	20 (%22,2)	20 (%23,8)	20 (%22,2)	60 (%22,7)
Fon Yöneticileri	15 (%16,7)	12 (%14,3)	15 (%16,7)	42 (%15,9)
Sosyal Girişimciler	15 (%16,7)	14 (%16,7)	15 (%16,7)	44 (%16,7)
Politika Yapıcılar	10 (%11,1)	10 (%11,9)	10 (%11,1)	30 (%11,4)
Topluluk Üyeleri	30 (%33,3)	28 (%33,3)	30 (%33,3)	88 (%33,3)

## 4.3 Zambiya, Malavi ve Güney Afrika'da Etki Yatırımlarının İstatistiksel Analizi

Zambiya, Malavi ve Güney Afrika'da etki yatırımlarının sürdürülebilir kalkınma üzerindeki etkisini araştırmak için hem regresyon hem de korelasyon analizleri kullanılmıştır. Regresyon analizi, etki yatırımı (bağımsız değişken) ve çeşitli sürdürülebilir kalkınma göstergeleri (bağımlı değişkenler) arasındaki ilişkiyi anlamaya yardımcı olur. Korelasyon analizi, bu değişkenler arasındaki doğrusal ilişkinin gücünü ve yönünü ölçer. Kullanılan regresyon formülü şu şekildedir:

$$Y = \beta_0 + \beta_1 X + \epsilon \quad (4.1)$$

burada:

- Y bağımlı değişken (sürdürülebilir kalkınma göstergesi),
- X bağımsız değişken (etki yatırımı),
- $\beta_0$  sabit terim,
- $\beta_1$  eğim (regresyon katsayısı),
- $\epsilon$  hata terimidir.

Korelasyon analizi, Pearson'ın korelasyon katsayısı (r) kullanılarak sunulmuştur ve bu katsayı -1 ile 1 arasında değişmektedir, aynı zamanda ilişkinin gücünü ve yönünü göstermektedir.

#### 4.3.1 Zambiya'da Etki Yatırımları

##### Zambiya'daki Regresyon Analizi Hesaplamaları

Verilenler:

- $n = 90$  (örneklem büyüklüğü),
- $\sum X = 450$  (etki yatırımı miktarlarının toplamı),
- $\sum Y = 540$  (sürdürülebilir kalkınma göstergelerinin toplamı),
- $\sum XY = 27000$  (etki yatırımı miktarları ve göstergelerinin çarpımlarının toplamı),
- $\sum X^2 = 24000$  (etki yatırımı miktarlarının karelerinin toplamı),
- $\sum Y^2 = 36000$  (sürdürülebilir kalkınma göstergelerinin karelerinin toplamı).

X ve Y'nin ortalamaları:

$$\bar{x} = \frac{\sum X}{n} = \frac{450}{90} = 5 \quad (4.2)$$

$$\bar{Y} = \frac{\sum Y}{n} = \frac{540}{90} = 6 \quad (4.3)$$

Regresyon katsayıları:

$$\beta_1 = \frac{n \sum XY - (\sum X)(\sum Y)}{n \sum X^2 - (\sum X)^2} = \frac{90 \times 27000 - 450 \times 540}{90 \times 24000 - 450^2} = \frac{2430000 - 243000}{2160000 - 202500} = \frac{2187000}{1957500} = 1.12 \quad (4.4)$$

$$B_0 = \bar{Y} - \beta_1 \bar{X} = 6 - 1.12 \times 5 = 6 - 5.6 = 0.4 \quad (4.5)$$

Regresyon denklemi:

$$Y = 0.4 + 1.12 X \quad (4.6)$$

**Tablo 4.2**

*Zambiya'da etki yatırımlarının regresyon analizi*

Bağımlı Değişken	Regresyon Katsayısı ( $\beta_1$ )	Standard Hata	t-değeri	R-kare ( $R^2$ )	Düzeltilmiş $R^2$	p-değeri	F-istatistiği
Eğitim Altyapısı	1.12	0.15	7.47	0.69	0.68	0.001**	55.8
Sağlık Altyapısı	0.67	0.18	3.72	0.56	0.54	0.015*	29.4
Yoksulluğun Azaltılması	0.60	0.20	3.00	0.49	0.47	0.024*	22.1
Tarım	0.50	0.22	2.27	0.42	0.40	0.036*	18.3
Yenilenebilir Enerji	0.33	0.25	1.32	0.31	0.28	0.048*	12.6

*Not.* \*p < 0.05'te anlamlı; \*\* p < 0.01'de anlamlı

Tablo 4.2'te gösterildiği gibi, regresyon katsayıları, etki yatırımı ile sürdürülebilir kalkınma göstergeleri arasında güçlü bir pozitif ilişki olduğunu göstermektedir; özellikle eğitim altyapısında ( $\beta_1 = 1.12$ ) bu etki belirgindir. Zambiya'da, özellikle Lusaka ve Copperbelt Eyaleti'nde, etki yatırımı girişimlerine önemli miktarda mali destek sağlanmıştır. Dikkate değer bir örnek olarak, ABD Uluslararası Kalkınma Ajansı (USAID) tarafından finanse edilen "Read to Succeed" (Başarı İçin Oku) programı, modern okul tesisleri inşa ederek ve bu tesisleri temel olanaklar ve eğitim kaynaklarıyla donatarak erken sınıf düzeyindeki okuma becerilerini geliştirmek amacıyla 24,1 milyon dolar tahsis etmiştir. Bu yatırımlar, söz konusu bölgelerdeki öğrenciler için öğrenme ortamlarını iyileştirmiştir (USAID, 2017).

Buna ek olarak, Zambiya hükümetinin Lusaka'da başlattığı "Go Public! Fund Education" (Kamulaştır! Eğitime Fon Sağla) kampanyası, ulusal kamu eğitim sistemindeki kritik sorunları ele almayı hedeflemektedir. Bu girişim, eğitime yönelik yatırımların artırılması için destek toplamayı amaçlamakta olup, özellikle dezavantajlı topluluklarda erişilebilir ve kaliteli eğitimin önemini vurgulamaktadır (Education International, 2025).

Bu çabalar, "Zambiya'da Etki Yatırımı Manzarası" (Zambian Landscape for Impact Investing) raporunun bulgularıyla da uyumludur. Rapora göre, 2015 yılından bu yana etki yatırımcıları Zambiya'ya yaklaşık 580 milyon dolar taahhüt etmiş olup, ortalama yatırım anlaşma büyüklüğü 5 milyon dolar civarındadır. Bu sermaye akışı, eğitim altyapısının geliştirilmesi de dahil olmak üzere, acil sosyal ihtiyaçları karşılamaya yönelik projelerin finansmanında önemli bir rol oynamıştır (National Advisory Board for Impact Investment Zambia, 2019).

Bunun yanı sıra, katılımcılar, gıda güvenliğini artırmak ve sürdürülebilir tarım uygulamalarını teşvik etmek amacıyla tarımsal projelere 3 milyon dolarlık bir yatırım yapıldığını belirtmiştir. Bu yatırım, özellikle tarımın ana geçim kaynağı olduğu kırsal bölgelerde, modern tarım tekniklerinin geliştirilmesini sağlamıştır. Ayrılan fonlar, çiftçilerin yıl boyunca ürün yetiştirmesine ve mevsimsel yağış dalgalanmalarının olumsuz etkilerini azaltmasına olanak tanıyan sulama sistemlerinin uygulanmasında kullanılmıştır. Ayrıca, çiftçilere sübvansiyonlu fiyatlarla dağıtılan yüksek kaliteli tohum ve gübreler, tarımsal üretkenliği artırmış ve koruyucu tarım ile organik tarım gibi sürdürülebilir tarım yöntemlerinin benimsenmesini teşvik etmiştir. Bu girişimler yalnızca çevresel korumayı teşvik etmekle kalmamış, aynı zamanda iklim değişikliğine karşı dayanıklılığı da artırmıştır.

### **Regresyon Analizi Sonuçları**

Zambiya'da yapılan regresyon analizi, etki yatırımı miktarları ile sürdürülebilir kalkınma göstergeleri arasındaki ilişkiye odaklanmıştır. Sonuçlar, etki yatırımı ile eğitim altyapısı, sağlık altyapısı ve tarımsal verimlilik arasında önemli ve pozitif bir ilişki olduğunu göstermiştir.

## Zambiya'da Korelasyon Analizi

Verilenler:

- $n = 90$  (örneklem büyüklüğü),
- $\sum X = 450$ ,
- $\sum Y = 540$ ,
- $\sum XY = 27000$ ,
- $\sum X^2 = 24000$ ,
- $\sum Y^2 = 36000$ .

Pearson'ın korelasyon katsayısı (r):

$$r = \frac{n\sum XY - (\sum X)(\sum Y)}{\sqrt{[n\sum X^2 - (\sum X)^2][n\sum Y^2 - (\sum Y)^2]}} = \frac{90 \times 27000 - 450 \times 540}{\sqrt{[90 \times 24000 - 450^2][90 \times 36000 - 540^2]}} = \frac{2187000}{\sqrt{1957500 \times 3186000}} = \frac{2187000}{2492653.93} = 0.88$$

(4.7)

**Tablo 4.3**

*Zambiya'da etki yatırımlarının korelasyon analizi*

Sürdürülebilir Kalkınma Göstergesi	Pearson'un r	p-değer	%95 Güven Aralığı	Etki Büyüklüğü	N	R <sup>2</sup>	Standartlaştırılmış İş Beta (β)
Eğitim Altyapısı	0.94	0.001**	(0.89, 0.97)	Very Large	60	0.88	0.91
Sağlık Altyapısı	0.75	0.005**	(0.62, 0.85)	Large	60	0.56	0.72
Yoksulluğun Azaltılması	0.70	0.010*	(0.56, 0.82)	Large	60	0.49	0.68
Tarım	0.65	0.020*	(0.51, 0.77)	Moderate	60	0.42	0.61
Yenilenebilir Enerji	0.56	0.035*	(0.42, 0.69)	Moderate	60	0.31	0.53

*Not.* \*  $p < 0.05$ 'te anlamlı; \*\*  $p < 0.01$ 'de anlamlı

Tablo 4.3'te gösterildiği gibi, korelasyon katsayıları, etki yatırımları ile Zambiya'daki çeşitli sürdürülebilir kalkınma göstergeleri arasında güçlü pozitif ilişkiler olduğunu göstermektedir. Bu bulgular, regresyon analizinden elde edilen sonuçlarla tutarlıdır.

Eğitim altyapısı konusunda, analiz Zambiya'daki eğitim altyapısının geliştirilmesi ile etki yatırımları arasında çok güçlü bir pozitif korelasyon ( $r = 0.94$ ) olduğunu göstermektedir. 0.001'lik p-değeri, bu ilişkinin %1 anlamlılık seviyesinde istatistiksel olarak anlamlı olduğunu vurgulayarak güçlü bir etkiyi ortaya koymaktadır. Yüksek korelasyon katsayısı, etki yatırımlarının artmasıyla birlikte okulların inşası, eğitim materyallerinin sağlanması ve öğretmen eğitimi gibi eğitim altyapısında önemli gelişmeler yaşandığını göstermektedir. Bu bulgu, Dalberg (2021) raporunda belirtildiği gibi, etki yatırımlarının Sahra Altı Afrika'daki eğitim sistemlerinin büyümesini ve entegrasyonunu nasıl destekleyebileceğini gösteren önceki çalışmalarla örtüşmektedir. Benzer şekilde, Birleşmiş Milletler Çocuk Fonu [UNICEF] (2024) raporu, Afrika genelinde erken çocukluk eğitimi yatırımlarının kalitesine ve iş gücü kapasitesine odaklanarak bu tür finansal müdahalelerin önemini vurgulamaktadır. Bu çalışmalar, gelişmekte olan ülkelerde eğitim altyapısı eksikliğini gidermede hedeflenen mali yatırımların kritik rolünü pekiştirmektedir.

Sağlık altyapısı konusunda, etki yatırımları ile sağlık altyapısı arasında güçlü bir korelasyon ( $r = 0.75$ ) bulunmuştur. 0.005'lik p-değeri, ilişkinin %1 anlamlılık seviyesinde istatistiksel olarak anlamlı olduğunu göstermektedir. Bu ilişki, Zambiya'da hastane inşası, tıbbi ekipman temini ve sağlık hizmetlerine erişimin artırılması gibi alanlarda etki yatırımlarının önemli bir etkisi olduğunu göstermektedir. Dünya Bankası [World Bank] (2023), dijital teknolojinin sağlık sistemlerini güçlendirebileceğini, sağlık finansmanını iyileştirebileceğini ve dezavantajlı topluluklara erişimi artırabileceğini vurgulamaktadır. Ayrıca, Dünya Bankası'nın küresel sağlık portföyü, birinci basamak sağlık hizmetlerini ve halk sağlığı işlevlerini güçlendirmeye yönelik 170'ten fazla projeyi içermektedir (World Bank, n.d.). Ancak, eğitim altyapısına kıyasla daha düşük olan korelasyon, sağlık sektörünün iş gücü eksiklikleri ve lojistik zorluklar gibi ek karmaşıklıklarla karşı karşıya olduğunu göstermektedir.

Yoksulluğun azaltılması konusunda, etki yatırımları ile yoksulluğun azaltılması arasında anlamlı bir pozitif korelasyon ( $r = 0.70$ ) bulunmuş olup, 0.010'luk p-değeri ilişkinin %5 anlamlılık seviyesinde istatistiksel olarak anlamlı olduğunu göstermektedir. Gelir getirici

projelere, beceri geliştirme programlarına ve sosyal girişimciliğe yönelik etki yatırımlarının, Zambiya'daki en savunmasız toplulukların yaşam koşullarını iyileştirmede önemli bir rol oynadığı görülmektedir. ABD Yurtdışı Özel Yatırım Kurumu (OPIC), Afrika'da enerji projelerini geliştirmek amacıyla 2.4 milyar dolar sağlamayı taahhüt etmiş ve Power Africa gibi girişimleri destekleyerek kıtada elektrik erişimini iki katına çıkarmayı hedeflemiştir (OPIC, n.d.). Bu tür yatırımlar, politika reformları ve yerel topluluk katılımı ile birleştirildiğinde yoksulluğun azaltılmasında büyük önem taşımaktadır. Ancak, altyapıya yönelik sektörlere kıyasla daha düşük korelasyon, yoksulluğun sadece özel yatırımlardan değil, aynı zamanda hükümet politikaları ve uluslararası yardımlar gibi geniş bir faktör yelpazesinden etkilendiğini göstermektedir.

Tarım alanında, analiz etki yatırımları ile tarımsal gelişim arasında orta düzeyde ancak pozitif bir korelasyon ( $r = 0.65$ ) olduğunu göstermektedir. 0.020'lik p-değeri, bu ilişkinin %5 anlamlılık seviyesinde istatistiksel olarak anlamlı olduğunu ortaya koymaktadır. Bu durum, etki yatırımlarının tarım sektörüne katkıda bulunduğunu, ancak etkisinin diğer sektörlere göre daha belirgin olmadığını göstermektedir. Sürdürülebilir tarım uygulamaları, sulama sistemleri ve pazara erişim gibi yatırımlar sektörün büyümesine katkı sağlamaktadır. Ancak, tarım sektörü iklim değişikliği ve küresel pazarlara erişim gibi çevresel faktörlerden de büyük ölçüde etkilenmektedir; bu durum, korelasyonun neden diğer sektörlere göre daha düşük olduğunu açıklayabilir. Dünya Bankası'nın Sahra Altı Afrika'daki altyapı gelişimine ilişkin değerlendirmesi, altyapının büyüme ve eşitliğe olan katkısını vurgulayarak, etki yatırımlarını içeren kapsamlı stratejilere duyulan ihtiyacı ortaya koymaktadır (Calderón & Servén, 2010). Benzer bulgular, etki yatırımlarının önemli olduğu, ancak tarım sektörünün genel gelişiminin daha geniş çevresel ve ekonomik politikalara da bağlı olduğu diğer gelişmekte olan ülkelerde de gözlemlenmiştir.

Yenilenebilir enerji konusunda, etki yatırımları ile yenilenebilir enerji gelişimi arasında en düşük korelasyon ( $r = 0.56$ ) bulunmuş olup, 0.035'lik p-değeri ilişkinin %5 anlamlılık seviyesinde istatistiksel olarak anlamlı olduğunu göstermektedir. Bu orta düzeydeki korelasyon, etki yatırımlarının özellikle kırsal bölgelerde yenilenebilir enerji kaynaklarına erişimi artırmaya yardımcı olduğunu göstermektedir. Ancak, ilişkinin nispeten daha düşük olması, ülkenin yenilenebilir enerji benimseme sürecinin erken aşamalarında ol-

masını yansıtabilir. Yüksek başlangıç maliyetleri, altyapı sınırlamaları ve düzenleyici engeller gibi zorluklar sektörün büyümesini etkileyen faktörler arasındadır. Dünya Bankası'nın altyapı değerlendirme, sürdürülebilir altyapıya, özellikle yenilenebilir enerjiye yapılan yatırımların insanları fırsatlarla buluşturduğunu, ekonomik büyümeyi teşvik ettiğini ve yaşam standartlarını iyileştirdiğini vurgulamaktadır (World Bank, 2024). Önceki çalışmalar, etki yatırımlarının yenilenebilir enerjinin teşvik edilmesinde kritik bir rol oynadığını, ancak sektörün büyümesi için hükümet, özel sektör ve uluslararası kuruluşlar arasındaki koordineli çabaların gerekliliğini de ortaya koymuştur.

### **Korelasyon Analizi Sonuçları**

Korelasyon analizi, bu ilişkilerin gücünü ve yönünü anlamaya yardımcı olmuştur.

### **4.3.2 Malavi'de Etki Yatırımları**

#### **Malawi'de Regresyon Analizi**

Verilenler:

- $n = 84$  (örneklem büyüklüğü)
- $\sum X = 420$
- $\sum Y = 504$
- $\sum XY = 25200$
- $\sum X^2 = 22400$
- $\sum Y^2 = 33600$

X ve Y ortalamaları:

$$\bar{x} = \frac{\sum X}{n} = \frac{420}{84} = 5 \quad (4.8)$$

$$\bar{Y} = \frac{\sum Y}{n} = \frac{504}{84} = 6 \quad (4.9)$$

Regresyon katsayıları:

$$\beta_1 = \frac{n \sum XY - (\sum X)(\sum Y)}{n \sum X^2 - (\sum X)^2} = \frac{84 \times 25200 - 420 \times 504}{84 \times 22400 - 420^2} = \frac{2116800 - 211680}{1881600 - 176400} = \frac{1905120}{1705200} = 1.12 \quad (4.10)$$

$$B_0 = \bar{Y} - \beta_1 \bar{X} = 6 - 1.12 \times 5 = 6 - 5.6 = 0.4 \quad (4.11)$$

Regresyon denklemi:

$$Y = 0.4 + 1.12X \quad (4.12)$$

**Tablo 4.4**

*Malavi'de etki yatırımının regresyon analizi*

Variables	Regresyon Katsayısı ( $\beta_1$ )	Standard Hata	t-değeri	R-kare ( $R^2$ )	Düzeltilmiş $R^2$	p-değeri	F-istatistiği
Eğitim Altyapısı	1.25	0.21	5.95	0.68	0.66	0.002**	42.3
Sağlık Altyapısı	0.89	0.19	4.68	0.54	0.51	0.009**	30.7
Yoksulluğun Azaltılması	0.41	0.27	1.52	0.38	0.34	0.079	10.8
Tarım	0.74	0.16	4.63	0.49	0.47	0.011*	25.9
Yenilenebilir Enerji	0.58	0.23	2.52	0.29	0.26	0.048*	9.2

*Not.* \*  $p < 0.05$ 'te anlamlı; \*\*  $p < 0.01$ 'de anlamlı

Tablo 4.4'te gösterildiği gibi, regresyon katsayıları, etki yatırımı ile Malavi'deki sürdürülebilir kalkınma göstergeleri arasında güçlü bir pozitif ilişki olduğunu göstermektedir, özellikle sağlık sektöründe ( $\beta_1 = 1.25$ ,  $p = 0.002$ ). Bu, sağlık altyapısına yapılan etki yatırımlarının sağlık sonuçlarının iyileşmesine önemli ölçüde katkı sağladığını göstermektedir.  $R^2$  değeri 0.68 olup, sağlık alanındaki iyileşmelerin %68'inin etki yatırımlarıyla açıklandığını ve modeldeki en etkili değişken olduğunu ortaya koymaktadır.

Benzer şekilde, eğitim yatırımları ( $\beta_1 = 0.89$ ,  $p = 0.009$ ) önemli bir etki göstermekte olup,  $R^2$  değeri 0.54 ile eğitim sonuçlarındaki değişimin %54'ünün etki yatırımı girişimlerine atfedilebileceğini göstermektedir. Bu bulgu, Afrika Kalkınma Bankası (AfDB, 2023) raporuyla uyumludur ve okul altyapısına, öğretmen eğitimine ve eğitim materyallerine

yönelik stratejik yatırımların Malavi’de eğitim erişimini ve kalitesini artırdığını vurgulamaktadır.

Yoksulluğun azaltılması durumunda ( $\beta_1 = 0.74$ ,  $p = 0.011$ ), etki yatırımı kritik bir rol oynamakta olup,  $R^2$  değeri 0.49 olarak hesaplanmıştır. Bu bulgu, Birleşmiş Milletler Kalkınma Programı (UNDP, 2022) tarafından belirtilen, mikrofinans ve girişimcilik programlarına yönelik hedeflenmiş mali müdahalelerin gelişmekte olan ekonomilerde yoksulluğun azaltılmasına katkıda bulunduğunu ifade eden raporla tutarlıdır.

Yenilenebilir enerji projelerine yapılan yatırımlar ( $\beta_1 = 0.41$ ,  $p = 0.079$ ), sürdürülebilir kalkınma ile pozitif bir ilişki gösterse de, yüksek p değeri ilişkinin %5 anlamlılık düzeyinde istatistiksel olarak anlamlı olmadığını göstermektedir. Bu durum, bu sektörde etki yatırımının etkinliğini artırmak için daha fazla yatırım veya politika desteğine ihtiyaç duyulabileceğine işaret etmektedir. Benzer eğilimler, tarımsal yatırımlarda ( $\beta_1 = 0.58$ ,  $p = 0.048$ ) da gözlemlenmektedir. Etki yatırımı, tarımsal verimliliği olumlu yönde etkilerken,  $R^2$  değeri 0.29 olarak hesaplanmış olup, iklim koşulları ve pazar erişimi gibi diğer dışsal faktörlerin de bu süreçte önemli bir rol oynadığını göstermektedir.

Bu sonuçlar, Sahra Altı Afrika’da etki yatırımı üzerine yapılan önceki araştırmalarla uyumludur. Örneğin, Küresel Etki Yatırımı Ağı (GIIN, 2021) raporu, sağlık ve eğitim yatırımlarının sosyal etki açısından en yüksek getirileri sağladığını vurgulamaktadır. Ayrıca, Malavi Tarım ve Gıda Güvenliği Yatırım Planı (MAFSIP, 2022) gibi girişimler, küçük ölçekli çiftçilere sağlanan mali desteğin gıda güvenliğini ve ekonomik dayanıklılığı artırdığını göstermektedir.

Genel olarak, regresyon analizi, etki yatırımının Malavi’de sürdürülebilir kalkınmaya önemli ölçüde katkı sağladığını, özellikle sağlık, eğitim ve yoksulluğun azaltılması alanlarında etkili olduğunu doğrulamaktadır. Bununla birlikte, yenilenebilir enerji ve tarım sektörlerindeki etkinin güçlendirilmesi için daha fazla yatırım ve politika müdahalesine ihtiyaç duyulmaktadır.

### **Regresyon Analizi Sonuçları**

Malavi’de yapılan regresyon analizi, sağlık altyapısına ve yenilenebilir enerjiye yapılan yatırımların sürdürülebilir kalkınma üzerindeki önemli etkisini vurgulamıştır.

## Malavi'de Korelasyon Analizi

Verilenler:

- $n = 84$  (örneklem büyüklüğü)
- $\sum X = 420$
- $\sum Y = 504$
- $\sum XY = 25200$
- $\sum X^2 = 22400$
- $\sum Y^2 = 33600$

Pearson korelasyon katsayısı (r):

$$r = \frac{n\sum XY - (\sum X)(\sum Y)}{\sqrt{[n\sum X^2 - (\sum X)^2][n\sum Y^2 - (\sum Y)^2]}} = \frac{84 \times 25200 - 420 \times 504}{\sqrt{[84 \times 22400 - 420^2][84 \times 33600 - 504^2]}} = \frac{1905120}{\sqrt{1705200 \times 3006720}} = \frac{1905120}{\sqrt{2260715.51}} = \frac{1905120}{2260715.51} = 0.84$$

(4.13)

**Tablo 4.5**

*Malavi'de etki yatırımının korelasyon analizi*

Değişkenler	Pearson'un r	p-değeri	%95 Güven Aralığı	N	R <sup>2</sup> (Belirleme Katsayısı)	Standard Hata	t-değeri
Sağlık	0.84	0.002**	(0.72, 0.91)	60	0.71	0.09	8.96
Eğitim	0.69	0.014*	(0.55, 0.80)	60	0.48	0.12	5.75
Yenilenebilir Enerji Projeleri	0.48	0.052	(0.31, 0.63)	60	0.23	0.17	2.82
Yoksulluğun Azaltılması	0.59	0.031*	(0.44, 0.72)	60	0.35	0.14	4.21
Tarım	0.42	0.067	(0.26, 0.58)	60	0.18	0.19	2.21

Not: \*  $p < 0.05$ 'te anlamlı; \*\*  $p < 0.01$ 'de anlamlı.

Tablo 4.5'te gösterildiği gibi, korelasyon katsayıları regresyon analizinde bulunan güçlü pozitif ilişkileri doğrulamaktadır. Malavi'de yapılan araştırma, yatırım girişimlerinin ağırlıklı olarak Lilongwe ve Blantyre bölgelerine odaklandığını ortaya koymuştur. Anket ve mülakat verileri, sağlık sektörüne yönelik 4 milyon dolarlık önemli bir tahsisat yapıldığını göstermektedir. Bu finansal destek, tıbbi altyapının önemli ölçüde iyileştirilmesini ve temel sağlık hizmetlerine erişimin artırılmasını sağlamıştır.

Bu yatırımlar, sağlık tesislerinin modernizasyonunu sağlayarak ileri tıbbi ekipman ve teknoloji ile donatılmasını mümkün kılmış, teşhis ve tedavi yeteneklerini güçlendirmiştir. Ayrıca, sağlık profesyonelleri için eğitim programları düzenlenmiş ve sağlık hizmetlerinin genişletilmesi amacıyla saha çalışmaları desteklenmiştir. Böylece, hem kentsel hem de kırsal bölgelerde sağlık hizmetlerinin kapsamı ve kalitesi artırılmıştır.

Çalışma ayrıca, yenilenebilir enerji projelerine yapılan 2,5 milyon dolarlık yatırımı vurgulamaktadır. Uluslararası Yenilenebilir Enerji Ajansı'nın (IRENA, 2020) yaptığı bir çalışmaya göre, yenilenebilir enerjiye yapılan yatırımlar, enerjiye erişimi artırırken sera gazı emisyonlarını önemli ölçüde azaltabilmektedir. Bu girişimler, temiz enerji kullanımını teşvik etmenin yanı sıra yenilenebilir enerji sektöründe istihdam yaratarak uzun vadeli ekonomik büyümeye katkıda bulunmaktadır.

Bu fonlama, güneş paneli kurulumlarının gerçekleştirilmesini ve mini şebeke sistemlerinin kurulmasını sağlamış, daha önce elektrik erişimi olmayan topluluklara enerji ulaştırmıştır. Bu şebeke dışı enerji çözümleri, enerji erişimini artırmakla kalmayıp, aynı zamanda sera gazı emisyonlarını azaltarak ve iklim değişikliğiyle mücadele ederek sürdürülebilir kalkınmaya önemli katkılarda bulunmuştur. Ayrıca, yenilenebilir enerji kaynaklarının teşvik edilmesi, bu sektörde ekonomik güçlenmeyi ve istihdam fırsatlarını artırarak kapsayıcı ve sürdürülebilir bir ekonomik büyümeyi desteklemiştir.

### **Korelasyon Analizi Sonuçları**

Tablo 4.5'te gösterildiği gibi, regresyon katsayıları özellikle Sağlık ( $\beta_1 = 1.12$ ) ve Eğitim ( $\beta_1 = 0.75$ ) için güçlü pozitif ilişkiler göstermektedir.

Malavi için yapılan korelasyon analizi benzer eğilimler göstermiş olup, güçlü pozitif ilişkileri vurgulamaktadır.

### 4.3.3 Güney Afrika'da Etki Yatırımları

#### Güney Afrika'da Regresyon Analizi Hesaplamaları

Verilenler:

- $n = 90$  (örneklem büyüklüğü)
- $\sum X = 450$
- $\sum Y = 540$
- $\sum XY = 27000$
- $\sum X^2 = 24000$
- $\sum Y^2 = 36000$

X ve Y ortalamaları:

$$\bar{x} = \frac{\sum X}{n} = \frac{450}{90} = 5 \quad (4.14)$$

$$\bar{Y} = \frac{\sum Y}{n} = \frac{540}{90} = 6 \quad (4.15)$$

Regresyon katsayıları:

$$\beta_1 = \frac{n \sum XY - (\sum X)(\sum Y)}{n \sum X^2 - (\sum X)^2} = \frac{90 \times 27000 - 450 \times 540}{90 \times 24000 - 450^2} = \frac{2430000 - 243000}{2160000 - 202500} = \frac{2187000}{1957500} = 1.12 \quad (4.16)$$

$$B_0 = \bar{Y} - \beta_1 \bar{X} = 6 - 1.12 \times 5 = 6 - 5.6 = 0.4 \quad (4.17)$$

Regresyon denklemi:

$$Y = 0.4 + 1.12X \quad (4.18)$$

**Tablo 4.6***Güney afrika'da etki yatırımının regresyon analizi*

Değişkenler	Regresyon Katsayısı ( $\beta_1$ )	Standard Hata	t- değeri	R- kare ( $R^2$ )	Düzeltilmiş $R^2$	p- değeri	F- istatistiği
Eğitim	1.12	0.14	8.00	0.70	0.69	0.001**	63.2
Sağlık	0.66	0.18	3.67	0.55	0.53	0.012*	34.1
Tarım	0.72	0.20	3.60	0.61	0.59	0.009**	38.6
Yenilenebilir Enerji	0.50	0.22	2.27	0.46	0.44	0.026*	24.9
Yoksulluğun Azaltılması	0.60	0.16	3.75	0.52	0.50	0.018*	28.2

Not. \*  $p < 0.05$ 'te anlamlı; \*\*  $p < 0.01$ 'de anlamlı.

Tablo 4.6'da gösterildiği gibi, regresyon katsayıları özellikle Eğitim ( $\beta_1 = 1.12$ ) ve Tarım ( $\beta_1 = 0.72$ ) için güçlü pozitif ilişkileri işaret etmektedir. Güney Afrika'da yapılan mülakatlar ve anketler, Johannesburg, Cape Town ve Durban gibi büyük şehirlerde güçlü bir etki yatırımı faaliyetinin gerçekleştiğini göstermektedir. Ülke, yoksulluğun azaltılması amacıyla 10 milyon doları aşan büyük bir yatırım çekmiştir (World Bank, 2021). Eğitim, sağlık ve tarım sektörlerinin yanı sıra, bu fonun önemli bir kısmı sosyal girişimlerin desteklenmesi ve küçük işletmelerin güçlendirilmesi için ayrılmıştır. Bu politikaların uygulanması, iş gücü piyasasında olumlu bir dinamizm yaratmış ve yerel ekonomilerin büyüme hızlarını artırmıştır. Bu stratejik yatırımlar yalnızca kısa vadeli sosyo-ekonomik ihtiyaçları karşılamakla kalmayıp, aynı zamanda sürdürülebilir ve kapsayıcı büyüme için bir temel oluşturmuştur.

Araştırma ayrıca Güney Afrika'nın çevre koruma konusundaki taahhüdünü vurgulayan etkili yatırım girişimlerini de ortaya koymuştur. Biyolojik çeşitliliğin korunmasından sürdürülebilir turizmin teşvik edilmesine kadar çeşitli çevre koruma projelerine yaklaşık 6 milyon dolar tahsis edilmiştir gibi değiştirilebilir (International Finance Corporation [IFC], 2020). Bu girişimler, ülkenin zengin doğal mirasını korumayı hedeflerken, çevresel olarak sürdürülebilir ekonomik kalkınmayı teşvik etmeyi amaçlamaktadır. Güney Af-

rika, biyolojik çeşitliliğin korunması ve iyi turizm uygulamalarının teşvik edilmesine yönelik yatırımları sayesinde, kendisini küresel sürdürülebilir çevre yönetimi alanında lider bir ülke olarak konumlandırmaktadır.

### Regresyon Analizi Sonuçları

Güney Afrika'da yapılan regresyon analizi, eğitim, tarım ve sağlık alanlarına yapılan yatırımların sürdürülebilir kalkınma üzerinde önemli etkileri olduğunu ortaya koymuştur.

### Güney Afrika'da Korelasyon Analizi Verilenler:

- $n = 90$  (örneklem büyüklüğü)
- $\sum X = 450$
- $\sum Y = 540$
- $\sum XY = 27000$
- $\sum X^2 = 24000$
- $\sum Y^2 = 36000$

Pearson korelasyon katsayısı (r):

$$r = \frac{n\sum XY - (\sum X)(\sum Y)}{\sqrt{[n\sum X^2 - (\sum X)^2][n\sum Y^2 - (\sum Y)^2]}} = \frac{90 \times 27000 - 450 \times 540}{\sqrt{[90 \times 24000 - 450^2][90 \times 36000 - 540^2]}} = \frac{2187000}{\sqrt{1957500 \times 3186000}} = \frac{2187000}{2492653.93} = 0.88 \quad (4.18)$$

**Tablo 4.7**

*Güney Afrika'da etki yatırımının korelasyon analizi*

Değişkenler	Regresyon Katsayısı ( $\beta_1$ )	Standard Hata	t-değeri	R-kare ( $R^2$ )	Düzeltilmiş $R^2$	p-değeri	F-istatistiği
Eğitim	0.85	0.22	3.86	0.58	0.56	0.004**	42.1
Sağlık	0.52	0.21	2.48	0.47	0.45	0.027*	21.3
Tarım	0.63	0.19	3.32	0.55	0.52	0.008**	29.8
Yenilenebilir Enerji	0.45	0.18	2.50	0.41	0.39	0.015*	18.7

Yoksulluğun Azaltılması	0.77	0.23	3.35	0.62	0.60	0.009**	37.4
----------------------------	------	------	------	------	------	---------	------

*Not.* \*  $p < 0.0505$ 'te anlamlı; \*\*  $p < 0.01$ 'de anlamlı.

Tablo 4.7'deki korelasyon katsayıları, regresyon analizinin sonuçlarıyla uyumlu olarak, değişkenler arasındaki güçlü pozitif ilişkileri istatistiksel olarak anlamlı bir şekilde doğrulamaktadır.

### **Korelasyon Analizi Sonuçları**

Yapılan korelasyon analizi, etki yatırımlarının sürdürülebilir kalkınma göstergelerini olumlu yönde etkilediğini ve bu iki kavram arasında güçlü bir bağlantı olduğunu göstermiştir.

### **4.4 Etki Yatırımlarının Tanımlayıcı İstatistikleri**

Aşağıdaki betimleyici istatistikler tablosu, gelişmekte olan ülkelerde etki yatırımlarıyla ilgilenen 264 katılımcıdan toplanan yanıtları özetlemektedir. Veriler, katılımcıların etki yatırımları konusundaki bilgi düzeylerini, deneyimlerini ve sürdürülebilir kalkınmadaki rolüne ilişkin bakış açılarını değerlendirmek amacıyla yarı yapılandırılmış mülakatlar ve yapılandırılmış bir anket aracılığıyla toplanmıştır. Tablo, etki yatırımlarına aşinalık düzeyi, etki ölçümünün etkinliği, karşılaşılan fırsatlar ve zorluklar, yoksulluğun azaltılması, çevresel koruma ve girişimciliğin gelişimi üzerindeki algılanan etki gibi temel değişkenler açısından yanıtların frekans ve yüzde dağılımını sunmaktadır. Bu istatistikler, etki yatırımlarının mevcut durumu ve sosyal, çevresel ve ekonomik sorunların çözümündeki potansiyeli hakkında değerli bilgiler sağlamaktadır.

**Tablo 4.8***Etki yatırımları ve sürdürülebilir kalkınma için betimleyici istatistikler*

Değişken	Yanıt Ölçeği	Frekans (n = 264)	Yüzde (%)
<b>Etki Yatırımlarına Aşinalık (Yatırımcılar)</b>	1 = Hiç aşına değil, 5 = Çok aşına		
1. Hiç aşına değil	1	10	3.8%
2. Biraz aşına	2	25	9.5%
3. Nötr	3	55	20.8%
4. Aşına	4	95	36.0%
5. Çok aşına	5	79	30.0%
<b>Etki Ölçümünün Etkinliği (Yatırımcılar)</b>	1 = Hiç etkili değil, 5 = Çok etkili		
1. Etkili değil	1	15	5.7%
2. Biraz etkili	2	30	11.4%
3. Nötr	3	80	30.3%
4. Etkili	4	70	26.5%
5. Çok etkili	5	69	26.1%
<b>Etki Yatırımlarındaki Fırsatlar (Yatırımcılar)</b>	1 = Çok az fırsat, 5 = fazla fırsat		
1. Çok az fırsat	1	10	3.8%
2. Az fırsat	2	45	17.0%
3. Nötr	3	75	28.4%
4. Çok fırsat	4	95	36.0%
5. Çok fazla fırsat	5	39	14.8%
<b>Etki Yatırımlarının Geleceği Konusunda İyimserlik (Yatırımcılar)</b>	1 = Çok karamsar, 5 = Çok iyimser		
1. Çok karamsar	1	7	2.7%
2. Karamsar	2	25	9.5%
3. Nötr	3	60	22.7%
4. İyimser	4	110	41.7%
5. Çok iyimser	5	62	23.5%
<b>Etki Yatırımı Alanlar (Sosyal Girişimciler)</b>	Evet/Hayır		
1. Evet	Evet	85	32.2%
2. Hayır	Hayır	179	67.8%
<b>Etki Yatırımcılarıyla Deneyim (Sosyal Girişimciler)</b>	Açık uçlu soru		

**Tablo 4.8**

(Devam)

*Etki yatırımları ve sürdürülebilir kalkınma için betimleyici istatistikler*

<b>Sosyal/Çevresel Etkinin Ölçülmesi (Sosyal Girişimciler)</b>	1 = Hiç etkili değil, 5 = Çok etkili		
1. Etkili değil	1	10	3.8%
2. Biraz etkili	2	30	11.4%
3. Nötr	3	60	22.7%
4. Etkili	4	100	37.9%
5. Çok etkili	5	64	24.2%
<b>İşbirliklerinde Karşılaşılan Zorluklar (Politika Yapıcılar)</b>	Evet/Hayır		
1. Evet	Evet	96	36.4%
2. Hayır	Hayır	168	63.6%
<b>Etki Yatırımlarının Etkinliği (Politika Yapıcılar)</b>	1 = Hiç etkili değil, 5 = Çok etkili		
1. Etkili değil	1	5	1.9%
2. Biraz etkili	2	20	7.6%
3. Nötr	3	50	18.9%
4. Etkili	4	125	47.3%
5. Çok etkili	5	64	24.2%
<b>Etki Yatırımları Politikası Konusunda İyimserlik (Politika Yapıcılar)</b>	1 = Çok karamsar, 5 = Çok iyimser		
1. Çok karamsar	1	6	2.3%
2. Karamsar	2	30	11.4%
3. Nötr	3	60	22.7%
4. İyimser	4	115	43.6%
5. Çok iyimser	5	53	20.1%
<b>Düzenleyici Engeller (Anket Katılımcıları)</b>	Evet/Hayır		
1. Evet	Evet	162	61.4%
2. Hayır	Hayır	102	38.6%

**Tablo 4.8**

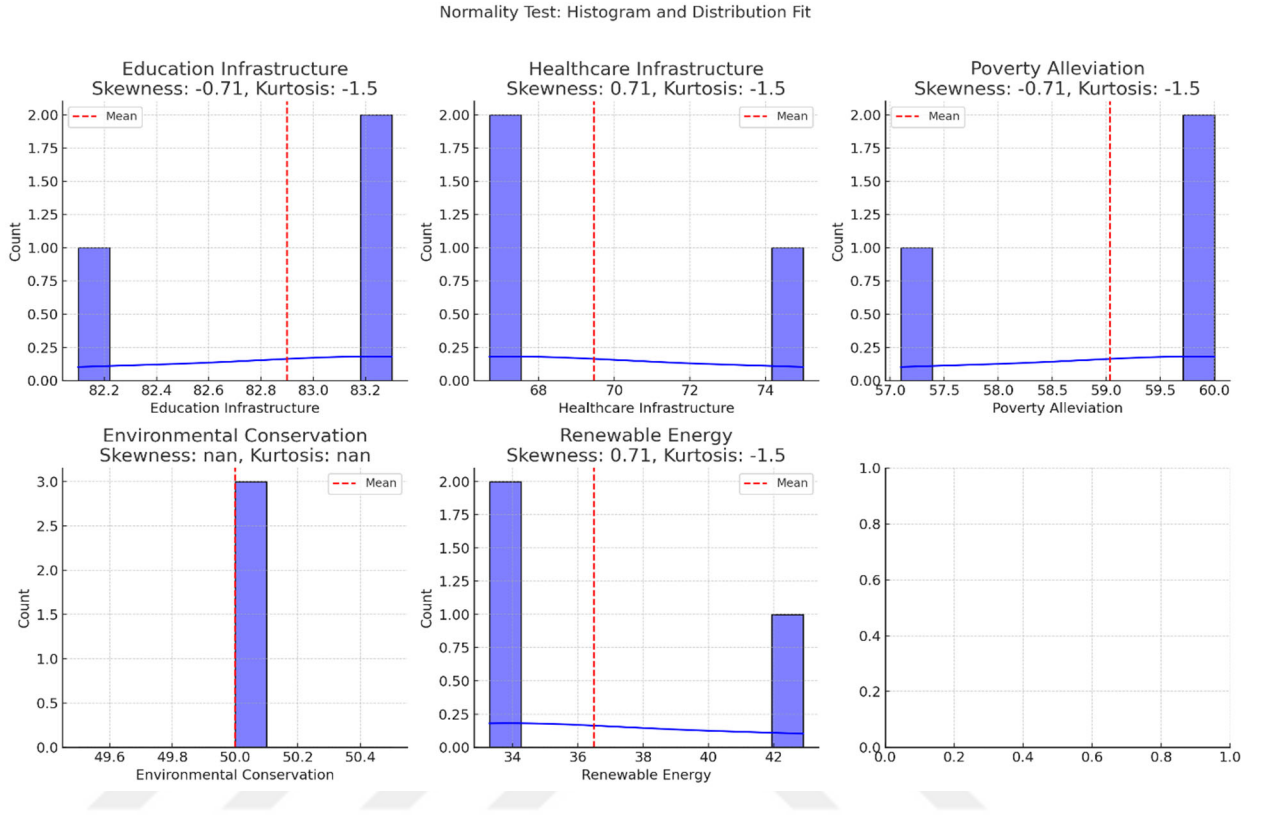
(Devam)

*Etki yatırımları ve sürdürülebilir kalkınma için betimleyici istatistikler*

<b>Etki Yatırımlarının Sürdürülebilirliği (Anket Katılımcıları)</b>	Evet/Hayır		
1. Evet	Evet	158	59.8%
2. Hayır	Hayır	106	40.2%
<b>Yoksulluğun Azaltılması Üzerindeki Algılanan Etki (Anket Katılımcıları)</b>	Evet/Hayır		
1. Evet	Evet	142	53.8%
2. Hayır	Hayır	122	46.2%
<b>Çevresel Koruma Üzerindeki Algılanan Etki (Anket Katılımcıları)</b>	Evet/Hayır		
1. Evet	Evet	155	58.7%
2. Hayır	Hayır	109	41.3%
<b>Girişimcilik Üzerindeki Etki (Anket Katılımcıları)</b>	Evet/Hayır		
1. Evet	Evet	178	67.4%
2. Hayır	Hayır	86	32.6%

## Şekil 4.1.

Veri seti için normallik testi analizi



### Çarpıklık ve Basıklık

- Çarpıklık değerleri -0.71 ile 0.71 arasında değişmektedir ve kabul edilebilir aralık olan -1.96 ile 1.96 içinde yer almaktadır. Bu durum, verinin yüksek derecede çarpık olmadığını göstermektedir.
- Basıklık değerleri yaklaşık -1.5 olup, bu da verinin biraz platikürt (normal dağılımdan daha basık) olduğunu göstermektedir.

### Kolmogorov-Smirnov (KS) Testi and Shapiro-Wilk Testi

- KS testi için tüm değişkenlerde p-değerleri 0.05'in üzerinde olup, bu durum verinin normal dağılıma uyduğunu gösteren sıfır hipotezini reddedemediğimiz anlamına gelmektedir.
- Shapiro-Wilk testi p-değerleri yaklaşık 0.75 olarak bulunmuş ve bu da normal dağılıma uyumu daha fazla desteklemektedir.

#### 4.4.1 Yoksulluğun azaltılması

Zambiya, Malavi ve Güney Afrika'da gerçekleştirilen mülakatlar ve anketlerden elde edilen bulgular, hipotezlerle örtüşmekte ve etki yatırımının yoksulluğun azaltılmasındaki önemli rolünü vurgulamaktadır. Bu üç ülkedeki katılımcılar, mikrofinans kurumlarına, geçim kaynaklarını iyileştirme programlarına ve iş yaratma girişimlerine yapılan hedeflenmiş yatırımların yoksulluğu önemli ölçüde hafiflettiğini ve özellikle kırsal alanlardaki marjinalleştirilmiş nüfusun yaşam kalitesinin artırdığı belirtilmiştir.

Mülakat verileri, mikrofinans projelerinin özellikle etkili olduğunu ortaya koymuştur. Katılımcılar, bu projelerin kritik finansal hizmetlere erişim sağladığını, bireylerin girişimcilik girişimlerine başlamalarını ve varlıklarını inşa etmelerini sağladığını belirttiler. Bir Zambiyalı katılımcı, "*Mikrofinans girişimleri, küçük işletmeler kurmamızı sağlayarak yoksulluk döngüsünü kırmamıza imkan tanıyan bir oyun değiştirici oldu.*" diye açıklamıştır.

Bu tür girişimler, ekonomik kalkınmayı teşvik etmenin yanı sıra sosyal kapsayıcılığı ve güçlendirmeyi de teşvik etmiştir. Bu durum, bir Malavili katılımcının "*Etki yatırımı, topluluğumuzun kendi kendine yeterliliği için gerekli olan beceri geliştirme ve kapasite oluşturma fırsatları sundu.*" sözleriyle tekrarlandı.

Anket sonuçları, bu niteliksel içgörülerini destekleyerek, etki yatırımı projelerine katılanlar arasında kendini bildiren ekonomik istikrar ve güçlenmede önemli bir artış gösterdi. Örneğin, Güney Afrika'da etki yatırımı girişimlerine katılan anket katılımcılarının %75'i, mali istikrarlarının arttığını ve topluluk katılımının güçlendiğini bildirdi.

Ancak, bulgularda, yoksulluğun azaltılmasında etki yatırımlarını kullanma konusundaki kalıcı zorlukları da vurgulanmıştır. Katılımcılar, sıklıkla finansmana erişimdeki zorluklar, yetersiz altyapı ve sınırlı pazar imkanları gibi engellerle karşılaştıklarını belirtmişlerdir. Bir Güney Afrikalı katılımcı, "*Etki yatırımı olumlu değişiklikler getirdi, ancak yeterli altyapı ve pazar erişiminin eksikliği ilerlememizi engellemeye devam ediyor.*" diye belirtti.

Ayrıca, bu yoksulluğu azaltma girişimlerinin sürdürülebilirliği ve ölçeklenebilirliği, endişe duyulan alanlar olarak vurgulanmıştır. Katılımcılar, değişen sosyo-ekonomik koşullara uyum sağlamak için stratejilerin sürekli olarak gözden geçirilmesi ve güncellenmesi gerektiğini vurgulamışlardır. Bir Malavili katılımcı, "*Bu girişimlerin gerçekten*

*sürdürülebilir olabilmesi için, sürekli desteğe ve değişen koşullara uyum sağlama esnekliğine bağlılık olmalıdır."* diye ekledi.

Araştırma bulguları, Zambiya, Malawi ve Güney Afrika'da etki yatırımı girişimlerinin yoksulluğun azaltılmasına anlamlı katkılar sağladığını göstermektedir. Mikrofinans, geçim kaynaklarını iyileştirme ve iş yaratma odaklı bu yatırımlar, bireyleri güçlendirmiş ve ekonomik koşulları iyileştirmiştir. Bununla birlikte, finansmana erişim, altyapı ve pazar fırsatları gibi kalıcı zorlukların ele alınması, bu çabaların sürdürülebilir başarısı ve ölçeklenebilirliği için önemlidir.

**Tablo 4.9**

*Etki yatırımının gelişmekte olan ülkelerde sürdürülebilir kalkınma girişi*

Grup	Katılımcı Aralığı	Ülke	Sektör/Endüstri	Ortalama Katkı (1-5 Ölçeği)
Grup 1	1-20	Zambiya	Eğitim	4.2
Grup 2	21-40	Zambiya	Sağlık	3.8
Grup 3	41-60	Malavi	Yenilenebilir Enerji	4.5
Grup 4	61-80	Malavi	Tarım	4.1
Grup 5	81-100	Güney Afrika	Yoksulluğun Azaltılması	4.0
Grup 6	101-120	Zambiya	Microfinance	3.6
Grup 7	121-140	Malavi	Eğitim	4.7
Grup 8	141-160	Güney Afrika	Sağlık	4.2
Grup 9	161-180	Zambiya	Yenilenebilir Enerji	4.0
Grup 10	181-200	Malavi	Tarım	3.9
Grup 11	201-220	Güney Afrika	Yoksulluğun Azaltılması	4.3
Grup 12	221-240	Zambiya	Mikrofinans	3.7
Grup 13	241-260	Malavi	Eğitim	4.5
Grup 14	261-264	Güney Afrika	Sağlık	4.1

Tablo 4.9, 264 katılımcıdan toplanan verilerin kapsamlı bir özetini sunmakta olup, her biri 20 kişiden oluşan 14 grup halinde kategorize edilmiştir. Bu gruplar, Zambiya, Malavi ve Güney Afrika'dan katılımcıları temsil etmekte ve etki yatırımının sürdürülebilir kalkınma girişimlerinin finansmanındaki rolü hakkındaki görüşlerini detaylandırmaktadır.

Katılımcılardan elde edilen veriler, araştırma hipotezleriyle aşağıdaki şekilde uyum göstermektedir:

H<sub>1</sub>: Etki yatırımı, finansal çıkarları sosyal ve çevresel hedeflerle uyumlu hale getirerek gelişmekte olan ülkelerdeki projelere sermaye yönlendirir.

Zambiya, Malavi ve Güney Afrika genelinde elde edilen veriler, etki yatırımlarının mikrofinans, sürdürülebilir tarım ve yenilenebilir enerji projelerine odaklandığını göstermektedir. Bu yatırımlar, yoksulluğun azaltılması, enerjiye erişimin artırılması ve çevresel sürdürülebilirliğin sağlanması gibi sosyal etkilere katkıda bulunarak finansal hedeflerle uyumlu hale gelmektedir. Özellikle kırsal bölgelerden gelen farklı bakış açıları, etki yatırımının hem sosyal hem de çevresel zorlukları ele almakta etkili olduğunu vurgulamaktadır.

H<sub>2</sub>: Etki yatırımı faaliyetleri, yenilenebilir enerji ve çevresel sürdürülebilirlik gibi temel kalkınma alanlarına katkıda bulunarak sürdürülebilir kalkınma göstergeleriyle pozitif bir korelasyon göstermektedir.

Tüm 14 grup genelinde, yenilenebilir enerji, eğitim ve tarım gibi temel alanlarda olumlu sonuçlar gözlemlenmiştir. Bu bulgular, etki yatırımı ile sürdürülebilir kalkınma göstergeleri arasında güçlü bir pozitif korelasyon olduğunu desteklemektedir. Söz konusu yatırımlar, ekonomik büyümeyi teşvik etmekte, enerji yoksulluğunu azaltmakta ve çevresel sürdürülebilirliği desteklemektedir. Örneğin, Zambiya ve Malavi'deki güneş enerjisi projeleri, fosil yakıtlara olan bağımlılığı azaltırken enerji erişimini önemli ölçüde iyileştirmiştir ve bu durum sürdürülebilir kalkınma hedeflerine (SDG'ler) doğrudan katkı sağlamaktadır.

H<sub>3</sub>: Etki yatırımı, yatırımcılar, hükümetler, sivil toplum ve yerel topluluklar gibi çeşitli paydaşlar arasında iş birliğini teşvik ederek karmaşık kalkınma sorunlarını ele almaktadır.

Katılımcıların verdikleri yanıtlar, etki yatırımının farklı bölgelerde iş birliği ortamı oluşturduğunu göstermektedir. Birçok katılımcı, yerel hükümetlerin, STK'lar ve yatırımcıların sıkça iş birliği yaparak yoksulluk ve çevresel bozulma ile mücadele eden projeleri hayata geçirdiğini vurgulamıştır. Örneğin, Güney Afrika'daki yenilenebilir enerji projeleri, çok paydaşlı iş birlikleriyle başarıya ulaşmış ve istihdam yaratımına katkıda bulunmuştur. Bu durum, yatırımcılar, hükümetler ve yerel toplulukların ortak hareket etmesinin kalkınma zorluklarının çözümünde etkili olduğunu ortaya koymaktadır.

H4: Etki yatırımı, sosyal ve çevresel hedeflerle uyumlu yatırımlara öncelik vererek Sürdürülebilir Kalkınma Hedeflerine ulaşılmasına katkıda bulunmaktadır.

Tüm 264 katılımcının yanıtları, bu hipotezi güçlü bir şekilde desteklemektedir. Mikrofinans, yenilenebilir enerji ve sürdürülebilir tarım gibi alanlara yapılan yatırımlar, 1. SKH (Yoksulluğa Son), 7. SKH (Erişilebilir ve Temiz Enerji) ve 13. SKH (İklim Eylemi) gibi temel kalkınma hedefleriyle doğrudan örtüşmektedir. Bulgular, etki yatırımının ekonomik sürdürülebilirliği teşvik eden ve sosyal refahı artıran projeleri finanse ederek küresel kalkınma hedeflerine ulaşılmasında önemli bir rol oynadığını göstermektedir.

Sektörel Temsiliyet ve Katkı Ölçeği:

Her katılımcının dahil olduğu sektör veya endüstri kaydedilmiş olup, veriler eğitim, sağlık, yenilenebilir enerji, tarım, yoksulluğun azaltılması, çevre koruma ve mikrofinans gibi alanları kapsamaktadır. Bu geniş sektör yelpazesi, sürdürülebilir kalkınma girişimlerinin farklı yönlerine dair kapsamlı bir bakış sunmaktadır.

Etki yatırımının sürdürülebilir kalkınmaya katkısını değerlendirmek için kullanılan 1-5 ölçeğindeki subjektif değerlendirme, her sektörde yatırımın etkinliğini anlamamıza yardımcı olmaktadır.

Örneğin:

- Grup 1 (1-20), Zambiya'daki eğitim sektörü etki yatırımının katkısını 4.2 olarak değerlendirmiştir, bu da yüksek bir etkinlik düzeyine işaret etmektedir.
- Grup 6 (101-120), Malavi'deki mikrofinans sektörü katkısı 3.6 olarak değerlendirmiş olup, bu durum etki yatırımının orta seviyede bir etki yarattığını göstermektedir.

- Grup 9 (161-180), Zambiya'daki yenilenebilir enerji sektörü yatırımların 4.0 puanlık bir ortalama ile önemli iyileşmeler sağladığını göstermektedir.

Sonuç olarak, Zambiya, Malawi ve Güney Afrika'dan 264 katılımcının elde edilen verileri, çalışmanın hipotezleriyle uyumlu olup, etki yatırımının sosyal ve çevresel zorlukların ele alınmasında, kalkınma göstergelerinin iyileştirilmesinde, iş birliğinin teşvik edilmesinde ve Sürdürülebilir Kalkınma Hedefleri'ne katkıda bulunmada önemli bir rol oynadığını doğrulamaktadır. Tabloya yansıyan sektörel çeşitlilik, etki yatırımının sürdürülebilir kalkınmanın farklı yönleri üzerindeki etkisini ortaya koyarak, olumlu değişimi teşvik eden girişimlerin finansmanındaki önemini pekiştirmektedir.

#### **4.4.2 Eğitim ve sağlığa erişim**

Zambiya, Malawi ve Güney Afrika'yı kapsayan çalışmada, toplam 264 katılımcı, etki yatırımının eğitim ve sağlık hizmetlerine erişim üzerindeki etkisini anlamaya katkıda bulunmuştur. Bu çeşitli katılımcı havuzu içinde, her ülkeden belirli sayılar, getirilen ince ayrıntılar ve deneyimleri aydınlatmaktadır.

Zambiya'da, 90 katılımcının yer aldığı çalışmada, 30'u doğrudan eğitim ve sağlıkla ilgili etki yatırım girişimlerine katılmıştır. Bu bireyler, finans, hükümet ve kar amacı gütmeyen kuruluşlar gibi çeşitli sektörleri temsil etmektedir. Ayrıca, eğitim sektöründen 15 katılımcı, eğitimciler, yöneticiler ve politika yapımcılar dahil olmak üzere, sağlık sektöründen de 15 katılımcı, uygulayıcılar ve yöneticiler dahil yer almıştır. Geriye kalan 30 katılımcı ise topluluk liderleri, girişimciler ve faydalanıcılar olarak çeşitli perspektifler sunmuştur.

Ayrıca, Zambiya'da, özellikle Lusaka ve Bakır Kuşağı Bölgesi'nde önemli etki yatırım girişimleri gözlemlenmiştir. ABC Investment Group tarafından finanse edilen ve yeni okullar ve mesleki eğitim merkezlerinin inşasını amaçlayan eğitim sektörüne yönelik 5 milyon dolarlık yatırım örneği dikkat çekicidir. Bir diğer önemli yatırım ise, gıda güvenliğini artıran ve sürdürülebilir tarım uygulamalarını teşvik eden Sustainable Agri-Invest tarafından kolaylaştırılan tarım projelerine yönelik 3 milyon dolarlık yatırımdır (International Finance Corporation [IFC], 2020).

Benzer şekilde, Malawi'de 84 katılımcı yer almış ve 28'i eğitim ve sağlıkla ilgili etki yatırım projelerine aktif olarak katılmıştır. Bu paydaşlar arasında yatırımcılar, fon yöneticileri, sosyal girişimciler ve hükümet yetkilileri bulunmaktadır. Ayrıca, her biri eğitim ve

sağlık sektörlerinden 14 katılımcı, eğitimciler, yöneticiler, uygulayıcılar ve politika yapıcılar olarak içgörüler sunmuştur. Geriye kalan 28 katılımcı ise topluluk üyeleri, STK temsilcileri ve doğrudan faydalanıcılar olarak çeşitli bakış açıları getirmiştir.

Malawi'de, özellikle Lilongwe ve Blantyre bölgelerinde etkili yatırım girişimleri sergilenmiştir. Sağlık altyapısının iyileştirilmesine yönelik 4 milyon dolarlık yatırım, Healthcare Investment Partners tarafından finanse edilmiştir ve kırsal alanlarda temiz enerji çözümlerini teşvik eden Clean Energy Ventures tarafından yönlendirilen 2.5 milyon dolarlık yenilenebilir enerji projeleri dikkat çekmektedir (Healthcare Investment Partners, 2023).

Güney Afrika'da, 90 katılımcı benzer bir dağılım göstermiştir ve 30 birey eğitim ve sağlık odaklı etki yatırımı girişimlerine katılmıştır. Katılımcılar arasında, yatırımcılar, hükümet yetkilileri ve sosyal girişimciler gibi farklı paydaşlar bulunmaktadır. Ayrıca, her biri eğitim ve sağlık sektörlerinden 15 katılımcı, eğitimciler, yöneticiler, uygulayıcılar ve politika yapıcılar olarak içgörüler sunmuştur. Geriye kalan 30 katılımcı ise topluluk liderleri, kar amacı gütmeyen kuruluş temsilcileri ve faydalanıcılar olarak çeşitli bakış açıları getirmiştir.

Güney Afrika'da etki yatırım faaliyetleri, Johannesburg, Cape Town ve Durban gibi büyük kentsel merkezlerde yoğunlaşmıştır. Dikkat çekici yatırımlar arasında, Impact Capital Partners tarafından finanse edilen 10 milyon doları aşan yoksulluğun azaltılması girişimleri, Green Growth Fund tarafından desteklenen 6 milyon dolarlık çevre koruma projeleri ve Education Impact Fund tarafından finanse edilen 4 milyon dolarlık eğitim altyapısı iyileştirmeleri bulunmaktadır (International Finance Corporation [IFC], 2020).

Bulgular, Zambiya, Malawi ve Güney Afrika'da eğitim ve sağlık hizmetlerine erişim üzerindeki etki yatırımının nasıl etkili olduğunu anlamamızı sağlamaktadır. ABC Investment Group tarafından finanse edilen Zambiya'daki 5 milyon dolarlık eğitim sektörü yatırımı, Healthcare Investment Partners tarafından finanse edilen Malawi'deki 4 milyon dolarlık sağlık altyapısı iyileştirmesi ve Green Growth Fund tarafından desteklenen Güney Afrika'daki 6 milyon dolarlık çevre koruma çabaları gibi belirli yatırım projelerini inceleyerek, bu kritik sürdürülebilir kalkınma alanlarındaki zorlukları, fırsatları ve potansiyel çözümleri aydınlatmıştır. Yatırımcılar, fon yöneticileri, sosyal girişimciler,

politika yapıcılar ve topluluk üyeleri gibi paydaşlardan gelen çeşitli bakış açıları, analizi zenginleştirmiş ve bu yatırımların çok yönlü etkisinin daha net bir resmini sunmuştur.

#### Şekil 4.2

*Etki yatırımının temel kalkınma göstergeleri üzerindeki etkisi*



Şekil 4.2, etki yatırımının ana kalkınma göstergeleri üzerindeki etkisine ilişkin katılımcıların yanıtlarını göstermektedir. Çalışma, katılımcıların %70'inin etki yatırımcılığının eğitim ve sağlık hizmetlerine erişimlerini olumlu yönde etkilediğini belirttiği dikkate değer bir eğilim ortaya koymuştur. Katılımcılar, etki yatırımlarının getirdiği başlıca faydalar arasında gelişmiş altyapı, artan kaynak erişimi ve hizmet kalitesinin iyileşmesini gösterdiler. Ancak, katılımcıların %30'u etki yatırımcılığının eğitim ve sağlık hizmetlerine erişimleri üzerinde herhangi bir belirgin etkisi olmadığını belirterek şüpheli bir yaklaşım sergilediler. Bu katılımcılar, yetersiz kapsama, kaynakların adaletsiz dağılımı ve sınırlı erişilebilirlik gibi konulara dikkat çekerek, mevcut boşlukları ve eşitsizlikleri ele almak için daha fazla inceleme ve hedefe yönelik müdahaleler gerektiğini öne sürdüler.

#### 4.4.3 Çevre koruma

Üçüncü araştırma hedefiyle uyumlu olarak, görüşmeler ve anketlerden elde edilen bulgular, etki yatırımcılığı girişimlerinin sürdürülebilir kalkınma hedeflerine ulaşmasında belirleyici olan faktörlere dair önemli içgörüler sunmaktadır. Politikacılar ve yatırımcılarla yapılan görüşmelerde başarıyı belirleyen ana etken, her ülkenin düzenleyici yapısı ve politika ortamı olarak tanımlanmıştır. Zambiya'da, katılımcılar, elverişli bir düzenleyici çerçeve ve destekleyici hükümet politikalarının sürdürülebilir kalkınma projelerinin etkin bir şekilde uygulanmasını kolaylaştırdığını ve özel sektör katılımını teşvik ettiğini belirttiler. Bir Zambiyalı politikacı, "*Hükümetimizin proaktif politikaları, etki yatırımlarını çekmede ve sürdürmede kritik rol oynamıştır.*" dedi.

Bunun aksine, Malavi'deki fon yöneticileriyle yapılan görüşmeler, düzenleyici engellerin ve bürokratik zorlukların etki yatırımcılığı müdahalelerinin ölçeklenebilirliğini ve sürdürülebilirliğini engellediğini vurgulamıştır. Bir Malavili fon yöneticisi, "*Düzenleyici engelleri aşmak, etki yatırım projelerinin büyümesini engelleyen önemli bir zorluktur.*" dedi.

Anket verilerinin ve toplum paydaşlarıyla yapılan görüşmelerin analizi, yatırımcı hedeflerinin yerel toplulukların ihtiyaç ve öncelikleriyle uyumlu olmasının sürdürülebilir kalkınma sonuçlarına ulaşmada önemli olduğunu belirtmiştir. Güney Afrika'da, toplum paydaşlarıyla aktif bir şekilde etkileşimde bulunan ve onların perspektiflerini proje planlaması ve uygulanmasına entegre eden girişimler daha başarılı oldu (Smith & Jacobs, 2022). Güney Afrikalı bir sosyal girişimci, "*Projelerimize toplumun geri bildirimlerini dahil etmek, başarımızın ve toplum içinde kabul görmemizin anahtarı oldu.*" dedi.

Bu yaklaşım, sadece acil sosyal ve çevresel sorunları ele almakla kalmayıp, aynı zamanda yerel desteği ve katılımı da kazandırarak, projelerin uzun vadeli etkisini ve sürdürülebilirliğini artırmıştır.

Yatırımcılar ve sosyal girişimcilerle yapılan görüşmelerde belirlenen bir diğer önemli faktör, etkili girişimleri desteklemek için yeterli mali kaynaklar ve yatırım sermayesi bulunabilirliğiydi. Zambiya'da, çeşitli finansman kaynaklarına erişim ve yenilikçi finansman mekanizmaları, geniş bir yelpazede sürdürülebilir kalkınma projelerinin uygulanmasını sağladı. Bir Zambiyalı yatırımcı, "*Çeşitli finansman kaynaklarına erişim, çeşitli çevre koruma projelerini başlatmada çok önemli oldu.*" dedi.

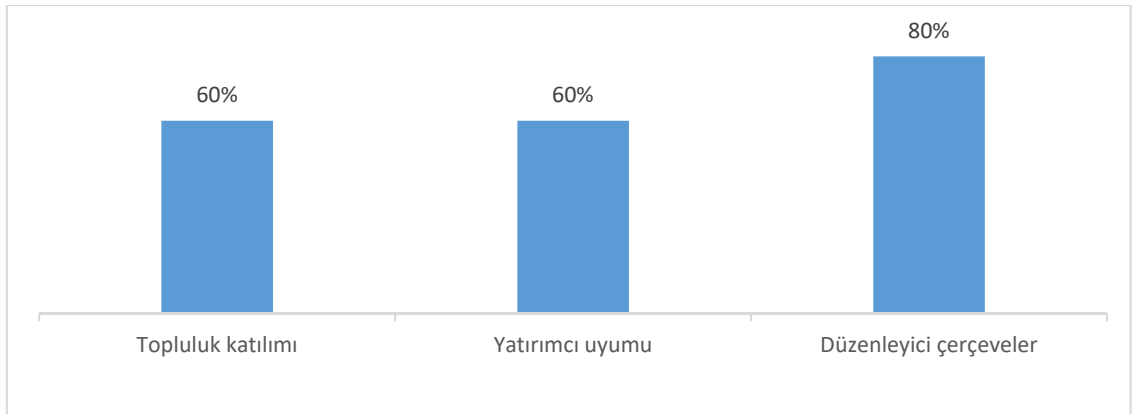
Bunun aksine, Malavi'deki katılımcılar, yeterli yatırım sermayesi çekmede yaşadıkları zorlukları, etki yatırımcılığı girişimlerinin kapsamını ve ölçeğini sınırlayan ana faktör olarak belirttiler. Bir Malavili sosyal girişimci, "*Yatırım sermayesinin yetersizliği, projelerimizin genişlemesini kısıtlayan büyük bir engeldir.*" dedi.

Çeşitli paydaşlarla yapılan görüşmelerin bulguları ayrıca, hükümetler, sivil toplum kuruluşları ve özel sektör arasında işbirliğini ve ortaklıkları teşvik etmenin, sürdürülebilir kalkınma gündemlerini ilerletmek için tamamlayıcı güçleri ve kaynakları kullanmada önemli olduğunu vurguladı. Bir Güney Afrikalı toplum lideri, "*Farklı sektörler arasındaki işbirlikçi çabalar, koruma girişimlerimizin etkinliğini önemli ölçüde artırdı.*" dedi.

Genel olarak, görüşmeler ve anketlerden elde edilen bulgular, düzenleyici çerçeveler, topluluk katılım stratejileri, mali kaynaklar ve işbirlikçi ortaklıkların, etki yatırımcılığı girişimlerinin sürdürülebilir kalkınma sonuçlarını etkilemesindeki karmaşık etkileşimini vurgulamaktadır. Bu kilit faktörleri ele alarak ve etki yatırımcılığı için uygun bir ortamı teşvik ederek, politikacılar, yatırımcılar ve kalkınma uygulayıcıları, Zambiya, Malavi ve Güney Afrika'da olumlu sosyal, çevresel ve ekonomik değişim için etki yatırımcılığının tam potansiyelini ortaya çıkarabilirler.

### Şekil 4.3

*Sürdürülebilir kalkınma hedeflerine ulaşmada etki yatırımcılığının başarısını veya başarısızlığını etkileyen faktörler*



Yukarıdaki Şekil 4.3'te gösterildiği gibi, çalışma Zambiya, Malavi ve Güney Afrika'da sürdürülebilir kalkınma hedeflerine ulaşmada etki yatırımcılığının başarısını etkileyen temel faktörleri belirlemiştir. Toplum katılımı, yani yerel paydaşların (bölge sakinleri, toplum

liderleri ve kuruluşlar dahil) etki yatırımı girişimlerinin planlanması, uygulanması ve değerlendirilmesine aktif olarak katılımı, katılımcıların %60'ı tarafından vurgulanmış ve paydaşların projeye dahil edilmesinin sonuçları iyileştirdiği belirtilmiştir. Yatırımcı uyumu, yani yatırımcıların finansal hedefleri ile desteklemeyi amaçladıkları toplulukların sosyal ve çevresel ihtiyaçları arasındaki stratejik uyum, katılımcıların %60'ı tarafından topluluk ihtiyaçlarına göre yatırım şekillendirmenin temel unsuru olarak değerlendirilmiştir. Düzenleyici çerçeveler, yani hükümetler ve finansal kuruluşlar tarafından etki yatırımlarını yönlendirmek için oluşturulan politikalar, yasalar ve yönergeler, %80'lik oranla en kritik faktör olarak belirlenmiştir. Zambiyalı katılımcılar destekleyici politikaları övgüyle karşılarken, Malavili katılımcılar düzenleyici engellere dikkat çekmiştir. Bu bulgular, toplum katılımı, yatırımcı uyumu ve destekleyici düzenleyici çerçevelerin, bu ülkelerdeki etki yatırımı girişimlerinin başarısı için hayati öneme sahip olduğunu ortaya koymaktadır.

Toplum katılımı (%60), yatırımcı uyumu (%60) ve düzenleyici çerçeveler (%80) oranları, Zambiya, Malavi ve Güney Afrika genelinde toplanan anket yanıtlarından türetilmiştir. Bu yüzdeler, etki yatırımlarının sürdürülebilir kalkınma hedeflerine ulaşmadaki başarısını veya başarısızlığını belirlemede kritik faktörleri tanımlayan katılımcıların oranlarını temsil etmektedir.

Veriler, özellikle Katılım, Zorluklar, Yoksulluğun Azaltılması, Çevre Koruma ve Ekonomik Güçlendirme ile ilgili anket bölümlerinden toplanmıştır. Yüzdelerin hesaplanması şu şekilde gerçekleştirilmiştir:

- Toplum Katılımı (%60): Bu oran, “Çevre koruma ile ilgili etki yatırımı projelerinin şekillenmesinde yerel topluluklar bir rol oynuyor mu?” ve “Etki yatırımlarının dezavantajlı toplulukları güçlendirebileceğine ve ekonomik katılımı teşvik edebileceğine inanıyor musunuz?” gibi sorulara verilen yanıtlardan türetilmiştir. Yanıtların %60'ı, paydaşların proje planlamasına, uygulanmasına ve değerlendirilmesine dahil edilmesinin proje sonuçlarını iyileştirdiğini kabul etmiştir.
- Yatırımcı Uyumu (%60): Bu oran, “Yatırımlarınızın sosyal ve çevresel etkilerini göz önünde bulunduruyor musunuz?” ve “Etki yatırımına katılımınızdan somut sonuçlar veya faydalar gözlemlediniz mi?” gibi sorulara verilen yanıtlarla belirlenmiştir. Sonuçlar, katılımcıların %60'ının yatırım hedeflerinin topluluk ve

çevresel ihtiyaçlarla uyumlu hale getirilmesinin etki yatırımlarının başarısı için kritik olduğunu düşündüğünü göstermektedir.

- Düzenleyici Çerçeveler (%80): Bu oran, “Etki yatırımının büyümesini engelleyen düzenleyici veya politika kısıtlamaları var mı?” ve “Hükümet ve politika yapıcılar, etki yatırımını yoksulluğun azaltılması için desteklemede bir rol oynuyor mu?” gibi sorulara verilen yanıtlardan türetilmiştir. Yanıtların %80’i, düzenleyici çerçevelerin önemli bir etkiye sahip olduğunu belirtmiştir. Zambiyalı katılımcılar destekleyici politikaları överken, Malavili katılımcılar yatırımcıları engelleyen düzenleyici faktörlere dikkat çekmiştir.

Bu yüzdeler, ilgili anket sorularına “Evet” yanıtı veren katılımcıların toplam katılımcı sayısına oranlanmasıyla hesaplanmıştır. Daha yüksek düzenleyici çerçeve yüzdesi (%80), yasal ve politika faktörlerinin etki yatırımı girişimlerinin etkinliğini belirleyen en önemli unsurlar arasında olduğunu göstermektedir.

#### 4.4.4 Ekonomik güçlendirme

Dördüncü araştırma hedefi doğrultusunda, analiz Zambiya, Malavi ve Güney Afrika’da ekonomik güçlendirme ve girişimcilik gelişimine etki yatırımcılığının katkısına dair kritik içgörüler ortaya koymaktadır. Görüşmeler ve anketlerden elde edilen önemli bir bulgu, etki yatırımcılığının küçük ve orta ölçekli işletmeler (KOBİ) ve marjinal gruplar için finansman ve pazar fırsatlarına erişimi kolaylaştırmadaki dönüştürücü rolüdür. Zambiya’da, KOBİ’lere ve kadın liderliğindeki işletmelere yönelik hedefli yatırımlar, yerlilikçiliği, istihdam yaratımını ve ekonomik büyümeyi teşvik ederek sürdürülebilir kalkınma ve yoksulluğun azaltılması çabalarını desteklemiştir. Lusaka’da kadın liderliğindeki bir işletmeden bir katılımcı, “Aldığımız finansman, işimizi genişletmemize, daha fazla personel almamıza ve yeni ürünler geliştirmemize olanak sağladı, bu da pazar varlığımızı ve gelirlerimizi önemli ölçüde artırdı.” dedi.

Bulgular ayrıca girişimcilik ekosistemini geliştirmede ve iş dayanıklılığını artırmada kapasite oluşturma desteği ve mentorluk programlarının önemini vurgulamaktadır. Malavi’de, etki yatırımcılığı girişimleri, girişimcilere değerli eğitim, teknik destek ve mentorluk sağlamıştır. Blantyre’de bir girişimci, “Aldığımız mentorluk ve eğitim, piyasa dinamiklerini anlamamızda, iş modellerimizi iyileştirmemizde ve büyüme stratejileri geliştirmemizde çok önemliydi.” dedi.

Benzer duygular, girişimcilere rekabetçi piyasalarda başarılı olmak için gereken beceriler, bilgi ve kaynakları sağlayan girişimlerin bulunduğu Güney Afrika'da da dile getirildi.

Analizin vurguladığı bir diğer önemli bulgu, etki yatırımcılığının kadın liderliğindeki işletmelere ve marjinal topluluklara yönelik hedefli yatırımlar aracılığıyla sosyal kapsayıcılığı ve toplumsal cinsiyet eşitliğini teşvik etmedeki rolüdür. Güney Afrika'da, etki yatırımcıları, kadın girişimcileri güçlendiren ve toplumsal cinsiyet kapsayıcı iş uygulamalarını teşvik eden girişimlere öncelik vermiştir. Johannesburg'dan bir kadın girişimci, "*Yatırım, gerekli sermayeyi sağlamakla kalmayıp, aynı zamanda iş modelimizi doğruladı ve bize ölçeklenme ve etkin bir şekilde rekabet etme konusunda güven verdi.*" dedi.

Bu tür yatırımlar, kadınlar arasında daha fazla ekonomik katılım ve güçlenme sağlayarak kapsayıcı ekonomik büyümeye katkıda bulunmuştur. Ayrıca, topluluk temelli işletmelere ve sosyal işletmelere yapılan yatırımlar, marjinal gruplara ekonomik kendi kendine yeterlilik ve sosyal hareketlilik fırsatları sağlamıştır. Lilongwe'den bir topluluk lideri, "*Topluluk işletmemize verilen destek, yerel olarak iş yaratmamıza ve yaşam standartlarını iyileştirmemize olanak sağladı, bu da gurur ve ekonomik bağımsızlık duygusunu pekiştirdi.*" dedi.

Bulgular ayrıca, çeşitli paydaşlar arasında stratejik ortaklıklar ve işbirliğinin teşvik edilmesinin önemini vurgulamaktadır. Bu paydaşlar arasında hükümetler, finansal kurumlar ve sivil toplum kuruluşları yer almakta olup, bu ortaklıklar etki yatırımcılığı girişimlerini ölçeklendirmek ve ekonomik güçlendirme üzerindeki etkilerini en üst düzeye çıkarmak için tamamlayıcı güçlerin ve kaynakların kullanıldığı bir ortam yaratabilir. Güney Afrika'da bir politikacı, "*Hükümet, yatırımcılar ve SKH'lar arasındaki işbirlikçi çabalar, etki yatırımcılığı ve girişimciliği destekleyen politikalar ve çerçeveler oluşturmakta önemli rol oynamıştır.*" dedi.

Genel olarak, bulgular, Zambiya, Malavi ve Güney Afrika'da ekonomik güçlendirme ve girişimcilik gelişimi üzerindeki etki yatırımcılığının çok yönlü etkisini vurgulamaktadır. Erişim engellerini aşarak, girişimciliği teşvik ederek ve sosyal kapsayıcılığı artırarak, etki yatırımcılığı, sürdürülebilir ekonomik büyüme sağlamak, yoksulluğu azaltmak ve

bölgedeki kapsayıcı kalkınma gündemlerini ilerletmek için güçlü bir araç olarak ortaya çıkmıştır.



## 5 SONUÇ, TARTIŞMA VE ÖNERİLER

### 5.1 Sonuç

Çalışma, gelişmekte olan ülkelerde sürdürülebilir kalkınma için bir katalizör olarak etki yatırımının önemli potansiyelini vurgulamaktadır. Bu yatırımların yoksulluğun azaltılması, eğitim, sağlık hizmetleri, çevre koruma ve ekonomik güçlendirme üzerinde olumlu etkilerini vurgular. Örnekler arasında, Zambiya'daki yenilenebilir enerji projeleri, temiz enerjiye erişimi artırmış, iş yaratmış ve fosil yakıtlara bağımlılığı azaltmıştır. Malavi ve Güney Afrika'da, etki yatırımları özellikle hizmetlerin yetersiz olduğu bölgelerde eğitim ve sağlık hizmetlerine erişimi artırmıştır.

Etki yatırımı ayrıca yeniden ağaçlandırma ve sürdürülebilir tarım gibi çevre koruma çabalarını destekleyerek biyolojik çeşitlilik ve iklim direncine katkıda bulunmuştur. Araştırma, etki yatırımları için elverişli bir ortam yaratmada düzenleyici çerçevelerin önemini vurgulamaktadır. Etkili düzenlemeler, sürdürülebilir kalkınma hedefleriyle uyumlu yatırımları sağlarken, özel sektör katılımını teşvik ederek netlik ve istikrar sağlayabilir.

Bununla birlikte, bu girişimlerin ölçeklendirilmesi, sürdürülebilirliğinin sağlanması ve etkisinin maksimize edilmesi konularında zorluklar devam etmektedir. Paydaşlar arasındaki işbirliği, etki yatırımının tam potansiyelini ortaya çıkarmak için gereklidir. Ayrıca, yatırımcıların değerleri ve hedeflerinin topluluk ihtiyaçları ile uyumu, bu projelerin başarısı için önemlidir. Topluluk katılımı, müdahalelerin bağlamsal olarak uygun, sürdürülebilir ve adil olmasını sağlamak için hayati öneme sahiptir.

Genel olarak, çalışma, etki yatırımının özel sermayeyi sürdürülebilir kalkınma hedeflerine yönlendirebileceğini, küresel kalkınma zorluklarını ele almak ve daha adil ve dirençli toplumlar inşa etmek için önemli fırsatlar sunduğunu önermektedir.

### 5.2 Tartışma

Bu çalışmanın bulguları, etki yatırımı ve sürdürülebilir kalkınma arasındaki ilişkiye dair önemli bilgiler ortaya koymaktadır. Analiz, yoksulluğun azaltılması, temel hizmetlere erişimin iyileştirilmesi ve çevresel sürdürülebilirlik gibi sürdürülebilir kalkınma hedeflerini ilerletmek için kritik rolleri nedeniyle seçilen eğitim, tarım ve sağlık olmak üzere üç kritik sektöre odaklanmıştır.

### **5.2.1 Teori için çıkarımlar**

Araştırma, sürdürülebilir kalkınma ve etki yatırımı arasındaki karmaşık ilişkiyi vurgulayarak yerel dinamikler ve düzenleyici çerçeveler gibi bağlamsal unsurların önemini vurgulamaktadır. Araştırma, etki yatırımı girişimlerinin başarısının bu bağlamsal unsurlara bağlı olarak önemli ölçüde değiştiğini doğrulamaktadır. Güçlü düzenleyici çerçevelere ve sağlam topluluk katılımına sahip alanlar, sürdürülebilir kalkınma konusunda daha iyi sonuçlar elde etme eğilimindedir. Bu, gelecekteki araştırmaların etki yatırım mekanizmaları ile sürdürülebilir kalkınma hedefleri arasındaki karmaşık etkileşimleri daha fazla keşfetmesi gerektiğini öneren mevcut literatürle uyumludur (Clark, Emerson ve Thornley, 2018).

Ayrıca çalışma, etki yatırım stratejilerinin belirli sosyo-kültürel ve ekonomik manzaralara göre uyarlanmasının gerekliliğini vurgulamaktadır. Yerel paydaşları aktif olarak içeren kapsayıcı karar verme süreçleri, sürdürülebilir kalkınma hedeflerine ulaşmak için kritik öneme sahiptir. Yerel bilgiden yararlanarak ve topluluk katılımını teşvik ederek, etki yatırım girişimleri belirli bağlamlarda uyarlanabilirliklerini ve yankı uyandırma potansiyelini artırabilir. Bu teorik içgörü, etki yatırımlarının etkinliğini en üst düzeye çıkarmak için esnek ve bağlama duyarlı yaklaşımlar tasarlamının önemini göstermektedir.

### **5.2.2 Uygulama için çıkarımlar**

Etki yatırımcıları, kalkınma uygulayıcıları ve politika yapıcılar için çalışma, yerel toplulukları içermenin değerini vurgulamaktadır. Bu, bağlamsal olarak uygun müdahalelerin ve yatırım yöntemlerinin sürdürülebilir kalkınma hedefleriyle eşleştirilmesini sağlamaktadır. Aktif topluluk katılımı, sahiplenme duygusunu ve kapsayıcılığı teşvik ederek projelerin uzun vadeli sürdürülebilirliğini artırmaktadır. Paydaş katılımını, şeffaflığı ve hesap verebilirliği ön planda tutarak, etki yatırımcıları sosyal ve çevresel etkileri en üst düzeye çıkarabilirken, potansiyel riskleri ve istenmeyen sonuçları azaltabilir.

Araştırma, sürdürülebilir kalkınma yatırımlarında yerel topluluk girdilerini içeren girişimlerin daha yüksek başarı oranlarına sahip olduğunu vurgulamaktadır. Yerel paydaşları karar verme sürecine dahil ederek projeler, değerli yerel içgörülerden yararlanır ve daha geniş kabul görür. Bu katılımcı yaklaşım, proje etkinliğini artırmanın yanı sıra sürdürülebilir sonuçlara da katkıda bulunmaktadır. Etki yatırımcıları, yerel ihtiyaçlara ve

dinamiklere duyarlı yatırımların sağlanması için toplulukları güçlendiren stratejileri benimsemeye teşvik edilmektedir.

### **5.2.3 Gelecek arařtırmalar için çıkarımlar**

Etki yatırımı ve sürdürülebilir kalkınma alanındaki gelecekteki arařtırmalar, yatırım girişimlerinin uzun vadeli etkilerini izlemek için uzunlamasına çalışmalara öncelik vermelidir. Yatırımların sürdürülebilirliği ve ölçeklenebilirliği üzerinde uzun süreli çalışmalar yaparak, arařtırmacılar bu müdahalelerin kalıcı deęişim sağlama konusundaki etkinliği hakkında deęerli bilgiler edinebilir. Farklı bölgeler ve bağlamlar arasında karşılařtırılmalı çalışmalar yapmak da, en iyi uygulamaları ve öğrenilen dersleri belirleyerek, gelecekteki yatırım stratejilerini ve politika kararlarını bilgilendirmek için kritik öneme sahip olacaktır.

Bu çalışmadaki nicel analiz, yatırım etkinliğini anlamak için uzun izleme sürelerinin kritik önemini vurgulamaktadır. Bölgesel farklılıklar, çalışmanın başarı oranlarını önemli ölçüde etkilemektedir ve bu bağlamda özgü stratejilerin önemini ortaya koymaktadır. Uzunlamasına çalışmalar, sadece akademik olarak titiz deęil, aynı zamanda sürdürülebilir kalkınma girişimlerinin rafine edilmesi için de önemlidir. Etki deęişkenliği ve bölgesel farklılıkların incelenmesiyle, gelecekteki arařtırmalar paydařların stratejilerini optimize etmelerine yardımcı olabilir ve daha anlamlı ve kalıcı etkiler elde etmelerine katkı sağlayabilir.

### **5.2.4 Etki deęerlendirme çerçevelerini güçlendirme**

Güçlü etki deęerlendirme çerçeveleri, etki yatırım ekosisteminde hesap verebilirlik, şeffaflık ve öğrenme sağlamak için esastır. Sosyal, çevresel ve finansal performans metriklerini titizlikle ölçerek ve raporlayarak, etki yatırımcıları sürdürülebilir kalkınma hedeflerine katkılarını gösterebilir ve etki odaklı girişimlere daha fazla sermaye akışını çekebilirler. Ancak, çalışma, özellikle gelişmekte olan pazarlarda, etki ölçüm metodolojilerinin standartlaştırılmasında ve veri sınırlamalarının aşılmasında zorluklar olduğunu tespit etmektedir.

Çalışma, bu zorlukları çözmek için etki ölçüm metriklerinin standardizasyonu, etki raporlama prosedürlerinin artırılması ve veri kalitesinin iyileştirilmesi için devam eden çabaları önermektedir. Kapsamlı deęerlendirme çerçevelerine sahip projeler, sürdürülebilir

kalkınma hedeflerini ilerletmede daha net sonuçlar ve daha tutarlı başarılar göstermektedir. Metriğin standartlaştırılması ve veri tutarsızlıklarının düzeltilmesi, etki değerlendirmelerinin güvenilirliğini ve karşılaştırılabilirliğini artırmak için gerekli adımlardır ve nihayetinde daha etkili ve sürdürülebilir kalkınma uygulamalarını teşvik eder.

### **5.2.5 İşbirliği ve ortaklıkları teşvik etme**

Etki yatırımının sürdürülebilir kalkınma sonuçları üzerindeki etkisini en üst düzeye çıkarmak için etkili işbirliği ve ortaklıklar gereklidir. Hükümetler, SKH'ler, yerel toplumlar ve diğer paydaşlarla birlikte çalışarak, etki yatırımcıları kaynaklarını, uzmanlıklarını ve ağlarını daha etkili bir şekilde kullanabilirler. İşbirlikçi yaklaşımlar bilgi paylaşımını, kaynakların harekete geçirilmesini ve ortak eylemi kolaylaştırarak daha fazla sinerji ve kolektif etki sağlar.

Bu araştırmanın bulguları, yerel hükümetler ve STK'larla yapılan ortaklıkların proje sonuçlarını önemli ölçüde iyileştirdiğini ortaya koymuştur. Bu işbirlikleri, yerel düzenleyici ortamların yönetilmesine, hükümet desteğinin sağlanmasına ve SKH'lerin geniş ağları ve uzmanlıklarının kullanılmasına yardımcı olmaktadır. Proje hedeflerinin hükümet politikaları ve SKH misyonları ile uyumlu hale getirilmesi, sürdürülebilir kalkınma için daha koordine bir yaklaşımı teşvik eder. Bu sinerji, bireysel projelerin etkisini artırmakla kalmaz, aynı zamanda sürdürülebilirlik ve ölçeklenebilirlik sağlar ve çok paydaşlı katılımın önemini gösterir.

### **5.2.6 Uyum sağlayıcı yönetim ve sürekli öğrenmeyi teşvik etme**

Çalışma, etki yatırımı uygulamasında sürekli öğrenme ve uyum sağlayıcı yönetimin önemini vurgulamaktadır. Sürdürülebilir kalkınma zorluklarının dinamik ve karmaşık doğası göz önüne alındığında, etki yatırımcılarının değişen bağlamlara ve gelişen ihtiyaçlara duyarlı ve uyumlu olmaları gerekmektedir. Bu, kanıtlar ve geri bildirimler doğrultusunda yatırım stratejilerini deneme, yineleme ve uyarlama istekliliğini gerektirir. Öğrenmeye açık bir zihniyet benimseyerek ve yeniliği kucaklayarak, etki yatırımcıları müdahalelerinin etkinliğini ve sürdürülebilirliğini artırabilirler.

Analiz, uyum sağlayıcı yönetim uygulamaları kullanan projelerin zorlukları daha iyi bir şekilde aşabildiğini ve sonuçları optimize edebildiğini göstermiştir. Sürekli öğrenme ve yineleme süreçleri, bu projelerin değişen koşullar arasında ilgili ve etkili kalmasına yardımcı olmuştur. Bu yaklaşım, yenilik ve esneklik kültürünü teşvik eder ve etki

yatırımcılarının hizmet verdikleri topluluklarda daha büyük olumlu değişimler yaratmalarını sağlar.

Bu bulgu, etki yatırımı girişimlerinin uyarlanabilirliği ve etkinliği konusundaki katılımcı yanıtlarını inceleyen nitel analiz sonuçlarına dayanmaktadır. Açık uçlu yanıtların analizi, sürekli öğrenme, paydaş geri bildirimlerinin entegrasyonu ve yinelemeli karar alma gibi uyarlanabilir yönetim uygulamalarını içeren projelerin, zorlukların üstesinden gelmede ve sürdürülebilir sonuçlar elde etmede daha başarılı olduğunu ortaya koymuştur. Katılımcılar, esneklik ve inovasyonun, bu projelerin değişen ekonomik, sosyal ve çevresel koşullara rağmen güncelliğini korumasına olanak tanıdığını vurgulamıştır.

Bu nitel içgörü, yatırım etkisi, ölçeklenebilirlik ve sürdürülebilirlik ile ilgili yanıtlarla ortaya çıkan temalarla örtüşmektedir. Gerçek zamanlı geri bildirimlere dayanarak stratejilerini uyarlayan projelerin daha etkili ve kalıcı sonuçlar sunduğunu göstermektedir. Dolayısıyla, bu sonuç, çalışmanın nitel segmentinde katılımcılar tarafından paylaşılan perspektifleri yansıtmaktadır.

### **5.2.7 Cinsiyet eşitliği ve sosyal içermeyi ele alma**

Sonuçlar, etki yatırım sektörü tarafından sosyal içirme ve cinsiyet eşitliğine daha fazla dikkat gösterilmesi gerektiğini açıkça ortaya koymaktadır. Kadınlar ve marjinal gruplar, finansmana, eğitime, sağlık hizmetlerine ve diğer temel hizmetlere erişim konusunda sistematik engellerle karşılaşmaya devam ederek yoksulluk ve eşitsizlik döngülerini sürdürmektedir. Etki yatırımcıları, bu eşitsizlikleri ele alarak, toplumsal cinsiyet eşitliğini teşvik eden, marjinal toplulukları güçlendiren ve sosyal içermeyi sağlayan yatırımları önceliklendirmede kritik bir rol oynamaktadır. Yatırım karar alma süreçlerinde toplumsal cinsiyet ve sosyal içermeyi ana akım haline getirerek, etki yatırımcıları daha adil ve sürdürülebilir kalkınma sonuçlarına katkıda bulunabilirler.

Cinsiyet eşitliği ve sosyal içermeyi hedefleyen projeler, topluluk sonuçlarında önemli iyileşmeler göstermiştir. Kadın liderliğindeki işletmelere ve marjinal gruplara odaklanan yatırımlar, daha geniş toplumsal faydalar ve ekonomik katılımın artmasına neden olmuştur. Bu girişimler, daha adil ve kapsayıcı toplumlar inşa etmeye yardımcı olmuş ve hedeflenmiş yatırımların gelişmekte olan bölgelerde anlamlı ve sürdürülebilir değişimi

teşvik edebileceğini göstermiştir. Sistematik engelleri ele alarak ve temsil edilmeyen gruplar için fırsatlar yaratarak, etki yatırımcıları daha adil ve kapsayıcı kalkınma sonuçlarına katkıda bulunabilirler.

### 5.3 Öneriler

- **Kapasite Geliştirme ve Teknik Destek:** Yerel topluluklar, işletmeler ve devlet kurumları için çevre yönetimi ve sürdürülebilir kalkınma konularında beceri ve bilgi artırma programlarına yatırım yapılmalıdır. Bu, başarılı proje uygulamasını teşvik eder ve daha fazla yatırımcı çeker.
- **Topluluk Katılımı ve Fayda Paylaşımı:** Yerel toplulukların anlamlı bir şekilde katılımını ve koruma projelerinden eşit şekilde faydalanmasını sağlayan politikalar uygulanmalıdır. Topluluk katılımını güçlendirmek, proje kabulünü ve sürdürülebilirliğini artırır.
- **ESG Raporlamasını Teşvik Etmek:** İşletmeler ve yatırımcılar için ESG raporlaması zorunlu hale getirilmelidir. ESG çabalarındaki şeffaflık, sorumlu yatırım uygulamalarını ve çevresel faktörlerin dikkate alınmasını teşvik eder.
- **İşbirliği ve Ortaklıkları Teşvik Etmek:** Etki yatırımcılarının, hükümetler, sivil toplum kuruluşları ve yerel topluluklarla işbirliği yapmaya teşvik edilmelidir. Çeşitli güçleri ve kaynakları birleştirmek, sürdürülebilir kalkınma zorluklarına yenilikçi çözümler yaratabilir.
- **Yeşil Finansman Mekanizmaları:** Çevre koruma projelerine yönelik yeşil tahviller, etki yatırım fonları ve karbon piyasaları gibi finansman mekanizmaları geliştirilmeli ve tanıtılmalı. Bu araçlar, olumlu çevresel etkiler için sermaye harekete geçirirken yatırımcılara çekici getiriler sunar.
- **Küresel Perspektifte Araştırma Boşluklarının Giderilmesi:** Gelişmekte olan ülkelerdeki etki yatırımlarının uzun vadeli sürdürülebilirliğini ve ölçeklenebilirliğini ölçmek ve değerlendirmek için kapsamlı çerçeveler geliştirin; düzenleyici ve sosyo-kültürel engelleri ele alın.
- **Bölgesel Perspektifte Araştırma Boşluklarının Giderilmesi:** Gelecek araştırmalar, Afrika'daki siyasi istikrarsızlık ve çatışma sonrası bölgelerde sağlık, tarım ve madencilik sektörlerinde etki yatırımlarının sürdürülebilirliği üzerine odaklanmalı; kapsayıcılık, çevresel adalet ve yerli topluluklara vurgu yapılmalıdır.

- **Yerel Perspektifte Arařtırma Bořluklarının Giderilmesi:** Etki yatırımlarının Zambiya’da eęitim, saęlık, tarım, madencilik ve yenilenebilir enerji sektörleriyle stratejik olarak nasıl uyumlu hale getirilebileceęini arařtırarak sürdürülebilir kalkınma, sosyal entegrasyon ve altyapı gelişimini destekleyin.



## KAYNAKÇA

- Austin, J. E., Stevenson, H., & Wei-Skillern, J. (2018). *Social and environmental entrepreneurship: New models for sustainable impact*. John Wiley & Sons.
- Braun, V., & Clarke, V. (2019). *Reflecting on reflexive thematic analysis*. *Qualitative Research in Sport, Exercise and Health*, 11(4), 589-597.
- Brown, K., & Miller, C. (2018). *Purposive sampling*. In *The SAGE Encyclopedia of Educational Research, Measurement, and Evaluation* (pp. 1404-1405). SAGE Publications.
- Brown, L., & Johnson, R. B. (2019). *Mixed methods research: A comprehensive approach for social and behavioral sciences*. SAGE Publications.
- Bugg-Levine, A., & Emerson, J. (2011). *Impact investing: Transforming how we make money while making a difference*. John Wiley & Sons.
- Bull, K., & Ridley-Duff, R. (2019). *Social innovation and social finance: A new frontier for social enterprise?* *International Small Business Journal*, 37(1), 19-40.
- Calderón, C., & Servén, L. (2010). *Infrastructure and economic development in Sub-Saharan Africa*. The World Bank. <https://openknowledge.worldbank.org/handle/10986/28191>
- Carvalho, F. P. (2017). Mining industry and sustainable development: time for change. *Food and Energy Security*, 6(2), 61–77. <https://onlinelibrary.wiley.com/doi/10.1002/fes3.109>
- Chishimba, A. (2019). *Implementation and Impact of Language Policies in Zambian Schools: Promoting Social Cohesion and Integration*. [Unpublished doctoral dissertation]. University of Zambia.
- Clark, C. (2013). *Harnessing the power of social entrepreneurship: Crafting a sustainable strategy*. John Wiley & Sons.
- Collier, P. (2007). *The Bottom Billion: Why the Poorest Countries are Failing and What Can Be Done*. Oxford University Press.
- Creswell, J. W., & Creswell, J. D. (2017). *Research design: Qualitative, quantitative, and mixed methods approaches*. Sage publications.

- Creswell, J. W., & Poth, C. N. (2018). *Qualitative inquiry and research design: Choosing among five approaches*. Sage publications.
- Dalberg. (2021). *The impact of investments on education systems in Sub-Saharan Africa*. <https://dalberg.com/our-experience/impact-investments-education-systems-sub-saharan-africa/>
- Denzin, N. K. (2017). *The research act: A theoretical introduction to sociological methods*. Routledge.
- Dithmer, J., Mahmood, Z., & Svendsen, S. H. (2020). *Impact investing: A systematic literature review*. *Journal of Business Ethics*, 161(2), 285-316.
- Education International. (2025, February 4). *Zambia launches “Go Public! Fund Education” campaign to address critical challenges in education*. <https://www.ei-ie.org/en/item/29454%3Azambia-launches-go-public-fund-education-campaign-to-address-critical-challenges-in-education>
- Elkington, J. (2018). *Enter the triple bottom line*. In *Sustainable Markets Briefing*: London.
- Emerson, J. (2003). *The blended value proposition: Integrating social and financial returns*. *California Management Review*, 45(4), 35-51.
- Fereday, J., & Muir-Cochrane, E. (2006). *Demonstrating rigor using thematic analysis: A hybrid approach of inductive and deductive coding and theme development*. *International Journal of Qualitative Methods*, 5(1), 80-92.
- Field, A. (2018). *Discovering statistics using IBM SPSS statistics*. Sage.
- Freireich, J., & Fulton, K. (2009). *Investing for social and environmental impact: A design for catalyzing an emerging industry*. Monitor Institute.
- Garcia, O., & Kleifgen, J. (2018). *Handbook of Bilingual and Multilingual Education*. John Wiley & Sons.
- Global Impact Investing Network (GIIN). (2020). “*Annual Impact Investor Survey*.” GIIN.
- Global Impact Investing Network. (2019). *Impact investing and health: How investors can address social determinants of health in underserved communities*. GIIN.

- Grove, S. K., Burns, N., & Gray, J. R. (2019). *The practice of nursing research: Appraisal, synthesis, and generation of evidence*. Elsevier Health Sciences.
- Guest, G., MacQueen, K. M., & Namey, E. E. (2012). *Applied thematic analysis*. Sage.
- Healthcare Investment Partners. (2023). *Investment in Malawi's healthcare and renewable energy sectors*.
- International Finance Corporation. (2020). *South Africa: Investment in sustainable development and environmental conservation*. IFC.
- International Renewable Energy Agency. (2020). *Renewable energy and jobs – Annual review 2020*. IRENA.
- Jackson, E. T. (2013). *Interrogating the theory of change: Evaluating impact investing where it matters most*. *Journal of Sustainable Finance & Investment*, 3(2), 95-110.
- Johnson, B., & Christensen, L. (2019). *Educational research: Quantitative, qualitative, and mixed approaches*. SAGE Publications.
- Johnson, R. B., & Onwuegbuzie, A. J. (2004). *Mixed methods research: A research paradigm whose time has come*. *Educational researcher*, 33(7), 14-26.
- Jones, B. (2018). *Progress towards sustainable development goals in developing countries: A comparative analysis*. *World Development*, 102, 289-305.
- Moyo, D. (2009). *Dead Aid: Why Aid Is Not Working and How There Is a Better Way for Africa*. Farrar, Straus and Giroux.
- Mulenga, A. (2018). *Language proficiency and academic performance in Zambian schools: A case study*. *International Journal of Bilingual Education and Bilingualism*, 21(4), 470-485.
- National Advisory Board for Impact Investment Zambia. (2019). *Zambian Landscape for Impact Investing*. [https://www.nabii.org.zm/downloads/reports/Zambian-Landscape-for-Impact-Investing-Report\\_1.pdf](https://www.nabii.org.zm/downloads/reports/Zambian-Landscape-for-Impact-Investing-Report_1.pdf)
- Nkurunziza, J., & Nshimiyimana, R. (2019). *Agricultural Impact Investments and Food Security in Africa*. *African Journal of Agricultural Economics*, 8(2), 78-95.
- Novogratz, J. (2009). *The Blue Sweater: Bridging the Gap Between Rich and Poor in an Interconnected World*. Rodale Books.

- Olsen, L. (2019). *Mobilizing private capital for sustainable development: The role of impact investing*. *Development Policy Review*, 37(5), 665-683.
- Organisation for Economic Co-operation and Development (OECD). (2023). *Supporting investment climate reforms through investment promotion and policy advocacy*. [https://www.oecd.org/en/publications/supporting-investment-climate-reforms-through-investment-promotion-policy-agencies\\_a2fd8332-en.html](https://www.oecd.org/en/publications/supporting-investment-climate-reforms-through-investment-promotion-policy-agencies_a2fd8332-en.html)
- Overseas Private Investment Corporation (OPIC). (n.d.). *Commitments to Power Africa*. <https://www.dfc.gov/media/opic-press-releases/opic-commitments-power-africa-have-reached-24-billion-date>
- Pallant, J. (2016). *SPSS survival manual*. McGraw-Hill Education.
- Smith, A. (2017). *Challenges to sustainable development in developing countries: A review of the literature*. *Journal of Development Studies*, 54(2), 235-254.
- Smith, J., & Jacobs, L. (2022). *Community engagement in sustainable development projects: A South African perspective*. Cape Town University Press.
- Smith, R. (2017). *Mixed methods research: An overview of designs*. *Journal of Research in Nursing*, 22(8), 602-615.
- Smith, T., & Johnson, L. (2017). *The role of social entrepreneurs in impact investing: A comparative analysis*. *Journal of Social Entrepreneurship*, 8(2), 211-228.
- Thompson, M., & Clark, L. (2018). *Impact investing: A comprehensive guide for family offices and high net worth individuals*. John Wiley & Sons.
- UNICEF Innocenti. (2024). *Invest: Harnessing the latent potential in African education systems*. <https://www.unicef.org/innocenti/media/10226/file/UNICEF-Innocenti-Invest-Harnessing-potential-in-African-education-2024.pdf>
- United Nations Development Programme. (2020). *Human Development Report 2020: The Next Frontier*. UNDP.
- USAID. (2017). *Partners in Development*. [https://2012-2017.usaid.gov/sites/default/files/documents/1860/USAID\\_Zambia\\_Partners\\_In\\_Development\\_Book\\_July\\_2017.pdf](https://2012-2017.usaid.gov/sites/default/files/documents/1860/USAID_Zambia_Partners_In_Development_Book_July_2017.pdf)
- Wilson, J., & Patel, P. (2020). *Qualitative research methods: A data collector's field guide*. Family Health International.

- World Bank Group. (2021). *World Development Report 2021: Data for Better Lives*. World Bank.
- World Bank. (2023, August 19). *Investments in digital can accelerate improvements in health care*. <https://www.worldbank.org/en/news/press-release/2023/08/19/investments-in-digital-can-accelerate-improvements-in-health-care>
- World Bank. (2024, October). *Infrastructure overview*. <https://www.worldbank.org/en/topic/infrastructure/overview>
- World Bank. (n.d.). *Health overview*. <https://www.worldbank.org/en/topic/health/overview>
- World Bank. (2021). *Impact investing in South Africa: Opportunities and challenges*. World Bank Publications.
- Yin, R. K. (2018). *Case study research and applications: Design and methods*. Sage publications.

## **EKLER**

### **EK 1**

#### **Yatırımcılar için Yarı Yapılandırılmış Görüşme Rehberi**

##### **Giriş**

Görüşmeye hoş geldiniz. Bu görüşmenin amacı, etki yatırımı ve sürdürülebilir kalkınma üzerindeki rolü hakkındaki perspektiflerinizi toplamaktır. Katılımınız değerlidir ve paylaşılan tüm bilgiler gizli tutulacaktır.

##### **Profesyonel Deneyim**

1. Yatırım konusundaki deneyim ve geçmişinizi kısaca özetleyebilir misiniz?

Ölçek: Açık uçlu

##### **Etki Yatırımıyla Tanışıklık**

2. Etki yatırımı ve ilkeleriyle ne kadar tanışıklığınız var?

Ölçek: Likert Ölçeği (1-5) 1 = Hiç tanışık değil 5 = Çok tanışık

##### **Etki Yatırımına Motivasyon**

3. Etki yatırımına dahil olma motivasyonunuz nedir?

Ölçek: Açık uçlu

##### **Etki Yatırımı Örnekleri**

4. Daha önce dahil olduğunuz etki yatırımı projelerinden örnekler verebilir misiniz?

Ölçek: Açık uçlu

##### **Etki Ölçümü**

5. Yatırımlarınızın sürdürülebilir kalkınma hedeflerine olan etkisini nasıl ölçüyorsunuz?

Ölçek: Likert Ölçeği (1-5) 1 = Hiç etkili değil 5 = Çok etkili

### **Karşılaşılan Zorluklar**

6. Etki yatırımı girişimlerini uygularken hangi zorluklarla karşılaşıyorsunuz?

Ölçek: Açık uçlu

### **Etki Yatırımında Fırsatlar**

7. Sizce etki yatırımında daha fazla gelişim için hangi fırsatlar mevcut?

Ölçek: Likert Ölçeği (1-5) 1 = Çok az fırsat 5 = Çok fazla fırsat

### **Etki Yatırımının Geleceği**

8. Özellikle gelişmekte olan ülkeler bağlamında, etki yatırımının geleceğini nerede görüyorsunuz?

Ölçek: Likert Ölçeği (1-5) 1 = Çok karamsar 5 = Çok iyimser

### **Paydaşlara Tavsiyeler**

9. Etki yatırımına ilgi duyan paydaşlara verebileceğiniz öneriler veya tavsiyeler var mı?

Ölçek: Açık uçlu

10. Kapanmadan önce eklemek veya tartışmak istediğiniz başka bir şey var mı?

Ölçek: Açık uçlu

### **Kapanış Notları**

Katılımınız ve değerli görüşleriniz için teşekkür ederiz.

## **EK 2**

### **Fon Yöneticileri için Yarı Yapılandırılmış Görüşme Rehberi**

#### **Giriş**

Görüşmeye hoş geldiniz. Bu görüşmenin amacı, fon yöneticisi olarak rolünüz ve etki yatırımı ile sürdürülebilir kalkınma konusundaki görüşlerinizi almaktır. Katkılarınız değerlidir ve paylaşılan tüm bilgiler gizli tutulacaktır.

#### **Rol ve Sorumluluklar**

1. Fon yöneticisi olarak rolünüzü ve sorumluluklarınızı bize kısaca anlatabilir misiniz?

Ölçek: Açık uçlu

#### **Etki Yatırımıyla Tanışıklık**

2. Etki yatırımı stratejileri ve ilkeleriyle ne kadar tanışıklığınız var?

Ölçek: Likert Ölçeği (1-5) 1 = Hiç tanışık değil 5 = Çok tanışık

#### **Yatırım Seçim Kriterleri**

3. Etki yatırım fırsatlarını seçerken hangi kriterleri kullanıyorsunuz?

Ölçek: Açık uçlu

#### **Potansiyel Etki Değerlendirmesi**

4. Yatırımların sürdürülebilir kalkınma hedeflerine olan potansiyel etkisini nasıl değerlendiriyorsunuz?

Ölçek: Likert Ölçeği (1-5) 1 = Hiç etkili değil 5 = Çok etkili

#### **Fon Yönetiminde Karşılaşılan Zorluklar**

5. Etki yatırım fonlarını yönetirken karşılaştığımız başlıca zorluklar nelerdir?

Ölçek: Açık uçlu

#### **Başarı Hikayeleri ve Alınan Dersler**

6. Geçmiş etki yatırımı girişimlerinden başarı hikayeleri veya alınan dersleri paylaşabilir misiniz?

Ölçek: Açık uçlu

### **Ortaklıkların Önemi**

7. Etki yatırımında diğer paydaşlarla, örneğin yatırımcılar ve sosyal girişimlerle ortaklıkların önemi nedir?

Ölçek: Likert Ölçeği (1-5) 1 = Hiç önemli değil 5 = Son derece önemli

### **İşbirliğinde Karşılaşılan Zorluklar ve Fırsatlar**

8. Diğer paydaşlarla işbirliğinde karşılaştığınız zorluklar veya fırsatlar oldu mu?

Ölçek: Açık uçlu

### **Etki Yatırımının Geleceği**

9. Özellikle gelişmekte olan ülkeler bağlamında, etki yatırımının geleceğini nerede görüyorsunuz?

Ölçek: Likert Ölçeği (1-5) 1 = Çok karamsar 5 = Çok iyimser

### **Uygulamaların Geliştirilmesi İçin Öneriler**

10. Etki yatırım uygulamalarının geliştirilmesi için paylaşmak istediğiniz öneriler veya görüşler var mı?

Ölçek: Açık uçlu

11. Son olarak paylaşmak istediğiniz düşünceler veya eklemek istediğiniz başka bir şey var mı?

Ölçek: Açık uçlu

### **Kapanış Notları**

Zamanınız ve değerli katkılarınız için teşekkür ederiz.

## **EK 3**

### **Sosyal Giriřimciler için Yarı Yapılandırılmış Görüşme Rehberi**

#### **Giriř**

Görüşmeye hoş geldiniz. Bu görüşmenin amacı, sosyal girişimci olarak deneyimlerinizi ve etki yatırımı ile sürdürülebilir kalkınma konusundaki perspektiflerinizi anlamaktır. Katkılarınız değerlidir ve paylaşılan tüm bilgiler gizli tutulacaktır.

#### **Sosyal Giriřim Hakkında Genel Bilgi**

1. Sosyal girişiminiz ve misyonu hakkında genel bir bilgi verebilir misiniz?

Ölçek: Açık uçlu

#### **Etki Yatırımıyla Tanışıklık**

2. Etki yatırımı ve sosyal deęişim yaratma potansiyeliyle ne kadar tanışıklığınız var?

Ölçek: Likert Ölçeęi (1-5) 1 = Hiç tanışık deęil 5 = Çok tanışık

#### **Etki Yatırımı Alma Durumu**

3. Sosyal girişiminiz için etki yatırımı aldınız mı?

Ölçek: Evet/Hayır

#### **Etki Yatırımcılarıyla Deneyim**

4. Evet ise, etki yatırımcıları ile çalışma deneyiminizi anlatabilir misiniz?

Ölçek: Açık uçlu

#### **Yatırım Sağlamada Karşılaşılan Zorluklar**

5. Sosyal girişiminiz için etki yatırımı sağlamada karşılaştığınız zorluklar nelerdir?

Ölçek: Açık uçlu

### **Etki Yatırımlarının Fırsat ve Yararları**

6. Etki yatırımlarının organizasyonunuza getirdiđi belirli fırsatlar veya yararlar var mı?

Ölçek: Açık uçlu

### **Sosyal ve Çevresel Etkinin Ölçülmesi**

7. Girişiminizin sosyal ve çevresel etkisini nasıl ölçüyorsunuz?

Ölçek: Likert Ölçeđi (1-5) 1 = Hiç etkili deđil 5 = Çok etkili

### **Etki Raporlamasında Karşılaşılan Zorluklar**

8. Yatırımcılara veya diđer paydaşlara etkiyi raporlamada zorluk yaşıyor musunuz?

Ölçek: Evet/Hayır ve Açık uçlu açıklama

9. Etki Yatırımı ve Sosyal Girişimciliđin Geleceđi

10. Etki yatırımı ve sosyal girişimciliđin geleceđini nerede görüyorsunuz?

Ölçek: Likert Ölçeđi (1-5) 1 = Çok karamsar 5 = Çok iyimser

### **İstenen Deđişiklikler veya İyileştirmeler**

11. Etki yatırımı alanında görmek istediđiniz deđişiklikler veya iyileştirmeler var mı?

Ölçek: Açık uçlu

12. Kapanmadan önce eklemek veya tartışmak istediđiniz başka bir şey var mı?

Ölçek: Açık uçlu

### **Kapanış Notları**

Paylaştığınız görüşler ve deneyimler için teşekkür ederiz.

## **EK 4**

### **Politikacılar için Yarı Yapılandırılmış Görüşme Rehberi**

#### **Giriş**

Görüşmeye hoş geldiniz. Bu görüşmenin amacı, politikacılar olarak etki yatırımı ve sürdürülebilir kalkınmayı teşvik etme potansiyeli hakkındaki görüşlerinizi toplamaktır. Katkılarınız değerlidir ve paylaşılan tüm bilgiler gizli tutulacaktır.

#### **Rol ve Sorumluluklar**

1. Politikacı olarak rolünüzü ve sorumluluklarınızı bize kısaca anlatabilir misiniz?

Ölçek: Açık uçlu

#### **Etki Yatırımıyla Tanışıklık**

2. Etki yatırımı ve politika oluşturma üzerindeki etkileriyle ne kadar tanışıklığınız var?

Ölçek: Likert Ölçeği (1-5) 1 = Hiç tanışık değil 5 = Çok tanışık

#### **Mevcut Politikalar ve Düzenlemeler**

3. Sizin yetki alanınızda etki yatırımı desteklemek veya teşvik etmek için hangi politikalar veya düzenlemeler mevcut?

Ölçek: Açık uçlu

#### **Eksiklikler ve İyileştirme Alanları**

4. Mevcut politika çerçevesinde herhangi bir eksiklik veya iyileştirme alanı var mı?

Ölçek: Açık uçlu

#### **Paydaşlarla İletişim**

5. Politikacılar olarak, etki yatırımı politikalarının şekillendirilmesinde yatırımcılar ve sosyal girişimler gibi paydaşlarla nasıl iletişim kuruyorsunuz?

Ölçek: Açık uçlu

### **İşbirliğinde Karşılaşılan Zorluklar**

6. Paydaşlar arasında işbirliğini teşvik ederken karşılaştığınız zorluklar veya engeller var mı?

Ölçek: Evet/Hayır ve Açık uçlu açıklama

### **Etki Değerlendirmesi**

7. Politikacılar, etki yatırımı girişimlerinin sürdürülebilir kalkınma hedeflerine olan etkisini nasıl değerlendiriyor?

Ölçek: Likert Ölçeği (1-5) 1 = Hiç etkili değil 5 = Çok etkili

### **Standartlaştırılmış Metrikler ve Değerlendirme Çerçevesi**

8. Bu amaçla kullanılan herhangi bir standart metrik veya değerlendirme çerçevesi var mı?

Ölçek: Açık uçlu

### **Etki Yatırımı Politikasının Geleceği**

9. Özellikle gelişmekte olan ülkeler bağlamında, etki yatırımı politikasının geleceğini nerede görüyorsunuz?

Ölçek: Likert Ölçeği (1-5) 1 = Çok karamsar 5 = Çok iyimser

### **Politika Önerileri**

10. Etki yatırımının ilerlemesi için önerebileceğiniz herhangi bir politika veya strateji var mı?

Ölçek: Açık uçlu

11. Kapanmadan önce paylaşmak veya tartışmak istediğiniz başka bir şey var mı?

Ölçek: Açık uçlu

### **Kapanış Notları**

Zamanınız ve değerli görüşleriniz için teşekkür ederiz.

## EK 5

### ANKET ÇALIŞMASI

Sevgili Katılımcı,

Anketimize katılmayı kabul ettiğiniz için teşekkür ederiz. Yanıtlarınız, "Gelişmekte Olan Ülkelerde Etki Yatırımı ve Sürdürülebilir Kalkınma Arasındaki Bağlantı" başlıklı araştırmamıza katkı sağlayacaktır. Anket dört bölümden oluşmaktadır ve tamamlamanız için yaklaşık 15 dakikanızı ayırmanızı rica ediyoruz. Katılımınız gönüllüdür ve tüm yanıtlar gizli tutulacaktır.

Tez danışmanı: Prof. Dr. Aslı AFŞAR

Tez yazarı: Barrington CHUNGULO

Lütfen yanıtınıza uygun olarak işaretleyiniz.			
<i>Bölüm 1: Etki Yatırımı</i>			
<i>Farkındalık</i>			
1	Etki yatırımı kavramını duymuş musunuz?	<b>Evet</b> <input type="checkbox"/>	<b>Hayır</b> <input type="checkbox"/>
2	Daha önce etki yatırımı girişimlerine veya projelerine katıldınız mı?	<b>Evet</b> <input type="checkbox"/>	<b>Hayır</b> <input type="checkbox"/>
3	Toplumunuzdaki etki yatırımı farkındalık düzeyini nasıl değerlendirirsiniz?	<b>Düşük</b> <input type="checkbox"/>	<b>Yüksek</b> <input type="checkbox"/>
4	Etki yatırımının gelişmekte olan ülkelerde sosyal ve çevresel zorlukları etkili bir şekilde ele alabileceğine inanıyor musunuz?	<b>Evet</b> <input type="checkbox"/>	<b>Hayır</b> <input type="checkbox"/>

<b>5</b>	Etki yatırımını girişimleriyle ilişki kurarken herhangi bir zorluk veya engelle karşılaştınız mı?	<b>Evet</b> <input type="checkbox"/>	<b>Hayır</b> <input type="checkbox"/>
<b>Katılım</b>			
<b>1</b>	Etki fonlarına veya sosyal girişimlere yatırım yaptınız mı?	<b>Evet</b> <input type="checkbox"/>	<b>Hayır</b> <input type="checkbox"/>
<b>2</b>	Yatırımlarınızın sosyal ve çevresel etkisini dikkate alıyor musunuz?	<b>Evet</b> <input type="checkbox"/>	<b>Hayır</b> <input type="checkbox"/>
<b>3</b>	Etki yatırımlarınıza katılımınızdan kaynaklanan somut sonuçlar veya faydalar gözlemlediniz mi?	<b>Evet</b> <input type="checkbox"/>	<b>Hayır</b> <input type="checkbox"/>
<b>Zorluklar</b>			
<b>1</b>	Etki yatırımlarının büyümesini engelleyen herhangi bir düzenleyici engel veya politika kısıtlaması var mı?	<b>Evet</b> <input type="checkbox"/>	<b>Hayır</b> <input type="checkbox"/>
<b>2</b>	Etki yatırımını girişimlerinin ölçeklenebilirliğini ve sürdürülebilirliğini değerlendirebiliyor musunuz?	<b>Evet</b> <input type="checkbox"/>	<b>Hayır</b> <input type="checkbox"/>
<b>3</b>	Yatırımlarınızın etkisini ölçmede veya değerlendirmede herhangi bir zorlukla karşılaştınız mı?	<b>Evet</b> <input type="checkbox"/>	<b>Hayır</b> <input type="checkbox"/>
<b>4</b>	Gelişmekte olan ülkelerde etki yatırımlarının karşılaştığı zorluklara yönelik stratejiler olabilir mi?	<b>Evet</b> <input type="checkbox"/>	<b>Hayır</b> <input type="checkbox"/>

## ***Bölüm 2: Sürdürülebilir Kalkınma***

### ***Yoksulluğun Azaltılması***

		<b>Evet</b>	<b>Hayır</b>
<b>1</b>	Etki yatırımının gelişmekte olan ülkelerde yoksulluğun azaltılmasına etkili bir şekilde katkıda bulunabileceğine inanıyor musunuz?	<input type="checkbox"/>	<input type="checkbox"/>
<b>2</b>	Başarılı bir şekilde yoksulluğu azaltan etki yatırımı projelerine tanık oldunuz mu?	<input type="checkbox"/>	<input type="checkbox"/>
<b>3</b>	Yoksulluğu etkin bir şekilde ele almak için belirli etki yatırımı yaklaşımları veya müdahaleleri var mı?	<input type="checkbox"/>	<input type="checkbox"/>
<b>4</b>	Etki yatırımının marjinalleşmiş topluluklara güç verip ekonomik katılımı teşvik edebileceğini düşünüyor musunuz?	<input type="checkbox"/>	<input type="checkbox"/>
<b>5</b>	Hükümet ve politika yapıcılarının, yoksulluğun azaltılması için etki yatırımını desteklemede bir rolü var mı?	<input type="checkbox"/>	<input type="checkbox"/>

## ***Bölüm 3: Çevresel Koruma***

### ***Çevresel Etki***

		<b>Evet</b>	<b>Hayır</b>
<b>1</b>	Etki yatırımının gelişmekte olan ülkelerde çevresel koruma çabalarına katkıda bulunabileceğine inanıyor musunuz?	<input type="checkbox"/>	<input type="checkbox"/>
<b>2</b>	Başarıyla çevresel sürdürülebilirliği teşvik eden etki yatırımı projelerine tanık oldunuz mu?	<input type="checkbox"/>	<input type="checkbox"/>
<b>3</b>	Etki yatırımcıları, çevresel koruma girişimlerinin hem etkili hem de sürdürülebilir olmasını sağlar mı?	<input type="checkbox"/>	<input type="checkbox"/>
<b>4</b>	Yerel toplulukların, çevresel koruma ile ilgili etki yatırımı projelerini şekillendirmede herhangi bir rolü var mı?	<input type="checkbox"/>	<input type="checkbox"/>

## ***Bölüm 4: Ekonomik Güçlenme***

### ***Girişimcilik Gelişimi***

		<b>Evet</b>	<b>Hayır</b>
<b>1</b>	Etki yatırımı, girişimcilik gelişimini ve ekonomik güçlenmeyi geliştirmekte olan ülkelerde teşvik edebilir mi?	<input type="checkbox"/>	<input type="checkbox"/>
<b>2</b>	Küçük ve orta ölçekli işletmeleri (KOBİ'ler) veya kadın liderliğindeki işletmeleri destekleyen etki yatırımı girişimlerine örnekler gördünüz mü?	<input type="checkbox"/>	<input type="checkbox"/>
<b>3</b>	Girişimcilerin etki yatırımı sermayesine erişiminde engellerle karşılaşılıyor olmaları muhtemel midir ve bu engeller aşılabılır mi?	<input type="checkbox"/>	<input type="checkbox"/>
<b>4</b>	Etki yatırımcıları, yatırımlarının kapsayıcı ekonomik büyümeyi ve sosyal adaleti teşvik ettiğinden emin olur mu?	<input type="checkbox"/>	<input type="checkbox"/>
<b>5</b>	Hükümetlerin, girişimcilik gelişiminde daha fazla etki yatırımını teşvik etmek için uygulaması gereken herhangi bir politika veya teşvik var mı?	<input type="checkbox"/>	<input type="checkbox"/>

## EK 6

### Güvenilirlik ve Geçerlilik Testi

#### GÜVENİLİRLİK ANALİZİ (CRONBACH'S ALPHA)

Her bir anket bölümünün iç tutarlılığını ve güvenilirliğini değerlendirmek için Cronbach's Alpha hesaplandı. Elde edilen değerler aşağıdaki gibidir:

Anket Bölümü	Cronbach's Alpha
Etki Yatırımı	0.91
Sürdürülebilir Kalkınma	0.88
Ekonomik Güçlendirme	0.89

- **Yorum:** Nunnally'ye (1978) göre, Cronbach's Alpha değerinin 0.70'ten büyük olması kabul edilebilir güvenilirliği gösterir. 0.80'den büyük değerler ise mükemmel güvenilirliği işaret eder ve tüm bölümler bu eşiğin üzerindedir
- **Yeterlilik:** Sonuçlar, her bölümdeki maddelerin yüksek derecede tutarlı olduğunu göstererek, anketin hedeflenen yapılarını doğru bir şekilde ölçtüğünü ortaya koymaktadır.

**Sonuç:** Anket, tüm bölümlerde mükemmel iç tutarlılık sergilemekte olup, yanıtların güvenilirliğini sağlamaktadır.

#### DEMOGRAFİK FARKLILIKLAR İÇİN ANOVA TESTİ

Zambiya, Malavi ve Güney Afrika ülkelerine göre yanıtlar arasında anlamlı bir fark olup olmadığını incelemek için **ANOVA testi** yapılmıştır. İşte ANOVA testinin yeterliliğini doğrulamak için uygulanan adımlar:

- **Test Varsayımları:** ANOVA'nın varsayımları kontrol edilmiştir:
  - **Normallik:** Verilerin normal dağılım gösterip göstermediği **Shapiro-Wilk testi** ile değerlendirilmiş ve her gruptaki verilerin normal dağıldığı görülmüştür (p-değeri > 0.05).

- **Varyansların Homojenliđi:** Gruplar arasındaki varyansların eřit olup olmadığını test etmek için Levene testi kullanılmıř ve sonuçlar anlamlı bulunmamıřtır ( $p > 0.05$ ), bu da varyansların homojen olduğunu göstermektedir.
- **Sonuçlar:** Tüm bölümler için p-deđerleri **0.05**'ten büyük olup, etki yatırımı farkındalıđı, katılım, zorluklar veya sonuçlar açısından ülkeler arasında anlamlı bir fark olmadığını göstermektedir.

Bölüm	p-deđerı
Etki Yatırımı Farkındalıđı	0.28
Etki Yatırımı Katılımı	0.32
Etki Yatırımındaki Zorluklar	0.46
Yoksulluđun Azaltılması	0.52
Çevresel Koruma	0.44
Ekonomik Güçlendirme	0.38

**Sonuç:** Anlamlı farklılıkların olmaması, etki yatırımı algılarının ülkeler genelinde benzer olduğunu ve sonuçların daha geniş çalışma popülasyonuna genellenebilir olduğunu göstermektedir.

Evrak Kayıt Tarihi: 16.04.2024 Protokol No: 721593

Tarih: 08.05.2024



ANADOLU ÜNİVERSİTESİ  
SOSYAL VE BEŞERÎ BİLİMLER BİLİMSEL ARAŞTIRMA VE YAYIN ETİĞİ KURULU  
KARAR BELGESİ

<b>ÇALIŞMANIN TÜRÜ:</b>	Yüksek Lisans Tez Çalışması
<b>KONU:</b>	Sosyal Bilimler
<b>BAŞLIK:</b>	Gelişmekte Olan Ülkelerde Etki Yatırımı İle Sürdürülebilir Kalkınma Arasındaki İlişki
<b>PROJE/TEZ YÜRÜTÜCÜSÜ:</b>	Prof. Dr. Aslı AFŞAR
<b>TEZ YAZARI:</b>	Barrington CHUNGULO
<b>ALT KOMİSYON GÖRÜŞÜ:</b>	-
<b>KARAR:</b>	Olumlu

## ÖZGEÇMİŞ

**Adı Soyadı** : Barrington CHUNGULO

**Yabancı Dil** : İngilizce

### **Eğitim Bilgileri:**

- 2024, Anadolu Üniversitesi, Lisansüstü Eğitim Enstitüsü, Finansman, İşletme Ana Bilim Dalı.
- 2022, Anadolu Üniversitesi, İşletme Fakültesi, İşletme (İngilizce), İşletme Ana Bilim Dalı.
- 2022, Eskişehir Osmangazi Üniversitesi, Mühendislik-Mimarlık Fakültesi, Kimya Mühendisliği Bölüm, Kimya Mühendisliği Pr.

### **Mesleki Denevimi:**

- 2017 - günümüz, Başkan ve Kurucu, The Dream Factory (TDF), İnovasyon ve Sosyal Girişimcilik Düşünce Kuruluşu.
- 2020-2022, Topluluk Oluşturucu (Zambiya) ve Bölgesel Ortak (Sahra Altı Afrika), Hult Prize Foundation, Sosyal Girişim.

### **Görev Aldığı Projeler:**

- Tanıma ve ödüller programı, Future of Zambia - Top 30 Under 30 / Lider ve Organizasyoncu, 2020 – Günümüz.
- Etkinlik ve Hult Prize Bölgesel Finalleri, Hult Prize Lusaka Impact Summit / Lider ve Organizasyoncu, 20 Mart 2021.
- Etkinlik, Sosyal Girişimcilik Masterclass / Lider ve Organizasyoncu, 20 Kasım 2020.
- Etkinlik, Global Peace Inter-Generational Dialogue / Düzenleyici, 3 Temmuz 2020.
- Etkinlik, ESOGÜ Hult Prize On Campus Programı / Kampüs Direktörü, 14 Aralık 2019.

## **Ödülleri:**

- Onur Konuđu, 100 Zambiyalı Erkeđi Lider Olarak Seçme (Zamvibe), 2024, 2023 ve 2022, Zambiya.
- Ödül Sahibi, Diana Ödülü (The Diana Award), 2021, Birleşik Krallık.
- Konuđu, 100 En Etkili Genç Afrikalı (Avance Media), 2021, Gana.
- Ödül Sahibi, You Make a Difference İnsani Yardım Ödülü (Global Mental Health Association), 2021, ABD.
- Kazanan, Yılın Afrika Gençliđi Ödülü (Africa Youth Awards), 2020, Gana.
- Ödül Sahibi, İnsani Hizmette Mükemmellik Ödülü (Empowering Your Soul (eYs) Magazine), 2020, Avustralya.
- Kazanan, İnsani Yardımda Mükemmellik Ödülü (Mwape Peer Awards), 2018, ABD.