

T.C.  
ANKARA ÜNİVERSİTESİ  
SOSYAL BİLİMLER ENSTİTÜSÜ  
KAMU YÖNETİMİ VE SİYASET BİLİMİ ANABİLİM DALI

# OSMANLI TÛTÛN TEKELİ

Memalik-i Osmaniye Duhanları Mûşterek'ül-menfaa Reji İdaresi

41525

YÛKSEK LİSANS TEZİ

Hazırlayan  
Muhsin ALTUN

Tez Danışmanı:  
Prof. Dr. Sina AKŞİN

ANKARA-1995

A.Ü SOSYAL BİLİMLER ENSTİTÜSÜ

YÜKSEK LİSANS TEZ SAVUNMA TUTANAĞI

Siyaset Bilimine Kamu Yönetimi Anabilim Dalı yüksek lisans  
öğrencisi Muhlisin Altun, Osmanlı Tarihini  
Tebeli başlıklı tezini değerlendirmek üzere  
atvrevlendirilen jürimiz, Prof. Dr. S. Akşin başkanlığında, 16/2/1995 günü  
at 10.00 'da Siyasal Bilgiler Fakültesi Fakültesi'nde toplandı.

Tezin ;

- a) 85 (seksen beş) puan ile başarılı sayılmasına,  
b) düzeltilmek üzere iadesine,  
c) reddine,

Oybirliği/Oyçokluğu ile karar verildi.

Prof. Dr. S. Akşin

Üye

Sinir Akşin

Prof. Dr. Rıdvan Borata

Üye

R. Borata

Üye

1.0.1995

J. Akşin

ANKARA ÜNİVERSİTESİ  
Sosyal Bilimler Enstitüsü  
Medeniyetleri

Dayı : 1004  
Tarih : 20. SUBAT 1995

3 tırnak  
21.2.

## ÖNSÖZ ve TEŞEKKÜR

Osmanlı iktisat ve Maliye tarihi ile ilgili arařtırmalara bakıldığında, yabancı sermayenin ülkemizdeki varlığının somut örneklerini oluřturan kurumların daha çok Avrupa yayılcılığı bağlamında ele alındığı görölmektedir. Oysa yabancı sermayeli kurumlara yönelik spesifik çalışmaların, bu kurumların ülkemizdeki faaliyetleri, halk ve hükümetle ilişkileri, karşılařtıkları güçlükler üzerinde yoğunlaşması da ayrı bir zorunluluktur. İřte Reji İdaresi de hep duyulan ancak hakkında pek az şey bilinen yabancı sermayeli řirketlerden biridir.

Bu özgül çalışma yaklaşık bir yıllık bir arařtırma çabasının ürünüdür. Çalışmanın daha başında ikinci el kaynakların yetersizliği ortaya çıktığından, inceleme döneminin resmi kaynakları ve gazete sütunlarına inmek gerekti. Bu sayede tarihin belleğine Osmanlıca olarak kazanmış bazı olay ve haberler de günümüz Türkçesine kazandırılmış oldu.

Çalışmanın yürütülmesinde en büyük yardımı lisans döneminde de hocam olan tez danışmanım Prof. Dr. Sina Akşin'den gördüm. Değerlendirmeleri ve kaynak konusundaki çok değerli katkılarından dolayı kendilerine teşekkür ediyorum. İsteğimi kırmayarak yaptığı Fransızca çeviri ile çalışmama katkıda bulunan kıdemli meslektaşım Hayri Kurtgözü'ne teşekkürü bir borç bilirim. Çalışmanın redaksiyonunu gerçekleřtiren eşim Aynur'a çalışma boyunca gösterdiği sabırdan dolayı da ayrıca müteşekkirim.

## İÇİNDEKİLER

GİRİŞ.....	1
------------	---

### BİRİNCİ BÖLÜM TÜRK TÛTÜNÜN KISA TARİHİ

1.1. Başlangıç Yılları .....	5
1.2. Hazine Geliri Olarak Tütün .....	6
1.3. Duhan (Tütün) Resmi Nizamnamesi ve Bandrol Yöntemi .....	8

### İKİNCİ BÖLÜM KIRIM SAVAŞ'INDAN DUYUN-U UMUMİYE'YE OSMANLI MALİ OLAYLARI

2.1. İstikrazlar (Borçlanma) Devri .....	12
2.2. Rûsum-u Sitte ve Duyun-u Umumiye .....	13
2.3. Reji'nin Kuruluşu .....	14
2.4. Reji Yöntemi .....	15
2.5. İran Örneği .....	16

### ÜÇÜNCÜ BÖLÜM REJİ İDARESİ

3.1. Kuruluşa İlişkin Anlaşma ve Yasal Düzenlemeler .....	18
3.1.a. Reji Şartnamesi .....	18
3.1.b. Görev ve Yetkileri Düzenleyen Nizamname .....	21
3.2. Reji'nin İdari-Mali Yapısı .....	23
3.2.a. Kuruluş Tüzüğü .....	23
3.2.b. Duyun-u Umumiye Bağlantısı .....	27
3.2.c. Fransız Egemenliği .....	28

### DÖRDÜNCÜ BÖLÜM REJİ'NİN OSMANLI TOPLUM VE EKONOMİK YAPISINA ETKİLERİ

4.1. Üretim İlişkileri Açısından .....	29
4.2. Tüccar açısından .....	32
4.3. Bürokrasideki Bölünme .....	33
4.4. Çalışma Hayatına Etkileri .....	35
4.5. Üretici Tepkisi .....	39
4.6. Reji'nin Kendisi Açısından .....	42
4.6.a. Şartname'den Doğan Güçlükler .....	42
4.6.b. İhracat Sorunu ve Mısır'ın Tutumu .....	44
4.7. American Tobacco Ya da "Amerikan Senesi" .....	46
4.8. Dinsel Tepkinin Zayıflığı .....	47

**BEŞİNCİ BÖLÜM**  
**KAÇAKÇILAR VE KOLCULAR**

5.1. Temel Nedenler.....	50
5.2. Kaçakçılar .....	52
5.3. Mücadele Masrafları .....	53
5.4. Sözde Kaçakçılık .....	54
5.5. Fiyat ve Kalite Düzenlemeleri.....	55
5.6. Kolcular .....	55

**ALTINCI BÖLÜM**  
**REJİ-HÜKÜMET İLİŞKİLERİ**

6.1. Uyumdan Gerginliğe.....	61
6.2. Babıali'nin Beklentileri ve Hayal Kırıklığı.....	62
6.3. Reji'yi Feshetme Düşüncesi .....	64
6.4. Abdülhamit'e Rüşvet Teklifi .....	64
6.5. İttihat-Terakki ve Reji.....	65

**YEDİNCİ BÖLÜM**  
**REJİNİN SONU**

7.1. Savaş Sonrası Durum.....	70
7.2. İzmir İktisat Kongresi .....	70
7.3. Ara Dönem.....	72
7.4. Lozan'da Reji Sorunu .....	73
7.5. Reji'nin Feshedilmesi.....	73

**SEKİZİNCİ BÖLÜM**  
**CUMHURİYET DEVRİ TÜTÜN POLİTİKASINA KISA BAKIŞ**

8.1. Ulusal Tütün Tekeli .....	75
8.2. İlk Uygulama ve Sonuçlar.....	76
8.3. Hükümetlerin Tütüne Bakışı.....	78

**DOKUZUNCU BÖLÜM**  
**DEĞERLENDİRME VE SONUÇ**

9.1. Reji Üzerine Değerlendirme .....	80
9.2. Varsayımların Değerlendirilmesi .....	82

**OTTOMAN TOBACCO MONOPOLY**

(Summary In English).....	84
---------------------------	----

<b>KAYNAKÇA</b> .....	86
-----------------------	----

## GİRİŞ

Osmanlı ekonomisi Sanayi Devrimi ile hızlanan küresel parasallaşma süreci içinde 18. yüzyıla bir dizi mali sorunlarla girdi. Sorunların kökeninde henüz parasallaşmamış bir ekonomide oluşan artık-değerin merkezi hazineye aktarılmasındaki başarısızlık yatıyordu. Bu başarısızlık Osmanlı yöneticilerini Galata Bankerleri'nden başlayarak Avrupalı tasarruf sahiplerine kadar borçlanmaya götürdü. Ancak alınan borçların ödenmesinde de aynı ölçüde başarısızlığa uğrayan Osmanlı yöneticileri önemli kamusal gelirlerin yönetimini alacaklılara bırakmak zorunda kaldılar.

Duyun-u Umumiye ve Reji İdaresi'nde somutlaşan Osmanlı borç yönetimi, alacaklıların alacağını kendi tahsil etmesi anlamını da içeren özgün bir buluş olarak aynı zamanda ülkemizin mali örgütlenme ve gelir yönetimi alanındaki ilk örneklerini de sağlamıştır. Bu iki kurumun kuruluşundan günümüze kadar çoğunlukla azgelişmişlik, sömürgecilik, emperyalizm söylemi içinde lanetlendiği gözlenmekte, bunların sorumsuzca yapılan dış borçlanmanın bir sonucu olduğu genellikle gözardı edilmektedir. Sonuçta bu kurumlarla Osmanlı siyasal ve sosyo-ekonomik yapısı arasındaki etkileşimlerin incelenmesinin de yine aynı bakış açısıyla yapıldığı görülmektedir.

Osmanlı Devleti'nde tütün gelirleri, 1883'ten itibaren kısaca "Reji" diye bilinen şirket tarafından yönetilmektedir. Günümüzde de önemini koruyan tütünden elde edilen artık-değerin paylaşılması konusunda Reji-Hükümet-üretici-tüccar-kaçakçı arasındaki bazen açık, bazen gizli çatışmanın nesnel bir görüntüsünün sağlanması yanında, bu çatışmanın siyasal ve toplumsal üst-yapı kurumlarına olan somut yansımalarının saptanması da önemlidir. Çalışma bu iki konu üzerinde yoğunlaşmaktadır.

Reji İdaresi Osmanlı tütünlerinin dahili tekeli 40 yıl süreyle yöneten, elde ettiği gelirden Duyun-u Umumiye ve Hükümet'e de pay veren bir şirkettir. Şirketin hissedarlarının ve dolayısıyla yöneticilerinin çoğunun Fransız oluşu, Reji'nin bir Fransız şirketi olarak görülmesine yol açmıştır.

Reji'nin gerek uyguladığı mali yöntemler, gerekse istihdam ettiği özel jandarma birlikleri (kolcu) ile yürüttüğü kaçakçılık mücadelesi toplumda ve yönetici kesimde derin çözümlere neden olmuş; özellikle kırsal kesimde yaygın bir suç ortamının doğmasına katkıda bulunmuştur.

Bu elverişsiz ortam içinde faaliyetini sürdüren Reji, başta kaçakçılık olmak üzere diğer toplumsal direniş biçimleri karşısında beklenen getiriye sağlayamamış; daha çok alış ve satış fiyatları ile oynayarak kâr yapma yoluna başvurmuştur. Reji'nin, bir imtiyaz değil kamusal bir fonu tekelinde tutan özelliği, onun Osmanlı toplumsal ve ekonomik yapısı ile olan ilişki ve etkileşiminin özgünlüğünü de artırmakta, özel bir incelemeyi gerekli kılmaktadır.

Çalışmanın ilk bölümü tütünün Osmanlı tarımındaki yer ve öneminin özeti ile tütün üzerindeki artı-değerin hazineye aktarılmasına yönelik Reji öncesi çaba ve yöntemlerin saptanmasından oluşmakta, daha sonra Duyun-u Umumiye ve Reji'nin kuruluşu ile sonuçlanan Osmanlı mali olayları ele alınmaktadır. Reji'nin çalışmalarında temel atıf çerçevesini oluşturan yasa ve tüzükler ayrı bir bölüm oluşturmaktadır. Reji uygulamasının olası etki ve sonuçlarının saptanmasından önce bu idarenin kendi özgün yapısının ve "müşterek-ül menfaa" (ortak çıkarlı) niteliğinin kavranmasının zorunlu olduğu açıktır. Daha sonra Reji'nin Osmanlı toplumsal ve ekonomik yapısı üzerindeki etkilerini incelemek mümkün olacaktır. Bu etkilerin sonuçlarından "kaçakçılık" ise serbest piyasa ekonomilerinde bile varlığını sürdüren bir olgu olarak ayrı bir bölümde ele alınmıştır. II. Abdülhamit ve İttihat-Terakki hükümetlerinin Reji ile olan ilişkileri de önemi göz önüne alınarak ayrı bir bölüm halinde düzenlenmiştir.

Reji uygulamalarına karşı toplumun çeşitli katmanlarında oluşan tepki ve direnişler zamanla aydın ve yönetici kesimde anti-empyralist bir söylemin gelişmesini de sağladı. Bu anti-empyralist söylem ancak Cumhuriyet'le birlikte uygulama alanı buldu. Son iki bölümde bu konu ele alınmaktadır.

Konuları ele alırken ve bir bütün olarak çalışmanın genelinde bazı kavramların tarihsel ve yerel bağlamda yüklenebilecekleri farklı anlamlar dikkate alınarak, bunların Osmanlı toplumsal ve ekonomik yapısı için kullanılmasının anlamsız olabileceği durumlar ayırılmaya çalışılmıştır.

1. Sömürgelerde çok geniş alanda "monokültür" denilen tek ürün tarımı sözkonusudur. Bu ürünler (kahve, pamuk gibi) "plantasyon" denilen çok geniş

arazilerde "köle emeği" kullanılarak yani çok düşük maliyetle "sömürgeci ülkeye" ihraç edilmektedir. Burada amaç kâr etmekten çok sömürgeci (metropol) ülkeye ucuz kaynak aktarmaktır. Kaynakların sömürge ülkesi hesabına değerlendirilmesi gibi bir şey düşünülmemektedir. Bu, alışlagelmiş ve en çok rastlanan sömürgecilik uygulamasıdır. 18. ve 19. yüzyıllarda merkezi bir yönetimin, devlet kurumunun görülmediği ya da yok edildiği ülkeler bu tür sömürgecilik uygulamalarına maruz kalmışlardır.

Osmanlı ülkesinde ise bir monokültür söz konusu değildir. 1878-1913 dönemi boyunca hiçbir ürün ihracata egemen olamamış ve tek başına bir ürünün yıllık ihracat içindeki payı yüzde 12'yi çok nadir durumlarda geçmiştir.<sup>1</sup> Bir başka deyişle tütün, ülkede üretilen ürünlerden sadece biridir.

Emek-yoğun bir ürün olan tütün, köle emeği ile işlenmemektedir. Bu yüzden "metropol ülkelere" ucuza aktarma imkanı son derece sınırlıdır. Böyle olunca metropol ülke temsilcilerinin amacı da tütünü olabildiğince ucuza alıp yüksek fiyata iç piyasaya sürerek kâr etmek olmaktadır. Zarar etme olasılığı da dikkate alındığında yıllarca Babıali'ye borç veren ülkelerin alacaklarını tahsil etmek için aslında ciddi zahmetlere katlandıkları söylenebilir. Osmanlı tarihine Batı'nın sonu gelmez emperyalist emelleri açısından bakanlar tarihsel gerçekliğin bu yönünü gözardı etmektedirler. 1854'te başlayan borçlanma (istikraz) süreciyle Avrupa'dan aktarılan kaynakların geri ödenebilmesi için bulunan çözümlerin ürünü olan Duyun-u Umumiye ve Reji'nin peşin bir yargıyla sömürgeci işletmeler olarak gösterilmesi en azından abartılıdır. Tarihte hangi ülke hangi ülkeye geri almamak üzere borç vermiştir?

2. Batı Avrupa ülkeleri Sanayi Devrimi'yle birlikte "metropol-merkez" haline gelirken; Afrika, Latin Amerika gibi bölgeler "çevre" (periferi) ülkelere dönüştüler. Bu dönüşüm sürecini sömürme-sömürgeleşme süreci olarak tanımlamak mümkündür. Osmanlı Devleti açısından ise aynı dönüşümün içeriğini siyasal bakımdan bağımsız iki tarafın borç-alacak ilişkilerini uzlaşma yoluyla çözmeye yönelik çabaları oluşturuyor. Duyun-u Umumiye ve Reji İdaresi bu çabaların ürünüdür. Bu yüzden Osmanlı Devleti bir "yakın çevre" ülkesidir. Coğrafi yakınlık değil; ilişkilerin niteliği onu yakın çevre olarak tanımlamayı gerektirmektedir.

---

<sup>1</sup> Şevket Pamuk, Osmanlı Ekonomisi ve Dünya Kapitalizmi (1820-1913), Yurt Yay., Ankara, 1984, S. 82.

3. Metropol lke temsilcilerinin ticaret ve mlkiyeti elinde tutan kesimler yerine, grece gl olan merkezi brokrasi ile siyasi dzlemde bir uzlařmaya gitmesi Duyun-u Umumiye ve Reji'nin zde borların geri denmesine ynelik kurumlar olduėunu gstermektedir. Ancak bu "uzlařma", toplumsal katmanlarda alıřılmıřın aksine dinsel rengi soluk bir "direniř"i de beraberinde getirmiřti. alıřmanın ana konularından birini toplumsal direniřin oluřturmasının temel gerekesi Osmanlı toplumunun bir kızılderili topluluėu ya da Zulu kabilesine gre daha st bir uygarlık dzeyinde bulunmasıdır.



## BİRİNCİ BÖLÜM

### TÜRK TÜTÜNÜNÜN KISA TARİHİ

#### 1.1. Başlangıç Yılları

1612'de Hollanda ile Osmanlı hükümeti arasında yapılan bir ticaret anlaşması ile ilk kez Hollandalı tacirler kıyyesine 5-10 akçe ödeyerek Osmanlı ülkesine tütününü sokmayı başardılar.<sup>1</sup> Tutucu olarak bilinen Osmanlı-Türk toplumu tütüne büyük ilgi gösterdi ve çok geçmeden tütün kullanımı Şark adetleri arasındaki yerini aldı. Özellikle IV. Murat döneminde koyulan cezalandırma ve yasaklama yöntemleri tütünün yerini güçlendirmekten başka işe yaramamış gibidir.

Tütün kullanımı zamanla tütün tarımının da yerleşmesini sağladı. İlk ekim alanları Suriye ve Balkanlardı. Yenice ve Vardar tütünleri en iyisiydi. Osmanlı yönetimi de daha önce yok edilmesi gerekli bir illet olarak gördüğü tütünü, hazine açığını kapatabilecek bir gelir kaynağı olarak görmeye başladı. II. Süleyman döneminde tütün vergi kapsamına alındı. (1687) Tütünden okka (1,5 kg) başına 3 paralık vergi alınacaktı. Bu oran zamanla tütün cinslerine göre artmaya devam etti. 1695'te Vardar ve Yenice tütünlerinin okkasından 20 para vergi alınıyordu.<sup>2</sup> Bu vergileme sistemi ufak değişikliklerle 1874'e kadar varlığını sürdürdü.

Tütün zamanla Doğu Karadeniz (Sinop-Trabzon arası) yöresinin geleneksel bir ürünü haline geldi. 1840'ta Bafra'da 800 ton, 1841'de Canik (Samsun) bölgesinde 2.200 ton civarında tütün hasılatı elde edilmişti.<sup>3</sup> Yörenin etnik yapısı dikkate alındığında tütün üreticilerinin çoğunun Rumlardan oluştuğu tahmin edilebilir. Tütünün zamanla bir ihraç ürünü haline gelmesinde dinsel yakınlıktan dolayı Avrupalı tüccarla daha kolay ilişkiye giren bu kesimin sayesinde olacaktır. Yüne tütün üreticileri sayesinde imparatorluğun bazı yöreleri (Balkanlar gibi) Osmanlı yönetiminden daha önce dışa açılma sürecine girmişti. Bu sürecin bir

---

<sup>1</sup> İbrahim Necmi, Türkiye'de Tütün Meselesi (Arap harfleriyle), İstanbul, 1340, S. 46.

<sup>2</sup> Charles Morawitz, Türkiye Maliyesi, Maliye Tetkik Kurulu Yay., Ankara, 1978, S. 225.

<sup>3</sup> Charles Issawi, The Economic History of Turkey, (1800-1914), The University of Chicago Press, Chicago, 1980, S. 249.

sonucu olarak tütün artık bir alışkanlık olmanın ötesinde belli yöreler için temel geçim kaynağı haline gelmişti. Üstelik ürünün büyük kısmı ihraç ediliyordu. Selanik, Trabzon gibi kentler çok geçmeden tütün ihraç edilen limanlar haline geldiler. Bu limanlar yerli tüccarla Avrupalı alıcılar arasında bir buluşma ve işbirliği ortamı da yaratmış oluyordu. Sürecin diğer bir sonucu da gayrimüslim azınlığın dış ticareti ele geçirmeleri oldu.<sup>4</sup>

Ülkede tütün üretim ve ticaretinin boyutları genişlerken, devlet tütünü yalnızca bir gelir kaynağı olarak görüyor; ancak bu kaynağı zenginleştirmek gibi bir çaba göstermiyordu. Ülke tarım ürünlerini ucuza üretmek için gerekli arazi, ucuz işgücü ve tarımsal gelenek gibi tüm ön koşullara sahipti. Özellikle tütün, buğday ve sebze gibi durum böyle olmasına karşın iç piyasanın sınırlılığı ve hükümet desteğinin olmayışı bu imkanların gizil (potansiyel) düzeyde kalmasına yol açıyor, bir başka deyişle Osmanlı Devleti bu alandaki karşılaştırmalı üstünlüğünden yararlanamıyordu.<sup>5</sup> Nitekim tütün tarımının hızlı gelişimi, arkasından kesin tarihi bilinmemekle birlikte 18. yüzyılın ikinci yarısında başladığı bilinen tütün ihracatı<sup>6</sup> Osmanlı Devletinin dünya tütün piyasasında hemen büyük bir paya sahip olması anlamına gelmedi. Örneğin 1848'de İngiltere Türkiye'ye 471.000 lbs. tütün ihraç etmiş, 5.000 lbs. de ithalatta bulunmuştu. 1850'de ise İngiltere'nin ihracatı hızla düşerken, ithalatı 3.388.000 lbs.'e çıkmıştı.<sup>7</sup>

## 1.2. Hazine Geliri Olarak Tütün

Tütün gelirleri ilk kez aynı zamanda ilk Osmanlı Bütçesi olarak kabul edilen 1863 yılı bütçesinde bağımsız bir kalem olarak görülmektedir. 1863 yılı için tütünden elde edilmesi beklenen gelir 13.800.000 Frank'tır. Bütçe gelir tahminleri toplamının 346.198.000 Frank olduğu düşünüldüğünde, tütün gelirinin aslında hiçte yüksek olmadığı anlaşılır.<sup>8</sup> Bu durum, aslında hükümetin diğer gelirlerde olduğu gibi tütün gelirlerini toplamakta da ne denli güçlük çektiğini göstermektedir. Zaten iki yıl önce vergi oranlarında yapılan yeni düzenleme de beklenen getiriye sağlamamıştı. 1861 tarihli bu düzenleme ile satış değeri,

---

<sup>4</sup> Stefanos Yerasimos, *Az gelişmişlik Sürecinde Türkiye*, C. II, Gözlem Yay., İstanbul, 1977, S. 616.

<sup>5</sup> Zvi Yehuda Hershlag, *Turkey: An Economy in Transition*, Uitgeverij Van Keulen, The Hague, 1958, S. 35.

<sup>6</sup> Tobacco in Turkey, The Turkish State Monopolies (Tekel Gen. Md.), İstanbul, 1965, S. 4.

<sup>7</sup> Issawi, a.g.e., S. 249.

<sup>8</sup> A. du Velay, *Türkiye Maliye Tarihi*, Maliye Tetkik Kurulu Yay., Ankara, 1978, S. 108.

7,5 krş.tan aşağı olan tütünün okkasından 1,5 krş.

7,5 " 15 krş.a kadar " 3 "

15 " yukarı olanın " 6 " resim alınacaktı. Babıali

bu oranlarla yıllık 1.530.832 Sterlinlik bir gelir elde etmeyi umuyordu.<sup>9</sup> Şimdi burada ilginç bir durum ortaya çıkmaktadır. Ortalama tütün iç tüketimi 30 Milyon okka olarak tahmin edildiğine ve yeni tarifeye göre en düşük tütünden bile okka başına 1,5 krş. resim alındığına göre tütünün okkasına isabet eden resim tutarı yalnızca 0,05 krş. olmaktadır ki bu da bütün tütünlerden 0,05 krş gibi düşük bir resim olarak da hükümetin elde etmeyi umduğu miktara ulaşmanın olanaklı olduğunu gösterir. Demek ki Babıali tarifedeki oranları yükselterek daha fazla gelir elde edemeyeceğinin bilincinde olarak beklentilerini düşük tutmuştur. Bunun anlamı hükümetin en düşük tütünden bile okka başına yaklaşık 1,4 krş.u mültezime bırakmayı daha işin başında kabul etmesidir.

Ancak mültezimler her halde bu miktarı da düşük bulmuş olacaklar ki elde edilen gelir yalnızca 205.000 Sterlin oldu.<sup>10</sup> Bu da en düşük tütünün okkasına 0,006 krş. resim isabet ettiğini, kalan yaklaşık 1,49 krş.un (neredeyse tamamı) mültezimde kaldığını ya da daha kötü bir olasılıkla vergi dışı kaldığını göstermektedir. 30 Milyon okkalık tüketim tahmininin gerçeği yansıtmadığı iddia edilse bile beklenen ve gerçekleşen getiriler bile Osmanlı yönetiminin bu en önemli gelir kaynağını vergilemekte ne kadar güçlük çektiğinin çarpıcı bir kanıtıdır. Oysa 1860 sonrası yıllar Amerikan İç Savaşı'nın Amerika'dan gelen tütün akımını durdurmasıyla birlikte aynı zamanda Türk tütününe olan talebin arttığı yıllar olmuştur. Örneğin 1862'de yalnız Sinop ve Samsun yöresinden 3.250 ton tütün ihraç edilmişti.<sup>11</sup>

Türk tütününe olan talep zamanla dünya piyasalarında bir "Türk tütünü" imajının doğmasını da sağladı. Özellikle Rum ve Yahudi göçmenlerin Avrupalı, Amerikalı tüketicilerle ilişkilerinin, içiminin hafifliği ile ünlü Türk tütünü kategorisinin oluşmasına yardımcı olduğu açıktır. Daha da önemlisi bu oluşum tütünün kendisinden, ülkesinden ve fiyatından bağımsız bir tüketici tercihi yaratıyordu. Bu durum özellikle Osmanlı hükümetine borç vermek isteyen Avrupalıları Türk tütünü ve Babıali'nin tütün gelirlerini incelemeye yöneltti.

---

<sup>9</sup> Morawitz, a.g.e., S. 225.

<sup>10</sup> Velay, a.g.e., S. 108.

<sup>11</sup> Issawi, a.g.e., S. 249.

Bunlardan İngiliz Ticaret Bakanlığı yetkililerinden Lord Hobart ve Forster tarafından hazırlanan 1861 tarihli bir raporda tütün gelirleri hakkında şöyle denmektedir:

"Evvvela nüfusu en aşağı 25 Milyona baliğ olan ve hemen bütün erkeklerin ve ekser kadınların mütemadiyen sigara içtiği bir ülkede tütünden 205.000 Sterlin gibi cüz'i bir hasılat elde edilmesi kayda şayandır. Halbuki İngiltere'de Fransa'da ve Avrupa'nın sair memleketlerinde aynı maddeden milyonlarca varidat alındığı gibi tütünün vergiye en müsait bir matrah olduğu da herkesçe kabul ve teslim edilmektedir."<sup>12</sup>

Biraz abartılı olan bu görüşlerin devamında, üretimin vergilenmesini amaçlayan bugünkü uygulamanın tütün üretimini aksatacağı; verginin bir kısmının tüccar üzerine kaydırılması gereği üzerinde durulmaktadır. Ayrıca yukarıda sözü edilen yeni tarifede yer alan 15 krş. tan yukarı tüm tütünlere (örneğin 100 krş.luk tütüne de) aynı tarifenin (okkasından 6 krş.) uygulaması anlamsız bulunmakta ve değiştirilmesi istenmektedir. Bu gibi raporlara özel bir önem veren Babıali de 13 Mart 1864'te eski tarifeyi tümünden kaldırarak her nevi tütünden okka başına sabit 12 krş. vergi alınmasını kararlaştırdı. Rapor dışarıda da etkisini göstermişti. İngiliz parlamentosunun 14 Mart 1862 tarihli oturumunda raporun tartışılması ile o güne değin Osmanlı Hükümetine borç verme konusunda çekimser kalan İngiltere, Türk maliyesinin "azıtlık iyi bir idare ve iyi niyetle" gelir ve giderini dengeleyebileceği kanısına varmıştı.<sup>13</sup> Nitekim Babıali raporda sözü edilen tütün gelirini karşılık göstererek İngiliz sermayedarları ile 1862 İstikrazı'nı akdetti.<sup>14</sup>

### **1.3. Duhan (Tütün) Resmi Nizamnamesi ve Bandrol Yöntemi**

Osmanlı hükümetinin daha önceki bölümde gördüğümüz şekilde tütünü değerine göre vergilendirmesinin zamanla tütün kalitesini, dolayısıyla da tütün gelirlerini düşürme gibi bir riski vardı. Bunu gören Babıali tütünün tarlaya dikiminden tüketiciye ulaşmasına kadar olan süreci kapsayan yeni bir düzenleme yapma gereği duydu. Bu düzenleme Osmanlı mali tarihine "Bandrol Usulü" olarak giren yeni bir sistem getirmektedir.

---

<sup>12</sup> Velay, a.g.e., S. 108.

<sup>13</sup> Yerasimos, a.g.e., S. 777.

<sup>14</sup> Velay, a.g.e., S. 109.

İlk kez 1868'de Amerika 'da uygulanan bandrol sistemi, yalnızca üzerine devletçe satılan resmî bandrol yapııştırılmış sigara ve tütün paketlerinin dolaşımına izin vermektedir. Bandrol bedelleri tütün ve sigaranın kalitesine göre farklılaştırılmıştır.

Bandrol usulünü temel alan 1 Mart 1874 tarihli Duhan Resmî Nizamnamesi tütünün üretim ve vergilendirilmesinde yeni uygulama ve oranlar getirmesinin yanında, daha sonraki düzenlemelere örnek oluşturması açısından da önemlidir.<sup>15</sup>

Nizamname tütün ekim ve ticareti konusunda herkesin hiçbir yerden izin ve ruhsat istemeksizin faaliyette bulunabileceğini öngörmekte, ancak yarım dönümden aşağı olanlarda tütün yetiştirilmesini yasaklamaktadır. (Md. 1) Takibeden maddelerde ise en küçük işlerin bile izin ve ruhsat tezkerelerine bağlandığı görülmektedir.

Tütün ekim alanları kazalar itibarıyla ayrılmış olup, kaza dahilindeki tütün miktarı tütünler olgunlaşmadan önce Rüsumat memuru ve ehil kişilerden oluşacak bir heyet tarafından çiftçilerle birlikte tahmin edilecektir. (Md. 2) Böylece çiftçinin üreteceği tütün miktarı önceden saptanacak; çiftçiye bu miktarı gösteren bir "sergi pusulası" verilecektir. İki nüsha düzenlenen pusulaların diğer nüshası ise Rüsumat Nezaretî'ne gönderilecektir. (Md. 6) Çiftçi tütününü satmak istediği zaman önce müşteriyle beraber Rüsumat'a gidecek ve elindeki sergi pusulasından satmak istediği miktarın düşülmesini sağlayacak, ondan sonra tütününü satabilecektir. (Md. 11) Kısacası hükümet kimin elinde ne kadar tütün bulunduğunu, kimin kime ne kadar tütün sattığını kontrol etmektedir. Bu arada Rüsumat İdaresi'nin tütün yanında tuz, ipek ve av vergileriyle gümrük resimlerini de tahsil ettiğini belirtmek gerekir. Morawitz Rüsumat İdaresi'nin Duyun-u Umumiye kuruluncaya kadar bu gelirleri tahsil ettiğini bildirmekteyse de<sup>16</sup> doğrusu bu idarenin Babıali ile yerli alacaklılar (Galata Bankerleri) arasındaki anlaşma sonucu kurulan Rüsumat-ı Sitte (Altı gelir) İdaresi'nin kuruluş tarihi olan 22 Kasım 1879'a kadar bu geliri topladığı, bu tarihten sonra ise yalnız gümrük resimlerinin tahsiline baktığıdır.<sup>17</sup> Yaklaşık iki yıllık bir ömrü olan Rüsumat-ı Sitte genellikle bu yüzden ihmal edilmektedir. Rüsumat-ı Sitte'ye ileride değinilecektir.

---

<sup>15</sup> Düstur I. Tertip, 3. Cilt, S. 329-363.

<sup>16</sup> Morawitz, a.g.e., S. 166.

<sup>17</sup> Issawi, a.g.e., S. 361.

Nizamname'ye göre üretici tütününü tahrir yapılan kaza dışına çıkarmak isterse, bunun için okka başına 3 krş. "müruriye resmi" ödemek zorundadır. (Md. 11) Tüccar için de bazı kurallar getirilmiştir. Buna göre:

Mağazasında tütün depolayan tüccar bunları "kıyılmamış halde" satacak ve her defasında sattığı tütün miktarı 80 okkadan aşağı olmayacaktır. Tütününü satarken Rüsumat İdaresi'nden verilecek dipkoçanlı bir tezkereye kime ne kadar sattığını işleyecek ve bir nüshasını da müşteriye verecektir.(Md. 19) Yine tüccar mağazasındaki tütünün bir kısmını başka yere nakletmek isterse, Rüsumat İdaresi'ne başvurarak göndereceği tütün miktarını zimmetindeki tütünden düşürecek ve bir nakliye tezkeresi alacaktır. (Md. 20)

Nizamname tütün ticareti üzerinde Rüsumat'ın denetimini de öngörmektedir. Rüsumat memurları yılda en az iki kez gerekli gördüğü zamanlarda tüccarın defter ve tezkerelerini inceleyecek, tütün mevcudunu tartıp muayene edebileceklerdir. Tütünlerinde hile, fesat bulunanların mağazaları içlerinde başka mal bulursa bile derhal mühürlenecektir. (Md. 25) Ecnebilere ait bir mağazanın kapatılması sırasında ise hazır bulunmak üzere konsolosluğundan memur istenecek; yirmidört saat içinde memur gelmezse, beklenmeden mağaza mühürlenecektir. (Md. 26) Morawitz bu madde hükmünün ecnebi heyetlerin itirazı üzerine değiştirildiğini bildirmekteyse de<sup>18</sup> Nizamname'nin yer aldığı Osmanlıca Düstur'da madde burada aldığımız gibi yer almakta, daha sonraki tarihlerde de bu maddeye ilişkin bir değişiklik olmadığı görülmektedir. Ancak itirazlar üzerine bu madde herhalde pek uygulanmamış olmalıdır.

Tütün işlemeye yönelik fabrika ve imalathaneler yalnız hükümetçe saptanacak yerlerde kurulabilecek, (Md. 34) bu fabrikalar Rüsumat memurlarınca denetlenecektir. Bu amaçla fabrikaya giren tütünler memurlara gösterilip onların nezaretinde ölçülecek ve tütün fabrikadan çıkarken de yine memurlarca "bandrol" yapıştırılıp yapıştırılmadığı kontrol edilecektir. (Md. 42)

Nizamname tütünleri kalite itibarıyla dört çeşide ayırmıştır:

1. Kalite tütünden 30 krş./okka
2. " " 20 " "

---

<sup>18</sup> Morawitz, a.g.e., S. 227.

3. Kalite tütünden 15 krş./okka

4. " " 10 " " sarfiyat resmi alınacaktır.

Burada daha önceki tarife yönteminden farklı olarak tütünlerin değerlerine göre değil, "kalitelerine göre" ayrıldığı görülmektedir. Ancak tütünü kalite itibarıyla ayırmak fabrika sahibinin tercihinin bırakılmıştır. (Md. 45) Günümüzdeki tütün eksperlerinin olmayışı kuşkusuz buna mazeret olarak gösterilebilir. Peki fabrikatör birinci kalite tütünü dördüncü kalite olarak gösterir ve 10 krş.luk bandrol yapıştırırsa ne olacaktır? Nizamname bu açık olasılığa karşı birinci kalite tütünler dışındaki tütünler için azami satış fiyatları saptamıştır. Buna göre:

2. Kalite tütün (Resim+Masraflar dahil) 100 krş.

3. " " " 80 krş.

4. " " " 30 krş. tan yukarı satılamaz. (Md. 46) Paketsiz tütün satışı da kesin olarak yasaklanmıştır. (Md. 44)

Dükkanında ya da gezginci olarak tütün satmak için de Rüşumat İdaresi'nden "bey'ye tezkeresi" almak zorunludur. (Md. 65) Dükkanlı ve gezginciler de Rüşumat'ın denetimine tabidir. (Md. 70)

Nizamname hükümlerine uymama halinde ise zabt ve müsadere, kapatma, resimleri iki katıyla tahsil etme gibi cezalar öngörülmektedir.

Görüldüğü gibi Nizamname tütün tarım ve ticaretini sıkı bir kontrol ve kayıt altına almakta, kaçakçılığa açık kapı bırakmamak için sürümden kazanma yollarını tıkayan sınırlamalar içermektedir.

## İKİNCİ BÖLÜM

### KIRIM SAVAŞINDAN DUYUN-U UMUMİYE'YE OSMANLI MALİ OLAYLARI

#### 2.1. İstikrazlar (Borçlanma) Devri

Osmanlı maliye tarihini kabaca Kırım Savaşı sonrası başlayan borçlanma (istikraz) süreciyle başlatmak doğru olur. 1854'e kadar adeta inziva hayatı yaşayan Osmanlı ekonomik ve siyasal yapısı, İngiltere ve Fransa ile müttefik olmanın verdiği avantajla Avrupa ile yakın ekonomik ilişkilere girdi. Bu ilişkinin en çok gözlenen biçimi, Osmanlı yönetimleri açısından gittikçe ağırlaşan koşullarla borçlanmak oldu.

Yaklaşık yirmi yıl (1855-1875) boyunca aralıksız süren borçlanma süreci boyunca her iki tarafın da bu borcun nasıl ödeneceği konusunda belirgin bir planı yoktu. Borç vermeyi cazip kılan nedenlerin başında Avrupalı tasarruf sahiplerinin tasarrufları için yeni yatırım alanları ve tahvil geliri sağlama arzusu geliyordu. Çünkü bu yirmi yıllık dönem Avrupa'da sanayi üretiminin hızla arttığı, çevreye sermaye ihracının başladığı bir dönemdi.<sup>1</sup> Osmanlı yönetimi ise tam anlamıyla parasallaşmamış bir ekonomide yaratılan artı-değeri hazineye aktaramamaktan doğan bunalımını borçlarla hafifletmeye çalışıyordu.

Avrupalı yatırımcılarla Babıali'nin amaçları çakıştığı sürece Osmanlı tahvilleri Avrupa borsalarında alıcı bulmakta pek güçlük çekmedi. Hatta Vatikan bile Türk istikraz tahvillerinden satın almıştı. Babıali'nin 1855-75 arası dönemde borçlarını ödemek için bulduğu tek yol, yeniden borçlanmaktı. Yirmi yıllık dönemde alınan borçların tutarı (faiz hariç) 2,5 Milyar Frank civarında idi.<sup>2</sup> Bu durum Avrupa'dan (özellikle Fransa) Osmanlı ülkesine büyük çapta bir sermaye akımını gösteriyordu. Oysa bu akımın Osmanlı ülkesindeki izleri Boğaziçi'nde birkaç saray ve hiç denize açılmamış bir donanmadan ibaret bulunuyordu. Ödeme olanaklarını aşan miktarda borçlanılmasının en önemli sonucu ise, imparatorluğun

<sup>1</sup> Pamuk, a.g.e., S. 12.

<sup>2</sup> Morawitz, a.g.e., S. 43.

mali kaynaklarının Avrupa sermayesi tarafından denetim altına alınmasına giden yolun açılması idi.<sup>3</sup>

Nihayet 1873'te Avrupa'da başlayan büyük mali bunalım, Avrupa sermayesinin akışını tümenden durdururken, sürekli borçlanmalarla geciktirilmeye çalışılan mali iflas da kaçınılmaz hale geldi. 1874'te yaşanan büyük kuraklık ve kıtlık da buna eklenince Babıali 7 T. Evvel 1875'te resmen iflasını ilan etti. Beş yıl süreyle birikmiş borç faizlerinin yarısını ödeyecek, kalanı için de yüzde beş faizli tahvil verecekti. Ancak bunu bile yerine getiremeyen hükümet 1876'da borç ödemelerini tümüyle durdurduğunu ilan etti.<sup>4</sup>

## 2.2. Rüşum-u Sitte ve Duyun-u Umumiye

Babıali'nin borç ödemelerini durdurduğunu açıklaması alacaklılar üzerinde şok yaratmıştı. Bu beklenmedik karar karşısında tahvil hamilleri (alacaklılar) çok geçmeden örgütlendiler. Kuşkusuz önce yerli alacaklılar ya da diğer adıyla Galata Bankerleri örgütlenmişti. 22 Kasım 1879'da Galata Bankerleri ile yapılan 10 yıllık bir anlaşma ile çoğunluğu yerli alacaklılardan oluşan, az sayıda Avrupalının bulunduğu "Rüşum-u Sitte İdaresi" (Altı Gelir Yönetimi) kuruldu.<sup>5</sup> Bu idare Maliye Nezareti bünyesinde yer alan Rüşumat Emaneti eliyle toplanan tuz, tütün, ipek, alkol ve balıkçılık gelirlerinin yönetimini devralıyordu. Böylece Rüşumat Emaneti'nin elinde yalnız gümrük resimleri kalmış oldu.

Rüşumat-ı Sitte İdaresi faaliyete başladığı 1880'de 643.357 Lira net gelir elde etti. 1881-82 döneminde ise net geliri 728.403 Lira olarak gerçekleşti.<sup>6</sup> Bu sonuçlar tütün sektörünün bir vergi kaynağı olarak verimliliğini gösterdiği gibi 1874'te çıkarılan ve R. Sitte döneminde de yürürlükte olan Duhan Resmi Nizamnamesi'nin yetkinliğini ortaya koyuyordu.

Rüşum-u Sitte'nin başarılı olması, Avrupalı alacaklıları da anlaşmaya katılmaya itti.<sup>7</sup> 1881'de İstanbul'da toplanan alacaklı temsilcileri İngiliz, Fransız, Alman, İtalyan, Hollandalı ve Avusturya-Macaristanlılardan oluşuyordu. Babıali'nin

---

<sup>3</sup> Pamuk, a.g.e., S. 133.

<sup>4</sup> Yerasimos, a.g.e., S. 827.

<sup>5</sup> Issawi, a.g.e., S. 361.

<sup>6</sup> Morawitz, a.g.e., S. 227.

<sup>7</sup> Donald C. Blaisdell, *Osmanlı İmparatorluğu'nda Avrupa Mali Kontrolü*, (Çev. H. Atıf Kuyucak) T.C. Maarif Vekilliği Yüksek İktisat ve Ticaret Mektebi Yay., İstanbul, 1940, S.117.

oluşturduğu Duyun-u Umumiye Meclisi ile alacaklı temsilcileri arasındaki görüşmeler 7 K. Evvel 1881'de sonuçlandı. Kabul edilen anlaşma belgesi ondört gün sonra Hicri 29 Muharrem'de bir irade-i şahane ile yayınlanarak tarihe "Muharrem Karamamesi" (Decree of Muharrem) olarak geçti.<sup>8</sup>

Muharrem Karamamesi'yle, Babıali daha önceki istikrazlarında sürekli karşılık olarak gösterdiği Altı Gelir kaynağını Karamame'nin 15. maddesi gereğince "hamilleri temsil ve onların menfaatlerini korumak için teessüs etmiş" olan Duyun-u Umumiye Meclisi'ne devredecekti. Bu gelirler tuz, dalyanlar, alkollü içkiler, ipek, tütün ve damga resminden oluşmaktaydı.

Sonuç olarak, imparatorluğun gelişen dünya ekonomisi ile eklemlenme sürecinin büyük ölçüde borçlanma yönünde gerçekleşmesinin yarattığı ekonomik ve mali çözüme, Osmanlı uyruğundan binlerce Duyun-u Umumiye memurunun Avrupalı tahvil sahipleri için koşuşturmasıyla toplumsal bir boyut da kazanıyordu. Osmanlı yöneticileri imzalanan her istikrazın bir kısım Osmanlı uyruğunu daha Avrupa'nın etkisine açtığı gerçeğini görmemiş ya da gözardı etmişlerdi.

Bununla birlikte borçlanma süreci bazılarının varlığı günümüzde de süren pek çok mali kurumun yerleşmesini de sağladı. Maliye Nezareti, Mali Islahat komisyonları, Şurayı Devlet, Divan-ı Muhasebat gibi örgütlenmelerle, toprak mülkiyeti, kadastro ve bütçeleme alanındaki düzenlemeler büyük ölçüde borçlanmanın getirdiği iç ve dış dayatmaların olumlu sonuçları olarak görülebilir

### 2.3. Reji'nin Kuruluşu

Babıali ve alacaklı temsilcileri arasındaki görüşmelerde diğer gelirlerin devri sorun yaratmamakla birlikte, tütün konusunda ortalama bir yol bulmak zorunluluğu doğmuştu. Muharrem Karamamesi'nin 9. maddesine göre:

"Tütünün reji suretiyle işletilmesinden hasıl olacak kazanç, alakadarlar arasında tesbit edilecek şartlar dahilinde hükümetle işletme şirketi arasında taksim olunacaktı

Geniş çiftçi kesiminin tütüncülükle uğraştığı gerçeğini ve tütünün ekonomik değerini göz önüne alan Babıali, tütün gelirini büsbütün kaybetmek istememişti. 9. Madde ile alacaklılar, tütün gelirini hükümetle paylaşmayı kabul ediyorlardı. Her iki

---

<sup>8</sup> Morawitz, a.g.e., S. 48.

taraf da bu ürünün potansiyel olarak büyük bir gelir kaynağı oluşturduğunun bilincindeydi.

Tütün gelirinin yönetim ve paylaşımı konusunda anlaşma sağlanıncaya kadar geçen bir yıllık dönemde (1882-83) Duyun-u Umumiye tütünden 737.466.Lira gelir elde etmişti.<sup>9</sup> Daha önceki Rüşum-u Sitte İdaresi'nin başarısının bir raslantı olmadığı, aynı zamanda gelir yönetimi konusunda yabancıların daha başarılı oldukları da böylece ortaya çıkmış oluyordu.

Tütün gelirinin gelecek vaatetmesi tütün imal ve satış imtiyazını satın almak isteyenleri harekete geçirdi. Banker Leopold Baltazzi Viyana'dan Anstalt Credit, Berlin'den M. Bleichroder ve Osmanlı Bankası adına Babıali'den talepte bulunmuştu. Maliye Nazırı Server Paşa hükümete yıllık 800.000 Lira sabit bir gelir verilmesi ve kalanın da saptanacak oranlara göre hükümetle şirket arasında paylaşılması halinde taleplerin kabul edilebileceğini söylüyordu.

Alman ve Avusturyalılar teklifi kabul ederken İngiliz, Hollandalı ve Fransız alacaklılar 800.000 Lira aidatı fazla buluyorlardı. İngilizler inhisarın doğrudan Duyun-u Umumiye eliyle işletilmesini savunmuşlarsa da bunu destekleyen yoktu.<sup>10</sup> Alacaklıların çoğunluğu Osmanlı ülkesinde çocukların bile sigara içtiği, müslümanların oruçlarını sigara ile açtığı gibi abartılı gözlemlere inanmış görünüyordu. Sonuçta tütün tekelinin işletilmesi Hükümet, Duyun-u Umumiye ve yukarda sözünü ettiğimiz uluslararası konsorsiyumun temsilcileri arasında yapılan 27 Mayıs 1883 tarihli bir sözleşme ile "Société de la Régie Cointeréssee des Tabacs de l'Empire Ottoman" (Memalik-i Osmaniye Duhanları Müşterek'ül-menfaa Reji İdaresi) ne devredildi.<sup>11</sup>

#### **2.4. Reji Yöntemi**

Reji yöntemi 19.yüzyılda Batılı ülkelerin görece bağımsız periferi (çevre) ülkelerinde uyguladıkları bir yöntemdir.Osmanlı Devleti İran ve Mısır'ın başta geldiği bu ülkelerde merkezi bir yönetimin ve bürokrasinin varlığı, sömürgeci güçlerin ülkede yaratılan artık değere doğrudan el koymalarını engelliyordu. Bu engel karşısında bulunan çözüm, ülkenin kaynaklarının sözde yine o ülke hazinesi adına "emaneten" yönetilmesi ve elde edilen gelirden hükümete sabit bir kira

<sup>9</sup> Morawitz, a.g.e., S. 229.

<sup>10</sup> Morawitz, a.g.e., S. 229.

<sup>11</sup> Blaisdell, a.g.e., S.140.

(aidat); ödenmesi kalan kârın da değişen oranlarda paylaşılmasıdır. Reji sözcüğü de 19.yüzyılda bu amaçla kurulan örgütlerin genel adı olup "emaneten" ya da "vekaleten yönetme" anlamına gelmektedir.

Reji yöntemi bir açıdan Avrupa ülkelerindeki tek el işletmelerinin çevre ülkelerine uyarlanmış biçimidir. Çünkü Batı Avrupa'nın İtalya, Almanya, İsveç, Norveç, Danimarka, Avusturya gibi pek çok ülkesinde başta tütün olmak üzere yüksek gelir getiren tüketim maddeleri merkezi hükümet adına Reji denilen şirketlerce işletilmektedir.<sup>12</sup>

## 2.5. İran Örneği

Osmanlı Devleti ve Mısır gibi, merkezi hükümetlerin görece daha güçlü, yerel liderliğin giderek zayıfladığı, modernleşmeye elverişli ülkelerde Reji'ler daha başarılı oldular. Bu iki ülke hızla merkezileşirken, İran yarı bağımsız yerel liderler ve ulemanın varlığı karşısında merkezileşme ve modernleşme açısından çok çetin sorunlarla karşı karşıyaydı.<sup>13</sup> Bu sorunlarla başedemeyen İran Şahı Nasirüddin'in İngilizlere verdiği tütün imtiyazı (1891) mollaların örgütlediği ve Rusya'nın dışardan desteklediği bir "Tütün Devrimi" ne yol açtı. Hasan Şirazi'nin başını çektiği molla sınıfı verdiği fetvalarla ülkede tütün içilmesini yasaklamıştı. Tütün boykotunun sonunda Nasirüddin Şah devrilirken, Reji imtiyazı da sona erdi.<sup>14</sup> Kısacası İran'da Reji imtiyazı başarısız olmakla kalmamış, molla sınıfının dinsel söylemine bürünen bir toplumsal tepkiye dönüşerek ülkede bir kaos ortamının doğmasına yol açmıştı. Bunda kuşkusuz İran'ın çok uluslu güçlerin rekabet sahasının uzağında, yalnız İngiliz ve Rus çıkarlarının kesiştiği bir bölgede yer almasının da etkisi büyüktü. Hükümetler iki taraftan birinin desteğini sağlamak için çok büyük tavizler vermek zorundaydı. Buna karşı diğer taraf bu tavizleri boşa çıkaracak yerel güçlerle işbirliğine gidebiliyordu. Bu kısır döngü İran'da çözülmeyi artırırken mollaların artan bağımsızlığını da birlikte getirdi.<sup>15</sup>

Osmanlı ülkesinde ise Reji, çokuluslu alacaklıların oluşturduğu bir konsorsiyum görünümünde olduğundan Almanya, Fransa, İngiltere, Avusturya-Macaristan gibi önde gelen güçlerin Reji'nin başarılı olmasında çıkarları vardı.

---

<sup>12</sup> Habip Edip, *Avrupa'da Tütün İnhisarları ve Türkiye'de Tütün İnhisar İdaresi*, Siyaset ve İktisadiyat Kütüphanesi Yay., İstanbul, 1933, S. 20-35.

<sup>13</sup> Nikki R. Keddie, *Religion and Politics in Iran*, Yale Univ. Press, New Haven, 1983, S. 7.

<sup>14</sup> Keddie, a.g.e., S. 46.

<sup>15</sup> Keddie, a.g.e., S. 7.

Osmanlı hükümetleri de dış borç yükünü hafifletme pahasına devletin egemenliğini de zedeleyen Reji uygulamasına razı olmuşlardı. Bu ortak çıkar ekseninde Reji İdaresi 40 yıl boyunca (1884-1925) aralıksız devam etti.

Komşu İran üzerindeki ikili rekabetin sonucu olan tütün imtiyaz sözleşmesi (1892) incelendiğinde Osmanlı Devleti'ne göre daha ağır şartların varlığı hemen görülecektir.<sup>16</sup>

Tütün alım-satım ve işleme imtiyazını 50 yıllığına devreden sözleşme ile tütün ekimi Reji'nin ruhsatına bağlanmıştı. (Md. 2) Sözleşme ile tütün ekim alanları belirlenmediğinden, İran Rejisi bunu ruhsat silahı ile kendi ihtiyacına göre ayarlayabilecekti. Çünkü mutlaka ruhsat vermek gibi bir yükümlülüğü yoktu.

İran Reji'si yıllık kârın masraflar +%5 hissedar payını ayırdıktan sonra kalan kârın %25'ini İran hazinesine verecektir. (Md. 3) Bir müşterek'ül-menfaa sözkonusu değildir. Bu durumun Reji'yi mali açıdan güçlü kıldığı açıktır. Çünkü İran Rejisi siyasi bir tavizin ürünüdür. Oysa Osmanlı Rejisi özünde bir borç ödeme idaresinin uzantısıdır.

İran Rejisi de ülkede üretilen bütün tütünleri satın almak zorundaydı. (Md. 6) Ancak 2.maddede yer alan ruhsat yetkisi ile ekim alanlarını ihtiyaca göre sınırlayıp bu zorunluluğu, telafi edeceği açıktır.

Sözleşme koşulları kendi lehine olmakla birlikte siyasal açıdan görece istikrarsız bir ülkede işbaşı yapan İran Rejisi başarılı olamazken, sözleşme koşulları zamanla kendi aleyhine dönen Osmanlı Rejisi tam anlamıyla başarılı olmasa da 1925'e kadar devam etti. Öte yandan Osmanlı Rejisi'nin ömrü dış borçların (Duyunu Umumiye) tasfiye süresine bağlı iken, İran Rejisi'nin ömrü ülkedeki İngiliz etkisine bağlı olarak çok kısa sürdü.

---

<sup>16</sup> J. C. Hurewitz, Diplomacy in the Near and Middle East (1535-1914) V. I. D. Van Nostrand Company Inc., New Jersey, 1956, S. 205-206.

## ÜÇÜNCÜ BÖLÜM

### REJİ İDARESİ

#### 3.1. Kuruluşa İlişkin Anlaşma ve Yasal Düzenlemeler

##### 3.1.a. Reji Şartnamesi

Reji'nin kuruluşuna temel teşkil eden şartname 20 Recep 1300 (22 Mayıs 1883) tarihli İrade ile yürürlüğe girdi.<sup>1</sup> Şartnamenin önemli maddeleri aşağıda gösterilmiştir:

Reji İdaresi, Reji Şirketi, Tütün Rejisi gibi adlarla anılan şirketin resmi adı "Memalik-i Şahane Duhanları Müşterek'ül-menfaa Reji İdaresi"dir. Bu idare, merkezi Viyana'da bulunan Credit Anstalt ve Ortakları, Berlin'de bulunan Banker Mösyö Blenchrödr ve Ortakları ile Osmanlı Bankası ve Ortakları tarafından sermayesi konulan bir anonim şirkettir. (Md. 1)

Reji, "Nizam-ı esasiyesinin" (kuruluş tüzüğü'nün) onaylanmasından itibaren 6 ay içinde örgütünü kuracak ve yine onay tarihinden itibaren 9 ay sonra İstanbul'da ve tütün üretilen yerlerde faaliyetine başlamış olacaktır. (Md. 1) Şirket faaliyetlerini Osmanlı kanunlarına göre yerine getirecek, adli işlerinde de Osmanlı mahkemelerine tabi olacaktır.

Şartnameye göre Reji tütün kaçakçılığını önlemek için gerek duyduğu memurları kendisi tayin edecek, ancak bu memurların kıyafeti benzer devlet memurlarının (herhalde jandarma kastedilmektedir.) kıyafetleri ile uyum içinde olacağından Maliye Nezareti'nce belirlenecektir. Hükümet de kaçağın önlenmesi konusunda Reji'ye "her türlü muaveneti ifa" edecektir. Görüldüğü gibi kaçakçılığın önlenmesi gibi iç güvenliği yakından ilgilendiren bir konu Reji'nin görevi olmakta, hükümet ise bu konuda Reji'ye yardım taahhüdünde bulunmaktadır.

Reji İdaresi inşa edeceği imalathane ve depolar için emlak vergisi ödemeyecektir. (Md. 5)

---

<sup>1</sup> Düstur II. Tertip, IV. Zeyl C. S. 332-348.

1. Maddede geçen imtiyaz sahipleri şartnamenin imzalandığı gün Osmanlı Bankası'na "Devlet-i Aliye ve Duyun-u Umumiye İdare Meclisi hesabına" 100 bin Osm. Lirası teminat yatıracaklardır. Eğer şirket 6 ay içinde kurulamazsa, bu teminat Hükümet ve Duyun-u Umumiye arasında eşit olarak paylaşılacaktır. (Md. 6)

Şartname Reji'nin feshini yalnız görevini yerine getirmemesi hali ile ilgili olarak düzenlemiştir. Buna göre Reji'nin şartnamede yazılı koşulları "kamilen icra etmediği"ne Duyun-u Umumiye ve Babıali ittifakla karar verirlerse, imtiyaz feshedilecek ve Reji İdaresi 100 bin Lira tazminat ödeyecek, Hükümet ve Duyun-u Umumiye bu tazminatı yine eşitçe paylaşacaktır. (Md. 6) Bu maddenin Duyun-u Umumiye'nin rızası olmaksızın Babıali'nin tek başına Reji'yi feshetmesini engellediğini Osmanlı yöneticileri daha sonra anlayacaklardır.

Hükümet, Reji İdare Meclisi'nde istişari mahiyetle görüş bildirecek yani oy hakkı bulunmayan bir komiser tayin edecektir. Aynı zamanda Hükümet ile Reji arasında yazışma ve haberleşmeyi sağlamakla da görevli olan komiserin maaşı Reji tarafından ödenecekti. Ancak Hükümet maaşını kendisi ödemek şartıyla Reji'nin hesap ve mallarını denetlemek üzere ayrıca müfettişler de görevlendirebilir. Duyun-u Umumiye de aynı denetim yetkisine sahiptir. (Md. 8)

Reji imtiyazı 30 sene için verilmiş olup, sürenin bitiminden bir yıl önce taraflar (D.Umumiye ve Hükümet) aralarında anlaşılırsa imtiyaz bir o kadar yıl daha uzatılabilecektir. Ancak tütün tekelinin başka şekilde işletilmesini teklif eden diğer bir şirket çıkarsa tekel ona da devredilebilecektir. Tütün tekelinin Reji usulü ile işletilmesinden şu veya bu şekilde vazgeçilirse, tekelin yönetimi "Duyun-u Umumiye İdare Meclisi'ne avdet edecektir." (Md. 9) Eğer imtiyazın yeniden uzatılmasına gerek görülmezse, Reji faaliyetlerine kendiliğinden son verecek, Duyun-u Umumiye ve Hükümetin ittifakıyla tekel Reji usulü ile diğer bir şirkete bırakılabilecektir. (Md. 10)

Reji İdaresi Şarki Rumeli dışında bandrol usulünün geçerli olduğu her yerde iç tüketime yönelik olan tütünlerin alım-satım ve imali "hakkını münhasıran haiz" bulunmaktadır. Lübnan ve Girit dışındaki yerlerde daha önce devletçe alınan resimler de Reji tarafından tahsil edilecektir. Osmanlı ülkesinde üretilen tömbeki (nargile tütünü) tütünü de tekelin kapsamına dahildir. Ancak ithal edilen tömbeki üzerine konulan resimler devletçe toplanacaktır.

Tütün hasılatı üzerinden alınacak öşür ise (şer'i bir vergi olduğundan) devlete aittir. Devlet tütünden öşür dışında hiç bir gelir elde edemeyecektir. (Md. 11)

Tütün ihracatı önceki gibi yine serbest olacak, ancak ihraç edilecek tütünler de yine Reji ambarlarında muhafaza edilecek ve oradan çıkacaktır. (Md. 13) Ülkede üretilen bütün tütünleri depolama yükümlülüğü Reji'ye ait olmaktadır. Aynı madde gereğince hükümet Mısır, Girit, Sisam Adası, Ş. Rumeli ve Tunus'a ihraç edilen tütünden alınan gümrük resmini "tenzil veya ilga" ederse, Reji'nin uğrayacağı "noksan hasılatı" karşılayacaktır.

Tütün yetiştirmek isteyenler ruhsat için Reji'ye başvuracaklar ve Reji tütün yetiştirilecek tarla "yarım dönümden dün olmadıkça ruhsat itasından ictinap edemeyecektir" (kaçınamayacaktır.) (Md. 14)

Şartname Reji'yi tütüncülüğün gelişmesi ve çiftçiye yardım için "bila faiz" (faizsiz) borç vermekle yükümlü tutmaktadır. Üretici tütününü başkasına satmadan önce bu borcunu ödemek zorundadır. (Md. 15) Şartnamenin uygulamada pek işlemeyen bir maddesi ise Reji'nin satın alacağı tütün fiyatını ürün sahibi ile "uzlaşarak" saptaması gerektiğine dair olan 20. maddedir. Eğer fiyatta anlaşma sağlanamazsa tütün ambarda bekleyecek ve iki yıl sonra üretici tütününü bir ihracatçıya satmamışsa muhamminler (bilirkişiler) tarafından saptanacak fiyat üzerinden Reji'ye satmak zorunda kalacaktır. Bu durumda zaten Reji'nin üretici ile uzlaşmaya çalışması beklenemezdi.

Reji faaliyetine başladığı tarihten itibaren mevcut tütün imalathaneleri ve fabrikaları çalışmalarına son verecek ve Reji bunların sahiplerinin elinde kalan tütünleri gerek uzlaşarak ya da olmazsa bilirkişilerin belirlediği fiyatlar üzerinden almaya mecbur olacaktır. (Md. 21)

Reji'nin ruhsat verdiği dükkanlarda satılacak tütünlerin fiyatı Reji tarafından bir tarife ile saptanacak, ancak imtiyazın ilk beş senesinde en yüksek tütün fiyatı 250 krş.u (2,5 Osm. Lirası) geçemeyecektir. (Md. 24)

Üretici ve satıcıların Reji'ye karşı olan hak ve yükümlülükleri ile cezaî hükümler Reji tarafından hazırlanacak ve Duyun-u Umumiye ile Babıali'ce onaylanacak bir tüzükle belirlenecektir. (Md. 25)

Şartnamenin maddelerinde deęişiklik yapılması Duyun-u Umumiye, Babıalı ve Reji İdaresi'nin oybirlięi ile mümkündür. (Md. 27)

### **3.1.b. Görev ve Yetkileri Düzenleyen Nizamname**

Babıalı ile Reji arasında imzalanan şartnamenin 20. maddesi gereęince çiftçi ve Reji'nin karşılıklı hak ve yükümlülükleri bir nizamname ile düzenlenecekti. Bu amaçla hazırlanan "Zürraı Reji'ye ve Reji'nin Zürraa Karşı Olan Hukuk ve Vezaiine ve Ahkamı Cezaiyeye Dair Nizamname" 15 Kanunusanı 1886 tarihli irade-i şahane ile yürürlüęe girdi.<sup>2</sup>

Nizamname gereęince tütün yetiştirmek isteyen herkes her yıl Reji İdaresi'nden ruhsat almak zorundaydı. Reji ise yarım dönümden küçük olmayan ve etrafı duvarla çevrilmemiş bütün araziler için yapılmış ruhsat isteklerini kabul etmek zorundaydı. Nizamname yalnızca İstanbul çevresinde tütün yetiştirilmesini yasaklamıştı. (Md. 4)

Çiftçi ruhsat almak için bir dilekçe ile Reji'ye başvuracak, tütün yetiştireceęi arazinin yerini ve alanını bildirecek, (Md. 5) verilen ruhsat yalnız bir yıl için geçerli olacaktır. (Md. 6)

Reji şartname gereęince üreticilere faizsiz borç vermekle yükümlüydü. Nizamname bu borç tutarının üreticinin ürününden düşülmesini, ürünün yetmemesi halinde ise kalan borcun genel hükümlere göre tahsil edilmesini öngörmektedir. (Md. 10)

Dikilen tütün fidanları olgunlaşınca Reji İdaresi "Tahrir (yazım) Fıkraları" oluşturarak her tüketicinin dikmiş olduęu fidanları yerinde saptayıp ürün miktarını tahmin edecektir. Tahrir fıkraları bir veya iki Reji memuru ile biri Reji tarafından, dięeri de o yöredeki idare meclisi tarafından seçilen iki muhamminden (tahmin eden-bilirkişi) oluşacaktır. (Md. 12) Yazım sonucunda her çiftçiye adı, şöhreti, tarlanın mevkii ve alanı ile tahmini tütün miktarını gösteren dipkoçanlı bir "sergi pusulası" verilecektir. (Md. 13)

Mahsul toplandıktan sonra dizi haline getirilmiş tütünlerin miktarını saptamaya yönelik ikinci tahrir yapılır. Bu yazımda saptanan miktar ilk yazımdan farklı çıkarsa, bunun nedenleri araştırılacaktır. Makul nedenlerin bulunması

---

<sup>2</sup> Düstur I. Tertip, V. Cilt, S. 696-727.

halinde, fazlalık durumunda birinci yazım miktarı ikinci yazım miktarına yükseltilecek; ikinci yazım sonucu birinci yazım düzeyine indirilecektir. (Md. 17) Burada yazım sırasında tahmin hatalarının çiftçi lehine düzeltileceği gibi bir sonuç ortaya çıkmaktadır. Oysa Reji ikinci yazımda ortaya çıkacak noksanlığın "kaçakçılıktan inbias" ettiğini ispat ederse (Md. 42) ne olacaktır? Bu sorun kaçakçılık bölümünde ele alınacaktır.

Üretici tütününü Reji ambarlarında saklayacak, ürünler bir Reji memurunun refakatinde üretici tarafından ambara bizzat götürülecektir. (Md. 19) Teslim edilen tütün azami bir yıl süreyle ambarda kalabilecek, bu sürenin ilk altı ayı için kira alınmayacak; kalan sürenin ise her altı ayı için ambar ücreti alınacaktır. (Md. 25)

Üreticiler ürünlerini yalnız Reji İdaresi'ne satabilecekler fakat ihraç kaydıyla tüccara da satabileceklerdir. (Md. 28) Tüccara sınırlı da olsa piyasayı etkileme imkanı verilmektedir. Nitekim American Tobacco bu yolla alım fiyatlarının önemli ölçüde yükselmesine yol açacaktır.

Tütün mamullerinin tüketiciye satışı da fiilen Reji'nin tekelindedir. Ülkede üretilen ya da ithal olunan tütün mamulleri Reji tarafından belirlenecek ruhsatlı dükkanlarda satılabilecektir. (Md. 31) Yabancı tütün satmak içinse ayrı bir ruhsat gerekmektedir. Nizamname ile Reji tütünü satmak bir ayrıcalık olarak düzenlenmiştir. Ruhsat "Reji İdaresi'nin kabul ettiği tütüncülere" verilir. Ancak mülki ve askerî hizmetlerden emekli olanlardan başvuranlara öncelikle ruhsat verilecektir. (Md. 32) Bu maddenin hükümet tarafından özellikle konulduğu anlaşılmaktadır.

Tütüncü dükkanları Reji görevlileri tarafından her zaman denetlenebilecektir. Ecnebi tütüncülerin denetime karşı koyması halinde mensup oldukları ülkenin konsolosluğundan istenecek bir memurun huzurunda; onun da gelmemesi halinde yerel hükümetin yardımıyla "teftiş ve taharriyat" gerçekleştirilecektir. (Md. 40-41)

Nizamnamenin son bölümünde ise kaçak tütün yetiştiren, satan ya da işleyenler için müsadere ve para cezaları öngörülmüştür. Bu nizamnamenin özü itibarıyla 1874 tarihli Duhan Resmî Nizamnamesi ile devlette toplanan yetkilerin Reji'ye devredilmesini içerdiği açıkça görülmektedir.

## 3.2. Reji'nin İdari-Mali Yapısı

### 3.2.a. Kuruluş Tüzüğü

Reji İdaresi Duyun-u Umumiye ve Babıali'nin muvafakati ile kurulmuş "müşterek menfaatli" (Cointéréssee) bir Osmanlı anonim şirkettir. Şirketin örgüt şeması ve mali yapısı imtiyaz sözleşmesine uygun olarak hazırlanan bir "Nizam-ı Esasiye" (kuruluş tüzüğü) ile düzenlenmiştir. Tüzük Şartname ile aynı tarihte (22 Mayıs 1883) yürürlüğe girmiştir.<sup>3</sup>

Reji İdaresi'nin diğer çağdaşlarından ayıran en önemli özellik, kuşkusuz "müşterek'ül-menfaa" kavramıdır. Bu kavram Şirketin faaliyetinden çıkarı olan Duyun-u Umumiye ve Babıali'ye kira ve kârdan belli oranlarda pay verilmesini kapsamaktadır. Çünkü Reji bu iki tarafın anlaşmasıyla kurulmuştur. Dolayısıyla Reji'ye ilişkin değişiklikler de Şartname ve tüzük gereğince iki tarafın ittifakıyla yapılabilecektir.

Müşterek'ül-menfaa sayesinde Babıali aynı zamanda kendi alacaklıları ile birlikte Reji gelirine ortak oluyordu. Müşterek menfaatdar olmanın bir diğer sonucu yetkilerin paylaşılmasıdır. Örneğin tütün ekim-dikimi Reji'nin kontrolünde olduğu halde ekim alanlarını Babıali belirlemişti. Kaçakçıları yakalayıp tütünlere elkoymak Reji'nin; onları cezalandırmak ise Hükümet'in yetkisindeydi.

Reji hem sözleşmede hem de tüzüğünde yer aldığı biçimiyle 100 Milyon Frank (4.400.000. Osm.Lira) sermayeli bir şirkettir. Bu sermaye her biri 500 Frank (22 Osm.Lira) değerindeki 200 bin hisseye bölünmüştür. (Şartname Md. 4) Sermaye "Hissedarân Cemiyet-i Umumiyesi'nin" (Hissedarlar Genel Kurulu) kararıyla ve mutlaka D. Umumiye ve Babıali'nin kabulü ile artılıp eksiltilebilecektir. (Tüzük Md. 4) Şirketin sermayesi gerek dahilde tüketilecek ve gerekse dışarıya ihraç edilecek tütünlerin alımı ile Reji işlerinin düzenli olarak yürütmesine, mahzen ve barakaların "tesisine tahsis olunmuştur." (Md. 14) Şirket hisseleri yarı fiyatına yani 11 Osm.Lirası ya da 250 Frank'a satın alınabilecektir. (Md. 5) Kalamı Şirketin ihtiyacına ve İdare Meclisi'nce alınacak karara göre parça parça istenecektir. Bunun için 15 gün önceden İstanbul, Paris, Viyana, Berlin ve Londra'da ikişer gazete ile ilan yapılacaktır. (Md. 10)

---

<sup>3</sup> Düstur II. Tertip, IV. Zeyl C. S. 348-364.

Sermayenin işletilmesinden doğacak gelirin nasıl dağıtılacağı ise Şartname'nin 7. maddesinde düzenlenmiştir. Buna göre;

Reji hiçbir hasılat elde etmese bile Hükümet'e ve D.Umumiye'ye her yıl 750 bin Osm. Lirası aidat ödeyecektir. Reji bu aidatı üç aydan üç aya (Mart, Haziran, Eylül, K.evvel) dört eşit taksitte verecektir. Yıllık brüt hasılatın bu miktar düşüldükten sonra, kalan gelirin ödenmiş sermayenin yüzde altısına denk gelen kısmı sermayeye, yüzde beşine denk gelen kısmı ihtiyat sermayesine eklenecektir. Gelirin bundan sonraki kısmı ise Duyun-u Umumiye'ye, Babıali ve Reji arasında aşağıdaki gibi paylaşılacaktır:

-500.000 Osm.Lira'ya kadar olan kısmın,  
%35'i Duyun-u Umumiye'ye  
%30'u Hükümet'e  
%35'i Reji'ye

-500.000'i aşan bakiyenin 1.000.000 Osm.Lira'ya kadarki kısmın,  
%34'ü Duyun-u Umumiye'ye  
%39'u Hükümet'e  
%27'si Reji'ye

-1.000.000'dan 1.500.000 Osm.Lira'ya kadarki kısmın,  
%30'u Duyun-u Umumiye'ye  
%52'si Hükümet'e  
%18'i Reji'ye

-1.500.000'den 2.000.000. Osm.Lira'ya kadarki kısmın,  
%20'si Duyun-u Umumiye'ye  
%70'i Hükümet'e  
%10'u Reji'ye

-2.000.000 Osm.Lira'nın üzerindeki kısmın,  
%15'i Duyun-u Umumiye'ye  
%75'i Hükümet'e  
%10'u Reji'ye ait olacaktır.

Dağılım oranlarından anlaşılacağı gibi gelir arttıkça D.Umumiye ve Reji'nin payı azalmakta, Hükümet payı ise artmaktadır. Tabi ki bütün sorun Reji gelirinin beklenen miktarlarda gerçekleşmesidir.

Aynı madde, Muharrem Kararnamesi kapsamındaki borçlar bitince Şirket'in sermayesinin Hükümete intikal etmesini de öngörmüştür.

Reji'nin karar ve yürütme organları ise şöyledir:

**a. Cemiyet-i Umumi:** Bütün hissedarlara vekaleten en az 30 hisseye sahip olanların üyeliğinde toplanan bir kuruldur. (Md. 26) Kurul yılda bir kez İdare Meclisi'nce saptanan yer ve zamanda toplanır. (Md. 27) Cemiyet-i Umumiye'ye İdare Meclisi Başkan veya İkinci Başkanı başkanlık eder. (Md. 31) Kurul oylamalarında her 30 hisse için bir oy kullanılır. Ancak kimse bu şekilde 20'den fazla oy kullanamaz. (Md. 32)

Cemiyet-i Umumi'nin temel görevleri İdare Meclisi üyelerini seçmek ve kesin hesabı oylamaktır. (Md. 34) Bunun yanında İdare Meclisi'nin önerisi üzerine ihtiyat sermayesini artırmak, ya da Şirket sermayesinin 1/4'üne ulaşırsa ihtiyat sermayesini azaltmak yetkileri vardır. (Md.41) Duyun-u Umumiye kapsamındaki borçlar bitince Reji'nin sermayesi hükümete intikal edeceğine göre buradaki ihtiyat sermayesi herhalde gelirin bir kısmını Hükümet ve Duyun-u Umumiye'den kaçırma amacı taşımaktadır.

**b. İdare Meclisi:** 10 üyeden oluşur. Bunlardan en az 5'i İstanbul'da ikamet ediyor olmalıdır. (Md. 15) Kurul C. Umumi tarafından 5 yıllığına seçilir. Bunların her yıl ikisi değiştirilir. Görev süresi dolanlar yeniden seçilebilirler. (Md. 17) Ancak ilk 5 sene için İdare Meclisi üyelerini imtiyaz sahipleri (Osm. Bank, M. Bleichrödr ve K. Anstalt) seçecektir. (Md. 18)

İdare Meclisi üyeleri seçildikten sonra 8 gün içinde Şirket sandığına 100 hisse yatıracaklardır. (Md. 19) Meclis üyelerinin Reji'ye asgari bir kâr-zarar bağıyla bağlı olmaları amaçlanmıştır.

Meclis her yıl kendi içinden bir Başkan ve bir de İkinci Başkan seçer. Süresi dolanlar tekrar seçilebilir. (Md. 21)

Meclisin belli bir toplantı tarihi yoktur. Başkan Şirket çıkarlarının gerektirdiği zamanlarda İdare Meclisi'ni toplantıya davet eder. (Md. 22)

İdare Meclisi Reji'nin yönetiminde tam yetkili olup, yönetim yetkilerini Genel Müdür'e devredebilir. (Md. 23)

**c. Genel Müdür:** İdare Meclisi tarafından seçilir. (Md. 16) Genel Müdür Meclis toplantılarına katılarak "istişari" görüş bildirebilir; (Md. 24) oy kullanamaz. Başlıca görevleri:

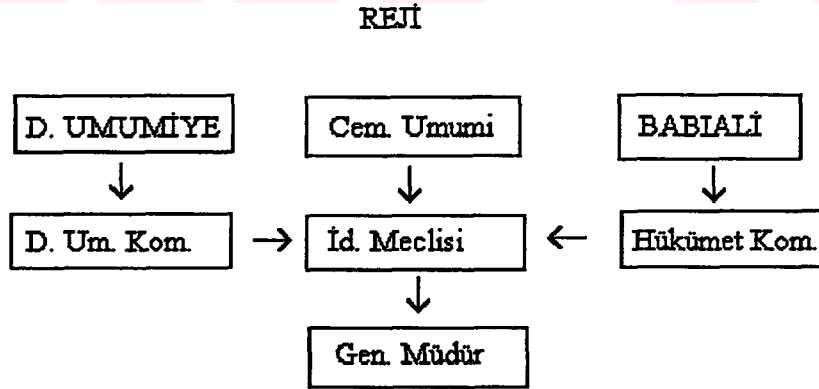
- Şirket kararlarını uygulamak,
- Bütçeyi hazırlamak,
- İdare Meclisi'ne üç aylık raporlar vermek,
- Reji'yi mahkemelerde temsil etmektir. (Md. 24)

**d. Hükümet ve Duyun-u Umumiye Komiserleri:** Daha önce görülmüştü.

Ayrıca idarede bir büyük Türk memuru bulunsun diye sonradan müşavirlik kadrosu oluşturulmuştur.<sup>4</sup>

Reji'nin mali yılı da Hükümet'inki gibi 1 Mart-28 Şubat (13 Mart-12 Mart) tarihleri arasındır. (Md. 38)

Yukarıdaki açıklamalar ışığında Reji'nin merkezi örgüt şeması şöylece özetlenebilir:



<sup>4</sup> H. Ziya Uşaklıgil, Kırk Yıl, C. III-IV, Cumhuriyet Gazete ve Matbaası, İstanbul, 1936, C. III, S. 118.

Şartname ve kuruluş tüzüğünün incelenmesinden ve yukarıdaki şemadan anlaşılacağı gibi, Reji İdaresi esasen kâr amaçlı bir sermaye şirketi olmasına karşın, gerçekte elde ettiği gelire Babıali'nin Duyun-u Umumiye'de toplanmış borçlarını ödeyen bir kurumdur. Bu bakımdan Reji'nin kuruluşuna ilişkin düzenlemelerin de özde Muharrem Kararnamesi'nin uygulanmasına yönelik ek düzenlemeler olduğu açıktır.

Reji'nin bu gerçek niteliğinin en çok farkında olanlar kuşkusuz yine Reji yöneticileridir. Bir ortaklar toplantısında Reji müdürü şöyle demektedir:

"Yerel yöneticiler, şirketimizin bir devlet vergisini devlet adına ve hesabına toplayan bir yönetimden başka birşey olmadığını anlamamış görünüyorlar."<sup>5</sup>

### *3.2.b. Duyun-u Umumiye Bağlantısı*

Reji İdaresi'nin bu yapısı özellikle Duyun-u Umumiye ile çok ciddi bağılıklar içinde olmasını gerekli kılmıştır. Çünkü Duyun-u Umumiye Hükümetten alacaklıların tek temsilcisi olarak ülkede yapılan ve yapılacak olan tüm yatırımların vazgeçilmez ortağı olma durumunda idi. Bunun sonucu olarak Duyun-u Umumiye'deki üst görevlilerin aynı zamanda demiryolu şirketlerinde ve Reji'de çeşitli görevlerde buldukları görülmektedir. Blaisdell bunlardan bazısını tesbit etmiştir. Örneğin İngiliz ve Hollandalı alacaklıların ilk vekili Sir Edgar Vincent 1883'te istifa etmiş, on yıl sonra ise bu defa Osmanlı Bankası'nın temsilcisi olarak Duyun-u Umumiye Meclisi'ne girmişti. Yine Alman alacaklıların temsilcisi Dr. Testa aynı zamanda hem Bağdat Demiryolu Şirketi'nin hem de Reji'nin İdare Meclisi üyesiydi. Fransız alacaklıların vekili Commandant Berger de Şam-Hama, İzmir-Kasaba, Selanik-İstanbul hatlarının idare meclislerinde üye iken 1902'de Reji İdaresi'nin İkinci Müdürlüğü'ne seçilmişti. 1918-21 arasında Fransız alacaklıların vekilliğini yapan M. Sallandrouze de Lamarnax ise hem Şam-Hama ve İzmir-Kasaba (Turgutlu) hatlarının idare meclislerinde yer alıyor, hem de Reji'de murakıplık (denetçi) görevini yürütüyordu.<sup>6</sup> II. Abdülhamit de boş durmamış, Mabeyn İkinci Katibi Nuri Bey'i Reji'ye Hükümet komiseri olarak atamıştı.<sup>7</sup>

---

<sup>5</sup> Parvus Efendi, Türkiye'nin Mali Tutsaklığı, (Haz. Muammer Sencer), May Yay., İstanbul, 1977, S. 167.

<sup>6</sup> Blaisdell, a.g.e., S. 257.

<sup>7</sup> Uşaklıgil, a.g.e., C. III, S. 117.

Duyun-u Umumiye böylece yalnız mevcut gelir kaynakları değil, potansiyel gelir kaynakları üzerinde de dolaylı bir etkiye sahip olurken, Reji ve demiryolu şirketleri de onun yan kuruluşları haline gelmiş oluyordu.

### *3.2.c. Fransız Egemenliği*

Özellikle 1900'den itibaren Reji İdaresi'nde sermayenin ve yönetici personelin Fransızlaşması süreci başladı. Bir takım hisse senetlerinin Fransızların eline geçtiğini gören Fransa büyükelçiliği 1904'te "Reji hisse senetlerinin 3/4'ü değilse bile, 2/3'ü Fransa'da satılmıştır" biçiminde bir değerlendirme yapmıştı. Fransız Maliye Bakanlığı da Reji hisselerinin %55'inin (22 Milyon Frank) Fransızların elinde olduğunu bildirmişti. Sermayedeki bu Fransız egemenliği yönetime yansımakta gecikmedi. 1910'dan itibaren İdare Meclisi başkanı (Baron de Neufville) başkan yardımcısı (Sallandrouze de Lamarnax) ve genel müdür (Ernest Weyl) Fransızdır.<sup>8</sup> Bu durum zamanla Reji'nin halk arasında bir Fransız tekeli olarak görülmesine yol açacaktır.

---

<sup>8</sup> Jacques Thobie, Intérêts et Impérialisme Français dans l'empire Ottoman (1895-1914), Publications de la Sorbonne Imprimerie Nationale, Paris, 1977, S. 435.

## DÖRDÜNCÜ BÖLÜM

### REJİ'NİN OSMANLI TOPLUM VE EKONOMİK YAPISINA ETKİLERİ

#### 4.1. Üretim İlişkileri Açısından

Reji İdaresi çok büyük beklentilerle işbaşı yaptı. Şartname gereğince 9 ay içinde faaliyete başlamak zorundaydı. 1884'te bu amaçla önce İstanbul ve İzmir'de iki fabrika açtı. Daha sonra Samsun, Adana, Halep ve Şam'da da küçük fabrikalar açtı.<sup>1</sup> Herhalde daha başka yerlerde de küçük imalathaneler açılmış olmalıdır. Reji'nin faaliyetlerini büyük kentlerde yoğunlaştırması, buralarda tütün tüketiminin fazla oluşundan kaynaklanmaktadır. Gerçekten ülke çapında tütün tüketiminin görece düşüklüğü yanında bir de bu tüketimin belli yerlerde yoğunlaşmamış olması tütün tekeli ni hiçte çekici kılmazdı:

<u>Yıllar</u>	<u>Nüfus (Mily.)</u>	<u>Tüketim (Ton)</u>	<u>Kişi başına (gr.)</u>
1885	21.32	5380	256
1890	22.57	6396	283
1895	23.30	6812	292
1900	23.98	7634	318
1905	24.80	7793	314
1909	25.88	8257	358
1913	20.78	7290	351

---

<sup>1</sup> Vedat Eldem, Osmanlı İmparatorluğu'nun İktisadi Şartları Hakkında Bir Tetkik, Türkiye İş Bankası Kültür Yay, Ankara, 1970, S. 133.

Ancak bu durum zamanla Reji'nin ulaşamadığı ya da hedeflemediği kırsal kesimde tütün kaçakçılığını da artıracaktır. Eldem, özellikle güney eyaletlerine Reji usulünün geçerli olmadığı Lübnan'dan bol miktarda kaçak tütün girdiğini bildirmektedir.<sup>2</sup> İşte bu Reji'yi bekleyen tehlikelerden ilkiydi: Kırsal kesimde kaçakçılık.

Öte yandan Reji kurucularının daha işin başında gözardı ettikleri ya da yüzeysel gözlemlerle yetindikleri diğer bir sorun da kişi başına tütün tüketimidir. Anlaşılan Lord Hobart ve Forster'in raporu beklenenin üzerinde etkili olmuştu. Reji kurucuları ülkede tütün kullanımının çok yaygın olduğuna o denli inanmışlardı ki Müslümanların oruçlarını bile sigara ile açtıkları, hatta kadın ve çocukların bile sigara içtiği gibi söylentiler ağızdan ağıza dolaşıyordu. Herkes Reji'yi parlak bir geleceğin beklediğinden emindi.<sup>3</sup> Oysa Eldem'in tablosundan da anlaşılacağı gibi Reji'nin faaliyette bulunduğu otuz yıl boyunca kişi başına ortalama tütün miktarı 300-350 gramı geçmiyordu. Morawitz, 1901 için bu miktarı 554 gr. olarak belirtmişse de tekele tabi nüfusu 14 Milyon gibi düşük bir düzeyde tahmin ettiği anlaşılmaktadır. Ancak Moravitz de kişi başına tüketimin Avusturya'da 1.337, Macaristan'da 1.156, Bosna'da 1.138 gr. olduğundan hareketle ülkedeki tütün tüketiminin düşük olduğunu göstermiştir.<sup>4</sup> Her iki sonuca göre de istisnasız herkes tütün içse bile tüketilen miktar son derece düşüktü. Herhalde bu sonuç ilginç bir biçimde ülkedeki herkesin günde 1-2 gram tütün tükettiğini göstermekten öteye gidemez. Daha da önemlisi tütün kullanımının yaygın olması, tüketiminin de yaygın olacağı anlamına gelmez. Çünkü a priori olarak bütün zevk ve keyif araçları gibi tütün tüketimi de öncelikle üst gelir grupları arasında başlar. Emek-yoğun bir keyif maddesi olan tütün öyle çocukların bile zevkle içip dumanını savurabilecekleri kadar ucuz bir ürün değildir. Bu gibi gözlemlerin ilginç olmakla birlikte kuramsal bakış açısından ne denli uzak oldukları hemen anlaşılmaktadır. Reji kurucuları tütünün sınıfsal niteliğini gözardı etmiş; köylü sınıflarca üretilip zengin-kentsoylu sınıf tarafından tüketildiğinin ayırımına varamamışlardı. Onların bu ihmalleri ileride üretici-tüketici ilişkilerinin de zayıflamasına yol açacaktı. İlişkinin zayıfladığı yerde ise "kaçakçı" olarak adlandırılan başkaları devreye girecekti.

---

<sup>2</sup> Eldem, a.g.e., S. 134.

<sup>3</sup> Donald Quataert, Osmanlı İmparatorluğu'nda Avrupa İktisadi Yayılımı ve Direniş, (Cev. Sabri Tekay), Yurt Yay., Ankara, 1987, S. 25.

<sup>4</sup> Morawitz, a.g.e., S. 248.

Tütünün sınıfsal niteliği üretici ve tüketici açısından farklı tercih ve tasarımların oluşmasına yol açar.

Görece dar gelirlili (geçimi emeğine bağlı) üretici, tütününün "değeri pahasına" satın alınmasını ister. Üst gelir gurubundaki tüketici ise tütünün hem kaliteli hem de ucuz olmasını ister.

Reji'nin bu iki tercihi de sağlaması gerekir. Yoksa üretici kaliteli tütünü Reji'den kaçırıp kaçakçıya satma eğilimine girer; Reji bir sömürü aygıtı olarak görülür. Tüketici de doğal olarak kaçak tütünü kaliteli tütünle özdeşleştirir. Esasen bütün sorun tütünün kendisinden çok, kaliteli tütünden doğacak artı-değerin paylaşılmasından kaynaklanmaktadır.

Tütünün sınıfsal niteliği, ondan doğacak artı-değere el koymaya yönelik bir çatışmaya da yol açar. Reji-üretici çatışması beraberinde Reji-Hükümet ve üretici-Hükümet çatışmasını getirecektir.

Reji'den önce tütün, üreticilerle tüccar ve toprak sahipleri arasındaki yarı feodal üretim ilişkilerinin konusu durumunda idi. Tüccar ve yerel toprak sahipleri üreticilere verdikleri borç karşılığında ürünün belli bir kısmına el koymakta ya da piyasa fiyatının altında satın alma hakkına sahip bulunmaktaydılar. Bu "tefeci" sınıfı çiftçiye borç verirken aynı zamanda tarla-piyasa bağlantısını da gerçekleştiriyordu.<sup>5</sup>

Reji'nin kurulması ile birlikte eski üretim ilişkileri de zamanla çözülmeye başladı. Örneğin Reji'nin Şartname gereğince üreticilere faizsiz borç verme yükümlülüğünün yerel sömürüyü yok edeceği açıktır. Nitekim bu şekilde verilen krediler Quataert'in bildirdiğine göre 1902'de 150-200 bin Osm. Lirası düzeyine ulaşmıştı.<sup>6</sup>

Dahili tütünün Reji tarafından alınması ve Reji'den ruhsatlı dükkanlarda satılmasıyla tarla-piyasa bağlantısı Reji'nin eline geçti. Bu yeniliklerin tarım kesiminde kapitalist bir dönüşüme yol açacak nitelikte olduğu inkar edilemez. Özellikle fiyatın oluşumuna daha fazla karışma isteği güçlenmiştir. Üretici bu isteğini ektiği alanı azaltıp çoğaltarak ya da kaçakçılarla ilişki kurarak gerçekleştirmeye çalışacak; Reji ise alış ve satış fiyatları arasında oluşan makasla oynayarak gelirini artırmaya çalışacaktır.

---

<sup>5</sup> Quataert, a.g.e., S. 25.

<sup>6</sup> Quataert, a.g.e., S. 25.

## 4.2. Tüccar açısından

Reji'nin kurulmasından en çok etkilenen kesimlerden biri kuşkusuz fabrikalarını kapatmak ya da Reji'ye devretmek zorunda kalan fabrikatörlerle, alım imkanları daralan tüccardı. Reji'nin kurulmasıyla 300 kadar fabrika süresiz olarak kapanmıştı.<sup>7</sup> Çok sayıda işçi ve girişimcinin bundan zarar gördüğü açıktır. Kapanan 300 fabrikaya karşılık 1884'te İstanbul, İzmir, Samsun, Adana, Şam ve Halep'te 6 fabrika kurulmuş<sup>8</sup> bu sayı 1911'de 12 olmuştur.<sup>9</sup> Ancak burada kapanan fabrikaların Reji'nin kurduğu fabrikalarla eş boyutlu olmadığını da düşünmek gerekir.

Reji'ye ait fabrikalardan yalnız İstanbul ve İzmir'dekilerle ilgili bilgiler vardır. Bu iki fabrika hakkında 1913-1915 tarihleri arasında kapsayan sanayi sayımı ile ayrıntılı bilgiler edinilmiştir.<sup>10</sup> Sayım sonuçlarına göre İstanbul ve İzmir fabrikalarında toplam 9 motor, 36 tütün kıyma ve 34 sigara makinesi bulunmaktadır. İzmir'de ayrıca bir de tütün paketleme makinası vardır. İstanbul'da da iki nikotin ayırma makinası vardır. Buna karşın paketleme makinası olmadığından İstanbul fabrikasında tütünler çocuklar tarafından elle paketlenmektedir. İki fabrikada çalışanların toplamı 1913'te 2109 (923'ü kadın) iken, 1915'te 2237'ye (1086'sı kadın) ulaşmıştır.

Kapanan fabrikaların üretim ve işgücüne ilişkin olarak ise geçerli bilgiler yoktur.

Reji'nin faaliyete geçmesiyle işini kaybeden (çoğunluğu Rum) tüccar ve sanayicilerin büyük kısmı Mısır'a yerleşmişlerdi. Reji usulü Mısır'da geçerli değildi ve o güne kadar Mısır'a yalnızca Osmanlı tütünleri girebiliyordu. Mısır'ın Osmanlı tütünleri dışında Yunan tütünlerine de kapılarını açmasında oraya göç eden tüccar ve sanayicilerin kıskırtmalarının da büyük etkisi olmuştu.<sup>11</sup> Bundan anlaşıldığına göre göç eden fabrika sahiplerinin çoğu imalathanelerini de Mısır'a nakletmiş olmalıdır. Yoksa Mısır'ın böyle bir karar vermesi için girişimde bulunmazlardı.

---

<sup>7</sup> Quataert, a.g.e., S. 27.

<sup>8</sup> Eldem, a.g.e., S. 133.

<sup>9</sup> Quataert, a.g.e., S. 27.

<sup>10</sup> A. Gündüz Ökçün, Osmanlı Sanayii 1913-1915 Yılları Sanayi İstatistiki, A.Ü. SBF Yay., Ankara, 1970, S. 72.

<sup>11</sup> Parvus, a.g.e., S. 159.

İç alım imkanları daralan tüccardan ülkede kalanlar ise ihracata yönelik alımlarını sürdürdüler. Çünkü şartname gereğince Reji yalnız dahili tütünleri almak zorunda olduğundan, ihraç amacıyla tüccar da tütün alabilirdi. Dolayısıyla Reji'nin varlığının ihracatçı tüccarın çıkarlarını fazla etkilemediği söylenebilir. Ancak çok az olan bu kesimin Reji için önemli bir rekabet yaratmadığı da açıktır. Zaten ihracatçı tüccar daha çok Reji'nin çeşitli nedenlerle ulaşamadığı yerlerde tütün alımında bulunuyordu. Örneğin tütünlerinin nefasetiyle meşhur Şemdinli'de yıllık 500 bin okka tütün üretilmesine karşın burada şubesi bulunan Reji İdaresi bir okka bile tütün alamıyordu. Yerel şeyhlerin denetimindeki tütünün tamamı İran'dan gelen tüccara satılmaktaydı. Reji bu bölgeden hiç gelir elde edemeyince 1891'de müruriye hakkını da 30.000 krş.a iltizama vermişti.<sup>12</sup>

### 4.3. Bürokrasideki Bölünme

Duyun-u Umumiye'ye gelinceye kadar merkezi Osmanlı bürokrasisi yabancı sermayenin ülkeye girişinde anahtar rolü oynuyordu. Avrupalı sermayedarlar özellikle maden ve demiryolu gibi imtiyazların koparılması için büyükelçileri de araya koyarak merkezi bürokrasi (vezir ve paşalar topluluğu) üzerinde etkili olmaya çalışıyorlardı. İmtiyazlar çoğunlukla ülke kaynaklarının işletilmesine yönelik olduğundan ayrıca özel bir kamu otoritesine gerek kalmıyor; bu yüzden vali, mutasarrıf, komutan gibi yerel bürokrasinin bu imtiyaz şirketleri ile doğrudan resmî bir ilişkisi söz konusu olmuyordu. Kısacası merkez-taşra bürokrasisi Avrupa ekonomik yayılmasını kolaylaştırma açısından bir bütünlük gösteriyordu. Kuşkusuz burada merkezî devlet ve bürokrasinin bütünlüğü diğer toplumsal sınıflar karşısındadır.<sup>13</sup> Yani bürokrasi Avrupa ekonomik yayılmasını engelleme açısından güçsüz; bu yayılmaya (toplumsal direnişe karşın) kılavuzluk etme açısından güçlüdür.

Ancak Duyun-u Umumiye ve Reji'nin kurulmasıyla birlikte demiryolu, tramvay, havagazı gibi kamusal hizmetlerin ötesinde tütün, ipek, alkol, tuz, balık, damga resmi gibi önemli kamu fonları doğrudan Avrupa'nın denetimine geçti. Kamusal fonların toplanması devlet örgütünden ayrı bir örgütlenme ve memur istihdamını birlikte getirdi. Hükümet de yasal zemini hazırlamakla yükümlü konuma düştü.

---

<sup>12</sup> M. İlhan Erdost, Şemdinli Röportajı, Onur Yay., Ankara, 1993, S. 324.

<sup>13</sup> Pamuk, a.g.e., S. 127.

Bu gelişmeler daha önce anahtar durumundaki merkez bürokratlarını "gelirlerinden ve Batı Emperyalizmi hesabına yüklendikleri Osmanlı ülkesindeki artık ürünün tahsildarlığı görevinden büyük çapta yoksun eder."<sup>14</sup> Çünkü artık Duyun-u Umumiye ve Reji artık-ürüne doğrudan el koymaktaydı. Bunu sağlamak da merkez ve taşra bürokratlarının görevi idi. Bu durum merkezî bürokrasiyi (gayri müslim azınlıklarla birlikte) Avrupalı alacaklıların aleti haline getirirken, taşra bürokrasisinde direniş yol açtı. Bu direniş özellikle tütüncülüğün yaygın olduğu yerlerde Reji'ye karşı açıkça kendini gösterdi.

Üreticilerin tepkisine karşı daha duyarlı olan yerel yöneticiler bazen güvenlik gerekçeleriyle, bazen de kendilerine ya da çevrelerine çıkar elde etmek için Reji İdaresi'ne güçlükler çıkarmışlar; kaçakçılığı desteklemişler ya da görmezlikten gelmişlerdi. Zamanla taşra bürokrasisi merkezî bürokrasi yerine Reji karşıtı güçlerle bütünleşme sürecine girdi. Bu sürecin belli başlı sonuçları kaçakçılığın desteklenmesi, yöneticilerin kendileri ve memurları için tahsisat talebi, mahkemelerin Reji'nin kaçakçılıkla ilgili davalarında takipsizlik kararı vermeleri, kaçak tütünlerin sökülümünün engellenmesi gibi uygulamalardır.

Taşra yöneticilerinin özellikle kaçakçılıkla mücadele konusundaki engelleme ve ilgisizliklerinden yılan Reji İdaresi sık sık Babıali'den yardım istiyordu. Reji şikayetleri daha çok kaçakçılıkla mücadele alanında yoğunlaşıyordu:

... Bu yoldaki hadiseler artık kaçakçılık derecesini de aşarak silahlı saldırı mahiyetini almıştır. Bu hususta hükümetin özel himayesini istihdam etmeyi gerekli görmekteyiz. Cinayet sanıklarının ceza görmemeleri üzücü hallerin artıp çoğalmasına sebep olmaktadır. Arz edilen bu hallerin meydana gelmesini de suçluların her türlü takip ve cezadan kurtulmuş olmalarında aramak gayet tabii bir iştir. Silahlı olarak serbestçe gezip dolaşan ve etrafa saldıran bu zorbalara dağıtılmaları ve bilhassa ellerindeki silahların alınarak kanunen müstehak oldukları cezaya çarptırılmaları istihdamını tekrar arz ederiz. 18.6.1904<sup>15</sup>

Şartname ise kaçakçılıkla mücadele görevini esas olarak Reji'ye verdiğinden, Babıali bu gibi şikayetlere karşı ilgisiz kalmayı yeğliyor, başvurular komisyondan komisyona havale ediliyordu:

---

<sup>14</sup> Yerasimos, a.g.e., S. 937.

<sup>15</sup> Hayri Mutluçağ, "Duyun-u Umumiye ve Reji Soygunu", Belgelerle Türk..., 1967, Sayı 2, S. 39.

İkide birde tütün meselesi Meclis-i Maliye'den Şurayı Devlet dairelerine, hususi heyetlerden şu veya bu nazırın keyfine sürüklene sürüklene memlekette adeta müzmin bir maraz olmuştu.<sup>16</sup>

Müşterek menfaatdar sıfatıyla Reji kârına ortak olan Osmanlı hükümetinin Reji'nin çalışmasını kolaylaştırma yönünde pek de hevesli olmadığı görülmektedir. Bunda kuşkusuz kendi uyruklarına karşı yabancı bir şirketi kolluyor gibi görünmek istememesinin de etkisi vardı.

#### 4.4. Çalışma Hayatına Etkileri

Reji'nin çok geniş bir alanda tekel olması, aynı zamanda büyük bir istihdam alanı yarattı. Duyun-u Umumiye tütün tekelini yönettiği bir yıllık sürede (1882-83) 500'ü işçi olmak üzere 4200-4500 kişi çalıştırırken, Reji'nin 1887 kayıtlarında 5602 idari personel ve gözetim elemanı (supervisor) istihdam ettiği görülmektedir. 1899'da bu sayı 8814'e ulaşmıştı. Bunların çoğunluğu herhalde Duyun-u Umumiye'nin tekeli devretmesiyle açıkta kalan memurlar olmalıdır. Çünkü şartnamenin ek maddesi gereğince Reji İdaresi açıkta kalan Duyun-u Umumiye memurlarını öncelikle istihdam edecekti. çalışanların etnik bileşimi ise sade fakat ilginçtir. 1887'de idari personelin yüzde 78'i, gözetim elemanlarının tamamı Osmanlı uyruklu idi. 1889'a gelince idari personelin yüzde 85'i, gözetim elemanlarının da yüzde 99'u Osmanlı yurttaşıdır.<sup>17</sup> Bu sayı ve oranlara işçiler dahil değildir.

Anlaşılacağı gibi yalnız üst düzey görevlerde az sayıda Avrupalı çalışmaktadır. Bunların da büyük kısmı kendi ülkelerinde önceden üst düzey görevlerde bulunmuş ya da diplomatlık yapmış deneyimli kimselerdi.<sup>18</sup> Bunların çoğu İstanbul'daki Reji İdare merkezinde yerleşmiş bulunuyordu. Bu yüzden idare merkezinde Türk çalışanlar azınlık durumundaydı:

O zaman idare-i merkeziyyede kapıcılar, odacılar da dahil olduğu halde Türk memurların ve müstahdemlerin adedi yirmi kişiyi ancak bulmasına mukabil, ikiyüzü mütecaviz hatır ve hayale gelmeyecek tabiyet ve milliyette Türk

---

<sup>16</sup> Uşaklıgil, a.g.e., C. IV, S. 165.

<sup>17</sup> Quataert, a.g.e., S. 26.

<sup>18</sup> Blaisdell, a.g.e., S. 256.

olmayan memurlar, bilhassa pek dolgun maaşlarla hiçbir lüzuma mübteni olmayan sandalyeleri işgal eden erkan vardı.<sup>19</sup>

Benzeri Duyun-u Umumiye ve Anadolu Demiryolu Şirketinde de görülen bu istihdam politikasının özünü İngiliz tahvil hamilleri temsilcisi Sir Edgar Vincent şöyle açıklamaktadır:

Benimsenen ilke, taşradaki idari görevleri yerine bırakırken sadece denetim ve üst yönetim işlerine yabancıları getirmektir. Türkiye gibi bir ülkede gelir toplama sisteminin kalıcılığı açısından yabancılar eliyle ağır vergiler toplamaktan daha tehlikeli bir şey olamaz.<sup>20</sup>

Vincent bu sözleriyle aynı zamanda tütün üzerinden alınan vergilerin şiddetli tepki doğuracak kadar ağır olduğunu da itiraf etmiş olmaktadır. İşte Reji de böyle bir istihdam politikasıyla olası tepkileri hafifletmeyi umuyordu. Geleceği Reji'nin varlığına bağlı binlerce işçi ve memurun ortaya çıkışı, Reji için önemli bir avantajdı. Reji'nin güvenilir ve deneyimli kimseleri tercih edeceği, yerli personel oranının yüksekliği ile birlikte düşünüldüğünde, aranan nitelikte Osmanlı uyruğu bulmakta zorlanmadığı anlaşılmaktadır.

Reji İdaresi bazı Osmanlı yurttaşlarını işinden ederken, pek çok kişiye de yeni bir geçim kapısı açarak ülkenin en büyük işvereni haline geldi. 1889'da 8814 olan toplam çalışan sayısı 1911'e gelindiğinde 13969 olmuştu. 1911'de personel sayısı 1000'den fazla olan kuruluşlar içinde Reji birinci sırada yer almaktadır.<sup>21</sup>

<u>Kuruluşlar</u>	<u>Personel Sayısı</u>
Reji	13969
Şark D.Y.	3758
Anadolu D.Y.	2850
Aydın D.Y.	1607
İzmir-Kasaba D.Y.	1983
Seyrisefain İd.	1200
İmalat-ı Harbiye Fb.	2733
Ereğli Kömür	5185

<sup>19</sup> Uşaklıgil, a.g.e., C. III, S. 122.

<sup>20</sup> Quataert, a.g.e., S. 26.

<sup>21</sup> Eldem, a.g.e., S.208.

Balya-Karaaydın Mad.	1018
Yorgi ve Rumbaki Kömür	1488
Osmanlı Bank.	1216
Ziraat Bank.	1012
Hicaz D.Y.	1628

Ülkedeki işçi sınıfının yoğun olarak bulunduğu demiryolu şirketlerinde çalışan işçi sayısının ancak 11.826 olduğu düşünülürse, Reji'nin ülkenin en büyük işvereni olduğu açıkça görülecektir. Şirketin bu kadar büyük bir işgücünü elinde tutması bir o kadar ailenin geçimini ve günlük hayatını da kontrol etmesi anlamına gelmektedir.

Bu kontrolün dolaylı bir sonucu olarak Reji fabrika ve imalathaneleri 20. yüzyılın başlarından itibaren bir dizi greve sahne oldu.

Bilindiği gibi tütün Nikotin içeren bir maddedir. Dolayısıyla tütün imalathane ve fabrikalarında herşeyden önce tütünün bu özelliğinden kaynaklanan son derece ağır çalışma koşulları söz konusudur. Buralarda çalışanların çoğunluğunu kadın ve çocukların oluşturması bu koşulları daha da ağırlaştıracaktır. İstanbul'da tütünlerin çocuklar tarafından elle paketlenildiğinden daha önce söz etmiştik.

Bu yüzden ki ilk defa tütün işçileri çalışma koşullarını öne sürerek greve gitmişlerdir. 1904'te Kavala'da 8000 Reji tütün işçisi çalışma süresinin yazın 9, kışın 8 saat olması isteğiyle greve gitti. İşçiler aynı zamanda Hükümetin nezareti altında bir komisyon ve bu komisyonun işyerlerini her hafta teftiş etmesini de istiyorlardı.<sup>22</sup>

Yine işten atılmalara karşı ilk tepki grevi de Reji işçilerince yapılmıştı. 1911'de İstanbul'da 2000'in üzerinde Reji işçisi 20 arkadaşlarının nedensiz olarak işten atılmalarını protesto etmek için greve gittiler. Reji işçilerince bu ve benzeri amaçlarla 1883-1922 arasında girişilen grev sayısı 13 olarak kaydedilmiştir:

---

<sup>22</sup> Şehmus Güzel, "Tanzimattan Cumhuriyete İşçi Hareketi ve Grevler", Tanzimattan Cumhuriyete Türkiye Ansiklopedisi, İletişim Yay., İstanbul, 1985, C. III, S. 812.

## Reji İşçilerince Girişilen Grevlerin,

<u>Tarihi</u>	<u>Yeri</u>	<u>Katılan İşçi Sayısı</u>
1904	Kavala	8000
1904	Selanik	-
1906	İstanbul	-
1908	İstanbul	-
1908	Selanik (3 kez)	500
1908	Kavala	12.000
1908	Drama	2.000
1908	İskeçe (Ksanthi)	-
1908	Samsun	-
1911	İstanbul	2.000
1919	İstanbul	-

Tablodan da görüleceği gibi<sup>23</sup> grevlerin yoğun olarak yaşandığı yerler Rumeli (Selanik ve Batı Trakya) yöresidir. Burası aynı zamanda tütün işçilerinin ve üreticilerinin en kalabalık olduğu bir yerdir. Ancak tablonun bütün Reji grevlerini yansıtmadığı açıktır. Örneğin İzmir'e ait hiçbir grev kaydedilmemiştir. Oysa 1913-15 yılların kapsayan Osmanlı Sanayi Sayımı verileri, İzmir fabrikasında sık sık grevler olduğu için üretimin aksadığını haber vermektedir.<sup>24</sup>

Reji'nin bu grevlere tepkisi ise genelde işyerini kapatarak lokavt yapmak olmuştur.<sup>25</sup> II Abdülhamit hükümetleri de buna koşut olarak grevlere karşı sert bir tutum sergilemiştir. Reji işçilerinin 1906'da İstanbul'da giriştikleri grev hükümet güçlerince bastırılmış ve elebaşları tutuklanmıştır.<sup>26</sup>

Reji işçileri grevinin 1908'de birdenbire arttığı gözlenmektedir. Bunun II. Meşrutiyet'le birlikte oluşan hürriyet havasının bir sonucu olduğu düşünülebilir. Kuşkusuz bunda İttihat ve Terakki'nin anti-emperyalist söyleminin de etkisi olmuştur. Toplam 13 grevden 6'sının 1908'de olması bu düşünceyi güçlendirmektedir.

---

<sup>23</sup> Güzel, a.g.e., S. 803-827.

<sup>24</sup> Ökçün, a.g.e., S. 71.

<sup>25</sup> Mesut Gülmez, "Tanzimattan Sonra İşçi Örgütlenmesi ve Çalışma Koşulları (1839-1919), Tanzimattan Cumhuriyete Türkiye Ansiklopedisi, İletişim Yay., İstanbul, 1985, C. III, S. 798.

<sup>26</sup> Yerasimos, a.g.e., S. 933.

Böylece Reji İdaresi Osmanlı ülkesinde en çok greve tanık olan şirket konumuna gelmiş oldu.<sup>27</sup> Ancak işçi hareketlerinin yeni yeni başladığı bu dönemde henüz işçi-işveren ilişkilerini ve örgütlenmeyi düzenleyen yasaların bulunmaması bu hareketlerden işçiler için olumlu sonuçlar çıkmasına engel oldu.

İlginç bir sonuç olarak Reji işçilerinin ücretler konusunda çok özel bir tepki göstermedikleri ortaya çıkmaktadır. Reji işçilerinin ücret artışı isteği ile greve gittiğine ilişkin olaylar kaydedilmemiştir. Osmanlı Sanayi Sayımı sonuçları İstanbul ve İzmir'deki fabrikalarda işçilerin günlük ortalama 10-12 krş. aldıklarını göstermektedir.<sup>28</sup> Quataert de 1886'da Reji fabrikalarında işçilerin 10-20 krş/gün aldıklarını bildirmiştir.<sup>29</sup> Reji işçilerinin görece yüksek ücretler aldığı kabul edilebilir. Çünkü daha 1908'e gelindiğinde bir inşaat işçisinin günlüğü 2-3 krş. iken, inşaat ustası günlük 6 krş. alıyordu. Oriental Carpet Manufacture'da çalışan kadınların günlüğü ise 1,5 krş.a geliyordu.<sup>30</sup>

#### 4.5. Üretici Tepkisi

İşçi eylemlerine lokavtla karşılık veren Reji İdaresi, üreticiler karşısında da gelirini artırmak için mali açıdan tehlikeli yöntemlere başvuruyordu. Ülke içerisinde tek alıcı (monopol) olmanın "avantajlarını" kullanmak isteyen Reji, bunun için öncelikle tütün alış ve satış fiyatı arasındaki farkı kendi lehine artırma yoluna gitti.<sup>31</sup>

<u>Yıllar</u>	<u>Satış (krş)</u>	<u>Alış</u>
1885/6	26.10	7.6
1889/90	28.1	6.5
1893/94	31.81	8.4
1894/95	24.75	5.2
1894/05	29.70	7.4
1899/10	30.6	7.3
1910/11	31.6	7.8
1911/12	34.07	9.6
1913/14	30.02	10.6

<sup>27</sup> Güzel, a.g.e., S. 803-827.

<sup>28</sup> Ökçün, a.g.e., S. 72.

<sup>29</sup> Quataert, a.g.e., S. 27.

<sup>30</sup> Yerasimos, a.g.e., S. 932-934.

<sup>31</sup> Parvus, a.g.e., S. 161.

Tabloda görülen durum, satış fiyatlarının alış fiyatlarından daha hızlı arttığıdır. Dokuz yıl içinde satış fiyatları ortalama 9,4 krş. artarken, alış fiyatları yalnızca 2,7 krş. artmıştır. Buna göre Reji'nin piyasaya rakipsiz olarak girerek üreticiye okka başına 6,7 krş.'luk zoraki bir vergi ödettiği anlaşılmaktadır. Böylece iç piyasa Reji için oldukça cazip hale gelmişti. Ancak geçimini tütüne bağlamış çiftçiler çok geçmeden Reji'nin bu düşük fiyat politikasına tepki gösterdiler.

1887'de Samsun'da çoğunluğunu Oniki Ada kökenli Rumların oluşturduğu üreticiler toplu halde kente yürüyüp Reji'yi valiye şikayet ettiler. Üreticiler vali aracılığıyla Padişah'a da bir "ariza" (dilekçe) göndermişlerdi. Ancak bununla yetinmediler. Reji binasını taşıyıp içeriye girmeye çalışanlardan kırk kadarı gözaltına alındı.<sup>32</sup> Üreticiler çoğunlukla Reji görevlilerinin tütünlerini düşük fiyatla satmaları için kendilerini zorladığından, ambar ve depo sağlama yükümlülüğünü yerine getirmediğinden yakınıyorlardı.

Yine 1894'te Trabzonlu tütün üreticileri benzer şikayetlerle gösterilerde bulundular.<sup>33</sup> Ancak bu ve benzeri gösteriler tek alıcı konumundaki Reji'nin fiyat politikasında belirgin bir değişmeye yol açmadı. Çünkü düşük fiyat politikası Reji için aynı zamanda ekim alanlarını sınırlama ve stoklarını eritme yolu idi. Şartname gereğince bütün dahili tütünleri almak zorunda oluşu, Reji'yi düşük fiyat vererek çiftçileri tütüncülükten caydırma yoluna itiyordu. Nitekim İzmir yöresinde yıllık tütün üretimi 10 Milyon okka iken, düşük fiyatlar sonucu bu miktar 1887'de 5 Milyon okka'ya inmişti. Reji'nin 1891'de Biga (Çanakkale) vilayetinde tütünün kilosuna verdiği fiyat ortalama 3 krş.tu. Oysa Reji kurulmadan önce 1884'te (Duyun-u Umumiye tekeli) aynı vilayette tütün alım fiyatı bunun dört katıydı. Düşük fiyatların sonucu olarak 1889'da Biga'da 87 bin kg. olan yıllık tütün üretimi 1891'de 54 bin kg.'a düştü.<sup>34</sup> Yine Karasu yöresinde tütün üretimi 1890'dan sonra önemli ölçüde azalmıştı. Hayfa'da ise Reji kurulduktan sonra yaprak tütün ihracatı tamamen durdu.<sup>35</sup> Bu sonuçlar aynı zamanda şartnamede düzenlenen hakemlik kurumunun uygulanamadığını da göstermektedir.

Karadenizli üreticiler Reji'ye karşı tepkilerini gösteri ve protestolarla dile getirmeye çalışırken, Trakyalı tütüncüler Reji ve tüccar karşısında örgütlenme

---

<sup>32</sup> Quataert, a.g.e., S. 28.

<sup>33</sup> Quataert, a.g.e., S. 29.

<sup>34</sup> Yerasimos, a.g.e., S. 917.

<sup>35</sup> Quataert, a.g.e., S. 31.

yoluna gittiler. Bu konuda kayda değer örgütlenme girişimlerinden birini Drama Mutasarrıfı Tahsin (Uzer) Bey gerçekleştirmiştir. Kendisi aynı zamanda bir İttihatçı olan Tahsin Bey bu girişimini anılarında şöyle anlatmaktadır:

"Drama Sancağı tütüncü bir diyardır. Nahiye müdürlüğümde ticaret simsarlarının yaptıkları zulmü hatıratımın o faslında anlatmışım. Müdürlüğümde kalan kalan bu acı ruh yaşantısı, Meşrutiyetten sonra Drama mutasarrıflığına atanınca, beni simsarların millete yaptığı zulme karşı koymaya sevk etti.

Simsarları her yerde tahkir edip cezalandırdım. Köy köy dolaşıp nutuklar verdim. Efkarı umumiyeyi hazırladım. Tüccar ürktü, telaş başladı. Derhal bütün Rumeli ziraatçıların ve tütün tüccarlarını bir kongre yapmaya davet ettim.

Tüccarlar bu kongrenin yapılmaması için, Babiali ve valilik makamlarına başvurdu. Vali İbrahim Bey, Cemiyet Nizamnamesi'nden, toplantı kanunlarından dem vurarak, ahmakça kongrenin yapılmasına engel olmak istedi. Bu istediğini bütün mevcudiyetimle reddettim. Kongre toplandı. Üsküp'ten, Gümülcine'den, Edirne'den, Serez'den ve hatta Samsun'dan kongre üyeleri geldiler.

Kongre yedi gün çetin konuşmalara sahne oldu. Nihayet ekseriyetle kararlar alındı. Kongreyle ve kararlarla ilgili tutanaklar kitap halinde basıldı. Meclis-i Mebusan'a, Hükümet'e ve tütüncü memleketlere gönderildi."<sup>36</sup>

Kongrede alınan kararların çoğu tüccarın çiftçiye şükran duyguları beslemesi, hükümetin tütüncüleri koruması, Ziraat Bankası'nın tütüncülere kredi vermesi gerektiği gibi temenniden öte geçmeyen türden olmakla birlikte ayrıca bir de "Tütüncü Bankası" kurulması kararlaştırılmıştı. Çok geçmeden banka idare heyeti oluşturulup çalışmaya başladı. Bütün tütüncüler bankanın hissedarı olarak tütünden elde ettikleri kârın %3'ünü bankaya yatırmak zorundaydı.

Adı daha sonra "Drama Milli Bankası" olarak değiştirilen bankanın sermayesi ilk yılında 67.000 Lira olmuştu. Sermaye ikinci yıl 180.000, üçüncü yıl

---

<sup>36</sup> Tahsin Uzer, Makedonya Eşkiyalık Tarihi ve Son Osmanlı Yönetimi, Türk Tarih Kurumu Yay., Ankara, 1987, S. 302.

ise 400.000 Lira oldu. Ancak Balkan Savaşı başlayınca banka faaliyetine son vererek kapanmak zorunda kaldı.<sup>37</sup>

#### 4.6. Reji'nin Kendisi Açısından

##### 4.6.a. Şartname'den Doğan Güçlükler

Reji İdaresi Osmanlı ülkesinde tütün tekelini elde ettikten sonra gerek imtiyaz sözleşmesi hükümlerinden, gerekse kendi dışından kaynaklanan bazı güçlüklerle uğraşmak zorunda kaldı. Bunlardan en önemlisi kuşkusuz Reji Şartnamesidir. Reji yöneticileri daha faaliyete geçer geçmez Şartname hükümlerinin çoğunun kendi aleyhlerine olduğunu gördüler. Tarım alanlarının son derece geniş olduğu bir ülkede Şartname ile verilen tekel yetkilerinin aslında yetki değil görev olduğu çok geçmeden ortaya çıktı.

İlk sorun yine daha ilk alımlar sırasında kendini gösterdi. Şartname gereğince Reji fabrika sahiplerinin elinde kalan tütün mamullerini uzlaşarak ya da hakeme giderek saptanacak fiyattan almak zorundaydı. Bundan yararlanmak isteyen fabrikatörler Reji çalışmaya başlamadan önce imalatlarını ihtiyaçlarının üzerine çıkarmışlardı. Reji'nin bunları satın almak zorunda oluşu elindeki tütünlerin maliyetinin de artmasına yol açtı. Çünkü satın alınan tütün paketlerinin açılıp Reji amblemlili paketlere sarılması 15.000 Liralık bir ek maliyet getirmişti.<sup>38</sup>

Şartname Reji'ye çok büyük bir "yetki" vererek çiftçilerin Reji'den izin almaksızın tütün yetiştiremeyeceğini öngörmüştü. Ancak hemen arkasından Reji'nin "yarım dönümden dün olmayan" (aşağı olmayan) tarlalarda tütün yetiştirmek isteyen bütün üreticilere ruhsat vermek zorunda olduğu belirtilmişti. Bu durum Reji'nin tekel olarak ekim alanları üzerinde resmen hiçbir yetkiye sahip olmadığı anlamına gelmektedir. İzin (ruhsat) başvuruları konusunda Reji'nin tek yapabileceği ve çoğunlukla yaptığı şey, köylüyü uzun formalitelerle birkaç hafta oyalamaktan ibarettir.<sup>39</sup>

Reji ruhsat verme yükümlülüğü sonucunda çok geniş bir ekim alanı ile karşılaşırken aynı zamanda bu geniş alanda üretilen bütün tütünleri (üretici ihraç için tüccara satmadığı sürece) satın almak zorundaydı. Şartname'de Reji'nin bu

---

<sup>37</sup> Uzer, a.g.e., S. 303.

<sup>38</sup> Morawitz, a.g.e., S. 234.

<sup>39</sup> Necmi, a.g.e., S. 10.

yükümlülüğü "köylünün tütününü Reji'ye satma zorunluluğu" biçiminde kamufle edilmişti. Şartnameye dayanılarak çıkarılan Nizamname ise yalnızca İstanbul çevresinde tütün tarımını yasaklamıştı. Bunun anlamı tütün mahsulü ihtiyacın çok üzerinde olsa bile Reji'nin bunu almak zorunda olduğudur. Bu zorunluluk kuşkusuz önce Reji'nin işlenmemiş tütün stoklarını artıracak; stoklar arttıkça da kalitesiz tütünler görece artmış olacaktır. Oysa Reji'nin ihtiyaç fazlası ya da kalitesiz tütünleri yakmak gibi bir yetkisi de yoktu.

Reji satın almakla yükümlü olduğu dahili tütünler için Şartname'nin imza tarihinden (22 Mayıs 1883) itibaren 9 ay içinde gerekli sayıda depoyu inşa etmiş olacaktı. Reji bu yükümlülüğünü zaten hiçbir zaman tam anlamıyla gerçekleştirmedi. (Karadenizli üreticilerin buna yönelik yakınmalarına daha önce değinilmişti.) Üreticiler de tütünlerinin tümünü Reji'nin kurduğu bu depolara "tevdî etmek" zorundaydı. Depoların inşa ve kira masrafları tümüyle Reji'ye aitti. Üstelik depoya konan tütünlerden ilk altı ay için hiç kira alınmayacak, tütünler iki yıl içinde satılmazsa Reji bunları satın almak zorunda olacaktı. Depolara ilişkin bu düzenlemenin Reji'nin depolama masraflarını artıracığı açıktır.

Şartnamenin ruhsat, alım ve depolamaya ilişkin hükümlerinin Reji aleyhine olduğu çok geçmeden ortaya çıktı. Bir yandan tütün stokları artarken, diğer yandan mamul tütün satışı da azalmaya başladı. 1898'de mamul tütün (dahili) satışı 2.171.000 Osm.Lira iken, bir yıl sonra 1.875.000 Lira'ya düştü. Reji buna çözüm olarak Babıali'den ekim alanlarını sınırlandırmasını ve ürünün hepsini alma zorunluluğunun kaldırılmasını istemeye karar verdi. Ancak bundan sonuç alamadı. Hükümet Reji'nin isteğini iki yıl boyunca komisyonlara havale etmekle yetindi.<sup>40</sup>

Reji'nin o güne kadarki genel politikası olabildiğince az tütünü olabildiğince düşük fiyata almak ve yine olabildiğince yüksek fiyattan tüketiciye satmaktı. Geleneksel sömürgecilik anlayışı içinde ülkeden çok miktarda tütünü Avrupa'ya aktarmak yani ihracat yapmak gibi bir amacı yoktu.<sup>41</sup> Ancak stoklar ve depolama giderlerindeki artış, Babıali'nin de bu konuda yardım etmeye yanaşmaması Reji'yi daha pratik çözümler getirmeye yöneltti. Önce depo sözleşmelerinin bir kısmını feshetti, kontrolü iyice yoğunlaştırdı. Ardından fakir sınıfların da tüketebileceği ucuz fiyatlı yeni tip tütün tohumları dağıtan Reji, diğer tütünleri de ıslah etmeye

---

<sup>40</sup> Morawitz, a.g.e., S. 243.

<sup>41</sup> Pamuk, a.g.e., S. 52.

yöneldi.<sup>42</sup> Şartname Reji'ye böyle bir görev vermemesine karşın, Reji pilot bölge olarak seçtiği Bursa'da her yıl bedelsiz olarak çiftçilere iyi kalite Yenice ve Samsun tohumları dağıtmaya başladı. Maliyeti az olan bu hizmet akıllı bir çiftçiye ortalama 5 krş. maliyetle, bir dönüm alandan yaklaşık 150 okka (750 krş.luk) hasılat imkanı vermektedir. Bu ortalamaya ise Reji'nin 5 farklı tütün kalitesi için farklı fiyatlar saptamasıyla korunuyordu. Bu fiyatlar Frank olarak:

3. grat tütüne 2.65 F/kg
4. " " 1.50 F/kg
5. " " 0.90 F/kg
6. " " 0.45 F/kg
7. " " 0.15 F/kg idi.<sup>43</sup>

Ancak Reji'nin başka yerlerde de benzer uygulamalara gittiğine ilişkin bilgiler bulunmamaktadır.

Reji'nin karşılaştığı bütün sorunlar, şartnamenin bütün hükümlerine sinmiş bulunan "müşterek'ül-menfaa" kavramından kaynaklanıyordu. Buna göre Reji herhangi bir kaçağın takibi ya da ürününü kaçıran çiftçi hakkında soruşturulması gibi konularda Saray'dan, Dahiliye Nezareti'ne, oradan en alttaki zaptiye erine kadar her kişi ve kurumun desteğini almak durumundaydı.<sup>44</sup> Bu da Reji'yi daha kurulum kurulmaz idari açıdan güçsüz duruma düşürmüştü.

#### ***4.6.b. İhracat Sorunu ve Mısır'ın Tutumu***

Reji imtiyaz şartnamesi ihracatı Reji'nin tekeli dışında tutmuştu. Şartname üreticinin tütününü yalnız Reji'ye satmasını istemiş; ancak ihraç kaydıyla tüccara da tütün satabilme imkanı tanımıştı. Bu durumda ülkede iki ayrı ihracatçı bulunmaktadır: Reji ve tüccar. Ancak bütün depolar Reji'ye ait olduğundan, üreticinin tütününü öncelikle Reji'ye satacağı açıktır.

---

<sup>42</sup> Morawitz, a.g.e., S. 244.

<sup>43</sup> Issawi, a.g.e., S. 251.

<sup>44</sup> Uşaklıgil, a.g.e., C. IV, S. 163.

Şartname hükümlerinin daha önce sözü edilen sınırlayıcı etkisi ve iç piyasanın görece darlığı, ileride görülecek olan kaçakçılık olgusu ile birleşince iç piyasa üzerindeki kontrolü sınırlanan Reji, ihracat imkanlarını genişletme yoluna gitti.

Reji'den önce Türk tütünlerinin en büyük alıcısı Mısır'dı. Hidivlik adı altında yarı-bağımsız bir statüsü olan Mısır yönetimi, ülkeye başka tütünlerin girmesine izin vermiyordu. Osmanlı tüccarları Mısır'a bu himaye sayesinde yılda 1.500.000 Okka tütün ihraç ediyordu. İhraç edilen tütünün okkasından alınan %10'luk "Reftiye" denilen gümrük resmi ise Babıali'ye her yıl 150.000 Lira'lık bir gelir sağlıyordu.<sup>45</sup> Şartnamenin 13. maddesi ile bu Reftiye'nin tahsili de Reji'ye bırakılmıştı. Üstelik Reftiye oranının hükümetçe azaltılması halinde Reji'nin maruz kalacağı "noksan hasılat" hükümet tarafından karşılanacaktı. Şartnamenin bu maddesi birilerinin ileride neler olacağını tahmin ettiklerini göstermesi bakımından ilginçtir. Çünkü Reji daha faaliyete geçer geçmez Mısır, Türk tütünleri dışında önce Yunanistan, sonra da diğer ülke tütünlerinin ithaline izin verdi. Böylece Mısır'a tütün ihracatı önemli ölçüde azalmış oluyordu. Nitekim Reji, faaliyete başlamasının ilk 11 ayında 150.000 Liralık yıllık Reftiye geliri tahminine göre 88.949 Lira zarara uğramıştı.<sup>46</sup> Ancak Reftiye oranı hala %10 olduğundan hükümetin zararı karşılaması söz konusu değildi. Duyun-u Umumiye ve Babıali aralarında yaptıkları 21.6 1886 tarihli anlaşma ile Reji zararının Duyun-u Umumiye'nin vereceği avansla kapatılması konusunda anlaşılabilir. Buna göre Duyun-u Umumiye Reji'ye 1883-88 arası dönem için avans verecekti. 1891'de yapılan yeni bir anlaşma ile Duyun-u Umumiye her hesap devresi için Reji'ye avans vermeyi kabul etti.<sup>47</sup> Büyük kazanç beklentileriyle Reji'nin kuruluşuna öncülük eden Duyun-u Umumiye ilk yıllarda bir kazanç elde edemediği gibi üstelik Reji'ye borç verir duruma düşmüştü.

Babıali, şartnamenin verdiği yetkiye dayanarak 1889'da Reftiye'yi okka başına 10 krş.tan 1 krş.a indirdi. Bununla Mısır piyahasının tekrar kazanılması amaçlanıyordu. Nitekim Reji 1889-90 dönemini 181.120 Lira kârla kapattı. Bu aynı zamanda Reji'nin ilk kârıydı. Dolayısıyla şartnamedeki gibi bir "noksan hasılat" söz konusu olmamıştı.

---

<sup>45</sup> Velay, a.g.e., S. 329.

<sup>46</sup> Velay, a.g.e., S. 329.

<sup>47</sup> Morawitz, a.g.e., S. 235.

Reftiye'nin 1 krş.a indirilmesi ihracatı bir miktar artırmıştı. Bu da Reji'nin satın almak zorunda olduğu iç tütün miktarının azalmasını sağlıyordu. Reftiye gelirleri 1891-92'de 40.425 Lira, 1894-95'te ise 66.391 Lira'ya ulaşmıştı. Bu artış Reji yöneticilerini cesaretlendirdi. 1895-96 döneminin sonunda, Babıali Reji İdaresi'ne Reftiye oranını 3 Lira/okkaya kadar çıkarabilme izni verdi. Reji bunun karşılığında elde ettiği Reftiye'den Duyun-u Umumiye ve Hükümet'e pay verecekti. Bu şekilde 1895-1900 arası dönemde Hükümet toplam 64.259 Lira; Duyun-u Umumiye ise 44.871 Lira gelir sağlamıştı.<sup>48</sup>

Bu sonuçlar Reji yöneticilerinin aslında hiçte iyi tüccar olmadıklarını göstermektedir. Anımsanacağı gibi, Reji'nin kuruluşu sırasında ihraç resmi (Reftiye) 10 krş./okka idi. Şartnamenin 13.maddesi ise hükümete Reji'nin uğrayacağı zararı karşılamak şartıyla ihraç resminde indirim yapma yetkisi veriyordu. Ancak hükümet bu yetkisini kullanınca (Mısır diğer tütünlere de kapısını açtığından) düşmüş olan Reftiye gelirlerindeki artış, Reji'yi 1 krş.luk resmi 3 krş.a çıkarma hevesine düşürdü. Hükümet Reji'nin bu hevesini gerçekleştirmesine izin verirken karşılığında da hem kendine hem de müşterek menfaatdar olan Duyun-u Umumiye'ye önemli bir pay kopardı. Bir başka deyişle başlangıçtaki koşullarda Reji'nin zararını Hükümet ya da Duyun-u Umumiye karşılamak durumunda iken, şimdi adeta onların "zararını" Reji ödüyordu.

Reftiye gelirlerindeki artış kuşkusuz gümrük indirimiyle birlikte tüccarın da önemli miktarda ihracat gerçekleştirdiğini göstermektedir. Böylece Reji'nin satın almak zorunda olduğu tütün miktarı da azalmış oluyordu. Tütün ihracatının artması Reji'nin halen elinde bulunan ihtiyaç fazlası tütünler için de tek çıkış yoluydu. Reji tarafından 1893'te bu amaçla "Turkish Regie Export Company" kuruldu. Ancak şirketin beklenen başarıyı sağlayamadığı görülmektedir.<sup>49</sup>

#### **4.7. American Tobacco Ya da "Amerikan Senesi"**

Tütün ihracatındaki esas sıçrama 1899'da denizaşırı alıcılardan gelen yüksek fiyat teklifleri ile başladı. Bu alıcıların başında ise 1901'de Osmanlı ülkesinde alımlara başlayan American Tobacco Trust geliyordu. Üstelik verdiği fiyatlar

---

<sup>48</sup> Morawitz, a.g.e., S. 239.

<sup>49</sup> Morawitz, a.g.e., S. 240.

Reji'nin teklif ettiğinden %27 ila 66 daha fazlaydı.<sup>50</sup> Kuşkusuz bu durum Reji'nin alım fiyatlarını da yükseltmiştir.

American Tobacco'nun piyasaya girmesiyle birlikte Reji ile aralarında kıyasıya bir rekabet gelişti. Alım işlemleri alışılmadık biçimde ürünün daha üçte ikisi tarlada iken başlıyordu. Amaç diğerinden daha fazla alım yapabilmektir. İlk teklifler ürünü erken kaldıran ve tütünü kaliteli köylere yapıyor; bu sırada alınmayan adi tütünler ise daha sonra düşük fiyatlarla alınıyordu. 1908'de İzmir yöresinin 6 Milyon kg.lık hasılatının 3.5 Milyon kg.ını American Tobacco'nun aldığı tahmin edilmektedir. Alınan tütünler şirketin Avrupa ve Amerika'daki fabrikalarında çok özel imalatlar için kullanılmaktadır.<sup>51</sup> Kısacası tütün piyasasında belirgin bir canlılık başlarken, üretici açısından da tütününü daha iyi fiyata satabilme imkanları artmıştı.

Ancak American Tobacco'nun Ege yöresinde piyasaya girmesi çiftçiler için her zaman olumlu sonuçlar vermedi. Yöre çiftçisinin belleğinde 1901-92 yıllarının "Amerikan Senesi" olarak kalmasına yol açan olay bunun çarpıcı bir örneğidir. American Tobacco piyasaya girdiği ilk yıl alım fiyatlarını o güne dek görülmemiş oranda 4-5 misli artırır. Bununla piyasada uzun dönemli bir tekel olmayı amaçlamaktadır. Alım fiyatlarındaki bu hızlı yükseliş ertesi yılın çiftçi tercihlerine hemen yansdı. Ekim alanları genişlerken, o güne kadar tütün yetiştirmeyenler bile tütüncülüğe başlamıştı. Sonuçta tütün rekoltesi bir önceki yıla göre 4-5 kat birden arttı. Bu durumu değerlendiren American Tobacco "1901'de 80 krş.a aldığı tütünü 1902'de 8 krş.tan aldı."<sup>52</sup> Pek çok üreticinin perişan olduğunu tahmin etmek güç değildir.

#### 4.8. Dinsel Tepkinin Zayıflığı

Tütün üretim ve tüketiminin yaygın olduğu bir ülkede, din adamlarının tütün karşıtı vaaz ve nasihatlarının bir etkisi olmazdı. Nitekim Quataert yalnızca Giresun'da Hoca Hasan adlı birinin Reji'nin kurulduğu yıl tütün ve Hıristiyanlarla işbirliği aleyhinde vaazlar verdiğini nakletmektedir.<sup>53</sup>

---

<sup>50</sup> Quataert, a.g.e., S. 40.

<sup>51</sup> Issawi, a.g.e., S. 250.

<sup>52</sup> Necmi, a.g.e., S. 17.

<sup>53</sup> Quataert, a.g.e., S. 28.

Din adamları daha çok Avrupalıların ülkedeki varlığından ve Reji'nin aldığı tütünü alım fiyatının 10 katına satmasından yakınmaktaydılar.<sup>54</sup> Toplumsal tepkinin ekonomik içeriğine koşut böyle bir tepkinin dinsel bağnazlıkla ilgisini kurmak güçtür. Tütün Osmanlı ülkesinde 17. yüzyılın başından buyana kullanılmakta ve bir Avrupa yeniliği, "gavur icadı" olarak görülmemektedir. Dinsel tepkinin zayıflığı, üstelik Reji'nin fiyat politikasından yakınmaları ulema ve softalar arasında da tütün kullanımının yaygın olduğunu düşündürmektedir. Zaten günümüzde de tütüne karşı açıkça tavır almış dinsel akımlara rastlanmamaktadır.

Daha da ilginç özellikle Doğu Anadolu'da dinsel otoritelerine dayanarak toprak rantına el koyan şeyhlerin tütüne karşı olan tutumlarıdır. Doğu'nun başlıca tütün üretim alanları Bitlis ve Şemdinli yöresidir. Bitlis yöresine ilişkin bilgiler bulunmamakla birlikte Şemdinli'deki tütün tarım ve ticaretine ilişkin olarak, Erdost oldukça ayrıntılı bilgiler aktarmıştır. Bu yörede köylüyü topraklarında ortakçı olarak çalıştıran Şeyh Muhammed Sıddık, Şemdinli'de tütün dışında ürün yetiştirilmesini yasaklamıştı. İran'da mollaların reji imtiyazına karşı tütün içmeyi haram kılan fetvaları hatırlanırsa, toprak sahibi şeyhin çıkarına uygun bir yol tuttuğu anlaşılmaktadır. Şeyh tütün ürününü değerlendirmek için de Reji'den daha başarılı yöntemler kullanmaktadır: Alımlara başlamadan önce Şemdinli tütününün en büyük müşterisi olan İranlı tüccarın köylere girmesini yasaklıyor, sonra da köylüden tütünün dört batmanını 3 altına alıp, İranlı tüccara bir batmanı (8 kilo) 3 altından satıyordu.<sup>55</sup> Şeyhin din-ticaret birliğini başarıyla yürüttüğü anlaşılmaktadır:

Muhammed Sıddık'a geldiler. Tütünleri istediler. M. Sıddık "Geçen yıl batmanı birbuçuk altın idi. Bu yıl iki mislini vereceksiniz: Üç altın. Her batman tütün için de ayrıca bir kille (3 kilo) şeker..."

"Pahalı" dedi tüccarlar; almayıp gittiler. Bizim tütün çok kıymetliydi. Tüccarlar yeniden adam gönderdiler. M. Sıddık "ben tütünü" dedi, "milletten yarım altın fazlasına aldım; siz almazsanız tarlada yakarım, toprağa kuvvet olur. Kimseye minnetim yoktur işinize gelirse alın..."

Baktılar çaresi yok; M. Sıddık'ın dediği fiyat üzerinden tütünü aldılar.<sup>56</sup>

---

<sup>54</sup> Quataert, a.g.e., S. 28.

<sup>55</sup> Erdost, a.g.e., S. 290.

<sup>56</sup> Erdost, a.g.e., S. 182.

Dinsel gcn ekonomik gc de doęurduęu bu blgeye giremeyen Reji, sonuta mruriye resmini daha nce grdęmz gibi Őeyh'e satmak zorunda kalmıřtı.



## BEŞİNCİ BÖLÜM

### KAÇAKÇILAR VE KOLCULAR

#### 5.1. Temel Nedenler

Reji'nin piyasaya tek alıcı ve tek satıcı olarak girmesi; buna bağlı olarak çiftçileri ürünlerini belli bir fiyattan satmaya zorlaması üreticilerin kâr arzusunu ve tüketicinin ucuz mal isteğini yok ediyordu. Ama her zaman onların bu arzusuna hitabeden birileri bulunmuştu. "Kaçakçı" denilen bu kesim üreticiden tütününü alırken Reji'den yüksek fiyat veriyor, tüketiciye satarken de daha ucuza satıyor; bir başka deyişle Reji'nin alış-satış fiyatları arasındaki farkı kendi lehine değerlendiriyordu. Çıkarların bu çakışması sonucunda kırsal kesimde tütün üreticileri kaçakçıların doğal koruyucuları haline geldiler. Kendi çıkarlarını ancak böyle koruyabiliyorlardı.

Kaçakçılık kuşkusuz Reji'den önce de vardı ve her yerde olduğu gibi temelde kötü bir iş olarak görülürdü. Reji'nin kurulması ile birlikte kaçakçılık bir geçim yolu olmanın ötesinde Osmanlı toplumsal direnişinin simgesi haline geldi. Zamanla tütün üreticileri dışındaki halk kitleleri de kaçakçıları "adeta bir yiğit telakki ederek" himaye eder olmuştu.<sup>1</sup>

Kaçakçılığın en büyük nedeni olarak Reji'nin tekel yetkisinin kapsamı gösterilebilir. Bir tekel kuruluşu olarak Reji, imtiyaz sözleşmesinden aldığı yetkiyle tütün sektörünü fidanların tarlaya dikiminden, tüketiciye ulaşmasına kadar olan uzun ve karmaşık süreç içinde kontrol etmeye çalışmaktadır. Bunun ne denli güç olduğu ve böyle bir tekel rejimi içinde kaçakçıların ne kadar kolay türeyebilecekleri açıktır. Ülkede yasal tütün ticaretinin yalnızca Reji memurlarına ait olması, onları üretici karşısında fiilen baskıcı konumuna sokarken, buna karşılık özellikle esnaf kesimi kaçakçılara yardım etmekten çekinmemişti. Yoksa kaçakçılar yalnız tüketiciye tütün satıyor olsaydı, kuşkusuz Reji için fazla bir sorun oluşturmazlardı.<sup>2</sup>

---

<sup>1</sup> Edip, a.g.e., S. 26.

<sup>2</sup> Parvus, a.g.e., S. 164.

Reji'nin iç tüketime ayrılmış tütünün tamamını satın alma zorunluluğu, onu düşük fiyat vermeye zorlarken üreticiyi de kaçakçılarla işbirliğine itmekteydi. Reji'nin verdiği düşük fiyatlara karşılık, kaçakçılar Reji fiyatının en az 2-3 katını veriyorlardı. Bu durum zamanla kaliteli tütünlerin kaçakçılar eliyle pazarlanması sonucunu doğurduğundan tüketiciler arasında "kaçak tütün kalitelidir" biçiminde yaygın bir kanaatin oluşmasına da yol açmıştı. Kaçakçıların genel giderleri az olduğu için tütünü ucuza satabiliyorlardı. Sigara satmak içinse sahte Reji amblemlerini sigara kağıtlarına yapıştırmak yetiyordu.<sup>3</sup> Kaçakçılar için çok uygun olan bu koşullar diğer taraftan tüketiciler arasında kaçak tütün ve sigara talebini artırıyor, kaçak tütün mamulleri kullanmak doğal olarak bir ayrıcalık ve statü göstergesi haline geliyordu. Kaçakçılarla ceza korkusundan ya da diğer nedenlerden dolayı işbirliğine gidemeyen aileler ise tütüncülüğü bırakmak zorunda kaldılar. Tütün üretimindeki belirgin azalma bunu göstermektedir. Örneğin Alman konsolosunun bildirdiğine göre 1887'de İzmir bölgesinde tütün rekoltesi 10 Milyon okka'dan 5 Milyon okka'ya düşmüştü. Ekim alanlarını sınırlama yetkisi olmayan Reji çoğu kez üreticileri caydırmak için çok düşük fiyat veriyordu.<sup>4</sup> Ayrıca Reji'nin taşra yöneticileri tütün ekim ruhsatı almak için zaman ayırıp köyden kasabaya gelen çiftçilere bilinçli olarak güçlük çıkarıyorlar; lüzumsuz formalitelerle vakit kaybeden köylü çoğu kez ruhsat alamadan geri dönüyordu.<sup>5</sup>

Reji'nin gerek düşük fiyat, gerekse üretici üzerindeki baskı ve sınırlamaları, kaçakçılığı zamanla toplumun her kesimi tarafından beslenen bir kurum haline getirdi. Kaçakçılık başlıca desteğini sivil ve asker memurlarla üreticilerden alıyordu. Kaçakçılığın -ekonomik içerikli- bir Avrupa karşıtlığını da temsil etmesi sayesinde sivil-asker bürokrasinin kaçakçılığa bağlı çıkarları da bir biçimde kutsanmış oldu. Padişah II. Abdülhamit'in bile kaçak tütün kullanıyor olması herhalde kaçakçılığın ve kaçak tütünün değerini artırıyordu. Abdülhamit Reji'nin bir okka bile tütün alamadığı Şemdinli'den özel olarak getirtilen tütünden kullanmaktaydı.<sup>6</sup> Büyük kısmı İran'lı tüccarlarca alınan Şemdinli tütününden ülke içinde de kaçak olarak pazarlandığını düşünmek mümkündür.

Maaşını zamanında alamayan memur ve yöneticiler için bir çıkış yolu sağlayan kaçakçılık, silahlı bir güç olan askerler tarafından yapılıncaya önlenmesi

---

<sup>3</sup> Quataert, a.g.e., S. 32.

<sup>4</sup> Quataert, a.g.e., S. 31.

<sup>5</sup> Necmi, a.g.e., S. 10.

<sup>6</sup> Erdost, a.g.e., S. 183.

imkansız bir olguya dönüşüyordu. Malatya'da bir binbaşı 30.000 paket sigara çalarken, Harput'ta askerler cadde ve sokaklarda kaçak sigara satıyorlardı.<sup>7</sup> Askerlerin kaçakçılığı diğerlerinden farklı olarak gizleme gereği duymadan yaptıkları görülmektedir.

## 5.2. Kaçakçılar

Kırsal kesimdeki "sivil" bir kaçakçı da silahlı ve atlıdır. Geceleri çok özel yollar kullanarak dolaşan kaçakçı bir köye uğradığı zaman genelde muhtarın ya da diğer ileri gelenlerin evinde "misafir" olur. Tütünler bir kıl çuval içinde, pembe ya da mavi kartonlara sarılmış halde satılır. Çocukların çok korktuğu kaçakçılar, silahlı oldukları için çete rolü de üstlenmişlerdi-ya da zaten eşkiya olanlar eşkiya olanlar kaçakçılık yapıyordu. Kaçakçılığın silahlı ve kuralsız niteliğinin köylü üzerinde Reji'den farklı olarak güvenlik açısından bir baskı unsuru olabileceğini de gözardı etmemek gerekir. Hatta bunların yer yer halka zorla tütün sattıkları da görülmüştür.<sup>8</sup> Zaten zamanla silah ve tütün kaçakçılığı aynı kişilerce yapılır hale gelmişti. Duyun-u Umumiye reisi M. Berger, kolcular tarafından yakalanan kaçakçıların çoğunun silah ve barut gibi yasaklanmış eşyayı da kaçırmakta olduklarının görüldüğünü bildirmiştir.<sup>9</sup> Benzer olaylar basında sıkça yer almaktaydı:

Rodos'a karfı (yakın) Sömbeki Adası karşısındaki Apol Nika limanında bir kaçakçı kayığında 116 kilo tütün, 33 kilo tömbeki, 700 kilo tuz, 2 adet kara tüfeği, 1 revolver, 1 Yunan kasaturası ve 12 fişek derdest eylenecek Marmaris hükümetine teslim edilmiştir.<sup>10</sup>

Buna karşın genelde Babıali, özelde yerli yöneticilerce kaçakçılık kamu düzenini bozucu bir hareket olarak görülmediğinden, kaçakçılıkla mücadele etmek, devlet dışı bir örgüte yardım etmek anlamına geliyordu. Zaten devletin kaçakçılıkla mücadeleyi gerektiren özel bir yasası da bulunmuyordu. Kaçakçılık yasak bir faaliyet olarak yalnızca Reji Şartnamesi'nde ve ona dayanılarak çıkarılan Nizamname'de ele alınmıştı. Taşra yöneticilerinin çoğunun tütün kaçakçılığının içinde olmaları da etkin bir mücadeleyi önlemekteydi. Kaçakçılık Reji'nin özgül bir sorunu olarak görülüyordu. Reji ise kaçakçılığın nedenlerini kalitesiz tütünlerin

---

<sup>7</sup> Quataert, a.g.e., S. 37.

<sup>8</sup> Uşaklıgil, a.g.e., C. IV, S. 164.

<sup>9</sup> Mutluçağ, "Duyun-u Umumiye ve Reji Soygunu", Belgelerle Türk..., 1967, Sayı 2, S. 38.

<sup>10</sup> 7 K. Sani 1910, Tanin.

varlığına bağlamaktaydı. Reji'ye göre kaçakçılık kötü tütün yetiştiren bölgelerde gelişmektedir. Reji'nin fena tütünlerini almadığı üreticiler kaçakçılık yoluna sapmaktadır. Adi tütünlerin kaçakçılığa konu olması gibi anlaşılması güç bir teze dayanan bu görüş 1902'de Reji Müdürü M. Ramber tarafından ileri sürülmüştür.<sup>11</sup>

Kaçakçılar tütün piyasasının yarıdan fazlasını kontrol ediyorlardı. 1890'da Reji'nin yıllık satışları toplamı 6 Milyon kg. iken, yasadışı yollarla piyasaya sürülen tütün miktarı 12-13 Milyon kg.'ı buluyordu. 1896'da ise Reji'nin sattığı tütün miktarı 8 Milyon kg. olurken, kaçak tütün satışları 10 Milyon kg.'a düşmüştü.<sup>12</sup> Düşüşe karşın kaçak tütüne rağbetin fazla olduğu görülmektedir.

### 5.3. Mücadele Masrafları

Kaçakçılığın artması Reji'nin kaçakçılıkla mücadele için yaptığı harcamaları ve istihdam ettiği kolcu sayısını da artırmaktadır:

<u>Yıl</u>	<u>Yakalanan Kaçak Tütün</u> (1000 kg)	<u>Gözetim Harcamaları</u> (1000 Lira)	<u>Kolcu Sayısı</u>
1884			
1885		127	
1886		119	
1887		115	3617
1888		126	
1889		138	4141
1890		143	4622
1891		150	
1892		159	4906
1893		163	
1894		143	
1895		161	5950
1896	259	164	6522
1897	314	188	6701
1898	238	208	6343
1899	197	205	6533
1900	211	230	

<sup>11</sup> Mutlucağ, a.g.e., S. 38.

<sup>12</sup> Quataert, a.g.e., S. 29.

1901	233	237
1902	234	254
1903	212	258
1904	232	255
1905	183	255
1906	203	251
1907	221	252

Kaçakçılıkla mücadeleye yönelik harcamaların, ele geçirilen tütün miktarı ile karşılaştırılması bu işin Reji'ye ne kadar pahalıya mal olduğunu göstermektedir. 1897-99 arasında Reji yakalanan kaçak tütünün her kilosu için ortalama 70 krş. harcama yaparken, bu miktar 1900-03 döneminde 105, 1904-08 döneminde 122 krş.'a ulaştı. 1900'den sonra daha fazla harcama ile daha az kaçak tütün ele geçirildiği açıkça görülmektedir. Üstelik gittikçe artan sayıda kolcu istihdam edilerek. 1887'de kaçakçılıkla mücadele etmek için istihdam edilen kolcu sayısı 3617 iken, 1899'da bu rakam 6533'e ulaşmıştı. Bu kolcular 1894'e kadar Reji'nin ödediği toplam ücretlerin %52'sini alıyordu. 1908'de ise toplam ücretlerin %61'ine yakın kısmı kolculara ödeniyordu.<sup>13</sup>

#### 5.4. Sözde Kaçakçılık

Burada yakalanan kaçak tütün miktarının içeriğine ilişkin önemli bir konuya açıklık getirmek yararlı olacaktır ki o da ortada olmayan tütün miktarının kaçak tütün sayılması biçimindeki garip uygulamadır. "Hayali kaçakçılık" olarak tanımlayabileceğimiz bu uygulama ile fidanların olgunlaştığı dönemde yapılan birinci tahrirde yazım görevlileri ve muhamminler (bilirkişi) tütün miktarını kasıtlı olarak olduğundan fazla tahmin etmekte, tütünler toplandıktan sonra yapılan ikinci tahrirde ise gerçek tütün miktarı üzerinden sergi pusulası düzenlenmektedir. Üretici aradaki farkı açıklamak zorundadır. Açıklama yeterli bulunmazsa ikinci tahrirle birinci tahrir arasındaki fark "kaçak tütün" olarak kabul edilmektedir. (Nizamname 42. Md.) Görevlilerin kaçak tütün yakalama yönündeki bu çabaları yine nizamnamenin ilgili maddeleri gereğince ödüllendirilmektedir.<sup>14</sup> Bu ihbar ödülünün

<sup>13</sup> Quataert, a.g.e., S. 30.

<sup>14</sup> Necmi, a.g.e., S. 11.

ele geçirilen kaçak tütün miktarının artışında oldukça etkili olduğu tahmin edilebilir.

### 5.5. Fiyat ve Kalite Düzenlemeleri

Reji'nin "gerçek" kaçakçılarla mücadelesinin sonucu fiyatlara sınırlı da olsa yansımıştır. Diğer yörelerde alım fiyatları okka başına 10 ya da 20 krş. iken, Reji kendisi için "örnek bölge" niteliği taşıyan Bursa çevresinde kaçakçılığı önlemek için alım fiyatlarını 10'dan 190 krş.'a kadar (tütünün kalitesine göre) değiştirme yoluna gitti.<sup>15</sup> Ancak bu Reji'nin her yerde uyguladığı yöntem değildi.

Reji verdiği düşük fiyatlar kaçakçılığı artırınca başlıca iki yola başvurdu. Birincisi Bursa'da olduğu gibi yüksek kaliteli Yenice ve Samsun tohumları dağıtarak üreticileri ihracata teşvik etmekte. Bununla depolarında stok birikmesini önlemeyi amaçlamaya çalıştı. İkinci olarak yerel eşraf ve politikacıların desteğini sağlamaya çalıştı. Reji destek ve işbirliği karşılığında onların tahsisat talebini karşılayacaktı. Böylece kaçakçılıkla uğraşanların yanında, Reji işbirliğinden çıkar sağlayan yerel yöneticiler ve yakın çevresinden oluşan yeni bir zümre ortaya çıkıyordu.<sup>16</sup> İmtiyaz sözleşmesi gereğince tütün Hükümet'in kaçakçılığını önlemek gibi bir görevi olmadığından Reji İdaresi bu gibi fiili yöntemlerle kaçakçılığın önüne geçmeye çalışıyordu.

Hızla artan kaçakçılık trafiği karşısında Reji'nin başvurduğu temel "cebrî" yöntem ise Babıali'nin de onayı ile oluşturulan "Kordon Bölükleri" (kolcu taburları) idi.

### 5.6. Kolcular

Babıali halk çoğunluğunun desteğini kaybetmemek için kaçakçılıkla etkin bir mücadeleye girmiyordu. Özellikle Karadeniz'de Lazlar ve Ege yöresinde Rumlar kaçakçılığa bağımlıydı.<sup>17</sup> Ancak kaçakçılık da zamanla Reji'yi rahatsız eden bir hareket olmaktan çıkıp, devlet güvenliği için de tehdit oluşturmaya başladı. Tütün ve silah kaçakçılığı birlikte yapılırken, kırsal kesimde hızlı bir silahlanma süreci yaşanıyor. Nitekim hükümet biraz da bunu önlemek için Reji ile işbirliği içinde "Kordon bölükleri" oluşturulmasına karar verdi.

---

<sup>15</sup> Issawi, a.g.e., S. 252.

<sup>16</sup> Quataert, a.g.e., S. 32.

<sup>17</sup> Quataert, a.g.e., S. 41.

Halk arasında "kolcu" olarak tanınan ve "Kaçağın men'i için Reji İdaresi'ne bir muavenet kabilinden olarak" kurulan kordon bölükleri (bundan böyle kolcu taburları) "Tütün kaçakçılığının men'i hizmetinde kullanılacak kordon bölüklerine dair talimat"la 1886'da oluşturuldu.<sup>18</sup> Başlangıçta Selanik, İzmir ve Bursa'da deneme amacıyla kurulan kolcu taburları, başarılı olduğu takdirde diğer illere de yaygınlaştırılacaktı. Örgütlenme ve hiyerarşi bakımından jandarma benzeri olan kolcu personelinin ücretleri jandarma maaşının belli bir katı olarak saptanmıştı. Örneğin bir kolcu piyadesi jandarma piyadesinden 20 krş. fazla alacaktı. Reji-Devlet işbirliği gereğince kolcuların palaska ve hayvan takımlarını devlet verecek; Reji de bunların bedelini jandarma veznesine ödeyecekti. (Md. 12) Kolcuların maaşı da Reji tarafından ödenecekti. (Md. 17) Kolcuların harcamalara ilişkin kesin hesabı Maliye Nezareti ile Divan-ı Muhasebat'ın (Sayıştay) denetimine tabi idi. (Md. 15)

Talimat, kolcuların "esas vazifeleri olan tütün kaçakçılığının men'i vukuuna itina ile beraber memur oldukları mahallerin muhafaza-i asayiş ile men'i şekavete dahi itina" edeceklerini öngörmektedir. (Md. 19) Anlaşılacağı gibi Babıali'nin kolcu uygulamasına geçmesindeki amaç, yalnız Reji'ye yardımcı olmak değil, eşkiyalık ve buna bağlı olarak artan her türlü kaçakçılık trafiğini önlemektir. Bu yöndeki harcamaları da talimat gereği Reji karşılamak durumundaydı.

Kolcuların somut olarak yaptıkları iş şehir ve kasabalarda belirlenen cadde boyunca ya da kıy ve sahilde saptanan güzergahta dolaşmaktır. Dolaşılan bölgeye "kordon", kordonda dolaşmaya da "kol gezmek" denmektedir. tertip edilen kollar en az iki kişiliktir. (Md. 23) Maaşı Reji tarafından ödenen kolcular, kendilerine karşı "ademi itaat ve teşhir-i silah" (itaatsizlik ve silah çekme) edilmesi durumunda devlet memuru gibi kabul edilecek ve suçlular buna göre cezalandırılacaklardı. (Md. 25)

Kaçakçılığın önlenmesinde en önemli yetkilerden olan konutların aranması konusunda kolcular yerel hükümetten emir almadıkça kendiliğinden ya da Reji'nin isteği ile harekete geçemezler. Yalnız şüpheli durumlarda resmi emir gelinceye dek konut dışarıdan "kuşatılabilecekti". (Md. 27) Bu maddenin Reji'nin mi yoksa kaçakçıların mı çıkarına olduğu tam olarak anlaşılmamakla birlikte, burada da hükümetin kaçak tütünlerin saklanması pek olası bulunan konutlara düzenlenecek operasyonlar konusunda Reji'nin elini-kolunu bağlamış olduğu açıktır.

---

<sup>18</sup> Düstur, I. Tertip, 5. Cilt, S. 733-744.

Kaçakçılıkla mücadele konusunda jandarma benzeri yetki ve silahla donatılan kolcular daha işin başında halk ve askeri birliklerle çatışmak durumunda kaldılar. Yerel yöneticilerin kayıtsız tutumu ve halkın kaçakçıları koruma eğilimi, kolcuları "devlet içinde devlet" konumuna düşürdü. Ordu dışında ikinci bir silahlı gücün varlığı zamanla halkın da silahlanmasına yol açtı. Böylece kırsal kesimdeki silahlı güçler daha da çeşitlenmiş oluyordu: Jandarma, kolcular, kaçakçılar ve köylüler.

Demirci, Samsun, Tokat ve Adapazarı yöresinde silahlanan köylülerin kolcularla çatışmaya girip müsadere edilen tütünleri geri aldıkları, tutuklanan kaçakçıları kurtardıkları, Reji depolarına baskınlar verdikleri görülmüştür. Daha da kötüsü Selanik'te askerler ve kolcular arasında çatışma çıktı; Adana, Bursa, Adapazarı yörelerinde askerlerin kaçak tütün ele geçirebilmek için kolculara saldırmıştı.<sup>19</sup> Yine Erzurum'da kolcularla jandarmalara saldıran kaçakçılar bir kolcuyu öldürüp dört kişiyi yaraladıktan sonra vilayet memurlarının maaşı olan 90 Lira'yı alarak kaçmışlardı.<sup>20</sup> Zaten ecnebi sermayesine dayalı bir örgüt olan Reji'ye duyulan tepki, Reji'nin bir de silahlı güçlerle ortaya çıkmasıyla silahlı bir nitelik kazandı; jandarmaya seve seve itaat eden köylü Reji kolcusunu bir düşman gibi görüyor, hatta hayatına kastediyordu.<sup>21</sup> Kolcular adeta halkın, askerlerin ve kaçakçıların çapraz ateşinde kalmıştı.

Böylece kaçakçılığı önlemeye yönelik bu uygulama zamanla bir iç güvenlik sorunu haline geldi. 1895 Sonbaharında başlayan Ermeni isyanları da buna eklenince, temelde Reji hesabına çalışan ama kırsal kesimi de bir çatışma alanına çeviren yaklaşık 6 bin kişilik bu silahlı gücün kargaşa döneminde yaratabileceği tehlikelerden endişelenen Babıali kolcuların silahsızlandırılmasına karar verdi. 1895'te önce Trabzon'da arkasından Halep, Harput, Konya ve Bitlis'te, Bursa'nın bazı yörelerinde kolcuların silahları alındı. Bu kolculuğun fiilen kaldırılması demekti. Nitekim 1896'da Maliye Nezareti kaçakçılığı önleme görevini ordunun üstlendiğini Reji'ye resmen bildirdi.<sup>22</sup> Reji'nin ilgasına kadar (1925) varlığını sürdürecektir olan kolcular, böylece bir çeşit silahsız kır zabıtasına dönüştürülmüş oldu. Kolcularla çatışmaya giren herkesin kaçakçı olmadığı düşünülürse, bu uygulamanın aslında Reji'ye pek faydası olmadığı söylenebilir. Nitekim daha önce

<sup>19</sup> Quataert, a.g.e., S. 37.

<sup>20</sup> Mutluçağ, a.g.m., S. 39.

<sup>21</sup> Necmi, a.g.e., S. 42.

<sup>22</sup> Quataert, a.g.e., S. 37.

görüldüğü gibi artan kolcu sayısına ve bunlar için yapılan giderlere karşın, ele geçirilen kaçak tütün miktarındaki görece düşüklük bunu göstermektedir. Babıali'nin kaçakçılıkla mücadeleye yönelik harcamaları Reji'ye yüklemesi ise ilk bakışta Reji'nin zararına gibi görünmekle birlikte, sonuçta Reji'den alacağı hissenin azalması anlamına gelmektedir. Çünkü kaçakçılıkla mücadelenin jandarma eliyle yürütülmesi durumunda, kolcu masrafları kadar bir tutarın müşterek menfaatdarlar arasında paylaşılacağı açıktır.

Kolcular silahsızlandırılmakla birlikte, kolcu-kaçakçı ve köylü çatışması devam etti. Ancak bu defa sonuçlar kesin olarak kolcuların aleyhine idi. Aşağıdaki gazete haberi de bunu destekler niteliktedir:

"İzmir'den alınan malumata göre, Reji kolcuları Kale haricinde tütün denkleleriyle dolu bir kaçakçı kayığının bulunduğunu haber aldıkları cihetle Reji İdaresi'ne mensup bir vapura binerek takibe çıkarlar.

Fakat Reji kolcuları, kayığı yakalayarak bu kaçak tütün denklelerinden ancak üç tanesini vapura nakletmeye muvaffak oldukları sırada sandallara binmiş diğer kaçakçılar vapuru muhasara ederler.

Bu hücum-u nagehana maruz kalan Reji kolcuları vapurun ambarına inerek saklandıkları cihetle vapur kaptanı da sefinesiyle beraber firar etmiş ve bu suretle kaçakçılar da derununda oniki denk tütün bulunan kayık ile firar etmeye muvaffak olmuşlardır."<sup>23</sup>

Kolcuların da artık silah kullanması yasak olduğundan aksi davranışların hükümetçe cezalandırılacağı tahmin edilebilir. Buna ilişkin kesin ipuçları bulunmamakla birlikte, Cumhuriyet'in ilk yıllarına ait bir TBMM kararı bu tahmini bir derece doğrulamaktadır. 19 Mart 1927 tarihli bu karardan anlaşıldığına göre, Balıkesir yöresinde bir Reji kolcusu köylülerden birini ağır yaralamış ve Osmanlı Ceza Kanunu'na göre üç yıl kürek cezasına mahkum olmuştur. TBMM'nin söz konusu kararı üç yıllık bu cezanın yeni Türk Ceza Kanunu gereğince bir yıl hapse çevrilmesine ilişkindir.<sup>24</sup> Burada mahkum olan kolcunun durumu bilinmemekle birlikte, kolcuların da yer yer taşkınca davranışları oluyordu:

---

<sup>23</sup> 20 K. Evvel 1910, Tanin.

<sup>24</sup> Düstur 3. Tertip, C. 8, S. 307.

"Reji kolcusu Osman, Bostanbaşı'nda sakin Yusufu sigara yaparken gelip darp etmiş (dövmüş) ve cebinde bulunan bir Mecidiye'sini almış olduğundan derdest edilmiştir.(tutuklanmıştır.)"<sup>25</sup>

Sonuç olarak kolculuk uygulaması değişik kesimlerden Osmanlı uyruklarını karşı karşıya getirdi. Kuşkusuz bu çatışmanın en önemli sonucu toplumsal çözülmedir. Özellikle kırsal kesimde halk, kaçakçılığa karşı olanlar ve kaçakçılığa arka çıkanlar olarak ikiye ayrıldı. ele geçirilen tütünlerin depolandığı yerler ve buraları bekleyen kolcular zamanla köylülerin hedefi haline geldiler. Bu durumda Reji-halk çatışmasının özde halkın kendi içinde çatışmasına dönüştüğü rahatlıkla söylenebilir.

Kuşkusuz kolcu uygulamasının başarısız olmasının en önemli nedeni, kaçakçılığın önlenmesi, iç güvenliğin sağlanması gibi devletin egemenlik alanına giren sorunların çözümünün Reji gibi yabancı sermayeli bir kuruluşa havale edilmesiydi. Bunda da daha önce belirttiğimiz Osmanlı bürokrasisinin kaçakçılığa ilişkin üstü kapalı değerlendirmesi önemli rol oynamıştı. Ancak kolcuların varlığından doğan çatışmalar, kaçakçılığın da özünde bir kamu güvenliği sorunu olduğunu gösterdi. Osmanlı yönetiminin kaçakçılıkla mücadeleyi (kuşkusuz silahlı mücadeleyi) üstlenmeye karar vermesi, özellikle İttihad ve Terakki döneminde Reji lehine önemli yararlar sağladı. Örneğin kolculuk giderlerinin Reji'nin toplam giderleri içindeki oranı daha önce yüzde 12 iken, 1909-12 arası dönemde bu oran yüzde 9,6'ya düşmüştü.<sup>26</sup> Bu da devletin kendi öz kuvvetleri eliyle kaçakçılıkla mücadele etmesinin hem hükümete hem de Reji'ye yararlı olduğunu göstermektedir. Reji'nin hükümete verdiği pay da zaten 1908'den itibaren görece olarak artmaktadır.<sup>27</sup>

---

<sup>25</sup> 15 Kanunu Sani 1911, Tanin.

<sup>26</sup> Quataert, a.g.e., S. 33.

<sup>27</sup> Parvus, a.g.e., S. 160.

<u>Yıllar</u>	<u>Hükümetin Aldığı</u> (Osm. Lira)
1905/6	811.623
1906/7	800.479
1907/8	907.694
1908/9	920.496
1909/10	913.702
1910/11	1.049.443
1911/12	946.852
1912/13	916.538

Reji'nin kolculuk masraflarında Jöntürk dönemiyle başlayan belirgin düşüşün temelinde Abdülhamit ve İttihat-Terakki dönemi hükümetlerinin genel yönetim anlayışları ve Reji'ye bakışları arasındaki farklılıklar yatıyordu. Abdülhamit yönetimi de kaçakçılık sorununa büsbütün ilgisiz kalmamakla birlikte kaçakçılıkla mücadelede Reji'ye vereceği desteği paraya çevirmekte güçsüz olduğu için kaçakçılığı daha çok Reji'nin sorunu olarak görüyordu. Bu yönde fazla zorlayıcı bir taahhüt Sultan'ın fazlaca oyalamayı yeğlediği bir yığın insanın hoşnutsuzluğuna neden olabilirdi.

Jöntürk döneminde ise hükümetin genel tavrı iki yönlüdür. Önce devlet yönetiminin bütününi yeniden ele geçirme arzusuna bağlı daha sıkı bir politika izlenecektir. Bu amaçla polis ve jandarma kaçakçılığı önlemeye yardım ederler ve bu durum yukarıda görülen güzel sonuçların sağlanmasına katkıda bulunur. Ama aynı zamanda İttihat ve Terakki'nin, milliyetçi kadrolarının gözünde Reji, geçici bir statüye sahiptir. Reji "devletin bir vergisini hazine nam ve hesabına tahsil etmekle görevli bir idare" sayılmaktan uzak, daha çok hazine gelirlerine yabancı devletlerin ve özellikle Fransa'nın el koyması anlamına gelmektedir.<sup>28</sup>

Her iki bakış açısının Reji-Hükümet ilişkilerine etkisi diğer bölümde ele alınacaktır.

---

<sup>28</sup> Thobie, a.g.e., S. 436.

## ALTINCI BÖLÜM

### REJİ-HÜKÜMET İLİŞKİLERİ

#### 6.1. Uyumdan Gerginliğe

Reji'nin kuruluşu önce de gördüğümüz gibi, Babıali'nin isteği (Server Paşa'nın teklifine değinilmişti.) doğrultusunda gerçekleşmişti. Tütün gelirinin paylaşılması esas olarak Babıali'nin teklifi idi. Bu bakımdan hükümetin müşterek menfaatdar olduğu halde Reji'ye karşı olduğunu düşünmek yersizdir. Zaten hükümetin üretici şikayetleri karşısında çoğu kez Reji'yi kollayan kararlarında da bunu görmek mümkündür. Örneğin 1895'te Babıali ve Şurâyı Devlet'çe ortaklaşa alınan 47 maddelik kararlarda, şikayete yol açan Reji uygulamaları yerinde bulunuyordu. Hükümet aynı çiftçiye ait her tarla için ayrı ayrı ruhsat verilmesini destekliyor, bunu önlemek için çiftçilerce tarlaların birleştirilmesini yasaklıyordu. Yine hükümet bazı yerel yöneticilerin Reji kolcularının şehir içinde kılıç kuşanarak dolaşmalarını engelleyemeyeceklerine karar vermişti.<sup>1</sup>

Babıali'nin Reji'ye arka çıkan kararlarına karşın özellikle Tanzimat'la başlayan tarımsal üretimi artırmaya ve tarım alanlarının boş kalmasını önlemeye yönelik hükümet çabaları, kaçak ekilen tütünün akibeti konusunda Reji ile Babıali'yi karşı karşıya getirdi.

Reji'nin görev ve yetkilerini düzenleyen 1884 tarihli Nizamname'nin 45. maddesi, Reji'ye izinsiz dikilen tütünün "kal" edilmesi (sökülmesi) yetkisini veriyordu. Oysa 1858 tarihli Arazi Kanunnamesi'nin 25. maddesi ise mirî (kamusal) araziye izinsiz ağaç dikilmiş ve bunlar meyve verecek yaşa gelmişse sökülmecek "alehalihi terk" olunacaktı. (Olduğu gibi bırakılacaktı.)<sup>2</sup> İşte Babıali bu madde hükmüne "kıyasen" olgunlaşmış kaçak tütünün de sökülmemesi gerektiği kanaatine varmıştı. Çünkü bunun hükümete bir yararı olmadığı gibi, çiftçiye zarar vereceği açıktı. Üstelik kanun hükümleri nizamname hükümlerinden önce gelirdi. Babıali'nin bu gibi kararlarının temelinde hiç kuşkusuz Reji'ye tanıdığı imtiyazdan

<sup>1</sup> Quataert, a.g.e., S. 34.

<sup>2</sup> Düstur I. Tertip, Cilt I, S. 165-199.

dolayı uyrukları karşısında açıkça Reji'yi destekliyor gibi görünmeme çabası yatıyordu.

Reji-Hükümet ilişkilerini gerginleştiren diğer bir neden de iç karışıklıklardı. 1895-97 arasında süren Ermeni isyanları ve diğer iç karışıklıklar, taşra yöneticilerinin Reji'ye karşı alabildiğine kuralsız davranma olanaklarını genişletirken silahlı kolcu birliklerinin de güvenlik gerekçesiyle silahlarının toplanmasına yol açmıştı. Reji ise hükümetin bütün bu uygulamalarını kendisini yıkma niyetinin göstergesi olarak yorumluyordu.<sup>3</sup>

## 6.2. Babıali'nin Beklentileri ve Hayal Kırıklığı

Kaçakçılık ve iç karışıklıkların da hükümetin Reji'den beklediği getiriye önemli ölçüde azalttığı bir gerçektir. Reji'den önce Duyunu Umumiye'nin tütünden yılda 737.446 lira gelir elde ettiğini gören Babıali, her halde buna güvenerek imtiyaz sözleşmesine yıllık 750.000 Liralık sabit bir pay verilmesi şartını koymuştu. Ancak Reji'nin ilk on yılda hükümete verdiği sabit pay bunun çok altındaydı<sup>4</sup>:

<u>Yıllar.</u>	<u>Hükümetin Aldığı (Osm. Lira)</u>
1885/86	650.000.-
1886/87	688.582.-
1887/88	700.850.-
1888/89	732.428.-
1889/90	706.000.-
1890/91	738.286.-
1896/97	701.696.-
1897/98	700.000.-
1898/99	700.000.-
1899/1900	700.000.-

Bu tablonun Reji'nin beklentilerini karşılamadığı açıktır. Dağıtılan kâr ise daha da düşüktü. 1896-99 arası iç karışıklık döneminde hükümete %30'luk hissesinden yalnız 783 Lira düşmüştü.<sup>5</sup>

<sup>3</sup> Quataert, a.g.e., S. 38.

<sup>4</sup> Parvus, a.g.e., S. 160.

<sup>5</sup> Quataert, a.g.e., S. 36.

Babialı sözleşmedeki kâr payını artırarak beklentilerini gerçekleştirmeyi denerdi. 1898'de Nafia Nazırı Reji'nin yönetiminde Osmanlı uyruklarının daha fazla söz sahibi olmasını ve hükümetin kâr payının artırılmasını isteyen bir teklif raporu hazırladı. Reji yetkilileri ile 1899'a kadar süren görüşmelerden bir sonuç alınamadı. Reji taviz vermeye yanaşmamıştı.<sup>6</sup> Zaten Reji bunu kabul etse bile imtiyaz sözleşmesi gereği bu tür değişiklikleri ancak Reji, Hükümet ve Duyunu Umumiye'nin oybirliği ile yapılabilecekti.

Reji-Hükümet gerginliğini artırmaktan başka bir sonuç getirmeyen bu görüşmelerden imtiyazın sona ermesine kadarki on yılda ise hükümetin kâr payında görece bir artış izlenmektedir.<sup>7</sup>

<u>Yıllar .</u>	<u>Hükümetin Aldığı (Osm. Lirası)</u>
1902/4	871.346.-
1905/6	811.623.-
1906/7	800.479.-
1907/8	907.694.-
1908/9	920.469.-
1909/10	913.702.-
1910/11	1.049.443.-
1911/12	946.852.-
1912/13	916.538.-

Burada da hükümetin Reji öncesi gelirine ancak yirmi yıl sonra ulaşabildiği görülmektedir. Reji'nin varlığı müşterek menfaatdarlardan hiç birine beklediği faydayı sağlamamıştır denebilir. 1900'den itibaren hükümet payının artmış olması da görünüşte bir artıştır. Çünkü yirmi yıl içinde tütün tüketimi artmış, buna bağlı olarak Reji'nin alım fiyatları da yükselmiştir. Buna göre 1882'de 732.000.-Lira civarında gelir getiren tütün tekelinin 1913'te bundan daha fazla gelir getirmesi gerektiği açıktır. Reji usulünde ise hem hükümet payı düşük olmakta, hem de bu arada Reji kendine gelir sağlamaktadır. Demek ki Reji olmayıpta tütün geliri hükümet eli ile toplanmaya devam edilseydi, Reji'nin sağladığından fazla gelir elde edilebilecekti

---

<sup>6</sup> Quataert, a.g.e., S. 36.

<sup>7</sup> Parvus, a.g.e., S. 160.

### 6.3. Reji'yi Feshetme Düşüncesi

Dönemin yöneticilerinin de bu hayal kırıklığı karşısında Reji imtiyazının kaldırılması eğilimi içine girdikleri gözlenmiştir. Artan kaçakçılık ve kolcuların varlığından ileri gelen çatışmalar; bu çatışmaların yol açtığı yirmibini aştığı söylenen can kayıpları da Reji'yi kaldırmak için yeterli bir gerekçe oluşturuyordu. Reji'nin nasıl kaldırılacağını araştırmak üzere Dahiliye ve Evkaf Nazırlarından oluşan bir komisyon görevlendirildi.<sup>8</sup>

Komisyon hazırladığı raporda Reji'nin şimdiye kadar (8 Eylül 1902) kolculardan ve halktan 20 binden fazla can kaybına neden olduğunu, çiftçinin ürününe layık olduğu değeri vermediğini, üstelik Maliye'ye de faydalı olmadığını ileri sürerek "Reji İdaresi'nin devlete faydadan ziyade zarar getirdiği" sonucuna vardı.

Raporda Reji İdaresi'nin hisselerinin satın alınarak tütün paketlerine bandrol konulması halinde hem kaçakçılığın azalacağı, hem de ticaretin genişleyeceği ileri sürülüyordu. Ancak çok sayıdaki Reji hisselerini satın almak zor olduğu gibi, Duyunu Umumiye ve hissedarların rızasını da almak gerekiyordu. Daha da önemlisi imtiyaz sözleşmesinin 9. ve 13. maddeleri Reji'nin şu veya bu biçimde ortadan kalkması halinde tütün tekelinin Duyunu Umumiye'ye geçeceğini öngörüyordu.

Komisyon raporunda esasen Reji'nin kaldırılarak yerine bandrol usulünün tesisi tavsiye edilmekle birlikte kesin bir sonuca varılamamıştı. Nitekim raporu inceleyen Bakanlar Kurulu da "acele etmeyip beklemekten başka çare" bulamamıştı. İmtiyaz süresinin sona ereceği 1913 yılına kadar beklenecekti.

### 6.4. Abdülhamit'e Rüşvet Teklifi

Daha 1913 yılına gelmeden Reji'den sonra tütün tekelinin satın alınması için faaliyetler başlamıştı. Reji'nin yeni talipleri, bu defa Osmanlı hükümetinden alacaklı olanlar değil; Alman, İngiliz ve Amerikalı işadamlarıydı. Bu sermayedarların Reji'yi satın almak için yaptıkları tekliflere örnek oluşturan ilginç bir belgeyi Mutluçağ sunmuştur.<sup>9</sup> Buna göre II. Abdülhamit, yaverlerinden Müşir Ahmet Zülkifl Paşa'yı Reji imtiyazını almak isteyen sermayedarlardan William Thompson ile görüşmekle

---

<sup>8</sup> Mutluçağ, a.g.m., S. 35, 39.

<sup>9</sup> Mutluçağ, "Reji İdaresi'nin Satın Alınması İçin II. Abdülhamit'e Yapılan Rüşvet Teklifi", Belgelerle ..., 7. Sayı, 1968, S. 40-43.

görevlendirmişti. Paşa talipli ile görüşmesinin sonucunda padişaha sunduğu 9 Şubat 1908 tarihini taşıyan yazısında, Thompson'un şimdiki Reji'nin Babıali'ye verdiği yıllık 750 bin Lira aidat yerine, bir buçuk milyon lira vermeyi taahhüt ettiğini, eğer bu ve benzeri şartları padişah tarafından kabul edilirse kendisine "bir milyon lira dahi ayrıca takdim etmeye hazır" olduğunu haber vermektedir. Açıkça bir rüşvet teklifi anlamına gelen bu temastan herhangi bir sonuç çıkmadığı anlaşılmaktadır. Ancak padişahın sermayedarlarla görüşmek için yaverini görevlendirmesi bu türden tekliflere kapalı olmadığını göstermektedir. Herhalde benzer başka teklifler de yapılmış olmalıdır.

### 6.5. İttihat-Terakki ve Reji

Ancak yukarıda sözü edilen girişimden beş ay sonra II. Abdülhamit, kişisel iktidarının da sonun getiren Meşrutiyet'i ilan edince (23 Temmuz 1908) Reji'nin imtiyaz süresinin bir daha uzatılmaması eğilimi güçlenmeye başladı.

1910'da Reji'nin geleceğinin ne olacağına karar vermek üzere Babıali'de bir komisyon toplandı. Maliye ve Duyunu Umumiye temsilcilerinden oluşan komisyona taşradan üretici ve tüccar temsilcileri de görüşleri alınmak üzere çağrılmışlardı:

Taşralardan biri tüccardan, diğeri zürra'dan (çiftçi) olmak üzere erbabı vukufun (bilgili kişiler) iştirakiyle Maliye'de Reji hakkında teşkil kılınmış olan komisyon ikmal-i vazife eylemiştir. Taşradan gelen zevatın herbiri muhtıralarını tanzim ve takdim etmişlerdir. Komisyonun memurinden mürekkep olan azaları ictimaa devamla müzakeratta bulunacaklardır.

Muhtıralardan bazılarında bandrol, bazılarında hükümet rejisi, bazılarında şimdiki gibi Reji İdaresi lehinde beyan mütalaa edilmektedir.<sup>10</sup>

Komisyonun çıkan çoğunluk görüşü şaşırtıcı biçimde tekelden yana idi. Duyunu Umumiye, bandrol sisteminin hem devlet, hem de üretici açısından tehlikeli olduğunu savunuyordu. Bandrol sisteminde fabrikaların çoğalması devletin kontrolünü zorlaştıracaktı. Oysa Reji ile birlikte fabrika sayısı 12'ye inmişti. Çiftçi de tröstlerin sabit bir fiyatta anlaşması riski ile karşı karşıyadır. Gerçekte sistemin değişmesi ne Duyunu Umumiye ne de Reji'nin yararına olmayacak; yalnızca büyük çiftçiler ve (Amerikan Tobacco gibi) tröstlere yarayacaktı.<sup>11</sup>

<sup>10</sup> 17 T. Evvel 1910, Tanin.

<sup>11</sup> Thobie, a.g.e., S. 436.

Ancak komisyonda büyük çiftçileri ve ekonomik liberalizmi savunanlar da vardı. Bu görüşleriyle tanınan Bütçe Komisyonu başkanı Ahmet Rıza Bey tekele karşı çıkmış; ona karşı Maliye Nazırı devam etmesi gerektiğini savunmuştu. Meclisten de 63'e karşı 77 oyla tekelin devamı yönünde karar çıktı.<sup>12</sup>

Dış borç ödemelerinin henüz devam ettiği göz önüne alındığında ise Babıali açısından olası iki çözüm yolu vardı: Tekel'i Duyun-u Umumiye'ye devretmek ya da yeni düzenlemeler içeren bir anlaşma yapıp yine Reji ile yola devam etmek.

Hükümetin tercihi açıktı: Tütün tekelinin Duyun-u Umumiye'ye devretmek. Bu düşünce özellikle İngiliz alacaklı temsilcileri tarafından da destekleniyordu. Duyun-u Umumiye Babıali'ye gizli bir anlaşma teklifi götürdü. Teklife göre sermaye ve kontrol işleri hükümete, ticari ve sınai organizasyon Duyun-u Umumiye'ye ait olacaktı. Ancak Cavit Bey tekelin bu şekilde ikiye bölünmesini kabul etmedi.<sup>13</sup> Bunun üzerine Duyun-u Umumiye Reji sermayesinin kendisine bırakılması için Reji ile anlaşmayı önerir. Reji'nin boyun eğdiği bu öneriyi Cavit Bey de kabul etti.<sup>14</sup> Ancak araya Balkan Savaşları girdi.

Savaş sonrası güçlenen İttihat ve Terakki'nin anti-emperyalist söylemine koşut olarak, Reji'ye tümünden son vermeyi amaçlayan bir kanun-u muvakkat (Kanun Hükmüne Karamname) hazırladı. Reji Genel Müdürü herhalde bu çalışmalarını önlemek amacıyla Maliye Nezaretine gitmişti:

Reji direktörü dün (7 Nisan) Maliye Nezaretine giderek Nazır Vekili Talat Bey'le görüşmüştür.<sup>15</sup>

Görüşmenin içeriği bilinmemekle birlikte direktörün olumlu bir sonuç elde edemediği açıktır.

2 Nisan 1330 (15 Nisan 1914) tarih ve 246 sayılı İnhisar-ı Duhan Kanun-u Muvakkatı<sup>16</sup> ile iç tüketim için tütün alım-satımının; (Md. 1) kıyılmış tütün, yaprak sigara, sigara, enfiye ve ağız tütünü imalatının (Md. 2) "hazine menfaatına" inhisar altına alındığı belirtiliyor; ülkeye ecnebi yaprak tütünlerinin sokulması

---

<sup>12</sup> Thobie, a.g.e., S. 436.

<sup>13</sup> Thobie, a.g.e., S. 438.

<sup>14</sup> Thobie, a.g.e., S. 438.

<sup>15</sup> 8 Nisan 1914, İkdam.

<sup>16</sup> Düstur II. Tertip, C. II, S. 442-460.

yasaklanıyordu. (Md. 3) Yine İttihat ve Terakki'nin ideolojik eğilimini yansıtır biçimde, tütün tekeli yönetecek idarede çalışan memurların oranı yüzde onu geçmeyecekti. (Md. 61)

Ruhsat, izin ve ceza hükümleri içeren diğer maddeleri 1874 Nizamnamesi'ne benzeyen kanun-u muvakkat'ın 63. maddesine göre, bu kanunun tatbiki için çıkarılacak nizamname yürürlüğe girer girmez, 1302 (1886) tarihli Reji Nizamnamesi yürürlükten kalkacaktı. Ancak bu nizamname çıkmasına rağmen kanun-u muvakkat uygulanamadan kaldı. Çünkü Reji'nin otuz yıllık imtiyaz süresi 1 Nisan 1330 (14 Nisan 1914) da sona ermekle birlikte, Babıali'yi Duyun-u Umumiye ve onun yan kuruluşu konumundaki Reji'ye izin vermek zorunda bırakan koşullar ortadan kalkmamış, aksine Balkan Savaşları'nın yarattığı yıkım ortamında daha da ağırlaşmıştı. Otuz yıllık bir imtiyazın önemli bir sonucu olarak, o güne değin tütün gelirini bizzat toplamayan devletin Reji'nin yerini tutacak bir örgütlenmesi olmadığı açıktı. Üstelik imtiyaz sözleşmesi gereğince Reji usulünden vazgeçilirse tütün tekeli Duyun-u Umumiye'ye geçeceğinden fiili bir devlet tekeli olanaksız görünüyordu. Nihayet Balkan Savaşları sonrasında başlayan mali bunalım 1913'te hükümeti memur maaşlarını ödeyemez duruma düşürdü. Dış borçlanma imkanlarının sınırlı olduğu bu dönemde Babıali'nin imdadına Reji İdaresi yetişti. İttihat ve Terakki yöneticilerinden biri Fransız maslahatgüzarından Reji'nin hükümete avans vermesi için yardımcı olmasını istedi. Hatta yalvarıp yakardı. Yalvarıp yakarmalar sonuç verdi ve Reji Hükümet'e 1.500.000 Osm. Lirası avans vermeyi kabul etti. Hükümet de buna karşılık olarak imtiyaz süresini uzatma sözü vermişti.<sup>17</sup>

Bu koşullar altında imtiyaz sözleşmesi bazı değişikliklerle 15 Nisan 1914 tarihinden geçerli olmak üzere 15 yıl daha uzatıldı. Yeni Sözleşme 4 Ağustos 1913'te Reji Nizam-ı Esasiesi de 21 Mayıs 1914'te yürürlüğe girdi.<sup>18</sup>

Yeni sözleşme ile Reji'nin sermayesi 100 Milyon Frank'tan 40 Milyon Frank'a (1.760.000 Osm.) indiriliyor ve herbiri 200 Frank (8 Osm.) değerinde 200 bin hisseye ayrılıyordu. Reji'nin Hükümet'e vereceği yıllık aidat miktarı da 800.000 Liraya çıkarılmıştı. Ayrıca Reji İdare Meclisi'nde Osmanlı uyruğundan en az üç üye bulunacaktı. Babıali'nin daha önce buna yönelik bir girişiminden söz etmiştik. Şimdi bu amacına sözleşmenin uzatılması vesilesiyle ulaşmış bulunuyordu.

---

<sup>17</sup> Yerasimos, a.g.e., S. 1098.

<sup>18</sup> Düstur 2. Tertip, C. 2, S. 799-813.

Görüldüğü gibi Babıali Reji'ye mecbur değil aynı zamanda muhtaç bulunuyordu. Babıali'nin aciz durumu, Onu birkaç aylık memur maaşını ödeyebilmek için Reji imtiyazına 15 yıl daha katlanmaya itmişti. Reji için ise sözleşmenin uzatılması hemen etkisini göstermiş; 1913-14 dönemini 76.600.000 Franklık gelir ve sermayesinin %89,5'ine denk bir net kârla kapatmıştı. Bu, Reji'nin kuruluşundan beri elde ettiği en iyi sonuçtu. Reji'nin kuruluşundan 1914'e kadar olan gelirlerini gösteren genel bilançosu aşağıdadır:<sup>19</sup>

<u>Yıllar</u>	<u>Toplam Gelir</u>	<u>Toplam Masraflar</u>	<u>Net Gelirlerin</u>		
			<u>Tutarı</u>	<u>Gelire Oranı</u>	<u>Sermayeye Oranı</u>
1884-1885	27.800	16.500	11.300	40.7	22.6
1885-1886	37.400	22.700	14.700	39	29.4
1886-1887	36.100	22.000	14.100	39	28.2
1887-1888	40.300	21.000	19.300	48.2	38.6
1888-1889	42.300	21.200	21.100	50	52.7
1889-1890	41.900	21.800	20.100	48.2	50
1890-1891	45.000	23.000	22.000	48.8	55.5
1891-1892	48.900	25.200	23.700	48.6	58.4
1892-1893	52.500	28.000	24.500	46.6	60.1
1893-1894	<u>55.300</u>	<u>30.300</u>	<u>25.000</u>	45.4	63.7
<b>Toplam</b>	<b>427.500</b>	<b>231.700</b>	<b>195.800</b>		
<b>Ortalama</b>	<b>42.750</b>	<b>23.170</b>	<b>19.580</b>	<b>45.8</b>	<b>48</b>

<sup>19</sup> Thobie, a.g.e., S. 437.

1894-1895	56.100	31.000	25.100	45	63.8
1895-1896	54.800	31.000	23.600	42.9	58.4
1896-1897	47.500	27.200	20.300	42.5	50
1897-1898	43.160	24.700	18.440	42.9	46.1
1898-1899	45.300	26.300	19.000	42	47.5
1899-1900	50.300	27.200	23.100	46.2	47.7
1900-1901	50.800	27.400	23.400	46.2	58.5
1901-1902	51.500	27.700	23.800	46.6	59.5
1902-1903	54.900	29.700	25.200	45.8	63
1903-1304	<u>57.800</u>	<u>31.200</u>	<u>26.600</u>	46	66.5
<b>Toplam</b>	<b>512.160</b>	<b>283.600</b>	<b>228.560</b>		
<b>Ortalama</b>	<b>51.216</b>	<b>28.360</b>	<b>22.856</b>	<b>44.5</b>	<b>57.1</b>
1904-1905	56.300	31.900	24.400	43.6	61
1905-1906	60.000	32.300	27.700	46.1	69.2
1906-1907	59.700	32.000	27.700	47	69.2
1907-1908	61.100	32.300	28.800	47.2	72
1908-1909	59.700	32.900	26.800	44.6	67
1909-1910	64.100	34.100	30.000	47	75
1910-1911	68.500	35.500	33.000	48.5	82.5
1911-1912	64.400	36.300	28.100	43.4	70
1912-1913	63.200	35.100	28.100	44	70
1913-1914	<u>73.600</u>	<u>37.800</u>	<u>35.800</u>	<u>48.6</u>	<u>89.5</u>
<b>Toplam</b>	<b>630.000</b>	<b>340.200</b>	<b>290.400</b>		
<b>Ortalama</b>	<b>63.060</b>	<b>34.020</b>	<b>29.040</b>	<b>46</b>	<b>72.6</b>
<b>Genel Toplam</b>	<b>1.570.260</b>	<b>855.500</b>	<b>714.760</b>		
<b>Genel Ortalama</b>	<b>52.342</b>	<b>28.516</b>	<b>23.825</b>	<b>45.5</b>	<b>59.5</b>

## YEDİNCİ BÖLÜM

### REJİ'NİN SONU

#### 7.1. Savaş Sonrası Durum

Sanayisi zaten yetersiz olan Türkiye'de I. Dünya Savaşı ve Kurtuluş Savaşı sırasında en büyük zararı tarım kesimi gördü. Göçler ve askere alınma nedeniyle pek çok yerde ekilebilir araziler bomboş kalmıştı. Fiilen Savaşı yaşamayan Karadeniz yöresindeki Rumların çeşitli baskılarla göç etmesi sonucu bu yörede tütün üretimi önemli ölçüde düştü.<sup>1</sup> Türkiye-Yunanistan arasında gerçekleşen mübadelenin bu düşüşü daha da hızlandırdığı tahmin edilebilir. Nitekim Savaş öncesi yaklaşık 140.000 aile tütüncülükle uğraşırken, bu sayı 1923'te 125.000'e 1929'da 81.000'e düştü. 1939'da ise tütüncülükle uğraşan aile sayısı ancak 124.000 olmuştu. I. Dünya Savaşının sona erdiği 1918'de tütün rekoltesi 1913'teki düzeyinin %38 altına düştü. 1923'te hala 1913 düzeyinin gerisinde bir rekolte gerçekleşmişti. 1913 rekoltesi 49 bin ton, 1923 rekoltesi ise 45 bin ton oldu.<sup>2</sup>

#### 7.2. İzmir İktisat Kongresi

Bütün bunlara karşın tütün Türkiye ekonomisi için önemini korumaya devam ediyordu. 1923'te tütünün ihracat içindeki payı %22.6 olarak gerçekleşmişti.<sup>3</sup> Bağımsızlık sonrası ortamda çiftçi ve tüccar kesimlerinin böylesine önemli bir dış satım ürününün yaratacağı değeri Reji gibi bir örgüt olmaksızın paylaşma eğilimleri de İzmir İktisat Kongresinde açıkça görüldü. Lozan'daki barış görüşmelerinde ara verildiği bir dönemde toplanan Kongrede tütün üzerine söz alan herkes "Reji'nin mazarratları" üzerinde uzun söylevler vermekten geri durmadı.<sup>4</sup>

---

<sup>1</sup> Issawi, a.g.e., S. 250.

<sup>2</sup> Issawi, a.g.e., S. 368.

<sup>3</sup> Hershlag, a.g.e., S. 149.

<sup>4</sup> A. Gündüz Ökçün, (Derleyen) Türkiye İktisat Kongresi-1923, Haberler-Yorumlar-Belgeler, A.Ü. SBF Yay., Ankara, 1968, S. 376.

Çiftçi grubunun iktisadi esaslarının 1.maddesini oluşturan "Reji idare ve usulünün ilgası" ile ikinci maddedeki "Tütün ziraat ve ticareti serbest olup ihraç edilecek tütünlerin işlenmiş olması ve tütün rüsumunun müstehliklerden münasip surette istifası" bütün gruplarca "müttefikan kabul" edilmişti.<sup>5</sup> İşçi grubunun 28. esası olan "inhisar suretiyle memleketimizde icra-i ticaret etmekte olan Tütün Rejisi inhisarının hemen ilgası..." maddesi de bütün gruplarca oybirliği ile kabul edildi.<sup>6</sup> Burada çiftçi grubunun tütün üzerine konacak verginin tüketicilere ödettirilmesi isteği açıkça görülebilmektedir.

Kongre dolayısıyla basında da Reji aleyhindeki yazılar sıklaşmıştı. 3 Mart 1923 tarihli İkdam'daki yazısında Reji idaresi altında çiftçinin çeşitli külfet ve sınırlamalara maruz kaldığını savunan Hikmet Şekip, Reji'nin varlığının rekabeti yok etmesi sonucu, çiftçinin tütününü düşük fiyatla satmak zorunda kaldığından şikayetle, buna karşın elde edilen gelirin çok düşük olduğunu ileri sürüyordu.

Reji'nin yerine devlet inhisarının geçmesinin de tütün ziraat ve ticareti üzerindeki sınırlamaları hafifletmeyeceğini iddia eden H. Şekip, Reji'nin yerine serbesti rejiminin getirilmesini savunmaktadır. Şekip'e göre yurt içinde tüketilen tütünlerin tamamından istihlak (tüketim) resmi alınması halinde yılda 30 Milyon Lira gelir elde edilebilir. Çünkü "biz Fransızlardan daha az tütün kullanan bir kavim değiliz." Nüfus 10 Milyon, kişi başına tütün de 1 kg. olursa, yıllık tüketilen tütün miktarı 10 Milyon kilo yapar. Tütünün kilosundan Reji 3.5 Lira resim aldığına göre, yılda en az 35 Milyon Lira gelir elde edilmesi gerekirdi. Oysa Reji'nin devlete yılda verdiği hisse 4.5 Milyon civarındadır. Aradaki farkın kaçakçılara gittiğini savunan Şekip'e göre hem kaçakçılığı önlemek hem de üretici üzerindeki sınırlamaları kaldırmak için "bandrol usulü"ne geçmek gerekir.<sup>7</sup>

H. Şekip'in de ülkedeki tütün tüketimi konusunda oldukça abartılı düşündüğü görülmektedir. Daha önce Eldem'in verilerinden kişi başına yıllık tütün tüketiminin 500 gram civarında olduğunu görmüştük.

Celal Derviş de İzmir İktisat Kongresi dolayısıyla Milli Türk Ticaret Birliği'ne Reji ile ilgili bir rapor göndermişti:

---

<sup>5</sup> Ökçün, a.g.e., S. 390.

<sup>6</sup> Ökçün, a.g.e., S. 434.

<sup>7</sup> Ökçün, a.g.e., S. 359-362.

Reji'nin haksızlığa karşı, halkın "haklı" tepkisinin kaçakçılığı artırdığını öne süren C. Derviş'e göre, "halkımız bir hususun yed-i vahidte (tekel) inhisarını gördüğü takdirde o hususa karşı tam bir lâkaydî muhafaza eder." Bu yüzden hükümet rejisi de en az şimdiki Reji kadar zararlıdır.<sup>8</sup>

Celal Derviş'in de bandrol sisteminden yana olduğu anlaşılmaktadır. Ayrıca her iki yazarın da Reji varlığı karşısında kaçakçılığı meşru gördükleri; Reji'nin kalkmasıyla kaçakçılığın sona ereceğini düşündükleri söylenebilir.

### 7.3. Ara Dönem

Reji'nin kaldırılması yönündeki yoğun talepler Cumhuriyet hükümetince de dikkate alınmaktaydı. Ayrıca Kurtuluş Savaşı boyunca Reji'nin Anadolu'daki şubelerinin ulusal devlet tarafından yönetilmekte oluşu da Reji ile hükümet arasında bir uzlaşmaya varılmasını zorunlu kılıyordu. Nitekim 14 Haziran 1923'te Maliye Vekili Hasan Fehmi ile Reji idare meclisi üyelerinden Ernest Weyl arasında bir "itilafname" (anlaşma) imzalandı. Aynı tarihte İcra Vekilleri Heyeti'nin 2510 sayılı Kararnamesi ile<sup>9</sup> kabul edilen ve genel olarak savaş döneminde ortaya çıkan fiili durumlarla ilgili sorunların çözümüne yönelik olan bu anlaşma ile, Reji'nin sermayesinin 40 Milyon Frank olarak kabulü, (Md. 1) Hükümetçe idare edilen Anadolu Rejisi'nin üç ay içinde Reji İdaresi'ne devri, (Md. 6) Reji'nin son sekiz senelik hesabının aynen kabulü ve bu yıllarda iki taraf lehine doğmuş olan hak ve alacaklardan feragat edilmesi (Md. 7) üzerine anlaşılmıştı. Anlaşmanın en önemli maddesi ise Hükümete üç ay önceden haber vererek sözleşmeyi feshetme yetkisi veren 8. maddeydi.

Bununla birlikte anlaşma Meclis tarafından onaylanmadı. Daha doğrusu Meclis'in önüne gelmedi. Reji idaresi de bir süre daha anlaşma koşullarında çalışmaya devam etti. Reji ve benzeri ayrıcalıkların akıbeti Lozan Anlaşması ile daha belirgin hale gelecekti.

---

<sup>8</sup> Ökçün, a.g.e., S. 90-93.

<sup>9</sup> Düstur 3. Tertip, C. IV, S. 102-106.

#### 7.4. Lozan'da Reji Sorunu (\*)

Lozan görüşmelerinin en önemli kısmını, kuşkusuz Osmanlı borçları ve bunların nasıl ödeneceği sorunu oluşturuyordu. Görüşmelerin ikinci ve son turunda Reji'nin varlık nedenini de oluşturan bu borçların ödenme şekli bir çözüme kavuşturulmuştu. Buna göre Osmanlı Borçlarını bölüştürmek üzere Paris'te Türkiye, Duyun-u Umumiye ve ilgili devletlerden oluşan bir komisyon toplanacak; borçları Türkiye ve diğer ardıl (halef) devletler arasında bölüştürecekti. (Lozan Md. 49)

Konferansta özellikle Fransız heyetinin Reji ayrıcalığının devamı yönünde ısrar ettikleri gözlenmektedir. İktisadi ve Mali Sorunlar Komisyonu'nun raporunda savaş öncesi verilmiş olan ayrıcalıkların tanınması ve bu arada Reji ayrıcalığının da savaş dönemi (8 yıl) kadar uzatılması teklif edilmişti. (Rapor Md. 1)

Türk heyeti ayrıcalıkların yeniden tanınmasını Türkiye'nin egemenliğine aykırı bulurken, süre uzatımına ilişkin teklifi de bu konunun Türkiye ile ayrıcalık sahipleri arasında bir sorun olduğunu ileri sürerek reddetmiştir.<sup>10</sup> Sonuçta anlaşmanın 73. maddesi ile "imtiyaz sözleşmeleri dışındaki" özel hukuk sözleşmelerinin tanınacağı kabul edilmiştir. Böylece Reji İdaresi'nin devam edip etmemesi tümüyle Türkiye'nin takdirine kalmış olmaktadır.

#### 7.5. Reji'nin Feshedilmesi

Ulusal hükümet, İzmir İktisat Kongresi ve Meclis'teki Reji aleyhtarı heyecanı da göz önüne alarak Reji'nin devletleştirilmesine karar verdi. Ankara İtilafnamesi (14 Haziran 1923) gereğince, hükümet fesih kararını 3 ay önceden Reji'ye bildirecek ve bu süre içinde 40 Milyon Frank olarak kabul edilen sermayeyi ödeyip şirketi satın almış olacaktı. Ancak Reji yöneticileri Türkiye'nin bu 40 Milyon Frank'ı ödeyebileceğine inanmıyorlardı. "28 Şubat 1924 tarihinde bu paranın şirket namına tediye edilmesi bankaya emredildi. 1 Martta bu vaziyet karşısında şirket idareyi teslimden imtina etti. O güne kadar ikraren bu parayı verecek misiniz diye Maliye Vekaleti'ni iskandil ediyorlar ve Türkler bu parayı vermezler diye son güne kadar ümit besliyorlardı. Halbuki paralarını temin etmiş olduğumuz için

---

\* Seha L. Meray, Lozan Barış Konferansı-Tutanaklar, Belgeler. T. II, C. 2, T. I, C. 3, A.Ü. SBF Yay., Ankara, 1973.

<sup>10</sup> Seha L. Meray, (Çev.) Lozan Barış Konferansı-Tutanaklar, Belgeler, Takım II. C. II, Takım I. C. II, A.Ü. SBF Yay., Ankara, 1973, S. 83.

itilafnameye istinaden İstanbul vilayetine verilen bir emirle İstanbul'daki binaya ve idareye vaziyet ettik; hesapları görüldü ve muamele bitti..."<sup>11</sup>

Aslında burada sözkonusu olan Reji İdaresi'nin değil, Reji imtiyazının feshidir. Reji'nin bütün hak, yetki ve malvarlığı Maliye'ye devredilmişti. Fesih tarihinden itibaren bir yıl boyunca Reji hükümet tarafından yönetildi. 26 Şubat 1926'da yürürlüğe giren 734 sayılı Tütün İdare-i Muvakkatesi Hakkında Kanun ile beş yıllık geçici bir tekel yönetimi kuruldu. Bu kanun daha önce bazı maddelerini gördüğümüz 15 Nisan 1914 tarih ve 246 sayılı İnhisar-ı Duhan Kanun-u Muvakkatı'nın aynısıdır. Salih Zeki o güne kadar hiçbir meclis tarafından kabul edilmeyen bu kanun-u muvakkatın "Reji'nin arzusuna muvafık olarak vücuda getirildiği" gibi garip bir iddiada bulunmaktadır.<sup>12</sup> Oysa bu kanun-u muvakkat, maddelerinden de anlaşılacağı gibi Reji İdaresini kaldırmayı ve Maliye hesabına çalışan Memalik-i Osmaniye Duhan İdare-i İnhisariyesi adında bir tekel işletmesi kurmayı amaçlayan bir kanundur. Ancak daha önce belirttiğimiz nedenlerle uygulanamamıştı. Yeni Türkiye Cumhuriyeti'nin başarısı ulusal bir tekel kurmayı amaçlayan bu kanunu uygulamaya sokmak olmuştur.

Yeni Kanun da Reji öncesi ve sonrası uygulanan nizamnamelere benzer hükümler taşımaktaydı. Yalnız Reji İdaresi'nin yerini Türkiye Tütünleri İnhisar İdaresi almıştı. Üretici ve tüccarın şikayetlerinin yasalardan değil, Reji'nin uygulamalarından kaynaklandığı düşünülüyordu<sup>13</sup> herhangi bir değişikliğe gidilmiyordu. Örneğin tahrir edilen (kaydedilen) tütünle teslim edilen arasındaki fark yine kaçakçılık sayılıyor, (Md. 20) özel ambarlara izin verilmesi çeşitli tütün kongrelerinde istenmesine karşın, üreticinin tütünlerini tekel idaresine ait ambarlarda saklama zorunluluğu sürüyordu. (Md. 21) Ayrıca daha önce olmayan bir uygulama ile fidanlık için ruhsat zorunluluğu getirilmekte, üstelik bu ruhsatın yalnız tütün yetiştirme ruhsatı alanlara verilmesi öngörülerek salt fidancılık alanında ihtisaslaşmaya dönük çabalar engellenmiş olmaktadır. (Md. 11) Kanun'un bu ve benzeri zararları İzmir Ticaret Odası Konferansı'nda ve İstanbul Ticaret ve Sanayi Odası'nca dile getirilmiş ancak etkili olmamıştı.<sup>14</sup>

---

<sup>11</sup> Bilsay Kuruç, Belgelerle Türkiye İktisat Politikası, C. I, A.Ü. SBF Yay., Ankara, 1988, S. 251.

<sup>12</sup> Salih Zeki, Türkiye'de Tütün Ziraat, Sınat ve Ticareti, (Arap harfleriyle) İstanbul, 1927, S. 273.

<sup>13</sup> Necmi, a.g.e., S. 51.

<sup>14</sup> Zeki, a.g.e., S. 312-327.

## SEKİZİNCİ BÖLÜM

### CUMHURİYET DEVRİ TÛTÛN POLİTİKASINA KISA BAKIŞ

#### 8.1. Ulusal Tütün Tekeli

1923'te bağımsız olmanın verdiği heyecan içinde Reji'nin ve tekul usulünün kaldırılması yönündeki yoğun isteklerin yerine 1929'a gelindiğinde dünya ekonomik buhranının da etkisiyle ulusal bir tekelin kurulmasından yana görüşler egemen olmuştu. Nitekim hükümet 5 Mayıs 1929'da -Maliye Vekaleti'nce hazırlanan- Tütün İnhisarı Hakkında Kanun Lahiyası'nı (Tasarı) Meclise sundu. 8 Haziran 1930'da yürürlüğe giren tasarı özü itibarıyla 26 şubat 1926 tarihli yasaya "tütün inhisarının müddetle mukayyet olmadığı" biçiminde bir madde eklenmesini içermektedir. Tasarı gerekçesinde ve ekli İktisat Encümeni mazbatasında ise o güne dek süren "serbesti mi inhisar mı" tartışmalarına hükümetin bakışı yer alıyordu:

Eski Reji İdaresi'nin yalnız büyük kentlerde örgütlenmesine karşı, yeni tütün tekelinin özellikle Doğu Anadolu'da örgütlenerek satışlarını eski Reji'ye oranla %382 artırarak 40 Milyon Lira'ya çıkardığı belirtilerek tekelin kalıcı hale getirilmesi teklif edilmektedir. Gerçekten de Reji'nin 1924'te devlete verdiği hisse 3.878.019 Lira iken, Geçici Tütün İnhisarı'nın kurulduğu 1925'te bu miktar 10.149.493 Lira'ya (15 aylık) ulaşmıştı.<sup>1</sup>

Hükümet inhisar usulünü şahsî teşebbüsü kıracağı ve çiftçiyi baskı altında tutacağı gerçeğini kabul etmekle birlikte, tütün ticaretinin büyük kısmının Türklerin elinde olmadığını ve kartelleşme tehlikesinin devam ettiğini ileri sürerek "tütünlerimizin devlet tarafından idare olunan bir inhisara tabi olmasının daha tercihe şayan olduğu" savunulmaktadır.

---

<sup>1</sup> Edip, a.g.e., S. 35.

Hükümet ayrıca inhisar idaresinin devlet kurumu olması dolayısıyla tütünlerin ıslahı ve hastalıklarla mücadelede çiftçilere yardımcı olacağını vadetmektedir.<sup>2</sup> Eski Reji İdaresi'nin bu konuda fazla bir çabasını olmadığı daha önce görülmüştü.

Meclis'teki görüşmelerde de önde gelen milletvekillerinin inhisarın devamı yönünde konuşmalar yaptığı görülmektedir. Emin (Sazak) Bey, Ağaoglu Ahmet ve Maliye Vekili Saracoğlu Şükrü Bey bandrol usulünün uygulanması halinde zayıf olan yerli özel sektörün yeterli sermayeyi koyamayacağı, dolayısıyla tütün ticaret ve sanayiinin zamanla yabancı tröstlerin eline geçeceği gerekçesiyle inhisar usulünü savunmuşlardır.<sup>3</sup>

Kabul edilen yasa ile tütün inhisarının "Türkiye dahilinde tütün ve tömbeki (nargile tütünü) satın almak, işlemek, kıymak, sigara, enfiye ve ağız tütünü yapmak ve bunları ülke içinde satmak" yetkisi süresiz olarak devlet tekeline alınmış oluyordu.

## 8.2. İlk Uygulama ve Sonuçlar

Devlete ait yeni tütün tekeli ilk iş olarak sigara fabrikalarının sayısını artırmaya başladı. Eski Reji İdaresi tütün tüketimini büyük kentler itibarıyla hesaplamıştı. Reji'nin Türkiye sınırları içinde yalnız İstanbul, Samsun ve İzmir'de fabrikaları vardı. Oysa tütün gelirini artırmak için öncelikle "halkın sigara içmeye teşvik edilmesi" gerekiyordu.<sup>4</sup> Bu amaçla Malatya, Adana, Artvin, Bitlis, Diyarbakır ve Urfa'da birer küçük fabrika açıldı.<sup>5</sup>

Reji'nin 1925'te devletleştirilmesinin ardından 1930'a kadar tuz, alkol, kibrit, ispirto, şeker ve gazyağı da devlet tekeline alındı. 1929'da devletin bunlardan elde ettiği gelir şöyledir:

---

<sup>2</sup> Kuruç, a.g.e., S. 360.

<sup>3</sup> Kuruç, a.g.e., S. 54.

<sup>4</sup> Edip, a.g.e., S. 26.

<sup>5</sup> Edip, a.g.e., S. 153.

TL (Milyon)

Tütün	22.1
Tuz	7.1
Alkol-İspirto	4.1
Kibrit	0.5
Şeker	11.4
Gazyağı	1.6
Toplam	46.8

Görüldüğü gibi tekel gelirinin yarısına yakın bir bölümü tütünden elde edilmektedir.<sup>6</sup> Ayrıca Cumhuriyet sonrası barış ortamında çiftçilerin tekrar tütün yetiştirmeye yönelmeleri de tütün gelirinin artmasında etkili olmuştur. Nitekim 1923'te tütün ekili alanların toplamı 31.100 hektar iken 1939'da 76.000 hektar alanda tütün ekimi yapılmıştı.<sup>7</sup>

Bu dönemde Tekel'in tek amacının tütün mamullerinden gelir elde etmek olduğu görülmektedir. Tekel tütün kalitesini yükseltmeye yönelik çalışmalar açısından diğer ülke tekellerinden çok gerilerdedir. Örneğin Romanya Rejisi Kavala ve İskeçe'den bol miktarda tohum ithal edip çiftçilere dağıtmış; böylece ithal ettiği tütün miktarını önemli ölçüde azaltmıştı. Batı Trakya'dan Türkiye'ye gelen muhacirler ise binbir güçlükle ülkeye getirdikleri iyi cins Basma tütün tohumlarını Maltepe, Pendik ve İzmit Akhisarı'nda yetiştirmeyi başardıkları halde bu tütünlere Tekel idaresi hiç ilgi göstermemişti.<sup>8</sup> Ayrıca kaçakçılık Reji döneminde olduğu gibi bir sorun olmakta devam ediyordu. Reji İdaresi de son günlerinde artık çekileceğini düşünerek örgütlenmesini büyük ölçüde bozmuştu. Tekel idaresi Reji'yi olduğu gibi devralmış, bu bozuk yapı üzerinde ciddi bir değişiklik yapmamıştı.<sup>9</sup> Bütün bunların Tekel gelirinin beklenen düzeyde gerçekleşmesini engellediği açıktı. Üstelik ülkede yıllık tütün tüketimi de çok düşüktü. 1929'da gerek inhisar, gerekse bandrol usulü

---

<sup>6</sup> Hershlag, a.g.e., S. 68.

<sup>7</sup> Hershlag, a.g.e., S. 149.

<sup>8</sup> Edip, a.g.e., S. 77.

<sup>9</sup> Edip, a.g.e., S. 53.

uygulanan ülkelerde kişi başına yıllık tütün tüketimi 1.5-2 kg. iken Türkiye'de 700 gr. bile değildi.<sup>10</sup>

Bütün bu koşullar altında bile tütün üretim ve ihracatı artmaya devam ediyordu. Üretimin daha çok dış talebi karşılamaya yönelik olduğu anlaşılmaktadır. 1938'de 45 bin ton olarak gerçekleşen tütün ihracatı toplam ihracatın %27'sini oluşturunuyordu.<sup>11</sup>

Cumhuriyet döneminde tütün üzerinde kısıtlı da olsa bilimsel araştırmalara yönelik bir takım çalışmalar yapıldı. 1927'de iyi cins tütünler yetiştirmek amacıyla deneme istasyonları oluşturuldu. 1935'te ise ülke çapında tütün sorunlarını incelemek üzere Cevizli Tütün Enstitüsü kuruldu.<sup>12</sup> Bu çalışmaların tütün verimi üzerinde olumlu sonuçlar verdiği görülmektedir. 1923'te hektar başına 740 kg tütün elde edilirken 1939'da 860 kg tütün elde edilmişti.<sup>13</sup>

### 8.3. Hükümetlerin Tütüne Bakışı

Türkiye'de uygulanan tütün politikaları ile ilgili dikkati çeken bir nokta da ne Osmanlı ne de Cumhuriyet döneminde tütünün insan sağlığına olan zararlarının söz konusu edilmemiş olmasıdır. İstanbul fabrikasında zararlı olduğu bilindiği halde tütünlerin çocuklar tarafından elle paketlenmesi her halde Reji'nin çocuklarımıza duyduğu sevgiden kaynaklanmamaktadır. Devlet de bu gibi uygulamalara ses çıkarmamayı yeğlemiştir.

Cumhuriyet döneminde de H. Edip tütün gelirinin artırılması için "halkın sigara içmeye teşvik edilmesi" gerektiğini savunurken, H. Şekip bizim Fransızlardan daha az tütün kullanan bir kavim olmadığımızı kanıtlamaya çalışıyordu. Her iki dönemin tütüne bakışını en özlü biçimde İbrahim Necmi ifade etmiştir: "Tütün zaruri bir ihtiyaç değildir, mukayyefattandır. En önemli özelliği devlete gelir temin etmektir."<sup>14</sup> Bugün için garip karşılanabilecek bu bakış açısının gerisinde, tütünün tıp açısından zararlarının henüz yeterince ortaya çıkmamış olması

---

<sup>10</sup> Edip, a.g.e., S. 24.

<sup>11</sup> Issawi, a.g.e., S. 250.

<sup>12</sup> Tobacco in Turkey, S. 98.

<sup>13</sup> Hershlag, a.g.e., S. 149.

<sup>14</sup> Necmi, a.g.e., S. 51.

yanında, devlet için önemli bir gelir kaynağı oluşturmasının da etkisi olduğu söylenebilir. Çünkü tütünün bileşimindeki nikotinin zararlı olduğu o gün de biliniyordu. Reji'ye ait bazı fabrikalarda bulunan nikotin ayırma makinaları herhalde bu zararı en aza indirmeyi amaçlıyordu.



## DOKUZUNCU BÖLÜM

### DEĞERLENDİRME VE SONUÇ

#### 9.1. Reji Üzerine Değerlendirme

Ekonominin parasallaşmadığı dönemlerde Osmanlı devlet yöneticileri ülke kaynaklarını belli başlı kamu giderlerini karşılamak amacıyla değerlendirmekteydiler. Örneğin kamu görevlilerine maaşlarına karşılık toprakları işletme ve gelirinin belli bir kısmını kullanma hakkı verilmekte, ordu da benzer biçimde beslenmektedir.

Ekonominin parasallaşma sürecine girmesiyle birlikte ülke zenginlikleri daha çok kamusal bir fon kaynağı olarak görülmeye başlandı. Bu kaynaklardan özellikle tarımdan hazineye gelir aktarılması ise güçlü bir mali örgütlenmeyi gerekli kılmaktaydı. İşte Osmanlı Devlet'inde Duyun-u Umumiye ve Reji gibi kurumların ortaya çıkması temelde Osmanlı yönetiminin böyle bir örgütlenmeyi gerçekleştirememiş olmasından kaynaklanmaktadır.

Tütünden elde edilmesi gereken devlet gelirini toplamak ve alakadarlara (Duyun-u Umumiye, Hükümet, Hissedarlar) dağıtmak yetkisiyle donatılan Reji İdare'sinin ülkemizdeki 40 yıllık faaliyetlerinin başlıca sonuçları aşağıdaki gibi özetlenebilir:

1. Reji'den önce devlet Duhan Resmi Nizamnamesi sayesinde tütünden yılda 737.000 Lira civarında gelir elde ediyordu. Reji ise kuruluşundan ancak 16 yıl sonra bu gelir düzeyine ulaşabilmiştir. Bu tam bir hüsrandır. Hüsranın temel nedenleri:

- a. Merkezî yönetimin Reji'ye yeterli destek vermemesi,
- b. Halkın çoğunlukla kaçakçılığa dönüşen tepkisi,
- c. Tekelin kendisini iç piyasa ile sınırlandırmasıdır.

Bu temel nedenleri aşma konusunda kendisini güçsüz gören Reji daha kestirme bir çözüm bulmuş; düşük alım fiyatları ve yüksek satım fiyatları uygulayarak kâr etme yolunu tutmuştur.

2. Reji'nin bu fiyat politikasına karşı toplumun çeşitli katmanlarındaki tepki ve direnişler Reji, Duyun-u Umumiye ve Hükümet'in beklentilerini olumsuz yönde etkilemiştir. Hükümetler Reji'yi feshetme girişimlerinde başarısız olurlarken, ürününü istediği fiyata satamayan çiftçilerin bir kısmı tütüncülüğü bırakma yoluna gitmiş; tütün üretimi düşmüştür. Kalanları da ya kaçakçılarla işbirliğine gitmiş ya da doğrudan kaçakçılığa yönelmiştir. Reji'ye yönelik tepkinin yaygın ve koruma gören kaçakçılık biçiminde somutlaşması şirketin kârlılığına büyük ölçüde zarar vermiştir. Kaçakçılıkla mücadele kolcuların başarısızlığı ve hükümetin bu mücadelede Reji 'yi fazla desteklememesi kırsal kesimde yaygın bir suç ortamının doğmasına yol açmıştır. Bu suç ortamı içerisinde kolcu-kaçakçı ve halktan çok sayıda kişi hayatını kaybetmiştir.

Ancak dış baskı sonucu verilmiş bir imtiyaz olan İran Reji'sine karşı tepkilerin çok daha kanlı ve şiddetli olduğunu da burada belirtmek gerekir. Çünkü İran'da halk ve onları yönlendiren mollalar doğrudan Reji'nin varlığına karşı idiler. Osmanlı Reji'sine karşı olan direniş ise Reji'yi yok etmeyi değil, onun "adaletsiz" uygulamalarını telafi etmeyi amaçlıyordu. Nitekim İran'da direniş siyasal ve dinsel nitelikte iken Osmanlı toplum katmanlarının direnişi ekonomik içerikli ve kansızdır. Kanlı çatışmaya varan tepkiler yerel düzeyde kalmış; merkezi yönetim ve Reji'nin varlığını sarsıcı boyutlara ulaşmamıştır.

Herhangi bir demiryolu yahutta maden işletme imtiyazına karşı ilgisiz olan Osmanlı toplumunun Reji'ye karşı neden bu denli tepki gösterdiği açıktır: Diğer imtiyazlar halkın ekonomik çıkarlarını doğrudan etkilemiyor hatta yeni istihdam sahaları açıyordu. Reji ise Osmanlı çiftçisinin en önemli geçim kaynaklarından olan tütün tarımını doğrudan denetlemekle yaratılan artı-değere bizzat el koymaktadır. Böyle olunca Reji pek çok Osmanlı'nın gözünde başlıca ülke zenginliklerinden birine yabancı sermayenin el koyması anlamına geliyordu.

3. Girişte kısaca değinilen geleneksel sömürgeci uygulamalar bağlamında ele alındığında Reji'yi başarısız bir girişim olarak görmek mümkündür. Reji deneyimi merkezi bir otoritenin bulunduğu yerlerde yabancı sermayenin ne gibi çıkmazlarla karşılaştığını göstermesi açısından ilginç bir örnek oluşturmaktadır. Osmanlı yönetiminin siyasal bağımsızlığı, çok sayıda ailenin geçimini sağladığı emek-yoğun

bir ürün üzerinde oluşturulan tekelin bu ürünü yok pahasına alıp yüksek fiyata satmasının riskini artırmış, bu sayede Osmanlı toplumunun bazı kesimleri genelde Avrupa yayılmasına, özelde Reji'ye karşı direnme başarısını gösterebilmiştir. Bu anlamda Reji Osmanlı halkını ve yöneticilerini kendi isteklerine boyun eğdirme çabasında temelde başarısızlığa uğramıştır. Örneğin kolcuların silahsızlandırılması için hükümetin aldığı karara karşı Reji'nin yapabileceği bir şey yoktur. Reji yöneticilerinin ticari hedefleriyle Osmanlı yönetiminin iç güvenlik gerekçeleri çatıştığında merkezi yönetim baskın çıkmaktadır.

Reji'nin Osmanlı toplumu ile karşılaşması direnişin yanı sıra çözümlere de yol açtı. Reji'nin bütün tekeli yönetmek için istihdam ettiği Osmanlı uyruğundan binlerce memur ve kolcu kendilerini diğer Osmanlı uyruklarının karşısında buldular; yer yer silahlı çatışmaya girdiler. Toplumun Reji'den çıkarı olanlar ve Reji'den zarar görenler olarak bölünmesi hükümetin uyrukları üzerindeki egemenliğini de zayıflatıyordu. Özellikle II. Abdülhamit döneminde hükümetler hem kaçakçılıkla açıkça mücadele etmekten kaçınmış, hem de kaçakçılığa göz yumuyor gibi görünmek istememişlerdi. Ancak her iki tutum da merkezi yönetimin kontrolünü zayıflatıcı nitelikteydi.

4. Reji'nin Osmanlı mali tarihinde olumsuz bir örnek olarak hatırlanmasının temel nedeni kuşkusuz ülke genelinde gelir toplamak, kaçakçılığı önlemek gibi merkezi devletin egemenlik alanına giren işlevleri yürütmeye çalışmasıydı. Bu açıdan dönemin yöneticilerini devletin egemenliğinden ödün vermekle suçlamak kolaydır. Ancak verilen bu ödünün Reji açısından bir kazanç değil aksine büyük bir külfet oluşturduğu açıktır. Çünkü özünde devletin tanımına içkin bu işlevlerin bir şirket tarafından yerine getirilmesi hemen hemen imkansızdır. Çalışmada bu imkansızlığın somut örnekleri verilmiştir. İbrahim Necmi'nin çok yerinde olarak saptadığı gibi devletin jandarmasına seve seve itaat eden köylü Reji kolcusunu bir düşman gibi görmekte, hatta hayatına kastetmektedir. Bu ve benzeri durumlar hem Reji'nin çalışmasını güçleştirmiş, hem de devletin uyrukları karşısındaki saygınlığını azaltmıştır.

## **9.2. Varsayımların Değerlendirilmesi**

Reji yöneticileri faaliyetlerini daha çok herkesin ağzında sigara ile dolaştığı ya da nargile içtiği bir alanda yürüteceklerini düşünmüş; Osmanlı bürokrasisinin kendileri için bir engel oluşturabileceğini her halde hesaba katmamışlardı. Oysa çalışmada gösterildiği gibi Reji ile Hükümet arasında şartname hükümlerinin

yorumundan kaçakçılıkla mücadeleye kadar pek çok konuda anlaşmazlık çıkmış, şartnamede değişiklik yapılması teklifleri hükümetçe hep geçirilmiş, kısacası Reji hükümete kendi isteklerini dayatamamıştır. Ancak Reji'ye karşı en ciddi engellenenin merkezi bürokrasiden çok taşra bürokrasisinden geldiği saptanmıştır. Bu bakımdan yabancı sermaye karşısında Osmanlı bürokrasisinin tutumu merkez ve taşra bazında ayrı bir inceleme konusu olacak değerdedir.

Tütün üzerinde bir tekel oluşturulmasından hareketle, Reji'nin faaliyette bulunduğu dönemde ülkemizde tütün tüketim ve üretiminin çok yaygın olduğu varsayımında bulunulmuştu. Ancak çalışmanın sonuçları yaygınlığın üretimle sınırlı olduğunu, kişi başına tütün tüketimi ile ilgili gözlemlerin nesnellikten uzak bulunduğunu göstermiştir. Ayrıca Reji'nin faaliyete geçmesi ile birlikte bazı yörelerde tütün üretiminin gerilediği saptanmıştır.

Daha önce de var olmakla birlikte Reji döneminde uygulanan fiyat politikaları kaçakçılığı riskli ama getirisi yüksek bir meslek haline getirmiştir. Gördüğü toplumsal ve yönetsel hoşgörü sayesinde kaçakçılar adeta tütün tekeli Reji ile birlikte yönetir hale gelmişlerdir.

Reji ve tütüne karşı dinsel bağnazlıktan kaynaklanan tepkiler çok zayıf kalmış; üretimin daha çok pazara dönük olduğu tarımın bu kesiminde Reji'ye yönelik tepkiler dinsel söylemin dışında gelişmiştir.

## OTTOMAN TOBACCO MONOPOLY

### Summary In English

In the nineteenth century Ottoman Empire borrowed from European creditors and Galata Bankers more than her payment capacity. This borrowing era continued from 1854 to 1875. After Europe financial crisis in 1873, Ottoman government lost the possibility of borrowing from abroad and declared financial bankruptcy in 1876.

In 1881 Sublime Porte\* admitted to leave its most important tax revenues such as silk, tobacco, alcohol etc. under the European financial control and General Debt Administration is established by Decree of Muharrem.

S. Porte and Debt Administration agreed on the collecting of tobacco revenues by a cointerest monopoly named "Société de la Régie Cointeréssee des Tabacs de l'Empire Ottoman". Regie concession was granted for thirty years from the date of the signing of this concession. (22 May 1883)

By the concession Regie obligated to

- buy all of the domestic tobacco product, (export exclude)
- build antrepos and factories in the tobacco areas,
- lend producers no interest,
- pay a fixed per annum every year to The Treasury and Debt Administration whether it benefit or lose by this business.
- give a certain share from yearly profit to The Treasury and Debt Administration.
- deal with the smuggling.

Under heavily concession provisions, The Regie operating in a wide monopoly area faced a series problem. Firstly Egypt government permitted import of the other countries' tobaccos while only Ottoman tobacco could enter in to Egypt before. Producers protested its price policy. Regie's well-known price policy was

---

\* Babiali, A wellknown phrase used to call of Ottoman government.

"low buying prices and high selling prices". Many producers gave up agriculture of tobacco, others related with smugglers gave them high price than Regie offered.

Regie employed special military police teams (koldjus) to deal with smuggling. But villagers and some local civil and military bureaucrats protected smugglers or avoid from helping to Regie. The relations between Regie and Governments were not friendly, especially in Abdulhamid II. reign. Many people was looking Regie as an example of European expansionism. The existence of koldjus caused conflicts between koldjus-smugglers-producers and villagers, many people died. In 1895 koldju teams were disarm by Ottoman Government. Regie accused S. Porte of provent its activities. However Government was thinking Regie's income provided Treasury is not enough.

In 1914 Regie concession is issued. Union and Progress Government which has an anti-empyralist course didn't approach to prolong of concession. But chronical barrowing requirement forced it a new concession for fifteen years.

Regie was abolished in 1925 by the new national Turkish government and established a state monopoly on tobacco.

## KAYNAKÇA

### 1. Kitaplar

- BLAISDELL, Donald C., Osmanlı İmparatorluğu'nda Avrupa Mali Kontrolü. (Çev. H. Atif Kuyucak) T.C. Maarif Vekilliği Yüksek İktisat ve Ticaret Mektebi Yay., İstanbul, 1940.
- EDİP, Habip, Avrupa'da Tütün İnhisarları ve Türkiye'de Tütün İnhisar İdaresi, Siyaset ve İktisadiyat Kütüphanesi Yay., İstanbul, 1933.
- ELDEM, Vedat, Osmanlı İmparatorluğu'nun İktisadi Şartları Hakkında Bir Tetkik, Türkiye İş Bankası Kültür Yay, Ankara, 1970.
- ERDOST, M. İlhan, Semdinli Röportajı, Onur Yay., Ankara, 1993.
- HERSHLAG, Zvi Yehuda, Turkey: An Economy in Transition, Uitgeverij Van Keulen, The Hague, 1958.
- HUREWITZ, J. C., Diplomacy in the Near and Middle East (1535-1914) V. I, D. Van Nostrand Company Inc., New Jersey, 1956.
- ISSAWI, Charles, The Economic History of Turkey.(1800-1914), The University of Chicago Press, Chicago, 1980.
- KEDDIE, Nikki R., Religion and Politics in Iran, Yale Unv. Press, New Haven, 1983.
- KURUÇ, Bilsay, Belgelerle Türkiye İktisat Politikası, C. I, A.Ü. SBF Yay., Ankara, 1988.
- MERAY, Seha L., (Çev.) Lozan Barış Konferansı-Tutanaklar, Belgeler, Takım II. C. II, Takım I. C. II, A.Ü. SBF Yay., Ankara, 1973.
- MORAWITZ, Charles, Türkiye Maliyesi, Maliye Tetkik Kurulu Yay., Ankara, 1978.
- NECMİ, İbrahim, Türkiye'de Tütün Meselesi (Arap harfleriyle), İstanbul, 1340.

ÖKÇÜN, A. Gündüz, (Derleyen) Türkiye İktisat Kongresi-1923, Haberler-Yorumlar-Belgeler, A.Ü. SBF Yay., Ankara, 1968.

\_\_\_\_\_, Osmanlı Sanayii, 1913-1915 yılları Sanayi İstatistiki, A.Ü. SBF Yay., Ankara, 1970.

PAMUK, Şevket, Osmanlı Ekonomisi ve Dünya Kapitalizmi (1820-1913), Yurt Yay., Ankara, 1984.

PARVUS EFENDİ, Türkiye'nin Mali Tutsaklığı, (Haz. Muammer Sencer), May Yay., İstanbul, 1977.

QUATAERT, Donald, Osmanlı İmparatorluğu'nda Avrupa İktisadi Yayılımı ve Direniş, (Çev. Sabri Tekay), Yurt Yay., Ankara, 1987.

THOBIE, Jacques, Intérêts et Impérialisme Français dans l'empire Ottoman (1895-1914), Publications de la Sorbonne Imprimerie Nationale, Paris, 1977.

UŞAKLIGİL, H. Ziya, Kırk Yıl, C. III-IV, Cumhuriyet Gazete ve Matbaası, İstanbul, 1936.

UZER, Tahsin, Makedonya Eşkiyalık Tarihi ve Son Osmanlı Yönetimi, Türk Tarih Kurumu Yay., Ankara, 1987.

VELAY, A. du, Türkiye Maliye Tarihi, Maliye Tetkik Kurulu Yay., Ankara, 1978.

YERASİMOS, Stefanos, Az gelişmişlik Sürecinde Türkiye, C. II, Gözlem Yay., İstanbul, 1977.

ZEKİ, Salih, Türkiye'de Tütün Ziraat, Sınat ve Ticareti, (Arap harfleriyle) İstanbul, 1927.

## 2. Resmi Yayınlar

- DÜSTUR, I. Tertip-I. Cilt (Arap harfleriyle), 1289.

\_\_\_\_\_, I. Tertip-III. Cilt (Arap harfleriyle), 1293.

\_\_\_\_\_, I. Tertip-V. Cilt, 1937.

\_\_\_\_\_, II. Tertip-IV. Zeyl Cilt (Arap harfleriyle), 1302.

\_\_\_\_\_, III. Tertip-IV. Cilt, 1929.

\_\_\_\_\_, III. Tertip-VIII. Cilt (Arap harfleriyle), 1928.

- Tobacco in Turkey, The Turkish State Monopolies (Tekel Gen. Md.), İstanbul, 1965.

### 3. Ansiklopedi, Makale ve Gazeteler

#### -Ansiklopedi

GÜLMEZ, Mesut, "Tanzimattan Sonra İşçi Örgütlenmesi ve Çalışma Koşulları (1839-1919)", Tanzimattan Cumhuriyete Türkiye Ansiklopedisi, C. III, S. 792-802, İletişim Yay., İstanbul, 1985.

GÜZEL, Şehmus, "Tanzimattan Cumhuriyete İşçi Hareketi ve Grevler", Tanzimattan Cumhuriyete Türkiye Ansiklopedisi, C. III, S. 803-827, İletişim Yay., İstanbul, 1985.

#### -Makaleler

MUTLUÇAĞ, Hayri, "Duyun-u Umumiye ve Reji Soygunu", Belgelerle Türk Tarih Dergisi, 2. sayı, 1967, S. 33-39.

\_\_\_\_\_, "Reji İdaresi'nin Satın Alınması İçin II. Abdülhamit'e Yapılan Rüşvet Teklifi", Belgelerle Türk Tarih Dergisi, 7. sayı, 1968, S. 40-43.

#### -Gazeteler

İK DAM - 8 Nisan 1914.

TANİN -17 T.Evvel 1910.

\_\_\_\_\_ - 20 K.Evvel 1910.

\_\_\_\_\_ - 7 K.Sani 1910.

\_\_\_\_\_ - 15 K.Sani 1911.