

23341

T. C.  
İSTANBUL ÜNİVERSİTESİ  
SOSYAL BİLİMLER ENSTİTUSU

CİDE ÖRNEĞİNDE NUFUS VE EKONOMİK KALKINMA  
ARASINDAKİ İLİŞKİ

YÜKSEK LİSANS TEZİ

CEMAL ÖZTAŞ

İSTANBUL-1992

İÇİNDEKİLER

*CİDE ÖRNEĞİNDE NUFUS VE EKONOMİK  
KALKINMA ARASINDAKİ İLİŞKİ*

<i>ÖNSÖZ</i> .....	1
<i>NUFUS VE EKONOMİK KALKINMA ARASINDAKİ İLİŞKİ</i> .....	4

*BİRİNCİ BÖLÜM*

<i>I - NUFUS TEORİLERİ</i> .....	9
<i>A.- İlkçağda Nüfus</i> .....	9
<i>B.- Ortaçağda Nüfus</i> .....	10
<i>C.- Yeniçağda Nüfus</i> .....	10
(1). <i>Merkantilistlerde Nüfus</i> .....	10
(2). <i>Fizyokratlarda Nüfus</i> .....	11
(3). <i>Klasiklere Göre Nüfus</i> .....	11
(4). <i>Sosyalistler ve Marx'da Nüfus</i> .....	13
(5). <i>Demografik Evrim Teorisi</i> .....	14
(6). <i>Optimum Nüfus Teorisi</i> .....	16
(7). <i>Yeni Nüfus teorisi</i> .....	17

**İKİNCİ BÖLÜM**

*II - AZGELİŞMİŞ ULKELEERDE NUFUS MESELESİ* ..... 25

**ÜÇÜNCÜ BÖLÜM**

*III - TÜRKİYE'DE NUFUS* ..... 30  
*Eğitim Meselesi ve Nüfus* ..... 46

**DÖRDÜNCÜ BÖLÜM**

*IV - CİDE ÖRNEĞİNDE NUFUS VE EKONOMİK GELİŞME* ..... 54  
*Cide İlçesi Hakkında Genel Bilgiler* ..... 54  
*Tarihi* ..... 55  
*Nüfus* ..... 64  
*Cide ilçesinin Ekonomik ve Coğrafi Yapısı* ..... 65

**BESİNCİ BÖLÜM**

*V. SONUC VE ÖNERİLER* ..... 69  
*ÖNERİLER* ..... 72  
*SON SÖZ* ..... 78  
*SUMMARY* ..... 79  
*KAYNAKLAR* ..... 83

## ÖNSÖZ

Nüfus artışı ve ekonomik gelişme arasındaki ilişki yıllar önce bilim adamlarının dikkatini çekmeye başlamıştır. İlk çağdan itibaren bu konuya değişik açılardan yaklaşan düşünürler görüyoruz. Bu iş konunun önemini ortaya çıkarmaktadır. Nüfus ve nüfusa ilişkin konularda bilim çevrelerinin ilgisi yanında, hükümetlerin ve uluslararası kuruluşların çabalarına, politikaların uygulanmaya konulduğuna tanık olunmaktadır.

1974 yılının Birleşmiş Milletler "DÜNYA NUFUS YILI" olarak kabul edilmesi ve bu yıl içinde Romanya'nın Bükres kentinde bir Dünya Nüfus konferansının toplanması konunun uluslararası platformdaki yerini göstermektedir. Bu toplantıda temsilciler bilimsel düzeyden çok siyasal düzeyde konuyu ele alarak nüfus artışının en zorlayıcı tedbirlerle kısıtlanması ve hükümetlerin bu politikaları desteklemesi gerektiğinden bahsettiler.

Nüfusa ilişkin konuların ulusal ve uluslararası düzeyde bu ölçüde ilgi toplanmasının nedeni son kırk yıldır dünya nüfus artış hızında "Nüfus patlaması" olarak nitelendirilebilecek bir olay yaşanıyor olmasındandır. Yüzde 1'in altında seyreden dünya nüfus artış hızı yılda yüzde 2'yi aşan bir orana ulaşmıştır.

Bunun yanında Nüfus artış hızı gelişmiş ve gelişmekte olan ülkeler arasında da farklılıklar göstermektedir.

Gelişmiş ülkeler de yüzde 1'in altında olan bu oran, gelişmekte olan ülkelere yüzde 2,4'tür. Gelişmek için gerekli kaynaklar bakımından sıkıntılı olan bu ülkelere, artan nüfus da ayrı bir sorun olarak ortaya çıkmaktadır. Bu soruna da önemine binaen tekrar değinilecektir.

Nüfus ile ilgili terimlere konunun daha iyi anlaşılması için özel olarak değinilmiştir. Konunun Türkiye boyutu incelemeninin ağırlık noktasıdır. Az gelişmiş ülke olarak nitelenen Türkiye son yıllarda kalkınma için çeşitli hamleler yapmaya çalışmaktadır. Ama nüfus da sağlık şartlarının düzelerek, ölüm oranlarının azalması ile hızlı bir ivme kazanmıştır. Yapılacak iktisadi politika tespitlerinde nüfus yönüyle birlikte ele alınması gereken önemli bir veri durumundadır.

Çağımızda yöneticiler sorunları ele almada çok boyutlu olarak yaklaşmaktadırlar. Nüfus artış hızı, iktisadi kalkınma, şehirleşme gibi sorunlar birbiriyle iç içedir ve birbirini direkt olarak etkiler. Örneğin nüfus artış hızı dikkate alınmadan hesaplanacak olan iktisadi kalkınma hızı gerçekleştirilemeyecek, yapılan şehir planları ihtiyaca cevap vermeyecektir. Bilim dalları her ne kadar farklı olsada sonuçta insan refahını en çoğa çıkarmak amaçtır. Doğum oranı sabitken ölüm oranının azalması nüfus artış hızını yükseltmiştir. Dolayısıyla sanayileşme ile birlikte başlayan nüfus artış hızının en önemli nedeni ölüm oranının düşmesidir.

Sanayileşme süreci içinde, belli bir dönem sonra doğum oranı da azalmaya başlamaktadır.

Ancak bu azalma gelişmiş ülkeler de % 1' ler düzeyinde seyretmekte, az gelişmiş ülkelerde bu oran % 2 'ler düzeyine çıkmaktadır.

Çalışmamızın birinci bölümünde nüfus teorileri tarihsel süreç içersinde incelenmekte, ikinci bölümde ise az gelişmiş ülkelerde ki nüfus sorununa değinilmektedir.

Üçüncü bölümde ise; Türkiye`de nüfus meselesi istatistiki bilgiler ışığında incelenmektedir.

Dördüncü bölümde ise; çalışmamıza örnek teşkil eden Cide İlçesi Ekonomik ve Nüfus yönleriyle incelenmekte, bu bilgiler ışığında ekonomik gelişme açısından özel idarelerde yapılması gereken reformlar beşinci bölümde anlatılmaktadır.

Çalışmamızın sonunda ise, araştırma bir bütün olarak değerlendirilmekte ve konu hakkında bazı sonuçlar ortaya çıkarılmaya çalışılmaktadır.

Tezimin hazırlanmasında değerli katkılarından dolayı danışman Hocam Prof. Dr. Sayın Vakur VERSAN'a, Prof. Dr. Sayın Nazif KUYUCUKLU'ya teşekkürlerimi sunarım.

## NUFUS VE EKONOMİK KALKINMA ARASINDAKİ İLİŞKİ

*Iktisadi kalkınma ile nüfus artışı arasındaki ilişki günümüzde insanlığın en önemli meselelerinden biridir. Özellikle kalkınmakta olan ülkeler için bu ilişki çok büyük öneme sahip, bir çok meselelerin de kaynağını oluşturmaktadır.*

*Günümüzün sanayi ülkelerinde Endüstri Devriminden önce o günlerin az gelişmiş ülkelerinde olduğu gibi doğum oranları düşüktü. Çünkü hem doğum artışı hem de nüfus artışı aynı derecede yükseldi. Ama sanayileşme ile birlikte, gelirler arttı, tıbbi ilaçların bulunması ve sağlığı koruyucu tedavilerle hastalıkların ortadan kalkması, ölüm oranını önemli ölçüde düşürdü. Tarihsel açıdan bakarsak, doğum ve ölüm oranlarının iller arasındaki ölüm oranlarına oranındadır. Doğum oranları arttıkça nüfus oranının artması nüfus artışı hızını yükseltmektedir. Dolayısıyla sanayileşme ile birlikte nüfusun nüfus artışı hızının önemli nedeni ölüm oranının düşmesidir. Sanayileşme süreci içinde, belli bir dönem sonra doğum oranı da azalmaya başlamaktadır.*

*Günümüzün az gelişmiş ülkelerinde ise Birleşmiş Milletler Sağlık teşkilatı gibi Uluslararası sağlık kurumlarının ve tek taraflı yardım anlaşmalarının sonucu olarak 1950 yıllarında*

Nüfus başına milli gelir ortalama bir orandır. Payında toplam milli gelir, paydasında ise genel nüfus yazılıdır. Pay ve Payda da yazılı değerler, oranın büyüklük, ya da küçüklüğünü etkiler. Bir ekonominin gelişme hızı nüfus ve milli gelirin gelişme hızlarına bağlıdır. Bundan dolayı, iktisadi kalkınmayı, üretim ve nüfus artışları arasında bir ilişki olarak kabul edebiliriz. Nüfus üretimden daha büyük bir hızla artıyorsa, nüfus başına düşen ortalama üretim azalır. İktisadi refahı aynı düzeyde koruyabilmek için üretim nüfustan daha hızlı artmaktadır. İktisadi kalkınma, üretim nüfustan daha hızlı arttığı durumda gerçekleşebilir.

Nüfus artışının iktisadi kalkınma bakımından teşvik edici rolü olduğu, nüfus ihtiyaçları nedeniyle talep hacmini artıracığı ve bununla yatırımları daha karlı hale getireceği belirtilmektedir. İddihar şeklindeki tasarruflarda tüketim ve yatırım masraflarını karşılayacaktır. Ayrıca nüfus artışı emek arzındaki artış nedeni ile de üretim artışına katkıda bulunur. Ama unutulmaması gereken bir konu vardır ki o da; artan nüfusun üretici hale gelebilmesi için en az 15 - 20 yıl beklenilmesidir.

Tarıma dayalı bir yapı gösteren geri kalmış ekonomilerde hızla artan ama tam istihdam edilemeyen iş gücü, tarım sektöründe büyük çaplı bir gizli işsizlik meydana getirmektedir.

Nüfus artışının ekonomik gelişmeyi ne yönde ve ne ölçülerde etkilediği özel bir önem taşımaktadır. Çünkü gelişmekte olan ülkelerin, büyüme ve kalkınma planlarına uygun bir nüfus politikası izlemeleri, nüfusla ekonomi arasındaki ilişkilerin iyi bilinmesine bağlıdır.

Bu günkü gelişmiş ülkelerde hızlı sanayileşmeyle doğru orantılı bir nüfus artışı vardır. Bu bazı ekonomileri, kalkınmanın hızlı bir nüfus artışına bağlı olduğu düşüncesine itmiştir. Fakat gelişmiş batılı toplumlarda birbirine yakın milli gelir artışı olan ülkelerde, nüfus artış hızı oldukça farklıdır. Şu anda gelişmiş olarak nitelenen toplumların gelişme dairelerinde ülke geliri önemli ve sürekli artarken, bu gün ki gelişmekte olan toplumlar da durum farklıdır. Tarıma elverişli araziler eskiye göre daralmıştır. Gelişmiş ülkelerin geçmiste sahip oldukları besin maddeleri ve hammaddeleri sömürge ve koloniler sağlama imkanı şu anda söz konusu değildir.

Gelişmekte olan ülkelerin nüfus artış hızları şu anda gelişmiş ülkelerin kalkınma devrelerindeki nüfus artış hızından çok daha fazla olması da bir başka negatif faktördür. Çünkü gelişmiş ülkelerdeki sağlık imkanlarından şu ya da bu ölçüde gelişmekte olan ülkelerin yararlanması ve ölüm oranlarının düşmesi buna karşın sosyolojik nedenlerle doğum oranlarının yüksek olması durumu söz konusudur.

Sermaye birikimi ya da yatırım, her yıl ülkenin sermaye stoğuna yapılan ilavelerdir. Sermaye birikiminin gerçekleştirilmesi için o yılki üretimin bir kısmının tüketilmesi gerekir. Amortisman giderleri çıkarıldıktan sonra kalan sermaye birikimi ise net sermaye birikimi, ya da net yatırımları teşkil eder. Net yatırımlar ise ekonomik büyümeyi gerçekleştiren faktörlerden biridir.

Hızlı nüfus artışında 15 yaşın altındaki nüfus hızla artacaktır. Bu ise doğrudan tüketimi artırır. Tüketimin hızlı artması tasarrufu azaltır. Bireysel ve kamu tasarruflarının azalması sermaye birikimini sonuçta da ekonomik büyümeyi önler.

Yüksek doğurganlığın sonucu olarak ortaya hızlı bir iş gücü artışı çıkmaktadır. Bu işgücünü verimli bir şekilde kullanmak, sermaye birimi ile yakından ilgilidir. Nüfus artışı sermayeyi kısıtlar. Bu da net yatırımları azaltır, neticede ekonomik büyüme yavaşlar ve işsizlik başgösterir. Hızlı Nüfus artışı nüfusun eğitim imkanını da azaltır. Sonuç olarak da niteliksiz ve tüketici bir işgücü ordusu ile karşı karşıya kalınır.

Doğal kaynaklar sabit stok seklindedir. Bataklıklar kurutulur ve diğer bazı sahalar işlevsel hale getirilerek tarımsal verimlilik dört, en çok beş misli artırılabilir. Petrol, kömür ve diğer madenler bir süre sonra bitecektir.

*Hızlı Nüfus artışı doğal kaynaklar üzerinde olumsuz bir etki yapacaktır.*

*Teknoloji ve hızlı nüfus artışı birbirlerini karşılıklı olarak olumsuz yönde etkileyecektir. Yüksek teknoloji daha az işgücüne ihtiyaç duymaktadır. Bunun sonucunda işsizlik meydana gelir. Yeni teknolojinin ortaya çıkardığı istihdam kapasitesi, oluşturduğu işsizlik kapasitenin çok altındadır. İşsizlik ve nüfus artışı, işgücünün eğitim, beslenme ve sağlık koşullarını olumsuz yönde etkileyerek verimini azaltır ve teknolojik gelişmenin ürünlerini yeterince değerlendirmeyi güçleştirir.*

*Nüfus teorilerine değinilmesi zaman içinde olaya hangi açılardan ve nasıl bakıldığını gösterirken bu gün içinde daha sağlıklı bir yorum olanağı doğuracaktır. Araştırmacılar çeşitli teorilere dayanarak nüfusu açıklamaya çalışmışlardır. Aşağıda seçilmiş bazı teorilere yer verilecektir.*

## BİRİNCİ BÖLÜM

### I - NUFUS TEORİLERİ :

Nüfusla sosyal, psikolojik, iktisadi, kültürel ve diğer faktörlerin değişimleri arasında karşılıklı ilişkileri belirtmek üzere kurulmuş fikir sistemi nüfus teorisi olarak adlandırılır. Biz burada nüfus ile iktisadi faktörlerin değişimleri arasındaki ilişkileri gözden geçireceğiz. Nüfus teorilerinin belli başlılarını şöyle sıralayabiliriz.

#### A - İlkçağda Nüfus :

İlkçağlarda, birbirinden çok uzak iki kültürde, o günlerin ve daha sonraki yüzyılların düşüncesini etkilemiş düşüncelerin eserlerinde nüfusla ilgili bölümlere raslanır. Örneğin Çin'de Konfüçyus nüfus artışının işgücü verimliliğini kısıtlayıcı ve kitlerin yaşama düzeylerini olumsuz yönde etkileyeceği tezindedir.

Eski Yunanda Platon ve Aristo'ya göre, toplumların ekonomik yönden kendilerine yeterli olabilmeleri için belli bir nüfus büyüklüğüne sahip olmaları gerekmektedir. Buna karşılık, anayasal ve hükümet biçiminin uygulanmasını güçleştirmemesi için nüfusun fazla büyümemesi yerinde olacaktır. Aristo'dan çok daha önce Hindistan'da, İran'da, İsparta'da nüfus artışı lehine uygulamalar yapılmıştır.

Romalılar ise nüfusun askeri alanda yararını düşünerek büyük bir nüfustan yana olmuşlardır.

**B - Ortaçağda Nüfus :**

Ortaçağ daha çok manevi değerler, Din ve Ahlak konularına ağırlık verilen bir dönemdir. Avrupa'da konu daha çok moral alanında ilgili görmüş, çocuk düşürme, boşanma, birden çok kadınla evlenme toplumda hoş karşılanmayan uygulamalar olarak tanımlanmıştır. Ortaçağın düşünürlerine göre, fazla nüfustan zarar gelmez, az nüfus tehlikelidir. 14. Yüzyılda bir islam düşünürü olan İbn-i Haldun nüfusun devrevi hareketlere konu olduğunu ve ekonomik, siyasal ve psikososyal koşullarla yakından ilişkili olduğunu söylemiştir. Nüfusun yoğunluğunun yüksek olmasının iş bölümüne imkan verecek toplumun gelir düzeyini yükselteceğini, ayrıca askeri ve siyasal güvenliğini sağlamaya yardımcı olacağını ileri sürmüştür.<sup>(1)</sup>

**C - Yeniceğda Nüfus :****1 - Merkantilistlerde Nüfus :**

Merkantalistler, ülke nüfusunun artabileceği kadar artmasını gerekli görüyorlardı. Nüfus artışının artması için ülke içinde göçleri teşvik etmiştir. Ülke dışına göçleri engellemeye çalışmışlardır.

Büyük bir nüfusun, ekonomik, siyasi, askeri ve mali menfaatler bakımından öneminin büyük olduğunu öne sürüyorlardı.

---

(1) Fritz Neumark (1943); İktisadi Düşünceler Tarihi, İstanbul, s. 54.

## 2 - Fizyokratlarda Nüfus :

Fizyokratların genel anlayışı nüfus artışı aleyhine değildir. Fizyokratlar Merkantilistlerin devlet müdahalesi, dış ticaretin tam bir kontrol altına alınması görüşlerine karşıdırlar. Üretimde toprağa özel bir önem verirler. Tarımsal üretimi olumsuz olarak etkilemediği sürece nüfus artışı konusunda olumlu görüşlere sahiptirler. Merkantilistlere göre, nüfus artışı serveti arttırdığı halde, Fizyokratlara göre servet artışı, nüfusu arttırır.

## 3 - Klasiklere Göre Nüfus :

Klasiklerin nüfusla ilgili görüşlerini incelediğimiz zaman ilk olarak R.Malthus'un nüfus teorisi ile karşılaşırız.

Malthus, gıda maddeleri üretimi ile nüfus artışı arasında bir uygunluk bulunmadığı noktasından hareket etmiş, nüfus geometrik bir dizi şeklinde artarken, gıda maddeleri üretiminin ancak aritmetik bir dizi şeklinde artabildiğini ileri sürmüştür.

Malthus, fakirlere evlenmekten vaz geçmelerini tavsiye etmiş, zengin tabakalar için evlilikte bir zarar görmemiştir.

Klasik iktisatçılar, maddelerinde büyüme ile nüfus artışı arasında yakın ilişki kurmuşlardır.

Onlara göre, üretimde kullanılan toprak ve arazi faktörü sabittir. Ve tarım kesiminde iş bölümü imkanları sınırlıdır. Bir yandan işgücü başına azalması öte yandan işçi

maliyetlerindeki artışlar sonucu müteşebbislerin karları, dolayısıyla yatırımlar düşecektir. Yüksek nüfus düzeyinde kişilerin yaşama standardı düşecek ve nüfus artışı duracaktır.<sup>(2)</sup>

Bu görüş, iktisatçı Boserup (1965) ile büyük ölçüde çürütülmüştür. Boserup'a göre, daha entansif (yoğun) tarım sistemlerinde, toplam üretim artarken, bir üretim başına maliyet ve insan gücü dahil tüm girdiler daha hızlı artmaktadır. Dolayısıyla, gelişmiş ya da entansif tarım ve yeni teknoloji, ancak toplum nüfus baskısı ile üretimi arttırmak zorunda kaldığı zaman ortaya çıkmaktadır.<sup>(3)</sup>

Yüzyılımızın değişik şartları bazı iktisatçıları Malthus'un fikirlerini yeniden incelemeye, onun fikirlerini yeniden yorumlamaya yöneltmiştir. Bunlara yeni Malthus'cular adı verilir. Görüşleri de yoğun kontrol programları ile nüfus artışını düşürmektir.

---

(2) Haluk Cillov (1960); Nüfus İstatistikleri ve Demografinin Genel Esasları, İstanbul, s.20.

(3) Mine Kışlalıoğlu - Fikret Berkes (1985); Ekoloji ve Çevre Bilimleri, Ankara, s.219.

#### 4 - Sosyalistler ve Marx'de Nüfus :

Marks'dan önce yaşamış 19.yy. sosyalistlerinin bir kısmı, toplumdaki sefalet kaldırılabilir ve toplumsal yapı yeniden düzenlenebilir; daha verimli hale gelecek yeni ekonomik düzende nüfus artışının da yavaşlayacağını ileri sürmüşlerdir. Bazıları da ücret artışının nüfus artışını destekleyeceğini kabul etmişlerdir. Nüfus artışının ücretleri düşürmesini engellemek için reformlar yapılması ve işçilerin birlikler kurması önerilmiştir. Diğer bazı sosyalistlere göre ise, ekonomik kalkınmanın belli aşamalarında nüfus baskısı görülür. Gelişmelerin ileri aşamalarında ise doğum oranı düşecek, demektir.

Marks'ın nüfus hakkındaki görüşleri ise kısaca şöyledir; toplumların karşılaşacağı fazla nüfus meselesi, kapitalist üretim sürecinin ürünüdür. İşgücü talebini sınırlayan faktör, sermaye birikiminin yetersizliğidir. Çünkü faizi düşük senetler neticesinde ortaya çıkan talep yetersizliği, karı ve yatırım düzeyini olumsuz yönde etkilemektedir. Bunun yanında kapitalist sistemde sermaye sahipleri işgücü fazlası doğmasını bilinçli olarak isterler. Çünkü işsizliğin artması onlara işgücü ücretlerini düşük tutarak işçileri istismar etme imkanı verir. Ancak toplumlar kapitalist sistemlerden sosyalist toplum düzenine geçtiklerinde, artan refah düzeyinde bireyler çok çocuk yapma gereği duymayacaktır. (4)

### 5 - Demografik Evrim Teorisi :

Bu teori sanayileşme ile doğum ve ölüm oranları, dolayısıyla gelişme hızı arasındaki ilişkiyi açıklayan bir teoridir. Bu konuda ilk yazanlardan birisi "Blacker" dir.

Sanayileşme öncesinde yüksek doğum oranı ile ölüm oranı hızla ilerlemekte ve nüfus artışı düşük düzeyde gerçekleşmektedir. Ekonomik büyümenin başlangıcında doğum oranı eski yüksek düzeyini korurken ölüm oranında meydana gelen yüksek nüfus artışıyla sonuçlanmaktadır. Ekonomik kalkınmanın daha ileri bir aşamasında doğum oranı düşme eğilimi gösterirken, ölüm oranı aynı dönemde en alt düzeyine inerek bunu istikrarlı bir şekilde sürdürmektedir. Daha sonra doğum oranı da en düşük seviyeye ulaşmata ve nüfus artış oranı istikrara kavuşmaktadır. Böylece sanayi öncesinde yüksek doğum ve yüksek ölüm oranı ve düşük ölüm oranlı bir sanayi dengesine gelmektedir.

# SANAYILESME ILE DOGUM VE OLUM ORANILARI ARASINDAKI ILISKI



--- Ölüm Oranı      — Doğum Oranı

## 6 - Optimum Nüfus Teorisi :

Nüfus artışının üretimi belirleyen değişik faktörler üzerindeki etkileri gözönünde tutarak, değişik şartlarda hangi nüfus hacminin mevcut kaynakları en verimli bir şekilde kullanarak nüfus başına en yüksek geliri temin edebileceği sorulmuş, bu suretle optimum nüfus görüşü teorisi oluşmuştur.

Bilindiği gibi tarım azalan verimler kanununa tabidir. Sanayide ve diğer sektörlerde ise çok defa artan verimler kanunu geçerlidir. Bunlara göre nüfus arttıkça tarımdaki verimin düşmesi, diğer sektörlerdeki verim artışları ile karşılanamayacak kadar büyük olacak, neticede nüfus başına üretim azalacaktır. Öyle bir optimum nüfus hacmine ulaşılmalıdır ki, mevcut ve mevcut olmayan kaynaklara ve teknolojiye göre nüfus başına en yüksek üretim elde edilebilsin.

Optimum nüfus teorisinin temelinde ki düşünce, ekonomide artan verim kanununun geçerli olacağı, ancak nüfus artışının devan etmesi halinde azalan verimler kanununun işlemeye başlayacağıdır. <sup>(5)</sup> Böyle bir yaklaşım nüfustaki değişmeyi dikkate almakta, üretimi ve verimliliği etkileyecek diğer tüm sektörlerin değişmediği varsayımına dayanmaktadır.

---

(5) Lionel Robbins (1927); *The Optimum Theory of Population*, London, s. 114.

Halbuki bir ekonomide zaman içinde nüfus yanında sermaye birikimi ve teknolojide de değişmeler olmaktadır.

Bu durum 19. yy. son iktisatçılarının da dikkatinde çekmiştir. Optimum nüfus yerine optimum nüfus artışı kuramı geliştirilmiştir. Herhangi bir toplum içinde her dönemde geçerli olan tek bir optimum nüfus düzeyi söz konusu değildir. Onun yerine ekonomide belli bir sermaye birikimi ve teknolojik değişmeye en uygun nüfus artışı üzerinde durulması gerekmektedir.

#### 7 - Yeni Nüfus Teorileri :

Simdiye kadar anlattıklarımızdan da anlaşılacağı gibi, ekonomik büyüme, kalkınma ile nüfus arasındaki ilişki talep ve arz yönlerinde olmak üzere iki şekilde ele alınabilir.

Talep yönünde nüfus artışı, yiyecek malları, hizmetler gibi kaynaklara olan talep artışlarını, pazar genişlemesini gösterir.

Arz yönünde ise daha fazla üretim için gerekli emek fazlalığını ifade eder. Yine belirttiğimiz gibi nüfus artışı ekonomik büyüme ve kalkınma üzerinde hem engelleyici hem de teşvik edici bir etki yapabilmektedir.

Az gelişmiş ülkeler için ise nüfus artışının ekonomik kalkınmayı engellediği yolunda bir görüş vardır. Az gelişmiş ülkelerde hızlı nüfus artışı, tarımdaki azalan verimler

nedeniyle kişi başına üretimin azalmasına neden olmakta, sermaye birikimini olumsuz yönde etkilemekte böylece genel verimlilik düzeyinin yükselmesini engellemektedir.

S.Enke nüfusla ilgili karamsar görüşlerden birine sahiptir. Ona göre hızlı nüfus artışlarının tehlikesi, sermaye stoku ve teknolojik gelişmenin yeterince artmamasından kaynaklanmaktadır. Hızlı nüfus artışı teknolojik gelişmeyi teşvik etmiyorsa kişi başına düşen reel gelir azalacaktır. Geleneksel görüşe göre, hızlı nüfus artışı ile tüketici olan, ama üretici olmayan çocukların sayısı artmaktadır. Bu da toplumsal tasarrufları olumsuz yönde etkilemektedir. Bu görüş, nüfus artışı düşünce, nüfusun yaş yapısının yükseleceğini kabul etmektedir. Aslında burada unutmamalıyız ki az gelişmiş ülkelerde çok sayıda çocukda çalışmaktadır. Ayrıca yaşlı nüfusa sahip, ülkelerde de emekli sayısı artış göstermektedir.

Nüfus miktarındaki çoğalma, verimlilik ve üretim artışlarını teşvik eden etkiler gösterebilir. Nüfus arttıkça imalat sektöründeki emek gücünün de bir miktar çoğaldığı düşünülebilir. Zaten birim emek başına hasılanın büyüme oranı ile nüfus artışı arasında pozitif ilişki olduğunu savunan birçok teori vardır. Verdoorn yasası adı verilen bir yasaya göre nüfus ve istihdamın hem toplum hasıla hem de kişi başına hasıla artışıyla pozitif bir ilişkisi vardır. L.Clark nüfus artışının yüksek olduğu ülkelerde kişi başına üretim artış

oranlarında yüksek olduđu ve ayrıca tarihe bakıldığında nüfus artışının ekonomik büyümeden önce oluşmuş olduğunu söylemiştir.

Tamamen doğru olamamakla beraber nüfus artışının ekonomik kalkınmayı teşvik ettiği konusunda iki görüş vardır. Keynesgil ve Ricardogil görüş. Keynesgil görüş; nüfus artışını, efektif talep yoluyla yatırımları teşvik aracı olarak kabul etmekte ve talep arttığı sürece nüfus artışının yatırımları teşvik edeceğini kabul etmektedir. Ancak nüfusta meydana gelen bir artış her zaman yatırımları teşvik etmez. Örneğin, Kuzey Amerika ve Avusturalya'daki nüfus artışı, verimli arazileri üretime actığı için yararlı olmuştur. Ama verimli geniş arazilerin yetersizliği aynı sonuca yer açmamıştır (Hindistan'daki gibi).

Girişimciler tarafından yapılan hatalar ve hatalardan doğacak zararlar hızlı nüfus artışı ile daha az zararlı hale gelebilmektedir. Pazar endişesinin olmadığı bir ekonomide girişimci en saçma olanaklara bile yatırım yapabilir. R.A Easter'lin, nüfus baskısının bireysel dürtüleri olumlu bir şekilde etkileyebileceğini, üretim tekniklerinde değişimlere yol açabileceğini ileri sürer. Onları daha kolay kabullenip, değişik alanlardaki yatırımlara yol açabilirler.

Ricardogil görüşe göre ise; nüfus artışı, emek maliyetleri üzerindeki düşürücü etkisinden dolayı toplam üretim maliyetleri içerisindeki ücretlerin payının azalmasına

yol açarak yatırımları teşvik etmektedir. Kapitalist ülkelerde tasarrufların başlıca kaynağını karlar oluşturmakta, karların büyüklüğü ise toplam maliyetler içindeki icretlerin miktarına bağlı bulunmaktadır. Nüfusun hızlı arttığı ülkelerde kapitalistler ilave bir ücret olmadan kolaylıkla ucuz işgücü sağlayabilirler. Bu da karları arttırır. Dolayısıyla yatırımlar artar. Bu görüşe göre, eğer nüfus artışı sabit kalırsa ilave etmek için ödenecek reel ücret daha fazla olacak, bu da karların miktarının azalmasına neden olacaktır.

Nüfus artışı ilk dönemlerde sermaye birikimi için elverişli olsa bile, sonradan makinalaşmaya engel olabilir. Emek bolluğu kapitalistleri daha ucuz olduğu için emek yoğun teknikleri seçmeye yöneltebilir. Örneğin az gelişmiş ülkelerde, çok emek kullanan dokuma sanayilerine rağbet fazladır.

Günümüzde gelişmiş ülkeler nüfus artışını teşvik etmektedir. Az gelişmiş ülkelerde ise tam bir uyusma yoktur. Bazıları, nüfus artışının uzun dönemde büyük miktarlarda dışsal ekonomilerin ortaya çıkma şansını artırdığını belirtmektedir. Bazıları ise nüfus artışı olmayınca ekonomik kalkınmanın temel elemanlarından olan kentleşme ve sanayileşme üzerinde bir baskı yaratılmadığından kalkınmanın teşvik edilmediğini belirtmektedirler.

Nüfus ve dolayısıyla emek arzındaki artış oranı ile verimlilik artış oranı arasında her zaman her ülkede geçerli

olabilecek bir ilişkiden söz etmek fazla anlamlı değildir. Çünkü verimlilikteki, büyümedeki artış oranı yalnız nüfus oranı ile belirlenebilecek bir olgu değildir. Milli hasılanın nüfus artışından hızlı artması, diğer faktörler arasındaki denge ile birlikte ülkelerin kendi somut koşullarına da bağlıdır.

L.Clark ve Thirwall yapmış oldukları araştırmalar sonucunda nüfus artışının ülkeler arasındaki oranları ile kişi başına gelir artış oranları arasında çok zayıf bir ilişki kurmuşlardır. Thirwall tüm ülkeler için  $-0,125$  - ve az gelişmiş ülkeler için  $-0,032$  - korelasyon katsayısı bulmuştur. Bazı araştırmacılar az gelişmiş ülkeler için yaptıkları çalışmalarda nüfus artışlarının oranı ile yaşam standardındaki büyüme arasında pozitif ilişkide bulunabilmişlerdir. (Kuznets). Nüfus artış oranınının kıt kaynaklara sahip az gelişmiş ülkeler için sınırlayıcı bir faktör olmayabileceği gösterilmiştir. Ancak bu sonuçlara dayanarakta kesin şeyler söyleyemeyiz.

Nüfus artışı ile gelir artışı arasındaki ilişki kesin bir sonuca bağlanmadığı için nüfus kontrolünün kişi başına geliri artıracığı hipotezini incelemek daha anlamlı görülebilir. Ancak bu konuda da farklı görüşler vardır. Enke ve onun görüşünde olanların, nüfus kontrolüne yapılacak harcamalardan sağlanacak getirileri karşılaştıran, böylece doğum kontrolüne yapılacak yatırımların mı yoksa kişi başına geliri

yükseltecek fiziki sermaye yatırımlarının mı daha etkin sonuç vereceğini hesaplamaya çalışan çalışmaları önemlidir. Enke'nin çalışmasının sonucuna göre, nüfus artışını geciktirmede harcanacak kaynakların, üretim artışını hızlandırmada harcanacak kaynaklar belkide yüz misli daha fazla, kişi başına gelir artışına katkıda bulunacaktır. Bu görüşlerden dolayı Enke'nin çalışmasına çeşitli yönlerden eleştiriler yapılmıştır.

Enke'nin nüfus artışı insanlığın maddi refahı için olumsuz etki yapar görüşüne yöneltilen önemli bir çıkışı Simon yapmıştır. Kısa dönemde nüfus artışının kişi başına gelir artışı üzerinde olumsuz etki yaptığını, ama bunun uzun dönemde, nüfus artışının teknolojik ilerlemelerle verimlilik artışları vb. üzerindeki olumlu dürtülerinden dolayı pozitif hale geleceğini söylemiştir. Sanayileşmiş ülkelerdeki nüfus artışının negatif etkisinin 50 yıl içinde giderilebileceğini belirtmektedir. Az gelişmiş ülkeler için gerek hızlı gerekse yavaş nüfus artışından daha iyi olan ılımlı bir artıştır. Nüfus artışının yararlı olup olmayacağı konusunda, kısa dönemin negatif ilişkileri ile uzun dönemin pozitif ilişkileri karşılaştırılarak bir karar verilebilir. Pozitif ilişkiler negatif etkileri bertaraf edebiliyor ise nüfus artışı yararlıdır.

Nüfus artışından dolayı baskı altında olan bir toplumun artan ihtiyaçlarını karşılamak için yeni ve daha etkin üretim

yöntemleri bulunabilir. Tarım sektöründe aileler ilave çocuğun ihtiyaçlarını daha fazla çalışıp üreterek karşılayabilirler. Nüfus baskısı talebi artırdığı için ulaştırma ve haberleşme gibi sosyal sabit sermaye yatırımlarının artmasına neden olabilir. Diğer taraftan genç nüfus değişim ve modernizasyona yaşlı nüfustan daha yatkındır. Ayrıca artan bir nüfusta yatırım daha az risklidir. Birçok iktisatçıya göre, kalkınmada temel engellerden biri tasarruf darboğazı değil ama yatırım arzusunun düşüklüğüdür. İçte nüfus artışı dolayısıyla ortaya çıkan talep tesviki yatırım arzusunun düşüklüğünü ortaya kaldırabilir.

Nüfus artışı ile gelir artışı arasındaki ilişkinin sadece negatif etkisini göz önüne alan bir düşünce, acaba nüfus arttığı halde her geçen gün artan dünya refahı hakkında ne söyleyecektir. Bu durumda bu sorunun cevabı zorlaşmaktadır.

Nüfus artışı ile gelir artışı arasındaki ilişkiyi açıklayan ve kaynağını Malthus'tan alan bir teoride "Düşük Seviyeli Denge tuzağı" adı verilen teoridir. Fert başına gelir seviyesi düşük olan ekonomilerde nüfus artışı, ölüm oranındaki azalış sebebiyle ortaya çıkar. Ölüm oranındaki azalışlar ise fert başına gelir seviyesi ile doğru orantılıdır. Yani fert başına gelir ne kadar hızlı yükselirse, ölüm oranı da o kadar hızlı azalır. Dolayısıyla fert başına gelir artışı hızlandıkça ekonomideki nüfus artışında hızlanacaktır.

Nüfus artışının ekonomik kalkınma ile ilişkisinde diğer bir önemli belki de en önemli konu nüfus eğitimidir. Kalkınmak isteyen ve gelişmiş ülkeler, çeşitli sektörlerde verimliliği arttırabilmek ve genişleyen yatırımlardan yararlanabilmek için beşeri sermayelerini de geliştirmek zorundadırlar.

Yapılan eğitim çalışmaları ile emek daha verimli hale gelecek ve emek başına üretim artacaktır. Beyin gücüne yapılan harcamaların H.W. Singer'in görüşüne göre iki önemli özelliği vardır. Bunlardan birincisi beyin gücü yatırımlarında artan getiriler yasası geçerlidir. İkincisi de, bilgi stokuna yapılan ilavelerin yaratacağı bağlantı etkileridir. Yeni bilgiler hiç beklenmeyen etkiler ve yenilikler sağlayabilir. Bu iki özelliği yüzünden bir kısım iktisatçılar beyin gücünü "önder sektör" olarak kabul etmektedir. Beyin gücüne yapılan yatırımlar etkisini uzun dönemde gösterir, ancak diğer yatırımlarla desteklenmezse beyin gücünde umulan fayda sağlanamaz.

Kısaca diyebiliriz ki, az gelişmiş ülkeler ancak eğitim ve öğretim programları ile beşeri sermayelerini geliştirdikçe önce dışarıdan aldıkları teknolojileri daha ileri aşamalara götürebileceklerdir. Yoksa hep az gelişmiş olarak kalma mahkum olacaklardır.

## İKİNCİ BÖLÜM

II - Az gelişmiş Ülkelerde Nüfus Meselesi :

Bu günkü genel kanıya göre az gelişmiş ülkelerin durumlarının zorluğu, kıt kaynaklardan çok daha fazla bir nüfus artışına sahip olmaları nedeniyledir. Nüfus artışlarının durdurulması, bu ülkeler ekonomisinin iyileşmesi için temel şarttır.

1980 yılında 4.5 milyar civarında olan dünya nüfusunun 2000 yılında 6 milyar, 2020 yılında 8 milyara ulaşması beklenmektedir. Gelişen ülkeler nüfusunun Dünya nüfusuna oranının % 80 olacağı, başka bir ifadeyle 4.8 milyar insanın bu ülkelerde yaşayacağı tahmin edilmektedir. 1980 yılında aynı oranın % 75 olduğu göz önüne alınırsa, gelişmiş ve gelişmekte olan ülke nüfuslarının büyük ölçüde farklılaşacağı anlaşılmaktadır. Bu değişim bir bakıma dikkatlerin gelişmekte olan ülkeler üzerinde toplanmasına yol açmaktadır.

Böylece sanayileşmiş ülkelerde, doğurganlık oranı düşük yaşlı nüfus, gelişmekte olan ülkelerde ise, aksi özelliklere sahip genç nüfus oluşmaktadır. Bir günde dünyaya gelen 330 bin bebeğin % 90'ının gelişmekte olan ülkelerde doğacağı ancak, 90 bininin bir yaşına gelmeden öleceği düşünülmektedir. Nitekim, 1980 - 1985 döneminde çeşitli nedenlerle 40 milyon kişinin açlıktan öldüğü bilinmektedir.

(6) Cihan Dura - Mahir Füsunoğlu (1987); 2000 Yılına Doğru Türkiye, T.C.S.Y. Yayını, Ankara, s. 53.

(7) Mahir Füsunoğlu (1988); "Tarımsal Üretim, Nüfus ve Çevre", Nüfus ve Çevre Konferansı, T.C.S.Y. Yayını Ankara, s. 74.

Nüfusun anormal çoğalışında az gelişmiş ülkelerin payı büyüktür. Afrika, Latin Amerika ve Asya bugün dünya nüfusunun %69'na sahiptir. 40 yıl içinde bu rakamın %80'e ulaşacağı tahmin edilmektedir. Az gelişmiş ülkelerde yıllık nüfus artışı %2 ila %3 oranında seyrederken Avrupa'da bu oran %0.6 olabilmıştır. Bu demektir ki az gelişmiş ülkeler 30 yılda nüfuslarını iki misline, 100 yılda 12 misline çıkaracaklardır.

Yüksek doğurganlığa rağmen, çok kötü sağlık şartları sonucu binlerce yılda nüfus çoğalması olmamıştır. Bazı dönemlerde de açlık ve salgın hastalıklar, nüfusu azaltmıştır.

Günümüzde az gelişmiş ülkelerle kalkınmış ülkeler arasındaki ölüm oranı gerileyerek bir noktada eşitlenmeye doğru giderken, doğum oranları arasındaki yüksek fark durumunu korumaktadır. Batı Avrupa'da doğurganlık oranı öteden beri genellikle düşük olmuştur. 1860 - 1870 li yıllardan itibaren bu oran %0.17 ile %0.20 arasında hemen hemen sabit hale gelmiştir. Az gelişmiş ülkelerde ise aksine olarak Avrupa'dan çok daha yüksek olan doğurganlık oranı bu eğilimini artırarak korumuş; ortalama yaşam süresi boyunca aileler çocuk adetini arttırmaya devam etmişlerdir. Örneğin Kolombiya'da 1932 - 1936 larda %0.28 olan yıllık doğum oranı 1950'de %0.37 ye, Meksika'da %0.43 - 45.7 ve, Venezuela'da da %0.46 ya yükseliyordu.

13. asırda az gelişmişliğin bütün görüntülerini sergileyen İrlanda, nüfusunu büyük göçler sonunda azaltmayı başarmış ve bu gün kişi başına düşen milli geliri itibarıyla Fransa düzeyine ulaşmıştır. Doğaldır ki böyle bir çözümü bütün az gelişmiş ülkelere önermek mümkün değildir.

Birçok yazar ve örgüt gebeliği önleyici tekniklerin ve Malthus'cu sloganların yaygınlaştırılmasını savunurken az gelişmiş ülkelerde doğumları sınırlama tekniklerinin yaygınlaştığını ve gelenekselleştğini söylemek güçtür. Çünkü doğurganlık az gelişmiş ülkelerin sosyo - ekonomik koşullarının sonucudur.

Bir çocuğun üretici hale gelene kadar yetişmesi ve formasyonu için gösterilen ihtimamların toplam değer ve maliyetine "formasyon maliyeti" denmektedir. Bu maliyet gittikçe yükselen yaşam standardı ve uzayan formasyon süresi nedeniyle sürekli artmaktadır. 19. yüzyılın sonunda Batı Avrupa'da nüfus artışının kendiliğinden azalmasını maliyet yükselmesi ile açıklayabiliriz. Etüdlerin uzaması, öğrenimin mecburi hale getirilmesi, tarım işletmelerindeki çocuk yardımlarının önemli derecede azaltılması ve çocukların yevmiye ile çalıştırılmalarının yasaklanması sonucunda bir çocuğun formasyonu için harcanan para eskiye göre çok artmıştır.

Avrupa'da sanayi ihtilali öncesinde olduğu gibi az gelişmiş ülkelerde sosyo - ekonomik koşullar nedeniyle, çocuk

icin yapılan harcamalar sonderece az ve üstelik geri dönüşü rantabl olmayan bir yatırım gibidir. Çok kötü beslenen ve giydirilen çocuk erken yaştan itibaren, özellikle tarımda verimlilik düşüklüğünü gidermede değerli bir yardımcıdır. Küçüklerin çalıştırılmalarının yaygınlaşması iş mevzuatının uygulanmasına engel olduğu kadar, öğrenim şartı aranmaksızın çalıştırılmaları sonucunu yaratmaktadır. Bu durum çocukların maliyeti daha yüksek yetişkinlere tercih edilmelerine neden olmaktadır. Çalışan çocuk kendi ihtiyaçlarını karşıladığı gibi, sayılarının çoğalması halinde aile için önemli gelir kaynakları olmaktadır.

Japonya çocuk düşürmeyi hükümet politikası olarak uyguladı. 1949'da 246.000 olan çocuk düşürme 1956'da 1.160.000'i buldu. Doğurganlık oranı 7 yılda %033.7 den %017.5'e düşürüldü. Nüfus artısındaki bu kitlesel düşüş, ahlaken tartışılabilecek yöntemlerle gerçekleştirildi. Japon hükümeti bu düşük politikasını güçlü bir devlet yapısı ile iyi işleyen bir sağlık örgütü ve zorunlu eğitim ve öğretim uygulama olanakları ile başardı. Ayrıca Japon dini inançları da bir engel teşkil etmiyordu.

Doğum oranındaki bu önemli düşüş Japonya'yı ve onu taklit eden diğer ülkeleri yeni güçlüklerle karşı karşıya getirmektedir. Nitekim bazı tahminlere göre azalan doğurganlık sonucu, nüfusun yaşlanması hızlanacaktır. 1955'de 60 ve daha yukarı yaşta olanların çocuk nüfusa olan %8'lik oranları,

2015'de % 25'e yükselirken gençlerin oranı % 33'den % 16'ya düşecektir. Bu durum Japonya'nın kendini, yaşlı nüfus oranı % 17, genç nüfus oranı ise % 2 olan Fransa ve benzeri yaşlı ülkelerden daha ciddi bir durumda bırakacaktır. Zenginliğe ve birikmiş sanayi gücüne karşın, hızlı yaşlanmanın güçlükleri ve sebep olabileceği sonuçlar bilinmektedir. Az gelişmiş bir ülke nazik ekonomisi, yaşlı nüfusun oluşturacağı ağır yük ve özellikle tarımda büyük etkinliği olan genç nüfusun azalmasına, ciddi bir tehlike olmaksızın tahammül edebilecek midir ?

Nüfus artışının piyasanın genişlemesi üzerindeki etkileri de olumsuzdur. Tüketim harcamalarının artışıyla birlikte kişi başına düşen gelir de önemli bir artış meydana gelmediğinde, büyük çoğunluk mal talep edememekte ve sanayi kollarının gelişmesi için elverişli bir ortam oluşmamaktadır. (8)

Genel olarak değerlendirildiğinde az gelişmiş bir ekonomi, hızlı bir nüfus artışı karşısında bir çıkmaz içerisindedir. Artan nüfustan faydalanmak için daha fazla sermayeye ihtiyaç vardır. Fakat bunu sağlayacak tasarruf artışını nüfus artışı engellemektedir. Öte yandan hızlı nüfus artışı mülkiyet ve işletmenin sürekli parçalanmasına da yol açmaktadır. (9)

---

(8) Sevim Görgün (1973); Maliye Politikası, İstanbul, s. 130

(9) Korkut Boratav (1980); Tarımsal Yapılar ve Kapitalizm, Ankara, s. 8488

## UCUNCU BÖLÜM

III - Türkiye'de Nüfus :

Nüfusun ekonomik etkileri konusunda, uzun yıllar iktisatçılar tarafından nüfusun büyüklüğüne önem verildi. Bu düşünceye göre herhangi bir ülkede nüfus için en uygun bir büyüklük bulunmamaktadır. Nüfusun bu seviyeden daha düşük ve yüksek olması ekonomik yönden kaynakların en iyi bir şekilde kullanılmaması sonucunu doğurur. Oysa günümüzde bu düşünce yeterliliğini oldukça kaybetmiştir. Bunun yerine nüfus artış hızını ve yaş grupları arasındaki dağılımı ön plana alan teoriler gelmiştir. Nüfus artışı hızlı olduğu takdirde, ekonomik kaynakların daha da büyük bir kısmının bu nüfus artışının gerektireceği bir takım tüketim harcamalarına ayrılacak kaynaklar azalmış olacaktır. Geçmişte, az gelişmiş ülkelerde hızlı nüfus artışları, üretimde meydana gelen küçük artışları yutmuş ve bu ülkelerde fert başına gelirler artmamıştır.

Nüfusun yaş dağılımı da ekonomik gelişme açısından önem taşımaktadır. Nüfus artış hızının nisbeten yüksek olduğu ülkelerde 15 yaşdan küçük yastaki nüfus, toplam nüfusun büyükçe bir kısmını teşkil etmektedir. Verimli faaliyetlerde çalışmayan bu yaş grubunun büyük olması da, bu ülkelerde kaynakların artan oranlarla tüketim harcamalarına gitmesi sonucunu doğurmaktadır.

Az gelişmiş ülkelerdeki yüksek nüfus artışları, tüketici nüfusun sayısının artmasına sebep olmakta; tasarrufların oluşturulmasını güçleştirmekte, kaynakların üretken alanlarda sosyal alt yapı harcamalarına kaymasını geciktirmekte ve toplam kamu hizmetlerinin maliyetini arttırmaktadır.

Cumhuriyetin ilk yirmi yılında nüfus sorununa, nüfusun azlığından yakınan, nüfus artışını özendiren bir politika ile yaklaşılmıştır.

Fakat ikinci dünya savaşını izleyen büyük nüfus patlaması, nüfus politikasının değişmesine neden olmuştur. Konu ekonomik kalkınmanın hızını kesen bir etken olarak sergilenmektedir.

1923 yıllarında nüfusun temel özellikleri konusunda şu genel yargılar ileri sürülmektedir.

- Nüfusun büyük çoğunluğu kırsal alanda yaşamaktaydı.
- Genç nüfusun payı toplam içinde çok azdı.
- Nüfusun cinsiyet açısından dağılımı da erkek nüfus aleyhine bir görünüm kazanmıştı.

- Ekonomik faaliyet kolları itibariyle yoğunluk, tarım kesimindeydi. İşgücünün yaklaşık % 90'ı tarımsal faaliyetlerle meşguldü. Ticaret ve küçük üreticilik 1925 yılından önce azınlıkların elinde bulunduğundan, Bağımsızlık savaşı sonundaki göçünde etkisi ile bu kesimlerde de ciddi boyutlara ulaşan gerilemeler görülmekteydi.

1927 sayımından sonra, 1935 tarihinden itibaren günümüze kadar her beş yılda bir nüfus sayımı yapılmıştır. 1960'tan sonra yurt dışına yönelik işçi gücünden ötürü T.C. vatandaşlarının eksik sayımı olgusu gündeme gelmiştir. Diğer taraftan sayımların bir gün içinde bitirilmesi zarureti de eksik sayımlara neden olmuştur. 1980 sayımında 2, 2.5 milyon kişinin sayılmadığı ya da sayım dışı kaldığı tahmin edilmektedir. 1927 - 1980 arasında Türkiye nüfusu % 346 oranında artmıştır. Nüfus 3-5 kez kendini yenilemiştir. Türkiye'de 1945'ten sonra nüfus patlaması olmuştur. 1913 - 1923 döneminde kırılan nüfus yetismıştır. Sağlık koşulları gelişmiştir.

1940 - 1945 yılları arasında % 1.0'lık nüfus artış hızı dışında nüfusumuz ortalama % 2,4'lük hızla artmıştır. Bu %1.7 olan dünya ortalamasının ve özellikle % 0.3 olan Avrupa ortalamasının çok üstündedir. 1990 Genel Nüfus Sayımı kesin sonuçlarına göre yıllık nüfus artış hızı % 2.2'dir. Doğum ve ölüm olayları, nüfus artışını belirleyici etkenlerdendir. Ülkemizde doğum hızları ölüm hızlarından çok yüksektir. 1985 - 1990 dönemine göre bir karşılaştırma yaparak, ülkemizde kaba doğum hızı % 2.84, Avrupa ortalaması ise % 1.3 tür. Aynı dönemde ülkemizde kaba ölüm hızı % 0.84, Avrupa ortalaması ise % 1.1'dir. Görüldüğü gibi, ölüm hızının gelişmiş ülkelerin ortalaması ile hemen aynı olması, doğum hızının ise gelişmiş ülkelerin çok üstünde olması, ülkemizdeki hızlı nüfus artışının belirleyici unsurudur.

1950'den sonra sürekli bir biçim alan nüfus artışı, Türkiye'nin ekonomik büyümesinin bireylere yansımaları açısından da olumsuz etkilerini göstermeye başlamıştır. Dolayısıyla 1940'a kadar egemen olan resmi nüfus politikası yerini "Yeni Malthus'culuk" diyebileceğimiz nüfus planlaması politikalarına bırakmıştır. Bu politikanın araçlarına rağmen, en iyimser, tahminlere göre 2000 yılına kadar Türkiye nüfusunun artış hızı yılda % 2'nin altına inmeyecektir.

Hızlı nüfus artışı nedeniyle Türkiye, Avrupa'nın en genç nüfusuna sahip olma yolundadır. 15-25 yaş arasındaki nüfusun iktisaden faal nüfus içerisindeki payı da artmaktadır. Örneğin bu pay 1970 yılında % 43.2 iken 1975 yılında % 48.9'a yükselmiştir.

Yapılan tahminler, Türkiye'nin toplam nüfusunun 1994 yılında 61.8 ve 2000 yılında ise 66.5 milyona yükseleceğini göstermektedir. Bu nüfus büyüklüğü ile Türkiye, dünyanın en büyük nüfuslu ülkeleri arasında 15 inci sıraya yükselecektir. Böylece Türkiye'nin dünya nüfusu içindeki payının da yüzde 1.09 seviyesine ulaşması beklenmektedir. Bu gelişim de daha fazla eğitim, sağlık konut v.b. hizmet talebi anlamına gelmektedir.<sup>(10)</sup>

---

(10) Belma Ostünışık (1989); Avrupa Topluluğu ve Türkiyede Nüfus Yapısının Özellikleri ve Gelecekteki Etkileri, DPT, Ankara, (çoğaltma), s. 3.

TABLO: SAYIM YILLARINA GÖRE İKTİSADEN FAAL NUFUSUN DAĞILIMI

İKTİSADI FAALİYET KOLU	1970	1975	1980	1985
<b>TOPLAM</b>	15118887	17383828	18522322	20556786
Ziraat, Avcılık, Ormancılık Balıkçılık	10230496	11694513	11104501	12118533
Madencilik Sanayi	110856	111746	132186	137126
İmalat sanayi	1287800	1457283	1975596	2185369
Elektrik, Gaz, Su	14544	20107	33105	23224
İnşaat ve Bayındırlık	431074	532428	765072	750546
Toptan ve Perakende Ticaret, Lokanta ve Oteller	673068	803662	1084378	1382636
Ulaştırma, Haberleşme	359648	482853	531278	615888
Mali Kurumlar, Sigorta, Taşınmaz Mallara Ait İşler ve Yardımcı İş Hizmetleri	145797	221666	294373	389254
Toplum Hizmetleri, Sosyal ve Kişisel hizmetler	1556665	1828233	2425201	2847289
İyi Tanımlanmamış Faaliyetler	308939	231337	176632	106921

**NOT** : İssiz olup iş arayanlar dahil edilmiştir.

1970 yılında 15 118 887 olan iktisaden faal nüfus 1985 yılında 20 556 786'ya çıkmıştır. 1970 yılında 35 605 176 olan nüfusun 1985 yılında 50 664 458'e çıkmıştır. Bu süre içinde nüfusta 15 milyon artış olmuş, ama buna karşın nüfusun ancak yaklaşık 5 milyon civarında bir kısmı iş hayatına katılan üretici durumuna geçebilmiştir. Bu bize genel nüfus içinde üretici durumda olan kesimin oransal olarak azaldığını göstermektedir. Gene tablodan anlaşıldığı üzere toplam hizmetlerin sosyal ve kişisel hizmet alanlarında istihdam edilen iktisaden faal nüfus diğer iktisadi faaliyet kollarında istihdam edilen iktisaden faal nüfustan daha fazla artmıştır. Bu hizmet sektöründeki artışın çokluğunu gösterir. Ziraat, avcılık, ormancılık ve balıkçılık gibi daha çok tarımsal bir nitelik arz eden iktisadi faaliyet kolunda istihdam edilen nüfus azalmıştır. Burada teknolojik gelişmelerin sonucunda bu sektörde çalışan kişiler zorunlu olarak bu alanlara kaymışlardır. Ayrıca bu tip uğraşların yapıldığı tarım alanlarının, balıkçılık alanlarının sabit olmasında böyle bir değişiklikte rol oynayabilmektedir.

Nüfusun sayısı attıkça ticari faaliyet gösteren nüfusta göreceli olarak hızlı bir artış içindedir. İmalat sanayiinde de gözle görülür bir artış vardır. Çok genel bir tahlil yapacak olursak, nüfus arttıkça iktisaden faal nüfus içinde sanayi ve hizmet sektöründe çalışan nüfus giderek göreceli olarak artan bir pay sahibi olmaktadır. Bu modern toplumların

doğal bir sonucu olarak meydana gelen bir dağılımdır.

Gençlerin eğitimden iş bulmaya kadar bir dizi beklentisi vardır. Ki Türkiye gibi gelişmekte olan bir ülkede bunların karşılanması çok görülmemelidir. Diğer taraftan, nüfusun genç oluşu, ekonomik kalkınma açısından bazı imkanlar da sağlamaktadır. Ancak bu imkanlardan yararlanmak istihdamı ön plana alan politikalarla mümkündür. Bunun için ise plan yapılması zaruri görülmektedir.

Ayrıca, Türkiye gibi hızlı nüfus artışının olduğu ülkelerde iktisaden faal nüfusun kendi dışında bakmakla yükümlü oldukları kişi sayısında yüksektir.

Türk ekonomisinin yapısı gereği tarım, sanayi ve hizmet kesimlerini temel olarak ele almak ve çözümleri buna dayandırmak mümkündür. Sanayi kesimi içine maden üretimi, imalat sanayi ve enerji sektörleri girmektedir. Ülkedeki toplam işgücünün bu üç kesim arasındaki dağılımı ekonomik yapının özelliğini açıklayan önemli bir göstergedir.

İş gücünün en yoğun olduğu kesim, tarım kesimidir. Tarımsal işgücünün toplam iş gücü içersindeki oransal payı, ekonomideki tüm gelişmelere karşın hala %60 dolaylarındadır. Bunun temel iki nedeni vardır.

Son nüfus sayımlarında iş gücünün taban yaşının 12'ye indirilmiş bulunması ve kırsal alandaki kadın nüfusun eşlerinin çiftçi olmasından ötürü doğrudan çiftçi kabul edilmesine ilişkin işgücü tanımı. Bu tanım sonucunda iş gücü

içindeki kadın nüfusun oranı % 50'ye yaklaşmıştır. Bu dünyada en çok, ileri sanayi ülkelerinde görebileceğimiz bir durumdur. Bu nedenle söz konusu istatistik, yapay ve gerçeği yansıtmayan bir çalışma olarak nitelendirilmektedir.

Tarımda ki yoğun makinalaşma ve modern girdi kullanımına karşın tarımsal işgücünün nispi payında beklenen ölçüde düşüklük görülmemesinin bir nedeni de tarım dışı alanlardaki istihdam olanaklarının aynı zamanda gelişmemiş bulunmasıdır. Nitekim bunu son yıllarda hizmet kesimine yönelik yığılmadan da anlamamız mümkündür. Sanayi kesiminde çalışanların toplam işgücü içerisindeki payı bu kesimin milli gelire olan katkısı % 22 - 24 düzeyine bile erişemezken tarımda bu oran milli gelirdeki paya göre 2,5 katına yakındır. Bu da milli gelirin kesimler arası dengesizliğini arttıran bir olgudur.

İş gücünün üç ana kesim arasında dağılımı, ulusal istihdam politikasındaki bozuklukta yansıtmaktadır. Hizmet kesimi adeta bir yığınak noktasıdır. Ne var ki, bu kesimin yüksek verimlilikle çalışan modern alt kesimlerinin bu istihdam içerisindeki payı azdır. Yoğunluk "marjinal" diye nitelenen kesimlerdedir. Bu kesimler ise sürekli çalışma olanağından mahrum olduğu gibi, yaptıkları işlerde birbirine benzeyen, bireysel ve toplumsal katkısı az olan uğraşlardır.

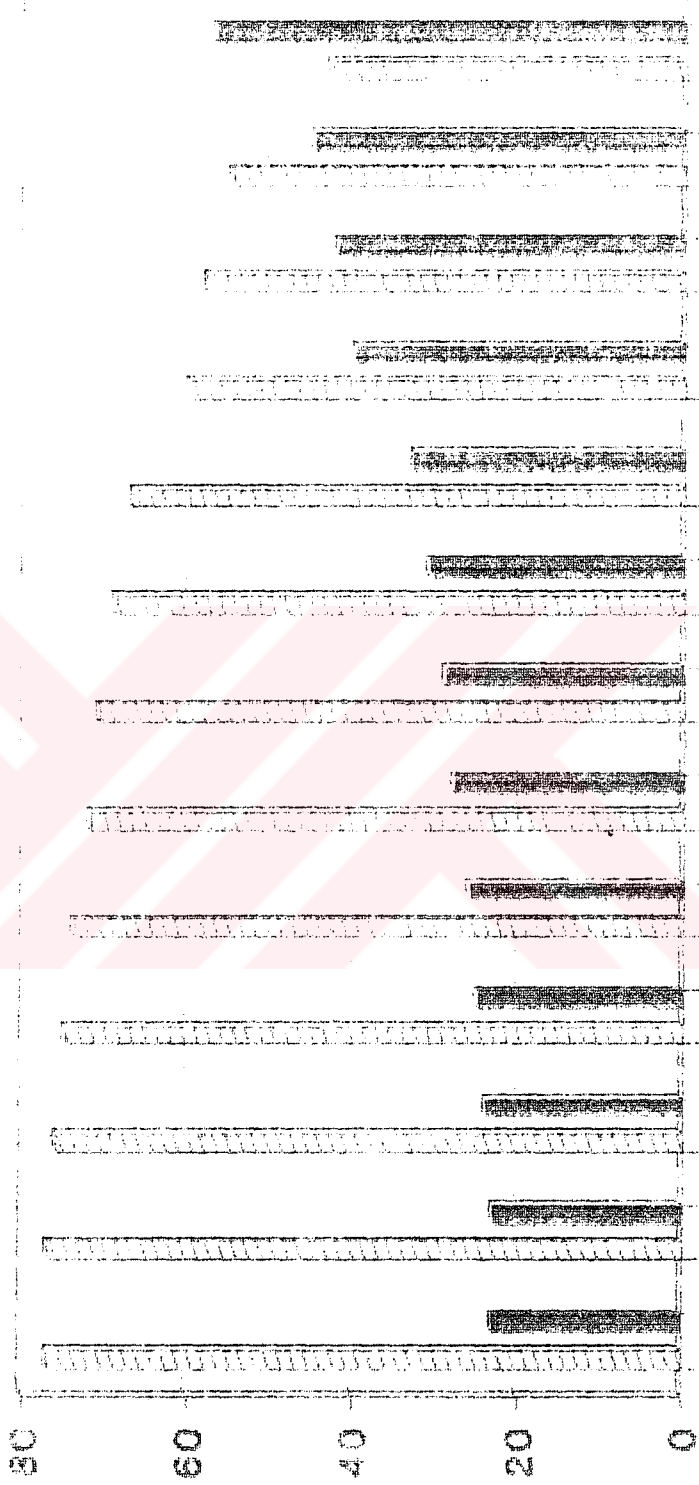
Nüfus sayımlarında meslek açısından iki kavram kullanılmaktadır; Esas meslek ve son haftaki meslek. Esas meslek kişinin öğretim, eğitim vb.gibi yollardan kazandığı ve sürekli olarak yapmayı planladığı meslektir. Son haftaki

meslek ise kişinin geçimini sağlamak için sayım tarihi itibariyle son hafta içerisinde zamanının büyük bir bölümünü harcadığı isteki mesleğidir. Bu iki meslek arasında bazı farklılıklar söz konusudur. Örneğin mesleği (i) olan (x) sayıda ki kişinin ancak belirli yüzdesi son haftada aynı işi yapmaktadır. Son haftada aynı işi yapanlara (y) dersek  $(x/y)$  oranı o mesleğe ilişkin kullanma oranını verir ki, bunun yüksek olması ekonomideki istihdam politikasının sağlıklı olduğunu gösterir. Bu oranlar ülkemizde gerekli olan düzeyde bulunmadığı gibi zamanla daha da kötüleşmektedir.

Meslekler içinde de tarımla ilgili uğraşlar belirli bir yoğunluğa sahiptir. Tarımın iş gücü içinde istihdam açısından bu konununun eldeki verilerin uzun süre zarfında değişmesi de düşünülemez.

# SAYIM YILLARINA GÖRE

## Şehir ve Köy Nüfusunun Oranı



1927 1935 1940 1945 1950 1955 1960 1965 1970 1975 1980 1985 1990

■ Şehir Nüfusu    ▨ Köy Nüfusu

1927 - 1950 yılları arasında köylü nüfusu, şehirli nüfusunun yaklaşık üç katı bir paya sahiptir. Fakat 1950'den sonra köyde yaşayan nüfus yavaş yavaş azalmaya başlıyor. Bu, şehirdeki sanayi ve hizmet alanındaki canlanmanın çekiciliği sonucunda başlamış olan bir harekettir. Tablodan da izlendiği gibi 1980 ila 1985 yılları arasında ilk defa şehirlerde yaşayan nüfus köyde yaşayan nüfusu geçiyor. 1990'lar da ise şehirli nüfusun artık yüzde 20 oranında köyden daha fazla bir hale geldiğini görüyoruz. Bu doğal olarak şehirde birtakım Sosyo - Ekonomik sorunlara yol açıyor. Çünkü köyden şehire olan bu göç olayı bir plan dahilinde olmadığı için şehirde işsizlik artıyor. Bir takım Marjinal denilebilecek aracılık - tefecilik gibi iş kolları çoğalıyor. Konut, ulaşım, elektrik, su, haberleşme hizmetlerini sunma gibi alt yapı sorunlarını da beraberinde getiriyor. Çarpık kentleşme, kontrolsüz ve düzensiz iş alanları değişik çevre sorunlarına yol açıyor.

Türkiye nüfusunun zaman içerisinde gençleşmesi istihdam alanlarının sınırlı olması, bağımlılık oranının 2 dolaylarında salınımına sebep olmaktadır. Bu genel yoksulluğu arttırıcı bir baskı rolü oynadığı gibi, bunun da ötesinde iş gücünün toplumsal ve ekonomik yükünü arttırır.

İş gücünün bünyesi açısından önemli olan bir başka özellik de çalışanların işteki statüleri yönünden dağılımıdır. İşteki statü dört grupta ele alınmaktadır.

- Ücretsiz aile işçileri,
- Kendi hesabına çalışanlar,
- Ücretliler,
- İşverenler.

Gelişmekte olan ülkelerin özellikleri gereği "ücretsiz aile işçileri" ile "kendi hesabına çalışanlar" bütün içerisinde geniş bir yere sahiptirler. Sanayileşme doğrultusunda yol aldıkça, yani ülke geliştikçe ücretlilerin çalışanlar içindeki payı büyüyecektir.

TABLO : 3

<u>Yıllar</u>	<u>Tarım</u>	<u>Sanayi</u>	<u>Hizmetler</u>
1960	74.9	7.5	17.6
1962	72.8	8.3	14.9
1967	71.9	9.5	18.6
1972	67.8	10.6	21.6
1978	62.6	11.9	25.5
1980	62.2	11.8	26.0
1984	59.9	12.7	27.4
1989	54.7	13.9	31.4

Yukarıda da belirttiğimiz gibi Türkiye'nin iktisaden faal nüfusunun büyük bir oranı tarım sektöründe toplanmıştır. Tarım sektöründeki faal nüfusun oranı azalmaktadır. Ama bu yavaş bir sonuç izlemektedir. Sanayi sektöründeki iktisaden faal nüfusun artış oranı da çok yavaştır. İktisaden faal nüfusun en hızlı biriktiği sektör hizmetler sektörüdür. Ancak bu sektördeki iş gücünün verimlilik payı azdır.

1960 yılından günümüze kadarki geçen zaman zarfında nüfusun sektörlere dağılımı tabloda görülmektedir. 1960 yılı 1967 yılları arasında tarım sektöründe çalışanların oranında % 3'lük bir azalma olmuştur. Buna karşılık sanayi sektöründe % 2'lik, hizmetler sektöründe % 1'lik artış olmuştur. Aynı şekilde sırasıyla 1967 - 1972, 1972 - 1978, 1978 - 1980, 1980 - 1984, 1984 - 1989 yılları arasında tarım sektöründe % 4.1, % 5.2, % 0.4, % 2.3, % 0.9, % 1.2'lik hizmetler sektöründe ise % 3, % 3.9, % 0.5, % 1.4, % 4'lük artış gerçekleşmiştir.

Bu rakamlar da bize göstermektedir ki, tarım sektöründeki iş gücünün azalışı çok az olmasına rağmen, azalan bu iktisaden faal nüfusda sanayi değil, hizmetler sektöründe birikmektedir. Sadece 1960 - 1967 yılları arasında sanayi sektörüne işgücü kaybı, hizmetler sektöründen fazladır.

**TABLO 4 :**  
**Son Hafta İçinde İktisaden Faal Olma**  
**Durumu ve Cinsiyete Göre Oranı**

<u>İktisaden Faal Olan</u>					
	<u>T</u>	<u>E</u>	<u>%</u>	<u>K</u>	<u>%</u>
1975	17.383.828	11.179.506	64.31	6.204.322	35.69
1980	19.212.193	12.284.257	63.94	6.927.936	36.06
1985	21.579.996	13.932.731	64.56	7.647.265	35.44

<u>İktisaden Faal Olmayan</u>					
	<u>T</u>	<u>E</u>	<u>%</u>	<u>K</u>	<u>%</u>
1975	9.561.896	2.643.964	27.65	6.917.932	72.35
1980	11.194.199	3.024.831	27.02	8.169.368	72.98
1985	13.670.254	3.820.952	27.95	9.849.302	72.05

Yukarıda tabloda görüldüğü gibi ;

İktisaden faal olan toplam nüfus yıllar itibarı ile artarken iktisaden faal olan erkek nüfus oranı iktisaden faal olan kadın nüfus oranı azalırken artmaktadır. 1975'de % 56.89 olan iktisaden faal nüfusun oranı 1985'de % 64.56'ya ulaşmıştır. İktisaden faal nüfus içinde erkek nüfusun oranı bu süre içinde % 7.67 oranında artmıştır. Olaya sayısal açıdan yaklaşıldığında her iki cinsde de bir artış vardır.

*Iktisaden faal olmayan nüfusta ise erkekler de yıllar itibarıyla önemli bir artış vardır. Iktisaden faal olmayan nüfus 1955 ile 1985 yılları arasında % 13.71 artarak % 14.24'den % 27.95'e yükselmiştir. Bu da iki katına yakın bir artışı ifade eder. Demekki zaman içinde erkek nüfusun içinde iktisadi faaliyetlere katılmayan yani işsiz oranı önemli oranda artış göstermiştir. Kadınlarda ise durum bunun tersidir. 1955'de % 85.76 olan iktisaden faal olmayan nüfus oranı % 72.05'e düşmüştür. Ancak olaya sayısal açıdan yaklaştığımızda 1955'de 2.044.85 olan iktisaden faal olmayan kadın nüfusu 1985'de 9.849.302'ye ulaşmıştır ki bu da küçümsenecek bir rakam değildir.*

*Iktisaden faal nüfusun cinsiyete göre dağılımına baktığımızda ise şöyle bir tablo ile karşılaşmaktayız; iktisaden faal durumda bulunan kadın nüfusun büyük bir kısmı tarım sektöründe çalışmaktadır. 1960, 1963, 1970, 1975, 1980 ve 1985 yılları itibarıyla tarımda çalışan kadın nüfusunun oranları sırasıyla şöyledir % 51.6, % 49.5, % 50.8, % 51.5, % 51.8, % 53.5; bu oranlar bize göstermektedir ki, tarımda çalışan kadınların oranında geçen otuz yıl içinde bir azalış olmamış hatta artış olmuştur.*

*Kadınlarımızın tarım sektöründen sonra en yoğun olarak toplandıkları iktisadi faaliyet kolu imalat sanayi, (özellikle mefruşat ve giyim sanayi) hizmetler sektörü ve mali kurumlardır.*

1960 - 1985 yılları arasında hem sosyal hizmetler ve hemde mali kurumlarda çalışan kadın nüfusu artmıştır. Tablo 4'de de görülebileceği gibi, hizmetler sektörü kadın nüfusu içinde bir yığınak merkezi durumundadır. Çünkü tarımda çalışan ve işi çiftçilik ya da hayvancılık olan erkek nüfusun eşi ve muhtemelen kız çocukları da çiftçi kabul edilmiştir. Bu ise büyük ölçüde doğru olmasına rağmen, kısmen doğru sayılabilir. Çünkü bu insanların işi çiftçilik veya hayvancılık değildir.

Hızlı nüfus artışı nedeniyle genç bir nüfus yapısına sahip olan nüfusumuzun çalışanlarının yaş guruplarına göre dağılımını ise şöyle belirleyebiliriz :

1960 yılında iktisaden faal nüfusun en yoğun olarak toplandığı yaş gurubu 25 - 29 yaşlarındadır. Sonra bunu sırasıyla (20 - 24), (30 - 34), (15 - 19), (35 - 39), (40 - 44), (45 - 49), (50 - 54), (55 - 59), (60 - 64), ve 65 yaşları izlemektedir. Çalışanlar arasında en fazla yoğunluğu 1965 yılında (15 - 19) yaşları, 1970, 75, 80 ve 85'de ise 20 - 24 yaşları almaktadır. Daha sonra ise (15-19), (25 - 29), (30 - 34), (40 - 44) ... vs. yaşları gelmektedir.

Genç bir nüfusa sahip olan ülkemizde yukarıdaki sıralamalardan da anlaşılacağı gibi çalışan nüfusumuzun büyük çoğunluğunun yaşları 15 ile 45 arasında değişmektedir.

Bunlardan da şu sonucu çıkarabiliriz. Genç yaşta çalışmaya başlayan insanların eğitimi yarım kalmaktadır.

ileri yaşlarda çalışanlar ise emeklilik diye bir meselesi olmayan tarım kesimindeki işgücü ile serbest çalışanlardır diyebiliriz. Oysa, ileri sanayi ülkelerinde serbest çalışanlar değilde ücretli ya da maaşlı çalışanların sayısı fazladır. 1935 yılında, önceki yıllara göre 15 - 19 yaş arasında çalışanların sayısı azalmaktadır. Ve küçük oranlar halinde de olsa ileri yaşlarda çalışanların sayısı artmıştır.

### Eğitim Meselesi ve Nüfus

Türkiye nüfusunun kültürel yapısı konusunda iki gösterge kullanılmaktadır. Okur - Yazarlık düzeyi ve Eğitim düzeyi.

Türkiye'de son elli yıl içerisinde eğitim düzeyi nitel olarak olumlu bir değişim gösterdiği halde genel anlamda beklendiği ölçüde artmamıştır. Nüfusun bütünü içinde ilkokul mezunlarının payı bu günde ağırlıklıdır. Eğitimin içeriği ne olursa olsun, yüksek öğrenim gören kişilerin oransal düzeyi fazla yükselmemiştir. Eğitim açısından istenilen amaçlara erişilememesinin bir nedeni hızlı nüfus artışı ise, bir diğer nedeni de eğitim kurumlarının fiziki ve sosyal anlamda geri kalmasıdır.

1960 yılı içerisinde iktisaden faal nüfusun okuma yazma bilmeyen veya okur yazar olupta herhangi bir okuldan mezun olmayanların toplam çalışan nüfus içindeki oranı % 72.1 gibi yüksek bir orandır. Okuma yazma bilmeyenlerin oranları 1965, 70, 78, 80, 85 yıllarında sırasıyla şöyle gerçekleşmiştir. % 52.4, % 49.9, % 35.2, % 29.7, % 21.1 görüldüğü gibi gelişmiş ülkelere göre bu oranlar çok yüksektir.

İlkokul mezunlarının oranında 1960 yılından 1985 yılına kadar olan zamanda artış olmuştur. Bu artış 1960 - 65 yılları arasında % 5.5, 1970 - 75 yılları arasında % 9.8, 1980 - 85 yılları arasında ise % 6.1 oranındadır. Aynı şekilde, ortaokul, lise, meslek okulu, yüksek okul, üniversite gibi öğretim kurumlarından mezun olanların sayısı artmıştır. Bu tabii ki istenen bir şeydir. Ama günümüz dünya koşullarında çok yetersiz olduğu da ortadadır. Bildiğimiz gibi ülkemizde işgücü arzı çoktur. Ama vasıflı işgücüne yönelik işgücü talebi de vardır. Bu nedenle eğitim ve öğretime tam anlamıyla önem verilmeli ve vasıflı işgücü talebi karşılanabilmelidir.

Ayrıca belirtmeliyiz ki, iktisaden faal nüfus içindeki kadınların öğretim durumları erkeklerinkine göre geridedir. Tabii ki bu da iktisadi faaliyetleri olumsuz yönde etkilemektedir.

Türkiye'de eğitim düzeyinin, yetersizliğinin yanında, daha önemli olan bir nokta da, eğitim görmüş bireylerin uzmanlık alanlarında değil de, bununla hiç ilişkisi olmayan alanlarda çalışmasıdır. Şüphesiz bunun nedeni de, mesleki eğitim ya da yüksek eğitim gören insanlarımızın içinde istihdam imkanlarının yaratılmamasıdır.

Türkiye yeniliklere açık dinamik bir nüfusa sahiptir. Bu nüfusun negatif değil de pozitif etkilerinin ön plana çıkarılabilmesi için eğitilmesi ve insanların verimli olabilecekleri alanlara yönlendirilmeleri gerekmektedir. Bu

nedenle Türkiye'de hala yetersiz olan ilk ve orta öğretim sonrası mesleki okulların arttırılması gerekmektedir. Bu yurdumuzda çok sayıdaki, vasıfsız işgücünü vasıflı hale getirecek böylece de emeğin verimliliğini arttıracaktır. Ayrıca üniversite kapılarındaki yığılma da azalacaktır.

(II)

TABLO:5

## YILLAR İTİBARIYLA NUFUS MİKTARI VE NUFUS ARTIŞ HIZI

<u>Yıllar</u>	<u>Sayım Yılları Nüfusu</u>	<u>Yıllık Artış Hızı %</u>	<u>Nüfus Yoğunluğu</u>
1927	13 648 000	-----	18
1935	16 158 000	21.10	21
1940	17 821 000	17.02	23
1945	18 790 000	10.59	24
1950	20 947 000	21.73	27
1955	24 065 000	27.75	31
1960	27 755 000	28.53	36
1965	31 391 000	24.62	41
1970	35 605 000	25.19	46
1975	40 348 000	25.00	52
1980	44 737 000	20.65	58
1985	50 664 000	24.88	65
1990	56 473 000	21.71	73

Hızlı nüfus artışı ve onun getirdiği sosyo - ekonomik problemlerle karşı karşıya olan ülkemiz için demografik göstergelerin düzeyi ve yıllar itibariyle değişiminin belirlenmesi, ülkemizin gelişmiş ülkelerle karşılaştırılması açısından önemlidir. Bu amaçla gerçekleştirilen 1989 Türkiye Nüfus araştırması ( TNA ) ile nüfus demografik özellikleri, kadının sosyal niteliklerine göre doğurganlık geçmişi ve son bir yıl içindeki doğum ve ölümlere ilişkin veriler toplanmıştır.

(12)

Tablo 6

12 ve daha yukarı Yaştaki Nüfusun, Yaş Grubu ve  
Sahip Olmak İstedikleri Çocuk Sayısına Göre Dağılımı  
( Evli, Eşi Ölmüş ve Boşanmış Nüfus )

A : Erkek

B : Kadın

Yaş Grubu	Toplam	Sahip Olmak İstenilen Çocuk Sayısına Göre								
		Evli , Eşi Ölmüş , Boşanmış Nüfus Oranı								
		0	1	2	3	4	5	6	7+	Bilir Meyer
TOPLAM A	100	0.6	4.0	54.6	23.1	8.0	3.5	1.6	2.0	2.6
B	100	0.7	4.4	56.3	23.0	7.6	2.9	1.2	1.2	2.7
12-19 A	100	1.7	1.7	56.5	24.4	10.4	0.0	0.9	0.9	3.5
B	100	0.3	5.4	69.8	15.9	3.9	1.2	0.2	0.0	3.3
20-29 A	100	0.4	5.5	66.7	16.1	5.5	1.9	0.5	0.9	3.0
B	100	0.5	5.6	67.0	17.2	5.1	1.3	0.4	0.5	2.4
30-39 A	100	0.5	4.1	59.6	22.2	6.5	2.7	1.3	1.0	2.1
B	100	0.4	4.3	58.6	22.7	6.8	2.5	1.2	1.0	2.5
40-49 A	100	0.5	3.7	52.3	24.6	7.9	3.9	2.0	2.7	2.4
B	100	0.9	3.9	51.4	25.6	9.0	3.4	1.5	2.0	2.3
50 + A	100	0.7	3.7	44.0	27.5	10.9	5.1	2.3	3.3	3.0
B	100	1.0	3.5	45.6	27.9	10.4	4.7	1.9	1.7	3.3

(13)  
TABLO Z

Öğrenim Durumu ve Sahip Olmak İstenilen Çocuk Sayısına Göre Evlenmiş Kadın Yüzdeleri  
(12 ve daha yukarı yaştaki Evli, Eşi Ölmüş ve Bosanmış Kadın Nüfus)

Öğrenim durumu	Sahip Olmak İstenilen Çocuk Sayısına Göre Evlenmiş Kadın Yüzdeleri										Fikri Yok	
	0	1	2	3	4	5	6	7+	7+			
TOPLAM-TOTAL	100.00	0.63	4.25	54.88	24.35	7.83	3.12	1.16	1.15	2.63		
Okuma-yazma bilmeyenler	100.00	0.90	2.67	39.50	28.84	13.99	6.06	2.42	2.47	3.15		
Okuma-yazma bilenler	100.00	0.45	5.27	64.92	21.42	3.82	1.20	0.34	0.28	2.30		
Bir öğrenim kurumundan olmayanlar	100.00	0.65	2.86	51.83	28.81	8.31	2.73	1.02	0.83	2.96		
İlkokul	100.00	0.42	4.83	64.84	22.58	3.47	1.06	0.27	0.20	2.33		
Ortaokul ve dengi	100.00	0.57	6.18	79.23	11.22	1.22	0.19	0.00	0.16	1.23		
Lise ve dengi	100.00	0.29	10.72	77.62	8.58	0.60	0.29	0.00	0.00	1.90		
Yüksekokul ve fakülte	100.00	0.42	12.86	78.06	6.97	0.39	0.21	0.00	0.00	1.09		

(13) Türkiye Nüfus Araştırması (1989) D.I.E. Ankara 5.70.

TABLO :8

*Evlenmiş Kadımların Öğrenim Durumu, Canlı Doğan Çocuk Sayısı Yaşayan Çocuk Sayısı ve Ölen Çocuk Sayısına Göre Dağılımı.*

*(12 ve Daha Yukarı Yaştaki Evli, Eşi Ölmüş ve Boşanmış Kadın ).*

*A : Toplam*

*B : Erkek*

*C : Kadın*

ÖĞRENİM DURUMU	TOPLAM EVLENMİŞ KADIN ORANI	Canlı Doğan Çocuk Oranı			Yaşayan Çocuk Oranı			Ölen Çocuk Oranı		
		A	B	C	A	B	C	A	B	C
TOPLAM	100	100	100	100	82.5	81.9	83.1	17.5	18.1	16.1
1.O/Y Bilmeyen	38.0	100	100	100	78.4	77.9	78.9	21.6	22.1	21.1
2.O/Y Bilenler Toplamı	62.0	100	100	100	87.4	86.7	88.1	12.6	13.3	11.1
Bir öğrenim Kurumundan Mezun Olmayanlar	9.2	100	100	100	82.4	82.0	82.9	17.6	18.0	17.0
Bitirilen öğrenim Kurumu										
İlkokul	41.5	100	100	100	87.8	87.0	88.8	12.2	13.0	11.0
Ortaokul	3.9	100	100	100	94.3	94.4	94.3	5.7	5.6	5.0
Lise ve Dengi	5.4	100	100	100	95.6	94.9	96.2	4.4	5.1	3.0
Yüksekokul ve Fakülte	2.0	100	100	100	96.4	95.2	97.7	3.6	4.8	2.0

**Kaynak** : Ekim 1989 Türkiye Nüfus Araştırması geçici sonuçlarıdır.

TABLO :9

*Evlenmiş Kadınların, Öğrenim durumu ve ölen Çocuk Sayısına Göre Dağılımı ( 12 ve Daha Yukarı Yaştaki Evli, Eşi Ölmüş ve Boşanmış Kadın )*

ÖĞRENİM DURUMU	TOPLAM ÖLEN ÇOCUK SAYISI	TOPLAM EVLENMİŞ KADIN SAYISI	ÖLEN ÇOCUK SAYISINA GÖRE EVLENMİŞ KADIN ORANI							
			0	1	2	3	4	5	6	7
TOPLAM	100	100	67.2	16.4	7.8	4.2	2.1	1.1	0.5	0.1
1.0/Y Bilmeyen	62.2	100	48.5	21.4	12.7	8.0	4.2	2.3	1.3	1.0
2.0/Y Bilenler	32.8	100	78.6	13.3	4.7	1.8	0.8	0.5	0.1	0.0
Bir öğrenim Kurumundan Mezun Olmayanlar	10.7	100	59.4	20.7	10.7	4.7	2.0	1.5	0.3	0.1
Bitirilen Son öğrenim Kurumu										
İlkokul	20.7	100	78.8	13.8	4.5	1.6	0.8	0.3	0.1	0.1
Ortaokul	0.6	100	90.5	8.2	1.1	0.2	0.0	0.0	0.0	0.0
Lise ve Dengi	0.6	100	94.7	4.0	0.9	0.2	0.2	0.0	0.0	0.0
Yüksekokul ve Fakülte	0.2	100	95.3	4.0	0.7	0.0	0.0	0.0	0.0	0.0

**Kaynak** : Ekim 1989 Türkiye Nüfus Araştırması geçici sonuçlarıdır.

## DÖRDÜNCÜ BÖLÜM

## CİDE ÖRNEĞİNDE NUFUS VE EKONOMİK GELİŞME

Cide İlçesi Hakkında Genel Bilgiler :

Cide İlçesi Batı Karadenizde Kastamonu iline bağlı Batı'da Bartın ili'nin Kurucasile İlçesi, Doğu'da Doğanıyurt ilçesi, Güney'de Şenpazar, Azdavay, Pınarbaşı İlçeleri, Kuzey'de de Karadeniz'le çevrili bir ilçemizdir. Karadenize 84 Km. kıyısı bulunmaktadır. Kastamonu'ya uzaklığı 154 Km dir. İlçede bir belediye ve 85 köy vardır. Köylerde dağınık bir yerleşim söz konusu olup genellikle köyler birden fazla mahallelerden oluşmaktadır. İlçe merkezi ve köy halkının ekonomik yönden İstanbul, Zonguldak ve yurt dışına bağlı oluşu ve turizm hareketleri nedeniyle ilçenin modern bir sosyal yaşantısı vardır.

İlçede Kadastronun yapılmaması ve tapu kayıtlarının da çok eksik olması nedeniyle halen araziler zilyetliklerle kullanılmaktadır.

TARİHİ :

1952 yılında yayınlanan İhsan Ozanoğlunun derlediği Kastamonu kütüğü isimli eserine göre şöyle denilmektedir.

Cide'nin kuruluş tarihi tam olarak belli olmasada Rumlardan alınmış olduğu şüphesizdir.

Osmanlı'lar devrinde 1284'e kadar kadılık iken, Tanzimat devrinde yapılan mülki taksimat sırasında daha önceden olduğu gibi yeniden Kastamonu'ya bağlı bir kaza olmuştur. (1868)

Cide'nin Osmanlı İmparatorluğu zamanında Inebolu'dan çok evvel bir iskele olduğu burada önemli bir tersane olduğu eski kayıt ferman ve ilamlardan anlaşılmaktadır. O devirlerde Corum iline bağlanan transit yolun Kargı, Tosya, Akkaya, Elyakut, Kastamonu, Daday ve Azdavay üzerinden Cide iskelesine bağlanmış olduğu yine aynı anlaşılmaktadır.

Cide'nin tarihi çıkarmalara ve muhtelif askeri hareketlere maruz kaldığı bilinmekte ancak Candaroğulları ile Rumlular arasında büyük çarpışmalar olduğu Osmanlı devrinde ise Cide'nin deniz kuvvetlerimizi destekleyen bir üst vazifesi gördüğü bir gerçektir. Kastamonu ve çevresinden gelen Askeri malzeme ve mühimmat Cide iskelesinden gemilere yüklenmiştir. Bir kısım fermanlarda Cide'den marangoz ve kalyoncu sağlanmıştır.

Osmanlı İmparatorluğunun en çok isine yarayan ikmal üstlerinden birisi olmuştur ancak Inebolu'ya yol açıldıktan sonra Cide önemini yitirmiştir.

Cide'de tarihi yapı olarak Türk - İslam devirlerine ait Merzifonlu Kara Mustafa Paşa tarafından yapılmış olan Kara Mustafa Paşa Camisi ve bir hamam bulunmakta ancak bunlarda tarihi yapı karakterini kaybetmiş durumdadırlar. Ayrıca ilçede eski hükümet binası ve Rumlardan kalma birkaç ev tarihi özellikler arz etmektedir.

Cide sahilinde Bizans ve Cenevizlilere ait askerler ve kale harabeleri bulunmaktadır. Bugün bile bu mntıkadaki köylere ait mevkilerin birçokları hala o devre ait isimleri ile anılmaktadır.

Bunlar Guble (Şaygaka), Timme (Ugurlu), Gideros (Kalayat - Sütlüce Mah.), Aydos (Sakallı) gibi ... isimlerdir.

#### **CIDE'DE BELLİ BAŞLI TARİHİ YERLER SÖYLE SIRALANABİLİR**

##### **1 - COBAN KALESİ :**

Çayyaka köyü sahilinde eski adıyla Ayalas adını taşıyan tepe üzerinde duran bu kale 30 metre kadar uzunluğunda tahmin edilmekte bugün hala birkaç suru bulunmaktadır.

##### **2 - GIDEROS :**

Mitolojik Kahraman Kytoros'un yaşadığı rivayet edilen antik bir şehir olup sahilde tabii bir liman özelliği taşıyan bir köydür. Cide'ye denizden 6 mil, karadan 12 kilometredir.

Liman girişinin iki tarafındaki tepeler üzerinde karşılıklı kaleler bulunmakta fakat bugün bunlar yıkılmış durumdadır. Kalafat köyü, sütlüce mahallesi olarak bilinen Gideros'da bir Camii ve 12 ev bulunmaktadır.

### 3 - DOĞU KALESİ :

200 m. boy ve 30 m. eninde olup denize dik durumda inşa edilmiş doğusu boyun noktasıyla karaya bitişmektedir. Güneydoğu tarafı zayıf olduğundan buralar suni sur ve burçlarla takviye olmuştur. Batıya doğru kayanın üzerinde bir kademe olup zayıf olan güneyi bir duvarla tahkim olunmuştur. Arasına bir sıra tuğla kuşak konularak yapılan bu duvarın kalınlığı 2 m. yüksekliği 4 m. dir. Kademenin üzerinde moloz taşından harçla yapılmış eni 3 m. boyu 4 m. ve bugünkü derinliği 1,5 m. olan bir su mahzeni bulunmaktadır.

### 4 - BATI KALESİ :

Burası da doğu kısmı gibi denize doğru uzanmış bir burundan ibarettir. Güneydoğuya bakan yüzü % 95 tahmin olunan dik bir meyille denize inmektedir. Kuzeydoğunda moloz taşından harçla yapılmış 2 m. yüksekliğinde bir duvar vardır. Bu kısmın duvarlarla takviyeli olduğu bugün kalan temellerinden anlaşılmaktadır.

Kuzey tarafından dik olarak denize inmektedir. Batı yönünde bir boyun noktası olup burası kazılan hendek ve yapılan duvarlarla takviye olunmuştur. Ayrıca üzerinde bir su mahzeni de vardır.

Gideros'un adı efsanevi bir kahraman olan (Phrixos)'un ođlu Kytros'dan geldiđi (M.Ö. 30) tarihlerinde Latince yazılmıř olan (Vergilius Georgia) adlı Őirin 2437 ile (M.Ö. 54) yılında ölmüş olan Roma Őairi (Catulus) 4, 11 ve 13. sayfalarda işaret edilmekte ve Strabon tarafından tayit olunmaktadır.

Bugün Gideros'da toplam 12 ev bulunmakta bunlardan ikisinin sahipleri gurbettedirler. Diđerleri genel olarak balıkçılıkla uğrařmaktadır. Turistik özelliđe sahip Gideros'ta profesyonel olarak balıkçılıkla uğrařan ve buranın yerlisi olan bir Őahıs tarafından iřletilen balık lokantası yazları açılmakta ve turizme hizmet vermektedir.

Büyük bir firma hazineden, liman içinin bir kısmını som balıđı üretimi için kiralamış ve yerine bir başka firma Batı Kalesinin dibinde balık üretimine yönelik havuz çalışmalarına başlamış bulunmaktadır.

#### 5 - TIMNE KALESİ :

Bugünkü adıyla Uđurlu köyünde sahil bölümünde yer alır.

#### 6 - GAZALLI KALESİ :

Kuşcu - Yađmurlu köyü köseli köyleri arasında sahil kesiminde yer alır.

#### 7 - SAFULAR (HIDIR) KALESİ :

Safular köyünde bulunan bu kale tamamıyla yıkılmıř durumdadır. 1935 yılında yayınlanan Talat Mümtaz YAMAN'ın

yazdığı Kastamonu tarihi adlı eserde bu kalenin deniz tarafının yüksek ve korkunç bir sur ile çevrildiği kalenin 20 m. uzunluğunda olduğunu belirtmektedir.

#### 7- OKÇULAR KALESİ :

Okçular köyünde bir kayanın üzerinde bulunmakta, harabenin uzunluğu 90 m. genişliği 25 m. olan kalenin üzeri bugün ormanlarla kaplıdır. Yukarıda sözü edilen 1935 yılında yayınlanan Talat Mümtaz Yaman'ın yazdığı "Kastamonu tarihi" adlı eserde Cide'de ki tarihi yerlerden o gün yazılmış olanlardan birkaçının izleri bugün silinmiş yada silinmek üzeredir.

#### B U N L A R :

- Cevindibi Harabesi
- Karasu Kalesi (Avuçdibi Köyünde)
- Hisarcık Kalesi (Velioglu)
- Denur Harabeleri
- Hovat kuyusu mağarası (Sipahi köyü)
- Sorkun yaylası harabeleri
- Fille (Çukurcal) Hisarlık kalesi
- Musa köyü kalesidir.

#### 8 - ILGARINI MAĞARASI :

Kastamonu ili pınarbaşı ilçesi hudutları içersindeki eski yerleşme alanı sorkun yaylasının uzantısı üzerinde yer alan denizden 1250 m. yükseklikteki 3 ve 4 zaman oluşumu 160 - 220 milyon yıllık bir sürede oluşan tabii kayalık içinde yer alan

mağara, 850 m.'lik uzunluğu ile dünyanın dördüncü büyük mağarasıdır. Mağaranın derinliği 250 m.dir. Mağara içindeki sarkıt ve dikitlerin oluşumu bir milyon yıllıktır. İçerdeki kalıntı ve buluntulardan hem iskan alanı, hemde dini alan olarak kullanıldığını, yapı tekniği, malzeme özelliği ve yapı şekilleriyle genç Roma ve Erkan Bizans devrine tarihlemek mümkündür.

Mağara içersinde yapılacak ilmi harfiyatlarla bu tarihin çok daha öncelere gideceği muhakkaktır.

Mağaraya ulaşmak için, Cide ilçesinin derebucak köyüne kadar motorlu vasıtalarla gidildikten sonra yaya yürüyüşü ile altı saatlik bir yürüyüşten sonra varılmaktadır.

Diğer yol ise, burası diğerlerine göre daha kısa, Pınarbaşı ilçesinden Sorkun yaylasına kadar motorlu vasıta ile ulaştıktan sonra iki saatlik bir yaya yürüyüşü ile mağaraya ulaşılmaktadır.

Mağaraya ulaşımın buradan yapıldığını gösteren örme taş bloklardan oluşan mağara ağzından 300 m. Kuzey - Güney istikametinde uzanan kaldırımlı antik bir yol mevcuttur.

Mağara ağzına yaklaşıldığında kenarlardan kayalara bağlanan hilal şeklinde örülmüş taş engeller bulunmaktadır. Bunlar peş peşe üç kademe seklindedir. Bu mağaranın emniyeti için alınmış önlem olarak dikkati çekmektedir. Mağara girişine gelindiğinde dışdan içe doğru kavisli olarak daralan ve ağız kısmında yüksekliği 20 m. genişliği 15 m. olan tabii

bir kemerden geçilmektedir. Buradaki yığıntı halinde bulunan taşları, mağara ağzını kuru bir duvarla kapatıldığı izlenimi vermektedir.

Buradan içeriye geçildiğinde 50 cm. yüksekliğinde kenardan ortaya doğru uzanan 5 m. solda üç dikdörtgen bölmeli yapı temelleri bulunmaktadır. Ayrıca bunların nihayetinde mağara ağzına dik, dikdörtgen planlı bir yapı daha bulunmaktadır. Buralarda seramik ve küp parçalarına rastlanması iskan yeri olarak kullanıldıklarını göstermektedir.

Girişden 70 m. gidildikten sonra mağaranın büyük ölçüde ışık almasını sağlayan tabii oluşum bir baca yer almaktadır. Bacanın altına gelen yerin güneyi taş bloklardan kuru bir duvarla hilal şeklinde bir metre yükseltilmiştir. Bu kısım bacadan dökülen malzemelerle yükselmiştir.

Bacanın altından Batı'ya gidildiğinde 15 m. yüksekliğinde 10 m. genişliğinde bir koridora daha geçilmektedir. Bu koridor içinde solda beş ayrı delikten sarnıç olarak kullanılan bir havuza su akmaktadır. Bunun hemen yanında köylüler tarafından fırın olduğu söylenen fakat bugün yığıntı halinde bir kalıntı vardır, buradan da ilerlendiğinde sarkıtların fazla olduğu avizeli salon diye adlandırılan bir mekana gelinmekte ve burada mağaranın bir kolu nihayete ermektedir.

Baca bölümüne dönülüp güneye inilen mağara kolu ağzına gelindiğinde kuzey köşesinde bir buçuk metre kadar taş ve topraklarla doldurulmuş kör bir su kuyusu bulunmaktadır.

Mağaranın bu kolundan girildiğinde yığıntı halinde taşların sağa sola dağılmış halde bulunmaları bu kısımda kuru bir duvarla örülebileceği ihtimalini güçlendirmektedir. Buradaki % 30 meyilli inisten sonra 30 m. yürünerek iki kavisli bir yoldan düzlük bir alana inilmektedir. Bu alanda dikdörtgen bir plan gösteren harçsız bir duvarla örülmüş boyu 7 m., eni 30 m., yüksekliği 2 m. olan bir yapı kalıntısı mevcuttur.

Yine bu düzlüğün sol köşesinde moloz taşından harçsız olarak yapılan üçgen şeklinde bir yığıntı yapı kalıntısı mevcut olup, üzeri toprakla kaplı olduğundan ne amaçla kullanıldığı hakkında bilgi edinilememektedir.

Bu düzlükten ileriye doğru devam edildiğinde meyilli kısım zikzak çizen kenarları kuru taş duvarlarla üçgen şeklinde örülmüş isnat duvarları ile çevrili 1 m. genişliğindeki 22 kavisli yoldan 100 m. gidilerek ikinci bir düzlüğe inilmektedir.

Bu düzlüğün sağındaki istikametleri Doğu - Batı doğrultusunda uzanan kaya içine iki katlı olarak oyulmuş ve içleri sıvanmış mağara zemininden sonra çatma dam şeklinde ardıc ağaçlarından yapılmış kat ile içindeki ardıc ağacından yapılmış lahitler açılarak sağa sola dağıtılmıştır. İskelet parçaları da dağınık bir vaziyette bulunmaktadır.

Yine bu alanda mezarların önünde düz alanda yonca planlı bir kilise şapeli bulunmaktadır. Mağaranın Doğu girişi

yıkılmıştır. Duvarla 2.5 m. yüksekliğinde olup çamur harçla örülmüştür.

Bu düzlükten kayalar arasındaki dar koridordan 30 m. kadar ileriye gidilerek tabii bir balkona ulaşılmaktadır. Burada sağa ve sola giden kollar uzanmaktadır.

Balkonun altında % 70 meyille uzanan koridordan ip merdivenlerle inilmektedir. Aşağıdaki düzlükten doğuya doğru gidildiğinde tavandaki sarkıtların oluşturduğu travertenli bir mekan bunun nihayetinde ise su dolu bir gölet bulunduğu (14) araştırmacılarca tespit edilmiştir.

NUFUS :

Cide ilçesinin nüfus yapısını inceleyecek olursak ilginç bir sonuç ile karşılaşırız. Buna göre 1975 yılından bu yana yapılan Genel Nüfus Sayımı sonuçlarına göre Cide İlçesi nüfus durumu şöyledir :<sup>(15)</sup>

	<u>Merkez</u>	<u>Köyler</u>	<u>TOPLAM</u>
1975	3517	35673	39290
1980	4313	32587	36900
1985	6034	28900	34934
1990	5128	24227	29355

Mevcut nüfus istatistiklerine göre şu an yaşayan nüfus sayısı 90574'tür. Bu rakamlar sonucuna göre 61219 kişinin Cide ilçesi dışında yaşadığını söyleyebiliriz. Buda yaklaşık olarak nüfusun 2/3 'ne tekabül etmektedir.

Yaptığım araştırmalara göre Cide ilçesi dışında yaşayan Cide'lilerin % 95'i İstanbul'da ikamet etmektedir. 5000 civarında Cide'lide yurt dışında bulunmaktadır. ( Bu ülkeler çoğunluk sırasına göre Almanya, İngiltere ve Güney Afrika'dır ).

Cide İlçe merkezi ile İstanbul ilinden karşılıklı olarak her gün 4 otobüs sefer yapmakta, Cuma ve Pazartesi günleri sefer sayısı 8'e çıkmaktadır. Bu rakama Cide İlçesi grup köylerinden kalkan otobüsler dahil edilmemiştir. Buna

---

(15) Cide İlçesi Nüfus Müdürlüğü Araştırmaları. (1989).

karsılık bağılı bulunduğu Kastamonu il merkezine ise sadece 2 minibüs sefer yapmaktadır.

Cide İlçesinin nüfus ekonomik ve sosyal ilişkileri büyük çoğunlukla İstanbul iledir. Kastamonu ili ile olan bağlantı sadece bürokratik ve idari yöndendir.

Cide İlçesinin Ekonomik ve Coğrafi Yapısı :

Cide İlçesi orman sahası yönünden çok zengin bir ilçemizdir. İlçede 49213 Ha. alan ormanlarla kaplıdır. Ormanlarda kayın, göknar, çam, gürgen, kestane, akağaç, ılgamur, fındık ağaçları vardır. 49213 Ha. ormanlık sahadan yıllık dikili hacmi 20000 M3 ağaç kesilerek 12000 M3. tomruk, 300 M3 maden direk, 1000 M3 sanayi, 2000 M3. kağıtlık, 10000 ster lif yonga odunu ve 10000 ster de yakacak odun üretilmektedir. Üretilen tomruğun % 90'ı ORUS' de (Orman Ürünleri Sanayi Kurumu ) % 10' u da piyasada kağıtlıklarda SEKA' da değerlendirilmektedir.

Mevcut orman yolu 450 km. olup bunun 222 Km. sinin üst yapısı mevcuttur.

Cide İlçesinde mevcut fabrika ve kuruluşları kısaca sayacak olursak ;

Cide Orman İşletme Müdürlüğü :

1943 yılında kurulan Cide Orman İşletme Müdürlüğüne bağlı 107 adet köy mevcuttur.

İşletmenin yüz ölçümü 91.658 Ha. olup bunun 30.368 Ha.'ı iyi koru, 5.275 Ha.'ı bozuk koru, 13.570 Ha.'ı çok bozuk

orman olmak üzere 49.213 Ha. saha ormanlarla kaplıdır. Geriye kalan 42.445 Ha. saha yerleşme merkezleri ve ziraat sahalarıyla kaplıdır.

Üretilen tomruğun %90'ı ORUS'de , %10'u da piyasada kağıtlıklarda, SEKA'da değerlendirilmekte olup , bütün bu üretimler Orman Köylerini Kalkındırma Kooperatiflerince ve Orman köylerince Vahidi Fiyat Usulü ile yıllık 2.2 Milyar Lira ile gerçekleştirilmektedir. (1989 yılı rakamları itibarıyla ).

Ormanların koruma hizmeti sekiz adet Toplu Koruma Merkezi Tarafından yapılmaktadır. İşetmenin Kızılcasu fidanlığında yıllık 300.000 Adet Kayın fidanı yetiştirilmektedir.

İşletmede 80 Memur ve 42 Adet İsci çalışmaktadır. İşletmenin 1989 yılı karı 1.1 Milyar , 1990 yılı karı 1.729 (16) Milyar TL.'dir.

ORUS Orman Ürünleri Sanayi Kurumu Cide İşletme Müdürlüğü İktisadi Devlet Tesekkülü olan bu kurum Orman Ürünleri Sanayii Kurumu (ORUS) Genel Müdürlüğüne bağlı ülke çapında faaliyetini sürdüren 23 fabrikadan biridir. Cide İşletme Müdürlüğü 1957 yılından bugüne kadar üretimini yürütmektedir. Tüm yatırımlarını kendi oluşturduğu kaynakla finanse etmeye çalışan bu kurum 30.000 M3/yıl Tomruk ve 55.000 M2/yıl Parke kapasitesi ile üretimini sürdürmektedir.

---

(16) Cide Orman İşletme Müdürlüğü Kayıtları. (1990)

Hammadde temini her yıl Orman Genel Müdürlüğü ve ORUS Genel Müdürlükleri arasında imzalanan protokol gereği Kastamonu Orman Bölge Müdürlüğüne bağlı çevre Orman İşletmelerinden temin edilmektedir.

Her yıl satın alınan 30.000 M3 tomruk için Orman İşletme Müdürlüklerine 26 Milyar TL. Bunların nakliyatı için ise 2 Milyar TL. ödenmektedir. Ayrıca satışlardan alınan fonlardan da yılda yaklaşık 1.100 Milyon TL. ilgili kuruluşlara aktarılmaktadır.

İşletmede üretilen ürünlerin Cide ve çevresinde talep oranı azdır. Genelde Ankara, İstanbul ve İzmir gibi büyük şehirlerde talep görmektedir.

Kurumda üretilen sert keresteler mobilya ve dekorasyonda, yumuşak keresteler ise inşaat sektöründe tercih edilmektedir.

Kurumda 131 işçi ve 22 memur olmak üzere toplam 153 personel çalışmaktadır. yıllık yaklaşık 10 Milyar TL. işçilere, 1,5 Milyar TL.'de memurlara ödenmektedir. (Söz konusu rakamlar 1991 yılına ait rakamlardır).<sup>(17)</sup>

İstihdam hacmi 100 kişi olup 10000 M3 kereste ve 100.000 M3 parke işleme kapasitesine sahip özel sektöre ait kereste ve parke imalatı yapan CIDAŞ fabrikası 1976 yılında kurulmuş olup 1988 yılına kadar faaliyetine devam etmiş, 1988 yılından buyana finansman sıkıntısı sebebiyle faaliyet göstermemekte halen kapalı bulunmaktadır.

---

(17) ORUS Cide İşletme Müdürlüğü Kayıtları. (1991)

Yine özel sektöre ait Kumluca köyünde 1979 yılında kurulan istihdam hacmi 100 kişi ve üretim kapasitesi 100.000 M3 olan CİSAN sunta fabrikası bir yıldan bu yana gayri faaldir.

Bunlardan başka şahıslara ait 3 adet kereste seridi 1 mermer işleme atölyesi ve Kumluca köyünde modern yat ve balıkçı gemileri yapan tesisler bulunmakta, Soğuksu, Akbayır, Kovanören köylerinde kahve değirmeni imal edilmekte, halen yapım aşamasında bir adet mobilya fabrikası ve kazma kürek sapı imal eden birkaç esnaf bulunmakta olup ilçede sanayi gelişmektedir.

Cide'nin coğrafi yapısı ve toprak konumu tüm Karadeniz kıyılarında olduğu gibi tarıma elverişsizdir. Ekilebilir alanın sınırlı oluşu nedeniyle artan nüfusa geçim kaynakları yetersiz gelmekte ve her yıl artan bir hızla göç olayı görülmektedir. Özellikle köylerden devam etmekte olan yoğun göçün önlenmesi için bölgenin arazi yapısına uygun tarım ürünlerinden fındık, zeytin ... vb. gibi engebeli arazide ve yağışlı iklimde verim alınabilecek türlerin yetiştirilmesini teşvik etmek, balıkçılığın gelişmesini desteklemek orman ürünlerine dayalı el sanatları ve turizme gereken önem verildiği takdirde ekonomik yönden kalkınmaya çok müsait bir ilçemizdir.

### SONUÇ ve ÖNERİLER :

Bu arařtırmada nüfus ile ekonomik gelişme arasında çok yakın bir ilişki olduğunu tespit ettim. Yaşadığımız bu çağda gelişmekte olan ve az gelişmiş ülkelerde nüfusun yıllık artış hızı ilk çağdan bu yana insanlık tarihinde görülmeyen yüksek düzeylere çıkmış bulunmaktadır. Bu tezde genişçe açıklandığı gibi hızlı nüfus artışının kentleşme süreciyle yakın ilgisi bulunmaktadır. Önceleri kırsal kesimden kente göç sanayileşmenin doğal bir sonucu olarak kabul ediliyordu.

Kırsal kesimde artan nüfusun ekilebilir topraklar üzerinde kurduğu baskı sonucu tarımda işgücü başına verimin düşmesi bunun sonucunda kentlerde işgücüne ödenen yüksek ücret kente göçü açıklayan en önemli faktör olarak düşünülüyordu. Ancak istatistikî bilgiler ve arařtırmalar göstermiştir ki bütün gelişmekte olan ülkelerde görülen çok hızlı kentleşme olayını sadece sanayileşme süreci ile, açıklama olanağı kalmamıştır.

Kentlere olan bu hızlı göçün önemli sebeplerinden birinin hızlı nüfus artışı olduğunu kabul etmek gerekmektedir. Çünkü hızlı nüfus artışı köylerde fert başına tüketimide etkilemektedir.

Cide örneğinde de görüldüğü gibi toprağın sınırlı bir faktör olmasında etkisiyle mevcut iş imkanlarının kentlerde daha fazla olması ve köylerdeki itici faktörler kentleşme sürecini hızlandırmıştır.

Kentleşme, sanayileşme ve Eğitim imkanları doğurganlığı azaltan faktörlerdir. Sanayileşme kadının sosyal ve ekonomik rolünü arttırmaktadır. Çalışma yaşamına giren kadınlarda doğurganlık, yeni konumun gerektirdiği zamanlar nedeniyle azalmaktadır.

Türkiye'de yapılan nüfus sayımı ve araştırmalarının sağlıklı ve gerçeği yansıttığı iddia edilemez. Ancak yapılan tahminler, Türkiye'nin toplam nüfusunun 1994 yılında 61.8 ve 2000 yılında ise 66.5 milyon yüseleceğini göstermektedir. Bu nüfus büyüklüğüyle Türkiye, Dünyanın en büyük nüfuslu ülkeleri arasında 15. sıraya yükselecektir. Böylece Türkiye'nin Dünya nüfusu içindeki payında % 1.09 seviyesine ulaşması beklenmektedir.

Türkiye nüfus yoğunluğu açısından 1927 yılından buyana yapılan nüfus sayımlarından 18 olan yoğunluk endeksi 1990 yılı için 72 değerine ulaşmaktadır. Belirlenen nüfus miktarı ile, bu nüfusun üzerinde yaşadığı toprakların yüz ölçümü arasındaki oran bize nüfus yoğunluğunu vermektedir. Aynı zamanda buna yoğunluk endeksi de denilmektedir. Yıllar itibariyle yoğunluk endeksleri 1927 de 18, 1950 de 36, 1975 de 52, 1985 yılında 65 ve 1990 yılı için 72 değerine ulaşmıştır.

Yukarıdaki rakamlara dikkat edilecek olursa, Türkiye'de nüfus yoğunluğu her geçen yıl bir artış göstermektedir. Ancak bu değerler Türkiye'nin ortalama nüfus sıklığı olarak kabul

edilemez. Nitekim Türkiye'nin çeşitli bölgelerde Km<sup>2</sup> ye düşen insan sayısı, ortalama yoğunluk sayısının altında olduğu halde, diğerlerinde bu ortalama miktarı çok aşmaktadır. Bununla beraber nüfus artış hızının % 2,4 civarında dolması Türkiye nüfusunun 28 yılda 2 misli olacağı sonucunu vermektedir. Buna karşılık ABD nüfusunun 95 yıl ve Japonya'nın ise 100 yıl sonra ancak 2 katına ulaşması beklenmektedir.

Bu arada yapılan araştırmaların sağlıklı olmadığından Doğu ve Güneydoğu Anadoludaki illerden Batıya göç olayı yapılan araştırmalarda hesaba katılmamakta buyüzden gerçek doğurganlık oranı ortaya çıkmamaktadır. Mevcut araştırmalara göre bu yörelerde doğurganlık oranı 49.7 dir. (% 5).

Hızlı nüfus artışı milli gelir üzerinde olumsuz etki yapmaktadır. Beslenme, eğitim, sağlık ve kentleşme gibi alanlarda yer alan sorunları daha da güçleştirmektedir.

Doğurganlığı etkileyen faktörler arasında, eğitim değişkenlerinin özel bir ağırlığı olduğu hemen bütün araştırmalarda ortak noktalardan biri olmuştur. Çocuk ve bebek ölümlerinin azalmasında, doğurganlığı azaltıcı yönde etki yapan faktörlerden biridir.

Türkiye'de devletin sosyal ve iktisadi gelişme alanında gösterdiği çabaların diğer gelişmekte olan ülkelerle karşılaştırıldığında uzun sayılabilecek bir geçmişi vardır. Son yıllarda yetişkinlerin ölümlerinde bir düşüş ve aynı şekilde doğum oranlarında da bir azalma söz konusudur.

### ÖNERİLER

I. İngiltere'de kaldığım bir yıl boyunca ve bu arada görme imkanı bulduğum Avrupa ülkelerinde, tespit ettiğim bir sonuç nüfusun çoğunluğunu 55 ve üzerinde yaş grubunun teşkil ettiğidir.

Bu ülkelerde sanayileşme ile birlikte uygulanan nüfus politikaları bu günkü yaşlı nüfusu meydana getirmiştir. 1900 lerin başından itibaren Avrupa'da uygulanan nüfus politikaları nüfus artış hızını bu dönemde % 1'ler düzeyine indirmiştir.

Türkiye'de öncelikle yapılması gereken optimum nüfus oranının hesaplanması % 2.4 olan nüfus artışının % 1'ler düzeyine tedricen indirilmesidir. Ancak bunu yaparken Japonya'da yapıldığı gibi nüfusu kısa vadede düşürme yöntemlerine gidilmemelidir. Çünkü nüfus artış hızını kısa vadede % 2.4 lerden % 1 lere düşürmek 40-50 yıl sora çalışabilir aktif nüfus sayısını çok azaltacak bu dönemde yeni iş gücüne ihtiyaç duyulacaktır.

II. Kırsal kesimden büyük kentlere artarak devam eden göç bu kentlerde yaşamı daha da güçleştirmektedir.

Köylerde yaşayan kalabalık ailelerin başlangıçta çözümü kentte bir gecekonda ve bir işte çalışmak şeklinde görmeleri, ancak zamanla yeni talepler, yeni istekler kısaca modern yaşamın nimetlerinden "haklı olarak" tümü ile faydalanma

arzusunda olmaları devletin vatandaşa götürdüğü hizmetlerde yetersizliğe yol açmaktadır. Özellikle büyük belediyelerin bir kısmının politik yaklaşımla gecekondularında sessiz kalmaları, göç olayını teşvik etmektedir. Göç olayı ile birlikte çarpık kentleşmenin önlenmesi ve katılan bu yeni nüfusa alt yapı hizmetlerinin götürülmesi yeni bir maliyet unsurudur. Bu parasal kaynaklar "sorunların yerinde çözüm ilkesi" uyarınca kırsal kesimde değerlendirilirse başta kırsal kesimden olan göçü azaltacaktır. Bu kaynaklar kırsal kesimde yeni iş imkanları meydana getirmek suretiyle kullanılabilir.

III. Bu gün İstanbul'da, Kastamonu yöresinden dokuzyüzbin (900.000) civarında vatandaşımızın yaşadığı tahmin edilmektedir.

Cide ilçesi köylerine gidildiğinde evlerin %60'nın boş olduğu görülecektir. Buna mukabil Avrupa'da işçi olarak çalışan Cide'li vatandaşlarımız bu boş köylere üç katlı, köy hayatı için çok lüks sayılabilecek ev yapma yarışını sürdürmektedirler. Bu arada devletin sadakası diye nitelendirilen ve Cide ilçesinde yaklaşık 2000 kişinin yararlandığı 65 yaşını doldurmuş muhtac ve güçsüzlere ödenen yıllık parasal yardım 3,5 milyar TL. civarındadır. <sup>(18)</sup>

Cide İlçesi gibi balıkçılığa, dağ ve yaz turizmine, orman ürünleri sanayine ve el sanatlarına müsait bir ilçeye yapılacak yatırımların ilçe kalkınmasında ve mevcut göçü azaltmada etkili olacağı kanatındeyim.

Bu noktada Cide ilçesine açılacak Otelcilik ve Turizm Meslek Lisesi, kalifiye elemanları turizm hizmetine kazandıracaktır.

IV. Köy yerleşim alanları çok dağınıktır. 5-10 evli köyler, hizmet maliyetini ve idari yapıyı olumsuz yönde etkilemektedir. Köylerin birleştirilme düşüncesi yerleşme düzeni açısından çekici bir çözüm yolu olarak görülüyorsa, insanları bulunduğu çevreden koparmanın zorluğu bir yana milyonlarca insanı başka yerlere yerleştirmeye kalkmak çok büyük bir kaynak gerektiren bir iştir. Mevcut imkanlarla bu iş şimdilik mümkün görülmemektedir. Bunun yerine belli yerleşim alanlarına ortak yapı ve tesisler kurarak çekim merkezleri meydana getirmek suretiyle uzun vade de kendiliğinden bir çözüm daha çok ekonomik olacaktır.

V. Tarımda verim düşüklüğü ülkemizde önemli bir sorundur. Birim alanda ileri ülkeler bizden iki kat ila yedi kat verim elde etmektedirler. İhracat ve yurt içi tüketimi dikkate alarak tarımsal arz-talep planları yapıldığı taktirde üretim ve isgücü daha rasyonel olarak değerlendirilecektir.

VI. İlçe Özel İdarelerinin kurulmasıyla İlçe düzeyinde yapılacak rantabl yatırımlar yeni iş imkanları meydana getirecek, eğitim ve kültür konularına ağırlık verilmek suretiyle de bilinçli bir nüfus anlayışına kavuşulacaktır.

Bilindiği gibi şu andaki merkeziyetçi sistem sonucu merkezi idare iş yükünü karşılayamaz duruma gelmiş ve sistem tıkanmıştır. Bakanlıkların taşra örgütleri evrak üreten kuruluşlar haline gelmiş, merkez teşkilatları ise taşradan akan evrak ve iş yükü karşısında kilitlenmiş durumdadır. Mevcut sistem böylece şu hastalıkları bünyesinde taşımaktadır.

- Çok yüksek maliyet
- Çok düşük verim
- Yerel katılımın önlenmesi ve vatandaşın devlete küsmesi
- Kaynak israfı

Ekonomik kalkınmada kendi tüzel kişiliklerine ve bütçelerine sahip İlçe Özel İdarelerinin önemli bir rol oynayacağı kanatındeyim.

Cide boyutunda ve Türkiye boyutunda taşra teşkilatlarının personel giderleri, yatırım harcamaları Özel İdareler bütçelerine aktarılmalı ve planlama İl düzeyinde yapılmalıdır.

Ayrıca diğer yatırım harcamaları için genel vergi gelirlerinden belirli oranlarda pay aktarılmalıdır.

Belediye dışı alanlarda tıpkı belediye gelirleri gibi katılım payları, emlak ve arazi vergileri, ruhsat harçları ve rusumları ve ceza gelirleri Özel İdareler bütçelerine aktarılmalıdır.

Özel İdarelerin kendi sınırları içinde kalan kum, taş ve kömür ocaklarını liman ve barınak, çekek yeri işletme harçları kendi iştirak ve işletmelerinden sağlayacakları gelirler.

Böylece merkezi mahalle gelir kaynakları ile İl ve İlçe Özel İdarelerin güçlü finansman yapısına da kavuşmuş olacak, kendi çaplarını aşan işler için İlçe ve birden fazla İl Özel İdareleri birlikler kurarak güçlerini arttırabileceklerdir.

En merkezi idarelerde bile görülmeyen biçimde köy yolu, sanat yapıları, sulama, kanal, kanalizasyon, okul, sağlık ocağı vs.. gibi yerel hizmetler Ankara'da planlanmaktadır.

Ekonomik kalkınma için bakanlık taşra teşkilatları bütün mal varlığı, makina parkı ve çalışanları ile beraber İl ve İlçe Özel İdarelerine bağlanmalıdır. Bakanlıklar merkez teşkilatı sadece politika ve hedef üretecek uzmanlık birimi haline dönüştürülecektir.

Ekonomik yapı itibarıyla güçlü ve demokrasinin gereği halkın temsil edildiği mahalli İdareler yatırım ve eğitim imkanlarıyla bilinçli nüfus yapısını zaman içerisinde gerçekleştirecek ve göç sorununa daha gerçekçi yaklaşımlardır.

*ilçe Özel İdarelerinin Finansmanı :*

*ilçe düzeyinde alınacak mahalli vergiler, resim, harç ve ceza primleri +*

*Genel Bütçeden Ayrılan Paylar +*

*Tüzel kişilerin sahip olduğu iştirak ve işletme gelirleri +*

*il Özel İdaresine ayrılan paylar +*

*İlgili Bakanlık teşkilatlarından, bütçeye aktarılacak paylar.*

SON SÖZ

Türkiye'nin istihdam sorunu, 56 milyonu aşan nüfusa yurt içinde insanca yaşama imkanının sağlanması noktasında düğümlenmektedir. Nüfus sorunları uzun vadeli ve uzun vadeli sorunları içermektedir.

Ekonomide nüfus artışının duraklamanın lehinde ve aleyhinde neticeler vermesi söz konusu olabilir. Asıl sorun bir ülkenin üretim potansiyelidir. Nüfus artışının etkisi, şüphesiz ABD de başka Cin'de başka olmaktadır.

Türkiye'nin nüfusunun artış hızı yavaşladığı takdirde ekonomik gelişmenin kendi başına gerçekleşeceği düşüncesini benimsemek, iyimserliktir. Ekonomik gelişme ve kalkınma, çeşitli faktörlerden etkilenen karmaşık bir olaydır.

Önümüzdeki yıllarda Türk toplumunun gerek ekonomik gerekse sosyal ve politik alanlarda karşılaşacağı hemen her sorun ve gelişmede nüfus faktörünün izleri bulunacaktır. Her düzeyde eğitime karşı yüksek talep, hızla artan işgücüne verimli iş alanlarının açılması, hızlı ve düzensiz bir şekilde büyüyen kentlerin sorunları, beslenme koşullarının iyileştirilmesi ve benzeri sorunların, diğer faktörler yanında nüfus artışından etkilendiği açıktır. Bu sorunların; nüfus ve işgücü planlaması çerçevesinde bilimsel teşhisinin yapılarak giderilmesi, kalkınma sürecinin sürekliliğinin sağlanmasında önem taşımaktadır.

*SUMMARY*

I. During the year in which I have been standing in England and mean while the European countries which I have the chance to see I have established the result ,that most of the population is forming by 55 years old group and the about it.

In this countries industrialized and the apply politics of population together occured the old population today.Beginning from 1900 the applying politics of population in Europe is, the population increase speed must taken down to the level of 190.

The priority making the calculate of the optimum population ratio in Turkey is, to get down the population increase from 2.4 % to 1 %. But by making this we musn't go for short time drop system, which was made by Japon because dropping the population increasing speed in a short time from 2.4 % to 1 % will be decrease the active workable population after 40-50 years , in this new period new work power will be need.

II. The going on and increase imigrate from countries to big cities is going to make the leave in this cities harder and harder.

The crowd families, who are living in the countries, are seeing the solution to live a city at the beginning, in building a sharty and working in a job. But with time new demands new desires in a few words wish to make use of benefaction of modern living 'do have righths' , make the goverment problem to bring service to the compatriot. Especially the political approaching of a part of the great goverments and saying nothing push the countryman to migrate.

To prevent the distorted urbanization together with the bringing the infrastructure for the new population is a financial principle. If this monetary deduction is settle with principle of " setting the problems at the place", imagrination from the countries will drop down. This deduction can be used for building new job area, in the countries.

III. Nowadays, it is estimated that about 900 thousands citizens of Turkey come from Kastamonu district live in Istanbul.

When we go to the villages of Cide Town it will be seen that 60 % of the houses are empty. As the contrary our citizens from Cide working in Europe have been going on the race of making three stories houses which can be thought as very luxury for the village life at this empty villages.

Besides yearly monetary help which is described as state to aim from which about 2 thousands persons benefit and is paid to at least 65 year old poor and weak people around 3.5 milliards.

I am of the opinion that the investment, which will be made, to a town like Cide which is suitable for fishing, mountain and summary tourism, the product of forest industry and manual arts will be effective on the reducing of the present moving.

IV. The village settlement places are very dispersed. The villages with 5-10 houses have been affecting to the cost of service and administrative constitution as negative. Although it is an attractive solution way in respect to settlement order aside from that the thought of joining settlement order aside from that the difficulty of taking away the people from their environment, endeavouring to settle the millions of people to the other places is a great work which is necessitates a very big source. At present, it is not seem possible solution by the way of the way of setting up shared buildings and foundation on certain settlement places and bringing to existance attraction centres will become much move economic in long term.

V. The lack of yield on the agriculture is an important problem in our country. Developed countries have been getting yield more than us in per lecture. If the agricultural supply and into consideration, production and labour power will be evaluated more rationally.

VI. After establishing town private administrations the profitable investment which will be made at town surroundings will bringtance to the subject of education and culture a sensible population understanding will be got. In this point, I am of the opinion that the governors of towns expected a lot of things in this point will solve this problems by means of town private administration.

## YARARLANILAN KAYNAKLAR

KITAPLAR :

- BABAN, Sükrü (1956); *İktisat İliminin Umumi Prensipleri*, İstanbul.
- BAŞOL, Koray (1985); *Doğal Kaynaklar Ekonomisi*, İzmir.
- CILLOV, Haluk (1965); *Türkiye Ekonomisi*, İstanbul.
- DURA, Cihan - Mahir Füsunoğlu (1987); *2000 Yılına Doğru Türkiye*, Ankara.
- FUSUNOĞLU, MAHİR (1988); "Tarımsal Üretim, Nüfus ve Çevre" Nüfus ve Çevre Konferansı, Ankara.
- KAZGAN, Gülten (1974); *İktisadi Düşünce ve Politik İktisadın Evrimi*, Ankara.
- KIŞLALIOĞLU, Mine - Berkez Fikret (1985); *Ekoloji ve Çevre Bilimleri*, Ankara.
- NADAROĞLU, Halil (1978); *Mahalli İdareler*, İstanbul.
- NEUMARK, Firtz (1943); *İktisadi Düşünceler Tarihi*, İstanbul.
- ROBBINS, Lionel (1927); *The Optimum Theory of Population*, London.
- TANYERİ, İbrahim - Sunday Uner (1987); *Nüfus ve Ekonomi*, Ankara.
- T.C.S.V. Yayını (1983); *Türkiye'nin Nüfus Politikası*, Ankara.

- TOPRAK, Zerrin (1987); *Kent Yönetimi ve Politikası*, İzmir.
- TUNCER, Baran (1975); "Nüfus Artışının Ekonomik Etkileri ve Türkiye", *Dünya'da ve Türkiye'de Nüfus Sorunları*, İstanbul.
- TUNCER, Baran (1976); *Ekonomik Gelişme ve Nüfus*, Ankara.
- TÜRKAY, Orhan (1962); *Türkiye'de Nüfus Artışı ve İktisadi Gelişme*, Ankara.
- ULUTAN, Burhan (1978); *İktisadi Doktrinler Tarihi*, İstanbul.
- USTUNİŞİK, Belma (1989); *Avrupa Topluluğu ve Türkiye'de Nüfus Yapısının Özellikleri ve Gelecekteki Etkileri*, Ankara (çoğaltma).
- UNER, Sunday (1972); *Nüfus Bilim Sözlüğü*, Ankara.
- WARREN, S. Thamsom - David T. Lewis (1965); *Population Problems*, New York.
- ZAIM, Sabahattin(1973);*Türkiye'de Nüfus Meselesi*, İstanbul.

DERGİLER :

*Türk İdare Dergisi, Mayıs 1984 Sayı 384.*

*Türk İdare Dergisi, Haziran 1991 Sayı 391.*

*Türk İdare Dergisi, Aralık 1991 Sayı 393.*

İSTATİSTİK BİLGİLERİ :

*Türkiye İstatistik Yıllığı, 1985 Devlet İstatistik Enstitüsü*

*Türkiye İstatistik Yıllığı, 1987 Devlet İstatistik Enstitüsü*

*Türkiye İstatistik Yıllığı, 1988 Devlet İstatistik Enstitüsü*

*Türkiye İstatistik Yıllığı, 1989 Devlet İstatistik Enstitüsü*

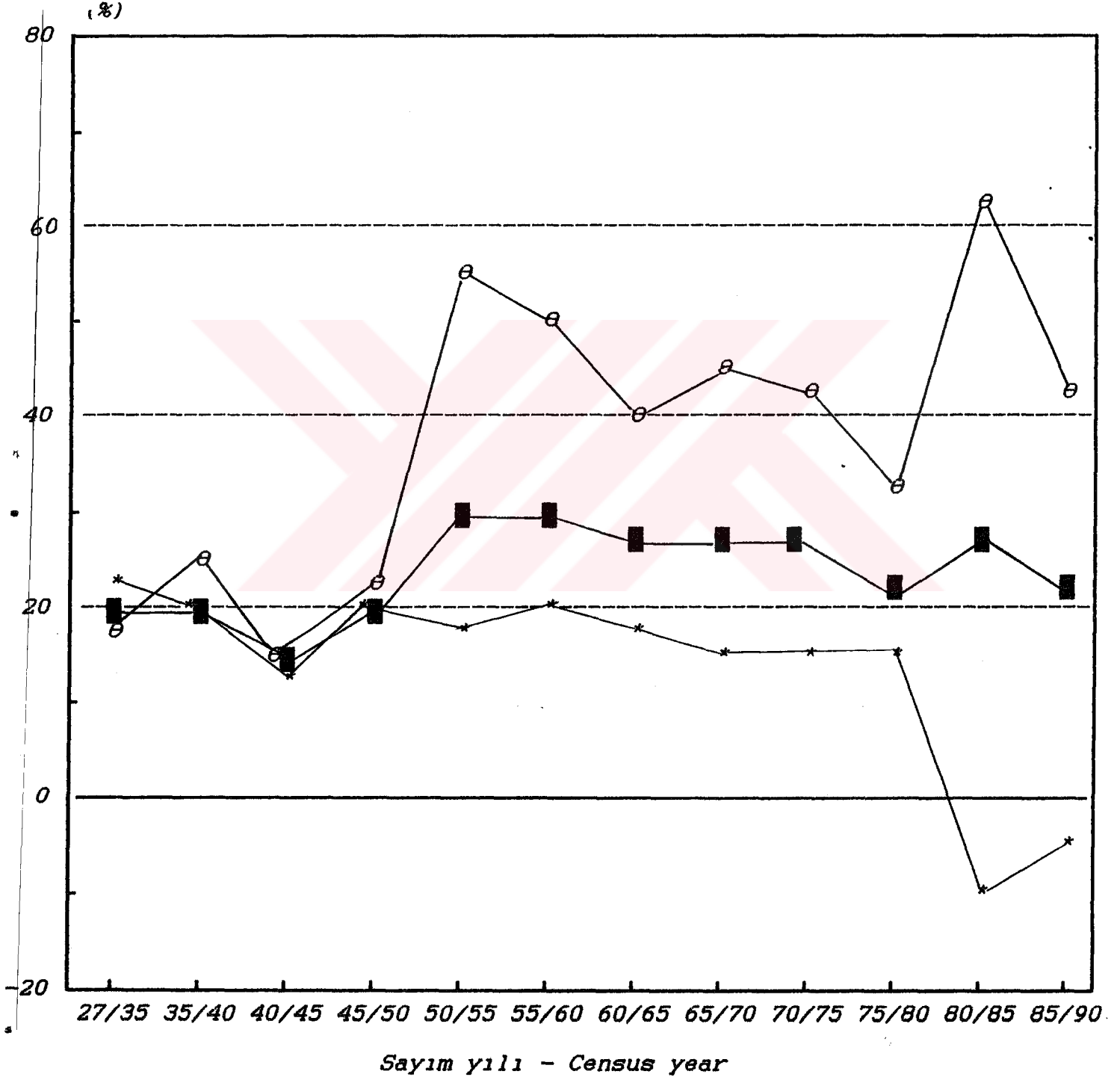
*Türkiye İstatistik Yıllığı, 1990 Devlet İstatistik Enstitüsü*

*Türkiye İstatistik Yıllığı, 1991 Devlet İstatistik Enstitüsü*

Sayım yılları arası yıllık nüfus artış hızı

Annual intersencal increase

Toplam-Total	Şehir-City	Köy-Village
■	○	*



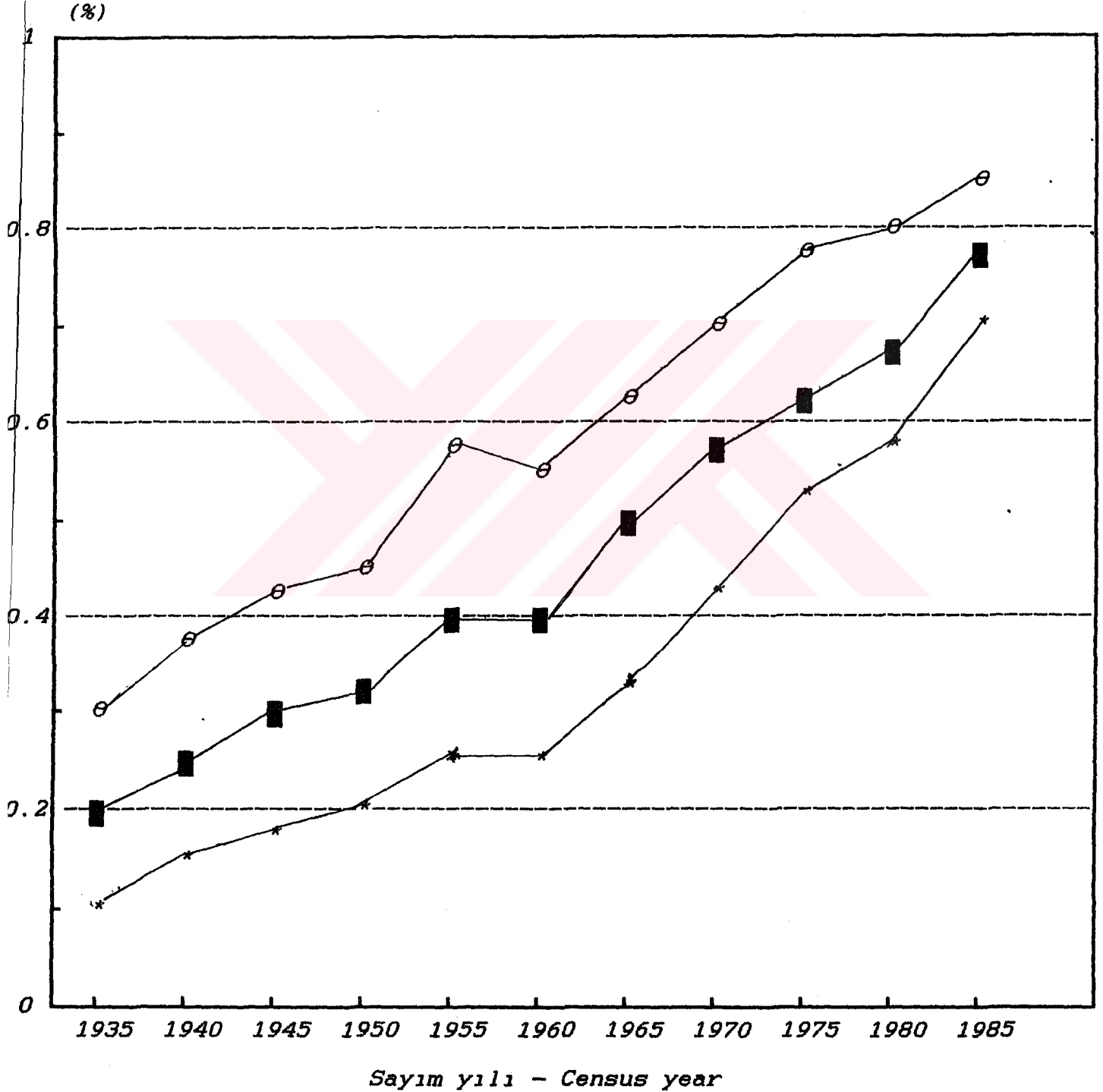
Kaynak : Türkiye İstatistik Yıllığı (1991) D.İ.E. S.46 Ankara

Okur-yazar nüfusun toplam içindeki oranı

Percentage of population by literacy

Toplam-Total	Erkek-Male	Kadın-Female
■	○	*

( 6 ve daha yukarı yaşlar - 6 years old and over )

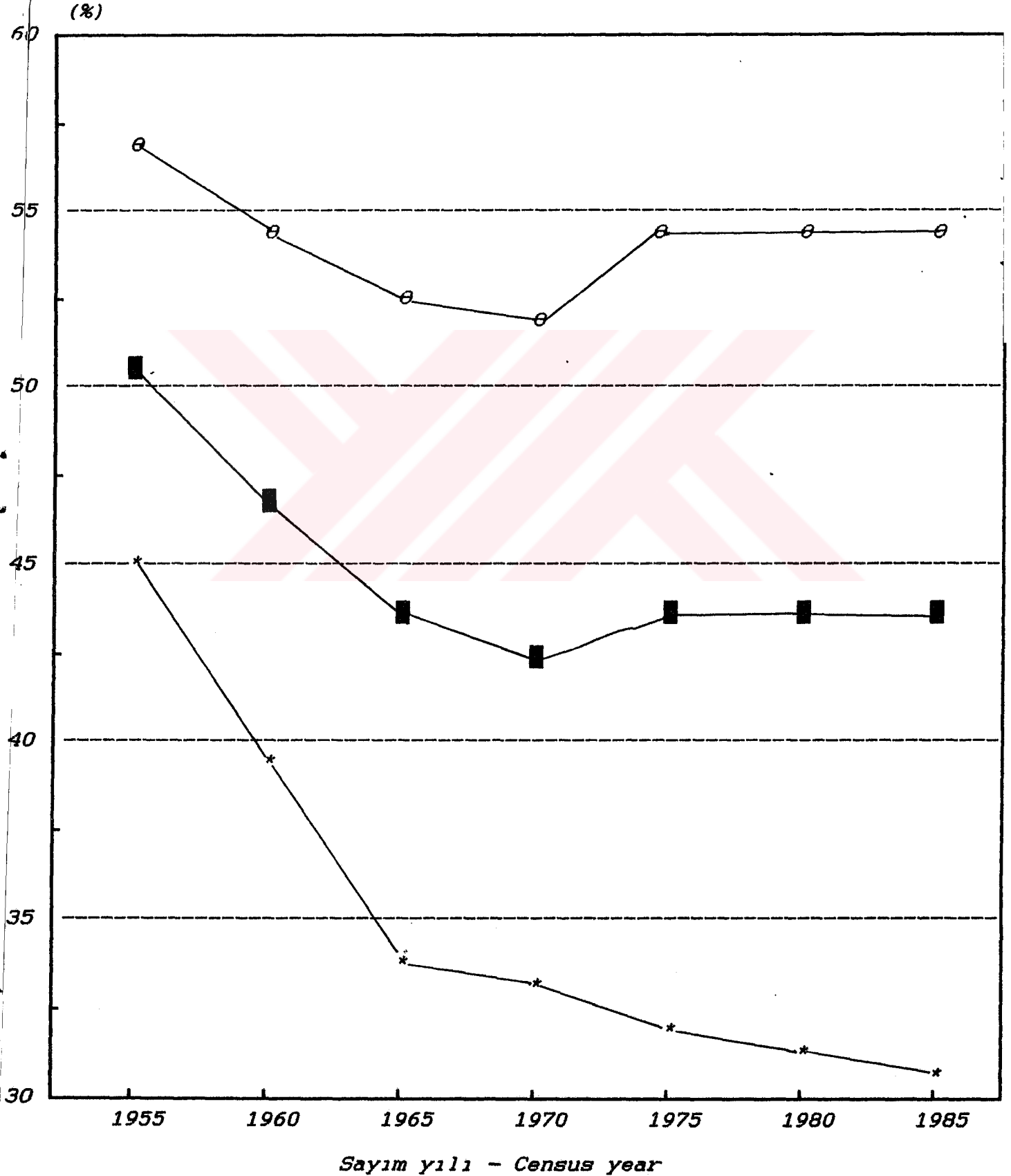


Kaynak :Türkiye İstatistik Yıllığı (1991) D.İ.E. S.61 Ankara

*Iktisaden faal nüfus*  
*Economically active population*

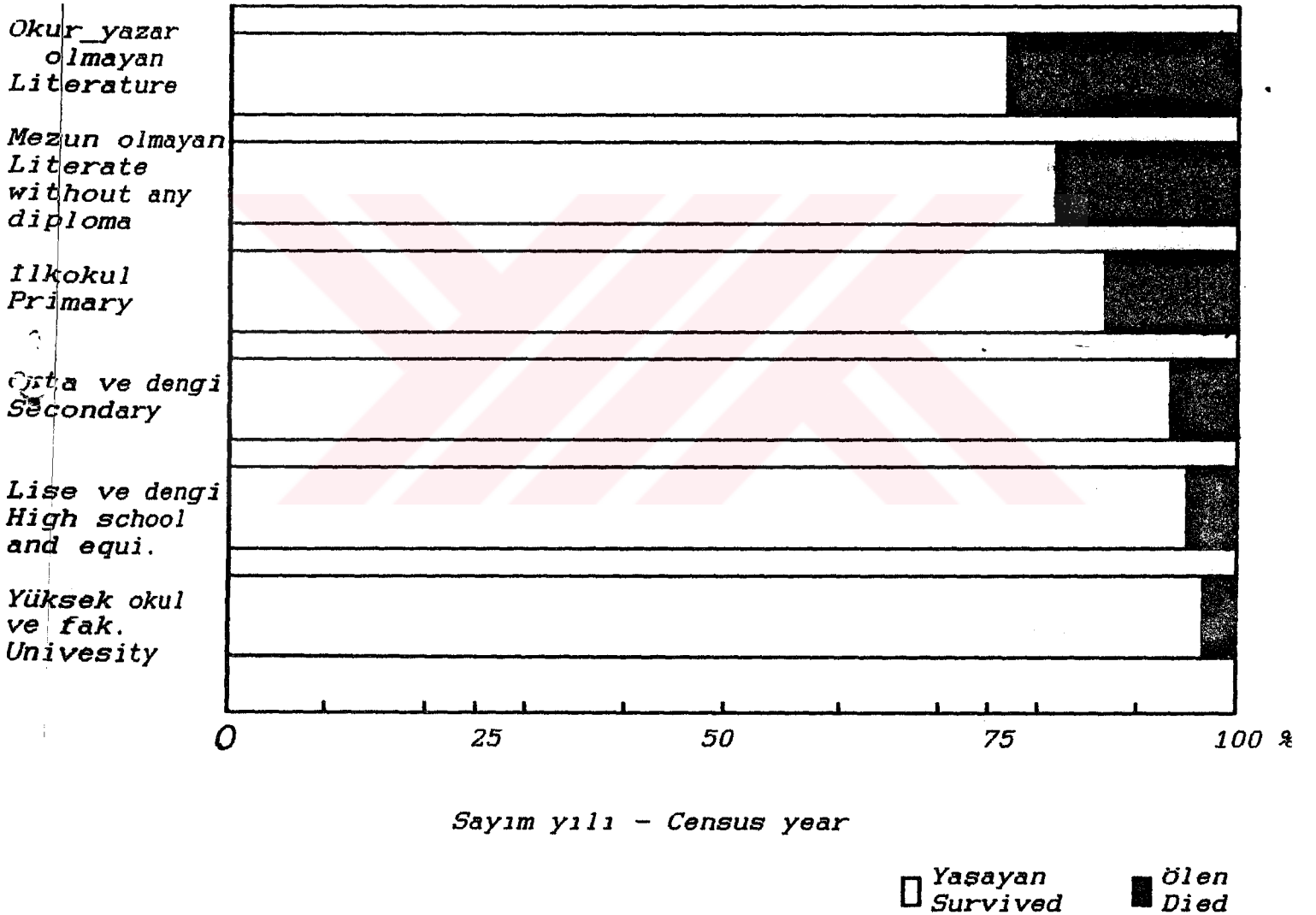
<i>Toplam-Total</i>	<i>Erkek-Male</i>	<i>Kadın-Female</i>
■	○	*

(12 ve daha yukarı yaşlar -12 years old and over )



Evlenmiş kadınların öğrenim durumuna göre yaşayan ve ölen çocuk oranı

Percentage of number of children survived and died education level of ever - married women  
1989



Kaynak : Türkiye İstatistik Yıllığı (1991) D.İ.E. S.90 Ankara

## ÖZEL İDARELER İŞLEYİŞ SEMASI

