

T.C.
MARMARA ÜNİVERSİTESİ
SOSYAL BİLİMLER ENSTİTÜSÜ
FELSEFE VE DİN BİLİMLERİ DİN PSİKOLOJİSİ BİLİM DALI

**İSVİÇRE'DEKİ MÜSLÜMANLARA YÖNELİK MANEVİ DANIŞMANLIK
UYGULAMALARI VE YENİ İHTİYAÇ ALANLARI ÜZERİNE NİTEL BİR
ARAŞTIRMA**

Yüksek Lisans Tezi

ALİ AYDOĞDU

İSTANBUL, 2023

T.C.

MARMARA ÜNİVERSİTESİ

SOSYAL BİLİMLER ENSTİTÜSÜ

FELSEFE VE DİN BİLİMLERİ DİN PSİKOLOJİSİ BİLİM DALI

**İSVİÇRE'DEKİ MÜSLÜMANLARA YÖNELİK MANEVİ DANIŞMANLIK
UYGULAMALARI VE YENİ İHTİYAÇ ALANLARI ÜZERİNE NİTEL BİR
ARAŞTIRMA**

Yüksek Lisans Tezi

ALİ AYDOĞDU

Danışman: DOÇ. DR. SEVDE DÜZGÜNER

İSTANBUL, 2023

T.C.
MARMARA ÜNİVERSİTESİ
SOSYAL BİLİMLER ENSTİTÜSÜ

TEZ ONAY BELGESİ

Felsefe ve Din Bilimleri Anabilim Dalı Din Psikolojisi Bilim Dalı Yüksek Lisans öğrencisi Ali Aydođdu'nun İsviçre'deki Müslümanlara Yönelik Manevi Danışmanlık Uygulamaları ve Yeni İhtiyaç Alanları Üzerine Nitel Bir Araştırma adlı tez çalışması, Enstitümüz Yönetim Kurulunun tarih ve sayılı kararıyla oluşturulan jüri tarafından oy birliği/oy çokluğu ile Yüksek Lisans/Doktora Tezi olarak kabul edilmiştir.

Tez Savunma Tarihi:

ÖZET

Adı ve Soyadı: Ali AYDOĞDU

Anabilim Dalı: Felsefe ve Din Bilimleri

Programı: Din Psikolojisi

Tez Danışmanı: Doç. Dr. Sevde DÜZGÜNER

Tez Türü ve Tarihi: Yüksek Lisans – Aralık 2023

Anahtar Kelimeler: Manevi Danışmanlık Hizmeti, İsviçre’deki Müslümanla Manevi Danışmanlık, İsviçre’de Manevi Danışmanlık alanları, Yeni Manevi Danışmanlık Hizmetleri

Günümüz Modern dünyada, insanların tüketim odaklı yaşamaları manevi duygulardan uzaklaşmalarına yol açmaktadır. Bunun sonucunda ise bireylerin büyük bir yalnızlığa ve manevi duygulara karşı yabancılaşmalarına sebep olmuştur. Genel olarak manevi danışmanlık, anlam arayışına giren ve zor durumda kalan kişilerin kaybetmiş oldukları kontrolü ve anlamı elde etme süreçlerinin manevi bir referansla desteklenmesidir. Bu araştırmanın amacı, İsviçre’de yaşayan Müslümanlara sunulan Manevi Danışmanlık uygulamalarının araştırılması ve yeni ihtiyaç alanlarının tespiti olacaktır. Bu kapsamda, çalışmamızda “İsviçre’de yaşayan Müslümanların en çok karşılaştıkları sorunlar”, “din ile ilişkilerinin nasıl olduğu” ve “yeni ihtiyaç alanlarının ne olduğu” sorularına cevap aranmıştır. Bu araştırma, fenomenoloji deseni kullanılarak nitel bir yaklaşımla gerçekleştirilmiştir. Fenomenolojik desen, karmaşık ve anlaşılması zor konuları incelemek için uygun bir temel sunar. Bu çalışmada, katılımcıların düşünce süreçlerini açığa çıkarmak ve etik değerlere olan önemi ele almak amaçlanmıştır. Yarı yapılandırılmış mülakatlar aracılığıyla katılımcıların deneyimlerini detaylı bir şekilde anlamak için bu tasarım tercih edilmiştir.

Farklı kurumlarda görev yapan 11 Müslüman manevi danışman ile gerçekleştirilen mülakatlar sonucunda bu hizmetin özellikle eğitimle geliştirilmesi gerektiği vurgulanmıştır. Bu hizmetin danışanlar üzerinde olumlu etkiler oluşturduğu ancak hâlâ yeterli olarak bilinmediği ve eksikliklerin bulunduğu belirtilmiştir. Araştırma, İsviçre’de Müslümanlara yönelik Manevi Danışmanlık hizmetinin önemini ortaya koymakla birlikte, bu alandaki yasal düzenlemelerin ve finansmanın geliştirilmesi gerektiğini vurgulamaktadır. Ayrıca, uluslararası iş birliği ve deneyim paylaşımının bu alanda faydalı olabileceği öne sürülmüştür.

ABSTRACT

Name and Surname: Ali AYDOĞDU

Department: Philosophy and Religious Sciences

Program: Psychology of Religion

Thesis Advisor: Assoc. Prof. Dr. Sevde DÜZGÜNER

Thesis Type and Date: Master's Degree – December 2023

Keywords: Spiritual Counseling Service, Spiritual Counseling with Muslims in Switzerland, Spiritual Counseling areas in Switzerland, New Spiritual Counseling Services

In today's modern world, people's consumption-oriented lifestyles lead them to distance themselves from their spiritual feelings. As a result, individuals become alienated from a deep sense of loneliness and spiritual emotions. Generally, Spiritual Counseling involves providing spiritual guidance to individuals who are seeking meaning and have lost control in difficult situations. The purpose of this research is to explore the Spiritual Counseling practices offered to Muslims living in Switzerland and identify new areas of need. Within this scope, our study aimed to answer questions such as 'the most common challenges faced by Muslims living in Switzerland,' 'the nature of their relationship with religion,' and 'what the new areas of need are.' This research was conducted using a qualitative approach with a phenomenological design, which provides a suitable foundation for examining complex and challenging subjects. The goal was to reveal the thought processes of the participants and address the importance of ethical values. Semi-structured interviews were conducted to gain a detailed understanding of the participants' experiences.

The interviews were conducted with 11 Muslim Spiritual Counselors working in different institutions in various regions of Switzerland. The results emphasized the need to further develop this service, especially through education. Although the service has been found to have positive effects on clients, it was noted that it is still not well-known and that there are identified shortcomings. The research underscores the importance of enhancing legal regulations and funding in the field of Spiritual Counseling in Switzerland. Additionally, international collaboration and experience sharing are suggested to be valuable in this field.

ÖNSÖZ

Bu çalışmanın amacı İsviçre'deki Manevi Danışmanlık Hizmetlerini incelemek ve yeni ihtiyaç alanlarını belirlemektir. Günümüzde giderek daha fazla önem kazanan manevi danışmanlık, Avrupa ülkeleri gibi İsviçre'de de büyük bir değer taşımaktadır. İlahiyat eğitimim sırasında yaşadığım bir deneyim, manevi danışmanlık hizmeti ile tanışmama neden oldu. Yaz tatilinde İsviçre'de bir bayram günü, bir Cezaevi vaizi olan hocam, benim de bayramlaşmak için yanında gitmek isteyip istemediğimi sordu. İlk defa hayatımda bir Cezaevine gidip orada yaptığım kısa görüşmeler sonrasında, manevi danışmanlık hizmetinin insanlar için önemini gözlemledim.

Bu süreçte tezin her aşamasında bana maddi ve manevi destek sağlayan, lisans eğitimim sırasında bu alana ilgi duymamı teşvik eden ve bolca faydalandığım tez danışmanım Doç. Dr. Sevede DÜZGÜNER'e, aynı şekilde lisans ve lisansüstü eğitimim sırasında büyük yardımcı dokunan Prof. Dr. Ali AYTEN ve Prof. Dr. Ali Ulvi MEHMEDOĞLU Hocalarıma teşekkür etmek istiyorum. Ayrıca bu çalışmanın oluşmasında büyük katkısı olan tüm katılımcılara minnettarım.

Tezimin başından bu yana yardımını esirgemeyen ve beni destekleyen eşim Hümeysra Zeynep AYDOĞDU'ya, hayatım boyunca beni destekleyen ve ilim yolculuğuma teşvik eden annem Gülcan ve babam Mustafa AYDOĞDU'ya, ayrıca tüm aile üyelerime teşekkürlerimi sunuyorum.



İÇİNDEKİLER

ÖZET	iii
ABSTRACT	iv
ÖNSÖZ.....	v
KISALTMALAR.....	x
TABLolar DİZİNİ	xi
GİRİŞ	1
1. MANEVİ DANIŞMANLIĞIN ARKA PLANI	4
1.1. <i>Danışmanlığın Kısa Tarihçesi</i>	4
1.1.1. Danışmanlık Kavramı.....	6
1.1.2. Danışmanlık ve Rehberlik Kavramı	7
1.2. <i>Dini Danışmanlık (Pastoral Care)</i>	7
1.3. <i>Manevi Danışmanlık (Spiritual Care)</i>	9
2. İSVİÇRE’DE MÜSLÜMANLARA YÖNELİK MANEVİ DANIŞMANLIĞIN ARKA PLANI	11
2.1. <i>İsviçre’de Manevi Danışmanlığın Tarihi ve Gelişimi</i>	12
2.2. <i>Müslüman Manevi Danışmanın Taşınması Gereken Özellikler</i>	13
2.3. <i>Müslümanlara Yönelik Manevi Danışmanlık Eğitimi</i>	13
2.3.1. SZIG (İsviçre İslam ve Toplum Merkezi).....	14
2.3.2. VIOZ (Zürich İslami Organizasyonlar Birliği)	14
2.3.3. QuaMS (Kamu Kurumlarında Müslüman Manevi Danışmanlık Hizmetinin Kalite Güvencesi)	15
2.3.4. VMRB (Çok Dinli Rehberlik Derneği)	16
2.3.5. UVAM (Vaud Müslüman Dernekler Birliği).....	16
2.3.6. CAS (Kamu Kurumlarında Müslüman Manevi Danışmanlık Eğitimi).....	17
2.3.7. Müslüman Manevi Rehberlik ve Dinler Arası Bağlamda Danışmanlık Eğitimi	18
3. İSVİÇRE’DE MÜSLÜMANLARA YÖNELİK MANEVİ DANIŞMANLIK UYGULAMALARI	19
3.1. <i>Müslümanlara Yönelik Manevi Danışmanlık Pilot Uygulaması</i>	20
3.2. <i>İltica Merkezlerinde Müslümanlara Yönelik Manevi Danışmanlık</i>	22
3.2.2. Yasalarda ve Uygulamada İltica Merkezlerinde Manevi Danışmanlık ve Uygulamaları	24
3.2.4. İltica Merkezlerine Müslüman Manevi Danışmanlık Hizmetinin Entegre Edilmesi	25
3.2.5. İltica Merkezlerinde Manevi Danışmanlara Olan İhtiyaç	26

3.3. Ceza İnfaz Kurumlarında Müslümanlara Yönelik Manevi Danışmanlık	27
3.3.2. Ceza İnfaz Kurumunda Manevi Danışmanın Görevi	28
3.3.3. Ceza İnfaz Kurumu Manevi Danışmanlık Eğitimi	28
3.4. Hastanelerde Müslümanlara Yönelik Manevi Danışmanlık	30
3.4.2. Hastanelerde Manevi Danışmanın Görevi	31
3.4.3. Yasalarda Hastanede Manevi Danışmanlık	31
3.4.4. Hastanelerde Müslümanlara Yönelik Manevi Danışmanlık Hizmeti Bulunan Kantonlar	33
3.4.5. Hastanede Manevi Danışmana Olan İhtiyaç	34
3.4.6. Hastane Manevi Danışmanlık Eğitimi	35
3.5. Orduda Manevi Danışmanlık	36
3.5.2. Yasalarda Manevi Danışmanlık ve Görevler	38
3.5.4. Orduda Dinî Mensubiyet ve Manevi Danışmanlık Eğitimi	39
4. YÖNTEM	40
4.1. Araştırma Modeli	40
4.2. Çalışma Grubu	40
4.3. Verilerin Toplanması	41
4.4. Verilerin Analizi	41
5. BULGULAR	42
5.1. Katılımcıların Demografik Bilgileri	42
5.2. Manevi Danışmanlığın Eğitimi ve Arka Planı	43
5.3. Manevi Danışmanlık Hizmeti ve Alanları	43
5.3.1. Hastane	44
5.3.2. Telefon Hattı	44
5.3.3. Hapishane	45
5.4. Manevi Danışmanlık Hizmeti Sunmada Karşılaşılan Güçlükler	47
5.4.1. Danışanlarla İlgili Güçlükler	48
5.4.1.1. Dilin Farkı Olması	48
5.4.1.2. Cinsiyetin Farklı Olması	49
5.4.1.3. Dinin Farklı Olması	49
5.4.1.4. Kültür ve Mezheplerin Farklı Olması	50
5.4.1.5. Hizmetten Bilgisiz ve Habersiz Olunması	50
5.4.1.6. Mültecilerin Manevi Danışmana Güvensizliği	52
5.4.2. Danışmanlarla İlgili Güçlükler	53
5.4.2.1. Yardımcı Olamama Hissi	53
5.4.2.2. Yetkinliğin Olmaması	53
5.4.2.3. Danışmanın Kendi Duygu Durumu	54

5.4.3. Manevi Danışmanlık Uygulamasıyla İlgili Güçlükler.....	54
5.4.3.1. Sürenin Sınırlı Olması	54
5.4.3.2. Alanın Geniş Olması.....	55
5.4.3.3. İstihdamın Az Olması	55
5.4.3.4. Finansmanın Yeterli Olmaması	56
5.4.3.5. Hizmetlerin Ücretsiz Olması	57
5.4.3.6. Yasaların Yetersiz Olması	58
5.4.3.7. Dernek Başvurularına Bağlı Olması.....	59
5.4.3.8. Kısıtlı Çalışma Saatlerinin Olması	59
5.4.4. Değerlendirme	60
5.5. Manevi Danışmanlığın Daha Kaliteli Hâle Gelmesi İçin Yapılması Gerekenler	61
5.5.1. Maddî Yatırım	61
5.5.2. Resmî Görevlendirme.....	62
5.5.3. Eğitim Yatırımı.....	63
5.5.4. Önleyici Çalışmalar	64
5.5.5. Tanıtım Faaliyetleri	64
5.5.6. Kurumlar Arası İş birliği	65
5.5.7. Yasal ve Kurumsal Düzenleme	66
5.5.8. Değerlendirme	67
5.6. Manevi Danışmanlık ve Rehberliğin Etkisiyle İlgili Görüşler	68
5.6.1. Danışan Üzerinde Olumlu Etki.....	68
5.6.2. Duruma Göre Değişken Etki	69
5.6.3. Danışman Üzerinde Olumlu Etki	70
5.6.4. Değerlendirme	71
SONUÇ.....	72
KAYNAKÇA	74

KISALTMALAR

- SZİG** : Schweizerisches Zentrum für Islam und Gesellschaft (İsviçre İslam ve Toplum Merkezi)
- VİOZ** : Vereinigung der Islamischen Organisationen in Zürich (Zürih İslami Organizasyonlar Birliđi)
- QuaMS** : Qualitätssicherung der Muslimischen Seelsorge (Kamu Kurumlarında Müslüman Manevi Danışmanlık Hizmetinin Kalite Güvencesi)
- VMRB** : Verein multireligiöse Begleitung (Çok Dinli Rehberlik Derneđi)
- UVAM** : l'Union Vaudoise des Associations Musulmanes (Vadt Müslüman Dernekler Birliđi)
- CAS** : Certificate of Advanced Studies
- SBFİ** : Staatssekretariat für Bildung, Forschung und Innovation (Eđitim, Araştırma ve Yenilik Devlet Sekreterliđi)
- TDK.** : Türk Dil Kurumu

TABLÖLAR DİZİNİ

Tablo 1: Katılımcıların Demografik Bilgileri.....	S.42
--	-------------



GİRİŞ

Bilgi çağı veya dijital çağ olarak adlandırdığımız yüzyılda, insanların üretim ve tüketim biçimlerinin hızla evrildiğini gözlemlemekteyiz. Teknolojik gelişmelerin hızlı ilerleyişi, bir yanda yaşamımıza konfor ve kolaylık getirirken, öte yanda insanların olgunluk arayışı ve manevi zenginleşme isteğini engellemektedir. Bu da insanları büyük bir yalnızlık duygusu ve manevi değerlerden uzaklaşma sorunuyla karşı karşıya bırakmaktadır. Manevi Danışmanlar; tam da bu noktada danışanlara anlam arayışı ve başa çıkma süreçlerinde gerek dinî ve manevi gerekse modern teknikler ile destekleme, bu süreçte kaybetmiş oldukları anlamı ve kontrolü tekrardan elde etmelerini sağlamaya yardımcı olmaktadır.

Tarihi antik dönemlere kadar uzanan danışmanlık, insan için vazgeçilmez bir kavram olarak karşımıza çıkmaktadır. İlk zamanlarda sorun çözme ve kişisel gelişim konularında danışmanlık sunulurken 19. yüzyılın sonlarına doğru bireylerin iç dünyalarını anlama ve zihinsel rahatsızlıkları ele alma amacıyla alanı genişlemiştir. Günümüz teknolojisi ile çevrimiçi terapötik oturumlar, bu alandaki gelişmeleri gözler önüne sermektedir. Danışmanlık kavramı, varlığını sürdürdüğü günden beri sürekli gelişen bir alandır ve özellikle günümüz insanı için büyük bir öneme sahiptir. Özellikle günümüzde, “manevi danışmanların” önemi her geçen gün artmaktadır. Batıda 1975 yıllarına kadar din ile aynı anlamda kullanılan maneviyat kavramı ise, zamanla daha çok bireysel ve subjektif bir deneyimi ifade etmeye yönelmiştir.

Batı'da ortaya çıkan bu danışmanlık hizmeti, dünya genelinde gelişmiş ve gelişmekte olan birçok ülkede hızla yayılmış ve neredeyse her kurumda sunulmaya başlanmıştır. Danışmanlığın İsviçre gibi coğrafi olarak Avrupa'nın merkezinde bulunan, ancak Avrupa Birliği üyesi olmayan bir ülkede sunulan bu hizmetlerin tarihine bakıldığında, diğer ülkelere göre daha geç başladığı görülmektedir. İsviçre'deki kurumlar arasında farklılık göstermekle birlikte manevi danışmanlık hizmetleri yaklaşık yarım asırdır sunulmaktadır. Hristiyan bir ülke olması hasebiyle bu hizmet Müslümanlara da aynı Hristiyanlara verildiği şekilde sunuluyordu. Ancak günümüzde Müslüman nüfusun artması ve bu alandaki yetkinliğin artmasıyla birlikte, Müslüman manevi danışanlar için özel eğitimler verilmekte ve bu hizmetin faydaları araştırılmaktadır.

İsviçre kaynaklarında yapılan literatür araştırması sonuçlarına göre, özellikle son birkaç yıl içinde bu alanda yapılan araştırma ve çalışma faaliyetlerinin ciddi şekilde arttığı görülmektedir. 2015 yılında kurulan Friburg Üniversitesi bünyesindeki "İsviçre İslam ve Toplum Merkezi" (SZİG), bu alanda öncü çalışmalar yürütmektedir. Özellikle bu hizmetlerin gelecekte nasıl daha iyi bir konuma gelebileceği konusunda yapılan araştırmalar, Almanya ve Fransa gibi ülkelerde gerçekleştirilmiş olsa da İsviçre'deki manevi Danışmanlık hizmeti üzerinde benzer bir çalışmanın olmadığı görülmektedir. Bu durum, manevi danışmanlık alanında çalışma yapılmasına ihtiyaç olduğunu göstermektedir. Bu amaçla **“İsviçre’deki Müslümanlara Yönelik Manevi Danışmanlık Uygulamaları ve Yeni İhtiyaç Alanları Üzerine Nitel Bir Araştırma”** ile ilgili yapılacak olan bu çalışma din psikolojisi alanına katkı sağlayacaktır.

Bu çalışma üç temel bölümden oluşmaktadır. İlk bölüm, manevi danışmanlığın kökenlerini, evrimini ve teorik temellerini ele almaktadır. Manevi danışmanlığın tarihsel gelişimi ve bu alandaki temel kavramlar bu bölümde detaylı bir şekilde incelenmektedir.

İkinci bölüm, Müslümanlara yönelik sunulan manevi danışmanlık uygulamalarının arka planına odaklanılmaktadır. Bu bölüm, İslam'ın dinî ve kültürel özellikleri çerçevesinde, Müslüman toplulukların manevi danışmanlık ihtiyaçlarına yönelik temel anlayışları ve yaklaşımları incelemektedir. Ayrıca, İslam toplumlarının manevi rehberlik konusundaki geleneksel yaklaşımları da bu bölümde detaylı bir şekilde ele alınmaktadır.

Son bölüm ise İsviçre’de Müslümanlara sunulan manevi danışmanlık uygulamalarını odak noktasına almaktadır. Bu bölümde, İsviçre’de sunulan bu hizmetlerin niteliği, kapsamı ve etkinliği detaylı bir şekilde incelenmektedir. Literatür araştırması sonucunda oluşan kavramsal çerçeve, konunun teorik kısmını oluşturmaktadır. 4. bölümde ise “metodoloji” bölümü oluşturulmakta, yöntem ve verilerin analizi gibi konular hakkında bilgi verilmektedir. Çalışmanın son bölümünde ise “Bulgular” kısmı bulunmakta ve burada elde edilen bulgular ve değerlendirmelere yer verilmiştir.

Yapılan bu çalışma, İsviçre’nin farklı bölgelerinde bulunan ve farklı kurumlarda hizmet sunan 11 manevi danışman ile gerçekleştirilmiştir. Bu sayede farklı bölgelerde (kantonlarda)

farklı yasalar altında bu hizmetlerin nasıl işlediğine dair daha detaylı bir bilgi edinilmesi hedeflenmiştir. Katılımcıların kendilerine sorulan soruları samimi bir şekilde cevapladıkları varsayılmıştır. Bu araştırma, belirli bir zaman diliminde yapıldığından dolayı kesitseldir. Bu çalışmanın gerçekleştirildiği zaman dilimine ve bulunduğu ülkeye odaklanılarak literatüre anlamlı bir katkı sunması beklenmektedir.



1. MANEVİ DANIŞMANLIĞIN ARKA PLANI

1.1. Danışmanlığın Kısa Tarihçesi

Danışmanlık tarihi oldukça köklü bir geçmişe sahiptir ve farklı kültürlerde çeşitli biçimlerde gelişmiştir. Antik dönemlerde liderler ve monarklar, danışmanlar veya danışmanlık toplulukları aracılığıyla destek sağlama gereksinimi duymuşlardır. Bu tarihî süreç içinde danışmanlık, toplumların bireysel ve sosyal zorlukları nasıl ele aldığını yansıtmış ve değişen ihtiyaçlara uyum sağlama sürecini göstermiştir. Danışmanlık, tarih boyunca insanların hayatlarında karşılaştıkları sorunları aşma ve daha sağlıklı, mutlu bir yaşam sürme hedefleri doğrultusunda evrimleşmiştir.

Danışmanlığın evrimsel tarihini incelediğimizde, farklı dönemlerde ve kültürlerde bu alanın nasıl geliştiğini görmekteyiz.

- **Antik Dönemler:** İnsanlar, antik dönemlerde karar verme, sorun çözme ve kişisel gelişim konularında başkalarının görüşlerine ve yardımına başvurmuşlardır. Özellikle Antik Yunan ve Roma'da filozoflar ve öğretmenler, öğrencilere yaşamın anlamı, etik değerler ile kişisel gelişim konularında danışmanlık yapmışlardır (Hirschberger, 1988:19-34).
- **Psikanaliz ve Ruh Sağlığı Gelişimi:** 19. yüzyılın sonlarından 20. yüzyılın başlarına kadar olan dönemde, Sigmund Freud'un psikanaliz teorisi bireylerin iç dünyalarını anlamaya ve zihinsel rahatsızlıkları çözmeye odaklandı. Bu dönemde psikoloji ve psikoterapi alanları hızla gelişmiş, ruhsal sağlık alanında danışmanlık yöntemleri geliştirilmiştir (Freud, 2022:128).
- **İlk Psikolojik Danışmanlık Hareketleri:** 20. yüzyılın başlarında, Frank Parsons'ın "kariyer danışmanlığı" kavramı geliştirilmiştir. Bu kavram, bireylerin yetenekleri ve ilgi alanları göz önünde bulundurularak meslek seçimlerine rehberlik etme amacını taşımıştır (Cebeci, 2012:13-16). Psikolojik danışmanlık, 20. yüzyılda önemli bir gelişme yaşamış ve psikologlar Sigmund Freud ve Carl Rogers, bireylerin duygusal ve psikolojik sorunlarına yardımcı olma amacıyla danışmanlık tekniklerini geliştirmişlerdir. Bu dönemde psikolojik danışmanlık, bireylerin kişisel sorunlarını çözme ve gelişme yolunda desteklenmesini hedeflemiştir (Grabner, 2008:8).

Carl Rogers, insanlığın bireyin büyüme olanaklarına daha fazla güvenmesi gerektiği inancına sahiptir. Bu nedenle Rogers, benlik kuramı ile bireyde var olan büyüme ve gelişme potansiyellerini keşfetmeyi ve desteklemeyi amaçlamıştır (Rogers, 1987:10-77).

- **İkinci Dünya Savaşı Sonrası Dönem:** İkinci Dünya Savaşı sonrasında askerî personelin uyum sağlama sorunlarını ele almak ve sivil hayata geçişlerini desteklemek için psikolojik danışmanlık yöntemleri geliştirilmiştir. Bu dönemde danışmanlık hızla büyümüş ve farklı alanlara yayılmıştır.¹
- **1960'lar ve Sonrası:** Bu dönemde bireylerin kişisel gelişimini desteklemek amacıyla "bireysel danışmanlık" alanı geliştirilmiştir. Terapötik yaklaşımlar, örneğin Carl Rogers'ın "istemci merkezli terapi" ve Albert Ellis'in "rasyonel duygusal davranış terapisi" danışmanlık pratiğinde önemli bir rol oynamıştır (Cebeci, 2012:13-16). Danışmanlık zaman içinde aile danışmanlığı, kariyer danışmanlığı, evlilik danışmanlığı gibi farklı alanlara ayrılarak gelişmiştir. Bu uzmanlaşmış alanlar, bireylerin özgün ihtiyaçlarına daha iyi yanıt verme amacını taşımıştır (Cebeci, 2012:13-16).
- **21. Yüzyıl:** Son olarak 21. yüzyılın teknolojik gelişmeleriyle birlikte danışmanlık, çevrim içi platformlarda da yaygınlaşmıştır. Uzaktan danışmanlık, video konferanslar ve çevrim içi terapötik oturumlar gibi yöntemler daha yaygın hâle gelmiştir. Bu durum danışmanlık hizmetlerinin daha geniş kitlelere ulaşmasını sağlamıştır (Cebeci, 2012:13-16).

Tüm bu dönemler ve gelişmeler, danışmanlığın geçmişten günümüze kadar olan evrimini ve toplumun değişen ihtiyaçlarına nasıl uyum sağladığını göstermektedir.

Danışmanlık farklı konu alanlarına ve iletişim formatlarına bağlı olarak çeşitlilik gösterebilir. Bu meslek dalı, uzman danışmanlar tarafından yürütülür ve bu uzmanlara "danışman" denir. Danışmanlık alanı, toplumumuzdaki sorunlarla ilgili odak noktalarının değişmesi nedeniyle teoride ve uygulamada sürekli genişlemektedir (Grabner, 2008:10). Bu unsurlar, danışmanlığın tarihini ve evrimini yansıtırken toplumların ve bireylerin ihtiyaçlarına uyum sağlama yeteneğini gösterir. Danışmanlık, insanların kişisel ve profesyonel gelişimlerine katkıda bulunmayı amaçlayan önemli bir iletişim ve destek aracı olarak varlığını sürdürmektedir.

¹ <https://www.psychologytoday.com/us/blog/short-history-mental-health/202011/world-war-ii-and-mental-health> [Erişim tarihi: 14.01.2023]

Danışmanlık günümüzde geniş bir yelpazede iş, eğitim, sağlık, aile ve diğer alanlarda yaygın olarak kullanılan hizmet alanı olmuştur (Eisenberg vd.1993:11-14). Farklı uzmanlık alanlarından gelen danışmanlar, bireylerin veya organizasyonların hedeflerine ulaşmalarına yardımcı olmak amacıyla çeşitli yöntemler ve stratejiler kullanmaktadır (Lippitt, 2015:15).

1.1.1. Danışmanlık Kavramı

Danışmanlık terimi, danışmanın yürüttüğü rolün bir ifadesi şeklinde "müşavirlik" olarak tanımlanır.² "Danışma", günlük yaşamda sıkça karşımıza çıkan ve geniş bir anlam yelpazesi taşıyan terimdir. Danışma terimi, ilk bakışta akıl sorma, istişare etme, müşavere ve müzakere gibi anlamları içerir. İnsanlar, günlük yaşamlarında karşılaştıkları problemleri çözmek, zorlu kararlar almak veya yolunu kaybetmeleri durumunda rehberlik aramak için başkalarına danışma ihtiyacı duyarlar. Bu bağlamda danışma, kişinin içsel ve dışsal ihtiyaçlarını karşılamak amacıyla başvurduğu bir eylemi ifade eder. İhtiyacı olan bilgiyi, rehberliği veya desteği bulmak için bir başkasına başvurmak, danışma sürecinin temel taşlarından biridir. Ancak danışma terimi, aynı zamanda daha spesifik bir anlam taşır ve genellikle bir hizmetin sunulduğu mekânı, ofisi veya hizmetin kendisini ifade eder. Örneğin, özel veya resmî kurumlar ile insanların bilgi almak veya yardım taleplerini iletmek için başvurdukları yerlere "danışma" adı verilir. Bu mekânlar, halkın ihtiyaçlarına yanıt vermek için uzman kişiler tarafından yönetilir ve bu uzmanlar, danışanlara gerekli bilgiyi sağlamak veya onları doğru yönlendirmekle görevlidirler (Cebeci, 2012:34-37).

Danışma kelimesi, hem genel anlamda bir yardım talebi için başkalarına başvurmayı ifade ederken hem de özel bir hizmetin sunulduğu yer veya hizmetin kendisini ifade edebilir. İnsanlar hayatlarının farklı dönemlerinde danışma süreçlerini kullanarak kararlarını desteklemek, sorunlarını çözmek ve daha bilinçli tercihler yapmak için başkalarının tecrübelerine veya uzmanlığına başvururlar. Danışma, insanların toplumsal ve kişisel gelişimlerine katkı sağlayan önemli bir unsurdur ve bu terimin hem günlük hayatta hem de profesyonel hizmetler alanında kapsamlı bir rolü bulunmaktadır.

² <https://sozluk.gov.tr/> [Erişim tarihi: 19.01.2023]

1.1.2. Danışmanlık ve Rehberlik Kavramı

Bazı uzmanlara göre, danışmanlık teriminin esas anlamı rehberlikle örtüşse de farklı uzman görüşlerine göre rehberlik ve danışmanlık farklı kavramları ifade eder. Rehberlik, aslen bir eğitim faaliyeti olarak kabul edilirken danışmanlık ise rehberlik programlarının içinde (psikolojinin) hizmet gruplarından biri olarak değerlendirilir. Aydın, danışmanlığın anlık bir çözüm değil, zaman ve özen isteyen bir süreç olduğunu vurgular. Bireylerin karşılaştığı problemler genellikle uzun bir zaman diliminde olduğundan, bu sorunların çözümü de zaman ve çaba gerektirir. Bu sebeple, danışanlarla yaklaşık 45 dakikalık düzenli aralıklarla görüşmeler düzenlenerek bu sürecin daha etkili bir şekilde yönetilmesi amaçlanır.³

Danışmanlık süreci, bireylerin kendi geleceklerini belirlemeleri ve istedikleri hedeflere ulaşmaları üzerine odaklanmıştır. İşsiz bir birey iş bulma sürecinde, mutsuz bir evlilik yaşayan çift ise ilişkilerini düzeltme amacıyla danışmanlık hizmeti alabilir. Bu süreçte temel amaç, danışanların kendi gelecekleri için doğru kararlar almalarına yardımcı olmak ve bu kararların uygulanmasını desteklemektir (Eisenberg vd. 1993:11-14).

Danışmanlık farklı alanlarda farklı yöntemlerle uygulansa da temelde yardım etme amacını taşır. Danışmanların görevi, danışanların içsel ve dışsal dünyalarını anlamalarına yardımcı olarak daha sağlıklı kararlar almalarını ve istedikleri geleceği oluşturmalarını desteklemektir (Eisenberg vd. 1993:11-14).

1.2. Dinî Danışmanlık (Pastoral Care)

Batı literatüründe "pastoral care" ve "pastoral counseling" olarak adlandırılan ve Türkçeye *dinî danışmanlık* diye tercüme edilen bu danışmanlık hizmeti, 20. yüzyılın başlarında başlamış bir danışma hareketi olarak kabul edilmiştir. Pastoral Care, *papaz* ve *çoban* anlamlarına gelen *pastor* kelimesinden türetilmiştir. İncil'de ise *Pastor* kelimesi ruhların çobanı olarak geçmektedir. Bunun yanı sıra "pastor" kelimesinin farklı anlamları da vardır. Bir tanesi kilise ve cemaatin dinî konulardaki sorumlusu olan kişiye verilen "papaz" adıdır. Papaz ve *pastor* terimleri genellikle birbirleri için kullanılsa da aralarında küçük bir fark bulunmaktadır. Katolik

³<https://www.mehmetzekiaydin.com/kaptan/dimg/29191292623196123830dini%20danismanlik%20ve%20rehberlik.pdf> sayfa 10 f. [Erişim tarihi: 18.01.2023].

bir papaz, pastorum aksine, bir veya birden fazla bölgedeki cemaatin tüm işlerini yönetirken pastor sadece cemaatin ruhani liderliğini ve rehberliğini üstlenmektedir.⁴ Pastor kelimesi ile aynı kökten gelen *pastoral* kelimesi; „sade kır yaşantısı, çobana ait, papaza ait anlamlarını taşımaktadır. Pastoral Care ise papazsal ilgi demek olup kısacası papazın insanlara manevi destek ve yardım anlamında yaptığı öğüt ve tavsiyeleri ifade etmektedir“ (Cebeci, 2012: 62). Kavramı fiil olarak ele aldığımızda (ruh bakımında bulunmak) kelimenin ilk olarak Sokrates'in Savunması'nda geçtiği görülmektedir. Zira Sokrates, aklın ve ruhun unutulmaması için gençlere öğütler verip ikazlarda da bulunmaktadır (Ağılkaya Şahin, 2014:19).

Dinî danışmanlığın tarihi Orta Çağ Hristiyanlığına kadar uzanmakta olup Hristiyan din adamlarının insanları Hristiyanlaştırmak amacıyla misyonerlik faaliyetleri olarak başlattıkları bilinmektedir (Cebeci, 2012: 62). Bir diğer görüşe göre ise dinî danışmanlığa, kilisenin uzun zamandır süregelen itiraf ve günah çıkarma uygulamalarının ilham kaynağı olduğudur. Bireyler, işledikleri suçları ve günahları perde arkasında papaza anlatarak bu şekilde günahlarından arınma amacı güderlerdi. Fakat 20. yüzyılda, papaz ile birey arasındaki bu itiraf ilişkisinde ortaya çıkan psikolojik unsurlar, dinî liderlerin ilgisini çekti. Bu ilişkilerin daha bilimsel bir şekilde yönetilmesi gerektiği anlaşıldı ve böylece dinî danışmanlık psikolojisi disiplini ortaya çıktı (Sözgün, 2017: 208).

Günümüzde ise dinî danışmanlık, özellikle inanç, ibadet ve ahlakla ilgili sıkıntıları ele alarak bireylerin dinî değerlerle ilişkili konuları çözmelerine yönelik bir yardım mesleği olarak ifade edilmektedir. Dinî danışmanlar; karşılaşılan problemleri, danışanın bireysel bakış açısına göre değerlendirirler ve danışanın tercih ettiği yardım kaynaklarına göre yaklaşarak ona destek olurlar (Sözgün, 2017: 208).

Anton Boisen, pastoral psikolojiye ilginin 1991'den bu yana hızlı bir şekilde arttığını ifade etmektedir (Özdoğan, 2006:129). ABD'de 2000 yılında yapılan bir araştırma sonucunda, bireysel sorunları olan kişilerin 39%'unun, bir din adamından yardım aldığı tespit edilmiştir. Bu alınan hizmet oranı; psikolog, doktor, aile uzmanları ve sosyal uzmanlardan alınan hizmetin toplamını aşmaktadır (Aydeniz, 2020:12).

⁴ Focus Online, "Pastor und Pfarrer in der katholischen Kirche", https://praxistipps.focus.de/unterschied-zwischen-pastor-und-pfarrer-einfach-erklart_104340 [Erişim tarihi: 28.02.2023].

Bugün dinî danışmanlık ve rehberlik anlamında terim olarak kullanılan bu kavram psikolojik donanıma sahip din adamlarının kilise dışı hizmetlerini ihtiva etmektedir. (Cebeci, 2012:63). Bazı araştırmacılara göre, Dinî Danışmanlık kavramında geçen “dini” kelimesinin yanlış anlaşılması gerekir. Nitekim dinî danışmada geçen “dini” kelimesinin karşılığı olarak „pastoral“ değil, „religious-dini“ kelimesinin kullanılması daha yerinde olacaktır. Sonuç olarak bu tür danışmada; sadece Hrisyitanlar değil, diğer dinlerden ve belirli bir kiliseye mensup olmayan, ancak inanç ve nihai konuları önemli bulan insanlar da yer almaktadır (Köylü. Altaş, 2017: 39).

Kısaca Dinî Danışmanlığın, belirli bir dinî geleneğin etkisi altında şekillenen veya belirli bir dinî kuruluşla açıkça ilişkilendirilen psikolojik danışmanlık pratiğini temsil ettiğini (Köylü & Altaş, 2017:41) ve din ile psikoloji arasında köprü kuran ve din psikolojisi içinde değerlendirilen bir disiplin olarak karşımıza çıktığı bilinmektedir (Ayten vd., 2018:187).

1.3. Manevi Danışmanlık (Spiritual Care)

Bu bölümde, ilk olarak "maneviyat" ve "din" terimlerinin birbirleriyle ilişkisi ile bunların anlam değişimi incelenecektir ve sonrasında "manevi Danışmanlık" kavramı tanımlanacaktır.

Günümüzdeki manevi danışmanlık ve rehberliğin gündeme gelmesinde, din ve maneviyat kavramlarının modern anlayışta yaşadığı anlam değişimi etkili olmuştur. Özellikle Avrupa ve Amerika'da başlayan bu değişim, Türkiye dâhil birçok ülkeye etki etmiştir.

TDK'ye göre maneviyat kavramının, birden fazla anlamı bulunmaktadır. Bunlardan ilki, “Maddi olmayan, manevi olan şeyler.” ile ifade edilmektedir. Bir diğer tanıma göre ise, “İnanç, ahlak ve değerler bütünü.” olarak tanımlanmaktadır.⁶ Batı literatüründe ise maneviyat terimi 1975'e kadar büyük ölçüde din kavramı ile eş anlamlı kullanılmıştır. Ancak sonraki yıllarda yapılan çalışmalarda, maneviyatın farklı ve çeşitli tanımları içerdiği görülmüştür. Bu tanımlardan bazıları şunlardır: “*Bireyi dünyaya bağlayan ve varoluşuna anlam ve açıklama getiren inanç.*”, “*Aşkın bir boyutunun farkına varılmasıyla ortaya çıkan ve kişinin kendisiyle, hayatla ve nihai gördüğü şeyle ilişkili olarak tanımlanabilir bazı değerler tarafından*

⁶ <https://sozluk.gov.tr>”

karakterize edilen oluş ve tecrübe ediş biçimi.”, “*Kutsal arama süreci.*” olarak tanımlanmıştır (Düzgüner, Ayten, 2020: 21-22).

Batı toplumlarında din kavramı 1975 sonrasında *sistem, gelenek ve kurumsal yapıya* odaklanırken, öncesindeki dönemlerde daha çok “*Bireylerin ilahi olduğunu düşündükleri herhangi bir şey ile kendilerini ilişki içinde görmeleri bakımından tek başlarına yaşadıkları duygular, eylemler ve tecrübeler.*”, “*Mutlak bağlılık hissini*”, ifade ediyordu. Görüldüğü gibi Batı'da, önceden din kavramı bireyin içsel ve kutsal deneyimlerini yansıtan bir olgu olarak nitelenirken daha sonraki dönemde din, bir kapalı sistem ve kurumsal yapı olarak karakterize edilmeye başlanmıştır. Diğer taraftan din kavramı, yapısal bir düzeni temsil ederken, maneviyat terimi bireysel ve subjektif bir deneyimi ifade etmeye yönelmiştir (Ayten vd. 2018:36). Bu konuda Erich Fromm, herhangi bir dine aidiyeti olmayan bir bireyin hatta daha ileri giderek bir ateistin bile, manevi duygulara ve mistik eğilimlere sahip olabileceğini savunmaktadır. Bu durumda maneviyat kavramının kapsamında, dindarlığın sınırlarını aşarak manevi olmasına rağmen dinî olmayan duyguların varlığından da bahsetmek mümkündür (Karacoşkun vd. 2012:178).

Türkiye'de ise maneviyat terimi, dinî inançla özdeşleştirilse de din ve maneviyat arasında doğal bir bağ olduğu genel kabul görür (Ayten vd. 2018:23).

"Manevi Danışmanlık ve Rehberlik Hizmetleri Temel Bilgiler Kılavuzu" adlı eserinde Doç. Dr. Sevde Düzgüner, manevi Danışmanlığın tanımını ise şu şekilde açıklamaktadır:

Manevi danışmanlık ve rehberlik, bireylerin yaşamlarındaki etkili faktörlerin farkına varmalarına, içsel anlamlarını keşfetmelerine ve inanç sistemlerinin hayatları üzerindeki etkilerini anlamalarına yardımcı olma amacını taşır. Özellikle zorlayıcı deneyimler yaşamış ve anlam arayışına yönelmiş bireylerin, kaybettikleri denge ve anlamı yeniden kazanma sürecini dinî ve manevi kaynaklarla destekleme, manevi danışmanlık ve rehberliğin temelini teşkil eder. Bu nedenle, içinde buldukları zorluklarla mücadele eden ve yaşamın anlamını sorgulayan bireylere manevi danışmanlık hizmeti sunmanın büyük bir önemi bulunmaktadır (Düzgüner, Ayten, 2020:43).

Bu alanda ilk bilimsel çalışmayı gerçekleştiren kişi ise Anton Boisen'dir. Boisen, insanın inanç ve ruh sağlığı arasındaki tarihsel bağı formüle etmek üzere yeni bir sistem geliştirmiştir.

Günümüzde hastaneler, hapishaneler ve kiliseler gibi mekânlarda sıklıkla kullanılan ve psiko-sosyal bir hizmet hâlini alan Danışmanlık, Boisen'in çalışmalarının temelini oluşturmaktadır.(Ayten vd. 2018:190).

Özetle, Manevi Danışmanlık, tarih boyunca ilk insanlardan günümüze kadar bireylerin yaşam içerisinde karşılaştığı olumsuz koşullarla başa çıkma ihtiyacını karşılamayı amaçlayan bir hizmet olarak özetlenebilir. (Söylev, 2016:62-63). Aynı şekilde bireylerin dinî ya da kültürel geçmişlerine bakılmaksızın, talep ettikleri inanç değerlerine uygun olarak sorunlarının çözümü için öneriler sunma, pozitif bir bakış açısı kazandırma, bir konuda karar verme gibi süreçlerde danışan ile manevi danışman arasındaki etkileşimin bir sonucu olarak da ifade edilebilir.

2. İSVİÇRE'DE MÜSLÜMANLARA YÖNELİK MANEVİ DANIŞMANLIĞIN ARKA PLANI

Batı ülkelerinde kullanılan ve ortaya çıkan dinî/manevi danışmanlık uygulamaları gün geçtikçe önemini artırmaktadır. Özellikle 20. yüzyılın başlarında, bu alanda literatürün oluşmasına sebep olan Anton Boisen'in çalışmalarıyla, günümüzde kiliselerde, hapishanelerde ve hastane gibi alanlarda daha sık kullanılan ve önemli bir ihtiyaç hâline gelen psikososyal bir hizmet hâline gelmiştir (Şirin, 2018:17). Bu tür danışmanlık hizmetleri İsviçre'de, cezaevleri, mülteci merkezleri, sağlık hizmetleri, ordu ve eğitim gibi çeşitli devlet kurumlarında sunulmaktadır. Özellikle ekonomik olarak danışmanlık hizmeti alma imkânının sınırlı olduğu durumlarda, devlet tarafından farklı sektörlerde sunulan ücretsiz manevi danışmanlık hizmeti büyük önem arz etmektedir. Bu hizmetler, federal düzeydeki mülteci merkezleri ve orduyu kapsamaktadır. Kanton düzeyinde ise özellikle ceza infaz kurumları, hastaneler, klinikler, yaşlı bakımevleri ile mülteci barınma merkezleri bu hizmetlerin öncelikli olduğu alanlar arasında yer almaktadır. Radikalleşmeyi önleme bağlamında özellikle hapishane ve mülteci merkezlerinde sunulan manevi danışmanlık hizmetleri önemsenmektedir.(Ingold, 2016:19). Manevi danışmanlık hizmetinin nasıl sunulup organize edileceği konusu kurumdan kuruma ve kantondan kantona değişmektedir. Genellikle kurumsal hâle getirilmiş olan manevi danışmanlık hizmeti, İsviçre'nin iki büyük mezhebi olan Katolik ve reformcu kilise tarafından üstlenilmektedir. Belirli kantonlarda, Müslümanlar gibi diğer dinî inançlara mensup olan bireylere sunulan hizmetler devlet tarafından uzun süredir desteklenirken bazı kantonlarda bu konudaki çalışmalar çok yenidir. (Ingold, 2016:20).

2.1. İsviçre’de Manevi Danışmanlığın Tarihi ve Gelişimi

İsviçre’de manevi danışmanlık hizmetleri incelendiğinde, diğer Avrupa ülkelerine nazaran, oldukça sınırlı bir manevi danışmanlık tarihine sahip olduğunu söylemek mümkündür.⁷ İsviçre, 3 ana bölgeden oluşan bir ülke olup bu bölgelerde farklı diller konuşulmaktadır. Ülkenin batısında halkın 22.9%’u Fransızca, güneydoğu bölgesinde 8.2%’si İtalyanca, 62.6%’sı ise Almanca konuşmaktadır. Halkın 0.5%’lik kısmı ise ülkenin batısında bulunan ve Romanş⁸ diye adlandırılan, Latineden geliştirilen bu dili konuşmaktadır.⁹

İsviçre’deki manevi danışmanlık hizmetleri Hristiyanlık tarihine bağlı olarak izleri Orta Çağ’a kadar uzanmaktadır. Orta Çağ’da İsviçre’de Hristiyanlık dininin hâkim olması hasebiyle, manevi bakım hizmetleri kilise tarafından halka sunuluyordu. Kilise lideri olan papaz, toplumun manevi sorunlarına karşı onlara yardımcı olup bir nevi danışmanlık hizmeti sunuyordu.

20. yy.da ülkeye farklı milletler ve din mensuplarının yerleşmesiyle birlikte, sosyolojik olarak toplumda birçok dinamik değişmiştir. 20.yy. a kadar kilisenin sunmuş olduğu manevi danışmanlık, bu tarihten itibaren kiliseye bağlı olmayan, kilise dışı ve diğer dinler tarafından da sunulmaya başlanmıştır. Manevi danışmanlık hizmetleri zamanla genişlemiş ve din adamların yanı sıra, psikologlar gibi ruh sağlığıyla ilgilenen profesyoneller tarafında da vermeye başlanmıştır.

Ülke içerisinde farklı dillerin konuşulması, verilen manevi danışmanlık hizmetlerinin de farklı dillerde sunulmasına yol açmıştır. Bundan dolayı manevi danışmanlık hizmetleri İsviçre’de diğer Avrupa ülkeleri gibi sadece bir dilde değil, birkaç dilde (Almanca – Fransızca- İtalyanca) sunulmaktadır. Almancada Manevi Danışmanlığın karşılığı *Seelsorge* kelimesin ile ifade edilirken, Fransızcada *Aumônier* kelimesi kullanılmaktadır.

⁷ Christoph Morgenthaler, “Seelsorge”, https://hls-dhs-dss.ch/de/articles/043209/2013-07-04/#_hls_servicebox [Erişim tarihi: 22.05.2023].

⁸ Bu dil, daha çok İsviçre’nin Graubünden Kantonu’nda konuşulan, devletin Anayasası tarafından korunan bir dildir. Toplam konuşan sayısı 60.000 kişi olarak tahmin edilmekte, İsviçre televizyon kanalları ve radyolarında az da olsa kullanılmaktadır.

⁹ İsviçre Konfederasyonu, “Die Sprachen – Fakten und Zahlen“ <https://www.eda.admin.ch/aboutswitzerland/de/home/gesellschaft/sprachen/die-sprachen---fakten-und-zahlen.html> [Erişim tarihi: 8.04.2023].

2.2. Müslüman Manevi Danışmanın Taşınması Gereken Özellikler¹⁰

Müslüman danışmanlarla yapılan görüşmelerde, onların faaliyetlerine dair çeşitli yönler dile getirilmiştir. Bir danışmanın nitelikleriyle ilgili olarak şu beceriler vurgulanmış ve bu alanda hizmet vermek isteyen kişilerin sahip olması gereken özellikler şöyle sıralanmıştır: İslami temel eğitim, Arapçaya hâkimiyet, duygusal dayanıklılık ve mesafeyi koruma yeteneği. Aynı şekilde yerel topluma bağlılık ve İsviçre'de sosyal yaşamın nasıl işlediğine dair bilgi sahibi olmak, önemli hususlar arasında sayılmıştır (Schmid vd. 2017).

2.3. Müslümanlara Yönelik Manevi Danışmanlık Eğitimi

İsviçre'de Müslümanların sayısı her geçen gün artmaktadır. Federal İstatistik Ofisi'ne göre, 2021 yılında İsviçre'de İslam'ın yaklaşık 409.000 müntesibi bulunmaktadır (toplam nüfusun yaklaşık %5,5'i).¹¹ Bu artış oranı, halk arasında önemli tartışma konularından biri hâline gelmiştir. Halka açık bir haber ve bilgi platformu olan "swissinfo.ch"¹² tarafından belirtildiğine göre, gün geçtikçe değişen ve farklı milletlere ev sahipliği yapan İsviçre'de, bu değişime karşılık manevi danışmanlık hizmetine olan ihtiyaç da artmakta ve değişmektedir. Onca proje ve pilot uygulamalarına rağmen İsviçre, Avrupa ülkelerinin farklı din mensuplarına sunmuş olduğu manevi danışmanlık hizmetlerini maalesef geriden takip etmektedir.¹² Bern Üniversitesinde Pastoral Bakım, Din Psikolojisi ve Din Eğitimi Profesörü Isabelle Noth'a göre, Müslüman manevi danışmanlara olan ihtiyaç ilk olarak hapishanelerde ortaya çıkmıştır. Ona göre "imamlar" gerekli eğitime sahip olmadıkları için, bu danışmanlık talebini karşılayamamaktadır ve bu alanda eğitim almak zorundadırlar.¹³

Manevi danışmanlık eğitimi genellikle üniversitelerin Teoloji Fakülteleri veya uzmanlaşmış eğitim kurumları tarafından sunulmaktadır. Teoloji veya psikoloji gibi bölümlerden mezun olan kişiler veya bu alanda çalışanlar, yüksek lisans programlarına veya gelişim kurslarına katılarak bu alanda kendilerini eğitime imkânına sahiptir.

¹⁰ Hansjörg Schmid, "Der Pilotversuch muslimische Seelsorge im Testbetrieb Zürich", *Schlussbericht zuhanden des Staatssekretariats für Migration* 2017, Universität Freiburg 2017, S.33

¹¹ Statista, "Anzahl der Mitglieder von Religionsgemeinschaften in der Schweiz im Jahr 2021", <https://de.statista.com/statistik/daten/studie/322619/umfrage/mitglieder-in-den-religionsgemeinschaften-in-der-schweiz/> [Erişim tarihi: 08.06.2023].

¹² Swissinfo, "Muslimische Seelsorge in der Schweiz", https://www.swissinfo.ch/ger/wirtschaft/muslimische-seelsorge-in-der-schweiz_das-beduerfnis-ist-da-und-die-projekte-auch--aber-mit-nachholbedarf--/44427240 [Erişim tarihi: 08.06.2023].

¹³ Swissinfo, "Muslimische Seelsorge in der Schweiz", https://www.swissinfo.ch/ger/wirtschaft/muslimische-seelsorge-in-der-schweiz_das-beduerfnis-ist-da-und-die-projekte-auch--aber-mit-nachholbedarf--/44427240 [Erişim tarihi: 08.06.2023].

Manevi danışmanlık hizmetini papaz veya rahip olarak sürdürmek isteyen kişiler, kendi kilise cemaatlerine bağlı olarak papazlık için Protestan, rahiplik için Katolik kilisesine başvuruda bulunmalıdırlar. Bu durumda manevi danışmanlık hizmetleri genellikle "meslek içi eğitim" olarak adlandırılan, kiliseye bağlı farklı vakıf ve kurumlar tarafından sunulmaktadır.

Müslümanlara yönelik manevi danışmanlık eğitimi ise iki ayrı yoldan verilmektedir. Bunlardan ilki, "İslami" manevi danışmanlık, eğitimin başı sayılan SZIG bünyesinde sunulan eğitimler, diğeri ise QuaMS tarafından verilen "Müslüman Manevi Rehberlik ve Dinler arası Bağlamda Danışmanlık" eğitimleridir. Bu eğitim modelleri incelenmeden önce, İsviçre'deki İslami manevi danışmanlık eğitiminde önemli role sahip olan kurum ve vakıflar kısaca şöyle sıralanabilir:

2.3.1. SZIG (İsviçre İslam ve Toplum Merkezi)

İsviçre İslam ve Toplum Merkezi, Freiburg Üniversitesinin Teoloji, Felsefe ve Hukuk Fakültelerinin kurduğu ortak bir enstitüdür. SZIG; İsviçre'deki Müslüman toplumuyla ilgili araştırmalar yapmayı, genç araştırmacıları eğitime ve uzmanlaşmaya odaklandırmayı, yerli ve yabancı çeşitli üniversiteler ve kurumlarla iş birliği yapmayı hedeflemektedir. Bu merkez 2015 yılında Eğitim, Araştırma ve Yeniliklerden Sorumlu Devlet Sekreterliği (SBFİ) tarafından kurulmuş ve desteklenmiştir. SZIG'in hedefleri şunlardır:

- İsviçre bağlamında İslam ile ilgili tartışmaların ele alınması ve bunlara çözüm üretilmesi,
- Bilim, din ve toplum arasındaki etkileşim noktasında faaliyetler yürütülmesi,
- Çok kültürlü bir toplumda bir arada yaşama sürecine katkıda bulunulması.¹⁴

2.3.2. VIOZ (Zürih İslami Organizasyonlar Birliği)

Zürih İslami Organizasyonlar Birliği (VIOZ), 1995 yılında kurulmuş ve İsviçre'nin en büyük kantonu olan Zürich'teki Müslüman kuruluşların çatı kuruluşudur. Bu organizasyon, 30'dan

¹⁴ Universität Freiburg, „Das SZIG“, <https://www.unifr.ch/szig/de/zentrum/%C3%BCber-uns/> [Erişim tarihi: 15.06.2023].

fazla kuruluşu bünyesinde barındırarak Zürih Kantonu'ndaki Müslüman camilerin yaklaşık 90%'ını temsil etmektedir.

VİOZ, uzun yıllar Zürih şehri ve kantonu ile iletişim hâlinde olup Müslümanların çıkarlarını ve haklarını savunmuştur. VİOZ ayrıca Kanton Zürih'in yanı sıra kiliseler ve toplumsal kurumlarla sürekli iletişim halindedir ve Zürih Kantonu'nda farklı dinler arasındaki iletişimi kolaylaştıran bir köprü rolü üstlenmektedir.¹⁵

VİOZ'un hedeflerini şu şekilde sıralanmaktadır:

- Müslüman öğrencilerin dinlerinin gereklerini uygulamalarına izin veren koşulların oluşturulması,
- Müslümanların manevi danışmanlık alanında desteklenmesi,
- Müslümanlar için mezar alanlarının oluşturulması,
- İslamofobik saldırılara karşı mücadele edilmesi.

2.3.3. QuaMS (Kamu Kurumlarında Müslüman Manevi Danışmanlık Hizmetinin Kalite Güvencesi)

„Qualitätssicherung der Muslimischen Seelsorge in öffentlichen Institutionen“, “Kamu Kurumlarında Müslüman Manevi Danışman Hizmetinin Kalite Güvencesi” anlamına gelmektedir. Bu organizasyon, 2017 yılında kamu yararına çalışan bir dernek olarak kurulmuştur. QuaMS derneği, özellikle Zürih kantonundaki kamu kurumlarında Müslüman manevi danışmanlık hizmetinin kalite güvencesini hedeflemektedir. Bu dernek, Zürih kantonu ve VİOZ tarafından kurulmuş olup Katolik ve Protestan kiliseleri tarafından maddi olarak desteklenmektedir.

QuaMS; hastaneler, acil olayların yaşandığı durumlarda (polis, acil servisler, itfaiye), yaşlı bakımevleri, sığınma merkezleri gibi kamu kurumlarında yaşadıklarından etkilenen ve yakınları için bireysel manevi danışmanlık ve rehberlik hizmeti isteyen bireylere hizmet vermektedir. Kamu kurumlarındaki görevlerinin yanı sıra, iletişim ihtiyacı olanlara telefon veya e-posta

¹⁵ Vereinigung der Islamischen Organisationen in Zürich, „Über uns“, <https://vioz.ch/ueber-uns/>, [Erişim tarihi: 15.06.2023].

aracılığıyla da doğrudan ulaşılabilen danışmanlardan hizmet alınabilmektedir. Bu manevi danışmanlık hizmeti yılın 365 günü, 24 saat boyunca mevcuttur.

2.3.4. VMRB (Çok Dinli Rehberlik Derneği)

“Verein Multireligiöse Begleitung”, “Çok Dinli Rehberlik Derneği” anlamına gelmektedir. Bu dernek, farklı din mensupları tarafından gönüllü faaliyetler vermek amacıyla kurulmuş ve hizmetlerini QuaMS gibi İsviçre’nin sadece Bern (Başkent) kantonunda sunmaya başlamıştır.

Hastalık ve ölüm gibi durumlarda birçok insanın için dinî, kültürel ve dil yönünden kendine yakın bir danışmandan destek alması önemlidir. Birçok dine ev sahipliği yapan Bern kantonunda, farklı dinî toplulardan insanlara, nitelikli kişiler tarafından dinlerine ve kültürlerine uygun olarak manevi danışmanlık hizmeti verilmektedir. Bu amaçla, çok dinli ve mezheplerden bağımsız olan, manevi destek ve rehberlik amacıyla bir dernek kurulmuştur. Bu kurumun hedefleri kısaca şunlardır:

- Gönüllü dinî rehberlik hizmeti sunmak,
- Danışmanlık ve rehberlik hizmeti sunacak kişileri bu görevlere hazırlamak ve eğitmek,
- Rehberleri hastaneler veya bakımevlerinde görevlendirmek, organize etmek ve ücretini (yol/yemek gibi) karşılamak.¹⁶

2.3.5. UVAM (Vaud Müslüman Dernekler Birliği)

Vaud kantonundaki Müslüman Dernekler Birliği olan Union Vaudoise des Associations Musulmanes (UVAM), 2004 yılında Lozan'da kurulmuştur. UVAM, Vaud kantonundaki on bir üye derneği ve çeşitli bölgelerdeki altı ilişkili Müslüman kuruluşunu kapsar. UVAM, Batı İsviçre kamuoyunda çok etkin bir şekilde yer almaktadır. Aynı şekilde diğer dinler ile iletişimi sağlamak ve Müslümanların Vaud kantonundaki talepleri için çalışmaktadır ve yetkililerle sıkı bir iletişim içindedir.

¹⁶ Verein Mulireligiöse Begleitung, “Ziele und Auftrag”, <https://www.vmr.ch/index.php/ziele-und-auftrag>, [Erişim tarihi: 16.06.2023].

UVAM, son on yıldır manevi danışmanlık konularıyla yoğun bir şekilde ilgilenmektedir. Bu amaçla, devlet kurumlarıyla iletişim kurmak için kendi çalışma grubu ve manevi rehberlik birimi (Bureau d'accompagnement spirituel) oluşturmuş, cezaevi ve hastane gibi yerlerde manevi danışmanlık hizmetlerinden sorumlu hâle gelmiştir. Ayrıca bu dernek, manevi danışmanların yetkinliklerini güçlendirmek işiyle görevli olmakla birlikte, danışmanlar için ayrıntılı bir davranış kuralları (Code de conduite) geliştirmiştir. (Schmid vd. 2017:66)

2.3.6. CAS (Kamu Kurumlarında Müslüman Manevi Danışmanlık Eğitimi)

İslam ve Toplum Merkezi (SZİG), Freiburg Üniversitesine bağlı olarak Zürih Üniversitesi Teoloji Fakültesi Manevi Bakım Profesörlüğü, Lozan Üniversitesi Teoloji ve Din Bilimleri Fakültesi ile iş birliği içinde hem Almanca hem de Fransızca olarak Müslüman manevi danışmanlık eğitimi sunmaktadır.

Sunulan bu eğitim, kültürler arası hassasiyeti olan Müslüman manevi danışmanlar için temel beceriler sunmaktadır. Bu program, İslam teolojisi ve güncel beşerî bilim bilgilerinin birleşmesiyle birlikte çok disiplinli bir yaklaşım sergilemektedir.

Bu eğitim programının ana hedef kitlesi, ilk olarak İsviçre’de yaşayan Müslüman toplumunun “manevi” danışmanları olan imamlar ve Müslüman manevi danışmanlık alanında çalışan veya bu alana ilgi duyan bireylerdir. Buna ek olarak, diğer dinî toplulukların manevi danışmanları ve kamu personeli de bu eğitimden faydalanabilir. Eğitim sonrasında, katılımcıların aşağıdaki yetkinliklere sahip olmaları hedeflenmektedir:

1. İslam teolojik temellerini, Müslüman manevi danışmanlık ve rehberlik kavramlarını ve uygulamalarını bilmek,
2. Danışma ve rehberlik temellerini bilmek ve bunları uygulayabilmek,
3. Manevi rehberliğin gerçekleşmiş olduğu kamu kurumlarındaki (hastane, hapisane, sığınma merkezleri ve ordu gibi) koşulları ve bu bağlamda rehberlik alan bireylerin özel ihtiyaçlarını bilmek,
4. Danışmanlıkta iletişim yöntemlerini ve danışmanlık becerilerini kazanmak,
5. Müslüman manevi rehberlik ve danışmanlık hizmetlerini tarihsel ve toplumsal gelişmeler içinde konumlandırabilmek.

Eđitim programını başarıyla tamamlayan herkese, Freiburg Üniversitesi Teoloji Fakóltesi tarafından “Kamu Kurumlarında Müslüman Manevi Rehberlik” adlı bir kurs/eđitim sertifikası verilir.

Eđitim başvuru şartları, bir yükseköđretim diplomasına (lisans veya yüksek lisans) veya buna eş deđer bir ünvana sahip olmayı gerektirmektedir. Bu ünvanlara sahip olunmadığı durumda, ilgili bir alanda birkaç senelik gönüllü veya mesleki eđitim deneyimine sahip olmak, programa başvurmak için yeterli görölmüştür.

Sunulan bu eđitim programı sekiz modülden oluşmakta ve toplam 15 ECTS kredi (yaklaşık 450 saatlik bir çalışma süresine denk gelmektedir) gerektirmektedir. Toplam eđitim süresi 450 saat olmakla birlikte, bunun yaklaşık 120 saati yüz yüze eđitim için, 90 saati ise bitirme ödevi için ve 240 saati ise kişisel çalışma için tahsis edilmiştir. Genel olarak bu eđitim programı 12 ay sürmektedir.

Programı başarıyla tamamlamak için bir bitirme tezi yazılması gerekmektedir. Ders programının başlangıcında; program yönetimi, bitirme çalışmasıyla ilgili detaylar hakkında öđrencilere bilgi verir ve bitirme tezinin kapsamını ve deđerlendirme kriterlerini belirler. Bitirme tezinin konusu, dördüncü modülün ilerleyen süreçlerinde belirlenir ve derslerin tamamlanmasından en geç iki ay sonra teslim edilmelidir.

2.3.7. Müslüman Manevi Rehberlik ve Dinler Arası Bağlamda Danışmanlık Eđitimi

İsviçre’de son on yılda, özellikle Kanton Zürih’te Müslüman nüfusunun artmasıyla birlikte, kamu alanında nitelikli Müslüman danışmanlar ve rehberlere olan ihtiyaç önemli ölçüde artmıştır. Hastanelerde ve acil durumlarda manevi danışmanlık hizmetlerini genellikle imamlar üstlenmektedirler.

Kanton Zürih Adalet ve İçişleri Müdürlüğü, Zürih İslam Kuruluşları Birliđi (VİOZ) ve QuaMS iş birliđiyle Kanton Zürih’te kamu kurumlarında düzenli bir Müslüman rehberlik hizmeti sunmayı amaçlayan bir yapı kurmuştur. Bu hizmet, Freiburg Üniversitesi (SZİG) bünyesinde gerçekleştirilen CAS eđitimi gibi eđitimlerle desteklenmektedir ve bu eđitim/kurs 8 gün sürmektedir.

Sunulan bu eğitimin ana hedefleri şunlardır:

1. Kamu alanında manevi rehberlik konusunda temel yetkinliklerin aktarılması,
2. Müslüman temsilcilerin kamusal kurumlarla nitelikli iş birliği yapabilmesi,
3. Kültüre duyarlı bir şekilde Müslüman rehberlik konusunun aktarılması,
4. Müslüman manevi danışmanlık hizmetinin toplumsal ve tarihsel gelişmeler içinde yerini bulabilmesi,
5. Zürih Kantonundaki Müslüman rehberliğinin rolünün ve görevinin tanımlanabilmesi ve yeteneklerinin bu görev alanında konumlandırılabilmesi,
6. Rehberlik ve danışma konularında temel rehberlik, konuşma ve danışma yöntemlerinin bilinip uygulanabilmesi.

Bu program özellikle Zürih Kantonu'nda ikamet eden kişilere yöneliktir. Katılımcıların Zürih Kantonundaki kamu kurumlarında Müslüman manevi danışmanlık hizmetlerine katkıda bulunmaları ve destek vermeleri beklenmektedir. Sekiz günlük eğitim programını ve ardından yapılan stajı başarılı bir şekilde tamamlayan katılımcılar, SZİG tarafından eğitim sertifikasını almaktadırlar.

3. İSVİÇRE'DE MÜSLÜMANLARA YÖNELİK MANEVİ DANIŞMANLIK UYGULAMALARI

İsviçre Federal İstatistik Merkezinin sunmuş olduğu veriler doğrultusunda, son 50 yılda ülkedeki dinî gruplar şu şekilde değişmektedir: Roma Katolik ve Reform Kilise tarafından tanınan dinî topluluklara mensup nüfusta önemli bir azalma kaydedilmiştir. Bu durum da İsviçre'deki Hristiyan nüfusunun giderek azaldığını göstermektedir. Bu azalmaya rağmen nüfusun hâlâ 62.6%'sı Hristiyanlığa mensuptur. Bir diğer önemli bulgu ise, hiçbir dine mensup olmayan kişilerin oranı katlanarak artmış ve nüfusun 29.5%'ini oluşturmuştur. Aynı şekilde Müslüman nüfusun oranı da artmış ve 5.5%'e ulaşmıştır.(Ingold, 2016:18)

Bir diğer önemli bulgu ise, İsviçre'de 20. yüzyılın sonu itibarıyla sağlık alanı, hapishaneler ve sığınma merkezleri gibi çeşitli alanlarda Müslümanların sayısında bir artış görülmektedir. Bu nedenle, birkaç kantonda, kamu hizmeti görevlileri tarafından Müslüman dernek temsilcileri ile iletişime geçilmiş ve Müslüman bir kişinin hasta ziyaretleri yapmak, hapishanedeki

mahkûmlara cuma namazı kaldırmak veya ihtiyaç içindeki göçmenlere yardım etmek gibi konularda görevlendirilebilecek bir kişi olup olmadığının araştırılması istenmiştir. Ancak manevi danışmanlık eğitim kapsamlı bir eğitim gerektirdiği için, uzun vadeli bir proje yapılıp kapsamlı bir proje yönetilmesi öngörülmüştür. Bu kapsamda İsviçre genelinde bir çalışma yürütmekense farklı milletlere ve dinlere ev sahipliği yapan Zürih Kantonu'nda bir pilot proje başlatılmasına karar verilmiştir. Bununla birlikte farklı alanlardaki Müslüman manevi danışmanlar, çalışmalarını yürütmekte olsa dahi, devlet bünyesinde yapılan çalışmaların çoğu bu pilot projeden sonraki döneme dayanmaktadır.

3.1. Müslümanlara Yönelik Manevi Danışmanlık Pilot Uygulaması

Bu rapor, İsviçre'nin Zürih kentindeki Juch Test Merkezinde gerçekleştirilen Müslüman Manevi Danışmanlık Pilot Projesi'nin değerlendirmesi ile ilgilidir. Değerlendirme, Freiburg Üniversitesindeki İsviçre İslam ve Toplum Merkezi (SZIG) tarafından yürütülmekte ve Göçmenlik Devlet Sekreterliğine (SEM) inceleme görevi verilmiştir. Yapılan bu rapor çalışması, 2017 yılında hazırlanmıştır.

Pilot proje, mülteci merkezlerinde özellikle büyük bir çeşitlilik gösteren dinî ve kültürel çoğulculuğun bulunduğu yerde yürütülmektedir. Projenin amacı, Müslüman manevi danışmanlığının mültecilere sağladığı faydayı belirlemek ve böyle bir hizmetin federal merkezlerde genişletilmesinin mümkün olup olmadığını incelemektir.

Rapor, beş bölümden oluşmaktadır:

Birinci bölümde; başlangıç durumu, yöntem ve değerlendirmenin nasıl yapıldığı, aynı zamanda çerçeve koşullar ele alınmaktadır.

İkinci bölümde; Müslüman manevi danışmanlığının sağladığı fayda, danışmanlık görüşmelerinin belgelerinin değerlendirilmesi ve çeşitli paydaşlarla yapılan mülakatlar temel alınarak açıklanmaktadır.

Üçüncü bölümde; Müslüman manevi danışmanlığının mülteci federal merkezlerde genişletilmesi için sunulan çözüm önerilerine odaklanılmaktadır.

Dördüncü bölümde; değerlendirmenin görev soruları cevaplandırılmakta ve değerlendiricilerin sonuçlarına dayalı öneriler sunulmaktadır.

Beşinci bölümde; genel bir değerlendirme ile rapor tamamlanmaktadır.

Müslüman Manevi Danışmanlık: Federal İltica Merkezlerine Bir Köprü

Federal karşılama ve işlem merkezlerinde (EVZ), Müslüman manevi danışmanlığının önemi ve kamu kurumlarına nasıl dâhil edileceği konusu yerel kiliseler ve Göçmenlik Devlet Sekreterliği (SEM) arasında tartışmalı bir konudur. Müslüman sığınmacıların yüksek oranı, bu konuya özel bir önem kazandırmıştır. Zaman zaman işlem merkezlerinde (EVZ) Müslüman olan kişiler arasında çatışmaların ortaya çıkması, böyle bir manevi danışmanlık hizmetinin gerekliliğini ortaya koymuştur. Bu nedenle, 2013 yılında Chiasso'daki bir merkezde (EVZ) Müslüman manevi danışmanlık pilot projesi gerçekleştirilmiş ve değerlendirilmiştir. Bu proje, Müslüman manevi danışmanlık varlığının davranışları olumlu yönde etkileyip etkileyemeyeceğini anlamak amacıyla yapılmıştır. Ancak kısa süren ve tek bir Müslüman manevi danışmanla sınırlı olan bu pilot proje, net bir öneri ortaya çıkaramamıştır.

Juch Sığınma Merkezinde Pilot Proje

Yapılan önceki pilot projeden net bir sonuç elde edilememesi, Temmuz 2016'da Zürih-Altstetten'deki Juch Sığınma Merkezinde yeni bir pilot proje başlatılması ve bunun bir değerlendirmesinin yapılmasına yol açtı. Bu kez Zürih İslami Kuruluşlar Birliği (VIOZ) ile iş birliği içinde, manevi danışmanlık hizmetlerinin daha fazla dinler arası şekilde tasarlanmasını talep eden Zürih Kantonu'ndaki İnterreligiöse Runden Tisch'in (Dinlerarası Yuvarlak Masa) önerisi doğrultusunda on iki aylık bir süre boyunca yeni bir pilot proje yürütüldü ve İslam ve Toplum İsviçre Merkezi (SZIG) tarafından bir değerlendirme yapıldı.

Yapılan araştırma, pilot projenin faydalarını değerlendirdi ve Müslüman manevi danışmanlığının federal merkezlerde genişletilmesi için çözüm önerileri sundu. Müslüman manevi danışmanlık hizmetinin sığınmacılar, sığınma merkezleri ve toplum için açık bir katma değer sağladığı kanıtlandı. Müslüman papazların dil ve kültürel yakınlığı, sığınmacılara güven aşılama da önemli bir rol oynadı. Müslüman manevi danışmanlar ve Hristiyan meslektaşları arasındaki yakın iş birliği, dinler arası anlayışı teşvik etti ve din kaynaklı çatışmaların önüne

geçti. Bu sayede Müslüman manevi danışmanlarla farklı inançlara sahip sığınmacılar arasında barışçıl bir ortam oluşturuldu.

Değerlendirme ayrıca, gelecekteki dinler arası manevi danışmanlık ekiplerinde her iki cinsiyetten din adamlarının yer almasını ve genç sığınmacılara yönlendirme süreçlerinde destek sağlanmasını önerdi. SEM ve VIOZ gibi Müslüman ortak kuruluşlar, manevi danışmanların seçimine ve işe alınmasına yönelik kriterlerin belirlenmesinde etkili oldu ve projenin genişletilmesine katkıda bulundu. Müslüman manevi danışmanlık daha fazla federal merkeze entegre edilmesi ve dinler arası işbirliğinin artırılması için çözüm önerileri sunuldu.

Sonuç olarak, Müslüman manevi danışmanlık hizmetinin, federal iltica merkezlerine değerli bir katma değer sağladığı ve dinler arası anlayışı teşvik ederek çatışmaları önlediği görülmüştür. Bu nedenle, ilerideki süreçlerde bu hizmetin daha yaygın bir şekilde uygulanması ve Müslüman manevi danışmanların sosyal ve dinî görevlerine hazırlanmaları için özel bir eğitim teklifi sunulması önerilmektedir. Müslüman manevi danışmanlar, sığınmacılara umut ve destek sağlarken, İsviçre toplumu ve sığınma merkezlerinde barışçıl bir ortamın oluşmasına da katkıda bulunmaktadır.

3.2. İltica Merkezlerinde Müslümanlara Yönelik Manevi Danışmanlık

İsviçre'deki iltica tarihini dört ana bölümde ele almak mümkündür. Bunları kısaca şöyle özetlenebilir:¹⁷

1. 1936-1980 yılları; mültecilerin serbestçe ve cömertçe kabul edildiği yıllardı. Bu yıllarda mültecilerin çoğu Yahudilerden oluşuyordu. Mültecilere verilen konaklama, giysi ve maddi yardım hizmetleri devlet kurumu tarafından değil, gönüllü on üç kuruluşun yardımları ve bağışları tarafından gerçekleştirilmekteydi. Bu dönemde manevi danışmanlıktan çok, barınma, gıda ve maddi yardım odaklı çalışmalar gerçekleştiriliyordu. 1936 yılında gönüllü yardım kuruluşu olarak kurulan SZF (Zentralstelle für Flüchtlingshilfe-Mülteciler İçin Merkez Kurum), 1945 yılında devlet yardımı ile, savaş sonunda sığınmacılara hukuki danışmanlık, savaş mağdurlarına ülkelerine geri dönüş imkânı ve seyahat edemeyenler için sürekli sığınak kurmak gibi farklı görevleri üstlendi. 1980 yılına kadar çeşitli ülke ve UNO gibi kuruluşlarla

¹⁷ Schweizerische Flüchtlingshilfe, "Geschichte", [https://www.fluechtlingshilfe.ch/ueberuns/geschichte#:~:text=Ab%201947%3A%20Die%20Schweiz%20beginnt,82\)%20pr%C3%A4gen%20die%20Schweizer%20Asylpolitik](https://www.fluechtlingshilfe.ch/ueberuns/geschichte#:~:text=Ab%201947%3A%20Die%20Schweiz%20beginnt,82)%20pr%C3%A4gen%20die%20Schweizer%20Asylpolitik) [Erişim tarihi: 12.05.2023].

ortak faaliyetler sürdürerek iltica sürecini yasalastırmaya ve bununla birlikte koruma arayışında olan mültecilerin hukuki durumunu aşamalı olarak iyileştirmek için önemli katkılarda bulundu.

2. 1980-1994 yılları arasındaki dönemde iltica konusu siyasetin en önemli gündem maddesi hâline gelmiş ve halk arasında güvensizlik oluşmuştur. Nitekim bu yıllarda mülteci başvuruları hızla artmıştır. Özellikle 1980'li yılların ortalarından itibaren, iltica başvurularının çoğunluğu Sri Lanka, Türkiye ve Afrika'nın güney bölgelerinden gelmiştir. 1990'lı yıllarda ise Balkan Savaşları sırasında başvurular tarihî seviyelerine ulaşmış ve sağcı partilerin girişimleriyle iç siyasetin en önemli konusu hâline gelmiştir.

3. 1995-2015 yılları arasındaki dönemde, halk oylamasıyla kabul edilen "zorlaştırılmış iltica kabulü" gibi yasalar meclisten geçmiş ve Avrupa birliği ile kontenjanlı mülteci ve entegrasyon politikaları devreye girmiştir. Bu dönemden sonra mülteci sayısını daha iyi bir şekilde kontrol altına alabilmek için çalışmalar yapılmış ve mültecilerin geri dönüşleri için çabalar sarf edilmiştir.

4. 2015'ten günümüze kadar olan dönemde, sürekli olarak sertleşen düzenlemelere karşı, SFH'nın (Sığınmacılar Federal Ofisi) girişimleriyle 11 iltica yasası revize edilmiş ve planlanan iltica süreci hak oylamasıyla kabul edilerek başvuranlara ücretsiz hukuki yardım sağlanması temin edilmiştir. Oylamaya katılanların üçte ikisi, iltica arayanların daha iyi muamele görmeleri ve hizmet almaları için belirgin bir şekilde onay vermiştir.

2018 yılında, mültecilere manevi danışmanlık hizmetlerinin verilmesi için zemin hazırlanmıştır. Nitekim İsviçre devleti, Federal Sığınma Merkezlerinde yerel hukuki koruma görevini ve hizmetlerinin bir kısmını üstlenecek olan Caritas'ı¹⁸ görevlendirmiştir.

Ekim 2018'de ise İsviçre devleti Caritas'a ek olarak Kuzey İsviçre'de SOS Ticino, Batı ve Doğu İsviçre bölgeleri için HEKS, Başkent Bern ve Zürih Kantonları için RBS Bern ve SAH'a görev vererek hizmetlerin bu kuruluşlar aracılığıyla sunulmasına karar vermiştir.

¹⁸ Caritas, Türkçede "sevgi komşuluğu" anlamına gelir. Bu, kiliseye bağlı olarak ve ihtiyaç içindeki insanlar için profesyonel yardımı sağlamak üzere kurulmuş bir kuruluştur.

3.2.2. Yasalarda ve Uygulamada İltica Merkezlerinde Manevi Danışmanlık ve Uygulamaları

1995 yılından bu yana, Federal Göç Dairesi (SEM), Kiliseler Birliği ve İsviçre İsrail Cemaat Birliği (SİG) arasında Federal Mülteci Merkezlerinde Manevi Danışmanlık hizmetinin prensiplerini düzenleyen bir anlaşma bulunmaktadır.

1 Ocak 2023 tarihinden itibaren ise, Federal Mülteci Merkezlerinde (BAZ) Müslüman manevi danışmanlık hizmeti, kiliselerin manevi danışmanlık hizmetinin sabit bir parçası hâline gelmiştir. Nitekim Müslüman Manevi Danışmanlık Hizmeti Pilot Projesi 2021 yılında başlatılmış ve Aralık 2022’de tamamlanmıştır. Freiburg Üniversitesi İslam ve Toplum İsviçre Merkezi (SZİG) tarafından yapılan iki derinlemesine proje değerlendirmesi, bu hizmetin önemini ve büyük ölçüde başarılı olduğunu ortaya koymuştur. Sunulan bu hizmet, BAZ’ın işletme kredisi ile finanse edilmektedir. Günümüzde Batı İsviçre, Doğu İsviçre, Tessin ve Merkez Bölge’de olmak üzere dört farklı mülteci bölgesinde toplam altı Müslüman manevi danışman istihdam edilmektedir.¹⁹

İltica Merkezlerindeki Manevi Danışmanlık hizmetleri günümüzde büyük bir öneme sahiptir. Nitekim ülkelerinden göç edip başka bir ülkeye iltica eden kişiler genellikle travmatik olaylar yaşamış, ailelerinden ayrı kalmış ve belirsiz bir gelecekle karşı karşıya kalmışlardır. İsviçre’de manevi danışmanlık hizmetleri, 2002 yılında İsviçre Protestan Kiliseler Birliği (SEK), İsviçre İsraili Cemaat Birliği (SİG) ve Göçmenlik Devlet Sekreterliği arasında yapılan bir anlaşma ile mültecilere sunulmaya başlanmıştır. İltica Merkezlerinde verilen manevi danışmanlık hizmetleri, kantonlara bağlı olan kiliseler tarafından finanse edilmektedir.

2013 yılında, İsviçre’nin güneyinde, İtalya sınırına yakın bir şehir olan Chiasso şehrinde, ilk kez bir iltica merkezinde Müslüman manevi danışmanlık hizmeti denemesi yapılmış ve değerlendirilmiştir. Bu deneme sonucunda, uzun bir hazırlık sürecinin ardından Temmuz 2016’da Zürih Kantonu’nda bulunan Juch Test Merkezinde bir yıl süreyle aynı proje test edilmiştir. Bu proje, Zürih İslami Kuruluşlar Birliği (VİOZ) ve Göçmenlik Devlet Sekreterliği (SEM) tarafından gerçekleştirilmiştir. Tüm bu testler ve değerlendirmeler, Freiburg Üniversitesine ait SZİG’in katkılarıyla yapılmış ve iltica merkezlerinde Müslüman manevi

¹⁹ İsviçre Konfederasyonu, “Die muslimische Seelsorge wird in den Bundesasylzentren dauerhaft eingeführt “]. <https://www.admin.ch/gov/de/start/dokumentation/medienmitteilungen.msg-id-92717.html> [Erişim tarihi: 24.04.2023].

danışmanlara olan ihtiyacın önemi ortaya konmuş, bu danışmanlara hızlı bir entegrasyon için eğitim verilmesi öngörülmüştür. Bu eğitimler sadece Müslüman manevi danışman yetiştirmeyi değil, aynı zamanda farklı kültürlerden bireyler ve kurumlarla çalışarak entegrasyona katkı sağlaması hedeflenmektedir (Schmid, Lang, 2020:34).

Elde edilen raporlar incelendiğinde, manevi danışmanların görevlerini ifa ettikleri en önemli yerlerden biri hiç şüphesiz Federal Sığınma Merkezleri olduğu ortaya çıkmaktadır. Nitekim bu merkezler, iltica başvurusunda bulunan mültecilere manevi destek sağlamayı ve onlara yardımcı olmayı amaçlamaktadır. Bu merkezler, mültecilerin hayatlarının en zor döneminde onlara eşlik etmeyi ve bu zor süreci birlikte atlatmalarına destek olmayı hedeflemektedir

Bu merkezlerde mültecilere verilen manevi desteği şu şekilde özetlemek mümkündür:

- Din veya inanç farkı gözetmeksizin her insan için manevi desteğin sunulması,
- Her türlü gündelik ihtiyaçların karşılanması,
- İsviçre'de yabancı oldukları için yönlendirilmelerine ve günlük yaşamlarında başarıya ulaşmalarına yönelik rehberlik ve desteğin sağlanması (Schmid, Lang, 2020:36).

3.2.4. İltica Merkezlerine Müslüman Manevi Danışmanlık Hizmetinin Entegre Edilmesi

2021 yılının başında, Göçmenlik ve Mülteciler Dairesi (SEM) “Mülteci Merkezlerinde Müslüman Din Görevlilerinin İstihdamı” adı altında bir pilot proje başlatmıştır. Bu projenin başlatılma nedeni, bazı federal mülteci merkezlerinde, bazı mülteciler ile çalışanlar arasında sürekli oluşan anlaşmazlıklar ve sıkıntılardır. SEM'in açıklamalarına göre, özellikle Kuzey Afrika'dan gelen başvuru sahiplerinin davranışları, halkın güvenlik ve düzenini tehlikeye atmakta ve mülteci merkezinin düzenli işleyişini ve güvenliğini bozmaktadır.

2016-2017 yılları arasında Zürih'te yapılan pilot projelerden ilham alınarak bir güven ortamı oluşturmak ve gerginlikleri azaltmak amacıyla bu pilot proje tasarlanmıştır. Artık iltica başvurusunda bulunan mültecileri tutum ve davranışları yönünden sakinleştirmek, Müslüman manevi danışmanların görev alanına dâhil edilmiştir. Bu hizmetler sadece “sorunlu” mülteciler için değil, tüm başvuru sahipleri için sunulmuştur. (Schmid vd. 2022:17).

Pilot proje daha geniş bir bağlamda ele alındığında, çatışma ve şiddetin önlenmesinin sadece manevi danışmanın görevi olmadığı ortaya çıkmaktadır. Nitekim projenin ilk çeyreğinde bu süreci desteklemek için psikososyal ve sosyal pedagojik hizmetler de verilmeye başlanmıştır.

Mülteci Merkezlerinde manevi danışmanların istihdamı, SZİG tarafından ilgili Müslüman çatı kuruluşlarıyla gerçekleştirilmektedir. Bu süreçte, özellikle cezaevlerinde veya kamu kurumlarında manevi danışmanlık deneyimine sahip olan kişiler tercih edilmektedir. Kabul edilen manevi danışmanların BAZ'ın yetkilileri tarafından iki yarım günlük bir atölye çalışmasına katılmaları gerekmektedir. Bu atölyelerde, sığınmacılara sunulacak manevi danışmanlık faaliyetleri, BAZ'ın koşulları ve manevi danışmanların görevlerinin rolü hakkında bilgiler verilmektedir. (Schmid vd. 2022:14).

3.2.5. İltica Merkezlerinde Manevi Danışmanlara Olan İhtiyaç

Flinton, Piwowarczyk ve Ona'nın Amerika'daki çalışmaları, örnek olaylar üzerine yaptıkları araştırmalar; din ve maneviyatın mültecilerin sağlığı, öz değerleri ve olayları anlamlandırmada önemli bir rolünün olduğunu ortaya koymaktadır. (Schmid vd. 2022:18).

Yapılan birkaç araştırma, dinin ve din görevlisinin insan psikolojisine olan katkısının önemini açıkça göstermektedir. Örneğin, Subsahara-Afrika bölgesinden gelen mültecilerle Alman bir grup karşılaştırıldıklarında, Afrika'dan gelen bireylerin psikolojik veya tıbbi hizmetlere daha az eğilimli oldukları ancak dinî lider/rehberlere daha fazla güvendikleri ve dinin sağlık açısından önemli bir rol oynadığı görülmektedir.

Yine Almanya'daki Arap kökenli mülteciler üzerine yapılan bir çalışma, inancın ve dinî uygulamaların göç süreci sırasında ve sonrasında bireylerin psikolojik sağlığı üzerinde olumlu etkilerinin olduğunu ortaya koymaktadır. Bu çalışma, psikolojik zorlukların kültürel ve dinsel açıdan yorumlanması ve başa çıkma stratejilerinin önemine vurgu yapmaktadır. Bu araştırmalar, dinî başa çıkma yöntemlerinin yaşam memnuniyetini artırdığını ve kişinin psikolojik sağlığı üzerinde koruyucu faktörlere sahip olduğunu göstermektedir. Umut, inanç ve Allah'a olan bağlılık gibi unsurların, insan psikolojisi üzerinde önemli rol oynadığı belirlenmiştir. Bu nedenle, mültecilere manevi danışmanlık hizmetleri sunularak başa çıkma konusunda destek olunması gerektiği sonucuna varılmıştır. (Schmid vd. 2022:19).

Bu bağlamda, mültecilere dil, kültür ve özellikle din açısından yakın olan manevi danışmanlar, “terapötik bir ittifak” çerçevesinde mültecilere erişim sağlayabilirler. Manevi danışmanlar, mültecilerin genellikle yeni yaşamlarında “yabancı” ve “farklı” olarak deneyimledikleri yeni durumlarda, onları desteklemek ve güçlendirmek için eşit bireyler (din, dil, kültür açısından) olarak yaklaşabilirler. Burada önemli olan, kişiye dışarıdan yeni şeyler getirmek yerine, kendi iç kaynaklarıyla bağlantı kurmaktır. Nitekim dinin sağlık ve sosyal etkileşimlerle yakından ilişkili olduğunu ortaya koyan birçok çalışma bunu açıkça göstermektedir.

3.3. Ceza İnfaz Kurumlarında Müslümanlara Yönelik Manevi Danışmanlık

Hapishanelerde manevi danışmanlık ve rehberlik hizmeti, tutuklu veya hükümlü olan bireylere tutuklu buldukları veya tahliye edilişlerinden sonra karşılaşmış oldukları fiziksel, psikososyal manevi problemleri aşmaları noktasında manevi destek olarak tanımlanabilir (Işık vd. 2020:13). Burada amaç, hükümlü veya tutuklu bireylerin yaşamış oldukları travmaların yanı sıra, çaresizlik ve umutsuzluk gibi problemlerine karşı bir çözüm üretmek ve onları manevi yönden destekleyip kendi haklarında kararlar almalarına yardımcı olmaktır (Cebeci, 2012:74-84).

İsviçre’deki cezaevlerinde Müslümanlara yönelik manevi danışmanlık hizmeti yaklaşık 20 yıldır sunulmaktadır. Ancak yakın zamana kadar cezaevlerinde mahkûmlara, her dinden bir danışmanın olmasından ziyade, “evrensel” bir manevi danışmanlık hizmeti sunulmaktaydı. Müslümanlara yönelik verilen hizmet ise sadece cuma namazı kapsamında gerçekleştirilmekteydi. 1990’lı yılların sonlarından itibaren cezaevlerinde imamların görev yapmasına izin verilmeye başlandı. İmamların verdiği hizmet, manevi danışmanlık yerine cuma namazı öncesinde mahkûmlara vaazlar verilmesi şeklindeydi.²⁰ Yıllar süren imam-danışman iş birliği uygulaması geliştirildi ve Müslüman mahkûmlar için ramazan orucu uygulaması da dâhil edildi, sahur ve imsak saatleri hakkında bilgilendirme yapıldı, istenildiğinde seccade ve Kur’an-ı Kerim temin edildi. Bazı cezaevlerinde imamlara haftada bir okuma ve sohbet gecesi düzenlendi, ramazan ayında iftar ve bayram günlerinde ziyafet organize etmek için izin verildi (Schmid vd. 2022:28).

²⁰ <https://www.zh.ch/de/sicherheit-justiz/strafvollzug-und-strafrechtliche-massnahmen/jahresbericht-2021/jb-gefaengnisseelsorge.html> (bak)

3.3.2. Ceza İnfaz Kurumunda Manevi Danışmanın Görevi

Hükümlülüğün, bireyin yaşamını çok yönlü olarak sorgulama sürecini tetiklediği ve bu süreçte hükümlünün yoğun zihinsel ve duygusal çabayla baş başa kaldığı bilinmektedir (Işık vd. 2020:38). Nitekim bireyi tekrardan topluma kazandırmak adına, mahkûmiyet süresince farklı destekler sunulmaktadır. Bu bağlamda Müslüman mahkûmların olduğu Ceza İnfaz Kurumlarında Müslüman danışmanlar önemli bir görev üstlenmektedirler.²¹

Danışmanların bir diğer görevleri ise, buldukları infaz kurumunda imam olarak hizmet vermeleridir. Buna bayram günlerinde topluca kılınan bayram namazını ve vaazını örnek olarak verebiliriz.

Kalabalık nüfuslu koğuşlarda, hükümlülerin özel alanları sürekli olarak ihlal edildiğinden, rahatsızlık, huzursuzluk, endişe, öfke veya saldırganlık gibi duyguları tetikleyebilmektedir (Işık vd. 2020:36). Mahkûmlar arasında çıkan anlaşmazlık ve çatışmaların büyük bir kısmı, yine manevi danışmanlar tarafından giderilir ve böylece bu kişiler huzurun korunmasına katkıda bulunurlar. Danışmanların bu çok yönlü hizmeti sayesinde Ceza İnfaz Kurumlarının aynı zamanda bir rehabilite etme amacı taşıdığını söylemek mümkündür.

Kısaca manevi danışmanların manevi yönden destek sunmakla beraber, yeri geldiğinde imamlık, ara buluculuk ve eğitmen olarak görev yaptıklarını söylemek mümkündür.

Bugün İsviçre’de, 100’den fazla mahkûmu olan birçok cezaevinde, en az bir imam rehberlik yapmaktadır. Bu imamlar, cezaevi personeline bağlı olmadan hizmetlerini sunmaktadırlar. İsviçre’deki cezaevlerinde verilen manevi danışmanlık hizmeti sunan Pöschwies Cezaevi (Kanton Zürih’te), öncü rol oynamaktadır. Bu cezaevinde Türkiye, Bosna ve Arnavutluk gibi ülkelerden üç farklı imam görev yapmaktadır.

3.3.3. Ceza İnfaz Kurumu Manevi Danışmanlık Eğitimi

İsviçre’de günümüzde hapishanelerde Müslüman manevi danışmanları yetiştirmek için özel bir eğitim programı bulunmamaktadır. Bu kişiler genellikle Bern Üniversitesi tarafından sunulan

²¹ Kanton Zürih Pöschwis Hapishanesi : 31% Müslüman Mahkûm, Genf Ceza İnfaz Kurumu 54%, Müslüman Mahkûm - <https://www.tagblatt.ch/schweiz/moslems-in-schweizer-gefaengnissen-ld.708078>

Cezaevi Manevi Danışmanları Eğitimine katılmaktadırlar. Verilen bu eğitim; Bern Üniversitesi Teoloji Fakültesi, Chur Teolojik Yüksekokulu, Bern-Jura-Solothurn Reform Kiliseleri ve Almanca İsviçre Ordinaryus Konferansı tarafından desteklenmektedir. Adı geçen bu dört kuruluş program yönetimini oluşturmakta ve programın yürütülmesinden sorumludur. Programa başvurma şartları arasında, hâlihazırda bir ruhbanlık/papazlık veya imamlık görevi veya benzer bir manevi bakım hizmeti görevinde bulunma şartı vardır. ²²

Verilen bu eğitim, yedi modülden oluşmaktadır:

1. Farklı Ceza ve İnfaz Kurumları, kurumların manevi danışmanlardan beklentilerini bilmek,
2. Ceza ve uygulamaların farklı biçimleri ile kurum içi yetki alanlarının öğretilmesi,
3. Ceza ve Tedbir Kanunu (StGB) tarafından düzenlenen ve gerektiğinde Ceza Muhakemesi Kanunu (StPO) tarafından düzenlenen farklı süreçlerin bilinmesi,
4. Psikopatoloji ve cinsel patolojinin temel kavramlarının anlaşılması,
5. Farklı hapis cezası hizmeti konseptlerinin (suç veya özgürlük odaklı) bilinmesi,
6. Hem Hristiyanlık (Ortodoks, Roma Katolik ve Protestan) hem de diğer dinler (İslam ve Hinduizm vb.) hakkında bilgi edinilmesi,
7. Farklı mahkûmiyetler hakkında bilgi edinilmesi.

²²https://www.theol.unibe.ch/e742404/e742553/e742556/seelsorge_pastpsych_reglement_ger.pdf [Erişim tarihi: 28.04.2023].

3.4. Hastanelerde Müslümanlara Yönelik Manevi Danışmanlık

Hastalık durumu; kişinin yaşam deneyimine geçici veya kalıcı olarak biyolojik, psikolojik, sosyal ve manevi boyutlarda uyum sağlama açısından olumsuz etkilerde bulunabilmektedir (Ayten vd. 2020:13). Bu bağlamda, farklı boyutlara sahip olan bireyin her bir boyutunun güçlendirilip desteklenmesine ihtiyacı vardır. Bu anlamda manevi danışmanlar, hastaların manevi ihtiyaçlarını karşılamak üzere görevlendirilmişlerdir (Ayten vd. 2020:16). Yine aynı şekilde hastaneler, özellikle yaşamın sona erdiği veya yeni bir yaşamın başladığı anlarda, insanların genellikle derin bir duygusal karmaşa içinde oldukları yerlerdir. Hastalar, hastalıkları, acıları veya yaşamlarının sona erme süreciyle mücadele ederken yakınları da endişe, korku ve belirsizlikle karşı karşıya kalırlar. Bu gerilim alanında hareket eden Müslüman manevi danışmanlar, öncelikle insanların kişisel, dinî ve manevi sorunları ile ilgilenir ve onlara zorlukların ve korkularının üstesinden gelmek için destek sağlarlar. Verilen bu hizmetler, genellikle Müslüman hastanın kendisinden, yakınından veya bakım ekibi tarafından gelen talepler üzerine verilmektedir (Schmid vd.2022:23).

Batı ülkelerinde uzun süredir etkin bir şekilde sunulan manevi danışmanlık hizmetleri, ülkemizde henüz yeni bir uygulama olarak hayata geçirilmeye başlanmıştır (M. Koç, 2017: 224). Türkiye'de 1995 yılında "Hastane Din ve Moral Hizmetleri" adı altında başlatılan girişim, yeterli hukuki yürütme sağlanamaması nedeniyle 1996 yılında sonlandırılmıştır. Ancak, 2015 yılında "Hastanelerde Manevi Destek Sunmaya Yönelik İş birliği Protokolü" ile bu hizmet tekrar hayata geçirilmiştir (Ayten vd. 2020:9). İsviçre'deki sağlık kuruluşlarında, manevi danışmanlık hizmetleri yaklaşık yirmi yıldır sunulmaktadır. Özellikle Müslüman manevi danışmanların ve rehberlerin bu alanda daha yeni görev almaya başlaması nedeniyle, çoğu hastanede Müslüman manevi danışmanlar kadrolu pozisyonlarda değil, ihtiyaç doğrultusunda çağrılmaktadır. Kadrolu görevliler ise genellikle haftada bir gün veya haftalık birkaç saat görev yaparak bu hizmeti ifa etmektedirler (Dziri vd. 2022:25).

3.4.2. Hastanelerde Manevi Danışmanın Görevi

Hastanelerde Manevi Danışmanlık ve Rehberlik Uygulamaları için önemli bir kaynak kabul edilen Prof. Dr. Ali Ayten ve Dr. Aysun Özkan'ın eserlerinde hastalık *“Bir ceza, haksızlığa uğrama, hataların karşılığı gibi anlamlandırılabilceği gibi bireyin sürecin sonucunda çeşitli kazanımları elde edebilmesine imkân hazırlayan bir mükâfat olarak da anlamlandırılabilir.”* şeklinde tanımlanmaktadır (Ayten vd. 2020:21). Bu çerçevede, manevi danışmanlar, bireyin giriştiği olumlu dinî veya manevi başa çıkma sürecini desteklemek amacıyla faaliyet gösterirler. Olumsuz dinî başa çıkma ve sorgulama dönemlerinde ise bireyin şüphelerini giderebilme aşamasında yardımcı olabilirler; eğer yanlış dinî kavramlara sahiplerse bu tür yanlış anlayışlar hakkında açıklama yaparak önemli bir görev üstlenirler (Ayten vd. 2020:29).

İsviçre’de Müslüman Manevi Danışmanlardan talep edilen hizmetler çok çeşitli ve geniş alanda kendini göstermektedir. Nitekim onlardan Kur’an okumaları ve dua etmeleri, hastanede buldukları süreçte dinî ritüeller ile ilgili soruların cevaplanması, hastalık süreçleri veya ölüm gibi özellikle zorlu kriz anlarında danışana eşlik etme ve destek sağlama, İslam dinine uygun defin işlemlerinin gerçekleştirilmesi gibi hizmetler talep edilmektedir. Ayrıca hastanın yakınları ve hastane personeli arasındaki iletişim ve çatışma anlarında ara buluculuk yapma işi de manevi danışmanların görevleri dâhilindedir (Dziri vd. 2022:25).

3.4.3. Yasalarda Hastanede Manevi Danışmanlık

Hasta Sağlık Hizmetleri Kanunu ve Hastane Sağlık Hizmetleri Yönetmeliği, manevi danışmanlık hizmetini hastanelerde zorunlu kılmaktadır. Bu da her hastanın istediği zaman manevi danışmanlık hizmeti alabilme imkânına sahip olmasını sağlamaktadır. Yirmi altı kantonun dinî topluluklarla ilişkilerinin düzenlenmesi konusunda otonom olması nedeniyle, Müslüman manevi danışmanlık hizmeti kantondan kantonda değişiklikler göstermektedir. Bundan dolayı tüm hastanelerde Hristiyan toplumuna sunulduğu gibi Müslümanlara da özel olarak Müslüman manevi danışmanlık hizmeti sunulmamaktadır. Aksine, kanton ve birlikte çalışılan derneklerin çabaları ile Müslüman manevi danışmanların istihdam edilmesi yoluyla gerçekleşmektedir. Müslüman manevi danışmanlık dernekleri olmayan kantonlarda, ancak hastanın talebi üzerine hastaneye bir imam geçici süre için atanabilmektedir (Schmid vd. 2022:23).

İsviçre’de hastanelerde sunulan manevi danışmanlık hizmetlerinde, kantonal yetkilere göre, birçok farklı düzenleme bulunmaktadır. Federal Anayasa’da yer alan talepler hastanelerin belirli hizmetleri yerine getirmeye zorlamaktadır. Buna göre İsviçre’nin tümünde eşit bir Manevi Danışmanlık Hizmetinden çok, kanton düzeyinde farklı hizmetler verilmektedir. Hastanelerde günümüzde artık sadece Katolik ve Reformist hastalar değil, aynı zamanda Müslüman, Hindu ve Ortodoks hastalar da bulunmaktadır. Ayrıca hiçbir dine mensup olmayıp dinî, manevi soruları ve ihtiyaçları olan insanlar da vardır. Ancak buna rağmen, bazı bölgelerde kantonal yasalar hâlâ geleneksel mezhepsel ilişkilere dayanmaktadır. Bu da her zaman tam anlamıyla tatmin edici bir danışmanlık hizmeti sağlamamaktadır.

Sağlık alanında federal yetkiler, Federal Anayasa’nın BV’nin 118, 118a, 118b, 119 ve 119a maddelerinde düzenlenmiştir. Burada, hastane ve tıp alanı ile bu alanla ilişkili etik sorunların düzenlenmesi kısıtlı çerçevede yapılmıştır. Ancak sağlık sektöründe, genel bir federal yetkinin mevcudiyetinden söz etmek mümkün değildir. Bu da kantonların herhangi bir görevi yerine getirmek istediklerinde sınırlılıklarını kendi yetkileri çerçevesinde, kendilerinin belirleyebileceklerini ortaya koymaktadır. Nitekim BV’nin 3. maddesindeki genel yetki dağılım kuralına göre BV tarafından herhangi bir sınırlama bulunmadığı sürece, kantonların egemenliklerini ve kendi yasalarını yürütmeye sahip oldukları belirtilmektedir.

Hastanelerde sunulan manevi danışmanlık hizmetleri, sadece sağlık sektörünün değil, aynı zamanda devlet ve din toplulukları arasındaki bir iş birliği alanıdır. Dolayısıyla sadece sağlık hukuk değil, aynı zamanda devletin dinî anayasa hukuku da önemlidir. Nitekim “devlet ve kilise ilişkilerini düzenlemekle ilgili olan BV’nin 72.maddesi gereği kantonlar bu konuda yetkilidir. Kantonlar kendi topraklarında farklı din topluluklarına hangi hukuki statüyü sağlayacaklarını ve bu statünün hangi görevlerle ve haklarla (örneğin hastanede manevi danışmanlık hizmetleri gibi) donatılacağını kendileri belirleyebilir. Ancak burada kantonların dikkate alması gereken temel hak sınırlamalar vardır. Buna BV’nin 8. maddesinde yer alan eşitlik ilkesini ve BV’nin 15. maddesinde yer alan inanç ve vicdan özgürlüğünü sayabiliriz.

Bazı kantonlarda, manevi danışmanlık hizmetleri devlet tarafından değil, kiliseler ve diğer din toplulukları ile anlaşmalar yoluyla yapılmaktadır. Genellikle daha büyük ve daha kentsel olan bir kanton, daha ayrıntılı düzenlemelere sahiptir. Aynı şekilde dinî olarak heterojen bir nüfusa sahip olunan bölgelerde genellikle dinî çeşitliliği kapsayan düzenlemeler bulunmakta, daha

küçük ve dinî-kültürel olarak homojen bir kantonda ise genellikle daha az düzenlemeler bulunmaktadır. Bu kantonları şunlardır:

Kanton Bern: Bern Kantonu'nda, kanton tarafından hukuki olarak tanınan üç kilise, yetkililerin manevi danışmanlık hizmetini psikiyatri klinikleri ve hastanelerde gerçekleştirilmesine izin verdiğini belirtmektedir. Bu hastane hizmet yasası, Bern Kantonundaki listelenen hastanelerin hastalar ve yakınları için manevi danışmanlık hizmetini sağlama yükümlülüğünü getirmektedir.

Kanton Zürih: Kanton Zürih'te Hasta Hakları ve Hastalar Yasası, hastaların kendi dinî manevi danışmanları tarafından desteklenme hakkına sahip olduklarını belirtmektedir. Bu manevi danışman, hastaları talep etmedikleri hâlde ziyaret edebilmektedir. Bu yasa, kilise yasayı ve tanınmış Yahudi toplulukları yasasına göre düzenlenmiştir.

Kanton Basel: Basel Kantonu, devlet ve din toplulukları arasında kısmi bir ayrımı benimsediği için, sağlık yasasında hastaların manevi danışmanlık hizmeti alabilme hakkını da güvence altına almaktadır. Detaylarıyla manevi danışmanlık hizmeti, hastaneler ve kantonun Reform kilisesi ve Basel Yahudi cemaati arasında imzalanan bir sözleşme ile düzenlenmektedir.

3.4.4. Hastanelerde Müslümanlara Yönelik Manevi Danışmanlık Hizmeti Bulunan Kantonlar

Bugüne kadar hastanelerde manevi danışmanlık eğitimi, derneklerin veya kuruluşların talepleri üzerine verilmiş, bundan dolayı İsviçre'nin 26 kantonundan sadece bazı kantonlarda Müslüman manevi danışman hizmeti verilmiştir. Bunlar şöyle sıralanabilir:

Kanton Genf (Cenevre);

Association Aumônerie Musulmane (AAM) (Müslüman Danışmanlar Derneği) derneği, Cenevre Üniversite Hastanesinde (HUG) çalışan genç doktorlar ve tıp öğrencileri tarafından kurulmuştur. Derneğin kurucusu olan Omar Seck, Cenevre Kantonu'nda bulunan tüm Müslüman kuruluşlarla anlaşarak Müslüman Danışmanlar Derneğini kurmuştur. 2006 yılında Cenevre'de, Hôpitaux Universitaires Genevois (HUG) ve Association Aumônerie Musulmane

(AAM) arasında bir ortaklık anlaşması imzalanarak hastaların her türlü manevi ihtiyaçlarına karşılamaya yönelik hizmetler verilmeye başlanmıştır.

Kanton Bern;

“Verein Multireligiöse Begleitung” (VMRB) derneğinin çalışmalarıyla birlikte, 1 Aralık 2019 tarihinden itibaren Kanton Bern’de bulunan İnselspital’de (Hastane) bir Müslüman Manevi Danışman görev yapmaktadır. 10% çalışma süresiyle özellikle Müslüman hastaları ve onların yakınlarını, ayrıca hastane çalışanlarını zorlu durumlarda desteklemektedir.²³ Bu istihdamından önce İnselspital (Hastane), ihtiyaç ve talep olduğunda, bölgedeki din görevlilerini bu danışmanlık için çağırılmakta idi.

Kanton St. Gallen;

2017 yılında St. Gallen’de, Kanton Hastanesi (KSSG) ile Doğu İsviçre İslam Cemaatleri Çatı Kuruluşu (DİGO) arasında, hastanede Müslüman Manevi Danışmanlık hizmeti için bir anlaşma imzalandı. Bu anlaşmanın ardından, yedi gönüllüden oluşan bir ekip, hastanede Manevi Danışmanlık hizmetini yürütmeye başladı. Bu danışmanlar, haftada bir kez hastanede bulunup Müslüman hastaları ziyaret etmektedirler.

Yukarıda sayılan örnekler, ihtiyaca ve derneklerin taleplerine dayalı çözümlerdir. Özellikle daha küçük hastaneler ve diğer kantonlarda, kişinin mensup olduğu dine göre değil, farklı topluluklardan manevi danışmanlar tarafından hizmet vermektedir. Yine Müslüman Manevi Danışmana sahip olmayan birçok hastanede, ihtiyaç anında bölgedeki imam çağırılmakta ve hastaya hizmet verilmektedir (Schmid vd. 2022:23-24).

3.4.5. Hastanede Manevi Danışmana Olan İhtiyaç

İslam dünyasına bakıldığında, birçok ülkede İsviçre’deki gibi hastanelere entegre edilmiş manevi danışmanlık hizmeti yoktur. Nitekim bu ülkelerde, destek doğal ve spontane bir şekilde hastaların aile fertleri, mahalledeki insanlar veya mahalle camisindeki imam tarafından verilir. Belirtilen ülkelerde verilen bu doğal hizmeti, göçmen kökenli Müslüman toplumu, manevi

²³ <https://cns-cas.ch/2020/01/be-muslimischer-seelsorger-am-inselspital/> [Erişim tarihi: 17.06.2023].

danışmanlar aracılığı ile hastanelerde almaktadırlar. Yine bu danışmanlar tarafından sadece “manevi” danışmanlık değil, yoğun bakım, acil servis gibi durumlarla ilgili bilgiler de verilmekte; ihtiyaç hâlinde, yetersiz dil becerisinden ötürü hasta ve doktor arasında iletişim kurulmaktadır. Yapılan araştırmalar da özellikle hastanelerde Müslüman manevi danışmanlara olan ihtiyacı ortaya koymakta ve gün geçtikçe bu talebin arttığını göstermektedir.

3.4.6. Hastane Manevi Danışmanlık Eğitimi

Genellikle hastanede, bakımevinde veya kliniklerde manevi danışmanlık hizmetleri verebilmek için aşağıdaki şartların yerine getirilmesi gerekmektedir:

1. Herhangi bir teoloji fakültesinden mezun olmak,
2. Birkaç yıl iş tecrübesi,
3. Manevi danışmanlık alanında eğitim almış olmak gerekmektedir (CAS²⁴ gibi).

Hastane ve Klinik Manevi Danışmanlık Eğitimi – CAS : Bu eğitim, Bern Üniversitesi Teoloji Fakültesi, Chur Teoloji Yüksekokulu, Bern-Jura-Solothurn Reform Kiliseleri tarafından verilmektedir. Bu program hem yeni başlayanlara hem de bu alanda deneyimli profesyonellere yöneliktir. Daha önceki programlara yöntem odaklı katkı sağlamakla beraber, hastane ve psikiyatri kliniklerindeki manevi danışmanlık alanında profesyonel bir faaliyette bulunmak için, öğrencilere 1 sene boyunca eğitim verilmektedir. Bu eğitim programı, Müslüman Manevi Danışmanlık eğitiminden ziyade, genel hastane manevi danışmanlığı üzerine eğitim vermektedir.

Fribourg Üniversitesi-CAS : Hastane Müslüman manevi danışmanlığı eğitimi İsviçre’de sadece Zürih Freiburg Üniversitesi bünyesinde verilmektedir. Hastanelerde sunulan manevi danışmanlık eğitimleri, Freiburg Üniversitesinin sunmuş olduğu “Kamu Kurumlarında Manevi Danışmanlık Eğitimi” ile gerçekleştirilmektedir. Bu kurs 16 gün sürmekte ve Zürih Kantonu’nda verilmektedir. Bu eğitimden, Müslüman manevi danışmanlar alanında çalışma yapan veya bu alan dâhilinde işler yürüten kişilere (imamlar, bayan vaizeler vs.) yönelik olduğu gibi, diğer dinî toplulukların liderleri ve idari personeller de bu eğitimden istifade edebilmektedirler. Aynı

²⁴ CAS (Certificate of Advanced Studies) asıl mesleki faaliyetin yanında uygulamaya dayalı bir eğitim programı çerçevesinde elde edilmekte ve yüksek lisans düzeyinde bir sertifika programıdır. Bu programla öğrencilere belirli bir alanda bilgi ve beceri kazandırmak amaçlanmaktadır.

şekilde, manevi danışmanlık verilen kurum personeli de bu eğitimi alma imkânına sahiptirler. Manevi Danışmanlık ile ilgili verilen eğitimin yanı sıra, özellikle hastane, hapisane ve sığınma merkezleri hakkında detaylı bir eğitim verilmektedir.

3.5. Orduda Manevi Danışmanlık

Günümüzde Silahlı Kuvvetler, sadece askerleri savaşa hazırlayan bir kurum değil, aynı zamanda onları eğiten ve milletine, devletine fayda sağlayan bireyler yetiştiren bir kurumdur (Uzeirovski, 2018: 401). İsviçre Ordusu, personel yönetimi çerçevesinde sadece ordu mensuplarının sosyal, dil, köken ve cinsiyet çeşitliliğini değil, aynı zamanda dinî çeşitliliklerini de dikkate alıp her türlü maddi ve manevi desteği askerine sunmaktadır (Inngier, 2020:10). Bu manevi desteklerin en önemlilerinden biri askerlere sunulan Manevi Danışmanlık Hizmetidir.

İsviçre Ordusu, askerlik hizmeti sırasında yasal olarak bireylere manevi danışmanlık hizmeti sunmakla yükümlüdür. Ordu, toplumun geniş bir yansımasıdır ve başka hiçbir yerde nüfusun bu kadar geniş bir kesimi bulunmamaktadır. Bu durumda askeriye de manevi danışmanlık hizmetini tüm askerlerin yararına sağlama göreviyle karşı karşıyadır. Ordu içindeki bireylerin dinî mensubiyetinin bu kadar geniş olmasını göz önünde bulunduracak olursak, bu hizmetin herkese adil bir şekilde nasıl verileceği sorunu ortaya çıkmaktadır. Yakın zamana kadar, ordudaki manevi danışmanlık hizmeti sadece ülke kiliseleriyle birlikte çalışmaktaydı. Son yıllarda ise orduda Hristiyan olmayan veya hiçbir dine bağlı olmayan kişilerin de bulunması, kimlerle ve hangi temelde iş birliği yapılması gerektiği gibi konuları gözden geçirmeyi gerektirmektedir (Dziri vd. 2022:12).

İsviçre Ordusu, manevi danışmanlıklarla ilgili İsviçre Anayasası'nda yer alan dinler arası barış ilkesi olan 72.2 maddesine her zaman büyük önem vermiş ve bu konuda öncül bir rol üstlenmiştir. Başlangıçta İsviçre ordusu personeli genellikle ya Katolik ya da Protestan'dı. Bundan dolayı orduda manevi danışmanlık hizmeti her iki mezhepten gelen din görevlilerinden oluşmaktaydı. Orduya manevi danışman olarak atanan bu görevliler, tüm askerî personelin din ve mezhebine bakılmaksızın hizmetindeydi. Kilise tarafından sunulan bu hizmet, 19. yüzyılda kantonlar arasında yaşanan yoğun gerilimlerin arasında papazlar, kiliseler ve kantonların iş

birliđiyle gerekleřtiriliyordu (Inngier, 2020:4). 2022 yılında imam Muris Begovic, ilk defa orduda bir Mslman manevi danıřman olarak grev almıřtır.²⁵

İsvire Ordusu ierisindeki din danıřmanlık hizmetinin tarihi gnmze kadar řu řekilde geliřmiřtir:

- 1858'den itibaren her iki mezhebin saha vaizleri "Feldprediger" olarak adlandırılmaya bařlandı.
- 1882'de Federal Konsey, ordu iin ruhsal hizmetin resm federal belgesini oluřturdu.
- 1907'deki Asker Organizasyon, Feldpredigerleri subay yaptı ve Armeeseelsorge hizmet dalını tanıttı.
- 1938'de ilk kez saha vaizleri iin eđitim kursları dzenlendi.
- 1946'dan sonra saha hizmeti geniřletilmeye bařlandı.
- 1947'de bađımsız bir Armeeseelsorge birimi kuruldu.
- 1990'da grev diakonlara ve pastoral asistanlara da aıldı.
- 2014'te İsvire Hristiyan Katolik Kilisesi temsilcileri ordu manevi danıřmanlık grevine alındı.
- 2021'de İsvire İslami Kuruluřlar Federasyonu ve İsvire İsraili Cemaat Federasyonu ile ortaklıklar kuruldu.
- 2022'de farklı kkenden katılımcılarla ilk teknik eđitim kursu dzenlendi.
- 2023'ten itibaren Ordu Ruhani Liderliđi'ne farklı kkenlere gre amblemler verilmeye bařlandı.

²⁵ <https://www.srf.ch/kultur/neue-diversitaet-fuer-die-armee-eine-schweizer-armeeseelsorge-fuer-alle-auch-fuer-muslime>
[Eriřim tarihi: 20.01.2023].

3.5.2. Yasalarda Manevi Danışmanlık ve Görevler

İsviçre Ordusunda sunulan manevi danışmanlık hizmetleri, askerî personele danışmanlık ve refakat gibi konularda merkezî bir rol üstlenmektedir. Ordu Manevi Rehberlik Hizmeti, ordu içinde bağımsız bir hizmet dalıdır ve ordu mensuplarına birey odaklı buluşmalar ve konuşmalar sunmaktadır. Kişisel, ailevi, varoluşsal, etik dünya görüşüne ilişkin, manevi yönden veya dinî sorular ve meselelerin yanı sıra zihinsel ve psikolojik zorluklarla karşılaşan kişilere eşlik eder.²⁶

Ordu mensupları, herhangi bir resmî kanala başvurmadan, çok basit bir şekilde manevi danışmanlar ile doğrudan iletişim kurabilmektedirler. En çok ele alınan konular; kişinin tanımadığı bir ortamda kendini kötü hissetmesi, askerî ortamda kendini bulma zorlukları, evden uzak kalma gibi konulardır. Ayrıca, günlük özel hayatı ilgilendiren sorular da yine manevi danışman ile konuşulabilmektedir. Orduda, diğer kurumlarda olan manevi danışmanlıktan farklı olarak, dinî konular ve ritüeller hakkındaki sorular ikinci planda kalmakta ve konuşulan önemli konular arasında yer almamaktadır. Bundan dolayı bazı araştırmacılara göre, orduda manevi danışmanlık hizmetini sunan kişi ile danışanın aynı dine, kültüre ve geçmişe sahip olup olmaması önemli bir faktör sayılmamaktadır. Diğer bazı danışmanlara göre, kendilerine namaz, yemek (helal kesim vs.) ve ramazanda oruç gibi sorular yönetildiğinden dolayı, dinî bilgiye vakıf olmanın önemi ortaya çıkmaktadır. Bu bağlamda hem dinî içeriğe vakıf hem de ordunun işleyiş tarzını bilen Müslüman manevi danışmanlar gerek ordunun gerekse ordu içinde görev yapan askerlerin işlerini kolaylaştırmaktadır.

İsviçre’de her askerî personelin, “manevi rehberlik ve danışmanlık desteği” alma hakkı vardır. Bu konudaki yasal dayanakları şu şekilde sıralamak mümkündür:

1. Federal Anayasa’nın 15. maddesi olan inanç ve vicdan özgürlüğü,
2. Askerî Kanun’un 31. maddesi,
3. Ordu Hizmet Yönetmeliği,
4. Ordu Yönetiminin Manevi Danışmanlık, Psikoloji-Pedagojik Hizmet ve Sosyal Hizmet tarafından sağlanan danışmanlık, rehberlik ve destek hakkındaki talimatları.

²⁶ <https://www.vtg.admin.ch/de/mein-militaerdienst/dienstleistende/seelsorge.html> [Erişim tarihi: 23.08.2023].

Hastanede sunulan manevi danışmanlık hizmetlerinin Yasa'daki statüsü gibi, burada da din ve devlet ilişkilerinin düzenlenmesi konusunda yetki kantonlara aittir. Ancak ordu, federal hükûmetin sorumluluğundadır. Askerî Kanun'un 31. maddesi ise şöyledir: Ordu mensuplarına askerlik hizmetiyle ilgili olarak tıbbi, manevi, psikolojik ve sosyal danışmanlık ve destek hizmetleri sunulur. Ordu hizmet yönetmenliğine göre; ihtiyaç hâlinde, ordu mensuplarına ruhbanlık, tıbbi, psikolojik ve sosyal danışmanlık veya destek hizmetleri sağlanır (Inngier, 2020:3)

3.5.4. Orduda Dinî Mensubiyet ve Manevi Danışmanlık Eğitimi

2018'de yapılan bir araştırmaya göre dinî mensubiyet şu şekildedir: 35.8% bir kesim Katolik, 23.8% ise Reform kiliseye bağlıdır. Hiçbir dine mensubiyeti olmayan kişiler ise 26.3%'lük bir oranla ikinci sırada yer almaktadır. Müslümanların sayısı 5.3% iken, Yahudilerin 0.2%'lik bir kısmı temsil edilmektedir. Bu orantısız dağıtımdan şu netice ortaya çıkmaktadır: İsviçre halkı, Hristiyan bir ülke olmakla, seküler ve dinî açıdan çeşitlilik gösteren bir ülkedir. 2018 yılına kadar İsviçre Ordusu'ndaki manevi danışmanlık hizmeti, ordu tarafından yönetilmesine rağmen, resmî olarak tanınmış üç kilise rahibi tarafından gerçekleştirilmektedir. Diğer kilise ve dinî topluluklar genellikle kendi din adamlarını orduya gönderme imkânına sahip değillerdir. Neuenburg ve Genf Kantonları gibi istisnai bazı kantonlarda bu üç resmî tanınmış kilisenin dışında da manevi danışmanlık hizmetleri sunulmaktadır.

İsviçre Ordusu'nda manevi danışmanlık hizmeti verebilmek için en önemli iki kural, İsviçre vatandaşlığına sahip olmak ve askerliğini yapmış olmaktır. Bu iki ön şarttan sonra kiliseler üzerinden "orduda manevi danışmanlık" için başvurular kabul edilmektedir. Başvuru esnasında daha önceden askerlik yapmamış olanlar ise, üç haftalık özel bir eğitime katılıp bu şartı yerine getirebilmektedirler. Öne koşulan bu iki şart yerine getirildiğinde, yine aynı şekilde üç haftalık özel manevi danışmanlık eğitimi verilmektedir. Verilen bu eğitimler ve başvuru yapılan kiliseler kantondan kantona farklılık gösterebilmektedir.²⁷

²⁷ <https://www.ref-ag.ch/seelsorge-und-beratung/seelsorge-einzelne-gruppen-situationen/armeeseelsorge> [Erişim tarihi: 30.06.2023].

4. YÖNTEM

Bu bölümde, *İsviçre'deki Müslümanlara Yönelik Manevi Danışmanlık Uygulamaları ve Yeni İhtiyaç Alanları Üzerine Nitel Bir Araştırma* isimli tezin araştırma modeli, çalışma grubu, kullanılan ölçme araçları ve çözümleme yöntemleri ayrıntılı olarak ele alınacaktır.

4.1. Araştırma Modeli

Bu araştırma, nitel araştırma fenomenoloji deseniyle tasarlanmıştır. Olgubilim (fenomenoloji) deseni, kavramları tam olarak anlayamadığımız durumları incelemeyi hedefleyen çalışmalar için uygun bir araştırma temeli sunar (Şimşek, Yıldırım, 2013:69). Bu araştırmalarda, odaklanılan olguyu deneyimlemiş ve bu deneyimi anlatabilecek bireyler veya gruplar, temel veri kaynakları olarak kullanılırken, başlıca veri toplama yöntemi görüşülmüştür (Şimşek, Yıldırım, 2013:71). Araştırmada katılımcılara, yarı yapılandırılmış mülakat soruları ile mülakat uygulanmıştır.

Çalışmamızda fenomenolojik bir tasarımın tercih edilme sebebi ise, belirli bir konuda belirli bir grup insanın düşünce süreçlerini açığa çıkarmak ve bu ortaya çıkan durumu detaylı bir şekilde incelemektir. Akademik açıdan, etik değerlere verilen önemin artması, bu konunun incelenmesinin gerekliliğini doğurmuştur. Bu nedenle, fenomenolojik bir araştırma tasarımı, katılımcıların düşünce, deneyim ve perspektiflerini anlamak ve bu bilgileri derinlemesine incelemek amacıyla uygun bir yaklaşım sunmaktadır.

4.2. Çalışma Grubu

İsviçre'de, Müslümanlara manevi danışmanlık hizmetleri şu an için oldukça sınırlıdır. Farklı bölgelerde ve kurumlarda, Müslüman manevi danışmanlar henüz bulunmamaktadır. Araştırmamızda sıkça bahsettiğimiz ve bu alanda öncü bir rol üstlenen ve Kanton Zürih'te bulunan QuaMS Derneği ile iletişime geçilmiştir. Bu dernekten 7 danışman ile görüşmeler gerçekleştirilmiştir. Araştırmamız, sadece bir bölgeyle sınırlı kalmayıp İsviçre genelini kapsadığı için, farklı bölgelerde ve farklı yasal düzenlemeler altında manevi danışmanlık hizmeti sunan 4 manevi danışman daha çalışmamıza dâhil edilmiştir. Görüşmeler çoğunlukla

çevrim içi gerçekleştirilmiştir. Katılımcıların yaş aralığı 35 ila 66 arasında değişmektedir ve ortalama yaşları 50 olarak belirlenmiştir. Mülakatlar 6 Kadın (54.55%) ve 5 Erkek (45.45) ile toplam 11 Müslüman manevi danışman ile gerçekleştirilmiştir. Bu danışmanların eğitim seviyeleri farklılık göstermekle birlikte, çoğu zaman QuaMS Derneği tarafından sağlanan Müslüman manevi danışmanlık sertifikaları ile eğitimlerine başladıkları tespit edilmiştir. Dinî eğitim almamış olanların bu alanda hizmet vermediği gözlemlenmiştir.

4.3. Verilerin Toplanması

Katılımcılara dernekler ve yurtdışında yaşayan Türkler aracılığıyla ulaşıldı. Bazı katılımcılarla çevrimiçi olarak Zoom üzerinden görüşmeler yapıldı, bazılarına ise sorular gönderilip cevaplar alındı. Görüşmelerin ses kaydı alınarak yazılı metin haline getirildi ve bir dosyada toplandı.

4.4. Verilerin Analizi

Yeni ihtiyaç alanlarını tanımlamak ve içerdikleri potansiyel sorunları ele almak amacıyla gerçekleştirilen görüşmelerde, içerik analizi metodu kullanılmıştır. "İçerik analizinde temel hedef, toplanan verileri açıklamak için gerekli kavramlara ve ilişkilere ulaşmaktır. Temelde gerçekleştirilen işlem ise benzer verileri belirli terimler ve temalar etrafında toplamak ve bunları okuyucunun anlayabileceği bir düzen içinde yorumlamaktır."(Şimşek, Yıldırım, 2013:242) Araştırmamızda veri analizi iki aşamada gerçekleştirilmiştir. İlk aşamada, elde edilen veriler tek tek gözden geçirilmiş, kodlanmış ve bir kodlama tablosu oluşturulmuştur. İkinci aşamada ise, bu kodlamalar temel alınarak ortak temalar belirlenmiş ve aynı kodlara sahip olanlar aynı tema altında gruplandırılmıştır. Aktarılabirliği artırmak amacıyla, görüşme verilerinden doğrudan alıntılarla detaylı açıklamalar yapılmıştır. Verilerin analizi aşamasında uzman incelemesine başvurularak çalışmanın inandırıcılığının artırılması hedeflenmiştir. Yapılan kodlamalar Doç.Dr.Sevde DÜZGÜNER'in kodlamaları ile 90% üzerinde bir benzerlik göstermektedir.

5. BULGULAR

5.1. Katılımcıların Demografik Bilgileri

<i>KATILIMCI</i>	<i>YAŞ</i>	<i>CİNSİYET</i>	<i>EĞİTİM DURUMU</i>	<i>NE ZAMAN BAŞLADI</i>
<i>K1</i>	56	Kadın	Friburg Üni.	2020
<i>K2</i>	43	Kadın	Friburg Üni.	2018 (fahri)
<i>K3</i>	52	Erkek	Quams	2023
<i>K4</i>	37	Kadın	Quams, Friburg Üni.	2020
<i>K5</i>	63	Kadın	Quams	2019
<i>K6</i>	66	Kadın	Quams, Friburg Üni.	2019
<i>K7</i>	45	Erkek	Bern ve Friburg Üni.	2008
<i>K8</i>	48	Kadın	Friburg Üni.	2021
<i>K9</i>	48	Erkek	Viyanada eğitim	2019
<i>K10</i>	35	Erkek	Quams	2020
<i>K11</i>	61	Erkek	Quams	2020

Yapılan mülakatlarda toplamda 11 farklı alanda hizmet veren ve çeşitli geçmişlere sahip katılımcıların olduğu gözlemlenmiştir. Yaşları 35 ila 66 arasında değişen bu katılımcılar, genel olarak orta yaş ve üzeri bir kesimi temsil etmektedir. Katılımcı kitlesinin yarıdan biraz fazlasını kadınlar oluşturmaktadır. Katılımcıların eğitim geçmişleri incelendiğinde, Manevi Danışmanlık Hizmeti eğitimini geçmişte imam olarak görev yapmış bireylerin yanı sıra sonradan Müslüman olan ve bu alanda eğitim alan kişilerin bulunduğu gözlemlenmiştir.

Katılımcılarla dikkat çeken bir diğer önemli husus ise, katılımcıların farklı geçmişlere ve kökenlere sahip olmalarıdır. Katılımcılar arasında İsviçre kökenli olanlar olduğu gibi, Türk, Boşnak, Arnavut gibi Balkan ülkelerinden gelen ve bu alanda hizmet veren bireyler de bulunmaktadır.

5.2. Manevi Danışmanlığın Eğitimi ve Arka Planı

Manevi danışmanlık eğitimi genellikle Teoloji Fakülteleri veya uzmanlaşmış eğitim kurumları aracılığıyla sağlanır. Müslümanlara yönelik eğitim, genellikle İsviçre İslam ve Toplum Merkezi (SZIG) ile QuaMS tarafından verilmektedir. SZIG, 2015'te Freiburg Üniversitesine bağlı olarak kurulan bir enstitüdür. QuaMS ise 2017'de Zürih şehrindeki Müslüman manevi danışmanlık hizmetinin kalite güvencesini sağlamak amacıyla kurulmuştur. Her iki kuruluş da çeşitli kamu kurumlarındaki bireylere manevi destek sunmaktadır.²⁸ Katılımcıların eğitimleri incelendiğinde Friburg Üniversitesinin sunduğu eğitimler ve Zürih şehrinde bulunan QuaMS Derneği öne çıkmaktadır. Katılımcıların çoğu ya sadece birinde ya da bazen her ikisinde eğitim almışlardır. Bir katılımcı Bern Üniversitesinden eğitim almışken, diğer bir katılımcı Viyana'da eğitimini tamamlayıp ardından İsviçre'de göreve başlamıştır.

5.3. Manevi Danışmanlık Hizmeti ve Alanları

Manevi danışmanlık hizmeti İsviçre'de uzun bir süredir sunulmaktadır. Ancak, Müslüman danışmanların Müslüman danışanlara yönelik bu hizmeti sunmaları daha yeni başlayan bir proje olarak ön plana çıkmaktadır. Tüm katılımcılar bu alandaki hizmetlerine başlama tarihlerini genellikle 4-5 yıl öncesine dayandığını belirtmiştir. Bu durum, yeni hayata geçirilen eğitim projelerinin etkisiyle açıklanmaktadır. 2008 yılından bu yana danışmanlık hizmeti sunan bir katılımcı, bu alandaki genel hizmet süresini paylaşmıştır. Bu danışman, sadece Müslümanlara değil, aynı zamanda diğer din mensuplarına sunduğu danışmanlık hizmet yılını belirtmiştir.

Manevi danışmanlık hizmetleri son yıllarda birçok alanda olumlu etkilerini göstermiştir. Yapılan araştırmalar sonucunda, özellikle Müslüman bireylere, Müslüman manevi danışmanlar tarafından bu hizmetin sunulmasının olumlu etkileri ortaya çıkmıştır. Farklı alanlarda Müslüman manevi danışman yetiştirmek için adımlar atan İsviçre Hükûmeti, üniversiteler ve farklı dernekler aracılığıyla bu hizmeti Müslümanlara sunmaktadır.

Katılımcıların en çok hizmet verilen alanlar ise şöyle sıralanabilir:

11 kişiyle yapılan araştırmamızın sonuçlarına göre, 10 katılımcı hastanelerde görev yaptığını ifade etmiştir. 2 Katılımcı ise hem Telefon Destek hattında hem de hastanelerde manevi

²⁸ Ayrıntılı bilgi için bkz. S.17

danışmanlık hizmeti verdiğini belirtmiştir. Bunun yanı sıra, 1 katılımcı sadece hapisanelerde görev yapmaktadır. İnternet üzerinden manevi danışmanlık hizmeti sunan bir katılımcı, aynı zamanda üniversitelerde öğrencilere manevi destek sağlamakta ve hastanelerde aktif olarak görev yapmaktadır. Mülteci merkezlerinde hizmet veren bir katılımcı ise, başlangıçta hastanelerde danışmanlık yapmış ve daha sonra mülteci merkezlerinde hizmetine devam etmektedir.

5.3.1. Hastane

Manevi Danışmanlar, insanların manevi destek ihtiyacı duydukları zor zamanlarda görev yapmaktadırlar. Özellikle ani hastalık, kaza veya travma gibi olaylar, insanların manevi açıdan sarsılmasına neden olabilir. Başar'ın da ifade ettiği gibi, insanların inandıkları inanç ve değerlere dayalı olarak en fazla manevi danışmanlık ve rehberliğe ihtiyaç duydukları yerler hastanelerdir. Araştırmamızın sonuçlarına göre, katılımcıların neredeyse tamamı hastanelerde görev yapmaktadır. Bu durum, manevi danışmanların en çok talep gören alanlarda hizmet verdiklerini göstermektedir. Özellikle yeni gelişen "Müslüman manevi danışmanlık" alanının doğru bir şekilde ilerlediğinin de göstergesidir.

5.3.2. Telefon Hattı

Hastaneden sonra en sık verilen manevi danışmanlık alanı ise "Telefon Destek Hattı"dır. Katılımcılarımız telefonla destek hakkında şunları belirtmiştir:

Manevi Danışmanlık hizmetleri genellikle toplum tarafından yüz yüze verilen bir hizmet olarak algılanmaktadır. Bu, elbette birçok fayda sağlamaktadır. Ancak unutulmamalıdır ki -ne kadar gizlilik prensibi benimsense de- bazı insanlar manevi danışmanla yüz yüze gelmek istemeyebilir. Bazı danışanlar, isim vermeden bilgi ve destek almayı tercih edebilirler, özellikle telefon aracılığıyla. Bu tercih, kişilerin daha fazla gizlilik istemelerinden kaynaklanabilir düşüncesindeyim. Diğer yandan, Müslüman manevi danışmanların sayısı maalesef çok sınırlıdır. Bu nedenle İsviçre'nin her bölgesinde manevi danışmanlık hizmeti veren danışmanları bulmak zor olabilir. Uzun mesafeleri aşmak ve hızla değişen günümüz dünyasında bir telefonla manevi danışmana ulaşmak bazı insanlar için daha cazip gelebilir. Haftada sadece 3 gün

çalışmama rağmen, her ay yaklaşık 50 danışanla telefon görüşmesi yapmaktayım.
(K1/56)

Yukarıdaki bulgular, üç temel hususa işaret etmektedir: İlk olarak, henüz yeterli sayıda Müslüman manevi danışmanın olmadığına işaret etmektedir. İkinci olarak ise, gizlilik ilkesinin önemi ortaya çıkmaktadır. Uzaktan iletişim yöntemlerinin tercih edilmesinin nedenleri, yeterli sayıda Manevi Danışmanın istihdam edilmemesi olabileceği gibi, danışanların kendi kimliklerini ifşa etmek istememeleri de olabilir. Üçüncü bulgu ise, haftada sadece 3 gün çalışılmasına rağmen yaklaşık 50 danışanla görüşme yapılmasının, bu alanda ciddi bir talebin olduğunu ortaya koymaktadır.

5.3.3. Hapishane

Araştırmanın sonuçlarına göre, bir katılımcı Ceza İnfaz Kurumlarında hizmet vermektedir. Bu hizmet, tahliyeden sonraki süreci değil, sadece hükümlülük esnasındaki zamanı kapsamaktadır. İlk önce imam olarak göreve başlayan bu katılımcı, sonrasında imamlık görevine ek olarak Ceza İnfaz Kurumlarında manevi danışmanlık hizmeti sunmaya başlamıştır. Artan talep nedeniyle daha sonra imamlık ve manevi danışmanlık görevini aynı kurumda sürdürmeye başlamıştır. Bu değişikliğin nedeni, İsviçre'de giderek artan Müslüman nüfusu olabilir. Nitekim Zürih Kantonundaki Pöschwies Hapishanesi, İsviçre genelindeki hapishaneler arasında en fazla Müslüman nüfusu barındıranlar arasında yer almaktadır.

5.3.4. İnternet Manevi Danışmanlığı

İnternet üzerinden verilen manevi danışmanlık hizmetleri telefon ile verilen manevi danışmanlığa benzese dahi, kendi içinde bazı farklılıklar barındırmaktadır, buna katılımcımızın şu örneğini verebiliriz:

İnternet üzerinden verilen manevi danışmanlık hizmetimiz genellikle e-posta yolu ile gerçekleşmektedir. Telefondan ayrı olarak, burada düşünmeye ve cevap vermeye daha fazla zamanımız var. Zorluk çektiğimiz konular hakkında daha fazla araştırma yapma imkânımız var. Diğer taraftan e-posta yolu ile yapılan danışmanlık hizmeti, e-postaların gidip gelmesiyle uzun zaman alabilmektedir. (K5/63)

Yukarıda verilen örnekten anlaşıldığı gibi, özellikle bu alanda yeni hizmet sunan danışmanlar için, internet tabanlı danışmanlığın hata yapma olasılığını azaltabileceği, daha fazla düşünme zamanı sunabileceği ve bu alanda adım atmak isteyen manevi danışmanlar için uygun bir başlangıç noktası olabileceği anlaşılıyor.

5.3.5. Mülteci Merkezinde Manevi Danışmanlık

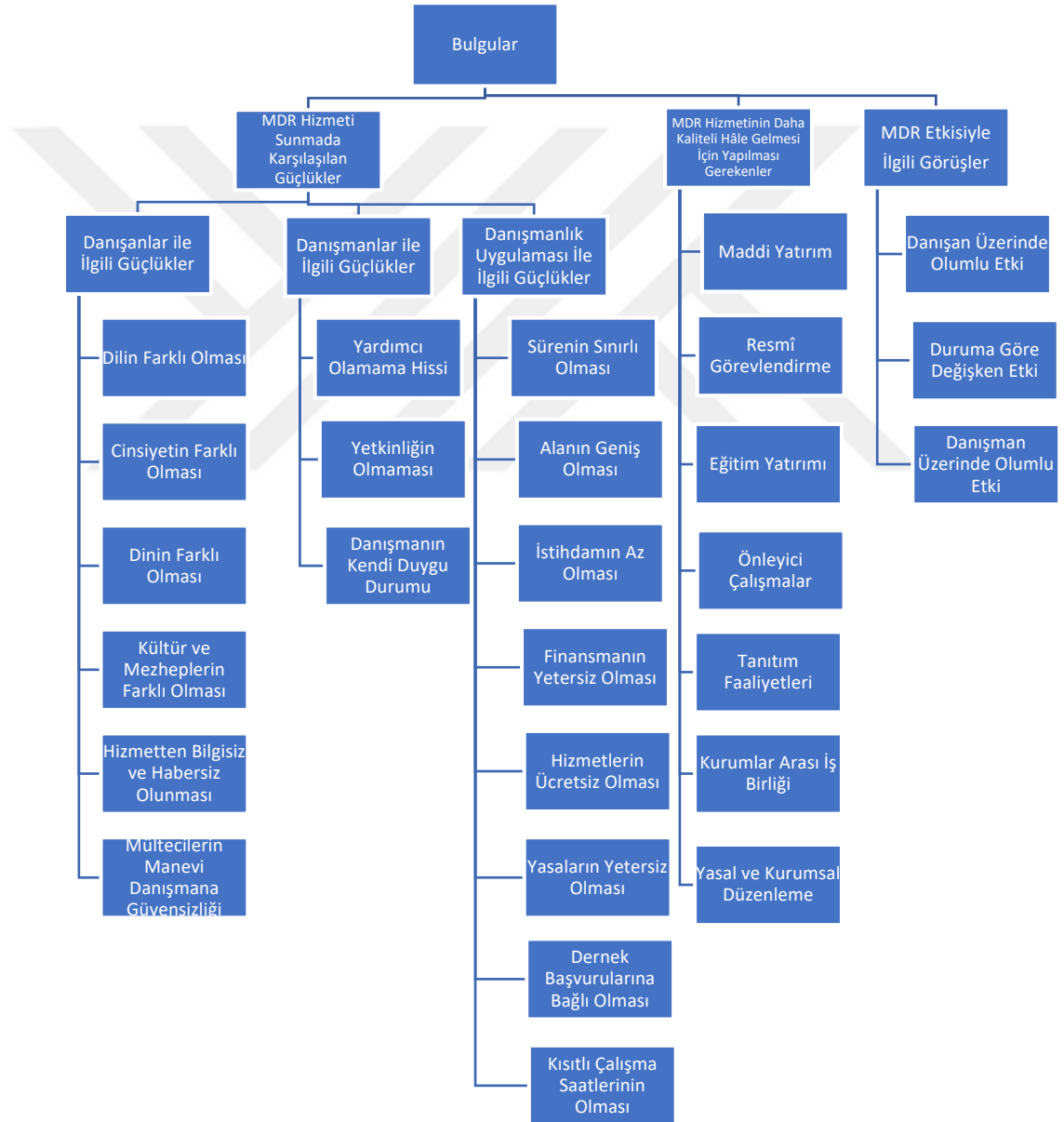
Son olarak, bir katılımcı Mülteci Merkezlerinde hizmet verdiğini açıklamıştır. İlk olarak hastanelerde danışmanlık hizmeti sunan bu katılımcı, daha sonra Mülteci Merkezine geçerek bu alandaki hizmetini sürdürmüştür. Son zamanlarda İsviçre Hükûmeti, artan mülteci talepleri göz önüne alındığında, Müslüman manevi danışmanların bu tür merkezlerde istihdamının nasıl bir fayda sağlayabileceğini incelemiş ve olumlu bir geri bildirim almıştır. Bu nedenle bu alanda istihdamın artırılması için adımlar atmış ve daha fazla Müslüman manevi danışmanın bu alanda görev yapmasını hedeflemiştir. Yaptığımız görüşme sonucunda katılımcı şunları ifade etmiştir:

Mülteci Merkezlerinde sunulan manevi danışmanlık hizmeti, çok daha geniş bir yelpazede sunulmaktadır. Bu, hastanelerde verilen hizmetten önemli ölçüde farklıdır. Mülteci Merkezlerinde karşılaştığımız bireyler, sadece dinî ihtiyaçlarını değil, aynı zamanda hayatın her alanında yardım bekleyebilecekleri bir kaynak arayışındadırlar. Kimi insanlar sadece aynı din, dil veya kültüre sahip olduğumuz için bize dertlerini, korkularını, sorunlarını ve sorularını iletmektedirler. Bu nedenle, Mülteci Merkezlerinde sadece manevi danışmanlık değil, bazen devlet ve mülteciler arasında tercümanlık, devlet işlerinde yol gösterici bir rehber, bazen de manevi danışmanlık hizmeti sunmaktayız. (K8/48)

Prof. Dr. Hansjörg Schmid'in (2020) araştırmalarında olduğu gibi, Müslüman danışman ile danışan arasındaki ilişkide dinin yanı sıra kültür ve dil faktörleri de büyük öneme sahiptir. Yukarıdaki bulgu, Schmid'in araştırmasında ele aldığı bir noktayı vurgulayarak bu önemi ortaya koymaktadır. Bir diğer önemli husus ise, Mülteci Merkezlerinde sunulan danışmanlık hizmetlerinin diğer alanlara göre çok daha geniş bir yelpazede sunulmasıdır. Bu merkezlerde görev yapan danışmanların sadece dini değil, aynı zamanda devletin yasalarını ve hukukunu iyi bir şekilde bilerek danışanlara rehberlik etmelerinin faydalı olabileceği belirtilmektedir.

Farklı alanlarda çeşitli ihtiyaçların olduğu açıkça görülmektedir; bu nedenle, danışmanlık hizmetinin, karşıdaki kişinin özel ihtiyaçlarına uygun olarak şekillenmesi gereklidir.

5.4. Manevi Danışmanlık Hizmeti Sunmada Karşılaşılan Güçlükler



İsviçre'deki manevi danışmanlık hizmetlerinin tarihine baktığımızda, diğer Avrupa ülkelerine kıyasla köklü bir geçmişten bahsetmek pek mümkün değildir. Özellikle Müslümanlara yönelik

bu hizmet, sadece birkaç yıl önce ortaya çıkmış ve bu alanda henüz yeni adımlar atılabilmektedir. Bu nedenle özellikle başlangıç sürecinde, diğer ülkelerde görülmeyen ve zamanla aşılabilir sorunlarla karşılaşmak oldukça doğaldır.

Katılımcılara manevi danışmanlık hizmetleriyle ilgili sorular yöneltilmiş ve bu sorulara gelen cevapların analizi sonucunda, bu hizmetin 3 ana tema başlığı altında toplandığı tespit edilmiştir. Bu temalar; danışanlarla, danışmanlarla ve danışmanlıkla ilgili olan konuları içermektedir.

5.4.1. Danışanlarla İlgili Güçlükler

Danışanlarla ilgili güçlüklerle gelen cevaplar, 6 alt başlık altında toplanmıştır:

5.4.1.1. Dilin Farkı Olması

Danışanlarla ilgili güçlüklerde karşımıza çıkan en büyük sorun, danışan ile danışman arasındaki dil farklılığıdır. Katılımcıların üçte birinden fazlası, karşılamış oldukları en büyük sorunlardan bir tanesini, danışan ve danışman arasındaki dil farklılığı olarak belirtmiştir. Özellikle Hastane ve Mülteci Merkezlerinde görev alan bireylerin, dil konusunda muhatabıyla sıkıntılar çektiği bir gerçektir. Bu konuyu bir katılımcı şu şekilde dile getirmiştir:

Farklı kültürlerden gelen ve farklı dil konuşan Müslümanlar ile irtibata geçmekte bazı zamanlar epey zorlanmaktayız, anlaşılmadığımız durumlarda yönlendirme yapmaya çalışıyoruz. (K3/52)

Her ne kadar bu alanda bir rehberlik veya tercüman kullanılsa da sunulan hizmetin kalitesinin düştüğü ve amaca ulaşmanın zorlaştığı bir gerçektir. Bu konuda önerilebilecek bir çözüm, farklı dilleri konuşabilen danışmanların eğitilmesi ve istihdam edilmesidir.

5.4.1.2. Cinsiyetin Farklı Olması

Manevi danışmanlık hizmeti alan bireylerin, iletişimi sağlıklı bir şekilde kurabilmeleri ve danışmana tam anlamıyla güvenebilmeleri için her açıdan bir birliğin bulunması kesinlikle çok önemlidir. Bu, sadece dil ve din birliğiyle sınırlı kalmayıp cinsiyet birliği de bazı danışmanlar için son derece önemli bir etkene sahiptir. Nitekim bir katılımcı, kişiler farkı cinste olan danışmanlarla iletişim kurmakta zorluk yaşadığını ve tam anlamıyla rahat olamadığını şu şekilde ifade etmiştir:

İstihdam olayı da sıkıntılı bir durum. Bu alanda çok büyük personel açığımız olduğu bellidir. Bu sadece tek başına karşımızda duran bir sorun olmaktan çok, beraberinde diğer bazı sıkıntıları da getiren ana problemi teşkil ediyor. İstihdamın az olmasıyla beraber maalesef danışanlara seçenekler sunamıyoruz. Bu konuda en bariz örnek, kadınların kadın danışan istemesi ve bazı erkeklerin sadece erkek danışan istemesi. Çoğu durumda elde olan ile yetinmemiz gerektiğinden dolayı, bu gibi istekleri yerine getiremiyoruz. Yine dil ve farklı din problemini de beraberinde getiriyor. (K10/35)

5.4.1.3. Dinin Farklı Olması

Danışan ve danışman arasındaki din farkı da göz ardı edilmemeli çünkü bu durum da karşılaşılan problemler arasında yer almaktadır. Müslüman Manevi Danışmanlar yalnızca Müslüman danışanlardan değil, zaman zaman gayrimüslimlere de manevi destek sağlamak üzere sorular almakta veya hizmet talepleriyle karşılaşabilmektedirler. Bu durum, danışanlar açısından sunulan danışmanlık hizmetinin tam anlamıyla gerçekleşmediği veya istenen düzeyde verilmediği anlamına gelebilir. Bir katılımcı bu konuda şunları söylemiştir:

Mülteci Merkezlerinde en büyük sorun, kiliseye bağlı olarak bu hizmeti vermeniz. Çalışma oranı düşük ve personel yeterli sayıda yok. Bundan dolayı farklı din mensuplarına da bu hizmeti yeri geldiğinde vermekle mükellefsiniz. Farklı dinden sorular geldiğinde, yetkili arkadaşlara yönlendirme yapmaktayız. (K9/48)

5.4.1.4. Kùltür ve Mezheplerin Farklı Olması

Din farklılığı kadar olmasa da kùltür ve mezhep farklılığı da danışmanlar açısından potansiyel sorunlara yol açabilecek önemli noktalardan biridir. Bu tür farklılıklar, iletişim zorluklarına, empati eksikliğine, değer ve inanç çatışmalarına neden olabilir. İki katılımcı, bu sorunu şu şekilde ifade etmiştir:

Sürekli olarak karşılaştığımız bir konu, dil sorunudur. Ayrıca Müslüman arasında farklı mezheplerin ve fırkalaşmaların da olması, önemli noktalardandır. (K4/37)

Manevi danışmanlıkta çeşitli zorluklar ortaya çıkmaktadır; bunlar arasında gizliliğin korunması, problemlerin karmaşıklığı, yetkinlik sınırları, duygusal stres, kültürel ve dinî çeşitlilik, ayrıca manevi danışmanların kendi duygusal durumları yer almaktadır. Bu zorluklar, hassasiyet, öz bakım ve gerektiğinde uzmanlaşmış profesyonellere yönlendirme gerektirir. Zorluklara rağmen, manevi danışmanlık, insanlara zorlu yaşam durumlarında destek sağlayan tatmin edici bir alandır. (K11/61)

5.4.1.5. Hizmetten Bilgisiz ve Habersiz Olunması

Bu alanda en çok karşılaşılan sorunlardan biri, Müslüman bireylerin İsviçre'deki kurumlar tarafından sunulan manevi danışmanlık hizmetinden haberdar olmamalarıdır. Katılımcılar, bu konuda şunları belirtmektedir:

Müslüman bireyler, kendilerine sunulan böyle bir hizmetin var olduğunu bilmiyorlar. Ancak birkaç kez bu hizmetten faydalandıktan sonra, bu hizmetin faydalarını görmekteirler. Böyle bir hizmet tanınmadığı için, anlatılması pek kolay olmuyor. (K3/52)

Bu hizmet, genellikle ne hasta tarafından ne de yakınları tarafından biliniyor. (K9/48)

Bazı kişiler bu hizmeti ücretli sandıkları için talep etmiyorlar. (K10/35)

Görüldüğü gibi hem manevi danışmanlık hizmetinin varlığı hem de ücreti gibi konular genel olarak bilinmemektedir. Müslüman manevi danışmanların farklı alanlarda sunulan hizmetleri,

daha çok başlangıç seviyesindedir. İşte bu noktada, bu alanda istihdam edilen kişi sayısı ile Müslüman nüfusu arasındaki orantının uyumsuz olduğunu gözlemlemekteyiz. Sunulan hizmetlerin yeni ortaya çıkması ve henüz profesyonel bir düzeye ulaşmaması, bu tür danışmanlığın başlangıç yıllarında geniş bir tanıma sahip olmamasıyla açıklanabilir. Katılımcıların üçte birinden fazlası (%36), bu sorunu dile getirdi. Bu sorunun zaman içinde giderilmesi doğal bir durumdur. Ayrıca, bir danışman, mülakat sırasında bu konunun geliştirilmesi için şu öneriyi dile getirmiştir:

Birçok manevi danışman arkadaşım ile birlikte hareket ediyorum, henüz istediğimiz seviyenin çok gerisindeyiz. Özellikle Müslüman topluma böyle bir hizmetin ulaştırılabilmesi konusunda zorluklar çekiyoruz. Müslüman toplumların yöneticisi ve güven limanı olan stk ve camii dernekleri üzerinden, çok daha fazla tanıtım yapılması ve bu hizmetlerin anlatılması gerekiyor. (K7/45)

Edinilen bilgilere göre, bu hizmetlerin tanıtılması özellikle camiler ve çatı organizasyonlar aracılığıyla Müslüman bireylere aktarılmalıdır. Bu, sadece vaazlarla sınırlı kalmamalı, aynı zamanda günümüzde sıkça kullanılan sosyal medya platformları üzerinden kısa videolu kampanyalarla da desteklenmelidir. Bu videolar, Müslüman topluluğa bu hizmetin detaylarını ve faydalarını daha etkili bir şekilde aktarabilir, böylece sorunun hızlı bir şekilde düzelmesine vesile olunabilir.

Fribourg Üniversitesinde Dinler Arası Etik ve Hristiyan-Müslüman İlişkiler Profesörü olan ve aynı zamanda İsviçre İslam ve Toplum Merkezinin Direktörü olan Prof. Dr. Hansjörg Schmid (2018), "Müslümanların Sosyal Devletin Nasıl Yardım Faaliyetlerinin Bir Parçası Hâline Gelebileceği" başlıklı yazısında, Müslümanların mevcut sosyal yardım derneklerinde aktif rol almasını ve var olan tüm hizmetlerin Müslüman topluma aktarılması için çaba sarf etmelerini önermektedir. Ancak bu şekilde sunulan hizmetlere doğru bir şekilde erişilebilir ve bunlar herkesin yararına olabilir. Katılımcılardan elde edilen bu sonucun, Schmid'in önerisiyle uyumlu bir şekilde, yapılması gerekenler listesinin en üst sıralarında yer aldığını söylemek doğru olacaktır.

5.4.1.6. Mültecilerin Manevi Danışmana Güvensizliği

Yapılan mülakatlar sonucunda ortaya çıkan önemli bir konu da Mülteci Merkezinde görev yapan bir danışmanın belirttiğine göre danışanlarda yaşanan "güvensizlik" duygusudur. Bu konu şu şekilde ifade edilmektedir:

Aynı dili konuşmak ve aynı kültürden gelmek her ne kadar bir avantaj gibi görünse de Mülteci Merkezleri özelinde bu her zaman olumlu bir tarafa sahip olmayan bir özellik diyebilirim. Mülteci merkezine başvuruda bulunan birçok kişi, maalesef bizim gibi aynı dili konuşan ve aynı din ve mezhepten olan kişilerin, dini farklı yorumlaması veya bazı siyasi nedenlerden dolayı, diğer bazı insanlar tarafından Batı'ya göç etmesine sebep oluyor. İltica Merkezlerinde ilk defa gözünü açan ve karşılarında biz rehberleri bulan mülteciler, bize her zaman güven duymamaktadırlar. Nitekim onlarla aynı dili konuşmakla, bazen güven vermekten çok, kaçtığı bölgeyi veya kişi/grupları hatırlatmakta olup onların güvenini sarsabilmekteyiz. Bundan dolayı biz danışmanları, kaçtığı kişilere benzeterek, oradaki kişi ve gruplarla bir iş birliği yaptığımızı düşünerek, bize güvenmeyen kişiler çıkabiliyorlar. Çünkü bir Müslüman'dan kaçıp diğer Müslümana (bizlere) sığınmak gibi bir şey oluyor bu. Bu durumda biz güven limanı olmaktan çıkıyoruz. Güvenin olmadığı bir alanda ise, maalesef danışmanlık ve yardımdan da söz etmek pek mümkün olmuyor. (K9/48)

Bu katılımcının açıklaması incelendiğinde, daha öncesinde geçen din, dil ve kültür sorunu değil, eğitilmesi gereken başka konuların da olduğu görülmektedir. Çünkü burada bireysel olarak danışan, geçmiş veya manevi danışman ile görüşmesine sebep olan kişinin benzerini karşısında görmesiyle güven karmaşası yaşayabilir. Bu durum pek çok güçlüğü beraberinde getirebilir. Şu olay bu konuya örnektir:

Birçok Müslüman, Müslümanlardan kaçtıkları için maalesef, ışyd taliban Afganistan vs. ve kendimi tanıtmadan onların yanlarına gittiğimde, kendilerini bana açmıyorlar. Bizim burada ana hedefimiz, kişinin kendisi. Burada şu örneği verebilirim; Bir aile İsviçre'ye geldiğinde 5.ay'da hamile olan kadın düşük yaptı, hiçbir şey bilmiyorlar, çocuk nerede gömülecek, kime başvuru yapılacak vs. Bilemediklerinden çok yardımcı olmam gerekiyordu. (K9/48)

Yukarıda değinilen çözümleri için sadece dil ve kültür eğitimi yeterli değildir. Bunlara, duyarlılık ve destek grupları çalışması da eklenmelidir. Danışmanın görevi, ilk defa karşılaştığı danışana karşı her zamankinden daha duyarlı ve empatik yaklaşmaktır. Ancak bu şekilde güven ortamı oluşturulabilir ve sağlam bir görüşme yapılabilir. Böyle bir güven ortamı bireysel olarak sağlanamadığında, destek grupları ile ilk görüşmeler kolaylık sağlayabilir. Nitekim destek gruplarındaki çalışmalar, bireylere benzer zorlukları yaşayan diğer insanları gördükleri için kendilerini daha az yalnız hissetmelerine yardımcı olabilir.

5.4.2. Danışmanlarla İlgili Güçlükler

Danışmanlarla ilgili güçlükler 3 alt başlık altında toplanmıştır:

5.4.2.1. Yardımcı Olamama Hissi

Bir danışman için en kritik unsurlardan biri, danışana faydalı olma duygusunu elde edebilmektir. Özellikle danışmanlık sürecinin sonunda danışana bir faydasının dokunduğunu görmek ve hissetmek, danışman açısından büyük öneme sahiptir ve bir motivasyon kaynağıdır. Bu konuda bir katılımcı, karşılaştığı en büyük zorluklar arasında, danışana yeterli düzeyde faydalı olamama hissini şöyle dile getirmiştir

Zorluk yaşadığım nokta, görüşmeyi sonlandırırken yeterince yardımcı olamadığım hissine kapıldığım zamanlardır. Görüşmelerin çoğunda, arayanlar genellikle "Dinlediğiniz için teşekkür ederim." şeklinde teşekkür etmektedir. (K1/56)

5.4.2.2. Yetkinliğin Olmaması

Manevi danışmanlıkta yetkinlik, danışanlara etkili ve sağlıklı destek sağlama becerisini içerir. Yetkin bir manevi danışman, bireylerin duygusal ihtiyaçlarını anlar, onlara güvenli bir ortam sağlar, etkili iletişim becerilerine sahip olup farklı kültürlerle anlayışlı bir şekilde çalışabilir. Bu nedenle yetkinlik, bir danışmandan beklenen en önemli özelliklerden biridir. Yine aynı şekilde, manevi danışmanın donanımlı olması, sunduğu hizmeti her açıdan daha kaliteli bir şekilde sunmasına katkı sağlar.

Birden fazla sorun bulunmaktadır ancak ben manevi danışmanlık alanında yetkinlik ve finansmanın en büyük zorluklar olduğunu söyleyebilirim. Yetkinlik çok önemlidir çünkü danışmanlık hizmeti sadece dinî bir rehberlikle ilgili değildir ve her türlü soru İslam hukuku (Fıkıh) perspektifinden yanıtlanmalıdır. Bir kişi, bir soruyu dinî (teolojik) bir cevap isteyerek sorarsa bile, her cevabın dinî bir cevap olması gerektiği anlamına gelmez. Bu nedenle, her cevap dinî bir cevap olmamalıdır. İsviçre İslam ve Toplum Merkezinde bu yetkinlik zaman içinde geliştirilmiştir. (K7/45)

5.4.2.3. Danışmanın Kendi Duygu Durumu

Manevi danışmanın kendi duygu durumu da oldukça önemlidir. Olumsuz bir ruh hali ile hizmet sunmak danışmanlar için zorlayıcı olabilmektedir. Profesyonelleştikçe bu problem aşılabilir ancak şimdilik katılımcılar bir güçlük olarak bu duygu durumundan bahsetmişlerdir. Bu konuya işaret eden bir örnek şu şekildedir:

Manevi danışmanlıkta çeşitli zorluklar ortaya çıkmaktadır; bunlar arasında gizliliğin korunması, problemlerin karmaşıklığı, yetkinlik sınırları, duygusal stres, kültürel ve dini çeşitlilik, ayrıca manevi danışmanlarının kendi duygusal durumları yer almaktadır. Bu zorluklar, hassasiyet, öz bakım ve gerektiğinde uzmanlaşmış profesyonellere yönlendirme gerektirir. Zorluklara rağmen, manevi danışmanlığı, insanlara zorlu yaşam durumlarında destek sağlayan tatmin edici bir alandır. (K11/61)

5.4.3. Manevi Danışmanlık Uygulamasıyla İlgili Güçlükler

Manevi danışmanlık ve rehberlik uygulaması ile ilgili güçlükler 8 alt başlık altında toplanmıştır.

5.4.3.1. Sürenin Sınırlı Olması

Danışmanlık sürecinde, danışan ve danışman arasındaki ilişkiye yeterli zamanın ayrılması son derece önemlidir. Sınırlı bir süre içinde bu ilişkinin derinleşmesi ve gelişmesi zor olabilir. Özellikle başlangıç aşamasında, danışanın danışmana güven duyması ve kendini rahat hissetmesi için yeterli bir süre tanınması gerekmektedir. Aceleye getirilmeden, bu sürecin doğal bir şekilde ilerlemesi önemlidir.

Sınırlı süre hakkında bir katılımcı şunları belirtmiştir:

Özellikle hastanelerde sınırlı bir süre içinde birçok hastaya zaman ayırmak zor olabiliyor. Bazen bu kısa zamanlar dâhilinde kişinin ana problemini ve isteğini tam anlamıyla anlayamayabiliyoruz, bu da manevi danışmanlık ve rehberlik uygulaması açısından en çok sıkıntı çektiğim noktalardan bir tanesi diyebilirim. (K2/43)

5.4.3.2. Alanın Geniş Olması

Manevi Danışmanlık Hizmeti oldukça geniş bir kapsama sahiptir. Bu geniş alan içindeki talep ve karşılanamayan ihtiyaçlar, danışmanlara daha fazla sorumluluk yüklüyor. Bu durum da Manevi Danışmanlık ve Rehberlik hizmetinin nitelikli uzmanlar tarafından etkin ve profesyonelce sunulmasını engelliyor. Bu konuyla ilgili bir katılımcı şunları belirtmiştir:

Manevi danışmanlık hizmeti esnasında çeşitli zorluklar ortaya çıkmaktadır; bunlar arasında gizliliğin korunması, problemlerin karmaşıklığı, yetkinlik sınırları, duygusal stres, kültürel ve dinî çeşitlilik, ayrıca geniş bir yelpazeye sahip olan ve telefon, internet, hastane ve mülteci merkezleri gibi geniş bir alana sahip olan Manevi Danışmanlık ve Rehberlik hizmeti, bir alanda uzmanlaşmanın önündeki en büyük sorunlar arasında yer almaktadır. (K11/61)

5.4.3.3. İstihdamın Az Olması

Manevi danışmanlık ve rehberlik uygulamalarına bakıldığında, en önde gelen sorunların başında istihdamın azlığı geliyor gibi görünmektedir. Bu sorun, beraberinde çeşitli diğer problemleri de getirmektedir. Artan talebi karşılamada yaşanan en büyük zorluk, danışman sayısındaki yetersizliktir. Her geçen gün artan insan ihtiyacına, mevcut sayıdaki danışmanın yetişememesi, ilk ve en önemli zorluk olarak gösterilebilir. Uzun bekleme süreleri ise, danışanlar açısından ortaya çıkan bir diğer sorundur ve bu durum genellikle az istihdamla ilişkilendirilebilir. Bu durumun bir sonucu olarak da hizmet kalitesinde azalma yaşanmaktadır. Tüm bu belirtilen sıkıntılara, istihdamdaki sayının yetersizliği neden olmaktadır.

İstihdam olayı sıkıntılı bir durumdur. Bu alanda çok büyük personel açığımız olduğu bellidir. Bu, sadece tek başına karşımızda duran bir sorun olmaktan çok, beraberinde diğer bazı sıkıntıları da getiren ana problemi teşkil ediyor. İstihdamın az olmasıyla

beraber maalesef danışanlara seçenekler sunamıyoruz. Bu konuda en bariz örnek, kadınların kadın danışan istemesi ve bazı erkeklerin sadece erkek danışan istemesidir. Çoğu durumda elde olan ile yetinmemiz gerektiğinden dolayı, bu gibi istekleri yerine getiremiyoruz. Yine dil ve farklı din problemini de beraberinde getiriyor. (K10/35)

Sonuç olarak yeterli sayıda fazla manevi danışmanın olmadığı ve her dal için kendi içinde derinlemesine bir eğitim alınmadığından dolayı, yetkinlik problemi ile karşı karşıya kalınması, tabii bir durumdur. Bu durumun çözümün için; manevi danışmanların İslami kurumlar ile iş birliği, sürekli eğitim ve yeri geldiğinde mevzuatın geliştirilmesini sayabiliriz. Yetkinlik problemi ile karşı karşıya kalan bir katılımcının sözleri ise şu şekildedir:

Özellikle internet veya telefon danışmanlığı alanında istihdamın az olması, yetkinliğin tam anlamıyla var olmasının karşısında duran bir engeldir. (K5/63)

İhtiyacın çok, istihdamın veya arzın az olması, bazı alanlarda yetkinliğin azalmasına sebep olabilmektedir. Katılımcının da değindiği gibi, özellikle geniş yelpazede verilen danışmanlık hizmeti, yetkinliğin azalmasına sebep veren önemli etkilerden biridir.

Diğer bir önemli nokta, eğitime yatırımla ilgilidir. Danışmanların eğitim masraflarının da devlet tarafından karşılanması önerisi gündeme gelmiştir. Bir katılımcı şunları belirtmiştir:

Bu eğitimi alabilmek için yüksek ücretler talep ediliyor. Eğer bu eğitimler devlet tarafından finanse edilirse daha fazla katılım olabilir ve böylece daha fazla istihdam sağlanabilir. (K8/48)

5.4.3.4. Finansmanın Yeterli Olmaması

Finans sorunu da Manevi Danışmanlık ve Rehberlik uygulamaları ile ilgili karşılaşılan problemler arasında yer almaktadır. İsviçre'de devletin farklı kantonlarda, farklı yasalara göre manevi danışmanlık hizmeti sunması, manevi danışmanlık finansmanının da bu yasalara bağlı olarak değişiklik gösterdiği anlamına gelmektedir. Bazı bölgelerde hizmet veren danışmanlar ücretlerini doğrudan kanton veya bağlı oldukları kiliseden alırken, bazı kantonlarda Müslüman manevi danışmanlık hizmetinden hiç bahsedilmemektedir. Gün geçtikçe artan talep ve devlet

tarafından yürütülen birçok pilot proje ile eğitim faaliyetleri, bu alanda yavaş yavaş bazı gelişmelerin kaydedileceğine dair bir işaret olabilir.

Burada kast edilen finansman, bir katılımcı tarafından şöyle ifade edilmiştir:

Farklı kantonlarda ve kurumlarda görev yapmak, farklı maaşlar anlamına gelmektedir. Aynı görevi yapan fakat farklı bölgelerde bulunan iki danışmanın hem maaşında farklılık vardır hem işverenleri farklıdır. Birininki doğrudan kantona bağlı iken, diğeri kiliseye bağlı olarak bu görevi yerine getirmektedir. (K11/61)

Görüldüğü üzere, bu alanda henüz bir standart bulunmuyor. Yapılan araştırma sonucunda farklı kurumlarda ve bölgelerde istihdam süreçlerine bağlı olarak değişen maaşların olduğu bilgisine ulaşılmıştır.

5.4.3.5. Hizmetlerin Ücretsiz Olması

Manevi danışmanlık hizmetleri, İsviçre'de Avrupa ülkelerine kıyasla daha köklü bir geçmişe sahip olmasa da bazı alanlarda uzun zamandır sunulmakta olup bazı alanlarda ise daha yeni uygulanmaktadır. Müslüman bireylere yönelik sunulan hizmetler ise genellikle yeni başlamıştır. Yapılan araştırmaya göre manevi danışmanlık, henüz çok tanınmış değildir. Özellikle Müslüman toplum içinde bu hizmetlerin bilinirliği azdır. Kısıtlı az sayıda da olsa, bu hizmetin ücretsiz bir şekilde verilmesi de manevi danışmanlık uygulamasında ki karşılaşılan güçlüklerden birisidir.

Bu hizmet genellikle ilk başta hasta ve yakınları tarafından bilinmiyordu. Özellikle Kanton Bern'de (her kantonda farklılıkların bulunmasıyla birlikte) Manevi Danışmanlık hizmetinin hastane tarafından verildiği ve hastaya bu danışmanlıkta hiçbir ücretin düşmediği öğrenildikten sonra, bu hizmetten faydalanılıyor ve her türlü hizmetten yararlanabiliyor hastalar. (K9/48)

Katılımcıların ifadelerine göre, birçok Müslüman bu hizmetten haberdar değil veya bu hizmetin ücretsiz olarak sunulduğunu bilmiyor. Bu sorunun çözümü için, manevi danışmanlık ve rehberlik uygulamalarının özellikle Müslüman toplulukların bir araya geldiği sivil toplum

kuruluşları gibi platformlarda tanıtılması ve bu hizmetin tüm Müslümanlara duyurulması gerekmektedir.

Birçok manevi danışman arkadaşım ile birlikte hareket ediyorum, henüz istediğimiz seviyenin çok gerisindeyiz. Özellikle Müslüman topluma böyle bir hizmetin ulaştırılabilmesi konusunda zorluklar çekiyoruz. Müslüman toplumların yöneticisi ve güven limanı olan stk. ve camii dernekleri üzerinden, çok daha fazla tanıtım yapılması ve bu hizmetlerin anlatılması gerekiyor. (K7/45)

5.4.3.6. Yasaların Yetersiz Olması

Manevi Danışmanlık ve Rehberlik hizmetleri, İsviçre'de yasal olarak birçok farklı din ve inanç sistemini kapsayacak şekilde düzenlenmiş olsa da Müslümanlar için belirli eksiklikler ve yetersizlikler söz konusu olabilir. Bunlar arasında, "Kültürel uyum ve ihtiyaçların karşılanması", "Müslüman danışmanların yetersizliği", "dinî uzmanlık ve yetki alanları", "kamu desteği ve farkındalık eksikliği" ve "farklı şehirlerde farklı hizmetlerin sunulması" öne çıkmaktadır.

İsviçre'de manevi danışmanlık hizmetinden bahsetmek zor, çünkü bu konu kanton düzeyinde düzenlenmektedir. Bir önemli husus ise Zürih Kantonu'nda sunulan hizmetler, Appenzell'de sunulmuyor veya tam tersi. Kantonal düzeyde yasaların bu hizmetin önünü açabileceğini, daha geniş ve rahat bir şekilde bu hizmetin verileceğine inanıyorum. (K7/45)

Bu noktaların, diğer dinlerde sunulan manevi danışmanlık hizmetleriyle kıyaslandığında, Müslüman manevi danışmanlık hizmetlerinin henüz gelişme aşamasında olduğu ve bu yasal yetersizliklerin zamanla aşılabileceği, katılımcıların görüşlerine göre gerçekleşmesi muhtemel bir gelişme olarak değerlendirilmektedir.

5.4.3.7. Dernek Başvurularına Bağlı Olması

İsviçre'nin farklı şehirlerinde manevi danışmanlık hizmetlerini düzenleyen yasal mevzuatlar farklılık göstermektedir. Özellikle manevi danışmanlık alanında belirli standartlar ve yönetmeliklerin eksikliği, şehirler arasında geniş bir çeşitliliğe neden olmaktadır. Zürih, Cenevre, Basel gibi büyük şehirlerde daha kapsamlı ve net düzenlemeler bulunurken küçük yerleşim yerlerinde bu düzenlemeler daha az belirgin olabilir. Bu şehirlerde, manevi destek ihtiyacı olan bireyler, genellikle yerel derneklerin veya toplulukların sunduğu olanaklara yönlendirilmekte ve bu kuruluşlar üzerinden yardım talep etmekte olup bu hizmetin talebi de buna bağlı olarak bireyselden ziyade dernek başvuruları üzerinden gerçekleşmektedir.

Her kantonda Kanton Bern veya Zürih'te olduğu gibi bu hizmetler için çalışan dernekler bulunmaktadır. Her kantonda bu derneklerin olması ve Müslüman toplum tarafından kesinlikle bu hizmeti devletten istemeleri gerekmektedir. Bunlar istenilmedikçe zor. Bireysel olarak hareket etmek zor. (K9/48)

5.4.3.8. Kısıtlı Çalışma Saatlerinin Olması

Bu hizmetin etkili bir şekilde sunulabilmesi için bir dizi önemli unsurun bir araya gelmesi gereklidir. İstihdamın istenilen düzeyde olması ve bu hizmetleri vermek için eğitim almış nitelikli kişilerin bulunması elzemdir. Bununla birlikte, hizmetin etkinliği için sunulan sürenin de kritik bir öneme sahip olduğu bilinmektedir. İsviçre'deki Müslüman manevi danışmanlık hizmetleri, bu alanda yeni gelişmeler kaydetmektedir ancak sınırlı bir zaman diliminde danışanlara hizmet sunmaktadır. Özellikle hastanelerde pilot projeler olarak başlatılan bu hizmetler, diğer dinlere mensup danışmanlık hizmetleriyle karşılaştırıldığında oldukça düşük bir orana tekabül etmektedir.

Hastanedeki en büyük sorun bu çalışma saatleri. 4 saat, haftada çok az bir süre, nitekim her günün sonunda bir rapor yazmamız isteniyor bu görüşmelerden ve olabildiğince çok hasta ziyaret etmemiz isteniliyor. Mülteci Merkezlerindeki en büyük sorun farklı, burada direkt kiliseye bağlısınız. Çalışma oranı 30% civarında. Burada sadece Müslümanlara değil, herkese bu hizmeti sunmaktayız. Sadece özel isteklerde mesele İncil'le ilgili bir soru veya başka dinler ile alakalı bir soru olduğunda, onu yetkili arkadaşaya yönlendirmekteyim. (K9/48)

Saat azlığı, önemli bir sorun olarak öne çıkmaktadır. Bu hizmet, diğer bazı sorunlar gibi henüz başlangıç aşamasındadır ve ilerleyen zamanlarda düzelmeler kaydedilebileceği bir olasılık olarak görülmektedir.

5.4.4. Değerlendirme

Katılımcıların vermiş oldukları cevaplar, 3 alt başlık altında toplanmıştır: Bunlar danışanlar tarafından, danışman tarafından ve genel olarak danışmanlık uygulaması ile ilgili güçlükler diye ayrılmıştır. Danışanlar açısından ortaya konulan sorunlar, başlangıç aşamasındaki bu hizmetin zamanla daha fazla istihdamın sağlanmasıyla büyük ölçüde giderilebileceği fikrini yansıtmaktadır. Bu bağlamda din, dil, mezhep ve cinsiyet farklılıklarına dair çözümlerin, istihdamın artmasıyla daha etkin bir şekilde çözülebileceği görülmektedir.

Katılımcılardan elde edilen bilgilere göre, danışmanlarla ilgili güçlükler arasında en önemli noktalardan biri, danışmanların yardımcı olamama hissine kapılmalarıdır. Bu durum, Muhlise Arzu Peçenek'in (2019) çalışmasında da vurgulandığı gibi, danışmanların zaman zaman danışanların problemlerine çözüm bulamama veya gereken desteği sağlayamama duygusunu yaşayabileceklerini göstermektedir. Bu duygu, genellikle danışanların karşılaştığı sorunların karmaşıklığı ile danışmanın deneyim ve yetkinlik düzeyi ile ilişkilidir. Elde edilen bulgular, yardımcı olamama hissini danışmanlar arasında sıkça yaşanan bir zorluk olduğunu göstermekte ve bu durum akademik araştırmalarla desteklenmektedir. Danışmanlık sürecinde "yetkinlik" meselesinin gündeme gelmesi, özellikle başlangıç aşamasındaki danışanların sorunlar yaşamasının oldukça doğal olduğunu göstermektedir.

Manevi danışmanlık uygulamalarıyla ilgili yaşanan zorlukları iki ana başlık altında değerlendirmek mümkündür: istihdam ve yasal düzenlemeler. Bu iki sorunun çözülmesi, diğer pek çok sorunun da aşılmasına olanak sağlayabilir. Katılımcıların açıklamaları incelendiğinde, istihdam sorununun birçok diğer problemin temelini oluşturduğu görülmektedir. Sınırlı zaman içerisinde çok sayıda hastaya hizmet verme görevi ve bireyin geniş sorumluluk alanları, bu hizmeti sunan sayısının yetersizliği ile ilişkilendirilerek diğer sorunları tetikleyebilmektedir.

Zürih Üniversitesinden Doç. Dr. Miryam Eser Davolio'nun (2022) araştırmasına göre, devletin Müslüman Manevi Danışmanlık hizmetlerini, Müslümanlar ve gayrimüslimlerin yararına geliştirmek ve desteklemek için çaba göstermesi gerektiği belirtilmiştir. Özellikle dinî yanlış

yorumlamalar sonucu ortaya çıkan radikalleşme gibi olaylarda, bir Müslüman manevi danışmanın bir mahalle imamından çok daha büyük bir etkiye sahip olabileceği vurgulanmıştır. Bu nedenle manevi danışmanların her yönden desteklenmesi gerektiği ifade edilmiştir.

Devletin bu alandaki eğitim faaliyetleri ve Müslüman toplumun ilgisi, zamanla bu sorunların aşılabilir olduğunu göstermektedir.

Bir diğer önemli husus ise federal İsviçre'nin yasalarıyla ilgilidir. Finansman, maaş ve geniş sorumluluk alanları gibi konular, yasal düzenlemelerden kaynaklanan sorunlar olarak ortaya çıkmaktadır. Bu ana sorunların çözülmesi, pek çok problemi de kökten çözebilir.

5.5. Manevi Danışmanlığın Daha Kaliteli Hâle Gelmesi İçin Yapılması Gerekenler

İsviçre'deki manevi danışmanlık hizmetlerinin gelişim aşamasında olması, başlangıç aşamasında hataların olabileceğini ve iyileştirmelerin gerekli olabileceğini göstermektedir. Bununla birlikte, İsviçre'nin federal yapısı, anayasal çerçevesi ve kültürel farklılıkları, komşu ülkelerin danışmanlık hizmetlerini doğrudan benimsemeyi uygun hâle getirmeyebilir. Bu sebeple, İsviçre'nin manevi danışmanlık hizmetlerinin kendi özgün yapısına odaklanmak önem arz etmektedir.

Araştırmanın öncelikli hedeflerinden biri, bu alandaki eksiklikleri tespit etmek ve bu hizmetin daha etkin bir şekilde sunulabilmesi için gereken adımları belirlemektir. Bu amaç doğrultusunda, Müslüman manevi danışmanların sunduğu çözümler şu başlıklarda toplanmıştır:

5.5.1. Maddi Yatırım

Bu hizmetin kalitesini artırmak için en kritik adım, maddi yatırımın öncelikli olmasını sağlamaktır. Maddi kaynaklar, hizmetin geniş kitlelere daha erişilebilir ve kapsamlı bir biçimde sunulabilmesi için temel bir unsurdur. Ayrıca, nitelikli personelin yetişmesi ve doğru eğitim alması için eğitim ve eğitim kurumlarına yönelik ciddi yatırımlar gerekmektedir. Bu adımların uzun vadeli olması ve hizmetlerin sürdürülebilirliğinin sağlanması da yine maddi kaynakların etkin kullanımına bağlıdır. Bu nedenle, hizmetin gelişimi ve sürekliliği için maddi yatırımın

temel önemi vurgulanmalıdır. Bu konu iki katılımcı tarafından ele alınarak şu yorumlar yapılmıştır:

Maddi yatırım, bu işin daha iyi bir konuma gelmesi için en önemli unsurlardan bir tanesini teşkil ediyor diyebilirim. Henüz başlangıç aşamasında olan bu hizmet, zamanla faydasının idrak edilmesiyle birlikte, bu alana önemli bir bütçenin ayrılacağına inanıyorum. Yine çok federal bir yapıya sahip olmasından ve kantonların büyük bir özerkliği bulunmasından dolayı, bütçe konusunda her yerde farklılık olabilmektedir. (K1/56)

5.5.2. Resmî Görevlendirme

Manevi Danışmanlık ve Rehberlik hizmetlerinin resmî bir görevlendirme ile sunulması, çeşitli açılardan önemli faydalar sağlamaktadır. Bu tür bir görevlendirme, öncelikle hizmetlerin sunumuyla ilgili bir standart belirleme amacını taşır. Böylece manevi danışmanlık ve rehberlik hizmetleri, kalite standartlarını artırarak profesyonel seviyeye yükseltilebilir. Ayrıca, resmî görevlendirme güvenilirlik ve yetkinlik standartlarını belirler ki bu durum, danışanlar açısından güvenilirlik ve yetkinlik algısını artırabilir. Bunun yanı sıra, resmî görevlendirme, bu hizmetleri sunanların kurumsal düzeyde daha fazla kabul görmelerini sağlayabilir. Bu da devlet kurumları, sağlık kuruluşları veya ilgili diğer yerlerde daha geniş destek ve iş birliği fırsatları sunabilir. Bu konu ile ilgili 4 katılımcı açıklamalarda bulunmuştur Bunlardan bazıları şöyledir:

Hastanede 10% olarak manevi danışman olarak çalışmaktayım. İlk olarak bu alanda İmam olarak hizmet vermekteydim. Daha sonraki eğitimler sayesinde danışman olarak göreve devam ettim. Bu alanda resmî bir görevlendirme, birçok yönden fayda sağlamaktadır. Özellikle farklı kantonlarda, farklı yasalar altında çalışan danışmanlar için belirli bir standardın düzenlenmesi anlamına gelir. (K9/48)

MDR uygulamalarının daha iyi bir yere gelmesi için resmî görevlendirme gerekmektedir. Doğrudan devlet yönetimi altında çalışma birçok faydayı beraberinde getirmekte hem danışman hem danışanlar tarafından da çeşitli güvenceler sunmaktadır. (K4/37)

5.5.3. Eğitim Yatırımı

Bu alanda yapılması gereken sürekli yatırım, hiç şüphesiz eğitime olan yatırımdır. Nitekim sürekli eğitimlerle, danışmanlar uzmanlık seviyelerini yükseltir ve bilgi açısından hep güncel kalırlar. Bu durum, aynı zamanda birçok millete ev sahipliği yapan İsviçre gibi bir ülkede kültürel farkındalığı artırır.

Katılımcıların büyük bir kısmı, bu alanda yapılması gereken en önemli şeyin eğitimin profesyonelleştirilmesi olduğunu vurgulamıştır. Bu alanda yeni hizmetlerin sunulmaya başlanmasını göz önünde bulundurarak verilen eğitimin mükemmel olmamasının anlaşılabilir olduğunu ifade etmişlerdir. Bu konuda bazı katılımcılar şunları belirtmişlerdir:

Bu alanda en büyük gereklilik danışmanların eğitimidir. Eğitimden kastım sadece manevi danışmanlık eğitimi değil, aynı zamanda dinî eğitimlerinin de sağlam olması gerektiğini düşünüyorum. Çünkü sık sık dinî içerikli sorularla karşılaşyoruz. Bu nedenle dinî eğitimimizin sürekli güncel tutulması gereklidir, özellikle güncel fihhi meselelerle ilgili sık sorulan soruları yanıtlayabilmek için. (K9/48)

Danışmanlarımızın kültürlerini anlamak da işimizi kolaylaştıracaktır. (K8/48)

Bu alanda sürekli eğitim verilmesi ve öğrencilerin takibinin yapılması önemlidir. (K7/45)

Birinci katılımcının üzerinde durduğu konu, İslami bilginin Müslüman manevi danışmanlar için olmazsa olmaz bir unsur olduğudur. Bir Müslüman manevi danışman, bir imam veya dinî görevli olmasa bile, bu alanda sıklıkla dinî sorularla karşılaşabilir. CAS tarafından sunulan eğitim modüllerine baktığımızda, İslami bilgilerin 3. Modül 'de verildiğini görüyoruz. Bu temel bilgiler, fihhi konulara girmemekle birlikte, daha çok İslam'ın bakım ve rehberlik boyutunu ele almaktadır. CAS'ın bu eğitime kabul şartları, genellikle imam veya bu alanda çalışan lisans ya da yüksek lisans öğrencilerini içerdiği için, temel İslami bilgilere bu eğitimlere başlamadan önce sahip olunması beklenir. Bu nedenle, bu dinî eğitimin bireyin kendi ilgi ve sorumluluğu altında olduğunu söylemek yanlış olmaz.

Diğer danışmanların vermiş oldukları cevaplara baktığımızda, katılımcıların daha çok sürekli eğitim üzerinde durdukları gözlemlenmektedir.

5.5.4. Önleyici Çalışmalar

Manevi danışmanlık ve rehberlik uygulamaları genellikle, talep ve ihtiyaç odaklı hizmetler olarak bilinir. Ancak son zamanlarda katılımcılar arasında bir farkındalık oluşmakta ve önleyici çalışmaların, danışmanların yaşadığı sorunlara karşı önceden bir direnç oluşturabileceği üzerine bir vurgu yapılmaktadır. Bu önleyici çalışmalar, stres yönetimi eğitimleri, duygusal zekâ geliştirme programları ve kaygı ile depresyonu önceden önleme programları gibi stratejileri içermektedir.

Önleyici çalışmaların yapılması çok önemlidir, sadece sonradan verilen bu hizmette bazen zorluklar çekebilmekteyiz. Daha öncesinden verilen belirli programlar, stres yönetimi ve duygusal zekâ geliştirme programları gibi, birçok sorunu önceden çözmüş oluruz. (K6,66)

Görüldüğü üzere sayılan bu önleyici yaklaşımlar, bireylerin ruhsal sağlığını da korumakla birlikte, olası sorunların gelişmesini engelleme amacı taşımaktadır. Özellikle, belirli becerilerin erken dönemde öğretilmesi ve güçlendirilmesi, bireylerin stresle başa çıkma, duygusal dengeyi sağlama ve ruh sağlığı sorunlarına karşı direnç oluşturma konusunda daha donanımlı olmalarını sağlayabilir.

5.5.5. Tanıtım Faaliyetleri

Bu hizmetin tanıtım faaliyetleri, hizmetin toplumda bilinirliğini artırarak erişilebilirliğini sağlar, güven oluşturur ve ihtiyaç sahiplerine doğru yönlendirme yapar.

Yapmış olduğumuz mülakatlarda, bu konuda gerekli tanıtımın eksik olduğu ortaya çıkmıştır. Bazı katılımcıların verdiği cevaplar şu şekildedir:

Bu hizmet için ciddi çalışmalar yapılıyor, umarım halk arasında bu hizmetin bilinirliği de buna bağlı olarak artar. (E9/48)

Tanıtım konusunda sıkıntılar var. Müslüman dernekler ve vakıflar daha iyi bir şekilde örgütlenip ortak hareket ederek Müslüman halka bu hizmetin anlamını ve önemini açıklamalıdır. (K8/48)

Görüldüğü üzere, bu alanda sunulan hizmetler yeni yeni etkisini göstermeye başlamış olsa da halk arasında yeni yeni kendini göstermektedir. Bu konuda planlı bir tanıtım yapılması, katılımcılardan elde edilen bulgulara göre, bu hizmetin daha fazla kişiye ulaşmasını ve daha fazla olumlu geri dönüş alınmasını mümkün kılacaktır.

5.5.6. Kurumlar Arası İş birliği

İsviçre'nin federal yapısı, şehirler arasında farklı yasal düzenlemelerin varlığına işaret etmekte ve bu durum, manevi danışmanlık ve rehberlik (MDR) uygulamalarının Müslüman topluluğa hızlı bir şekilde ulaşmasını ve istenilen düzeyde hizmet sunulmasını zorlaştırmaktadır. Aynı zamanda, İsviçre'nin diğer Avrupa ülkeleriyle kıyaslandığında farklı yasal zeminlere sahip olması, diğer ülkelerdeki MDR hizmetlerinin doğrudan benzer şekilde İsviçre'ye uyarlanmasını güçleştirmektedir. Bu konuyla ilgili beş katılımcı açıklamalarda bulunmuştur, bunlardan bazıları şu şekildedir:

Bu hizmet maalesef Müslüman toplumu tarafından çok tanınmamaktadır. Bundan dolayı STK'lere çok büyük görevler düşmektedir. Müslümanlar, birlik ve beraberlik içinde hareket ederek bu hizmetin gerek daha kapsamlı verilmesi gerekse daha çok kişilere ulaşması için çalışmalıdırlar. (K7/45)

Farklı derneklerin beraber çalışarak ortak hareket etmelerini söyleyebilirim. Yeni yasalar ve halka duyurular, kurum ve derneklerin iş birliği ile olabilir. Buradaki beraberlikten kastım sadece Müslümanların arasında değil, diğer din mensuplarını da kapsamaktadır. (K3/52)

Bu durum, Müslüman topluluğa yönelik MDR uygulamalarının İsviçre içinde daha iyi bir düzeye gelmesi açısından birçok zorluk ortaya çıkarmaktadır. Ancak, diğer din mensuplarına

ait manevi danışmanlık ve rehberlik kurumları ve danışanları ile iş birliği içinde olmak, hem Müslüman topluluğun ihtiyaçlarını daha iyi anlamak için fırsatlar sunabilir hem de mevcut hizmetlerin genişletilmesine katkı sağlayabilir.

Benzer şekilde, farklı şehirlerde faaliyet gösteren Müslüman kurumlar ve derneklerin bir araya gelerek ortak adımlar atması, manevi danışmanlık ve rehberlik hizmetlerinin her şehre daha etkin bir şekilde ulaşmasını sağlamak için önemli bir rol oynayabilir. Bu iş birliği ve koordinasyon, farklı topluluklar arasında anlayışı artırabilir, kaynakların daha verimli kullanılmasını sağlayabilir ve hizmetin kapsamını genişletebilir.

Böylelikle, İsviçre'de manevi danışmanlık ve rehberlik hizmetlerinin Müslüman topluluğa daha iyi ulaşması ve kaliteli bir şekilde sunulması için farklı din mensuplarına ait kurumlar arasında iş birliği ve koordinasyonun sağlanması, tarafların karşılıklı fayda sağlayabileceği önemli bir strateji olarak öne çıkmaktadır. Bu çaba, çeşitli toplulukların ihtiyaçlarına daha duyarlı hizmetlerin geliştirilmesine ve toplumsal olarak daha kapsayıcı bir yaklaşımın benimsenmesine katkıda bulunabilir.

5.5.7. Yasal ve Kurumsal Düzenleme

Yasal ve kurumsal düzenlemeler, İsviçre'deki manevi danışmanlık ve rehberlik hizmetlerinin niteliği, erişilebilirliği ve etkinliği üzerinde doğrudan etkili olan önemli faktörlerdir. Ülke genelinde farklı şehirlerde var olan çeşitli yasal çerçeveler bu hizmetin sağlanma şeklini, finansmanını ve sunumunu etkilemektedir. Bu durum hem danışanlar hem de sağlayıcılar için önemli sonuçlar ortaya koyabilmektedir.

Öncelikle, farklı yasalardan kaynaklanan çeşitlilik, maaşların belirlenmesi ve hizmetin kim tarafından sunulacağı konusunda belirsizliklere yol açabilir. Nitekim bazı şehirlerde veya kurumlarda MDR hizmetleri için ayrılan bütçeler veya finansman kaynakları değişkenlik göstermektedir. Bu da manevi danışmanların kazançları üzerinde farklılıklara ve hizmetin niteliği üzerinde etkilere sebep olabilir.

Yasal ve kurumsal düzenlemelerin daha tutarlı hâle getirilmesi, İsviçre'deki MDR hizmetlerinin daha kapsamlı, adil ve kaliteli olmasını sağlayabilir. Nitekim yapılan mülakatlarda

danışmanlar, yasaların düzelmesiyle MDR hizmetinin daha iyi bir konuma geleceğine inanmaktadırlar. Bu konuda bir katılımcı şunları belirtmektedir:

Zürich Kantonu'nda sunulan hizmetler, Appenzell'de sunulmuyor veya tam tersi. Kantonal düzeyde yasaların bu hizmetin önünü açabileceğine, daha geniş ve rahat bir şekilde bu hizmetin verileceğine inanıyorum. (E7/45)

Genel olarak, bir anayasa veya tüm kantonlarda geçerli yasaların, manevi danışmanlık hizmetinin daha kolay bir şekilde sunulmasına ve zorlukların giderilmesine yardımcı olabileceği bir gerçektir.

5.5.8. Değerlendirme

Yeni bir alana dair olan Müslüman MDR hizmetlerinin gelişimi ve kalitesinin artırılması, katılımcılardan elde edilen geri bildirimlerin temel alınarak yapılan değerlendirmelerle ortaya konmuştur. Bu alandaki yeni gelişmelere rağmen, İsviçre ve uluslararası kaynaklardan elde edilen veriler, katılımcıların gözlem ve önerilerinin bilimsel çalışmalarla uyumlu olduğunu ve bu alandaki ilerlemenin doğru yönde olduğunu desteklemektedir.

Özellikle Mülteci Merkezlerinde başlatılan Pilot Proje, elde edilen olumlu sonuçlarla bu hizmetin devlet bütçesi tarafından desteklenmesi gerektiği yönünde önerileri beraberinde getirmiştir. Benzer çalışmalardan elde edilen sonuçlar, önerilen bu adımın, sektörde kabul gören bir girişim olarak değerlendirilmesini sağlamaktadır. Admin.ch tarafından yayımlanan bir rapor, Mülteci Merkezlerindeki eğitim masraflarının SEM tarafından üstlenildiğini ancak uzun vadeli eğitim faaliyetleri için SEM bütçesinden bu tür yatırımların yapılıp yapılamayacağı konusunda bir tartışma olduğunu ortaya koymaktadır. Bu durum, ilgili alanda ciddi bir inceleme ve değerlendirmenin yakın zamanda yapılacağına dair bilgiler içermektedir.

De Gruyter'in "Muslimische Seelsorge in einem interreligiös geprägten Gesundheitswesen" başlıklı araştırması, Müslüman Manevi Danışmanların Müslüman bireylere sunacakları hizmetin önemi üzerine odaklanmakta ve bu kişilere planlı eğitimlerin verilmesi gerekliliği konusunda öneriler sunmaktadır. Bu öneri, yaptığımız çalışmanın bulguları ile uyum içerisinde olduğunu göstermektedir.

Müslüman manevi danışmanlık hizmetlerinin kalitesi ve devamlılığıyla eş değer öneme sahip olan bir diğer konu, bu hizmetlerin geniş kitlelere tanıtılmasıdır. Prof. Dr. Hansjörg Schmid'in Almanya örnekleri üzerinde verdiği vurgu, Müslüman toplumunun dernekler vasıtasıyla bu hizmetlere daha fazla erişim sağlaması ve yaygınlaştırılması gerekliliğine işaret etmektedir. Bu öneri, katılımcıların önerileriyle örtüşmektedir.

Katılımcıların sunduğu öneriler, söz konusu alanın henüz gelişmekte olan bir alan olmasına rağmen, konuyla ilgili literatürün sınırlı olmasına karşın çeşitli çalışmaların mevcut olmasıyla uyum içindedir. Bu durum, katılımcıların gözlemlediği ve alandaki gereksinimleri doğru bir şekilde tespit ettiğini göstermektedir.

5.6. Manevi Danışmanlık ve Rehberliğin Etkisiyle İlgili Görüşler

Manevi Danışmanlık ve Rehberlik hizmetlerinin etkisi ve uygulama sırasında deneyimler üzerine yapılan çalışmamızda genel kanaat danışanların bu hizmetten memnuniyet duyduğu ve görüşmelerin olumlu geri dönüşlerle sonuçlandığı yönündedir. Özellikle, danışanların çoğunluğu, etki yerine faydalı olma hissini önemsediklerini belirtmişlerdir. Alınan sonuçlar neticesinde, manevi danışmanlık ve rehberliğinin etkisini şu alt başlıklarda toplamak mümkündür:

5.6.1. Danışan Üzerinde Olumlu Etki

Manevi Danışmanlık ve Rehberlik hizmetleri, danışanın psikolojik ve manevi sağlığına odaklanarak çeşitli olumlu etkiler sunmaktadır. Yapılan araştırmada, danışmanlar görüşmelerin ardından danışanlarda gözlemlenen ve sözlü olarak ifade edilen olumlu etkileri bildirmişlerdir. Birkaç örnek şu şekildedir:

Birçok hasta, böyle bir hizmetin varlığından haberdar değiller, bu hizmeti öğrendiklerinde memnuniyet yaşıyorlar. Birçoğu zor ve dar zamanlarda güvenli bir liman arıyorlar. Bir danışman olarak varlığımızla hastalara huzur ve umut verebiliyorsunuz, sohbetler ve dualar sırasında beliren gözyaşları, duygusal bağın önemini göstermiş oluyor. Genellikle sohbetlerin sonunda, kendilerini çok iyi

hissettiklerini ve bu görüşmenin olumlu geçtiğini vurguluyorlar. Bundan dolayı danışanlar üzerinde büyük etkimizin olduğunu söyleyebilirim. (K8/48)

Etkisi muazzamdır. İnsanları oldukları yerden alabilir ve aşırı durumlarda onlara eşlik edebiliriz. Bu çok değerlidir. Bu, son derece önemli bir hizmettir ve tüm toplum için büyük bir değer taşır ve açık bir manevi zenginlik sağlar. (K4/37)

Manevi danışmanlık hizmetinin etkisi hizmet türüne göre de farklılık göstermektedir. Örneğin bir katılımcı telefonda sunduğu manevi danışmanlığın çok etkili olduğunu dile getirmiştir.

Telefon destek hattında, %80'i çok memnun olduklarını ifade ediyorlar. Ben de onların görüşmelerden iyi hissettiklerini düşünüyorum. (K6/66)

Benzer şekilde cezaevinde faaliyet gösteren danışmanlar, bu işin genel olarak danışanlar üzerinde belirgin etkileri olduğunu belirtmişler ancak bazı istisnai durumlar olabileceğini de ifade etmişlerdir. Özellikle cezaevlerinde hizmet veren danışmanların, suçlu bireyler üzerinde önemli bir etkiye sahip olduğunu belirtmişlerdir.

Bu konuda, büyük bir etkinin olduğunu belirten bir katılımcı, şunları ifade etmiştir:

Özellikle dışarı ile irtibatı kesilmiş olan mahkûmlar ile yaptığımız görüşmelerde, bu hizmetin ne denli önemli olduğunu anlamaktayız. Görüşmelerin sonuna geldiğimizde, vaktin çok hızlı geçtiğini, bazılarının ise bir sonraki görüşmeyi sabırsızlıkla bekledikleri konuşmalarımız arasında geçiyor. (K7/45)

5.6.2. Duruma Göre Değişken Etki

Bir diğer önemli bulgu ise, sonuçların herkes için aynı olmadığını ve etkilerin duruma göre değişebileceğidir. Dolayısıyla, belirli kurumlar, bireylerin kişisel durumları ve danışmanların yeterlilikleri gibi faktörlere dayalı olarak etkilerin farklılık gösterebileceği düşüncesi ortaya çıkmaktadır. Bu nedenle, genellemelerden kaçınılması gerektiği vurgulanmıştır. Özellikle bir katılımcı şunları belirtmiştir:

Genel olarak etkimizin var olduğunu söylemek doğru. Çoğu defa bu etkinin pozitif yönde olduğunu söyleyebilirim. Olumlu veya olumsuz bir etkiyle karşılaşmamız, birden çok fazla etkene bağlıdır. Özellikle muhatap kişinin geçmişi ve bu hizmeti verdiğiniz kurum ön plana çıkmaktadır. (K7/45)

Manevi danışmanlık hizmetinin kalitesi üzerinde etkili olan faktörlerde bir diğeri de katılımcının kendisidir. Bir örnek şu şekildedir:

Benim etkim, farklı düzeylerdeki dini inançlara bağlı olarak her zaman çok bireyseldir. Ancak genel olarak deneyimim, danışanlara bir şeyler katabildiğim yönündedir. (K3/52)

Genel olarak mülakatlardan şöyle bir sonuç ortaya çıkmaktadır. Kişinin internet üzerinden veya Mülteci Merkezinden hizmet aldığını belirlemesinin, bu soruyu farklı şekillerde yorumlayabileceğini ortaya koymaktadır. Özellikle internet üzerinden verilen hizmette, danışanlar bireysel olarak bu hizmeti talep ederken, Mülteci Merkezlerinde bu hizmet genellikle "talep olmaksızın" sunulan bir hizmet olarak karşımıza çıkmaktadır. Bu nedenle, muhatapın geçmişi ve profili, kurumdan kuruma değişiklik gösterirken bu alandaki elde edilen sonuçları da etkileyebilir. Ancak katılımcılar genel olarak manevi danışmanlık hizmetinin değişken olduğunu söyledikleri yerde yinede olumlu etkinin öne çıktığını özellikle belirtmiştir. Örneğin :

Durumdan duruma göre farklı, ama hastaların çok mutlu olduklarını görmekteyim. Beni görevim, hastaların hem bilinçli iken, hem bilinç dışı koma gibi durumlarda onların yanında bulunmaktır. İkincisi olarak hastaların aileleri için ordayım. Üçüncüsü olarak hastanedeki personel için varım. Özellikle acil durumlarda, böyle bir hizmetin bulunmasından çok memnunlar ve bunu istemektedirler. (K9/48)

5.6.3. Danışman Üzerinde Olumlu Etki

Katılımcılara manevi danışmanlık hizmetinin etkisine dair soru sorduğumuzda kendi tecrübelerinden de bahsetmişlerdir. Örneğin bir katılımcı şöyle demektedir:

Sunulan hizmetlerimiz olumlu bir etki oluşturma umuduyla sağlanmaktadır ve genellikle manevi danışmanlığımızı alan kişilerden takdir ve minnettarlık ifadeleri alıyoruz. Hizmetlerimizin insanlara destek olduğunu ve onlara yardım edebildiğini görmek cesaret vericidir. (K11/61)

5.6.4. Değerlendirme

Son yıllarda yapılan çalışmalar, Manevi Danışmanlık ve Rehberlik uygulamalarının danışanlar üzerinde önemli etkiler gösterdiğini ortaya koymuştur. Prof. Dr. Harun IŞIK ve Prof. Dr. Kasım KARAMAN'ın (2020) “Ceza İnfaz Kurumlarında Manevi Danışmanlık ve Rehberlik Hizmetlerindeki verilerle uyumlu olarak özellikle cezaevinde sunulan bu hizmetlerin danışanlar üzerinde olumlu etkileri olduğu gözlemlenmiştir. Ancak, bu hizmetlerin etkisinin bireyden bireye değişebileceği ve danışanların kişisel durumları ile danışmanların yetkinlikleri gibi faktörlere bağlı olduğu belirtilmiştir.

Doç. Dr. Melih Çoban'ın (2016) “Uyuşturucu Madde Bağımlılığı ile Mücadelede Manevi Danışmanlık ve Rehberlik Uygulamalarının Yeri ve Önemi” adlı çalışmasında vurguladığı gibi, tüm manevi danışmanlık ve rehberlik hizmetlerinden her zaman olumlu sonuçlar alınamayabileceği üzerinde durulmuştur. Bu noktada, katılımcıların verdiği yanıtlar, söz konusu çalışmayı destekler niteliktedir.

SONUÇ

Bu arařtırmada İsviçre'deki Müslümanlara sunulan manevi danıřmanlık hizmetlerinin nitelięi ve ihtiyaç alanlarının belirlenmesi amacıyla 11 danıřmanla mülakatlar yapılmıřtır. Arařtırmanın İsviçre genelinde etkili olabilmesi için farklı bölgelerde ve alanlarda görev yapan danıřmanlar seçilmiřtir. Yapılan literatür taraması sonucunda, söz konusu alanda benzer bir çalıřmanın bulunmadığı ve bu çalıřmanın literatüründe ilk kez gerçekteřtirildięi belirlenmiřtir. Mülakatlardan elde edilen sonuçlar ve bulgular řu řekildedir:

Mülakatlarda, katılımcıların 6 farklı alanda hizmet verdięi belirlenmiřtir. 11 danıřmandan 10'u yabancı uyruklu olup dinî altyapıları bulunmaktadır. Sorulan sorulara verdikleri uzun cevaplar ve deneyim aktarımlarına da yer verilmiřtir. Katılımcıların sakin ve güler yüzlü olmaları, mülakatların daha çok danıřmanlık seansına benzediğini düřündürmüřtür. Bu çalıřmada yer alan danıřmanlardan yařça büyük olanlar, bu hizmetin daha önemli olduęunu belirtmiřlerdir.

Danıřmanlık hizmeti henüz yeni geliřmekte olan bir alan olduęundan, en çok hangi alanlarda verildięi incelenmiřtir. Birçok katılımcı birden fazla alanda hizmet verdięini belirtmiřtir. Bazı katılımcılar bařlangıçta internet üzerinden danıřmanlık yapmıř ve daha sonra yüz yüze görüřmelere geçmeyi bir hazırlık süreci olarak deęerlendirmiřlerdir. İnternet aracılıęıyla yapılan danıřmanlıęın danıřmanlara düřünme, karar verme ve arařtırma sürecinde kolaylık saęladığı bulgulanmıřtır.

Arařtırmanın önemli bir kısmı, İsviçre'deki Müslüman manevi danıřmanlık hizmetinin nasıl geliřtirilebileceęi sorusuna odaklanmıřtır. Cevaplar genellikle 3 ana bařlık altında toplanmıřtır. Katılımcıların çoęu, eęitim konusunda düzenlemelerin yapılmasının bu alandaki etkinlięi artırabileceęine inanmaktadır. Katılımcılara sadece dięerlerinin verdięi cevaplar hakkında sorular sorulduęunda, verilen örneklerin çoęu kabul görmüř ve katılımcılar kendi deneyimlerinden örnekler sunmuřlardır. Bu, yapılması gerekenlerin net bir řekilde belirlendięini göstermektedir.

Danıřmanlık hizmetlerinin temel amacı, danıřmanlara yardımcı olmaktır. Bu nedenle katılımcılara, danıřmanlar üzerindeki etkileri sorulmuřtur. Sonuçlar genellikle etkilerin olumlu

olduğunu göstermektedir ancak etkilerin kişiden kişiye değişebildiği de belirtilmiştir. Bu nedenle hizmetin sürekli olarak geliştirilmesi önem arz etmektedir.

Katılımcılar, yapılan mülakat sonuçlarına dayanarak İsviçre literatüründe Müslümanlara yönelik bu tür bir çalışmanın henüz yapılmadığını ve genel çerçevenin çizilmediğini belirtmişlerdir. Ayrıca, sunulan bu hizmetler hâlâ istenen düzeye ulaşmamıştır ve birçok kişi bu hizmetin varlığından habersizdir. İsviçre'nin 26 kantonunda bu hizmeti sunan derneklerin sayısı göz önüne alındığında, bu hizmetin talep edileni karşılamakta yetersiz olduğu ortaya çıkmaktadır.

Yapılan araştırma, İsviçre'deki Müslümanlar için manevi danışmanlık hizmetinin önemini ortaya koymaktadır. Hem Müslüman manevi danışmanlar hem de devlet tarafından sunulan imkânlar ve eğitimler, bu alana ciddi yatırımların yapıldığını göstermektedir. Ancak bu atılımlar, gün geçtikçe artan ve yavaşça tanınan bu hizmet için yeterli gelmemekte ve bu alanda hâlâ eksiklikler bulunduğunu ortaya koymaktadır. Elde edilen sonuçlar neticesinde, üzerinde durulması ve ciddi bir şekilde araştırılıp çözülmesi gereken konuların başında hiç şüphesiz yasalar gelmektedir. Federal İsviçre Hükûmeti tarafından belirlenen bölgesel yasaların varlığı, bu alanda hızlı adımların atılmasını engellemektedir. Bu bağlamda maddi destek sorununun çözülmesi, maalesef uzun zaman almaktadır. Özellikle finansman ve istihdam gibi konuların toplu olarak yani vakıflar ve dernekler aracılığıyla çözüme kavuşturulması gerektiği görülmektedir. Ayrıca, yeni projeler ve alanlarla hizmetin daha etkili ve hızlı hâle getirilmesi için diğer ülkelerin deneyimlerinden faydalanılabilir ve diğer manevi danışmanlar ile iş birliği yapılabilir. Son olarak, her kantonda QuaMS gibi derneklerin kurulması ve devletle iş birliği yapılması, bu alanda istihdamın artırılmasına yardımcı olabilir.

KAYNAKÇA

- Ağılkaya Şahin, Z. (2014). Federal Almanya Cumhuriyeti'nde Dini Danışmanlık: Teori–Eğitim–Uygulama. *Yayımlanmamış doktora tezi*.
- Aydeniz, N. (2020). Dini Danışman Ve Manevi Rehber Olarak Imamların Mahalle Yaşamına Sağlayabileceği Katkı Üzerine. *Adıyaman Üniversitesi Sosyal Bilimler Enstitüsü Dergisi*, 35, Article 35. <https://doi.org/10.14520/adyusbd.658647>
- Ayten, A., Koç, M., & Tınaz, N. (Ed.). (2018). *Manevi danışmanlık ve rehberlik. Cilt-1* (2. basım). dem, Değerler Eğitimi Merkezi.
- Ayten, A., Özkan, A., (2020). *Hastanelerde manevi danışmanlık ve rehberlik hizmetleri* (2. baskı, Ankara 2020). Diyanet İşleri Başkanlığı.
- Cebeci, S. (2012). *Dini danışma ve rehberlik* (1. baskı). Diyanet İşleri Başkanlığı.
- Düzgüner, S., & Ayten, A. (2020). *Manevi danışmanlık ve rehberlik hizmetleri temel bilgiler el kitabı* (2. baskı, Ankara, 2020). Diyanet İşleri Başkanlığı.
- Dziri, A., Lang, A., & Schmid, H. (2022). *Muslimische Seelsorge: Etappen und Perspektiven*. <https://doi.org/10.51363/unifr.szicp.2022.012d>
- Eisenberg, S. (F), Delaney, D. J. (F), Ören, N. (F), & Takkaç, M. (F). (1993). *Psikolojik-danışma süreci*. MEB.
- Freud, S. (2022). *Yaşamım ve Psikanaliz* (K. Şipal, Çev.). Say Yayınları.
- Grabner, H. (2008). *Die psychologische Beratung: Grundlagen, Carl Rogers Verhaltensvariablen und Abgrenzung zur Therapie*. GRIN Verlag.
- Hirschberger, J. (1988). *Geschichte der Philosophie. 2: Neuzeit und Gegenwart* (13. Aufl). Herder.
- Inngier, M. (2020). Die Schweizer Armeeseelsorge auf dem Weg in die multireligiöse Zukunft. *IR Papers*. https://www.academia.edu/44179517/Die_Schweizer_Armeeseelsorge_auf_dem_Weg_in_die_multireligi%C3%B6se_Zukunft

- Işık, H., Karaman, K., (2020). *Ceza infaz kurumlarında manevi danışmanlık ve rehberlik hizmetleri* (2. baskı) (Edit. Düzgüner S.) Diyanet İşleri Başkanlığı Yayınları.
- İngold, Maja. (2016). *Professionalisierungsanreize für religiöse Betreuungspersonen. Bericht des Bundesrates in Erfüllung des Postulates 16.3314 Ingold vom 27. April 2016.*
- Karacoşkun, M. D., Yılmaz, S., Horozcu, Ü., & Yüksel, A. Ş. (2012). *Din Psikolojisi El Kitabı*. Grafiker Yayınları.
- Koç, M. (2017). Diyanet İşleri Başkanlığı'nın Hastanelerdeki Mânevî Danışmanlık Ve Rehberlik Hizmetleri (1995-2015): Sınırlılıklar Ve Bir Eğitim Programı Önerisi. *Diyanet İlmî Dergi*, 53(4), Article 4.
- Koç, Y. (2020). Danışan Merkezli Manevi Danışmanlık Örneği Olarak İslam Peygamberi Hz. Muhammed'in Uygulamaları. *Türk Manevi Danışmanlık ve Rehberlik Dergisi*, 2, Article 2.
- Kolektif. (2018). *Manevi Danışmanlık ve Rehberlik Cilt: 2* (M. Koç, A. Ayten, & N. Tınaz, Ed.). Dem Yayınları.
- Köylü, M., & Altaş, N. (2017). *Dini Danışmanlık ve Din Hizmetleri*. Dem Yayınları.
- Lippitt, G., & Lippitt, R. (2015). *Beratung als Prozess: Was Berater und ihre Kunden wissen sollten* (L. Gondos & K. Schomburg, Çev.; 4. Aufl. 2015. Nachdruck 2015 Edition). Springer Gabler.
- Özdoğan, Ö. (2006). İnsanı Anlamaya Yönelik Bir Yaklaşım: Pastoral Psikoloji. *Ankara Üniversitesi İlahiyat Fakültesi Dergisi*, 47(2), Article 2. https://doi.org/10.1501/Ilhfak_0000000054
- Rogers, C. R. (1987). *Die nicht-direktive Beratung*. Fischer-Taschenbuch-Verlag.
- Schmid, H., & Lang, A. (2020). *Muslimische Seelsorge im Kanton Zürich*. <https://folia.unifr.ch/global/documents/308891>
- Schmid, H., Schneuwly Purdie, M., Lang, A., & Dziri, A. (2018). *Muslimische Seelsorge in öffentlichen Institutionen*. <https://folia.unifr.ch/global/documents/306982>

- Schmid, H., Schneuwly Purdie, M., & Sheikhzadegan, A. (2017). *Der Pilotversuch muslimische Seelsorge im Testbetrieb Zürich*.
<https://folia.unifr.ch/global/documents/306644>
- Schmid, H., Sheikhzadegan, A., & Zurbuchen, A. (2022). *Muslimische Seelsorge in Bundesasylzentren*. <https://doi.org/10.51363/unifr.szigs.2022.006>
- Söylev, Ö. (2016). Türkiye’de Dini Danışma ve Rehberlik: Alanları, İmkanları ve Yöntemleri (Diyanet İşleri Başkanlığı Örneği). *Cumhuriyet Üniversitesi İlahiyat Fakültesi Dergisi*, 20. <https://doi.org/10.18505/cuifd.70534>
- Sözgün, Z. (2017). Dînî Danışma ve Rehberliğin Hayatımızdaki Yeri ve Önemi. *Yakın Doğu Üniversitesi İslam Tetkikleri Merkezi Dergisi*, 3(1), Article 1.
- Şirin, T. (2018). *Dini Danışma ve Rehberlik İhsan Modeli Manevi Danışmanlık*. Mim Akademi Yayınları.