

**İSTANBUL TEKNİK ÜNİVERSİTESİ ★ FEN BİLİMLERİ ENSTİTÜSÜ**

**PARÇALANAN KENTSEL DOKUDA YENİ BİR MEKANSAL  
OLUŞUM: TAMPON MEKAN**

**YÜKSEK LİSANS TEZİ  
İpek BAYCAN**

**Anabilim Dalı : Mimarlık**

**Programı : Mimari Tasarım Yüksek Lisans**

**OCAK 2011**



**İSTANBUL TEKNİK ÜNİVERSİTESİ ★ FEN BİLİMLERİ ENSTİTÜSÜ**

**PARÇALANAN KENTSEL DOKUDA YENİ BİR MEKANSAL  
OLUŞUM: TAMPON MEKAN**

**YÜKSEK LİSANS TEZİ  
İpek BAYCAN  
(502081020)**

**Tezin Enstitüye Verildiği Tarih : 20 Aralık 2010  
Tezin Savunulduğu Tarih : 26 Ocak 2011**

**Tez Danışmanı : Prof. Dr. Arzu ERDEM (İTÜ)  
Diğer Jüri Üyeleri : Prof. Dr. Uğur TANYELİ (YTÜ)  
Prof. Dr. Ayşe ŞENTÜRER (İTÜ)**

**OCAK 2011**



***Bana her zaman destek olan aileme,***



## ÖNSÖZ

Bu tezin oluşma sürecinde, bana sadece geniş bilgi birikimiyle değil aynı zamanda açık fikirliliği, yaratıcılığı ve yol göstericiliği ile destek olan tez danışmanım Prof. Dr. Arzu Erdem'e,

Sınır-boyları ve kendiliğinden oluşan mekanlar üzerine düşünmemi sağlayan ve bu konuda fikirlerimin şekillenmesine öncü olan öğretmenim Prof. Dr. Ayşe Şentürer'e,

Öğrencilik hayatım boyunca mimarlık ve kent üzerine eleştirel düşünmemi sağlayan Prof. Dr. Uğur Tanyeli'ye,

Her zaman yanımda oldukları ve bana destek oldukları için sevgili dostlarım ve tez yoldaşlarım Zeynep Aydemir, Enise Karaçizmeli ve Bengi Güldoğan'a,

Bana her zaman inandığı ve her zaman yanımda olduğu için sevgilim Luc Glaister'a,

Tüm hayatım boyunca bana her konuda destek olan ve bana yolumu bulmamda yardımcı olan annem Selma Baycan, babam Mahmut Baycan ve kardeşim Efe Baycan'a,

Bu süreçte yanımda oldukları için çok teşekkür ederim.

Ocak 2010

İpek Baycan  
(Mimar)



## İÇİNDEKİLER

### Sayfa

ÖNSÖZ.....	v
KISALTMALAR.....	ix
ŞEKİL LİSTESİ.....	xi
ÖZET.....	xiii
SUMMARY.....	xv
<b>1. GİRİŞ.....</b>	<b>1</b>
1.1 Çalışmanın Temel Altyapısı.....	1
1.2 Çalışmanın Amacı ve Kapsamı.....	3
1.3 Çalışmanın Yöntemi.....	5
<b>2. YENİ BİR KENTSEL OLGU OLARAK TAMPON MEKAN[İZMA].....</b>	<b>7</b>
2.1 Dünyada ve İstanbul Özelinde Kentleşme Süreci ve Mekanizmaları.....	8
2.1.1 Kentte yayılma: parçalanma ve ayrışma.....	18
2.1.2 Kentte kontrastlar: sınırlar ve kamusal alanın durumu.....	26
2.2 Tampon Mekan(izma).....	33
2.3 Tampon Mekan Olgusu.....	37
2.3.1 “Arada” spontane bir oluşum olarak tampon mekan.....	38
2.3.2 Gündelik hayat ve tampon mekanın üreticileri.....	39
2.3.3 Kentin yeni kamusal alanı olarak tampon mekan.....	41
2.4 İstanbul Örnekleri Üzerinden Tampon Mekanların Keşfedilmesi.....	43
2.4.1 Kentsel ölçekte tampon mekan.....	44
2.4.2 Mikro ölçekte tampon mekanizmalar ve mekansallıkları.....	56
<b>3. SONUÇ.....</b>	<b>61</b>
3.1 Olasılıkları ve Olanakları Açısından Değerlendirme.....	62
3.2 Bugün ve Gelecek Öngörülerini Açısından Değerlendirme.....	64
<b>KAYNAKLAR.....</b>	<b>67</b>



## KISALTMALAR

<b>AVM</b>	: Alışveriş Merkezi
<b>BM</b>	: Birleşmiş Milletler
<b>UTF</b>	: Urban Task Force
<b>MIA</b>	: Merkezi İş Alanı



## ŞEKİL LİSTESİ

### Sayfa

<b>Şekil 2.1</b> : City as an Egg diyagramı (Shane 2006) .....	9
<b>Şekil 2.2</b> : Günümüzde metropoliten kent bölgesi olarak adlandırılan dünya kentlerinden örnekler .....	11
<b>Şekil 2.3</b> : Güneyamerika kentlerinde metropollerin heterojenleşen yapısı .....	13
<b>Şekil 2.4</b> : İstanbul'dan tipik bir gecekondu yerleşimi örneği. ....	15
<b>Şekil 2.5</b> : İstanbul'da orta halli gelir grupların yerleştiği semtlere bir örnek .....	16
<b>Şekil 2.6</b> : İstanbul metropolünde yer alan iş merkezinden bir görüntü. ....	17
<b>Şekil 2.7</b> : Yıllar içinde İstanbul'un yayılması (Mapping İstanbul 2009) .....	18
<b>Şekil 2.8</b> : Sosyo-ekonomik farklılıkların altı kentsel çağ kentinde kentlerin fiziksel yapısına yansımaları .....	19
<b>Şekil 2.9</b> : Kentin parçalanmış dokusunun kaotik bir biçimde bir arada var oluşu (Cruz 1999) .....	21
<b>Şekil 2.10</b> : Metropolün içinde girilemeyen boşluklar açılmış yapısı .....	22
<b>Şekil 2.11</b> : İstanbul metropolünün sembolik kesiti.....	24
<b>Şekil 2.12</b> : İstanbul'da farklı sosyo-ekonomik grupların farklı bölgelerde yoğunlaşması.. ....	25
<b>Şekil 2.13</b> : Sınırlardan ve sınır boylarının üst üste düşmesinden oluşan metropolün kolajlarla görselleştirilmesi (Cruz 1999) .....	26
<b>Şekil 2.14</b> : Sao Paulo'da kapalı site yerleşimi ve gettolar arasında ortaya çıkan keskin sınır .....	28
<b>Şekil 2.15</b> : İstanbul'dan kontrastların bir arada var oluşuna bir örnek .....	30
<b>Şekil 2.16</b> : İstanbul'da kentin ortasında koyun sürüsünü otlatan göçmen .....	31
<b>Şekil 2.17</b> : Farklı tampon mekan ilişkileri.....	44
<b>Şekil 2.18</b> : Maslak ve çevresinin dönüşüm süreci (İBB web sitesi). ....	46
<b>Şekil 2.19</b> : Maslak'ta bir arada bulunan farklı dokular.....	47
<b>Şekil 2.20</b> : Maslak bahçe otoparklarını ve ilişkileri gösteren sembolik kesit .....	48
<b>Şekil 2.21</b> : Maslakta bahçesini otopark olarak kullanan gecekonducular.....	48
<b>Şekil 2.22</b> : Kuştepe'nin dönüşüm süreci (İBB web sitesi).....	51
<b>Şekil 2.23</b> : Kuştepe'de bir arada bulunan farklı dokular .....	52
<b>Şekil 2.24</b> : Kuştepe apartman otoparkları.....	53
<b>Şekil 2.25</b> : Halkalı müzikhollerinden bir görüntü (Ayman 2003) .....	55
<b>Şekil 2.26</b> : Mobil oluşan tampon mekanlara İstanbul'dan örnekler.....	58



## PARÇALANAN KENTSEL DOKUDA YENİ BİR MEKANSAL OLUŞUM: TAMPON MEKAN

### ÖZET

Bu çalışmada, Kıray'ın tampon mekanizma nosyonundan devşirilerek oluşturulmuş tampon mekan kavramı, kentte zıtlıkların meydana getirdiği gerilimleri yumuşatan ve kentte yeni ilişkiler oluşturan bir mekan olarak tanımlanmıştır. Tez kapsamında bu yeni mekansal oluşumu ortaya çıkaran kentsel koşullardan bahsedilmiş, bu mekansal oluşumun karakterleri ortaya konulmuştur. Bu mekanların varlığı, içinde yaşadığımız kent olan İstanbul'da gözlemler yapılarak keşfedilmiş; İstanbul üzerinden örnekler verilerek somutlaştırılmıştır. Tez kapsamında yeni mekansal oluşumların kent içindeki durumsal özelliklerine bakılmış, bu mekanların tipolojisine dair nihai bir tanımlama yapılmamıştır.

İlk bölümde, öncelikle kentsel çağ kentlerindeki (urban age cities) hızlı kentleşmeden, kentsel mekanın yapısında gerçekleşen değişimlerden ve metropollerin kentleşme sürecinden bahsedilmiş, daha sonra kentlerin güncel sosyal ve fiziksel durumları ortaya konmuştur. Kentlerde meydana gelen fiziksel parçalanmalar ve sosyal ayrışmalar anlatılmış, örneklerle desteklenmiştir. Günümüz kentlerinin melezlenmesi ile oluşan kontrastlardan bahsedilmiş, kentte meydana gelen kent adaları ve sınırlarla ayrılmış bölgelerin varlığı vurgulanmıştır. Çalışma için önemli bir olgu olan kamusal alanın kentsel çağ kentlerindeki kritik durumundan bahsedilmiştir. Kentlerin fiziksel ve sosyal yapısında gerçekleşen değişimler ve küresel kentlerin benzer yapısı hem genel olarak hem de İstanbul özelinde anlatılmış ve belgelenmiştir.

İkinci bölümde, kentsel mekanın değişen koşullarının ortaya çıkarttığı yeni sosyal ve kentsel mekanizmalar incelenmiş, tampon mekanizma kavramı kentsel anlamda ele alınmıştır. Tampon mekanizma kavramının kentsel durumların uzantıları ile beraber düşünülmesi, bu mekanizmaların kentte mekansallaştığı durumların keşfedilmesine önayak olmuştur. Tampon mekanizmaların kentsel mekana yansması ile tezin temel konusu olan tampon mekan kavramı oluşturulmuştur.

Çalışmanın üçüncü bölümünde, tampon mekanları oluşturan öğelerden ve bu mekanların karakteristik özelliklerinden bahsedilmiştir. Tampon mekanların kentte zıtlıkların ve çatışmaların bulunduğu yerlerde ortaya çıkarak gerilimleri eritmesi ve kentsel mekanı sürdürülebilir kılma potansiyeli vurgulanmıştır. Bu mekanların ortaya çıktığı koşullar tanımlanmış, gerilimlerin en belirgin olduğu sınır-boylarında spontane bir biçimde ortaya çıkma durumları ortaya konulmuştur. Daha sonra bu mekanların gündelik yaşam'ın ihtiyaçları doğrultusunda şekillenen yapısından ve aktörleri olan kentsel kullanıcılardan bahsedilmiştir. Son olarak bu mekanların kentte noktasal kamusal kullanımlar yaratarak, yitirilen kamusal alana bir alternatif sunma durumu tartışılmıştır.

Çalışmanın devamında tampon mekanlar, İstanbul üzerinden verilen somut örnekler üzerinden tartışılmış, örneklerin ortaya çıktığı tekil koşullar, örneklerin mekansal ve ilişkisel karakterleri incelenmiştir. Gerilimleri yumuşatan bu mekanların işlevleri öne çıkarılmış, kentsel mekanda gerçekleşen dönüşümler fotoğraflarla belgelenmiştir.

Sonuç bölümünde, kentsel durumların bir uzantısı olarak ortaya çıkan tampon mekanların kentselleşme sürecindeki etkisi ve rolü incelenmiştir. Bu mekanların ortaya çıkarttığı kentsel olasılıklar ve yarattığı olanaklar değerlendirilmiştir. Bugün ve gelecek açısından bakıldığında, kentin sosyal ve fiziksel yapısına dair pek çok bilgi veren tampon mekanların, kent varlığını sürdürdükçe farklı şekillerde var olacağı belirtilmiştir. Kentsel değişimlere uyum sağlamak amacıyla ortaya çıkan bu mekanların, kent tarafından dönüştürülürken kenti de dönüştürdüğü gerçeğinin altı çizilecektir.

## **BUFFER PLACE: AS A NEW FORM OF SPATIAL OCCURENCE IN THE FRAGMENTED METROPOLITAN CITY**

### **SUMMARY**

In this study, the concept of buffer mechanism is derived from the notion of buffer mechanism defined by Kıray. The concept of buffer place is defined as the place that smoothens the tensions that are caused by the contrasting elements of the city. In the thesis, the urban conditions that develop these places are clarified and the characters of these places are introduced. The existence of these places are discovered by the observation that is made in the city of Istanbul and are embodied by the given examples from Istanbul. The thesis aims to analyse the situational qualities of the buffer places, it does not aim to define typologies of these places.

In the first chapter, the rapid urbanization, the changes in the urban places and the process of urbanization in the urban age cities are examined. The contemporary social and physical situations of the urban age cities are mentioned. The physical fragmentations and social segregations are explained and shown in examples. The hybrid environment and the existing contrasts in today's cities and the existence of zones that are detached from the city are mentioned. The critical state of the public space in the urban age cities is mentioned due to its importance to the thesis. The changes in the social and physical structure of the city are explained through World's global cities and specifically Istanbul.

In the second part of the study, the new social and urban mechanisms of the changing cities are examined and the notion of buffer mechanism is discussed in urban perspective. As the notion of buffer mechanism is considered within the urban conditions, the discovery of the places where they are embodied becomes visible and the concept of buffer places arises as the main theme of the thesis.

In the third chapter, the elements and the characteristic qualities of the buffer places are discussed. It is mentioned that by the emergence of buffer places in the contrasting environments melts the tensions of the urban conditions and makes the urban life more sustainable. The emergence of these places in the borderlines where the tension is visibly seen are described in the study. Moreover, the actors and the role of everyday life in the existence of the buffer places are discussed. Lastly, the potential of these places as alternative public spaces in the fragmented city are mentioned.

Buffer places are discussed through given examples from Istanbul and the unique urban conditions, the spatial and relational characters of the examples are explained. The functions of these places are defined and the transformations of urban places are documented by photography.

In the last part of the study, the effect and the role of the buffer places on urbanization of cities are analysed. The urban probabilities and shaped facilities of these places are evaluated. Considering today's and futures urban conditions, it is seen that the buffer places give a lot of feedback about the city. Finally, the transformative potential of the buffer places that are transformed by the urban conditions of the city will be emphasised.



## 1. GİRİŞ

### 1.1 Çalışmanın Temel Altyapısı

Günümüzde dünya, nüfusunun yarısından çoğunun kentsel bölgelerde yaşadığı; küresel anlamda eşi benzeri görülmemiş bir kentselleşme dönemine girmiştir. Kentlerde meydana gelen yeni eşitsiz dağılımlı doku oluşumları, kentlerin yüzölçümünde meydana gelen genişlemeler ve sosyo-ekonomik zıtlıkların bir arada var oluşu; *kentsel çağ kentleri* tanımlamasını ortaya çıkartmış, büyük kentler küresel anlamda birbirlerine benzemeye başlamıştır.

Dünya çapında kentlerin birçoğu çevresinde oluşan yerleşimlerin kente eklenmesi, kentin sınırlarında oluşan kapalı/özelleşmiş yerleşimlerin oluşması ve kent içinde ve dışında organik olarak şekillenen yapıların türemesi ile kentsel galaksiler oluşturarak büyümekte ve yayılmaktadır; daha önce görülmemiş yeni bir bölgesel kentleşme biçimi söz konusudur. Yatayda gerçekleşen bu büyüme beraberinde planlanmamış kentsel yapıyı ve takip edilmesi güç olan bir kentsel doku dönüşümünü getirir. Küreselleşme ve kırsaldan kentlere göç akışı, kentlerdeki sosyal, ekonomik ve kültürel çeşitliliği arttırırken biçimsel dönüşümlere/değişimlere de öncü olmaktadır. Kentsel büyüme ve göçlerle birlikte gerçekleşen nüfus artışı beraberinde kentli profiline çeşitlenmesini getirir ve bu çeşitlilik kentsel mekanın melezlenmesine ön ayak olur. Kent nüfusunun artması, profillerinin çeşitlenmesi ve kişiler arasındaki ekonomik farklılıkların artması; kentte farklı gelir grupların veya sosyal grupların ihtiyaçlarına yönelik farklılaşan yerleşim türlerinin oluşumunu destekler. Kent bir aradalıkların üst üste düştüğü ve/ya yan yana bulunduğu hibrit bir yapıya bürünür. Başka bir deyişle, küresel çağ kentlerinde gerçekleşen kültürel melezlenme ile beraber kentsel dokuda parçalanmalar ve fiziksel ayrışmalar ortaya çıkmaktadır. Özellikle gelişmekte olan kentlerde organik biçimde oluşan gecekondu bölgelerinin, özelleşmiş alt merkezlerin, soyutlanmış kapalı sitelerin oluşturduğu kaotik yapıda yer alan parçalanmalar ve ayrışmalar kentin bütünlüklü yapısını değiştirir, kendi içinde sınırlarla ayrılan dokular yaratır. Melezlenen kentsel yapıda, farklılıkların bir araya geldiği, birbirine deydığı ve sosyo-ekonomik çatışmaların olduğu yerlerde, sakınılan gruplar ve soyutlanmak isteyen gruplar arasında görünür ya da görünmez sınırlar oluşur. Bir arada yer alan ve çatışan ortamlar arasında

oluşan sınırlar geçişleri engellemeye ve ilişkileri kopartmaya yönelik tasarlanmış olarak karşımıza çıkarlar. Kentin idealde olması gereken bütünlüklü yapısı, kendi içinde sınırlarla bölünmüş; kent dokusunda herkes tarafından girilemeyen/deneyimlenemeyen boşlukların açıldığı *delikli*, bir yapıya dönüşür. Kentte ilişkilerin kopmasına sebep olan parçalanma ve ayrışma; kentte en çok buluşma ve karşılaşma alanı olarak değerlendirilen *kamusal alanın* varlığını tehdit eder. Kent dokusunda açılan boşluklar ve sınırlarla ayrılan yaşam alanları, beklenmedik karşılaşmaların yaşanabileceği mekanların varlığını ve üst üste düşen kullanımları azaltır. Parçalanmış metropolde ayrılmış kent parçaları kendi *güvenli* ve *homojen* kamusal alanını kendi içinde oluşturma eğilimindedirler; kapalı siteler, alışveriş merkezleri, soylulaştırılmış alanlar, sadece benzer profillerin karşılaşma mekanı olacak şekilde kurgulanırlar. Bu tür bir yaklaşım sonucunda kentte herkesin özgürce paylaşabildiği, yüzleşmelere ve spontane birleşmelere olanak tanıyan kentsel kamusal alan yitirilmekte, yerini bir çeşit ideal kamusal alan simülasyonuna bırakmaktadır. Kentsel yapılarda gerçekleşen tüm bu sosyal ve fiziksel durumlara ve oluşan gerilimlere rağmen kentler kendi denge mekanizmalarını üretme eğilimindedirler.

Kentsel mekanda ortaya çıkan sınır boyları gerilimin ve kentsel bütünlükte oluşan kesintinin odak noktalarıdır ve dokular arasındaki kopmaların gözlemlendiği yerler olarak tanımlanabilirler. Bu sınırlar aynı zamanda farklı ortamın çatışma ve birbiri ile yüzleşme yerleridir. Sınır boyları, günümüz kentleri ve mimarlığın, sorunlu olduğu kadar, aynı zamanda yeni oluşumlara, yeni mimarlık, kent ve yaşam kurgularına gebe çok potansiyelli alanlardır (Şentürer, 2005). Bu açıdan bakıldığında sınır boyarı, bünyesinde barındırdığı çeşitlik ve bir arada var olanların yeniden tanımladığı durumlarla filizlenen ilişkilerin ortaya çıktığı mekanlar olarak göze çarparlar. Kentte varlığını sürdürmeye çalışan sosyal grupların aktörlüğünü yaptığı, metropolde filizlenen tampon mekan(izma)lar; genellikle çatışmanın ve gerilimin olduğu sınır boylarında, daha ılımlı ilişkiler yaratma eğilimindeki sistemler olarak karşımıza çıkarlar.

Mübeccel Kiray'ın sosyolojik bir kavram olarak ortaya koyduğu tampon mekanizma kavramı hız ve değişim esnasında toplulukların değişimlere uyum sağlamak ve hayatlarını sürdürebilmek için yarattıkları sistemleri/mekanizmaları tanımlar. Kentsel değişim sürecinde ortaya çıkan farklılaşmalar ve koşulları dengelemek için kentin ve kentlinin oluşturduğu adaptasyonlar bir çeşit tampon mekanizma olarak adlandırılabilir. Bu noktada çalışmanın odak noktasını oluşturan *tampon mekan* kavramı Kiray'ın *tampon mekanizma* kavramından devşirilerek oluşturulmuştur.

Kentsel mekanda, deęişime uyum saęlama srecinde filizlenen oluřlar alıřmada *Tampon Mekan* olarak adlandırılacaktır. Tampon mekanlar, zıtlıkların yarattıkları potansiyellerden beslenerek, gndelik hayatın ihtiyaları doęrultusunda kentsel kullanıcılar tarafından spontane biimde yaratılan fonksiyonel mekanları tanımlarlar. Tampon mekanlar, kentte ortaya ıkan eēitsizliklere ve atıřmalara raęmen; kentsel kullanıcının tanımladıęı *ara* kullanımlara ve yeni iliřkilere ev sahiplięi yapan mekanlardır. Kentte gerekleřen paralanmalar doęrultusunda kentteki kamusal iliřkilerin yitilmesi ile eēzamanlı olarak ortaya ıkan tampon mekanlar, kentte ortaya ıkan bu eksięi doldurma eęilimini gsterirler. Kentte yeni iliřkilerin oluřmasına ve yeni karřılařmalara olanak tanıyan bu mekanlar kentin yeni kamusal mekanı olma potansiyelini tařırlar. Gncel metropollere zg bu ılımlı mekansal oluřumlar alıřmada İstanbul zerinden arařtırılacaktır.

## 1.2 alıřmanın Amacı ve Kapsamı

Bu alıřma ilk ařamada dnya apındaki kresel kentselleřme srecini inceleyerek kresel kentlerin gnmzdeki durumunu anlamayı hedefler. Kentsel aę'da kresel kentlerin deęiřen sosyal ve fiziksel yapılarını ve deęiřim srecindeki etkenleri arařtırır. alıřmanın ilk blmnde, dnya apında kentleřmenin geirdięi sre incelenecek, hızlı kentleřmenin řekillendirdięi kentler anlatılacaktır. Gnmz metropollerinin g alarak melezlenmesi ve yayılarak bymesi ile kentte meydana gelen sosyal yapıdaki ayrıřma ve bunun uzantısı olarak kentsel dokuda gerekleřen fiziksel paralanma durumu irdelenecektir. Kentsel mekandaki paralanma ile beraber ortaya ıkan, birbirinden kopuk kent adalarının varlıęı ve ayrıřtırılmıř dokular arasında oluřan sınırlar sonucunda kentin herkes tarafından kullanılan karřılařma alanlarının azaldıęından; kentin kamusal alanının yitilmeye yz tuttuęundan bahsedilecektir. Tez alıřmasının bu blmnde, alıřmanın temel olgusu olan tampon mekan(izma)'yı ortaya ıkaran kentsel durumlar ve kořullar ortaya konacaktır. Tez, kentleřme srecinde yařanan deęiřimleri ve oluřumları İstanbul kenti zerinden rnekleyecektir.

alıřmanın ikinci ařamasında, Kiray'ın tampon mekanizma kavramı zerinden bir okuma yapılacak, bu sosyolojik kavramın alıřmadaki yeri ve yorumu anlatılacaktır. Metropolde sınırların varlıęı ile gzle grnr hale gelen gerilimleri yumuřatan ve farklı grupların bir arada yařamını srdrebilmesi doęrultusunda kendilięinden kıvılcımlanan tampon mekanizmaların potansiyelleri ve kentsel mekanın sosyal ve fiziksel dnřmne olan etkilerinden bahsedilecektir. alıřmanın temel tezi olan tampon mekan olgusu da bu baęlamda aıklanacak ve kavram netleřtirilecektir.

Çalışmanın üçüncü bölümünde tampon mekan olgusu ve tampon mekanların karakteristik özellikleri tanımlanacaktır. Sınır-boylarının doğurganlığı ve yeni ilişkilerin filizlenmesine sağladığı olanaklar tartışılacak, Tampon Mekan sınır boyarında, sınırları yer yer delerek oluşan, bir çeşit *arada mekan* olarak tarif edilecektir. Gündelik hayat ve gündelik hayatın yarattığı ihtiyaçlar tarafından şekillenen bu mekanların ortaya çıkışında etkin olan kentsel kullanıcılardan; tampon mekanların aktörlerinden bahsedilecek; çalışma kapsamındaki 'mekan üretimi', 'gündelik hayat', 'kentsel kullanıcı' kavramları tariflenecektir. Kentte yitirilen kamusal ilişkileri yeniden canlandıran tampon mekanların kamusal alan karakteri vurgulanacak; güncel anlamda 'kamusal alan' kavramı incelenecektir.

Çalışmanın dördüncü bölümünde tezin temel savı olan *tampon mekan'lara* İstanbul metropolü üzerinden örnekler verilerek, bu mekanlar ve özellikleri somut gerçeklikler üzerinden belgelenecektir. Kentsel ve noktasal ölçekte karşımıza çıkan bu mekan örnekleri, ortaya çıktıkları kentsel koşullar veya noktasal durumlar ile birlikte tarifleneceklerdir. Bu mekanların kentsel koşullarda ortaya çıkış biçimleri anlaşılmaya çalışılacak, doğurdukları potansiyeller tartışılacaktır. Tezin bu bölümünde İstanbul'da sosyal sürdürülebilirlik için gerekli olan ve kendiliğinden oluşan tampon mekanları ve onları oluşturan dinamikleri keşfetmek ve belgelemek amaçlanmaktadır.

Çalışmanın sonuç bölümünde günümüz kentlerindeki kentsel durumların yan ürünü olarak kendiliğinden ortaya çıkan mekanizmaların ve onların mekansal uzantılarının kentselleşme sürecindeki etkisi ve kentsel yapıdaki rolleri incelenecektir. Tampon Mekanlar'ın sağladığı kentsel olasılıkların ve yarattığı olanakların bir değerlendirmesi yapılacaktır. *Tampon mekan* olgusunun keşfedilen bazı durumsallıklardan sadece birkaçı olduğu vurgulanacak, kente bir organizma olarak bakıldığında pek çok farklı potansiyelle karşılaşılabileceğinin bir göstergesi olarak bakılacaktır.

Bu çalışmanın bilimsel kapsamı, Castelles'in The Urban Question kitabında tanımladığı 'büyük metropollerde oluşan yeni sosyal yaşantı formları bilimi' (Castelles, 1977) tanımlaması ile paralel bir bilimsel altyapıya oturtulmuştur. Kentte ortaya çıkan 'yeni sosyal ve fiziksel yaşantı'lar bir dışavurum; bir çeşit mimari manifesto olarak değerlendirilmiştir. Çalışmada incelenen bu 'yeni sosyal yaşantı formları'nın ortaya çıkışında sosyolojik durumların rolü büyüktür. Mimarlık disiplini ve sosyoloji disiplini birbirinden etkilenen ve birbirini besleyen iki disiplin olarak öne çıkarlar. Çalışmada Kıray'ın 'tampon mekanizma' sosyolojik kavramından yola çıkılarak, bu mekanizmaların kentin yapısına ve kentteki sosyal yaşantı formlarına

olan etkileri araştırılmıştır. Çalışmada hedeflenen, sosyolojik ve mekansal durumların birlikte düşünülerek; kentlerde ortaya çıkan yeni yaşam formlarının/yaşantı biçimlerinin keşfedilmesi ve anlaşılmaya çalışılmasıdır.

Kentte meydana gelen organik, spontane oluşumlar, kentlerin ihtiyaçları ve eksikleri hakkında geri bildirim verirler. Çalışmada amaçlanan; kentte oluşan bu spontane, enformel oluşumları incelemek ve bir organizma olarak değerlendirilen metropol'ün işleyişini ve potansiyellerini anlamaktır. Kent okumalarıyla ve gözlemlenmeleriyle kentte ortaya çıkan yeni potansiyellerin, sosyal ilişkilerin ve formların keşfedilmesi ve bugüne dair birer belge olarak derlenmesi hedeflenmektedir. Tez kapsamında durumların ve teorilerin örneklemeleri bir kentsel çağ kenti olan İstanbul üzerinden yapılmıştır. Çalışma, metropoller yada İstanbul üzerinden herhangi bir genelleme yapmayı değil, sadece İstanbul kentinin günümüzdeki (2010 yılı kapsamındaki) sosyal, kültürel ve fiziksel durumu üzerinden okumalar yaparak bugüne ait bazı alternatif mekansal durumları belgelemek amacıyla hazırlanmıştır.

### **1.3 Çalışmanın Yöntemi**

Çalışma kapsamında dünyadaki kentleşme durumları incelenecek, kentteki parçalanmalar, ayrışmalar ve sınır oluşumlarının güncel durumu dünya genelinde ve İstanbul özelinde ortaya konulacaktır. Çalışmada, güncel kentsel durumlar ortaya konarken, literatür taramasının yapılması, çalışmada örneklenen kent İstanbul'un kentleşme durumunun yapılan gözlemler aracılığı ile ortaya konması ve belgelenmesi çalışma için önem taşımaktadır.

Çalışmanın temel tezi olan tampon mekan olgusu ve tampon mekanizmanın kentsel yorumuna ait örnekleri İstanbul üzerinden belgelenecek; İstanbul'da ortaya çıkan çeşitli ilişki mekanizmalarının ve alternatif mekansal durumların keşfedilmesi için gözlemler yapılacaktır. Kentsel ölçekteki tampon mekanların keşfi ve gözlemlenmesi aşamasında kentte çeşitliliğin olduğu alanlara odaklanılarak, farklılıkların yan yana geldiği kentsel sınır boylarında keşifler yapılması hedeflenmiştir. Noktasal ölçekteki tampon mekanlar örneklendirilirken zıtlıkların bir arada olduğu ve durumsal potansiyellerin olduğu doğurgan kentsel mekanlara odaklanılacaktır. Gözlemler sonucunda farklılıkların bir aradalığı ile filizlenen tampon mekanizmalar ve onların mekansallaşması gözlemlenecek ve ilişkiler keşfedilecektir. Tampon Mekan olarak tanımlanan mekanlar, fotoğraflama yoluyla belgelenecektir.



## 2. YENİ BİR KENTSEL OLGU OLARAK TAMPON MEKAN[İZMA]

Tampon Mekan(izma)lar kentsel koşulların getirileri ile kentlerde ortaya çıkan, kentsel koşullar içerisinde şekillenen mekanizmalardır. Kentsel durumların şekillendiği tampon mekanizmaları anlamak için öncelikle küresel çağda kentlerin güncel yapısını anlamak gereklidir. Çalışmada küresel anlamda kentsel durumlar açıklanırken, tezin tartışılan durumları örneklediği kent İstanbul olacaktır.

Son 30 yıl içinde, dünya kentlerinde meydana gelen radikal değişimlere bakınca, dünyanın alışılmışın ötesinde genişleyen, yeniden tanımlanan yeni bir tür kentleşme ile şekillendiği görülmektedir (Soja, Kanai, 2010). Günümüzde kırsal yerleşimlerin nüfusu giderek azalırken, kentleşme ve kentlerde yaşayanların sayısı giderek artmaktadır. Dünya nüfusunun çoğunluğu kentlerde yaşamakta; bu süreçte kenti oluşturan dinamikler ve kent kavramı değişmektedir. Kentleşmenin mekanizmaları ve getirileri ile kentlerin yapısında fiziksel ve sosyal farklılaşmalar söz konusu olmuş, kendi içinde heterojen fakat dünya çapında birbirine benzerliği açısından homojen kentler oluşmaya başlamıştır. Ricky Burdett içinde bulunduğumuz bu dönemi insanlığın yaşadığı ilk kentsel çağ (urban age) olarak tanımlar. BM HABITAT ofisinin hazırladığı 'dünya kentlerinin durumu' (the state of world cities) raporuna göre, dünya nüfusunun çoğunluğu - 3.3 milyar kişi – kırsal bölgelerden kentsel bölgelere yığılmış durumdadır. 90'lı yıllarda dünya nüfusunun %10'u kentlerde yaşarken, bugün dünya nüfusunun %50'si kentlerde yaşamaktadır (Burdett, Rode, 2010). Kentsel çağın getirileri ile kentlerin kaotik yapısı hızla artmakta ve değişmektedir.

Kentleşme'de meydana gelen bu değişimi anlayabilmek için, çalışmada ilk olarak kentleşme'nin başlangıcından itibaren kent'in yapısı ve kent yapısının değişim sürecinden bahsedilecektir. Dünyada süregelen kentleşme anlayışı ve küresel mega-kentlerin oluşumunda rol oynayan mekanizmalar irdelenecektir. Çalışmanın devamında kentlerdeki hızlı büyümenin, nüfus artışının ve sosyo-ekonomik farklılaşmaların kentin parçalanmasındaki etkisinden, kentlerde oluşan sınırlardan ve kentte kaybolan kamusal alanın durumundan bahsedilecektir. Çalışmanın sonunda, kentsel mekanda meydana gelen tüm kopukluklara ve sınırlara rağmen kentin çok katmanlı heterojen yapısının doğurganlığı ve metropoldeki ilişkiler mekanizmalarının birbirine olan bağlılığı vurgulanacaktır.

## 2.1 Dünyada ve İstanbul Özelinde Kentleşme Süreci ve Mekanizmaları

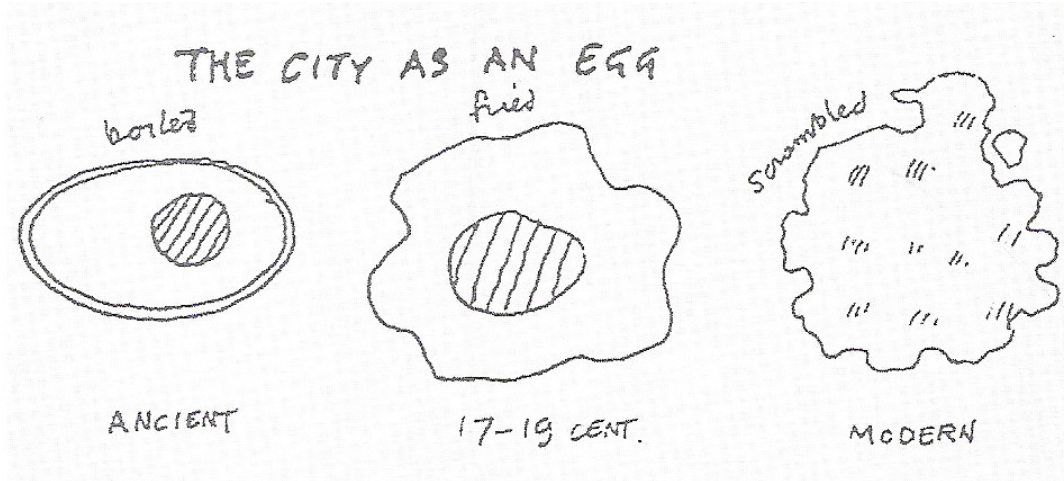
Kentleşme'nin bugünkü durumunu anlamak için kentleşmenin başlangıcından bugüne kadar geçirdiği sürece bakmak gereklidir. Kentlerin yapılarının ve mekansal özelliklerinin geçirdiği değişim ve ardındaki sebepler ancak bu şekilde anlaşılabilir. Çalışmanın bu bölümünde amaçlanan, tampon mekanizmaları ortaya çıkaran güncel kentsel durumları ortaya koymak ve bu kentsel durumları İstanbul üzerinden örnekleyerek belgelemektir. Çalışmada dünyadaki kentsel dönüşüme paralel olarak, küreselleşen İstanbul'un değişimle baş etmek için yaşadığı değişimlere, yapısındaki farklılaşmalara ve metropolün ürettiği mekanizmlara bakılacaktır. Tezin amacı, küreselleşmiş İstanbul'un bir kentsel çağ kenti olarak nasıl şekillendiği ve fiziksel olarak nasıl bir yapıya büründüğünü göstermektir, tezin anlatılmak istediği süreç İstanbul kentinde fiziksel anlamda yaşanan değişim sürecinin tarihsel adımları değildir.

Geleneksel anlamdaki *kent* olgusunun başlangıcının *antik kentler* olduğu varsayılabilir. Geleneksel anlamdaki antik kentlerde bir çekirdek ve onu sarmalayan, sur duvarlarının bulunduğu, kendi içine kapalı bir yapı söz konusudur. Geleneksel kentlerin ve geçiş dönemi kentlerinin yapısı sanayi kentlerinin oluşumuna kadar benzer bir yapı göstermektedir. Kentin dini ve yönetim yapılarının bulunduğu belirli bir merkezi ve onu sarmalayan konut-işyeri yapılarının bulunduğu, sınırları net olan bir biçimselliğe sahiptir.

Geleneksel anlamdaki kent yapısındaki en büyük değişim; tarım, üretim, madencilik ve teknolojiye meydana gelen gelişmelerle beraber şekillenen endüstri devrimi ile oluşmuştur. 17.yy'ın sonlarından itibaren modern devletlerin kurulması ve endüstri devrimiyle oluşan sanayileşme sanayi kentlerini oluşturmaya başlamıştır. Kentler, ticaret ve üretim merkezleri haline gelmiş, kent yapısında mekansal değişiklikler oluşmaya başlamıştır. Shane; kırsal dönemlerde kompakt şehirler söz konusu iken, endüstri devrimi kentlerinin önceki sınırlarını kırmaya başladığından bahseder (Shane, 2006). Kent içinde artan sanayileşme kırsaldan kente göçü arttırmış, kentin genellikle içinde bulunan sanayi bölgelerinde çalışmak üzere gelen göçmenler kente yerleşmeye başlamıştır. Önceleri kent merkezinde yaşayan orta-yüksek gelir grubu kentin dışına doğru gelişmekte olan konut alanlarına yerleşmeye başlamış, dolayısıyla kent sınırları değişmiş ve genişlemiştir. 19.yy'a doğru sanayi daha yoğun olarak kentin dışında yer almaya ve dolayısıyla sanayi sektöründe çalışanlar çoğunlukla kentin dış sınırlarına (periferilerine) yerleşmişlerdir. Kentin sınırlarında sanayi bölgeleri çevresinde dar gelirli insanların konut alanlarının yer aldığı yapılar

oluşmuş; böylece ilk kez kentsel anlamda, kente bağlı dış mahalleler şekillenmiştir. Endüstri devrimi ile gerçekleşen sanayileşme ve akabinde kırsaldan kente gelen göçlerle beraber kentlerin yayılarak büyümesi ve kente ait dış yerleşim bölgelerinin oluşması kaçınılmaz olmuştur. Sanayileşme ile birlikte sanayi kentlerinin oluşumu bugünkü anlamdaki kentleşmenin ilk ayağı olarak tanımlanabilir.

Modern kentlerin oluşumu ise post-endüstriyel dönemde kentleşmede gerçekleşen değişim ile başlar. Sanayi bölgeleri şehir dışında yoğunlaşır ve kent merkezindeki yerini hizmet/servis sektörüne bırakır. Sanayinin kent dışında yer edinmesi ve sanayi sektöründe çalışanların kent dışındaki gettolara ya da gecekondu bölgelerine yerleşmesi ile kente eklenen dış mahalleler oluşmaya başlar. Aynı zamanda kentte ihtiyaç duyulan hizmet sektörünün taleplerini karşılamak amacıyla göç edenler, kent içindeki çöküntü bölgelerine yerleşmeye başlamıştır. Buna paralel olarak finans sektörünün artışı, kentte iş merkezlerinin ve uzmanlaşmış alt bölgelerin oluşmasına ön ayak olmuştur. Bu gelişmeler sonucunda post-modern kentin yapısında yayılma ve çok merkezlilik kendini göstermiş; kent sosyo-fiziksel açıdan melezlenerek hibrit bir yapıya bürünmüştür. Modern kentler, öncesi ile karşılaştırılınca kendi içinde daha kaotik ve çok katmanlı bir yapıya sahip olmuş, başka bir deyişle metropolleşmeye başlamıştır. Shane, bahsi geçen tarihsel kentleşme sürecindeki fiziksel yapı farklılıklarını yumurta metaforu ile görselleştirmiştir.



**Şekil 2.1:** City as an egg diyagramı (Shane 2006)

Post-endüstriyel dönemin modern kentleri, günümüzde metropol olarak tanımlanmaktadır. Hilberseimer'e göre metropol, modern zamanların ekonomik gelişiminin bir ürünüdür; dünyanın endüstriyelleşmesinin beklenen sonucudur. Geçmişin kentlerini modern metropollerden ayıran, tamamen değişen ekonomik

şartlardır (Hilberseimer, 1927). Ekonomik şartların ve güç dengelerinin değişmesi, küresel anlamda finans ve hizmet sektörünün dominant olduğu metropollerin oluşmasını gerekli kılmıştır. Hilberseimer; günümüz metropollerini, hakimiyeti elinde tutan büyük sermayenin bir yaratacısı, anonim karakterlerin bir ifadesi, kendine özgü, sosyo-ekonomik, kolektif-ruhsal temellere dayanan, aynı zamanda yaşayanların hem soyutlanmış hem de birlik olmalarına izin veren bir kent tipi olarak tanımlar (Hilberseimer, 1927).

Tanyeli tarafından metropol modern bir kozmopolitizm içeren bir kentsel yığılma olarak tanımlanmaktadır (Tanyeli, 2002). Metropoller farklı yerleşimlerin, kişilerin, ilişkilerin, aktivitelerin üst üste düştüğü ve bir arada var olmak durumunda kaldıkları total bir mekan olarak tariflenir. Parker tarafından metropol, pek çok aktivitenin ve insanın bir araya sıkışmış hali olarak tanımlanmaktadır (Parker, 1955). Metropol, farklı dinamiklerin bir araya gelmesiyle oluşan ve gündelik yaşamın birikimleriyle yığılmaların olduğu olan bir organizma olarak tanımlanabilir. Bu organizmayı oluşturan elemanların çeşitliliği ve biraradalığı metropol'ün devingen ve hibrit bir yapısının olmasını sağlar. Günümüzde metropollerin; dualistik, kentsel dokulardaki farklı oluşumları bir arada barındıran ve en önemlisi küresel gerçekler tarafından şekillenen bir yapısı vardır.

İçinde bulunduğumuz dönemde özellikle gelişmekte olan ülkelerin metropollerinde meydana gelen hızlı kentleşme ve mega kent bölgelerinin oluşması, kentsel çağ olarak adlandırılan yeni bir tür kentleşme tanımını gerekli kılmıştır. Dünya çapında yaşanan kentsel çağ ile beraber kentleşme yaygınlaşmaktadır ve kentleri şekillendiren dinamikler değişmektedir. Dünya, tarihinde karşılaştığı en geniş ve hızlı kentsel büyümeyle karşı karşıyadır: küresel anlamda kentlerin sayısı artmakta, dünya nüfusunun çoğunluğu kentsel alanlarda yaşamaktadır. Soja ve Kanai'nin yaptığı araştırmaya göre son 20 yıl içinde 1 milyondan fazla nüfusa sahip olan şehirleşmiş bölgelerin sayısı 20 katına çıkmıştır. Son 30 yıl içinde metropoliten bölgeler belirgin bir bölgesel kentleşme süreci yaşamakta; kentler giderek genişlemekte, kentlere eklenen uydu kentlerin varlığı ile *dev kentsel galaksiler*, *küresel kent bölgeleri* oluşmaktadır. Kentin merkezi dışarıya doğru yayılarak yeni kentsel yoğunluklar yaratmakta; eskiden kırsal olan şehir dışı bölgelerde *dış/kenar* kentler oluşturmaktadır. Dünya çapında megakent bölgelerinin gelişmesi kentsel çağ'ın en önemli karakteristiklerindedir (Soja, Kanai, 2010). Günümüzde yaşanan ilk *kentsel çağ* ve ortaya çıkan yeni kentleşme türü; eskiden *modern kent* veya *metropoliten bölge* olarak adlandırılan yapıların yeniden tanımlanması gereksinimini doğurmuştur. Artan küresel etkilerin kentleşme üzerindeki etkisini göstermek için

60'lı yıllarda *dünya kenti* kavramı kullanılmıştır. Dünya kenti tanımlaması dünya'nın önemli kültürel ve ekonomik aktivitelerinin bir araya geldiği, yoğunlaştığı mekanları tanımlamak amacıyla kullanılmıştır. 90'lı yıllarda ise dünya kenti kavramı genişletilerek, küresel ekonominin ve finansal etkilerin kentleri şekillendirmedeki dominant etkisi üzerine Saskia Sassen tarafından *küresel kent* kavramı ortaya atılmıştır. Bugün ise, kent dışında, kente bağlı olarak yer alan uydu kentleri de kapsayan *küresel kent bölgesi*, *metropolitan kent bölgesi* veya *mega kent bölgesi* gibi kavramlar söz konusudur (Soja, Kanai, 2010). Burdett günümüz metropollerini tanımlarken onları *kentsel çağ kentleri* olarak adlandırmıştır. Tüm bu farklı tanımlamaların amacı, günümüz metropollerini anlamak ve anlatmaktır. Kentsel çağ'da metropollerin kaotik, kendi içinde dualistik, kültürel açıdan hibrit yapısını kavramak için kentleşme ve kent kavramının farklı tanımlamalarına ve son dönemde kentlerin yapısında meydana gelen küresel değişikliklere bakmak gerekir.



**Şekil 2.2:** Günümüzde metropolitan kent bölgesi olarak adlandırılan dünya kentlerinden örnekler (The Endless City, 2010)

Günümüzde coğrafyalar üstü bir ağda bir araya gelme ve tüketim, üretim ve yaşayış anlamında ortak paydada buluşma eğilimi dünyayı şekillendirmektedir, bu durum küreselleşme olarak adlandırılmaktadır. Küreselleşme kavramı özellikle ekonomide serbest piyasanın önem kazanmasıyla; ekonomik, siyasi ve kültürel anlamda pek çok alanda etkili olmuştur. Telekomünikasyon ve teknolojik gelişmeler doğrultusunda

dünya çapında iletişim ve bilgi aktarımı kolaylaşmış, üretim sektörü ve şirketler dünya çapında bir ağ kurmuştur. Yerel pazarlar dış ticarete açılmış; dolayısıyla metropoller bu durumdan etkilenmeye başlamışlardır.

Küreselleşmeyi bir çeşit *bölgesizleştirilme* olarak tanımlayabiliriz. Soja'ya göre, günümüz çağında *bölgesizleştirme* (deterritorialization) bazılarınca *sınırların olmadığı bir dünya* ve *coğrafyanın sonu'nun* yaratılışı olarak tanımlanan şiddetli ve büyük ölçekli bir periyodu tanımlar. Bu bölgesizleştirilmeye rağmen, dünya'da kendi içinde farklı işlevsel bölgelere ayrılma eğilimi söz konusudur. Günümüzde *yeniden bölgeleştirme* (reterritorialization) ile beraber, sosyal mekansallaşmanın ve bölgesel kimliğin yeni formlarını ve kombinasyonlarını yaratma sürecine girilmiştir (Soja, 1996). küresel anlamda finansal, üretimsel ve kentsel yeni bölgeselliklerin oluşumu söz konusudur. Dünyadaki metropoller tüm bu gelişmeler doğrultusunda şekillenmeye ve küresel anlamda kendi içinde buldukları ülkelerin diğer şehirlerinden çok birbirlerine benzemeye başlamışlardır.

Değişen maddi güçler ve koşullar her şeyden önce metropollere etki yapar, metropoller tarafından geliştirilir (Keyder, 2000). Tüm bu gelişmeler doğrultusunda *küresel kent* kavramı öne çıkmıştır. Sassen'e göre, finans endüstrisi etkin hale geldikçe geleneksel anlamdaki endüstri önemini yitirir ve bu toplumsal/ekonomik değişim kenti değiştirir. Sassen, bu değişen kentleri küresel kent olarak adlandırmıştır. Bu tanımlamaya göre, kentlerin merkezlerinde üretim değil, hizmet sektörü yer almaktadır. Kentler ticaretin ve hizmet sektörünün ön planda olduğu bir yapıya bürünmüşlerdir (Sassen, 1991). Lăpple'e göre, küresel kent, yüksek kalitede, bilgi-temelli hizmetler için merkezi bir üretim ve uluslar üstü pazaryeridir (Lăpple, 2010). Bugün ise büyük kentlerin küresel karakteri sadece onların telekomünikasyon alt yapısı ve küresel firmalarında değil, aynı zamanda pek çok farklı kültürel çevrelerin bir arada olmasında yatar (Sassen, 2010). Yeni iş gücü ihtiyaçları kente gelen göçleri arttırmış, zengin ve fakir sınıflar arasında farklılaşmalar ve ayrımlar doğurmaya başlamıştır. Küreselleşme ile süregelen kentleşme süreci git gide farklılaşmaların ve çatışmaların arttığı bir yapıyı beraberinde getirmektedir. Burdett'in da belirttiği gibi küreselleşmenin yerel ekonomiye katkıları söz konusu olsa da beraberinde kente getirdiği zengin ve fakir arasındaki eşitsizlik, sosyal dışlama ve giderek gettolaşan görünüm gibi negatif fiziksel etkileri yadsınamaz (Burdett, Rode, 2010).

Küreselleşme metalar dünyasına yansidikça, kentte farklı mekansal oluşlar meydana gelmektedir. Sassen'e göre, küresel ekonominin büyümesi yeni bir tür mekezeleşme coğrafyasının oluşmasında etkili olmuştur ve küresel kentlerde keskin

mekansal-sosyal bölümlenmelerin olduğu gözlemlenmektedir (Sassen, 2010). Kent merkezinde konut alanları azalırken, iş yerleri ve finans kuleleri artmaya başlamıştır, kentlerde ekonomik gelişmeler sonucunda alt merkezler oluşmaya başlamıştır. Dünya çapında olma çabasında gerçekleşen finans merkezleri; alışveriş merkezlerinin, kapalı sitelerin, evrensel rakipleri ile yükseklik açısından yarışan iş kulelerinin, soylulaştırılarak orta hali gruplar için çekici hale getirilmiş bölgelerin ve aynı zamanda tüm bu sektörlere hizmet edenlerin yaşadığı çöküntü bölgelerinin bir arada var oluşu bir kolaja dönüşmektedir. Metropoller, küreselleşmenin etkisiyle heterojenleşen yapıya bürünmüştür.



**Şekil 2.3:** Güneyamerika kentlerinde metropollerin heterojenleşen yapısı (Urban Age, 2009)

Kentsel çağ kentleri, küresel kentlerin günümüzde geldiği son nokta olarak değerlendirilebilir. Bu kentler, küresel kenti meydana getiren tüm dinamikleri ve özellikleri taşımanın yanı sıra daha geniş alana yayılmış, kendi içinde dualistik yapıları; kültürel hibritlikleri ve fiziksel parçalanmaları daha da belirginleşmiş bir yapıya sahiptirler. Bu tanımlamaya göre kentsel çağ kentleri, geleneksel paradigmalara aşırı bir hızla, ölçülebilir, çeşitlilikle, karmaşayla ve üst düzeyde bağlantı ilişkileri ile meydan okurlar (Katz ve diğerleri, 2010). Sanayileşme ile başlayan ve küreselleşme ve yeni ihtiyaçlarla arttan kırsaldan kente gelen göçler, kentin yapısını hibritleştirmiştir. Kırsaldan kente göç edenler, kentte kendilerine yer edinmeye başlamış; öncelikle kentin merkezindeki çöküntü alanlarına yerleşmiş, daha sonra özellikle gelişmekte olan ülkelerde kentin henüz gelişmemiş bölgelerinde gecekondu alanları oluşturmaya başlamışlardır. Bugün, kentsel alanda yaşayanların neredeyse altıda biri gecekondu da yaşamaktadır (Soja, Kanai, 2010). İçinde yaşadığımız kentler, Davis'in adlandırdığı üzere *gecekondu gezegenleri*'ne dönüşmüştür (Davis, 2006). Kentsel fakirliğin artması sonucunda üst-orta gelir grubu kendileri için yaratılan yeni yaşam alanlarına yönelmiş, kentlerin dışında yer alan ve kentin sosyo-ekonomik heterojenliğinden arınmış, kendi içinde homojen kapalı sitelere

yerleşmeye başlamıştır. Dünya kentsel nüfusunun üçte biri kapalı sitelerde ya da kent dışı yerleşimlerde yaşamaktadır (Soja, Kanai, 2010). Küreselleşmenin kentlere olan etkisi ile, kent merkezinin bazı kısımları ve yeni oluşturulan alt merkezler iş/finans merkezleri haline gelmiştir. Küresel kentler kendi içinde bir güç yarışına başlamış, kentin yapılaşması bu olgunun çevresinde gelişmiştir. Küreselleşme ile beraber artan talep ile, kent merkezindeki çöküntü alanlarına değer katmış, eski mahallelerin soylulaştırılmasına başlanmıştır. Tüm bu değişimlerin sonucunda kentsel çağ kentlerinin yeni strüktürü, hem yapısal hem de sosyo-kültürel anlamda daha kompleks, parçalı ve çok katmanlı bir hal almıştır. Burdett'a göre günümüz metropoller; kompakt, hiper-yoğun, yayılmış, çok merkezli, organik ve oldukça enformel olmakla beraber kendi sosyal, ekonomik ve çevresel sonuçlarını yaratan kentlerdir (Burdett, Rode, 2010). Çalışmanın devamında bir küresel çağ kenti olarak değerlendirilen İstanbul kentinin kentleşme sürecini ve bugünkü hibrit yapısı ele alınacaktır.

İçinde yaşadığımız kent olan İstanbul'un bir küresel çağ kenti olarak kentleşme süreci ve gelişimi incelenmeli ve iyi analiz edilmelidir. İstanbul metropolü'nün gelişim sürecinde hızlı büyüme ve kent dokusunun dengesiz değişimi, kentte ayrışmaya ve parçalanmalara sebep olmuştur. İstanbul'un kentleşme sürecini oluşturan konut stokunun dönüşümü, kentte alt merkezlerin oluşması ve yeni kapalı bölgelerin oluşumu küresel kenti şekillendiren başlıca unsurlar olarak tanımlanabilir. Keyder'in belirttiği üzere; İstanbul'daki dokuların oluşumu ve değişimi üç aşamada gerçekleşmiştir. İlk aşamada, kırsaldan kente gelen göçler ile eski kent merkezinin çevresinin gecekonduyla kuşatılması söz konusudur. Daha sonra ulusal kalkınmanın orta sınıfın konut alanlarında farklılaşmaya yol açtığı bir ara dönem gelir ve son olarak İstanbul'da küreselleşmenin bir dizi kenti parçalayıcı dinamiği harekete geçirdiği bugünkü dönem söz konusudur. Bu üç evre başladıkları andan itibaren devam etmekte ve bugün de süregelmektedirler (Keyder, 2000).

İstanbul'un fazla sayıda göç alması ile başlayan genişlemesi ve değişimi 60'larda kentte yaygın bir biçimde türeyen gecekondulaşmayı meydana getirmiştir. Kırsaldan kente, kalifiye eleman gerektirmeyen servis sektörlerinde çalışmak için gelenler; ilk etapta vakıf arazilerine kendi konutlarını bir gecede inşa ederek konaklama ihtiyaçlarını gidermişlerdir. Zamanla ülkenin aynı bölgelerinden gelen göçmenler -yaygın bir hemşerilik desteğini de yanlarına alarak- büyük kentlerde aynı bölgelere yerleşmeye başlamış ve dolayısıyla işgallerle ya da gecekondulaşmalarla oluşan bu mahalleler, o bölgede yaşayanların kökenleri ile anılmaya başlanmıştır. Kente göç edenler kendi başlarının çaresine bakmak zorunda oldukları için; barınma

gereksinimlerini anlık, yerinde çözümlerle karşılamışlardır. Gecekonular, (gerçek anlamda bir gecede inşa edilen yapılar) çeperdeki endüstriyel tesislere yakın hazine arazilerini ve şehir içindeki boş alanları kaplamışlardır. Organik bir biçimde oluşan ve gelişen gecekondu mahalleleri zamanla popülist politikaların sonucunda ortaya çıkan af yasaları ile yasallaştırılmış ve kentte kendilerine yer edinip benimsenmişlerdir (Korkmaz, Yücesoy, 2010). Metropol'ün yapısında meydana gelen bu organik yapılaşma kentin fiziksel mekanının büyük bir yüzdesini oluşturmaktadır.



**Şekil 2.4:** İstanbul'dan tipik bir gecekondu yerleşimi örneği

Dünyadaki büyük metropollerin çoğunda kent merkezinin kargaşasından uzaklaşma eğilimi ve kent dışı yerleşimlerin oluşumu; özellikle orta sınıfın kendini şehrin kargaşasından uzak kısımlarına atma eğilimini gösterir. Kent merkezinin değişmesi; kent içinde iş merkezleri, farklı gruplara yönelik yaşama merkezleri, alışveriş merkezleri gibi alt merkezlerin oluşmaya başlaması yine bu döneme denk düşer. İstanbul'un strüktürel dönüşümünün ikinci etabında, yavaş yavaş ayrışmaların ve bölgeleşmenin başladığı gözlemlenir. 80'li yıllarda iç göçün iyice artması, kentin yerlilerinin oranının git gide azalmasıyla üst-orta gelir grubunun yerleşim stratejisi değişmiştir. Üst-orta sınıf kentin eski bölümlerinde toplumsal bakımdan heterojen mahallelerde yaşamaktansa, yeni kurulmuş homojen semtlerde yaşamaya doğru bir eğilim göstermeye başlamıştır. Göçle değişen kent içi profil, yerlileri uzaklaşmaya yönlendirmiş; İstanbul'un yerlileri tarihi semtleri yavaş yavaş terk ederek yeni oluşturulan İçerenköy, Levent, Ataköy, Etiler gibi semtlere yerleşmeye başlamıştır. Dolayısıyla kent merkezinde yer alan Beşiktaş, Şişhane, Galata gibi yerlerde kiralar azalmış, kente yeni göç edenler bu bölgelere yerleşmeye başlamıştır. Modernizm zamanında kabul gören sadelik, ekonomiklik ve steril homojen ortamlar yaratma çabası İstanbul'da kendini bu tarz semtlerde göstermeye başlamıştır. Ataköy, Levent

gibi yerleşimler her ne kadar üst-orta sınıf için tasarlanmış olsa da mimari dilleri Avrupa modernizminin sosyal konutlar için geliştirdiği dildir (Korkmaz, Yücesoy, 2010). Kentte gecekonduların oluşumuyla yayılarak büyüme sürecine yeni konut semtlerinin oluşması eklenmiş, kent içinde sosyal ve fiziksel bölünmeler başlamıştır.



**Şekil 2.5:** İstanbul'da orta halli gelir grupların yerleştiği semtlere bir örnek

80'ler sonrasında ekonominin liberalleşmesiyle İstanbul, artan bir küresel devinim hızına dahil olmuştur. Bu küresel değişimler ile İstanbul'daki yapı stokunun dönüşümünün üçüncü etabı başlamıştır. Korkmaz'a göre, uluslararası yatırım akışı şehrin sosyo-ekonomik yapısında; küresel elitler gibi yeni bir sınıfın, yeni tüketim biçimlerinin ve iletişim, bilişim, emlak geliştirme gibi yeni dinamo sektörlerin ortaya çıkması gibi bazı şiddetli dönüşümlere yol açmıştır (Korkmaz, Yücesoy, 2010). Küreselleşme ve kapitalizmin getirileriyle şekillenen ekonomik devinim ve değişim, İstanbul'daki herkesi aynı şekilde etkilemediği üzere kentteki sosyo-ekonomik farklılıklar iyice artmıştır. 90'lı yıllarla beraber İstanbul'un büyümesinin ardındaki dinamikler baskın küresel olgular olmaya başlamış; küresel emlak piyasasındaki gelişmelerin kentteki etkisi çok net bir biçimde gözlemlenebilir hale gelmiştir. Kent büyüdükçe ve geliştikçe, eskiden tarım amaçlı kullanılan alanların ya da kentin merkezinde kalan çöküntü bölgelerinin yüksek rant potansiyelinin ortaya çıkmasıyla bu bölgeler küresel kodlarla hareket eden girişimciler tarafından dönüştürülmek veya yıkıp yapılmak istenmektedir. Diğer küresel kentlerle yarışan İstanbul; Avrupa'nın en büyük AVM'sinin, doğunun en büyük yedi yıldızlı otelinin, dünyanın en yüksek gökdeleninin İstanbul'da olması gibi küresel ölçekte rant yarışlarına girmiştir. Küresel talepleri karşılamak için kentte özelleşmiş bazı alt-iç merkezler oluşmaya başlamıştır. Örneğin, Maslakta Manhattan'ı örnek alan bir iş/finans merkezinin oluşması, Kartal, Başakşehir gibi alanlarda alt merkezler oluşturulma stratejileri ve şehir içinde ve dışında site tipi yerleşimlerin sayısının hızla artması da İstanbul'un

çehresinin küreselleşme ile beraber hızla değişimi açısından önemlidir. Tüm bu değişimler doğrultusunda İstanbul'un geneline bakınca bölgelerin birbirinden ne denli farklı olduğunu ve birbirine benzemekten çok dünyadaki benzer bölgelere benzediği gözlemlenmektedir.



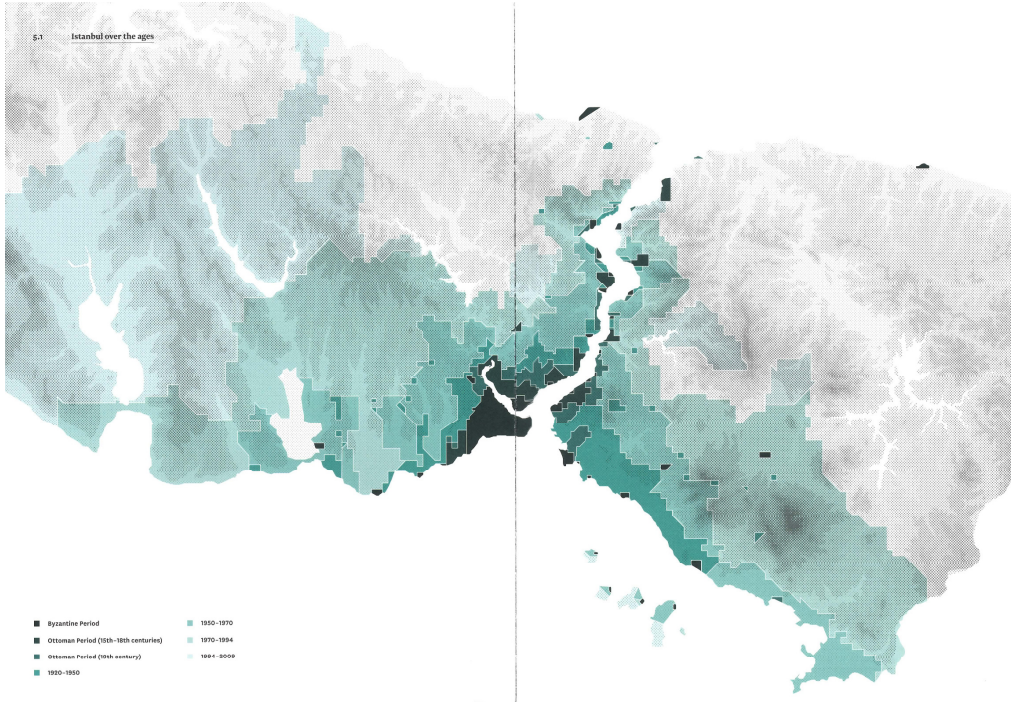
**Şekil 2.6:** İstanbul metropolünde yer alan iş merkezinden bir görüntü

Keyder'e göre bu üç evre arasında zaman içinde birbirini izleme bakımından bir sıra olsa da, ikincisi başladığında birincisi sona ermemektedir; son evrede ise hem çevredeki gecekondulaşma hem de orta sınıfın farklılaşması devam etmektedir (Keyder, 2000). Küresel kentsel çağ kentlerinden biri olan İstanbul, bugünkü strüktürüne ulaşırken tüm bu evrelerde gerçekleşmekte olan değişimlerin ve oluşların birbiri ile olan karmaşık etkileşimleri etkili olmuştur ve olmaya devam etmektedir.

Çağımızda metropollerin, farklılaşarak şekillenmiş alt merkezlerden, geniş bir alana yayılmış gecekondulardan, kendine bağlı uydu kentlerden oluşan çok merkezli ve çok parçalı bir yapısı vardır. Keyder'in de belirttiği gibi küreselleşmenin getirdiği kentselleşmenin etkisiyle metropollerin bölünmüş yapısı çarpıcı bir biçimde ortaya çıkar (Keyder, 2000). Kendi içinde yeni dengesiz kentsel gelişim dokuları barındıran kentsel çağ kentleri, heterojen ve melezlenmiş bir yapıya sahiptir. Tüm bu gelişmelerin getirisi ile kentler; kontrastların bir arada bulunduğu, parçalanmış, içinde boşluklar açılmış ve sınırlarla birbirinden ayrılmış dokuların bir arada bulunduğu bir yapıya sahiptir. Çalışmanın devamında günümüz kentlerinde ve İstanbul'daki yayılma ile beraber ortaya çıkan parçalanmalar ve ayrışmalar incelenecektir.

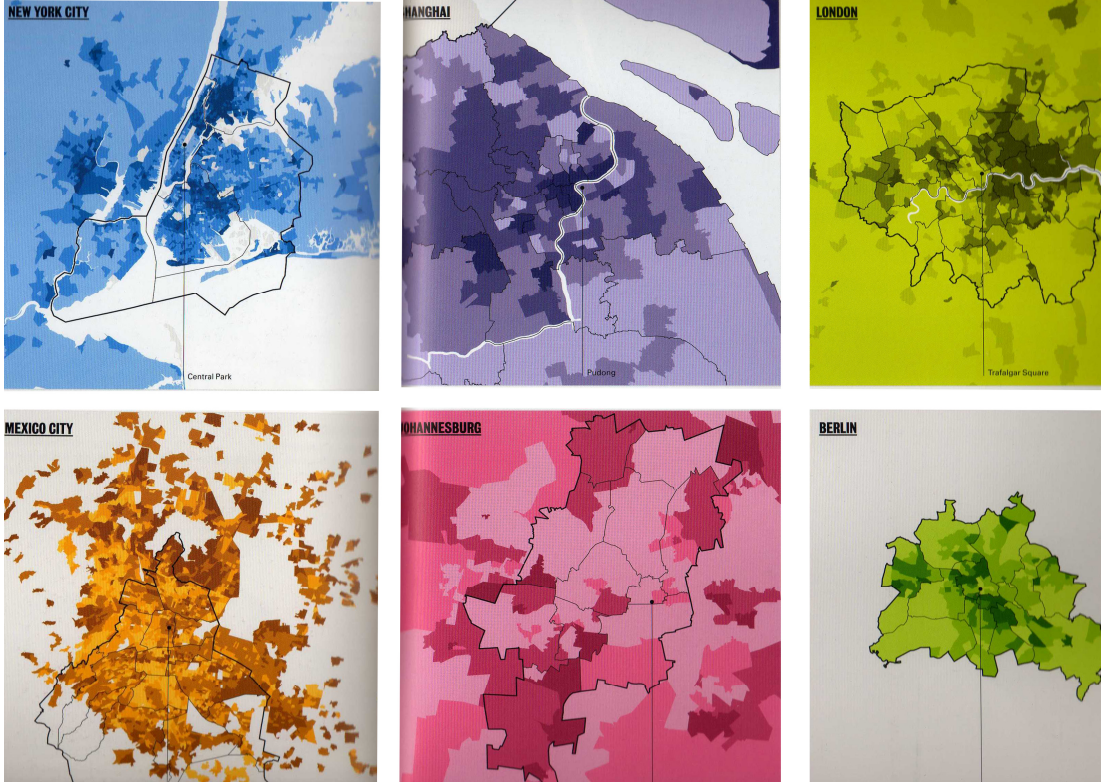
### 2.1.1 Kentte yayılma: parçalanma ve ayrışma

Bugün yaşanan yeni kentleşme çağında, metropoller kendine eklenen dış/kenar şehirlerinin oluşması ile kentselin ötesinde bölgesel bir kentleşme sürecine girmiştir. Gerçekleşen bu büyümeler ve kentsel mekanlarda meydana gelen genişlemeler yeni kentsel bölgeler tanımlarlar ve bunun sonucu olarak, dünyanın her yerinde dev kentsel galaksiler oluşmaktadır (Soja, Kanai, 2010). Metropoldeki bu değişim ile beraber kentte hem sosyal hem de fiziksel açıdan melezlenen bir yapı hakimdir. Kent çeşitlendikçe, kentsel dokuda sosyal ayrılmalar ve mekansal parçalanmalar yaşanmaya başlar. Kentleşme sürecinde, organik ya da planlı şekillerde kente eklenen alt alanlar, bunun yanı sıra kente iş gücü ya da konut stokları ile dahil olmuş olan çevre kentler metropolün yapısını genişletir; onu bir mega kent bölgesine dönüştürür. Kentin bir zamanlar daha yavaş ve lineer şekilde değişen ve büyüyen yapısı bugün eş zamanlı türeyen bölgelerin varlığı ile çok daha hızlı ve kaotik biçimde şekillenmektedir. Örneğin bugün, İstanbul metropoliten bölgesi doğu-batı ekseninde, Marmara Denizi sahiline paralel olarak eni on ila yirmi kilometre arasında değişen bir şerit boyunca uzanan yüz kilometrelik bir mesafeyi kapsamaktadır (Keyder, 2000). "Mapping İstanbul" kitabında yer alan, İstanbul metropolü'nün yüz ölçümünün artışını gösteren haritada, İstanbul'da yatayda genişlemenin 70'li yıllardan sonra hızla geniş alanlara yayılarak, neredeyse beş katına çıktığı gözlemlenir.



**Şekil 2.7:** Yıllar içinde İstanbul'un yayılması, (Mapping İstanbul, 2009)

Kent alanlarının yayılarak büyümesi küreselleşen dünyanın getirdiği belirli talepler sonucunda gerçekleşir. Küreselleşen kentlerde servis ve hizmet sektörünün büyük ölçüde artması, kentin diğer kentlerden ve kırsal alanlardan göç almasını sağlar. Göç alarak büyüyen ve melezlenen kentte, çeşitlilik ve nüfus arttıkça kentin dokusunda bazı ayrışmaların gerçekleştiği gözlemlenir. Kent içinde farklı sosyo-ekonomik durumlara ve işlere sahip gruplar planlı ya da organik bir biçimde gruplanmakta; kentin içinde ve dışında farklı sosyo-ekonomik bölgelerin oluşmasına sebep olarak, kenti hem sosyo-ekonomik hem de fiziksel anlamda daha parçalı bir yapıya doğru yönlendirmektedir. Küresel kentlerde ekonominin büyümesi sosyal eşitsizliklerin artmasını destekler. Sosyal dezavantajlar, farklı yerlerde farklı coğrafik dokularda kendilerini gösterirler; pek çok kent dezavantajlı nüfuslarını metropolün yetersiz hizmet alan periferilerinde barındırır (Burdett, Rode, 2010). “Endless City” kitabında yapılan haritalamada, farklı sosyo-ekonomik arka planları olan kent nüfuslarının kentlerde yerleştikleri bölgeleri ve dağılımlarını gösteren grafik; kentsel yerleşimlerin ve yaşantıların parçalılığını göstermektedir.



**Şekil 2.8:** Sosyo-ekonomik farklılıkların altı kentsel çağ kentinde, kentlerin fiziksel yapısına yansımaları (The Endless City, 2010)

Kentlerin kıyısında oluşan yerleşimler ve büyük metropollere bağlı uydu kentler metropoliten alanları oluştururken, kentlerin merkezlerinde belirli bir işleve atfedilmiş, özelleşmiş alanların ortaya çıkma eğilimiyle birlikte kent merkezi bulanıklaşır ve

kentin içinde alt merkezler oluşmaya başlar. Kentsel çağ kentlerinde küreselleşmenin de etkisiyle iç dokuların soylulaştırılması, şehir içinde kapalı yapı adalarının (sitelerin) oluşturulması, belli bir amaca uygun tasarlanmış olan açık/kapalı merkezlerin (AVMler, eğlence merkezleri) artması, iş/finans merkezlerinin diğer kısımlardan soyutlanması gibi eğilimler banliyöleşmenin ötesinde, kentin yapısındaki bölgelere ayrılmayı tanımlar: kentsel mekanda fiziksel parçalanmalar ve ayrışmalar artık daha belirgindir. Dünyanın her yerinde gerçekleşen bu kentsel parçalanma ve ayrışmanın sebepleri ulusal olmaktan çok küreselleşme ile bağlantılıdır ve dünyanın her yerinde aynı kodları taşırlar (Korkmaz, Yücesoy, 2010). Küreselleşme ile oluşan kentleşmenin getirdiği değişim her grubu aynı şekilde etkilemediği için sosyal gruplar arasındaki toplumsal-ekonomik eşitsizlikleri arttırır ve kentte ayrışmalara yol açar. Wiley'in de belirttiği gibi, göçlerle melezlenen kentlerde, zenginlik ve fakirlik arasındaki küresel eşitsizliklerin yoğunlaşması, varoş yerleşimlerin hızlıca büyümesi ve uluslar ötesi elit takımının büyüyen etkisiyle gerçekleşmektedir. Wiley'in *aç gözlülük adaları* olarak tanımladığı bölgeler, kentin dışlarında yoğunlaşır, konut piyasasını ve kamusal hizmetleri kötüleştirir ve aynı zamanda eşitsizlik ve dışlama anlamında yeni görünümeler üretirler (Wiley, 2009). Melezlenmiş kentin getirileri çoğu zaman her grup tarafından olduğu gibi benimsenmemektedir. Farklılıklar arttıkça, sosyo-ekonomik durumu kendine benzer sınıflarla bir arda yaşayacak şekilde gruplaşma eğiliminde olan toplulukların sayısı artar. Kent mekanında izole olmuş kampların oluşma eğilimi artar (Korkmaz, Yücesoy, 2010). Christianse'nin de belirttiği gibi; günümüz metropollerinde bugün insanlar, kiminle ve nerede yaşayacaklarını her zamankinden çok seçmekte ve sosyal alt yapıları, yaşam tarzları ya da ticari ilgililerine göre gruplara bölünebilmektedirler. Bu kendi kendine uygulanan soyutlama biçimi sadece şehrin tehlikelerini dışarıda tutmak için değil, sakinleri içeride tutmak ve şehirle ilgilerini kesmek için de tasarlanmaktadır (Christianse ve diğerleri, 2009). Kentte gerçekleşen bu kapalı -korunaklı alanlarda barınma veya kentin *diğer* bölümlerinden ve *diğer* sakinlerinden ayrışma ihtiyacı, en belirgin haliyle kapalı site yerleşimlerinde karşımıza çıkar. Hızla büyüyen metropollerde idealde olması gereken kentin bütünlüklü ve akışkan yapısı, yer yer içinde tüm kentliler tarafından girilemeyen/kullanılmayan boşlukların açıldığı, parçalanmanın gerçekleştiği, birbirinde değen ama birbiriyle iletişimi olmayan yerleşim türlerinin bulunduğu kent parçalarından oluşur hale gelmiştir.



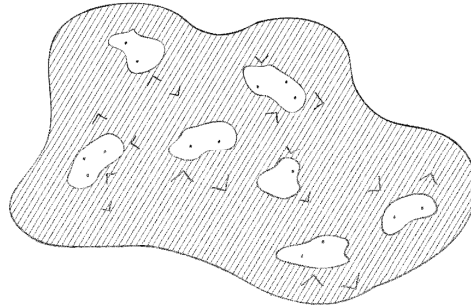
**Şekil 2.9:** Kentin parçalanmış dokusu ve bir arada var oluşu (Cruz, 1999)

*Günümüzde kentler, savunulduğu gibi küresel akışkanlık alanı içerisinde eriyen; içinde metaların, insanların ve bilginin bir taraftan bir tarafa dolaştığı "akışkan bir mekan" olmanın aksine, kent alanları zıt eğilimler tarafından şekillendirilmekteler. Tüm sınır ve kimlikleri eriten sonsuz ve tekdüze yayılma sürecinin aksine bu dinamiklerden istemli ya da istemsiz bir şekilde dışlanmış olan kent adaları oluşmuş durumdadır (Rieniets, 2009).*

Rieniets'in bahsettiği kentlerde meydana gelen bu tecrit etme ve edilme eğiliminin arkasında yatan neden; çok çeşitli ortamların bir arada var olmasının yarattığı komplikasyonları ortadan kaldırmayı hedefleyerek onları kendi içinde gruplama isteği ve ihtiyacı olarak özetlenebilir. Bu gruplama ve bölgelere ayırma eğilimi şehir planlamacılarının erken modernist önermeleriyle başlayarak uyguladıkları bir yöntemdir. Kent planlamasına dair modernist önermelerde kabul görmüş olan kent içinde bölgelere ayrılma (zoning) eğilimi; kentlerde belli amaçlara ve gruplara yönelik

farklı bölgeler yaratmayı önerir. Kent merkezinde yaşayanların kendi içinde bir düzen oluşturması; iş merkezlerinin, eğlence bölgelerinin, oturma alanlarının birbirinden ayrı tutulmasının kentte bir düzen ve sterilizasyon yaratacağı öngörülmüştür. Paris'te Le Corbusier tarafından gerçekleştirilen ve bir kartezyen planlama örneği olan *Voisin planı* kenti bölgelere ayırışmayı (zone'lama) gösteren anlayışın en belirgin örneklerden biridir. Kartezyen planlamanın rasyonel tavrı, standart normlara uyan ve gelir düzeyi ortalama olan kişileri kent merkezinde sistemli bir şekilde yerleştirirken; gelir düzeyi düşük grupları, hapisaneleri, büyük hastaneleri: kısacası istenmeyen öğeleri kent merkezinden dışarıda tutma eğilimini gösterir. Modernizmle başlayan bu ayırıştırmaya, tecrit edilme ve kendi içinde homojen, steril ortamlar yaratma eğilimi günümüz kentlerinde de devam eden banliyöleşme'nin başlangıcı olarak nitelendirilebilir.

Küresel çağ kentlerinde ortaya çıkan heterojen, kaotik, sosyal ve fiziksel çok katmanlı dokuların yoğunluğu; belirli gruplarca ve stratejilerce soyutlanmış homojen alanlar yaratılması sonucunu doğurmuştur. Kent içerisinde, mümkün mertebede dışarıyla ilişkiyi kesmek amacıyla planlanmış ya da sadece belli bir grubun ihtiyaçlarına göre şekillenmiş, homojen alanlar üretme eğilimi artmıştır. Metropol'ün organik gelişen ve akümüle olan hibrit yapısının getirilerinden hoşlanılmayan gruplarca *diğerlerinden* ayırışmak için tasarlanmış kent parçaları kent içinde kapalı alanları tanımlarlar. Günümüz metropollerinde bir tarafta alışveriş merkezleri, iş merkezleri, kongre merkezleri, turistik yerler, güvenli siteler gibi kendini metropoldeki kaos ve gelişigüzelikten arındırmak isteyenler için tasarlanmış mekanlar; diğer yanda metropolden o ya da bu şekilde dışlanan veya dışlanması hedeflenen grupların bulunduğu varoşlar, gettolar, işçi kampları gibi kentte *kent adaları* oluşturan bölgeler bulunmaktadır. Bu kent adaları/parçaları sadece kısıtlı bir kullanıcı grubunun belirli ihtiyaçlarına göre özel olarak düzenlenmektedir ve kent hayatını tayin eden belirsizlikler, muğlaklıklar ve açıklık ile çelişirler (Christiansen ve diğerleri, 2009).



**Şekil 2.10:** Metropol'ün içinde girilemeyen boşluklar açılmış yapısı

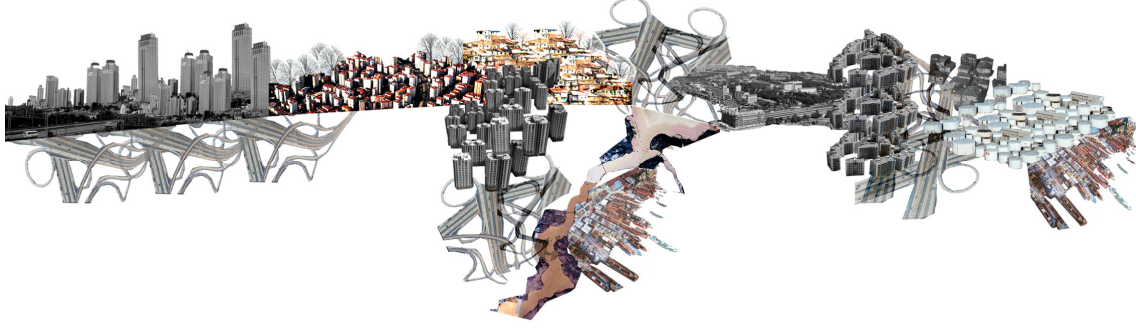
*Kent Adaları* Tim Rieniets tarafından tanımlanmış bir terimdir. Mekansal olarak birbirine hem uzak hem de yakın olan; otoyollarla duvarlarla, tellerle, kapılarla, kanallarla, giriş sınırlamalarıyla, güvenlik önlemleri ile ya da görünmez sınırlarla birbirinden ayrılmış kent parçalarını tanımlamak için kullanılmıştır. Oluşan kent adalarının en belirgin kimlikleri görünür ya da görünmez sınırlar oluşturarak kentin geri kalanı ile ilişkilerini azaltmaları ve yeniden kurulmaya çalışılan bağlantıları geri tepme eğilimleridir. Kent adalarının oluşması ile kent kendi içinde bölümlere, parçalara ayrılır; kentte farklı koşulların ve dokuların birbirine entegre olduğu akışkan alanlar giderek azalır. Kent adaları kendi içinde kalan alanları dışarıdan tecrit etmek ve dışarıyı reddetmek üzerine kurulmuştur. Kentin yapısı içinde boşluklar açılmış kent boşluklu, süngerimsi bir yapıya dönüşmeye başlamıştır; kent içerisinde herkes tarafından deneyimlenemeyen alanlar oluşmuştur ve dolayısıyla kentteki bütüncül mekan hissi yitirmeye başlamıştır.

Kentteki fiziksel parçalanma ve sosyal ayrışmaya İstanbul özelinde bakarsak, İstanbul'un kentleşme ve büyüme sürecinin bu oluşlara etkisini gözlemleyebiliriz. Korkmaz, makalesinde 50'lerin sonunda gerçekleşen kriz sonrası endüstrileşmeye bütçe ayrılıp, kentleşmeye bütçe ayrılamaması sonucunda başlayan plansız, kentsel altyapısız ve hızlı kentleşmenin, kendini öncelikle düzensiz gecekondulaşma ile kendini gösterdiğinden bahseder (Korkmaz, Yücesoy, 2010). İstanbul'a konut stoku açısından bakıldığında; düzensiz gecekondulaşmayla paralel olarak, yeni konut semtlerinin ortaya çıktığı ve akabinde orta-üst gelir grupları tarafından talep gören yeni kapalı sitelerin kentte hızla çoğalmaya başladığı görülür. Küreselleşmeye ve kent içindeki sosyo-ekonomik farklılıkların artmasına paralel olarak, sosyal hizmetleri sağlayan özel kuruluşlar da oluşmakta ve kendi kapalı adalarını tanımlamaktadırlar.

*İstanbul'da görece olarak eşitlikçi biçimde geniş bir yelpazeye hitap etmiş olan sosyal hizmetler, üst gelir grupları açısından hızla özelleşiyordu; anaokulundan yüksek öğretime kadar özel okullar mantar gibi çoğalıyor, pahalı sağlık kuruluşları ortaya çıkıyordu. Konut alanları da bu kopuşu yansıtıyordu: küreselleşmeciler için inşa edilen yeni siteler pahalıydı, dışarıdan giriş kontrol altındaydı. Gecekondular ise, özellikle kente yeni gelenler aracılığı ile mantar gibi artıyordu (Keyder, 2009).*

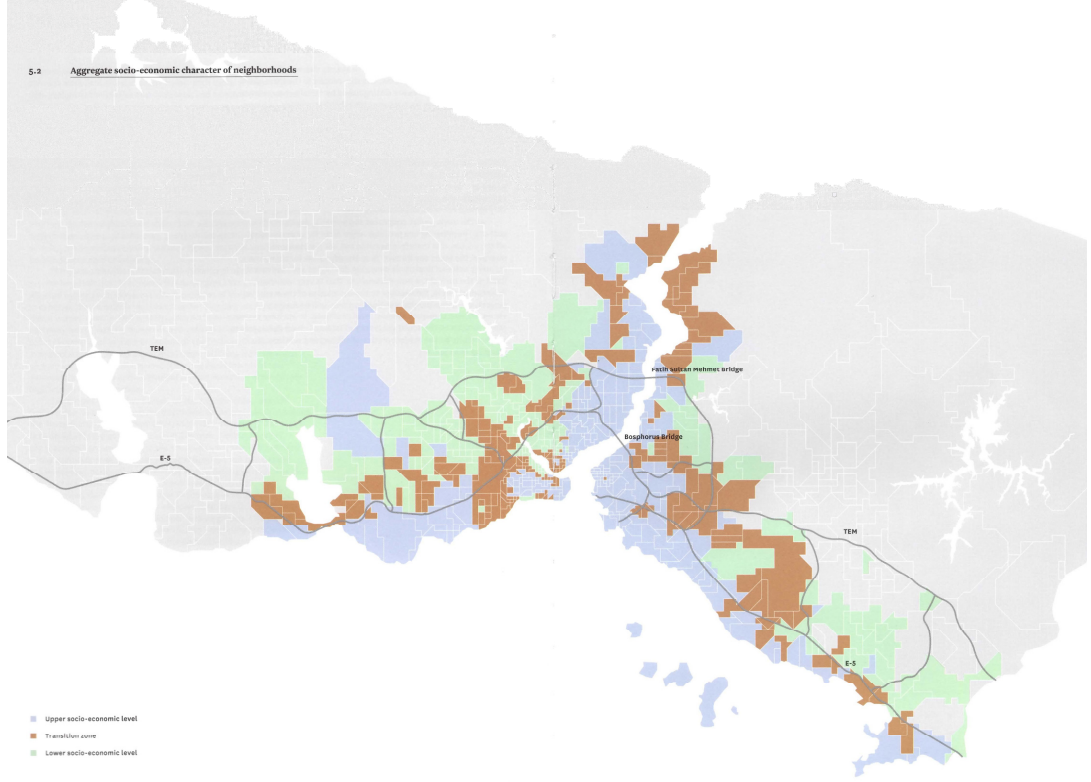
Keyder'in de belirttiği gibi, İstanbul'un kentsel mekanında farklı sosyal gruplara dair özelleşmeler dolayısıyla kentsel mekanda parçalanmalar ve ayrışmalar öne çıkmaktadır. Tüm bu bileşenlerin bir aya gelmesi ile İstanbul'da farklı gruplara veya işlevlere yönelik bölgeler ve tekil birimler oluşmakta, İstanbul artık bütünlüklü bir yapı olarak tanımlanamamaktadır. Kentin bir arada olması gereken bütünlüklü yapısı, yerini farklı ve birbiriyle iletişimi güçsüz olan parçalardan oluşan bir yapıya bırakma

eğilimindedir. İstanbul artık çeşitli biçimlerde karşımıza çıkan, kentin göbeğinde olsa bile kentten kopuk bir biçimde varlığını sürdüren yapı adalarından oluşan bir kolaja dönüşmüştür. Bu sebeptendir ki, İstanbul'un farklı bölgelerine bakınca, kentle ilgili bambaşka izlenimlere kapılırız. Kentin bir bölgesi ciddi bir varlık izlenimi yaratırken, diğer bir bölgede kentte yer alan yoksullukla şekillenmiş yapılar gözlemlenir. Başka bir deyişle kent, homojen gruplardan oluşan heterojen bir yapı yığılmasına dönüşmüştür.



**Şekil 2.11:** İstanbul metropolü'nün sembolik kesiti

İstanbul söz konusu olduğunda bütün küreselleşen kentlerde olduğu gibi, hem kent halkının küreselleşmiş faaliyetlere katılımı açısından, hem de dönüşüm geçiren fiziksel mekanlar bakımından gelişme aşırı ölçüde eşitsiz olmuştur (Keyder, 2009). Gelişmedeki eşitsizlik fiziksel mekanlarda kendini göstermektedir. Kentin farklı bölgeleri farklı sosyo-ekonomik ve kültürel yapılar barındırmaktadırlar. Keyder'e göre küresel metropolde insanlar kendi aralarında da farklılaşmışlardır. Bunda kente göç tarihi, servet birikimi farklılığı, nasıl bir işte çalıştıkları, kültürel ve politik yöneliş rol oynamaktadır. Bu değişiklikler, yeni belirlemekte olan konut biçimlerine de yansımıştır: çok katlı toplu konutlar, apartmanlaşan gecekondu, yoksullaşmış viraneleşen gecekondu, bütün bunlar ve başka biçimler gecekondu mahallesi sakinlerinin yerleşme biçimlerinin farklılaştığını gösterir (Keyder, 2000). İstanbul'da farklı sosyo-ekonomik alt yapıya sahip gruplar, farklı bölgelerde yoğunlaşırlar ve bu durum beraberinde kentin fiziksel yapısındaki parçalılığı getirir. Farklı bölgeler farklı biçimlerde ve farklı parametreler doğrultusunda gelişmiş ve şekillenmiştir ve bu durumda kentte çok parçalı bir yapı hakimdir.



**Şekil 2.12:** İstanbul'da farklı sosyo-ekonomik grupların farklı bölgelerde yoğunlaşması (Mapping Istanbul, 2010)

Kentsel mekanda sosyal, kültürel ve ekonomik farklılaşmalar ile beraber şekillenen birbirinden kopuk dokuların oluşması, melezlenen kentte bir arada bulunan heterojen yapıları kesintiye uğratar. Kentte açılan boşluklar ve sürekli dokuda meydana gelen parçalanmalar bazı gruplar tarafından kullanılmayan alanların ortaya çıkmasına sebep olur. Kentte farklı bölgelerin oluşması sonucunda çatışmalar meydana gelir ve bu çatışmaları engelleyecek biçimde oluşturulmuş sınırlarla karşılaşılır. Ortaya çıkan kapalı kent adaları arasındaki ilişkiler ve iletişim belirli sınırlarla birbirinden ayrılmıştır. Bu durum beraberinde farklı biçimlerde kendini gösteren gerilmeleri ortaya çıkarır ve sınırın iki tarafı, tüm bu red durumları ile beraber, farklı iki yönde gelişmeye devam eder; aradaki uçurum artar. Kentsel dokuda birbirine zıt dokular yan yana bulunsa da aralarındaki sınırlar herhangi bir karşılaşma olanağını ortadan kaldırır. Çalışmanın devamında sınırların varlığı ile koparılan ilişkiler ve kentsel mekanda yer alan kamusal alanın durumu incelenecektir.

### 2.1.2 Kentte kontrastlar: sınırlar ve kamusal alanın durumu

Kentlerin hızla büyümesi ve yayılması beraberinde farklı yapıdaki mekanların bir arada var olması zorunluluğunu getirir; bu sebeple metropol olarak adlandırılan kent hibrit bir yapıya sahiptir: bünyesinde çok farklı koşullara sahip, farklı profilleri barındıran mekan gruplarından oluşur. Kente gelen göç ile artan çeşitlilik kentte farklı sosyo-ekonomik yapılar gösteren farklı yaşam ve yerleşim türlerinin oluşmasını sağlar. Kentin birbirinden farklı parçaları bir arada bulunur ve yer yer birbirlerine deyerek sınırları oluştururlar. Günümüz metropolü'nün yer yer otoyollarla, duvarlarla, tellerle veya kapılarla birbirinden ayrılmasına rağmen yan yana varlıklarını devam ettiren; farklı profillerin yaşamlarını sürdürdüğü kent parçalarından oluşan bir yama-işi (patchwork) olarak karşımıza çıkmasının sebebi de budur. Küresel çağ kentlerinin parçalı ve sınırlarla ayrılmış yapısı kentte var olması gereken etkileşim alanları ve karşılaşma mekanlarını; başka bir deyişle kentsel kamusal alanları azaltmaktadır.



**Şekil 2.13:** Sınırlardan ve sınır boylarının üst üste düşmesinden oluşan metropolün kolajlarla görselleştirilmesi (Cruz, 1999)

Kent bir yandan küresel ölçekteki rant kaygılarıyla şekillenirken bir yandan da tüm bu sektörlerin gerektirdiği servis ihtiyaçlarını karşılayacak olan grupların kentin çöküntü bölgelerine yerleşmesiyle ya da bu bölgeleri oluşturmasıyla biçimlenir; zaman zaman birbirine zıt karakterdeki kent parçaları iç içe geçer. Farklı sosyo-ekonomik grupların varlığı ile melezlenmiş kentsel mekanda, bazı homojen alanlar oluşturulma eğilimi göze çarpar. Kentin *heterojen* yapısı içerisinde *homojen* alanlar oluşturulmaya çalışılırken, bu homojen ortamların hemen kıyısında kaçınılan ortamların varlığı söz konusudur. Kent adaları her ne kadar kentin kaosundan kendilerini uzak tutma eğiliminde olsalar da çoğu zaman kentin yoğun dokusunda birbirileriyle yan yana var olurlar. Bu yapıların bir aradalığı kentin fiziksel mekanında göze çarpan kontrastlar yaratır. Günümüz metropollerinde kentin fiziksel

mekanından alınan herhangi bir kesitte bu farklılaşmayı görebiliriz. Tüm bu farklılaşmaların getirisiyle kentin hibrit yapısında yan yana var olan dokular arasında görünür/görünmez sınırların varlığı göze çarpar. Sınırların oluşumunu ve kimliğini anlamak için *sınır* olgusuna bakmak gereklidir.

Sınır kelimesinin pek çok yakın anlamlı sözcüğü bulunmaktadır. Sınır (border), kenar (edge) , limit (limit) bunlardan sadece bazıları olmakla beraber hepsi benzer anlamlar taşır ve farklı açılımları vardır. Merriam - Webster sözlüğüne göre sınır (border), 'bir şeyin limitini ve ya kapsamını belirten ya da tanımlayan öge' olarak tanımlanmıştır (url-1). Sınır kavramının bu genel geçer tanımı, kentin parçaları arasında onları birbirinden ayıran sınır'ları tanımlamaya uygun olmakla beraber; onları tarif etmekte eksik kalır. Kentteki sınırların, bir ortamın limiti olmaktan öte; iki ögeyi birbirinden ayıran, aradaki geçişleri ortadan kaldırmaya yönelik; iki ortamı bölücü bir yanı vardır. Sınırlar; sosyo-kültürel, sosyo-ekonomik kurguların şekillendirdiği çevre içersinde varlığını sürdürmekte olan farklı ortamları ve insanları ayıran ya da belli bir yer içinde tutarak sınırlayan öğelerdir.

Heidegger, *sınır* sözcüğünün yunan dilindeki kökenine bakınca, *sınır'ın* bir şeyin bitiş noktasını ifade etmenin aksine, birşeyin başlangıcını belirttiğini söyler (Heidegger, 1997). Yunancada *peras* sözcüğü birşeyin limiti veya sınırı anlamına gelir, fakat bu kelimenin yunancadaki kökenine bakınca *mekanın başladığı yer* başka bir deyişle mekanın mevcudiyetini mümkün kılan yer anlamına geldiğini görürüz.

Doron'a göre sınır (edge), çizgiler tarafından yaratılmış objelerin ve mekanların yan ürünüdür bir çeşit *Planlama Sonrası Arta Kalan Alan* olarak tanımlanabilir. Sınır aynı zamanda bir açılandırma, ne kadar çok yerleşilir ve sahiplenilirse çizginin yalıtıcı, tecrit edici doğasından kopar. Sınır özelleştirildikçe, çizginin yan ürünü olmaktan çıkar ve daha çok mekana dönüşür (Doron, 2008). Sınırların mekana dönüştüğü alanlar *sınır boyları* olarak tanımlanabilirler.

*Simmel'e göre, sınır sosyolojik sonuçlar doğuran mekansal bir gerçeklik değil; kendini mekansal olarak dışa vuran sosyolojik bir gerçektir (Simmel, 1997).*

Simmel'in bu tanımlamasına göre karşımıza çıkan fiziksel ayırıcılar, gerçekte toplumsal ayrışmaları ve gerilimleri görünür kılan öğelerdir. Doğal, sosyal, kültürel veya fiziksel sınır boyları'nın niteliklerinden bahsederken öncelikle bu yerlerin, *farklılaşma, farklı yoğunluk, doku ve oluşumların; farklı çeper ve formların açığa çıktığı yerler* oldukları söylenebilir (Şentürer, 2005). Farklılaşmanın varlığı ile ortaya çıkan sınırların oluşumuyla beraber, sınırın ayırdığı tarafların her biri kendi içinde daha çok sivrime eğilimi gösterir ve dokuların farklılıkları da görülür biçimde artar.

Sınır boylarının ortaya çıkışına bakıldığında sosyal ve kültürel farklılıkların yarattığı görünmez sınırların, fiziksel sınırları oluşturduğunu gözlemleriz. Günümüz metropollerinde kapalı sitelerin, iş merkezlerinin, gettoların çeperlerinde ortaya çıkan sınırlar; sosyal farklılıkların ve birbirinden ayırışma eğiliminin fiziksel yansımalarıdır.



**Şekil 2.14** : Sao Paulo’da bir kapalı site yerleşimi ve gecekondu bölgesi (Vieira, 2005)

*Sınırlar oldukça ilginçtir, onlar gerilimin, dönüşümün, keşfin, yaratıcılığın ve felaketin ortaya çıktıkları mekanlardır (Adams, 2005).*

City Edge kitabında Adams’ın değindiği gibi; sınırların gerilimlerin ortasında, iki farklı ortamın kesişme mekanı olarak tanımlanması mümkündür. Farklılaşmanın yarattığı sosyolojik gerçeklerin yansımaları; fiziksel sınırları oluşturur, öte yandan sınırların varlığı da sınırları oluşturan farklılıkları pekiştirir; başka bir deyişle sınırları oluşturan gerçekler ve sınırların ortaya çıkardığı farklılaşmalar birbirini oluşturur ve beslerler. Fiziksel sınırlar her ne kadar bütünü iki farklı bölümünü birbirinden ayırarak bölücü olma özelliği ile belirginleşse de; iki farklı ortamın, ilişkilerin ve işlevlerin kesiştiği, dinamik arakesitler olma özelliğini de bünyelerinde barındırırlar. Bu noktada sınır boyları, bölücü olmaktan çok arakesitte yer alan pek çok potansiyelin ortaya çıkma mekanı olarak tanımlanabilir. Sınır boyları, farklılıkların arasında, tezatlıklarla beraber ortaya çıkan gerilimlerin ve sürtünmelerin olduğu ortamlardır. Farklılıklar her ne kadar gerilim yaratsa da çeşitliliğin birbirine deydiği yer olma özelliğini gösteren sınır boylarında sürtünmelerle kıvılcımlanan yeni ilişkiler söz konusu olabilir.

Kentte meydana gelen ayrışma, parçalanma ve sınırların oluşumu; kentte ortak kullanılan karşılaşma mekanlarının büyük bir ölçüde yitirilmesine sebep olur. Kentteki en önemli karşılaşma mekanları kentsel kamusal alanlardır. Kentin bütünlüklü dokusunda girilemeyen boşlukların açılması, kentte herkes tarafından deneyimlenebilir alanları azaltarak kentsel mekanlar arasındaki bağlantıları kopartır ve kentin kamusal alanını tehdit altına sokar.

Geleneksel anlamdaki kamusal alan tanımlamasına bakılırsa, kamusal alan UTF tarafından *belirli bir mahalledeki dış mekan* olarak tanımlanmıştır (UTF, 1999). Bu tanımlama kamusal alanın en önemli özelliğine değinmeyen; kamusal alanı belirli fiziksel sınırları ve koşulları olan bir mekan olarak tanımlar. Kamusal alan anlaşılmaya çalışılırken, çevre bölgedeki bir *park* ya da *meşdan* olma durumunun ötesinde düşünölmelidir.

Borja'ya göre, kamusal alanın sosyo-költürel bir boyutu vardır; kamusal alan insanların birbiriyle iletişime geçtiği, kimliğini keşfettiği veya kendini birbiriyle ilişkilendirdiği toplulukların kendini ifade ettiği mekandır (Borja, 1998). Kentin tüm kullanıcıları için karşılaşma alanı yaratan, toplulukları eşit koşullarda bir araya getiren kentsel mekanların tamamını; fiziksel ya da niteliksel özelliklerini gözlemeksizin *kamusal alan* olarak nitelendirebiliriz. Kamusal alanı tanımlayan en büyük özellik, onun heterojen kent yapısında farklı profillerin karşılaşmalara hizmet etmesidir.

Wigley, gerçek kamusal alanın kategorizasyonu reddettiğini ve aslında tam bir *alan* olarak tanımlanamayacağını söyler. Wigley'e göre kamusal alanın heterojen sosyal hareketlere açık oluşu, tanımlanmış bir formunun ya da limitinin olmadığını göstergesidir (Wigley, 2002). Kamusal alanın karakteri yapısal/fiziksel olmaktan çok durumsal ve fonksiyonel olarak ortaya çıkar; bu sebeple gerçek kamusal alan belirli kalıplara sokulamaz. Kesin bir biçimi ya da limiti olmayan kamusal alan anlık durumlarda anlık mekanlarda da ortaya çıkabilen bir yapıya sahiptir.

Deutsche'e göre, *kamusal alan* için asıl tehlikeli olan, farklılaşmış sosyal gruplar veya fiziksel mekanlar olmaktan öte, harmonik ve homojen bir alan yaratma çabasıdır (Deutsche, 1998). Deutsche'un bu söylemi, günümüz metropollerinde gerçekleşmekte olan, kendi içinde homojen kamusal alanlar yaratma ve kendi ütöplik ortamlarını oluşturma çabası ile bağdaşmaktadır. Homojen yapı adalarının sınırlarla çevrelenerek kendi içine dönük, sadece kendi kamusal alanını yaratma eğilimi; farklı ortamların ve farklı profillerin karşılaşma olanağını ortadan kaldırır; bu durumda geleneksel anlamdaki kamusal alanın kayboluşu söz konusudur. Christianse'in

belirttiği gibi, kent adalarında tesadüfi karşılaşmalar ve beklenmedik durumlar, uzak bir mesafede yapılan organize etkinliklerle sağlanmaya çalışılmaktadır ve kentin odağı artık, cıvıl cıvıl sokaklarda yaratılan kent hayatının hareketliliğinin yerine, rahat ve düzenli iç alanlara kaymaktadır (Christiansen ve diğerleri, 2009). Beklenmedik karşılaşmaların, bir aradalıkların yaşanacağı kamusal alan; yerini homojen ortamlarda planlanmış karşılaşmaların yaşandığı bir açık alan simülasyonuna bırakmaktadır. Bu durumda, kentte herkesin özgürce paylaşabildiği, yüzleşmelere ve spontane birleşmelere olanak tanıyan kamusal alanlar azalmaktadır.

*Kente gelen göç esnasında ortaya çıkan tablo planlamacılar açısından tam bir kabustu; özel mülkiyet altındaki arazi ile gayrimüslimlerce terk edilmiş toprakların, üzerinde kimsenin hak sürmediği vakıf arazisinin, eski tarımsal toprakların ve en önemlisi faklı türden kamu arazisinin iç içe geçmiş olması dolayısıyla, imara açılış yerleşim bölgeleriyle gecekondular bölgeleri hiç beklenmedik noktalarda sarmaşık gibi iç içe giriyor, şehrin en zengin semtlerinde bile villaların ve lüks apartmanların yanında virane gecekondular yükseliyordu (Keyder, 2000).*



**Şekil 2.15:** İstanbul'dan kontrastların bir arada var oluşuna bir örnek

Zıtlıkların bir arada bulunduğu dokuların iç içe geçmesi durumuna İstanbul açısından bakıldığında, İstanbulda da tüm kentsel çağ kentleri gibi heterojen bir yapının hakim olduğu gözlemlenir. İstanbul farklılıkların bir arada var oluşuna pek

çok kez ortam yaratır. Kanıpak'ın makalesinde örneklediği gibi; Taksim-Harbiye aksının sonunda şehrin en pahalı dükkanlarının yer aldığı Nişantaşı bulunur. Buranın biraz yanında Feriköy-Pangaltı bölgesi, grid düzenli bitişik nizam apartmanları ve Nişantaşı'na kıyasla nispeten düşük gelirli sosyal yapısı ile Dolapdere'ye inen eğime yerleşmiştir. Ancak Taksim-Harbiye aksının diğer tarafı beş yıldızlı otelleri, açık hava tiyatrosu, kongre ve konser salonları ile bambaşka bir profil oluşturur. Bu şekilde zıt çakışmalara kentin neredeyse her yerinde rastlamak mümkündür (Kanıpak, 2009). Kontrastların üst üste düşmesi ve çakışması, zaman zaman görünür ve görünmez sınırların ortaya çıkmasına sebep olur. Yukarıda bahsi geçen dokularda da, özellikle bu görünmez sınırların ortaya çıktığı; bölgeler arasındaki farklı profillerin birbirinin mekanına girmeden, kendi *güvenli* alanlarında hareket ettikleri söylenebilir. İçinde yaşadığımız metropol olan İstanbul'da başlıca iş merkezlerinden biri olan Levent'te banka kümelerinin arasında Londra'daki akıllı Çin Restoranları'nın tıpkıları ya da mega alışveriş merkezleri bulunabildiği gibi Anadolu'nun kırsal kesimlerinden gelmiş göçmenlerin prefabrik beton apartman bloklarında yaşayanların bakışları altında kuzu sürülerini otlattıkları türden manzaralarla karşılaşılabılır (Sudjic, 2009). Sudjic verdiği bu örnek İstanbul'daki sosyal ve fiziksel çok katmanlılığı iyice belirginleştirmektedir.



**Şekil 2.16:** İstanbul'da kentin ortasında koyun sürüsünü otlatan göçmen

İstanbul'da gerçekleşen bu yapısal farklılıklar, her kentsel çağ metropolünde olduğu gibi fiziksel sınırlarla da kendini belli ederler. Kentte var olan sınırlar sadece kendi içinde homojen ortamlar yaratmak isteyen kent adaları tarafından değil, bölgesel olarak tecrit edilmek istenen kısımlarda da dramatik bir şekilde kendini gösterir.

Örneğin, zamana yayılmış bir soylulaştırma ve fiziksel dönüşüm geçiren Levent'te Kanyon Alışveriş Merkezinin hemen arkasında yer alan gecekonduyla hem görsel hem fiziksel ilişkiyi kopartmak amacıyla yüksek bir duvar örülmüştür. İstanbul'da bu derece belirgin bir biçimde gerçekleşen fiziksel mekanın bölünmesi, kentteki mümkün karşılaşmaları ve yüzleşmeleri en aza indirmeyi hedefler. Kentin yaşadığı bu soyutlaştır(ıl)ma eğilimi, kentteki karşılaşma mekanlarının azalmasına sebebiyet verir.

Keyder'e göre, tüm bu kontrastlara ve ilişkilerin kopukluklarına rağmen, belirli bir düzeyde İstanbul kenti hala yumuşaktır ve istediği gibi yoğrulabilen bir nitelik taşır: maddi, kültürel ve politik bakımdan birbirinden çok farklı nüfus kesimlerini bağrında eritir; gerilimler kaybolur, ortaya etkileşim çıkar. Mekan kutuplaşır ama aynı zamanda heterojen kesimler aynı mekan içinde bir arada var olmayı sürdürür (Keyder, 2009). Farklı kesimlerin bir arada varlığını sürdürmeleri, tüm gerilimlere rağmen metropolün dengeleyici ve gerilimleri yumuşatıcı doğasından kaynaklanır.

Bölümde belirtilen, kentleşme sürecinde kentsel çağ kentlerinde meydana gelen parçalanmalar, ayrışmalar ve dolayısıyla kentin içinde bölücü sınırların oluşması gibi negatif gerçekliklere rağmen, metropollerin organik, canlı, sürekli değişim ve devinim haline olan yapısı sayesinde yer yer farklı potansiyellere açık durumlar ortaya çıkar. Farklı sosyal gruplarla melezlenmiş, çeşitli kentsel dokuların iç içe geçtiği günümüz metropolü, tüm bu çeşitlilik sayesinde, kentteki parçalanmayı suspense eden yeni mekansallıkları ve ara durumları ortaya çıkarırlar.

*Metropolde ortaya çıkan "kent ada"ları her ne kadar birbirinden ayrılmış olsalar da hiçbir zaman tamamen bağımsız ya da tamamen homojen olmuyorlar. Aksine görünmez bir sosyal, kültürel ve en önemlisi ekonomik ilişkiler ağının içinde birbirlerine dolanmış durumdadır. Birbirleri üzerinden çıkar sağlıyor, birbirleriyle rekabet ediyor, birbirlerini taklit ediyor, birbirlerinden korkuyor ve bazen de savaşıyorlar (Rieniets,2010).*

Rieniets'in de belirttiği gibi; kentteki farklı kent adaları ve farklı profiller her ne kadar kendini tecrit etme eğiliminde olsalar da birbirlerine bağımlıdırlar. Metropol'de gerçekleşen melezlenme, her ne kadar kentte tecrit edilme ya da soyutlanma eğilimlerini arttırsa da, bir yandan da çeşitlenmenin sağladığı önceden tahmin edilemez ilişkilerin filizlenmesine sebep olurlar. Üst üste düşen ilişkilerin, bir aradalıkların oluştuğu, farklı kimliklerin, farklı kullanıcıların bulunduğu bu mekanlar kendi içinde görece dengeli ilişkiler kuran metropolü oluşturur. Metropolde ortaya çıkan farklılıklar aslında metropol hayatının sürdürülebilmesi için gerekli olan parametreleri yaratan unsurlardır. Farklılıklar her ne kadar belirgin olsa da çoğu

zaman farklı kent adaların birbiriyle simbiyotik veya mutualist ilişkileri ile karşılaşılır. Tüm bu ara mekansallıklar ve farklı profilleri karşılaştıran ilişkiler, kentte yitirilen kamusallığın yeni bir çeşit alternatifi olarak karşımıza çıkarlar.

Çalışmanın devamında metropollerdeki farklılaşmalara ve parçalanmaları yumuşatıcı şekilde ortaya çıkan ve bir arada yaşamayı mümkün kılan sosyal ve mekansal mekanizmalar incelenecektir.

## 2.2 Tampon Mekan(izma)

Parçalanmış kentlerde oluşan farklılıkların bölücülüğü ve taraflar arasındaki ilişkilerin kopartılmasına yönelik tavrı her ne kadar yadsınamaz olsa da, metropolde yok olan bir takım ilişkileri yeniden tanımlayan ya da yeni ilişkiler oluşturan kentsel mekanizmaların varlığı ile karşılaşılır. Mübeccel Kıray; gelişmekte olan ülkelerde çeşitli ögeler arası değişme hızı farkından doğan uyumsuzluğun ve çatışmanın varlığına karşın, toplumsal bütünlüğün ve dengenin *tampon kurumlar* ya da *ara formlar* aracılığı ile her an korunduğundan (Kongar, 1996) bahseder. Kavramın sosyolojik altyapısı; metropollerde oluşan sosyal ilişkileri tanımlamaya ve metropollerin değişim sürecinde ortaya çıkan ara durumları anlamaya yardımcı olmaktadır. Bu çalışmada oluşturulmuş “Tampon Mekan” kavramı ise Mübeccel Kıray’ın “Tampon Mekanizma” kavramından esinlenilerek, bu mekanizmaların metropoldeki mekansal ve fonksiyonel (kullanımsal) karşılığı olarak ele alınmıştır. Çalışmada Kıray’ın tampon mekanizma kavramı, mega kentlerdeki sosyolojik durumların gözlemlenmesi ile ve toplumbilimsel altyapısından uzaklaşmadan; kentsel bağlamda ele alınmış ve güncel koşullar göz önünde bulundurularak yeniden yorumlanmıştır. Çalışmada hedeflenen, tampon mekanizmaların güncel metropollerdeki fiziksel yansımalarından, başka bir deyişle bu mekanizmaların mekansallaşmasını gözlemlemektir.

Tampon Mekanizma kavramı Mübeccel Kıray tarafından oluşturulmuş sosyolojik bir kavramdır. Bu çalışmada tampon mekan olgusunun temellendirildiği bu kavramı anlamak için tampon mekanizmayla ilgili yapılan Kıray okumasında, toplumların değişim sürecinde yaşadığı ara fazları ve mekanizmaları kavramayı ve bu mekanizmaların kentlere olan yansımalarını gözlemlemek hedeflenmiştir.

Kıray, sosyal yapılarda gerçekleşen farklılaşmaların tek seferde top yekün değişmeyeceğinden ve dolayısıyla toplumlardaki sosyal değişimlerin derece derece gerçekleştiğinden bahseder. Belirli bir dereceden sonra bunun bütünüyle bir yapı değişikliği haline geldiği görülür. Değişmeye sebep olan faktörlerin baskısı

yönünde iki bünyeye has, tam yerleşmiş özellikler ile beraber değişme halindeki özelliklerden hem eskisine hem de yenisine ait olanların derecelenmesi gözlemlenir. Kıray'a göre toplumlar sürekli değişim halinde olan, birbirine bağlı kurumların, ilişkilerin ve değerlerin her zaman denge halinde kaldıkları bir sistemdir. Toplumun yerleşmiş özellikleri ve değişen koşullarla farklılaşan özellikleri arasındaki geçiş hali gene de bir fonksiyonel bütünlük gösterir. Değişim halindeki toplumlar bölük-pörçük, düzensiz toplumlar değildir. Bunların değişmemiş, değişmekte olan ve değişmiş bulunan yönleri yine bir tutarlılık ve ilişkiler düzeni halinde kendini göstermektedir (Kıray, 1999). Değişimlerin yavaş oluşu dolayısıyla bazen bu değişimler fark edilmez, belirli bir süre sonra değişimler bir bütünlük halinde göze çarpar hale gelince esas sosyo-kültürel değişim tamamlanmış olur. Değişme esnasında denge halini sürdüren, toplumdaki kurum ve değerlerin birbirinden kopmamasını sağlayan; bazı oluşumlar ortaya çıkar. Bu oluşumlar genellikle yapının daha çabuk değişen yönleri ile daha yavaş değişen yönleri arasında beliren açıklığın (lag) doldurulmasını sağlar ve dolayısıyla toplumdaki çözülme ve bunalımı önlerler. Farklılaşan iki temel yapı arasındaki açıklığı dolduran, bütünleşmeyi sağlayan bu yeni ilişkilerin ve kurumların, zaman zaman fark edilmeseler de toplumdaki gerilimi azaltmak ve çatışmaları yumuşatmak anlamında etkileri büyüktür. Değişmenin bunalımsız olmasını sağlayan, çözülmenin önüne geçen ve her iki sosyal yapıya da ait olmayan bu yeni beliren kurumlar, ilişkiler, değerler ve fonksiyonlar; Kıray tarafından tampon mekanizma terimi ile ifade edilmektedir. Tampon mekanizmaların bu *arada, ılımlı geçiş* olma karakteri (özelligi), değişim ve farklılıkların bir arada var oluşu esnasında ortaya çıkan gerilimi azaltır, sosyal farklılıklardan doğan kargaşaları yumuşatır. Tampon mekanizmalar sayesinde, sosyal yapının çeşitli yönleri birbirine bağlanır, fonksiyonel bütünün parçası olmayan taraflar ise kaybolur.

Kıray'a göre sosyal yapıyı meydana getiren öğeler birbirine bağımlı ve bağlıdır. Bu şekilde karşılıklı ilişkiler bütünü halinde var oluş, sosyal yapının bir tarafının değişip, diğer yönlerinin değişmeden kalmasına izin vermez. *Sosyal yapı* olarak adlandırılan fiziksel bütünlüğün her cephesi belirli yönlerde *değişime* uğrar ve bu değişim bir aradalığı ve hızlı değişime toplumsal olarak uyum sağlamayı mümkün kılar. Bu durumda, eski biçimde varlığını sürdüren kurum ve değerler değişim ile oluşmuş yeni yapı içerisinde yeni anlamlar ve fonksiyonlar kazanır. Hızlı ve kapsamlı toplumsal değişim hallerinde, her iki temel yapıda da görünmeyen fakat oluşum içerisinde beliren ve bütünleşmeyi sağlayan kurumlar ve ilişkiler ortaya çıkar ya da eski kurumlar yeni fonksiyonlar kazanırlar. Bu uyum sağlama sürecinde ortaya çıkan yeni fonksiyonel ve ilişkisel durumlar; başka bir deyişle tampon mekanizmalar

sayesinde sosyal yapının çeşitli yönleri birbirine bağlanır. Bu şekilde, toplumsal değişim; orta bir hızda ve göreceli bir denge halinde kalabilir.

*Her toplumun yerel özellikler ve çeşitli değişme hızları sonucu meydana gelen ve genellikle aynı yapıdaki başka toplumlarda görülmeyen özellikleri böylece ortaya çıkarılabilir. Bu suretle tipolojilerin akla getirdiği renksiz, üniform insan toplulukları yerine, olgulara uyan, yerel, tarihsel ve değişme koşullarının karakterlerini taşıyan toplum özellikleri ortaya çıkar (Kıray, 1999).*

Kıray'ın bahsettiği gibi, toplumların farklılaşan karakterleri doğrultusunda çeşitli özellikler taşıyan, değişen koşullara bambaşka şekillerde uyum sağlayan topluluklar ortaya çıkar. Her toplumda farklı şekillerde ortaya çıkan tampon mekanizmalar o toplumun kültürü ve altyapısı ile şekillenir, toplumun özgün karakterlerini anlamak için bu farklı uyum mekanizmaları bir klavuz görevi görür. Farklı yapıdaki toplumlar farklı uyum mekanizmaları ile kendini gösterir ve toplumlar arasındaki çeşitlik kendini bu şekilde görünür kılar. Değişim esnasında ortaya çıkan tampon mekanizmalar her bir topluluğun kendine özgüdür ve belirli kalıplarla veya tipolojilerle sınırlandırılmazlar.

Çalışmada Kıray'ın tampon mekanizma kavramı, güncel kent koşulları kapsamında yeniden düşünülerek; hızlı kentleşme ve kentsel değişim esnasında toplulukların sağladığı uyum mekanizmaları kentsel bağlamda tampon mekanizmalar olarak değerlendirilmiştir. Kentte önceden var olan ve yeni durum arasında oluşan gerilim ve çatışmayı yumuşatan hızlı değişime rağmen değişimin ılımlı gerçekleşmesini sağlayan yapılar meydana gelir. Küresel ve gelişmekte olan kentlerde kentsel değişimler her ne kadar ani ve birbirinden kopuk biçimde gerçekleşme eğiliminde olsa da, çatışan iki doku arasında ılımlı geçişlerin, başka bir deyişle, tampon bölgelerin oluştuğu gözlemlenir. Bu oluşumlar kendiliğinden meydana gelerek arada ılımlı bir geçiş, alışma aralığı tanımlarlar. Kentte ortaya çıkan değişimlerin getirisiyle her ne kadar ayrıştırma eğilimi söz konusu olsa da, iki tarafın birlikte var olması ve bir arada yaşaması için yeni sosyal düzenler, yeni ilişkiler ortaya çıkar. Kette yeni sosyal düzenlerin oluşması, kentteki gerilimleri ve çatışmaları azaltır ve çeşitli tampon ilişkiler kurar, bu anlamda Kıray'ın tanımladığı tampon mekanizma kavramı kentte tanımlanan yeni ilişkileri ve mekanizmaları anlamaya bir klavuz olarak değerlendirilebilir. Kentteki farklılıkları dengeleyici, farklılıklardan doğan uçurumu ılımlılaştıran sistemler (mekanizmalar) veya başka bir deyişle kentte meydana gelen sosyo-ekonomik adaptasyonlar ve ilişkiler, tampon mekanizma kavramı doğrultusunda yorumlanarak kentsel tampon mekanizmalar olarak adlandırılmıştır.

Tampon mekanizmaların kentsel dokudaki yansımalarına istanbul üzerinden de pek çok örnek verilebilir. Rienents ve Christianse'nin yaptığı bir çalışmaya göre, İstanbul'da fiziksel ayrışma ve parçalanmanın belirgin olduğu Göktürk bölgesinde, tüm uçurumlara rağmen bir bütünleşme söz konusudur. Rienents Göktürk ile ilgili gözlemlerini belirtirken; zayıf olsa da vazgeçilmesi mümkün olmayan ekonomik, sosyal ve kültürel ilişkiler ağının, Göktürk'ün görünüşte birbirinden ayrılmış olan parçalarını birbirine bağlı ekonomik bir bütün haline getirdiğinden bahseder. Bölgedeki sayıca azınlığa dönüşmüş köylülerin artık güvenli siteleri yeni ortaya çıkan hizmet sektörünün yarattığı fırsatlardan faydalandıkları görülmektedir (Christianse ve diğerleri, 2010). Göktürk'deki bu değişim her ne kadar hızlı ve reddedici olmayı hedeflese de sonuçta ortaya çıkan durum, Göktürk'ün eski ve yeni sahipleri arasında durumsal bir birlikteliğin, bir çeşit mutualist ilişkinin doğduğunu göstermektedir. Yüksek gelirli site sakinleri hizmet ihtiyaçlarını karşılarken; bu sitelerde bahçıvan, temizlikçi ve dadı olarak çalışan düşük gelirli, Göktürk'ün eski sahipleri bir yandan da yüksek duvarlar ardında yaşayan seçkinlerin günlük hayatına düzenli olarak erişebilmenin keyfini yaşamaktadırlar. Kentte gerçekleşen değişimin uzantısı olan ayrışma ve parçalanma durumlarına karşı kent kendi içinde dengeleyici mekanizmalar üretir. Göktürk'teki bu durum; iki yapı arasında denge kuran, bir arada yaşamayı mümkün kılan, gündelik hayatın gerçeklerinin ve gereksinimlerinin bir uzantısı olan tampon mekanizmalara (sistemlere) bir örnektir. Diğer bir taraftan ise, Göktürk'te eskiden toprak sahibi olanların topraklarının değerlendirilmesi üzerine sattıkları topraklar dolayısıyla zenginleşerek, kentin farklı yerlerinde yeni yerler edinmişlerdir. Göktürk'ün eski sahipleri bu bölgeyi terk ederek yeni yaşama biçimlerine yönelirken, çevrede, eskiden dar gelirlilere hizmet eden dükkanlar yerlerini üst gelir grubuna hitap eden zengin mağzalara bırakmışlardır. Bu durumda bölgede üç farklı ilişki ve dönüşüm söz konusudur ve iki taraf bu dönüşümler sürecinde birbirinden beslenmişlerdir.

Tampon mekanizma kavramı toplum üzerinden tanımlanan sosyolojik bir kavram iken, tampon mekan kavramı tampon mekanizma kavramından devşirilerek oluşturulmuş, kent ve yer edinme durumu üzerinden okunabilen bir kavramdır. Tampon mekanizmalar, değişimi dengeleyici bazı sistemler ara kurulumlar olarak işlerler; çalışmada oluşturulan tampon mekan kavramı ise bu mekanizmaların kentteki yer edinme ve fizikselleşme durumunu tanımlayan bir kavramdır.

## 2.3 Tampon Mekan Olgusu

Kentin farklı parçaları arasında oluşan çatışmalar bir takım tampon mekanizmalar/sistemler aracılığıyla zaman zaman yumuşar ve ılımlılışırlar. Tampon Mekanlar da tıpkı tampon mekanizmalar gibi gerilimleri yumuşatıcı ve sınırları ılımlılaştırıcı karaktere sahiptirler. Tampon mekan, kentsel metropol yaşantısının ihtiyaçlarına cevap verir; heterojen ortamlardaki sosyo-kültürel uyumsuzluklardan oluşan sınırları bulanıklaştırır ve hibrit sosyal çevrelerin olduğu ortamlarda filizlenirler (Baycan, 2010). Tampon mekan bir çeşit *arada mekandır*; genellikle yapısal/sosyal çevre dinamikleri birbirinden farklı olan dokuların arasında filizlenirler. Birbirine zıtlık oluşturan, birbiri ile çelişen yapıların arasında kendiliğinden ortaya çıkarlar ve kentteki ilişkileri yeniden tanımlarlar. Kentteki değişim ve parçalanmanın oluşturduğu uçurumlara rağmen noktasal durumlarla iki tarafı bütünleştiren, aradaki adaptasyonu sağlayan ve ılımlılaştıran bir yapıya sahiptirler. Arada mekan olarak adlandırılmalarının bir başka sebebi de sınırların katı kurallarına rağmen, zıtlıkların yarattığı sürtünme ile tetiklenen, sınır boylarında ortaya çıkan ve birbirine iki farklı çevrenin dinamikleri tarafından şekillenen fakat onlardan farklılaşmış mekanları tanımlamalarıdır. Bu mekanların ve kullanımların ortaya çıkışı; gündelik hayatın durumsal ve fonksiyonel potansiyellerin bir uzantısıdır. Bu mekanlar, gündelik hayatın getirileri ve ihtiyaçları tarafından şekillenen bir yapıya sahiptirler ve kentin formel donatılarla karşılayamadığı eksiklikleri, öngöremediği durumları tamamlayan, bir alternatif oluşturan fonksiyonel yapılardır. Bu mekanlarda enformel ve formel kullanımlar üst üste düşer ve birbirine hizmet ederler. Bu kullanımlar ve fonksiyonlar genellikle sosyo-ekonomik eşitliğin ihtiyacını duyan kentsel mekanın gündelik kullanıcıları tarafından kendiliğinden; koşulları fırsatlara dönüştürmek için yaratılırlar (Baycan, 2010). Çevrenin ihtiyaçlarını ve potansiyellerini deneyimleyen kentsel kullanıcı, çevresini spontane biçimlerde şekillendir ve gerekli ilişkileri ortaya çıkararak fizikselleştirir, başka bir deyişle mekansallaştırır; kendi mekanını üretir. Soja'nın tanımlamasına göre *üçüncü mekan*, formel ve enformelin üst üste düştüğü ve arada kendiliğinden var olan, kendi içinde fiziksel herhangi bir sınır barındırmayan mekanlardır (Soja, 1996). Soja'nın üçüncü mekan tanımlaması bu noktada tampon mekan kavramı ile kesişir. Formel ve enformelin üst üste düştüğü yerlerde kentte oluşan tampon mekanlar, kentin organik oluşumunun bir parçasıdır. Kentin ve kentlinin varlığını sürdürmesini mümkün kılarken yeni tür ilişkiler tanımlarlar. Bu mekanlar fizikselliğinin ötesinde durumsallıklarıyla ve ilişki biçimleri ile öne çıkarlar. Başka bir deyişle, tampon mekanları tanımlarken tipolojik benzerliklerle değil, kentte yarattığı kullanımsal (durumsal) potansiyellerle

tanımlamak gereklidir. Bu mekanların kentte yarattığı potansiyellere bakınca; kentte yitirilen kamusal ilişkilere - her ne kadar noktasal ve mikro ölçekte de olsa - bir alternatif oluşturduğu gözlemlenir. Günümüz kentinde parçalanmalar ve ayrışmalarla kentin kamusal alanı kaybolurken tampon mekan yeni bir tür karşılaşma, yüzleşme ve bir araya gelme mekanı (ortamı) oluşturur. Oldukça noktasal ve durumsal olmalarına rağmen, çevrenin reddettiği ilişkileri ve bir aradalıkları yeniden tanımlayarak kopuk ilişkilere bir alternatif oluşturarak, geleneksel anlamdaki gibi olmasa da kentte yeni bir tür kamusal alan oluşumuna öncü olurlar. Çalışmanın devamında tampon mekanların karakteristik özellikleri ve onların ortaya çıkmasındaki etkenlerden bahsedilecek, tampon mekanların metropollerde oluşturduğu potansiyeller vurgulanacaktır.

### **2.3.1. “Arada” spontane bir oluşum olarak tampon mekan**

Çalışmanın temel savını netleştirmek için yapılan Grosz okumasında, *arada mekan* (*in between place*) kavramı incelendi. Bir *arada mekan* olarak tanımlanabilecek tampon mekanın karakteristiklerini ortaya çıkarmak için öncelikle Grosz’un “*ara*”da *mekan* tanımlaması anlaşılmalı çalışılacaktır.

*“Arada var olan mekan” sosyal, kültürel ve doğal dönüşümlerin yaşandığı yerdir: bu sadece hareketin ve yeniden düzenlenmelerin var olduğu elverişli basit bir mekan değil, aynı zamanda kimliklerin arasında var olan, var oluşun meyve verdiği bir mekandır (Grosz, 2001).*

Grosz’a göre ara mekanları anlamak için onları ortaya çıkaran koşulları ve ortamları incelemek gereklidir. Sınır boyları genellikle iki *yapı* arası farklılıkların ve kontrastların yüksek olduğu zeminlerdir, sınır boylarının yapısı dışarıdan bakıldığında son derece katı ve değişim/dönüşüme elverişsiz gözükabilir; fakat sınır boyları sanıldığı kadar geçirimsiz değildir. Kontrastların arasında yer alan sınırlar, oldukça potansiyelli alanlardır ve çoğu zaman bu mutualist ilişkiler ve ara durumlar bu mekanlarda filizlenir. Sınırları tanımlayan dinamikler aynı zamanda bir hareketi de beraberinde getirir. Bu hareketin sebebi sınırın iki tarafının birbiri ile olan iletişimi ve ilişkisidir. İki taraf arasında spontane biçimde oluşan simbiyotik- mutualist ilişkiler; metropoldeki sınır boylarını yeniden tanımlar, sınırdaki boşluklar oluşturur ve sınır boylarının karakterlerini değiştirirler, dolayısıyla kentlerdeki sınır boyları her ne kadar belirgin olsa da sanıldığından daha geçirgen ve daha az rijittirler.

Kentin çatışan dokularının yan yana bulunması, iki ortam arasında sürtünme yaratır; bu sürtünme de zaman zaman yeni ilişkileri tanımlayan kullanımların/mekanların kıvılcımlanmasına öncülük eder. Grosz’un da belirttiği gibi, sınırın bir tarafı ile diğer

tarafı arasında bir *bulaşma (infection)* vardır; iki taraf birbirinin diğeri olsalar da birbirine bağılı olma durumları söz konusudur (Grosz, 2001). Bu bulaşma durumu sayesinde kentteki ayrışmayla yok olan ilişkilere alternatif sunan ve kendiliğinden ortaya çıkan yeni sistemler meydana gelir. Birbirine sınırı olan mekanlar arasında ortaya çıkarak “ara”da yeni ilişkiler tanımlayan, spontane biçimde oluşan mekanlar *arada mekan* olarak tanımlanmaktadır. Grosz’a göre üst üste düşmelerin ve deneyimlerin var ettiği, yeniden düzenlemeler veya yeni tertipler tarafından şekillenen, *arada var olan (the in-between)*, kendini yeni bir oluş olarak tanımlar ve onu var eden kimliklerin dönüşümüne de önyak olur. Başka bir deyişle; çelişen sosyal, ekonomik ve kültürel dokuların arasında var olan bu mekanlar, çatışan dokuların yan ürünü olarak ortaya çıkmalarına rağmen kendileri yeni ilişkiler tanımlayarak, sınır boylarını hem işlevsel hem de fiziksel olarak dönüştürme eğilimindedirler. Bir tür arada mekan olan tampon mekanlar, onu oluşturan yapılar arası etkileşimlerin yan ürünleri olarak kendiliklerinden oluşurlar ve onları oluşturan kimlikler arasında yeni ilişkiler tanımlayarak etkin bir dönüşüme de ön ayak olabilirler.

Arada mekan olarak tanımlanan tampon mekanların oluşumunda en büyük etkenlerden biri de kentte bu mekanları meydana getiren durumsal, ilişkiyel ve fonksiyonel alt yapılardır. Hızın, farklı dinamiklerin ve hareketin sürekli var olduğu kent, her zaman organik bir mekanizmadır ve kendi iç ilişkilerini yeniden tanımlar. Simmel’e göre, metropol’ün en kayda değer görünümü onun gerçek fiziksel sınırların ötesinde var olan fonksiyonel öneminde yatar (Simmel, 1997). Bir kenti metropol yapan, gündelik hayat çerçevesinde, kendi iç dinamikleri ve potansiyelleri ile şekillenen yapısıdır. Metropolde süregelen gündelik hayatın ve sosyal pratiklerin bir uzantısı olarak ortaya çıkan tampon mekanlar, gündelik hayat ve gündelik hayatın kullanıcıları ile beraber düşünölmelidir.

### **2.3.2 Gündelik hayat ve tampon mekanın üreticileri**

Gündelik hayat, hem zamanı hem de mekanı içinde barındıran bir kavramdır. Lefebvre’in *gündelik yaşam* tanımlaması zamansal ve tekrarlardan oluşan aktiviteleri belirten bir tanımlamadır, gündelik zaman dilimi çerçevesinde tekrarlanarak sürdürölen fiziksel ve sosyal pratikleri tanımlamak için kullanılmaktadır. Lefebvre’e göre bu tekrarlanma durumundan dolayı, *her gün yaşama* kendi monotonluğunu empoze eder (Lefebvre, 1987). Lefebvre gündelik yaşamı bu şekilde tanımlarken bir yandan da *gündelik yaşam* konsepti, sıradanlığın içinde yer alan *sıra dışı* olma halini ortaya çıkarmaz mı?’ (Lefebvre, 1987) sorusunu yöneltmektedir ki bu da *gündelik*

*hayat* kavramını aslında, tekrarlardan oluşan monotonlukla değil, kendi içinde farklılaşmalarının ortaya çıkardığı potansiyellerle ilişkilendirdiğini göstermektedir.

Gündelik hayatın etkilerinin kentsel mekana yansması ile ilgili yapılan Crawford okumasında, zamansal ve mekansal ilişkilerinin *gündelik hayatın kentleşmesi* ile ortaya çıkma potansiyeli keşfedilebilir. Yapılı çevre ile kurulan gündelik ilişkiler, sosyal pratiklerin gerçekleştiği mekanlar üzerinden kendini gösterirler.

*Tüm "ara"da mekanlar kadar muğlak olan her gün, yeni sosyal mekan düzenleme potansiyelleri ve hayal gücü formları ile yeni bir sosyal geçiş bölgesi olasılığını tanımlar (Crawford, 1999).*

Everyday Urbanism kitabında Crawford, yapılı çevre ile kurulan ilişki ve yapılı çevrede gerçekleşen sosyal pratiklerin; yapılı çevrenin hem kasıtlı hem de kasıtsız olan etkilerini ortaya çıkarttığından bahseder. Crawford'a göre gündelik hayat aktiviteleri ve kentte yapılı çevreyle kurulan ilişkiler; kentin var oluşuyla ve eksikleri ile ilgili pek çok ipucu vermektedir. Yapılı çevrenin şekillendirdiği ilişkilere bir alternatif sunan tampon mekanlar metropolde süregelen sosyal pratiklerin ve gündelik hayatın (her gün hayatının) doğurduğu ihtiyaçların, imkanların bir uzantısı olarak kendiliğinden ortaya çıkarlar. Gündelik hayatta süregelen aktiviteler gereksinim duyulan, fonksiyonel durumlardır dolayısıyla bunların mekansallaşmasından kaçınılamaz. Gündelik hayatta gerçekleşen aktiviteler farklı mekansal formlar oluşturur, bunların bazıları sonradan kazanılan bağımsız mimari manifestolardır (Crawford, 1999). Bu mekanlar; mekanın kullanıcılarına ve gerek duyulan ilişkilere dair bir çeşit dışa vurum, bir nevi mimari geri bildirimdir.

Lefebvre'in gündelik hayat ve mekan üretimi kavramlarına bakınca kullanıcının ve durumsallığın öne çıktığını gözlemleriz. Lefebvre'e göre, mekanın özelliği, öznel tarafından yerleşilmek olsa bile, mekanın ilişkisel ve durumsal olduğu da oldukça açıktır fakat bu tanımlamalar, esas özelliklerden çok mekanın sosyolojik içeriğine işaret eder (Lefebvre, 1974). Lefebvre'e göre, bir mekanı tanımlayan esas durum, onu üreten kişiler ve onu ortaya çıkaran sosyolojik durumlarla ilgilidir. Gündelik hayatın, koşulların ve ihtiyaçların ortaya çıkardığı Tampon Mekanlar kentsel kullanıcının ürettiği, önceden tasarlanmamış/tasarlanamaz mekanlardır. Lefebvre'e göre, kullanıcının mekanı yaşanan mekandır; tasarlanmış mekandan farklıdır; planlamacılar veya mimarlar gibi uzmanların soyut mekanından farklı, gündelik aktivitelerin gerçekleştiği sübjektif mekandır (Lefebvre, 1974). Metropol'ün kullanıcısı hayatını idame ettirebilmek ve uyum sağlamak için gündelik aktivitelerin gerektirdiği kullanımlara dair yeni mekanlar tanımlarlar. Yapılı çevre'nin halihazırda var olan koşullarının katı yapısında kullanıcıların gerçekleştirdiği adaptasyonlar; yapılı

çevrenin karşılayamadığı ihtiyaçları ve öngörülememiş gereksinimleri gidermek amacıyla organik bir biçimde ortaya çıkarlar.

Alternatif kentsel mekanları üretip onlara farklı anlamlar veren kullanıcılara farklı isimler verilmiştir. Deleuze ve Guattari kentsel mekan içerisinde yeni mekanlar yaratan, yeni mekansal durumları yoktan var eden kullanıcıları *göçer* (nomad) olarak adlandırmıştır. Her nerede kaygan ve dönüşüme elverişli; her yöne gitmeye eğilimi olan mekan varsa, kentsel göçer tam da oradadır. Göçer bu mekanlara yerleşir, orada var olur ve bu mekanları var eder. Göçer, *yersiz yurtsuzlaştırma'nın* bir vektörüdür (Deleuze, Guattari, 1987). Gil Doron ise Deleuze'ün bu kavramını *kentsel göçer* (urban nomad) olarak yeniden adlandırmış ve kentte planlama sonrası arta kalan alanlara yerleşen ve onları kendi kentsel kullanımlarını getirerek şekillendiren toplulukları ifade etmiştir (Doron, 2008). Doron'un bu tanımlaması genellikle marjinal topluluklar üzerindedir. Başka bir deyişle toplum tarafından reddedilen, sosyal anlamda uyumsuz grupları kentsel göçerler olarak adlandırır. Çalışmada bahsi geçen kentsel mekanı dönüştüren kullanıcılar, kentte reddedilen gruplar değildir fakat sosyo-kültürel ve ekonomik anlamda eşitsizliğin ve uyumsuzluğun negatif tarafında bulunan kişilerdir. Bu gruplar, kent yaşantısının getirdiği kopuklukları kendileri için pozitif olacak şekilde manipüle ederken simbiyotik ilişkilerin oluşmasına ön ayak olurlar. Her ne kadar *kentsel göçer* kavramıyla benzeşse de bu kentsel mekanı dönüştüren kullanıcıların daha pozitif ve ılımlı bir yapısı vardır.

### **2.3.3 Kentin yeni kamusal alanı olarak tampon mekan**

Mike Davis 'Gecekondu Gezegeni' (2006) kitabında *gerçek olan kentsel mekanın yıkımı'na* dikkat çeker fakat Crawford'a göre yitirme üzerine olan bu yaklaşım, hem *kamusal* in hem de *mekan'ın* dar ve kuralcı anlamlarına dayanır. Bu tür bir tanımlama, tekillikte ısrarcılığa, zaman ve mekanın katı kategorileştirilmesine ve özel ve kamusalın rijit olduğu varsayılan kavramlaştırılmasına dayanır (Crawford, 1999). Kamusal alanın belirli bir fiziksel formu, işlevi ya da tekil bir kullanıcı kitlesi olduğu düşünülemez, dolayısıyla zaman ve mekana dair kriterlerle kategorize edilmemelidir. Kamusal alan mekansal bir tanımlamadan çok durumsal ve fonksiyonel bir tanımlamadır. Crawford, Nancy Fraser'ın "Kamusal Alanın Yeninden Düşünülmesi" (1992) kitabına istinaden, hem *kamusal* hem de *kamusal alan* kavramlarının içeriğini genişleterek onların homojen varlıklarının, *toplulukların karşılaşması ve toplulukların çoğullaşmasını/çeşitlenmesini* yaratan bir mekana dönüştüğünü söyler (Crawford, 1999). Kamusal alanın öne çıkan en önemli özelliği Crawford'un da belirttiği gibi toplulukların karşılaşmasına, çoğulluğun/çeşitliliğin bir

arada bulunmasına ve ortak kullanımlara –ideal ya da ideal olmayan koşullar altında olsa bile– imkan tanınmasıdır. Günümüz kentlerinde klasik anlamdaki kamusal alanın parçalanmalar ile yitildiği var sayılsa da, kentin mekanizmaları yeni tür kamusalılıkları, başka formlarda karşımıza çıkan kamusal alanları ortaya çıkarır.

*Geleceğin mümkün kamusal alanının prototipi sınırların kıvrımlarının açılmasından doğar, değişim ve çeşitlilik için ideal bir mekan yaratır. Çeşitlilikle ilişkilenen kamusal mekan, sınırları tamamen ortadan kaldırmadan sınırlarla oynayan mekandır (Lang, 2008).*

Lang'a göre geleceğin/bugünün kamusal alanının çıkış noktası sınırlardır. Çeşitliliğin ve çoğulluğun bulunduğu sınır boylarının genişlemesi, sınırın kimliğinin ve misyonunun değişmesi için ideal bir durum oluşur. Lang'a göre sınırlar, aynı zamanda eşik olarak davranırlar; farklılıkların ortaya çıkması için geçişlere olanak sağlarlar (Lang, 2008). Sınırın iki tarafının bir araya gelmemesi her ne kadar hedeflenen bir durum olsa da toplulukların karşılaşması için gerekli kamusalılık bu sınırların ötesinde kendine yer bulur. Bu noktada sınırlarda oluşan tampon mekanlar'ın ihtiyaç duyulan kamusalılık, kamusal alan işlevini gerçekleştirdiği gözlemlenir. Ortaya çıkan kullanımlar çatışan dokulardaki kişiler ve durumların karşılaşmasını ve yeni ilişkiler kurmalarını destekler.

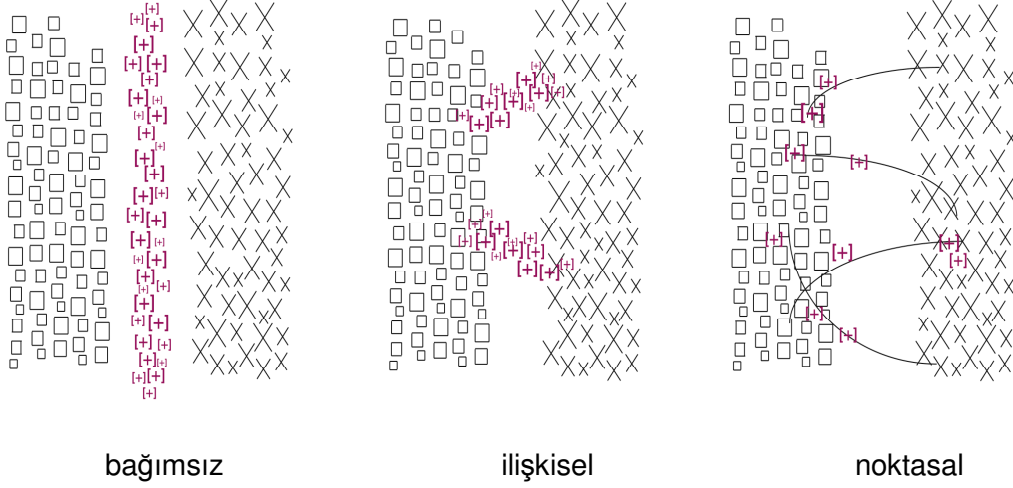
Sınırlara yerleşen ve onları bir ölçüde ihlal eden tampon mekanların üreticileri; kentsel göçerler, sınırları iptal etmektense sınırlarla oynarlar, onları genişleterek yeni kamusal alan açılımları oluştururlar. Sınırdaki, arada var olan aynı fiziksel mekan, işlevini değiştirebilir, kendine yeni kullanımlar, yeni anlamlar yükleyebilir. Cenzatti'ye göre yeni kimliklerin, çıkarların ve ihtiyaçların ürettiği mekanlar, mekanların temsilinin kısa ömürlülüğünü ispatlamaktadır; aynı fiziksel mekan, farklı zamanlarda ya da spontane bir biçimde olsa da, onu işgal eden farklı sosyal grupların varlığıyla farklı uzamsal anlamları bünyesinde barındırabilir (Cenzatti, 2008). Kentsel kullanıcılar tarafından şekillendirilen tampon mekanların anlamı ve içeriği kullanıcılar tarafından var edildiği gibi onlar tarafından yeniden de tanımlanabilir. Tampon mekanların kullanıcılar tarafından dönüştürülerek oluşturulmuş bu esnek yapısı, durumsallıklarıyla ve farklı ilişki biçimleri ile tanımlanıyor olmalarından gelir. Lefebvre'e göre kamusal alanın üretiminde kamusal alan, bir süreçtir: bir şeyleri kamusallaştırma eylemi esnasında ortaya çıkar (Lefebvre, 1974). Lefebvre'in bu söylemi doğrultusunda düşünülürse, kullanıcılar tarafından kamusallaştırılarak oluşturulan tampon mekanların kamusal karakteri tam olarak bu durumsal dönüşümle ortaya çıkar. Bu mekanların kentte oluşturdukları ilişkilere bakınca, kentte yitirilen kamusal ilişkilere bir alternatif oluşturduğu

belirginleşir. Çalışmanın devamında, tampon mekanların yukarıda belirtilen tüm karakteristik özelliklerine ve durumsallıklarına dair İstanbul'dan fiziksel örnekler verilecektir. Böylece tampon mekan olgusunun ve özelliklerinin daha net anlaşılması hedeflenmektedir.

#### **2.4. İstanbul Örnekleri Üzerinden Tampon Mekanların Keşfedilmesi**

Küresel çağ kentlerinin organik yapısının ve günlük ilişkilerinin tanımlanması ve anlaşılması açısından; yapılı çevre ile kurulan ilişkiler üzerinden bir kent okumasının yapılması oldukça önemlidir. İstanbul metropolünde, ilişkiler ve durumsallıklar sonucunda ortaya çıkan tampon mekanizmalar ve tampon mekanlar kentin doğal/organik yapısı, kullanımsal ilişkileri ve ihtiyaçları ile ilgili pek çok tüyo verir. Farklı dinamikleri barındıran iki ortam arasında oluşan tampon mekan'lara İstanbul'daki durumsallıklarına göre farklı şekillerde rastlanmıştır. Tampon mekanlar ve mekanizmalar kentin organik yapısı içinde şekillenmiş, kent içerisindeki kaotik çatışmalara karşı oluşan ılımlaştırıcı bir geçiş, tampon bir bölge oluşturan sistemlerdir. Bu kapsamda tampon mekanizmalar kent dokusunda gerek noktasal gerek de kentsel mekan olarak, ılımlı geçişler ve uyum sistemleri oluşturmak üzere yer alan kurumlardır.

İstanbul üzerinden yapılan keşiflerde rastlanılan durumlara bakıldığında, bazılarının var olan duruma bir alternatif oluşturmak üzere özelleşmiş bir amaca yönelik olarak şekillenen ve daha *ilişkisel* bir biçimde ortaya çıktığı, bazılarının tekil koşullardan daha *bağımsız* ve iki tarafa da eşit uzaklıkta bir ortak paylaşım mekanı olarak ortaya çıktığı gözlemlenmiştir. Daha mikro ölçekteki bazı mekan(izma)ların da daha *noktasal* bir biçimde kentteki durumlara alternatif oluşturduğu gözlemlenmiştir. Gözlemlere ve keşiflere dayalı çalışmanın sonunda ortaya çıkan bu mekansal durumlar, sadece elimizdeki örnekler kapsamındaki sosyal pratikleri ve bunların fiziksel uzantılarını gösterir. Çalışmadaki örnekler, İstanbul'da 2010 yılı kapsamında oluşan ilişkilere ve tampon mekanizmaların hangi şekillerde hayat bulduğuna dair bir belgelemedir, daha farklı örnekler ve ilişkiler keşfedilebilir.



**Şekil 2.17:** Farklı tampon mekan ilişkileri

*Çevremizi şekillendiren çember her ne kadar dar, ilişkiler de her ne kadar sınırlı olursa; bizim sınırları aşma eğilimimiz o kadar artar (Simmel, 1997).*

Simmel'in de belirttiği gibi limitler ve sınırlar ne kadar belirginleşirse, bu durumu yumuşatma eğilimi de o kadar artar. Bu doğrultuda İstanbul kentinde, kentsel ölçekteki tampon mekanları keşfederken, ilişkilerin oldukça tanımlı olduğu; birbiriyle çatışan zıt dokuların bir arada bulunduğu ve çoğu zaman sınırlarla birbirinden ayrıştırılmaya çalışılan kentsel dokulara odaklanılmıştır. Daha noktasal ve mobil tampon mekanların keşfedilme sürecinde ise profillerin çeşitliliğinin ve farklılıkların bir arada bulunduğu mekanlara odaklanılmıştır. Çalışmanın bu bölümünde İstanbul'da ortaya çıkan tampon mekanizmalar ve tampon mekanlar örneklenecek; onları ortaya çıkaran karşıt çevreler ve koşullar incelenecektir. Çalışmada örneklenen tampon mekanlar kentsel ölçekte ve mikro ölçekte olarak ikiye ayrılmıştır.

#### 2.4.1 Kentsel ölçekte tampon mekan

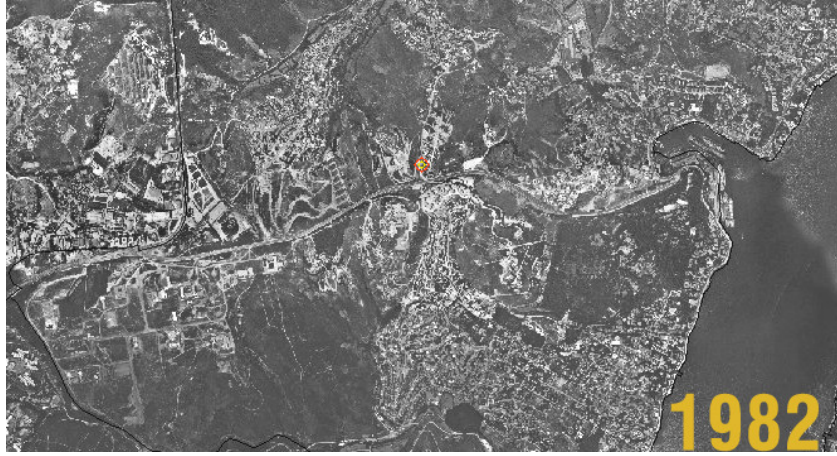
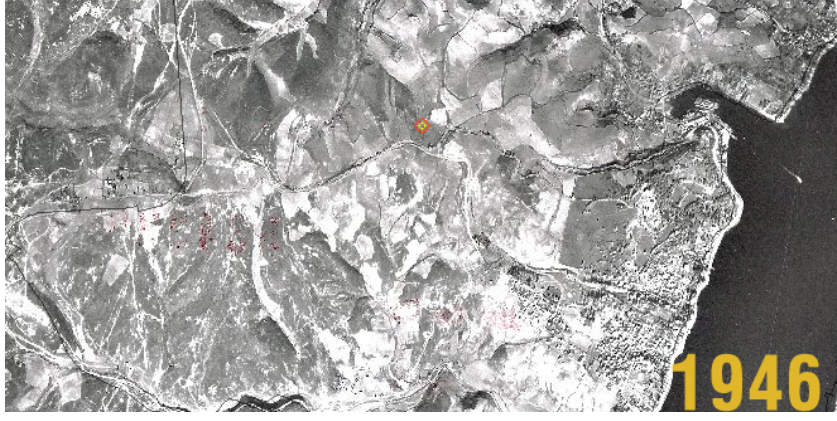
Kentte farklılaşmaların oluştuğu dokularda, kentsel soylulaştırma, tecrit edilme ve ayrıştırma politikalarının karşısında duran ve karşımıza çıkan mekansal dönüşümler belirli bir dengeyi korumayı hedefler. Kentsel ölçekte karşımıza çıkan tampon mekanlar kendilerini açık alanlarda, yapıların cephelerinde ya da sokak aralarında gösterebilirler. Yapıları gereği, ortaya çıktıkları alanlar çatışmaların olduğu sınır boyları olduğu için, genellikle farklı dokuların bir araya geldiği, birbirine deydikleri yerlerde şekillenirler. Sosyal durumların fiziksel birer yansıması olarak da tanımlanabilirler. Çalışmanın bu bölümünde İstanbul'da kentsel ölçekteki dokusal değişimler esnasında ortaya çıkan kentsel adaptasyonların mekansal

manifestasyonları belgelenecek, ortaya çıkan tampon mekanlara İstanbul üzerinden örnekler verileceklerdir.

### **Maslak bahçe otoparkları**

Son 60 yıl içinde Maslak ve çevresindeki kentsel değişime bakıldığında asıl patlamanın 80 yılından sonra olduğu gözlemlenmektedir. Beşiktaş-Maslak ekseninin oluşumu 40'lı yıllarda, Beşiktaş-Zincirlikuyu yollunun açılması ile başlamıştır. 1950'lerde Levent bölgesinin batı kesimlerinde gecekondulaşmanın başladığı gözlemlenir. Öncelikle plansız başlayan bu değişimin akabinde 1960'larda Levent bölgesi, daha çok orta halliler için planlanan, tanımlı mahallelerin daha planlı bir biçimde kurgulandığı bir yapıya bürünmüştür. Levent semtinin şehrin dışında sayıldığı bu dönemde ve Ayazağa-Maslak kısmı koruluklardan oluşmaktaydı. 1970'li yıllarda Beşiktaş-Maslak hattında çevre nüfusu artmış, gecekonduyla lüks sitelerin bir arada yaşadığı bir alan oluşmaya başlamıştır. Aynı zamanda, MİA'nın yayılma alanı olarak Zincirlikuyu-Maslak hattı belirlenmiştir ve 80'li yıllarda bölgede büyük ölçekli üretim ve yönetim birimleri birlikte yer almaya başlamıştır. 1980 yılı sonrasında Zincirlikuyu-Maslak hattı, yatırımlarında bu bölgeye yapılması ile en önemli iş alanı yapılaşmalarının olduğu, İstanbul'un küreselleşirken ihtiyaç duyduğu iş/finans merkezi haline gelmeye başlamıştır.

Maslak öncelerde genellikle dar gelirli grupların yerleştiği, buna ek olarak orta hallilerin yaşadığı birkaç sitenin bulunduğu bir yerleşimken; son on yıl içinde uluslararası finans sektörünün ve şirketlerin girişimleri ile beraber İstanbul'un en büyük iş/finans merkezi haline gelmiştir. Finans merkezinin oluşması ile gerçekleşen bu değişimle birlikte arsalar değerlendirilmiş, bu durum Maslak'ın eski sahiplerine pek fazla yaşama alanı ve imkanı bırakmamıştır. Yüksek binaların sayısı hızla artarken, bölgedeki gecekonduların bulunduğu alanlar yerini üst gelir grubunun yerleştiği rezidanslara bırakmaya başlamıştır. Eskiden sokak hissini, komşulukların ve açık alanlarda yer alan kamusal alanların bulunduğu Maslak'ta kullanıcıları tamamen farklılaşmış, karma kullanımların bulunduğu lüks rezidanslar ve AVMLer yerlerini almıştır. İç mekanlarda seçilmişler için yaratılmış yapay kamusal alanlar mevcuttur. Bütün bu değişimler kapsamında bugün Maslak, parçalanmış ve içinde girilemeyen/deneyimlenemeyen boşluklar açılmış bir yapıya sahiptir. Maslak bölgesi, büyük bir kısmını askeri alanların kapladığı, bir kısmında İstanbul Teknik Üniversitesi'nin ana kampüsünün, oto sanayi sitesinin ve kapalı sitelerin bulunduğu, iş/finans kulelerinden oluşan parçalı bir kolaja benzer.



Şekil 2.18: Maslak ve çevresinin dönüşüm süreci (IBB web sitesi)



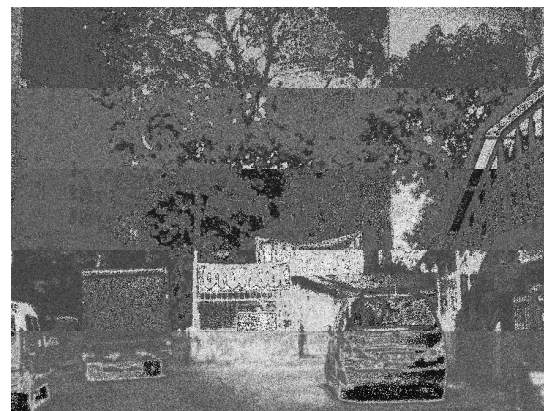
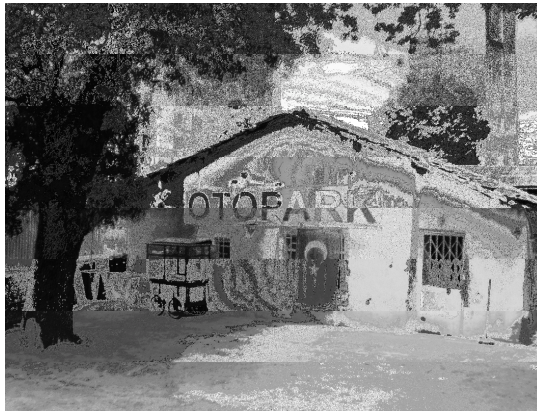
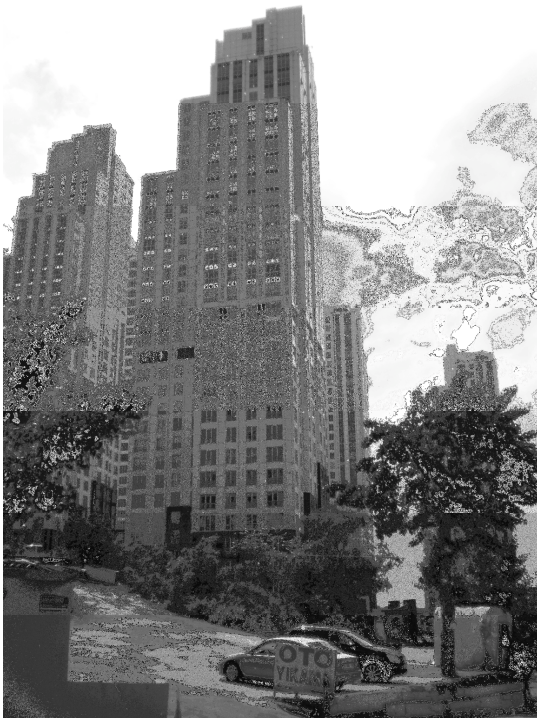
**Şekil 2.19:** Maslak'ta bir arada bulunan farklı dokular

İstanbul metropolü'nün küresel anlamda bir *dünya şehri* olma yolunda attığı adımlarla beraber Maslak'ta gerçekleşen bu hızlı dönüşüm sonucunda bazı denge mekanizmalarının ortaya çıktığı gözlemlenmektedir. Bunların içinde en belirgin ve mekansal dönüşümde en etkili olan Mashattan konutlarının da inşa edilmesiyle gecekonduarda ortaya çıkan mekansal dönüşümdür.

Son 10 yıl içinde gerçekleşen değişim ile Maslak'ta önce iş kuleleri yerini almıştır. Daha sonra Maslak'ta Atatürk Oto Sanayisinin çevresinde bulunan gecekondu yıkılarak, yerine yüksek gelirli yerleşmesi amacıyla Maslak Mashattan konutları yapılmıştır. Bu bölgede daha önce yer alan gecekonduların pek çoğu yıkılmış, geride Mashattan konutlarının ve iş kulelerinin arasında yer alan birkaç ada gecekondu yapısı kalmıştır. Maslak'ın yeni karakterini oluşturan yeni yerleşimler, eskilerini domine etmiş durumda olmasına rağmen Maslak'ın eski sahipleri kendileri için bir çeşit hayatta kalma yöntemi oluşturmuş durumdadır. Bölgede geride kalan gecekondu yapılarının sahipleri çevrenin değişimine ayak uydurmak, gündelik ihtiyaçları karşılamanın zorlaşması, kiraların artması gibi koşullara uyum sağlamak ve bu kentsel doku değişimini bir fırsat olarak değerlendirmek adına kendi gecekondualarının bahçelerini otoparklara dönüştürmüşlerdir. Bu otoparklar hem Mashattan sitesinin tamamını karşılayamadığı otopark ihtiyacına, hem de finans kulelerinin çalışanlarının sıkıntısını çektiği park sorununa bir çözüm olurken gecekondu sahipleri için istihdam kaynağı olmuştur. Bazı gecekondu sahipleri otoparklarına oto yıkama ve yağlama gibi ek işlevler getirmişlerdir.



Şekil 2.20: Maslak bahçe otoparklarını ve ilişkileri gösteren sembolik kesit



Şekil 2.21: Maslakta bahçesini otopark olarak kullanan gecekondu

Maslak'ta kentsel kullanıcı tarafından gerçekleştirilen, karşılıklı çıkar sağlayan bu adaptasyon kentteki parçalanmanın ve ayrışmanın tersine gelişen, bir arada yaşam olanaklarını destekleyen alternatif bir ilişkidir. Farklı dokuların yan yana geldiği, gökdelenlerin ve kapalı sitelerin sınırında filizlenen yeni ilişkilere, potansiyellere bir örnektir. Bahçelerin otopark olarak kullanımı yan yana var olan bu iki dokunun birbirine bağımlı olduğu bir koşulu yaratır. Kentteki ilişkisel ve yaşamsal dengeyi alternatif bir biçimde de olsa koruyan bu *bahçe otoparkları* kentsel ölçekteki tampon mekanlara bir örnektir.

Şentürer'e göre sınır boyları krize varan sorunların olduğu kadar, hareket ve iletişim yönünde çok önemli potansiyellerin taşındığı bölgelerdir (Şentürer, 2005). Sınırlarla ayrılmış Mashatten kapalı site yerleşimi, görünmez sınırlarla ilişkileri kopartılmış gökdelenler bölgesi ve organik gelişmiş gecekondular arasında ortak herhangi bir kamusal alan kullanımının söz konusu olmadığı göz önünde bulundurulursa, örnekteki bu tampon mekanların bir çeşit yeni kamusal alan olarak davrandıkları söylenebilir. Bu mekanlar kullanımları doğrultusunda, normal koşullar altında karşılaşmayacak profiller için bir karşılaşma ve ortak kullanım alanı tanımlarlar. Gecekonduların bahçeleri, parçalanmış kent dokusunda kaybolan kamusal alanın yerini alır, bir başka deyişle yeni bir kamusal alan formu oluşturur.

Maslak'ta gerçekleşen bu mekansal dönüşüm, ilişkisel biçimde oluşan bir oluşum olarak tanımlanabilir. Kentsel dokudaki bu dönüşüm, iki taraf arasındaki ilişkilerin zayıflatılmasına ve bir tarafın yaşama şansını azaltıcı bir etki göstermesine rağmen, gecekonduların sahipleri ürettikleri yeni yöntemlerle kentsel mekana tutunmaktadır. Bu gecekonduların sahipleri, kentin yarattığı koşulları fırsatlara dönüştürerek ve olumsuz koşulların yarattığı ortamdaki potansiyelleri keşfederek, kendi fırsatlarını yaratmaktadır. Bu örneğin ilişkisel olarak adlandırılmasının sebebi, iki tarafın birbirine bağımlı olduğu, bir tarafın ihtiyacının diğerleri tarafından görüldüğü ve arada iki taraf arasında sosyal ilişkileri yeniden canlandıran bir yapısının olmasıdır.

### **Kuştepe apartman otoparkları**

1950 yılı öncesinde Şişli ve Mecidiyeköy'de yerleşimin yok denecek kadar az olduğu ve Kuştepe'nin bahçelerden ve dutluklardan oluştuğu gözlemlenir. Kuştepe 1953 yılında, Şişli ilçesinin gecekondularını yıkan halkına belediyece arsa tahsis edilmesi ile kurulmuş, İstanbul'un ilk tahsis bölgesidir. Kuştepe'nin başlangıçtaki kuruluşu iç göçlerle gelenlerin araziye yerleşmeleri biçiminde olmamıştır; göçmenler diğer gecekonduların yerleşimindeki meskenlerini kendileri yıkıp, kanunun kendilerine tahsis ettiği bu bölgeye yerleşmişlerdir. Bu sebeple Kuştepe tipik bir gecekondular mahallesi

değildir ve son 10 – 20 yıl içinde İstanbul'da sayısı iyice artan varoşların aksine İstanbul'da doğan ikinci ve üçüncü kuşağı barındırmaktadır. Kuştepe'de yoğunluklu olarak Karadenizlilerin, İstanbulluların ve Romanların yerleştiği bir bölgedir (Kazgan, 2001).

Kuştepe, finans sektörünün gelişmesi ile gelişmiştir ve rantın en yüksek olduğu bölgelerden biri olan Mecidiyeköy'ün hemen kıyısında bulunmaktadır. Çevresinde ve gerçekleşen bu değişim ile beraber son 10 yıldır Kuştepe'de çok katlı bina inşaatları, Kuştepe'nin Mecidiyeköy'e yakın olan kısımlarında kurulmuş kapalı siteler ve yine yakın çevrede yer alan iş kuleleri oluşmaya başlamıştır. Tüm bu oluşumlara rağmen Kuştepe kendi kültürünü sürdürmeye devam etmiş, mahallelerini değişimden korumuştur. Son on yıl içinde yaşanan değişimlerden Kuştepeyi en çok etkileyen, Kuştepe'nin ortasında yer alan geniş bir alanın üniversite kampüsü olarak kapatılması olmuştur. Bilgi Üniversitesi'nin Kuştepe'nin hemen ortasında kurulan kendi içine kapalı kampüsü; bölgedeki parçalanmanın ve ayrışmanın en büyük örneklerindedir.

Kuştepe çevresinde gerçekleşen değişimler ve Bilgi Üniversitesi Kampüsü'nün Kuştepe'nin ortasında kurulmasıyla Kuştepe'de yeni bir dönem başlamıştır. Kuştepe'nin ortasında yer alan ve halkın içeriye geçmesini keskin sınırlarla engelleyen, başka bir deyişle halka ait olan bölgeyi kullanılamaz/deneyimlenemez hale getiren bir kampüsün kurulması halk tarafından tepki görmüştür. Nitekim ilk zamanlarda Kuştepe sakinleri bu müdahaleye, öğrencilerin dışarı park ettiği son model arabalarına zarar vermek gibi tepkiler vermişlerdir. Daha öncesinde büyük bir ölçüde kendi içine kapalı, daha homojen yaşayış biçimlerine sahip olan Kuştepe sakinleri, profili kendinden çok farklı olan Bilgi Üniversitesi öğrencileri ve alışkanlıkları ile karşı karşıya gelmişlerdir. Kampüsün kurulması ile gerçekleşen bu çatışma belirli bir ölçüde gerilim yaratsa da belirli bir süre içerisinde bir arada yaşamayı öğrenen yerleşiklerin bu durumu çıkarına kullanacak şekilde manüple ettiği ve bir takım denge mekanizmaları ürettiği gözlemlenir. Hibrit yapıda yer alan farklı dokuların birbirine uyum sürecinde mekanlarda ve işlevlerde bazı dönüşümler, adaptasyonlar gerçekleşir.





**Şekil 2.23:** Kuştepe’de bir arada bulunan farklı dokular

Tüm bu adaptasyon süreci içerisinde, kentsel dokudaki yaşama yeni bir parametrenin eklenmiş olmasıyla çevredeki dükkanlar işlevlerini üniversite'nin ihtiyaçları doğrultusunda değiştirmeye başlamışlardır. Kampüs'ün çevresinde eskiden farklı işlevlere sahip olan dükkanların işlev değiştirerek kırtasiye, fotokopici, internet cafe ve kuaför gibi üniversite öğrencilerinin ihtiyaçları doğrultusunda şekillenmiş işlevler edildiği görülmüştür. Bu durum arada tampon bir bölge yaratır ve bu karşılıklı alış-veriş durumu çatışmaları ve gerilimi azaltarak yerine daha mutualist ve uyumlu bir ilişki getirmektedir. Bu sebeple bu dönüşümler tampon sistemler/mekanizmalar olarak adlandırılabilir.

Değişimlerden mekansal dönüşüm olarak en çok etkilenen örnek, Kuştepe'deki konut sahiplerinin, konutlarını katlı otoparka dönüştürmesidir. Kuştepe'nin sıkışık sokaklarında araçları için yer bulamayan öğrencilerin otopark ihtiyacını fark eden gecekondu sahipleri, apartmanların potansiyel otopark olabilecek katlarının cephelerini yıkıp içerisine rampalar yerleştirerek maksimum verimi sağlayacak şekilde apartmanları katlı otoparka dönüştürmüşlerdir. Bilgi Üniversitesi kampüsü etrafında gezinirken hemen göze çarpan bu fiziksel dönüşüm, özel üniversite öğrencileri ve bölgenin yerleşik halkı arasında kurulan mutualist ilişkinin bir örneğidir. Birbirinin varlığına adapte olma sürecinin yan ürünü olarak bu tampon mekanlar ortaya çıkmaktadır. Değişim her ne kadar ani ve sert olsa da bu durumun fırsat olarak değerlendirilmesi ile kişiler tarafından geliştirilen tampon mekanizmalar sayesinde arada daha ılımlı ve birbirine fayda sağlayan ilişkiler kurulmaktadır.



**Şekil 2.24:** Kuştepe apartman otoparkları

Tampon mekanlar ve üretilen mekanizmalar kentsel mekanın kullanıcısı sayesinde gerçekleşir. Koşullardaki negatifliklere rağmen bunu bir potansiyel olarak gören ve enformel aktivitelerle koşulları fırsatlara dönüştüren kullanıcı, metropol yaşamında varlığını sürdürebilmenin bir yolu olarak bu mekanları üretir. Kentsel kullanıcının yaratıcılığı, tampon mekanizmaların fiziksel yansımalarında daha belirgin bir biçimde göze çarpar. Kentte planlanmamış, eksik kalan durumların gündelik yaşamdaki karşılıklarını keşfeden kullanıcı spontane bir biçimde, elindeki imkanları kullanarak

dönüşümler gerçekleştirir. Kuştepe örneğindeki mekansal dönüşüm; birbirine zıt profillerin, birbirine zıt ortamlarda var oluşlarına rağmen ortak bir noktada buluşmalarını, karşılaşmalarını ve bir şeyler paylaşmalarını mümkün kılar. Bu anlamda Kuştepe apartman otoparkları, her ne kadar *ideal* kamusal alan tanımıyla çelişse de, sınırlarla ayrılmış bu iki doku arasında bir paylaşım ve iletişim mekanının oluşmasını sağlayan yerler olmaları sebebiyle kentte ortaya çıkan *yeni* kamusal alanlara bir örnek olabilirler.

Kuştepe'deki bu örnek, iki tarafın birbirini reddeden dokusuna karşın, Kuştepe'lilerin, kentte varlığını sürdürebilmesi amacıyla, üniversite'nin eksik kalan imkanlarına bir alternatif oluşturmasından dolayı ilişkisel bir mekanizmadır. İki taraf arasında mutualist bir ilişki söz konusudur ve bu ilişki, koşulların getirileriyle ilişkili olarak ortaya çıkmıştır. Kuştepeliler ve üniversite öğrencileri arasındaki sosyo-ekonomik ve sosyo-kültürel farklılıkların oluşturduğu gerilimleri yumuşatan, arada yeni ilişkiler tanımlayan bu mekanlar, kentsel değişime gösterilen adaptasyonların etkili bir fiziksel örneğidir.

### **Halkalı eğlence müzikholleri**

Halkalı'nın nüfusunu genellikle Doğu ve Güneydoğu Anadolu'daki sorunlardan kaçıp İstanbul'a yerleşerek kendi yaptıkları gecekondualara yerleşmiş göçmenler oluşturmaktadır. 80'li yıllarda başlayan göç dalgası Halkalı gibi yeni yetme gecekondu mahallelerin oluşmasına önyak olmuştur. O yıllarda hızlanan inşaat sektöründe çalışmak üzere gelenlerin kendi yaşam anlayışlarını bölgeye taşıdıkları görülmektedir (Ayman, 2003). Göçlerin ardından bölgedeki yeni planlama kararları ile beraber, Halkalı bir yarı-alt merkez olarak planlanmış; bölgede iş yerleri, alışveriş merkezleri ve çok sayıda toplu konutlar yerini almıştır. Bazı özelleşmiş sanayilerin de bulunduğu Halkalı parçalı bir yapıya kavuşmuştur.

İstanbul'un Halkalı semti'nin bir bölümünde orta hallilerin toplu konutlarının yer aldığı bölgenin hemen kıyısında gecekonduaların oluşturduğu organik bir doku bulunmaktadır. Bu iki dokunun arasında kapalı site duvarları ve geniş bir yol gibi güçlü bir ayırıcı olmasına rağmen aralarında planlanmanın dışında gelişmiş, kullanıcılar tarafından oluşturulmuş bazı *yapılar* bulunmaktadır. Bölgedeki iki dokuyu ayıran geniş yol boyunca, kente göç ile gelen; genellikle kendi yaptıkları dar gelirli konutlarda yaşayan girişimciler tarafından inşaa edilmiş bir dizi müzikhol bulunmaktadır. Bu müzikholler, birbirinden kopuk iki doku arasında tampon bir alan yaratarak, birbiriyle çelişen iki doku arasında yumuşak bir geçiş, ortak bir kullanım alanı tanımlamaktadır. Kullanıcılar tarafından oluşturulmuş müzikholler Halkalı

konutlarının sakinleri ve gecekondulular arasında, eğlence ve bir araya gelme olanağı sağlayan mekanları ortaya çıkartmışlardır. İnşaat işçisinden milletvekiline kadar, bölgede yaşayan farklı profillerden insanlar bu mekanları kullanmaktadır (Ayman, 2003). Katı sınırlarla ayrılmış, herhangi bir heterojen kamusal alan olgusu bulunmayan Halkalı'da çeşitli bir araya gelme durumlarının gerçekleştiği bu mekanlar; zaman zaman bir kahvehane, müzikhol veya klüp görevini görmektedirler. Halkalı gecekondularında yaşayanlar tarafından kendi alışkanlıklarına ve kültürel alt yapılarına uygun şekillerde düzenlenmiş bu küçük işletmeler/meکانlar, Halkalı toplu konutlarının benzer kültürel alt yapıya sahip sakinleri için de alternatif bir eğlence mekanı oluşturmaktadır. Bu mekanlar kentsel kullanıcıların (çevrede yaşayan girişimci ruhlu kişilerin) çevredeki bu ihtiyacı/eksikliği gözlemlemesi ve uygun mekanı bularak dönüştürmesi sonucunda oluşmuştur. Yolun bir tarafının ihlal edilmesi ile oluşmuş bu enformel mekanlar, şehrin diğer bölgelerinde yer alan barlardan farklı olarak ekonomik bir biçimde eğlence olanağı sağlarken, çeşitli kullanımları da beraberlerinde getirirler. Bu mekanların tampon mekan olarak tanımlanmasındaki en büyük etken, çevredeki farklı profilleri bir araya getirme ortamı yaratarak, kamusal alan görevi görmeleridir. Bu mekanlar çevrenin yaşam kalitesini artırır, sınırlar ya da yollar tarafından ihlal edilmiş kamusal alanı yeniden yaratır.



**Şekil 2.25:** Halkalı müzikhollerinden bir görüntü (Ayman, 2003)

*Sonuçta İstanbul'un yeni sakinleri, tıpkı oturdukları evler, sokaklar ve yaşam biçimlerinde olduğu gibi eğlence anlayışlarını da taşıyorlar İstanbul'a. Kendi eğlence gettolarını kuruyorlar yeni yetme mahallelerin sokak aralarında (Ayman, 2003).*

Bu mekanları diğer örneklerden ayıran bir başka özellik ise, kırsaldan kente göçenler için makro ölçekte bir tampon mekanizma görevi görmesidir. Kendi memleketinde sürdürdükleri yeme, içme ve eğlence alışkanlıklarını bu müzikholler aracılığı ile sürdürerek İstanbul'da kendi ortamlarını yaratmakta, varlıklarını sürdürmenin farklı yollarını bulmaktadırlar. Bu durumda sadece bulunduğu yer kapsamında, iki çelişen doku arasında tampon mekan görevini görmekle kalmayıp, kentsel ve kırsal yaşam arasında tampon mekanizma görevini de görürler (Baycan, 2010).

Kuştepe ve Maslak örneklerinden farklı olarak Halkalı'da gerçekleşen durum, bir taraf tarafından yaratılan/üretilen bir mekanizma olmanın dışında olmasıdır. Buradaki durum daha çok bir araya gelme mekanı ihtiyacı doğrultusunda sınır boylarında, sınırın her iki tarafına da yönelik bir bir araya gelme mekanı tanımlamasındadır. İki taraf için sınır boyunda oluşan bir paylaşım alanı görevi görmektedir. Tek tarafın adaptasyonu için koşulları dönüştürmesinden ziyade bölgesel bir kent adaptasyonuna ortam sağlayan bir mekanizmadır. Halkalı'da var olan müzikholler, durumsal olarak *bağımsız* olarak nitelendirilebilir. Bunun sebebi, başı başına ayrı bir oluşum olarak gerçekleşen, iki tarafın da benzer ihtiyaçlarına karşılık veren mekanlar olmalarıdır. Daha önceki örnekler gibi tek tarafın adaptasyonunu sağlarken verdiği ödünlerle beraber, fırsatlar yaratarak, başka bir deyişle *ilişkisel* olarak oluşmuş bir mekan değil, daha bağımsız ve iki tarafı eşit derecede ilgilendiren bir ihtiyaca karşılık veriyor olmasıyla ilgilidir.

#### **2.4.2 Mikro ölçekte tampon mekanizmalar ve mekansallıkları**

Kentte ortaya çıkan tampon mekanizmalar noktasal ve mikro ölçekte de kendilerini gösterirler. Bu mekanizmalar her zaman kesin sınırlarla tanımlanmış fiziksel mekanlara işaret etmezler fakat fiziksel mekanı dönüştürmede büyük etkileri vardır. Kentte noktasal biçimlerde potansiyelleri değerlendirerek ortaya çıkan tampon mekanizmalar; kentte kendi durumsallıklarını yaratırlar. Mikro ölçekte ortaya çıkan kentsel tampon mekanizmalar, görünür ve görünmez sınırlarda erimeye yol açarak karşılaşma mekanları yaratan kullanımlarla ve kişisel girişimlerle, spontane biçimlerde ortaya çıkarlar. Bu mekanizmaların aktörleri kendi mekanlarının üreticileri olarak, yaratıcılıklarıyla oldukça etkin konumdadırlar. Bu kentsel kullanıcılar yarattıkları yeni durumsallıklarla kentsel mekanı şekillendirir ve dönüştürürler.

Çalışmanın bu bölümünde anlatılacak mikro ölçekteki tampon mekanlar, kentte karşılaşılan sosyo-ekonomik zıtlıkların yarattığı koşulları kendi varlıklarını sürdürebilmek için birer fırsatlara dönüştüren kişilerin yaratıcılığı ile ortaya çıkan daha noktasal mekanlardır. Bu noktada mekan söylemi de tam olarak bir fiziksel mekana işaret etmek zorunda değildir, durumsal veya kullanımsal bir durumu ifade edebilir. Bu mikro ölçekteki noktasal durumlar zaman zaman benzer koşulların gerçekleştiği çevrelerde tekrarlandığı görülen sistemler olarak da karşımıza çıkarlar. Çatışmanın yaşandığı tek bir kentsel koşul ya da durumun uzantısıyla yerine özgü oluşmuş mekan(izma)lardan farklı olarak, yer'le ilişkisini durumsal çözümlenmelerle ortaya koyan, çatışmaların gerçekleştiği kentsel durumlar üzerinden kendi uyum mekanizmalarını gerçekleştiren ve mekansal yansımaları olan sistemlerdir.

### **Mobil tampon mekanlar**

Tampon mekanizmaların kendilerini mekanlarda manifeeste etmelerinin en iyi örneği noktasal durumlarda karşımıza çıkar. Mobil tampon mekanizmalar, farklılaşan kentsel koşulları ve farklı potansiyelleri değerlendirerek; durumları fırsatlara dönüştürerek ortaya çıkarlar. Seyyar satıcılar, PVC kaplama yapanlar, otobüs duraklarında su satan çocuklar, trafikte çiçek satanlar, bir duvarı sergi mekanına dönüştüren işportacılar gibi İstanbul'da ve pek çok dünya metropolünde sıkça karşılaşılan bu grupların her biri, kentin yarattığı gerilime ayak uydurarak kendileri için fırsat yaratmaya çalışan; başka bir deyişle kendi tampon mekanizmalarını yaratan kullanıcılarıdır. Genellikle mobil olarak kendileri için yeni bir kentsel adaptasyon ve istihdam türü yaratarak kendi kentsel dengelerini kurmuş durumdadır. Durumları ve onların getirilerini gözlemleyen ve bunları kendileri için fırsatlara dönüştüren kentsel kullanıcılar, örneğin inşaat alanının yakınında türeyen köfte-ekmek satıcıları, trafiğin sıkıştığı anları gözleyen çiçek satanlar ya da üniversite kampüsünün yanında mobil fotokopi makinesiyle öğrencilere hizmet verenler, kendi tampon mekanizmalarını yaratırlar. Bazı durumlarda kentsel kullanıcı, kentte boş bırakılmış bir mekana yerleşir, orayı dönüştürür ve bulunduğu yerleri sınırları olmayan bir tampon mekana çevirir. Kentte boş duran bir duvara bir tente yerleştirerek kendi satış mekanını yaratan kentsel kullanıcı buna bir örnek olabilir. Bu kullanıcılar kentin farklı profilleri için spontane bir karşılaşma mekanı yaratır, çevreleri ile simbiyotik bir ilişki oluştururlar. Bu mekanizmalar her ne kadar mobil olarak değerlendirilse de zaman içerisinde kendine belirli bir yer edinmiş, sabitleşmiş mekanlar olarak şekillendikleri de görülmektedir. Beşiktaş'ta yıllarca aynı noktada yer alan seyyar satıcılar, bir arada bulunmaları ve kentsel kullanıcıların

onların yerlerinin sabit olduğunu bilmesi dolayısı ile kendi tanımladıkları kentsel mekanları oluşturmuşlardır.



**Şekil 2.26:** Mobil oluşan tampon mekanlara İstanbul'dan örnekler

### **Ev-kreş mekan(imzası)**

Mikro ölçekteki tampon mekanlara, mekansal olarak hemen göze çarpmayan fakat ilişkisel olarak oluşmuş ev-kreş mekan(izma)ları örnek verilebilir. İstanbul'da gecekondu mahalleleri ve kapalı sitelerin bir arada bulunduğu alanlarda; koruma görevlisi, temizlik, bahçıvanlık gibi hizmet ve servis işlerine bakmak üzere kapalı sitelere giden gecekondu sakinlerinin olduğu görülmektedir. Bu durumun başlı başına kentteki sınırları eriten, mutualist bir ilişki yaratan ılımlı bir durumdur ve kentsel tampon mekanizmalara örnek teşkil eder. Bu sistemin gerçekleştiği, hayat bulunduğu ve işlevini dönüştürdüğü, çeşitlendirdiği mekan olan "ev" ise, tampon mekanı örnekler. Bahsi geçen durumun getirisiyle gecekonduların kendi içinde oluşturdukları, ihtiyaçtan doğan başka yeni kullanımlar söz konusudur. Kapalı sitelere hizmet işleri için giden çalışanların çocuklarını bıraktıkları *ev kreşleri* gibi yeni, enformel mekansal organizasyonlar ortaya çıkmışlardır. Gecekondu mahallesindeki pek çok kişinin okula gitme yaşının altındaki çocuklarını bıraktıkları bu ev-kreş mekanizmaları, kentin sosyo-ekonomik dinamikleri içinde dengeyi sağlayan alternatif bir tampon mekan örneğidir. Mutualist bir ilişkinin üçüncül ilişkisel ve mekansal ürünüdür. Bu mekanların oluşumunda da mutualist bir döngü söz konusudur. Farklı durumsallıkların etkileşimi ile ortaya çıkan bu mekanlar, yaşamsal koşulların ve gereksinimlerin bir yan ürünü olarak değerlendirilebilir. İstanbul'da

Ataşehir, İstinye gibi uç sosyo-ekonomik grupların bir arada bulunduğu dokularda bu tür mekan kullanımlarına rastlanır.

### **Cep kasabı**

Kentte karşımıza çıkan noktasal tampon mekanizmalara bir başka örnek, İstanbul Maltepe’de yer alan Nar City konutlarında yaşayanlar ve Gülensu bölgesinde, gecekondu bölgelerinde yaşayan gruplar arasında oluşan cep kasabı mekanizmasıdır. Maltepe’de kentin genişlemesi ve yayılması doğrultusunda yeni kapalı siteler ve toplu konutlar oluşturulmaktadır. Bunların içinde Nar City kendi içinde kendi marketini ve alışveriş ihtiyacını sağlayacağı alışveriş merkezlerini barındıran kapalı bir site yapısı olarak yer almaktadır. Kentte oluşan siteler, her ne kadar kentin kendi içinde benzer profillerden oluşan, konforlu steril mekanlar yaratma kaygısıyla oluşturulmuş olsa da idealize edilen bu durumun eksik kaldığı durumlar söz konusudur. Kapalı sitenin duvarlarının ötesinde hiçbir mahalle kurgusu veya yaşam alanı olmadığı için site sakinleri alışverişlerini sitenin içindeki dükkanlardan sağlamak durumunda kalmışlardır. Bu noktada site ve çevresi arasında yeni bir ilişki mekanizmasının filizlendiği görülür. Gülensu gecekondualarında yaşayan ve Bostancı’da bilinen bir kasap dükkanının çiraklığını yapan bir gecekondu sahibi, evinin bir kısmını işten sonra kasap’tan getirdiği etleri sattığı bir satış alanına çevirmiştir. Güvenilir bir mahalle kasabının etlerini almayı tercih eden kapalı site sakinleri akşam 7 den sonra Gülensu’ya uğrayıp kasap alışverişlerini kasap çırağının evinden yapmaktadırlar.

Bu noktada kasap çırağının evinin bir bölümü işlevsel olarak değişime uğramış ve bir tampon mekana dönüşmüştür. Noktasal olarak ortaya çıkan bu tampon mekan, kent içerisinde kendi içinde kendi kendine yetmesi planlanan bir site yapısının yetersiz kaldığı durumlardaki ihtiyaçlar doğrultusunda oluşturulmuş bir sistemdir. Kentsel kullanıcının yaratıcılığı ve girişimciliği bu mekanın oluşumunu mümkün kılar. Kentte birbirinden soyutlanmış iki grubun karşılaşma, iletişim kurma ve karşılıklı bir mutualist ilişkiye imkan tanıyan bir mekandır. Bu mekanın uzantısı ile normal koşullar altında gerçekleşmeyecek olan yeni iletişimlerin filizlenmesi ve karşılaşmaların oluşması idealize edilen yapay yaşam kurgusundan daha gerçektir ve metropolün kimliği hakkında çok şey belirtmektedir. Kentsel kullanıcının, başka bir deyişle gecekondu sahibinin, yarattığı bu girişim iki kopuk doku arasında ılımlaştırıcı yapıdaki bir tampon mekana örnektir. Bu durum sınırları delen, onların ötesinde yer alan bir durumdur.

## **Evlerden ofislere yemek servisi**

Küresel kentlerde sıkça rastlanan doku değişimlerinden biri, iş/finans merkezlerinin oluşması ile var olan alt merkezlerin önceden gecekondulu yerleşimleri olan bölgelerde yer almasıdır. Kiraların ve arsa fiyatlarının daha düşük olduğu bölgelerde gerçekleşen bu değişimler esnasında bölge karakter değiştirir ve o bölgede dar gelirli için yaşama koşulları güçleşir. Bu durumun pek çok örneğini yaşadığımız kent olan İstanbul'da da gözlemleyebiliriz. Tüm bu gerilim ve değişime rağmen kentsel kullanıcılar o mekanda barınabilmek için farklı noktasal adaptasyonlar gerçekleştirirler. Bu durumda dar gelirli evlerden iş yerlerine ev yemekleri servisi yaparak kentsel duruma sağladıkları adaptasyonlar tampon mekanizmalara bir örnektir. Kentin dokusunda yan yana gelen bu iki farklı doku arasında yeni bir mutualist ilişkinin doğduğu gözlemlenir. Dar gelirli konutlarda yaşayanlar kendilerine yeni bir tür istihdam yaratırken, kentsel dönüşümlere rağmen hayatlarını sürdürebilmenin farklı yollarını yaratmışlardır. Kentsel kullanıcının durumsallıktaki potansiyelleri fark ederek yarattığı bu noktasal girişim, mikro ölçekte bir tampon mekanizma üretir. Arada gerçekleşen alış-veriş esnasında oluşan karşılaşmalar ve kurulan iletişim kentte birbirinden kopuk iki yapı arasında ortaya çıkan kamusal bir ilişkidir.

Tüm bu mekanizmaların varlığı ve mekansal oluşumlarla akümüle olan kent, kentin sosyal, ekonomik ve kültürel durumlarının tüm çıplaklığı ile okunabildiği bir yapıya sahiptir. Kentsel ölçekteki ve mikro ölçekteki tampon mekan(izma)lar kentsel durumların bir uzantısı olmakla beraber, kendi kentsel durumlarını yaratırlar. Metropollerini birer yaşayan organizma yapan oluşumlar, kentsel adaptasyonları sağlayan spontane oluşan durumlardır. Çalışmada örneklendirilen tampon mekan(izma)lar bu kapsamda keşfedilmiş durumlardan sadece birkaçıdır. Kentte öngörülemeyen koşulların yarattığı bu mekanlara ve mekanizmalara çeşitli pek çok örnek keşfedilebilir.

### 3. SONUÇ

Küresel çağ kentleri'nin günümüzdeki fiziksel ve sosyal durumları, kentsel dokularda gerçekleşen fiziksel farklılaşmalar ve kentselleşmenin mekanizmaları aracılığı ile incelenmiş; tüm bu durumların uzantısı ile kentsel mekanda oluşan yeni mekanizmalar ve bu mekanizmaların kentlerdeki mekansallaşma biçimleri tariflenmiştir. Tez kapsamında tüm bu kentsel durumlar ve kendiliğinden oluşan mekanların tanımlaması ve örneklendirilmesi İstanbul üzerinden yapılmıştır.

İçinde bulunduğumuz kentsel çağ'da küresel anlamda kentleşmenin yaygınlaşması, kentsel alanların kırsal alanları da içine olarak büyümesi ve melezlenmesi ile kentsel mekanlarda meydana gelen fiziksel parçalanmalar, sosyo-kültürel ayrışmalar ve kentsel mekanda ortaya çıkan, herkes tarafından deneyimlenemeyen boşluklar örneklerle ve süreçlerle anlatılmıştır. Günümüz metropollerindeki kaotik ve melez yapıya ek olarak kentin içinde kendi otonom alanlarını kurgulayan yaşam alanlarını, özelleşmiş bölgeleri ve iç içe girmiş tezatlıkları anlamak; çalışmada tampon mekanizma kavramından devşirilerek oluşturulmuş tampon mekan kavramının anlaşılması için büyük önem taşır. Kıray'ın sosyolojik tanımlamasına göre, tampon mekanizmalar değişime ayak uydurma sürecinde ortaya çıkan toplumsal bütünlüğün ve dengenin korunmasına yardım eden kurulumlardır. Tez kapsamında, Kıray'ın *Tampon Mekanizma* kavramı kent özelinde ele alınarak yeniden kurgulanmış, bu mekanizmaların mekansal dışa vurumları üzerinden kavrama yeni anlamlar yüklenerek *Tampon Mekan* olgusu ortaya çıkartılmıştır. Kentsel mekanda oluşan tüm parçalanmalara, çatışmalara ve sınırlara rağmen, metropolün çeşitliliğinden ve farklılıklardan beslenerek doğan tampon mekanizmalar kentsel kullanıcının kentteki değişimlere ayak uydurma sürecinde ortaya çıkan sistemlerdir. Bu tampon mekanlar, hızlı kentleşme sürecinde oluşan gerilimleri ve çatışmaları yumuşatır, ılımlılaştırılır.

Sonuç bölümünde, tampon mekan(izmal)ların İstanbul üzerinden verilen tüm örneklemeleri bir arada düşünülerek, bu mekanların sağladığı kentsel olasılıkların ve yarattıkları olanakların bir değerlendirilmesi yapılacaktır. Bununla beraber *bugün'ün* kentsel getirileri ile ortaya çıkan, bugüne dair olarak tanımlanmış bu mekanların, kentlerin ve kentsel mekanizmaların gelecekteki durumları ile ilgili verdiği ipuçları tartışılacak, kentsel öngörülerle değerlendirilecektir.

### 3.1 Olasılıkları ve Olanakları Açısından Değerlendirme

Kentsel mekanın melezlenmesi ve heterojen bir yapıya bürünmesi kentte çeşitliliğin ortaya çıkmasına ön ayak olur. Bu çeşitlilik her ne kadar kentte yaşayan bazı gruplar tarafından sakınılan bir durum olarak görülse de, güncel metropollerin en önemli karakteristiğidir. Çeşitlilik, kentsel mekandaki tüm spontane oluşumların ve kendiliğinden filizlenen ilişkilerin kaynağıdır. Bu çeşitlilik ve çeşitliliğin yarattığı gerilimlere karşı kentin savunma mekanizması olarak ortaya çıkan tampon mekanlar, kent mekanına noktasal etkiler yaparak kenti canlandırmaktadır. Planlanılanın ve öngörülenin dışında, gündelik hayatın dolduramadığı eksiklikleri dolduran mekanizmalar olarak tampon mekanlar ortaya çıkmaktadır.

Çalışmada bakılan örnekler kapsamında da tampon mekanların ne gibi kentsel koşullarda hayat bulduğuna, kentte yarattıkları olasılıkları ve olanakları incelemek gereklidir. Kentte farklı dokuların bir arada bulunduğu, sınırlarla ayrılmış mekanlarda; gündelik hayatın potansiyelleri aracılığı ile kentsel kullanıcılar tarafından üretilen taktikler sonucunda ortaya çıkarlar. Bu taktikler fırsatları değerlendirme durumlarında ortaya çıkarlar, fırsatları değerlendirme durumu da zamanın ve gündelik hayat durumlarının deneyimlenmesi ile mümkündür. Crawford, taktiklerin *gündelik hayat yaratıcılığının* bir formu olduğunu belirtir (Crawford, 1999). Tez kapsamında örneklerle anlatılan tampon mekan(izma)lar kentsel mekanda kullanıcılar tarafından oluşturulmuş taktiklerdir. Genellikle enformel ve planlanmamış bir şekilde ortaya çıkan bu mekanlar kentsel mekanı yeniden şekillendirirler. Bu anlamda kentsel mekana yeni olasılıklar ve düşünülmemiş olanaklar katarlar.

Kentsel mekanda oluşturulan taktikler, başka bir deyişle uyum mekanizmaları kentsel mekanı yaşanır kılar ve kentte ortaya çıkan gerilimleri hafifletir. Bu anlamda bu mekan(izma)ların kentin sosyal ve ekonomik sürdürülebilirliğine katkısı büyüktür. Tampon mekan(izma)ların kente sağladığı en büyük olanak, kentte yaşayan farklı grupların yaşamlarını bir arada sürdürebilme potansiyelini yaratmasıdır. Karşılıklı oluşan ilişkiler ve birbirini besleme durumları kentin ve kullanıcıların organik bir biçimde ortaya çıkardığı, kentsel ilişkileri organik bir biçimde yeniden tanımladığı bir yapıyı mümkün kılar. Kentte dışlanan ve tecrit edilmeye çalışılan grupların yarattığı adaptasyonlar, karşılıklı mutualist ilişkiler yaratır. Bu durum birbirine bağımlı olma durumunu yarattıkça, planlamacılar veya politikacılar tarafından hedeflenen tecrit etme/edilme politikaları işlemez hale gelir. Kentsel kullanıcı enformel eylemleri ile kendi mekanizmalarını yaratarak, kentte kendine yer açar ve bir anlamda kenti de kendine bağımlı hale getirir. Kentteki gerilimlerin azalmasındaki etken, yaratılan bu

enformel adaptasyonlardır. Örneğin, çalışmada örneklenen *Kuştepe apartman otoparkları*, üniversite kampüsü'nün ait olmadığı bir dokuda yer alması ile ortaya çıkan gerilimler ve profillerin çatışmasını engelleyen bir sistem olmuştur. Başlangıçta birbirinden çok farklı olan iki grubun birbirinden çekinmesi ile ortaya çıkan çatışmalar, (Kustepe yerleşiklerinin üniversite öğrencilerinin arabalarına zarar vermeleri gibi) bölgenin yerleşik halkının bu durumu apartman otoparkları yaratarak kendi çıkarlarına yönelik bir biçimde dönüştürmesi ile ortadan kalkmıştır. Bu mutualist ilişki sayesinde iki grup arasında daha uyumlu ve daha sürdürülebilir bir yaşantı ortaya çıkmıştır. Bu adaptasyonun Kuştepe sakinlerine getirdiği ekonomik katkı sayesinde Kuştepe'de yaşayanlar kendi bölgelerinde yaşamlarını sürdürebilme şansını elde etmişlerdir.

Tampon mekanlar kentte ihtiyaç duyulan işlevleri gerçekleştiren, hayatları kolaylaştıran yeni sistemler ürettikçe, kentsel mekan kullanım ve farklı profiller açısından çeşitlenir. Kentsel kullanıcının yaratıcılığı ile çeşitlenen mekanizmalar ve mekan türleri kentin mekanizmalarını ve gerçeklerini fiziksel mekanda görünür kılar. Bazı ayrıştırılmış kentsel mekanlarda varlığı çok fark edilmeyen gruplar, farklı fırsatlar yaratarak yeni kullanımlar tanımlar ve noktasal da olsa kentin karakterine dair ipuçları verirler. Çalışmada verilen mobil tampon mekan(izma) örneklerinde olduğu gibi, sıkışık bir trafikte karşımıza çıkan seyyar satıcılar ya da taksimde bir eğlence mekanının dışında beliren pilav satan arabalar, durumlardaki potansiyelleri keşfederek, fonksiyonel alternatifler oluşturarak kentsel mekanı çeşitlendirirler. Mekanlar hem farklı profillerin bir araya gelmesi ile hem de yeni ve çeşitli kullanımların tanımlanması ile zenginleşir. Kentin melez ve heterojen yapısı bu mekanlar aracılığı ile ortaya çıkar. Üst ölçekten bakıldığında, kensel yaşantının sürdürülebilmesi yaratılan yeni durumlar kentin yeni durumunu tanımlar; kent ve kentsel ilişkiler bu mekan(izma)lar üzerinden okunabilir bir hal alır.

Kentsel dokuda ortaya çıkan bu mekanların kente kazandırdığı bir başka olanak ise, kentte normalde karşılaşması hedeflenmeyen -hatta engelenen- profiller için bir karşılaşma mekanı ve alternatif ilişki biçimleri yaratmasıdır. Bu yeni tanımlanan simbiyotik ilişki biçimleri hayat bulduğu mekanları birer kamusal alana dönüştürmektedir. Tampon mekanlar kentte çok farklı profilleri ve koşulları bir araya getirerek yarattığı yüzleşmelerle kentte yitirilen kamusal alanın yerine bir çeşit alternatif oluşturmaktadır. Bu mekanlar her ne kadar geleneksel kamusal alan tanımına uymasa da kentin heterojen dokularını bir araya getiren bir kesişim noktası olarak işlevselleşirler. Bu mekanlarda normal koşullar altında karşılaşmayacak olan profiller, karşılıklı bir iletişime girerler; aynı mekanı paylaşırlar. Çalışmadaki Halkalı

eğlence gettoları örneğinde; sınırların varlığı ile şekillenen bölgelerde bir araya gelme mekanlarının yarattığı ihtiyaç doğrultusunda ortaya çıkan çok fonksiyonlu müzikholler gibi yeni kullanımların ortaya çıktığı mekanlar ortaya çıkar. Birbirini reddeden ve birbirinden dışlanan gruplar aynı amaç doğrultusunda bir araya gelebilir ve aynı mekanı paylaşabilirler. Çelişen dokuların arasında ihtiyacı duyulan kamusal kullanım alanlarının spontane bir biçimde ortaya çıkması, kentin kamusal alan ihtiyacına ve tampon mekanların kamusal alan özelliğine bir örnektir. İstanbul üzerinden verilen örneklerden bir diğeri olan maslak bahçe otoparkları örneğinde, gecekonduların sahiplerinin ortaya çıkarttığı mekansal dönüşüm ile beraber, araçlarını gecekonduların bahçesindeki otoparklara bırakan çalışanların, oto yıkama esnasında araçlarını beklerlerken gecekondularda yaşayanlarla sosyalleştikleri görülmektedir. Birbiri ile çatışan iki dokunun arasında bu şekilde bir etkileşim yaratan yeni bir fonksiyon tanımlayan bir mekanın ortaya çıkması; tampon mekanların ürettiği kamusal alan kullanımına iyi bir örnektir. Kentteki karşılaşma olasılıklarını ve potansiyellerini arttıran bu mekanlar, yeni bir araya gelme biçimleri tanımlar ve kente eksik olan kamusal alanların yerini noktasal biçimlerde de olsa doldururlar.

Yukarıda bahsedilen kentsel olasılık ve olanaklar, tampon mekanların temel karakterlerinin öncü olduğu potansiyellerdir. Tampon mekanların kentsel mekana ve kentsel kullanımlara olan etkileri ve yarattıkları olanaklar, tampon mekan karakteri gösteren yeni durumların varlığı ile çeşitlenebilir.

### **3.2 Bugün ve Gelecek Öngörülerini Açısından Değerlendirme**

Çalışmada tanımlanan tampon mekanlar 2010 yılında, İstanbul üzerinden yapılan kent okuması ile fark edilen bazı durumların, mekanizmaların keşfedilmesi ve fizikselleştikleri mekanların belgelenmesi ile oluşturulmuştur. Çalışmanın amacı bu gibi oluşumların kentsel çağ metropollerinde hayat bulabileceğini anlatmak, kentlerin kendi mekanizmalarını yaratan organik yapılar olduğunu göstermektir. 2010 yılında yapılan ve belgelenen bu mekan ve mekanizma örnekleri, o anki koşullar ve durumlar doğrultusunda ortaya çıkmış, oluşmuş mekanlardır: farklı kentlerde veya kentin farklı noktalarında daha farklı koşulların şekillendirdiği benzer durumlar gözlemlenebilir. Çalışmanın hedefi, kentsel mekanda ortaya çıkan bu oluşumları tariflemek, katı bitmiş tanımlamalar getirerek ve kategorilere ayırarak tanımlamak değil; 2010 yılı kapsamında yapılan gözlemler aracılığı ile fark edilen mekansal durumları begleleyerek anlamaya ve anlatmaya çalışmak olmuştur.

Planlananın ve öngörülenin dışında oluşan bu mekanlar ve mekanizmalar bize bugüne ait kentsel durumlar hakkında pek çok ipucu vermektedir. Tampon mekanların ve mekanizmaların varlığı ile belirginleşen durumlar sayesinde kent şeffaflaşır ve kentsel ilişkiler daha net okunabilir bir hal alır. Melezlenen kentte karşılaşılan adaptasyon ihtiyacı, eşitsizliklerin ve tutarsızlıkların bir yansımasıdır. Farklı profillerin yarattığı zenginlikler bu mekanların çeşitliliği üzerinden okunabilir. Kentin kendi mekanizmalarını üretmesi, kentsel ilişkilerini zenginleştirilmesi; yaşayan bir organizma olduğunun bir göstergesi olarak kabul edilebilir. Kentsel dönüşüm döngüsü sadece planlamacıların ve politikacıların baskın tavırları ile değil, büyük bir ölçüde kentsel kullanıcının mekanı dönüştürücü etkisi ile şekillenmektedir. Enformel girişimler ve kendi koşullarını dönüştürme durumları, bugün kentsel kullanıcının kentteki etkisine ve gücüne bir örnek teşkil eder. Koşullar her ne kadar belirli bir yapıyı zorunlu kılma eğiliminde olsa da kentler yaşayan birer organizma olarak bu koşulları yeniden tanımlarlar. Günümüzde ortaya çıkan yeni kentleşme türleri sadece batılı anlamda anlaşılan bir tür kentleşmenin ötesindedir. Günümüzde dünya nüfusunun yarısından çoğunun kentsel mekanlarda yaşadığı bir yapıda, daha çok katmanlı ve değişken bir yapının varlığı kaçınılmaz olmuştur. Kendi organik kentleşmesini yaratan kentler, daha kaotik ve daha farklı yapıları içinde barındırır ki tampon mekan(izma) oluşumları da bunlara sadece bir örnektir.

Çalışmanın gelecek öngörülerine en büyük katkısı; kentin yaşayan bir organizma olarak yeni koşullara yeni adaptasyonlar yaratma potansiyelini keşfetmektir. Kentsel mekan sürekli yeni alternatifler türeterek çeşitlenecek, kentsel koşullar değiştikçe yeni tür ilişkiler ve yeni tür mekanlar ortaya çıkacaktır. Gelecekte de bugün olduğu gibi kentsel adaptasyonların sağlanması için çeşitli mekanizmalar üretilecek, enformel durumlar varlığını sürdürecektir. Kentler, büyük ölçüde kentsel kullanıcıların kendi yaratıcılıklarını gösterdikleri ve taktikleri ile şekillendirdikleri *açık kentlere (open city)* dönüşme eğilimindedir.

*Plancıların, politikacıların ya da girişimcilerin tüm çabalarına rağmen kentler, insan deneyiminin gündelik hayat gerçeklikleri ile şekillenmektedir (Sudjic, 2010).*



## KAYNAKLAR

- Adams, P.**, 2005. *City Edge*, Architectural Press, Oxford
- Ayman, O.**, 2003. İstanbul'un Eğlence Gettoları, *Yeni İstanbul*, Cogito Yapı Kredi Yayınları, İstanbul.
- Baycan, İ.**, 2010. The New Public Space: As a Side Product of Today's Fragmented Metropolitan City, PliC Public Life In-Between-City International Conference Book, Haifa, İsrail.
- Burdett, R. and Rode P.**, 2010. The Urban Age Project, *The Endless City*, Ed. Burdett R. and Sudjic D., Phaidon Press, London.
- Borja, J.**, 1998. Citizenship and Public Space, Mayıs 2010, [http://www.cccb.org/rcc\\_gene/ciudadania\\_espacio\\_publico\\_ang.pdf](http://www.cccb.org/rcc_gene/ciudadania_espacio_publico_ang.pdf)
- Castelles, M.**, 1977. *The Urban Question*, London, Edward Arnold.
- Cenzatti, M.**, 2008. Heterotopias of difference, *Heterotopia and the City Public Space in a Postcivil Society*, Ed. Dehaene M. and De Caeter L., Routledge, New York.
- Christiansen, K., Michaeli, M. and Rieniets, T.**, 2009. İstanbul's Spatial Dynamics, *Urban Age Newspaper: İstanbul City of Intersections*, Published by the Urban Age Programme, London School of Economics and Political Science, London.
- Crawford, M.**, 1999. *Everyday Urbanism*, Ed. Chase J., Crawford M. and Kaliski J. Monacelli Press, New York.
- Davis, M.**, 2006. Gecekondu Gezegeni, Çev. Koca G., Metis Yayınları, İstanbul.
- Deleuze, G. and Guattari F.**, 1987. *A Thousand Plateaus: Capitalism and Schizophrenia*, The University of Minnesota Press, London.
- Deutsche, R.**, 1998. *Evictions: Art and Spatial Politics*, The MIT Press, Cambridge/Mass London.
- Doron, G.**, 2008. Limits of Inclusiveness, *Heterotopia and the City Public Space in a Postcivil Society*, Ed. Dehaene M. and De Caeter L., Routledge, New York.
- Grosz, E.**, 2001. *Architecture From Outside*, Massachusetts Institute of Technology, USA
- Heidegger, M.**, 1997. Building, dwelling, thinking, *Rethinking Architecture*, Ed. Leach N., Routledge, London.
- Hilberseimer, L.**, 1927. *Metropol (Grossstadtarchitektur)*, Verlag Julius Hoffman, Stuttgart, Çev. Ebru Omay Polat, *Arradamento Mimarlık*, 10/2002, Boyut Yayıncılık İstanbul.
- Kanıpak, Ö.**, 2009. İstanbullu Deşifre Etmek, *Urban Age Newspaper: İstanbul Kesişimler Şehri*, Published by the Urban Age Programme, London School of Economics and Political Science, London.
- Katz, B., Altman A. and Wagner J.**, 2010. An Agenda for the Urban Age, *The Endless City*, Ed. Burdett R. and Sudjic D., Phaidon Press, London.

- Kazgan, G.**, 2001. Kuştepe Araştırması, İstanbul Bilgi Üniversitesi Yayınları, İstanbul
- Keyder, Ç.**, 2000. İstanbul Küresel ile Yerel Arasında, Metis Yayınları, İstanbul.
- Keyder, Ç.**, 2009. Küresel Bağlamda İstanbul, *Urban Age Newspaper: İstanbul Kesişimler Şehri*, Published by the Urban Age Programme, London School of Economics and Political Science, London.
- Korkmaz, T. ve Yücesoy, E.**, 2010. İstanbul Once an Imperial World City Now a Global One, *Istanbul Living in a Voluntary and Involuntary Exclusion*, Open City Exhibition Newspaper, İstanbul.
- Kongar, E.**, 1996. Siyasal İslam Konusunda Toplumbilimsel Çözümlemeler, Mart 2010, [http://www.kongar.org/makaleler/mak\\_si.php](http://www.kongar.org/makaleler/mak_si.php)
- Kıray, M.**, 1999. Ereğli; Ağır Sanayiden Önce Bir Sahil Kasabası, Bağlam Yayınları, İstanbul.
- Läpple, D.**, 2010. The German System, *The Endless City*, Ed. Burdett R. and Sudjic D., Phaidon Press, London.
- Lang, P.**, 2005. Stalker Unbounded, *EAAE Conference on The Rise of Heterotopia: Public Space and the Architecture of the Everyday in a Post-Civil Society Leuven*, 26/27/28 May 2005 Proceedings, EAAE, Leuven
- Lefebvre, H.**, 1991. The Production of Space, Blackwell, Cambridge.
- Lefebvre, H.**, 1987. The Everyday and Everydayness, *Everyday Life*, Yale University Press, USA
- Parker, P.**, 1995. Global Cities, Thompson Learning, New York.
- Rieniets, T.**, 2010. Open City Exhibition, Open City Forum curated with Tim Rieniets, İstanbul.
- Sassen, S.**, 1991. The Global City, Princeton University Press, New Jersey
- Sassen, S.**, 2010. Seeing Like a City, *The Endless City*, Ed. Burdett R. and Sudjic D., Phaidon Press, London.
- Shane, G.**, 2006. The Emergence of Landscape Urbanism, *The Landscape Urbanism Reader*, Ed. Waldheim C., Princeton Architectural Press, New York.
- Simmel, G.**, 1997. The Metropolis and Mental Life, *Rethinking Architecture*, Ed. Leach N., Routledge, London.
- Soja, E.**, 1996. Thirdspace, Blackwell Publishing, Oxford.
- Soja, E. and Kanai M.**, 2010. The Urbanization of the World, *The Endless City*, Ed. Burdett R. and Sudjic D., Phaidon Press, London.
- Sudjic, D.**, 2009. The City Too Big to Fail, *Urban Age Newspaper: İstanbul City of Intersections*, Published by the Urban Age Programme, London School of Economics and Political Science, London.
- Sudjic, D.**, 2010. Theory Policy and Practice, *The Endless City*, Ed. Burdett R. and Sudjic D., Phaidon Press, London.
- Şentürer, A.**, 2005. Zaman ve Mekanın Genişleme Aralığı Olarak "Sınır-Boyları", *Zaman-Mekan*, Ed. Şentürer A., Ural Ş., Berber Ö. ve Uz Sönmez F., Yem Yayınları, İstanbul.
- Tanyeli, U.**, 2002. Metropol, *Arrademento Mimarlık*, 10/2002, Boyut Yayıncılık İstanbul.

- Url-1**, <<http://www.merriam-webster.com/dictionary/edge>> alındığı tarih 12.11.2010.
- UTF**, 1999. Towards a Strong Urban Renaissance, Mart 2010, [http://www.urbantaskforce.org/UTF\\_final\\_report.pdf](http://www.urbantaskforce.org/UTF_final_report.pdf)
- Wigley, M.**, 2002. In Post/Ex/Sub/Dis Urban Fragmentations and Constructions, Blood Stained Architecture, Ed. GUST,010 Publishers, Rotherdam.
- Wiley, J.**, 2009. Urban Flux, *Architectures of the Near Future*, Ed. Clear N., Architectural Design 79, cilt 6



## **ÖZGEÇMİŞ**

**Ad Soyad:** İpek Baycan

**Doğum Yeri ve Tarihi:** Adana, 1984

**Adres:** Yalı yolu cad. İpekçi sok. 4/19 Bostancı/İstanbul

**Lisans Üniversitesi:** İstanbul Teknik Üniversitesi

### **Yayın Listesi:**

Baycan, İ., 2010: The New Public Space: As a Side Product of Today's Fragmented Metropolitan City. Public Life In-Between-City International Conferance 2010, ITT – Israel Institute of Technology, Haifa, Israel