

T.C.
İSTANBUL ÜNİVERSİTESİ
SOSYAL BİLİMLER ENSTİTÜSÜ
TURİZM ANA BİLİM DALI

PLANLI DÖNEMDE
TÜRKİYE TURİZMİNİN MİLLİ GELİR,
ÖDEMELER DENGESİ VE İSTİHDAM
ÜZERİNDEKİ ETKİLERİ

(YÜKSEK LİSANS TEZİ)

Yöneten : Prof.Dr. Kubilay BAYSAL

Hazırlayan : M. Kemal AYDIN

İSTANBUL - 1994

İ Ç İ N D E K İ L E R

Giriş	1
<u>Birinci Bölüm:</u>	
Milli Gelir ve Turizm	8
1.1. Milli Gelir Nedir?	9
1.2. Turizmin Ekonomik Özellikleri	11
12.1. Gelir Transferi Sağlar	12
12.2. Ekstra Gelirler Üretir	13
12.3. Çarpan Etkisi Yaratır	15
1.3. Türkiye Turizminin Milli Gelire Katkısı	18
13.1. Dış Turizm Gelirlerinin GSMH'ya Oranı	20
13.2. Dış Turizm Gelirlerinin İhracata Oranı	32
1.4. Gelişmenin Nedenleri	39
14.1. Turizm Yatırımlarının Etkisi	40
14.2. Ulaştırma Yatırımlarının Etkisi	51
14.3. Sonuç ve Değerlendirme	58
Kaynaklar	61
<u>İkinci Bölüm:</u>	
Ödemeler Dengesi ve Turizm	62
2.1. Ödemeler Dengesi Nedir	63
2.2. Dış Turizm Bilançosu	64

2.3. Türkiye Turizminin Ödemeler Dengesine Katkısı	70
23.1. Dış Aktif Turizm Gelirlerinin Ödemeler Dengesine Sağladığı Katkı	71
23.2. Dış Aktif Turizm Giderlerinin Ödemeler Dengesine Getirdiği Yük	75
23.3. Sonuç ve Değerlendirme	85
Kaynaklar	88
 <u>Üçüncü Bölüm:</u>	
Istihdam ve Turizm	89
3.1. Turizmin İstihdam Yaratma Gücü	92
31.1. Turizmin İstihdam Yaratma Şekilleri	95
31.2. Turizmden Sağlanan İstihdamın Özellikleri	97
31.3. Turizmin İstihdam Yaratma Süreci	101
31.4. Tanımlama Sorunları	103
3.2. Türkiye Turizminin İstihdama Katkısı	104
32.1. Belgeli Konaklama İşletmelerinin Sahip Olduğu Yatak Kapasitesine Bağlı Olarak Turizm Sektöründe İstihdam Edilen İşgücü	106
32.2. Hizmetler Sektörü İstihdamına Bağlı Olarak Turizm Sektöründe İstihdam Edilen İşgücü	109
Kaynaklar	114
 S o n u ç	 118
 K a y n a k ç a	 123

Ç i z e l g e l e r

1.1. Türkiye'nin 1991 ve 1992 Yıllarına Ait Gayrı Safi Milli Hasıla Tablosu	10
1.2. Turist Harcamalarının, Turistik Tüketim Tipleri İtibarıyla Dağılımı ve Katma Değer Yaratma Oranları	21
1.3. Dış Aktif Turizm Gelirlerinin Gayrı Safi Milli Hasıla İçindeki Payı	24
1.4. Dış Aktif Turizm Gelirleri Tarafından Yaratılan Katma Değerin Gayrı Safi Milli Hasıla İçindeki Payı	28
1.5. Dış Turizm Gelirlerinin İhracat Gelirlerine Oranı	34
1.6. Turizm Yatırımlarının Toplam Sabit Sermaye Yatırımları İçindeki Payı	41
1.7. İmalat Sanayii Yatırımlarının Toplam Sabit Sermaye Yatırımları İçindeki Payı	47
1.8. Ulaştırma Yatırımlarının Toplam Sabit Sermaye Yatırımları İçindeki Payı	53
2.1. Ödemeler Dengesi Tablosu	65
2.2. Dış Turizm Bilançosu	68
2.3. Türkiye'nin Döviz Girdileri	76
2.4. Türkiye'nin Döviz Çıktıları	81
2.5. Türkiye'nin Cari İşlemler Dengesi	85
3.1. Hizmetler Sektörü İstihdamına Bağlı Olarak Turizm Sektöründe İstihdam Edilen İşgücü	106
3.2. Konaklama İşletmelerinin Sahip Olduğu Yatak Kapasitesine Bağlı Olarak Turizm Sektöründe İstihdam Edilen İşgücü	109

G r a f i k l e r

1.1. Dış Aktif Turizm Gelirlerinin Gayri Safi Milli Hasıla İçindeki Payı	26
1.2. Dış Aktif Turizm Gelirleri Tarafından Yaratılan Katma Değerin Gayri Safi Milli Hasıla İçindeki Payı	30
1.3. Dış Turizm Gelirlerinin İhracat gelirlerine Oranı	36
1.4. Turizm Yatırımlarının Toplam Sabit Sermaye Yatırımları İçindeki Payı	43
1.5. İmalat Sanayii Yatırımlarının Toplam Sabit Sermaye Yatırımları İçindeki Payı	49
1.6. Ulaştırma Yatırımlarının Toplam Sabit Sermaye Yatırımları İçindeki Payı	55
2.1. Dış Turizm Girdilerinin Toplam Döviz Girdilerine Oranı	77
2.2. Dış Turizm Çıktılarının Toplam Döviz Çıktılarına Oranı	83
3.1. Hizmetler Sektörü İstihdamına Bağlı Olarak Turizm Sektöründe İstihdam Edilen İşgücünün Toplam İstihdam Seviyesine Oranı	112

G i r i Ő

SanayileŐme olgusuna gereken nemi veren lkelerin bir taraftan iktisadi, sosyal ve siyasi yapılarını geliŐtirdikleri; diđer taraftan da bu geliŐmelere bađlı olarak uluslararası platformlarda seslerini biraz daha fazla yükseltmeye, siyasi g odakları oluŐturmaya baŐladıkları bilinmektedir. Buna karŐılık, sanayileŐme olgusuna eŐitli nedenlerden dolayı kayıtsız ve ilgisiz kalmıŐ lkelerin, azgeliŐmiŐlik damgasını yemekten kurtulamadıklarını grmekteyiz. Mevcut bilgiler, herhangi bir lkenin sanayileŐme olgusuna kayıtsız ve ilgisiz kalmasının en nemli nedeninin kaynak yetersizliđi olduđunu ortaya koymaktadır. Bir baŐka ifadeyle bu lkeler, sanayileŐme gayretlerini finanse edecek kaynakları bulmada glk ekmektedirler.

AzgeliŐmiŐlik nitelemesini reddedip her alanda geliŐmiŐ bir lke olma iddiası taŐıyan ekonomiler; bir taraftan kullanılabilir kaynaklarını nemli lde sanayi yatırımlarına kanalize ederek yatırım-retim prosesini srekli canlı tutmak, diđer taraftan da yeni kaynaklar retmek ve bu kaynakları ana

strateji çerçevesinde dengeli dağıtmak zorundadırlar. Bilindiği gibi az gelişmişlik döngüsünü kırabilecek nitelikte bir iktisadi büyümenin; kendi kendini besleyebilen, yani hem kaynak üreten, hem de bu kaynakları dengeli dağıtabilen dinamiklere sahip olması gerekmektedir. Bu çerçevede öyle bir strateji kurmak gerekiyor ki; bu stratejinin büyümeyi zorlayıcı unsurları, hem kendi kendini finanse etmeli, hem de ürettiği yeni kaynakları dengeli dağıtmalıdır.

Öte yandan, fiyat ve kalite bağlamında uluslararası pazarlarda rekabet edebilir mal ve hizmetleri üretebilmek için yukarıda da belirttiğimiz gibi ileri teknoloji ve modern üretim bilgileri ile donatılmış yeni yatırımlara ihtiyaç duyulduğu da bilinmektedir. Bu yatırımlar gerçekleştirilirken, özellikle teknoloji transferi aşamasında ortaya çıkan döviz sıkıntısının ise öncelikle çözülmesi gerekmektedir. Tarım ve sanayi ürünleri ihracatından elde edilen gelir bu bağlamda önemli bir döviz kaynağı olmakla beraber, sözkonusu sıkıntıya tek başına çözüm getirememektedir; başka döviz kaynaklarına ihtiyaç duyulmaktadır.

Az gelişmiş bir ekonominin yukarıda belirlediğimiz niteliklerde yeni sanayi yatırımları gerçekleştirebilmek için ih-

tiyaç duyduğu döviz, tarımsal ve endüstriyel ürünler ihraca_ tından elde edilen gelirlerin yanısıra, bunlara göre daha az sağlam olan turizm gelirlerinden de karşılanabilmektedir. Bu kaynaklara Türkiye özelinde yine daha az sağlam bir kaynak o_ lan işçi döviz girdilerini ilave etmek mümkündür.

Diğer taraftan, bir iktisadi faaliyet kolu olarak turiz_ min; çeşitli nedenlerden ötürü tercihini sanayileşme yönünde yapamayan azgelişmiş ekonomiler açısından ciddi bir seçenek durumunda olduğunu da burada hemen belirtmemiz gerekmektedir. Bir başka ifadeyle, şartları müsait olan bazı ülkelerin sınai kalkınma yerine turizm sektörünün öncülüğüne dayalı kalkınma politikası geliştirmeleri mümkündür. Nitekim, özellikle sana_ yi ürünleri planında uluslararası pazarlarda yaşanan kıyasıya rekabete ayak uyduramayan bu ülkeler, "taklit edilemeyen ve çoğaltılamayan" bazı özel mal ve hizmetlerin pazarlanmasında uzmanlaşarak mukayeseli üstünlük sağlamaya ve böylece sosyo_ ekonomik kalkınmalarını gerçekleştirmeye çalışmaktadırlar.

Bu çerçevede turistik arz verilerini de taklit edileme_ yen ve çoğaltılamayan mallar kategorisinde görmek mümkündür. Nitekim şurası bir gerçek ki, sahip olduğu turistik mallara yönelen dış talebi sürekli canlı tutmayı ve belli ölçülerde

yükseltmeyi beceren herhangi bir az gelişmiş ülke ekonomisi, tarımsal ve endüstriyel ürünler pazarında uğradığı başarısızlığı, bu sayede giderebilmekte; yeni yatırımlar için ihtiyaç duyduğu döviz kaynaklarına kolaylıkla ulaşabilmektedir.

Bütün bunlar, turizm sektörünün sadece ödemeler dengesi üzerindeki etkilerini ortaya koymaktadır. Bu çalışmada, bunun yanısıra, turizm sektörünün Milli Gelir ve istihdam üzerindeki etkileri de incelenmiştir. Aslında, turizmin ekonomideki rolünü bu saydıklarımızın da ötesinde bir takım alt başlıkları içeren genişçe bir perspektif doğrultusunda, ancak bu üç ayağı temel başlıklar biçiminde alarak ortaya koymak gerekmektedir. Örneğin, önemli bir dış tanıtım aracı olan turizm, gelen yabancıların ülkeyi ve ülke mallarını tanımasına imkan sağlar ve böylelikle ihracatı uyarır; bölgeler arası gelir transferine yol açarak ekonomik kalkınmaya katkıda bulunur; büyük yerleşim merkezleri dışındaki bazı bölgelere de iktisadi ve sosyal canlılık kazandırır; altyapı yatırımlarının yoğunlaştırılmasını zorunlu kılar.

Biz bu çalışmada turizmin ekonomideki rolünü; ödemeler dengesine katkısı, milli gelire katkısı ve istihdama katkısı olmak üzere üç bölümde incelemeyi düşünmekteyiz. Turizmin e_

konomiye olan diğer katkılarını çalışmanın dışında bırakmamızın nedeni; bu katkıları önemsiz bulmaktan çok, üç ana katkıının türevleri yani kaçınılmaz sonuçları olarak gördüğümüz içindir. Öte yandan bir yüksek lisans tezi çerçevesi içerisinde böyle geniş bir çalışmaya girişmenin; ana konulardan (yani turizmin milli gelir, ödemeler dengesi ve istihdam üzerindeki etkileri) zaman zaman uzaklaşmayı beraberinde getireceği de hesaba katılmıştır. Netice itibarıyla, ana konuları daha temel bir çerçevede içerisinde ele alarak yoğunlaşma imkanına kavuşacağımızı düşünmekteyiz.

Birinci Bölümde, turizmin bölgeler arası gelir transferi sağlayan iktisadi mekanizmalardan biri olduğunun altını çizdikten sonra ekonomik kalkınma üzerindeki etkilerini incelemeye çalışacağız. Daha sonra turistik amaçlı harcamaların normal harcama eğiliminden bir hayli fazla olduğuna dikkat çekerek bu harcamalar sonucu yaratılan satın alma gücünün sektörün en önemli ekonomik etkilerinden biri olduğunu hatırlatacağız. Turizmin, normalde iktisadi olmayan bazı değerlerin -kum, güneş, hava gibi- pazarlanmasına imkan tanıyor olması itibarıyla milli gelire doğrudan katkı sağladığını, ekonomiyeye hareket serbestisi kazandırdığını belirteceğiz.

Turizm amacıyla gidilen ülkede yapılan harcamaların milli geliri artırıcı nitelikte bir para akımının başlamasına yol açtığını belirterek bu akımın Türkiye Ekonomisini nasıl etkilediğini inceleyeceğiz. Daha sonra turizmin milli gelire katkısını Türkiye ölçeğinde somut olarak görebilmek için, dış aktif turizm gelirlerinin Gayrı Safi Milli Hasıla içindeki payının yıllar itibarıyla ne yönde bir gelişme kaydettiğine göz atacağız. Son olarak, bir taraftan turizmden elde edilen döviz girdilerinin Gayrı Safi Milli Hasıla üzerindeki etkilerini katma değer yöntemiyle tesbit etmeye çalışırken; diğer taraftan da dış turizm gelirlerinin ihracat gelirlerine göre nasıl bir gelişme içerisinde olduğunu ortaya koymaya çalışacağız.

Çalışmamızın ikinci Bölümünde, turizmin "ülke içinde perakende fiyatlarla yapılan bir ihracat" olarak kabul edilebileceğini, bu yönüyle ödemeler bilançosuna önemli katkılarda bulunduğunu vurguladıktan sonra Türkiye ölçeğinde bu katkının boyutlarını inceleyeceğiz. Turizm sektöründen kaynaklanan döviz girdi ve çıktılarının ödemeler bilançosu üzerindeki etkilerini ortaya koymayı öngören bu incelemede, temel aktif kalemler olarak ihracat ve turizm gelirleriyle işçi döviz girdilerini; temel pasif kalemler olarak ise, ithalat ve turizm

giderleri ile dış borç faiz ödemelerini esas alacağız.

Üçüncü ve son bölümde ise, ileri teknolojiye dayanılarak yapılan yatırımların istihdam sorunlarına çözüm getirmek yerine, bu sorunları daha da derinleştirdiğine dikkat çekerek bu tehlikenin, özellikle teknoloji üretemeyen az gelişmiş ekonomilere yönelik olduğunu ileri süreceğiz. Daha sonra, emekyoğun üretim tekniği içermesi ve otomasyona fazlaca izin vermemesi nedeniyle turizm sektörünün bu noktada öne çıktığını belirtmeye çalışacağız. Turizmin, istihdam yaratma gücü üzerinde durarak sözkonusu gücün "doğrudan", "dolaylı" ve "uyarılmış" istihdam olmak üzere üç farklı biçimde ortaya çıktığına değineceğiz. Bundan sonra, turizmin istihdam yaratma gücünün Türkiye özelinde hangi seviyede olduğunu incelemeye çalışacağız. Bununla birlikte, bu tür bir incelemeye veri tabanını oluşturacak istatistik bulguları derlemek zor olduğundan, bu gücü tam olarak tanımlamak mümkün olmayacak; bu itibarla, sadece iki farklı gösterge kullanmakla yetineceğiz. Önce, işletme belgeli konaklama tesislerinde yatak başına istihdam edilen işgücünü veri kabul edip genelleme yapacağız; sonra da turizm sektöründe istihdam edilen işgücünü, hizmetler sektöründe istihdam edilen işgücünün belli bir oranı kabul ederek neticeye gitmeye çalışacağız.

Birinci Bölüm:

MİLLİ GELİR VE TURİZM

Uluslararası turizm hareketlerinin, 1950'li yılların başından itibaren hızlı bir gelişim sürecine girmesiyle birlikte; bu hareketlerden kaynaklanan harcama-gelir akımlarının, ülkelerin milli gelir hesapları içindeki önemi ve ağırlığı da giderek artmaya başlamıştır. Türkiye turizmimiz de bu bağlamda uluslararası konjonktürden etkilenerek özellikle Beşinci Beş Yıllık Kalkınma Planı döneminde ciddi bir gelişme kaydetmiştir; takip eden yıllarda bu performansını sürdürdüğü gözlenmektedir. Bu gelişmenin en somut göstergesi, sektörden elde edilen gelirlerin Türkiye Gayri Safi Milli Hasılası içindeki payının her geçen yıl biraz daha yükseliyor olmasıdır. Nitekim bu bölümde de sözkonusu gelişmenin boyutlarını incelemeye çalışacağız; ancak bu incelemeye başlamadan önce Milli Gelir kavramının ne anlama geldiğini kısaca hatırlatmanın yararlı olacağını düşünmekteyiz.

1.1. Milli Gelir Nedir?

Gayrı Safi Mill Hasıla (GSMH), bir ulus tarafından belli bir dönemde (genellikle bir yıl) üretilen nihai (..) mal ve hizmetlerin piyasa fiyatına göre hesaplanan kıymetine eşittir.

(...) GSMH'dan aşınma ve eskime...payının çıkarılması_ masından sonra kalan miktar Safi Milli Hasıla'yı (SMH) verir. Milli ekonomide, her yıl, mal ve hizmetler yaratılırken, geçen yıllardan devralınan kapital ve teçhizatın da (makina, bina, yol, köprü, baraj vb.) belli bir ölçüde aşınma olacaktır.

Bu duruma göre oluşturulan malların tümü toplumun iktisadi varlığına yapılmış net bir ek değildir. Bu ek de, malları üretirken mevcut teçhizatta oluşan kayıp ve fireyi, brüt toplamdan (GSMH'dan) çıkardıktan sonra kalan kısım SMH'yı verir.

(...) Safi Milli Hasıladan dolayı (vasıtalı) vergiler çıkarılıp Devletçe verilen sübvansiyonlar eklen_ dikten sonra, üretim faktörleri sahiplerinin (emek, ser_ maye, toprak, girişim) o yıl, prodüktif (üretken) hiz_ metleri karşılığı sağladıkları gelirlerin toplamına mil_ li gelir denir. ¹

Ülkelerin refah seviyelerinin ortaya konmasında kullanı_ lan önemli bir gösterge olan Milli Gelirin, Gayrı Safi Milli Hasıla olarak isimlendirildiğine de sıkça rastlamaktayız. Bir başka anlatımla, bu iki kavram, genellikle aynı anlamlara ge_ lecek biçimde kullanılmaktadırlar. Aşağıdaki çizelgede Türki_ ye'nin 1991 ve 1992 yıllarına ilişkin Gayrı Safi Milli Hasıla Tablosunu görmek mümkündür. Bu tabloya göre, Türkiye ekonomi_

si 1992 yılında 1991 yılına göre reel olarak yüzde 5.9 oranında büyümüştür. 1992 yılında yaratılan toplam katma değer (Gayrı Safi Milli Hasıla) 1987 fiyatlarıyla 91 trilyon 671.3 milyar Türk Lirası seviyesindedir. .

ÇİZELGE: 1.1.

Türkiye'nin 1991 ve 1992 Yıllarına Ait
Gayrı Safi Milli Hasıla Tablosu

(1987 Üretici Fiyatlarıyla, Milyar TL)

Iktisadi Faaliyet Kolları	1991	1992
1. Tarım	14 021.0	14 533.9
2. Sanayi	22 902.8	24 228.0
3. İnşaat	5 493.6	5 861.6
4. Ticaret	17 783.2	18 848.0
5. Ulaştırma-Haberleşme	10 672.5	11 307.1
6. Mali Kuruluşlar	2 515.3	2 463.1
7. Konut Sahipliği	4 725.2	4 841.1
8. Serbest Meslek ve Hizmetler	1 975.8	2 076.0
9. (-) İzafi Banka Hizmetleri	2 166.0	2 115.6
10. SEKTÖRLER TOPLAMI (1-9)	77 923.5	82 043.5
11. Devlet Hizmetleri	4 117.2	4 258.5
12. Özel Hizmet Kuruluşları	377.4	385.8
13. TOPLAM (10+11+12)	82 418.1	86 687.9
14. İthalat Vergisi	3 576.0	4 031.5
15. GSYİH (13+14)	85 994.2	90 719.4
16. Dış Alem Net Faktör Gelirleri	539.6	951.9
17. GSMH (15+16)	86 533.8	91 671.3

Bu noktada bir parantez açarak Milli Gelir ya da Gayri Safi Milli Hasıla denince aklımıza, bir ekonomide bir yıl içinde bütün iktisadi faaliyet kollarından elde edilen toplam katma değer miktarının, bir başka ifadeyle üretimden elde edilen çıktılarla üretimde kullanılan girdiler arasındaki farkın gelmesi gerektiğini ifade etmekte yarar görmekteyiz. Nitekim bu çalışma da, bir iktisadi faaliyet kolu olarak turizm sektöründen elde edilen katma değer, toplam katma değere katkısının boyutlarını ortaya koymayı amaçlamaktadır. Fakat daha önce sektörün bazı ekonomik özelliklerine temas etmenin yararlı olacağı kanısındayız.

1.2. Turizmin Ekonomik Özellikleri

Turizmin Milli Gelire katkısını incelerken değinilmesini gerekli gördüğümüz bazı özellikler bulunmaktadır; sektöre ait bu özellikleri üç ana başlık altında toparlayabiliriz. Turizm sektörünün cazip bir iktisadi faaliyet alanı haline gelmesini sağlayan bu özelliklerin birincisi; sektörün, gerek ülkeler arasında, gerekse herhangi bir ülkenin coğrafi bölgeleri arasında gelir transferi sağlayan iktisadi mekanizmaların hemen hemen en önemlisi olmasıdır. İkinci özellik, normalde iktisadi kabul edilmeyen bazı değerlerin pazarlanmasına imkan vere

rek ekstra sayılabilecek gelirler üretmesi; üçüncü özellik ise çarpan etkisi yaratmasıdır.

12.1. GELİR TRANSFERİ SAĞLAR

Turizmin, gerek ülkeler arasında ve gerekse herhangi bir ülkenin coğrafi bölgeleri arasında gelir transferi sağlayan iktisadi mekanizmaların başında geldiğini ifade etmiştik. Bunun, tartışmasız kabul edilmesi gereken bir gerçek olarak görmekteyiz; çünkü turizm, kendini en kestirme yoldan ifade edilmesinin de bir gereği olarak sürekli yaşanılan mekanda elde edilen gelirin bir başka mekanda harcanmasını zorunlu kılmaktadır. Bu zorunlu kılışın neticesinde ise, "bir bölgede veya ülkede yaratılan gelir, (...) bir başka bölge...veya ülke... halkının gelirini oluşturmaktadır." ² Bu yönüyle turizm, ülkelerin ekonomik kalkınmasına da ciddi katkılar sağlamaktadır. Bu noktada bir parantez açarak ekonomik kalkınma kavramının ekonomik büyüme kavramından farklı bir anlam taşıdığını hatırlatmakta fayda görmekteyiz.

Büyüme; Gayrı Safi Milli Hasılda kaydedilen yıllık artışları ifade ediyor olması itibarıyla, daha çok ekonomik boyutu öne çıkaran bir kavramdır. Bir başka ifadeyle Gayrı Safi

Milli Hasılda makul artışlar kaydedilmesi ekonomik büyüme için yeterlidir; artıştan kaynaklanan refahın üretim faktörleri (toprak, emek, sermaye, müteşebbis) arasında nasıl dağıtıldığı, bu bağlamda pek önemli değildir. Ekonomik kalkınma kavramı ise bu dağılıma önem vererek sosyal boyutu ön plana çıkarılmaktadır. Refahın üretim faktörleri arasında dengeli dağıtılması; iktisadi kalkınmışlık düzeyini yükselterek gerek siyasi ve gerekse iktisadi istikrarı sağlamaya yönelik çabaları kolaylaştırdığı içindir ki; başta turizm olmak üzere bu amaca hizmet eden bütün mekanizmalar önem kazanmaktadır.

12.2. EKSTRA GELİRLER ÜRETİR

Turizmin ikinci ekonomik özelliği, yukarıda da ifade ettiğimiz gibi normalde iktisadi kabul edilmeyen bazı değerlerin pazarlanmasına imkan vererek ekstra sayılabilecek gelirler üretmesidir. Bir başka anlatımla, "kum, güneş, temiz hava, deniz gibi sıfır maliyetli ve normal olarak ticari niteliği olmayan ya da atıl işgücü, ucuz tarım ve deniz ürünleri gibi düşük maliyetli ve alternatif değerlendirme olanakları son derece sınırlı kaynakların turizm yoluyla değer kazanması ve gelir yaratması söz konusu olabilmektedir." ³ Ülkeler arası gelir transferine imkan veren özelliği nedeniyle, Milli Geli

re bir anlamda dolaylı yoldan katkıda bulunan turizm; böylelikle ciddi bir gelir kapısı açmakta ve Milli Gelire doğrudan katkı sağlamaktadır. Netice itibarıyla ekonomiler, belli ölçülerde hareket serbestisine kavuşabilmektedirler.

Ulusal ekonomiler üretim bakımından belirli üretim çeşitlerine dayandığında, ekonominin gerek ihracat, gerekse ithalat bakımından dışa bağımlılığı artar. Çünkü; ekonomi, az çeşitle mal üretme ve ihraç etme gücüne sahip bulunduğundan dış piyasalardaki konjonktür değişmelerinden daha çok etkilenir; dış ticaret dengesini sağlayabilecek düzeyde mal ihracatı olanakları azalır; ödemeler dengesizliği ve döviz darboğazı kronik bir durum alabilir. Ekonomi az çeşitte mal ürettiğinden diğer birçok ihtiyaçları ithalat yolu ile karşılamak zorunda kalınır. Bu da dış ticaret ve ödemeler dengesiyle ilgili sorunlar yaratır. ⁴

Turizm sayesinde, başka ülkeler tarafından kopye edilmesi ve otomasyona tabi tutularak çoğaltılması pek mümkün olmayan ürünlerle uluslararası pazarlara çıkma fırsatı ele geçirildiğinden; yukarıda temas edilen dezavantajları kısmen ortadan kaldırmak ve hatta avantajlı duruma geçmek sözkonusu olabilmektedir. Çünkü bu tür ürünlerin maliyeti, biraz önce de belirttiğimiz gibi sınai ürün maliyetlerine göre oldukça düşüktür ve daha önemlisi bu ürünler arzeden ülkeye özel bir etiket taşımaktadırlar. Trabzon'daki Sümene Manastırı, bir turistik ürün olarak ortaya konulursa -ki öyledir- bu ürünü, Türkiye'den başka hiç bir ülkenin pazarlama şansının olmadığı

görülür. Bu örnek, hemen hemen bütün turistik ürünlere uyarlanabilir.

12.3. ÇARPAN ETKİSİ YARATIR

Sürekli yaşanılan mekanda elde edilen gelirin, turistik amaçlı bir seyahat neticesi ulaşılan bir başka mekanda harcanış biçimi ve yoğunluğu, normal harcama eğiliminden oldukça farklıdır. Harcama eğiliminde gözlenen bu farklılık, turizmin en önemli ekonomik etkilerinden biri olarak karşımıza çıkmaktadır. Bu etki, "normal yaşamını sürdürdüğü yerde alıştığından daha fazla harcama eğilimi içinde olan turistin harcamaları sonucu yaratılan satınalma gücü"dür ⁵ ve bu sayede oldukça geniş bir iktisadi faaliyet hacminin oluşmasına imkan veren bir süreç başlamaktadır. Bu sürecin işleyişi şu şekilde olmaktadır:

Yukarıda da değindiğimiz gibi, sürekli yaşadığı mekanı turistik amaçlı olarak terkeden insanların, ulaştırma, konaklama, yeme-içme, alış-veriş ve eğlenme gibi çeşitli ihtiyaçlarını gidermek üzere yaptıkları harcamalar; netice itibarıyla Milli Geliri artırıcı nitelikte bir para akımının başlamaına yol açmaktadır. Bu şekilde "başlayan para akımı, bu pa

ranın yeniden harcanması ve dolaşımı sonucu tüm ekonomiye" 6 yayılmaktadır. Turistin harcamasından doğan geliri elde edenler, bu gelirin bir bölümünü tasarrufa ayırmakta bir bölümünü de ihtiyaçlarını gidermek üzere bir takım mal ve hizmetlerin alımında kullanmaktadır. Bu gelirin geriye kalan bölümü ise, "ithal giderlerine ve yabancı kuruluşlara olan kredi borcu veya faizi gibi ödemelere yapılabileceğinden" 7 bu defa tersine bir gelir transferi gündeme gelmektedir.

Bir sonraki aşamada yapılan harcamalar sonunda da mal ve hizmetlerini satarak gelir elde edenler; bu gelirin, aynı birinci aşamada olduğu gibi bir bölümünü tasarruf olarak ayırdıktan sonra kalan bölümünü ihtiyaçlarını gidermek üzere harcayacaklardır. "Bu arada turizm kesiminde yeni iş olanaklarının yaratılmasına bağlı olarak da kişisel gelir artacağından, tüketim harcamaları yükselecek ve iktisadi faaliyetler artacaktır." 8 Bir önceki aşamada yapılan harcamalardan doğan geliri elde edenlerin bu gelirin bir bölümünü tasarrufa ayırmaları kalan bölümünü de harcamaları işlemi, bu şekilde sürüp gidecektir. Bu sürecin "ilk elde yaratılan gelirin giderek azalan etkisi sıfır oluncaya kadar" 9 devam edeceğini söyleyebiliriz.

Para akımının bu şekilde sürekli katlanarak büyüyen bir sürece girmesini çarpan kavramıyla açıklamak mümkündür. "Çarpan, turistin harcaması sonunda ne kadar gelir artışının sağlanacağını gösteren bir katsayıdır." ¹⁰ Şöyle ki: Bir ekonominin bir yıl içerisinde turistik mal ve hizmetlere dönük harcamalardan temin ettiği gelirin 1 milyar Amerikan Doları seviyesinde ve o ekonominin çarpan katsayısının da 2.3 olduğunu varsayalım. Bu durumda o ekonominin turizmden elde ettiği gelir 2.3 milyar Amerikan Doları düzeyine çıkacaktır. Bununla birlikte "çarpan mekanizmasının reel anlamda işleyebilmesi için toplam arz fonksiyonunun sonsuz elastikliğe sahip olması gerekmektedir." ¹¹ Başka bir ifadeyle, bir taraftan "mekanizmanın her safhasında atıl işgücü ve kapasite" ¹² bulunması, bir taraftan da "ekonomide hammadde ve yardımcı malların tedarikinde güçlüklerle" ¹³ karşılaşılmaması temel şartlardır. "Bu şartlar gerçekleşmediği takdirde emek, kapasite ve döviz yetersizliği gibi darboğazlar reel gelirin artmasını engeller, toplam arz fonksiyonu elastikliğini kaybeder, harcamalar-gelir akımı sadece fiyatları ve dolayısıyla nakdi geliri artırıcı yönde işler." ¹⁴

Son yıllarda yapılan araştırmalara göre, Türkiye'de turizm kesimi ile ilgili çarpan katsayısı 3.33 olarak bulunmuştur. Bu duruma göre turizmde harcanan bir dolar,

çeşitli el deęiřtirmeler sonucu 3.33'lük bir iktisadi faaliyete olanak sağlamaktadır. Örneęin 1990 yılında dıř turizmden saęlanan 3308 milyar dolarla yaklaşık onbir milyar dolar karřılıęı bir iktisadi faaliyet yaratılmıř olmaktadır. ¹⁵

Turizm sektörüne ait çarpan katsayısının 3.33 olduęunu kabul ederek Planlı Dönemde yabancı turistler tarafından yapılan harcamaların yarattıęı iktisadi faaliyet hacmini hesaplamak mümkündür. Bu hacim; Planlı Dönemin bařlangıç yılı olan 1963'de 25 milyon 504 bin Dolar iken, 1992 yılında 12 milyar 117 milyon 870 bin Dolar seviyesine yükselmiř; yani 474 kat artmıřtır.

1.3. Türkiye Turizminin Milli Gelire Katkısı

Turizmin Milli Gelire katkısını, Türkiye ölçeęinde somut olarak görebilmek için, dıř aktif turizm gelirlerinin Gayrı Safi Milli Hasıla içindeki payını yıllar itibarıyla gözden geçirmemiz gerekmektedir. Bununla birlikte, bu payın yeterli bir gösterge olduęunu söylemek mümkün deęildir. Yapılması gereken; bu gelirler tarafından yaratılan katma deęerler, her yıl için ayrı ayrı hesaplandıktan sonra bulunacak deęerlerin, Gayrı Safi Milli Hasıla deęerlerine oranlanmasıdır. Bu çalışmada, hem dıř aktif turizm gelirlerinin doğrudan Gayrı Safi

Milli Hasıla deęerlerine oranı, hem de dış aktif turizm gelirleri tarafından yaratılan katma deęerlerin Gayrı Safi Milli Hasıla deęerlerine oranı incelenmiştir; ne var ki her iki göstergenin de dayandığı veri tabanının aynı olması ve katma deęer hesaplamaları için kurduğumuz modelin dinamik bir bileşim içermemesi nedeniyle, bulunan neticelerin ortaya koyduğu gelişme trendi aynı doğrultudadır.

Yapılan hesaplamalar, dış turizm gelirleri tarafından yaratılan katma deęerlerin Gayrı Safi Milli Hasıla deęerlerine oranının yüksek olmadığını göstermektedir. Bunun iki temel nedeni bulunmaktadır: Birincisi; bu incelemeye veri tabanı oluşturan deęerlerin, iç turizm hareketlerinden kaynaklanan harcama-gelir akımını kapsamamasıdır. İkinci neden ise özellikle Beşinci Beş Yıllık Kalkınma Planı döneminin ilk yıllarından itibaren yoğunlaşan turizm yatırımlarının, çarpan etkisi ile Gayrı Safi Milli Hasıladaki yıllık büyümelere ivme kazandırdığının dikkate alınmamış olmasıdır.

Kısacası, bir taraftan hesaplanması pek kolay olmamakla beraber, iç turizm harcamalarına da belli bir pay veren, diğer taraftan turizme dönük yatırımların çarpan etkisini dikkate alan bir yaklaşım geliştirilebilirse; turizm sektörünün

Gayrı Safi Milli Hasılaya olan katkısını gerçek boyutlarıyla görmek mümkün olabilecektir. Bu çalışmamızda, böyle bir yaklaşımı, istatistik verilerle destekleyerek geliştirmek hemen hemen imkansız olduğundan sadece dış turizm girdilerini esas alan bir inceleme yapılmıştır.

Öte yandan turizm sektörüyle Gayrı Safi Milli Hasıla arasındaki ilişkinin boyutlarının biraz olsun netleştirilmesine yardımcı olacağını düşündüğümüz için; dış turizmden elde edilen gelirlerin ihracat gelirlerine oranını da yıllar itibarıyla gözden geçirdik. Yurt içinde perakende fiyatlarla yapılan bir tür ihracat olarak da tanımlanan turizmin, ihracata göre nasıl bir gelişim içerisinde olduğunu gösteren bu oran; hiç kuşkusuz, bize önemli ipuçları verecektir.

13.1. DIŞ TURİZM GELİRLERİNİN GSMH'YA ORANI

Daha önce de ifade ettiğimiz gibi, bu başlık altında hem dış turizm gelirlerinin; hem de bu gelirler tarafından yaratılan katma değerlerin Gayrı Safi Milli Hasıla değerlerine oranı incelenecektir. Birinci incelemeyi güçleştiren herhangi bir problem bulunmamaktadır. Fakat dış turizmden elde edilen girdilerin Gayrı Safi Milli Hasıla üzerindeki etkilerini kat

ma deęer yöntemiyle tesbit etmeyi öngören ikinci inceleme ba_ zı açıklamaları zorunlu kılmaktadır. Sözkonusu katma deęer hesaplamalarını yapabilmek için; öncelikle yabancı turistler tarafından yapılan harcamaları yani dış turizm gelirlerini ü_ retim deęerleri ya da çıktı gibi düşünmek, daha sonra bu har_ camaların turistik tüketim tipleri itibarıyla nasıl bir dağı_ lım gösterdiğinin ve bu dağılım çerçevesinde toplam harcama_ dan belli paylar alan turistik tüketim tiplerinin hangi oran_ larda katma deęer yarattıklarının bilinmesi gerekmektedir. Bu çalışmada, sözkonusu oranların aşağıdaki çizelgede gösteril_ diği gibi olduğu ve yıllar itibarıyla herhangi bir deęişikiğe uğramadığı kabul edilmiştir.

ÇİZELGE: 1.2.

Turist Harcamaların,
Turistik Tüketim Tipleri
İtibarıyla Dağılımı ve
Katma Deęer Yaratma Oranları

Turistik Tüketim Tipleri	Harcamaların Dağılımı (Yüzde)	Katma Deęer Yaratma Oranı
Konaklama	23.1	0.6353
Yiyecek-içecek	23.3	0.4417
Yerel Ulaştırma	14.7	0.6473
Alışveriş	20.6	0.8131
Eğlence	18.3	0.8808
T O P L A M	100.0	

Akın ilkin, M.Zeki Dinçer; Turizm...Türk Ekonomisindeki Yeri ve Öne_ mi; s.35

Şimdi bu veri tabanına dayanarak 1992 yılında dış aktif turizmden sağlanan 3 milyar 639 milyon Amerikan Doları tutarındaki girdinin yarattığı katma değeri hesaplayalım. Bilindiği gibi bu meblağ, 1992 yılı içerisinde yabancı turistlerin ülkemizde yaptıkları harcamaların toplam tutarıdır. O halde, bu meblağı üretim değeri olarak alabiliriz. Toplam harcamaların yüzde 23.1'lik bölümünü oluşturan 840 milyon 609 bin Dolar, konaklama gideri olarak sarfedilmiştir. Konaklamaya yönelik tüketim harcamalarının katma değer yaratma katsayısı ise, yukarıdaki çizelgeye göre 0.6353'dür. Bu durumda 1992 yılı içerisinde yabancı turistler tarafından konaklama amacıyla yapılan harcamaların yarattığı katma değer miktarı 534 milyon 38 bin Dolar olmaktadır. Aynı şekilde, 1992 yılı içinde diğer tüketim tiplerine yapılan harcamaların yarattıkları katma değerleri tek tek hesaplamak ve böylece toplam katma değer miktarını bulmak mümkündür. Şöyle ki:

Konaklama	3 639 000	x	0.231	x	0.6353	=	534 038
Yiyecek-içecek	3 639 000	x	0.233	x	0.4417	=	374 511
Yerel Ulaştırma	3 639 000	x	0.147	x	0.6473	=	346 262
Alışveriş	3 639 000	x	0.206	x	0.8131	=	609 527
Eğlence	3 639 000	x	0.183	x	0.8808	=	586 557

Toplam Katma Değer : 2 450 895

1992 yılı içerisinde turistik tüketim tipleri itibarıyla yaratılan katma değer miktarlarını alt alta yazarak topladığımızda bulduğumuz rakam (yaklaşık 2 milyar 451 milyon Dolar) bize; sözkonusu dönemde dış turizm girdileri tarafından yaratılan toplam katma değer miktarını vermektedir. Diğer taraftan eldeki veriler, Türkiye'nin 1992 yılı Gayri Safi Milli Hasılasının, yaklaşık 106 milyar 887 milyon Dolar seviyesinde olduğunu ortaya koymaktadır. Bu durumda, dış turizm gelirleri tarafından yaratılan katma değeri Gayri Safi Milli Hasıla değerine oranladığımızda, turizmin Milli Gelire olan nisbi katkısını hesaplamış olacağız ki, bu da yüzde 2.3 seviyesindedir. Görüldüğü gibi, Türkiye'nin 1992 yılı Gayri Safi Milli Hasılasının yüzde 2.3'lük kısmını dış turizm girdilerinin yarattığı katma değer oluşturmaktadır. Şimdi Planlı Dönemler itibarıyla bu oranın gelişme trendini incelemeye çalışacağız.

Aşağıdaki çizelgelerden ilki, (1.3. no'lu olan) Planlı Dönemde dış aktif turizm gelirlerinin Gayri Safi Milli Hasıla değerlerine yıllar itibarıyla oranını göstermektedir. İkinci çizelgede ise (1.4 no'lu olan) dış aktif turizm gelirleri tarafından yaratılan katma değerlerin, Gayri Safi Milli Hasıla değerlerine oranı yine yıllar itibarıyla verilmiştir. Aynı

ca 1.1. ve 1.2. no'lu grafikler de yine aynı oranların; Plan dönemlerinin ortalama değerleri itibarıyla nasıl bir gelişme kaydettiklerini göstermektedir.

CİZELGE: 1.3.

**Dış Aktif Turizm Gelirlerinin
Gayri Safi Milli Hasıla İçindeki Payı**

Yıllar	Dış Aktif Turizm Gelirleri Bin Dolar	(GSMH) Gayri Safi Milli Hasıla Milyon Dolar	Dış Turizm Gelirlerinin GSMH'ye Oranı (%)
<u>1. Plan</u>			
1963	7 659 ¹	7 422.4 ³	0.12
1964	8 318 ¹	7 923.6 ³	0.10
1965	13 758 ¹	8 525.1 ³	0.16
1966	12 134 ¹	10 157.7 ³	0.12
1967	13 219 ¹	11 275.6 ³	0.12
<u>2. Plan</u>			
1968	24 082 ¹	12 499.3 ³	0.19
1969	36 573 ¹	13 877.0 ³	0.26
1970	51 597 ¹	9 951.3 ³	0.52
1971	62 857 ¹	12 969.9 ³	0.48
1972	103 731 ¹	17 200.7 ³	0.60
<u>3. Plan</u>			
1973	171 477 ¹	22 130.7 ³	0.77
1974	193 684 ¹	30 507.0 ³	0.63
1975	200 861 ¹	37 598.0 ³	0.53
1976	180 456 ¹	41 283.5 ³	0.44
1977	204 877 ¹	49 177.1 ³	0.41

ÇİZELGE: 1.3. (DEVAM)

Dış Aktif Turizm Gelirlerinin
Gayrı Safi Milli Hasıla İçindeki Payı

Yıllar	Dış Aktif Turizm Gelirleri Bin Dolar	(GSMH) Gayrı Safi Milli Hasıla Milyon Dolar	Dış Turizm Gelir- lerinin GSMH'ye Oranı (%)
1978	230 398 ¹	53 690.7 ³	0.43
4. Plan			
1979	280 727 ¹	52 962.2 ³	0.53
1980	326 654 ¹	58 480.4 ³	0.56
1981	381 268 ¹	59 502.4 ³	0.64
1982	370 320 ¹	54 308.7 ³	0.68
1983	411 088 ¹	51 570.8 ³	0.80
1984	839 479 ¹	50 362.7 ³	1.66
5. Plan			
1985	1 481 639 ¹	53 612.3 ³	2.76
1986	1 215 082 ¹	58 724.5 ³	2.07
1987	1 721 117 ²	64 428.9 ³	2.67
1988	2 355 295 ²	70 537.4 ³	3.34
1989	2 556 529 ²	79 709.8 ³	3.20
6. Plan			
1990	3 225 000 ²	109 035.2 ³	2.95
1991	2 654 000 ²	104 783.8 ⁴	2.53
1992	3 639 000 ²	106 887.1 ⁴	3.40

(1) TOBB; "Rakamlarla Türkiye Ekonomisi; Ankara 1990; s.74

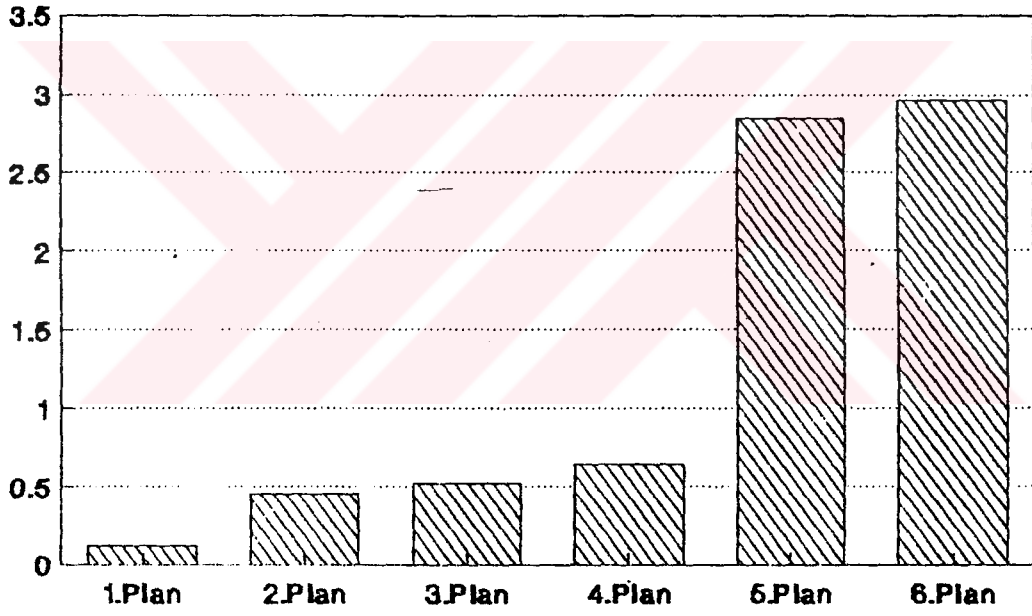
(2) TOBB; "Ekonomik Rapor 1992"; Ankara 1993; s.38

(3) Akın İlkin, M.Zeki Dinçer; a.g.e.; s.34

(4) 1990 yılı baz alınarak kişi başına Milli Gelir serisindeki artış oranları uygulanmıştır.

GRAFİK:1.1

Dış Aktif Turizm Gelirlerinin
Gayri Safi Milli Hasıla İçindeki Payı
(Yüzde)



i) Birinci Beş Yıllık Kalkınma Planı döneminde (1963-1967) elde edilen toplam dış turizm geliri, 55 milyon 88 bin Dolar; bu gelirin yarattığı toplam katma değer ise, 37 milyon 104 bin Dolar seviyesindedir. Yıllık ortalama değerler itibarıyla dış turizm gelirlerinin Gayrı Safi Milli Hasılaya oranı binde 1,2; buna mukabil dış turizm gelirleri tarafından yaratılan katma değerın Gayrı Safi Milli Hasılaya oranı binde 0.8 olarak gerçekleşmiştir.

ii) Dış turizm gelirleri tarafından, 1968-1972 yıllarını kapsayan İkinci Baş Yıllık Kalkınma Planı döneminde yaratılan toplam katma değer miktarı; Birinci Beş Yıllık Kalkınma Planı döneminde yaratılan katma değer toplamına göre 4.1 kat artmış ve 190 milyon 769 bin Dolar seviyesine ulaşmıştır. Bu dönemin ortalama değerleri itibarıyla dış turizm gelirlerinin Gayrı Safi Milli Hasılaya oranı binde 4.5; dış turizm gelirlerinden kaynaklanan katma değerın Gayrı Safi Milli Hasılaya oranı da binde 3.1 olmuştur.

iii) Üçüncü Beş Yıllık Kalkınma Planı döneminde (1973-1977) dış turizm gelirleri tarafından yaratılan katma değerlerin toplamı 640 milyon 743 bin Dolar seviyesine yükselmiştir. Bu, bir önceki dönemin toplam katma değerine göre 2.3

ÇİZELGE: 1.4

Dış Aktif Turizm Gelirleri
Tarafından Yaratılan Katma Değerin
Gayri Safi Milli Hasıla İçindeki Payı

Yıllar	Dış Turizm Gelirleri Tarafından Yaratılan Katma Değer Bin Dolar	(GSMH) Gayri Safi Milli Hasıla Milyon Dolar	Dış Turizm Gelirleri Tarafından Yaratılan Katma Değerin GSMH'ye Oranı (%)
1. Plan			
1963	5 159	7 422.4 ¹	0.07
1964	5 602	7 923.6 ¹	0.07
1965	9 266	8 525.1 ¹	0.11
1966	8 174	10 157.7 ¹	0.08
1967	8 903	11 275.6 ¹	0.08
2. Plan			
1968	16 219	12 499.3 ¹	0.13
1969	24 602	13 877.0 ¹	0.18
1970	37 750	9 951.3 ¹	0.38
1971	42 335	12 969.9 ¹	0.32
1972	69 863	17 200.7 ¹	0.40
3. Plan			
1973	115 490	22 130.7 ¹	0.52
1974	130 447	30 507.0 ¹	0.43
1975	135 281	37 598.0 ¹	0.36
1976	121 538	41 283.5 ¹	0.29
1977	137 987	49 177.1 ¹	0.28
1978	155 175	53 690.7 ¹	0.29

ÇİZELGE: 1.4 (DEVAM)

**Dış Aktif Turizm Gelirleri
Tarafından Yaratılan Katma Değerin
Gayri Safi Milli Hasıla İçindeki Payı**

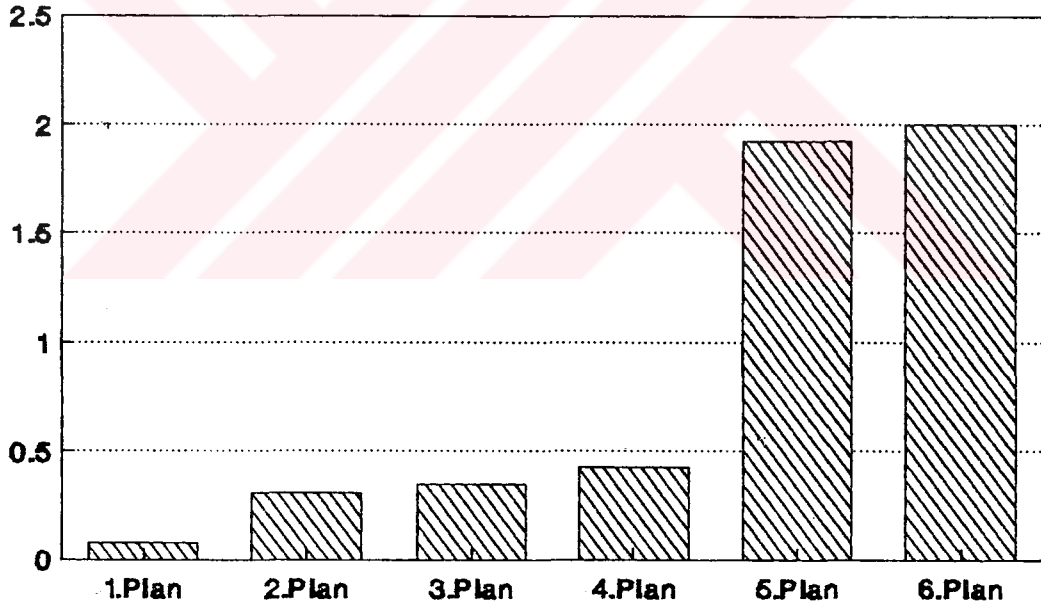
Yıllar	Dış Turizm Gelirleri Tarafından Yaratılan Katma Değer Bin Dolar	(GSMH) Gayri Safi Milli Hasıla Milyon Dolar	Dış Turizm Gelirleri Tarafından Yaratılan Katma Değerin GSMH'ye Oranı (%)
4. Plan			
1979	189 072	52 962.2 ¹	0.35
1980	220 004	58 480.4 ¹	0.37
1981	256 786	59 502.4 ¹	0.43
1982	249 414	54 308.7 ¹	0.46
1983	276 871	51 570.8 ¹	0.53
1984	565 397	50 362.7 ¹	1.12
5. Plan			
1985	997 897	53 612.3 ¹	1.86
1986	818 369	58 724.5 ¹	1.40
1987	1 159 189	64 428.9 ¹	1.80
1988	1 586 314	70 537.4 ¹	2.25
1989	1 721 847	79 709.8 ¹	2.16
6. Plan			
1990	2 172 000	109 035.2 ¹	2.00
1991	1 787 000	104 783.8 ²	1.70
1992	2 451 000	106 887.1 ²	2.29

(1) Akın İnkın, M.Zeki Dinçer; a.g.e.; s.34

(2) 1990 yılı baz alınarak kişi başına Milli Gelir serisindeki artış oranları uygulanmıştır.

GRAFİK: 1.2.

Dış Aktif Turizm Gelirleri
Tarafından Yaratılan Katma Değerin
Gayri Safi Milli Hasıla İçindeki Payı
(Yüzde)



katlık bir artışı ifade etmektedir. Dönemin ortalama değerleri itibarıyla Gayrı Safi Milli Hasıla içinde, dış turizm gelirleri binde 5.2'lik, bu gelirlerin yarattığı katma değer ise binde 3.5'lik pay almışlardır.

iv) 1979-1983 senelerini içine alan Dördüncü Beş Yıllık Kalkınma Planı Döneminde ise, dış turizm gelirleri tarafından toplam 1 milyar 192 milyon Dolar seviyesinde katma değer meydana getirildiğini görmekteyiz. Bu, bir önceki dönemin katma değer toplamına göre yaklaşık yüzde 86 oranında bir artışa işaret etmektedir. Dönemin ortalama değerleri itibarıyla Gayrı Safi Milli Hasıla büyüklüğü içerisinde, dış turizm gelirleri binde 6.4'lük, bu gelirler tarafından yaratılan katma değerler ise binde 4.3'lük yer işgal etmektedirler.

v) Dış turizm gelirleri tarafından yaratılan katma değer toplamı; Beşinci Beş Yıllık Kalkınma Planı döneminde (1985-1989) bir önceki dönemin katma değer toplamına göre 4.3 kat artmış ve 6 milyar 283.6 milyon Dolar seviyesine yükselmiştir. Bu dönemin ortalama değerleri itibarıyla dış turizm gelirlerinin Gayrı Safi Milli Hasıla içindeki payı yüzde 2.85; dış turizm gelirleri tarafından yaratılan katma değerlerin Gayrı Safi Milli Hasıla içindeki payı ise, yüzde 1.92 seviyesindedir.

vi) Altıncı Beş Yıllık Kalkınma Planı döneminin (1990-1994) sadece ilk üç yıllık bölümünde dış turizm gelirleri tarafından yaratılan katma değerlerin toplamı; Beşinci Beş Yıllık Kalkınma Planı döneminin tamamında yaratılan katma değerlerin toplamına göre yüzde 2 oranında artmıştır. 1990, 1991 ve 1992 yıllarında yaratılan toplam katma değer 6 milyar 410 milyon Dolar seviyesindedir. Bu üç yılın ortalama değerleri itibarıyla Gayri Safi Milli Hasılanın yüzde 2.96'lık bölümünü dış turizm gelirleri; yüzde 2'lik bölümünü bu gelirlerin yarattığı katma değer teşkil etmektedir.

Planlı Dönemin başlangıç yılı olan 1963'le, 1992 yılını karşılaştırdığımızda ise; dış turizm gelirleri tarafından yaratılan katma değerlerin Gayri Safi Milli Hasıla içindeki payının binde 0.7 seviyesinden yüzde 2.29 seviyesine yükseldiğini görmekteyiz. Bir başka ifadeyle; dış turizm gelirleri tarafından yaratılan katma değer, 1963'e göre 1992'de tam 474 kat artmış bulunmaktadır.

13.2. DIŞ TURİZM GELİRLERİNİN İHRACATA ORANI

Bu bölümde, planlı dönemler itibarıyla, turizmin ihracata göre nasıl bir gelişim içerisinde olduğunu kısaca bir göz

den geçireceğiz. Bunun için dış turizm gelirleri ihracat oranını kullanacağız. Bu sayede ihracat kriterini kullanarak dış turizm gelirlerinin Milli Gelir içindeki büyüklüğünü ve bu büyüklüğün planlı dönemler itibarıyla nasıl bir gelişme kaydettiğini görebilme imkanına kavuşacağız. Dış turizm gelirlerinin ihracat gelirlerine oranının yıllar itibarıyla hangi seviyelerde gerçekleştiğini arka sayfadaki 1.5. no'lu çizelgede izlemek mümkündür. Ayrıca, bu oranın plan dönemlerinin ortalama değerleri itibarıyla nasıl bir gelişme içinde olduğunu gösteren bir de grafik hazırlamış bulunmaktayız.

i) Birinci Beş Yıllık Kalkınma Planı döneminde (1963-1967) elde edilen dış turizm gelirlerinin toplamı 55 milyon 88 bin Dolar; buna mukabil gerçekleştirilen ihracatın toplam değeri 2 milyar 256 milyon Dolar seviyesindedir. Buna göre dönemin ortalama değerleri itibarıyla dış turizm gelirlerinin ihracat gelirlerine oranı yüzde 2.4 olarak gerçekleşmiştir.

ii) 1968-1972 yıllarını kapsayan İkinci Beş Yıllık Kalkınma Planı döneminde ise bir önceki döneme göre; dış turizm gelirleri toplamı yaklaşık 4.1 kat artarak 278 milyon 840 bin Dolar seviyesine; ihracat gelirleri toplamı da yüzde 38.9 oranında artarak 3 milyar 133 milyon Dolar seviyesine yüksel-

ÇİZELGE: 1.5

Dış Turizm Gelirlerinin
İhracat Gelirlerine Oranı

Yıllar	Dış Aktif Turizm Gelirleri Bin Dolar	İhracat Gelirleri Milyon Dolar	Dış Turizm Gelir_ lerinin İhracat Gelir_ lerine Oranı (%)
1. Plan			
1963	7 659 ¹	368.0 ³	2.1
1964	8 318 ¹	411.0 ³	2.0
1965	13 758 ¹	464.0 ³	3.0
1966	12 134 ¹	490.0 ³	2.5
1967	13 219 ¹	523.0 ³	2.5
2. Plan			
1968	24 082 ¹	496.0 ³	4.9
1969	36 573 ¹	537.0 ³	6.8
1970	51 597 ¹	588.0 ³	8.8
1971	62 857 ¹	677.0 ³	9.3
1972	103 731 ¹	835.0 ³	12.4
3. Plan			
1973	171 477 ¹	1 317.1 ³	13.0
1974	193 684 ¹	1 532.2 ³	12.6
1975	200 861 ¹	1 400.1 ³	14.3
1976	180 456 ¹	1 960.0 ³	9.2
1977	204 877 ¹	1 753.9 ³	11.7
1978	230 398 ¹	2 288.2 ³	10.1
4. Plan			
1979	280 727 ¹	2 261.2 ³	12.4
1980	326 654 ¹	2 910.1 ³	11.2

ÇİZELGE: 1.5 (DEVAM)

Dış Turizm Gelirlerinin
İhracat Gelirlerine Oranı

Yıllar	Dış Aktif Turizm Gelirleri Bin Dolar	İhracat Gelirleri Milyon Dolar	Dış Turizm Gelir_ lerinin İhracat Gelir_ lerine Oranı (%)
1981	381 268 ¹	4 702.9 ³	8.1
1982	370 320 ¹	5 746.0 ³	6.4
1983	411 088 ¹	5 727.8 ³	7.2
1984	839 479 ¹	7 133.6 ³	11.8
5. Plan			
1985	1 481 639 ¹	7 958.0 ³	18.6
1986	1 215 082 ¹	7 546.7 ³	16.3
1987	1 721 117 ¹	10 190.0 ³	16.9
1988	2 355 295 ¹	11 661.9 ⁴	20.2
1989	2 556 529 ¹	11 624.7 ⁴	22.0
6. Plan			
1990	3 225 000 ²	12 959.3 ⁴	24.9
1991	2 654 000 ²	13 593.5 ⁴	19.5
1992	3 639 000 ²	14 715.1 ⁴	24.7

(1) TOBB; "Rakamlarla Türkiye Ekonomisi; Ankara 1990; s.74

(2) TOBB; "Ekonomik Rapor 1992"; Ankara 1993; s.38

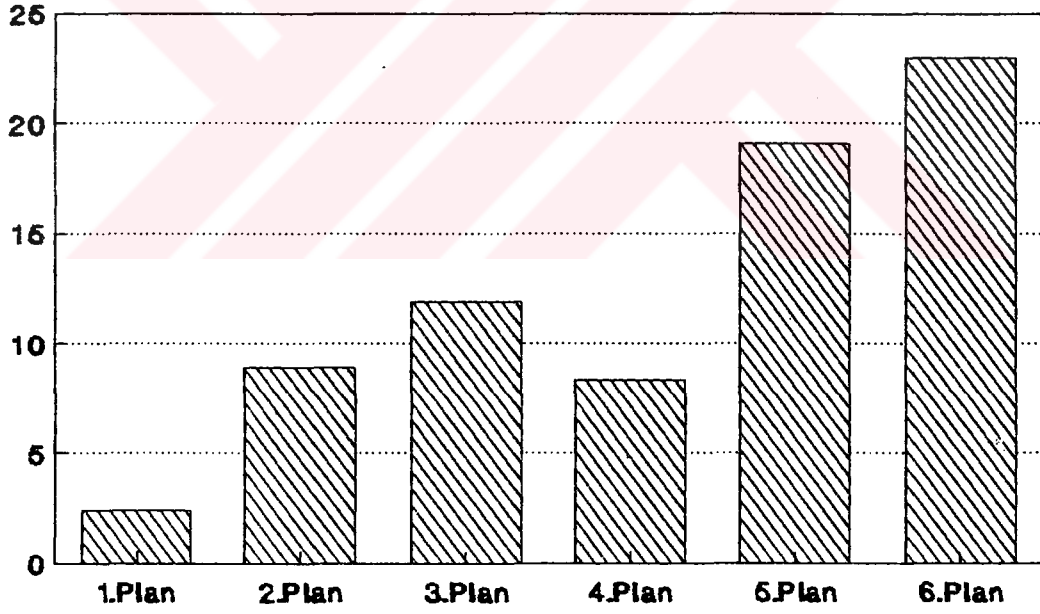
(3) TOBB; "Rakamlarla Türkiye Ekonomisi; Ankara 1990; s.82

(4) TOBB; "Ekonomik Rapor 1992"; Ankara 1993; s.75

GRAFİK: 1.3

Dış Turizm Gelirlerinin
İhracat Gelirlerine Oranı

(Yüzde)



miştir. Bu gelişmelere bağlı olarak dönemin ortalama değerleri itibarıyla dış turizm gelirleri ihracat oranı yüzde 8.9 olarak gerçekleşmiştir.

iii) Üçüncü Beş Yıllık Kalkınma Planı döneminde (1973-1977) ikinci Plan Dönemine göre dış turizm gelirleri toplamı 2.3 kat artarak 951 milyon 355 bin Dolar seviyesine; ihracat gelirleri toplamı da 1.5 kat artarak 7 milyar 963 milyon Dolar seviyesine yükselmiştir. Dönemin ortalama değerleri itibarıyla dış turizm gelirleri ihracat oranı ise yüzde 11.9 olarak gerçekleşmiştir.

iv) Bir önceki döneme göre Dördüncü Beş Yıllık Kalkınma Planı döneminde (1979-1983) dış turizm gelirleri toplamı yüzde 86 oranında artarak 1 milyar 770 milyon Dolar seviyesine; ihracat gelirleri toplamı da 1.7 kat artarak 21 milyar 348 milyon Dolar seviyesine ulaşmıştır. Buna bağlı olarak dönemin ortalama değerleri itibarıyla dış turizm gelirleri ihracat oranı yüzde 8.3 seviyesine düşmüştür.

v) Beşinci Beş Yıllık Plan Döneminde (1985-1989) dış turizm gelirleri toplamının yaklaşık 4.3 kat artarak 9 milyar 329.6 milyon Dolar seviyesine; ihracat gelirleri toplamının da yaklaşık 1.3 kat artarak 48 milyar 891.3 milyon Dolar se

viyesine çıktığını görmekteyiz. Dönemin ortalama değerleri itibarıyla dış turizm gelirleri ihracat oranı yüzde 19.1 olarak gerçekleşmiştir.

vi) Son olarak 1990-1994 yıllarını kapsayan Altıncı Beş Yıllık Kalkınma Planı döneminin sadece ilk 3 yıllık bölümünde Beşinci Plan dönemi toplam değerlerine göre dış turizm gelirleri toplamı yüzde 2 oranında artarak 9 milyar 518 milyon Dolar seviyesine yükselmiş; buna mukabil ihracat gelirleri toplamı yüzde 15.6 oranında gerileyerek 41 milyar 268 milyon Dolar seviyesine düşmüştür. Dönemin ortalama değerleri itibarıyla dış turizm gelirleri ihracat oranı yüzde 23 seviyesinde gerçekleşmiştir.

Planlı Dönemin başlangıç yılı olan 1963 yılına göre 1992 yılında dış turizm gelirleri daha önce de bir kaç kez belirttiğimiz gibi 474 kat; buna mukabil, ihracat gelirleri yaklaşık 39 kat artmış bulunmaktadır. Bu gelişmelere paralel olarak 1963 yılında yüzde 2.1 seviyesinde olan dış turizm gelirleri ihracat oranı 1992 yılında yüzde 24.7 seviyesine yükselmiştir. Nitekim bu gelişme, turizmin Türkiye ekonomisi ölçüğünde ulaştığı büyüklüğü ortaya koyan önemli bir göstergedir.

1.4. Gelişmenin Nedenleri

Bütün bu incelemeler göstermektedir ki, Türkiye'nin dış turizmden elde ettiği gelirler; gerek Gayrı Safi Milli Hasılaya yaptığı katkı ve gerekse ihracat gelirlerine oranı itibarıyla 1980'li yıllardan bu tarafa ciddi bir ekonomik büyüklük haline gelmiştir. O halde bu gelişmenin nedenlerini incelemek gerekmektedir; ancak daha önce sözkonusu gelişmenin boyutlarını bir kez daha hatırlayalım.

Dış turizm gelirleri tarafından yaratılan katma değerın Gayrı Safi Milli Hasıla içindeki payı; Planlı Dönemin başlangıç yılı olan 1963'de ancak binde 0.7 seviyesinde iken bu pay 1980 yılında binde 37 seviyesine ulaşmıştır. Takip eden yıllarda sürekli yükselen bu pay, artık yüzde cinsinden ifade edilebilen bir büyüklüğe kavuşmuş ve 1992 yılı verileri itibarıyla yüzde 2.3 seviyesinde gerçekleşmiştir.

Diğer taraftan, dış turizm gelirlerini, ihracat gelirlerine oranı bağlamında analize tabi tuttuğumuzda da benzer gelişmeyi görebilmekteyiz. 1963 yılında ihracat gelirlerinin sadece yüzde 2'lik bölümü kadar dış turizm geliri elde edilen Türkiye ekonomisi, 1992 yılına gelindiğinde turizm gelirlerini ihracat gelirlerinin dörtte biri seviyesine çıkarmayı

başarmıştır. Şimdi bu başarının nasıl sağlandığını açıklamaya çalışacağız.

14.1. TURİZM YATIRIMLARININ ETKİSİ

Bu gelişmede Türkiye'nin dışa açılma çabalarının ve bu arada Türk Parası Kıymetini Koruma Yasası ile ilgili yasal düzenlemelerde yapılan değişikliklerle, 6224 Sayılı Yabancı Sermayeyi Teşvik Yasası'na işlerlik kazandırmak üzere hazırlanan Yabancı Sermaye Çerçeve Kararnamelerinin büyük payı vardır. Ama, turizm yatırımlarının özendirilmesinin de önemli katkısı vardır. ¹⁶

Özellikle, 1987 yılından itibaren turizm sektörüne yönelik olarak yoğun bir biçimde uygulanan teşvikler, girişimcilerin dikkatini bu sektöre çekmeyi başarmış ve turizm yatırımları büyük bir hızla artmaya başlamıştır. Şöyle ki: Planlı dönemin ilk yılı olan 1963'de turizm yatırımlarının toplam yatırımlar içindeki payı yüzde 0.4 seviyesinde iken; teşvik uygulamalarının devreye sokulduğu 1987 yılında yüzde 2.6 seviyesine yükselmiş bulunmaktadır. 1990'da yaklaşık yüzde 4 seviyesine çıkan bu payın, 1992'de yüzde 3.4 seviyesine düştüğünü görmekteyiz. Şimdi de, Plan dönemleri itibarıyla turizm yatırımlarının, imalat sanayi yatırımlarına göre nasıl bir gelişme gösterdiğini inceleyelim: Öte yandan bu gelişmeyi ortaya koyan çizelge (1.6 no'lu) ve grafik de (1.4 no'lu) aşağıda sunulmuştur.

ÇİZELGE: 1.6

**Turizm Yatırımlarının
Toplam Sabit Sermaye Yatırımları
İçindeki Payı**

(1988 Fiyatlarıyla, Milyon TL)

Yıllar	Turizm Yatırımları	Toplam Sabit Sermaye Yatırımları	Turizm Yatırımlarının Toplam Sabit Sermaye Yatırımlarına Oranı (%)
1. Plan			
1963	23 908 1	5 443 142 1	0.4
1964	26 916 1	5 251 276 1	0.5
1965	32 673 1	5 568 123 1	0.6
1966	42 194 1	6 606 615 1	0.6
1967	39 889 1	7 438 292 1	0.5
2. Plan			
1968	77 710 1	7 877 008 1	0.9
1969	76 954 1	10 003 799 1	0.8
1970	83 014 1	10 890 765 1	0.8
1971	87 548 1	10 197 069 1	0.9
1972	74 416 1	11 967 252 1	0.6
3. Plan			
1973	102 986 1	13 311 792 1	0.8
1974	85 864 1	14 462 313 1	0.6
1975	86 910 1	18 505 632 1	0.5
1976	99 000 1	22 209 852 1	0.4
1977	108 730 1	23 056 450 1	0.5
1978	111 420 1	20 516 238 1	0.5

ÇİZELGE: 1.6 (DEVAM)

**Turizm Yatırımlarının
Toplam Sabit Sermaye Yatırımları
İçindeki Payı**

(1988 Fiyatlarıyla, Milyon TL)

Yıllar	Turizm Yatırımları	Toplam Sabit Sermaye Yatırımları	Turizm Yatırımlarının Toplam Sabit Sermaye Yatırımlarına Oranı (%)
4. Plan			
1979	100 623 ¹	19 694 733 ¹	0.5
1980	83 832 ¹	17 774 502 ¹	0.5
1981	91 286 ¹	17 872 435 ¹	0.5
1982	86 251 ¹	17 542 886 ¹	0.5
1983	104 710 ¹	17 887 123 ¹	0.6
1984	174 501 ¹	17 951 235 ¹	1.0
5. Plan			
1985	274 511 ¹	20 982 513 ¹	1.3
1986	523 089 ¹	23 281 568 ¹	2.2
1987	647 150 ¹	24 560 326 ¹	2.6
1988	788 200 ¹	24 165 800 ¹	3.3
1989	984 600 ¹	23 335 500 ¹	4.2
6. Plan			
1990	1 060 000 ²	27 116 000 ²	3.9
1991	1 058 000 ²	27 014 000 ²	3.9
1992	922 000 ²	27 356 000 ²	3.4

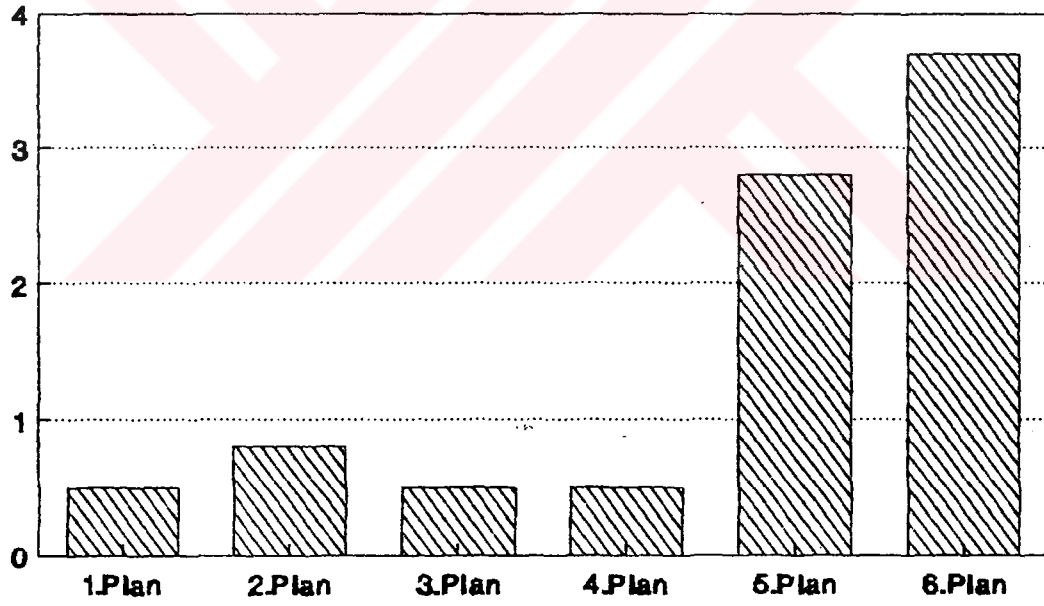
(1) TOBB; "Rakamlarla Türkiye Ekonomisi; Ankara 1990; s.74

(2) TOBB; "Ekonomik Rapor 1992"; Ankara 1993; s.41

GRAFİK: 1.4

**Turizm Yatırımlarının Toplam
Sabit Sermaye Yatırımları İçindeki
Payı**

(Yüzde)



i) 1963, 1964, 1965, 1966 ve 1967 yıllarını kapsayan Birinci Beş Yıllık Kalkınma Planı döneminde, 1988 sabit fiyatlarıyla toplam 30 trilyon 307.4 milyar Lira tutarında sabit sermaye yatırımı gerçekleştirilmiştir. Bu toplam yatırım seviyesinin yüzde 30.6'lık bölümünü (9 trilyon 277.6 milyar Lira) imalat sanayii yatırımları; yüzde 0.5'lik bölümünü ise, (165.6 milyar Lira) turizm yatırımları oluşturmaktadır.

ii) İkinci Beş Yıllık Kalkınma Planı döneminde (1968-1972) gerçekleştirilen toplam sabit sermaye yatırımlarının değeri 1988 fiyatlarıyla 50 trilyon 935.9 milyar Lira olup, bu rakam bir önceki döneme göre yüzde 68.1'lik bir artışı ifade etmektedir. Bu dönemde yine bir önceki döneme göre, imalat sanayii yatırımları 1.1 kat; turizm yatırımları 1.4 kat artmıştır. Dönemin ortalama değerleri itibarıyla toplam sabit sermaye yatırımları içinde imalat sanayii yatırımlarının payı yüzde 37.4; turizm yatırımlarının payı yüzde 0.8 seviyesindedir.

iii) Üçüncü Beş Yıllık Kalkınma Planı döneminde (1973-1977) gerçekleştirilen toplam sabit sermaye yatırımlarının değeri; İkinci Plan dönemine göre 1988 fiyatlarıyla yüzde 79.7 oranında artarak 91 trilyon 546 milyar Lira seviyesine

ulaşmıştır. Toplam yatırım seviyesinin yüzde 37.8'lik kısmını (34 trilyon 654 milyar Lira) imalat sanayii yatırımları; yüzde 0.5'lik kısmını (483.5 milyar Lira) turizm yatırımları oluşturmaktadır. Bir önceki dönemin toplam değerlerine göre imalat sanayii yatırımlarının artış oranı yüzde 81.7, turizm yatırımlarının artış oranı yüzde 21 seviyesinde olmuştur.

iv) Dördüncü Beş Yıllık Kalkınma Planı döneminde (1979-1983) 1988 fiyatlarıyla 90 trilyon 771.7 milyar Liraya teka-bül eden sabit sermaye yatırımı gerçekleştirilmiş olup; bunun yüzde 30.7'lik kısmını (27 trilyon 886.6 milyar Lira) imalat sanayii yatırımları, yüzde 0.5'lik kısmını da (466.7 milyar Lira) turizm yatırımları oluşturmaktadır. Bir önceki döneme göre toplam sabit sermaye yatırımları yüzde 0.8 oranında, imalat sanayii yatırımları yüzde 19.5, turizm yatırımları yüzde 3.5 oranında reel gerilemeyle karşı karşıya kalmışlardır.

v) 1985, 1986, 1987, 1988 ve 1989 yıllarını kapsayan Beşinci Beş Yıllık Kalkınma Planı döneminde turizm yatırımlarının oldukça büyük bir sıçrama yaptığına tanık olmaktadır. Bu dönemde realize edilen (1988 fiyatlarıyla) 116 trilyon 325.7 milyar Liralık toplam sabit sermaye yatırımının yüzde 2.8'lik bölümünü (3 trilyon 217.5 milyar Lira) turizm yatırımları o-

luşturmaktadır. Buna karşılık imalat sanayii yatırımlarının aldığı pay yüzde 17.3 seviyesine inmiş bulunmaktadır. Bir önceki döneme göre toplam sabit sermaye yatırımları yüzde 28.1 oranında artarken imalat sanayii yatırımları yüzde 27.8 oranında gerilemiştir. Turizm yatırımlarının artış oranı ise 5.9 kat olarak gerçekleşmiştir.

vi) Halen idrak etmekte olduğumuz Altıncı Beş Yıllık Kalkınma Planı döneminin (1990-1994) ilk üç yıllık bölümünde 1988 fiyatlarıyla 81 trilyon 486 milyar Liralık toplam sabit sermaye yatırımı gerçekleştirilmiştir. Bu yatırım seviyesinin yüzde 19.3'ünü imalat sanayii yatırımları, yüzde 3.7'sini turizm yatırımları teşkil etmektedir. Bu noktada ilginç olan; Beşinci Plan Döneminin tamamında gerçekleşen 3.2 trilyon Liralık turizm yatırımı seviyesine Altıncı Plan Döneminin ilk üç yıllık kısmında hemen hemen ulaşılmış olmasıdır. 1990, 1991 ve 1992 yıllarında realize edilen turizm yatırımlarının toplam değeri 1988 fiyatlarıyla 3 trilyon Lira dolayındadır.

1963-1992 döneminde imalat sanayii yatırımlarında yıllar itibarıyla meydana gelen gelişmeler; 1.7. no'lu çizelgede ve 1.5. no'lu grafikte görülebilir.

ÇİZELGE: 1.7

İmalat Sanayii Yatırımlarının
Toplam Sabit Sermaye Yatırımları
İçindeki Payı

(1988 Fiyatlarıyla, Milyon TL)

Yıllar	İmalat Sanayii Yatırımları	Toplam Sabit Sermaye Yatırımları	İmalat Sanayii Yatırım- larının Toplam Sabit Sermaye Yatırım- larına Oranı (%)
<u>1. Plan</u>			
1963	1 993 271 ¹	5 443 142 ¹	36.6
1964	1 633 886 ¹	5 251 276 ¹	31.1
1965	1 473 841 ¹	5 568 123 ¹	26.5
1966	1 840 858 ¹	6 606 615 ¹	27.9
1967	2 335 751 ¹	7 438 292 ¹	31.4
<u>2. Plan</u>			
1968	2 900 314 ¹	7 877 008 ¹	33.0
1969	3 486 190 ¹	10 003 799 ¹	34.8
1970	3 840 993 ¹	10 890 765 ¹	35.3
1971	3 824 623 ¹	10 197 069 ¹	37.5
1972	5 013 889 ¹	11 967 252 ¹	41.9
<u>3. Plan</u>			
1973	4 997 564 ¹	13 311 792 ¹	37.5
1974	5 404 597 ¹	14 462 313 ¹	37.4
1975	7 521 478 ¹	18 505 632 ¹	40.6
1976	8 261 641 ¹	22 209 852 ¹	37.2
1977	8 468 662 ¹	23 056 450 ¹	36.7
1978	7 131 381 ¹	20 516 238 ¹	34.8

ÇİZELGE: 1.7 (DEVAM)

İmalat Sanayii Yatırımlarının
Toplam Sabit Sermaye Yatırımları
İçindeki Payı

(1988 Fiyatlarıyla, Milyon TL)

Yıllar	İmalat Sanayii Yatırımları	Toplam Sabit Sermaye Yatırımları	İmalat Sanayii Yatırımlarının Toplam Sabit Sermaye Yatırımlarına Oranı (%)
4. Plan			
1979	6 451 299 ¹	19 694 733 ¹	32.8
1980	6 158 889 ¹	17 774 502 ¹	34.7
1981	5 679 892 ¹	17 872 435 ¹	31.8
1982	5 039 907 ¹	17 542 886 ¹	28.7
1983	4 556 619 ¹	17 887 123 ¹	25.5
1984	1 331 073 ¹	17 951 235 ¹	24.1
5. Plan			
1985	4 616 123 ¹	20 982 513 ¹	22.0
1986	4 613 815 ¹	23 281 568 ¹	19.8
1987	3 868 500 ¹	24 560 326 ¹	15.8
1988	3 652 500 ¹	24 165 800 ¹	15.1
1989	3 389 500 ¹	23 335 500 ¹	14.5
6. Plan			
1990	5 185 000 ²	27 116 000 ²	19.1
1991	5 220 000 ²	27 014 000 ²	19.3
1992	5 298 000 ²	27 356 000 ²	19.4

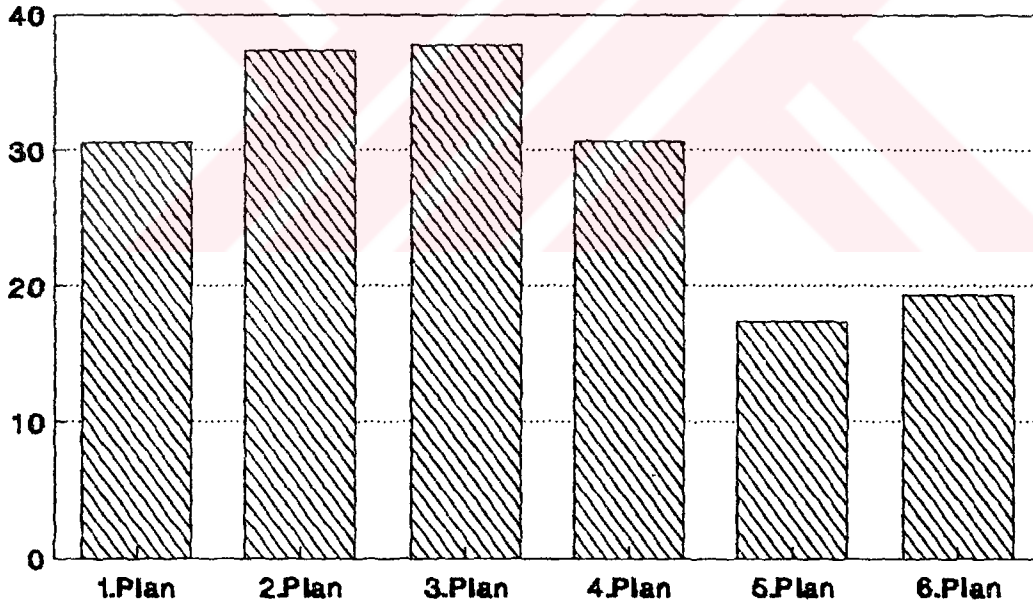
(1) TOBB; "Rakamlarla Türkiye Ekonomisi; Ankara 1990; s.74

(2) TOBB; "Ekonomik Rapor 1992"; Ankara 1993; s.41

GRAFİK: 1.5

**İmalat Sanayii Yatırımlarının
Toplam Sabit Sermaye Yatırımları
İçindeki Payı**

(Yüzde)



İlgili çizelgelerden de görüldüğü gibi, 1963 yılına göre 1992 yılında, (1988 fiyatlarıyla) toplam sabit sermaye yatırımları yaklaşık 4 kat, imalat sanayii yatırımları yaklaşık 1.7 kat artarken; turizm yatırımlarının artış oranı yaklaşık 37.5 kat olmuştur.

Bütün bunlar ortaya koymaktadır ki, Türkiye turizminde, özellikle 1985 yılından sonra belirginleşmeye başlayan gelişmenin arkasında; bu tarih itibarıyla uygulamaya konan özendirmeler bulunmaktadır. Bu özendirmeler; turizm yatırımlarını çok hızlı bir şekilde uyarılmış ve sonuç itibarıyla uluslararası turizmden, ihracat gelirlerinin yaklaşık dörtte biri kadar gelir elde eden bir Türkiye tablosu ortaya çıkmıştır.

1985 yılından itibaren girişimcilerin alakasının turizm sektörüne yönelmesini ve böylelikle bu sektöre yapılan yatırımların büyük bir hızla artmasını sağlayan özendirmeler; turizm yatırımlarının, öncelikli yatırım konuları içine alınarak vergi ve gümrük muafiyetlerinden üst düzeyde yararlandırılmasını, ayrıca uzun vadeli düşük faizli kredilerle desteklenmesini öngörmektedir. Bununla birlikte şunu da gözardı etmemek gerekir ki, 1985'den sonra turizm yatırımlarına aktarılmaya başlanan kaynaklar; bu tarihten önce imalat sanayii

yatırımları için kullanılan kaynaklardı. Bu tercihin sonuçlarını bu bölümün sonunda Sonuç ve Değerlendirme başlığı altında inceleyeceğiz.

14.2. ULAŞTIRMA YATIRIMLARININ ETKİSİ

Bir iktisadi faaliyet kolu olarak turizm sektörü de; gelişebilmek ve kendisinden beklenen fonksiyonları yerine getirebilmek için, ulaştırma sektörünün sunacağı hizmetlere önemli ölçüde ihtiyaç duymaktadır. Turizmin öznesi olan insana turistik arz verilerinin (konaklama tesisleri, tarihi değerler, tabiat güzellikleri vb) sunulabilmesi ve böylelikle oluşan ilişkiler zinciri içerisinde olayın bir iktisadi faaliyet kimliği kazanması; ulaştırma sektörü, fonksiyonlarını yerine getirdiği sürece mümkün olabilmektedir.

Ulaştırma, piyasa ekonomisinde tüm turistik üretim ve tüketim faaliyetlerini sağlayan temel elemanı oluşturur; bir turistik teşebbüsün verimli çalışması için kuruluş yerinin tayininde, teşebbüsün düzenli bir biçimde gelişmesinin belirlenmesinde esas faktördür. Diğer bir deyişle ulaştırma gelişme düzeyi ne olursa olsun herhangi bir ülkede ekonomik faaliyetlerin gelişmesinde ilk şart ve ekonominin sağlığını belirleyen en önemli göstergelerden biridir. ¹⁷

Bütün bunlar, herhangi bir ekonominin ulaştırma sektörüne yatırım yaptığı ölçüde, turizme yönelik iktisadi faaliyet

lerini geliştirebileceğini ve böylelikle turizm gelirlerini artırabileceğini yeterince açıklamaktadır. Bununla birlikte, bu noktada bir parantez açarak, bunları söylerken, turizmin gelişmesine katkıda bulunan diğer faktörleri hiçe saymak gibi bir düşüncemizin olmadığını; sadece, ulaştırma sektörünü, turizmi geliştiren temel dinamiklerden biri olarak ortaya koymayı amaçladığımızı ifade etmemiz gerekmektedir.

Bu bölümde ulaştırma sektörüne yapılan sabit sermaye yatırımlarının Plan Dönemleri itibarıyla nasıl bir gelişme içerisinde olduğunu ve bu yatırımların toplam sabit sermaye yatırımlarına oranının yine Plan dönemleri itibarıyla ne şekilde tahakkuk ettiğini inceleyeceğiz. Ayrıca, bu oranın yıllar itibarıyla nasıl bir gelişme kaydettiğini gösteren çizelge ve Plan dönemlerinin ortalama değerlerine göre ulaştığı seviyeleri gösteren grafik de aşağıda sunulmuştur. (1.8. no'lu çizelge ve 1.6. no'lu grafik)

i) 1963, 1964, 1965, 1966 ve 1967 yıllarını kapsayan Birinci Beş Yıllık Plan döneminde gerçekleştirilen 30 trilyon 307.4 milyar Lira değerindeki (1988 fiyatlarıyla) toplam sabit sermaye yatırımının yüzde 14.6'lık bölümünü (4 trilyon 440.7 milyar Lira) ulaştırma yatırımları oluşturmaktadır.

ÇİZELGE: 1.8

Ulaştırma Yatırımlarının
Toplam Sabit Sermaye Yatırımları
İçindeki Payı

(1988 Fiyatlarıyla, Milyon TL)

Yıllar	Ulaştırma Yatırımları	Toplam Sabit Sermaye Yatırımları	Ulaştırma Yatırımlarının Toplam Sabit Sermaye Yatırımlarına Oranı (%)
1. Plan			
1963	785 270 ¹	5 443 142 ¹	14.4
1964	724 660 ¹	5 251 276 ¹	13.8
1965	776 994 ¹	5 568 123 ¹	13.9
1966	1 035 160 ¹	6 606 615 ¹	15.7
1967	1 118 491 ¹	7 438 292 ¹	15.0
2. Plan			
1968	1 293 846 ¹	7 877 008 ¹	
1969	1 427 204 ¹	10 003 799 ¹	14.3
1970	1 505 928 ¹	10 890 765 ¹	13.8
1971	1 405 184 ¹	10 197 069 ¹	13.8
1972	1 694 634 ¹	11 967 252 ¹	14.2
3. Plan			
1973	2 113 590 ¹	13 311 792 ¹	15.9
1974	2 647 517 ¹	14 462 313 ¹	18.3
1975	3 236 031 ¹	18 505 632 ¹	17.5
1976	3 821 972 ¹	22 209 852 ¹	17.2
1977	4 130 846 ¹	23 056 450 ¹	17.9
1978	3 434 341 ¹	20 516 238 ¹	16.7

ÇİZELGE: 1.8 (DEVAM)

**Ulaştırma Yatırımlarının
Toplam Sabit Sermaye Yatırımları
İçindeki Payı**

(1988 Fiyatlarıyla, Milyon TL)

Yıllar	Ulaştırma Yatırımları	Toplam Sabit Sermaye Yatırımları	Ulaştırma Yatırımlarının Toplam Sabit Sermaye Yatırımlarına Oranı (%)
4. Plan			
1979	3 167 301 ¹	19 694 733 ¹	16.1
1980	2 634 517 ¹	17 774 502 ¹	14.8
1981	2 921 118 ¹	17 872 435 ¹	16.3
1982	3 198 222 ¹	17 542 886 ¹	18.2
1983	3 596 136 ¹	17 887 123 ¹	20.1
1984	3 827 324 ¹	17 951 235 ¹	21.0
5. Plan			
1985	5 008 812 ¹	20 982 513 ¹	23.9
1986	5 412 923 ¹	23 281 568 ¹	23.2
1987	5 933 100 ¹	24 560 326 ¹	24.2
1988	4 762 500 ¹	24 165 800 ¹	19.7
1989	4 296 700 ¹	23 335 500 ¹	19.4
6. Plan			
1990	6 061 000 ²	27 116 000 ²	22.3
1991	6 577 000 ²	27 014 000 ²	24.3
1992	6 468 000 ²	27 356 000 ²	23.6

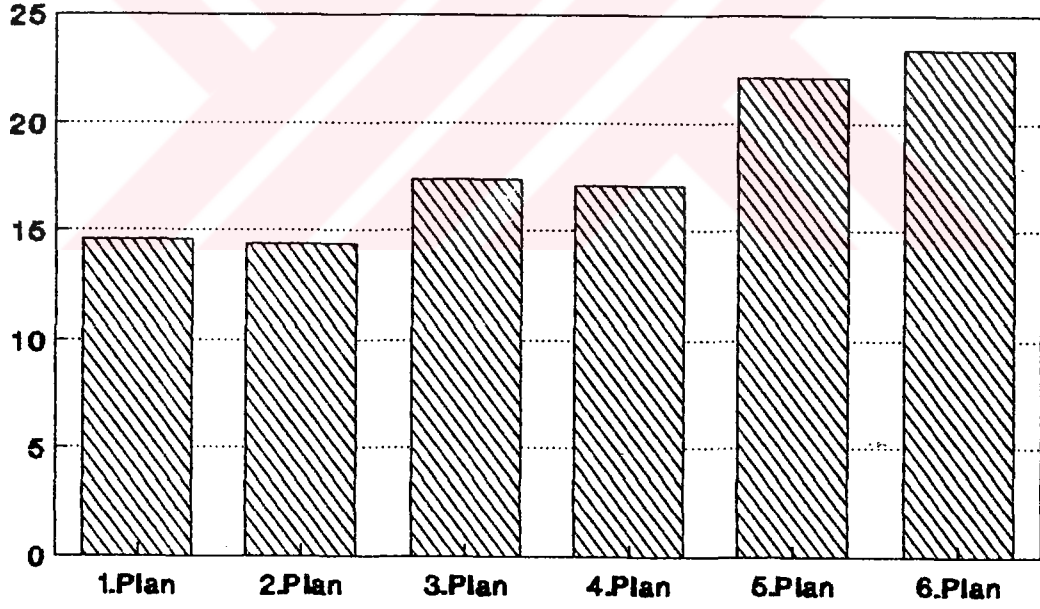
(1) TOBB; "Rakamlarla Türkiye Ekonomisi; Ankara 1990; s.74

(2) TOBB; "Ekonomik Rapor 1992"; Ankara 1993; s.41

GRAFİK: 1.6

**Ulaştırma Yatırımlarının
Toplam Sabit Sermaye Yatırımları
İçindeki Payı**

(Yüzde)



ii) İkinci Beş Yıllık Kalkınma Planı döneminde (1968-1972) 50 trilyon 935.9 milyar Liralık (1988 fiyatlarıyla) toplam sabit sermaye yatırımı gerçekleştirilmiş olup, bunun yüzde 14.4'lük bölümünü (1988 fiyatlarıyla 7 trilyon 326.7 milyar Lira) ulaştırma yatırımları oluşturmaktadır. İkinci Plan döneminde gerçekleştirilen ulaştırma yatırımları, Birinci Plan dönemine göre reel olarak yüzde 65 oranında artmıştır.

— iii) Üçüncü Beş Yıllık Kalkınma Planı döneminde (1973-1977) gerçekleştirilen toplam sabit sermaye yatırımlarının değeri; 1988 fiyatlarıyla 91 trilyon 546 milyar Liradır. Bunun yüzde 17.4'lük kısmını (15 trilyon 949.9 milyar Lira) ulaştırma yatırımları oluşturmaktadır. Bir önceki döneme göre ulaştırma yatırımlarının artış oranı yüzde 117.7 seviyesinde olmuştur.

iv) Dördüncü Beş Yıllık Kalkınma Planı döneminde (1979-1983) gerçekleştirilen 90 trilyon 771.7 milyar Liralık (1988 fiyatlarıyla) sabit sermaye yatırımının yüzde 17.1'lik bölümünü (1988 fiyatlarıyla 15 trilyon 517.2 milyar Lira) ulaştırma yatırımları oluşturmaktadır. Ulaştırma yatırımlarında bir önceki döneme göre yüzde 2.7'lik bir gerileme söz konusudur.

v) 1985-1989 yıllarını kapsayan Beşinci Beş Yıllık Kalkınma Planı döneminde ulaştırma yatırımları, bir önceki döneme göre yüzde 65.9 oranında artmış ve toplam sabit sermaye yatırımları içindeki payını yüzde 22.1 seviyesine çıkarmıştır.

vi) Altıncı Beş Yıllık Kalkınma Planı Döneminin (1990-1994) ilk üç yıllık bölümünde 1988 fiyatlarıyla 19 trilyon 106 milyar liraya tekabül eden ulaştırma yatırımı gerçekleştirilmiş olup, bu yatırımların aynı dönemde gerçekleştirilen toplam sabit sermaye yatırımları içindeki payı yüzde 23.4 seviyesindedir.

Görüldüğü gibi, ulaştırma yatırımlarının toplam sabit sermaye yatırımlarına oranı; Birinci Beş Yıllık Kalkınma Planı döneminde yüzde 14.6 seviyesinde iken, Altıncı Beş Yıllık Plan Döneminin ilk üç yıllık bölümünde yüzde 23.4 seviyesine çıkmıştır. Bu zaman dilimi içerisinde, turizm yatırımlarının da benzer bir büyüme ortaya koyduğunu biliyoruz.

Şimdi bütün bu gelişmeleri; yani bir tarafta, 1985 yılından itibaren yoğunlaşmaya başlayan ulaştırma ve turizm yatırımlarını, diğer tarafta, yine aynı yıl dönüm noktası olmak üzere yükselmeye başlayan dış turizm gelirlerini bir arada inceleyip değerlendirmeye çalışalım.

14.3. SONUÇ VE DEĞERLENDİRME

Öncelikle görünen şu ki, 1980'li yıllarda ulaştırma sektörüne yapılan sabit sermaye yatırımları; bir yandan sektörde üretilen katma değer miktarına ekonominin genel büyüme hızının üzerinde bir büyüme hızı kazandırırken bir yandan da turizme yönelik üst yapı yatırımlarını dolaylı bir biçimde uyarılmış ve dış aktif turizm gelirlerini artırmıştır.

Durum böyle olmakla birlikte "turizm gelirlerinde sağlanan artışlar, sadece ulaştırma sektörüne yapılan yatırımların kaçınılmaz sonucudur" şeklinde bir yargıya sapsanmak da pek uygun değildir. Bu yatırımların, turizm gelirlerinde sağlanan büyüme üzerinde etkili oldukları, her ne kadar kabul edilebilir bir iddia ise de; özellikle 1980'li yıllarda imalat sanayi sektörünü geri plana çekerek hizmetler sektörünü ve dolaşısıyla bu çerçevede turizm sektörünü öne süren iktisat politikalarının oynadığı rolü unutmamak gerekir.

Ulaştırma sektörüne yapılan yatırımların yoğunlaştırılmasını öngören iktisat politikalarının pek çok hedefle buluşmak iddiasında olduğu açıktır. Buluşulmak istenen pek çok hedef arasında; turizmin gelişmesini hızlandırmak için bu sektörün öncelikle altyapısını hazırlamak şeklinde isimlendirile-

bileceğimiz bir tali hedefin de bulunduğu ileri sürülebilir; ancak şunu da unutmamak gerekir ki bu politikalar turizm sektörüne yönelik olarak sadece bir tür dolaylı teşvik öngörmekteydi. Bu itibarla sözkonusu politikaların, dış aktif turizm gelirleri açısından bugün ulaşılan sonucu tayin etme gücü sınırlı kalmıştır. Turizm sektörünün sadece altyapısının (yol, su, elektrik vb) hazırlanmasına katkıda bulunan bu dolaylı teşviklerin yani ulaştırma yatırımlarının yanısıra, bir de özellikle 1980'li yıllarda sektöre yönelik olarak yoğun bir biçimde kanalize edilen doğrudan teşvikler var ki; bunlar, daha önce de ifade ettiğimiz gibi turizm yatırımlarını uyarak, dış turizm gelirlerini ihracat gelirlerinin dörtte biri seviyesine ulaştıran esas faktörlerdir.

Bununla birlikte, yukarıda sözünü ettiğimiz dolaylı teşvikler verilmeden, daha somut bir anlatımla, ulaştırma sektörüne yapılan yatırımlar yoğunlaştırılarak turizm sektörünün altyapısı hazırlanmadan; başlangıçta, doğrudan teşvikler verilseydi, hedeflenen amaca ulaşmak mümkün olmayabilecekti. Kaldı ki, dolaylı teşvik olarak tanımladığımız bu yatırımlar, gerek ekonomik ve sosyal yapının iyileştirilmesi, gerekse uzun vadede turizmin canlandırılarak döviz üreten ve ödemeler dengesine katkıda bulunan sağlıklı bir sektör kimliğine ka

vuřturulması aısından son derece gerekiydi. Bu yatırımlar, 1985 sonrası dnemde turizme yneltilen dođrudan teřviklerin minimum sapmayla hedefine ulařmasını sađlamıř; bir bařka ifa_ deyle hedefe giden yolu kısaltmaya yaramıřtır.



Kaynaklar:

- (1) Kubilay Baysal; "Türkiye Ekonomisi", Birinci Kitap; İstanbul Üniversitesi Yayın No:3236, İktisat Fakültesi Yayın No: 502; İstanbul 1984; s.196-197
- (2) İ.Sabit Barutçugil; "Turizm İşletmeciliği"; Beta Yayınları, No: 187; İstanbul 1989; s.23
- (3) Akın İlkin, M.Zeki Dinçer; "Turizm..Türk Ekonomisindeki Yeri ve Önemi"; Türkiye Odalar ve Borsalar Birliği Yayını, No: 217; Ankara 1991; s.31
- (4) Hasan Olalı; "Turizm Politikası ve Planlaması"; Ege Üniversitesi İşletme Fakültesi Yayınları, No: 6; İzmir 1982; s.47
- (5) İ.Sabit Barutçugil; a.g.e.; s.23
- (6) a.e; s.43
- (7) Akın İlkin, M.Zeki Dinçer; a.g.e.; s.33
- (8) a.e.; s.33
- (9) a.e.; s.33
- (10) a.e.; s.33
- (11) Erdoğan Alkin; "İktisat"; Filiz Kitabevi; İstanbul 1984; s.202
- (12) a.e.; s.203
- (13) a.e.; s.203
- (14) a.e.; s.203
- (15) Akın İlkin, M.Zeki Dinçer; a.g.e.; s.33
- (16) Oktay Güvemli; "Turizm Yatırımlarının Özendirilmesindeki Gelişmeler"; 3.İzmir İktisat Kongresi, Bankacılık, Sigortacılık, Yabancı Sermaye, Müteahhitlik Hizmetleri, Turizm Çalışma Grupları; s.263
- (17) Hasan Olalı; a.g.e.; s.239

İkinci Bölüm:

ÖDEMELER DENGESİ VE TURİZM

Çalışmamızın Giriş bölümünde de değindiğimiz gibi turizmin ekonomideki önemli etkilerinden biri, dış ödemeler dengesine sağladığı katkıdır; çünkü bu katkının, ölçülerek somut bir biçimde ortaya konulabilme özelliği bulunmaktadır. Nitekim "İktisatçıların turizm olayı ile ilgilenirken üzerinde en fazla durdukları, onun ödemeler bilançosu açısından etkileri ve önemi olmuştur." ¹

Gelişmekte olan ülkelerin kronik olarak döviz darboğazı ile karşılaştıkları, iktisadi kalkınma bakımından gereksinim duydukları yatırım mal ve hizmetlerini satın almakta zorluk çektikleri bilinmektedir. Tarımsal ya da sanayi ürün ihracatı çoğu gelişen ülke için önemli bir döviz kaynağı olmakla beraber, artan ithalat faturasını karşılamaya her zaman yeterli olmamaktadır. ²

Turizm sektörünün önemi de, ağırlıklı olarak bu noktada ortaya çıkmaktadır. Ekonomik ve sosyal kalkınmayı gerçekleştirmek için ihtiyaç duyulan dövizin sağlıklı yollardan temin edilebilmesinin; ihracatın yanısıra turizm sektörünün geliştirilmesine bağlı olduğunu görmekteyiz.

Türkiye'nin kalkınmasında sanayi kesimi bir lokomotif ise, nostaljik yaklaşımla bu buharlı lokomotifin kömür vagonu da, turizm ve ihracat kesimidir, diyebiliriz. Çünkü biliyoruz ki, Türkiye'nin kalkınması için sanayileşmek sanayi kurmak ve çalıştırmak için de daha uzun süre daima döviz gerekecektir. İşte bu lokomotif için gerekli dövizin büyük kısmı turizm ve ihracat kesiminden sağlanacaktır. Bu açıdan turizmi, kalkınmanın ihmal edilemez bir unsuru olarak görmek ve buna uygun bir ekonomik model oluşturmak gerekmektedir. ³

2.1. ÖDEMELER DENGESİ NEDİR?

Turizm sektörünün ödemeler dengesi üzerindeki etkilerini incelemeye başlamadan önce; ödemeler dengesi kavramının neyi ifade ettiğini hatırlamamız gerekmektedir. Bu kavramı kısaca, "bir ülkenin bir yılda dış ülkelerle olan mal, kapital, hizmet ve turistik ilişkilerinden doğan döviz girdi ve çıktılarını toplu olarak gösteren bilanço" ⁴ biçiminde tanımlamak mümkündür.

Döviz sağlayan ve döviz ödenmesini gerektiren işlemlerin başında dış ticaret gelmektedir. Ayrıca bir ülkeye hizmet satışlarından da döviz girebilir. Dışarıdan satın alınan hizmetler de döviz çıkışını gerektirecektir. Dövizle ödenmesi gereken alımlar, mal ve hizmet satışlarından elde edilen döviz gelirlerini aşarsa, bir döviz açığı belirmiş demektir. Ödemeler dengesi, bu açığın sermaye hareketleri ile nasıl kapatıldığını (...) ayrıntılı olarak gösterir.

Buna göre, ödemeler dengesi iki ana bölümden oluşmaktadır. Birinci bölüm mal ve hizmet hareketlerini ve bu hareketlerin neden olduğu döviz giriş ve çıkışlarını

göstermektedir. İkinci bölüm ise, birinci bölümdeki mal ve hizmet hareketlerinin neden olduğu döviz giriş ve çıkışlarında meydana gelen dengesizliklerin açıklanması amacıyla taşır. ⁵

Ödemeler dengesinin yukarıdaki alıntıda temas edilen birinci bölümü cari işlemler, ikinci bölümü de sermaye hareketleri olarak isimlendirilmektedir. Gerek cari işlemlerin, gerekse sermaye hareketlerinin hangi alt başlıkları içerdikleri arka sayfadaki 3.1. no'lu çizelgede gösterilmiştir.

Cari işlemler, mal ve hizmet alımı-satımı sonunda yurda giren ve dışarı ödenen dövizleri ve bu döviz giriş çıkışına neden olan işlemleri gösterir. Döviz geliri, harcamalarını aşyorsa cari işlemler fazlalık gösterir; aksine döviz geliri, giderinin altında ise cari işlemler açık verir. Sermaye hareketleri ise, genel olarak, fazlalıkların nasıl kullanıldığını veya açıkların nasıl giderildiğini ilgili işlemlerle birlikte açıklar. ⁶

2.2. DIŞ TURİZM BİLANÇOSU

Bilindiği gibi, herhangi bir ülkede yabancılar tarafından yapılan harcamaların ortaya koyduğu gelir, o ülkenin ödemeler bilançosu hesaplarına girer. Bu yönüyle turizmden elde edilen gelirler, özellikle ihracat gelirleri ithalat giderlerini karşılamada yetersiz kalan ülkeler açısından büyük önem arz etmektedir; çünkü "dışarıya turist akımı yaratan ülkeler açısından bu olay, mal veya hizmet ithalatına benzer sonuç

ÇİZELGE: 2.1.

Ödemeler Dengesi

I. MAL VE HİZMET HAREKETLERİ (CARI İŞLEMLER)

A. Mal Hareketleri

1. İthalat

2. İhracat

D e n g e

B. Hizmet Hareketleri (Görünmeyen İşlemler)

1. Faiz

a) Yabancı ülkelere verilen borçların bahis konusu ülkeye ödenen faizleri

b) Yabancı ülkelerden alınan borçların o ülkelere ödenen faizleri

2. Turizm ve Seyahat

a) Ülkeye gelen turist ve gezginlerin getirdiği döviz

b) Ülkeden çıkan turist ve gezginlerin götürdüğü döviz

3. Faktör gelirleri

a) Bahis konusu ülke emekçilerinin ya da girişimcilerinin yabancı ülkelerde kazandıklarından döviz olarak getirdikleri

b) Bahis konusu ülkedeki yabancı emekçilerin ya da girişimcilerin kazandıklarından döviz olarak götürdükleri

4. Diğer görünmeyenler

a) Başka ülkelere sağlanan diğer hizmetlerin getirdiği döviz

b) Başka ülkelerden sağlanan diğer hizmetlere ödenen döviz

D e n g e

C. C a r i İ Ő i Ő l e m l e r D e n g e s i

II. SERMAYE HAREKETLERİ

1. Dış borç ödemeleri

2. Özel yabancı sermaye

3. Orta ve uzun dönemli borçlar (Proje ve program kredileri)

4. Diğer sermaye hareketleri

S e r m a y e h a r e k e t l e r i d e n g e s i

G E N E L D E N G E

III. REZERV HAREKETLERİ

IV. KISA DÖNEMLİ SERMAYE HAREKETLERİ

V. ULUSLARARASI KURUMLAR

VI. NET YANLIŞ VE EKSİK

Erdoğan Alkin; "Uluslararası Ekonomik İlişkiler"; s.8-9

lar" 7 doğurmaktadır. Buna karşılık, turist akımına sahne olan ülkeler açısından turizmden elde edilen gelirlerin doğurduğu sonuçlar; mal veya hizmet ihracatının doğurduğu sonuçlar gibidir. Daha anlaşılır bir ifadeyle turizm "ülke içinde nakliye, sigorta ve benzeri ek giderler olmaksızın perakende fiyatlarla yapılan bir ihracattır." 8

Öte yandan, uluslararası seyahat hareketlerinin günümüzde ulaştığı boyutların, turizmin ödemeler dengesi üzerindeki etkilerini önemli bir noktaya getirdiği de bilinmektedir. Nitekim, "gelişmiş ve gelişmekte olan ülkelerin ödemeler bilançosunda turizm kaleminin yeri, bazı ülkelerin bu konuda elde ettiği sonuçlar, iktisadın ilgiyle üzerinde durduğu konular arasında" 9 yer almaktadır.

Bu konuyu kısaca "turistik mal ve hizmetlere ödenen bedeller, karşılıklı döviz akımı doğurarak döviz artışına veya azalışına neden olmakta ve ödemeler dengesini olumlu veya olumsuz yönde etkilemektedir" 10 cümlesiyle özetlemek her ne kadar mümkünse de; ülkelerin, turizm ilişkilerinden doğan döviz girdileriyle çıktılarını tam anlamıyla tesbit etmek hemen hemen imkansız olduğundan pratikte bazı sorunlar çıkmaktadır. Bu noktada turizmden sağlanan döviz girdilerini; sadece, tu

ristlerin ülkemizde yaptıkları harcamalardan doğan geliri dikkate alarak ifade etmemizin bizi yanlış neticelere götüreceğini bilmek durumundayız. Çünkü, böyle bir incelemede "yabancı ziyaretçilerin harcamalarının yanında (..) turistik yatırım amacıyla gelen yabancı sermaye, yabancıların yaptıkları turizm amaçlı reklam, promosyon harcamaları, yabancı turizm işletmelerinden alınan komisyonlar, el sanatları ve hediyelik eşya satışları, dış ülkelerin ulusal turizm bürolarının harcamaları gibi diğer döviz girdilerinin de hesaba katılması gerekir." 11

Öte yandan, turizm sektörünün neden olduğu döviz çıktılarının tam anlamıyla tesbit edilmesinde de, benzer problemlerle karşılaşmaktayız. Sadece ülke dışına çıkan yurttaşlarımızın harcamalarını veri alarak bir hesaplama yapmak, burada da doğru neticeler vermeyecektir. Turizmden kaynaklanan toplam döviz çıktıları; bu harcamaların yanısıra "turistik yatırım amacıyla ülke dışına çıkan sermaye, yabancı turizm yatırımlarının kendi ülkelerine kar transferi, dış ülkelerde yapılan turizme yönelik reklam, promosyon giderleri, (ithal olmak kaydıyla) ülkede inşa edilen konaklama tesisleri için gerekli teçhizat alımı, ülke dışında eğitilen turizm personelinin eğitim ve diğer giderleri, dış ülkelerdeki ulusal turizm

bürolarının giderleri, yabancı turizm işletmelerine yapılan komisyon ve diğer ödemeler gibi döviz çıktılarından" 12 da kapsamaktadır. (Dış turizm bilançosunda yer alan aktif ve pasif kalemlerin tamamı, aşağıdaki 2.2. no'lu çizelgede gösterilmiştir.)

Durum böyle olmakla birlikte, yukarıda da ifade ettiğimiz gibi, turizm ilişkilerinden kaynaklanan döviz girdi ve çıktılarından, belirtilen değişkenleri de hesaba katarak tesbit etmek ve neticede sektörün ödemeler dengesi üzerindeki etkilerini net bir şekilde ortaya koymak hemen hemen imkansızdır. Bu itibarla, çalışmamızı, sadece turist harcamalarını dikkate alan bir yaklaşım doğrultusunda yoğunlaşarak sürdürmek zorunda kalmaktayız; kaldı ki, sahip olduğumuz veriler itibarıyla doğru olan da budur.

ÇİZELGE: 2.2.

Dış Turizm Bilançosu

Döviz Girdisi (Alacak)	Döviz Çıktısı (Borç)
Turistik gelirler	Turistik giderler
Turistik özel tüketim malları ihracı (içki, özel yiyecek)	Turistik özel tüketim malları ithali (içki, özel yiyecek)

ÇİZELGE: 2.2. (DEVAM)

Dış Turizm Bilançosu

Döviz Girdisi (Alacak)	Döviz Çıktısı (Borç)
Dış turistlerin ulusal ulaştırma teşebbüslerine ödedikleri ücret	Vatandaşların dış seyahatlarda yabancı ulaştırma teşebbüslerine ödedikleri ücret
Ülkeye turistik alanda yatırım amacı ile gelen dış kapital	Yabancı ülkelerde turistik amaçla yatırım yapmak üzere çıkan kapital
Dış ülkelerde turizm alanında yapılan yatırımların ülkeye vaki kar transferi	Dış ülkelerde turizm alanındaki yatırımların kar transferi
Yabancılara kiralandan turistik tesisler için alınan yıllık kira bedeli.	Dış ülkelerde kiralandan turistik tesislere ödenen yıllık kira bedeli
Turizm alanı için yurt içinde eğitilen yabancı personelle ilgili harcamalar	Turizm alanı için yurt dışında eğitilen personelin eğitim harcamaları
Ulusal turistik el emeğinin gelirlerinden ülkeye vaki döviz transferi	Yabancı turistik el emeğinin gelirlerinden dış ülkelere vaki transfer
Dış ülkelerin ülkede yaptığı turistik reklam ve tanıtma gideri	Ülkenin dış ülkelerde yaptığı turistik tanıtma ve reklam gideri
Dış ülkelerin ulusal seyahat acentelerine ödedikleri komisyon	Ulusal seyahat acentelerinin dış ülkelerdeki seyahat acentelerine ödedikleri komisyon
Dış ülkelerin ulusal seyahat büroları giderleri	Dış ülkelerdeki ulusal seyahat büroları giderleri
Diğer turistik gelir transferleri	Diğer turistik gelir transferi
TURISTİK HAREKETLERDEN DOĞAN BORÇ BAKIYESİ	TURISTİK HAREKETLERDEN DOĞAN ALACAK BAKIYESİ
T O P L A M	T O P L A M

2.3. TÜRKİYE TURİZMİNİN ÖDEMELER DENGESİNE KATKISI

Ihracat gelirleri başta olmak üzere dış aktif turizm gelirleri ve işçi döviz girdilerinin; ödemeler dengesinin aktifinde yer alan üç önemli girdi kalemi olduğuna çalışmamızın Giriş bölümünde temas etmiştik. Ödemeler dengesinin pasifinde yer alan üç önemli kalemler ise; başta ithalat giderleri olmak üzere, dış pasif turizmden kaynaklanan giderler ve dış borç faiz ödemeleridir. Turizmden kaynaklanan döviz girdi ve çıktılarının ödemeler dengesi üzerindeki etkilerini incelemeyi öngören bu bölümde; ödemeler dengesi bilançosunda yer alan kalemleri şu şekilde sınıflandırmanın uygun olacağını düşünmekteyiz.

Yukarıda da kısmen değindiğimiz gibi, cari işlemler dengesinin aktifinde yer alan en önemli kalemler, ihracat gelirleri başta olmak üzere turizm gelirleri ve işçi döviz girdileridir. Bunların dışında kalan döviz girdileri ise diğer döviz girdileri başlığı altında toparlanabilir. Buna karşılık cari işlemler dengesinin pasifinde de üç önemli kalemin bulunduğunu görmekteyiz: İthalat giderleri, turizm giderleri ve dış borç faiz ödemeleri. Bunların dışında kalanları ise aynen

cari işlemler dengesinin aktifinde yaptığımız sınıflandırmada olduğu gibi diğer döviz çıktıları başlığı altında toplamakta sakınca görmüyoruz.

23.1. DIŞ AKTİF TURİZM GELİRLERİNİN

ÖDEMELER DENGESİNE SAĞLADIĞI KATKI

i) 1963-1967 yıllarını kapsayan Birinci Beş Yıllık Kalkınma Planı döneminde Türkiye'nin elde ettiği 2 milyar 780 milyon Dolarlık döviz miktarının sadece yüzde 2'lik bölümünü dış aktif turizm gelirleri oluşturmaktadır. Bu dönemin toplam döviz girdileri içinde; ihracat gelirlerinin yüzde 81.2'lik, işçi döviz girdilerinin yüzde 10.3'lük, diğer döviz girdilerinin ise yüzde 6.5'lik payı bulunmaktadır.

ii) Türkiye'nin toplam döviz girdileri İkinci Beş Yıllık Kalkınma Planı (1968-1972) döneminde Birinci Plan dönemine göre yüzde 90.4 oranında artmış ve 5 milyar 292 milyon Dolar seviyesine ulaşmıştır. Toplam döviz girdilerinin yüzde 60'lık kısmı ihracat geliri, yüzde 5.3'lük kısmı dış turizm geliri, yüzde 32.8'lik kısmı işçi döviz geliri, kalan yüzde 1.8'lik kısmı da diğer döviz gelirleridir. Bir önceki döneme göre bu dönemde; ihracat gelirleri yüzde 41.1 oranında artarken tu_

rizm gelirleri 4.1 kat, işçi gelirleri de yaklaşık 5 kat artmıştıdır.

iii) Üçüncü Beş Yıllık Kalkınma Planı döneminde (1973-1977) toplam 15 milyar 898 milyon Dolarlık döviz girdisi temin edilmiştir. Bu, bir önceki döneme göre yaklaşık 2 katlık bir artış ifade etmektedir. Toplam girdinin yüzde 50.1'ini ihracat gelirleri, yüzde 6'sını turizm gelirleri, yüzde 37'sini işçi gelirleri, geriye kalan yüzde 6.9'unu da diğer girdiler oluşturmaktadır. Bu dönemde ihracat gelirleri yaklaşık 0.5 kat; turizm ve işçi gelirleri ise 2.4 kat artmış bulunmaktadır.

iv) 1979-1983 yıllarını içine alan Dördüncü Beş Yıllık Kalkınma Planı döneminde Türkiye'nin elde ettiği toplam döviz girdileri, bir önceki döneme göre 1.5 kat artarak 39 milyar 321 milyon Dolar seviyesine yükselmiştir. Bu dönemde elde edilen döviz girdilerinin, ihracat gelirleri yüzde 54.7'sini, dış turizm gelirleri yüzde 4.5'ini, işçi gelirleri yüzde 25.3'ünü, diğer gelirler yüzde 15.4'ünü oluşturmaktadır. Dış turizm gelirlerinin bir önceki döneme göre artış oranı yüzde 86.7 seviyesinde gerçekleşmiştir.

v) Beşinci Beş yıllık Kalkınma Planı Döneminde (1985-1989) ise, toplam 85 milyar 728 milyon Dolarlık döviz girdisi temin edildiğini görmekteyiz; bir başka ifadeyle döviz girdileri bir önceki döneme göre yüzde 118 oranında artmıştır. Aktif kalemler itibarıyla artış oranları; ihracat gelirlerinde yüzde 58.2, işçi gelirlerinde yüzde 2.3 seviyesinde gerçekleşirken, turizm gelirlerinde 3.7 kat olmuştur. Bu dönemde elde edilen döviz girdilerinin yüzde 58.2'lik kısmını ihracat gelirleri, yüzde 9.8'lik kısmını turizm gelirleri, yüzde 11.9'lük kısmını işçi gelirleri, geriye kalan yüzde 20.1'lik kısmını da diğer gelirler oluşturmaktadır.

vi) 1990-1994 yıllarını kapsayan Altıncı Beş Yıllık Kalkınma Planının ilk üç yıllık bölümünde elde edilen döviz girdisi 83 milyar 984 milyon Dolar seviyesindedir. Bu meblağın yüzde 49.5'lik bölümü ihracat geliri, yüzde 11.3'lük bölümü turizm geliri, yüzde 10.8'lik bölümü işçi geliridir.

Görüldüğü gibi, turizmden elde edilen döviz girdilerinin ödemeler dengesine katkısı; Birinci Plan döneminde sadece yüzde 2 seviyesinde iken, İkinci Plan Döneminde yüzde 5.3 seviyesine, Üçüncü Plan Döneminde yüzde 6 seviyesine çıkmış bu

lanmaktadır. Dördüncü Plan döneminde yüzde 4.5 seviyesine ge_rileyen sözkonusu katkının Beşinci Plan Döneminde toparlandı_ğını ve yüzde 9.8 seviyesine çıktığını görmekteyiz. Halen id_rak etmekte olduğumuz Altıncı Plan döneminin ilk üç yıllık verileri itibarıyla bu katkının seviyesi yüzde 11.3'dür.

Diğer taraftan Planlı Dönemin ilk yılı olan 1963'e göre 1992 yılında toplam döviz girdilerinin yaklaşık 70 kat arttı_ğını görmekteyiz. Bu bağlamda aktif kalemler itibarıyla, en yüksek artış yaklaşık 474 kat ile turizm gelirlerinde meydana gelmiştir. Bu iki sene arasındaki artış oranları; ihracatta 39.4 kat, işçi gelirlerinde 333 kat, diğer gelirlerde 207 kat olarak gerçekleşmiştir. Aynı şekilde 1963-1992 arasında top_lam döviz girdilerinin bileşiminde şu değişimler yaşanmıştır: İhracat gelirlerinin payı yüzde 88.9 seviyesinden yüzde 50.6 seviyesine düşmüş; buna mukabil turizm gelirlerinin payı yüz_de 1.9 seviyesinden yüzde 12.4 seviyesine, işçi gelirlerinin payı yüzde 1.8 seviyesinden yüzde 10.2 seviyesine, diğer ge_lirlerin payı da yüzde 9.2 seviyesinden yüzde 26.7 seviyesine yükselmiştir.

Planlı Dönemde toplam döviz girdilerinin ve bu çerçevede ihracat gelirlerinin, turizm gelirlerinin, işçi gelirlerinin

ve diğer gelirlerin yıllar itibarıyla hangi seviyelerde gerçekleştiği, arka sayfadaki 2.3. no'lu çizelgede gösterilmiştir. Ayrıca, plan dönemlerinin ortalama değerleri itibarıyla dış turizm girdilerinin toplam döviz girdilerine oranının izlediği trendi, 2.1. no'lu grafikte görmek mümkündür.

Burada bizim ilgi alanımız içerisinde olan ve bu itibarla altını çizmemiz gereken gelişme; 1963'e göre 1992 yılında, dış aktif turizmden elde edilen döviz girdilerinin toplam döviz girdileri içindeki payını 10.5 puan artırmış olmasıdır. Bir başka deyişle, bu dönemde turizm gelirlerinin cari işlemler dengesinin aktifine olan katkısı 10.5 puan artmıştır.

23.2. DIŞ AKTİF TURİZM GİDERLERİNİN

ÖDEMELER DENGESİNE GETİRDİĞİ YÜK

i) Türkiye ekonomisi, Birinci Beş Yıllık Kalkınma Planı döneminde (1963-1967) toplam 3 milyar 564 milyon Dolarlık döviz çıktısına sahne olmuştur. Bunun yüzde 89.8'lik kısmı ithalattan, yüzde 3.4'lük kısmı turizmden, yüzde 4'lük kısmı dış borç faiz ödemelerinden, yüzde 2.8'lik kısmı da diğer gelirlerden kaynaklanmıştır.

ÇİZELGE: 2.3.

Türkiye'nin Döviz Girdileri

(Milyon Dolar)

	Ihracat Gelir_ leri	Turizm Gelir_ leri	işçi Gelir_ leri	Diğer Döviz Girdi_ leri	Toplam Döviz Girdi_ leri
1. Plan					
1963	368 ¹	8 ¹⁰	- ¹	38 ¹	414
1964	411 ¹	8 ¹⁰	9 ¹	66 ¹	494
1965	464 ¹	14 ¹⁰	70 ¹	23 ¹	571
1966	490 ¹	12 ¹⁰	115 ¹	20 ¹	637
1967	523 ¹	13 ¹⁰	93 ¹	35 ¹	664
2. Plan					
1968	496 ¹	24 ¹⁰	107 ¹	29 ¹	656
1969	537 ¹	37 ¹⁰	141 ¹	8 ¹	723
1970	588 ¹	52 ¹⁰	273 ¹	22 ¹	935
1971	677 ¹	63 ¹⁰	471 ¹	8 ¹	1 219
1972	885 ²	104 ¹⁰	740 ²	30 ²	1 759
3. Plan					
1973	1 317 ³	172 ¹⁰	1 183 ³	110 ³	2 782
1974	1 532 ³	194 ¹⁰	1 426 ³	249 ³	3 401
1975	1 401 ⁴	201 ⁴	1 312 ⁴	553 ⁴	3 467
1976	1 960 ⁴	181 ⁴	982 ⁴	552 ⁴	3 675
1977	1 753 ⁴	205 ⁴	982 ⁴	476 ⁴	3 416
1978	2 288 ⁴	234 ⁴	983 ⁴	432 ⁴	3 937
4. Plan					
1979	2 261 ³	281 ¹⁰	1 694 ³	591 ³	4 827
1980	2 910 ³	327 ¹⁰	2 071 ³	683 ³	5 991
1981	4 701 ³	381 ¹⁰	2 490 ³	1 005 ³	8 577
1982	5 746 ³	370 ¹⁰	2 187 ³	1 872 ³	10 175
1983	5 905 ⁵	420 ⁵	1 513 ⁵	1 913 ⁵	9 751
1984	7 389 ⁵	548 ⁵	1 807 ⁵	2 141 ⁵	11 885

ÇİZELGE: 2.3. (DEVAM)

Türkiye'nin Döviz Girdileri

(Milyon Dolar)

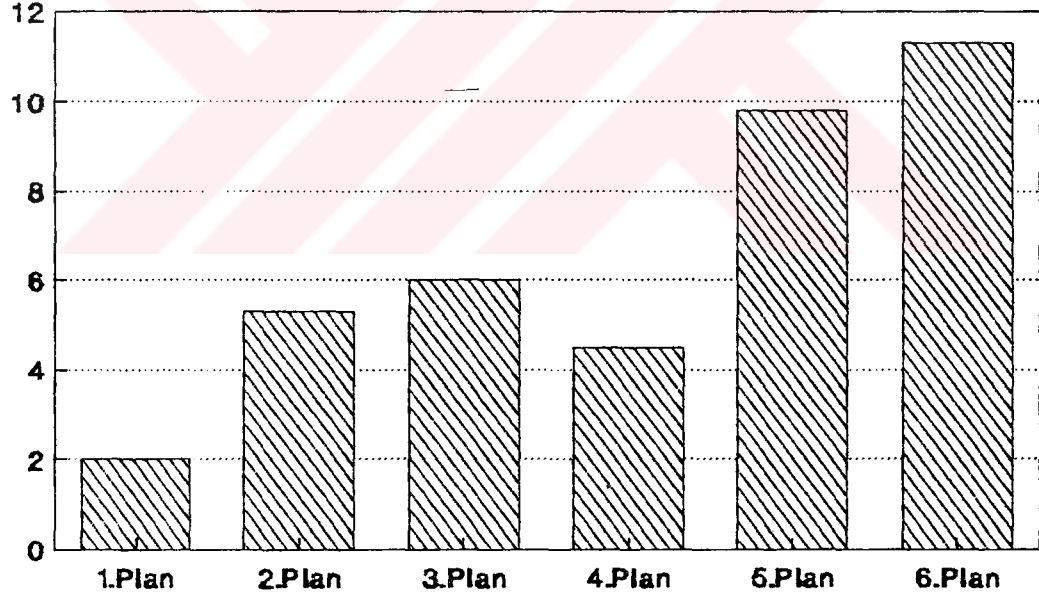
	Ihracat Gelir_ leri	Turizm Gelir_ leri	işçi Gelir_ leri	Diğer Döviz Girdi_ leri	Toplam Döviz Girdi_ leri
5. Plan					
1985	8 255 6	1 094 6	1 714 6	2 358 6	13 421
1986	7 583 7	950 7	1 634 7	2 630 7	12 797
1987	—10 322 8	1 476 8	2 021 8	3 110 8	16 929
1988	11 929 8	2 355 8	1 776 8	4 073 8	20 133
1989	11 771 8	2 557 8	3 040 8	5 080 8	22 448
6. Plan					
1990	13 026 9	3 225 9	3 246 9	6 980 9	26 477
1991	13 667 9	2 654 9	2 819 9	8 966 9	28 106
1992	14 891 9	3 639 9	3 008 9	7 863 9	29 401

- (1) DPT; "Üçüncü Beş Yıllık Kalınma Planı"; Ankara 1973; s.52
- (2) DPT; "Dördüncü Beş Yıllık Kalınma Planı"; Ankara 1979; s.71
- (3) TOBB; "İktisadi Rapor 1983"; Ankara 1983; s.217
- (4) DPT; Ekonomik ve Sosyal Göstergeler; Ankara 1993; s.28
- (5) TOBB; "İktisadi Rapor 1985"; Ankara 1985; s.238
- (6) TOBB; "İktisadi Rapor 1987"; Ankara 1987; s.211
- (7) DPT; "Temel Ekonomik Göstergeler"; Ocak 1990 sayısı; s.37
- (8) DPT; "Temel Ekonomik Göstergeler"; Ocak 1991 sayısı; s.37
- (9) TOBB; "Ekonomik Rapor 1992"; Ankara 1993; s.93
- (10) Akın Ilkin, M.Zeki Dinçer; a.g.e.; s.24

GRAFİK: 2.1.

Dış Turizm Girdilerinin
Toplam Döviz Girdilerine Oranı

(Yüzde)



ii) Türkiye'nin toplam döviz çıktıları İkinci Beş Yıllık Kalkınma Planı (1968-1972) döneminde Birinci Plan dönemine göre yüzde 68.6 oranında artmış ve 6 milyar 10 milyon Dolar seviyesine ulaşmıştır. Toplam döviz çıktılarının yüzde 87.3'lük kısmı ithalat gideri, yüzde 3.7'lik kısmı dış turizm gideri, yüzde 3.8'lik kısmı dış borç faiz ödemesi, geriye kalan yüzde 5.2'lik kısmı da diğer döviz çıktılarıdır. Birinci Plan dönemine göre bu dönemde; ithalat giderleri yüzde 64 oranında, turizm giderleri yüzde 86.7 oranında, faiz ödemeleri de yüzde 60.1 oranında artmıştır.

iii) Üçüncü Beş Yıllık Kalkınma Planı döneminde (1973-1977) yurtdışına çıkan döviz miktarı 23 milyar 698 milyon Dolar'dır. Bir önceki döneme göre 2.9 katlık bir artış ifade eden bu dövizin yüzde 90.8'lik kısmı ithalattan, yüzde 3.7'lik kısmı turizmden, yüzde 3.5'lik kısmı faiz ödemelerinden, yüzde 2'lik kısmı da diğer çıktılarından kaynaklanmıştır. Çıktı kalemleri itibarıyla artış oranları; ithalatta 3.1 kat, turizmde 2.9 kat, faiz ödemelerinde 2.6 kat olmuştur.

iv) 1979-1983 yıllarını içine alan Dördüncü Beş Yıllık Kalkınma Planı döneminde Türkiye'den çıkan toplam döviz miktarı, bir önceki döneme göre 1 kat artarak 48 milyar 655 mil

yon Dolar seviyesine yükselmiştir. Bu dövizin, ithalat giderleri yüzde 81.3'ünü, turizm giderleri yüzde 1.1'ini, faiz ödemeleri yüzde 10.9'unu, diğer giderler yüzde 6.7'sini oluşturmaktadır. Turizm giderleri, bir önceki döneme göre yüzde 37.3 seviyesinde gerilemiştir.

v) Türkiye'nin toplam döviz çıktıları Beşinci Beş Yıllık Kalkınma Planı Döneminde (1985-1989) ise, bir önceki döneme göre yüzde 77.8 oranında artmış ve 86 milyar 508 milyon Dolar seviyesine yükselmiştir. Bu meblağın yüzde 75.3'lük kısmı ithalattan, yüzde 1.3'lük kısmı turizmden, yüzde 13.8'lik kısmı faiz ödemelerinden, yüzde 8.6'lık kısmı da diğer çıktılarından kaynaklanmıştır. Bu dönemde turizm giderlerinin 2.6 kat arttığını görmekteyiz.

vi) 1990-1994 yıllarını kapsayan Altıncı Beş Yıllık Kalkınma Planının ilk üç yıllık bölümünde yurtdışına çıkan döviz miktarı ise 87 milyar 294 milyon Dolar seviyesindedir. Bunun yüzde 76.4'lük bölümü ithalat gideri, yüzde 2.2'lik bölümü turizm gideri, yüzde 11.4'lük bölümü faiz ödemesidir.

Özetle, turizmden kaynaklanan döviz çıktılarının toplam döviz çıktıları içindeki payı; Birinci Plan Döneminde yüzde

3.4 iken, İkinci Plan Döneminde yüzde 3.7 seviyesine çıkmış, Üçüncü Plan Döneminde de bu seviyeyi korumuştur. Daha sonra düşmeye başlayan bu pay Dördüncü Plan Döneminde yüzde 1.1 seviyesinde, Beşinci Plan Döneminde yüzde 2.3 seviyesinde, Altıncı Plan Döneminin ilk 3 yıllık bölümünde de yüzde 2.2 seviyesinde gerçekleşmiştir.

Diğer taraftan Planlı Dönemin ilk yılı olan 1963'e göre, 1992 yılında toplam döviz çıktıları yaklaşık 39.9 kat artmıştır. Bu dönemin artış oranları; ithalatta 32.5 kat, turizmde 35.9 kat, faiz ödemelerinde 133 kat olmuştur. Bu gelişmelere paralel olarak döviz çıktılarının bileşimi de 1963'den 1992'ye önemli değişikliğe uğramıştır. Toplam döviz çıktıları içinde ithalat giderlerinin payı yüzde 92.8'den yüzde 76.1'e, turizm giderlerinin payı yüzde 2.8'den yüzde 2.6'ya düşerken; dış borç faiz ödemelerinin payı yüzde 3.2'den yüzde 10.6'ya, diğer çıktıların payı da yüzde 1.1'den yüzde 10.7'ye yükselmiştir.

Planlı Dönemde toplam döviz çıktılarının ve bu çerçevede ithalat giderlerinin, turizm giderlerinin, dış borç faiz ödemelerinin yıllar itibarıyla hangi seviyelerde gerçekleştiği; 2.4 no'lu çizelgede gösterilmiştir. Ayrıca, plan dönemle

ÇİZELGE: 2.4.

Türkiye'nin Döviz Çıktıları

(Milyon Dolar)

Yıllar	İthalat Gider_ leri	Turizm Gider_ leri	Faiz Gider_ leri	Diğer Döviz Çıktı_ ları	Toplam Döviz Çıktı_ ları
1. Plan					
1963	688 1	21 10	24 1	8 1	741
1964	537 1	22 10	31 1	14 1	604
1965	572 1	24 10	28 1	22 1	646
1966	718 1	26 10	28 1	23 1	795
1967	685 1	27 10	32 1	34 1	778
2. Plan					
1968	764 1	33 10	34 1	47 1	878
1969	801 1	42 10	39 1	50 1	937
1970	948 1	48 10	47 1	63 1	1 106
1971	1 171 1	42 10	47 1	68 1	1 328
1972	1 563 2	59 10	62 2	82 2	1 766
3. Plan					
1973	2 086 3	93 10	59 3	59 3	2 297
1974	3 778 3	152 10	102 3	88 3	4 120
1975	4 739 4	143 4	124 4	346 4	5 352
1976	5 128 4	194 4	217 4	421 4	5 960
1977	5 796 4	253 4	320 4	477 4	6 846
1978	4 599 4	71 4	489 4	273 4	5 432
4. Plan					
1979	5 069 3	95 10	546 3	303 3	6 013
1980	7 909 3	115 10	668 3	509 3	9 201
1981	8 933 3	103 10	1 193 3	400 3	10 629
1982	8 734 3	109 10	1 465 3	925 3	11 233
1983	8 895 5	128 5	1 441 5	1 115 5	11 579
1984	10 331 5	277 5	1 586 5	1 098 5	13 292

ÇİZELGE: 2.4. (DEVAM)

Türkiye'nin Döviz Çıktıları

(Milyon Dolar)

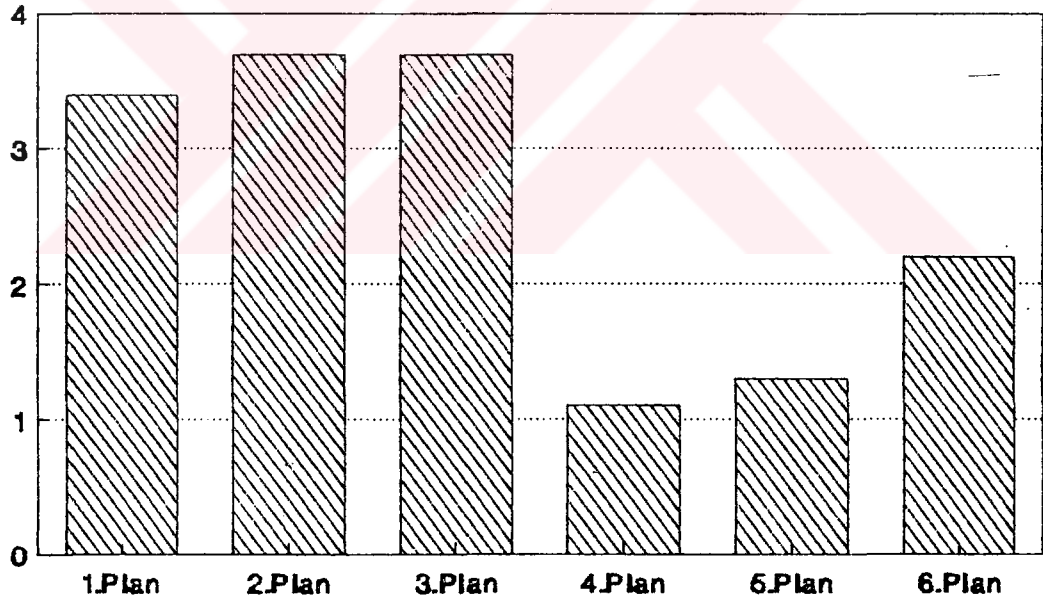
Yıllar	İthalat Gider_ leri	Turizm Gider_ leri	Faiz Gider_ leri	Diğer Döviz Çıktı_ ları	Toplam Döviz Çıktı_ ları
5. Plan					
1985	11 230 ⁶	324 ⁶	1 753 ⁶	1 122 ⁶	14 429
1986	10 664 ⁷	313 ⁷	2 134 ⁷	1 214 ⁷	14 325
1987	13 551 ⁸	448 ⁸	2 387 ⁸	1 349 ⁸	17 735
1988	13 706 ⁸	358 ⁸	2 799 ⁸	1 674 ⁸	18 537
1989	15 972 ⁸	565 ⁸	2 907 ⁸	2 038 ⁸	21 482
6. Plan					
1990	22 581 ⁹	520 ⁹	3 264 ⁹	2 737 ⁹	29 102
1991	21 007 ⁹	592 ⁹	3 430 ⁹	2 819 ⁹	27 848
1992	23 082 ⁹	776 ⁹	3 217 ⁹	3 269 ⁹	30 344

- (1) DPT; "Üçüncü Beş Yıllık Kalınma Planı"; Ankara 1973; s.52
- (2) DPT; "Dördüncü Beş Yıllık Kalınma Planı"; Ankara 1979; s.71
- (3) TOBB; "İktisadi Rapor 1983"; Ankara 1983; s.217
- (4) DPT; Ekonomik ve Sosyal Göstergeler; Ankara 1993; s.28
- (5) TOBB; "İktisadi Rapor 1985"; Ankara 1985; s.238
- (6) TOBB; "İktisadi Rapor 1987"; Ankara 1987; s.211
- (7) DPT; "Temel Ekonomik Göstergeler"; Ocak 1990 sayısı; s.37
- (8) DPT; "Temel Ekonomik Göstergeler"; Ocak 1991 sayısı; s.37
- (9) TOBB; "Ekonomik Rapor 1992"; Ankara 1993; s.93
- (10) Akın İlkin, M.Zeki Dinçer; a.g.e.; s.24

GRAFİK: 2.2.

Dış Turizm Çıktılarının
Toplam Döviz Çıktılarına Oranı

(Yüzde)



rinin ortalama deęerleri itibarıyla dıř turizmden kaynaklanan ıktıların toplam ıktılara oranının nasıl bir eęilim ieri_ sinde olduęunu da 2.2. no'lu grafikten izlemek mmkndr.

Grldę gibi, turizmden kaynaklanan dviz ıktılarının toplam dviz ıktıları iindeki payı oldukça dřktr ve yıl_ lar itibarıyla fazlaca deęiřmemiřtir. Bu itibarla turizmin _ demeler dengesi zerindeki olumsuz etkilerinin yok denecek kadar az olduęunu syleyebiliriz. Bir bařka ifadeyle, turiz_ min demeler dengesi bilanosuna getirdięi yk saęladıęı kat_ kıyla kıyaslanamayacak kadar nemsizdir.

23.3. SONU VE DEęERLENDİRME

Eldeki veriler, Planlı Dnemde Trkiye'nin cari iřlemler dengesinin, 1973 ve 1991 yılları istisna olmak kaydıyla her yıl nemli aıklar verdięini ortaya koymaktadır. Bu aıkların; Planlı Dnemin tamamında aık veren dıř ticaret dengesinden kaynaklandıęı, eldeki verilerin ortaya koyduęu dięer bir bul_ gudur. Bu erevede dikkat eken geliřme ise, turizm dengesi_ nin, Birinci Plan Dneminin tamamı ve nc Plan Dneminin son iki yılı istisna olmak kaydıyla srekli fazlalık veriyor ve bylelikle, dıřticaret dengesinde adeta kronikleřen aığın kapatılmasına hizmet ediyor olmasıdır. rneęin, Beřinci Beř

Yıllık Plan döneminde dış ticaret dengesinin toplam 15 milyar 263 milyon Dolarlık açık verdiğini; buna mukabil turizm dengesinin toplam 6 milyar 424 milyon Dolarlık fazlalık verdiğini görmekteyiz. Bu demektir ki, sözkonusu dönemde ortaya çıkan dış ticaret açığının yarısına yakın bölümü (yüzde 42.1) turizm dengesinin verdiği fazlalıkla kapatılmıştır. 1963-1992 döneminde, Türkiye'nin dış ticaret dengesi, turizm dengesi ve cari işlemler dengesinin nasıl gerçekleştiğini, aşağıdaki çizelgeden izlemek mümkündür.

ÇİZELGE: 2.5.

Türkiye'nin Cari İşlemler Dengesi

(Milyon Dolar)

Yıllar	Dış Ticaret Dengesi	Turizm Dengesi	Cari İşlemler Dengesi
<u>1. Plan</u>			
1963	-320	-13	-327
1964	-126	-14	-110
1965	-108	-10	-75
1966	-228	-14	-158
1967	-162	-14	-114
<u>2. Plan</u>			
1968	-268	-9	-222
1969	-264	-5	-214
1970	-360	4	-171
1971	-494	21	-109
1972	-678	45	-7

ÇİZELGE: 2.5. (DEVAM)

Türkiye'nin Cari İşlemler Dengesi

(Milyon Dolar)

Yıllar	Dış Ticaret Dengesi	Turizm Dengesi	Cari İşlemler Dengesi
3. Plan			
1973	-769	79	485
1974	-2 246	42	-719
1975	-3 339	46	-1 881
1976	-3 168	-27	-2 301
1977	-4 042	-64	-3 384
1978	-2 311	128	-1 418
4. Plan			
1979	-2 808	186	-1 186
1980	-4 999	212	-3 210
1981	-4 232	278	-2 052
1982	-2 988	261	-1 058
1983	-2 990	292	-1 828
1984	-2 942	271	-1 407
5. Plan			
1985	-2 975	770	-1 008
1986	-3 081	637	-1 528
1987	-3 229	1 028	-806
1988	-1 777	1 997	-1 596
1989	-4 201	1 992	-966
6. Plan			
1990	-9 555	2 705	-2 625
1991	-7 340	2 062	258
1992	-8 191	2 863	-943

Kaynaklar:

- (1) Tunca Toskay; "Turizm Olayına Genel Yaklaşım"; Der Yayınları, No: 26, İstanbul 1989; Yaylım Matbaası; s.53
- (2) Akın İlkin, M.Zeki Dinçer; a.g.e.; s.20
- (3) a.e.; s.1
- (4) Hasan Olalı; a.g.e.; s.45
- (5) Erdoğan Alkin; "Uluslararası Ekonomik İlişkiler"; İstanbul Üniversitesi İktisat Fakültesi Yayınları, No: 478; İstanbul 1978; s.7
- (6) a.e.; s.10
- (7) İ.Sabit Barutçugil; a.g.e.; s.26
- (8) a.e.; s.26
- (9) Tunca Toskay; a.g.e; s.56
- (10) Akın İlkin, M.Zeki Dinçer; a.g.e.; s.20
- (11) a.e.; s.20
- ..(12) a.e.; s.20

Üçüncü Bölüm:

İSTİHDAM VE TURİZM

1950 yılında Almanya'da belli bir birim yatırım (1 milyar mark diyelim) 1000 kişiye istihdam (imkanı) sağlamakta idi. 1960'a gelindiğinde yine 1 milyar marklık yatırım bu kez 500 kişiye iş imkanı sağlar. (duruma geldi) 1980'e gelindiğinde, ise her 1 milyar marklık yatırım 250 kişinin işsiz kalmasına yol açmaktadır. ¹

Bu alıntı oldukça dramatik bir gelişmenin altını çizmektedir; yakın bir geçmişe kadar işsizlik problemini çözmeye en etkili araç olarak bilinen yatırım olgusunun artık bu özelliğini yitirdiğini, hatta giderek istihdamı daraltıcı etki yapmaya başladığını ortaya koymaktadır. Teknolojik ilerlemenin, bir anlamda kaçınılmaz ürünü olarak kabul edebileceğimiz bu gelişme; gerekli tedbirler alınmadığı takdirde önümüzdeki yıllarda sosyal politikalarla ekonomik politikaları çatıştıran boyutlar kazanacağından, son derece önemlidir.

Gelişmekte olan ülkelerin temel amacı ülkelerini bir sanayi toplumuna dönüştürmek ve ekonomik kalkınmala

rını gerçekleştirmektir. Ancak, günümüzde dikkati çeken en önemli sorunlardan biri de, sanayileşmenin gelişmekte olan ülkelerde teknolojik gelişme nedeniyle istihdam sorunlarını çözmeye yeterli olamayışıdır. Diğer bir deyişle yeni teknolojilerin emekten büyük ölçüde tasarruf etmeleri nedeniyle, istihdamda büyük artış sağlayamayışıdır. Ayrıca bu ülkelerde görülen hızlı nüfus artışı, işsizliğin giderek önemli boyutlara ulaşma tehlikesini de beraberinde getirmektedir. ²

Bununla birlikte bu noktada bir parantez açarak yukarıda zünü ettiğimiz tehditin daha çok az gelişmiş ekonomilere yönelik olduğunu vurgulamamız gerekmektedir. Teknoloji üreten ve diğer ülkelere satan gelişmiş ekonomilerin bu yeni yapılanmadan daha az etkileneceklerini ileri sürmek mümkündür. Nitekim teknoloji üreten ve diğer ülkelere satan gelişmiş ekonomiler; bu sayede elde ettikleri geliri sosyal politikaların finansmanında kullanarak teknolojik ilerlemenin istihdam üzerindeki olumsuz etkilerini kısmen gidermek şansına sahiptirler. Böyle bir durumda, iktisat politikalarıyla sosyal politikalar arasındaki çatışma belli bir dengeye kavuşacağından, istihdamdaki daralmanın sözkonusu ekonomileri fazlaca hırpalamaya çağı muhtemel görünmektedir; ne var ki bu ekonomiler, sosyal politikaları biraz daha renklendirmek zorunda kalabileceklerdir. Bu çerçevede, bir taraftan iç talepte yetersizlik görülen ve ihracat olanakları sunabilecek emek-yoğun sanayi kolları teşvik edilebileceği gibi diğer taraftan da işsizlik si-

gortasının yaygınlaştırılması ve günlük çalışma saatlerinin düşürülerek vardiyaların çoğaltılması şeklinde özetleyebileceğimiz sosyal içerikli uygulamaların devreye sokulması mümkündür.

Daha çok sosyal yönü ağır basan, bu itibarla ekonomiye önemli yükler getirmesi kaçınılmaz olan bu tedbirlerin; yeterince kaynak üretmeyen az gelişmiş ülkeler tarafından da benimsenmesi beklenemez. Teknoloji üretmek diğer ülkelere satamayan ve netice itibarıyla, bu tür sosyal politikaları finansmanında kullanacağı kaynakları kolaylıkla temin edemeyen az gelişmiş ekonomileri, bu bağlamda fevkalade zorlu bir sınav beklemektedir. Örneğin nüfusu her sene yüzde 2.5 seviyesinde artan Türkiye'yi ele aldığımızda şöyle bir tabloyla karşılaşmaktayız: Bir türlü düşürülemeyen enflasyon ateşi ve buna bağımlı olarak finansman maliyetlerinde ortaya çıkan yükselmelerin yanısıra istihdam hacminde meydana gelen daralma son yıllarda giderek ön plana çıkmış ve ülke ekonomisini tehdit eden gelişmelerin en önemlisi durumuna gelmiştir. Varılan noktada şöyle bir gerçeğe karşı karşıya kalmış bulunmaktayız: Bir taraftan büyük paralar harcanarak ithal edilen teknoloji, iş gücüne duyulan talebi azaltmakta; diğer taraftan da enflasyo

nist baskıların dayatması işgücü maliyetlerini yükselmekte ve neticede işten çıkarmalar yoğunlaşmaktadır. Bu itibarla zaman geçirilmeden istihdamı genişletici projeler üretmek gerekmektedir. Öte yandan bu gerçeği konjonktürel bir gelişme gibi algılayarak fazlaca önemsememek de pek uygun değildir; çünkü, yukarıda da ifade etmeye çalıştığımız gibi, yatırım-istihdam ilişkisi artık tersine işlemeye başlamıştır.

Bütün bu açıklamalar, özellikle az gelişmiş ülkelerin istihdam problemlerinin çözümünde hizmetler sektörünün -özelde turizmin- ne denli önemli rol oynadığını yeterince ortaya koymaktadır. Nitekim, turizm sektörünün "otomasyona ve makineleşmeye pek az olanak veren (...) emek-yoğun üretim tekniği" ³ yeni istihdam alanları açılmasına ve böylelikle genel ekonomi düzeyinde emek arzı ile talebi arasında denge kurulmasına önemli katkılarda bulunmaktadır.

3.1. Turizmin İstihdam Yaratma Gücü

Sınai çerçeve içerisinde yeteri kadar istihdam imkanları yaratamadığı için önemli bir işsizlik problemiyle karşı karşıya kalan az gelişmiş ya da gelişmekte olan ülke ekonomileri açısından turizm sektörünün ciddi bir seçenek olduğuna yuka-

rıda değinmiştik. Azgelişmiş ya da gelişmekte olan ekonomile_ rin son yıllarda turizm sektörüne daha çok ilgi duymaya baş_ lamaları da, bu tesbiti doğrulamaktadır. Sözkonusu ilginin a_ na nedenlerinden biri de, hiç kuşkusuz, turizmin, kaçınılmaz olarak ortaya koyacağı geniş istihdam imkanlarından maksimum düzeyde yararlanma eğilimidir. Öte yandan, sektörün, nitelik_ li işgücüne çok fazla ihtiyaç duyan bir organizasyon yapısı gerektirmiyor olması, bu ilginin derecesini biraz daha artır_ maktadır. Çünkü bu ülkelerde, istihdam edilemeyen ve bu ne_ denle ekonomiye önemli yükler getiren çok sayıda niteliksiz ya da yarı-nitelikli işgücü bulunmaktadır.

Durum böyle olmakla birlikte, turizm sektörünün istihdam yaratma gücünü çok fazla abartmak da doğru bir yaklaşım tarzı olmayacaktır. Nitekim, turizm sektörünün gerçek anlamda ikti_ sadi bir faaliyet alanı haline getirilebilmesi için mutlaka gerçekleştirilmesi gereken altyapı ve üstyapı yatırımlarının oldukça yüksek maliyetler ortaya koyacağı dikkate alındığın_ da; sektörün istihdam yaratma gücü bir bakıma cazibesini kay_ betmektedir. Çünkü azgelişmiş ya da gelişmekte olan ülke eko_ nomilerini turizm sektörüne yönelten faktörlerin hemen hemen başında gelen "kaynak sıkıntısı" burada da kendini hissetti_ recektir. Şöyle ki; uluslararası turizm talebine hitap edebi_

lecek niteliklerde konaklama tesislerinin yapımı sözkonusu olduğunda, "turizm sektöründe yeni bir iş olanağı yaratmak için katlanılacak ortalama maliyetin" 4 imalat sanayiinde yeni istihdam imkanları yaratmak için katlanılacak ortalama maliyete göre çok düşük olmadığı görülmektedir. Bu durumda, eğer ihtiyaç duyulan finansman kaynaklarını temin etmek mümkün olabiliyorsa; daha üretken ve daha istikrarlı bir sektör olan imalat sanayiine öncelik verilmesi son derece doğaldır. Kaldı ki, bu kaynakları temin etmek de o kadar kolay değildir; bu tür altyapı ve üstyapı yatırımları dış kaynaklara müracaat edilmesini zorunlu kılmaktadır. Bu nedenle, öncelikle yapılması gereken, yabancı yatırımların teşvik edilmesidir. Yabancı girişimcilerin, yatırım yapmak üzere herhangi bir ülkeyi tercih etmeleri ise, o ülkede bazı şartların sağlanmış olmasıyla gerçekleşebilecek bir durumdur. O ülkede siyasi ve iktisadi istikrar ortamının sağlanmış olması, para transferinin kolaylıkla yapılabilmesi, altyapı yatırımlarının gerçekleştirilmesinde önemli bir kamu desteğinin bulunması bu şartların başında gelmektedir. 5

Parantez içerisinde belirtilmesi gereken bu görüşe rağmen, yine de turizmin, yapısal bir takım özellikleri nedeniyle önemli bir istihdam kaynağı olduğunu ileri sürmek mümkün

dür. Özellikle iklimi, doğal güzellikleri ve tarihi biriki_ minden başka arz verileri bulunmayan, sınai gelişmeye çeşitli nedenlerden ötürü müsait olmayan ve sonuç itibarıyla genel e_ konomi düzeyinde istihdam yaratma gücü sınırlı kalan ülkeler açısından turizm sektörü, önemini korumaya devam etmektedir.

31.1. TURİZMİN İSTİHDAM YARATMA ŞEKİLLERİ

Turizm sektörünün istihdam yaratma gücü, üç farklı şe_ kilde ortaya çıkmaktadır: Bunların birincisi "doğrudan istih_ dam", ikincisi "dolaylı istihdam", üçüncüsü ise "uyarılmış istihdam" olarak isimlendirilmektedir. Bu üç istihdam şekli bir arada düşünüldüğünde, turizmin istihdam yaratma gücü, pek net olmasa da tanımlanmış olmaktadır.

i) "Doğrudan istihdam"; gerek turizm sektörüne doğrudan hizmet veren iktisadi işletmelerde, gerekse bunlara bağlı o_ larak çalışan iktisadi işletmelerde sağlanan istihdamı içer_ mektedir. Konaklama, yiyecek-içecek işletmelerinde, seyahat acentalarında, ulaştırma işletmelerinde vb. sağlanan istihdam bu kategoride ele alınmaktadır. Örneğin, herhangi bir seyahat acentasının şehir içi turlar için kullandığı ulaşım aracında çalışanlar "doğrudan istihdam" kapsamındadırlar.

ii) "Dolaylı istihdam"; turizm sektörüne, ihtiyaç duyduğu girdileri üreten sektörlerde ve turistik ilişkilerden kaynaklanan harcamalar sayesinde bir takım gelirler elde eden diğer bazı sektörlerde sağlanan istihdamı kapsamaktadır. Bitkisel ve hayvansal üretim yapan iş kollarıyla inşaat ve imalat sanayii işletmelerinde çalışanlar, bazı özel durumlarda turizmin sağladığı "dolaylı istihdam" kapsamında ele alınmaktadır. Örneğin, herhangi bir konaklama işletmesinin bünyesinde açılacak olan ek ünitenin inşa edilmesi aşamasında çalışan işçiler, bu işletmenin lokantasına her gün taze balık temin etme işini üstlenenler, bu işletmenin başka bir departmanında satışa sunulan hediyelik eşyaları üreten imalat sanayii işletmesinde çalışanlar "dolaylı istihdam"a dahildirler.

iii) "Uyarılmış istihdam" ise, ilk iki istihdam biçiminden yararlananların, bu sayede elde ettikleri gelirleri harcamalarıyla ekonomide oluşan ilave istihdama verilen isimdir. Bu istihdamın ortaya çıkmasında "turizm çarpanı"nın etkisi önemli rol oynamaktadır. "Uyarılmış istihdam"a, "turistik tüketim harcamalarının ilk aşamasında elde edilen gelirlerin tekrar harcanması ile (ortaya çıkan) ikinci derece istihdam etkisi" demek de mümkündür.

Turizmin istihdam yaratma gücünün yükselmesi veya zayıflaması, öncelikle sektörün gelişme trendine ve turistik talebin yoğunlaşma derecesine bağlıdır. Sektörün gelişme trendinin yükseldiği dönemlerde tesis yatırımlarına hız verildiğinden, işgücüne duyulan talep de (inşaat sektöründe) artmaktadır. 7 (Turizmin dolaylı istihdam yaratma gücü) Diğer taraftan turistik talebin yoğunlaştığı dönemlerde -ki bu yoğunlaşma, turizmin mevsimlik bir faaliyet olma özelliğinin kaçınılmaz sonucudur- turizm işletmelerinin işgören talebi de yoğunlaşmaktadır. (Turizmin doğrudan istihdam yaratma gücü) Sektörün gelişme trendinin yükselmesine ve turistik talebin yoğunlaşmasına bağlı olarak doğrudan ve dolaylı istihdamın bu şekilde artması, sonuç itibarıyla uyarılmış istihdamı da artırmaktadır.

31.2. TURİZMDEN SAĞLANAN İSTİHDAMIN ÖZELLİKLERİ

Daha önce de bir kaç kez ifade ettiğimiz gibi turizm, otomasyona ve makineleşmeye pek az imkan veren emek-yoğun bir üretim tekniği içermektedir. Bu itibarla, "turizm sektörünün istihdam yoğunluğu diğer sektörlerle oranla daha yüksek" 8 olmaktadır. Sektördeki faaliyetleri yönlendiren ve yürüten te

mel dinamik "emek faktörü" olduğundan; sektörün istihdam yapısı aşağıdaki özellikleri taşımaktadır:

1 - Turizmin mevsimlik karakterinden kaynaklanan özellikler:

i. Turizm talebinin yılın belli aylarında yoğunlaşması, turistik işletmelerin özelliklerine bağlı olarak devamlı personel yanında mevsimlik personel çalıştırılmasına neden olur.

ii. Mevsimlik özellik sektörde eksik istihdam şartlarının geçerli olması sonucunu doğurmaktadır. Sosyal mevzuatın gelişmesine ve turizm mevsiminin uzatılmasına bağlı olarak, aylara hatta haftalara göre değişme gösteren mevsimlik istihdam oranının azaltılması ve devamlı istihdam şekline dönüştürülmesi büyük oranda gerçekleşmektedir.

iii. Turistik işletmelerde istihdam edilen personel sayısında mevsimlik talep değişmelerinden kaynaklanan aşırı dalgalanmalara rastlanır.

iv. Özellikle, turistik kapasitenin hızla arttığı dönemlerde kalifiye işgücüne olan talebin artması, işgücünün turistik işletmeler arasındaki mobilitesini artırır. Kalifiye personele ödenen yüksek transfer ücretleri istihdam giderlerini ve maliyetleri yükselteceğinden gelecek dönemlerde ülkeye yönelik turizm talebinin etkilenmesi sonucunu doğuracağı gibi, hızlı personel hareketi hizmet üretiminde kalite düşüklüğüne neden olur.

v. Turizm mevsiminde tam istihdama yaklaşılmakla birlikte, mevsim dışında istihdamın azalması toplumsal açıdan sosyal bir maliyet yaratmaktadır. (...)

2 - Turistik işletmelerin cesameti, istihdam edilecek personel sayısını etkiler. (...)

3 - Turizm sektöründe istihdam edilen kadın personel sayısı diğer sektörlerle oranla yüksektir.

4 - Sektörde istihdam edilen öğretime tabi tutulmuş ve tutulmamış personel oranı ülkelere, bölgelere ve işletme türlerine göre farklılıklar gösterir.

5 - Sektördeki özel çalışma koşulları, uzun çalışma saatleri, hafta sonu ve diğer tatillerdeki yoğun çalışma şartları sektörde çalışanların aile teşkilini zorlaştırdığı gibi, sosyal bakımdan da bazı zorluklar doğurur. 9

Turizm sektöründe sağlanan istihdamın sahip olduğu bu özelliklere bazı ilaveler yapmak mümkündür. Örneğin, turizmin mevsimlik bir faaliyet olmasının sonucu olarak, sektörde yaşanan iktisadi faaliyetlerin yılın bazı dönemlerinde yoğunluk kazandığına ve bu dönemlerde daha fazla işgören istihdam edildiğine daha önce dikkat çekmiştik. İşte fazladan istihdam edilen bu işgücü, genellikle tarım sektöründen transfer edilen niteliksiz işgücüdür. Bu transfer; her ne kadar kırsal kesime gelir aktararak "gelir bölüşümündeki dengesizlik" in giderilmesine katkıda bulunmakta ise de, sektörün geleceği açısından bazı sakıncalı gelişmelere de zemin hazırlamaktadır. Bu sakıncaların başta geleni, kendisine hücum eden niteliksiz işgücünün uzun vadede sektörün genel verimlilik düzeyini düşürüyor olmasıdır.

Öte yandan turizm işletmelerinin, talebin yoğunlaştığı dönemlerde fazladan işgören istihdam etmek suretiyle işsizlik

probleminin çözümüne sanıldığı kadar çok katkıda bulduklarını söylemek de mümkün değildir. Çünkü bu dönemlerde, tarım sektöründen gelenlerin dışında "kadınların, yarıgün çalışanların, ikinci bir işi olanların ve çok genç ya da çok yaşlı kişilerin" ¹⁰ istihdam edildikleri bilinmektedir. Bu insanların ait olduğu sosyal kategoriler (ev kadınları, öğrenciler ve emekliler) ise, işsizlik istatistiklerinde yer almamaktadır. Başka bir ifadeyle bu insanları istihdam etmek, bir işsize iş vermek anlamına gelmemektedir.

Bunların dışında belirtilmesi gereken bir diğer özellik de; turizm işletmelerinin, imalat sanayii işletmelerine göre daha iyi ücret ya da daha iyi çalışma şartları ortaya koyarak işgücü talebinde bulunuyor olmalarıdır. Bu durumda, işgücünün doğal olarak imalat sanayiinden turizme yönelmesi, imalat sanayii işletmelerini güç durumda bırakmaktadır. Bu işletmeler, bilgi ve tecrübe birikimine sahip yetişmiş elemanlarını turizm sektörüne kaptırdıkları gibi, yeni elemanlar bulmakta da zorlanmaktadırlar. Sonuçta bu işletmeler, bölge dışında daha uygun bir yere taşınmak ya da işgücü ihtiyacını bölge dışından temin etmek ikilemiyle karşı karşıya kalmaktadırlar. "Her iki durumda da bölge dışına gelir kaçakları sözkonusu olaca

ğından bölgesel kalkınma açısından olumsuz etkiler doğacaktır." 11

Ayrıca, az gelişmiş veya gelişmekte olan bir ülkede tarımsal ekonomik ve toplumsal yapıdan endüstri aşamasını yaşamadan doğrudan bir turizm ülkesi durumuna ve bir hizmetler toplumuna geçiş uzun dönemde ekonomik büyümeyi yavaşlatıcı bir etki doğuracaktır. Zira, turizm genelde emek verimliliğinin düşük olduğu bir sektördür. Yapılan katma değer düşük, işgücü devir hızı yüksek ve mevsimlik işsizlik sorunu önemli boyutlarda olmaktadır. Turizm sektörü, yüksek nitelikli eleman gerektirmediğinden ve çalıştırdığı işgörelere diğer alanlarda da geçerli bilgi ve beceriler kazandırmadığından ekonomik büyümeye uzun dönemde katkısı yüksek olamamaktadır. 12

31.3. TURİZMIN İSTİHDAM YARATMA SÜRECİ

Turizm sektöründe çeşitli nedenlere bağlı olarak başlayan bir gelişme, sektörün istihdam yaratma gücünü değişik şekillerde etkileyen üç aşamalı bir sürecin harekete geçmesini sağlamaktadır.

i) Birinci aşamada, yaratılacak her yeni istihdam imkanı yüksek maliyetlere katlanmayı gerektirmektedir. Bir başka deyişle, yaratılan her yeni istihdam imkanı için katlanılan ortalama maliyet yüksek olmaktadır. Çünkü bu aşamada, bir yandan altyapı olgunlaştırılırken, diğer yandan da uluslararası turizm talebine hitap edecek niteliklere sahip üstyapı yatırımları

rımları yapılmaktadır. Birinci aşamada, her yeni istihdam imkanı için katlanılan maliyetin seviyesini yükselten diğer bir faktör de "deneyim ve örgütlenme yetersizlikleri"dir. ¹³

ii) İkinci aşama, "deneyim birikimi" ve "örgütlenme yeteneği"nin artık kazanıldığı; altyapı ve üstyapı problemlerinin önemli ölçüde halledildiği bir aşama olmaktadır. Bu aşamada, daha az mali yükler getiren tamamlayıcı yatırımlara gidilmekte ve böylelikle, yaratılan her yeni istihdam imkanı için katlanılacak ortalama maliyet seviyesi düşmektedir.

iii) Üçüncü aşamaya gelindiğinde ise, yaratılan her yeni istihdam imkanı için katlanılacak ortalama maliyet seviyesinin yeniden yükselmeye başladığı görülmektedir. Bu yükselmenin pek çok sebebi bulunmaktadır: Yeni yatırımlar için daha az uygun alanları seçme mecburiyetinin ortaya çıkması ve buna bağlı olarak gerek arazi gerekse inşaat maliyetlerinin artması. "mevcut tesislerin konfor düzeyini yükseltmek için gereken yatırımların yüksek harcamalar gerektirmesi" ¹⁴ ulaşırma ve haberleşme yatırımlarını daha geniş alanlara yayma ve kapasitesini genişletme girişimlerinin pahalıya malolması vb.

31.4. TANIMLAMA SORUNLARI

Turizm: her ne kadar istihdam yaratma gücü yüksek olan bir sektör ise de, bu gücün tanımlanması kolay değildir. Böyle bir tanımlamaya girişmenin, beraberinde getireceği bazı sorunlar bulunmaktadır. Bu sorunları üç ana grupta ele almak mümkündür:

i. Turiste hizmet veren yerlerde istihdam edilen kişilerin pekçoğu turizmle (doğrudan) ilgisi olmayan fakat aynı veya benzer işlerde çalışan kişilerden çok güç ayırdedilebilirler. Örneğin resmi istatistiklerde konaklama işletmeleri, lokantalar ve diğer yiyecek işletmeleri ile birleştirilirler. Ulaştırmanın çeşitli türlerindeki istihdam turizmle ilişkisi belirtilmeden verilir. Seyahat acentaları gibi dar alanlardaki istihdam ise, genellikle başka ve turizmle ilgisi bulunmayan kuruluşlarla gruplandırılarak istatistiklere alınır.

ii. İstihdam istatistikleri, yalnızca istihdam edilenleri kapsar, istihdam edenleri ve kendi işlerinde çalışanları ise kapsamaz. Turizm hizmetlerinin büyük bir kısmı dünyanın hemen her yerinde çok sayıda ve küçük ölçekli birimlerde turistlere sunulmaktadır. Bunun sonucu olarak da kendi işinde çalışanların toplam işgücündeki oranı önemli bir düzeye ulaşmaktadır. Bu nedenle, turizm endüstrisinde istihdam istatistiklerinin yetersiz kaldığı söylenebilir.

iii. Turizm endüstrisinde bir çok faaliyet mevsimlik olma özelliğine sahiptir. Ayrıca, turizm işletmelerinde istihdam edilenlerin sayısı yıldan yıla önemli değişiklikler gösterir. ¹⁵

Bu sorunlar, sektörün istihdam yaratma gücünü tesbit etmeye dönük veri toplama faaliyetlerini önemli ölçüde engelle-

diginden; bu gücün somut bir biçimde ortaya konması da kolaylıkla mümkün olmamaktadır. Bu konuda sadece genel tahminler yapılabilmektedir. Örneğin 1975 yılında İngiltere'de yapılan bir araştırmanın bulguları, "turizme bağlı toplam istihdamın (...) ülkedeki toplam istihdamın yüzde 6'sını" ¹⁶ teşkil ettiğini ortaya koymaktadır. Öte yandan sözkonusu oran, "Belçika'da yüzde 5 dolayından, Fransa, Almanya ve İtalya'da yüzde 9'a kadar değişmektedir. Ülkelere göre verilen bu oranlar doğal olarak, önemli bölgesel ya da yerel çeşitlilikler göstermektedir. (Örneğin Fransa'nın dağ sayfiyelerinde yüzde 50'ye kadar çıkmaktadır.)" ¹⁷

Turizmin istihdam yaratma gücünün sınırlarını belirleyen genel bir göstergeden söz etmek de mümkündür. Bu gösterge "turizmin yarattığı işgücünün OECD ülkelerinde servis sektöründe çalışan aktif nüfusun yüzde 14'ü olduğu" ¹⁸ varsayımına dayanmaktadır.

3.2. Türkiye Turizminin İstihdama Katkısı

Bazı sorunların, turizm sektörünün istihdam yaratma gücünü tesbit etmeye dönük veri toplama faaliyetlerini önemli ölçüde engellediğini ve bu itibarla sözkonusu gücün somut bir

biçimde ortaya konmadığını daha önce ifade etmiştik. Nitekim turizm sektöründe kaydedilen gelişmelerin, genel istihdam seviyesini ne ölçüde etkilediği ya da bu etkilemenin diğer sektörlerle göre yoğunluğunun ne olduğu konusu yıllardır tartışılmaktadır. Türkiye özelinde de bu tartışmalara son verecek güvenilir bulgular elde etmek mümkün olmamaktadır; çünkü, bu konuda araştırma yapma imkanları son derece sınırlıdır. "Bunun temel nedeni, sektörlerarası ilişkileri ayrıntılı bir biçimde belirleyecek istatistiklerin ve input-output tablolarının yetersizliği olmaktadır. Bu nedenle, turizmin istihdam açısından önemi ve istihdam üzerindeki etkileri yalnızca belirli bazı göstergelerden yararlanılarak ana hatlarıyla ortaya konulabilmektedir." 19

Turizmin sağladığı istihdamın genel istihdam seviyesine olan katkısını Türkiye özelinde kabaca ortaya koyabilmek için şu örneği vermekte yarar görmekteyiz: Hanehalkı İşgücü Anketi sonuçlarına göre düzenlenen istihdam istatistikleri, 1991 yılı sonu itibarıyla ülkemizde 1 milyon 618 bin işsiz bulunduğunu ortaya koymaktadır. Öte yandan yine aynı yıl sonu itibarıyla turizm yatırım belgesine sahip konaklama işletmelerinin yatak kapasiteleri 331 bin 711 adettir. 1992 yılı başında bu yatırımların tamamlanmış ve işletmeye açılmış olduğunu varsa

yalım. Bu noktada, Türkiye'deki belgeli konaklama işletmelerinde yatak başına 1.1 personel istihdam edildiği varsayımını doğru kabul ederek bir hesaplama yaparsak yaklaşık 364 bin 882 kişiye istihdam imkanı sağlandığını görürüz. Bir başka ifadeyle turizm sektörü, işletmeye açtığı yeni yatırımlar sayesinde ülkedeki işsizlerin yüzde 22.6'lık bölümüne doğrudan istihdam imkanı sağlamış olacaktır.

Bu çalışmada, turizmin Türkiye özelinde istihdama katkısını hesaplayabilmek için iki farklı gösterge kullanılmıştır. Birinci gösterge, yukarıda da ifade ettiğimiz gibi hizmetler sektöründe sağlanan istihdamın belli bir oranının (yüzde 14) turizm sektörüne ait olduğu varsayımından hareketle yapılan bazı hesaplamalar sonucu ortaya konmaktadır. İkinci gösterge ise, yatak başına istihdam edilen personel seviyesini (1.1) esas almaktadır.

**32.1. BELGELİ KONAKLAMA İŞLETMELERİNİN
SAHİP OLDUĞU YATAK KAPASİTESİNE BAĞLI OLARAK
TURİZM SEKTÖRÜNDE İSTİHDAM EDİLEN İŞGÜCÜ**

Türkiye'deki belgeli konaklama işletmelerinde yatak başına istihdam edilmesi gereken personel sayısından hareketle

hesaplanan istihdam seviyesi, turizmin istihdam yaratma gücünün ortaya koyduğu "doğrudan istihdam"dır. Bu çalışmada, Türkiye turizminde yaratılan "dolaylı istihdam"ın, "doğrudan istihdam"a göre yaklaşık 3 kat daha fazla olduğu²¹ varsayılmış ve bulunan rakamlar bu katsayıyla çarpılmıştır.

Turizm Bakanlığından belgeli işletmelerin yatak kapasitelerini temel veri olarak yaptığımız hesaplamalara göre turizm sektöründe doğrudan ve dolaylı istihdam edilen işgücünün toplam istihdam seviyesine oranının Planlı Dönemde yıllar itibarıyla nasıl gerçekleştiği yukarıdaki çizelgede gösterilmiştir. Bu çizelgeden de izlenebileceği gibi sözkonusu oran; Birinci Beş Yıllık Kalkınma Planı döneminin son iki yılının ortalama değerleri itibarıyla yüzde 0.8 seviyesinde iken, Üçüncü Beş Yıllık Kalkınma Planı döneminde yüzde 1 seviyesine, Dördüncü Beş Yıllık Kalkınma Planı döneminde yüzde 1.3 seviyesine, Beşinci Beş Yıllık Kalkınma Planı döneminde yüzde 2.2 seviyesine yükselmiş bulunmaktadır. Altıncı Beş Yıllık Kalkınma Planı döneminin ilk üç yıllık bölümünün ortalama değerleri itibarıyla ise, bu oran yüzde 3.5 seviyesinde gerçekleşmiştir.

ÇİZELGE: 3.1

Belgeli Konaklama İşletmelerinin
Sahip Olduğu Yatak Kapasitesine
Bağlı Olarak Turizm Sektöründe
İstihdam Edilen İşçici (Kişi)

Yıllar	Yatak Sayısı	Konaklama İşletmelerinde İstihdam Edilen İşçici	Turizm Sektöründe İstihdam Edilen Toplam İşçici	Turizm deki İstihdamın Toplam İstihdam Oranı (%)
1. Plan				
1963	-	-	-	-
1964	-	-	-	-
1965	-	-	-	-
1966	-	-	-	-
1967	-	-	-	-
2. Plan				
1968	-	-	-	-
1969	-	-	-	-
1970	-	-	-	-
1971	32 114 ¹	35 325 ³	105 975 ⁴	0.7
1972	34 628 ¹	38 091 ³	114 273 ⁴	0.8
3. Plan				
1973	38 528 ¹	42 381 ³	127 143 ⁴	0.9
1974	40 895 ¹	44 985 ³	134 955 ⁴	0.9
1975	44 957 ¹	49 453 ³	148 359 ⁴	1.0
1976	47 307 ¹	52 038 ³	156 114 ⁴	1.0
1977	50 379 ¹	55 417 ³	166 521 ⁴	1.1
1978	52 385 ¹	57 624 ³	172 872 ⁴	1.1
4. Plan				
1979	53 956 ¹	59 352 ³	178 056 ⁴	1.2
1980	56 044 ¹	61 648 ³	184 944 ⁴	1.2

ÇİZELGE: 3.1 (DEVAM)

Belgeli Konaklama İşletmelerinin
Sahip Olduğu Yatak Kapasitesine
Bağlı Olarak Turizm Sektöründe
İstihdam Edilen İşgücü (Kişi)

Yıllar	Yatak Sayısı	Konaklama İşletmelerinde İstihdam Edilen İşgücü	Turizm Sektöründe İstihdam Edilen Toplam İşgücü	Turizmdeki İstihdamın Toplam İstihdam Oranı (%)
1981	58 242 ¹	64 066 ³	192 198 ⁴	1.3
1982	62 372 ¹	68 609 ³	205 827 ⁴	1.3
1983	65 934 ¹	72 527 ³	217 581 ⁴	1.4
1984	68 266 ¹	75 093 ³	225 279 ⁴	1.4
5. Plan				
1985	85 995 ¹	94 595 ³	283 785 ⁴	1.8
1986	92 129 ¹	101 342 ³	304 026 ⁴	1.9
1987	106 214 ¹	116 835 ³	350 505 ⁴	2.1
1988	122 306 ¹	134 537 ³	403 611 ⁴	2.4
1989	146 086 ¹	160 694 ³	482 082 ⁴	2.7
6. Plan				
1990	173 227 ¹	190 550 ³	571 650 ⁴	3.2
1991	200 678 ¹	220 746 ³	662 238 ⁴	3.6
1992	205 994 ²	226 593 ³	679 779 ⁴	3.7

(1) Turizm Bakanlığı; "Belgeli Turizm Tesisleri Raporu 1991"; Ankara 1991; s.13

(2) Devlet Planlama Teşkilatı; "Ekonomik ve Sosyal Sektörlerdeki Gelişmeler...1993 Yılı Programı Destek Çalışmaları"; Ankara 1993; s.121

(3) "Doğrudan istihdam" bulunurken, yatak başına 1.1 personel istihdam edildiği varsayılmıştır.

(4) "Dolaylı istihdam"ın "doğrudan istihdam"a göre 3 kat daha yüksek olduğu varsayılmıştır.

32.2. HİZMETLER SEKTÖRÜ İSTİHDAMINA BAĞLI OLARAK TURİZM SEKTÖRÜNDE İSTİHDAM EDİLEN İŞGÜCÜ

Hizmetler sektörüne bağlı olarak turizm sektöründe istihdam edilen işgücü seviyesi belirlenirken, daha önce de değindiğimiz gibi OECD ülkeleri için yapılan araştırmalar sonucu tesbit edilen bir gösterge kullanılmıştır. Bu gösterge turizm sektöründe istihdam edilen işgücünün, hizmetler sektöründe istihdam edilen toplam işgücü içerisinde yüzde 14 oranında bir pay sahibi olduğu varsayımına dayanmaktadır. Bunun Türkiye ölçeğinde de geçerli bir gösterge olduğunu kabul ederek yaptığımız hesaplamalar neticesinde ortaya çıkan rakamlar yukarıdaki 3.2 no'lu çizelgede izlenebilir. Buna göre, turizm sektöründe istihdam edilen işgücünün toplam istihdam seviyesine oranı; ortalama değerler itibarıyla Birinci Beş Yıllık Kalkınma Planı döneminde yüzde 2.2 iken, İkinci Plan döneminde yüzde 2.8'e, Üçüncü Plan döneminde yüzde 3.3'e, Dördüncü Plan döneminde yüzde 4.4'e yükselmiş bulunmaktadır. Söz konusu oran Altıncı Beş Yıllık Kalkınma Planının ilk üç yıllık döneminde ise, yüzde 5.3 seviyesinde gerçekleşmiştir. Hizmetler sektörü istihdamına bağlı olarak turizm sektöründe istihdam edilen işgücü seviyesinin toplam istihdam seviyesi içindeki

ÇİZELGE: 3.2

Hizmetler Sektörü İstihdamına Bağlı Olarak
Turizm Sektöründe İstihdam Edilen İşgücü
(Bin Kişi)

Yıllar	Toplam İstihdam	Hizmetler Sektöründe İstihdam Edilen İşgücü	Turizm Sektö- ründe İstih- dam Edilen İşgücü	Turizm deki İstih- damın Toplam İstih- dama Oranı (%)
1. Plan				
1963	12 829.3 1	1 851.1 1	259.1	2.0
1964	12 946.9 1	1 951.5 1	273.2	2.1
1965	13 047.5 1	2 038.2 1	285.3	2.2
1966	13 435.3 1	2 229.7 1	312.1	2.3
1967	13 738.9 1	2 375.0 1	332.5	2.4
2. Plan				
1968	13 409.0 1	2 556.0 1	357.8	2.7
1969	13 814.0 1	2 739.0 1	383.4	2.8
1970	13 682.4 1	2 679.4 1	375.1	2.7
1971	13 843.3 1	2 797.8 1	391.6	2.8
1972	14 036.9 1	2 940.7 1	411.7	2.9
3. Plan				
1973	14 256.0 1	3 101.2 1	434.2	3.0
1974	14 470.3 1	3 268.4 1	457.6	3.2
1975	14 696.3 1	3 442.3 1	481.9	3.3
1976	14 938.5 1	3 631.4 1	508.4	3.4
1977	15 121.3 1	3 774.2 1	528.4	3.5
1978	15 249.3 1	3 885.7 1	544.0	3.6
4. Plan				
1979	15 238.8 1	3 916.1 1	548.2	3.6
1980	15 231.3 1	3 940.5 1	551.7	3.6

ÇİZELGE: 3.2 (DEVAM)

Hizmetler Sektörü İstihdamına Bağlı Olarak
Turizm Sektöründe İstihdam Edilen İşgücü
(Bin Kişi)

Yıllar	Toplam İstihdam	Hizmetler Sektöründe İstihdam Edilen İşgücü	Turizm Sektöründe İstihdam Edilen İşgücü	Turizm deki İstihdamın Toplam İstihdam Oranı (%)
1981	15 367.9 ¹	4 034.5 ¹	564.8	3.7
1982	15 467.0 ¹	4 130.3 ¹	578.2	3.7
1983	15 577.0 ¹	4 125.5 ¹	577.6	3.7
1984	15 776.2 ¹	4 371.7 ¹	612.0	3.9
5. Plan				
1985	15 955.1 ¹	4 512.6 ¹	631.7	4.0
1986	16 243.7 ¹	4 705.2 ¹	658.7	4.1
1987	16 316.0 ¹	4 933.0 ¹	690.6	4.2
1988	16 550.0 ¹	5 174.5 ¹	724.4	4.4
1989	18 013.0 ²	6 701.0 ²	938.1	5.2
6. Plan				
1990	18 047.0 ²	6 611.0 ²	925.5	5.1
1991	18 669.0 ²	6 788.0 ²	950.3	5.1
1992	18 462.0 ²	7 590.0 ²	1 062.6	5.7

(1) Akın Ilkin, M.Zeki Dinçer; a.g.e.; s.6

(2) TOBB: "Ekonomik Rapor 1992"; Ankara 1992; s.101

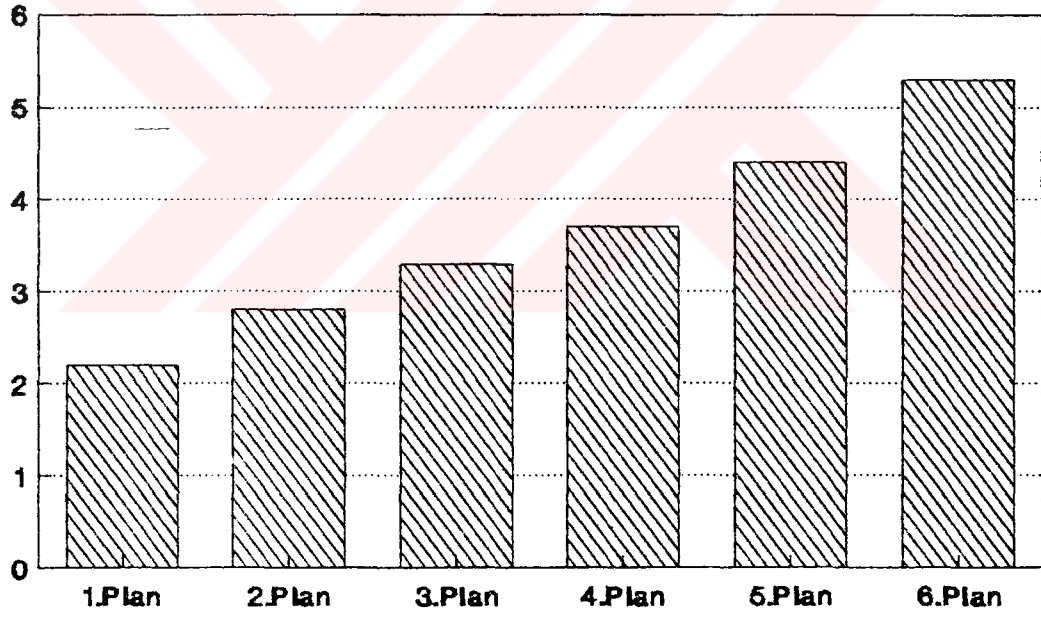
payının Plan dönemleri itibarıyla nasıl bir gelişim içerisinde olduğunu aşağıdaki grafikten de izlemek mümkündür.

Netice itibarıyla gerek işletme belgeli konaklama turizm tesislerinin sahip olduğu yatak kapasitelerini veri kabul ederek ve gerekse hizmetler sektörü istihdamına bağlı olarak yaptığımız bu hesaplamaların ortaya koyduğu bulgular; istenilen düzeyde olmasa da, Türkiye özelinde turizm sektörünün istihdama olan katkısını tesbit etme noktasında önemli ipuçları vermektedir.

GRAFİK: 9

Hizmetler Sektörü
İstihdamına Bağlı Olarak
Turizm Sektöründe İstihdam Edilen İşgücünün
Toplam İstihdam Seviyesine Oranı

(Yüzde)



Kaynaklar:

- (1) Aydın Demirer; "Elveda Proletarya"; 25 Ağustos 1991 tarihli Panorama Dergisi; s.1'den Andre Gorz; "Elveda Proletarya"
- (2) Akın İlkin, M.Zeki Dinçer; a.g.e.; s.26
- (3) Hasan Olalı; a.g.e.; s.43
- (4) İ.Sabit Barutçugil; Turizm Ekonomisi ve Turizmin Türkiye Ekonomisindeki Yeri; Beta Basın Yayın A.Ş., Yayın No: 84; İstanbul 1986; s.40
- (5) Yabancı-müteşebbisler kadar turistlerin de herhangi bir ülkeyi tercih etmelerinde etkili olan diğer şartlar, "Uluslararası Yaşam Yazmaları" tarafından şöyle sıralanmaktadır:
 - 1) Yaşam (Geçim) Masrafı: Ülkelerde yaşayan insanların mal-kul düzünde yaşama masrafı nedir? Genellikle Birleşmiş Milletler'in (UN) çalışmalarından, indekslerinden alınmıştır.
 - 2) Vergiler: Hükümet ne kadar vergi alır. Vergi sistemi olmayan Sovyetler Birliği ve çoğunlukla ancak geçimini sağlayan (kendine yeterli) ülkelerde, vergilerin anlamı yok.
 - 3) Ekonomik Sağlık: Kişi başına ne kadar mal üretilir? Ekonomik üretimin çeşitliliği; Gelirin dağılımı; Verimlilik, uluslararası borç. Kısaca bu ulus mali bakımdan kuvvetli mi yoksa zayıf mı?
 - 4) Politik Risk: Rejimde değişme, devrim şansları, savaş ve öteki politik kargaşalık şansları ne kadar çok olmaktadır?
 - 5) Kültür: Bu ulusun kendi kültürünün gelişim ve büyümesi nasıldır? Bunlara yabancıların erişebilmesi? Yabancı kültür ne kadardır? Yenecek, içilecek, görülecek, duyulacak (işitilecek) ve okunacak ne var?
 - 6) Hizmetler/Haberleşme, ulaşım: Telefonlar, ulaşım, kuru temizleme vb. İnsan burada rahat yaşayabilir, günlük işlerini (örneğin bir telefon konuşmasını yapma) verimli şekilde yapabilir mi?
 - 7) Özgürlük: Medeni ve insan hakları. İstedikini söyleyebilir, serbestçe hareket edebilir, istenen kişilerle bir araya gelebilir mi? Yoksa hareketlerini hükümet politikası doğrultusuna uydurmak zorunda mı?
 - 8) Dinlenme Alanları: Spor, kumar, eğlence yerleri ve öteki ortak yerlerin çeşit ve kalitesi.

9) Çevre: İklim ve arazi çeşidi, ulusun fiziksel karakteri, yağmur, ısı, arazi kullanımı, kirlilik ve benzerleri.

10) Sağlık/Emniyet: Hüküm süren hastalıklar, Kişsel emniyet, Tıbbi bakım ve sağlık standartları. Yeterli doktor ve ilaçlar. Politik uyumsuzluk ve cinayet.

(Kubilay Baysal; Uluslararası Seyahat (Turizm); İstanbul Üniversitesi Yayın No: 3468, İktisat Fakültesi Yayın No: 519; Gür-ay Matbaası; İstanbul 1987; s.12-13)

- 6) Hasan Olalı, Timur Alp; Turizm Ekonomisi; Ofis Matbaacılık Ltd.Şti.; İzmir 1988; s.146
- 7) Turizmle ilgili belli bir projelendirme ve inşaat yatırımında yaratılacak istihdam imkanları, belli dönemde ortaya çıkan sınırlı iş hacmini ifade eder. Bu iş hacmi, X liralık bir proje ve inşaat yatırımında; bir günde çalışacak düz ve kalifiye işçi adedi ortalamasının inşaatın ortalama süresi ile çarpılması sonucu bulunur. Buna karşılık, belli bir işletmenin yaratacağı sürekli iş hacmi ise, bir günde o işletmede çalışan düz ve kalifiye işçi adedi toplamı olarak bulunur ve bir günde yaratılan iş hacmini ortaya koyar.
(Hasan Olalı, Timur Alp; a.g.e.; s.147)
- 8) a.e.; s.147
- 9) a.e.; s.147-148
- 10) İ.Sabit Barutçugil; Turizm Ekonomisi ve Turizmin Türkiye Ekonomisindeki Yeri; s.41
- 11) a.e.; s.41
- 12) a.e.; s.42
- 13) a.e.; s.40
- 14) a.e.; s.41
- 15) İ.Sabit Barutçugil; Turizm İşletmeciliği; s.25
- 16) İ.Sabit Barutçugil; Turizm Ekonomisi ve Turizmin Türkiye Ekonomisindeki Yeri; s.39

- 17) Nazmiye Özgüç; Turizm Coğrafyası; İstanbul Üniversitesi Yayın No: 3267, Edebiyat Fakültesi Yayın No:3203; Gür-ay Matbaacılık; İstanbul 1984; s.98
- 18) Özen Dallı; 3.İzmir İktisat Kongresi, Çalışma Grubuna sunduğu rapor dan: "Bankacılık, Sigortacılık, Yabancı Sermaye, Müteahhitlik Hizmetleri, Turizm Çalışma Grupları"; s.238
- 19) İ.Sabit Barutçugil; Turizm Ekonomisi ve Turizmin Türkiye Ekonomisindeki Yeri; s.123
- (20) "Konaklama sektöründe uluslararası standartlara uyulması durumunda belgeli tesislerde yatak başına 1.1 (...) işgören istihdam edilmesi gerekeceği (...) söylenebilir."
(İ.Sabit Barutçugil; Turizm Ekonomisi ve Turizmin Türkiye Ekonomisindeki Yeri; s.124
- (21) "5 yıl içinde yaratılan 200 bin yatak; 3 yatak başına bir personel çalıştırmasını zorunlu kılmış; dolayısıyla, 70 bin yeni personel 5 yıl içinde Türk turizm sektörüne entegre olmuştur, çalışmaya başlamıştır. Bu doğrudan istihdamdır, bunu en azından 3'le çarpmak gerekir; dolaylı turizm istihdamını (bulmak için)"
(Özen Dallı; 3.İzmir İktisat Kongresi, Çalışma Grubuna sunduğu rapor dan; "Bankacılık, Sigortacılık, Yabancı Sermaye, Müteahhitlik Hizmetleri, Turizm Çalışma Grupları"; s.353

S o n u ç

Çalışmamızın Giriş bölümünde, çeşitli nedenlerden ötürü sanayileşme yarışında geri kalmış ülkeler açısından turizmin ciddi bir seçenek olduğunu; bu bağlamda uygun koşullara sahip bazı ülkelerin sınai kalkınma politikası yerine turizm sektörünün öncülüğüne dayalı kalkınma politikası geliştirmelerini kabul edilebilir bulduğumuzu vurgulamıştık. Bununla birlikte, bu önermenin olduğu gibi Türkiye özeline izafe edilmesini ve "turizmden elde edeceğimiz gelirlerle ekonominin makro denge_ lerini düzelteceğiz" gibi bir slogana büründürülmesini sakın_ calı bulduğumuzu da hemen belirtmemiz gerekmektedir.

Türkiye ekonomisinin bugün gelinen noktada az gelişmişlik döngüsünü henüz kıramamış olması sadece kaynak yetersizliğinden ileri gelmemektedir. Kanımızca en önemli yetersizlik, potansiyel kaynakları harekete geçirmeyi öngören akılcı politikaların üretilmesi ve uygulanması aşamalarında kendini göstermektedir.

Türkiye Ekonomisi, on iki yıl gibi kısa bir süre içerisinde ihracat gelirlerini 2 milyar Amerikan Doları seviyesin_

den 13.7 milyar Amerikan Doları seviyesine çıkarmakla; gerektiğinde çok iddialı hedeflere de -yeter ki, ortaya konan hedefler akılcı politikalarla desteklenmiş olsun- rahatlıkla yönelebileceğini bir anlamda ilan etmiştir. Bu noktada -konumuzun dışında olmakla birlikte- ihracat alanında sağlanan başarının arkasında neler olduğuna kısaca bir göz atmakta yarar görmekteyiz:

1980 öncesi dönemde sabit döviz kuruna dayandırılarak uygulanan ithal ikameci iktisat politikaları; ödemeler dengesi darboğazına yol açarak problemleri derinleştirmiştir. Bu politikaların ekonomiyi düzlüğe çıkarmak yerine, içinden çıkılması güç bir kısır döngüye sürüklediğinin anlaşılması üzerine alınan 24 Ocak Kararları ise, ihracatın öncülüğünde dışa açılma modelini gündeme getirmiştir. Bu modelin temel dinamikleri olarak ortaya konan gerçekçi döviz kuru ve vergi iadesi yoluyla ihracatı teşvik gibi politik araçlar, atıl üretim kapasitelerinin dış pazarı hedefleyen bir anlayış içerisinde harekete geçirilmelerini ve böylelikle ihracat hacminin 2 milyar Dolar seviyesinden 13.7 milyar Dolar seviyesine ulaştırılmasını sağlamıştır.

1980'li yılların sonlarına doğru ihracatta vergi iadesi uygulamasından tamamen, gerçekçi döviz kuru uygulamasından i-

se zaman zaman vazgeçildiğini görmekteyiz. Buna rağmen, kuru_ lu kapasitelerin kullanım oranlarının çoklukla dış pazarı he_ defleyen bir yaklaşım doğrultusunda, 1980'li yılların başında artırılmış olması ve ihracata dönük bu üretim yapısının bir anlamda kurumsallaşması ihracat trendinin düşmesine izin ver_ memiştir; ancak gelişme ivmesinin yavaşlamasını da engelleme_ miştir. Oysa ki bu noktada, bir yandan fiziki üretim öngören yatırımları teşvik etmeyi, bir yandan da ihracat üzerindeki anlamsız yükleri -pahalı girdi kullandırma ve istihdamı ver_ gilendirme gibi- kaldırmayı içeren iktisat politikaları dev_ reye sokulabilseydi; ihracat trendi, başlangıçta aldığı hızı koruyarak çok daha yukarılara çıkabilecekti. Netice itibarıy_ le, bugün mukayeseli üstünlüklerini tesbit etmiş; bu tesbit doğrultusunda üretim yaparak dış pazarlara satan ve dıştica_ ret dengesini sağlama yolunda emin adımlarla yürüyen bir Tür_ kiye tablosuyla karşı karşıya bulunuyor olacaktık.

Bu örnek Türkiye Ekonomisinin gerçek rahatsızlığının so_ runları önceden görerek ulaşılabilir hedeflere yöneltilmiş çözüm politikaları ortaya koyamayışından kaynaklandığını ye_ terince açıklamaktadır. O halde Türkiye'yi, yeterli kaynakla_ ra sahip olmayan azgelişmiş ekonomiler kategorisinde ele al_ mak ve bu çerçevede "sınai kalkınma politikalarından vazge_

çin, turizmi ve hizmetler sektörünün diğer alt sektörlerini kalkımanın sürükleyici gücü olarak düşünün" önermesinde bulunmak uygun değildir. Türkiye'nin sanayileşmeye yönelmekten başka bir tercih kullanamayacağını burada bir kez daha altını çizerek ifade etmek istiyoruz; çünkü, ekonomik kalkınma hedefinin, sanayileşme temeli üzerine oturtulduğu sürece ulaşılabılır bir hedef olduğu, aksi takdirde hoş bir slogan olmanın ötesine geçemediği, günümüzde genel kabul görmüş yaklaşımların başında gelmektedir. Bu temele oturtulamayan girişimlerin, öngörülen hedeflerle buluşamadığını, bugüne kadarki uygulamalar açıkça göstermiştir.

Şüphesiz turizm de kalkınma modeli içerisinde belli bir yere oturtulması gereken önemli bir sektördür. Bununla birlikte bu sektörün, dışticaret açığı tarafından tahrip edilen dengeleri tek başına düzeltmesini ve ekonomik büyümeyi sağlamasını beklemek uygun değildir. Turizmden beklenecek yarar, kanımızca şu iki noktada odaklaşmalıdır. Ancak daha önce Türkiye Ekonomisinin iki problemine dikkat çekmenin uygun olacağı düşüncesindeyiz.

Bilindiği üzere, ekonomik kalkınmanın sağlanabilmesi için öncelikle belli bir sanayileşme düzeyine ulaşmak gerek

mektedir. Bu düzeyin zorunlu kıldığı ileri teknoloji yatırımları, ekonomik büyümeyi belki temin etmektedir; ancak kalkınma girişimlerine katkı alanında çaresiz kalmaktadırlar. Çünkü kalkınma, daha çok sosyal bir olgudur; büyüme sonucu ele geçirilen refahın toplumda bir arada yaşayan katmanlara dengeli dağıtılmasını içermektedir.

Öte yandan önemli ölçüde ileri teknoloji yatırımlarına ve bu yatırımların ortaya koyduğu üretim kapasitelerine dayanılarak sanayileşme ve dolayısıyla ekonomik büyüme sağlanabildiği; fakat ulaşılan noktada iktisadi yapıya yeterince yeni istihdam olanakları sunulamadığı için işsizlik problemi nin varlığını sürdürmeye devam ettiği de bilinmektedir.

Bu iki ciddi probleme karşılık turizmin iki önemli özelliğini gündeme getirebiliriz. Birincisi, "gerek ülkeler arasında ve gerekse herhangi bir ülkenin coğrafi bölgeleri arasında gelir transferi sağlayan iktisadi mekanizmalarından biri" olduğu; ikincisi ise, "otomasyona ve makineleşmeye pek az olanak veren emek-yoğun bir üretim tekniği" içerdiğiidir. Kanımızca turizmin ekonomideki önemi de bu iki noktada belirgin bir şekilde ortaya çıkmaktadır: Yani, turizm, bir yandan bölgeler arası gelir transferi yapacak, diğer yandan da yeni iş

tihtam imkanları yaratacaktır. Fakat, bu noktaya gelinmeden önce ekonomide kendi kendini sürekli besleyen bir büyüme mekanizmasının bir şekilde ortaya konmuş olması gerekir.

Çalışmamızı bitirirken şu noktayı bir kez daha altını çizerek hatırlatmakta yarar görmekteyiz. Türkiye şartlarında turizmin tek başına ekonomik büyümeyi sağlayan dinamik ve sürükleyici bir sektör olarak algılanması pek uygun değildir. Turizm, başka sektörlerin öncülüğünde -ki bu sektör imalat sanayiidir- gerçekleştirilen büyümenin kalkınmaya dönüştürülmesi aşamasında iç dinamiklerine başvurulması gereken bir sektördür. Turizmin, bu kavrayış çerçevesinde ele alınarak geliştirilmesi, daha sağlıklı sonuçlar verecektir.

K a y n a k  a

1. K i t a p l a r

- Alkin, Erdođan : İktisat; Filiz Kitabevi; İstanbul 1978
- Alkin, Erdođan : Uluslararası Ekonomik İlişkiler; İstanbul Üniversitesi İktisat Fakültesi Yayınları, No: 478; İstanbul 1978
- Barutçugil, İ.Sabit : Turizm İşletmeciliđi; Beta Yayınları, No: 187; İstanbul 1989
- Barutçugil, İ.Sabit : Turizm Ekonomisi ve Turizmin Türkiye Ekonomisindeki Yeri; Beta Basın Yayın A.Ş., Yayın No: 84; İstanbul 1986
- Baysal, Kubilay : Türkiye Ekonomisi, Birinci Kitap; İstanbul Üniversitesi Yayın No:3236, İ.Ü. İktisat Fakültesi Yayın No:502; İstanbul 1984
- Baysal, Kubilay : Uluslararası Seyahat (Turizm); İstanbul Üniversitesi Yayın No: 3468, İktisat Fakültesi Yayın No: 519; Gür-ay Matbaacılık; İstanbul 1987
- Devlet İstatistik Enstitüsü : İstatistik Yıllığı 1987; Ankara 1988
- Devlet Planlama Teşkilatı : Üçüncü Beş Yıllık Kalkınma Planı; Dördüncü Beş Yıllık Kalkınma Planı; Ekonomik ve Sosyal Sektörlerdeki Gelişmeler (1993 Yılı Programı Destek Çalışmaları); Ankara 1993
- Ekonomik ve Sosyal Göstergeler (1950-1992); Ankara 1993

- İlkin, Akın; Dinçer, M.Zeki : Turizm..Türk Ekonomisindeki Yeri ve Önemi; Türkiye Odalar ve Borsalar Birliği Yayınları, No:217; Ankara 1992
- Olalı, Hasan : Turizm Politikası ve Planlaması; Ege Üniversitesi İşletme Fakültesi Yayınları, No:6; İzmir 1982
- Olalı, Hasan; Alp, Timur : Turizm Ekonomisi; Ofis Matbaacılık Ltd.Şti. İzmir 1988
- Özgüç, Nazmiye : Turizm Coğrafyası; İstanbul Üniversitesi Yayın No: 3267, Edebiyat Fakültesi Yayın No: 3203; Gür-ay Matbaacılık; İstanbul 1984
- Toskay, Tunca : Turizm Olayına Genel Yaklaşım; Der Yayınları, No: 26; İstanbul 1989
- Turizm Bakanlığı : Belgeli Turizm Tesisleri Raporu 1991; Ankara 1991
- Türkiye Odalar ve Borsalar Birliği : İktisadi Rapor 1983; Ankara 1983
İktisadi Rapor 1985; Ankara 1985
İktisadi Rapor 1987; Ankara 1987
Ekonomik Rapor 1992; Ankara 1993
Planlı Dönemde Rakamlarla Türkiye Ekonomisi; Yayın No:166; Ankara 1990

2. Makaleler

- Dallı, Özen : Turizmin Türk Ekonomisindeki Yeri; "3.İzmir İktisat Kongresi, Bankacılık, Sigortacılık, Yabancı Sermaye, Müteahhitlik Hizmetleri, Turizm Çalışma Grupları" isimli kaynaktan
- Demirer, Aydın : Elveda Proletarya; 25 Ağustos 1991 tarihli Panorama Dergisi; s.1'den Andre Gorz, Elveda Proletarya

Güvemli, Oktay

: Turizm Yatırımlarının Özendirilmesindeki Gelişmeler; "3.İzmir İktisat Kongresi, Bankacılık, Sigortacılık, Yabancı Sermaye, Müteahhitlik Hizmetleri, Turizm Çalışma Grupları" isimli kaynaktan

3. D e r g i l e r

Devlet Planlama Teşkilatı

: Temel Ekonomik Göstergeler; Ocak 1990
Temel Ekonomik Göstergeler; Ocak 1991