

T.C.
İZMİR DEMOKRASİ ÜNİVERSİTESİ
SOSYAL BİLİMLER ENSTİTÜSÜ



SURİYELİ MÜLTECİ LERİN TÜRK İŞGÜCÜ
VE ÜCRETLER ÜZERİNE ETKİSİ

YÜKSEK LİSANS TEZİ

Meryem Ece DEMİR

2118109007

İktisat

Tezli Yüksek Lisans

Prof. Dr. Meltem İNCE YENİLMEZ

1/2025

T.C.
İZMİR DEMOKRASİ ÜNİVERSİTESİ
SOSYAL BİLİMLER ENSTİTÜSÜ



SURİYELİ MÜLTECİLERİN TÜRK İŞGÜCÜ
VE ÜCRETLER ÜZERİNE ETKİSİ

YÜKSEK LİSANS TEZİ

Meryem Ece DEMİR

2118109007

İktisat

Tezli Yüksek Lisans

Prof. Dr. Meltem İNCE YENİLMEZ

1/2025

YEMİN METNİ

Yüksek Lisans Tezi olarak sunduğum “SURIYELİ MÜLTECİLERİN TÜRK İŞGÜCÜ VE ÜCRETLER ÜZERİNE ETKİSİ” adlı çalışmanın, tarafımdan, akademik kurallara ve etik değerlere uygun olarak yazıldığını ve yararlandığım eserlerin kaynakçada gösterilenlerden oluştuğunu, bunlara atıf yapılarak yararlanılmış olduğunu belirtir ve bunu onurumla beyan ederim.

Ocak 2025

Meryem Ece DEMİR

ÖNSÖZ

Göç, insanlığın başlangıcından bu yana çağlar boyu süren bireylerin yaşamlarını temelden etkileyen bir olgudur. Göç hareketinin dinamiği her dönemde farklılık göstermektedir. En eski dönemlerde insanoğlu olumsuz iklim koşullarıyla mücadele edemeyip göç ederken, ulaşım olanaklarının artması ve teknolojik gelişimlerle daha iyi imkanlara erişebilmek, hayat kalitesini arttırabilmek motivasyonu ile göç gerçekleştirilmiştir. Son dönemlerde ise yaşanan siyasi olumsuzluklar kitlesel göçlere sebebiyet vermektedir.

Bu yüksek lisans tezinde, Suriye iç savaşı sonrasında Türkiye'ye göç etmek zorunda kalan Suriyeli mültecilerin Türk iş gücü ve ücretler üzerine etkisini incelemeyi amaçlarken, özellikle 2011 ve 2023 tarihleri arası verileri irdeleyerek, konuya daha derinlemesine inmeyi hedefledim.

Çalışmam boyunca, değerli danışmanım Prof. Dr. Meltem İNCE YENİLMEZ' in kılavuzluğunda, Arş. Gör. Fatma DAHİN ve Arş. Gör. Kadir AKGÜNDÜZ' ün desteğiyle ilerledim. Onların engin bilgileri ve deneyimleri sayesinde, bu zor süreci başarıyla sonlandırabildim. Kıymetli hocalarıma sonsuz teşekkürlerimi borç bilirim. Ayrıca tezim boyunca bana destek olan aileme, arkadaşlarıma ve nişanlım Alper DERELİ' ye de teşekkürlerimi sunarım.

ÖZET

SURİYELİ MÜLTECİLERİN TÜRK İŞGÜCÜ VE ÜCRETLER ÜZERİNE ETKİSİ

Suriye’de 2011 senesinde oluşan iç savaşın getirisi olarak günümüzde sayıları yaklaşık olarak 4 milyona ulaşan Suriyeli mültecilerin Türk ekonomik değişkenlerine etkisini inceleyen çeşitli çalışmalar bulunmaktadır. Bu çalışmada ise göç sonrası en belirgin etkinin gözlemlenebileceği emek piyasası incelemektedir. Çalışmada öncelikle Türk emek piyasasının yapısal özellikleri irdelenmiş sonrasında emek piyasasına dahil olan bu mülteci kitlenin özellikle yoğunluklarının yüksek olduğu bölgelerde hem ekonomik hem de toplumsal açıdan risk teşkil ettiği sonucuna varılmıştır. Bu incelemeler neticesinde, Suriyeli mültecilerin Türk emek piyasasının yapısına olumsuz etki doğurduğu, işsizlik ve kayıt dışı istihdam oranında yükselişe neden olurken, yerli işgücü ile rekabete de girerek ücretleri aşağı çektiği sonucuna ulaşılmıştır.

Anahtar Kelimeler: *Göç, Suriyeli Mülteciler, Türk Emek Piyasası, Türki’ ye de İşgücü, Türkiye’de Kayıt Dışı İstihdam*

ABSTRACT

THE IMPACT OF SYRIAN REFUGEES ON TURKISH LABOUR FORCE AND WAGES

There are various studies examining the effect of Syrian refugees, who have reached approximately 4 million today as a result of the civil war in Syria in 2011, to the Turkish economic variables. In this thesis, the labor market, where a significant impact of these expenditures can be observed after migration, is examined. In the study, firstly the structural features of the Turkish labor market were examined, and then the formations that pose both economic and social risks, where the distribution of this folk mass included in the labor market is particularly high, were identified. As a result of this study, it has been concluded that Syrian refugees have a negative impact on the situation of the Turkish labor market, causing an increase in the rate and unregistered employment rate, and to reduce the salaries by entering into compression with local registration.

Keywords: *Migration, Syrian refugees, Turkish labor market, Workforce in turkey, Unregistered employment in Turkey*

İÇİNDEKİLER

ONAY METNİ.....	Hata! Yer işareti tanımlanmamış.
YEMİN METNİ	i
ÖNSÖZ.....	ii
ÖZET	iii
ABSTRACT	iv
İÇİNDEKİLER.....	v
TABLolar LİSTESİ	ix
ŞEKİLLER LİSTESİ.....	x
KISALTMALAR	xi
GİRİŞ.....	1
BİRİNCİ BÖLÜM.....	3
1. GÖÇ, GÖÇ TANIMLARI VE GÖÇ KAVRAMLARI.....	3
1.1. Göç ve Göç Tanımları.....	3
1.2.Göç Kavramları.....	4
1.2.1.Mülteci	4
1.2.2. Sığınmacı.....	5
1.2.3. Göçmen	6
1.2.4. İltica.....	6
1.2.5. Yabancı.....	6
1.2.6. Mübadele.....	7
1.3. Uluslararası Göç Sebepleri	7
1.3.1.Ekonomik Sebepler	8
1.3.2. Siyasi Sebepler	9
1.3.3. Sosyal ve Kültürel Sebepler	9
1.3.4. Doğal Sebepler	9
1.4. Uluslararası Göç Kuramları	9
1.4.1. Ekonomik Temelli Göç Kuramları.....	10
1.4.1.1. Neo-Klasik Ekonominin Makro Göç Kuramı	10
1.4.1.2.Neo-Klasik Ekonominin Mikro Göç Kuramı	12
1.4.1.3. Yeni Ekonomi Kuramı.....	13
1.4.1.4. İkiye Bölünmüş Emek Piyasası	15
1.4.2. Sosyo-Kültürel Göç Kuramları	17
1.4.2.1. Merkez-Çevre (Dünya Sistemi) Göç Teorisi.....	17

1.4.2.2. Göçmen İlişkiler Ağı (Network) Kuramı	20
1.4.2.3. Göç Sistemleri Kuramı	23
1.4.3. Diğer Göç Kuramları.....	25
1.4.3.1. Parekh'in Üçlü Göç Kuramı	25
1.4.3.2. Marksist Teoride Göç Kuramı	25
İKİNCİ BÖLÜM	27
2. DÜNYA'DA ULUSLARARASI GÖÇ VE GÖÇ YÖNETİMİ VE ÜLKELER ÜZERİNE ETKİSİ	27
2.1. Dünya'da Uluslararası Göç.....	27
2.2. Dünya'da Göç Yönetimi	28
2.2.1. Ekonomi Temelli Göç Yönetimi	28
2.2.2. Siyasi Temelli Göç Yönetimi	29
2.2.3. Sosyal Açıdan Göç Yönetimi	30
2.3. 21. Yüzyılda Uluslararası Göç ve Ülkeler Üzerindeki Etkileri	30
2.3.1. 21. Yüzyılda Uluslararası Göç	30
2.4. Uluslararası Göçün Ülkeler Üzerine Etkileri	32
2.4.1. Uluslararası Göçün Göç Veren Ülkede Etkileri	32
2.4.2. Uluslararası Göçün Göç Alan Ülkede Etkileri	33
2.4.3. Uluslararası Göçün Transit Ülkedeki Etkisi	34
2.5. Uluslararası Göç Olgusunun Ülkelerin Makroekonomik Değişkenleri Üzerine Etkileri	35
2.5.1. Uluslararası Göç ve Büyüme.....	35
2.5.2. Uluslararası Göç, İstihdam ve Ücretler	37
2.5.3. Uluslararası Göç ve Enflasyon	38
2.5.4. Uluslararası Göç ve Dış Ticaret	38
2.5.4.1. Uluslararası Göçün Dış Ticarete Etkisi: Hecksher-Ohlin-Samuelson Teorisi	39
2.5.4.2. Uluslararası Göçün Dış Ticarete Etkisi: Tercih ve Ağ Teorisi.....	40
ÜÇÜNCÜ BÖLÜM.....	42
3. TÜRKİYE'DE ULUSLARARASI GÖÇ OLGUSU VE SURİYELİ MÜLTECİLERİN EMEĞİ, ÜCRETİ, FİYATLAR ÜZERİNE ETKİSİ	42
3.1. Türkiye'yi Dış Göçe İten Ekonomik Sebepler	42
3.1.1. Türkiye Ekonomisinin Kendi İç Dinamiğinden Doğan Sebepler	42
3.1.2. İthal İkameci Sanayileşme Süreci ve Döviz İhtiyacı	43
3.2. Türkiye'de Mülteci Deneyimi.....	43
3.3. Mültecilerin Türk İşgücündeki Yerleri	45

3.4. Suriyeli Mültecilerin Demografik Görünümleri	46
3.5. Suriyeli Mültecilerin Türk İşgücüne Katılımları	46
3.6. Türk İşgücü Piyasasının Yapısal Özellikleri ve Suriyeli Mülteciler	47
3.7. İstihdamdaki Mülteciler ve Getirileri.....	52
3.7.1. İstihdamdaki Mülteciler Tehdit Mi? Fırsat Mı?.....	52
3.7.2. İstihdamdaki Mülteciler İşsizliği Nasıl Etkiliyor?	52
3.7.3. İstihdamdaki Mültecilerin Coğrafi Dağılımının İşsizlik Oranına Etkisi	54
3.7.4. Mülteciler Kayıt Dışı / Enformel Oranlarını Arttırıyor Mu?	56
3.7.5. Mülteciler Fiyatların Yükselmesine Neden Oluyor Mu?.....	58
3.7.6. Mülteciler Ücret Değişimine Neden Oluyor Mu?.....	60
3.8. Literatür Taraması.....	60
SONUÇ.....	63
KAYNAKÇA	64
ÖZGEÇMİŞ.....	Hata! Yer işareti tanımlanmamış.



TABLolar LİSTESİ

Tablo 1: Türkiye’de Yıllara Göre İşgücü İstatistikleri	49
Tablo 2: Gaziantep, Hatay ve Şanlıurfa Hane Halkı İşgücü İstatistikleri	51
Tablo 3: 2014-2023 Yılları Arası Göçmen, İstihdam ve İşsizlik Sayıları (Milyon).....	53
Tablo 4: Türkiye’deki Kayıt Dışı İstihdam Oranları (%)	57
Tablo 5: Türkiye Bölgesel Sınıflamaya Göre Kayıt Dışı İstihdam Oranları.....	58
Tablo 6: Yıllara Göre Tüketici Fiyat Endeksi Değişim Oranı.....	59
Tablo 7: Tüketici Fiyat Endeksi Ana Grup ve Alt Ana Gruplara Göre Endeks Rakamları, 2010-2023	59



ŞEKİLLER LİSTESİ

Şekil 1: Türkiye’de Yıllara Göre Geçici Koruma Kapsamındaki Suriyeliler	45
Şekil 2. Göç İstihdam ve İşsizlik Arası İlişki	54
Şekil 3. 2024 Yılı Suriyeli Mültecilerin Yoğun Olduğu İller	55
Şekil 4. de mülteciler gelmeden önceki bu illerin işsizlik oranı.....	55
Şekil 5. 2024 Senesi İşsizlik Oranları Grafiği	56



KISALTMALAR

md madde

s. sayfa

ss. sayfadan sayfaya

T.C. Türkiye Cumhuriyeti

TUİK Türkiye İstatistik Kurumu

Wordbank Dünya Bankası

yy yüzyıl

GİRİŞ

Göç hareketlerinin çok boyutlu etkileri 21. yüzyılda çok daha belirgin bir şekilde hissedildiği bir dönem olarak dikkat çekmektedir. Savaş, siyasi çatışmalar, ekonomik dengesizlikler ve doğal afetler gibi çeşitli nedenlerle insanlar, kendi ülkelerini terk ederek başka coğrafyalara göç etmektedir. Bu çerçevede, Suriye’de 2011 yılında başlayan iç savaş, bölgesel ve uluslararası çapta çok büyük bir göç dalgasına neden olmuş ve Türkiye, bu göç hareketinin en büyük hedef noktalarından biri haline gelmiştir. İç savaş nedeniyle milyonlarca Suriyeli, Türkiye’ye sığınarak yeni bir yaşam kurma mücadelesine girişmiştir.

Türkiye, tarihi boyunca göç alan bir ülke olmakla birlikte, Suriyeli mültecilerin gelişi, ülke ekonomisi, sosyal yapısı ve emek piyasası üzerinde önemli etkiler yaratmıştır. Mültecilerin, özellikle işgücü piyasasındaki varlığı, hem akademik hem de toplumsal tartışmalarda sıklıkla ele alınmış bir konu haline gelmiştir. Suriyeli mültecilerin Türk işgücü ve ücret düzeyleri üzerindeki etkileri, göçün ekonomik yansımalarını anlamak ve geleceğe dair politika önerileri geliştirmek için kritik önem taşımaktadır.

Bu çalışması, Suriyeli mültecilerin Türkiye’deki işgücü piyasası ve ücretler üzerindeki etkilerini analiz etmeyi amaçlamaktadır. Çalışma, mülteci göçü ile ekonomik dinamikler arasındaki ilişkileri çok boyutlu bir bakış açısıyla inceleyerek, hem nicel hem de nitel veri analizleriyle desteklenmiş bir değerlendirme sunmayı hedeflemektedir. Bu bağlamda, mülteci işgücü arzının özellikle hangi sektörlerde yoğunlaştığı, yerli işgücü üzerindeki rekabet etkisi ve ücret düzeylerindeki değişimler detaylı bir şekilde ele alınacaktır.

Çalışmanın ilk bölümünde, göç kavramı ve göçmen emeğinin ekonomik etkileri hakkında genel bir çerçeve sunulacaktır. İkinci bölümde, Suriyeli mültecilerin Türkiye’deki sosyo-ekonomik durumu üzerine yapılan literatür taramasına yer verilecektir. Özellikle işgücü piyasasında ortaya çıkan dönüşümler ve sektörel etkiler bu bölümde detaylandırılacaktır. Öte yandan, üçüncü bölümde, veri analizi ve bulguların tartışılmasına odaklanılacak, özellikle yerli işgücü üzerindeki etkiler çok boyutlu olarak ele alınacaktır. Son bölümde ise elde edilen bulgular doğrultusunda genel bir değerlendirme yapılarak politika önerileri geliştirilecektir.

Bu çalışmanın, göç ve ekonomi arasındaki dinamikleri daha iyi anlamaya katkı sağlaması ve Türkiye’deki mülteci politikalarına rehberlik etmesi beklenmektedir. Özellikle, mültecilerin ülke ekonomisine entegrasyonu ve bu entegrasyonun yerli halk üzerindeki

etkilerinin dengelenmesi konusunda çözüm odaklı öneriler sunulması çalışmanın temel hedeflerinden biridir.



BİRİNCİ BÖLÜM

1. GÖÇ, GÖÇ TANIMLARI VE GÖÇ KAVRAMLARI

1.1. Göç ve Göç Tanımları

İnsanlık tarihine bakıldığında göç olgusu her dönemde görülmektedir. Güncel tarihlere kadar dayanan göç, farklı niteliklere sahip olsa da genel olarak yeni kaynak arayışları ve yaşam koşullarını iyileştirmek, değiştirmek için yapılmıştır. Göç tarihine bakıldığında ilk zamanlarda kaynak arayışı için yapılmış, zaman ilerledikçe ise bu olgu gelişerek daha iyi yaşam koşullarına sahip olabilmek için gerçekleşmeye başlamıştır.

Doğal afetler, açlık, kuraklık, iklim değişimleri ve çeşitli yaşam koşullarıyla mücadeleler göçü tetiklemiş ve bunun neticesinde insan toplulukları göçü benimsemiş, devamlı olarak göç hareketini ortaya çıkarmışlardır.

Göç olgusu en temelinde mübadele yani bireysel ya da toplumsal değişim olarak tanımlansa da sebepleri ve etkileri göz önüne alındığında insanlar ve toplumlar için büyük etkiler doğurduğu bilinmektedir. Göç olgusu hukuk, ekonomi, siyaset, psikoloji, kültür, demografi, coğrafya ve antropoloji dahil olmak üzere pek çok bilim dalıyla yakından ilişkilidir (Cansu Çelebi, 2020, s. 400-407).

Literatüre bakıldığında, göç olgusu ile ilgili pek çok tanım mevcuttur. En temelinde göç yer değiştirme eylemi olarak bilinmektedir. Göç pek çok sosyal bilimle yakından ilişki içerisinde olduğu için, pek çok araştırmacı bu olguyu tanımlamış ve araştırdığı bilim açısından değerlendirerek yeni kavramlar eklemiştir.

Akkaya'nın tanımına göre ise göç, "Kişilerin hayatlarının gelecekteki kısmının tamamını veya bir parçasını geçirmek üzere tamamen yahut geçici bir süre için bir iskân ünitesinden (şehir, köy, gibi) diğerine yerleşmek amacıyla yaptıkları yer değiştirme eylemleridir". Göç hareketine farklı bir açıdan bakıp sonuçlarını ele alarak tanımlarsak, coğrafik, ekonomik, kültürel, sosyal ve siyasi neticeleri oluşturan yer değiştirme hareketi olarak ifade etmek mümkündür (Güllüpnar, 2012, s. 52-53).

Schwartz için ise göç, çok önemli bir mobilizasyon biçimidir. Özellikle yirminci yüzyılın getirileri olan ulaşım, bilişim, teknolojideki gelişmeler dahilinde insan yaşamı oldukça farklılaşmıştır. Bu dönüşümlerle beraber önceden insanlar için çok uzak olan coğrafyalar yakın olmuş, ulaşım alternatifleri artmış ve gitmeyi planladıkları yer ile ilgili kapsamlı bilgi sahibi olma imkanına erişmişlerdir. Göç eden birey veya toplum yalnızca

fiziksel varlığını değil buna ek olarak bilgi, birikim, değer ve yargılarını da eşlikçisi yapmaktadır. Göç edilen toplum açısından bu dinamikler kimi zaman avantaj kimi zaman ise dezavantaj niteliği taşımaktadır.

Bununla beraber göç eden birey veya toplumlar yeni yerleşim yerlerine alışma sürecinde bazı zorluklar yaşamakta ve bu zorluklar beraberinde bazı toplumsal problemleri doğurabilmektedir. Kültürel farklılaşmanın ortaya çıkmasında en önemli rol, unutulmamalıdır ki göç olgusuna aittir(Yalçın, 2004).

Ülkelerdeki göç hareketliliği nedeniyle sosyal ve ekonomik değişimler yaşanmış, sağlık, eğitim, kentleşme, sosyal güvenlik ve benzeri problemler meydana çıkmıştır (Sayın, Usanmaz, & Aslangiri, 2016, s. 1-16). Göç olgusunun belirleyicileri ve çıktıları incelendiğinde bu olgunun çok yönlü bir karaktere sahip olduğu açıktır. Göç sadece nüfus hareketliliği yönü ile ele alınmamalı, onu doğuran siyasal, ekonomik, toplumsal, dinsel vb. nedenler göz önünde bulundurulmalıdır.

Diğer yandan son yıllarda göçmenlerin yarısına yakın bir bölümünü kadınların oluşturması göçün cinsiyet perspektifi yönünden de ele alınması gerektiğini göstermektedir. Toplumsal cinsiyet eşitliğinin ekonomik büyüme, yoksulluğun önlenmesi ve kalkınma için bir ön koşul olduğu görüşü çok yaygındır. Bu çerçevede göçün toplumsal cinsiyet yönünü incelemek, kadınların göçteki rolünü anlamak, ilişkilerinin göç döngüsüne etkisine değinmekte de fayda vardır.

Göç hareketi ister gönüllü, isterse de zorunlu meydana gelsin, sosyal ve ekonomik yapıda önemli sonuçlara neden olacağı açıktır. Bu sebeple göç, geniş bir bakış açısıyla hem göç alan hem de göç veren toplumlar tarafından nedenleri ve sonuçları ele alınarak irdelenmesi gereken önemli bir olgudur.

1.2.Göç Kavramları

1.2.1.Mülteci

Son zamanlarda yaygın biçimde kullanılan “mültecilik” hem yurt içi hem de yurt dışı medya organlarınca “göçmen” kavramıyla eş ifade edildiği görülmektedir. Ancak çok yakından ilişkili olan bu iki kavram aynı anlamı taşımamaktadır. Mültecilik ile ilgili pek çok tanımlama bulunmasına karşın en net olanı “Toplumda meydana gelen siyasal, sosyal ve ekonomik olaylar sonucunda iltica eden kişilere mülteci denilmektedir” şeklindedir.

(Güllüpnar, 2012). Başka bir tanımlama içinse mülteci, ülke içindeki konumu yasalarca kabul görmüş kimseyi ifade etmektedir. (Cansu Çelebi, 2020, s. 400-407).

Aslında mültecilik, kendi istekleriyle ancak mecburi şekilde ülkesinden kaçmak zorunda olan kişileri ifade etmektedir. Mültecilik hali zorunlu sebeplerle oluşmaktadır. Bu kişiler kendi ülkelerinde sahip olamadıkları güvenlik ve özgürlük arayışındadırlar.

1951 yılı sözleşmesinde ise mültecilik, “İrki, dini, milliyeti, belli bir sosyal gruba mensup olması veya siyasi fikirleri nedeniyle zulüm göreceği konusunda haklı bir korkusu olan ve bu sebeple ülkesinden ayrılan ve korkusu nedeniyle geri dönmeye çekinen veya dönmek istemeyen kimse”dir (URL 1).

Her mülteci göç etmek zorunda olduğu ülkede fiziksel güvenlikten daha fazlasına sahiptir. Mülteciler gittikleri ülkede yasal olarak ikamet eden bireylerle aynı sosyal ve ekonomik haklara sahip olmaktadır. Gittikleri ülkede her bireyin sahip olduğu temel ihtiyaçlardan faydalanabilmektedirler. Her mülteci mutlaka sağlık hizmetlerinden yararlanabilmeli ve her yetişkin mültecinin de çalışma hakkı olmalıdır. Bununla beraber her mülteci çocuk mutlaka okula gitmelidir (URL 1).

Mültecilik kavramı için geniş kapsamda çalışma sağlayan Afrika Birliği Örgütü bu kavram için daha önceki tanımlamasını genişleterek; “Kendi ülkesi ya da vatandaşı olduğu ülkenin bir bölümünde ya da tamamında dış saldırı, işgal, yabancı egemenliğinin varlığı ya da kamu düzenini ciddi şekilde bozan olaylar nedeniyle menşe ülkesi veya vatandaşı olduğu ülke dışından bir başka yere sığınma talebiyle, devamlı ikamet ettiği yeri terk etmek zorunda kalan herkes mülteci tanımı içinde yer almaktadır” şeklinde ifadede bulunmuştur. (Özcan & Özcan, 2005, s. 95-113).

1.2.2. Sığınmacı

Sığınmacı kavramı, mültecilerin haklarına erişim için talep oluşturmuş ve bu talebi doğrultusunda, yetkili idari organlar ya da Birleşmiş Milletler Mülteciler Yüksek Komiserliğinden (BMMYK) sonucu onaylanmamış kişileri ifade etmektedir (URL 2). “Bireylerin vatandaşı olarak yaşadığı devletin topraklarını ayrımcı yasal uygulamalar veya baskı gerekçesiyle, başka bir devlete veya o devletin yetkili makamlarına başvurmasına sığınmacı denir” (Güçlüten & Cereci, 2021). Bununla beraber henüz başvuruda bulunamamış bu nedenle değerlendirilmeye alınmamış kişilere de sığınmacı denilmektedir. Sığınmacılar aynı zamanda iltica işleminden cevap bekleyen bireyleri de kapsadığı için, bu kavramın en

temel ilkesi geri gönderilmeme ve insanca muamele ilkesidir. Tüm sığınmacılar bu temel ilkedен faydalanabilmektedir.

1.2.3. Göçmen

Göç mevzuatına göre; “yerleşme düşüncesiyle ülkemize gelen veya başka bir ülkeye giden ve henüz ne ülkemizin ne de göç edilen ülkenin vatandaşlığını kazanmamış kişi veya kişilerdir” (GİGM, 2023).

Göçmenler, ekonomik refaha kavuşabilmek için gidecekleri ülkenin izni ve bilgisi dahilinde vatandaşlık elde edene kadar özel bir mevzuata bağlıdır. Bu kişiler genelde ekonomik sebeplerden ya da ülke içerisindeki hoşnutsuzluk sebebiyle gönüllü olarak yaşam alanlarını terk ederler. Göçmenler, gidecekleri ülkeye yasal ya da yasa dışı yollarla ulaşmış ve orada yaşam süren yabancı kişilerdir (perspektif.eu, 2020).

1.2.4. İltica

İltica, ekonomik nedenleri içerisinde barındırmayan, daha ziyade siyasi sebeplerin yarattığı zulüm ve tehlikelerden mensubu olduğu ülkeye korunamamış ya da korunmak istememiş kişilerin daha güvenilir buldukları ülkelere göç gerçekleştirmesi durumudur. Bu kavram yabancılar mevzuatınca; “Avrupa Kıtası’nda yaşanan olaylar sebebiyle dini, ırkı, milleti, belirli bir toplumsal gruba bağlılığı veya politik düşüncelerinden dolayı zarar göreceğinden haklı olarak korktuğu için mensubu olduğu ülkenin dışında bulunan ve mensubu olduğu ülkenin himayesinden faydalanamayan veya korkusundan dolayı faydalanmak istemeyen ya da uyuşu yoksa ve daha önce ikamet ettiği ülke dışında bulunuyorsa, oraya dönmeyen veya korkusundan dönmek istemeyen yabancıya verilen isimdir” biçiminde tanımlanır (perspektif.eu, 2020). İltica durumundaki bireyler kendi ülke korumasına sahip durumdayken, iltica ettikleri ülkelerin koruma temini bulunmamaktadır. Göçmenlerden farklı olarak göç hareketi gönüllü gerçekleşmemektedir. İltica hali mecburi bir haldir(GİGM, 2023).

1.2.5. Yabancı

Yabancı, herhangi bir ülke sınırları içerisinde yer alan ancak o ülke vatandaşlığına hali hazırda kabul görmemiş kişileri ifade eder. Bireylerin kendi ülkesinin dışında kalan yabancı olarak nitelendirilen ülkelere çalışma, turistik seyahat, ticari sebeplerle gerçekleştirdikleri hareketlerde sahip oldukları sıfat yabancıdır. Devlet Hukuku Enstitüsüne göre yabancı “Bir

devlet ülkesinde bulunup o devlet vatandaşlığını iddiaya hakkı olamayan kişidir” (perspektif.eu, 2020).

1.2.6. Mübadele

Mübadele sözlük karşılığı olarak değişimi ifade etmektedir. etmektedir (perspektif.eu, 2020).

1.3. Uluslararası Göç Sebepleri

Göç hareketinin temel sebeplerini oluşturduğu dönemin ekonomisi, siyasi hareketleri ve kültürel etkileşimleri belirlemektedir. Göç sınıflandırmaları da yine bu faktörlerle yapılmaktadır. Göç, amaçları açısından değerlendirilme yapıldığında; ekonomik göç-ekonomik olmayan göç olarak, tetikleyen faktörler açısından değerlendirildiğinde; gönüllü göç- gönüllü olmayan göç şeklinde, süresi açısından değerlendirildiğinde; geçici göç- sürekli göç biçiminde, yasal statüsü açısından değerlendirildiğinde; yasal göç- kaçak göç ve son olarak göç eden bireyin özelliği açısından değerlendirilecek olursa; vasıflı göç- vasıfsız göç olarak kategorileştirilmiştir (Feurdean, ve diğerleri, 2013).

Göç motivasyonları eden bireylerin içinde bulunduğu yaşam koşullarına göre farklılık göstermektedir. İş bulmak, daha iyi yiyecek ve barınma koşullarına sahip olmak, yaşam standartlarını yükseltmek en temel göç sebeplerindedir. Bununla birlikte makineleşmenin artmasıyla tarım işçisine duyulan ihtiyacın azalması ve daha iyi iş imkânları kişilerin kırdan kente gitme isteklerini arttırmıştır (N. Korolenko, 2021).

Kimi düşünceler göçe neden olan iki kapitalist görüş olduğunu savunmaktadır. Bu görüşlerden ilki; sürecin devam edebilmesi için emeğin yer değiştirmesi, diğer görüş ise bireylerin bu yer değiştirme neticesinde daha yüksek bir ekonomik kazanç elde edeceği yönündedir.

Bir diğer belirgin göç nedeni ise; makineleşmenin artmasıyla kırsal kesimde tarımla uğraşan kesimin yeterli gelire sahip olamaması halinde emeğini arz edebileceği daha uygun mekanlara göç etmesidir.

Başka bir ifadeyle gelir dağılımındaki dengesizlik sebebiyle kişiler başka yerlerde daha iyi imkân ve fırsatların olduğunu düşünerek, bunlardan yararlanma arzusuyla göç etmektedir (Yılmaz, Uluslararası Göç Çeşitleri ve Nedenleri, 2014, s. 1694).

Göçün en göze çarpan diğer bir nedeni ise; savaş ve terör olaylarıdır. Yaşanan savaşlarda sivil insanların hedef alınması, kullanılan ağır kimyasal silahlar bu bölgede yaşam süren kişileri başka ülkelere göç etmek mecburiyetinde bırakmıştır. Örneğin 2011 senesinde Suriye’de başlayan Arap Baharı pek çok insanın yaşam sürdüğü bölgeden ayrılmasına neden olmuştur.

Göç kavramını tanım olarak, bireylerin ya da toplumların siyasi, ekonomik, toplumsal faktörlerle mübadele hareketini ifade etmektedir. Göç hareketi süresinden bağımsız olarak aynı toplumun içinde gerçekleşiyorsa “iç göç” yine süresinden bağımsız olarak toplumsal sistemlerin kendi aralarında gerçekleşiyorsa “dış göç” olarak ifade edilir (Yılmaz, 2014, s. 1685-1705).

Göçün temel sebepleri literatürde dört ana başlık altında toplanmıştır. Bunlar ana başlıklar; ekonomik sebepler, siyasi sebepler, sosyal ve kültürel sebepler ve doğal sebeplerdir.

1.3.1. Ekonomik Sebepler

Bireylerin yaşam standartlarını ekonomik kazançları belirlemektedir. Buldukları ülkedeki ekonomik dinamik ve işsizlik seviyesi yaşam şartlarını doğrudan etkilerken, ekonomik anlamda göç olgusunun en temel motivasyonunu oluşturmaktadır. Bireyler emeğini daha yüksek bir ücret düzeyinde istihdam edebilmek, aldıkları ücret ile daha iyi yaşam şartlarına sahip olabilmek için büyüdükleri bölgeyi, kültürü terk etmeyi göze alırlar. Yeterli bir kazanç ek olarak nitelikli yaşama sahip olma isteği çağımızda yapılan ekonomik güdümlü göçün en birincil niteliğidir (Yılmaz, 2014, s. 1685-1705).

Kapitalist sistemin gelişimi ve merkez ülkelerin ucuz işgücüne olan yoğun talebi, buldukları ülkede ekonomik kaygılar güden bireyleri işgücü göçüne yönlendirmektedir. Göç hareketinin ekonomi bazlı etmenleri enflasyon oranı, istihdam oranı, büyüme oranları, ödemeler tablosu gibi makroekonomik etmenler bulunmaktadır. Tarımdaki makineleşmeye ek insan faktörünün ihtiyaç dışı kalması bu göçü hızlandırmaktadır (Feurdean, ve diğerleri, 2013).

Göç veren ülkeler ekonomik krizlerin yoğun olduğu ve işsizlik seviyesinin yüksek, ücret ve güvencelerin az olduğu ülkelerken, göç alan ülkeler ekonomik yönden oldukça iyi yüksek milli gelire sahip ve kaliteli yaşam standardına sahip ülkeler niteliğindedir.

1.3.2. Siyasi Sebepler

Göçün en büyük sebeplerinden birisi ise ülke içerisinde yaşanan siyasal gelişmelerdir. Savaşlar, terör tehdidinin var oluşu, ülkeler arası yapılan anlaşmalar, ihtilaller, diktatör rejimle yönetilmek ve sürgünler göçün siyasi sebepleri arasındadır. Özellikle Ortadoğu’da yaşanan iç karışıklık ve siyasi gerilimler, milyonlarca insanı ülkesinden göç etmek mecburiyetinde bırakmıştır. Göç olgusunun siyasi sebeplerinden olan terör olayları güvenlik endişesi taşıyan bir durumdur. Göç hareketi ve güvenlik arzusu arasında doğru orantılı bir ilişki mevcuttur. Bireylerin yaşam alanlarında kendilerini güvenli hissetmemeleri onları göçe iten temel nedenlerin başında gelmektedir (İşbilen, 2021, s. 101-119).

1.3.3. Sosyal ve Kültürel Sebepler

Bu göç türünün en büyük etmenleri dini faktörler ve eğitim olanaklarının yetersizliğidir. Eğitim olanaklarının yetersizliği sebebiyle önce kırdan kente devamında ise imkanlara bağlı olarak gelişmiş ülkelere göç gerçekleşmektedir. Sosyal faktörlerin en başında gelen bireyleri birbirine bağlayan etnik kökenler ve din birliği faktörü bu göç türünün en önemli dinamikleri arasında yer almaktadır (Yılmaz, 2014; Yılmaz, 2014, s. 1685-1705).

1.3.4. Doğal Sebepler

Doğal afetler ve olumsuz iklim koşullarıyla mücadele çağlar boyu göçün sebeplerinden biri olmuştur. Ancak son dönemlerde insan faktörünün doğayı tahrip etmesi, doğal kaynakların bilinçsiz kullanılması ekolojinin zarar görmesine neden olmuştur. Toplumların doğayı yok etmesi, erozyona ve hatta denizlerdeki tuzluluğun artmasına buna ek olarak suların çekilmesine ve sonuç olarak iklimlerde değişiklik yaşanmasına neden olmaktadır. Bunun yanında nükleer veya termal fabrikalarının neden olduğu problemler, nükleer kazalar, savaş ve çatışma sonucu ortaya çıkan kimyasal atıklar çevrenin tahribine sebep olmaktadır. Tüm bu etmenler göçün doğal sebepleri arasında yer almaktadır (Tamer, 2020, s. 274-282).

1.4. Uluslararası Göç Kuramları

Göçün kronolojik süreci incelendiğinde, görülen ilk teori 1960 yılında oluşmuş “Neo-klasik” göç teorisidir. 1970’li yıllardaki dünya genelini etkileyen ekonomik krizlere kadar sadece “bireysel faktörler” ele alınırken, krizler sonrasında teoriye “yapısal eşitsizlikler” de dahil edilmiştir. (Massey, ve diğerleri, 2014, s. 1-36).

Sonraki süreçte “merkez-çevre” bağlantıları dahil edildiğinde, “uluslararası göç” kavramının merkez ülke olarak ifade edilen ülkelerin lehine göre yön aldığını ifade eden “dünya sistemleri” teorisi geliştirilmiştir. Aynı yıllarda başka bir teori olan “ikili işgücü piyasası” teorisi diğer teorilere ilave olarak merkez ülkelerdeki vasıflı ve vasıfsız işgücünü ayırmış, piyasada büyük yüzdede göçmen emekçinin ucuz işgücüne ihtiyaç duyulduğunu ifade etmiştir (Tamer, 2020, s. 274-282).1990’lı yıllarda ise teknolojinin gelişmesi, ekonominin küreselleşmesi, ulaşım kaynaklarının kullanımının yaygın hale gelmesi beraberinde göç hareketlerinde artış yaşanmıştır.

Liberal politikaların yetersiz kaldığı bu süreçte, neo-liberal ekonomi politikalarının uygulanması, emek sömürsünü arttırmıştır. Bu durum zengin ülke ve fakir ülke arasındaki uçurumu iyice açmıştır. Bu sebeple fakir ülkedeki iş gücü emeğinin karşılığıyla daha insani yaşam koşulları arayışına girmiş ve göç etmek zorunda kalmışlardır.

Castles ve Miler’e göre (2008), siyasal mücadeleler ve yeni ekonomik düzenin zorluklarıyla beraber göç olgusu sürekli form değiştirerek devamlılığını sürdürecektir. Onlara göre çağdaş göçlerin niteliğini belirleyen beş temel eğilim söz konusudur.

“1.Göç hareketinin kitleselleşmesi

2. Göç hacminin global düzeyde artması

3. Göçün başkalaşması

4. Göç hareketinin cinsiyet bağlamında farklılaşması (Göçte kadınsallaşma)

5. Göçün politik etmenlere bağlı olarak gerçekleşmesi” şeklinde sıralanmaktadır

(Miller, & Castles, 2008).

1.4.1. Ekonomik Temelli Göç Kuramları

1.4.1.1. Neo-Klasik Ekonominin Makro Göç Kuramı

Bu kuram göçe dair ilk sistemleşmiş kuramdır. Bu sistemin temsilcileri için göçlerin nedeni, emek konusundaki arz ve talep alanında ortaya çıkan coğrafi farklılıklardır. Emek fazlasına sahip olan ülkenin ücret yapısı düşükken, sermayeye kıyasla emeğin daha kıt olduğu ülkelerde ücret düzeyi daha yüksektir. Teoriye göre ücret farklılıklarının meydana getirdiği bu açıklıktan dolayı, düşük ücretli işçiler daha iyi yaşam koşulları için yüksek ücretli ülkelere göç etmektedirler (Douglas, Joaquin, Graeme, & Edward, 2014). Bu demografik hareketliliğin sonucunda ise, emek zengini ülkelerde emek piyasası daralırken sermaye zengini ülkelerde ücretler düşecek ve böylece denge sağlanmış olacaktır. Yani neo-

klasik ekonominin makro göç teorisine göre göçün sebebi ücretler ve istihdam koşulları arasındaki farklılıklardır.

Bu kuram savunucuları, “Gelişmiş ve gelişmekte olan ülkeler arasındaki piyasa farklarından doğan ücret farklılığının doğal sonucudur” tanımında bulunmuştur. Ücret farklılığının temel sebebi ise zengin ve fakir ülke arasındaki faktör donanımının farklı olmasıdır. İşte bu farklılıklar nedeniyle zengin ülkeden fakir ülkeye göç gerçekleşmektedir. Zengin ülkedeki sermaye arzı iş gücüne oranla daha yüksekken, fakir ülkede bu durum tam tersidir. Bu sebeple zengin ülkedeki ücret düzeyi daha yüksektir. Bu durumun göçü tetiklemesi sonucunda, iş gücü arzı fakir ülkede düşüş gösterirken fakir ülkedeki ücret seviyesi yükselecek, zengin ülkedeki ücret seviyesi ise düşecektir. Bu kuramın en temel varsayımına göre, göç hareketinin devamlılığıyla iş gücü maliyetleri kendiliğinden ayarlanmış olacaktır (Ethem, 2019). Onlara göre uluslararası ücretleri belirleyen çok uluslu bir ücret dinamiği vardır. Dengenin oluşumu ise göç akışının yönü değiştiğinde gerçekleşecektir. Bu kuram göçün direkt emek piyasasının dengeleyici bir mekanizması olduğunu ileri sürmektedir. Lewis’in makro göç kuramı, göçün tersine dönmesini yeterince açıklayamadığı düşüncesiyle eleştiriye maruz kalmıştır. Buna göre, “Makro düzeyde göç, sermaye ve emeğin coğrafi olarak eşitsiz dağılımından kaynaklanmaktadır. Bu durum kendini ücretlerin ve yaşam standardının eşitsizliğinde göstermekte ve göç, arzın itmesi, talebin çekmesine bağlı olarak yaratılmaktadır” (Güllüpinar, 2012). Ayrıca, bu sistem için göçle birlikte ülkeler arası ücret farkının zamanla kapanmasıyla, emek hareketliliği azalacak ve göç son bulacaktır.

Neo-klasik iktisat teorisine dayanan bu kuram iş gücünü bir arz-talep veya itici-çekici faktörlerle açıklamaktadır. Fakir ülkedeki iş gücü, düşük ücretler, yüksek nüfus yoğunluğu, olumsuz yaşam koşulları sebebiyle itilmekte, zengin ülkelerdeki yüksek ücret ve daha iyi yaşam koşulları ile çekilmektedir. Sonuç olarak teorini en temel beklentisi, uzun dönemde yaşanan göç akımlarının zengin ve fakir ülke arasındaki koşulları ekonomik dengeye getirmesi yönündedir (Ethem, 2019).

Bu sistemin temel kuralları;

“1. İşçiler arasında yaşanan uluslararası emek mübadelesi, iki ülke arasındaki ücret başkalaşmasından kaynaklanmaktadır.

2. Bu farklılıkların ortadan kaldırılması, emek mübadelesini sonlandıracak ve bu farkların olmadığı bölgelerde emek temelli göç olmayacaktır.

3. Niteliği yüksek emek gücünün yer deęiřtirmesi, düşük nitelikli emek gücüne sahip iřçilerin göçlerine farklı bir nitelik sağlamaktadır.

4.Uluslararası göç olgusunun en temel kavramı emek piyasalarıdır.

5.Yasa yapıcıların üstlenmesi gereken görev, emek mübadelesi yapan iki ülkenin iřgücü piyasasını gözetmek ve kural koymaktır.” maddelerini içermektedir(Abadan Unat, 2017).

1.4.1.2.Neo-Klasik Ekonominin Mikro Göç Kuramı

Sjaastad, Borjas ve Todaro'nun geliřtirdiđi neo-klasik mikro göç kuramı, neo-klasik makro göç kuramıyla benzeřmesinin yanında, göçün temel sebeplerine, iř piyasasındaki makro olgular beraberinde bireyin kendisini de dahil etmiřlerdir. Geliřtirilen bu modelde bireylerin, rasyonel düşünerek maliyet/kar hesabı yaptıkları ve bu hesaplar neticesinde daha yüksek kazanç elde edeceklerse göçün gerçekleşeceđi düşünölmüřtür. Bu kararlar, insan sermayesine yapılan bir çeřit yatırım olarak da deđerlendirilmelidir (Abadan Unat, 2017). Ancak bireyler bu yatırıma karar vermeden önce birtakım maliyetlere katlanmak mecburiyetindedirler. Göç kararı verilmeden önce, yolculuk ve taşıma masrafları, yeni dil öğrenme ve yeni ülkeye uyum süreci göçmenler tarafından gözetilmelidir. Bu neticede göçmenin, göç etmeye karar vereceđi ülke bu katlandığı maliyetlerin karřılıđını verecek ve ona en çok kazanç elde etme imkanını sağlayacak ülke olması gerekmektedir. Bu durumun yanı sıra birey řayet yasal olmayan yollarla göç eylemini gerçekleřtirecek ise, kaçak göçmen olmanın getirdiđi yükümlölükler olan sınır dıřı edilme ve hapis cezası vb. yaptırımları da göze almak zorundadır.

Bu yaklařımda bireyin rasyonel bakıř açısına sahip olduđu var sayıldıđından, göç etme kararında pek çok iç dinamik onun yönlendiricisi olacaktır. Örneđin bireyin yaşı, eđitim ve dil seviyesi, sahip olduđu beceri ve tecrübeleri göç etmeyi planladıđı hedef ülkedeki hem konumunu hem de ücret düzeyini dođru ya da dolaylı yoldan etkileyecektir (Clemens, Lewis, & Postel, 2018, s. 1468-1487).

Mikro ekonomi bakıř açısına sahip bu göç teoremi, makro ekonomi göç teorisinden farklı olarak göç olgusunun, insanı sermaye teorisi sınırlarında ve bireysel tercihlerle belirlendiđini vurgulamıřlardır. “Göç olgusunu bir ikilem olarak görmeden, beřerî sermayelerinin kendi ülkelerinde sağlayacađı verimin bugünkü net deđerleriyle, gideceđi

coğrafyada sağlayacağı verimin bugünkü net değerini, hesaplayacaklardır” (Bozdağ & Atan, 2009, s. 159-180).

Bu kuramın uluslararası göç üzerine varsayımları şunlardır;

“1.Milletler arası göç hareketi, mikro temelli kar/maliyet hesaplamalarının temelinde ilerlemektedir.

2. Uluslararası göç gerek edinim gerekse işgücü temelli farklara dayanmaktadır.

3. Kalan tüm faktörlerin eşitlenmesi durumunda deneyim, öğrenme kabiliyeti, işbaşı eğitimi, yabancı dil becerisi gibi emek gücünün tercihinde baş çekecek önemli özelliklerden olmakta ve bireyin iş bulma olasılığını arttırmaktadır.

4. Göçün temel maliyetlerinin düşmesi uluslararası göçü hızlandıran etmenlerdendir.

5. Uluslararası göç hareketliliğinin gerçekleşmesinin ön koşulu emek gücü farklılıklarıdır.

6. Emek göçüne sebep olan kararlar, işgücündeki dengesizlikler sonucu oluşmaktadır.” (Abadan Unat, 2017).

1.4.1.3. Yeni Ekonomi Kuramı

Kuram 1990’lı yıllarda Oded Stark tarafından geliştirilen bu kuram neo-klasik göç kuramlarından farklı olarak göçün yalnızca göçmenin kararı olmadığını, bireyin kendi özel çıkarları çerçevesinde aile bağı, kültürel bağlılık gibi özelliklerinde göç kararında etkili olduğu görüşünü ileri sürmüştür. Stark (1993)’ a göre göç bir aile stratejisidir. Aile içerisinden bir ya da birkaç kişinin göçe katılması hane halkının gelirine doğrudan etki edecek, çeşitlendirecek hatta güvence sağlayacaktır. Kazancını göç hareketi adına riske atmak istemeyen dar gelirli kimseler konumunu değiştirmeden, göç için ödeneği olan kimseler ise göçe iştirak ederler(Develi, 2017, s. 1343-1353). Bu teori, geliri ortalama ya da üzerindeki bir bireyin neden göç kararı alacağını açıklaya da yardımcı olmaktadır.

Hane halkı az gelişmiş ülkede yaşam sürüyorsa, içinde bulunduğu koşul için farklı stratejiler belirleyebilir ve elindeki kaynakları daha etkin yönetebilme becerisine sahip olabilirler. Ekonomik bunalım dönemlerinde kimi bireyler yerel ekonomide iş ararken, kimi bireyler aynı ülkenin başka bölgelerinde iş arayışına girerler. Hatta bazı bireyler emeğini yurt dışında değerlendirme imkanına erişirler. Anayurdun ekonomisinin bozulması halinde, hane içerisinden göç eden bireyler hane halkına destek olurlar. Bu teoriye göre göç eylemi,

yalnızca hane halkı ve bireyin karını maksimize etmek için değil, zararlarını da minimize edebilmek için gerçekleştirilir. Aile içerisinde göçmen olarak gönderilen bireylerin gönderdikleri tasarruflar, az gelişmiş ülkede kimi zaman tüketim için kimi zaman ise yatırım için değerlendirilir. Yeni ekonomi kuramının göç için en temel varsayımı, bireysellikten ziyade hane halkının durumunun iyileşmesi ya da iyileşebilmesi için yeni imkanlar elde edebilme yolunun açılmasıdır. (Douglas, Joaquin, Graeme, & Edward, 2014).

Bu kuram neo-klasikçilerin düşündüğü gibi piyasa dengesine ulaşabilmenin nadiren yaşanacağını, göçün üzerinde yalnızca iki ülke arası farklılıklar değil, buna ek olarak güvenli iş, yatırım sermayesine erişebilme olanağı, uzun süreçte risk yönetimi gibi etmenlerin de etkili olduğunu savunmuştur. Bu yüzden Yeni Ekonomi kuramınca üç temel etken vardır bunlar; ”diğerkâmlık (aileye bağı nedeniyle kişinin kendi çıkarı dışında ailesinin çıkarlarını da düşünmesi ve bu çıkarlar doğrultusunda göç kararı alması), güvence (gelir şoklarını aşabilmek için insani ve sosyal gelişim) ve yatırım (hayat-boyu göç planının bir parçası olarak anavatanda gerçekleştirilmeye çalışılan varlık birikimi)” (Bozdağ & Atan, 2009, s. 159-180).

Yeni ekonomi kuramının göç üzerine temel görüşleri özetle şu şekildedir;

“1. Göç ile ilgili incelemelerde daha toplumsal bakış açısı gerekmektedir. Kişiler yerine daha makro bir bakışla aile, üretim ve tüketimde beraberlik sağlayan kitleler öncelik olmalıdır.

2. Emek göçünün en temel güdüsü ücret farklılıkları olmayabilir. Aile bireyleri bazen ücret farkının olmadığı durumlarda ailenin genel çıkarlarını gözetenek göçe karar verebilirler.

3. Uluslararası göç ve yerli emek gücü ayrıca yerli üretimin hacmi birbiriyle sıkı sıkıya ilişki içerisinde. Aile bireyleri hem göçe hem de yaşadıkları ülkenin faaliyetlerine katılabilmektedirler. Buna ek olarak emek göçü yerel ekonomiler için sermaye problemlerine çözüm olabilmektedir.

4. Göç alan ve göç veren ülkeler arası ücret başkalaşımaları ortadan kalksa dahi göç hareketi durmayabilir. Emek göçü veren ülke içerisindeki farklı piyasalarda var olan başkalaşımalar devam ettiği sürece göç hareketi devam edebilir.

5. Göç veren ülkelerdeki düşük gelirli kimseler, yasalarla korunmuyorsa göç etme arzusu doğabilir.

6. Yoksulluğa karşı uygulanabilecek çeşitli politikalarla belirli kitlelerin göç arzusu ortadan kalkabilir” şeklindedir (Güllüpnar, 2012).

1.4.1.4. İkiye Bölünmüş Emek Piyasası

Bu teoriye göre uluslararası emek göçü, büyük ölçüde gelişmiş ülkelerin taleplerine göre gerçekleşmektedir. Gelişmiş ülkelerdeki işverenler ya da onlar için karar veren hükümet bu modelde önemli söz sahibidir. Böyle bir durumda iş gücü ekonominin gereksinimlerine göre oluşacaktır. Yani uluslararası göçte ülkeler arası ücret farklılıkları ve ücret teklifleri emek göçünde doğrudan bir etki yaratmayacaktır.

İkiye bölünmüş emek piyasasına göre, göçmen kabul eden ülkelerdeki düşük ücretler, göçmen işçi sayısı artsa bile artış göstermeyecektir. Ücretler, sosyal ve kurumsal mekanizmaların denetiminde olacak ve yerinde tutulacaktır. Ancak göçmen işçi arzındaki artışla beraber, hali hazırda düşük olan ücretler daha da düşüş yaşayabilir, bu düşüşe sosyal ve kurumsal denetimler engel olmayacaktır (Suna & Cereci, 2022, s. 195-208).

Gelişmiş ekonomilerde iş gücü piyasaların genelinde ya da işletme düzeyinde sermaye yoğun ve emek yoğun sektörlerin varlığına bağlı olarak ikili bir tabaka bulunmaktadır. Birincil olan sermaye yoğun sektördeki işçiler, yoğun bilgi ve maharet gerektiren işleri yaparken bu sektörde ileri teknoloji ve donanımla çalışırlar. Bu sektördeki iş verenler işçilerine yoğun eğitim verip, onları bir yatırım olarak gördükleri için sermaye yoğun sektördeki emekçilerden vazgeçerek işten çıkarmaları kolay olmamaktadır. Sermaye ve nitelikli iş gücü arasında yoğun bir tamamlayıcılık ilişkisi mevcuttur. Daha istikrarsız istihdam koşullarının görüldüğü ve niteliksiz işlerin yapıldığı ikincil sektörde ise ekonomik kriz vb. durumlarda işçilerin işlerine kolaylıkla son verilebilmektedir. Çalışma koşullarının ağırlığı ve işte ilerleme imkânlarının yokluğu yerli işçilerin bu işleri kabul etmesini zorlaştırmaktadır (Toksöz, 2006).

İkiye bölünmüş emek teorisine göre, ikincil sektördeki yerli işçiler küçük düşürücü ve olumsuz şartlarda çalışmaktansa işsiz kalmayı tercih edebilmektedirler. İşgücünün birincil ve ikincil sektörlerle bölünmesi “ev sahibi” ülkedeki etnik bölünmeyle tipik olarak eklemlenmektedir (Güllüpnar, 2012). Böyle bir durumda niteliksiz işlerde çalışacak iş gücü bulamayan işverenler rotalarını, kendilerini hiyerarşi sıralamasında görmeyen göçmen işçilere yöneltirler. Göçmen işçiler kendi ülkelerindeki kazançlarından daha yüksek bir kazanç elde edecekleri için bu niteliksiz işlerde çalışma motivasyonları yüksektir. Yerli işçilerin düşük statülü işlerden kaçınma isteği, belli işlerde ağırlıklı olarak göçmenlerin

çalışması söz konusu olduğunda, bu işlerin statüsünü daha da düşürmektedir (Lordoğlu, 2015, s. 29-44). Bu teori göçü, modern sanayi toplumlarının yapısal ihtiyaçlarıyla ilişkilendirmekte ve daha çok gelişmiş alıcı ülkelerin göç motifleri üzerinde durmaktadır (Toksöz, 2006). Ayrıca teori göç veren ülkedeki itici faktörlerdense, göç alan ülkedeki çekici faktörlerin uluslararası göç üzerinde daha etkili olduğunu savunmaktadır. Göç alan ülke, göç veren ülkeyle kıyasla, sabit yapıllı enflasyon ve çift yönlü bir ekonomiye sahip olduğu için göç etmeye hazır durumdaki işçiler için uygun bir iş sahasıdır.

Michael J. Piore tarafından 1970’li yıllarda geliştirilen bu teoriye göre, uluslararası göç, sanayi toplumları için önemli bir gereksinim niteliğindedir. Bu yüzden göç hareketi her dönemde devamlılığını sürdürecektir. Kapitalizm varlığını devam ettirebilmek için her zaman düşük ücretli iş gücüne ihtiyaç duyacaktır. Göç alan gelişmiş ülkelerde emek gücü ikiye bölünmüş haldedir. Birincil sektördeki nitelikli işleri gerçekleştiren işçilere ikincil sektördeki niteliksiz iş gücü destek olmaktadır. Yerli işçilerin tercih etmediği ikincil sektördeki iş gücü açığı, kendi ülkelerindekinden daha yüksek kazanç elde etme güdüsüne sahip olan göçmen işçiler kapatmaktadır (Develi, 2017, s. 1343-1353).

Piore’ye (1976) göre uluslararası göçün temel sebebi, göç veren ülkedeki itici faktörler değil, göç alan ülkedeki sürekli hale gelen düşük ücretli ve niteliksiz iş gücü açığıdır. Teoriye göre, kapitalizm devamlılığını sürdürdüğü müddette endüstrileşmiş toplum ve ekonomilerin esnek ve ucuz emek gücüne olan bağıllığı devam edecektir. Bu çerçevede emek göç hareketi önlenemez bir olgudur. Bu teoriye ismini veren varsayıma göre, iş gücü iki katmanlıdır. İlk katman olan sermaye yoğun sektördeki işçileri genellikle yerli emekçiler oluşturmaktadır. Bu işçilerin yaptıkları işler yüksek iş gücü becerisi ve bilgi gerektirmektedir. Birincil sektöre emek arz eden bu nitelikli işçiler çoğunlukla tam sigorta, sosyal güvence ve sendikalaşma gibi haklara sahip çalışırlar. Ancak ikincil sektördeki niteliksiz işlerde emekçi olan göçmen ya da yerli işçiler düşük ücret, istikrarsız çalışma koşulları ve çoğu zaman sigortasız olarak çalışmak mecburiyetindedirler. Dolayısıyla gücü piyasasındaki bu ikili karakter neticesinde ise “ikili iş gücü piyasası” oluşmaktadır. Ayrıca bu ayrışmayı rekabet ve toplumsal cinsiyet eşitliği gibi etmenlerde beslemektedir (Piorre, 1979).

İkiye bölünmüş emek kuramının uluslararası göç ile ilgili görüşleri;

“1. Daha gelişmiş olan ülkede Uluslararası emek göçü hacminin en temel belirleyicisi istihdam sağlayıcılar ve onlar adına yasalar oluşturan kurumlardır. Bu sebeple, hedef

ülkelerdeki işgücü piyasası ikiye bölünmüş bir niteliğe sahiptir ve uluslararası emek göçü hareketliliği hedef ülkenin taleplerine dayanmaktadır.

2. İki ülke arasındaki ücret farklılıkları uluslararası göçün ne en temel koşulu ne de önemsiz bir faktördür.

3.Hedef ülkede hali hazırda bulunan düşük düzeydeki ücretler göçmen emekçi akınının azalmasıyla yükselmeyecektir. Ücretlerin düşük düzeyde olması toplumsal ve kurumsal etkenlere bağlıdır.

4. Md. 3'e ek olarak hazırda düşük olan hedef ülke ücretleri emek göçünün hacimsel artışı ile daha da düşüş yaşayabilmektedir, çünkü ücret artışını önleyebilen toplumsal ve kurumsal etkenler ücret düşüşüne etki edememektedir.

5. Uluslararası piyasalarda işgücü ve ücretler genel seviyesinde oluşacak ufak çaplı değişimler uluslararası emek göçüne bir etki sağlamayacaktır. Emek göçü hareketi globalleşen dünya piyasasında yadsınamaz bir olgudur. Göç hareketinde köklü bir değişim hedefleniyorsa ancak, dünya ekonomisinde alınacak büyük kararlar ve önlemlerle mümkün olabilecektir" şeklindedir (Abadan Unat, 2017)

1.4.2. Sosyo-Kültürel Göç Kuramları

1.4.2.1. Merkez-Çevre (Dünya Sistemi) Göç Teorisi

1970'de Wallerstein, Amin, Galtung, Castle ve Kosack ile geliştirilmiş bu göç sistemi, 1980'li yıllarda Castles, Sassen ve Portes isimli akademisyenler tarafından geliştirilmiştir. Bu kuram uluslararası göçü, "merkez-çevre" ya da "gelişmiş ülke- az gelişmiş ülke" arasındaki çıkar- sömürü ilişkisini inceleyerek açıklamaktadır. Onlara göre göç, ülkeler arası dinamiğin artmasını ve modernleşmeyi sağlayan bir mekanizma olmaktan ziyade, az gelişmiş ülkedeki emek gücünün gelişmiş ülke yararlarına kullanılmasına yarayan ve gelişmiş ülkedeki demografik düzeni bozan bir olgudur.

Ayrıca göçün yapısı, kapitalizmin ekonomiye yansımaları ile belirlenmektedir. Bu kuram sömürgecilik olgusuyla yakından ilişkilendirilmiştir. Kapitalist yapı zamanla yayılmakta ve kapitalist ağların yayılımıyla birlikte çevre ülkelerde bulunan hammadde, işgücü merkez ülkelerin denetimi altına geçmektedir. Gelişmiş merkez ülkelerde işgücü açığının oluşmasıyla beraber, çevre ülkelerden merkeze doğru işgücü göçü başlayacaktır (Cizreli, 2015, s. 31-40).

Merkez- çevre göç teorisi temellerini Marksist politik-ekonomiden almaktadır. Kurama göre göç, zengin ülkelerin daha da zenginleşmesini sağlayan ve sermaye sahiplerinin çıkarlarına hizmet ederken, ucuz iş gücünü sömürmeye yarayan bir olgudur. Uluslararası göç, kapitalist sistemin gelişimiyle ortaya çıkan düzensizlikler sonucu oluşmuştur. Kapitalist yapının çevre ülkelere sirayet etmesiyle, bu toplumlardan merkez ülkelere göç hareketi başlayacaktır.

Merkez- çevre göç teorisi göç analizlerine bireysel tutumları dahil etmemiştir. Onlar daha üst düzey birikim yöntemlerini incelemiş ve göçün küreselleşmenin kaçınılmaz çıktısı olduğunu ileri sürmüşlerdir. Göç süreci genel olarak sıralı bir şekilde ilerlemektedir. İlk olarak gelişmiş ülkelerdeki sermayenin işlenmesi gerekmektedir. Böyle bir durumda da merkez ülke ucuz işgücü arayışına girer ve gelişmekte olan çevre ülkedeki emek gücünü kendi ülkesine davet ederek uluslararası göç hareketini başlatır. Bazı durumlarda da merkez ülke çevre ülkeye sermaye taşıyarak hammadde değişimi ve ithalat ilişkisi kurmayı amaçlar. Bu durumun sonrasında merkez ülke ulaşım ve iletişim yönünden eksik olan çevre ülkeye yatırım yapar ve çevre ülkenin alt yapısında değişiklik meydana gelir (Zhanadilova, 2018, s. 116-122).

Toksöz'e (2006) göre yirminci yüzyılda yeni sömürgeci rejimler ile çokuluslu şirketler ve çoğalan doğrudan yabancı yatırımlar aracılığıyla hızlanan bu sürecin ivmesi, küreselleşmeyle birlikte daha da artmıştır (Toksöz, 2006).

Wallerstein'e göre dünya merkez ve çevre ülke olmak üzere ikiye ayrılmaktadır. Merkez ülke ekonomik ve sosyal olarak gelişmiş, kapitalist ilişkiler sistemine sahip ülkedir. Çevre ülkeler ise kapitalist ağlarla kuşatılmış, merkez ülkeye bağımlılığı olan ülkelerdir. Bu yaklaşımda merkez- çevre ülke farklı çıkarlar doğrultusunda birbirlerine bağımlı durumdadır. Merkez ülkeler ucuz işgücü, hammadde ve üretilen ürünün pazarlanması için alana ihtiyaç duyması yönünden çevre ülkelere bağımlı durumdadır. Merkez ülke çevre ülkeden gelen hammaddeyi, çevre ülkeden sağladığı ucuz işgücü ile işleyerek maliyetini minimize etmektedir. Üretilen bu düşük maliyetli ürünler ya ülke içerisinde tüketilmekte ya da diğer ülke pazarlarına ihraç edilmektedir. Bu göç kuramına göre, göçmen işçiler, kötü ve tehlikeli işlerde düşük ücretlerle çalıştırılmaktadır. Merkez- çevre kuramcılarına göre, göçmen işçiler ülkelere dönüş gerçekleştirdiklerinde tükenmiş, sağlıksız ve yaşlı dönecekleri için kendi ülke ekonomilerine katkı sağlayamayacaklardır (Zhanadilova, 2018, s. 116-122).

Kapitalist ekonomi, Batı Avrupa, Kuzey Amerika ve Japonya'daki merkezlerden giderek daha geniş halkalar halinde yayıldıkça dünya nüfusunun giderek büyüyen kısmı dünya Pazar ekonomisine dâhil edilmektedir (Güllüpnar, 2012).Kuramın temel işleyişinde karşılıklı bağımlılık söz konusudur. Kapitalist merkez ülke birikimlerini geliştirmek için çevre ülkeye ihtiyaç duyarken, çevre ülkeler kapitalist gelişimi tamamlamak ve refahlarını arttırabilmek için merkez ülkeye ihtiyaç duymaktadır. Merkez-çevre teorisi, itme-çekme teorisinden farklı olarak bireylerin gönüllü ya da gönülsüz göçlerine yoğunlaşmazlar. Onlara göre emek göçü, kapitalist sistemi benimsemiş merkez ülke ve onların az gelişmiş çevreleri arasındaki adaletsiz bir iktidar-sömürü sisteminin bir sonucudur. Sonuç olarak emek göçü çevre ülkeden merkez ülkeye doğru akan ve kapitalist gelişimin bir getirisidir (Çağlayan, 2006, s. 68-91).

Dünya sistemi kuramı olarak da adlandırılan bu kurama göre merkez ülkelerin göçmenler için uyguladığı ön kabul koşulları ve göçmen politikaları bir hayli ağır ve sınırlayıcıdır. Çevre ülkelerden gelen nitelikli iş gücü (beyin göçü) merkez ülkelerde düşük ücretle çalışmakta ve böylece merkez ülkede maliyetler düşmektedir. Bunun yanında çevre ülkeden merkez ülkeye akan iş gücünün büyük bir bölümünü vasıfsız işçiler oluşturmaktadır. Emek yoğun sektörlerde iş bulan bu vasıfsız göçmen işçiler, merkez ülkedeki vasıfsız iş gücünden daha az ücretle çalışmayı kabul ettiği için merkez ülke çevre ülkeden emek gücü talep etmektedir.

Bu ikili bağımlılık çevre ülkede bazı değişimlere sebep olmaktadır. Kapitalist merkez ülkenin çevre ülkede yeni fabrikalar kurarak kendi üretim tekniklerini yaygınlaştırması, çevre ülkedeki geleneksel üretim sistemini değiştirmektedir. Bunun neticesinde geleneksel üretim tekniklerinden koparak yeni sistemde emek sarf eden işçiler, kendi ülkelerinde de ucuz emek piyasasına dahil olurlar (Feurdean, ve diğerleri, 2013). Ucuz iş gücüne duyulan talep çevre ülkenin kendi içerisinde de göç hareketinin oluşmasına neden olurken kadın ve çocuk işçi sömürüsüne de yol açmaktadır. Çevre ülkelerdeki bu üretim sistemi daha çok kadın emeğine dayanmaktadır. Artan bu kadın emeği talebi ücretlerin düşmesine neden olurken çevre ülkedeki erkek iş gücünü de dışlayarak işsiz kalmasına neden olmaktadır. Böyle bir durumda başka ülkelere göç etmeye hazır kitleler oluşmaktadır.

Özetle, dünya sistemleri kuramı şu ilkelere dayanmaktadır:

“1. Zaman ilerledikçe ekonominin de globalleşmesi ve kapitalizmin hızla yayılması ile, görece ötekilerine göre daha güçlü ülkeler kaynak ülkelerdeki pazarlara, hammaddelere

ve emek gücüne sızıntı yapmaktadır. Bunun sonucunda, hedef ülkenin kendi sermaye birikimi mantığını kaynak ülkeye uyumlaması kaynak ülkedeki sosyoekonomik yapıyı zedeler ve emek göçü veren ülkedeki geleneksel geçim yöntemlerini tahrip eder.

2. Kapitalist üretim ve sermaye biçiminin kaynak ülkeye entegrasyonu sonrasında, kaynak ülkenin kırsal kesiminde faaliyet sürdüren büyük sermayeli işletmeler devamlılığını sürdürebilirken, küçük ve orta ölçekli işletmeler piyasadan silinir. Netice olarak kırsal kesim emekçisi kentlere ya da ülke dışına göç etmek mecburiyetine itilir.

3. Hedef ülkelerin kaynak ülkedeki üretim faktörlerine sızması, uluslararası emek gücünü hızlandırıcı bir etmendir.

4. Uluslararası emek göçünün en temel sebebi globalleşen ekonominin kaynak ülkeye sızıntısı olduğuna göre bu göçün önüne geçebilmenin yolu, devletlerin çokuluslu şirketlerin temel ekonomik faaliyetlerini gözetim altında tutmasıdır.

5. Uluslararası mübadeleyi canlandıran başka bir gerçek ise kapitalist devletlerin ulusötesi yatırımlarını koruma altına alabilmek için uyguladıkları siyasi ve askeri önlemlerin başarısızlığa uğradığı durumda bu seferde merkez ülkelere sığınmacı ve mülteci göçü gerçekleşecek olmasıdır.

6. Ekonominin küreselleşmesi ve kapitalist dünya sistemlerinin diğer ülkelere entegre olması ülkeler arasında yoksulluk ve refah uçurumuna neden olmaktadır” (Light & Bonacich, 1988).

1.4.2.2. Göçmen İlişkiler Ağı (Network) Kuramı

Göçme ilişkiler ağı olarak adlandırılan bu kuram önceleri sosyoloji alanında kullanılmaktayken, ilerleyen süreçte göç araştırmaları için de önemli bir kaynak niteliğine oluşturmuştur. Massey göçü, göçmenlerin aileleri, ilişki kurdukları bireyler ve ülkelerinde bıraktıkları yakınları ile kurduğu karşılıklı ilişkiler çerçevesinde irdemiştir. Ona göre bu ilişkiler göçmenin maliyet ve risklerini minimuma indirerek ona alternatif göç kanalları oluşturmaktadır. Bu ilişkiler çoğaldıkça, göçmen için hedef ülke ve faaliyet alanında artış yaşanacaktır. Bu ilişki ağları sayesinde çoğu göçmen, seyahat ve konaklama gibi problemlerine daha rahat çözüm bulabilmektedir. Daha farklı durumlarda ise bazı aracı kurumlar, göçmen kaçakçılığı yoluyla kişileri yüksek ücretler karşılığı sınırlardan geçirmektedir. Bu aracı ağları kullanan göçmenler borç yükü altına girmekte, kimi zaman baskı ve şiddete maruz kalabilmektedir (İnce, 2019, s. 2579-2615).

Network kuramı olarak adlandırılan bu kurama göç sürecinde ilk olarak, öncü göçmenler sayesinde göç alan ve göç veren ülke arasında birbirine bağlı bir altyapı oluştururlar. Bu bağlantı sayesinde göç veren ülkedeki diğer bireylerde göç etme imkânı bulacaktır. Göç dalgaları bu kurulan ağ sayesinde hareketlilik bulacak ve yeni gelen göçmen, tecrübeli göçmenin bilgilerinden yararlanarak bu sistemi devamlılığını sağlayacaktır (Akyıldız, 2019).

Bu iletişim ağı uluslararası göçü hızlandıran bir etmendir. Göç hareketi bir kez başladığında çevresindekileri de etkisi altına alacaktır. Sahip olunan bu ilişkiler ağı sonradan göç eden kişi için bir sosyal sermayedir. Yabancı bir ülkeye ilk kez giden göçmen için hem sosyal hem de mali açıdan pek çok yük bulunmaktadır. Yardım alabilecekleri bir ilişki ağının bulunması, göçmenin bu külfetlerini hafifletir. Bu işleyiş geride kalan, göç etmeyi amaçlayan bireylere cesaret verir ve uluslararası göçün sürdürülebilirliğini artırır. Ayrıca göçün illegal olması durumunda, göçmen akraba veya tanıdıklardan alınan yardım sayesinde göçmenin katlanacağı maliyetler azalacağı için bu tür göç hareketleri de oldukça yaygınlaşmıştır.

Aileye veya ortak kökene dayanan bağlantılar, barınma, iş bulma ve bürokratik işlemlerin halledilmesine yardımcı olur, kişisel sorunlar konusunda destek sağlar. Bu sosyal ağlar göçmenler ve aileleri açısından göç sürecinin güvenli ve daha kontrol edilebilir olmasını sağlar. Göç hareketleri bir kez başladığında artık kendi kendini sürdürebilir sosyal bir sürece dönüşür (Miller, 2008).

Bu bahsedilen sosyal sermaye sayesinde göçmenler, sosyal ve ekonomik açıdan karşılıklı yardımlaşma olanağına sahip olurlar. Göçmenler arasındaki bu ilişki ağı sonradan kendini geliştirerek farklı alanlara kaymaktadır. Zamanla büyüyen bu sosyal ve kültürel ilişki ağı göç bölgesinde cemaatleşme sürecine temel sağlar ve göçmen grupların kendi ibadet yerleri, dernekler, kafeler gibi sosyal alanlara sahip olmasına olanak sağlar. İlk göçenlerin göç ettikleri bölgede kalma süreleri uzadıkça eşleri, çocukları, akrabaları ve yakınlarını getirebilme olanakları artar.

Kurulan bu ağın sosyal açıdan hem olumlu hem de olumsuz yönleri bulunmaktadır. Göçmen ağı sayesinde yeni gelen göçmenin sosyal maliyetinin düştüğü açıktır ancak, bazı durumlarda farklılık da gösterebilmektedir. Göçmenler daha önceden kurulmuş olan sosyal düzen ve örgütlemeye dahil olduklarında, kapalı bir paralel toplum şeklinde yaşam sürmeye meyilli hale gelebilirler. Böyle bir durum neticesinde de göç ettikleri ülkedeki sosyal hayata

uyum sağlarken sorun yaşayabilmektedirler. Bu duruma Almanya'ya göç etmiş ve Türk mahallesinden daha önce hiç çıkmamış hatta Almanca bilmeyen Türkiyeli göçmenler örnek verilebilir. Bu tür göçmen kişiler tüm ihtiyaçlarını buldukları grubun içerisinde giderdikleri için göç ettikleri bölgedeki halkla temastan kaçınmaktadırlar. Göçmen ağı ilişkiler sistemi, tam anlamıyla göçmenleri kendi kültürünün içerisinde kapatıp, uyumdan uzaklaştırmaktadır (Yalçın, 2004).

Ayrıca küreselleşme ile “ulus-aşırıcılık” olgusu da oluşmaktadır. Ulus aşırıcılık, göçmenlerin, sosyal ilişki ve günlük pratikleri ile ülkeleri birbirine bağlayan uluslararası süreç olarak tanımlanmaktadır. İlerleyen teknoloji sayesinde, göçmenlerin geldikleri yerle iletişimleri oldukça rahatlamış, bu durum da göç hareketinin dolaşım ve büyüklüğüne etki etmiştir. Faist (2003) bu kavramı “devlet-aşırı alan” şeklinde nitelendirmektedir. Devlet-aşırı alanlar, kişiler ile kolektif topluluklar arasında ortaya çıkan ve egemen devletlerin sınırlarını aşan ekonomik, siyasal ve kültürel bağları ifade etmektedir. Ortaya çıkan bu alanlar farklı yerlerdeki insanlar, ağlar ve örgütler arasında, verili ülke sınırlarının ötesine geçen ilişkiler kurulmasına olanak sağlamaktadır. Devlet aşırı alanlar, son otuz yılda sınır aşan hareketlerde ortaya çıkan yoğunluğun bir ürünü olmuştur (Güllüpnar, 2012).

Bazı durumlarda aracı yapılar sayesinde göç etmek isteyen bireyler için, göç edilecek ülke ve göçmen ülke arasındaki sosyal bağları kurabilir. Bu hizmeti çoğu zaman paralı bir şekilde belli birey, kurum veya gruplar üstlenebilmektedir. Böylece göç etmek isteyenlerden sağlanan bir gelire “göç endüstrisi” oluşmaktadır. Bu ara yapılar, işçi bulma örgütleri, avukatlar, acenteler, bazen de kaçakçılar olabilmektedir.

Küreselleşme bağlamında birbirlerinden uzakta olan ve uzaktan iletişim kuran insanların bu ağlar vasıtasıyla “ulus-aşırı cemaatler” oluşturduklarını ve mevcut koşullarda bu cemaatlerin hızla çoğaldığını savunur (Miller, 2008).

Göçmen ilişkiler ağı kuramının dayandığı temel prensipler şöyle sıralanabilir;

“1. Bu kuram, göç akışını özendirmek suretiyle göç etme isteğini daimî olarak aktif tutmakta ve yayılmasını sağlamaktadır.

2. Göçmen ilişkiler ağına göre iki ülke arasındaki ücret farklılıkları çok da önem taşımamaktadır. Bunun sebebi ilişkiler ağı ile göç hareketinin sebep olduğu maliyetler ve riskler minimize edilmektedir. Ayrıca göçmen kişileri gittikleri ülkeye olan uyumlarına da kolaylık sağlamaktadır.

3. Göçmen kitleler arası ilişki kurulumundan sonra, devletlerin bu ilişkiyi denetim altında tutmaları bir hayli zor olacaktır. Göç alan ülkenin uyguladığı göç politikaları her ne olursa olsun, göçmenler arasındaki bu ilişki genişlemeye devam edecektir.

4. Göçü gerçekleştiren kitlelerin aile birleşimleriyle bir araya gelmesini teşvik eden politikalar göçmen ilişkileri ağını beslemektedir. Çünkü o aileye mensup ya da belirli bir ağa katılım gösteren kişilere ülke sınırlarına giriş ve çıkışta kolaylık sağlanmaktadır.

5. Bahsi geçen ağlar göç hareketinin oluşumunu, göç için hedeflenen bölgenin seçimini ve kimlerin göçeceğini belirleyebilmektedirler. Bu durumda göç hareketliliğinin hacmini ve hızını etkisi altına alabilmektedir” (Güllüpnar, 2012).

1.4.2.3. Göç Sistemleri Kuramı

Bu kuram göç olgusunu, birey ve toplum sınırından çıkararak daha geniş bir bakış açısıyla yaklaşmıştır. Onlar için göç daha kurumsal bir kimliğe sahip olan ekonomik, politik temelli uluslararası ilişkiler çerçevesidir. Bu uluslararası ilişki birbirine yakın iki ülke arasında sağlanabileceği gibi, iletişim olanaklarının artışıyla beraber uzak mesafeli iki ülkeyi de birbiriyle ilişkilendirebilmektedir. Meksika ve ABD arasındaki göç ve göçmen ilişkisi, yakın bir coğrafya üzerinde; Batı Afrika ve Fransa arasındaki göç ve göçmen ilişkisi de uzak iki coğrafya arasında gerçekleşen, göç sistemleri ilişkisine iyi birer örnek olabilirler (Çağlayan, 2006, s. 68-89).

Göç sistemleri birbirinden karşılıklı olarak göçmen alışverişi yapan iki veya daha fazla ülke arasında sağlanabilmektedir. Bu hususta önemli olan bu ülkeler arasında geçmişte yaşanmış makro ve mikro bağlayıcı etmenlerin varlığıdır. Ülkeler arasında göçten önce tarihsel, politik ve sosyal bir bağ bulunuyorsa göçün gerçekleşme olasılığı çok daha yüksek olacaktır. Bu bağın temeli, ticari-mali ilişkilere, sömürgecilik döneminden kalma sömürge ilişkisine ya da siyasi, kültürel ve bağlayıcı bir ilişkiye dayanabilmektedir.

Göç sistemleri teorisi ülkeler arasındaki uluslararası ilişkiler, politik ve kolektif eylemler vb. makro faktörlerle, bireylerin göçle ilgili sosyal ve kültürel yaklaşımları gibi mikro faktörleri bir arada irdelenmiştir. Bu göç yaklaşım birbirleriyle ilişki içerisindeki ülkelerin göç akımlarını incelemektedir. Bu bağlantılar aslında bir devletin diğer devletle olan ilişkilerini kategorileştirmekte, karşılaştırmakta, aile ve sosyal ağlarla kültür bağlarını kurmaktadır (Miller, & Castles, 2008) .

Göç hareketindeki makro faktörler, dünya genelinde devletler tarafından oluşturulmuş göçmen kontrolü ile ilgili politik ve yasal düzenlemeli içerir. Daha yapısal ve geniş faktörleri ele alan makro etmenlerle, göçmenlerin inançları, kendi ve toplum içerisindeki bireysel tutumları gibi mikro etmenlerin bir arada incelenmesi bu kuramı diğer göç kuramlarından ayırtmıştır. Bu yaklaşımdan hareket eden birçok yazar günümüzde bilgi ve kültür sermayesinin göçü başlatmada ve göç hareketlerinin sürdürülmesindeki rolünü vurgulamaktadır. Diğer ülkelerin bilgisi, yolculuğun organizasyonu, olanakları, iş bulma ve yeni çevreye adaptasyon enformel ağların kurulmasında önemli rol oynamaktadır (Lordoğlu, 2015, s. 29-44).

Göç sürecinde etkili olan bu makro ve mikro yapılar, diğer kuramlarda da olduğu gibi acenteler, iş bulma kurumları, kaçakçılar vb. aracı mekanizmalarla bağlantılı durumdadır. Makro yapılar ülkeler arası ekonomi politikası, göç hareketinin yaşandığı iki veya daha fazla ülke arasındaki göçmen yerleşimini denetlemek için uygulanan kanunlar gibi daha kapsamlı konularla ilgilenirken, mikro yapılar göç hareketinin başlangıcı ve devamlılığı gibi daha bireysel konularla ilgilenmektedir. Mikro yapılara göç edecek kişinin katlanacağı maliyet ve göç edeceği ülkenin yaşam koşulları gibi sahip olması gereken bilgiler örnek verilebilir.

Diğer uluslararası süreçler gibi göç olgusu da birbirlerinden kopuk ulus devletlerden hareketle anlaşılabilir, tersine bunlar arasındaki tarihsel ilişkilerin bir ürünü olarak ortaya çıkar (Isbister, 1996). Örneğin Ermenilerin Fransa'ya göçü Ermenistan'da Fransız kolonisinin bulunmasıyla, Türklerin Almanya'ya göçü 1960'lardaki işgücü arzı ihtiyacıyla açıklanabilir (Miller, 2008).

Sonuç olarak göç sistemleri teorisi ülkeler arası siyasi, politik, kültürel vb. ilişkileri hem makro hem de mikro düzeyde ele alarak çok kapsamlı tarihsel bir perspektif sunmaktadır. Bu yüzden göç sistemleri teorisi, göçün içeriği ve göçmenlerin tutumlarını inceleyebilme noktasında önemli bir kaynak niteliği taşımaktadır.

Faist'e (2013) göre bu kuramın üç temel özelliği şu şekildedir;

“1. Bu kuram göç hareketliliğindeki süreçler üzerinde yoğunlaşmaktadır. Göç hareketi tek seferlik bir olgu değil hatta zaman içerisinde birbirini besleyen aktif bir süreçtir. Bu kurama göre göç içerisindeki ufak bir parçada olan gelişme ya da değişiklik diğer tüm süreç ve sistemleri etkisi altına almaktadır. Bu hipotezin temelinde göç hareketinin bir kez başladığı koşulda neden kendi kendini doğuran bir sürece dönüştüğünü açıklamak vardır.

2. Yine bu kuram bireylerden ziyade ülkeler arası göç dinamiğini incelemektedir. Bu incelemenin alt başlıkları arasında ticaret ve güvenlik anlaşmaları yanında bilgi ve fikir etkileşimleri bulunmaktadır.

3. Bu göç sisteminin kuramcıları “toplumsal ağ kuramı” ilkelerini güçlü bir biçimde savunmaktadır. Bu sistem bireyler ve aileler ötesinde uluslararası anlaşmalar, devletler bütünüünün ilişkilerini tanımlamaktadır” (Faist, 2013).

1.4.3. Diğer Göç Kuramları

1.4.3.1. Parekh’in Üçlü Göç Kuramı

Hindistanlı sosyal bilimci Bhikhu Parekh, göç kuramını üç temel başlık altında geliştirmiştir. Bu başlıklardan ilki liberal görüştür. Parekh’e göre liberal görüş, din, dil, ırk ve politik düşünceler gibi toplumların ihtiyaç duyduğu en düşük beklentilerini karşılayabilecek bireyler, göç hareketini gerçekleştirir ve bu toplumun birer üyesi olarak kabul edilirler. Bu kuramın ikinci görüşü olan toplumsal görüşe göre ise, liberal görüşün zıttı olarak bireyler tek tek değil, bir bütün olarak ele alınırlar. Toplumsal görüş göç edenlerin göç ettikleri toplumlara uyum sağlayıp sağlayamayacakları çerçevesinde değerlendirme yaparken, göç kabulü sırasında uyum hususuna dikkat edilmeli ve göçmen seçiminde seçici olunması gerektiğini vurgulamaktadır. Kuramın son görüşü ise etnik(milliyetçi) görüştür (Çağlayan, 2006, s. 68-91).Etnik görüşe göre göçün en büyük sebebi, bir ülkedeki bireylerin kan bağıyla birbirlerine bağlı olması, ortak bir tarihe ve mirasa sahip olmalarıdır.

1.4.3.2. Marksist Teoride Göç Kuramı

Marks’ın uluslararası göç hareketine dair herhangi bir görüşü bulunmamasına karşın sanayide meydana gelen makineleşme sonucunda emek gücünün işinden olacağı ve tarımsal nüfusun topraksız kalmasının onları kırdan kente göçe mecbur bırakacağı yönünde görüş bildirmiştir. Marks’a göre makineleşme bireyleri “mülksüzleştirecek” ve göçe mecbur bırakacaktır. Bireylerin mülksüzleşmesi ucuz işgücünü ortaya çıkarır, ortaya çıkan bu ucuz işgücü ise “yedek emek ordusu” olarak adlandırılmaktadır. Bu ordu kitlesel işgücü göçüne neden olmaktadır. Uluslararası emek göçünde kaynağını buradan almaktadır (Özyakışır, 2013). Ucuz emek gücündeki artış işsizler ordusunun doğmasına neden olacak ve bu işsizler ordusu iş bulabilmek için her türlü zorluğa razı olduğu için işçiler arası rekabet en çok kapitalist patronun işine yarayacaktır.

Bunun yanında makineleşmenin getirdiđi verimlilik tarıma yansıtacak ve kol gücü kullanımını düşecektir. Kırsal kesimde tarımla uğraşanlar, hayatlarını sürdürebilmek için yeni yollar arayacak ve göç etmeye hazır bir nüfus oluşmuş olacaktır. Marks'a göre proletarya hareketinin ilk adımı budur. (Güllüpnar, 2012)



İKİNCİ BÖLÜM

2. DÜNYA'DA ULUSLARARASI GÖÇ VE GÖÇ YÖNETİMİ VE ÜLKELER ÜZERİNE ETKİSİ

2.1.Dünya'da Uluslararası Göç

Dünya tarihindeki en büyük kitlesel göç olayı Kavimler Göçüdür. 4. yüzyılın ortalarında başlayan bu göç hareketi, Çin'in egemenliğinden kurtulmak isteyen Hun halkının Batı'ya doğru hareket ederek Karadeniz'in kuzeyine yerleşmeleriyle beraber yıllar boyu buradan kaçan Cermen kavimlerinin Avrupa Kıtasını istila etmeleriyle, bugünkü Avrupa devletlerinin kökleşmesini sağlamıştır(Günay, Atılgan, & Serin, 2017).

Farklı bölgeler ve kıtalar arasında göç yaşanması, yeni imparatorluk ve devletlerin kurulmasına sebep olmuştur. Kitlesel olarak kıtalar arası göç yaşanması, Amerika kıtasının keşfedilmesiyle, denizaşırı bir boyuta ulaşmıştır. Kitleler yeni bir hayat kurma isteğiyle 16. yüzyılda Avrupa'dan Amerika'ya göç etmişlerdir. 15. ve 18. yüzyıllar aralığında Avrupa'daki tüccarlar Kuzey Afrika'dan 15 milyona yakın insanı Karayip adalarına, Güney Amerika'ya ve Brezilya'ya kölelik yapmaları için taşımıştır (Çetiner, 2020).

Kölelik 18.yüzyılda hâkim devletler olan İngiltere ve Fransa tarafından kahve, şeker, pamuk ve tütün gibi ürünlerin üretiminde kullanılan yaygın bir sistem olmuştur. Avrupa köle ve sömürge işçiler sayesinde kısa süre içerisinde servet birikimi sağlamış ve bu durumu 18. ve 19. yüzyılda endüstri devrimiyle açığa çıkarmıştır. 19.yüzyıla gelindiğinde kölelerin ayaklanmasıyla Avrupa'da kölelik resmi olarak kaldırılmasına rağmen bazı bölgelerde devamlılığını sürdürmüştür. Köleliğin kalkmasıyla oluşan boşluğun yerini "sözleşmeli işçilik" almıştır(Şemşit, 2018).

1800-1925 yıllarını içinde barındıran dönem dünya göç tarihi için büyük önem taşımaktadır. Bu dönemde "Büyük Göç" olarak adlandırılan Fransa, Hollanda, Portekiz, İngiltere, İspanya gibi nüfusları görece gelişim gösteren ülkeler, yeni yerleşim alanları edinmek amacıyla denizaşırı ülkelere göç gerçekleştirmişlerdir.

1830-1860 yıllarını içinde barındıran dönemde Almanlar, İngilizler ve İrlandalılar Avrupa kıtasına göç etmiş, 1860-1890 yılları arasında bu akıma İskandinavlar da dahil olmuştur. Bu tarihlerden sonra dünya göç hareketinin Kanada'ya doğru kaydığı görülmüştür (F. Martin, 2015). Bu göç dalgaları sonrasında dünyanın demografik, etnik ve kültürel yapısında önemli ölçüde değişim yaşanmıştır. Avrupa kökenli göçmenler; Avusturalya,

Amerika Birleşik Devletleri, Kanada gibi yeni devletlerin kurulmasında etkili olmuşlardır (Miller, 2008).

19.yüzyılın sonlarına doğru ulaşım olanaklarının hızla gelişimiyle beraber transit göçünde artış gözlenmiştir. Yaşanan teknolojik ve ekonomik gelişmeler önceki göç hareketlerine kıyasla göç ölçeğinin büyük oranda artmasına neden olmuştur. Atlantik Okyanusu'nun iki yakasına da deniz ulaşım araçları ve demir yolu yapımı göç sürecini oldukça hızlandırmıştır.

Devam eden süreçte Birinci Dünya Savaşı cereyan etmiş ve göç dalgası durma noktasına gelirken, sınırlı göç dönemi patlak vermiştir. Bu dönemde ilk kez göçmenler arası geniş çaplı ve resmi olarak farklılıklar gündeme gelmiş, Kuzey Amerika ve Avrupa'da vatandaş olmayanlara karşı düşmanlık gözlenmiş ve mülteciler özel bir göçmen türü olarak değerlendirilmeye başlamıştır (Douglas, Joaquin, Graeme, & Edward, 2014).

2.2. Dünya'da Göç Yönetimi

Göç hareketi ülke dinamiklerini sürekli olarak değiştirmekte ve yönetimin karmaşıklaşmasına neden olabilmektedir. Bu sebeple göçün yönetilmesi ihtiyacı ülkelerin gündemine taşınmış ve bu kapsamda politikalar üretilmiş, yasal olarak sosyal yaşam, kültürel boyut, istihdam ve konut üzerinde oluşması muhtemel problemlerin etkisi arındırılmaya çalışılmıştır. Hem göç alan hem de göç veren ülke açısından bu olgunun yönetimi önem taşımaktadır. Ülkelerin göç hareketine karşı aldığı tedbirlerin yetersizliği ve göç olgusu ile ilgili hukuk statüsüne gerekli önemi vermemesi göç ve göçmen politikalarının çözümünü karmaşıklaştırmaktadır. Göç ve göçmen politikaları üzerine yapılan yasal düzenlemeler ve bu düzenlemelerin sağlıklı bir şekilde uygulanması ülkelerin kamu güvenliğinin arttırıp ticarete olumlu gelişmelerin tetiklerken bununla beraber büyüme ve kalkınma sürecinin olumlu yöne evrilmesini hızlandırmaktadır. Bu sebeple göç yönetimi ekonomik, siyasi ve sosyal yönden ayrı ayrı ele alınmalıdır(Zhanadilova, 2018).

2.2.1.Ekonomi Temelli Göç Yönetimi

Ülkeler açısından göç yönetiminin öncüllerinden biri ekonomik göstergelerin istikrarlarında bir sapma yaşanmamasıdır. Ekonomik temelli göç politikalarında temel amaç göçmen akımıyla beraber ülke içerisindeki bireylerin hali hazırda sahip oldukları imkanların göçmen grubun etkisiyle sarsılmasını engellemektir. Ekonomik açıdan göç süreci değerlendirildiğinde öne çıkan başlıca sorunlar, büyüme, yatırım, beşeri sermaye ve ülke

içerisindeki doğal refah düzeyinin korunabilmesi şeklinde sıralanabilir. Göç hareketi niteliğinden bağımsız hem hedef hem de kaynak ülkenin ekonomisini doğrudan etkisi altına almaktadır.

Ülkelerin göç ile ilgili iki temel politikaları bulunmaktadır. Ülke ya göçmen verme politikasını ya da göçmen kabul politikasını benimseyebilmektedir. Göçmen verme politikasını benimseyen ülkeler, göçmenlerin havaleleri ile sağlanan girdilerle büyüme ve kalkınmayı amaçlamaktadır. Göç alma politikası ülkeler tarafından çok istenmemekle beraber, ülkenin sürekli göç alması halinde ucuz işgücünde artış gözlenirken ülkenin milli gelir seviyesi düşmektedir. Ülkeler böyle bir yük altına girmemek için kendi gereksinimleri doğrultusunda ve kontrollü bir şekilde ülke içerisine işgücü kabulünü gerçekleştirmektedir. (Günay, Atılğan, & Serin, 2017, s. 39-55)

Ülkeler yoğun olarak 1973 petrol krizine kadar işgücü kabulüne devam etmişlerdir. 1970'lere gelinceye dek Avrupa Birliği bu göçmen işgücünü topluma entegre etmiş ve ekonomik bütünleşmeyi sağlamıştır. Sonuç olarak hem göç alan hem de göç veren ülke göç sürecine yönelik politikalarını en iyi şekilde analiz etmeli ve uygulamaya koymalıdır (Köse, 2017).

2.2.2. Siyasi Temelli Göç Yönetimi

Siyasi etkenli göç hareketleri genellikle zorunluda olsa ülke yönetimlerinin bu süreci planlaması gerekmektedir. Siyasi sebeplerle göç hareketinin gerçekleşmesiyle hem göç alan hem de göç veren ülkelerde etnik ayrımcılık, göçmenlerin adaptasyon sorunu ve dışlanması bunun yanında siyasi istikrarsızlık ya da siyasi işleyişte aksamalar yaşanabilmektedir. Göç hareketinin olumsuz getirilerinden bir diğeri ise ülke içerisindeki siyasi çatışma durumu sebebiyle güvenlik sorunlarının ortaya çıkmasıdır. Bu sebeple göç hareketlerinin olumsuz etkilerinin kamu düzeni kapsamında ele alınarak çözümlenmesi gerekmektedir. Kabulü gerçekleşmiş göçmen ve mültecilerin hakları korunmalı, istihdam ordusuna dahil olan göçmenler ülke içerisindeki yurttaşlarla eşit haklara sahip olmalı, vatandaşlık yasalarında yapılmış ya da yapılacak değişikliklerde bu bireylerin hakları göz ardı edilmemelidir. (Özden & Hamurcu, 2019, s. 447-455)

Göç hareketi sonrası ülke içerisinde huzuru ve güvenliği sağlayabilmenin ön koşulu göçmen kişilere karşı güvensizlik ve adaletsiz yaklaşımların önünün alınması, bu kişilerin topluma entegrasyonlarının sağlanmasıdır. Bu sürecin daha sağlıklı işleyebilmesi için ise göçmenlere güvenilir bir hukuk sistemi sağlanmalıdır. (Uzun, 2022)

2.2.3. Sosyal Açıdan Göç Yönetimi

Sosyal anlamda göç yönetiminin sağlanabilmesi ülke içerisindeki dinamiğin etkilenmemesi ya da en az şekilde etkilenbilmesinin ön koşuludur. Bu durumun sağlanabilmesi için göçmen bireylerin, göç ettikleri ülkenin toplumsal yapısı ve farklılıklarına adaptasyon süreçlerinin kolaylaştırılması gerekmektedir. Sosyal boyutun etkisi, ailelerin karşılaştığı negatif tutumlar ve ülkelerin göç yasalarını ve uygulamadaki prosedürleri uluslararası hukuk kurallarını oldukça zorlamaktadır (Ermanağın, 2019, s. 101-121)

Göç süreci farklı kültürlerin birbirine entegrasyonunu içerdiği için etnik ve kültürel farklılıklar bireysel ya da kitlesel çatışmalara sebep olabilmektedir. Bu sebeple sosyal uyumun sağlanabilirliği ve bu durumun sürdürülebilirliği ülkeler için büyük önem taşımaktadır (Uzun, 2022).

Göç hareketi sonrasında bireylerin uyum süreci için üç temel olgu bulunmaktadır. Bireyler adaptasyon sürecinde bütünleşme, asimilasyon ve ayrışma gibi etkileri deneyimlerler. Entegrasyon sürecinin daha sağlıklı ilerleyebilmesi için hem göçmen kitle hem de ev sahibi ülkenin rolünü iyi yapması gerekmektedir. Göçmenlerin kendi öz kültürlerini sarsmadan dahil oldukları toplumun normlarına ayak uydurmaları gerekmektedir. Bunun yanında ev sahibi ülke vatandaşlarının süreci daha iyi yönetebilmeleri için çeşitli farkındalıklar edinmeleri sağlanabilir. Sosyo- kültürel bozulmanın ve toplumlar arası çatışmanın önü ancak bu şekilde alınabilmektedir.

Bütünleşme yaşanan problemler sadece bireye değil toplumun geneline hatta direkt devletin kendisine sirayet etmektedir. Bu süreçte devletlerin oluşacak sorunlara çözüm üretici ve destekleyici bir rol üstlenmesi sağlıklı kültürel kimlik bilincinin oturmasını kolaylaştıracaktır(Köşk & Özbek, 2017, s. 247-265).

2.3. 21. Yüzyılda Uluslararası Göç ve Ülkeler Üzerindeki Etkileri

2.3.1. 21.Yüzyılda Uluslararası Göç

Uluslararası göç kavramı genel hatlarıyla dört döneme ayrıştırılmaktadır. İlk olarak 1500-1800 arası Ticari Dönem, 1800-1925 Sanayi Dönem, 1925-1960 Sınırlı Göç Dönemi, 1960 ve sonrası ise Sanayi Sonrası Göç Dönemi olarak sınıflandırılmıştır. Bu ayrım yapılırken o dönem yaşanan göçün belirleyici faktörleri esas alınmıştır. Uluslararası göç hareketinin dönemsel sebepleri coğrafi keşifler, sanayi devrimi ya da savaşlar vb. kitlesel

etki doğuracak olaylardır. Ancak süreç sonrası çıktı Batılı güçlerin nitelikli- niteliksiz emek gücüne olan talebinin artışı olmuştur (Yaldız, 2014, s. 382-403)

Göç üzerine yapılan çalışmalar ve ortaya çıkan teorilere göre günümüzdeki en büyük sorunlardan biri 21. yüzyılda ortaya çıkan göç dalgasıdır. Dönemsel göç hareketleri değerlendirildiğinde ekonomik temelli göçler yoğunluktayken son zamanlardaki uluslararası göç hareketlerinin temel sebebinin Müslüman coğrafyanın maruz kaldığı yoğun savaş ve baskı olduğu görülmektedir. 2011 senesinde “Arap Baharı” ismi verilen toplumsal protestolar Mısır, Suriye, Libya, Bahreyn, Ürdün, Yemen gibi ülkelerde yeni bir göç dalgası oluşturmuştur. Kuzey Afrika ve Orta Doğu’daki bu olumsuz iklim Muammer Kaddafi ve Hüsnü Mübarek gibi bölgenin iki liderinin devrilmesine sebep olurken, bahsi geçen ülkelerde iç savaşın fitilini ateşlemiştir (Taşkın, 2014, s. 175-181). Bu neticede bahsi geçen ülkelerde küçük gruplar ya da toplu halde göç hareketi başlamıştır. Ancak bu göç grubunun kabulünde Avrupalı devletler çok istekli olmadığı için az sayıda göçmen ve mülteci kabul etmişlerdir. Gelişmelerin devamında Amerika Birleşik Devletleri, Birleşmiş Milletler yol göstericiliğinde New York Mülteci ve Göçmenler Deklarasyonu’ndan ayrılma kararı almıştır. 19 Eylül 2016’da yaşanan bu gelişmeden sonra 2017 senesinde Birleşmiş Milletlerin “Uluslararası Göç” üzerine yaptığı bir çalışmaya göre dünya genelinde 2000 senesinde 173 milyon göçmen bulunurken, 2010 senesinde bu sayı 220 milyona tırmanmış ve 2017 senesinde ise yaklaşık olarak 258 milyon seviyesine ulaşmıştır. Aynı araştırmaya göre ülke sınırlarında en çok göçmen ve mülteci barındıran ilk 5 ülke ABD, Suudi Arabistan, Almanya, Rusya ve Birleşik Krallıktır. Ancak bu sıralamada başı çeken ABD’nin ev sahipliği yaptığı göçmenler arasında Suriyeli göçmenlerin payı yaklaşık olarak %0,15 civarındadır. Bu durumun aksine Türkiye ise devlet tarafından yapılan harcama ve yardımların ekonomiyi olumsuz etkilediği yönünde tartışmalar yaşanmasına rağmen göçmenlere kapılarını sonuna kadar açmıştır. Suriye krizinin öncesinde Türkiye’deki göçmen sayısı 1.367.034 civarlarındayken, 2010 senesinde patlak veren Arap Baharının etkisiyle 2017 senesinde 4.881.966 göçmene kapılarını açmış ve 2010 senesinde %0,11 olan Suriyeli göçmen oranı % 67,01’e yükselmiştir (Güzel, 2018, s. 101-116).

21. yüzyıl için göç dalgasının temelleri 16. yüzyılda atılmıştır. Kapitalist devletlerin Asya ve Afrika’yı hedef almaları ile bu bölgelerden kendi ülkelerine göçmen akımı başlamıştır. Bu göçmen emekçiler ise gittikleri ülkelerin kalkınmasında itici bir görev üstlenmişlerdir. Günümüzde de bu durum benzer şekilde devam etmektedir. 16. yüzyılda bireyleri ülkesinden ayıran Batılı güçler günümüzde toprak ve hammadde talepleriyle göç

hareketini mecbur kılmaktadır. Bunun yanında bilişimin ve teknolojinin insan yaşamına katkıları ayrıca ulaşım olanaklarının gelişmesi bireyler için göç olgusunu daha cazip hale getirmiştir. Göç motivasyonu bireyin eğitim, kültür, yaş, istek ve arzularına göre değişkenlik gösterebilmektedir.

21. yüzyılda bir yandan Arap Baharının etkisi ile milyonlarca insan ülkelerinden ayrılmaya mecbur bırakılırken, dünyanın başka bölgesinde maddi yeterliliğini sağlayabilen bir birey eğitim olanaklarının kendi ülkesinden daha iyi olduğunu düşündüğü bir ülkeye göç etmek isteyebilmektedir. Sonuç olarak, gün geçtikçe Dünya'nın küreselleşmesiyle kapitalist gücü elinde bulunduran zengin devletler, güneyin az gelişmiş ve yoksul ülkelerinden gerek kendilerine ucuz işgücü temini gerekse bu ülkelerin kendi demografik problemleri nedeniyle göç almaya devam edeceklerdir. Bu göç hareketinin nedeni ne olursa olsun yaratacağı temel etkiler, zengin ülkelere kayan vasıflı ya da vasıfsız emek gücünün bu ülkelerde zorunlu ya da fiili olarak çokkültürlülük ürettiği ve üretmeye devam edeceği öngörülmektedir (Aygül & Eke, 2018).

2.4. Uluslararası Göçün Ülkeler Üzerine Etkileri

Uluslararası göç hareketi ülkelere farklı sıfatlar eklemekte ve bu sıfatlar neticesinde ülke dinamiğindeki etkileri farklılaşmaktadır. Bu hareketin ülkelere avantaj sağlaması yanında bazı zorlukları da meydana getirdiği bilinmektedir.

2.4.1. Uluslararası Göçün Göç Veren Ülkede Etkileri

Göç veren ülke açısından göç sürecini incelerken göç süreçleri ile ilgili şoklar ve işgücü arzının verimliliğinin bilhassa üzerinde durulması gerekmektedir. Göç veren ülkeler yaşanan kitlesel şoklara uyumlanabilmek için göç süreçleri de içsel tepkiler ve çeşitli yasaların oluşumuna neden olmaktadır. Göç veren ülke üzerinde uluslararası göçün en belirgin etkisi göçmenlerin gönderdiği havaleler yoluyla görülmektedir. Bunun yanı sıra ise göçün ilerleyen aşamalarında göçmenlerin ülkelerine geri dönüşü başladığında, işgücü arzında iş gücü koşullarına bağlı olarak pozitif bir etki doğurabilmektedir (İşbilen, 2021, s. 101-119). Göçmenlerin geri dönüşü ülkedeki işgücünün beceri bileşimi ve etkin işgücü gelir ve üretkenliği etkileyebilmektedir.

Uluslararası göç, göç veren ülke açısından kaynak kullanımının azalması sebebiyle olumlu gibi görünse dahi göç eden kişiler çoğunlukla nitelikli elemanlardan oluşmaktadır. Bireyler daha iyi eğitim olanaklarına sahip olacaklarını düşündükleri ülkelere göç

gerçekleştirip eğitim sürecini tamamladıktan sonra daha iyi yaşam süreceklerini düşündükleri ülkeleri tercih ederek ülkesine dönmeyi reddedebilirler. Göç veren ülke için bu durum, beşeri sermayesinden ciddi bir kayıp anlamına gelmekte ve beyin göçü önüne geçilemeyen bir süreç haline gelirse göç veren ülkenin gelişme hızını da yavaşlatabilmektedir (Ünsal, 2019, s. 50-61).

Son olarak göçün birçok sebebi ve çeşidi olduğu bilinmektedir. Ülke içerisinde yaşanan iç çatışma, rejim değişiklikleri, savaş gibi sebepler milyonlarca kişinin gönülsüz olarak ülkelerini terk etmesine sebep olmaktadır. 2011 senesinde Ortadoğu’da cereyan eden “Arap Baharı” süreci bu duruma örnek verilebilir. Tunus, Libya, Mısır, Suriye gibi ülkelerde yaşam süren pek çok birey başka ülkelere sığınmak mecburiyetinde kalmıştır. Bu göçler bireyleri ve haneleri etkilediği kadar ülkeleri de olumsuz etkilemektedir. Türkiye’nin komşusu Suriye bu bağlamda ele alınacak olursa uzun süredir devam eden iç savaş fabrika ve imalathanelerin tahrip edilip yağmalanmasına sebep olmuş ve ülke ekonomisi dar boğaza girmiştir. Ülke içerisindeki emek kaynağı ve nitelikli iş gücü güvenlik gerekçesiyle başka ülkelere göç gerçekleştirmiş, kitlesel olarak gerçekleşen bu göç hareketi neticesinde ülke nüfusunda belirgin bir düşüş gerçekleşmiştir. Bu durum da ülke içerisindeki vergi gelirlerinde de önemli kayıplar yaşanmış ve ülke ekonomisi olumsuz etkilenmiştir (Deniz, 2015, s. 175-181)

2.4.2. Uluslararası Göçün Göç Alan Ülkede Etkileri

Ev sahibi ülke açısından uluslararası göç süreci, özellikle de mülteci göçü ülke ekonomisini kısa vadede olumsuz etkilediği var sayılsa bile uzun vadede aksi görülmektedir. Göçmen kişiler göç ettikleri ülkede çeşitli hem dayanıklı hem dayanıksız tüketim mallarının talebini yükselterek iç talebi canlandırmaktadırlar. Talepteki bu artışa hızla dönebilecek üretim yapısına sahip ülkeler mevcut üretimlerini yükseltecek ve sonuç olarak ekonomik büyüme hızını arttıracaklardır. Buna ek olarak göçmen kişiler vatandaşları oldukları ülkenin piyasa yapısını ve üretim taleplerini bildikleri için bu iki ülke arasında ihracat miktarında da artış gözlemlenebilmektedir (İşbilen, 2021).

Kitlesel göç eylemleri ev sahibi ülkenin enflasyon oranını da etkileyebilmektedir. Göçmenlerin gelişyle gıdaya olan talepteki artışa, tarım ve gıda sektörü hızla tepki gösterir ve bu durum da kısa vadede fiyatların yükselmesine sebep olabilmektedir. Bununla beraber konut fiyatlarında da bir artış gözlenebilmektedir (Ünsal, 2019, s. 50-61).

Göçmenlerin ev sahibi ülkeyi etkilediği bir diğer durum ise yanında getirdikleri sermaye ile yatırım faaliyetinde bulunmasıyla gerçekleşir. Örneğin; Türkiye'deki Suriyeli mültecilerin sınır şehirlerinde kendi sermayeleri ile işletme kurarak veya mevcut işletmelerde çalışmaya başlamaları ile Suriyeli mültecilerin organik bağları çok güçlü olan Irak ile ticari faaliyetler hız kazanmaya başlamış ve Suriye ile Irak gibi ülkelere ihracat oranında artış gözlemlenmiştir. Uluslararası göçün ev sahibi ülkenin ekonomisinin genişlemesinde katkısı büyüktür. Bunun en güzel örnekleri Apple, Tesla, Google, eBay, Yahoo ve Amazon başta olmak üzere ABD menşeli birçok teknoloji devinin kurucusu göçmen kökenlidir (Sayın, Usanmaz, & Aslangiri, 2016, s. 1-16)

İstihdam açısından değerlendirilecek olursa da göçmenlerin emek piyasasındaki arzı ev sahibi ülkenin üretim maliyetlerinin düşmesine neden olurken yeni iş olanakları yaratmaktadır. Ancak ev sahibi ülkede işsizlik hali hazırda yüksek durumda ise, göçmen işgücünün piyasa dahil olması işsizlik oranının daha da artmasına, ücretlerin düşmesine bu sebeple de kayıt dışı istihdam eğiliminin artmasına neden olmaktadır. Bu duruma ek olarak da vasıfsız göçmen emek gücü daha düşük ücretle daha yoğun çalışmayı kabul ettiği için yerli emekçilerin piyasadaki dışlanması söz konusu olabilmektedir (İşbilen, 2021).

Bunlara ek olarak göç hareketini gerçekleştiren bireyler mülteci konumunda ev sahibi ülkeye geliyorsa, ev sahibi ülkenin belirli sorumlulukları üstlenmesi gerekmektedir. Mülteci kişiler gittikleri ülkede eğitim, sağlık, gıda, barınma vb. ihtiyaçlarının karşılanmasını talep ederler. Ev sahibi ülke bu harcamalar için yeterli bir kaynak ayırmak zorundadır. Bazı durumlarda uluslararası kuruluşlar ev sahibi ülkeye kaynak transferi sağlasa dahi bu yeterli olmayabilir (Ünsal, 2019, s. 50-61).

2.4.3. Uluslararası Göçün Transit Ülkedeki Etkisi

Transit ülke, coğrafi olarak kaynak ve hedef ülkenin arasında yer alan herhangi bir zaman diliminde yasal ya da yasa dışı yerleşik nüfusa dönüşebilme olasılığını taşıyarak geçici nüfusu da idare etmek durumunda olan ülkedir. Uluslararası göç olgusunun transit ülke açısından da pek çok sosyo-ekonomik çıktısı bulunmaktadır. Hedef ülkeye ulaşmaya çalışan göçmenler, transit ülkeyi sınırı geçmek için gerekli belgelerin toplanması, para biriktirebilmek, yasadışı geçiş için güvenlik sağlamak, hava ve iklim şartları gibi engellerin ortadan kalkmasını beklemek için bir süreliğine kullanırlar. Bu durum ise gerek bireysel gerekse organizasyon şeklinde “insan kaçakçılığı” adı altında bir sektörün oluşumuna neden olmaktadır (goc.gov.tr, 2023) .

Türkiye son dönemlerde hedef ülke konumunda bulunsa dahi transit göç için en iyi ülke örneklerinden birisidir. Türkiye coğrafi olarak Asya, Avrupa ve Afrika Kıtalarının birleşim noktasındadır. Bu noktada politik ve ekonomik açıdan gelişmemiş ülkeler ve gelişmiş ülkeler arasında bir köprü görevi de üstlenmektedir. Avrupa ülkelerine göç etmeyi planlayan göçmen ve mülteciler, vize ve mülteci başvurusu yapabilmek için Türkiye'yi transit ülke olarak tercih ederler. Bunun sonucunda ülke içerisinde iş bulamayan göçmen ve mülteciler hem ülke içerisinde iş bulamadıkları için işsizlik oranının yükselmesine sebep olurken hem de pek çoğunun kayıt dışı çalışıyor olması vergi oranlarının düşmesine ve ülkedeki kaynak maliyetinin yükselmesine neden olmaktadır. Ancak buna ek olarak düşük ücretle çalışmayı kabul eden yabancı emek gücü, emek piyasasında ücretlerin aşağı çekilmesine neden olup emek yoğun çalışan sektörlerin maliyetlerini düşürebilirler (Ünsal, 2019, s. 50-61).

Öte yandan geçici bir süreliğine de olsa göçmen ve mülteciler ülkeye geldikleri an da barınma, gıda gibi zorunlu ihtiyaçlarını karşılayabilmek için bir talep oluştururlar. Bu durum iç piyasadaki talebin yükselmesine devamında fiyatların görünür şekilde artmasına bu canlılığın ise ülke ekonomisinin büyümesine katkı sağladığı görülmektedir. Bu duruma Türkiye'deki Suriye sınır bölgesinde bulunan Gaziantep, Şanlıurfa, Hatay, Kilis gibi bazı illerdeki konut kiralalarının artışı örnek gösterilebilmektedir.

Özetlenecek olursa, transit ülke için uluslararası göçün en belirgin etkisi göçmen kaçakçılığıdır. Özellikle son dönemde Batılı ülkelerin mülteciler için aldığı sert önlemler ve her geçen gün daha kontrol merkezli göç politikaları uygulaması kaçakçılık hareketini hızlandırmış ve yasa dışı yöntemlerle sınırları aşma eğilimini arttırmıştır (goc.gov.tr, 2023).

2.5.Uluslararası Göç Olgusunun Ülkelerin Makroekonomik Değişkenleri Üzerine Etkileri

2.5.1.Uluslararası Göç ve Büyüme

Göç olgusu gerçekleştiği her dönemde hem göç alan hem de göç veren ülkelerin sosyal yaşamları, ekonomileri, politikalarını doğrudan etkilemiştir. Uluslararası göç olgusunun ülkelerin ekonomilerine olan etkileri dikkat uyandırmış, uluslararası göçün büyüme ve kalkınma arasındaki ilişki inceleme altına alınmıştır. Göç hareketini pek çok iktisatçı kendi ekolleri doğrultusunda incelemiş, göçün büyüme üzerine etkilerini farklı analizlerle ortaya koymuştur.

Son dönemde Ortadoğu ve dünyanın diğer bölgelerinde vuku bulan iç savaş, siyasi gerginlik ve ekonomik krizler uluslararası göç kavramının “zorunlu göç” kavramına dönüşmesine neden olmuş ve dünyada göç miktarının yükselmesiyle sonuçlanmıştır. Türkiye zorunlu göç sebebiyle dünya üzerinde en çok göç kabul eden ülke konumunda bulunmaktadır. Göç hareketi ve büyüme ilişkisi ile ilgili çalışmalar uzun bir döneme dayanmakta çeşitli yöntemlerle elde edilen sonuçlar bazı benzerliklerinin yanı sıra farklılıkları da göstermektedir. Göç alan ülke açısından değerlendirilecek olursa, göçmenlerin yerleşimlerinin ülkede kalıcı hale gelmesiyle fiziksel sermayeye olumlu etkisi olacak ve ekonomik büyümeyi olumlu yönde etkileyecektir. Ancak büyümenin bu açıdan olumlu etkilenebilmesi için, göçmenlerin aktif nüfus yaş aralığında olmaları gerekmektedir. Göçmenlerin nitelikli ve becerikli olması sürdürülebilir büyümeyi sağlamaktadır. İşgücü göçü fiziki sermayeyi etkilemesinin yanında sektörel dağılımı da etkilemektedir. Bu sebeple yüksek vasıflı göçmenlerin ülkeye girmesi, bilgi yoğun endüstrilerin büyümesine neden olurken ekonomik büyümede de olumlu etki doğurmaktadır (Altunç, Uçan, & Akyıldız, 2017, s. 197-211).

Göçmen vasıfsız işçilerin ülkeye girişi, işçi arzında artışa sebep olurken işsizlik ve mali yükü sonuçlanabilmektedir. Göç veren ülke açısından değerlendirilecek olursa nitelikli iş gücünün ülkeden çıkış yapması, iş gücünün nitelik ve niceliklerinin değişmesine ek olarak belirli sektörlerin gelişimi üzerinde olumsuz etkiye neden olabilmekte ve bunun sonucunda göç veren ülkenin ekonomik ve bilimsel potansiyelinde düşüş yaşanmaktadır.

Uluslararası göç hareketinin etkisi ülkelerin gelişmişlik düzeylerine göre de farklılık göstermektedir. Gelişmiş ülkelerde devlet kurumları göçmen ve yerli nüfusun kaynaklarını etkin bir şekilde dağıtabilmektedir. Kapsayıcı büyümenin ön koşulu, kaynak potansiyelini doğru şekilde yönetebilen güçlü kurumların varlığıdır. Gelişmiş ülkeler, göçmen kabulünde kota koymaktadır. Böylece işgücü piyasasında denge bozulmuyorken sektörel bazda analizler yapılmasıyla kaliteli büyümenin önünü açılmaktadır. Göç, ekonomik denge ve büyüme arasındaki ilişki ülkelerde güçlü devlet kurumlarının varlığının önemine işaret etmektedir.

Ülkelerin kalkınmasındaki eşitsizlik büyük ölçüde eğitime erişim derecesi ile de açıklanıyor. Çok sayıda çalışmanın gösterdiği gibi, eğitim seviyesi, bir ülkenin kapsayıcı kalkınması için koşulların oluşturulması için çok önemli bir ön koşuldur, çünkü teknolojinin

gelişmesi için temel oluşturur ve bu da geleceğe kapsamlı bir sıçrama için temel oluşturur (Chepel, Evgenia , & Nekly, 2021).

2.5.2. Uluslararası Göç, İstihdam ve Ücretler

Kitlesel göç hareketi hem menşe ülkenin hem de ev sahibi ülkenin iş gücü piyasasında değişime neden olmaktadır. İşgücü piyasasında dengelerin farklılaşması başta ücretler ve istihdam olmak üzere ülke ekonomisinin başat göstergelerinde değişime sebep verir. Emek piyasasında denge, iş gücü arz eğrisi ve iş gücü talep eğrisinin kesişmesiyle gerçekleşmektedir. Ücretler, iş gücü arzı ile ters ilişkilidir. Bu durumda, ücretler düştüğünde işverenler daha fazla kişiyi işe alacaktır ve ücretler yükseldiğinde daha az kişi işe alınacaktır (Altunç, Uçan, & Akyıldız, 2017).Diğer bir deyişle, ücretler azaldığında işgücü talebi artmakta ve ücretlerin arttığında işgücü talebi azalmaktadır.

Öte yandan, işgücü ücreti arttığında işgücü arzı artacaktır ve ücretlerin azaldığında işgücü arzı da azalacaktır. İşgücü arzı işgücü talebini aştığında işsizlik ortaya çıkmaktadır. (Ogunleye, 2016)

Göçmen iş gücünün ev sahibi ülkeye olan etkileri, ev sahibi ülkenin gelişmişlik düzeyi, yerel halkın aktif nüfus aralığındaki yüzdesi, ev sahibi ülkenin beşerî sermayesi gibi değişkenlerle yakından ilişkili olup bunlara bağlı olarak ülke ekonomilerinde değişkenlik göstermektedir.

Uluslararası göçün iş gücü piyasalarını etkileyen bir diğer önemli faktör ise göçmenlerin beceri donanımlarıdır. Gelişmekte olan bir ülkede vasıfsız emek gücünün ülkenin aktif nüfusuna katılması, ülke ekonomisini ve işgücü piyasalarını olumsuz yönde etkileyecektir. Gelişimini tamamlamış ülkelerde ise, vasıfsız işgücü yerli işgücünün ücret boşluğunu tamamlar niteliktedir. Ev sahibi ülke ve göç veren ülkenin eğitim, kültür ve çalışma sistemleri karşılaştırıldığında oluşan farklılık işgücü kalitesinde düşüş yaşanmasına sebep olabilmektedir. Kitlesel göç hareketi ülkelerin gelişmişlik seviyelerine göre pozitif veya negatif etkiye neden olmaktadır (Kum & Bozkaya, 2021, s. 21-29).

Ev sahibi ülkenin işgücü arzı, ücretler üzerindeki mutlak değişimin belirleyicisidir. Hali hazırda yedek emek ordusu bulunduran bir ülkenin aktif nüfusunda artış yaşanması ücretler genel seviyesini aşağı çekecektir. Bilimsel açıdan değerlendirildiğinde ise, tam rekabetçi bir piyasa değil de ücretlerin yapışkan olduğu bir piyasa söz konusu olduğunda

sermaye ve mal piyasaları işgücü arzındaki şoklara intibak edemeyecek ve ülke içerisindeki işsizlik oranı giderek yükselecektir (Kalaycı, 2021, s. 313-326).

2.5.3.Uluslararası Göç ve Enflasyon

Ülke ekonomilerinde enflasyonu etkileyen pek çok değişken vardır. Nüfusta artış yaşanması, istihdam arttırmaya yönelik çeşitli politikaların benimsenmesi ve kitlesel göç hareketleri enflasyon oranının belirleyicilerindedir.

İlk süreçte kitlesel göç hareketiyle artan nüfus iç ekonomiyi canlandıracağından olumlu bir etkiye neden olmaktadır. Göçmenler yanlarında getirdikleri sıcak parayı tedavüle sokarak satışlarda artışa neden olurken sürecin devamında mal ve hizmet fiyatları olması gereken seviyenin üstünde seyir göstermeye başlamaktadır. Bunun ötesinde göçmenlerin konaklama ihtiyaçlarını giderebilmek için konut kiralama ve satın alma girişimleri emlak piyasasında bir talep artışı yaratarak konut fiyat ve kiralarda büyük bir yükselişe sebep olacaktır (Konuk & Engin, 2023).

Bunun ötesinde ev sahibi ülkenin göçmen ağırlaması, kamu harcamalarını arttırırken ülke ekonomisine fazladan mali yük eklemektedir. Bu maliyet artışı vergilerin yükselmesine neden olmakta, vergi hadlerindeki yükselişle de karşılanamadığı takdirde bütçe açıkları kaçınılmaz hale gelmektedir(Aksoy & İvrendi , 2021, s. 1052-1080). Kamu harcamalarında yaşanan artışlar ekonomide faiz oranlarına baskı uygulayacak bunun neticesinde talepte artış yaşanacaktır. Bu sürecin sonunda enflasyon oranındaki artış kaçınılmaz olacaktır.

2.5.4. Uluslararası Göç ve Dış Ticaret

Kitlesel göç hareketlerinin ülkeler arası dış ticarete olan etkileri pek çok çalışmaya konu olmaktadır. Uluslararası göç ve uluslararası ticaret arasındaki etki iki şekilde gelişim göstermektedir. İlk durumda, artan göçmen kitlelerin kendi ülkelerine özgü mallara olan tüketim alışkanlıklarının devam etmesiyle ev sahibi ülkenin bu mallara olan talebini artacak, dolayısıyla bu mal gruplarının ithalatında artış yaşanacaktır. Bu durum dış ticaret üzerinde “tercih etkisi” yaratmaktadır. İkinci durumda ise, göçmenler kendi ülkelerindeki piyasa bilgilerini ev sahibi ülkeye aktararak bağlantı kurumunu kolaylaştıracak, ticari işlem maliyetlerini düşürecek ve bu iki ülke arasındaki dış ticarete katkı sağlayacaktır. Bu etkide dış ticaret üzerinde “bilgi artışı etkisi” olarak ifade edilmektedir. Bilgi artışı etkisi dış ticaret üzerinde hem ithalat hem ihracat yönlü iken, tercih etkisi sadece ithalat yönlüdür (Karagöz, 2011).

Son dönemlerde uluslararası göç hareketindeki artışla beraber bu iki dinamik arasındaki ilişki pek çok araştırmaya konu olmuştur. Elde edilen ampirik bulgulara göre, kitlesel göç hareketi küresel ticarete pozitif bir etkiye neden olabilmektedir. Bu ilişkinin olumluluğu üzerindeki en önemli etkiyi göçmenlerin niteliği ve sahip oldukları donanım oluşturmaktadır. Nitelikli iş gücüne sahip göçmenler, ticari bağlantıların sağlanmasını daha kolay hale getirir. Bu durum göçün ticaret üzerindeki pozitif etkisini arttırmaktadır (Demirtaş & Yüksel Çakırca, 2019).

Literatürde uluslararası göçün dış ticarete olan etkisinin pozitif sonuçlandığını belirten teorilere ek olarak negatif bakış açısıyla yorumlayan teorilerde bulunmaktadır. Kitlesel göç alan ülkelerde yaşanan nüfus artışı, ülke vatandaşlarında kaynakların tükenerek yaşam standartlarında düşüş yaşanacağı korkusunu beraberinde getirir. Buna ek olarak istikrarsız ve geçici gelir kaynağı olarak görülen göçmenlerin gelir dağılımında adaletsizliğe yol açacağı düşünülmektedir. Göç veren ülke açısından ise göçle birlikte insan sermayesinde kayıplar yaşanacağı ve beyin göçüne sebep olduğu için göçe karşı olumsuz bir bakışa sahip görüşler mevcuttur. Ayrıca göçle birlikte dışa bağımlılık da artacaktır (Kandemir, 2017). Göçmenlerin ani ve kitlesel şekilde göç etmeleri, ülkelerin ticaret rejimlerinin de ani değişim yaşamasına neden olmaktadır.

2.5.4.1.Uluslararası Göçün Dış Ticarete Etkisi: Hecksher-Ohlin-Samuelson Teorisi

Küreselleşmeyle birlikte uluslararası göç ve dış ticaret arasındaki ilişkiyi açıklamak için çeşitli teoriler ortaya atılmıştır. Bu teorilerden ilki “İkame ve Tamamlayıcılık” ilişkisini inceleyen Ricardocu, Heckscher-Ohlin modelidir. Bu teoriye göre faktör hareketleri ve ticaret birbirinin ikamesidir. İkinci teori ise, “faktör fiyatlarının denkleşmesi” durumunu inceleyen Hecksher-Ohlin-Samuelson teoremidir. Bu teoreme göre, uzmanlaşmanın tam olarak sağlanamadığı durumlarda ülkeler arasındaki nihai mal ticareti ile iş gücü hareketleri birbirinin yerine geçebilmektedir. Böylece bol olan faktörün fiyatı düşerek ticaretteki iki taraf arasında faktör fiyatları denkleşmektedir. Başka bir deyişle mal ticareti ile iş gücü ticareti birbirini ikame etmektedir. Bu durumda bir ülkeden emek yoğun bir mal ithal etmek ile iş gücü ithal etmek aynı şeyi ifade edecektir. Eğer iş gücü hareketliliği yoksa bu mekanizma ülkeler arasındaki ücretlerin eşitlenmesine sebep olacaktır (Demirtaş & Yüksel Çakırca, 2019).

Süreç göç veren ülke açısından değerlendirilince ise, emek yoğun bir malı ihraç etmek ve direkt emek ihraç etmek aynı şeyi ifade etmektedir. İki ülke arası emek göçü artışının ikili ticareti azaltacağı düşünülürken, endüstri-içi ticaret için değerlendirildiğinde dış ticareti arttıracığı belirtilmektedir(Çelebi Boz & Durmaz, 2016) .

Ayrıca Hecksher-Ohlin teoreminden ülkelerin aynı teknolojiye sahip olması varsayımı kaldırılması durumunda ikame ilişkisinin tamamlayıcılık ilişkisine döndüğü belirtilmiştir. Ülkeler arası teknolojik farklılıkların varoluşu ikili ticareti arttırmaktadır. Örneğin; ileri teknoloji kullanan bir ülkede bir malın üretimi, geleneksel üretim yöntemini kullanan ülkeye kıyasla çok daha yüksektir. İleri teknolojiye sahip ülkenin bu malı geleneksel üretim yapan ülkeye ihraç ettiği varsayıldığında, ithalatçı ülkede geçimini o malın üretimiyle sağlayan emek faktörü ihracatçı ülkeye göç sağlanacaktır. Bu durum sonucunda iki ülke arası teknoloji farklılıklarından kaynaklı dış ticaret ile ters yönlü göç akımı gerçekleşmiş olacaktır. Buna ek olarak yüksek teknolojiye sahip ülkede emek verimliliğinin yüksek olması nedeniyle ücretlerin daha yüksek seviyede olacağı ve oluşan bu ücret farklılığının göçü teşvik edeceği belirtilmiştir (Aydın, 2021).

Öte yandan Hecksher-Ohlin modelinde üretim faktörleri olan emek ve sermaye homojen kabul edilmektedir. Bu modelden farklı olarak Iranzo ve Peri (2007) emeği, nitelikli ve niteliksiz olarak ayırmış ve sonucun farklılaştığını belirtmişlerdir. Onlara göre, Batı Avrupa daha büyük bir pazara ve daha yüksek bir teknolojiye sahip olduğu için Doğu Avrupa'ya göre karşılaştırmalı üstünlüğe sahiptir. Doğu Avrupa'daki işçiler ise daha düşük ücretlerle çalıştığından dolayı iş gücü verimliliği daha fazladır. Bu etkinin toplam üretimi arttırmak için büyük faydaya neden olduğunu, ikili göçün yüksek teknoloji ve yüksek beceri arasındaki tamamlayıcılığı sağlayacağını belirtmişlerdir (Iranzo, & Peri, 2007). Bu durum neticesinde dış ticaret ve göç hareketi iki ülke içinde refah arttırıcı bir etkiye neden olacaktır.

2.5.4.2. Uluslararası Göçün Dış Ticarete Etkisi: Tercih ve Ağ Teorisi

Tercih ve ağ teorisine göre, uluslararası göçün tercih etkisinin oluşumu göçmenlerin göç ettikleri ülkede tüketim alışkanlıklarını devam ettirmesiyle oluşmaktadır. Göçmenler göç ettikleri ülkede tükettikleri mallara yönelik bir talep oluşturmakta ve hatta göç ettikleri ülkenin tüketim alışkanlıklarını da etkileyebilmektedir. Bu durum ev sahibi ülkede göç veren ülkenin mallarına olan talebin artmasına neden olur(Çelebi Boz & Durmaz, Uluslararası Göçün Dış Ticarete Etkisi, 2016).

Menşei dışında yaşam süren pek çok grup ortak köken, akrabalık ve dostluk bağı kurarak göçmen ağı ilişkisi oluşturmaktadırlar. Bu ilişki beraberinde göç alan ve göç veren ülkedeki toplumlar birbirleriyle bir ağ sistemi bağlantısı edinirler. Ağ sistemleri kavramı sosyal sermaye ile iç içe durumdadır. Sosyal sermayede sosyal yükümlülükler ve ilişkiler sosyal bağlar aracılığıyla sağlanmakta olup güven, iş birliği ve derneklerden oluşmaktadır. Sosyal sermayede güven ile ekonomik faaliyetler oluşabilmekte bu yüzden önemli bir yeri bulunmaktadır. Sosyal sermaye güven esasına dayandığı için, maliyeti zaman olarak tanımlanmaktadır. Bu kavram maddi olmamakla birlikte sadece sahiplerinin ilişkilendiği sosyal yükümlülükler havuzu olarak betimlenebilmektedir. Bir ülkedeki göçmen stoğunun artması sosyal sermayenin göç alan ülkede toplandığı anlamını taşımaktadır (Görgün, 2017).

Buna ek olarak göç bazı durumlarda dış ticarete olumsuz etki bırakabilmektedir. Örneğin, göçmenler göç ettikleri ülkede önceden ithal edilen malları üreterek dış ticaret dengesini değiştirebilmektedir. Göç ettikleri ülkedeki insanlarla karşılıklı kültür alışverişi ve güven bağına güçlendirerek ilişki kuran göçmenler, teknoloji ve üretimle sahip oldukları bilgileri göç ettikleri ülkelere aktararak göçmen taleplerinin ithalatla değil yurtiçi üretimle karşılamasına sebep olabilir. (Çelebi Boz & Durmaz, 2016).

ÜÇÜNCÜ BÖLÜM

3.TÜRKİYE'DE ULUSLARARASI GÖÇ OLGUSU VE SURİYELİ MÜLTECİLERİN EMEK, ÜCRET, FİYATLAR ÜZERİNE ETKİSİ

3.1. Türkiye'yi Dış Göçe İten Ekonomik Sebepler

Türkiye'nin yurt dışına emek göçü gerçekleştirmesi, ikinci dünya savaşı sürecinde Batı Avrupa ülkelerinde ortaya çıkan işgücü açığını kendi emek gücüyle karşılayamaması ve bunun yanında gelişmekte olan Akdeniz Havzası ülkelerinin kendi işgücü piyasasında emek arzı fazlasına sahip olması sebebiyle Türkiye'de Batı Avrupa ülkeleri için önemli bir işgücü kaynağı niteliğini oluşturmuştur. Türkiye'de öncelikle 1950'li senelerde bireysel olarak başlayan emek göçü 1960'lara gelindiğinde devlet tarafından yurt dışı istihdam politikalarıyla teşvik edilmiştir. Esas duruma ek olarak bahsi geçen yıllarda Türkiye'nin döviz sıkıntısı çekmesi yurt dışına istihdamın özendirilmesinin diğer bir sebebi olmuştur. Türk emekçinin dış göç süreci iki kanal üzerinden incelenmektedir. Bu kanallardan ilki Türkiye'nin kendi iç dinamiğinden kaynaklanan etmenler, diğeri ise Avrupa'da yaşanan gelişmelerin sirayetidir (Kirişçi & Karaca, 2015, s. 295-314).

3.1.1. Türkiye Ekonomisinin Kendi İç Dinamiğinden Doğan Sebepler

Emek göçü veren ülkeler sahip oldukları işsizlik baskısı için uzun vadeli çözümler üretmek yerine, işgücünü yurt dışına göndererek düşürmeye çalışmışlardır. Bu dönemde ülkelerin göç politikaları işçilerin yurt dışına çıkışlarını organize etmeye kanalize olmuştur. Bahsi geçen ülkeler işçilerin yurt dışına çıkışlarında önleyici tedbirlere başvurmamış, göç kabul eden ülkeler ise piyasadaki işgücü açığını yabancı ucuz işgücüyle doldurarak ekonomik büyümeyi sürdürebilmeyi amaçlamışlardır.

Türkiye'nin işgücü ihracının planlı kalkınma döneminde yoğunlaşmasının temel sebebi, yılda %2,5 oranında nüfus artışından kaynaklı sivil işgücünün yükselmesidir. Bununla birlikte Türkiye ekonomisinin en büyük besleyicisi olan tarım sektörünün artan nüfusla oranlı olarak büyümemesi ve işgücünün tarım dışı sektörlere akmak mecburiyetinde kalmasıdır. Bu gelişmenin temel sebebi tarım dışı sektörlerden elde edilen kişi başı kazancın tarım sektörüne göre yaklaşık olarak 4 kat daha yüksek olmasıdır (İçduygu, Erder, & Gençkaya, 2014).

3.1.2. İthal İkameci Sanayileşme Süreci ve Döviz İhtiyacı

Türkiye ekonomisinin 1960'ların başında "ithal ikameci" sanayileşme sürecine entegre olması göç hareketinin de seyrine etki etmiştir. İthal ikameci modelde ithalat yasaklanarak yerli sanayinin gelişimini sağlamak hedeflenmektedir. Bu süreçte sanayiciler devlet tarafından garanti edilmiş sektörlerde faaliyet gösterirken, üretim için ihtiyaç olan tüm ara madde, makine, enerji ve teknoloji ithal edilmeye devam etmiştir. Ancak yerli sanayi ve ihracatı arttırmaya yönelik bu adım başarılı sonuçlar verememiştir. Rekabetten yoksun yerli sanayi üretiminde sürekli artan üretime karşılık ihracat yeteri kadar artmamış bunun yanında ithalat tam tersi oranda artış göstererek ödemeler dengesi üzerinde negatif bir etkinin doğmasına sebep olmuştur. Böyle bir atmosferde işçi dövizleri daha çok önem taşımış hem ödemeler dengesine hem de ülke içerisindeki iç pazarın büyümesine katkı sağlamıştır (İçduygu, Erder, & Gençkaya, 2014).

3.2. Türkiye'de Mülteci Deneyimi

Son yıllarda dünya genelinde sığınmacı ve mülteci sayısındaki artışın gerekçesi olarak Suriye'de yaşanan iç savaş gösterilmektedir. Bu iç savaş Türkiye Cumhuriyeti'ni dünya üzerinde en kalabalık mülteci ve sığınmacı nüfusuna ev sahipliği yapan ülke konumuna getirmiştir. Türkiye'de yaşam süren sığınmacı ve mülteci sayısı yaklaşık olarak 4 milyonu bulmaktadır. Bu kitleye Suriyelilerin yanı sıra Iraklılar, Afganlar, İranlılar ve Somalililer dahil olmaktadır (goc.gov.tr, 2022).

2011 senesinde iç savaşın sebep olduğu bu göç akımı, Suriye'yle kara sınırı bulunan Türkiye'ye farklı bir deneyim kazandırmıştır. Bu farklılığın esas gerekçesi göç akımının kitlesel boyutta olmasıdır. Türkiye Cumhuriyeti Suriyeli sığınmacı ve mültecilere "açık kapı politikası" uygulamış ve onları "geçici koruma" altına almıştır. Geçici koruma politikası kitlesel göç durumlarında alınabilecek acil çözümlerin başında gelmekte ve sığınmacıları geri göndermemek bağlamında olup onlara çeşitli haklarda sağlamaktadır. Birleşmiş Milletler Yürütme Komitesi'nce geçici koruma, 2004 tarihli 100 No.lu kararıyla kitlesel sığınmacıların varlığı ve onlarla ilgili sığınma işlemlerinin yürütülmesinde çeşitli kural ve engeller koymaktadır (Polat, 2021, s. 145-160).

29 Nisan 2011'de yaklaşık olarak 252 Suriyelinin sınırı geçmesiyle başlayan bu göç akımı 16.10.2019 tarihinde 3, 676.288'e ulaşmış, Şubat 2020 tarihi itibarıyla ise 3.604.226 iken, 31 Aralık 2021 tarihinde TÜİK tarafından geçerli adres beyanında bulunan ikamet ya da ikamet izni yerine geçen geçici kimlik belgesine sahip kişi sayısı 1.792.036 olarak

açıklanmış olup, 18 Mayıs 2022 tarihinde Göç İdaresi Uyum ve İletişim Genel Müdürlüğü'nden yapılan açıklamaya göre geçici koruma altındaki Suriyelilerle birlikte Türkiye'de 5.506.304 yabancı uyruklu kişinin bulunduğu belirtilmiştir. 17 Mayıs 2023 tarihli son verilere göre ise, pek çok göçmen Türkiye sınırlarından ayrılmış ve net rakam 3.381.429 kayıtlı Suriyeli sığınmacı olarak açıklanmıştır. Göç İdaresi Başkanlığının yayınladığı raporla göre, Suriyelilerin %71,96'sını kadın ve çocuklar oluşturmaktadır. Yine aynı rapora göre 15-24 yaş aralığı genç nüfus olarak tanımlanan Suriyeli sayısı 645.300 kişi olarak açıklanmıştır(mülteciler.org.tr, 2023).

Türkiye sınırları içerisinde artan bu göçmen sayısı, bu hususun yasal statü konusunda gündeme gelmesine sebep olmuştur. Bu bağlamda Türkiye Cumhuriyeti'nin mültecilik mevzuatının temelini oluşturan "Mültecilerin Hukuki Durumuna Dair Cenevre Sözleşmesi" oldukça önem taşımaktadır. 1951 tarihli bu uluslararası sözleşmeye göre, Türkiye sadece Avrupa'dan gelen kişileri mülteci olarak tanıyacak olup Coğrafi konum olarak Avrupa haricinden gelen kişilere Türkiye Cumhuriyeti'ne geçici olarak sığınma hakkı verecektir. Buna dayanarak Türkiye'ye gelen Suriyeliler mülteci olarak tanımlanmamakta, Türkiye Cumhuriyeti onları sığınmacı konumunda ağırlamaktadır. Sığınmacılık kavramı mültecilikten farklı olarak bazı haklardan yoksun kaldığı için sonraki süreçte Türkiye Cumhuriyeti bu sığınmacıların lehine bir karar almış ve Suriyeli göçmenlere "1994 İltica ve Sığınma Yönetmeliği" gereğince sığınmacı statüsü vermiş ve onları geçici koruma altına aldığını belirtmiştir. Geçici koruma altındaki bu sığınmacılar üçüncü bir ülke onları mülteci olarak kabul edip kapılarını açana kadar geçen hukuken makul bir süre için Türkiye'de geçici olarak hakkına sahiptirler (Erdoğan M. M., 2015, s. 315-347).

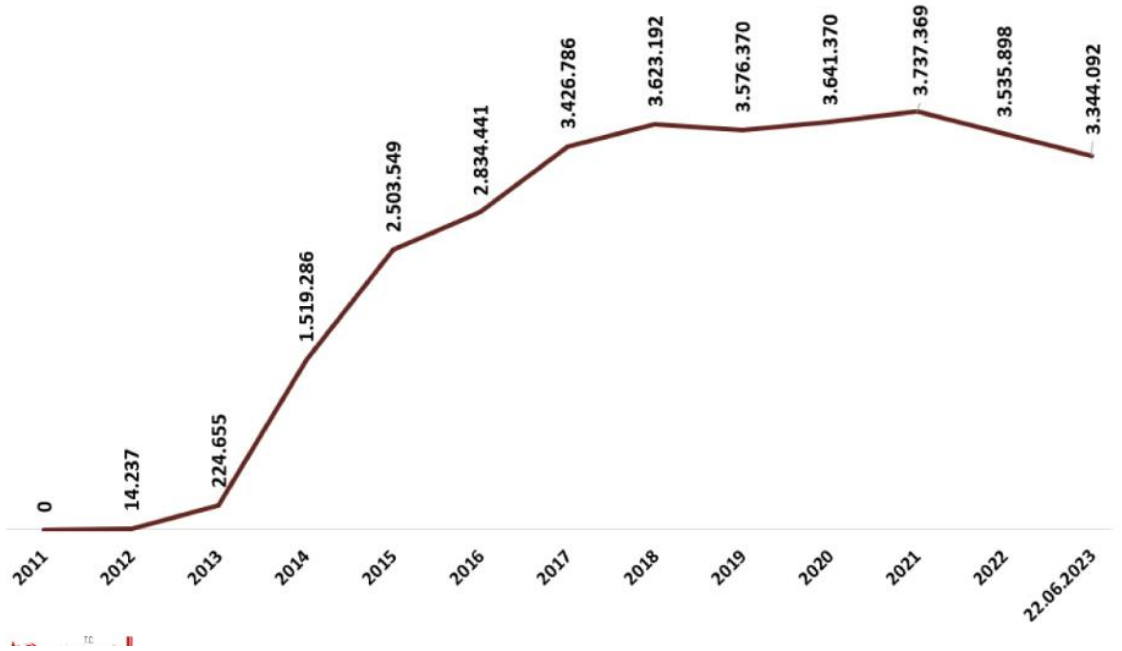
2014 senesinde Suriye'de çatışmaların yoğunluk kazanması bu sığınmacıların bir kısmının Türkiye sınırlarında kalıcı olacağını kesinleştirmiş ve bu çerçevede yeni düzenleyici politika gereksinimi doğurmuştur. Yine aynı senede "Geçici Koruma Yönetmeliği" çıkarılarak Suriyeli sığınmacılar için farklı bir hukuksal rejim düzenlenmiş, bu kişilerin sahip oldukları haklar, yasal statüleri ve ulaşabilecekleri sosyal yardımlar açıkça belirtilerek kesinlik kazanmıştır.

Geçici Koruma Yönetmeliği'nce Suriyeli göçmenler için "geçici korunanlar" ifadesi kullanılmış ve "geçici koruma kimlik belgesi" verilerek eğitim, sağlık, iş olanaklarına erişim, tercümanlık hizmetlerinden faydalanabilmek gibi çeşitli sosyal güvenlik haklarına erişimleri sağlanmıştır (Işıkçı, 2017, s. 25-47).

3.3.Mültecilerin Türk İşgücündeki Yerleri

Arap baharı en küçük Arap devletlerinden en büyük Arap devletlerine kadar geniş bir coğrafyayı etkisi alan kanlı bir ayaklanma olarak ifade edilebilir. Ancak, diğer tüm devletlerden ayrı olarak Suriye'nin coğrafi konumu, nüfus yapısı, ABD İsrail karşıtı politikalarının yanında, Rusya tarafından Beşar Esad'ın desteklenmesi ve son zamanlarda etkisini hissettiren Irak Şam İslam Devleti (İŞİD) adlı terör örgütünün de etkisi sebebiyle diğer Arap devletlerinden daha farklı etkilenmesinin yanında Ortadoğu ve Avrupa'ya da tesir etmiştir.

Şekil 1: Türkiye'de Yıllara Göre Geçici Koruma Kapsamındaki Suriyeliler



Kaynak: Göç İdaresi Genel Müdürlüğü İstatistikleri (<https://www.goc.gov.tr/gecici-koruma5638>)

Ancak 2017 ve 2018 yılı verileri değerlendirildiğinde göç akımının etkisinin devamlı olarak sürdürdüğü gözlenmiştir. 2023 senesine kadar değerlendirme yapıldığında ise mülteci akını ivmesini düşürmesine rağmen devam etmektedir. Bu düşüşün sebebi geri gönderme merkezlerinin rıza ve uygunluk şartları altında geri gönderme işlemlerini gerçekleştirmiş olmasıdır. TÜİK (2022) verilerine göre Türkiye nüfusu 85 milyon 279 bin 553 olarak açıklanmış ve geçici koruma altına alınan kayıtlı Suriyelilerin Türk nüfusuna oranı ise ülke genelinde %3,78 olarak hesaplanmıştır (TÜİK, 2022).

Bu verilerin yanında 18 Mayıs 2023 itibariyle Göç İdaresi Başkanlığı, mükerrerden arındırılmış yakalanan düzensiz göçmen sayısı 40 bin 480 olduğunu açıkladı. Başkanlığın verilerinde, düzensiz göçmen sayısının 2019'da 454 bin 662 ile tavan yaptığı görülüyor. 2020'de 122 bin 32'ye düşen bu sayısı, 2022'de yeniden yükselerek 285 bin 27'olarak açıklanmıştır (GİGM, 2023).

3.4.Suriyeli Mültecilerin Demografik Görünümleri

Açıklanan son verilere göre Suriyeli mültecilerin demografik verileri incelendiğinde nüfusun 1.764.164 ünü erkek nüfusu, 1.587.418 ini kadın nüfusu oluşturmaktadır. Bu değerlendirmeye çalışan nüfus oranı ilave edilecek olursa eğer, son verilere 15-64 yaş aralığındaki Suriyeli mülteci sayısı 1.912.458'dir. Bu aralığın 906.031'ini kadın nüfusu, 1.006.427'ini erkek nüfusu oluşturmaktadır (mülteciler.org.tr, 2023).

Bu duruma ek olarak Merkez Bankasının 2017 yılında Suriyeli mültecilerin niteliklerini anlamaya yönelik yaptığı saha araştırmasında ise bu kişilerin, %18.8'i okur-yazar değil, %9.5'i okur-yazar ama herhangi bir okulu bitirmemiş, %33'ü ilköğretim mezunu, %19.4'ü orta öğretim mezunu, %9,6'sı ön lisans ve lisans, %9.7'si ise lisansüstü eğitime seviyesindedir (TCMB, 2017). Özetle güncel verilere göre, yaklaşık olarak Suriyeli sığınmacıların %62'si ilköğretim ve daha düşük eğitim düzeyine sahiptir.

3.5. Suriyeli Mültecilerin Türk İşgücüne Katılımları

Uluslararası Çalışma Örgütü'nün (2021) son verilerine göre göre 15-65 çalışma yaş aralığındaki, 1.912.458 kadar Suriyeli mültecinin 930.000'u işgücüne katılmaktadır (ILO, 2021). Verilere göre Türk işçilerin tarım sektörü hariç, Türk işçilerin %94'ü Suriyeliler dahil olmak üzere yabancı uyruklu işçilerin ise %82'si 20 veya daha az işçi çalıştıran küçük ölçekli işletmelerde çalışmaktadır (Karadeniz, 2023). Gayri resmi olarak istihdam edilen Suriyeli sığınmacılarında hemen hemen tamamı 20 veya daha az işçi çalıştıran düşük katma değer üreten işletmelerde çalıştırılmaktadır. Bazı işletmeler maliyetleri azaltmak için bilinçli olarak kayıt dışı emek tercih ederler. Bu durumda ülke içerisinde gayri resmi istihdam artışına neden olmaktadır.

BM'e bağlı Uluslararası Çalışma Örgütü'nün (ILO), 2017 yılı TÜİK verilerini esas alarak hazırladığı "Türkiye İşgücü Piyasasında Suriyeliler" adlı raporuna göre, Suriyelilerin yaklaşık olarak %75'den fazlası haftalık çalışma saati olan 45 saatten daha fazla çalışmakta ve bu kişilerin ortalama kazançlarının asgari ücret seviyesinden az olduğu belirtilmektedir.

Yine aynı çalışmaya göre, Suriyelilerin en fazla çalıştıkları sektörler; %31,1 ile hazır giyim, %17,7 ile ticaret ve konaklama, %17,1 ile diğer imalat, %17,1 ile inşaat, %7,8 tarım, diğerleri ise %13,1 olarak sıralanmaktadır (Hamsici, 2021). Suriyeli mültecilerin işgücü piyasasında emek yoğun sektörlerde ve ağırlıklı olarak vasıfsız işgücü kollarında yoğunlaştıkları görülmektedir. Bazı işverenler için ise Suriyeli sığınmacıların varlığı ucuz işgücü avantajı olarak değerlendirilmiş başta inşaat sektörü olmak üzere vasıfsız Türk işçinin yaptıkları işlerde Suriyelileri tercih ederek yeni bir “taşeronluk” yapısı oluşturdukları belirtilmiştir (Kutlu, 2019, s. 45-59).

Özetle Türkiye’ye gelen Suriyeli mültecilerin çoğunun vasıfsız olduğu, vasıflı olanların ise Türkiye’yi transit ülke konumunda değerlendirerek gelişmiş ülkelere iltica etmeyi amaçladıkları yaygın görüşler arasındadır.

Emek piyasasında nitelik gerektirmeyen işlere talebi arttıran bu çoğunluğun piyasaya doğrudan iki etkisi öngörülebilir. Bu etkilerden ilki, yerli işgücünün tercih etmediği iş grupları bu kişilerin eliyle görülecek. İkincisi ise, düşük vasıflı yerli işçiler aleyhinde rekabeti yükselttikleri için ilerleyen süreçte ücretlerde düşüş yaşanmasına sebep olacaktır.

Suriyeli emek gücünün kayıtlı emek piyasasına dahil olmalarındaki güçlük, sığınmacı olmalarından kaynaklı sahip olamadıkları haklar ve hazır işgücü konumundayken fiilen çalışma izini alamamaları gibi aksaklıklarla gerekçelendirilebilir. Bu sebeple kayıt dışı, geçici ve güvencesiz işlerde çalışmak zorunda kaldıkları ya da hiç çalışmadıkları belirtilmiştir (Duruel, 2017).

Uluslararası Çalışma Örgütü’nün kayıt dışı çalıştığı tahmin edilen 660.000 Suriyelinin kayıt altına alınmasıyla birlikte, SGK ek olarak yılda 7 milyar TL gelir elde edecektir(Lordoğlu, Türkiye’ye Yönelen Düzensiz Göç ve İşgücü, 2015).

3.6. Türk İşgücü Piyasasının Yapısal Özellikleri ve Suriyeli Mülteciler

Türkiye’nin büyük nüfus hacmine sahip olması, eğitim olanaklarının yetersizliği, kentlerdeki bozuk yapılar, ekonomideki hali hazırda olan mevcut sorunlar, yüksek enflasyon oranları, toplanamayan vergiler ve ülke içerisindeki enformel sektörün varlığına ek olarak 4 milyona yakın Suriyeli yedek emek ordusunun işgücü piyasasına dahil olması Türk işgücü piyasasının temel çıkarımları için genel çerçeveyi oluşturmaktadır (Şentürk, 2015, s. 113-143). İşgücü arzındaki hızla artış, buna karşılık endüstri ve hizmet sektöründe sınırlı sayıda

istihdama sahip olma kayıtlı işgücü katılım oranını düşürdüğü gibi, farklı işgücü piyasalarının ortaya çıkışına da neden olmaktadır.

Türk işgücü sektörel bazda incelendiğinde ise, mevsim etkisinden arındırılmış istihdamın %52,2 sinin hizmet sektörü kalan işgücünün %17,1'sinin tarım , %21,6'sının sanayi, %6,1'inin de inşaat sektörüne dağıldığı görülmektedir (TÜİK, 2022). Ayrıca 2022 yılı Şubat ayı itibariyle ile de İstihdamın %70,5'ini ücretli, maaşlı veya yevmiyeli çalışanlar, %4,5'ini işverenler, %16,4'ünü kendi hesabına çalışanlar, %8,7'sini ücretsiz aile işçilerin oluşturduğu belirtilmiştir (TÜİK, 2022).

TÜİK Mart 2022 tarihli son verilerinde Türk istihdam oranını %47,5, işgücüne katılım oranı ise %53,1 olarak açıklamıştır (TÜİK, 2022). Örgütlenmiş ve koruyucu yasal düzenlemeler altında çalışanların yanı sıra asgari ücretle ve asgari ücretin altında güvencesiz koşullarda çalışan pek çok sayıda ücretli bulunmaktadır. Türkiye ekonomisi için kayıt dışı sektörün varlığı ne kadar önemliyse, örgütsüz ve düşük ücretli istihdamın varlığı da o kadar önem teşkil etmektedir.

Bu bilgilere ek olarak yine TÜİK (2022), verilerine göre istihdam edilen 31.000.460 kişiden %26'sı herhangi bir sosyal güvenlik kuruluşuna bağlı değil. Yaklaşık olarak 8.000.216 kişinin kayıt dışı çalıştığı ifade ediliyor. Ayrıca Suriyeli ve diğer sığınmacıların istihdama dahil oluşları için ilgili düzenlemelerde aksaklık yaşanması ve bu kişilerin gayri resmi istihdama itilmeleri de, Türkiye'nin kayıt dışılığını önemli ölçüde arttıran bir etkiye sahiptir. TÜİK 10 Şubat 2022 verilerine göre, herhangi bir güvenlik kuruluşuna bağlı olmadan çalışanların toplam çalışanlardaki payını gösteren kayıt dışı çalışma oranı, bir önceki yıla göre 0,7 puan azalarak %29,0 olarak açıklanmış ve buna ek olarak tarım dışı sektörde kayıt dışılığın oranı %17,9 düzeyinde gerçekleşmiştir (TÜİK, 2022). Görüldüğü üzere Türk işgücünün büyük bir kısmı kayıt dışı çalışmaktadır.

TÜİK(2022)' e göre kayıt dışılığın en yaygın olduğu sektör tarım sektörüdür. Kayıt dışılığta tarım sektörünü inşaat ve ardından hizmet sektörü takip etmektedir. Yine aynı kaynağa göre kayıt dışı oranının en düşük seyrettiği sektör sanayi sektörüdür. Türkiye' de resmi kayıtlar altına alınan 3,6 milyon Suriyelinin yalnızca %10'u meslek sahibidir. En özelinde Güneydoğu Anadolu Bölgesi ve diğer illerde ikamet eden Suriyeli kişiler, hizmet sektörü başta olmak üzere olumsuz koşullarda emek sarf etmektedirler. Buna ek olarak yalnızca %10 suriyelinin meslek sahibi olması kalan %90'nının vasıfsız olması doğal kayıt dışı istihdamı da beraberinde getirmektedir (Akbulut, 2020, s. 131-145).

Dünya Bankası'nın 2015 yılı araştırma raporuna göre (World Bank Group,2015), Suriyeli mülteciler Türk işgücünde sosyoekonomik açıdan düşük seviyeli işlere yöneldikleri için Türk istihdamında özellikle kayıt dışı ve kadın çalışanları işlerinden ettikleri belirtilmektedir. Aynı rapora göre kayıt dışı sektörde, her 10 mültecinin 7 Türk işçiyi yerinden ettiği ifade edilirken kayıt dışı çalışan yerli halkın %5'ini Suriyelilerin devraldığını ve dolayısıyla Suriyelilerin yoğunlukta olduğu illerdeki vasıfsız işgücünün emek piyasasından dışlandığı ve kayıt dışılığın arttığı belirtilmektedir(worldbank.org, 2015).

Tablo 1: Türkiye'de Yıllara Göre İşgücü İstatistikleri

Yıllar	15 ve daha yukarı yaştaki nüfus	İşgücü Sayısı	İstihdam Edilenler	İşsiz Sayısı	İşgücüne Katılma Oranı	İşsizlik Oranı
2010	52.904.000	24.594.000	21.858.000	2.737.000	46,5	11,1
2011	53.985.000	25.165.000	23.266.000	2.328.000	47,4	9,2
2012	54.961.000	26.141.000	23.937.000	2.204.000	47,6	8,1
2013	55.982.000	27.046.000	24.601.000	2.445.000	48,3	8,8
2014	56.986.000	28.786.000	25.933.000	2.853.000	50,5	9,7
2015	57.854.000	29.678.000	26.621.000	3.057.000	51,3	10,5
2016	58.720.000	30.535.000	27.205.000	3.330.000	52,0	10,3
2017	59.894.000	31.643.000	28.189.000	3.454.000	52,8	11,1
2018	60.626.000	32.629.000	29.314.000	3.315.000	53,8	11,6
2019	70.666.000	32.077.000	27.728.000	4.349.000	54,2	12,7
2020	57.056.000	30.271.000	26.327.000	3.944.000	50,4	13,9
2021	57.775.000	33.298.000	28.999.000	3.749.000	51,4	11,3
2022	58.000.072	34.811.000	31.460.000	3.637.000	53,1	10,8

Kaynak: TÜİK, 2023 (İşgücü İstatistikleri)

TÜİK'in açıkladığı son verilere göre işgücüne katılım oranı 2010 yılından bu yana düzenli olarak artış göstermektedir. Aynı verilere göre işgücüne katılım oranı 2022 yılından bir önceki yıla göre 1,7 puanlık bir artış ile %53,1 olarak gerçekleşmiştir. İşgücüne katılım oranı erkeklerde 71,4 kadınlarda ise 35,1 olarak belirtilmiş, ayrıca 2022 yılı verileri baz

alındığında bir önceki yıla göre 1.000.955 kişi istihdama dahil olmuş ve istihdam oranı %47,5 olarak açıklanmıştır.

Aynı dönemde işsizlik oranı 10,8 olarak açıklanırken bölgesel değerlendirildiğinde en yüksek işsizlik oranı Suriyeli mültecilerin yoğunlukta olduğu TRB2 (Van, Muş, Hakkari, Bitlis) bölgesinde 19,2 olarak gerçekleşmiştir. Ayrıca diğer bir gösterge olan 15-24 yaş aralığını kapsayan genç nüfustaki işsizlik 19,4 oranındadır (TÜİK, 2022).

Genç işsizlik oranının genel işsizlik oranı üzerinde ve önemli ölçüde yüksek olması işgücünün büyük bir kısmının genç olduğu Türkiye’de işsizlik olgusunun yapısal bir sorun teşkil ettiğinin kanıtı niteliğindedir. Ayrıca Türkiye’deki Suriyeli mültecilerin yaklaşık olarak %27’sinin 15-24 yaş arası grupta olduğu da değerlendirildiğinde Türk işgücü piyasasında Suriyeli mültecilerin etkisinin olması kaçınılmazdır.

Tablo 2: Gaziantep, Hatay ve Şanlıurfa Hane Halkı İşgücü İstatistikleri

Yıllar	GAZİANTEP			HATAY			ŞANLIURFA		
	İşsizlik Oranı	İstihdam Oranı	İşgücüne Katılım Oranı	İşsizlik Oranı	İstihdam Oranı	İşgücüne Katılım Oranı	İşsizlik Oranı	İstihdam Oranı	İşgücüne Katılım Oranı
2010	13,4	39,3	45,5	13,9	43	50	12,4	31,1	35,5
2011	14,4	37,2	43,4	12,7	43,4	49,7	8	32,1	34,9
2012	11,2	39,2	44,2	11,4	43,1	48,6	6,2	28,5	30,4
2013	6,9	43,6	46,8	12,2	40,3	45,9	16,3	32,4	38,7
2014	8,0	39,7	43,2	15,4	36,7	45,3	17,4	35	42,3
2015	9,9	38,8	43,1	16,4	35,8	42,8	17,5	36,1	43,7
2016	14,3	38,7	45,2	14,4	39,4	46	17,2	37,4	45,2
2017	15,1	39,8	46,8	11,5	42,4	47,9	13,8	41,4	48,1
2018	12,8	40,9	46,8	14,1	42,4	49,4	18,6	38,9	47,8
2019	15,2	40,2	47,5	18,1	39,2	47,9	23,4	35,7	46,5
2020	13	41,6	47,8	15,2	37,5	44,2	20,1	30,7	38,4
2021	10,1	45	50	17,1	39,9	48,1	15	34,5	40,6
2022	10,7	44,4	49,7	14,6	42,4	49,6	11,5	37,7	42,5

Kaynak: TÜİK veri setinden derlenmiştir. (2013 yılı öncesi veriler iller düzeyinde verilmiştir. 2014 yılından 2022 yılına kadar olan veriler TÜİK'in bölgesel sınıflamasına göre düzenlenmiştir. TRC1- Gaziantep, Adıyaman, Kilis; TRC2-Şanlıurfa ve Diyarbakır; TR63-Hatay, Kahramanmaraş ve Osmaniye)

Tablo 4'de Türk işgücünde Suriyeli mültecilerin etkisini tespit edebilmek için mültecilerin yoğun olduğu iller bazında değerlendirme yapılmıştır. Bu üç ildeki toplam Suriyeli mülteci sayısının toplam nüfusa oranı sırasıyla, Gaziantep %19,98, Hatay %18.07, Şanlıurfa %14,74'dür. Bu üç il Türkiye'nin Orta Doğu'ya açılan kapısı niteliğini taşıdığı için yoğun göç dalgası bu illerde pek çok sektörün zarar görmesine neden olmuştur.

Türk nüfusunun %3,75'ini oluşturan Suriyeli mültecilerin Türk işgücü piyasasında özellikle vasıfsız işgücünde bir arz potansiyeli oluşturduğu gerçektir. Öte yandan Türkiye işgücünde artan vasıfsız emek artışı piyasadaki rekabeti tetikleyecek ve asgari ücretle çalışan yerli işçiler üzerinde işten çıkarılma baskısına neden olabilmektedir (Mesut & İşcan, 2019, s. 177-236). Özellikle yeni işe alımlarda sigortalı ve yerli işçiye kıyasla maliyeti neredeyse yarısı kadar olan Suriyeli mültecilerin tercih edilmesi sıklaşan bir durum haline gelmiştir.

Bu durum asgari ücret, hatta daha da altında vasıfsız yerli işçiler üzerinde işten çıkarılma baskısına neden olmaktadır (Üstün, 2016).

Türk emek piyasasında incelenmesi gereken bir diğer konu ise ücretlerle ilgilidir. Çoğunluğu kayıt dışında istihdam edilen Suriyeli mültecilerin iş verenlerin her türlü ücret tekliflerini kabul etmeleri Türk işçilerin aleyhine bir durum oluşturmaktadır. Türk vasıfsız işçi yerine iki Suriyeli işçiyi tercih eden işveren dolaylı yoldan yerli vasıfsız işçinin ücret seviyesini aşağı çekmektedir. 2016 yılı “Geçici Koruma Sağlanan Yabancıların Çalışma İzinleri” adlı yönetmelik yayımlanana kadar, kayıt dışı çalışmak Suriyeli mültecilerin seçeneği değil mecburiyeti halindedir. Bu nedenle gününbirlik işlerde çalışan yerli işçinin her tür işte daha düşük ücrete razı olması durumu kaçınılmaz bir hal almaktadır (Duruel, 2017, s. 208-219).

3.7. İstihdamdaki Mülteciler ve Getirileri

3.7.1. İstihdamdaki Mülteciler Tehdit Mi? Fırsat Mı?

Türkiye’ de yer alan mülteci nüfusun Türkiye için bir tehdit ya da fırsat unsuru olması konusunda başlıca iki görüş bulunmaktadır. Bu görüşlerden ilki mültecilerin yoğunlaştığı bölgelerdeki demografiyi büyük ölçüde etkileyebildiğini ifade etmektedir. Suriyeli mültecilerin yoğunlukta olduğu bu bölgelerde ulusal güvenlik açısından tehdit teşkil ettikleri belirtilmektedir. Mültecilerin ülke içerisinde oransız dağılması, tek bölgede yoğunlaşmaları ve gettolaşmalarının hem sosyal hem de kültürel yapıyı bozucu yönde etki yaratacağına yönelik kaygılar doğurmaktadır (Canatan, 2011:9). Buna ek olarak uluslararası kaçakçılıkta artış, çok eşliliğin yayılması, şiddet, hırsızlık gibi suçlardaki artışın mültecilerden kaynaklandığına dair tartışmalar yayılmaktadır. Bunun pek çok nedeni olmasının yanı sıra medya organlarının mültecilere “mağdur değil fail” yakıştırmaları bu algıyı beslemektedir. En başından bu yana benimsenen “açık kapı” politikasının, “misafir değil yerleşik” noktasına taşınması tepkilerin çoğalmasına sebep olmaktadır.

3.7.2. İstihdamdaki Mülteciler İşsizliği Nasıl Etkiliyor?

Kitlesel göç hareketi sonucunda ülke içerisinde en büyük değişimlerden birisi de işgücü hareketliliğidir. Bu duruma yönelik nasıl bir politika izleneceği oldukça önem teşkil etmektedir. Mültecilerin sosyal uyumları yanında ekonomik uyumları da stabil düzeni korumada büyük pay taşımaktadır. Ülke işgücü piyasalarının bozuntuya uğramaması için mültecilerin işgücüne dahil oluşları yasalarla düzen altına alınmalıdır (Yıldırımçı vd.,

2016:127) Türkiye'ye göç eden Suriyeli mülteciler Türk ekonomisine etkileri yanı sıra hem ulusal bazda hem de yerel bazda önemli etki ve riskleri beraberinde getirmişlerdir. Ülkelerini terk etmeleri sonucu geçici barınma merkezlerine yerleştirilen bu kişilerin gider maliyetleri devlet tarafından giderilmektedir. Buna ek olarak işverenlerin ucuz işgücü seçeneği olan mültecileri yerli emek gücüne tercih etmeleri istihdam piyasasında yerli iş gücü için olumsuz bir durum yaratmaktadır (Özdemir, 2017:125-128)

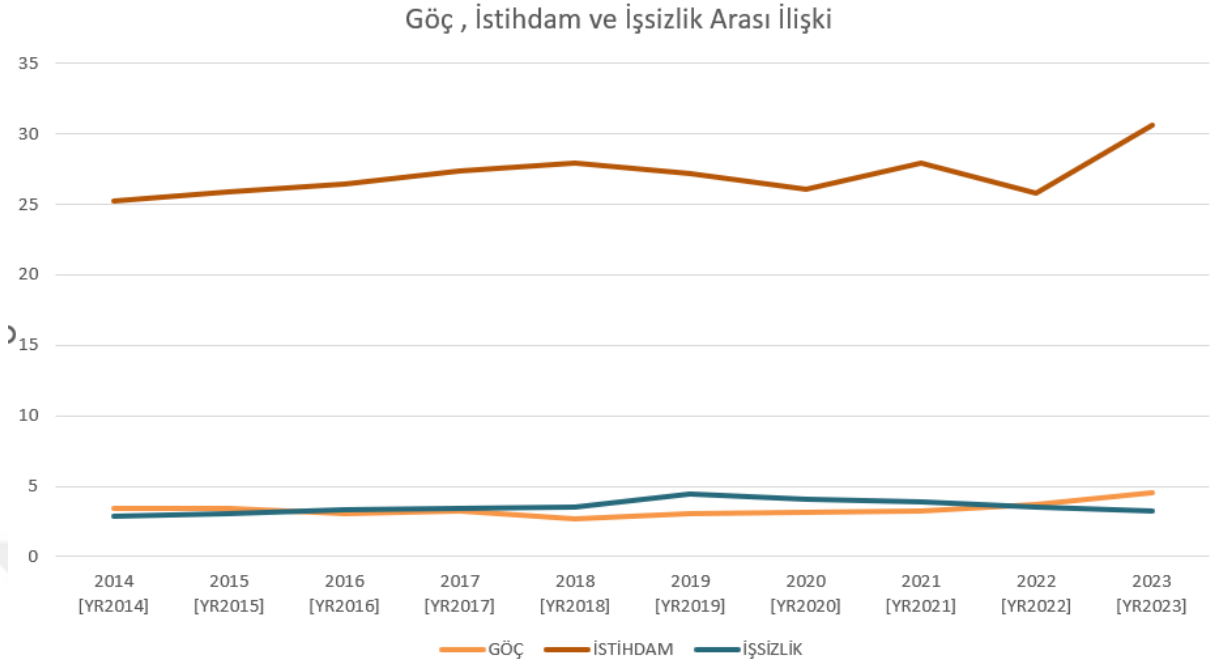
Aşağıda tablo 3'de belirtilen rakamlar değerlendirilecek olursa, göçmen sayısındaki artışla doğru orantılı olarak işsiz sayısının da artış göstermesi Suriyeli mültecilerin emek piyasasına olumsuz etkisi olduğunu kanıtlamaktadır. Neticede vasıfsız bir Suriyeli mültecinin, yeni işe başlayacak olan sigortaya sahip yerli emekçiye göre %50 daha düşük maliyetle çalışması yerli emekçi yerine tercih edilmesine sebep olmaktadır. Bu durum yerli işçinin yeni bir işe başlama olasılığını azaltmasının yanında işten çıkarılma olasılığını da arttırmakta ve sonuç olarak yerli emekçiyi piyasadan dışlamakta ve işsiz kişi sayısı artış göstermektedir.

Tablo 3: 2014-2023 Yılları Arası Göçmen, İstihdam ve İşsizlik Sayıları (Milyon)

	Göçmen Sayısı	İstihdamdaki Kişi sayısı	İşsiz Kişi Sayısı
2014	3,379732	25,259	2,839
2015	3,436104	25,890	3,039
2016	3,038146	26,462	3,310
2017	3,232913	27,386	3,437
2018	2,673531	27,888	3,513
2019	3,028177	27,230	4,442
2020	3,15277	26,058	4,040
2021	3,283627	27,909	3,891
2022	3,664036	29,776	3,549
2023	4,518291	30,611	3,236

Kaynak: verikaynagi.com ve biruni.tuik.gov.tr

Şekil 2. Göç İstihdam ve İşsizlik Arası İlişki

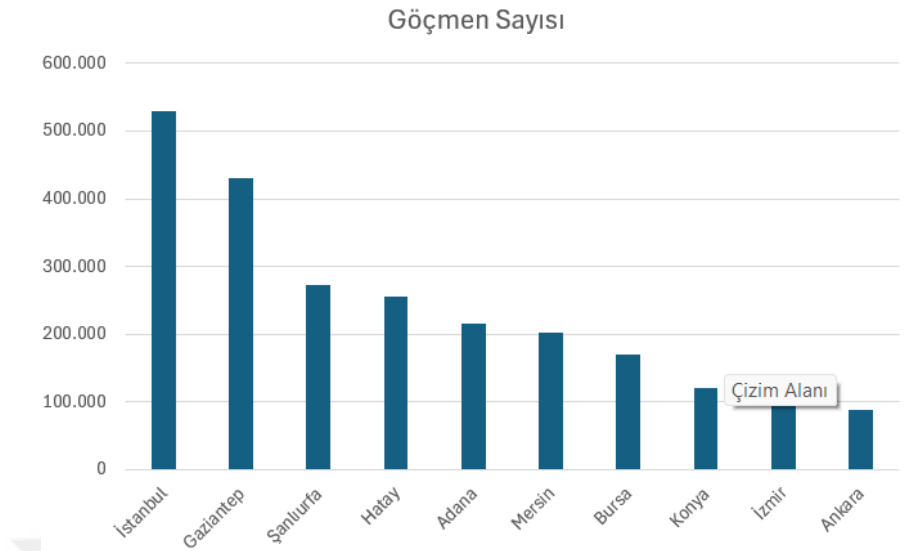


Kaynak: Yazarın kendisi tarafından TÜİK verileriyle hazırlanmıştır.

3.7.3. İstihdamdaki Mültecilerin Coğrafi Dağılımının İşsizlik Oranına Etkisi

Suriye’de Mart 2011 senesinde iç savaşın başlamasıyla son verilerle yaklaşık 4,6 milyon Suriyeli mülteci ülkesini terk etmek zorunda kalmıştır. 22.06.2023 verilerine göre ülkemizde 3.344.092 mülteci barınmaktadır. Bu kitlenin ekonomik açıdan pek çok değişkene etkisi olması yanı sıra Türk emek piyasasına erişimleriyle birlikte Türk emekçiyi yerlerinden etmesi mümkün kılınmıştır. Bu kitlenin çalışma izni almasının payı toplam sektörde %10 geçmemesine rağmen yerli emekçiyi rekabet etmesine sebep olmaktadır. Mültecilerin vasıf ve eğitim seviyelerinin yetersizliği sebebiyle vasıfsız ve yoğun emek gücü gerektiren işlere yoğunlaştığı belirtilmektedir.

Şekil 3. 2024 Yılı Suriyeli Mültecilerin Yoğun Olduğu İller



Kaynak: TÜİK veri setinden hazırlanmıştır.

Yukarıda Şekil 3. de 2024 yılı son verilerle mültecilerin yoğun olarak barındığı iller bulunmakta bu yüzden bu illerde Suriyeli mültecilerin emek piyasasına etkisini daha iyi irdeleyebilmek mümkün kılınmaktadır. Şekil 4. de mülteciler gelmeden önceki bu illerin işsizlik oranı belirtilmiştir.

Şekil 4. de mülteciler gelmeden önceki bu illerin işsizlik oranı

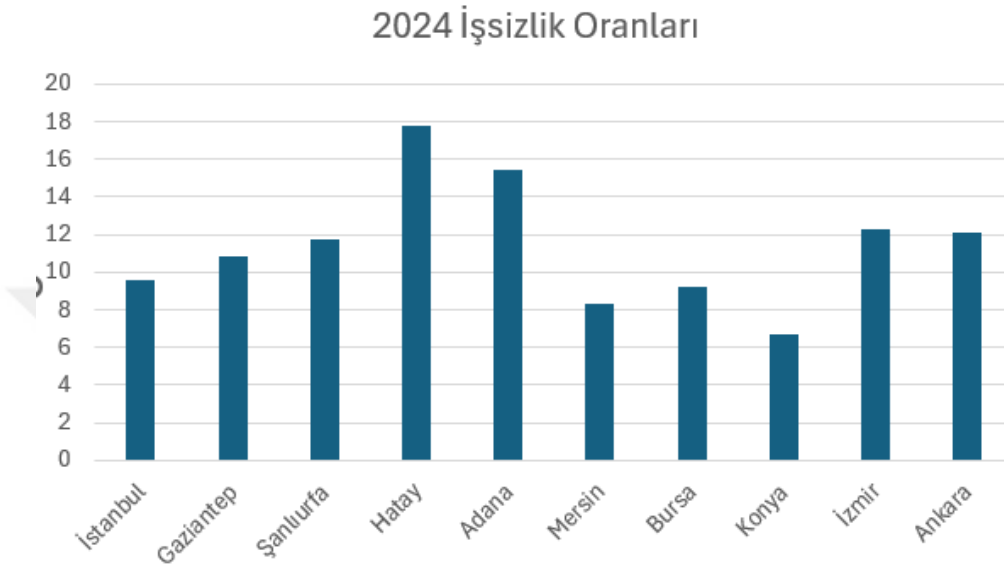


Kaynak: TÜİK veri setinden hazırlanmıştır.

Yukarıdaki tabloda belirtilen 2011 yılı 10 ile göre işsizlik oranları; İstanbul için 10.9, Gaziantep için 14.4, Şanlıurfa için 8.0, Hatay için 12.7, Adana için 11.9, Mersin için 9.2, Şekil 5.'de 2011 Senesi İşsizlik Oranları Grafiği

Bursa için 7.5, Konya için 6.9, İzmir için 14.0, Ankara için 9.4 şeklindedir. Ancak çalışma izni alan Suriyeli mültecilerin bu illerdeki emek piyasasına girişiyle beraber yerli işçi yerine tercih edilmiş ve yerli işçinin piyasadan çekilmesine neden olmuştur.

Şekil 5. 2024 Senesi İşsizlik Oranları Grafiği



Kaynak: TÜİK veri setinden hazırlanmıştır.

2024 senesi işsizlik oranları ise; İstanbul için 9.6, Gaziantep için 10.8, Şanlıurfa için 11.7, Hatay için 17.8, Adana için 15.4, Mersin için 8.3, Bursa için 9.2, Konya için 6.7, İzmir için 12.3, Ankara için 12.1 seviyelerine gelmiştir. Tablo 9.3. 2024 yine aynı illerdeki işsizlik oranları değerlendirildiğinde Suriyeli mültecilerin emek piyasasının yapısını bozduğu ve işsizlik oranının yükselmesinde etkili olarak işsiz sayısının artışı sağladıkları görülmektedir.

3.7.4. Mülteciler Kayıt Dışı / Enformel Oranlarını Arttırıyor Mu?

Kayıt dışı istihdam büyük çoğunlukla yoğun emek gücü isteyen ve niteliği düşük işlerde, emek talebinin yüksek olduğu piyasalarda gerçekleşmektedir. Bu grup tüm sektörler düşünüldüğünde kayıt altında herhangi bir iş edinemeyen, çoğunlukla niteliği düşük ve yoğun beden emeği gerektiren işlerde oldukça düşük ücretlerde iş bulabilmektedir. Kayıt dışı istihdam, toplum içerisinde para kazanmak zorunda ancak bir niteliği olmadığı için uygun iş bulamayan bireyler için kurtarıcı rolü üstlenmektedir (Üstün,2016).

Kayıt dışı istihdam bağlamında ele alınabilecek bir başka değişken de “yabancı kaçak işçi” kavramıdır. Yabancı kaçak işçi; göç ettiği ülke de bir vatandaşlık bağı taşımadan ve kanunlarca geçici süreliğine dahi çalışma izni edinmemiş kişileri ifade etmektedir. Bu kişiler mültecilik ya da turistlik gibi yasal olan yollarla ülke içerisine nüfus etmiş olsalar dahi, bahsi geçen o ülkede çalışma hakkına sahip olamamış olmalarına rağmen yaşamlarını sürdürebilmek mecburiyetiyle emek piyasasına giriş yapmaktadırlar. Bu sürecin bir sonucu olarak kayıt dışı istihdam oranı artış göstermektedir (Aslantürk ve Tunç, 2018:15)

İşveren kesimin kayıt dışı olarak mülteci emeği kullanması o devletin vergi gelirlerini de kayba uğratacaktır. Durumu işveren için ele alacak olursak, kayıt dışı istihdamla işçi gelirleri belirli oranda düşürecek olması nedeniyle işverenin yeni istihdam alanları arayışı ve yaratışına neden olacaktır. İşveren devlete ödemesi gereken bu vergi ve sigorta gibi maliyetleri kayıt dışılıkla ödemediği için elinde kalan bu tutarı farklı üretim alanlarında istihdam sağlamak için kullanabilecek ve böylece piyasada haksız rekabet ortamı oluşacaktır (Üstün,2016).

Aşağıdaki tablo 4 değerlendirildiğinde 2010 senesinde ülke genelinde %43.25 olan kayıt dışı istihdam oranları 2022 yılına gelindiğinde %26.8 seviyesine gerilemiştir. Bu verileri değerlendirecek olursak kayıt dışı istihdamda önemli bir düşüş gözlenmektedir (Aygül, 2018:9).

Tablo 4: Türkiye’deki Kayıt Dışı İstihdam Oranları (%)

	Türkiye’deki Kayıt Dışı İstihdam Oranları (%)
2010	43.25
2011	42.05
2012	39.02
2013	36.75
2014	34.97
2015	33.6
2016	33.5
2017	34
2018	33.4
2019	34.5
2020	30.6

2021	29
2022	26.8

Kaynak: TÜİK veri setinden derlenmiştir. (Biruni.tuik.gov.tr)

Ancak aşağıdaki tablo 5'deki bölgesel sınıflandırmalara bakıldığında bu netice değişim göstermektedir. İşsizlik oranlarının yüksek olduğu, ancak işgücüne katılım ve istihdam oranlarının oldukça düşük olduğu bu bölgelerde kayıt dışılık ülke ortalamasının üzerinde gezinmektedir. Suriyeli mültecilerin kayıt dışına mecbur kalmasının başlıca sebebi de 2016 senesine kadar çalışma iznine sahip olamamalarıdır. Buna ek olarak dil problemleri ve eğitim seviyelerinin yetersizliği mültecilere olumsuz etki etmektedir. Bu nedenle kayıt dışı sektörde nitelik gerektirmeyen işlerde oldukça düşük ücretlerle, herhangi bir güvenceye sahip olmadan emek sarfetmektedirler (Del Carpio ve Wagner, 2015).

Tablo 5: Türkiye Bölgesel Sınıflamaya Göre Kayıt Dışı İstihdam Oranları

	TR63 (Hatay Alt Bölgesi)	TRC1 (Gaziantep Alt Bölgesi)	TRC2 (Şanlıurfa Alt Bölgesi)
2010	63	57.82	63.59
2011	61.28	53.61	60.69
2012	58.61	49.13	63.27
2013	53.69	44.27	61.60
2014	48.94	38.45	67.67
2015	36.72	35.09	67.05
2016	42.18	33.99	62.77

Kaynak: Sosyal Güvenlik Kurumu'nun verilerinden derlenmiştir (www.sgk.gov.tr).

Sonuca bakıldığında kayıt dışılık hem insani hem de yasal açıdan önemli sorunlara sebep olabilmektedir. İstihdam yapısı bozulması, vergi adaletsizliği, haksız rekabet gibi çeşitli problemleri beraberinde getirerek ülke dinamiğini olumsuz etkileyecek neticeler yaratabilmektedir (Yıldız ve Yıldız, 2017:35-38).

3.7.5. Mülteciler Fiyatların Yükselmeye Neden Oluyor Mu?

Mültecilerin Türkiye'de enflasyonun hızlanmasına özellikle de gıda ve konut fiyatlarında büyük bir artışa neden oldukları gibi bir kanı mevcuttur. 2010-2023 yılları arası veriler değerlendirildiğinde şöyle bir tablo oluşmaktadır.

Tablo 6: Yıllara Göre Tüketici Fiyat Endeksi Değişim Oranı

	Yıllara Göre Tüketici Fiyat Endeksi (%)
2010	6,40
2011	10,45
2012	6,16
2013	7,40
2014	8,17
2015	8,81
2016	8,53
2017	11,92
2018	20,30
2019	11,84
2020	14,60
2021	36,08
2022	64,27
2023	64,77

Kaynak: TÜİK veri setinden derlenmiştir. (Biruni.tuik.gov.tr)

Tablo 7: Tüketici Fiyat Endeksi Ana Grup ve Alt Ana Gruplara Göre Endeks Rakamları, 2010-2023

	Gıda ve Alkolsüz İçecek	Konut, Elektrik, Gaz ve Diğer Yakıtlar	Su, ve Diğer	Sağlık
2010	177,08	207,72		127,91
2011	191,47	217,15		128,86
2012	205,61	244,72		130,62
2013	232,09	261,19		133,07
2014	261,04	275,08		145,69
2015	285,26	297,19		155,13
2016	304,18	318,01		170,35

2017	347,81	341,51	191,91
2018	413,51	382,64	212,69
2019	492,90	435,43	253,21
2020	556,61	500,54	287,51
2021	667,88	573,70	342,32
2022	1295,23	1004,50	476,98
2023	1993,60	1152,79	790,29

Kaynak: TÜİK veri setinden derlenmiştir. (Biruni.tuik.gov.tr)

Göç hareketinin başlamasıyla gelen mülteci nüfus başlangıçta ülkelerinden yanlarında getirdikleri kaynaklarla kendilerini finanse ettikleri için ülke ekonomisine yüksek bir maliyet doğurmamış ancak, süreç ilerledikçe geçici olan bu göç hareketi kalıcılık sağlamış ve sayıları git gide artan göçmenlerin yanlarında getirdikleri kaynaklar erimeye başlamıştır. Göçmen sayısındaki artışla doğru orantılı olarak sağlık, gıda, barınma gibi ihtiyaçlarda yükseliş göstermiştir. Bu durumda Türkiye ekonomisine maddi bir yük teşkil etmektedir.

Tablo 7’de görüldüğü gibi mültecilerin ülkeye girmiş oldukları 2012 senesinden 2023 senesine kadar gıda fiyatlarında enflasyona bağlı olarak düzenli bir yükseliş gözlenmiştir. Bunun yanında barınma sorununun getirisiyle konut fiyatlarında çok büyük artışlar gözlenmiştir.

3.7.6. Mülteciler Ücret Değişimine Neden Oluyor Mu?

Suriyeli mültecilerin Türk emek piyasasına girişleriyle çoğunlukla vasıfsız işlerde yerli emek gücüne kıyasla maliyetlerinin yarı yarıya düşük olması sebebiyle yerli emek gücünü piyasadan dışladıkları aşikardır. İşverenin bir yerli işçi yerine daha düşük ücret verdiği iki Suriyeli mülteciyi tercih ediyor olması ücretleri aşağı çekerek yerli işçilerin piyasadan kovulmasına neden olmaktadır. Buna ek olarak mülteci kitlenin çalışma iznine sahip olmadan önceki barındıkları illerde kayıt dışı sektörde çalışmaları, bu illerde emek yapısını bozucu ve ücretleri düşürücü bir etki doğurmaktadır.

3.8. Literatür Taraması

Türkiye Cumhuriyeti, Osmanlı bu yana çok farklı sebeplerle çeşitli ulustan göçmene ev sahipliği etmektedir. Son yüzyılda ülkeler arası politik gerginlikler, ülkelerin kendi içerisindeki iç savaşlar, ulaşım imkanlarının ve teknolojinin gelişimiyle birlikte bireylerin

daha iyi iş ve yaşam olanaklarına sahip olma arzusu sebebiyle Dünya genelinde göç hareketliliği artmıştır. Son olarak başta Suriye olmak üzere Arap ülkelerinin tümünü etkisi altına alan “Arap Baharı” ayaklanması sonrasında Avrupa ve Ortadoğu’da da göçmen hareketliliğinde büyük bir artış yaşanmıştır.

Suriye’ye kara sınırı bulunan Türkiye Cumhuriyeti, Suriyeli sığınmacıları açık kapı politikasıyla karşılamış ve onlara, geçici koruma politikasıyla ev sahipliği yapmıştır. 31 Aralık 2021 TÜİK son verilerine göre Türkiye sınırları içerisinde 3.381.429 kayıtlı Suriyeli sığınmacı bulunmaktadır. Bu kitlesel göçün Türkiye ekonomisine en önemli etkisi istihdam alanında olmuş ve bu çalışmada Suriyeli sığınmacıların Türk istihdamı ve ücretler üzerindeki etkileri araştırılmıştır. Suriyeli sığınmacıların Türk istihdam piyasasına etkilerini konu alan çalışmalar şu şekildedir.

Paksoy, Koçarlan, Kılınç ve Tunç (2015), 1036 kişiye 35 soruluk bir anket uygulayarak Suriyelilerin Kilis ilinde yarattıkları sosyal ve ekonomik etkileri araştırmıştır. Çalışma sonucunda Suriyeli sığınmacıların yerel halkın işsiz kalmasına sebep olduğu belirtilirken, yeni istihdam olanaklarını doğurdukları da ifade edilmiştir.

Ceritoğlu vd.(2015), Suriyeli sığınmacıların istihdam üzerine olan etkilerini araştırmış ve çalışmanın sonucunda Türk işgücü piyasasına olumsuz etkisi olan kesimin Suriyeli gençler, kadınlar ve eğitim düzeyi düşük olan sığınmacılar olduğunu tespit etmiş ve Suriyeli sığınmacıların artmasıyla birlikte Türkiye’de işsizlik oranının yükseldiği, iş arama süresinin arttığı ve mevcut işte çalışma süresinde düşüş yaşandığını belirtmiştir.

Akgündüz vd.(2015) araştırmalarında Suriyeli sığınmacıların Türkiye’deki yabancı yatırım ve istihdam piyasasına olan etkilerini incelerken, Suriye sınırındaki illerle birlikte bu kişilerin yerleştikleri bölgeleri kontrol grubu olarak kullanmıştır. Bu çalışmanın sonucunda yabancı yatırımlarda ve Suriyeli sığınmacıların kurduğu firmalarda artış olduğu ifade edilmiştir.

Kaygısız (2017), diğer araştırmalardan farklı olarak Türk işgücü piyasasında Suriyeli sığınmacıların yaşadıkları güçlükleri araştırmıştır. Çalışmanın sonucunda hem uyumun hem de insani çalışma şartlarının sağlanabilmesi için, Suriyeli sığınmacıların işgücü piyasasına katılım haklarının düzenlenmesinin önceliğini vurgulamıştır. Bu sonuca ek olarak dil eğitiminin verilmesi, diploma denkliğinin sağlanması, sığınmacılara yönelik mesleki eğitimlerin artması, çocuk işçiliğinin engellenmesi ve bu kişilerin istihdamının devlet

tarafından özendirilmesi Suriyeli sığınmacıların Türk istihdamındaki sıkıntılarının çözümünde etkin rol oynayacağını ifade etmiştir.

Koçak vd. (2017) Paksoy vd.nin araştırmasına benzer bir araştırmayı Yalova ilinde bu sefer anketi Suriyeli sığınmacılara yönelterek yapmıştır. Bu çalışmanın sonucunda Suriyeli sığınmacıların pek çoğunun Türkiye'den memnun oldukları, temel ihtiyaçlarının sıkıntısız karşılandığı ve birbirleri arasında güçlü bir yardımlaşmanın gerçekleştiği sonucuna ulaşılmıştır.

Koç vd. (2015) Suriyeli sığınmacıların istihdam problemlerini bir il için değil daha geniş kapsamlı olarak araştırmış ve benzer sonuçlara ulaşmıştır. Bu çalışma, Suriyeli sığınmacıların istihdam sorunları çözümünde sivil toplum kuruluşlarının önemini vurgulamış, kamu kurum ve kuruluşlarının sivil toplum kuruluşlarıyla koordine çalışmalarının Suriyeli sığınmacıların istihdam sorunlarının çözümünde etkin rol oynayacağını belirtmiştir. Düzkaya (2016) Suriyeli sığınmacıların Türk işgücünde karşılaştıkları sorun ve problemleri araştırmış ve Koç vd. (2015)'in çalışmasını destekler bir sonuca ulaşarak, Suriyeli sığınmacıların istihdam sorunlarında sivil toplum kuruluşlarının aktif rol almasının çözümü kolaylaştıracağını vurgulamıştır.

Aygül (2018) Türk işgücü piyasasında Suriyeli sığınmacıların etkisini araştırmış ve çalışmasının sonucuna göre bu kişilerin emeklerinin, ucuz ve güvencesiz olduğuna değinmiş ve bu durumun yerli işveren-çalışan ilişkilerine de yansıdığını belirtmiştir. Buna ek olarak ucuz işgücünün Türkiye'nin sürdürülebilir ekonomik büyümesinde önemli bir faktör olduğunun da altını çizmiştir.

Yıldız ve yıldız (2017) çalışmalarında Suriyeli sığınmacıların Türk işgücü piyasasındaki kayıt dışı istihdam üzerine olan etkileriyle birlikte bu durumun ülkeye olan maliyetini araştırmış ve bu çalışmanın sonucunda, kaynak israfındaki artışın temel sebebinin Suriyeli sığınmacıların kayıt dışı çalışmaya olan etkileri olduğunu belirtmiş. Bu duruma ek olarak vergi adaleti, eşit ücret prensibi gibi hukuksal düzenlemelerin bu sorunun önüne geçebileceğini belirtmiştir.

SONUÇ

Küresel düzeyde rekabet sebebiyle emek piyasalarında esneklik politikaları uygulanmakta ve istihdam güvenliği azalarak aynı şekilde ücret seviyesinin de düştüğü gözlemlenmektedir. Türkiye’de uluslararası göç sürecinin getirilerinin başında olan etkilerden birisi de yedek emek gücünün oluşumudur. Mültecilerin sağladığı bu esnek, ucuz ve güvencesi düşük emeğin ülkede yer edinmesiyle işgücü ve istihdam oranları özellikle mültecilerin bulunduğu illerde dalgalanmakta ancak bu süreç ekonomik büyümeyi de olumlu yönde etkilemektedir. Fakat mülteci emeğini baz alan bir ekonomik büyüme durumunun sürdürülebilirliği konusu tartışmaya açıktır.

Ülke içi mülteci nüfusunun yükselmesiyle, yerli emekçi ve mülteci emek gücü rekabet içerisine girmekte dolayısıyla da ülkenin emek piyasası bozulmaktadır. Özellikle emek yoğun sektörlerde hiçbir güvenceye sahip olmadan çalışarak kazandıkları ücret yerli iş gücüne kıyasla oldukça düşüktür. Mülteci emek gücünün işverene olan bağlılığının artmasıyla taahhüt edilen ücretin verilmemesi ve emeğin istismarı durumu yaşanabilmektedir. Mülteciler için uzun çalışma saatleri, dinlenmeden çalışma mecburiyeti, sağlıksız ve güvencesiz çalışma koşulları işgücünde çok sık gözlemlenebilen problemlerdendir. Bu yedek emek gücünün varlığı ülke içerisi işgücü piyasasında yoğun rekabet ortamı yaratmakta ve diğer yandan bu mülteci kitlenin dışlanmaya ya da ayrımcılığa uğramasına neden olmaktadır.

Türk piyasası açısından mülteci emeğinin temel rolünün çoğunlukla yerli emekçinin tercih etmediği vasıfsız işlerde çalışmak ve o açığı kapatmak olduğu söylenebilirken, mülteci nüfusunun yoğun olduğu illerde işgücü istatistiklerinde dalgalanmalara sebep olarak işgücü piyasası yapısını bozdukları, kayıt dışı istihdamı besledikleri, genel ücret seviyesini aşağı çektikleri ve özellikle Gaziantep, Şanlıurfa, Hatay gibi en yoğun barınma sağladıkları illerdeki gıda ve konut fiyatlarının yükselmesine neden oldukları ifade edilebilmektedir.

KAYNAKÇA

1. Abadan Unat, N. (2017). Göç ve Gelişme: Emek Piyasalarının Etkisi. İstanbul: Bilgi Üniversitesi Yayınları
- 2.Bozdağ, G., & Atan, Y. (2009). “Uluslararası Göç ve Beşerî Sermaye”. Göç Çalışmaları Dergisi, 159-180
3. Çağlayan, E. (2006). “Göç Sistemleri ve Sosyoekonomik Etkileri”. Uluslararası Ekonomi ve Sosyal Çalışmalar Dergisi, 68-89
- 4.Çelebi, C. (2020). “Göç ve Göç Tanımları”. Sosyal Bilimler Dergisi, 15(2), 400-407
- 5.Cizreli, Z. (2015). “Kapitalist Dünyada Göç Olgusu”. Göç Teorileri ve Uygulamaları Dergisi, 31-40
- 6.Clemens, M., Lewis, E., & Postel, H. (2018). “Mikro ve Makro Perspektiflerden Göç”. Ekonomi ve İşgücü Çalışmaları Dergisi, 1468-1487
- 7.Douglas, S., Joaquin, A., Graeme, H., & Edward, S. (2014). Uluslararası Göç ve Ekonomi Kuramları. New York: Academic Press
- 8.Feurdean, C., et al. (2013). “Dünya Sistemleri ve Göç”. Uluslararası Sosyal Bilimler Dergisi, 1343-1353
- 9.Güllüpınar, F. (2012). “Uluslararası Göç ve Göç Politikaları”. Sosyal Politika Çalışmaları Dergisi, 52-53
- 10.Kalaycı, O. (2021). “Türk İşgücü Piyasası ve Göçün Etkileri”. Ekonomi ve İşletme Araştırmaları Dergisi, 313-326
- 11.Kaygısız, F. (2017). “Türk İşgücü Piyasasında Suriyeli Göçmenlerin Yeri”. Göç Çalışmaları Dergisi, 105-123
- 12.Konuk, A., & Engin, B. (2023). “Göçün Enflasyona Etkileri”. Ekonomi ve Politika Araştırmaları Dergisi, 1052-1080
- 13.Massey, D., et al. (2014). “Neo-Klasik Ekonomik Göç Kuramları”. Göç Ekonomisi Dergisi, 1-36
- 14.Miller, M., & Castles, S. (2008). Göç Dinamikleri ve Küreselleşme. Londra: Macmillan Press

15.Özcan, M., & Özcan, N. (2005). “Afrika Birliđi Örgütü ve Mülteciler”. Göç ve İltica Çalışmaları Dergisi, 95-113

16.Paksoy, B., Koçarslan, A., Kılınç, Z., & Tunç, S. (2015). “Suriyeli Göçmenlerin Ekonomik Etkileri”. Göç Araştırmaları Dergisi, 1036 kişilik anket çalışması ile incelenmiştir

17.Tamer, A. (2020). “Doğal Sebepler ve Göç”. Çevre ve Toplum Dergisi, 18(5), 274-282

18.TUİK (2023). Türkiye Göç ve İstihdam İstatistikleri. www.tuik.gov.tr .

19.Zhanadilova, A. (2018). “Kapitalist Dünya Sisteminde Göçün Yönetimi”. Uluslararası İlişkiler ve Göç Araştırmaları Dergisi, 2(1), 116-122



