



**T.C.
BURSA ULUDAĞ ÜNİVERSİTESİ
SOSYAL BİLİMLER ENSTİTÜSÜ
ARKEOLOJİ ANABİLİM DALI
ARKEOLOJİ BİLİM DALI**

**BURSA ARKEOLOJİ MÜZESİ PİTHOSLARI
ÖRNEKLERİYLE ANTİK ÇAĞDA PİTHOSLARIN
KULLANIMI ÜZERİNE DEĞERLENDİRME**

YÜKSEK LİSANS TEZİ

Büşra FINDIKÇI

BURSA - 2024





**T.C.
BURSA ULUDAĞ ÜNİVERSİTESİ
SOSYAL BİLİMLER ENSTİTÜSÜ
ARKEOLOJİ ANABİLİM DALI
ARKEOLOJİ BİLİM DALI**

**BURSA ARKEOLOJİ MÜZESİ PİTHOSLARI
ÖRNEKLERİYLE ANTİK ÇAĞDA PİTHOSLARIN
KULLANIMI ÜZERİNE DEĞERLENDİRME**

YÜKSEK LİSANS TEZİ

Büşra FINDIKÇI

**Danışman
Doç. Dr. Reyhan ŞAHİN**

BURSA – 2024

ÖNSÖZ

Bu tez çalışmada “Bursa Arkeoloji Müzesi Pithosları Örnekleriyle Antik Çağda Pithosların Kullanımı Üzerine Değerlendirme” antik dönemde kullanılan depolama kapları ışığında incelenmiştir. Depolama kaplarının genel özellikleri ile yapım teknikleri ve kullanım alanları genel olarak değerlendirilmiş, tüm bu bilgiler ışığında müze bahçesinde sergilenmekte olan pithosların katalog çalışması yapılarak elde edilen bilgiler üzerinden tarihlendirilme çalışmalarının yapılması hedeflenmiştir.

Tezimi hazırlama aşamasında bana her daim desteğini esirgemeyen ve yol göstericim olan, değerli hocam ve danışmanım, Doçent Doktor Reyhan ŞAHİN’e en içten sevgilerimle teşekkürlerimi bir borç bilirim.

Tez çalışmasının konusunu oluşturan Bursa Arkeoloji Müzesi bahçesinde bulunan eserleri çalışmam için gerekli izinleri almama yardımcı olarak çalışmalarımı kolaylıkla yapmama olanak sağlayan Bursa Arkeoloji Müzesi Müdür Vekili Sn. Eylem Tuğutlu ve Uzman İbrahim Arcakök’e teşekkürü bir borç bilirim.

Bursa Uludağ Üniversitesi Arkeoloji Bölüm Başkanı Profesör Doktor Mustafa Şahin’e ve Araştırma Görevlileri Serap Ala’ya, Hazal Çıtakoğlu’na, Nur Deniz Ünsal’a ve tüm Bursa Uludağ Üniversitesi Arkeoloji Bölüm çalışanlarına teşekkürlerimi bir borç bilirim.

Çizimler ve fotoğraflama konusunda desteğini gösteren öncelikle Olay Yeri İnceleme Büro Amirliği personellerine, fotoğraflama çalışmasında yardımlarını esirgemeyen Ceren Yurttaş’a teşekkürlerimi sunarım. Çizimlerin yapılmasında yardımcı olarak bana desteklerini sunan Dr. Nihal Kardoruk ve Sevinç Gizem Memiş’e ve literatür çalışmalarında desteklerini esirgemeyen Dr. Beste Tomay’a minnetlerimi sunuyorum.

Çalışmalarında yardımını esirgemeyen ve tüm yardım dileklerime canla başla koşan Sinem Çelik, Merve Erzin, Tutku Yurttaş ve ismini anmadığım tüm dostlarıma bütün kalbimle sevgilerimi sunuyorum.

Mensubu olduğum Emniyet Teşkilatında birlikte görev aldığım tüm meslektaşlarıma ve amirlerime bu süreçte vermiş oldukları desteklerinden dolayı en içten şükranlarımı sunarım.

Bana her zaman, hayatımın her alanında maddi ve manevi desteklerini

esirgemeyen ve tüm zor anlarımın destekçileri olan aileme sonsuz sevgilerimle.

Ve de ZEUS'a sonsuz teşekkür ve sevgilerimle...

Büşra FINDIKÇI

Bursa 2024

ÖZET

Yazar Adı ve Soyadı : Büşra FINDIKÇI
Üniversite : Bursa Uludağ Üniversitesi
Enstitü : Sosyal Bilimler Enstitüsü
Anabilim Dalı : Arkeoloji Anabilim Dalı
Bilim Dalı : Arkeoloji Bilim Dalı
Tezin Niteliği : Yüksek Lisans Tezi
Sayfa Sayısı :
Mezuniyet Tarihi : / / 20.....
Tez Danışmanı : Doç. Dr. Reyhan ŞAHİN

BURSA ARKEOLOJİ MÜZESİ PİTHOSLARI ÖRNEKLERİYLE ANTİK ÇAĞDA PİTHOSLARIN KULLANIMI ÜZERİNE DEĞERLENDİRME

Antik Çağ'da insanların yiyecek ve içeceklerini saklama yöntemleri, tarımsal ve ticari faaliyetlerin gelişimine büyük katkılarda bulunmuştur. Pithoslar, bu dönemin önemli depolama kapları arasında yer alarak, insanların tarımsal üretimlerindeki verimliliği artırmış ve ticaretin imkanlarını genişletmiştir. Bursa Arkeoloji Müzesi'nde yer alan pithosların incelenmesi, hem yerel hem de ticari dinamiklerin daha iyi anlaşılmasına olanak tanıyarak, bölgenin sosyo-ekonomik tarihini aydınlatmaktadır.

Bursa Arkeoloji Müzesi bahçesinde sergilenmekte olan on altı adet pithos, Antik Çağ depolama kaplarının kullanımını üzerinden incelenmiş, bahse konu pithosların tipolojik olarak sınıflandırmaları yapılmıştır. Söz konusu eserlerin tarihlendirme çalışmaları benzer örnekler ışığında yapılarak eserlerin yerel veya ticari özelliklere sahip olup olmadığı araştırılarak pithosların bölge üzerindeki sosyo-ekonomik önemi hakkında gözlemlerde bulunulmuştur.

Anahtar Kelimeler:

Antik Çağ, Depolama, Pithos, Bursa

ABSTRACT

Name and Surname : Būşra FINDIKÇI
University : Bursa Uludağ University
Institution : Social Sciences Institution
Field : Archaeology
Branch : Archaeology
Degree Awarded : Master / PhD
Page Number :
Degree Date : / / 20.....
Supervisor : Doç. Dr. Reyhan ŞAHİN

AN EVALUATION OF THE USE OF PITHOI IN ANTIQUITY THROUGH EXAMPLES FROM BURSA ARCHAEOLOGY MUSEUM

The methods by which people stored their food and beverages in the Ancient Age greatly contributed to the development of agricultural and commercial activities. Pithoi were among the important storage containers of this period, increasing the efficiency of agricultural production and expanding trade possibilities. The study of the pithoi located in the Bursa Archaeological Museum allows for a better understanding of both local and commercial dynamics, shedding light on the socio-economic history of the region.

Sixteen pithoi displayed in the garden of the Bursa Archaeological Museum have been examined through the lens of the use of Ancient Age storage containers, and their typological classifications have been made. The dating of these artifacts has been carried out based on similar examples, and an investigation into whether the artifacts possess local or commercial characteristics has been conducted, leading to observations regarding the socio-economic significance of the pithoi in the region.

Keywords

Ancient Times, Storage, Pithos, Bursa

İÇİNDEKİLER

TEZ ONAY SAYFASI.....	i
YEMİN METNİ.....	ii
İNTİHAL YAZIM RAPORU	iii
ÖNSÖZ.....	iv
ÖZET.....	vi
ABSTRACT.....	vii
İÇİNDEKİLER.....	viii
GİRİŞ	1
BİRİNCİ BÖLÜM	
1. Antik Çağda Pithos.....	4
1.1.Pithosların Üretim Teknikleri.....	11
1.2.Kullanım Amaçları.....	18
İKİNCİ BÖLÜM	
2. Bursa Arkeoloji Müzesinde Koruna Gelen Pithoslar.....	23
2.1.Tipoloji.....	23
2.1.1. Sivri Dipli.....	24
2.1.2. Fıçı Gövdeli.....	25
2.1.3. Şişkin Gövdeli.....	25
2.1.3.1.Boyunlu.....	25
2.1.3.2.Boyunsuz.....	31
2.1.3.3.Diğer.....	31
2.2.Kronoloji.....	32
ÜÇÜNCÜ BÖLÜM	
3. Antik Çağ'da Ege Ve Akdeniz Dünyasında Pithosların Sosyo-Ekonomik Önemi Üzerine Gözlemler.....	36
DEĞERLENDİRME VE SONUÇ.....	40
KISALTMALAR VE KAYNAKÇA.....	42
KATALOG.....	49
RESİM LİSTESİ.....	65
RESİMLER.....	67

GİRİŞ

Pithoslar Antik Çağda hem katı hem sıvı ürün depolamak amacıyla kullanılmaktaydı. Sadece evlerde gıda maddelerinin depolanmasında değil resmi yapılarda da tüketim maddelerini depolamak için kullanıldığı anlaşılmaktadır. Toprağa gömülü olarak açık alanlarda da kullanıldıkları bilinmektedir. Pithoslar genellikle bir – iki metre yüksekliğe sahip, küre biçimli kaplardır. Bu büyük ebatları nedeniyle pithosların taşınması ve yer değiştirilmesi hem zor hem de kırılma olasılığı nedeniyle üretildikleri yerde kullanımı tercih edilmiştir. Genellikle çömlek ustaları talep üzerine bir yerleşime giderek pithos yapardı. Üretildikleri yerde uzun yıllar boyunca kullanım görmüşlerdir.

Tez kapsamında birinci bölümde, pithosların öncelikle Antik Çağda depolama kabı olarak kullanımı ve üretim şekilleri incelenmiştir. İkinci bölümde, Bursa Arkeoloji Müzesi bahçesinde sergilenen on altı adet pithos tipolojik açıdan sınıflandırılarak benzer örnekler ışığında tarihlendirilmiştir. Üçüncü bölümde ise; Ege ve Akdeniz dünyasında pithosların sosyo-ekonomik önemi değerlendirilmiştir. Böylece müzede sergilenmekte olan pithosların kronolojik dağılımı ve muhtemel kullanım alanlarının daha geniş bir perspektiften değerlendirilmesi mümkün olmuştur.

Antik kaynaklarda büyük depolama kapları için *pithos* ve *dolium* terimleri karşımıza çıkmaktadır. Pithos, πίθος Yunanca şarap fıçısı, dip ve dip kısım anlamlarına gelmektedir. Çoğulu *pithoi* (πίθοι, πίθοι)'dur. Pithos, ilk olarak Homeros'un Odyseia isimli eserinde kullanılmıştır¹. Bizans Dönemi'nde de *pithos* ve *pithoi* terimleri kullanılmaktadır². Orta Çağ'da Ermeni tüccarlar tarafından *karasy*; İspanyollar tarafından *tinaja*; genel olarak Ortadoğu'da ise *zir* olarak adlandırıldığı görülür³.

Hesiodos'un İşler ve Günler adlı eserinde şu dizeler yer alır:

“Pandora açınca pithosun kapağını, dağıttı insanlara dertleri. Bir tek umut kaldı dışarı çıkmadık kapağı açılan dert kutusundan. Umut tam çıkacakken Pandora kapatmıştı kapağı Böyle istemişti bulut devşiren Zeus”⁴. Bu bağlamda, Hesiodos'un orijinal metninde Pandora'nın pithosu ifadesi geçmektedir. Hesiodos'un metninde *Pandoranın*

¹ Hom. Od. 2.340,23.305, Teslenko, 2009: 869.

² Vinocurov, 1999: 138

³ Cytryn, 2010: 103

⁴ Hes. Theog. 98.368

Pithosu olarak geçen ifade, 16.yy'da Erasmus'un çevirisinde "Pandora'nın Kutusu" olarak kullanılmıştır⁵. Günümüze kadar da bu şekilde kullanılmıştır.

Modern Araştırmalarda pithoslar çeşitli şekillerde yer bulmuştur. G. M. R. Brenni pithosları tiyolojik özelliklerine ve kullanım amaçlarına değerlendirmiştir. Buna göre, pithos, geniş gövde yapısına sahip, genelde boyun kısmı ve kulpları olmayan veya çok kısa içbükey (konkav) boyunlu, içine sıvı veya kuru gıdaların rahat doldurulup boşaltılmasını sağlayan geniş ve sade ağızlı, içe doğru daralan ve genelde de dışa doğru çekilerek kalınlaştırılan dudak yapısına sahip antik çağ depolama kaplarıdır.⁶

Yine M. Kibaroglu ve D. Thumm - Doğrayan'ın pithosların ne şekilde kullanıldığına dair önemli tespitleri içermektedir. Buna göre açık ve kapalı alanlarda kullanıldığı bilinen pithosların taşınabilir olanlarının yanı sıra büyük depolama alanlarında yere gömülerek sabitlenen yüksek kapasiteli örnekleri de ele alıyor. Ağızları taş, ahşap veya pişmiş topraktan yapılan bir kapak ile kapatılıyor⁷.

N. Hanel, ise farklı büyüklüklerdeki pithosların hacimlerini tespit etmeye yönelik çalışmalarda bulunmuştur. Pithosların genel olarak 200 ile 1000 litre arasında değişen hacme sahip olduğunu bazı örneklerde ise kapasitelerinin 2500 litreye kadar çıkmakta olduğunu, boylarının genellikle 1 m- 1.80 m arasında değişkenlik gösterdiğini, diplerinin tipolojisinin taşımaya elverişli olup olmadıklarını gösterdiğini bildirmektedir.⁸

Pithosların yapım teknikleri ve malzemeleri hakkında çalışmalar yapan K.S. Christakis, kullanılan malzeme ve tekniklerin bölgelere göre farklılık gösterdiğini belirtmektedir⁹. Aynı zamanda pithosların üzerinde bulunan dekoratif unsurların üretici veya kullanıcıyı işareti olabileceğini belirterek pithosların ticaretteki fonksiyonu üzerine de araştırmalar yapmıştır. Böylece pithosların sadece depolama kabı olarak görülmemesi gerektiğini bu kap formunun sosyo-ekonomik bağlamda önemli bir role sahip olduğunu bildirmiştir.

Büyük depolama kaplarının üretim teknolojilerine ilişkin en kapsamlı çalışmalardan biri ise M. Giannapoulou tarafından gerçekleştirilmiştir. "Technology and History of Storage

⁵ Erasmus, 2001: 11 vdd.

⁶ Brenni, 1985: 59 vdd.

⁷ Kibaroglu vd. 2013: 44 vdd.

⁸ Hanel, 2001:300 vd.

⁹ Christakis, 2005:158 vdd.

Vessels through the Ages”, adlı monografisinde, depolama kaplarının tarihi, üretim teknolojisi ve bu teknolojinin çağlar boyunca değişimini ile ilgili oldukça kapsamlı tespitler sunmaktadır¹⁰.

Büyük depolama kaplarının Prehistorik çağlardan itibaren, ölü gömmede de kullanıldıkları bilinmektedir. M. Natacha, Ege ve Anadolu’daki pithos mezarları üzerine yaptığı çalışmalar ile pithosların inhumasyon kabı olarak da kullanılmı üzerine tespitlerde bulunmuştur. Dolayısıyla pithoslar ölü gömme ritüellerinde de önemli bir yere sahiptir¹¹.

Pithos mezarlar ile ilgili bir diğer çalışma ise B. Açıkgöz tarafından yayımlanmıştır. Açıkgöz, “Pithos Burial an Anatolia“ başlıklı monografisinde mezarların konumlarını, yapım tekniklerini, ve sosyo-kültürel bağlamlarını ele almıştır¹². Çalışmada mezarların bölgesel yayılımını ve kültürel ritüel pratiklerini de değerlendirmiştir.

¹⁰ Giannopoulou, 2010: 198 vdd.

¹¹ Natacha, 2006:148 vdd.

¹² Açıkgöz, 2010: 163 vdd.

BİRİNCİ BÖLÜM

1. Antik Çağda Pithos

Antik Çağda pithosu ele almak için önce pithosun kullanılmasını gerektiren koşullar incelenmelidir. Bu bağlamda da genel olarak depolama ihtiyacı ile karşılaşmaktayız. Depolama ihtiyacı ile birlikte depolama kaplarının üretimi gelişmiştir.

Antik Çağda depolama, tarımla uğraşan toplumların hayata tutunması ve ekonomik olarak faaliyet gösterebilmesi için hayati önem taşımaktaydı. Üretilen tarım ürününün sonraki günler, aylar için saklanması, saklanan ürünün ticaretinin yapılması ve gelecek günler için güvenli bir yaşam faaliyetinde bulunmak için malzemelerin biriktirilmesi günün şartlarında stratejik bir öneme sahipti. Saklanan ürünler genelde tahıl ve sıvı (Zeytinyağı, şarap) ürünlerdi. Bunlarla birlikte diğer gıda malzemelerinin de uzun süreli saklanması bahse konu kapların ilerleyen süreçte ihtiyaca göre geliştirilmesini de gerektirmiştir.

Hareketli göçebe bir toplumda herhangi bir şeyi stoklamak, o toplumun hareket hızını ve alanını kısıtlarken diğer yandan da depolanan ürünü bir değere dönüştürerek diğer toplumlara onu tehdiye açık bırakma olasılığıyla karşı karşıyaydı¹³. Gıdanın temin edilememesi durumundaysa açlıkla karşı karşıya kalınmakla birlikte toplumda yeteri kadar beslenememe sonucunda zayıflık ve farklı hastalıklar meydana gelmekteydi¹⁴. Bu durum antik çağlarda olduğu gibi¹⁵ günümüz “modern” yaşamında da insanlar tarafından korkulan ve istenilmeyen bir durumdur. Ancak şunu da unutmamak gerekir ki gıda depolamak tamamen beslenme ihtiyacını garanti altına almayabilir. Günümüzde de tarım ile uğraşanların aldığı ürün verimliliği mevsimsel şartlardan kaynaklı farklılık gösterebilmektedir. Böyle durumlarda depo alanlarında stok varsa dahi ilerleyen aylarda besin ihtiyacına yetmeyebilir¹⁶. Sezonluk olarak beklenen verimin az olmasına karşın alınan bazı tedbirler her toplumda bulunur. Bu tedbirler ise kısa sürede ürün

¹³ Diamond, 2013: 395 vdd.

¹⁴ 20. yy başında Yeni Gine’de, patates stokları bittiği için ölen insan grupları için bkz. Diamond, 2013: 392-393

¹⁵ Epstein, 2014: 57

¹⁶ Diamond, 2013: 393-394

depolayabilecek yöntemler geliştirip gerekirse yer değiştirmek veya tarımla uğraşıyorsanız farklı bölgelerde arazi ekip biçmektir. Fakat bu tedbirler kapsamında gıdaları bozulmadan muhafaza edecek saklama yöntemleri bölgesel şartların mimari unsurlara yansması ve depolanacak ürünün özelliğine göre değerlendirilmesi gereken noktalardan biridir¹⁷.

Bölgesel koşullara uyum sağlayan toplumlar tarım, ticaret ve şehirleşmede büyük bir ivme kazanmış ve daha komplike bir yapıya dönüşmüştür. Gelişmelerin merkezinde ise depolama yer almış, depolama ile birlikte gıdaların, hammaddelerin ve diğer değerli malzemelerin korunması, düzenlenmesi ve gerektiğinde kolaylıkla kullanılabilmesi toplulukların gelişmesinde önemli adımların atılmasına olanak sağlamıştır¹⁸.

En erken ürün depolama örnekleri Natufiyan kültüründe Epipaleolitik dönem ile görülür. Kullandıkları besin kaynaklarının mevsimsel olarak hangi dönemlerde tüketilebileceklerine dair bilgilere de sahip bu topluluk yılın bir ya da daha fazla mevsimi aynı yerlerde konaklayarak besin bulamama risklerini en aza indirmişlerdir¹⁹. Natufian insanları çok yoğun depolama yapmasalar da yerleşmelerini kolay gıda temin edebilecekleri yerlerden seçmişlerdir. Natufiyan yerleşmelerinde arkeolojik olarak depolamayla ilgili çok az mimari esere (silo, petek, kutu vb.) rastlanır. Fakat gıda depolama için mimari dışında bazı kanıtlar mevcuttur. Oraklar, havan ve taş kaplar bunlara örnek olabilmektedir²⁰.

Gıda depolama kavramı avcı toplayıcı topluluklarda da karşımıza çıkmaktadır. Ardından oluşan Neolitik yaşam biçiminde tarım ve hayvancılığın gelişmesiyle gerçek artı ürünün²¹ ortaya çıkışı, zamanla yerleşmelerin büyümesinde ve nüfuslarının yoğunlaşmasında önemli bir rol oynamıştır. Birçok bilim insanı, artı ürün birikimiyle Neolitik'in ardından ikinci devrim olarak nitelendirdiği "Kent Devrimi'nin" ön koşullarını hazırlayan sürecin, tarımsal artı ürün ve bu ürünün depolanması ile ilgili olduğundan bahsetmektedir²².

¹⁷ Epstein, 2014: 58

¹⁸ Panella, 2008:257 vdd.

¹⁹ Kuijt, 2009:109 vdd.

²⁰ Bale, 2007:8 vdd.

²¹ Kartal, 2009: 47 vdd.

²² Sezgin, 2018:598-599

İlk yerleşik toplumlarda üretim ile başlamış olan ekonomik değişimler toplumların sosyal düzenini de şekillendirmiş, Kalkolitik ve ardından gelen Tunç Çağı ile birlikte ekonomi ve ticaret yerel koşulların şartlarına göre adapte olarak bölgesel koşullara uyum sağlamıştır²³.

Tarımın gelişmesi ile birlikte depolama ihtiyacı direkt olarak etkilenmiş, tarım ürünlerinin mevsimlik üretimi, bu ürünlerin yıl boyunca saklanması gereklilik arz etmiş ve bu sebeple de pithoslar üretilmiştir. Pithoslarda tahıl, zeytinyağı, şarap ve çeşitli meyve-sebzeler en sık depolanan ürünler arasındadır²⁴. Tarım ürünlerinden olan buğday, arpa ve diğer bakliyatlar genellikle büyük depolama alanlarında veya silolarda muhafaza edilirdi. Bu silolar ürünlerin nemden ve böcekten korunması için özel olarak hazırlanmıştır. Zeytinyağı ve şarap ise genellikle pithoslarda saklanırdı. Bu kaplar, hava sızdırmaz özellikleri sayesinde içindeki maddenin bozulmadan uzun süre muhafaza edilmesine olanak sağlamıştır²⁵.

Ticaretin gelişmesiyle birlikte ise depolamanın önemi daha da artmış, ticaret yollarının genişlemesi ve yeni pazarların keşfedilmesi farklı bölgelerden gelen ürünlerin depolanması ihtiyacını doğurmuştur. Bu ihtiyaç kent mimarisinde özellikle liman kentlerinde ürünlerin taşınması ve muhafazası için stratejik noktalar haline gelen kentlerde büyük depo binaları, ambarlar ve ticari depolar inşa edilmesini gerektirmiştir. Bu mimari yapılar da ticaretin düzenli ve güvenli bir şekilde yürütülmesine olanak sağlamıştır²⁶.

Şehirleşme süreci ile birlikte toplumsal yapı komplike hale gelmiş ve depolama ihtiyacını arttırmıştır. Antik kentlerde sadece gıda depolama ihtiyacı değil aynı zamanda günlük hayata dair ihtiyaçlardan olan silahlar, değerli eşyalar, tekstil ürünleri ve çeşitli hammaddeler de depolanmaktadır²⁷. Depolama alanları genellikle kent merkezlerinde ya da önemli ticaret yollarının çevresinde bulunmaktaydı. Bu alanların seçilmesinde en önemli konu güvenlik ve ulaşım açısından kolaylıktır. Bunlara ek olarak tapınaklar ve saraylar gibi büyük kamusal yapılarda da depolama işlevi tespit edilmiştir. Bu yapılar yalnızca dini veya siyasi merkezler olarak değil aynı zamanda ekonomik merkezler olarak

²³ Bale, 2017: 7 vdd.

²⁴ Panella, 2008: 270 vd.

²⁵ Rathbone, 1977: 123 vd.

²⁶ Manning, 1998: 200 vdd.

²⁷ Polybios, 1979:482 vd.

da kullanılmakta olduđu bilinmektedir²⁸. Hasat edilen mahsullerin ihtiya fazlası olanlarını en az bir yıl bekletilerek depolanması için genellikle pithoslar kullanılmaktaydı. Hasat sonucu ihtiya ürünün depolanmasının ardından üretim fazlası elde edilen mahsüller takas yöntemiyle farklı ihtiya malzemelerine dönüşür ve bu da ekonomik ve siyasi güce evrilirdi²⁹.

Gıdaları bozulmadan muhafaza edecek saklama yöntemlerinin ve bu yöntemlerle paralel düşünülmesi gereken mimari unsurların, yaşadığımız bölge şartlarına ve depolayacağınız ürünün niteliğine göre deđiştii de göz ardı edilmemelidir. Pithosların depolama amacıyla kullanıldıklarını araştıran J.Younger, 2003 yılında yaptığı bir araştırmada Zakra kazılarında ortaya çıkan pithosları bir bilgisayar programı kullanarak maksimum kapasite ölçülerini hesaplamıştır³⁰.

Depolama kapasiteleri, aynı zamanda bir toplumun ekonomik gücünün ve teknolojik düzeyinin göstergesi olarak da deđerlendirilmiştir³¹. Büyük ve sofistike depolama sistemlerine sahip topluluklar, genellikle daha güçlü ve istikrarlı yapılar olarak öne çıkmıştır.

Antik çağda üç farklı ürün depolama sistemi bulunmaktadır. Bunlar "Merkezi", "Bölgesel" ve "Yerel" sistemlerdir³². Merkezi depolama sistemi, yönetim otoritesinin siyasi ve ekonomik merkezi olarak kabul edilen alanlarda veya tapınaklardaki büyük depolama komplekslerinde karşımıza çıkmaktadır.

Van merkezine 20 kilometre uzaklıkta bulunan Gürpınar ilçesindeki Urartu Krallığı'nın en parlak döneminde Kral II. Sardur tarafından inşa edilen Çavuştepe Kalesi'ndeki 2015 yılı kazı çalışmalarında Kazı Başkanı Do. Dr. Rafet Çavuşođlu'nun AA'ya yaptığı açıklamada³³; kente ait depo binası olarak kullanılan bölümde yapmış oldukları kazı çalışmasında "depo binasında içerisinde tahıl, susam yađı, şarap ve gıda maddelerinin muhafaza edildiđi 36 ton kapasiteli 120 pithos ortaya çıkarıldığını (Resim 1) belirtmiş, her bir pithosun 300 kilogram kapasiteye sahip olduğunu ve söz konusu pithosların gövdelerine kadar toprađa gömülü vaziyette saklandığını dile getirmiştir.

²⁸ Vitruvius, 1914: 157 vd.

²⁹ Currid, 1985: 98-100

³⁰ Younger, 2003: 491- 492

³¹ Manning, 1998: 205 vdd

³² Smyth, 1989: 89 vdd.

³³ <https://arkeofili.com/vanda-urartulara-ait-120-adet-pithos-bulundu/>

Yapılan incelemelerde pithosların ağız kısmında Urartulara ait çivi yazısıyla ölçü birimlerinin bulunduğunu ve Gürpınar Ovası'ndan elde edilen tahılların buradaki depo binasında saklandığını belirten Çavuşoğlu Urartuların bütün erzaklarını burada muhafaza ettiğini ve binanın silo olarak kullanılarak saraydaki yöneticilerin ihtiyaçlarını karşıladığını belirtmiştir. Urartular'ın, burada kentin su ihtiyacını karşılamak için kente kanal aracılığıyla su temin ettiğini ve temin ettikleri suyla beslenen bağlarda yetiştirilen üzümler, özel teknelerde ayaklarla ezilerek elde edilen üzüm suyunu pithoslara aktararak saklanmakta olduğundan da bahsedilmektedir. Bahse konu depolama biçimini Merkezi depolama sistemi örneklerinden biri olarak değerlendirilebilir.

Bölgesel depolama sistemi ise merkeze yakın yönetim otoritesine bağlı merkezlerde gerçekleşmektedir. Bu iki sistem de Tunç Çağının başından itibaren hiyerarşik yönetime sahip topluluklarda yoğun olarak karşımıza çıkmaktadır. Bahsedilen bu depolama alanları devlet yönetiminin kontrolü altında olup yerel depolama sisteminin kırsaldaki köyler ve çiftliklerde üretimi gerçekleştirilen ürünlerin ihtiyaçlar oranısında depolanması ve tekrardan kullanımı olarak değerlendirilmiştir³⁴. Yerel depolama sistemi üretim fazlası ürünün ortaya çıktığı Neolitik dönemden itibaren kullanılan basit bir sistemdir. Merkezi, bölgesel veya yerel sistemler içerisinde antik çağda depolama alanları incelendiğinde elde edilen bulguların ve kalıntıların yoğunluğunu pithos kapları oluşturmaktadır.

Birçok bilim insanı, artı ürün birikimiyle, tam zamanlı uzmanlaşmış iş gücünün, sosyo ekonomik farklılaşmaların, karmaşık toplumların, devlet ve kentlerin oluşmasının doğrudan ilişkili olduğu görüşündedir³⁵. Bu bağlamda Childe'nin³⁶ 20. yüzyılın ilk yarısında yaptığı sentezler önemini hala korumaktadır. Kendine yeter bir kırsal ekonominin, gelişen yeni endüstri kolları ve ticaretle ek gelir sağlamasını ve bu yapıların örgütlü, aynı zamanda devamlılık gösteren kalabalık kentleri kurmaları bazı koşullara bağlanmaktadır³⁷.

Pithoslar aynı zamanda antik çağ toplumlarının kültürel ve dini hayatında da önemli bir yere sahiptir. Genellikle damga mühürler veya kazıma çizgiler ile soft bir

³⁴ Christakis, 1999: 3

³⁵ Frangipane, 2010: 81

³⁶ Childe, 1950:9 vdd.

³⁷ Sezgin, 2018: 601

bezeme stiline sahip pithoslar, kullanıldığı dönemin sanat ve zanaat anlayışını yansıtmaktadır. Ayrıca, bazı depolama kapları ritüel amaçlı kullanılmış ve kutsal kabul edilmiştir. Bu kaplar, dini törenlerde veya tapınaklarda özel bir yere sahip olmuştur³⁸

Antik çağda geliştirilen depolama yöntemleri ile birlikte günümüz depolama tekniklerinin temeli atılmış olup depolamanın sadece ekonomik ve pratik bir gereklilik olmadığını, toplumların yaşam biçimlerini ve kültürel birikimlerini derinden etkilendiğini de göstermektedir.

Depolama gereksinimlerinin çeşitliliğine göre antik çağda farklı türlerde seramikler üretilmiştir. Bunlar; Krater, Amphora, Hydria ve Pithoslar gibi seramik eserlerdir. Üretilen her bir seramik eser farklı gereksinimlere hizmet etmektedir. Misal Amphoralar çoğunlukla sıvı taşıma amaçla kullanılmıştır, pithoslar ise form olarak amphoralar ile benzerlik gösterse de büyüklük ve kullanım gereksinimi açısından birbirlerinden ayrılmaktadır. Pithoslar yüksek hacimli olmaları sebebiyle tarım ürünlerini ve şarap, zeytinyağı gibi sıvı gıdaların depolanması için kullanılmaktaydı³⁹.

Pithoslar kadar amphoralar da depolama amaçlı kullanılan kaplardandır. Amforalar, iki kulplu ve dar boyunlu ve küçük seramik kaplardır. Ekseriyetle şarap, zeytinyağı, balık sosu (garum) ve diğer sıvı ürünlerin taşınması ve depolanması amacıyla kullanım görmüştür. Amforaların dar boyunlara sahip olması sıvıları dökerken kolaylık sağlar, kulpları ile de taşıma işlemini pratikleştirmiştir. Antik Akdeniz dünyasında amforalar, ticarete yaygın olarak kullanılmış ve farklı bölgelere özgü çeşitli şekil ve boyutlarda üretilmiştir. Amforaların üzerlerinde genellikle üretim yerini ve içeriğini belirten mühürler veya işaretler bulunur, bu da ticari ürünlerin takibini kolaylaştırmıştır⁴⁰.

Kraterler genellikle sıvı karıştırma ve depolama kabı olarak karşımıza çıkmaktadır. Geniş ağızlı ve büyük gövdeye sahip kraterlerde özellikle şarap ve su karışımları hazırlanmaktaydı aynı zamanda dini törenlerde ve ziyafetlerde de sık sık kullanılan kaplardandır. Kraterlerde aynı zamanda süslemeler de dikkat çekmektedir bu süslemeler dönemin sanat anlayışını ve sosyal yaşamına dair bilgiler verebilmektedir.

³⁸ Açıkgöz, 2010: 159 vd.

³⁹ Peacock, 1986: 114 vdd.

⁴⁰ Alkaç & Tomay, 2023: 162-163

Lekythoslar özel sıvıların depolanmasında ve saklanmasında genellikle günlük kullanımlarda karşımıza çıkmaktadır. İnce ve uzun boyunlu olan Lekythoslar büyük çoğunlukla tek kulpludur. Antik Yunan'da özellikle zeytinyağı ve parfüm gibi değerli sıvıların depolanması amacıyla üretilmiş ve kullanım görmüştür⁴¹. Lekythoslar aynı zamanda mezar hediyesi olarak da kullanılmıştır. Lekythosların üzerlerinde boyamalar, mitolojik sahneler ve günlük yaşamdan kesitler de bulunmaktadır bu da dönemin sanat anlayışına dair bilgiler sunmaktadır⁴².

Bir diğer depoalama kabı olarak Hydrialar karşımıza çıkmaktadır. Hydrialar üç kulplu büyük su kapları olarak kullanılırdı iki yatay kulp taşıma, dikey kulp ise dökme işlemi için kullanılmaktaydı hydrialar antik dönemde suyun taşınması ve de depolanması konusunda önemli bir öneme sahiptir.

Pyxisler de küçük saklama kaplarından. Özellikle kozmetik malzemelerin bulunduğu bu kaplarda ilaçlar ve değerli küçük eşyaların da depolandığı görülmektedir. Pyxislerin üzerleri genellikle detaylı süslemelerle bezenmiş olup estetik açıdan değerlidir ve günlük yaşamda önemli bir yere sahip olmuştur.

Seramik kaplarda depolama pithoslar, amforalar, kraterler, lekythoslar, hydrialar ve pyxisler gibi çeşitli kaplar ile sağlanmış, farklı malzemelerin saklanması ve taşınması için bu kaplar kullanılmıştır⁴³. Bu kaplar, sadece pratik işlevleriyle değil, aynı zamanda estetik özellikleriyle de dikkat çekmiş ve antik toplumların yaşam tarzlarını, inançlarını ve sanat anlayışlarını yansıtmıştır.

Akdeniz bölgesinde yaygın olarak kullanım gören pithoslar, tarım toplumlarının depolama ihtiyaçlarına uygun olarak tasarlanmış ve çeşitli malzemelerin uzun süre güvenli bir şekilde saklanmasını sağlamıştır. Pithosların ağız kısımları havayla teması kesmek ve depolanan ürünün bozulmadan saklanmasını sağlamak amacıyla bazen topraktan yapılan kapaklar ile kapatılmaktaydı (Resim 2) bu da içlerindeki ürünlerin hava ile temasını azaltarak bozulmalarını önlemiştir⁴⁴. Antik çağ ekonomisi, ticareti ve günlük yaşamının anlaşılmasında pithosların özellikleri ve kullanımı önemli ipuçları

⁴¹ Peacock, 1986: 120 vdd.

⁴² Beazly, 1963: 754

⁴³ Rotroff, 2006: 438 vdd.

⁴⁴ Peacock, 1986: 117 vdd.

sunmaktadır⁴⁵.

Boyutları oldukça çeşitli olan pithosların bazıları birkaç litre kapasiteye sahipken, bazıları birkaç tona kadar malzeme saklayabilmektedir⁴⁶. Bu büyük kaplar, genellikle kalın ve dayanıklı seramikten yapılmıştır, bu da onları dış etkenlere karşı dirençli kılar. Yüzeyleri çoğunlukla pürüzsüzdür, bazı pithos örnekleri geometrik desenler, kabartmalar veya boyamalarla bezenmiştir. Bu bezemeler, estetik bir işlevin yanı sıra, kapların kimliklendirilmesi veya içeriğinin belirtilmesi için de kullanılmış olabilir⁴⁷.

Büyük hacimleri sayesinde pithoslar, suyun uzun süre muhafaza edilmesini sağlar⁴⁸ ve suya ihtiyaç duyulan dönemlerde kullanılabilir. Özellikle kurak bölgelerde ve su kaynaklarının sınırlı olduğu yerlerde pithoslar, hayati bir öneme sahiptir. Bununla birlikte ticari malların depolanması ve taşınmasında da pithoslar kullanılmıştır. Ticaret yolları üzerindeki depolama alanlarında ve liman kentlerinde, çeşitli ticari ürünler bu kaplarda saklanır ve gerektiğinde başka bölgelere taşınır. Böylelikle ticaretin düzenli ve güvenli bir şekilde yapılmasına olanak sağlanmıştır⁴⁹.

Ticari öneminin yanı sıra sosyo-kültürel öneme sahip pithoslar dini ritüellerde ve mezar hediyesi olarak da kullanım görmüş⁵⁰. Özellikle Minos - Myken kültüründe pithosların mezar odalarında yer aldığı görülmektedir⁵¹.

Pithosların içinde muhafaza edilen bitki kalıntıları, polenler ve diğer organik materyaller analiz edilerek antik çağdaki tarım ürünleri ve beslenme alışkanlıkları hakkında önemli bilgiler sunmaktadır.

1.1.Pithosların Üretim Teknikleri

Pithosların üretim tekniği, üretim alanlarına ve coğrafyalara göre farklılık göstermiştir. Maale Sasa'daki Demir Çağı I pithoslarının petrografik analizi üzerine yapılan metinde, pithosların büyüklüğü ve ağırlığı nedeniyle yerinde üretilmeleri gerektiği düşüncesini sorgulayan bir yaklaşım benimsenmiştir⁵². Pithosların imalatı

⁴⁵ Christakis, 2005:158 vd.

⁴⁶ Childe, 2010: 64

⁴⁷ Peacock, 1986: 139 vdd.

⁴⁸ Peacock, 1986: 140 vdd.

⁴⁹ Rathbone, 1991:125 vd.

⁵⁰ Natacha, 2006: 112 vdd.

⁵¹ Büyüksaraç vd., 2008: 267 vdd.

⁵² Weinberg-Goren, 1996: 5

oldukça karmaşıktır ve uzman üretimini gerektirir, bu da bu kapların sınırlı sayıda ana üretim merkezinde yapıldığını göstermektedir.

Antik metinlerden üretim süreci hakkında bilgileri incelediğimizde pithos yapımı ile ilgili referanslar, Klasik dönem antik metinlerinde azdır. Pithos yapım süreci hakkındaki en erken referanslardan biri, Pollux'un Onomasticon adlı eserinde dördüncü yüzyılda geçen bir tekniktir⁵³. Bu esere göre, pithos yapımında kullanılan ahşap bir çekirdek, "kanabos" olarak adlandırılmıştır. Bu çekirdek, çömlekçiler tarafından kilin şekillendirilmesi için kalıp görevi görmüştür. Bizans metinlerinde, tuğla yapıcıları, kiremit yapıcıları, çömlek yapıcıları ve pithos yapıcılarına referanslar bulunmaktadır.

Pithos yapımındaki tekniklerle ilgili bir diğer kaynak, dördüncü yüzyılda yazılmış olan Geoponica'nın altıncı kitabının üçüncü bölümüdür⁵⁴. Bu bölümde, pithosların yapımında kullanılan hammaddeler, teknikler ve pişirme süreci hakkında bilgi verilmektedir. Geoponica'da, pithos yapımında kullanılan kille ilgili olarak şu ifadeler yer alır: "Kilden saklama kapları yapmak için en uygun olanı, sarımsı renkte olan, saf beyaz kil veya kırmızı kildir." Metinde hammadde ile birlikte çömlekçi çarkının kullanılmadığı pithos yapım tekniğinden de bahsedilmektedir. Eski Yunanistan'daki etnografik çalışmalarda, bu yöntemin özellikle büyük depolama kaplarının yapımında kullanıldığını ve çömlekçi çarkının daha çok küçük kaplar için tercih edildiğini gösteren bulgulara ulaşılmıştır. Geoponica'da geçen bu tarif, özellikle Messenia Körfezi'ndeki büyük depolama kaplarının yapımında kullanılan teknikle aynıdır. Submykenean döneminde Pylia'daki Nichoria'dan elde edilen pithos örneklerinde⁵⁵, hamur genellikle kırılğan ve gevrek; kahverengimsi-sarı renkte olup bol miktarda kum tanesi içermektedir. Geometrik dönem pithoslarında ise hamur daha büyük ve tamamen pişmemiştir. Yine aynı döneme ait bazı Geometrik pithoslarda kalınlık 3,5 cm'ye kadar çıkmaktadır. Büyük boyutlardaki pithoslarda hamurun kırılğan ve eksik olarak pişirilmiş olduğu gözlemlenmiştir. Aynı tanımlama, Argolid bölgesindeki bazı Geometrik dönem pithosları için de verilmiştir. Bazı büyük boyutlu Attika pithoslarının erken dönemlerde farklı toprakların kullanılmasıyla farklı temper tipleri içerdiği bilinmektedir⁵⁶. Kum, silt

⁵³ Giannopoulou, 2010: 44

⁵⁴ Bakirtzis, 1989: 117

⁵⁵ Rice, 1987: 128

⁵⁶ Giannopoulou, 2010: 66

ve kilin yanı sıra bazı temperlerde mika, kuvars ve feldspat görülmektedir. Ancak, bu temperlerin neden kilde doğal olarak oluştuğu net değildir.

Bogges⁵⁷, Arkaik depolama kaplarında hamurun birçok farklı türde olduğunu ve bazı formlarda kullanılan katkı maddelerinin kabın kalınlığına göre farklılık gösterdiğini belirtmektedir. Çömleklerin kademeli olarak mı yoksa tek bir hamurdan mı oluştuğunu ve presleme sürecinin devamlı mı yoksa aralıklı mı olduğunu ele alan Bogges Antik Yunan'da pithos yapımında çok çeşitli yöntemler kullanıldığını bahsetmektedir. Pylia'daki Bizans dönemi pithoslarından alınan örneklerde de çakıl içeren kırmızı kil tespit edilmiştir⁵⁸.

Pithos yapmak, şekillendirme ve kurutma sırasında çökmemesi için yeterince sert olan uygun hammadde seçimini gerektirir. Karşılaşılan bazı örneklerde⁵⁹ Kil yabancı maddelerden arındırılarak homojen bir kıvam oluşana değin yoğrulmaktadır. Kullanılan kil, terra rossa toprağı ile zenginleştirilir ve yüksek demir içeriğı sayesinde düşük pişirme sıcaklıklarında yeterli sinterlenmeyi sağlar. Bu ek, kilin plastisitesini azaltır ve kuruma sırasında çöküşü önler.

Genellikle elle şekillendirilen pithoslar, kurutulup fırınlanarak sertleştirilmektedir. Kilden yapılan uzun şeritler (coil) üst üste yerleştirilerek birbirine yapıştırılır böylece büyük kaplar elde edilirdi⁶⁰. Pithosların yapım aşamasında geniş gövdeye sahip olmaları sebebiyle çömlekçi çarkına sığmayacağından dolayı küçük boyutlu seramik kap formlarından farklı özelliklere sahiptir. Şerit halindeki kil parçanın çarkta biçimlendirilmesiyle çapı 3-5 cm arasında değişen ayrı ayrı halkalar biçiminde hazırlanmış kil rulolarının üst üste yerleştirilerek birleştirilmesiyle oluşan pithoslar üst gövde, alt gövde ve kaide bölümlerinden oluşmaktadır. Oluşturulan bu üç ana parça ayrı ayrı hazırlanarak bağlayıcı nitelikli kille birbiri üzerine eklenerek oluşturulup ağız ve kulp gibi parçalar da sonradan eklenerek tamamlanmaktaydı⁶¹.

Antik Yunan kaynaklarında çömleklerin birden fazla parçadan yapılması veya bir seferde bir formda yapılması gibi birçok farklı kriterle sınıflandırılmıştır. Geleneksel olarak, farklı bölgelerde gelişen modern çömlek yapım yöntemleri gösteriyor ki, bir kap

⁵⁷ Bogges, 1989: 94 vdd.

⁵⁸ Giannopoulou, 2010: 46

⁵⁹ Krigin, 2007: 132 vdd.

⁶⁰ Perles, 2001: 52 vdd.

⁶¹ Blitzer, 1990: Lev. 101-102

yapma süreci genellikle aşamalar halinde gerçekleştirilir. Bu aşamalarda kullanılan yöntemler, özellikle form verme tekniklerinde çömlekçinin ellerini kullanıp kullanmadığı gibi detaylarla tanımlanır.

Çömlek yapım tekniklerinden bazıları sıkma (pinching), plaka yapımı (slab building), sarmal yapım (coil building) ve çömlekçi çarkında dönme (throwing on a wheel) olarak bilinir⁶². Özellikle büyük depolama kapları için sarmal yapım tekniği yaygın bir şekilde uygulanmıştır. Çömlek yapımında yaygın kullanılan tekniklerden bir diğeri de scraping, yani çömleğin yüzeyini düzeltmek için kazıma işlemidir.

Antik Yunan ve Kıbrıs'ta hem büyük hem de küçük depolama kapları yapmak için kullanılan çömlekçi çarkı ve elle yapılan işçiliğin farkları da detaylı olarak ele alındığında;

Plaka Yapımı; bu teknik, paralel kenarlı şekiller ya da büyük silindirik vazolar için uygun olup, kilden yapılmış plakaların kenarlarının birleştirilmesiyle oluşturulur. Bu yöntem, büyük kaplar yapmak için oldukça eski bir tekniktir ve antik çağ seramiklerinde izlerine rastlanılmaktadır⁶³.

Sarmal Yapım; bu yöntem, birçok antik kültürde büyük depolama kapları yapımında kullanılmıştır. Kil, ince şeritler halinde yuvarlanır ve üst üste konularak bir yapı oluşturulur. Bu teknik, özellikle geniş kaplar yapmak için uygundur ve form oluşturma aşamalarında büyük esneklik sağlar.

Levha Yapımı; Bu teknik, uzun silindirik ya da büyük hacimli kapların yapımında uygundur ve düz bir taban oluşturmak için kullanılır. Büyük antik kapların yapımında kullanıldığı düşünülmektedir.

Koil Oluşturma Tekniği; çeşitli çaplardaki koillerin üst üste dizilerek vazunun iskeletini oluşturmasıyla yapılır. Koillerin çapı, vazunun nihai boyutuna bağlı olarak değişir ve her bir coil elle döndürülerek düzleştirilir. Koil oluşturma tekniğinde pithos yüzeyini oluşturmak için kullanılan panistron adlı aletle kap kalınlaştırılmaktadır (3 cm'den fazla). Her bir kil eklemesi için kuruması amacıyla birkaç saat beklenmekte olup, pithos yapıcısı sadece bir kil halkasını her pithos için ekleyebilmekteydi. Pithosun yüksekliğine ve hava şartlarına bağlı olarak, bir parti pithosun tamamlanması 40 ila 65 gün sürebilirdi⁶⁴. İlk gün, pithos tabanını oluşturmak için kolos tou pithariou olarak

⁶² Giannopoulou, 2010: 63

⁶³ Cullen, 1990:199

⁶⁴ Giannopoulou, 2010: 68

adlandırılan kap tabanına derin bir kap yerleştirilirdi. Çamurdan yapılan taban daha sonra yapraklarla örtülürdü. Bu şekilde her tabaka eşit şekilde ve yavaş yavaş eklenerek oluşturulmaktaydı. İkinci gün, taban kalıptan çıkarılarak modelleme işlemi devam ettirilirdi. Halkalar eklenmeye başlandığında ise her bir halkanın pürüzsüz bir şekilde eklenmesi için özel bir teknik uygulanmaktaydı. Yapım süreci sırasında her bir pithos halkası kuruması için belirli süreler boyunca bekletilir, kuruyan halkalar üst üste konular ve ardından pithos yapımı tamamlanırdı⁶⁵. Afrika ve Asya'da, çömlekçilikte farklı teknikler kullanılırdı. Örneğin, Zaire'de çamur bir silindir haline getirilir ve üst kısım süslenir, ardından ters çevrilip tamamlanırdı. Burkina Faso'da kadın çömlekçiler özel bir taban kullanarak büyük saklama kapları yapardı. Orta Amerika'da ise çamurdan yapılan büyük çömlekler genellikle koil tekniği kullanılarak yapılırdı. Güney Meksika'da, çömlek duvarlarının kuvvetlenmesi için özel bir çamur eklenirdi. Pueblo ve Navajo gibi Kuzey Amerika toplulukları, çamuru üst üste ekleyerek büyük kaplar üretirdi. Yunanistan dışındaki diğer ülkelerde yapılan çömlekçilik teknikleri araştırmalara konu olmuştur. Büyük Britanya'da, bazı vazoların çömlekçi çarkı kullanılmadan yapıldığı ortaya konmuştur. Bu gelenek oldukça eskiye dayanır. İtalya'nın bazı bölgelerinde ise farklı çömlek yapım teknikleri kullanılmaktadır. Tournette ya da tournetta olarak adlandırılan bir teknik, Minos dönemden itibaren Yunanistan'da kullanılmıştır. Bu teknik, genellikle sabit bir taban üzerine yerleştirilen kilden yapılmış vazoları döndürerek şekillendirme işlemine dayanır⁶⁶.

Kalıplama Tekniği; bu teknikte ise şekillendirme sürecinde, çoğunlukla dekoratif motiflerin yerleştirilmesi için kullanılmıştır. Yunanistan'daki Naksos'tan bulunan yedinci yüzyıla ait kabartmalı pithosların⁶⁷ dekorasyonunda kullanıldığı görülmektedir.

Kurutma İşlemi; seramik yapımında önemli bir aşamadır. Bu aşama, kilin kalitesine ve kap yapımında seçilen kilin hazırlanma biçimine bağlıdır. Yavaş kurutma, seramiğin şeklini korumasına ve çatlama ve kırılmaların önlenmesine yardımcı olur.

Fırına Dizme; Grek seramik atölyelerinde kurutulmuş vazoların fırına dizilme şekline "kaminiasma" denir⁶⁸. Bu dizim, kapların üst üste bindiği bir yöntemdir ve seramiklerin kırılmasını önlemek için dikkatli yapılmalıdır.

⁶⁵ Giannopoulou, 2010: 71

⁶⁶ Boggess, 1989: 117

⁶⁷ Simantoni- Bournia, 1990: 47

⁶⁸ Arnold, 1985: 61-63

Yakıt; Fırınlama işlemi için yakıt, seramik üretiminde kullanılan temel hammaddelerden biridir. Antik çağdan günümüze kadar Yunanistan'da yakıt olarak odun, zeytin dalları ve üzüm dalları kullanılmıştır.

Fırınlama; Kil kaplarının nihai dönüşümü olan fırlama, seramiğin son görünümünü belirler ve fiziksel özelliklerini etkiler. Fırınlama, sıcaklık, atmosfer ve süre gibi faktörlere göre farklılık gösterir. Voioikokilia'dan ve Orta Hellas dönemine ait Agios Ioannis ve Pylos'taki kalıntılardan elde edilen on iki pithos örneğinin yeniden fırlanması, orijinal fırın sıcaklıklarının 800°C'yi geçmediğini ortaya koymuştur. Matson, Messenia Körfezi'ndeki çeşitli yerlerde yapılan fırlanma çalışmalarının sonuçlarına dayanarak, bu pithosların bir açık ateşte fırlanmış olabileceğini belirtmektedir⁶⁹.

Soğutma; Soğutma sırasında en yüksek veya tavlama sıcaklığına ulaşıldığında, tüm tepkimelerin tamamlanması için bu sıcaklık belirli bir süre korunmalıdır. Soğutma süresi ve atmosfer, pithosların nihai kalitesini etkiler. Kil dokusu genellikle oksitleyici bir atmosferde soğur. Aniden soğuma, pithosların çatlamasına veya kırılmasına neden olabilir. Soğutma, hava koşullarına bağlı olarak 24 saat ila bir hafta sürebilir. Pithoslar soğuduğunda fırından çıkarılır ve genellikle kil dokusunu sıvılara karşı geçirimsiz hale getiren işlemler uygulanır. En yaygın yöntem, organik malzemelerle, örneğin balmumu ve reçine ile kaplamadır. Geç Bronz Çağı'nda, Thessaloniki'deki Toumba'dan elde edilen pithosların su geçirmez hale getirilmesi için balmumu kullanıldığı saptanmıştır⁷⁰ bu da Messenia Körfezi'nde 19. yüzyılda üretilen depolama kaplarının sır kaplama ve fırlama süreçlerini açıklıyor. Messenia Körfezi'nde üretilen depolama kaplarının çoğu sırsız yapılmıştır. 19. yüzyılda nadiren sır kullanılmış, bu da genellikle pratik nedenlerden kaynaklanmaktadır. İşgücü sınırlı ve sezonluk olduğundan üretim yoğunluğu yüksekti. Sır kaplama işlemi pithoslar fırına girmeden kısa süre önce yapılırdı. Bu sır, pithosun iç yüzeyinden başlanarak uygulandı ve dış yüzeye kadar kaplandı.

Kurutma ve Fırına Taşıma; Pithos yapım işlemi bitirildikten sonra atölyede altı gün bekletilerek deri sertliğine ulaşmaları sağlanır, ardından 10 gün açık havada kurutulurdu. Kurutma işlemi dikkatle yapılır, bu sürecin fırlama ile doğrudan bağlantısı olduğu için büyük önem verilirdi. Ardından fırına istifleme işlemine geçilirdi. Pithosların

⁶⁹ Giannopoulou, 2010: 75

⁷⁰ Boggess, 1989: 119-120

kırılmasını önlemek için büyük dikkatle bu işlem gerçekleştirilirdi. Büyük pithoslar fırının tabanında, daha küçükler üst sıralarda yer alırdı.

Fırının kapısına dua ve çapraz bir işaret konulurdu, zira fırınlama sürecinin başarıya ulaşması için manevi güçlerin yardımının gerekli olduğuna inanılırdı. Bu süreç, Messenia bölgesinde zorlu koşullarda vazo üretiminin hem teknik hem de kültürel yönlerini yansıtır. Messenia Körfezi'nde fırınlama sürecinde kullanılan yakıt türleri, yakıtın toplanması ve fırınlama aşamalarını açıklıyor. Fırınlamada ardıç, fundalık, meşe odunu, asma dalları, odun talaşı gibi çeşitli yakıt türleri tercih edilmiştir. İnce dallar genellikle ilk aşamada kullanılırken, kalın odun ve kütükler daha sonraki aşamalarda kullanılmıştır. Yakıt toplama süreci uzun bir süre boyunca yapılır ve taşıma işlemi yük hayvanlarıyla gerçekleştirilir. Ortalama bir fırını yakmak için yaklaşık 350 bağ yakıt gerekmektedir. Yakıt, fırınlama işleminden önce birkaç gün kurutulmak üzere fırının çevresine yayılır. Fırınlama işlemi, genellikle gece yapılır, çünkü geceleri alev ve dumanın rengi daha iyi görülebilir ve bu sayede fırınlama aşamaları daha kolay takip edilir. Fırının sıcaklığı, alevin rengiyle ve dumanın kokusuyla izlenir⁷¹.

Genellikle büyük hacimlere sahip pithoslar Geç Tunç Çağından bu yana taşıma işleminden ziyade seyyar çömlekçi ustasının talep üzerine istenilen bölgelere atölyesini taşıyarak üretim yapmış olmasını gerektirmektedir⁷². Ustalar üretim yapılan yerin yerel kilini kullanabileceği gibi seramik üretimine uygun kili eğer gittiği bölgede bulunmuyor ise yanında getirdiği de bilinmektedir⁷³. Bu tür gezici üretim sistemine "Vendema" ismi verilmektedir. Sistemde farklı iş kollarıyla uğraşan bir grup Mayıs-Eylül ayları arasında gittikleri yerleşim alanlarında çömlek tezgahı ve fırın kurarak seyyar pithos üretimi ve ticareti yapmaktaydılar⁷⁴.

Girit'te bulunan ve geçmişi M.S. 17. yy kadar dayanan çoğunluğu çömlekçilerden oluşan Thrapsano Köyü⁷⁵ yakın zamana kadar Girit genelinde seyyar olarak pithos üretimi yapan ve satışını gerçekleştiren önemli zanaatkâr merkezidir. Thrapsano köyü (Resim 3) günümüzde de pithos üretimi yapan merkezlerden olduğu bilinmektedir.

⁷¹ Christakis, 2005:198 vd.

⁷² Schiappelli, 2015: 240

⁷³ Christakis, 2006: 120 vdd.

⁷⁴ Sezgin, 2018: 601

⁷⁵ Christakis, 2005: 137 vd.

Çömlekçiler köyü⁷⁶ olarak da adlandırılan Thrapsano'da Tunç Çağı'nın başlangıcına kadar uzanan bir gelenekle uzman pithos atölyeleri (Afrati'de bulunan bir atölye gibi) bulunmaktadır⁷⁷.

Bu büyük depolama kapları bir kez kırıldıklarında atılmaları yerine onarılmaktaydı. Bu sebeple de pithoslar uzun yıllar boyunca muhafaza edilebilmekteydi⁷⁸. Buna örnek verecek olursak Demir Çağı Azoria'sına ait Tunç Çağı küplerinin Demir Çağı'na kadar korunduğu; Helenistik döneme tarihlenen Praisos'taki bir konutta Arkaik döneme ait iki pithosun bulunması⁷⁹ önemli kaynaklardandır.

Dış yüzeylerinde çok az çeşitte dekoratif unsur bulunabilen pithoslarda genellikle kazıma-kabartma, damga ve mühür ya da boyama teknikleri kullanılmıştır. Pithoslar her ne kadar kaba malzemeler olsa da bu bezeme unsurları ile birlikte sanatsal değer taşımaktadırlar. Çünkü bu eserlerde kullanılan dekoratif süslemeler, damga ve mühür baskılar ve bazen kabartmalar ile boyamalar eserlerin dönemin bezeme alışkanlıklarını yansıtmaktadır. Aynı zamanda bu bezemeler eserin içeriğini, depolanan ürünün miktarını ve bulunduğu kamu kurumuna ait işaretler olduğunu da göstermektedir⁸⁰.

Pithosların hacimleri bin litreye kadar çıkabilmekteydi bu sebeple de pithosların gövdeleri genellikle hacimlerine göre farklılık göstermektedir. Bazı örneklerde düz yukarı ve aşağı doğru yatay bir şekilde çıkarken, bazı örneklerde ise şişkin bir karınla ağıza ve kaideye bağlanmaktadır. Dip kısımlar ise kendi aralarında hacimlerine göre farklılık göstermektedir. Bazı örneklerde düz dipli pithoslara rastlanırken bazı örneklerde ise hamuru tok bir şekilde yükselttilerek şekillendirilmiştir. Pithoslar genellikle kulpsuz üretilmiştir ve taşınabilir örneklerde yatay ve dikey kulplar bulunmaktadır. Bazı büyük kaplarda bulunan kulplar ise taşımadan ziyade kabın yer değiştirilmesinde yardımcı olması için üretilmiş olması olasıdır⁸¹.

1.2. Kullanım Amaçları

Pithoslar genellikle depolama kabı olarak kullanılmakla birlikte farklı kullanım

⁷⁶ <https://www.crockettpottery.com/inspiration/2018/thrapsano-pottery-village-in-crete>

⁷⁷ Brisart, 2007: 95 vdd.

⁷⁸ Boileau, 2010: 225.

⁷⁹ Krigin, 2007:132 vdd.

⁸⁰ Eliade, 1976:43 vdd.

⁸¹ Sezgin, 2018:603

alanları da mevcuttur. Pithoslar günlük kullanımda depolama olarak kullanılırken ticarete ürün sevkiyatı için ideal bir kap olmakla birlikte aynı zamanda ölü gömme gibi amaçlar için de kullanılmıştır. Bazı örneklerde ise özel eşyaların pithos içerisine konularak muhafaza edildiği görülmektedir.

Yerel kullanımlarda depolama amaçlı olarak kullanılan pithoslar genellikle toprağa gömülü vaziyette kullanılmaktaydı fakat Demir Çağı'nda Girit ve Kiklad topluluklarında evin içine derinlemesine yerleşmiştir örnekler de mevcuttur⁸².

Her ne kadar yerleşim alanlarında kullanıldığı bilinse de ticarete de karşımıza çıkan pithoslar kara ticaretiyle değil daha çok deniz ticaretiyle ilişkilidir. Denizcilikte kullanımı ise gemiler içerisinde (Resim 4) ürün taşıma amaçlı kullanılmaktaydı.⁸³

M.Ö. 13. yy sonlarına tarihlenmekte olan Point Iria Batığı ve yine bu dönemlere ait Uluburun Batığında pithos buluntuları ile karşılaşmıştır⁸⁴. Pithosların gemilerde ürün taşıma işlevine sahip kaplar olarak kullanılması Roma Dönemi'ne değin devam etmiştir. Sicilya yakınlarında bulunan ve M.s. 1. yy tarihlenen "Diano Maria", "İle Rousse" ve "Ladispoli" gemi batıkları ile M.s. 3. yy tarihlenen "Punta Ala" batığında muhtemelen şarap taşımacılığında kullanılmış olduğu düşünülen pithoslar tespit edilmiştir. Ele geçen eserlerde yapılan arkeometrik analizler neticesinde "Punta Ala" batığında ele geçen pithoslarda şarap yapımında kullanılan üzüm çeşitlerinden "Vitis Vitifera" üzüm çekirdekleri analiz sonucunda tespit edilmiştir. Bu sebeple de pithoslar içinde sadece şarap değil aynı zamanda hammadde de taşımakta olduğunu görmekteyiz⁸⁵.

Çanakkale'nin Ezine ilçesine bağlı Dalyan köyü sınırları içerisinde yer alan Alexandria Troas Antik Kenti'ndeki 2018 yılı kazılarında, içerisinde demir ve bronzdan imal edilmiş tarım ve marangoz aletlerin yer aldığı pithos bulunmuştur (Resim 5) ⁸⁶. Bahse konu pithosun içerisinde bulunan malzemeler incelendiğinde depolama amaçlı kullanılan pithosların içerisine kişisel eşyaların da konulduğu görülmüştür. Doç. Dr. Erhan ÖZTEPE'nin basına vermiş olduğu demeçte ele geçen pithosun içerisinde orak, çapa, pala, düzleştirici çapa, diğren, karasabanın toprağı kazıyan demir kalın uçları gibi

⁸² Johnston and Jones, 1978:41 vdd.

⁸³ Schiappelli, 2015: 231

⁸⁴ Bass vd., 1989: 5 vdd.

⁸⁵ Brenni, 1985: 59

⁸⁶ <https://www.milliyet.com.tr/galeri/1500-yillik-ici-dolu-kup-bulundu-489361/1>

çeşitli tarım aletlerinin yanı sıra koşum takımı, sabanı çeken hayvanların birbirine bağlanmasını sağlayan tahta parçaya bağlantıyı sağlayan uzun çiviler de bahse konu pithosun içerisinde bulunmuştur. Marangozluk aletleri olarak da adlandırılabilen olan testere, el rendesi, ahşap delici ve kazıyıcı spatula gibi el aletlerinin de bulunması ile söz konusu malzemelerin M.S. 5'inci yüzyıllarda kullanım görmüş olduğu düşünülmektedir. Bronzdan imal edilmiş tarım ve marangozluk aletleri, Geç Roma-Erken Bizans dönemi çiftçisinin ahşap işlerle uğraşmış olduğunun göstergesi olarak değerlendirilen Öztepe'nin buluntuları ile birlikte pithosların sadece ürün depolama amaçlı olmadığını, kişisel kullanımlarda da özel eşya ve kıymetli malzemelerin saklanması amacıyla kullanıldığının bir göstergesi olarak da değerlendirilebilir.

Pithos kapları Neolitik Dönem'den günümüze kadar tüm Akdeniz ve Yakın Doğu coğrafyasında kullanım görmüştür. Her ne kadar temel olarak gıda maddelerinin saklanması için ortaya çıkmış bir form olsa da aynı zamanda ölüm ve öte dünya ile ilişkili bulunmuşlar ve gömü kapları olarak işlevlendirilmişlerdir⁸⁷.

Ölü gömme alışkanlıklarında yerleşim dışına yapılan pithos mezarlar MÖ 3. binde Batı Anadolu'da tipik gömü geleneği haline gelmiştir⁸⁸, Balıkesir civarındaki Yortan kültürü⁸⁹ Likya bölgesinin kuzeyindeki Karataş Semayük⁹⁰, İzmir Baklatepe⁹¹ (Resim 6) gibi Erken Tunç Çağı yerleşimlerinin hemen hemen tümünde açığa çıkarılan pithos mezarlar sayesinde Tunç Çağı Batı Anadolu gömü gelenekleri hakkında detaylı bilgilere ulaşılmıştır

Pithos gömüleri iki tipte görülmektedir. Bunlardan biri cesedin yakıldıktan sonra (kremasyon) kemiklerin pithos içine konularak gömülmesidir. Diğerisi ise cesedin pithos içine hocker pozisyonunda yerleştirilerek gömülmesidir. Her iki gömme şeklinde de pithos içine ölü hediyeleri konulduktan sonra ağzı başka bir pişmiş toprak kapla, pişmiş toprak levha ile veya bir taşla kapatılarak gömü gerçekleştirilmiştir.

Ölü gömme geleneği, özellikle Ege ve Akdeniz havzasında yoğunlaşmıştır⁹². Pithosların çocuklar ve yetişkinler için mezar olarak kullanılması, Erken Minos II

⁸⁷ Cullen, 1990: 183

⁸⁸ Wheeler, 1974: 415 vdd.

⁸⁹ Kökten, 1949: 812-814; Bittel, 1939-1941: 1 vdd.

⁹⁰ Mellink, 1964-1974: 143 vdd.

⁹¹ Erkanal, 2008: 166

⁹² Açıkgöz, 2010:163 vd.

döneminde (MÖ 2900-2300) doğrulanmıştır⁹³. Bu gelenek, M.Ö. 3000 yıllarına kadar uzanır ve Minos, Miken ve Geç Helladik dönemlerde daha da yaygın olarak karşımıza çıkmaktadır. Pithos mezarları genellikle büyük ve derin kaplar içerisine bazen yan yatırılarak bazen de dikey olarak yerleştirilen insan kalıntılarını barındırır⁹⁴.

Arkeolojik bulgular ışığında pithos mezar örneklerinden biri de Knossos sarayında karşımıza çıkmaktadır. Burada çok sayıda pithos mezar bulunmaktadır. Bu mezarların bazılarında, kişilerin dikkatle yerleştirildiği ve yanına ölü hediyeleri ve kişisel eşyalarıyla gömüldüğü fark edilmiştir. Mezarların içinde bulunan kemiklerin düzeni, ölü gömme ritüelleri hakkında da bize örnek oluşturur. Bu mezarların bazılarında kemik yanıklarına rastlanması ölü yakma ritüellerinin de pithos mezarlarıyla bağlantılı olduğuna atıfta bulunmaktadır⁹⁵.

Ölü gömme geleneği ile sosyo-kültürel yapı birbiriyle bağlantılıdır. Büyük ve dayanıklı pithos mezarlar genellikle diğerlerine göre daha varlıklı veya yüksek statülü kişilere aittir. Ayrıca, pithos mezarlarının içindeki ölü hediyeleri ve kişisel eşyalar, ölen kişinin yaşamındaki değeri ve toplumsal rolü hakkında bize ipuçları vermektedir⁹⁶.

Coğrafi yayılım ve farklılıklar pithoslarda ölü gömme geleneği hakkında değişim gösterir. Batı Anadolu'da hatta özellikle Troya ve çevresine baktığımızda pithos mezarlar karşımıza sıkça çıkar⁹⁷. Bu mezarların yapısı ve içerisine konulan ölü hediyeleri bölgesel farklılıklar ve yerel geleneklerle ilgili bilgi verir. Özellikle Geç Tunç Çağı'nda yaygın olarak kullanılan pithos mezarlarına genellikle çocuk ve bebek gömülerine rastlanılmaktadır⁹⁸. Mezarlarda, ölü hediyeleri olarak çanak çömlek, küçük takılar ve kişisel eşyalara rastlanılmıştır. Troya'daki pithos mezarları, bölgedeki ölü gömme ritüelleri ve sosyal yapının anlaşılmasında da bize önemli bilgiler sunmaktadır.

Batı Anadolu'nun kıyı kesiminde yer alan Miletos'ta bulunan pithos mezarlar özellikle Geç Bronz Çağı ve Erken Demir Çağı'na tarihlenmektedir. Bu mezarlardaki gömülerde genellikle tekli gömü görülmektedir. Aynı zamanda dönemin kültürel ve sosyal yapısını

⁹³ Giannopoulou, 2010: 36

⁹⁴ Natacha, 2006: 143 vdd.

⁹⁵ Natacha, 2006: 148 vdd.

⁹⁶ Büyüksaraç, 2008: 267 vdd.

⁹⁷ Açıkgöz, 2010:172 vd.

⁹⁸ Açıkgöz, 2010:173 vd.

anlamada önemli bir rol oynayan mezar hediyeleri de burada karşımıza çıkmaktadır⁹⁹.

Anadoluda rastlanılan bir diğer pithos mezar da Gordion'dadır. Orta Anadolu'da, Polatlı yakınlarında bulunan bu antik yerleşim yeri Frig Krallığı'nın başkentliğini yapmıştır. Tespit edilen pithos mezarları özellikle Frig dönemi boyunca kullanılmıştır. Gordion'daki pithos mezarları, genellikle büyük boyutlardadır ve bireylerin özenle yerleştirilerek mezar hediyeleriyle birlikte gömü yapıldığı tespit edilmiştir. Bu mezarların içeriğinde, özellikle seramik kaplar, bronz eşyalar ve takılar dikkat çeker. Gordion pithos mezarları, Frig kültürü ve ölü gömme ritüelleri hakkında bilgi sahibi olmamıza da olanak sağlamaktadır¹⁰⁰

Bir diğer pithos mezarlarının bulunduğu alan da Alacahöyüktür. Orta Anadolu'da, Çorum iline bağlı bulunan bu höyük Hitit İmparatorluğu'nun önemli merkezidir. Alacahöyük'te bulunan pithos mezarları, özellikle Eski Tunç Çağı'na tarihlenmektedir. Aynı diğer örneklerde olduğu gibi pithoslar içerisine gömü gerçekleştirilerek yanlarına bırakılan ölü hediyeleriyle birlikte tespit edilmiştir. Alacahöyük pithos mezarlarında bulunan metal eşyalar ve takılar Hititlerin ölü gömme ritüelleri ve sosyal yapısı hakkında önemli ipuçları sunmakla birlikte dönemin zanaatkarlık becerilerini ve ticari ilişkilerini de anlamamıza olanak sağlamaktadır¹⁰¹.

Bahse konu örnekler ile birlikte Anadolu'daki pithos mezar örneklerine Kültepe, Hacılar, Beycesultan, Kınık Höyük, Tarsus Gözlükule ve Limantepe kazılarında da rastlanılmaktadır¹⁰².

⁹⁹ Açıkgöz, 2010: 173 vd.

¹⁰⁰ Açıkgöz, 2010:174 vd.

¹⁰¹ Derin-Özkan, 1999:115 vdd.

¹⁰² Açıkgöz, 2010:178 vd.

İKİNCİ BÖLÜM

2. Bursa Arkeoloji Müzesinde Koruna Gelen Pithoslar

Bursa Arkeoloji Müzesi (Resim 8), 1904 yılında İstanbul Arkeoloji Müzesinin bir şubesi olarak kurulmuş olup, Türkiye'nin en eski üçüncü müzesidir. Günümüzde Bursa Reşat Oyal Kültürparkı içerisinde yer alan müzede, Bythynia ve Mysia bölgesinden ele geçen eserler sergilenmektedir. Tez kapsamında ele alınan on altı adet pithos müze bahçesinde sergilenen eserler arasındadır.

Müzenin tarihi uzun yıllara dayanması ve zamanla farklı binaya taşınması sebebiyle eserlere ait bazı bilgilere ulaşılamamaktadır. Pithosların da geneli hakkında hangi kazıdan, ne zaman ve ne şekilde geldiğine dair bir kayda ulaşılamamıştır. Müzede sergilenen sadece üç adet pithosun¹⁰³ geldiği bölge hakkında bilgi sahibiyiz.

Tezin bu bölümünde Bursa Arkeoloji Müzesi bahçesinde bulunan pithoslar tipolojik ve kronolojik olarak incelenmiştir.

2.1. Tipoloji

Müze bahçesinde bulunan pithoslar incelendiğinde üç farklı tip olduğu anlaşılmıştır.

Bunlardan ilki sivri dipli örnektir. Bahse konu örnekten müzede koruna gelen sadece bir pithos bu tipolojiye sahiptir¹⁰⁴.

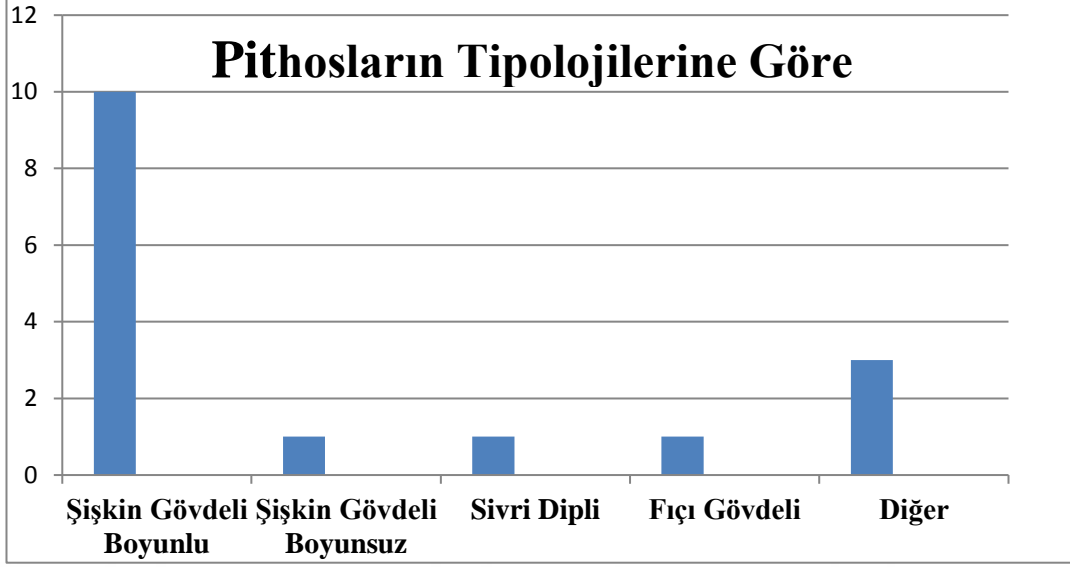
İkinci tip örnek ise fıçı gövdeli örnektir. Müzede bu tipolojiye sahip bir adet pithos örneği bulunmaktadır¹⁰⁵.

Son örnek ise şişkin gövdeli örneklerdir. Müze bahçesindeki eserlerin çoğunluğunu oluşturan bu tipolojiye sahip pithoslar da kendi aralarında ağız tipolojisine göre üçe ayrılmıştır. Bunlar; Boyunlu, boyunsuz ve ağız kısmı tam olarak ele geçmeyen diğer eserlerdir. Boyunlu örneklerde damga mühür baskılı veya bezemeli örnekler de tespit edilmiştir.

¹⁰³ Bkz. Kat. No:1, Kat. No:2, Kat. No:5

¹⁰⁴ Bkz. Kat. No:2

¹⁰⁵ Bkz. Kat. No:5



2.1.1. Sivri Dipli

Sivri dipli pithos örneği Mudanya ilçesinden Bursa 1. Ağır Ceza Mahkemesi tarafından müsadere usulü müzeye teslim edilen 2 No'lu Katalog örneği olup ağız kısmı çıkıntılı, küre formlu gövdeye sahip dip kısmı ise koni biçimlidir. Pithosun ağız kısmında yer yer kırıklar bulunmaktadır. Koyu kahverengi tonlarında hamur rengine sahip olup, mika, silt ve kil katkı maddelerine sahiptir. Açık kahverengi astara sahip pithosun ağız kısmının dış çeperinde ise parmak izi şeklinde bezeme mevcuttur. Bu benzer bezemeşekli Chaironeia Arkeoloji Müzesi (Boiotia, Yunanistan) envanterine kayıtlı pithosta (Resim 10) da bulunmaktadır. Ayrıca Ergün Laflı'nın "Doğu Akdeniz Arkeolojisinde Pithos" isimli E-Konferans özet kitapçığında ele almış olduğu Muğla Müzesinde bulunan pithos¹⁰⁶ ile sivri dipli özelliğe sahip olması sebebiyle benzer tipolojiye sahiptir. Laflı'nın yine aynı çalışmasında ele aldığı İzmir Arkeoloji müzesinde bulunan iki adet sivri dipli pithos¹⁰⁷ ve Trabzon Müzesinde bulunan Bizans Dönemine tarihlenen bir adet sivri dipli pithos¹⁰⁸ ile de tipolojik olarak benzerlik göstermektedir. Trabzon Müzesinde bulunan ve balıkçı ağına takılarak keşfedilen bu pithosun¹⁰⁹ Novy Svet enkazında bulunan 13. yy'a tarihlenen pithoslara¹¹⁰ tipolojik olarak benzemekte olması bahse konu pithosun deniz

¹⁰⁶ Laflı & Buora, 2024:23 No:1

¹⁰⁷ Laflı & Buora, 2024:27 No:10-11,

¹⁰⁸ Laflı & Buora, 2024:37 Fig. 1

¹⁰⁹ Laflı & Buora, 2024:37

¹¹⁰ Zelenko & Tymoshenko, 2014:19-21

ticaretinde kullanılmıř olduđunu dűřündürmektedir. Nitekim deniz ticaretinde pithoslar ile birlikte sivri dipli amphoraların sıklıca kullanıldıđı bilinmektedir¹¹¹. Bu bilgiler ışıkında Katalog 2'deki pithosun sivri dipli olması ve deniz ticaretinde kullanılan pithoslar ile benzerlik göstermesi sebebiyle deniz ticaretinde kullanılmıř olabileceđi dűřünülebilir. Bu sebeple ticari amaçla kullanıldıđı dűřünülen pithosun Bizans dönemine tarihlendiđi dűřünülmektedir.

2.1.2 Fıçı Gövdeli

Fıçı gövdeli olarak adlandırdığımız¹¹² silindirik yapılı pithos örneđi de müze bahçesinde sergilenen ve buluntu yeri bilinen eserler arasındadır. İnegöl Cumahöyük kazısından ele geçen 5 No'lu Katalog örneđindeki bu eserin herhangi bir bezemesi bulunmamaktadır. Dar ve dıřa çekik ağızlı, koyu kırmızı renkte hamurlu, silt ve kil katkılıdır. Dip kısmı zamanla toprakla bütünleşmesi sebebiyle formu alınamayan bu pithos ünik bir parça olup yerel bir üretim özelliđi taşımaktadır. Laflı'nın bahse konu eserinde Bergama Müzesinde bulunan pithos¹¹³ ile tipolojik olarak benzerlik göstermektedir. Buluntu yeri itibariyle Geç Tunç çađına tarihlendirilmektedir.

2.1.3. Şişkin Gövdeli

Şişkin gövdeli pithos örnekleri müze bahçesinde yoğunlukta bulunmaktadır ve bir önceki bölümlerde de ele alındığı üzere yaygın pithos tiplerindedir. Genellikle bu tipolojiye sahip eserler ile literatürde sıklıca karşılaşmaktayız. Tez kapsamında incelenen şişkin gövdeli örnekler farklı boyun tipleri sebebiyle birbirleri arasında kategorize edilerek boyunlu ve boyunsuz olarak ikiye ayrılmıř olup ağız kısmı tam ele geçmeyen eserler ise herhangi bir kategoriye dahil edilmeden diđer kısmında ele alınmıřtır.

2.1.3.1. Boyunlu Örnekler

Müzeye geliř şekli belli olan eserler arasında bulunan 1 No'lu Katalogtaki pithos örneđi Bursa ili Karacabey ilçesi Bakırköy mahallesi 106 No'lu parselde ele geçmiřtir. Bahse konu pithosun boyun yüksekliđi yaklaşık 18 cm'dir. Açık kırmızı renkte hamura sahip olup kil, silt ve mika katkı maddeleri bulunmaktadır. Dıřa çekik ağızlı bu pithosun boyun kısmında kare biçili bir řerit halinde ince bant bezemesi bulunmaktadır. Bu özelliđi

¹¹¹ Bkz. Resim 1

¹¹² Bkz. Kat. No: 5

¹¹³ Laflı & Buora, 2024:32 No:12

sebebiyle bahse konu eser yerel özellikler taşımaktadır. Boğazköy Hattuşa'da bulunan tapınağa ait depolama alanında ele geçen bir pithos¹¹⁴ (Resim 9) ile şişkin gövdeli ve yüksek boyunlu olması, ağız kısımlarının dışa çekik yapısı sebebiyle benzer özellikler göstermektedir. Laflı'nın bahse konu eserinde geçen ve Bergama Kızılavlu'da bulunan Bizans Dönemine tarihlendirilen pithos¹¹⁵ ile boyun kısmındaki şerit bezemesi benzerliği ve yine aynı eserde bulunan Balıkesir Kuva-yi Milliye Müzesinde sergilenmekte olan Bizans Dönemine tarihlendirilen iki adet şişkin gövdeli ve boyunlu pithos¹¹⁶ örnekleri ile tipolojik olarak benzerlik göstermektedir. Benzer örnekler ışığında 1 No'lu Katalogtaki pithos örneği yerel özellikler taşımakta olup, Bizans Dönemine tarihlendiği düşünülmektedir.

3 No'lu Katalog örneği gövde kısmı tam olarak ele geçmeyen iki pithostan birincisidir. Koyu kırmızı hamurlu mika, kum ve silt katkılı pithosun ağız kısmının yarısında başlayarak dip kısmının hemen üzerine doğru oluşan kırık bulunmaktadır, kırığın birkaç parçası da eserle birlikte. Boyun ile gövdenin birleşim kısmında nokta dizisi bulunan bu pithos Bodrum Su Altı Müzesinde bulunan şişkin gövdeli kısa boyunlu pithos¹¹⁷ ve Bizans Dönemine ait Balıkesir Kuva-yi Milliye Müzesinde bulunan boyun kısmında bezeme dizisi olan pithos¹¹⁸ ile benzerlik göstermektedir. Boyun kısmında bulunan elle şekillendirme izi Kat. No:2'nin de benzer örneği olan pithos¹¹⁹ ile de benzerlik göstermektedir. Yerel özellik taşıyan 3 No'lu Katalog örneğindeki pithosun Bizans Dönemine tarihlendiği düşünülmektedir.

6 No'lu Katalog örneği kırmızı hamur rengine sahip, kil ve mika katkı maddeleri bulunmaktadır. Tam olarak korunagelen pithosta herhangi bir bezeme unsuruna rastlanılmamaktadır. Dışa çekik ağızlı ve boyun yüksekliği yaklaşık 10 cm uzunluğundadır. Laflı'nın bahse konu eserinde geçen ve Bodrum Su Altı Müzesinde bulunan pithos¹²⁰, Bergama Müzesinde bulunan Bizans dönemine tarihlenen pithos¹²¹ ve Bandırma Müzesi bahçesinde bulunan pithos (Resim 12) ile şişkin gövde yapısı ve boyun

¹¹⁴ Czichon, 1996: 255

¹¹⁵ Laflı & Buora, 2024:32 Fig. 12

¹¹⁶ Laflı & Buora, 2024:34 Fig. 5-10

¹¹⁷ Laflı & Buora, 2024:20 Fig. 1a

¹¹⁸ Laflı & Buora, 2024:35 Fig. 12a-12b

¹¹⁹ Bkz. Res. 10

¹²⁰ Laflı & Buora, 2024:20 Fig. 1a

¹²¹ Laflı & Buora, 2024:31 Fig. 4

yüksekliđi aısından tipolojik olarak benzerlik göstermektedir. Benzer örnekler ışığında 6 No'lu Katalođtaki pithos örneđi yerel özellikler taşımakta olup Bizans dönemine tarihlendiđi düşünölmektedir.

7 No'lu Katalog örneđi tam olarak korunan örnekler arasındadır. Boyun yüksekliđi 13 cm olan bu pithos üzerinde herhangi bir bezeme bulunmamaktadır. Koyu kırmızı hamur rengine sahip, mika, kuvars ve silt katkılı pithos yüzeyinde yer yer yosunlaşma mevcuttur. Lafli'nin bahse konu eserinde geçen ve Muđla Müzesinde bulunan pithos¹²², aynı eserde ele alınan Bergama Müzesinde bulunan Bizans Dönemine ait pithos¹²³ ve Bandırma Müzesi bahesinde bulunan pithos (Resim 12) ile şişkin gövde yapısı ve boyun yüksekliđi aısından tipolojik olarak benzerlik göstermektedir. Bu benzer örnekler ışığında 7 No'lu Katalođtaki pithosun yerel özellikler taşıdıđı ve Bizans dönemine ait olabileceđi düşünölmektedir.

9 No'lu Katalog örneđi tam olarak korunagelmiş olup, üzerinde herhangi bir bezeme bulunmamaktadır. Boyun yüksekliđi yaklaşık 15,5 cm olup, koyu kırmızı hamur rengine sahiptir ve mika, kuvars ve silt katkı maddeleri bulunmaktadır. Gövde dış bükey olarak ađız kısmına bağlanmakta olup aşıđı doğru daralan bir gövde yapısına sahiptir. Bođzaköy Hattuşı'daki tapınađa ait depolama alanında bulunan pithos¹²⁴ (Resim 9), Lafli'nin bahse konu eserinde geçen Bodrum Su Altı Müzesinde bulunan pithos¹²⁵, İzmir Arkeoloji Müzesindeki pithos¹²⁶, Bergama Müzesindeki Bizans Dönemine ait pithos¹²⁷ ve Balıkesir Kuva-yi Milliye Müzesinde bulunan Bizans dönemine ait iki adet pithos¹²⁸ ile tipolojik olarak benzerlik göstermektedir. Bu benzerlikler ile birlikte 9 No'lu Katalođtaki pithos yerel özellikler taşımakta olup, Bizans Dönemine tarihlendiđi düşünölmektedir.

13 No'lu Katalog örneđinde bulunan pithos tam korunmuş örneklerden olup yüzeyinde herhangi bir bezeme bulunmamaktadır. Açık kahverengi hamur renkli, silt, kil ve kum katkı maddelerine sahiptir. Boyun yüksekliđi 10 cm olan ve şişkin gövdeye sahip

¹²² Lafli & Buora, 2024:24 Fig. 7

¹²³ Lafli & Buora, 2024:31 Fig. 4

¹²⁴ Steiner, 1983: 12

¹²⁵ Lafli & Buora, 2024:21 Fig. 5

¹²⁶ Lafli & Buora, 2024:26 Fig. 4a-4b

¹²⁷ Lafli & Buora, 2024:31 Fig. 4

¹²⁸ Lafli & Buora, 2024:34 Fig. 6-9

bu pithos dış bükey biçimde dip kısma doğru eğilmektedir. Katalog No:1'deki pithos örneğinde olduğu gibi Boğazköy Hattuşa'da bulunan tapınağa ait depolama alanında ele geçen pithos¹²⁹ (Resim 9) ile şişkin gövde yapısına sahip olması ve boyun yüksekliği karşılaştırıldığında tipolojik açıdan benzer özellikler göstermektedir. Lafli'nın bahse konu eserinde geçen ve Bodrum Su Altı Müzesinde bulunan pithos¹³⁰, Bizans Dönemine tarihlenen Balıkesir Kuva-yi Milliye Müzesinde bulunan pithos¹³¹ ile yine şişkin gövde yapısı ve boyun yüksekliği sebebiyle benzer tipolojik özellikler taşımaktadır. Tüm bu benzer örnekler ışığında 13 No'lu Katalogtaki pithos örneği yerel özellikler taşımakta olup, Bizans Dönemine tarihlendiği düşünülmektedir.

Pithoslar bezemesiz ve kaba mallar olarak sınıflandırılrsa da bazı örneklerde mühür veya damga gibi işaretlerle karşılaşmaktadır¹³². Kıbrıs, Yunanistan ve Ege-Akdeniz kıyılarındaki birçok arkeolojik kazıda mühürlü pithoslar bulunmuştur¹³³. Enkomi ve Mycenae gibi kentlerde de üzerinde mühür ve işaretler olan pithoslar ele geçmiştir. Ege bölgesinde yapılan kazılarda da mühürlü pithos örnekleri görülmüştür. Orta Helladik III döneminde Asa'da bulunan pithos parçalarında yatay veya dikey olarak yerleştirilmiş bant süslemeleri ve çeşitli parmak izleriyle dekore edilmiş örneklere rastlanılmıştır¹³⁴. Bu işaretlemeler genellikle pithosların üretim yeri, üreticisi, içerik ve kullanım amaçları hakkında bilgi vermektedir¹³⁵. Bu mühürler aynı zamanda dini sembollerle de ilişkilendirilmektedir. Depolanan ürünün sorunsuz şekilde uzun süre saklanması için ilahi bir yardım gereği duyularak, mühürlerle bu korumayı temenni etme düşüncesi hakimdir.

Damga mühür baskılı ve kazıma çizgilere sahip pithos örnekleri Bursa Arkeoloji Müzesinde dört adet pithos örneğinde bulunmaktadır. Bahse konu pithoslar;

12 No'lu Katalogtaki pithosun boyun yüksekliği 10 cm'dir. Koyu kırmızı hamur rengine sahip olup mika, kuvars ve silt katkı maddelerine sahiptir. Gövde üzerinde yer yer yosunlaşma mevcuttur. Gövdenin ağız kısmına yakın bölümünde ilk olarak rozet motifli birkaç adet mühür, mühürlerin alt kısmında (/\ /\ /\) şeklinde kazıma çizgiler, çizgilerin alt kısmında (I O I C C) harfleri, harflerin alt kısmında ise tekrar (/\ /\ /\)

¹²⁹ Czichon, R. 1996: 255

¹³⁰ Lafli & Buora, 2024:21 Fig. 5

¹³¹ Lafli & Buora, 2024:34 Fig. 5

¹³² Bkz. Kat. No: 12-14-16, Ayrıca Boskamp, 1996: 101 vdd.

¹³³ London, 1989: 14. Res. 8-9

¹³⁴ Giannopoulou, 2010: 37

¹³⁵ Peacock, 1983: 78 vdd.

şeklinde kazıma çizgiler bulunmaktadır. Şişkin gövdeli ve dışa çekik ağızlı olan pithos örneğinde bu bezemelerin kişisel kullanıma ait olabileceği düşünülmektedir. Fakat eserin hangi bölgeden ne şekilde müzeye geldiği bilinmediği için tam anlamıyla bir kanaate varılamamaktadır. Lafli'nin bahse konu eserinde geçen ve Bizans dönemine tarihlendirilen İzmir Arkeoloji Müzesinde bulunan boyun kısmında rozet motifi olan pithos¹³⁶, Bergama Müzesinde bulunan Bizans Dönemine tarihlenen üzerinde graffiti biçimli kazıma çizgiler olan pithos¹³⁷, İzmir Arkeoloji Müzesindeki boyun kısmında kazıma çizgiler (ΛΛΛΛ) bulunan pithos¹³⁸, Balıkesir Kuva-yi Milliye Müzesinde bulunan Bizans dönemine ait şişkin gövdeli ve yüksek boyunlu pithos¹³⁹ ile bezeme ve tipolojik açıdan benzerlik göstermektedir. Aynı şekilde Katalog No:1 ve Katalog No:13'teki örneklerde olduğu gibi Boğazköy Hattuşa'da bulunan tapınağa ait depolama alanında ele geçen bir pithos¹⁴⁰ (Resim 9) ile de tipolojik olarak yine benzer özellikler göstermektedir. Ayrıca ele aldığımız pithosun üzerinde bulunan rozet motifleri Akropolis kazılarında bulunan ve Sparta Arkeoloji müzesinde kayıtlı pithos (Resim 14)¹⁴¹ üzerindeki rozet motifi ve Olympia Arkeoloji müzesinde bulunan Arkaik döneme tarihlenen pithos boyun parçası üzerindeki rozet motifi¹⁴² (Resim 15) ile de benzerlik göstermektedir. Bahse konu örneklerde görülen rozet motifi müze bahçesinde bulunan Kat No:14 ve Kat No:16 pithoslarındaki rozet motifleri ile de benzerlik göstermektedir. Bu örnekler ışığında 12 No'lu Katalog örneği yerel özellikler taşımakta olup Bizans dönemine ait olduğu düşünülmektedir.

14 No'lu Katalog ise boyun yüksekliği 13 cm olup, tam olarak korunmuş örneklerdendir. Koyu kırmızı hamur rengine sahip olup mika ve kil katkı maddeleri bulunan bu örnek gövde kısmından ağız kısmına kadar olan alan üzerinde çok sayıda rozet ve dikdörtgen çerçeve içinde başak bezeme motifleri bulunması sebebiyle diğer örneklerden ayrılmaktadır. Bu mühürler gövdenin üst kısmını kaplamış olup rastgele damgalanarak herhangi bir standardı bulunmamaktadır. Lafli'nin bahse konu eserinde geçen ve Bergama Müzesinde bulunan Bizans dönemine tarihlendirilen boyun kısmında

¹³⁶ Lafli & Buora, 2024:26 Fig. 4a-4b

¹³⁷ Lafli & Buora, 2024:30

¹³⁸ Lafli & Buora, 2024:26 Fig. 4a-4b

¹³⁹ Lafli & Buora, 2024:34 Fig. 5

¹⁴⁰ Czichon, R. 1996: 255

¹⁴¹ <https://arachne.dainst.org/entity/1165572>

¹⁴² <https://arachne.dainst.org/entity/1166614>

rozet motifi bulunan pithos¹⁴³ ile benzerlik göstermektedir. Ayrıca Akropolis kazılarında bulunan ve Sparta Arkeoloji müzesinde sergilenen pithos (Resim 14)¹⁴⁴ üzerindeki rozet motifi ve Olympia Arkeoloji müzesinde bulunan Arkaik döneme tarihlenen pithos boyun parçası üzerindeki rozet motifi¹⁴⁵ (Resim 15) ile de benzerlik göstermektedir. Kat. No:12 ve Kat. No:16 örneklerinde bulunan pithoslardaki rozet motifleri ile de aynı şekilde benzerlik göstermektedir. Katalog No:14 diğer örnekler nazaran ünük bir eser olarak göze çarpmaktadır. Yerel özellikler taşıdığı düşünülen 14 No'lu Katalog örneğindeki pithosun Bizans Dönemine tarihlendiği düşünülmektedir. Bu şekil yoğun bezemeli örneğin dini ritüellerde kullanılmış olma olasılığı akıllara gelmektedir. Fakat maalesef bu örneğin de diğer eserlerde olduğu gibi nereden ve ne şekilde geldiği bilinmediği için net bir kullanım alanı varsayılamamaktadır.

15 No'lu Katalog örneği tam olarak korunan pithosların bir diğer örneğidir. Açık kırmızı hamur rengine sahip olup kil, silt ve mika katkılıdır. Gövde kısmının dibe yakın olan bölgesi daha şişkin bir yapıya sahiptir. Boyun yüksekliği 19 cm olup boyun ile gövde kısmı arasında nokta dizisi bulunmaktadır. Lafli'nin bahse konu eserinde geçen İzmir Arkeoloji Müzesinde bulunan boyun kısmı bezemeli pithos¹⁴⁶, Bergama Müzesinde bulunan Bizans Dönemine tarihlenen boyun kısmında nokta dizisi olan pithos¹⁴⁷, Balıkesir Kuva-yi Milliye Müzesinde bulunan Bizans dönemine ait boyun kısmında nokta dizisi bulunan pithos¹⁴⁸ ve Ödemiş Müzesinde boyun kısmı çizgi dizili Bizans dönemine ait pithos¹⁴⁹ ile benzerlik göstermektedir. Bu örnekler üzerine 15 No'lu Katalogtaki pithos örneği yerel özellikler taşımakta olup, Bizans dönemine tarihlendiği düşünülmektedir.

16 No'lu Katalog tam bir şekilde sergilenmekte olup, açık turuncu hamur rengine sahiptir. Mika, kum ve silt katkı maddeleri bulunmaktadır. Boyun yüksekliği 13 cm olup asimetrik bir kaide üzerinde sergilenmektedir. Boyun kısmında iki adet mühür bulunmaktadır. Bu mühürlerden birincisi rozet motifidir. Rozet motifi ağız kısmına yakın gövde üzerinde bulunmaktadır. Bir diğer motif ise yine aynı şekilde ağıza yakın gövde kısmında dikdörtgen bir çerçeve içerisinde başak motifidir. Motiflerin ağız kısmının

¹⁴³ Lafli & Buora, 2024:31 Fig. 2a-2b

¹⁴⁴ <https://arachne.dainst.org/entity/1165572>

¹⁴⁵ <https://arachne.dainst.org/entity/1166614>

¹⁴⁶ Lafli & Buora, 2024:26 Fig. 4a-4b

¹⁴⁷ Lafli & Buora, 2024:31 Fig. 2a

¹⁴⁸ Lafli & Buora, 2024:35 Fig. 12b

¹⁴⁹ Lafli & Buora, 2024:36 Fig. 1

gövde ile birleştiği yerde nokta dizi bezemesi karşımıza çıkmaktadır. Boyun kısmına yakın gövde üzerinde “MAX” harfleri kazınmıştır. Bahse konu kazıma harflerin hangi dönemde kazındığı bilinmemektedir. Harflerin depolanan ürününün limitini belirtmek amaçlı mı yoksa kişiselleştirmek için ayırt edici bir işaret olarak kazındığı konusu bilinmemektedir. Bu harflerin devamlılığı olup olmadığı yüzeydeki aşınma sebebiyle anlaşılammıştır. Dışa çekik yüksek ağızlı pithos şişkin gövdesi ve yüksek boyun tipolojisi sebebiyle Bodrum Su Altı Müzesinde bulunan pithos¹⁵⁰ ile benzerlik göstermektedir. Bizans Dönemine tarihlenen Bergama Müzesinde bulunan şişkin gövdeli ve yüksek boyunlu pithos¹⁵¹, Balıkesir Kuva-yi Milliye Müzesinde bulunan Bizans Dönemine ait şişkin gövdeli yüksek boyunlu iki pithos örneği¹⁵² ile de tipolojik olarak benzemekte olup aynı şekilde Kat. No:12 ve Kat. No:14 pithos örnekleri ile de rozet motifi ve benzer örneklerindeki rozet motifleri açısından benzerlik göstermektedir. Bu örnekler ışığında 16 No’lu Katalogtaki eser yerel özellikler taşımakta olup, Bizans Dönemine tarihlenmektedir.

2.1.3.2.Boyunsuz

8 No’lu Katalog örneği gövdesinin üst kısmında yoğunlaşan şişkinlikle ağız kısmına doğru daralan ve dışa çekik ağızlı olarak nitelendirilen bezemesiz örneklerdendir. Koyu kırmızı hamur rengine sahip olup mika, kil ve silt katkı maddeleri bulunmaktadır. Dış bükey bir şekilde gövdeye oradan da dış bükey şekilde dip kısma bağlanmaya devam eden forma sahip bu örnek Muğla Müzesinde bulunan şişkin gövdeli boyunsuz iki pithos¹⁵³ ile benzerlik göstermektedir. Bandırma Müzesi bahçesinde bulunan pithos (Resim 14) ile şişkin gövde yapısı ve boyunsuz olması sebebiyle de tipolojik olarak benzerlik göstermektedir. 8 No’lu Katalog örneğindeki pithos yerel özelliklere sahip olup, Roma Dönemine tarihlendiği düşünülmektedir.

2.1.3.3 Diğer

4 No’lu Katalog boyun kısmı kırık olup gövde kısmı tam olarak korunmaktadır. Koyu kırmızı hamurlu olup mika, kil ve silt katkılı bu örnek oval bir gövdeye sahip olup herhangi bir bezemesi bulunmamaktadır. Bergama müzesinde bulunan Bizans dönemine

¹⁵⁰ Lafli & Buora, 2024:21 Fig. 5

¹⁵¹ Lafli & Buora, 2024:32 Fig. 7

¹⁵² Lafli & Buora, 2024:34 Fig. 5-10

¹⁵³ Lafli & Buora, 2024:23 Fig. 3-6

ait iki pithos¹⁵⁴ ve Balıkesir Kuva-yi Milliye Müzesinde bulunan Bizans Dönemine ait iki pithos¹⁵⁵ ile şişkin gövde yapısı açısından tipolojik olarak benzemektedir. Aynı şekilde Aizonai Antik kenti kazılarında bulunan pithos¹⁵⁶ (Resim 11) ile de tipolojik açıdan benzerlik göstermektedir. Yerel özellikler taşıyan bu pithos Bizans Dönemine tarihlendiği düşünülmektedir.

10 No'lu Katalog örneğinde gövdenin iki karşıt kısmında kırık bulunmaktadır. Boyun kısmı da kırık sebebiyle form vermemektedir. Koyu kırmızı renkte hamura sahip olup mika ve kil katkıları bulunmaktadır. Herhangi bir bezemeye sahip olmayan bu pithos İzmir Arkeoloji Müzesinde bulunan şişkin gövdeli pithos¹⁵⁷ ve Bergama Müzesinde bulunan Bizans dönemine ait şişkin gövdeli pithos¹⁵⁸ ile tipolojik olarak benzerlik göstermektedir. Bandırma Müzesi bahçesinde bulunan pithos (Resim 12) ile de aynı şekilde şişkin gövde yapısı açısından tipolojik olarak benzerlik göstermektedir. Yerel özelliğe sahip bu pithos Bizans önemine ait olduğu düşünülmektedir.

11 No'lu Katalog örneğinin de boyun kısmı kırık olduğu için boyun tipolojisi açısından form vermemektedir. Üzerinde herhangi bir bezemeye sahip olmamakla birlikte açık kırmızı hamur rengine sahip olup mika ve silt katkı maddeleri bulunmaktadır. Pithosun gövdesi tam olarak korunmuş olup hafif oval gövdeye sahiptir. Bodrum Su Altı Müzesinde bulunan dip kısmı şişkin ağıza doğru daralan pithos¹⁵⁹, Bergama Müzesinde bulunan Bizans Dönemine tarihlenen geniş dipli ve dar gövde yapısına sahip pithos¹⁶⁰, Daskyleion kazısından ele geçen ve Bandırma Müzesinde bulunan pithos (Resim 15) ile tipolojik olarak benzerlik göstermektedir. Yerel özelliklere sahip pithosun Bizans Dönemine tarihlendiği düşünülmektedir.

2.2. Kronoloji

Pithosların kronolojik kullanımı ile ilgili olarak Giannopoulou'nun pithoslar ile ilgili yazmış olduğu eserinde¹⁶¹ depolama kaplarının tarihsel kullanımından bahsetmektedir.

¹⁵⁴ Lafli & Buora, 2024:32 Fig. 11-12

¹⁵⁵ Lafli & Buora, 2024:35 Fig. 8-11

¹⁵⁶ <https://arachne.dainst.org/entity/365835>

¹⁵⁷ Lafli & Buora, 2024:26 Fig. 7

¹⁵⁸ Lafli & Buora, 2024:32 Fig. 10

¹⁵⁹ Lafli & Buora, 2024:20 Fig. 3

¹⁶⁰ Lafli & Buora, 2024:32 Fig. 8

¹⁶¹ Giannopoulou, 2010: 1-297

Neolitik Çağ'da büyük depolama kaplarının eksikliğini vurgulayan yazar, Erken Neolitik dönemde hayvan derilerinden yapılmış kaplar ya da kil kaplı duvarlara sahip yapılar kullanıldığını, bu dönemde depolama amacıyla kullanılan seramik kapların bulunmamasını teknolojik ve sosyal sınırlılıklar ile ilişkilendirmektedir. Bununla birlikte, bu döneme ait bazı alanlarda depolama kaplarının bulunduğu, ancak genellikle dar çaplı ve dekoratif unsurlara sahip olduğunu da ifade etmektedir¹⁶². Orta Neolitik dönemde, pithos gibi büyük depolama kaplarının kullanımı artmış, bu da toplumsal ve ekonomik organizasyon üzerinde etkili olmuştur. Örneğin, pithosun üretimi ve ticaretinin merkezi bir idari yapı tarafından kontrol edildiği ve Ege bölgesinde ticareti yapılan önemli bir ürün olduğu ileri sürülmektedir¹⁶³. Sonuç olarak, pithosun işlevsellik, dayanıklılık ve estetik unsurlarının, dönemin sosyo-ekonomik koşulları ile şekillendiği ve değişiklik gösterdiği anlatılıyor. Bu kaplar, eski toplumlarda ekonomik faaliyetlerde önemli bir rol oynamış, özellikle zeytinyağı ve şarap gibi değerli ürünlerin saklanması için kullanılmıştır.

Erken Tunç Çağı boyunca, depolama ihtiyacı arttıkça, Aegina ve Zygouries gibi bölgelerde daha büyük pithoslar keşfedilmiştir. Pithoslar sadece depolama için değil, aynı zamanda Euboea ve Argolid gibi bölgelerde mezar olarak da kullanılmıştır. Özellikle, süslemeler arasında uygulanmış bantlar ve boyalı motifler bulunmakta olup, bu durum Erken Helladik döneminde çömlekçilik stillerinin ve tekniklerinin gelişimini göstermektedir¹⁶⁴. Girit'te, pithosların çeşitli depolama amaçları için kapsamlı bir şekilde kullanıldığını gösteren depolama alanları ortaya çıkarılmıştır.

Submiken Döneminde pithoslar genellikle daha büyük ve süslemesiz veya birkaç basit bantla süslenmiştir.

Protogeometrik ve Geometrik Dönemde Messenia'da, Nichoria'da bulunan pithos parçaları ve bütün pithoslar, bu dönemdeki yapıların büyüklüğünü ve kullanım amaçlarını göstermektedir. Protogeometrik dönem pithosları, günlük konutlardan daha büyük yapılarda bulunmuş ve yüksek liderlik statüsüne işaret etmektedir. Yunan anakarasında ölü gömmede kullanılan pithoslar daha çok Geometrik dönemde yaygınlaşmış olup, nekropollerde yapılan kazılarda, tabanı düğme şeklinde çıkıntılı olan ve uygulamalı bant

¹⁶² Cullen vd. 1990: 187

¹⁶³ Dickinson, 2006: 53 vdd.

¹⁶⁴ Giannopoulou, 2010: 35

süslemeleriyle bezenmiş büyük pithoslar ortaya çıkarılmıştır¹⁶⁵.

Arkaik Dönem'de Attika pithosları daha zarif ve simetrik şekillerde yapılmaya başlanmış, bu pithosların süslemeleri çeşitli mitolojik sahneleri ve epik figürler içermektedir. M.Ö. beşinci yüzyılda, pithoslar neredeyse her evin temel bir parçası haline gelmiş, yiyecek depolama amacıyla evlerde kullanılmaya başlanmıştır. Bu dönemde pithoslar genellikle iki metreden fazla boyutta yapılmış ve aralarında farklı ebatlarda olanları da mevcuttur.

Klasik - Helenistik - Roma Dönemlerinde ise pithoslar çoğunlukla evde temel depolama gereci olarak kullanılmıştır. Klasik dönemde pithoslar geniş bir boyut çeşitliliği ile üretilmiş, Helenistik dönemde ise daha büyük boyutlar tercih edilmiştir. Bizans Döneminde ise bu form biçimi devam ettirilerek kullanım görmüştür.

Giannopoulou'dan sonra pithoslarda form ve bezeme paralelliğini ele alan Bişkin¹⁶⁶ günümüz çömlekçi ustaları tarafından pithos kap formlarının antik dönem örnekleri referans alınarak yapıldığı tezinden ziyade üretim geleneğinin devamlılığından bahsetmektedir. Troya, Miken ve Minos saray kazıları başlamadan önce bu alanlarda Tunç Çağı pithoslarına çok benzer örneklerin üretiliyor olması bu geleneğin kanıtları olarak gösterilmektedir¹⁶⁷. Bu sebeple geç döneme ait olduğu bilinen pithosların tarihlendirilmelerinin, form gelişimi üzerinden ziyade stratigrafi üzerinden yapılması gerektiğini belirtmektedir. Geç Helenistik Dönem pithoslarının yuvarlak mantar ağız formlu, neredeyse hiç olmayan boyun tipi ve küre gövdeli formlardan oluştuğunu belirten Bişkin bu durumun aslında bir öncelik oluşturduğunu ve zamanla Roma pithoslarının oluşmasına, ardından da Bizans pithoslarına evrilmesine sebep olduğunu belirtmektedir. Farklı bölgelerde biçimsel farklılıklar görülse de yerel özelliklerin varlığı söz konusudur. Bir yerleşim yerinde ele geçen pithos buluntuları diğer seramik kaplar kadar farklı biçimsel özellikler göstermeden belli bir hat çerçevesinde kullanım görmektedir. Bu biçimsel farklılıklar genellikle geniş coğrafyalara yayılarak kullanılan pithosların coğrafyanın yerel üretim tekniğini benimsemekte olduğudur. Buna örnek verilecek olursa Yunan pithosları ile Anadolu pithoslarının birbirinden farklı olarak üretilmiş olduğudur, nitekim Helen pithosları da İtalya ve Sicilya pithoslarından, bunlarda Fransa ve İspanya

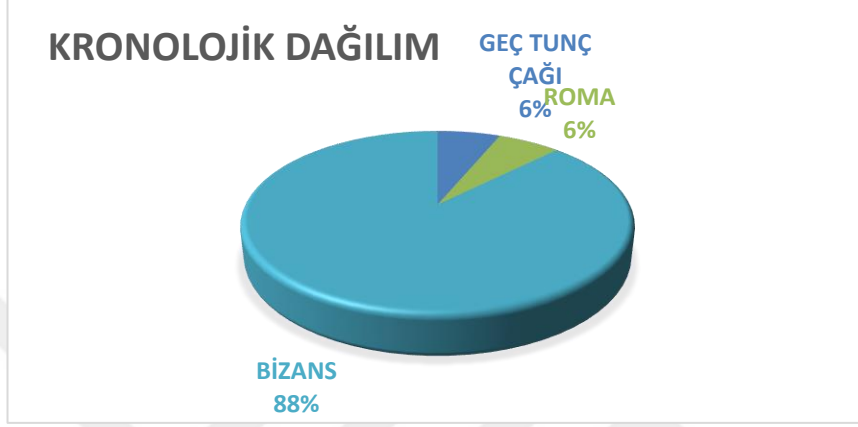
¹⁶⁵ Giannopoulou, 2010: 39-40

¹⁶⁶ Bişkin, 2019: 18 vd.

¹⁶⁷ Cullen v14d. 1990: 184

pithoslarından farklı özelliklere sahiptirler¹⁶⁸.

Tez kapsamında incelenen pithos örneklerinin çoğunluğunu Bizans Dönemine tarihlendiği düşünülen pithoslar oluşturmakta olup, bir adet Geç Tunç Çağına ait olduğu değerlendirilen pithos ve bir adet de Roma Dönemine tarihlendiği düşünülen pithos örneği bulunmaktadır.



¹⁶⁸ Bişkin, 2019: 19 vd.

ÜÇÜNCÜ BÖLÜM

3. ANTİK ÇAĞ'DA EGE VE AKDENİZ DÜNYASINDA PİTHOSLARIN SOSYO-EKONOMİK ÖNEMİ ÜZERİNE GÖZLEMLER

Ege ve Akdeniz bölgelerinde pithos kullanımı ve ticareti incelendiğinde; pithoslar antik çağda günlük yaşamın önemli bir parçası olmuş ve çeşitli kültürlerin ticari ve ekonomik faaliyetlerinde merkezi bir rol oynamıştır.

Ege bölgesinde, özellikle Miken Uygarlığı döneminde, pithos yaygın olarak kullanılmıştır. Miken saraylarında ve yerleşimlerinde bulunan pithoslar, tahıl, zeytinyağı ve diğer gıda maddelerinin depolanmasında kullanılmıştır. Bu büyük kaplar, gıda stoklamanın yanı sıra, ekonomik güç ve zenginliğin göstergesi olarak da işlev görmüştür. Miken toplumunda pithosların üretimi ve kullanımı, toplumsal hiyerarşinin ve ekonomik yapının bir parçasıydı¹⁶⁹.

Akdeniz bölgesinde, pithos kullanımı geniş bir coğrafyaya yayılmıştır. Özellikle Girit, Kıbrıs ve Anadolu'nun kıyı bölgelerinde yaygındı. Girit'teki Minos uygarlığı, pithos üretiminde ve kullanımında öncülerdendir¹⁷⁰. Bu kaplar, büyük saray komplekslerinde ve yerleşim alanlarında karşımıza çıkmaktadır. Minos ve diğer Ege uygarlıkları arasında zeytinyağı ve şarap ticaretinde pithosun önemi yadsınamaz.

Ege ve Akdeniz bölgelerinde pithos kullanımının ve ticaretinin önemli merkezlerinden biri olan Knossos Sarayı, Minos uygarlığının merkezi olup, burada çok sayıda pithos bulunmuştur¹⁷¹. Bu büyük kaplar, genellikle tahıl, zeytinyağı ve şarap gibi gıda maddelerinin depolanmasında kullanılmıştır. Knossos'ta bulunan pithoslar dekoratif desenlerle süslenmiş ve çeşitli boyutlarda yapılmıştır (Resim 7). Bu kaplar, Minos toplumunun ticaret ve depolama faaliyetlerinin bir parçası olarak kullanılmıştır.

Mycenae, Miken uygarlığının merkezi olarak bilinir ve burada yapılan kazılarda çok sayıda pithos ortaya çıkarılmıştır. Miken saray komplekslerinde ve yerleşim alanlarında bulunan pithoslar zeytinyağı, şarap ve tahıl gibi ürünlerin depolanmasında kullanılmıştır¹⁷². Bu kaplar, Miken ekonomisinin ve ticaret ağlarının bir parçasıydı.

¹⁶⁹ Kuijt, 2008: 293 vdd.

¹⁷⁰ Rathbone, 1991:125 vd.

¹⁷¹ Brumlich, 2005: 150-153

¹⁷² Childe, 1950: 23 vdd.

Özellikle zeytinyağı ve şarap ticareti, bu bölgede yaygındı ve pithoslar bu ürünlerin güvenli bir şekilde depolanmasını sağlıyordu. Bölgedeki bir diğer önemli ticaret merkezlerinden biri olan Antik Thera, Santorini adasında bulunan bir antik yerleşimdir ve burada yapılan kazılarda çok sayıda pithos bulunmuştur. Thera'da bulunan pithoslar, Minos ve Miken uygarlıklarının etkilerini taşımaktadır ve bu nedenle bu bölgeler arasındaki ticaretin ve kültürel etkileşimin bir göstergesidir. Akdeniz'in doğusunda bulunan Ugarit (Suriye), antik dönemin önemli ticaret merkezlerinden biriydi. Ugarit'teki pithoslar, tahıl ve diğer gıda maddelerinin depolanmasında kullanılmıştır¹⁷³. Bu kaplar, Mısır, Anadolu ve Girit gibi farklı kültürel bölgelerle olan ticaret ilişkilerini yansıması olarak karşımıza çıkar. Ugarit'in ticaret ağları, Akdeniz boyunca genişleyerek ticaretin önemli bir parçası olmuştur¹⁷⁴. Ege ve Akdeniz bölgelerinde pithosların yanında, benzer işlevlere sahip amphoralar da yaygın olarak kullanılmıştır. Amphoralar, genellikle daha küçük boyutlu ve taşınması daha kolay kaplar olup, sıvıların taşınmasında ve depolanmasında kullanılmıştır. Ancak pithoslar, büyük boyutları nedeniyle genellikle sabit depolama için tercih edilmiştir. Bu örnekler, Ege ve Akdeniz bölgelerinde pithos kullanımının ve ticaretinin ne kadar yaygın olduğunu ve bu kapların antik dönemdeki ekonomik ve sosyal yapılar üzerindeki etkilerini göstermektedir¹⁷⁵.

Pithoslar yalnızca birer depolama aracı değil, aynı zamanda ticaretin önemli bir unsuru olmuştur. Ege ve Akdeniz'deki antik ticaret yolları, pithos dolu gemilerin dolaştığı geniş bir ağı kapsamaktaydı. Zeytinyağı, şarap, tahıl ve diğer gıda ürünleri, bu kaplar içinde ticaret yoluyla bölgeden bölgeye taşınmış, bu da ekonomik ve kültürel etkileşimlere katkıda bulunmuştur. Özellikle Girit, Mısır ve Anadolu arasındaki ticaret bağlantıları, pithosların çeşitlenmesine ve farklı kültürel motiflerin yayılmasına neden olmuştur¹⁷⁶.

Arkeolojik bulgular incelendiğinde Ege ve Akdeniz'de yapılan kazılarda, pithoslar farklı şekil, boyut ve dekorasyonlarla bulunmuştur¹⁷⁷. Bu kaplar, dönemlerinin sanat ve zanaat anlayışını yansıtmakla kalmamış, aynı zamanda o dönemin ticaret ve sosyal yapıları hakkında bilgi vermiştir. Pithoslar sadece gıda ve malzeme depolamak için değil,

¹⁷³ Christakis, 2005: 141 vd.

¹⁷⁴ Christakis, 2005:152 vd.

¹⁷⁵ Christakis, 2005:155 vd.

¹⁷⁶ Rathbone, 1991:125 vd.

¹⁷⁷ Christakis, 2005:160 vd.

aynı zamanda antik dönemin ekonomik ve sosyal yapılarının anlaşılmasında da önemli bir rol oynamaktadır¹⁷⁸.

Antik Çağ'da Ege ve Akdeniz bölgesinde pithos kullanımının sosyo-ekonomik yansımalarına bakacak olursak antik çağda gıda güvencesi sağlamak ve tarımsal ürünlerin bozulmasını önlemek için bu tür depolama kapları hayati öneme sahipti. Bu kaplar, tarım ürünlerinin korunması sayesinde kıtlık zamanlarında bile toplumların temel ihtiyaçlarını karşılamalarına olanak tanımıştır. Bu durum, pithosların sadece ekonomik değil, aynı zamanda sosyal bir güvence olarak da işlev gördüğünü göstermektedir¹⁷⁹.

Ege ve Akdeniz bölgelerindeki antik kentler arasında yoğun bir ticaret ağı bulunmaktaydı ve pithoslar bu ağın önemli bir parçasıydı¹⁸⁰. Ayrıca, pithoslar sayesinde elde edilen ticaret gelirleri, şehirlerin ve devletlerin ekonomik gücünü artırmış, bu da bölgesel güç dengelerinde önemli rol oynamıştır. Pithoslar, sadece ekonomik açıdan değil, aynı zamanda sosyal ve kültürel açıdan da önemli bir yere sahipti. Bu kapların kullanımı, sahiplerinin sosyal statüsünü ve zenginliğini yansıtıyordu. Örneğin, büyük ve süslü pithoslara sahip olmak, bir aile veya bireyin toplum içindeki prestijini artırıyordu. Ayrıca, bazı pithoslar cenaze törenlerinde ve ritüellerde de kullanılıyordu. Bu durum, pithosların sadece işlevsel değil, aynı zamanda dini bir değeri olduğunu göstermektedir¹⁸¹.

Pithoslar, buldukları yerler, içerikleri ve yapım teknikleri sayesinde antik dünyadaki ticaret ağları, tarım politikaları ve günlük yaşam hakkında ipuçları sunar. Örneğin, bir bölgedeki pithosların dağılımı, o bölgenin ticaret yolları üzerinde olup olmadığını veya hangi ürünlerin ticaretinin yapıldığını gösterebilir¹⁸².

Antik topluluklarda büyük depolama kapları tarım ekonomisinde ve sosyal yapılarda hayati öneme sahiptir. Pithoslar, tarım ürünlerinin uzun süre depolanmasına olanak sağlayarak ekonomik istikrarı ve sosyal statüyü korumaktadır. Bu kapların üretimi, kullanımı ve dağıtımını antik dönemin sosyo-ekonomik düzenin dinamiklerine nüfuz etmiştir.

¹⁷⁸ Christakis, 2006: 122 vdd.

¹⁷⁹ Childe, 1950: 23 vdd.

¹⁸⁰ Pullen, 2001: 187 vdd.

¹⁸¹ Currid, 1985: 98-100

¹⁸² Christakis, 2010: 50-52

Tarımla uğraşan topluluklar ürün hasadı sonrası ihtiyacı olan ürünü kullanmakta ve ihtiyaç fazlası olan ve artı ürün denilen bu depolama alışkanlığıyla birlikte ticari olarak da gelişme sağlamıştır. Özellikle liman kentlerinde ticari faaliyetlerin yoğun olması artı ürün ile doğru orantılıdır¹⁸³. Bölgede yapılan arkeolojik kazılarda, pithosların ticaret ve ekonomik hayat üzerindeki etkisini gösteren birçok bulgu elde edilmiştir. Örneğin, Girit'te Knossos ve Phaistos gibi yerlerde bulunan pithoslar, bu bölgelerin zeytinyağı üretimi ve ticareti için önemli merkezler olduğunu kanıtlamaktadır¹⁸⁴. Benzer şekilde, Ege ve Akdeniz'in diğer bölgelerinde de pithoslar, ticaretin ve ekonomik hayatın dinamiklerini anlamada önemli bir araç olmuştur¹⁸⁵.

Büyük miktarlarda tarım ürününün depolanması, çiftçilerin mahsullerini pazara sunarken daha stratejik davranmalarına neden olmuş böylece tarımsal ürünlerin fiyat istikrarına da olanak sağlamıştır. Tarım ürünlerinin ticareti daha da pekişerek ürünlerin uzun mesafelere taşınmasını kolaylaştırmış ve ticaretin gelişmesine katkı sağlamıştır. Akdeniz ticaret yollarında tarım ürünlerinin, zeytinyağı ve şarap gibi malzemelerin pithoslarda taşınması veriler ışığında tespit edilmiştir¹⁸⁶. Pithosların sağlam ve dayanıklı olması ürünlerin bozulmadan uzak mesafelere taşınmasını sağlarken, ticaretin hacmini ve kar marjlarının artmasına da olanak sağlamıştır. Ticaret yollarının genişlemesi ve ürünlerin farklı bölgelere ulaştırılması, antik toplumlar arasında ekonomik ve kültürel etkileşimi arttırarak bölgesel ekonomilerin entegrasyonuna katkı sağlamıştır. Bu büyük depolama kapları toplumsal yapının ve sosyal düzenin korunmasında da önemli bir role sahiptir.

Nitekim pithosların üretimi ve kullanımı, toplumsal yapının korunması ve iş birliğinin teşvik edilmesinde hayati etkiye sahiptir. Bu kapların dini ritüellerde kullanılması manevi ve kültürel değerini artırmış böylelikle antik toplumların ekonomik, sosyal ve kültürel dinamiklerini anlamada kilit bir rol oynamıştır¹⁸⁷. Bu bağlamda, pithosların sosyo-ekonomik önemi, antik dünyanın karmaşık ve zengin dokusunu daha iyi anlamamıza yardımcı olmaktadır.

¹⁸³ Sezgin, 2018:601.

¹⁸⁴ Boskamp, 1996:103 vd.

¹⁸⁵ Childe, 1950: 25 vdd.

¹⁸⁶ Peacock, 1983: 80 vdd.

¹⁸⁷ Natacha, 2006: 148 vdd.

DEĞERLENDİRME VE SONUÇ

Günümüzde, pithoslar üzerine yapılan çalışmalar, antik toplumların depolama alışkanlıkları ve ölü gömme gelenekleri hakkında bilgiler sunar. Bununla birlikte pithosların ticari amaçlı olarak tüketim maddelerinin nakliyesinde kullanıldığı da bilinmektedir. Çalışma kapsamında Bursa Arkeoloji Müzesi bahçesinde korunan on altı adet pithos form tipolojisi ve bezeme unsurları bağlamında incelenmiştir. İncelenen örneklerden Kat. No: 3, Kat. No: 10, Kat. No: 11 tam olarak ele geçmemiştir ve yer yer kırıkları mevcuttur. 3 No'lu Katalog örneğinde ağızdan gövdenin orta kısmına kadar olan bir bölümün kırık olduğu, 10 No'lu Katalog örneğinin ağızdan gövdeye kadar olan karşılıklı iki çeyrek parçanın kırık olduğu, 11 No'lu Katalog örneğinin ağız kısmının tamamen kırık olduğu ve bu kırığın gövdenin üst bölümünün ağız çeperinde bittiği görülmektedir. Geri kalan on üç eser ise eksiksiz olarak korunmuştur. Mevcut buluntular, tipolojik olarak üçe ayrılmıştır: Sivri dipli (Kat. No: 2), Fıçı gövdeli (Kat. No: 5) ve Şişkin gövdeli (Kat. No: 1 - Kat. No: 3 - Kat. No: 4 - Kat. No: 6 - Kat. No: 7 - Kat. No: 8 - Kat. No: 9 - Kat. No: 10 - Kat. No: 11 - Kat. No: 12 - Kat. No: 13 - Kat. No: 14 - Kat. No: 15 - Kat. No: 16) Bezemeli örnekler ise damga mühür baskılı ve kazıma çizgili (Kat. No: 12 - Kat. No: 14 - Kat. No: 15 - Kat. No: 16) örneklerden oluşmaktadır.

Müze bahçesindeki pithos örneklerinden 5 No'lu Katalog örneği buluntu yeri sebebiyle Geç Tunç Çağına tarihlenmektedir. 8 No'lu Katalog örneği ise Roma Dönemine tarihlenmekte olup kalan diğer örnekler ise Bizans Dönemine tarihlenmektedir. Müze bahçesindeki pithosların çoğunluğunu şişkin gövdeli örnekler oluşturmaktadır. Bu örneklerin paralelleri Bizans Dönemine tarihlenmektedir. Kronolojik olarak değerlendirildiğinde eserlerin büyük çoğunluğunun da Bizans dönemine tarihlenen örneklerle paralellik gösterdiği tespit edilmiştir.

Eserlerin hamur ve katkı maddeleri incelendiğinde ise; Kat. No:1 ile Kat. No:15 örneklerinde kil, kum ve silt katkı maddeleri bulunmakta olup, Munsel 5 YR 5/8 hamur rengine sahiptir. Kat. No:2, Kat. No:6, Kat. No:10 ve Kat. No:14 örneklerinde kum, silt, mika katkı maddeleri bulunmakta olup, Munsel 5 YR 4/6 hamur rengine sahiptir. Kat. No:3 ve Kat. No:16 örneklerinde mika, kum ve silt katkı maddeleri bulunmakta olup, Munsel 2,5 YR 4/6 hamur rengine sahiptir. Kat. No:4, Kat. No:7, Kat. No:9 ve Kat. No:12 örneklerinde mika, silt, kuvars, kum ve kil katkı maddeleri bulunmakta olup, Munsel 2,5

YR 5/8 hamur rengine sahiptir. Kat. No:5 ve Kat. No:8 örneklerinde mika, silt ve kum katkı maddeleri bulunmakta olup, Munsel 10 YR 5/8 hamur rengine sahiptir. Kat. No:11 örneğinde mika ve silt katkı maddeleri bulunmakta olup, Munsel 7,5 YR 4/6 hamur rengine sahiptir. Kat. No:13 örneğinde ise silt, kum ve kil katkı maddeleri bulunmakta olup, Munsel 5 YR 5/6 hamur rengine sahiptir

Çalışma kapsamında incelenen pithosların dip tipolojileri depolama amaçlı kullanıldıklarına işaret etmektedir. Aynı zamanda hamur renkleri ve hamur katkı maddeleri de büyük oranda homojendir. Dolayısıyla buluntular büyük ölçüde çevredeki yerel atölyelerde üretilmiş olmalıdır. Bununla birlikte müzede sergilenen Kat No. 2 sivri dipli olması nedeniyle ticari amaçlı kullandığı tahmin edilmektedir. Söz konusu parçanın Mudanya'dan ele geçtiği bilinmektedir. Nitekim, Myrleia'nın, Antik Çağ'da deniz ticaretindeki rolü düşünüldüğünde Kat. No 2'nin bölgeye deniz ticareti yolu ile ulaşmış olabileceği göz önünde bulundurulmalıdır. Hamur rengine baktığımızda ise koyu kırmızı renklidir ve Kat. No: 6, Kat. No: 10 ve Kat. No: 14 ile aynı hamur rengine sahiptir, fakat astar olarak benzer hamur rengine sahip katalog örneklerinden daha açık renklidir. Benzer sivri dipli pithos örnekleri Trabzon başta olmak üzere diğer liman kentlerinden de bilinmektedir.

Tüm bu bilgiler ışığında Müze bahçesinde bulunan pithosların katalog çalışması yapılmış, damga mühürlerin hangi atölye ya da zanaatkâra ait olduğu konusunda herhangi bir veriye ulaşılamamıştır. Fakat rozet damgasının dini ve koruyucu nitelik taşıdığı düşünülmektedir ve bu damga ürünlerin depolanma sürecinde ilahi bir yardım olarak uzun süre ve sorunsuz saklanması temennisinin bir dışavurumu olmalıdır. Başak motifi ise depolanan ürünün niteliğini yansıtmaktadır. Başak motifinin genellikle kamuya ait depolama alanlarında kullanılan pithoslarda depolanan malzemeyi kolayca ayırt etmeyi kolaylaştırmak amacıyla kullanılmış olması muhtemel görünmektedir. Kazıma çizgi bezemeleri sıklıkla kabın boyun kısmında yer alır. Çevre müzelerdeki örneklerde de yaygın kullanılan bir bezeme unsurudur ve bölgeye özel olduğunu düşündürmektedir.

Bursa Arkeoloji Müzesi bahçesinde korunan on altı adet pithosun tipoloji, bezeme ve hamur katkı maddeleri bağlamında paralellere Balıkesir, İzmir, Bergama, Muğla ve Bandırma Müzelerinde de rastlanmaktadır. Bu da Bursa Müzesi örneklerinin bölge içi pithos repertuarını yansıttığını desteklemektedir.

KISALTMALAR ve KAYNAKÇALAR

Metinde kullanılan kısaltmalarda Alman Arkeoloji Enstitüsü'nün benimsediği (Der kleine Pauly Abkürzungen) formatı kullanılmıştır. Türkçe kısaltmalarda Türk Dil Kurumu'nun önerileri dikkate alınmıştır. Kaynakça ve dipnotlarda ise Bursa Uludağ Üniversitesi Arkeoloji Bölümü tez yazım yönergesine uyulmuştur.

- Açıkgöz 2010 B. Açıkgöz, Pithos Burial an Anatolia, Ege Publication, (İstanbul).
- Alkaç &Tomay 2023 E. Alkaç, B. Tomay, "Amphora Stams of the Hellenistic and Roman Periods From Myra and its Harbor Neighborhood of Andriake" (Antalya). Adalya, s.26.
- Arnold 1985 D. E. Arnold, Ceramic Theory and Cultural Process, (Cambridge).
- Bass 1989 Bass, G.F., C. Pullak, D. Collon, J. Weinstein, The Bronze Age Shipwreck at Ulu Burun, American Journal of Archaeology, Vol. 93-1, 1-29.
- Bakirtzis 1989 C. Bakirtzis, Byzantina Tsoukalolagna, (Athens).
- Bale 2017 M. T. Bale,"An Examination of Surplus and Storage in Prehistoric Complex Societies Using Two Settlements of the Korean Peninsula, World Archaeology,s.1-15.
- Beazley 1963 J.D. Beazley, Attic Red- Figure Vase-Painters. Oxford University Press, (London).
- Blitzer 1990 H. Blitzer,"Koponeika: Storage-Jar Production and Trade in the Traditional Aegean", Hesperia: The Journalof the American School of Classical Studies at Athens, Vol 59/4 Princeton, s:675-711.
- Bogges 1989 E. C. M. Bogges, The Development of the Attic Pithos, Bryn Mawr College, Ann Arbor: University Microfilms.
- Bişkin 2019 Z. Bişkin, "Kırşehir Merkez Kalehöyük Depolama Kaplarının Sınıflandırılması ve Tabakalara Göre Değerlendirilmesi" Yayınlanmamış Yüksek Lisans Tezi, Bursa Uludağ Üniversitesi, (Bursa).

- Bittel 1939 K. Bittel, "Ein Gräberfeld der Yortan kultur bei Babaköy", AOF 13: s.1-28.
- Brenni 1985 G.M.R. Brenni, The Dolia and The Sea-Borne Commerce of Imperial Rome, (Texas) M. A Thesis
- Boileau vd. 2010 Boileau, M. Claude, J. Withley, "Patterns Of Production And Consumption Of Coarse To Semi-Fine Pottery At Early Iron Age Knossos." The Annual of the British School at Athens, vol. 105, s. 225–68.
- Boskamp 1996 A. Boskamp, "Minoan Storage Capacities (1): Graffiti on Pithoi in the Palace Magazines at Knossos, "The Annual of the British School at Athens, Vol. 91, s.101-112
- Brisart 2007 T. Brisart, 'L'atelier de pithoi à reliefs d'Aphrati: les fragments du musée Bénaki', BCH 131, s.93-137.
- Brumlich 2005 M. Brumlich, "Der Pithos mit dem Fischmedaillon. Zur Darstellung eines Rochens im minoischen Kamaresstil", Prähistorische Zeitschrift, s:149-159.
- Büyüksaraç vd. 2008 A. Büyüksaraç, M.Ö. Arısoy, Ö. Bektaş, Ö.Koçak, T.Çay, "Determination of Grave Location, in edemezari Necropolis (Western Turkey) using Magnetic Field Derivatives"
- Childe 1950 V.G. Childe, "The Urban Revolution", The Town Planning Review Vol.21/1, s. 3-17.
- Childe 2010 V.G. Childe, Kendini Yaratan İnsan, (Çev. F. Ofluoğlu), (Ankara).Varlık Yayınları,
- Christakis 1999 K.S. Christakis, "Pithoi and Food Storage in Neopalatial Crete: A Domestic Perspective", World Archaeology, Vol.31, No.1, Food Technology In Its Social Context: Produktion, Processing and Storage, s:1-20.
- Christakis 2005 K.s. Christakis."Cretan Bronze Age Pithoi, additions and Trends in The Production and Consumption of Storage Containers in Bronze Age Crete", (Pennsylvania). Prehistory Monographs 18, INSTAP Academic Press,

- Christakis 2006 K.S.Christakis, "Traditions and Trends in The Produktion And Consump of Storage Containers in Protopalatial And Neopalatial Crete",in: Malcolm H. Wiener, Jayne L.Warner, Janice Polonsky, Erin E.Hayes (eds), Pottery and Society. The Impact Of Recent, Boston. s.119-137.
- Christakis 2010 K.S. Christakis,"A wine offerin to the Central Palace Sanctuary at Knossos: the evidence from KN Zb 27",British Schoolat Athens Studies, Vol 18, Cretan Offerings, Studies in Honour of Peter Warren, s.49-55.
- Cullen vd. 1990 T.Cullen, Donald R. Keller, "The Greek Pithos Through Time: Multiple Functions And Diverse Imagery", in: W.D.Kingery (edt.), The Changing Roles Of Ceramics In Society: 26,000 B.P.To The Present, Ceramics And Civilization
- Cytryn 2010 K. Cytryn-Silverman, "The Ceramic Evidence" (Ed. O. Gutfeld), Ramla Final Report On The Excavations North of The White Mosque, Qedem Monographs of The Institute of Archaeology The Hebrew University of Jerusalem, (Ramla-Israile). 97-211.
- Derin – Özkan 1999 Z. Derin, T. Özkan, "Ulucak Höyük Mezarlığı", Kemalpaşa Kültür Ve Çevre Sempozyumu-Bildiriler", (İzmir). s. 113-130.
- Diamond 2013 J. Diamond, Düne Kadar Dünya Eski Ne Öğrenebiliriz? (Çev. C. Yücel), (İstanbul). Akılçelen Kitaplar.
- Dickinson 2006 O. Dickinson, The Aegean from Bronze Age to Iron Age, Continuity And Change Between The Twelfth And Eighth Centuries BC, (London-New York).
- Eliade 1976 M. Eliade, Dinsel İnançlar ve Düşünceler Tarihi, (çev. A. Berktaş), (İstanbul)
- Epstein 2014 A.S. Epstein, Geç Dönem Orta Çağ Avrupası Ekonomik ve Sosyal Tarih, (İstanbul). 1000-1500, İstanbul Bilgi Üniversitesi Yayınları
- Erasmus 2001 D. Erasmus, Adagia, University of Toronto Press, (Toronto). (çev. M. M. Phillips)
- Erkanal 2008 H. Erkanal, "Die Neuen Forschungen in Bakla Tepe

bei İzmir”,in: H. Erkanal, H. Hauptmann,V. Şahoğlu, R. Tuncel(edt.), Proceedings of the International Symposium. The Aegean in the Neolithic, Chalcolithic and the Early Bronze Age, (Ankara). s.165-177.

Frangipane 2010

M. Frangipane, “Different Models of Power Structuring at the Rise of Hierarchical Societies in the Near East: Primary Economy Versus Luxury and Defence Management”, Development of Pre-State Communities in the Ancient Near East, (eds. D. Bolger ve L. C. Maguire), Oxbow Books, s. 79-86.

Giannapoulou 2010

M. Giannapoulou, Technology and History of storage vessels through the ages, BAR International Series 2140, (Oxford).

Hanel 2001

N. Hanel, "Schwerkeramik", In: Thomas Fischer (Hrsg.): Die römischen Provinzen. Eine Einführung in Ihre Archæologie. Theiss-Verlag, Stuttgart: s.300-302.

Hes.

Hesiod, İşler ve Günler, 98.36

Hom.

Homer, Odyssey, 2.340,23.305;

Johnston & Jones 1978

A. W. Johnston, R.E. Jones, “The "SOS" amphora', BSA 73, s. 103-41.

Kartal 2009

M. Kartal, Türkiye’de Son Avcı Toplayıcılar, Konar Göçerlikten Yerleşik Yaşama Geçiş Epi-Paleolitik Dönem, (İstanbul). Arkeoloji ve Sanat Yayınları,

Kökten 1949

K.Kökten, "1949 Yılı Tarih öncesi Araştırmaları", Belleten XIII: s.812-814.

Kıbaroğlu vd 2013

M.Kıbaroğlu, D. Thumm- Doğrayan, "Trojan pithoi: A petrographic approach to provenance of Bronze Age Storage Vessels From Troy” Applied Clay Science 82: s.44-52.

Kirigin 2007

K. Kirigin,“Pithos/dolium - uvodne napomene (Pitos/dolium - introductive remarks)”, Akademia der Wissenschaften und Künste von Bosnien-Herzegowina, Jahrbuch XXXVI, Zentrum für Balkanforschungen 34, Sarajevo: s.125-156.

- Kuijt 2008 I. Kuijt, "Demography and Storage Systems during the Southern Levantine Neolithic Demographic Transition". *The Neolithic Demographic Transition and Its Consequences*, (eds. J.P. Bocquet Appel ve O. Bar-Yosef), Springer, (New York). s. 287- 313
- Laflı & Buora 2024 E. Laflı, M. Buora "Pithoi in the archaeology of the eastern Mediterranean. Abstract booklet of the e-conference on the studies of pithos as a storage and burial vessel in the ancient Classical and Byzantine World", (Izmir). *Colloquia Anatolica et Aegaea Congressus internationales Smyrnenses XIV*
- London 1989 G. London, *Töpferei auf Zypern, damals-heute*, Philipp von Zabern, Mainz am Rein
- Manning 1998 J. Manning, *The Athenian Grain-Tax Law Of 374/3 B.C.*
- Mellink 1976 M. J. Mellink, *Excavations at Karataş-Semayük and Elmalı*, *Türk Arkeoloji Dergisi*, Sayı 39, 89-95.
- Natacha 2006 M. Natacha, *Pithoi and Burial Practies: An Archaeological Study*. Athens Archaeopress, (Athens).
- Panella 2008 C. Panella, "Economy and History of Ancient Greece: An Introduction". Brill.
- Peacock 1986 D. P. S. Peacock, *Pottery in the Roman World: An Ethnoarchaeological Approach*, Addison-Wesley Longman Ltd; 1st ed edition, (London).
- Perles 2001 C. Perles, "The Early Neolithic In Greece, The first farming communities in Europe, Institut Universitaire de France Université Paris, Cambridge University Press, The Edinburgh Building, Cambridge CB2 2RU, (London). s.52-125.
- Polybios 1979 Polybios, *The Histories*. (Çev. Ian Scott-Kilvert). Penguin Classics
- Pullen 2011 D.J. Pullen, "Redistribution in Aegean Palatial Societies. Before the Palaces: Redistribution and Chiefdomsin Mainland Greece", *American Journal of Archaeology*, Vol. 115, No:2, s.185-195.

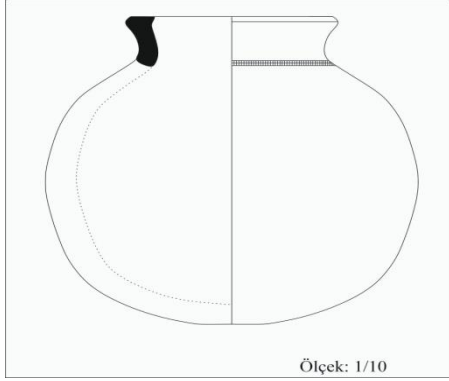
- Rathbone 1977 D.W. Rathbone, "Ancient Economy" University of California Press.
- Rice 1987 P. M. Rice, Pottery Analysis: A Sourcebook, University of Chicago Press, (Chicago).
- Rotroff 2006 S. I. Rotroff, Hellenistic Pottery: The Plain Wares." The Athenian Agora, vol. 33,pp. iii-438.
- Sezgin 2018 K. Sezgin, "Antik Dönemde Artı Ürün Depolama Kavramı Ve Depolama Kapları" Hitit Üniversitesi Sosyal Bilimler Enstitüsü Dergisi, Yıl 11, Sayı 1, (Çorum). s. 595-610.
- Simantoni-Bournia 1990 B. Simantoni-Bournia, Anaskaphes Nagou. Oi Anaglephoi Pithoi, The Archaeological Society at Athens, (Atina).
- Smyth 1989 M.P. Smyth, "Domestic storage behaviour in Mesoamerica. An ethnoarchaeological approach" Archaeological Method and Theory, 1, s.89-138.
- Schiappelli 2015 A. Schiappelli, "Along The Routes of Pithoi in the Late Bronze Age "The Mediterranean Mirror Cultural Contacts in the Mediterranean Sea Between 1200 and 750 B.C, International Post-doc and Young Researcher Conference Heidelberg, 6th-8th Simone Mühl (eds.), Verlag Des Römisch-Germanischen Zentral Museums, (Mainz). s.231-243.
- Teslenko 2009 I. Teslenko, Vessels for wine-storage from Archeological complexes of the 14th-15th centuries in the crimea, Actas del VIII Congreso Internacional de Cerámica Medieval, Ciudad Real TOMO II.
- Testart vd. 1982 A.R.G. Testart, B. Forbıs, T. Hayden, S.M. Ingold, D.M. Perlman, Pokotylo, Rowley-Conwy, D.E. Stuart "The Significance of Food Storage Among Hunter-gatherers: Residence Patterns, Population Densities and Social Inequalities", Current Anthropology, 23-5, s. 523- 537.
- Vinocurov 1999 N. I. Vinocurov, Vinodelie Antichnogo, Bospora, (Moskva).
- Vitruvius 1914 Vitruvius. De Architectura, (Çev. T. Gordon). Cambridge University Press

- Younger 2003 J.G. Younger, "Calculating Vessel Volumes", (Ed. Karen Polinger Foster – Robert Laffineur), *Metron. Measuring the Aegean Bronze Age*, Liège and Austin, Université de Liège, *Aegaeum* 24, s.92 – 491.
- Zelenko 2016 S. Zelenko & M. Tymoshenko, *The Archaeological collection from a 13th century shipwreck*, s. 52-59
- Weinberg-Goren 1996 A. C. Weinberg, Y. Goren, "Petrographic Analysis of Iron Age I Pithoi from Tel Sasa", *Atiqot XXVIII*, Israel Antiquities Authority, (Israel). s.77-83
- Wheeler 1974 T.S. Wheeler, "Early Bronze Age Burial Customs in Western Anatolia", *American Journal of Archaeology*, Vol.78, No:4, s.415-425.

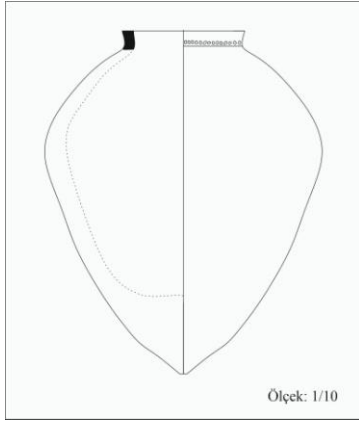
<https://www.crockettpottery.com/inspiration/2018/thrapsano-pottery-village-in-crete>
(03.04.2024)

<https://arachne.dainst.org/entity/1998106> (13.05.2024)

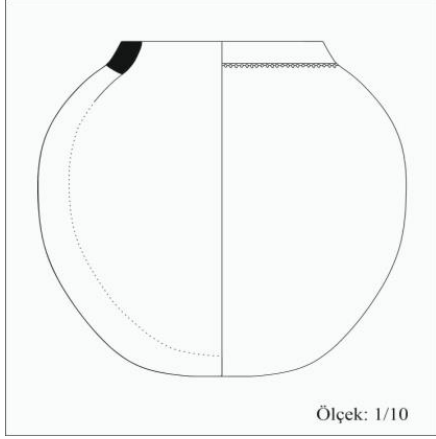
KATALOG



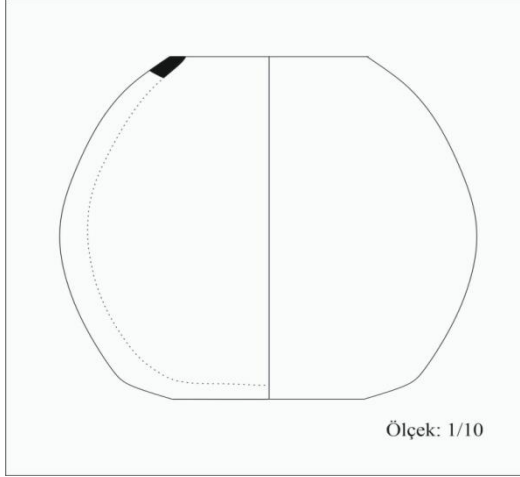
Katalog No:	1
Envanter No:	384
Eserin Adı:	Pithos
Çizim No:	Ç1
Durumu:	Tam Profil
Yapıldığı Madde:	Pişmiş Toprak
Durumu:	Tam Pithos
Buluntu Yeri:	-----
Müze Geliş Şekli:	Bursa İli, Karacabey İlçesi, Bakırköy Mahallesi, 106 No'lu Parsel
Katkı maddeleri - Hamur Rengi :	5YR 5/8 – Mika, Kil ve Silt
Ölçüleri:	Ağız: 69 cm, Gövde 125 cm, Boyun Yükseklik 18 cm Yükseklik: 101.5 cm
Bezeme:	Boyun kısmında kare biçimli çizgi dizisi
Tanım:	Üzerinde yer yer kireçlenmeler, dışa çekik ağızlı, boyun dış bükey kavisle şişkin karına içbükey hatla bağlanmakta. Dip kısım toprağa gömülü olduğu için dip profili bilinmemekte.
Hacim:	Yaklaşık 310-340 litre arası sıvı hacmi ile 470-500 kg arası katı madde hacme sahiptir.
Karşılaştırmalar:	Czichon, R. "Bestand-D-DAI-Ist-Inventar-Temp-011712-Inv-33.255.jpg" Lafli & Buora, 2024:34 Fig. 5 - Lafli & Buora, 2024:32 Fig. 9 - Lafli & Buora, 2024:35 Fig. 10
Tarihleme:	Bizans Dönemi



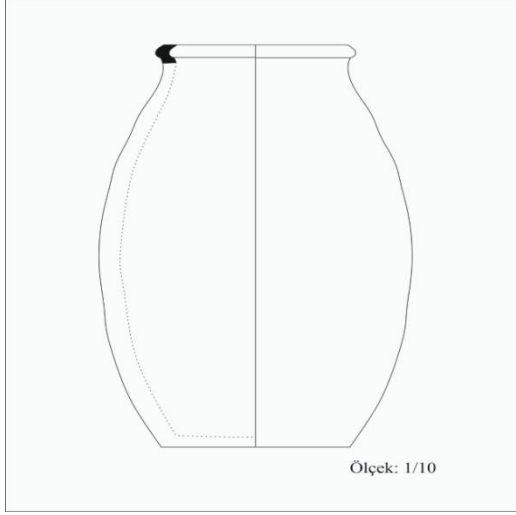
Katalog No:	2
Envanter No:	8925
Eserin Adı:	Pithos
Çizim No:	Ç2
Yapıldığı Madde:	Pişmiş Toprak
Durumu:	Tam Pithos
Buluntu Yeri:	-----
Müze Geliş Şekli	Müsadere - Bursa 1. Ağır Ceza Mahkemesi
Katkı maddeleri- Hamur Rengi :	5YR 4/6 – Mika, Kil ve Silt
Ölçüleri:	Ağız: 46,5 cm, Gövde 110 cm, Dip: 8 cm, Yükseklik 130 cm
Bezeme:	Boyun ile gövde birleşiminde nokta dizisi bezemeli
Tanım:	Kaba kiremit rengi hamurlu, dışa çekik ağızlı, ağız kısmının çoğunluğunda kırıklar mevcut, iki farklı noktada boyun kısmı korunmuş, dip kısmı koni biçimli gövdeden ağza uzanan kısım küre biçimli, sivri dibe sahip.
Hacim:	Yaklaşık 300-320 litre arası sıvı hacmine sahip, 420-450 kg katı madde hacmine sahiptir.
Karşılaştırma:	Laflı & Buora, 2024:23 Fig. 1 - Laflı & Buora, 2024:27 Fig. 11 - Laflı & Buora, 2024:37 Fig. 1
Tarihleme:	Bizans Dönemi



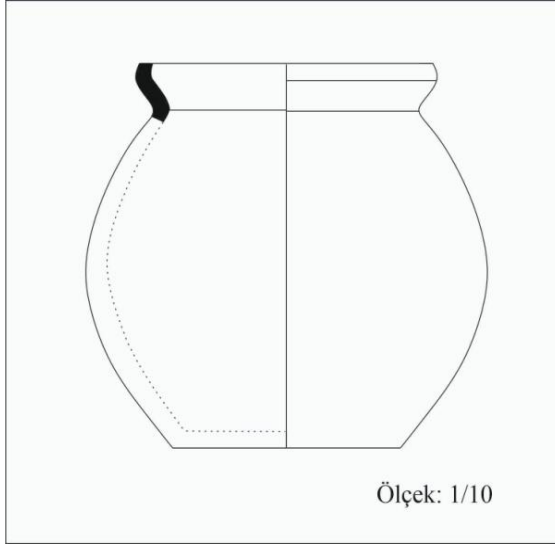
Katalog No:	3
Envanter No:	378
Eserin Adı:	Pithos
Çizim No:	Ç3
Yapıldığı Madde:	Pişmiş Toprak
Durumu:	Kırık Pithos
Buluntu Yeri:	-----
Müzeye Geliş Şekli:	-----
Katkı maddeleri- Hamur Rengi :	2,5YR 4/6 – Mika, Kum ve Silt
Ölçüleri:	Ağız 58 cm, Gövde 106 cm, Yükseklik 84 cm
Bezeme:	Ağız kısmı ile gövdenin birleşim noktasında çizgi dizisi bulunmakta
Tanım:	Kaba kiremit rengi hamurlu, dışa çekik ağızlı, ağız kısmı ile gövdenin birleşim noktasında çizgi sırası bulunmakta, boyunsuz oval gövdeli, gövdenin küçük bir kısmında kırık mevcut, dip kısmı toprağa gömülü olduğu için profil vermemekte.
Hacim:	Yaklaşık 265 -280 litre sıvı hacmine ve 370-390 kg katı hacme sahiptir.
Karşılaştırma:	E. Kunze, Orchomenos III. Die Keramik der Frühen Bronzezeit (1934), 75. 85, Taf. XXXIII 3, Laflı & Buora, 2024:20 Fig. 1a, Laflı & Buora, 2024:35 Fig. 12a-12b
Tarihleme:	Bizans Dönemi



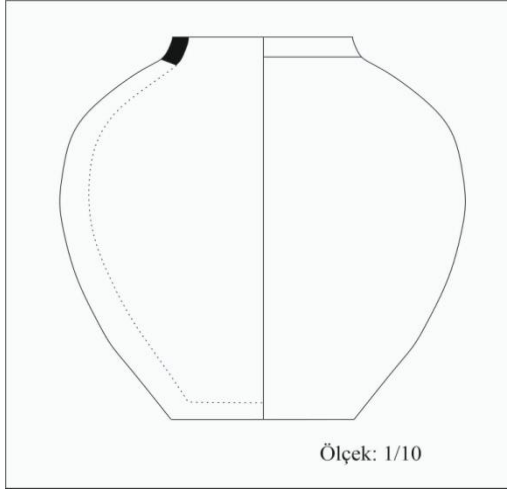
Katalog No:	4
Envanter No:	331
Eserin Adı:	Pithos
Çizim No:	Ç4
Yapıldığı Madde:	Pişmiş Toprak
Durumu:	Tam Pithos
Buluntu Yeri:	-----
Müze Geliş Şekli:	-----
Katkı maddeleri- Hamur Rengi :	2,5 YR 5/8 – Mika ve Silt
Ölçüleri:	Ağız: 54 cm, Gövde 120 cm, Yükseklik 83 cm
Bezeme:	Bezemesiz
Tanım:	Kaba kiremit rengi hamurlu, Ağız bitiminin hemen ardından gövde, Kavis yapan gövde dibe doğru uzanmaktadır. Dip kısmı toprağa gömülü olması sebebiyle profili bilinmemektedir.
Hacim:	Yaklaşık 140-160 litre ve 195-210 kg katı hacmine sahiptir.
Karşılaştırma:	Aydın, Ai.81 Envanter No:76.946 Bestand-D-DAI-IST-R19358.jpg , Lafli & Buora, 2024:32 Fig. 11-12, Lafli & Buora, 2024:35 Fig. 8-11
Tarihleme:	Bizans Dönemi



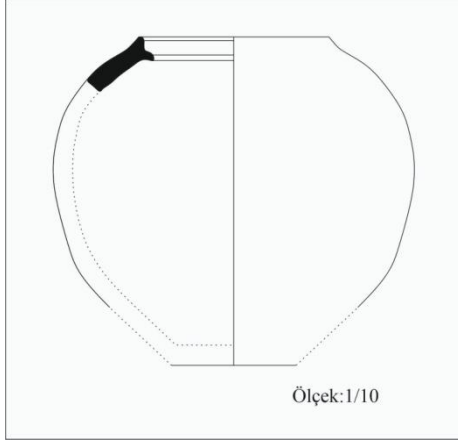
Katalog No:	5
Envanter No:	335
Eserin Adı:	Pithos
Çizim No:	Ç5
Yapıldığı Madde:	Pişmiş Toprak
Durumu:	Tam Pithos
Buluntu Yeri:	İnegöl Cumahöyük
Müze Geliş Şekli:	Arkeolojik Kazı
Katkı maddeleri- Hamur Rengi :	10 YR 4/6 – Mika ve Kil
Ölçüleri:	Ağız: 56,5 cm, Gövde 92 cm, Yükseklik: 121 cm
Bezeme:	Bezemesiz
Tanım:	Kaba kiremit rengi hamurlu, Dışa çekik ağızlı, Silindirik gövdeye sahip, dip kısmı toprağa gömülü olduğu için dip kısmı hakkında bilgi sahibi olunamamıştır.
Hacim:	Yaklaşık 375-400 litre ile 525-550 kg katı hacmine sahiptir.
Karşılaştırma:	Lafli & Buora, 2024:25 Fig. 2
Tarihleme:	Geç Tunç Çağı



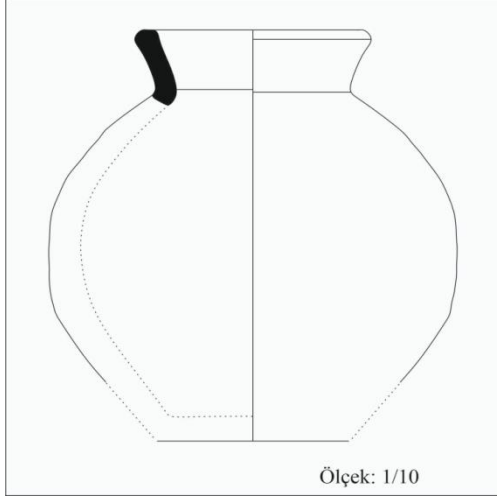
Katalog No:	6
Envanter No:	336
Eserin Adı:	Pithos
Çizim No:	Ç6
Yapıldığı Madde:	Pişmiş Toprak
Durumu:	Tam Pithos
Buluntu Yeri:	-----
Müze Geliş Şekli:	-----
Katkı maddeleri- Hamur Rengi :	5YR 4/6 – Mika ve Kil
Ölçüleri:	Gövde 100 cm, Ağız: 67 cm, Boyun Yükseklik: 10 cm, Yükseklik 53 cm
Bezeme:	Bezemesiz
Tanım:	Kaba kiremit rengi hamurlu, dışa çekik ağızlı, yumurta gövdeli, dip kısmı toprağa gömülü olduğu için profili bilinmemekte.
Hacim:	Yaklaşık 160-180 litre ile 225-250 kg katı hacmine sahiptir.
Karşılaştırma:	Yazar-Resim 12, Lafli & Buora, 2024:20 Fig. 1a, Lafli & Buora, 2024:31 Fig. 4
Tarihleme:	Bizans Dönemi



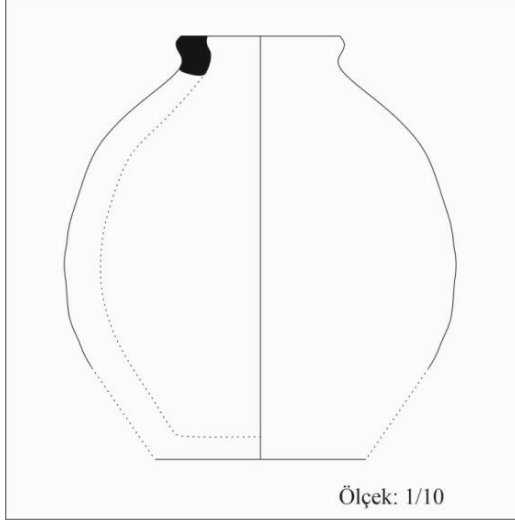
Katalog No:	7
Envanter No:	334
Eserin Adı:	Pithos
Çizim No:	Ç7
Yapıldığı Madde:	Pişmiş Toprak
Durumu:	Tam Pithos
Buluntu Yeri:	-----
Müze Geliş Şekli:	-----
Katkı maddeleri- Hamur Rengi :	2,5YR 5/8 – Mika ve Kuvars
Ölçüleri:	Ağız: 47cm, Gövde 110cm, Boyun Yükseklik 13 cm, Yükseklik 81,5cm
Bezeme:	Bezemesiz
Tanım:	Kaba kiremit rengi hamurlu, dışa çekik ağızlı, yumurta gövdeli, dip kısmı toprağa gömülü olduğu için profil bilinmemekte, gövdede yoğun şekilde yosunlaşma mevcuttur.
Hacim:	Yaklaşık 330-350 litre ile 465-480 kg katı hacmine sahiptir.
Karşılaştırma:	Yazar-Resim 12, Lafli & Buora, 2024:24 Fig. 7, Lafli & Buora, 2024:31 Fig. 4
Tarihleme:	Bizans Dönemi



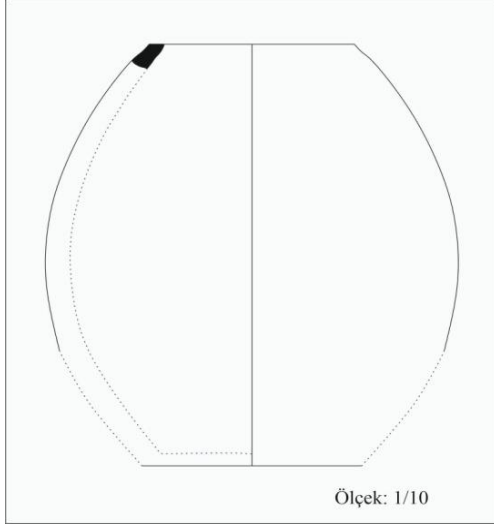
Katalog No:	8
Envanter No:	382
Eserin Adı:	Pithos
Çizim No:	Ç8
Yapıldığı Madde:	Pişmiş Toprak
Durumu:	Tam Pithos
Buluntu Yeri:	-----
Müze Geliş Şekli:	-----
Katkı maddeleri- Hamur Rengi :	10YR 5/8 – Mika, Kil, Silt
Ölçüleri:	Ağız: 55 cm, Gövde 100 cm, Boyun Yükseklik 4 cm, Yükseklik 65 cm
Bezeme:	Bezemesiz
Tanım:	Kaba kiremit rengi hamurlu, Dışa çekik düz ağız hemen omza bağlanmakta, dış bükey bir şekilde karna bağlanan oradan da dış bükey şekilde dibe bağlanan form yapısına sahiptir. Gövdede yer yer yosunlaşma mevcuttur. Dip kısmı toprağa gömülü olması sebebiyle profili bilinmemektedir.
Hacim:	Yaklaşık 285-300 litre ile 400-420 kg hacme sahiptir.
Karşılaştırma:	Yazar-Resim 14, Laflı & Buora, 2024:23 Fig. 3, Laflı & Buora, 2024:24 Fig. 6, Laflı & Buora, 2024:39 Fig. 1
Tarihleme:	Roma Dönemi



Katalog No:	9
Envanter No:	364
Eserin Adı:	Pithos
Çizim No:	Ç9
Yapıldığı Madde:	Pişmiş Toprak
Durumu:	Tam Pithos
Buluntu Yeri:	-----
Müze Geliş Şekli:	-----
Katkı maddeleri- Hamur Rengi :	2,5YR 5/8 – Mika, Silt ve Kum
Ölçüleri:	Ağız: 56 cm, Gövde 110cm, Boyun Yükseklik 15,5cm, Yükseklik 82cm
Bezeme:	Bezemesiz
Tanım:	Kaba kiremit rengi hamurlu, Dışa çekik yüksek ağızlı, dış bükey bir şekilde karna bağlanan ağız yapısı, yumurta gövdeli.
Hacim:	Yaklaşık 640-660 litre ile 890-900 kg katı hacmine sahiptir.
Karşılaştırma:	Steiner, E. 1983 “Bestand-D-Daı-Ist-Inventar-Temp-050830-Perg-83.271.12.Jpg”, Lafli & Buora, 2024:21 Fig. 5, Lafli & Buora, 2024:26 Fig. 4a-4b, Lafli & Buora, 2024:31 Fig. 4, Lafli & Buora, 2024:34 Fig. 6, Lafli & Buora, 2024:35 Fig. 9
Tarihleme:	Bizans Dönemi



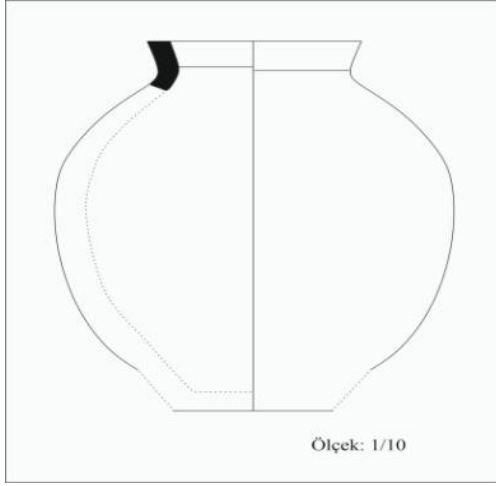
Katalog No:	10
Envanter No:	378
Eserin Adı:	Pithos
Çizim No:	Ç10
Yapıldığı Madde:	Pişmiş Toprak
Durumu:	Kırık Parçalı Pithos
Buluntu Yeri:	-----
Müzeye Geliş Şekli:	-----
Katkı maddeleri - Hamur Rengi :	5YR 4/6 – Mika ve Kil
Ölçüleri:	Ağız (Mevcut) 40 cm, Gövde 110 cm, Yükseklik: 82 cm
Bezeme:	Bezemesiz
Tanım:	Kaba kiremit rengi hamurlu, Dışa çekik yüksek ağızlı, gövdenin belli kısımlarında kırıklar mevcut, ağız kısmının yarısı eksik
Hacim:	Yaklaşık 340-360 litre ile 480-500 kg katı hacmine sahiptir.
Karşılaştırma:	Yazar-Resim 12, Lafli & Buora, 2024:23 Fig. 2, Lafli & Buora, 2024:26 Fig. 7, Lafli & Buora, 2024:32 Fig. 10
Tarihleme:	Bizans Dönemi



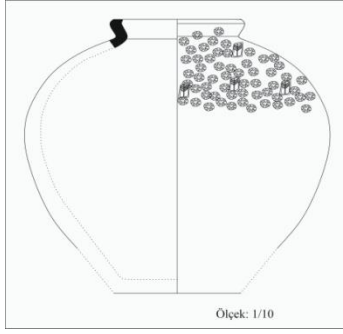
Katalog No:	11
Envanter No:	380
Eserin Adı:	Pithos
Çizim No:	Ç11
Yapıldığı Madde:	Pişmiş Toprak
Durumu:	Ağız Kısmı Kırık Parçalı Pithos
Buluntu Yeri:	-----
Müze Geliş Şekli:	-----
Katkı maddeleri- Hamur Rengi :	7,5YR 4/6 – Mika ve Silt
Ölçüleri:	Ağız (Mevcut) 58 cm, Gövde 125 cm, Yükseklik 93 cm
Bezeme:	Bezemesiz
Tanım:	Kaba kiremit rengi hamurlu, ağız kısmı kırık, hafif oval gövdeli, dip kısmı toprağa gömülü olduğu için profili bilinmemekte.
Hacim:	Yaklaşık 440-460 litre ile 620-640 kg hacme sahiptir.
Karşılaştırma:	Yazar-Resim 15, Lafli & Buora, 2024:20 Fig. 3, Lafli & Buora, 2024:32 Fig. 8
Tarihleme:	Bizans Dönemi



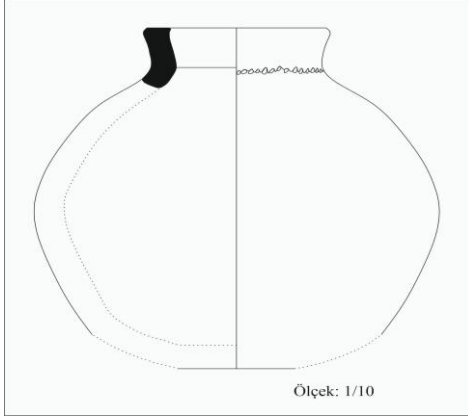
Katalog No:	12
Envanter No:	333
Eserin Adı:	Pithos
Çizim No:	Ç12
Yapıldığı Madde:	Pişmiş Toprak
Durumu:	Tam Pithos
Buluntu Yeri:	-----
Müze Geliş Şekli:	-----
Katkı maddeleri- Hamur Rengi :	2,5 YR 5/8 – Mika, Kuvars ve Silt
Ölçüleri:	Ağız: 60 Gövde 130 cm, Boyun Yükseklik 10 cm, Yükseklik 112 cm
Bezeme:	Kazıma çizgili, Bezeme Mühürlü
Tanım:	Kaba kiremit rengi hamurlu, Dışa çekik ağızlı, yumurta gövdeli, Gövdenin ağız kısmına yakın kısmında çok sayıda çiçek damgası motifi, motiflerin hemen altında *^/\^/\^/* şeklinde kazıma çizgi bezemesi, gövde üzerinde yer yer yosunlaşma, dip kısmı toprağa gömülü olduğu için profil vermemekte.
Hacim:	Yaklaşık 460-480 litre ile 645-670 kg hacme sahiptir.
Karşılaştırma:	E. Kunze, Orchomenos III. Die Keramik der Frühen Bronzezeit (1934), 75. 85, Taf. XXXIII 3, Lafli & Buora, 2024:26 Fig. 4a-4b, Lafli & Buora, 2024:31 Fig. 2a-2b, Lafli & Buora, 2024:34 Fig. 5
Tarihleme:	Bizans Dönemi



Katalog No:	13
Envanter No:	364
Eserin Adı:	Pithos
Çizim No:	Ç13
Yapıldığı Madde:	Pişmiş Toprak
Durumu:	Tam Pithos
Buluntu Yeri:	-----
Müze Geliş Şekli:	-----
Katkı maddeleri- Hamur Rengi :	5 YR 5/6 – Silt, Kum ve Kil
Ölçüleri:	Ağız: 60 cm, Gövde 115 cm, Yükseklik 113 cm
Bezeme:	Bezemesiz
Tanım:	Açık kiremit rengi hamurlu, Dışa çekik ağızlı, yüksek boyun yapısına sahip, yumurta biçimi sivri gövdeli, gövde üzerinde dip kısımlarda yoğunlukta yosunlaşma, dip kısmı toprağa gömülü olduğu için profili bilinmemekte.
Hacim:	Yaklaşık 420-440 litre ile 590-610 kg hatı hacmine sahiptir.
Karşılaştırma:	A.Aydın. Ai.81 Bestand-D-Daı-Ist-R19358.Jpg, Lafli & Buora, 2024:25 Fig. 5, Lafli & Buora, 2024:34 Fig. 5
Tarihleme:	Bizans Dönemi



Katalog No:	14
Envanter No:	325
Eserin Adı:	Pithos
Çizim No:	Ç14
Yapıldığı Madde:	Pişmiş Toprak
Durumu:	Tam Pithos
Buluntu Yeri:	-----
Müzeye Geliş Şekli:	-----
Katkı maddeleri- Hamur Rengi :	5 YR 4/6 – Mika ve Kil
Ölçüleri:	Ağız 59 cm, Gövde 130 cm, dip 72 cm, Boyun Yükseklik 13 cm, Yükseklik 130 cm
Bezeme:	Çok sayıda damga bezemeli
Tanım:	Açık kiremit rengi hamurlu, Dışa çekik ağızlı, yüksek boyunlu, yumurta biçimi sivri gövdeli, gövdenin ağız kısmından başlayarak gövdenin ortasına kadar uzanmakta olan çok sayıda çiçek damgası ve çok sayıda çerçeve içi başak motifi, kaideli dip.
Hacim:	Yaklaşık 460-480 litre ile 650-670 kg katı hacmine sahiptir.
Karşılaştırma:	Olympia Müzesi, https://arachne.dainst.org/entity/1205631 , Laflı & Buora, 2024:31 Fig. 2a-2b
Tarihleme:	Bizans Dönemi



Katalog No:	15
Envanter No:	320
Eserin Adı:	Pithos
Çizim No:	Ç15
Yapıldığı Madde:	Pişmiş Toprak
Durumu:	Tam Pithos
Buluntu Yeri:	-----
Müze Geliş Şekli:	-----
Katkı maddeleri - Hamur Rengi :	5 YR 5/8 – Mika, Kil ve Silt
Ölçüleri:	Ağız: 59 cm, Gövde 120 cm, Boyun Yükseklik 19 cm, Yükseklik 102 cm
Bezeme:	Boyun kısmı boyunca nokta şeklinde çember
Tanım:	Açık kiremit rengi hamurlu, Yukarıya doğru düz uzanan yüksek ağız, oval gövdeli, gövdenin ağız kısmında birçok noktadan oluşan asimetrik çember, dip kısmı toprağa gömülü olduğu için profili bilinmemekte.
Hacim:	Yaklaşık 530-550 litre hacim ile 745-765 kg arası hacme sahiptir.
Karşılaştırma:	E. Kunze, Orchomenos III. Die Keramik der Frühen Bronzezeit (1934), 75. 85, Taf. XXXIII 3, Lafli & Buora, 2024:26 Fig. 4a-4b-9, Lafli & Buora, 2024:31 Fig. 2a, Lafli & Buora, 2024:35 Fig. 12b, Lafli & Buora, 2024:36 Fig. 1
Tarihleme:	Bizans Dönemi



Katalog No:	16
Envanter No:	364
Eserin Adı:	Pithos
Çizim No:	Ç16
Yapıldığı Madde:	Pişmiş Toprak
Durumu:	Tam Pithos
Buluntu Yeri:	-----
Müze Geliş Şekli:	-----
Katkı maddeleri - Hamur Rengi :	2,5 YR 4/6 - 5 YR 4/4 - Mika, Kum ve Silt
Ölçüleri:	Ağız: 58,5 cm, Gövde 100 cm, dip: 55 cm, Boyun Yükseklik 13 cm, Yükseklik 115 cm
Bezeme:	Damga mühürlü
Tanım:	Açık kiremit rengi hamurlu, dışa çekik ağızlı, yüksek boyunlu, ağız kısmı ile gövde birleşim alanında kısa dik çizgi sırası, yumurta biçimli hafif oval gövdeli, Gövdenin ağız kısmına yakın kısmında bir adet çiçek (?) damgası motifi ve bir adet çerçeve içi başak (?) damga motifi, kaideli dip.
Hacim:	Yaklaşık 395-415 litre ile 555-570 kg katı hacmine sahiptir.
Karşılaştırma:	E. Kunze, Orchomenos III. Die Keramik der Frühen Bronzezeit (1934), 75. 85, Taf. XXXIII 3, Sparta Arkeoloji Müzesi En. No: 87 SF 6, Lafli & Buora, 2024:21 Fig. 5, Lafli & Buora, 2024:31 Fig. 2a-2b, Lafli & Buora, 2024:32 Fig. 7, Lafli & Buora, 2024:34 Fig. 5, Lafli & Buora, 2024:35 Fig. 10
Tarihleme:	Bizans Dönemi

RESİM LİSTESİ

Resim 1: Çavuştepe Kalesi Depo Binası

<https://arkeofili.com/vanda-urartulara-ait-120-adet-pithos-bulundu/> (22.09.2024)

Resim 2: Yazar (Katalog 1 No’lu eserin iç kısmında bulunan ve söz konusu esere ait olduğu düşünülen zamanla deforme olan bir adet oval biçimli pişmiş toprak pithos kapağı bulunmaktadır.)

Resim 3: Thrapsano Köyü

https://www.google.com/search?sca_esv=992c006e90961474&sxsrf=ADLYWILdE76ntaaZdURSrq1nrHrB4dq6NQ:1729111558234&q=thrapsano&udm=2&fbs=AEQNm0CgMcZ11KbHg1uunEmuo39LYaLxf_n_v5Ou9vkTINnKPNxSSRV--bGiJa6CXOAP_uiHPbLwpiGDt9Ut9ZZcyTHFk6cnaRTJM3Wx51r69OfVyFgdrbbbXac2vDP2cyD11Ps7YLexcFOGcci7jmBycdT2D42AuYV5nbsH5W6b45SQtk9Px0rB45qJVSZvgMclO8uzPfUkw1Eom05PmjHRmw&sa=X&ved=2ahUKEwiiNLB4pOJAxViBtsEHSBkJaOOtKgLegOIERAB&biw=1366&bih=657&dpr=1#vhid=8LbbcsOTt1ZeAM&vssi=d=mosaic (10.06.2024)

Resim 4: Marsilya açıklarında tespit edilen “Le Petit Congloue” batığı rekonstrüksiyonu (Kirigin 2007: Res.2)

Resim 5: Alexandria Troas’ta bulunan pithos <https://www.milliyet.com.tr/galeri/1500-yillik-ici-dolu-kup-bulundu-489361/1>

Resim 6: Baklatepe Pithos Gümü (<https://ankusam.ankara.edu.tr/baklatepe>) (07.03.2024)

Resim 7: Knossos Pithosları

https://commons.wikimedia.org/wiki/File:Pithoi_in_Knossos.jpg (14.07.2024)

Resim 8: Bursa Arkeoloji Müzesi - Yazar

Resim 9:

<https://www.google.com/search?q=adremyteion+m%C3%BCzesi&oq=adremyteion+m%C3%BCzesi&aqs=chrome..69i57j33i10i160.6768j0j7&sourceid=chrome&ie=UTF#lpg=ik:CAoSLEFGMVfpcE5ZVVBtcmRTVkv50TkW4MEpUN0g3TmROdFF1T3p6dU5ke mhva3RO> (03.04.2024)

Resim 10: Steiner, E. 1983, D-DAI-IST-13/29Inv.133.255

Resim 11: E. Kunze, Orchomenos III. Die Keramik der Frühen Bronzezeit (1934), 75.
85, Taf. XXXIII 3

Resim 12: Yazar

Resim 13: Yazar

Resim 14: Yazar

Resim 15: Yazar

Resim 16: <https://arachne.dainst.org/entity/1165572> (03.04.2024)

Resim 17: <https://arachne.dainst.org/entity/1166614> (03.04.2024)



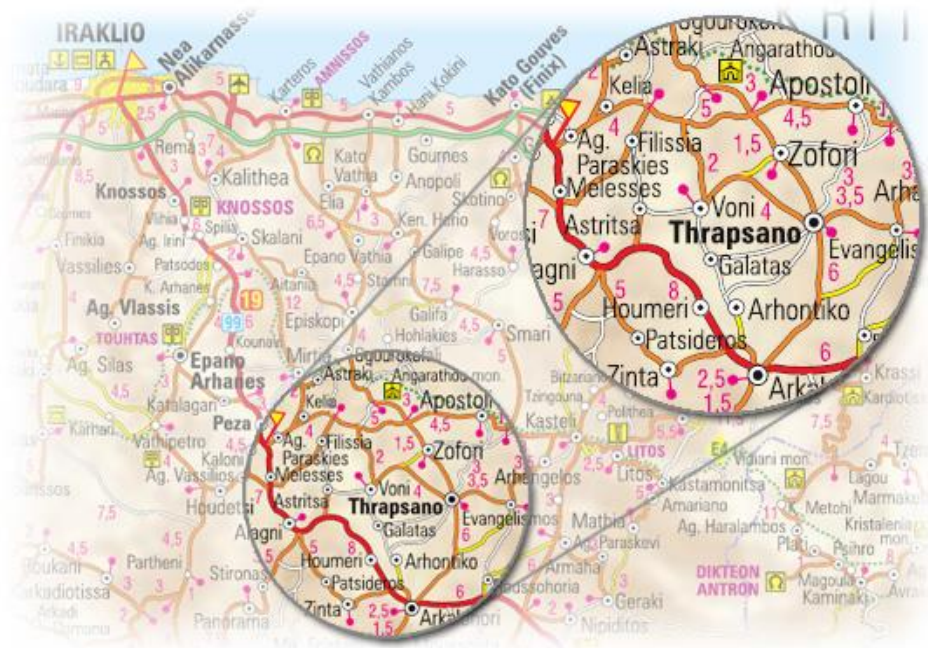
RESİMLER



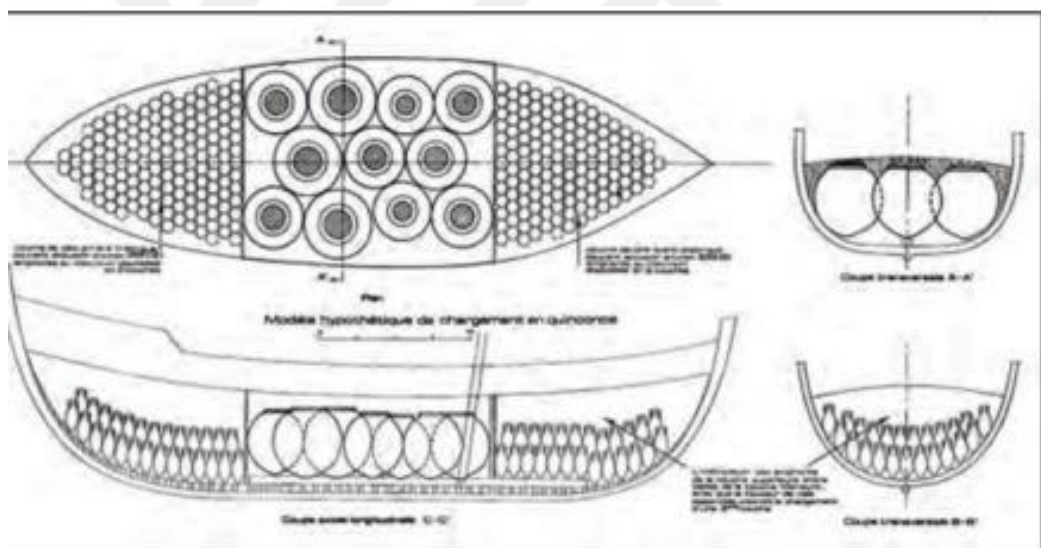
Resim 1



Resim 2



Resim 3



Resim 4



Resim 5



Resim 6



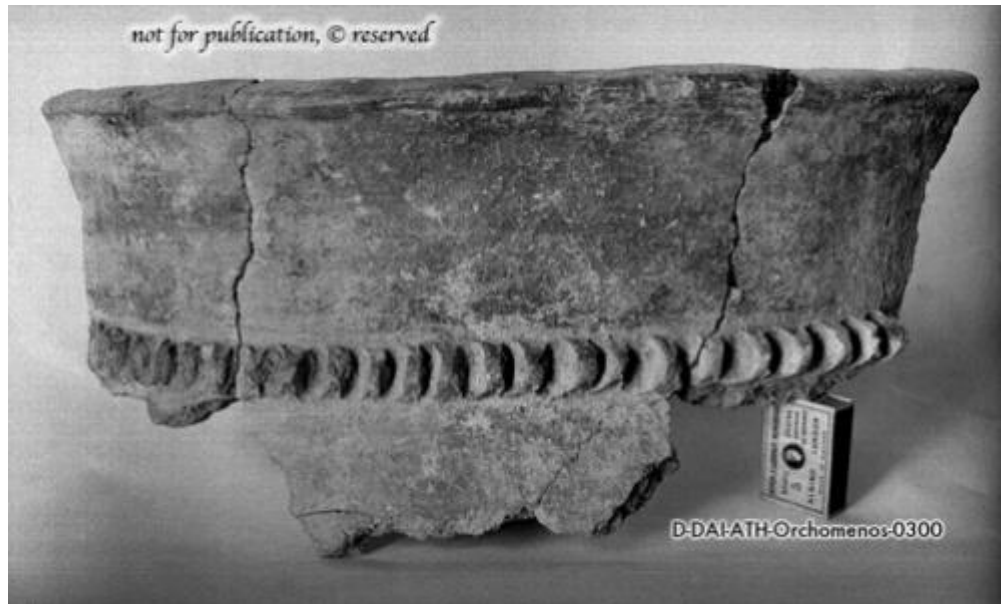
Resim 7



Resim 8



Resim 9



Resim 10



Resim 11



Resim 12



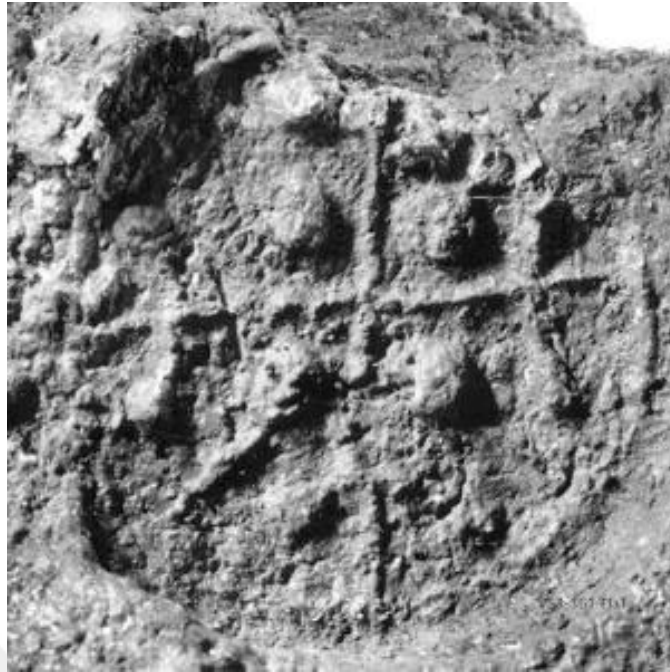
Resim 13



Resim 14



Resim 15



Resim 16



Resim 17