

**T.C.
ADNAN MENDERES ÜNİVERSİTESİ
SOSYAL BİLİMLER ENSTİTÜSÜ
AR – YL – 2001 - 0001**

ALABANDA APOLLON İSOTİMOS TAPINAĞI

101799

HAZIRLAYAN:

FATMA BAĞDATLI

DANIŞMAN:

PROF. DR. ABDULLAH YAYLALI

AYDIN 2001

**T.C. YÜKSEKÖĞRETİM BAKANLIĞI
DOKÜMANİTASYON MERKEZİ**

T.C.
ADNAN MENDERES ÜNİVERSİTESİ
SOSYAL BİLİMLER ENSTİTÜSÜ MÜDÜRLÜĞÜNE
AYDIN

Arkeoloji ve Sanat Tarihi Anabilim Dalı Yüksek Lisans Programı öğrencisi Fatma BAĞDATLI'nın hazırlamış olduğu yüksek lisans tezi, aşağıda isimleri bulunan jüri üyeleri tarafından kabul edilmiştir. *15.10.2001*

ADI VE SOYADI : **ÜNİVERSİTESİ** : **İMZASI**:

Prof. Dr. Abdullah YAYLALI (Danışman) Adnan Menderes Üniversitesi

Prof. Dr. Ersin DOĞER (Asil Üye) Ege Üniversitesi

Prof. Dr. Adnan DİLER (Asil Üye) Muğla Üniversitesi

Yrd. Doç. Dr. Serap YAYLALI (Yedek Üye) Adnan Menderes Üniversitesi

Yrd. Doç. Dr. Engin AKDENİZ (Yedek Üye) Adnan Menderes Üniversitesi

Abdullah Yaylali
Ersin Doger
Adnan Diler
Serap Yaylali
Engin Akdeniz

Jüri Üyeleri tarafından kabul edilen bu yüksek lisans tezi, Enstitü Yönetim Kurulu'nun

22.10.2001 Tarih *ve 13* sayılı kararıyla onaylanmıştır.


Prof. Dr. Adnan İNCE
Enstitü Müdürü

İÇİNDEKİLER

KISALTMALAR.....	I
1- GİRİŞ.....	1-16
1.1- Alabanda Tarihi Coğrafyası.....	1-8
1.2- Alabanda'da Yapılan Araştırmalar.....	8-12
1.3- Alabanda'da 1999 ve 2000 Yılı Kazı Çalışmaları.....	13-16
2- ALABANDA APOLLON İSOTİMOS TAPINAĞI.....	17-24
2.1- Apollon İsotimos Kültü.....	17-19
2.2- Apollon İsotimos Tapınağı.....	20-24
3- VERİLER IŞIĞINDA APOLLON TAPINAĞININ DEĞERLENDİRMESİ..	25-26
3.1- Plan Özellikleri.....	26-31
3.2- Mimari Bezekler.....	32-48
4-SONUÇ.....	49-50
KATALOG.....	51-59
ÖZET.....	II
SUMMARY.....	III
TEŞEKKÜR.....	IV
KAYNAKÇA.....	V
RESİM VE ÇİZİM LİSTESİ.....	VI
LEVHALAR.....	VII
ÖZGEÇMİŞ.....	VIII

KISALTMALAR

- Bean, Menderes'in Ötesi : G.E. BEAN, *Eski Çağda Menderes'in Ötesi*, (Çev. P. Kurtoğlu), İstanbul, 2000.
- Bingöl, Menderes Magnesiası: O. BİNGÖL, *Menderes Magnesiası*, Aydın Valiliği Yayını, Aydın, 1998.
- Bingöl, Vitruvische Volute : O. BİNGÖL, "Vitruvsche Volute am Artemis-Tempel von Hermogenes in Magnesia am Mäander", *Ist mltt* 43, 1993, 339-415, Taf.44-46.
- Boysal, Ahhiyawa : Y. BOYSAL, "Batı Anadolu'da Son Araştırmalar, Ahhiyawa Sorunu", *Anatolia XV*, 1971.
- CAH : Cambridge Ancient History
- Erder, Kyma Rekta : C. ERDER, *Hellenistik Devir Anadolu Mimarisinde Kyma Rekta-KymaReversa*, ODTÜ Mimarlık Fakültesi Yayını, Ankara, 1967.
- Ethem Bey, Alabanda : ETHEM BEY, "Fouilles D'Alabanda en Carie", *CRAI*, 1905-1906.
- Garstang-Gurney, Geography : J. GARSTANG-O.R. GURNEY, *The Geography of The Hittite Empire*, London, 1959.
- Hoepfner, Hermogenes : W. HOEPFNER, "Bauten und Bedeutung Des Hermogenes" *XIII. Internationales Kongress Für Klassische Archäologie, DAI*, Berlin, 1988 (Mainz, 1990).
- Hoepfner, Ionischen Kapitell: W. HOEPFNER, "Zum Ionischen Kapitell bei Hermogenes un Vitruv", *AM* 83, 1968.
- İnan- Rosenbaum, Portrait Sculpture : J. İNAN-E. ROSENBAUM, *Roman and Early Byzantine Portrait Sculpture*, London, 1966.

- Ist. Mitt. : Mitteilungen des Deutschen Archäologisches
Instituts
- Koçhan, Lotus-Palmet : N. KOÇHAN, *Hellenistik Çağ Anadolu
Mimarisinde Lotus – Palmet ve Yumurta Bezekleri*,
Atatürk Üniversitesi, Fen-Edebiyat Fakültesi
Yayımları, Erzurum, 1995.
- Laubscher, Tempelkultbilder : H.P.LAUBSCHER, *Hellenistische
Tempelkultbilder*, Baden, 1960.
- Laumonier, Les Cultes : A. LAUMENIER, *Les Cultes Indigènes en Carie*,
Paris, 1958.
- Marchese, Lower Maeander : R.T. MARCHESE, "The Lower Maeander Flood
Plain", *BAR International Series* 292 (i), 1986.
- Mansel : A.M. MANSEL, *Ege ve Yunan Tarihi*, TTK,
Ankara, 1971.
- Pfrommer, Baugeschichte : M. PFROMMER, "Überlegungen zur
Baugeschichte des naiskos in Apollontempel zu
Didyma", *Ist.Mitt* 37, 1987,
- Özgan, Artemisaltars : R. ÖZGAN, "Zur Datierung des Artemisaltars in
Magnesia am Meander", *XIII. Internationales
Kongress Für Klassische Archäologie, DAI*, Berlin,
1988 (Mainz, 1990).
- RE : Paulys Realencyclopädia der Classischen
Altertumswissenschaft.
- Rumscheid, Bauornamentik : F. RUMSCHEID, *Untersuchungen Zur
Kleinasiatischen Bauornamentik Des Hellenismus*,
Mainz, 1994.
- Schober, Lagina : A. SCHOBER, "Des Fries Des Hekateions von
Lagina", *Istt.Forsch.* 2, 1933.

- Weber, Smintheus : H. WEBER, "Zum Apollon Smintheus-Tempel in
Der Troas", *Ístt.Mit.* 16, 1966, 114.
- Yaylı, Fries Artemisions : A. YAYLALI, *Des Fries Des Artemisions von
Magnesia Am Mäander*, Tübingen, 1976.



1 GİRİŞ

1.1- ALABANDA ANTİK KENTİNİN TARİHİ COĞRAFYASI

Alabanda antik kenti, Aydın ili, Çine ilçesinin yaklaşık 9 km. batısında, Gökbel Dağının kuzeyindeki tepelerin eteklerinde kurulan Araphisar Köyü yerleşim alanında ve Marsyas (Çine) Çayının batısında, ovada kurulmuş önemli bir Karia yerleşimidir¹. Alabanda'nın konumunun antik çağlarda oldukça önemli olduğunu kaynaklardan öğreniriz²; çünkü anılan dönemde Lykia'dan başlayıp Ionia içlerine kadar uzanan, trafiği yoğun, ticaret yolu üzerinde bulunmaktaydı. Bu yolla, Mylasa, Alinda ve oradan Miletos'a ulaşılabilirdi³. Alabanda bu konumunun verdiği avantajla, antik çağda önemli gelir kaynakları olan, çevresindeki dağlardan elde ettiği zengin siyah mermeri ve orman ürünlerini kolaylıkla pazarlayabiliyordu. Bunun yanı sıra, yine konumu gereği, taşımacılıkta da oldukça ileri gitmiş olan kent, kendi üretimleri yanı sıra diğer kentlerin de ürünlerini dış pazarlara ulaştırıyordu⁴.

Alabanda konusunda ilk bilgileri Hitit kaynaklarında buluruz⁵. Garstang ve Gurney yazılı kaynaklar ışığında, Hitit İmparatorluğunun batı sınırlarını ve o dönemdeki coğrafi durumu belirlemeye yönelik çalışmalarında II.Mursilis'in (İÖ.1345-1315) Ahhiyawa üzerine düzenlediği seferler sırasında izlediği yolu, geçtiği kentleri belirtmektedir⁶. Adı geçen araştırmacılar, antik Ion ve Karia kentleriyle metinlerde verilenleri özdeşleştirme önerilerinde de bulunur ve bunlardan Waliwanda adının

¹ Bean, *Menderes'in Ötesi*, 189.

² W. M., Ramsay, *Anadolu'nun Tarihi Coğrafyası*, (Çev. Mihri Pektaş), İstanbul, 1960,

³ Garstang-Gurney, *Geography*, 78.

⁴ D.Magie, *Roman Rule in Asia Minor*, Princeton University Press, 1950,52.

⁵ Garstang-Gurney, *Geography*, 78-79.

⁶ Y. Boysal, *Ahhiyawa*, 70-71.

Bu seferler Hitit İmparatorluğundan kaçan, Hititli bir prens olan Piyama Radus'u yakalamak için düzenlenmiş ve Menderes vadisini takip ederek ulaşılan Atriaya'dan batıya doğru devam etmek yerine, güneye yönelmiş ve Alabanda ve Alinda üzerinden Miletos'a ulaşmıştır. A.Peschlow'un yöredeki Beşparmak dağlarında yaptığı araştırmalarda bulduğu Hitit yazıtları ve bunlarla ilgili yorumları da bu görüşü doğrular niteliktedir. Fazla bilgi için bkz.XXIII. Uluslar arası Kazı ve Araştırma Sonuçları Toplantısı, 2001 (Henüz Basılmadı.).

Alabanda olabileceği savını önerir. II.Mursilis, anılan metinlerden anlaşıldığı kadarıyla bu Ahhiyawa seferinde Lukka topraklarından, kuzeydeki Millawanda kentine giden yolu kullanmıştır. Sallapa (Pessinus)'tan başladığı seferde olasılıkla Menderes vadisini aşmış, Ialanda (Alinda)'ya ulaşmadan önce Waliwanda'dan geçmiş olmalıdır. Waliwanda'nın Alabanda olduğunu kabul edersek, Mursilis buradan Ialanda'ya yani Alinda'ya, oradan da Millawanda'ya, yani Miletos'a ulaşmıştır⁷. Bu konudan Marchese de bahsetmektedir⁸. Bu durumun doğruluğu kabul edilebilirse, Alabanda'da İ.Ö. II. binde de yerleşim görmüş olduğunu da ortaya çıkarmaktadır.

Antik çağların ünlü yazarı Strabon, Geographika adlı yapıtında yöreyle ilgili ilginç bilgiler verir. Örneğin, Nysa kentine bağlı bir köy olan Akharaka'da bulunan Pluton ve Kore'ye ait tapınaktan, buradaki mağarada hastaların iyileştirildiğinden ayrıntılı olarak bahseder⁹. Ancak Strabon Akharaka köyünü ayrıntılı anlatmasına rağmen, Karia bölgesinin iç kesiminde söz etmeye değer kentlerden biri dediği Alabanda'nın yalnızca konumunu, Apollonios Malakos'tan duyduğu kadarıyla şöyle aktarır: “Alabanda, birleşmiş iki tepenin eşliğinde kurulmuş, küfelerle yüklü bir eşek görünümünde olan bir kenttir . Apollonios Malakos, kenti hem bu görünümünden, hem de burada çok sayıda akrep bulunduğundan ötürü alaya alırken, kentin akrep küfeleri yüklü bir eşek olduğunu söyler. Hem bu kent, hem de Mylasa bu yaratıklarla doludur ve bunların arasındaki bütün dağlık bölge böyledir. Alabanda'dan çok sayıda harp çalan kızlarla dolu, halkı lüks ve sefahat içinde yaşayan bir kenttir”¹⁰. Strabon'nun kenti görmediğini, ancak kendisine aktarılanlar kadar bilgi sahibi olduğunu ve bunları yazdığı düşünülebilir.

Alabanda'nın kuruluş mitini Stephanos Byzantios'tan öğreniriz. Mitolojik kral Kar, süvari alayıyla bir zafer kazanınca oğluna Alabandos ismini vermiştir. Bazı araştırmacılar, bu ismin Karia dilindeki **ala** (at) ve **banda** (zafer) sözcüklerinin

⁷ Garstang - Gurney, age. Garstang, bu bölgede Hitit buluntularına rastlanılmamış olmasının , savlarnın arkeolojik olarak kanıtlanamaması açısından önemli bir eksilik olarak görürler.

⁸ Marchese, *Lower Maeander*,292 (i),

⁹ Strabon, xiv. 2.26,214-215.

¹⁰ A.g.e., 235.

birleşiminden oluştuğunu düşünür¹¹; bazılarına göre ise Alabanda adı, **Alaba** ve **anda** sözcüklerinden oluşur. Ala (=At) sözcüğüne, -lık (burada: -lık yapı) anlamında uwa takısının eklenmesiyle, “Atlık (yapı)” yani Ahır anlamına gelen, **Alawa**’dan (antik Grek yazımında, Alaba) sözcüğü türetilir. Buna eklenen wanda/anda takısı ise, Luwi dilinde ve ardılı dillerde, -lı, -sı olan demektir. Böylece Alabanda, Ahırlı anlamına gelir¹². Kentin adı konusunda bir başka bilgiyi ise Head verir¹³. O’na göre, Karlar tarafından kurulan kent Menandros kızı Kalliarkhos’un oğlu Alabandos’un adını almıştır. Diğer söylenceye göre ise Euhippos’un (Kariyalı bir kahraman) oğlu Alabandos tarafından kurulmuştur¹⁴.

Alabanda hakkında daha sonraki bilgileri Herodotos’un Kserkses’in İÖ. 480 yılındaki Yunanistan seferine ait anlatımlarından öğreniriz. Burada Yunan ve Pers donanmasının, Euboia yakınlarında yaptıkları savaşta, Persler tarafından ele geçirilen gemilerin birindeki esirler arasında, Karia’daki Alabanda tyranı Aridolis’ten söz edilir¹⁵. Herodotos’a göre bir Karia kenti olan Alabanda’da Aridolis’ten boşalan yere de Amyntas geçer. Tüm bunlara rağmen Alabanda ile ilgili bilgi kaynaklarımız hiçbir zaman sürekli olmayıp, kentin tarihi için çok önemli olabilecek boşlukları vardır. Herodotos’tan sonra antik kaynaklardan edindiğimiz ilk bilgiler ancak İÖ.2.yüzyıl başlarına aittir. İ.Ö.197 yılında V. Philippos’a (İ.Ö.222-179) karşı yapılan II. Makedonya savaşında Roma müttefikleri arasında adı geçer¹⁶. Aynı tarihlerde III.Antiokhos (İ.Ö.223-187) Ephesos’u da egemenliği altına aldıktan sonra Anadolu’da birçok kentin Seleukos yönetimine tekrar bağlanması için üzerlerinde baskı oluşturmaya başlar. Bu baskılar sonucu bölgedeki birçok antik kent Antiokhos’u onurlandırmak amacıyla zaman içinde **Antiokheia** ismini alır¹⁷. Bu kentler arasında Alabanda da bulunur. Bu durum, İ.Ö. 190 yılında yapılan Magnesia savaşında, Antiokhos’un yenilmesine kadar kısa bir süre geçerliliğini korur¹⁸. Anılan savaşın ardından imzalanan

¹¹ Bean, Menderes’in Ötesi, 189

¹² B. Umar, Türkiye’deki Tarihsel Adlar, İstanbul, 1995, 43.

¹³ Head, Catalogue of The Greek Coins of Caria,xxvi.

¹⁴ A.g.e.

¹⁵ Herodotos,Herodot Tarihi(VII,195), 380. Bu konu hakkında bkz. Bean, Menderes’in Ötesi, 190.

¹⁶ Bu savaşla ilgili bkz. Mansel, 482.

¹⁷ CAH, VII, 224; ve Mansel, 482.

¹⁸ Head, Catalogue of The Greek Coins of Caria,xxvi-xxvii.

Apameia Barışı (İÖ.188) ile Seleukosların egemenlik bölgesinde, Menderes'in güneyindeki Karia ve Lykia bölgeleri Rhodos egemenliğine verilir¹⁹. Karia ile birlikte, Alabanda da bu antlaşmayla Rhodos yönetimine girer. Magie, kentin Rhodos yönetimi altında geçirdiği sürenin fazla uzun olmadığını belirtir; çünkü kısa süre sonra Batı Anadolu kentleri Rhodos baskısına karşı ayaklanır ve sonrasında da İÖ.177 yılında Roma Senatosuna başvurur. Aynı yıl Senato kararı ile Batı Anadolu kentlerinin Rhodos'un egemenliği altında varlıklarını sürdürmeğe devam edecekleri açıklanır²⁰. Yaklaşık on yıl sonra, İÖ. 167'de Rhodos ile Roma'nın arasındaki olumsuzlukları fırsat bilen Alabanda ve Mylasa, Rhodos'a saldırmış ve kazanılan zaferden sonra Roma Senatosunun da onayıyla Karia ve Lykia toprakları özgürlüklerine kavuşur²¹. Alabanda, İÖ.170 yılında Roma'ya elçi göndermiş ve bu elçiler, İüpiterye zengin adaklarda bulunmuş ve senatonun olumlu kararıyla kent özgürlüğüne (asyle) kavuşmuştur²².

Head'e göre, Alabanda'nın özgürlüğüne kavuşmasından ve kentin adının Antiokheia olarak değişmesinden az önce ilk para basımı gerçekleştirilir²³; yoğun olarak sikke basımı ise, kentin asyle hakkını kazandığı İÖ. 170/168 yılından sonra süreklilik kazanır. Ancak Head İ.Ö.133 yılından Augustus'un imparator oluşuna kadar geçen süre içinde para basımının sürekli olmaması nedeniyle bu süreç içinde para basılıp basılmadığı konusunda emin olunamayacağını belirtir. Sikke basımı Severuslar dönemine kadar kesintisiz sürer²⁴. İÖ. 197 yılına tarihlenen az sayıdaki *tetradrahmi* üzerinde *AAABANAEQN* ismi ile birlikte görülen magistrat isimlerinden bazıları, İÖ.197'den itibaren Magnesia Savaşına (İÖ.190) kadar olan sürede almış olduğu *ANTIOXEQN* ismi ile birlikte de okunur. Bu da isim değişikliğini net olarak izlememizi sağlar²⁵. Burada bulunmuş olan tetradrahmilerden bir tanesi en erken örnektir ve

¹⁹ CAH, VIII, London, 1978, 232.

²⁰ D. Magie, Roman Rule in Asia Minor, Princeton University Press, 1950, 104-5 ve 109.

²¹ CAH VII, London, 1978,289. Magie'ye göre Rhodos'a karşı ayaklanan kentler Caunos ve Mylasa idi. Alabanda onlara destek vermiştir. Bkz. Magie, 109.

²² CAH VIII, London,1989,335 ve CAH VII, London, 1978, 289. Aynı konu için bkz.Bean, Menderes'in Ötesi, 191-192; Bu konudan Magie 'de bahseder, 130-1.Magie'ye göre Alabanda elçileri Jupiter'e adakta bulunduktan sonra, Tanrıça Roma'ya bir tapınak ve onuruna bir festivaldüzenlediğini ve sonuçta Roma yönetimine girdiğini bildirir.

²³ Head, Catalogue of The Greek Coins of Caria, xxvi

²⁴ A.g.e., xxx.

²⁵ A.g.e.,xxvii.

üzerinde yerel magistratların isimleri ve kentin adı *ΑΛΑΒΑΝΔΕΩΝ* olarak yer alır. Bu magistratların bazılarının isimleri, şehir *Antiokheia* ismini aldıktan sonra da sikkeler üzerinde okunur; buradan da kentteki para basımının çok uzun süre önce başlamadığı açıkça anlaşılır²⁶.

Roma senatosu tarafından *asyle* hakkı elde edildikten sonra, Tanrıça Roma adına bir tapınak yapılmış ve tanrıçanın onuruna oyunlar düzenlenmiştir²⁷. Bu dönem sikkeleri üzerinde ΘΕΑ[ΡΩ]ΜΗ yazıtının yanı sıra, silahlı kıyafetler içinde oturan Tanrıça Roma, bir elinde Nike figürü taşır vaziyette tasvir edilmiştir. Bu tip, Alabanda sikkeleri üzerinde sürekli kalır²⁸. Alabanda'ya Rhodos yönetimi altında kaldığı kısa süre içerisinde, Rhodos'ta yaygın olan Helios kültürünün getirildiği ve kentte Helios adına bir tapınak yapıldığı anlaşılır. Bu kaniya Eski Çine'de Ahi İbrahim Türbesi'nin duvarında yer alan bir yazıttan ulaşıyoruz²⁹.

[Ο] δῆμος ἐτείμησεν πάλιν ταῖς
 2 [μ]εγάλαις τεύμαις καὶ ἀνέθηκεν - χ
 [Α]ριστογέννην Μενίσκου τοῦ Ἀριστογέ-
 4 [ν]ους ἱερέα διὰ γένους Ὑγείας τε καὶ
 [Σ]ωτηρίας Αὐτοκράτορος Καίσαρο[ς]
 καὶ Ἡλίου ἄνδρα μεγαλόφρονα
 καὶ εὐσεβῆα καὶ δικαιοσύνη διαφέ-
 8 ροντα καὶ εὐεργέτην τῆς πόλεω[ς]
 [ἀ]ρχιερατεύσαντα ἐν τῇ πατρίδι
 τῆς τε Ῥώμης καὶ τοῦ Σεβαστοῦ
 [Κ]αίσαρος καὶ τὰς μέγιστας καὶ με-
 12 γαλομερῖς ἐπιτελέσαντα φιλοδο-
 ξίας

Str. 2: (ἀπὸ) χ(ιλίων δραχμῶν) ?

²⁶ Bean, Menderes'in Ötesi, 190. Kente Antiokheia adını Delphi Amphityon Meclisinin verdiği ve kentin Asyle hakkını kazandığının ve bunun yanı sıra buranın Zeus Khrysaoris ile Apollon İsotimos için kutsal olduğunu belirtir.

²⁷ Bkz.Livy, xliii. Ayrıca bkz., Magie, 130-1.Magie'ye göre Alabanda elçileri Jupiter'e adakta bulunduktan sonra, Tanrıça Roma'ya bir tapınak ve onuruna bir festival düzenlendiğini ve sonuçta Roma yönetimine girdiğini bildirir.

²⁸ Head, xxix..

²⁹ Yazıtın okunmasında, M. Aydaş'a yardımlarından dolayı teşekkür ederim.

Çevirisi: “Halk meclisi, vatanında Roma’nın ve Augustus Caesar’ın baş rahibi olmuş olan en büyük ve en özverili görevleri, üne susamış bir biçimde tamamlamış olan; sağlık ve kurtuluş tanrısı Imperator Caesar’ın ve Helios’un aile boyu rahibi, dindarlığı adaletiyle farklı, kent in velinimet, yüce gönüllü bir adam olan, Aristogenes’in torunu, Meniskos’un oğlu Aristogenes’i yine büyük onurlarla onurlandırdı ve bin drahmilik(?) adak adadı”³⁰. Yazıtın anlaşıldığı kadarıyla kentte bir Helios Tapınağı ve Tanrıça Roma’ya adanmış bir tapınak, Augustus’a ve aynı zamanda Imperator Caesar adına birer tapınak yer almaktaydı. Rhodos yönetimi ile gelen Helios kültürünü net olarak ortaya koyan bu yazıt, aynı zamanda kentte bulunan ancak günümüze ulaşmamış diğer yapılara da ışık tutmaktadır. İleride burada yapılan çalışmalar sonucunda adı geçen yapılar da ortaya çıkartılacaktır.

İÖ. 132 yılında Aristonikos’un Roma’ya karşı başlattığı ayaklanmalar³¹ ve onu izleyen Mithridates savaşlarıyla ilgili kaynaklarda Alabanda’nın adı geçmez. Ancak Lagina’da bulunan ve İ.Ö. 81 yılına tarihlenen yazıtta göre, diktatör Lucius Cornelius Sulla ve Aphroditos’un isteğiyle Roma senatosunun aldığı kararda Hekate tapınağına ve temenosuna dokunulmazlık hakkı verilmiştir³². Yazıt Hekate ve tanrıça Roma için beş yılda bir yarışmanın düzenlendiğini³³ ve tapınağın dokunulmazlığını kabul eden kentlerin listesi yer alır. Bu listede Alabanda’nın da adı geçer³⁴. Alabanda İÖ.1. yüzyılın başlarında, adı geçen yazıtta da olduğu gibi özgür bir kent olarak karşımıza çıkar³⁵.

İÖ. 1. yüzyılın ortalarında Anadolu’daki karışıklardan, görünüşe göre, tüm kentler gibi Alabanda da etkilenir. Bu karmaşa döneminde, devlet otoritesinin zayıflamasıyla birlikte, durumu fırsat bilen bankerler Batı Anadolu kentlerini kendi çıkarları doğrultusunda sömürmüştür; bu kentlerden biri de Alabanda’dır. İÖ. 38

³⁰ Çevirisi M. Aydaş’ın yardımlarıyla yapılmıştır.

³¹ CAH IX, London, 1932, 101-105. Roma yönetimine karşı yapılan, Aristonikos ayaklanması bu dönem için en önemli halk hareketidir.

³² M.Ç. Şahin, Die Inschriften von Stratonikeia, I.K. 22,1, bkz. S.4-11, nr.505.str.59-60-61.

³³ M.Ç. Şahin, age. S.4-11, nr.507, str.5-6-7.

³⁴ M.Ç. Şahin, age. S.4-11, nr.508, str. 73. Karar İ.Ö. 81 yılında alındığına göre, yarışmalar da bu yıldan sonra düzenlenmiş olmalıdır. Dolayısıyla yazıt 81 yılına tarihlenmelidir.

³⁵ Magie, 131.

yılında ağır vergi yükü altında ezilen ve sonunda banker Labienus'un acımasız yönetimine karşı ayaklanan şehirlerin başında Mylasa ve Alabanda gelir³⁶. Cassius Dio, Labienus'un Stratonikeia'dan başka, Küçük Asya'nın iç kesimlerindeki kentlerin, pek çoğunu savaşmadan ele geçirmesine rağmen, Mylasa ve Alabanda'yı ise güçlü savunmalarına rağmen ele geçirmeyi başarır³⁷.

Augustus'un İmparatorluğuyla birlikte başlayan *pax romana* sürecinde, Anadolu'nun tümü gibi Alabanda da huzura kavuşmuş ve şehirde İmparatorluk ve İmparatorluğun sağlık ve güvenliği için Sebastheus ve Roma kültleri kurulmuştur³⁸. İmparatorluk yönetimi altında para basımında yoğunluk görülür³⁹. Alabanda da sikke basımı, İÖ. 168 ve İmparatorluk dönemine kadar geçen sürede az sayıda da olsa yapılırken, İÖ. 40-39'da burada, Stratonikeia ve Mylasa gibi basımına ara verilir. Augustus döneminden itibaren tekrar ve yoğun olarak başlayan sikke basımı Septimus Severus zamanına kadar sürer⁴⁰. İmparatorluk kültürüne ait birden çok tapınağa sahip olmasına rağmen dokunulmazlık hakkı alamaz ve tapınak muhafızlığı anlamına gelen *neokoros* sıfatı sikkeler üzerinde yer almaz. Para basımını 3. yüzyıla kadar sürdürebilen Alabanda, daha sonra Aphrodisias Piskoposluğu'na bağlı bir merkez olarak görülür⁴¹. Türk Döneminde de yerleşim kesintiye uğramaz ve günümüze kadar sürer.

³⁶ M. Rostovtzeff, *Social and Economic History of The Hellenistic Period II*, Oxford, 1953, 1008-1012. İÖ.61 yılından itibaren Publicani eyaletlerden vergi toplamaya başlar. Bu ağır vergi yükü altında ezilen Karia kentleri İtalyan bankerler tarafından zoralmalar nedeniyle etkilenirler ve sonuçta da ayaklanırlar; Bkz. Magie, 258.

³⁷ Cassius Dio, XLVIII, 26.

³⁸ Bu konu ile ilgili bkz. S.4'teki yazıt önemli bir kanıt durumundadır.

³⁹ Bean, Menderes'in Ötesi, 191-193.

⁴⁰ A.g.e.,xxvi-xxx.

⁴¹ Bean, Menderes'in Ötesi, 193.

1.2- ALABANDA İLE İLGİLİ ARAŞTIRMALAR

Alabanda ile ilgili, bilinen ilk, az da olsa kapsamlı çalışma olarak, Head'in kitabı⁴² gösterilebilir. Karia şehirlerinin numizmatik tarihini anlattığı bölümde, Alabanda'yı da, bir başlık altında sikkeler ve antik yazarlar ışığında değerlendirir. Buna göre, kentte İ.Ö.2.yüzyılın başlarına kadar sikke basımı görülmez. Bu ilk örnekler arasında yer alan, Alabanda'nın isim değiştirmeden önce ve Antiokheia ismini aldığı dönemlerde basılan sikkeleri üzerinde yer alan magistrat isimlerinden yola çıkarak belirlenir, İ.Ö.197-190⁴³. Özetle Head'in bu çalışması, Ethem Beyin kentte kazı çalışmalarına kadar olan dönemde, Alabanda'dan bahseden ilk çalışmalardan biri olarak yerini alır.

Alabanda'da bilinen ilk kazı çalışması 1905-1906 yıllarında Ethem Bey tarafından, İstanbul'da bulunan Müze-i Hümayun için eser toplama amacıyla Lagina'ya giderken ziyaret etmiş olduğu sırada burada yapmış olduğu kazılardır⁴⁴. Üst üste iki yıl yapılan kazılarda kentin en önemli yapıları gün ışığına çıkartılmaya çalışılmıştır. Ethem Beyin ilk kazı raporunda, daha çok kentin ayakta kalabilen birkaç yapısını tanımlar. Bu yapılar arasında tiyatro, therme olarak tanımladığı gymnasium yapıları, bouleuterion olduğunu daha sonra anlayacağı dikdörtgen yapı, kazılar sonucunda dor düzeninde olduğu anlaşılan peripteros planında bir tapınak ve Apollon tapınağının temenosu yer alır. Dor tapınağında yaptığı çalışmalarda, tapınağın stylobat seviyesini ortaya çıkartmış ve sütun altlığının olmamasından bu yapının Dor düzeninde olması gerektiğini savunmuş; ancak sütun başlığına rastlamamıştır.

Dor tapınağının naosunda, bir yüzünde Apollon başı ve diğer yüzünde de ΑΛΑΒΑΝΔΕΩΝ yazısı ile bir lirin yer aldığı 56 sikke bulunur. Ethem Bey, bunların İÖ. 280-260 yıllarına tarihlendiklerini, üzerlerindeki tanımlamalardan yola çıkarak

⁴² Head, Catalogue of The Greek Coins of Caria, xxvi-xxx. Ayrıca bkz. Dictionnaire, D'Histoire et De Géographie, Ecclésiastiques, Band 1, Paris, 1912, 1285

⁴³ Head.,xxvii.

⁴⁴ Ethem Bey, *Alabanda*, 1905-6.

belirtir⁴⁵. Ethem Bey, bu sikkeler üzerinde görülen Apollon tanımlamasının, tapınağın Apollona adanmış olduğunu gösterdiği düşüncesindedir. Ayrıca bu yapının bulunduğu terasta Artemis'i simgelediği düşünülen pişmiş toprak bir figürin de ele geçmiştir.

Ethem Bey, bouleuterionda yaptığı bir dizi sondaj çalışmasında yapının planını elde etmeğe çalışarak 114 m. uzunluk ve 73 m. genişlikte dikdörtgen oluşturduğunu ve boylamasına bir eksen üzerinde yerleştirilmiş ayaklarla iki bölüme ayrılmış olduğunu belirtir. Ayrıca bu yapının bulunduğu alanda günümüze ulaşmamış, çok sayıda mermer mimari parça ele geçtiğinden de söz eder⁴⁶. Ethem Bey ilk çalışma yılında, bouleuterionun güney-doğu yönünde daha sonra Apollon Tapınağının temenos alanı olduğunu anlayacağı alanda, yer seviyesinde, granitten yapılmış bir duvar ve buna paralel çok sayıda mimari parçaya rastlar⁴⁷. Olasılıkla Apollon tapınağına ait bu parçalar, üzerinde *Amazonamakhi* konusu işlenmiş bir friz bloğu, aslan başı şeklinde çörtenlere sahip sima blok parçası ve üzerinde anthemion kuşağı taşıyan bir blok ele geçirir. Çalışmalarının ikinci yılında, çok sayıda bezeli mimari parça ele geçirdiği ve kendisinin olasılıkla bir Bizans kilisesi olduğunu düşündüğü tapınak alanında çalışmalarını yoğunlaştırmıştır⁴⁸. Bu çalışmaların sonucunda da, ortalama 1200 metrelik bir temenos alanı içerisinde, en az üç farklı dönemin varlığını gösteren yapılar bütününe ortaya çıkarır (Çiz. 1).

Ethem Bey'e göre bu katmanlardan en eskisi ilk bakışta, peristasisin ve naosun temelleri ve naosu pronaostan ayıran duvarın temelleriyle burada bir tapınağın varlığına işaret eder. Bu yapının yıkılmasından sonra, temelleri üzerine eskisinin malzemesi kullanılarak bir ikincisi yükseltilmiştir. Kuzeyde bulunan üç sütun altlığı, bu cephenin önünde bir stoanın varlığını kanıtlar. Bu yönde bulunan iki kapı, bir geçitle asıl odaya girişi sağlamaktaydı. Bu geçişin mozaikle kaplı tabanında iki adet heykel altlığı da bulunmuştur. Asıl oda içerisinde (7.92-7.50 m.) bir sekizgen oluşturan sekiz sütun

⁴⁵ A.g.e., 1905, 455. Ancak Head, Alabanda'da İ.Ö. 197'de olan V. Philippos ile Roma arasındaki savaşa kadar olan dönemde sikke basımının görülmediğini söyler(Head, Catalogue of The Greek Coins of Caria, xxvii.)

⁴⁶ Ethem Bey, *Alabanda I*, 1905, 456-58.

⁴⁷ A.g.e., 458-59.

⁴⁸ Ethem Bey, *Alabanda II*, 1906, 407-22

tamburu yerlerinde korunagelir. Güney duvara bir niş açılmış ve ortasına 3x2.75 m. ölçülerinde, pişmiş toprak borularla suyun taşındığı, tabanı mozaikle kaplı bir havuz yerleştirilir. Üçüncü inşa aşaması da, hemen sonraki tarihlerde gerçekleştirilir. Aynı yerleşim üzerine, hem bir önceki yapının malzemesi hem de kaba taşlar ve tuğlalar ile yapıldığı anlaşılır (Çiz.2).

Burada yapılan kazılar sırasında bulunan mermer malzeme, olasılıkla Alabanda'da büyük bir Ion tapınağının varlığını gösterir. Attik-Ion tarzında sütun kaideleri, 1.12 m. çapında ve 24 yivli sütun tamburları, Ion tipi başlıklar (LEV.2.a), arkhitrav parçaları (LEV.1.a) ve frize ait, Amazonamakhi konusu işlenmiş ve oldukça hasar görmüş üç blok (LEV.2.b) dikkati çeker. Bunların yanı sıra, sima ve anthemion kuşağına ait parçaların tamamı tapınak olarak düşünülen en eski tabakadan gelir. Ayrıca bir sunağa ait olabileceği düşünülen parçalar arasında da anthemion kuşağına sahip bir sütun kaidesi (LEV.1.b), sütun tamburu ve nitelikleri belirsiz mermer blok parçaları yer alır. Özellikle Ion başlıkları, sütun altlıkları ve frizleri değerlendiren Ethem Bey, Sardes, Ephesos, Magnesia ve Priene gibi önemli merkezlerdeki tapınaklarla karşılaştırmak gerektiğini ve bunlara göre tarihlenebileceğini savunur. Ethem Bey, naos içinde bulunduğu *in situ* dört ve pronaosta bulunduğu üç sütun parçası ile bunların ölçülerinden yola çıkarak, burada 8x13 sütun sırasına sahip bir tapınağın yer alması gerektiğini düşünür ve bu yapının Vitruvius'un söz ettiği Alabanda'da bulunan pseudo dipteros planlı Apollon tapınağı olabileceğini belirtir (Çiz.2)⁴⁹.

Bunlara ek olarak tapınağın temenosu içerisinde Roma dönemine ait bir portre dikkati çeker⁵⁰. Bu portre taşra işçiliğinin yalın bir örneği olarak gösterilir⁵¹. Ethem Beyin bu çalışmaları sonrasında raporlarında bahsetmiş olduğu bu eserlerin büyük bir kısmına ulaşmak mümkün olmamıştır. İstanbul Arkeoloji Müzesinde, Alabanda'dan gitmiş satyr başı ve Antoninus portresi⁵² dışında hiçbir kayıtlı esere rastlanmaz. Belki de, Ethem Bey kazı sonucunda çıkarttığı eserleri arazide kaderine terk etmişti ya da bu

⁴⁹ a.g.e., 422

⁵⁰ a.g.e., 422. Ayrıntılı bilgi için bkz., İnan - Rosenbaum, *Portrait Sculpture*,17, pl.xxv-2-3.İstanbul Müzesindeki portre 1604 (T) envanter numarası ile kayıtlıdır.

⁵¹ a.g.e. , 74.

eserleri de diğerleriyle birlikte müzeye götürdü; ancak envantere geçirilmedikleri için varlıkları bilinmemektedir. Ethem Beyin bu raporlarında verdiği bilgiler Schober tarafından Lagina Hekate Tapınağı ile ilgili yayında⁵³ ayrıntılı bir şekilde değerlendirilerek, Alabanda Tapınağının planını oluşturmaya çalışılır⁵⁴; bize göre de oldukça başarılıdır⁵⁵.

Alabanda, Anadolu'da araştırmalar yapan G. Bean tarafından ziyaret edilmiştir. Bean, Ethem Beyin raporlarından yola çıkarak hazırladığı ve kendi gözlemlerini de eklediği çalışmasında kentin tarihi ve yapılarıyla ilgili bilgi verir⁵⁶. Laumonier de, Alabanda'da tapım gören tanrılar ve kültürleri ile ilgili bilgiler sunar⁵⁷.

Ethem beyden sonra Alabanda'da, kapsamlı bir çalışma 1999 yılına gelinceye kadar yapılmaz⁵⁸. Alabanda Apollon İsotimos tapınağının adının geçtiği çalışmalar ise bu konu ile ilgili bilgileri ve belgeleri ancak Ethem Beyin raporlarından elde etmişlerdir. Daha sonra ayrıntılı olarak bahsedilecek olan Hermogenes yapıları ve Hellenistik dönemde Hermogenes etkisiyle yapılmış olan tapınlardan söz eden ve Alabanda Apollon Tapınağının da adının geçtiği yayınlardan en önemlilerinden bir kaçını vermek gerekir.

1988 yılında Berlin'de yapılan XIII. Uluslar arası Klasik Arkeoloji Kongresinde Hermogenes ve tarihleme problemleri ile ilgili çalışmalar sunulmuştur⁵⁹. Bu kongrede Hoepfner'in sunduğu "Hermogenes'in Yapıları ve Önemi" adlı sunumunda⁶⁰ Alabanda Apollon Tapınağının mimarı Menesthes'in Hermogenes'in öğrencisi olduğu belirtilir. Ayrıca, Schober tarafından Lagina Hekate Tapınağına göre planının ortaya

⁵² Satyr Başı 4301(T) ve Antoninus Portresi 1604 (T)

⁵³ Schober, *Lagina*.2, 13-26.

⁵⁴ A.g.e., 17.

⁵⁵ Ancak Ethem Beyin ölçülerinde bazı yanlışlıkların olması gerekir. Çünkü son kazı çalışmalarımızdaki ölçümlerimiz ile anıtlar arasında farklılıklar olduğunu saptadık. Bu konuda ayrıntılı bilgi için bkz. Aşağıda s...

⁵⁶ Bean, Menderes'in Ötesi, 189-199.

⁵⁷ Laumonier, *Les Cultes*, 433-445.

⁵⁸ 1999 yılında Aydın Müze Müdürlüğü tarafından burada kazı çalışmalarına başlanmıştır.

⁵⁹ Hermogenes und Die Hochhellenistische Architektur, *XIII. Internationales Kongress für Klassische Archäologie, DAI, Berlin, 1988 (Mainz, 1990)*

çıkartıldığından söz eder. H. Weber⁶¹ de yine aynı konuyu anlatırken, Menesthes'in yaptığı tapınağın başlıkları ile Hermogenes'in, Magnesia Artemis Tapınağının başlıkları arasındaki benzerliğe değinir.

Yaylalı'nın⁶² hazırlamış olduğu Magnesia Artemis Tapınağının frizlerinin konu edildiği çalışmada, tapınağın dışında mimari parçalarının ve frizlerinin karşılaştırmalı olarak tarihlendirmeleri yapılır. Bu karşılaştırmalar sırasında, Alabanda Apollon Tapınağının Ethem Bey tarafından bulunmuş parçaları dikkate alınır. N. Koçhan⁶³ tarafından hazırlanan Hellenistik Dönem Anadolu'sundaki yumurta ve lotus-palmet bezekleri ile ilgili çalışmada, Alabanda'da Ethem Bey tarafından bulunan mimari parçalar üzerindeki bezekler de ele alınmış ve benzer özellikler gösteren yapılarla karşılaştırılmıştır. Benzer ve çok daha kapsamlı burada mutlak anılması gereken bir çalışma da Rumscheid'den⁶⁴ gelir. Apollon Tapınağının, mimari bezeklerini tip ve stiline göre inceleyip tapınağın İÖ.1.yüzyılın ikinci çeyreğinden önce olamayacağını ve Menesthes'in, Hermogenes'in geç dönem uygulayıcısı olan bir mimar olduğunu iddia eder.

⁶⁰ Hoepfner, *hermogens*, (Mainz 1990).

⁶¹ Weber, *Smintheus*, 114.

⁶² Yaylalı, *Fries Artemisions*, Tübingen, 1976.

⁶³ Koçhan, *Lotus-Palmet* 22, 58, 60-61, 86, 88, 115, 136.

⁶⁴ F. Rumscheid, *Bauornamentik*, 141-145.

Tiyatronun dışında, Apollon Tapınağı da son iki yılki kazı sezonunda yeniden açılmıştır. İlk kazıdan bu yana, Tapınağın güneyindeki Kemer deresinin getirmiş olduğu alüvyonlar tüm alanı örtmüştür. Ethem Beyin inmiş olduğu seviyeye erişebilmek için, yaklaşık 1,5 metre derine inmek gerekmiştir. İkinci yılda da bu dolguyu katmanını tamamen kaldırmayı başardık (Res.1). Tapınağın naos kısmında, Ethem Beyin raporlarında belirtmiş olduğu, muhtemelen Bizans döneminde yapılan değişiklikleri net olarak izlemek mümkün olmuştur (Res.2). Tapınak alanının, naosun giriş kısmına yakın bir yerden blok taşlarla iki bölüme ayrılmış olduğu saptanmıştır. Naosun çevresi, tapınağın pteromasına kadar olan güney batı alanı iri tesseralı, geometrik ve bitkisel motiflerle süslü bir mozaik ile kaplanmıştır. Mozaığın, pteromanın son bulduğu, sütunların yer alması gereken bölümde blok taşlardan alt seviyede bulunması Bizans döneminde burada ne gibi bir değişiklik yapıldığı konusunda kesin karara varmamızı engellemektedir. Muhtemelen mozaik, stylobat kısmını oluşturan blokların üzerine dolgu yapılarak uygulanmıştır. Naos duvarları daraltılmış ve iç kısmında düzgün mermer bloklardan yapılmış havuz yerleştirilmiştir (Res.3). Ancak naos duvarlarının Ethem Bey tarafından, kazı raporlarında bahsettiği kadarıyla restore edilmiş olduğu anlaşılmaktadır. Bu da kesin bir karar vermemizi mümkün kılamamaktadır. Ancak naos duvarının batı yönünde, şu anda ki seviyenin yaklaşık 20 cm altında 5 cm kalınlığında mermer bir kaplama dikkati çekmektedir. Aynı durum, Naosun girişi olarak düşünülen, güney batı yönünde de mozaik üzerinde korunmuş bir duvar kalıntısı üzerinde yer alan, yaklaşık 2 cm kalınlığındaki mermer kaplamada da söz konusudur. Bu durum duvarların bir kısmının Bizans Döneminde yeniden yapılanması sırasındaki orijinal yerlerinde korunduğunun göstergesidir.

Naosun içinde yer alan havuzun, çevresi oldukça kalın bir harç tabakasıyla kaplanmıştır. Naos duvarlarında ise sıva izleri korunmuştur. Naosun güney batı yönündeki duvarda bir niş yer almaktadır. Bu nişin iki yanında, sonradan yapıldığı anlaşılan birer kapının yer aldığı görülür. Nişin batısındaki girişin iç kısmında mermer söve taşı korunmuştur. Naosun giriş yönünde ise havuzun kuzey doğusunda, taban altında bir su boşaltım kanalı dikkati çekmektedir. Bu kanal havuz dolduğunda suyu,

mermer bloklardan birinin üzerine açılmış bir kanal aracılığı ile arka kısımda ki biriktirme alanına akıtıyor, buradan da boşaltım kanalına geçmesi sağlanmış olmalıydı.

Havuz, oldukça iyi işçilikli mermer bloklardan inşa edilmiştir. Blokların arka yüzleri işlenmeden bırakılmıştır. Doğu ve batıda yer alan blokların iç yüzlerinde bırakılmış ince nişlerin hangi amaçla yapıldıkları anlaşılammıştır. Zira, nişler tam olarak bitirilememiştir. Blokların üst kısımlarının kırık olması yorumlamayı güçleştirmektedir. Havuzun iç kısmında yoğun tuğla harç ile dolgu yapıldığı anlaşılmıştır. Bu harç üzerine muhtemelen tuğla bir taban yapılmıştır. Ancak harç yoğunluğu havuzun orta kısmında görülmemektedir. Orta kısımda ve nişin önünde bulunan blok taşların kaldırılmasından sonra, seviye inildiğinde yoğun kırık mermer parçaları ile bir dolgu ile karşılaşmıştır. Havuzun Tapınağın orijinalinde yer alıp almadığı konusu, kesinlik kazanmamış olsa da bu durum, büyük olasılıkla daha sonra eklendiği izlenimi yaratmaktadır (Res. 3).

Havuz su aktarımını sağlayan künk sistemi, Tapınağın güney doğu yönünde, nişin hizasında pteromanın bittiği yerde yer alan bloklardan ikisi alınmış ve buradan mozaikğin üstünden, nişe doğru uzatılmıştır. Naos duvarının yanından dönüş yaparak nişin batısında yer alan kapıdan, kanal içeride nişin önünden havuza ulaşmaktadır. Bu niş Bizans döneminde, havuz inşa edildikten sonra çeşme görevi görmüş olmalıdır.

Tapınağın kuzey batısında, mozaikle kaplı alanın etrafı blok taşlarla çevrelenmiş, ancak işlevi anlaşılammış bir mekan yer almaktadır. Muhtemelen bazilikadan daha geç döneme aittir (Res.4). Tapınağın güney batı, kuzey doğu ve kuzey batı yönlerinde krepidomayı bulmak amacıyla yapılan genişletme ve derinleşme çalışmaları sonucunda, pteromanın dışında tuğla duvar örgülü küçük odaların, tapınağın orijinal malzemelerinin kullanılarak oluşturulan birimlere rastlanmıştır. Güney batı yönünde, pteromanın hemen bitiminde düzgün tuğla ile örülmüş, havuza su taşıyan künk sisteminin hemen altında, önce logar olarak düşündüğümüz, bir kuyu bulunmuştur. Düzenli aralıklarla yerleştirilmiş, merdiven olarak kullanılan boşluklara sahip kuyunun yaklaşık 2 m derinliği kazılabılmış ancak herhangi bir kayda değer

buluntuya rastlanmamıştır. Pteromanın yan kısımlarda ki birimlerin oluşturulmasında, tapınağa ait olduğu düşünülen sütun ortadan ikiye düzgün bir şekilde kesilmiş oldukları anlaşılan sütun tamburları ve mimari süsleme elamanlarının kullanıldığı anlaşılmaktadır. Güney batı köşede ayrıca iki büyük pithos ele geçmiştir. Bunun yanı sıra yine tapınağa ait olduğu düşünülen ve Ethem Beyin de raporlarında bahsettiği Anthemion kuşağı bulunan küçük boyutlarda sütun kaidelerinin bir eşi bulunmuştur (LEV3.K1). Bütün bu malzemelerin Bizans döneminde duvar içinde değerlendirildikleri anlaşılmaktadır.

Kazı çalışmaları sırasında ele geçirilen malzemeler arasında yoğunluğu Bizans dönemi parlak sırlı seramikler almaktadır. Tapınağa ait olduğu düşünülen kırık mermer parçaları, tiyatrodaki olduğu gibi kireç yapmak amacıyla parçalanan mimari parçalardan oluşmaktadır. Bu parçalar arasında İon (LEVIV.K2.K3, LEVV.K4, Lev.VII.K9, Lev.VIII.K10) ve Lesbos kymationu (Lev.V.K5, Lev.VI.K6.K7, VII.K8), anthemion kuşağı, inci dizisi, sütunların başlık ve tambur kısmına ait parçalar dikkati çekmektedir. Bunlar arasında oldukça küçük boyutlu olmalarına rağmen fikir verebilecek nitelikte olan parçalar mevcuttur. Çeşitli seviyelerde Bizans dönemi sikkeler de ele geçmiştir. Yine Bizans dönemine ait cam bilezik parçaları oldukça bol sayıda ele geçmiştir. Bütün bunların yanı sıra Türk dönemi seramik, lüle parçaları ve sikkeler de diğer malzemelerle karışık olarak bulunmuştur.

2-ALABANDA APOLLON İSOTİMOS TAPINAĞI

2.1-APOLLON İSOTİMOS KÜLTÜ

Ethem Beyin 1904/5 yıllarında yapmış olduğu kazı çalışmaları⁶⁷ sırasında gün ışığına çıkarttığı tapınak kalıntılarının (Çiz.2), Vitruvius⁶⁸ tarafından pseudo dipteros tapınaklar için örnek gösterilen, Apollon (Isotimos) Tapınağı olduğu, temenos içerisindeki stoalardan birine ait olduğu düşünülen, bir Ion sütun tambur parçası üzerindeki yazıttan anlaşılmaktadır⁶⁹. Yazıtta, tapınağın Apollon İsoimos'a, Tanrılaştırılmış Augustuslara (Θεοι Σεβαστοιç-Roma imparatorlarına) ve halka adandığı belirtilmektedir⁷⁰. Burada bulunan yapının Apollon İsoimos Tapınağı olduğunu ispatlayan ele geçmiş tek delil bu yazıttır.

Alabanda'da, tapınım gördüğü antik yazarlar ve bulunan yazıtla da belgelenen Apollon Isotimos'un yanısıra,yine antik kaynaklara göre, Zeus Khrysaoreus, Apollon Kissios ve Artemis'in de kabul gören tanrılar oldukları anlaşılmaktadır⁷¹. İÖ. 197 yılında, Alabanda adının Antiokheia olarak değiştirilmesini⁷² izleyen dönemde, Zeus ve Apollon şehrin koruyucu tanrıları olarak görülürler⁷³. Kentin isminin Antiokheia olarak değişmesinden önce Alabanda'da tapınım gören tanrı Apollon ile kentin adının Antiokheia olarak değiştirildiği dönemdeki Apollon'un aynı olmadığı, bir başka deyişle aynı epitete taşımadığı anlaşılmıştır⁷⁴. Antiokheia adını aldıktan sonra, başlangıçta Zeus

⁶⁷ Ethem Bey, *Alabanda*, 1905-6

⁶⁸ Vitruvius, 3,2,6. Vitruv burada Magnesia Artemis Tapınağı ile Alabanda Apollon Tapınağını birlikte vermektedir. Ancak Vitruv'un bazı çevirilerinde bu tapınağın Mimar Menesthes tarafından, bazı çevirilerinde ise Hermogenes'in Alabanda'lı olduğu anlaşılmaktadır. Genel kabul ise Alabanda Apollon Tapınağının mimar Menesthes tarafından yapıldığı şeklindedir.

⁶⁹ Ethem Bey, 1906, 419. Ayrıca bkz.RE, IX,1914, 2233 ; Laubscher, *Tempelkultbilder*, 36.

⁷⁰ Yazıtın orijinali için bkz., Ethem Bey, CRAI 1906, 419. Tam Çevirisi: Tanrı Augustuslara, Apollon Isotimos'a ve halka, Apelles'in oğlu, Quirinalı Tiberius Cladius Napes Apelles Napes'in oğlu Dionysos çelenk taşıyıcısı iken ve meşale taşıyıcısı(?) iken kendisi, oğlu Apelles ve erkek kardeşi Apelles Napes için adadı. Torunu Claudius Napes tamamladı ve diktirdi.(ÇevirisiM.Aydaş tarafından yapılmıştır.)

⁷¹ Laumonier, *Les Cultes*, 436.

⁷² Head, *Catalogue of The Greek Coins of Caria*, xxvi-xxvii.

⁷³ Laumenier, *Les Cultes*, 434.

⁷⁴ Belki burada bahsedilen farklı epiteye sahip tanrı Apollon Kissios olmalıdır. Bkz. Laumenier, 437-38.

ve Apollon eşdeğerde iki tanrı iken, Alabanda adını geri aldıktan sonra kentte, Zeus'a daha fazla önem verilmiş, Apollon zamanla önemini yitirmeye başlamıştır⁷⁵.

Laumenier, tanrı Apollon'un Isotimos sıfatının, Zeus Khrysaoreus ile eşit saygınlıkta olan anlamına geldiğini düşünmektedir, ancak yapılan araştırmalar Isotimos sıfatının Apollon'a ait olduğu konusunda bir kesinlik olmadığını göstermektedir⁷⁶. Isotimos sözcüğünün Karca olması gerektiğini ve dolayısıyla Alabanda'nın yerel tanrısı olduğunu öne sürer⁷⁷. Kariyalıların aşırı derecede dindar oldukları bilinmektedir. Bu nedenle tanrıları Isotimos'u, Apollon ile özdeşleştirmiş olmaları muhtemeldir⁷⁸. Roma Çağı ile birlikte kentte İmparatorluk kültürü kurulmasıyla, İmparator Augustus'a da Apollon'a yaptıkları gibi uygun şekilde tanrısallık kazandırmışlardır. Ephesos Artemis'ine yüklenen anlam gibi Alabanda da, Apollon'a kendi özgün tanrılarının anlamını yüklemişlerdir.⁷⁹

Apollon Isotimos'un betimlendiği Alabanda paraları İÖ.2. yüzyıl başından, Roma İmparatorluk Dönemi içlerine kadar görülür⁸⁰. Apollon Isotimos bu paralar üzerinde bazen başında bir çelenk, kısa ya da uzun kıvrıkcık saçlı, elinde bir lyr, ya da bir diğer parada pegasos üzerinde betimlenir. Kuşla birlikte betimlendiği de görülür. Bazı paralar üzerinde örtünmüş bir bayan tanrı gibi çıplak baş ve tüysüz bir şekilde tanımlanır. Paralar üzerindeki Apollon betimleri Roma İmparatorluğu Döneminde bazen büst ve lyr ile, Cladius döneminde yalnızca büst, Antoninlerle birlikte ise başında stephanos ve elinde lyr ile betimlenmektedir⁸¹.

Septimus Severus ve Caracalla Dönemindeki paralarda Apollon yeniden boydan betimlenir. Bu paralar üzerinde Apollon cepheden tasvir edilmiş, khiton ve

⁷⁵ A.g.e.,434-35.

⁷⁶ Bu konuda bkz. *RE*, 1914, IX, 2233.

⁷⁷ Isotimos belki de Alabanda'da bir demosun adıydı. Dolayısıyla da o demosun tanrısı olarak ön plana çıkmış olabileceği de unutulmamalıdır.

⁷⁸ A.g.e.,435. Ayrıca bkz. Laubscher, *Tempelkultbilder*, 36-37.

⁷⁹ A.g.e., 435-36.

⁸⁰ Laubscher, 37. Sikkeler Ethem Bey tarafından Dor tapınağında bulunan ve yine Ethem Bey tarafından İÖ. 3. yy'a tarihlenmişlerdir. Bkz., Ethem Bey, *Alabanda*1905, 455.

⁸¹ Laumonier, *Les Cultes*,439-41.

manto giymiştir. Kollar dirsekten öne doğru bükülmüş, sağ elinde başını sağa çevirmiş bir kuş olasılıkla karga(?)⁸² taşımaktadır. Sol elinde bir defne dalı vardır. Solunda bir sunak üzerinde küçük bir kythara yer alır⁸³. Bu paraların, kültü olan bir tanrıyı betimledikleri üzerlerinde betimlenen sunaktan anlaşılır. Paralar üzerinde betimlenen bu Apollon olasılıkla Menesthes'in yaptığı tapınaktaki kült heykeli olmalıdır. Apollon İsotimos'un tapınaktan önce var olması pek mümkün gözükmemektedir. Geçmiş daha eskiye giden bir tanrının Hellenistik dönemde yeni bir tapınak ve epitet alması oldukça güçtür. Buna göre kült heykeli tapınak yapımıyla birlikte oluşmuştur. Bu da yerel tanrının yerine Yunan tanrısının geçtiğini gösterir⁸⁴.

Alabanda'da Apollon İsotimos'un yanı sıra tapım gören bir başka tanrı olan Apollon Kissios'un tasviri, erken İmparatorluk döneminde sikkeler üzerinde görülmeye başlar ve bu paralar üzerindeki Apollon Kissios'un da, tıpkı Apollon İsotimos örneğinde olduğu gibi kült heykelinin kopyası olabileceğini gösteren bir sunakla betimlenmiştir.

2.2-APOLLON İSOTİMOS TAPINAĞI

Alabanda Apollon Tapınağının varlığından ilk kez antik çağ mimarlarından Vitruvius söz etmektedir⁸⁵. Ünlü mimarın kitabının tapınak tiplerinin anlatıldığı ikinci bölümünde, pseudo-dipteros düzeninin ilk Hermogenes tarafından Magnesia'da Artemis Tapınağında uygulandığını ve Alabanda'da Menesthes'in yaptığı Apollon Tapınağının da aynı plan tipinde olduğundan bahseder⁸⁶. Bunun dışında, tapınak

⁸² Laumonier, *Les Cultes*, bu konuda Delphoi Apollon kutsal alanında karganın tanrının habercisi olarak kabul edildiğinden bahseder, 440.

⁸³ Laubscher, *Tempelkultbilder*, 36-37 ; Laumonier, *Les Cultes*, 438-439.

⁸⁴ A.g.e.,437-38 ; Laumonier, *Les Cultes*, 438-39.

⁸⁵ Vitruvius, *De Architectura*,3,2,6.(Mimarlı Üstüne On Kitap,Çev.Dr. S.Güven, İstanbul, 1998,53.)

⁸⁶ A.g.e.,53. Vitruvius'un kitabının bazı baskılarında Hermogenes'in Alabandalı olduğu, bazılarında ise Alabanda'daki Apollon Tapınağının Menesthes tarafından yapıldığını öğrenmekteyiz.Bu anlam karmaşası büyük bir olasılıkla geçmiş yüz yıllardaki Vitruvius metninin yazımındaki yanlışlıktan kaynaklanmaktadır. Bu konuda bkz. Yaylalı, *Fries Artemisions*, 9, 2n. Burada konuyla ilgili ayrıntılı bilgi ve eski kaynaklar verilmektedir. Ayrıca Yaylalı ile aynı yorumları yapan Rmscheid, *Bauornamentik*,142 anlam karışıklığının, Vitruvius'un metnindeki tanımın "*Alabandis etiam*" ya da "*Alabandei et*" olup

hakkında da sadece Ethem Beyin yaptığı çalışmalarla ortaya çıkarttığı bulgulardan başka bilgi edinilememiştir⁸⁷. 1999 ve 2000 yıllarında yapılan yeni kazılar sonucunda⁸⁸, Ethem Beyin oraya çıkarttığı seviyeye ancak ulaşılmış (Res.1-2), sadece yeni bulunan birkaç mimari parça ve tapınağın temel kalıntıları ele geçmiş olmasına rağmen Ethem Beyin raporlarını da dikkate alarak tapınak hakkında değerlendirme yapılamaya çalışılacaktır.

Alabanda Apollon Tapınağı, dikdörtgen bir temenos içinde yer almaktadır (Çiz.1). Tapınağın sadece naosunun temel duvarları ile peristasisinin sağlam kalabilen kalıntıları yapılan kazılarla gün ışığına çıkartılmıştır (Çiz.2)⁸⁹. Aynı sonuç, son yapılan kazılar sonucunda da saptanabilmiştir (Res.2, Çiz.3); ancak tapınak alanında Ethem Beyin in situ olarak bulduğu üç sütun altılığının zamanla yok olduğu da saptanmıştır. Bu anılan iki kazıda elde edilen sonuçlar tapınağın bir pseudo dipteros düzende olduğunu, dolayısıyla Vitruvius'un verdiği bilgileri de kanıtlamıştır. Ethem Beyin kazı raporlarından öğrendiğimiz bilgiler, tapınağın stylobat ölçülerinin 34,53 x 21,66 m olduğu şeklindedir. Son kazılarda ise bu ölçülerden az da olsa sapmalar saptanmıştır: Buna göre bu ölçüler 22.02 x 34.25 metredir. Pronaos önündeki üzerinde dört sütunun yer aldığı bölüm (Res.4) –naos genişliğine eşit uzunluk- 10,47 metre, son kazılarda ise 10.56 m. olarak belirlenmiştir. Naosun iç genişliği ilk kazılarda duvardan duvara 7,05m, son kazılarda ise 8.05 m. olarak ölçmüştür.

olmadığı konusunda yaşadığını yineler. Rumscheid bu konuda eski ve yeni tartışmaları da aktarır: F. Weber 1865'teki çevirisinde, Magnesia'daki Artemis Tapınağını Hermogenes'in, Alabanda'da bulunan Apollon Tapınağını ise Menesthes'in yaptığını belirtir. Krohn ve Fensterbusch ise, Magnesia'da Alabandalı Hermogenes'in yaptığı Diana Tapınağı ve Menesthes'in yaptığı Apollon Tapınağı olarak çevirirler. Ç. Şahin de (M.Ç. Şahin, *Archnum Anatolicum 2*, 67-70) bu konuda aynı görüşü savunmaktadır. Şahin'e göre, Hermogenes Alabanda'lıydı. Çeviri, bu haliyle Apollon Tapınağının da Magnesia'da olduğunu belirtir. Bu iki kritik araştırmada *Alabandei et* oluşturacak olan kodeks bulanamasa da bu şekilde olduğu kabul edilir. Zira Magnesia'da, Artemis Tapınağı dışında pseudodipteros planlı bir tapınak bulunmamıştır. Rumscheid'a göre, "*Alabandei et*" kelimesinin sonradan eklenmesi ile doğru bir anlam çıkartılmış, dolayısıyla da Hermogenes'in Alabandalı olarak görülmesinin hiçbir nedeni yoktur. Dinsmoor ise (Dinsmoor, *Architecture of Ancient Greece*, 273.) Hermogenes'in Vitruvius'a göre alabandalı olduğunu ancak Prienede bulunan bir yazıtta göre ise Priene vatandaşı olduğunu anlaşıldığını söyler. Alabanda Apollon Tapınağı, Menesthes tarafından yapılmış olsa da, Vitruvius'un Hermogenes ya da birlikte andığı Menesthes ile ilgili hiçbir tarih vermez. Ancak Weber (Weber, Smintheus, 114.) Menesthes'in, Hermogenes'in öğrencisi olduğunu ortaya atmıştır.

⁸⁷ Ethem Bey, *Alabanda*, 1905-6.

⁸⁸ Bkz. S.15-17, 1999-2000 kazı sonuçları başlığı altında kazı çalışmaları ile ilgili bilgi verilmiştir.

⁸⁹ Ethem Bey, *Alabanda*, 1906, 410-411.

Schober⁹⁰, Alabanda Apollon tapınağının Lagina Hekateion'u ile olan benzerliğini ve ölçülerinin biri birine yakınlığını saptayarak, Ethem Beyin verdiği ölçülerle, Alabanda Apollon tapınağının planını oluşturmaya çalışmıştır. Ethem Bey ve Schober'e göre tapınak 8 x 13 sütun sayısına sahiptir. 1999-2000 yıllarında gerçekleşen kazılarda yeniden ortaya çıkartılan tapınakta, önceki ölçüler, küçük farklılıklarla bir kez daha doğrulanmıştır (Çiz.3). Ethem Beyin raporlarında belirttiği birçok sütun altlığı ve benzeri malzeme, ne yazık ki günümüze kadar ulaşmamıştır. Ancak tapınağın ilk yapıldığı döneminden elimizde, net olmasa da naos ve pronaosun yanı sıra sütunların yer alması gereken düzlemin ayrıca temel bloklarının tapınağın orijinaline ait oldukları tespit edilebilmiştir.

Schober, sütun aralıklarının tam olarak hesaplanabileceğini, buna göre Alabanda Apollon Tapınağının peristasisindeki sütunların merkezleri arasındaki aralığının, pseudo dipteros tipteki tapınaklarda da kural olan, peristasisin naos duvarından krepise kadar olan açıklığının yarısı kadar olması gerektiğini savunur⁹¹. Buna göre Alabanda Apollon tapınağında pteronun naosa olan uzaklığı, Ethem Beyin bu açıklık için saptadığı açıklık 5.59 metre, son kazılarda küçük sapmayla 5.65 m. olarak ölçülmüştür. Ethem Beyin ölçülerine göre Schober, sütun aralıklarını 2.80 m olarak hesap eder. Böylece de Apollon Tapınağının dar yüzlerinde sekiz, uzun yüzlerinde ise on üç sütun olduğu kanıtlanmış olur (Çiz.3)⁹². Schober'in Alabanda Apollon Tapınağı için bulduğu 2,80 m ölçüsündeki sütun merkezleri aralığını, tapınağın uzun kenarında tam olarak hesaplayabilmekteyiz. Tapınağın uzun kenarlarında 13 sütun olduğuna göre, 12 adet sütun aralığı var olacağından, bunu sütun merkezleri arasındaki değer ile çarptığımızda (2.80 m. x 12 =) 33.60 m sonucu elde ederiz. Buna iki kenarda artan iki yarım sütunu da eklersek (33.60 + 0.90) sonuçta 34.50 m olacaktır. Tapınağın uzun kenarı için bizim ölçümüz 34.25 m olmasına rağmen, Ethem Beyin ölçüsü 34.53 m'dir; bu fark tapınağın kuzey doğu yönündeki kısa kenarın bitim noktasındaki tahribattan kaynaklanmış olmalıdır. Bu nedenle de Ethem Beyle bizim ölçülerimizin arasındaki farklılığı doğal

⁹⁰ Schober, *Lagina*, 17. (Bkz. Abb.6, s.16.)

⁹¹ A.g.e., 17.

karşılammamız gerekmektedir. Schober, sütun aralığını bulmak için naos duvarından peristasisin sonuna kadar olan mesafeyi ikiye bölmüştü. Bunun nedeni bu mesafenin bir sütun aralığına denk düşeceği formülüydü. Bu ölçüyü belirleyebilmek için öncelikle naos duvarından sütunların oturduğu düzleme kadar olan ölçüsünü saptayabilmekteyiz. Tapınağın dört tarafında sütun altlıklarıyla naos arasında aralık Ethem Bey tarafından ölçülerek 3.92 m.- 3.98 m arasında değişen farklı değerler elde edilmişti; Schober, bu ölçülerin ortalama değerini 395 olarak almıştır. Bu ölçülere sütunların oturduğu düzlemin ölçüsünü de (Schobere göre 1.65 m, bizim ölçümlerimize göre kısa kenarlarda 1.55 m., uzun kenarlarda 1.70 m.) ekler ve toplam 5.60 m elde edilir; ancak ölçümlere göre 5.50-5.70 m. arasında değişen değerler elde edilmektedir. Böylece sütun aralığı için, bu sayıyı ikiye böldüğümüzde yine yaklaşık 2,80 değerini bulmuştur.

Kısa kenarlardaki 8 sütunun düzenlenmesinde, Schober'e göre farklı bir sonuç elde etmekteyiz. Ethem Beyin belirttiği gibi pronaos önünde yer alan sütunların bulunduğu düzlemi tapınağın kısa yanına eşit olarak eklenmesi gerekmektedir. Bu da 10.56 m uzunluğu verir. Tapınağın kısa yanı uzunluğu, bizim ölçümlerimize göre 22.02 metredir; Ethem bey ve bizim ölçtüğümüz pronaos önündeki sütunların oturduğu yerin uzunluğu olan 10.50 m. toplam uzunluktan çıkartılırsa: $22.02 - 10.56 = 11.46$ m. fark kalır. Kalan uzunlukta her iki yanda ikişer sütun aralığına bölünürse: $11.46 : 4 = 2.86$ m değeri elde edilir. Böylece Schober'in orta sütun aralıkları dışında, standart ölçü olarak verdiği 2.80 m ölçüsünün kısa yanlar için geçerli olmadığı, ancak yaklaşık değeri verdiği anlaşılmaktadır. Ethem Beyin pronaos önünde bulduğu, ancak günümüze kadar ulaşamayan, dört sütunun yer aldığı temel bloklarının uzunluğu 10.56 metredir⁹³. Buna göre pronaos önündeki sütunların aralıklarının 3.07 m. olması gerekmektedir; durum böyle olunca da cephedeki dört sütunun aralıkları da, pronaosdakilerle uyumlu ve 3.07 m. olmalıdır. Bu dört sütunun her iki yanındaki ikişer sütun aralıklarının da 2.86 m. açıklığında olduğu kendiliğinden ortaya çıkmıştı. Schober'in bulduğu sütun aralık açıklıkları tapınak önündeki sütunlarıkiyle birlikte değerlendirirsek, bunun bizim

⁹² A.g.e.17. Magnesia Artemis Tapınağının peristasis ölçüsü olan 7.88 m., orta sütun aralığı hariç diğer sütun merkezleri aralığı olan 3.94 m ölçüsünü vermektedir. Bingöl, Menderes Magnesi, 30.

⁹³ Bu ölçü Ethem Bey'e göre 10m.47'dir. bkz. *Alabanda*, 1906, 410.

ölçümlerimize göre doğru olamayacağı anlaşılır⁹⁴. Bu durumda tapınağın dar kenar uzunluğu $10.56m. + 2.80m. \times 4 = 21.76$ metredir. Son kazılarda elde edilen ölçüler tapınağın dar yüzü için Ethem Beyin verdiği ölçülerden (21.66 m.) yaklaşık 0.10 m. daha uzun olmaktadır. Bu durum tapınağın kalıntılarının neredeyse tümüyle stylobat alt yapısına ait olmasından ve doğal olarak buradaki ölçümlerin tam sağlıklı olamamasından da kaynaklanabilir; nitekim son kazılardaki ölçümlerimizde de aynı şekilde değişik noktalardan farklı değerler saptadık. Örneğin pronaos önündeki, üzerinde dört sütunun yer aldığı düzlemin uzunluğunu biz 10.56 m ölçerken, Ethem Bey 10.47 m. ölçmüştü. Ethem Bey bu dört sütunun bulunduğu düzlem üzerindeki sütunların pterondaki karşılıklarının da doğal olarak aynı aralıkta olması gerektiğini belirtir⁹⁵. Yanlarda kalan dört sütun arası için önerilen 2.80 m ölçüsünü uyguladığımızda ($2,80 \times 4$) 11,20 m uzunluğu elde ederiz; sonuçta da $10.56 + 11.20 = 21.76$ m ölçüsü elde edilir. Bu da bizim ölçümlerimizdeki, tapınağın kısa yanının toplam ölçüsü olan 22,02 m çelişmektedir; bizim hesabımız öndeki iki yanlarda bulunan ikişer sütun aralığının 2.86 m. olduğu idi.

Yukarıdaki irdelemelerimiz Alabanda Apollon Tapınağının cephe sütunlarının düzenlemesinin, Lagina Hekate tapınağınınki ile benzerlik gösterdiği ortaya çıkmaktadır. Lagina'daki Hekate Tapınağında orta sütun aralığı 2,55 metre, onun hemen iki yanındakilerin ise 2,51 metredir. Diğer sütun aralıkları da 2,36 m ölçüsündedirler. Hekate Tapınağı, bilinen klasik pseudo dipteros planlarına uygundur. Alabanda Apollon tapınağı da sütun sayısı ile hem Hermogenes'in yaptığı Magnesia Tapınağı, hem de Lagina Hekate tapınağından farklıdır; her ne kadar uzun yanında iki sütunu Hekate tapınağınınkinden fazla olsa da, Hermogenes tapınaklarının sütun diziliş biçimlerinden, bir başka deyişle dar ve uzun kenarlardaki sütun aralıklarının değişik uzunluklarda oluşuyla bir birlerine çok benzemektedirler. Bu büyük bir olasılıkla bu iki tapınağın yapım dönemlerinin yakın olmasından kaynaklanmış olmalıdır. Alabanda

⁹⁴ Alabanda Apollon Tapınağının bir *octastylus* (sekizli dizim) düzeninde olduğunu kabul ettiğimizde Vitruvius'un bu konuda verdiği ölçülere⁹⁴ göre, tapınağın cephesi 24,5 ölçü birimde olması gerekir. Bunların temel birimini M olarak alırsak, Vitruvius'un verdiği bu değerleri Alabanda Apollon Tapınağına uyguladığımızda, tapınağın kısa kenar uzunluğu 22.02 m olduğuna göre, 24,5 değerine bölersek bir birimin karşılığı olan sütun çapı yaklaşık 0,90 m ($22,02 / 24,5 = 0,8987$) olacaktır.

⁹⁵ A.g.e., 421.

Apollon tapınağı sütun sayısı ile Lagina Hekate tapınağından farklı bile olsa, sütunlarının dizilişleri bakımından aralarındaki benzerlik yadsınamaz. Dar yüzlerde üç sütun aralığı geniş diğerleri ise daha dardır. Bunun yanı sıra uzun yanlardaki sütun aralıkları da, her iki tapınakta da cephelerden daha dardır. Bu durum, bazı araştırmacıların savladıkları Menesthes'in Hermogenes'in öğrencisi olduğu görüşünü tartışılır duruma getirmektedir⁹⁶. Görünen o ki, Menesthes daha çok, eğer aralarındaki zaman farkı çok değilse, Lagina Hekate tapınağını etkilemiştir. Lagina Hekate tapınağının sütun sayısının azalması ise daha geç tarihte yapılmış olmasından kaynaklanmış olabilir⁹⁷.

⁹⁶ H. Weber, bu konuda Magnesia Artemis Tapınağı ile Alabanda Apollon Tapınağının sütun başlıklarının ortak özelliklerinden yola çıkarak Menesthes'in Hermogenes'in öğrencisi olabileceğini savlamıştı, *Smintheus*, 114. Bundan başka Erder de, bu iki tapınağın sütun başlıklarının ve yastık kısımlarında yer alan bezemelerin benzer özellikler taşıdığını belirtir, *Kyma Rekta*, 67.

⁹⁷ Hermogenes'in tarihinin İÖ. 3. yy olarak kabul edecek olursak, İÖ. 2. Yüzyıl ortalarına tarihlenen Apollon Smintheus Tapınağının sütun ölçüleri 8x14, Alabanda Apollon Isotimos Tapınağının 8x13 ve Lagina Hekate tapınağının ise 8x11 olduğu dikkati çeker. Bu ölçülere göre Hermogenes yapılarından sonra yapılan tapınaklarda geçte gidildikçe bir kısalma söz konusudur.

3. VERİLER IŞIĞINDA APOLLON ISOTIMOS TAPINAĞININ DEĞERLENDİRİLMESİ

Bugüne kadar mimarlık tarihi konusundaki araştırmaların yanı sıra, mimari bezek tipolojisi ve gelişimi üzerine yapılan çalışmalarda Alabanda Apollon Isotimos Tapınağının Ethem Beyin gün ışığına çıkarttığı parçaları ve onun kazı raporları fazla ayrıntısına girilmeksizin ve genelde aynı kaynak esas alınarak yüzeysel değerlendirmeler yapılmıştır. Hellenistik Dönem mimarlığında önemli bir yere sahip Alabanda Apollon Isotimos Tapınağının daha ayrıntılı değerlendirilmesi doğru olacaktır; çünkü Alabanda tapınağı ile ilgili günümüze dek yapılan monografik bir çalışma yoktur. Durum böyle olunca da doğal olarak konunun ayrıntısına girilmemiş son derece yüzeysel genel değerlendirmeler yapılmıştır. Bu çalışmalarda varılan genel sonuç, tapınağın İÖ. 2. yüzyılın son çeyreğinde yapıldığı şeklinde idi. İlk kez Rumscheid'in tapınağın yapım dönemi hakkında radikal bir değişiklikle Augustus zamanını önerir⁹⁸. Tapınağın mimarı olarak genelde kabul gören Menesthes ile, genelde Vitruvius'un verdiği bilgiler ışığında Hermogenes arasında bağlantı kurulur ve bazı araştırmacılara göre de bu mimar Hermogenes'in öğrencisi olarak değerlendirilir⁹⁹. Ne var ki tapınak, bir yandan Hermogenes'in yeniden yorumladığı pseudo dipteros tipinde öte yandan da Lagina Hekate Tapınağı ile plan tipi ve sütun dizilişi yönünden çok yakın bağlantıdadır. Bu bakımdan Hermogenes'in yapılarının tarihleri konusundaki yeni görüşler Alabanda Apollon tapınağının tarihinin de yeni baştan değerlendirilmesini gerektirmektedir. Bu çalışmalar için de mimari bezek ve parçalar son derece önemli olmaktadır; bunların benzerleri ile karşılaştırılarak ortak ve farklı yanlarının saptaması Hellenistik Dönem içerisinde yerinin en azından daha yeni bilgiler ışığında belirlenmesine sebep olmuştur. Bu bağlamda Alabanda Apollon Tapınağının öncelikle plan özellikleri ve ardından mimari bezekleri, Ethem Beyin bulduklarının yanı sıra son kazılar sırasında ele geçirilen parçalar dikkate alınarak Hellenistik Dönem içerisinde Hermogenes'in yapıları başta olmak üzere benzer özellik gösteren tapınaklarla karşılaştırmaları yapılacak ve bir sonuca ulaşılmaya çalışılacaktır.

⁹⁸ Rumscheid, *Bauornamentik*, 142.

⁹⁹ H.Weber, *Smintheus*, 114.

3.1. PLAN ÖZELLİKLERİ

Schober'in Lagina Hekate Tapınağı ile Alabanda Apollon İstimos Tapınağının Hekate tapınağı ile¹⁰⁰ ve Ethem Beyin kazı raporlarında¹⁰¹ verdiği ölçüler arasındaki benzerlikleri değerlendirerek, tapınağımızın planını yeniden kazanmağa çalıştığımız yukarıda açıklamaya çalışmıştık. Belirtilen bilgilerin ışığında, Alabanda Apollon Tapınağı, orijinali Arkaik döneme dayanan, ancak ünlü mimar Hermogenes tarafından yeniden yorumlanan pseudo dipteros plana sahip tapınlardan biridir¹⁰². Vitruvius, bu plan tipine örnek olarak Hermogenes'in Magnesia'da yaptığı Artemis Tapınağı ve Menesthes'in Alabanda'da inşa ettiği Apollon İstimos Tapınağı'nı gösterir¹⁰³.

Bu plan tipinin uygulayıcısı, Vitruvius'a göre öncüsü konumundaki Hermogenes'e ve onunla ilgili sorunlara özlüce de olsa, özellikle Alabanda Apollon İstimos tapınağının tarihlenmesi açısından büyük önemi olduğu için değinmekte yarar vardır. Hermogenes özellikle Hellenistik dönem içerisinde mimariye getirdiği yeni anlayışla bir ekol oluşturmuştur. Kendisinden sonra gelen mimarlar tarafından getirdiği plan, ölçü ve teknik anlamında yenilikler uygulanmıştır. Bu durum, Hermogenes'in Hellenistik Dönemde yarattığı yeniliklerin, doğal sonucu şeklinde açıklanabilir. Ancak Hermogenes'in pseudo dipteros plan tipini ilk uygulayan mimar olduğu görüşünün de gerçek olmadığı anlaşılmaktadır; Lesbos Messa Aphrodite Tapınağı da pseudo dipteros plan tipindedir. Tartışmalı da olsa tapınağın, Hermogenes'in yapılarından daha erken bir tarihte yapıldığı kesindir. Tartışmalarda tapınağın yapım dönemi konusundaki düşünceler, İÖ.4. yüzyıl ile ikinci yüzyıl arasında değişen dönemlerde yoğunlaşmaktadır¹⁰⁴. Dolayısıyla Hermogenes, Pseudo dipteros planı Hellenistik dönemde ilk uygulayan mimar değildir. Ancak Hermogenes pseudo dipteros plan tipini

¹⁰⁰ Schober, *Lagina* 16-17.

¹⁰¹ Ethem Bey, *Alabanda*, 1905-1906.

¹⁰² Vitruvius, 3,2,6. Vitruvius, Hermogenes'in bu plan tipinin yaratıcısı olduğunu öne sürer.

¹⁰³ Age. 3,2,6. Vitruvius'un bu konudan bahsederken Hermogenes'in Alabandalı olduğu, Menesthes'in tapınağının da Magnesia'da olabileceği konusundaki iddialardan daha önce bahsetmiştik. Bkz. S.20

¹⁰⁴ Hoepfner, Messa Tapınağının Pfommer (*IstMitt* 36, 1986, 59) tarafından bezemeleri de dikkate alınarak İÖ. 3. yüzyıl ortalarına tarihlendiğini belirtir; Des Hermogenes.7, bkz. Abb.2.; Ayrıca bkz. Dinsmoor,272, İÖ. 280 tarihini kabul etmektedir. Yaylalı ise (*Fries Artemisions*) tapınağı İÖ. 2. yüzyıla

olsa olsa yeniden yorumlamış olmalıdır; sonuçta da yeni ölçü ve oranları, kendi değerlendirmeleriyle yeniden belirlemiş ve uygulamıştır¹⁰⁵. Bu yeni uygulama kendinden sonraki dönemlerde de yaygın bir şekilde uygulama bulmuştur¹⁰⁶. Bunu da büyük bir olasılıkla, bir okul ya da bir atölyede yetiştirdiği mimarlar yoluyla yapmış olmalıdır. Zira Priene Athena Tapınağında başlayan, mimaride ½ ölçü sistemi ve tapınağın sütun yükseklikleri ile alt çapları arasında belli bir orantının oluşturulması ve planda matematiksel ölçülerin oldukça kusursuz hesaplanması ve uygulanması Pytheos tarafından oluşturulmuştur¹⁰⁷. Bu yeni ölçü ve oranları yeni bir plan şekli üzerinde cesaretle uygulayan Hermogenes bu yeni oluşumu belki de yetiştirdiği öğrencileriyle yaygınlaştırmaya çalışmıştır¹⁰⁸.

Ancak Hermogenes'in inşa ettiği tapınakların planları ile Alabanda Apollon Isotimos Tapınağı arasındaki fark açıkça görülebilmektedir. Hermogenes'in ilk eseri olarak kabul gören Teos Dionysos Tapınağı 6 x 11 sütun sayısına sahip peripteros plandadır¹⁰⁹. Magnesia Artemis tapınağı 8 x 15 sütun sayısına sahip pseudo dipteros planda inşa edilmiştir. 41 x 67.5 m olan stylobat ölçüleriyle oldukça büyük boyutta olan tapınakta gerek sütun sayıları, gerekse uzun ve kısa kenarların ölçüleri yaklaşık bir birinin iki katı kadardır. Halbuki Alabanda ve Lagina Hekate tapınaklarında bu oran, dar ve uzun kenarların uzunluklarının bir birlerine yaklaşma yönünde farklıdır. Ayrıca Magnesia Artemis ve Teos Dionysos tapınaklarında yalnızca orta sütun aralığı diğerlerinden geniştir. Alabanda Apollon tapınağı bu yönüyle de Hermogenes yapılarından farklıdır¹¹⁰. Bu uygulamayı Hermogenes'in tapınağı ile yakın tarihli ve

tarihler. Tapınağın yapım tarihi konusundaki farklılıklar Aphrodite Tapınağının Hermogenes'in yapılarından çok erken bir dönemde yapılmamış olmasından kaynaklanmaktadır.

¹⁰⁵ Hoepfner, Hermogenes, 10-11.

¹⁰⁶ Hoepfner, Hermogenes'in yapılarından sonraki dönemlerde de aynı özellikleri taşıyan tüm tapınakları çalışmasında belirtmiştir. Bunlar arasında Chryse Apollon Smintheus Tapınağı başı çekerken ardından Alabanda Apollon Tapınağı ve Lagina Hekate Tapınağı izlemiştir. Ayrıca da Geç Dönem örneği olarak Ankara Augustus Tapınağı gösterilebilir, Hermogenes, 30-34.

¹⁰⁷ Robertson, Greek and Roman Architecture, 149.

¹⁰⁸ H.Weber, Smintheus, 114. Weber, Alabanda Apollon Tapınağının mimarı olan Menesthes'in, Hermogenes'in öğrencisi olduğunu iddiasını ortaya atar. Bunu da Magnesia Artemis Tapınağının sütun başlıklarıyla Alabanda Apollon Isotimos Tapınağının başlıkları arasındaki benzerlikten yola çıkarak ortaya atmıştır.

¹⁰⁹ Uz, "The Temple of Dionysios at Teos", 52-53.

¹¹⁰ Bingöl, *Menderes Magnesiası*, 30. Orta sütun aralığı 5.25, diğer sütun aralıkları ise 3.94 m dir. Alabanda'da ise merkezdeki üç sütun aralığı 3.07, diğerleri 2.80 m dir.

onun etkisinde yapılmış olan diğer pseudo dipteros planlı tapınaklarda da görmek mümkündür. Örneğin Khryse'deki Apollon Smintheus Tapınağı da benzer plan özelliklerini göstermektedir. Smintheus Tapınağındaki farklılık boyutlarından; başka deyişle 8 x 14 sütun sayısından kaynaklanmaktadır¹¹¹. Tarihi tartışmalı olup, ancak Hermogenes'in yapılarından daha erken bir dönemde yapıldığı tüm araştırmacılarca kabul gören ve Hellenistik dönemde pseudo dipteros planının ilk uygulandığı tapınak olduğu var sayılan Messa'daki Aphrodite Tapınağı da Apollon Smintheus tapınağı ile aynı özellikleri gösterir¹¹². İÖ. 1. yüzyıla tarihlenen Lagina Hekate Tapınağı ise 21.30 x 28 m stylobat ölçüleriyle kareye yakın bir plan tipi göstermekte ve boyutlarıyla orantılı olarak 8x11 sütun sayısına sahiptir. Ayrıca tapınakta orta sütun aralığının geniş tutulması ilkesi Hermogenes özelliğinden farklılık gösterir. Bu merkez aralık tapınağın kısa yüzünde ortadaki üç sütun aralığına; merkezdeki aralık, diğer iki yanındaki aralıklardan daha geniş olacak şekilde dağıtılmıştır. Bu özelliği Alabanda Apollon İsotimos Tapınağında da gözlemlemiştik. Alabanda Apollon İsotimos tapınağının dar kenar ortasındaki üç sütun aralığının ölçüsü aynı tutulmuştur. Ön ve arkadaki sütun aralıklarının farklı açıklıklarda olmasına karşın, Karia bölgesinin iki tapınağının da uzun kenarlarının kısılması ve dolayısıyla sütun sayılarının azalması da bir yeniliktir. Eğer Magnesia Artemis tapınağı son yıllarda oluşan görüşlerdeki gibi gerçekten İÖ.3. yüzyılda yapılmışsa Smintheus Apollon tapınağından erken olması gerekir. Buradan ikinci yüzyılın ikinci yarısında tapınakların uzunluklarının kısaldığı genel kanısına da varabiliriz. Karşılaştırmalardan bir sonuca varmamız gerekirse, özet olarak, burada anılan tapınakların tümüne yakınının pseudo dipteros planlı ve Hermogenes etkili oldukları kabul edilseler de, ayrıntılarda bir birlerinden çok farklı olabilmektedir; Ayrıntılarındaki bu küçük farklılıklar aynı coğrafya içinde kaybolmakta ve onları bir birlerine yakınlığa bir özellik olarak karşımıza çıkarmaktadır. Bir başka deyişle, aynı plan tipinin her coğrafyada farklı bir biçimde yorumlanmasıdır.

¹¹¹ Weber, *Smintheus*, 1966, 101. Tapınağın stylobat ölçüsü 22.58 x 40.44 m dir. Weber, tapınağı İÖ. 200' lere tarihlenen; Yaylalı (*Fries Artemisions*,) ve Hoepfner (*Hermogenes*, 30), Smintheus Tapınağının İÖ. 2.yüzyıl ortalarına tarihlendiğini iddia ederler.

¹¹² Messa Aphrodite Tapınağı için kabul gören genel tarih İÖ. 300 civarıdır.

Sonuç olarak, mimar Menesthes'in inşa ettiği Alabanda Apollon Isotimos Tapınağı ve Lagina Hekate Tapınağı Hermogenes'in plan tipinin temel özelliklerini taşıması dışında; Hermogenes'in ve çağdaşı yapılardan farklılaşmış olmasıyla dikkat çekmektedir. Bu durum, bu iki tapınağın coğrafi yakınlıklarından değil, zamanla oluşan farklılıklardan kaynaklanıyorsa, açıklaması güç olmayacaktır. Mimarin kendi yorumundan kaynaklandığı da düşünülebilir; ancak yapım zamanı olarak Hermogenes'in yapılarıyla yakın olan tapınaklarda, farklı coğrafyalarda olsalar da Hermogenes etkisi saptanırken, bizim tapınağımızda böyle bir etkinin pek belirgin olmayışı ilginçtir. Buna bağlı olarak Menesthes'in, Hermogenes'ten daha geç dönemde mimarlık yaptığı, aralarındaki özde benzerliğin de Hermogenes okulundan yetişmiş bir mimar olmasıyla açıklanabilir mi sorusu da akla gelebilir. Bu kanımızca daha çok genel bir mimari geleneğin değişik mimarlarca yorumlanması şeklinde de açıklanabilir.

Hellenistik Dönemin en önemli mimarlarından biri olan Hermogenes'in yapılarının tarihi, dolayısıyla yaşadığı dönem de tartışılır durumdadır. Hermogenes'in yaşadığı tarihin saptanması için, Magnesia Artemis Tapınağı üzerinde bu güne dek yapılan çalışmalarda tapınağın yapım tarihi konusunda bir görüş birliği oluşmamıştır. Bu konuda yapılan her çalışmada en çok değerlendirilen Magnesia Artemis tapınağında bulunan yazıtlardır. Ancak yazıtların tarihleri de oldukça tartışmalıdır¹¹³; son araştırmalar, Magnesia'daki tapınağın tamamlanmasından söz eden yazıtın (no.100a) Artemis'in Ksoanasının yapımı henüz biten tapınağa yerleştirildiğinden söz eder¹¹⁴. Ayrıca Tanrıçanın epiphansı ve bunun üzerine Delphi'ye kehanete danışılması, ardından tanrıça onuruna oyunlar düzenlenmesinin önerilmesi ve bu oyunların ilk denemede başarılı olamadığı, ikincisinde ise gerçekleştirildiği anlaşılmaktadır. Bu oyunlarla ilgili yazıtlar üçüncü yüz yılda geçmektedir. Bu olaylarla tapınak ve sunağın yapımı arasında bağ kurulmaktadır. Buna göre tapınağın yeniden yapımı İÖ. 3.yy sonu olarak kabul görmektedir¹¹⁵. Yazıtlarının, Kreeb tarafından tekrar incelenmesiyle de

¹¹³ Hoepfner, *Hermogenes*,29

¹¹⁴ M.Kreeb, "Hermogenes-Quellen-Und Datierungsprobleme", 103-107. Aynı konu için bkz. O.Bingöl, 31-32.

¹¹⁵ Hoepfner, *Hermogenes*, 29. Aynı konu için bkz. Bingöl, Menderes Magnesiası, 25-36.; A.v.Gerkan ise özellikle sunağın tarihlenmesinde geç bir tarihi, Bergama Zeus Sunağından sonraya tarihlenmesi gerektiğini savunur. Bu konuda Yaylalı'nın Tapınağın frizleri üzerinde yaptığı çalışmalarda da,

tapınak ve sunağın İÖ.3. yy. sonuna tarihlenmeleri gerektiği düşüncesi tekrar ağır basmıştır¹¹⁶. Son yıllarda ağırlık kazanan bu tarihlere göre Hermogenes'in etkisi, İÖ. 2.yy sonu ve 1.yy başına kadar tarihlenen yapılarda da kendisini göstermektedir; bu durum da doğal olarak her türlü tartışmaya açık bir ortam yaratmaktadır. Alabanda Apollon Tapınağının da yukarıda belirtilen karşılaştırma ve değerlendirmeler sonucuna göre, Lagina Hekate Tapınağı'ndan az önceye, İÖ.2. yy ikinci yarısına veya sonlarında yapılmış olabileceği görüşü ağırlık kazanmaktadır¹¹⁷. Düşüncemiz doğruysa, mimar Menesthes'in Hermogenes öğrencisi olabileceği görüşünün de tartışmaya açılması gerekmektedir. Bize göre Menestes daha çok, döneminin genel beğenisini kendi yorumlarıyla uygulayan Karia'lı bir mimar olmalıdır ve Lagina Hekate tapınağı ile arasındaki bağın da yeni baştan irdelenmesi de gerekmektedir.

Alabanda Apollon ve Lagina Hekate tapınaklarının plan özellikleri dikkate alındığında, öncelikle tapınakların konumlarına bakmak gerekmektedir. Alabanda

Hermogenes'in yazıtlardan yola çıkarak mimari ve plastik özelliklerini de dikkate alıp yaptığı çalışmada, İÖ. 2. yy'a tarihlenmesi gerektiğini savunmaktadır (Yaylalı, *Fries Artemisions*, 1976, 107-119). Ancak heykeltıraşlık konusunda çalışan diğer bazı bilim adamları (Hahland, Linfert, Özgan) sunak hakkında yaptıkları çalışmalarda, sunağın İÖ.3. yy sonuna en azından Bergama Sunağından önceye tarihlenmesi gerektiği konusunda görüş bildirmişlerdir. Bingöl, Özgan'ın değerlendirmelerinden ayrıntılı olarak bahseder. Buna göre, Artemis Sunağı, Bergama sunağından erken olmalıdır (Bingöl, *Menderes Magnesiası*, 36-50.). R. Özgan, sunaktan bulunmuş ve Aydın Müzesinde bulunan heykel parçaları için, İÖ. 3. yy sonunu tarih olarak uygun göstermektedir (Özgan, *Artemisaltars*, 201-2). Özgan, sunağa ait bu parçaların etek kısımlarında aşağı doğru uzanan derin kıvrımların stil olarak Hellenistik dönemin sonlarında görülen stile benzemediklerini söyler. Bergama'da bulunmuş ve Sunaktan önceye tarihlenen Tragedya heykelinin, bu tür kıvrımların ilk çıkış noktasını oluşturduğuna dikkat çeker. Zeus Sosipolis Tapınağının İÖ. 196'ya tarihlenen kült heykelinin kıvrımları ile özdeşleştirir. Bu karşılaştırmalarla Magnesia Artemis Sunağını İÖ. 3.yy sonlarına tarihler (Özgan, *artemisaltars*, 189-200). Aynı konuda Yaylalı, Magnesia Sunağının Bergama baroğunun aşıldığı bir dönemde yani, Bergama Sunağından daha sonra olması gerektiğini söyler (Yaylalı, *Fries Artemisions*, 141-147)

¹¹⁶ Kreeb, 103-113. Ayrıca bkz. O.Bingöl, *Menderes Magnesiası*, 24-35. Kreeb'e göre, Magnesia'da tapınak alanında bulunan ve İÖ. 3.yüzyıla tarihlenen 16 nolu yazıt kanıt olarak değerlendirilmektedir. Tanrıça Artemis'in epiphansı, bunun üzerine Delphi'den kehanet sorulması ve bunun üzerine düzenlenen oyunlar ve bunlara çağrı yazıtları tapınağın yapım başlangıcı olarak kabul görür. Üç ayrı bölümden oluşan ve genelde İÖ.2. yüzyıla tarihlenen 100 nolu yazıtta, ise tanrıçanın Ksoanasının, inşası henüz tamamlanan naos içine yerleştirilmesinden bahsetmektedir (Kern, bu yazıtı İÖ.200'e tarihler, 498-99). Hermogenes tarafından inşa edildiği kabul edilen, Teos Dionysos'ta bulunan yazıtlar ise İÖ. 204-3'e tarihlenmektedir. Bütün bu yazıtların ışığında, her ne kadar mimarın adı geçmese de Artemis tapınağı ile ilgili verdiği bilgilerle Hermogenes'in bir kronolojisi oluşturulabilir. Bunun için de 220-206 tarihleri önerilir (Kreeb, 103-113 ; ayrıca Bingöl, 24-36). Bu konuda Yaylalı, özellikle bir başlık altında Gerkan'ın (Gerkan, AA 1923-4, 344 vd.) ilk önerisini yapmış olduğu yazıtların İÖ.2. yy a tarihlenme nedenlerini ayrıntılıyla anlatmıştır (Yaylalı, *Fries Artemisions*, 107-119. Bu konuda ayrıca bkz. Stampolides, Hermogenes (1990), 115.

Apollon Tapınağı kuzeydoğu-güneybatı doğrultusunda iken, Lagina Hekate Tapınağı kuzey-güney doğrultusunda yerleştirilmiştir. Alabanda'daki tapınak bulunduğu alan itibariyle Çine Çayı vadisini görecektir şekilde yerleştirildiği için, Lagina Hekate Tapınağına oranla, doğrultusunda bir miktar değişiklik dikkati çekmektedir. Ancak bu durum doğrultuları açısından benzer oldukları gerçeğini değiştirmez düşüncesindeyiz. Bunun dışında, her iki tapınağın temelde aynı plan özellikleri gözetilerek pseudodipteros planda yapıldığını, yalnızca Lagina'da Korinth sütun başlıklarının ağırlıklı kullanılması ve uzun kenarda Alabanda'ya göre iki sütun eksik sütun yerleştirilmesi gibi özelliklerinde ayrılırlar. Ayrıca Alabanda Apollon Tapınağında pronaos önünde bulunan dört sütun, Lagina Hekate Tapınağında büyük olasılıkla uzun kenarın kısa tutulmasından dolayı görülmez. Kısa kenarda merkezde yer alan üç sütun aralığı, ayrıntıda farklı olsa da uygulama olarak aynı özelliktedir ve başka bir tapınakta örneği yoktur. Her iki tapınakta da opisthodomos ihmal edilmiştir. Her iki tapınağın stylobat ölçüleri, Alabanda Apollonda 22.02x34.53m iken, Lagina Hekate Tapınağında 21,30x28 m. ile birbirine ne kadar yakın boyutlarda olduğunu kanıtlamaktadır. Dikkati çeken bir diğer benzerlik de, sütunlarla naos duvarları arasında oluşan boşluğun ölçülerinde dikkati çeker, Alabanda'da bu ölçü 3,95 iken Lagina'da 3.92'dir¹¹⁸. Ayrıca Lagina Hekate Tapınağının sütun alt çapı, Alabanda Apollon ile eşit bir ölçü olan, 0.90 m'dir¹¹⁹. Bunlara ek olarak önemli bir ayrıntı, her iki tapınak da aynı coğrafyada yer almaktadır. Tüm bu karşılaştırmaların ışığında, Menesthes'in önce Alabanda Apollon Tapınağı'nı yaptığını ve ardından aynı temel uygulamayı dikkate alarak Lagina Hekate Tapınağını inşa etmeye başladığını iddia edebiliriz¹²⁰. Bu iki tapınağın bezek özellikleri açısından gösterdikleri uyum da, aşağıdaki bölümde ayrıntılı olarak ele alınacaktır.

¹¹⁷ Bu konuda Lauter, Alabanda Tapınağını İÖ. 2. yüzyılın ikinci yarısına tarihlemekte, İÖ. 130 civarını önermektedir, *Die Architektur des Hellenismus*, 185-86.

¹¹⁸ Bkz., Schober, *Lagina*, Abb. 5-6.

¹¹⁹ Hoepfner, *Hermogenes*, 32.

¹²⁰ Schober'in, Lagina Tapınağının plan özelliklerinin yardımıyla Alabanda Apollon Tapınağının plan özelliklerini ortaya çıkartmaya çalışması, bu görüşe güzel bir dayanak yaratmaktadır; *Lagina*, 16-18. Her iki tapınağın benzer özellikleri taşıdığını ilk ortaya atarak çizdiği plan ve bu plan özelliklerine dayanarak ortaya çıkartan Schober, Alabanda Tapınağının ölçülerini belirttikten sonra Neden iki tapınağı da Menesthes yapmasın, diye bir iddia ortaya atmış ancak ayrıntılı olarak üzerinde durmamıştır; *Lagina*, 26.

3.2.MİMARİ BEZEKLER

Alabanda Apollon Isotimos Tapınağında Ethem Bey tarafından 1904/5 yıllarında yapılan kazı çalışmaları sırasında, çoğu tapınağın Bizans döneminde yapılan değişiklikler sırasında duvarlarda kullanılmış, mimari parçalar gün ışığına çıkartılmıştır; anılan bu parçalar 1905 ve 1906 da yayınlanan kazı raporlarında fotoğraflarıyla belgelenmiştir¹²¹. Bunların nerede oldukları günümüzde ne yazık ki belli değildir. İstanbul'da Arkeoloji Müzesinde yaptığım araştırmalarda da bu parçaların izine rastlayamadım. Ancak son kazılarda bizim için çok önemli olan birkaç parçayı daha Ethem Beyin bulduklarına ekleyebildik. Bu bezekli mimari parçalar, tapınağın yapım tarihinin belirlenmesi açısından çok önemli olduğundan ayrıntılı olarak değerlendirmek durumundayız.

Bugüne kadar mimarlık tarihi konusundaki araştırmalar yanı sıra, mimari bezek stili ve gelişimi üzerine yapılan çalışmalarda Alabanda Apollon Isotimos Tapınağının Ethem Beyin gün ışığına çıkarttığı parçalar ve onun kazı raporları fazla ayrıntısına girilmeksizin ya da fazla yorum yapılmaksızın genel değerlendirmeler yapılmış ve tapınağın yapım tarihi hemen hemen hiç tartışılmamıştı; bu durum kuşkusuz hep aynı kaynağın değerlendirilmesinden ve üzerinde hiç durulmadan doğru olarak kabul edilmesinden kaynaklanmaktadır. Hellenistik dönem mimari bezekleri üzerinde bizce önemli olan Erder¹²², Yaylalı¹²³, Koçhan¹²⁴, ve Rumscheid'm¹²⁵ çalışmalarını, gerekli görülen veya bizim için önemli olan bölümlerini yeni baştan inceleyip bir sonuca varmaya, daha doğrusu kendi görüşümüzü oluşturmaya çalışacağız

¹²¹ Ethem Bey, Alabanda, 1905-6.

¹²² Erder, *Kyma Rekta*.

¹²³ Yaylalı, *FriesArtemisons*, Yaylalı'nın bu çalışması Alabanda'da bulunmuş parçaların Magnesia Artemis Tapınağı ile karşılaştırmasında özellikle baz alınacaktır.

¹²⁴ N. Koçhan, *Lotus-Palmet*.

¹²⁵ F. Rumscheid, *Bauornamentik*.

Ethem Beyin kazılarında bulunmuş ve yine günümüze ulaşmamış parçalardan biri, Ion başlığıdır (Lev.II, a.). Rumscheid, bu parçadan bahsederken, başlığın altındaki sütuna ait küçük çıkıntındaki inci dizisinin, Magnesia Artemis Tapınağında da aynı şekilde bulunduğu dikkat çeker¹²⁶. Yaylalı, çalışmasında Magnesia başlıklarını yumurta ve diğer bezeklerine göre, Halikarnassos Mausoleumunda ve Priene Athena Tapınağından başlattığı kronolojik dizgede İÖ. 2. yüzyılın ikinci yarısına tarihler. Aynı bağlamda Alabanda Apollon Tapınağı'nın başlığını da değerlendirmeye dahil etmiş ve benzer özellikler gösterdiğini ve bu tarihten hemen sonraya tarihlenmesi gerektiğini belirtmiştir¹²⁷. Buna rağmen Yaylalı'nın görüşü, her ne kadar Hoepfner tarafından daha erken bir tarihe çekilmeye çalışılsa da¹²⁸ başlığın yumurta bezekleri, yastık kısmındaki akanthus yaprakları ve abakusundaki lesbos kymaları ile benzerlikler kurulabilmesinden dolayı daha uygun görünmektedir. Hermogenes için Yaylalı, Magnesia Artemis tapınağı mimari bezek vb. incelerken tapınağın yapımının İÖ.2.yüzyılın üçüncü çeyreği sonuna kadar sürdürüldüğünü, bu bağlamda sütun başlıklarını İÖ.150 ve sonrasında, Artemis tapınağı mimari bezekleri ile benzer öğeleri içeren Alabanda Apollon Tapınağı'nın bu tarihten çok geç olmayan bir dönemde yapılmış olması gerektiğini savlar; bu görüş bize de kabul edilebilir görünmektedir. Ethem Beyin bulduğu başlık üzerinde yer alan yumurta dizilerinin Magnesia Artemis Tapınağındakilerle aynı tipte oval ve çanak kısmından fazla ayrılmamış, ancak aradaki mızrak uçlarının plastik verilmesi bakımından benzerlikleri şüphe götürmemektedir. Kazılarımız sırasında ele geçen sütun başlığına ait parçalardan anlaşıldığı üzere, başlıkta yer alan inci dizileri, tapınağın diğer bölümlerine ait inci dizilerine göre daha iri yapılmış olmaları ile ayırt edilebilmektedir.

¹²⁶ A.g.e.,142.bkz. Taf.2.6. ; Ayrıca Erder, Lesbos bezemesinin yanı sıra volout ve volut yastıklarının da Magnesia ile benzerlikler gösterdiğini belirtmektedir. Bkz.Erder, *Kyma Rekta*, 67. Magnesia başlıkları için bkz. Yaylalı, *Fries Artemisions*, Taf. 34-35.

¹²⁷ Yaylalı, *Fries Artemisions*,128-129.Magnesia başlıklarının öncülünü oluşturan Halikarnassos mausoleumu ve Priene Artemis Tapınağı başlıkları İÖ. 4. Yüzyılın sonlarına tarihlenmektedir. Bu gelişim içerisinde oluşturduğu İÖ.150-130 arasındaki ikinci grubun içerisinde Artemis Tapınağı'nın başlıklarını Priene'deki Gymnasionu başlıklarını da dikkate alarak İÖ.150'lere tarihler. Alabanda apollon Tapınağı'nın başlıklarını ise Chryse Apollon Tapınağı ile eş tutar gerek yumurta bezekleri gerekse yastık bezemeleri ile benzer olan tapınağın kanalısi korunmuş olmasıyla daha iyi karşılaştırma olanağı tanımaktadır. Böylece Apollon Smintheus ve Apollon Isotimos Tapınakları İÖ. 150'den sonraya tarihlenmelidir. Aynı konuda Hoepfner, Magnesia Artemis Tapınağı'nın sütun başlıklarını volut ölçülerine ve bezemelerini dikkate alarak yaptığı çalışmasında, Magnesia Artemis Tapınağı'nın sütun başlıklarının İÖ. 3. Yüzyıl sonundan İÖ.2.yüzyılın ortasına kadar oluşturduğu dizgede İÖ. 2. Yüzyılın ilk çeyreğine yerleştirir, "Zum Ionischen Kapitell bei Hermogenes und Vitruv", *AM* 83, 1968, 225-233.

¹²⁸ Bkz. DN.123

Ethem Bey tarafından bulunmuş olan İon başlığının (Lev.II.a), iki yanda bulunan iç içe iki sarmaldan oluşmuştur, zira kazılarımız sırasında tapınağa ait olduğunu düşündüğümüz başlığın sarmal kısmına ait parça da iki sarmal izlenimi yaratmaktadır. Ancak oldukça kötü durumdadır. Bununla karşılaştırdığımız Magnesia Artemis Tapınağının başlığında ise üç sarmal bulunduğu anlaşılmaktadır¹²⁹. Bu da büyük olasılıkla, başlıkların tapınakların ölçüleriyle orantılı olarak yapılmasından kaynaklanmaktadır. Alabanda Apollon Tapınağının başlığının abakusundaki lesbos kyma bezeği (Lev.II.a. ve Lev.V,K5), kısa ve etli yapısı ile ayrıntıları ihmal edilmiştir. Yarım daire formundaki çanak yaprakların, yukarıda oluşturduğu göz kısmı neredeyse belirsiz şekildedir. Orta yaprak, kısa ve etli görüntüsü ile daha çok orta boşluğu doldurur bir izlenim yaratmaktadır. Her ne kadar Magnesia Artemis Tapınağı ile benzerlik gösterse de, kymadaki yaprak çelenginin daha düzgün yapraklar içerdiği dikkat çekmektedir¹³⁰. Abakustaki lesbos kyması yukarıda saydığımız özellikleriyle, Khryse'deki Apollon Smintheus ile neredeyse aynı özellikleri göstermektedir¹³¹. Rumscheid'a göre, bu iki tapınağın dışında bezeğin kullanıldığı dönemi sınırlamak gerekirse, Teos Dionysos Tapınağında da gözlemlenen lesbos kyması tipine özellikle Bergama'daki Diodoros Paspáros exedrasında da rastlanmış olması, bu bezek tipinin İÖ. 3. yüzyıl sonundan İÖ. 1. yüzyılın ikinci çeyreğine kadar olan zaman diliminde uygulandığını kanıtlamaktadır¹³². Yukarıdaki kısa yorumlarımıza, yapımının yaklaşık İÖ. 2.yüzyıl ortasına doğru tamamlandığı genelde benimsenen¹³³, Khryse Apollon Smintheus tapınağının dışında da, benzer örnekleri ile karşılaştırarak bir sonuca varabileceğimiz kanısındayım.

¹²⁹ Magnesia Artemis Tapınağının başlıklarındaki volutların ayrıntılı incelemesi O. Bingöl tarafından yapılmıştır, *Vitruvsche Volute Ist Mitt* 43., 339-415, Taf.44-46. Ayrıca bkz. Hoepfner, *Ionischen Kapitell*, AM 83, 2113-234; Yaylalı, *Fries Artemisions*, 120-133.

¹³⁰ A.g.e., 143.(Taf.79.1), ayrıca bkz. DN.123.

¹³¹ Rumscheid, *Bauornamentik*, Taf. 17.1-5). Ayrıntılı bilgi için bkz. Weber, *Ist Mitt* 16 , 1966, 105.

¹³² Rumscheid, *Bauornamentik*,143. Teos Dinyos'taki örnekler için bkz. Taf. 185.4-5 ve Bergama'daki Diodoros Paspáros Kapısı için bkz. Taf. 133.1-2.Buradaki bezekler İÖ. 69-60 arasına tarihlenmektedir. Ayrıntılı bilgi için bkz. C.P. Jones, Diodoros Paspáros and The Nikephorai of Pergamon, *Chiron* 4, 1974, 183-205.

¹³³ Hoepfner, *Des Hermogenes*, 30; Yaylalı, *Fries Artemisions*,129; Genelde İÖ 150 civarına tarihlenirken, Weber İÖ. 200 civarına tarihler, *Smintheus*,103., Robertson ise daha radikal bir tarih verir, İÖ.250 , *Greek and Roman Architecture*, 333.

Alabanda Apollon Tapınağının Ion başlığının abakusundaki Lesbos kyması Rumscheid'a göre, oldukça tahrip olmasına rağmen orta yaprağın şekli ve yukarıda iki yana dönen dalları göz şeklini oluşturmaktaydı. Bu bezek formu, Hellenistik Dönem kymalarında özellikle de Bergama Pyrrhos exedrasının başlıklarında görülür¹³⁴. Bu da, Bergama'daki Geç Hellenistik Gymnasiumunun yenilenmiş mermer bezekleri ile birlikte değerlendirilmelidir. Buna göre Alabanda sütun başlığı İÖ. 1. yüzyılın ilk çeyreğinden önce yapılmış olamaz¹³⁵. Oysa Yaylalı ve Ganzert, aynı kyma bezeği için İÖ. 2. yüzyılın üçüncü çeyreğini önerirler¹³⁶. Kazılarımız sırasında ele geçirdiğimiz lesbos kyma bezeğine sahip parça da aynı özelliklere sahiptir (Lev.V.K5). Rumscheid, bu kyma bezeğinin tarihini geç Hellenistik örneklerle karşılaştırarak İÖ. 1. yüzyıla tarihlenmiş olsa da, bu bezeğin benzer özelliklerini taşıyan örnekler arasında Magnesia Artemis tapınağının başlıklarında yer alan lesbos kymalarının da değerlendirmeye alınmaları gerektiğini düşünmekteyiz¹³⁷. Magnesia başlıklarında yer alan kymalar, Alabanda Apollon Tapınağında bulunanlara göre daha rahat dizim göstermesinin yanı sıra daha yüksek bir yapıdadırlar. Ancak unutulmaması gereken, Magnesia Artemis tapınağının boyutlarının büyük olması ve ona koşut olarak bezek formunun da bununla uyumlu olduğudur. Ayrıca yukarıda da belirttiğimiz gibi, Khryse Apollon Tapınağı ile kurulan yakın ilişki de dikkate alınmalıdır¹³⁸. Bunun yanı sıra, boyut olarak yakın bir oran gösteren Lagina Hekate Tapınağının başlıklarında yer alan lesbos kymaları da form olarak Alabanda'dakilerden çok uzak değildir¹³⁹. Lagina Hekate tapınağının sütun başlığındaki kymada, Alabanda Apollon tapınağındakilerde olduğu gibi yapıda orta yaprak esas alınmıştır; orta yaprağın yukarıda ikiye ayrılarak göz oluşturması aynı özelliği gösterir. Buna göre de plan özelliklerinde bahsettiğimiz kriter burada da geçerli olacaktır. Magnesia Artemis Tapınağı bezeklerinin etkisini gösteren, ancak Hekate

¹³⁴ Rumscheid, *Bauornamentik* 143, Taf. 134.5-6. İÖ. 1. yüzyılın ilk çeyreğine tarihlenmektedir. Ayrıca bkz. DN.124

¹³⁵ A.g.e., 143.

¹³⁶ Ganzert, bu bezekleri İÖ. 130'a tarihler, *Jdl* 98, 164, bkz. Abb. 95 ; Yaylalı ise İÖ. 140- 120 arasına verir, *Fries Artemisions*, 127.

¹³⁷ Rumscheid, *Bauornamentik*, Taf.79.1-2. Erder de aynı benzerliği vurgulamaktadır. Bkz. Erder, *Kyma Rekta-Kyma Reversa*, 67. Ganzert, Magnesia başlıklarında yer alan lesbo kymaları ile ilgili İÖ. 130 tarihini verir, bkz. Ganzert, *Jdl* 98, 164-165 , Abb. 96. Lesbos kymalarının dolayısıyla Magnesia Tapınağının tarihi için ayrıca bkz. Gruben, *Tempel Der Griechen*, München, 1986, 390.

¹³⁸ Bkz. S.32.

¹³⁹ Rumscheid, *Bauornamentik*, Taf. 72.5); ayrıntılı bilgi için bkz. Schober, *Ist. Forsch.* 2, 23.

tapınağıninkilerle neredeyse eşdeğer bir kyma bezeği ile Alabanda Apollon Tapınağının Lagine Hekate Tapınağından hemen öncesine ait, daha da ileri gidersek eşzamanlı olduğu düşünülebilir. Böylece Apollon Smintheus Tapınağının başlıklarındaki lesbos kymaları ile benzerliği ise, belki de mimarların aynı atölyeden yetişmiş olmalarından kaynaklanan benzer özellikleri göstermeleri olarak açıklanabilir.

Alabanda'da bulunan Ion başlığının yastık kısmının ortasındaki bandın iki yanında, alt alta gelecek şekilde, küçük boyutlu üç adet akanthus yaprağı yerleştirilmiştir. Yaprakların uç kısmının yukarı doğru kavis yaparak birleşmesi ile oluşan gözler, bu kavisin uzatılarak çentik şekli verilmesiyle son bulur. Rumscheid'a göre, gözlerin bu şekilde çevrenmesi diğer tapınaklarda görülmez¹⁴⁰. Kazılarımız sırasında başlığın yastık kısmına ait olduğu anlaşılan akanthus yapraklarından oluşan bezemelere sahip parçalar da ele geçmiştir (Lev.VIII.K11). Bu parçalardan anlaşıldığı kadarıyla, akanthus yaprakları üst üste yerleştirilmiş, ancak yan yana gelen yapraklar birbirine temas ettirilmemiştir. Rumscheid'm tanımladığı başlıktaki akanthus yaprakları ile aynı özelliğe sahip oldukları anlaşılmaktadır. Rumscheid, Alabanda Apollon Tapınağının başlıklarında bulunan akanthus yapraklarının uç kısmında yer alan 'kapalı göz' olarak nitelediği özelliğin, ilk kez Bergama'da bulunan ve kesin tarihlenebilen Diodoros Paspalos Exedrasına ait başlıkta görüldüğünü ve Roma İmparatorluğu dönemine kadar kullanıldığını belirtir¹⁴¹. Bu değerlendirmeye göre, Bergama exedrası ile Alabanda Apollon tapınağının akanthusları arasındaki benzerlik, İsoimos tapınağının Geç Hellenistik dönem özelliklerini taşıdığını gösterir¹⁴². Her ne kadar akanthus yapraklarının ucunda, bu şekilde dikkat çeken gözün oluşum şekli açısından tam bir benzerini bulmak oldukça güç ise de, akanthus yapraklarının stilinden yola çıktığımızda, Magnesia Artemis tapınağı akanthus bezeklerinin yaprak uçlarının, Alabanda Apollon Tapınağındakilerde olduğu kadar net olmasa da oluşum şekli

¹⁴⁰ A.g.e., 143.

¹⁴¹ A.g.e., 143. Bkz. Taf.133.2 , Exedranın tarihi İÖ.69-60 olarak verilmiştir. Bundan başka Erder Magnesia Başlıklarının yastık bezemeleri ile de benzerlikler gösterdiğine dikkat çekmektedir. Bkz. Erder, *Kyma Rekta*, 67. Buna bağlı olarak Yaylalı Magnesia başlıklarını İÖ. 2. Yüzyılın ikinci yarısına (140 ile 120 arasında) tarihlemekte ve abakusunda yer alan lesbos kymalarının benzerlerinin Lagine Hekate Tapınağında da görüldüğünü belirtmiştir. Ayrıntılı bilgi için bkz. Yaylalı, *Fries Artemisions*, 130-31.

¹⁴² A.g.e., 143. Bkz. DN.124.

açısından benzerliği dikkati çekmektedir¹⁴³. Magnesia Artemis tapınağının başlıklarında da Alabanda'daki tapınağın başlıklarındaki gibi, yapraklarda keskin uçlar bırakılmış ve bunların birleşmesi ile gözler oluşmuştur. Ancak Magnesia Artemis Tapınağındaki akanthus yapraklarının sivri uçları tam birleştirilmediği için, Rumscheid'in 'kapalı göz' olarak tanımladığı şekil de tam olarak oluşmamıştır, denebilir. Her ne kadar Magnesia Artemis Tapınağında, göz formunu oluşturan yaprak uçları tam olarak birleşmese de, Alabanda Apollon Tapınağındaki yaprak uçları gibi sivri bir şekilde uzayarak göz formunu ortaya çıkartması, Magnesia Artemis Tapınağındaki başlıklardaki akanthuslarda oluşmuş ve Alabanda Apollon Tapınağındaki akanthus yapraklarında form olarak gelişimi ve kapalı göz şeklini almıştır. Bunlara ek olarak Alabanda Apollon Tapınağının başlıklarındaki akanthuslarına göre daha dar ince bir yapı gösteren Khryse Apollon Tapınağının akanthus yapraklarındaki kapalı gözler yapı olarak oldukça benzerlik göstermektedirler¹⁴⁴. Sonuç olarak Alabanda Apollon Tapınağı, Magnesia Artemis tapınağı ile başlayan, Khryse Apollon Tapınağında süren ve ardından da Alabanda Apollon Tapınağında son bulan bir etkileşimin son örneğini teşkil eder diyebiliriz. Lagina Hekate Tapınağı ile gösterdiği benzerliklere rağmen akanthus bezemesinin yapısı farklılık göstermektedir.

Ethem Beyin bulduğu, tapınağın üst yapısına ait bezekli parçalar içerisinde, arkhitrav parçası olarak tanımladığı mimari parça (Lev I, a.), Rumscheid tarafından, bu kadar yoğun bezeklerle işlenmesi nedeniyle arkhitrav değil; ante başlığı ya da hyperthrona (kapı pervazlarında yer alan friz bloğu) ait bir parça olarak değerlendirilir¹⁴⁵. Ancak aynı parça Koçhan tarafından, arkhitrav bloğu olarak değerlendirmeye alınmıştır¹⁴⁶. Altında inci dizisi, lesbos kyması ve lotus-palmet frizi yer almaktadır. En üstte yer alan inci dizisinin üstündeki izlerden bir Ion kymasının varlığı seçilebilmektedir.

¹⁴³ Bkz. Rumscheid, *Bauornamentik*, Taf.82.5 ; 79.3. Ayrıca bkz. Yaylalı, Taf. 34-35.

¹⁴⁴ Weber, *Smintheus*, Taf. 15.2.

¹⁴⁵ Rumscheid, *Bauornamentik*, 143. Taf. 8.7.

¹⁴⁶ Koçhan, *Lotus-Palmet*, 58-60, bkz., Lev. 13a.

Bu parça ilk olarak, Hellenistik Devir Lesbos ve Ion kymalarını ayrıntılarıyla inceleyen Erder tarafından ele alınmıştır¹⁴⁷. Lesbos kymalarının Anadolu mimarisindeki gelişimlerini kronolojik bir dizgede vermeye çalışan Erder, Magnesia Artemis Tapınağı ve Sunağında yer alan bezek kuşaklarını ve buna eşlik eden bezek örneklerini bir arada vermiştir. Magnesia Tapınağına ait ante başlığında ve Artemis Sunağının arkhitravında bulunan bezek kuşağı içerisinde yer alan lesbos kymalarının¹⁴⁸, kendilerinden önceki gruptaki kyma bezeklerine¹⁴⁹ göre daha basık bir formda ve uzun tutulmuş sivri yapraklarının, diğer örneklerle göre daraltılması ve ortadamarında yer alan yaprağın keskin bir şekilde ikiye bölünmesi gibi özelliklerle yaprağın bütünlüğünün kaybolduğu gözlemlenmektedir. Bu da lesbos kymationu bezek yapısının, giderek katı ve daha kaba bir görünüm aldığını göstermektedir. Aynı durum benzer özellikler içeren Alabanda Apollon Tapınağı bezekleri için de geçerlidir¹⁵⁰. Bu tür bezekleri daha kapsamlı inceleyen Rumscheid, lesbos kymasının öğelerini ayrı, ayrı inceleyerek, bezeğin yapısal özelliklerinin daha iyi görülebilmesini amaçlamıştır. Bezeği bu yöntemle değerlendirirsek, lesbos kymasının özelliklerine göre diğer tapınaklardaki bezeklerle karşılaştırma yaparken, daha ayrıntılı bilgi edinmiş olacağız¹⁵¹. Buna göre ilk olarak, bezeme bandının tabanından gözün alt kısmına kadar pergelle çizilmiş dairenin dörtte biri şeklindeki ana yaprağın dış çizgisi işlenmiştir. Rumscheid'a göre, bezeğin bu bölümünün stil açısından en yakın benzerleri, Lagina Hekate Tapınağının batısında yer alan 6, 8 ve 10. friz bloklarının kymaları¹⁵² ve Ankara Augustus Tapınağının kyma bezekleridir¹⁵³. Lesbos kymalarının ortasındaki mızrak ucunun iki yanındaki, pergelle

¹⁴⁷ Erder, *Kyma Rekta*, 64,67.

¹⁴⁸ A.g.e., bkz. XXIII, a,c.

¹⁴⁹ Bu grupta Magnesia Artemis Tapınağının architravına ait bezekler ve Bergama Yukarı Gymnasiumunda bulunan kymalar İÖ. 159-138 arasına tarihlenirler. A.g.e., 64. , bkz. Lev.XXII. e-f. Yaylalı da Magnesia Artemis Tapınağı ante başlığı ile Alabanda Apollon tapınağından ele geçmiş olan architrav parçasının daha şematik yapıya sahip lotus palmet bezeklerinin aynı grup içinde yer alması gerektiğini belirtir ve İÖ. 2. yüzyılın son on yılına tarihler. Bkz. Yaylalı, *Fries Artemisions*, 136-37.

¹⁵⁰ A.g.e.64. Erder bu yapılardaki bezemeler için 159-138'den sonrasını önermektedir. Ayrıca bkz. DN.139.

¹⁵¹ Rumscheid, *Bauornamentik*, 144.

¹⁵² A.g.e. Taf. 71.1,3,4.

¹⁵³ A.g.e., 143,-44, Taf. 4.4. Tarihlenmesi ve bezemeleri hakkında ayrıntılı bilgi için bkz. M.Schede, *Der Tempel in Ankara*, 1936,50; K.Fitschen, *Zur Datierung des Augustus-Roma-Tempels in Ankara*, AA1985, 309-315; H.Halfmann, "Zur Datierung und Deutung der Priesterliste am Augustus-Roma-Tempel in Ankara", *Chiron* 16, 1986, 35-42; F. Preißhofen, "Zur Identitätsfrage des 'Augustus Tempel' in Ankara", AA 1985, 317-322; Akurgal, *Civilisations*, 284.

çizilmiş izlenimi yaratan çeyrek daire şeklindeki yaprakların, aşağı doğru düz bir şekilde inen uçları ayrıca değerlendirilir. Bu özellik, Priene'nin Kutsal Stoasındaki abakuslardaki kyma bezeği ile benzerlik gösterir¹⁵⁴. Bu benzerlikler gibi Lagina Hekate Tapınağı ve Ankara Augustus Tapınağı kyma bezekleri ve bunların dışında Ephesos'ta Mazeus Mithridates kapısı bezekleri arasında da bağlantılar kurulur¹⁵⁵. Üçüncü karakteristik özellik olarak, aşağı doğru inen ara yaprakların yayvan ve etli görüntüleridir. Ara yapraklar, basık bir yarım daireye benzeyen negatif kemere dönüşmüş başlangıç kısımları ile dikkat çekmektedir. Bu özellik, çok fazla vurgulamamışsa da Apolon Smintheus Tapınağı bezeklerinde de görülmektedir¹⁵⁶. Benzer özellikteki kymalar, Lagina Hekate Tapınağının kuzey frizinin 11 ve 16 bloklarında da bulunmaktadır¹⁵⁷. Dördüncü özellik olarak, uzunluğuna damla şeklinde ve yaprak uçlarıyla kapatılmamış göz şekli dikkati çekmektedir. Gözün bu düğme şekli, yukarıda bahsettiğimiz Priene'deki kutsal stoada¹⁵⁸, Ankara Augustus Tapınağında¹⁵⁹ ve Lagina Hekate Tapınağı Batı frizine ait 1. blokta da görülmektedir¹⁶⁰. Bu kyma bezeğinin beşinci özelliği ise, ana yaprağın ayasından yukarı uzanan ve yukarıda ikiye ayrılarak, geniş bir yay çizen orta damar formudur. Bu özelliği ile bağlantı kurulabilecek benzer bir örnek yoktur. Sadece göze dokunmaması özelliğiyle, Milet Eumenes Gymnasionu bloklarının kymaları¹⁶¹ ve Letoon A Tapınağının kymaları¹⁶² ile arasında bağ kurulabilir. İncelediğimiz kyma ile paralel örnekler, İÖ. 2. yüzyıl ortasından Augustus dönemine kadar uzanır. Magnesia Artemis Tapınağı'nın sunağına ait parçalar¹⁶³ üzerinde yer alan lesbos kymalarını, orta yaprağının negatif bir kemer oluşturacak şekilde işlenmesi, Alabanda Apollon Tapınağının söz konusu parça

¹⁵⁴ A.g.e., Taf. 166.4-5, Abakusta yer alan kyma bezekleri İÖ. 155-125 arasına tarihlenirler.

¹⁵⁵ A.g.e., Taf.39.3.

¹⁵⁶ A.g.e., Taf.17, 1-4, Rumscheid tarafından, İÖ. 2. yüzyılın 3. çeyreğine tarihlenmektedir. Ayrıntılı bilgi için bkz. Weber, Smintheus, 1966, 107; J.M.Cook, The Troad, 1973, 229,Taf.29,a,b.; C.Özgül-G. Özturanlı, VI. KST, 1984, 391-401, Abb.1-10.

¹⁵⁷ A.g.e., Taf. 70. 7-8.

¹⁵⁸ Bkz. DN.146.

¹⁵⁹ Bkz.DN.145.

¹⁶⁰ A.g.e., Taf. 70.10).

¹⁶¹ Rumscheid, *Bauornamentik*, Taf.102.7 , 103.3 ; İÖ 159'a tarihlenmektedir. Bu konuda ayrıntılı bilgi için bkz. B.F. Weber, *Ist Mitt* 39, 1989, 590-592; P. Herrmann, *Ist Mitt* 15, 1965, 104; J. Kleine, Pergamenische Stifungen in Milet, in: Milet 1899-1980 (1986), 132-134; G. Kleiner, *Die Ruinen von Milet*, 1968, 90, Abb. 61.

¹⁶² A.g.e., 144, İÖ. 160-130 arasına tarihlenmektedir.

¹⁶³ Karşılaştırma için bkz. Rumscheid, *Bauornamentik*, Taf. 87,4.

üzerindeki kymalarla aralarında bağlantı kurmak mümkündür. Ancak en yakın özellikleri yukarıda da belirttiğimiz gibi Lagina'da bulmaktayız. Buna göre Alabanda Apollon Tapınağı, plan tipinin yanı sıra bezek stili açısından da Lagina ile uyum gösterir. Böylece daha önce de belirttiğimiz ortak özelliklerle birlikte, iki yapının yakın bir tarihte, hatta daha da ileri giderek eş zamanlı yapıldıklarını söyleyebiliriz.

İncelediğimiz arkhitrav parçası bezeklerinin bir tanesi de lotus-palmet dizisidir. Bu frizde lotus çiçeklerinin yerini zambaklar almış ve aralarında açık ve kapalı palmetler dönüşümlü olarak yerleştirilmiştir. Zambak motifleri doğrudan kıvrık dal uçları üzerine yerleştirilmişlerdir. Kıvrık dallar zambak bezeğinden çıkar ve ortada düğme şeklinde bir kıvrım oluşturarak palmet bezeğine ulaşırlar. Bu kıvrık dal bezeği, alın bir orta damarla birbirine bağlanan iki yarım palmetin her bir yarısının sap kısmını oluştururlar. Ortadamar, gerçekte organik olmayan bir şekilde yapraklarının yarısının, düğme şeklindeki çanakdan çıktığı bu yarım palmet bezeğinin ortasına yerleştirilmiştir. Bu şekildeki yarım palmet bezeği Rumscheid'a göre, Didyma naiskosunun palmetlerinde görülür¹⁶⁴. Bu örnekteki bezek tipleri daha çok İÖ. erken üçüncü yüzyılda görülmektedir. Zambak bezeğine örnek olarak da, Herakleia Pontike'de bulunan bezekler gösterilmektedir¹⁶⁵. Aynı mimari parça üzerindeki lotus- palmet bezeğini, çalışmaları içinde inceleyen Koçhan, bezekleri stillerine göre grupladığı çalışmasında Hermogenes stili içerisinde yer alması gerektiğini belirtmektedir¹⁶⁶. Ancak Alabanda'da bulunmuş bu parça, bu grupta bulunan diğer bezeklere göre daha yüzeysel ve daha kaba bir görünüme sahiptir¹⁶⁷. Lotus- Palmet bezeğinin zarif ve ince işlenmesi, kıvrık dalların zengin tutulması dışında işçiliğinin kaba olduğu dikkati çekmektedir. Bu nedenle de,

¹⁶⁴ A.g.e.,144, bkz. Taf. 31.4.

¹⁶⁵ A.g.e., 144, bkz. Taf. 49.7.

¹⁶⁶ Koçhan, *Lotus-Palmet*, 58-60, bkz. Lev 13a.

¹⁶⁷ Koçhanın oluşturduğu gruplama içerisinde Priene Athena Tapınağı'nın öncülüğünde, Teos Dionysos Tapınağı, Magnesia Artemis Tapınağı, Alabanda ve Lagina Tapınaklarının bezekleri yer almaktadır. Bkz. A.g.e., 58-60. Bezek formunun giderek yüzeyselleşmesi konusunda Erder, Lesbos kymaları ile ilgili Alabanda Apollon tapınağının yer aldığı benzer bir gruplama yapmış ancak Erder'in gruplamasında Magnesia Artemis Tapınağının ante başlığıyla, Artemis Sunağının architrav bezemelerinin yer aldığını ve Alabanda Tapınağının da bu gruba dahil edilmesi gerektiğini belirtmiştir. Ona göre oluşturduğu grup İÖ.138'den sonraya tarihlenmelidir. Bu da Koçhan'ın tarihlemesine uymaktadır. Bkz. Erder, *Kyma Rekta*, 64,67.

Hermogenes stilinden biraz farklılık gösterdiği belirtilir¹⁶⁸. Ancak kazılarımız sırasında ele geçen parçalardan bir tanesi (Lev.III.K1,ayrıntı) bezek özellikleri bakımından, yukarıda belirlediğimiz, Alabanda'nın da içerisinde yer aldığı kümelemede erken bir örneği olduğunu söyleyebiliriz. Bulduğumuz parça üzerinde, alt kısımda inci dizisiyle sınırlanmış yumurta dizisinden ancak üç tanesi korunabilmiş; üst sırada ise lotus-palmet bezeğinin, sadece kıvrık dallarından çok azı ve lotuslarından biri kötü durumda olsa bile korunabilmiştir. Bu nedenle, parçayı değerlendirirken yumurta dizisinin özelliklerinden yola çıkmak durumundayız. Yumurta bezekleri oval formda ve çanakta ayrılmıştır. Aralarda bulunan mızrak uçları ise az önce bahsi geçen grubun özelliğini yansıtır şekilde basık ve geniş yapıdadır. Yanlarda bulunan uçlar yumurta çanağını altta sınırlamaktadır. Kaba ve derin işçiliğine rağmen, yumurta formunun oval oluşu ve tam olarak korunmamasına rağmen üst frizde yer alan lotus-palmet bezeğinden korunmuş lotus motifi ve daha iyi durumda bulunan kıvrık dal bezeği, Alabanda Apollon Tapınağına ait yukarıda değerlendirdiğimiz bezeklerinden daha ince bir yapı ortaya koymaktadır. Kıvrık dallar yine oldukça kısa tutulmuş ve lotusun çanak yaprağı ihmal edilmiş, doğrudan kıvrık dalın üzerinde yükselmektedir. Bu parça üzerinde korunan yumurta bezeğinin paraleli olarak, her ne kadar aradaki mızrak uçları daha ince bir yapı gösterse de, Bergama Gymnasimuna ait arkhitrav bloğu¹⁶⁹ ve Magnesia Artemis Tapınağına ait ante başlığı¹⁷⁰ gösterilebilir. Yine kazılarımız sırasında ele geçen parçalar üzerindeki Lesbos kymaları (Lev.VI.K6.K7), yanlarda yarım daire formunda, ortada damla şeklinde bir göz oluşturan çanak yaprakları, ince uzun bir forma sahip orta yaprağı ve yukarı doğru uzanıp iki yana açılan küçük yapraklarıyla, yukarıda belirttiğimiz eserlerle benzerlik göstermektedir¹⁷¹. Ancak yumurta dizisinde söz konusu olan daha kaba bir işçilik ve ayrıca örnek gösterilen yapılardaki lesbos kymalarında bulunan yivlerin, Alabanda Apollon Tapınağı bezeklerinde bulunmamasına rağmen gösterdiği ince yapı, bu bezeğin Ethem Beyin bulduğu parçalardan daha erkene tarihlenmeleri gerektiğini kanıtlamaktadır. Koçhan, Alabanda Apollon Tapınağının

¹⁶⁸ A.g.e., 58-60.

¹⁶⁹ Bkz., Erder, *KymaRekta*, Lev.XXII,e-f.

¹⁷⁰ Bkz., A.g.e., Lev. XXIII, c. Ayrıca Bkz. Yaylalı, *fries Artemisions*, Taf. 36, 1.5.

¹⁷¹ Bu benzerlikten yola çıkarak, Magnesia Artemis Tapınağının kymaları ve Bergama Gymnasiumundaki (Erder, *Kyma Rekta*, Lev. XXIII, c.; Ayrıca Bkz. Yaylalı, *fries Artemisions*, Taf. 36, 1.5.) kyma bezekleri (Erder, *KymaRekta*, Lev.XXII,e-f.) arasında bağlantı kurulabilir.

bezeklerini, Hermogenes stili içerisindeki diğer tapınaklarla karşılaştırarak kronolojik bir sıra oluşturmuştur. Buna göre, Teos Dionysos, Magnesia Artemis ve Alabanda Apollon Tapınaklarının bezekleri İÖ. 140-120 tarihleri arasında, bu belirtilen sıra ile yapılmış olmalıdırlar¹⁷². Koçhan'ın bu tarihlemesi, bizim değerlendirmelerimize göre biraz erken olsa da tümüyle ters düşmemektedir. Buna dayanarak Alabanda Apollon Tapınağının İÖ. 2. yüzyılın son çeyreği içerisinde yapılmış olabileceğini kabul edebiliriz. Ancak Alabanda Apollon Tapınağının 2000 yılı kazılarında ele geçen ve birinin üzerinde Ion kyması ve diğerinde lesbos kyma bezeği bulunan parçaları (Lev.VII.K8.) dikkate aldığımızda, yapımının biraz daha erken bir tarihte başladığını savunabiliriz. Böylece Alabanda Apollon Isotimos Tapınağının, İÖ.2. yüzyılın üçüncü çeyreğinde yapılmaya başlandığını ve 2. yüzyılın sonlarında hatta daha da ileri gidersek 1. yüzyılın başlarında tamamlandığını düşünebiliriz.

Ethem Beyin kazıları sırasında ele geçirilmiş Attik-Ion tipindeki kaidenin, Alabanda Apollon Tapınağının sunağına ait olduğu düşünülmektedir¹⁷³. Çok fazla tahrip olmasından dolayı alt torusun varlığı seçilemiyorsa da¹⁷⁴, 2000 yılı kazıları sırasında ele geçen aynı tipteki kaidenin de(Lev. K 1) yardımıyla alt torusun, trokhilosa yerleştirilen bezeme kuşağı nedeniyle ihmal edilmiş olduğu anlaşılmıştır. Üstte balık pulu şeklinde bir torus, altta ise alışılmadık bir şekilde yüksek tutulmuş lotus-palmet frizinden oluşan bir trokhilostan ibaret olan kaidenin, alt torusu ihmal edilmiş ve kaide, doğrudan plinthos üzerine yerleştirilmiştir. Trokhilos'un bu şekilde lotus-palmet frizi ile bezenmesi alışılmadık bir durumdur. Aynı özelliklere sahip kaide tipini, Efes agorasının batı kapısında bulmak mümkündür¹⁷⁵. Üst torusunun bezemesi ile benzerlik kurulabilecek bir başka örnek de, Didymaion'un İmparatorluk döneminde işlenen

¹⁷² Koçhan, *Lotus-Palmet*, 59-60.

¹⁷³ Ethem Bey, *Alabanda II*, Res. 6; Koçhan, kaidenin Apollon tapınağının sunağına ait olduğunu belirtmektedir, *Lotus-Palmet*, 60-61.

¹⁷⁴ Rumscheid, *Bauornamentik*, Taf. 9.1.

¹⁷⁵ A.g.e., 144, bkz. Taf. 39.8.

altlıklarıdır¹⁷⁶. Bu yönüyle ayrıca Magnesia Artemis Tapınağı kaideleri ile de bağlantı kurulabilmektedir¹⁷⁷.

Ethem Bey tarafından bulunmuş olan kaidenin trokhilosunda yer alan lotus-palmet bezeğinin (Lev.III.K1, ayrıntı) paraleli, Rumscheid'a göre Ankara Augustus Tapınağının taban profillerinde görülmektedir¹⁷⁸. Bu kaide üzerinde yer alan frizin kıvrık dal bezemesi ve lotuslar arasında yer alan palmetlerin, kapalı ve açık şekilde dönüşümlü yerleştirilmesi bakımından ele aldığımızda, bizim kaidemiz ile arasındaki farklılık ortaya çıkmaktadır. Bizim kaidemizde kıvrık dal şeması daha kısa tutulmuş ve palmetlerin tamamı kapalı tiptedir. Ayrıca Ethem Beyin ele geçirdiği kaidede kıvrık dallar her ne kadar kısa tutulmuşsa da palmetlerin alt kısımlarında yüksek birer helezon oluşturmaktadırlar. Bizim kaidemizde ise kıvrık dal uçlarının, kısa şekilde kıvrılarak küçük gözler oluşturacak şekilde kaidenin tabanını oluşturdukları dikkati çekmektedir. Ethem Beyin kazılarında çıkan kaidede, açık palmetlerde olmasa da kapalı palmetlerde orta yaprak ihmal edilmiştir. Oysa bizimkinde kapalı palmet olmasına rağmen, orta yaprak bulunmaktadır. Her iki kaidenin palmetlerinin de göbek kısımları ortadan ikiye ayrılmıştır. Bu durum, Ethem Beyin bulunduğu kaidede, göbek kısmının ayrıca yapılmasından dolayı tam olarak anlaşılmamaktadır. Buna ek olarak palmetin tabanında yer alan kıvrık dal gözlerinin ayrılmış olması da, bunun varlığını göstermektedir. Bizim kaidemizde ayrıca bir göbek kısmı yoktur; palmet yaprakları kıvrık dal uçlarının oluşturduğu gözlerin arasından çıkmaktadır. Burada yer alan gözler, Ethem Bey tarafından bulunmuş olan Ion başlığında da seçilebildiği gibi (LEV.II.a), yastık kısmında bulunan akhantusların¹⁷⁹ yaprak uçlarında oluşan gözlerle aynı formu göstermektedir. Lotus bezekleri, Ethem Beyin bulunduğu kaidede (LEV.I.b) kıvrık dalın ucunda ayrıca yüksek bir çanak yaprak üzerinde yükselen, üç adet kalın ve yüksek yapraktan oluşurken, bizim kaidemizde doğrudan kıvrık dal uçlarından yükselen, ince

¹⁷⁶ A.g.e., Taf. 22.3 ; 23.4. Ayrıca bkz. W. Voigtländer, *Der Jüngste Apollontempel von Didyma. Geschte seines Baudekors*, 1975, 92, 95-99; M. Pfrommer, "Überlegungen zur Baugeschichte des naiskos in Apollontempel zu Didyma", *IstMitt* 37, 1987, 184, Abb.238.

¹⁷⁷ A.g.e., Taf. 78.7.

¹⁷⁸ A.g.e., 144, Taf. 3.6.

¹⁷⁹ Ethem Bey, *Alabanda II*, Res. 5. Ayrıca bkz. Rumscheid, *Bauornamentik*, Taf. 2. 6-7.

ve uzun yapraklardan oluşmaktadır. Tüm bu özellikler, bu iki kaidenin arsında bir zaman farkının değil usta farkının olduğunu ortaya koymaktadır.

Rumscheid, Ethem Beyin kazılarında bulunduğu kaidenin (Lev.I.b) üzerinde yer alan lotus-palmet bezeklerinin paralelleri için, Priene Athena Tapınağının ante başlıklarında¹⁸⁰ ve Priene Zeus Tapınağının¹⁸¹ lotus-palmet zincirleri ile bağlantı kurmaya çalışsa da tam olarak tarihlenemediklerini belirtir. Aynı kaide için Koçhan, Apollon sunağına ait olduğunu iddia eder ve İÖ. 2. yüzyılın son çeyreğine tarihlediği bezek grubu içerisinde değerlendirir¹⁸². Kaidenin Hermogenes stilini oluşturan, Teos Dionysos, Magnesia Artemis Tapınaklarının yer aldığı bir önceki grubun özelliklerini inceliğini yitirerek de olsa taşınmasının yanı sıra Lagina Hekate Tapınağı bezekleri ile de benzer özellikleri taşıdığı dikkatten kaçmamalıdır¹⁸³. Lotus ve palmet bezeklerinin oldukça sert bir görünüme sahip olmaları ve bu katılığın lotus ve palmetlerin taç yapraklarının uçlarının keskin şekilde oyulması ile arttırılması, bu bezeğin ilişkilendirilmeye çalışıldığı Magnesia Artemis ve Teos Dionysos tapınaklarından ayıran en bariz özellik olmuştur. Bizim kaidemizin de bu kadar sert çizgilerle olmasa bile, taç yaprakların küçülmesi, hatta palmetlerde ortadan kalkması ve yaprakların doğrudan kıvrık dal uçlarındaki gözlerden yükselmeleri ile Lagina Hekate Tapınağında bulunan örneklere yaklaştığını kanıtlamaktadır düşüncesindeyiz¹⁸⁴. Ancak, Magnesia Artemis Tapınağı bezekleri ile de bağlantısı kopmuş değildir¹⁸⁵. Böylece plan özelliklerinde vurguladığımız sonucu burada da dile getirmemiz yerinde olacaktır inancındayız. Alabanda Apollon Tapınağı, Magnesia Artemis Tapınağı ile doruğa ulaşmış Hermogenes bezek özelliklerinin süregeldiği yapılardan biridir. Yukarıda ayrıntılarıyla belirttiğimiz gibi, bezek stili açısından da karşılaştırmalarda adı geçen

¹⁸⁰ Rumscheid, *Bauornamentik*, 144, Taf. 152.4,6,8.

¹⁸¹ A.g.e., Taf. 163. 1-6.

¹⁸² Koçhan, *Lotus-Palmet*, 63, Lev 13c. Koçhan kaideyi Magnesia Artemis Sunağının ante başlığı ve Priene Bouleterionundaki sunağın üzerinde yer alan bezemeleri incelediği ve stil gelişiminden vardığı sonuçla İÖ. 120'ye tarihlediği grubun içinde değerlendirir.

¹⁸³ A.g.e., 63-64. Karşılaştırma için bkz. Lev. 15 a,b. Koçhan'a göre en önemli özellik üçlü dizimin uygulanmasıdır.

¹⁸⁴ Karşılaştırma için bkz. Rumscheid, *Bauornamentik*, Taf. 72. 6 Lagina Hekate Tapınağının arkhitrav bloğu üzerindeki bezemeler ile bağlantı kurulabilir.

¹⁸⁵ A.g.e., Taf. 93.5. Magnesia Artemis Tapınağının arkhitrav bloğunda yer alan lotus palmet bezeği ile daha yakın bir benzerlik gösterdiği dikkat çekmektedir. Ayrıca bkz. Yaylalı, Taf. 36, 3-4.

tapınaklar arasında, Lagina Hekate ile oldukça yakın ilişkide olduğu ortaya çıkmaktadır. Buna bağlı olarak denebilir ki, Alabanda Apollon Tapınağı Geç Hellenistik Dönemde Hermogenes'in tapınaklarında kullandığı ve daha sonra bir ekol haline göre bezek stilini yaşatmaya devam etmiş ve plan özelliklerinde belirttiğimiz ve bezek özelliklerinin incelenmesinin ardından, Menesthes tarafından yapılmış olma ihtimali daha da artan Lagina Hekate Tapınağı ile Magnesia Tapınağı arasında yer almalıdır. Tarih olarak da, Lagina Hekate Tapınağından çok uzak olmayan bir döneme ait olmalıdır denebilir.

Ethem Bey tarafından 1904 ve 1905 yıllarında yapılan iki kazı sezonunda, bir Bizans duvarı içinde bulunmuş olan friz blokları (Lev II, b.)¹⁸⁶, diğer eserler gibi ne yazık ki günümüze ulaşamamıştır. Kazılarımız sırasında da, frize ait olabileceğini düşündüğümüz birkaç kırık parçanın dışında hiçbir buluntuya rastlayamadık. Ancak resimleriyle yetinmek zorunda kaldığımız friz bloklarına göz atacak olursak; friz bloklarının tıpkı Magnesia Artemis Tapınağında¹⁸⁷ olduğu gibi konu olarak Amazonamahi konusunun işlendiğini ve üst kısmında yumurta bezeği ile onun da altında inci dizisiyle sınırlanmış olduğunu görürüz. Kazılarımız sırasında ele geçirdiğimiz Ion Kymalarından biri, muhtemelen friz bloğuna ait olmalıdır (Lev, K3). En iyi korunan blok üzerinde yer alan figürlerden her ne kadar tahrip edilmişse de anlaşıldığı kadarıyla, yüksek kabartma olarak yapıldığı görülebilmektedir¹⁸⁸. Savaş sahneleri, tekli, ikili ve üçlü gruplar halinde işlenmiştir. Ancak fon oldukça boş bırakılmış ve doldurma zorunluluğu duyulmamış, bu da görünüşte bir serbestlik kazandırmıştır. Her ne kadar konu ve figür yapıları açısından Magnesia Artemis Tapınağının frizleri ile benzerlikler varsa da, figürlerin serbest dizimiyle ondan ayrılır. Figürler de frizin yapısına uyum sağlamış ve oldukça bodur yapılmışlardır. Sol da bir amazon ve elinde tuttuğu kalkan, sadece izleri kalmışsa da seçilebilmekte ve yukarı kaldırdığı sol elinde muhtemelen bir balta tutmaktadır. Hemen önünde bir Yunanlı asker tarafından yaralanmış Amazon yerde oturmakta; Yunanlı asker vücudunun korunduğu kadarıyla başında bir miğfer ve sol elinde yuvarlak biçimli bir kalkan tutmakta ve sağ

¹⁸⁶ Ethem Bey, *Alabanda I*, Res. 5 ve *Alabanda II*, Res. 7. Ayrıca Bkz. Rumscheid, *Bauornamentik*, Taf. 3.1.

¹⁸⁷ Yaylalı, *FriesArtemisions*, 141-173. Taf.1-33.

¹⁸⁸ Bkz. Ethem Bey, *Alabanda II*, Res. 7. Ayrıca bkz. Rumscheid, *Bauornamentik*, Taf. 3.1.

elindeki muhtemelen bir kılıçla yerde oturan, yaralı amazona son darbeyi indirmek üzeredir. Sol başta tek olarak betimlenmiş amazon büyük olasılıkla bu gruba yönelmiş ve Amazonun, Yunanlı asker tarafından öldürülmesini engellemek için hamle yapmış durumda betimlenmiş olmalıdır. Bu grubun sağında ölmüş bir Yunanlı askeri taşıyan iki Yunanlı asker tasvir edilmiştir. Ölüyü taşıyan askerlerden sağdaki daha iyi korunmuştur. Başındaki miğfer ve giysi ayrıntıları diğerlerin göre daha iyi seçilebilmektedir. Sağ ayağını dizden kırmış ve omuzlarından tuttuğu kişinin ağırlığını dizi üzerine vermiştir. Bundan da anlaşıldığı gibi figürlerin anatomik yapıları ve hareketlerinin vücutlarına ve giysilerine yansımaları büyük bir başarıyla verilebilmiştir. Son bahsi geçen özellik olan hareketin kumaşa yansımaya en güzel örnek ise bloğun sol başında yer alan Amazon figürüdür. Sağa doğru yaptığı ani hareket nedeniyle elbisesinin etekleri dalgalanmıştır. Ayrıca sağ göğsünü açıkta bırakan bu giysinin ince ve yumuşak yapısı nedeniyle kumaşın altından vücut hatlarının belirdiği de dikkat çekmektedir.

Tüm bu saydığımız ayrıntıları ile friz en yakın örnek olan Magnesia Artemis Tapınağı ile büyük benzerlik göstermekte¹⁸⁹, hatta bazı ayrıntılarda biraz daha başarılı olduğu anlaşılmaktadır. Bunun nedeni de büyük olasılıkla Magnesia Tapınağının oldukça büyük boyutlu bir yapı olmasından, friz bloklarının da oldukça yüksekte yer alması ve figürlü bezemeden çok mimari bezeme olarak algılanmış olması nedeniyle ayrıntıların ihmal edilmiş ve her türlü ayrıntıdan yoksun, yüksek kabartma şeklinde işlenerek yerden metrelerce yükseklikte seyirci üzerinde etki yaratma amaçlanmış olmalıdır. Magnesia Artemis Tapınağının frizleri ile Alabanda Apollon Tapınağı frizlerinden korunmuş bir blok üzerinde yer alan sahneler dikkate alındığında, Magnesia frizlerinden batıda yer alan 14. blok¹⁹⁰ üzerindeki bir Yunanlı asker tarafından saçlarından çekilen Amazon figürünün hareketinden dolayı vücudunun aldığı form ve elbisesinin ani hareketten dolayı savrulması ile oluşan kıvrımlar dikkate alındığında, Alabanda friz bloğundaki (Lev II,b) sol baştaki ilk figür olan Amazon figürünün benzerlik gösterdiği dikkati çekmektedir. Yine Magnesia Artemis frizlerinden güneyde 41. blok üzerindeki at üzerinde betimlenmiş elindeki baltayı havaya kaldırmış Amazon

¹⁸⁹ Magnesia Frizleri ile ayrıntılı bilgi için bkz. Yaylalı, *Fries Artemisions*, 141-173. Taf. 1-33.

¹⁹⁰ Yaylalı, *Fries Artemisions*, 161, Taf. 7.2.3.

ile Alabanda friz bloğu üzerindeki Amazon figürünün anatomik açıdan benzerliği söz konusudur, farklılık sadece iki figürden Alabanda frizindeki ayakta ve saldırıya geçmiş olmasından dolayı vücut hatlarının daha gergin olmasından kaynaklanmaktadır. Her iki tapınağın frizleri arasında dikkat çekici en büyük farklılık frizleri üstten sınırlayan yumurta bezeğinin altında, Alabanda Apollon Tapınağında bir inci dizisi bulunmasıdır. Söz konusu yumurta bezekleri dikkate alınacak olursa, bezek stili olarak çokfazla ayrılmadıkları görülür. Alabanda Apollon Tapınağındaki bezeklerde, Magnesia frizlerindekiyle oranla yumurtaların çanaktan ayrılmış olması ve mızrak uçlarının daha az plastik yapılmasının dışında belirgin bir farklılık göze çarpmamaktadır. Bu da Alabanda Apollon Tapınağının frizlerini yapan ustanın, Magnesia'daki atölyede yetişmiş olması ya da en azından oradaki atölyelerin etkisinde kalmış olabileceği fikrini akla getirmektedir.

Yaylalı, Magnesia Frizini incelediği çalışmasında karşılaştırma yaparak benzerliklerini, dolayısıyla aralarında var olan ilişkileri ortaya çıkarttığı ve etkisinde yapıldığını kanıtlamak koşuluyla tarihlendirmeye çalıştığı yapılardan en dikkat çekenler, İlion Athena Tapınağı ve Lagina Hekate Tapınağıdır¹⁹¹. Tarihi tartışmalı olan ve Pers- Yunan savaşları ile Gigantomakhi konularının işlendiği İlion Athena Tapınağı'nın metoplarında yer alan Pers-Yunan savaşının anlatıldığı sahneler¹⁹² ile frizimiz arasında bağlantı kurabiliriz düşüncesindeyiz. Bu metoplarda yer alan figürlerin boyutları ve figürlerin anatomik yapıları kısa ve kalın vücutlara sahip olmalarıyla benzerlikler görülebilmektedir. Ancak konu farklılığı ve tapınağımızdan daha erken bir tarihe ait olması dolayısıyla frizimize göre daha alçak kabartma yapılmıştır. Anlaşılacağı gibi Magnesia örneğinin yanında bu kabartmalar daha farklı bir stil göstermektedir. Tapınağımız ile yakın ilişkisi olduğunu daha önceki bölümlerde defalarca dile getirmiş olduğumuz Lagina Hekate Tapınağının frizleri¹⁹³ mimari anlamdaki benzerliğinin aksine bir durum yaratmaktadır. Zeusun doğumu, Tanrılar

¹⁹¹ A.g.e., 141-173.

¹⁹² P. A Webb, *Hellenistic Architectural Sculpture*, University of Wisconsin, III.3. İlion Tapınağı ile Lagina Hekate Tapınağı arasında yakın ilişki kuran Yaylalı, frizlerin stil özelliklerinden yola çıkarak Laginadan çok uzak bir tarihte olamayacağını belirtir; *Fries Artemisions*, 168-69. Buna göre İlion Tapınağı frizleri İÖ. 2. yüzyılın sonlarına tarihlenmelidir.

¹⁹³ A.g.e., III. 82-93.

toplantısı, ve aralarında oluşturdukları uyumu ve anlaşmaları yansıtmak amacıyla işlenmiş olan ve Karia Kentlerinin kişileştirmeleri konularının yer aldığı frizler, heykeltraşlık alanında yeni bir boyut kazandırmıştır. Oldukça yüksek kabartma olarak işlenmiş, neredeyse zeminle bağlantısı kopmuş figürler dikkat çekmektedir. Ayrıca önde yer alan figürlerin arasında arka planda, daha alçak kabartma olarak yapılmış figürler, derinlik kavramının oluşmaya başladığının kanıtı durumundadır. Bu kadar yüksek işçilik gösteren bu friz, Alabanda Frizini oldukça aşmaktadır. Bu nedenle mimari anlamda kurulan büyük benzerlikler heykel konusunda oluşturulamamaktadır. Bu da muhtemelen, tapınaklarda çalışan atölyenin ya da ustaların tercih ettiği konular ve stillerin farklılık göstermesinden kaynaklanmaktadır. Alabanda Tapınağının frizlerinin heykeltraşlık yönünden en büyük benzeri olarak, şüphesiz Magnesia Artemis Tapınağının frizlerini kabul etmek durumundayız¹⁹⁴. Dikkat edilmesi gerekli bir önemli ayrıntı olarak, Alabanda'daki tapınakta bulunan frizlerin plastik özellikleri açısından daha az plastik oluşu ve figürlerin işlenişinde daha serbest bir düzenin tercih edilmiş olması gibi özellikler, zaman olarak aralarında farklılık olması gerektiğinin kanıtıdır. Bu da mimari özellikleri bir yana bırakırsak, heykeltraşlık anlamında Magnesia'nın, Hellenistik Dönem içerisinde önemli bir merkez olarak önemini ve etkisini yıllarca sürdürmesi ve daha da ileri gidersek, daha önce de değindiğimiz gibi Magnesia atölyelerinde yetişmiş bir heykeltraş tarafından yapılması ile açıklanabilir. Sonuç olarak Alabanda Apollon Tapınağı frizleri, Magnesia Artemis Tapınağı frizlerinden sonra, ancak heykeltraşlık özelliklerini sürdürdüğü bir dönemde ve tamamen Magnesia stili örnek alınarak yapılmış olmalıdır.

¹⁹⁴ Yaylah, *Fries Artemisions*, 141-174.

4. SONUÇ

Alabanda Apollon Isotimos Tapınağında, ilk kazı çalışmalarında ortaya çıkartılan tapınak yapısı ve buradan ele geçen mimari parçalar, Ethem Bey tarafından yayınlanan kazı raporlarında değerlendirmeye alınmıştır. Vitruvius'un, mimar Menesthes tarafından Alabanda'da yapıldığından¹⁹⁵ bahsettiği Apollon Isotimos Tapınağı, Hellenistik Dönem'in Hermogenes ile başlayan pseudo dipteros planlı tapınaklar geleneğinde inşa edilen, önemli yapılarından biri olduğu anlaşılmaktadır. Tapınağın tarihi, özellikle Hermogenes geleneğinin Geç Hellenistik Döneme geçiş evresini göstermesi açısından önem taşımaktadır. Bu nedenle yakın geçmişe kadar, bu dönemde yapılan Hellenistik Dönem yapılarının tarihlenmesi çalışmalarında, Ethem Beyin kazı raporlarından yararlanılmıştır. Ancak Ethem Bey tarafından bulunan eserler ve tapınak alanı ne yazık ki günümüze ulaşamamıştır. 1999 yılında yeniden başlayan kazı çalışmaları sayesinde, Apollon Isotimos Tapınağı yeniden gün ışığına çıkartılmış ve az sayıda da olsa dönem özelliği ile ilgili bilgi verebilecek nitelikte mimari parça ele geçirilmiştir. Hazırladığımız bu çalışma sırasında hem tapınağın günümüze ulaşan kalıntılarından hem de ele geçen mimari parçalardan yola çıkarak, Alabanda Apollon Tapınağının plan ve bezeme yönüyle Hellenistik Dönem içerisindeki diğer önemli yapılarla karşılaştırılması ve tarihi kesinleştirilmeye çalışılmıştır.

Apollon Isotimos Tapınağı, pseudo dipteros planda ve 8x13 sütun sayısına sahiptir. Bu yönüyle tapınağın mimarı olan Menesthes'in, Hermogenes geleneğinin uygulayıcısı olduğu düşünülmektedir¹⁹⁶. Stylobat ölçüleri ve sütun sayıları dikkate alındığında, İÖ. 3. yüzyıldan, İÖ. 2. yüzyılın ortalarına kadar olan dönem içerisinde yer alan, Magnesia Artemis¹⁹⁷, Khryse Apollon Smintheus¹⁹⁸ ve Lesbos Messa Aphrodite¹⁹⁹

¹⁹⁵ Vitruvius, Vitruvius, 3,2,6. Vitruv burada Magnesia Artemis Tapınağı ile Alabanda Apollon Tapınağını birlikte vermektedir. Ancak Vitruv'un bazı çevirilerinde bu tapınağın Mimar Menesthes tarafından, bazı çevirilerinde ise Hermogenes'in Alabanda'lı olduğu anlaşılmaktadır. Genel kabul ise Alabanda Apollon Tapınağının mimar Menesthes tarafından yapıldığı şeklindedir. Ayrıntılı bilgi için bkz., DN.36.

¹⁹⁶ Weber, Menesthes'in, Hermogenes'in öğrencisi olduğunu öne sürer, Smintheus, 114. Ancak yaptığımız çalışmada Menesthes'in, Hermogenes'in geç dönem uygulayıcısı bir mimar olduğunu ortaya çıkarttık. Bkz. Plan Özellikleri.

¹⁹⁷ 8x15, 41 x 67.5 m

¹⁹⁸ 8 x 14, 22.58x40.44

tapınaklarına oranla daha küçük boyutlu olduğu anlaşılmaktadır. Ancak İÖ.1. yüzyılın başlarına tarihlenen Lagina Hekate Tapınağının²⁰⁰, Alabanda Apollon Tapınağının stylobat ölçülerine yakın olduğu dikkat çekmektedir. Sütunların yerleştirilmeleri açısından, adı geçen İÖ. 3. yüzyıldan 2. yüzyılın ortalarına kadar olan dönemde yapılan tapınaklarda tek merkez sütun aralığı uygulanırken, Alabanda Apollon Isotimos ve Lagina Hekate Tapınağında üç merkez sütun aralığı vardır. Bu özelliklerden yola çıkıldığında Alabanda Apollon Tapınağının Hermogenes yapıları ile, kendisiyle aynı coğrafyada yer alan Lagina Hekate Tapınağı arasında bir geçiş oluşturduğu anlaşılmaktadır.

Bezeme özelliklerine bakıldığında, gerek Ethem Bey tarafından bulunmuş, gerekse son kazılarda ele geçen parçalar ışığında yaptığımız değerlendirmede Tapınağın, özellikle Magnesia Artemis ve Apollon Smintheion Tapınaklarıyla benzer özellikler gösterdiği, ancak bu tapınaklara oranla bezemelerde görülen kaba işçilik ve bezek şemalarındaki farklı uygulamalar nedeniyle bahsedilen yapılardan sonraki bir dönemde ve farklı bir özellikte yapıldığı ortaya çıkar. Bu özellikleri ile Alabanda Apollon Tapınağının, Hermogenes geleneğinden uzaklaştığı ve farklı bir çizgi içerisinde gelişme gösterdiği ve bu özellikleriyle de Lagina Hekate Tapınağı ile daha yakın benzerlikler taşıdığı dikkati çeker. Bu durum Hellenistik Dönemin mimari geleneğinin, farklı bir coğrafya da, farklı bir mimar tarafından hem de farklı bir tarihte Hermogenes özelliklerinden tamamıyla farklı bir şekilde, yorumlanmış olabileceği gerçeğini ortaya çıkartmaktadır. Tapınağın tarihi için daha önce önerilen İÖ. 2. yüzyılın üçüncü çeyreği, özellikle Lagina Hekate Tapınağı ile sözü geçen plan ve bezeme açısından benzerlikleri dikkate alındığında, bir birlerinden çok uzak bir tarihte olamayacakları nı göstermektedir. Hatta daha da ileri gidersek, Alabanda Apollon Tapınağının mimarı olan Menesthes'in, Lagina Hekate Tapınağını da planlayıp inşa ettiğini düşünebiliriz. Alabanda Apollon Tapınağının tarihi için Rumscheid'in, Augustus Tapınağı ile karşılaştırması sonucu önerdiği²⁰¹ İÖ. 1. yüzyılın ikinci yarısında, Roma Dönemi içerisinde yapıldığı önerisini de kabul edemeyiz. Tapınak, İÖ. 2. yüzyıl sonu, daha açık

¹⁹⁹ 8 x 14

²⁰⁰ 8x11, 21.30x 28 m. İÖ. 1. yüzyılın ilk yarısı.

deyişle İÖ. 100 civarında, sonuç olarak Hellenistik Dönem içerisinde yapılmış olmalıdır.



²⁰¹ Rumscheid, *Bauornamentik*, 144.

KATALOG

K 1 (Lev III, a-b)

Yükseklik	: 23 cm
Plinthos Yüksekliği	: 9 cm
Bezek Yüksekliği	: 9 cm
Torus Yüksekliği	: 5 cm
Plinthos Genişliği	: 53x53 cm
Sütun Çapı	: 43 cm

Attik-Ion tipinde kaide olup, üstte balık pulu şeklinde bezeğe sahip bir torus ve lotus-palmet bezeği bulunan bir trokhilostan oluşmaktadır. Bezeğin yer aldığı friz yüksek tutulduğu için alt torus ihmal edilmiştir. Üst torus üzerinde yer alan balık pulu bezemeden yola çıkarsak, benzer kaide örneklerini Efes Agorasının Batı kapısında, Didyma Apollon Tapınağının kaide ve duvar altlıklarında, Magnesia Artemis Tapınağında bulunan birkaç kaidenin de benzer özellikler taşıdığı dikkat çeker.

Karşılaştırma için bkz., Rumscheid, *Buornamentik*, Taf. 22.3 , 23.4; Voigtländer, *Apollontempel von Didyma*, 92, 95-99; Pfrommer, *IstMitt* 37, Abb. 238; Rumscheid, *Bauornamentik*, Taf. 78.7.

Kaidenin trokhilosu üzerinde yer alan lotus-palmet bezeği Rumscheid'a göre Ankara Augustus Tapınağının taban profillerinde görülmektedir. Böylece yapım tarihi, İÖ. 1. yüzyılın ikinci çeyreğine kadar iner. Koçhan ise, Apollon sunağına ait olduğunu iddia eder ve İÖ. 2. yüzyılın son çeyreğine tarihlediği bezek grubu içerisinde değerlendirir. Bu grup içerisinde yer alan Magnesia Artemis ve Teos Dionysos Tapınaklarının yanı sıra, Lagina Hekate Tapınağı bezekleri ile de benzer özellikleri taşıdığı dikkatten kaçmamalıdır. Buna dayanarak da İÖ. 2. yüzyıl sonu, hatta daha da ileri gidersek İÖ. 1. yüzyılın ilk yıllarına tarihleyebiliriz.

Karşılaştırma için bkz., Rumscheid, *Bauornamentik*, 144, Taf. 3.6 ve Taf. 72.6; Koçhan, *Lotus- Palmet*, 63-64, LEV 13 ve LEV 15. a, b.

K 2 (Lev. IV.a)

Korunan Yükseklik: 27 cm.

Korunan Uzunluk: 39 cm.

Korunan Bezek Uzunluğu: 26 cm.

Kalınlık: 13 cm.

Palmet Bezeği Yüksekliği: 12 cm.

Yumurta Bezeği Yüksekliği: 7 cm.

Arkhitrav parçası. Üzerinde, alt kısımda inci dizisiyle sınırlanmış yumurta dizisinden ancak üç tanesi korunabilmiş; üst sırada ise lotus-palmet bezeğinin, sadece kıvrık dallarından çok azı ve lotuslarından biri kötü durumda olsa bile korunabilmiştir. Bu nedenle, parçayı değerlendirirken yumurta dizisinin özelliklerinden yola çıkmak durumundayız. Parça üzerinde korunan yumurta bezeğinin paraleli olarak, her ne kadar aradaki mızrak uçları daha ince bir yapı gösterse de, Bergama Gymnasimuna ait arkhitrav bloğu ve Magnesia Artemis Tapınağına ait ante başlığı gösterilebilir. Özellikle Magnesia ante başlığıyla gösterdiği benzerlik dikkate alındığında bulunan parçalar içerisinde en erken özellikler taşımasıyla İÖ.2. yüzyılın son çeyreği içerisine tarihlenmelidir.

Karşılaştırma için bkz., Erder, *KymaRekta*, LEV.XXII,e-f; a.g.e., LEV. XXIII, c.; Yaylalı, *Fries Artemisions*, Taf. 36, 1.5.

K 3 (Lev. IV.b)

Korunan Yükseklik: 18 cm.

Bant Yüksekliği: 6 cm.

Bezek Yüksekliği: 11 cm.

Yumurta Bezeği. Alt kısmında inci dizisinin izleri seçilebilmektedir. Üst kısmı kırılmıştır. Friz bloğuna ait olmalıdır. Ethem Bey tarafından bulunmuş olan friz bloğu üzerinde yer alan yumurta bezekleri ile karşılaştırıldığında bu durum açıkça görülmektedir. Yaylalı'ya göre frizin gerek konusu gerekse heykeltraşlık özellikleri bakımından Magnesia Artemis Tapınağı örnek alınmış, ancak Ilion Athena Tapınağı frizleri ile tarih açısından yakınlaşmaktadır. Yaylalı Ilion Tapınağı için İÖ. 2. yüzyıl sonunu önerir. Buna bağlı olarak, Alabanda Apollon Tapınağı frizlerinin tarihi de buna yakın olmalıdır.

Karşılaştırma için bkz., Ethem Bey, *CRAI II*, Res. 7; Yaylalı, *Fries Artemisions*, 168-69.

K 4 (Lev. V.a)

Yükseklik: 16 cm.

Korunan Uzunluk : 14 cm.

Bant Yüksekliği: 7 cm.

Bezek Yüksekliği: 8 cm.

Yumurta bezeği. Bir yumurta ve bir mızrak korunmuş durumdadır. Diğer yumurta bezeklerine göre daha büyük boyutludur. Yumurta bezeklerinin üst kısmında kalınca bir bant yer almaktadır. Bu da, büyük olasılıkla ante başlığına ait olması gerektiğini düşündürür. Çünkü Magnesia Artemis Tapınağının ante başlıklarında yer alan yumurta bezekleri ile benzerlikler göstermektedir. Burada yer alan bezekler, Yaylalı tarafından İÖ. 2. yüzyılın ortalarına tarihlenirken, Koçhan tarafından

“Hermogenes Stili” adı altında belirlenen grup içerisinde İÖ. 140-120 arasına tarihlenmeye çalışılmıştır. Parçamızın, bahsi geçen eserlere oranla daha kaba olan işçiliği nedeniyle, bu grubun sonlarına ait olması gerektiği düşünülebilir.

Karşılaştırma için bkz., Yaylalı, *Fries Artemisions*, 128-129, Taf. 36.1; Rumscheid, *Bauornamentik*, Taf. 83.2; Koçhan, *Lotus Palmet*, 68-69.

K 5 (Lev. 5.b)

Yükseklik: 14 cm.

Bezek Yüksekliği: 9 cm.

Uzunluk: 15-5.5 cm.

Kalınlık: 6.5 cm.

Lesbos kymationu. Ion başlığına ait, abaküste yer alan lesbos bezeğidir. Kısa ve etli yapısı ile ayrıntıları ihmal edilmiştir. Yarım daire formundaki çanak yaprakların, yukarıda oluşturduğu göz kısmı neredeyse belirsiz şekildedir. Orta yaprak, kısa ve etli görüntüsü ile daha çok orta boşluğu doldurur bir izlenim yaratmaktadır. Benzerleri Magnesia Artemis ve Lagina Hekate Tapınağının başlıklarında da görülmektedir. Yaylalı ve Ganzert, Alabanda Apollon Tapınağının daha önce bulunmuş başlığından yola çıkarak, kyma bezeği için İÖ. 2. yüzyılın üçüncü çeyreğini önerirler. Biz ise Lagina ile olan benzerliğinden de yola çıkarak İÖ. 2. yüzyıl sonunun tarih olarak uygun olacağı düşüncesindeyiz.

Karşılaştırma için bkz., Rumscheid, *Bauornamentik*, Taf.79.1-2; Erder de aynı benzerliği vurgulamaktadır. Erder, *Kyma Rekta*, 67; Ganzert, Magnesia başlıklarında yer alan lesbo kymaları ile ilgili İÖ. 130 tarihini verir, *Jdl* 98, 164-165 , Abb. 96; Yaylalı ise İÖ. 140- 120 arasına verir, *Fries Artemisions*,127; Lesbos kymalarının dolayısıyla Magnesia Tapınağının tarihi için ayrıca bkz. Gruben, *Tempel Der Griechen*, 390.

K 6 (Lev. VI.a)

Yükseklik: 12 cm.

Bant Yüksekliği: 3 cm.

Bezeme Yüksekliği: 7.5 cm.

Uzunluk: 18 cm.

Kalınlık: 7 cm.

Lesbos kymationu parçası. Üst kısmı bir bantla sınırlandırılmış, alt kısmı ise kırıktır. Kymanın yarım daire formundaki çanak yaprakları ve yukarıda oluşturdukları göz seçilebilmektedir. Diğer kısımları oldukça kötü durumdadır. Benzer formdaki kyma bezeklerinin benzerlerini, Magnesia Artemis Tapınağı ante başlığında ve Bergama Gymnasiumu arkhitravında görmekteyiz. Ethem Beyin daha önce bulmuş olduğu kaide ile aynı dönemde yapılmış olmalıdır. Koçhan'a göre, Hermogenes stili olarak isimlendirilen Teos Dionysos ve Magnesia Artemis Tapınaklarının dikkate alınarak yapılan tarihlemelerde her iki kaide de İÖ. 2. yüzyıl son çeyreği içerisinde yer almaları gerekmektedir.

Karşılaştırma için bkz., Yaylalı, *Fries Artemisions*, Taf. 36. 1-5; Erder, *Erder, KymaRekta*, LEV. XXII. e-f ve LEV. XXIII. c; Koçhan, *Lotus-Palmet*, 59-60; Rumscheid, *Bauornamentik*, Taf. 71. 12, Taf. 73.1.

K 7 (Lev. VI.b)

Korunan Yükseklik: 9.5 cm.

Bezek Yüksekliği: 6 cm.

Korunan Uzunluk: 10 cm.

Kalınlık: 4.5 cm.

Lesbos Kymationu. Üst kısımda bir bantla sınırlanmıştır. Kyma bezeği yarısından kırılmıştır. Üst bantla birleşmiş olan göz kısmı ve çanak yapraklar arasından yukarı doğru uzanan iki orta yaprak net görülebilmektedir. Bir önceki eser ile benzer özellikler taşıdığı için karşılaştırma yapılan eserler ve tarihleme açısından aynı özellikleri taşımaktadır.

Ayrıntılı karşılaştırma için bkz., Yaylalı, *Fries Artemisions*, Taf. 36. 1-5 ; Erder, *Erder, KymaRekta*, LEV. XXII. e-f ve LEV. XXIII. c; Koçhan, *Lotus-Palmet*, 59-60; Rumscheid, *Bauornamentik*, Taf. 71. 12 , Taf. 73.1.

K 8 (Lev. VII.a)

Korunan Yükseklik: 16 cm.

Bezek Yüksekliği: 8 cm.

Korunan Uzunluk: 8 cm.

Kalınlık: 5 cm.

Lesbos Kyması. Bezekten yalnızca iki lesbos kymasının yarısı ve yukarı doğru uzanmış ve banta değdiği yerde ikiye ayrılmış olan iki orta yaprak, lesbos yapraklarının birleştikleri noktadan çıkmaktadır. Bir kısmı korunmuş olan gözün, çanak yapraklarına göre oldukça küçük yapıda ve daire formunda olması dikkati çekmektedir. Tapınakta ele geçen diğer lesbos kyma bezeklerine göre daha ince bir işçilik ve yapı göstermektedir. Ancak bu bezemede de yivlendirme yapılmamıştır. Priene Athena Tapınağı bezekleri ile başlatılan Hermogens stili içerisinde, Magnesia Artemis ve Lagina Hekate Tapınağı

bezelerinde de rastladığımız erken formların bir örneğini oluşturmaktadır. Saydığımız bu özelliklerden yola çıkarak, tapınağın yapılmaya başlandığı ilk yıllara tarihlenmesi gerektiği düşünülebilir. Böylece İÖ. 2. yüzyılın son çeyreği içerisine yerleştirilmelidir.

Karşılaştırma için bkz., Yaylalı, *Fries Artemisions*, Taf. 36. 1; Rumscheid, *Bauornamentik*, Taf. 83.1; Taf. 72.6 , Taf. 154. 5; Erder, *KymaRekta*, LEV. XIV.c .

K 9 (Lev. VIIb)

Ion Kymation parçası. Büyük olasılıkla arkhitrav parçası üzerinde yer almaktaydı. Daha önce bahsettiğimiz Ion kyması K4 ile benzer özellikler göstermektedir. Magnesia Artemis Tapınağının ante başlığı üzerindeki bezemelerle de benzerdir.

K 10 (Lev. VIII.a)

Korunan Yükseklik: 9.5 cm.

Uzunluk: 13 cm.

Bezek yüksekliği: 8 cm.

Ion Kymation parçası. Bir mızrağın tamamına yakını ve bir adet yumurta tam olarak korunmuştur. Yumurtanın formu, oval ve üst kısmı düz bir şekilde kesilmiştir. Çanaktan çok fazla ayrılmamış oluşuyla diğer örneklerimizden biraz daha erken bir örnek olmalıdır. Ancak unutulmaması gereken konu mermer malzemenin, oldukça yıpranmış olarak günümüze ulaştığıdır.

K 11 (Lev. VIII.b)

Korunan Yükseklik: 16 cm.

Korunan Genişlik: 17 cm.

Korunan Yaprak uzunluğu: 10 cm.

Muhtemelen bir Ion başlığının, yastık kısmında yer alan akhantus bezemesine ait parça. Bezemenin yapraklarının uç kısmında yer alan 'kapalı göz' olarak nitelediği özelliğin, ilk kez Bergama'da bulunan ve kesin tarihlenebilen Diodoros Paspalos Exedrasına ait başlıkta görüldüğünü ve Roma İmparatorluğu dönemine kadar kullanıldığını belirtir. Bu değerlendirmeye göre, Bergama exedrası ile Alabanda Apollon tapınağının akanthusları arasındaki benzerlik, İsotimos tapınağının Geç Hellenistik dönem özelliklerini taşıdığını gösterir. Akanthus yapraklarının stilinden yola çıktığımızda, Magnesia Artemis tapınağı akanthus bezeklerinin yaprak uçlarının, Alabanda Apollon Tapınağındakilerde olduğu kadar net olmasa da oluşum şekli açısından benzerliği dikkati çekmektedir. Magnesia Artemis tapınağının başlıklarında da Alabanda'daki tapınağın başlıklarındaki gibi, yapraklarda keskin uçlar bırakılmış ve bunların birleşmesi ile gözler oluşmuştur. Alabanda Apollon Tapınağının başlıklarındaki akhantuslarına göre daha dar ince bir yapı gösteren Khryse Apollon Tapınağının akhantus yapraklarındaki kapalı gözler yapı olarak oldukça benzerlik göstermektedirler.

Karşılaştırma için bkz., Rumscheid, *Bauornamentik*, Taf. 79.3, Taf.82.5, Taf. 133.2; Yaylalı, *Fries Artemisions*, Taf. 34-35; Erder, *Kyma Rekta*, 67; Weber, *Smintheus*, Taf. 15.2.

K 12 (Lev. IX.a)

Korunan Yüksekliđi: 18 cm.

Korunan Uzunluđu: 21 cm.

Bant Yüksekliđi: 6 cm.

Derinlik: 8 cm.

Çörten Parçası. Sima üzerinde yer alan aslan başı şeklindeki bir çörtene ait parça. Aslan başının yalnızca, sol gözü kapsayacak şekilde alnının yarısı ve yine, yukarı doğru uzanmış lüleler şeklindeki aln yelesinin yarısı korunagelmıştır.

K 13 (Lev. IX.b)

Korunan Yükseklik: 9 cm.

Korunan Derinlik: 12 cm.

Yivler Arası Genişlik (dıştan dışa) :14 cm.

Diş genişliđi: 3 cm.

İçten içe dişler arası Genişlik: 8 cm.

Tambur Parçası. Alabanda Apollon Tapınađının sütun tamburlarına ait olduđu düşünölen bir parçadır.

ÖZET

Alabanda, Karia Bölgesinde yer alan önemli kentlerden biridir. Strabon tarafından, Hellenistik Dönemde zenginliği ve akrepleri ile ünlü olduğundan bahsedilir. Kentin adı ilk olarak, İÖ. 197 yılında yapılan Makedonya Savaşında, Roma müttefikleri arasında geçmektedir. Anadolu'nun Seleukoslar egemenliğine girdiği sırada da Antiokheia ismini alır. Bu ardından, Makedonya Savaşı sonrasında İÖ.190 yılında yapılan Apameia Barışı ile Roma tarafından Rhodos hakimiyetine geçer. Kentte ilk para basımı, İÖ. 198/7 yıllarında görülür. Bu durum, ismi Antiokheia olmadan hemen önce gerçekleşir. İÖ. 197-190 yılları arasında paralar üzerinde Antikheia ismi görülürken, İÖ. 190 yıllarından sonra tekrar Alabanda ismi okunur. Rhodos Egemenliğinden İÖ. 167'de kurtularak, asyle hakkını elde eder. İÖ. 132 yılında başlayan Aristonikos ayaklanması sırasında kentin adı geçmez.

İÖ. 81'e tarihlenen, Lagina'da bulunmuş bir yazıtta Alabanda'ya verilen dokunulmazlık hakkından söz edilmektedir. Bu yazıt, Alabanda'nın İÖ. 1. yüzyılda özgür bir kent olduğunu kanıtlar. İÖ. 1. Yüzyılın ikinci yarısında, Labienus'un baskıları sonucunda ortaya çıkan ayaklanmalarda, Mylasa'nın yanında yer alır. Bu dönemin ardından, Roma İmparatorluğu yönetiminde, kentte Sebastheus ve Roma kültleri kurulur. Alabanda daha sonra Aphrodisias Psikoposluğuna bağlı bir merkez olur. Türk döneminden günümüze kadar da yerleşim günümüze kadar sürer.

Hellenistik Dönemde önemli bir yere sahip Alabanda Apollon Isotimos Tapınağı plan ve mimari bezekleri yardımıyla tarihlenmeye çalışılmıştır. Tapınak pseudo dipteros planda ve 8x13 sütun sayısına sahiptir. Plan ve sütun ölçüsü ile Hermogenes geleneğinde bir yapı olduğu anlaşılmaktadır. Mimari özellikler açısından Lagina Hekate Tapınağı ile yakın benzerlikler gösterdiği dikkat çekmektedir. Bundan dolayı mimarlarının aynı olabileceği düşünülebilir. Sonuç olarak, iki tapınağın tarihinin bir birine yakın olması gerekmektedir. Dolayısıyla, Alabanda Apollon Tapınağı İÖ.100 civarına tarihlenir.

SUMMARY

Alabanda is one of the important city in Caria Region. It is explained which the city have got richness and a lot of scorpions, by Strabon. First of all, the name of the city seems in Macedonia War (197 B.C.) as ally of Roman Empire. The name of city is changed under dominance of the Seleukos that was under take Anatolia and Caria Region (197-190 B.C.). Beside of this period, Carian City and Alabanda is given to Dominance of Rhodos by Roman Empire, with Apameia Treaty in 190 B.C. after Macedonian War. The firsts to mint of coins in the city, seems in 198-7 B.C., before it was changed the name of city. When it was recognized Antiokheia name on the coins, again Alabanda is seen on the coins after 190 B.C. Alabanda is haven right of *asyle*, that it was escaped from dominance of Rhodos. Name of the city is not heard in The Rebellion of Aristonikos.

It was mentioned that Alabanda has taken right of immunity, has found on inscription in Lagina, it was dated in 81 B.C. This inscription is proved Alabanda was a independant city. In the Roman Period, in second half of first century B.C., Carian City was rebelled to Labienus, also Alabanda and Mylasa were joined this rebellion. After this period, under the dominance of Roman Empire, Religion of Sebastheus and Goddess Roma was founded in Alabanda. The city is joined to Bishopric of Aphrodisias. And the settlement in Alabanda has been continiou from Turkish Period to present.

Temple of Apollon Isotimos has got an important place, in Hellenistic Period. It was dated with characteristic of architectural and plan on the temple. The Temple is pseudo dipteros, and it have got 8x13 column order. The Temple is reflected tradition of Hermogenes with characteristic of plan and column order. Characteristic of architectural of, temple of Apollon is resembled to Temple of Hekate in Lagina. Because of this, we can think, architect was same in both of temples. And date of this

temples must be nearly. Consequently, temple of Apollon Isotimos in Alabanda is dated about 100 B.C.



TEŐEKKÜR

Adnan Menderes Üniversitesi'nde, 1998'den bu yana sürdürmekte olduğum yüksek lisans eğitimi ve tez aşaması dahil olmak üzere, bana her daim yol gösteren ve desteğini esirgemeyen, çok şey borçlu olduğum sayın hocam, Prof. Dr. Abdullah YAYLALI'ya, öncelikle sabrından dolayı teşekkürü bir borç bilirim. Alabanda Apollon Tapınağını tez konusu olarak aldıktan sonra, yardımlarından ve desteğinden dolayı, Aydın Müze Müdürlüğü tarafından yürütölen Alabanda Kazısına katılmama izin veren, Aydın Müze Müdürü Emin YENER'e ve kazı sırasında bana destek veren Aydın Müzesi arkeologlarından Handan ÖZKAN ve Mehmet YILMAZ'a ; tezimde yer alan yazıtların okunmasında yardımını esirgemeyen Murat AYDAŐ'a, Ahi İbrahim Türbesinde yer alan yazıtın tezimde yer alması için fotoğrafını veren, değerli dostum M. KÜRÜM başta olmak üzere beni destekleyen ve güç veren, bölüm arkadaşlarıma sonsuz teşekkürler. Ayrıca, buluntuların çizimini yapan Emre ÖNCÜ'ye, Gülay ULUIŐIK'a, ev arkadaşım Fatma YAVUZ'a, öncelikle yardımlarından ve dostluklarından dolayı sonsuz teşekkürler ve sevgiler.

Tanıdığım ve sevdiğim herkese sabrı ve desteğı için teşekkürler.

Sevgili ailem, iyi ki varsınız!

Fatma BAĞDATLI

Aydın, 2001

KAYNAKÇA

- AKURGAL, E., *Ancient Civilizations and Ruins of Turkey*, 1983.
- BEAN, G. E., *Eski Çağda Menderes'in Ötesi*, (Çev. P. Kurtoğlu), İstanbul, 2000.
- BİNGÖL, O., *Menderes Magnesiası*, Aydın Valiliği Yayını, Aydın, 1998.
- BİNGÖL, O., "Vitruvsche Volute am Artemis-Tempel von Hermogenes in Magnesia am Mäander", *Ist mltt* 43, 1993, 339-415, Taf.44-46.
- BOYSAL, Y., "Batı Anadolu'da Son Araştırmalar, Ahhiyawa Sorunu", *Anatolia XV*, 1971.
- CASSIUS DIO, XLVIII,26.
- COOK, J.M., *The Troad*, 1973
- DINSMOOR, W. B., *The Architecture of Ancient Greece*, London, 1950.
- DICTIONNAIRE, D'Histoire et De Géographie, Ecclésia Stiques,Band 1, Paris, 1912, 1285.
- ERDER, C., *Hellenistik Devir Anadolu Mimarisinde Kyma Rekta-KymaReversa*,ODTÜ Mimarlık Fakültesi Yayını, Ankara, 1967.
- ETHEM BEY , *CRAI*, 1905/1906.
- FITSCHEN, K., "Zur Datierung des Augustus-Roma-Tempels in Ankara", *AA*1985, 309-315
- GANZERT, J., "Zur Entwicklung Lesbischer Kymationformen", *Jdl* 98, 1983.

- GARSTANG, J.-GURNEY, O. R., *The Geography of The Hittite Empire*, London, 1959.
- GERKAN, A.v., "Der Altar des Artemistempels zu Magnesia am M.", *AA* 1923-24.
- GRUBEN, G., *Die Tempel Der Griechen*, München, 1986.
- HALFMANN, H., Zur Datierung und Deutung der Priesterliste am "Augustus-Roma-Tempel in Ankara", *Chiron* 16, 1986, 35-42.
- HEAD, B. v., *Catalogue of The Greek Coins of Caria, Cos, Rhodes*, D.C.L., Ph.D., London, 1897.
- HERODOTOS, *Herodot Tarihi*, (Çev.M.Ökmen), İstanbul, 1991.
- HOEPFNER, W., "Bauten und Bedeutung Des Hermogenes" *XIII. Internationales Kongress Für Klassische Archäologie, DAI*, Berlin, 1988 (Mainz, 1990).
- HOEPFNER, W., "Zum Ionischen Kapitell bei Hermogenes un Vitruv", *AM* 83, 1968
- İNAN, J.-ROSENBAUM, E., *Roman and Early Byzantine Portrait Sculpture*, London, 1966.
- JONES, C.P., "Diodoros Paspáros and The Nikephorai of Pergamon", *Chiron* 4, 1974, 183-205.
- KERN, O., *Inschriften von Magnesia am Maiandros*, 1900.
- KLEINE, J., *Pergamenische Stifungen in Milet, in: Milet 1899-1980* (1986).
- KLEINER, G., *Die Ruinen von Milet*, 1968.

- KOÇHAN, N., *Hellenistik Çağ Anadolu Mimarisinde Lotus – Palmet ve Yumurta Bezekleri*, Atatürk Üniversitesi, Fen-Edebiyat Fakültesi Yayını, Erzurum, 1995.
- KREEB, M., “Hermogenes-Quellen-Und Datierungsprobleme”, *XIII. Internationales Kongress Für Klassische Archäologie, DAI*, Berlin, 1988 (Mainz, 1990).
- LAUBSCHER, H. P., *Hellenistische Tempelkultbilder*, Baden, 1960.
- LAUMONIER, A., *Les Cultes Indigènes en Carie*, Paris, 1958.
- LAUTER, H., *Die Architektur des Hellenismus*, Darmstadt, 1986.
- MARCHESE, R.T., “The Lower Maeander Flood Plain”, *BAR International Series 292 (i)*, 1986.
- MAGIE, D., *Roman Rule in Asia Minor*, Princeton University Press, 1950.
- MANSEL, A.M., *Ege ve Yunan Tarihi*, TTK, Ankara, 1971.
- ÖZGAN, R., “Zur Datierung des Artemisaltars in Magnesia am Meander”, *XIII. Internationales Kongress Für Klassische Archäologie, DAI*, Berlin, 1988 (Mainz, 1990).
- ÖZGÜNEL, C.,- ÖZTURANLI, G., VI. KST, 1984, 391-401, Abb.1-10.
- PESCHLOW, A., XXIII. KST, 2000, (Henüz Basılmadı).
- PFROMMER, M., “Überlegungen zur Baugeschichte des naiskos in Apollontempel zu Didyma”, *Ist.Mitt 37*, 1987,

- PREIßHOFEN, F., “Zur Identitätsfrage des ‘Augustus Tempel’ in Ankara”, *AA* 1985, 317-322.
- ROBERTSON, D. S., *Greek and Roman Architecture*, Cambridge, 1969.
- ROSTOVITZ, M., *Social and Economic History of The Hellenistic Period II*, Oxford, 1953.
- RAMSAY, W. M., *Anadolu'nun Tarihi Coğrafyası*, (Çev. M. Pektaş), İstanbul, 1960.
- RUMSCHEID, F., *Untersuchungen Zur Kleinasiatischen Bauornamentik Des Hellenismus*, Mainz, 1994.
- SCHEDE, M., *Der Tempel in Ankara*, 1936
- SCHOBER, A., “Des Fries Des Hekateions von Lagina”, *Ist. Forsch.* 2, 1933.
- STAMPOLIDES, N. Chr., “Hermogenes, Sein Werk und Seine Schule vom Ende Des 3. Bis Zum Ende Des 1. Jhs. V. Chr.”, *XIII. Internationales Kongress Für Klassische Archäologie*, DAI, Berlin, 1988 (Mainz, 1990).
- STRABON, *Geographika XIV. 2. 26.* (Antik Anadolu Coğrafyası, İstanbul, 2000.)
- ŞAHİN, M. Ç., *Die Inschriften von Stratonikeia*, I.K. 22,1.
- UMAR, B., *Türkiye'deki Tarihsel Adlar*, İstanbul, 1995.
- UZ, M., *The Temple of Dionysos in Teos*,
- VITRUVIUS, *Mimarlık Üstüne On Kitap (De Architectura)*, İstanbul, 1998 (Çev.S. Güven).
- VOIGTLÄNDER, W., *Der Jüngste Apollontempel von Didyma. Geschte seines Baudekors*, 1975,

WEBER, H.,

“Zum Apollon Smintheus-Tempel in Der Troas”, *Istt.Mit.* 16, 1966, 114.

YAYLALI, A.,

“Der Fries Des Artemisions Von Magnesia Am Mäander”, *Ist.Mitt. Beiheft.15*, Tübingen, 1976.



RESİM VE ÇİZİM LİSTESİ

Resimler:

Res. 1. 1999 Yılı Kazı Çalışmaları.

Res.2. 2000 Yılı Genel Görünüm.

Res. 3. Naos

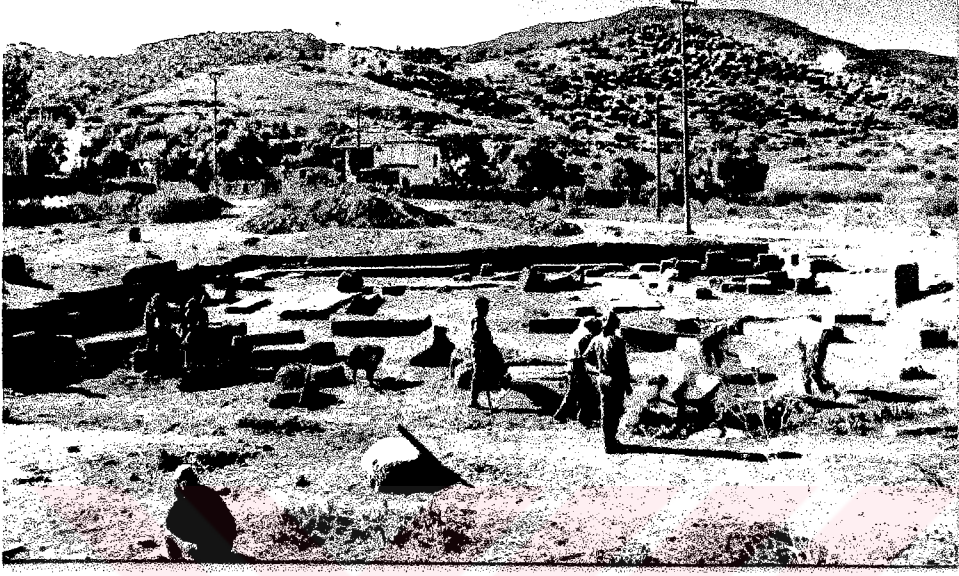
Res. 4. Pronaos

Çizimler:

Çiz. 1. Apollon Isotimos Tapınağı Temenosu (Ethem Bey, 1905).

Çiz. 2. Apollon Isotimos Tapınağı Planı (Ethem Bey, 1905).

Çiz. 3. Apollon Isotimos Tapınağı Planı.



Res.1.1999 Yılı Kazı Çalışmaları



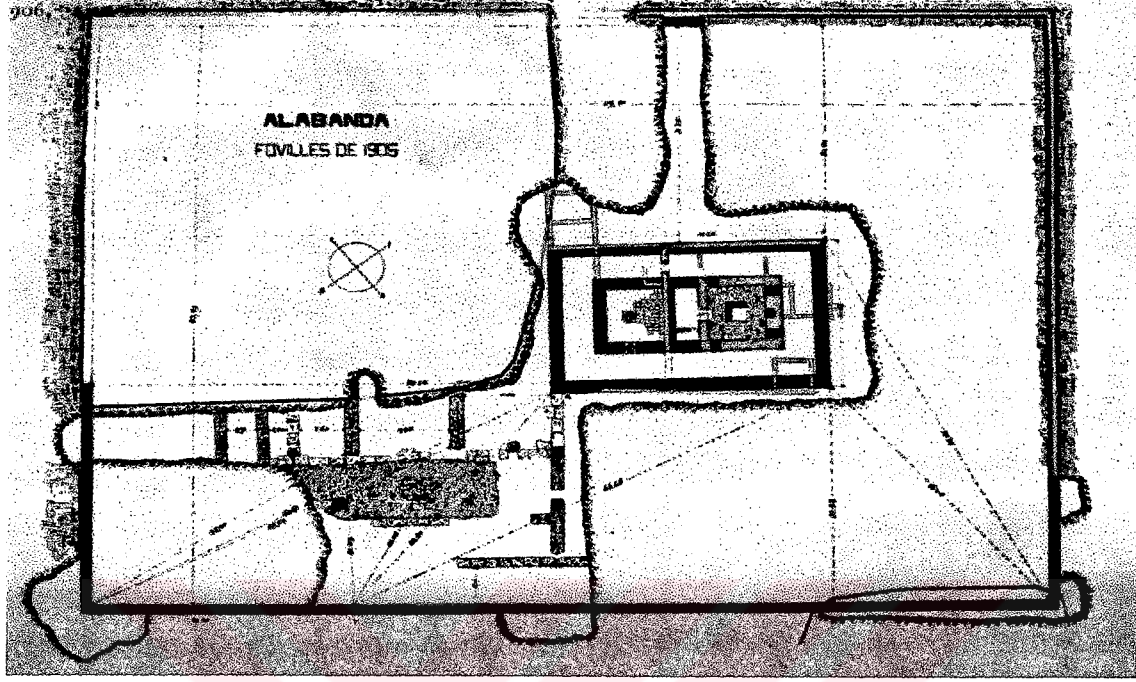
Res.2.2000 Yılı Genel Görünüm



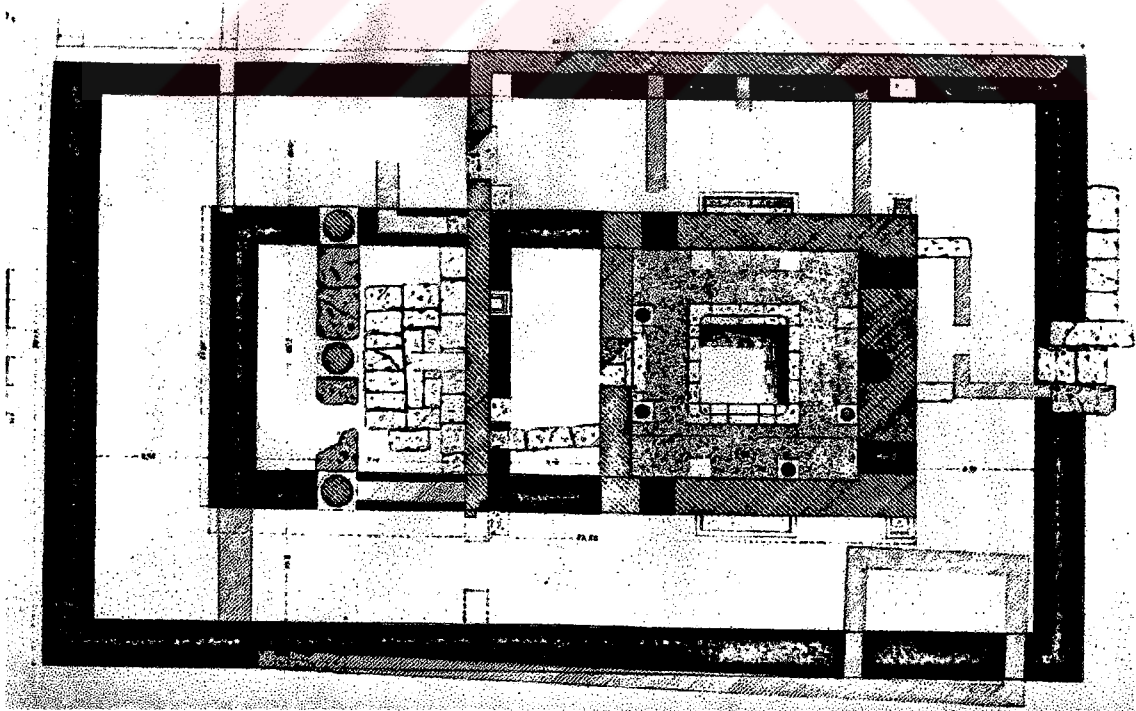
Res.3.Naos



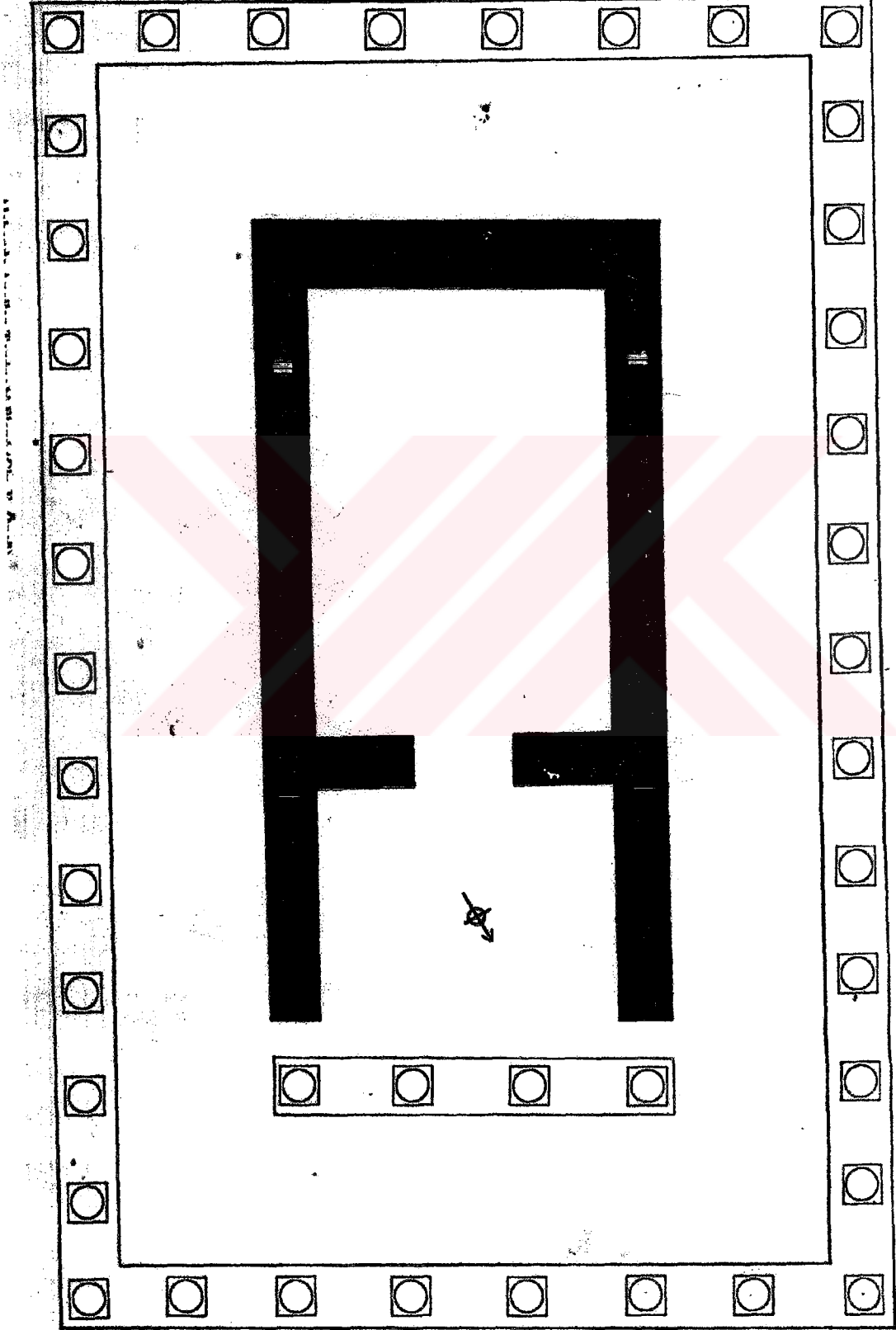
Res.4.Pronaos



Çizim 1. Apollon Isotimos Temenosu (Ethem Bey,1905)



Çizim 2. Alabanda Apollon Tapınağı Planı (Ethem Bey,1905)



Çizim 3. Alabanda Apollon Tapınağı Planı (1:100)

LEVHALAR LİSTESİ

LEV I

- a. Arkhitrav Parçası (Ethem Bey, 1905)**
- b. Attik-Ion Kaide (Ethem Bey, 1905)**

LEV II

- a. Ion Başlığı (Ethem Bey, 1905)**
- b. Friz Bloğu (Ethem Bey, 1905)**

LEV III

- K 1. Attik-Ion Kaide**
- K 1. (Ayrıntı)**

LEV IV

- K 2. Arkhitrav Parçası**
- K 3. Ion Kymationu Parçası**

LEV V

- K 4. Ion Kymationu Parçası**
- K 5. Lesbos Kyma Parçası**

LEV VI

- K 6. Lesbos Kyma Parçası**
- K 7. Lesbos Kyma Parçası**

LEV VII

- K 8. Lesbos Kyma Parçası**
- K 9. Ion Kyma Parçası**

LEV VIII

K 10. Ion Kyma Parçası

K 11. Akhantus Parçası

LEV IX

K 12. Çörten Parçası

K 13. Tambur parçası

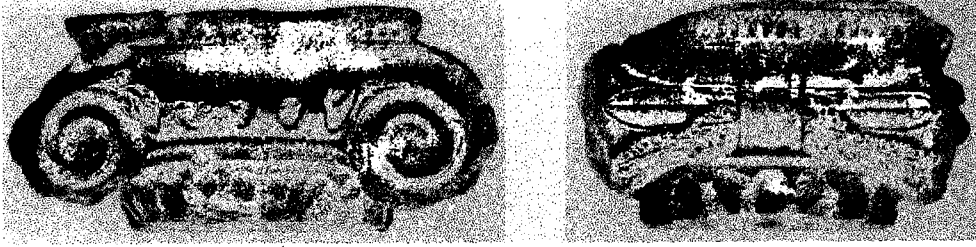




a.Architrav Parçası (Ethem Bey, 1905)



b.Attik-Ion Kaide (Ethem Bey, 1905)



a. Ion Başlıđı (Ethem Bey, 1905)



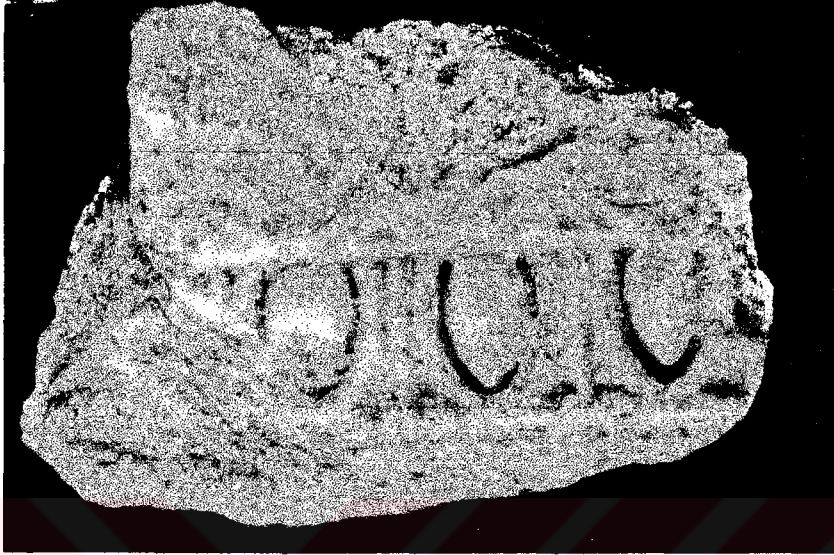
b. Friz Blođu (Ethem Bey, 1905)



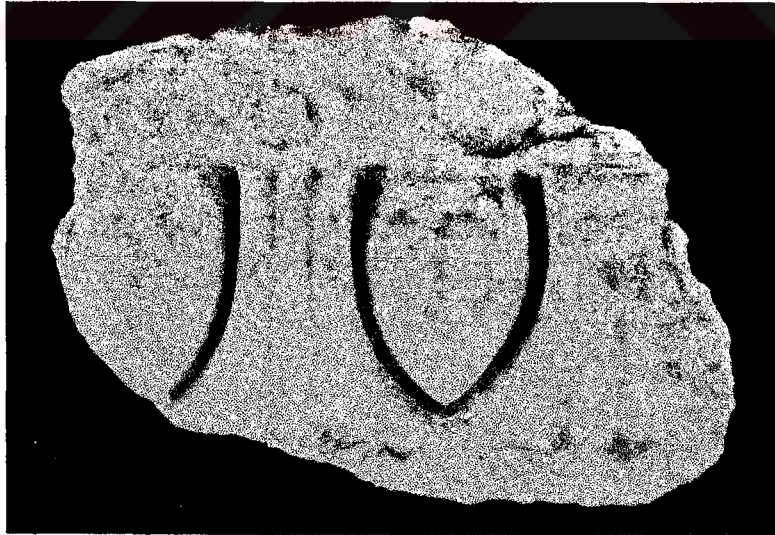
K 1. Attik-Ion Kaide



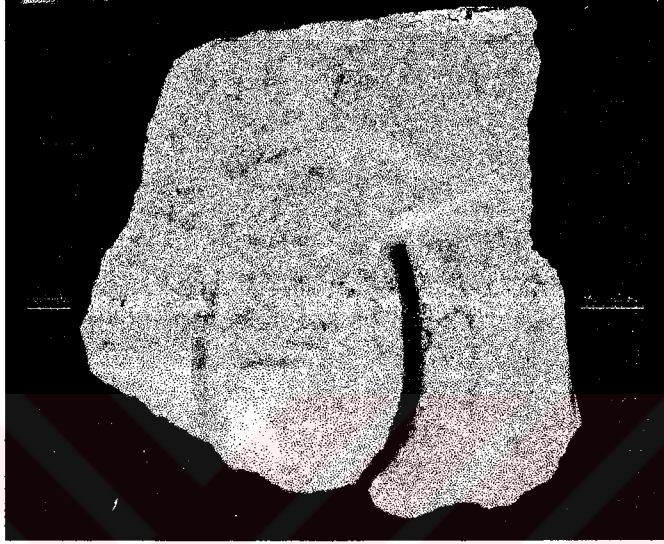
K 1 (Ayrıntı)



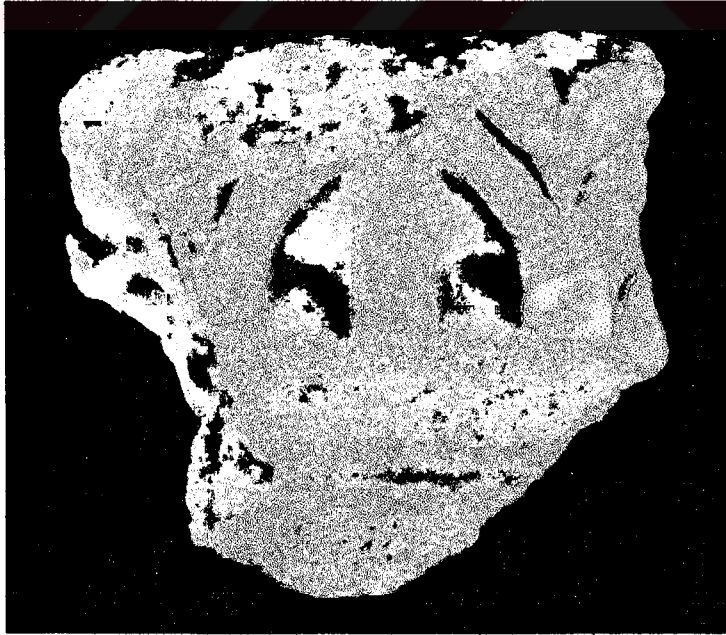
K 2. Arkhitrav Parçası



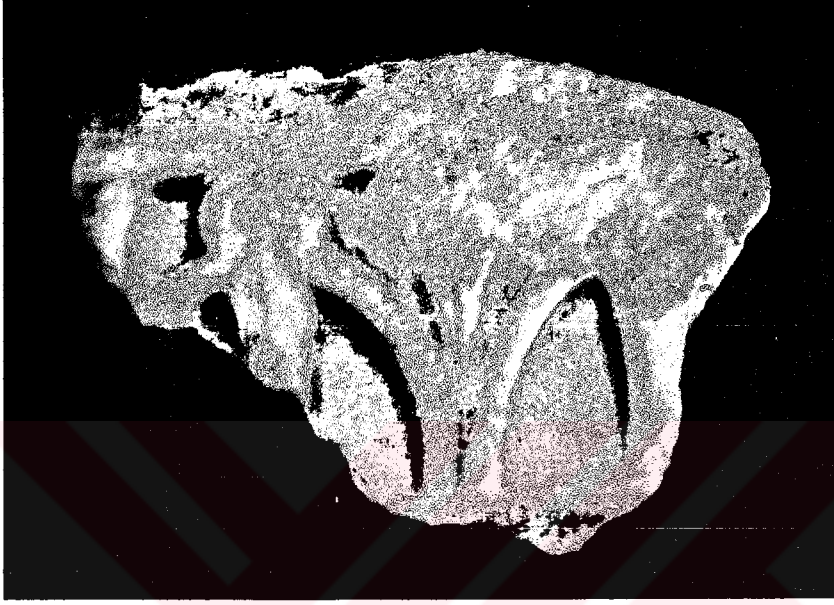
K 3. Ion Kymationu Parçası



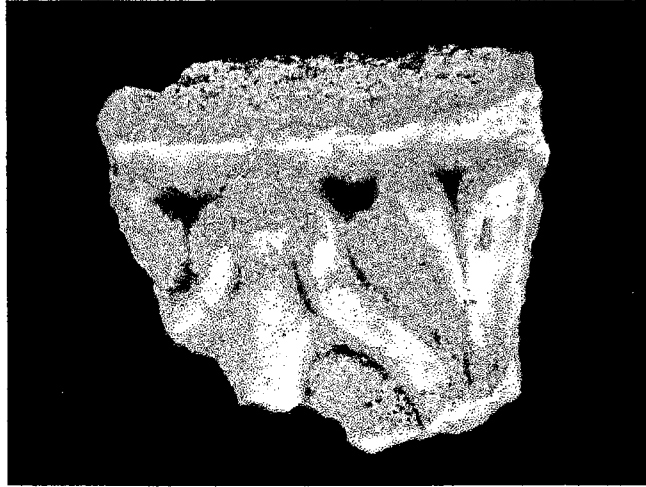
K 4. Ion Kymationu Parçası



K 5. Lesbos Kyma Parçası

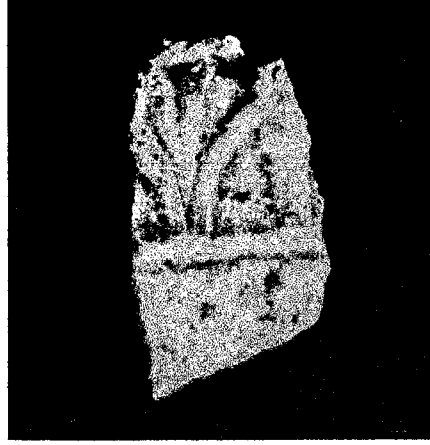


K 6. Lesbos Kyma Parçası

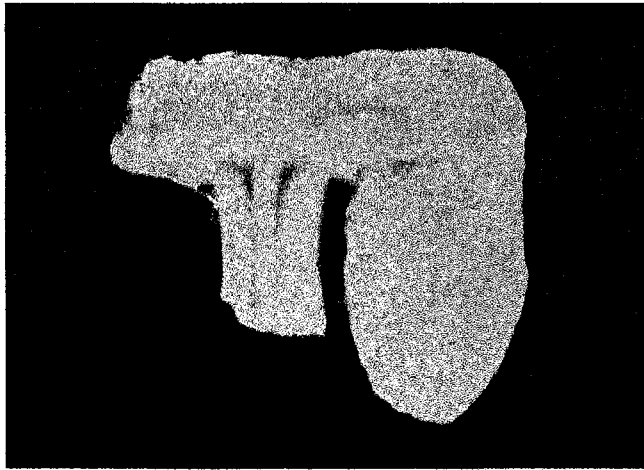


K 7. Lesbos Kyma Parçası

LEV VII

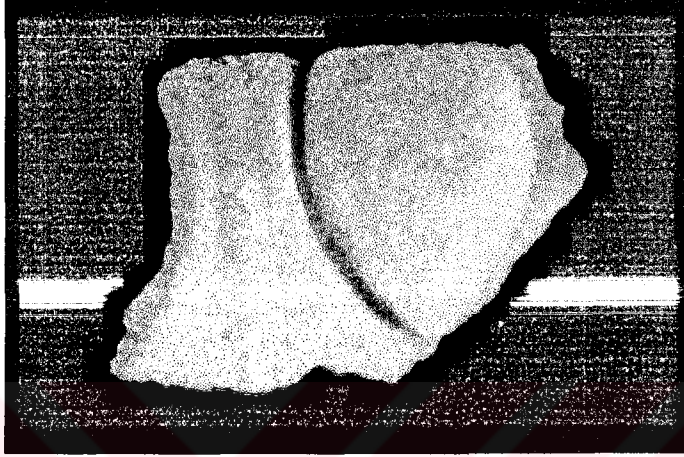


K 8. Lesbos Kyma Parçası

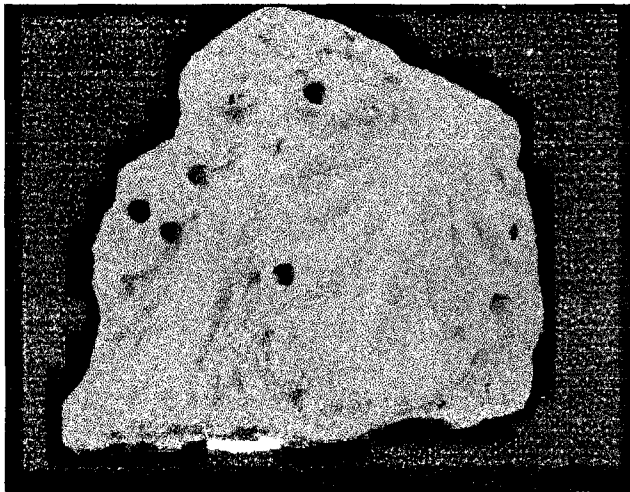


K 9. Ion Kyma Parçası

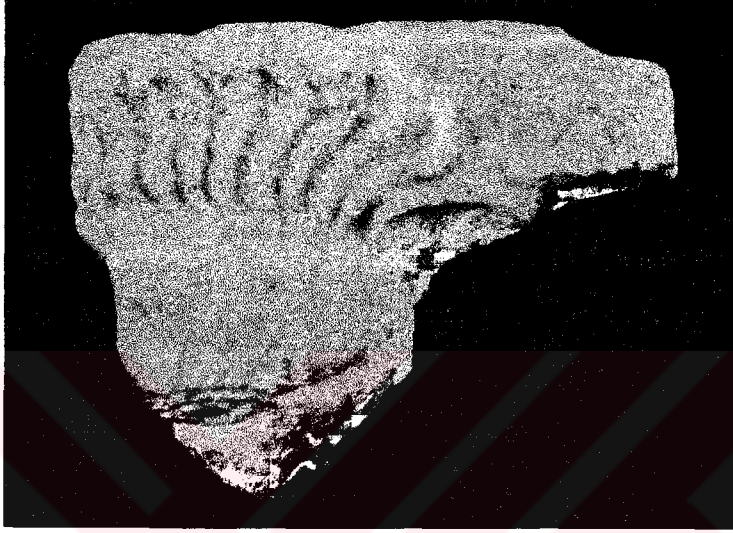
LEV VIII



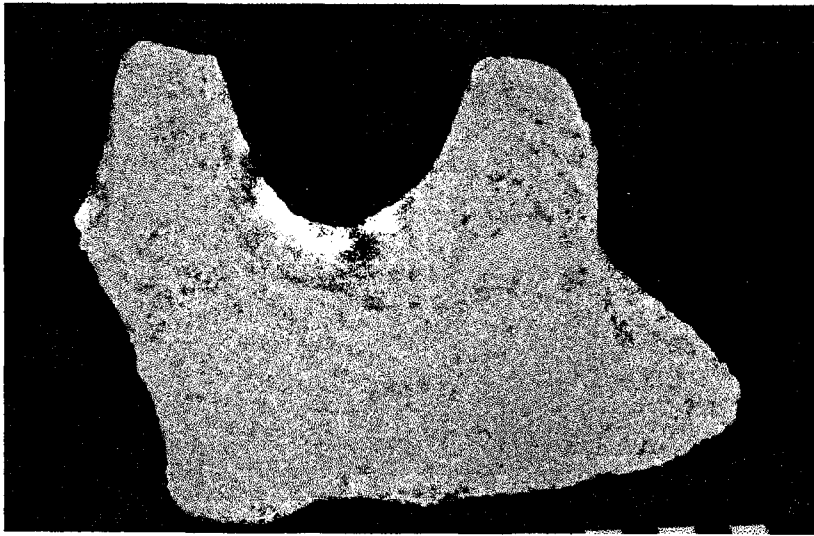
K 10. Ion Kyma Parçası



K 11. Akhantus



K 12. Çörten



K 13. Sütun Tambur Parçası

ÖZGEÇMİŞ

17.08.1976 tarihinde Çine'de doğan Fatma BAĞDATLI, ilkokul, orta okul ve lise eğitimini İzmir'de tamamladı. 1997 yılında Ege Üniversitesi, Klasik Arkeoloji Bölümünden mezun oldu. 1998 yılında Adnan Menderes Üniversitesi, Arkeoloji ve Sanat Tarihi Bölümünde Yüksek Lisans eğitimine ve aynı yıl, Sosyal Bilimler Enstitüsünde Araştırma Görevlisi olarak göreve başladı. 2001 yılında Adnan Menderes Üniversitesi, Fen-Edebiyat Fakültesine Araştırma Görevlisi olarak atandı. Halen aynı üniversitede görev yapmaktadır.

