

T.C.

KOCAELİ ÜNİVERSİTESİ  
SAĞLIK BİLİMLERİ ENSTİTÜSÜ

**KONUT SİTELERİNDEKİ YÜZME HAVUZLARININ  
MİMARİ VE KULLANICI BOYUTUYLA İNCELENMESİ**

İbrahim Ozan GİDER

Kocaeli Üniversitesi

Sağlık Bilimleri Enstitüsü Yönetmeliğinin  
Beden Eğitimi ve Spor Programı için  
Öngördüğü BİLİM UZMANLIĞI TEZİ  
Olarak Hazırlanmıştır

KOCAELİ

2025



T.C.

KOCAELİ ÜNİVERSİTESİ  
SAĞLIK BİLİMLERİ ENSTİTÜSÜ

**KONUT SİTELERİNDEKİ YÜZME HAVUZLARININ  
MİMARİ VE KULLANICI BOYUTUYLA İNCELENMESİ**

İbrahim Ozan GİDER

Kocaeli Üniversitesi

Sağlık Bilimleri Enstitüsü Yönetmeliğinin  
Beden Eğitimi ve Spor Programı için  
Öngördüğü BİLİM UZMANLIĞI TEZİ  
Olarak Hazırlanmıştır

Danışman: Prof. Dr. Levent ATALI

KOCAELİ

2025

## KABUL VE ONAY

### SAĞLIK BİLİMLERİ ENSTİTÜSÜ MÜDÜRLÜĞÜ'NE

Tez Adı: Konut Sitelerindeki Yüzme Havuzlarının Mimari ve Kullanıcı Boyutuyla İncelenmesi

Tez Yazarı: İbrahim Ozan GİDER

Tez Savunma Tarihi:

Tez Danışmanı: Prof. Dr. Levent ATALI

Bu çalışma, sınav kurulumuz tarafından Beden Eğitimi ve Spor Anabilim Dalında BİLİM UZMANLIĞI tezi olarak kabul edilmiştir.

SINAV KURULU ÜYELERİ		
ÜNVANI	ADI SOYADI	İMZA
BAŞKAN (ÜYE)		
ÜYE		
DANIŞMAN (ÜYE)		

### Onay

Bu tez Kocaeli Üniversitesi Lisansüstü Eğitim ve Öğretim Yönetmeliğinin ilgili maddeleri uyarınca yukarıdaki jüri tarafından uygun bulunmuş ve Sağlık Bilimleri Enstitüsü Yönetim Kurulu kararıyla onaylanmıştır.

.... /.... /2025

Prof. Dr. Murat KASAP  
KOÜ Sağlık Bilimleri Enstitüsü Müdür

## ÖZET

### **Konut Sitelerindeki Yüzme Havuzlarının Mimari ve Kullanıcı Boyutuyla İncelenmesi**

**Amaç:** Bu araştırmanın amacı, konut sitelerinde yer alan havuzların kullanıcı boyutuyla ve mimari özellikleriyle incelenmesidir. Ayrıca yüzme sporunun önemine dikkat çekmek, fiziksel hareketliliğin yaşam boyunca insan hayatının bir parçası olması gerektiğini vurgulamak ve konut sitelerindeki yüzme havuzlarının kullanıcılar için mümkün olduğunca iyi fiziki şartlara sahip, güvenli, kullanışlı havuzlar haline gelmesine katkı sağlamaktır. Günümüz mimari yapılarında konut sitelerinde artık daha çok yüzme havuzlarıyla karşılaşyoruz. Bu yüzme havuzları insanların sadece spor yaptıkları değil aynı zamanda konutlarındaki insanlarla sosyalleştiği merkezlerdir. Bu durum araştırmanın gerekliliğini güçlendirmektedir.

**Yöntem:** Araştırma grubunu, tesadüfi yöntemle seçilen 18 yaşından küçük en az 1 çocuk sahibi olan 155 erkek - 155 kadın toplamda 310 havuzlu konut sitesinde yaşayan aile oluşturmaktadır. Nicel araştırma kapsamında konut siteleri sakinlerine araştırmacı tarafından geliştirilen ilgili anket/bilgi formu veri toplama aracı olarak kullanılmıştır.

Nitel araştırma kapsamında araştırmacı tarafından 10 adet site havuzu tek tek yerinde incelenmiştir. Havuzların mevcut durumları, araştırmacı tarafından geliştirilen gözlem formları kullanılarak belirlenmiştir.

Verilerin analizinde demografik bilgiler ve diğer anket sorularına ait yüzde istatistikler kullanılmıştır.

**Bulgular:** Araştırma sırasında incelenen site havuzlarında, güvenlik önlemleri, hijyen, havuz bakımı gibi konularda değerlendirmeler yapılmış ve çoğu havuzun gerekli hijyen ve güvenlik standartlarına uygun olduğu görülse de bu standartları karşılamayan havuzların varlığı da görülmektedir. Araştırmada havuz güvenliğiyle ilgili olarak kullanıcıların %72,9'unun olası tehlikelere karşı gerekli önlemlerin alındığı tespit edilmiştir. Araştırmaya katılan kişilerin büyük bir kısmının yüzme bilmesine rağmen havuzu düzenli kullanma oranlarının haftada bir veya iki kez ile sınırlı olduğu görülmüştür. Araştırmaya katılanların büyük bir çoğunluğu yüzme havuzlarında profesyonel yüzme eğitimi almak istediklerini belirtmişlerdir.

**Sonuç:** Arařtırmaya katılanların büyük bir çoğunluğunun yüzme havuzlarında profesyonel yüzme eğitimi almak istemelerini belirtmeleri, konut sitelerinde yüzme eğitiminin eksikliğini ve bu alanda bir talebin varlığını ortaya koymaktadır. Yüzme eğitimi ile ilgili olan bu talep, sitelerde yüzme kültürünün geliştirilmesi ve sporun teşvik edilmesi açısından değerlidir. Bu çalışmanın bulguları, konut sitelerindeki yüzme havuzlarının mimari tasarımlarının ve kullanıcıların memnuniyetiyle doğrudan ilişkili olduğunu ortaya koymakta; temizliğin, güvenliğin ve eğitim olanaklarının iyileştirilmesi gerektiğine işaret etmektedir.

**Anahtar Kelimeler:** Yüzme, Havuz, Havuz Kullanıcıları, Havuz Mimarisi, Konut Siteleri



## ABSTRACT

### **Analysis of Swimming Pools in Housing Sites in Term of Architectural and User Dimension**

**Introduction and Purpose:** The aim of this study is to examine swimming pools located in residential complexes in terms of their architectural features and user-related aspects. Additionally, the study seeks to highlight the importance of swimming as a sport, emphasize that physical activity should be an integral part of life, and contribute to the improvement of swimming pools in residential areas to make them safer, more functional, and physically well-equipped for users. In today's architectural structures, swimming pools have become more common in residential complexes. These pools are not only places for exercise but also serve as social hubs where residents interact with one another. This strengthens the necessity of the research.

**Materials and Methods:** The research group consists of 310 families, 155 men and 155 women, living in residential complexes with swimming pools, all selected randomly and having at least one child under the age of 18. Within the scope of the quantitative research, a survey/information form developed by the researcher was used as the data collection tool and administered to residents of the complexes. For the qualitative part, 10 different site pools were individually examined on-site by the researcher. The current conditions of the pools were determined using observation forms also developed by the researcher. For data analysis, demographic information and percentage statistics related to the survey questions were used.

**Findings:** During the research, aspects such as safety measures, hygiene, and pool maintenance were evaluated. Although most pools were found to meet the necessary hygiene and safety standards, some were identified as falling short. Regarding pool safety, 72.9% of participants stated that the necessary precautions had been taken against potential hazards. While a large portion of the participants knew how to swim, their frequency of pool use was generally limited to once or twice per week. The majority of respondents expressed a desire to receive professional swimming training at their residential pools.

**Results:** The fact that the majority of participants stated a desire to receive professional swimming instruction highlights a lack of such training in residential complexes and indicates a clear demand in this area. This demand is valuable in terms of fostering a swimming culture and promoting physical activity in residential environments. The findings of this study demonstrate a direct relationship between the architectural design of swimming pools in residential complexes and user satisfaction, pointing to a need for improved cleanliness, safety, and educational opportunities.

**Keywords:** Swimming, Pool, Pool Users, Pool Architecture, Residential Complexes



## TEŞEKKÜR

Bu çalışmam süresince tez danışmanım olarak değerli bilgi, görüş ve deneyimleriyle beni yönlendiren, yüksek lisans eğitimim boyunca desteğini hissettiğim kıymetli danışmanım Prof. Dr. Levent Atalı' ya en içten saygı ve teşekkürlerimi sunarım.

Çalışmam süresince yardımlarını esirgemeyen, her daim desteklerini ve sabırlarını hissettiğim çok kıymetli eşim Sümeyye Gider' e ve oğlum Arda Gider' e çok teşekkür ederim.

Tüm hayatım boyunca her zaman arkamda olan desteklerini ve sevgilerini her zaman hissettiren canım annem Semiha Gider' e, canım babam Salih Gider' e ve canım ablam Lütfiye Ayça YILDIZ' a sonsuz teşekkürler.

**İbrahim Ozan GİDER**

## ORJİNALLİK BİLDİRİMİ

Kocaeli Üniversitesi Sağlık Bilimleri Enstitüsü Müdürlüğü'ne,

Bilim Uzmanlığı tezi olarak hazırlayıp sunduğum “Konut Sitelerindeki Yüzme Havuzlarının Mimari ve Kullanıcı Boyutuyla İncelenmesi” başlıklı tezimde başka kaynaklardan yararlanılarak kullanılan yazı, bilgi, şekil, tablo ve diğer malzemeler kaynakları gösterilerek verilmiştir. Tezimde yer alan deneysel çalışmalar/araştırmalar bilimsel ahlak ve değerlere uygun olarak tarafımdan yapılmıştır. Tezimin fikir/hipotezi tümüyle tez danışmanım ve bana aittir.

Yukarıda belirtilen hususlar bir intihal programı (Turnitin vb.) kullanılarak test edilmiş olup, doğruluğunu beyan ederim.

..... / ..... / 2025

**İbrahim Ozan GİDER**

**İmza**

## İÇİNDEKİLER

<b>KABUL VE ONAY</b> .....	iii
<b>ÖZET</b> .....	iv
<b>ABSTRACT</b> .....	vi
<b>TEŞEKKÜR</b> .....	viii
<b>ORJİNALLİK BİLDİRİMİ</b> .....	ix
<b>İÇİNDEKİLER</b> .....	x
<b>SİMGELER VE KISALTMALAR DİZİNİ</b> .....	xii
<b>ÇİZELGELER DİZİNİ</b> .....	xiii
<b>ÇİZİMLER DİZİNİ</b> .....	xv
<b>1. GİRİŞ</b> .....	1
1.1.Yüzme .....	6
1.2. Yüzmenin Tanımı .....	6
1.3. Yüzmenin Faydaları (Fiziksel, sağlık, sosyal) .....	7
1.4. Yüzme Eğitimi .....	8
1.5. Türkiye’de Yüzme .....	9
1.6. Yüzme ve Rekreatif Yönü .....	10
1.7. Yüzme Havuzu.....	10
1.8. Yüzme Havuzlarının Sınıflandırılması .....	11
1.9. Yüzme Havuzlarının Mimarisi .....	14
1.10. Yüzme Havuzlarının Kimyasal Özellikleri.....	15
1.11. Yüzme Havuzlarında Yönetim .....	15
<b>2. AMAÇ</b> .....	16
<b>3. YÖNTEM</b> .....	17
3.1. Araştırma Grubu .....	17
3.2. Veri Toplama Araçları .....	17
3.3. Verilerin Toplanması .....	18
3.4. Verilerin Analizi .....	19
<b>4. BULGULAR</b> .....	20
<b>5. TARTIŞMA</b> .....	57
<b>6. SONUÇLAR VE ÖNERİLER</b> .....	65
6.1. Sonuç.....	65
6.2. Öneriler .....	67
<b>KAYNAKLAR DİZİNİ</b> .....	69
<b>ÖZGEÇMİŞ</b> .....	77
<b>EKLER</b> .....	79
EK-1 ANKET FORMU .....	79
EK-2 HAVUZ ÖZELLİKLERİ GÖZLEM FORMU .....	83

EK-3 HAVUZ ALANI FİZİKSEL ÖZELLİKLER VE YERLEŞİM KROKİSİ ..... 84



## SİMGELER VE KISALTMALAR DİZİNİ

**FINA** : Uluslararası Yüzme Federasyonu

**TYF** : Türkiye Yüzme Federasyonu



## ÇİZELGELER DİZİNİ

**Çizelge 4.1.** Araştırmaya Katılan Kullanıcıların Yaş Durumuna Göre Sayı ve Yüzde Değerleri.

**Çizelge 4.2.** Araştırmaya Katılan Kullanıcıların Eğitim Durumuna Göre Sayı ve Yüzde Değerleri.

**Çizelge 4.3.** Araştırmaya Katılan Kullanıcıların Gelir Durumuna Göre Sayı ve Yüzde Değerleri.

**Çizelge 4.4.** Araştırmaya Katılan Kullanıcıların Yüzme Bilip-Bilmeme (Anne-Baba) ve Havuz Kullanma Sıklığı (Anne-Baba) Durumlarına Göre Yüzde Değerleri.

**Çizelge 4.5.** Araştırmaya Katılan Kullanıcıların Daha Önce Lisanslı Olarak Herhangi Bir Spor Branşıyla İlgilenip – İlgilenmediği (Anne-Baba) ve Lisanslı Olarak İlgilendikleri Branş (Anne-Baba) Durumlarına Göre Yüzde Değerleri.

**Çizelge 4.6.** Araştırmaya Katılan Kullanıcıların Sahip Oldukları Çocuk Sayısı ve Çocuklarının Eğitim Düzeyi Durumlarına Göre Yüzde Değerleri.

**Çizelge 4.7.** Araştırmaya Katılan Kullanıcıların Çocuklarının Havuz Kullanma Sıklığı Durumlarına Göre Yüzde Değerleri.

**Çizelge 4.8.** Araştırmaya Katılan Kullanıcıların Çocuklarının Yüzme Spor Okullarında Eğitim Alıp-Almadığı Durumlarına Göre Yüzde Değerleri.

**Çizelge 4.9.** Araştırmaya Katılan Kullanıcıların Çocuklarının Lisanslı Olarak Yaptıkları Spor Branşları Durumlarına Göre Yüzde Değerleri.

**Çizelge 4.10.** Araştırmaya Katılan Kullanıcıların Kullandıkları Havuzların Bir Yıl İçerisinde Toplam Açık Oldukları Süre Durumlarına Göre Yüzde Değerleri.

**Çizelge 4.11.** Araştırmaya Katılan Kullanıcıların Havuz Gideri Olarak Yıllık Yaptıkları Ödeme (TL) Durumlarına Göre Yüzde Değerleri.

**Çizelge 4.12.** Araştırmaya Katılan Kullanıcıların Oturdıkları Sitedeki Toplam Daire Durumlarına Göre Yüzde Değerleri.

**Çizelge 4.13.** Araştırmaya Katılan Kullanıcıların “Havuz Kullanıcı Soruları” Bölümünde Yapmış Oldukları Cevaplara Göre Yüzde Değerleri.

**Çizelge 4.14.** Araştırmacı Tarafından Yerinde İncelenen 1. Konut Sitesi Havuz Özellikleri Verileri

**Çizelge 4.15.** Araştırmacı Tarafından Yerinde İncelenen 2. Konut Sitesi Havuz Özellikleri Verileri

**Çizelge 4.16.** Arařtırmacı Tarafından Yerinde İncelenen 3. Konut Sitesi Havuz Özellikleri Verileri

**Çizelge 4.17.** Arařtırmacı Tarafından Yerinde İncelenen 4. Konut Sitesi Havuz Özellikleri Verileri

**Çizelge 4.18.** Arařtırmacı Tarafından Yerinde İncelenen 5. Konut Sitesi Havuz Özellikleri Verileri

**Çizelge 4.19.** Arařtırmacı Tarafından Yerinde İncelenen 6. Konut Sitesi Havuz Özellikleri Verileri

**Çizelge 4.20.** Arařtırmacı Tarafından Yerinde İncelenen 7. Konut Sitesi Havuz Özellikleri Verileri

**Çizelge 4.21.** Arařtırmacı Tarafından Yerinde İncelenen 8. Konut Sitesi Havuz Özellikleri Verileri

**Çizelge 4.22.** Arařtırmacı Tarafından Yerinde İncelenen 9. Konut Sitesi Havuz Özellikleri Verileri

**Çizelge 4.23.** Arařtırmacı Tarafından Yerinde İncelenen 10. Konut Sitesi Havuz Özellikleri Verileri

**Çizelge 4.24.** Arařtırmacı Tarafından Yerinde İncelenen Tüm Havuzların Özetini Gösteren Tablo

## ÇİZİMLER DİZİNİ

**Çizim 4.14.1** Havuz Genel Görünüm

**Çizim 4.14.2** Havuz Krokisi

**Çizim 4.15.1** Havuz Genel Görünüm

**Çizim 4.15.2** Havuz Krokisi

**Çizim 4.16.1** Havuz Genel Görünüm

**Çizim 4.16.2** Havuz Krokisi

**Çizim 4.17.1** Havuz Genel Görünüm

**Çizim 4.17.2** Havuz Krokisi

**Çizim 4.18.1** Havuz Genel Görünüm

**Çizim 4.18.2** Havuz Krokisi

**Çizim 4.19.1** Havuz Genel Görünüm

**Çizim 4.19.2** Havuz Krokisi

**Çizim 4.20.1** Havuz Genel Görünüm

**Çizim 4.20.2** Havuz Krokisi

**Çizim 4.21.1** Havuz Genel Görünüm

**Çizim 4.21.2** Havuz Krokisi

**Çizim 4.22.1** Havuz Genel Görünüm

**Çizim 4.22.2** Havuz Krokisi

**Çizim 4.23.1** Havuz Genel Görünüm

**Çizim 4.23.2** Havuz Krokisi

## 1. GİRİŞ

Sağlık açısından fiziksel aktivitenin her yaş grubundaki insanlara önemli katkıları vardır. Gençlerin düzenli fiziksel aktivite yapmaları onların planlı yaşamalarını, sosyal insanlar olmalarını, kötü alışkanlıklardan uzak durmalarını sağlar. Fiziksel aktivite, yetişkinlerin kronik hastalıklardan korunmasında, böyle bir hastalıkları varsa tedavi sürecinde olumlu katkılarda bulunur. Yaşlılar fiziksel aktivite sayesinde sosyal yaşamdan kopmadan aktif bir yaşlılık dönemi geçirirler (Bayrakçı, 2008).

Düzenli olarak yapılan fiziksel aktivite kalp hastalıklarının, kardiyovasküler hastalıkların, bazı kanser türlerinin tüm mortalite nedenlerin gelişmesini engelleyerek sağlık açısından önemli yararlar sağlar (Haskell vd. 2007).

İskelet kasları vasıtasıyla vücudun hareket etmesi sonucu enerji harcamasına fiziksel aktivite denir. Her fiziksel aktivite belli bir enerji harcamayı gerektirir (Zorba ve Saygın 2009).

Bireyin su içerisinde belli bir mesafeyi kat edebilmesi için yaptığı sistematik hareketler bütününe yüzme denir. Sporunun su içerisinde belli mesafeleri serbest, sırtüstü, kurbağalama, kelebek ve karışık tekniklerle en kısa sürede kat edebilme yeteneğine de sportif yüzme denir (Maglischo 2012).

Bireysel olarak ya da takım bazında yapılan yüzme, geliştirdiği fiziksel ve psikolojik özelliklerle esneklik, güç, dayanıklılık gibi özellikleri en üst düzeyde geliştiren bir spordur. Yüzme, koordinasyonu ve reaksiyon süreni önemli ölçüde geliştirir. Bireye toplumsal yaşamda önemli olan sorumluluk, paylaşma, yardımlaşma gibi sosyal değerler kazandırır. Eğiticiler ve antrenörler, spora başlama yaşından itibaren düzenli ve sistematik olarak sporcuya bu değerleri kazandırmaktadırlar (Dölek 2010).

Yüzmenin yarış kazanmaktan öte boş zamanı iyi değerlendirme, tıbbi rahatsızlıkları iyileştirme, vücudu güçlendirme, kol ve bacakların dengeli gelişimini sağlama gibi yararları vardır (İlkım 2019).

Yüzme, vücuttaki tüm kasları ve tüm organları çalıştırarak onların körelmelerini önler. Su içerisinde yapıldığı için fiziksel ve ruhsal rahatlama sağlar. Su içerisinde yerçekiminin etkisi %90 azaldığı için bacaklara, eklemlere binen yükün etkisi aynı oranda azalmaktadır. Bu nedenle doktorların bel ağrısı, kireçlenme vb. rahatsızlıkları olan kişilere önerdiği tek spor yüzmedir. Yüzmenin çocukların fizikse ve ruhsal gelişimine olan katkısı göz önünde bulundurularak çocukları yüzme sporuna yönlendirici ciddi çalışmalar yapılmıştır. Yüzmeyi spor olarak yapan çocuklarda biyomotorik özellikler gelişir. Sağlıklı bir postür gelişimi olur. Fiziksel görünüşleri, duruşları düzgün olur. Yüzmeyi spor olarak yapan bireylerin bağışıklık sistemlerinin daha güçlü olduğu yapılan çalışmalar sonucunda ortaya konmuştur. Yüzmenin, akciğerin fonksiyonel gelişimi üzerinde önemli etkisi vardır. Uzun ve yorucu antrenmanlar, kontrollü nefes tutuş bu sporu yapanların solunum parametrelerini artırmaktadır (Baltacı 1980).

Serbest zaman aktivitesi olarak yapılan yüzme, kişinin yaşam kalitesini artırır. Dünyanın her yerinde farklı yapılardaki insanlar fiziksel, psikolojik ve toplumsal yararları için rekreasyonel etkinliklerde bulunmaktadır (Sevil vd. 2012).

Kişinin spor yapma alışkanlığı kazanmasında en önemli etkenlerden biri, spor tesislerinin varlığıdır. Yüzmenin birçok yararının bilincine varan insanlar havuz ortamında yapılan sporlara giderek daha çok ilgi göstermektedirler. Havuz sporlarının güvenli ve amacına uygun yapılabilmesinin baş koşulu, doğru tesis yapımı ve var olan tesislerin doğru yönetilmesidir. Yüzmeyi doğru öğrenmek çok önemlidir. Bu nedenle yüzme eğitmenlerinin yetkin kişiler olması gerekir. Ülkemizin nüfusuna oranlandığında yüzme alanında yetkin kişi sayısı oldukça azdır; çünkü yüzmeyi spor olarak yapan elit sporcu sayısı yetersizdir. Tesis açısından bakıldığında mevcut havuz sayısı da oldukça yetersizdir. Var olan havuzların çoğu, yapım aşamasında yapılan hatalar yüzünden kaliteli değildir. Ayrıca var olan havuzların yetkin yönetici ve eğiticilerle işletilmemesi, sorunun bir başka önemli boyutudur. Ayrıca yüzme havuzlarıyla ilgili bir işletme yönetmeliğinin olmayışı büyük bir eksikliklerdir. Çünkü yürürlükteki genel spor tesisleri işletme yönetmeliği havuzlara uygun değildir. Bu nedenle spor ya da rekreasyonel amaçlı su sporları alanlarında sağlık ve güvenlik sorunlarıyla sıkça karşılaşmaktadır (Gündoğdu vd. 2008).

Toplumun yaşam standartlarının yükselmesi, kent yaşamının güçlüklerinden kaynaklanan stres yüzme havuzlarına talebi artırmıştır. İlgili bakanlığın ve yerel yönetimlerin yüzme sporunu geliştirmeye yönelik olimpik ölçülerde havuzlar yaptırması, yüzme havuzlarını kullanan insan sayısının artmasında önemli bir etkidir. Göç alan, sürekli büyüyen kentlerde konut sektöründe de büyüme gözlenir. Yeterli olmamakla birlikte konut sektörünün gelişmesiyle yüzme yapımı da artmıştır (Ünver ve İstanbulluoğlu 2016).

Karabacak ve Atalı (2019), Kocaeli ilindeki 29 konut projesinde toplam 22 yüzme havuzuna yer verildiğini belirterek, spor ve rekreasyon alanlarının konut tercihinde belirleyici bir unsur haline geldiğini vurgulamışlardır.

Yüzme günümüz insanının yaşamında giderek önem kazanan bir spordur. Havuz suyunun fiziksel, kimyasal ve biyolojik kalitesi çok önemlidir. Havuzdan yararlanan kişilerin ve havuz görevlilerinin sağlığı açısından havuz suyunun kaliteli olması ve sürekli denetlenmesi gerekir. Sudan kaynaklanan salgın hastalıkların nedeni, suda üreyen patojen mikroorganizmalardır. Mikroorganizmaların ortam bulmasını engellemek için şebeke suyunun ve yüzme havuzlarının düzenli olarak dezenfekte edilmesi gerekir (Stalter vd. 2016).

Özellikle çocukların suda boğulma vakalarının önemli bir kısmı ailelerin ya da bakıcıların denetim eksikliğinden kaynaklanırken bir kısmı da havuz çevresinde gerekli önlemlerin alınmamasından kaynaklanmaktadır. Bu nedenle su ortamı çevresinde gerekli önlemler mutlaka alınmalıdır (Petridou ve Klimentopoulou 2006).

Yüzme havuzları için mevzuat, halk sağlığını koruma amacı güder. Bu yönetmelikler, yüzme havuzlarının tasarımını, suyun kalitesini ve bakımını belirleyerek kullanıcıların güvenliğini sağlar (Mevzuat.gov.tr 2025).

Yüzme havuzları tasarlanırken, fiziksel yapıların güvenliği, enerji verimliliği ve kullanıcı dostu olması gerekmektedir (MMO 2009).

Yüzme havuzlarının kullanıcı ihtiyaçlarına uygun şekilde planlanması gerektiği, konut projelerinin hem sağlık hem de sosyal yaşam açısından işlevsel hale gelmesini sağladığı belirtilmiştir (Karabacak & Atalı, 2019)

Ülkemizde yüzme havuzlarında güvenlik ve yönetimi konusunda bütünlük içeren bir eser ya da bir mevzuat bulunmamaktadır (Gündoğdu et al., 2008, s.9).

Halka açık yüzme havuzları, toplum sağlığını artırırken sosyal etkileşim için önemli bir alan sunar. Özellikle eşitsiz bölgelerde bu havuzlar toplumsal dengeyi güçlendirir (David Robinson Blog 2023).

Yüzme havuzları, sürdürülebilir şekilde tasarlanmalı ve çevre dostu teknolojiler kullanılmalıdır. Böylece topluma daha uzun vadeli faydalar sağlanabilir (Regions and Cities 2023).

Halka açık yüzme havuzlarında güvenlik, özellikle çocukların korunmasını sağlamaya yönelik önlemlerle ön plana çıkar (Thibaut vd. 2021).

Yüzme havuzları, güvenlik ve hijyen konusunda belirli standartları takip etmelidir. Ayrıca, çalışanların eğitimi ve acil durumlar için hazır olmaları önemlidir (HSE 2023).

Yüzme havuzlarının güvenliği, özellikle halka açık alanlarda büyük önem taşır. Havuz kenarlarında kaymayı engelleyen zeminler, uygun güvenlik bariyerleri ve ilk yardım ekipmanları bulundurulmalıdır (Water Safety 2021).

Türkiye'deki kamuya ait yüzme havuzlarının %52'sinde cankurtaran seçimi ve eğitimi, %64,5'inde acil durum teçhizatı, %71'inde uyarı tabelaları ve %75'inde fiziksel çevre standartlarına uygun değildir. Bu durum, kullanıcı sağlığını ciddi şekilde tehdit etmektedir (Gündoğdu, Ekenci & Çolakoğlu, 2008).

Türkiye'deki havuzlarda görevli cankurtaranların yalnızca %20'si hizmet içi eğitime tabi tutulmakta, %15'i sağlık taramasından geçirilmekte ve %47,5'i temel yaşam desteği eğitimi almaktadır (Gündoğdu et al., 2008, s.12-14).

Türkiye'deki yüzme havuzlarının %52'sinde görev yapan cankurtaranların temel yaşam desteği eğitimi konusunda yetersiz olduğu tespit edilmiştir. Ayrıca, personelin acil durum malzemelerini etkili bir şekilde kullanabilmesi için düzenli eğitim programlarının uygulanması gerektiği vurgulanmıştır (Gündoğdu vd. 2008).

Araştırma bulgularına göre, cankurtaran sertifikasına sahip bireylerin yaklaşık %35'inin yasal sorumluluklarını tam olarak bilmediği belirlenmiştir. Bu durum, yüzme havuzlarında güvenlik açıklarının ortaya çıkmasına neden olmaktadır (Gündoğdu vd. 2008).

Türkiye'deki yüzme havuzlarının %91'inde halka açık saatlerde ek cankurtaran görevlendirilmesine rağmen, bazı tesislerde yoğun saatlerde dahi bu önlemlerin yeterince uygulanmadığı gözlemlenmiştir (Gündoğdu vd. 2008).

Yüzme havuzlarında kullanılan suyun kimyasal ve bakteriyolojik özelliklerinin düzenli olarak analiz edilmesi ve Dünya Sağlık Örgütü'nün (WHO) önerdiği standartlara uygun şekilde düzenlenmesi gerekmektedir (Güler vd. 1994).

Havuz çevresindeki kayma riskini azaltmak için uygun yüzey malzemeleri tercih edilmeli ve havuz suyu, her 24 saat içinde en az üç kez sirkülasyona tabi tutulmalıdır (Güler vd. 1994).

Kapalı yüzme havuzlarının kolay erişilebilir merkezlerde konumlandırılması, kullanıcı yoğunluğuna uygun şekilde planlanması ve havuz suyunun pH değerinin 7.2-7.6 aralığında tutulması önem arz etmektedir (Güler vd. 1994).

Günümüzde konut siteleri içerisinde yer alan yüzme havuzları, bireylerin serbest zamanlarını değerlendirdikleri önemli sosyal ve sportif mekânlar hâline gelmiştir. Artan kentleşme ve yaşam kalitesine verilen önemin yükselmesiyle birlikte, site sakinlerinin yüzme havuzlarına olan ilgisi de giderek artmaktadır. Bu talebin farkında olan inşaat firmaları, projelerine yüzme havuzlarını dâhil ederek konut tercihlerini etkilemeye çalışmaktadır. Ancak, bu yapıların sayıca artması, beraberinde çeşitli denetim ve bakım sorunlarını da getirmektedir. Bu sorunları doğrulayan çalışmalardan biri, Gündoğdu, Ekenci ve Çolakoğlu (2008) tarafından yapılmıştır. Araştırmalarında Türkiye'deki yüzme havuzlarının %52'sinde cankurtaran eğitimi, %64,5'inde acil durum ekipmanı, %71'inde uyarı tabelası eksikliği bulunduğu belirtilmiştir. Havuz bakım süreçlerinde yapılan hatalar ya da ihmal edilen uygulamalar, sağlıksız ortamlara neden olmakta; hijyen yetersizlikleri ise hem mikrobiyolojik tehditler hem de can güvenliği açısından ciddi riskler oluşturmaktadır.

Dolayısıyla, bu çalışmanın temel amacı, konut sitelerindeki yüzme havuzlarını hem mimari özellikleri hem de kullanıcı deneyimleri açısından incelemektir. Ayrıca yüzme sporunun fiziksel, ruhsal ve sosyal açıdan önemine dikkat çekilerek, yaşam boyu hareketliliğin bir yaşam biçimi olarak benimsenmesinin gerekliliği vurgulanmaktadır. Yüzme havuzlarının sadece sportif faaliyet alanları değil; aynı zamanda sosyal etkileşim merkezleri olarak işlev gördüğü günümüzde, bu yapılarla ilgili mimari düzenlemelerin, güvenlik önlemlerinin ve kullanıcı beklentilerinin akademik düzlemde değerlendirilmesi araştırmanın önemini artırmaktadır.

### **1.1.Yüzme**

Yüzme, bireyin bedensel ve ruhsal gelişimini destekleyen, çok yönlü bir fiziksel aktivite olarak spor branşları arasında önemli bir yer tutmaktadır. Su içinde gerçekleştirilen bu spor, vücut ağırlığını destekleyen ortamı sayesinde eklemlere binen yükü azaltarak düşük yaralanma riskiyle etkili egzersiz imkânı sunar. Özellikle çocukluk çağında başlayan yüzme eğitimi, esneklik, denge, dayanıklılık ve koordinasyon gibi temel motor becerilerin gelişimini destekler (Ilkım, 2019; Avan, 2020). Yetişkinlik döneminde ise kardiyovasküler sistemi güçlendirme, kas gruplarını dengeli bir şekilde çalıştırma ve kilo kontrolü gibi sağlık yararları öne çıkar (Özdoğru, 2018).

Yüzme, ruh sağlığı üzerinde de olumlu etkiler yaratarak stresin azaltılmasına, zihinsel rahatlamaya ve genel yaşam kalitesinin artmasına katkı sağlar. Düzenli olarak yapılan yüzme, bireyin sosyal etkileşim kurma becerilerini geliştirir, özgüvenini artırır ve aidiyet duygusunu pekiştirir (Çelebi, 2008). Aynı zamanda, çocuklar için hem fiziksel gelişim hem de psikososyal uyum açısından yüzme sporu teşvik edici bir araçtır.

Genel olarak yüzme, bireyin bedensel ve ruhsal özelliklerini geliştiren, spor branşlarının temelini temsil eden ana spor dallarındandır. Bireyde sürat, dayanıklılık, çabukluk ve esneklik gibi özelliklerin gelişimini hızlandırır. Aynı zamanda dostça oynama, yarışabilme ve kendine güven duyma gibi davranışları geliştirir (Urartu, 1994).

### **1.2.Yüzmenin Tanımı**

Kavramsal olarak ele alındığında yüzme birçok alt branşı içeren, temelde su ile yapılan aktiviteleri akla getiren spor dalıdır. Yüzme ülkemizde TYF bünyesinde, yüzme ve senkronize yüzme faaliyetleri olarak etkinlik göstermektedir (Soydan 2006).

Yüzme; vücuttaki tüm kasların faaliyette olduğu sporlardandır. Suya karşı direnç uygulanması sebebiyle bireye kondisyon ve kuvvet kazandırmaktadır. Yüzme kendi içerisinde tekniksel farklılıklar gösteren stillere ayrılmaktadır. Bunlar serbest yüzme, sırtüstü yüzme, kelebek yüzme ve kurbağalama yüzmedir. (Soydan 2006).

Yüzme; fiziksel performansın yüksek derecede geliştirilmesine yardımcı olan, vücuttaki bütün kasları çalıştıran, suyun içerisinde yapılan spor dallarından biridir. Yüzme, çoğu ülkede en fazla tercih edilen egzersiz yöntemidir (Çelebi, 2008).

### **1.3.Yüzmenin Faydaları (Fiziksel, sağlık, sosyal)**

Yüzmenin yarış kazanmaktan öte boş zamanı iyi değerlendirme, tıbbi rahatsızlıkları iyileştirme, vücudu güçlendirme, kol ve bacakların dengeli gelişimini sağlama gibi yararları vardır (İlkım 2019).

Yüzme, bedensel gelişimi en mükemmel seviyede sağlayan su içinde yapılan ender sporlardan biridir. Yüzme sporunda yerçekimi özelliği neredeyse sıfıra iner. Yüzme sporuyla ilgilenenlerin hemen hemen tüm kasları ahenk ve uyum içinde çalışır (Avan 2020).

Düzenli olarak yapılan yüzme, damar tıkanıklıklarını önleyerek bireyde kalp krizi riskini en aza indirir. Birey yüzme sporu yaparak koordinasyonunu geliştirir ve kas kuvvetlenmesine olanak sağlar. Diğer sporlara göre kıyaslandığında yüzme esnasında yer çekimi kuvvetinin neredeyse olmaması sakatlanma ve yaralanma riskini %90 azaltır. Kilo problemi yaşayan ve ileri yaştaki olan bireylere de yüzme sporu yapabileme olanağı sağlanmalıdır (Özdoğru 2018).

Yüzme, hem bireysel sağlık hem de toplumsal etkileşim açısından çok yönlü yararlar sunan bir spor dalıdır. Kalp ve damar sağlığını iyileştirmesi, kasları güçlendirmesi, eklem sağlığını desteklemesi ve stres seviyelerini azaltması gibi fiziksel yararlarının yanı sıra; zihinsel sağlığı olumlu yönde etkilediği ve bireylerin özgüven, sosyal beceri ve duygusal dayanıklılıklarını artırdığı araştırmalarla ortaya konmuştur (ScienceDirect 2023; Kokolakakis vd. 2015; Hubbard Swim 2023; Plunge San Diego 2023). Özellikle çocuklar için yüzme, hem bedensel gelişimi destekleyen hem de sosyal becerileri teşvik eden bir

aktivite olarak öne çıkmaktadır. Öte yandan, yüzme havuzları sadece spor yapılan mekânlar değil, aynı zamanda toplulukların bir araya gelerek etkileşim kurdukları sosyal alanlardır. Yerel ve site içi yüzme havuzları, bireyler arasında aidiyet duygusunu pekiştirmekte; sosyal bağları kuvvetlendirerek aile içi etkileşimleri desteklemektedir (Nereids 2023; Everybody 2023; Linerworld Blog 2023; Better 2023; Factory Pools Perth 2023). Bu yönüyle yüzme havuzları, bireyin yaşam kalitesini artırmanın yanı sıra, toplum sağlığını ve sosyal bütünlüğü geliştirmede de önemli işlevlere sahiptir.

#### **1.4.Yüzme Eğitimi**

Yüzme eğitimi, birçok teknik ve uygulamanın belirli bir amaca yönelik olarak sistemli ve aşamalı biçimde öğretilmesini gerektiren bir süreçtir (Milli Eğitim Bakanlığı Spor Lisesi Yüzme Dersi Öğretim Programı). Bu süreçte birey, temel su becerilerini kazanmanın yanı sıra, farklı yüzme stillerini doğru tekniklerle uygulamayı da öğrenir. Eğitim sürecinin başarısı, öğretim yöntemlerinin bireye uygunluğu, öğretmenin pedagojik yeterliliği ve öğrenme ortamının fiziksel güvenliği gibi birçok faktöre bağlıdır.

Yüzme eğitimi, bireyin yaşına, fiziksel kapasitesine ve önceki deneyim düzeyine göre farklılık gösterebilir. Özellikle çocukluk döneminde yüzme eğitimi, suya alışma, su korkusunun giderilmesi, nefes kontrolü ve vücut dengesinin sağlanması gibi temel becerilerle başlar. İlerleyen süreçlerde stil öğretimi, dayanıklılık geliştirme ve yarışma tekniklerine geçilir. Yüzme eğitiminin çocukluk döneminde başlaması, ileri yaşlarda kazanılması zor olan suya uyum becerilerinin kalıcı hâle gelmesini sağlar (Ilkım, 2019).

Eğitimin niteliğini belirleyen en önemli unsurlardan biri, eğitmenin sahip olduğu bilgi ve deneyimdir. Yüzme eğitmenleri yalnızca teknik bilgiye değil, aynı zamanda çocuk psikolojisi, pedagojik yaklaşım ve güvenlik uygulamaları konusunda da yeterli olmalıdır. Eğitmenlerin, bireylerin yaş ve gelişim düzeylerine uygun öğretim yöntemleri kullanması, öğrenme sürecini hem verimli hem de güvenli kılar. Ayrıca, cankurtaranlık bilgisi ve ilk yardım becerileri, yüzme eğitmenlerinin sahip olması gereken önemli nitelikler arasındadır (Gündoğdu vd., 2008).

Yüzme eğitiminin bir diğer kritik boyutu güvenlidir. Eğitim sürecinde gerekli hijyen önlemlerinin alınması, suyun fiziksel ve kimyasal özelliklerinin düzenli kontrol edilmesi ve eğitimin sürdürüldüğü ortamın risklerden arındırılması gerekmektedir. Özellikle çocukların eğitim aldığı havuzlarda, güvenlik bariyerleri, su derinliği işaretlemeleri ve havuz çevresindeki kaymaz zeminler büyük önem taşır. Bu önlemler hem öğrenme sürecinin sağlıklı işlenmesini hem de kazaların önlenmesini sağlar (WHO, 2022).

### **1.5. Türkiye’de Yüzme**

Türkiye’de çağdaş anlamda yüzme sporuna ilk adım, 1873 yılında Mekteb-i Sultani (bugünkü Galatasaray Lisesi) bünyesinde atılmıştır. Aynı dönemlerde Heybeliada’da yer alan Mekteb-i Fünun-ı Bahriye (Deniz Harp Okulu) öğrencilerine yüzme eğitimi zorunlu tutulmuş, bu da yüzmenin askeri eğitimde önemli bir yer tuttuğunu göstermektedir (Bozdoğan, 2006).

1932-1933 yıllarına gelindiğinde, Türkiye’de yüzme sporuna yönelik ilgi ve destek artmıştır. Bu dönemde İstanbul’da modern yüzme tekniklerinin öğretilmesi amacıyla ünlü Alman antrenör Teketof görevlendirilmiştir. Bu girişim, yüzme sporunun ülkemizde sistematik bir biçimde gelişmesine olanak sağlamıştır. Yapılan düzenli çalışmalar sonucunda Orhan Saka, Halil Dalkum ve Methi Ağaoğlu gibi Türk yüzücüler, dönemin rekorlarını geçerek önemli başarılarla imza atmışlardır. Bu gelişmelerin en önemli nedenlerinden biri, yüzme sporunun kulüpler bünyesinde organize edilmesidir. Türk yüzücüleri, bu gelişimin devamı olarak 1934 yılında ilk kez yurt dışında, Rusya’da yarışmalara katılmışlardır (Bozdoğan ve Özüak, 2003).

Günümüzde Türkiye’de yüzme sporu, Türkiye Yüzme Federasyonu (TYF) bünyesinde faaliyet göstermektedir. 2023 yılı verilerine göre Türkiye genelinde 2500’ün üzerinde kayıtlı yüzme antrenörü bulunmaktadır. Ayrıca 1 milyondan fazla lisanslı yüzücüye ulaşılmıştır (TYF, 2023). Federasyonun düzenlediği bölgesel ve ulusal yüzme yarışmaları, hem sporcu gelişimini desteklemekte hem de yüzmenin yaygınlaşmasına katkı sunmaktadır.

Türkiye genelinde 2024 yılı itibariyle yaklaşık 650 adet aktif yüzme havuzu bulunduğu tahmin edilmektedir. Bu havuzların bir kısmı kamuya ait olimpik veya yarı olimpik tesisler iken, büyük bir bölümü özel spor kompleksleri ve konut sitelerinde yer almaktadır (Gençlik ve Spor Bakanlığı, 2024).

### **1.6.Yüzme ve Rekreatif Yönü**

Yüzme, yalnızca profesyonel bir spor dalı olarak değil, aynı zamanda serbest zamanlarda yapılan rekreatif bir etkinlik olarak da bireylerin yaşam kalitesini artıran önemli bir fiziksel aktivitedir. Dünya genelinde farklı sosyoekonomik yapılardan bireyler, fiziksel, psikolojik ve sosyal yararlar sağladığı için rekreasyonel etkinliklere katılmakta; yüzme ise bu etkinlikler arasında yaygın olarak tercih edilmektedir (Sevil vd., 2012).

Rekreatif amaçlı yüzme ile ilgilenen bireylerin boş zamanlarını etkin şekilde değerlendirebildiği, günlük boş zaman sürelerini planlama ve yönetme konusunda daha başarılı oldukları görülmektedir (Durhan vd., 2017). Bu durum, yüzmenin bireyin zaman yönetimi becerileri ve yaşam düzeni üzerinde olumlu etkiler yarattığını göstermektedir.

Her ne kadar yüzme, üst düzeyde performans gerektiren profesyonel bir spor dalı olsa da, özellikle yaz aylarında amatör olarak yapılan en yaygın ve eğlenceli fiziksel aktivitelerden biri olarak öne çıkmaktadır (Ceylan, 2005). Bu yönüyle yüzme, hem bireysel gelişimi destekleyen hem de sosyalleşmeye katkı sağlayan çok yönlü bir etkinliktir.

### **1.7.Yüzme Havuzu**

Yüzme havuzu, yüzme havuzlarının tabi olacağı sağlık esasları hakkında yönetmelikte “Yüzme, serinleme, eğlenme veya spor amaçlı kullanılan; tabanı, duvarları, taşma kanalları, rezerv deposu su kalitesini etkilemeyen ve güvenlik gereklerini yerine getiren uygun malzeme ile kaplanan ve bu yönetmelikte belirtilen niteliklere uygun su ile dolu olan, sürekli bir devridaim akışı olan ve halkın kullanımına açık yapıları ifade eder.” olarak tanımlanmıştır (T.C. Resmî Gazete, Tarih:06.03.2011, Sayı:27866).

Yüzme havuzları, tarihsel olarak Roma İmparatorluğu'na kadar uzanır. Bugün, modern yüzme havuzları hem kişisel hem de toplumsal sağlık amacıyla kullanılmaktadır (Dekart Havuz 2025).

Kamuya açık yüzme havuzları, özellikle Amerika Birleşik Devletleri'nde halk sağlığını iyileştirmek ve sosyal eşitliği teşvik etmek amacıyla ortaya çıkmıştır (Saturday Evening Post, 2023). Zamanla bu havuzlar, yalnızca fiziksel aktivite alanları olmaktan çıkıp toplumda sosyal etkileşimi artıran önemli sosyal mekânlara dönüşmüştür. Yüzme havuzları, bireylerin spor yapma alışkanlıklarını desteklemenin yanı sıra, fiziksel sağlıklarını geliştirmelerine ve sosyal bağlarını güçlendirmelerine de katkı sağlamaktadır (Plunge San Diego, 2023).

Bu nedenle yüzme havuzlarının tasarımı büyük bir önem taşımaktadır. Etkili bir havuz tasarımında; suyun yeterli sirkülasyonunun sağlanması, hijyen koşullarının sürekli korunması ve enerji verimliliğinin gözetilmesi temel öncelikler arasında yer almalıdır (LocalGov, 2023). Ayrıca, yerel halkın ihtiyaçlarını karşılayacak şekilde planlanan havuzlar, bakım maliyetlerinin sürdürülebilir düzeyde tutulmasını da gerektirir. Bu bağlamda, kullanıcı odaklı tasarım ve işletme ilkeleri doğrultusunda yapılan yönlendirmeler, hem toplumsal faydayı artırmakta hem de uzun vadeli verimliliği sağlamaktadır (Sport England, 2023).

## **1.8. Yüzme Havuzlarının Sınıflandırılması**

### **1.8.1. Yapılarına Göre Havuz Türleri:**

- Açık Yüzme Havuzları: Mevsimsel olarak dış hava koşullarına doğrudan maruz kalan havuzlardır. (Rajan & Louis, 2019, s. 454)
- Kapalı Yüzme Havuzları: Çatı ve yan duvarlarla çevrili, iklimlendirme sistemli, yıl boyunca kullanıma açık yapıdadır. (Rajan & Louis, 2019, s. 454)
- Üzeri Kapatılabilen Yüzme Havuzları: Hareketli çatı sistemine sahip hibrit yapılar; açık ve kapalı modda kullanılabilir. (Rajan & Louis, 2019, s. 454–455)

### **1.8.2. Kullanılan Çevreye Göre Havuz Türleri:**

- Umuma Açık Yüzme Havuzları: Belediye, spor tesisi veya otel gibi halka açık yerlerde, sağlık ve hijyen standartlarına uygun olarak tasarlanır. (World Health Organization [WHO], 2006, Bölüm 2.3)
- Özel Yüzme Havuzları: Konut, site veya kulüp gibi özel kullanıcı gruplarına yönelik yapılandırılır. (WHO, 2006, Bölüm 2.4)

### **1.8.3. Kullanım Amacına Göre Yüzme Havuzları**

- Eğlence Havuzları: Kaydırak, fiskiye veya yapay dalga sistemi içerir (WHO, 2006, Bölüm 3.1).
- Yarışma Havuzları: FINA standartlarında, 50 m ve en az 8 kulvarlı havuzlardır (Rajan & Louis, 2019, s. 455).
- Antrenman Havuzları: 25–50 m uzunluğunda, teknik antrenman için uygun havuzlar (Rajan & Louis, 2019).
- Çırpınma Havuzları: Sığ derinlik ve sınırlı boyut ile yeni kullanıcılar için tasarlanmış havuzlardır (WHO, 2006, Bölüm 3.2).
- Çocuk Havuzları: Sığ derinlik ve sınırlı boyut ile yeni kullanıcılar için tasarlanmış havuzlardır (WHO, 2006, Bölüm 3.2).
- Soğuk Su (şok) Havuzları: Antrenman sonrası kas toparlanması için soğuk su sunan havuzlardır (WHO, 2006, Bölüm 4.1).
- Masaj Havuzları: Jet sistemleriyle su masajı sağlayan küçük spa havuzlarıdır (WHO, 2006, Bölüm 4.2).
- Terapi Havuzları: Fiziksel rehabilitasyon ve sıcak su terapisi için tasarlanır (WHO, 2006, Bölüm 4.3).
- Kaplıca Havuzları: Fiziksel rehabilitasyon ve sıcak su terapisi için tasarlanır (WHO, 2006, Bölüm 4.3).
- Hareket Havuzları: Su içi egzersiz ve dirençli hareket için uygun havuzlardır (WHO, 2006, Bölüm 4.4).
- Su Oyunları Havuzları: Bu havuzlar çocuklara ve ailelere yönelik olarak su oyunları, fiskiye, tazyikli su sistemleri ve kaydıraklar gibi etkileşimli eğlence unsurları içeren tasarımlara sahiptir. Sığ derinlikleri sayesinde küçük yaştaki çocukların güvenli biçimde oynamaları hedeflenir. Yüzmekten çok oyun oynamak amacıyla kullanılırlar. (WHO, 2006, Bölüm 3.3)

- Dalga Havuzları: Mekanik olarak üretilen su hareketleriyle, deniz dalgalarının yapay biçimde simüle edildiği eğlence havuzlarıdır. Kullanıcıya doğal su ortamında yüzme hissi verir. Genellikle büyük su parklarında bulunur ve farklı yaş grupları için dalga yüksekliği ayarlanabilir şekilde tasarlanır. (WHO, 2006, Bölüm 3.4)

#### **1.8.4. Yüzme Havuzu Çanağının Konumuna Göre:**

- Toprak Zeminin Üzerinde (hafriyatsız): Zemine kazı yapılmadan, prefabrik veya beton modüllerle inşa edilir (Rajan & Louis, 2019, s. 454).
- Toprak İçine Hafredilerek Yapılan: Kazı yapılarak zemine gömülü, kalıcı betonarme havuzlardır (Rajan & Louis, 2019).

#### **1.8.5. Havuzun Taşma Sistemine Göre Yüzme Havuzları:**

- Taşmalı Sistem Yüzme Havuzları: Su seviyesi kenardan taşarak denge tankına yönlendirilir; estetik ve eşit seviyeli sistem sağlar (Diamant Unipool, 2022; TermoPool, 2022).
- Skimmerli Yüzme Havuzları: Skimmer cihazıyla yüzey suyu çekilerek filtre edilir; ekonomik ve yaygın bir sistemdir (Diamant Unipool, 2022; TermoPool, 2022).

#### **1.8.6. Kullanılan Suyun Cinsine Göre Yüzme Havuzları:**

- Tatlı Su Bulunduran Yüzme Havuzları: İçme suyu kalitesindeki su, klor veya tuz klor jeneratörleri ile arıtılır (WHO, 2006, Bölüm 5).
- Deniz Suyu Bulunduran Yüzme Havuzları: Doğrudan deniz suyu veya tuzlu su sistemi ile çalışır (WHO, 2006, Bölüm 5).

#### **1.8.7. Beslenme Sistemine Göre Yüzme Havuzları:**

- Tabandan (dipten) Beslemeli Yüzme Havuzları: Filtrelenen su dipten emilerek dolaşıma verilir (WHO, 2006, Bölüm 5.1).
- Duvardan (yandan) Beslemeli Yüzme Havuzları: Su, duvarlardaki jetlerden verilir; sirkülasyon homojenliği sağlar (WHO, 2006, Bölüm 5.2).

### **1.8.8. Dezenfeksiyon Sistemlerine Göre Yüzme Havuzları:**

- Kimyasal Madde ile Arındırılan Yüzme Havuzları: Patojen kontrolü için kimyasal maddeler kullanılır (WHO, 2006, Bölüm 6.1).
- Dozaj Pompalı Kimyasal Dozlama: Manuel ayarlı pompalar ile kimyasallar kontrollü şekilde eklenir (WHO, 2006, Bölüm 6.2).
- Otomatik Kimyasal Dozlama: Sensörler aracılığıyla pH ve klor seviyeleri otomatik ayarlanır (WHO, 2006, Bölüm 6.3).
- Klorinatör-Brominatör Cihazları ile Dezenfeksiyon: Tuzlu su veya brom tabletleri ile sistemsel dezenfeksiyon sağlanır (WHO, 2006, Bölüm 6.4).
- Elektrofizik Sistemi ile Dezenfeksiyon: Elektroliz, ozonlama gibi fiziksel yöntemlerle su arıtılır (WHO, 2006, Bölüm 6.5).
- Ultraviyole ile Dezenfeksiyon: Ultraviyole ışığı kullanılarak mikroplar etkisiz hale getirilir (WHO, 2006, Bölüm 6.6).

### **1.9. Yüzme Havuzlarının Mimarisi**

Yüzme havuzları, ulusal ve uluslararası yarışmaların gerçekleştirildiği, günlük spor aktivitelerinin yürütüldüğü ve kullanıcıların bireysel gelişimlerine katkı sunan mimari mekânlardır. Aynı zamanda eğitim ve öğretim süreçlerine hizmet eden bu yapılar, fiziksel aktivite ile sosyal etkileşimi bir araya getiren çok yönlü kullanım alanlarıdır (Sayın, 2008).

Araştırmada yer alan havuzların büyük çoğunluğu açık havuz niteliğinde olup, bu durum mimari planlamada iklimsel ve çevresel koşulların daha fazla dikkate alınmasını gerekli kılmaktadır. Açık havuzların mimari tasarımında; güneş ışığına maruziyet, rüzgâr koruması, gölgelendirme elemanları, yağmur drenajı ve çevresel bitkilendirme gibi unsurlar önemli rol oynamaktadır (Rajan & Louis, 2019, s. 454).

Havuzların yalnızca suyla doldurulmuş alanlar olmadığı, aksine güvenlik, hijyen, erişilebilirlik ve konfor gibi bileşenlerle birlikte ele alınması gerektiği bilinmektedir. Açık havuz tasarımlarında, kaymaz zemin kaplamaları, yeterli aydınlatma sistemleri ve acil müdahale noktaları gibi detaylar planlamaya dâhil edilmelidir (Thibaut vd., 2021).

Ayrıca açık havuzların çevresel etkilerden korunması için çit sistemleri, çocuklar için ayrı güvenli alanlar, güneşten korunmaya yönelik tenteler gibi çözümler yaygın olarak tercih edilmektedir. Havuz derinliklerinin kademeli tasarımı, özellikle farklı yaş ve fiziksel yeterlilikteki kullanıcıların güvenliği açısından önem arz etmektedir (WHO, 2006; Güler vd., 1994).

Destek birimler olarak planlanan duşlar, soyunma alanları, tuvaletler ve gölgelikli oturma alanları, açık havuz tasarımında mekânın işlevselliğini artırmakta; hem kullanıcı konforunu hem de kullanım süresini doğrudan etkilemektedir (HSE, 2023).

### **1.10.Yüzme Havuzlarının Kimyasal Özellikleri**

Yüzme havuzlarındaki patojen mikroorganizmaların üst düzeyde önlenebilmesi için çeşitli dezenfektanlar kullanılmaktadır. Yüzme havuzlarında dezenfeksiyon sağlanabilmek için genellikle klor bazlı dezenfektanlar kullanılırken, brom içerikli dezenfektanlar da tercih edilmektedir (Harman vd. 2017).

Su kaynaklarının dezenfeksiyonunda kullanılan en yaygın yöntem klorlamadır. Aynı zamanda pratik bir yöntem olan klorlama su kaynaklı patojenlerin çoğu üzerinde etkilidir. (Sawyer vd. 2013).

### **1.11.Yüzme Havuzlarında Yönetim**

Yüzme havuzlarının etkin ve güvenli bir biçimde işletilebilmesi, yalnızca yapısal yeterlilikle değil, aynı zamanda sürekli, sistemli ve bilinçli bir yönetim süreciyle mümkündür. Havuzlar, hijyenin ön planda tutulması gereken toplu kullanım alanları olduğu için fiziksel, kimyasal ve mikrobiyolojik parametrelerin düzenli olarak izlenmesi büyük önem taşımaktadır. Özellikle klor seviyesi, pH dengesi ve su sirkülasyonu gibi teknik unsurlar, hem kullanıcı sağlığının korunması hem de su kalitesinin sürdürülebilirliği açısından kritik rol oynar (Ghasemi vd., 2019).

Sağlıklı rekreasyonel faaliyetlerin sürdürülebilmesi için yüzme havuzlarında risk yönetimi esasına dayalı profesyonel bir işletim modeline ihtiyaç vardır. Bu bağlamda, kullanıcı yoğunluğu, suyun yenilenme kapasitesi, dezenfeksiyon sistemleri ve acil durum prosedürleri gibi hususların tümü yönetim planında yer almalıdır. Etkin bir havuz yönetimi; düzenli temizlik, periyodik bakım ve alanında eğitilmiş personel istihdamı ile desteklenmelidir (Gündoğdu vd., 2008).

Yüzme havuzları, yalnızca eğlence ve spor amaçlı değil; aynı zamanda terapötik, rehabilitasyonel ve sağlık odaklı kullanım alanlarıdır. Bu nedenle, standartlara uygun inşa edilmiş ve mevzuata göre işletilen havuzlar, toplum sağlığı açısından olumlu katkılar sunar. Havuzun derinliği, su sıcaklığı, zemin kaplaması, havalandırma sistemleri ve güvenlik ekipmanları gibi bileşenler kullanıcıların hem güvenliği hem de konforu açısından belirleyici faktörlerdir (Sportsepeti, 2025).

Ayrıca, kullanıcıların bilinçlendirilmesi ve hijyen kurallarına uyumunun sağlanması da yönetim sürecinin ayrılmaz bir parçasıdır. Etkili yönetim, yalnızca teknik altyapının sürdürülmesiyle değil, kullanıcı eğitimi ve toplumsal farkındalıkla da desteklenmelidir. Bu bütüncül yaklaşım, hem bireysel güvenliği hem de toplumsal faydayı artıracaktır.

## 2. AMAÇ

Bu araştırmanın amacı, konut sitelerinde yer alan havuzların kullanıcı boyutuyla ve mimari özellikleriyle incelenmesidir. Aynı zamanda, yüzme sporunun önemine dikkat çekmek, fiziksel hareketliliğin yaşam boyunca insan hayatının bir parçası olması gerektiğini vurgulamak ve konut sitelerindeki yüzme havuzlarının kullanıcılar için mümkün olduğunca iyi fiziki şartlara sahip, güvenli, kullanışlı havuzlar haline gelmesine katkı sağlamaktır. Günümüz mimari yapılarında konut sitelerinde artık daha çok havuzlarla karşılaşyoruz. Bu havuzlar insanların sadece spor yaptıkları değil aynı zamanda konutlarındaki insanlarla sosyalleştiği merkezlerdir. Bu durum araştırmanın gerekliliğini güçlendirmektedir.

### **3. YÖNTEM**

Bu çalışma, karma yöntem (nicel ve nitel) yaklaşımıyla yürütülmüştür. Araştırmada, konut sitelerindeki yüzme havuzlarının mimari özellikleri ve kullanıcı deneyimleri hem betimsel istatistiklerle hem de nitel gözlemlerle değerlendirilmiştir.

Gözlemler sırasında katılımcı olmayan doğrudan gözlem yöntemi tercih edilmiştir. Araştırmacı, havuzların günlük kullanım saatlerinde alanda bulunarak, gözlem formundaki kriterleri sistematik biçimde kayıt altına almıştır. Elde edilen nitel veriler daha sonra tematik analiz yöntemiyle değerlendirilmiş ve sonuçlar çizelgeler halinde sunulmuştur. Bu yöntem sayesinde, kullanıcı deneyimlerinin doğrudan gözlenmesiyle mimari tasarımların kullanıcı memnuniyetine etkisi daha net bir biçimde ortaya konmuştur.

#### **3.1.Araştırma Grubu**

Araştırma grubunu, tesadüfi yol ile seçilen, 155 (%50,0) kadın, 155 (%50,0) erkek toplamda 310 kişi oluşturmaktadır. Kullanıcılarda, 18 yaşından küçük en az 1 çocuk sahibi olma ve havuzlu konut sitesinde ikamet etme şartı aranmıştır. Tüm kullanıcılar, online anket uygulaması öncesi ön bilgilendirme metnini okumuş ve gönüllü olduklarını beyan eden bölümü onaylamışlardır. İlgili metinde çalışmanın esas amacı ve kullanıcılar açısından önemi belirtilmiştir. Bu sayede ankete karşı istek ve motivasyon düzeyleri yükseltilmeye çalışılmıştır.

#### **3.2. Veri Toplama Araçları**

Nicel veri kısmında, araştırmacı tarafından geliştirilen iki bölümlü anket aracılığıyla konut sitesi sakinlerinden veri toplanmıştır. Birinci bölüm demografik bilgileri, ikinci bölüm ise havuz kullanımı ve kullanıcı deneyimlerine yönelik ifadeleri içermektedir.

Nitel veri kısmında ise tesadüfi olarak seçilen 10 farklı konut sitesindeki yüzme havuzları yerinde gözlemlenmiştir. Araştırmacı tarafından geliştirilen yapılandırılmış gözlem formu kullanılmıştır. Gözlem formu, havuzun fiziki yapısı, güvenlik önlemleri, hijyen durumu, kullanıcı erişilebilirliği, mimari tasarım unsurları gibi alt temaları içermektedir.

Arařtırmada veri toplama aracı olarak, arařtırmacı tarafından geliřtirilen ve iki blmden oluřan yapılandırılmıř anket formu kullanılmıřtır. Anket uygulaması iin Etik Kurul onayı alınmıřtır.

Birinci blmde kullanıcıların demografik bilgilerini ieren 15 soru yer almaktadır. Bu sorular genellikle oktan semeli ya da kategorik (r. yař aralıkları, eēitim dzeyi, gelir durumu gibi) yapıdadır.

İkinci blmde ise, havuz kullanıcı alışkanlıkları ve grřlerine ynelik toplam 21 soru bulunmaktadır. Bu blmdeki tm sorular, kullanıcıların “Evet / Hayır / Bilgim Yok” řeklinde yanıt verebildiēi kapalı ulu sorulardan oluřmaktadır. Bu yapı sayesinde, verilerin sayısal olarak deēerlendirilmesi kolaylařtırılmıř ve istatistiksel analizlere uygun hle getirilmiřtir.

### **3.3. Verilerin Toplanması**

Arařtırmada kullanılan anket/bilgi formu, arařtırmacı tarafından geliřtirilerek “Google Forms” uygulaması aracılıēıyla evrim ii (online) formata aktarılmıřtır. Bu yntemin tercih edilme nedeni; kullanıcılara hızlı, kolay ve eriřilebilir bir veri toplama ortamı sunması, aynı zamanda maliyet ve zaman aısından etkinlik saēlamasıdır. evrim ii anket uygulamaları, zellikle geniř rnekleme ulařmada etkili bir ara olarak literatrde nerilmektedir (Creswell, 2013; Bryman, 2016).

Anketin uygulanmasından nce, kullanıcılara arařtırmanın amacı, kapsamı ve katılım sreci hakkında bilgilendirme yapılmıř; gnlllk esasına dayalı katılım saēlanmıřtır. Kullanıcılar, bilgilendirme formunda yer alan “gnll katılım” onayını verdikten sonra ankete ynlendirilmiřtir.

Nitel veri toplama sreci kapsamında, arařtırmacı tarafından belirlenen 10 farklı konut sitesine ait yzme havuzları doērudan yerinde incelenmiřtir. Bu gzlemler, katılımcı olmayan, yapılandırılmıř gzlem tekniēi ile gerekleřtirilmiřtir. Gzlemler sırasında, arařtırmacı tarafından nceden hazırlanan bir gzlem formu kullanılmıř ve havuzların mimari yapısı, fiziksel durumu, gvenlik nlemleri, hijyen kořulları gibi eřitli kriterler sistematik řekilde deēerlendirilmiřtir.

Gözlem sürecinde ayrıca yüzme havuzlarının genel görünümünü desteklemek amacıyla fotoğraflama yöntemi kullanılmış, havuzların mimari yapısına ilişkin detayları göstermek üzere araştırmacı tarafından kroki çizimleri yapılmış ve gözlem sonuçları hem görsel hem de yazılı kayıtlarla belge altına alınmıştır.

### **3.4. Verilerin Analizi**

Anket uygulamasından elde edilen nicel veriler, Microsoft Excel programına girilerek analiz edilmiştir. Verilerin analizinde, betimsel istatistiksel yöntemler kullanılmış; özellikle frekans (f) ve yüzde (%) dağılımları hesaplanmıştır. Bu sayede, kullanıcıların demografik özellikleri ile yüzme havuzu kullanımı, yüzme bilgi düzeyleri ve tercihleri arasındaki genel eğilimler ortaya konmuştur.

Veriler, tablo ve grafikler aracılığıyla görsel olarak desteklenmiş; sonuçların yorumlanması sürecinde bulguların açık ve anlaşılır biçimde sunulmasına özen gösterilmiştir. Sayısal veriler yalnızca sayıca ifade edilmekle kalmamış; aynı zamanda yorumlanarak araştırma sorularına yanıt verecek şekilde açıklanmıştır.

Araştırmanın nitel boyutunda ise, araştırmacı tarafından yerinde incelenen 10 konut sitesine ait yüzme havuzlarının gözlemleri, önceden hazırlanmış yapılandırılmış gözlem formu temel alınarak yürütülmüştür. Gözlem verileri, içerik analizi yöntemiyle çözümlenmiş ve her havuza ilişkin bulgular tek tek betimsel olarak sunulmuştur. Gözlemler sırasında elde edilen veriler tablolastırılmış; havuzların mimari özellikleri, hijyen durumu, güvenlik tedbirleri, kullanıcı erişilebilirliği gibi kriterler üzerinden değerlendirilmiştir.

Ayrıca gözlemler sırasında çekilen fotoğraflar ve çizilen krokiler, nitel bulguların destekleyici unsurları olarak kullanılmıştır. Bu görseller, gözlenen fiziksel unsurların daha iyi anlaşılmasını sağlamak ve yorumlara açıklık kazandırmak amacıyla ilgili çizelge ve başlıklarda sunulmuştur.

#### 4. BULGULAR

Bu bölümde arařtırmada elde edilen bulgular ařađıda tablolar halinde sunulmuřtur.

**Çizelge 4.1.** Arařtırmaya Katılan Kullanıcıların Yař Durumuna Göre Sayı ve Yüzde Deđerleri.

Demografik özellik	Kullanıcılar	n	%
Anne Yaşı	18-30	31	10,0
	31-43	195	62,9
	44-56	77	24,8
	57 ve üstü	7	2,3
Baba Yaşı	18-30	165	53,2
	31-43	120	38,7
	44-56	14	4,6
	57 ve üstü	11	3,5

Çizelge 4.1.' de görüldüğü üzere arařtırmaya katılan kullanıcılardan annelerin 31'i (%10,0) 18-30 yař, 195'i (%62,9) 31-43 yař, 77'si (%24,8) 44-56 yař aralıđında, 7'si (%2,3) 57 ve üstü yařındadır.

Çizelge 4.1.' de görüldüğü üzere arařtırmaya katılan kullanıcılardan babaların 165'i (%53,2) 18-30 yař, 120'si (%38,7) 31-43 yař, 14'ü (%4,6) 44-56 yař aralıđında, 11'i (%3,5) 57 ve üstü yařındadır.

**Çizelge 4.2.** Araştırmaya Katılan Kullanıcıların Eğitim Durumuna Göre Sayı ve Yüzde Değerleri.

Demografik özellik	Kullanıcılar	n	%
Eğitim Durumu (Anne)	İlkokul	1	0,4
	Ortaokul	5	1,6
	Lise	30	9,7
	Üniversite	228	73,5
	Lisansüstü	46	14,8
Eğitim Durumu (Baba)	İlkokul	3	0,9
	Ortaokul	3	0,9
	Lise	30	9,7
	Üniversite	215	69,5
	Lisansüstü	59	19,0

Çizelge 4.2.' de görüldüğü üzere araştırmaya katılan kullanıcılardan annelerin 1'i (%0,4) İlkokul, 5'i (%1,6) Ortaokul, 30'u (%9,7) Lise, 228'i (73,5) Üniversite, 46'sı (%14,8) Lisansüstü mezunudur.

Çizelge 4.2.' de görüldüğü üzere araştırmaya katılan kullanıcılardan babaların 3'ü (%0,9) İlkokul, 3'ü (%0,9) Ortaokul, 30'u (%9,7) Lise, 215'i (69,5) Üniversite, 59'u (%19,0) Lisansüstü mezunudur.

**Çizelge 4.3.** Araştırmaya Katılan Kullanıcıların Gelir Durumuna Göre Sayı ve Yüzde Değerleri.

<b>Demografik özellik</b>	<b>Kullanıcılar</b>	<b>n</b>	<b>%</b>
Gelir Durumu (Hane Halkı Toplam)	5000TL ve altı	11	3,5
	5001TL-8000TL	37	11,9
	8001TL-11000TL	116	37,5
	11001TL-14000TL	80	25,8
	14001TL-17000TL	66	21,3

Çizelge 4.3.' de görüldüğü üzere araştırmaya katılan kullanıcıların 11'inin (%3,5) geliri 5000TL ve altında, 37'sinin (%11,9) 5001-8000TL arasında, 116'sının (%37,5) geliri 8001-11000TL arasında, 80'inin (25,8) geliri 11001-14000TL arasında, 66'sının (%21,3) geliri 14001-17000TL arasındadır.

**Çizelge 4.4.** Araştırmaya Katılan Kullanıcıların Yüzme Bilip-Bilmeme (Anne-Baba) ve Havuz Kullanma Sıklığı (Anne-Baba) Durumlarına Göre Yüzde Değerleri.

Demografik özellik	Kullanıcılar	n	%
Yüzme biliyor mu? (Anne)	Yüzme Biliyorum	278	89,7
	Yüzme Bilmiyorum	32	10,3
Yüzme biliyor mu? (Baba)	Yüzme Biliyorum	294	94,8
	Yüzme Bilmiyorum	16	5,2
Havuzu kullanma sıklığı (Anne)	Kullanmıyorum	48	15,5
	Haftada bir defa	146	47,0
	Haftada iki defa	61	19,7
	Haftada üç defa	30	9,7
	Haftada dört ve daha fazla	25	8,1
Havuzu kullanma sıklığı (Baba)	Kullanmıyorum	45	14,5
	Haftada bir defa	151	48,7
	Haftada iki defa	57	18,4
	Haftada üç defa	34	11,0
	Haftada dört ve daha fazla	23	7,4

Çizelge 4.4.' de görüldüğü üzere araştırmaya katılan kullanıcılardan annelerin 278'i (%89,7) yüzme bilmekte, 32'si (%10,3) yüzme bilmemektedir.

Çizelge 4.4.' de görüldüğü üzere araştırmaya katılan kullanıcılardan babaların 294'ü (%94,8) yüzme bilmekte, 16'sı (%5,2) yüzme bilmemektedir.

Çizelge 4.4.' de görüldüğü üzere araştırmaya katılan kullanıcılardan annelerin 48'i (%15,5) havuz kullanmamakta, 146'sı (%47,0) haftada bir defa, 61'i (%19,7) haftada iki defa, 30'u (%9,7) haftada üç defa, 25'i (%8,1) haftada dört ve daha fazla havuzu kullanmaktadır.

Çizelge 4.4.' de görüldüğü üzere araştırmaya katılan kullanıcılardan babaların 45'i (%14,5) havuz kullanmamakta, 151'i (%48,7) haftada bir defa, 57'si (%18,4) haftada iki defa, 34'ü (%11,0) haftada üç defa, 23'ü (%7,4) haftada dört ve daha fazla havuzu kullanmaktadır.

**Çizelge 4.5.** Araştırmaya Katılan Kullanıcıların Daha Önce Lisanslı Olarak Herhangi Bir Spor Branşıyla İlgilenip – İlgilenmediği (Anne-Baba) ve Lisanslı Olarak İlgilendikleri Branş (Anne-Baba) Durumlarına Göre Yüzde Değerleri.

Demografik özellik	Kullanıcılar	n	%
Daha önce lisanslı olarak herhangi bir spor branşıyla ilgilendi mi? (Anne)	Evet	68	21,9
	Hayır	242	78,1
Daha önce lisanslı olarak herhangi bir spor branşıyla ilgilendi mi? (Baba)	Evet	113	36,5
	Hayır	197	63,5
Lisanslı olarak bir spor branşıyla ilgilendiyse hangi branş? (Anne)	Voleybol	25	36,8
	Basketbol	13	19,1
	Yüzme	7	10,3
	Diğer	23	33,8
Lisanslı olarak bir spor branşıyla ilgilendiyse hangi branş? (Baba)	Voleybol	3	2,6
	Basketbol	21	18,6
	Yüzme	10	8,8
	Diğer	79	70,0

Çizelge 4.5.' de görüldüğü üzere araştırmaya katılan kullanıcılardan annelerin 68'i (%21,9) daha önce lisanslı olarak herhangi bir spor branşıyla ilgilenmiş, 242'si (%78,1) daha önce lisanslı olarak herhangi bir spor branşıyla ilgilenmemiştir.

Çizelge 4.5.' de görüldüğü üzere araştırmaya katılan kullanıcılardan babaların 113'ü (%36,5) daha önce lisanslı olarak herhangi bir spor branşıyla ilgilenmiş, 197'si (%63,5) daha önce lisanslı olarak herhangi bir spor branşıyla ilgilenmemiştir.

Çizelge 4.5.' de görüldüğü üzere araştırmaya katılan kullanıcılardan annelerin 25'i (%36,8) voleybol, 13'ü (%19,1) basketbol, 7'si (%10,3) yüzme, 23'ü (%33,8) diğer sporlardan lisanslı olarak ilgilenmiştir.

Çizelge 4.5.' de görüldüğü üzere araştırmaya katılan kullanıcılardan babalarının 3'ü (%2,6) voleybol, 21'i (%18,6) basketbol, 10'u (%8,8) yüzme, 79'u (%70,0) diğer sporlardan lisanslı olarak ilgilenmiştir.

**Çizelge 4.6.** Araştırmaya Katılan Kullanıcıların Sahip Oldukları Çocuk Sayısı ve Çocuklarının Eğitim Düzeyi Durumlarına Göre Yüzde Değerleri.

Demografik özellik	Kullanıcılar	n	%
Sahip olduğunuz çocuk sayısı?	1	128	41,3
	2	153	49,4
	3	21	6,7
	4 ve daha fazla	8	2,6
Çocuğunuzun/Çocuklarınızın Yaşı ve Eğitim Düzeyi? (1.Çocuk)	0-5 Yaş Okul Öncesi	57	18,4
	6-9 Yaş İlkokul	84	27,1
	10-13 Yaş Ortaokul	78	25,2
	14-17 Yaş Lise	47	15,2
	18 Yaş ve Üstü Üniversite Okuyor	36	11,6
	18 Yaş ve Üstü Üniversite Okumuyor	8	2,6
Çocuğunuzun/Çocuklarınızın Yaşı ve Eğitim Düzeyi? (2.Çocuk)	0-5 Yaş Okul Öncesi	29	19,0
	6-9 Yaş İlkokul	34	22,2
	10-13 Yaş Ortaokul	50	32,7
	14-17 Yaş Lise	19	12,4
	18 Yaş ve Üstü Üniversite Okuyor	16	10,5
	18 Yaş ve Üstü Üniversite Okumuyor	5	3,3
Çocuğunuzun/Çocuklarınızın Yaşı ve Eğitim Düzeyi? (3.Çocuk)	0-5 Yaş Okul Öncesi	3	14,3
	6-9 Yaş İlkokul	9	42,8
	10-13 Yaş Ortaokul	5	23,8
	14-17 Yaş Lise	0	0,0
	18 Yaş ve Üstü Üniversite Okuyor	1	4,8
	18 Yaş ve Üstü Üniversite Okumuyor	3	14,3
Çocuğunuzun/Çocuklarınızın Yaşı ve Eğitim Düzeyi? (4.Çocuk)	0-5 Yaş Okul Öncesi	1	12,5
	6-9 Yaş İlkokul	2	25,0
	10-13 Yaş Ortaokul	4	50,0
	14-17 Yaş Lise	0	0,0
	18 Yaş ve Üstü Üniversite Okuyor	1	12,5
	18 Yaş ve Üstü Üniversite Okumuyor	0	0,0

Çizelge 4.6.' de görüldüğü üzere araştırmaya katılan kullanıcıların 128'i (%41,3) 1 çocuk sahibi, 153'ü (%49,4) 2 çocuk sahibi, 21'i (%6,7) 3 çocuk sahibi, 8'i (%2,6) 4 ve daha fazla çocuk sahibidir.

Çizelge 4.6.' de görüldüğü üzere araştırmaya katılan kullanıcıların 1. çocuklarının 57'si (%18,4) 0-5 Yaş Okul Öncesi, 84'ü (%27,1) 6-9 Yaş İlkokul, 78'i (%25,2) 10-13 Yaş Ortaokul, 47'si (%15,2) 14-17 Yaş Lise, 36'sı (%11,6) 18 Yaş ve Üstü Üniversite Okuyor, 8'i (%2,6) 18 Yaş ve Üstü Üniversite Okumuyor yaş ve eğitim düzeyindedir.

Çizelge 4.6.' de görüldüğü üzere araştırmaya katılan kullanıcıların 2. çocuklarının 29'u (%19,0) 0-5 Yaş Okul Öncesi, 34'ü (%22,2) 6-9 Yaş İlkokul, 50'si (%32,7) 10-13 Yaş Ortaokul, 19'u (%12,4) 14-17 Yaş Lise, 16'sı (%10,5) 18 Yaş ve Üstü Üniversite Okuyor, 8'i (%2,6) 18 Yaş ve Üstü Üniversite Okumuyor yaş ve eğitim düzeyindedir.

Çizelge 4.6.' de görüldüğü üzere araştırmaya katılan kullanıcıların 3. çocuklarının 3'ü (%14,3) 0-5 Yaş Okul Öncesi, 9'u (%42,8) 6-9 Yaş İlkokul, 5'i (%23,8) 10-13 Yaş Ortaokul, 1'i (%4,8) 18 Yaş ve Üstü Üniversite Okuyor, 3'ü (%14,3) 18 Yaş ve Üstü Üniversite Okumuyor yaş ve eğitim düzeyindedir.

Çizelge 4.6.' de görüldüğü üzere araştırmaya katılan kullanıcıların 4. çocuklarının 1'i (%12,5) 0-5 Yaş Okul Öncesi, 2'si (%25,0) 6-9 Yaş İlkokul, 4'ü (%50,0) 10-13 Yaş Ortaokul, 36'sı (%11,6) 18 Yaş ve Üstü Üniversite Okuyor yaş ve eğitim düzeyindedir.

**Çizelge 4.7.** Araştırmaya Katılan Kullanıcıların Çocuklarının Havuz Kullanma Sıklığı Durumlarına Göre Yüzde Değerleri.

Demografik özellik	Kullanıcılar	n	%
Çocuğunuzun/Çocuklarınızın havuzu kullanma sıklığı? (1. Çocuk)	Haftada bir defa	98	31,6
	Haftada iki defa	93	30,0
	Haftada üç defa	41	13,2
	Haftada dört ve daha fazla	78	25,2
Çocuğunuzun/Çocuklarınızın havuzu kullanma sıklığı? (Varsa 2.Çocuk)	Haftada bir defa	45	29,4
	Haftada iki defa	32	20,9
	Haftada üç defa	34	22,2
	Haftada dört ve daha fazla	42	27,5
Çocuğunuzun/Çocuklarınızın havuzu kullanma sıklığı? (Varsa 3.Çocuk)	Haftada bir defa	8	38,1
	Haftada iki defa	5	23,8
	Haftada üç defa	5	23,8
	Haftada dört ve daha fazla	3	14,3
Çocuğunuzun/Çocuklarınızın havuzu kullanma sıklığı? (Varsa 4.Çocuk)	Haftada bir defa	4	50,0
	Haftada iki defa	2	25,0
	Haftada üç defa	2	25,0
	Haftada dört ve daha fazla	0	0,0

Çizelge 4.7.' de görüldüğü üzere araştırmaya katılan kullanıcıların 1. çocuklarının 98'i (%31,6) haftada bir defa, 93'ü (%30,0) haftada iki defa, 41'i (%13,2) haftada üç defa, 78'i (%25,2) haftada dört ve daha fazla havuzu kullanmaktadır.

Çizelge 4.7.' de görüldüğü üzere araştırmaya katılan kullanıcıların 2. çocuklarının 45'i (%29,4) haftada bir defa, 32'si (%20,9) haftada iki defa, 34'ü (%22,2) haftada üç defa, 42'si (%27,5) haftada dört ve daha fazla havuzu kullanmaktadır.

Çizelge 4.7.' de görüldüğü üzere araştırmaya katılan kullanıcıların 3. çocuklarının 8'i (%38,1) haftada bir defa, 5'i (%23,8) haftada iki defa, 5'i (%23,8) haftada üç defa, 3'ü (%14,3) haftada dört ve daha fazla havuzu kullanmaktadır.

Çizelge 4.7.' de görüldüğü üzere araştırmaya katılan kullanıcıların 4. çocuklarının 4'ü (%50,0) haftada bir defa, 2'si (%25,5) haftada iki defa, 2'si (%25,5) haftada üç defa havuzu kullanmaktadır.

**Çizelge 4.8.** Araştırmaya Katılan Kullanıcıların Çocuklarının Yüzme Spor Okullarında Eğitim Alıp-Almadığı Durumlarına Göre Yüzde Değerleri.

<b>Demografik özellik</b>	<b>Kullanıcılar</b>	<b>n</b>	<b>%</b>
Çocuğunuz/Çocuklarınız yüzme spor okulunda eğitim aldı mı? Devam ediyorsa eğitimi evet işaretleyiniz. (1. Çocuk)	Evet	176	56,8
	Hayır	134	43,2
Çocuğunuz/Çocuklarınız yüzme spor okulunda eğitim aldı mı? Devam ediyorsa eğitimi evet işaretleyiniz. (2. Çocuk)	Evet	73	47,7
	Hayır	80	52,3
Çocuğunuz/Çocuklarınız yüzme spor okulunda eğitim aldı mı? Devam ediyorsa eğitimi evet işaretleyiniz. (3. Çocuk)	Evet	12	57,2
	Hayır	9	42,8
Çocuğunuz/Çocuklarınız yüzme spor okulunda eğitim aldı mı? Devam ediyorsa eğitimi evet işaretleyiniz. (4. Çocuk)	Evet	3	37,5
	Hayır	5	62,5

Çizelge 4.8.' de görüldüğü üzere araştırmaya katılan kullanıcıların 1. Çocuklarının 176'sı (%56,8) yüzme spor okulunda eğitim almış, 134'ü (%43,2) yüzme spor okulunda eğitim almamıştır.

Çizelge 4.8.' de görüldüğü üzere araştırmaya katılan kullanıcıların 2. Çocuklarının 73'ü (%47,7) yüzme spor okulunda eğitim almış, 80'i (%52,3) yüzme spor okulunda eğitim almamıştır.

Çizelge 4.8.' de görüldüğü üzere araştırmaya katılan kullanıcıların 3. Çocuklarının 12'si (%57,2) yüzme spor okulunda eğitim almış, 9'u (%42,8) yüzme spor okulunda eğitim almamıştır.

Çizelge 4.8.' de görüldüğü üzere araştırmaya katılan kullanıcıların 4. Çocuklarının 3'ü (%37,5) yüzme spor okulunda eğitim almış, 5'i (%62,5) yüzme spor okulunda eğitim alma

**Çizelge 4.9.** Araştırmaya Katılan Kullanıcıların Çocuklarının Lisanslı Olarak Yaptıkları Spor Branşları Durumlarına Göre Yüzde Değerleri.

Demografik özellik	Kullanıcılar	n	%
Çocuğunuz/çocuklarımızdan lisanslı olarak spor yapan varsa hangi branş? (1.Çocuk)	Voleybol	60	19,4
	Basketbol	64	20,6
	Yüzme	77	24,8
	Diğer	109	35,2
Çocuğunuz/çocuklarımızdan lisanslı olarak spor yapan varsa hangi branş? (2.Çocuk)	Voleybol	8	8,0
	Basketbol	13	13,0
	Yüzme	13	13,0
	Diğer	26	26,0
Çocuğunuz/çocuklarımızdan lisanslı olarak spor yapan varsa hangi branş? (3.Çocuk)	Voleybol	0	0,0
	Basketbol	0	0,0
	Yüzme	1	100,0
	Diğer	0	0,0

Çizelge 4.9.' de görüldüğü üzere araştırmaya katılan kullanıcıların 1. Çocuklarının 60'ı (%19,4) voleybol, 64'ü (%20,6) basketbol, 77'si (%24,8) yüzme, 109'u (%35,2) diğer spor branşlarıyla lisanslı olarak ilgilenmiştir.

Çizelge 4.9.' de görüldüğü üzere araştırmaya katılan kullanıcıların 2. Çocuklarının 8'i (%8,0) voleybol, 13'ü (%13,0) basketbol, 13'ü (%13,0) yüzme, 26'sı (%26,0) diğer spor branşlarıyla lisanslı olarak ilgilenmiştir.

Çizelge 4.9.' de görüldüğü üzere araştırmaya katılan kullanıcıların 3. Çocuklarının 1'i (%100,0) yüzme branşıyla lisanslı olarak ilgilenmiştir.

**Çizelge 4.10.** Araştırmaya Katılan Kullanıcıların Kullandıkları Havuzların Bir Yıl İçerisinde Toplam Açık Oldukları Süre Durumlarına Göre Yüzde Değerleri.

Demografik özellik	Kullanıcılar	n	%
Havuzun bir yıl içinde toplam açık olduğu süre nedir? (Gün üzerinden)	30 Gün ve altı	6	1,9
	31-60 Gün	19	6,2
	61-90 Gün	159	51,3
	91-120 Gün	126	40,6

Çizelge 4.10.' de görüldüğü üzere araştırmaya katılan Kullanıcıların kullandıkları havuzların bir yıl içerisinde toplam 6'sı (%1,9) 30 gün ve altı, 19'u (%6,2) 31-60 gün, 159'u (%51,3) 61-90 gün, 126'sı (%40,6) 91-120 gün açık oldukları süredir.

**Çizelge 4.11.** Araştırmaya Katılan Kullanıcıların Havuz Gideri Olarak Yıllık Yaptıkları Ödeme (TL) Durumlarına Göre Yüzde Değerleri.

Demografik özellik	Kullanıcılar	n	%
Havuz gideri olarak yıllık ne kadar ödeme yapıyorsunuz? (TL civarında- Aile olarak sizin gideriniz)	1000tl ve altı	20	6,5
	1001-2000TL	108	34,8
	2001-4000TL	147	47,4
	4001-6000TL	26	8,4
	6001TL ve üstü	9	2,9

Çizelge 4.11.' de görüldüğü üzere araştırmaya katılan kullanıcıların havuz gideri olarak 20'si (%6,5) 1000tl ve altı, 108'i (%34,8) 1001-2000TL, 147'u (%47,4) 2001-4000TL, 26'sı (%8,4) 4001-6000TL, 9'u (%2,9) 6001TL ve üstü yıllık yaptıkları ödemelerdir.

**Çizelge 4.12.** Araştırmaya Katılan Kullanıcıların Oturdukları Sitedeki Toplam Daire Durumlarına Göre Yüzde Değerleri.

<b>Demografik özellik</b>	<b>Kullanıcılar</b>	<b>n</b>	<b>%</b>
Oturduğunuz sitede toplam kaç daire bulunmaktadır?	50 ve altı	121	39,0
	51-100	77	24,8
	101-200	96	31,0
	201 ve üstü	16	5,2

Çizelge 4.12.' de görüldüğü üzere araştırmaya katılan kullanıcıların 121'i (%39,0) 50 ve altı, 77'si (%24,8) 51-100, 96'sı (%31,0) 101-200, 16'sı (%5,2) 201 ve üstü oturdukları sitedeki toplam daire sayılarıdır.



**Çizelge 4.13.** Araştırmaya Katılan Kullanıcıların “Havuz Kullanıcı Soruları” Bölümünde Yapmış Oldukları Cevaplara Göre Yüzde Değerleri.

Kullanıcı Soruları	Evet		Hayır		Bilgim Yok		Toplam	
	n	%	n	n	%	%	n	%
Havuz büyüklüğünü yeterli buluyor musun?	245	79,0	63	20,3	2	0,7	310	100
Havuzun site içerisinde planlandığı yer (konumu) sizce uygun mu?	252	81,3	55	17,7	3	1,0	310	100
Site içerisinde spor salonu/alanı var mı? (Fitness, Zumba vb. Gibi)	166	53,7	140	45,3	3	1,0	310	100
Site içerisinde basketbol, futbol veya benzeri aktivitelerin yapılacağı alan var mı?	173	55,8	134	43,2	3	1,0	310	100
Havuzda yüzme eğitimi veriliyor mu?	29	9,5	276	89,2	4	1,3	310	100
Havuzda yüzme antrenörleri tarafından eğitim verilsin ister misiniz?	242	78,3	61	19,8	6	1,9	310	100
Yüzme sporu ya da yüzme ile ilgili herhangi bir yazılı veya dijital kaynaktan bilgi alma ihtiyacı duydunuz mu?	85	27,6	220	71,1	4	1,3	310	100
Havuzu kullanabilmek için gerekli tahliller (idrar tahlili) kullanıcılardan isteniyor mu?	43	13,9	258	83,5	8	2,6	310	100
Havuzu kullanabilmeniz için sizden sağlık raporu isteniyor mu?	22	7,2	278	89,9	9	2,9	310	100
Havuzu istediğiniz zaman diliminde kullanabiliyor musunuz?	227	73,2	81	26,1	2	0,7	310	100
Havuzun günlük açılış ve kapanış saatleri sizce uygun mudur?	292	94,1	16	5,2	2	0,7	310	100
Yüzme havuzunu kullanmak size sosyalleşme imkânı sağlıyor mu?	279	90,2	27	8,8	3	1,0	310	100
Yüzme havuzu kullanımının sağlığınıza faydası olduğunu düşünüyor musunuz?	294	94,8	13	4,2	3	1,0	310	100
Havuzda olası tehlikelere karşı gerekli önlemler alınıyor mu?	226	72,9	57	18,5	26	8,6	310	100
Havuzda bu zamana kadar hiç ciddi bir kaza yaşandı mı?	20	6,6	197	63,6	92	29,8	310	100
Havuzun genel olarak temizliğinden memnun musunuz?	268	86,6	35	11,5	6	1,9	310	100
Havuz temizliğinin nasıl yapıldığı konusunda bilgi sahibi misiniz?	184	59,5	104	33,6	21	6,9	310	100
Yüzme havuzu ve suyunun dezenfeksiyonu site yönetimi tarafından düzenli aralıklarla yaptırılıyor mu?	264	85,4	8	2,7	37	11,9	310	100
Havuzda yüzme ile ilgili mevcut spor malzemeleri ve ekipmanları sizce yeterli midir?	188	60,7	106	34,4	15	4,9	310	100
Yüzme havuzu ile ilgilenen özel bir personel mevcut mu?	229	74,0	68	22,0	12	4,0	310	100
Bu sitede daire alırken/kiralarken yüzme havuzu olması tercihinizi etkiledi mi?	273	88,1	34	10,9	3	1,0	310	100

Çizelge 4.13.’ de görüldüğü üzere kullanıcıların, havuz kullanıcı soruları bölümüne verdiği cevaplar değerlendirildiğinde; %70,9’u “Havuz büyüklüğünü” yeterli bulmuş” ve %81,3’ü “Havuzun site içerisinde planlandığı yeri (konumu)” uygun bulmuştur.

Çizelge 4.13.' de görüldüğü üzere kullanıcıların, havuz kullanıcı soruları bölümüne verdiği cevaplar değerlendirildiğinde; %53,7'sinin "Site içerisinde spor salonu/alanı (Fitness, Zumba vb. Gibi)" bulunmakta ve %55,8'inin "Site içerisinde basketbol, futbol veya benzeri aktivitelerin yapılacağı alan" bulunmaktadır.

Çizelge 4.13.' de görüldüğü üzere kullanıcıların, havuz kullanıcı soruları bölümüne verdiği cevaplar değerlendirildiğinde; %89,2'sinin "Havuzlarında yüzme eğitimi verilmediği" ifade edilmiştir.

Çizelge 4.13.' de görüldüğü üzere kullanıcıların, havuz kullanıcı soruları bölümüne verdiği cevaplar değerlendirildiğinde; %78,3'ünün "Havuzlarında yüzme antrenörleri tarafından eğitim verilmesini istediği" ifade edilmiştir.

Çizelge 4.13.' de görüldüğü üzere kullanıcıların, havuz kullanıcı soruları bölümüne verdiği cevaplar değerlendirildiğinde; %71,1'inin "Yüzme sporu ya da yüzme ile ilgili herhangi bir yazılı veya dijital kaynaktan bilgi alma ihtiyacı bulunduğu" ifade edilmiştir.

Çizelge 4.13.' de görüldüğü üzere kullanıcıların, havuz kullanıcı soruları bölümüne verdiği cevaplar değerlendirildiğinde; %83,5'inden "Havuzu kullanabilmek için gerekli tahliller (idrar tahlili) istenmediği" ve %89,9'undan "Havuzu kullanabilmeleri için sağlık raporu istenmediği" ifade edilmiştir.

Çizelge 4.13.' de görüldüğü üzere kullanıcıların, havuz kullanıcı soruları bölümüne verdiği cevaplar değerlendirildiğinde; %73,2'sinin "Havuzu istediği zaman diliminde kullanabildiği", %94,1'inin "Havuzun günlük açılış ve kapanış saatlerini uygun bulduğu", %90,2'sinin "Yüzme havuzunu kullanmanın sosyalleşme imkânı sağladığı" ve %94,8'inin "Yüzme havuzu kullanımının sağlıklarına faydası olduğunu düşündükleri" ifade edilmiştir.

Çizelge 4.13.' de görüldüğü üzere kullanıcıların, havuz kullanıcı soruları bölümüne verdiği cevaplar değerlendirildiğinde; %72,9'unun "Havuzlarında olası tehlikelere karşı gerekli önlemlerin alındığı", %63,6'sının "Havuzlarında bu zamana kadar hiç ciddi bir kaza yaşanmadığı" ve %29,8'inin "Havuzlarında bu zamana kadar kaza yaşanıp yaşanmadığından bilgilerinin olmadığı" ifade edilmiştir.

Çizelge 4.13.' de görüldüğü üzere kullanıcıların, havuz kullanıcı soruları bölümüne verdiği cevaplar değerlendirildiğinde; %86,6'sının "Havuzun genel olarak temizliğinden memnun olduğu", %59,5'inin "Havuz temizliğinin nasıl yapıldığı konusunda bilgi sahibi olduğu", %85,4'ünün "Yüzme havuzu ve suyunun dezenfeksiyonu site yönetimi tarafından düzenli aralıklarla yaptırıldığı" ifade edilmiştir.

Çizelge 4.13.' de görüldüğü üzere kullanıcıların, havuz kullanıcı soruları bölümüne verdiği cevaplar değerlendirildiğinde; %60,7'sinin "Havuzda yüzme ile ilgili mevcut spor malzeme ve ekipmanlarını yeterli bulduğu" ifade edilmiştir.

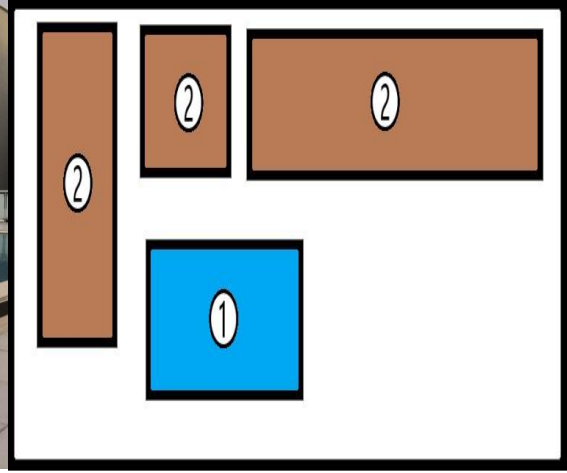
Çizelge 4.13.' de görüldüğü üzere kullanıcıların, havuz kullanıcı soruları bölümüne verdiği cevaplar değerlendirildiğinde; %74,0'ının "Konutlarında yüzme havuzlarıyla ilgilenen özel bir personel bulunduğu" ifade edilmiştir.

Çizelge 4.13.' de görüldüğü üzere kullanıcıların, havuz kullanıcı soruları bölümüne verdiği cevaplar değerlendirildiğinde; %88,1'inin "Oturdıkları sitede daire alırken/kiralarken yüzme havuzu olmasının tercihlerini etkilediği" ifade edilmiştir.

#### 4.14. Arařtırmacı Tarafından Yerinde İncelenen 1. Konut Sitesi Havuzu Mevcut Bulgular



**Çizim 4.14.1** Havuz Genel Görünüm



**Çizim 4.14.2** Havuz Krokisi

- 1) Yüzme Havuzu
- 2) Evler

#### 1) **Havuzun Yüzülen Alanı:**

Boy: 18,5m

Eni: 11m

Toplam: 203,5m<sup>2</sup>

Derinliđi: 1,10m-2,00m

#### 2) **Havuzun Güneşlenme Alanı:**

Boy: 84m

Eni: 5m

Toplam: 420m<sup>2</sup>

Yüzülen ve Diđer Alanlar Dâhil Toplam Alan: 623,5m<sup>2</sup>

Bu havuz, 203,5 m<sup>2</sup> yüzülen alanıyla ortalama büyüklükte bir tasarım sunmaktadır. Derinliđin 1,10 m ile 2,00 m arasında deđişmesi, hem çocuklar hem de yetişkinler için uygun bir deneyim sağlamaktadır. Güneşlenme alanının 420 m<sup>2</sup> olarak belirlenmesi, sosyal kullanıma yönelik bir tasarım özelliđi taşıdığını göstermektedir. Ancak sosyal tesis gibi ek alanların bulunmaması, bu sitenin daha sınırlı bir hizmet sunduđunu ortaya koymaktadır.

**Çizelge 4.14.** Araştırmacı Tarafından Yerinde İncelenen 1. Konut Sitesi Verileri

<b>Havuz Özellikleri</b>	<b>Evet</b>	<b>Hayır</b>
1) Havuz girişinde havuz kuralları, kullanım saatleri ve uyarı tabelaları bulunmaktadır.		✓
2) Havuz girişinde kullanıcıların ayaklarını dezenfekte etmeleri için ayak havuzu bulunmaktadır.	✓	
3) Havuz alanı içerisinde havuz kuralları tabelası bulunmaktadır.	✓	
4) Havuz alanı içerisinde uyarı tabelaları bulunmaktadır.		✓
5) Havuz alanı içerisinde ph, serbest klor ve havuz sıcaklığı bilgi panosu bulunmaktadır.		✓
6) Havuz alanı içerisinde duş bulunmaktadır.	✓	
7) Havuz alanı içerisinde dâhilî telefon bulunmaktadır.		✓
8) Havuzun etrafında da derinlik uyarı tabelaları bulunmaktadır.		✓
9) Havuz alanı içerisinde ilk yardım ve cankurtaran malzemeleri bulunmaktadır.		✓
10) Havuz zemininde T çizgisi bulunmaktadır.		✓
11) Havuz alanı zemini kayma ve düşmelere karşı malzemedan yapılmıştır.		✓

Çizelge 4.14'te araştırmacı tarafından incelenen yüzme havuzuna ilişkin olumlu ve olumsuz unsurlar aşağıda belirtilmiştir:

**Olumlu Unsurlar:**

- Havuz girişinde kullanıcıların ayaklarını dezenfekte etmeleri için ayak havuzu bulunmaktadır.
- Havuz alanı içerisinde duş bulunmaktadır.

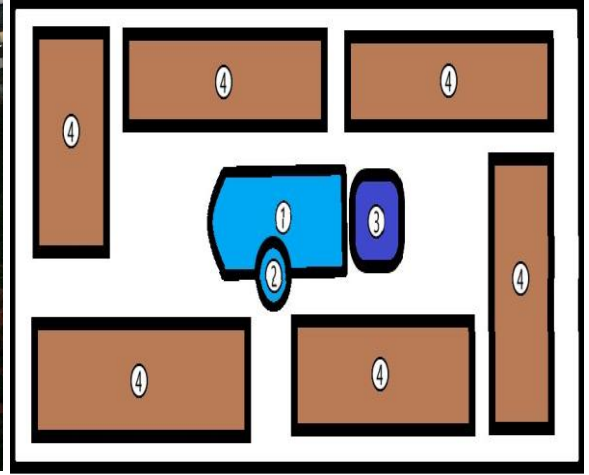
**Olumsuz Unsurlar:**

- Havuz girişinde ve alanında uyarı tabelaları bulunmamaktadır.
- Havuz alanı içerisinde ilk yardım ve cankurtaran malzemeleri bulunmamaktadır.
- Havuz alanı zemini kayma ve düşmelere karşı malzemedan yapılmamıştır.
- Havuzun etrafında da derinlik uyarı tabelaları bulunmamaktadır

#### 4.15. Arařtırmacı Tarafından Yerinde İncelenen 2. Konut Sitesi Havuzu Mevcut Bulgular



Çizim 4.15.1 Havuz Genel Görünüm



Çizim 4.15.2 Havuz Krokisi

- 1) Yüzme Havuzu
- 2) Çocuk havuzu
- 3) Su Kaydırakları
- 4) Evler

#### 1) **Büyük Havuzun Yüzülen Alanı:**

Boy: 25m

Eni: 9m

Toplam: 225m<sup>2</sup>

Derinliđi: 160cm

#### 2) **Küçük Havuzun Yüzülen Alanı (Daire Çeklinde):**

Yarıçap: 2,44m

Toplam: 18,63m<sup>2</sup>

Derinliđi: 30cm

#### 3) **Havuzun Güneşlenme Alanı:**

Boy: 70m

Eni: 5m

Toplam: 350m<sup>2</sup>

Yüzülen ve Diđer Alanlar Dâhil Toplam Alan: 593,63m<sup>2</sup>

Bu konut sitesi, büyük havuzunun yanında küçük bir çocuk havuzu ve su kaydırakları gibi eğlence unsurları sunmaktadır. Büyük havuzun 225 m<sup>2</sup> yüzülen alanı, kullanıcıların yoğun bir deneyim yaşamasını sağlarken, çocuk havuzunun 18,63 m<sup>2</sup> gibi nispeten sınırlı bir alanı kapsaması, daha çok çocuklar için tasarlandığını göstermektedir. Güneşlenme alanının geniş olmaması, bu sitenin dinlenme yerine eğlenceye daha fazla odaklandığına işaret eder.

**Çizelge 4.15.** Araştırmacı Tarafından Yerinde İncelenen 2. Konut Sitesi Havuz Özellikleri Verileri

<b>Havuz Özellikleri</b>	<b>Evet</b>	<b>Hayır</b>
1) Havuz girişinde havuz kuralları, kullanım saatleri ve uyarı tabelaları bulunmaktadır.	✓	
2) Havuz girişinde kullanıcıların ayaklarını dezenfekte etmeleri için ayak havuzu bulunmaktadır.	✓	
3) Havuz alanı içerisinde havuz kuralları tabelası bulunmaktadır.	✓	
4) Havuz alanı içerisinde uyarı tabelaları bulunmaktadır.		✓
5) Havuz alanı içerisinde ph, serbest klor ve havuz sıcaklığı bilgi panosu bulunmaktadır.	✓	
6) Havuz alanı içerisinde duş bulunmaktadır.	✓	
7) Havuz alanı içerisinde dâhilî telefon bulunmaktadır.		✓
8) Her iki havuzun etrafında derinlik uyarı tabelaları bulunmaktadır.		✓
9) Havuz alanı içerisinde ilk yardım ve cankurtaran malzemeleri bulunmaktadır.		✓
10) Havuz zemininde T çizgisi bulunmaktadır.	✓	
11) Havuz alanı zemini kayma ve düşmelere karşı malzemedden yapılmıştır.		✓

Çizelge 4.15'te araştırmacı tarafından incelenen yüzme havuzuna ilişkin olumlu ve olumsuz unsurlar aşağıda belirtilmiştir:

**Olumlu Unsurlar:**

- Havuz girişinde uyarı tabelaları bulunmaktadır.
- Havuz girişinde kullanıcıların ayaklarını dezenfekte etmeleri için ayak havuzu bulunmaktadır.
- Havuz zemininde T çizgisi bulunmaktadır.

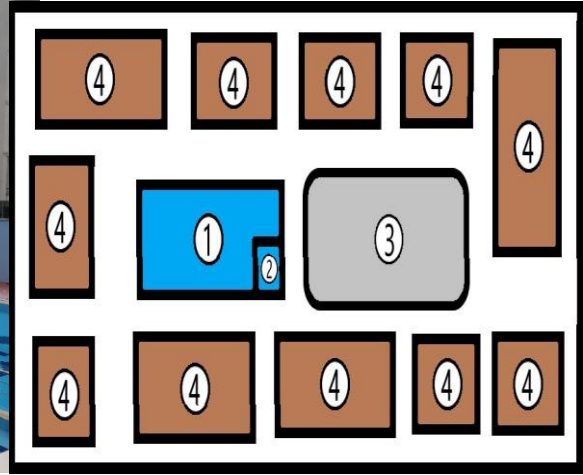
**Olumsuz Unsurlar:**

- Havuz alanı içerisinde ilk yardım ve cankurtaran malzemeleri bulunmamaktadır.
- Havuz alanı zemini kayma ve düşmelere karşı malzemedden yapılmamıştır.
- Havuzun etrafında da derinlik uyarı tabelaları bulunmamaktadır

#### 4.16. Arařtırmacı Tarafından Yerinde İncelenen 3. Konut Sitesi Havuzu Mevcut Bulgular



Çizim 4.16.1 Havuz Genel Görünüm



Çizim 4.16.2 Havuz Krokisi

- 1) Yüzme Havuzu
- 2) Çocuk Havuzu
- 3) Sosyal Tesis
- 4) Evler

#### 1) **Büyük Havuzun Yüzülen Alanı:**

Boy: 38,5m  
Eni: 14,5m  
Toplam: 541,75m<sup>2</sup>  
Derinliđi: 180cm

#### 2) **Küçük Havuzun Yüzülen Alanı:**

Boy: 5,5m  
Eni: 3m  
Toplam: 16,5m<sup>2</sup>  
Derinliđi: 50cm

#### 3) **Havuzun Güneşlenme Alanı:**

Boy: 124m  
Eni: 5m  
Toplam: 620m<sup>2</sup>  
Yüzülen ve Diđer Alanlar Dâhil Toplam Alan: 1178,25m<sup>2</sup>

Bu site, toplamda 1178,25 m<sup>2</sup> alanıyla diđer siteler arasında öne çıkmaktadır. Büyük havuzun 541,75 m<sup>2</sup>'lik yüzülen alanı, yoğun kullanım için uygun bir tasarım sunmaktadır. Aynı zamanda, 620 m<sup>2</sup>'lik güneşlenme alanı, kullanıcılara geniş bir dinlenme alanı sağlar. Sosyal tesislerin bulunması, önemli bir özellik olarak dikkat çekmektedir.

**Çizelge 4.16.** Araştırmacı Tarafından Yerinde İncelenen 3. Konut Sitesi Havuz Özellikleri Verileri

<b>Havuz Özellikleri</b>	<b>Evet</b>	<b>Hayır</b>
1) Havuz girişinde havuz kuralları, kullanım saatleri ve uyarı tabelaları bulunmaktadır.	✓	
2) Havuz girişinde kullanıcıların ayaklarını dezenfekte etmeleri için ayak havuzu bulunmaktadır.		✓
3) Havuz alanı içerisinde havuz kuralları tabelası bulunmaktadır.	✓	
4) Havuz alanı içerisinde uyarı tabelaları bulunmaktadır.		✓
5) Havuz alanı içerisinde ph, serbest klor ve havuz sıcaklığı bilgi panosu bulunmaktadır.	✓	
6) Havuz alanı içerisinde duş bulunmaktadır.	✓	
7) Havuz alanı içerisinde dâhilî telefon bulunmaktadır.		✓
8) Her iki havuzun etrafında derinlik uyarı tabelaları bulunmaktadır.		✓
9) Havuz alanı içerisinde ilk yardım ve cankurtaran malzemeleri bulunmaktadır.		✓
10) Havuz zemininde T çizgisi bulunmaktadır.	✓	
11) Havuz alanı zemini kayma ve düşmelere karşı malzemenen yapılmıştır.	✓	

Çizelge 4.16’da araştırmacı tarafından incelenen yüzme havuzuna ilişkin olumlu ve olumsuz unsurlar aşağıda belirtilmiştir:

**Olumlu Unsurlar:**

- Havuz girişinde uyarı tabelaları bulunmaktadır.
- Havuz zemininde T çizgisi bulunmaktadır.
- Havuz alanı zemini kayma ve düşmelere karşı malzemenen yapılmıştır.

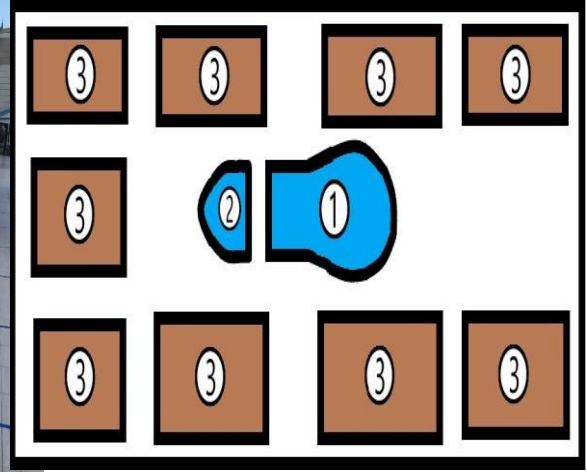
**Olumsuz Unsurlar:**

- Havuz alanı içerisinde ilk yardım ve cankurtaran malzemeleri bulunmamaktadır.
- Havuz girişinde kullanıcıların ayaklarını dezenfekte etmeleri için ayak havuzu bulunmamaktadır.
- Her iki havuzun etrafında derinlik uyarı tabelaları bulunmamaktadır.

#### 4.17. Arařtırmacı Tarafından Yerinde İncelenen 4. Konut Sitesi Havuzu Mevcut Bulgular



Çizim 4.17.1 Havuz Genel Görünüm



Çizim 4.17.2 Havuz Krokisi

- 1) Yüzme Havuzu
- 2) Çocuk Havuzu
- 3) Evler

#### 1) **Büyük Havuzun Yüzülen Alanı:**

Boy: 23,5m

Eni: 8,5m (kısa kenar) – 11,5m (uzun kenar)

Toplam: 235m<sup>2</sup>

Derinliđi: 145cm

#### 2) **Küçük Havuzun Yüzülen Alanı:**

Boy: 10m

Eni: 7,5m

Toplam: 75m<sup>2</sup>

Derinliđi: 30cm

#### 3) **Havuzun Güneşlenme Alanı:**

Boy: 93m

Eni: 4m

Toplam: 372m<sup>2</sup>

Yüzülen ve Diđer Alanlar Dâhil Toplam Alan: 682m<sup>2</sup>

Bu sitedeki büyük havuz, 235 m<sup>2</sup> yüzülen alanıyla ortalama bir tasarım sunarken, küçük havuzun 75 m<sup>2</sup>lik alanı daha fazla çocuk kullanımına yöneliktir. Ancak, güneşlenme alanının 372 m<sup>2</sup> ile sınırlı olması, bu sitenin topluluk için dinlenme alanlarına daha az önem verdiğine işaret eder.

**Çizelge 4.17.** Araştırmacı Tarafından Yerinde İncelenen 4. Konut Sitesi Havuz Özellikleri Verileri

<b>Havuz Özellikleri</b>	<b>Evet</b>	<b>Hayır</b>
1) Havuz girişinde havuz kuralları, kullanım saatleri ve uyarı tabelaları bulunmaktadır.	✓	
2) Havuz girişinde kullanıcıların ayaklarını dezenfekte etmeleri için ayak havuzu bulunmaktadır.	✓	
3) Havuz alanı içerisinde havuz kuralları tabelası bulunmaktadır.	✓	
4) Havuz alanı içerisinde uyarı tabelaları bulunmaktadır.		✓
5) Havuz alanı içerisinde ph, serbest klor ve havuz sıcaklığı bilgi panosu bulunmaktadır.	✓	
6) Havuz alanı içerisinde duş bulunmaktadır.	✓	
7) Havuz alanı içerisinde dâhilî telefon bulunmaktadır.		✓
8) Her iki havuzun etrafında derinlik uyarı tabelaları bulunmaktadır.		✓
9) Havuz alanı içerisinde ilk yardım ve cankurtaran malzemeleri bulunmaktadır.		✓
10) Havuz zemininde T çizgisi bulunmaktadır.		✓
11) Havuz alanı zemini kayma ve düşmelere karşı malzemedan yapılmıştır.		✓

Çizelge 4.17’de araştırmacı tarafından incelenen yüzme havuzuna ilişkin olumlu ve olumsuz unsurlar aşağıda belirtilmiştir:

**Olumlu Unsurlar:**

- Havuz girişinde uyarı tabelaları bulunmaktadır.
- Havuz girişinde kullanıcıların ayaklarını dezenfekte etmeleri için ayak havuzu bulunmaktadır.

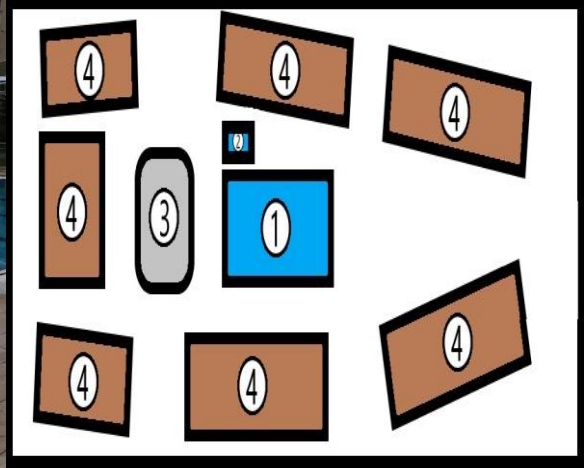
**Olumsuz Unsurlar:**

- Havuz alanı içerisinde ilk yardım ve cankurtaran malzemeleri bulunmamaktadır.
- Havuz girişinde kullanıcıların ayaklarını dezenfekte etmeleri için ayak havuzu bulunmamaktadır.
- Her iki havuzun etrafında derinlik uyarı tabelaları bulunmamaktadır.
- Havuz alanı zemini kayma ve düşmelere karşı malzemedan yapılmamıştır.

#### 4.18. Arařtırmacı Tarafından Yerinde İncelenen 5. Konut Sitesi Havuzu Mevcut Bulgular



Çizim 4.18.1 Havuz Genel Görünüm



Çizim 4.18.2 Havuz Krokisi

- 1) Yüzme Havuzu
- 2) Çocuk Havuzu
- 3) Sosyal Tesis
- 4) Evler

#### 1) Büyük Havuzun Yüzülen Alanı:

Boy: 24m

Eni: 12m

Toplam: 288m<sup>2</sup>

Derinliđi: 180cm

#### 2) Küçük Havuzun Yüzülen Alanı:

Boy: 3m

Eni: 2m

Toplam: 6m<sup>2</sup>

Derinliđi: 55cm

#### 3) Havuzun Güneşlenme Alanı:

Boy: 98m

Eni: 5m

Toplam: 490m<sup>2</sup>

Yüzülen ve Diđer Alanlar Dâhil Toplam Alan: 784m<sup>2</sup>

Bu site, 288 m<sup>2</sup>'lik büyük havuz alanı ve 490 m<sup>2</sup>'lik güneşlenme alanı ile dengeli bir tasarıma sahiptir. Sosyal tesislerin bulunması, topluluk aktivitelerine önem verildiđini göstermektedir. Ancak, küçük havuzun sadece 6 m<sup>2</sup> olması, çocuk kullanıcılar için sınırlı bir olanak sunmaktadır.

**Çizelge 4.18.** Araştırmacı Tarafından Yerinde İncelenen 5. Konut Sitesi Havuz Özellikleri Verileri

<b>Havuz Özellikleri</b>	<b>Evet</b>	<b>Hayır</b>
1) Havuz girişinde havuz kuralları, kullanım saatleri ve uyarı tabelaları bulunmaktadır.	✓	
2) Havuz girişinde kullanıcıların ayaklarını dezenfekte etmeleri için ayak havuzu bulunmaktadır.	✓	
3) Havuz alanı içerisinde havuz kuralları tabelası bulunmaktadır.	✓	
4) Havuz alanı içerisinde uyarı tabelaları bulunmaktadır.		✓
5) Havuz alanı içerisinde ph, serbest klor ve havuz sıcaklığı bilgi panosu bulunmaktadır.	✓	
6) Havuz alanı içerisinde duş bulunmaktadır.	✓	
7) Havuz alanı içerisinde dâhilî telefon bulunmaktadır.		✓
8) Her iki havuzun etrafında derinlik uyarı tabelaları bulunmaktadır.	✓	
9) Havuz alanı içerisinde ilk yardım ve cankurtaran malzemeleri bulunmaktadır.		✓
10) Havuz zemininde T çizgisi bulunmaktadır.	✓	
11) Havuz alanı zemini kayma ve düşmelere karşı malzemedden yapılmıştır.		✓

Çizelge 4.18’de araştırmacı tarafından incelenen yüzme havuzuna ilişkin olumlu ve olumsuz unsurlar aşağıda belirtilmiştir:

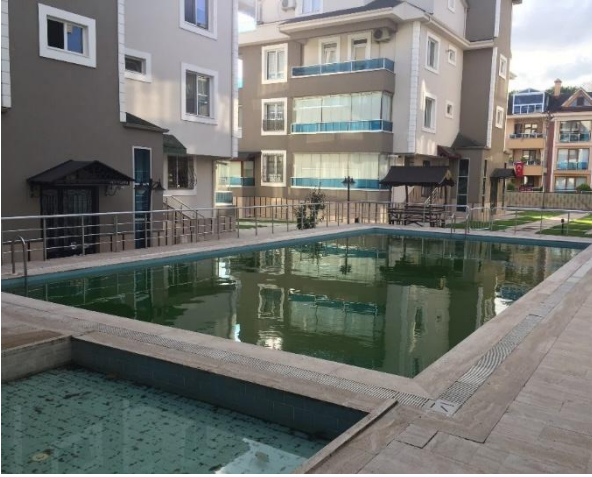
**Olumlu Unsurlar:**

- Havuz girişinde uyarı tabelaları bulunmaktadır.
- Havuz girişinde kullanıcıların ayaklarını dezenfekte etmeleri için ayak havuzu bulunmaktadır.
- Havuz zemininde T çizgisi bulunmaktadır.
- Her iki havuzun etrafında derinlik uyarı tabelaları bulunmaktadır.

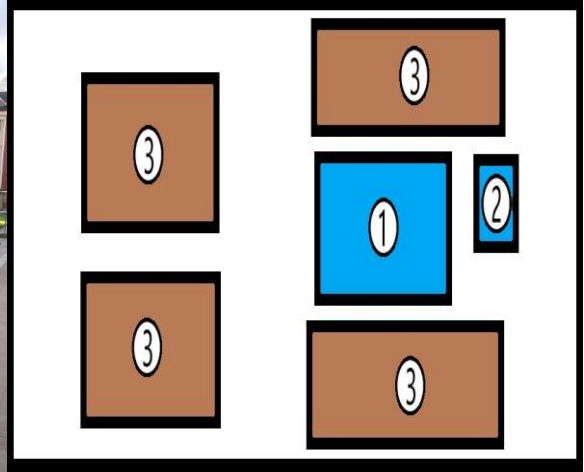
**Olumsuz Unsurlar:**

- Havuz alanı içerisinde ilk yardım ve cankurtaran malzemeleri bulunmamaktadır.
- Havuz alanı zemini kayma ve düşmelere karşı malzemedden yapılmamıştır.

#### 4.19. Arařtırmacı Tarafından Yerinde İncelenen 6. Konut Sitesi Havuzu Mevcut Bulgular



Çizim 4.19.1 Havuz Genel Görünüm



Çizim 4.19.2 Havuz Krokisi

- 1) Yüzme Havuzu
- 2) Çocuk Havuzu
- 3) Evler

#### 1) **Büyük Havuzun Yüzülen Alanı:**

Boy: 13,5m

Eni: 8,5m

Toplam: 114,75m<sup>2</sup>

Derinliđi: 140cm

#### 2) **Küçük Havuzun Yüzülen Alanı:**

Boy: 3m

Eni: 2m

Toplam: 6m<sup>2</sup>

Derinliđi: 40cm

#### 3) **Havuzun Güneşlenme Alanı:**

Boy: 51m

Eni: 3m

Toplam: 153m<sup>2</sup>

Yüzülen ve Diđer Alanlar Dâhil Toplam Alan: 273,75m<sup>2</sup>

Bu sitedeki büyük havuz, 114,75 m<sup>2</sup> yüzülen alanıyla daha az bir kullanım alanına sahiptir. Derinlik 140 cm olarak ölçülmüştür ve bu da genellikle yetişkin kullanıcılara uygun bir tasarımıdır. Güneşlenme alanının 153 m<sup>2</sup> olması, dinlenme olanaklarının sınırlı olduğunu göstermektedir. Küçük havuzun sadece 6 m<sup>2</sup> olması, çocuk kullanıcılar için sınırlı bir olanak sunmaktadır.

**Çizelge 4.19.** Araştırmacı Tarafından Yerinde İncelenen 6. Konut Sitesi Havuz Özellikleri Verileri

<b>Havuz Özellikleri</b>	<b>Evet</b>	<b>Hayır</b>
1) Havuz girişinde havuz kuralları, kullanım saatleri ve uyarı tabelaları bulunmaktadır.		✓
2) Havuz girişinde kullanıcıların ayaklarını dezenfekte etmeleri için ayak havuzu bulunmaktadır.		✓
3) Havuz alanı içerisinde havuz kuralları tabelası bulunmaktadır.	✓	
4) Havuz alanı içerisinde uyarı tabelaları bulunmaktadır.		✓
5) Havuz alanı içerisinde ph, serbest klor ve havuz sıcaklığı bilgi panosu bulunmaktadır.		✓
6) Havuz alanı içerisinde duş bulunmaktadır.		✓
7) Havuz alanı içerisinde dâhilî telefon bulunmaktadır.		✓
8) Her iki havuzun etrafında derinlik uyarı tabelaları bulunmaktadır.		✓
9) Havuz alanı içerisinde ilk yardım ve cankurtaran malzemeleri bulunmaktadır.		✓
10) Havuz zemininde T çizgisi bulunmaktadır.	✓	
11) Havuz alanı zemini kayma ve düşmelere karşı malzemedan yapılmıştır.		✓

Çizelge 4.19’da araştırmacı tarafından incelenen yüzme havuzuna ilişkin olumlu ve olumsuz unsurlar aşağıda belirtilmiştir:

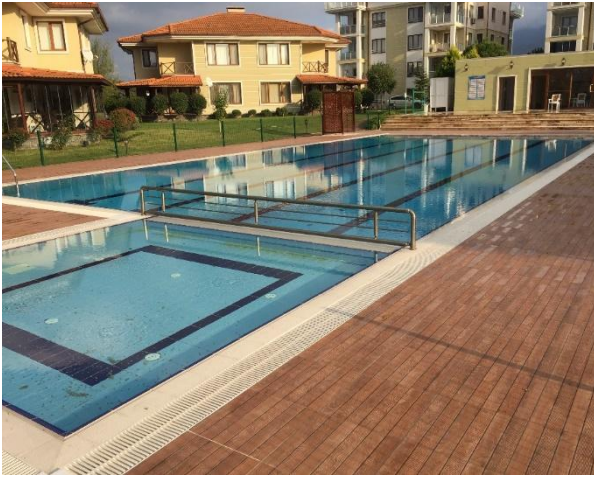
**Olumlu Unsurlar:**

- Havuz girişinde kullanıcıların ayaklarını dezenfekte etmeleri için ayak havuzu bulunmaktadır.
- Havuz zemininde T çizgisi bulunmaktadır.

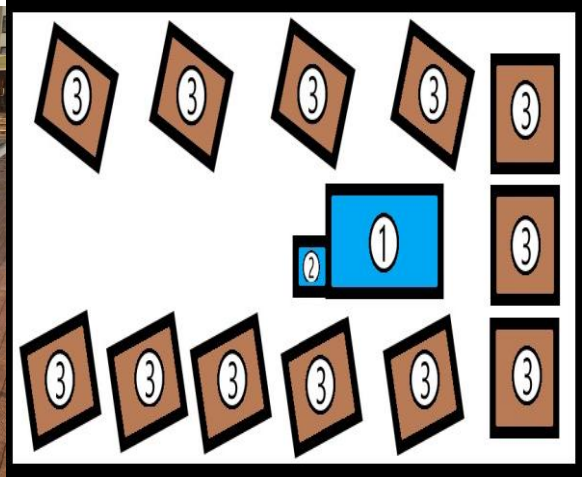
**Olumsuz Unsurlar:**

- Havuz girişinde uyarı tabelaları bulunmamaktadır.
- Havuz alanı içerisinde ilk yardım ve cankurtaran malzemeleri bulunmamaktadır.
- Havuz alanı zemini kayma ve düşmelere karşı malzemedan yapılmamıştır.
- Her iki havuzun etrafında derinlik uyarı tabelaları bulunmamaktadır.

#### 4.20. Arařtırmacı Tarafından Yerinde İncelenen 7. Konut Sitesi Havuzu Mevcut Bulgular



Çizim 4.20.1 Havuz Genel Görünüm



Çizim 4.20.2 Havuz Krokisi

- 1) Yüzme Havuzu
- 2) Çocuk Havuzu
- 3) Evler

#### 1) **Büyük Havuzun Yüzülen Alanı:**

Boy: 18m

Eni: 8,5m

Toplam: 153m<sup>2</sup>

Derinliđi: 160cm

#### 2) **Küçük Havuzun Yüzülen Alanı:**

Boy: 3,5m

Eni: 3,5m

Toplam: 12,25m<sup>2</sup>

Derinliđi: 45cm

#### 3) **Havuzun Güneşlenme Alanı:**

Boy: 75m

Eni: 4m

Toplam: 300m<sup>2</sup>

Yüzülen ve Diđer Alanlar Dâhil Toplam Alan: 465,25m<sup>2</sup>

Bu konut sitesinde yüzme havuzu, toplamda 153 m<sup>2</sup> yüzülen alan sunmaktadır. Derinliđin 160 cm olması, özellikle yetişkin kullanıcıların tercihine uygun bir tasarımı öne çıkarmaktadır. Güneşlenme alanının 300 m<sup>2</sup> olması, dinlenme alanlarını desteklerken, çocuk havuzunun sadece 12,25 m<sup>2</sup> olması, çocuk kullanıcılar için ideal bir kullanım imkânı sunduđunu göstermektedir.

**Çizelge 4.20.** Araştırmacı Tarafından Yerinde İncelenen 7. Konut Sitesi Havuz Özellikleri Verileri

<b>Havuz Özellikleri</b>	<b>Evet</b>	<b>Hayır</b>
1) Havuz girişinde havuz kuralları, kullanım saatleri ve uyarı tabelaları bulunmaktadır.		✓
2) Havuz girişinde kullanıcıların ayaklarını dezenfekte etmeleri için ayak havuzu bulunmaktadır.	✓	
3) Havuz alanı içerisinde havuz kuralları tabelası bulunmaktadır.	✓	
4) Havuz alanı içerisinde uyarı tabelaları bulunmaktadır.		✓
5) Havuz alanı içerisinde ph, serbest klor ve havuz sıcaklığı bilgi panosu bulunmaktadır.	✓	
6) Havuz alanı içerisinde duş bulunmaktadır.	✓	
7) Havuz alanı içerisinde dâhilî telefon bulunmaktadır.		✓
8) Her iki havuzun etrafında derinlik uyarı tabelaları bulunmaktadır.		✓
9) Havuz alanı içerisinde ilk yardım ve cankurtaran malzemeleri bulunmaktadır.		✓
10) Havuz zemininde T çizgisi bulunmaktadır.	✓	
11) Havuz alanı zemini kayma ve düşmelere karşı malzemenen yapılmıştır.	✓	

Çizelge 4.20’de araştırmacı tarafından incelenen yüzme havuzuna ilişkin olumlu ve olumsuz unsurlar aşağıda belirtilmiştir:

**Olumlu Unsurlar:**

- Havuz girişinde kullanıcıların ayaklarını dezenfekte etmeleri için ayak havuzu bulunmaktadır.
- Havuz zemininde T çizgisi bulunmaktadır.
- Havuz alanı zemini kayma ve düşmelere karşı malzemenen yapılmıştır.

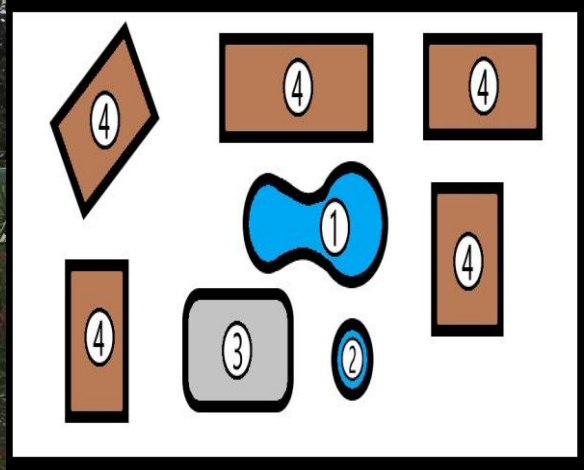
**Olumsuz Unsurlar:**

- Havuz girişinde uyarı tabelaları bulunmamaktadır.
- Her iki havuzun etrafında derinlik uyarı tabelaları bulunmamaktadır.
- Havuz alanı içerisinde ilk yardım ve cankurtaran malzemeleri bulunmamaktadır.
- Her iki havuzun etrafında derinlik uyarı tabelaları bulunmamaktadır.

#### 4.21. Arařtırmacı Tarafından Yerinde İncelenen 8. Konut Sitesi Havuzu Mevcut Bulgular



Çizim 4.21.1 Havuz Genel Görünüm



Çizim 4.21.2 Havuz Krokisi

- 1) Yüzme Havuzu
- 2) Çocuk Havuzu
- 3) Sosyal Tesis
- 4) Evler

#### 1) **Büyük Havuzun Yüzülen Alanı:**

Boy: 28,5m

Eni: 11,5m kısa kenar, 13m uzun kenar

Toplam: 342m<sup>2</sup>

Derinliđi: 180cm

#### 2) **Küçük Havuzun Yüzülen Alanı (Daire):**

Yarıçap: 2,15m

Toplam: 14,40m<sup>2</sup>

Derinliđi: 30cm

#### 3) **Havuzun Güneşlenme Alanı:**

Boy: 61m

Eni: 5m

Toplam: 305m<sup>2</sup>

Yüzülen ve Diđer Alanlar Dâhil Toplam Alan: 661,4m<sup>2</sup>

Bu site, büyük havuz alanı bakımından oldukça geniş bir kullanım sunmaktadır (342 m<sup>2</sup>). Derinliđin 180 cm olması, yetişkinlere yönelik bir kullanım tercih edildiđini ortaya koymaktadır. 305 m<sup>2</sup> güneşlenme alanı, site sakinleri için yeterli dinlenme alanı sağlamaktadır. Çocuk havuzunun tasarımındaki yuvarlaklık estetik bir farklılık sunmaktadır.

**Çizelge 4.21.** Araştırmacı Tarafından Yerinde İncelenen 8. Konut Sitesi Havuz Özellikleri Verileri

<b>Havuz Özellikleri</b>	<b>Evet</b>	<b>Hayır</b>
1) Havuz girişinde havuz kuralları, kullanım saatleri ve uyarı tabelaları bulunmaktadır.		✓
2) Havuz girişinde kullanıcıların ayaklarını dezenfekte etmeleri için ayak havuzu bulunmaktadır.	✓	
3) Havuz alanı içerisinde havuz kuralları tabelası bulunmaktadır.	✓	
4) Havuz alanı içerisinde uyarı tabelaları bulunmaktadır.		✓
5) Havuz alanı içerisinde ph, serbest klor ve havuz sıcaklığı bilgi panosu bulunmaktadır.	✓	
6) Havuz alanı içerisinde duş bulunmaktadır.	✓	
7) Havuz alanı içerisinde dâhilî telefon bulunmaktadır.		✓
8) Her iki havuzun etrafında derinlik uyarı tabelaları bulunmaktadır.		✓
9) Havuz alanı içerisinde ilk yardım ve cankurtaran malzemeleri bulunmaktadır.		✓
10) Havuz zemininde T çizgisi bulunmaktadır.		✓
11) Havuz alanı zemini kayma ve düşmelere karşı malzemedен yapılmıştır.		✓

Çizelge 4.21’de araştırmacı tarafından incelenen yüzme havuzuna ilişkin olumlu ve olumsuz unsurlar aşağıda belirtilmiştir:

**Olumlu Unsurlar:**

- Havuz girişinde kullanıcıların ayaklarını dezenfekte etmeleri için ayak havuzu bulunmaktadır.

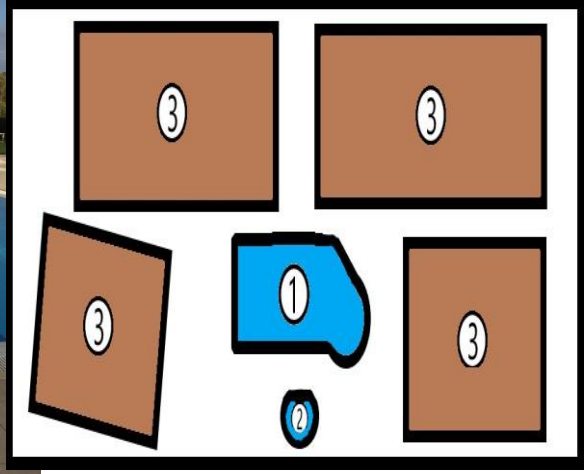
**Olumsuz Unsurlar:**

- Havuz girişinde uyarı tabelaları bulunmamaktadır.
- Her iki havuzun etrafında derinlik uyarı tabelaları bulunmamaktadır.
- Havuz alanı içerisinde ilk yardım ve cankurtaran malzemeleri bulunmamaktadır.
- Havuz alanı zemini kayma ve düşmelere karşı malzemedен yapılmamıştır.
- Havuz zemininde T çizgisi bulunmamaktadır.

#### 4.22. Arařtırmacı Tarafından Yerinde İncelenen 9. Konut Sitesi Havuzu Mevcut Bulgular



Çizim 4.22.1 Havuz Genel Görünüm



Çizim 4.22.2 Havuz Krokisi

- 1) Yüzme Havuzu
- 2) Çocuk Havuzu
- 3) Evler

#### 1) **Büyük Havuzun Yüzülen Alanı:**

Boy: 23m

Eni: 11m

Toplam: 253m<sup>2</sup>

Derinliđi: 130-177cm

#### 2) **Küçük Havuzun Yüzülen Alanı (Daire):**

Boy: 4,5m

Eni: 3,5m

Toplam: 15,75m<sup>2</sup>

Derinliđi: 53cm

#### 3) **Havuzun Güneşlenme Alanı:**

Boy: 98m

Eni: 5m

Toplam: 490m<sup>2</sup>

Yüzülen ve Diđer Alanlar Dâhil Toplam Alan: 758,75m<sup>2</sup>

Bu havuz kompleksi, büyük havuzun 253 m<sup>2</sup> yüzülen alanı ile orta büyüklükte bir kullanım sunmaktadır. Derinliđin 130 cm ile 177 cm arasında deđişmesi, hem yüzme bilen kullanıcılar hem de daha güvenli kullanım arayanlar için uygundur. Güneşlenme alanının 490 m<sup>2</sup> olması, dinlenme imkânlarını artırırken çocuk havuzunun 15,75 m<sup>2</sup> alan sunması, çocuk kullanıcılar için ideal bir alan oluşturmaktadır

**Çizelge 4.22.** Araştırmacı Tarafından Yerinde İncelenen 9. Konut Sitesi Havuz Özellikleri Verileri

<b>Havuz Özellikleri</b>	<b>Evet</b>	<b>Hayır</b>
1) Havuz girişinde havuz kuralları, kullanım saatleri ve uyarı tabelaları bulunmaktadır.		✓
2) Havuz girişinde kullanıcıların ayaklarını dezenfekte etmeleri için ayak havuzu bulunmaktadır.	✓	
3) Havuz alanı içerisinde havuz kuralları tabelası bulunmaktadır.		✓
4) Havuz alanı içerisinde uyarı tabelaları bulunmaktadır.		✓
5) Havuz alanı içerisinde ph, serbest klor ve havuz sıcaklığı bilgi panosu bulunmaktadır.	✓	
6) Havuz alanı içerisinde duş bulunmaktadır.	✓	
7) Havuz alanı içerisinde dâhilî telefon bulunmaktadır.		✓
8) Her iki havuzun etrafında derinlik uyarı tabelaları bulunmaktadır.	✓	
9) Havuz alanı içerisinde ilk yardım ve cankurtaran malzemeleri bulunmaktadır.		✓
10) Havuz zemininde T çizgisi bulunmaktadır.		✓
11) Havuz alanı zemini kayma ve düşmelere karşı malzemedden yapılmıştır.		✓

Çizelge 4.22’de araştırmacı tarafından incelenen yüzme havuzuna ilişkin olumlu ve olumsuz unsurlar aşağıda belirtilmiştir:

**Olumlu Unsurlar:**

- Havuz girişinde kullanıcıların ayaklarını dezenfekte etmeleri için ayak havuzu bulunmaktadır.
- Her iki havuzun etrafında derinlik uyarı tabelaları bulunmaktadır.

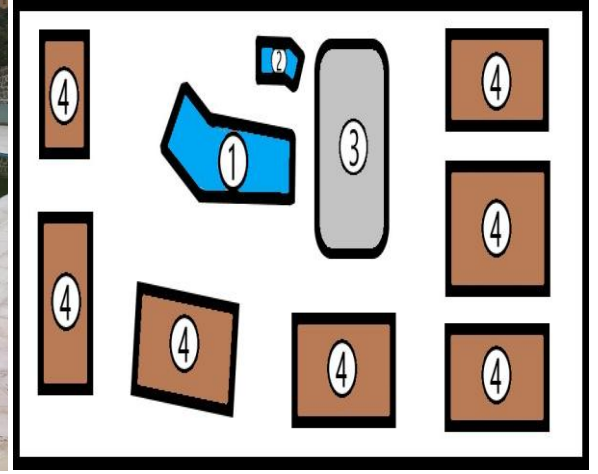
**Olumsuz Unsurlar:**

- Havuz girişinde ve alanında uyarı tabelaları bulunmamaktadır.
- Havuz alanı içerisinde ilk yardım ve cankurtaran malzemeleri bulunmamaktadır.
- Havuz alanı zemini kayma ve düşmelere karşı malzemedden yapılmamıştır.
- Havuz zemininde T çizgisi bulunmamaktadır.
- Her iki havuzun etrafında derinlik uyarı tabelaları bulunmamaktadır.

#### 4.23. Arařtırmacı Tarafından Yerinde İncelenen 10. Konut Sitesi Havuzu Mevcut Bulgular



Çizim 4.23.1 Havuz Genel Görünüm



Çizim 4.23.2 Havuz Krokisi

- 1) Yüzme Havuzu
- 2) Çocuk Havuzu
- 3) Sosyal Tesis
- 4) Evler

#### 1) **Büyük Havuzun Yüzülen Alanı:**

Boy: 25,5m

Eni: 10m kısa kenar, 13m uzun kenar

Toplam: 293,25m<sup>2</sup>

Derinliđi: 160cm

#### 2) **Küçük Havuzun Yüzülen Alanı (Daire):**

Boy: 7m

Eni: 2,5m kısa kenar, 3,5m uzun kenar

Toplam: 21m<sup>2</sup>

Derinliđi: 50cm

#### 3) **Havuzun Güneşlenme Alanı:**

Boy: 101m

Eni: 7m

Toplam: 707m<sup>2</sup>

Yüzülen ve Diđer Alanlar Dâhil Toplam Alan: 1021,25m<sup>2</sup>

Bu konut sitesi, toplamda 1021,25 m<sup>2</sup> alanıyla en geniş komplekslerden biridir. Büyük havuzun 293,25 m<sup>2</sup> yüzülen alanı, çok sayıda kullanıcıyı ağırlamak için uygundur. Güneşlenme alanının 707 m<sup>2</sup> olması, geniş bir dinlenme imkânı sağlar. Küçük havuzun 21 m<sup>2</sup>'lik alanı, çocuklar için yeterli bir deneyim sunmaktadır.

**Çizelge 4.23.** Araştırmacı Tarafından Yerinde İncelenen 10. Konut Sitesi Havuz Özellikleri Verileri

<b>Havuz Özellikleri</b>	<b>Evet</b>	<b>Hayır</b>
1) Havuz girişinde havuz kuralları, kullanım saatleri ve uyarı tabelaları bulunmaktadır.		✓
2) Havuz girişinde kullanıcıların ayaklarını dezenfekte etmeleri için ayak havuzu bulunmaktadır.	✓	
3) Havuz alanı içerisinde havuz kuralları tabelası bulunmaktadır.		✓
4) Havuz alanı içerisinde uyarı tabelaları bulunmaktadır.		✓
5) Havuz alanı içerisinde ph, serbest klor ve havuz sıcaklığı bilgi panosu bulunmaktadır.	✓	
6) Havuz alanı içerisinde duş bulunmaktadır.	✓	
7) Havuz alanı içerisinde dâhilî telefon bulunmaktadır.		✓
8) Her iki havuzun etrafında derinlik uyarı tabelaları bulunmaktadır.		✓
9) Havuz alanı içerisinde ilk yardım ve cankurtaran malzemeleri bulunmaktadır.		✓
10) Havuz zemininde T çizgisi bulunmaktadır.		✓
11) Havuz alanı zemini kayma ve düşmelere karşı malzemedan yapılmıştır.		✓

Çizelge 4.23'te araştırmacı tarafından incelenen yüzme havuzuna ilişkin olumlu ve olumsuz unsurlar aşağıda belirtilmiştir:

**Olumlu Unsurlar:**

- Havuz girişinde kullanıcıların ayaklarını dezenfekte etmeleri için ayak havuzu bulunmaktadır.

**Olumsuz Unsurlar:**

- Havuz girişinde ve alanında uyarı tabelaları bulunmamaktadır.
- Her iki havuzun etrafında derinlik uyarı tabelaları bulunmamaktadır.
- Havuz alanı içerisinde ilk yardım ve cankurtaran malzemeleri bulunmamaktadır.
- Havuz alanı zemini kayma ve düşmelere karşı malzemedan yapılmamıştır.
- Havuz zemininde T çizgisi bulunmamaktadır.
- Her iki havuzun etrafında derinlik uyarı tabelaları bulunmamaktadır.

**Çizelge 4.24.** Araştırmacı Tarafından Yerinde İncelenen Tüm Havuzların Özeti Gösteren Tablo

	Site 1		Site 2		Site 3		Site 4		Site 5		Site 6		Site 7		Site 8		Site 9		Site 10	
	Evet	Hayır	Evet	Hayır	Evet	Hayır	Evet	Hayır	Evet	Hayır	Evet	Hayır	Evet	Hayır	Evet	Hayır	Evet	Hayır	Evet	Hayır
<b>Havuz Girişinde Kurallar</b>		✓	✓		✓		✓		✓			✓		✓		✓		✓		✓
<b>Ayak Havuzu</b>	✓		✓			✓	✓		✓			✓	✓		✓		✓		✓	
<b>Havuz Alanı İçerisinde Kuralları Tabelası</b>	✓		✓		✓		✓		✓		✓		✓		✓			✓		✓
<b>Havuz Alanı İçerisinde Uyarı Tabelaları</b>		✓		✓		✓		✓		✓		✓		✓		✓		✓		✓
<b>PH, Klor ve Sıcaklık Panosu</b>		✓	✓		✓		✓		✓			✓	✓		✓		✓		✓	
<b>Duş</b>	✓		✓		✓		✓		✓			✓	✓		✓		✓		✓	
<b>Dâhilî Telefon</b>		✓		✓		✓		✓		✓		✓		✓		✓		✓		✓
<b>Derinlik Uyarı Tabelaları</b>		✓		✓		✓		✓	✓			✓		✓		✓	✓			✓
<b>İlk Yardım ve Cankurtaran Malzemeleri</b>		✓		✓		✓		✓		✓		✓		✓		✓		✓		✓
<b>T Çizgisi</b>		✓	✓		✓			✓	✓		✓		✓			✓		✓		✓
<b>Kaymaz Zemin</b>		✓		✓	✓			✓		✓		✓	✓			✓		✓		✓

Çizelge 4.24'te görüldüğü üzere, incelenen sitelerin %50'sinde havuz girişinde kurallar ve tabelalar bulunmakta, %50'sinde ise bulunmamaktadır.

Çizelge 4.24'te görüldüğü üzere, incelenen sitelerin %80'inde ayak havuzu bulunmakta, %20'sinde ise ayak havuzu yer almamaktadır.

Çizelge 4.24'te görüldüğü üzere, incelenen sitelerin %80'inde havuz alanı içerisinde kuralları belirten tabelalar yer almakta, %20'sinde ise bulunmamaktadır.

Çizelge 4.24'te görüldüğü üzere, incelenen sitelerin hiçbirinde (%0) havuz alanı içerisinde uyarı tabelaları bulunmamaktadır.

Çizelge 4.24'te görüldüğü üzere, incelenen sitelerin %70'inde pH, klor ve sıcaklık değerlerini gösteren panolar bulunmakta, %30'unda ise bu panolar yer almamaktadır.

Çizelge 4.24'te görüldüğü üzere, incelenen sitelerin %80'inde havuz alanı içerisinde duşlar bulunmakta, %20'sinde ise bulunmamaktadır.

Çizelge 4.24'te görüldüğü üzere, incelenen sitelerin hiçbirinde (%0) havuz alanı içerisinde dâhilî telefon yer almamaktadır.

Çizelge 4.24'te görüldüğü üzere, incelenen sitelerin %30'unda havuz alanında derinlik uyarı tabelaları yer almakta, %70'inde ise bu tabelalar bulunmamaktadır.

Çizelge 4.24'te görüldüğü üzere, incelenen sitelerin %40'ında ilk yardım ve cankurtaran malzemeleri yer almakta, %60'ında ise bu malzemelere rastlanmamaktadır.

Çizelge 4.24'te görüldüğü üzere, incelenen sitelerin %60'ında T çizgisi bulunmakta, %40'ında ise T çizgisi yer almamaktadır.

Çizelge 4.24'te görüldüğü üzere, incelenen sitelerin yalnızca %20'sinde havuz alanı içerisinde kaymaz zemin yer almakta, %80'inde ise bulunmamaktadır.

## 5. TARTIŞMA

Araştırma sürecinde incelenen konut sitelerindeki yüzme havuzlarının mimari özellikleri ve kullanıcı deneyimleri temel alınarak mevcut durum ortaya konulmuştur. Araştırma bulgularına göre, yüzme havuzlarının büyük çoğunluğunun temel güvenlik ve hijyen standartlarını karşıladığı, ancak bu standartlara uymayan havuzların da olduğu tespit edilmiştir. Ayrıca, kullanıcıların büyük bir kısmının yüzme bilmesine rağmen havuz kullanım sıklığının sınırlı olması dikkat çekmiştir. Bunun, havuzların erişilebilirliği, temizlik standartları ve yüzme eğitimi gibi faktörlerle bağlantılı olabileceği düşünülmektedir. Benzer çalışmalar, yüzme havuzlarında hijyen ve güvenlik standartlarının kullanıcı memnuniyeti üzerinde belirleyici rol oynadığını ortaya koymaktadır. Örneğin, Gündoğdu ve arkadaşları (2008) yaptıkları araştırmada, yüzme havuzlarında yeterli hijyen ve güvenlik önlemlerinin eksikliğinin kullanım sıklığını olumsuz etkilediğini belirtmişlerdir. Ayrıca, yüzme eğitimi ve bilinçlendirme eksikliklerinin de havuz kullanımını sınırlayan önemli etkenler olduğu vurgulanmıştır.

Araştırma sırasında elde edilen verilere göre, kullanıcıların konut siteleri havuzlarında profesyonel yüzme eğitimi talebi, konut sitelerinde bu alandaki eksikliklerin giderilmesine yönelik önemli bir gerekliliği işaret etmektedir. Konut projelerinde rekreasyon alanlarına (yüzme havuzu, çocuk oyun alanı vb.) duyulan talebin artması, bu alanların yalnızca fiziksel aktivite değil sosyalleşme ve yaşam kalitesi açısından da önemli olduğunu göstermektedir (Karabacak & Atalı, 2019) Bu durum, yüzme havuzlarının sadece fiziksel bir aktivite alanı olarak değil, aynı zamanda eğitici ve sosyalleştirici bir merkez olarak değerlendirilebileceğini göstermektedir. Ayrıca, yüzme havuzlarının mimari tasarımının kullanıcı ihtiyaçlarına uygun şekilde geliştirilmesinin hem bireysel sağlık hem de sosyal etkileşim açısından katkı sağlayacaktır. Benzer şekilde, Sevil ve arkadaşları (2012) yüzme havuzlarının, toplumsal bağların güçlendirilmesi ve fiziksel aktivitenin teşviki açısından önemli sosyal alanlar olduğunu belirtmiş, ayrıca eğitim ve erişilebilirlik olanaklarının artırılmasının kullanıcı memnuniyetini ve kullanım sıklığını artırdığını vurgulamıştır.

Araştırma bulguları, konut sitelerindeki yüzme havuzlarının büyük bir kısmının hijyen ve güvenlik standartlarına uygun olduğunu ancak bazı eksikliklerin bulunduğunu göstermiştir. Kullanıcıların %72,9'u havuz güvenliği için yeterli önlemler alındığını belirtmiştir. Bu bulgu, (Karahan ve ark. 2018) tarafından yapılan benzer bir çalışmada belirtilen "konut sitelerindeki yüzme havuzlarının hijyen standartlarına büyük ölçüde uygun olması" sonucu ile paralellik göstermektedir. Bununla birlikte, bazı sitelerde su kalitesi ve temizlikle ilgili sorunların olduğu belirlenmiş ve bu durum, önleyici denetim mekanizmalarının güçlendirilmesi gerekliliğini ortaya koymuştur.

Kullanıcıların yüzme havuzlarını haftada 1-2 kez kullandıkları görülmüştür. Bu durum, (Karaca ve Demir 2019) tarafından yapılan bir çalışmada belirtilen "yüzme havuzlarının yoğun iş temposuna sahip bireyler tarafından haftada 1-2 kez tercih edilmesi" bulgusu ile benzerlik taşımaktadır. Yüzme bilgisi olan katılımcı oranının yüksek olması, toplumsal farkındalığın arttığını ve eğitim programlarının etkili olduğunu göstermektedir. Ancak, yüzme eğitimi almak isteyen kullanıcıların oranının da dikkate değer olması, sitelerde yüzme kurslarının yaygınlaştırılması gerektiğini ortaya koymaktadır.

Araştırma bulguları, konut sitelerindeki yüzme havuzlarının tasarım, hijyen ve sosyalleşme olanakları açısından çeşitli önemli noktaları ortaya koymuştur. Kullanıcıların büyük bir çoğunluğunun (%79), havuz büyüklüğünü yeterli bulması, konut projelerinde havuz planlamasının genel olarak beklentileri karşıladığını göstermiştir. Bununla birlikte, kullanıcıların %89'unun havuzlarda yüzme eğitimi verilmediğini belirtmesi, bu alanın geliştirilmesi gereken önemli bir eksiklik olduğuna işaret etmektedir. Bu sonuçlar, benzer araştırma bulgularıyla da uyum içindedir. Örneğin, (Avan 2020) tarafından yapılan çalışmada, yüzme eğitiminin bireylerin fiziksel ve sosyal gelişimindeki kritik rolü vurgulanmıştır.

Araştırmaya katılan ebeveynlerin yüzme bilme oranlarının (özellikle annelerde %89,7, babalarda %94,8) yüksek olduğu görülmektedir. Ancak bu yüksek oranlara rağmen, havuz kullanım sıklığının haftada bir veya iki defa ile sınırlı kalması dikkat çekmektedir. Bu durum, havuz kullanımını etkileyen zaman yetersizliği, öncelik farklılıkları veya maliyet gibi faktörlerin varlığına işaret edebilir. Tartışma açısından bu sınırlı kullanımın fiziksel aktivite ve sağlık açısından bireyler üzerindeki olumsuz etkileri ele alınabilir. Havuz

kullanımını artırmak için çeşitli teşviklerin ve bilinçlendirme programlarının devreye sokulması önerilebilir. Benzer biçimde, Trost ve ark. (2002) düzenli fiziksel aktivite eksikliğinin özellikle erişkin bireylerde kronik hastalık riskini artırdığını ve sosyal, çevresel engellerin spor yapma alışkanlıklarını önemli ölçüde etkilediğini vurgulamıştır. Bu nedenle, fiziksel aktiviteyi artırmaya yönelik bilinçlendirme ve destek programlarının sağlık düzeyini iyileştirmede kritik öneme sahip olduğu belirtilmektedir.

Ebeveynlerin daha önce lisanslı bir spor dalıyla ilgilenme oranları annelerde %21,9 ve babalarda %36,5 olarak belirlenmiştir. Bu oranlar, ebeveynlerin sporla ilgili kültüre sınırlı bir şekilde entegre olduklarını göstermektedir. Bunun yanında, spor geçmişi olan ebeveynlerin, çocuklarının spor etkinliklerine katılımını pozitif yönde etkileyebileceği düşünülmektedir. Lisanslı olarak spor yapan ebeveynlerin oranlarını artırmak için, ailelere sporun faydalarını anlatan farkındalık kampanyaları organize edilebilir. Ayrıca, ebeveynlerin çocuklarına spor bilinci kazandırabilmesi için eğitim programları ve spor aktivitelerine katılımları teşvik edilmelidir. Araştırmalar, ebeveynlerin spor alışkanlıklarının çocukların fiziksel aktivite düzeyleri üzerinde belirleyici bir etkisi olduğunu göstermektedir (Sallis vd., 2000). Ebeveynlerin spor kültürüne sahip olması, çocuklarda da spora yönelik olumlu tutumların gelişmesine katkı sağlamaktadır. Bu nedenle, ailelerin aktif spor katılımını destekleyecek politikalar ve eğitim programları çocukların sağlıklı gelişimini desteklemek açısından önemlidir.

Araştırmaya katılan ailelerin %49,4'ü iki çocuğa sahipken, çocukların yaş Kullanıcıları ve eğitim seviyelerinin değişiklik gösterdiği görülmüştür. Bu bulgular, havuz kullanımı ve yüzme eğitimindeki farklılıkların, çocukların yaş Kullanıcılarına göre analiz edilmesi gerektiğini göstermektedir. Eğitim seviyesine uygun yüzme kursları ve aktiviteler, çocukların spora olan ilgisini artırabilir. Bu kapsamda, okul çağındaki çocuklar için okul bazlı yüzme etkinlikleri düzenlenmesi önerilmektedir. Literatürde, çocukların yaş ve gelişim dönemlerine uygun yapılandırılmış fiziksel etkinliklerin hem motor becerilerin gelişiminde hem de spora yönelik tutumların oluşmasında kritik rol oynadığı belirtilmektedir. Özellikle okul temelli yüzme programlarının, çocuklarda hem fiziksel sağlık göstergelerini iyileştirdiği hem de yaşam boyu sürecek spor alışkanlıklarının temellerini attığı ifade edilmektedir (Trudeau & Shephard, 2008).

Çocukların havuz kullanım sıklığının çoğunlukla haftada bir veya iki defa ile sınırlı kalması, ailelerin zaman yönetimi, havuzlara erişim kolaylığı ve havuzların kalitesine bağlı olabilir. Haftada üç veya daha fazla kez havuz kullanan çocukların oranını artırmak için, konut sitelerinde daha cazip etkinlikler sunulabilir. Çocuklara yönelik oyunlu yüzme aktiviteleri veya grup çalışmaları, havuz kullanım oranlarını artırmada etkili olabilir.

Araştırmaya katılan çocuklardan, yüzme spor okuluna katılım oranı 1. çocukta %56,8, ancak sonraki çocuklarda bu oran düşmektedir. Bu bulgu, çocuk sayısı arttıkça spor eğitimine olan yatırımın azaldığını göstermektedir. Spor okullarına erişimde ekonomik zorlukların veya zaman sınırlamalarının etkisi tartışılabilir. Bu konuda öneri olarak, yüzme okulu burs programları veya sitelere özel yüzme kurslarının yaygınlaştırılması sağlanabilir. Benzer şekilde, Hofferth ve Sandberg (2001) yaptıkları çalışmada, aile gelir düzeyi ve ebeveynin zaman ayırabilme kapasitesinin, çocukların düzenli fiziksel aktiviteye katılımında belirleyici faktörler olduğunu ortaya koymuştur. Özellikle çok çocuklu ailelerde, kaynakların paylaşımı çocukların spor eğitimi gibi bireysel gelişim alanlarına yapılan yatırımları sınırlayabilmektedir.

Araştırmaya katılan çocuklardan lisanslı olarak spor yapanların oranında yüzmenin %24,8 ile ilk sıralarda yer alması dikkat çekmektedir. Ancak, diğer branşlarla (voleybol, basketbol gibi) karşılaştırıldığında, yüzme sporunun daha fazla teşviki gerekebilir. Lisanslı sporcuların oranını artırmak için spor federasyonlarının ve sitelerin ortak projeler düzenlemesi gerekmektedir. Literatürde, çocukların düzenli spor yapma alışkanlığı kazanmasında yerel kurumların ve spor federasyonlarının sunduğu erişilebilir ve sürdürülebilir programların belirleyici rol oynadığı vurgulanmaktadır. Bailey ve arkadaşları (2009), çocukların lisanslı sporcu olma oranlarının, erken yaşta başlayan yapılandırılmış spor eğitimleri ve toplum temelli spor destek mekanizmalarıyla anlamlı şekilde arttığını belirtmektedir. Bu doğrultuda, yüzme gibi temel motor becerileri destekleyen branşlarda lisanslı sporculuğun yaygınlaştırılması için yerel yönetimler, eğitim kurumları ve federasyonların iş birliği büyük önem taşımaktadır.

Havuz kullanıcılarının hijyen, güvenlik ve memnuniyet seviyeleri ile ilgili geri bildirimler, havuzların mevcut durumunu öne çıkarmaktadır. Kullanıcıların taleplerine uygun şekilde daha iyi hijyen koşullarının sağlanması, cankurtaran gibi güvenlik personelinin yeterliliğinin artırılması ve eğitim programlarının uygulanması gerekmektedir. Kullanıcı memnuniyetini artırmak için, periyodik anketlerle şikayet ve önerilerin takip edilmesi önerilmektedir. Benzer şekilde, Becker (2009) yüzme havuzlarının hijyenik koşullarının, kullanıcı sağlığı ve memnuniyeti açısından kritik olduğunu belirtmiş; özellikle çocukların ve yaşlı bireylerin kullandığı tesislerde bu standartların düzenli denetlenmesinin önemine dikkat çekmiştir. Ayrıca, hizmet kalitesinin sürdürülebilirliği için kullanıcı görüşlerinin toplanması ve değerlendirilmesi gerektiği vurgulanmıştır. Bu doğrultuda, kullanıcı odaklı iyileştirme stratejileri hem tesislerin daha güvenli hale gelmesini hem de katılım oranlarının artmasını sağlamaktadır.

Araştırmamız, mimari tasarımın kullanıcı memnuniyeti üzerindeki etkisini de incelemiştir. Kullanıcıların %81'i havuzun site içerisindeki yerleşimini uygun bulmuş, bu durum havuz planlamasının estetik ve fonksiyonel bir bakışa sahip olduğunu göstermiştir. Ancak, hijyen ve güvenlik konularındaki farklılaşan algılar, bu alanlarda standartların yükseltilmesi gerekliliğini ortaya koymuştur. Ghasemi ve ark. (2019) tarafından kapalı yüzme havuzları üzerine yapılan bir çalışmada, hijyen standartlarının kullanıcı memnuniyetine olan etkisi özellikle vurgulanmıştır.

Kullanıcıların %90'ı, havuzların sosyalleşme fırsatları sunduğunu ifade etmiştir. Bu bulgu, yüzme havuzlarının bireylerin yaşam kalitesine olan katkısının altını çizmektedir. (Durhan ve ark. 2017), rekreatif amaçla yüzme sporu yapan bireylerin sosyal bağlarını güçlendirdiğini ve günlük yaşamlarındaki stres seviyesini azalttığını belirtmiştir. Ancak, sosyalleşme alanlarının daha etkin kullanılabilmesi için havuz bölgelerinin etkinlik ve programlarla desteklenmesi gerekmektedir.

Kullanıcıların %86'sı havuz temizliğinden memnun olduğunu ifade etmiştir. Ancak, hijyen uygulamalarının nasıl yapıldığı konusunda bilgi sahibi olanların oranı %59,5 ile sınırlı kalmıştır. Bu durum, hijyen standartlarının şeffaf bir şekilde paylaşılmasının önemini göstermektedir. Öte yandan, kullanıcıların %72'si güvenlik önlemlerinin alındığını belirtse de bu oran, kalan %28'lik kesimde çekinceler olduğunu ve güvenlik standartlarının iyileştirilmesi gerekliliğini ortaya koymuştur. (Petridou ve Klimentopoulou 2006), havuz güvenliğinin bireysel ve toplumsal sağlık üzerindeki etkisini detaylandırırken, havuz denetimlerinin kritik rolüne dikkat çekmiştir.

Yüzme havuzlarının fiziksel yapısı incelendiğinde, bazı havuzlarda yeterli cankurtaran bulunmadığı ve havuz derinliklerinin kullanıcı Kullanıcılarına uygun olacak şekilde tasarlanmadığı belirlenmiştir. Bu bulgu, (Gök ve Yıldız 2020) tarafından yapılan çalışmada belirtilen "yüzme havuzlarının güvenliğini sağlamak için tasarım ve denetim mekanizmalarının iyileştirilmesi gerekliliği" çıkarımı ile uyumludur.

İncelenen sitelerin %50'sinde havuz girişinde kurallar ve tabelalar bulunmakta, %50'sinde ise bulunmamaktadır. Havuz güvenliği açısından, kullanıcıların bilinçlendirilmesi büyük önem taşımaktadır (WHO, 2023). Havuz girişinde kuralların açıkça belirtilmesi, kullanıcıların sağlık ve güvenlik açısından daha dikkatli davranmasını sağlamaktadır (HSE, 2023). Ancak, bu tabelaların incelenen sitelerin yarısında bulunmaması, kullanıcıların bilgilendirilmesinde büyük eksikliklerin olduğunu göstermektedir. Bu durum, havuz alanlarında yaşanabilecek olası kazaların önlenmesi konusunda yetersiz bir bilinç düzeyi oluşturabileceğinden önemli bir sorundur.

İncelenen sitelerin %80'inde ayak havuzu bulunmakta, %20'sinde ise bulunmamaktadır. Ayak havuzları, kullanıcıların hijyen standartlarını korumalarına yardımcı olur ve havuz suyunun temizliğini artırır (CDC 2023). Hijyenin sağlanması açısından önemli bir unsur olan ayak havuzlarının %20 oranında eksikliği, sağlık açısından ciddi riskler oluşturabilir. Özellikle ayak havuzlarının bulunmadığı havuzlarda, kullanıcıların kişisel hijyen konusunda bilinçlendirilmesi gerekmektedir.

İncelenen sitelerin %80'inde havuz alanı içerisinde havuz kuralları tabelası bulunmakta, %20'sinde ise bulunmamaktadır. Kullanıcıların güvenliğini sağlamak için havuz alanında bilgilendirici tabelaların olması gerekmektedir (EPA, 2023). Bu tabelaların bulunmaması, kullanıcıların olası tehlikeler hakkında yeterince bilgilendirilmemesine neden olabilir. Kuralları içeren tabelaların eksikliği, özellikle çocuklar ve yüzme konusunda deneyimsiz bireyler için risk teşkil etmektedir.

İncelenen sitelerin hiçbirinde (%0) havuz alanı içerisinde uyarı tabelaları bulunmamaktadır. Bu durum, güvenlik açısından ciddi bir eksikliktir. Havuzlarda tehlikeli alanların belirtilmemesi, kullanıcıların kazalara daha açık hale gelmesine sebep olabilir (Red Cross, 2022). Özellikle derinlik farklılıkları, kaygan zeminler ve diğer potansiyel tehlikeler hakkında uyarıcı levhaların olmaması, kazaların önlenmesini zorlaştırmaktadır. Bu nedenle, havuz güvenliği için eksikliklerin giderilmesi gerekmektedir.

İncelenen sitelerin %70'inde PH, klor ve sıcaklık panosu bulunmakta, %30'unda ise bulunmamaktadır. Havuz suyunun kalitesinin korunması için bu panoların bulunması, kullanıcıların suyun durumu hakkında bilgi sahibi olmasını sağlar (WHO, 2023). Klor seviyesi ve sıcaklık gibi faktörler, havuz sağlığı açısından kritik olup düzenli olarak kontrol edilmelidir. %30'luk bir eksiklik oranı, su kalitesi yönetimi açısından iyileştirme gerektiren bir durumdur.

İncelenen sitelerin %80'inde havuz alanı içerisinde duş bulunmakta, %20'sinde ise bulunmamaktadır. Duş kullanımı, havuz suyunun hijyenini artırarak kimyasal dengeyi korumaya yardımcı olur (HSE, 2023). Havuzdan önce duş alınmaması, vücut yüzeyinde bulunan kir ve mikropların havuz suyuna taşınmasına neden olabilir. Bu nedenle, her havuzda duş bulundurulmalı ve kullanıcıların duş almaları teşvik edilmelidir.

İncelenen sitelerin hiçbirinde (%0) havuz alanı içerisinde dâhilî telefon bulunmamaktadır. Acil durumlarda yetkililere hızlı ulaşımı sağlamak açısından dâhilî telefonların havuz alanlarında bulunması önerilmektedir (CDC, 2023). Acil müdahale gerektiren durumlarda iletişim imkânlarının bulunmaması, riskleri artırmaktadır. Özellikle çocukların yoğunlukla kullandığı havuzlarda, kazalara hızlı müdahale edilmesi için bir dâhilî iletişim mekanizmasının oluşturulması gerekmektedir.

İncelenen sitelerin %30'unda havuz alanı içerisinde derinlik uyarı tabelaları bulunmakta, %70'inde ise bulunmamaktadır. Kullanıcı güvenliği açısından derinlik tabelalarının eksikliği, boğulma riskini artırabilir (Red Cross, 2022). Kullanıcıların farkında olmadan derin sulara girmesi tehlike oluşturabilir ve özellikle yüzme bilmeyen bireyler için boğulma riski taşır. Ayrıca, derinlik uyarı tabelalarının olmaması, havuza atlayan çocukların ve yetişkinlerin havuz zeminine çarparak yaralanma riskini artırmaktadır.

İncelenen sitelerin %40'ında havuz alanı içerisinde ilk yardım ve cankurtaran malzemeleri bulunmakta, %60'ında ise bulunmamaktadır. Cankurtaran ve ilk yardım ekipmanlarının eksikliği, acil durum müdahalelerini geciktirebilir ve ölümcül sonuçlara yol açabilir (HSE, 2023). Bu eksiklik, havuz kullanıcıları için büyük bir güvenlik riski taşımaktadır.

İncelenen sitelerin %60'ında havuz alanı içerisinde T çizgisi bulunmakta, %40'ında ise bulunmamaktadır. Havuzlardaki T çizgileri, yüzme güvenliği açısından önemli olup özellikle çocukların havuz derinlik farklarını fark etmelerine yardımcı olur (EPA, 2023). Ayrıca havuz zeminlerinde bulunan T çizgileri, profesyonel olarak yüzme sporuyla ilgilenen bireyler için kuşkusuz oldukça önemlidir. Bu çizgiler, havuzda yüzme alanının kontrollü bir şekilde kat edilmesini sağlar ve havuz düzenini korur.

İncelenen sitelerin %20'sinde havuz alanı içerisinde kaymaz zemin bulunmakta, %80'inde ise bulunmamaktadır. Kaymaz zeminlerin eksikliği, düşme ve yaralanma riskini artırmaktadır (HSE, 2023). Havuz çevresinde kaygan yüzeyler, kullanıcılar için büyük bir tehlike oluşturabilir. Güvenlik açısından kaymaz zeminlerin kullanılması gerekmektedir.

## 6. SONUÇLAR VE ÖNERİLER

### 6.1. Sonuç

Bu araştırmanın temel amacı, konut sitelerinde yer alan yüzme havuzlarının hem mimari özellikleri hem de kullanıcı deneyimleri bakımından çok boyutlu olarak incelenmesidir. Gerçekleştirilen saha gözlemleri ve anket çalışmaları aracılığıyla elde edilen veriler, yüzme havuzlarının fiziksel altyapısından kullanıcı memnuniyetine, güvenlik önlemlerinden sosyalleşme işlevine kadar birçok açıdan değerlendirilmiştir. Elde edilen bulgular, konut sitelerindeki yüzme havuzlarının yalnızca birer fiziksel yapı olmaktan öte, bireylerin sosyal yaşantılarına, sağlık durumlarına ve yaşam kalitelerine doğrudan etki eden yapılar olduğunu ortaya koymaktadır.

Araştırma sonuçları, site havuzlarının mimari yerleşim ve tasarım açısından kullanıcı beklentilerini büyük oranda karşıladığını göstermektedir. Kullanıcıların büyük çoğunluğu, havuzların site içerisindeki konumunu uygun ve havuz büyüklüğünü yeterli bulmuştur. Bu durum, konut projelerinde yüzme havuzlarının planlama aşamasında kullanıcı ihtiyaçlarının dikkate alındığını göstermektedir. Ancak bazı sitelerde spor alanlarının yetersizliği ya da erişilebilirlik gibi mimari detaylarda eksiklikler olduğu gözlemlenmiştir. Özellikle yüzme havuzlarının yanında yer alan sosyal destek alanları, duşlar, dinlenme bölümleri ve güvenlik unsurlarının bazı sitelerde yeterince düşünülmemiş olması, kullanıcı memnuniyetinde düşüşe neden olabilmektedir.

Kullanıcıların havuzları istedikleri zaman diliminde kullanabildiğini belirtmesi olumlu bir gösterge olmakla birlikte, haftada dört ya da daha fazla kullanım sıklığına sahip bireylerin oranının oldukça düşük olması dikkat çekicidir. Bu durum, havuzların düzenli kullanımının önünde bazı yapısal, yönetsel ya da motivasyonel engellerin olduğunu düşündürmektedir. Özellikle hijyen ve güvenlik önlemlerine dair bilgi eksiklikleri, bu kullanım sıklığını olumsuz etkileyen faktörler arasında değerlendirilebilir.

Hijyen açısından değerlendirildiğinde, kullanıcıların önemli bir kısmı havuz temizliğinden memnun olduklarını ifade etmiş; ancak temizlik işlemlerinin nasıl ve ne sıklıkla yapıldığına dair yeterince bilgi sahibi olmadıkları da ortaya konmuştur. Bu bağlamda, havuz yöneticilerinin şeffaflığı artırması ve kullanıcı bilgilendirme sistemlerini güçlendirmesi gerektiği açıktır. Benzer şekilde, havuzlarda alınan güvenlik önlemlerinin

yeterli bulunduđu oran makul seviyelerde olsa da, kalan kullanıcı kesiminin güvenlik konusunda kaygı duyduđu anlaşılmaktadır. Bu durum, havuz çevresindeki güvenlik tabelalarının eksikliđi, derinlik uyarılarının yetersizliđi ve ilk yardım malzemelerinin bulunmaması gibi mimari eksikliklerle doğrudan ilişkilidir.

Araştırmada dikkat çeken bir diđer önemli bulgu, yüzme eğitiminin konut sitelerinde büyük oranda ihmal edilmesidir. Kullanıcıların çok büyük çođunluđu yüzme eğitimi verilmediđini belirtmiş, ancak aynı zamanda profesyonel antrenörlerden eğitim alma taleplerini de dile getirmiştir. Bu talep, konut sitelerinde spor kültürünün geliştirilmesi ve bireylerin suya uyum becerilerinin erken yaşta kazandırılması açısından dikkate değerdir. Ayrıca, havuz kullanımının sadece fiziksel bir aktivite deđil, sosyal etkileşim aracı olarak da değerlendirildiđi görülmektedir. Kullanıcılar, havuzların sosyalleşme imkânı sunduđunu ve sađlıklarına olumlu katkıda bulunduđunu belirtmişlerdir. Bu durum, yüzme havuzlarının bireylerin yalnızca fiziksel deđil aynı zamanda ruhsal ve sosyal iyilik hallerine de katkı sunduđunu göstermektedir.

Son olarak, havuzların denetimi ve bakımı konusundaki gözlemsel bulgular, uygulamada bazı eksikliklerin sürdüđünü göstermektedir. Özellikle gözlemlenen 10 site havuzunun büyük bir kısmında, güvenlik tabelaları, cankurtaran malzemeleri, pH/klor panoları ve kaymaz zemin gibi kritik unsurların eksik olduđu görülmüştür. Bu eksiklikler, hem kullanıcı güvenliđini tehdit etmekte hem de yönetim politikalarının yeterince etkili işlemediđini göstermektedir.

Genel olarak değerlendirildiđinde, bu araştırma konut sitelerindeki yüzme havuzlarının hem fiziksel altyapısı hem de kullanıcı deneyimi açısından mevcut durumunu ayrıntılı biçimde ortaya koymaktadır. Bulgular, mimari planlama, yönetim politikaları, kullanıcı eğitimi ve sađlık-güvenlik uygulamaları gibi çok boyutlu alanlarda iyileştirme gereksinimlerine işaret etmektedir. Elde edilen veriler, yalnızca akademik anlamda deđil; aynı zamanda site yöneticileri, yerel yönetimler ve mimarlar gibi uygulayıcılar açısından da işlevsel bir yol haritası sunmaktadır. Havuzların daha sürdürülebilir, güvenli ve işlevsel yapılar haline gelmesi için bütüncül bir yaklaşım geliştirilmesi gerektiđi açıktır. Bu çalışma, ileride yapılacak benzer araştırmalara kavramsal temel sunarken; aynı zamanda kullanıcı merkezli havuz tasarımı ve yönetimi konularında da önemli öneriler geliştirilmesine olanak tanımaktadır.

## 6.2. Öneriler

- Havuz yönetim süreçleri profesyonel yöneticilerce yürütülmeli; tesis yönetimi yüzme alanında bilgi sahibi bireylerden oluşmalıdır.
- Yüzme havuzlarında kullanıcı şikâyet ve önerilerini toplayan geri bildirim mekanizmaları kurulmalı; yönetim kararlarında bu görüşler dikkate alınmalıdır.
- İlgili bakanlıklar tarafından konut sitelerindeki yüzme havuzları için mimari, hijyenik ve güvenlik kriterlerini içeren yasal düzenlemeler yapılmalı; denetimler düzenli ve sistematik olarak gerçekleştirilmelidir.
- Havuz güvenliği için uyarı tabelaları, derinlik işaretleri, kaymaz zeminler, çevre bariyerleri ve ilk yardım malzemeleri standart hale getirilmeli; acil çıkış yönlendirmeleri ve kilitli giriş sistemleriyle izinsiz kullanımlar önlenmelidir.
- Havuz kullanım kuralları görünür alanlara asılmalı; özellikle çocuklar için sığ bölümler planlanarak yalnızca yetişkin gözetiminde kullanılmasına izin verilmelidir.
- Aydınlatma sistemleri gece ve gündüz kullanıma uygun şekilde düzenlenmeli; elektrik güvenliği periyodik olarak kontrol edilmelidir.
- Cankurtaran istihdamı yalnızca yaz döneminde değil, havuzun açık olduğu tüm zamanlarda zorunlu tutulmalı; personel düzenli eğitim ve tatbikatlara katılmalıdır.
- Tüm yaş gruplarına yönelik yüzme eğitimi sağlanmalı; eğitmenler profesyonel olmalı ve eğitim içerikleri su güvenliği, ilk yardım ve cankurtaranlık konularını da içermelidir.
- Temizlik ve su analiz bilgileri kullanıcılarla paylaşılmalı; temizlik saatleri duyurulmalı ve havuz suyu değerleri panolarda ilan edilmelidir.
- Su kalitesi (pH, klor, sıcaklık vb.) sürekli izlenmeli, filtrasyon ve dezenfeksiyon sistemleri çevre dostu teknolojilerle modernize edilmelidir.

- Enerji verimliliđi, ısı geri kazanımı ve sürdürülebilir malzeme kullanımı öncelikli tasarım kriteri olmalıdır.

- Kullanıcı sađlığı açısından, düzenli sađlık raporu ve idrar tahlili uygulaması önerilmekte; hastalık belirtisi gösteren bireylerin geçici olarak havuz kullanımının sınırlandırılması gerekmektedir.



## KAYNAKLAR DİZİNİ

American Red Cross, 2022. Erişim: 07.02.2025, <https://swanaquatics.com/wp-content/uploads/2020/01/Swimming-and-Water-Safety-Manual.pdf>

Avan, D. M. (2020). *8-12 Yaş Grubu Çocuklarda 8 Haftalık Yüzme Egzersizinin Bazı Solunum Parametreleri Üzerine Etkisinin İncelenmesi*, Doktora Tezi, Kırıkkale Üniversitesi, Sağlık Bilimleri Enstitüsü

Avan, S. (2020). *Yüzmenin fizyolojik etkileri ve egzersiz planlamasındaki yeri*. Spor Bilimleri Dergisi, 21(1), 45–60.

Bailey, R., Hillman, C., Arent, S., & Petitpas, A. (2009). *Physical activity: An underestimated investment in human capital?* Journal of Physical Activity and Health, 6(3), 269–285.

Baltacı, A. (1980). *Çocuklarda Yüzme Egzersizinin Solunum Parametrelerine Etkisi*, Yüksek Lisans Tezi, Selçuk Üniversitesi, Sağlık Bilimleri Enstitüsü.

Becker, S. (2009). *Hygiene and safety in public swimming pools: User expectations and facility management*. International Journal of Environmental Health Research, 19(2), 143–152.

Better, 2023. Erişim: 17.01.2025, <https://www.better.org.uk/lp/benefits-local-swimming-pools>

Bozdoğan, A. (2006). *Yüzme*, Morpa Kültür Yayınları, İstanbul.

Bozdoğan, A. ve Özüak A. (2003). *Stilleriyle Temel Yüzme*, 1. Baskı, İstanbul: ilpress Basım & Yayın; 13-21.

Bozdoğan, M. (2006). *Cumhuriyet Öncesi ve Sonrası Türkiye 'de Yüzme Sporunun Gelişimi*. İstanbul: Spor Tarihi Yayınları.

Bozdoğan, M., & Özüak, M. (2003). *Türk Spor Tarihi Üzerine Bir İnceleme*. Ankara: GSB Yayınları.

CDC, 2023. Eriřim: 07.02.2025, <https://www.cdc.gov/healthy-swimming/toolkit/pool-chemical-emergencies.html>

Ceylan, S. (2005). *Saęlıklı ve Güvenli Yüzme*, TSK Koruyucu Hekimlik Bülteni, 4(4).

Çelebi, M. (2008). *Yüzmenin çocuk gelişimi üzerindeki etkileri*. Selçuk Üniversitesi Beden Eğitimi ve Spor Bilimleri Dergisi, 10(1), 35–42.

Çelebi, Ş. (2008). *Yüzme Antrenmanı Yaptırılan 9–13 Yaş Grubu İlköğretim Öğrencilerinde Vücut Yapısal ve Fonksiyonel Özelliklerinin İncelenmesi*, Yüksek Lisans Tezi, Erciyes Üniversitesi Sağlık Bilimleri Enstitüsü

David Robinson Blog, 2023. Eriřim: 22.01.2025, <https://davidrobinsonblog.com/2023/07/swimming-public-pools-social-infrastructure-and-public-health-and-what-my-mother-gave/>

Dekart Havuz, 2025. Eriřim: 16.01.2025, <https://www.dekarthavuz.com/havuzun-tarihcesi>

Diamant Unipool. (2022, 29 Aralık). *Two distinct pool systems: Skimmer and overflow pools compared for quality and maintenance*.

Dölek, E. D. (2010). *Yüzmenin Neden Olduęu Vücut Sıvı Dengesindeki Deęişimlerin Yüzme Performansına Etkileri*, Doktora Tezi, Gazi Üniversitesi, Sağlık Bilimleri Enstitüsü

Durhan, T. A., Akgül, B. M., Karaküçük, S. (2017). *Rekreatif Amaçlı Yüzme Sporuyla Uęrařan Bireylerin Boř Zaman Yönetimleri Üzerine Bir Deęerlendirme*, Atatürk Üniversitesi Beden Eğitimi ve Spor Bilimleri Dergisi, 19(4).

EPA, 2023. Eriřim: 07.02.2025, <https://www.epa.gov/swimming-pools/water-quality-standards>

Everybody, 2023. Eriřim: 11.01.2025, <https://everybody.org.uk/blog/how-important-are-local-swimming-pools/>

Factory Pools Perth, 2023. Eriřim: 14.01.2025, <https://www.factorypoolsperth.com.au/how-can-a-home-pool-increase-your-social-worth/>

Gençlik ve Spor Bakanlığı. (2024). *Tesis ve Antrenör İstatistikleri Raporu*. Ankara: GSB Yayınları.

Ghasemi, F., Hatam, G. R., Zaravar, F., vd. (2019). *Kapalı Yüzme Havuzlarının Fiziksel, Kimyasal Özelliklerinin ve Mikrobiyal Kontaminasyonlarının Araştırılması*, Türkiye Parazitolojisi Dergisi, 43(3):130-4

Güler, Ç., Çobanoğlu, Z. (1994). *Spor ve Rekreasyon*, Ankara: Sağlık Bakanlığı Yayınları.

Güler, Ç., Yalçın, N., & Çobanoğlu, Z. (1994). *Yüzme havuzlarında sağlık ve güvenlik koşulları*. Hacettepe Üniversitesi Halk Sağlığı Anabilim Dalı Yayınları.

Gündoğdu, C., Çolakoğlu, T. (2008). *Yüzme Havuzlarında Güvenlik ve Yönetim*, Niğde Üniversitesi Beden Eğitimi ve Spor Bilimleri Dergisi.

Gündoğdu, C., Karahüseyinoğlu, M. F. (2008). *Kamuya Ait Olimpik Yüzme Havuzlarının Cankurtaranlık Hizmetleri Açısından Değerlendirilmesi*, e-Journal of New World Sciences Academy, 3(2), 75-85.

Gündoğdu, F., Demirtaş, S., & Doğanay, M. (2008). *Türkiye’de Yüzme Havuzlarında Sağlık ve Güvenlik Standartları Üzerine Bir Değerlendirme*, Spor Bilimleri Dergisi, 19(1), 35-47.

Gündoğdu, K., Çobanoğlu, G., & Güler, Ç. (2008). *Yüzme havuzlarında güvenlik ve yönetim sorunları*. Spor Bilimleri Dergisi, 19(2), 101–113.

Harman, B. İ., Tanaçan, E., vd. (2017). *Yüzme Havuzlarında Karbon Bazlı Dezenfeksiyon Yan Ürünlerinin Oluşumu*, Dokuz Eylül Üniversitesi Fen ve Mühendislik Dergisi, 19(55).

Haskell, L. W., vd. (2007). *Physical Activity and Public Health: Updated Recommendation for Adults*. Med. Sci. Sports Exerc., 39(8), 1423–1434.

Hendrickx, D., vd. (2016). *Swimming pools and health in Aboriginal communities*, Australian and New Zealand Journal of Public Health, 40(1), 30–36.

HSE. (2023). *Managing health and safety in swimming pools*. Health and Safety Executive. <https://www.hse.gov.uk/pubns/books/hsg179.htm>

Hofferth, S. L., & Sandberg, J. F. (2001). *How American children spend their time*, Journal of Marriage and Family, 63(2), 295–308.

Hubbard Swim, 2023. Eriřim: 14.01.2025, <https://www.hubbardswim.com/blog/post/the-non-physical-benefits-of-swimming>

Ilkım, E. (2019). *Bireylerin Yüzme Sporunu Tercih Etmelerinin Nedenleri*, Yüksek Lisans Tezi, İstanbul Geliřim Üniversitesi

Ilkım, M. (2019). *Spor Bilimlerine Giriř*, Ankara: Gazi Kitabevi.

Ilkım, M. (2019). *Yüzmenin bedensel ve ruhsal geliřime etkileri*. İstanbul: Spor Bilimleri Yayıncılık.

Karabacak, S., & Atalı, L. (2019). *Konut Projelerinde Spor ve Rekreasyon Alanlarının İncelenmesi*. Sportif Bakıř: Spor ve Eđitim Bilimleri Dergisi, 6(2), 123-131.

Kokolakakis, T., vd. (2015). *Free Swimming Programme Effectiveness*, Int J Environ Res Public Health, 12(4), 4461–4480.

Linerworld Blog, 2023. Eriřim: 10.01.2025, <https://blog.linerworld.com/2017/10/24/social-benefits-of-swimming/>

LocalGov, 2023. Eriřim: 11.01.2025, <https://files.localgov.co.uk/swimming.pdf#page=13.13>

Maglischo, E.W. (2012). *Swimming Fastest*. M. Yararcan (Çev.), İstanbul: Ekin Grubu.

Mevzuat.gov.tr, 2025. Eriřim: 21.01.2025, <https://www.mevzuat.gov.tr/mevzuat?MevzuatNo=14777&MevzuatTur=7&MevzuatTertip=5>

Milli Eđitim Bakanlığı (MEB). (2016). *Spor Lisesi Yüzme Dersi Öğretim Programı*, Ankara: MEB Yayınları.

MMO, 2009. Eriřim: 21.01.2025, [https://www.mmo.org.tr/sites/default/files/80cec73141b683e\\_ek.pdf](https://www.mmo.org.tr/sites/default/files/80cec73141b683e_ek.pdf)

Nereids, 2023. Eriřim: 22.01.2025, <https://www.nereids.com.au/blog/how-swimming-pools-improve-communities>

Özdođru, K. (2018). *10-12 Yař Grubu Erkek Yüzücülerde 8 Haftalık Dinamik Kor Antrenmanının Bazı Motorik Özellikler ile 100 M Karışık Stil Yüzme Performansına Etkisi*, Yüksek Lisans Tezi, İstanbul Geliřim Üniversitesi

Özdođru, M. (2018). *Yüzmenin sađlık üzerindeki etkileri: Derinlemesine bir inceleme*. Egzersiz ve Spor Bilimleri Dergisi, 4(2), 78–89.

Petridou, E., Klimentopoulou, A. (2006). *Risk Factors For Drowning*. Bierens JJLM, Hg. Handbook on Drowning. Prevention, Rescue, Treatment, Springer-Verlag, 63-69.

Plunge San Diego, 2023. Eriřim: 22.01.2025, <https://plungesandiego.com/social-benefits-swimming-young-children>

Rajan, N., & Louis, Y. C. (2019). *Construction and types of swimming pool*. *International Journal of Yogic, Human Movement and Sports Sciences*, 4(1), 454–456.

Rajan, V., & Louis, A. (2019). *Aquatic facility design: Principles and practice*. Architectural Review Press.

Regions and Cities, 2023. Eriřim: 22.01.2025, <https://regions-and-cities.europa.eu/sustainable-swimming-pool-social-impact>

Sallis, J. F., Prochaska, J. J., & Taylor, W. C. (2000). *A review of correlates of physical activity of children and adolescents*. *Medicine & Science in Sports & Exercise*, 32(5), 963-975.

Saturday Evening Post, 2023. Eriřim: 22.01.2025, <https://www.saturdayeveningpost.com/2023/08/considering-history-the-very-american-history-of-public-swimming-pools>

Sayın, M. (2008). *Yüzme tesislerinin mimari deđerlendirmesi*. Gazi Üniversitesi Beden Eğitimi ve Spor Bilimleri Dergisi, 13(1), 23–32.

Sawyer, C. N., McCarty, P. L., Parkin, G. F. (2013). *Çevre Mühendisliği ve Bilimi İçin Kimya*, 5. Basım, Nobel Akademik Yayıncılık, Ankara

Sayın, E. (2008). *Kapalı Yüzme Havuzlarında Aydınlatma ve Gazi Üniversitesi Kapalı Yüzme Havuzu Örneği*, Yüksek Lisans Tezi, Gazi Üniversitesi

Sevil, Tuğba, Kerem Yıldırım Şimşek, Hakan Katırcı, V. Onur Çelik, M. Ali Çeliksoy (2012). *Boş Zaman ve Rekreasyon Yönetimi*, Eskişehir: Anadolu Üniversitesi Yayınları

Sevil, U., Aras, S., & Turgut, H. (2012). *Rekreatif Yüzme Faaliyetlerinin Sosyal ve Fiziksel Etkileri Üzerine Bir İnceleme*. Spor Bilimleri Dergisi, 23(3), 55-66.

Soydan, S. (2006). *12-14 Yaş Grubu Bayan Sporcularda Klasik ve Vücut Ağırlığıyla Yapılan 8 Haftalık Kuvvet Antrenmanlarının 200m. Serbest Yüzmedeki Geçiş Derecelerine Etkisi*, Yüksek Lisans Tezi, Kocaeli Üniversitesi

Sport England, 2023. Erişim: 16.01.2025, <https://www.sportengland.org/guidance-and-support/facilities-and-planning/design-and-cost-guidance/swimming-pools>

Sportsepeti, 2025. Erişim: 18.01.2025, <https://www.sporsepeti.com.tr/blog/yuzme-havuzu-standartlari-ve-kurallari-nelerdir>

Stalter, D., O'Malley, E., von Gunten, U., Escher, B. I. (2016). Fingerprinting The Reactive Toxicity Pathways Of 50 Drinking Water Disinfection By-Products. *Water Research*, 91, 19-30.

T.C. Cumhurbaşkanlığı Mevzuat Bilgi Sistemi, 2021. Erişim: 17.06.2024, <https://www.mevzuat.gov.tr/mevzuat?MevzuatNo=14777&MevzuatTur=7&MevzuatTertip=5>

T.C. Milli Eğitim Bakanlığı (2021). Ortaöğretim Genel Müdürlüğü, Spor Lisesi, *Bireysel Sporlar Yüzme Dersi Öğretim Programı*

TemaHavuz, 2021. Erişim: 26.04.2023, <https://www.temahavuz.com/havuzlarin-siniflandirilmesi/>

TermoPool. (2022). *Stainless steel pools catalog*.

Thibaut, E., Scheerder, J., & Vos, S. (2021). *Safety and design in public pools: Recommendations for community-based facilities*. *Journal of Facility Planning*, 39(3), 112–128. <https://doi.org/10.1016/j.jfp.2021.03.004>

Thibaut, E., Van Poppel, M., & Scheerder, J. (2021). Just Keep On Swimming: The Policy Effectiveness Of Building Swimming Pools. *European Journal For Sport and Society*, 19(1), 18–36.

Thibaut, E., Vos, S., Scheerder, J. (2021). Public Pools as Safe Community Spaces: Design Implications. *Journal of Sport & Social Issues*, 45(2), 113–129.

Trost, S. G., Owen, N., Bauman, A. E., Sallis, J. F., & Brown, W. (2002). Correlates of adults' participation in physical activity: Review and update. *Medicine & Science in Sports & Exercise*, 34(12), 1996-2001.

Trudeau, F., & Shephard, R. J. (2008). Physical education, school physical activity, school sports and academic performance. *International Journal of Behavioral Nutrition and Physical Activity*, 5(10), 1–12.

Türkiye Yüzme Federasyonu [TYF]. (2024). *Faaliyet Raporu*. <https://tyf.gov.tr>

Urartu, F. (1994). *Yüzme Sporunun Fiziksel Gelişime Etkileri*. Ankara: GSGM Yayınları.

Urartu, Ü. (1994). *Yüzme Teknik Taktik Kondisyon*, İnkılap Kitapevi, İstanbul.

Ünver, E., & İstanbulluoğlu A. (2016). *Yüzme Havuzlarının Su Kullanımındaki Yeri ve Önemi: Tekirdağ Örneği*. *Tekirdağ Ziraat Fakültesi Dergisi*, 13(4).

Water Safety, 2021. Erişim: 22.01.2025, <https://watersafety.ie/wp-content/uploads/2021/05/Swimming-Pool-Safety-Guidelines-2021-Screen-Read.pdf>

WHO, 2006. Erişim: 07.02.2025, <https://www.who.int/publications/i/item/9241546808>

World Health Organization. (2006). *Guidelines for safe recreational water environments: Volume 2 – Swimming pools and similar environments* (Bölüm 2.3–2.4). Cenevre: Yazar. ISBN 92 4 154680 8.

World Health Organization (WHO). (2022). *Guidelines for Safe Recreational Water Environments: Swimming Pools and Similar Environments*. Geneva: WHO Press

Zorba, E., & Saygın, Ö. (2009). *Fiziksel Aktivite ve Fiziksel Uygunluk*, Ankara: Fırat Matbaacılık.



# ÖZGEÇMİŞ

## 1. Bireysel Bilgiler

- **Adı Soyadı:** İbrahim Ozan GİDER
- **Doğum Yeri ve Tarihi:**
- **Uyruğu:**
- **Medeni Durumu:**
- **Askerlik Durumu:**
- **Çalıştığı kurum:**

## 2. Eğitim Bilgileri

- **Lise:**
- **Lisans:**
- **Yüksek Lisans:**

### 2.1. Sertifika Bilgileri

- 
- 
-

### 3. Mesleki Deneyimi

- 
- 
- 
- 
- 
- 



## EKLER

### EK-1 ANKET FORMU

#### *Sayın Site Sakini,*

Kocaeli Üniversitesi Sağlık Bilimleri Enstitüsü yüksek lisans öğrencisiyim. Bitirme tezim doğrultusunda “Konut Sitelerindeki Yüzme Havuzlarının Mimari ve Kullanıcı Boyutuyla İncelenmesi” adı altında bir araştırma yapmaktayım. Aşağıda sizlere yönelik maddeler sıralanmıştır. Bu maddeler hakkındaki görüşlerinizi kimlik bilgilerinizi açıklamadan, ilgili maddenin karşısındaki kutucuğa (X) işareti koyarak belirtmeniz gerekmektedir. Doğru yanıtlar vermeniz, araştırmanın objektifliğini artıracaktır.

Gösterdiğiniz ilgiye şimdiden teşekkür ederim.  
Saygılarımla.

İbrahim Ozan GİDER  
Kocaeli Üniversitesi  
Sağlık Bilimleri Enstitüsü  
Beden Eğitimi ve Spor Anabilim Dalı

**Not:** 18 yaşından küçük en az bir çocuk sahibi olan aileler dolduracaktır.

#### BÖLÜM I. DEMOGRAFİK SORULAR

##### 1- Yaşınız?

	18-30	31-43	44-56	57 ve üstü
Anne	<input type="checkbox"/>	<input type="checkbox"/>	<input type="checkbox"/>	<input type="checkbox"/>
Baba	<input type="checkbox"/>	<input type="checkbox"/>	<input type="checkbox"/>	<input type="checkbox"/>

##### 2- Eğitim Durumunuz?

	İlkokul	Ortaokul	Lise	Üniversite	Lisansüstü
Anne	<input type="checkbox"/>	<input type="checkbox"/>	<input type="checkbox"/>	<input type="checkbox"/>	<input type="checkbox"/>
Baba	<input type="checkbox"/>	<input type="checkbox"/>	<input type="checkbox"/>	<input type="checkbox"/>	<input type="checkbox"/>

##### 3- Gelir durumunuz? (Hane halkı toplam)

5000TL ve altı <input type="checkbox"/>	5001TL-8000TL <input type="checkbox"/>	8001TL-11000TL <input type="checkbox"/>	11001TL-14000TL <input type="checkbox"/>	14001TL-17000 <input type="checkbox"/>
--	---	--	---	---

**4- Yüzme biliyor musunuz?**

	Yüzme Biliyorum	Yüzme Bilmiyorum
Anne	<input type="checkbox"/>	<input type="checkbox"/>
Baba	<input type="checkbox"/>	<input type="checkbox"/>

**5- Sizin havuzu kullanma sıklığınız nedir?**

	Kullanmıyorum	Haftada bir defa	Haftada iki defa	Haftada üç defa	Haftada dört ve daha fazla
Anne	<input type="checkbox"/>	<input type="checkbox"/>	<input type="checkbox"/>	<input type="checkbox"/>	<input type="checkbox"/>
Baba	<input type="checkbox"/>	<input type="checkbox"/>	<input type="checkbox"/>	<input type="checkbox"/>	<input type="checkbox"/>

**6- Daha önce lisanslı olarak herhangi bir spor branşıyla ilgilendiniz mi?**

	Evet	Hayır
Anne	<input type="checkbox"/>	<input type="checkbox"/>
Baba	<input type="checkbox"/>	<input type="checkbox"/>

**7- Lisanslı olarak bir spor branşıyla ilgilendiyseniz hangi branş?**

Anne	.....
Baba	.....

**8- Sahip olduğunuz çocuk sayısı?**

1 <input type="checkbox"/>	2 <input type="checkbox"/>	3 <input type="checkbox"/>	4 ve daha fazla <input type="checkbox"/>
----------------------------	----------------------------	----------------------------	--

**9- Çocuğunuzun/Çocuklarınızın Yaşı ve Eğitim Düzeyi?**

Çocuklar	0-5 Yaş Okul Öncesi	6-9 Yaş İlkokul	10-13 Yaş Ortaokul	14-17 Yaş Lise	18 Yaş ve Üstü Üniversite	
					Okuyor <input type="checkbox"/>	Okumuyor <input type="checkbox"/>
1.Çocuk	<input type="checkbox"/>	<input type="checkbox"/>	<input type="checkbox"/>	<input type="checkbox"/>	Okuyor <input type="checkbox"/>	Okumuyor <input type="checkbox"/>
2.Çocuk	<input type="checkbox"/>	<input type="checkbox"/>	<input type="checkbox"/>	<input type="checkbox"/>	Okuyor <input type="checkbox"/>	Okumuyor <input type="checkbox"/>
3.Çocuk	<input type="checkbox"/>	<input type="checkbox"/>	<input type="checkbox"/>	<input type="checkbox"/>	Okuyor <input type="checkbox"/>	Okumuyor <input type="checkbox"/>
4.Çocuk	<input type="checkbox"/>	<input type="checkbox"/>	<input type="checkbox"/>	<input type="checkbox"/>	Okuyor <input type="checkbox"/>	Okumuyor <input type="checkbox"/>

**10- Çocuğunuzun/Çocuklarınızın havuzu kullanma sıklığı?**

Çocuklar	Haftada bir defa	Haftada iki defa	Haftada üç defa	Haftada dört ve daha fazla
1.Çocuk	<input type="checkbox"/>	<input type="checkbox"/>	<input type="checkbox"/>	<input type="checkbox"/>
2.Çocuk	<input type="checkbox"/>	<input type="checkbox"/>	<input type="checkbox"/>	<input type="checkbox"/>
3.Çocuk	<input type="checkbox"/>	<input type="checkbox"/>	<input type="checkbox"/>	<input type="checkbox"/>
4.Çocuk	<input type="checkbox"/>	<input type="checkbox"/>	<input type="checkbox"/>	<input type="checkbox"/>

**11- Çocuğunuz/Çocuklarınız yüzme spor okulunda eğitim aldı mı? Devam ediyorsa eğitimi evet işaretleyiniz.**

	Evet	Hayır
1.Çocuk	<input type="checkbox"/>	<input type="checkbox"/>
2.Çocuk	<input type="checkbox"/>	<input type="checkbox"/>
3.Çocuk	<input type="checkbox"/>	<input type="checkbox"/>
4.Çocuk	<input type="checkbox"/>	<input type="checkbox"/>

**12- Çocuğunuz/çocuklarınızdan lisanslı olarak spor yapan var mı? Hangi branş?**

1.Çocuk	.....
2.Çocuk	.....
3.Çocuk	.....
4.Çocuk	.....

**13- Havuzun bir yıl içinde toplam açık olduğu süre nedir? (Gün üzerinden)**

30 Gün ve altı <input type="checkbox"/>	31-60 Gün <input type="checkbox"/>	61-90 Gün <input type="checkbox"/>	91-120 Gün <input type="checkbox"/>
---	------------------------------------	------------------------------------	-------------------------------------

**14- Havuz gideri olarak yıllık ne kadar ödeme yapıyorsunuz? (TL civarında-Aile olarak sizin gideriniz)**

.....
-------

**15- Oturduğunuz sitede toplam kaç daire bulunmaktadır?**

.....
-------

## BÖLÜM II. HAVUZ KULLANICI SORULARI

İlgili maddenin karşısındaki yere (X) işareti koyarak belirtmeniz gerekmektedir. Doğru yanıtlar vermeniz, araştırmanın objektifliğini artıracaktır.

Soru	Kullanıcı Soruları: (Ailenizi düşünerek cevaplayınız.)	Evet	Hayır	Bilgim Yok
1	Havuzu istediğiniz zaman diliminde kullanabiliyor musunuz?			
2	Havuzun günlük açılış ve kapanış saatleri sizce uygun mudur?			
3	Havuzda yüzme ile ilgili mevcut spor malzemeleri ve ekipmanları sizce yeterli midir?			
4	Havuzda yüzme eğitimi veriliyor mu?			
5	Havuzda yüzme antrenörleri tarafından eğitim verilsin ister misiniz?			
6	Yüzme havuzunu kullanmak size sosyalleşme imkânı sağlıyor mu?			
7	Yüzme havuzu kullanımının sağlığınıza faydası olduğunu düşünüyor musunuz?			
8	Havuzun genel olarak temizliğinden memnun musunuz?			
9	Havuz temizliğinin nasıl yapıldığı konusunda bilgi sahibi misiniz?			
10	Havuzu kullanabilmek için gerekli tahliller (idrar tahlili) kullanıcılardan isteniyor mu?			
11	Havuzu kullanabilmeniz için sizden sağlık raporu isteniyor mu?			
12	Yüzme havuzu ve suyunun dezenfeksiyonu site yönetimi tarafından düzenli aralıklarla yaptırılıyor mu?			
13	Havuzda olası tehlikelere karşı gerekli önlemler alınıyor mu?			
14	Havuzda bu zamana kadar hiç ciddi bir kaza yaşandı mı?			
15	Yüzme havuzu ile ilgilenen özel bir personel mevcut mu?			
16	Havuz büyüklüğünü yeterli buluyor musun?			
17	Havuzun site içerisinde planlandığı yer (konumu) sizce uygun mu?			
18	Bu sitede daire alırken/kiralarken yüzme havuzu olması tercihinizi etkiledi mi?			
19	Yüzme sporu ya da yüzme ile ilgili herhangi bir yazılı veya dijital kaynaktan bilgi alma ihtiyacı duydunuz mu?			
20	Site içerisinde spor salonu/alanı var mı? (Fitness, Zumba vb. Gibi)			
21	Site içerisinde basketbol, futbol veya benzeri aktivitelerin yapılacağı alan var mı?			

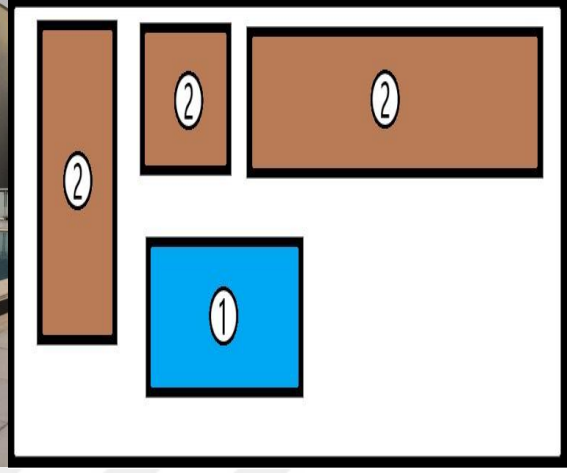
## EK – 2 HAVUZ ÖZELLİKLERİ GÖZLEM FORMU

Havuz Özellikleri	Evet	Hayır
1) Havuz girişinde havuz kuralları, kullanım saatleri ve uyarı tabelaları bulunmaktadır.		
2) Havuz girişinde kullanıcıların ayaklarını dezenfekte etmeleri için ayak havuzu bulunmaktadır.		
3) Havuz alanı içerisinde havuz kuralları tabelası bulunmaktadır.		
4) Havuz alanı içerisinde uyarı tabelaları bulunmaktadır.		
5) Havuz alanı içerisinde ph, serbest klor ve havuz sıcaklığı bilgi panosu bulunmaktadır.		
6) Havuz alanı içerisinde duş bulunmaktadır.		
7) Havuz alanı içerisinde dâhilî telefon bulunmaktadır.		
8) Her iki havuzun etrafında derinlik uyarı tabelaları bulunmaktadır.		
9) Havuz alanı içerisinde ilk yardım ve cankurtaran malzemeleri bulunmaktadır.		
10) Havuz zemininde T çizgisi bulunmaktadır.		
11) Havuz alanı zemini kayma ve düşmelere karşı malzemedan yapılmıştır.		

## EK – 3 HAVUZ ALANI FİZİKSEL ÖZELLİKLER VE YERLEŞİM KROKİSİ



Havuz Genel Görünüm



Havuz Krokisi

### **Havuzun Yüzülen Alanı:**

Boy:

Eni:

Toplam:

Derinliği:

### **Havuzun Güneşlenme Alanı:**

Boy:

Eni:

Toplam:

Yüzülen ve Diğer Alanlar Dâhil Toplam Alan: