

**T.C.  
GAZİ ÜNİVERSİTESİ  
EĞİTİM BİLİMLERİ ENSTİTÜSÜ  
GÜZEL SANATLAR EĞİTİMİ ANABİLİM DALI  
MÜZİK ÖĞRETMENLİĞİ BİLİM DALI**

**PIYANO ÖĞRENCİLERİNİN BAROK DÖNEM SÜSLEMELERİNE  
İLİŞKİN BİLGİ VE PERFORMANS DÜZEYLERİNİN SAPTANMASI**

**YÜKSEK LİSANS TEZİ**

**Hazırlayan  
Sinem PETENKAYA**

**Tez Danışmanı  
Prof. Selmin TUFAN**

**Ankara 2006**

Eđitim Bilimleri Enstitüsü M¼d¼rl¼ę¼'ne;

Sinem PETENKAYA'ya ait "Piyano Öğrencilerinin Barok Dönem Süslemelerine İlişkin Bilgi ve Performans Düzeylerinin Saptanması" adlı çalışma jürimiz tarafından Müzik Öğretmenliği Anabilim Dalı'nda YÜKSEK LİSANS tezi olarak kabul edilmiştir.

(imza)

Başkan

.....

Akademik Ünvanı, Adı Soyadı

(imza)

Üye

.....

Akademik Ünvanı, Adı Soyadı

(imza)

Üye

.....

Akademik Ünvanı, Adı Soyadı (Danışman)

## BÖLÜM I

### GİRİŞ

Müzik, bugüne kadar çok çeşitli biçimlerde tanımlanmıştır. Bu tanımların bir çoğunda yer alan temel noktaları birleştiren bir yaklaşıma göre, “müzik, duygu, düşünce, tasarım ve izlenimleri, belirli bir amaç ve yöntemle, belirli bir güzellik anlayışına göre birleştirilmiş seslerle işleyip anlatan estetik bir bütündür” (Uçan, 1997:10). “*Müzik* sözcüğü Yunan mitolojisindeki esin perileri Musa’lardan kaynaklanır. Musa’ya ait, Musa’ya yaraşır bir sanat anlamındadır” (İlyasoğlu, 1999:2). Müziğin tarihi çok eski zamanlara dayanmakla birlikte, hiçbir yazılı kaynak müziğin nerede ve nasıl doğduğu konusunda kesin bilgiler verememektedir. İnsanoğlu, insanlığın doğuşuyla birlikte, sesiyle, vücut hareketleriyle, el çırparak, dans ederek ayaklarını yere vurarak veya vücutlarının herhangi bir yerine vurarak, müzik yapmaya başlamıştır. Kendini ifade etmeye çalışan insanoğlu, yüzyıllar boyunca yaşam tarzlarını kültürlerini müzik vasıtasıyla yansıtmaya çalışmıştır. Çinlilerin kullandığı beş sesli ses sistemi (pentatonik), Ortaçağ Avrupa’sında dinsel müziğin kullanılması, büyük savaşlar sonucunda özgürlüklerini kazanan ülkelerle birlikte, ulusal müziğin ortaya çıkması yaşam tarzını müzikle yansıtmaya çalışan insan toplulukları için birkaç örnektir.

#### 1.1. Müzik Eğitimi

Müzik; belirli bir amaç ve yöntemle yapılan bir uygulamadır. Yüzyıllardır insanla beraber süregelen ve gelişen müzik ile beraber müzik eğitiminden bahsetmemiz gerekir. Eğitim, yaygın bir biçimde, insanın kişiliğini gelişim süreci ve insanın sermayesine yapılan yatırım olarak kabul edilmektedir. En genel anlamıyla istendik davranış oluşturma yada istendik davranış değiştirme süreci olarak da tanımlanabilir. O zaman insanoğlu doğayı taklit etmeyi, ellerindeki eşyaları rast gele

birbirine vurmaya veya doğanın kendi çıkardığı sesleri dinlemeyi bırakıp, kendisi sistemli, planlı ve programlı bir şekilde müzik üretmeye başladığı zaman müzik eğitimine ihtiyaç duymuştur.

“Müzik eğitimi, temelde, bir müziksel davranış kazandırma, bir müziksel davranış değiştirme veya bir müziksel davranış değişikliği oluşturma, bir müziksel davranış geliştirme sürecidir. Bu süreçte daha çok, eğitim gören bireyin (çocuğun/gencin, öğrencinin) kendi müziksel yaşantısı temel alınır, bu temelden yola çıkılarak, belirli amaçlar doğrultusunda planlı, düzenli ve yöntemli bir yol izlenir ve bu yolla belirli hedeflere erişilir. Müzik eğitimi yoluyla, birey ile çevresi, özellikle müziksel çevresi arasındaki iletişim ve etkileşimin daha sağlıklı, daha düzenli, daha etkili ve daha verimli olması beklenir” (Uçan,1997:14).

Uçan’a (1997:31) göre; “Müzik eğitimi, genel müzik eğitimi, özengen (amatör) müzik eğitimi, mesleki (profesyonel) müzik eğitimi olarak üç ana grupta düşünülmektedir”.

“*Genel Müzik Eğitimi*, iş-meslek, okul, bölüm, kol-dal ve program türü ne olursa olsun, ayırım gözetmeksizin, her düzeyde, her aşamada, her yaşta herkese yönelik olup, sağlıklı ve dengeli bir “insanca yaşam” için gerekli asgari-ortak genel müzik kültürünü kazandırmayı amaçlar” (Uçan, 1997:31). Müzik dersleri ana okullarında, ilköğretim okullarında, seçmeli ya da zorunlu olarak, branş öğretmenleri veya sınıf öğretmenleri tarafından yapılan derslerdir.

“*Özengen Müzik Eğitimi*, müziğe ya da müziğin belli bir dalında özengence (amatörce) ilgili, istekli ve yatkın olanlara yönelik olup, etkin bir müziksel katılım, zevk ve doyum sağlamak ve bunu olabildiğince sürdürüp geliştirmek için gerekli müziksel davranışlar kazandırmayı amaçlar” (Uçan, 1997:31). Bu eğitim, örgün ve yaygın eğitim kurumlarında açılan resmi ya da özel müzik kurslarında verilmektedir (koro, piyano, mandolin, vb...).

“*Mesleki Müzik Eğitimi*, müzik alanının bütününü, bir kolunu ya da dalını, o bütün, kol ya da dal ile ilgili bir işi meslek olarak seçen, seçmek isteyen, seçme eğilimi gösteren, seçme olasılığı bulunan ya da öyle görünen, müziğe belli düzeyde yetenekli kişilere yönelik olup, dalın, işin yada *mesleğin gerektirdiği* müziksel davranışları ve birikimi kazandırmayı amaçlar” (Uçan, 1997:32). Bu eğitim ise; Güzel Sanatlar Liseleri, Güzel Sanatlar Fakülteleri, Konservatuarlar, Eğitim Fakültelerinin Müzik Eğitimi Anabilim Dalları ve Bando Müzik Okullarında verilmektedir.

## 1.2. Pişano Eğitimi

Pişano eğitimi tüm dünyada yüzyıllardan beri müzik eğitiminin vazgeçilmez bir ögesi olmuştur. Pişano başlı başına bir çalgı olmanın dışında, müzik eğitiminin pek çok alanında ve aşamasında kullanılan ve kullanılması gereken zorunlu bir çalgıdır. Örneğin müzik eğitiminin en temel alanlarından olan armoni, kompozisyon, şan, işitme ve solfej eğitiminin sağlıklı bir biçimde yürümesi için kullanılması son derece gerekli olan bir çalgıdır. Pişano, solo bir çalgı olmasının yanında en çok tercih edilen bir eşlik çalgısıdır. Çok sesli eğitimin yapılabilmesini kolaylaştıran yapısı ile müzik eğitimi içinde pişano eğitimi süreci, çok titiz ve eksiksiz yapılması gereken önemli bir süreçtir.

Pişano eğitimi, müzik eğitimi sürecinde ne kadar önemli ise, Barok Dönem eserlerinin piyanoda seslendirilmesi de o derece önemlidir. Çünkü Barok Dönem eserlerinin yazılış ve çalınış özelliklerinin, nota okuma ve çalma yönü ile öğrencinin gelişimi üzerinde olumlu etkilerinin olduğu gözlenmiştir. Barok Dönem bestecileri ve müziği incelendiğinde, bu müziği oluşturan en temel unsurlardan birisinin süslemeler olduğu görülür. Süslemeler yeni yeni şekillendiği Rönesans Dönemi’nden günümüze değin, üzerinde sıkça tartışılan ve bir o kadar da farklı fikirler ortaya atılan bir konu olmuştur. Bu farklılıkların en temel sebebi süslemelerin doğaçlama kökenli olması, belirli kurallar çerçevesi içinde bir standarda oturamamış olmasıdır. Süslemelerin kullanım açısından doruğa ulaştığı dönem Barok Dönem’dir. Bu

nedenle yorumu konusunda da en çok tartışılan dönem yine Barok Dönem olmuştur. Kimi besteciler süslemeleri eserlerinde son derece basit bir taslak halinde belirterek, yorumu icracıya bırakırken, kimi besteciler de en ince detaylarıyla süslemeleri eserlerinde belirterek, icracının bu standartların dışına çıkmamasını istemişlerdir. Yorum ve icrası konusundaki bu karmaşa süslemelerin sembollerinde ve isimlerinde de yaşanmıştır. Bu konu üzerinde teorisyenler ve besteciler (C.P.E. Bach, Quantz) bilimsel çalışmalar ve araştırmalar yapmış, süslemeler konusunda ortak ve tek bir yön izleme çabasına düşmüşlerdir. Bu gayretler kısmen de olsa işe yaramış, süslemeler artık temel hatlarıyla belirginleşmeye ve standartlaşmaya başlamıştır. Fakat tüm bunlara rağmen süslemeler konusu günümüzde de olduğu gibi tam bir netlik ve kesinlik kazanamamıştır. Hala farklı fikirler ortaya atılmakta ve tartışılmaktadır. Bu ayrılıklar ve farklılıklar ise günümüz eğitimcilerinin ve öğrencilerinin süslemeler konusuna her zaman bir şüphe ve belirsizlik içerisinde yaklaşmalarına neden olmuştur.

### **1.3. Barok Dönem**

“Barok Dönem denince akla gelen en temel fikir; sanatçının fikirlerini eserlerinde belli kurallara bağlı olmaksızın özgürce anlatabilmesi, bu fikirleri detaylarla ve inceliklerle süsleyip hayal gücü ile yoğurmasıdır” (İlyasoğlu,1999:25). Barok sözcüğünün kökeninin açıklamasına ilişkin çeşitli kuramlar arasında en yaygın olanı Portekizce “Barroco” sözcüğünden türeyenidir. Portekizce Barok (Barroco) eğri büğrü inci anlamına gelen ve daha çok Anglosaksonlar ile İtalyanların, 1600 ile 1760 yılları arasında geçirdikleri 160 yıllık sanatsal döneme verilen addır. “Bu dönem bazı müzikologlar tarafından Genç, Orta ve Olgun Barok; bazı müzikologlar tarafından ise Erken ve Olgun Barok olarak sınıflandırılır” (İlyasoğlu, 1999:25). “Barok, Rönesans’ın yol açtığı toplumsal ve ekonomik bunalıma karşı, soyluların kültürel ve sanatsal alanda egemenliğini ilan etmesidir” (Say, 2000:174).

İtalya’nın Avrupa’daki müzik yaşamına etkileri 16. y.y. ortalarından 18. y.y. ortalarına kadar devam etmektedir. Fransa, İngiltere ve Almanya’da başlayan yeni stil arayışları İtalyan müziğinin etkisinden kurtulamamıştır. Bu da 17. y.y. da müziğe İtalya’nın egemen olduğunu göstermektedir. “İtalya’daki bu gelişmelere karşılık

olarak 17. yüzyıl ortalarında Fransız müziğinde de bir kıpırtı görülmeye başlanır. Bu yüzyılın sonlarına doğru İngiliz müziğinde de bir çarpınış görülmesine rağmen, Barok Dönem tam anlamıyla Almanya’da J.S.Bach gibi bir isimle doruk noktasına ulaşır. Bach artık Barok Dönem’in en üst noktasıdır” (Tarcan, 1987:66).

Yaklaşık tarihlerle operanın doğuşundan Bach’ın ölümüne kadar süre gelen Barok stilin başlıca bestecileri şöyle sıralanabilir:

1. 1600-1640, Gesualdo, Monteverdi, Frescobaldi ve Alman besteciler: Schütz, Schein, Scheidt.
2. 1640-1670, Carissimi, Cavalli, Locke.
3. 1670-1710, Lully, Purcell, Buxtehude, Corelli.
4. 1710-1750, Rameau, Scarlatti, Bach, Handel.

Barok, diğer sanatlarda (resim, heykel, mimarlık) olduğu gibi müzikte de bir üslup çeşitliliği dönemi olmuştur.

“18. yüzyılın ilk yarısı, Fransa’da Rameau’nun, Almanya’da Telemann, Bach ve Handel’in, İtalya’da Vivaldi, Tartini ve Scarlatti’nin müziğe damgasını vurduğu bir çağdır” (Say, 2000:227).

### **1.3.1. Barok Dönemin Genel Özellikleri**

1. Asil sınıf müziğe daha yakın ilgi duymaya başlayınca Barok çağda din dışı müzik kilise müziğine göre ön plana çıkar.
2. 1600'lere kadar vokal müzik hakimdir. Barok çağda enstrümantal müzik kişilik kazanır.
3. 19. yüzyıla kadar müziği millileştirmek gibi bir düşünce olmamasına rağmen Barok çağda bu alanda kıpırdanmalar göze çarpar.
4. Bu çağın en önemli yeniliği dramatik öğedir. Opera, oratoryo ve kantat alanlarında büyük gelişmeler kaydedilir. Kilise müziği ikinci planda kalır.

5. Homofonik stil: Polifonik müziğin yerine geçmemek ile beraber devrin sonunda J.S.Bach'a kadar bir çok gelişmeler gösterir.
6. Tonalite: Daha açık ve anlaşılır bir ton fikri gelişti. Bugün bilinen şekliyle majör ve minör kavramı kilise modlarının yerini alır.
7. Armoni: Müzik tarihinde ilk olarak akor yapısı ve bağlanışlarına yer verilir.
8. Şifreli Bas: Yepyeni bir düşünce olan şifreli bas kavramı ortaya çıkar.
9. Yeni Formlar: Dans süiti, solo sonat, trio sonat, solo konçerto, konçerto grosso, uvertür ve füg ortaya çıkar. Vokal müzikte ise yeni form olarak; aria, arioso ve eşlikli solo şarkılar ortaya çıkar.

“Barok çağının müziğinin en yüksek noktası iki büyük Alman besteci ile temsil edilir: Johann Sebastian Bach (1685-1750) ve George Frederich Handel (1685-1759). 17. yüzyıl bestecilerinin aksine Bach ve Handel yeni form ve stiller ortaya çıkarmaktan çok, eskileri mükemmelleştirmek yolunda çalışmalar yapmışlardır. Evrensel yönden büyüklükleri, aslen Alman olmalarına karşın bütün milli ekollerin ve stillerin karışımını eserlerinde kullanmış olmalarındandır” (Çelebioğlu, 1986:26).

Barok dönemin bir başka özelliğini de Say; (1992:159) “Geniş aralıklar kullanan, çalgılar arasında ya da çalgılarla sesler arasında karşıtlıklar kuran bu gösterişli müzik, süslemeler, eksen değişimleri, karşıtlıklar ve beklenmedik öğelerle doludur” şeklinde ifade etmektedir.

### 1.3.2. Barok Dönemin Çalgı Müziği

Müzik tarihinde ilk defa Barok çağda çalgı müziği sesli müziğe rakip olarak ortaya çıkar. Yeni enstrümantal şekillerinde, yeni bağımsız çalgı stillerinde, çalgıların mükemmelleştirilmesinde ve çalgı için çok miktarda eser yazılmasında bu gelişim izlenebilir.

**Klavyeli Çalgılar:** Klavyeli çalgılardaki gelişim J.S.Bach'ın katkılarıyla gerçekleşmiştir. Bir oktav on iki eşit aralığa bölünüp, matematiksel bir düzen

kazanarak 12 majör ve 12 minör kesinliğe kavuşmuştur. Klavsen çağın en önemli çalgısıdır. Genellikle çift klavyelidir. Sürekli bas ve solo formları için kullanılmıştır. Clavichord'un sesi daha zayıf, incedir ve daha ziyade küçük yerlerde kullanılır (piyanonun prototipi). Org daha çok kilise müziği için kullanılmıştır.

**Klavsen Müziği:** Formlar:17.yy.da klavsen ve org için yazılan eserlerin formları, stilleri birbirinden ayrıldı. Klavsen için din dışı, org için kilise müziği yazıldı.

“J.S.Bach, klavye eserlerinin hemen hepsini org, klavsen ya da klavikord için yazmıştı. Piyano, 1771 yılında icat edilmiş olmasına karşın, henüz bestecileri ilgilendirecek düzeye gelmemişti ve klavsen, klavikord gibi birkaç yüzyıllık geçmişi olan çalgılardan bestecileri koparabilecek mükemmelliğe erişememişti” (Fenmen, 1997:64). “Yine klavsen eserlerinde çok rastlanan ve bu eserlerin bir özelliğini oluşturan süslemeler (Tril, Mordan, Grupetto, Çarpma vs.) daima zaman üstünde çalınırdı” (Fenmen, 1997:65).

**Dans Süiti:** Genellikle kontrapunktik, iki veya üç partiyle sınırlıdır. Süslemelere çok yer verilir. “Halk dans ve şarkılarının sıralanmasıyla meydana gelen süit, sonat'ın doğuşuna yardım etmiştir” (Fenmen, 1997:51).

Süit formu, eski zamanlarda, Suite, Sonate, Ordre veya Partita adı altında, beş, altı ve bazen daha da çeşitli dansları bir araya topluyordu. Bu dansları dörde ayırabiliriz:

1. Hızlıca Danslar
2. Yavaş Danslar
3. Orta Hızda Danslar
4. Hızlı Danslar

Birinci kategoriye giren dansların en başında Allamande gelir. Genel olarak süitin ilk parçası olan Allamande, “dört zamanlı” ölçü ile ikili form üzerine yazılırdı.

Yavaş danslar, iki hızlı dansın arasına sıkıştırılırdı. Çoğu, “üçlü zaman” üzerine yazılan bu tip dansların Sarabande, Courante, Sicilienne gibi adları vardı. Ayrıca melodik çizgilerinde bir çok süsleme ve işleme yer alırdı.

Orta hızda yazılan danslar, dans karakterini olduğu gibi koruyabilmişlerdir. bu danslar bazen ikili veya dörtlü zaman üzerine (Gavotte, Musette, Bourree, vs.), kimi de üçlü zaman üzerine yazılmışlardır.

### 1.3.3. Barok Süsleme Sanatı

Süsleme; bir müzik parçasının gücünü arttırmak amacıyla kullanılan küçük notalardır. “Süs notaları ezgi içindeki bazı notaları diğerlerinden ayırmak, öne çıkarmak, belirgin hale getirmek veya sadece süslemek amacıyla notanın üstünde belirtilen kurallaşmış işaretlerdir” (Feridunoğlu, 2004:81).

Yine Özçelik’e (2002:80) göre; “Barok Dönem müziğinde süslemeler, basitçe, enstrümanistin yeteneği ve yetkisi dahilinde müziği ifadesini doğal bir şekli olarak kabul edilirdi. O dönem bestecileri başta mimari olmak üzere diğer alanlardaki ihtişamı, zenginlik ve şatafatı eserlerinde yansıtmaya çalıştılar” şeklinde ifade etmiştir.

Süsleme müzik kadar eskidir. En ilkel müziksel öğeler bile figürasyon ile süslemeler içeriyordu ve bunlar doğaçlama idi. Rönesans süresince ve Erken Barok dönemde ise vokal ve enstrümantal müzikte doğaçlamadan çıkan süsleme, gelişkin ve rafine bir sanat olarak belirmiştir. Belirli bir dönemde bu figürasyonlar o kadar zenginleşmiştir ki daha kolay ve daha hızlı notasyon sağlayabilmek için süsleme gruplarının melodik sınıflandırılması gereksinim haline gelmiştir. Böylece belirli standart ve statik süsleme formülleri kristalize olmuştur. Grupetto, tril, tremolo, mordan ve ayrıca her tip için uygun ve bugün de geçerli olan nota yazım işaretleri belirlenmiştir.

Süslemelerin uygulamalarını daha iyi tanımlayabilmek için yazılmış kaynaklarda imgesel açıklamalar da bulunmaktadır. Roger North'a (1726) göre; "Trillerin amacı güçlü ve hızlı bir titreşimdir, mümkün olduğu kadar çabukça... sanki bir sincabın kulağını kaşması gibi". Fakat aynı çalışmada, yapılan tüm tanımlamaların üstünde yer alan bir uyarı vardır. "Müziği bozan en büyük hata, zamanı (ritmik zaman, tempo) ihmal etmektir" (Wilson, 1959:166). Yine aynı çalışmada Blakestone (1694) süslemelerle ilgili; "Hangi süsleme olursa olsun zamanında (vuruşla birlikte) yaptığınızdan emin olmalısınız, aksi takdirde süslenmemiş düz notaları çalmanız daha iyidir" (Wilson, 1959:166).

"Müzik yazısında süslemelerin işaretlenişi yüzyıllar içinde değişim göstermiştir. Bu yüzden "süslemeler" konusu "korkulu" olarak nitelenir. 17. yüzyılın bir süsleme terimi ve onun yazıda gösterilişi, sonraları farklılıklar kazanmıştır. Sonuçta, günümüz müzikçisinin ya da müzik öğrencisinin süsleme terim ve işaretlerini doğru biçimde bellemesi ve uygulaması gerekir. Barok müzikte süslemeler yoğun olarak kullanılmıştır. Bunun nedeni sadece süslemecilik eğilimi değildir: Ses ya da çalgı müziği, özellikle klavyeli çalgı müziği, önemli sesleri renklendirmek ve belirtmek için açıklık-koyuluk ayrımı yapılamayan bir çağda, süslemesiz, çıplak ve cansız bırakılmış olurdu. 1700 dolaylarında müziğin gerektirdiği kaygan renk ve deyiş için kullanılan süslemeler, o zaman başvurulan yollardan yalnız biriydi. Fransızlar, süsleme çeşidini notanın üzerinde gösterirler, Almanlar ise boş bırakırlardı. Günümüzde terim ve işaretlerin kesin biçimde açıklığa kavuşturulmuş olması gerekmektedir" (Say, 2000:220).

Ünlü besteci Schumann genç müzisyenlere verdiği tavsiyelerde süslemeler konusunda şöyle demiştir. "Bestecilerin parçalarında bir şeyi değiştirmeyi çıkarmayı, ya da en kötüsü araya modaya uygun bezekler (süslemeler) sokuşturmayı nefret edilecek bir şey say. Bu, sanata yapacağın en büyük hakarettir" (Schumann, 1964:17). Buradan da anlaşılacağı gibi süsleme konusu üzerinde hassasiyetle durulması gereken bir konudur.

Seba Başbuğ Şen’de “partisyonla sadık kalma” konusunda şunları söyler: “Partisyonla hiçbir işaret, hiçbir nüans kompozitör tarafından rastgele, nedensiz konmamıştır. Nedenlerini araştırmak ve çözmek profesyonelliğin gereklerindedir. Partisyon basımlarındaki farklılıklar bugün hala yayınevleri arasında tartışma konusudur. Bu bakımdan işaretlerin doğrulukları, yanlışlıkları bilgi çerçevesinde bir değerlendirme ve geniş kapsamlı bir araştırma gerektirir” (Şen, 1999: 103).

“Süslemeler, doğru bir uygulama ve zevk kavramlarıyla birleşir. Hiç şüphesiz bir müzik parçası güzel ve aynı anda tatsız olabilir. Bu genellikle gerekli süslemelerin yapılmamasından kaynaklanır” (Bacilly 1968:135).

#### 1.3.4. Barok Süslemelerinin Tarihçesi

Müzik yazısında süslemelerin yüzyıllar içerisindeki gelişimi bir çok kez değişkenlik ve çeşitlilik gösterdiği için süslemeler konusu her zaman ürkülecek bir konu olmuştur. Bu değişkenliğe başlıca sebep olarak, süslemelerin doğaçlama kökenli oluşu düşünülebilir. Süslemelerin doğaçlama kökenli oluşu, onların tam anlamıyla bir serbestlik ve bir esneklik içerisinde icra edilmesi anlamına gelmez. Süslemelerin hangi döneme ya da hangi besteciye ait olduğu yorumu konusunda önemli ve gereklidir. Bunların bilinmesi zaten genel hatlarıyla belli olan süslemelere dönemin ve bestecinin karakteristik özelliklerinin katılması demektir ki bu oldukça önemlidir.

Aşağıdaki örnekte “Appoggiatura”, “Apojetür” adlı süsleme işareti baz alınarak, süslemelerin yüzyıllar boyunca uğramış olduğu değişim görülebilir.

17. ve 18. yy. başlarında:



çalınışı

18.yy.da:



19. yy.da:



Rönesans ve Erken Barok Dönem’de süslemeler öylesine gelişti ve çeşitlenmeye başladı ki, bunların daha kolay anlaşılması, doğru bir seslendirme ve daha kolay bir notasyon için, o dönemde çeşitlerine ve benzerliklerine göre gruplara ayrılmışlardı. Bu düzenlemeler, süslemelerin o dönem için belli bir standarda oturtturulmasını sağlamıştı. Rönesans ve Erken Barok Dönem’de bestecilerin eserlerindeki süslemeleri belirtiş tarzı sadece bir taslak şeklindediydi. Yani seslendirme kısmen eseri çalan kimseye bırakılıyordu.

17.yüzyılın ilk yarısında ise, süslemeler artık daha büyük bir dikkat ve ayrıntıyla yazılmaya başlanmıştı. Bu gelişmenin en temel sebebi, henüz işin başında olan, tecrübesiz yorumculara yol gösterme isteği olmuştu.

Bach’ın yaşadığı yüzyıldaki süslemelerin gelişimi incelenecek olursa, farklı ülkelerde ve hatta farklı şehirlerde bile süslemelerin isimlerinin farklılık gösterdiği

ya da farklı şekillerde seslendirilen süslemelerin aslında aynı süslemeler olduğu da görülmektedir. 0 çağlarda süslemeler üzerine yapılan bilimsel çalışmalarda da bu farklılıklara rastlamak mümkündür.

“19. yüzyılda Bach’ın eserleri yeniden keşfedilince, sanatçılar çağın düşünce akımlarına uygun bir yorum tarzı benimsediler. Her şeyden önce eserin duygusal içeriğini ve dramatik yapısını aşırı bir biçimde ortaya çıkarmayı ön plana aldılar ve eski anlayışta yorumu “çağdışı/gotik” olarak nitelediler. Fakat sonraları gittikçe gelişen müzikoloji bilimi ve büyük araştırma imkanları, Bach’ın eserlerini kendi yaşadığı çağda uygulanan biçimde seslendirilmelerinin daha doğru olacağı ve dinleyiciye kesinlikle klasik bir yorum anlayışıyla sunulmaları gerektiği fikrini doğurdu. Mordan, Grupetto vs.. gibi süslemelerde benimsenen estetik ölçüler bazı kurallar doğrultusunda çözümlendiler” (Tarcan, 1987:65).

#### 1.3.4.1. İtalya’da Süslemeler

“1600’lü yıllarda süslemeler ve varyasyonları (çeşitleri) konusunda bir karmaşıklık ve istikrarsızlık baş göstermiş, bu karmaşa dönemin kuramcıları ve enstrümanistleri tarafından tepkiyle karşılanmıştır. Bu tepkilerin yoğunluğu, Barok dönemi süslemelerdeki aşırılıklardan kurtulmaya itmiştir. Cavalieri’nin “Rappresentazione di anima, et di corpo” adlı çalışmasındaki ilk süsleme tablosu o dönem için oldukça önem kazanmıştır” (Baduca, 1993:300).



“m” monachina, mordente, Mordan’a karşılıktır. “g” groppolo, Grupetto’ya karşılıktır. Ayrıca, “t” trillo ise Trile karşılık olarak kısaltılmıştır.

Dönemin süslemeler konusunda en hassas ve araştırmacı davranan bestecisinin Frescobaldi olduğu yine kaynaklardan elde ettiğimiz önemli bir bilgidir.

1775’de İtalya’da trilin aldığı şekil aşağıdaki gibidir:



Genel olarak bakıldığında İtalyan stili trilde, çoğunluk ana notadan başlatılması fikrindedir. Ama yine de İtalya’da trillerin nerede ve nasıl çalınacağı konusunda asla katı kurallar konulmamıştır.

#### 1.3.4.2. Fransa’da Süslemeler

Fransa’da trilin ana ya da komşu notadan başlatılması konusunda ayrılıklar olmuştur. Jean Rousseau’ya (1687) göre; “Trilin ana ya da komşu notadan başlatılması önemli değildir. Bu eserin gidişatına göre değişebilir”.

“O dönemde Fransız trillerinin en karakteristik özelliği Jean Henri d’Anglebert’in “Traite des Signes” (1689) adlı çalışmasındaki süsleme işaretleri tablosunda ilk iki süslemede görüldüğü üzere trilli notanın herhangi bir yerinde kısa bir duraklamanın oluşudur” (Baduca, 1993:305).

Bu tabloda aynı zamanda trillerin üst komşu notadan başlatıldığı da dikkat çekmektedir.



Bach'ın çağdaşı olan Rameau'da iki tane süsleme tablosu oluşturmuştur. Bunlardan birincisi ve kısa olanı "Pieces de clavecin" (1706) adlı çalışmanın ilk kitabındadır. İkincisi ise aynı çalışmanın ikinci kitabındadır.

Birinci kitaptaki süsleme tablosu:



İkinci kitaptaki süsleme tablosu:



"Fransızlar, trilleri tüm bu yüzyıl boyunca Fransız harpsikortcular öncülüğünde, üst komşu notadan başlatmışlardır. Daha sonra İtalya'da olduğu gibi ana notaya dönüş söz konusu olmuştur. Mordent (mordan) ise, hep ana notadan başlatılmış ve tril varyasyonu olarak kabul edilmiştir" (Baduca, 1993:306).

### 1.3.4.3. Almanya'da Süslemeler

Alman süslemeleri İtalyan stili etkisinde kalmıştır. O dönemde tril kısa triller ve mordent (mordan) çoğunlukla ana notadan başlatılmıştır. 1700'lü yıllardan sonra her ne kadar Fransız etkisi baş gösterse de, Alman orgcuları trilleri ana notadan başlatmışlar, komşu notadan başlayan Fransız stili tril ara sıra uygulanmıştır.

C.P.E.Bach'a göre iki adet süsleme uygulaması:



Almanya'da süslemelere oldukça önem verilmiştir. Alman süslemelerine Fransız stilinin etkisi tartışılmaz bir gerçektir. Bach bile çoğunlukla Fransız stilini benimsemiştir.

### 1.3.5. Süslemelerin Çeşitleri ve Piyano'da Uygulanışı

Süslemeler şekilsel olarak incelendiğinde, belli karakteristik özelliklerde olan ses gruplarıdır. Bu karakteristik farklılıklar sonucunda süslemeler çeşitli gruplara ve başlıklara ayrılırlar. Süslemeleri; appoggiatura/apojetür varyasyonlu süslemeler ve tril varyasyonlu süslemeler olmak üzere iki gruba ayırmak mümkündür.

#### 1.3.5.1. Appoggiatura (apojetür) Varyasyonlu Süslemeler

##### a) Kısa Appoggiatura / Kısa apojetür (Çarpma)

İngilizce: Forefall, Backfall, Halffall, Wholefall, Slur, Elevation..

Fransızca: Appogiature, Coule, Port de voix, Accent, Chute, Appuy, Flatte..

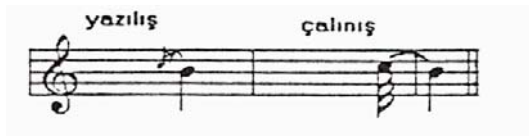
İtalyanca: Appoggiatura, Portamento, Acciacatura..

Almanca: Vorsclag, Anschlag, Nachschlag, Schleifer..

“Süslenen sestem önce kısa bir süre için tınlar. Barok dönemde zaman zaman süslenen sesin zamanı içerisinde tınlatılmıştır. Klasik Dönem'den itibaren günümüzde ise, alternatifsiz olarak, süslenen sesin zamanında önceki vuruşun zamanından çalarak tınlatılmaya başlanmıştır” (Hacıev, 1999:165). Appoggiatura'nın

diğer kullanılan adı ise “*çarpma*”dır. Küçük bir sekizlik nota ile işaretlenir. Sapı yukarıya doğru çekilir ve sapının üzerinde küçük bir çizgi çizilir. “Melodi içinde yer alan bir notayı öne çıkarmak, ona can katmak amacı ile önceden bir komşu notayı bir çarpıda seslendirmek olarak tanımlanabilir” (Say, 2002:11).

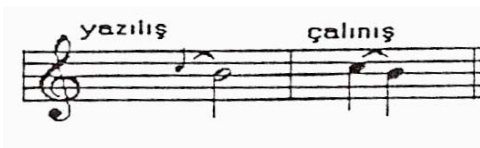
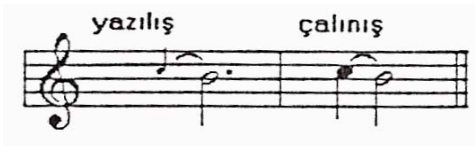
Yazımı aşağıdaki gibidir:



“Barok dönemde çarpmanın süslenen sesin zamanı içerisinde tınladığı kabul edilmiştir” (Hacıev, 1999:165).

“Sabit appoggiatura (apojetür) aşağı ya da yukarı komşu notanın kısa bir şekilde çalınmasıydı. Değişken ise sabit olana göre daha uzun bir değer taşırdı, ana notanın değerinin yarısı ya da eğer üçleme kullanılıyorsa üçte ikilik kısmını kapsardı. Dönemin teorisyenlerinin değişken apojetürün tam değerinin yazılması önerilerine karşın, besteciler bu öneriyi 1750 sonralarına kadar pek uygulamamışlardır. Dolayısı ile 1750 öncesinde, küçük notalar şeklindeki apojetürlerin yazılı değerlerinin, çalma esnasında alacakları değerle bir ilişkisi olmadığı görülmektedir” (Schulenberg, 2002:729).

#### b) Uzun Appoggiatura / Uzun Apojetür (Uzun Çarpma)



Bu çarpmanın seslendirilmesi, önüne konulduğu notanın süresine göre farklılıklar gösterir. İki vuruşlu notanın önüne konulduğunda o notanın yarısı kadar, üç vuruşlu notanın önüne konulduğunda ise o notanın üçte ikisi kadar tınlatılır.

### c) Çift Appoggiatura / Çift Apojetür (Çift Çarpma) ve Schleifer

“Süslenen sestem önce gelen birkaç sestem oluşan süslemelerdir. Süsleyen seslerin süslenen sese sıralanış olarak (pesten tize-tizden pese) ardı ardına ulaşmasına *çift çarpma* denir” (Hacıev, 1999:168).



### 1.3.5.2. Tril Varyasyonlu Süslemeler

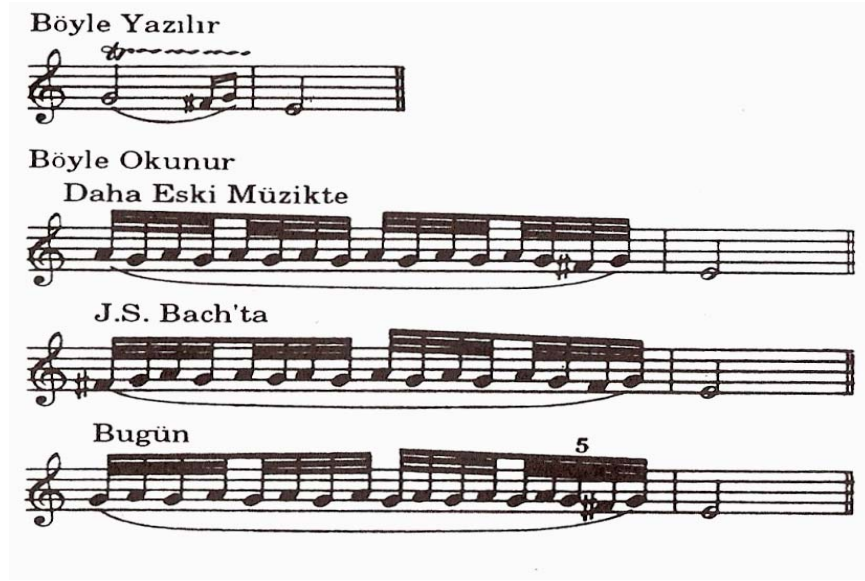
İngilizce: Shake, Halfshake, Suddenshake..

Fransızca: Trille, Tremblement, Demi cadance, Balancement..

İtalyanca: Trillo, Tremolo, Tremoletto..

Almanca: Triller, Bebung, Pralltriller..

a) **Basit Tril:** “Süslenen sesin üst komşu sesle çok defa hızlı bir şekilde değiştirilmesine *basit tril* denir” (Hacıev, 1999:167). Bu trilin süresi süslenen sesin süresine eşittir.



En yaygın süsleme biçimlerinden biridir. Ana ses ile komşu ses arasında çok hızlı gidip gelerek uygulanan seslendirme biçimidir. Müzik tarihinde 13. yüzyıldan başlayarak uygulanan ve geliştirilen bir süsleme biçimi olarak trilin çeşitleri vardır. (Tril yapmak) aynı sözcükten türetilerek çeşitli batı dillerinde yerleşmiş bir kavram olmuştur. Ayrıca; bir müzik cümlesinin sonunda ya da kadans içinde yer alan trile “*kadans*” da denmektedir.

**b) Kısa Tril (kesilmemiş mordan- yukarı mordan veya üst mordan):** “Burada süslenen ses bir kez hızlı olarak üst komşu sesle yer değiştirir. Vurgu (aksan) birinci seste kalır. Asıl sesle komşusu arasındaki hızlı gidiş geliş yoluyla asıl sesin belirginleşmesini amaçlar” (Hacıev, 1999:167).

İngilizce: Beat, Mordent..

Fransızca: Mordant, Battement, Martellement..

İtalyanca: Mordente..

Almanca: Mordent, Beisser..

Böyle Yazılır



Böyle Okunur



Eğer üst ses değiştirici işaret (diyez ya da bemol) alacaksa değiştirici işaret mordan işaretinin üzerine yazılır.

Böyle Yazılır



Böyle Okunur



**c) Mordan ve Kesik Mordan (Aşağı Mordan- Ters Mordan):**

“Süslenen sesin alt komşu sesle bir kez hızla yer değiştirmesine denir. Vurgu (aksan) süslenen ses üzerindedir” (Hacıev, 1999:169).

Böyle Yazılır



Böyle Okunur



Eğer alt komşu ses değiştirici işaret alacaksa, mordan işaretinin altına yazılır.

Böyle Yazılır



Böyle Okunur



**d) Grupetto:** “Esas sesi bir üst ve bir alt komşu sesleriyle çevreleyen ve birkaç sestem oluşan, karakteristik ses grubuna “*grupetto*” (kümecik) denir” (Hacıev, 1999:168). Grupetto kısa tril ve mordanın birleşimidir. Özellikle 16. yüzyıldan 18. yüzyılın ortalarına kadar sıkça kullanılmıştır. Başka bir ifade ile bir sesin dolayında, gideceği sese sarılmak istermiş gibi hızla dolaşan, dört ya da beş notadan oluşan nota kümesidir. Grupettoda yer alan notaların süre değeri, süslenen esas notanın süresine eşittir.

İngilizce: Turn..

Fransızca: Double, Cadance, Brise..

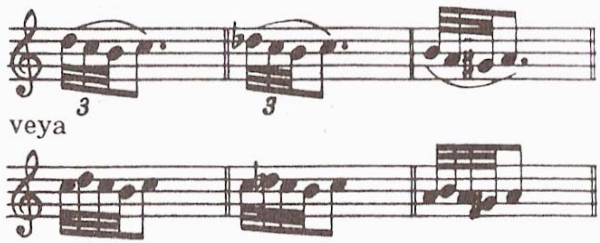
İtalyanca: Grupetto, Circole mezzo..

Almanca: Doppelschlag, Halbzirkel..

Böyle Yazılır



Böyle Okunur



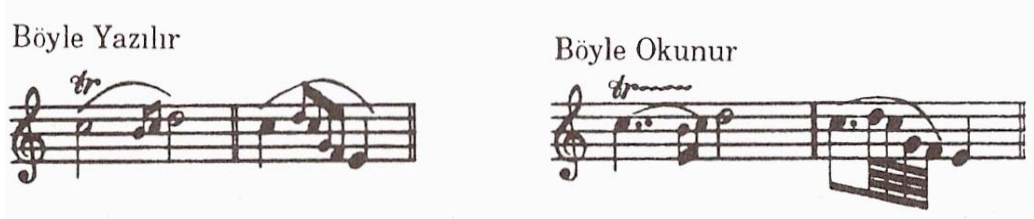
Böyle Yazılır



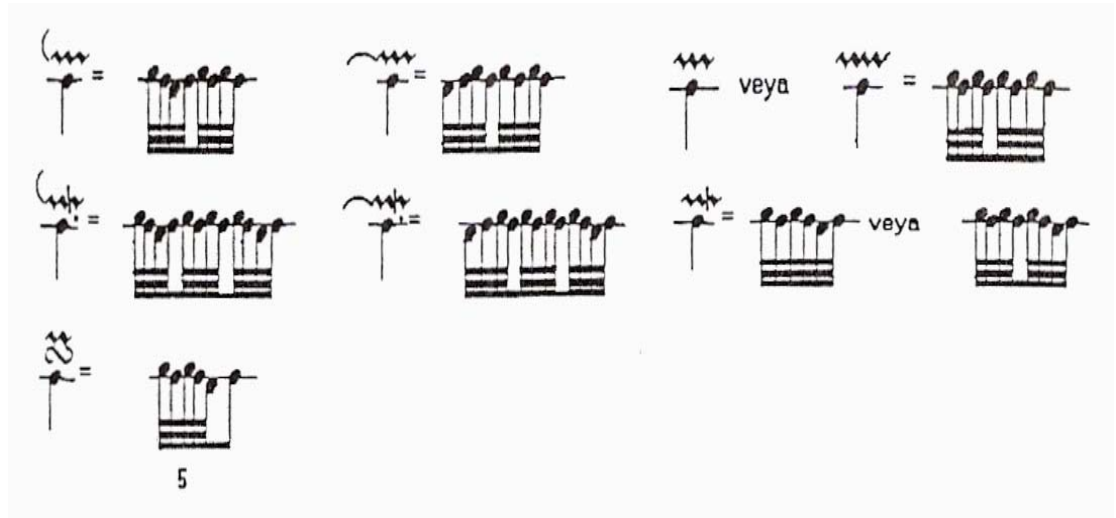
Böyle Okunur



e) **Vuruş Sonrası Süslemeler:** Süslenen sestem sonra gelen ve onun zamanı içinde tınlayan bir veya daha fazla sestem oluşan süslemelerdir. Süsleyen seslerin hepsi küçük değerli notalarla yazılır ve legato işareti ile süslenen sese bağlanır.



Süslemeler en temel haliyle yukarıda anlatılanlar gibidir. Fakat bu demek değildir ki süslemeler yukarıda belirtildiği kadar değildir. Tril varyasyonlu süslemeler, daha bir çok şekilleriyle günümüze kadar ulaşmıştır. Aşağıda bunlara örnekler görülmektedir.



Süslemelerle ilgili günümüzde kullanılan tablolardan biri, d'Anglebert'in yapmış olduğu süsleme tablosudur:

D'Anglebert'in süsleme tablosu

Ayrıca Bach'ın yapmış olduğu "Explication" tablosu diğer tabloya göre daha sade ve özel bir tablodur.

J.S.Bach'ın, oğlu W.F.Bach için yapmış olduğu, ünlü "Explication" adlı tablosu

#### **1.4. Problem Durumu**

G.Ü.G.E.F. Güzel Sanatlar Eğitimi Bölümü Müzik Öğretmenliği Anabilim Dalı Piyano V, Piyano VI, Piyano VII, Piyano VIII ders programlarında belirlenmiş hedeflere ulaşmaya ve temel davranışlar kazandırmaya yönelik olarak farklı düzeylerde ve farklı ekollere ilişkin materyaller kullanılmaktadır. Bu materyaller içerisinde öğrencilerin her dönem vize ve final sınavlarında Barok Dönem eserlerinden seslendirmeleri zorunludur. Bu nedenle Barok Dönem eserlerinin en belirgin özelliği olan süslemelerin açılımlarının bilgi düzeyinde belenmesi ve piyanoda doğru biçimde seslendirilmesi problemi ortaya çıkmaktadır.

Mevcut Barok Dönem eserlerinden ve süslemelerin doğru uygulanış şekillerinden, kaynaklardan yararlanarak, bilimsel geçerlilik ve güvenilirliğe sahip yöntemlerle bu konunun araştırılması amaçlanmıştır. Bu amaca uygun olarak araştırmanın problemi şu problem cümlesi ile oluşturulmuştur:

G.Ü.G.E.F. Güzel Sanatlar Eğitimi Bölümü Müzik Öğretmenliği Anabilim Dalı Piyano V, Piyano VI, Piyano VII, Piyano VIII derslerini alan öğrencilerin Barok Dönem süslemelerine ilişkin bilgi ve performans düzeyleri yeterli midir?

##### **1.4.1. Alt Problemler**

Söz konusu ana problemin çözümü doğrultusunda aşağıdaki alt problemlere yanıt aranmıştır:

1. Barok Dönem eserlerinde süsleme işaretlerinin açılımları ve seslendirmeleriyle ilgili yaşanan güçlükler nelerdir?
2. Barok Dönem eserleri piyano eğitiminde ne ölçüde kullanılmaktadır?

#### **1.5. Araştırmanın Amacı ve Önemi**

Bu araştırmanın amacı, G.Ü.G.E.F. Güzel Sanatlar Eğitimi Bölümü Müzik Öğretmenliği Anabilim Dalı Lisans III ve IV piyano öğrencilerinin, Barok Dönem süslemelerine ilişkin bilgi ve performans düzeylerini saptamak ve bulgulara ilişkin öneriler getirmektir. Ayrıca, süslemelerin başlangıcından itibaren, günümüze değin

gelişiminin incelenmesi, orijinaline yakın, daha çok tercih edilen çalınış biçimlerinin ön plana çıkarılmasıdır.

Bu araştırma, G.Ü.G.E.F. Güzel Sanatlar Eğitimi Bölümü Müzik Öğretmenliği Anabilim Dalı Lisans III ve IV piyano öğrencilerinin Barok Dönem süslemelerine ilişkin bilgi ve performans düzeylerinin saptanması ve ortaya çıkan sorunların çözümlerine ilişkin önerilerde bulunulması bakımından önem taşıdığı düşünülmektedir.

### **1.6. Sayıtlar**

1. Seçilen araştırma yöntemi, araştırmanın bilimsel güvenilirliği bakımından geçerlidir,
2. Yapılan görüşmeler gerçeği yansıtmaktadır,
3. Sorulara ilişkin görüşleri tespit etmek için geliştirilen veri toplama aracı yeterlidir,
4. Ulaşılan veriler geçerli ve güvenilirlerdir,
5. Örneklem evreni temsil etmektedir,
6. Veri destekleyici nitelikteki sözlü ve yazılı kaynaklar yeterlidir, temel sayıtlarından hareket edilmiştir.

### **1.7. Sınırlılıklar**

Bu araştırma, kurum olarak; G.Ü.G.E.F. Güzel Sanatlar Eğitimi Bölümü Müzik Öğretmenliği Anabilim Dalı ile, zaman olarak; yüksek lisans tezlerine ayrılan süre ile elde edilebilen basılı kaynaklar ve internet ortamında ulaşılabilen kaynaklarla Piyano V, Piyano VI, Piyano VII, Piyano VIII derslerinde kullanılan yazılı eğitim materyalleri ve Barok Dönem piyano eserleri ile sınırlıdır.

### **1.8. Kısaltmalar**

G.Ü.G.E.F.:Gazi Üniversitesi Gazi Eğitim Fakültesi

G.M.Ö.: Genel Müzik Öğretimi

## **BÖLÜM II**

### **YÖNTEM**

Bu bölümde araştırmanın modeli, evreni örnekleme, veri toplama ve işleme yöntemleri anlatılmıştır.

#### **2.1. Model**

Bu araştırma, kaynak tarama özelliği gösteren bir modeldir. Ve anket uygulanarak veri toplaması nedeni ile betimsel bir araştırmadır. Kaynak tarama yöntemi ile konuyla ilgili teorik verilere ulaşılmıştır.

#### **2.2. Evren ve Örneklem**

Bu araştırmanın evrenini, Gazi Üniversitesi Güzel Sanatlar Eğitimi Müzik Öğretmenliği Bölümü, Piyano V - Piyano VI - Piyano VII - Piyano VIII dersleri ve bu dersleri alan öğrenciler oluşturmaktadır. Araştırmanın örneklemini ise, bahsi geçen bu dersleri alan öğrenciler, piyano eğitiminde Barok Dönem ve bu dönemdeki kullanılan süsleme terim ve işaretleri oluşturmaktadır.

#### **2.3. Verilerin Toplanması**

Konuyla ilgili teorik veriler kaynak tarama yoluyla elde edilmiştir. Ayrıca Piyano V - Piyano VI - Piyano VII - Piyano VIII derslerini almakta olan öğrencilere konu ile ilgili bir anket düzenlenmiştir.

#### **2.4. Verilerin İşlenmesi ve Çözümlemesi**

Kaynak tarama yöntemi kullanılan ve öğrencilere yapılan ankette daha çok bilgi soruları kullanılmış, öğrencilerin bu konuda ne bildiği, ne kadar bildiği, bu bilgileri nasıl öğrendiği tespit edilmeye çalışılmıştır. Toplanan veriler tablolaştırılmış, tablolar %'lik ve frekans esas alınarak hazırlanmış, yorumlanmış ve konu ile ilgili çözüm önerileri getirilmiştir.

## BÖLÜM III

### BULGULAR VE YORUM

Bu bölümde, piyano öğrencilerine yapılan anket ile elde edilen veriler yorumlanmış ve ayrı ayrı tablolaştırılmış, ortaya çıkan durumlar tabloların altında sözel olarak belirtilmiştir. Daha sonra, yapılan tüm analizlere ilişkin bulgular topluca sunulmuş ve yorumlanmıştır.

Yapılan ankette öğrencilere sorulan, “Piyano eğitimine başladığınızdan beri Barok Dönem bestecilerinden eser/eserler çalıştınız mı?” sorusuna verilen yanıtlarda 35 öğrenci Barok Dönem eseri çalışırken, sadece 1 öğrenci Barok Dönem eseri çalışmamıştır.

“Barok Dönem bestecilerinden hangi bestecilerin eserlerini çalıştınız?” sorusuna verilen yanıtlarda 35 öğrenci J.S.Bach, 4 öğrenci Vivaldi, 17 öğrenci Handel, 2 öğrenci Rameau, 5 öğrenci Purcell, 2 öğrenci Krieger, 9 öğrenci ise Scarlatti'nin eserlerinden çalışmıştır. Böylelikle bu soruya yanıt veren bütün öğrencilerin Bach'ın eserlerinden çalıştığı tespit edilmiştir. Ancak, Couperin'in hiçbir eseri, hiçbir öğrenci tarafından çalışılmamıştır. Piyano eğitim sürecinde Barok Dönem eserlerine bazı belirli besteciler ve bunların eserleri haricinde çok da yer verilmediği tespit edilmiştir.

Ayrıca öğrencilere yöneltilen bir başka soruda, “En son çalıştığınız Barok Dönem eseri hangisidir?” sorusuna verilen yanıtlarda, bütün öğrenciler J.S.Bach'ın Der Erste Bach, Küçük Prelüdlar, 2 sesli Envansiyon, 3 sesli Envansiyon, 48 prelüde ve füg kitaplarından eserler çalışmış, başka hiçbir bestecinin eserlerine piyano eğitimi sürecinde yer verilmediği saptanmıştır.

“Çalıştığınız Barok Dönem eserlerini hangi editörlerden/edisyonlardan çalıştınız?” sorusuna verilen yanıtlarda, öğrencilerden 11'i Peters, 2'si Lemoine, 11'i Ricordi edisyonlarından eser çalışırken, toplam 16 öğrenci çalıştığı edisyonun ismini bilmemektedir.

“Süsleme işaretlerini sadece piyano çalışırken mi öğrendiniz? Varsa diğer öğrenme biçimlerini açıklayınız” sorusuna verilen yanıtlarda ise, öğrencilerin 20’si piyano dersinde öğrendiğini söylerken, kalan 16 öğrenci ise müziksel işitme ve okuma dersinde ve ana çalgı dersinde de bu süslemeleri öğrendiğini söylemişlerdir.

**Tablo 1: Öğrencilerin Barok Dönem Eserlerindeki Süsleme İşaretlerini Tanınma İle İlgili Görüşleri**

| Seçenekler               | f         | %          |
|--------------------------|-----------|------------|
| Tamamen katılıyorum      | 2         | 5,55       |
| Büyük ölçüde katılıyorum | 2         | 5,55       |
| Kısmen katılıyorum       | 10        | 27,77      |
| Çok az katılıyorum       | 13        | 36,11      |
| Hiç katılmıyorum         | 9         | 25         |
| <b>Toplam</b>            | <b>36</b> | <b>100</b> |

Yukarıdaki tabloda görüldüğü gibi, “Barok Dönem eserlerindeki süsleme işaretlerini yeterince tanıyamıyorum” cümlesine verilen yanıtlarda, öğrencilerin % 5,55’lik bölümü süslemeleri hiç tanımazken, % 5,55’lik bölümü çok az tanımakta, % 27,77’lik bölümü ise orta derecede tanımaktadır. Ayrıca %36,11’lik bölümü büyük ölçüde, % 25’lik bölümü ise süsleme işaretlerini tamamen tanımaktadır.

Bulgulardan anlaşılmaktadır ki, Barok Dönem eserlerinde kullanılan süsleme işaretlerini öğrencilerin büyük bir kısmı süsleme işaretlerini yüksek oranda tanımaktadır.

**Tablo 2: Öğrencilerin Barok Dönem Süsleme İşaretlerini Seslendirirken İşaretlerin Nasıl Çalınacağı (Açılımları) İle İlgili Görüşleri**

| Seçenekler               | f  | %     |
|--------------------------|----|-------|
| Tamamen katılıyorum      | 2  | 5,55  |
| Büyük ölçüde katılıyorum | 4  | 11,11 |
| Kısmen katılıyorum       | 8  | 22,22 |
| Çok az katılıyorum       | 14 | 38,88 |
| Hiç katılmıyorum         | 8  | 22,22 |
| <b>Toplam</b>            | 36 | 100   |

Yukarıdaki tabloda görüldüğü gibi, “Barok Dönem süslemelerini seslendirirken işaretlerin nasıl çalınacağını (açılımlarını) bilmiyorum” cümlesine verilen yanıtlarda, öğrencilerin %5,55’lik bölümü süslemeleri nasıl çalınacağını hiç bilmiyorken, %11,11’lik bölümü kısmen bilmekte, %22,22’lik bölümü orta derecede bilmekte, %22,22’lik bölümü ise tamamen bilmektedir. Ayrıca öğrencilerin %38,88’lik bölümü ise süslemelerin açılımlarını büyük ölçüde bilmektedir.

Bulgulardan da anlaşılmaktadır ki, Barok Dönem süslemelerini seslendirirken işaretlerin nasıl çalınacağını (açılımlarını) öğrencilerin oldukça büyük bir kısmı yüksek oranda bilmektedir.

**Tablo 3: Öğrencilerin Barok Dönem Süslemelerini Seslendirirken Parmak Numarası Sorunu İle İlgili Görüşleri**

| Seçenekler               | f  | %     |
|--------------------------|----|-------|
| Tamamen katılıyorum      | 5  | 13,88 |
| Büyük ölçüde katılıyorum | 4  | 11,11 |
| Kısmen katılıyorum       | 9  | 25    |
| Çok az katılıyorum       | 14 | 38,88 |
| Hiç katılmıyorum         | 4  | 11,11 |
| <b>Toplam</b>            | 36 | 100   |

Yukarıdaki tabloda görüldüğü gibi, “Barok Dönem eserlerindeki süslemeleri seslendirirken parmak numarası sorunu yaşıyorum” cümlesine verilen yanıtlarda, öğrencilerin % 11,11’lik kısmı büyük ölçüde sorun yaşarken, %11,11’lik kısmı hiç sorun yaşamamaktadır. Yine %13,88’lik kısmı ise tamamen sorun yaşamaktadır. Ayrıca öğrencilerin %25’lik kısmı kısmen sorun yaşarken, çok az sorun yaşayan kesim %38,88’lik bölümdür.

Bulgulardan da anlaşılmaktadır ki, süslemelerdeki parmak numarası sorunu yaşanma/yaşanmama oranları birbirlerine yakınlık göstermektedir. Hiç sorun yaşamayan, çok az ve kısmen sorun yaşayan öğrenciler oranın yarısını oluştururken, yine tamamen ve büyük ölçüde sorun yaşayanlarda oranın diğer yarısını oluşturmaktadır.

**Tablo 4: Öğrencilerin Barok Dönem Süslemelerini Seslendirirken, İşaret Sürelerini Uygulamaları ile İlgili Görüşleri**

| Seçenekler               | f  | %     |
|--------------------------|----|-------|
| Tamamen katılıyorum      | 2  | 5,55  |
| Büyük ölçüde katılıyorum | 2  | 5,55  |
| Kısmen katılıyorum       | 11 | 30,55 |
| Çok az katılıyorum       | 14 | 38,88 |
| Hiç katılmıyorum         | 7  | 19,44 |
| <b>Toplam</b>            | 36 | 100   |

Yukarıdaki tabloda görüldüğü gibi, “Barok Dönem süsleme işaretlerini seslendirirken işaret sürelerini doğru zamanlama ile seslendiremiyorum” cümlesine verilen yanıtlarda, öğrencilerin %5,55’lik kısmı tamamen seslendiremezken, yine %5,55’lik kısmı çok az seslendirebilmektedir. Öğrencilerin %19,44’lük bölümü tamamen seslendirirken, %30,55’lik kısmı orta derecede seslendirmektedir. Son olarak, %38,88’lik kısmı ile büyük ölçüde seslendirebilenlerdir.

Bulgulardan da anlaşılmaktadır ki, süsleme işaretlerini doğru zamanlama ile seslendirme/seslendirememe sorunu ile ilgili olarak elde edilen oranlarda, öğrencilerin büyük bir kısmı seslendirme zamanı ile ilgili sıkıntı yaşamamaktadır.

**Tablo 5: Öğrencilerin Barok Dönem Eserlerini Seslendirirken Çalma Hızı (acelite) İle İlgili Görüşleri**

| Seçenekler               | f  | %     |
|--------------------------|----|-------|
| Tamamen katılıyorum      | 8  | 22,22 |
| Büyük ölçüde katılıyorum | 5  | 13,88 |
| Kısmen katılıyorum       | 8  | 22,22 |
| Çok az katılıyorum       | 8  | 22,22 |
| Hiç katılmıyorum         | 7  | 19,44 |
| <b>Toplam</b>            | 36 | 100   |

Yukarıdaki tabloda görüldüğü gibi, “Barok Dönem süsleme işaretlerini seslendirirken çalma hızı (acelite) problemi yaşıyorum” cümlesine verilen yanıtlarda, öğrencilerin %13,88’lik kısmı büyük ölçüde problem yaşarken, %19,44’lük kısmı hiç problem yaşamamaktadır. Ayrıca %22,22’lik kısmı tamamen sorun yaşamakta yine aynı oranda kısmen ve çok az sorun yaşayan öğrenciler tespit edilmiştir.

Bulgulardan da anlaşıldığı gibi, süslemeleri seslendirirken çalma hızı (acelite) problemi yaşama/yaşamama oranları birbirine oldukça yakın oranlarda karşımıza çıkmıştır.

**Tablo 6: Öğrencilerin Barok Dönem Süslemelerinden Mordan İşaretinin Seslendirilmesi İle İlgili Görüşleri**

| Seçenekler    | f         | %          |
|---------------|-----------|------------|
| Tamamen       | 15        | 41,66      |
| Büyük ölçüde  | 11        | 30,55      |
| Kısmen        | 7         | 19,44      |
| Çok az        | 2         | 5,55       |
| Hiç           | 1         | 2,77       |
| <b>Toplam</b> | <b>36</b> | <b>100</b> |

Yukarıdaki tabloda görüldüğü gibi, “Barok Dönem süslemelerinden mordan işaretinin seslendirilmesini ne ölçüde uygulayabiliyorsunuz?” sorusuna verilen yanıtlarda, öğrencilerin %2,77’lik kısmı bu işareti hiç uygulayamamakta, %5,55’lik kısmı çok az uygulamakta, %19,44’lük kısmı kısmen uygulamakta ve %30,55’lik kısmı büyük ölçüde uygulamaktadır. Öğrencilerin %41,66’lık kısmı ise tamamen uygulayabilmektedir.

Bulgulardan da anlaşıldığı gibi, süslemelerden mordan işaretinin seslendirilmesi ile ilgili öğrencilerin çok büyük bir kısmı sorun yaşamamaktadır.

**Tablo 7: Öğrencilerin Barok Dönem Süslemelerinden Ters Mordan İşaretinin Seslendirilmesi İle İlgili Görüşleri**

| Seçenekler    | f         | %          |
|---------------|-----------|------------|
| Tamamen       | 12        | 33,33      |
| Büyük ölçüde  | 11        | 30,55      |
| Kısmen        | 7         | 19,44      |
| Çok az        | 4         | 11,11      |
| Hiç           | 2         | 5,55       |
| <b>Toplam</b> | <b>36</b> | <b>100</b> |

Yukarıdaki tabloda görüldüğü gibi, “Barok Dönem işaretlerinden ters mordan işaretinin seslendirilmesini ne ölçüde uygulayabiliyorsunuz?” sorusuna verilen yanıtlarda, öğrencilerin %5,55’lik kısmı hiç uygulayamamakta, %11,11’lik kısmı çok az uygulamakta, %19,44’lük kısmı kısmen uygulamakta ve %30,55’lik kısmı büyük ölçüde uygulamaktadır. Ayrıca öğrencilerin %33,33’lük kısmı ise işareti tamamen uygulayabilmektedir.

Bulgulardan da anlaşıldığı gibi, süslemelerden ters mordan işaretinin seslendirilmesi ile ilgili öğrencilerin büyük bir kısmı sorun yaşamamaktadır.

**Tablo 8: Öğrencilerin Barok Dönem Süslemelerinden Grupetto İşaretinin Seslendirilmesi İle İlgili Görüşleri**

| Seçenekler    | f         | %          |
|---------------|-----------|------------|
| Tamamen       | 12        | 33,33      |
| Büyük ölçüde  | 9         | 25         |
| Kısmen        | 9         | 25         |
| Çok az        | 5         | 13,88      |
| Hiç           | 1         | 2,77       |
| <b>Toplam</b> | <b>36</b> | <b>100</b> |

Yukarıdaki tabloda görüldüğü gibi, “Barok Dönem süsleme işaretlerinden grupetto işaretinin seslendirilmesini ne ölçüde uygulayabiliyorsunuz?” sorusuna verilen yanıtlarda, öğrencilerin %2,77’lik kısmı hiç uygulayamamakta, %13,88’lik kısmı çok az uygulayabilmekte, %25’lik kısmı kısmen ve büyük ölçüde uygulamaktadır. Ayrıca öğrencilerin %33,33’lük kısmı ise tamamen uygulayabilmektedir.

Bulgulardan da anlaşıldığı gibi, süslemelerden grupetto işaretinin seslendirilmesi ile ilgili öğrencilerin büyük bir kısmı sorun yaşamamaktadır.

**Tablo 9: Öğrencilerin Barok Dönem Süslemelerinden Grupetto ve Kısa Tril İşaretinin Seslendirilmesi İle İlgili Görüşleri**

| Seçenekler    | f  | %     |
|---------------|----|-------|
| Tamamen       | 4  | 11,11 |
| Büyük ölçüde  | 6  | 16,66 |
| Kısmen        | 12 | 33,33 |
| Çok az        | 5  | 13,88 |
| Hiç           | 9  | 25    |
| <b>Toplam</b> | 36 | 100   |

Yukarıdaki tabloda görüldüğü gibi, “Barok Dönem süslemelerinden grupetto ve kısa tril işaretinin seslendirilmesini ne ölçüde uygulayabiliyorsunuz?” sorusuna verilen yanıtlarda, öğrencilerin %11,11’lik kısmı tamamen uygulamakta, %13,88’lik kısmı çok az uygulamakta, %16,66’lık kısmı büyük ölçüde uygulamakta, %25’lik kısmı ise hiç uygulayamamaktadır. Ayrıca öğrencilerin %33,33’lük kısmı ise bu işareti kısmen uygulayabilmektedir.

Bulgulardan da anlaşıldığı gibi, süslemelerden grupetto ve kısa tril işaretinin seslendirilmesi ile ilgili öğrencilerin büyük kısmı sorun yaşamaktadır. Görüldüğü gibi sadece 10 öğrenci bu süslemelerle ilgili sıkıntı yaşamamaktadır.

**Tablo 10: Öğrencilerin Barok Dönem Süslemelerinden Azalan Tril ve Ters Mordan İşaretinin Seslendirilmesi İle İlgili Görüşleri**

| Seçenekler    | f         | %          |
|---------------|-----------|------------|
| Tamamen       | 3         | 8,33       |
| Büyük ölçüde  | 6         | 16,66      |
| Kısmen        | 11        | 30,55      |
| Çok az        | 5         | 13,88      |
| Hiç           | 11        | 30,55      |
| <b>Toplam</b> | <b>36</b> | <b>100</b> |

Yukarıdaki tabloda görüldüğü gibi, “Barok Dönem süslemelerinden azalan tril ve ters mordan işaretinin seslendirilmesini ne ölçüde uygulayabiliyorsunuz?” sorusuna verilen yanıtlarda, öğrencilerin %8,33’lük kısmı tamamen uygularken %13,88’lik kısmı çok az uygulayabilmekte; %16,66’lık kısmı büyük ölçüde uygularken,%30,55’lik kısmı kısmen uygulayabilmektedir. Ayrıca öğrencilerin %30,55’lik kısmı ise bu işareti hiç uygulayamamaktadır.

Bulgulardan da anlaşıldığı gibi, süslemelerden azalan tril ve ters mordan işareti ile ilgili öğrencilerin büyük bir kısmı sorun yaşamaktadır. Bu süslemeyi uygulayabilen öğrenci sayısı çok düşüktür.

**Tablo 11: Öğrencilerin Barok Dönem Süslemelerinden Artan Tril ve Ters Mordan İşaretinin Seslendirilmesi İle İlgili Görüşleri**

| Seçenekler    | f  | %     |
|---------------|----|-------|
| Tamamen       | 2  | 5,55  |
| Büyük ölçüde  | 4  | 11,11 |
| Kısmen        | 8  | 22,22 |
| Çok az        | 9  | 25    |
| Hiç           | 13 | 36,11 |
| <b>Toplam</b> | 36 | 100   |

Yukarıdaki tabloda görüldüğü gibi, “Barok Dönem süslemelerinden artan tril ve ters mordan işaretinin seslendirilmesini ne ölçüde uygulayabiliyorsunuz?” sorusuna verilen yanıtlarda, öğrencilerin %5,55’lik kısmı tamamen uygularken, %11,11’lik kısmı büyük ölçüde uygulayabilmekte, %22,22’lik kısmı kısmen uygularken, %25’lik kısmı ise çok az uygulayabilmektedir. Ayrıca öğrencilerin %36,11’lik kısmı bu işareti hiç uygulayamamaktadır.

Bulgulardan da anlaşıldığı gibi, süslemelerden azalan tril ve ters mordan işaretini seslendirirken öğrencilerin oldukça büyük bir kısmı bu işareti hiç uygulayamamaktadır. Bu tablodan sonuç olarak, bu konu ile ilgili sıkıntı yaşandığı ortaya çıkmaktadır.

**Tablo 12: Öğrencilerin Barok Dönem Süslemelerinden Azalan Tril İşaretinin Seslendirilmesi İle İlgili Görüşleri**

| Seçenekler    | f  | %     |
|---------------|----|-------|
| Tamamen       | 4  | 11,11 |
| Büyük ölçüde  | 5  | 13,88 |
| Kısmen        | 13 | 36,11 |
| Çok az        | 5  | 13,88 |
| Hiç           | 9  | 25    |
| <b>Toplam</b> | 36 | 100   |

Yukarıdaki tabloda görüldüğü gibi, “Barok Dönem süslemelerinden azalan tril işaretinin seslendirilmesini ne ölçüde uygulayabiliyorsunuz?” sorusuna verilen yanıtlarda, öğrencilerin %11,11’lik kısmı tamamen uygularken, %13,88’lik kısmı büyük ölçüde, ve çok az uygularken, %25’lik kısmı hiç uygulayamamaktadır. Ayrıca %36,11’lik kısmı ise bu süsleme işaretini kısmen uygulayabilmektedir.

Bulgulardan da anlaşıldığı gibi, süslemelerden azalan tril işaretinin seslendirilmesi ile ilgili öğrencilerin oldukça büyük bir kısmı sıkıntı yaşamaktadır.

**Tablo 13: Öğrencilerin Barok Dönem Süslemelerinden Artan Tril İşaretinin Seslendirilmesi İle İlgili Görüşleri**

| Seçenekler    | f  | %     |
|---------------|----|-------|
| Tamamen       | 4  | 11,11 |
| Büyük ölçüde  | 7  | 19,44 |
| Kısmen        | 11 | 30,55 |
| Çok az        | 5  | 13,88 |
| Hiç           | 9  | 25    |
| <b>Toplam</b> | 36 | 100   |

Yukarıdaki tabloda görüldüğü gibi, “Barok Dönem süslemelerinden artan tril işaretinin seslendirilmesini ne ölçüde uygulayabiliyorsunuz?” sorusuna verilen yanıtlarda, öğrencilerin %11,11’lik kısmı tamamen uygularken, %13,88’lik kısmı çok az uygulayabilmekte, %19,44’lük kısmı büyük ölçüde uygularken, %25’lik kısmı ise hiç uygulayamamaktadır. Ayrıca öğrencilerin %30,55’lik kısmı ise bu işareti kısmen uygulayabilmektedir.

Bulgulardan da anlaşıldığı gibi, süslemelerden artan tril işaretinin seslendirilmesi ile ilgili öğrencilerin oldukça büyük bir kısmı sıkıntı yaşamaktadır. Öğrencilerin sadece 11’i bu konu ile ilgili sıkıntı yaşamamaktadır.

**Tablo 14: Öğrencilerin Barok Dönem Süslemelerinden Tril ve Ters Mordan İşaretinin Seslendirilmesi İle İlgili Görüşleri**

| Seçenekler    | f  | %     |
|---------------|----|-------|
| Tamamen       | 3  | 8,33  |
| Büyük ölçüde  | 7  | 19,44 |
| Kısmen        | 10 | 27,77 |
| Çok az        | 6  | 16,66 |
| Hiç           | 10 | 27,77 |
| <b>Toplam</b> | 36 | 100   |

Yukarıdaki tabloda görüldüğü gibi, “Barok Dönem işaretlerinden tril ve ters mordan işaretinin seslendirilmesini ne ölçüde uygulayabiliyorsunuz?” sorusuna verilen yanıtlarda, öğrencilerin %8,33’lük kısmı tamamen uygularken, %16,66’lık kısmı çok az uygulayabilmekte, %19,44’lük kısmı büyük ölçüde uygulamaktadır. Ayrıca öğrencilerin %27,77’lik kısmı ise bu işareti kısmen uygulamakta ve yine %27,77’lik kısmı bu işareti hiç uygulayamamaktadır.

Bulgulardan da anlaşıldığı gibi, süslemelerden tril ve ters mordan işaretinin seslendirilmesi ile ilgili öğrencilerin oldukça büyük bir kısmı sorun yaşamaktadır. Öğrencilerin sadece 11’i bu konu ile ilgili sıkıntı yaşamamaktadır.

**Tablo 15: Öğrencilerin Barok Dönem Süslemelerinden Tril İşaretinin Seslendirilmesi İle İlgili Görüşleri**

| Seçenekler    | f         | %          |
|---------------|-----------|------------|
| Tamamen       | 12        | 33,33      |
| Büyük ölçüde  | 7         | 19,44      |
| Kısmen        | 6         | 16,66      |
| Çok az        | 8         | 22,22      |
| Hiç           | 3         | 8,33       |
| <b>Toplam</b> | <b>36</b> | <b>100</b> |

Yukarıdaki tabloda görüldüğü gibi, “Barok Dönem süsleme işaretlerinden en çok karşımıza çıkan tril işaretinin seslendirilmesini ne ölçüde uygulayabiliyorsunuz?” sorusuna verilen yanıtlarda, öğrencilerin %8,33’lük kısmı bu işareti hiç uygulayamamakta, %16,66’lık kısmı kısmen uygulamakta, %19,44’lük kısmı büyük ölçüde uygulayabilmekte ve %22,22’lik kısmı ise çok az uygulayabilmektedir. Ayrıca öğrencilerin %33,33’lük kısmı ise işareti tam olarak uygulayabilmektedir.

Bulgulardan da anlaşıldığı gibi, süslemelerden tril işaretinin seslendirilmesi ile ilgili öğrencilerin oldukça büyük bir kısmı sorun yaşamamaktadır. Öğrencilerden sadece 11’i bu konu ile ilgili sıkıntı yaşamaktadır. Tril işaretinin piyano eserlerinde bütün dönemlerde kullanıldığı ve eserlerin içinde yer aldığı düşünülürse yaşanan bu sıkıntının bu kadar yüksek oranda seyretmesi, piyano eğitimi açısından düşündürücüdür.

**Tablo 16: Öğrencilerin Barok Dönem Süslemelerinden Bemollü Mordan İşaretinin Seslendirilmesi İle İlgili Görüşleri**

| Seçenekler    | f         | %          |
|---------------|-----------|------------|
| Tamamen       | 8         | 22,22      |
| Büyük ölçüde  | 7         | 19,44      |
| Kısmen        | 10        | 27,77      |
| Çok az        | 5         | 13,88      |
| Hiç           | 6         | 16,66      |
| <b>Toplam</b> | <b>36</b> | <b>100</b> |

Yukarıdaki tabloda görüldüğü gibi, “Barok Dönem süsleme işaretlerinden bemollü mordan işaretinin seslendirilmesini ne ölçüde uygulayabiliyorsunuz?” sorusuna verilen yanıtlarda, öğrencilerin %13,88’lik kısmı bu süsleme işaretini çok az uygularken, %16,66’lık kısmı hiç uygulayamamakta, %19,44’lük kısmı büyük ölçüde uygulayabilmektedir. Yine ulaşılan sonuçların %22,22’lik kısmı tamamen uygularken, %27,77’lik kısmı ise kısmen uygulayabilmektedir.

Bulgulardan da anlaşıldığı gibi, süslemelerden bemollü mordan işaretinin seslendirilmesi ile ilgili öğrencilerin sıkıntı yaşama/yaşamama durumları birbirine çok yakın oranlarda seyretmiştir.

**Tablo 17: Öğrencilerin Barok Dönem Süslemelerinden Bemollü ve Diyezli Grupetto İşaretinin Seslendirilmesi İle İlgili Görüşleri**

| Seçenekler    | f  | %     |
|---------------|----|-------|
| Tamamen       | 6  | 16,66 |
| Büyük ölçüde  | 2  | 5,55  |
| Kısmen        | 10 | 27,77 |
| Çok az        | 6  | 16,66 |
| Hiç           | 12 | 33,33 |
| <b>Toplam</b> | 36 | 100   |

Yukarıdaki tabloda görüldüğü gibi, “Barok Dönem süsleme işaretlerinden bemollü ve diyezli grupetto işaretinin seslendirilmesini ne ölçüde uygulayabiliyorsunuz?” sorusuna verilen yanıtlarda, öğrencilerin %5,55’lik kısmı büyük ölçüde, %16,66’lık kısmı tamamen ve yine aynı oranda çok az uygulayabilirken, %27,77’lik kısmı kısmen uygulamakta, %33,33’lük kısmı ise bu süslemeyi hiç uygulayamamaktadır.

Bulgulardan da anlaşıldığı gibi, süslemelerden bemollü ve diyezli grupetto işaretinin seslendirilmesi ile ilgili öğrencilerin oldukça büyük bir kısmı sıkıntı yaşamaktadır. Bu süslemeyi uygulayabilen öğrenci sayısı sadece 8 kişidir.

## **BÖLÜM IV**

### **SONUÇ VE ÖNERİLER**

Süslemelerin belli bir standarda oturtturulma çabası, her dönem için bir çok tartışmayı ve fikir uyuşmazlıklarını da beraberinde getirmiştir. Ve bu durum günümüzde hala yaşanmaktadır. Bu belirsizlik, tabiki müzik eğitimi veren tüm kurumlarda, dolayısı ile bir çok öğrencide mevcuttur.

#### **Sonuçlar**

Uygulanan anket ve elde edilen veriler doğrultusunda, Gazi Üniversitesi Gazi Eğitim Fakültesi Güzel Sanatlar Eğitimi Bölümü Müzik Eğitimi Anabilim Dalı piyano öğrencilerinin Barok Dönem süsleme terim ve işaretlerini piyanoda uygulama ve teorik olarak belleye bilme açısından yeterli düzeyde bilgi sahibi olmadıkları, dolayısı ile uygulamada da bazı sorunlar yaşadıkları sonucu ortaya çıkmıştır.

Yapılan ankette süsleme işaretleri ile ilgili olarak;

Piyano eğitimine başlanıldığından beri öğrencilerin çok büyük bir çoğunluğu Barok Dönem eseri çalışmıştır. Sadece 1 öğrenci Barok Dönem eseri çalışmamıştır. Ayrıca Barok bestecilerden öğrencilerin çok büyük bir kısmının J.S.Bach eserleri çalıştığı, piyano eğitim sürecinde diğer bestecilere çok yer verilmediği sonucu ortaya çıkarılabilir.

Ayrıca öğrencilerin çalıştıkları bu eserleri hangi edisyonlardan çalıştığı bir çok öğrenci tarafından bilinirken, 16 öğrencinin çalıştığı edisyonun ismini bilmediği sonucu ortaya çıkarılabilir.

Yine, süsleme işaretlerini öğrencilerin 20'si piyano dersinde öğrenmişken, 16'sı müziksel işitme yazma okuma, ana çalgı derslerinde de öğrendiği sonucu ortaya çıkarılabilir.

Tablolardan çıkan sonuçları ise şu şekilde özetlemek mümkündür:

Tablo 1’de, Barok Dönem eserlerindeki süsleme işaretlerinin tanınması ile ilgili olarak, öğrencilerin büyük bir kısmının (%61,11)’lik oranda tanımakta olduğu ve (%11,10)’luk oranda ise tanıyamamakta olduğu sonucu ortaya çıkarılmıştır.

Tablo 2’de, Barok Dönem süslemelerinin açılımları ile ilgili olarak, öğrencilerin yine büyük bir kısmı (%61,10) işaretlerin nasıl çalınacağını bilmektedir. Bunun yanında (%16,66)’lık kısmı ise işaretlerin nasıl çalınacağını (açılımlarını) bilmemekte olduğu sonucu ortaya çıkarılmıştır.

Tablo 3’de, Barok Dönem süslemelerinde parmak numarası sorunu ile ilgili olarak, verilen yanıtlarda oranlar eşit olarak ortaya çıkmıştır. (%49,99)’luk oran ile hiç sorun yaşamayan öğrenci var iken, (%49,99)’luk oranda ise sorun yaşayan öğrenci olduğu sonucu ortaya çıkarılmıştır.

Tablo 4’te, Barok Dönem süslemelerini seslendirirken işaret sürelerini doğru seslendirme sorunu ile ilgili olarak öğrencilerin verdiği yanıtlarda, büyük bir kısmının (%58,32) sorun yaşadığı, ayrıca (%11,10)’luk kısmının ise sorun yaşamadığı sonucu ortaya çıkarılmıştır.

Tablo 5’te, süslemeleri seslendirirken çalma hızı (acelite) problemi yaşama/yaşamama ile ilgili olarak verilen yanıtlar oran olarak birbirine yakın seyretmektedir. Hiç problem yaşamayan (%41,66), sorun yaşayan ise (%36,10)’luk kesim ortaya çıkarılmıştır.

Tablo 6’da, süslemelerden mordan işaretini seslendirebilme ile ilgili oranlara bakıldığında öğrencilerin çok büyük kısmının (%72,21) sorun yaşamadığı sonucu ortaya çıkarılmıştır.

Tablo 7’de, süslemelerden ters mordan işaretini seslendirebilme ile ilgili oranlara bakıldığında öğrencilerin büyük kısmı (%63,88) sorun yaşamadığı sonucu ortaya çıkarılmıştır.

Tablo 8’de, süslemelerden grupetto işaretini seslendirebilme ile ilgili oranlara bakıldığında öğrencilerin büyük bir kısmı (%58,33) sorun yaşamadığı, (%15,65) ‘lik kısmının ise sorun yaşadığı sonucu ortaya çıkarılmıştır.

Tablo 9’da, süslemelerden grupetto ve kısa tril işaretini seslendirebilme ile ilgili oranlara bakıldığında öğrencilerin (%27,77)’si sorun yaşarken, (%38,88)’lik kısmı ise sorun yaşamadığı sonucu ortaya çıkarılmıştır.

Tablo 10’da, süslemelerden azalan tril ve ters mordan işaretini seslendirebilme ile ilgili oranlara bakıldığında öğrencilerin (%44,43)’lük kısmı sorun yaşadığı, (%24,99)’luk kısmının ise sorun yaşamadığı sonucu ortaya çıkarılmıştır.

Tablo 11’de, süslemelerden artan tril ve ters mordan işaretini seslendirebilme ile ilgili oranlara bakıldığında öğrencilerin oldukça büyük bir kısmının (%61,11) bu süslemeyi uygulayamadığı sonucu ortaya çıkarılmıştır.

Tablo 12’de, azalan tril işaretini seslendirebilme ile ilgili oranlara bakıldığında öğrencilerin (%38,88)’lik kısmı sorun yaşarken, (%24,99)’luk kısmının ise sorun yaşamadığı sonucu ortaya çıkarılmıştır.

Tablo 13’de, artan tril işaretini seslendirebilme ile ilgili oranlara bakıldığında öğrencilerin (%38,88)’lik kısmının sorun yaşadığı, (%30,55)’lik kısmının ise sorun yaşamadığı sonucu ortaya çıkarılmıştır.

Tablo 14’de, tril ve ters mordan işaretini seslendirebilme ile ilgili oranlara bakıldığında öğrencilerin (%44,43)’lük kısmının sorun yaşadığı, (%27,77)’lik kısmının ise sorun yaşamadığı sonucu ortaya çıkarılmıştır.

Tablo 15’de, tril işaretini seslendirebilme ile ilgili oranlara bakıldığında öğrencilerin (%52,77)’lik kısmının sorun yaşamadığı, (%30,55)’lik kısmının ise sorun yaşadığı sonucu ortaya çıkarılmıştır.

Tablo 16’da, bemollü mordan işaretini seslendirebilme ile ilgili oranlara bakıldığında öğrencilerin (%30,54)’lük kısmının sorun yaşadığı, (%41,66)’lık kısmının ise sorun yaşamadığı sonucu ortaya çıkarılmıştır.

Tablo 17’de, bemollü ve diyezli grupetto işaretini seslendirebilme ile ilgili oranlara bakıldığında öğrencilerin (%49,99)’luk kısmının sorun yaşadığı, (%22,21)’lik kısmının ise sorun yaşamadığı sonucu ortaya çıkarılmıştır.

### **Öneriler**

1. Süslemelerin sadece piyano derslerinde değil, temel müzik bilgileri, müziksel işitme okuma ve yazma derslerinde de ayrıntılı olarak işlenmesi öğrenciler için çok daha yararlı olacaktır.
2. Piyano derslerinde kullanılan materyal seçimlerinde de Barok Dönem süslemeleri içeren eser ve bestecilere daha çok yer verilmelidir.
3. Öğrencilere süsleme işareti içeren eserlerin çaldırılması öğretim elemanlarınca teşvik edilmelidir.
4. Öğrencilere daha ayrıntılı edisyonlardan materyaller verilmeli, böylece süsleme konusunda yaşanan sorunlar en aza indirgenmelidir.
5. Süslemelerin daha akıcı çalınabilmesi için, süsleme işareti içeren eserler teknik etütler ile desteklenmelidir.

## KAYNAKÇA

ARSLANTÜRK, Zeki. (2004). **Araştırma Metod ve Teknikleri**. İstanbul: Çamlıca Yayınları.

BACILLY, Benigne De. (1668) **Remarques Curieuses Sur L'art De Bien Chanter**. Paris 1968.

BADUCA, Paul. (1993). **Interpreting Bach At The Keyboard**. London: Ctacendon Pres Oxford.

BASMACIOĞLU, A.Burak. (2003). **17. ve 18. Yüzyıl Müziğinde Süslemeler**. Eskişehir: Yayınlanmamış Sanatta Yeterlilik Tezi.

ÇALIŞIR, Feridun. (2001). **Temel Müzik Kuramları**. Ankara: Ataçğ Sanatevi Yayınları.

ÇALIŞIR, Feridun. (1986). **Müzik Dili Sözlüğü**. Ankara: Yeni Dağarcık Yayınları.

ÇELEBİOĞLU, Emel. (1986). **Tarihsel Açıdan Evrensel Müziğe Giriş**. İstanbul: Üçdal Neşriyat.

EKİZ, Durmuş. (2003). **Eğitimde Araştırma Yöntem ve Metodlarına Giriş**. Ankara: Anı Yayıncılık.

FENMEN, Mithat. (1997). **Müzikçinin El Kitabı**. Ankara: Müzik Ansiklopedisi Yayınları.

FERİDUNOĞLU, Lale. (2004). **Müziğe Giden Yol Genç Müzisyenin El Kitabı**. İstanbul: İnkılap Kitabevi.

GÖKBUDAK, Z.Seçkin. (1996). **Piyano Eğitimde Süslemeler Teorik ve Pratik**. Konya: Yayınlanmamış Yüksek Lisans Semineri.

- HACIEV, Paraşkev. (1999). **Temel Müzik Teorisi**. İstanbul: Pan Yayıncılık.
- İLYASOĞLU, Evin. (1999). **Zaman İçinde Müzik**. İstanbul: Altan Matbaacılık Ltd.
- KARASAR, Niyazi. (2002). **Bilimsel Araştırma Yöntemi**. Ankara: Nobel Yayın Dağıtım.
- KAROLYI, Otto. (2005). **Müziğe Giriş**. İstanbul: Pan Yayıncılık.
- ÖZÇELİK, Sadık. (2002). **Gazi Üniversitesi Gazi Eğitim Fakültesi Dergisi**. Ankara: Sayı: 3 Cilt: 22.
- ÖZKAN, Yüksel. (2001). **Johann Sebastian Bach'ın Piyano Müziğindeki Süsleme Teknikleri Üzerine Bir Çalışma**. Konya: Yayınlanmamış Yüksek Lisans Tezi.
- PALMER, Willard. (1715). **J.S.Bach Two Part Inventions**. Germany: Archiv Für Kunst und Geschichte.
- PAMİR, Leyla. (1991). **Çağdaş Piyano Eğitimi**. İstanbul: Beyaz Köşk (Müzik Sarayı) Yayınları.
- ROUSSEAU, Jean. (1687). **Methode Claire, Certaine et Facile, Por Apprendre a La Musique**. Paris
- SAĞER, Turan. (2004). **Temel Müzik Teorisi**. Ankara: Bemol Müzik Yayınları.
- SAY, Ahmet. (2000). **Müzik Tarihi**. Ankara: Müzik Ansiklopedisi Yayınları.
- SAY, Ahmet. (2002). **Müziğin Kitabı**. Ankara: Müzik Ansiklopedisi Yayınları.
- SAY, Ahmet. (2002). **Müzik Sözlüğü**. Ankara: Müzik Ansiklopedisi Yayınları.
- SAY, Ahmet. (1992). **Müzik Ansiklopedisi**. Ankara: Müzik Ansiklopedisi Yayınları.
- SAYGUN, Adnan. (1962). **Musiki Temel Bilgisi**. İstanbul: Milli Eğitim Basımevi.
- SCHULENBERG, David. (2002). **The New Dictionary (Second Edition)**. London: Macmillan Publishers Limited.

- SCHUMANN, Robert. (1964). **Küĝsel Ev ve Hayat Kuralları**. Ankara: Küĝ Yayınları.
- SEYİDOĝLU, Halil. (2003). **Bilimsel Arařtırma ve Yazma El Kitabı**. İstanbul: Güzem Can Yayınları.
- ŐEN, Seba Bařbuĝ. (1999). **Piyano Tekniĝinin Biyomekanik Temeli**. İstanbul: Pan Yayıncılık.
- TARCAN, Hülya. (1987). **Johann Sebastian Bach Üzerine Bir Çalıřma**. İstanbul: Pan Yayıncılık.
- TUFAN, Selmin. (1993). **Barok Dönem Süslemeleri, Performansı ve Müzik Formları**. Ankara: Yayınlanmamıř Çalıřma.
- UÇAN, Ali. (1997). **Müzik Eĝitimi**. Ankara: Müzik Ansiklopedisi Yayınları.
- ULUÇ, Murat Özden. (2002). **Müzik Sözlüĝü**. Ankara: Yurtrenkleri Yayınevi.
- ÜSTDAL, Muzaffer ve GÜLBAHAR, Kural. (1997). **Bilimsel Arařtırma Nasıl Yapılır Nasıl Yazılır**. İstanbul: Beta Basım Yayım Daĝıtım.
- WILSON, John. (1959). **Roger North On Music**. London

**EKLER**

## AÇIKLAMA

Bu çalışma ile, “Piyano Öğrencilerinin Barok Dönem Süslemelerine İlişkin Bilgi ve Performans Düzeylerinin Saptanması” konulu yüksek lisans tezi için veri toplanması amaçlanmıştır. Yapılacak araştırmanın amacı, Barok Dönem Süslemelerine ilişkin bilgi düzeyini saptamak ve bulgulara ilişkin öneriler getirmektir.

Gerek bilgi toplama formu, gerekse (kişisel bilgiler) formu ile elde edilecek veriler sadece bu araştırma için kullanılacak, başka amaç için kullanılmayacak ve veriler araştırmacı dışındaki başka kişi ya da kurumlara açık tutulmayacaktır.

Bilgi toplama formlarını içtenlikle yanıtlamanız ve gerçek durumu yansıtacak değerli katkılarınız için şimdiden teşekkür eder, saygılar sunarım.

Sinem PETENKAYA  
Gazi Üniversitesi  
Eğitim Bilimleri Enstitüsü  
Müzik Öğretmenliği  
Yüksek Lisans Öğrencisi

## ANKET SORULARI

1. Piyano eğitimine başladığınızdan beri Barok Dönem bestecilerinden eser/eserler çalıştınız mı?

- a) Evet
- b) Hayır

2. 1. soruya evet yanıtı verdiyseniz hangi bestecilerin eserlerini çalıştınız?

- a) J.S.Bach
- b) A.Vivaldi
- c) F.Couperin
- d) J.Handel
- e) Rameau
- f) Purcell
- g) Krieger
- h) Scarlatti

Diğer (lütfen belirtiniz).....

3. En son çalıştığınız Barok Dönem eseri hangisidir? (Lütfen eserin ismini, bestecisini ve içinde kullanılan süsleme işaretlerini yazınız).

.....

4. Barok Dönem bestecisi J.S.Bach'ın hangi kitaplarından eser/eserler çalıştınız?

- a) Der Erste Bach
- b) Küçük Prelüdlar
- c) 2 Sesli Envansiyonlar
- d) 3 Sesli Envansiyonlar
- e) 48 Prelüd-Füg
- f) Fransız Sütleri
- g) İngiliz Sütleri
- h) Partitalar

Diğer (Lütfen belirtiniz).....

5. Çalıştığınız Barok Dönem eserlerini hangi editörlerden/edisyonlardan çalıştınız?

- a) Peters
- b) Lemoine
- c) Busoni-Czerny
- d) Augener's
- e) Ricordi
- f) Mugellini

Diğer (lütfen belirtiniz) .....

### **Barok Dönem Süslemeleri İle İlgili Sorular**

1. Barok Dönem eserlerindeki süslemeleri seslendirirken işaretleri yeterince tanıyamıyorum.



- a) Tamamen katılıyorum
- b) Büyük ölçüde katılıyorum
- c) Kısmen katılıyorum
- d) Çok az katılıyorum
- e) Hiç katılmıyorum


2. Süslemeleri seslendirirken, işaretlerin nasıl çalınacağını (açılımlarını) bilmiyorum.

- a) Tamamen katılıyorum
- b) Büyük ölçüde katılıyorum
- c) Kısmen katılıyorum
- d) Çok az katılıyorum
- e) Hiç katılmıyorum


3. Süslemeleri seslendirirken parmak numarası sorunu yaşıyorum.

- a) Tamamen katılıyorum
- b) Büyük ölçüde katılıyorum
- c) Kısmen katılıyorum
- d) Çok az katılıyorum
- e) Hiç katılmıyorum


4. Sslemeleri seslendirirken, iaretlerin srelerini doęru zamanlama ile seslendiremiyorum.
- Tamamen katılıyorum
  - Byk lde katılıyorum
  - Kısmen katılıyorum
  - ok az katılıyorum
  - Hi katılmıyorum
5. Sslemeleri seslendirirken alma hızı (acelite) problemi yaıyorum.
- Tamamen katılıyorum
  - Byk lde katılıyorum
  - Kısmen katılıyorum
  - ok az katılıyorum
  - Hi katılmıyorum
6. Yandaki  “mordan” iaretinin seslendirilmesini ne lde uygulayabiliyorsunuz?
- Tamamen
  - Byk lde
  - Kısmen
  - ok az
  - Hi
7. Yandaki  “Ters mordan” iaretinin seslendirilmesini ne lde uygulayabiliyorsunuz?
- Tamamen
  - Byk lde
  - Kısmen
  - ok az
  - Hi

8. Yandaki  “Grupetto” işaretinin seslendirilmesini ne ölçüde uygulayabiliyorsunuz?


- a) Tamamen
- b) Büyük ölçüde
- c) Kısmen
- d) Çok az
- e) Hiç

9. Yandaki  “Grupetto ve kısa tril” işaretinin seslendirilmesini ne ölçüde uygulayabiliyorsunuz?

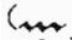
- a) Tamamen
- b) Büyük ölçüde
- c) Kısmen
- d) Çok az
- e) Hiç

10. Yandaki  “Azalan tril ve ters mordan” işaretinin seslendirilmesini ne ölçüde uygulayabiliyorsunuz?


- a) Tamamen
- b) Büyük ölçüde
- c) Kısmen
- d) Çok az
- e) Hiç

11. Yandaki  “Artan tril ve ters mordan” işaretinin seslendirilmesini ne ölçüde uygulayabiliyorsunuz?

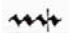
- a) Tamamen
- b) Büyük ölçüde
- c) Kısmen
- d) Çok az
- e) Hiç

12. Yandaki . “Azalan tril” işaretinin seslendirilmesini ne ölçüde uygulayabiliyorsunuz?


- a) Tamamen
- b) Büyük ölçüde
- c) Kısmen
- d) Çok az
- e) Hiç

13. Yandaki . “Artan tril” işaretinin seslendirilmesini ne ölçüde uygulayabiliyorsunuz?


- a) Tamamen
- b) Büyük ölçüde
- c) Kısmen
- d) Çok az
- e) Hiç

14. Yandaki . “Tril ve ters mordan” işaretinin seslendirilmesini ne ölçüde uygulayabiliyorsunuz?


- a) Tamamen
- b) Büyük ölçüde
- c) Kısmen
- d) Çok az
- e) Hiç

15. Yandaki . “Tril” işaretinin seslendirilmesini ne ölçüde uygulayabiliyorsunuz?

- a) Tamamen
- b) Büyük ölçüde
- c) Kısmen
- d) Çok az
- e) Hiç

16. Yandaki  “*Bemollü mordan*” işaretinin seslendirmesini ne ölçüde uygulayabiliyorsunuz?

- a) Tamamen
- b) Büyük ölçüde
- c) Kısmen
- d) Çok az
- e) Hiç

17. Yandaki  “*Bemollü ve diyezli Grupetto*” işaretinin seslendirmesini ne ölçüde uygulayabiliyorsunuz?

- a) Tamamen
- b) Büyük ölçüde
- c) Kısmen
- d) Çok az
- e) Hiç

18. Süsleme işaretlerini sadece piyano çalışırken mi öğrendiniz? Varsa diğer öğrenme biçimlerini açıklayınız

.....

## İÇİNDEKİLER

|  |     |
|--|-----|
| ÖZET .....   | i   |
| ABSTRACT .....   | ii  |
| ÖNSÖZ .....  | iii |
| İÇİNDEKİLER .....  | iv  |
| TABLolarIN LİSTESİ.....                                      | vi  |
| BÖLÜM I.....   | 1   |
| GİRİŞ .....  | 1   |
| 1.1. Müzik Eğitimi .....                                     | 1   |
| 1.2. Piyano Eğitimi.....                                     | 3   |
| 1.3. Barok Dönem .....                                       | 4   |
| 1.3.1. Barok Dönemin Genel Özellikleri .....                 | 5   |
| 1.3.2. Barok Dönemin Çalgı Müziği.....                       | 6   |
| 1.3.3. Barok Süsleme Sanatı .....                            | 8   |
| 1.3.4. Barok Süslemelerinin Tarihçesi .....                  | 10  |
| 1.3.4.1. İtalya’da Süslemeler.....                           | 12  |
| 1.3.4.2. Fransa’da Süslemeler .....                          | 13  |
| 1.3.4.3. Almanya’da Süslemeler .....                         | 14  |
| 1.3.5. Süslemelerin Çeşitleri ve Piyano’da Uygulanışı.....   | 15  |
| 1.3.5.1. Appoggiatura (apojetür) Varyasyonlu Süslemeler..... | 15  |
| 1.3.5.2. Tril Varyasyonlu Süslemeler .....                   | 17  |
| 1.4. Problem Durumu .....                                    | 23  |
| 1.4.1. Alt Problemler .....                                  | 23  |
| 1.5. Araştırmanın Amacı ve Önemi .....                       | 23  |

|   |    |
|---|----|
| 1.6. Sayıtlar .....                           | 24 |
| 1.7. Sınırlılıklar .....                      | 24 |
| 1.8. Kısaltmalar .....                        | 25 |
| BÖLÜM II.....                                 | 25 |
| YÖNTEM.....                                   | 25 |
| 2.1. Model .....                              | 25 |
| 2.2. Evren ve Örneklem .....                  | 25 |
| 2.3. Verilerin Toplanması .....               | 25 |
| 2.4. Verilerin İşlenmesi ve Çözümlemesi ..... | 25 |
| BÖLÜM III .....                               | 26 |
| BULGULAR VE YORUM.....                        | 26 |
| BÖLÜM IV .....                                | 44 |
| SONUÇ VE ÖNERİLER .....                       | 44 |
| KAYNAKÇA.....                                 | 48 |
| EKLER.....                                    | 51 |

## TABLOLARIN LİSTESİ

|  |    |
|--|----|
| <b>Tablo 1:</b> Öğrencilerin Barok Dönem Eserlerindeki Süsleme İşaretlerini Tanınma İle İlgili Görüşleri.....                                    | 27 |
| <b>Tablo 2:</b> Öğrencilerin Barok Dönem Süsleme İşaretlerini Seslendirirken İşaretlerin Nasıl Çalınacağı (Açılımları) İle İlgili Görüşleri..... | 28 |
| <b>Tablo 3:</b> Öğrencilerin Barok Dönem Süslemelerini Seslendirirken Parmak Numarası Sorunu İle İlgili Görüşleri .....                          | 29 |
| <b>Tablo 4:</b> Öğrencilerin Barok Dönem Süslemelerini Seslendirirken, İşaret Sürelerini Uygulamaları ile İlgili Görüşleri.....                  | 30 |
| <b>Tablo 5:</b> Öğrencilerin Barok Dönem Eserlerini Seslendirirken Çalma Hızı (acelite) İle İlgili Görüşleri.....                                | 31 |
| <b>Tablo 6:</b> Öğrencilerin Barok Dönem Süslemelerinden Mordan İşaretinin Seslendirilmesi İle İlgili Görüşleri .....                            | 32 |
| <b>Tablo 7:</b> Öğrencilerin Barok Dönem Süslemelerinden Ters Mordan İşaretinin Seslendirilmesi İle İlgili Görüşleri.....                        | 33 |
| <b>Tablo 8:</b> Öğrencilerin Barok Dönem Süslemelerinden Grupetto İşaretinin Seslendirilmesi İle İlgili Görüşleri.....                           | 34 |
| <b>Tablo 9:</b> Öğrencilerin Barok Dönem Süslemelerinden Grupetto ve Kısa Tril İşaretinin Seslendirilmesi İle İlgili Görüşleri.....              | 35 |
| <b>Tablo 10:</b> Öğrencilerin Barok Dönem Süslemelerinden Azalan Tril ve Ters Mordan İşaretinin Seslendirilmesi İle İlgili Görüşleri.....        | 36 |
| <b>Tablo 11:</b> Öğrencilerin Barok Dönem Süslemelerinden Artan Tril ve Ters Mordan İşaretinin Seslendirilmesi İle İlgili Görüşleri.....         | 37 |

|   |    |
|---|----|
| <b>Tablo 12:</b> Öğrencilerin Barok Dönem Süslemelerinden Azalan Tril İşaretinin Seslendirilmesi İle İlgili Görüşleri .....                 | 38 |
| <b>Tablo 13:</b> Öğrencilerin Barok Dönem Süslemelerinden Artan Tril İşaretinin Seslendirilmesi İle İlgili Görüşleri .....                  | 39 |
| <b>Tablo 14:</b> Öğrencilerin Barok Dönem Süslemelerinden Tril ve Ters Mordan İşaretinin Seslendirilmesi İle İlgili Görüşleri .....         | 40 |
| <b>Tablo 15:</b> Öğrencilerin Barok Dönem Süslemelerinden Tril İşaretinin Seslendirilmesi İle İlgili Görüşleri .....                        | 41 |
| <b>Tablo 16:</b> Öğrencilerin Barok Dönem Süslemelerinden Bemollü Mordan İşaretinin Seslendirilmesi İle İlgili Görüşleri .....              | 42 |
| <b>Tablo 17:</b> Öğrencilerin Barok Dönem Süslemelerinden Bemollü ve Diyezli Grupetto İşaretinin Seslendirilmesi İle İlgili Görüşleri ..... | 43 |